

UNIVERZITA KARLOVA

Fakulta tělesné výchovy a sportu

Piklebal

Bakalářská práce

Vypracoval:

Vedoucí bakalářské práce:

František Pírek

Mgr. Tomáš Kočib

Květen 2024

Prohlašuji, že jsem bakalářskou práci vypracoval samostatně pod vedením Mgr. Tomáše Kočíba. Veškeré prameny a zdroje informací, které jsem použil, jsou citovány v poznámkách pod čarou a jsou uvedeny v seznamu použitých pramenů a literatury.

V Praze, dne 21. května 2024

.....

Evidenční list

Souhlasím se zapůjčením své bakalářské práce ke studijním účelům. Uživatel svým podpisem stvrzuje, že tuto bakalářskou práci použil ke studiu a prohlašuje, že ji uvede mezi použitými prameny.

Jméno a příjmení: Fakulta/katedra: Datum vypůjčení: Podpis:

Poděkování

Rád bych poděkoval Mgr. Tomášovi Kočíbovi za odborné vedení mé bakalářské práce, za cenné rady a náměty, za podnětné připomínky a společné konzultace.

ABSTRAKT

Název práce:

Piklebal

Cíl práce:

Hlavním cílem této práce je vytvořit základní přehled o pravidlech piklebalu, dvorci, vlastnostech vybavení a historii tohoto sportu v českém jazyce. Po přečtení této práce by hráč měl být schopný správně nazývat zařízení dvorce, správně zvolit a pojmenovávat své vybavení, stejně tak i základní dovednosti a zvládnout odehrávat utkání dle pravidel.

Metody:

Protože je toto téma velmi specifické, zvolil jsem k získávání dat metodu analýzy dokumentů a dat.

Výsledky:

Výsledkem práce je první ucelený přehled o piklebalu v českém jazyce, který obsahuje souhrn základních informací o pravidlech, vybavení, zařízení dvorce a historii tohoto sportu. Čtenáři by měla sloužit k seznámení se a naučení se základních znalostí o piklebalu.

Klíčová slova:

Pickleball, piklebal, historie, pravidla, organizace, sportovní hra s raketou, sportovní hra síťového typu

ABSTRACT

Title of work:

Pickleball

Goal of work:

The aim of this work is to create the comprehensive overview of the rules, court, characteristics of the equipment and history of Pickleball in the Czech language. After reading this work, the player should be able to correctly name court equipment, make a right choice while choosing playing equipment and know all the basic skills and rules to play a match.

Method:

Because this topic is very specific I chose method to acquire the data – the analysis of documents and data.

Results:

The result of this work is the first comprehensive overview of Pickleball in Czech language, which includes a summary of basic information about the rules, equipment of a player and a court and history of this sport. The reader should be able to get to know the basic knowledge about Pickleball.

Keywords:

Pickleball, pickleball history, rules, organizations, padel sport

Obsah

1. Úvod	9
2. Cíle a úkoly	10
2.1 Cíle práce	10
2.2 Úkoly práce	10
3. Metody	11
3.1 Metody získávání dat	11
3.1.1 Analýza dokumentů a dat	11
3.2 Vyhodnocení	12
4. Historie.....	13
5. Dvorec.....	17
5.1 Povrch.....	18
5.2 Síť	20
5.3 Míč pro piklebal.....	21
6. Pálka.....	23
6.1. Základní informace	23
6.2. Materiály povrchu	24
6.3 Materiály jádra pálky	25
7. Oblečení.....	28
7.1 Obuv	28
8. Základní pravidla	29
9. Počítání a střídání stran.....	31
10. Základní dovednosti.....	33
11. Podání.....	35
11.2 Volejové podání.....	36
11.1 Dropované podání	37
12. Světové organizace	38
12.1 Profesionální soutěže v piklebalu.....	39
12.1.1 Asociace Piklebalových Profesionálů (APP)	39
12.1.2 Profesionální Piklebalová Asociace (PPA)	39
12.1.3 Major League Pickleball (MLP)	39
12.2 Česká Asociace Piklebalu.....	40
13. Kontroverze o hluku	41

13.1 Zvážení plánu stavby piklebalu	41
14. Diskuse.....	43
15. Závěr	45
16. Slovníček vybraných pojmů	47
17. Reference	51
Tištěné zdroje.....	51
Elektronické zdroje	51
Obrázky	55

1. Úvod

Pro téma bakalářské práce jsem si zvolil sport zvaný Piklebal. V České republice je to stále neznámý sport, avšak v USA je to nejrychleji rostoucím sportem, co se týče hráčské základny. Další státy, ve kterých je piklebal velice rozšířený, jsou Kanada, Austrálie, Čína anebo z evropských států Španělsko či Velká Británie.

S tímto sportem jsem se poprvé setkal ve Spojených státech amerických, kde jsem studoval na univerzitě díky tenisovému stipendiu. Hráli jsme na veřejných dvorcích, kde nás po našich trénincích střídali místní obyvatelé v poměrně vysokém věku a dokázali na dvorcích zůstat dlouhé hodiny. Když jsem je pozoroval, tak jsem si vzpomněl na svůj mateřský tenisový klub v Černošicích, kde se lidé ve stejném věku již vzdávali hraní tenisu ze zdravotních či fyzických důvodů a říkal jsem si, že by tento sport mohl být pro ně zábavnější, méně fyzicky náročný a také by se rozšířily možnosti, s kým si zahrát.

V České republice jsou jen naprosto základní pravidla na webových stránkách České Piklebalové Asociace, ale není žádný text, který by sjednocoval to nejdůležitější, co znát o tomto sportu, co se týče vybavení, rozměrů dvorce a rozšířené verze pravidel. Proto jsem se rozhodl v rámci své bakalářské práce sestavit takovýto soubor a tímto pomoci rozšíření tohoto sportu do povědomí širší veřejnosti a třeba i pomoci s rozšířením klubové a hráčské základny v České republice.

2. Cíle a úkoly

2.1 Cíle práce

Cílem práce je vytvořit příručku sjednocující základní informace o piklebalu v České republice a ve světě.

2.2 Úkoly práce

K tomu, abych splnil zadané cíle, jsem si zadal následující úkoly:

- Literární rešerše z české a mezinárodní literatury
- Roztřídění a výběr důležitých informací o piklebalu
- Překlad oficiálních pravidel piklebalu do českého jazyka
- Přehled základního vybavení pro hraní
- Vytvoření zjednodušených pravidel za účelem snadného porozumění hry širokou veřejností

3. Metody

Tato bakalářská práce je teoretického typu. Jedná se o kvalitativní práci s prvky literární rešerše. Jde v podstatě o přehledovou studii s využitím analýzy dokumentů a dat, avšak objevují se zde i prvky práce historické.

3.1 Metody získávání dat

„Síla kvalitativních dat spočívá v tom, že jsou přirozeně uspořádaná a popisují každodenní život. Vyznačují se lokální zakotveností a nejsou vytrhována z kontextu dění. Mají popisovat podrobnosti případu, vesměs za delší časový interval. Snažíme se přitom jít za co a kolik a blížit se k proč a jak.“ [1] Proč piklebal zažívá v současné době takový vzestup na popularitě? Jak je rozšířený v ČR? Má potenciál na to být konkurencí tenisu, badmintonu či squashu? Jaké jsou cíle organizací tohoto sportu? Co potřebuji k tomu, abych si zahrál plnohodnotné utkání?

K získávání potřebných dat jsem využíval oficiální a relevantní zdroje piklebalových asociací z databází a chtěl jsem je obohatit o poznatky či názory mluvčí a zároveň hráčky České Piklebalové Asociace paní Mišičkové, avšak pokusy o rozhovor byly neúspěšné.

3.1.1 Analýza dokumentů a dat

„Dokumenty mohou tvořit jediný datový podklad studie nebo doplňující data získaná pozorováním a rozhovory. Za dokumenty se považují taková data, která vznikla v minulosti, byla pořízena někým jiným než výzkumníkem a pro jiný účel, než jaký má aktuální výzkum. Výzkumník se tedy zabývá tím, co je již k dispozici, ale musí to vyhledat. Rozlišujeme osobní dokumenty, úřední dokumenty, archivované údaje, výstupy masových médií a virtuální data.“

[1] Tyto dokumenty můžeme rozlišovat mezi:

- Současnými dokumenty, které vznikly v době uvažované události;
- Retrospektivními dokumenty, jež vznikly po uvažované události;
- Primárními dokumenty, vytvořenými přímými svědky události;
- Sekundárními dokumenty, které vznikly pomocí primárních dokumentů

Ve své práci jsem používal tři typy dokumentů:

- Úřední
- Archivní
- Virtuální [1]

Jelikož jsem velkou část bakalářské práce čerpal z oficiálních pravidel uvedených mezinárodní piklebalovou asociací, používal jsem tedy dokument úřední. U asociací jsou uvedeni zaměstnanci, respektive členové asociací, tudíž jsem zde využil archivní dokument. V neposlední řadě jsem využil oficiální stránky mezinárodní, americké a české asociace, z čehož pramení virtuální data.

3.2 Vyhodnocení

Pro svou bakalářskou práci jsem k získání informací zvolil analýzu dokumentů a dat. Dále byly pro získání informací použity dokumenty a data z internetu, kdy jsem překládal pravidla do českého jazyka a získával další informace o historii a dalších oblastech piklebalu.

Pro vyhodnocení informací jsem byl připraven využít metody z knihy Kvalitativní výzkum [1]. Podle mého se jedná o případovou studii. Případová studie se věnuje osob, komunit, sociálních skupin, ale i organizací, institucí, událostí či vztahů. Za událost v tomto případě můžeme považovat vznik, vývoj či boom piklebalu v jeho poměrně krátké historii.

Výsledkem bakalářské práce je tedy ucelený souhrn základních informací o piklebalu.

4. Historie

V létě v roce 1965 se Joel Pritchard, kongresman ze státu Washington a Bill Bell, úspěšný obchodník, vrátili z golfu do svých domů na Bainbridge Island, WA (poblíž Seattlu) ke svým rodinám, kde jejich děti neměli co dělat.

Pozemek měl starý badmintonový dvorec, takže Pritchard a Bell hledali nějaké badmintonové vybavení, avšak nemohli najít celou sadu raket. Zaimprovizovali tedy a začali hrát s pingpongovými pálkami a děrovaným plastovým míčem. Nejprve umístili síť na badmintonovou výšku 60 palců a volejem odehrávali přes ni míč.

Postupem času, hráči zjistili, že míč na asfaltovém povrchu dobře skáče a brzy byla síť spuštěna na 36 palců. Následující víkend byla tato hra představena Barneymu McCallumovi v Pritchardově domě. Brzy si tito tři muži vytvořili pravidla, která se hodně se opírala o pravidla badmintonu.

Při tvorbě pravidel chtěli zachovat původní myšlenku, kterou bylo poskytnout hru, kterou by mohla hrát celá rodina společně. Zpočátku se používal míč Wiffle, ale později se zjistilo, že míč Cosom Fun Ball je odolnější a poskytuje lepší herní zážitek. Pálky na stolní tenis byly rychle nahrazeny většími, odolnějšími překližkovými pálkami vyrobenými v nedaleké kůlně. McCallum pokračoval v experimentování s různými návrhy pálek. Jedna páčka, kterou nazval „M2“, nebo McCallum 2, se později stala volbou pro většinu pilotních hráčů této hry. V roce 1967 se na dvoře přítele a souseda Joela Pritcharda postavil první stálý piklebalový dvorec. Brzy po svém vzniku se piklebal stal oblíbenou hrou příbuzných a sousedů vynálezců. V roce 1968 založil Pritchard spolu s McCallumovým synem Davidem a dvěma dalšími přáteli Pickle Ball, Inc. Společnost podala svou první výroční zprávu v roce 1972, přibližně ve stejnou dobu, kdy si zažádali o ochrannou známku s názvem Pickle-ball. Společnost vyráběla dřevěné pálky a piklebalové sady, aby uspokojila poptávku po tomto sportu.

Zájem o piklebal nadále rostl a rozšířil se ze severozápadu Pacifiku do teplejších oblastí, protože „sněžní ptáci“ (lidé, co se stěhují na zimu do jižních států USA) přivedli tento sport na jih do Arizony, Kalifornie, Havaje a Floridy. V roce 2016 byla Pickle Ball, Inc. koupena společností PickleballCentral.com, která působí pod obchodním názvem Olla, LLC.



Obrázek 1. Picklebalový set prodávaný společností Pickle-ball [31]

Turnaj v roce 1976, který se konal v Southcenter Athletic Club ve městě Tukwila ve státě Washington, je považován za první formální turnaj v picklebalu. Joel Pritchard to označil za "První mistrovství světa v picklebalu" a dostalo se mu zmínky ve vydání časopisu Tennis z července 1976. United States Amateur Pickleball Association (U.S.A.P.A.) byla založena v roce 1984, kdy vydala první oficiální pravidla pro tento sport a uspořádala první národní mistrovství ve čtyřhře v Tacomě, Washington. V roce 1990 se tento sport hrál ve všech 50 státech USA. [3]

V roce 2005 vznikla nová korporace se jménem USAPA (United States Pickleball Association) a Mark Friedenberg byl zvolen jejím prezidentem. USAPA se 1. července stala neziskovou korporací. USAPA spolupracovala s několika webovými stránkami, aby je přiměla stáhnout jejich webové odkazy na „místa, kde hrát“ a sjednotit všechny své záznamy do databáze USAPA a vytvořit tak jediný spolehlivý zdroj pro hráče, kde mohou najít místa ke hraní. Dnes je tato webová stránka: places2play.org

Výbor pro pravidla USAPA, vedený Dennisem Dueym, vydal Oficiální turnajová pravidla USAPA 1. května 2008. V Severní Americe je v tomto roce 420 míst ke hraní, jak je uvedeno na webových stránkách USAPA. To představuje 43 států a 4 kanadské provincie a asi 1500

jednotlivých dvorců. To nezahrnuje dvorce na soukromých pozemcích. Televizní stanice ABC odvysílala ve svém pořadu Good Morning America živě ve studiu segment o piklebalu, který zahrnoval i krátkou ukázkou vlastní hry. Jednalo se o první masovou mediální expozici tohoto sportu.

První národní turnaj USAPA pro hráče všech věkových kategorií se konal v Buckeye v Arizoně, 2.-8. listopadu 2009. Turnaje se zúčastnilo téměř 400 hráčů z 26 států a několika kanadských provincií. Aby pomohla podpořit růst tohoto sportu na mezinárodní úrovni, USAPA založila v roce 2010 organizaci International Federation of Pickleball (IFP) a odpovídající webovou stránku (ifpickleball.org).

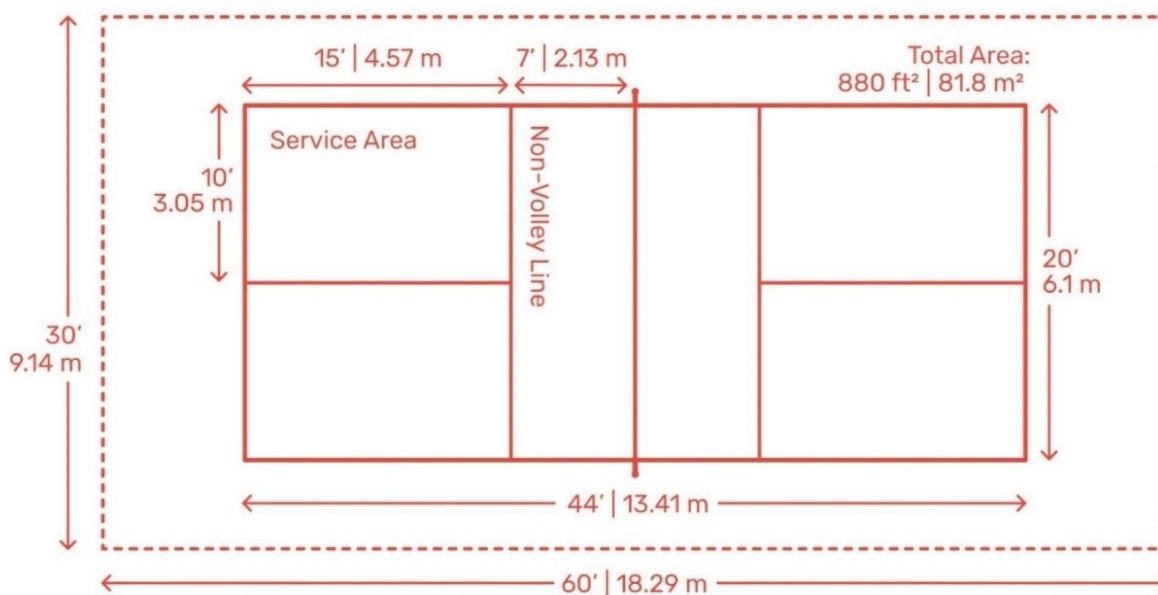
Podle Asociace sportovního a fitness průmyslu (SFIA) jsou v roce 2015 více než 2 miliony piklebalových hráčů. USAPA a autorka Mary Littlewood spolupracují s nakladatelstvím Human Kinetics na vytvoření nové knihy pro začátečníky s názvem Pickleball Fundamentals, Master the Basics and Competed with Confidence. V roce 2016 byl Pickleball Magazine spuštěn jako první plnobarevná, profesionální tištěná a digitální publikace tohoto sportu a následující rok USAPA a American Sports Builders Association (ASBA) vytváří spoluautorství na první oficiální knize o konstrukci piklebalových dvorců pro sportovní průmysl; Pickleball Courts – a Construction & Maintenance Manual (Piklebalové dvorce – příručka pro konstrukci a údržbu), která poskytuje podrobné technické informace pro správnou stavbu dvorců a zařízení na piklebal. V roce 2018 USAPA ve spolupráci s Pickleballtournaments.com vytvořila první hodnocení turnajových hráčů na základě jejich výsledků a s tím jejich umístění na žebříčku (UTPR). Členky USAPA Jennifer Lucore a Beverly Youngren publikují první knihu o historii tohoto sportu; History of Pickleball, More than 50 Year of Fun! V roce 2020 se USAPA přejmenovala na USA Pickleball, zkráceně USAP.

V roce 2019 zpráva Sports Fitness Industry Association (SFIA) uvádí, že piklebal se stává jedním z nejrychleji rostoucích sportů v USA s 3,3 milionu hráčů. Ve své výroční zprávě za rok 2021 SFIA označila piklebal za nejrychleji rostoucí sport v Americe, to stejné se opakuje i v roce 2022 a 2023. Podle zprávy má v roce 2023 piklebal ve Spojených státech celkem 8,9 milionu hráčů starších šesti let, což je nárůst o 4,1 milionu od roku 2022. [5]

V současné době stále roste popularita tohoto sportu. Na stránkách Places2Play je v USA nyní téměř 11 00 lokalit pro hru. Rozšíření tohoto sportu je přičítáno jeho popularitě v

komunitních centrech, hodinách tělesné výchovy, zařízení YMCA a komunitách seniorů. Tento sport dále roste po celém světě, stejně jako mnoho nových mezinárodních klubů a národních řídicích orgánů, které jsou nyní zakládány na mnoha kontinentech. [4]

5. Dvorec



Obrázek 2: Rozměry dvorce pro piklebal [32]

Non-Volley Line = čára nevolejové zóny

Service Area = místo pro podání

Total Area = celková plocha

Dvorec je postaven do obdélníkového tvaru, měřící 20 stop (6.10 m) na šířku a 44 stop (13.41 m) na délku pro dvouhru ale i pro čtyřhru. Pokud budeme srovnávat s ostatními sportovními hrami s raketou, ze kterých piklebal vznikl, tak velikost pole je naprosto identická ke dvorci pro badminton (pole pro čtyřhru), jediným rozdílem je nevolejová zóna, která je 7 stop od sítě a v badmintonu je čára pro podání 6,5 stopy. Tenisový dvorec je na dvouhru širší 1,35x a na čtyřhru 1,8x, na délku je tenisový dvorec delší přibližně 1,8x. Všechna měření dvorce jsou od hran čáry, která jsou 2 palce široká (5.08 cm). Čáry musí mít stejnou barvu a tato barva musí být kontrastní k barvě dvorce, aby bylo možné jasně rozlišit míč, který dopadl do dvorce a ten, který je již mimo. Minimální volný prostor okolo základních a podélných čar dvorce by měl být 30 stop široký (9.14 m) a 60 stop dlouhý (18.29 m), avšak doporučený prostor mezi čarou a plotem je minimálně 14 stop do strany (4.27m) a 20 stop za základní čarou (6.01m). Tato mezera by měla vcelku vytvořit celkovou velikost dvorce na 34 stop (10.36 m) na 64 stop (19.51 m). Doporučení pro velikosti hracího dvorce jsou:

Tabulka 1. Doporučené rozměry dvorců pro různé účely

Účel	Šířka – stopy (m)	Délka – stopy (m)
Nová stavba	34 (10.36 m)	64 (19.5 m)
Turnajový dvorec	34 (10.36 m)	64 (19.5 m)
Dvorec pro vozíčkáře	44 (13.41 m)	74 (22.56 m)
Stadiónový dvorec	50 (15.24 m)	80 (24.38 m)

Stejně jako tenisový dvorec, má i tento základní čáry, rovnoběžné se sítí, podélné čáry, kolmé k sítí a základním čarám. Oproti tenisu jsou zde čáry ohraničující takzvanou nevolejovou zónu: oblast dvorce, specifická pro každý tým, na obou stranách dvorce, ohraničená čarou mezi podélnými čarami (čára po nevolejovou zónu), rovnoběžnou se sítí, ve vzdálenosti 7 stop (2.13m) od ní.

Všechny čáry ohraničující nevolejovou zónu jsou také součástí nevolejové zóny. Tato zóna však platí pouze dvourozměrně, což znamená, že hráč může udeřit volej nad ní, ale fyzicky se nesmí dotknout povrchu.

Zóna pro podání je část dvorce za nevolejovou zónou, na každé straně středové čáry, do které patří středová čára, boční čára a základní čára. Strany na podání se střídají, a proto je pravá zóna a levá zóna pro podání, kdy pravá je pro sudý stav a levá pro lichý stav. [6][7][8]

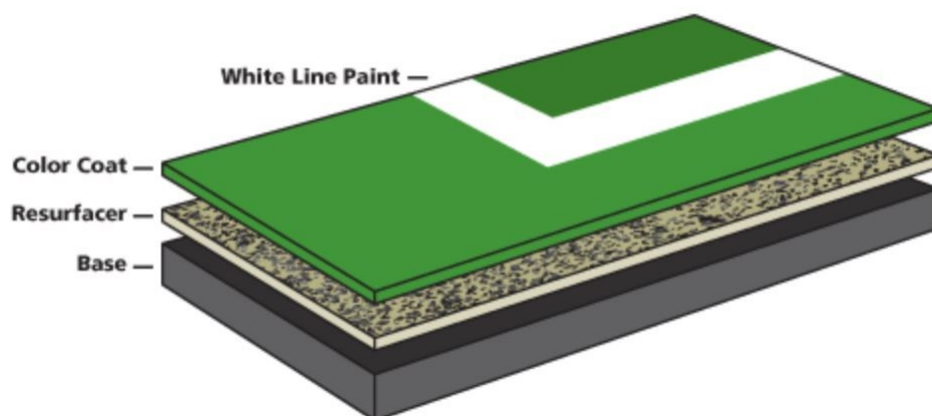
5.1 Povrch

Piklebalový dvorec se skládá z několika vrstev, které zaručují svými vlastnostmi odpovídající charakteristiky potřebné pro hladkou hru, jako je například struktura zabráňující skluzu míče po povrchu napomáhající odrazu vzhůru. Tyto informace jsou z oficiálních stránek USAP (2024) [6], která má spolupráci s výrobcem sportovišť SportMaster, tudíž jsou veškeré názvy převzaté od této firmy. Existují i ostatní společnosti, které se zabývají výstavbou piklebalových dvorců a mají pro komponenty své názvy. Obecně můžeme rozdělit dvorce na dva druhy; běžný/základní a odtlumený.

Pro běžný dvorec je postup výstavby následující. Položení základní vrstvy, která může být betonová nebo asfaltová plocha odpovídajících rozměrů, která musí být perfektně hladká, vodorovná a musí mít dostatečný odvod vody. Další vrstvou je akrylový podklad, který je navržený k uhlazení a vyrovnání povrchu dvorce. Při stavbě nových dvorců se doporučuje

položít dvě vrstvy, přičemž jedna z těchto vrstev je obohacená o křemičitý písek, který dokonale vyhladí veškeré póry na povrchu. Na tuto vrstvu se již pokládá barevný nátěr PickleMaster, který je oficiálním povrchem pro asociaci USAP. Tento neutrální základní nátěr je určen k tónování s ColorPlus Pigment Difuzérem, vyúsťujících v 17 standardních barevných možností a ještě širší barevnou paletu se směsmi ColorPlus Fusion.

PICKLEBALL COURT SURFACES



Obrázek 3. Povrch picklebalového dvorce [33]

White Line Paint= bílá barva čáry

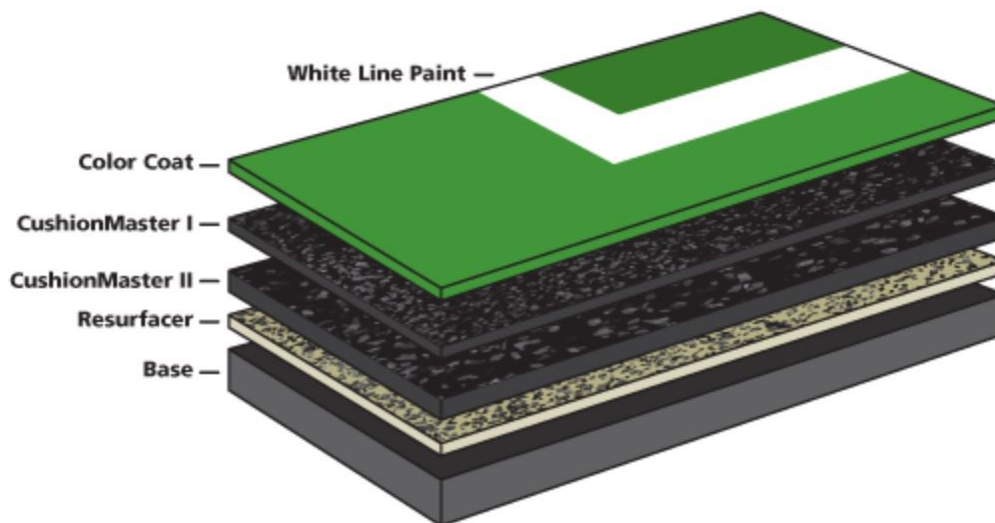
Color Coat= barevný nátěr

Resurfacer= akrylový podklad

Base= základní vrstva

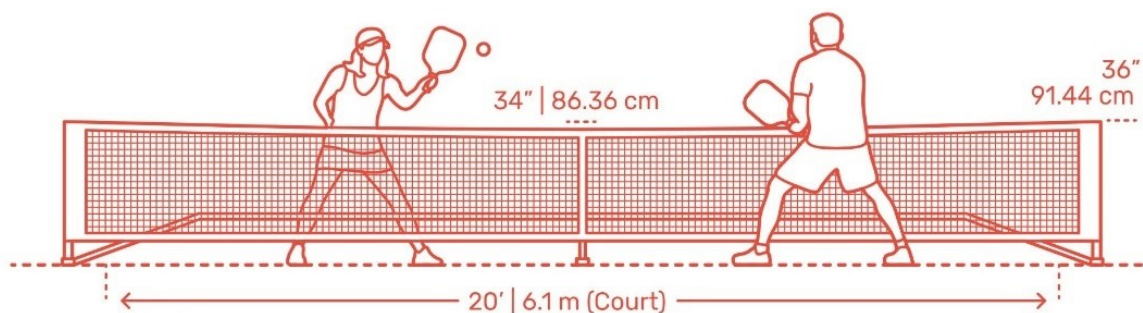
Pro odtlumený dvorec je postup stejný s výjimkou přidané vrstvy mezi akrylový podklad a barevný nátěr. Na akrylový podklad se položí akrylová emulze nazývaná CushionMaster II, která poskytuje odolnost a tloušťku tlumících picklebalových dvorců. Obsahuje hrubé pryžové částice pro použití na počáteční nátěry. Na vrstvu CushionMaster II se pokládá CushionMaster I, který obsahuje jemné pryžové částice a vyplňuje dutiny a vyrovnává finální část tlumící vrstvy. [9]

CUSHIONED PICKLEBALL COURT SURFACES



Obrázek 4. Odtlumený povrch picklebalového dvorce [34]

5.2 Síť



Obrázek 5. Rozměry picklebalové sítě [35]

Síť je postavená uprostřed dvorce a rozděluje ho na dvě poloviny. Síť může být z jakéhokoliv síťovaného materiálu, který nepustí míče skrz. Výška sítě uprostřed je 34 palců (86.36 cm) a u sloupků 36 palců (91.44 cm). Sloupky by měly být 22 stop (6.71 m) od vnitřku jednoho sloupku k druhému. Dvorec je široký 20 stop, takže sloupky jsou umístěny stopu od hracího pole. Největší průměr sloupků by měl být 3 palce (7.62 cm). Délka sítě by měla být alespoň 21 stop a 9 palců (6.63 m), natažená od jednoho sloupku k druhému. Šířka sítě od nejnižšího k nejvyššímu bodu by měla být alespoň 30 palců čili největší mezera mezi zemí a

sítí by neměla být větší jak 4 palce. Hrana (vrchol sítě) by měla být ohraničena 2 palce (5.08 cm) širokou páskou omotanou okolo drátu či lanka vedoucí skrz tuto vazbu. Tato vazba musí ležet na tomto lanku či drátu. Středové uchycení je doporučeno pro permanentní sítě (Ve Spojených státech amerických většinou sdílí dvorce tenis a piklebal, kde na jednom tenisovém dvorci jsou čtyři piklebalové. Proto jsou zde umístěny přechodné sítě, které se dají odstranit.) a musí být umístěn ve středu sítě a musí dovolovat snadné upravení výšky do 34 palců, která je vyžadována pravidly. Pokud část sítě přesahuje až na zem a toto není opraveno organizátory turnaje před hrou a rozhodčí uzná, že byl dopad míče ovlivněn sítí, která přecházela na zemi, tato výměna se bude opakovat. [6][7][8]

5.3 Míč pro piklebal

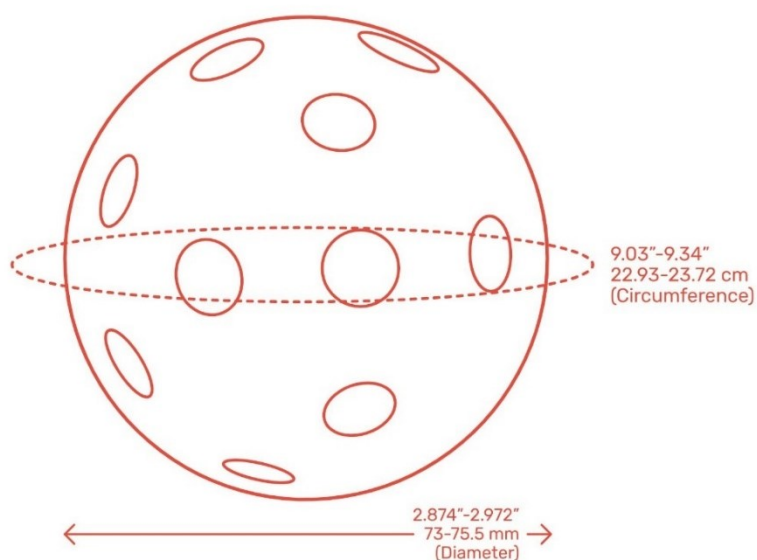
Míč by měl mít minimálně 26 až 40 kruhových děr s prostorem mezi dírami a celkovým designem odpovídající letovým charakteristikám. Průměr míče by měl být mezi 2.87 palci (7.3 cm) až 2.97 palci (7.55 cm). Obvod míče by měl být mezi 9.03 palci (22.93 cm) až 9.34 palci (23.72 cm). Míč by měl mít jednotnou barvu, jeho tvrdost by měla být mezi 40 až 50 jednotkami na škále tvrdosti (Durometer D scale) a měl by vyskočit 30-34 palců (76–86 cm), pokud se pustí z výšky 78 palců (198 cm). Pravidla určují i váhu míčů, která se pohybuje mezi 0.78 uncemi (22.11 g) a 0.94 uncemi (26.51 g).

Těžší míče se používají spíše na venkovních dvorcích, zatímco lehčí se používají na dvorcích vnitřních, ale neexistuje žádné pravidlo, které by rozlišovalo míče na hru uvnitř a na hru ven. Míče jsou vyrobeny z tvrdého plastu, většinou z ekologického polypropylenu, který míče dělá tvrdé, pružné a zaručuje jim dlouhou výdrž co se týče odrazů a tvaru. Jeden z důvodů, proč je piklebal tak oblíbený, je, že ho může hrát celá rodina – tudíž malé děti i dospělí hrají se stejným míčem.

Rychlost průměrného letu míče je okolo 25 až 45 mph (40.23–72.42 km/h), avšak profesionální hráči jsou schopni udeřit míč mezi 50–60 mph (80.5–96.6 km/h). Míče z piklebalu mají svou trvanlivost. Jejich tvrdost a schopnost odrážet vymizí a je potřeba je vyměnit. Průměrně míč vydrží 4–5 utkání, než se musí vyměnit, ale samozřejmě záleží na typu míče, na typu hráče a jakým způsobem jsou míče použity. Tím, že jsou míče vyrobeny z polypropylenu, tak je možné je recyklovat. [6]

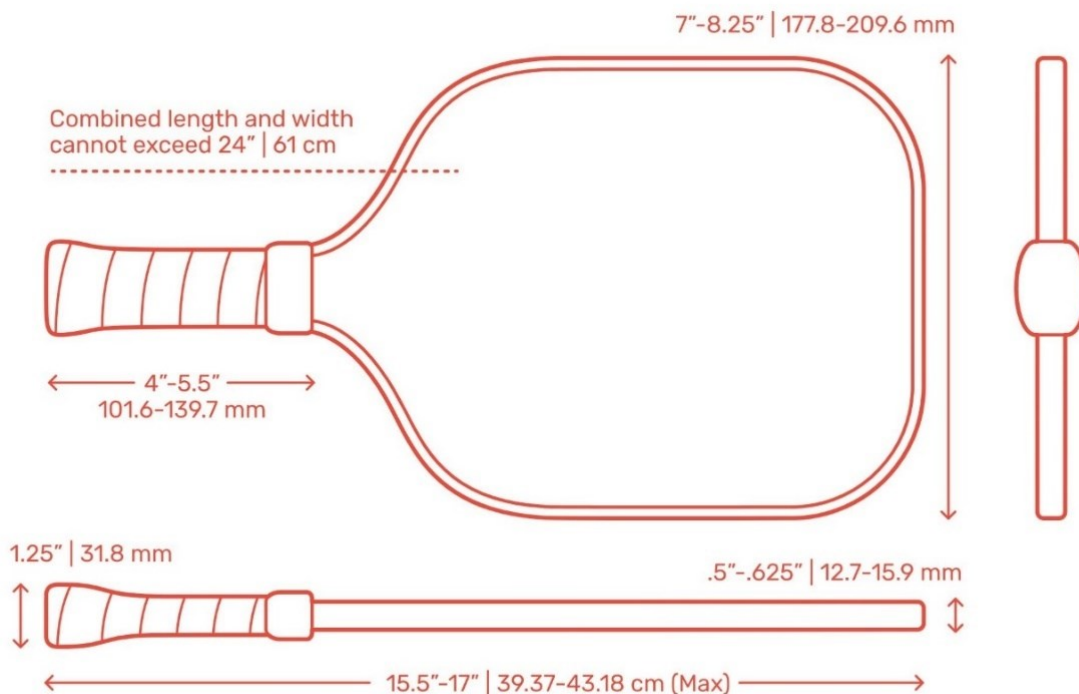
Pokud budeme srovnávat piklebalový míč s tenisovým, tak průměr tenisového míče by měl být 6,54– 6,86 cm čili je menší o 1,01–0,44 cm. Váha tenisového míče je 56– 59,4 g, což ho činí těžším o 37,29 –29,49 g. Podle ITF je předepsaná výška odskoku 134–147 cm při puštění míče z výšky 254 cm čili odskok by měl být mezi 53–57 % výšky vypuštění. U piklebalových míčů je předepsaný odraz 38–43% výšky vypuštění. [12]

Proč mají ale piklebalové míče díry? Původní hra piklebalu byla improvizovaná a byla hrána s míčem od Wiffleballu. Wiffleball je zmenšená verze Baseballu, která se dá hrát ve zmenšených prostorech, jako je třeba zahrada nebo tělocvična. Míče používané ve Wiffleballu mají mnohem menší dolet než standardní baseballové, protože jsou duté, vyrobené z plastu a mají v sobě díry, které znemožňují velký dolet a velkou rychlost letu jakou mají ty baseballové. Díry v jakémkoliv plastovém míči ať už wiffleballovém či piklebalovém zvyšují množství odporu vzduchu, která snižuje délku letu a ovlivňuje trajektorii míče po tom, co byl hozen či udeřen. Míč s dírami se pohybuje menší rychlostí než míč podobných vlastností bez děr, což zpomaluje hru piklebalu, snižuje nároky na pohybové schopnosti sportovce a čas na zpětné udeření míče pro hraní bodů. Když se vytvářeli míče přímo pro piklebal, výrobci nechali míče děrované z důvodů, které jsou zde zmíněné. [13]



Obrázek 6. Míč pro piklebal [36]
Circumference= obvod
Diameter= průměr

6. Pálka



Obrázek 7. Pálka na piklebal [37]

Combined length and width cannot exceed 24" = kombinovaná délka a šířka nesmí přesáhnout 24"

6.1. Základní informace

Pálka na piklebal je náčiní pro udeření míče vyráběná většinou z dřevěných kompozitů, grafitu či karbonových vláken. Vzhledem připomíná zvětšenou pálku na stolní tenis. Velikostně se rakety dělí na standardní a prodloužené. Rozměry, které jsou zde zmíněny jsou v oficiálních pravidlech USAP a IPF a dělí pálky na schválené turnajové pálky a pálky pro rekreační hru. [7] [8]

Tato pravidla určují, že kombinovaná délka a šířka pálky zahrnující jakýkoliv ochranný kryt hran a koncovou čepičku by neměla přesahovat 24 palců (60,96 cm). Délka pálky by neměla přesáhnout 17 palců (43,18 cm) a šířka se poté odvíjí od délky. Tloušťka pálky není nijak omezená, ale standardě se pohybuje okolo 13–16 mm. Od tloušťky se odvíjí i vlastnosti pálky a to, čím tlustší pálka je, tím více absorbuje energii míče a poskytuje větší kontrolu při úderu, a naopak čím užší pálka, tím více razance v úderu. Jak je již výše zmíněno, pálky se dělí na

standardní a prodloužené. Standardní pálky mají rozměry většinou mezi 7 a 8 palci (17,78 cm–20,32cm) na šířku a 15–16 palců (38,10–40,64 cm) na délku. Prodloužené pálky mají většinou 16-17 palců (40,64–43,18 cm) na délku a 6-8 palců (15,24– 20,32 cm) na šířku. Co se týče váhy, tak zde podle USAP a IFP žádná omezení nejsou, ale většina piklebalových pálek váží mezi 7,2–8,5 unci (204–241 g). Těžší pálky mají poskytovat více razance, lehčí zase poskytují více kontroly a přesnosti. Velikost gripu je shodná s tenisovými raketami – rozlišuje se od 0 až do 6 v evropském číslování nebo od 4 palců do 4 palců a $\frac{3}{4}$. [7][8]

Pálka se skládá z tří hlavních částí, a to hlavy pálky, krčku a držadla. Na konci držadla je ochranná čepička a okolo hlavy pálky je plastový kryt hran, obě tyto části již podle názvu chrání raketu před deformací a škrábanci. Hlava pálky slouží k udeření míče a dělí se na povrchovou vrstvu a jádro. Krček spojuje hlavu pálky a držadlo a je ze stejného materiálu jako hlava pálky. Držadlo je místo pro držení pálky a je často vyrobeno ze dřeva, grafitu či karbonového polymeru. Na držadlo se poté namotává omotávka, která je vyměnitelná a hráč si ji může upravit libovolně pro své pohodlí. Omotávky jsou většinou vyrobeny z gumy nebo syntetického materiálu jako je třeba polyuretan (PU). [14]

6.2. Materiály povrchu

Povrch hlavy pálky se dá rozdělit do dvou kategorií – povrchy na základě karbonu a kompozitové. Grafit a karbonová vlákna patří do první skupiny a jsou v nich drobné rozdíly. Konstrukce karbonových materiálů jim umožňuje se srovnávat v odolnosti i s materiály, které jsou mnohem těžší. Z tohoto důvodu pálky z grafitu a karbonových vláken jsou proslulé svou schopností absorbovat energii při udeření a tím dodávat kontrolu a konzistentní údery. Grafitové pálky jsou většinou vyráběny použitím tenké vrstvy grafitu, díky čemuž jsou lehké, snadno se s nimi švihá a snadno se ovládají. Díky tomu jsou oblíbenou volbou pro začátečníky i zkušené hráče. Jsou to velmi všestranné pálky a jsou dobrou vstupní pálkou pro začátečníky. Karbonové vlákno je něco jako extrémní verze grafitu, která jako nedávná technologická inovace bere trh útokem. Mezi tyto nové technologie patří „surový“ uhlík, který nevyužívá žádných speciálních povlaků na povrchu. Využitím přirozené drsné textury uhlíkových vláken udrží pálky ze surového uhlíku míč déle během kontaktu a poskytují větší rotaci.

Kompozitové pálky jsou nejčastěji míněné jako ty ze sklolaminátu. Zatímco karbon je známý svou tuhostí, sklolaminát je známý pro svou pružnost. Nicméně, sklolaminát je stále neuvěřitelně odolný materiál. Sklolaminát vytváří „rebound effect“ (odrazový efekt) při udeření míče – zlepšení účinnosti (větší odraz od pálky) při snížení nákladnosti (švih udeření). To se promítá do větší razance v úderech, i když za cenu určité konzistence. Sweet spot (bod, ze kterého se míč odrazí nejlépe) na sklolaminátu je menší ve srovnání s jinými typy pálek, což vyžaduje větší přesnost hráče. Pokud má však hráč důvěru ve svou techniku a preferuje razantní údery a agresivní hru, pak sklolaminát je určen přímo pro něj. Kompozitové typy pálek mohou také navrstvit karbon na sklolaminát, aby se spojily jejich vlastnosti. Teoreticky to vytváří pátku s konzistentnějším sweet spotem, které je schopné razantně zasáhnout při použití rotace. [15]

6.3 Materiály jádra pálky

Další velice důležitou částí pálky, která značně ovlivňuje vlastnosti úderu je jádro pálky. Jádro pálky je většinou vyrobeno z jiného materiálu, než je jeho vnější povrch. Jádro pálky má strukturu včelí plástve, protože prázdná místa mají za účinek zvýšení tvrdosti pálky bez zvýšení váhy. Jádro se vyrábí z mnoha materiálů, avšak nejčastější jsou Nomex, hliník a polymer. Krom materiálu jádra ovlivňuje herní vlastnosti také šířka samotného jádra. [17]

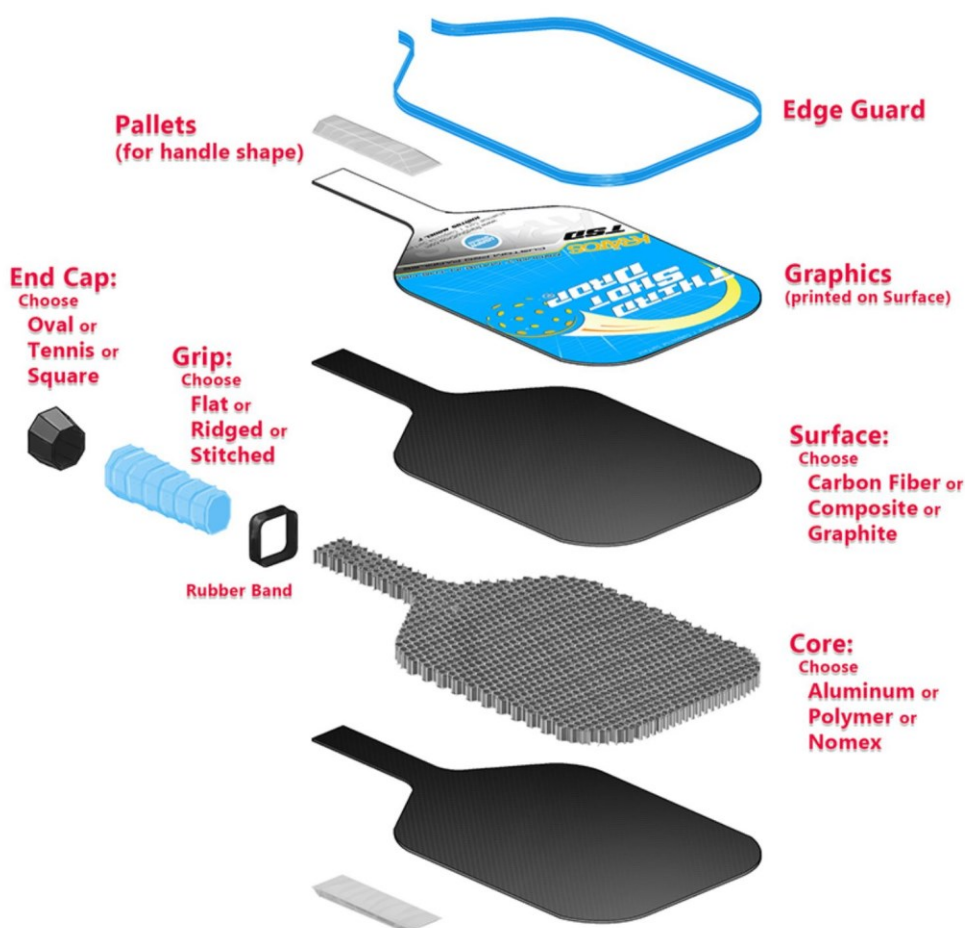
První z jader bylo vyvinuto z materiálu zvaného Nomex. Je to meta – aramidové vlákno se silnou odolností oproti vysokým vnějším teplotám, proti plamenům a je příbuzný polymeru. Tento materiál se začal do pálek používat kvůli své odolnosti a své lehkosti a také to byl jeden z mála přístupných materiálů v té době. Také protože vynálezce této pálky byl inženýr v Boeingu a Nomex byl tehdy používán pro konstrukci letadel. Tento materiál jádra má tvar včelí plástve s mnoha malinkými mezírkami. I přes svou relativně dlouhou historii je tento materiál stále používán, protože má pro některé hráče nezaměnitelné vlastnosti. Největší z těchto vlastností je razance úderu. S tím však přichází i negativum, a to že díky vysoké hustotě a tvrdosti Nomexu se rychlé míče letící přímo na hráče, odráží rychle zpět, aniž by nad tímto úderem byla kontrola. Čím hustější je materiál jádra, tím těžší je kontrola nad odražením míče z hlavy pálky. Nevýhodou tohoto materiálu je také jeho vysoká hlučnost,

kteřá může až naruřovat hranici hlukové zátěže. Navzdory své vysoké razanci v úderech jsou pálky z Nomexu poměrně lehké, umožňují snadný švih dokonce i pro začátečníky.

Druhý z materiálů je hliník. Hliníkové pálky nejsou tak široce dostupné jako polymerové pálky, ale stále je jich na trhu spousta. Jsou velice hlasité, ale ne tak hlasité jako pálky z Nomexu. Hliníkové pálky jsou známé tím, že jsou lehké, ale ve světě picklebalu se nižší váha rovná menší razanci. To je hlavní nevýhodou hliníkových pálek. Ale je tu něco, co hliníkové pálky nabízejí, díky čemuž se některým obětováním razance v úderu vyplatí. Mít míč pod kontrolou je mnohem snazší, protože se hráč nemusí bát, že zasáhne míč příliš razantně. Výhodou hliníkových pálek je jejich schopnost „odpouštět“, čímž je míněno to, že i když se míč netrefí středem, razantněji, než by měl, tak tento úder neskončí mimo dvorec. Také je jednodušší ubrat razanci ze soupeřova úderu. O pálkách s hliníkovým jádrem je třeba zmínit ještě jeden důležitý aspekt. Hliníková páleka, která váží 7,5 oz a páleka z Nomexu, která váží 7,5 oz, se nebude zdát stejně těžká. I když mají stejnou váhu, pocit při švihu pálkou nebude stejný. Důvodem je to, že hliníková jádra jsou tak lehká, že těžiště je zaměřeno více směrem k rukojeti. Díky tomu se s nimi snáze švihá, i když s menší silou, i když váží stejně. Hliníková pálky jsou skvělou volbou pro děti a osoby s vážnými omezeními v pohybu paží či zápěstí. Tato omezení mohou zahrnovat stavy, jako je artritida.

Další z materiálů pro jádro pálky je Polymer, který je také nejoblíbenější u hráčů. Polymerová jádra se liší od jednoho výrobce k druhému. Některá jádra mají menší mezery a jiná mají větší mezery. Počet a velikost mezer přispívá k hustotě jádra. Různé hustoty jádra mají své výhody. Například čím menší jsou mezery podobné plástvím, tím je páleka pevnější, tvrdší a výkonnější. Toto jádro s vyšší hustotou je také odolnější. Větší články poskytnou méně energie, ale více kontroly. Větší buňky jsou však méně odolné a mohou se u nich dříve vytvořit mrtvá místa, protože spotřebují méně materiálu. Polymerové pálky poskytují ty nejlepší vlastnosti od Nomexu i hliníku. Jsou pevné, pružné, měkké a vydrží velmi dlouho. Na úderech pálky s polymerovým jádrem je výhodné, že jsou razantní ale pod kontrolou. Pokud je hráč nehraje pouze silově či nemá žádné problémy s paží či zápěstím, pak bude polymer nejvhodnější. Tyto pálky jsou nejvšestrannější a nejdoporučovanější. [15][16]

Pokud se chcete účastnit soutěží, je podstatné, aby pálky byly schváleny USAP či IPF, což znamená, že povrch hlavy rakety nesmí být potažen protiskluzovou barvou, barvou s pískovou texturou nebo jiným materiálem poskytující rotaci navíc, gumou nebo syntetickou gumou, materiály podobné smirkovému papíru, pohyblivé části, které mohou zvýšit momentum hlavy rakety a žádné odnímatelné části. Pokud vaše pálka není schválena USAP či IPF a rozhodčí to zjistí: před začátkem prvního utkání na turnaji; hráč si může raketu změnit a pokračovat v turnaji bez trestu, v průběhu prvního utkání; hráč vzdává jen odehrávané utkání, po odevzdání výsledku organizátorům; výsledek zůstává. [7]



Obrázek 8. Části picklebalové pálky [38]

Pallets (for handle shape) = klínky (pro tvar držadla)

Edge guard = kryt hran

Graphics (printed on Surface) = grafika (vytisknutá na povrchu)

End Cap = ochranná čepička (oválná, tenisová, čtvercová)

Grip = omotávka (plochá, vroubkovaná, stehovaná)

Surface = povrch (karbonové vlákno, kompozit, grafit)

Core = jádro (hliníkové, polymérové, nomexové)

7. Oblečení

Pravidla pro oblékání jsou oproti tenisovým velice volná. První z pravidel říká, že barva oblečení se nesmí podobat barvě míče, se kterým se hraje, aby nevznikalo zmatení, kde se míč právě nachází. Druhé pravidlo určuje, že nápisy, loga, obrazce a vzory na horním i spodním dílu oblečení musí být slušné a vhodné. Třetí pravidlo říká, že obuv nesmí barvit povrch dvorce čili musí být označena „non marking“ (nezanechávající stopy) značkou. Pokud hráč porušuje nějaké z těchto pravidel, ředitel turnaje musí vynutit jeho změnu a hráč se musí převléknout v oddechovém čase (time out), který se mu neodebírá z oddechových časů jemu přidělených před utkáním. Pokud hráč odmítne převlečení, ředitel turnaje ho může vyloučit z utkání. [7][8]

7.1 Obuv

Dnes již existují boty speciálně vytvořené pro piklebal, které jsou uzpůsobené této hře, ale není tolik modelů jako tenisových, proto ne každému sednou tak jako tenisové. Rizika zranění při použití tenisových bot jsou nízká – při skluzu dopředu se tenisové boty více zadrhávají, protože jsou stavěny na větší rychlosti s čímž se dá počítat a zvyknout si. Na venkovní dvorce, které jsou většinou sdílené s tenisovými dvorci (betonovými), je doporučená tenisová bota, která má upravenou podrážku ve tvaru rybí kosti (v tenise se nazývá univerzální bota). Tato podrážka poskytuje trakci, ale i předvídatelnou přilnavost. Podešev podrážky by měl být tlustý a pružný, aby byl schopen ztlumit tvrdost dopadu. Také dobře zpevňuje kotník při pohybu do všech stran. Na vnitřní piklebalové dvorce se doporučuje squashová či badmintonová bota, která je měkčí a na parketách či PVC se pohybuje lépe. [18]

8. Základní pravidla

1. Píklebal se může hrát jako dvouhra nebo jako čtyřhra. Čtyřhra může být pánská, dámská nebo smíšená.
2. Pravidla platí stejná jak pro dvouhru, tak pro čtyřhru, protože velikost dvorce se nemění.

Podání

1. Podání musí jít spodním obloukem čili zespoda nahoru.
2. Míč musí být přirozeně puštěn a udeření pálkou musí proběhnout až pod úroveň pasu.
3. Podání je platné, pouze když je alespoň jedna noha za základní čárou a druhá noha se nedotýká základní čáry nebo vnitřku dvorce.
4. Podání musí být umístěno diagonálně napříč dvorcem a nesmí se dotknout nevolejové zóny.
5. Každý podávající má pouze jeden pokus na podání, podání se opakuje v případě doteku pásky, kdy míč dopadne do správné části dvorce.
6. Podání si hráč drží, dokud neprohraje rozehru.

Ztráta podání

1. Pokud míč dopadne do pole nevolejové zóny nebo na čáru nevolejové zóny.
2. Míč dopadne mimo dvorec.
3. Míč je udeřen do sítě.
4. Míč není udeřen diagonálně napříč dvorcem.
5. Míč se dotkne sítě a stane se některá z výše zmíněných situací.
6. Podávající se po nadhozu netrefí do míče.

Volej

1. Volej je úder hraný ze vzduchu, bez dopadu míče na zem.
2. Tento úder se může hrát pouze mimo nevolejovou zónu, hráč tedy musí mít obě nohy za čárou nevolejové zóny a ani momentum pohybu po udeření ho nesmí donutit vstoupit do této zóny.
3. Volej se smí hrát až poté co proběhne takzvané Two – bounce rule (pravidlo o dvou dopadech), tedy míč musí dopadnout na straně přijímajícího, poté na straně podávajícího a až tehdy se smí hrát volej.

Získání bodu a počítání skóre

1. Bod může získat pouze strana, která má podání.
2. Bod lze získat tím, že soupeř udeří míč mimo dvorec, do sítě nebo ho neudeří vůbec (vítězný bod).
3. Většina utkání se hraje na dvě vítězné hry, které se většinou hrají do 11, ale některé i do 15 a do 21.
4. Konečné skóre hry musí být rozdílem minimálně dvou bodů čili pokud je skóre 10:10, sada neskončí, dokud jeden z hráčů nebude mít o 2 body víc (například 18:16).

9. Počítání a střídání stran

V obou disciplínách, dvouhře i čtyřhře, je možné získat bod pouze jako podávající. Bod je získán tím, že je provedeno správné podání technicky i umístěním a rozehra je ukončena chybou soupeře či vítězným úderem. Jedna hra (game) se většinou hraje do 11 bodů, někdy však do 15 nebo i do 21 bodů. Většina utkání rekreačních hráčů nebo na turnajích nízké úrovně se hraje pouze do jedné hry. Na formálních turnajích se již hraje utkání stylem na dvě, velice výjimečně až na tři vítězné hry.

Stav ve dvouhře je nahlášen v pořadí první podávající a druhý přijímající. Ve čtyřhře je potřeba nahlásit již tři čísla, která oznamují body podávajících, body přijímajících a pořadí podávajícího – jedna či dva. Pozice přijímajících a podávajících je předem určena na základě stavu utkání. Podávající si drží podání tak dlouho, dokud vyhrává body a pravidelně střídá pravou (sudou) a levou (lichou) stranu. Ve dvouhře se podává podle bodů podávajícího, což znamená, že pokud má podávající sudý počet bodů (0,2,4, 6...), podání musí jít z pravé poloviny dvorce. Naopak, když podávající má lichý počet bodů (1,3, 5...), pak musí podání jít z levé poloviny dvorce.

Ve čtyřhře je postavení před rozehrou složitější. Podání začíná vždy zprava a po vyhrané rozehře si vymění strany podávající, ti, kdo přijímají, zůstávají na svých stranách. Podávající podává, dokud tato dvojice neprohráje bod. Po prohrané rozehře si podávající vymění stranu a jde podávat druhý z dvojice a ten rozehrává, dokud neprohrají rozehru s jeho podáním. Poté nastane takzvaný „sideout“ čili výměna stran podání a podává druhá dvojice. Podle pořadí si podávající přiřadí číslo jedna a dva, které však není stálé, ale platí v daném sidoutu pro podávající. Tyto čísla jsou určeny tím, kdo začíná podávat čili ten, kdo stojí vpravo z dvojice při sidoutu. Aby nevznikla výhoda pro první podávající, dvěma šancemi na podání, první v utkání začíná na podání „druhý podávající“ a stav utkání začíná stavem nula – nula – dva. [21]

Pokud je špatně zhlášeno skóre, může rozhodčí nebo jakýkoliv hráč zastavit hru před příjmem podání a upravit skóre na správný stav. Pokud však hráč zastaví hru po příjmu, aby se zeptal na stav nebo ho správně opravil, automaticky prohrává bod. Pokud se přijde na chybu stavu při rozehře, může se opravit až po dohrání této rozehry.

Výměna stran – týmy si vymění strany a podání po dokončení každé hry. Po skončení má tým dvě minuty na odpočinek, tato doba může být kratší, když se oba týmy dohodnou. V utkání na dvě vítězné hry do 11 bodů se ve třetí hře vymění strany, když nějaký tým docílí 6 bodů (podání zůstává u hráče, který ho měl). Ve hře do 15 bodů se strany mění, když nějaký tým docílí 8 bodů a při hře do 21 se podání vymění při docílení jednoho týmu 11 bodů. Na tuto výměnu mají hráči jednu minutu. To stejné platí, když se hraje do tří vítězných her do 11 a v 5.hře se budou strany měnit při dosáhnutí 6.bodu jedním týmem.

Přípravenost – každý hráč se může uvést do stavu „nepřípraven“ a to buď zvednutím pálky nad hlavu, zvednutím nedominantní ruky nad hlavu nebo kompletním otočením se zády k síti. Pokud je však zahlášeno skóre, jsou všechny tyto signály ignorovány a hra je aktivní, pokud se hra nenaruší objektem, který hráč neovlivní – cizí míč ve hře, příchod rozhodčího z druhého dvorce, papír se skóre letí na dvorec atd. Po zahlášení skóre má podávající 10 sekund na odehrání míče, pokud nestihne odehrát podání, ztrácí bod. [7][8]

10. Základní dovednosti

Základní dovednosti v piklebalu se dají rozdělit na údery od základní čáry, do kterých patří forhend, backhand a podání. Druhý typ úderů jsou údery od sítě čili forhendový a backhandový volej, smeč a pro piklebal jedinečný dink.

Forhend bývá většinou nejrazantnější a nejpřesnější úder. Ve své technice se velice podobá tenisovému forhendovi. Tento úder se hraje na straně dominantní paže. Hráč je postaven v otevřeném či uzavřeném postavení nohou, pomocí náprahu celé paže a boční rotace trupu získá dostatek energie k švihů do míče, který může udeřit napřímo či s horní rotací a poté dojde k dotážení pátky až k ramenům.

Backhand je úder na straně nedominantní paže a může být jednoruční či obouruční. Opět se tento úder velmi podobá svému tenisovému předchůdci. Průběh udeření je stejný jako u forhendovi. Hráč je postaven v otevřeném či uzavřeném postavení nohou, pomocí náprahu celé paže a boční rotace trupu získá dostatek energie k švihů do míče, který může udeřit napřímo či s horní rotací a poté dojde k dotážení pátky až k ramenům.

Tyto údery lze odehrát i odlišným způsobem či ve specifické situaci, a proto mají i speciální názvy. Čop je stejně jako v tenise úder se spodní rotací. Lob je forhend či backhand s vysokou trajektorií letu, kterým se snažíme dostat míč přes soupeře stojící na síti. Third Shot Drop (Zkrácení třetího úderu) je nazýván jako nejdůležitější úder piklebalu, protože od třetího úderu již smí hráči hrát volej (Pravidlo o dvou dopadech) a je specifický tím, že padne krátce za síť do nevolejové zóny a soupeři musí hrát dink místo voleje. Tomuto úderu se také přezdívá dlouhý dink

Podání je velice odlišné od tenisového podání, protože se zde smí podávat pouze po spodním oblouku. Existují dva druhy – volejové a dropované podání. Volejové podání je hrané ze vzduchu a musí se odehrát pod výškou pasu, trajektorie pátky musí opisovat stoupající oblouk a nejvyšší část pátky nesmí být nad nejvyšší částí zápěstí. Dropované podání se odehrává po dopadu a pravidla pro volejové podání zde neplatí. Podání může být jak forhendové, tak backhandové.

Volej může být opět forhendový i backhandový. Volej se hraje z otevřeného postavení, aby se nepřekročila čára nevolejové zóny, ale aby hráč byl co nejbližší síti. Pátka je stále před

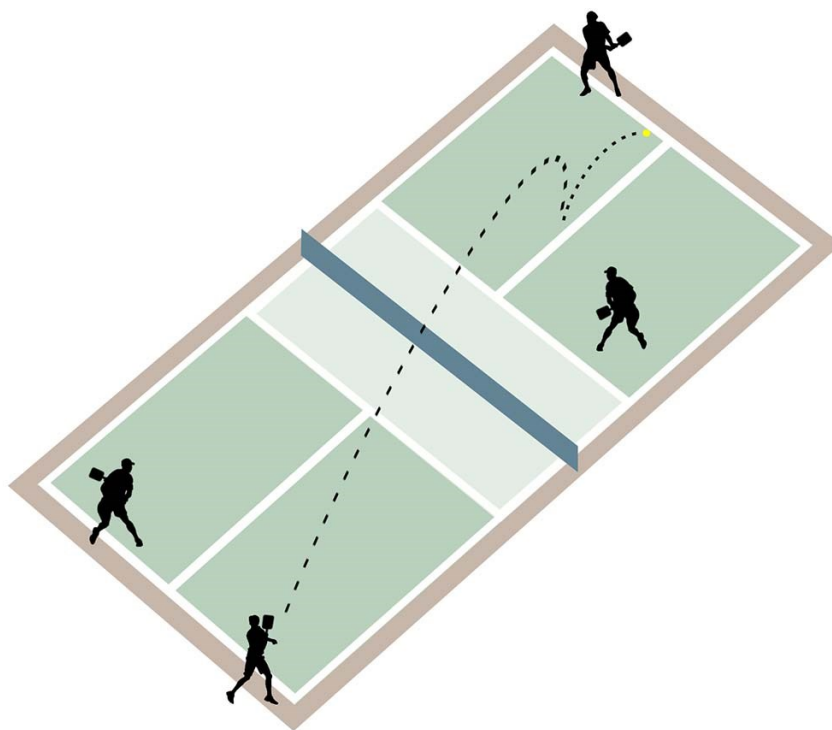
tělem a míč se odehrává rotací trupu a krátkým svižným naražením. Zde je oproti tenisu pohyb nohou či trupu vpřed nežádoucí, protože by došlo k narušení nevolejové zóny a ztráty bodu.

Smeč je identická ke smeči v tenise. Úder nad hlavou, jehož účelem je zakončení výměny. Zde hráč opět stojí bokem k síti a páčka pomocí smyčky za hlavou zrychlí a paže v natažení zasahuje míč, co největší razancí do dvorce.

Dink je úder specifický pro nevolejovou zónu. Je měkce odehraný a dopadá velice blízko za síť a neměl by vyskočit nad síť. Provedení úderu je z otevřeného či uzavřeného postavení, z forhendu i backhandu a míč se udeří z krátkého či žádného náprahu po odrazu, kdy trajektorie páčky opisuje stoupající oblouk. Účel tohoto úderu je zamezení soupeři zakončit rozehru volejem nebo ho donutit k chybě z úderu z pod sítě. [19][20]

11. Podání

Před samotným uvedením míče do hry podáním je podávající (nebo při hře s rozhodčím rozhodčí) povinen ohlásit stav utkání. Podání se musí rozehrávat střídavě z pravé a z levé strany. Podávající má na podání pouze jeden pokus. Podání je nutné umístit do pole úhlopříčného ke straně, ze které hráč podává. Pole pro podání je vymezeno středovou čarou, základní čarou, podélnou čarou pro danou stranu a čarou pro nevolejovou zónu. Míč se zde může dotknout všech čar kromě čáry pro nevolejovou zónu, to je vyhodnoceno jako chybné podání.



Obrázek 9. Správně provedené podání [39]

Míč se nesmí dotknout bez dopadu ani přijímajícího hráče ani partnera přijímajícího hráče, jinak bude bod udělen podávajícím. Při podání se musí alespoň jedna noha dotýkat země za základní čarou. Žádná část těla se nesmí dotýkat základní čáry ani vnitřku dvorce. Žádná z nohou podávajícího se nesmí dotknout prostoru mimo pomyslné prodloužení středové či boční čáry. (U hráčů hrajících na vozíku se ani jedno kolo nesmí dotýkat základní čáry ani prodloužení pomyslné středové či boční čáry.) Nadhoz pro podání se smí provést pouze jednou rukou a i když se očekává drobná přirozená rotace při pouštění míče, podávající nesmí

vyvinout žádnou částí těla pohyb vytvářející rotaci míče před podáním. Při utkání musí být jasně viditelné soupeři (při hře s rozhodčím i rozhodčímu), že hráč nadhazuje (pouští) míč a začíná podávat. Pokud soupeř či rozhodčí nadhoz nevidí, bod se opakuje, ale nedochází ke ztrátě bodu.[7][8]

V picklebalu jsou podle pravidel rozlišována dvě podání a to dropované (či pouštěné) a volejové.

11.2 Volejové podání



Figure 4-1 (legal serve)

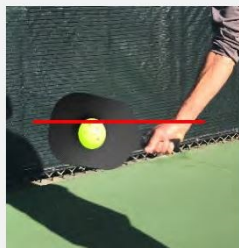


Figure 4-2 (illegal serve)



Figure 4-3 (legal serve)

Obrázek 10. Volejové podání [40]

legal serve= podání podle pravidel

illegal serve= podání porušující pravidla

Volejové podání se musí udeřit forhendem či backhandem přímo ze vzduchu čili bez dopadu míče na zem. Aby podání bylo podle pravidel, musí splnit tyto tři podmínky – ruka podávajícího se musí pohybovat po stoupajícím spodním oblouku v čase trefení míče;

nejvyšší bod pátky nesmí být nad nejvyšším bodem zápěstí (místo, kde se ohýbá zápěstní kloub) a bod zásahu míče nesmí být nad úrovní pasu. [7][8]

11.1 Dropované podání

Dropované podání neboli podání uvedené do hry forhendem nebo backhendem po odskoku od země. Míč musí být puštěn z přirozené (nepřidávané) výšky, míč nesmí být vyhozen vzhůru ani dolů, nesmí být udeřen vzhůru pátkou ani roztočen zápěstím. Pravidla o volejovém podání – udeření pod zápěstím, pod úrovní pasu a ve stoupajícím oblouku, zde neplatí. U obou těchto podání může dojít ke kontaktu se sítí, po které míč spadne do správného pole. V tomto případě se stejně jak v tenise podání opakuje.

V případě, že si rozhodčí není jistý, že došlo k splnění všech výše zmíněných podmínek pro správné podání, ohlásí opakování bodu, avšak toto musí být učiněno před udeřením příjmu. Chyba bude zahlášena, pokud si je rozhodčí jistý, že došlo k jednomu či více prohřeškům proti pravidlům podávání. V utkáních bez rozhodčích může přijímající zahlásit opakování bodu z důvodu neviditelnosti nadhozu nebo z důvodu přidání rotace před podáním, avšak nesmí zahlásit opakování bodu z důvodu špatných pohybů těla (zápěstí, pas, oblouk).

K začátku roze hry se pojí ještě jedno pravidlo, které se nazývá Two-bounce rule (pravidlo o dvou dopadech). Toto pravidlo říká, že míč musí nejdříve dopadnout na straně přijímajícího (tedy příjem se nesmí hrát volejem), poté musí dopadnout na straně podávajícího a teprve tehdy může kterýkoliv hráč hrát volej. [7][8]

Podání je úder, který se v piklebalu od tenisu liší asi nejvíce, má sice spoustu společných základů, jako je umístění podání, místo roze hry a střídání stran, ale způsob provedení pohybu, počet pokusů, rotace, nadhoz a trajektorie tento způsob roze hry těchto sportů se zcela odlišuje.

12. Světové organizace

Mezinárodní federace piklebalu (IFP) byla vytvořena, aby působila jako světový řídicí orgán pro piklebal. IFP byla založena v roce 2010 asociací USA Pickleball Association (USAPA), nyní USA Pickleball (USAP). IFP je nezisková organizace, která zaměřuje své zdroje na poskytování podpory národním a místním piklebalovým organizacím.

Mezi cíle IFP patří vytváření a udržování oficiálních pravidel pro celý piklebal, pořádání mezinárodních turnajů, a především šíření piklebalu po celém světě. Hlavním cílem IFP je přidat do olympijských her piklebal. IFP také pořádá mezinárodní piklebalové soutěže včetně Bainbridge Cupu, mezinárodní soutěže, ve které týmy reprezentují své kontinenty a soutěží na profesionální i amatérské úrovni.

Mezinárodní federace piklebalu byla založena v návaznosti na první turnaj National Pickleball Open, který se konal v Surprise v Arizoně v roce 2009. Turnaj pořádala USA Pickleball Association (USAPA) a zúčastnilo se ho téměř 400 hráčů z 26 amerických států a několika kanadských států a provincií. Zájem Kanadčanů, kromě jiných faktorů, ovlivnil USAPA k ustavení výboru věnovaného vytvoření mezinárodního řídicího orgánu pro piklebal. Tento výbor vznikl v roce 2010 a je považován za zakladatele IFP. Ústavu a stanovy IFP oficiálně ratifikovaly v roce 2015 její čtyři inaugurační členské země: Spojené státy americké, Kanada, Španělsko a Indie. Od roku 2015 IFP neustále roste a jen v první polovině roku 2021 přidala do svých řad více než 20 zemí. [22]

V roce 2018 založil Seymour Rifkind konkurenční organizaci World Pickleball Federation (WPF), který předtím založil International Pickleball Teaching Professional Association (IPTPA). Jak IFP, tak WPF se snaží propagovat piklebal po celém světě a oba se snaží získat olympijské uznání pro tento sport. [24]

Dne 22. dubna 2022 zrušili své členství v IFP Spojené státy, Kanada, Mexiko, Austrálie, Anglie, Francie, Španělsko, Filipíny, Finsko, Kajmanské ostrovy a Česká republika, čímž se počet členských zemí snížil ze 70 na 59. Následně IFP pokračovala v přidávání nových členství v zemích. [23]

Od 22. dubna 2022 existuje 63 národních organizací v Mezinárodní federaci piklebalu, včetně zvláštní administrativní oblasti Hong Kong, Čína. Každá členská země je organizována pod záštitou kontinentální federace. Plnoprávné členské země mohou mít členy

zvolené do představenstva IFP, zatímco spolupracující a přidružené členské země nikoli. Všechny členské země jsou povinny dodržovat pravidla picklebalu stanovená IFP.

IFP má pět kontinentálních federací. Jedná se o Asijskou federaci picklebalu (AFP), Severoamerickou federaci picklebalu, Jihoamerickou asociaci picklebalu, Evropskou federaci picklebalu (EPF) a Oceánskou federaci picklebalu.

Celkově IFP poskytuje úplnou autonomii členským zemím v jejich vlastních zemích, s výjimkou případů, kdy akce členského státu „ovlivní mezinárodní image sportu, jednotné uplatňování jednoho souboru pravidel nebo nějakým způsobem ovlivní budoucí olympijský status sportu. [22]

12.1 Profesionální soutěže v picklebalu

Popularita picklebalu podnítila růst investorů a sponzorů. V důsledku toho byly v roce 2019 nezávisle vytvořeny dva profesionální picklebalové okruhy a v roce 2021 byla vytvořena profesionální picklebalová liga.

12.1.1 Asociace Picklebalových Profesionálů (APP)

Asociace Pickleball Professionals (APP) byla založena Kenem Herrmannem, který spojil svůj okruh s USA Pickleball (USAP), řídicím orgánem picklebalu ve Spojených státech. Všechny turnaje jsou schváleny USAP a musí dodržovat pravidla USAP. APP Tour 2022 zahrnoval 32 turnajů v pěti zemích a do každého turnaje přilákalo průměrně 800 hráčů. [25]

12.1.2 Profesionální Picklebalová Asociace (PPA)

Profesionální Pickleball Association (PPA) byla založena Connorem Pardoeem a sídlí ve městě Draper v Utahu. Pardoe, který toužil po nezávislosti a formoval okruh podle svých představ, se nespojil s USAP. Zpočátku PPA vyžadovala, aby všichni hráči podepsali smlouvu o exkluzivitě na jeden rok, což hráčům PPA bránilo v účasti na jakýchkoli turnajích mimo okruh PPA. Na konci roku 2021 Thomas Dundon zakoupil PPA a prodloužil smlouvy o exkluzivitě na 3 roky. Pardoe zůstal generálním ředitelem PPA Tour. PPA Tour v roce 2022 zahrnuje 20 turnajů s celkovou výhrou 2,5 milionu \$. [26]

12.1.3 Major League Pickleball (MLP)

Organizace Major League Pickleball (MLP) byla založena v roce 2021 Stevem Kuhnem v Dripping Springs v Texasu. Ve svém prvním roce se liga skládala z 8 týmů a zahrnovala hráče

APP i PPA. Druhý ročník se rozšířil na 12 týmů, ale PPA již nedovolila jejich hráčům účast v lize. Každý tým se skládá ze dvou mužů a dvou žen. Členové týmu jsou vybíráni na základě dual snake draftu navrženého tak, aby utkání mezi týmy byly co nejvíce vyrovnané. V roce 2022 byly naplánovány tři samostatné soutěže a vítězný tým v každé soutěži vyhrál 25 000 \$ pro každého člena týmu. Vítězný tým získal také Pritchardův pohár. Liga se v roce 2023 rozšířila na 16 týmů, přičemž quarterbeci NFL Tom Brady a Patrick Mahomes, tenistka Naomi Osaka a hráči NBA LeBron James, Kevin Durant, Draymond Green a Kevin Love koupili rozšiřující týmy. [27]

12.2 Česká Asociace Picklebalu

Česká asociace picklebalu vznikla v roce 2016. Jedná se o spolek sdružující sportovní oddíly a jednotlivce picklebalu na území České republiky. Asociace působí pod jménem Česká asociace picklebalu a používá zkratku ČAP. V mezinárodním styku používá anglickou verzi „Czech Pickleball Association“ a zkratku CPA. Česká asociace picklebalu je členem světových i evropských asociací.

Hlavním cílem ČAP je péče o rozvoj této mladé sportovní hry s raketou v České republice a působí na celém území ČR. ČAP prosazuje a hájí zájmy českého picklebalu u nás i v zahraničí. Vytváří činnost ve prospěch svých členů a vyhledává účelnou spolupráci s úřady měst a obcí či jinými organizacemi i jednotlivci za účelem podpory rozvoje a propagace tohoto sportu. Momentálně je v České republice registrováno 59 hráčů a 10 míst na hraní. [28]

13. Kontroverze o hluku

Piklebal je hra, do které se mohou zapojit zcela všichni členové rodiny. Svojí zábavností a snadností láká k pohybu všechny věkové skupiny a přivádí tím „davy“ na piklebalové dvorce. V USA jsou veřejná hřiště, kde je možné hrát basketbal, tenis, fotbal, piklebal, softbal atd. Některá tyto hřiště jsou sdílená, tedy na tenisových dvorcích jsou i čáry na piklebal a basketbal. Přes veškerá výše zmíněná pozitiva však budí v sousedstvích u veřejných dvorců vlnu nevole, a to z důvodu hluku – piklebalového a „lidského“ hluku. [29]

Piklebal je společenská hra, kdy se hráči povzbuzují mezi sebou, oslavují dlouhé rozechry a konverzují mezi body. Tím, že se tato hra hraje většinou ve čtyřech hráčích a na každý tenisový dvorec se vejde až 4 piklebalové, tak se počet hráčů oproti tenisu až zčtyřnásobí s čímž se i zvětší hluk v blízkém okolí.

Průměrný hluk piklebalového úderu, ať je při venkovní či vnitřní hře, je okolo 70 decibelů. Pro srovnání, jakémukoliv hluku nad 80 dBA by se člověk měl vyhýbat a hluk nad 90 dBA je škodlivý pro sluchové ústrojí člověka. Hlasitost 70 dBA je rovna hlučné školní třídě a pro některé je tato hlučnost v jejich blízkém okolí nesnesitelná, a proto jsou rozhodnutí bojovat proti tomuto pronikavému zvuku, který vydává tvrdý piklebalový míč při nárazu do duté (jádra jsou ve struktuře včelích pláství, kde jsou mezery) pátky.

Pokud bychom srovnávali hluk piklebalu s tenisem, tak v tenise se hlučnost pohybuje okolo 40 dBA, Piklebal je jasně hlučnější než tenis kvůli své velikosti – více hráčů se vejde na menší prostor, je zde mnohem více rozeher, častější kontakt s míčem a rychlejší tempo hry. [30]

13.1 Zvážení plánu stavby piklebalu

Na základě zkušeností stavebních firem v práci s piklebalovými dvorci a jejich zázemím umístěné do 350 stop od obytných budov, je často vyžádáno snížení zvukových emisí. Dvorce umístěné do 150 stop vyžadují pečlivé naplánování, aby se předešlo stížnostem.

Ošetření před hlukem se obvykle skládají z volně stojících stěn strategicky umístěných tak, aby chránily oblasti citlivé na hluk od dvorců. Aby byly účinné, musí stěny během hry blokovat přímou cestu zvuku mezi pátkou a obytnou zónou. Na rovném terénu to znamená minimální výšku stěny osm stop nad hrací plochou. Náklady na stěny lze snížit zapuštěním

dvorců do země a využitím přebytečné zeminy k vybudování zídky kolem dvorců. Umístěním stěny na horní část zídky se sníží požadovaná výška samotné stěny, čímž se sníží náklady na stavbu. Stěna může být zděná nebo z pevného plotového systému s dostatečnou hmotou pro účinnou zvukovou izolaci.

U dvorců na piklebal umístěných uprostřed obytné oblasti s domy na více než dvou stranách mohou být vyžadovány stíněné stěny na opačných stranách dvorců. Když jsou tyto stěny vzájemně rovnoběžné, odrazy mezi nimi mohou výrazně snížit výkon stěn. V tomto případě je nutné instalovat panely pohlcující zvuk na jednu nebo obě stěny, aby se zabránilo vícenásobným zesíleným odrazům zvuku jdoucí přes stěny. To může téměř zdvojnásobit náklady na stěny a může se stát, že místo bude finančně nerealizovatelné.

Svou roli hraje i orientace dvorce. Více zvuku se šíří ve směru hry než do stran. Umístěním dvorců tak, aby pomyslná čára skrz síť procházela oblastí nejvíce citlivou na hluk, lze v tomto místě dosáhnout znatelného snížení hladiny akustického tlaku. [29]

14. Diskuse

Cílem této bakalářské práce bylo vytvořit soubor sjednocující základní informace o sportu jménem piklebal v českém jazyce. Většina zdrojů pro tuto práci jsou zahraniční čili byla potřeba nalézt důvěryhodné zdroje, v mém případě mezinárodních organizací, které následně byly nutné přeložit do českého jazyka, vytvořit příslušné termíny, která v češtině dosud neexistovaly či si dopomoci u ostatních sportů, které již názvosloví vytvořené mají a utřídit pořadí těchto nabytých informací v logickém pořadí.

Hlavními výhodami piklebalu je snadné naučení se základních dovedností, pomalejší tempo, častější opakování výměn a méně prostoru k pokrytí. Toto vede k vysoké atraktivitě tohoto sportu pro hráče všech věkových kategorií i úrovní fyzické výkonnosti.

V rámci výzkumu jsem se setkal s velikým obsahem dat, které jsem musel roztřídit mezi ty, které mohou můj základní výzkum obohatit, a ty, které už by byly příliš specifické a čtenáře by mohly přehltnout. Další překážkou byl nedostatek českých názvoslovných pojmů, které byla potřeba vytvořit bez toho, aby nebyl ztracen význam jednotlivých anglických pojmenování v češtině nebo přejmout z názvosloví sportů příbuzných.

Na základě mého výzkumu by byl potenciál v růstu hráčské základny, avšak neobjevuje se na veřejnosti velká propagace tohoto sportu. Dalším potenciálním problémem může být nedostatek dvorců, na kterých by se dalo hrát. Tím, že betonové či asfaltové dvorce nejsou v České republice tolik rozšířené, je složité přivést hráče k vyzkoušení si tohoto sportu.

Studie Ryu J. a jeho kolegů [41] se zaměřovala na porozumění piklebalu jako volnočasové aktivity pro hráče nad padesát let. Testy v této studii prokázali, že lidé hrající piklebal jsou spokojenější se životem a snadněji zvládají životní změny jako je odchod do penze, snížení pohyblivosti, vyšší náchylnost ke zranění atd., což podporuje výzkum mé práce. V roce 2023 [42] proběhla v Asii studie o vnímání piklebalu. 85,62 % dotázaných uvedla piklebal jako atraktivní a 81,35 % uvedla piklebal jako snadno naučitelný. Vedoucí studie poté doporučili piklebal jako sport vhodný do hodin tělesné výchovy středních škol. Ve své diplomové práci se pan Mgr. Pavljuk [43] věnoval prognóze vývoje sportu do roku 2030. Ve své práci uvádí, že mladí lidé mají obtíže s udržením dlouhodobé pozornosti, a proto se budou upravovat či zkracovat tradiční sporty a vznikat tak nové sporty – jako třeba tenis a z něj vytvořený piklebal. Dále uvádí prognózu, že výkonnost v piklebalu se bude zvyšovat, čímž na sebe

upozorní diváky, které v dnešní době nebaví sledovat dlouhá utkání v televizi a vyhledávají akčnější zábavnější formu sportu. Příliv diváků umožní tomuto sportu se rozrůst jak na profesionální, tak na rekreační úrovni a širší skupina lidí se bude schopna tímto sportem živit, ať jako hráči, trenéři či rozhodčí. Další studie [44] byla vedena na postoje studentů FTVS k netradičním sportům. Z výzkumu vyšlo, že 17,6 % dotázaných někdy slyšelo o piklebalu. Na to, že studenti se pohybují v prostředí, kde se stýkají s různými sporty v každodenním životě, je toto číslo skutečně nízké. Z průzkumu bylo patrné, že studenti preferují sociální sítě jako hlavní propagační médium. Tedy nízká aktivita organizace na sociálních sítích znamená, nezdá se oslovit široké publikum. Toto jednoznačně platí pro ČAP, která vlastní pouze Facebookový profil, ale na momentálně používanějších sítích jako je Instagram, YouTube či TikTok profil neexistuje. Další doporučení vyplývající z tohoto průzkumu jsou oslovení rodičů – pokud rodiče sami provozují daný sport, je velice pravděpodobné, že k němu povedou i své děti; a zařazení těchto sportů do hodin tělesné výchovy, kde si budou moci děti tento sport vyzkoušet, mít přístup ke kompletnímu vybavení a dovést je k radosti ze hry.

Pomocí analýzy dat a jsem byl schopen sestavit soubor uvádějící základní informace o historii tohoto sportu, parametrech dvorce, sítě a vybavení pro tento sport. Dále jsem sepsal pravidla správného podání, počítání skóre a změny stran. Poté jsem uvedl základní informace o mezinárodních organizacích, profesionálních okruzích a české organizaci. Mezi přednosti tohoto sportu jednoznačně patří jednoduchost na naučení a fyzická nenáročnost. Úskalí tohoto sportu vidím v jeho hlučnosti a také v postrádání určité hloubky a komplexnosti raketových sportů. Jednoduchost hry s menším počtem možností úderů a omezeným pokrytím dvorce může vést ke stagnaci vývoje dovedností pro pokročilejší hráče hledající větší výzvu. V České republice vidím také úskalí v nedostupnosti dvorců a zatím v nevelkém povědomí o piklebalu. Příště by bylo dobré doplnit více informací o naší vrcholové scéně v piklebalu, získat informace od majitelů tenisových či badmintonových klubů, zdali by viděli šanci uchycení se tohoto sportu u nich, rozvinout informace o technických aspektech jednotlivých úderů či sledovat jednotlivé parametry každého z materiálu pálek jako je třeba rychlost odrazu, rozptyl úderů, ovladatelnost apod.

15. Závěr

Tento sport jsem poprvé zaregistroval během virové pandemie Covid- 19, kdy jsem se jal předsudku, že je to narychlo vymyšlený sport, aby se lidé nenudili doma, ale aby mohli sportovat ve společnosti v rámci proticovidových nařízeních. Během výzkumu mě překvapilo, jak starý tento sport je a že byl velmi rozšířený již před pandemií.

Spousta lidí včetně mě také měla představu o piklebalu o „pomalém tenise“ a samotného mě překvapilo kolik pravidel či částí jiných sportů s raketou či pálkou si tento sport přejal. Ať už je to páлька přejatá ze stolního tenisu, dvorec o velikosti badmintonového dvorce či tenisové údery od základní čáry.

Díky této práci jsem si také uvědomil přínos tohoto sportu pro nezávodní hráče nebo celkově hráče s nevelkými zkušenostmi se sporty s raketou či pálkou, kteří by se rádi těmto sportům věnovali, ale nemají na takovéto sporty finance, soupeře či „cit pro míč“ nebo odhad na míč. Možnost vnuka zahrát si se svými prarodiči, či závodní hráč, který si může zahrát se začátečníkem a oba si mohou tuto hru užít či možnost pro starší generace, jak zůstat aktivní a stále se věnovat sportu, který hráli celý život a nemuset se bát nedostatku fyzické zdatnosti či zdravotních omezení spojených se zraněními.

Velice mě mrzí, že v České republice není o tomto sportu více vědět jako v ostatních zemích Evropy, protože jsem si jistý, že tento sport by si našel své zájemce, kteří by po několika hrách tento způsob trávení volného času oblíbili natolik, že by u něj již zůstali a pomohli přivést další a další hráče do této komunity.

V tomto sportu vidím přínos pro tenis jako vstupní bránu pro začátečníky, kteří se díky němu seznámí s raketovými sporty, naučí se základní dovednosti v pomalém tempu, získají propriocepci („cit pro míč“) potřebnou pro odehrání jednotlivých úderů či pro širokou veřejnost, pro kterou je tenis náročný na naučení se kvůli své strmé křivce učení. Přínos může být také jako naopak výstupní sport pro tenisty, kdy bude fyzická zdatnost klesat a pokrýt celý dvorec už bude velmi těžké. Piklebal poskytne možnost, jak být stále aktivní.

Pro další studii bych doporučil věnovat se možnostem postavení dvorců v České republice (cena, lokace, údržba), provést průzkum veřejného povědomí o tomto sportu, zájem o tento sport, či vytvořit akci, kde by byla možnost vyzkoušení hraní a provést měření jednotlivých schopností. Dále bych doporučil vytvořit příručku k správnému výběru vybavení jako je

pálka, míče, obuv, oblečení, doplňky. Po doporučení studie Susila C. [42] použít piklebal na hodinách tělesné výchovy, nabízí se možnost využití tohoto sportu v hodinách a poté tedy jak by šlo realizovat tuto výuku.

16. Slovníček vybraných pojmů

1. **Carry** – Potah – udeření míče tak, že se neodrazí z pálky, ale je nesen na hlavě pálky
2. **Coaching** – Koučink – předání jakýchkoliv informací, zahrnující verbální, neverbální a elektronickou komunikaci od někoho jiného, než je hráčův spoluhráč, ze kterých by hráč nebo tým mohl získat výhodu nebo se vyhnout porušení pravidel
3. **Court** – Dvorec – prostor vymezený základními a podélnými čarami
4. **Cross-Court** – odehrání napříč dvorcem – odehrání míče do úhlopříčného směru
5. **Dead Ball** – Mrtvý míč – míč, který již není ve hře
6. **Distraction** – Vyušení – Fyzické akce hráče, které nejsou běžné pro hru, které rozhodčí posoudí, že mohli zasáhnout do soupeřovy schopnosti odehrát či koncentrace se na míč
7. **Double Bounce** – Dvojdopad – Když míč dopadne dvakrát na jedné straně před tím, než je odehrán
8. **Double Hit** – Dvojdotek – Dvojité dotknutí se míče v rámci jediného udeření
9. **Ejection** – Vyloučení – porušení pravidel chování tak zásadní, že zasluhuje vyloučení z turnaje Ředitelem turnaje. Hráč může zůstat v místě turnaje, avšak nesmí se zúčastnit jakýkoliv utkání
10. **Expulsion** – Vyřazení – porušení pravidel chování tak zásadní, že zasluhuje vyřazení z turnaje Ředitelem turnaje v právě probíhajících či budoucích rozlosováních turnaje. Navíc je hráč povinen okamžitě opustit místo konání a nesmí se vrátit, dokud turnaj neskončí
11. **Fault** – Chyba – Porušení pravidel, které vyústí mrtvým míčem nebo koncem rozehry
12. **First Server** – První podávající – Ve čtyřhře, hráč, který podává z pravé (sudé) strany po sideoutu
13. **Forfeit** – Skreč – Neslušné chování porušující pravidla nebo kombinace technických varování a/nebo technických faulů, které vyvrcholí buďto v odevzdání hry či utkání pro soupeře
14. **Groundstroke** – Základní úder – úder odehraný po odskoku
15. **Hinder** – Překážka – přechodný jev, předmět nebo situace nezpůsobená hráčem, která významně ovlivní rozehru, toto nezahrnuje stálé zařízení hřiště. Příklady zahrnují, ale nelimitují, míče, létající hmyz, cizí objekty, hráči či rozhodčí na jiném dvorci, kteří podle posouzení rozhodčího narušili hráčovu schopnost či koncentraci v udeření míče.

16. Imaginary Extension – Imaginární prodloužení – termín používaný pro popsání, kde by čára měla pokračovat, pokud by nebyla limitována hrací plochou

17. Kitchen – Kuchyň – Jiný název pro nevolejovou zónu

18. Left/Odd Court – Levý/ lichý dvorec – Podávací prostor na levé straně dvorce při natočení se k síti. Začínající podávající ve čtyřhře nebo podávající ve dvouhře by měl být postaven na levé/liché straně dvorce, v případě, že skóre je liché

19. Line Call – Ohlášení autu – hlasité prohlášení hráče či čárového rozhodčího, které indikuje rozhodčímu a/nebo hráči, že míč ve hře nedopadl do vymezeného hracího prostoru. Preferované slovo indikující ohlášení je „AUT“. Rozlišující signály rukou mohou být také použity. Slova jako „vedle“, „dlouhý“, „moc“, „ne“ nebo „za“ jsou také akceptovatelné.

20. Live Ball/In Play – Živý míč/ rozehra – bod v čase, ve kterém rozhodčí nebo podávající začíná hlásit stav

21. Momentum – Momentum – momentum je těleso v pohybu, jako například hráč hrající volej, který ho donutí pokračovat v pohybu po odehrání míče. Pohyb volejování vytvoří momentum, které skončí, když hráč znovu získá rovnováhu a kontroluje svůj pohyb nebo se přestane pohybovat směrem k nevolejové zóně

22. Non-Volley Zone (NVZ) – Nevolejová zóna – prostor 7 stop dlouhý a 20 stop široký napojený na síť a specifickým koncem dvorce každého týmu spojený s NVZ chybami. Všechny čáry ohraničující NVZ jsou součástí NVZ. NVZ je dvoudimenzionální a není aktivní nad hracím prostorem

23. Paddle Grip Adjustments – Úpravy gripu – materiální prostředky, které upravují velikost gripu nebo stabilizují ruku na gripu

24. Paddle Head – Hlava pátky – pátky bez rukojeti

25. Permanent Object – Stále zařízení hřiště – Jakýkoliv objekt na nebo v blízkosti dvorce zahrnující objekty visící nad dvorcem, které mohou ovlivnit rozehru. Stálá zařízení hřiště zahrnují strop, stěny, ploty, osvětlení, sloupky sítě, tribuny a sedadla pro diváky, rozhodčí, čárové rozhodčí a diváci v jejich pozicích a všechny ostatní objekty okolo a nad dvorcem

26. Plane of the Net – Vertikální rovina sítě – Imaginární vertikální rovina prodlužující síť směrem vzhůru, kterou hráč nesmí narušit před odehráním úderu žádnou částí těla či vybavení

27. Playing Surface – Hrací povrch – Dvorec a prostor ohraničující dvorec určený pro hraní

- 28. Profanity** – Nevhodné chování – Slova, fráze či gesta rukou, běžná i neběžná, která se považují normálně za neslušná v „běžné populaci“ nebo před dětmi.
- 29. Rally** – Rozehra – Plynulé střídání úderů po podání a před chybou
- 30. Receiver** – Přijímající – Hráč, který je postaven uhlopříčně naproti podávajícímu pro příjem podání. Podle týmového skóre je možné, že se k příjmu postaví nesprávný přijímající
- 31. Replay** – Opakování rozehry – Jakákoliv rozehra, která je opakovaná z kteréhokoliv důvodu bez udělení bodu nebo změny podávajícího
- 32. Retirement** – Skreč – Hráčovo/ týmové rozhodnutí pro odstoupení z utkání a udělení vítězství soupeři
- 33. Right/Even Court** – Pravý/sudý Dvorec – Podávací prostor na pravé straně dvorce při natočení se k síti. Začínající podávající ve čtyřhře nebo podávající ve dvouhře by měl být postaven na pravé/sudé straně dvorce, v případě, že skóre je sudé
- 34. Second Serve** – Druhé podání – Ve čtyřhře, termín používaný pro popsání skutečnosti, že podávající tým ztratil jedno ze svých dvou přidělených podání
- 35. Second Server** – Druhopodávající – Ve čtyřhře, spoluhráč prvopodávajícího. Druhopodávající podává po ztrátě bodu prvopodávajícího
- 36. Serve** – Podání – počáteční udeření míče pálkou pro započnutí rozehry
- 37. Server** – Podávající – hráč, který zahájí rozehru. Podle týmového skóre je možné, že se k podání postaví nesprávný podávající
- 38. Service Court** – Čtverec pro podání – Prostor ohraničený středovou čarou, podélnou čarou a základní čarou. Tyto čáry patří do čtverce pro podání. Čára ohraničující nevolejovou zónu sem nepatří a podání, které se jí dotkne je aut.
- 39. Serving Area** – Místo pro podání – Prostor za základní čarou a mezi imaginárním prodloužením středové čáry a obou podélných čar
- 40. Side Out** – Výměna podání – Udělení podání druhému týmu po ztrátě podání hráče ve dvouhře či týmu ve čtyřhře
- 41. Starting Server** – Začínající podávající – Pro každý čtyřhrový tým, hráč určený jako první podávající pro započnutí hry. Na turnaji čtyřher, začínající podávající by měl mít na sobě jasně viditelnou identifikaci určenou Ředitelem turnaje
- 42. Technical Foul** – Technický faul – Rozhodnutí rozhodčího pro odebrání bodu ze skóre provinujícího se týmu na základě porušení pravidel chování. Pokud má tým nula bodů, bod

bude udělen soupeři. Technický faul by měl být udělen, pokud má tým již technické napomenutí a druhé technické varování je oprávněné; nebo pokud jsou provinění týmu závažná natolik, podle rozhodnutí rozhodčího, aby se technický faul udělil okamžitě

43. Technical Warning – Technické napomenutí – Napomenutí rozhodčím při porušení pravidel chování uděleno hráči či týmu. Při technickém napomenutí není odebrán ani udělen žádný bod

44. Third Shot Drop – Zkrácení třetího úderu – Úder hraný ze třetího údery pro hráči nabíhajícího na síť, který ho donutí hrát dink

45. Two– Bounce Rule – Pravidlo o dvou dopadech – Pravidlo, které říká, že míč musí nejdříve dopadnout na polovině přijímajícího, poté na straně podávajícího a následně až se může hrát volej

46. Verbal Warning – Slovní napomenutí – Napomenutí rozhodčím při porušení pravidel chování. Jedno verbální napomenutí může být uděleno každému týmu za utkání. Verbální napomenutí přechází technickému napomenutí

47. Volley – Volej – Udeření míče ze vzduchu bez předchozího odskoku od země (během roze hry)

48. Wheelchair Player – Hráč na vozíku – Jakákoliv osoba s či bez postižená, která hraje utkání na vozíku. Vozík je považován za součást hráčova těla.

49. Withdrawal – Odhlášení se – Hráčovo/týmový požadavek pro odebrání se z jakéhokoliv budoucího utkání v předem určeném pavouku

17. Reference

Tištěné zdroje

[1] HENDL, J. *Kvalitativní výzkum*. 1. Vyd. Praha: Portál, 2005. 408 s. ISBN 80-7367-040-2

[2] FERJENČÍK, J. *Úvod do metodologie psychologického výzkumu*. 1.vyd. Praha: Portál, 2000. 256 s. ISBN 80-7178-367-6

[3] Lucore, J., & Youngren, B. (2018). *History of Pickleball: More than 50 years of fun!* (1st ed.). Two Picklers Press.

Elektronické zdroje

[4] USAP. (2023, June 26). *History of the game – USA Pickleball*. USA Pickleball – America's Fastest Growing Sport. Retrieved April 21, 2024, from <https://usapickleball.org/what-is-pickleball/history-of-the-game/>

[5] SFIA. (2023). *2023 Topline Participation Report*.

[6] USAP. (2023, November). *Equipment Standards Manual*. USA Pickleball – The Official Site of USA Pickleball. <https://usapickleball.org/docs/eec/Equipment-Standards-Manual.pdf>

[7] USAP. (2023). *USA Pickleball Official Rulebook 2023*. USA Pickleball. https://irp.cdn-website.com/deb48cb0/files/uploaded/2022-IFP_USA-P.pdf

[8] International Federation of Pickleball. (2022, February 1). *2022 Official Rulebook*. IFP. https://irp.cdn-website.com/deb48cb0/files/uploaded/2022-IFP_USA-P.pdf

[9] Sport Master. (2020, October 9). *Pickleball court surfaces & construction | Surfacing*. <https://www.sportmaster.net/pickleball-court-surfaces-construction/>

[10] Sport Master. (2022, December). *Sport Master Catalogue*. Tennis Court Resurfacing Products and Acrylic Sport Surfaces. <https://www.sportmaster.net/pdfs/SportMaster-Catalog.pdf>

[11] Sport Master. (2016, November 29). *Tennis court coating estimator | 1 court*. <https://www.sportmaster.net/tenniscourtcoatingone/>

[12] ITF. (2019, November). *Ball Approval Tests*. <https://www.itftennis.com/media/2100/balls-ball-approval-tests.pdf>

[13] Paddletek Pickleball. (2023, January 3). *Indoor vs outdoor Pickleballs: 5 major differences*. <https://www.paddletek.com/blogs/news/indoor-vs-outdoor-pickleballs>

[14] Net World Sports. (2022). *Pickleball paddle size, shape & weight guide*. Retrieved April 21, 2024, from <https://www.networldsports.co.uk/buyers-guides/pickleball-paddle-guide>

[15] Paddletek Pickleball. (2023, January 23). *Why Pickleball paddle materials matter and how to choose*. Retrieved April 21, 2024, from <https://www.paddletek.com/blogs/news/pickleball-paddle-materials>

[16] Pickleball Kitchen. (2018, March 16). *Pickleball paddle cores – Which should you use?* Retrieved April 21, 2024, from <https://pickleballkitchen.com/pickleball-paddle-cores-use/>

[17] Selkirk Sport. (2023, August 22). *Pickleball paddle core thickness (Explained)*. <https://www.selkirk.com/pages/selkirku/pickleball-paddles-core-thickness-explained>

[18] Just Paddles. (2022, October 16). *What shoes should I wear for Pickleball?* <https://www.justpaddles.com/blog/post/what-shoes-should-i-wear-for-pickleball/>

[19] USAP. (2020, July 8). *Basics – Groundstrokes*. USA Pickleball - America's Fastest Growing Sport. <https://usapickleball.org/what-is-pickleball/groundstrokes/>

[20] Pickleball England. (2019, March 4). *Strokes & shots*. pickleballEngland. <https://www.pickleballengland.org/strokes-shots/>

[21] Mackie, B. (2022, July 27). *Pickleball serving rules & tips for beginners*. Pickleheads. <https://www.pickleheads.com/guides/pickleball-serving-rules>

[22] International Pickleball Federation. (2023). *About the international Pickleball Federation*. <https://theipf.org/about.html>

[23] USAP. (2022, April 4). *International Pickleball*. <https://web.archive.org/web/20220412162108/https://usapickleball.org/about-us/international-pickleball/>

[24] Walters, J. (2022, May 24). *Inside the fight over the fastest-growing sport: Pickleball*. Sports Illustrated. <https://web.archive.org/web/20220530213024/https://www.si.com/sports-illustrated/2022/05/24/pickleball-fastest-growing-sport-daily-cover>

[25] Association of Pickleball Players. (2024, April 19). *About the association of Pickleball players*. <https://www.theapp.global/about>

[26] The Pro Tour of Pickleball. (2023). *How it works – PPA tour*. <https://www.ppatour.com/how-it-works/>

[27] Major League Pickleball. (2023). *ABC's of MLP*. <https://www.majorleaguepickleball.net/abcs-of-mlp/>

[28] Czech Pickleball Association. (2016). *Česká asociace pikebalu*. Český Pikebal – Vše o pikebalu v ČR. <https://piklebal.cz/piklebal-cr/zkusebni-stranka/>

[29] Willis, L. (2020, July 13). *Why are your Pickleball courts receiving complaints from neighbors?* Spendiarian & Willis Acoustics & Noise Control | The Form and Function of Sound. <https://www.acousticalnoise.com/noise-control/why-are-your-pickleball-courts-receiving-complaints-from-neighbors/>

[30] Massachusetts Pickleball. (2024, January 14). *The infamous pickleball noise in 2024: Understanding the issues and solutions*. <https://masspickleballguide.com/sport/pickleball-noise-impact/>

[41] Ryu, J., Yang, H., Kim, A. C. H., Kim, K. M., & Heo, J. (2018). *Understanding pickleball as a new leisure pursuit among older adults*. *Educational Gerontology*, 44(2–3), 128–138. <https://doi.org/10.1080/03601277.2018.1424507>

[42] Susilo, C. C. C., Salim, A., Manopo, B. A., AL Ardha M. A., Rolimardian, A. U., & Daulay, B. (2023). ASIAN COMMUNITY PERCEPTION ON PICKLEBALL SPORT. *Russian Law Journal*, 11(6).

[43] PAVLJUK, Michal. Prognóza vývojových trendů ve sportu - rok 2030. Online. Diplomová práce. Brno: Masarykova univerzita, Fakulta sportovních studií. 2023. Dostupné z: <https://is.muni.cz/th/tp3vo/>

[44] Michal Krouský. Postoje studentů k netradičním sportům [online]. Praha 2023, Dostupné z <https://dspace.cuni.cz/bitstream/handle/20.500.11956/182256/130363715.pdf?sequence=1&isAllowed=y> Bakalářská práce Univerzita Karlova v Praze, Vedoucí práce: PhDr. Vladimír Janák, CSc.

Obrázky

[31] Dobson, S. (2018, May 26). *Vintage Pickle-ball set* [Photograph]. pinterest.com. <https://cz.pinterest.com/pin/102527329009582354/>

[32] Dimensions. (2024). *Pickleball court dimensions* [Drawing]. dimensions.com. <https://www.dimensions.com/element/pickleball-court>

[33] Sport Master. (2020, October 9). *Pickleball court surfaces* [Diagram]. <https://www.sportmaster.net/pickleball-court-surfaces-construction/>

[34] Sport Master. (2020, October 9). *Cushioned pickleball court surfaces* [Diagram]. <https://www.sportmaster.net/pickleball-court-surfaces-construction/>

[35] Dimensions. (2024). *Pickleball net dimensions* [Drawing]. dimensions.com. <https://www.dimensions.com/element/pickleball-court>

[36] Dimensions. (2024). *Pickleball ball dimensions* [Drawing]. dimensions.com. <https://www.dimensions.com/element/pickleball-court>

[37] Dimensions. (2024). *Pickleball paddle dimensions* [Drawing]. dimensions.com. <https://www.dimensions.com/element/pickleball-court>

[38] Sarasota Pickleball Organization. (2019, May 18). *Pickleball Racket Layers* [Diagram]. <https://sarasotapickleball.com/order-your-custom-design-paddle/#/>

[39] USAP. (2023, February 7). *Serving Sequence* [Drawing]. USA Pickleball. <https://usapickleball.org/what-is-pickleball/official-rules/rules-summary/>

[40] USAP. (2023). *Volley Serve* [Photograph]. USA Pickleball Official Rulebook. https://irp.cdn-website.com/deb48cb0/files/uploaded/2022-IFP_USA-P.pdf