

**UNIVERZITA KARLOVA**  
**FAKULTA HUMANITNÍCH STUDIÍ**  
STUDIUM HUMANITNÍ VZDĚLANOSTI



**Alternativní typy bydlení pro seniory**

Klára Nováčková

Bakalářská práce

Praha 2024

Vedoucí práce: Mgr. Dana Hradcová, Ph.D.

### **Čestné prohlášení**

Prohlašuji, že jsem práci vypracovala samostatně. Všechny použité prameny a literatura byly řádně citovány. Práce nebyla využita k získání jiného nebo stejného titulu.

V Praze dne .....

.....

Podpis

## **Poděkování**

Tímto bych ráda poděkovala Mgr. Daně Hradcové, Ph.D. za podnětné a cenné rady, věnovaný čas a lidský přístup, se kterým mou bakalářskou práci vedla. Mé poděkování patří také všem aktérům výzkumu, kteří se do něho aktivně zapojili a dovolili mi nahlédnout do jejich životů.

## Obsah

1. Úvod .....	6
2. Teoretická část .....	7
2.1. Definice pojmů .....	7
2.2. Prognóza demografického vývoje české společnosti .....	9
2.2.1. Stárnutí české populace .....	9
2.2.2. Přípravenost české společnosti na stárnutí populace .....	13
2.3. Prostředí přátelská vyššímu věku .....	14
2.3.1. Komunitní plánování .....	15
2.3.2. Aktivní neboli zdravé stárnutí .....	16
2.4. Bydlení .....	17
2.4.1. Kvalita života v souvislosti s bydlením .....	18
2.4.2. Stěhování se z důvodu chudoby .....	19
2.4.3. Komunitní bydlení pro seniory neboli cohousing .....	21
2.4.3.1. Výhody a nevýhody komunitního bydlení .....	24
2.4.3.2. Preference bydlení populace 65+ let .....	26
2.4.3.3. Příklady různých forem komunitního bydlení .....	27
2.4.3.4. Další alternativní formy bydlení .....	28
3. Empirická část .....	29
3.1. Cíl výzkumu .....	29
3.2. Metodologie výzkumu .....	31
3.2.1. Volba výzkumné strategie .....	31
3.2.2. Výběr vzorku a prostředí .....	31
3.2.3. Techniky sběru dat – zdůvodnění polostrukturovaných rozhovorů .....	32
3.2.4. Průběh sběru dat .....	33
3.3. Prezentace a analýza dat .....	36
3.3.1. Charakteristika aktérů .....	36
3.3.2. Charakteristika komunitních domů pro seniory .....	37
3.3.3. Prezentace klíčových témat a zjištění z rozhovorů .....	39
4. Závěr .....	56
Literatura .....	60
Příloha č. 1 .....	65
Příloha č. 2 .....	67

## **Abstrakt**

Tato práce se zabývá alternativními formami bydlení pro seniory, konkrétně se zaměřuje na komunitní domy a zkušenosti jejich obyvatel. Hlavním cílem práce je tyto zkušenosti zprostředkovat. Výzkumný soubor tvoří osm obyvatel komunitních domů v Jihočeském kraji a Kraji Vysočina. Pomocí polostrukturovaných rozhovorů a následné analýzy a interpretace byly zjištěny některé klady a zápory bydlení vnímané obyvateli domů a informace o tom, zda komunitní bydlení umožňuje kontakt s rodinou a přáteli, případně s dalšími obyvateli. Z výzkumu vyplývají rozmanité zkušenosti lidí žijících v jednotlivých domech, které se nejvíce týkají úrovně vztahů se sousedy a spokojenosti s prostředím domu. Prostor pro kontakt s rodinou a přáteli poskytují oba domy. Rozličné zkušenosti mohou být cenným přínosem pro další budování této formy bydlení, protože získané poznatky poukazují na některé důležité faktory, které je potřeba zohlednit už od počátku procesu realizace až po samotné řízení a provozování domu.

**Klíčová slova:** senior, stáří, komunitní bydlení, důstojné bydlení, zkušenosti

## **Abstract**

This thesis deals with alternative forms of housing for the elderly, specifically focusing on community homes and the experiences of their residents. The main aim of the thesis is to convey these experiences. The research sample consists of eight residents of community homes in the South Bohemia Region and the Vysočina Region. Through semi-structured interviews and subsequent analysis and interpretation, some pros and cons of the living in the houses as perceived by the residents were identified, as well as information on whether community living allows contact with family and friends or other residents. The research revealed a variety of experiences of the people living in each house, most notably the level of relationships with neighbours and satisfaction with the house environment. Space for contact with family and friends is provided by both houses. The different experiences can be a valuable contribution to the further development of this form of housing, as the findings highlight some important factors that need to be taken into account from the beginning of the implementation process to the actual management and operation of the house.

**Keywords:** elderly, old age, community housing, decent housing, experiences

# 1. Úvod

Nejenom Česká republika čelí v souvislosti s demografickým stárnutím populace mnoha výzvám, a to především v rámci populace seniorů. Dle prognóz vývoje obyvatelstva České republiky je zřejmé, že počet lidí nad 65+ let bude výrazně stoupat (ČSÚ 2023). To ale nelze říct o věkově mladších skupinách jako jsou děti do 14 let nebo ekonomicky aktivní obyvatelé. Ty budou naopak proti seniorům v menšině, a tak se početní rozdíl mezi ekonomicky aktivní skupinou a postreprodukční bude zvětšovat. Tento vývoj věkového složení obyvatel České republiky si žádá pozornost a strategické přípravy na úrovni státu, obcí, organizací i jedince samotného. Je nutné předejít problémům nedostatečné kapacity v pobytových zařízeních pro seniory, financování sociální i zdravotní péče a zajistit možnosti důstojného stárnutí všem seniorům. Kapacita bydlení pro seniory bude nedostatečná, pokud nedojde k nějaké změně.

Je proto potřeba, aby se kladl důraz na budování bydlení pro seniory, které této sociální skupině umožní důstojné stárnutí v domácích podmínkách. Vedle nejvíce rozšířených typů bydlení pro seniory jako jsou domovy pro seniory nebo domovy s pečovatelskou službou je také důležité budování dalších alternativních forem bydlení. Může se jednat o formy sdíleného nebo komunitního bydlení, ale inspirace ze zahraničí je mnohem širší.

Taková bydlení svou filosofií přispívají k udržení vitality a soběstačnosti jejich obyvatel do co nejvyššího věku, čímž se oddálí potřeba zdravotní a sociální péče. Hlavní výhodou oproti domovům pro seniory je domácí rodinné prostředí, které zajistí důstojné žití v soukromí, a tím i kvalitu života. Také se uleví kapacitám pobytových zařízení, rozšíří se nabídka možností, a dojde tak k větší pravděpodobnosti uspokojení preferencí jedinců.

Komunitní bydlení je jednou z možností. Představuje bezbariérové, nízkonákladové bydlení, které nabízí žití v komunitě, ale zároveň soukromí v podobě vlastního bytu. Studie poukazují na mnoho výhod, které tato forma bydlení nabízí a přispívá tak ke kvalitě života seniorů. Nejčastěji uváděnými pozitivy jsou tolerance a úcta mezi obyvateli, spolupráce a sdílení (od věcí, přes myšlenky, až po finanční náklady), moderní bydlení, komunitní život, a tím usnadnění života v rámci společného vaření či nakupování, pocity bezpečí a přátelství a tím prevence osamění (Mojžíšová et al. 2020).

Tato bakalářská práce si klade za cíl získat zkušenosti seniorů žijících ve dvou komunitních domech pro seniory – v Jihočeském kraji a na Vysočině skrze kvalitativní

výzkum. Především se zaměřuje na klady a zápory, které obyvatelé na komunitním bydlení pozorují. Dále také na to, zdali umožňuje komunitní bydlení kontakt s rodinou a přáteli.

Téma bydlení seniorů jsem si vybrala z důvodů osobního zájmu o tuto problematiku, kterou zároveň v souvislosti s demografickým stárnutím populace vnímám jako čím dál více palčivější. Považuji za důležité, aby bylo všem seniorům umožněno důstojné stárnutí, a tak bych jim i touto prací ráda dala hlas, skrze který lze poukázat na důležitost a výhody, které komunitní bydlení představuje a zvyšuje tak kvalitu jejich života.

## 2. Teoretická část

### 2.1. Definice pojmů

#### **Stáří**

Sociologická encyklopedie (Kasalová 2018) chápe stáří jako závěrečnou etapu života po skončení ekonomické aktivity a nazývá ho tzv. třetím věkem. V této etapě člověku postupně ubývají fyzické i duševní síly a zmenšuje se jeho schopnost adaptace, jedinec se postupně vyvazuje z dosavadních společenských struktur a zmenšuje se jeho sociální okruh. Stáří může být ale i takovou fází života, která přináší nové příležitosti, např. v oblasti vzdělávání, rozvoje zájmové činnosti, to souvisí s prodlužováním průměrné délky života a možnostmi vykonávat aktivity, které bývávaly dříve spojovány s mladšími generacemi. Většina seniorů vnímá období stáří jako čas pro zasloužený odpočinek, jako období, které je završením a naplněním smyslu jejich života (Sak, Kolesárová 2012).

Marie Vágnerová (2000) popisuje dvě vývojové etapy stáří, období raného stáří a pravé stáří. Rané stáří je období mezi 60. a 75. rokem života. Přináší nové úkoly a zkušenosti, se kterými se musí senior vyrovnat. Jednou z nových okolností je úbytek fyzických sil a zhoršování tělesných funkcí, rovněž tak změna zevnějšku. To často ovlivňuje i změnu sociálního statusu. V této etapě života se mění i psychické funkce – zhoršuje se paměť a koncentrace pozornosti, mohou se také prohlubovat typické osobnostní rysy. Podle Vágnerové (2000) se starým lidem postupně zmenšuje množství sociálních kontaktů, mění se jejich sociální role a mívají také obtíže v komunikaci. Po odchodu do důchodu se mění i jejich profesní role a s tím související sociální status. Podle Milana Nekonečného (1995) může odchod do důchodu souviset s pocitem neužitečnosti.

Období po 75. roce života označuje Vágnerová (2000) jako období pravého stáří. Je to etapa, která přináší mnohé zátěžové situace jako je nemoc a úmrtí partnera a vrstevníků, což vede k vyšší sociální izolaci, dále zhoršení zdravotního stavu a úbytek fyzických a duševních sil spojený s omezenou samostatností, což velmi často vede k vynucené změně životního stylu související s umístěním do zdravotnického či sociálního zařízení.

V každém případě je ale potřeba brát ohled na relativnost vnímání stáří samotnými seniory. Ti se totiž i přes kalendářní věk cítit stáří nemusí. Ve vnímání vlastního stáří nehraje klíčovou roli číslo a mnohdy ani fyzické zdraví (Sýkorová 2007). Jde především o individuální vnímání sebe sama. S charakteristickými jevy pro určitou věkovou skupinu, se nemusí ztotožnit všechny osoby, které do ní dle definic spadají.

### **Senior**

Pojem senior není jednoznačně definován, není právně zakotven a jeho interpretace bývá různá. Mnohdy je zastáván názor, že senior je člověk, který splnil podmínky pro nabytí starobního důchodu. Odchod do starobního důchodu nemůže být objektivním kritériem, kdy jedince přiřadíme mezi seniory, je však výrazným mezníkem v životě člověka samého (Ondráková 2012). Jediným objektivním faktorem při posuzování toho, kdo je senior, je tedy kalendářní věk jedince. Kalendářní věk je relativně jednoduše statisticky zachytitelný. Nejobvyklejší uváděnou věkovou hranicí je podle Ondrušové (2011) věk 60-65 let. Stanovení této věkové hranice s sebou přináší jisté budoucí komplikace, protože s prodlužující se délkou života bude nezbytné věkovou hranici revidovat, i když ne neustále.

Věk představuje lehce identifikovatelnou stránku identity seniora, a proto se jedná spíše o formální, úřední a časovou tvář identity seniora. Aspekty, jako jsou zdravotní stav, kondice, stav mysli, životní styl aj. nezjistíme v jednom okamžiku, jako můžeme zjistit věk.

Lze tedy říci, že člověk se v českých podmínkách stává seniorem mezi 60. a 70. rokem života a také v závislosti na svých individuálních charakteristikách.

I když podle Saka a Kolesárové (2012, s. 133) současná česká společnost v zaměstnání preferuje mladé lidi, dle personalistů a názoru české populace senioři disponují zkušenostmi, moudrostí, svědomitostí, pečlivostí a pracovitostí. Autoři (Sak, Kolesárová 2012) také uvádějí, že senioři bývají oproti mladým lidem více uvážliví, na základě svých zkušeností dokáží rozpoznat podstatné, předvídat a mít nad věcmi větší nadhled. Takto pozitivně hodnocené vlastnosti korelují s vyšším věkem a tím větším množstvím nabytých zkušeností oproti mladé generaci.



## Komunita

Ačkoliv se jedná o jednu ze základních kategorií sociologického myšlení (Keller 2017), definice komunity není zcela jednoznačná a už jen na poli české literatury se objevují desítky různých pojetí. Pro tuto práci je relevantní nahlížet na komunitu z perspektivy sociální práce, která nejčastěji pracuje s typem komunity občanské. Občanskou komunitu lze považovat za společenství osob, které ve společném prostoru vykonávají každodenní aktivity (Matoušek et al. 2003, s. 254).

Sociologická encyklopedie (Keller 2017) definuje komunitu jako „sociální útvar charakterizovaný jednak zvláštním typem sociálních vazeb uvnitř, mezi členy, jednak specifickým postavením navenek, v rámci širšího sociálního prostředí“. Pojetí komunity také rozpracovává Hartl (1997, s. 35), který o ní pojednává jako o místě, ve kterém se člověku dostává pomoci v různých podobách při každodenních aktivitách a které mu také poskytuje emocionální podporu a ocenění. Podle autorů Mattessich, Monsey a Roy (1997) vzniká taková komunita úsilím jejích členů, není nijak předem dána a v průběhu času může být proměnlivá na základě vnitřních vazeb a vykonávaných činností.

## 2.2. Prognóza demografického vývoje české společnosti

Vývoj počtu obyvatel a podíl jednotlivých skupin ve společnosti je důležitým ukazatelem pro vývoj hospodářství a celkové úrovně života v určité zemi. Věda, která se zabývá reprodukcí populací a sleduje podmínky a pravidelnosti, které reprodukci ovlivňují, se nazývá demografie. Základními procesy, které mají vliv na demografický vývoj, jsou plodnost, úmrtnost a migrace. Tyto faktory se navzájem prolínají a na základě dat o demografickém vývoji z předchozích let lze stanovit prognózu o nacházejícím populačním vývoji a poukázat tak na změny v počtu obyvatel a věkovém složení populace, které lze předpokládat v budoucnosti. Trajektorii ukazatelů demografického vývoje také mohou ovlivnit okolnosti rozmanité povahy, jako jsou ekonomické situace, bezpečnostní situace nebo jako jsme i v nedávné době zažili epidemie nemocí.

### 2.2.1. Stárnutí české populace

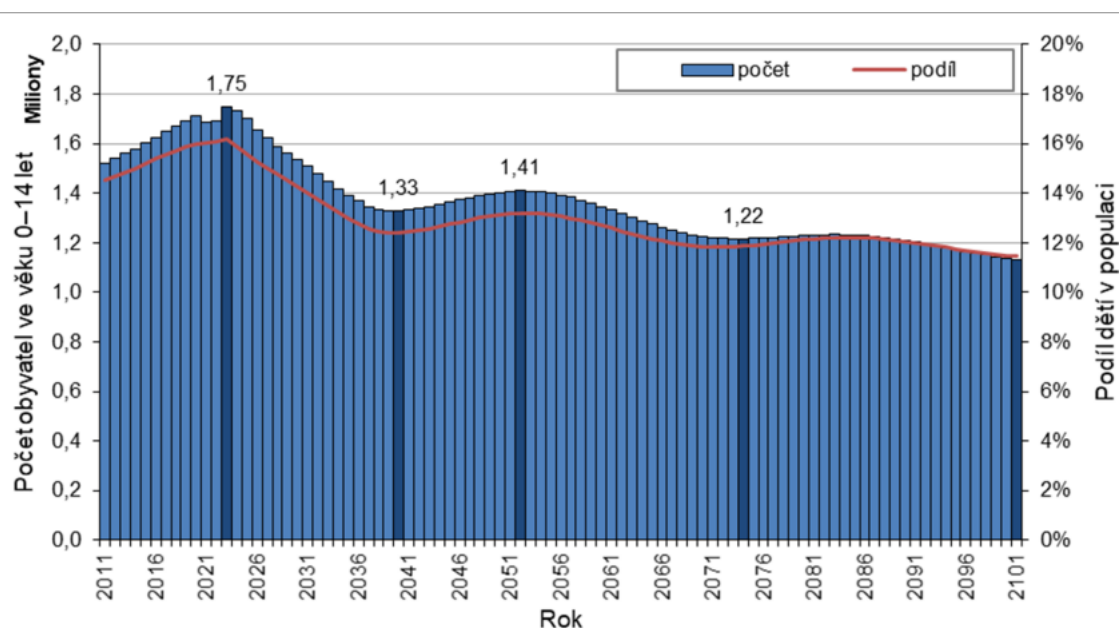
Podle Českého statistického úřadu (2023) bude docházet k významným změnám v početnosti jednotlivých věkových skupin, a tím se výrazně změní věková struktura populace. Ke změně bude docházet také v celkovém počtu obyvatel ČR. Projekce obyvatelstva České republiky ČSÚ z roku 2023 vytváří na základě dat o porodnosti,

úmrtnosti a migrace prognózu vývoje populace v období 2023 až 2100. V této práci bude zohledňována střední varianta projekce obyvatelstva z roku 2023, která představuje nejvíce pravděpodobný scénář vývoje populace v České republice. Nízká a vysoká varianta prognózy stanovují spíše mantinely očekávání.

Změny jsou nejpozorovatelnější ve třech základních věkových skupinách – skupina nejmladší věkové kategorie (0-14 let), nazývaná také jako dětská (Čeledová, Kalvach 2016, s. 31), dále nyní nejpočetnější věková kategorie (15-64 let) – reprodukční věková složka (Čeledová, Kalvach 2016, s. 31), a v neposlední řadě skupina lidí ve věku 65+ let.

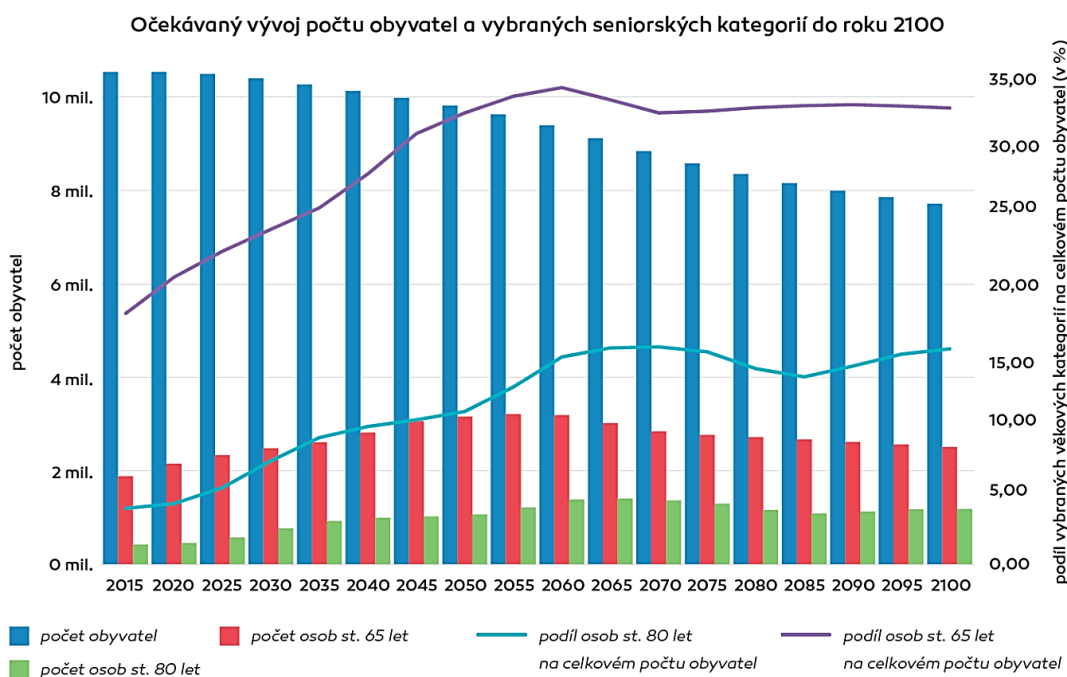
Podle projekce vývoje populace České republiky ČSÚ by se měl změnit počet obyvatel ČR – do roku 2025 se předpokládá zvýšení počtu obyvatel, od 30. let by ale měl počet obyvatel začít klesat. Úbytek počtu obyvatel by měl trvat po celý zbytek projekčního období. V období 50. a 60. let se snižování velikosti populace zrychlí, a to mj. v důsledku vymírání silné populace narozené v 70. letech 20. století. Na počátku roku 2101 by mohl počet obyvatel dosahovat necelých 9,90 milionu, což je o přibližně 9% méně než na počátku projekce, kdy začátkem 2023 měla ČR 10,83 milionu obyvatel.

Také dojde ke změnám věkového složení populace ČR. Obecně lze podle ČSÚ říci, že skupina obyvatel ve věku 0-14 bude kromě menších výchylek početně klesat. V roce 2023 zahrnovala dětská složka 1,75 milionu obyvatel. Ke konci projekčního období se odhaduje počet obyvatel této věkové skupiny na 1,13 milionu (obr. 1).



Obrázek 1 - Reálný a projektovaný počet obyvatel ve věku 0–14 let (k 1. 1.), střední varianta Projekce 2023

Stále početnější skupinou se bude stávat generace narozena v 70. letech minulého století, která se stane nejzastoupenější v období 50. let tohoto století, kdy bude představovat skupinu lidí ve věkovém rozmezí 75-79 let. Stane se tak těžištěm populace. K vyššímu počtu osob v nejvyšších věkových skupinách společnosti (obr. 2) přispívá také předpokládaný pokles úmrtnosti a zvyšování věku dožití, to v důsledku pokroku lékařských oborů, zlepšujících se životních podmínek a také informovanosti o zdravém životním stylu.



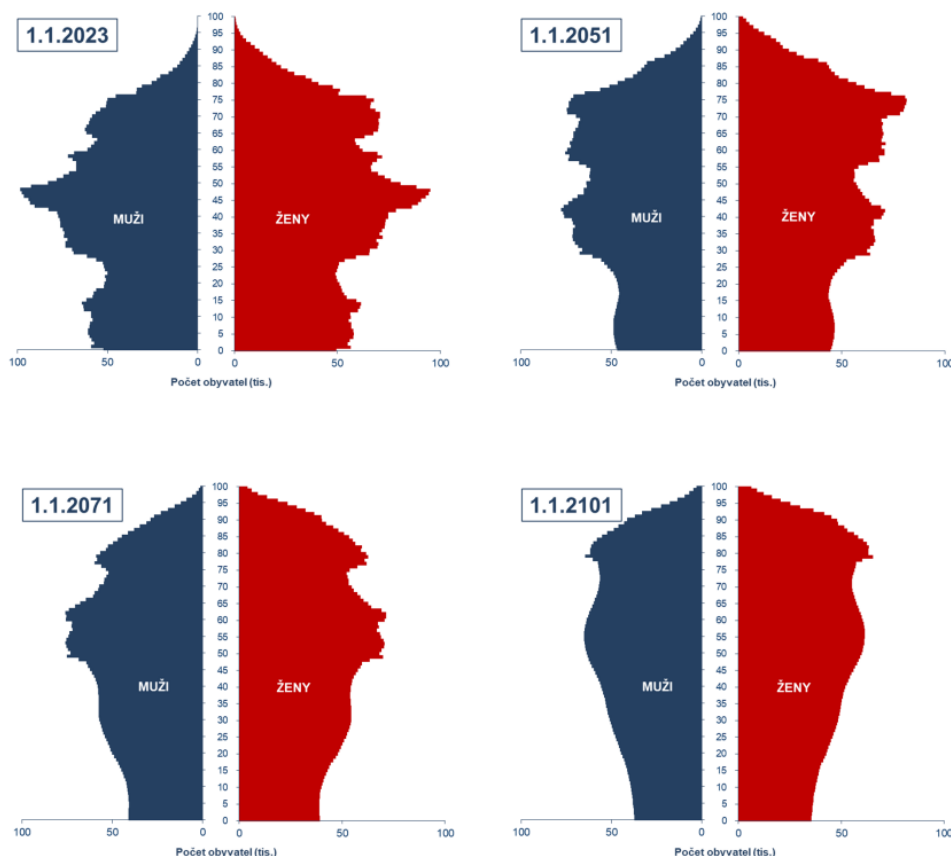
Obrázek 2 – Očekávaný vývoj počtu obyvatel a vybraných seniorských kategorií do roku 2100

Z výše uvedeného grafu je vidět (obr. 2), že až do roku 2060 se bude v ČR zvyšovat podíl osob nad 65 let věku a také že v letech 2060-2075 bude trvat největší počet osob nad 80 let věku, tedy osob, u kterých lze očekávat největší potřebu pomoci státu i dalších organizací a rodiny (Horecký, Průša 2019, s. 22).

Podle zastoupení věkových skupin 0-14 let a 65+ let můžeme mluvit o třech typech věkové struktury obyvatelstva dané země – progresivní, stacionární, regresivní. Pro Českou republiku je charakteristický typ regresivní (Čeledová, Kalvach 2016, s. 32), kdy ve společnosti dětská složka nedosahuje početnosti věkové skupiny 65+ let. Z tohoto důvodu můžeme mluvit o tzv. stárnutí populace, které může být způsobeno několika faktory, jako je např. nízká porodnost, nízká úmrtnost nebo zestárnutí početných generací. Potvrzují to údaje

ČSÚ z roku 2019 - „Na sto dětí do 15 let věku v roce 2001 připadalo 87 seniorů, v roce 2017 již 122 a v roce 2050 by jich mělo být 193. Dochází tak ke stárnutí populace a tento trend by měl pokračovat i v následujících dekádách.“

Celou projekci obyvatelstva České republiky v letech 2023 až 2101 můžeme vidět na grafech níže (obr. 3). Z jednotlivých věkových pyramid je zřejmý předpoklad, jak se věková a početní skladba obyvatel ČR bude v projekčním období měnit.



Obrázek 3 - Reálné a projektované složení obyvatelstva podle pohlaví a věku (k 1. 1.), střední varianta Projekce 2023

Z výše uvedených dat lze vyvodit závěr, že populace České republiky se dožívá stále vyššího věku, a tudíž se rysy regresivního typu v české společnosti velmi zvýrazní, tzn. že se početní rozdíl mezi dětskou věkovou kategorií a kategorií postreprodukční se bude zvětšovat. Je proto důležité, aby stát, obce, komunity i jednotlivci věnovali pozornost potřebám seniorů a v mnoha směrech realizovali přípravu na toto období. Zaprvé z důvodů ekonomických, protože stát bude mít stále menší relativní objem prostředků na starobní důchody a poskytování sociálních služeb, ale především z důvodů umožnění důstojného a kvalitního stárnutí. Vzhledem k nedostatečným kapacitám v zařízeních poskytujících bydlení pro seniory (Sak, Kolesárová 2012), lze důstojné a kvalitní stárnutí do budoucna

zajistit mj. přípravou a budováním různých alternativních forem bydlení pro seniory včetně komunitního bydlení. Předejde se tak situacím dlouhého čekání pro získání volného místa v seniory požadovaném bydlení. Také se rozšíří škála nabídky k domovům s pečovatelskou službou či domovům pro seniory. Budování různých forem bydlení pro seniory představuje v neposlední řadě prevenci přetížení sociálně-zdravotních systémů.

### 2.2.2. Přípravenost české společnosti na stárnutí populace

Jak je česká společnost připravena na stárnutí populace lze zjistit např. skrze analýzy institucí a systémů spojených se seniory nebo z názorů české populace. Obecně lze říci, že mínění populace o připravenosti na stárnutí je převážně negativní. Podle Saka a Kolesárové (2012, s. 609) se až 72% seniorů a 66% lidí mladší populace domnívá, že společnost připravena není. Nepřípravenost se podle nich nejvíce týká výplaty důchodů a zajištění zařízení a bydlení pro seniory.

Téma a otázka přípravy státu na stárnutí populace a s tím zajištění důchodů a sociální a zdravotní péče je v posledních letech dominantním tématem veřejného prostoru včetně médií. I když vznikají nejrůznější strategie příprav, už teď je zřejmé, že stát nebude schopen v budoucnu poskytovat starobní důchody, které by pokryly všechny potřebné výdaje starších osob, a vzhledem k tomu, že již teď je nedostatek kapacity v zdravotních a sociálních zařízeních pro seniory, je potřeba změn ke zlepšení situace.

Ministerstvo práce a sociálních věcí (nedatováno) schválilo strategický rámec přípravy na stárnutí společnosti na období 2021-2025, ve kterém se mj. věnuje i výše zmíněným problémům – výplata důchodů a zajištění zařízení a bydlení pro seniory. Stanovuje desatero, ve kterém představuje kroky, které by měly pomoci se připravit na stárnutí populace. Na prvních třech místech desatera se nachází zajištění spravedlivých důchodů, dostupnější a kvalitní sociální a zdravotní služby a dostupnější a bezbariérové bydlení pro seniory.

Roku 2008 MPSV vytvořilo dokument Národní program přípravy na stárnutí na období let 2008 až 2012 (Kvalita života ve stáří), který zdůrazňuje, že k řešení situací spojených s demografickým stárnutím a k zajištění kvality života ve stáří, je potřeba věnovat pozornost níže uvedeným tématům a ke zefektivnění opatřeních na tyto tematické oblasti klást důraz ve všech sektorech veřejné správy. Cíle, které MPSV (nedatováno) považuje za priority v přípravě na stárnutí, jsou: podpora aktivního stárnutí, prostředí a komunita vstřícná ke stáří, zlepšení zdraví a zdravotní péče ve stáří, podpora rodiny a pečovatelů, podpora participace na životě společnosti a ochrana lidských práv.

### 2.3. Prostředí přátelská vyššímu věku

V posledních dekádách se objevuje fenomén komunit přátelských vyššímu věku (Vidovičová et al. 2013) – age-friendly city/community, elder-friendly community apod. Jedná se o strategii měst, obcí a komunit, která zohledňuje veškeré potřeby a požadavky stárnoucích obyvatel a skrze specifické produkty, služby a procesy se snaží pomoci seniorům v různých životních situacích. Přesněji řečeno slovy Kelly G. Fitzgeraldové a Francise G. Caro (2014, s. 2) „k věku přátelské město a komunita nabízí podporující prostředí, které umožňuje obyvatelům stárnout aktivně v jejich rodinách, sousedstvích a obecné společnosti a nabízí rozsáhlé možnosti pro jejich zapojení v komunitě”.

Obce vstřícné ke stáří se zaměřují na zajištění podporujícího materiálního i sociálního prostředí. Vytváří podmínky pro nezávislý, bezpečný a aktivní život. Světová zdravotnická organizace (2007) stanovila osm tematických okruhů, podle kterých lze hodnotit, nakolik jsou město nebo vesnice přátelské věku. Těmi jsou venkovní prostředí a budovy, doprava, bydlení, sociální participace a inkluze, občanské zapojení a zaměstnanost, komunikace a zdravotní služby.

Tato idea věkové přátelskosti a poskytování podpory lidem vyššího věku má pozitivní vliv na jejich ekonomickou a sociální situaci. Filosofie této strategie zdůrazňuje možnost zapojení a podílení se samotných aktérů (Vidovičová et al. 2013), kteří jsou do situace angažováni, na tvorbě lokální politiky. Mají tímto způsobem také prostor pro pozitivní ovlivnění veřejného mínění, které má vliv na kvalitu jejich života. Zapojení seniorů do plánování umožňuje obci reflektovat potřeby lidí, pro které jsou služby určeny.

Podle MPSV (2008) je také potřeba ke zvýšení povědomí o potřebách starších osob rozšíření komunitních center, které vznikají v rámci místní samosprávy při tvorbě politiky v obci či kraji. Komunitní centra slouží jako prostor pro participaci starších osob na sociální politice, a také jako platforma pro šíření informací o možnostech sociálních a zdravotních služeb dané lokality. Bělovská (2013, s. 77) uvádí na základě výpovědí seniorů, že většina z nich se o možnostech bydlení dozvídala z doslechu, doporučením příbuzných, kontaktováním úřadu nebo přímo samotného bydlení. To je mnoho informačních zdrojů, které člověk musí oslovit, a to zpravidla nejeden. Komunitní centra jsou proto důležitou součástí obce, protože poskytují centralizované místo, kde žadatelé naleznou veškeré potřebné informace o bydlení.

### 2.3.1. Komunitní plánování

Komunitní plánování je důležité pro celou společnost, protože skrze jeho realizaci dochází k mnoha pozitivním změnám, kterých by bez všech participantů bylo obtížné dosáhnout. Samotní odborníci mohou některé aspekty přehlédnout nebo si je neuvědomovat, protože sami nejsou pravidelnými uživateli dané služby nebo produktu. Komunitní plánování vedle zkvalitnění služeb a produktů také přispívá k soudržnosti a pospolitosti, a napomáhá tak zapojení všech sociálních skupin do dění v jejich lokalitě. Úzce souvisí s podporou aktivního stárnutí, jehož strategie vedle individuálního životního stylu seniorů a jejich fyzické aktivity zdůrazňuje zapojení seniorů ve společnosti různými činnostmi v rodině, okolí nebo třeba v komunitě.

Komunitní plánování je proces cyklické povahy, jehož cílem je zvýšení úrovně a zkvalitnění sociálních služeb daného regionu (Ondrušová, Krahulcová 2019). Komunitního plánování se účastní všichni aktéři, kterých se dané téma týká. Pro tento typ plánování je charakteristická triáda, která označuje zapojení všech aktérů procesu – uživatelů sociálních služeb, jejich poskytovatelů a zřizovatelů. Senior je v roli zástupce veřejnosti a zprostředkovává ostatním zkušenosti s reálnou situací a může poukazovat na problémy a témata, které mohou být očím profesionálům nedostupné. Komunitní plánování poskytuje prostor pro nápady seniorů plynoucích z jejich skutečných potřeb a senioři by tak měli podle Vidovičové et al. (2018) hrát klíčovou roli při vnášení svých zkušeností z každodenní reality.

Ondrušová a Krahulcová (2019) popisují, jak komunitní plánování probíhá. Prvním krokem komunitního plánování je analýza, během které dochází k zmapování celé situace v celé její vrstevnatosti a barvitosti. Ve druhé fázi dochází k tvorbě komplexní strategie, během které jsou zohledňovány poznatky z první fáze a navrhována řešení, která mohou pomoci daný problém nebo nedostatek napravit. V těchto dvou fázích hrají důležitou roli právě samotní senioři, protože dokáží poskytnout reflexi na základě svých osobních zkušeností a určit, které změny by byly pro daný problém přínosné a co by lidé jejich věku uvítali nejvíce. Nakonec dochází k fázi realizace všech naplánovaných kroků. Vzniká tak nový produkt nebo služba obohacená o poznatky z reálného života.

Tomeš a Šámalová (2017, s. 115) uvádí několik faktorů, které je potřeba brát v potaz a prosazovat v souvislosti s komunitním plánováním a podporou ze strany obcí za účelem aktivního/zdravého stárnutí:



- Participace: neboli podílení se představuje možnost jedince zapojit se do plánování a tvorbě sociální politiky.

- Zapojení: neboli „někam patřit“, „být součástí“, i nadále plnit sociální role a dosahovat tak pocitu užitečnosti a pospolitosti.

- Seberealizace: poskytuje pocit smysluplnosti vlastní existence, což přispívá k psychické pohodě a spokojenosti v životě.

- Usilování o to, být přínosný: být si vědom přínosu pro okolí je nepostradatelné pro vnímání vlastní hodnoty.

- Celoživotní vzdělávání a pohybová aktivita

- Odpovědnost: pocit zodpovědnosti za vlastní život může vést k posílení sebevědomí a motivace, pocitu, že „mohu něco změnit“, „mám to ve vlastních rukou“.

Aktuálním příkladem komunitního plánování v České republice je strategický Plán sociálního začleňování města Písek pro období 2022 – 2027, který vytvořila Agentura pro sociální začleňování (2022) ve spolupráci se zastupiteli města Písek a dalšími místními aktéry. Plán zpracovává rozvoj sociálního začlenění dílčích oblastí včetně oblasti bydlení a cílí na ohrožené sociální skupiny včetně skupiny seniorů. Dalšími okruhy jsou např. bezpečnost, sociální služby nebo sociální práce. Jeho cílem je strategické řízení problematiky sociálního začleňování, v rámci něhož klade důraz mj. na komunitní práci v souvislosti s občanskou participací samotných obyvatel. Zaměřuje se na participativní metody práce, otevřenou komunikaci a sdílení zkušeností samotných aktérů. Tímto přístupem může efektivněji dojít k zlepšení sociálního začleňování, protože jsou vyslyšeny názory, doporučení a touhy klíčových skupin, kterých se dané téma týká.

### 2.3.2. Aktivní neboli zdravé stárnutí

Alternativní formy bydlení pro seniory včetně komunitního bydlení poskytují jejich obyvatelům podmínky, kterými napomáhají k udržení jejich soběstačnosti do co nejvyššího věku, a tím podporují i zdravé stárnutí. Aktivní, pozitivní, zdravé stárnutí – to jsou pojmy, pod kterými si lze představit mnoho. Kdybychom vycházeli z jejich písemné podoby a ve spojení s tím, co vidáme v reklamách a celkově médiích, řekli bychom, že aktivní stárnutí je stárnutí, kdy je člověk i v seniorském věku nadále činný, plný síly, zdraví, zapojen do společnosti, podnikající výlety, vzdělávající se a ovládající moderní technologie. Ano, to také může být podoba aktivního stárnutí, ale nelze ho takto obecně definovat. Stejně tak, jako



každý mladý člověk vede určitý životní styl, je tomu tak i u seniorů a podobu aktivního stárnutí může každý vnímat různě.

Pro jednotnost vnímání tohoto pojmu vytvořila Zdravotní světová organizace (2002, s. 12) definici, která zní, že aktivní stárnutí je stárnutí „pokračující [v] participaci ve všech oblastech života, tedy v oblasti společenské, ekonomické, kulturní, duchovní i občanské“. Znamená to, že jedinec i v seniorském věku pokračuje v ekonomické i sociální produktivitě. To představuje určitou potřebu individuální zodpovědnosti a iniciativy ze strany aktéra, kterému má být společnost nápomocná tím, že mu pro tyto požadavky vytváří vhodné prostředí a možnosti participace ve společnosti (Vidovičová et al. 2018). Takové pojetí aktivního stárnutí čelí ostré kritice, protože v něm není prostor pro přirozené aspekty a potřeby stáří, jako je např. odpočinek, „nicnedělání“, křehkost apod. Aktivní stáří je tedy z tohoto pohledu vnímáno spíše z ekonomického hlediska – jako prodlužování ekonomické aktivity do vyššího věku.

Více respektující pojetí stárnutí můžeme najít pod definicí „zdravé stárnutí“ (WHO 2007b), které zdůrazňuje důležitost udržení funkčních schopností do co nejvyššího věku, a to z důvodů autonomního naplňování svých individuálních potřeb, tužeb, udržování vztahů, a tím posilování a udržování fyzického i psychického zdraví. Vedle zvýšení kvality života samotných lidí vede podpora soběstačnosti k prevenci zátěže sociálně-zdravotních systémů.

Obecně lze říci, že aktivním/zdravým stárnutím máme na mysli určitý typ politiky, který se snaží různými způsoby o poskytnutí podpory a přátelského fyzického i sociálního prostoru lidem v seniorském věku, za účelem kvality jejich života, ale také za účelem odlehčení sociálnímu a zdravotnímu systému, což bude do budoucna stále palčivější téma. Podle MPSV (2008) je v rámci podpory aktivního/zdravého stárnutí důležitý důraz na potřebu udržení schopností, dovedností a zaměstnatelnosti starších osob na trhu práce. Je to přínosem pro kvalitu života samotných starších osob, jejich rodin a celé společnosti.

## 2.4. Bydlení

Obydlí a domov jsou dva koncepty, které spolu neoddělitelně souvisí, ale zároveň mohou být vnímány jako dva odlišné pojmy, z nichž se dá každý různě definovat. Obydlí bez určitých faktorů, které mají pro člověka hluboký význam, nelze vnímat jako domov, a naopak. O bydlení je možné přemýšlet z pohledu ekonomického, sociálního i psychologického, ale pokud jim chceme porozumět do hloubky, je potřeba vnímat všechny perspektivy jako provázaný celek.

I když každá kultura a doba vnímá bydlení různě a rozlišuje více podob a funkcí obydlí, obecně lze říci, že bydlení je pro člověka základním zázemím, které nám poskytuje útočiště (Fox 2016) a slouží jako místo pro budování vztahů a intimity nejenom k sobě samému, ale i k druhým lidem, zpravidla těm nejbližším (King 2004). Jsou to právě mj. i lidé, kteří vedle materiálních věcí jako jsou fotografie, suvenýry z výletů, nádobí a další osobní věci, ve kterých je zrcadlena naše identita, tvoří z obydlí domov (Fox 2016) a dávají mu hodnoty, které jsou pro domov a lidstvo nepostradatelné.

#### 2.4.1. Kvalita života v souvislosti s bydlením

O domově lze uvažovat jako o jednom z faktorů, které mají vliv na kvalitu našeho života. Ačkoliv to nemusí být na první pohled zřejmé, to, jakou má podobu a uspořádání náš domov a v jakém prostředí se nachází, má velký vliv na úroveň našeho života a ve stáří jsou tyto faktory ještě důležitější. Domov všeobecně představuje pro lidi určitým způsobem nezávislost, autonomii, místo, kde jsme soběstační a svobodní v našem rozhodování. Tyto aspekty jsou důležité ve všech fázích života, ale ne ve všech jsou absolutní samozřejmostí.

Se zvyšujícím se věkem může docházet u seniorů z důvodů např. nemocí a snížené pohyblivosti k omezení nezávislosti a soběstačnosti, ale neznamená to, že hodnoty jako např. autonomie jsou v této fázi života méně důležité. Naopak. Studie ukazují, že kvalita života u lidí vyššího věku není závislá pouze na zdravotním stavu, ale přispívají k ní z velké části dobré sociální vztahy, aktivnost, možnost vykonávat činnosti, které dávají lidem smysl a naplňují jejich touhy a pocit užitečnosti (Tomeš, Šámalová 2017), a proto je důležité podpořit seniory, aby mohli zůstat ve svém přirozeném prostředí, komunitě a domově co nejdéle a domov jim byl místem umožňujícím důstojné stárnutí. MPSV (2008) zdůrazňuje, že „bezpečné bydlení a prostředí podporující mobilitu a sociální vztahy je podmínkou zachování nezávislosti a sociální participace ve stáří“.

Pokud je to možné, bydlení by mělo být přizpůsobeno zdravotnímu stavu, tak aby pro člověka nepředstavovalo nebezpečné místo s překážkami. Mělo by zůstat místem bezpečí, které i přes zdravotní omezení umožňuje pohyb bez strachu, a i nadále poskytovat autonomii a samostatnost, jak je člověku přirozené po většinu života. Bohužel nebývá výjimkou, že senioři, kteří jsou jinak soběstační, jsou nuceni se přestěhovat do pobytových zařízení sociálních služeb jako jsou domovy pro seniory nebo domovy s pečovatelskou službou, protože jejich stávající domov se pro ně stal místem, ze kterého např. nemohou vycházet, přístup k hygienickému zázemí je pro ně komplikovaný, hrozí jim nebezpečí pádu apod.

(Diakonie ČCE 2009) a stavební úpravy nejsou v jejich případě uskutečnitelné z různých důvodů. Při tom by jejich situaci mohly pomoci a nebylo by potřeba stěhování, které bývá psychicky náročné.

Jaké faktory v souvislosti s bydlením jsou tedy pro zachování kvality života ve stáří důležité? Podle Diakonie ČCE (2009) jsou to hodnoty následující:

- Bydlení by mělo být **komunikačně zajištěno**, tzn. mělo by umožňovat komunikaci s rodinou, přáteli, sousedy, mít zajištěný přístup k internetu, přístup ke komunikaci s úřady, všemi typy služeb, popřípadě by mělo být opatřeno tísňovou komunikační službou jako jsou tlačítka nouzové pomoci nebo třeba monitorování pohybu v bytě.

- Bydlení by mělo být **bezbariérové** včetně snadného pohybu mimo byt, tzn. mezi bytem a ulicí a v blízkém okolí domu. Senior by měl být schopen si dojít na nákup, k lékaři aj. a mít možnost bezpečného pobytu mimo byt za účelem procházky a jiných pro udržení psychického a fyzického zdraví aktivit.

- Bydlení by mělo být **bezpečné** ve smyslu nízké kriminality, dostupné pomoci v případě potřeby a bezpečnosti z hlediska uspořádání jak venkovního prostředí, tak i bytu, které eliminuje riziko pádu, násilného vniknutí apod.

V kombinaci těchto faktorů vzniká chráněné a podpůrné bydlení pro seniory, které je bydlením autonomním umožňujícím zachování soukromí, osobního prostoru, samostatnosti a nezávislosti na druhých.

#### 2.4.2. Stěhování se z důvodu chudoby

Jak uvádí Sequensová (2014) „Náklady na bydlení představují nejvýznamnější položky domácností, především u chudých domácností a domácností seniorů.“ a vysoké náklady na bydlení se tak podle Ministerstva práce a sociálních věcí stávají jedním z hlavních problémů českých seniorů. Ekonomická situace je jedním z hlavních důvodů, proč se senioři musí stěhovat ze svých bytů či domů, kde žili mnohdy celý nebo alespoň většinu života, a tím velmi často i opouští prostředí, které je jim známé a blízké a ve kterém mají rozvinuté sociální sítě, což jak je zmíněno výše, je jednou z důležitých podmínek kvalitního života. I Bělovská (2013, s. 74), uvádí jako zásadní důvod pro hledání nového bydlení nedostatek finančních prostředků. Toto tvrzení dokládá citacemi z rozhovorů se seniory: „Protože máme moc vysoký nájem a důchody nám na to nestačí, když potřebujeme platit taky léky“; „...Tehdá jsem platila hodně vysoký nájem, majitel byl hodný, ale nájem

jsem nemohla utáhnout sama. Když mi sestra umřela, byla jsem na tom špatně. Společně se to dalo...utáhli jsme to jaktakž, ale sama?“. Chudoba bývá velmi často spojována se samotou, kdy seniorovi zemře partner/ partnerka nebo člověk, se kterým sdílel domácnost a náklady na bydlení najednou představují pro jednoho člověka velkou zátěž. Zároveň přichází pocity osamocení, a tak nejen chudoba, ale osamělost vedou k rozhodnutí přestěhovat se. Jet van der Tol (2023, s. 22) přímo uvádí, že „jeden z účastníků výzkumu, kterému zemřela partnerka, vyloženě toužil po společnosti druhých lidí“. Samota a chudoba spolu mohou a nemusí souviset, nicméně obojí jsou to obtížné životní situace, které si vyžadují nějaké řešení.

Podle Gibase a Kázméra (2013, s. 26) patří mezi brněnské seniory ohrožené chudobou především lidé starší 80 let, s horším zdravotním stavem, žijící v domácnosti sami a cítící se osaměle. Jako vysoké vnímají výdaje na bydlení především nájemníci (oproti vlastníkům a členům bytových družstev), a to přirozeně ovlivňuje i jejich spokojenost s bydlením. Tito senioři jsou podle výzkumu se svým bydlením velmi často nespokojeni a zvažují stěhování. Paradoxně ale míra využívání sociálních dávek na bydlení (příspěvek nebo doplatek na bydlení) je velice nízká (6%). Senioři spíše šetří na energiích a potravinách.

Senioři jsou tak jejich ekonomickou situací nuceni stěhovat se např. do domů s pečovatelskou službou nebo do domova pro seniory, které právě velmi často slouží také jako nízkonákladové bydlení. Jak uvádí Česká televize (2024), průměrná čekací doba do takových zařízení je pět až šest let. Stejnou informaci uvádí Bělovská (2013, s. 78) a doplňuje ji výroky samotných seniorů: „Ano, ale byla to hrozná muka (odmlčela se) hrozné, nemožné žítí (odmlčela se) protože jsem měla velké problémy...“; „Nedalo se to, musel jsem si najít podnájem, byl jsem psychicky špatný...“. Podle autorů Wiji a Starostové (2016) kapacita v pobytových zařízeních pro seniory je nedostačující a jejich prostředí bývá velmi často neosobní a „nedomácí“. V kontextu domova není anonymita žádaná, naopak pocit domova vyžaduje lidský a individuální přístup.

Z výše uvedených informací o nedostatečné kapacitě v pobytových zařízeních pro seniory vyplývá, že je potřeba, aby obce vyvinuly iniciativu v rozšíření dostupnosti pobytových zařízení jak pro seniory se sníženou soběstačností a potřebou sociální a zdravotní péče, tak i pro seniory, kteří jsou zcela soběstační, popřípadě potřebují občasnou pomoc a důvodem jejich stěhování jsou právě hlavně důvody ekonomické nebo nekompatibilita bydlení s jejich zdravotním stavem. Zde se zdá být atraktivní možnost jiná

forma bydlení, než jsou již zmiňované domy s pečovatelskou službou nebo domovy seniorů. Takovými alternativami mohou být komunitní bydlení, malometrážní byty nebo třeba zpětné hypotéky. Vznikají i další alternativní formy bydlení, které jsou ale v České republice ještě méně rozšířené. Jaké to jsou je v práci zmíněno v kapitole *Příklady různých forem komunitního bydlení*.

Nutnost stěhování může také v důsledku úbytku obyvatel způsobit omezení služeb a veřejné dopravy ve vesnických regionech a mnoho dalších, což s sebou přináší nezamýšlené sociální důsledky, kterým musí senior čelit. Je proto důležité, aby obce přizpůsobovaly prostředí a podmínky obyvatelům všech věkových kategorií. Mladým lidem zajistit dostupnost všech potřebných služeb, aby nebyli nuceni odcházet do větších měst za vzděláním, prací apod. Starším lidem poskytnout služby umožňující důstojné stárnutí a dožití v jim známém prostředí.

### 2.4.3. Komunitní bydlení pro seniory neboli cohousing

V České republice se nachází několik měst a obcí, které v souvislosti s deinstitucionalizací sociálních služeb a také jako reakce na stárnutí populace nabízí různé formy bydlení pro seniory představující alternativu k dosavadně nejvíce rozšířeným typům velkokapacitních pobytových zařízeních, jako jsou domovy seniorů nebo domovy s pečovatelskou službou (dále DSP). Vhodnou alternativu k ústavní péči jsou komunitní bydlení, malometrážní byty nebo třeba zpětné hypotéky. Tato práce se bude soustředit především na komunitní bydlení, které můžeme označit také jako cohousing.

Komunitní bydlení bylo poprvé postaveno v Dánsku v roce 1987, dále se tato myšlenka rozšířila do dalších států Evropy (Nizozemsko, Rakousko, Německo, Polsko nebo Francie) i Ameriky (Spojené státy americké, Kanada...) (Mojžíšová et al. 2020). Jako inspirace sloužil skandinávský model mezigeneračního bydlení a gerontotranscendentální teorie stárnutí, která se soustředí na rovinu přesahu, rovinu sociální a osobní. To za cílem zvýšení kvality života a usnadnění života v různých situacích. Tento model se podle Rusovice et al. (2019) jeví jako ideální pro seniory, kteří nechtějí žít v institucích a zároveň jsou otevření bydlení v komunitě stejně starých lidí.

Co to vlastně tedy přesně komunitní bydlení je? V první řadě je důležité vymezit rozdíl mezi komunitním bydlením a domovy pro seniory či DSP. Rozdíl je především v tom, že většina domovů pro seniory nebo DSP nejsou bezbariérové a předpokládá se, že jejich obyvatelé potřebují určitou péči, tzn., že nejsou zcela soběstační, a proto se stávají

potenciálními uživateli služeb, které DPS poskytují (Ministerstvo pro místní rozvoj České republiky 2019). Mezi takové služby patří různé formy zdravotní a sociální péče. Prostředí v těchto zařízeních bývá podle Diakonie ČCE (2016) velmi často anonymní, neosobní a nedomácí, ve kterém u seniorů přetrvává pocit osamělosti a vyčlenění. Naopak komunitní bydlení je svou filosofií určeno pro seniory, kteří jsou nezávislí a soběstační, dokonce velmi často i pracující. Soběstačností se rozumí, že senior je schopen každodenních úkonů jako je zajištění stravy, hygieny, péče o zdraví, úklid, nákup, sociální kontakty apod. (Dlouhá 2012). Základní charakteristiky, které jsou v protikladu s velkokapacitními pobytovými zařízeními, představují domácí prostředí a žití ve společnosti podobně starých lidí. Vzhledem k předpokladu snížené soběstačnosti pro bydlení v DSP vyplývá, že klíčovými uživateli alternativních forem bydlení jsou tedy především senioři ohrožení finančními a sociálními problémy (Gibas, Kažmír 2013) nebo jim jejich bydlení již neumožňuje naplňovat základní životní potřeby bez pomoci druhých. Tito lidé totiž nemají v jejich situaci téměř jinou možnost, než se přestěhovat do domovů pro seniory a podobných zařízení.

Na jedné straně můžeme komunitní bydlení vymezit na základě konkrétních kritérií, které stanovuje Ministerstvo pro místní rozvoj ČR (2019). Jedná se o přesně dané parametry, které by mělo bydlení splňovat, aby mohlo být označeno za komunitní. Na druhé můžeme komunitní bydlení nahlížet z hlediska sociálního a toho, co to vlastně komunita je, jak funguje, co je pro ni typické, a tudíž typické pro tuto formu bydlení. Komunitní bydlení má totiž silný sociální rozměr, a to stárnout pospolu, mít možnost vzájemné podpory, a především zmenšení osamělosti.

Ministerstvo pro místní rozvoj ČR (2019) uvádí, že komunitní bydlení pro seniory je pro cílovou skupinu osob ve věku 60 let a více, kteří nedosahují svým průměrným měsíčním příjmem 1 násobek průměrné měsíční mzdy. Samotné domy musí být kompletně bezbariérové a počet bytů v nich by se měl pohybovat mezi 10-25 jednotkami. Byt nesmí mít rozlohu větší než 45 metrů čtverečních. Zároveň obec, ve které se dům nachází, musí poskytovat terénní služby sociální péče. V tomto smyslu můžeme o komunitě mluvit jako o komunitě místa, kde dům stojí. V dotazníkovém šetření uspořádaném Ministerstvem pro místní rozvoj ČR (2019) uvedl jeden z realizátorů: „komunitní dům je podpora bydlení v dosavadním místě bydliště, kde mají lidé vytvořené sociální vazby“. Tichý (2012) také uvádí, že pro komunitní bydlení je vhodný počet obyvatel mezi čtyřiceti až osmdesáti. Jedná se totiž o velikost skupiny, ve které je reálné znát své sousedy jmény a zároveň je zde prostor pro funkčnost sousedských vztahů.

Gibas a Kázmér (2013) také rozlišují komunitní bydlení prvního a druhého typu. První typ je takové bydlení, kde senioři sdílí jeden velký byt, ve kterém má každý senior svoji vlastní místnost, tím zajištěné soukromí, a s ostatními sdílí společné prostory jako je kuchyň, jídelna, obývací pokoj nebo sociální zařízení. Pro druhý typ je charakteristické, že každý senior obývá svůj vlastní malometrážní byt, který se nachází v rámci komunity, tzn. v rámci domu nebo např. bytového patra v domě. Je tedy zřejmé, že všechna komunitní bydlení nemají naprosto přesně shodné parametry, ale pro shrnutí můžeme říct, že komunitní bydlení je všeobecně charakteristické tím, že je malometrážní, bezbariérové, komunitní, s dostupnými službami a podporou, s možnou perspektivou dožití (Diakonie ČCE 2009).

Dalším důležitým a základním rysem komunitního bydlení je jasné oddělení soukromého a sdíleného společenského prostoru. Podle typu komunitního bydlení má senior buďto svůj vlastní pokoj nebo celý byt. Sdílenými prostory pak mohou být kuchyň, sociální zařízení, společenská místnost, jídelna, prádelna nebo třeba zahrada. Výrazné oddělení soukromého prostoru od sdíleného zajišťuje soukromí a autonomii a poskytuje žití v domácím prostředí (Mojžíšová et al. 2020, s. 173).

Komunitní bydlení je vhodné pro lidi, kteří by rádi žili ve společnosti stejně starých lidí jako jsou oni sami, ale zároveň mimo institucionální prostředí (Rusinovic et al. 2019, s. 9). Právě společnost ostatních lidí je pro některé seniory rozhodujícím faktorem při volbě komunitního bydlení (Jet van der Tol 2023) a následně má vliv i na kvalitu jejich života. Vědí, že v případě potřeby se mohou na komunitu obrátit, a to jim poskytuje pocit bezpečí – „Pro mě je kvalita života o tom mít kolem sebe komunitu, která je jako rodina. Jsou tady pro mě a vím, že se na ně můžu spolehnout. Už jsem se na ně spolehla a vím, že jsou vždycky tady.“ uvedla aktérka výzkumu *The Impact of Cohousing on Older Adults' Quality of Life* (Puplampu et al. 2019, s. 412). Podle Váňové et al. (2013, s. 32) se jedná o koncept těsného komunitního soužití osob, které ve sdíleném bydlení vzniká na dobrovolné bázi. Komunitní domy totiž disponují prostory, které umožňují přirozenému navázání kontaktů a rozvíjení vztahů.

Diakonie ČCE (2016) zmiňuje, že komunitní bydlení také nabízí možnost nejrůznějších aktivit a akcí a skrze podílení se na společných aktivitách, sdílení, poskytování si vzájemné podpory a výpomoci podporuje začlenění seniorů do společnosti (Ministerstvo pro místní rozvoj ČR 2019). Senioři společně spravují sdílené prostory, spolupracují v péči

o dům a zahradu, spolupodílí se úklidu, činí společná rozhodnutí v rámci společné politiky, mohou se scházet u společných jídel a mnoho dalších aktivit.

Tento komunitní způsob bydlení může být časově náročný pro adaptaci, ale jak bylo již zmíněno, senioři mají i svůj vlastní soukromý prostor, do kterého se mohou kdykoliv odebrat a sami si rozhodovat, kolik času chtějí být o samotě a kolik v kontaktu s ostatními.

Komunitní bydlení díky prostoru pro pospolitost a budování sociálních vztahů eliminuje osamocení, což přispívá k prodloužení vitality, soběstačnosti, a tím i udržení kvality života (Tichý 2012). Senioři mohou sdílet společné pocity či problémy, které souvisí s rostoucím věkem, mohou si mezi sebou vypůjčovat věci, čímž si vypomáhají i po ekonomické stránce, protože není potřeba si věci rovnou kupovat. V případě nemoci si mohou být nápomocní např. v nákupu nebo obstarání jídla. Obecně se ale obyvatelé shodují na tom, že nemohou a ani nechtějí si vzájemně poskytovat pečovatelskou pomoc (Váňová et al. 2013). I když v komunitním bydlení mohou vznikat hlubší vztahy než jen sousedské, taková pomoc na úrovni pečovatelské péče vyžaduje silnou motivaci a velmi sociálně intimní vztah k danému člověku.

Alternativní seniorské bydlení jsou stavby inovativní a průkopnické v tom smyslu, že kombinují dimenzi dostupného domova pro stárnoucího člověka a zároveň poskytují podporu a společenství. Komunitní bydlení skrze svoje charakteristiky jako je zajištění soukromí, bezbariérovost nebo třeba společnost ostatních umožňují naplňovat hodnoty, které činí z domova domov a které jsou klíčové pro kvalitu našeho života. Je proto důležité, aby tato forma bydlení byla dostupná pro všechny seniory, kteří se ocitnou ve složité životní situaci a komunitní bydlení by jim tak pomohlo k důstojnému žití.

#### *2.4.3.1. Výhody a nevýhody komunitního bydlení*

##### **Výhody**

Komunitní bydlení poskytuje jeho obyvatelům mnoho výhod a pozitiv, které přispívají k zachování nebo dokonce zvýšení kvality jejich života, a především k důstojnému stárnutí. Studie Varia (Mojžíšová et al. 2020) zprostředkovává následující přínosy, které výzkumníci získali skrze polostrukturované rozhovory s obyvatelkami komunitního bydlení v Rakousku, Německu, Švédsku a Dánsku. Skrze kódování a metodu zachycení vzorců a kontrastování z rozhovorů vyšly výhody komunitního bydlení následující. Nejvíce vyzdvihovaným přínosem je především tolerance a úcta; spolupráce a sdílení; jako další výhody byly zmíněny nabídka volnočasových aktivit, spolupodílení se na finančních provozních



nákladech, moderní bydlení, komunitní život, usnadnění života v rámci společného vaření, nakupování či sdílení některých věcí, skupinové řešení případných problémů, pocity bezpečí a přátelství a tím prevence osamění, možnost sdílet starosti i radosti. Některá z respondentek dokonce uvedla o tomto typu bydlení následující: „Je to takový rozšířený rodinný systém. Je to mix přátelství a rodiny.“ Další významnou výhodou individuálního sociálního bydlení je možnost volného rozhodování (Ministerstvo pro místní rozvoj ČR 2019), které podporuje právě onu podstatu komunitního bydlení – přirozené domácí prostředí s přátelským, v některých případech až rodinným, soužitím obyvatel.

Z uvedených výhod získaných výzkumem Mojžíšové et al. (2020) je zřejmé, že většina výhod souvisí s žitím v komunitě a ve společnosti druhých lidí a bez společného postoje k soužití a bydlení by nebyly mezi obyvateli komunitního bydlení realizovatelné. Jsou to aktivity, ke kterým je potřeba kooperace více lidí.

Vhodné je také zmínit, že mnoho komunitních domů vzniká rekonstrukcí zchátralých a nevyužívaných objektů, a tím dochází k regeneraci brownfieldů (MMR 2019). Gibas a Kázmér (2013) vnímají jako pozitivní důsledek komunitního bydlení potencialitu ulevit přetíženým pobytovým zařízením. To souvisí s již výše zmíněným problémem, že pokud se senior vyskytne v ekonomicky obtížné situaci nebo mu jeho byt neumožňuje soběstačný život, nemá téměř nic jiného na výběr, než se přestěhovat do domova pro seniory nebo do DPS.

### **Nevýhody**

Je přirozené, že co někteří vnímají jako pozitivum, jiní mohou vnímat jako negativum, a tak se setkáváme i s nevýhodami bydlení v komunitě. Z téhož výzkumu bychom mohli zmínit jako záporný aspekt žití v komunitě ztrátu anonymity, nutnost participace, nutnost přizpůsobovat se nebo také rozdílné sdílené hodnoty (Mojžíšová et al. 2020). Dalo by se říct, že přestěhování do komunitního bydlení je spojeno se změnou životního stylu, na který se člověk musí do jisté míry adaptovat a zvyknout si. Nevýhodu, která nemusí být na první pohled zřejmá, uvedly informantky obtížné zajištění důvěryhodných osob do správy komunitního bydlení, což poukazuje na citlivost a křehkost celkového fungování komunity, a také na fakt, že všichni členové přispívají a podílí se na její politice. To podobné platí pro samotné obyvatele, u kterých se předpokládá ochota „pracovat“ na sobě, účastnit se práce v komunitě a připravenost probírat a řešit problémy. To může být někdy stresující a frustrující.

Získávání zkušeností seniorů s bydlením v komunitním bydlení je důležité do budoucna pro další budování staveb a v kombinaci s komunitním plánováním mohou zkušenosti seniorů přispět ke zlepšení takového bydlení.

#### *2.4.3.2. Preference bydlení populace 65+ let*

Výzkum Bytová situace a preference bydlení brněnské populace 65+ let (Gibas, Kázmér 2013), který vznikl v rámci projektu HELPS (Housing and Home-care for the Elderly and vulnerable people and Local Partnership Strategies in Central European cities), nám poskytuje data o zhodnocení potenciálu alternativních nástrojů bytové a sociální politiky, především o potenciálu komunitního bydlení, malometrážních bytů a zpětné hypotéky. Tato práce poskytne preferenci brněnské populace 65+ let zejména komunitního bydlení.

První typ komunitního bydlení (senioři obývají jeden velký byt, každý má svou vlastní místnost, s ostatními sdílí společné prostory) potenciálně preferuje 17,5 % seniorů, neutrální postoj má 13 % seniorů. O druhý typ komunitního bydlení (senior má svůj vlastní byt včetně kuchyně a sociálního zařízení, s ostatními sdílí ostatní prostory) by mělo zájem 35,6 % seniorů, tzn. třetina dotázaných, neutrálně k tomuto typu bydlení se staví 15 %. Obecně lze tedy říct, že výraznější preference bydlení se vztahuje k malometrážním bytům nebo komunitnímu bydlení druhého typu než k sdíleným bytům. Přejít z naprostého soukromí do sdíleného bytu s cizími lidmi představuje velkou životní změnu a vystoupení z komfortní zóny, které by bylo náročné i pro mnoho mladých lidí.

Komunitnímu bydlení jsou tak spíše nakloněni obyvatelé větších bytových domů, ve kterých jsou v podnájmu, dále senioři, kteří nejsou se svým stávajícím bydlením zcela spokojeni nebo třeba lidé, kteří již využívají sociální služby. Naopak neutrální nebo až negativní postoj zaujímají domácnosti ohrožené relativní chudobou, tzn. většinou jednočlenné domácnosti (nad 80 let), jejichž obyvatelé si žítí v komunitní formě bydlení nedokážou představit a potřebovali by konkrétnější informace, aby si mohli vytvořit vlastní názor a rozhodnout se. Vzhledem k tomu, že určitou dobu žijí naprosto sami, je představa bydlení v rámci komunity obtížná.

Ke sdílení bytu s dalšími obyvateli se pozitivně staví spíše mladší senioři, senioři žijící s partnerkou nebo partnerem, stále ekonomicky aktivní, případně s vyšším dokončeným vzděláním.

Podle Gibase a Kázméra (2013) se na základě preferencí se formují dvě skupiny seniorů, kteří jsou spíše nakloněni využívat sdílené bydlení. První skupinou jsou senioři a domácnosti s vyššími příjmy, jejichž představa je sdílet byt s někým, koho relativně dobře znají. Na druhé straně jsou to domácnosti ohrožené relativní chudobou, pro které tato forma bydlení představuje jistou ekonomickou úlevu.

#### *2.4.3.3. Příklady různých forem komunitního bydlení*

Jak již bylo zmíněno výše, komunitní bydlení může mít podle Gibase a Kázméra (2013) dvě podoby. První typ je specifický tím, že senioři sdílí jeden velký byt, ve kterém mají každý svůj vlastní pokoj, ale prostory jako je kuchyň, obývací pokoj, sociální zařízení a další jsou společné. Druhý typ komunitního bydlení podle autorů se liší od prvního tím, že každý senior nebo pár má svůj vlastní byt, včetně kuchyně a sociálního zařízení, a s ostatními sdílí jen ostatní prostory.

**Sdílené sociální bydlení: pilotní projekt z Brna** má podobu velkého sdíleného bytu (410 metrů čtverečních), ve kterém bydlí 11 seniorů (Diakonie ČCE 2016, s. 48-54). Každý senior má k dispozici vlastní pokoj, který mu zajišťuje soukromí. Společně s ostatními sdílí velkou kuchyň s jídelnou, společenské prostory, sociální zařízení a další. Z těchto uvedených rysů bychom mohli mluvit o komunitním bydlení prvního typu.

Sdílené bydlení je určeno pro seniory, kteří žijí v nevyhovujícím bydlení, v osamělosti nebo mají prokazatelně nízké příjmy, a proto hledají cenově i fyzicky dostupné bydlení, a zároveň chtějí bydlet ve společnosti jiných podobně starých lidí.

Do plánování koncepce sdíleného bytu byli zapojeni všichni klíčoví partneři, tedy i senioři. Tento příklad ilustruje aplikování HCD nebo komunitního plánování.

**Senior Park** je bytový dům pro seniory s asistencí, ve kterém má každý senior nebo pár svůj vlastní byt, včetně kuchyně a sociálního zařízení (Diakonie ČCE 2016, s. 71, 75). Dále jsou k dispozici společné prostory – vnitřní i venkovní, kde obyvatelé mohou trávit svůj čas a potkávat se s rodinou a přáteli. Mezi sdílené vnitřní prostory patří společenská místnost, klubovna s knihovnou a kuchyňkou. Venkovní prostory nabízí zahradu, altánek, jezírko nebo také venkovní posezení. V tomto případě bychom Senior Park mohli označit jako komunitní bydlení druhého typu.

Obyvatelé Senior Parku podnikají společné výlety, společně nakupují, pomáhají s péčí o zeleň a údržbou jezírka nebo také připravují pohoštění na společné oslavy.

#### 2.4.3.4. *Další alternativní formy bydlení*

V České republice vznikají různá seniorská bydlení, která mají společné charakteristiky s komunitním bydlením, v mnohém jsou si podobná, ale pojmenovaná jako komunitní bydlení nejsou. Mnoho z nich se vyznačuje vlastnostmi, které jsou nad rámec běžného komunitního bydlení, a které jsou důležité pro komplexní pochopení daného typu bydlení.

Tato seniorská bydlení nesou prvky malometrážních bytů, jsou bezbariérová, s dostupnými službami a podporou a s možnou perspektivou dožití (Diakonie ČCE 2016). Vybrané příklady seniorského bydlení umožňují vytvořit sdílené prostředí neboli komunitu, poskytují prostor pro sousedství, vzájemnou pomoc a prevenci před osamělostí. Vzhledem k menším velikostem skupin obyvatelů se v bydlení vytváří vztahy a předchází se tak anonymitě jednotlivců. Kromě uvedených charakteristik, které jsou, jak již bylo zmíněno, prakticky totožné s vlastnostmi komunitního bydlení, existují i další specifické rysy, které definují daný typ bydlení. Těmi mohou být např. že bydlení je mezigenerační, pasivní, nebo chráněné.

Jednotlivá bydlení se liší kapacitou, uspořádáním, účelem a specifickými rysy, které vedou k jejich pojmenování podle dané výjimečnosti. Diakonie ČCE (2016) popisuje příklady různých alternativních forem bydlení v ČR, které vedle typických komunitních domů existují:

**Mezigenerační bytový dům na Praze 1** vznikl jako jedna z cest, jak poskytnout důstojné a dostupné bydlení pro seniory a mladé lidi, a zároveň tak udržet obyvatele v jejich prostředí. Jak uvádí Diakonie ČCE (2016, s. 86), dům podporuje mezigenerační vztahy a oběma generacím toto soužití umožňuje vzájemné sdílení a porozumění. Pro mladé lidi je přínosné pochopit potřeby seniorů nebo nahlédnout na proces stárnutí. Naopak senioři mohou lépe pochopit, jak v dnešní době mladí lidé žijí nebo co je dnes moderní. Toto bydlení nabízí seniorům možnost bytů s terénní pečovatelskou službou, zachování soukromí a zároveň jim napomáhá s těžkou finanční situací. Vedle toho se snaží obyvatele zapojit do sousedské i širší komunity, což je významný prvek prevence izolace, a vytvářet příjemnou atmosféru domova.

**Pasivní dům v Modřicích** je dům postavený v pasivním standardu. To znamená, že je dostatečně zateplený, má kvalitní okna a dveře, malou spotřebu tepla na vytápění a nízkou energetickou náročnost (Diakonie ČCE 2016, s. 64-66). V důsledku nízkých

provozních nákladů umožňuje přijatelnou výši nájmu. Dům je také šetrný k životnímu prostředí – má zelené střechy, které zachycují dešťovou vodu, ta je následně využívána pro splachování WC. V létě střechy představují ochranu proti přehřívání. K vytápění a ohřevu vody slouží solární panely. Je zde zabudován systém nuceného větrání s rekuperací, což zajišťuje minimální tepelné ztráty způsobené větráním.

Dům poskytuje 41 malometrážních bytů, společenský sál a zahradu s jezírkem, s možností posezení. Probíhají zde společná setkání všech nájemníků s personálem, kde se řeší zapojení do aktivit nebo třeba i interní problémy a požadavky. Uspořádání domu a jeho okolí vytvořilo prostředí pro přirozený vznik individuálních skupinek, které se schází ke společným aktivitám. Vzniklo zde také 11 pracovních míst pro modřické občany.

**Chráněné bydlení Nosislav Diakonie ČCE: asistované bydlení jako sociální služba** je pobytová služba pro lidi se středním a těžkým postižením starších 40 let a seniory (Diakonie ČCE 2016, s. 81-83). Umožňuje žít co nejvíce samostatně v domácnosti, ale v případě potřeby nabízí asistenci a dopomoc.

Díky vnitřnímu uspořádání pomáhá obyvatelům v utváření společenství. Dům poskytuje pokoje s koupelnou a malou kuchyňkou, v přízemí je obývací pokoj se společnou kuchyní a jídelnou. Obyvatelé se spolupodílejí na přípravě jídle, úklidu nebo třeba péči o zahradu. Společné prostory, včetně zahrady, také slouží k pořádání společenských akcí, na které jsou zváni o občané Nosislavi. Inspirací pro vznik tohoto domu bylo komunitní bydlení pro seniory v západních zemích. Tento původní záměr vytvořit bydlení poskytující komunitu se podařil – klientky žijící zde spolu sdílejí velkou část dne i zážitků. Mají společné zájmy jako je péče o zahradu, pěstování místních plodin atd. Celkově lze říci, že komunita je zde jednotná a obyvatelé si i v případě potřeby vzájemně pomáhají (Diakonie ČCE 2019).

## 3. Empirická část

### 3.1. Cíl výzkumu

V souvislosti s demografickým vývojem a stárnutím populace vyvstává řada otázek a problémů, kterým naše společnost čelí. Na základě prognóz o nadcházejícím vývoji populace

je zřejmé, že bydlení pro seniory bude předmětem stále důležitějším a palčivějším, a proto je potřeba této otázce věnovat pozornost a včas se na ni připravit.

Jednou z možných cest, jak zajistit bydlení všem potřebným, je vedle DSP nebo domovů pro seniory vytvářet alternativní formy bydlení, které umožní seniorům důstojné bydlení s možností dožitím v situaci, která jim nedovoluje nadále setrvat ve svém stávajícím bydlení.

Cílem této práce je zprostředkovat zkušenosti seniorů s žitím v alternativním typu bydlení, konkrétně v komunitní formě bydlení, a poukázat tak důležitost budování této formy bydlení. Zvyšování počtu alternativních forem bydlení může mít pozitivní vliv na dostupnost a variabilitu bydlení, a vést tak ke snížení náporu na kapacitu v DSP a domovech pro seniory. Morálně důležitější motivací je pak zajištění důstojného bydlení pro seniory. Komunitní plánování služeb v obci se zakládá na komunikaci s klíčovými aktéry. Pracuje s jejich zkušenostmi, názory a potřebami. Hlas obyvatel obcí a (potenciálních) uživatelů služeb je klíčový pro dobré nastavení sítě a budoucí zlepšení kvality a zpřístupnění bydlení i dalších služeb. O vytvoření prostoru pro názory a hlas seniorů žijících v komunitním bydlení se snaží i tato práce.

Jak uvádím v kapitole *Výhody a nevýhody komunitního bydlení*, o výhodách a nevýhodách, které vnímají senioři v souvislosti s bydlením komunitního typu, pojednává Mojžíšová et al. (2020). Z výzkumu obecně plyne převaha výhod. Mezi nejvýraznější pozitiva patří tolerance a úcta, dále také sdílení a spolupráce. Aktérky výzkumu za nevýhody komunitního bydlení označily ztrátu anonymity a nutnost participace. V tomto případě se jedná o byvatelky komunitních domů v zahraničí a samotní autoři z mnoha různých důvodů poukazují na nemožnost absolutního zobecnění. I z tohoto důvodu považují za důležité dát prostor pro vyjádření zkušeností dalším seniorům z různých zemí.

Podobnou otázkou se zabývá Gibas a Kázmér (2013), kteří se v rámci výzkumu věnují preferencím bydlení brněnské populace 65+ let. Z něho vyplývá, že senioři spíše preferují malometrážní byty nebo komunitní bydlení druhého typu před sdíleným bydlením – komunitním bydlením prvního typu.

Tato práce si klade za cíl zodpovědět výzkumné otázky následující: Jaké klady a zápory má komunitní bydlení podle jeho obyvatel? Jak poskytuje komunitní bydlení prostor pro udržení kontaktu s rodinou a přáteli a život v komunitě?

## 3.2. Metodologie výzkumu

### 3.2.1. Volba výzkumné strategie

Výše zmíněné výzkumy a další teorie v předchozích kapitolách poskytuje teoretický rámec na základě již zjištěných poznatků a informací předchozích výzkumů a bádání, propůjčuje pojmový a konceptuální aparát a v neposlední řadě představuje inspiraci pro tvorbu otázek k rozhovorům nebo pro další výzkumy.

Tato bakalářská práce využívá kvalitativní strategii výzkumu, která umožňuje nahlédnout zkoumaný fenomén kvalitativním způsobem, což znamená, že jejím cílem je zachycení jedinečnosti a vrstevnatosti daného problému. Zakládá se na ideografickém přístupu, na základě kterého sleduje a odhaluje řadu drobných detailů, sleduje podobnosti ale i odlišnosti (Novotná et al. 2019, s. 261). Kvalitativním způsobem následně zpracovává i data, v průběhu jejichž analýzy se snaží „číst mezi řádky“, a najít tak něco jedinečného. Práce bude tímto způsobem interpretovat data z polostrukturovaných rozhovorů se seniory, kteří žijí v komunitním bydlení, skrze které se bude snažit o získání zkušeností obyvatel s žitím v této formě bydlení, a tím poukázat na významné faktory, které v otázce důstojného bydlení pro seniory hrají důležitou roli.

Kvalitativní výzkum si je také vědom toho, že zkoumaný fenomén nelze nahlížet izolovaně, ale naopak je potřeba brát v potaz veškeré okolnosti, které mohou výsledky ovlivňovat. V tomto konkrétním případě se může jednat o faktory jako je umístění komunitního domu, složení obyvatel, průběžný zájem obce a mnoho dalších. Je proto žádoucí tyto vedlejší vlivy reflektovat. Reflexe je v kvalitativním výzkumu nezbytná v každé jeho fázi.

Klíčové je také zaměření na emickou perspektivu, což je perspektiva, která klade důraz na aktéra výzkumu a to, jak on sám nahlíží námi zkoumaný fenomén (Novotná et al. 2019, s. 279). Klíčovými aktéry tohoto výzkumu jsou senioři žijící v komunitním typu bydlení, jejichž zkušenosti budou v centru našeho zájmu. Na základě jejich výpovědí jsou utvářena výsledná zjištění. Tato povaha utváření výsledků se nazývá induktivní. To znamená, že výsledky jsou vyvozovány z dat vzniklých na základě polostrukturovaných rozhovorů (Novotná et al. 2019).

### 3.2.2. Výběr vzorku a prostředí

Jako výběrová strategie vzorku aktérů výzkumu bude využit účelový výběr. Skrze účelový výběr vzorek vyplývá přímo z výzkumného problému a představuje tak určitou

skupinu aktérů, ve které se námi zkoumaný fenomén nachází (Novotná et al. 2019, s. 294). Pro tento výzkum budou vybráni jako aktéři senioři žijící v komunitním typu bydlení, konkrétně v komunitním domu pro seniory v Kraji Vysočina a Jihočeském kraji. Důvodem výběru těchto komunitních domů jsou jejich charakteristiky splňující parametry pro označení bydlení jako komunitní, a také dostupná vzdálenost od Prahy. Důležitou roli pak hrál zájem a souhlas aktérů s vedením rozhovoru. Osloveni byli všichni nájemníci obou komunitních domů, jen část s rozhovory souhlasila.

V rámci tohoto výzkumu je možné vzorek označit jako heterogenní (Novotná et al. 2019, s. 298). Pro výzkum je totiž důležitá především skutečnost, že aktéři jsou obyvateli komunitního domu. Charakteristiky aktérů jsou také předem dány podmínkami obcí pro nájem bytu v komunitním domu. Jedná se především o faktor věku – domy jsou určeny osobám starších 60 let, faktor příjmu – ten nesmí být vyšší než 1 násobek průměrné mzdy, a faktor soběstačnosti – podmínka pro získání bytu je soběstačnost.

Prostředí výzkumu je tzv. přirozené prostředí – to znamená, že vyvstává v každodenní sociální realitě zkoumaného fenoménu (Novotná et al. 2019, s. 356). Pro tento výzkum je přirozené prostředí komunitní dům. Rozhovory zde probíhaly ve společenské místnosti nebo přímo v bytech obyvatel (po jejich nabídnutí vést rozhovor tam).

### 3.2.3. Techniky sběru dat – zdůvodnění polostrukturovaných rozhovorů

Jako technika sběru dat je pro tento výzkum vybrán polostrukturovaný rozhovor, tedy rozhovor, který má předem částečně připravenou strukturu. Tu mohou představovat tematické okruhy nebo širší otázky, které jsou klíčové pro získání nad na zodpovězení výzkumných otázek (Novotná et al. 2019). V případě této práce je struktura tvořena otázkami. Polostrukturované rozhovory jsou přínosné svým prostorem pro volnost a improvizaci. To znamená, že pokud zazní něco zajímavého ze strany aktéra, co výzkumníka při přípravě rozhovoru nenapadlo, není potřeba se struktury nutně držet a je možné od ní „odbočit“. To je velmi důležitá přidaná hodnota takto vedených rozhovorů, protože je možné odhalit jedinečnost, zajímavost a neobvyklost, která může být pro výzkumníky těžko viditelná. Právě otevřenost a flexibilita vytváří prostor pro autentické rozvinutí rozhovoru.

Struktura rozhovoru pro výzkum k této bakalářské práci se nachází v příloze č. 1. Úvod rozhovoru je věnován představení výzkumníka, cíli výzkumu, zajištění anonymity a dobrovolnosti účasti aktérů, také možnosti kdykoliv odstoupit. Důležitou součástí úvodu rozhovoru je získání souhlasu s nahráváním rozhovoru a informování o místě a době



uchování audio nahrávek, k čemu budou využity a kdo k nim bude mít přístup. Poslední neméně podstatnou částí úvodu rozhovoru je získání informovaného souhlasu, v případě tohoto výzkumu v písemné podobě (příloha č. 2). V této části rozhovoru se také sbírají demografické údaje o respondentech.

Druhá část rozhovoru je věnována motivaci pro komunitní bydlení, a tudíž odkazuje na dobu před nastěhováním. To znamená, jaké jsou důvody výběru právě komunitního bydlení, jaké měli obyvatelé očekávání od komunitního bydlení, na co se těšili nebo čeho se naopak obávali. Také se zaměřuje na zvážení možností jiného typu bydlení.

Ve třetí části rozhovoru je věnována pozornost zkušenostem s bydlením v komunitní formě. Konkrétně se zaměřuje se na klady a zápory bydlení, vztahy se spoluobyteli, sdílené aktivity a změnu života s přestěhováním.

Závěr rozhovoru poskytuje prostor pro myšlenky a podněty, které nezazněly, a především poděkování výzkumníka.

#### 3.2.4. Průběh sběru dat

V úvodní fázi sběru dat bylo nezbytné nalézt kontaktní osobu, která disponovala přímým kontaktem na obyvatele a nájemníky domu, za účelem usnadnění komunikace a oslovení aktérů v komunitních domech s prosbou mi umožnit s nimi vést rozhovor. U komerčních komunitních domů pro seniory je obvykle k dispozici webová stránka, kde lze kontaktní osobu snadno dohledat. V případě domů spravovaných obcí tomu tak není a kontaktní osobou se stává sama obec. Proto bylo potřeba najít někoho konkrétního.

Před zahájením každého rozhovoru jsem představila, krátce shrnula, co je tématem a cílem mé bakalářské práce. Obyvatelé domů jsem také informovala, že rozhovor je zcela dobrovolný a že od něho mohou kdykoliv v průběhu odstoupit. Dále jsem v úvodu zdůraznila, že rozhovory jsou anonymní, a tudíž jejich jména ani bližší informace nebudou nikde uváděny. Ve výzkumu jsou jejich vlastní jména nahrazena vymyšlenými. V neposlední řadě jsem se dotázala, zdali by bylo v pořádku, kdybych si rozhovor nahrávala (audio záznam), a informovala je, kdo bude mít k nahrávce přístup, že nebude nikde zveřejněna, a že bude použita pouze pro účely této bakalářské práce. Měla jsem vytisknutý informovaný souhlas s krátkou informací o výzkumu, někdo z obyvatel ho podepsat chtěl, někdo ne, a tak jsem podepsání nechala na jejich rozhodnutí. V případě negativní odpovědi jsem se ústně ujistila o souhlasu s rozhovorem a poskytnutí všech důležitých informací.

## **Komunitní dům pro seniory v Jihočeském kraji**

Na webových stránkách obce, kde se dům nachází, jsem našla kontakt na zaměstnankyni úřadu, která má na starost bytovou politiku, a ta mě odkázala na pracovníci sociální komise (pro výzkum paní Jana), která seniory v komunitním domě pravidelně navštěvuje, a tudíž je s nimi v častém kontaktu. Ta se obyvatel při velikonočním posezení dotázala, zdali by měli o rozhovory zájem. Všichni přítomní obyvatelé s rozhovory souhlasili, avšak odmítli poskytnout jejich telefonního čísla za účelem kontaktování a domluvy na konkrétním dni, což jsem plně respektovala. Domluvila jsem se proto s paní Janou, že konkrétní den návštěvy domluvím s ní a ona tento den oznámí obyvatelům. Ten, kdo bude mít zájem o spolupráci na výzkumu bude o daném datumu vědět a bude možné ho potkat ve společenské místnosti, kde se každý den obyvatelé schází. Paní Jana mě ujistila, že zhruba pět obyvatel se v domě nachází stále a že minimálně s nimi bude možnost rozhovor uskutečnit.

V domluvený den jsem se setkala s paní Janou před komunitním domem, nejdříve mě celým domem provedla, ukázala mi prostory, kterými dům disponuje – společenská místnost, technická místnost, sklep, zahrada s altánkem a rybníčkem – a následně mě zavedla k první paní, která s rozhovorem souhlasila. Tento rozhovor probíhal u paní v bytě, kam mě ona sama pozvala. Ostatní rozhovory se uskutečňovaly podle rozhodnutí samotných obyvatel – ve společenské místnosti nebo u nich v bytě.

Každý rozhovor trval přibližně 40 minut. S sebou jsem měla vytisknutou strukturu s otázkami (viz příloha č. 1) a i přes nahrávání jsem si písemně poznamenávala odpovědi, které jsem v daný moment vyhodnotila jako zajímavé a důležité. Všechny rozhovory probíhaly v příjemné atmosféře, aktéři odpovídali velice obsáhle, a tak rozhovory byly velmi přirozené. Snažila jsem se reagovat předpřipravenými otázkami na to, o čem zrovna mluvili, abych nenarušila přirozený průběh rozhovoru. K některým již položeným ale nezodpovězeným otázkám jsem se vrátila později nebo pak samy vyplynuly z konverzace. Ke konci rozhovoru jsem se aktérů zeptala, zdali chtějí něco dodat nebo jestli je napadá něco, co by rádi zmínili v souvislosti s žitím v komunitním bydlení. Nakonec jsem poděkovala za jejich ochotu a věnovaný čas pro rozhovor a ukončila nahrávání. Po vypnutí diktafonu jsme většinou vedli ještě krátkou konverzaci, která už se ale většinou netýkala přímo výzkumného tématu. Následně jsem se potkala s dalšími aktéry ve společenské místnosti nebo na základě předchozí domluvy zazvonila na jejich byt.

Po dokončení všech rozhovorů jsem se potkala s aktéry ve společenské místnosti, kde se pravidelně schází. Povídali si, pili kávu, vtipkovali. Z této atmosféry jsou usoudila, že skupinka přítomných se navzájem dobře zná. Tykali si, oslovovali se křestními jmény, bavili se o svých rodinách a o tom, co daný den zažili. Mezi nimi seděla paní Jana a byla též zapojena do konverzace.

Nakonec mě paní Jana provedla po centru obce, ukázala mi, kde je zastávka autobusu, úřad, obchod, kulturní dům, kostel a škola. Během této krátké procházky jsme si povídaly o tom, jak to u nich v komunitním domě funguje, o tom, jací další obyvatelé, které jsem neměla možnost potkat, v domě žijí apod. Nakonec jsem i jí velmi poděkovala za její ochotu a vstřícnost a rozloučily jsme se.

### **Komunitní dům pro seniory v Kraji Vysočina**

Pro komunikaci s tímto komunitním domem jsem kontaktovala sociální pracovníci, jejíž kontakt jsem dohledala na webových stránkách města, a která měla k dispozici telefonní čísla obyvatel. Ta je kontaktovala s mou prosbou o spolupráci, a následně mi předala kontaktní informace na nájemníky, kteří s rozhovorem souhlasili. Těmto nájemníkům jsem zavolala, zjistila, zdali jejich souhlas s vedením rozhovoru stále platí a v případě kladné odpovědi jsem si s nimi domluvila konkrétní den a čas, který jim pro setkání vyhovoval.

I v komunitním domě probíhaly rozhovory za stejných podmínek jako v domě v Jihočeském kraji, tzn., že jsem měla s sebou vytisknutou strukturu rozhovoru, zaznamenávala si poznámky v průběhu rozhovoru, rozhovory probíhaly v uvolněné atmosféře a měly přirozený spád.

V daný den jsem přijela do daného města a zazvonila na první paní, se kterou jsem měla domluvený rozhovor. Paní mi přišla dolů otevřít a zavedla mě do společenské místnosti, kde probíhal celý rozhovor. Přátelská atmosféra provázela celý rozhovor. Po ukončení nahrávání mi paní ukazovala fotografie v mobilu své zahrádky, kterou má ve městě a video z koncertu v Praze. Rozhovor trval přibližně 45 minut.

Následně se mnou paní šla zazvonit na moji další aktérku, ale jelikož ještě nebyl domluvený čas pro rozhovor, paní nebyla doma. S paní jsem se tedy rozloučila a šla počkat do kavárny, která je naproti komunitnímu domu. Seděla jsem na venkovní terásce, ze které je vidět na vchod do tohoto domu, a tak jsem pozorovala, jestli zahlédnu některé jeho

obyvatele. Během půl hodiny prošlo dovnitř a ven několik nájemníků. Od jednoho pána dokonce zrovna odjížděla návštěva, předpokládám, že to byla rodina.

V domluvený čas jsem zazvonila i na druhou aktérku, ta mi přišla otevřít a zavedla do společenské místnosti, kde už byl připravený čaj a malé pohoštění. Během této doby „nakoukly“ do místnosti tři další obyvatelky, jedna z nich s námi strávila delší čas, a i ona sama mi vyprávěla o tom, jak se jí v domě žije. Bylo zřejmé, že když se obyvatelky náhodně potkají, mají si o čem popovídat. Tento rozhovor trval přibližně tři hodiny. Během této doby mi paní ukázala i její byt, výhled z balkonu na pozemek před domem, nabídla mi kávu a zeptala se, jestli nemám hlad. S poděkováním jsem odmítla. Také mě zavedla do sklepa a provedla chodbou v přízemí budovy. Během rozhovoru velmi často zaznívala témata mimo téma výzkumné.

Po skončení rozhovoru jsem si prošla okolí domu, abych věděla, co se nachází v docházkové vzdálenosti. K tomu jsem si dopomáhala mapami v mobilu.

### 3.3. Prezentace a analýza dat

#### 3.3.1. Charakteristika aktérů

Pro výzkum k této bakalářské práci byli vybráni aktéři, kteří jsou nájemníky bytů v komunitním domě. Podmínky pro získání bytu v komunitním domě stanovují jejich další charakteristiky – obyvatelé jsou starší 60 let, nemají ve vlastnictví ani podílovém spoluvlastnictví bytový dům, rodinný dům nebo byt, a jejich měsíční příjem v období jednoho roku před uzavřením nájemní smlouvy nepřesáhl 1 násobek průměrné měsíční mzdy v případě jednočlenné domácnosti. Z jednoho rozhovoru jsem se také dozvěděla, že pro uzavření nájemní smlouvy bylo potřeba mít trvalé bydliště v obci, kde se komunitním dům nachází.

Celkem bylo uskutečněno osm rozhovorů s obyvateli komunitních domů. Šest v komunitním domu v Jihočeském kraji, dva v komunitním domu v Kraji Vysočina. K výzkumu považuji důležitý také rozhovor s pracovnící sociální komise z obce v Jihočeském kraji paní Janou, která mi poskytla náhled na život v komunitním domu z jiné perspektivy.

S rozhovory souhlasili aktéři ve věkovém rozmezí 65 – 87 let. Avšak většině aktérů je 80+ let. Všichni aktéři jsou soběstační, případně jim rodina vypomáhá s nákupy či

doprovodem k lékaři. Celkově se všichni zdáli být energičtí, optimističtí, s radostí vedli konverzaci a odpovídali na mé dotazy.

V případě komunitního domu v Jihočeském kraji žijí aktéři v domě jeden rok. V komunitním domě v Kraji Vysočina žijí aktéři pět let. Délka pobytu se odvíjí od doby, kdy dům začal fungovat.

S prosbou o spolupráci na rozhovoru byli osloveni všichni obyvatelé komunitních domů, rozhovory pak probíhaly pouze se seniory, kteří měli o rozhovor zájem. Z toho bychom mohli vyvodit, že tito aktéři jsou komunikativní a v určitém slova smyslu stojí o účast na veřejném dění.

### 3.3.2. Charakteristika komunitních domů pro seniory

#### **Komunitní dům v Jihočeském kraji**

Komunitní dům v Jihočeském kraji byl vybudován roku 2022 za finanční podpory Krajského investičního fondu a Ministerstva pro místní rozvoj.

Dům se nachází v centru obce, odkud je snadná dostupnost na městskou dopravu, na úřad, do obchodu, kulturního domu i do lesa. Poblíž je i fotbalové hřiště. Lokalita v okolí domu je klidná a rovinná, s upravenými silnicemi a minimálním provozem.

Vstup do domu je bezbariérový, stejně tak celý dům. Jedná se o přízemní budovu s půdorysem do U, ve které se nachází patnáct bytů 1+KK, jejichž rozloha je od 33 do 40 m<sup>2</sup>. Byt je vybaven kuchyňkou včetně vařiče a pračky, a prostornou bezbariérovou koupelnou se sprchovým koutem. Ostatní vybavení včetně nábytku patří nájemníkům. Ve vstupní hale se nachází poštovní schránky, nástěnka s důležitými kontakty včetně kontaktů na pracovnice úřadu a nabídkou nejrůznějších služeb v obci (od roznáškové služby obědů po pedikúru). Chodby domu jsou široké, světlé a jsou monitorovány kamerovým systémem. Stěny chodeb zdobí zarámované fotografie, na kterých je zachycen statek, který stál na místě domu, a samotný průběh stavby. Fotografie tak poskytují náhled do historie tohoto místa.

V domě se nachází velká společenská místnost s plně vybavenou kuchyňkou, televizí, rádiem, stoly se židlemi a toaletou. Dalšími prostory domu jsou sklepy s poměrně velkými kójemi zaopatřenými zámek, dále kolárna, která slouží i jako tzv. technická místnost.

V prostoru uprostřed, který je vytvářen půdorysem budovy, se nachází zahrada, do které mají obyvatelé přístup ze svých bytů. Ke každému bytu patří maličký záhon, na kterém si mají nájemníci možnost zasadit květiny. Součástí zahrady je velký dřevěný altán s posezením a zásuvkami. Z altánu je výhled na rybníček ohrazený zábradlím. V zadní části zahrady se nachází parkoviště, které je zabezpečeno posuvnou elektrickou bránou, která zároveň uzavírá celý prostor zahrady. Zde mají možnost parkovat jak obyvatelé, tak i jejich návštěvy. Celý objekt je opatřen vysokým plotem, který zajišťuje klid, soukromí a bezpečí.

### **Komunitní dům v Kraji Vysočina**

Komunitní dům pro seniory v Kraji Vysočina byl vybudován roku 2018 za finanční podpory Ministerstva pro sociální rozvoj.

Dům se nachází asi patnáct minut chůze od centra města. Od domu je snadná dostupnost k autobusové zastávce, vedle které je také ORL ambulance. V ulici naproti domu je kavárna s venkovním posezením. Kromě malého stánku není v blízkosti žádný obchod se základními potravinami. Okolní lokalita domu je moderní, klidná, s upravenými silnicemi, chodníky a mírným provozem.

Jedná se o třípodlažní novostavbu městského bytového domu s nájemním bydlením, ve kterém se nachází deset bytů 1+KK nebo 2+KK. Celý dům včetně vchodu je bezbariérový a disponuje výtahem. Byty jsou vybaveny kuchyňkou včetně spotřebičů (digestoř, vařič, trouba a lednice), bezbariérovou koupelnou se sprchovým koutem a přípravou pro napojení pračky. Ostatní vybavení včetně nábytku patří nájemníkům. Každý byt má svůj vlastní balkón o rozloze 6 m<sup>2</sup>.

U vstupních dveří se stejně jako v komunitním domě v Jihočeském kraji nachází nástěnka s nabídkou různých služeb pro seniory. V přízemí domu se je společenská místnost vybavená stolem se židlemi, umyvadlem a nájemníci zde pěstují své vlastní rostliny. Někteří obyvatelé mají rostliny také na chodbě před svým bytem. V domě se nachází sklep, ve kterém má každý byt jednu kóji zaopatřenou zámekem. Ačkoliv domovní řád, který je k dispozici na webových stránkách města, zmiňuje prostory určené k sušení prádla, žádná taková místnost v domě není.

Venkovní prostředí kolem domu je kromě tří laviček bez jakéhokoliv zázemí, kde by bylo možné si sednout a strávit zde nějaký čas. K domu patří neoplocená terasovitá zahrada

s nově vysazenými stromy. Pro vlastní pěstování zde není vyhrazen žádný prostor ani truhlíky. Ze dvou stran zahradu obklopují okolní domy, z jedné strany komunitní dům samotný, ze čtvrté strany je silnice, ze které je možné se na zahradu volně dostat. Z balkónů přízemních bytů nelze na zahradu vstoupit. Podél celé ulice je veřejné parkoviště, na kterém jsou před domem vyhrazená místa pro invalidy.

### 3.3.3. Prezentace klíčových témat a zjištění z rozhovorů

Analýza provázela celý proces zvoleného kvalitativního výzkumu. Při vedení rozhovorů jsem si do vytištěné struktury s otázkami heslovitě poznamenávala odpovědi, které jsem vyhodnotila jako klíčové nebo něčím zajímavé. Takto zaznamenané odpovědi všech aktérů jsem v den rozhovorů nebo následující shrnula do přehledné tabulky. Následně jsem provedla transkripci rozhovorů do doslovné písemné podoby. Ve větách jsem dle transkripční konvence podle Leix (2003) zaznamenala i mimoslovní projev, který byl důležitý pro pochopení kontextu.

K samotné analýze jsem použila kódování. Kódy jsem vytvářela induktivně především z dat, která vznikla přepisem rozhovorů, ale i z poznámek vytvořených během vedení rozhovorů. Okódované segmenty jsem následně sdružila do sekcí, které tvoří základ kapitol a klíčových témat zjištění, a doplnila o interpretaci.

#### Důvody ke stěhování

Nejčastějším důvodem ke stěhování pro aktéry z jihočeského komunitního domu je potřeba být **blíže rodině** v souvislosti se zvyšujícím se věkem. Senioři, se kterými jsem rozhovor vedla, mají v blízkém okolí domu někoho z rodiny. Jsou to zejména děti, ale také vnoučata a pravnoučata. Rodině chtějí být blíže především proto, aby jim měl kdo v případě potřeby pomoci a postarat se o ně. Rodiny pomáhají svým seniorům s nákupem, úklidem, osobní hygienou nebo je doprovází k lékaři.

Někteří se pro stěhování rozhodli z preventivních důvodů. Přemýšleli, jakou péči do budoucna by se zvyšujícím věkem mohli potřebovat a když se dozvěděli o stavbě komunitního domu v blízkosti bydliště jejich nejbližších, rozhodli se k přestěhování.

Paní Eva: „No, takže se nedivte v tom věku, že jsem takhle uvažovala, protože já tam sama v činžáku jedině pohotovost volat, kdyby mi něco bylo... Já bych tam vlastně v tom věku zůstala sama. No a syn, jelikož bydlí tady přes ulici, tak říkal, podívej se, tady dostavují dům, bude to pěkný, je to přízemní, je to asi pro 14 lidí“

Paní Věra: „... no a syn povídal „matko, nedá si nic dělat, podívej se, @ jsi už starší @ a musíš se opatřit, aby to bylo v pořádku... a já opravdu nemůžu říct, že se mi nevěnují. Jsou tady každou chvíli... Stahujeme se za svojí rodinou, tak to je.“

Dále zde bydlí senioři, pro které jejich předchozí bydlení přestávalo být bezpečné a odpovídající jejich zdravotnímu stavu. Někteří se dostali do situace, kdy upadli a dovolat se pomoci bylo pro ně obtížné. Pro tyto seniory bylo důležité, že dům je bezbariérový a je zde dostupná pomoc v případě pádu nebo jiné potřeby.

Pan Roman: „Měl jsem třikrát nebo čtyřikrát pád na schodech, proto se děti rozhodly, že něco se mnou musí udělat a mám tady dceru, a tak se naskytlo, že se sem mám přestěhovat. Rozhodl jsem se nakonec správně, že to tady vezmu... Neměl jsem kolem sebe nikoho, kdo by mi pomohl hned... Tady mám dceru. Tady ty hodinky jsou navedené na dceru, takže když zmáčknu to červené [tlačítko], tak ji to přivede.“

Paní Eliška: „Najednou mi povolily nohy a upadla jsem se v kuchyni a nemohla jsem se zvednout, tak než jsem se dovolala švagrové, no průšvih...“; „...já tam zůstala sama... já jsem se nemohla dovolat, dozvonit, tak jsem se vyškrábala do patra málem po čtyřech, pak když jsem šla zpátky, podívala jsem se dolu a pak jsem doslova po prdelce slezla dolů. Nebylo to tam pro mě přizpůsobené...“

Paní Věra: „...já jsem tam jednou uklouzla a spadla jsem do vany, a ležela jsem ve vaně, než manžel přišel a dostal mě ven. Já jsem se nemohla dostat ven. A tady mám sedačku.“

V případě komunitního domu v Kraji Vysočina byl pro aktéry hlavním důvodem k přestěhování **nižší nájem vzhledem k jejich tehdejší situaci.**

Paní Zdena: „...protože jsem se rozváděla v té době... jsem sháněla, jenže tady nic neseženete, anebo ty nájem jsou tak vysoké, že bych to vůbec nezvládla, takže jsem byla šťastná, že se naskytlo toto. Tady je to s podporou, tak se ty nájem nezvyšují.“

Paní Karla: „byly tam takové různé nepříjemnosti. Nějaký pán si tam začal vodit nepřizpůsobivé lidi... to mě prostě nebavilo, tak jsem si řekla, že se sem teda přihlásím... město také prodávalo byty, ale tehdy jsem neměla peníze, protože hlavní důvod jsou peníze, no tak když se objevilo toto, tak jsem se přihlásila.“



Důležité je zmínit, že všichni aktéři v té době žili sami bez partnera/partnerky. Strach ze samoty umocňuje obavy a podněcuje k přemýšlení o budoucnosti, a důsledkem toho vznikají rozhodnutí se přestěhovat blíže rodině nebo do lepších podmínek. Samota také hraje roli v otázce financování domácnosti.

Z výše zmíněného lze říci, že hlavním důvodem k přestěhování v případě komunitního bydlení v Jihočeském kraji bylo být blíž k rodině, v případě bydlení v Kraji Vysočina to byly nižší náklady na bydlení. Důvodem těchto rozdílů může být umístění domů samotných. Ve městě v Kraji Vysočina je dům postaven v moderní zástavbě, kde většinu obyvatel tvoří mladí nově přistěhovaní lidé. V Jihočeském kraji byl dům postaven namísto starého chátrajícího statku, kde v okolních domech žijí lidé klidně po celý život, a tak se zde rodinná zázemí generace dětí obyvatel komunitního domu vyskytují častěji.

### **Očekávání od nového bydlení**

To, na co se obyvatelé těšili, se často odvíjí od důvodů stěhování a od toho, co ve svém předešlém bydlení postrádali nebo co jim nevyhovovalo. Obecně aktéři velmi často uváděli, že se těšili na **klid, prostředí domu a bytu a na to, že budou bydlet blíž rodině.**

Paní Eva: „Ale těšila jsem se na ten klid a že tu bude krásný vzduch, protože jsou tady ty lesy a hlavně, že tu mám tu rodinu.“

Paní Karla: „Těšila jsem se, že tady budu mít klid. Pode mnou si soused vodil hosty, křičeli tam, naproti hodně pil... Taky jsem se těšila, že to tu bude hezké.“

Paní Ludmila: „Taky jsem se těšila hlavně na tu samotu, já jsem takový člověk, kterému samota nevadí... ta mi tu vyhovuje...“

Někteří aktéři se těšili na klid ve smyslu, že jim **ubude práce** oproti předešlému bydlení, jako byla péče o zahradu, úklid, vaření apod. V obou komunitních domech je totiž možnost dovozu obědů.

Paní Zdena: „...a nejvíc jsem se těšila na ten výhled... bydlela jsem 15 let na statku, to je šílené práce, velká zahrada, takže jsem se sem těšila do klidu, že se dám do klidu.“

Paní Věra: „... některá děvčata si pěstují kytičky pod oknem, to mně nic neříká, protože já jsem měla obrovskou zahradu, já mám odpracováno.“

V případě, že hlavním důvodem ke stěhování byly nevyhovující podmínky v předešlém bydlení, které komplikovaly seniorům život a ztěžovaly jim pohyb, uváděli aktéři, že se těšili právě na **bezbariérovost**. Často poukazovali především na výhodu bezbariérové koupelny s prostorným sprchovým koutem.

Pan Roman: „... ale vynikající je tady koupelna. Já jsem měl vanu, takže já jsem se do ní špatně dostával... Na koupelnu jsem se těšil velmi, proto sprchový kout, to je moje...“

Dalším faktorem, na který se někteří obyvatelé těšili, byl **kolektiv a společnost**. V tomto případě se jednalo o aktérky, pro které je obtížný pohyb mimo domov, a tak i osobní kontakty s přáteli. Nebo, jak již bylo zmíněno výše, jejich blízcí přátelé již nežijí. Tyto aktérky se mohly z důvodů jejich zhoršené mobility cítit v jejich předešlém bydlení osaměle, a proto toužily po žití v komunitě.

Paní Eliška: „... že budu na jednom místě a v kolektivu, na to jsem se těšila...“

Paní Věra: „... já jsem byla šťastná, že jdu mezi lidi. To bylo moje vysvobození.“

### **Výhody nového bydlení**

Dle výpovědí aktérů lze říci, že nový domov splnil jejich očekávání a důvody k jejich přestěhování byly v komunitním bydlení kladně vyřešeny a obyvatelé tyto podmínky nyní považují za výhodu.

V obou případech komunitních domů za velký klad považují obyvatelé **klid okolního prostředí**.

Paní Věra: „Mně se docela líbí ten klid a to ubytování taky není špatné...“

Pan Roman: „Dobrý je, že jsme odříznutí od té silnice a máme tady klid, že někdy ani nemůžu usnout @, ta zahrada se taky doopravdy povedla.“

Paní Ludmila: „Taky jsem se těšila hlavně na tu samotu, já jsem takový člověk, kterému samota nevadí... ta mi tu vyhovuje...“

Paní Zdena: „... moc se mi líbí, že je tady paní uklízečka, která vytírá chodby, to je velké plus... těšila jsem se sem do klidu, že se dám do klidu...“

Dále si obyvatelé obou komunitních domů chválili **byty samotné**, a to především jejich **moderní provedení, kuchyň** vybavenou základními spotřebiči, **bezbariérovou koupelnu** nebo v případě komunitního domu v Jihočeském kraji **tlačítko na přivolání pomoci**, které je umístěno v každé místnosti bytu. Všechny tyto faktory zpříjemňují a zlehčují obyvatelům každodenní činnosti a poskytují pocit bezpečí.

Pan Roman: „... ale vynikající je tady koupelna. Já jsem měl vanu, takže já jsem se do ní špatně dostával... Na koupelnu jsem se těšil velmi, proto sprchový kout, to je moje...“ „Vynikající je tady kuchyňka.“

Paní Zdena: „Na tom bydlení se mi nejvíc líbí balkon a ten výhled, to je nádherný výhled. Je to krásné. I ten byteček je krásný, s kuchyňskou linkou, ledničkou, sporáček.“

Paní Eva: „Tak dobře chytře pro ty lidi [je to udělané], že vlastně jsou i vypínače dole, když člověku se udělá špatně, tak támhle zmáčkne...“

Jedna aktérka se také zmínila, že jí vyhovuje **kamera u vchodových dveří** do domu, tudíž když na ni někdo zvoní, vidí daného člověka na displeji. Tato technologie podporuje pocit bezpečí, protože obyvatelé mají jistotu, že pouští do domu pouze zvané hosty.

Paní Irena: „... když někdo zvoní, tak my to vidíme na té obrazovce, kdo na nás zvoní. Když jde vnučka nebo tak, tak já vidím, koho pouštím.“

Kromě vnitřních prostorů obyvatelé komunitního domu v Jihočeském kraji jako velmi kladnou stránku bydlení vnímají i **venkovní prostředí**, a to především **zahradu s altánem**, který nabízí posezení chráněné před sluncem nebo deštěm a představuje vhodné místo pro setkávání s rodinou, přáteli a ostatními obyvateli domu, čímž zároveň poskytuje prostor pro budování sousedské komunity.

Paní Eva: „Líbí se mi tady to zdravení. Je takové srdečné. Hlavně se nám líbí ta zahrada tady. V létě to zezelená všechno, tak to taky vypadá jinak, no a tam lidé strašně rádi jdou a oživne to tady jak na Václaváku.“

Pan Roman: „V létě sedíme v pergole, ta je přepychová, je tam elektrika, takže si tam můžeme udělat, kdo co pije...“

V případě komunitního bydlení v Jihočeském kraji většina aktérů zmínila jako pozitivum **vztahy s ostatními sousedy, vzájemnou toleranci a zároveň možnost mít vlastní soukromí.**

Paní Ludmila: „... když se zavřu, tak sem [do společenské místnosti] nemusím.“

Paní Eva: „...ale zároveň pak teda když už chci mít klid v soukromí, tak řeknu „promiňte, já už si jdu číst“. A když zavřu dveře, nikdo mě neobtěžuje...“

Paní Irena: „... tam jsem byla taky sama, ale tady mám kolem sebe ty lidi. Když chci tak sem přijdu, když ne, tak ne, ale většinou chodím.“

Paní Ludmila také zmínila, že jako kladnou stránku bydlení vnímá **neorganizovaný a nepovinný program** pro nájemníky, a tudíž má volnost a svobodu ve vlastních zájmech.

Paní Ludmila: „... já jsem hlavně šťastná, že zde není taková ta pečovatelská služba a vše organizované, jako to bývá v těch pečovatelských domech, že [obyvatelé] musí tvořit něco, že vám organizují [čas] a musíte něco dělat...“

### **Obavy před nastěhováním**

Většina aktérů z komunitního domu v Jihočeském kraji se na dotaz, zdali se před nastěhováním něčeho obávali, usmáli a odpověděli, že se ničeho neobávali, naopak že se sem těšili. Někteří senioři měli strach z **neznámého prostředí a nových lidí**. Báli se, jaký a jestli se tu utvoří kolektiv a celkově strach z neznáma.

Paní Eva: „Ono, není jenom se přestěhovat do místa, ale teď přijdou různé typy lidí a mohou být protivný, nepříjemní...“

I **změna samotného bydlení** představovala pro některé obyvatele důvod k obavám. Byty v komunitním bydlení bývají velmi často menší, než předchozí byty seniorů, a tak už jen přesun a následné umístění množství věcí, mohou být komplikované a s největší pravděpodobností spojené s nutností některé věci vyřadit. To může být pro některé lidi zátěží.

Pan Roman: „No to víte, z dva plus jedna do takové místnůstky, je to dost velký přechod...“

V komunitním domově v Kraji Vysočina nevedly aktérky žádné obavy.

Obečně si myslím, že spíše malá četnost obav je především důsledkem dobrovolného rozhodnutí k přestěhování a toho, že pro mnohé seniory přestěhování naopak představovalo úlevu v podobně přátelštějšího prostředí a blízkosti rodiny. Obavy z neznámého prostředí se vztahovaly především k bytům samotným a k budoucím sousedům. Okolní prostředí domu obyvatelé komunitního domu v Jihočeském kraji velmi často znali, protože zde v minulosti navštěvovali své rodiny.

### **Zápory nového bydlení**

V domě v Jihočeském kraji aktéři negativa uváděli velmi zřídka. Na dotaz, zda jim v bydlení něco nevyhovuje nebo jestli je něco, co by rádi změnili odpovídali s úsměvem, že jsou zde **spokojení a že jim nic nechybí**.

Paní Ludmila: „já jsem tady opravdu spokojená @, a pokud jsou nějaké problémy, já se to snažím řešit sama, když mi pán kouří pod oknem, no tak mu to řeknu... Já jsem taková, že se nenechám @.“

Pokud něco zmínili jako nedostatek, tak to považovali za **drobnosti** a v další větě uvedli, že dům existuje chvíli a že vše se musí řešit postupně. Příklady takových záporů jsou technické **nedokonalosti rybníčku**, kvůli kterým se v něm v létě kazí voda; **absence poklopu na WC** nebo třeba **nízké WC, které patří ke společenské místnosti**.

Paní Eliška: „když jsme tady jednou seděli, tak já šla tady na toaletu a ten záchod je velice nízký, já už jsem málem volala o pomoc.“

Další negativum představuje **nedostatečné odhlučnění bytů**, které trápí především obyvatelé s dobrým sluchem. Od sousedů slýchávají hlasité pouštění televize nebo konverzaci.

Paní Ludmila: „Ta hlučnost mezi byty není dobře řešená. Je to hodně slyšet. Pán má celou noc puštěnou televizi... já na něj tuhle ráno zvonila, jenomže jsem se nedozvonila, on spí.“

V komunitním domě v Kraji Vysočina uváděly aktérky více záporů souvisejících s bydlením.

Pro některé obyvatelé se dům nachází **daleko do centra města** (pěší vzdálenost cca 15 minut), s čímž souvisí i to, že v **blízkosti domu není žádný obchod**, kde by si mohli

nakoupit alespoň základní potraviny. Jedna aktérka zmínila, že sousedům, pro které je cesta do centra města náročná, obstarává nákup rodina.

Paní Zdena: „Je to daleko do města, ale tak jezdí tady doprava... pro staré lidi je to do centra daleko, já to dojdu, ale paní o berlích ne... to je jediné nešikovné ten obchod... i kdyby tady byla pekárnička, obchůdek, takhle musíte pro všechno do města.“

Umístění komunitního domu v Kraji Vysočina daleko od centra může mít vliv na četnost letného kontaktu s jinými lidmi než nejbližšími, a tak i negativní dopad na začlenění obyvatel domu do komunity města.

Další důvody k nespokojenosti se týkaly především **stavebních nedostatků**, a to špatného těsnění dveří, tím způsobeného průvanu, popraskaných zdí, absence technické místnosti nebo nějaké sušárny,

Paní Karla: „Tady jsou špatně usazené dveře, táhne pod nimi zvenku, začalo se odlupovat těsnění. Praskla tady zeď. Ale to vše pocítujeme hlavně my dole... Nemáme sušárny, sousedky to pak řešily tak, že sušily na chodbě, pak tam měly plíseň.“

**strohého vybavení společenské místnosti**, obyvatelům zde chybí například nějaké skříňky, poličky, které by místnost zútulnily a zmírnily ozvěnu, která je při konverzaci více lidí nepříjemná.

Paní Karla: „Slíbili, že nám sem dají knížky, obrazy... Tady by mohla být i televize... Já bych sem dala i knížky.“

Na zahradě **schází přístřešek** nebo nějaký altánek, ve kterém by si nájemníci mohli posedět a byli by chráněni před slunce nebo větrem. Aktérky postrádají **prostor pro pěstování vlastních rostlin**. Venkovní prostor je tudíž nemožné jakkoliv využívat a zanikám tím i potencialita zahrady ke společnému potkávání a budování sousedské komunity. Tyto nedostatky brání k trávení více času mimo byt. Senioři, kteří jsou fyzicky vitální, chodí na individuální procházky po okolí, při kterých je nízká pravděpodobnost náhodného setkání a přirozeného navázání kontaktu se svými sousedy.

Paní Karla: „... oni slíbili, že budeme tam mít altánek, nějaké květináče, záhonky, že si tam budeme moci pěstovat, třeba kytičky nebo zeleninu. Tady mohlo

být udělané venku nějaké zázemí, nějaké pergola. Venku šíleně fouká, když si sednete na lavičku, která je na západu odkud fouká.“

Paní Zdena: „nejdřív to mělo být, že tady bude altánek, pak že sem dají nějaké velké betonové truhlíky, že budeme mít každý svůj, a nakonec tady vysázeli jen ty stromky... je to škoda“

Paní Zdena si z toho důvodu zařídila svou vlastní zahrádku opodál ve městě: „a pak jsem se byla zeptat na městě, jestli tu nemají nějakou zahrádku, tak mám zahrádku, kam chodím... asi kilometru odtud.“

Obyvatelky se také svěřily, že se jim nelíbí, že se s **ostatními obyvateli neschází**. Zpočátku zde byly tendence a pokusy o setkávání se, ale nakonec se setkávání nepodařilo udržet a každý zde žije život v izolaci.

Paní Lenka: „Co se mně tady nelíbí, ono to tady totiž ani nejde, jak jsem nad tím přemýšlela, že je to zde komunitní a my se nedokážeme sejít. Když to vezmete, paní X i Y nikam nechodí.“

Důvodů, proč se obyvatelé komunitního domu v Kraji Vysočina neschází, může být několik, avšak zdá se, že nejvíce tento problém souvisí s nedostatečně zařízeným společným prostorem – společenskou místností a zahradou. Seniori nemají příjemný „neutrální“ prostor, kde by mohli rozvíjet i vztahy mezi sebou. Pozvat někoho k sobě na návštěvu do bytu vyžaduje dostatek předchozího kontaktu, díky kterému se mezi lidmi vybuduje důvěra a bližší vztah, tím i pocit bezpečí potřebný pro sdílení svého soukromí s ostatními.

Dalším faktorem může být různorodé složení obyvatel, ať už jde o věk, zdravotní stav, ale především i o povahu samotných nájemníků.

Na rozdíl od domu v Kraji Vysočina obyvatelé komunitního domu v Jihočeském kraji, se kterými jsem rozhovor vedla, o nedostatku sociálních kontaktů nereferovali, naopak. Je ale důležité brát v potaz, že i zde bydlí lidé, kteří žijí v izolaci. V takových případech se ale asi jedná o „dobrovolné“ odloučení od ostatních. Rozdíl mezi domy v socializaci s ostatními obyvateli jsou tedy také v subjektivních důvodech.

### **Kontakt s rodinou a přáteli**

Aktéři obou domovů uváděli, že s **rodinou i přáteli v kontaktu jsou**. Děti, vnučata nebo dokonce pravnoučata seniory navštěvují, dováží jim nákup, pomáhají s osobní hygienou nebo doprovází k lékaři. Já sama jsem byla svědkem dvou návštěv.

Pan Roman: „Mně osobně pomáhá dcera, ta bydlí tady naproti.

Paní Věra: „Syn mě tady opatruje a snacha taky. Na ně si nemohu stěžovat. Když potřebuju někam odvézt, tak mě odveze brácha, ten je o 11 let mladší než já... taky za mnou přijde občas vnučka.“

Paní Zdena: „no tak to víte že jo, s dětmi jsem v kontaktu, jezdí sem za mnou. Oba bydlí kousek odtud ...“

Obyvatele zde navštívili nebo pravidelně **navštěvují i přátelé**. Někteří senioři ale uvedli, že jejich blízcí přátelé už nežijí, anebo je pro ně už obtížné se na návštěvu dopravit. V tomto případě jsou v kontaktu alespoň přes telefon.

Paní Eva: „Přítelkyně z Prahy mně přišly navštívit, udělalo mi to radost, bylo to nečekané, protože jsem jim žádnou adresu nedávala. Ony si to asi vypátraly.“

Paní Ludmila: „... s přáteli se scházím tady. Jedna moje kamarádka má zahradu za kostelem s chatkou, ta druhá tady kousek má úžasný prostor... Takže tady se scházíme. Tuhle mi ta jedna přivezla kytky...“

Pan Roman: „A zrovna teď se na mě přijede ta moje parta podívat, měli jsme klub seniorů.“

Paní Zdena: „Tím že jsem tady bydlela celý život, mám tady spoustu známých, takže se scházíme každý měsíc ve městě na náměstí. I mě tady navštívili.“

Paní Karla: „jo, děti přijdou. Synovi vařím, protože je sám, tak se o něj starám... Jezdí za mnou kamarádka z Jihlavy.“

V komunitních domech jsou pro návštěvy rodiny nebo přátel **podmínky vstřícné**, protože každý obyvatel má svůj vlastní soukromý byt, kam může své blízké pozvat a setkání tak probíhá v domácím, rodinném prostředí, což zpříjemňuje setkání jak seniorům, tak i jejich návštěvám. Návštěva není nijak časově omezena ani rušena ostatními obyvateli domu. To umožňuje vést soukromé konverzace a naplno si užít čas se svými blízkými. Také je možné s návštěvou posedět ve společenské místnosti nebo v případě komunitního domu v Jihočeském kraji i na zahradě, která k tomu nabízí dřevěný altán. Dostupnost takového



prostoru je důležitá pro příležitostné setkání širší rodiny a přátel seniora, např. při oslavách apod.

### **Intenzita scházení**

Intenzita scházení se se sousedy se v rámci obou komunitních domů velmi liší. V komunitním domě v Jihočeském kraji se **pravidelně** sejde přibližně pět až šest obyvatel. Někdo chodí každý den, někdo 1-2x v týdnu, někdo nahodile, ale všichni aktéři uvedli, že vždy se někdo sejde. Obyvatel, kteří se pravidelně účastní těchto setkání, je přibližně **polovina ze všech nájemníků.**

Pan Roman: „pravidelně se tady scházíme v jídelně nebo po pergolou tak kolem půl třetí, protože dostanete oběd, najíte se, dáte si dvacet, a pak můžete vyrazit si popovídat.“

Paní Eva: „...máme tady společenskou místnost, kde se sejdeme, kdo chce. Každý den tam někdo sedí. Nebo jak vidí, že jdu do altánku si sednout, tak přijde jeden, sedne si, za chvíli přijde druhý, pak přijdou další dva a za chvíli nás tam sedí šest.“

Paní Irena: „A docela jsme se tady sžili, pravidelně se scházíme, každý den sem chodíme, teda podle možností. Vždycky si tady popovídáme.“

Paní Věra: „Scházíme se nás tak sedm z patnácti. Ostatní mají své zájmy. My je nenutíme [se scházet], to je dobrovolné.“

K pravidelnému setkávání jistě napomáhají prostory jako společenská místnost nebo altán na zahradě, ale také mezilidské souznění skupiny obyvatel, která se pravidelně potkává.

V komunitním domě v Kraji Vysočina je tomu přesně naopak. Obyvatelé se zde scházeli občas ze začátku, ale to se nepodařilo rozvinout i nadále, a tak se cíleně až na výjimky přestali vídat téměř úplně. Nyní se výjimečně potkají v létě, ale ani to není pravidlem.

Paní Zdena: „... no tak jako občas. Ale v létě si občas ale nepravidelně dáme kafičko. Ze začátku víc.“

Paní Karla: „Ze začátku jsem jim přinesla kytky. Někdy [se potkali] venku v létě... Ale nefungovalo to... O Vánocích byly snahy, ale nebylo to zde zařízený [společenská místnost], nebylo tady nic a sed'te v takové místnosti...“

Paní Lenka: „Když jsem se sem nastěhovala, tak ze začátku jsme hráli karty, člověče, já jsem to chtěla takhle. Zařídila jsem tady i ty stoly... Někdy jo, když je hezky [se potkají venku], ale jinak ne.“

Výjimku představuje paní Zdena, která se v domě spřátelila se svou sousedkou.

Paní Zdena: „tak já mám tady tu kamarádku, která mi teď volala, tak s tou se vídáváme denně...“.

Aktérky, které poukazovaly na to, že komunita se zde neschází, též upozorňovaly na nedostatečné vnitřní i venkovní zařízení domu. To se zdá být jako hlavní důvod izolace obyvatel. Nejsou zde vhodné podmínky pro setkávání, společné prostory jsou zařízení neútně a rezonuje zde ozvěna. Když pomíneme dvě lavičky u zdi domu, není venku téměř žádné zázemí pro setkání. I přes počáteční snahy se pravidelné cílené setkávání nepodařilo zavést.

Dalším důvodem může být nedostatečná podpora aktivit pro seniory ze strany obce. Kdybychom porovnali tento komunitní dům s domem v Jihočeském kraji, lze si všimnout, že výraznou roli zde hrají paní Jana a ostatní zaměstnanci úřadu (viz níže), včetně starosty, kteří do domu pravidelně chodí a o obyvatele se zajímají. Snaží se je zapojit i do společenských akcí mimo dům, nebo jim naopak nabízí možnost zorganizovat setkání ve společenské místnosti, jako byly např. Vánoce. A pokud to není organizování společenských akcí, je to čistě „jen“ zájem, nabídka pomoci a krátké popovídání si s obyvateli.

Během času, který jsem v komunitním domě v Kraji Vysočina strávila, jsem byla svědkem, jak i při náhodném setkání se obyvatelky dají do řeči a zapovídají se i na několik minut. Zdálo se, že si popovídají rády, tudíž si nemyslím, že by např. rozdílné povahy představovaly překážku v potenciálním scházení. Strávila jsem zde však velmi krátkou dobu na posouzení souznění sousedů na základě jejich povahy. Také jsem byla přítomna jen při dvou interakcích mezi seniorkami, což znemožňuje zobecnění na všechny nájemníky domu.

### **Vztahy mezi sousedy**

Vztahy v obou komunitních domech mezi sousedy jsou dobré. Nikdo nevedl žádnou vážnou negativní zkušenost nebo nepříjemnost. Domy se však liší tím, že v Jihočeském kraji považuje většina aktérů sousedy, se kterými se pravidelně setkává, i za své přátele, v Kraji Vysočina tomu tak až na výjimky není.

Pan Roman: „všichni tady bydlíme přibližně rok, v dubnu si chceme udělat takovou oslavu tady. Takže jsme se tady opravdu sblížili. Ta parta, co se tady scházíme v té jídelně, tak si tykáme, jsme si blíž, jsme kamarádi.“

Paní Eliška: „ta naše parta, to už jsou vlastně přátelé. Cíleně se scházíme... Všichni se ale nescházíme, to je tato parta.“

Obyvatelky, které na společná setkání nechodí každý den, ale pouze párkrát v týdnu nebo podle chuti, považují vztahy mezi nájemníky za velice dobré, ale spíše na sousedské úrovni. Mají pouze jednoho nebo dva sousedy, se kterými jsou si bližší a jejich vztah za přátelský považují.

Paní Eva: „je pár lidí, s kterými si strašně ráda popovídám, ale úplně jako kamarádky to ne. Mám dva takové kamarády... ten je velice inteligentní člověk a dá se s ním hovořit o všem, a to to mě vyhovuje.“

Paní Ludmila: „... spíš sousedské [vztahy]. S tou jednou paní si víc rozumím, ale jinak spíš tak v mezích sousedství, až na takové pozici přátelství to není.“

Na úroveň vztahů mezi sousedy může mít vliv jednak intenzita setkávání. Někteří se ve společenské místnosti nebo altánu potkávají každý den a jsou si tak bližší. Také je potřeba brát v potaz, že obyvatelé v komunitním domě v Jihočeském kraji žijí přibližně pouze rok, a to je pro některé lidi krátká doba na vytvoření si přátel.

Také je potřeba zohlednit, že rozhovory jsem vedla se skupinou seniorů, kteří se pravidelně setkávají. V domě žijí také obyvatelé, kteří se setkáních neúčastní a v tomto případě by byly odpovědi ohledně úrovně vztahů mezi sousedy s největší pravděpodobností jiné.

V komunitním domě v Kraji Vysočina jsou vztahy mezi obyvateli pouze na sousedské úrovni. Pokud nějaká přátelství vznikají, jedná se nejspíš o ojedinělé případy.

Paní Zdena: „tak já mám tady tu kamarádku, která mi teď volala, tak s tou se vidáváme denně, ale přes zimu se tady nescházíme, protože každý je u sebe doma. Já je prakticky nevidím, jak jsou starší, tak moc nevychází. Pozdravíme se, ale každý pak zajde do svého bytu. Je to na sousedské rovině.“

Paní Karla: „...opravdu si tady žijeme každý sám... my se pobavíme, sejdeme, popovídáme si, ale zvláštní vztahy to ne.“

Je zřejmé, že důležitou roli v utváření přátelský vztahů mezi sousedy hraje intenzita scházení. Při pravidelném a častém kontaktu si k sobě lidé vytvoří pouto, zjistí, kdo má jakou povahu, kdo si s kým rozumí, jaká mají společná témata a vznikne tak i prostor pro sdílení radostí, starostí a soukromějších témat.

### **Společné aktivity**

V Jihočeském kraji se obyvatelé pravidelně schází u kávy nebo čaje a jejich společnou aktivitou je především povídání a vyprávění zážitků.

Pan Roman: „V létě sedíme v pergole, ta je přepychová, je tam elektrika, takže si tam můžeme udělat, kdo co pije... Asi třikrát jsme byli na pivě... Hlavně povídáme a když je trošinku chuť, tak někdo si tam vezme kávu, čaj, když se to zvrhne, tak vaječný koňak.“

Paní Irena: „... zatím jen povídáme, možná až přijde léto [tak budeme dělat nějaké jiné aktivity na zahradě], my tam sedíme v altánu...“

Obyvatelé jsou spokojeni s tím, že jim nikdo neorganizuje žádné aktivity, a mohou tak v klidu spočinout a svůj program si určovat sami podle toho, jak se cítí a na co mají zrovna náladu. Dokonce se častému organizovanému programu brání, jak jsem se dozvěděla.

Paní Věra: „...já tady žádné aktivity nechci, já chci pouze odpočívat. Spíš jenom povídáme různé zážitky ze života... uděláme si zábavu, která každému vyhovuje. Ono není tak důležité to dělat u jednoho stolu...“

Paní Ludmila: „... já jsem hlavně šťastná, že zde není taková ta pečovatelská služba a vše organizované, jako to bývá v těch pečovatelských domech, že [obyvatelé] musí tvořit něco, že vám organizují [čas] a musíte něco dělat...“

Paní Eva: „... a to sezení to je volné a kdo má chuť, tak tam přijde si popovídat a kdo nemá tak ne, protože to by bylo pak moc povinné, a to také za moc nestojí.“

Někteří obyvatelé se schází i mimo společenskou místnost. Domluví se na návštěvě u sebe doma. Taková setkání probíhají ve dvou nebo ve třech lidech. Povídají si nebo se společně dívají na program v televizi.

Paní Eva: „Přijdou dvě, tam sednou si třeba na dvě hodinky. Jo a dáme si to vínko, popovídáme a hned je nám veselo.“

Paní Zdena z komunitního domu z Kraje Vysočina uvedla velmi podobné aktivity a také zmínila její počáteční snahu o společné trávení času i s ostatními obyvateli: „s tou kamarádkou povídáme, dáme si kafičko, občas spolu chodíme na pedikúru, tak ji tam odvezu... s ostatními jinak nic, sedíme, povídáme. Jednou jsem je odvezla na tu moji zahrádku, udělali jsme posezení, ale pak to nějak úplně skončilo.“

Jak jsem ale pochopila, v tomto případě je pravidelné scházení výjimkou mezi sousedy. Mezi ostatními obyvateli žádná společenská interakce neprobíhá, a tak nelze hovořit ani o společných aktivitách.

Obecně lze říct, že v komunitním domě v Jihočeském kraji je prostor pro přirozené udržování vztahů přívětivější, s tím souvisí i náplň společně stráveného času, kterou je především povídání. Člověk zde má pak svůj soukromý prostor, do kterého si může pozvat na návštěvu sobě bližší sousedy. I tento čas je naplněn běžnými činnostmi, které jsou obecně typické pro setkávání přátel. Právě to, že program je uvolněný, nepovinný a přirozený obyvatelé oceňují. V domě v Kraji Vysočina je prostor pro společné aktivity omezený v rámci jednotlivých bytů, a to, jak již bylo zmíněno, vyžaduje bližší vztah a důvěru, která umožňuje nahlédnutí do soukromí druhému člověku.

### **Společenské akce**

Zajímalo mě, jestli se ve společenských prostorech konají nějaké oficiální akce pořádané obcí a v jihočeském domě jsem se setkala s kladnými odpověďmi. Nejčastěji obyvatelé zmiňovali společné vánoční setkání, kterého se zúčastnili i obyvatelé, kteří se na pravidelných setkáních nepodílí, a tak angažovanost obce na této akci podpořila jejich zapojení se do sousedské komunity.

Paní Ludmila: „... Vánoce jsme tady měli úžasné, sešli jsme se tady, Tesco sem přivezlo stromeček, tak jsme ho zdobili. Přivezli nám nějaké občerstvení. Občas se tady i sejdeme, že paní Jana se sestřičkami něco upečou a přinesou, a tak si tady takhle popovídáme všichni dohromady...“

Paní Věra: „na Vánoce tady byla akce a to nás přišlo více, kteří tady taky bydlí a přišli i ti, kteří sem normálně nechodí.“

Když má někdo narozeniny, tak potká skupina obyvatel, co se schází pravidelně, připraví něco malého k jídlu, někdo přinese něco k pití. K příležitosti narozenin chodí popřát

obyvatelům i starosta s dalšími pracovníky úřadu osobně. Taková návštěva probíhá v rámci bytu.

Paní Ludmila: „... narozeniny probíhají tak, že nám chodí starosta osobně popřát, což je tedy zajímavé, že přijdou přímo za vámi, přinesou kytku, nějaký ten dárek. To se děje v rámci bytu. Je docela takové pozorné a milé bych řekla, opravdu to potěší... Taky se setkáváme tady v místnosti, někdo přinese pohoštění, většinou pijeme vaječný likér, to je naše oblíbené pití, takže každý tak něco jako připraví v rámci možností...“

Paní Jana a ostatní pracovnice úřadu se snaží seniory zapojit i do akcí pořádaných mimo komunitní dům, a zapojit je tak i do komunity obce, jak uvádí pan Roman. Od paní Jany jsem se ale dozvěděla, že obyvatelé o takové akce ani o akce u nich v domě ve společenské místnosti nemají velký zájem.

Pan Roman: „Pak tu bylo shromáždění seniorů v kulturním domě, tam jsem dokonce došel pěšky... Pak jsme se byli podívat ve škole, školce, tam měli nějakou akci. A to nás dokonce vozili hasiči. Přijeli pro nás, pak nás zase odvezli.“

Nepříliš velký zájem o větší oficiální akce navazuje na to, že obyvatelé oceňují především nepovinnost účastnit se organizovaného programu a vyhovuje jim volnost, kterou zde mají. I tak ale události jako Vánoce nebo osobní přání k narozeninám od starosty hodnotí pozitivně a pochvalují si je. Opět se ale jedná o události, které jsou jakýmsi způsobem přirozenou součástí roku a člověk je s největší pravděpodobností slavil i před nastěhováním do komunitního domu. Přirozeně tak vybízí k setkávání lidí a trávení společného času obohaceného o tradice, které se s událostmi pojí.

V komunitním domě v Kraji Vysočina se žádné akce ve společných prostorách nekonají. Obyvatelky, které zároveň uvedly, že jim chybí i neoficiální sousedské potkávání, by je uvítaly, ale nechtějí je organizovat samy. Příprava takových akcí vyžaduje mnoho úsilí a energie v organizaci, zjištění zájmu ostatních obyvatel a v častých případech určitou finanční částku. Z těchto a dalších důvodů je pochopitelné, že obyvatele, kteří by měli o nějakou událost zájem, zmíněné faktory v uspořádání setkání odrazují.

Paní Zdena: „Ne tady se nic nepořádá, asi dvakrát sem přijeli z obce, protože nám zde praskali zdi, ale jinak ne.“

Paní Lenka: „Já jsem říkala, že i někdo cizí by k nám sem mohl přijít. Že by tu byla nějaká akce s námi. Já bych byla pro.“

Paní Karla: „Sejít se na určitou hodinu, popovídat si, něco pustit, nebo mít tady rotoped, cvičit, ale musí se o to někdo postarat... Muselo by to být tady zařízené.“

Neangažovanost obce nenapomáhá k začlenění obyvatel domu do komunity, která by se mohla utvářet v rámci bydlení nebo obce.

### **Vzájemná pomoc**

V obou komunitních domech probíhá vzájemná pomoc v podobě nákupu, obstarání jídla, ale i psychické pomoci. Jak uvádí pan Roman, ze začátku si pomáhali i s ovládním moderních spotřebičů, na které nebyli zvyklí. V rozhovorech také velmi často zaznívalo, že v případě potřeby by si určitě pomohli.

Paní Eva: „Vidím, že paní je nemocná, tak jí uvařím polévku. Ostatní také se zeptají „Jak se cítíte? Já vám dojdu nakoupit.“ a sami se nabídnou. Jako hodní lidé, musím říct, že toto zde funguje dobře...“; „Ona je vděčná, když jí obejmu a něco řeknu.“

Paní Věra: „... anebo když něco uvaříme, tak doneseme ostatním ochutnat. Ale v případě potřeby bychom si určitě pomohli.“

Pan Roman: „No tak hlavně jsme si pomáhali ze začátku s kuchyní. Děvčata se bála ovládním spotřebičů, protože nám sem dali moderní a složité pračky a vařiče. Na pračce je spousta programů.“

V komunitním domě v Jihočeském kraji existuje i pomoc ze strany obce a především pracovníků, které do domu za seniory pravidelně chodí. Paní Jana mi sdělila, že obyvatelům pomáhají s rozmanitými individuálními potřebami.

Paní Ludmila: „... starají se tady o nás opravdu hezky ty sestřičky, to musím pochválit, hlavně paní Jana, ta je tak starostlivá... vyjde nám vstříc, když něco potřebujeme, tak to zařídí... velice ochotná...“

V komunitním domě v Kraji Vysočina si obyvatelé, kteří mezi sebou mají přátelský vztah, pomáhají na pravidelné bázi. Od pomoci se zaléváním kytek, přes nákup, až po doprovod k lékaři. Potřebnou pomoc by ale poskytli i ostatním obyvatelům, jejichž vztah je pouze na sousedské úrovni.

Paní Zdena: „já ji i hlídám, aby někde neupadla. Dala mi klíče, tak se tam jdu za ni podívat. A když někam jedu, tak se zeptám, jestli chce něco nakoupit. Když někam jede, tak ji zalévám kytky, nebo když já jedu někam pryč, tak zase ona mně. Já ji mám strašně ráda... K doktorovi ji odvezu.“

Paní Karla: „... tak když je potřeba tak jo, ale většinou přijdou děti těch dotyčných.“

## 4. Závěr

Výzkumem, který byl součástí této bakalářské práce, jsem měla možnost nahlédnout do života obyvatel žijících v komunitním bydlení, osobně s nimi hovořit o jejich zkušenostech s touto formou bydlení a být svědkem toho, jak v takovém bydlení komunitní život vypadá. Před začátkem sběru dat jsem nepředpokládala, že komunitní život se bude v obou domech, s jejichž obyvateli jsem rozhovory vedla, v mnoha tématech lišit. Nicméně je zajímavé porovnat, v čem jsou oba domy kontrastní a zamyslet se nad příčinami této rozdílnosti.

Analýzou dat získaných z rozhovorů s obyvateli komunitních domů jsem dospěla k těmto závěrům:

### **Důvody ke stěhování a očekávání**

Nejčastějším **důvodem** stěhování do komunitního bydlení bylo být blíž rodině, a mít tak jistotu, že v případě potřeby budou mít senioři pomoc nablízku. Uvedené důvody ke stěhování byly ve většině případů preventivní, ale v některých případech senioři již v předešlém bydlení čelili situacím, kdy pomoc potřebovali a neměli ji na blízku včas. S tím úzce souvisí, že jejich předešlé bydlení přestávalo vyhovovat jejich zdravotnímu stavu, znemožňovalo jim pohyb a omezovalo či ztěžovalo běžné činnosti. Potřebovali bezbariérové bydlení, které jim zprostředkuje bezpečnost a usnadní pohyb. Nízký nájem byl dalším zmiňovaným důvodem k volbě komunitního bydlení. Stal se klíčovou podmínkou v situaci, kdy životní okolnosti vedly seniory ke změně bydlení. Všichni obyvatelé, se kterými byly rozhovory vedeny, žili v domácnosti v době stěhování sami, a tak samota umocnila jejich obavy a potřeby.

Senioři před nastěhováním do komunitního domu nejvíce kladli důraz na klid okolního prostředí i prostředí domu a bytu; klid ve smyslu úbytku povinností spojených



s obstaráváním předešlého bydlení, ale také ve smyslu klidu na duši, protože věděli, že budou mít nablízku rodinu. Ta v případě jihočeského komunitního domu většinou bydlí v bezprostřední blízkosti. Dále se těšili na bezbariérovost, což jim mnohdy v předešlém bydlení scházelo a komplikovalo vykonávání každodenních činností. Senioři, pro které byl pohyb mimo domov obtížný, a tak přicházeli o kontakt s okolním světem a čelili samotě, se těšili na kolektiv a že budou opět moci žít ve společnosti lidí.

Obavy ze stěhování byly přiměřené situaci. Týkaly se neznámého prostředí a nových lidí, ale z výpovědí aktérů nebyly naplněny.

### **Hlavní zjištění o komunitních domech**

V mnoha případech komunitní bydlení pozitivně splnilo očekávání jeho obyvatel, a tak se dominantními **klady** této formy bydlení ukazují právě klid, okolní prostředí i přímo samotné bydlení, na kterém obyvatelé oceňují moderní zařízení kuchyně, prostornou koupelnu se sprchovým koutem a bezbariérovost. V komunitním domě v Jihočeském kraji to byla také zahrada s altánem, kterou senioři označovali jako kladnou stránku. Senioři komunitního domu v Jihočeském kraji dále poukazovali na dobré, v některých případech dokonce přátelské vztahy se sousedy, toleranci, pravidelné setkávání, dostatek soukromí a v neposlední řadě neorganizovaný program.

**Zápory** bydlení, které z rozhovorů vyvstaly, se vztahovaly v jihočeském komunitním bydlení k nezdařilému fungování rybníčku, nízkého WC ve společenské místnosti a k hůře vyřešenému odhlučnění bytů. Aktérky z komunitního domu Kraje Vysočina upozorňovaly na vzdálenost do centra města, absenci obchodu s potravinami v blízkém okolí, stavební nedostatky jako je špatné těsnění dveří, praskání zdi nebo nepřítomnost technické místnosti. Dále na neuskutečnění stavby venkovního altánu nebo vytvoření prostoru pro pěstování vlastních rostlin. Posledním podtématem negativních stránek bydlení bylo v případě komunitního domu v Kraji Vysočina nescházení se s ostatními sousedy.

Umožnění prostoru pro kontakt s rodinou a přáteli nabízí oba komunitní domy. Všichni aktéři uvedli, že rodina je pravidelně navštěvuje. Návštěvy probíhají v rámci bytů, které poskytují příjemné domácí prostředí pro trávení společných chvil s blízkými. To samé platí i pro návštěvy přátel.

Intenzita scházení se se sousedy a vztahy mezi sousedy se ukázaly jako spolu související. Obecně aktéři výzkumu označili sousedské vztahy jako dobré. V komunitním

domě v Jihočeském kraji je ale výskyt přátelství mezi sousedy častější než v domě v Kraji Vysočina. V prvním bydlení je frekvence scházení pravidelná. Přibližně pět obyvatel se schází ve společenské místnosti nebo podle počasí v altánu každý den, další dva až tři obyvatelé se k posezení přidávají zpravidla jednou nebo dvakrát v týdnu. Mezi touto skupinou obyvatel tak vznikají vztahy na úrovni přátelství. V komunitním domě v Kraji Vysočina tomu tak není. Pokud se někteří z obyvatel schází pravidelně a mají mezi sebou přátelský vztah, jedná se spíše o výjimku.

I přesto v obou komunitních domech by ale v případě potřeby byli obyvatelé ochotní poskytnout pomoc svým sousedům bez rozdílu, zdali mezi sebou mají nebo nemají bližší vztah. Vzájemná pomoc je pak častější opět mezi seniory, kteří přáteli jsou. Nejčastěji si pomáhají s nákupem nebo vařením.

Sousedé, kteří se pravidelně setkávají, tráví společný čas především povídáním si u kávy nebo čaje. Stejně tomu tak i je při soukromějším setkání u některého ze seniorů v bytě, ke kterému se občas přidá i společné sledování televize.

V rámci společenských akcí se v jihočeském komunitním domě ve společenské místnosti slavily Vánoce, uskutečnila se zde také přednáška první pomoci, která byla určena pro širokou veřejnost, tak i samozřejmě pro obyvatele komunitního domu. To vše bylo organizováno stranou obce. Společenské akce probíhají i v dalších prostorách města a seniři mají možnost v případě zájmu se jich zúčastnit. Ten je ovšem nízký. To i v případě místa konání ve společenské místnosti komunitního domu. Ve společenské místnosti komunitního domu v Kraji Vysočina obec ani nájemníci žádné akce neorganizují. V počátcích fungování se zde obyvatelé z vlastní iniciativy sešli na Vánoce, ale pouze jeden rok. Aktérky ovšem zájem o pořádání různých společenských akcí projevily, ale nechtějí je organizovat samy.

Výpovědi obyvatel obou komunitních domů jsou v mnoha tématech rozmanité a kontrastní. Je potřeba zohlednit faktory, které mohou potenciálně výpovědi ovlivňovat. Rozlišnosti mohou být způsobeny různými podmínkami jako je vnější i vnitřní prostředí domu, angažovanost ze strany obce i samotných obyvatel. Roli může hrát i povahové a věkové složení obyvatel. Osloveni byli všichni obyvatelé obou domů, ale rozhovory byly vedeny pouze s obyvateli, kteří s rozhovory souhlasili, a tak výpovědi ostatních obyvatel by mohly být odlišné od výpovědí účastněných aktérů.

I přes tyto okolnosti výzkumu jsou závěry hlasem určité skupiny obyvatel komunitních domů pro seniory a mohou posloužit jako doporučení pro budoucí budování a řízení této formy bydlení nebo jako podněty ke zlepšení podmínek v domech stávajících.

### **Doporučení vyplývající z výzkumu**

Zřizovatelé komunitních domů pro seniory by tedy v souladu se zjištěními tohoto výzkumu měli dodržet následující parametry domů:

- **Dobře uzpůsobené stavební řešení bytu i domu** – bezbariérové, světlé, prostorné prostředí; madla na stěnách; zařízená společenská místnost; venkovní zázemí s posezením; dobré odhlučnění bytů.
- **Umístění domu** v obci v dosahu ke službám, obchodům, zájmovým aktivitám.
- Dostupná **pomoc** od registrovaných poskytovatelů sociálních služeb; tísňová péče – komunikátory tísňové služby (tlačítko k přivolání pomoci, čidla pohybu...); díky lepší nabídce společenských aktivit v obci si pak budou víc nápomocni sami; kontakt na dobrovolníky – hlavně pro ty, kteří nemají rodinu blízko.
- Nabídka **společných aktivit** podle preferencí obyvatel ze strany obce nebo zájmových spolků.

## Literatura

- Agentura pro sociální začleňování. *Plán sociálního začleňování 2022-2027*. Písek, 2022. Dostupné z: [https://www.socialni-zaclenovani.cz/wp-content/uploads/PSZ\\_Pisek.pdf](https://www.socialni-zaclenovani.cz/wp-content/uploads/PSZ_Pisek.pdf).
- BĚLOVSKÁ, Iveta. *Analýza residenčního bydlení seniorů*. Diplomová práce. Zlín: Univerzita Tomáše Bati Ve Zlíně, Fakulta humanitních studií. 2013.
- ČELEDOVÁ, Libuše, Zdeněk KALVACH a Rostislav ČEVELA. *Úvod do gerontologie*. Praha: Univerzita Karlova v Praze, Karolinum, 2016. ISBN 9788024634043.
- ČESKÝ STATISTICKÝ ÚŘAD [ČSÚ]. *Projekce obyvatelstva České republiky 2023-2100*. Online. Dostupné z: <https://www.czso.cz/documents/10180/191186777/13013923.pdf/2cf4ca35-38fa-46a9-9c37-eeadde18a4ea?version=1.1> [cit. 2024-02-12].
- ČESKÝ STATISTICKÝ ÚŘAD [ČSÚ]. *Věková struktura populace se výrazně mění*. Online. Dostupné z: <https://www.czso.cz/csu/czso/vekova-struktura-populace-se-vyrazne-meni> [cit. 2024-02-12].
- DLOUHÁ, Petra, 2012. Domov pro seniory? Luxus pro šťastlivce. Jaké jsou alternativy a kolik stojí? *Peníze.cz*. Online. Dostupné z: <https://www.penize.cz/duchody-a-davky/233061-domov-pro-seniory-luxus-pro-stastlivce-jake-jsou-alternativy-a-kolik-stoji> [cit. 2024-03-29].
- FITZGERALD, K.G., F.G. CARO. An Overview of Age-Friendly Cities and Communities Around the World. *Journal of Aging & Social Policy*. Online. 2014, roč. 26, č. 1-2: s. 1-18. ISSN 0895-9420. Dostupné z: <https://www.tandfonline.com/doi/full/10.1080/08959420.2014.860786> [cit. 2024-03-02]
- FOX, Michael Allen. *Home: A Very Short Introduction*. New York: Oxford University Press, 2016. ISBN 9780198747239.
- Gibas, P., L. Kázmér. 2013. *Bytová situace a preference bydlení brněnské populace 65+ let. Zpráva z výzkumu*. Praha: SOÚ AV ČR.
- HARTL, Pavel. *Komunita občanská a komunita terapeutická*. 1. vyd. Praha: Slon, 1997. 221 s. ISBN 80-85850-45-1.

- HORECKÝ, Jiří a Ladislav PRŮŠA, 2019. *Současná struktura služeb dlouhodobé péče a prognóza potřeby sociálních služeb 2019–2050* [online]. Tábor: Asociace poskytovatelů sociálních služeb ČR. ISBN 978-80-907053-4-0. Dostupné z: [https://www.apsscr.cz/files/files/A4\\_STRUKTURA%20DLOUHODOBE%20PECE.pdf](https://www.apsscr.cz/files/files/A4_STRUKTURA%20DLOUHODOBE%20PECE.pdf) [cit. 2024-03-28].
- Jet van der Tol. *An age-friendly living: Senior co-housing communities and ageing in place*. Diplomová práce. Nizozemsko, Wageningen: Wageningen University & Research. 2023.
- KASALOVÁ, Hana. *Stáří*. Sociologická encyklopedie [online]. Praha: Sociologický ústav AV ČR, 2018. Dostupné z: [Stáří – Sociologická encyklopedie \(cas.cz\)](https://encyklopedie.soc.cas.cz/w/Stari) [cit. 2024-02-16].
- KELLER, Jan. *Komunita*. Sociologická encyklopedie [online]. Praha: Sociologický ústav AV ČR, 2018. Dostupné z: <https://encyklopedie.soc.cas.cz/w/Komunita> [cit. 2024-05-01].
- KING, Peter. *Private Dwelling: Contemplating the Use of Housing*. Londýn: Routledge. 2004. ISBN 9780415336215.
- Leix, A. E. 2003. K problematice transkriptu v sociálních vědách. *Biograf*, 31, s. 69–84.
- MATOUŠEK, Oldřich. a kol. *Metody a řízení sociální práce*. 1. vyd. Praha: Portál, 2003. 380 s. ISBN 80-7178-548-2.
- MATTESSICH, Paul W.; MONSEY, Barbara R.; ROY, Corinna. *Collaboration: What Makes It Work. A Review of Research Literature on Factors Influencing Successful Collaboration*. Amherst H, 1992. ISBN 0940069024.
- MĚSTSKÝ ÚŘAD HAVLÍČKŮV BROD. Komunitní dům seniorů. *muhb.cz*. Online. Dostupné z: <https://www.muhb.cz/komunitni-dum-senioru/> [cit. 2024-03-28].
- MINISTERSTVO PRÁCE A SOCIÁLNÍCH VĚCÍ (MPSV). *Strategický rámec přípravy na stárnutí společnosti 2021-2025*. Online. [mpsv.cz](https://www.mpsv.cz). Dostupné z: <https://www.mpsv.cz/strategicky-ramec-pripravy-na-starnuti-spolecnosti-2021-2025> [cit. 2024-02-12].
- MINISTERSTVO PRÁCE A SOCIÁLNÍCH VĚCÍ (MPSV). *Národní program přípravy na stárnutí na období let 2008-2012 (Kvalita života ve*

- stáří). Online. 2008. mpsv.cz. Dostupné z: <https://www.mpsv.cz/narodni-program-pripravy-na-starnuti-na-obdobi-let-2008-az-2012-kvalita-zivota-ve-stari-> [cit. 2024-02-15].
- MINISTERSTVO PRO MÍSTNÍ ROZVOJ ČESKÉ REPUBLIKY (MMR). *Komunitní dům seniorů 2016-2018*. Online. Praha: Ministerstvo pro místní rozvoj České republiky, 2019. ISBN 978-80-7538-241-2. Dostupné z: <https://mmr.gov.cz/getmedia/b0f65dbc-edd0-47f5-b890-800460fdfea1/KODUS-publikace-final-na-web.pdf.aspx?ext=.pdf> [cit. 2024-02-15].
  - Mojžíšová, A., Dvořáčková, D., & Barták, M. Komunitní bydlení pro seniory jako zdroj sociální opory a prevence sociálního vyloučení. *Caritas et veritas*. Online. 2020, roč. 10, č. 2, s. 172-179. Dostupné z: <https://caritasetveritas.cz/pdfs/cev/2020/02/16.pdf> [cit. 2024-02-09].
  - NAKONEČNÝ, Milan. *Lexikon psychologie*. Praha: Vodnář, 1995. ISBN 80-85255-74-X.
  - NOVOTNÁ, Hedvika; ŠPAČEK, Ondřej a ŠTOVÍČKOVÁ, Magdaléna (ed.). *Metody výzkumu ve společenských vědách*. Praha: FHS UK, 2019. ISBN 978-80-7571-025-3.
  - OBEC DRHOVICE. Komunitní dům pro seniory Dražice. *Obecdrhovice.cz*. Online. Dostupné z: <https://www.obecdrhovice.cz/obec/oznameni-obcanum/komunitni-dum-pro-seniory-drazice.html> [cit. 2024-03-28].
  - *O bydlení seniorů*. Praha: Diakonie ČCE, 2009.
  - ONDRÁKOVÁ, Jana. *Vzdělávání seniorů a jeho specifika*. Červený Kostelec: Pavel Mervart, 2012. ISBN 978-80-7465-038-3.
  - ONDRUŠOVÁ, Jiřina. *Stáří a smysl života*. Praha: Karolinum, 2011. ISBN 978-80-2461-997-2.
  - ONDRUŠOVÁ, Jiřina a Beáta KRAHULCOVÁ. *Gerontologie pro sociální práci*. Praha: Univerzita Karlova, Karolinum, 2019. ISBN 9788024643830.
  - PUPLAMPU, Vivian, et al. The impact of cohousing on older adults' quality of life. *Canadian Journal on Aging/La Revue Canadienne Du Vieillissement*, 2020, 39.3: 406-420.
  - Rusinovic, K., Bochove, M. V., & Sande, J. V. Senior Co-Housing in the Netherlands: Benefits and Drawbacks for Its Residents. *International journal of*

- environmental research and public health*. Online. 2019, roč. 16, č. 19.  
Dostupné z: <https://www.mdpi.com/1660-4601/16/19/3776> [cit. 2024-01-08].
- SAK, Petr a KOLESÁROVÁ, Karolína. *Sociologie stáří a seniorů*. Sociologie (Grada). Praha: Grada, 2012. ISBN 978-80-247-3850-5.
  - SEQUENSOVÁ, V., 2014. Chudí mají nadprůměrné náklady na bydlení. *Statistikaamy.cz*. Online. Dostupné z: <https://www.statistikaamy.cz/2014/01/27/chudi-maji-nadprumerne-naklady-na-bydleni/> [cit. 2024-02-18].
  - *Stárnutí v komunitě: podporované bydlení seniorů se sníženou soběstačností v obcích*. Vyd. 1. Praha: Diakonie ČCE, 2016. ISBN 978-80-87953-13-6.
  - SÝKOROVÁ, D. Autonomie ve stáří. Kapitoly z gerontosociologie. Praha: Sociologické nakladatelství (SLON), 2007. ISBN 978-80-86429-62-5.
  - TICHÝ, David: Alternativy a experimenty v bydlení pro stárnoucí populace, *ERA 21*. 2012, č. 4, s. 34 – 37.
  - TOMEŠ, Igor a ŠÁMALOVÁ, Kateřina. *Sociální souvislosti aktivního stáří*. Praha: Univerzita Karlova, Karolinum, 2017. ISBN 978-80-246-3612-2.
  - *Udalosti*. TV, ČT24, 4. února 2024, 19.00. Dostupné z: <https://www.ceskatelevize.cz/porady/1097181328-udalosti/224411000100204/cast/1025716/>.
  - VÁGNEROVÁ, Marie. *Vývojová psychologie: dětství, dospělost, stáří*. Praha: Portál, 2000. ISBN 80-7178-308-0.
  - VÁŇOVÁ, Lenka; ŠESTÁKOVÁ, Irena a LUPAČ, Pavel. *Trendy v bydlení pro seniory*. Praha: České vysoké učení technické, Fakulta architektury, 2013. ISBN 978-80-01-05405-5.
  - VIDOVIČOVÁ, Lucie; GALČANOVÁ, Lucie; PETROVÁ KAFKOVÁ, Marcela; SÝKOROVÁ, Dana. *Stáří ve městě, město v životě seniorů*. Studie (Sociologické nakladatelství). Praha: Sociologické nakladatelství (SLON), 2013. ISBN 978-80-7419-141-1.
  - VIDOVIČOVÁ, Lucie; PETROVÁ KAFKOVÁ, Marcela; HUBATKOVÁ, Barbora a GALČANOVÁ BATISTA, Lucie. *Stárnutí na venkově: podoby aktivního stárnutí a kvalita života v rurálních oblastech*. Studie (Sociologické nakladatelství). Praha: Sociologické nakladatelství (SLON), 2018. ISBN 978-80-7419-280-7.

- WHO. Active Ageing: A Policy Framework. *who.int*. Online. 2002. Dostupné z: <https://extranet.who.int/agefriendlyworld/wp-content/uploads/2014/06/WHO-Active-Ageing-Framework.pdf> [cit. 2024-02-19].
- WHO. Global Age-Friendly Cities: A Guide. *who.int*. Online. 2007. Dostupné z: <https://www.who.int/publications/i/item/9789241547307> [cit. 2024-02-11].



# Příloha č. 1

## Úvod:

- Představení, důvody a cíl rozhovoru
- Informovaný souhlas – písemný + souhlas s audio nahráváním
- Demografické údaje aktéra (věk, pohlaví, délka pobytu v komunitním domě)
- Jak jste se dozvěděl/a o komunitním bydlení?
- Kdo Vám s výběrem bydlení pomohl?

## Motivace pro komunitní bydlení (důvody, očekávání):

- Kde jste bydlel/a před přestěhováním do komunitního bydlení? Co Vás vedlo k rozhodnutí se přestěhovat do komunitního bydlení?
- Zvažoval/a jste i jiné možnosti bydlení? Jaké? A proč jste se rozhodl/a právě pro komunitní bydlení?
- Jaká byla Vaše očekávání před stěhováním? Těšil/a jste se na něco? Obával/a jste se něčeho?

## Zkušenosti s životem v komunitním bydlení (klady, zápory, kvalita života, vztahy):

- Co se Vám na životě v komunitním bydlení líbí nejvíce?
- Co byste v komunitním bydlení změnil/a?
- Jaký je život tady v porovnání s tím, jak jste žil/a dříve? Jak jste si zde vytvořil/a svůj vlastní domov?
- Potkáváte se sousedy? Děláte něco společně? Pomáháte si nějak? Scházíte se cíleně s ostatními obyvateli ve společných prostorách?
- Jak se Vám žije se sousedy? Máte mezi nimi přátele? Co spolu děláte?
- Navštěvuje Vás zde rodina? Jste v kontaktu přáteli, které jste měl/a ještě před nastěhováním do komunitního dom? Navštěvují Vás zde?
- Konají se tu nějaké aktivity a společenské události? Jak často? Kdo je organizuje?
- Máte možnost se podílet na organizaci i vy? Mohou na akce pořádané u vás v domově přijít i ostatní obyvatelé města? Navštěvujete vy nějaké akce ve městě?

## Závěr:

- Poděkování aktérovi

## Příloha č. 2

### Informovaný souhlas účastníka výzkumu

Vážený pane, vážená paní,

ráda bych Vás požádala o souhlas s účastí ve výzkumném šetření pro bakalářskou práci s názvem Alternativní typy bydlení pro seniory. Cílem je provést rozhovor s obyvateli komunitních domů, a získat tak zkušenosti s touto formou bydlení. Rozhovor bude probíhat osobně v prostorách komunitního domu. Veškerá data z rozhovorů budou anonymizována a přístup k nim bude mít pouze výzkumník. Data budou zpracována pouze pro účely této bakalářské práce.

#### Prohlášení

Prohlašuji a svým níže uvedeným vlastnoručním podpisem potvrzuji, že dobrovolně souhlasím s účastí ve výše uvedeném projektu a že jsem měl/a možnost si řádně a v dostatečném čase zvážit všechny relevantní informace o výzkumu, zeptat se na vše podstatné týkající se účasti ve výzkumu a že jsem dostal/a jasné a srozumitelné odpovědi na své dotazy. Souhlasím s tím, že všechny získané údaje budou anonymně zpracovány a využity pouze pro účely této bakalářské práce. Byl/a jsem poučen/a o právu odmítnout účast ve výzkumném projektu nebo svůj souhlas kdykoli odvolat.

Jméno a příjmení:

V

dne

Podpis: