

UNIVERZITA KARLOVA

FAKULTA SOCIÁLNÍCH VĚD

Institut Sociologických studií

Katedra sociologie

Diplomová práce

2024

Barbora Duffková

UNIVERZITA KARLOVA

FAKULTA SOCIÁLNÍCH VĚD

Institut Sociologických studií

Katedra sociologie

**Víc než jen předmět: Rozvoj identity a subjektivity u
hyperrealistických sexuálních pan a robotů**

Diplomová práce

Autorka práce: Barbora Duffková

Studijní program: Sociologie se specializací Sociologie, veřejnost a politika

Vedoucí práce: Mgr. Martin Tremčinský, Ph.D.

Rok obhajoby: 2024

Prohlášení

1. Prohlašuji, že jsem předkládanou práci zpracovala samostatně a použila jen uvedené prameny a literaturu.
2. Prohlašuji, že práce nebyla využita k získání jiného titulu.
3. Souhlasím s tím, aby práce byla zpřístupněna pro studijní a výzkumné účely.

V Praze dne 27.04.2024

Barbora Duffková

Bibliografický záznam

DUFFKOVÁ, Barbora. Více než jen předmět: Rozvoj identity a subjektivity u hyperrealistických sexuálních pann a robotů. Praha, 2024. 71s. Diplomová práce (Mgr.). Univerzita Karlova, Fakulta sociálních věd, Institut sociologických studií, Katedra sociologie. Vedoucí diplomové práce Mgr. Martin Tremčinský, Ph.D.

Rozsah práce: 143 520

Abstrakt

Tato diplomová práce se zabývá fenoménem hyperrealistických sexuálních panen a robotů, kteří jsou vnímáni jako novodobí sociální a emoční partneři. Studie se zaměřuje na to, jak uživatelé na internetovém fóru The Doll Forum formují a interpretují genderovou identitu a subjektivitu těchto umělých společníků. Hlavním cílem bylo zjistit, zda interakce mezi uživateli a těmito objekty vedou k subverzi tradičních genderových norem nebo naopak posilují heteronormativní paradigma. Výzkum využívá metod digitální etnografie a poststrukturální diskurzivní analýzy. Výsledky naznačují, že i přes určité tendence k subverzi, převládající diskurzy na fóru TDF stále posilují konvenční genderové role a normy, přičemž existuje i skupina uživatelů, kteří se snaží tyto normy vyvracet. Tato práce tak odhaluje komplexní dynamiku mezi technologickým pokrokem a sociálními normami v kontextu moderních intimních a mezilidských vztahů.

Abstract

This thesis examines the phenomenon of hyper-realistic sex dolls and robots, perceived as modern social and emotional partners. The study focuses on how users on The Doll Forum shape and interpret the gender identity and subjectivity of these artificial companions. The main objective is to determine whether interactions between users and these entities lead to the subversion of traditional gender norms or, conversely, reinforce the heteronormative paradigm. The research employs digital ethnography methods and poststructuralist discourse analysis. Results suggest that despite some tendencies towards subversion, prevailing discourses on the TDF still strengthen conventional gender roles and norms, with a group of users attempting to challenge these norms. This work thus reveals the complex dynamics between technological advancement and social norms in the context of modern intimate and interpersonal relationships.

Klíčová slova

technologie, intimita, identita, subjektivita, sexualita

Keywords

technology, intimacy, identity, subjectivity, sexuality

Title/název práce

More than just an object: The development of identity and subjectivity in hyperrealistic sex dolls and robots

Poděkování

Ráda bych poděkovala svému vedoucímu práce, Martinu Tremičinskému, Ph.D., za jeho odborné vedení a cenné rady během mého studia. Dále děkuji své rodině za podporu a trpělivost a přátelům za motivaci a povzbuzení v průběhu celého procesu. Vaše podpora byla klíčová pro dokončení této práce.

Obsah

Úvod.....	
1.1 Úvod do problematiky a představení pojmů.....	
1.1 Sexuální panny a robotky - původ a současnost.....	
1.2 Fenomén v akademické literatuře a teoretizování širšího využití.....	
1.3 Uživatelé umělých společnic a kontext jejich užívání.....	
1.4 Interakce s neživými objekty.....	
2. Teoretická reflexe klíčových konceptů.....	
2.1 Koncepce genderu.....	
2.2 Konceptualizace “dělání” genderu.....	
2.3 Konceptualizace performování genderu.....	
2.4 Identita jako subjekt.....	
2.5 Gender na výrobním páse.....	
2.6 Sexualita a sexuální stigmatizace.....	
3. Metodologická úvaha a představení terénu.....	
3.1 Digitální etnografie.....	
3.2 Postrukturální diskurzní analýza.....	
3.3 Pozice výzkumníka.....	
3.4 Představení a vstup do terénu: The Doll Forum.....	
3. 5 Limity výzkumu.....	
4. Empirická část.....	
4.1 Cesty k umělým společnicím.....	
4.2 Umělé společnice a obraz dokonalé ženy.....	
4.2.1 Konstrukce ideální ženy.....	
4.2.2 Oživení - Od sochy k ženě.....	
4.2.3 Od iluze k realizaci.....	
Závěr.....	
Summary.....	
Použitá literatura.....	

Úvod

*“Zatím se zvláštním zdarem a uměním ze sloní kosti
vyřezal sochu jak sníh, a sličnou, že taková žena
nemůže přijít na svět. I jala ho láska k té soše.
Skutečné panny to vzhled, a jistě bys myslel, že žije,
že by se pohnula ráda, však stud jí to učinit brání.”*

(Ovidius 1967, s. 291)

Každý z nás má doma nějaký předmět, ke kterému má hluboký vztah. Ať už je to staré auto, které jsme zdělili po dědečkovi, nebo plyšový medvídek, kterého jsme dostali k narozeninám, tyto předměty pro nás znamenají víc než jen věci. Jsou to často naši společníci, kteří nám poskytují podporu a pohodlí. V tomto neustále se rozvíjícím světě jsme v posledním desetiletí svědky jevu, který má potenciál změnit naši percepci lásky, partnerství a intimity, a v kontextu rozvoje technologií, robotiky a umělé inteligence se vyvíjí nové možnosti pro navazování vztahů s neživými objekty. Na scéně se nyní objevují roboti a hyperrealistické objekty, jejich podoba nepřipomíná pouhé hmotné předměty a komplikované stroje. Tyto entity nejsou pouhými studenými kovy a dráty, ale věrohodně imitují lidský vzhled a charakteristiky.

Jednou z nejkontroverznějších forem jsou právě sexuální roboti a hyperrealistické sexuální panny. Jedná se o objekty, které jsou designované tak, aby poskytovaly zejména sexuální uspokojení, ale zdá se, že jejich účel přesahuje tuto pouhou rovinu fyzických intimních interakcí. Mezi momentální cíle designu patří vytvoření co nejvíce uvěřitelné repliky člověka, perfektního společníka a v případě sexrobotů i konverzačního partnera. Tyto stroje jsou tak prezentovány jako schopné ukojit jak sexuální potřeby, tak i ty emocionální - to současně podporuje iluzi jejich subjektivity s podobnými emocemi (Johnson, Verdicchio 2019). Současně samotná konstrukce těchto objektů je problematická. Kdy vývojáři přenáší ideální archetypy partnera či zejména partnerky, které si již konkrétní uživatel může přizpůsobit dle svých vlastních ideálních představ. Tyto předměty jsou tedy často vnímány jako ztělesnění ideálního ženství či partnerství, kdy jsou definovány

především heterosexuálními muži, kteří tvoří většinu uživatelů této komunity. Tito umělí společníci se dotýkají velice důvěrných oblastí lidského života - nejedná se o běžnou sexuální hračku, jež lze schovat na dno šuplíku nočního stolku, ale hyperrealistické objekty napodobující lidskou bytost.

Vliv robotů a dalších objektů na intimní aspekty lidského života, včetně sexuálního chování a vztahů uživatelů, je oblastí, která teprve čeká na své důkladné zkoumání. V současné společnosti se sexualita stává jedním z definujících prvků lidské identity, prohlubující naše pochopení sebe sama. Rovněž představuje klíčovou složku, která ovlivňuje budování různých životních stylů. Pohled na sexualitu prošel evolucí a už není vnímána pouze jako přirozený aspekt existence s primárním účelem rozmnožování, ale jako charakteristika, kterou každý jedinec aktivně formuje a rozvíjí. V tomto kontextu se sexualita jeví jako plastický prvek osobnosti, kde se snoubí tělesné vnímání, individuální identita a společenské konvence (Giddens 1992:1-15). Současně se dynamicky vyvíjí, přičemž technologie hraje klíčovou roli jako jeden z hlavních faktorů, které ovlivňují formování lidské zkušenosti, touhy a projevy identity (Su et al. 2019). Nové technologie v oblasti sexuality nejen přetvářejí individuální zkušenosti, ale mají také potenciál ovlivňovat vztahy, komunikaci či normy ve společnosti jako celku. Moderní diskurz sexuality je totiž současně i diskurzem morálním, týkajícího se společenského řádu, který má tendence některé jedince vylučovat z většinové společnosti (Fafejta 2016:46). Inovace často staví společenský řád a normy na různé křižovatky. Otázky otevřenosti, tolerance a přijetí se stávají stěžejními ve veřejných diskusích, které nastiňují komplexní vztah mezi technologií, společností a lidskými hodnotami.

Sexuální roboti a hyperrealistické panny se tak často dostávají do popředí řady společenských debat, jsou s oblibou diskutovány jak v médiích, tak i v akademické sféře. Obecně v sociálních vědách zejména jejich vzezření, účel a schopnosti vyvolává debaty filozofické, morální, ale také například právní. Existuje skupina lidí, kteří je propagují, zdůrazňující nové zážitky a uspokojení fantazií nebo i také například nižší četnosti sexuálně přenosných chorob nebo i snižování prostituce a pedofilie (Levy, 2009; McArthur 2017). Na druhé straně pomyslné barikády brojí za zákaz či alespoň přísné regulace nákupu sex robotek s důrazem na možné důsledky v podobě zpochybňování normalizace vztahu sexuálních robotů a lidí, a to právě kvůli obavám z možné objektivizace žen a dětí (Richardson 2016b; CAMPAIGN AGAINST SEX ROBOTS 2024; Delicado-Moratalla 2022). Avšak se zdá, že

samotní uživatelé sex robotek stojí mimo tuto debatu, a argumenty pro a proti reprezentují především názory a pozice zmíněných autorů či autorek, spíše než aby byly zakořeněny na podrobné analýze (Harper, Lievesley 2020). Právě to, jakým způsobem samotní uživatelé ke svým společníkům přistupují, jakým způsobem s nimi jednají a jakým způsobem vyjednávají jejich identitu často jako plnohodnotného partnera/ky, může významně přispět k pochopení tohoto novodobého fenoménu.

Ve své práci se tedy zaměřím na to, jakým způsobem samotní uživatelé k sexuálním robotům a hyperrealistickým sex pannám přistupují a jakým způsobem s nimi interagují a tvoří vztahy, které se mohou lišit od vztahů, které si vytváříme k jinám neživým předmětům, ale zároveň nemusí přesně kopírovat vztahy lidské. Ve vztahu člověka a člověka jsou aktivní obě strany, ale v tomto případě vztahu uživatelů a umělých společníků, respektive tedy spíše umělých společnic, je z podstaty věci primárně aktivní role uživatele. Kdy jedním z rozdílných bodů oproti vztahu člověka a člověka je identita umělého společníka. Jejich identita není pevně daná, ale formována v procesu užívání. Uživatelé dotváří jejich identitu skrze užívání těchto předmětů často formou imaginace, performance či prostřednictvím psaných příběhů a fotografií. Tímto způsobem získávají svobodu ve vytváření intimních a smysluplných vztahů podle svých vlastních představ a tužeb. Zároveň se tento proces často neodehrává pouze v klidu domácnosti, ale uživatelé se často pohybují na specifických fórech, kde sdílejí zájem o tyto objekty, a vytvářejí prostor pro diskusi, kde sdílí jak své praktiky, tak ale i hodnoty, a vztah k objektu si v rámci komunity normalizují a destigmatizují (Hanson 2021). Důraz na formy a praktiky, jež uživatelé využívají při vyjednávání identit nám může pomoci lépe porozumět vztahu, který se vyvíjí mezi člověkem a umělým společníkem a potencionálně přiblížit k samotnému jádru debaty o etických, psychologických a sociálních aspektech. Právě to, jak jsou objekty vnímány a jakým způsobem je uživatelé adaptují může přiblížit k porozumění technologických inovací v oblasti mezilidských vztahů s roboty (Human-Robot Relationships, HRR).

Ve své práci se tedy primárně zaměřím na to, jakým způsobem a za jakým účelem se ustanovují a performují role a identity v tomto netradičním vztahu, jakým způsobem se liší či kopírují známé vzorce a normy a jak následně ovlivňují širší konstrukce genderu a vztahů obecně v rámci dané komunity a jednoho z jejich nejaktivnějších diskuzní fór - The Doll Forum. Při detailnějším zkoumání fenoménu vztahu s umělými společnicemi¹ se znovu

1 Nejčastěji se jedná zejména o feminizované objekty i z toho důvodu k nim bude často referováno jako k umělým společnicím, sexuálním pannám a robotkám. Generické feminimum v tomto případě lépe

otevírají hluboké otázky o samotné podstatě mužství a ženství, významu sexuality a vlastní identity. Otázkou je ale zda tyto transgresivní sexuální praktiky podporují subverzy genderových norem nebo naopak podporují defaultně stanovené heteronormativní paradigma.

Za účelem uceleného zkoumání vybrané tematiky bude diplomová práce rozdělena do následujících částí. Na začátku se zaměřím na rozšíření porozumění fenoménu sexuálních panen a robotů prostřednictvím krátkého historického přehledu, zpřesnění klíčových pojmů a analýzy současných trendů, které ovlivňují jejich popularitu a využití. Následně krátce přiblížím současnou akademickou debatu jak tohoto fenoménu, tak i poznatků z příbuzných témat. Poté bude představen teoretický rámec práce, který čerpá zejména z myšlenek Judith Butler a Gayle Rubin. Samotný výzkum, pak již spočívá v analýze příspěvků internetového fora The Doll Forum využívaného uživateli umělých společnic. Tato analýza je současně doplněna o několik rozhovorů. V závěrečné části následně prezentují a diskutují výsledky výzkumu.

1.1 Úvod do problematiky a představení pojmů

1.1 Sexuální panny a robotky - původ a současnost

Sexuální hyperrealistické panny a robotky jsou vytvořeny jako realistické imitace lidské postavy s primárním zaměřením na sexuální interakci. Tyto artefakty jsou vyvinuty s cílem poskytnout alternativní způsob interpersonálního kontaktu, s použitím materiálů a technologií, které se snaží co nejvíce přiblížit autentické lidské prezentaci a interakci. Právě moderní technologie a pokrok nám dovolují formování mnohem realističtějších umělých společníků, ale podobné tendence jejich vytváření můžeme sledovat i v historii, což indikuje, že tento fenomén zas tak nový není.

Samotné představy ohledně náklonnosti, lásky a intimity k neživým předmětům připomínající lidskou bytost můžeme datovat až k samotnému starověku. Jeden z

reflektuje skutečnost daných případů a ačkoliv jsou již roboti i hyperrealistické objekty, reprezentující mužský gender dostupní, tak jejich popularita se zdá být výrazně nižší. Na druhou stranu jsou to nejčastěji zejména muži, které dané objekty vlastní a z toho důvodu bude k této skupině primárně referováno jako k "uživatelům", i přesto že v této komunitě se mohou vyskytovat i ženy. Většinou jsou to muži, kteří tyto objekty vlastní, a proto se v textu primárně odkazují na "uživatele", i když je zřejmé, že komunita může zahrnovat také ženy. Tato volba terminologie slouží zejména pro zajištění lepší čitelnosti a srozumitelnosti textu.

nejznámějších příkladů je příběh sochaře Pygmaliona, frustrovaného muže z neschopnosti najít vhodnou partnerku, která se následně zamiluje do svého sochařského výtvaru - dokonalé ženy ze slonoviny jménem Galatey, kterou následně bohyně Afrodita oživila a Pygmalion si ji vzal za svou ženu (Voldřichová, Beránková, 2012). Současně na symbolické rovině tento příběh ilustruje lidskou touhu po ideálním partnerovi, která překračuje realitu. Ukazuje, jak lidé mohou projektovat své ideály a touhy na neživé objekty, které jsou ve své podstatě výtvořem lidské fantazie a umu.

Řada mýtu vypráví příběhy o oživení neživé hmoty za účelem vytvoření něčeho živého, podobnému člověku - např. mechanici služebníci vytvoření bohem Hefaistem nebo oživení Golema v Židovských bájích. Legendy o těchto robotických formách existují ve všech kulturách, často s podtextem týkajícím se vztahů a sexu a samozřejmě, že tyto příběhy i úzce souvisí s touhou o osvobození od břemena práce, ale současně nastiňují pochyby o lidské nahraditelnosti (Lee 2017: 3-4). Tématika umělých společníků je velmi oblíbená i v dnešní literatuře, filmografii a pop kultuře. Například známý film *Stepfordské paničky*² inspirovaný knižní předlohou Iry Levina vyobrazuje malebné městečko ve kterém muži vyměnili své manželky za gynoidní verzi. Ústřední je zde myšlenka, že ženy mohou být nahraditelné a jejich vlastní pohled a lidská autenticita je prvotně prezentována jako nežádoucí. Některé díla se i blíže věnují myšlence romantické lásky s umělými společníky, například film *Ona*³ provází diváka příběhem ve kterém se hlavní hrdina zamiluje do hlasového rozhraní nebo *Lars a jeho vážná známost*⁴ (v anglickém originále *Lars and the Real Girl*) znázorňuje příběh Larse (Ryan Gosling), který se rozhodl vypořádat se svou samotou pořízením sexuální panny Biancy ke které přistupuje jako k lidské bytosti. Jeho počínání je viděno jeho blízkým okolím de facto jako nemoc či deviace a film končí tím, že se Lars rozhodne Biancy vzdát a sblížit se s lidskou ženou.

Samotnou výrobu sexuálních pann, vyrobenou z látek a kůží, lze datovat až k 17. století a byli nabízeny především tajně, prostřednictvím osobního doporučení nebo skrze katalogy dostupné v mužských společenských prostorách, jako jsou holičství, krejčovství, klubové místnosti, bary, nevěstince a dokonce i ve vězení. Jejich výroba a distribuce byla často nelegální nebo silně potlačována úřady v mnoha částech světa až do pozdější části dvacátého století (Ferguson, 2010: 9, 13). Postupem se ale společnost stala celkově otevřenější a liberálnější v otázkách sexu a sexuálních hraček a tak, spolu s technologickým

2 *Stepfordské paničky* [film]. Frank Oz. USA, 2004.

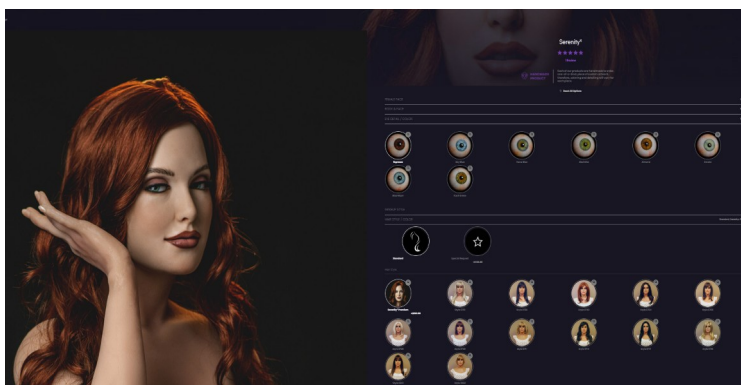
3 *Ona* [film]. Spike Jonze. USA, 2013.

4 *Lars a jeho vážná známost* [film]. Craig Gillespie. USA, 2007.

pokrokem, který umožnil objekty výrazně zdokonalit, se v 90. letech 20. století trh s těmito předměty začal nabývat na popularitě. V dnešní době, kdy je možné objekty snadno a diskrétně zakoupit online a jsou tak dostupnější široké veřejnosti, lze trh se sexuálními pannami označit za multimilionový průmysl (Mali, 2023), s velkým potenciálním růstem. Dle německého online průzkum (N=2000) Döringa a Pöschle (2018) dokonce již 2 % žen a 9 % mužů někdy použilo sexuální pannu a dle dotazníkového šetření Schutze a Arnolda (2016) více jak polovina respondentů, složených jak z mužů i žen se vyjadřovali příznivě ohledně užívání sex robotů, kdy k podobným výsledkům došli například i Szczyka a Krämer (2017). Muži byli, ale o něco více otevřenější vůči sex robotům co se týče společenské přijatelnosti a jejich používání, než ženy (Schutz, Arnold 2016). Současně jsou to právě heterosexuální muži na které tento trh i média cílí - to značí privilegované postavení muže jako hlavního zákazníky a uživatele, což nás může zavést až na samý začátek a to k tomu jakým způsobem jsou sexroboti představováni a jaká jsou od nich předpokládána očekávání (muž jako aktivní, dominantní, robot jako submisivní, poslušný) (ibid.).

V současnosti jsou už k dostání tzv. hyperrealistické sexuální panny, nabízené v široké škále variant a velkou mírou customizace, umožňující zákazníkům přizpůsobení přesně dle osobních přání a preferencí. Jsou dostupné v různých pohlavích, představující nejčastěji ženské pohlaví, ale jsou dostupné také pánské i transgender panny (Döring, Pöschl 2018). Současně se vyrábí i verze připomínající nezletilé a děti, ty ale nejsou tak snadno dostupné a jejich samotná existence je předmětem řady sporných diskuzí. Například v USA, postupně i řadě dalších zemí, je zakázán jejich dovoz a distribuce, dle Sněmovny reprezentantů by jejich prodej mohl vést k normalizaci pedofilie, vykořisťování a objektivaci nezletilých (Gersen 2019:1797).

Volně dostupné produkty toho typu, nejběžněji tedy sexanny a sexrobotky jsou distribuovány řadou sexshopů či již specializovanými prodejci jako jsou Dolls Club, RealDoll, RS Dolls, Sinthetics, IronTech, Zelex které se specializují zejména na hyperrealistické panny nebo Realbotix, TrueCompanion, Sex Bot Company soustředující se zejména na sexuální robotky (Döring, Pöschl, 2018). Zájemci si mohou na jejich e-shopech plně upravit vzhled, včetně barvy kůže, očí, tvaru těla, stylu vlasů a make upu, a také výběru oblečení a pedikúry, což umožňuje vytvoření ideálního, na míru šitého společníka*ice. Mají vestavěnou kostru a pohyblivé klouby, které uživatelům usnadňují manipulaci. Nejčastěji objekty reprezentují skupinu žen vykazující znaky typicky femininní znaky, mladistvosti a sexuální dostupnosti (Leach, 2018:26-28).



Obrázek 1 - Fotografie ilustruje příklad možné customizace. Firma Realbotix například nabízí výběr až 22 možných typů bradavek nebo je dokáže vymodelovat přímo na míru dle představ klienta. (Realbotix 28.02. 2024)

Některé modely, ty jež jsou již označovány za sexrobotky, mají zabudovanou umělou inteligenci a umožňují tak do jisté míry verbalizovanou komunikaci, kdy dokáží reagovat a vést jednoduchý dialog se svými uživateli a na rozdíl od svých předchůdců, tak nabízejí novou úroveň interaktivnosti. Kdy například Harmony, jedna z “nejznámějších” sexrobotek, má schopnost nechat si modelovat osobnost na základě, toho co jí uživatel řekne. Existuje až 20 možných složek Harmony osobnosti, od plaché a nevinné po vtípnou a upovídanou, a majitelé si pomocí aplikace vyberou kombinaci pěti nebo šesti složek, které mohou upravit a vytvořit tak základ pro umělou inteligenci, která se poté na základě principu učení může přizpůsobovat dále. Harmony sama může být iniciativní a zjišťovat od svého uživatele různé informace a preference, které následně je schopná zpátky zakomponovat do konverzace, takže to vytváří představu, že jí na uživateli opravdu záleží (Kleeman 2017). Ty nejpokročilejší modely, čerpající z robotiky a sensorických technologií dokonce umožňují robotům reagovat na lidské doteky nebo simulovat lidské emoce, dokáží také například pohybovat hlavou a imitovat mrkání. Současně je již možné svou umělou společnici propojit s telefonní aplikací, kde si uživatel může zvolit jaké by měla jeho společnice mít vlastnosti a charakteristiky, jak by se měl chovat a jak by měla znít. Tato možnost dovoluje vyšší míru interaktivnosti společnice nezávislou na místě, kdy uživatel, tak může mít jeho společnici vždy při sobě (Realdoll 2016). Celkovým záměrem tvůrci a designéry sexuálních robotů je co možná nejpřesněji imitovat lidskou bytost, nebo lépe řečeno dokonalého společníka či společnici na míru.

1.2 Fenomén v akademické literatuře a teoretizování širšího využití

Pozornému čtenáři je již jisté jasné, že sexuální panny a robotky nejsou běžnou sexuální hračkou, kterou uživatel po použití uklidí do kouta nočního stolku. Používání těchto předmětů je přinejmenším označováno za kontroverzní, avšak jiní autoři se nebojí zajít dál a označují jejich užívání za deviantní. Přitom používání jiných sexuálních hraček, představující pouze části lidského těla jsou široce používány a normalizovány (Döring, Mohseni, Walter 2020).

Akademická literatura, která se zabývá fenoménem vlastnictví umělých společníků, zejména tady sexuálním robotkám se z největší části věnuje diskuzi týkající se právě etických dimenzí jejich vlastnictví. Kdy na jedné straně řada autorů či autorek vyzdvihuje hedenoistické pozitivum, možnost terapeutického použití, kdy se uživatel může naučit respektovat partnerovo tělo a objevovat svou sexualitu bez studu. Sex robotky a sexpanny také mohou sloužit lidem s tělesným či mentálním postižením (Jecker 2020), seniorům a seniorkám nebo by mohly být distribuovány ve vězení. Dalším “pro” argumentem je snižování četnosti potratů, těhotenství nezletilých, a sexuálních deviací jako například pedofilie (Levy 2007, McArthur 2017).

Široce je také například diskutováno komerční využití, kdy existují zastánci názoru, že sexuální panny či robotky dokáží nahradit a snížit prostituci ruku v ruce se sexuálním násilím a prevalencí pohlavně přenosných chorob obecně (Levy 2017; Yeoman, Mars 2012). V Asii, Severní Americe a Evropě již byly otevřeny první takzvané nevěstince se sexuálními panami, které doprovázela silná mediální publicita (Döring et al. 2020). Jeden z takových podniků byl dokonce v roce 2017 otevřen i v Praze, kdy za stanovený poplatek si lze danou panu pronajmout včetně pokoje (Svoboda 2018). V současnosti se podnik rozrostl o i obchod a showroom sexuálních pan/robotek, zejména vyobrazující ženské pohlaví, kdy cenově se pohybují přibližně od 9 000 Kč, kam spadají převážně malé levnější sexpanny, až po necelých 190 00 Kč, kdy za tuto cenu je možné nechat si vymodelovat a vyrobit jakékoliv tělo, dle předložených fotek (Naughty Harbor 2023). Každopádně, může tedy existence těchto předmětů snížit prostituci? Nejsou k dispozici žádná data odkazující na názory a pohledy sexuálních pracovníků a pracovníků. Anekdotické důkazy ukazují, že někteří zákazníci současně využívají služeb jak sexuálních pann, tak i sexuálních pracovníků. To naznačuje možné scénáře komerčního využití, které nejsou charakterizovány ani substitucí, ani konkurencí, ale spoluprací mezi sexuálními lidskými pracovníky, pracovníky a

sexuálními panny či roboty (Döring et al. 2020). Například ve Švýcarsku sexuální pracovnice sdílí svou klientelu s umělými neživými společnicemi (Bendel 2020).

Na straně druhé, ale naopak autoři a autorky argumentují, že podoba těchto objektů a jejich používání je hluboce problematické. Richardson (2016a) vidí problém v asymetričnosti vztahu, kdy vztah nikdy nemůže být založen na vzájemnosti, ba naopak v případě sexrobotek se jedná o uživatelovu totální kontrolu a moc nad objektem. Sexuální robotky prozkoumává právě skrze paralelu s prostitucí, kdy argumentuje tím, že pouze klient je uznáván jako subjekt, naopak poskytovatel sexuálních služeb (tedy i sexuální robot) jsou pouze věci, se kterou lze mít sex. Klient konstruuje realitu sexuální pracovnice dle svých masturbačních fantazií, potlačuje či si přizpůsobuje její vlastní perspektivu. Struktura prostituce má tendenci snižovat úroveň empatie, a protože trh se sexuálními robotkami kopíruje tuto strukturu, může mít podobné důsledky. Sexrobotky a sexpanny jsou dle řady autorů prodlouženou rukou upevňování generových stereotypu a nerovností. Podporují objektivizaci, ponižování, dehumanizaci žen a podněcují tzv. kulturu znásilnění (Richardson 2016b; Sparrow 2017).

Avšak argument objektivizace, založený na premise toho, že pokud se k umělým společníkům chováme jako k objektům, může vést k rozšíření objektivizace živých bytostí a současně tak ohrožovat lidské vztahy, lze obrátit podobným způsobem. Kdy lze říct, že pokud naopak přistupujeme k těmto objektům s mírou empatie, tak by to stejným způsobem mělo zvýšit naše empatické jednání s lidskými bytostmi. Je zajímavé sledovat, jak kritici a zastánci sexuálních robotů sdílejí stejné falešné ontologické předpoklady při prisuzování téměř transcendentálních vlastností vztahovým agentům. (Kubes 2019).

Část morálního pobouření nad tím vším souvisí s přesvědčením, že překračujeme nějakou formu posvátné hranice - existence těchto objektů zpochybňuje nebo vyzývá otázku lidskosti (Lee 2017:4). Oba pomyslné tábory současně sdílí pojetí lidskosti, který je postaven do kontrastu k technologii založené na osvícenských myšlenkách, kdy vidí člověka jako autonomní bytost, jehož reflexivní kapacity mu umožňují překonat daný sociální a přírodní svět a dosáhnout plné autonomie, která činí člověka jedinečným. V tomto smyslu, pro zastánce, technologie je prostředkem k vymanění se z existujících vztahů a tím dosažení základních práv a svobod. Pro skeptiky, na druhou stranu, technologie posiluje existující mocenské vztahy a stereotypy, které lidskost dehonestují (Kubes 2023: 93-94). Jinými slovy optimisté věří, že tyto nové technologie budou svobodu člověka rozvíjet a naopak odpůrci vyzdvihují možnost jejího omezování. Charakter lidskosti je ale v obou případech

definována pouze ve vztahu k tomu co jí rozvíjí nebo naopak ohrožuje, přičemž rozdíl vychází z fundamentálních dichotomií kultura/příroda, subjekt/objekt či člověk/stroj (Kobes 2023:94).

Přitom někteří autoři (např. Turkle 1995; Haraway 1991) přistupovali technologickému pokroku vzhledem k mlžení či boření dichotomií optimisticky - nové technologie naopak nabízí možnost z jejich vymanění. Právě technologický pokrok a kyberprostor by mohl nabídnou místo s absencí stereotypu založených na tělesnosti a genderu. Toto oproštění by mohlo následně posunout debatu na hlubší aspekty a zaměřit se na věci se skutečnou hodnotou. Na druhou stranu umělé společnosti ve své podstatě ožívují slavného kyborga Donny Haraway (1991), kdy se dotýkají zmiňovaných dichotomií člověk/stroj, subjekt/objekt. Umělé společnosti jsou materializovaný představami, ztělesněním fikce, ale oproti pomyslnému osvobození od genderové binary ji zdánlivě naopak utvrzují. Tento rozkol ukazuje na hlubší společenské dilema, jak se vyrovnáváme s rychlým technologickým rozvojem a jeho dopadem na naše intimní životy. Vlastnictví sexuálních panenek tedy odhaluje napětí mezi touhou po inovaci a potřebou zachování etických a morálních hranic v naší interakci s technologiemi.

1.3 Uživatelé umělých společnic a kontext jejich užívání

V současnosti je stále pravděpodobně běžnějším scénářem využívání těchto umělých společníků v pohodlí domova pro dlouhodobé rekreační využití (Döring et al., 2020) spíše než rozsáhlá distribuce do nevěstinců, věznic či domovů pro důchodce. S ohledem na širokou diskuzi tohoto tématu jak v akademickém, tak mediálním prostředí, s důrazem na teoretizaci možností využití a jejich důsledků, nám perspektiva běžného uživatele může sloužit jako pomyslný odrazový můstek.

A i proto pokud si chceme přiblížit již samotnou uživatelskou základnu, skládající se tedy pravděpodobně primárně z mužských uživatelů, kteří se umělou společnicí pořídí cíleně, narážíme na nedostatek empirických výzkumů, které by nám mohli poskytnout široký náhled na danou skupinu lidí. V několika málo dotazníkových šetření (např. Lancaster-James, Bentley 201; Valverde 2012), které se tématu věnovali narážíme často na nereprezentativní vzorek skupiny, kdy je vybraný vzorek často velmi malý, pravděpodobně zejména kvůli citlivosti daného tématu a ochotě uživatelů participovat na výzkumu či

reprezentuje pouze určitou skupinu lidí, kdy například informace o ženských uživatelích či zástupcích LGBTQ+ komunity jsou sporadické až žádné.

Obecně se v současnosti často mluví zejména o převážně svobodných mužích ve středním věku, s vyšším příjmem a náklonnosti k technologiím (Döring, Pöschl 2018). Kromě využívání sexuálního společníka za účelem sexuálního gratifikace mnoho uživatelů uvádí, že se k nim chovají jako k partnerkám (Langcaster-James, Bentley 2018; Valverde, 2012; Ciambone, Phua, Avery 2017) a v jejich vztahu se objevují prvky přátelství a partnerství. Oproti původním očekáváním uživatelé uvádí, že vlastnictví umělého společníka není jako vlastnit jiné běžné sexuální hračky, a dle průzkumu Langcaster-Jamese a Bentleyho (2018) se pouto s umělou společnicí blíží parasociálnímu vztahu, kdy uživatel prožívá smysluplné spojení se svou pannou, ačkoliv chápe, že panna tyto pocity opřít nemůže. Mezi typické aktivity soužití s umělou společnicí patří i sledování televize, její úprava a oblékání či i mluvení (Döring, Pöschl 2018). Samotná komunita majitelů pan se snažila odklonit od označení sex panny a raději používají termín "panny lásky"⁵ (Langcaster-James, Bentley 2018).

Mezi další motivy využívání například Ray (2016:93) uvádí pohodlí - kdy umělé společnice nevyžadují běžné interakce pojící se s tvorbou vztahu jako je dvoření či už samotné udržování vztahu. Současně se uživatel nemusí bát, že jej jeho umělý partner opustí či zemře. Dalším motivem může být i samotná nejistota uživatele z odmítnutí, výsměchu či z obav jeho vlastního sexuálního výkonu. Sexuální panny a robotky také mohou hrát roli v uspokojování řady fetišů. Například androidismus je brán jako tendence k vytváření vztahů primárně s umělými společníky. Často je zde vyzdvižována právě samotná povaha asymetrického vztahu s důrazem na touhu kontroly samotného vztahu, symbolizovanou možností "zapnout" nebo "vypnout" androida podle libosti. Dalším vyzdvižovaným aspektem je emoční rezervovanost umělého partnera a často i mechanické prvky. Právě nelidská povaha a esence stroje mohou být právě faktory, které lidé s tímto fetišem silně přitahuje (Ferguson 2010:10-11). Avšak tyto sexuální preference se nutně nemusí pojit pouze s esencí stroje. Umělé společnice mohou naplňovat i uživatelskou touhu po sadismu, dominancí či nekrofilii. Může hrát roli i touha po ideální partnerce/partnerovi, která dokáže plně odrážet jedincovu touhu, představy a ideály. Uživatelé mohou díky silné přizpůsobitelnosti ztělesnit svůj ideál krásy a užívat si, jak estetické kouzlo, které umělá společnice může přinést, tak ji i sexualizovat (Ray 2016:93).

5 V angličtině "love doll"

Ačkoliv současná společnost projevuje větší otevřenost v sexuální sféře a sexuálních hračkách, od vibrátorů po různé pomůcky pro rozšíření sexuálního repertoáru, se staly běžnou součástí sexuální kultury, propagující exploraci a pochopení vlastní sexuality jako zdravou a normální část lidského života, ale v případě fenoménu vlastnictví sexuálních panen a robotek se setkáváme s ambivalentními názory. Můžeme zde sledovat významnou diskurzivní nerovnováhu v případě technologických pomůcek pro sexuální potěšení mužů a žen. S ohledem na historii, autosexualita a sexuální hračky mířící především na ženy, jako např. vibrátor, hráli významnou roli v emancipaci a zrovnoprávnění postavení žen. A vibrátory jsou stále široce akceptovány jako symbol osvobozené sexuality žen (Kubes 2019). Naopak sexuální hračky zaměřené především na mužské sexuální uspokojení jako například masturbátory nebo právě panny je považováno často za zoufalé nebo humorné (Ferguson 2010). Sexuální stigma, tak často různě ovlivňuje jiné demografické skupiny (Dubé et al. 2022) Jednotlivci, kteří vnímají své umělé společnice jako partnerky, mohou čelit řadě negativních důsledků a stigmatizace. Často je například předpokládáno (např. Ferguson 2010:108–125), že nejsou natolik sociálně zdatní, aby si vyhledali lidskou přítelkyni a případně poté mohou být i demotivováni k jejímu nalezení. To může dovést uživatele k pocitům hanby, vinny nebo sociálnímu uzavření, což má dalekosáhlé důsledky pro jejich sociální a emoční blaho (Döring, Pöschl 2018).

1.4 Interakce s neživými objekty

Můžeme říct, že role antropomorfismu při užívání těchto předmětů je naprosto klíčová. Je běžným předpokladem že sociální interakce s roboty a objekty vznikají vlivem antropomorfizace (např. Roesler 2020; Romic 2021). *“Antropomorfismus popisuje tendence vtisknout skutečnému nebo imaginárnímu chování nelidským činitelům vlastnosti, motivace, záměry nebo emoce podobné lidským”* (Epley, Waytz, Cacioppo 2007: 864). Tento fenomén se nevztahuje pouze na sociální roboty, či objekty připomínající lidskou bytost a v našem každodenním životě je antropomorfizace objektů zcela běžná. Například, když označujeme své telefony za "chytré" nebo se stáváme frustrovanými a říkáme, že "nás zlobí." Jindy se zase často obracíme na své domácí mazlíčky s otázkami a komentáři, jako bychom očekávali, že nám rozumějí a jsou schopni odpovědět. Toto a podobné chování nám pomáhá vytvářet emocionální spojení s okolím a lépe porozumět světu kolem sebe, ačkoliv jsou jeho části zcela odlišné od nás samých.

Zároveň lidská podobnost tomuto jevu významně napomáhá a dovoluje silnější míru atribucí lidských charakteristik. Lidé snadněji činí předpoklady o schopnosti objektu na základě jeho povrchových charakteristik jako je například vzhled či pohlaví (Fussell, Kiesler, Setlock, Yew 2008), ale zároveň se tento efekt neomezuje pouze na povrchové vlastnosti. Řada výzkumu (např.; Kahn et al. 2012) poukazuje právě na významnou roli imitaci lidského vzhledu při formování vztahu s neživými objekty.

Současně také nedávná studie Stanfordské Univerzity (Blakemore 2016 in Kubes 2019) měřila, zda participantů budou vykazovat měřitelné znaky vzrušení při dotyků robotů na intimních partiích. Prokázali nejen to, že neživé objekt dokáží v člověku vyvolat fyzickou reakci, ale pozorovali i tendence lidí chovat k robotům, tak jako by na ně platila obecná společenská pravidla. To ale jak k předmětům přistupujeme a jaké charakteristiky daným objektům přisuzujeme je tak již založeno na našich osobních představách a uznávaných normách, a tak se často neživé objekty mohou odrážet genderové stereotypy (Richardson 2016a).

2. Teoretická reflexe klíčových konceptů

V sociologii je věnován značný význam analýze skupinových norem a očekávání a jejich dopadu na chování jednotlivců. Genderová struktura, jakožto nedílná součást sociální organizace a jedincovo identity. Gender, spolu s dalšími faktory, hraje rozhodující roli v utváření společenských rolí, očekávání a identit. Tvoří tak klíčový rámec pro porozumění, utváření a udržování těchto procesů. V této kapitole bude tak široce diskutovaná konceptualizace genderu z několika perspektiv a s bližším zaměřením na poststrukturalistické teorie, které budou využity v analytické části práce.

V kontextu umělých společnic, kde je právě gender neoddělitelnou součástí, se nabízí prostor pro zkoumání různých teoretických přístupů k genderu. Umělé společnosti mlží hranice mezi přírodou a technologií, klade tak pochybnosti o přirozenosti a ustálených významech, které tak obvykle připisujeme těmto genderovým kategoriím. Zároveň je důležité si uvědomit, že gender není jediným determinujícím faktorem ovlivňujícím sociální dynamiku v této komunitě a proto budou v této kapitole představeny i teoretické rámce přidružených oblastí. Budou tedy diskutovány koncepty již zmiňované identity, subjektivity a sexuality v návaznosti na jejich aplikaci a relevanci k problematice umělých sexuálních

společnic, které mohou dopomoc k uchopení tématiky a poskytnout komplexní pohled na danou komunitu a jejich komunikační a normativní procesy.

2.1 Koncepce genderu

V období šedesátých a sedmdesátých let dvacátého století začal být termín "gender" aktivně používán v feministické literatuře s úmyslem odhalit, že mnohé z aspektů společnosti, považovaných za přirozené a neměnné, jsou ve skutečnosti vytvářeny tradicemi, předsudky a stereotypy, které často znevýhodňují ženy v porovnání s muži (Fafejta, 2022). Postupné začlenění tématu genderu do akademické sféry generovalo širokou škálu teoretických paradigmat, která nám umožňují lépe porozumět sociální realitě za pomoci různých interpretačních metod a přístupů. Cílem novějších směru sociálních vědy a feministických teorií již cílem není dosáhnout objektivního poznání sociální reality, ale zkoumání procesů, kterými je tato realita formována jako historicko kulturní konstrukty. Kdy ke kategorii genderu je přistupováno anti-esencialisticky, nikoliv jako danou součástí plynoucí z nás samotných, ale jako kulturních praktik nebo diskurzů, jež je sociálními aktéry a aktérkami povinně realizován (Zábrodská, 2009).

Pojem "pohlaví" tedy odkazuje na biologické charakteristiky rozlišující muže a ženy, zahrnující odlišnou anatomii, hormony, chromozomy. Pojem "gender" se odkazuje na možné sociální, kulturní a psychologické rozdíly mezi muži a ženami, které se tradičně pojí s mužstvem a ženskostí (Lindsey, 2018:6). Pohlaví je převážně přiděleným stavem, protože člověk se s ním již narodí, ale gender je stavem získaným - slavnými slovy Simon de Beauvoir „*Ženami se nerodíme, ženami se stáváme*“, protože performovat charakteristiky zdánlivě přisouzené danému genderu se musíme nejprve naučit, každopádně koncepce těchto pojmů je častou součástí genderových a feministických teorií, které se občas v jejich koncepci mohou odlišovat.

2.2 Konceptualizace "dělání" genderu

Designéri hyperrealistických sexuálních hraček, jako jsou sexuální panny a robotky, často vycházejí z vizuální estetiky pornografie a tak jsou tyto sexuální hračky obvykle koncipovány v duchu heteronormativního paradigmatu, představujíc vizi "ideální" ženské společnosti určené převážně pro mužské zákazníky. Jejich design odráží přehnané a často nereálné standardy ženské krásy (Leach 2018). Tak tento proces nekončí pouze

představením objektu na trh, spíše představují blueprint pro následné uživatele.

Technologie, které lidé používají, jsou jimi současně formovány a formují i kontext jejich užívání. Sociální normy, hodnoty a morální představy se prolínají s technologickými aplikacemi, což ovlivňuje a mění naše koncepty a praktiky (de Graaf 2016). Zároveň v řadě případů používání sexrobotky či panny nekončí pouze za dveřmi ložnice, tak jak to bývá obvykle zvykem u jiných sexuálních hraček, ale posouvá se na internetová fóra, kde uživatelé využívají bezpečného a anonymizovaného prostor k prezentování jejich umělých společnic - tam následně prezentují jak svou identitu, tak i identitu svých společnic, kdy již ipso facto jsou tyto dvě strany neoddělitelně propojené. Prezentovaná identita umělé společnice nám pak může prozradit mnohé především o jejím uživateli. V rámci tohoto procesu tvoření a performování identity umělého společníka prezentují jejich pohled na to, co je považováno jako femininní nebo naopak maskulinní a zároveň jejich přesvědčení o tom, co je považováno za přijatelné a co již nikoliv. Je ale možné, že používané diskurzy neslouží pouze za účelem přiblížení dané společnici, ale jsou současně využívány k ospravedlnění a normalizování jejich netradičního vztahu, kdy gender je již dlouho ústředním principem sexuálních morálních norem (Ronen, 2021).

West a Zimmerman slavnou studií *“Doing gender”* z roku 1987 gender představují jako něco *“co je nutné dělat”* v rámci rutinního, metodického a opakovaného konání (1987:125), ale tento výraz lze datovat až do šedesátých let, kdy byl použit v slavné Garfinkelově studii ohledně identity trans ženy Agnes (Nentwich, Kelan, 2014). West a Zimmerman ale termín konceptualizovali obsáhleji tak, že gender není něco, co je vlastní a neměnné, ale něco, co je nutné pravidelně udržovat - například v rámci očekávaného chování, verbálních projevů nebo způsobu oblékání. Gender slouží jako organizační prvek sociálních situací - jedinci v rámci vzájemných interakcí uspořádávají činnosti tak, aby odráželi nebo vyjadřovali daný gender, a tím současně dávají najevo, že jsou připraveni vnímat chování ostatních ve stejném světle (ibid. 1987:126). Gender je v tomto pojetí chápán jako mocný ideologický nástroj, který produkuje, reprodukuje a legitimizuje volby a omezení připisované pohlavním kategoriím (ibid. 1987:147). Děláním genderu je tedy přirozenou součástí sociálního konstruktivismu, který zdůrazňuje, že gender je formován a udržován v rámci sociálních interakcí a je produktem společenských norem a očekávání, kdy jednotlivci často strukturují své chování podle toho co je společensky považováno za přijatelné. Během sociálních situací se lidé často nevědomky řídí určitými vzory chování,

kteře jsou zakořeněné v konceptech pohlaví genderu. Je tedy pravděpodobné, že uživatelé budou strukturovat své chování vůči svým umělým společnícům dle již nastavených společensky přijatelných mantinelů - současně ale může i jejich nelidská povaha hrát roli v překračování těchto hranic.

2.3 Konceptualizace performování genderu

Judith Butler sociální konstrukci genderu posouvá ještě o krok dál, kdy se gender neprojevuje pouze jako součást interakce, ale je již ukotven (a vykonáván) v samotném diskurzu⁶ a představuje tak nové pojetí genderové subjektivity z poststrukturalistického hlediska (Butler 1990). Feministický poststrukturalismus zkoumá roli jazyka a diskurzů při konstituování sociální reality, kterou vnímá ve formě vztahů jazyka, subjektem a mocí. Poststrukturalismus odkazuje a rozvíjí především francouzský strukturalismus - zejména tedy teorie a přístupy Ferdinanda de Saussura, Jacquese Lacana, Louise Althussera. Dále je silně ovlivněn dekonstrukcí Jacquese Derridy, pojmy Michela Foucaulta a v neposlední řadě texty Judith Butler (Zábrodská 2009:29- 30). Zatímco zmínění autoři poskytují důležitý kontext pro pochopení strukturalismu a dekonstrukce, práce Judith Butler představuje klíčový přelom ve zkoumání genderu, na který se nyní zaměřím podrobněji.

Butler zpochybňuje i svázanost genderu a pohlaví, kdy podle nich není pohlaví založeno na neutrálním apolitickém základu, ale je sám o sobě konstruktem a *“Gender představuje jak diskurzivní/kulturní prostředky, kterými se produkuje a ustanovuje „pohlavní přirozenost“ nebo přirozené pohlaví” jako „předdiskurzivní”* (Butler 1990: 7). Butler se ve své práci odklání od definice genderu jenom a pouze jako sociálního popisu pohlaví a definuje gender i s obsahem mocenských vztahů, které již produkují, legitimizují a zakrývají efekt předdiskurzivního pohlaví jako přirozené. Tím zpochybňuje i předem stanovenou zdánlivou binaritu genderu a pohlaví, která je prvně utvářena i v rámci diskurzů, jelikož pokud pohlaví není fixní kategorie odrážející gender, není pak žádný důvod předpokládat, že gendery jsou pouze dva (ibid.) Foucault pokládá tělo za jakousi matici či médium, do něž se vpisují stopy mocenských a disciplinárních praktik, určující jeho charakteristiky, Butler ale pokračuje ještě dál a zpochybňuje existenci skutečnou existenci těla před diskurzivními praxemi - znovu je přirozená esence pouze iluzí či fikcí (Fulka 2002:46).

⁶ Butler v pojetí diskurzu vychází primárně z Foucaulta, kdy on jej definuje jako soubor praktiky a činností *“systematicky vytvářejících objekty, o nichž mluví”* (Foucault, 2002:78). Podrobnější definice diskurzu bude přiblížena blíže v metodologické části.

Dle Butler (1990) je povaha genderu performativní, ovlivněná stávajícími diskurzy v jejichž hranicích se pohybuje. Gender je tak vykonáván a konstruován jazykem a interakcemi, ale podřizuje se existujícím normám. Současně jedinec tyto performativní akty nepředchází, ale sám je jimi utvářen. Jinými slovy narozený jedinec již přistupuje k definicím pohlaví a genderu tak, jak mu byly předloženy v již předem nastavených hranicích diskurzů, ty následně performuje například v rámci interakcí či stylizací oblečení a daná genderová identita je pak udržovaná akty, které jí současně vytvářejí (Butler 1990:44). Genderová identita není vázáná k žádné přirozené esenci vycházející z pohlaví, stejně tak jako pohlaví není přirozené esence. Konstruktem je tak i skutečnost, že v průběhu života jedinec nemá gender měnit, ani se pohybovat mimo kulturně uznané genderové kategorie a jedincův gender musí být během celého jeho života zřejmý a zařaditelný (Fafejta 2022:86), pokud genderová identita neodráží, tyto předem nastavené protiklady “muž” a “žena”, “mužský” a “ženský” a nastaveným normám odboruje, bývá to označováno za logickou nesrovnalost či selhání v procesu vývoje (Butler 1990:24).

Performativita genderu dle pojetí Butler není chápána jako vyjádření vlastní vůle, ale jako *"konkrétní modalita moci jako diskurzu"* a to, co je v diskurzu konstituováno, není diskurzu fixované, ale stává se podmínkami pro to, co se v diskurzu děje (Butler 1993:187). Performance genderu je chápána jako povinná, opakující se a odehrávající se v rámci regulační sítě norem a tabu (Zábrodská 2009:37). Normy ideály vznikají skrze regulační mechanismy, které formulují konzistentní identity dle genderových standardů (Butler 1990:24). Pohlaví, gender a sexualita jsou neoddělitelné heteronormativní matrice, v jejímž rámci všechny subjekty rozeznávány. Heteronormativní matrice je udržována jako povinná a přirozená - vytváří binární genderový systém, který trvá na soudržnosti pohlaví, genderu a touhy (Brady, Schirato 2011). Vrozené pohlaví je vnímáno jako norma s kterou je jedinec zkonfrontován, tzv. *“regulační ideál”* představený již Foucaultem (Butler 1993:1), a materializované tělo tak odráží účinek dané normy. Hmotné tělo tedy odráží výsledky působení moci a efektů diskurzu a současně je materiální tělo využíváno v jeho udržení v rámci opakované performance (Butler 1993). Současně, ale *“Příkaz být daným genderem vytváří nutná selhání, množství nekoherentních konfigurací, které ve své mnohosti překonávají příkaz, jimž jsou generovány, vzdorují mu”* (Butler 1990:145 in Fafejta 2016). Ale neexistuje jeden pevný standard správného chování - na jedince jsou kladeny protichůdná očekávání a tím se mohou i současně proměňovat (Fafejta 2016: 163).

Ačkoliv není jeden pevný standard, ve společnosti můžeme sledovat normativní měřítko, kdy jedním z nejvýznamnějších je heterosexuality, od ní se pak odráží normativní očekávání, které následně ilustrují a udržuje jak nerovnosti mezi pohlavími, stejně jako jedinci, kteří se identifikují jinou sexuální orientací (Lindsey, 2018:15).

Jedinec tedy čerpá z dostupných definic toho, co je považované jako vhodné pro daný gender, tyto definice následně na několika úrovních praktikuje, opakuje a ritualizuje. V případě uživatelů umělých společnic jedinec nekonstruuje pouze vlastní identitu, ale i identitu umělých společnic, kdy tento konstruk - projevující se jak v rámci interakcí, internetové reprezentace nebo přímo v materiálním těle, pak přenáší kulturní významy a symboly uživatelů reprezentující jejich pojetí dané genderové role, v našem konkrétním případě nejčastěji feminity. Současně ale toto není praktika nová, kdy jedinec tlačí a podsouvá své rámce diskurzu na druhou osob. Na druhou stranu v reálném a žitém světě druhá osoba, na kterou jsou významy přenášeny, z valné většiny není a nebude přenášet přesně tak, jak si je daný jedinec doslovně představoval a bude zde platit obdobná logika performování genderové identity od Butler, kdy jedinec není schopen dosáhnout představenému ideálu. Je ale možné, že v těchto případech umělých společnic se tyto odchylky od očekávání partnera budou minimalizovat - uživatel je má plnou moc nad svou umělou společnicí a sám performuje jeho ideální verzi genderu. Pasivita neživého objektu dovoluje uživateli "volnou ruku", ale současně hrané role se stále mohou měnit a vyvíjet za aktivity uživatel. Imitací genderu souběžně destabilizuje samotné rozlišení mezi přirozeným a umělým, hlubokým a povrchovým, vnitřním a vnějším, skrze které diskurz o genderech téměř vždy funguje (Butler 1990:xxviii). Jedinec/Subjekt konstituovaný diskurzem utváří a jedná současně svou vlastní identitu, tak i identitu své společnice.

2.4 Identita jako subjekt

Stejně jako v případě genderu a dalších významných koncepcí, jež se poststrukturalistické teorie zabývají, i pojem subjektu je v jejich přístupu problematizován. Poststrukturální teorie namísto toho pracují s pojmy *subjektu* a *subjektivity*, které můžeme chápat jako „post“ alternativu k pojmům jedince a identity (Zábrodská 2009: 64).

Ve dvacátém století se v teoretické reflexi objevují dvě hlavní perspektivy ke konceptu subjektivity. První pohled subjektu pojímá jako nezpochybnitelný základ a apodiktický bod. Představuje ho jako transcendentální vědomí, které svou vnitřní silou odhaluje svět "pro vědomí" – přístup, který nacházíme v fenomenologii. Druhou perspektivu

subjekt nevidí jako původní zdroj, ale jako výsledek složitého prolínání procesů a sil, které jsou mimo subjekt. Zde subjekt není tím, kdo situaci tvoří, ale je spíše tvořen, není stálý a průzračný, ale proměnlivý a předurčený vnějšími vlivy. Toto pojetí zkoumá, jak se subjekt konstituuje skrze vnější faktory (Fulka 2002:29). Pojetí subjektivity vystavují právě na kritice pojetí subjektu/identity člověka vstavené na binárních opozicích tak, jak jej vymezil René Descartes, který jáství definoval jako zdroj veškeré zkušenosti a poznání světa a ztotožnil jej s racionálními procesy, kde je jedinec schopen sebepoznání, sebekontroly a má privilegované postavení nad ne-lidskými objekty (Zábrodská 2009: 63-65). Identita jednotlivce není pouze shrnujícím vyjádřením charakteristik příslušný danému jedinci - nejsou nikdy pouze popisné, ale vždy normativní a jako takové tedy i vylučující (Butler 2013: 50). Například tedy pojetí tradiční mužské identity je založeno na aktivním vylučování charakteristik, chování a praktik, které jsou tradičně spojovány s ženskostí např. péče o vzhled, emoční projevy, pečovatelské schopnosti atd.

Předpoklad, že máme nějakou identitu, vypovídající o nás, něco co nám dokáže napovědět kým skutečně jsme je podle poststrukturalní teorie založena na množství historicky a kulturně specifických předpokladů, které nejsou ani samozřejmé, ani politicky neutrální. Identita není nezávislá, ale je sociálně utvářena udržována různými diskurzivní prostředky (Zábrodská 2009: 63-65).

Podle Foucaulta (1997) je subjekt svázán s formami moci, která nás nutí znaky identity vykonávat a rozeznávat v každodenním životě. Slovo subjekt má pro něj dva významy „*být podřízený někomu jinému skrze kontrolu a závislost, a být svázán se svou vlastní identitou prostřednictvím svědomí nebo sebepoznání. Oba významy jsou formou moci, která dobývá a podřizuje si.*” (Foucault 1977:202) Butler (1990) podotýká, že pokud se chceme zabývat identitou člověka, musíme se zabývat i právě identitou genderovou, kdy tyto dvě složky jsou neoddělitelně propojeny - ta se utváří prostřednictvím performance, nuceného opakování norem v rámci každodenního opakování. V této práci tedy identita, či de facto subjektivita nebude vnímaná jako autentická zkušenost existující mimo moc/vědění, ale jako iterativní proces konstituovaný silou diskurzu skrze diference, a proto dislokované, závislé na tom, co vylučuje; a jako vytvářející pozice subjektu, k jejichž zaujmutí jedince vyzývá (Zábrodská 2009:77).

2.5 Gender na výrobním páse

Jakým způsobem, ale fungují tyto procesy v případě umělých společnic? Kdy v jejich případě jejich pohlaví a sociální charakteristiky sním se pojící jsou rozhodovány na základě volby designérů, konstruktérů a marketingových specialistů. Na čí straně ale tedy probíhá samotné připsování stereotypních atributů a vlastností, které se většinou pojí s femininími či maskulinními rámci? Na straně samotného uživatele nebo na straně výrobce? Před tím, než se zaměříme na hledání nerovných vztahů, stereotypu a kulturně ovlivněných předpokladů je důležité se krátce zaměřit na to, kdo samotné umělé objekty vytváří, ve smyslu jejich materiální formy. Jeden by mohl namítat, že tento proces začíná již v továrně na výrobních páslech nebo ještě přesněji při samotném návrhu designu. Již při samotném vývoji a designu je tendence uvažovat způsobem, který je nám známý a často tedy přisuzovat genderově podmíněné charakteristiky na základě intuitivních přesvědčení o rolích, které ženy a muži zastávají.

Někteří autoři vyzdvihují, že artefakty jsou genderové právě svým designem (např. Wajcman 2010), kdy může být gender vtisknut do objektů do instrukcí, reklam, představami o genderovém rozdělení práce a různými asociacemi s genderovými symboly a mýty a zároveň díky normám a hodnotám, které jsou do technického artefaktu vepsány, mohou objekty přiřazovat a delegovat specifické role, akce a zodpovědnosti svým uživatelům (Oudshoorn, Saetnan, Lie 2002:471-473). Tento jev je zakořeněn již v raných fázích vývoje a konceptualizace výrobků a tvoří jejich základní charakteristiky a identitu.

Například Antropoložka Robertson (2010) provedla analýzu japonských robotických laboratoří a identifikovala opakovanou neschopnost nebo neochotu inženýrů zpochybňovat stereotypy o pohlaví a genderu, kdy představy vývojářů ovlivňovali nejen vzhled, ale i výkon robota. Vytvoření roboti jsou genderově klasifikováni tradičními a konzervativními způsoby: "ženské" robotky jsou štíhlé, mají zpravidla skryté mechanické součástky a vysoké, dětské hlasové projevy, zatímco "mužní" roboti jsou robustnější, mohutnější a ukazují své mechanické komponenty. Je to příklad toho, jak se sociální konstrukty genderu promítají do technologických produktů a jak technologie mohou reprodukovat a posilovat existující sociální struktury a nerovnosti. Jinými slovy Robertson ukazuje, že samotní designéři mají často tendenci reprodukovat a posilovat dominantní stereotypy spojené s tím, co se obecně považuje za "ženské" anebo naopak "mužské". Ve velké míře a možná i přehnanější míře se podobný scénář objevují i v případě umělých společnic.

Můžeme tedy říct, že proces připisování stereotypních atributů objektům je z velké části na straně výrobců a designérů, ještě předtím, než se tyto objekty dostanou do rukou koncových uživatelů. Tento způsob myšlení a přístup k designu jsou zakořeněné již v raných fázích vývoje a konceptualizace produktu, kde se formují základní charakteristiky a identitu dané umělé společnosti. Vývojáři a designéři, vycházející z vlastních kulturně a sociálně ovlivněných přesvědčení, často nevědomky implementují do svých výtvorů genderově podmíněné charakteristiky. Stereotypy a předsudky, které jsou už zabudované v mysli vývojářů, se tak stávají neodmyslitelnou součástí designového procesu.

2.6 Sexualita a sexuální stigmatizace

Stejně tak jako pohlaví, i sexualita odráží projevy kultury a norem utvářené diskurzem. Základní sexuální pudy mohou být přirozené, avšak způsoby, jakými se tyto pudy projevují, jsou ovlivněny kulturním kontextem. Kdy, kde, s kým a proč se projevuje sexuální vzrušení, je kulturním fenoménem. Dokonce i samotný akt sexuálního vzrušení je utvářen sociální situací, v níž se nacházíme. Jedinec, který je správně socializován, si uvědomuje sociální normy a hodnoty i v oblasti sexuality a ví, kdy je vhodné projevit sexuální vzrušení a za jakých okolností to není sociálně akceptovatelné (Fafejta 2022:78). Již dříve Foucault (2002) argumentoval, že sexualita není oddělena od kulturní sféry – tedy od diskurzů, praktik a vztahů moci, které by ji měli údajně potlačovat. Naopak, tvrdí, že právě tyto diskurzy a praktiky, které se zabývají údajnou represí sexuality, ve skutečnosti slouží současně jako nástroje její produkce (Foucault 2002 in Záhradská 2009).

Rubin (2002) představuje koncept "charmed circle", kde představuje klasifikaci sexuální aktivit moderní západní společnosti v souladu s hierarchickým systémem sexuálních hodnot. Její koncept nabízí užitečný rámec pro analýzu sociálních struktur a sexualitě, zároveň však nabízí prostor pro jejich překonávání či zpochybnění. Zabývá se zejména tím, jak jsou určité formy sexualit považovány za přijatelné a privilegované, zatímco jiné jsou marginalizovány nebo dokonce kriminalizovány. Na nejvyšší příčce erotické pyramidy se nacházejí sezdaní heterosexuálové s reprodukčním zaměřením. Pod nimi jsou umístěni nesezdaní monogamní heterosexuální páry, za nimiž následuje většina ostatních heterosexuálů. Postavení autosexuality zůstává definováno nejasně. Historicky byla masturbace víceméně tolerována, ale stále můžeme sledovat přetrvávající stigma v menší míře a odlišných formách - například jako přesvědčení, že masturbace představuje méněcennou náhradu za styk s partnerem/kou (ibid:151). V rámci současné společenské

hierarchii jsou na nejnižších příčkách respektovanosti umístěny kategorie jako transsexuální osoby, transvestité, lidé s fetišistickými sklony, praktikující sadomasochismus, sexuální pracovníci včetně prostitutek a pornohereček, a také ti, jejichž sexuální preference přesahují generace. Osoby, jejichž chování se nachází v horní části této hierarchie, jsou obdařovány uznáním v podobě certifikovaného duševního zdraví, respektu, právní ochrany, sociální a fyzické pohyblivosti, institucionální podpory a materiálních benefitů. Oproti tomu jednotlivci, jejichž sexuální praktiky nebo povolání se umísťují na spodních stupních, se setkávají s domněnkami o duševních poruchách, nedostatkem úcty, kriminalizací, omezením sociální a fyzické mobility, ztrátou podpory ze strany institucí a ekonomickými sankcemi (ibid. 151-152). Komunita uživatelů sexrobotek a sexpan představuje minoritní skupinu, jež se setkává s okrajovým postavením ve společnosti a čelí často patologizaci ze strany odborníků, jak zdůrazňují Schewe a Moreno (2011). Tato skutečnost nalézá odraz zejména v širším kontextu společenských hierarchií a hodnot, kde dle Rubin (2002:152) „*Všechny roviny hierarchie sexuálních hodnot - náboženská, psychiatrická a lidová - fungují v podstatě podobně jako jiné tradiční ideologické systémy rasismu, etnocentrismu a náboženského šovinismu. Racionalizují blahobyt sexuálně privilegovaných a nepřiznávají marginalizovaných skupin.*“, a tak prohlubují rozkol mezi “normativními” a “nenormativními” sexuálními orientacemi a praktikami.

3. Metodologická úvaha a představení terénu

V rámci tohoto výzkumu podniknu digitální etnografii na diskuzním fóru The Doll Forum (dále pouze TDF), kde pomocí analytické optiky poststrukturalistické diskurzivní analýzy budou zkoumány příspěvky uživatelů za účelem hlubšího pochopení procesů konstrukce identity, genderu a vztahů s umělými společníky. Zaměřím se proto na odhalení konkrétních a klíčových diskurzů, které tyto procesy spoluutváří. Tyto diskurzy zahrnují například jazyk a další komunikační praktiky, v kontextu tohoto konkrétního výzkumu zejména fotografie, které členové komunity využívají k modelování a vyjednávání nejen sociální identity umělého společníka, ale i svých vlastních. Současně byla analýza doplněna o několik rozhovorů s uživateli již zmiňované platformy. Tento přístup „multi-metod“ je v souladu s feministickými poststrukturalistickými metodami, kdy dokáže blíže zachytit rozmanité perspektivy (Baxter 2007:86). Rozhovory s uživateli umožňují získat hlubší kontext a individuální pohledy, které mohou být na fóru skryté - odhalit rozdíly mezi veřejně sdílenými a soukromými názory. Triangulace dat z rozhovorů a fórových příspěvků, tak

zvyšuje validitu výzkumných zjištění a poskytují širší porozumění uživatelů a jejich diskurzivním konstrukcím.

Diskurzivní analýza je současně teorií, kdy zahrnuje specifickou konceptualizaci reality a i metodou, protože formuluje postupy sběru a analýzy dat. Přístup poststrukturalní diskurzivní analýzy zasazuje interakce a projevy do kontextu ideologií a vztahů moci operujících v dané společnosti, a tak nejenom analyzuje sociální jevy, ale zdůrazňuje diskurzivní konstituci sociálních fenoménů. Demonstrací toho, jak se věci ustanovili právě tak, jak jsou se současně poukazuje na skutečnost, že by mohly být ustanoveny jinak, a že proto mohou být změněny (Zábrodská 2009:83-84).

Před samotným zahájením analýzy je nezbytné provést metodologickou reflexi, což zahrnuje bližší přiblížení a specifikaci výzkumné metody, v tomto případě digitální etnografie a analytické optiky, kterou představuje poststrukturalní diskurzivní analýzy. Dále v této kapitole poskytnu stručný přehled zkoumaného terénu.

3.1 Digitální etnografie

Digitální etnografie, jako metoda spadající do interpretativistického paradigmatu s kořeny v etnografii. Zaměřuje na pochopení žitých zkušeností a významů, které jednotlivci těmto zkušenostem přikládají a to prostřednictvím zkoumání jejich každodenní reality a následné interpretace těchto žitých zkušeností (Kaur-Gill, Dutta, 2017). Digitální etnografie se nejčastěji definuje jako metoda nebo soubor metod, které ve své klasické podobě zahrnují participujícího výzkumníka či výzkumnici, jenž se zkoumanou komunitou sdílí (ať již otevřené nebo uzavřené) po delší dobu každodenní život a sbírá různé data pro vlastní výzkum v prostředí digitálních platforem a sociálních médií. (Hammersley, Atkinson 1983:1 in Dlouhá 2012). Podle Pink et al (2015) digitální etnografie představuje výzkumnou metodologii, která spojuje tradiční etnografii se studiem digitálních médií a online praktik - zahrnuje pozorování a zapojení do online komunit, sociálních sítí a dalších digitálních prostředí za účelem získání poznatků o tom, jak lidé používají technologie ve svém každodenním životě. V rámci digitální etnografie se využívá řada výzkumných technik, včetně online zúčastněného pozorování, online rozhovorů a analýzy digitálních artefaktů, jako jsou příspěvky na sociálních médiích a online fóra. Digitální etnografie umožňuje výzkumníkům prozkoumat různé způsoby, jimiž jsou digitální média integrována do sociálních a kulturních praktik lidí.

Zúčastněné pozorování je nepochybně integrální součástí etnografických metod. V tradiční etnografii často výzkumníci přebírají roli zúčastněných pozorovatelů uvnitř komunity. Výzkumníci se aktivně zapojují do interakcí a dialogů s prostudovanou komunitou, čímž navazují důvěru a pěstují hlubší vztahy. Výzkumníci jsou aktivní účastníci a formují výzkumné prostředí svými interakcemi s komunitou a interpretací shromážděných dat.

Cílem etnografie je zkoumat a rozumět různým způsobům jakými lidé chápou a interpretují svět místo toho, aby se zaměřovala pouze na úzké definice nebo zobecňovala individuální zkušenosti (Kaur-Gill, Dutta 2017). Žité zkušenosti a osobní vyprávění a pohled výzkumníka či výzkumnice jsou nedílnou součástí procesu pozorování a i samotné interpretace a jsou přijímány a oceňovány jako součást výzkumu. Vlastní reflexivita je tak také důležitý komponent výzkumu (Dlouhá 2012:170).

Nové digitální médium však zavádí i možnost, zachovat si vlastní anonymitu a působit jako skrytý pozorovatel. V kontextu vývoje digitální etnografie, tak často vyvstává otázka jak by měli výzkumníci a výzkumnice navigovat své role v rámci provádění etnografie v digitálních prostorech. Zvolená pozice hraje klíčovou roli, protože může ovlivnit dynamiku interakce s komunitou, interpretaci dat a výsledky výzkumu. Například metoda tzv. lurking (čihání), kdy výzkumnictvo pozoruje dané digitální prostředí zcela bez zapojení (Cera 2023).

3.2 Postrukturální diskurzivní analýza

Postrukturální diskurzivní analýza (dále PDA) vychází a pracuje s pojmy autorů představené v teoretické části této práce, ale i přesto nejde tato metoda zcela shrnout a zobecnit, kdy současní autoři a autorky často k metodě přistupují různými způsoby (srov. McLaren, 2009; Baxter, 2002). Kdy tedy diskurzy konstituují subjekt v hranicích daných normativních praktik a diskurzů. Jazyk v tomto pojetí může být vidět jako síť či místo, kde se vytváří, udržují či zpochybňují sociální významy a současně upozorňuje na pluralitu těchto významů (Baxter 2007:7). PDA se orientuje na dekonstrukci běžně přijímaných a zdánlivě samozřejmých znalostí. Tím otevírá možnosti pro nové perspektivy na sociální problémy a hledání alternativních řešení (Zábrodská 2009:92-93).

Tento přístup tak zahrnuje dekonstrukci jazyka a mocenské dynamiky s cílem pochopit, jak jsou genderové identity konstruovány a udržovány v rámci společenských diskurzů například za pomoci *dekonstruktivního čtení*, tedy identifikace a dekonstrukce binárních opozic, na nichž je text vystavěn, dekonstrukcí těchto limitujících pozic se pak mohou alternativní přístupy k danému fenoménu (ibid.) Podle Butler (2013) zabývání se procesů, které

produkují a destabilizují kategorie identity znamená, že pojmání subjektu jako politické problematiky není totéž jako se subjektu zcela zbavit; dekonstruovat subjekt neznamena popřít nebo zavrhnout koncept z kterých je složen; naopak, dekonstrukce znamená pouze pozastavení veškerých závazků k tomu, co termín "subjekt" označuje, a zvážení jazykových funkcí, které slouží k upevnění moci a skryté autority. Jinými slovy dekonstruovat, tak spíše znamená zpochybnit a, co je možná nejdůležitější, otevřít termín novému použití nebo převedení, které dříve nebylo autorizováno. V digitálních etnografiích se diskurzivní analýza běžně může používat k výzkumu sociálních sítí, online komunit a diskusních fór (viz např. Rambe 2012; Georgalou 2017; Hafeez, Alghatas 2007). Odkrývá způsoby jak se lidé prezentují online a jakým způsobem interagují s ostatními uživateli a jaké jsou dominantní postupy a strategie používané k vytváření smyslu v digitálních prostředích. Diskurzivní analýza může být použita k porozumění tomu, jak se v tomto virtuálním prostředí tvoří identity a udržují vztahy, jaké jsou diskurzivní strategie používány k vyjádření názorů a přesvědčení, a jaké jsou dominantní diskurzy v určitém online prostředí.

Základním prvkem analýzy textových diskurzů je identifikace různých diskurzivních toků. Tento proces následuje sérii kroků, které jsou typické pro kvalitativní výzkum. Začíná se transkripcí dat, následuje opakované čtení a kódování, které má za cíl odhalit opakující se vzory ve významu obsaženém v analyzovaných datech. Analýza se soustředí na identifikaci variací v obsahu a formě textových projevů a na rozpoznání pravidelných charakteristik materiálu, který je následně podroben analýze (Zábrodská 2009:106). Jak již bylo zmíněno začátkem kapitoly, PDA nemá jednotnou metodologii, ale autoři si jí často přizpůsobují vzhledem k zvolenému tématu. Můj zvolený přístup vychází především z práce Kateřiny Zábrodské (2009:107), které volně vychází z přístupu Carly Willig (2003). Tento přístup ještě částečně rozvíjím o práci Judith Baxter (2007), které se soustředí především na feministickou diskurzivní analýzu, které může napomoc bližší identifikaci genderových diskurzů. V návaznosti na to zmíněnou literaturu je analýza pojímána následovně:

Diskurzivní konstrukce

- Prvotně se budu ptát jak je daný diskurzivní objekt konstruován - v tomto případě tedy jaké diskurzy a praktiky uživatelé umělých společnic využívají ke konstrukci genderu a subjektivity jak svého, tak i jejich společnic.
- Tato fáze bude založena na pečlivém a podrobném čtení daných řetězových forových diskuzí s důrazem na to, jaké výrazy, metafory, pojmy a kategorie jsou používány k

popisu genderu a jak tyto prvky přispívají k vytváření jeho významu. Komunikace na fóru se současně neomezuje pouze na text, ale i fotografie.

Diskurzy

- Následně budou rozpoznány a analyzovány rozdíly mezi jednotlivými konstrukcemi genderu a jejich zařazení do širších diskurzů, které operují v sociokulturním kontextu.
- Bude zkoumáno jaké jsou pozice diskurzu - zda je diskurz dominantní, marginální, opoziční aj. Takové diskurzy nefungují odděleně jeden od druhého, ale jsou vždy intertextuálně propojeny, to znamená, že každý diskurz je pravděpodobně vzájemně propojen s ostatními diskurzemi a je jimi prostoupen (Baxter 2007:8).

Orientace na funkci konstrukcí

- Následným cílem je identifikovat, co dané konstrukce genderu dosahuje v konkrétních částech textu a určit vztah k ostatním konstrukcím.

Pozice subjektu

- Diskurz poskytuje specifická dočasná umístění pro identifikaci, která definují a omezují možnosti, jak jednotlivci mohou být vnímáni. Budu tedy nahlížet na to, jaká umístění diskurz poskytuje (či naopak, které nedovoluje).

Praktiky

- Budou zkoumány praktiky v návaznosti na vztah s diskurzem, tedy na možnosti jednání, která jsou v daném rámci povolena či zakázána. Budu analyzovat jak dané konstrukce genderu ovlivňuje, co může být řečeno nebo uděláno v souvislosti s genderem a které praktiky jsou viděny jako ty legitimní.

Subjektivita

- Bude brán důraz na to, jaké dané konstrukce mají důsledky na prožívání jednotlivce. Zaměřím se tedy na to, jak se lidé identifikují nebo jsou identifikováni prostřednictvím těchto diskurzů, a jak to ovlivňuje jejich vnímání sebe sama a svých vztahů k ostatním.
- Jaké pozice v rámci různých diskurzů subjekt zabírá a jaké jsou jeho mocenské implikace?

3.3 Pozice výzkumníka

Jako výzkumník si uvědomuji, že moje vlastní pozice a přesvědčení mohou ovlivnit mé vnímání tématu a interpretaci dat. Podle feministických a poststrukturalistických teorií

by mělo být jasné, že každá interpretace dat je subjektivní a závisí na kontextu - je chápána jako produkt konkrétních diskurzivních vztahů (Baxter 2007:59). Sebereflexivita, tedy schopnost vnímat a hodnotit své vlastní postoje je v tomto případě důležitá. Současně považuji za důležité zmínit, že v rámci korektury textu byl v některých částech využit Chat GPT.

PDA dovoluje jistou volnost na poli interpretace dat a proto je klíčové prvotně reflektovat mou vlastní pozici. Když jsem poprvé narazila na toto téma, překvapilo mě jakým způsobem rozdělila akademickou obci, kdy se zdá, že na jedné straně tito umělí společníci mohou přinést až utopickou verzi světa, kdy se nikdo nikdy nemusí cítit sám, každý jedinec si může dopřát sexuální život dle jeho preferencí s příjemným bonusem nižší četnosti pohlavně přenosných chorob, neplánovaných těhotenství či sociální trapnosti (Levy, 2007, McArthur, 2017). Na druhé straně se objevoval, ale zcela odlišný názor kdy užívání sexuálních paní či robotek je přirovnáváno k otroctví (Richardson, 2016a) a samotný objekt vyzývá k objektifikaci žen (Cassidy, 2016) a zvelebování kultury znásilnění (Sparrow, 2017), a tak zbrojí za úplný zákaz výroby. Samozřejmě některé obavy jsou na místě a je nutné k tématu přistupovat kriticky, ale současně se ptám, proč by měla skutečnost odrážet pouze jednu z těchto vizí? Je to opravdu dichotomie, buď a nebo, a nic mezi tím?

Nicméně je i tak moje pozice kritická a motivována snahou identifikovat reprodukci genderových nerovností, současně ale vidím možnost transformace genderových vztahů, které toto pole dovoluje, z toho důvodu se PDA jeví jako nejvhodnější metodou, která dokáže odhalit jakými způsoby se dané konstrukce utvářejí a tedy dokáže i přiblížit jakým způsobem mohou být rozloženy a současně být schopna i reflektovat různorodé pohledy a hlasy těch, které jsou v rámci dominantního diskurzu utlumeny (Baxter, 2007:59).

3.4 Představení a vstup do terénu: The Doll Forum

Podobně jako majitelé jiných kontroverzních sexuálních kultur, tak se i vlastníci sexuálních paní a robotů obrátili na internet, který nabízí bezpečné prostředí k diskuzi ohledně jejich stigmatizované sexuální praxi. Komunita a internetový prostor hrají klíčovou roli v utváření a sdílení zkušeností, představ a diskurzů týkajících se sexuálních robotů a hyperrealistických paní. V následující kapitole se budu věnovat detailnímu popisu výzkumného souboru, tedy na diskuzní fórum The Doll Forum (dále jako TDF nebo fórum), zejména v oblastech jako jsou jeho pravidla, rozsah a následně i krátce popíši svůj vstup do

terénu. Toto fórum představuje jeden z neaktivnějších a nejvýznamnějších internetových prostorů, kde se schází komunita uživatelů a nadšenců umělých společnic - zejména tedy hyperealistických sexuálních pan, sexuálních robotek, ale jsou zde v menší míře i například latexové, látkové sexuální objekty/panny nebo miniaturní panenky pro dospělé.

Fórum není zcela volně přístupné - část fóra se odhalí až po registraci. Participace a členství na TDF je zdarma, avšak chod fóra je financován převážně sponzorskými dary od výrobců a prodejců umělých společnic - TDF, tak sdružuje nejen uživatele a nadšence, ale i prodejce; TDF, tak sdružuje všechny, kteří mají jakýkoliv zájem o umělé společnice. Financování ze strany vendorů s sebou nese i určité požadavky na členy, zejména ve vztahu k restrikci diskuze/propagace umělých společnic, které jsou vyráběny po jinými než sponzorskými značkami. Je důležité poznamenat, že největší a nejvýznamnější značky jsou na fóru zastoupeny, takže toto pravidlo pravděpodobně nevylučuje mnoho uživatelů.

Existují také pravidla týkající se obsahu příspěvků. Více erotické nebo explicitně sexuální fotografie a videa, které znázorňují nebo imitují pohlavní styk, mají své speciálně vyhrazené sekce chráněné dalším přihlášením, ke kterým můj studentský účet neměl přístup. Dále jsou členové fóra připomínáni dodržovat legální hranice, což souvisí s pravidly proti ponižování, degradaci a obtěžování určitých skupin lidí, jako jsou například ženy, členstvo LGBTQ+ komunity nebo promování pedofilie. Také diskuse o politice a náboženství jsou na TDF zakázány. Při porušení těchto pravidel může být člen fóra penalizován podle závažnosti přestupku, což může zahrnovat opatření jako dočasné omezení přístupu, varování, nebo i v některých krajních případech plošné vyloučení z fóra.

Před vstupem do terénu jsem byla již obeznámena s existencí fóra. Abych lépe porozuměla jeho dynamice a fungování, rozhodla jsem se pro pozici pasivního pozorovatele, tedy tzv. lurkera, a současně jsem si začala vést etnografický deníček, který mi umožňoval zaznamenat první dojmy a postřehy. Tato předběžná fáze mi umožnila získat první dojmy a porozumět základním interakcím a interním pravidlům, které na fóru panují. Následně jsem se, v souladu s etickými směnicemi této platformy, obrátila na jejich informační podporu a mediačního zástupce za účelem představení výzkumného záměru. V mé žádosti jsem poskytla úplné informace o cílech mého výzkumu, metodologii a způsobu jakým hodlám data použít. Tato komunikace zahrnovala zdůraznění akademického účelu mé práce a závazek k dodržování všech etických standardů při sběru a analýze dat etické směrnice CASA (2020).

Na základě této prvotní komunikace mi byl mediálním zástupcem TDF vygenerován speciální profil s pozicí výzkumnice, což mi nejen otevřelo dveře do částí fóra chráněných před veřejností, ale obdržení tohoto speciálního statusu mi poskytlo možnost oslovit členy fóra s žádostí o rozhovor již z pozice výzkumnice a to pomocí příspěvku ve vlákně vyhraněném pro novinářstvo a výzkumnictvo, což zaručilo mou plnou transparentnost.

TDF bylo založeno v roce 2001 a k 14.04.2024 sčítá již 2 462 967 příspěvků, v rámci 164 027 témat. Zaregistrovaných je 97 426 uživatelů, celkově ale stránku od roku 2012 po současnost navštívili 13 367 290 jedinců. Jak je tedy zřejmé, TDF je fórum velmi aktivní a celkové množství příspěvků je příliš obsáhlé a přesahuje možnosti detailního zkoumání v rámci diplomové práce. Z toho důvodu jsem se rozhodla omezit svou analýzu pouze na příspěvky sdílené v řádu jednoho měsíce. Avšak i v rámci jednoho měsíce jsem se setkala s velkým množstvím dat. Čerpala jsem ze sekce “All recent posts”, kde se zobrazují jak nová vlákna, tak současně i nové odpovědi v rámci starších vláken.

Prošla jsem všechny příspěvky, avšak pro hlubší analýzu jsem následně vybírala především ty příspěvky, které vykazovaly vyšší úroveň aktivity a živější diskuzy, a tak současně nabízely obsahově bohatý pohled na zkušenosti, příběhy a prožitky uživatelů. Vynechala jsem tedy příspěvky s velmi omezeným obsahem, jako jsou například velmi krátké výpovědi (například pouze 1-2 krátké reakce), samostatné fotografie bez dalšího kontextu a příspěvky za účelem direktivního prodeje umělých společnic, jejich kusů či jiných sexuálních hraček bez reakce ostatních uživatelů. Současně jsem do analýzy zahrнула i vlákna na která mě odkázali samotní uživatelé - reflektující jak jejich osobní příběhy, tak i rozsáhlá diskuzní vlákna věnující se životě s umělými společnicemi obecně. Tento selektivní přístup mi umožnil se více soustředit na hloubkovou analýzu bohatějších diskuzí či diskuzí zdůrazněných samotnými uživateli, které poskytovaly ucelenější pohled do interakcí a vztahů uživatelů s jejich umělými společnicemi. Vzhledem k zvolenému cíli identifikace a analýze klíčových diskurzů je tato omezená selekce nejen nezbytná, ale představuje i nejlepší možný přístup jak proniknout hlouběji do světa uživatelů a jejich umělých společnic. Následně jsem nejprve prováděla otevřené kódování, což mi umožnilo identifikovat a kategorizovat klíčové diskurzy a významy a následně je i interpretovat. V zájmu zachování diskurzivních formací jsem se rozhodla ponechat přiložené citace v anglickém jazyce, abych tím předešla zkreslení jejich významu překladem a co nejvíce zachovala původní smysl.

Jak již bylo naznačeno na začátku, mým cílem bylo diskurzivní analýzu fóra doplnit o několik rozhovorů, kdy jsem v rámci příspěvku oslovila uživatele. Velmi mě překvapila

poměrně velká míra odezvy a nakonec se mi podařilo podniknout celkem 3 online nestrukturovaný videorozhovoy, průměrně trvající 71 minut. Současně jsem navázala kontakt s více jak 9 uživateli formou výměny zpráv jak v rámci TDF nebo prostřednictvím e-mailové komunikace, jelikož to pro mnohé byly preferované komunikační kanály.

3. 5 Limity výzkumu

Tato krátká kapitola se krátce věnuje reflexi limitací a omezení prezentovaného výzkumu. Hlavní uživatelskou skupinou umělých společnic a aktivních členů na TDF tvoří primárně heterosexuální muži. Přesto je patrné, že uživatelská základna je výrazně diverzifikovaná. Je pravděpodobné, že značný počet členů primárně obsah pouze konzumuje, zatímco relativně menší skupina se podílí na jeho aktivní tvorbě. Právě konzumenti a sporadický přispěvatelé mohou často tvořit majoritní část různých online skupin (Preece, Nonnecke, Andrews: 2004). To může vést k zkreslení obrazu o skutečných praktikách a názorech komunity, jelikož analýza se opírá hlavně o příspěvky těch neaktivnějších. Kdy aktivní uživatelé nemusí nutně odrážet širší spektrum zkušeností a postojů celé komunity.

Další limitací se týká demografického zastoupení, kdy ačkoliv fórum nabízí prostor pro širokou paletu uživatelů, ženy a členstvo LGBTQ+ komunity jsou zastoupeni pouze okrajově. Jejich perspektivy a interakce s umělými společníky jsou předmětem pouze povrchního srovnání. Zaměření na tyto skupiny v rámci následujících výzkumů by mohlo výrazně přispět k širšímu pochopení dynamiky vztahů mezi člověkem a umělým společníkem, zejména co se týče rozmanitosti sexuální orientace a genderové identity.

V rámci zkoumaného fóra je také zastoupena, byť v menší míře, skupina uživatelů, která neprojevuje zájem o hyperrealistické objekty odrážející primárně lidský vzhled. V rámci této menšiny se objevují sexuální objekty reprezentující postavy jako elfky, gobliny, zombie či anime postavy. Ačkoli tato dimenze nebyla předmětem mého hlubšího výzkumného zájmu, kdy moje pozornost byla zejména na objekty rezemblující lidský vzhled, tak i tato oblast může představovat zajímavou perspektivu na koncepci genderových identit.

Nakonec je třeba zdůraznit, že tento výzkum provádím na veřejně přístupném fóru, ale i po získání studentského účtu mi některé místa a zákoutí fóra zůstala skrytá - zejména ta s explicitním erotickým obsahem. Je proto důležité zmínit, že nastolená témata, nemohou plně postihnout veškeré nuance a významy, které uživatelé spojují s umělými společnicemi.

4. Empirická část

4.1 Cesty k umělým společnicím

Předtím, než se zaměřím na konstrukci identit na TDF, považuji za klíčové prozkoumat uživatelskou cestu k umělým společnicím. Jedním z nejtypičtějších typů příspěvků a významným diskurzivním tématem, které uživatelé na fóru sami formují, je zejména prezentace nové umělé společnice, často doplněná právě i o uživatelovu motivaci pro pořízení umělé společnice. Diskuze o důvodech koupě se vede také v samostatných vláknech. Je tedy zřejmé, že toto téma je pro uživatele klíčové a věnují mu značnou pozornost, a z toho důvodu považují za důležité jej zmínit. Současně toto téma poskytuje hlubší pochopení dané skupiny a prohlubuje kontext - jsou to zejména uživatelé, kteří konstruují identitu svých společnic velmi často způsobem kontrastu ke své vlastní, proto je klíčové se zaměřit na témata, která jsou pro ně důležitá.

Přestože se motivace koupě mohou lišit, je možné rozpoznat určité opakující se vzory. Ty lze analyticky rozčlenit do dvou hlavních diskurzů: první je *diskurz individualismu*, ten poukazuje na uživatelovo vnímání vlastního postavení a problémů, které zažívá ve společnosti, oproti tomu druhý *diskurz kritiky společnosti* zdůrazňuje, že mnoho sociálních a emocionálních problémů, se kterými se lidé potýkají jsou zakořeněny ve způsobu, jakým je naše společnost v současnosti strukturována a jaké hodnoty vyzdvihuje. Obě tyto linie argumentace zároveň vyzdvihují nové možnosti, které umělé společnice nabízí. Jednou z nejvýznamnějších motivací koupě je často uváděná sexuální motivace. Současně, pokud se podíváme na další aspekty, které uživatele ke koupi přivedly, odhalíme velmi diverzní spektrum důvodů, což poukazuje na složitost a různorodost individuálních potřeb a tužeb uživatelů.

V rámci prvního diskurzu můžeme sledovat motivaci vycházející především z individuálních tužeb a zkušenosti zejména v oblasti romantických vztahů. V případě Jamese⁷, impuls k nákupu umělé společnice přišel krátce po jeho rozvodu:

⁷ V zájmu ochrany anonymity jsou jména uživatelů, s kterými jsme podnikla rozhovor změněna, stejně, tak jsou změněna i jména jejich umělých společnic/ků. Zvolené pseudonymy jsou používána pro zajištění plynulosti a srozumitelnosti textu.

„So when I separated from my wife, I went into dating, which didn't turn out that good. And at first, well, there were two reasons for it⁸. At first, of course, I wanted to have sex, but I wanted to have company as well.”

Řada uživatelů prezentuje podobné příběhy ne nutně pouze v rámci rozvodu, ale i v rámci partnerských vztahů - tyto osobní příběhy jsou popisovány spíše vágně (*it was not good, disappointment, hurt feelings*), často bez udání konkrétního důvodu.

Současně lze identifikovat tematiku zaměřenou na osobní výzvy některých uživatelů umělých společnic, které se odvíjejí především od jejich pocitu osamění, často skloňované společně s introvertní povahou a prožívání psychosociálních či jiných obtíží, kdy někteří uživatelé často zmiňují právě potíže v navazování vztahů a komunikace.

„For me, it was mainly loneliness. Social anxiety has been something I've been struggling with pretty much my whole life, so I've never had a girlfriend before due to being too afraid to even try.”

Právě pocity osamění a sociální úzkost dovedla ke koupi i Taylora, mladého queer muže a majitele již dvou mužských umělých společníků. V rámci rozhovoru popsal svůj příběh, kdy se potýkal s hlubokými pocity osamění, těžkostmi s navazováním vztahů (*“you know making friends difficult for some, impossible for me”*), současně podtržené i nedostatkem queer mužů v jeho okolí. Právě samota se ukazuje jako významný faktor v procesu antropomorfizace, tedy tendencím vpisovat nelidským činitelům vlastnosti, motivace, záměry či emoce podobné těm lidským (Epley, Waytz, Cacioppo 2007: 864), kdy dle výzkumu Eyssel a Reich (2013), osamělý uživatelé mají tuto tendenci větší.

Dalším často zmiňovaným individuálním motorem pro nákup umělých společnic je věk uživatelů. Mnozí z nich poukazují na to, že jejich stáří představuje značnou překážku při hledání nové partnerky, zejména vzhledem k množství úsilí, které je nutné vložit do navázání a udržení vztahu. Někteří uživatelé zdůrazňují, že pro tento proces již nemají dostatek energie a umělá společnice se pro ně často stává tím co potřebují.

„In spite of my past I am at a point in my life at age 58 where I no longer have the physical, mental or emotional energy in continuing my former lifestyle. The hottest woman in the world could chat me up and ask if I wanted to "hang out" later that night and my answer would be "Sorry, I have plans tonight". Thats a huge difference from the past when I always answered the hang out question with "What took you so long to ask?". I would have hoped

8 pozn. autorky: koupě společnice

that when my body no longer had the energy the part of my brain that required sex would have shut down at the same time. But it has not."

Současně lze i v tomto kontextu sledovat motiv pocitu vlastní nedostatečnosti, kdy uživatelé často uvádějí, že na vztah jsou již moc staří, nemají energii anebo peníze. Na druhou stranu ale i v podobné spojitosti vyzdvihují nedostatky žen v podobném věku, které spatřují - zejména v snížené atraktivitě a sníženém libidu. Na fóru je nižší sexuální touha u žen často kontrastována s představou, že muži touží či potřebují sex výrazně častěji. Tento rozdíl je často vnímán jako přirozený a vyžaduje řešení pro udržení spokojeného života ať už svobodného či zadaného uživatele.

Zásadní roli v tomto kontextu hraje také silná touha po dostupnosti sexuálních zážitků a možnostech experimentovat, kdy v některých případech se tato motivace neomezuje pouze a jenom na jednotlivce, ale i páry. V tomto případě jsem sledovala zejména dvě možné varianty - dohoda na společném využívání umělého partnera s primárním účelem rozšíření a diverzifikace intimního života aneb případy, kdy jeden z partnerů je motivován ke koupi, například v reakci na snížený sexuální zájem druhého nebo z důvodu zdravotních omezení.

„Been happily married for 12 years, but in the last few years our libidos have been at odds: I'm always up for it, just as long as we're alone, while she needs to have a mood set and be rested. With two jobs for each of us, there's not much rest to be had or time to set a mood. I love her the same or even more as when we started dating, so having an affair is not an option. Couldn't do that to her, or to myself. Just feel that would be creating a even bigger problem, drama, and not solving anything. So I started thinking of options and found this Forum. Last year, my wife started going to the gym to do some exercise and have some time for herself, I decided to get the doll with the same purpose. Took some convincing, this Forum helped, but she finally agreed, and the doll is on her way as I type."

(Uživatel 1)

„My wife has a condition that prevents her from having sex, so she suggested I get a doll. At first I didn't really entertain the idea but eventually I did. First started with a Tantaly torso but quickly realized that I'd like a fullsize one better, she was supportive of it. Bought my first fullsize recently"

(Uživatel 2)

Umělá partnerka je často představována jako jediné možné přijatelné řešení manželských potíží a současně je vždy zdůrazněna efektivita toho řešení (*"The doll was a*

way of saving our marriage”). Současně zde můžeme vidět, že tato dohoda není zcela bezproblémová - skoro ve všech případech jeden partner přesvědčoval toho druhého.

Tento přehled individuálních motivací není úplný. Během rozhovorů jsem narazila na další motivace mezi které patří například vnímání umělých společnic jako uměleckých projektů. V jednom případě jsem dokonce zaznamenala specifický fetiš spojený s těmito objekty, kdy uživatel přímo popisoval, že to, co mu přijde fascinující a vzrušující je právě umělost dané společnice.

Druhým proudem motivace se dá zarátovat pod *diskurz sociální kritiky*, kdy hlavním motorem uživatelů bývá celková nespokojenost spojována s jejich viděním nastavení dnešní společnosti. Uživatelé poukazují na to, že společnost stigmatizuje introvertní chování jako odchylku od normy tradičních sociálních interakcí. Sami vnímají, že jsou na ně společnost nahlížena jiným způsobem. *Weird, broken* - tyto obraty značí jejich pocit odlišnosti, méněcennosti oproti zbytku společnosti.

„It's quite infuriating how society tries to force you into a specific lifestyle made for extroverts, and will do nothing but mock you, tell you you're broken and need to be fixed and discourage you from living your life the way it would be best for your introverted personality type. I suffered many years because of this too until I decided to tell everybody to fuck off and started living how I wanted to.”

Umělé společnice se tak pro mnohé stávají elegantním řešením, které přináší útěchu a pocit sounáležitosti tam, kde tradiční sociální struktury a očekávání selhávají. V tomto kontextu nabývají na významu nejen jako objekty sexuálního uspokojení, ale především jako zdroje společnosti a emocionální podpory, kterou pro některé dokáže poskytovat a současně neočekávat nic na oplátku. Nabízí pro některé nástroj jak se přiblížit “normalitě” - která je v tomto kontextu konstruována s možností navazovat mezilidské, partnerské a intimní vztahy. Právě aspekt společnosti a iluzorního partnerství hrál velmi významnou roli i u uživatelů s kterými jsem vedla rozhovor. Například Tyler, který se dlouhodobě potýkal s pocitem osamění a úzkostmi, jež vyústily ve vážné potíže s mentálním zdravím a několik pobytů v psychiatrické léčebně, zaznamenal od té doby, co získal své umělé společníky, výrazné zlepšení svého stavu. Svě umělé společníky, tak konstruuje jako lék a řešení těchto problémů.

V rámci *diskurzu sociální kritiky* můžeme sledovat i rovinu, kde část uživatelů formuluje svou motivaci jako reakci na současnou podobu randění a vzájemných vztazích mezi ženami a muži. Tito uživatelé považují dynamiku tzv. seznamovacího trhu za negativně ovlivněnou liberalismem a feminismem, což podle nich vedlo k jeho “zkažení”. Kritizují

zejména to, že ženy mají podle nich nereálně vysoká očekávání a to, že dnešní společnost ženy obecně favorizuje oproti mužům. Vztahy s ženami jsou popisovány jako rizikové, přičemž se zdůrazňuje, že muži v nich mohou čelit obviněním z násilí či obtěžování, která nejsou pravdivá, krádežím, nevěře a riziku pohlavně přenosných nemocí. Často dochází, také k opoziční konstrukci “skutečné ženy” (“*real women, the real thing*”) ve vztahu k muži, kde je žena vnímána jako emočně založená, zatímco muž jako racionální a emočně distancovaný (“*don't care about the drama which comes with women*”). V tomto kontextu jsou ženy často popisovány negativně a lze sledovat misogynní a objektivizační tendence. Naopak právě v případech umělých společnic žádné z těchto rizik a přítěží uživatelovi nehrozí a to z ní dělá pro dané uživatele vhodnou alternativu oproti vztahu muže a ženy.

„Peace of mind over women's ridiculous expectation. With doll you can customize according to your liking. Beside that I'm not into hook up culture & prostitution. And also with women nowadays is to risky (STD, false accusation, & etc)”

Toto pojetí rezonuje s konceptem hegemonní maskulinity, který Raewyn Connell rozvinula ve svém díle *Gender and Power* (1987). Tento teoretický rámec zkoumá, se zaměřuje jak genderové praktiky podporují převahu mužské identity a subordinaci té ženské. V současném upevňování patriarchálních struktur se stává klíčovým aspektem otázka identity, zejména když je vnímána jako ohrožená. Přestože ideály mužství mohou být proměnlivé a rozmanité (Pleck 1995), v zastáncích tradičních maskulinních ideologií lze pozorovat konstantní prvky. Tyto zahrnují dominanci, agresivitu, objektivizující sexualitu a potlačování emocí a naopak odmítání vlastností, které jsou viděny jako ženské. Tyto ideály mohou mít pro muže, kteří se je snaží naplnit, negativní dopady (Vallerga, Zurbriggen 2022).

Hanson (2022:41–43) upozorňuje na provázanost komunit majitelů umělých společnic a misogynickým hnutím MGTOW⁹ avšak zdůrazňuje, že tito vlastníci tvoří minoritu v rámci dané komunity. Oproti jiným motivacím a racionalizacím koupě, tyto přesvědčení nevyvolávají jednoznačnou podporu u všech členů komunity, což vede k rozkolu v názorech. Zatímco někteří uživatelé s těmito názory rezonují a podporují uvedenou logiku, objevuje se také značný odpor, jenž se manifestuje prostřednictvím komentářů k příspěvkům. Stejně jako Hanson (2022), i já ve své analýze sleduji, jak se někteří uživatelé

9 Men Going Their Own Way (MGTOW) je část širšího hnutí známého jako "Manosphere", které sdružuje různé skupiny (jako například Pick-Up Artists, The Red Pill, Incels a Meninism) propagující mužská práva a kritizující feminismus (Hanson 2022). Toto hnutí MGTOW vyzývá muže, aby žili nezávisle na tradičních společenských očekávání vůči mužům v romantických vztazích a manželství, které považují za nevýhodné pro muže (Lin 2017)

snaží distancovat od antifeministické rétoriky, která je považována za problematickou. Tito uživatelé zároveň řídí svou individuální prezentaci a současně spravují dojem, který má komunita na veřejnost (ibid:61). Toto snažení o distancování od určitých skupin uživatelů je tak důležitou součástí jejich identitní strategie. Oponenti často poukazují na nepřijatelnost generalizace žen, odmítají tyto negativní stereotypy a upozorňují na potenciální škodlivost takových myšlenek pro komunitu i pro společnost. Někteří uživatelé aktivně oponují misogynním názorům tím, že veřejně zdůrazňují rovnost a respekt k ženám. Ve svých příspěvcích na fórech často vyzdvihují pozitivní aspekty vztahů se ženami a kritizují tuto rétoriku. Argumentují, že tyto názory mohou odrazovat ženy, které jsou aktivní na TDF, a mohou posilovat společenské přesvědčení, že všichni uživatelé umělých společnic jsou misogynní, objektivizují ženy a jsou sociálně izolovaní. Současně, v souladu s pravidly skupin na TDF, je přísně zakázáno šířit nenávisť vůči konkrétním skupinám, což zahrnuje i misogynní projevy. Příspěvky, které porušují tato pravidla, jsou často rychle uzavřeny nebo odstraněny.

Oba zmiňované diskurzy jsou spolu ve vztahu, kdy se místy doplňují a místy se rozcházejí, současně můžeme sledovat i společnosu logiku - zejména v oblasti životní spokojenosti, pramenící jak z roviny individuální či společenské a touhu po sexu. V předešlých částech mé práce jsem se zaměřila na přehled motivací pro využívání umělých společnic, přičemž jsem se opírala o studii Raye (2016). Naše zjištění jsou do značné míry konzistentní, avšak při mém času stráveném v terénu jsem narazila i na další motivace, současně díky představenému diskurzivní výkladu se současně ukazuje komplexita a provázanost motivací. Osobně pro mě bylo překvapení zejména četnost s kterou jsem narážela na sezdané uživatele - využívající společnici samostatně nebo i v páru. Současně se ukázalo, že zvláště významnou roli hraje věk i uživatelů nebo osobní pocity nedostatečnosti.

Tato kapitola současně ukazuje, jak uživatelé na fóru představují svou minulost v rámci určitých diskurzů, které slouží ke koncepci jednotlivce jako uživatele - kdy právě skrze socializaci v rámci dané skupiny konstruují a upevňují svou identitu a pozici jako majitele/uživatele umělé společnice, tedy svého současného sexuálního a vztahového "já". Výpovědi nejsou pouhou reprezentací osobních příběhů a minulých zkušeností, ale i konstitutivním prvkem v konstrukci uživatelovo sexuální subjektivity. Často zde můžeme sledovat právě proces odklonu od tradiční vztahové a partnerské formy, reprezentovanou sezdaným heterosexuálním párem, který je na nejvyšší pomyslné hierarchické příčce

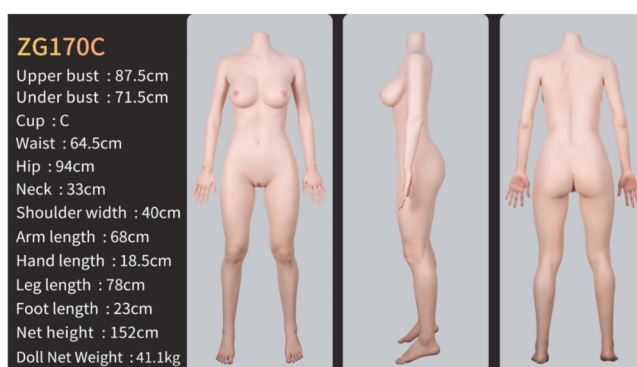
uznávaného sexuálního chování (Rubin, 2002) - skrze proces racionalizace, obhajoby a vzájemného sdílení, kde jsou si vědomi svého odklonu od společenské normy.

4.2 Umělé společnice a obraz dokonalé ženy

4.2.1 Konstrukce ideální ženy

Vzhled umělých společnic hraje u uživatelů významnou roli - je to často téma, kterému se věnují obsáhle na několika rovinách. Vzhled má významnou úlohu již před prvotní koupí, kdy si uživatel může poskládat a customizovat svou ideální verzi, jak již bylo diskutováno v teoretické části. A ačkoliv umělé společnice mohou představovat jedinečný nástroj pro dekonstrukci běžně přijímaných představ o genderové identitě a její neodmyslitelné spojitosti s biologickým pohlavím, jak bylo představeno řadou feministických autorek zejména v 90. letech (např. Haraway, 1991), tak umělé společnice v praxi zdánlivě představují přesný opak.

Vosí pas, nadměrně velké poprsí a zadek jsou nejčastější proporce umělých společnic vytvořených vývojáři a prodejci, kteří jsou současně na TDF poměrně aktivní - jak v rámci propagace jejich produktů, novinek a slev, tak i v rámci komunikace se samotnými uživateli. Proces tvorby vysoce customizované umělé společnice, ale probíhá zejména skrze přímé výměny zpráv mezi těmito stranami. Veřejné jsou zejména pak recenze a vlákna diskutující provedení těla a obličeje umělé společnice samotnými uživateli. Vzhled je diskutovaný velmi podrobně a do diskuze vstupují jak pouhé popisné výroky, tak i přesné míry měřené na centimetry. Řešeny jsou míry obvodu hrudníku, obvodu pasu, obvodu boků, obvodu stehna, obvodu lýtky, délka vnitřní strany nohy, délka rukávu, délka ruky, hloubka vagíny, análu, délka chodidla a v neposlední řadě i celkovou výšku a váhu (viz obrázek 2). Váha bývá široce diskutována zejména v kontextu se samotným používáním a manipulací. Dle vyčerpávajícího výčtu lze sledovat, že uživatelé mají velkou míru kontroly nad téměř každým centimetrem. Dalším podstatným tématem je i samotný výběr materiálu, zejména to jakým způsobem působí na dotek.



Obrázek 2 - Obrázek ilustruje příklad možné verze těla a zobrazení některých mír. Zdroj: zelexdoll.com (20.04.2024)

Vysoká míra customizace zároveň často dovoles záměnu a konkrétní výběr částí a jejich materiálů. Výběrem těla, rysů, vlasů a líčení umělé společnosti umožňuje uživatelům vytvořit si svůj sexuální a estetický ideál. Navíc mohou mít různorodé partnerky, které zastupují různé osobnosti, jednoduchými změnami ve stylingu či změně technologických součástí jako například hlavy. Technický popis umělé společnosti může vypadat následovně:

„She's 152 cm 39 kg. Gel-boobs, standing-feet, second random head.”

Uživatelé tak často i zmiňují, jak dlouho může trvat než naleznou “tu pravou” - do tohoto procesu vstupuje nejen možnost volby a kontroly nad téměř každým aspektem, ale také se s tím váže osvojení specifické formy jazyka, jak lze vidět v nadcházející citaci.

„ I fell in love with Starpery and Zelex dolls. Boy, do they know how to make them sexy and beautiful. This time, I spent two months reading and interacting on TDF until I found the (silicone) woman of my dreams: the XTdoll 163F body with the XT-2 (AKA Nancy) head. But, I still think that the GE115 head is extremely sexy. So, I decided to try it on the 163F body.”

R: „Wow, that's a gorgeous lady you've got there!”



Obrázek 3 - Obrázek ilustruje jak může příchod umělé společnosti vypadat. Použito s povolením autora.

V rámci svého času stráveného v terénu jsem se setkala s řadou umělých společnic znázorňující jak bílé ženy, tak ale i ženy asijského a v menší míře i afroamerického původu. Z fotografií bylo zřejmé, že přitažlivost byla založena na základě symetrického obličeje a těla, které reflektují společenské normy atraktivity. Všechny umělé společnice vykazovaly znaky mladosti, byly velmi štíhlé a zároveň měly často výrazné křivky. Téměř všechny umělé společnice se vyznačují mladistvým vzhledem, štíhlostí a často výraznými křivkami. Toto zobrazení má paralelu v pornografickém průmyslu, kde, jak poukazuje Mulholland (2011: 127-130), je sexuální subjektivita přisuzována pouze ženám, které odpovídají konvenčním představám genderové estetiky. Naopak těla, které neodpovídají těmto estetickým normám, jsou často ignorovány nebo vyloučeny z mainstreamového zobrazení sexuality. Toto marginalizování pak znamená, že tyto ženy nejsou vnímány jako plnohodnotné subjekty sexuální přitažlivosti.

Podle Butler (1990) nastavený genderový řád vychází z udržování tzv. heterosexuálního matrixu, kdy Butler podobně jako Rubin (2002) podotýká, že heterosexuální svazky jsou nadřazené těm ostatním. Gender je definován hierarchicky prostřednictvím povinné heterosexuality. Pokud některé subjekty nesplňují normy tzv. "kulturní srozumitelnosti", jeví se pouze jako vývojové či logické selhání. Umělé společnice jsou často vnímány jako materializace ideálu dokonalé partnerky, reprezentující archetypální obraz "dokonalé ženy". Podobně tak můžeme sledovat vystupující diskurz heteronormativity, který je udržován již v rámci výroby umělých společnic a následně pak při výběru a později i prezentaci na TDF.

Jedním a významným komponentem je právě vzhled, ten je částečně určován již před samotnou koupí umělé společnice. Můžeme zde vidět že vystupujícími znaky ideální feminity jsou štíhlost, atraktivity, mladost a výrazné, kolikrát až nereálné křivky - současně čím extrémnější jsou tělesné typy, tím více bývají posilovány genderově podmíněné představy o heterosexuálním úspěchu (Boyd, Murnen, 2017).

4.2.2 Oživení - Od sochy k ženě

Paralelně ale diskuze vzhledu neustává pouhým výběrem té správné společnice. Embodiment a performace (zejména) feminity umělých společnic nekončí pouze doručeným balíkem. Umělé společnice, ačkoli vybavené imitacemi pohlavních orgánů, nejsou svázány s biologickým určením v tradičním smyslu slova. Skrze tyto objekty se genderová identita stává něčím, co je aktivně tvořeno, nikoliv pasivně přijímáno, což odráží myšlenku, že

genderová identita není pevně daná biologií, ale je neustále rekonstruována skrze sociální interakce a kulturní praktiky. Ačkoliv umělé společnosti tak mohou představovat jedinečný nástroj pro dekonstrukci běžně přijímaných představ o genderové identitě a její neodmyslitelné spojitosti s biologickým pohlavím, jsou to současně zejména lidé, v tomto konkrétním případě zejména muži (Moya 2006; Lancaster-James, Bentley 2018), kteří tyto praktiky využívají a smysl ztělesňují a lidská existence a identita jsou vždy již formovány jazykem a sociálními normami, které nám předcházejí - neustálou repeticí těchto norem a genderového řádu se nám poté tyto praktiky jeví jako přirozené (Butler, 1990:189-190). Uživatelé tak často konstruují své společnosti podle kódů a vzorců, které již znají a které jsou srozumitelné pro zbytek společnosti. Ačkoliv jsou si vědomi, toho že se jedná o neživý objekt, tak k nim přistupují pomocí slovních obrátů, kterými běžně nazýváme živé bytosti. Uživatelé na TDF využívají podobné diskurzivní konstrukce čerpajících z *diskurzu heteronormativity*, kdy předpokládají spojení mezi biologickým pohlavím a genderovou identitou, a identity následně konstruují na základě vylučování nehodících se charakteristik danému pohlaví. Tato dichotomie žena/muž je v online diskusích a interakcích na fóru často reprodukována, když uživatelé vybírají nebo modifikují své společnosti tak, aby odpovídaly určitým genderovým a estetickým normám.

Uživatelé ve svých příspěvcích často tyto umělé společnosti oslovují zájmeny ona/její, v případě umělého společníka, tedy objektu nesoucího maskulinní rysy je používáno on/jeho. A ačkoliv je toto nejčastější styl komunikace a oslovování umělých společníků, někteří uživatelé si jej museli osvojit a zvyknout si na něj. Následující ukázky a úryvky z konverzace tento proces odrážejí.

Uživatel 1: „...*Hopefully she's what's in the pics and not too terribly bad quality. Can't wait to see this thing! Er uh meet her I mean!...*”

V rámci tohoto příspěvku lze sledovat, jak uživatel střídavě využívá k oslovování umělé společnosti zájmeno “to” - radících se obvykle k objektu a ona/její. Následující odpovědi již odrážejí klasické návyky oslovování v rámci této skupiny.

Uživatel 2: „*Welcome to the TDF and congratulations on your new lady! We hope you'll introduce her to us! Hoping she will travel to her new home quickly and safely! Cheers!*”

Uživatel 3: „*Congrats! Looking forward to her new gorgeous photos!*”

Uživatel 4: „*Haha. Don't worry. I was calling mine `It` for 3 months before I finally called her `her`.*”

Uživatel 1: „*I was gonna post one of the factory pics of her but had the feeling "I'm not posting naked pics of my girlfriend on the internet!", haha. And I'll have to name her... I've always liked Amanda, maybe Rachel, hmmm. Haven't even thought about clothes, I suppose she'll wear a T-shirt for a while.*”

Zvykem řady uživatelů je právě i pojmenování umělé společnice nejčastěji klasickými lidskými jmény, které si pro ně sami vyberou. Tento trend začíná už u samotných výrobců, kteří v rámci humanizace těchto objektů jim přiřazují ženská jména. Nicméně majitelé si často vybírají pro své společnice vlastní, preferovaná jména, což dodává celému aktu představení osobní a intimní rozměr. Tento proces osvojení a přijetí umělé společnice jako subjektu se může u jednotlivců lišit, a to od počátečního odmítání až po plné přijetí, což se odráží v postupné změně jazyka, který uživatelé používají (*to/ona, XTdoll 163F body with the XT-2 head / lidské jméno*). Současně můžeme ve výše přiložené citaci sledovat další zajímavý moment, kdy proces přijetí umělé společnice jako genderového subjektu překračuje rétorickou rovinu k pocitům ambivalence, kdy se uživatel necítí komfortně při sdílení nahých fotek své umělé společnice, ale zároveň si uvědomuje že jde technicky pouze o neživý objekt. Tyto momenty ilustrují hlubší sociální a psychologické procesy, které formují uživatelské interakci s umělými společnicemi. Uživatelé často během rozhovoru podobné procesy sami považovali za *zvláštní* a *divné* a dávali je do kontextu zejména s lidskou podobou společnice. Tyto tendence přistupovat k neživým objektům připomínající člověka podobně jako k lidské bytosti byly sledovány již v řadě jiných studií a experimentů (např. Fink 2012; Ferrari, Paladino, Jetten, 2016).

V rámci TDF je běžnou praxí, že uživatelé zakoupí pannu a následně se rádi chlubí a představují ji ostatním členům komunity. Tato interakce má obvykle dvě části - popis atributu dané konkrétnímu produktu, popsané v předešlé podkapitole, a samotné představení a uvedení společnice, kdy často si k ní vytváří i její historii. Často čerpající z různorodých scénářů, někteří uživatelé konstruují i příchod (tedy doručení balíku) umělé společnice jako narození, následně někteří i každý rok narozeniny umělé společnice společně slaví. V případě umělé společnice Betty je její historie představována následovně:

„*She walked into my life just over a year ago, nearly naked but bold as brass and smooth as a moonlit lake. "You can call me Betty," she proclaimed. "And I need a place to crash, threads to wear, and a man who's capable of fulfilling all my desires."* I looked into those liquid blue eyes and, without hesitation, replied with: *"I'm Your Man."*”

Zde můžeme vidět, jak se subjektivita umělé společnice Betty vytváří v souvislosti s mužem jako “*capable of fulfilling all my desires*”, kdy tato linka diskurzivní praxe se často opakovala. Šlo sledovat, jak uživatelé konstruují svou umělou společnici jako sexuální bytost s chťičem, a naopak identita uživatele v této souvislosti byla postavena jako někoho, kdo je vždy schopen tyto touhy uspokojit. Současně citace odráží muže jako ochránce. V diskurzu heteronormativity je muž často konstruován jako dominantní a je mu přisuzovaná akční role. Ženské postavy jsou často prezentovány jako "dámy v nesnázích", což umožňuje mužské postavě zasáhnout a "zachránit" ženu, což dále umocňuje jeho roli hrdiny. Konkrétně Betty je konstruována tak, aby vyhovovala normativním představám o ženskosti, které jsou tradičně spojeny s pasivitou a objektivizací, ale zároveň je jí přiznána určitá míra jednání prostřednictvím artikulování jejích tužeb. Tato dynamika nejen upevňuje tradiční pojetí hegemonní maskulinity, posilující muže v roli silného a dominantního ochránce, ale zároveň vyobrazuje sexualitu umělé společnice jako žádoucí. V tomto případě tak můžeme sledovat odklon od tradičních sexuálních scénářů, kdy bývá muž mnohem více sexuálnějším bytostí než žena a současně bývá v popředí vyzdvihována především sexuální gratifikace muže (Fafejta 2016 68-78).

Konstrukce ideální společnice, co se týče jejích vlastností a charakteristických rysů mimo fyzický vzhled, se ale značně různí a lze pozorovat významný rozdíl v přístupech. Mnoho lidí čerpá inspiraci ze sci-fi nebo fantasy, což umožňuje integraci elementů, které jsou nad rámec běžného světa. Jako například v případě mého respondenta Stephna a jeho umělých společnic:

„I wanted a classic fantasy duo that would play off each other and had known each other for a long time. Angel and devil came pretty quickly to the top of my mind, and then I thought it would be funny if the one with a sweet kind expression was actually the devil, and the one who was a little more stern looking was an angel. From there it all developed into greater detail the way a writer builds a character. I have a history both writing fiction and role playing online so it was very natural to me.”

V případě Stephana jsou jeho umělé společnice možností vyjádření různých fantastických charakterů, které právě touto formou může přivést k životu (“*I came to dolls wanting my fantasies to be a little more real*”). Často ale nabízená těle nereflektují jeho imaginaci - umělé společnice si customizuje sám, vytváří a kutí nové díly, které trh nenabízí.

Jiní se opírají o realističtější kontexty jako jsou běžné charakteristiky, profese nebo hobby. Tato diverzita v přístupech ukazuje, jak rozmanité mohou být představy o

dokonalosti, ovlivněné osobními preferencemi, kulturním kontextem a zkušenostmi, ze kterých uživatelé čerpají. V přiložených citacích, lze sledovat jak k tvorbě osobnosti přistupovali moji respondenti:

„She is most quiet, she likes to smile and is finding happiness in small things. She is also most kind, gentle and can laugh with eyes.”

Jeden z nich mi přímo popsal i jeho vnitřní proces, z kterého vychází při přiřazování různých charakteristik, vlastností a emocí:

„For new doll arrivals... imagine trying to read a stranger's mind and form first impressions from their facial expression, eyes, and body language, well that's how the process begins. Clues are obtained from visual cues and nuances. A smiling face is awarded the JOY trait for example. In the beginning, I am looking for advanced traits and emotions to add to the defaults given to every doll on arrival day. Each doll has the emotion "LOVE" and the trait "TRUST". Each doll requires "LOVE", "TRUST", and "FRIENDSHIP". Any other requirements and traits are a bonus allowing for more complex personalities. In other words, all dolls can be trusted and will give love. They don't ask for much in return.”

Jeho nejčastější “stavební bloky” jsou emoce láska, žárlivost, smutek a radost - dle jeho popisu “negatives are there to spice things up a little”.

Ačkoliv je praxe sdílení příběhů a tvorba narativů na fóru TDF častá, ne všichni uživatelé se této činnosti účastní. Například jeden z mých respondentů, John, starší muž, jehož manželka je nemocná a z toho důvodu s ní již nemůže mít sex, kdy umělá společnice je pro něj pouze řešením této situace. John využívá fórum primárně pro získávání praktických rad týkajících se údržby své umělé společnice. Narozdíl od ostatních respondentů, kteří své společnice aktivně zapojují do svého běžného života, John uchovává svou pannu skrytou ve skříni a nevytváří o ní příspěvky na fóru. Umělá společnice je pro něj zejména “luxury sex toy”, ke které dlouho referoval jako k “tomu”. Současně ale popisuje, že ačkoliv je mu jasný že je to pouze předmět, tak jej nevnímá jako neživý.

„Another interesting thing is how I perceive the doll. In my mind it is a thing, but it is not inanimate. This is a bit hard to explain, but I for example feel an uneasiness whenever I have to remove the head.”

Toto ukazuje na rozmanitost v užívání a interakcích s umělými společnicemi, které mohou odrážet individuální potřeby a situace uživatelů. Johnovo chování a jeho přístup k umělé společnici jako prostředku řešení osobní situace reflektuje širší spektrum vztahů, které lidé mohou k těmto objektům mít. Zatímco někteří uživatelé na fóru TDF aktivně vytvářejí

bohaté narativy a zapojují své umělé společnice do svého každodenního života, jiní, jako je John, mají k těmto objektům spíše utilitární a praktický vztah a je nutné zmínit, že podobní uživatelé pravděpodobně nebudou pravidelnými přispěvateli fora, ale spíše čtenáři.

Jak již bylo popsáno dříve sexuální chtíč je významný faktor motivace pořízení umělé společnice. Současně, ale postupem můžeme sledovat i posun priorit. Kdy v řadě případů se sexuální motivace začne vytrácet a posouvat na vedlejší kolej, tak to bylo i v případě Marcuse, který mi v rámci vyměněných zpráv tento proces přiblížil.

„Sure, it was amazing having sex with her, but she quickly became more of a companion and I valued that even more. Just cuddling with her in bed, looking at her, talking to her, embracing her when I came home and smelling her perfume - it's been really great for my mental health.”

James, který má svou umělou společnici Inez již přes 10 let uvedl, že už s ní sex zcela nemá - bojí se, že by jí to mohlo poničit a nechce jí “ublížit”. A ačkoliv James má umělé společnice celkem čtyři, tak motivací za jejich pořízením bylo primárně to, “*aby Inez nebyla sama, když jsem v práci*”. Současně sex s jeho dalšími společnicemi pro něj již nepřichází v úvahu - po nové koupí společnice “vyzkoušel”, ale následující den uváděl silný pocit výčitek, jako kdyby Inez podvedl (“*I could not look into her face in the morning*”). James Inez konstruuje jako svojí manželku, lásku, která se od jeho ostatních společnic odlišuje a je jim nadřazená - to se projevuje například v oblečení, kdy Inez je odívanná v dražších a luxusnějších kouscích než ostatní, má více šperků a doplňků, nebo tím, že s ní James každý večer usíná v posteli. James přiznává, že k Inez má tendenci vzhlížet a obdivovat ji jako bohyni, což mu usnadňuje její idolizaci.

„Well, I usually tend to idolize the women I love and adore. So, of course, I put her on a pedestal and treat her like a kind of a goddess, which makes it easier to idolize her.“

James k Inez přistupuje primárně jako k jeho společnici - každé ráno jí přenese z postele do křesla, v zimě jí přikrývá dekou, když přijde z práce, tak jí pozdraví a dokonce jí několikrát vzal na “výlet” ven zejména za účelem pořízení fotografií. Podobně jako James, i Taylor se svými společnicíky prožívá každodenní rituály. Obléká je do různých oblečení a vede s nimi imaginární konverzace, čímž rozvíjí jejich osobnost v rámci své vlastní fantazie. Konstrukce těchto objektů jako partnerky, tak uživatelům napomáhá k jejich psychické pohodě a pocitu společenské sounáležitosti.

Je zvykem dané komunity, že uživatelé svou umělou společnici komunitě představí, ale toto sdílení řady příběhů, příspěvků, fotografií a interakcí na TDF není pouze

prostředkem představení a chlubení se společnicí dané komunitě, ale i také způsobem, jak uživatelé formují a udržují diskurzy týkající se jejich verze ideální ženy, často i partnerky.

Fotografie umělých společnic, které jsou často zobrazovány v sexuálně provokativních pozicích s minimálním oblečením, přispívají k vizuální reprezentaci těchto ideálů a podporují již zmíněné narativy sexuální dostupnosti a atraktivity. Současně ne každý příspěvek nutně nese sexuální podtón a uživatelé sdílejí fotografie svých společnic nejen v sexualizovaných polohách, ale i například jak si čtou nebo pracují jako servírky. Právě fotografie slouží svým uživatelům jako médium, skrze které svou umělou společnicí “oživují” (“*photos kind of bring her to life*”) - statickostí, kterou umělé společnice vykazují v běžném životě se v rámci fotografií vytrácí a normalizuje, jelikož i živá bytost se na fotografii nehýbe. Pomocí série naaranžovaných fotek uživatelé vytváří zdání pohybu, kdy upravují svou společnicí, tak aby výsledné fotky vytvářely iluzi různých činností. Například jak hraje na piano, staví poličku nebo se i směje a užívá si zákusek a sklenku vína (viz obrázek 4).



Obrázek 4 - Série fotografií znázorňující umělou společnici jednoho z mých respondentů v různých situacích. Fotografie jsou použity s povolením autora.

Role fotografie je na TDF zásadní a je to jeden z klíčových prvků toho, jak uživatelé prezentují svou společnicí, formulují tak její genderovou identitu, tak i současně sebe. Ačkoliv jsem po celou dobu mého času stráveného v terénu TDF nenarazila ani na jednu přímou fotografii uživatele, jejich prezentace je znatelná. V rámci příběhu doprovázející fotografie v roli partnera a poté zdánlivě skrytě v roli fotografa, editora nebo stylisty.

Umělé společnice jsou tak často vnímány nejen jako sexuální objekty, ale i jako partnerky nebo společnice, čímž se stírají hranice mezi objektem a subjektem. Uživatelé jim

vytvářejí lidská jména a přisuzují jim osobní atributy a kvality. I když příspěvky na fóru TDF často odrážejí tradiční genderové role vyplývající zejména z heterosexuálního matrixu, ne všichni uživatelé se k těmto konvencím staví stejně. Někteří experimentují s genderovými identitami a překračují běžné normy, což ukazuje na různorodost přístupů a motivací uvnitř komunity. Právě možnost popustit volnou uzdu fantazii a vlévat své přání a ideály do umělé společnosti je jednou z velkých vyzdvihovaných výhod umělé společnosti. Objevuje se zde, tedy *diskurz objektu*, kde v jeho jádru stály vlastnosti jako státnost daného objektu a nedostatek vlastní vůle. Tento diskurz jsme mohli sledovat i v předešlé kapitole, kde v kontextu motivací sociální kritiky se umělé společnosti často vykreslují jako bezpečnější a předvídatelnější alternativa k reálným ženám, které jsou v rámci této diskurzivní strategie vykreslovány jako riziko, kdy někteří uživatelé si “reálné ženy” pojí s možnostmi přenosu pohlavních chorob, nevěry, falešných obvinění či krádeže. Na druhou stranu i při individuálních motivacích benefity umělé intimity hrály roli - zejména v kontextu pocitu jistoty pojícího se především s možností kontroly všech interakcí a předvídatelnosti. Kdy navazování vztahu s umělou společnicí je zobrazován jako jednodušší. Jako alternativa, kde má uživatel plnou moc a kontrolu oproti nekontrolovatelné lidské interakci.

Například Taylor zdůrazňoval, že jeho umělí společníci jsou pro něj stálým zdrojem podpory. Při dotazu na možnost propojení jeho společníků s umělou inteligencí byl však velmi skeptický. Své obavy zdůvodnil potenciální nestabilitou umělé inteligence, která je závislá na externím datovém úložišti a internetovém připojení. V případě technického poškození nebo výpadku internetu by mohl o své společníky přijít a to pro něj nebylo přípustné. Nebo například v rámci umělých společnic využívaných v páru, kdy v tomto případě umělá společnice byla často nástrojem k ukojení sexuálních tužeb a současně, ale nepředstavoval riziko nevěry ve vztahu.

4.2.3 Od iluze k realizaci

K samotnému udržení *diskurzu heteronormativity* na fóru - tedy rozdělení pozic umělých společnic jako feminních a uživatelů jako maskulinních, tak aby odpovídaly biologickému pohlaví či přiřazenému a splňovaly tak danou normu, která umožňuje subjektu být rozpoznatelný v rámci kulturní srozumitelnosti (Butler 1993), ale již pouze nestačí pobývat ve světě fantazie. Je také nutné konzistentně udržovat a utvářet vzhled a image dané společnosti v reálném světě, tak aby ji mohly následně na TDF prezentovat.

Fotografie jsou velkou součástí TDF a dostávají velký ohlas u ostatních členů. Zejména v rámci fotografií uživatelé často komentují řadu pozitivních poznámek a pochval - obdivují zejména krásu společnice, ale často i stylizaci fotografie, konkrétní styl oblečení, řady různých doplňků nebo make-upu. Ačkoliv je vzhled široce diskutované téma je zajímavé, že ve vláknech diskutujících již konkrétní společnice jsem za celou dobu strávenou v terénu nenarazila ani na jednu kritiku. Umělé společnice vždy dostávají od ostatních uživatelů pouze pochvaly a podpůrné komentáře kladně hodnotící jejich vzhled.

„I gotta say I'm a big fan of her styling. Black clothes and black nails! Casual goth girl vibes are such good vibes. Perhaps... best vibes? I don't see it enough for my tastes and it flatters your doll very well!”

Tímto způsobem tak ale nejsou sledovány normy vzhledu umělé společnice - její vizáže a vzezření se vždy dostalo pozitivní ohlasu. V rámci každodennosti a péče o umělou společnici performují uživatelé zejména feminitu společnice. To zahrnuje péči o jejich vizuální prezentaci, jako je úprava vizáže, účesu a aplikace make-upu, parfému a také celkové zajištění jejich reprezentativního vzhledu. Tento proces tak vyžaduje neustálou úpravu jejich image a performování praxe, která se vymyká *diskurzu heteronormativity*. Úpravy týkající se genderových rolí jsou v tomto kontextu a praxi závislé na samotných uživatelích. Tím se odchylujeme od čistě diskurzivních praktik k praktickému konceptu "dělání genderu" West a Zimmerman (1987). Zejména právě u doprovodných komentářů fotek lze sledovat, jak se vykonávání identit umělých společnic přepisuje do praxe:

„Her hair is something I like to stay on top of. I used to do it each day, combing it with a wire brush and using a hair iron to straighten it. This is typically what it looks like after a day of cuddling and sleeping together”

Performance či “dělání” ženských identit společnice je jedno z velmi diskutovaných témat v řadě vláken - zejména například ty, které diskutují, jak je činit správně. Jedná se zejména o vlákna poradenské povahy, zaměřené například na to, jakým způsobem aplikovat make-up, upravovat paruky nebo kde nakupovat oblečení pro svou společnici. Zde si uživatelé vyměňují rady, tipy a triky na to, jakým způsobem si osvojit tyto schopnosti.

V rámci těchto diskuzí se i ukazuje, že řada uživatelů přiznává, že je tato část baví - jako příklad je přiložená diskuze vlákna, která debatovala nakupování oblečení a jak se přitom uživatelé cítí:

Uživatel 1: *„I enjoy shopping for my girl and dressing her. It's been slow going in building up her wardrobe as I treat it more like a treasure hunt, but it is growing. It helps*

create a personality and makes the entire process sexier."

Uživatel 2: „*I'm fully aware that it makes me weird, but this is the thing that is the most fun about this hobby. Knowing that you do a better job of making your dolls look stylish and attractive than 90 percent of the women out there do for themselves is a massive ego trip. I find myself looking at women and thinking, "Raven wouldn't be caught dead wearing that." And then I crack myself up.*”

V citacii druhého uživatele se projevuje, jak uživatelé považují interakci s umělými společnicemi nejen za zábavnou činnost, ale také za prostředek osobního vyjádření a kreativity. Uživatel věnují značnou pozornost oblékání svých umělých společnic, což si užívá, ale sám vnímá, že se to jistým způsobem vymyká. Současně zde můžeme sledovat jak uživatel pokládá svoji verzi feminity jako nadřazenou.

Pasivita konkrétních umělých společnic je v tomto kontextu znovu velmi vyzdvihována jak na fóru, tak vyvstala i v několika rozhovorech, kdy právě James, podtrhuje, že jsou některé tyto volby pouze na něm.

„She can't say, well, I don't like it as my ex-wife did because she didn't want to dress as sexy as I would have liked.”

Právě umělé společnice mohou fungovat jako médium a otevřít prostor k prozkoumání a performování fiktivních vyjádření a příběhů, díky kterým uživatelé mohou prozkoumat své alternativní genderové a sexuální identity. Například v případě Marcuse, který tuto praxi komentoval následovně:

„It helps keep me connected to my feminine side and always gives a greater understanding and appreciation for the level of effort needed in makeup, fashion and self care.”

Jak lze tedy vidět, gender není statický, předem daný, ale utvářený a i v rámci TDF je nutné genderové role udržovat řadou opakovaných činů - podobně jako v žitém světě. Proto aby uživatelé ustanovili sebe jako muže a umělou společnici jako ženu a udržovali tak žádoucí hierarchicky nadřazenou heteronormativní sexualitu (Rubin 2002). Genderová identita ale není pouhým shrnujícím vyjádřením různých popisných charakteristik, ale má i normativní a v důsledku i vylučující aspekt (Butler 2013: 50). Uživatelé umělých společnic jsou často ovlivněni dominantním diskurzem, který formuluje očekávání spojená s genderovými rolemi a maskulinitou. V rámci konstrukce a udržení umělé společnice

diskurzivně konstruovanou jako vysněnou ženu či partnerku, pak ale dané praktiky musí vykonávat samotní uživatelé, překračovat a vystopovat z udržovaných diskurzivních strategií. Tento jev odráží potřebou splnit očekávání heteronormativního diskurzu, z kterého odvíjejí feminitu. Tím jsou muži vedeni k tomu, aby v praxi přijímali role nebo chování, které mohou být tradičně považovány za ženské.

Závěr

Cílem této studie bylo prozkoumat, jakým způsobem se utváří a performuje identita a subjektivita umělých společnic - tedy hyperrealistických sexuálních pan či sexuálních robotů. Následně pak sledovat rozdíly a paralely s již existujícími vzory a normami a posuzovat jejich dopad na širší pochopení genderu a vztahů v rámci komunity uživatelů na The Doll Forum. V rámci této diplomové práce jsem se ponořila do zkoumání světa sexuálních panen a robotů, prozkoumávající jejich mnohotvárné podoby a postavení v kontextu současné společenské a genderové dynamiky.

Pokud se vrátíme až na samý začátek práce, tak můžeme pozorovat fascinující paralelu s antickým mýtem o Pygmalionovi, v němž umělec vytesá sochu tak krásnou, až se stává objektem jeho touhy a afekce a nakonec je zázračně oživena zásahem bohyně Afrodity. Podobně někteří uživatelé umělých společnic vkládají do těchto objektů nejen fyzickou krásu, ale i atributy ideální partnerky, čímž tesají svou vlastní verzi dokonalosti. Tento proces však neprobíhá pouze v intimním prostoru domova, ale rozšiřuje se i do virtuálního světa, kde se stává předmětem diskuse a společného zdokonalování v rámci TDF komunity. V tomto smyslu dochází k posvátnému oživení, avšak ne skrze božský zásah Afrodity, ale každodenního činnosti a online interakce, které umožňují uživatelům nejen utvrzovat identitu své společnice, ale také utvářet kolektivní prostor pro sdílení, diskusi a vzájemnou podporu. Ačkoliv je tato praxe v rámci interakcí na fóru běžná, při bližším zkoumání a rozhovorech s majiteli umělých společnic můžeme sledovat velkou rozmanitost - jak v motivaci k nákupu, tak i v rozličných přístupech používání.

Mohli jsme sledovat pestré diskurzivní strategie *sociální kritiky* a *individualismu* formované skrze racionalizaci nákupu umělých společnic, kdy často uživatelé vycházeli ze svých konkrétních historií a žitých zkušeností k racionalizaci koupě. Velkou roli zde měl i *diskurz objektu*, právě ve vyzdvihování absence svobodné vůle umělých společnic, která dovoluje absolutní kontrolu nad všemi aspekty identity, tak i vztahu. Současně konstrukce

konkrétní subjektivity a identity umělých společnic vycházela především z *diskurzu heterosexuality*. Umělé společnice jsou často vnímány jako materializace ideálu dokonalé partnerky, reprezentující archetypální obraz "dokonalé ženy", který staví již na kostře produkované jednotlivými prodejci a designery, kteří se inspiroují zejména pornoprůmyslem. Uživatelé, ale následně skrze svou fantazii rozvíjejí různorodé scénáře. Ačkoliv tento fenomén má potenciál narušovat tradiční genderové role a normy, v rámci TDF jsou spíše podporovány a posilují existující heteronormativní rámce tím, že reprodukuují konvenční představy o ženství a mužství. Současně šlo sledovat i jisté napětí v dané komunitě, kdy někteří tuto praxi odmítají a snaží se vystupovat a ohradit vůči těmto normám, či někdy až sexistickým a misogynním tvrzením a praktikám.

Příběh Pygmaliona nabývá nových rozměrů v éře moderních technologií a umělé inteligence. Uživatelé umělých společnic podobně jako Pygmalion, nejenže hledají oživení svého ideálu krásy, ale ve své snaze o dosažení dokonalosti překračují diskurzivně utvářené normy, kterým se následně vymykají. Proces konstrukce identity tak neprobíhá pouze v digitálním prostoru fór, ale prostupuje také každodenním životem uživatelů, odkrývající nejen jejich touhy a fantazie, ale také způsob, jakým tyto interakce formují jejich vnímání a myšlení.

Summary

The aim of this study was to explore how the identity and subjectivity of artificial companions—specifically hyper-realistic sex dolls and robots—are shaped and performed. It then followed the differences and parallels with already existing patterns and norms, assessing their impact on a broader understanding of gender and relationships within the user community on The Doll Forum. In this thesis, I delved into the world of sexual dolls and robots, examining their multifaceted forms and statuses within the context of contemporary social and gender dynamics.

Returning to the very beginning of the work, we can observe a fascinating parallel with the ancient myth of Pygmalion, in which the artist carves a statue so beautiful that it becomes the object of his desire and affection, and is eventually miraculously brought to life by the goddess Aphrodite. Similarly, some users of artificial companions imbue these objects not only with physical beauty but also with the attributes of an ideal partner, thus carving their own version of perfection. However, this process occurs not only in the intimate space of the home but also extends into the virtual world, where it becomes the subject of discussion and collective refinement within the TDF community. In this sense, a sacred revival occurs, but not through the divine intervention of Aphrodite, but through daily activity and online interactions, which allow users to not only affirm the identity of their companion but also to create a collective space for sharing, discussion, and mutual support. Although this practice is common within the forum interactions, upon closer examination and interviews with the owners of artificial companions, we can observe a great diversity—in both the motivation for purchase and in the various approaches to use.

We could observe rich discursive strategies of social criticism and individualism formed through the rationalization of purchasing artificial companions, where users often drew from their specific histories and lived experiences to rationalize the purchase. A significant role was also played by the discourse of the object, particularly in highlighting the absence of free will in artificial companions, which allows absolute control over all aspects of identity and the relationship. Simultaneously, the construction of specific subjectivity and identity of artificial companions predominantly emerged from the discourse of heterosexuality. Artificial companions are often perceived as the materialization of the ideal of the perfect partner, representing the archetypal image of the "perfect woman," which is initially constructed by individual sellers and designers who are particularly inspired by the pornography industry. However, users then develop various scenarios through their fantasies. Although this phenomenon has the potential to disrupt traditional gender roles and norms, within the TDF, they are more often supported and reinforce existing heteronormative frameworks by reproducing conventional notions of femininity and masculinity. Simultaneously, there was observable tension within the community, where some rejected this practice and attempted to stand out and object to these norms or sometimes even sexist and misogynistic statements and practices.

The story of Pygmalion takes on new dimensions in the era of modern technologies and artificial intelligence. Users of artificial companions, like Pygmalion, not only seek to bring their ideal of beauty to life but in their pursuit of perfection transcend discursively shaped norms, subsequently deviating from them. The process of identity construction thus occurs not only in the digital space of forums but also permeates the everyday lives of users, revealing not only their desires and fantasies but also the way these interactions shape their perceptions and thinking.

Použitá literatura

- Baxter, J. (2002). Competing discourses in the classroom: A post-structuralist discourse analysis of girls' and boys' speech in public contexts. *Discourse & Society*, 13(6), 827-842.
- Baxter, J. (2007). *Positioning gender in discourse: a feminist methodology*. Palgrave Macmillan.
- Bendel, O. (2020). Love dolls and sex robots in unproven and unexplored fields of application. *Paladyn*, 12(1), 1–12. <https://doi.org/10.1515/pjbr-2021-0004>.
- Blakemore, E. (2016). Touching robots can turn humans on, study finds. *The Washington Post*.
- Boyd, H., & Murnen, S. K. (2017). Thin and sexy vs. muscular and dominant: Prevalence of gendered body ideals in popular dolls and action figures. *Body Image*, 21, 90–96. <https://doi.org/10.1016/j.bodyim.2017.03.003>.
- Brady, A., & Schirato, T. (2011). *Understanding Judith Butler*. SAGE Publications Ltd.
- Butler, J. (1990). *Gender Trouble: Feminism and the Subversion of Identity*. Routledge.
- Butler, J. (1993). *Bodies that Matter: On the Discursive Limits of sex*. Routledge.
- Butler, J. (2013) “Contingent Foundations“. in Benhabib, S., Butler, J., Cornell, D., & Fraser, N. (2013). *Feminist Contentions: A Philosophical Exchange (Thinking Gender)*. Routledge.
- CAMPAIGN AGAINST SEX ROBOTS. (2024). Dostupné z: [Campaignagainstsexrobots.org](https://campaignagainstsexrobots.org). <https://campaignagainstsexrobots.org/> [3. 4. 2024].
- CASA 2020. Etický kodex české asociace pro sociální antropologii. Dostupné z: <http://www.casaonline.cz/wp-content/uploads/Etický-kodex-CASA.pdf> [23. 3. 2024].
- Cassidy, V. (2016). For the Love of Doll(s): A Patriarchal Nightmare of Cyborg Couplings. *English Studies in Canada*, 42(1-2). <https://ojs.lib.uwo.ca/index.php/esc/article/view/9490>.
- Cera, M. (2023). Digital ethnography: ethics through the case of QAnon. *Frontiers in Sociology*, 8. <https://doi.org/10.3389/fsoc.2023.1119531>.

- Ciambrone, D., Phua, V., & Avery, E. N. (2017). *Gendered Synthetic Love: Real Dolls and the Construction of Intimacy*. The Cupola: Scholarship at Gettysburg College. <https://cupola.gettysburg.edu/socfac/32/>.
- Connell, R. (1987). *Gender and Power: Society, the Person, and Sexual Politics*. Stanford University Press.
- Connell, R. W., & Messerschmidt, J. W. (2005). Hegemonic Masculinity: Rethinking the Concept. *Gender & Society, 19*(6), 829–859.
- McArthur, N. (2017). „The Case for Sexbots.“ 37-52. in Danaher, J., & McArthur, N. (2017). *Robot sex: social and ethical implications*. The Mit Press.
- de Graaf, M. M. A. (2016). „An Ethical Evaluation of Human–Robot Relationships.“ *International Journal of Social Robotics, 8*(4), 589–598. <https://doi.org/10.1007/s12369-016>.
- Delicado-Moratalla, L. (2022). Mapping the Uses of “Sex” Dolls: Pornographic Content, Doll Brothels and the Similarities with Rape. *Social and Cultural Studies of Robots and AI, 35–47*. https://doi.org/10.1007/978-3-031-19381-1_3.
- Deutsch, F. M. (2007). Undoing Gender. *Gender & Society, 21*(1), 106–127. <https://doi.org/10.1177/0891243206293577>.
- Dlouhá, M. (2012). Nová etnografie? „Virtuální etnografická procházka “jako příklad vedení etnografického výzkumu v době internetu. *AntropoWebzin, 8*(3), 169–176.
- Döring, N., Mohseni, M. R., & Walter, R. (2020). Design, Use, and Effects of Sex Dolls and Sex Robots: Scoping Review. *Journal of Medical Internet Research, 22*(7). <https://doi.org/10.2196/18551>.
- Döring, N., & Pöschl, S. (2018). Sex toys, sex dolls, sex robots: Our under-researched bed-fellows. *Sexologies, 27*(3), e51–e55. <https://doi.org/10.1016/j.sexol.2018.05.009>.
- Dubé, S., Santaguida, M., Anctil, D., Zhu, C. Y., Thomasse, L., Giaccari, L., Oassey, R., Vachon, D., & Johnson, A. (2022). Perceived stigma and erotic technology: From sex toys to erobots. *Psychology & Sexuality, 14*(1), 1–17. <https://doi.org/10.1080/19419899.2022.2067783>.

- Epley, N., Waytz, A., & Cacioppo, J. T. (2007). On seeing human: A three-factor theory of anthropomorphism. *Psychological Review*, 114(4), 864–886. <https://doi.org/10.1037/0033-295x.114.4.864>.
- Eyssel, F., & Reich, N. (2013). Loneliness makes the heart grow fonder (of robots) - On the effects of loneliness on psychological anthropomorphism. *2013 8th ACM/IEEE International Conference on Human-Robot Interaction (HRI)*. <https://doi.org/10.1109/hri.2013.6483531>.
- Fafejta, M. (2016). *Sexualita a sexuální identita: sociální povaha přirozenosti* (p. 240). Portál.
- Fafejta, M. (2009). Gender, heteronormativita a genderová práva. Úvod do genderových studií. *TOPINKA, Daniel (et al.). Kultura–media–komunikace/Special*, 75-90.
- Ferguson, A. (2010). *The Sex Doll: A History*. Mcfarland & Co.
- Ferrari, F., Paladino, M. P., & Jetten, J. (2016). Blurring Human–Machine Distinctions: Anthropomorphic Appearance in Social Robots as a Threat to Human Distinctiveness. *International Journal of Social Robotics*, 8(2), 287–302. <https://doi.org/10.1007/s12369-016-0338-y>.
- Fink, J. (2012). Anthropomorphism and Human Likeness in the Design of Robots and Human-Robot Interaction. *Lecture Notes in Computer Science*, 199–208. https://doi.org/10.1007/978-3-642-34103-8_20.
- Foucault, M. (2002): Archeologie vědění. Praha, Hermann & synové.
- Foucault, M. (1977). Subjekt a moc. in *Myšlení vnějšku*. Praha: Herrman a spol., 195–227.
- Fulka, J. (2002). Od interpelace k performativu (feminismus a konstrukce rodové identity). *Sociální studia*, 7, 29-50.
- Fussell, S. R., Kiesler, S., Setlock, L. D., & Yew, V. (2008, March). How people anthropomorphize robots. In *Proceedings of the 3rd ACM/IEEE international conference on Human robot interaction* (pp. 145-152).
- Georgalou, M. (2017). Discourse and Identity on Facebook. In *Open.org* (p. 304). Bloomsbury Academic. https://doi.org/ONIX_20230317_9781474289146_59.
- Gersen, J. S. (2019). „Sex Lex machina.“ *Columbia Law Review*, 119(7), 1793-1810.
- Giddens, A. (1992). *The transformation of intimacy*. Polity Press.

- Hafeez, K., & Alghatas, F. (2007). Knowledge Management in a Virtual Community of Practice using Discourse Analysis. *Electronic Journal of Knowledge Management*, 5(1), 29–42. <https://academic-publishing.org/index.php/ejkm/article/view/755>.
- Hammersley, M., & Atkinson, P. (1983). *Ethnography : principles and practice*. London: Routledge.
- Hanson, K. R. (2021). The Silicone Self: Examining Sexual Selfhood and Stigma within the Love and Sex Doll Community. *Symbolic Interaction*, 45(2), 189–210. <https://doi.org/10.1002/symb.575>.
- Hanson, K. R. (2022). The silicone self: An ethnography of the love and sex doll community [Doctoral dissertation]. University of Oregon.
- Harper, C. A., & Lievesley, R. (2020). Sex Doll Ownership: An Agenda for Research. *Current Psychiatry Reports*, 22(10). <https://doi.org/10.1007/s11920-020-01177-w>.
- Jecker, N. S. (2020). Nothing to be ashamed of: sex robots for older adults with disabilities. *Journal of Medical Ethics*, 47(1), 26–32. <https://doi.org/10.1136/medethics-2020-106645>.
- Kahn Jr, P. H., Kanda, T., Ishiguro, H., Freier, N. G., Severson, R. L., Gill, B. T., ... & Shen, S. (2012). “Robovie, you'll have to go into the closet now”: Children's social and moral relationships with a humanoid robot. *Developmental psychology*, 48(2), 303.
- Kateřina Zábrowská. (2009). *Variace na gender* (p. 198). ACADEMIA.
- Kaur-Gill, S., & Dutta, M. J. (2017). Digital ethnography. *The international encyclopedia of communication research methods*, 1-10.
- Kleeman, J. (2017, April 27). *The race to build the world's first sex robot*. The Guardian; The Guardian. <https://www.theguardian.com/technology/2017/apr/27/race-to-build-world-first-sex-robot>.
- Kobes, T. (2023). Inhumanity and sexbots. *Filosofický Časopis*, 71(Special issue 1), 89–111. <https://doi.org/10.46854/fc.2023.1s89>.
- Kubes, T. (2019). New Materialist Perspectives on Sex Robots. A Feminist Dystopia/Utopia? *Social Sciences*, 8(8), 224–224. <https://doi.org/10.3390/socsci8080224>.

- Langcaster-James, M., & Bentley, G. R. (2018). Beyond the Sex Doll: Post-Human Companionship and the Rise of the “Allodoll.” *Robotics*, 7(4), 62–62. <https://doi.org/10.3390/robotics7040062>.
- Leach, T. (2018). Who is their person? Sex robot and change. In *Queer-Feminist Science & Technology Studies Forum* (Vol. 3, pp. 25-39).
- Lee, J. (2017). *Sex Robots : The Future of Desire*. Cham, Switzerland: Palgrave Macmillan.
- Levy, D. (2007). *Love and sex with robots : the evolution of human-robot relationships*. New York.
- Levy, D. (2017). *Robot Prostitutes as Alternatives to Human Sex Workers*. ResearchGate; unknown. https://www.researchgate.net/publication/237462932_Robot_Prostitutes_as_Alternatives_to_Human_Sex_Workers
- Lindsey, L. L. (2018). *Gender: Sociological Perspectives (7th ed.)*. Routledge. <https://doi.org/10.4324/9781315102023>
- Lin, J. L.. (2017). Antifeminism Online MGTOW (Men Going Their Own Way): Ethnographic Perspectives Across Global Online and Offline Spaces. 10.14361/9783839434970-007.
- Loh, J. (2023). Are Dating Apps and Sex Robots Feminist Technologies? A Critical Posthumanist Alternative. In *Gender in AI and Robotics: The Gender Challenges from an Interdisciplinary Perspective* (pp. 93-106). Cham: Springer International Publishing.
- Mali , S. (2023). *Sex Doll Market Report 2024 (8th Global Edition)*. Cognitive Market Research .
- McLaren, H. (2009). Using ‘Foucault’s toolbox’: the challenge with feminist post-structuralist discourse analysis. *Foucault*, 25, 1-8.
- Mulholland, M. (2011). When porno meets hetero: Sexpo, heteronormativity and the pornification of the mainstream. *Australian Feminist Studies*, 26(67), 119–135.
- Naughty Harbor. (2023). *Silikonové panny - E-shop a Sex Privát | Naughty Harbor*. Naughtyharbor.cz. <https://www.naughtyharbor.cz/> [4. 4. 2024].

- Nentwich, J. C., & Kelan, E. K. (2014). Towards a Topology of “Doing Gender”: An Analysis of Empirical Research and Its Challenges. *Gender, Work & Organization*, 21(2), 121–134. <https://doi.org/10.1111/gwao.12025>
- Oudshoorn, N. E. J., Saetnan, A. R., & Lie, M. (2002). On gender and things. *Women's Studies International Forum*, 25(4), 471–483. [https://doi.org/10.1016/s0277-5395\(02\)00284-4](https://doi.org/10.1016/s0277-5395(02)00284-4)
- Ovidius N. P.. 1967. Proměny. 5. vyd. Přel. Ferdinand Stiebitz. Praha : Odeon.
- Pink, S., Horst, H., Postill, J., Hjorth, L., Lewis, T., & Tacchi, J. (2015). *Digital ethnography: Principles and practice*. SAGE.
- Pleck, J. H. (1995). The gender role strain paradigm: an update. In R. F. Levant & W. S. Pollack (Eds.), *A new psychology of men* (pp. 11–32). New York, NY, US: Basic Books.
- Preece, J., Nonnecke, B., & Andrews, D. (2004, January). What Lurkers and Posters Think of Each Other. In HICSS.
- Rambe, P. (2012). Critical discourse analysis of collaborative engagement in Facebook postings. *Australasian Journal of Educational Technology*, 28(2). <https://doi.org/10.14742/ajet.875>.
- Ray, P. (2016). “Synthetik Love Lasts Forever”: Sex Dolls and the (Post?)Human Condition. *Springer EBooks*, 91–112. https://doi.org/10.1007/978-81-322-3637-5_6.
- Realdoll. (2016, July 28). *Home Page*. RealDoll; RealDoll. <https://www.realdoll.com/>. [5. 4. 2024].
- Richardson, K. (2016a). The asymmetrical “relationship”: Parallels between prostitution and the development of sex robots. *ACM SIGCAS Computers and Society*, 45(3), 290–293. <https://doi.org/10.1145/2874239.2874281>.
- Richardson, K. (2016b). „Sex robot matters: slavery, the prostituted, and the rights of machines.“ *IEEE Technology and Society Magazine*, 35(2), 46-53.
- Robertson, J. (2010). Gendering humanoid robots: Robo-sexism in Japan. *Body & Society*, 16(2), 1-36.
- Roesler, E. (2020). *The Effect of Anthropomorphism and Failure Comprehensibility on Human-Robot Trust - Eileen Roesler, Linda Onnasch, Julia I. Majer, 2020* . Proceedings of the Human Factors and Ergonomics Society Annual Meeting.

[https://journals.sagepub.com/doi/abs/10.1177/1071181320641028?
journalCode=proe.](https://journals.sagepub.com/doi/abs/10.1177/1071181320641028?journalCode=proe)

- Romic, B. (2021). Negotiating anthropomorphism in the Ai-Da robot. *International Journal of Social Robotics*, 14(10), 2083–2093. <https://doi.org/10.1007/s12369-021-00813-6>.
- Ronen, S. (2021). *Gendered morality in the sex toy market: Entitlements, reversals, and the irony of heterosexuality - Shelly Ronen, 2021*. Sexualities. [https://journals.sagepub.com/doi/abs/10.1177/1363460720914601?
casa_token=x743a0kdgC4AAAAA
%3AaJ8A2FpLniIPBs_Utu_LjNsoMEn14jZW5SuY7VWOr-
zSJGjXucncFk7w_-mke2tzfsn3DYfB5Y5S&journalCode=sexa#bibr16-
1363460720914601](https://journals.sagepub.com/doi/abs/10.1177/1363460720914601?casa_token=x743a0kdgC4AAAAA%3AaJ8A2FpLniIPBs_Utu_LjNsoMEn14jZW5SuY7VWOr-zSJGjXucncFk7w_-mke2tzfsn3DYfB5Y5S&journalCode=sexa#bibr16-1363460720914601).
- Rubin, G. S. (2002). Thinking sex: Notes for a radical theory of the politics of sexuality. In *Culture, society and sexuality* (pp. 143-178). Routledge.
- Scheutz, M., & Arnold, T. H. (2016, March). *Are we ready for sex robots?* ResearchGate; unknown. [https://www.researchgate.net/publication/301912956_Are_we_ready_for_se
x_robots](https://www.researchgate.net/publication/301912956_Are_we_ready_for_sex_robots).
- Sparrow, R. (2017). Robots, Rape, and Representation. *International Journal of Social Robotics*, 9(4), 465–477. <https://doi.org/10.1007/s12369-017-0413-z>.
- Su, N. M., Lazar, A., Bardzell, J., & Bardzell, S. (2019). Of Dolls and Men. *ACM Transactions on Computer-Human Interaction*, 26(3), 1–35. <https://doi.org/10.1145/3301422>.
- Svoboda, O. (2018, November 7). *V Praze otevírá nevěstinec se silikonovými pannami, inspiruje se cizinou - iDNES.cz*. IDNES.cz. [https://www.idnes.cz/ekonomika/podniky/figuriny-silikon-panna-
nevestinec-prostitutka.A181107_144906_ekoakcie_svob](https://www.idnes.cz/ekonomika/podniky/figuriny-silikon-panna-nevestinec-prostitutka.A181107_144906_ekoakcie_svob).
- Szczuka, J. M., & Krämer, N. C. (2017). Not Only the Lonely—How Men Explicitly and Implicitly Evaluate the Attractiveness of Sex Robots in Comparison to the Attractiveness of Women, and Personal Characteristics Influencing This Evaluation. *Multimodal Technologies and Interaction*, 1(1), 3–3. <https://doi.org/10.3390/mti1010003>.
- Turkle, S. (1995). *Life on the Screen*. New York, NY: Simon and Schuster.

- Vallerga, M., & Zurbruggen, E. L. (2022). Hegemonic masculinities in the “Manosphere”: A thematic analysis of beliefs about men and women on The Red Pill and Incel. *Analyses of Social Issues and Public Policy*, 22(2), 602–625. <https://doi.org/10.1111/asap.12308>.
- Valverde, S. (2012). *The Modern Sex Doll-Owner: A Descriptive Analysis*. [Master’s]; California Polytechnic State University. <https://digitalcommons.calpoly.edu/theses/849/>.
- Voldřichová Beránková E. (2012). Učiňme člověka ke svému obrazu: Pygmalion, Golem a automat jako tři verze mýtu o umělém stvoření (nejen) v Budoucí Evě Villierse de l’Isle Adam. Praha: Nakladatelství Karolinum.
- Wajcman, J. (2010). Feminist theories of technology. *Cambridge journal of economics*, 34(1), 143-152.
- West, C., & Zimmerman, D. H. (1987). Doing Gender. *Gender & Society*, 1(2), 125–151. <https://doi.org/10.1177/0891243287001002002>.
- Willig, C. (2003): Discourse Analysis. In: Smith, J. A. (Ed.): *Qualitative Psychology: A Practical Guide to Research Methods*. London, Sage/Open University, 159-183.
- Yeoman, I., & Mars, M. (2012). Robots, men and sex tourism. *Futures*, 44(4), 365–371. <https://doi.org/10.1016/j.futures.2011.11.004>.