

# PŘÍLOHY

<b>PŘÍLOHA Č.1</b> .....	79
Porovnání průměrné TF pro lehu před během.....	79
Porovnání průměrné TF při rychlosti 3 km/h.....	82
Porovnání průměrné TF při rychlosti 6 km/h.....	84
Porovnání průměrné TF při rychlosti 8 km/h.....	86
Porovnání průměrné TF při rychlosti 9 km/h.....	89
Porovnání průměrné TF pro leh po běhu.....	91
Rozdíl TF mezi Cortex a Fitbit pro leh před během.....	93
Rozdíl TF mezi Cortex a Fitbit pro 3 km/h.....	95
Rozdíl TF mezi Cortex a Fitbit pro 6 km/h.....	97
Rozdíl TF mezi Cortex a Fitbit pro 8 km/h.....	99
Rozdíl TF mezi Cortex a Fitbit pro 9 km/h.....	101
Rozdíl TF mezi Cortex a Fitbit pro leh po běhu.....	103

## PŘÍLOHA Č.1

### Porovnání průměrné TF pro lehu před během

Porovnání průměrné TF u jednotlivých probandů u lehu před zachycuje následující tabulka (PTabulka 12).

*PTabulka 12: Porovnání průměrné tepové frekvence u jednotlivých probandů v lehu před během*

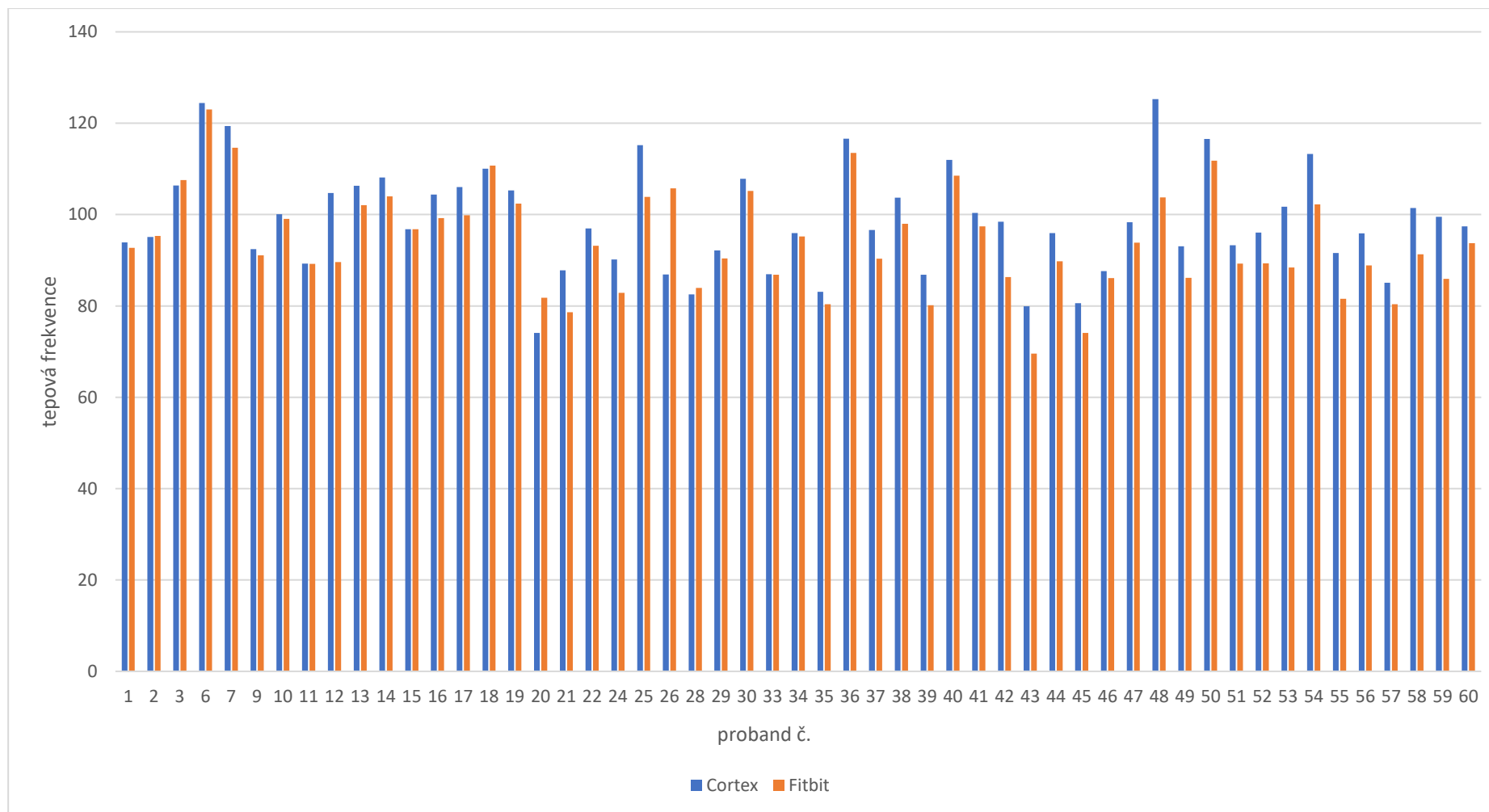
Proband č.	Cortex	Fitbit	$\sigma$	Proband č.	Cortex	Fitbit	$\sigma$
1	94	93	0,5820	35	83	80	1,3556
2	95	95	0,1059	36	117	114	1,5616
3	106	108	0,5858	37	97	90	3,1280
6	124	123	0,7183	38	104	98	2,8631
7	119	115	2,3634	39	87	80	3,3460
9	92	91	0,7017	40	112	109	1,7240
10	100	99	0,5106	41	100	97	1,4758
11	89	89	0,0405	42	98	86	6,0504
12	105	90	7,5396	43	80	70	5,1791
13	106	102	2,1024	44	96	90	3,0883
14	108	104	2,0695	45	81	74	3,2512
15	97	97	0,0123	46	88	86	0,7516
16	104	99	2,5771	47	98	94	2,2184
17	106	100	3,0855	48	125	104	10,7840
18	110	111	0,3416	49	93	86	3,4576
19	105	102	1,4422	50	117	112	2,3877
20	74	82	3,8418	51	93	89	2,0097
21	88	79	4,5687	52	96	89	3,3891
22	97	93	1,8961	53	102	88	6,6365
24	90	83	3,6606	54	113	102	5,5154
25	115	104	5,6464	55	92	82	5,0103
26	87	106	9,4124	56	96	89	3,5173
28	83	84	0,7101	57	85	80	2,3352
29	92	90	0,8703	58	101	91	5,0723
30	108	105	1,3449	59	100	86	6,7975
33	87	87	0,0379	60	97	94	1,8476
34	96	95	0,3630				

Zdroj: vlastní zpracování

Nulovou zátěž v podobě lehu před během zvládlo všech 53 probandů. TF napříč probandy změřená zařízením Cortex se pohybovala mezi 74 (proband č. 20) až 125 (proband č. 48), průměrná TF činila 99. U chytrých hodinek Fitbit se TF napříč probandy nacházela mezi 70 (proband č. 43) až 123 (proband č. 6), průměr odpovídal 94. Až na pět případů (proband č. 3, 18, 20, 26 a 28) byly hodnoty TF naměřené zařízením Cortex vyšší v porovnání s hodnotami z chytrých hodinek Fitbit. Nejmenší rozdíl

lze pozorovat u probanda č. 15 (směrodatná odchylka 0,0123), největší pak u probanda č. 48 (směrodatná odchylka 10,7840).

PGraf 1: Rozložení výsledku průměru tepové frekvence u všech probandů pro leh před



Zdroj: vlastní zpracování

## Porovnání průměrné TF při rychlosti 3 km/h

Porovnání průměrné TF u jednotlivých probandů u rychlosti 3 km/h zachycuje následující tabulka (PPTabulka 13).

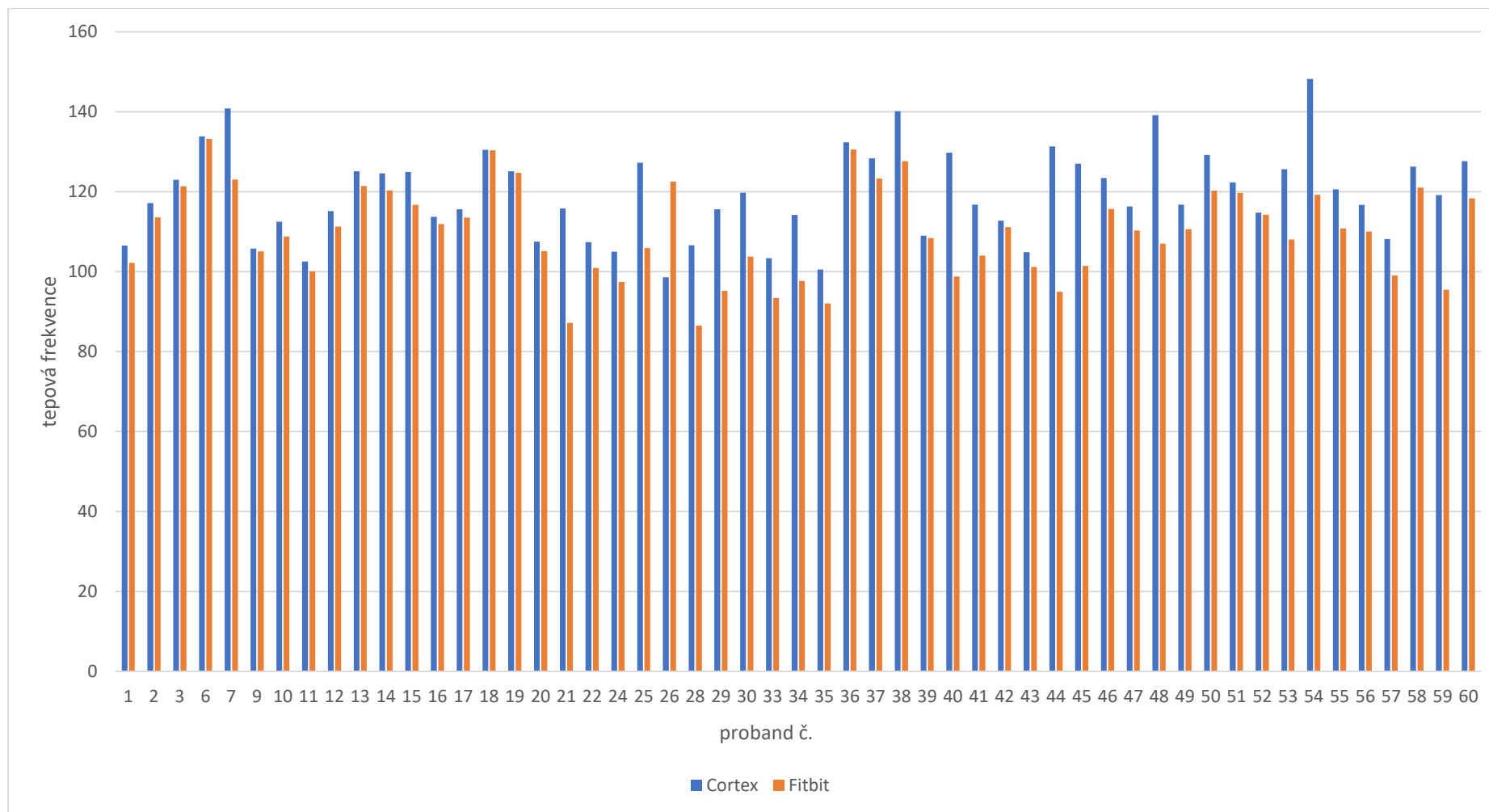
*PTabulka 13: Porovnání průměrné tepové frekvence u jednotlivých probandů pro rychlost 3 km/h*

Proband č.	Cortex	Fitbit	$\sigma$	Proband č.	Cortex	Fitbit	$\sigma$
1	107	102	2,1870	35	101	92	4,2184
2	117	114	1,7800	36	132	131	0,9357
3	123	121	0,8061	37	128	123	2,5209
6	134	133	0,3255	38	140	128	6,2481
7	141	123	8,9087	39	109	108	0,2898
9	106	105	0,3544	40	130	99	15,5045
10	113	109	1,8534	41	117	104	6,3675
11	103	100	1,2344	42	113	111	0,8008
12	115	111	1,9494	43	105	101	1,8421
13	125	121	1,8307	44	131	95	18,1788
14	125	120	2,1334	45	127	101	12,7792
15	125	117	4,1080	46	123	116	3,8793
16	114	112	0,8912	47	116	110	3,0053
17	116	114	1,0408	48	139	107	16,0773
18	130	130	0,0814	49	117	111	3,0703
19	125	125	0,1932	50	129	120	4,4660
20	107	105	1,1796	51	122	120	1,3106
21	116	87	14,3019	52	115	114	0,2563
22	107	101	3,2533	53	126	108	8,7944
24	105	97	3,7954	54	148	119	14,4740
25	127	106	10,6962	55	121	111	4,8720
26	99	123	11,9836	56	117	110	3,3115
28	107	87	10,0363	57	108	99	4,5429
29	116	95	10,1778	58	126	121	2,6017
30	120	104	7,9893	59	119	95	11,8356
33	103	93	4,9698	60	128	118	4,6646
34	114	98	8,2456				

Zdroj: vlastní zpracování

Malou zátěž při rychlosti 3 km/h absolvovalo všech 53 probandů. TF napříč probandy při této rychlosti pocházející z přístroje Cortex dosahovalo hodnot od 99 (proband č. 26) do 148 (proband č. 54), průměrná TF byla 119. Chytré hodinky Fitbit naměřily při rychlosti 3 km/h TF mezi 87 (proband č. 21) až 133 (proband č. 6), průměrně 110. Kromě jediného případu (proband č. 39) byly veškeré hodnoty TF změřené zařízením Cortex vyšší než z chytrých hodinek Fitbit. Nejmenší rozdíl ve změřených hodnotách byl zaznamenán u probanda č. 18 (směrodatná odchylka 0,0814), největší u probanda č. 44 (směrodatná odchylka 18,1788).

PGraf 2: Rozložení výsledku průměru tepové frekvence u všech probandů při rychlosti 3 km/h



Zdroj: vlastní zpracování

## Porovnání průměrné TF při rychlosti 6 km/h

Porovnání průměrné TF u jednotlivých probandů u rychlosti 6 km/h zachycuje následující tabulka (PTabulka 14).

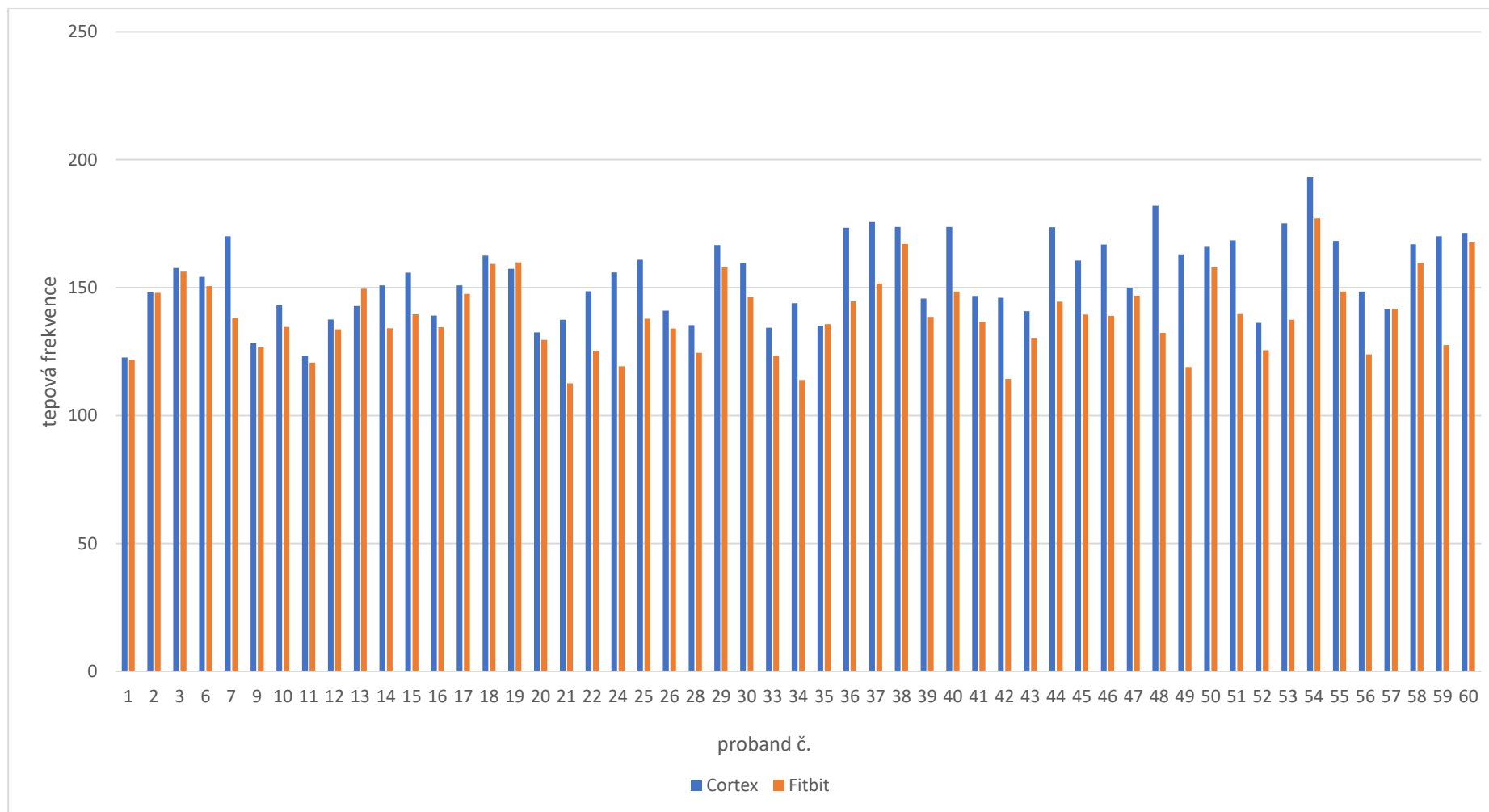
PTabulka 14: Porovnání průměrné tepové frekvence u jednotlivých probandů pro rychlost 6 km/h

Proband č.	Cortex	Fitbit	$\sigma$	Proband č.	Cortex	Fitbit	$\sigma$
1	123	122	0,4577	35	135	136	0,2871
2	148	148	0,1361	36	173	145	14,4280
3	158	156	0,7262	37	176	152	12,0222
6	154	151	1,8236	38	174	167	3,3438
7	170	138	16,0217	39	146	139	3,5547
9	128	127	0,6842	40	174	148	12,6330
10	143	135	4,3461	41	147	137	5,1059
11	123	121	1,2927	42	146	114	15,8413
12	138	134	1,9167	43	141	130	5,2060
13	143	150	3,3581	44	174	145	14,5378
14	151	134	8,3690	45	161	139	10,5982
15	156	140	8,1095	46	167	139	13,9486
16	139	135	2,2670	47	150	147	1,5626
17	151	148	1,6619	48	182	132	24,8715
18	162	159	1,5988	49	163	119	22,0000
19	157	160	1,2925	50	166	158	3,9633
20	133	130	1,5063	51	169	140	14,3988
21	137	113	12,4535	52	136	125	5,3765
22	149	125	11,5978	53	175	137	18,8482
24	156	119	18,3222	54	193	177	8,0897
25	161	138	11,5156	55	168	149	9,8822
26	141	134	3,4628	56	149	124	12,2785
28	135	124	5,4131	57	142	142	0,0554
29	167	158	4,3434	58	167	160	3,6419
30	160	146	6,5514	59	170	128	21,3053
33	134	123	5,4543	60	171	168	1,8486
34	144	114	15,0063				

Zdroj: vlastní zpracování

Zátěž v podobě 6 km/h stále ještě zvládlo všech 53 probandů. Při této rychlosti byly naměřeny zařízením Cortex u všech probandů TF nacházející se mezi 123 (proband č. 1) až 193 (proband č. 54) s průměrem 154. Hodnoty naměřené chytrými hodinkami Fitbit se pohybovaly mezi 113 (proband č. 21) až 177 (proband č. 54) s průměrem 139. V pouhých třech případech (proband č. 13, 19 a 35) chytré hodinky Fitbit naměřily vyšší hodnoty než zařízení Cortex. Nejmenší rozdíl v naměřených hodnotách se nachází u probanda č. 57 (směrodatná odchylka 0,0554) a největší u probanda č. 48 (směrodatná odchylka 24,8715).

PGraf 3: Rozložení výsledku průměru tepové frekvence u všech probandů pro rychlost 6 km/h



Zdroj: vlastní zpracování



## Porovnání průměrné TF při rychlosti 8 km/h

Porovnání průměrné TF u jednotlivých probandů u rychlosti 8 km/h zachycuje následující tabulka (PPTabulka 15).

*PTabulka 15: Porovnání průměrné tepové frekvence u jednotlivých probandů pro rychlosti 8 km/h*

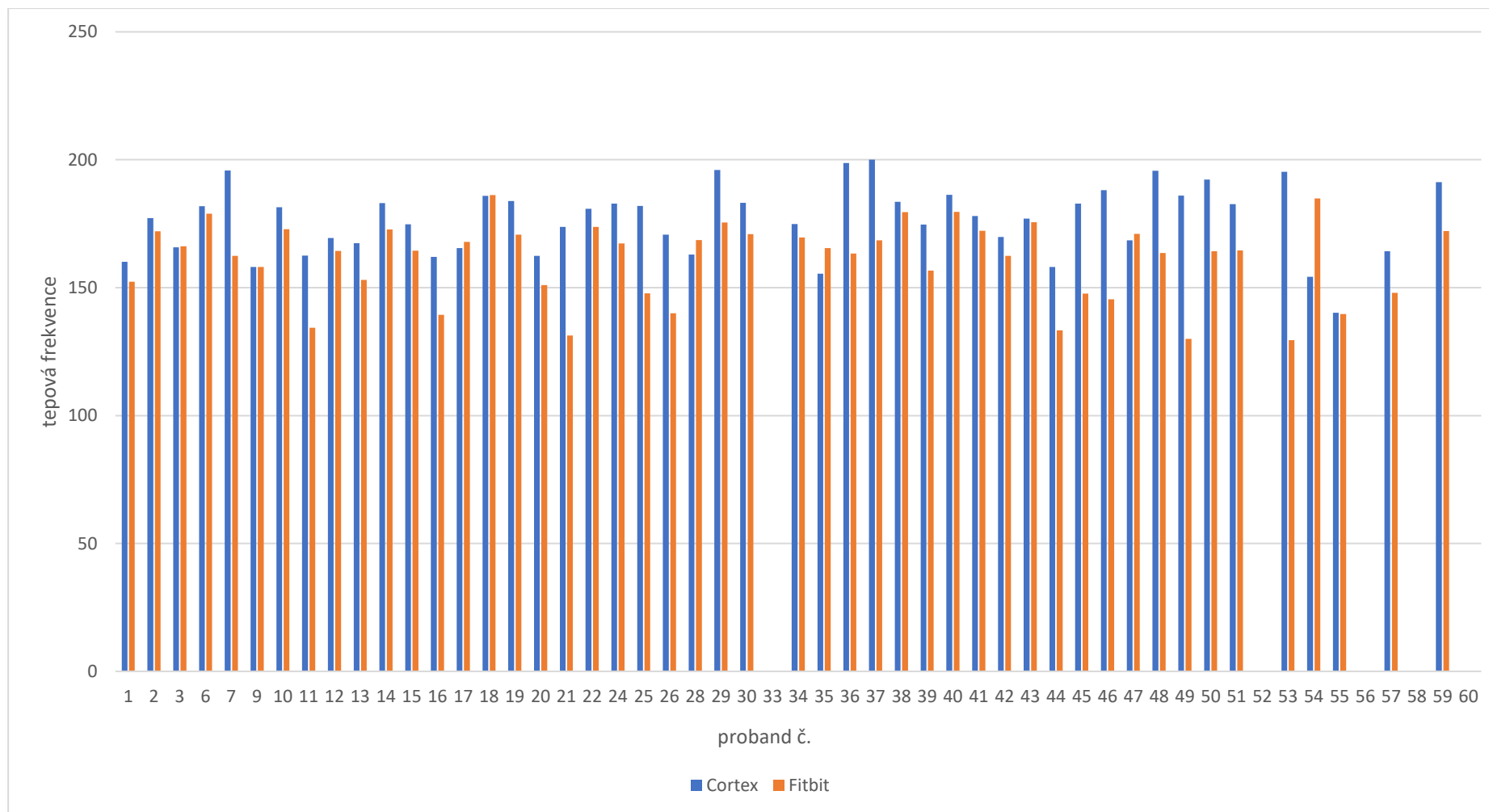
Proband č.	Cortex	Fitbit	$\sigma$	Proband č.	Cortex	Fitbit	$\sigma$
1	160	152	3,9013	35	155	165	4,9681
2	177	172	2,5791	36	199	163	17,6686
3	166	166	0,1989	37	200	169	15,7632
6	182	179	1,4545	38	184	179	2,0592
7	196	162	16,6905	39	175	157	9,0161
9	158	158	0,0029	40	186	180	3,3537
10	181	173	4,3186	41	178	172	2,8641
11	163	134	14,0999	42	170	162	3,6658
12	169	164	2,5609	43	177	176	0,7166
13	167	153	7,1774	44	158	133	12,3928
14	183	173	5,1454	45	183	148	17,5988
15	175	165	5,1382	46	188	145	21,3386
16	162	139	11,3266	47	168	171	1,2638
17	165	168	1,2180	48	196	164	16,0699
18	186	186	0,1404	49	186	130	28,0000
19	184	171	6,5655	50	192	164	13,9908
20	162	151	5,7181	51	183	165	9,0744
21	174	131	21,2388	52			
22	181	174	3,5184	53	195	130	32,9167
24	183	167	7,7491	54	154	185	15,2842
25	182	148	17,1224	55	140	140	0,2385
26	171	140	15,3740	56			
28	163	169	2,8497	57	164	148	8,1470
29	196	176	10,2423	58			
30	183	171	6,0853	59	191	172	9,5873
33				60			
34	175	170	2,6019				

Zdroj: vlastní zpracování

Zvětšující se zátěž v podobě 8 km/h byla pro některé probandy příliš, běhu v této rychlosti se tedy nezúčastnili probandi č. 33, 52, 56, 58 a 60. Hodnoty TF napříč probandy naměřené zařízením Cortex oscilovaly mezi 140 (proband č. 55) až 200 (proband č. 37) s průměrem 176. Chytré hodinky Fitbit naměřily TF pohybující se mezi 130 (proband č. 49) až 186 (proband č. 18) s průměrem 161. Kromě pěti případů (proband č. 17, 28, 35, 47 a 54) ve všech ostatních případech byly hodnoty naměřené zařízením Cortex vyšší než u chytrých hodinek Fitbit. Nejmenší rozdíl mezi naměřenými

hodnotami oběma přístroji lze pozorovat u probanda č. 9 (směrodatná odchylka 0,0029), největší u probanda č. 53 (směrodatná odchylka 32,9167).

PGraf 4: Rozložení výsledku průměru tepové frekvence u všech probandů pro rychlost 8 km/h



Zdroj: vlastní zpracování

## Porovnání průměrné TF při rychlosti 9 km/h

Porovnání průměrné TF u jednotlivých probandů u rychlosti 9 km/h zachycuje následující tabulka (PTabulka 16).

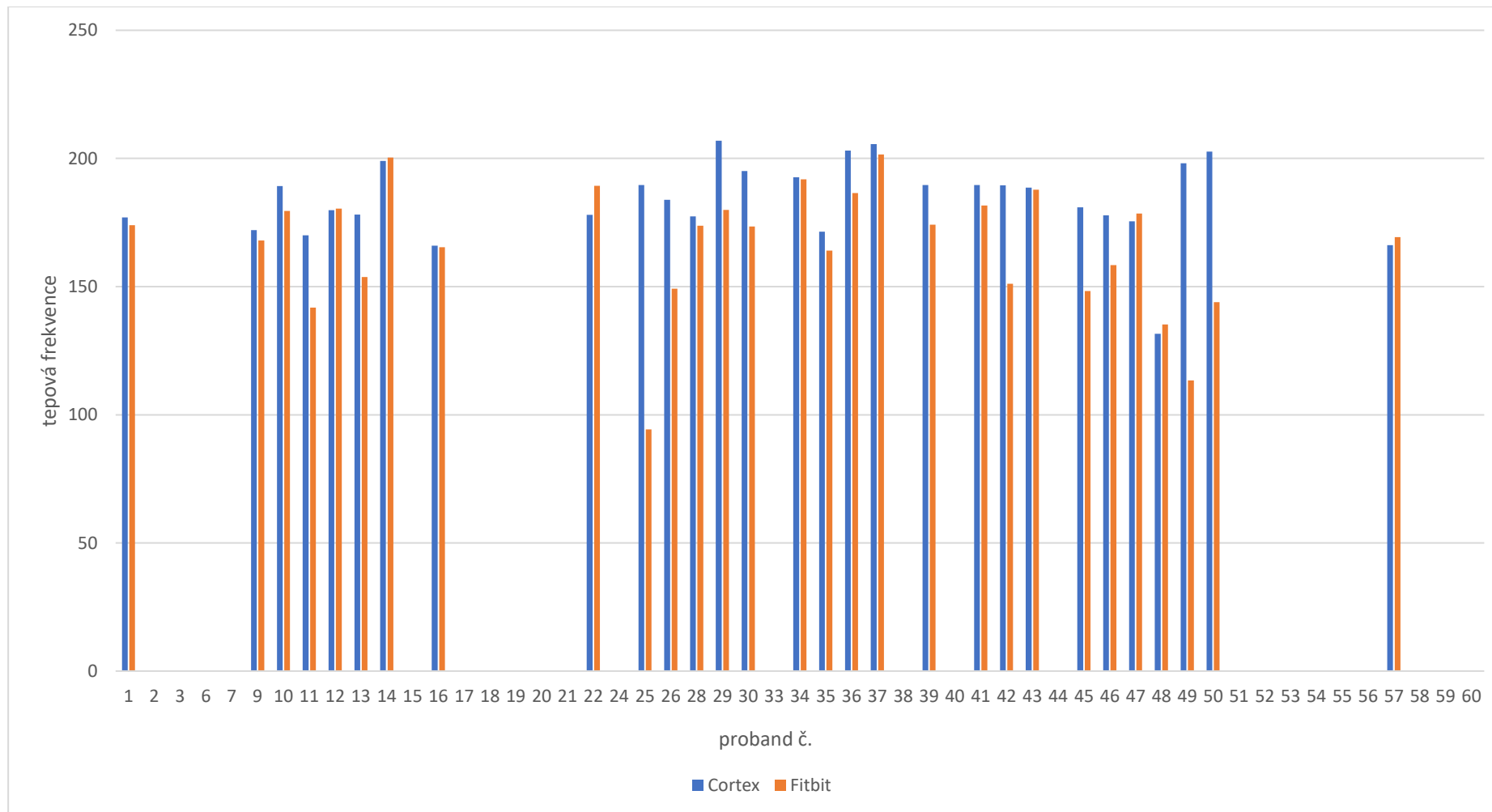
*PTabulka 16: Porovnání průměrné tepové frekvence u jednotlivých probandů pro rychlost 9 km/h*

Proband č.	Cortex	Fitbit	$\sigma$	Proband č.	Cortex	Fitbit	$\sigma$
1	177	174	1,7551	35	171	164	3,6746
2				36	203	187	8,2939
3				37	206	202	2,0146
6				38			
7				39	190	174	7,7296
9	172	168	2,1710	40			
10	189	180	4,8578	41	190	182	3,9687
11	170	142	14,1442	42	190	151	19,2284
12	180	180	0,3046	43	189	188	0,4013
13	178	154	12,1540	44			
14	199	200	0,6429	45	181	148	16,3321
15				46	178	158	10,0000
16	166	165	0,2677	47	175	179	1,5243
17				48	132	135	1,8132
18				49	198	113	42,5000
19				50	203	144	29,3594
20				51			
21				52			
22	178	189	5,6948	53			
24				54			
25	190	94	47,6852	55			
26	184	149	17,3702	56			
28	177	174	1,8302	57	166	169	1,5443
29	207	180	13,4912	58			
30	195	173	10,7909	59			
33				60			
34	193	192	0,4136				

Zdroj: vlastní zpracování

Největší zátěž z celého beep testu představovala rychlost 9 km/h, kterou dokončilo 29 probandů a nedokončilo 24 probandů. Zařízení Cortex naměřilo hodnoty TF u všech probandů mezi 132 (proband č. 48) až 207 (proband č. 29) s průměrem 184. Hodnoty TF pocházející z chytrých hodinek Fitbit se pohybovaly mezi 94 (proband č. 25) až 202 (proband č. 37) s průměrem 166. V pěti případech (proband č. 14, 22, 47, 48 a 57) naměřily chytré hodinky Fitbit vyšší hodnoty TF než zařízení Cortex. Nejmenší rozdíl mezi naměřenými hodnotami oběma přístroji lze pozorovat u probanda č. 16 (směrodatná odchylka 0,2677), největší u probanda č. 25 (směrodatná odchylka 47,6852).

PGraf 5: Rozložení výsledku průměru tepové frekvence u všech probandů u rychlosti 9 km/h



Zdroj: vlastní zpracování

## Porovnání průměrné TF pro leh po běhu

Porovnání průměrné TF u jednotlivých probandů u rychlosti 9 km/h zachycuje následující tabulka (PPTabulka 17).

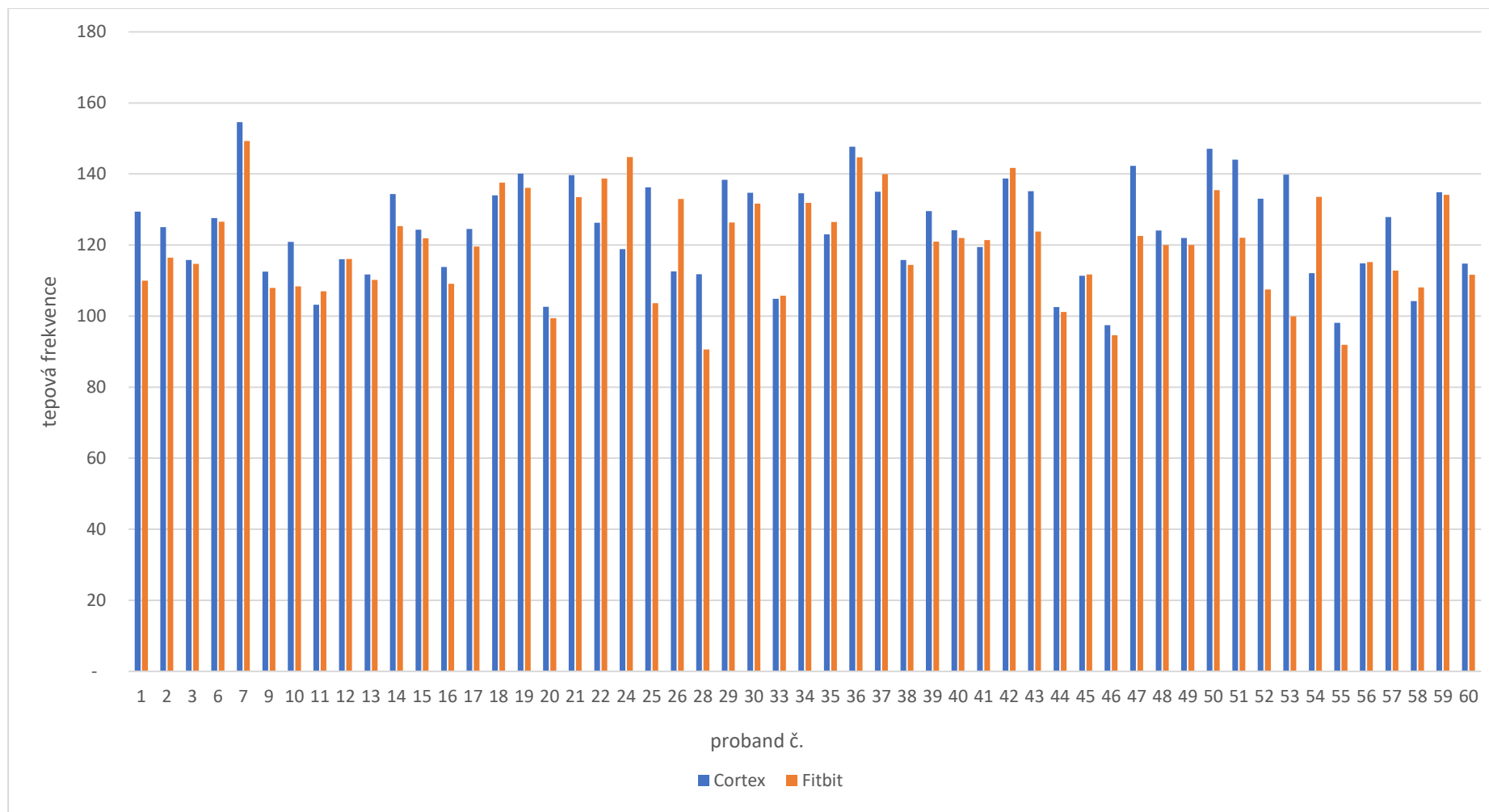
*PTabulka 17 Porovnání průměrné tepové frekvence u jednotlivých probandů pro leh po běhu*

Proband č.	Cortex	Fitbit	$\sigma$	Proband č.	Cortex	Fitbit	$\sigma$
1	129	110	9,7205	35	123	127	1,7738
2	125	116	4,3207	36	148	145	1,4942
3	116	115	0,5551	37	135	140	2,4807
6	128	127	0,5108	38	116	114	0,6862
7	155	149	2,6329	39	130	121	4,2868
9	112	108	2,2749	40	124	122	1,1003
10	121	108	6,2690	41	119	121	1,0071
11	103	107	1,8769	42	139	142	1,4823
12	116	116	0,0567	43	135	124	5,6564
13	112	110	0,7578	44	103	101	0,6955
14	134	125	4,5421	45	111	112	0,1930
15	124	122	1,2018	46	97	95	1,4281
16	114	109	2,3726	47	142	123	9,8971
17	125	120	2,4707	48	124	120	2,0469
18	134	138	1,7992	49	122	120	1,0000
19	140	136	2,0069	50	147	135	5,8412
20	103	99	1,6031	51	144	122	10,9789
21	140	133	3,0907	52	133	108	12,7488
22	126	139	6,2287	53	140	100	19,9410
24	119	145	12,9714	54	112	134	10,7347
25	136	104	16,3048	55	98	92	3,0955
26	113	133	10,1903	56	115	115	0,2023
28	112	91	10,5849	57	128	113	7,5446
29	138	126	6,0023	58	104	108	1,9010
30	135	132	1,5462	59	135	134	0,3857
33	105	106	0,4144	60	115	112	1,5428
34	135	132	1,3341				

Zdroj: vlastní zpracování

Poslední fáze beep testu, tedy lehu po běhu, se zúčastnilo opět všech 53 probandů. Hodnoty TF naměřené zařízením Cortex oscilovaly mezi 97 (proband č. 46) až 155 (proband č. 7) s průměrem 124. Chytré hodinky Fitbit naměřily hodnoty TF mezi 91 (proband č. 28) až 149 (proband č. 7) s průměrem 120. V celkem 13 případech (proband č. 11, 18, 22, 24, 26, 33, 35, 37, 41, 42, 45, 54 a 58) naměřily chytré hodinky Fitbit vyšší hodnoty TF než zařízení Cortex. Nejmenší rozdíl mezi naměřenými hodnotami oběma přístroji lze pozorovat u probanda č. 12 (směrodatná odchylka 0,0567), největší u probanda č. 53 (směrodatná odchylka 19,9410).

PGraf 6: Rozložení výsledku průměru tepové frekvence u všech probandů pro leh po běhu



Zdroj: vlastní zpracování

## Rozdíl TF mezi Cortex a Fitbit pro leh před během

Rozdíly v naměřených hodnotách pocházející ze zařízení Cortex a Fitbit pro leh před během shrnuje další tabulka (PTabulka 18).

*PTabulka 18: Rozdíl mezi Cortex a Fitbit - leh před během*

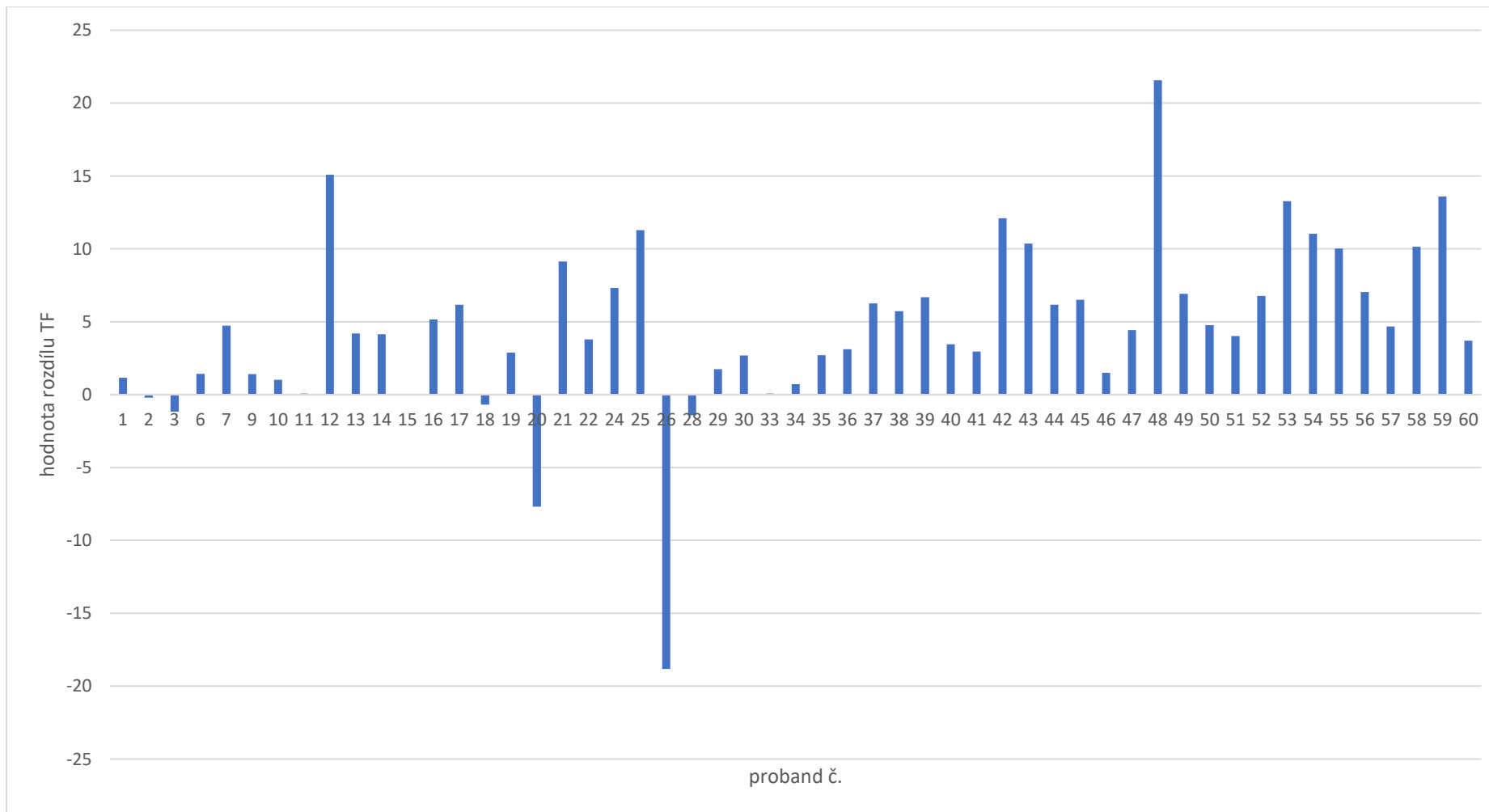
Proband č.	Cortex	Fitbit	Rozdíl	Proband č.	Cortex	Fitbit	Rozdíl
1	94	93	1	35	83	80	3
2	95	95	0	36	117	114	3
3	106	108	-1	37	97	90	6
6	124	123	1	38	104	98	6
7	119	115	5	39	87	80	7
9	92	91	1	40	112	109	3
10	100	99	1	41	100	97	3
11	89	89	0	42	98	86	12
12	105	90	15	43	80	70	10
13	106	102	4	44	96	90	6
14	108	104	4	45	81	74	7
15	97	97	0	46	88	86	2
16	104	99	5	47	98	94	4
17	106	100	6	48	125	104	22
18	110	111	-1	49	93	86	7
19	105	102	3	50	117	112	5
20	74	82	-8	51	93	89	4
21	88	79	9	52	96	89	7
22	97	93	4	53	102	88	13
24	90	83	7	54	113	102	11
25	115	104	11	55	92	82	10
26	87	106	-19	56	96	89	7
28	83	84	-1	57	85	80	5
29	92	90	2	58	101	91	10
30	108	105	3	59	100	86	14
33	87	87	0	60	97	94	4
34	96	95	1				

Zdroj: vlastní zpracování

Z dat v tabulce lze pozorovat, že u pěti probandů (č. 3, 18, 20, 26 a 28) chytré hodinky Fitbit naměřily vyšší hodnoty TF při lehu před během. Extrémní rozdíl v případě probanda č. 26 činil -19. V dalších čtyřech případech byl rozdíl nulový (proband č. 2, 11, 15 a 33). U zbývajících 44 probandů hodnoty TF pocházející ze zařízení Cortex dosahovaly vyšších hodnot.



PGraf 7: Rozdíl mezi Cortex a Fitbit - leh před během



Zdroj: vlastní zpracování

### Rozdíl TF mezi Cortex a Fitbit pro 3 km/h

Následující tabulka (PTabulka 19) přináší rozdíl mezi průměrnými hodnotami TF naměřenými Cortexem a Fitbitem pro chůzi o rychlosti 3 km/h.

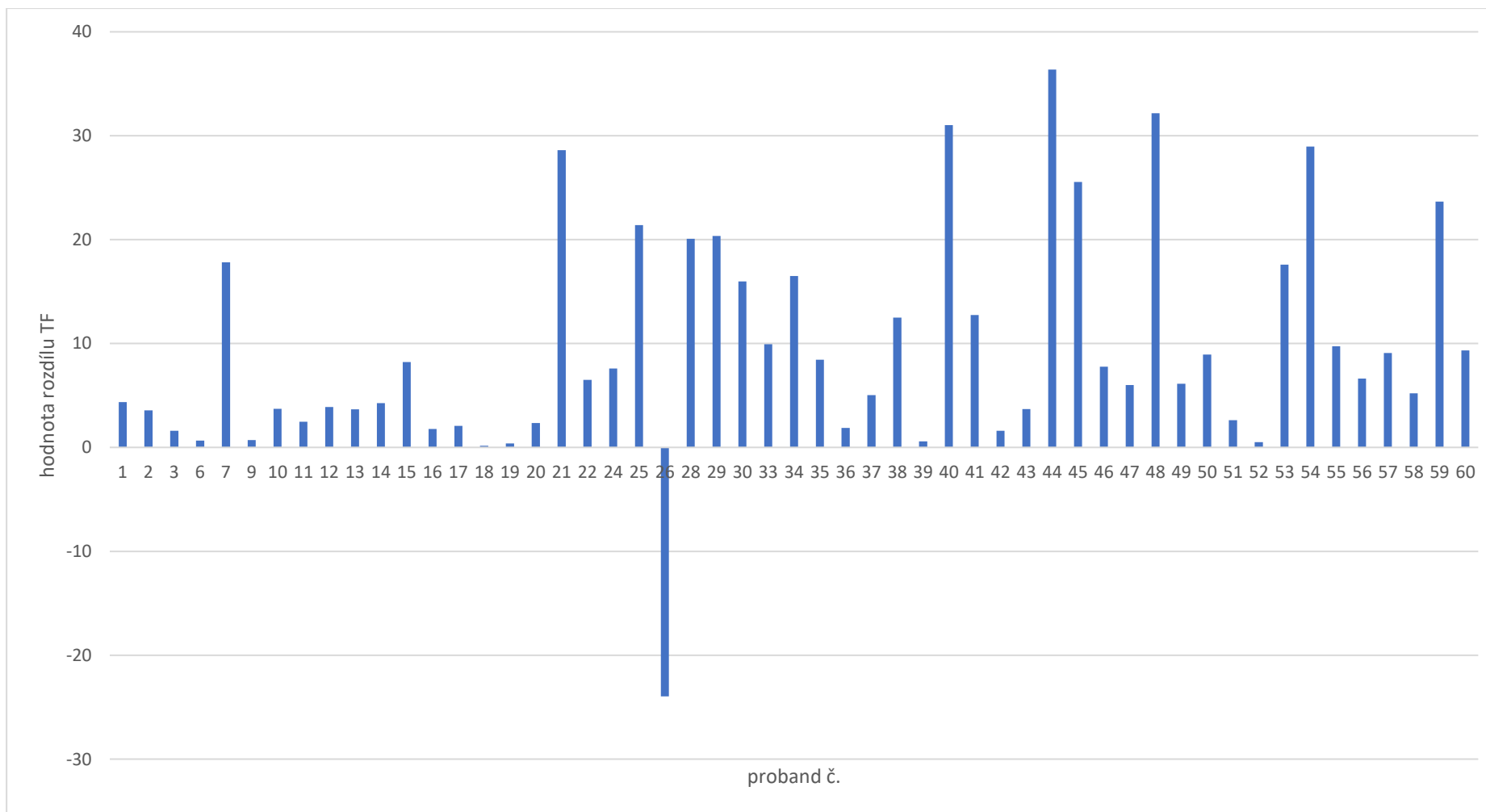
PTabulka 19: Rozdíl mezi Cortex a Fitbit - 3 km/h

Proband č.	Cortex	Fitbit	Rozdíl	Proband č.	Cortex	Fitbit	Rozdíl
1	107	102	4	35	101	92	8
2	117	114	4	36	132	131	2
3	123	121	2	37	128	123	5
6	134	133	1	38	140	128	12
7	141	123	18	39	109	108	1
9	106	105	1	40	130	99	31
10	113	109	4	41	117	104	13
11	103	100	2	42	113	111	2
12	115	111	4	43	105	101	4
13	125	121	4	44	131	95	36
14	125	120	4	45	127	101	26
15	125	117	8	46	123	116	8
16	114	112	2	47	116	110	6
17	116	114	2	48	139	107	32
18	130	130	0	49	117	111	6
19	125	125	0	50	129	120	9
20	107	105	2	51	122	120	3
21	116	87	29	52	115	114	1
22	107	101	7	53	126	108	18
24	105	97	8	54	148	119	29
25	127	106	21	55	121	111	10
26	99	123	-24	56	117	110	7
28	107	87	20	57	108	99	9
29	116	95	20	58	126	121	5
30	120	104	16	59	119	95	24
33	103	93	10	60	128	118	9
34	114	98	16				

Zdroj: vlastní zpracování

Z tabulky lze pozorovat, že pouze v jediném případě (proband č. 26) naměřily chytré hodinky Fitbit vyšší TF, čímž vznikl rozdíl ve výši -24 oproti Cortexu. U dvou probandů byl rozdíl nulový (proband č. 18, 19). U zbývajících 50 probandů hodnoty TF změřené Cortexem byly vždy vyšší.

PGraf 8: Rozdíl TF mezi Cortex a Fitbit - 3 km/h



Zdroj: vlastní zpracování

## Rozdíl TF mezi Cortex a Fitbit pro 6 km/h

Rozdíly v naměřených hodnotách TF pocházejících ze zařízení Cortex a chytrých hodinek Fitbit při rychlochůzi o rychlosti 6 km/h zachycuje tabulka níže (PTabulka 20).

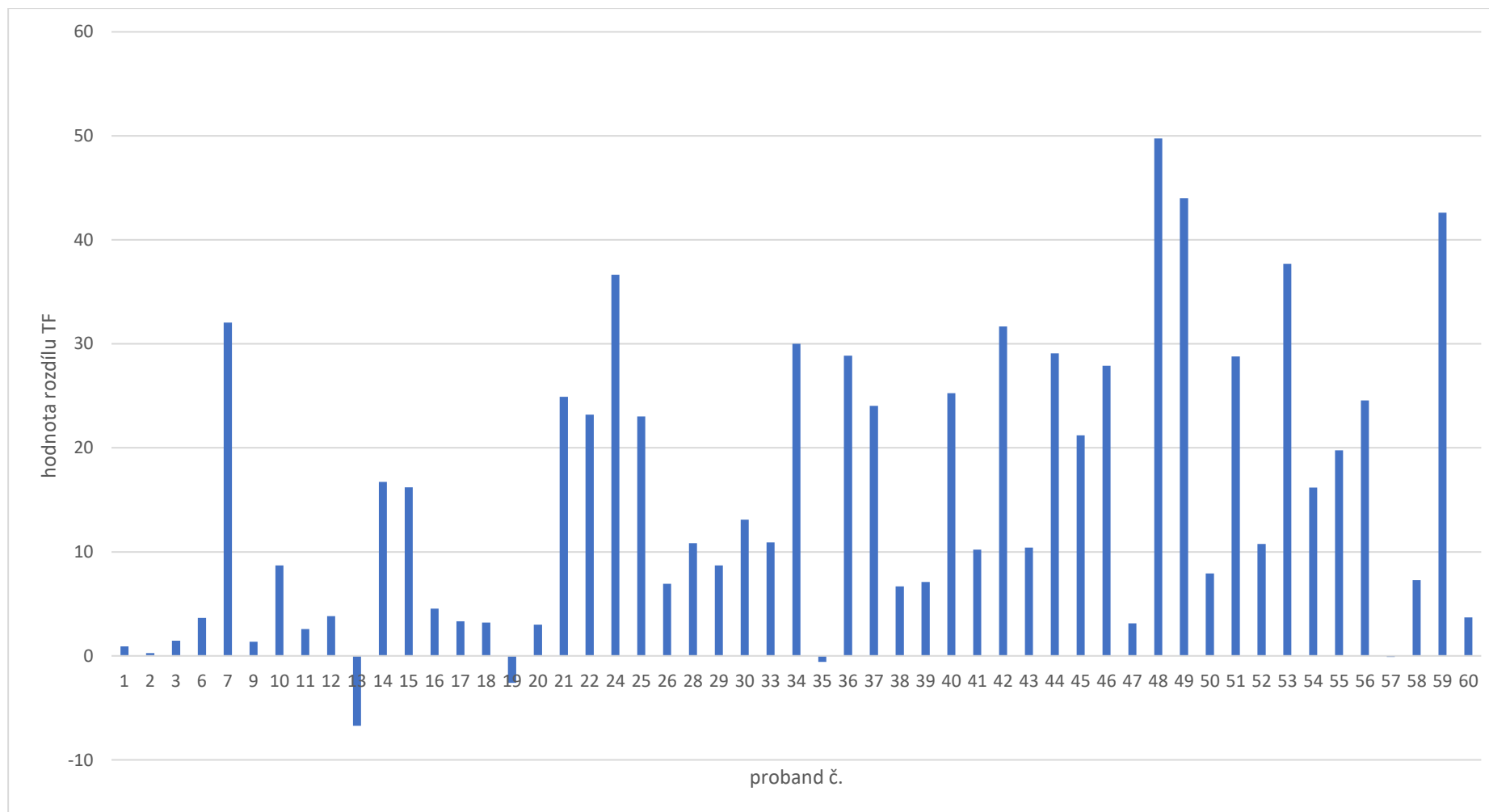
PTabulka 20: Rozdíl mezi Cortex a Fitbit - 6 km/h

Proband č.	Cortex	Fitbit	Rozdíl	Proband č.	Cortex	Fitbit	Rozdíl
1	123	122	1	35	135	136	-1
2	148	148	0	36	173	145	29
3	158	156	1	37	176	152	24
6	154	151	4	38	174	167	7
7	170	138	32	39	146	139	7
9	128	127	1	40	174	148	25
10	143	135	9	41	147	137	10
11	123	121	3	42	146	114	32
12	138	134	4	43	141	130	10
13	143	150	-7	44	174	145	29
14	151	134	17	45	161	139	21
15	156	140	16	46	167	139	28
16	139	135	5	47	150	147	3
17	151	148	3	48	182	132	50
18	162	159	3	49	163	119	44
19	157	160	-3	50	166	158	8
20	133	130	3	51	169	140	29
21	137	113	25	52	136	125	11
22	149	125	23	53	175	137	38
24	156	119	37	54	193	177	16
25	161	138	23	55	168	149	20
26	141	134	7	56	149	124	25
28	135	124	11	57	142	142	0
29	167	158	9	58	167	160	7
30	160	146	13	59	170	128	43
33	134	123	11	60	171	168	4
34	144	114	30				

Zdroj: vlastní zpracování

Data v tabulce napovídají, že u třech probandů (č. 13, 19 a 35) chytré hodinky Fitbit naměřily při dané rychlosti vyšší hodnoty TF v porovnání se zařízením Cortex. Další dva probandi (č. 2 a 57) vykazují nulové rozdíly v hodnotách TF naměřených z obou přístrojů. Ve zbývajících 48 případech dosahovaly hodnoty TF pocházející z Cortexu vyšších hodnot.

PGraf 9: Rozdíl TF mezi Cortex a Fitbit - 6 km/h



Zdroj: vlastní zpracování

## Rozdíl TF mezi Cortex a Fitbit pro 8 km/h

Nynější tabulka (PTabulka 21) zachycuje rozdíly v naměřených hodnotách TF z Cortexu a Fitbitu pro běh o rychlosti 8 km/h.

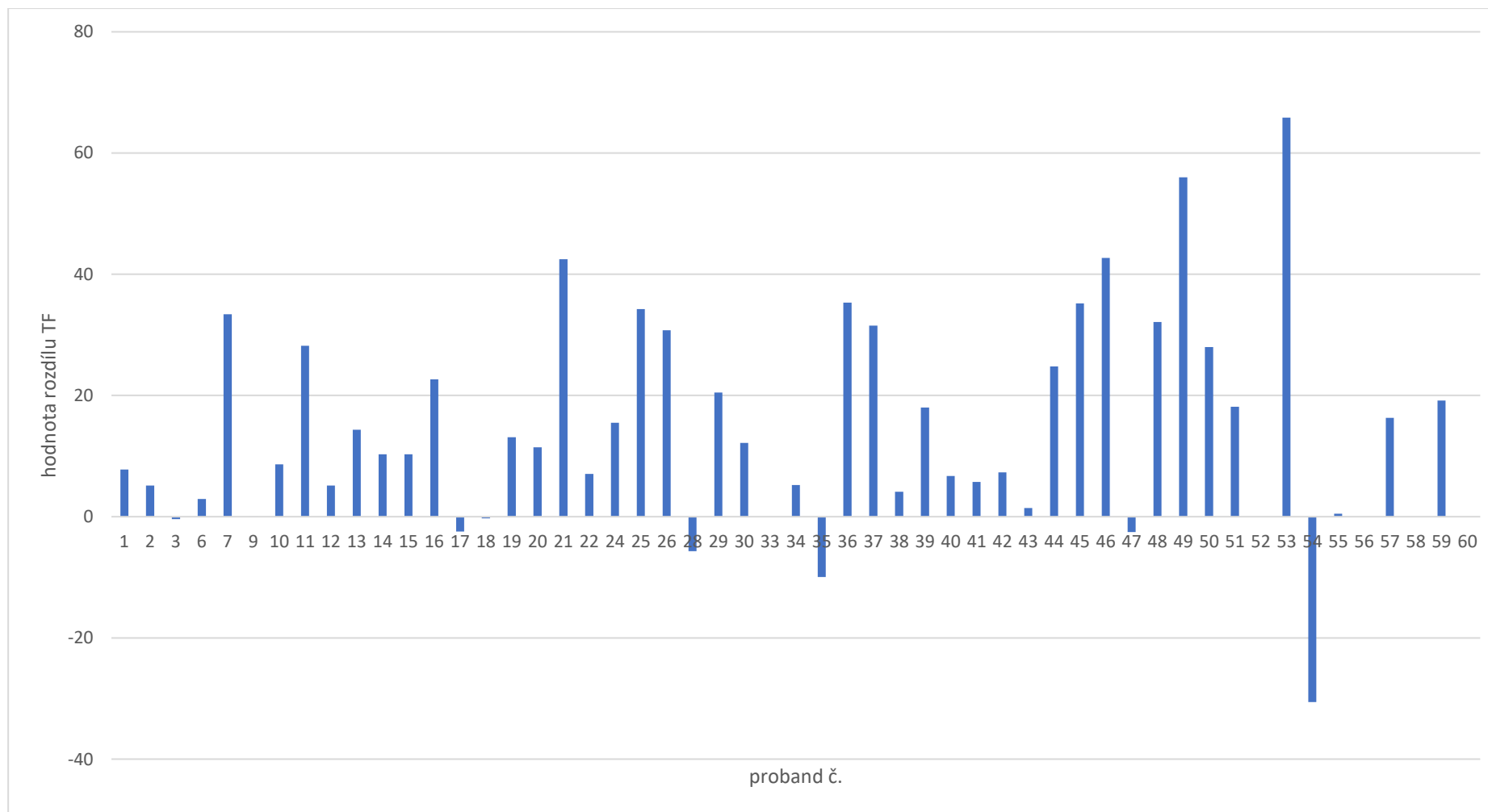
PTabulka 21: Rozdíl mezi Cortex a Fitbit - 8 km/h

Proband č.	Cortex	Fitbit	Rozdíl	Proband č.	Cortex	Fitbit	Rozdíl
1	160	152	8	35	155	165	-10
2	177	172	5	36	199	163	35
3	166	166	0	37	200	169	32
6	182	179	3	38	184	179	4
7	196	162	33	39	175	157	18
9	158	158	0	40	186	180	7
10	181	173	9	41	178	172	6
11	163	134	28	42	170	162	7
12	169	164	5	43	177	176	1
13	167	153	14	44	158	133	25
14	183	173	10	45	183	148	35
15	175	165	10	46	188	145	43
16	162	139	23	47	168	171	-3
17	165	168	-2	48	196	164	32
18	186	186	0	49	186	130	56
19	184	171	13	50	192	164	28
20	162	151	11	51	183	165	18
21	174	131	42	52			
22	181	174	7	53	195	130	66
24	183	167	15	54	154	185	-31
25	182	148	34	55	140	140	0
26	171	140	31	56			
28	163	169	-6	57	164	148	16
29	196	176	20	58			
30	183	171	12	59	191	172	19
33				60			
34	175	170	5				

Zdroj: vlastní zpracování

Z údajů je pozorovatelné, že u 4 probandů (č. 17, 28, 35 a 54) změřily chytré hodinky u této rychlosti vyšší hodnoty TF oproti Cortexu. Další 4 případy (proband č. 3, 9, 18 a 55) byly bez rozdílu. U 5 probandů (č. 33, 52, 56, 58 a 60) měření neproběhlo. Zbývajících 40 probandů vykazovalo vyšší hodnoty TF naměřené přístrojem Cortex.

PGraf 10: Rozdíl TF mezi Cortex a Fitbit - 8 km/h



Zdroj: vlastní zpracování

### Rozdíl TF mezi Cortex a Fitbit pro 9 km/h

Rozdíly v hodnotách TF pro předposlední fázi běžeckého testu pocházejících z Cortexu a chytrých hodinek přináší následující tabulka (PPTabulka 22).

PTabulka 22: Rozdíl mezi Cortex a Fitbit - 9 km/h

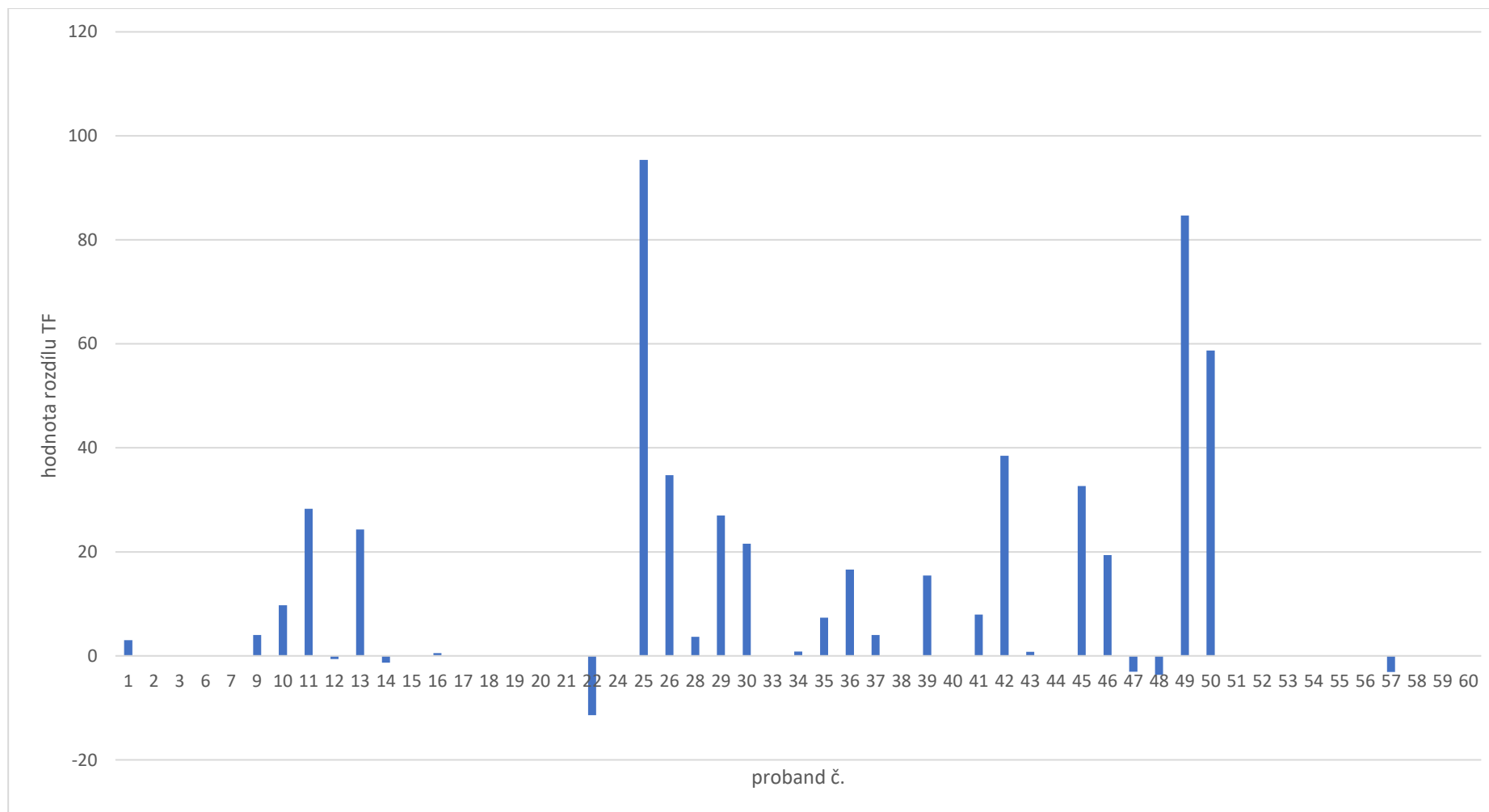
Proband č.	Cortex	Fitbit	Rozdíl	Proband č.	Cortex	Fitbit	Rozdíl
1	177	174	3	35	171	164	7
2				36	203	187	17
3				37	206	202	4
6				38			
7				39	190	174	15
9	172	168	4	40			
10	189	180	10	41	190	182	8
11	170	142	28	42	190	151	38
12	180	180	-1	43	189	188	1
13	178	154	24	44			
14	199	200	-1	45	181	148	33
15				46	178	158	19
16	166	165	1	47	175	179	-3
17				48	132	135	-4
18				49	198	113	85
19				50	203	144	59
20				51			
21				52			
22	178	189	-11	53			
24				54			
25	190	94	95	55			
26	184	149	35	56			
28	177	174	4	57	166	169	-3
29	207	180	27	58			
30	195	173	22	59			
33				60			
34	193	192	1				

Zdroj: vlastní zpracování

Jak je patrné z údajů v tabulce, u 6 probandů (č. 12, 14, 22, 47, 48 a 57) chytré hodinky Fitbit vykázaly vyšší hodnoty TF u nejvyšší testované rychlosti v porovnání s Cortexem. Nulový rozdíl nebyl zaznamenán u žádného probanda. Běh při této rychlosti nebyl zohledněn u 24 probandů. U zbývajících 23 probandů vykazovaly hodnoty TF naměřené Cortexem vyšší čísla než u Fitbitu.



PGraf 11: Rozdíl TF mezi Cortex a Fitbit - 9 km/h



Zdroj: vlastní zpracování

## Rozdíl TF mezi Cortex a Fitbit pro leh po běhu

Poslední rozdíl mezi hodnotami TF z obou zařízení pro poslední fázi běžeckého testu – leh po běhu je přístupný v tabulce níže (PPTabulka 23).

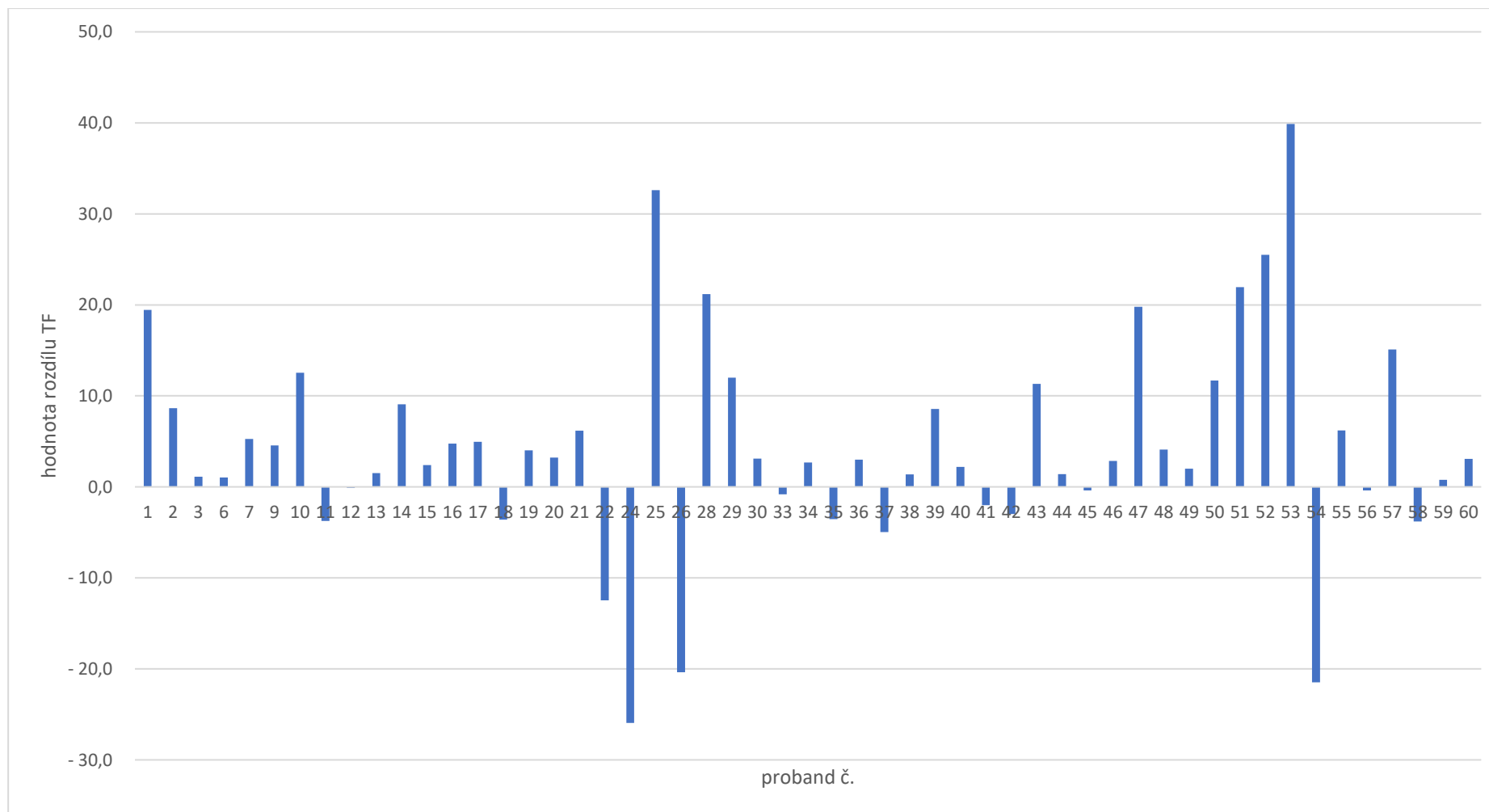
*PTabulka 23: Rozdíl mezi Cortex a Fitbit - leh po běhu*

Proband č.	Cortex	Fitbit	Rozdíl	Proband č.	Cortex	Fitbit	Rozdíl
1	129	110	19	35	123	127	-4
2	125	116	9	36	148	145	3
3	116	115	1	37	135	140	-5
6	128	127	1	38	116	114	1
7	155	149	5	39	130	121	9
9	112	108	5	40	124	122	2
10	121	108	13	41	119	121	-2
11	103	107	-4	42	139	142	-3
12	116	116	-0	43	135	124	11
13	112	110	2	44	103	101	1
14	134	125	9	45	111	112	-0
15	124	122	2	46	97	95	3
16	114	109	5	47	142	123	20
17	125	120	5	48	124	120	4
18	134	138	-4	49	122	120	2
19	140	136	4	50	147	135	12
20	103	99	3	51	144	122	22
21	140	133	6	52	133	108	25
22	126	139	-12	53	140	100	40
24	119	145	-26	54	112	134	-21
25	136	104	33	55	98	92	6
26	113	133	-20	56	115	115	-0
28	112	91	21	57	128	113	15
29	138	126	12	58	104	108	-4
30	135	132	3	59	135	134	1
33	105	106	-1	60	115	112	3
34	135	132	3				

Zdroj: vlastní zpracování

Z tabulky jsou patrné velké rozdíly v naměřených hodnotách z obou přístrojů. U 15 z 53 probandů (č. 11, 12, 18, 22, 24, 26, 33, 35, 37, 41, 42, 45, 54, 56 a 58) byly chytrými hodinkami Fitbit změřeny vyšší hodnoty TF pro leh po běhu. Ve zbývajících 38 případech byly zaznamenány vyšší hodnoty TF změřené zařízením Cortex.

PGraf 12: Rozdíl TF mezi Cortex a Fitbit - leh po běhu



Zdroj: vlastní zpracování