

Univerzita Karlova
Pedagogická fakulta
Katedra výtvarné výchovy

BAKALÁŘSKÁ PRÁCE

LES V LINORYTU

Klára Michálková

Vedoucí práce: Mgr. MgA. Sylva Francová, Ph.D.

Studijní obor: Specializace v pedagogice – Výtvarná výchova

2024

Prohlašuji, že jsem předloženou bakalářskou práci vypracovala samostatně a veškerou literaturu a další podkladové materiály, které jsem použila, uvádím v seznamu použité literatury.“

Datum

Podpis

Zde bych chtěla poděkovat především Mgr. MgA. Sylvě Francové, Ph.D., za její cenné připomínky, ochotu a čas, který mi věnovala při vedení mé bakalářské práce. Také děkuji Martě za doprovázení dětí ve výtvarném kroužku a za jejich účast a zájem při tvorbě.

ANOTACE

Bakalářská práce se zabývá převážně grafickou technikou linoryt a možnostmi zobrazení lesa. Teoretická část popisuje různorodé možnosti techniky linorytu a zabývá se historií grafiky. Dále se věnuje umělcům a umělkyním, kteří pracují touto technikou. V didaktické části jsou uvedeny možnosti využití techniky linorytu ve školním prostředí. Autorskou část tvoří cyklus grafických listů na téma les.

KLÍČOVÁ SLOVA

Grafika, linoryt, les, strom, struktura, tisk

ANNOTACION

This bachelor thesis explores mainly the graphic technique of linocut and its possibilities in depicting a forest. The theoretical part aims to describe the vast and diverse options of the linocut technique, all while dealing with the history of graphics. The thesis further focuses on various artists who explore the theme of forest in their graphic work. The didactic part proposes the possibilities of using the linocut technique in the school environment. The author's part consists of a series of graphic sheets with a focus on the theme of forest.

KEY WORDS

Printmaking, linocut, forest, tree, structure, print

Obsah

Úvod.....	9
TEORETICKÁ ČÁST	11
1 Les jako téma bakalářské práce	11
2 Grafika	13
2.1 Tisk z plochy.....	13
2.2 Tisk z hloubky – hlubotisk.....	13
2.2.1 Ladislav Čepelák.....	14
2.3 Tisk z výšky	14
3 Technika dřevořezu, dřevorytu, linorytu	15
3.1 Dřevořez.....	15
3.1.1 Bára Satranská	15
3.2 Japonský dřevořez.....	16
3.2.1 Dřevořez v Evropě	18
3.3 Dřevoryt.....	19
3.3.1 Dřevoryt – čeští umělci.....	20
3.4 Linoryt	21
3.4.1 Linoryt tištěný z hloubky	21
3.4.2 Barevný linoryt	22
4 Umělci a umělkyně zabývající se tématem lesa v grafice	24
4.1 Josef Váchal	24
4.2 Ivo Křen	28
4.3 Bronislava Bakule Malá.....	30
4.3.1 Rozhovor s umělkyní Bronislavou Bakule Malou.....	32
4.4 Pavel Piekar	34
4.5 Pavla Richterová	37
4.5.1 Rozhovor s umělkyní Pavlou Richterovou	40
4.6 Šárka Trčková	41
5 Jak tisknout	44
5.1 Barvy pro tisk.....	45
5.2 Ruční tisk	45
5.2.1 Kuličkový lis.....	46
5.3 Vývoj konstrukce lisu	46
DIDAKTICKÁ ČÁST	48
6 Papírorýt.....	48
7 Aktivita letního příměstského tábora.....	52

7.1	Návrh aktivit na příměstský tábor v roce 2024.....	53
7.1.1	I. Výtvarný námět: strom/les v linorytu.....	55
7.1.2	Vzdělávací obsah vzdělávacího oboru 1. stupeň	59
7.1.3	II. Výtvarný námět: strom/les ve slepotisku	60
AUTORSKÁ ČÁST		62
8	Inspirace.....	62
8.1	Inspirace kolem.....	63
8.2	Postup práce.....	65
8.2.1	První linoryt ze série Lesem	67
8.2.2	Druhý linoryt ze série Lesem.....	70
8.2.3	Třetí linoryt ze série Lesem	75
8.2.4	Čtvrtý linoryt ze série Lesem.....	80
Závěr		85
Seznam literatury		86

Úvod

Tématem mé bakalářské práce je zmapování různých příkladů zobrazení lesa pomocí techniky linorytu. Vybrala jsem si toto téma poté, co jsem docházela na hodiny grafiky pod vedením paní doktorky Sylvie Francové v roce 2021. Poprvé jsem vyrývala do lina lesní krajinu. S touto zkušeností jsem se rozhodla věnovat se krajině a konkrétně lesu a stromům více do hloubky.

V bakalářské práci se nejprve věnuji lesu jako místu, které je mi blízké. Popisuji, jaký mám k němu vztah, co jsem se nového dozvěděla o stromech. Okrajově se zabývám tématem klimatické krize a jejího dopadu na les a krajinu v České republice. Studuji české umělce a umělkyně, kteří se ve své tvorbě zabývali či zabývají lesem, krajinou, přírodou. Pečlivě jsem si prohlížela jejich díla a zajímala se o postup jejich práce. Později jsem při své práci na tiscích z některých jejich děl vycházela. Součástí bakalářské práce jsou i dva rozhovory se dvěma umělkyněmi o jejich tvorbě a vnímání lesa, o postupu jejich práce a přemýšlení nad zobrazením jejich představy v linu.

Dále píší obecně o grafice, rozepisují se o tisku z plochy, hloubky, výšky. Uvádím příklady autorů těchto technik, kteří pracovali s tématem krajiny. Podrobněji se zabývám tiskem z výšky a technikami dřevořezu, dřevorytu a linorytu. Píší o historii linorytu, jak vyrývat do lina, jak pracovat s barvou. Popisuji, jak tisknout, na co si dávat pozor, zmiňuji, co zjednoduší práci při tisku a soutisku lina a jaké nástroje lze použít pro ruční tisk a jak vznikl lis.

V didaktické části bakalářské práce popisuji realizovanou hodinu výtvarné výchovy s dětmi na téma les a stromy. Dále píší o možnostech vedení hodiny linorytu na stejné téma a popisují výtvarné činnosti příměstského tábora.

Poslední část bakalářské práce je autorská tvorba, tu tvoří série barevných linorytů s názvem *Lesem*. Soustředila jsem se na jinakost každého stromu, jeho strukturu, kořeny, kůru, větve, listy. Inspirovala jsem se lesy, které znám dobře. Při tvorbě jsem vycházela ze svých fotografií. Zajímaly mě vady na stromech, poškozená, sedřená kůra, roztrhané kmeny, zlomené odumřelé větve, které visí ze stromu. Dívala jsem se na nemocné stromy obrostlé mechem, na stromy, jejichž silné kořeny jsou zkroucené a vyrvané ze země. To vše jsem chtěla zobrazit v linu. Sílu a stabilitu stromu, který přežije mnohé, a majestátnost lesa, kterého ubývá.



Grafika lesa z hodiny grafiky pod vedením paní Mgr. MgA. Sylvy Francové, Ph.D., olej,
2021

TEORETICKÁ ČÁST

1 Les jako téma bakalářské práce

V lese jsem trávila čas od dětství. Vyrostla jsem na vesnici, kde jsme spolu s dětmi ze sousedství běhaly po loukách, stavěly si bunkry na stromech a hrály si na schovávanou v lese. Teď se do těch chvil vracím a vnímám krásu krajiny. Jedinečnou vůni hrabanky a zeminy, čerstvě vyrostlé trávy. Zavřu oči a vdechuji vůni, která se mění působením větru. Slyším větve, jak vržou, a listí, které šumí. Představuji si, jak stromy mezi sebou komunikují. Jejich komunikaci neslyšíme, ale je tam, funguje. Stromy se dorozumívají pomocí vonných látek. Tak jako u lidí je tajnou řečí vůně, náš tělesný pach oslovuje podvědomí ostatních, je tomu tak i u stromů. Jsou schopny vydávat pachy a plyny, které díky přenosu větrem mohou signalizovat „příbuzenstvu“ případné nebezpečí (Wohlleben, 2016, s. 14).

Stromy vnímají bolest. Nemohou ji však projevit křikem ani pláčem. Když je tkáň stromu poškozena nebo narušena, změní se okolí poraněného místa, které vysílá elektrické signály do „těla“ stromu tak jako v lidském těle (Wohlleben, 2016, s. 14). Je to pomalý proces, ale jednotlivé části stromu spolupracují a komunikují. Když se jakákoliv část stromu dostane do potíží, rozšíří se tato informace po celém stromě a může se stát, že listí začne vydávat vůně, které mohou pomoci. Les je životním společenstvím, kde funguje vzájemná opora. Stromy mají empatické citění a předávají si lásku. Jsou vzájemně propojeny a vnímají se.

Postupem času jsem si na svých toulkách krajinou všimla, jak lesa okolo mého rodiště ubývá. Je to smutný pohled. Tam, kde bylo místo plné silných a zdravých stromů, plné vzpomínek a tajemství, je momentálně poloprázdný les. Dnes změnu klimatu vnímáme v České republice silněji než kdy dřív. Horká léta, suchá půda, nedostatek vláhy v lesích, suché popadané stromy, vykáčené lesy. Je potřeba se zaměřit na tuto problematiku. Je potřeba, aby česká vláda brala klimatickou změnu vážně a postupovala tak, aby její kroky vedly k ukončení užívání fosilních paliv a k jejich nahrazení obnovitelnými zdroji. Abychom mohli na zemi, kterou tak rádi vlastníme a nazýváme ji „naší“ planetou, žít.

Les vnímám jako místo jedinečné, ale bezbranné vůči lidskému působení. Stačilo by, aby se přírodě dal prostor, a ona by si poradila sama. Dokáže napravit škodu, která je na ní napáchaná, dokáže se bez lidské pomoci obnovit. Stromy si umí poradit v extrémních podmínkách, dokážou se adaptovat.

Poté, co stromy zažijí extrémní sucho, umí zacházet s vodou velmi šetrně. Když strom pocítí, že přichází opět silné sucho, dokáže si zesílit ochrannou voskovou vrstvu buněk, která je na listech. Ta stromu pomůže, aby nepotřeboval tolik vláhy (Wohlleben, 2016, s. 165).

2 Grafika

Jde o obecný termín, který označuje výtvarné návrhy, realizace, které užívají grafické prostředky a zmnožení obrazu pomocí tisku. Pojem zahrnuje grafiku užitou (grafický design) i grafiku volnou. Třemi charakteristickými atributy grafiky jsou princip otisku, princip rytí, reprodukce obrazu (Michálek, 2016, s. 8).

Princip otisku může být jednotlivý nebo několikanásobný. Umožňuje vytvořit sérii stejných grafických listů z jedné matrice, tedy přenášení barvy z matrice na papír nebo jiný potiskovaný podklad. Matrice vzniká rytím materiálu, kterým může být dřevo, lino, kov, kámen aj. Po jejím vytvoření dochází k samotnému tisku a reprodukci obrazu (Michálek, 2016, s. 8).

Grafické techniky lze rozdělit do tří skupin podle toho, s jakým materiálem se pracuje, zda se materiál zpracovává chemicky, nebo mechanicky, a také podle toho, jakým způsobem se provádí otisk matrice. Tři základní skupiny jsou tisk z výšky, tisk z hloubky, tisk z plochy (Bauer, 1999, s. 11).

2.1 Tisk z plochy

Tiskne se převážně z povrchu kamene, který nemá žádná vyvýšená místa, na která by se nanášela barva, nemá ani žádná prohloubená místa, do kterých by se barva naopak vtírala. Litografie funguje na základně vzájemného odpuzování mastnoty a vody. Ta místa na kameni, která jsou mastná a na nichž byla provedena kresba, barvu přijímají. Nepokreslená místa, která jsou vlhčená vodou, barvu odpuzují (Michálek, 2016, s. 189). Litografie je poměrně složitá technika ve srovnání s jinými, jelikož chemické oddělení míst, která chceme tisknout, a míst, která tisknout nechceme, se musí alespoň dvakrát opakovat, aby se schopnost nepřijmout barvu posílila (Michálek, 2016, s. 196).

2.2 Tisk z hloubky – hlubotisk

Tisk z hloubky je založen na rytí a leptání materiálů. Do vyrytých či leptaných míst se barva vtírá a přebytek barvy se z povrchu desky odstraní. Na papír se tak otisknou linie či struktury, ve kterých barva ulpěla. Techniky tisku z hloubky dělíme na mechanické a chemické. Mezi mechanické techniky patří například suchá jehla, rytina, mezzotinta. Mezi chemické techniky patří čárový lept, měkký kryt, akvatinta, rezerváž a další (Michálek, 2016, s. 73).

2.2.1 Ladislav Čepelák

Mezi významné umělce tisku z hloubky patří Ladislav Čepelák. Jeho díla jsou pro mě inspirací. Grafiky polí jsou bohaté a plné vzduchu, pohybu, mlhy. Díla plná citu pro barvu a kompozice, bohatá strukturou zemského povrchu. Hlavním vzorem pro jeho tvorbu bylo pozorování přírody a toho, jak se proměňuje během ročních období (Vápenková a Vovsová, 2014, s. 36). Výjimečná je jeho schopnost vystižení krajiny, „její podstatné nálady a myšlenky v niterných obrazech skutečných krajin“ (Vápenková a Vovsová, 2014, s. 59).



Ladislav Čepelák, Kmen, akvatinta, 1992

2.3 Tisk z výšky

Tiskovou desku, tedy matrici, vytvoříme pomocí rydel, kterými ryjeme do desky a tvoříme tak reliéf. Vyhlubujeme linie v materiálu v místech, která chceme, aby byla bílá, neboli ta místa, jež nechceme tisknout. Pro tento druh tisku se nejčastěji používá dřevo a linoleum. Techniku z výšky dělíme na dva typy: mechanický (ruční za pomoci rydel) a chemický (vznikne chemickou reakcí leptadla a povrchem desky). Jelikož u chemické techniky můžeme ručně zasáhnout kresbou za pomoci krytu u míst, která nechceme vystavovat leptu, dělíme ji na ruční a fotomechanickou. U této techniky používáme emulzi, jež je citlivá na světlo, ta se po nanesení na desku utvrdí v místech, na něž světlo dopadne. Leptadlo poté pronikne pouze do míst, ve kterých se vrstva krytu odplavila (Michálek, 2016, s. 10).

3 Technika dřevořezu, dřevorytu, linorytu

3.1 Dřevořez

Dřevořez patří mezi nejrozšířenější techniky tisku z výšky (Krejča, 1995, s. 22). Při jeho vytváření se používají nástroje, které jsou pevné, mají tvar ostří do U nebo V. Jsou frézované z ocelového masivu a mají lépe tvarovanou rukojeť (Michálek, 2016, s. 12).

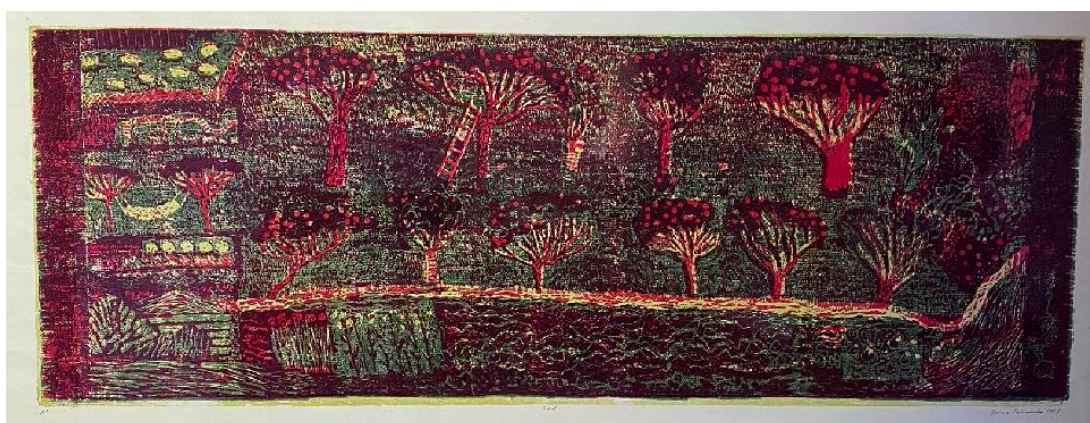
První evropské dřevořezy pocházejí ze 14. a 15. století. Vycházely z jednoduché lineární kresby, která byla často doplněna textem vyrytým v matici. Jednalo se o tzv. deskotisky. Technika dřevořezu do Evropy dorazila z Dálného východu stejně jako výroba papíru na počátku druhého tisíciletí našeho letopočtu. Právě v Číně, Koreji a Japonsku měli v tisku a výrobě papíru značný náskok. Již z roku 868 n. l. pochází dílo s fragmenty dřevořezu na hedvábí s názvem diamantová sůtra. Jde o lineární kresbu s jednoduchým prostorovým zobrazením s kombinací textu (Michálek, 2016, s. 12).

Důležité pro tvorbu dřevořezu je vybrat správné dřevo. Nejčastěji se používá tvrdé dřevo hrušky, jabloně či ořechu, které umožňuje jemnější práci. Je důležité, aby dřevo bylo suché. Řeže se v podélném směru, poté se po celé ploše zhlubuje, aby mělo stejnou výšku. Kresbu je možno rozvrhnout několika způsoby. Naskicujeme ji tužkou přímo na dřevě, nebo přenášíme kresbu z pauzovacího či kopírovacího papíru. Je důležité myslet na finální obraz díla, při tisku je vždy zrcadlově obrácený. Linie kresby obřezáváme ostrými ocelovými noži různého tvaru. Řez se vede shora dolů, nožik je mírně šikmo a poté protiřezem odstraníme dřevo podél čar (Krejča, 1995, s. 33).

3.1.1 Bára Satranská

Umělkyně a kamarádka Bára Satranská na svou diplomovou práci na UMPRUM v roce 2023 vytvořila knihu s názvem *Mluvit o jablkách a neznat jabloně*. Vyřezala do dřeva zahrady, stromy, jablka ležící v trávě. Zkoumala jablko jako pojem, mapovala příběhy a asociace spojené s jablkem, hledala různé symboly a kontexty, ve kterých lze jablko najít. Postupně vytvořila seznam všech pojítek k jablku, včetně receptů, pohádek a snů.

Diplomová práce je ve formě knihy. Autorka chtěla předat rytmus a vyprávění příběhů, což kniha čtenářům a čtenářkám skvěle poskytuje. Kniha je tištěná ručně, každá ilustrace má zpravidla tři barvy a vychází ze samostatné matrice. Spojovala a zobrazovala velmi pracnou technikou velké mýtické příběhy jablek s těmi naprosto všedními (Satranská, 2023).



Barbora Satranská, *Mluvit o jablkách a neznat jabloně*, dřevořez, 2023, vlastní fotografie z výstavy

3.2 Japonský dřevořez

Technika dřevořezu se v Japonsku vyskytovala již v 8. století, však až v 17. století se využívala k vytváření ilustrací, což bylo spojené s růstem knižní produkce. Nejstarší formou dřevořezu je černobílý tisk zvaný „sumizurie“, navazoval na obrázky, které jsou provedené tahy štětcem a černou tuší. Později se i tisky ručně kolorovaly přidáním růžového nebo oranžovo-červeného minerálního pigmentu (suříku). To však bylo časově náročné, a tak se vývoj posunul směrem k soutuisku matric určených pro jednotlivé barvy (Hánová, 2019, s. 16).

Japonský dřevořez je velmi specifický po technické stránce. Není potřeba při tisku lis. Papír, na který se tiskne, se z rubu frotuje speciálními hladítky. Používané pigmenty se ředí vodou. Barva se nanáší na matrice pomocí kartáčků, které jsou vyrobeny z koňských žíní. Jejich konečky se spálí, aby byly roztřepené a nanesly tak více barvy na matrici. Je důležité, aby se barevný pigment co nejvíce vpil do papíru a posílil tak barevnou stálost (Michálek, 2016, s. 26).

Na tiskovou desku se nanese škrobové lepidlo a na něj se poté přilepí papír s černou kresbou obrazem dolů. Postupně se vrstva papíru odstraňuje, vlhčením a odíráním dlaní, až na desce zůstane pouze vrstva s kresbou zrcadlově obrácenou. Používaná rydla jsou podobná nožům, těmi se vyznačují obrysy kresby. Používají se dva druhy dlátok. Plochými se odřezává materiál v blízkosti kresby a prohnutými dlátky se odstraňuje hmota matrice z míst, která by překážela při barvení desky (Michálek, 2016, s. 26).



Katsushika Hokusai, Kirifuri Waterfall at Kurokami Mountain in Shimotsuke,
dřevořez, 1881–1833

Od 17. až do 19. století přichází významné období japonského dřevořezu s názvem Ukio-e. „Ukio-e znamená vznášející se, plovoucí, neukotvený svět, oddávající se hlavně zábavě” (Michálek, 2016, s. 24). Silným inspiračním zdrojem bylo vědomí dočasnosti pobytu na světě (Michálek, 2016, s. 26).

Hishikawa Moronobu zobrazoval v dílech pouliční život nebo erotické motivy. Kitagawa Utamaro zachycoval ženský půvab. Vytvořil grafický cyklus s názvem „Deset ženských podob“. Mezi nejznámější japonské dřevorezy patří dílo *Velká vlna v Kanagawě* nebo *Okružní cesta k vodopádům* od Katsushika Hokusai (Michálek, 2016, s. 26).

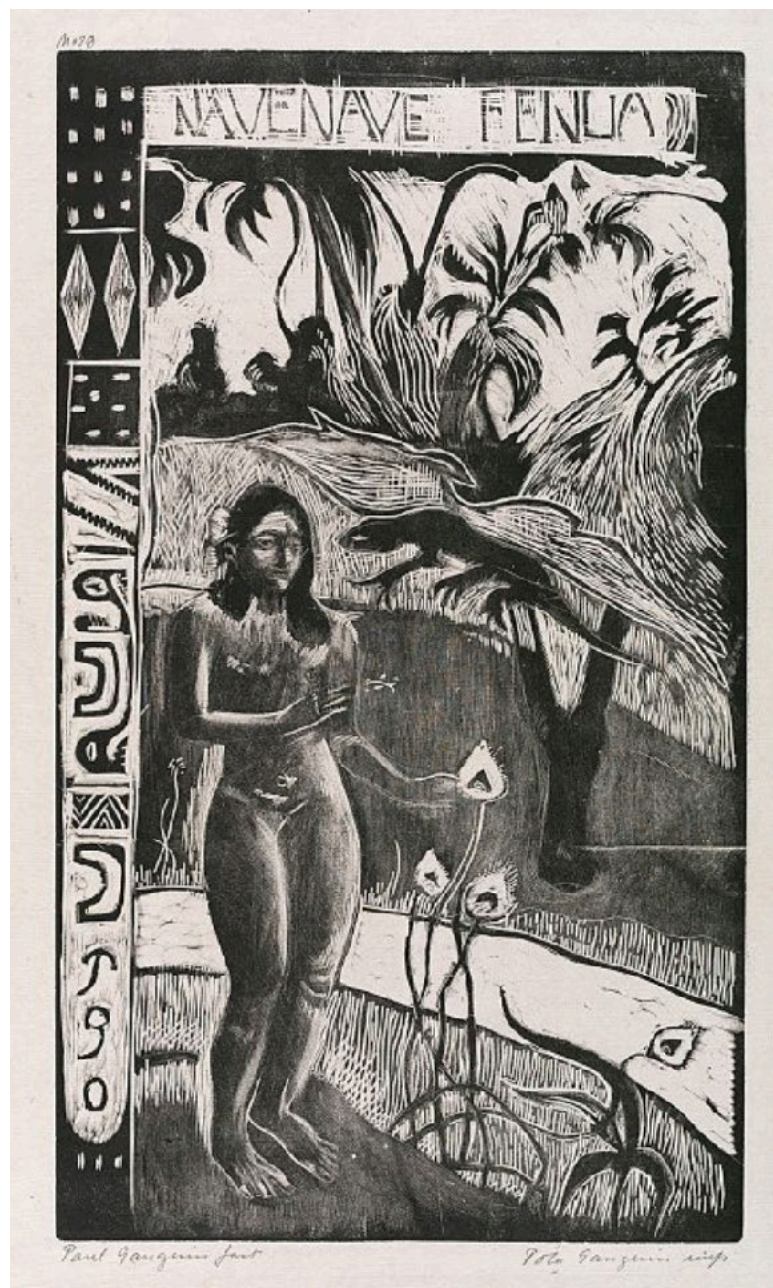
3.2.1 Dřevorez v Evropě

Japonský dřevorez ovlivňoval tvorbu umělců v Evropě. Paul Gauguin byl jeden z prvních, kdo se navrátil v 19. století k této technice. Vyrýval do dřevěné desky kapesním nožem a sám dřevorezy tiskl. Edvard Munch vnesl do dřevorezu nové výrazové i obsahové možnosti, „*kteřé v sobě nesou existenciální naléhavost*“ (Michálek, 2016, s. 32). Švýcarský umělec Félix Vallottona „*dospěl k jednoduché černobílé formě šrafur*“ (Michálek, 2016, s. 32).

V roce 2021 byla výstava dřevorezů ve Veletržním paláci. Sbírkou zahrnovala díla umělce Paula Gauguina, Edvarda Muncha, Františka Bílka, Josefa Váchala, Emila Orlika a dalších.



Walther Klemm, Jaro na vesnici, dřevorez, 1907



Paul Gauguin, Nave Nave Fenua, dřevorez, 1893

3.3 Dřevoryt

U dřevorytu se používá vyhlazená deska z tvrdého dřeva, které je nařezané napříč kmenem stromu (Krejča, 1995, s. 39). S takto vytvořenou maticí experimentoval Thomas Bewick na přelomu 18. a 19. století (Michálek, 2016, s. 37). Na vyrytí se používají mědiryteccká rydla (Krejča, 1995, s. 39). Na desky se nejprve používalo dřevo ze zimostrázu, jelikož má tenký kmen, později se začal používat buk. Dřevo se po vysušení nařezalo na hranoly a spojilo se do desek a po ohoblování se slepilo do bloků. Taková matice měla neobyčejnou trvanlivost a umožňovala získat až 15000 tisků. Jelikož vytvoření desky a příprava matice pro dřevoryt

byly velmi komplikované, došlo k jeho postupnému nahrazování novým materiálem, kterým se stalo linoleum (Michálek, 2016, s. 37–38).

3.3.1 Dřevoryt – čeští umělci

Mezi významné české umělce a tvůrce dřevorytu patří František Bílek. Pro jeho tvorbu je charakteristické vyrývání sítě šrafur na principu řádkování a rastrů, tím modeloval své postavy. „Výtvarný rukopis Františka Bílka je velmi výrazný a nezaměnitelný. Často používal horizontální a vertikální linie v grafických listech, které uplatňoval ve svých námětech“ (Pejchalová, 2020, s. 11). František Kobliha vytvořil ilustrace k dílu *Máj* od Karla Hynka Máchy. František Kupka vydal v Paříži album 26 dřevorytů s názvem *Čtyři příběhy bílé a černé* (Michálek, 2016, s. 38). Max Švabinský tvořil intimní dřevoryty, například sérii čtyřdílného grafického cyklu *Rajská sonáta*. Je o lásce a kráse a vztahu dvou lidí, ženy a muže. Švabinský zobrazil dvojici bezstarostnou a bez tíže, velmi přirozenou a žijící v přírodě, ve které se pohybují různé druhy zvěře a vyrůstají exotické rostliny. Části *Rajské sonáty* tvoří grafické tisky s názvem *Zjevení, Návrat z lovu, Únos, Předjaří* (Orlíková et al., 2003, s. 30). V jeho dřevorytech je vidět velmi jemná a čistá práce. Konkrétně v tomto cyklu, který je bohatý dějem a plný života a událostí dvou milujících lidí, je zřejmá pečlivost a vytvoření zajímavé kompozice, kontrast světla a stínu a líbivý příběh zamilovaných.



František Bílek, Strom vypráví děsivou zvěst, dřevoryt

3.4 Linoryt

Technika, která je nenáročná od samotného rytí až po tisk. Linoleum patří k novým materiálům tiskové desky, je to slisovaná korková drť, vyráběná a používaná na pokrytí podlahy. Je možné rydlem rýt všemi směry, jelikož je materiál zpracovaný tak, že zajišťuje stejnou sílu v celé ploše (Michálek, 2016, s. 47).

Při postupu práce s linorytem je důležité, aby člověk měl jasnou představu o výsledku. Proto si návrh můžeme předem nakreslit na desku různými způsoby, kresbou tuší a bílou temperou, tužkou atp. Další možností je postupné dopracovávání xerokopie kresby. Finální návrh 1:1 se přenese ve formě xerokopie na linoleovou matrici. To se provádí pomocí ředidla, které toner rozpouští, jako je například toluen, aceton. Méně agresivní ředidla, jako je benzín nebo líh, se pro tento účel nehodí. Na čisté a odmaštěné linoleum položíme fotokopii kresbou dolů a měkkým hadříkem, který je namočený v ředidle, zadní stranu frotujeme. Toner se z papíru uvolní působením ředidla a otiskne na desku. Tímto přenosem zároveň docílíme i zrcadlového obrácení obrazu, které je velmi podstatné. K práci se nejvíce hodí stará linolea PVC, která mají hladký povrch a jsou pevná, bez filcu (Michálek, 2016, s. 47).

Dalším možným způsobem, jak přenést navrženou kresbu na lino, je pomocí pauzovacího papíru a tužky. Navrženou kresbu nejprve překreslíme na pauzovací papír, který následně otočíme, abychom opět docílili zrcadlového obrácení, a poté tvrdší tužkou obtahujeme předkreslené linie. Tlakem se přenese tuha z papíru na plochu linolea a návrh je připraven na rytí. Je dobré si ponechat kresbu jako předlohu při vyrývání (Bauer, 1999, s. 139–140).

K rytí do linolea používáme linorytecká rydla, která jsou lisovaná z ocelového plechu do profilu V nebo U a jsou nasazená do dřevěných držátek. Tato rydla se rychle otupí, můžeme jejich řezné hrany brousit jemnozrnnými karborundovými brousky (Krejča, 1995, s. 48).

3.4.1 Linoryt tištěný z hloubky

Jiří Samek

Jiří Samek vytvořil většinu svých tisků právě touto technikou. Experimentoval a vytvořil si svůj velmi osobitý styl hlubotisku z lina. Jiří Samek pracuje s tématem lesa, krajiny a přírody okolo něj (Vítková, 2013). Jeho technika je výjimečná tím, že do vyrytých ploch a bodů v linoleu vtírá barvu, kterou pod velkým tlakem v lisu otiskuje do vlhkého papíru. Výsledný tisk tak vystoupí z roviny papíru (ArtMap, 2024).

Linoryty začal tvořit na vojně v Počáplech u Mělníka, kde pracoval na správě budov v kanceláři, kde bylo mnoho odřezků z lina. Měl tak přístup k velkému množství materiálu a po pracovní době tvořil linoryty, které poté doma tiskl. Následně nastoupil do Galerie výtvarného umění v Náchodě, pracoval zde 12 let. Pro svoje grafiky čerpá inspiraci z „*bezprostředního okolí*“, zobrazuje konkrétní věci, které vidí okolo sebe, vnímá je a zpracovává je pak v grafice (MAS Stolové hory, 2021). Jeho díla považují za velmi originální. Zdánlivě obyčejné věci zobrazuje zcela neobyčejně. Tvoří struktury pomocí vyrytých bodů, které vytvoří reliéf na ploše papíru.



Jiří Samek, Strom v noci (Túje), linoryt hlubotisk, 1983

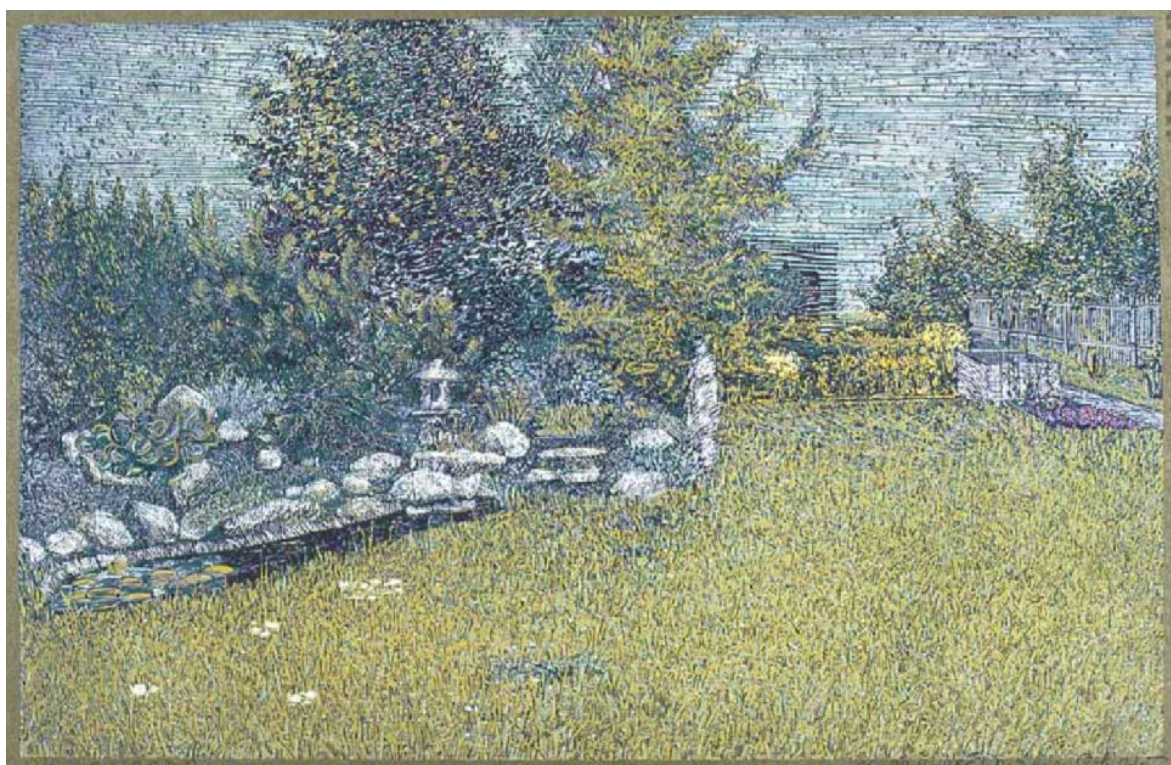
3.4.2 Barevný linoryt

Je možné dvěma způsoby dosáhnout soutisku více barev. První způsob je metoda „reduktivní“, kdy dochází k postupnému odrývání z jedné a té samé matrice. Je potřeba natisknout vždy celý náklad, jelikož se nelze vrátit k předchozím stavům matrice. Druhou metodou je metoda „aditivní“, používá se pro každou novou barvu nová matrice. Je možné oba způsoby kombinovat. První metoda se zdá být jednodušší, není potřeba vždy překreslovat kompozici na novou matici a při správném soutisku barev může vzniknout dobrý výsledek. Pokud vznikne chyba při tisku nebo je špatně zvolená barva, není již možná oprava. Soutisk z několika matic poskytuje více možností v kombinaci barev a struktura

tisku je bohatší. Předchozí vyrytou desku můžeme obtisknout na papír a z něj na novou desku, abychom nemuseli neustále překreslovat kompozici na linoleum pomocí pauzovacího papíru (Michálek, 2016, s. 48)

3.4.2.1 Michal Cihlář

Barevným linorytem se zabývá český umělec Michal Cihlář, který od roku 1981 pracuje originální realistickou technikou linorytu. Ve své tvorbě pracuje s velkým množstvím soutisků postupně odrývajících matric, vše propracované a detailní. Hlavním námětem jeho tvorby jsou portréty přátel. Věnuje se i užité grafice, vytvářel drobné sběratelské předměty, jako obaly od žvýkaček, tramvajové jízdenky, novinové stránky. Spolupracoval i s pražskou ZOO, pro kterou vytvořil kompletní vizuální styl (Pospiszyl, 2006). Michal Cihlář běžně nepracuje s tématem krajiny ani lesa, ale v roce 1986 vytvořil barevný linoryt *Zahrada* (Cihlář, 1986).



Michal Cihlář, *Zahrada*, linoryt, 1986

4 Umělci a umělkyně zabývající se tématem lesa v grafice

Některá grafická díla, která zobrazují les, vnímám jako nezapomenutelně krásná. Nacházím v nich tajemství, hloubku. Jsou plná struktury, nepopisují les a stromy, místo, které grafici a grafičky viděli, ale vystihují jeho podstatu dokonale propracovanou technikou. Všichni níže zmínění umělci a umělkyně mě inspirovali. Inspirovali mě k jemnosti práce, k soustředění se na ono podstatné, k nahlížení na přírodu a les jako na to nejposvátnější a nejcenější. Snažili se v grafice, díle, zanechat vzpomínku na konkrétní místo, které dýchá a je plné chvějícího se života. U každého umělce či umělkyně popisují jejich práci s (nejen) linorytem a zabývám se detaily tvorby, jejich technikou a stylem. Píši o Pavlu Piekarovi, Josefu Váchalovi, Ivu Křenovi, Šárce Trčkové. Také jsem přes e-mail komunikovala s umělkyní Bronislavou Bakule Malou a umělkyní Pavlou Richterovou. Na moji žádost mi poskytly rozhovor, ve kterém popisují svůj vztah k lesu a přírodě a specifika svého zobrazení.

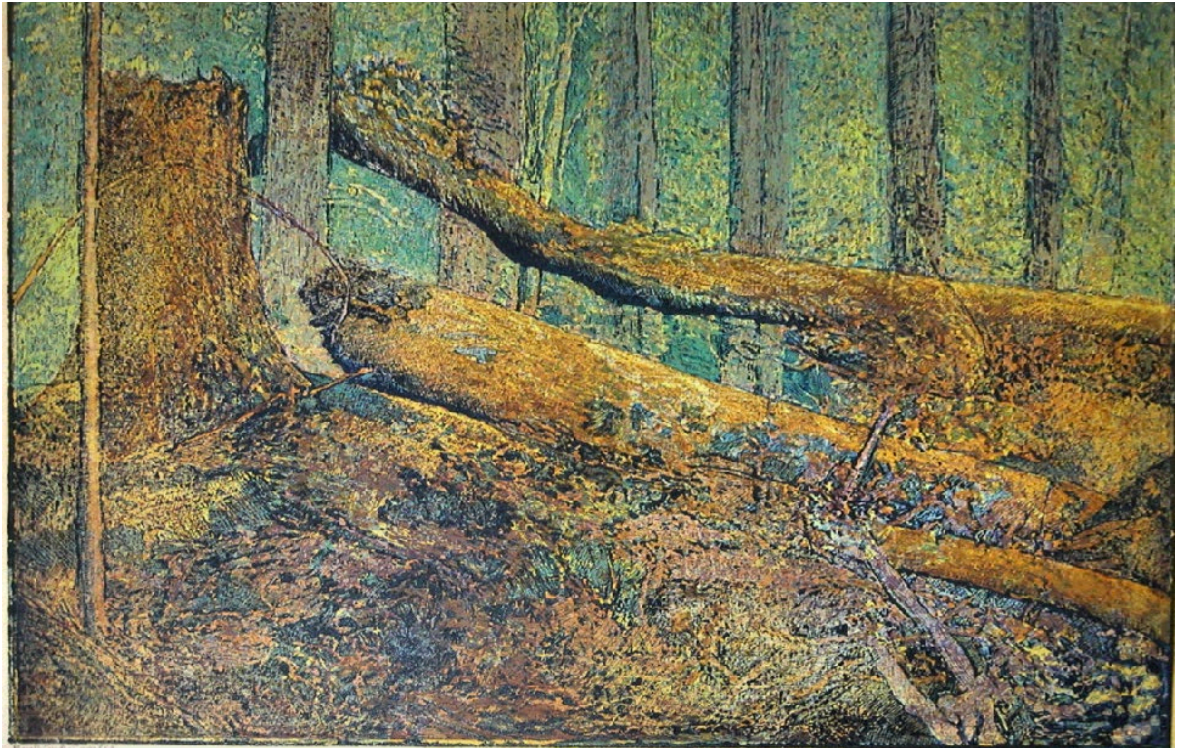
4.1 Josef Váchal

Josef Váchal a jeho tvorba plná „mystiky, melancholie, imaginace a tajemství, citu pro pravost a výraz formy“ (Kubin, Váchal, Klínková, 2009, str. 11). Tato slova napsal Alfred Kubín svému příteli v dopise. Psal, jak žasne nad jeho pracemi, jak mu dodávají útěchu a odvalu ve dnech, které považoval za ztracené. „Pro mé vlastní vize je to vzpruha, dávající mi jako bleskem a úžasem pocítit opět lidské společenství“ (Kubin et al., 2009, s. 11). Umělec vytvořil jedinečná díla, měl silný vztah k romantice, inspiroval se lidovým uměním, měl zájem o filozofii a mystiku, sen, to vše vytvářelo pocit kouzelnosti, fantasknosti (Kubin et al., 2009, s. 16). Příroda byla jedním z častých motivů, které Váchal zobrazoval. Právě Šumavu Váchal navštěvoval od dětství víceméně pravidelně, měl k ní velmi hluboký a intenzivní vztah. Vytvořil velké dílo věnované této krajině. Zkoumal určité přírodní jevy, sledoval měnící se krajinu ve všech ročních obdobích, poznával charakter jednotlivých lokalit, východy slunce, mlhu, vodu. Váchal vydal v roce 1931 knihu *Šumava umírající a romantická*, kde popisuje a zobrazuje jedinečnost a krásu Šumavy a její postupné ničení civilizací (Kubin et al., 2009, s. 39). Skrývá podobenství o lidském životě, lidské společnosti, kde vládne zákon silnějšího stejně jako u stromů. Jeden druhého přerůstá, soupeří o světlo, rostou a umírají, tak jako lidé zápasí o lepší a úspěšnější život (Kubin et al., 2009, s. 91). V knize varuje před úbytkem vláhy v krajině kvůli nesprávnému lesnímu hospodářství, při těžbě lesa, rozšiřování pastvin (Kubin et al., 2009, s. 41). Ve zmíněném textu se setkáváme

s Váchalovými prozaickými texty i osobitými básněmi, ve kterých „sdílí“ své úvahy o krajině a oslavuje její krásu, která je plná staré romantiky (Kubin et al., 2009, s. 40). Množství barevných dřevorytů v knize nás přesvědčuje o autorově citlivosti a lásce k zobrazeným místům, které miloval opravdově a hluboce (Kubin et al., 2009, s. 81).

Knihu sepisoval od roku 1928 a vycházel ze dvou podnětů. Prvním byla vášeň pro strašidelné historiky a pověry, které nasbíral během cest. Dalším byla obava o osud milovaných míst. Rozhodoval se mezi čistě krajinářskými motivy a motivy figurálními a fantastickými. Původně uvažoval o vytvoření dvou děl. Nakonec se rozhodl pro jednu knihu, v níž převažovaly krajinářské obrazy. Celkový počet barevných dřevorytů v knize je sedmdesát čtyři a pouze pět počátečních je figurálních (Kubin et al., 2009, s. 86). Pro knihu vymyslel rovněž nový typ písma, které vyřezal a odlil z olova, to ale nepoužil kvůli velikosti. Odlil znovu menší okrouhlé písmo s dvojitou linií, kterým tiskl černě i barevně (Kubin et al., 2009, s. 87). Zvolené písmo působí starobylým dojmem, je dynamické, dvojitě, živé až ozdobné, může evokovat dojem až určité pohádkovosti. Krajina, kterou Josef Váchal zobrazuje, je naprosto neuvěřitelná, dechberoucí. Poznáte z díla, že to jsou místa umělcovi dobře známá. Nejsou popisná, ale přesto „pravdivě“ zobrazená: místa, jak je vidí, jsou v nich uloženy sny a příběhy.

Dílo *Boubínský prales* (1930) byl první dřevoryt, který jsem od Váchala viděla. Sledovala jsem barvy, které se hýbaly na papíře, spadané stromy, barvu v pozadí, putující do dálky. Dojemné dílo. Až abstraktně zobrazil zem, hlínu, větve, vše se mísí a vytváří podobně jako v díle *Rankelské rašeliniště* živelný a chvějící se prostor.



Josef Váchal, Boubínský prales, dřevoryt, 1930



Josef Váchal, Rankelské rašelinště, dřevoryt, 1930



Josef Váchal, Bouře nad Luzným, dřevoryt, 1929

V dřevorytu *Bouře nad Luzným* je oslnivě zobrazený krajinný výhled. Pozorovatel se dívá do dále a vidí kopce, slunce pročesává mraky a dopadá na travinu, která se pohybuje, vlní v rychlém větru. Krásná práce s kompozicí. Na levé straně jsou zobrazeny v popředí kameny. To vytváří dojem, že je divák nahoře a shlíží dolů a pozoruje měnící se světla bouře. Tmavě modré mraky, z nichž prší. Světlo ze slunce, které ještě nepřikryla temná neproniknutelná černá mračna. Toto vše je zaznamenaný krátký zastavený okamžik, který se v následující chvíli změní.

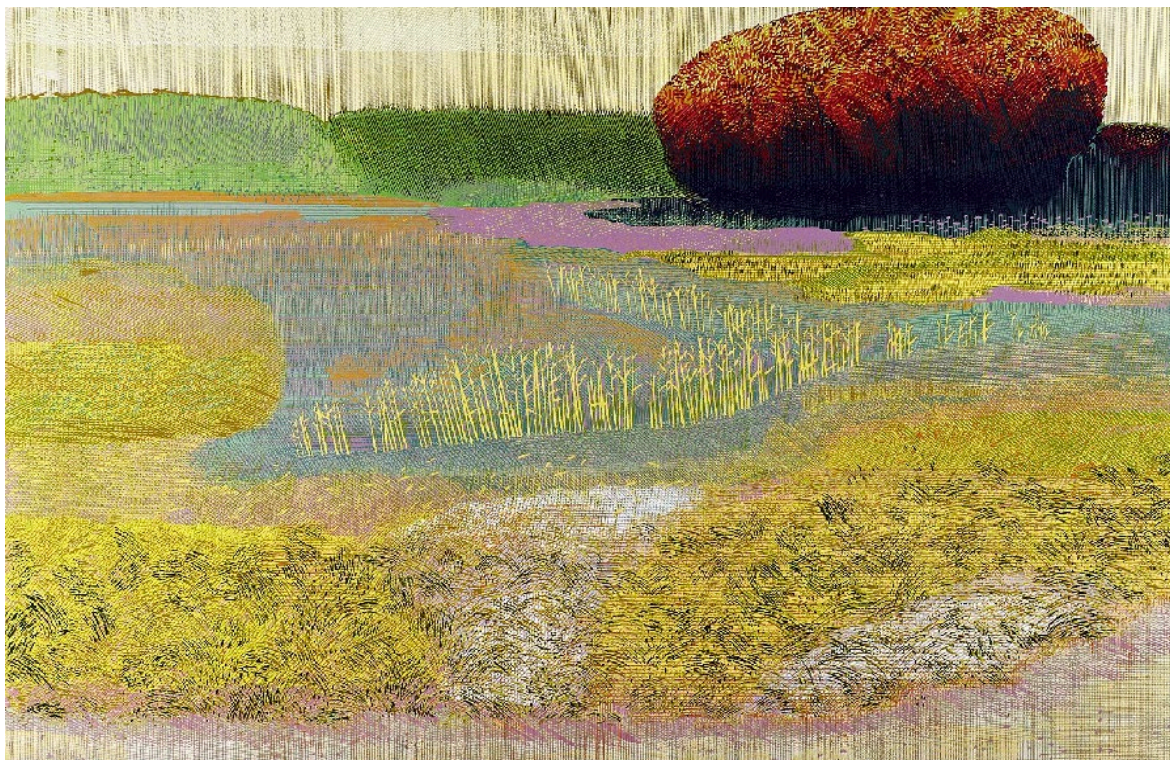
Díla v cyklu Šumava zobrazují pohledy do dálky. Autor pracuje se stínem, světlem, barvou vystihuje okamžiky strávené v přírodě. Slyšíme ticho, doteky listů o sebe, cítím mlhu chladnou a příjemnou, čerstvost vzduchu a ranního slunce. Jako bych patřila do obrazu, do jeho příběhu, který vytvořil skrz tisky. Jako bych procházela místa, která neznám,

a seznamovala se s nimi tím nejkrásnějším způsobem. Jako bych se rovnou ocitla v jejich nitru a viděla tu skutečnost, tu pravdu, nic neskrývající okamžik štěstí.

4.2 Ivo Křen

Ivo Křen vystudoval Pedagogickou fakultu v Hradci Králové. Zajímal se o grafické techniky už během studia a později se stal členem Sdružení českých umělců grafiků Hollar. S technikou linorytu experimentoval, kombinoval jej s monotypem, vytvářel vícebarevné soutisky, které jsou pečlivě tištěny. Ve své tvorbě se zaměřuje především na zobrazení motivů krajin, přírodních scénérií, zahrad s jejich tajemnými zákoutími. Viděl a zobrazoval všední krásu struktur a tvarů, světla a barev (Burdová, 2022). Pracoval velmi svobodně, téměř až s malířským přístupem. Grafiky jsou bohaté a plné fantazie. Monotypové podklady, které vytvářel obvykle namalováním, ho lákaly odlišností charakteru oproti rastrům zpracovaným klasickým rytím. Vytvářel abstraktní prostorové, nedefinovatelné prostředí (Vachudová, 2011).

Na dílech je fascinující zobrazení stínu a světla v krajině. Stín má v některých grafikách světlou barvu i jiný tvar než samotný objekt, který stín vytváří. Stylizuje přírodu do zaoblených tvarů. Detailně vyrývá linie a plochy a postupně je soutiskává. Dokonale ovládal techniku linorytu, umí zajímavě a harmonicky kombinovat barvy, zvýraznit podstatné a vystihnout skutečnost bez jakýchkoliv popisů. Přidává tmu, kde chce vytvořit hloubku, a světlo v místě, které chce, aby zářilo. Všechno společně komunikuje a živost obrazu se chvěje, což vytváří jedinečný zážitek při pohledu na jeho dílo, až snový pocit.



Ivo Křen, Škumpa a rákos, linoryt, 2012



Ivo Křen, Nad vodopádem, linoryt, 2014

4.3 Bronislava Bakule Malá

Díla Bronislavy Bakule Malé vnímám jako okouzlující a jedinečná. Její práce s pochopením pro celek, se smyslem pro detail a opravdovost je úchvatná.

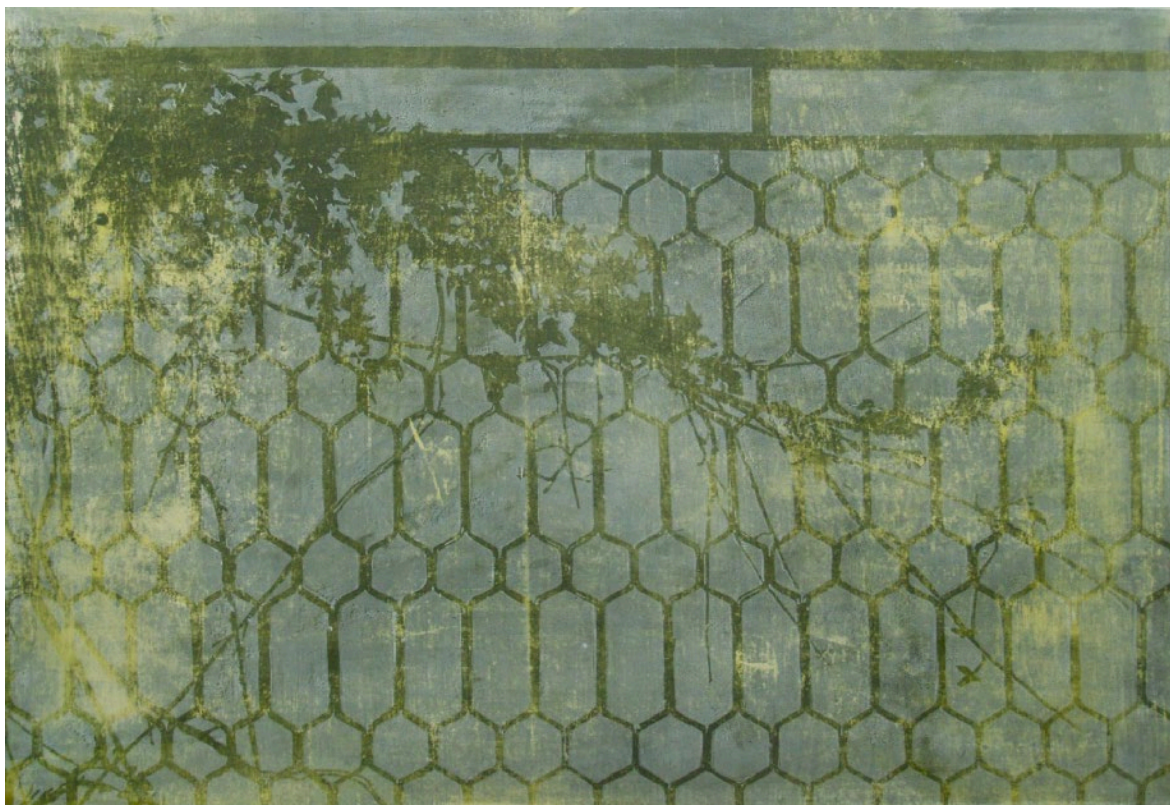
Bronislava Bakule Malá studovala sochařství na Soukromé mistrovské škole uměleckého designu v Praze v letech 1993–1997. V letech 1997 až 2004 studovala na Akademii výtvarných umění v Praze. Účastnila se několik kolektivních výstav. Od roku 2002 vystavuje samostatně a účastní se sochařských symposií (Fryč, 2015).

Obdržela cenu grafiky roku v letech 2017 a 2020. Nejčastěji zpracovává témata ze svého života, pracuje autenticky. Jejím tématem je život, který žije (Město Pacov, 2021). Zachycuje tady a teď, v přítomnosti, která se mění, ale je stále tématem, které je vždy originální, ale může být zároveň běžné, to nevylučuje brilantnost.

Myslím, že to, jak Bronislava pozoruje a vnímá místa, věci, chvíle okolo sebe a zpracovává je s velkým zájmem a potěšením a smyslem pro podstatu, vede k tvorbě výjimečných děl. U grafického cyklu Plot je vidět pečlivost práce, práce s barvou, strukturou, vystižením a zobrazením onoho skutečného a podstatného. Zeptala jsem se na postup a tvorbu tohoto cyklu i v rozhovoru, který je uveden níže.



Bronislava Bakule Malá, Plot 5, kombinace dřevoryt – linoryt, 2017



Bronislava Bakule Malá, Plot 6, kombinace dřevoryt – linoryt, 2017



Bronislava Bakule Malá, Les, dřevoryt, 2000

V grafice pracuje s ostrou, výraznou zelenou barvou v kombinaci s oranžovou v pozadí. Druhé dílo je tmavě modré až černé. Pracuje s jemnými a krátkými liniemi. To vytváří chvějivost a strukturovost celkovému obrazu. Ve středu díla je zobrazený jakýsi spirálovitý útvar, který dodává grafice tajemnost, fantasknost, mysterióznost a objem.

4.3.1 Rozhovor s umělkyní Bronislavou Bakule Malou

Bronislavo, byla byste tak laskavá a popsala postup své práce od nápadu po hotové dílo? Jak Vás napadne, co chcete zobrazit? Něco vidíte a vytvoříte si jasnou představu v hlavě o tom, jak chcete, aby dílo vypadalo?

Nápady jsou věci náhody, které vlastně nejsou náhoda, protože vychází z podstaty mého přemýšlení o světě. Zpravidla využívám dva postupy, buď reálnou inspiraci z prostředí, kdy se jedná o záznamy míst, kde se pohybují, nebo mě zaujmou vizuálně atraktivní podněty, které potkám. Druhá metoda je zpodobnění určitého principu (třeba fyzikálních veličin – pohyb světla, geomagnetické vlny, princip sedmé vlny na moři apod.), který mě zajímá. Buď se dá aplikovat na konkrétní jev, nebo se dá různě abstrahovat. Nebo zůstane v rovině čistě abstraktní. Ono je to vlastně jedno, protože výsledek a původní záměr mohou být docela odlišné věci. Forma jakéhokoliv kulturního sdělení je podle mě zásadní, proto jsem se už dávno odnaučila lpět na původní představě. Během procesu vzniku je třeba udržet si pozornost, vnímavost a sledovat pozitivní, třebaže neplánované aspekty, aby byl výsledek dobrý. Tvořivost musí probíhat od nápadu až po tisk, původní záměr je vždy jen startovací zážeh a je důležitý jen pro mě osobně, nepotřebuji, aby byl nutně rozklíčovatelný i pro okolí.

Dívala jsem se na Vaše grafiky a zajímalo by mě, jak jste pracovala na cyklu Plot. S kolika maticemi jste pracovala? Místa, která jsou bílá, vypadají jako sedřená, jak jste toho docílila?

Cyklus s ploty je přesně případ dokumentární. Jedná se o ploty, kolem kterých jsem chodila denně s kočárkem. Plot je sám o sobě zajímavý fenomén – jednak jako symbol bariéry mezi různými vedle sebe existujícími realitami, jednak jako neorganický zásah člověka do přírody, která s ním zachází po svém, ignoruje lidskou snahu o teritoriálnost, pnoucí rostliny ho využívají jako oporu. Mně se na nich líbila především vizuální provázanost organického a neorganického světa.

Co se týče tisku – jsou to pouze dvě matrice, někdy doplněné barvou nebo plátkovým stříbrem. Často se mi nelíbí čistý tisk s plnou barvou, kdy to celé vždy tak nějak zdechne,

tak jednoduše uberu tlak, aby to bylo živější – to jsou ta zdánlivě sedřená místa – je to zkrátka nedotištěné. Tisknu často motiv jako negativ, takže se pak snažím, aby byla podkladová plocha co nejdivočejší, než to přetisknu bílou. Nejsem žádný ortodoxní grafik, nepřemýšlím o technice tisku jako o svátosti, kterou je třeba striktně respektovat. Baví mě víc zacházet s tím jako s obrazem a klidně do toho sáhnout jinými než grafickými prostředky. Tím se vracím k předchozí odpovědi – jde o výsledek.

Jak vnímáte les jako místo ve vztahu k Vám?

Všechno, co dělám, je vůči mně v nějakém vztahu. Žiji na venkově, chodím do přírody, je mi tam dobře, vlastně nejlíp. Svá témata potřebuji prožívat a vnitřně tíhnu k pozitivním sdělením. Nedokážu zpracovávat politická a sociální témata. Nedělalo by mi to dobře. Pro mě je tvorba potřebou, terapií, způsobem, jak se cítit dobře. V lese jsem často, protože se tam dobře cítím.

Jaký vztah máte k zobrazování lesa? Dívala jsem se na Vaše dřevoryty z roku 2000, popsala byste, jak jste uvažovala nad jejich zobrazením a použitými barvami?

Jsou to staré školní věci, kdy jsem poprvé čichla ke grafice. Téma je jednoduché – les a světlo, příroda a vnitřní řád. A les je taková zahuštěná příroda. Nad barvami jsem tenkrát nepřemýšlela vůbec. Tehdy jsem studovala sochařství a vůbec jsem si nedokázala lámat hlavu s nějakými barevnými odstíny. Tak jsem použila barvy, které byly po ruce. Udělala jsem spoustu variant a dost toho skončilo v popelnici.

Jak vnímáte dopad klimatické krize na lesy v Česku? Přemýšlela jste nad tím, že byste se zabývala tímto tématem v grafice?

Dost znepokojivě. Pocházím z Vysočiny a rychlost změny, kterou krajina prošla nejen kvůli kůrovci, ale i kvůli suchu, je dechberoucí. Já trpím environmentální úzkostí nejen kvůli lesům, ale celkově a dlouhodobě a v tomhle směru nejsem vůbec optimistka. Cíleně se tímhle tématem zabývat nechci z důvodů uvedených výše. Je možné, že mě nějaké místo osloví a dostane se na přetřes, ale spíš očekávám, že u mě převládne pud sebezáchovy a potřeba nerozvíjet vlastní úzkostné stavy.

Pracujete s chybou při tvorbě?

Nenazvala bych to chybou, ale prvkem náhody. Pak ano, a s velkým potěšením. Náhoda je obecně velká přítelkyně života a jako koření funguje i v umění. Realistická díla, která přesně kopírují realitu, mi připadají v podstatě zbytečná a neživá.

Pamatujete si na svůj první linoryt? Bylo pro Vás jednoduché přenést představu, svůj nápad na lino?

Asi si to už nepamatuji. Úplně první linoryt jsem dělala určitě na základní škole. V dospělosti, kdy jsem začala brát grafiku vážně, mě strašně potěšilo, když jsem zjistila, že s linorytem se dá zacházet daleko svobodněji než třeba s hlubotiskem. A také to, co se všechno dá vyčarovat z jedné matrice. Takže moje původní představa byla spíš překonána.

Děkuji za Váš za Vaše odpovědi.

V roce 2024 Bronislava Bakule Malá vytvořila nová díla, linoryty. Dílo *Větvení*, ve kterém opakuje motiv otisku dřeva na pozadí, stejně jako u díla *Okno* z roku 2022, zobrazuje ve středu holou korunu stromu. Velmi lineární, tmavé zobrazení a v kombinaci pozadí, které je strukturované, vytváří zajímavý prostor. Díla z roku 2018 s názvem *Zahrada moje mámy* jsou plná vzduchu a hýbajících se stromů a keřů. To, jakým způsobem pracuje Malá s barvou, ubírá, kde je potřeba, pracuje s odstíny modré a šedé, vytváří dojem starého, vetchého prostoru, který zvýrazní bílou nebo setřením barvy přímo z matrice, je unikátní. To například je vidět u díla *Plot 5, Plot 6* z roku 2017.

4.4 Pavel Piekar

Pavel Piekar je významný český umělec, který expresivně pracuje s technikou linorytu. Od roku 1983 se soustřeďuje právě na tvorbu linorytů a našel vlastní metodu, jak jej přiblížit iluzivnímu malířství (Knobloch, 2011). Umělec zobrazuje podobu reálného světa a kombinuje ji s téměř abstraktními barevnými šrafurami a rastry. Jeho díla jsou plná a bohatá (Piekar a Wohlmuth, 2000, s. 5).

Jeho zobrazování přírody je velmi citlivé a živé. Piekar se jemně odpoutává od reálného zobrazování k ideální, ale nevyumělkované krajině. Vychází z tradic francouzské plenérové malby. Zobrazuje spíše zákoutí a části lesa jakoby fotograficky vymezená než celé panorama krajiny. Soustřeďuje se na detail, který ho zajímá a přitahuje (Piekar a Wohlmuth, 2000, s. 16). Například v díle *Kořeny* z roku 1994 Piekar odkrývá a zobrazuje detail pomocí struktur, stínů a světla a modeluje tak kořeny a strom i prostor okolo díky doplnění stromů v dálí. Všechno společně funguje, vzniká tak zajímavé, originální dílo, které je jedinečné ve způsobu zobrazení (Piekar a Wohlmuth, 2000, s. 22).

Ve svých dílech a tvorbě krajiny se Piekar věnoval z velké části námětu vody. Věnoval tomuto živlu i svou samostatnou výstavu v roce 1996, kde zobrazoval proměnlivost vody, výtvarnou obraznost i symbolickou mnohoznačnost. Pracuje s odrazem stromů ve vodě, kde voda nabírá nový charakter, nese obraz na ní vytvořený (Piekar a Wohlmuth, 2000, s. 16).



Pavel Piekar, Diptych, linoryt, 1990



Pavel Piekar, Odrazy zelené, linoryt, 2007

V díle *Odrazy zelené* z roku 2007 Pavel Piekar nádherně pracuje v části, kde se strom odráží v řece, s vytvořením nového, velmi křehkého a intimního prostoru. Mizí perspektiva. Autor tvoří prostor čarou a odstíny zelené barvy. Vzniká nové a jiné místo, které dodává celkovému obrazu vzdušnost a poetičnost. Bez této spodní části obrazu by bylo dílo velmi usedlé, nedramatické a málo sdělující.

4.5 Pavla Richterová

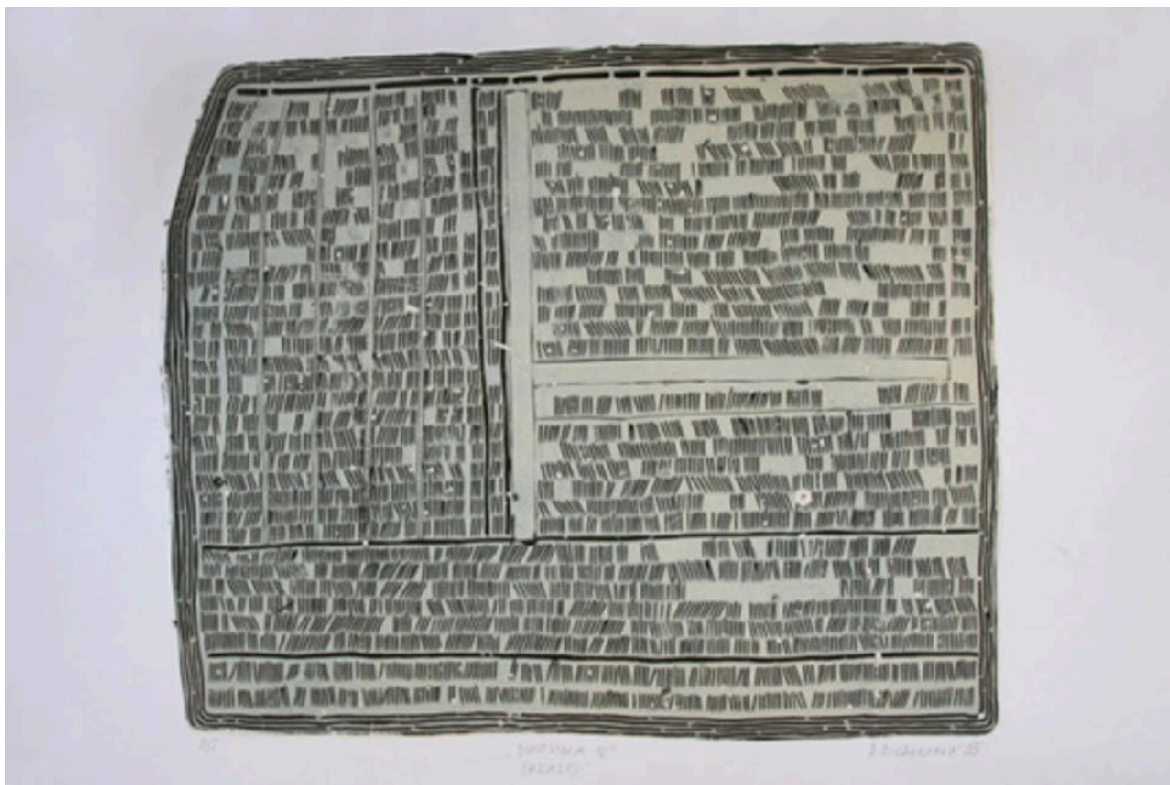
Česká umělkyně, grafička Pavla Richterová studovala grafiku a kresbu na Fakultě umění Ostravské univerzity od roku 2006. Ve své tvorbě vychází především z míst, ve kterých trávila dětství. Zobrazuje krajiny, přírodu, krajinné prvky převážně z oblasti Beskyd. Pavla Richterová v roce 2007 absolvovala stáž na Akademii sztuk pięknych ve Varšavě v Polsku (Richterová, 2011a).

Pavla Richterová má svůj osobitý, jedinečný styl v zobrazování krajiny jako celku a dokáže ji zobecnit a vyjádřit pomocí linií geometrických tvarů. Pracuje převážně s odstíny šedé barvy. V grafice zobrazuje stromy, lesy, louky, traviny, zasněžené hory. V grafickém cyklu *Beskydy* z roku 2011 vytvořila úchvatnou sérii grafických děl, které dohromady tvoří zajímavý a nádherný celek složený z vyobrazení jednotlivých míst v Beskydech. Díla se navzájem doplňují a jsou v dokonalé barevné harmonii. V dílech *Beskydy – Keř, Šípkový keř, Louka* a *Borůvky* pracuje umělkyně s čarami a čárkami, které utvářejí prostor bez jasného stínu a světla. Některé čáry jsou jasnější, výraznější, dominantnější. Některé doplňují zem a okolí, pohyb trávy a listů. V díle *Beskydy – Stromy* je zajímavě rozčleněná krajina a zobrazený až dekorativně a symbolicky obrys stromů, které vynikají díky černému pozadí za nimi. Vyrýváním geometrických tvarů vytváří umělkyně nečekaný prostor a povrch, charakter a strukturu krajiny. V díle *Beskydy – Panorama* je pozoruhodně vytvořená hora. Fleky černé barvy, bílé stromy, které překrývají kopce, louka tvořená z jednotlivých linií, které jsou každá ve svém prostoru, to vše utváří velmi nápaditou celkovou kompozici obrazu (Richterová, 2011c)

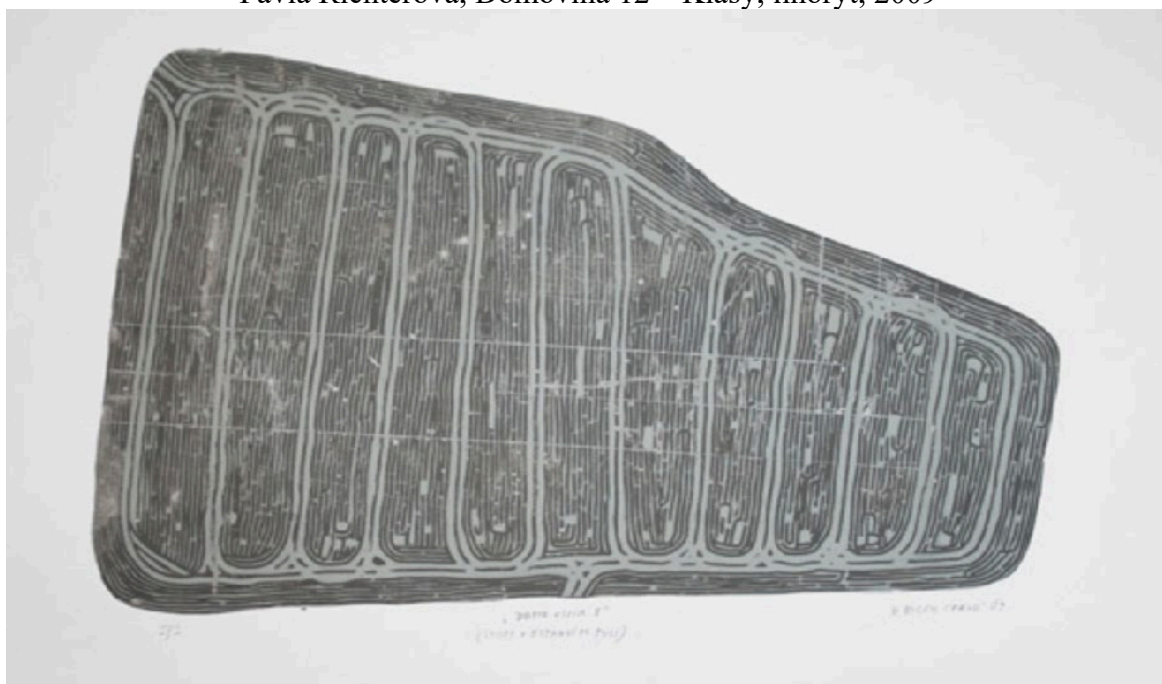


Pavla Richterová, Beskydy – Louka, linoryt – linořez, 2011

V roce 2009 vytvořila sérii *Domovina*, která je tvořena jedenácti linoryty na téma pole. Jsou to podélné, nerovné, zaoblené obdélníkové tvary desky, do kterých vyrývá linie, body, plochy. Jsou to tisky neobyčejné a zábavné na pohled. V některých tiscích je vidět poškrábané, odřené lino, se kterým pracuje. To dodává obrazu na živosti. V dílech *Domovina – Po sklizni* a *Domovina – Stopy v řepkovém poli* jsou vyobrazené linie, které vedou pryč z lina tak jako traktor na poli, na které najíždí a poté z něj vyjíždí a zanechá za sebou stopu. Cítilivě pracuje s rozestavením bodů a čárek na matrici, ve shlucích či samostatně v prostoru jdoucí na opačné strany. Pracuje opět se šedivými i jemně žlutými tóny barev (Richterová, 2011b).



Pavla Richterová, Domovina 12 – Klasy, linoryt, 2009



Pavla Richterová, Domovina 8 – Stopy v řepkovém poli, linoryt, 2009



Pavla Richterová, Domovina 6 – Po sklizni, linoryt, 2009

4.5.1 Rozhovor s umělkyní Pavlou Richterovou

Jak vnímáte les jako místo ve vztahu k Vám?

Daleko bližší než les je pro mě krajina venkovská. Líbí se mi a inspirují mě více pole, louky, remízky, traviny a kompozice krajiny. V lese nemám bezpečný pocit. Sem tam mě v něm nějaký motiv zaujme a potřebuju ho zobrazit, ale stává se mi to málo. Naopak v poli nebo na louce se cítím daleko ukotveněji, jistěji, pozitivněji, zkrátka více doma.

Jak vnímáte dopad klimatické krize na lesy v Česku? Přemýšlela jste nad tím, že byste se zabývala tímto tématem v grafice?

Vnímám to velice intenzivně, protože žijeme v Beskydech na horách mezi lesy a vidím to, co se děje, doslova z okna. Týká se mě to hodně. Kolem nás se kácí více a více stromů, ty nebudou dávat stín, bude ještě více sucho a bude méně vody. Ovlivnilo to i náš les před chalupou, který jsem vlastně ztvárnila ve své grafice Smrkový les. Ten už je vykácený. Je to vzpomínka na něho. Ale díky tomu máme krásný výhled a místo stromů na louce rostou nádherné divizny. V grafice se však tímto tématem nebudu zabývat. Nejsem konceptuální grafik. Ve svých grafikách ztvárňuji to, co mě v krajině konkrétně zaujme.

Které umělkyně a kteří umělci jsou Vám blízcí? Inspirujete se při tvorbě někým?

Mezi mé oblíbené umělce z oblasti grafiky patří Alena Kučerová, Jiří John, Ivo Křen, Jiří Samek, Andrea Tachezy, Kateřina Černá. Dalo by se říct, že jejich tvorba mě vždy směřovala a inspirovala.

Popsala byste postup své práce? Jak Vás napadne, co chcete zobrazit. Díváte se na krajinu a vytvoříte si jasnou představu v hlavě toho, jak chcete, aby dílo vypadalo?

Vycházím z kreseb konkrétních míst. Jezdívala jsem s kamarádkou na plenéry. Někam jsme jely nebo šly, zastavily na místě, které nás nadchlo, a kreslily to místo nebo detaily v něm. Jindy jdu třeba na procházku a fotím si pohledy, které mě v tu chvíli šíleně nadchnou a říkám si: „To bych si potřebovala nakreslit.“ Když je ta možnost, dělám si kresbu přímo na místě. Když ne, zpracovávám doma kresby podle fotek. Podle fotek už je pak více stylizuji, zjednodušuji. Potom si naskenuju konkrétní kresbu a v počítači si ji zvětším na požadovaný rozměr grafiky. Tam si ujasním i barevnost. Dále už jde o technické zpracování.

Pamatujete si na svůj první linoryt? Zkoušela jste různé možnosti zobrazení krajin v linu? Nebo jste si našla rovnou svůj individuální a osobitý styl?

Úplně můj první linoryt jsem vyryla na základní škole. Byl to portrét mladé slečny. Na střední umělecké škole jsem vyryla první velký pětibarevný linoryt s názvem Popelnice a měla jsem z toho obrovskou radost. Až na vysoké umělecké škole jsem si začala vytvářet svůj vlastní styl a začala více zjednodušovat. Moc mi pomohla stáž ve Varšavě. Tam byla inspirace úplně všude. Začala jsem tam vytvářet stylizované krajiny, které jsem viděla z vlaku. Hodně jsem se zamilovala do polí, rádků, klasů. No a u zobrazování krajiny a jejích detailů už jsem zůstala. S tím, že můj grafický rukopis se neustále vyvíjí, ale téma zůstává pořád stejné.

Paní Richterová, děkuji vám za rozhovor.

4.6 Šárka Trčková

V létě 2023 jsem navštívila galerii GASK v Kutné hoře výstavu „Tajnosti“ Šárky Trčkové. Kurátorkou výstavy byla Vanda Skálová, která také napsala slova vystihující tvorbu umělkyně. „Zásadní témata Šárka Trčková zpracovávala v několika verzích různými technikami. Dokonale ovládala i velké formáty, jednotlivé grafické techniky kombinovala a experimentovala s nimi. Priorita prací na papíře byla daná jejím specificky fyzickým vztahem k němu – pro rané práce si papír vyráběla sama a papír obecně jako materiál

považovala za senzitivnější než plátno. Věřila mu, říkala, že „líp zachytí a udrží duši“. Jejím výsostným prostředím byla příroda a nejinspirativnějším stavem lidského bytí pro ni bylo dětství. Obě témata se v její tvorbě často prolínala, zvláště po narození syna. Její práce, ač realistické, nejsou prvoplánově narativní; jsou často záznamem prostého pozorování každodenních situací zachycených s neobyčejnou citlivostí a zaujetím, vážně, ale zároveň i se smyslem pro hravost a detail. Ticho dětského údivu, dynamika pohybu hry na honěnou, soustředění, setkávání a spiklenectví i strach a obavy. Zdánlivě jednoduché a zároveň monumentální kompozice vypovídají osobitým a nesentimentálním způsobem o úloze tajemství i o schopnosti vidět zázraky v běžném životě“ (Skálová, 2023).

V tvorbě Šárky Trčkové „má většina kompozic reálný základ, vzniklý na základě rychlé kresby nebo fotografické momentky. Vybírá si z nich to klíčové a zbytek kompozice se většinou přirozeně ztrácí ve snové abstrakci“ (Trčková et al., 2018, s. 309). „Les (...) je i ve skutečnosti magické místo, kde platí jiné zákonitosti. Je to oblast zjitřené pozornosti, člověk vnímá a profiluje věci, zvuky a obrazy, s nimiž se jinde nesetká, a snadno proto podlehne jejich kouzlu a vlastní fantazii“ (Trčková et al., 2018, s. 307–308).



Šárka Trčková, z výstavy Tajnosti, vlastní fotografie

Z díla Šárky Trčkové si odnáším naprostou oddanost tvorbě, volnost zobrazení pravdy a skutečnosti, ticha a živosti v díle. Na výstavě „Tajnosti“ jsem viděla poprvé její grafiky lesa, linoryty. Uchvátilo mě, s jakou jemností pracuje. Jaký prostor v díle dokáže vytvořit. Vyrývala drobné části lina, strukturu povrchu půdy v lese, strukturu živého stromu. Nádherná kompozice díla, kdy vlevo v pozadí vidíme jemně vystupující strom ze tmy. Prostor ve středu obrazu vytváří větší bílá plocha, pravděpodobně stojícího člověka v bílé

košili. Tajemnost a tajnost v grafice je čarovná. Podobné zobrazení lesa se stojící postavou za stromem zobrazila umělkyně jak v technice linorytu, tak i hlubotisku.



Šárka Trčková, Zjevení, linoryt, 2008, vlastní fotografie

5 Jak tisknout

Úspěšný tisk z linorytu závisí na několika faktorech. Podstatný je materiál matrice, tisková barva, kvalita barvicího válce, tlak a papír. Barvu můžeme použít na bázi oleje nebo vodou ředitelnou barvu. Důležitá je její správná konzistence. Neměla by zalepit tenké vyryté linky ani vytvořit příliš kluzkou plochu, aby nezpůsobila posun papíru na matrici při tlaku lisem. Pokud je barva příliš hustá, kopíruje povrch matrice příliš věrně, to znamená i se všemi možnými defekty (Michálek, 2016, s. 58). Barvu nabereme špachtlí a na plochu, která neabsorbuje barvu, vytvoříme pravidelný pás dlouhý přibližně 10 cm. Je důležité, aby pracovní plocha byla čistá, stejně tak aby v barvě nebyly nečistoty a zaschlé kousky. Pokud barvu mícháme z několika odstínů, připravujeme si směs na jiné desce, abychom případně šetřili barvou a měli prostor při práci. Váleček pootočíme na připraveném pásu barvy tak, abychom nezvětšovali jeho plochu. Pracujeme se stejnou šířkou, jakou má váleček. Rozvalujeme barvu shora dolů, zprava doleva a střídáme pravou i levou stranu. Nejprve pracujeme s menším množstvím barvy, kterou však postupně doplňujeme, jelikož při každém tisku se množství redukuje. Na první tisk můžeme použít papír, který je méně hodnotný, avšak se stejnou gramáží a povrchem jako papír, který chceme použít pro celou sérii. Pokud máme jednu desku, na které chceme pokračovat v rytí, není potřeba smývat tiskařskou barvu ředidlem, jelikož tím ztratíme obraz původního stavu desky. Proto natřenou desku raději projedeme lisem několikrát na papír či noviny. Přebytečná barva se otiskne a na desce zbyde malé množství a můžeme tak pokračovat v rytí. Důležité je správné nastavení tlaku v lisu, aby nedocházelo k defektům. Toho docílíme tak, že do lisu vložíme všechny vrstvy, které použijeme při tisku, to znamená nákras umístění formy a papíru, průhlednou fólii, matrici a vrstvy náložky, to je vrstva, kterou klademe za tiskový arch, aby tisk neproběhl do tvrdého podkladu (Michálek, 2016, s. 59). Nákras umístění formy a průhledná fólie nám pomáhají umožnit vždy stejný otisk ve stejném místě papíru, jelikož si na nich vyznačíme formát matrice i papíru (Michálek, 2016, s. 60). Já jsem na natřenou matrici přiložila papír k předem vyznačeným bodům z papírové lepicí pásky na lisu, aby byl tisk vždy na stejném místě papíru. Poté desku vsuneme pod válec a stavějící šrouby tlaku přitahujeme až do momentu, kdy cítíme, že začínají klást odpor. Matrice by se měla otisknout na papír tak, že do něj vytvoří mírný reliéf (Michálek, 2016, s. 59).

Dalším důležitým faktorem pro povedený tisk je výběr papíru. Pokud je příliš hladký nebo lesklý, nedojde k absorpci barvy do jeho hmoty a je riziko, že se posune při tisku v lisu (Michálek, 2016, s. 60).

5.1 Barvy pro tisk

Správně připravenou barvu pro tisk poznáme jemným „šustěním“ barvy, po které váleček přejíždí. Neměla by se na váleček lepit ani klouzat (Bauer, 1999, s. 144). Neměla by být příliš řídká, to by mohlo vést k posunutí papíru při tisku v lisu, nebo by mohlo dojít k zalití úzkých linií na matrici, při otisku by se zakryly (Bauer, 1999, s. 148). Pokud naválíme příliš velké množství barvy na desku, může to vést k vysokému lesku plochy po zaschnutí. Je dobré přebytečné množství barvy pomocí špachtle shrnout k okraji desky, na které s barvou pracujeme, abychom docílili správného množství a lépe se nám tak s barvou pracovalo (Bauer, 1999, s. 149).

Pracujeme s tiskařskými olejovými či vodovými barvami. Pro barevné tisky postačí základní barvy, které si lze smíchat a vytvořit tak odstín, který chceme. Jak bude vzniklá barva vypadat, můžeme vyzkoušet jejím roztupováním prstem na papíře (Krejča, 1995, s. 61). Můžeme používat krycí i transparentní barvy, ty nám pomáhají k vytvoření průsvitnosti barevného podkladku. Pokud chceme zeslabit barvicí účinek používané barvy, přimícháme do ní transparentní bělobu (Bauer, 1999, s. 130).

5.2 Ruční tisk

Pokud nemáme přístup k tiskařským strojům, můžeme tisknout ručně. Barvu nanese na barevník a rozválíme ji válečkem. Poté ji naválíme na matrici. Je důležité, aby barvy bylo stejnoměrné množství po celé ploše desky. Pokud by byla vrstva barvy příliš silná, mohla by přetékat do stran. Papír klademe na tiskovou formu opatrně a jedním pohybem. Papír jemně přitiskneme a překryjeme ho slabším kartonem bez struktur. Otištění matrice provádíme několika způsoby. Můžeme tisknout pomocí polévkové lžice či knihařské kostice, což je kostěné hladítko ve tvaru zbroušeného tupého nože (Bauer, 1999, s. 125). Těmito přejíždíme kruhovými pohyby a zvyšujeme postupně tlak, aby se barva všude dobře otiskla z desky na papír a tisk se povedl (Krejča, 1995, s. 53). Můžeme během tisku opatrně nadzvednout roh papíru a ujistit se, že je barva dobře otisknutá. Druhou rukou držíme plochu papíru, aby se nepohnul (Bauer, 1999, s. 125).

Při ručním tisku můžeme pracovat s kovovým grafickým lisem. Je složen ze dvou kovových válců a jejich tlak regulujeme za pomoci šroubů. Mezi válci projíždí deska, na kterou se položí matrice s papírem, který se překryje filcem (Bauer, 1999, s. 126).

5.2.1 Kuličkový lis

Také je možnost použít ruční kuličkový lis, který vynalezl český umělec Miloš Sláma, tzv. SLÁMA PRESS. „Tento lis využívá přítlak rotujících ocelových kuliček, které se otáčejí kolem své osy a současně jsou upevněny v kleci rotující kolem osy lisu. Klec je i rozložitelná, aby se mohla vyčistit“ (Sláma, b.d.). Miloš Sláma vytváří linoryty postupným odrýváním z jedné matrice v soutisku až dvaceti barev. Kombinuje ve své tvorbě tisk z výšky a hloubky. Zobrazuje především přírodu a atmosféru spojenou s ní. Ticho, voda, křoviny, tráva, stromy, větve. Tráva odrážející se ve vodě, stíny, práce s tmavou plochou. Vytvořil i autorské knihy do lina vyryté: *Mojžíšova píseň, Píseň písní I., II.* Linoryty jsou propracované do nejmenšího detailu dokonale vyryté, jejich součástí je ozdobné písmo (Sláma, b.d.).

5.3 Vývoj konstrukce lisu

Konstrukci lisu navrhl Johannes Gutenberg v 15. století jako součást vynálezu knihtisku. Kovová písmena si připravil odléváním. Matrici sestavenou z těchto liter nabarvil a otiskl na papír pomocí tlaku dřevěného lisu. Zdokonalováním lisu se dřevěné prvky nahradily kovovými. Daly se tisknout pouze malé formáty, záviselo na tiskařově síle, aby bylo možné vyvinout dostatečný tlak a utáhnout vřeteno. Do konce 18. století se princip lisu nezměnil. Postupně se konstrukce příklopového lisu zlepšila tím, že se nahradil centrální šroub soustavou pák. Tyto stroje dokázaly vyvinout vyšší tlak a pojmout i větší formát pro tisk. Autorem tohoto zdokonalení byl lord Charles Stanhope a jeho kolega Robert Walker na přelomu 18. a 19. století. Až poté, co byla přítlačná deska nahrazena válcem, se zvýšila výkonnost tiskařů. Tyto změny navrhl Friedrich König a Andreas Bauer. Nejprve stroj tiskl pouze po jedné straně papíru. V roce 1914 v londýnské tiskárně novin The Times byl uveden velký a výkonný stroj, který dokázal potisknout obě strany papírů a byl poháněn parním strojem (Michálek, 2016, s. 62).

Pro nanášení barev na matrici se používá vana s barvou, tzv. barevník. Nanášení správného množství barvy na tiskovou formu zajišťuje soustava několika válců. Stroj se neustále zdokonaloval, postupně získal samostatný přísun papírů na tiskový válec a i jejich vynášení ze stroje. „Amerikánky“ jsou stroje, které se začaly používat od poloviny 19. století a u kterých stačilo vyvinout sílu pohybem nohy na šlapací páku. Richard March Hoe postavil

mohutný stroj s válcem uprostřed o průměru téměř dvou metrů, od roku 1856 se používal pro tisk vysokých nákladů novin. Měl výkon až 18 000 jednostranných archů za hodinu. Později jej upravil pro výrobu *New York Tribune*, kdy tisk probíhal simultánně po obou stranách pruhu papíru. Postupně byly stroje vylepšené k automatickému nakládání archů do stroje (Michálek, 2016, s. 62– 63).

V roce 1878 se začaly používat rotační stroje neboli rotačky i v Praze a neustále docházelo k vylepšování jednotlivých mechanismů a zvyšoval se jejich výkon. Tisková forma u tohoto typu stroje musela mít válcový tvar. Ze sazby stránky novin se v lisu vytvořil otisk do tuhého kartonu, který byl odolný vůči vysoké teplotě. Karton se zformoval do oblouku a ve speciálním zařízení se vylil písmovinou (Michálek, 2016, s. 63).

DIDAKTICKÁ ČÁST

6 Papíroryt

V rámci volnočasové praxe v zimním semestru jsem chodila na hodiny výtvarného kroužku na základní škole v Bystřici u Benešova. Na kroužek docházelo dvanáct dětí ve věku od 9 do 12 let. S paní učitelkou Martou jsme se společně připravovaly na hodiny, dávaly si zpětnou vazbu a konstruktivní kritiku. Myslela jsem na téma své bakalářské práce a to, jak jej využít v prostředí školy. Dětem jsem předem řekla, že bych se ráda během půlroku soustředila na téma zobrazování lesa v různých médiích. Děti souhlasily. Výtvarný kroužek byl rozdělený na volnou tvorbu a keramiku, aktivity se střídaly jednou za čtrnáct dní.

Chtěla jsem s dětmi zkusit techniku papírorytu, která je velmi zajímavá, poměrně jednoduchá a zábavná pro děti, které s ní nikdy nepracovaly. Vycházela jsem ze svých zkušeností z hodin, které vedl docent a akademický malíř Ivan Špírk. Ukázala jsem dětem svůj papíroryt, který jsem vytvořila v prvním semestru prvního ročníku.

Na začátku hodiny jsem dětem představila, co budeme dělat a s čím budeme pracovat. Měla jsem připravené akrylové barvy v hnědých odstínech, hadřík, fotopapír a jehlu na dřevěné rukojeti. Seznámila jsem děti s bezpečnostními zásadami při práci s jehlou. Ukázala jsem možné způsoby rytí do papíru a děti si vyzkoušely rytí linek, teček, bodání do papíru, jeho vytrhávání. Vysvětlila jsem a ukázala, že vyryté místo bude tmavé, jelikož se v něm barva uchytí, a jehlou neporušená místa zůstanou světlá a přebytečná barva se odstraní. Ukázala jsem možnost vytvoření velké tmavé plochy tím, že se díky spojení vyrytých linií může za pomoci jehly odebrat svrchní vrstva papíru, která se celá vytře barvou a vytvoří se tmavé místo. V této chvíli se od dětí ozývala slova jako „páni“ a „wau“. Zadáni bylo les, strom a jejich struktury. Povídali jsme si s dětmi o pojmu struktura, co si pod ním představují a jak by ho popsaly. Chtěla jsem, aby se soustředily na povrch kmene stromu, listí, větví, aby zkusily pracovat bez obrysových linií, aby se nebály a vyrývaly velké plochy papíru. Ukázala jsem, jak budou vyrytý papír tupovat barvou za pomoci hadříku a jak budou stírat přebytečnou barvu z ploch, které chtějí mít světlejší nebo bílé.

Některé děti vytvářely stromy se zajímavou ornamentální kůrou, některé zobrazily krásné větve s listím. V některých dílech je zobrazená hlína, zem, tráva. Někdo se snažil zobrazit strom bez obrysových linií a zkoumat hranice možného vyrývání a sloupávání vrstvy papíru.

Děti se do tvorby ponořily a byla to úchvatná chvíle. Bavilo mě pozorovat, jak se snaží přijít na možnost zobrazení stromu v technice, kterou zkoušely poprvé. Všechny děti vytvořily úžasná díla.

Při reflexi na konci hodiny jsme si stoupli před obrázky, které usychaly na zemi, a dívali jsme se na ně. Zopakovala jsem dětem název techniky, kterou jsme zkoušeli, a vyzvala jsem je, aby o své práci hovořily. Děti pak popisovaly, jak a s čím pracovaly, jak se jim to dařilo, a samy hodnotily postup práce i samotný výtvar. Některé obrázky byly pokroucené, protože bylo vyryté velké množství plochy papíru. To autorky hodnotily jako ošklivé a nepovedené. Snažila jsem se jim říct, co oceňuji na jejich práci, tj. to, že se nebály a zkoumaly způsob možného vyrývání bez obrysových linií a vytvořily jiný prostor okolo stromu. Společně s paní učitelkou Martou jsme hodnotily jejich práci, co je na jejich tvorbě vydařené. Některé děti zobrazily strom a jeho větve jakoby v pohybu větru. Někdo zobrazil i kořeny stromu, zajímavé listí, někdo míchal a použil více barev v obraze. Poděkovaly jsme dětem za jejich účast a po jejich odchodu jsme se s Martou ještě dívaly na jejich papíroroty a zpětně reflektovaly celou hodinu.



Strom, papiroryt, akryl, 2023

7 Aktivita letního příměstského tábora

Letního příměstského tábora se budu letos účastnit již potřetí. Spolu s kolegyní pedagožkou Martou, která na škole vede výtvarný a keramický kroužek, se o prázdninách jeden týden spolu s dětmi intenzivně věnujeme výtvarným a sportovním činnostem. Skupinu tvoří děti, jejichž jádro zůstává, a tak můžeme navazovat ve výtvarné činnosti na předešlé. Jeden den věnujeme výletu do přírody a tvorbě v lese, na louce. V roce 2022 jsme vytvářeli frotáže kmenů stromů a různých přírodnin, malovali jsme na stromy. Vytvořili jsme v lese závěsnou výstavu svých prací. Hráli jsme orientační hru, váleli sudy na louce, opékali buřty. V loňském roce jsme také pro tvorbu použili uhlí z ohniště pro vytvoření obrazu místa kolem nás. Malovali jsme akrylovými barvami velké krajinomalby.



Výtvarné činnosti při výpravě do lesa v roce 2022



Krajinomalba, tvorba dětí z příměstského tábora, akryl, papír, 2023, vlastní fotodokumentace

Z tvorby dětí na příměstském táboře jsme uspořádali výstavu v bystrickém infocentru a kavárně. Výstava měla velký ohlas. Letos plánuji dětem představit linoryt a povedu je k vytvoření vlastního linorytu.

7.1 Návrh aktivit na příměstský tábor v roce 2024

S dětmi půjdeme do lesa. Vyzvu děti, aby se dívaly na zem, vzaly si hlínu do ruky, zkoumaly, co v ní vidíme, jak jí cítíme na své pokožce, i to, jestli voní. Přála bych si, aby zavřely oči a vnímaly, jaké zvuky vydávají stromy, větve, co slyšíme, když se nehýbeme, jaký vzduch dýcháme. Dívaly se na stavbu a strukturu stromů, jak je každý jiný, jak je kůra sestavená a obaluje, chrání strom. Budeme zkoumat cesty kůrovce, ukrývajícího se v kůře, a zaznamenáme jeho pohyb tužkou na papír a zkusíme vytvořit frotáž jeho stop.

Hra v lese

Zahrajeme si hru Najdi svůj strom. Děti se prochází, pobíhají po lese, vybírají si svůj strom, hovoří na něj, mohou mu dát jméno, pečovat o něj, vymyslet jeho příběh. Máme k dispozici knížku *Haló, Jácičku* od Daisy Mrázkové, kterou si vybíráme k provázení celým týdnem PT.

Hra na schovávanou

Hra na obraz

Děti si vezmou rámeček a dívají se skrz něj na krajinu, vidí výřez krajiny v dáli, v korunách stromů, v trávě, na stromové kůře atd. Potom si některý obraz nakreslí tužkou, uhlem.

Cesta tichým lesem

Na místě máme předem vytvořenou krátkou trasu, která je označená fáborky.

Děti ji po jednom procházejí. Vybídnu je, aby šly tiše a pomalu, vnímaly zvuky, pohyby, svůj dech a všechny okolnosti. Když trasu všichni projdeme, hovoříme o tom, jak jsme se cítili.

Příběh hlubokého lesa

Vybavíme si příběhy, které jsou děsivé, kde v nepropustném černém hlubokém lese žijí tajemné a zlé bytosti, bludičky, hejkalové, skřítki, které zbloudilého člověka nepustí, pohlí. Čteme ukázkou z básně Václava Renče Perníková chaloupka:

„Smrkový les je plný skřítků. Hemží se mechem jako stíny, mění se v pařez, bílou kytku, v užovku nebo v kapradiny. Nikdo je živé neuvidí. Jak slyší kroky, utíkají: asi se bojí, nebo stydí. A tak se dětem jenom zdají“ (Renč a Nováková, 1998, s. 14). Prohlížíme si ilustrace Jiřího Trnky.

Hra na loupežníky

Děti se rozdělí do skupin, najdou si tábořiště. Uprostřed mezi nimi je hromada předmětů (míčky, kroužky, stuhy), které mají uloupit a donést do tábořiště. Mohou brát vždy jen jeden předmět, mohou brát i z tábořiště druhé skupiny. Určíme pravidla pro souboje tak, aby si děti neublížily. Na hru je vymezený čas. Po uplynutí času si skupiny spočítají kořist. Aktivitu můžeme několikrát zopakovat podle zájmu dětí. Potom si sedáme, odpočíváme

a seznamujeme se s knihou od Astrid Lindgrenové Ronja, dcera loupežníka a prohlížíme si ilustrace od Jiřího Kalouska.

Náš les je řídký, plný polomů, suchých stromů. Neskýtá úkryt lesním bytostem. Rozloučíme se s ním a se svými stromy a putujeme zpět na základnu, odnášíme si posbírané přírodniny.

Po návratu z výletu si v odpočinkové chvíli promítneme krátký film Plody mraků od Kateřiny Karhánkové. „Režisérka, scenáristka, animátorka, výtvarnice. Její krátké animované filmy *Nový druh* (2013) a *Plody mraků* (2017) získaly řadu domácích i mezinárodních ocenění. Plody mraků byly nominovány na European Animation Awards 2018, cenu BAFTA 2018. Od Evropské dětské filmové asociace byly na Berlinale 2019 oceněny jako nejlepší animované filmy pro děti. Kateřina je jednou z režisérek animovaného televizního seriálu *Mlsné medvědí příběhy*“ (Dafilms, 2024).

7.1.1 I. Výtvarný námět: strom/les v linorytu

Na linorytu budou pracovat děti, které se předešlých příměstských táborů účastnily, neboť mají zkušenost s tiskem a jistou formou grafiky: tisk z koláže a suchou jehlou (viz fotografie Brouk 2022 a Portrét 2023). Technika linorytu vyžaduje rozvinutější grafomotoriku. Menší děti z druhých a třetích tříd se budou stejným tématem zabývat právě v papírorytu a provázet je bude Marta.



Portréty, tvorba dětí z PT, suchá jehla, olej, 2023, vlastní fotodokumentace



Brouci, tvorba dětí z PT, suchá jehla, olej, 2022

Motivace

Beseda/rozhovor o zážitcích z výpravy z předešlého dne. Uspořádáme přinesené předměty a kresby obrazů z lesa. Prohlížíme je, hovoříme o nich, jak na nás působí a k čemu inspirují. Krátce si připomínáme tvorbu předešlých PT a prohlížíme loňské a předloňské malby a papíroryty. Hovoříme o vzpomínkách na tuto tvorbu.

Nyní pozvu děti k prohlídce svých linorytů a ukážu jednotlivé tisky a matrice. Hovořím o tisku a postupu práce. Děti mají prostor na dotazy, popřípadě mohou sdílet zkušenosti, hovoříme o autorech, kteří se linorytu věnují, ukážeme si obrázky.

Tuto část společné činnosti vedu tak, abych v dětech vzbudila zájem tuto techniku si vyzkoušet a jednoduchý linoryt vytvořit.

Klíčová slova

kresba, linie, linoryt, tisk

Výtvarný úkol

práce na tvorbě lesa v linorytu

Nyní děti vyzvu, aby si nakreslily tužkou na stříhový papír návrh svého lesa. Na tuto aktivitu budou mít přibližně půl hodiny. Děti při práci neruším, obcházím je, klidně pohovoříme, pokud potřebují, pomohu slovně, povzbudím, navrhnou možnosti.

Návrhy uspořádáme do výstavy, prohlížíme, každé dítě bude mít možnost sdílet, jak se mu návrh podařilo realizovat, jak je spokojené atd.

Děti pozvu k praktické ukázce. Předvádím způsoby rytí do lina jednotlivými rydly, důraz kladu na bezpečnost, vybidnu děti, aby byly při práci pozorné, nerušily druhé, použily krytku na linoryt. Popisuji a předvádím, jak mohou do lina vyrývat. Vedu je k zobrazování stromů a lesa pomocí struktur a prostoru okolo, bez obrysových linií. Upozorním děti na zrcadlení obrázku při tisku a na světlé a tmavé plochy, tedy to, co vyryjí, zůstane i při tisku světlé. Vedu je k tomu, aby používaly kontrasty bílé a černé a aby nepracovaly v jasných liniích, ale pomocí drobných čárek vytvořily objemy a hmotu.

Dám dětem prostor pro dotazy a zodpovím je. Poté je vyzvu k samotné tvorbě.

Nejprve přenesou kresbu z návrhu tužkou na lino. Stříhový papír se otočí kresbou na matrici a obkreslí se viditelná linka z druhé strany papíru, tím docílíme zrcadlení. Poté děti pracují s rydly. Budou mít k dispozici ochrannou krytku, rydla určená pro práci dětí, měkké lino ve formátu 15 × 20 cm. Děti obcházím, znovu ukazuji, co je třeba, a povzbuzuji je k nebojácné a svobodné tvorbě.

Děti, které budou svoji práci na linorytu považovat za hotovou, přistupují k tisku. S mojí pomocí pracují s válečkem a olejovou barvou určenou pro tisk. Barvu rozvalují, aby vydávala „šustící“ zvuk a poté ji válečkem přenášejí na vyryté lino. Pozorují, jak barva na

nevyrytém povrchu přilne. Opatrně vezmou linoryt a přiloží jej na již předem připravený papír ležící na lisu. Přikryjí lino novinami a filcem. Já utáhnu grafický lis a dítě točí klikkou, uvědomuje si, jakou sílu vydává, pozoruje, jak papír projíždí grafickým lisem, a za chvíli uvidí své dílo. Poté sejmu noviny a filc a opatrně vezmu do rukou tisk s matricí a obrátím jej, aby papír byl navrchu. Nechám dítě, aby si papír opatrně sundalo ze své vyryté matrice a pozorovalo, jak se tisk povedl. Hotové tisky věšíme na šňůru.

V čase, kdy děti čekají na tisk nebo mají hotovo, se s kolegyní Martou věnují modelování z keramické hlíny. Když celá skupina dokončila tisk, přistoupíme s dětmi k zavěšeným tiskům, prohlédneme si výstavu, hovoříme, oceňujeme. Vyzývám děti k reflexi mého vedení, celkové hodiny, jejich samostatné práce, jak jsou spokojeny se svými díly. Na závěr děti ocením za jejich aktivní a tvůrčí práci.

Výtvarné prostředky

Linie, barva, plocha, struktura, kontrast a harmonie

Výtvarné a další pomůcky

Lino, rydla, krytka, barva, papír, tiskařský lis, váleček, deska, hadřík, šňůra, kolíčky, ředidlo na čištění pomůcek, podložka na roztírání barvy, špachtle

Cíl aktivity

Poznávání nové techniky, možnosti linorytu, míchání barev

Rozvíjené klíčové kompetence

Kompetence k učení

Kompetence k řešení problémů

Kompetence komunikativní

Kompetence pracovní

Hodnocení

Originalita a kreativita – experimentování

Schopnost kombinovat výtvarné prvky – využití vhodných vztahů

Technická zručnost – používání vybrané techniky

Reflektivní dovednosti – odůvodnění zvoleného motivu a postupu

Vazby na výstupy definované RVP ZV 2023:

VÝTVARNÁ VÝCHOVA

7.1.2 **Vzdělávací obsah vzdělávacího oboru 1. stupeň**

Očekávané výstupy – 1. období žák

VV-3-1-01 Rozpoznává linie, tvary, objemy, barvy, objekty; porovnává je a třídí na základě zkušeností, vjemů, zážitků a představ.

VV-3-1-02 V tvorbě projevuje své vlastní zkušenosti; uplatňuje při tom v plošném i prostorovém uspořádání linie, tvary, objemy, barvy, objekty a další prvky a jejich kombinace.

VV-3-1-03 Vnímá události různými smysly a vizuálně je vyjadřuje.

VV-3-1-04 Interpretuje podle svých schopností různá vizuálně obrazná vyjádření; odlišné interpretace porovnává se svou dosavadní zkušeností.

VV-3-1-05 Na základě vlastní zkušenosti nalézá a do komunikace zapojuje obsah vizuálně obrazných vyjádření, která samostatně vytvořil, vybral či upravil.

Očekávané výstupy – 2. období žák

VV-5-1-01 Při vlastních tvůrčích činnostech užívá prvky vizuálně obrazného vyjádření; porovnává je na základě vztahů.

VV-5-1-02 Při tvorbě vizuálně obrazných vyjádření se zaměřuje na projevení vlastních zkušeností.

VV-5-1-03 Nalézá vhodné prostředky pro vizuálně obrazná vyjádření vzniklá na základě vztahu zrakového vnímání ke vnímání dalšími smysly; uplatňuje je v plošné, objemové i prostorové tvorbě.

VV-5-1-04 Osobitost svého vnímání uplatňuje v přístupu k realitě, k tvorbě a interpretaci vizuálně obrazného vyjádření; pro vyjádření nových i neobvyklých pocitů a prožitků svobodně volí a kombinuje prostředky.

VV-5-1-05 Porovnává různé interpretace vizuálně obrazného vyjádření a přistupuje k nim jako ke zdroji inspirace.

VV-5-1-06 Nalézá a do komunikace zapojuje obsah vizuálně obrazných vyjádření, která samostatně vytvořil, vybral či upravil.

7.1.3 II. Výtvarný námět: strom/les ve slepotisku

Motivace

Děti vyzvu k usednutí v kruhu na zemi. Následuje hra na slova: Kdo/co – dělá/se děje – jak.

Před zadáním práce dětem položím abstraktní otázky: Co se v lese ukrývá? Je v něm skryto tajemství? Jaké zvuky slyším v lese? Umím si představit a slovem vyjádřit, jakou má les strukturu? Jak by vypadal les, na který bych se díval/a z ptačí perspektivy, z velké dálky? Co se skrývá pod povrchem země? Jak bys zobrazil/a život v kůře stromu?

Každé dítě si na malý kousek papíru napíše podstatné jméno na téma les/krajina. Papírek přehne tak, aby slovo nebylo vidět a předá jej sousedovi po pravici. Každé dítě nyní píše sloveso – co dělá nebo co se děje, opět přehne a papírek pošle. Na posledním řádek napíše příslovce – odpověď na otázku „jak“. Papírky složíme, vložíme do klobouku, protřepeme a rozebereme. Děti postupně čtou slovní spojení, nejde zde tolik o legraci, jako spíše o poezii.

Kamarádka a umělkyně Františka Iblová vytvořila krásnou knihu s názvem *Podzem toky hory mraky*. Pracovala s technikou slepotisku, zkoumala strukturu a hloubku vrstvy světla a života kolem nás. Dětem předložím pro inspiraci její tisky a vytvořená slovní spojení „kapka miluje vší silou, kořen skáče dokola, vrstva hladí tiše...“



Františka Iblová, *Podzem toky hory mraky*, slepotisk, 2023, majetek autorky

Klíčová slova

Slepotisk, struktura, hloubka, světlo, stín

Výtvarný úkol

Dětem nabídnu možnost si slepotisk vyzkoušet. Jednoduše samy popisují, jak si představují postup práce. Představíme si různé nashromážděné materiály, které si děti prohlédnou, osahají: různá semínka, rýži, kus kovového obalu, písek, provázek. Tyto rozmístí a vzniklou kompozici nalepí na tvrdý karton. Následuje tisk pomocí lisu s velkou silou, aby se nalepené předměty vtiskly do bílého papíru. Představujeme si, že zobrazujeme stopy kůrovce, kapky rosy na trávě, život v hlíně, strukturu kůry. Obrazy představují zvětšeniny jako pohled přes lupu nebo mikroskop.

Výtvarné prostředky

Plocha, struktura, hloubka, povrch, světlo, stín, fantazie

Výtvarné a další pomůcky

papír, předměty, lepidlo, lis, karton

AUTORSKÁ ČÁST

Procházela jsem se lesem a viděla popadané suché stromy ležící na sobě. Fotila jsem, co jsem chtěla později zaznamenat v linu. Zaměřovala jsem se na světla a stíny, na zohýbané větve a kořeny. Fotila jsem stíny stromů, které na domy vytvářely pouliční lampy. Fascinuje mě, jak strom vypadá, i když je mrtvý. Kusy větví či kmene visí nebo leží na zemi a já pozoruji jeho majestátnost.

8 Inspirace

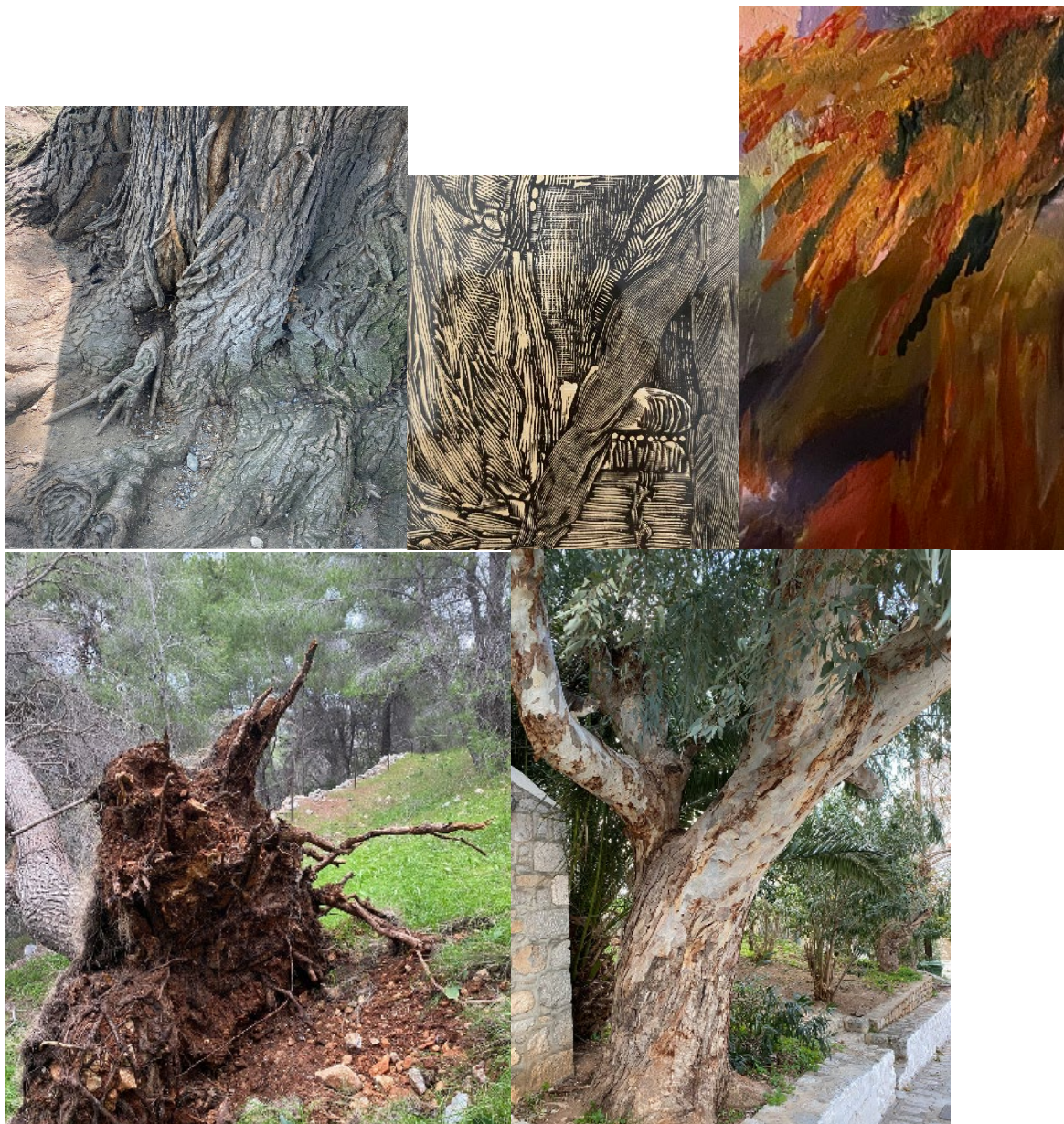
Při své tvorbě jsem se inspirovala umělci a umělkyněmi, kteří pracují s tématem lesa, stromů a krajiny i v jiném médiu než grafice. Dívala jsem se na fotografie Josefa Sudka v knize *Mionší Forest*. Černobílé fotografie zamlženého lesa, rozpraskaných větví, polámaných suchých kmenů a na zem popadaných stromů. Vycházela jsem z jeho tvorby i ve své autorské práci. Hledala jsem možnost zobrazení stromu v linu, chtěla jsem zkroucený, mrtvý, spadlý strom, ze kterého vyrůstá nový a živý.

Dívala jsem se na malby Ester Knapové, která pracuje s výrazným světlem v dálce, které jakoby prohlubuje temný les. Můžeme to vidět v díle *Borůvky* nebo v díle *Oheň*, kde je větev stromu vyobrazená světlou barvou, ozářená světlem z ohně.



Ester Knapková, *Borůvky*, olej na plátně, 2021

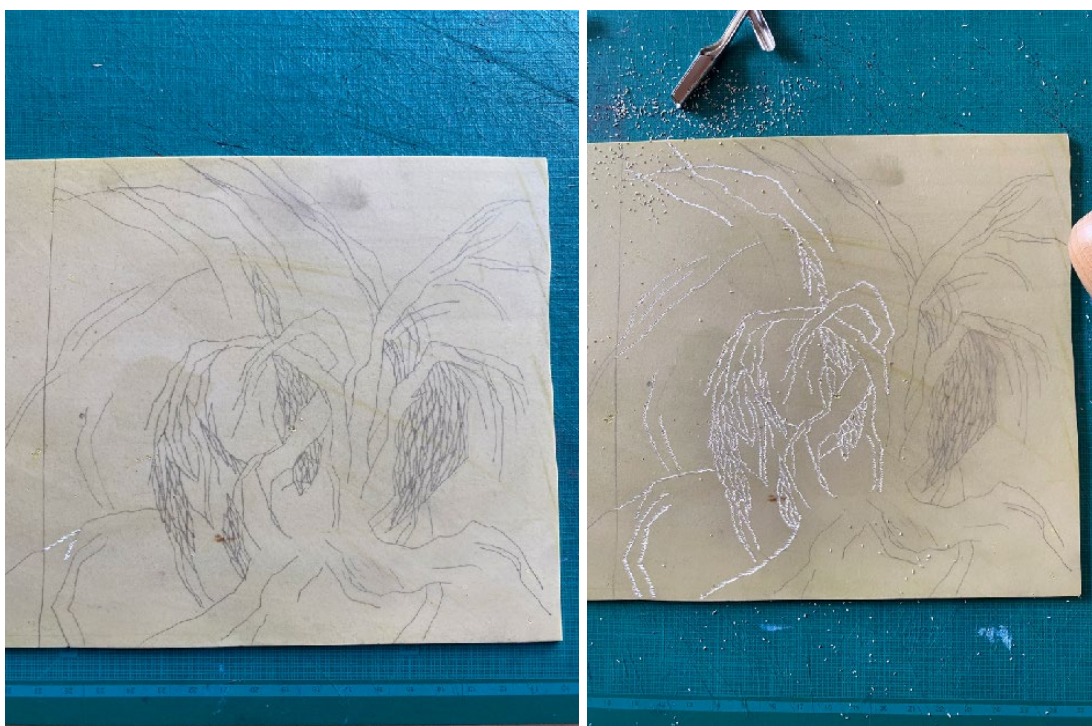
8.1 Inspirace kolem





8.2 Postup práce

Vyrývala jsem do lina kresbu, kterou jsem nakreslila tužkou přímo na lino. Vycházela jsem z fotografií. Převážně jsem odrývala plochy z jedné matrice. Soustředila jsem se na strukturu a na to, jak vytvořit prostor. Nechtěla jsem pracovat s jasnou obrysovou linkou. Proto jsem linii strukturovala v podobně drobných čar.



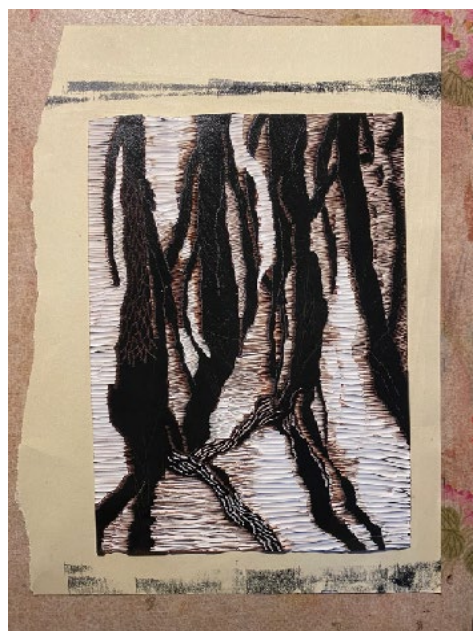
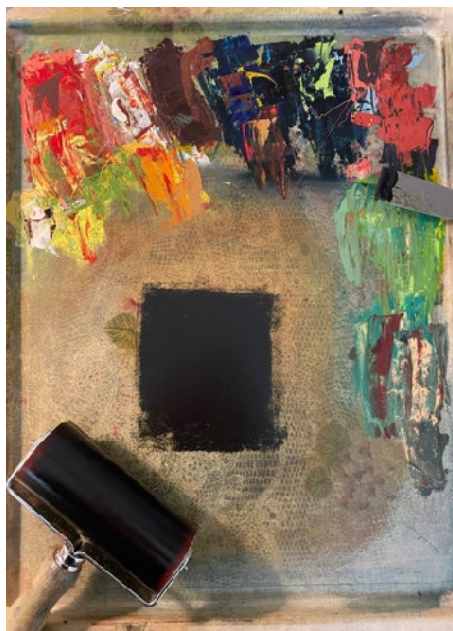
Používala jsem olejové ofsetové barvy. Míchala jsem různé barevné odstíny, které jsem rozválela na desce a poté, co vydávala zvuk „šustění“, jsem ji následně válečkem rozválela na matrici. Více se mi líbilo, když barva tolik nezaplňovala obraz. Proto jsem po zkoušce pracovala s menší vrstvou barvy.

Opatrně jsem pokládala naválenou matrici na již zaschlý barevný otisk z předešlé matrice. Byla jsem přesná, ale některé lino se posunulo, jelikož jsem měla špatně utažený lis nebo barva byla moc řídká. K tisku mi posloužil ruční lis.

Dívala jsem se na usychající tisky na provázku v dílně a přemýšlela, jestli se mi zdají hotové. Líbila se mi nejasnost u některých grafik. Zkoušela jsem i více ohraničit strom barvou, aby více vynikl. Ale preferuji tisky, kde se obraz ztrácí.

Vždy po dokončení tisku, jsem si výsledný obrázek vyfotila, a když jsem znovu vyrývala do matrice, dívala jsem se na dílo na počítači, který jsem si zrcadlově obrátila. Dále jsem přemýšlela, jaké další plochy vyryji a v jaké barvě je otisknu.

Pracovala jsem s nerovným, poškozeným línem. V některých tiscích můžeme vidět zkřivený okraj, vrypy a poškrábané části. Vnímala jsem, že zakroucené lino s rýhami a prohlubněmi přináší výslednému tisku ozvláštnění, dodává lesu neuspořádanost a strukturu v tisku. V grafice *Lesem IV* jsem použila brusný papír, kterým jsem docílila opotřebení lina.



8.2.1 První linoryt ze série *Lesem*

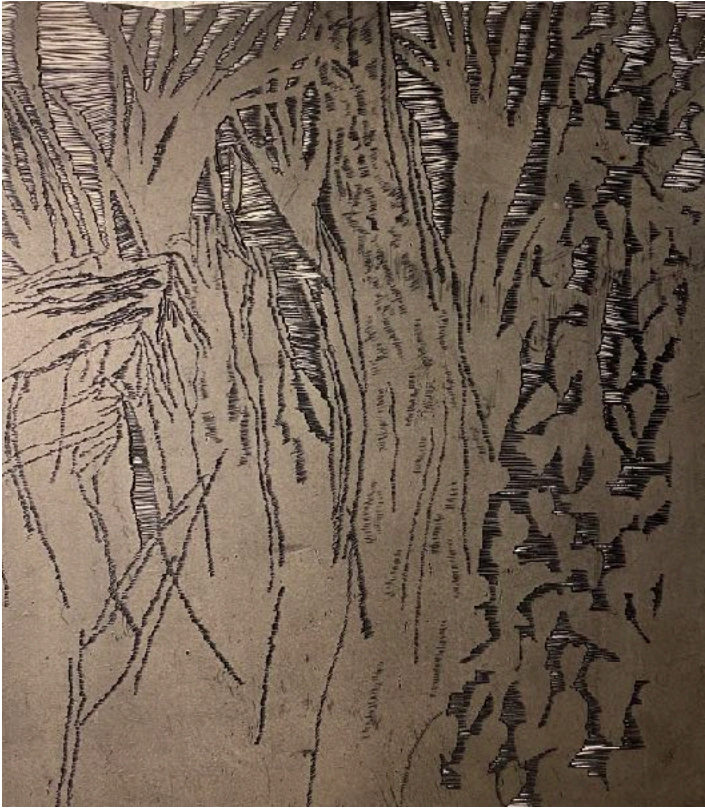
První linoryt ze série *Lesem* jsem vytvořila v roce 2023. Fotila jsem na černobílý film sérii snímků zachycujících les. Vyrývala jsem podle fotografie a pracovala jen s odstíny černé a šedé barvy. Soutiskla jsem dvě různé matrice na sebe. Chtěla jsem výrazně zobrazit rozpraskané dřevo, zlomené větve, strom napravo porostlý břečťanem.

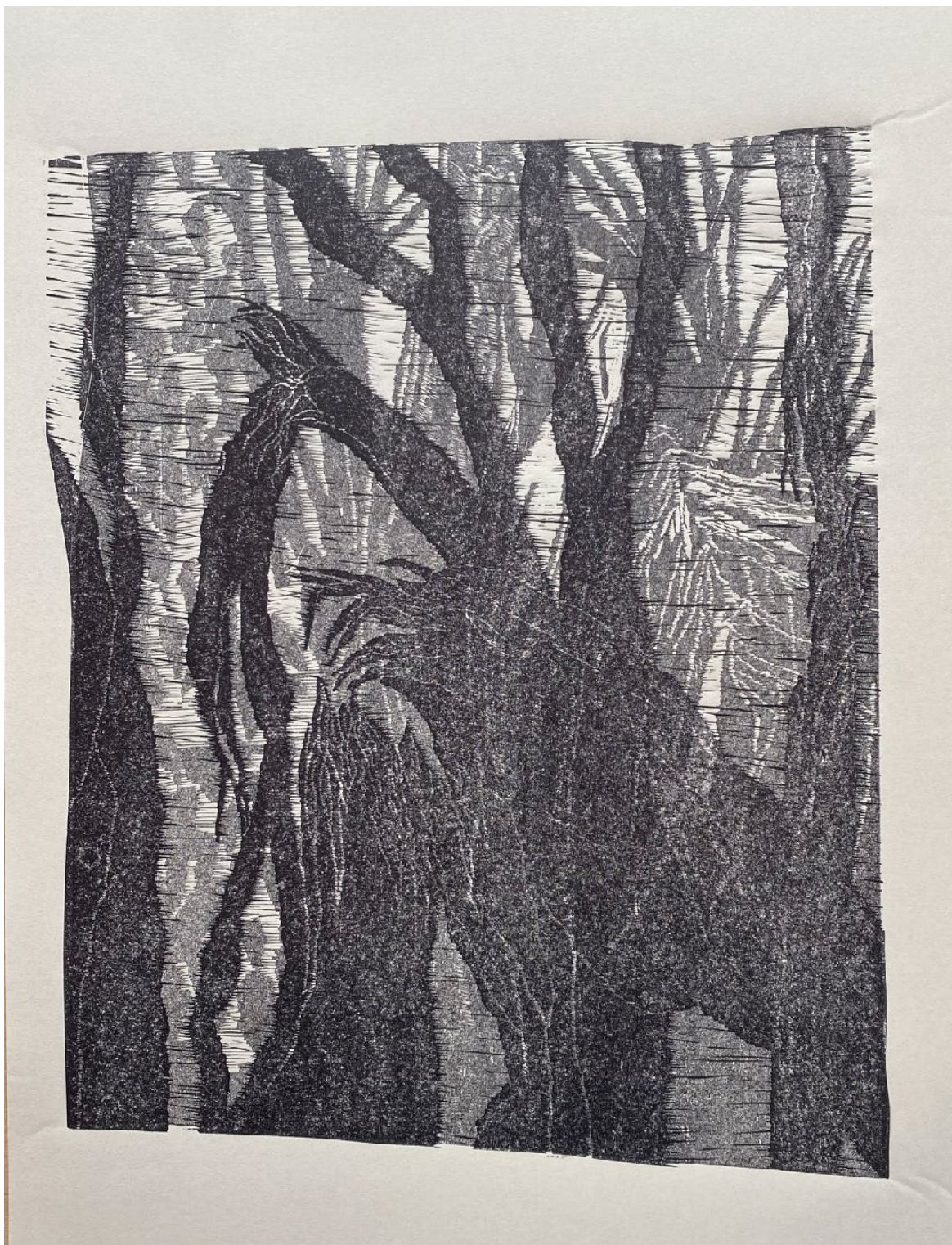
Lesem I

fotografie



Lesem I
matrice a tisk





Lesem I, linoryt, olej, 29,7 × 42 cm, 2023

8.2.2 Druhý linoryt ze série Lesem

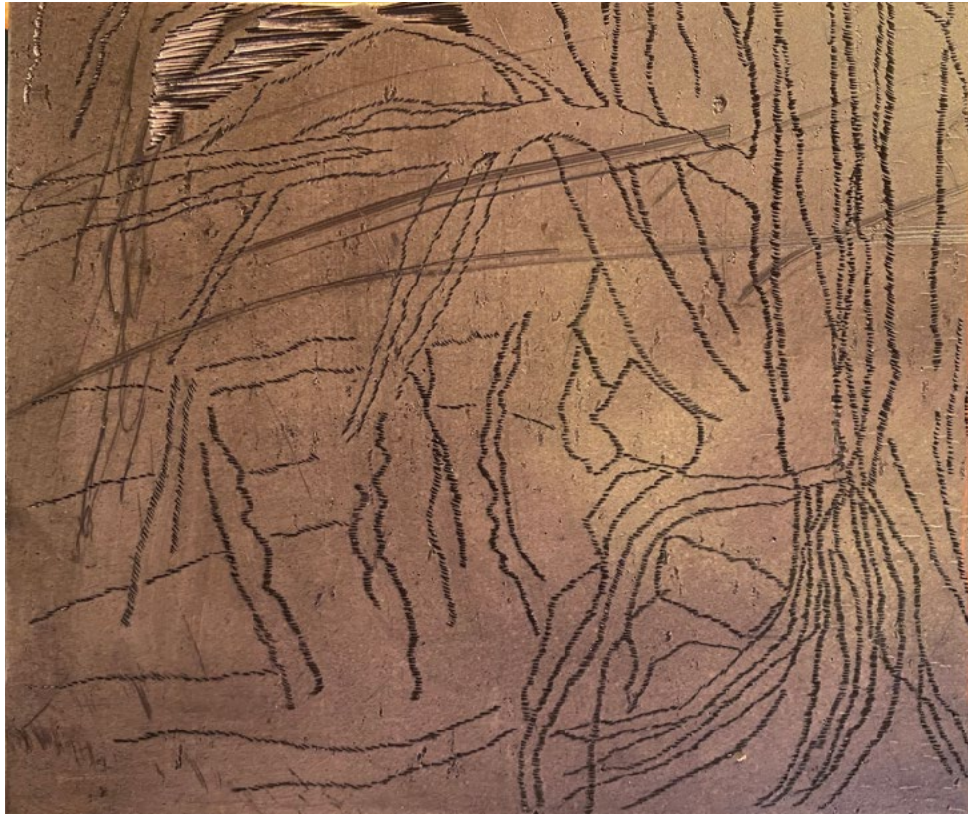
Další linoryty ze série Lesem jsem tvořila v březnu 2024. Opět jsem vycházela ze svých fotografií. V grafice Lesem II jsem pracovala se zobrazením vody a odrazem stromu v ní. Chtěla jsem, aby nebylo na první pohled zřejmé, co je v díle zobrazeno. Zkoušela jsem různé barevné varianty, kde je jasněji vidět strom a voda.

Lesem II

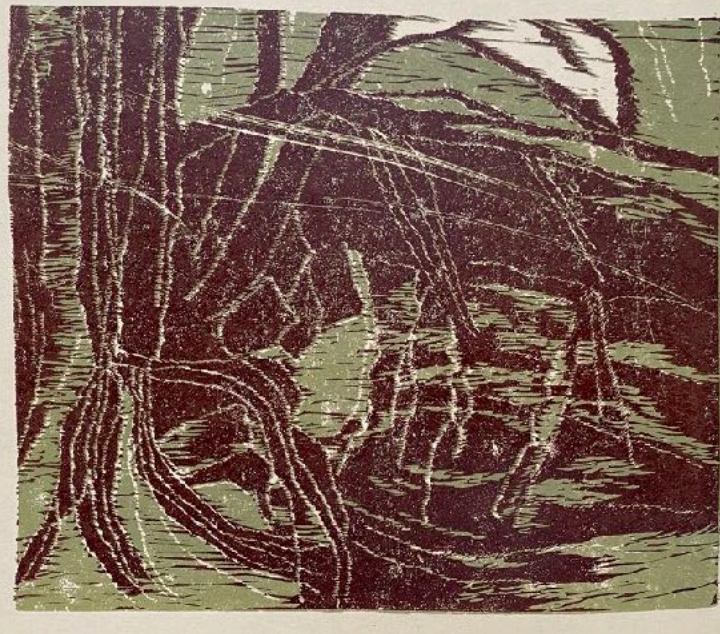
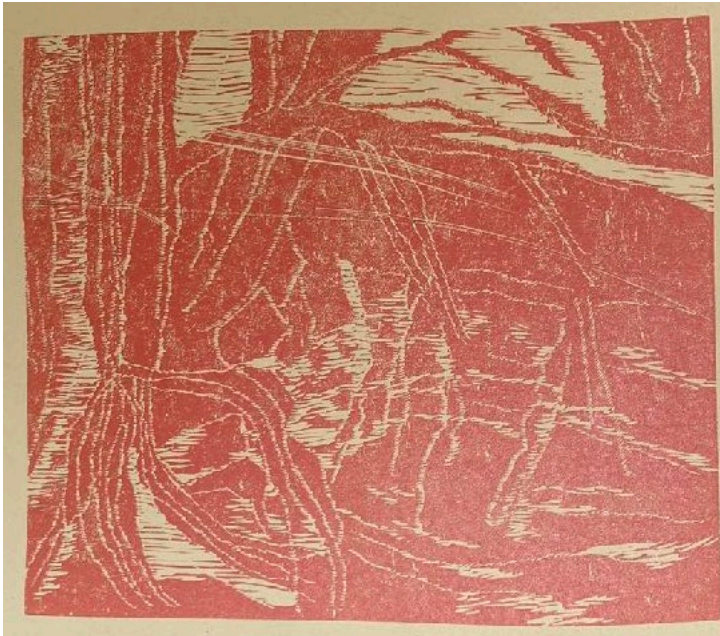
fotografie

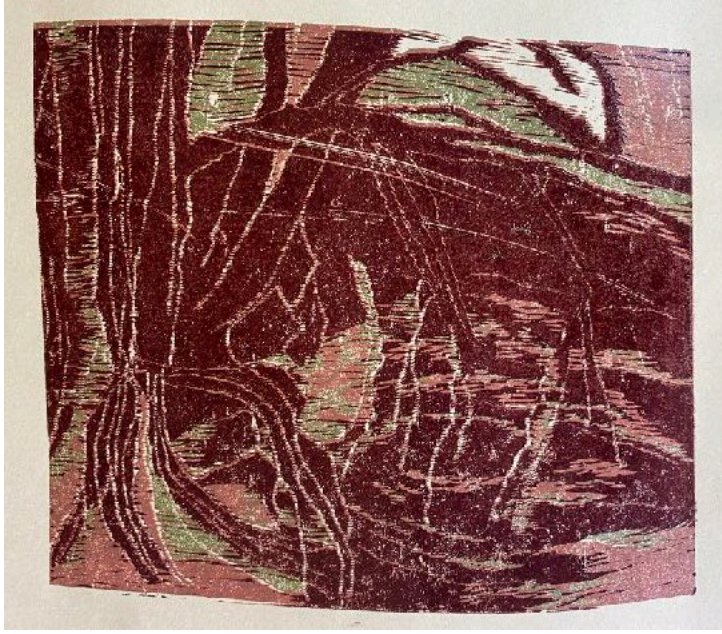


Lesem II
Matrice



Lesem II
tisky







Lesem II, linoryt, olej, 21 × 29,7 cm, 2024

8.2.3 Třetí linoryt ze série *Lesem*

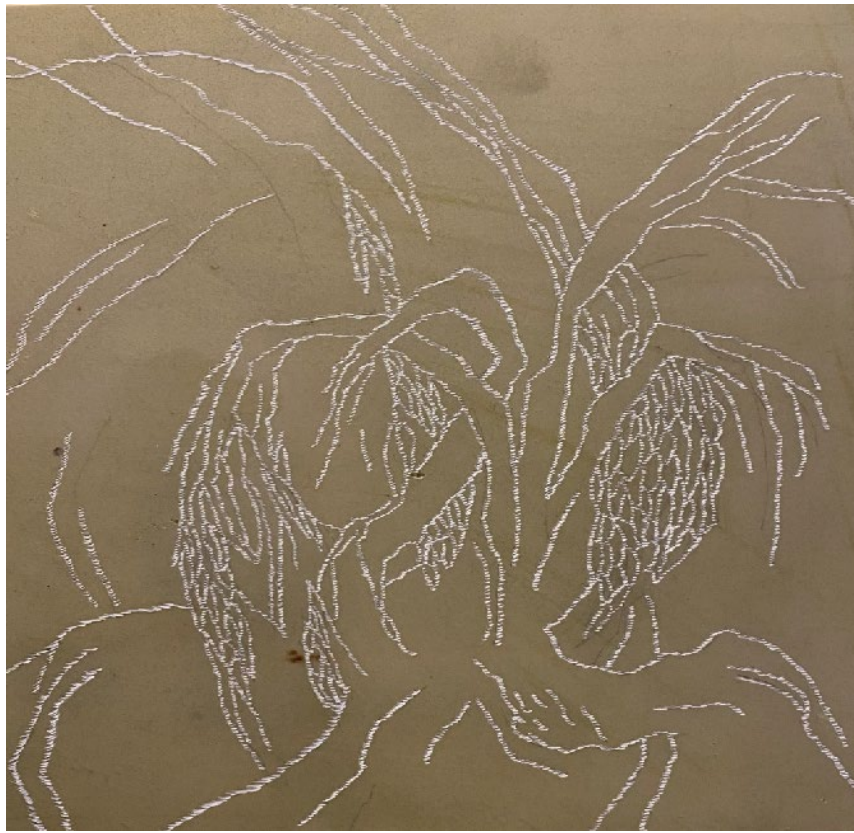
Fascinovaly mě obrazy suchých stromů porostlých životem, mechem, břečťanem. Pohledy na vyrůstající nové stromy z mrtvých kmenů. Přesně to jsem chtěla zobrazit v dalším linorytu. Mou inspirací byla tato fotografie. Do lina jsem vyryla spadlý strom, který leží v pozadí, a v popředí vyrůstá z rozpraskaného, zničeného kmene nový.

Lesem III

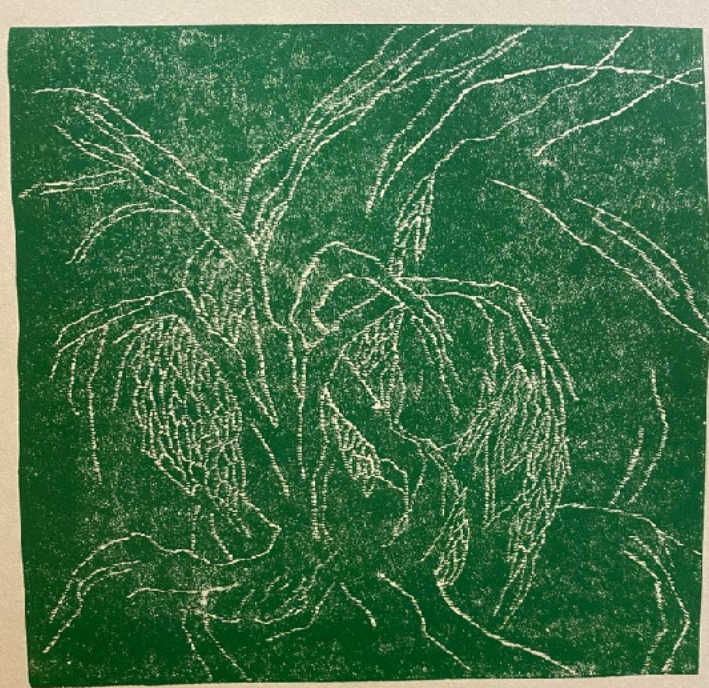
fotografie



Lesem III
Matrice



Lesem III
tisky





Lesem III, linoryt, olej, 21 × 29,7 cm, 2024



Lesem III, linoryt, olej, 21 × 29,7 cm, 2024



8.2.4 Čtvrtý linoryt ze série *Lešem*

Zobrazila jsem les, kterým prostupuje světlo. Pracovala jsem s odstíny hnědé barvy, tiskla ji na sebe a pozorovala, jak se barva mění s tliskem. Vyrývala jsem matrici po malých plochách jemnými čárkami a body. Použila jsem brusný papír, abych docílila vrypů na matrici a vytvořila tím strukturu lina.

Lešem IV

fotografie I



Lesem IV

fotografie II

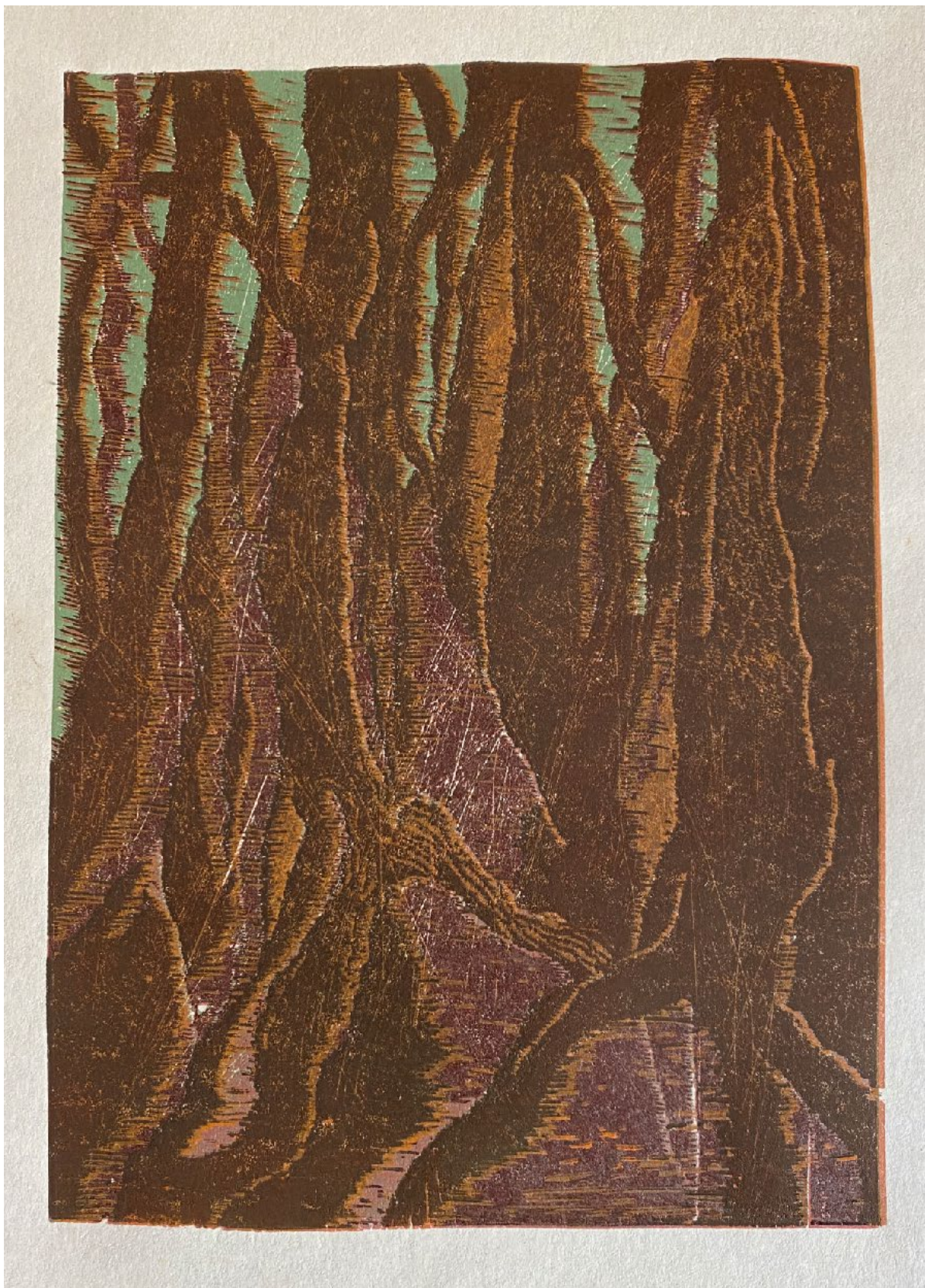


Lesem IV
matrice



Lesem IV
tisky





Lesem IV, linoryt, olej, 21 × 29,7 cm, 2024

Závěr

Ve své bakalářské práci jsem zpracovávala tematiku lesa v grafické technice linorytu. Zabývala jsem se lesním prostředím z osobního, environmentálního a uměleckého hlediska. Pro teoretickou část jsem zkoumala díla umělců a umělkyní, kteří se ve své tvorbě krajině v různých grafických technikách věnovali a jejichž vnímání krajiny mě inspiruje. Čerpala jsem z nich ve své práci a získávala nové poznatky o možnostech výtvarné práce v technice linorytu. Zabývala jsem se obecně grafikou, druhy grafiky a jejich významnými představiteli. Dále jsem se věnovala historii linorytu a tomu, jaké techniky mu předcházely. Popsala jsem, jak tisknout a jaké jsou možnosti tisku.

V didaktické části jsem refletovala obsah hodiny výtvarného kroužku ze své praxe na Základní škole Bystřice u Benešova. Děti tvořily na téma les a strom v technice papírorytu. Poznaly, jak s jehlou vyrývat do papíru, jak zobrazit prostředí lesa, detaily, světlo a stíny. Experimentovaly s odstraněním svrchní vrstvy papíru a docílily tak tmavých ploch po natření barvy na obrázcích.

V autorské části bakalářské práce představuji část své tvorby na zadané téma. Vytvořila jsem čtyři grafické soutisky. Lino jsem postupně odrývala a tiskla. Linie stromů jsem docílila drobnými čárkami a tečkami, jasné a souvislé linie jsem se vyhýbala. Pracovala jsem s poškozeným linem. Vnímala jsem vady jako doplňky jedinečných a neupravených míst lesa. Vytvořila jsem různé barevné varianty, zkoušela překrývat tmavou barvu světlejší a naopak. S každou matricí jsem vytvořila 15 až 20 soutisků.

Téma Les v linorytu je pro mě velmi bohaté a fascinující. Zabývala jsem se různými možnostmi, jak mohu les zobrazit, co důležitého chci zaznamenat, jak chci zobrazit krásu a okamžik. Je to velmi široké téma, které mě bude provázet v mé tvorbě i nadále. Jsem vděčná za zkušenosti, které mi tato práce přinesla, i za čas, který jsem strávila tvorbou.

Seznam literatury

BAUER, Alois, 1999. *Grafika - Knížka pro každého*. Olomouc: Rubico. ISBN 80-85839-34-2.

HÁNOVÁ, Markéta, 2019. *Japonské dřevorezy a jejich sběratelé v českých zemích*. Praha: Národní galerie. ISBN 978-80-7035-724-8.

KREJČA, Aleš, 1995. *Grafické techniky*. 3. vyd. Praha: Aventinum. ISBN 80-85277-48-4.

KUBIN, Alfred; VÁCHAL, Josef; KLÍNKOVÁ, Hana; RAKUŠANOVÁ, Marie a

JONÁKOVÁ, Ivana. Šumava: Alfred Kubin, Josef Váchal. [Praha]: Arbor vitae a

Západočeská galerie v Plzni ve spolupráci s Památníkem národního písemnictví v Praze a

Galerií výtvarného umění v Ostravě, 2009. ISBN 978-80-87164-18-1.

MICHÁLEK, Ondřej, 2016. *Magie otisku – grafické techniky a technologie tisku*. Brno: Barrister & Principal. ISBN 978-80-7485-098-1.

ORLÍKOVÁ, Jana A.; ŠVABINSKÁ, Zuzana a STRÁNSKÝ, Jiří, 2003. *Max Švabinský: okouzlený milovník života*. Praha: Gallery. ISBN 80-86010-67-8.

PIEKAR, Pavel a WOHLMUTH, Radek, 2000. *Pavel Piekar: linoryt: 1983-1999 : [text Radek Wohlmuth]*. Praha: Arbor vitae. ISBN 80-86300-12-9.

RENČ, Václav a NOVÁKOVÁ, Luisa, 1998. *Perníková chaloupka*. 6. vyd. Svitavy: Trinitas. ISBN 80-86036-16-2.

TRČKOVÁ, Šárka; KOKOLIA, Vladimír a WOHLMUTH, Radek, 2018. *Šárka Trčková*. Praha: Akademie výtvarných umění v Praze. ISBN 978-80-87108-81-9.

VÁPENKOVÁ, Eva a VOVSOVÁ, Magdalena, 2014. *Ladislav Čepelák – proměny krajinného motivu*. Praha: Akademie výtvarných umění v Praze. ISBN 978-80-87108-52-9.

WOHLLEBEN, Peter, 2016. *Tajný život stromů: co cítí a jak komunikují: objevování fascinujícího světa*. Ráječko: Kazda. ISBN 978-80-905788-6-9.

Západočeská galerie. ISBN 978-80-87164-18-1.

Internetové zdroje

ARTMAP, 2024. *Jiří Samek: Grafiky*. Online. Dostupné z: <https://www.artmap.cz/jiri-samek-grafiky/>. [cit. 2023-03-13].

- BURDOVÁ, Eliška, 2022. *Ivo Křen, Jiné Světy*. Online. In: Gočárova galerie. Dostupné z: https://gocarovagalerie.cz/cs/vystavy/ivo-kren-jine-svety_3. [cit. 2023-02-22].
- CIHLÁŘ, Michal, 1986. *Zahrada*. Online, obrázek. In: Centrum pro současné umění Praha. Dostupné z: <https://www.artlist.cz/dila/zahrada-623/>. [cit. 2024-04-06].
- DAFILMS, 2024. *Kateřina Karhánková*. Online. Dostupné z: <https://dafilms.cz/director/11331-katerina-karhankova>. [cit. 2024-04-06].
- FRYČ, Martin, 2015. *Vernisáž Bronislava Bakule Malá: Potenciál náhody*. Online. Dostupné z: <http://martinfryc.eu/vystavy/vernisaz-bronislava-bakule-mala-potencial-nahody/>. [cit. 2023-03-25].
- IBLOVÁ, Františka, 2023. *Podzem toky hory mraky*. Bakalářská práce.
- Interview s Bronislavou Bakulý Malou, umělkyně (e-mailová korespondence, dne 4. 2. 2023).
- Interview s Pavlou Richterovou, umělkyně (e-mailová korespondence, dne 6. 3. 2023).
- KNOBLOCH, Iva, 2011. *Pavel Piekár*. Online. In: Centrum pro současné umění Praha. Dostupné z: <https://www.artlist.cz/pavel-piekar-7385/>. [cit. 2023-04-20].
- MAS Stolové hory [@masstolovehory2328], 2021. *Jiří Samek: Vlastní grafická technika „hlubotisk z lina“*. Online, video. 18. 10. 2021. Dostupné z: YouTube, <https://www.youtube.com/embed/hm8azoGETWI>. [cit. 2023-03-13].
- MĚSTO PACOV, 2021. *Osobnosti Pacovska: Bronislava Bakule Malá*. Online. 8. 12. 2021. Dostupné z: <https://www.pacov.cz/osobnosti-pacovska-bronislava-bakule-mala/>. [cit. 2023-03-25].
- MŠMT ČR, 2022. *Rámcový vzdělávací program pro základní vzdělávání*. Online. Dostupné z: <https://www.edu.cz/rvp-ramcove-vzdelavaci-programy/ramcovy-vzdelavacici-program-pro-zakladni-vzdelavani-rvp-zv/>. [cit. 2024-04-07].
- PEJCHALOVÁ, Eva, 2020. *František Bílek – grafika*. Online, PDF. Praha: Edukační oddělení GHMP. Dostupné z: https://www.ghmp.cz/wp-content/uploads/2020/12/frantisek-bilek-grafika_educacni-list.pdf. [cit. 2023-03-24].
- POSPISZYL, Tomáš, 2006. *Michal Cihlár – o umělci*. Online. In: Centrum pro současné umění Praha. Dostupné z: <https://www.artlist.cz/michal-cihlar-168/>. [cit. 2024-4-04].

RICHTEROVÁ, Pavla, 2011a. *O mně*. Online. Dostupné z: <https://www.pavlarichterova.cz/o-mne/>. [cit. 2023-02-20].

RICHTEROVÁ, Pavla, 2011b. *Volná grafika 2009*. Online. Dostupné z: <https://www.pavlarichterova.cz/volna-grafika/a2009/#!>. [cit. 2023-02-20].

RICHTEROVÁ, Pavla, 2011c. *Volná grafika 2011*. Online. Dostupné z: <https://www.pavlarichterova.cz/volna-grafika/a2011/>. [cit. 2023-02-20].

SATRANSKÁ, Bára, 2023. *Mluvit o jablkách a neznat jabloně*. Diplomová práce.

SKÁLOVÁ, Vanda, 2023. *Šárka Trčková – Tajnosti*. Online. GASK. Dostupné z: <https://gask.cz/vystava/sarka-trckova-tajnosti/>. [cit. 2024-03-30].

SLÁMA, Miloš, 2024. *Miloš Sláma – Grafik*. Online. Dostupné z: <https://www.miloslama.cz/>. [cit. 2024-03-25].

SLÁMA, Miloš, 2024. *Sláma press*. Online. Dostupné z: <https://www.slamapress.com/>. [cit. 2024-03-25].

VACHUDOVÁ, Božena, 2011. *Carpe Diem / Ivo Křen*. Online. Dostupné z: <https://www.ogl.cz/carpe-diem-ivo-kren-linoryty>. [cit. 2023-02-22].

VÍTKOVÁ, Martina, 2013. *Jiří Samek – grafika*. Online. In: Hradec Králové, 19. 2. 2013. Dostupné z: <https://www.hradeckralove.org/jiri-samek-grafika/d-49456>. [cit. 2023-03-13].

Obrázkové zdroje

1. ART CONSULTING BRNO, 2024. *František Bílek: Strom vypráví děsivou zvěst*. Online. Dostupné z: <https://www.acb.cz/cs/ceny-umeni/frantisek-bilek/strom-vypravejici-desivou-zvest-frantisek-bilek-1872-1941>. [cit. 2023-03-13].

CIHLÁŘ, Michal, 1986. *Zahrada*. Online, obrázek. In: Centrum pro současné umění Praha. Dostupné z: <https://www.artlist.cz/dila/zahrada-623/>. [cit. 2024-04-06].

HOKUSAI, Katsushika, 2012. *Kirifuri Waterfall at Kurokami Mountain in Shimotsuke*. Online, obrázek. In: Wikipedia, 2. 10. 2012. Dostupné z: https://en.wikipedia.org/wiki/A_Tour_of_the_Waterfalls_of_the_Provinces. [cit. 2023-03-13].

KABINET ČESKÉ GRAFIKY, 2016. *Čepelák Ladislav: Kmen*. Online. Dostupné z: https://www.fineart.cz/artist_page.aspx?langId=1&artist=5. [cit. 2023-03-13].

KLUB PŘÁTEL NGP, 2024. *Dřevo/řez: KLEMM, Walther (1907), Jaro na vesnici*. Online. Klub přátel NGP, © 2024. Dostupné z: <https://www.ngprague.cz/udalost/3061/drevorez>. [cit. 2024-06-26].

KNAPOVÁ, Ester [@ester.knapova], 2021. *Borůvky*. Online, příspěvek. 18. 11. 2021. Dostupné z: Instagram, https://www.instagram.com/p/CWasZguMEA1/?hl=cs&img_index=1. [cit. 2024-04-07].

KŘEN, Ivo, 2012. *Škumpa a rákos*. Online, obrázek. In: Wikipedia, 17. 12. 2012. Dostupné z: https://cs.m.wikipedia.org/wiki/Soubor:05._Ivo_K%C5%99en,%C5%A0kumpa_a_r%C3%A1kos,_linoryt_65_x_95_cm,_soutisk_28_barev,_2012.jpg. [cit. 2024-04-06].

KŘEN, Ivo, 2014. *Nad vodopádem*. Online, obrázek. In: Wikipedia, 4. 9. 2014. Dostupné z: https://cs.wikipedia.org/wiki/Soubor:14._Ivo_K%C5%99en,_Nad_vodop%C3%A1dem_-_Island,_linoryt_65_x_95_cm,_soutisk_23_barev,_2014.jpg. [cit. 2024-04-06].

LUPTÁKOVÁ, Věra, 2015. *Příběhy slavných: Paul Gauguin*. Online. In: Český rozhlas, 20. 4. 2015. Dostupné z: <https://dvojka.rozhlas.cz/pribehy-slavnych-paul-gauguin-7492699>. [cit. 2024-04-06].

MALÁ BAKULE, Bronislava, 2000. *Les*. Online. Dostupné z: https://malabakule.blogspot.com/p/grafiky_17.html. [cit. 2024-04-06].

MALÁ BAKULE, Bronislava, 2017a. *Plot 5: Kombinace dřevoryt-linoryt*. Online. Dostupné z: https://malabakule.blogspot.com/p/grafiky_17.html. [cit. 2024-04-06].

MALÁ BAKULE, Bronislava, 2017b. *Plot 6: Kombinace dřevoryt-linoryt*. Online. Dostupné z: https://malabakule.blogspot.com/p/grafiky_17.html. [cit. 2024-04-06].

MICHÁLKOVÁ, Marta, 2022a. *Papířoryt*. Online. In: ZŠ Bystřice, 16. 12. 2022. Dostupné z: <https://www.zsbystricebn.cz/zajmove-utvary/keramika/papiroryt-407cs.html>. [cit. 2024-04-06].

MICHÁLKOVÁ, Marta, 2022b. *Výprava*. Online. In: ZŠ Bystřice, 4. 11. 2022. Dostupné z: <https://www.zsbystricebn.cz/zajmove-utvary/keramika/vyprava-392cs.html>. [cit. 2024-04-07].

MICHÁLKOVÁ, Marta, 2023. *Brouk II*. Online. In: ZŠ Bystřice, 1. 3. 2023. Dostupné z: <https://www.zsbystricebn.cz/zajmove-utvary/keramika/brouk-ii-522cs.html>. [cit. 2024-04-06].

- PIEKAR, Pavel, 1990. *Díptych*. Online, obrázek. In: Archiv výtvarného umění. Dostupné z: <https://eshop.artarchiv.cz/Piekar-Pavel-Diptych-d420.htm>. [cit. 2024-06-26].
- PIEKAR, Pavel, 2007. *Odrazy zelené*. Online, obrázek. In: Centrum pro současné umění Praha. Dostupné z: <https://www.artlist.cz/dila/odrazy-zelene-7547/>. [cit. 2024-04-07].
- RICHTEROVÁ, Pavla, 2009a. *Domovina 12 – Klasy*. Online, obrázek. In: Pavla Richterová. Dostupné z: <https://www.pavlarichterova.cz/volna-grafika/a2009/#domovina-12-klasy-linoryt-67-x-56-cm-2009-jpg>. [cit. 2024-06-26].
- RICHTEROVÁ, Pavla, 2009b. *Po sklizni*. Online, obrázek. In: Pavla Richterová. Dostupné z: <https://www.pavlarichterova.cz/volna-grafika/a2009/#domovina-6-po-sklizni-linoryt-84x50-2009-jpg>. [cit. 2024-06-26].
- RICHTEROVÁ, Pavla, 2009c. *Stopy v řepkovém poli*. Online, obrázek. In: Pavla Richterová. Dostupné z: <https://www.pavlarichterova.cz/volna-grafika/a2009/#domovina-8-stopy-v-repkovem-poli-linoryt-80x56-2009-jpg>. [cit. 2024-06-26].
- RICHTEROVÁ, Pavla, 2011. *Beskydy – Louka*. Online, obrázek. In: Pavla Richterová. Dostupné z: <https://www.pavlarichterova.cz/volna-grafika/a2011/#beskydy-louka-linoryt-linorez-80x45-2011-jpg>. [cit. 2024-06-26].
- SAMEK, Jiří, 1983. *Strom v noci, (Túje)*. Online, obrázek. In: Umenia. Dostupné z: https://www.webumenia.sk/cs/dielo/CZE:GMUHK.G_2344. [cit. 2024-06-26].
- VÁCHAL, Josef, 1929. *Bouře nad Luzným*. Online, obrázek. In: České stránky o Josefu Váchalovi. Dostupné z: http://www.vachal.cz/ukazky/sumava/Boure_nad_Luznym.jpg. [cit. 2024-06-26].
- VÁCHAL, Josef, 1930a. *Boubínský prales*. Online, obrázek. In: České stránky o Josefu Váchalovi. Dostupné z: http://www.vachal.cz/ukazky/sumava/Boubinsky_prales.jpg. [cit. 2024-06-26].
- VÁCHAL, Josef, 1930b. *Rankelské rašeliniště*. Online, obrázek. In: České stránky o Josefu Váchalovi. Dostupné z: http://www.vachal.cz/ukazky/sumava/Rankelske_raseliniste.jpg. [cit. 2024-06-26].