

Univerzita Karlova
Pedagogická fakulta
Katedra výtvarné výchovy

BAKALÁŘSKÁ PRÁCE

Digitální vázané jednotažné školní písmo a jeho aplikace v praxi
Digital joined-up handwriting school font and its practical use

Michaela Miklošková, DiS.

Vedoucí práce: doc. PhDr. Martin Raudenský, Ph.D.
Studijní program: Specializace v pedagogice
Studijní obor: Výtvarná výchova se zaměřením na vzdělávání

Odevzdáním této bakalářské práce na téma Digitální vázané jednotažné školní písmo a jeho aplikace v praxi potvrzují, že jsem ji vypracovala pod vedením vedoucího práce samostatně za použití v práci uvedených pramenů a literatury. Dále potvrzují, že tato práce nebyla využita k získání jiného nebo stejného titulu.

Praha, 28. 6. 2024

Ráda bych touto cestou poděkovala hned několika osobám, které se staly oporou mé bakalářské práce. V prvé řadě svému vedoucímu panu doc. PhDr. Martinu Raudenskému, Ph.D. za přínosné rady a informace, konzultace, ochotu, vstřícnost a profesionální přístup celkového vedení práce. Velké díky patří Ing. Janu Charvátovi jako expertovi v oblasti písma a typografie za cennou pomoc při technickém řešení realizace fontu. Rovněž velmi děkuji paní Mgr. Jolaně Ronkové, Ph.D. z Pedagogické fakulty Univerzity Karlovy pro její odborný náhled na současnou předlohu školního vázaného jednotažného písma a její doporučení. Poděkování též náleží mé rodině a blízkým za velkou podporu, trpělivost a všem, jež mi poskytli užitečné poznatky v problematice školního písma.

ABSTRAKT

Bakalářská práce se zabývá problematikou vázaného jednotažného školního písma a jeho digitalizace. Cílem práce je vytvořit funkční a následně v praxi uplatnitelný font, jenž bude představovat jednotnou normalizovanou podobu písmových předloh. Font si klade za cíl primárně sloužit jako pomůcka a nástroj pro tvorbu edukačních materiálů k učení psaní. Hlavním záměrem tvorby digitální verze školního písma je v první řadě usnadnit pedagogům výuku, a to nejen v rámci klasického, ale i případně distančního vzdělávání. Obsah práce je rozdělen do dvou částí, a to teoretické a praktické.

Písemná teoretická část rozebírá samotný vzhled a strukturu vázaného školního písma, uvádí jeho klady a zápory a hledá výchozí řešení nutné inovace. Dále zde uvádím v komparaci několik nabízených možných alternativ písmových předloh.

V praktické části pomocí autorského fontu vytvářím pro prvostupňové pedagogy makety tištěných didaktických prostředků a zjišťuji eventuální potenciál písma ve školním prostředí.

KLÍČOVÁ SLOVA

typografie, písmo, školní písmo, vázané písmo, edukační materiály, grafický design

ABSTRACT

The bachelor's thesis addresses the issue of joined-up handwriting school script in primary education and its digitization. The thesis aims to create a functional font that can subsequently be applied in practice, representing a standardized form of script templates. The primary goal of the font is to serve as a tool for creating educational materials to aid in teaching writing. The main objective of developing the digital version of the school script is primarily to facilitate teaching for educators, not only in traditional classroom settings but also potentially for remote learning. The thesis is divided into two parts: theoretical and practical.

The theoretical part examines the appearance and structure of joined-up handwriting school script, discusses its advantages and disadvantages, and explores initial solutions for necessary innovations. Additionally, it compares several possible alternatives of script templates.

In the practical part, using an original font, I create prototypes of printed educational materials for elementary school teachers and assess the potential of the font in the school environment.

KEYWORDS

typography, script, school font, joined-up handwriting, educational materials, graphic design

Obsah

ÚVOD.....	8
TEORETICKÁ ČÁST	10
1 Stručný vývoj školního písma přes krasopis až po škrabopis	10
1.1 Éra Václava Pence	16
2 Současné předlohy školního vázaného písma	18
2.1 Skelet a struktura písmového vzoru.....	20
2.1.1 Proporce a znaky písma	23
2.1.2 Verzátky.....	25
2.1.3 Minusky	27
2.1.4 Napojování písmen.....	28
3 Alternativní písma ve výuce psaní	30
3.1 Comenia Script	31
3.1.1 Verzátky.....	34
3.1.2 Minusky	35
3.1.3 Napojování písmen.....	36
3.2 Fonty a jiné skripty imitující školní vázané písmo.....	36
3.2.1 Slabikář.....	38
3.2.2 Abeceda	38
3.2.3 Alodyx_CSM.....	39
3.3 Slovenské Školské písmo	42
3.3.1 Verzátky.....	43
3.3.2 Minusky	44
3.3.3 Napojování písmen.....	45

PRAKTICKÁ ČÁST	47
4 Písmo v edukačních materiálech	47
4.1 Didaktické pomůcky při výuce psaní	47
4.1.1 Písanky a slabikáře	49
4.1.2 Vzhled, design a provedení	50
5 Autorské digitální vázané jednotažné skriptové školní písmo Školák	57
5.1 Charakteristika zkoumaného problému	58
5.1.1 Realizace autorského písma.....	59
5.1.2 Tvorba učebních materiálů	60
5.1.3 Možné budoucí uplatnění písma v praxi.....	61
ZÁVĚŘ.....	62
SEZNAM POUŽITÝCH INFORMAČNÍCH ZDROJŮ	64
OBRAZOVÁ PŘÍLOHA.....	67
SEZNAM PŘÍLOH	72

ÚVOD

Psaní je nedílnou součástí neverbální komunikace. Ať už se vyjadřujeme prostřednictvím spojitého či nespojitého hůlkového písma, všichni jsme si prošli stejnými základy.

Zajímalo by mne, do jaké míry ještě dnes píší dospělí jedinci vázaným písmem, jemuž se učili jako malí začínající písaři na elementární škole. Přiznejme si, kdo vše zaměnil lehce nepatrně krasopisné, do výšky tyčící se verzálky za strohé tiskací trendy či psací písmo úplně vytěsnil. Jedná se však o pochopitelný přirozený proces seberealizace, zdokonalování, hledání vlastní identity a vymezení se vůči společnosti.

V dnešní době může mnohým vázané písmo připadat postradatelné a snadno zaměnitelné za písmo nevázané, avšak navzdory všem pochybnostem je však jednotažnost písma stále jakýmsi stěžejním bodem ve výuce psaní.

Slovy mnoha prvostupňových pedagogů je důležité, aby se žáci učili spojitému písmu, neboť si tak lépe uvědomují začátek a konec slov. Plynulé přechody mezi písmeny rovněž napomáhají udržet kontinuitu psaní a z celkového estetického hlediska text působí vyváženěji.

Kontinuita a posloupnost však není všechno a primárním aspektem správného fungování každého písma jsou i korektní vzhled a proporce, což naše vázané písmo nepatrně postrádá. Ač se již současné verzi školní předlohy dostalo patričních úprav, nemění na tom nic, že si stále s sebou nese jisté jak po typografické stránce, tak po stránce vzdělávací a pro žáky nepřehledné složité prvky, které mají vliv na samotný proces psaní. Nemluvě o tom, že se v edukačních materiálech, počínaje písankami, téměř pokaždé shledáváme s trochu odlišnou verzí tohoto písma. Domnívám se, že by nejen pro žáky, ale i pro vyučující bylo vhodnější mít po ruce ustálenou normalizovanou podobu, která by usnadnila tvorbu vzdělávacích pomůcek a v první řadě výuku psaní malých světců.

Na trhu se již delší dobu pohybuje několik typů imitace školního spojitého písma, avšak ani jeden nepředstavuje korektní a správné vzezření písmové předlohy, dle níž by se žáci měli učit psát. Je nutné zmínit, že i přes to se našli tací, kteří se se stejným úmyslem a cílem pokusili vytvořit digitální písmovou předlohu. Doposud se však prozatím nikomu

nepodařilo zrealizovat normalizovaný jednotící font. Hovořím o počítačové podobě písma, jež by sloužila primárně jako nástroj pro tvorbu didaktických prostředků.

Vzhledem pro svůj nemalý zájem o typografii a grafický design mne výše uvedená paradigmatata přesvědčila o možnosti zhostit se tohoto nelehkého úkolu a napomocť tak malým dílem do celkového komplexu vzdělávání.

TEORETICKÁ ČÁST

1 Stručný vývoj školního písma přes krasopis až po škrabopis

Školní písmo má své pevné základy v historickém procesu celkové evoluce písma. Než se ustálilo do nynější užívané podoby, podstoupilo řadu modifikací.

V České republice a mnoha dalších zemí se píše, a tedy i pro školní edukaci využívá písmo latinské neboli latinka. Latinská abeceda prošla tisíciletým vývojem v několika etapách. Až od 2. století př. n. l. doposud figuruje její ustálená podoba. Podle Slezáka (1989), Čapky, Santlerové (1994) bylo písmo etruské a starořecké tím, jež položilo základy pro vznik latinky. S ohledem na latinku byli však staří Římané ti, kteří dokončili její samotný vývoj a stáli u zrodu tvorby naší velké abecedy. Zároveň ale využívali pro neverbální komunikaci pouze verzálky (velká písmena), neboť minusky (písmena malé abecedy) dostály svého vývoje v pozdějších letech. Verzálkami jsou např. vytesány nápisy na monumentálních architektonických stavbách. Toto nápisové slavnostní kapitální písmo tesané do kamene je označováno jako římská kapitálka, jež se stává vzorem pro všechny pozdější písma (Penc, 1961).

Texty a jiné písemnosti se až do vynálezu knihtisku dříve opisovaly ručně – předčítatel diktoval souběžně píšícím písařům. V závislosti na vyšší produktivitě písařské práce byli pisatelé nuceni k větší rychlosti psaní, což mělo za následek postupné zjednodušování jednotlivých písmen. K pozvolnému procesu zjednodušování došlo již u starověkých Řeků ve 2. století př. n. l., a tak přibližně na počátku 5. stol. n. l. vzniklo *písmo unciální* (*unciála*), jež dávalo namísto původních hranatých tvarů přednost zaobleným (Penc, 1961).

Požadavek na lepší čitelnost písma byl podmíněn dalšími změnami spočívajícími v prodlužování svislých tahů liter, dále také jejich úspornosti. To vedlo k vývoji *písma polounciálního* (Penc, 1961).

Na konci 8. století vzniká z *polounciály* tzv. *karolinská minuskule*, jež představuje konzistentní minuskulní písmo. Od 9. do 10. století se užívalo knižního písma, které se

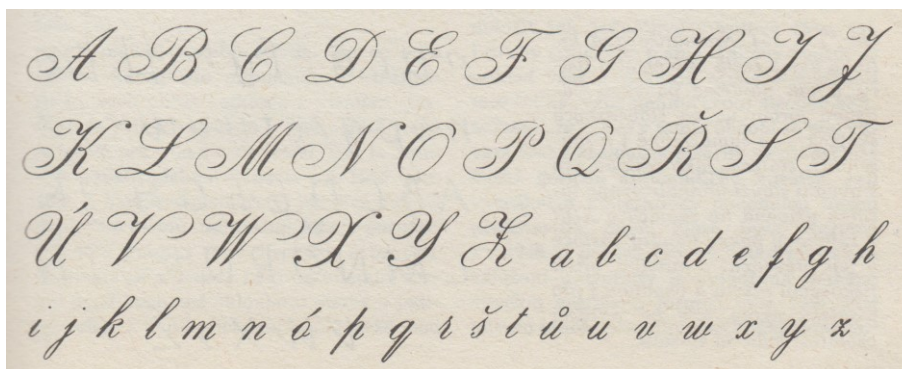
vyznačuje pravidelností, menšími rozměry, ne přílišným stínováním, což písmu ubíralo jeho čitelnosti. V průběhu 10. století došlo k celkovému poklesu kaligrafické kvality, a to se také projevilo v dočasném oslabení popularity karolínské minuskule (Fasnerová, 2014).

Konec 12. století přinesl pod vlivem architektury změny ve vývoji písma a písmo tak postupně přecházelo do gotického stylu (Fasnerová, 2014).

V období přelomu 13. a 14. století nabyl významu nový typ gotického písma známé jako *bastarda*, které představovalo jakýsi přechod mezi kurzívou a knižním písmem (Čapka, Santlerová, 1994). Prvotisky obsahovaly tři různé varianty gotického písma – již zmiňovanou *bastardu*, *texturu a švabach*. Téměř až do 19. století se využíval *švabach* (Fasnerová, 2014).

Na českém území a v celé Evropě se začala uplatňovat tzv. *antikva* neboli humanistické tiskové písmo importované z Itálie. Souběžně s používáním knižního humanistického písma se začalo praktikovat i humanistické písmo kurzivní, jenž se postupně evolovalo do našeho psacího písma, tedy moderní latinky (Fasnerová, 2014).

V době anglického průmyslového rozvoje směřuje rychle vývoj písma k nynější rukopisné latince. Horní kličky se integrují do kompozice písma a konzistentně se propaguje spojování minuskových liter. V 19. století se toto anglické písmo (označováno jako „*english hand*“) šíří napříč celou Evropou, má výrazný tvarový vliv na kurent či azbuku a stává se paradigmatickým modelem pro inkorporaci do školního kurikula výuky psaní a krasopisu (Slezák, 1989).



Obr. 1 English Hand

Vznik psacího písma se oproti různým typům písma hůlkového historicky datuje do mnohem pozdější doby. Až s vynálezem knihtisku Johannese Gensfleischa, zvaného Gutenberga z 15. století se s rostoucím tlakem na rychlost a kvantitu ručního opisování textů začal klást důraz na úspornější pohyby tahů, písaři si začali natáčet papír, psát písma vázaně. Spojováním liter eliminovali časté přerušování písmenných tahů a jejich opětovného navazování, což bylo rozhodující ve vzniku spojitého psacího písma (Fabiánová, Havel, Novotná, 1999).

Písmo až dosud stojaté se začíná psát nakloněné ve směru řádků. (Penc, 1961, s. 13)
Tomuto písmu obecně říkáme kurzívní neboli kurzíva, jež vznikla v období renesance 15. století. *Renesanční kurzíva bezprostředně předchází naše dnešní rukopisné písmo.* (Penc, 1961, s. 13)

O vývoji české školní písemné předlohy se můžeme informovat pouze v období za posledních sto let z důvodu dříve používaného *kurentu (švabachu)*. Až v roce 1849 došlo k důslednému zavedení latinky na školách. Tento krok byl podnětem autora několika jazykových učebnic Františka Jana Tomsy (Penc, 1961).

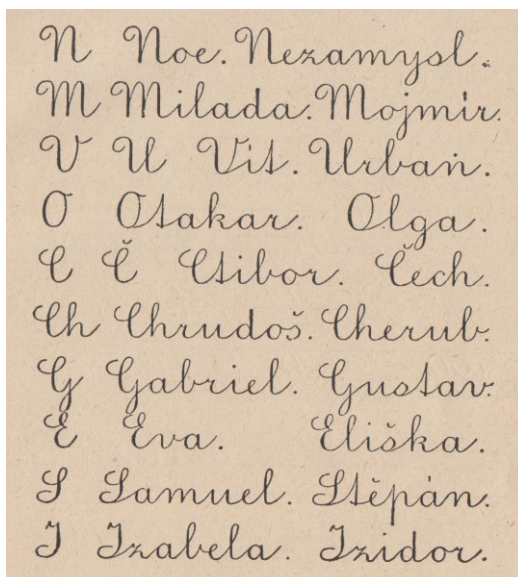
Během 19. a 20. století se objevila iniciativa sestavit zjednodušený model písemného vzoru. Cílem bylo vytvořit snadno dostupnou předlohu přispívající k vytvoření dokonalejší písemné abecedy (Fasnerová, 2014).

Proces psaní se díky změně psacího náčiní v průběhu 19. století nejen zrychlil, ale také vedl k razantnějšímu zúžení liter. V důsledku toho bylo i přes stálé dodržování zásad spojitého písma možné vytvářet různé vzájemně diferencované varianty školního písma.¹

Hygienici označovali na konci 19. století nakloněné písmo za nevhodné, proto bylo v několika zemích zavedeno písmo tzv. stojaté. Tento druh vývoje latinky nalezneme například v podobě stojatého písma Vincence Podhajského v *Čítance pro školy obecné I* z roku 1895. Dle provedených výzkumných šetření se nakloněným písmem dalo rychleji psát. Podstatná část školáků však po ukončení školní docházky zamění stojaté písmo, jemuž se doposud učili, za písmo nakloněné. Z toho důvodu bylo nástupem 20. století

¹ Původní text z: <https://www.levactvi.cz/levak-a-psani/skolni-vzor-pisma/historie-skolniho-pisma//>

obecně znovu zavedeno písmo s nakloněnými znaky vycházející z pevného vývojového základu renesanční kurzívy (Penc, 1961).



Obr. 2 Stojaté písmo Vincence Podhajského v Čítance pro školy obecné I z roku 1895

Předloha českého rukopisného školního písma procházela koncem 19. a počátkem 20. století změnami v souladu s proměnami nároků na psaní. Nové písmo postrádalo kaligrafickou ornamentálnost, jež odborní písaři v 18. a 19. století často užívali. Nabylo na úspornosti tahů a stalo se tak snadnějším k osvojení.²

V 19. století bylo společenským cílem dosáhnout všeobecné plošné gramotnosti a v důsledku toho bylo školní písmo postupně simplifikováno s cílem umožnit co nejvíce lidem jeho ovládní.³

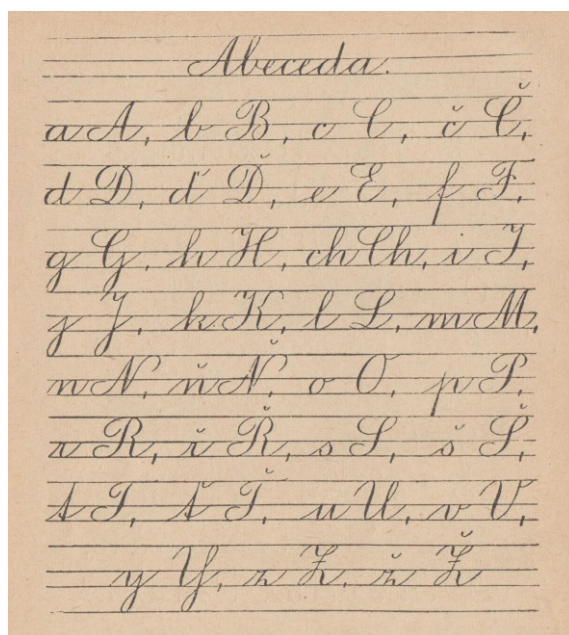
Dříve se kladl důraz především na krásu písemného projevu – ve školských institucích se tomuto věnoval učební předmět krasopis. Krasopis je typ složeného písma z dílčích prvků, které se vyznačuje pomalým, kresleným způsobem psaní, tedy používáním přerušovaného pohybu (Penc, 1961). *Krasopis je v podstatě speciální výcvik grafické dovednosti, k němuž jsou nutným předpokladem zvláštní schopnosti, talent a nadání.* (Penc, 1961, s. 67)

² Původní text z: <https://www.levactvi.cz/levak-a-psani/skolni-vzor-pisma/>

³ Původní text z: <https://www.levactvi.cz/levak-a-psani/skolni-vzor-pisma/>

V publikaci Wildové se podle Evy Böhmové (Böhmová In Wildová, 2002, s. 38) *Korejs a Novák (1941, s. 89) domnívají, že právě zaměření na krasopis způsobovalo uniformitu písma, anonymitu, neboť nevyjadřovalo nic o osobnosti pisatele. Výuka globálního psaní tedy od základu mění celé pojmání daného předmětu – krasopis ustupuje psaní.* Proto byl ve třicátých letech minulého století zcela zrušen a nahrazen technicky jednodušší a snadněji osvojitelnou metodou psaní, která již nekladla důraz na výrazné stínování.

Začátkem dvacátých let 20. století se ve školním prostředí objevuje psací písmo ze *Slabikáře* Adolfa Frumara a Jana Jursy z roku 1909. Písmo si opět zachovávalo své původní naklonění a po tvarové stránce nedocházelo k výrazným změnám ve srovnání s předchozí stojatou variantou. Až do roku 1933, kdy nastala standardizace psané latinky a číslic, bylo toto písmo zařazováno do běžné výuky psaní (Penc, 1961).



Obr. 3 *Abeceda ze Slabikáře Adolfa Frumara a Jana Jursy, vydání A, z roku 1909*

Úsilí o reformu písma začalo nabírat na intenzitě před první světovou válkou a dosáhlo pomyslného vrcholu ve 20. letech, což nakonec vedlo v roce 1932 k razantním změnám. Namísto krasopisu se kladou nároky na jedinečný osobitý rukopis, kterému se písmo přizpůsobuje a dochází tak k zavedení jednotných neboli normalizovaných podob psacích

latinského písma (Penc, 1961). Tyto úpravy vedly ke zrušení krasopisu a písmo bylo zcela oproštěno od dekorativních prvků s důrazem na stínování. Zjednodušovací proces poté pokračoval po druhé světové válce až v roce 1954.⁴



Obr. 4 Písmová předloha z roku 1932

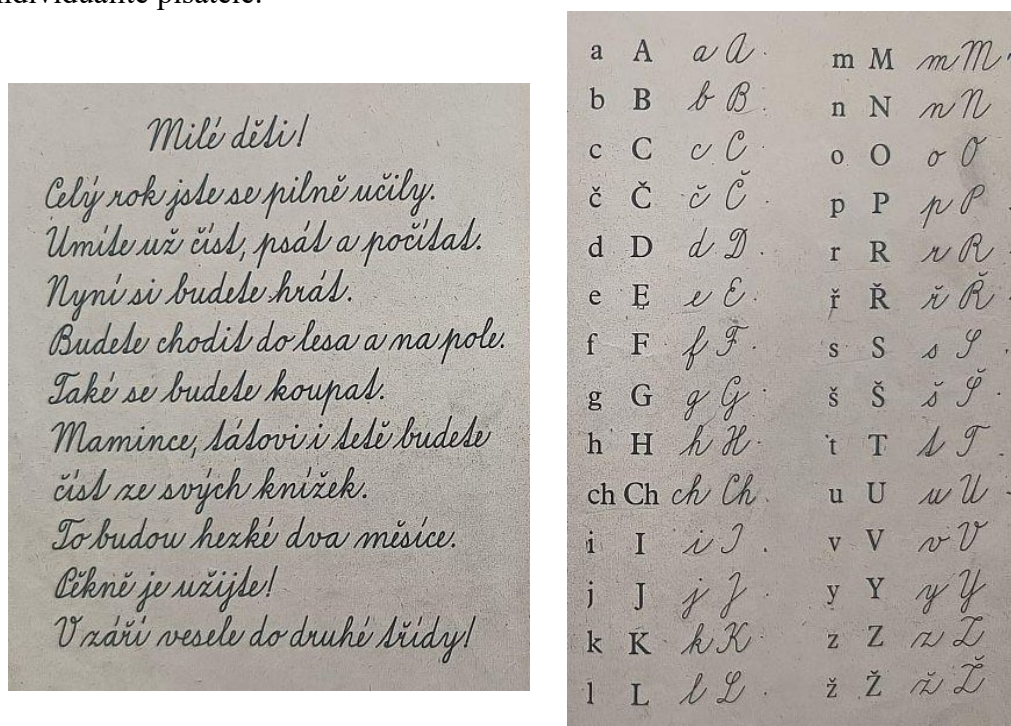
V období 70. a 80. let provedl další podstatnou modifikaci písma doc. dr. Václav Penc, ČSSR. Změny spočívaly převážně v zúžení tvarových oblouků a oválů, podoba velké abecedy se navrátila k dřívější krasopisné formě, což vedlo znovu ke snížené čitelnosti písma (Kučerová, Kucharská, 2018).

Prozatím se poslední drobnější reformy vázaného písma dotkly v 90. letech minulého století. Kučerová a Kucharská (2018) uvádí, že v tomto desetiletí došlo k dílčím obměnám tvarů písmen v reakci na důraz kladený na čitelnost namísto perfektního ztvárnění tvarů písmen. Především byly foremně zjednodušeny a rozšířeny (například u počátečních a koncových závitů) s cílem zajištění dobré čitelnosti a snadnější imitace při psaní. Písmena velké abecedy „A, M, a N“ se připodobnila svým minuskulním verzím.

⁴ Původní text z: <https://www.levactvi.cz/levak-a-psani/skolni-vzor-pisma/>

Přesto, že se primární tvary i přes drobné odchylky a dílčí úpravy u některých liter zachovaly, i tak se u nás již po několik desetiletí k edukaci využívá v podstatě totožný vzor.

Ač se podle jedné určité písmové předlohy učilo psát v současném, minulém či jiném století, nemění na tom význam, že valná majorita populace po vychození základní školní docházky opouští vázanost psaní a jejich písemný projev se přizpůsobuje osobnosti a individualitě pisatele.



Obr. 5 a 6 Ukázka písma ze slabikáře Učebnice pro 1. roč. národní školy (Jarmila Hřebejková Irena Fabianová Anna Šimanová Květoslav František Sedláček, 1960)

1.1 Éra Václava Pence

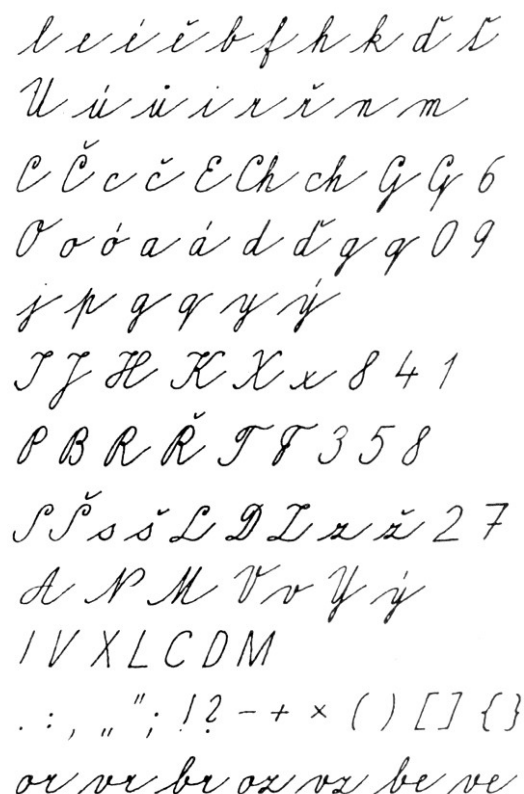
V současnosti se na primárních školách vyučuje stejná metoda jednotázného vázaného písma upraveného a aktualizovaného pedagogem Václavem Pencem ze 70. a 80. let minulého století.

Ve své Metodice psaní z roku 1958 představil Penc písmena, která revidovala starší normu z roku 1932. V této době byla zrušena technika kaligrafického (krasopisného) psaní

s přitlakem. V roce 1932 docházelo také k rozšíření písma, přičemž doznalo zjednodušení tvarů velkých liter. Z toho důvodu předložil Penc úpravy, které písmo navracelo do předešlých podob – tvary znovu zúžil a částečně se vrátil k ozdobným majuskulím. Rovněž stanovil přesný sklon písmen, jež by měl směřovat doprava pod úhlem 75 stupňů k řádce.⁵

Tyto specifické prvky zakotvily v normalizovaných učebních formách a po několika nadcházejících desetiletích se tak staly stěžejními body ve výuce psaní.

A a	B b	C c	Č č
D d	Ď ě	E e	F f
G g	H h	Ch ch	I i
J j	K k	L l	M m
N n	Ň ň	O o	P p
R r	Ř ř	S s	Š š
T t	Ť ť	U u	V v
W w	Y y	Z z	Ž ž



Vlevo: Obr. 7 Vzor školního písma z doby vydání Pencovy Metodiky psaní v roce 1958

Vpravo: Obr. 8 Psací předloha podle Václava Pence, 1978

⁵ ZÍDKOVÁ, Lucie. Konec krasopisu v Česku. Jak a čím dnes školy učí děti psát [online]. In: Lidovky.cz 03.09. 2017. Dostupné z: https://www.lidovky.cz/domov/konec-krasopisu-v-cechach.A170902_191232_ln_domov_ELE, [cit. 2023-12-08]

2 Současné předlohy školního vázaného písma

Psaní je jedním z primárních lidských faktorů a prostředků dorozumívání a neverbální komunikace. Již od první třídy základní školy nás tomu bylo učeno a je správné, že i přes veškerý technologický pokrok, jež během desetiletí nabyl významného vzrůstu, se ve školách stále vyučuje psací vázané písmo. Zdali je tomu tak správně či ne a měla by jej nahradit alternativní forma písma nevázaného, je už věc znalců a odborníků v oborech. Mnoho prvostupňových pedagogů však nedá na jednotažné písmo dopustit a raději ve výuce preferují jeho aplikaci i když se dle rozhodnutí Ministerstva školství, mládeže a tělovýchovy České republiky (dále také MŠMT) od roku 2013 může k edukaci využívat i alternativní tiskové písmo *Comenia Script*.

Dovednost umět dobře psát je podmíněná kvalitní písmovou předlohou. Současný vzhled vázaného písma prošel řadou úprav, než se ustálil do prozatímní podoby. I ta se však může co od slabikáře a písanky nepatrně lišit.

Dříve se tvary více připodobňovaly krasopisnému vzezření, avšak s léty se design postupně zjednodušoval a krasopisných kaligrafických prvků ubývalo. Nyní z barokních elementů zbyly pouze drobné, ale výrazné „krucánky“ v horní partii verzálek.

Oproti všem předchozím verzím byly tvary liter velké a malé abecedy a rovněž číslic výrazně zjednodušeny. *Jednotlivé tvary byly vytvořeny tak, aby se malá psací písmena podobala příslušným velkým psacím písmenům a psací písmena zase odpovídajícím písmenům tiskacím.* (Penc, 1961, s. 35)

Dnešní písmo již postrádá ozdobné dekorativní a nefunkční prvky, jež podle odborníků písmo značně zpomalovaly a souběžně komplikovaly čitelnost textu. Dominuje jednoduchými štíhlými a zúženými tvary bez krasopisného stínování.

Aktuální písmová předloha se řídí proporcemi z 80. let 20. století, kdy se zachovaly výrazně zúžené tvary liter a číslic – cifry „2“ a „7“ byly zproštěny vlnovky a opatřeny přímým zaobleným a vodorovným tahem (Kučerová, Kucharská, 2018). Další drobných úprav písmo dostalo v posledním desetiletí minulého století. Současná předloha však stále dodržuje estetický formát klasicistického skriptu z devatenáctého století sloužící tehdy jako základ pro výuku školní kaligrafie. Pro stávající vzor platí typické znaky, a to návazná

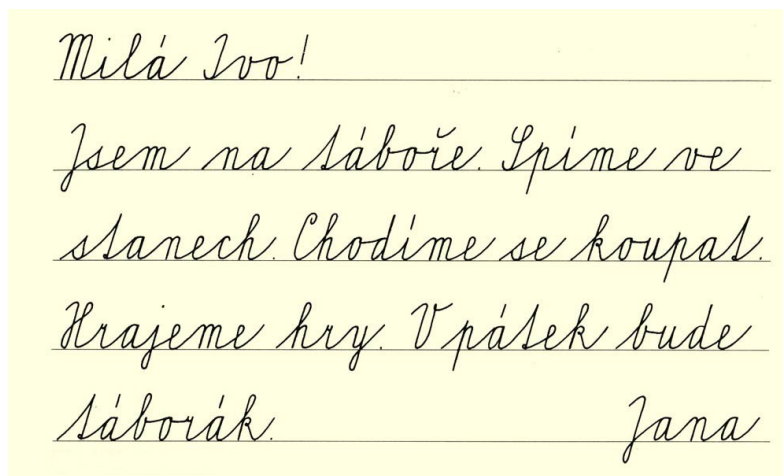
a kontinuální spojitost mezi jednotlivými písmeny, smyčky v horních a dolních částech liter, daný úhlový sklon písma a složité tvary vycházející z krasopisných základů.⁶

Žáci se dnes učí písemnému projevu z mnoho druhů písanek. Neshledáme se však s jednotným ustáleným vzorem. Křivánek a Wildová (1998, s. 72) se ve své publikaci zmiňují, že se již *nepreferuje úzkostlivé napodobení předepsaných tvarů, objevují se v různých souborech písanek drobné tvarové odlišnosti, které však nesnižují čitelnost jednotlivých písmen*. Fasnerová (2014, s. 45) naopak nahlíží kriticky na nejednotnost psacího modelu, poněvadž *jednotnost písma podporuje jeho automatizaci bez přemýšlení nad výběrem tvaru*. Také Doležalová (1998, s. 8) uvádí, že *ne všechny vzory písmen, které jsou uvedeny v písankách, jsou stejné. To značně zhoršuje učení se prvopočátečnímu psaní u žáků. Ti by měli mít jasný a jednotný vzor, který si mohou zapamatovat, obtáhnout a dobře nacvičit*.

Různá nakladatelství ve svých písankách vázané vzory prezentují s nepatrnými vizuálními odlišnostmi. Jinakost spočívá např. ve změně proporcí verzálek a minusek, zmenšení či zvětšení tahové kličky či zvolení postaršího typu písmene. Neexistuje tak žádná předloha, která by sjednocovala a ulehčovala práci grafickým designérům při tvorbě těchto edukačních materiálů.

Pozoruhodné je, že však ani z počátku 20. století neexistovala jednotná norma pro písařské vzory. Rovněž podléhaly vlivům dobových trendů a inspirací ze zahraničí, jako je tomu i dnes (Kučerová, Kucharská, 2018).

⁶ Původní text z: LENCOVÁ, Radana. *Lpění na krasopisu ničí rukopis* [online]. In: Lidovky.cz 01.09. 2007. Dostupné z: https://www.lidovky.cz/domov/lpeni-na-krasopisu-nici-rukopis.A070901_000095_ln_noviny_sko



Obr. 9 Současná podoba školního vázaného písma

2.1 Skelet a struktura písmového vzoru

Podle Václava Pence (1961, s. 33) by písmo mělo *správně plnit svou funkci vyjadřovat, zaznamenávat a sdělovat myšlenky a řeč, být dorozumivacím prostředkem*. Vlastnosti, jako jsou čitelnost a estetičnost, mají klíčový vliv na celkovou jakost neboli kvalitu písma.

Tvarové prvky

Základní konstrukce každého písmene je tvořena z několika částí. Jednotlivé tvary číslic, velkých a malých liter se podle mnoha odborníků skládají z určitých tvarových grafických elementů, jež tvoří základ jednotlivých písmen. Mezi ně řadíme:

- horní, dolní, levé a pravé oblouky, které dotváří základní kostru velkých písmen
- horní, dolní a složené zátrhy
- pravotočivé i levotočivé ovály
- pravotočivé i levotočivé kružnice
- hadovky, srdcovky
- vlnovky
- a také mnoho druhů obrátů, jako např. obloučkové, kličkové, ostré, háčky, spojovací, stoupající a klesající šikmé čáry a pravotočivé a levotočivé spirály (Fasnerová 2014).



Obr. 10 Tvarové prvky písmen a číslic

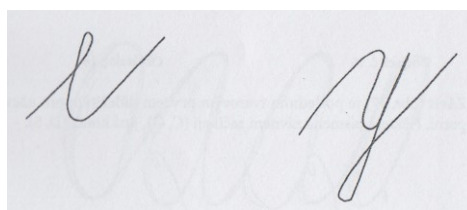
Grafickými stopami identifikujeme obraty:

- obloučkové – horní oblast horních zátrhů (i, u, v, aj.)
– dolní oblast dolních zátrhů (m, n, v, aj.)



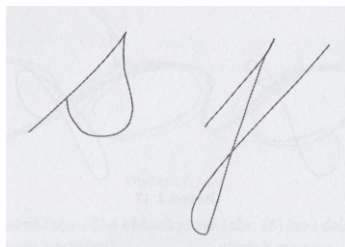
Obr. 11 Obloučkové obraty

- klíčkové – všechny horní a dolní klíčky (e, j, k, l, y, aj.)
– připojení vlnovek a hadovek (L, Z, aj.)



Obr. 12 Klíčkové obraty

- ostré – v horní oblasti písmen (i, j, o, s, t, u, aj.)
– v dolní oblasti písmen (m, n, p, aj.)



Obr. 13 Kličkové obraty

Všechny výše jmenované prvky tvoří základní kostru každého písmene. Pro správný rytmus a harmonii funkčnosti písma je důležité, aby litery se stejnými grafickými principy (např. s horním zátrhem „h, n, m“) vycházely z totožného tvaru. Písmový vzor by tak měl představovat kvalitní jednotnou předlohu.

Tvarové skupiny

Václav Penc (1961) člení jednotlivá písmena a číslice do určitých tvarových skupin:

1. skupina – písmena s horními kličkami, jejichž hlavní tahy se vytvářejí jako kličky (e, é, ě, l, b, f, h, k, d, d', t, t', 1, 4, 7),
2. skupina – dolní, horní a složený zátrh (i, ú, n, m, v, w, U, N, M, V, Y),
3. skupina – levý oblouk (C, c, Č, č, Ch, ch, E, 6),
4. skupina – uzavřený ovál (o, ó, á, d, d', g, q, O, Ó, A, G, Q, 0, 9),
5. skupina – dolní klička (j, J, p, G, g, y, ý),
6. skupina – oblouk a písmena se zvláštními případy hadovek (j, J, H, K, X, x, 8, 4),
7. skupina – poměrně tvarově složité; písmena, jejich hlavním znakem je svislá hadovka, k níž se připojují levé a pravé oblouky, popřípadě vlnovka se závitkem (P, B, R, Ř, T, Ť, F, 3, 5, 8),
8. skupina – písmena a číslice s hadovkou spojenou s dalšími, stejně výraznými prvky (S, Š, D, Ď, L, Z, Ž, z, ž, 2),
9. skupina – zde je zbytek abecedy (r, ř, s, š),
10. skupina – římské číslice (I, V, X, L, C, D, M),

11. skupina – všechna interpunkční a některá matematická znaménka (. : , „ “ ; ! ? - + × ÷ () {} [] , ...).

2.1.1 Proporce a znaky písma

Proporce přispívají k celkovému vzhledu a charakteristice každého písma. Pro vázané školní písmo tyto vlastnosti určují specifické kvalitativní znaky, které se skládají z tvaru, velikosti, úměrnosti a stejnoměrnosti, jednotažnosti a vazebnosti, sklonu, hustoty a rytmyzace, úprav písemností. Dnešní doba staví na rychlosti (kvantitě) písemného projevu, což vyžaduje od písma, aby bylo přiměřeně snadné a úsporné. Takové nároky apelují i na zmiňované znaky písma (Doležalová, 1996).

Tvar

Tvar písma označuje písmeno, které je napsáno v souladu s formálními normami (Doležalová, 1969). Penc (1961) se domnívá, že nejpodstatnějším prvkem mezi všemi znaky písma je tvarová podoba liter a číslic, jelikož klíčově ovlivňuje přehlednost, plynulost a estetiku písma. Podle Doležalové (1996) se rovněž v dnešní době klade výrazný důraz na úzké proporce kvůli jejich čitelnosti a dobrému psaní.

Velikost písma

Výška písmen udává velikost písma, *tj. kolmou vzdálenost krajních bodů písmen od základní linky nebo od myšlené základny řádků na nelinkovaném papíře.* (Penc, 1961, s. 36) Dle výšky můžeme rozlišovat písmena třech různých velikostí:

- písmena střední výšky (a, c, e, i, m, n, o, r, s, u, v, x, z);
- písmena s horní délkou (b, d, h, ch, k, l, t; a většina písmen velké abecedy);
- písmena s dolní délkou (g, j, p, q, y);
- písmena s horní i dolní délkou (f, G, J, Q, Y), tzv. dlouhá. (Penc, 1961, s. 36)

Penc (1961) uvádí, že velikost písma je dána primárně střední výškou. Písmena s horní a dolní délkou vlastní dvojnásobnou výšku a dlouhé litery mají výšku trojnásobnou.

Úměrnost velikosti písma

Poměr částí písmene nebo písmen různých výšek definuje úměrnost písmen. Ideální poměr by měl být 1:1:1. Pro zachování správného poměru slouží v písankách pomocná liniatura (Doležalová, 1969).

Stejnoměrnost velikosti písma

V dodržování totožných výškových proporcí mezi jednotlivými písmeny spočívá princip stejnoměrnosti písma (Fasnerová, 2014). Taktéž u zachování stejnoměrnosti prokázala v praxi svou efektivitu předtištěná pomocná liniatura, jež nalezneme např. v sešitech (Doležalová, 1996).

Jednotažnost a vazebnost

Hovoříme-li o vázaném jednotažné písmu, klíčovým a stěžejním bodem v jeho provedení je právě jednotažnost neboli psaní slabik, písmen a slov jedním tahem. Spojitým psacím písmem se dají takto například napsat téměř všechna malá abecední písmena, vyjímaje písmeno „x“, jenž sestává ze dvou tahů. Verzálkové litery jsou až na písmena „K, T, X, F“ taktéž jednotažně proveditelná (Fasnerová, 2014).

Sklon písma

Sklon písma je akceptován v rozpětí od 60°– 90°. Podle Václava Pence (1961) je optimální 75 stupňů. Božena Šupšáková (1991) preferuje rozpětí mezi stupněm 70. a 75., neboť právě dobré čitelnosti, úhlednosti a optimální rychlosti písma lze dosáhnout v tomto rozmezí. Taktéž Doležalová (1996, s. 10) podotýká, že jsou *s tímto sklonem předepsány vzory v písankách i slabikářích, jakož i sklonové čáry v některých sešitech a na podložkách.*

Podle Lencové nemá být sklon písma přesně striktně stanoven, neboť je úzce spjat s citovou stránkou a individualitou lidské bytosti. Sklonem písma údajně vyjadřujeme svoji racionalitu nebo vřelost atd.⁷

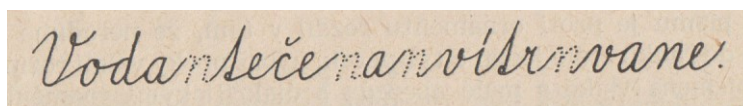
⁷ LENCOVÁ, Radana. *Lpění na krasopisu ničí rukopis* [online]. In: Lidovky.cz 01.09. 2007. Dostupné z: https://www.lidovky.cz/domov/lpeni-na-krasopisu-nici-rukopis.A070901_000095_ln_noviny_sko, [cit. 2024-01-25]

Hustota a rytmižace písma

Rozestupy mezi písmeny, mezery mezi slovy a vzdálenost mezi řádky jsou reflektovány hustotou a rytmižací. Všechny rozestupy a mezery by měly být rovnoměrně zachovány. Vzdálenost mezi jednotlivými slovy tvoří šířka pomyslného minuskulního písmene „n“ (Doležalová, 1996).

V publikaci Václava Pence (1961, s. 48) se rozeznává hustota a rytmižace:

- a) písmen ve slovech (rozstup písmen);
- b) slov na řádku (mezery mezi slovy);
- c) řádků na stránce (vzdálenosti mezi řádky a směr jejich vedení).



Obr. 14 Mezery mezi slovy

Úprava písemnosti

Pro žáky prvního ročníku zahrnuje úprava písma zejména systematické psaní od začátku do konce řádku s důrazem na pečlivost, aby výsledné písmo vynikalo svou estetikou a bylo snadno čitelné (Doležalová, 1996).

V průběhu vývoje a s přibývajícím zkušenostmi písařů dochází k postupnému snižování potřeby celkové úpravy písemného projevu. To mnohdy vede k častější integraci prvků hůlkového písma, zejména pak u majuskulí (Fasnerová, 2014).

2.1.2 Verzálky

Verzálky neboli velká písmena školní písmové předlohy jsou specifická nejen svými proporcemi, ale i svým vzezřením. Oproti malým písmenům vlastní řadu zdobných prvků propůjčující nádech pozůstalého „krasopisného“ vlivu. Vzhledem k parametrům však obsahují drobné technické nedostatky.

Lencová uvádí, že jsou písmena velké abecedy charakterizována příliš složitými tvary. To značně vyvolává obtíže u mnoha žáků, zejména pokud se učí psát přímo tuto formu bez předchozího nácviku písmen tiskací abecedy.⁸

Odborník a typograf Martin Pecina na svém blogu uvádí, že jsou horní obloučky u „B, E, P, R“, stejně jako optický střed ostatních verzálek, posazeny příliš vysoko. Taktéž okrasné, „šnekovité“ zatočení tahu v horní části „C, E, D, F, G“ aj. se podle něj jeví být zhoła nadbytečným.⁹ Podle několika pedagogů mohou žákům při psaní tyto zakroucené prvky působit značné obtíže. Jedná se tedy zřejmě výhradně o okrasný prvek, jenž s postupným osvojováním psaní a umocňováním autorského rukopisu ztrácí časem svůj význam.

Paní Mgr. Jolana Ronková, Ph.D. z pedagogické fakulty Univerzity Karlovy se k této problematice vyjádřila takto: *Zakroucené prvky u verzálek mohou mít své opodstatnění, pokud jsou provedeny jednoduše a nepřekážejí čitelnosti. Je důležité najít rovnováhu mezi estetikou a praktičností.*¹⁰

Nabízí se tedy otázka k diskusi, je-li nezbytné tento dekorativní element stále začleňovat do školního písmového systému a jaký vliv by poté jeho odstranění mělo na samotný proces edukace psaní.

Vrátím-li se k samotnému základu jednotlivých liter, konstrukce písmen opravdu může působit nadměrně zúženým dojmem, včetně níže jmenovaných minusek. Obzvláště u písmene „M“ a „N“ zasáhl razantnější proces zeštíhlování, kde se litery více přiblížily bližší příbuznosti s totožnými písmeny malé abecedy. Podle Šupšákové se *při oválných tvarech štíhlejší tvary písmen řadí ve slově přehledněji, což přispívá k čitelnosti písma.* (Šupšáková 1991, s. 45, přeložila Michaela Miklošková)

⁸ LENCOVÁ, Radana. *Lpění na krasopisu ničí rukopis* [online]. In: Lidovky.cz 01.09. 2007. Dostupné z: https://www.lidovky.cz/domov/lpeni-na-krasopisu-nici-rukopis.A070901_000095_In_noviny_sko, [cit. 2024-01-25]

⁹ PECINA, Martin. *Normalizované školní písmo* [online]. In: typomil.com 21.01. 2007. Dostupné z: <https://typomil.com/2007/01/normalizovane-skolni-pismo/>, [cit. 2023-12-12]

¹⁰ Rozhovor s Mgr. Jolanou Ronkovou, Ph.D.

Některá podobně vypadající písmena vycházející ze stejné tvarové skupiny (konkrétně S, L, Z, G, Q, U, Y) mohou rovněž potenciálně představovat komplikaci při jejich rozlišení.

V průběhu let se náš rukopis stále obměňuje, až dostane jakési podoby škrabopisu, který v sobě obsahuje kdejaké kombinace tiskacího a psacího vzoru. Někteří jedinci zcela vytěsní psací vázané a poměrně složité majuskule a nahradí je jednodušší, čitelnější a jim příjemnější alternativou.

2.1.3 Minusky

Martin Pecina na současné školní předloze negativně hodnotí především přehnaně stísněná písmena malé abecedy a zbytečně velké vzdálenosti mezi nimi, což rychlému psaní spíše odporuje.¹¹

Některé edukační materiály (např. od nakladatelství ALTER) obsahují odlišný způsob psaní písmene „z“. *Od roku 1991 bylo na požadavek učitelů povoleno MŠMT zavedení i dalšího tvaru tohoto písmene, tvaru, který se žáci učili ještě před zavedením vzdělávací koncepce z roku 1976.* (Křivánek, Wildová, 1998, s. 72) Nutno zdůraznit, že však přítomnost této odchylky nevede ke snížení čitelnosti obou liter. Naopak může usnadnit některým žákům jejich nácvič a identifikaci (Křivánek, Wildová, 1998). Tento starší model se od současného liší svým „obloučkovým“ zvlněním v oblasti horní části písmene dotýkající se minuskové dotažnice. S rozdílností se můžeme shledat i u některých variant malého „v“. V případě obou písmen však difference nespočívá pouze v tvarových prvcích. Nejednotné šířkové proporce a úhlový sklon písma jsou v edukačních materiálech dalšími příklady.

¹¹ PECINA, Martin. *Normalizované školní písmo* [online]. In: typomil.com 21.01. 2007. Dostupné z: <https://typomil.com/2007/01/normalizovane-skolni-pismo/>, [cit. 2023-12-12]

	ALTER		DIDAKTIS
	DIDAKTIS		FRAUS
	FRAUS		PRODOS
	PRODOS		SPN

Obr. 15 Tvarové varianty písmene „z“ a „v“ v písankách od různých nakladatelství

Skelet všech liter je tvořený pomocí jednotlicích tvarových prvků. Tím se písmena řadí do skupin se stejnými centrálními tahy – např. „a, d, g, o, q“ spojuje totožný oválný tvar, ze kterého dále vedou napojovací tahy. Malá „b, f, h, k, l“ také tvoří vlastní kategorii písmen s horní a dolní délkou. Ač by písmena měla tato paradigmata splňovat, v písankách a jiných tiskovinách bohužel narážíme na neshody v podání různě psaných verzí. To dle mého způsobuje nejednotnost a neúhlednost prezentace korektního vzoru písma.

Nicméně jsou v celkové prezentaci písma tvary minuskulí jednoduché, přehledné a snadno osvojitelné, což je důležitým aspektem ke správnému nácviku spojitého písma.

2.1.4 Napojování písmen

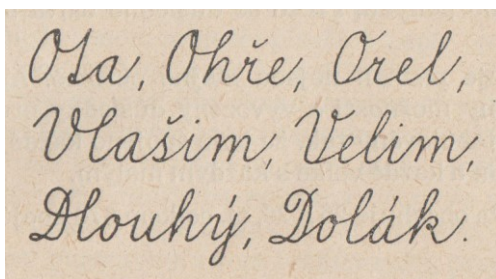
Jak již bylo zmíněno jedním z kvalitativních znaků je i jednotažnost a vazebnost. Právě vazebnost čili spojitost jsou stěžejními body v provedení plynulého jednotažného písma.

Všechna písmena malé abecedy se ve slově na sebe vzájemně napojují, což vytváří kompatibilní celek. Většina prvostupňových pedagogů učící stále touto klasickou metodou tvrdí, že vázané písmo posiluje propojení ruky s mozkem, dítě si uvědomuje začátek a konec slov a učí se tak pečlivosti, trpělivosti a estetickému cítění.¹² Zároveň potvrzují, že některé varianty napojení mohou působit žákům (obzvláště s poruchami učení) značné komplikace. Penc (1961) například poukazuje na obtížnost spojů písmen s háčky (spojení „br, or, vr, vz“) a zejména poté minuskulního „x“ („ox“).

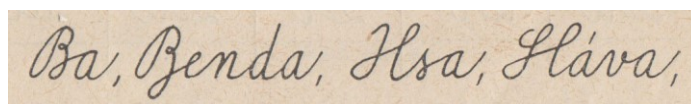
Určité verzálkové znaky (konkrétně F, P, T) se ve slově s ostatními minuskami nepřipojují jednotažným plynulým tahem, a jsou tak psané s přerušovaným psacím pohybem.

¹² Výčet responsí dotazovaných pedagogů v rámci malého výzkumného šetření

Václav Penc (1961) ve své publikaci uvádí i možný výskyt dvojí přípojnosti liter „B, I, S, s“, kdy lze písmovou variací napsat buď kličkovým obratem, nebo tzv. vratným tahem. Majuskule „D, O, V, W“ jsou podle něho přípojně pouze s písmeny s horní kličkou a délkou („h, l, t,“ aj.) Tento alternativní způsob napsání liter se však v moderních písankách a jiných materiálech již nevyskytuje a na místo toho se užívá vratných tahových spojů.



Obr. 16 Dvojí přípojnost písmen „O, V, D“



Obr. 17 Alternativní připojování písmen „B, I, S“ kličkovým obratem

Písmový komplex by měl rovněž vlastnit správně nastavené napojovací tahy, aby nedocházelo k narušení harmonie psaných písmen. Vzniklý prostor mezi dvěma znaky by měl být opticky vyvážený a vizuálně přijatelný. Při psaní by nemělo docházet k přílišnému umístování znaků k sobě či daleko od sebe.

Ke správné hustotě a rytmizaci písmen ve slovech se užívá označení roztup písmen. V úvodu nácviku psaní se u začínajících písařů doporučuje psát spojovací čáry delší, kvůli pravidelnému a rytmickému návyku posunu ruky (Penc, 1961).

Kontinuální napojování je přirozený úkon plynoucí z hladkého pohybu ruky. Je důležité dodržovat rovnováhu a konzistentnost mezi písmeny nejen z estetického, ale i funkčního hlediska. Vzniklá písemnost si tak zachovává patřičnou úpravu a přehlednost pro další čtenáře.

Vazba na RVP ZV

Výuka psaní podle Rámcového vzdělávacího programu pro základní vzdělávání spadá do vzdělávací oblasti Jazyk a jazyková komunikace, a to konkrétně do sekce Český jazyk a literatura. RVP ZV udává klíčové kompetence a očekávané výstupy, kterým by se měl žák v průběhu 1. a 2. období naučit.

Žák by měl ve Vzdělávacím obsahu vzdělávacího oboru Komunikační a slohové výchovy prvního stupně 1. období ovládat (níže uvádím pouze výčet vybraných kompetencí):

- ČJL-3-1-08 základní hygienické návyky spojené se psaním;
- ČJL-3-1-09p psát písmena a číslice – dodržovat správný poměr výšky písmen ve slově, velikost, sklon a správné tvary písmen;
- ČJL-3-1-09p spojovat písmena a slabiky;

a v 2. období:

- ČJL-5-1-09p opisovat a přepisovat jednoduché texty;
- ČJL-5-1-09p psát správně a přehledně jednoduchá sdělení;
- ČJL-5-1-09p psát čitelně a úpravně, dodržovat mezery mezi slovy;
- ČJL-5-1-09p ovládat hůlkové písmo.¹³

Samotná předloha školního normalizovaného písma však v dokumentu RVP ZV zmiňovaná není. Dokonce ani její aplikace ve výuce či jiné metodické postupy a její užívání. Rovněž úpravu edukativních materiálů či drobnou zmínku o těchto prostředcích v kurikulu nenalezneme.

3 Alternativní písma ve výuce psaní

V oblasti výuky prvopočátečního čtení a psaní vázané písmo není jediným vzorem uplatňovaným v elementárních školních institucích. V posledních letech mu zdárně

¹³ Rámcový vzdělávací program pro základní vzdělávání [online]. Praha: MŠMT, 2023 s. 19-20 [cit. 2024-06-23]. Dostupné z: https://www.edu.cz/wp-content/uploads/2023/07/RVP_ZV_2023_zmeny.pdf#page=20&zoom=100,90,94

konkuruje tiskací nevázané písmo *Comenia Script*, jež stanovilo zcela novou edukační normu.

Různá nakladatelství se taktéž chopila příležitosti a sestavila si svá písma, jako jsou např. *NNS Script*, *Sassoon Infant* či *Nova Script*. Jedná se o digitální fonty školního nespojitého písma, prostřednictvím kterých rovněž vzniklo několik souborů písanek a jiných edukačních materiálů.

Jelikož je mým záměrem v práci zkoumat primárně spojité písmo a jeho další podoby, nebudu v následujících podkapitolách již tyto fonty (vyjímaje *Comenia Script*) více rozebírat.

3.1 Comenia Script

Již po několik let mají elementární školské instituce možnost k edukaci žáků prvního stupně základního vzdělávání využívat i alternativní verzi školní písmové předlohy, a to nevázané písmo *Comenia Script* (dále také CS).

Projekt nevázaného školního písma a novou písmovou předlohu sestavila v rámci doktorského studia ve spolupráci s typografy Tomášem Brousem a Františkem Štormem písmová designérka Radana Lencová.

Projekt *Comenia – České školní písmo* si kladl za cíl vytvořit *všeobecně použitelnou sadu fontů navrženou specificky pro úpravce učebnic, infosystémy ve školách a pro prvovýuku psaní*. (Šimková 2012, s. 60) Hlavním záměrem projektu bylo zajišťovat plynulou a srozumitelnou komunikaci prostřednictvím latinského písma na mezinárodní úrovni.

Písmo CS bylo od září 2010 pilotně ověřováno Ministerstvem školství, mládeže a tělovýchovy ČR na 33 základních školách po celé naší republice. Testování na školách trvalo v rozsahu dvou let a skončilo školním rokem 2011/2012 (Šimková 2012).

Jedním z cílů výzkumného projektu bylo zjistit, zda rozvoj písařské dovednosti prostřednictvím písma CS je pro žáky (resp. pro určité skupiny žáků) vhodnější. (Wildová, 2012, s. 4)

Od roku 2013 je oficiálně MŠMT povoleno k edukaci využívat i nevázané písmo Comenia Script.

Celkový koncept remodelace školního písma a vytvoření zcela nové, tvarově odlišitelné předlohy od původní je založen na principu jednoduchosti a přehlednosti psací latinky. Nové písmo taktéž v mnoha aspektech podporuje individualitu každého žáka, kde například ač se jedná o nespojité písmo, umožňuje dětem volné „napojování“ liter pomocí ligatur.

Myšlenka nevázaného písma Radany Lencové vychází z kritického náhledu na klasické vázané písmo. Ne příliš pozitivní postoj vůči „tradičnímu“ písmu argumentuje na základě vlastní analýzy žákovského písma. Kriticky nahlíží především na samotnou jednotaznost, úzké písmové obraty, smyčky v horních a dolních dříčích a v neposlední řadě především na tvary verzálkových liter. To vše podle ní způsobuje patřičnou nečitelnost písma (Kučerová, Kucharská, 2018, In Lencová, 2010).

Pro tvorbu nového školního vzoru autorka vycházela z tvarů renesančního písmařství, jež podle ní postrádá výraznou dekoraci (Lencová, 2010).

*Comenia Script má sloužit jako základní psací tvar, který bude obohacen o individuální tendence každého písaře, který si písmo přizpůsobí.*¹⁴

Šimková (2012, s. 60) podotýká, že toto písmo bylo navrženo pro potřeby čitelného písma současných písařů, samozřejmě s přesahem potřeb psaní do budoucna.

Písmo se přizpůsobuje aktuálním potřebám dětí již na 1. stupni ZŠ. Před dospíváním prakticky prvky jednotaznosti a spojitosti opouštějí.

Comenia Script je systematicky navržen jak pro leváky, tak pro praváky, zatímco stávající klasická metoda vázaného písma tuto možnost nenabízí (Šimková 2012). Toto písmo rovněž bere v úvahu potřeby levorukých písařů a dětí se specifickými poruchami učení, například dysgrafiků, a je tak speciálně navrženo (také jako bezserifová forma písma) za účelem snadnějšího nácviku a osvojení při psaní.

¹⁴ Dostupné z: https://lencova.eu/cs/uvod/comenia_script/comenia_script_pismo, [cit. 2024-02-20]

Lencová také tvrdí, že po vizuální i technické stránce může být jednodušší písmo snáze čitelnější pro cizince a tím se jim usnadní vzájemná komunikace. Méně komplikované písmo pomáhá více porozumět textu, než písmo složitější, které může odvádět pozornost od obsahu.¹⁵

Vzhledem k tomu, že se tvary písma CS přibližují písmu tiskovému, může to vést k zjednodušení systému čtení a psaní.¹⁶

Velikost písmen

Výrazná diference v porovnání se spojitým písmem spočívá v proporčním rozložení písma. Celková šířka liniatury je 18 mm s tím, že se u *Comenia Scriptu* doporučuje základní poměr pro psaní 5:8:5 mm. V proporci písma je úmyslně zvýšená střední výška liniatury, neboť je pro čitelnost písma klíčová.

U vázaného písma, kde je vzdálenost oblasti horní, střední a spodní linie stejně vzdálená, se velikost liter pohybuje kolem 6 mm v poměru 1:1:1 (Fasnerová, 2014; Kučerová, Kucharská, 2018).



Obr. 18 Porovnání vázaného písma s nespojitým písmem *Comenia Script*

Sklon

Písmo CS nemá striktně předepsaný sklon. Autorka z estetického hlediska pouze doporučuje sklon v rozmezí 7–20 stupňů od kolmé osy (Fasnerová, 2014; Kučerová, Kucharská, 2018). Ponechává na individualitě každého dítěte, aby si sklon přizpůsobilo dle svých potřeb.

¹⁵ Původní text z:

https://lencova.eu/cs/uvod/comenia_script/comenia_script_pismo/comenia_script_pismo_text

¹⁶ Původní text z:

https://lencova.eu/cs/uvod/comenia_script/comenia_script_pismo/comenia_script_pismo_text

Tvarové prvky

Stejně jako u spojitého písma i u tohoto skriptu rozdělují tvarové prvky jednotlivé litery do určitých tvarových skupin, které se později didakticky využívají (Kučerová, Kucharská, 2018). Tvarové skupiny člení písmena do kategorií s rovnými a šikmými tahy, s kulatými, půlkruhovými a obloukovitými tahy, se slzou a litery s kombinovanými tahy.

Řezy písma Comenia Script

Comenia Script vlastní několik řezů písma lišící se od sebe svou obtížností v psaní daných tvarů písmen. Do této skupiny patří:

- Comenia Script B
- Comenia Script universal
- Comenia Script A
- Comenia Script kaligrafická forma.

Za nejjednodušší variantu písma se uvádí verze *Comenia Script B*, jenž je pro žáky nevhodnější. Malá i velká abeceda nevlastní serify ani výběhové spojovací tahy. Tato verze je značně vyhovující i pro žáky s diagnostikovanou dyslexií (Fasnerová 2014).

3.1.1 Verzálky

Abeceda tvarově vychází především z renesanční italiky – jedná se o nevázaný typ písma s nepatrným sklonem. *Aby byla zachována přesnost geometrických proporcí, tvary velké abecedy vycházejí přímo z tvarů Římské kapitály.*¹⁷

Majuskule jsou opatřeny jednoduchými čarami (rovnými, vodorovnými, svislými či šikmými, kružnicemi a půlkružnicemi) a jsou zcela oprostěny od složitých zdobných barokních prvků objevujících se u „tradičního“ spojitého vzoru. Litery jsou na první pohled výrazně širší a samostatně dobře fungují (Fasnerová, 2014).

¹⁷ Dostupné z: https://lencova.eu/cs/uvod/comenia_script/comenia_script_pismo/comenia_script_pismo_text, [cit. 2024-01-03]

3.1.2 Minusky

Pro tvary malé abecedy písma CS se autorka inspirovala rovněž v renesanšní italice a renesančním psacím postupem vyznačující se dřívky bez smyček a přitahováním liter k sobě namísto plynulého napojování (Fasnerová 2014).

Kresba minusek je provedena v otevřenějším stylu, čímž se zlepšuje jejich čitelnost.¹⁸ Ve srovnání s vázanou předlohou opatřenou stejnou výškou a vzdáleností liniatur od sebe, CS díky zvětšené střední výšce a šířce písmen umožňuje žákům větší prostor pro zápis. To také písmena činí grafomotoricky snazšími (Kučerová, Kucharská, 2018).

Samotná šířka písmen není pevně dána, avšak se doporučuje dbát na dodržování rozměrů ze vzorového provedení (Fasnerová, 2014).

U minuskulí je výrazná úplná absence spodních smyček. To je také jedním z předpokladů pro nespojitě psané písmo (Kučerová, Kucharská, 2018).

Jednotlivá písmena a číslice vlastní několik tvarových variant, což, jak sama autorka uvádí, *podporuje myšlenku individuálního rukopisného projevu*.¹⁹ Ten se písmo *Comenia Script* u žáků snaží rozvíjet a podporovat.



Obr. 19 a 20 Velká a malá písmena, číslice a znaky písma *Comenia Script*

¹⁸ Původní text z:

https://lencova.eu/cs/uvod/comenia_script/comenia_script_pismo/comenia_script_pismo_text

¹⁹ Dostupné z: https://www.lencova.eu/download/Lencova_Comenia_Script-short%E2%80%93932013.pdf, [cit. 2024-02-26]

3.1.3 Napojování písmen

Písmo *Comenia Script* se řadí do skupiny nevázaných písem, kdy se při psaní na sebe verzálky ani minusky nenapojují a tím se *eliminuje nečitelnost písma, která vzniká mimo jiné z nepřerušovaného psacího tahu*.²⁰

Písmo není jednotazné a jednotlivé litery se píše na řádku vedle sebe s mezerami mezi nimi na principu hůlkového písma, což jak podotýká Kučerová a Kucharská (2018, s. 59) *velmi ovlivňuje následné porozumění*. Nespojují se *žádnými vratnými tahy ani spojovacími čarami*. (Fasnerová, 2014, s. 51)

V jeho provedení však existují i varianty možného spojení v podobě ligatur neboli tzv. slitků. Tyto spoje se vyskytují jen u některých minusek *a slouží pouze k přirozenému a praktickému napojování některých písmen v daném slově*. (Kučerová, Kucharská, 2018, s. 59) Napojování formou ligatur je jakýmsi praktickým a souběžně estetickým doporučením urychlující psací proces a je zcela dobrovolné.

Inovativní digitální písmo *Comenia Script* využívá k edukaci začínajících písařů mnoho základních školních institucí. Někteří pedagogové si jej pochvalují, jiní upřednostňují tradiční vázaný vzor. O volbě užívání písmového vzoru na školách rozhodují primárně jejich ředitelé. S volbou učební předlohy poté přichází i výběr vhodných edukačních materiálů. Některé z nich (obzvláště se spojitým písmem) však prezentují písma s nepatrnými odlišnostmi.

3.2 Fonty a jiné skripty imitující školní vázané písmo

V mnohých novodobých písankách se můžeme setkat s rukopisnou verzí psané předlohy např. Marty Sonbergové, jež mi bylo jednou z inspirací pro tvorbu autorského fontu. Z rešerší jsem vypožadovala a domnívám se, že veškerý obsah v písankách je napsaný lidskou rukou, tedy vyškoleným kaligrafem, nikoli provedené typografickou počítačovou

²⁰ Dostupné z: https://lencova.eu/cs/uvod/comenia_script/comenia_script_pismo/comenia_script_pismo_text, [cit. 2024-01-03]

sazbou. Jistě to má své opodstatnění, když se tímto stylem vytváří didaktické materiály již mnoho dekad, avšak z pohledu odborných písmařů a typografů by si písmo v současné době modernizace a technického pokroku zasloužilo dostat jednotnou digitální podobu, která by sloužila výhradně jako nástroj a výpomoc nakladatelstvím, pedagogům a v neposlední řadě rodičům. O takovýto čin se pokusilo několik představitelů se svými verzemi.



Obr. 21 Marta Sonnbergová – Písanka ke slabikáři 1, nakladatelství Alter

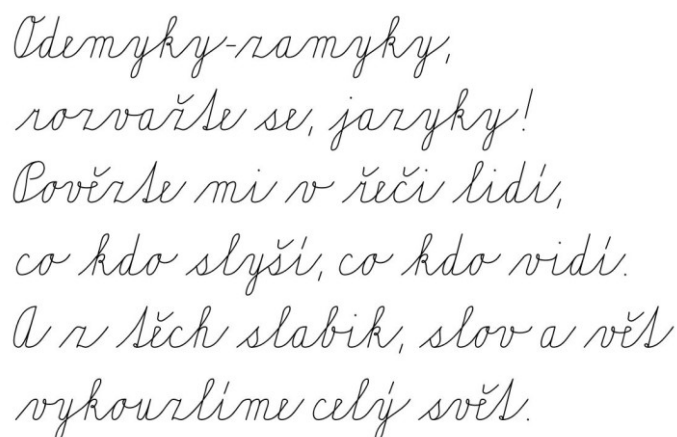
Nevázané písmo *Comenia Script* a aktuální podoby jednotážného školního písma objevující se v edukačních materiálech však zdaleka nejsou jedinými písmovými alternativami.

Je-li předmětem práce téma digitálního fontu, nesmím opomenout zmínit, že se již na trhu nějakou dobu pohybují i méně známé napodobeniny školního písma, a to např. v podání fontu *Slabikář* vytvořeného RNDr. Petrem Olšákem z roku 1998. Dále se můžeme setkat s fontem *Alodyx_CSM*, za jehož vznikem stojí slovenský psycholog Mgr. Stanislav Fila. Právě Stanislav Fila se zasloužil i o úpravu skriptu *Abeceda* již z nového milénia v roce 2004, který přetvořil na základě výše jmenovaného fontu *Slabikář* Petra Olšáka. V následujících kapitolách uvádím příklady zmiňovaných fontů.

3.2.1 Slabikář

Jak již bylo uvedeno, *Slabikář* je písmo navržené Petrem Olšákem koncem 90. let minulého století. Samotný autor však nepředpokládal velké nasazení tohoto písma pro sazbu budoucích slabikářů, a tak i samotný font nepůsobí příliš sjednoceně. *Slabikář* byl sestaven v prostředí LINUX v editoru TeX²¹. Jak Petr Olšák sám uvádí, *písmo je potřeba brát spíše jako příklad, co všechno TeX dovede*²², nikoli jako předlohu pro učení psaní a dokonce jej ani nedoporučuje k sazbě jakýchkoli didaktických tiskovin.

Co se týče tvarů samotných písmen, autor použil písmové předlohy z českého slabikáře Jiřího Žáčka a Heleny Zmatlíkové (*Slabikář*, Alter 1996), které místy kaligraficky upravil.



*Odemyky-ramyky,
rozvažte se, jazzyky!
Povězte mi v řeči lidí,
co kdo slyší, co kdo vidí.
A z těch slabik, slov a vět
vykouzlíme celý svět.*

Obr. 22 Písmo *Slabikář* Petra Olšáka

3.2.2 Abeceda

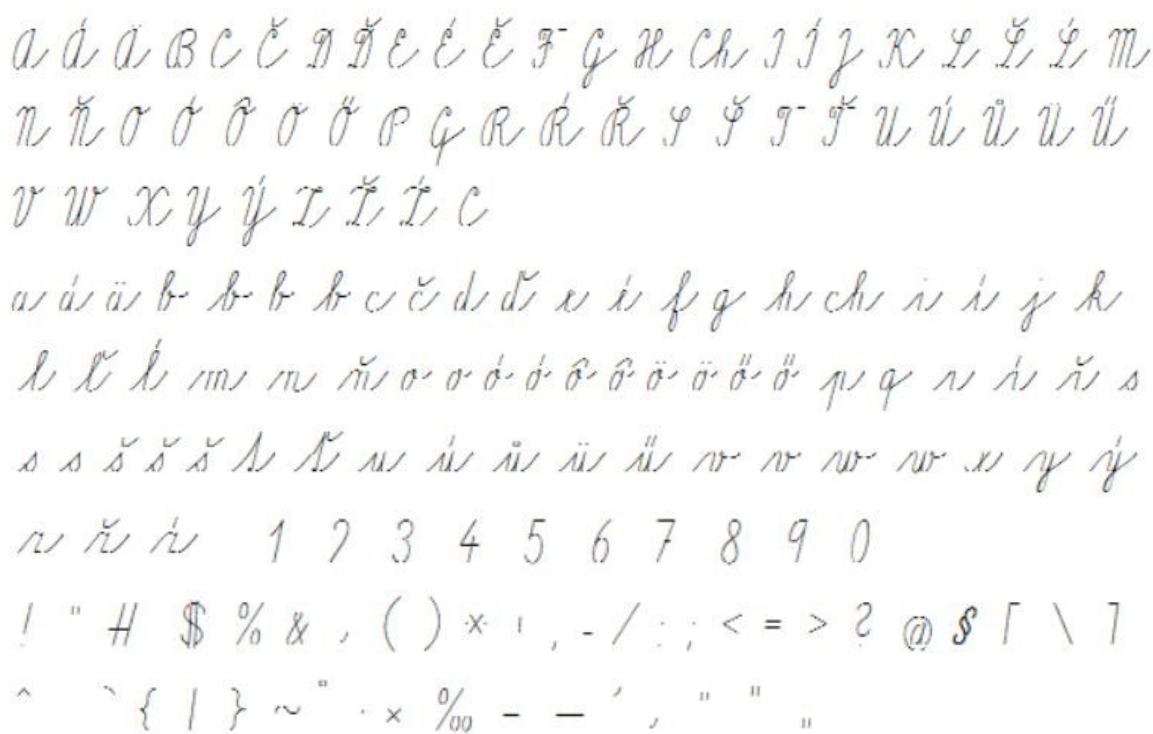
Font *Abecedu* sestavil slovenský psycholog Stanislav Fila na základě překonvertování a úprav písma *Slabikář*. Písmový systém obohatil o litery slovenské a maďarské abecedy, interpunkční, diakritická znaménka a speciální znaky typu Euro, Dolar, Paragraf. Podle Fily jeho vylepšená verze nejvíce odpovídá právě slabikáři, ze kterého vycházel Petr

²¹ TeX je program pro počítačovou sazbu vytvořený americkým profesorem Donaldem Ervinem Knuthem za účelem kvalitní sazby knih. S jeho pomocí lze sázet texty, matematické či jiné vzorce, obrázky a mnoho dalších.

²² OLŠÁK, Petr. *Slabikář Font* [online] Dostupné z: <https://certik.github.io/slabilkar-otf/>, [cit. 2023-11-21]

Olšák. Sklon písma *Abeceda* odpovídá 75° čili se nepatrně odlišuje od některých českých slabikářových předloh se 73°–74°.

Stanislav Fila k realizaci tohoto fontu přistupoval se stejným záměrem, jako ke své digitalizaci vázaného písma přistupují já, a to vytvořit pro prvostupňové pedagogy a rodiče kvalitní font za účelem generování pomocných libovolných textů při nácvičku písma svých svěřenců.²³



Obr. 23 Písmo *Abeceda* – úprava Stanislav Fila

3.2.3 Alodyx_CSM

Další alternativou školního jendotažného písma v počítačovém provedení je jedna z variant fontu *Alodyx*, *Alodyx_CSM*, rovněž vytvořený Stanislavem Filou. Jedná se o podobnou verzi fontu *Abeceda* s drobnými technickými úpravami pro lepší správnost a funkčnost

²³ FILA, Stanislav. *Úvodné informácie – Font Abeceda.ttf*. [online] Přeloženo a upraveno z: http://www.cpppap.svsbb.sk/files/info_mats/im_font_abc.html, [cit. 2023-11-21]

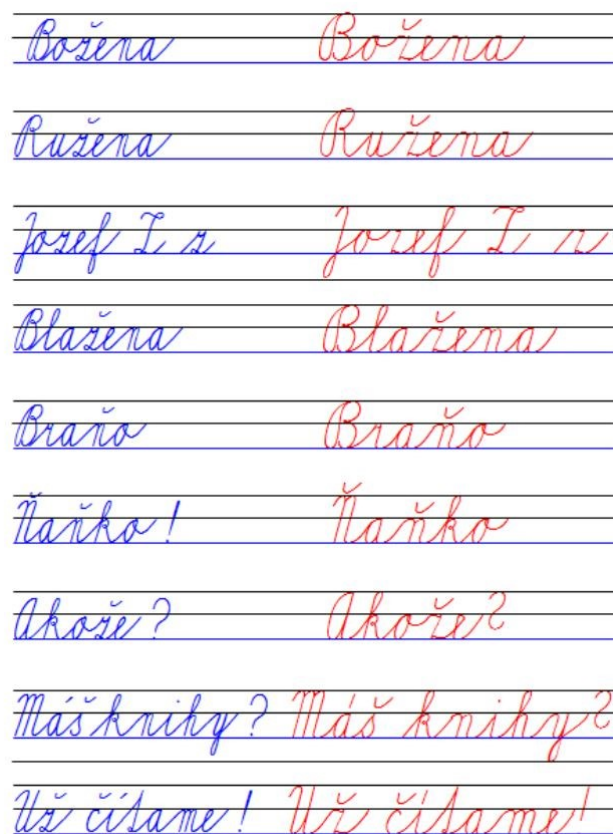
písma. *Alodyx_CSM* se liší svými proporcemi a šířkou. Po technické stránce se fontem na klávesnici píše snadněji, než je tomu u *Abecedy*, avšak i tak vlastní řadu nesrovnatelností, se kterými je nutné počítat, rozhodne-li se někdo tímto fontem vytvářet pomocné texty.

a á ä B C Ć D Đ E É Ě F G H I J J
 K L Ĺ Ľ M N Ń Ő Ő Ő Ő R
 Ŕ Ŗ Ÿ Ź Ź Ź Ź Ź Ź Ź Ź Ź
 Ź Ź Ź Ź

a á ä b c Ć d đ e é ě f g h ch i i j
 k l Ĺ l' m n Ń ó ó ô ö ö r q r
 ř í s s s s Ź Ź Ź Ź Ź Ź Ź Ź Ź Ź Ź
 Ź Ź

0 1 2 3 4 5 6 7 8 9
 ! „ # \$ % () * + , - . | : ; < = >
 ? @ [\] ^ _ ` { | } ~ ° ° ´ % ° ´
 „ „ € © ® ≠ ∅ ∞ ± ≤ ≥ ae ^{1 2 3}
 4 5 6 7 8 9 1/2 1/4 3/4 1/8 3/8 5/8 7/8

Obr. 24 Písmo *Alodyx_CSM*, Stanislav Fila



Obr. 25 Porovnaní písma Alodyx_CSM (vlevo) a Abeceda (vpravo)

Na první pohled výše jmenované fonty dosti připomínají školní spojité písmo, avšak podíváme-li se jim trochu více „na zoubek“, zjistíme, že vlastní řadu technických a vizuálních nedokonalostí. Skripty obsahují komplikované systémy zápisů znaků – některé se musí vkládat klávesovými zkratkami. Chybí zde jistá plynulost a kontinuita napojování anebo určité varianty napojení ani požadovaná písmena nevlastní, tudíž nevytváří kompatibilní celek a text tak působí rozbitě.

Proporce velkých a malých písmen rovněž nejsou na místě a celkový vzhled liter se jeví spíše kóstrbatým dojem. Písma tak vypadají, jak kdyby byly namísto strojem napsané lidskou rukou, a tím postrádají jistou přesnost a úhlednost.

Pokud se ale jedná o pokus jakýmkoli způsobem docílit zprostředkování písmové předlohy v digitální podobě, je dobré vidět každý experiment, který se na trhu objeví.

3.3 Slovenské Školské písmo

Pro srovnání s českými vzory soudím, že je vhodné v komparaci uvést i slovenskou verzi digitálního vázaného písma.

Nejen u nás se o moderní počítačovou podobu školního písma pokusilo pár jedinců z řad odborníků. Rovněž tomu bylo i u našich východních sousedů ze Slovenska, kde se v letech 2019/2020 o digitalizaci tamního vzoru postarali písmovní designéři Martina Figusch Rozinajová a Ján Filípek: *Společně jsme zdigitalizovali a zmodernizovali školní písmo a přizpůsobili jej levákům a žákům s poruchami učení.*²⁴ Pro inspiraci si vzali česko-slovenskou písmovou předlohu, jež se na Slovensku vyučuje od roku 1932. Celkově se zaměřili na samotný vzhled, kde z původních zúžených písmen vytvořili širší a opticky provzdušněnější prostor. 18 stupňový sklon nahradili 12 stupňovým pro usnadnění psaní levorukých písmařů.

Podle Martina Peciny, jenž na svém webu v jednom z jeho článků uvádí v komparaci *Školské písmo* s klasickým písmovým vzorem, autoři fontu na inovaci písma současné předlohy nahlíželi z praktického, racionálního a věcného hlediska. *Prokazují vyzrálé designéřské myšlení, ježto se na začátku projektu nezaobírají estetickým rozměrem úkolu, ale definují si problémy stávajícího psacího vzoru, které hodlají vyřešit.*²⁵

Mezi tyto nedostatky uvádí:

- Nevyhovující proporce psacího vzoru, obzvláště nadměrnou redukci šířky písmen a hypertrofované horní a spodní dotahy;
- Nedostatečnou rozlišitelnost znaků majuskulní abecedy (např. S, L, G, Q);
- Obstarožní kudrlinky u velkých písmen (primárně u C, D, F, G);

²⁴ FIGUSCH ROZINAJOVÁ, Martina, FILÍPEK, Ján. Školské písmo [online] Dostupné z <https://www.skolskepismo.sk/>, [cit. 2023-11-24]

²⁵ PECINA, Martin. *Filípek má litery, Martinka má obrázky. Ó, ti se mají! Slovenské školské písmo* [online]. In: typomil.com 12.10. 2019. Dostupné z: <https://typomil.com/2019/10/filipek-ma-litery-martinka-ma-obrazky-o-ti-se-maji-slovenske-skolske-pismo/>, [cit. 2023-11-24]

- Neexistence kvalitního digitálního písma pro sazbu a tvorbu didaktických materiálů.²⁶

Font obsahuje dvě varianty – *Skolske Free* a *Skolske Pro*. Uživatelé se pro tvorbu tištěných edukačních materiálů mohou spokojit s free verzí. Pro rozsáhlejší využití fontu za komerčním účelem, např. webovou prezentaci, různé aplikace či jiné formy tisku pak slouží *Skolske Pro*, které podporuje evropské latinkové jazyky a znakové systémy. *Pro* verze rovněž vlastní několik řezů písma, jimiž jsou Light, Regular, Medium a Bold.

3.3.1 Verzálky

U velkých písmen došlo k radikálnějším proměnám, než u minusek rozebíraných o pár řádků níže. Autoři fontu více sympatizovali s tiskacími verzemi, a to se i dosti projevilo na konkrétních literách. Zjevně se nejvíce od původní předlohy odlišují „Q, S, Z“, u kterých je znatelně velký vliv tiskacích písmen.

Vypouštějí se veškeré horní a spodní dekorativní kličky (u písmen „C, D, F, G, T, V, W, Z“), které prakticky ve skriptu nemají své opodstatnění a podle Peciny *jen zbytečně zpomalují psaní a odkazují ke krasopisu minulých století*.²⁷

Autoři už od základů překreslovali spoustu velkých písmen pro dostatečnou separaci od tvarově příbuzných jedinců. Například litera „Q“ velmi podobající se verzálovému „G“, velké „S“ nesnadno rozeznatelné od „L“ či v neposlední řadě takřka stejné „T“ a „F“ diferencované pouze střední vodorovnou vlnovkou. Ostatní litery dostaly pouze drobných remodelačních úprav v podobě zjednodušení základní kostry (namátkou písmena „C, E, X, Z“).²⁸

²⁶ PECINA, Martin. *Filípek má litery, Martinka má obrázky. Ó, ti se mají! Slovenské školské písmo* [online]. In: typomil.com 12.10. 2019. Dostupné z: <https://typomil.com/2019/10/filipek-ma-litery-martinka-ma-obrazky-o-ti-se-maji-slovenske-skolske-pismo/>, [cit. 2023-11-24]

²⁷ PECINA, Martin. *Filípek má litery, Martinka má obrázky. Ó, ti se mají! Slovenské školské písmo* [online]. In: typomil.com 12.10. 2019. Dostupné z: <https://typomil.com/2019/10/filipek-ma-litery-martinka-ma-obrazky-o-ti-se-maji-slovenske-skolske-pismo/>, [cit. 2023-11-24]

²⁸ Původní text z: <https://typomil.com/2019/10/filipek-ma-litery-martinka-ma-obrazky-o-ti-se-maji-slovenske-skolske-pismo/>, [cit. 2023-11-24]

Co však může na první pohled působit nejasně a lehce rozpačitě, je jistá nevyváženost vzhledu velkých písmen. Pecina uvádí, že si některá písmena *ponechávají historizující komplikovanost kresby (G, L, Y), zatímco jiná, odvozená z tvarů tiskového písma, jsou redukována takřka až na dřev (C, Q, S).*²⁹ Jistě jsou takto sestavené primárně s ohledem na žáky s poruchami učení, čtení a psaní, a také za účelem snadnější komunikace mezi ostatními „latinkovými“ státy. Avšak po vizuální stránce se dosti vyjmají a příliš nezapadají do korespondence s ostatními literami. Za uznání však stojí snaha jakýmkoli způsobem od sebe odlišit jednotlivá písmena, aby se při rozeznání dobře vyjímala a netížila tak písarům případné komplikace.

Proporce písma, jsou výrazně širší než u stávající předlohy a s minuskami tak přiměřeně harmonicky ladí. V textu opticky působí vyrovnaněji a nemají pocit zbytečné nataženosti.

3.3.2 Minusky

Podle Peciny se nejvýraznější změna dotkla písmene „t“ a jeho návratem staršího pojetí, kde bylo zproštěno malé spodní kličky a opatřeno vodorovným přeškrtnutím.³⁰

Předlohou pro malé „z“ nejspíše představovaly taktéž staré písmové modely ještě před reformou z 60. let 20. století. Výrazná vlnovka v horní části v oblasti minuskové dotaznice prozrazuje ony postarší prvky, které se v současných vzorech vyskytují ojediněle.

Ostatních písmen se radikální úprava dotkla pouze povrchově, a to rovněž při vynechání kličky za přímý náběhový tah vycházející rovnou z linie. Na první pohled je patrné malé zvětšení šířky skeletu, jež v poměru k verzálkám vypadá podstatně lépe.

Celkově jsou však minusky jednoduché, přehledné a v písankách dobře vypadají.

²⁹ PECINA, Martin. *Filípek má litery, Martinka má obrázky. Ó, ti se mají! Slovenské školské písmo* [online]. In: typomil.com 12.10. 2019. Dostupné z: <https://typomil.com/2019/10/filipek-ma-litery-martinka-ma-obrazky-o-ti-se-maji-slovenske-skolske-pismo/>, [cit. 2023-11-24]

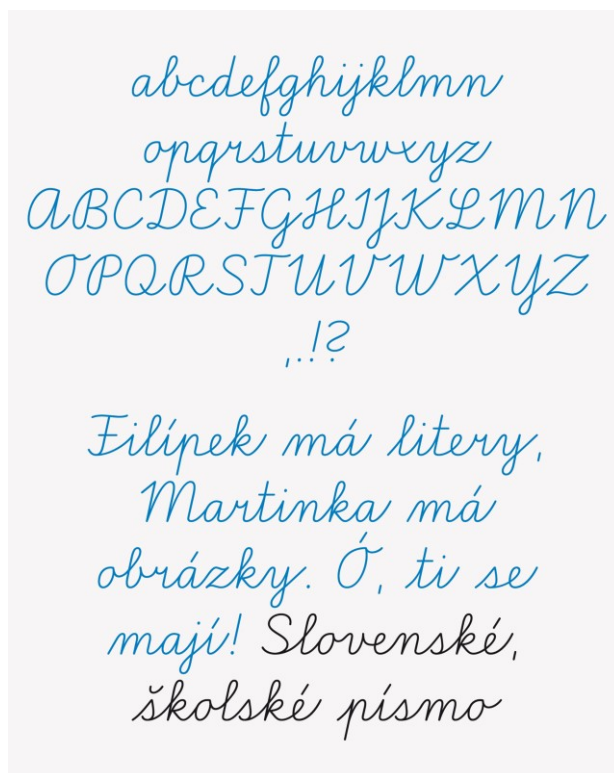
³⁰ Původní text z: <https://typomil.com/2019/10/filipek-ma-litery-martinka-ma-obrazky-o-ti-se-maji-slovenske-skolske-pismo/>

3.3.3 Napojování písmen

Co však skriptu činí malé komplikace je velký počet jednotlivých verzí napojení. Jelikož se jedná o vázané písmo, je nezbytné pro téměř každé písmeno vytvořit speciální variantu, na kterou bude následující litera navazovat. Je tomu tak, aby v digitálním prostředí správně fungovala lineárnost a plynulá kontinuita psaní.

Ani u digitálních skriptů však velké množství napojení nedovede vyřešit všechny možné situace, tudíž autorům nemůže být nic vytýkáno, dokonce ani že některé kombinace (např. „br“, „or“, „ox“) mohou působit nepatrně zvláštně.³¹

Ze slov napsaných fontem je však cítit rytmus a dobrá harmonie, bez něhož se skriptové písmo neobejde.



Obr. 26 Školské písmo – ukázka slovenské verze digitálního vázaného písma

³¹ Původní text z: <https://typomil.com/2019/10/filipek-ma-litery-martinka-ma-obrazky-o-ti-se-maji-slovenske-skolske-pismo/>

Font *Školské písmo* je i s drobnými odchylkami vcelku vydařený. Na projektu je vidět velká praktičnost, profesionalita, úcta k tradici i upřímná snaha o zlepšení současného, dlouhodobě neřešeného stavu.³² Písmo bylo zbaveno veškerých zdobných a dekorativních prvků v podobě zakroucených „šnečků“ a opařeno moderním nádechem jednoduchosti a čistoty, jenž hrdě kráčí s dobou. Autoři se vystavili nelehkému úkolu, se kterým se vypořádali úctyhodně. Případné nepatrné zádrhely a nesrovnatelnosti je i přes veškerou námahu a úsilí možné přehlédnout. Jakožto experti ve svém oboru si zaslouží obdiv, neb se jako jedni z mála vůbec pokusili o renovaci a digitalizaci stereotypního psacího vzoru neaktualizovaného řadu desetiletí.

³² PECINA, Martin. *Filípek má litery, Martinka má obrázky. Ó, ti se mají! Slovenské školské písmo* [online]. In: typomil.com 12.10. 2019. Dostupné z: <https://typomil.com/2019/10/filipek-ma-litery-martinka-ma-obrazky-o-ti-se-maji-slovenske-skolske-pismo/>, [cit. 2023-11-24]

PRAKTICKÁ ČÁST

4 Písmo v edukačních materiálech

Pro školní vázané písmo, jako hlavní prostředek vzdělávání žáků prvního ročníku základního vzdělávání, bylo se samotným vývojem písmové předlohy v průběhu staletí vytvářeno četné množství edukačních materiálů od písanek, po různé pracovní listy až po interaktivní aplikace z nového milénia. Každá pomůcka si klade za cíl jedno, a to správnou, přehlednou a jednoduchou prezentaci normalizovaného písmového vzoru, který bude sloužit budoucím generacím.

4.1 Didaktické pomůcky při výuce psaní

Nedílnou součástí výuky prvopočátečního psaní jsou i vhodně volené didaktické materiály zprostředkovávající bezprostřední kontakt žáků se spojitým písmem.

Dnešní doba nabízí pedagogům hned několik typů těchto pomůcek, které mohou ve své výuce hojně využívat a vhodně kombinovat za účelem usnadnění nácvičku počátečního čtení a psaní a podpory individualizace za využití aktivních metod (Wildová, 2002).

Zároveň by samotná výuka měla, pokud možno co nejlépe odpovídat aktuálnímu pojetí těchto vzdělávacích oblastí (Křivánek, Wildová 1998).

Na trhu se objevuje řada kvalitních materiálů určených prvostupňovým žákům. Zajímavé jsou kupříkladu pexesa, obrázkové karty zobrazující abecedu s písmeny, slabikami a slovy, skládací abecedy, leporela, různé podložky, obtahovací fólie, nástěnné plakáty a v neposlední řadě hlavně písanky, slabikáře, cvičebnice a pracovní sešity, jenž tvoří zásadní oporu každého pedagoga.

V současnosti se svět ocitá v digitální nadvládě technologizace a i do vyučovacího procesu se pomalu začleňuje interaktivní způsob výuky přispívající v různých formách. Vznikají různé nahrávky textů, CD, počítačové programy, edukativní aplikace spustitelné prakticky na všech moderních přenosných mechanických zařízeních.

Vyučující by měl být s touto nabídkou prakticky obeznámen a do hodin implementovat takové prostředky, které budou pro děti zábavné, lákavé a vhodně podpoří metodický postup směřující ke stanovenému cíli výuky. (Wildová, 2002, s. 13-14)

Je důležité, aby měli žáci možnost přijít do kontaktu s variabilními vzdělávacími nástroji, které přispívají k individuálnímu rozvoji každého jedince.

Pro podporu a usnadnění nácvičku prvních písmen a způsobu jejich napojení do slabik a slov slouží řada didaktických pomůcek. Jsou to například plastické tabulky určené k procvičování korektního tvaru písmene, soubory předepsaných liter opatřené průsvitnou fólií určenou k obtahování, psaní do pomocné liniatury v rámci samostatných podložek a mnoho dalších (Křivánek, Wildová, 1998).



Obr. 27 sada edukačních materiálů s vázaným písmem



Obr. 28 Sada 34 karet pro výuku písmen, nakladatelství Taktik



Vlevo: Obr. 29 Soubor nástěnných obrazů slabik a slov ke slabikáři, nakladatelství Alter

Vpravo: Obr. 30 Nástěnná tabule ABECEDA pro 1. ročník, nakladatelství Alter

4.1.1 Písanky a slabikáře

Písanky představují jeden z hlavních stěžejních bodů ve výuce prvopočátečního psaní. Slouží k procvičování tvarů písmen, slov a poté ve vyšších ročnících i k nácvičku jednoduchých vět. V písankách se objevuje tzv. pomocná liniatura a v některých jsou i dokonce vyznačeny navíc soustavy bodů sloužící k nácvičku spojení tvaru individuálního písmene (Doležalová, 1996).

Soubory písanek se od slabikářů odlišují také zařazením obtahováním a dopisováním nacvičovaného písmene, výběrem procvičovaných slov a v neposlední řadě i rozsahem. (Křivánek, Wildová, 1998 In Doležalová, 2001, s. 65-66)

Grafické prvky jsou v písankách procvičovány různými způsoby. V přípravném období se s nimi žáci v některých materiálech seznamují skrze uvolňovací cviky či je jim vyhrazeno několik počátečních stran (Křivánek, Wildová, 1998).

Součástí těchto materiálů jsou i sešity či listy určené pro nácvičku nových tvarů písmen vytištěné na samostatných papírech větších formátů. Ty mohou vyučujícím usnadnit předepisování písmen a slov do pomocných listů (Křivánek, Wildová, 1998)

Některé tiskoviny jsou věnovány uvolňovacím cvikům před samotným nácvikem písmen podpořené např. motivačními obrázky nebo textovými říkankami (Křivánek, Wildová, 1998).

Učební slabikáře vlastní taktéž řadu podpůrných cvičení na procvičení psacího projevu. Tento druh edukačního materiálu je však zaměřen mimo psaní i na zlepšení čtecích dovedností. Žáci se zde ku příkladu učí spojovat slova do slovních celků, umět rozeznat podstatná jména od sloves, doplňovat chybějící písmena do slov a mnoho jiných. Oproti písmánkám určených primárně k psaní jsou po vizuální stránce také opatřeny více ilustracemi.

Pro podporu vzdělávání v oblasti prvopočátečního čtení a psaní existuje i řada prostředků s nevázaným vzorem školního písma, například *Comena Script*. Obsahově ani metodicky se ale nějak výrazně neliší od tištěných pomůcek vázané školní předlohy.

4.1.2 Vzhled, design a provedení

Moderní doba digitalizace a tisku nabízí pedagogům výběr z mnoha edukačních materiálů od různých nakladatelství. Každý se liší jednak svým grafickým zpracováním a jednak obsahem. *Po roce 1989 se v rámci demokratizace a liberalizace našeho školství postupně objevila celá řada nových učebnic.* (Křivánek, Wildová, 1998, s. 93) S nimi i využití nových prvků v podání variabilních fontů, digitálních kreseb a mnoho dalších.

Nakladatelství prezentují své materiály v širokém spektru a zprostředkovávají tak spotřebitelům rozmanitou škálu nabídky.

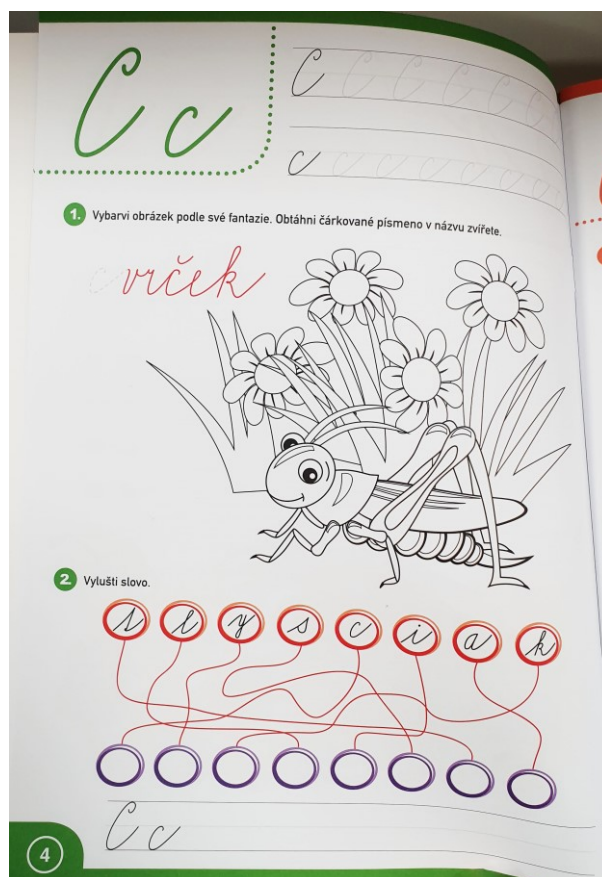
Od slabikáře ke slabikáři, od písanky k písance se forma zpracování písma, rozvržení nápomocných liniatur dosti liší. Někde je linie naznačena ve všech písmových výškách (pro verzálky, minusky, včetně horních a dolních dotahů), jinde jsou vynechány horní a spodní dotažnice.

Je očividné, že jsou písma předepsána ručně, některá spočívají na bázi překresby předlohy Václava Pence, a tak se v opakujících literách objevují drobné diference v podobě např. jinak širokého tvaru písmene či proporční nevyváženosti a nestabilního „vratkého“ tahu.

Design tiskovin doprovází většinou ručně zpracované ilustrace, ať už více stylizovaně nebo realističtěji ztvárněné, vztahující se ke konkrétnímu obsahu stránky.

Novodobé edukační materiály bývají zpravidla zpracovány prostřednictvím počítače.

Petra Dočekalová ve své disertační práci na současný stav didaktických prostředků nahlíží nesporně kriticky. Uvádí, že lze po formální stránce slabikářům vytknout hned několik nedostatků, a to např. nevhodně zvolený formát, aplikaci zahraničních fontů s nekorektní českou diakritikou, plýtvání nepotištěným papírem atd. Také se radikálně vymezují cenou i úrovní úpravy.³³ Mezi nimi bychom však našli i takové výjimky, u kterých se celková editace značně vydařila.



Obr. 31 Vázané písmo v písance Česká abeceda – Psací písmena, nakladatelství Infoa

³³ DOČEKALOVÁ, Petra. *Kultivování přístupu k psaní, psacímu písmu a osobnímu rukopisu*. Praha, 2020. Disertační práce. Vysoká škola uměleckoprůmyslová v Praze.

Rozhodni, je to tak? Odpovidej ANO-NE (napovi ti slabikář na straně 111) a u každé věty vybarvi správné písmenko v tabulce. Písmenka doplní do tajenky.

*K dědovi pojedeme v neděli.
Děda žije v chalupě.
Bydli na Slovensku.
Čestuje ovocní stromy.
Ia chalupou pobíhají kozy s kůzlady.
Kočka s koťaty má pelíšek na peci.*

ANO	NE
T	N
Ě	E
U	Š
Í	M
Í	M
Š	E

*Děda má stěnátko Matěje.
Babička píše jablkový závin.*



ANO	NE
S	T
O	E

Napiš tajenku: _____

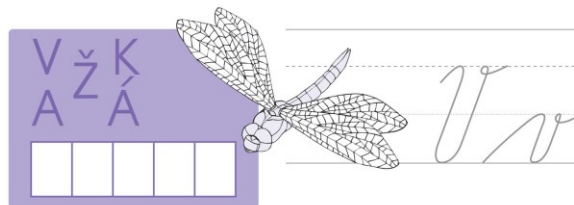
SLABIKÁŘ str. 111 **28** Odpovidej ANO-NE a vyluští tajenku.

Nahoře: Obr. 32 Hravá písanka pro 1. Ročník – 4. díl, nakladatelství Taktik, z roku 2020

Dole: Obr. 33 Písanka 3 pro 1. ročník, nakladatelství NNS, z roku 2014

K K		Klára	E E		Eda
<i>K K</i>		<i>K</i>	<i>E E</i>		<i>E</i>
<i>K K</i>		<i>K</i>	<i>E E</i>		<i>E</i>
<i>K k</i>			<i>E e</i>		
<i>Ka Ka</i>			<i>Eva</i>		
<i>Karel</i>			<i>Ela</i>		
<i>Kamil</i>			<i>Emil</i>		
<i>Katka</i>			<i>Ema</i>		
Klára			Eda		

Nácvik velkého písmene 38 Nácvik velkého písmene 39



Vv
 vážka
 ríba
 reverka
 výpravčí
 varhany
 vilém
 Vodňany
 Vltava je dlouhá řeka.




12 a b c č d ě f g h i j k l m n ň o p q r á š ť t ů v w x y z ž

Nahoře: Obr. 34 Písanka 2-3 pro ZŠ – vázané písmo, nová generace, nakladatelství Fraus, z roku 2019



Dole: Obr. 35 Hravá písanka pro pro 1. Ročník ZŠ, 4. díl, nakladatelství Taktik, z roku 2020

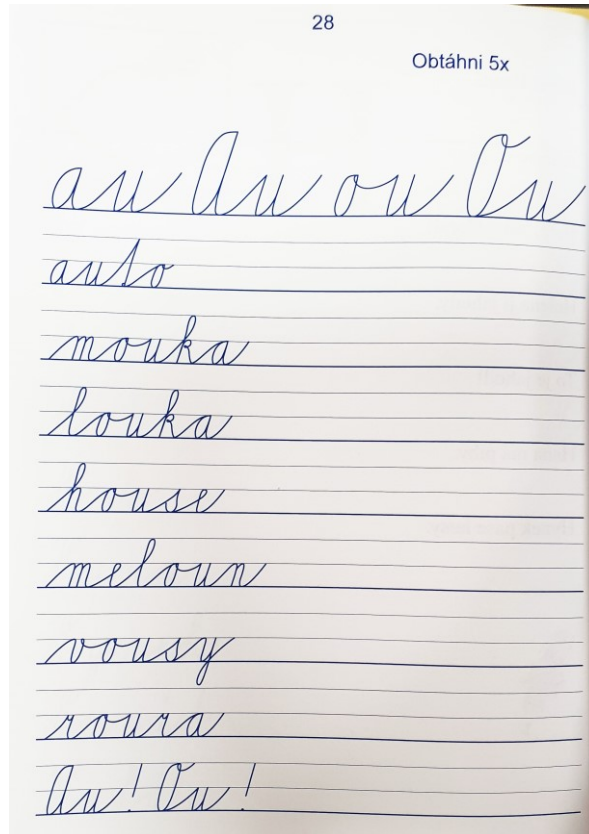
řip
 Idena
 Přepis: Marie si hraje.
 Rád bruslím.
 Peču buchty.
 Opis: ✓
 Český Brod

Piš slova podle obrázků:

 k
 d
 k

Dopiš slova:

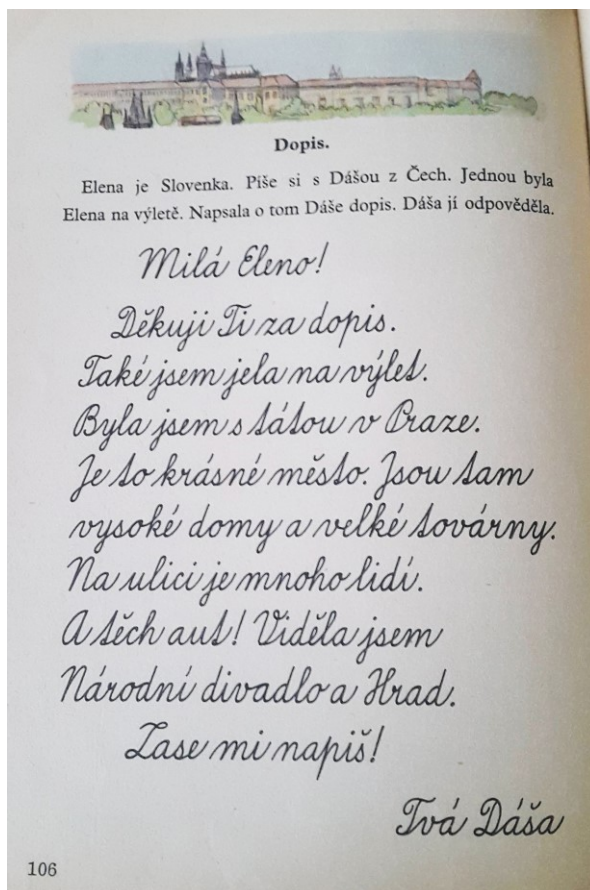
 je kulatý.
 Tráva je v
 je č
 Nebe je m



Nahoře Obr. 36 Pisanka 5. díl pro 1. ročník základní školy, nakladatelství Studio 1+1, z roku 2012

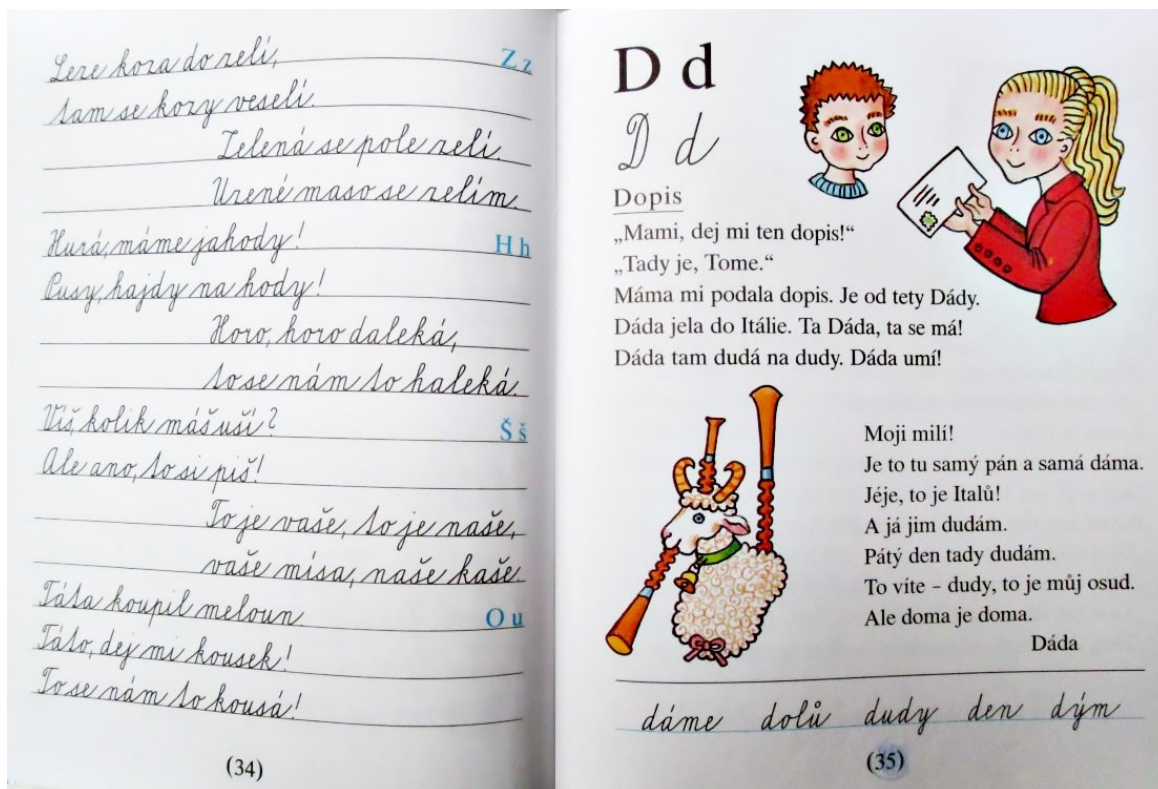
Dole: Obr. 37 Slabikář – vydání B. (Adolf Frumar a Jan Jursa), z roku 1928





Nahoře: Obr. 38 Slabikář – Učebnice pro 1. roč. národní školy (Jarmila Hřebejková, Irena Fabianová, Anna Šimanová, Květoslav František Sedláček), z roku 1960

Dole: Obr. 39 Slabikář (Jiří Žáček a Helena Zmatlíková), nakladatelství Alter, z roku 1992



Gusta je nemocný, má angínu.
Babička Agáta z Prahy posílá telegram.



* BRZY SE UZDRAV STOP PRIJEDU PRO VAS
STOP PUJDEME SPOLU DO ZOO STOP

BABICKA AGATA

Gusta se uzdravil. Jel s Gábinou
do Prahy. Domů psali dopis:



Milá maminko a milý táto!
Máme se u babičky dobře. Včera jsme
byli v LTO. Gábince se nejvíce líbil
pavilon opic. Opice skákaly sem
a tam. Jedly banány a hopsaly.
To byla legrace. Gusta namaloval
tygra. Tygr je silný a veliký.
Máme nové kamarády. Cilku a Igora
od sousedů. Krajeme si s legem.
Jíme nugetu s rohlíkem.



Gusta a Gábinka

* Dopište do telegramu znaménka.

73

Nahoře: Obr. 40 Slabikář pro 1. ročník ZŠ, nakladatelství NNS, z roku 2002

Dole: Obr. 41 Slabikář (Jiří Žáček a Helena Zmatlíková), nakladatelství Alter, z roku 2017

L l

L l



Milá mámo!

Máme léto.

Tom má  u mola.

Ó lala!

milá

malá

milé

malé

Míla má .

Táta má .

Mám  a .

Teto, máme málo .

Mám  a metu.

léto

tele

málo

mele

l l le le li li lu lu la la lo lo

(12)

5 Autorské digitální vázané jednotažné skriptové školní písmo Školák

Doležalová (1996) uvádí, že pro zdokonalení psacích dovedností je klíčové, aby dítě mělo k dispozici vhodnou předlohu. Žáci se s ní seznamují prostřednictvím její imitace a přesného obtahování, což umožní její snazší zapamatování. Didaktické materiály, ať už písanky, slabikáře, nástěnné plakáty, kartičky nebo dokonce samotná tabule by měli žákům prezentovat normalizované písemné tvary. Bohužel však v edukačních prostředcích narážíme na předtištěné nejednotné vzory, které pro nácvik psaní nejsou nejjednodušší. *Tuto otázku je třeba řešit, neboť vzniklá situace vyvolává nemalé potíže žákům, učitelům i rodičům.* (Doležalová (1996, s. 7) S touto myšlenkou se nejen já, ale i mnoho písmařů a pedagogů zcela ztotožňuje. Dlouho neřešitelný problém stále postrádá modernizační prvek, jenž by písmo sjednotil. Takovýmto představitelem by měl být digitální font obsahující veškeré parametry pro správnost a status funkčnosti vzorového školního písma.

Co vlastně termín „font“ v digitálním a typografickém prostředí představuje? František Štorm (2008, s. 62) prezentuje font jako *digitální sadu znaků, zkompilevanou do speciálního souboru, který má určité funkce v některých programech. Instaluje se do systému anebo se aktivuje aplikací, které říkáme font manager.* Mnoho fontů tvoří jakýsi systém – „rodinu“, což představuje souhrn písem stejného druhu ve všech řezech (různě tučné řezy, kurzíva, zúžené či rozšířené varianty a další). Fonty se zpravidla vytváří na pomezí vektorové grafiky (pomocí křivek a mnohoúhelníků) a programování (Štorm, 2008).

V Evropě se termín „font“ užívá již od 70. let minulého století, kdy se z původního označení „founty“, přejala americká verze tohoto slova. Ovšem o pravý význam uváděného termínu se vedou dlouhé diskuze. Někdo se domnívá, že je odvozené od francouzského slova „fonte“ (v překladu „odlitek“), jiní tvrdí původ významu ze slova „fund“ čili množství písmen sazby (Garfield, 2018).

Písmo a font však není to samé. Štorm (2008, s. 62) popisuje písmo jako něco, co spatříme v kresbě nebo při tisku, kdežto font vidět nelze, neboť se jedná o *virtuální, strojem čitelné jedničky a nuly, zapsané někde digitálně na serveru.*

V knize *Complete Manual of Typography* Jamese Feliciho reprezentuje písmo sadu znaků, symbolů, písmen, cifer, interpunkcí aj., jež spojuje totožný design. Font je oproti tomu „fyzická“ podoba písma vyhotovena za pomoci počítačového kódu a programování či provedena v kovu nebo dřevě. Ambrose a Harris (2010, s. 16) ve své publikaci uvádějí, že *Felici popisuje font jako vykrajovátko na cukroví a písmo jako cukroví vytvořené vykrajovátkem.*

S fonty se prakticky setkáváme každý den, ať už v podobě počítačové či tištěné. Své uplatnění našli již v dřívějších letech a postupně se pomalu implementují i do vzdělávací oblasti.

5.1 Charakteristika zkoumaného problému

Hlavním záměrem mé práce je vyhotovení funkčního fontu určeného k vytváření edukačních materiálů a pomůcek ve výuce prvopočátečního psaní. Cílem realizace digitální verze vázaného školního písma nebylo jen sestavit písmo, které by splňovalo stanovené normy, ale také zkoumání jeho možného budoucího potenciálu a uplatnění ve vzdělávacích institucích.

Touto bakalářskou prací navazuji na svou absolventskou práci z vyšší odborné školy, kde jsem již digitalizaci písma započala. Výsledkem byla jakási demo zkušební verze fontu, který se však striktně držel písmové předlohy z písanek a slabikářů nakladatelství Nové Školy (NNS). Nejednalo se o výrazné radikální úpravy samotného vzhledu a struktury písma, pouze jsem pro lepší čitelnost sjednotila určité prvky a podobné tahy jednotlivých liter.

Z autorského fontu *Školák* tedy vycházím při úpravě aktualizované verze, která si klade za cíl dosáhnout pomyslné hodnoty kvalitnějšího skriptového písma.

Vázané písmo neboli spojitě se vyznačuje návazným a kontinuálním napojováním jednotlivých písmen ve slově. V digitálním prostředí se ručně psaným písmům říká skripty, jež mají napodobovat lidský rukopis. Podle Ambrose a Harrise (2010, s. 56) byly *skripty vytvořeny jako nápodoba rukopisu a některé byly dokonce založeny na rukopisu konkrétní osoby. Mnohé mají prodloužené koncové tahy, takže se mohou navzájem napojovat.*

Autorský font *Školák* založený na principu ručně psaných písmových předloh se rovněž řadí do této kategorie, tudíž bylo při jeho realizaci nutné dodržovat hned několik pravidel, bez kterých se tvorba každého fontu, včetně toho skriptového, nemůže obejít.

5.1.1 Realizace autorského písma

Pro realizaci fontu spojitého písma jsem užila písmových předloh z písanek *Písanka 1, 2, 3, 4 pro 1. ročník* a slabikářů pro 1. ročník základní školy nakladatelství Nové školy.

Nejprve bylo nutné tištěné předlohy naskenovat, a poté je digitálně zeditovat. Připravené materiály se následně importovaly do speciálního programu pro tvorbu písma a typografie.

V softwaru bylo nejdůležitější sjednotit jednotlivé tvarové prvky a uspořádat je do tzv. kategorií. Na příkladu uvedu skupinu písmen malé abecedy – litery „a, d, g, q“ – sestávajících ze základního tvaru levotočivého oválu. Je vhodné, aby určité konkrétní znaky obsahovaly opakující se jednotící elementy, přidává to na konzistentnosti celkového designu a písmový komplex tak působí systematicky vyváženě.

Podstata rovněž spočívala v odstranění technických nepřesností, kterých se v ručně psaném vzoru lidská ruka dopustila čili nedokonalých zvlněných zátrhů, na první pohled nekomfortně ostrých přípojných obrátů a mnoho dalších.

Co se týče proporčního kánonu, řídila jsem se výhradně dle zkoumaných předloh písanek NNS. Modifikovaná podoba autorského fontu *Školák* v sobě skýtá elementy tvarů levotočivého, pravotočivého oválu, dolního a horního zátrhu a mnoho jiných z písmové předlohy písanek a slabikářů výše jmenovaného nakladatelství. Štíhlé tvary byly vcelku ponechány, pouze patrně rozšířeny a opatřeny plynulými náběhovými tahy. Rovněž bylo písmo zbaveno přebytečných ozdobných dekorativních prvků, jež podle mne v důsledku jejich aplikace ztrácelo na celkové čitelnosti.

Na první pohled se nemusí zdát tvorba fontu nijak obzvlášť náročná, avšak z pohledu odborného typografa je výroba skriptového „ručně psaného“ písma nesmírně náročný a procesuálně zdlouhavý úkol. Nejen, že se musí vyladit každičkový detail, ale je nutné

uvážit i vhodnou volbu vzdálenosti a úhlu přípojných tahů, které, jak také uvádí Pecina, *při psaní rukou vznikají snadno a intuitivně, avšak v digitálním světě zpravidla nefungují*.³⁴

Z toho důvodu bylo nevyhnutelné mnoha literám vytvořit několik tvarových napojovacích variant, aby znaky při psaní na sebe vzájemně dobře seděly. Každé písmeno malé abecedy je tedy opatřeno různými variacemi přípojných tahů v návaznosti na následné specifické písmeno.

Jedním z podstatných kroků bylo také správně nastavit vizuální rovnováhu párů. Obecně se u nespojitých písem nastavuje tzv. kerning, což je v podstatě úprava mezer mezi dvěma znaky. Kerning je důležitý pro čitelnost a optickou vyváženost písmen ve slově. Aby text dobře fungoval, je nezbytné systému znaků nastavit správný kerning. U skriptového písma by však kerning způsobil, že se písmena na sebe nebudou napojovat a vznikne mezi nimi prázdný prostor. V tomto případě jsem řešila pouze estetickou harmonii, rytmus a ladění vzdálenosti liter.

Tento roztup písmen ukotvuje celkový vizuál a charakter skriptového fontu, jenž se jako každé jiné digitální písmo musí řídit jistými pravidly, které by měly být dodržovány.

5.1.2 Tvorba učebních materiálů

Autorský font *Školák* je prezentován několika tištěnými didaktickými materiály v rámci praktické části bakalářské práce. Mezi nimi figurují například listy z písanky pro nácvik prvních písmen a slov, nástěnný plakát, edukační kartičky, hravé pexeso či záložky. Pro lepší vizuální kohesy jsem některé tiskoviny podpořila ručními ilustracemi vztahujících se vždy k určitému písmenu a konceptu edukačního materiálu. Celková editace dokumentů je vyhotovena počítačově a exportována ve formátu PDF.

Vzniklé tiskoviny slouží pouze pro ukázkou aplikace písma a možnosti jeho využití.

³⁴ PECINA, Martin. *Filípek má litery, Martinka má obrázky. Ó, ti se mají! Slovenské školské písmo* [online]. In: typomil.com 12.10. 2019. Dostupné z: <https://typomil.com/2019/10/filipek-ma-litery-martinka-ma-obrazky-o-ti-se-maji-slovenske-skolske-pismo/>, [cit. 2023-11-24]

5.1.3 Možné budoucí uplatnění písma v praxi

Jak již bylo v práci uváděno, digitalizací školního vázaného písma se snažím o vytvoření přijatelného korektního písmového vzoru, který by měl sloužit nejen jako nástroj pro sazbu výukových tiskovin užívaných na prvním stupni základních škol, ale i pro samovolné, například domácí, účely a tvorbu vlastních podpůrných didaktických materiálů pro začínající písáře. Názorným příkladem může být online distanční vzdělávání, kde by font v procesu edukace rovněž plnil významnou úlohu. Rodiče by si tak sami mohli fontem a tudíž i různou velikostí písma předepisovat texty (bez ohledu na písanky a slabikáře), výsledné makety poté vytisknout a dále s nimi pracovat.

Font by bylo možné hojně využívat nejen jako předlohu ve výuce prvopočátečního čtení a psaní. U starších ročníků jej lze aplikovat v mezioborovosti třeba ve výtvarné výchově či českém jazyce v rámci kreativních úkolů. Pro výtvarnou výchovu mne kupříkladu napadá zapojení písma do tvorby kaligramů a jejich dalších kombinací.

Jelikož hovořím o fontu, je ve své podstatě možné s ním vytvářet cokoli a v jakémkoli množství, což z něj dělá variabilní nástroj pro realizaci všeho možného, jenž není vymezen výhradně pouze pro edukační účely.

ZÁVĚŘ

Otázka digitalizace školního vázaného písma a vytvoření normalizovaného písmového vzoru se na trhu pohybuje již nějakou dobu. Pokusů o její realizaci bychom našli několik, například v podobě fontů *Abeceda*, *Alodyx_CSM* vytvořenými Stanislavem Filou či třeba *Slabikáře* Petra Olšáka. Školní písmo dostalo své modernizace a transformace do podoby fontu i v nevázané podobě, a to prostřednictvím Comena Script. Autorka Radana Lencová se chopila stejné myšlenky, a to zprostředkovat žákům kvalitní písmovou předlohu nejen prostřednictvím vzdělávacích prostředků.

V současné době moderních technologií je až podivuhodné, že stále neexistuje normalizovaný jednotný vzor jednotazného písma, kterým by byly vysázené edukační materiály. V písankách se shledáváme s různými verzemi ručně psané písmové předlohy předepsané odbornými písáři. Můžeme zde však spatřit nejednotnost jednotlivých liter, technicky nefunkční návaznost napojovacích tahů či rozdílné proporce neodpovídající stanovené normě. V důsledku toho jsem se rozhodla touto problematikou zabývat ve své bakalářské práci.

Již na mém předešlém studiu na vyšší odborné škole bylo předmětem mé závěrečné práce téma digitalizace školního písma. V konexi se studiem interaktivní grafiky a souběžně pedagogické fakulty mne téma samo o sobě velmi lákalo, tudíž jsem zde učinila první kroky v převádění ručně psaného vázaného písma do počítačového prostředí. Konečným dílem byla pracovní verze, která však odpovídala písmovým vzorům z písanek a slabikářů nakladatelství Nové školy. V rámci bakalářské práce bylo mým cílem font předělat a dotvořit jej k obrazu lepšímu.

Při tvorbě fontu bylo důležité dodržování hned několika pravidel. Nutnost spočívala ve sjednocení základních tvarových prvků a vyvážení jejich proporcí. Záludnost se obzvlášť skrývala v realizaci jednotlivých skupin napojení. Každá litera byla opatřena několika verzemi přípojných tahů pro správnou funkčnost psaní.

Po dlouhém procesu napojování přišla řada na vyvážení optického prostoru mezi jednotlivými písmeny, aby ve slovech panovala jakási harmonie.

Výsledný font jsem poté interpretovala prostřednictvím několika tištěných autorských edukačních materiálů, na nichž je písmo čitelně demonstrováno.

Cílem práce bylo, jak již mnohokrát zmiňováno, zdigitalizovat klasickou školní předlohu a dát jí jednotnou normalizovanou podobu. Byla bych ráda, kdyby font v budoucnu plně využil svého potenciálu, a to převážně ve školském prostředí. Digitalizací písma s jeho využitím ve výuce psaní není myšleno zcela nahradit ručně psané písmo či dokonce samotný proces psaní. Je za tím idea pouze moderního způsobu zprostředkování písmové předlohy, dle níž by se učili budoucí žáci psát.

Autorský font jsem v důsledku zdlouhavého a velmi náročného procesu jeho realizace a konce školního roku na základních školách žel neměla možnost v praxi vyzkoušet. Nicméně doufám, že se tato příležitost naskytne a font tak dostane svého řádného uplatnění.

SEZNAM POUŽITÝCH INFORMAČNÍCH ZDROJŮ

Odborná literatura

AMBROSE, Gavin; HARRIS, Paul. Grafický design: typografe. Brno: Computer Press, 2010. ISBN 978-80-251-2967-8.

ČAPKA, František. Stručný vývoj písma. Brno: Masarykova univerzita, 1994. ISBN 80-210-0917-9.

DOČEKALOVÁ, Petra. *Kultivování přístupu k psaní, psacímu písmu a osobnímu rukopisu*. Praha, 2020. Disertační práce. Vysoká škola uměleckoprůmyslová v Praze.

DOLEŽALOVÁ, Jana. Prvopočáteční psaní. Hradec Králové: Gaudeamus, 1996. ISBN 80-7041-601-7.

DOLEŽALOVÁ, Jana. Současné pohledy na výuku elementárního čtení a psaní. Hradec Králové: Gaudeamus, 2001. ISBN 80-7041-100-1.

FABIÁNKOVÁ, Bohumíra a NOVOTNÁ, Miroslava. Výuka čtení a psaní na 1. stupni základní školy. Edice pedagogické literatury. Brno: Paido, 1999. ISBN isbn80-85-931-64-8.

FASNEROVÁ, Martina. Současné předlohy písma na primární škole jako součást reformy ve školství. Olomouc: Univerzita Palackého v Olomouci, 2014. ISBN 978-80-244-3992-1.

GARFIELD, Simon. Ten můj font: stručné dějiny typografe v esejích. Praha: Akropolis, 2018. ISBN 978-80-7470-204-4.

KŘIVÁNEK, Zdeněk a WILDOVÁ, Radka. Didaktika prvopočátečního čtení a psaní. Praha: Univerzita Karlova, 1998. ISBN 80-86039-55-2.

KUČEROVÁ, Olga; KUCHARSKÁ, Anna. 2018b. Vázaný a nevázaný vzor písma v českých školách. Praha: Univerzita Karlova – Pedagogická fakulta, 2018. ISBN 978-80-7290-969-8.

LENCOVÁ, Radana. Rozhovory o písmu rukopisném. Praha: Svět, 2007. ISBN 978-80-902986-8-2.

LENCOVÁ, Radana. Comenia Script-praktický manuál. Praha: Svět, 2010. ISBN 978-80-87201-02-2

PENC, Václav, Metodika psaní prozatímní učebnice pro pedagogické fakulty, třetí nezměněné vydání, Praha: SPN 1961.

SLEZÁK, Miloš. Písmo ve výtvarné výchově: učebnice písma pro posluchače výchovy na pedagogických fakultách. 2., upravené vyd. Učebnice pro vysoké školy (Státní pedagogické nakladatelství). Praha: Státní pedagogické nakladatelství, 1989.

ŠIMKOVÁ, Ivana. Výuka prvopočátečního psaní: učební a metodický materiál pro studenty Učitelství 1. stupně ZŠ. [České Budějovice]: Vlastimil Johanus, 2012. ISBN 978-80-87510-11-7.

ŠTORM, František. Eseje o typografii. Revolver Revue. Praha: Společnost pro Revolver Revue, 2008. ISBN 978-80-87037-15-7.

ŠUPŠÁKOVÁ, Božena. Detske písmo. Bratislava: Bradlo, 1991. ISBN 80-7127-045-8.

WILDOVÁ, Radka (ed.). Aktuální problémy didaktiky prvopočátečního čtení a psaní. Praha: Univerzita Karlova, 2002. ISBN 80-7290-103-6.

WILDOVÁ, Radka. Čtenářská gramotnost a podpora jejího rozvoje ve škole. Praha: Univerzita Karlova v Praze, Pedagogická fakulta, 2012. ISBN 978-80-7290-579-9.

Internetové zdroje

FIGUSCH ROZINAJOVÁ, Martina, FILÍPEK, Ján. *Školské písmo* [online]. Dostupné z: <https://www.skolskepismo.sk/>

FILA, Stanislav. *Úvodné informácie – Font Abeceda.ttf*. [online]. In: [cpppap.svsbb.sk](http://www.cpppap.svsbb.sk) Dostupné z: http://www.cpppap.svsbb.sk/files/info_mats/im_font_abc.html

LENCOVÁ, Radana. *Základní informace o písmu Comenia Script® a jeho charakteristika* [online]. Dostupné z: <https://www.comenia-script.com/informace-o-pismu/>

LENCOVÁ, Radana. *Lpění na krasopisu ničí rukopis* [online]. In: Lidovky.cz 01.09. 2007. Dostupné z: https://www.lidovky.cz/domov/lpeni-na-krasopisu-nici-rukopis.A070901_000095_ln_noviny_sko

Leváci a leváctví. *Historie školního písma*. [online]. Dostupné z: <https://www.levactvi.cz/levak-a-psani/skolni-vzor-pisma/historie-skolniho-pisma/>

Leváci a leváctví. *Školní vzor písma*. [online]. Dostupné z: <https://www.levactvi.cz/levak-a-psani/skolni-vzor-pisma/>

OLŠÁK, Petr. *Slabikář Font* [online]. Dostupné z: <https://certik.github.io/slabikar-otf/>

PECINA, Martin. Typomil. *Normalizované školní písmo* [online]. In: typomil.com 21.01. 2007. Dostupné z: <https://typomil.com/2007/01/normalizovane-skolni-pismo/>

PECINA, Martin. Typomil. *Filípek má litery, Martinka má obrázky. Ó, ti se mají! Slovenské školské písmo* [online]. Dostupné z: <https://typomil.com/2019/10/filipek-ma-litery-martinka-ma-obrazky-o-ti-se-maji-slovenske-skolske-pismo/>

RVP ZV – Rámcový vzdělávací program pro základní vzdělávání [online]. In: edu.cz. Dostupné z: https://www.edu.cz/wp-content/uploads/2023/07/RVP_ZV_2023_zmeny.pdf#page=20&zoom=100,90,94

Skolske. Dostupné z: [SKOLSKE_vzorkovnik.pdf](#)

Skolske [online]. Dostupné z: https://assets-us-01.kc-usercontent.com/c43027e7-23a1-00df-17a4-d88a0de9b665/900cd17a-b73e-4a36-96d7-00b813089e3e/Skolske_Pro_Specimen.pdf

Skolske [online]. Dostupné z: <https://www.dizajndesign.sk/en/font/skolske#navSide>

ZÍDKOVÁ, Lucie. *Konec krasopisu v Česku. Jak a čím dnes školy učí děti psát* [online]. In: Lidovky.cz 03.09. 2017. Dostupné z: https://www.lidovky.cz/domov/konec-krasopisu-v-cechach.A170902_191232_ln_domov_ELE

OBRAZOVÁ PŘÍLOHA

Obr. 1 *English Hand*. In: SLEZÁK, Miloš. Písmo ve výtvarné výchově: učebnice písma pro posluchače výchovy na pedagogických fakultách. 2., upravené vyd. Učebnice pro vysoké školy (Státní pedagogické nakladatelství). Praha: Státní pedagogické nakladatelství, 1989, s. 103

Obr. 2 *Stojatého písma Vincence Podhajského v Čítance pro školy obecné I z roku 1895*. In: PENC, Václav, Metodika psaní prozatímní učebnice pro pedagogické fakulty, třetí nezměněné vydání, Praha: SPN 1961, s. 21

Obr. 3 *Abeceda ze Slabikáře Adolfa Frumara a Jana Jursy, vydání A, z roku 1909*. In: PENC, Václav, Metodika psaní prozatímní učebnice pro pedagogické fakulty, třetí nezměněné vydání, Praha: SPN 1961, s. 22

Obr. 4 *Písmová předloha z roku 1932*. [online]. [cit. 2024-06-24]. Dostupné z: <https://www.levactvi.cz/levak-a-psani/skolni-vzor-pisma/historie-skolniho-pisma/>

Obr. 5 a 6 *Ukázka písma ze slabikáře Učebnice pro 1. roč. národní školy (Jarmila Hřebejková Irena Fabianová Anna Šimanová Květoslav František Sedláček, 1960)*. [online]. [cit. 2024-06-24]. Dostupné z: <https://www.antikavion.cz/kniha/slabikar-1960>

Obr. 7 *Vzor školního písma z doby vydání Pencovy Metodiky psaní v roce 1958*. In: PENC, Václav, Metodika psaní prozatímní učebnice pro pedagogické fakulty, třetí nezměněné vydání, Praha: SPN 1961, s. 17

Obr. 8 *Psací předloha podle Václava Pence, 1978*. In: DOČEKALOVÁ, Petra. *Kultivování přístupu k psaní, psacímu písmu a osobnímu rukopisu*. Praha, 2020. Disertační práce. Vysoká škola uměleckoprůmyslová v Praze.

Obr. 9 *Současná podoba školního vázaného písma*. In: typomil.com [online]. 21. 1. 2007 [cit. 2024-06-24]. Dostupné z: <https://typomil.com/2007/01/normalizovane-skolni-pismo/>

Obr. 10 *Tvarové prvky písmen a číslic*. In: PENC, Václav, Metodika psaní prozatímní učebnice pro pedagogické fakulty, třetí nezměněné vydání, Praha: SPN 1961, s. 25

Obr. 11 *Obloučkové obraty*. In: FASNEROVÁ, Martina. Současné předlohy písma na primární škole jako součást reformy ve školství. Olomouc: Univerzita Palackého v Olomouci, 2014, s. 42. ISBN 978-80-244-3992-1.

Obr. 12 *Klíčkové obraty*. In: FASNEROVÁ, Martina. Současné předlohy písma na primární škole jako součást reformy ve školství. Olomouc: Univerzita Palackého v Olomouci, 2014, s. 42. ISBN 978-80-244-3992-1.

Obr. 13 *Klíčkové obraty*. In: FASNEROVÁ, Martina. Současné předlohy písma na primární škole jako součást reformy ve školství. Olomouc: Univerzita Palackého v Olomouci, 2014, s. 42. ISBN 978-80-244-3992-1.

Obr. 14 *Mezery mezi slovy*. In: PENC, Václav, Metodika psaní prozatímní učebnice pro pedagogické fakulty, třetí nezměněné vydání, Praha: SPN 1961, s. 48

Obr. 15 *Tvarové varianty písmene „z“ a „v“ v písmenkách od různých nakladatelství*. In: KUČEROVÁ, Olga; KUCHARSKÁ, Anna. 2018b. Vázaný a nevázaný vzor písma v českých školách. Praha: Univerzita Karlova – Pedagogická fakulta, 2018, s. 17. ISBN 978-80-7290-969-8.

Obr. 16 *Dvojitá přípojnost písmen „O, V, D“*. In: PENC, Václav, Metodika psaní prozatímní učebnice pro pedagogické fakulty, třetí nezměněné vydání, Praha: SPN 1961, s. 41

Obr. 17 *Alternativní připojování písmen „B, I, S“ klíčkovým obratem*. In: PENC, Václav, Metodika psaní prozatímní učebnice pro pedagogické fakulty, třetí nezměněné vydání, Praha: SPN 1961, s. 41

Obr. 18 *Porovnání vázaného písma s nespojitým písmem Comenia Script*. In: comenia-script.com [online]. [cit. 2024-06-25]. Dostupné z: https://www.comenia-script.com/wp-content/uploads/2021/11/prezentace_CS_web_2021_CZ_144.pdf

Obr. 19 a 20 *Velká a malá písmena, číslice a znaky písma Comenia Script*. In: comenia-script.com [online]. [cit. 2024-06-25]. Dostupné z: https://www.comenia-script.com/wp-content/uploads/2021/11/prezentace_CS_web_2021_CZ_144.pdf

Obr. 21 *Marta Sonnbergová – Pisanka ke slabikáři 1, nakladatelství Alter*. In: knihyskola.cz [online]. [cit. 2024-06-25]. Dostupné z: <https://www.knihyskola.cz/zakladni-skola/pisanka-ke-slabikari-1>

Obr. 22 *Písmo Slabikář Petra Olšáka*. In: petr.olsak.net [online]. [cit. 2024-06-25]. Dostupné z: <https://petr.olsak.net/ftp/olsak/slabikar/slabi.pdf>

Obr. 23 *Písmo Abeceda – úprava Stanislav Fila*. In: cpppap.svsbb.sk [online]. [cit. 2024-06-25]. Dostupné z: <http://www.cpppap.svsbb.sk/download/font/FontAbeceda-UvodneInfo.pdf>

Obr. 24 *Písmo Alodyx_CSM, Stanislav Fila*. In: cpppap.svsbb.sk [online]. [cit. 2024-06-24]. Dostupné z: http://www.cpppap.svsbb.sk/download/font/ing_riha/2023/Alodyx_CSM_ttf_Navod_08_05_2023.pdf

Obr. 25 *Porovnání písma Alodyx_CSM a Abeceda*. In: cpppap.svsbb.sk [online]. [cit. 2024-06-24]. Dostupné z: http://www.cpppap.svsbb.sk/download/font/ing_riha/2023/Alodyx_CSM_ttf_Navod_08_05_2023.pdf

Obr. 26 *Školské písmo – ukázka slovenské verze digitálního vázaného písma*. In: typomil.com [online]. 12. 10. 2019 [cit. 2024-06-24]. Dostupné z: <https://typomil.com/2019/10/filipek-ma-litery-martinka-ma-obrazky-o-ti-se-maji-slovenske-skolske-pismo/>

Obr. 27 *sada edukačních materiálů s vázaným písmem*. In: kartulka.sk [online]. [cit. 2024-06-24]. Dostupné z: <https://www.kartulka.sk/aktivna-abeceda/>

Obr. 28 *Sada 34 karet pro výuku písmen, nakladatelství Taktik*. In: etaktik.cz [online]. [cit. 2024-06-24]. Dostupné z: <https://www.etaktik.cz/sada-34-karet-a4-pro-vyuku-novych-pismen/>

Obr. 29 *Soubor nástěnných obrazů slabik a slov ke slabikáři, nakladatelství Alter*. In: knizniklub.cz [online]. [cit. 2024-06-24]. Dostupné z: <https://www.knizniklub.cz/knihy/341130-soubor-nastennych-obrazu-slabik-a-slov-ke-slabikari.html>

Obr. 30 *Nástěnná tabule ABECEDA pro 1. ročník, nakladatelství Alter*. In: alter.cz [online]. [cit. 2024-06-24]. Dostupné z:

https://alter.cz/produkt/662?_p=_kvdajkjwq&term_id=44&v

Obr. 31 *Vázané písmo v písance Česká abeceda – Psací písmena, nakladatelství Infoa*. [vlastní archiv]

Obr. 32 *Hravá písanka pro 1. Ročník – 4. díl, nakladatelství Taktik, z roku 2020*. [vlastní archiv]

Obr. 33 *Písanka 3 pro 1. ročník, nakladatelství NNS, z roku 2014*. In: nns.cz [online]. [cit. 2024-06-24]. Dostupné z:

https://www.nns.cz/obchod/index.php?item=nab_det&sort_id=526

Obr. 34 *Písanka 2-3 pro ZŠ – vázané písmo, nová generace, nakladatelství Fraus, z roku 2019*. In: ucebnice.fraus.cz [online]. [cit. 2024-06-24]. Dostupné z:

<https://ucebnice.fraus.cz/catalog/cs/1-stupen-zs-a-materske-skoly-cesky-jazyk-cesky-jazyk-2-5-rocnik-pisanka-2-47-3-nova-generace-vazane-pismo/p9527ick1scj25rick1scjick1s.html>

Obr. 35 *Hravá písanka pro pro 1. Ročník ZŠ, 4. díl, nakladatelství Taktik, z roku 2020*. In: ucebnicemapy.cz [online]. [cit. 2024-06-24]. Dostupné z:

<https://www.ucebnicemapy.cz/ucebnice-pro-zakladni-skoly/cesky-jazyk-zs/cesky-jazyk-pro-1.-rocnik-zs/pisanky/hrava-pisanka-1.r.-4.dil-nova-edice-9260.html>

Obr. 36 *Písanka 5. díl pro 1. ročník základní školy, nakladatelství Studio 1+1, z roku 2012* [vlastní archiv]

Obr. 37 *Slabikář – vydání B. (Adolf Frumar a Jan Jursa), z roku 1928*. In: antikavion.cz [online]. [cit. 2024-06-24]. Dostupné z: <https://www.antikavion.cz/kniha/slabikar-adolf-frumar-4>

Obr. 38 *Slabikář – Učebnice pro 1. roč. národní školy (Jarmila Hřebejková, Irena Fabianová, Anna Šimanová, Květoslav František Sedláček), z roku 1960* [vlastní archiv]

Obr. 39 *Slabikář (Jiří Žáček a Helena Zmatlíková), nakladatelství Alter, z roku 1992*. In: antikvariat-brno.cz [online]. [cit. 2024-06-24]. Dostupné z: <https://antikvariat-brno.cz/kniha/41762-slabikar1992>

Obr. 40 *Slabikář pro 1. ročník ZŠ, nakladatelství NNS, z roku 2002* [vlastní archiv]

Obr. 41 *Slabikář (Jiří Žáček a Helena Zmatlíková), nakladatelství Alter, z roku 2017*. In: knihyskola.cz [online]. [cit. 2024-06-24]. Dostupné z: <https://www.knihyskola.cz/zakladni-skola/slabikar>

SEZNAM PŘÍLOH

PDF dokumenty s interpretací autorského fontu:

Listy z písanky

Sada výukových karet

Pexeso

Plakát

Knižní záložky