

Univerzita Karlova
Pedagogická fakulta
Katedra pedagogiky

BAKALÁŘSKÁ PRÁCE

Specifika (ne)kázně na vybraných středních odborných učilištích
ve Středočeském kraji

Specifics of (in)discipline at selected secondary vocational schools in the
Central Bohemia

Lukáš Pour

Vedoucí práce: prof. PaedDr. Stanislav Bendl, Ph.D.
Studijní program: Specializace v pedagogice
Studijní obor: Učitelství praktického vyučování a odborného výcviku

Odevzdáním této bakalářské práce na téma Specifika (ne)kázně na vybraných středních odborných učilištích ve Středočeském kraji potvrzuji, že jsem ji vypracoval pod vedením vedoucího práce samostatně za použití v práci uvedených pramenů a literatury. Dále potvrzuji, že tato práce nebyla využita k získání jiného nebo stejného titulu.

V Praze 10. 7. 2024

Rád bych poděkoval především prof. PaedDr. Stanislavu Bendlovi, Ph.D., za cenné a odborné rady, trpělivost a ochotu během zpracování této bakalářské práce. Velký dík si také zaslouží má rodina za motivaci k dokončení práce. V neposlední řadě bych rád poděkoval všem žákům a učitelům, kteří se podíleli na dotazníkovém šetření.

ABSTRAKT

Bakalářská práce se zaměřuje na zjištění specifik nekázně na vybraných středních odborných učilištích ve Středočeském kraji ve srovnání s ostatními středními školami v České republice. Práce je rozdělena na teoretickou a praktickou část. V teoretické části jsou zpracovány základní teoretické pojmy, jako jsou školní kázeň a školní nekázeň, příčiny a projevy školní nekázně. V praktické části je realizováno dotazníkové šetření s učiteli zaměřené na nejčastější projevy školní nekázně na vybraných učilištích a výsledky tohoto šetření jsou porovnány s údaji obsaženými ve výroční zprávě České školní inspekce za školní rok 2022/2023. Na základě toho dospívá práce k závěru, že žádná specifika školní nekázně na vybraných učilištích neexistují. Následně využívá výsledky dotazníkového šetření k podrobnější analýze školní nekázně na vybraných učilištích, která spočívá v tom, že porovnává projevy školní nekázně mezi chlapci a dívkami v 1. a 3. ročníku v rámci teoretické výuky a odborného výcviku. Zároveň odpovídá na otázku, zda mají vybraná učiliště efektivně nastavený preventivní program.

KLÍČOVÁ SLOVA

školní kázeň, školní nekázeň, projevy nekázně, preventivní opatření

ABSTRACT

The bachelor's thesis focuses on identifying the specifics of indiscipline in selected secondary vocational schools in the Central Bohemian Region in comparison with other secondary schools in the Czech Republic. The work is divided into a theoretical and a practical part. The theoretical part deals with basic theoretical concepts, such as school discipline and school indiscipline, causes and manifestations of school indiscipline. In the practical part, a questionnaire survey is carried out with teachers focused on the most frequent manifestations of school indiscipline in the selected schools, and the results of this survey are compared with the data contained in the annual report of the Czech School Inspection for the school year 2022/2023. Based on this, the work comes to the conclusion that there are no specifics of school indiscipline in the selected schools. Subsequently, it uses the results of the questionnaire survey for a more detailed analysis of school indiscipline in the selected schools, which consists of comparing the manifestations of school indiscipline between boys and girls, in the 1st and 3rd grades and as part of theoretical teaching and professional training. At the same time, it answers the question of whether the selected schools have an effectively set prevention programme.

KEYWORDS

school discipline, school indiscipline, manifestation of indiscipline, causes of indiscipline, preventive measures

Obsah

| | |
|---|-----------|
| TEORETICKÁ ČÁST..... | 6 |
| Úvod..... | 6 |
| 1 Kázeň..... | 8 |
| 1.1 Vymezení pojmu..... | 8 |
| 1.2 Funkce kázně..... | 9 |
| 1.3 Druhy kázně..... | 11 |
| 2 Školní kázeň..... | 14 |
| 2.1 Charakteristika školní kázně..... | 14 |
| 3 Školní nekázeň..... | 16 |
| 3.1 Příčiny školní nekázně..... | 16 |
| 3.2 Projevy školní nekázně..... | 18 |
| 3.3 Prevence a řešení školní nekázně..... | 21 |
| 3.3.1 Řešení školní nekázně..... | 22 |
| 3.3.2 Prevence školní nekázně..... | 26 |
| PRAKTICKÁ ČÁST..... | 28 |
| 4 Charakteristika výzkumu..... | 28 |
| 4.2 Metoda sběru dat..... | 28 |
| 4.3 Výzkumný soubor a jeho charakteristika..... | 28 |
| 5 Vyhodnocení dotazníkového šetření..... | 35 |
| 5.1 Výsledky šetření - 1. ročník (teoretická výuka a odborný výcvik)..... | 35 |
| 5.2 Výsledky šetření - 3. ročník (teoretická výuka a odborný výcvik)..... | 40 |
| 5.3 Porovnání výsledků výzkumu s daty České školní inspekce..... | 46 |
| 5.4 Výsledky šetření - závažnost projevů školní nekázně..... | 46 |
| 5.5 Výsledky šetření - efektivita preventivního opatření..... | 48 |
| 6 Diskuze..... | 50 |
| Závěr..... | 52 |
| Seznam použitých informačních zdrojů..... | 56 |
| Seznam příloh..... | 58 |

TEORETICKÁ ČÁST

Úvod

Školní kázeň a nekázeň představují významný aspekt vzdělávacího procesu, který ovlivňuje nejen samotné žáky a studenty, ale také učitele, školní prostředí a celkovou kvalitu vzdělávání. Téma školní kázně a nekázně se stává stále aktuálnějším s ohledem na dynamické změny ve společnosti, technologický pokrok a narůstající diverzitu školních kolektivů. Je třeba se zaměřit na pochopení příčin nekázně, jejich důsledků a na hledání efektivních strategií pro udržení a zlepšení kázně ve školách.

Cílem bakalářské práce je hledání specifík školní nekázně na vybraných středních odborných učilištích ve Středočeském kraji. Pojem "specifikum" označuje něco, co je charakteristické nebo jedinečné pro určitou věc, situaci, oblast, skupinu nebo jednotlivce. Je to specifická vlastnost nebo rys, který odlišuje daný jev od jiných jevů téže kategorie. Specifikum tedy zdůrazňuje jedinečnost nebo zvláštnost určitého jevu.

Cílem bakalářské práce tedy je hledání toho, čím se školní nekázeň na vybraných středních odborných učilištích Středočeského kraje odlišuje od školní nekázně na ostatních středních školách v České republice. Toto hledání se provádí tak, že na vybraných středních odborných učilištích bylo realizováno dotazníkové šetření s učiteli pomocí elektronického dotazníku zaměřeného na nejčastější projevy školní nekázně na těchto učilištích. Výsledky tohoto šetření budou porovnány s údaji obsaženými ve výroční zprávě České školní inspekce za školní rok 2022/2023. Porovnáním výsledků daných šetření dostaneme odpověď na otázku, zda školní nekázeň na vybraných středních odborných učilištích je nějakým způsobem specifická ve srovnání s ostatními středními školami v České republice.

Pokud bude odpověď na takto formulovanou otázku kladná, tedy pokud dospějeme ke zjištění, že existují specifika školní nekázně na vybraných středních odborných učilištích ve srovnání s ostatními středními školami v České republice, pokusíme se na základě výsledků dotazníkového šetření zároveň identifikovat důvody těchto odlišností. Pokud bude odpověď na takto položenou otázku záporná, tedy pokud dospějeme ke zjištění, že žádná specifika školní nekázně na vybraných středních odborných učilištích neexistují,

využijeme získané výsledky dotazníkového šetření k podrobnější analýze školní nekázně na vybraných středních odborných učilištích, která bude spočívat v tom, že porovnáme projevy školní nekázně mezi chlapci a dívkami v 1. a 3. ročníku v rámci teoretické výuky a odborného výcviku. Zároveň se pomocí této podrobnější analýzy pokusíme odpovědět na otázku, zda mají vybraná střední odborná učiliště efektivně nastavený preventivní program.

Popsaný postup je těžištěm praktické části práce. Možná specifika školní nekázně zahrnují různé projevy a intenzitu tohoto jevu v závislosti na věku žáků, typu školy a kulturních kontextech. Abychom mohli stanovit specifika školní nekázně, nejdříve je třeba rozlišit, jaký je rozdíl mezi školní kázní a nekázní, jaké jsou příčiny a projevy školní nekázně. Tyto informace nalezneme v teoretické části práce, kde jsou charakterizovány pojmy školní kázeň a školní nekázeň a jsou zde také představeny základní příčiny a formy školní nekázně.

Projevy školní nekázně u žáků středních odborných učilišť mohou mít různé podoby a příčiny. Je důležité, aby učitelé a školní personál spolupracovali s rodiči a odborníky na řešení těchto problémů a vytvářeli prostředí, které podporuje pozitivní chování a vzdělávací úspěch. Efektivní strategie prevence a intervence zahrnují jasné stanovení pravidel, konzistentní uplatňování kázeňských opatření a poskytování podpory žákům s problémy.

1 Kázeň

Kázeň je klíčovým pojmem nejen v pedagogice, ale i v různých oblastech lidského života. Tato kapitola se zaměřuje na definici kázně, její funkce a druhy, které se vyskytují v různých kontextech.

1.1 Vymezení pojmu

Kázeň je slovo, které se v různých kontextech používá k popsání disciplíny, řádu a dodržování pravidel. Tento koncept hraje klíčovou roli v mnoha oblastech lidského života, včetně výchovy, vzdělávání, práce a společenského života. Ve svém vymezení se kázeň může lišit v závislosti na kontextu, ve kterém je používána, a na perspektivě jednotlivce nebo instituce. V této části kapitoly se zaměříme na podrobnější vymezení pojmu kázeň a na jeho různé aspekty. (Bendl, 2001).

Pro porozumění významu kázně je užitečné nahlédnout do historie. Historicky byla kázeň spojována s náboženskými a morálními hodnotami, které měly vést k poslušnosti Bohu či vyšším autoritám. Například ve starověkých společnostech byla kázeň klíčovým prvkem ve výchově a výcviku vojáků, kteří museli dodržovat přísná pravidla a hierarchii ve vojenských jednotkách. V moderní době se význam kázně posunul od pouhého náboženského pojmu k širšímu konceptu, který zahrnuje jak externí, tak interní aspekty řízení chování a jednání jednotlivců. Je vnímána jako schopnost a ochota jedince podřídit se pravidlům, normám a autoritám v souladu s danými hodnotami a cíli. (Foucault, 2000).

Nelze však říci, že máme pevně zakotvenou definici pojmu kázeň a nelze ji tedy pevně definovat. Dle Bendla lze dojít k všeobecnému pochopení pojmu kázeň. V naší společnosti se často charakterizuje jako poslušnost, disciplína, slušné chování, řádné chování, poslouchání a plnění příkazů, dodržování norem, podřizování se řádu, souhrn zákonů, prostředek mravní výchovy (Bendl, 2001).

V odborné literatuře najdeme několik jasně stanovených definic pojmu kázeň:

1. V Pedagogickém slovníku je kázeň definována jako „vědomé, přesné plnění zadané sociální role, stanovených úkolů, určených činností, spojených s respektováním autority“ (Průcha, 2013, s. 122).

2. Dle definice Stanislava Bendla můžeme kázeň chápat jako „vědomé dodržování zadaných norem“. Definice klade důraz na slovo vědomé. Člověk si je vědom existence norem a rozumí pojmu kázeň. (Bendl, 2011, s. 35).
3. Další definici lze použít podle Horáka. Ten kázeň definuje jako „složitý a vrstevnatý problém filozofický, psychologický, sociologický a pedagogický“ (Horák, 2001, s. 63).

Je tedy velmi složité jednoznačně určit, která definice vyjadřuje nejpřesnější charakteristiku. Lze však říci, že pro širokou veřejnost, učitelské sbory, žáky či rodiče představuje školní kázeň základní koncept, který se vztahuje k regulaci chování žáků a studentů ve školním prostředí. Jedná se o soubor pravidel, norem a postupů, které mají za cíl udržovat řád a podporovat pozitivní vzdělávací prostředí. Školní kázeň zahrnuje nejen tresty za nevhodné chování, ale také pozitivní strategie pro podporu žádoucího chování. (Bendl, 2001, s. 45)

1.2 Funkce kázně

Definice kázně není zcela jasná, lze říci, že definice je spíše spojená se subjektivní interpretací každého z nás a pod kázní si představí něco jiného. Základním bodem kázně jsou normy a pravidla. Tyto normy mohou být tvořeny zákonem, sociální skupinou, institucemi či kulturou. Normy a pravidla jsou pro funkci kázně zcela nezbytné. Cílem norem a pravidel je navozování pocitu jistoty, bezpečí a zajištění řádu ve společnosti. V současné době se stává, že mladá generace vnímá systém norem a pravidel jako negativní asociaci, neboť dané normy a pravidla zasahují do jejich svobody nebo zabraňují jejich individualismu. (Rotterová, 1971).

Bendl (2001, s. 93-94) definuje pět funkcí kázně:

1. **Funkce orientační** - se zaměřuje na vedení a směřování žáků v rámci vzdělávacího procesu. Podle Bendla jde o jednu z klíčových funkcí kázně ve vzdělávání, která má za cíl pomoci studentům pochopit pravidla a normy, jež jsou nezbytné pro efektivní a harmonické fungování ve školním prostředí.
2. **Funkce ochranná, bezpečí a jistoty** - zahrnuje aspekty bezpečí a jistoty. Tato funkce je klíčová pro vytvoření takového prostředí, kde se žáci cítí chráněni jak

fyzicky, tak psychicky, což je nezbytné pro jejich optimální učení a celkový rozvoj. Ochranná funkce kázně je zásadní pro vytvoření školního prostředí, kde se žáci mohou soustředit na své vzdělávání bez obav o svou fyzickou a psychickou bezpečnost. Tím se podporuje jejich celkový rozvoj a školní úspěch. Zejména v současné době je tato funkce kázně zcela klíčová s ohledem na zvyšující se množství fyzických a psychických útoků mezi žáky.

3. **Funkce existenční** - je koncept, který zdůrazňuje roli kázně ve školním prostředí jako základního prvku pro existenci a fungování vzdělávací instituce. Zaměřuje se na vytváření podmínek, které umožňují efektivní výuku a učení, zajišťují pořádek, strukturu a podporují celkový rozvoj žáků. Tuto funkci lze aplikovat i na širší kontext společnosti. Můžeme si zde položit otázku, zda by lidstvo bez ní přežilo.
4. **Funkce sociotvorná** - je klíčová pro rozvoj sociálních dovedností a hodnot, které jsou nezbytné pro harmonické fungování ve společnosti. Tato funkce zdůrazňuje důležitost kázně při vytváření pozitivních sociálních vztahů, internalizaci společenských norem a hodnot a podpoře morálního a etického rozvoje žáků. Zaměřuje se na úlohu kázně v utváření sociálních vztahů a výchově k sociálním normám. Tato funkce zdůrazňuje, jak přispívá k rozvoji společenských dovedností, hodnot a norem, které jsou klíčové pro fungování jednotlivce v rámci širší společnosti.
5. **Funkce výkonová** - se zaměřuje na podporu efektivního a úspěšného plnění úkolů a dosažení cílů ve vzdělávacím procesu. Tato funkce kázně je klíčová pro optimalizaci výkonnosti žáků a vytváření prostředí, které podporuje akademický úspěch a osobní růst. Je zásadní pro vytváření prostředí, které podporuje efektivní učení a vysoký výkon žáků. Zahrnuje nastavování jasných očekávání, monitorování a hodnocení pokroku, poskytování zpětné vazby, motivaci a rozvoj sebedisciplíny. Efektivní implementace výkonové funkce kázně přispívá k akademickému úspěchu a osobnímu růstu žáků.

Funkce kázně dále definoval i Střelec. Podle něho jsou dvě základní funkce kázně: individuální a sociální. (Střelec, 1998, s. 70). Tyto funkce jsou důležité pro správné fungování školního prostředí a podporu individuálního a kolektivního rozvoje žáků. Individuální a sociální funkce kázně představují komplexní přístup k výchově

a vzdělávání, který zahrnuje podporu osobního rozvoje žáků a zároveň udržování sociálního řádu a pozitivních vztahů ve škole. Tím, že se zaměřují na rozvoj sebedisciplíny, osobní odpovědnosti, sociálních dovedností a komunitního ducha, pomáhají tyto funkce vytvářet harmonické a efektivní vzdělávací prostředí.

Další možné funkce kázně můžeme uvést od Rotterové. Dělí je na organizační, řídicí a kontrolní. (Rotterová, 1971). Organizační, řídicí a kontrolní funkce kázně se zaměřují na správné fungování školního prostředí a efektivní řízení či monitorování chování žáků. Jsou klíčové pro udržení disciplíny ve škole, vytvoření podpůrného prostředí pro učení a rozvoj žáků. Jsou rovněž nezbytné pro udržení disciplíny a správné fungování školy jako instituce a tvoří základ pro poskytování kvalitního vzdělání a podporu osobního rozvoje žáků.

Může se zdát, že kázeň má pouze pozitivní vlastnosti. Avšak je třeba zmínit, že můžeme najít i negativní dopady kázně. Negativní dopady kázně jsou často diskutovaným tématem, a to zejména ve spojení s moderním pojetím výuky a zajišťováním individuálních potřeb žáků. Mezi negativní dopady kázně lze zařadit (Bendl, 2001):

- narušení psychického zdraví
- omezení kreativity a inovace
- ztráta motivace a zájmu
- nedostatečný rozvoj sociálních dovedností

V rámci historické analýzy dějin lze najít několik příkladů negativních dopadů kázně. Jedním z nejznámějších příkladů může být zacházení s vězni v koncentračních táborech za nacistického režimu během druhé světové války. Je tedy třeba si říci, že kázeň může mít pozitivní, ale i negativní dopad.

1.3 Druhy kázně

Dělení kázně není dáno pouze funkcí, ale můžeme najít i druhy kázně. Existuje několik hledisek, podle kterých je můžeme dělit. Podle Bendla (Bendl, 2001, s. 105) dělíme druhy kázně:

1. podle typu instituce

- a) **církevní kázeň** - může být založena na dodržování náboženských příkázání, etických zásad a rituálů daného náboženství. Od jednotlivců je očekáváno,

že budou poslouchat a respektovat autority, hierarchii uvnitř církve, jako jsou duchovní vůdci a kněží. Kromě disciplíny zahrnuje církevní kázeň i morální výchovu a podporu individuálního duchovního růstu.

- b) **školní kázeň** - zahrnuje udržování pořádku a disciplíny ve školním prostředí. Dále zajištění bezpečného a efektivního vzdělávacího prostředí. Kromě disciplíny se školní kázeň také soustředí na výchovu k odpovědnosti, respektu vůči ostatním a kladnému chování. Může zahrnovat opatření, která podporují učení a rozvoj žáků, jako je pozitivní posílení a pedagogická podpora.
- c) **státní kázeň** - zahrnuje dodržování zákonů, pravidel a předpisů stanovených vládou a institucemi veřejného sektoru. Od jednotlivců je očekáváno, že budou poslouchat a respektovat autority a hierarchii ve veřejné správě a veřejných institucích. Jejím cílem je zajištění bezpečnosti, ochrany občanů a udržování sociálního řádu ve společnosti.
- d) **sportovní kázeň** - zahrnuje respektování pravidel a principů fair play ve sportu, včetně dodržování sportovní etiky a soutěžních pravidel. Kromě disciplíny podporuje také týmovou práci, spolupráci a vzájemnou podporu mezi sportovci a trenéry. Cílem sportovní kázně je také rozvoj sportovních dovedností, charakteru a morálních hodnot u sportovců.

2. podle nároků na normy jednání a způsobu prosazování

- a) **laskavá kázeň** - je založena na porozumění potřebám a situaci jednotlivců a poskytování podpory a pomoci při řešení problémů.
- b) **mírná kázeň** - zahrnuje jemné upozornění a nápravu při nežádoucím chování nebo porušení pravidel.
- c) **přísná kázeň** - je spojena s jasnými pravidly a důsledky pro jejich porušení, které jsou pevně uplatňovány.
- d) **hrubá kázeň** - je spojena s nedůstojným a ponižujícím chováním vůči jednotlivcům, jako je například fyzické nebo emocionální týrání.

3. dle míry ztotožnění se s pravidly chování

- a) **vynucená** - zakládá se na použití nátlaku, hrozeb a sankcí, aby jednotlivci dodržovali pravidla a normy.

- b) **vnější** - je řízena externími motivacemi, jako jsou odměny a tresty, pochvaly a kritika.
- c) **vnitřní** - je založena na schopnosti jednotlivce regulovat své vlastní chování a dodržovat pravidla na základě vnitřních hodnot a přesvědčení.
- d) **dobrovolná** - je charakterizována svobodnou volbou jednotlivce dodržovat pravidla a normy na základě jejich vlastního rozhodnutí a ochoty.

Podobné dělení kázně nalezneme u Střelce (Střelec, 1998, s. 69), který dělí kázeň zejména na základě pedagogicko - psychologických hledisek. Podle jeho dělení nacházíme kázeň:

- uvědomělou,
- autoritativní,
- demokratickou,
- formální, neformální.

Pro účely bakalářské práce je pro nás nejdůležitější školní kázeň. Tato kázeň je určena legislativou, nejvíce školským zákonem, který školy dále aplikují do svých školních řádů a jiných nařízení.

2 Školní kázeň

Školní kázeň je důležitým aspektem výchovně-vzdělávacího procesu ve školách. Může být definována jako soubor pravidel, norem a postupů, které jsou uplatňovány s cílem udržovat pořádek, podporovat pozitivní chování a vytvářet optimální podmínky pro učení. Školní kázeň zahrnuje jak preventivní, tak reaktivní opatření, která společně přispívají k celkovému pozitivnímu školnímu prostředí.

2.1 Charakteristika školní kázně

Školní kázeň lze definovat jako vědomé dodržování školního řádu a pravidel stanovených učiteli, popřípadě zaměstnanci školy. (Bendl, 2011, s. 35.) Školní kázeň se v mnoha ohledech překrývá s kázní ve společnosti. Plní několik funkcí: orientační, ochrannou, existenční, sociotvornou.

Chování žáků a studentů se ve školách řídí několika normami. Mezi nejdůležitější normu patří školní řád. Tvoří si ho školy, upravují normy chování a definují školní nekázeň. Velmi často je školní řád zkoumán Českou školní inspekcí, neboť školní řády často překračují právní rámec zejména školského zákona. Druhou normou upravující chování žáků je nepsaná forma. Zde můžeme najít zejména pokyny učitelů, vedení školy či zaměstnanců školy. (Bendl, 2011)

Stejně jako u kázně, můžeme najít mnoho definic a charakteristik školní kázně. Nejpřesnější a relativně podrobná definice je podle Obsta (Obst, 2002, s. 387). Školní kázeň je organizovaný soubor pravidel, norem a postupů, který je ve školním prostředí aplikován s cílem vytvářet optimální podmínky pro vzdělávací proces, zajišťovat bezpečnost a podporovat sociální a morální rozvoj žáků. Zahrnuje jak preventivní, tak korektivní opatření, která napomáhají udržování pořádku a podporují pozitivní chování ve škole.

Školní kázeň má mnoho funkcí ve škole. Má zejména zabezpečit bezpečí a pocit jistoty, jak pro žáky či studenty, ale také pro pedagogy. Lze tedy říci, že plní funkci ochrannou. Bendl (2011) tuto funkci dělí do pěti kategorií:

1. kázeň jako ochrana dítěte ve smyslu bezpečnostním
2. kázeň jako ochrana ve smyslu výkonovém

3. kázeň jako ochrana dítěte ve smyslu hygienickém
4. kázeň jako ochrana dítěte ve smyslu ekonomickém
5. kázeň jako ochrana dítěte ve smyslu prognostickém

Správně aplikovaná školní kázeň může mít dlouhodobý ochranný účinek na žáky, pomáhá jim vybudovat si dovednosti a návyky, které budou klíčové pro jejich budoucí úspěch a osobní rozvoj. Je důležité, aby byla uplatňována spravedlivě, s ohledem na individuální potřeby a okolnosti každého žáka, aby nedocházelo k negativním dopadům na jejich sebevědomí a motivaci.

3 Školní nekázeň

Školní nekázeň je pojmem, který mnozí spojují s problematickým chováním a nedostatkem respektu ke školním pravidlům. Avšak, podíváme-li se hlouběji, spatříme, že je mnohem komplexnějším jevem, než se na první pohled zdá. Zahrnuje širší spektrum faktorů, které ovlivňují chování studentů v prostředí školy.

Školní nekázeň nelze jednoznačně definovat, jelikož se jedná o komplexní jev, který zahrnuje různorodé projevy chování žáků a studentů. Obecně lze však říci, že se týká porušování pravidel a norem stanovených školou, nevhodného chování vůči učitelům či spolužákům, či jakéhokoliv jednání, které narušuje klidné a produktivní prostředí ve škole. (Bendl, 2011, s. 104)

Průcha uvádí, že nekázeň představuje jeden z hlavních stresorů dětí i učitelů. Školní nekázeň je častým důvodem obav a strachu žáků ze školní docházky nebo dokonce díky tomuto jevu učitelé často opouštějí školní praxi. Můžeme říci, že problém školní nekázně se stává globálním problémem ve školství. (Průcha et al, 2013, s. 212)

3.1 Příčiny školní nekázně

Nekázeň žáků a studentů nevzniká samovolně. Je třeba se zamyslet nad tím, co je příčinou či spouštěčem. Pro následné řešení školní nekázně je zcela klíčové odhalení, co bylo příčinou. (Bendl, 2004).

Klasifikace jejích příčin je mnoho. Najdeme třídění dle Podlahové, Bendla či Čapka.

Podlahová (2004) příčiny klasifikuje následovně:

- příčiny na straně pedagoga - jedná se zejména o oblast osobnosti učitele a jeho pedagogické práce (nevhodný učební styl, nezajímavá výuka, špatné využívání hodnotících postupů)
- příčiny na straně učební činnosti - špatná volba učební látky (např. náročnost učiva pro daný typ žáků či oborů, učivo bez přesahu do praktického života)
- emoční a fyziologické příčiny - aktuální kondice žáků, jejich únava, ospalost, nemoc

- sociální příčiny - nevhodné působí rodiny, která nepovažuje vzdělání za důležité a všteňuje to i svým dětem
- příčiny spjaté s prostředím - vnější podmínky působící na žáky, jedná se zejména o počasí (teplo nebo zima) nebo počet žáků ve třídě či uspořádání třídy
- příčiny spjaté s osobností žáka a jeho vztahem k učení - nízký zájem žáka o daný obor, špatné návyky, inteligence žáka, temperament či charakter žáků

Příčiny nekázně definuje Bendl (2011) jako faktory, podílející se na nekázní, a řadí sem:

- faktory biologické - osobnost jedince (temperament či charakter žáka, nervový systém, hormonální řízení)
- faktory biologicko-sociální - inteligence jedince, zralost
- faktory duchovní - životní hodnoty jedince
- faktory fyzikální - uspořádání třídy, vzhled prostor, výmalba, vybavení
- faktory hygienické - naplňování základních potřeb jedince (zajištění tekutin, jídla, spánku, pohybu, regulace)
- faktory situační - aktuální situace ve společnosti nebo ve škole, třídě či u žáků
- faktory sociální - sociální prostředí, ve kterém jedinec žije
- faktory kombinované - kombinace více faktorů
- faktory neznáme - může být způsobeno faktory, které nejsou definovány

Čapek (2014) nemá přesnou kategorizaci příčin školní nekázně. Uvádí její příčiny v této podobě:

- nedostatky ve výchově v rodině - založena na odlišné normě v rodině a škole
- nevhodné vedení vyučování - učitel vyučuje nevhodným způsobem (monotónní výklad, nudná stavba hodiny, nevhodná volba tématu ve výuce)
- osobnost učitelů a jejich chování - nevhodné chování učitel vůči žákům
- poruchy chování, poruchy učení a jiné - vývojové poruchy (např. autismus, ADHD, poruchy učení)
- únava žáků - nedostatečný spánek, stres, únava
- násilí v médiích a počítačových hrách - vliv médií a počítačových her, se kterými se žáci v současné době setkávají
- žáci neakceptující nastavený řád a pravidla

- pokřivená komunikace mezi žáky a učitelem - učitel nereflektuje osobnost žáka, nedává mu prostor k vyjádření vlastních názorů

Každý z autorů přináší o školní nekázní důležité pohledy a aspekty. Kombinací jejich přístupů lze získat komplexní porozumění příčinám školní nekázně a efektivním strategiím pro její řešení. Důležité je brát v úvahu různé faktory – od rodinného zázemí přes individuální psychologické a kognitivní charakteristiky až po školní prostředí a sociální dynamiku ve třídě. Všichni tři autoři se shodují na tom, že rodinné prostředí hraje klíčovou roli v chování dítěte. Bendl a Podlahová zdůrazňují nestabilní rodinné podmínky, zatímco Čapek se zaměřuje na motivaci a podporu z rodiny. Bendl a Čapek se shodují na významu osobnostních rysů a individuálních učebních problémů. Podlahová klade důraz na psychologické faktory jako ADHD a úzkost. Bendl a Podlahová zdůrazňují důležitost školního prostředí a vztahů mezi učiteli a žáky. Čapek se zaměřuje více na kognitivní a motivační aspekty. Podlahová jako jediná explicitně zdůrazňuje vliv vrstevníků a sociální dynamiku ve třídě.

3.2 Projevy školní nekázně

Vedení škol i pedagogové si uvědomují, že kvalitní vzdělávání vyžaduje bezpečné a přátelské prostředí s otevřenou komunikací mezi všemi účastníky vzdělávacího procesu. Kvalitní vzdělávání je založeno na příznivém školním klimatu, vzájemné důvěře a spolupráci, jasně nastavenými pravidly a efektivním řešením rizikového chování. Školy stále častěji vyhodnocují školní klima prostřednictvím dotazníků a sociometrie, což přispívá ke kvalitě vzdělávání. Za poslední tři roky se zvýšil počet škol, které zavádějí programy podporující pozitivní sebepojetí žáků a aktivity zaměřené na vztahy mezi žáky, jako jsou adaptační kurzy a třídnické hodiny. V neposlední řadě se za poslední tři roky i zvýšil počet škol, které vytvořily žákovský parlament, poskytující zpětnou vazbu o školním klimatu. I přes veškeré snahy, které školy v posledních letech realizují i ve spolupráci se školským poradenským pracovištěm, se vyskytuje ve školách velké množství projevů nekázně. (Zapletal, 2023, s. 113)

Projevy nekázně lze rozlišit podle toho, na koho nebo proti komu jsou namířeny. Bendl (2011a, s. 38-39) identifikuje různé charakteristické projevy nekázně namířené vůči

učitelům nebo škole, jako jsou drzost, vulgární chování, poškozování majetku učitelů, lhaní, pozdní příchody, falšování známek v žákovské knížce, používání taháků, předstírání nemoci, odbývání práce a provokace šířením neidentifikovatelných zvuků a pachů.

Mezi projevy nekázně zaměřené na spolužáky Bendl řadí vulgární chování, šikanu, rvačky, pomluvy, odmítání pomoci spolužákům, předbíhání ve frontách na oběd, svalování viny na druhé a další podobné chování.

Další možné dělení projevů školní nekázně uvádíme podle Cangelosiho (Cangelosi, 1994, s. 229 - 256), který dělí projevy nekázně lehčího rázu a těžšího rázu.

1) projevy lehčího rázu:

- a) toulání mysli a denní snění
- b) odmítání podílet se na studijní činnosti
- c) neplnění domácích úkolů
- d) nenošení pomůcek
- e) jednání a chování žáků pod vlivem omamných látek
- f) pozdní příchody
- g) chození za školu
- h) podvádění při testech

2) projevy těžšího rázu:

- a) skákání do řeči
- b) předvádění se
- c) všeobecná nezdvořilost
- d) neuklizení po sobě
- e) vandalismus
- f) šikana
- g) násilné chování vůči učitelům

Česká školní inspekce v rámci inspekční činnosti každoročně hodnotí výskyt rizikového chování žáků na středních školách; v tabulce č. 1 nalezneme porovnání výskytu rizikového chování ve sledovaných letech 2018/1019 - 2021/2022.

Tabulka č. 1 - Výskyt rizikového chování ve střední škole – podíl škol (v %) – za uzavřený školní rok (převzato a upraveno z Zapletal, 2003, s. 114)

| Podíl škol s výskytem rizikového chování | 2018/2019 | 2019/2020 | 2020/2021 |
|---|-----------|-----------|-----------|
| Záškoláctví | 59,4 | 45,9 | 55,0 |
| Kouření | 41,7 | 31,2 | 44,6 |
| Šikana | 36,7 | 16,5 | 33,9 |
| Kyberšikana | 38,3 | 18,3 | 33,5 |
| Poškozování majetku, vandalismus | 30,0 | 17,4 | 31,5 |
| Nadměrné/nevhodné/problémové užívání technologií (internet, hry, mobil) | - | - | 30,3 |
| Užívání návykových látek | 29,4 | 13,3 | 28,7 |
| Verbální agrese vůči učitelům | 28,3 | 17,9 | 25,5 |
| Krádeže | 20,6 | 8,7 | 20,3 |
| Agrese, násilí, ublížení na zdraví | 18,3 | 4,6 | 16,7 |
| Fyzická agrese vůči učitelům | 2,8 | 0,9 | 2,8 |
| Jiné | 11,7 | 6,4 | 11,6 |

Z výsledků České školní inspekce je pro účely bakalářské práce důležité zjištění, že významným a dlouhodobým problémem, zejména v nematuritních oborech vzdělání, je častá absence žáků ve výuce. Průměrný počet zameškaných hodin na žáka činí 141, což je velmi vysoké číslo. Rovněž počet neomluvených hodin je značný, průměrně 3,3 hodiny na žáka. Celkem 8 % žáků ve středních školách má neomluvenou absenci. Ředitelé škol jako hlavní příčiny uvádějí nepřizpůsobení se školnímu režimu, vliv rodinného prostředí a vliv mimoškolních aktivit. Vysoká absence tak výrazně ovlivňuje úspěšnost žáků během jejich vzdělávání. (Zapletal 2023, s. 114). Tyto výsledky šetření budou diskutovány s výsledky vlastního šetření v praktické části práce.

V rámci bakalářské práce je sledována přítomnost i jiných projevů školní nekázně, než jsou uvedeny v tabulce č. 1; jedná se o sexuální rizikové chování.

3.3 Prevence a řešení školní nekázně

Efektivní řešení kázně není záležitostí jednoho dílčího či izolovaného opatření, nýbrž vyžaduje komplexní přístup. (Bendl, Kucharská a kol. 2008, s. 79). Vhodné prevenci a řešení školní nekázně předchází vhodná forma její diagnostiky. Diagnostika školní nekázně je klíčovým krokem k identifikaci a řešení problematického chování ve školním prostředí. Tento proces zahrnuje různé metody a nástroje, které umožňují učitelům, školním psychologům a dalším odborníkům porozumět příčinám a projevům nekázně. Realizaci diagnostických metod často na školách dělají učitelé, výchovní poradci nebo preventisti patologických jevů. Školy mají však možnost spolupráce s externími firmami, které šetření provedou, a často je to i vhodnější forma diagnostiky, zejména z toho důvodu, že žáci jsou otevřenější a informace, které sdělí mají větší vypovídací hodnotu. (Bendl, 2011).

V rámci diagnostiky nalezneme několik způsobů odhalení školní nekázně. Asi nejefektivnější metodou je metoda pozorování. Učitelé, výchovní poradci či školní psychologové pozorují chování žáků během výuky i přestávek, aby identifikovali vzorce chování a situace, kdy dochází k nekázni. (Bendl, 2011). Další možný způsob diagnostiky je dotazník či rozhovor. (Petty, 2013). Princip rozhovoru je založen na verbální komunikaci. Tuto formu volíme zejména v tom případě, že žák má problém s psanou formou a projevem. Velkou předností této diagnostické formy je přímé sledování žáka, navázání pozitivních vztahů mezi učitelem a žákem. Výhodou této diagnostické metody je i ten fakt, že nejasnosti a nepřesnosti mohou být doplněny.

Nejčastěji využívanou metodou ke zjišťování a výzkumu je dotazník. (Bendl, 2011). Dotazník lze definovat podle Chrásky (2007, s. 163) následovně: „Dotazník je soustava předem připravených a pečlivě formulovaných otázek, které jsou promyšleně seřazeny a na které respondent odpovídá písemně.” V rámci bakalářské práce byl využit v praktické části práce.

3.3.1 Řešení školní nekázně

Řešení školní nekázně vyžaduje komplexní přístup, který zahrnuje prevenci, intervenci a spolupráci všech zúčastněných stran – učitelů, žáků, rodičů a školního personálu. Důležité při řešení školní nekázně jsou dobře nastavené postupy a procesy ve školách. Při řešení kázeňských problémů se můžeme inspirovat Bendlem (2011), který shrnul tento proces do tří etap:

1. rozpoznat projevy nekázně,
2. zjistit pravděpodobné příčiny nekázně,
3. na základě zmapování příčin zvolit optimální přístup k žákovi.

Další možné způsoby řešení školní nekázně jsou podle Pettyho (2013):

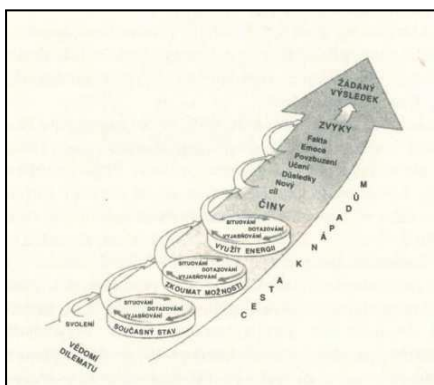
1. rozhovor - nejčastější způsob řešení, kdy učitel a žák si mezi čtyřma očima, daný přestupek řeší rychle a efektivně,
2. tripartita - pohovor mezi učitelem, žákem a rodičem,
3. rodičovský rozhovor - silnou stránkou této metody je tlak ze strany rodičů, vše se domlouvá v domácím prostředí,
4. stupňovací reakce - při dlouhodobých kázeňských problémech je nastaven proces vícestupňových technik, volíme různé intenzity a techniky.

V současné době přistupují školy k moderním formám řešení školní nekázně. Jedná se o moderní a všeobecně podporovanou formu koučinku. Tento způsob řešení používají spíše moderní a soukromé školy. Hlavním nástrojem koučinku je komunikace, díky které kouč zjišťuje fakta a skutečnosti nezbytné pro koučování. Pro úspěšné koučování je důležité, jaký postoj koučovaný ke koučinku má, jak mu důvěřuje a zda má vůbec potenciál být koučovaný (Whitmore, 2014, s. 9). Koučovací sezení, která se zaměřují na řešení školní nekázně využívá škola EDUCAnet - gymnázium, střední odborná škola a základní škola Praha s.r.o. od roku 2016. Z analýzy materiálů výchovného poradenství záznamů ředitele školy byl koučink využit u žáků střední školy zejména v řešení těchto projevů školní nekázně: záškoláctví, nevhodné chování vůči žákům a učitelům. Celkem bylo na škole realizováno od roku 2016 do roku 2023 realizováno 38 koučovacích sezení. Koučování vedl ředitel školy, který je certifikovaným koučem a používal především metody Create.

Metoda CREATE je princip koučování, ve kterém se používá několik po sobě jdoucích kroků.

- Prvním krokem je zkoumání současného stavu myšlení koučované osoby. V tomto bodě si lidé uvědomují své dilema a přemýšlejí. Jsou-li pokládány správné otázky, docházejí k určitému pochopení.
- Druhým krokem je zkoumání možností. V tomto bodě lidé dospívají k prozření a chtějí s ním něco dělat, ale kouč neví s jistotou, co chtějí. Kouč v této fázi nabízí několik možností, nebo dokonce poskytuje mírné náznaky jiných perspektiv nebo přístupů. Toto stadium modelu CREATE pomáhá zajistit, aby koučování nešli nejjednodušší cestou, nýbrž hledali nejlepší možnost pro přechod k činu.
- Třetím krokem je využití energie. Koučování se dostávají do motivovaného stavu čtyři tváře nápadu. Jsou inspirováni k činu. Kouč jim pomáhá, aby bezodkladně přešli k činům a pustili se do díla. Jednoduše řečeno, úkolem kouče v této fázi koučování je pomáhat koučovanému přetvořit jeho nápady ve zvyky.

Metodu CREATE popisuje obrázek č. 1.



Obrázek 1 - Metoda CREATE (upraveno a čerpáno z Rock, 2009, s. 175)

V tabulce č. 2 můžeme odkázat na výsledky šetření České školní inspekce v roce 2023. Výzkum předkládá seznam způsobu řešení problematiky absence žáků ve školním roce 2021/2022 na středních školách.

Velmi často se stává, že lidé spojují pojem kouč s mentorem, poradcem, konzultantem či dokonce psychoterapeutem, ale tak to není. Jedná se sice o podobné profese, ale nacházíme mezi nimi velké rozdíly. Kouč je odborník, který se zaměřuje na uvolňování lidského

potenciálu, pomáhá odbourávat koučovanému vnitřní překážky. Hlavním úkolem kouče je podporovat profesní a osobnostní růst koučovaného, pomáhat rozvíjet klíčové dovednosti a vytvářet motivační prostředí. Zjednodušeně lze říci, že kouč hledá klíč k řešení problémů koučovaného, nachází nejvhodnější cesty k řešení všech vzniklých situací, ve kterých neumí koučovaný najít řešení, a snaží se s koučovaným nalézt reálné cíle a postupy. Kouč nikdy nedává koučovanému žádné rady, nikam ho nesměruje, pouze se snaží otevřít koučovanému mysl tak, aby si koučovaný našel vlastní řešení, které mu bude vyhovovat.

Osobnost kouče je rozdělena na několik oblastí, které utvářejí jeho osobnost a předpoklady stát se dobrým koučem. Jedná se především o vlastnosti a schopnosti kouče.

Mezi vlastnosti kouče patří:

- sebedůvěra a pozitivní postoj k lidem,
- silný vnitřní zájem pomáhat lidem k úspěchu,
- dostatek životních a pracovních zkušeností,
- schopnost umlčet sám sebe a s plnou pozorností,
- respektovat a naslouchat,
- připraven plnit sliby,
- schopnost sebeovládání,
- schopnost dále se vzdělávat,
- adaptabilita,
- ochota zůstat v pozadí,
- pokora,
- laskavost,
- trpělivost,
- optimismus,
- odbornost,
- empatie,
- profesionalita,
- mlčenlivost,
- autorita,
- důvěra,

- tolerance,
- vyrovnanost.

Mezi hlavní schopnosti kouče patří:

- utváření vztahů,
- pozorné naslouchání,
- kreativní kladení otázek,
- efektivní zpětná vazba,
- jasné stanovení cílů,
- intuice,
- vystupování. (Zacharová, 2011, st. 20 -24).

V řešení školní nekázně se žák stává koučovaným, tedy osobou, která pracuje s koučem na dosažení určitých cílů, zlepšení dovedností, řešení problémů nebo osobního rozvoje. Koučovaný je aktivním účastníkem procesu koučování, poskytuje informace, zpětnou vazbu a spolupracuje s koučem na vytváření strategií a plánů pro dosažení svých cílů. Aby koučink mohl být aplikován v řešení školní nekázně, očekává se, že žák, tedy koučovaný, je otevřený ke změnám, žák chce přijímat nové výzvy. Je schopen sebereflexe, je motivovaný ke změnám a má důvěru v kouče.

Tabulka č. 2 - Přijímaná opatření k řešení vysokých absencí a neomluvených hodin ve středních školách (v %), (Zapletal, 2023, s. 114)

| Opatření, která školy přijímají k řešení vysokých absencí a neomluvených hodin | Podíl |
|--|-------|
| Spolupráce s rodiči | 95,3 |
| Spolupráce s výchovným poradcem, metodikem prevence | 91,0 |
| Spolupráce se školskými poradenskými zařízeními (PPP, SPC) | 35,7 |
| Spolupráce s ošetřujícími lékaři | 27,8 |
| Spolupráce s OSPOD (Odborem sociálně-právní ochrany dětí) | 25,9 |
| Spolupráce se středisky výchovné péče | 7,1 |

| | |
|----------------------------|------|
| Individuální výchovný plán | 6,7 |
| Jiná opatření | 13,7 |

Efektivní řešení školní nekázně vyžaduje holistický přístup, který kombinuje preventivní opatření, okamžitou intervenci a dlouhodobou podporu. Klíčová je spolupráce všech zúčastněných stran a vytvoření pozitivního a podpůrného školního prostředí.

3.3.2 Prevence školní nekázně

Prevence školní nekázně je zásadním aspektem vytváření pozitivního a produktivního školního prostředí. Efektivní prevence zahrnuje soubor strategií a přístupů, které předcházejí problémovému chování a podporují zdravý rozvoj sociálních a emočních dovedností žáků. Klíčové je nastavení jasných pravidel a očekávání, budování dobrých vztahů mezi učiteli a žáky, a vytvoření atmosféry vzájemného respektu a podpory. Preventivní opatření nejen zamezují vzniku nekázně, ale také přispívají k celkové spokojenosti a úspěšnosti žáků ve školním prostředí.

Jako jeden z nástrojů prevence školní nekázně je moderní vyučování. Pro jeho realizaci je zapotřebí zajistit:

- efektivní hodiny založené na vhodně koncipovaném učebním plánu,
- dobré organizační schopnosti učitele,
- dobré vztahy mezi učiteli a žáky,
- kázeň.

Výše uvedené podmínky vycházejí z publikace *Moderní vyučování* autora G. Pettyho. Petty klade důraz na praktické aplikace a poskytuje konkrétní návody a příklady, jak lze teoretické koncepty přenést do praxe. Důležitým aspektem jeho přístupu je také reflexe a zpětná vazba, které umožňují učitelům neustále zlepšovat své metody a přizpůsobovat je potřebám žáků. "Moderní vyučování" je tak užitečným zdrojem pro učitele na všech úrovních vzdělávacího systému, kteří usilují o to, aby jejich výuka byla efektivní, motivující a přizpůsobená individuálním potřebám žáků. (Petty, 2013).

Další možné způsoby, jak přecházet školní nekázní při vyučování. Kyriacou (2012) mezi ně řadí:

- procházet mezi žáky,
- navazovat oční kontakt,
- zaměřit otázky na jedince,
- pomáhat žákům,
- měnit pracovní činnosti a lépe plánovat čas,
- reagovat na nevhodné chování žáků,
- častěji žákům měnit pracovní místo v lavici.

Osobnost učitele hraje klíčovou roli v prevenci školní nekázně, protože výrazně ovlivňuje klima třídy, vztahy se žáky a celkovou atmosféru školy. Učitelé, kteří jsou schopni navázat pozitivní a respektující vztahy s žáky, mohou předcházet problémovému chování a podporovat pozitivní sociální a emocionální vývoj žáků. Bendl (2005) uvádí, že žáci pozitivně hodnotí zejména tyto vlastnosti učitele: důslednost, laskavost, spravedlnost v hodnocení a přístupu, jednání na rovinu.

Podstatnou a povinnou součástí prevence škol v řešení školní nekázně je preventivní program. Preventivní programy škol jsou klíčové pro vytváření pozitivního školního prostředí a předcházení problémovému chování. Tyto programy zahrnují různé strategie a aktivity, které podporují sociální, emocionální a behaviorální dovednosti žáků. Cílem každého preventivního programu je komplexní změna. Nemůže tedy být jen sledem kurzů, ale celoškolské strategie, která vyjádří jednoznačný vztah k problémovým jevům a zainteresuje na změně všechny učitele, žáky a studenty i jejich rodiče. (Procházka, 2012, s. 170).

Škola v souladu s § 7 odst. 3 vyhlášky č. 72/2005 zpracovává a uskutečňuje program poradenských služeb ve škole, který zahrnuje popis a vymezení rozsahu činností pedagogických pracovníků uvedených v odstavci 1, preventivní program školy včetně strategie předcházení školní neúspěšnosti, šikaně a dalším projevům rizikového chování.

PRAKTICKÁ ČÁST

4 Charakteristika výzkumu

Cílem praktické části bakalářské práce je hledání toho, čím se školní nekázeň na vybraných středních odborných učilištích Středočeského kraje odlišuje od školní nekázně na ostatních středních školách v České republice.

4.1 Cíl výzkumu

Hlavním cílem výzkumu této bakalářské práce je porovnání výsledků realizovaného dotazníkového šetření s učiteli zaměřeného na nejčastější projevy školní nekázně na vybraných učilištích s údaji obsaženými ve výroční zprávě České školní inspekce za školní rok 2022/2023. Porovnáním výsledků daných šetření dostaneme odpověď na otázku, zda školní nekázeň na vybraných středních odborných učilištích je nějakým způsobem specifická ve srovnání s ostatními středními školami v České republice.

4.2 Metoda sběru dat

Pro zpracování praktické části bakalářské práce byla využita metoda dotazníkového šetření. Vytvořený elektronický google dotazník byl respondentům poskytnut elektronickou formou. Dotazník obsahoval uzavřené i otevřené úlohy. Srozumitelnost a správnost otázek byla ověřena předvýzkumem. V rámci sběru dat bylo dotazníkové šetření realizováno na území Středočeského kraje. Do výzkumu byly vybírány školy se stejnými obory vzdělávání, aby bylo možné porovnávat projevy nekázně v rámci oborů a ročníků. Samotný výzkum byl realizován od ledna do dubna roku 2024. Podrobný popis škol a oborů vzdělávání bude popsán v kapitole Výzkumný soubor a jeho charakteristika.

4.3 Výzkumný soubor a jeho charakteristika

Do výzkumné části práce bylo zapojeno celkem 41 středních odborných učilišť (11 škol s gastronomickými obory, 9 škol se strojnými obory, 12 škol se stavebními obory, 9 škol s obory ve službách). Výběr škol byl koncipován tak, aby školy nabízely stejné obory vzdělávání a bylo možné porovnávat výsledky výzkumu. Pro účely výzkumné části bakalářské práce jsou učební obory shrnuty do 4 oblastí, podle toho, jaké učební obory nabízejí. Přehled škol oborů je zaznamenán v tabulce č. 4.

Tabulka č. 4 - Seznam zapojených škol a oborů do výzkumu.

| Oblast | Obory | Školské zařízení |
|---------|-------------------------------------|--|
| Gastro | Cukrář | SOU společného stravování Poděbrady |
| | | SOU Slaný |
| | | SOŠ a SOU Vlašim |
| | Kuchař-číšník | SOŠ stravování Říčany |
| | | SOU Slaný |
| | | SOŠ a SOU Vlašim |
| | Pekař | SOŠ Designu a řemesel Kladno |
| | | Střední ped. škola a SOŠ služeb Mladá Boleslav |
| | | SOŠ stravování Říčany |
| | | SOU Čáslav |
| | Řezník-uzenář | SOŠ stravování Říčany |
| | | |
| Strojní | Mechanik-opravář motorových vozidel | SOŠ a SOU Hlinky Beroun |
| | | SOŠ Stavební a SOU Dopravní Čáslav |
| | | SOU Slaný |
| | Opravář zemědělských strojů | SOU Hubálov |
| | | SOŠ a SŠ Nymburk |

| | | |
|----------|--------------------|---------------------------------------|
| | | SOU Liběchov |
| | Strojní mechanik | SOU Slaný |
| | | SOŠ Stavební a SOU řemesel Kutná Hora |
| | | SOŠ a SOU Kladno |
| Stavební | Zedník | SOŠ Stavební a SOU Stavební Kolín |
| | | SOŠ Stavební a SOU Stavební Kolín |
| | | SOŠ a SOU Hlinky Beroun |
| | Instalatér | SOU Hubálov |
| | | SOŠ a SOU Kladno |
| | | SOŠ a SOU Hlinky Beroun |
| | Elektrikář | SOŠ Stavební a SOU řemesel Kutná Hora |
| | | ISŠ technická Mělník |
| | | SOŠ Stavební a SOU Stavební Kolín |
| | Truhlář | SOŠ Stavební a SOU řemesel Kutná Hora |
| | | SOŠ Stavební a SOU Mladá Boleslav |
| | | SOŠ Stavební a SOU Stavební Kolín |
| služby | Kadeřník/Kadeřnice | SOŠ Stavební a SOU Neratovice |
| | | Boleslavská SOU a Gymnázium |

| | | |
|--|--------------|---------------------------------------|
| | Prodavač/ka | SOŠ Stavební a SOU řemesel Kutná Hora |
| | | SOU Slaný |
| | | SOU Liběchov |
| | | SOU Čáslav |
| | Pečovatel/ka | SOU a praktická škola Kladno p.o. |
| | | SŠ řemesel Kunice |
| | | SOŠ Managementu a práva s.r.o. |

V rámci výzkumné části práce byla zkoumána specifika školní nekázně u žáků - dívek a chlapců - v 1. ročníku a 3. ročníku daného učebního oboru. Počet zapojených žáků do výzkumu, dle oboru a ročníku, je uveden v tabulce č. 5 a č. 6.

Tabulka č. 5 - Počty žáků zapojených do výzkumu dle oboru vzdělávání a dle pohlaví v 1. ročníku.

| | Obory | Σ /obor | Σ D/obor | Σ CH/obor |
|---------------|--|----------------|-----------------|------------------|
| gastro obory | Cukář | 66 | 44 | 22 |
| | Kuchař - číšník | 69 | 30 | 39 |
| | Pekař | 34 | 2 | 32 |
| | Řezník - uzenář | 9 | 2 | 7 |
| strojní obory | Mechanik-opravář motorových vozidel | 55 | 1 | 54 |
| | Opravář zemědělských strojů | 52 | 0 | 52 |

| | | | | |
|-------------------|---------------------------|----|----|----|
| | Strojní mechanik | 63 | 2 | 61 |
| stavební obory | Zedník | 46 | 0 | 46 |
| | Instalatér | 74 | 1 | 73 |
| | Elektrikář | 70 | 3 | 67 |
| | Truhlář | 66 | 1 | 65 |
| obory ve službách | Kadeřník/kadeřnice | 85 | 74 | 11 |
| | Prodavač/ka | 79 | 73 | 6 |
| | Pečovatel/ka | 34 | 0 | 34 |

Tabulka č. 6 - Počty žáků zapojených do výzkumu dle oboru vzdělávání a dle pohlaví ve 3. ročníku.

| | Obory | Σ /obor | Σ D/obor | Σ CH/obor |
|----------------|--|----------------|-----------------|------------------|
| gastro obory | Cukář | 65 | 49 | 16 |
| | Kuchař - číšník | 75 | 35 | 40 |
| | Pekař | 55 | 30 | 25 |
| | Řezník - uzenář | 7 | 0 | 7 |
| strojní obory | Mechanik-opravář motorových vozidel | 51 | 0 | 51 |
| | Opravář zemědělských strojů | 44 | 0 | 44 |
| | Strojní mechanik | 60 | 0 | 60 |
| stavební obory | Zedník | 43 | 0 | 43 |
| | Instalatér | 75 | 0 | 75 |

| | | | | |
|-------------------|---------------------------|----|----|----|
| | Elektrikář | 75 | 1 | 74 |
| | Truhlář | 64 | 1 | 63 |
| obory ve službách | Kadeřník/kadeřnice | 79 | 73 | 6 |
| | Prodavač/ka | 79 | 70 | 9 |
| | Pečovatel/ka | 30 | 30 | 0 |

Do dotazníkového šetření byli zapojeni i pedagogičtí pracovníci středních odborných učilišť, tedy učitelé, třídní učitelé, učitelé odborného výcviku, metodici prevence a výchovní poradci. V tabulce č. 7 je uveden počet zapojených pedagogických pracovníků dle funkce a dle ročníku, ve kterém působí.

Tabulka č. 7 - Počty pedagogických pracovníků zapojených do výzkumu dle funkce a dle ročníku, ve kterém působí.

| | | | | | | |
|-----------|---------------|--------|---------------------|------------------|------------------|----------|
| 1. ročník | třídní učitel | učitel | učitel odborného v. | metodik prevence | výchovný poradce | Σ |
| počty | 3 | 12 | 18 | 1 | 1 | 35 |
| 3. ročník | třídní učitel | učitel | učitel odborného v. | metodik prevence | výchovný poradce | Σ |
| počty | 2 | 15 | 18 | 1 | 0 | 36 |

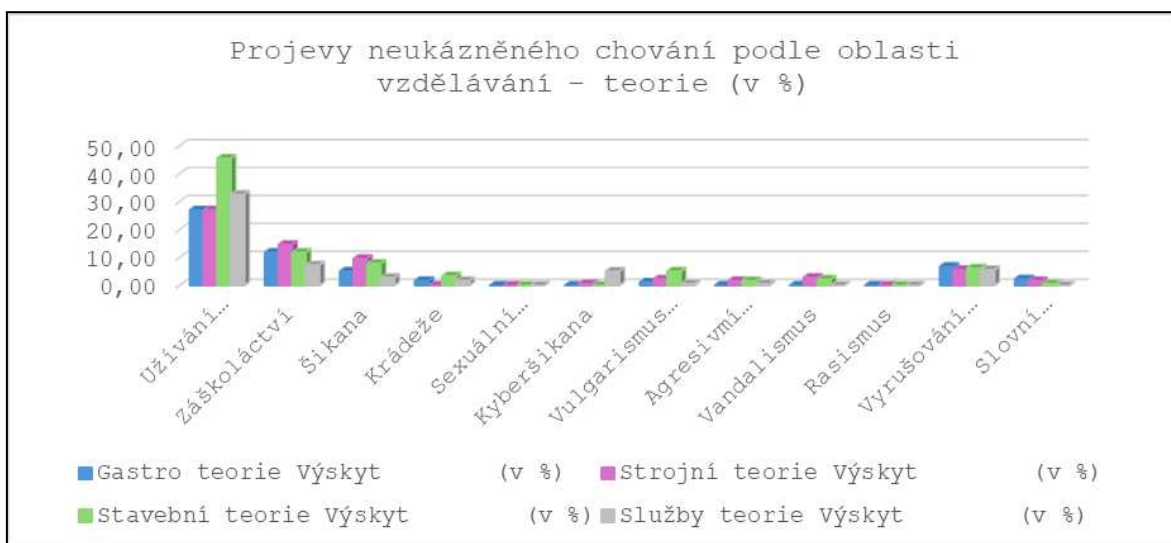
Do výzkumu bylo zapojeno celkem 823 žáků prvního ročníku středních odborných učilišť ve všech oborech vzdělávání, z toho 526 chlapců (63,92 %) a 297 (36,08 %) dívek. Ve třetích ročnících probíhal výzkum celkem u 788 žáků všech oborů vzdělávání, z toho 502 u chlapců (63,70 %) a 286 (36,30 %) dívek. Celkem bylo do výzkumu zapojeno 71 pedagogických pracovníků.

5 Vyhodnocení dotazníkového šetření

V této části bakalářské práce budou vyhodnoceny výsledky dotazníkového šetření, které bylo realizováno formou elektronického dotazníku na středních odborných učilištích ve Středočeském kraji.

5.1 Výsledky šetření - 1. ročník (teoretická výuka a odborný výcvik)

Otázka č. 3 dotazníku se zaměřila na zjištění, jaké projevy školní nekázně se vyskytují u dívek a chlapců v 1. a 3. ročníku daných učebních oborů. Při zjišťování byl kladen důraz na fakt, zda se jedná o výskyt školní nekázně při teoretické výuce či výuce praktické, tedy v rámci odborného výcviku. Výsledky šetření jsou znázorněny na grafu č. 1 a 2, kde jsou uvedeny výsledky dotazníkového šetření u žáků 1. ročníku v rámci teoretické a praktické výuky.



Graf č. 1 - Projevy školní nekázně u žáků 1. ročníku při teoretické výuce.



Graf č. 2 - Projevy školní nekázně u žáků 1. ročníku při odborném výcviku.

Pro účely výzkumné části bakalářské práce byly všechny učňovské obory sloučeny do čtyř kategorií, a to zejména z důvodu přehlednějšího zpracování dotazníku a získání jasnějších výsledků. Jedná se o kategorie: gastro (obory: kuchař - číšník, cukrář, pekař, řezník - uzenář), strojní (mechanik - opravář, opravář zemědělských strojů, strojní mechanik), stavební (zedník, instalatér, elektrikář, truhlář), služby (kadeřník, prodavačka, pečovatelka).

V 1. ročníku bylo zapojeno do výzkumu 199 žáků gastronomických oborů, 170 žáků strojních oborů, 256 stavebních oborů a 198 žáků oborů ve službách. Na základě dotazníkového šetření vyplynulo, že jak v případě teoretické výuky, tak v odborném výcviku převládá jako projev školní nekázně užívání návykových látek a záškoláctví.

Výskyt užívání návykových látek je u oboru gastro v teoretické výuce 24, 12 % (ze 199 žáků 48) žáků u odborného výcviku 23, 12 % (ze 199 žáků 46), v strojních oborech 28, 23 % (ze 170 žáků 48) u teoretické výuky a u odborného výcviku 32, 94 % (ze 170 žáků 56), ve stavebních oborech v teoretické výuky 45, 51 % (z 256 žáků 81) a v odborném výcviku 44, 38 % (z 256 žáků 79), u služeb v teoretické výuce 32, 58 % (ze 198 žáků 58) a v odborném výcviku 29, 78 % (ze 198 žáků 53).

Záškoláctví je přítomno u oboru gastro v teoretické výuce 10, 55 % (ze 199 žáků 21), v odborném výcviku 10, 55 % (ze 199 21 žáků), u strojních oborů v teoretické výuce 15, 29 % (ze 170 žáků 26) a v odborném výcviku 14, 11 % (ze 170 žáků 24), u stavebních oborů v teoretické výuce 8,2 % (z 256 žáků 21) a v odborném výcviku 11, 80 % (z 256 žáků 30), u oborů služeb v teoretické výuce 6,5 % (ze 198 žáků 13) a v odborném výcviku 6 % (ze 198 žáků 6).

V prvním ročníku nebyly naopak zaznamenány nebo zcela minimálně ani v teoretické výuce ani v odborném výcviku projevy rasismu a sexuálního rizikového chování. Tato statistika nám přináší součtové výsledky bez rozdílu mezi pohlavím. Pokud rozebereme výsledky šetření mezi žáky 1. ročníku, a to dle pohlaví získáváme výsledky, které jsou znázorněny na grafu č. 3 - č. 6.

Pro další porovnávání výsledků v této praktické části práce bude realizována pouze u projevu školní nekázně, a to u návykových látek a záškoláctví, kde byl zjištěn největší výskyt.



Graf č. 3 - Užívání návykových látek u žáků v 1. ročníku - teoretická výuka (chlapci a dívky)

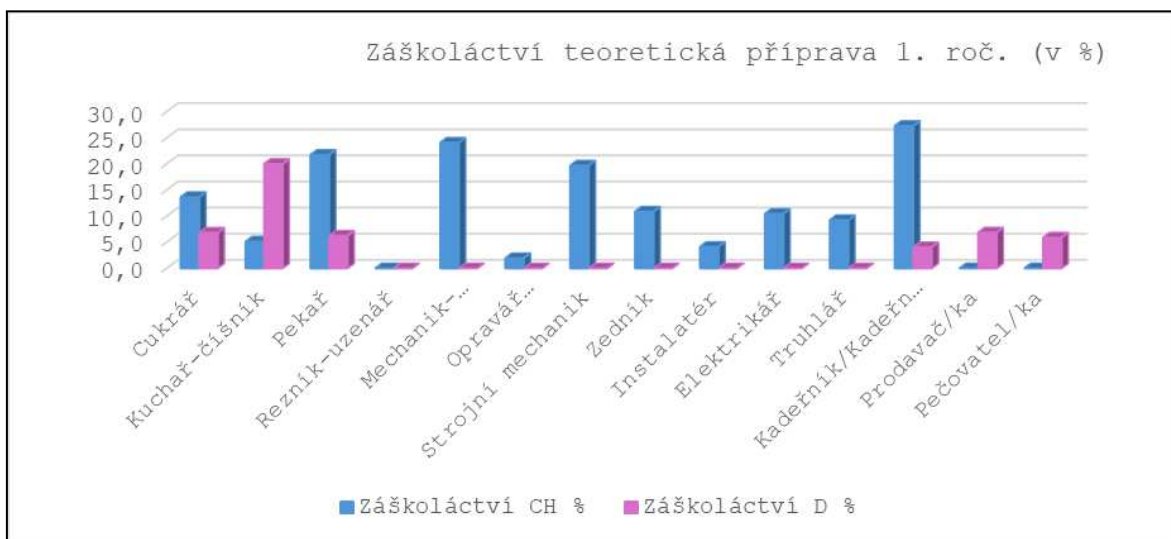
Na základě dotazníkového šetření bylo zjištěno, že výskyt projevu školní nekázně - užívání návykových látek - převažuje v rámci teoretické výuky v 1. ročníku u chlapců nad dívkami. Z celkového počtu chlapců 526 byl výskyt diagnostikován u 195 chlapců , což

odpovídá 37, 07 %. Z celkového počtu dívek 297 byl výskyt diagnostikován u 60 dívek, což odpovídá 20, 20 %.



Graf č. 4 - Užívání návykových látek u žáků v 1. ročníku - odborný výcvik (chlapci a dívky)

Na základě dotazníkového šetření bylo zjištěno, že výskyt projevu školní nekázně - užívání návykových látek - převažuje v rámci odborného výcviku v 1. ročníku u chlapců nad dívkami. Z celkového počtu chlapců 526 byl výskyt diagnostikován u 178 chlapců , což odpovídá 33, 08 %. Z celkového počtu dívek 297 byl výskyt diagnostikován u 58 dívek, což odpovídá 18, 85 %.



Graf č. 5 - Záškoláctví u žáků 1. ročníku - teoretická výuka (chlapci a dívky)

Z celkového počtu 297 dívek byl výskyt záškoláctví v teoretické výuce diagnostikován u 21 dívek, což odpovídá 7,08 %, u chlapců z 526 u 60, což odpovídá 11,40 %.



Graf č. 6 - Záškoláctví u žáků 1. ročníku - odborný výcvik (chlapci a dívky)

Z celkového počtu 297 dívek byl výskyt záškoláctví v odborném výcviku diagnostikován u 20 dívek, což odpovídá 9,89 %, u chlapců z 526 u 58, což odpovídá 11,02 %.

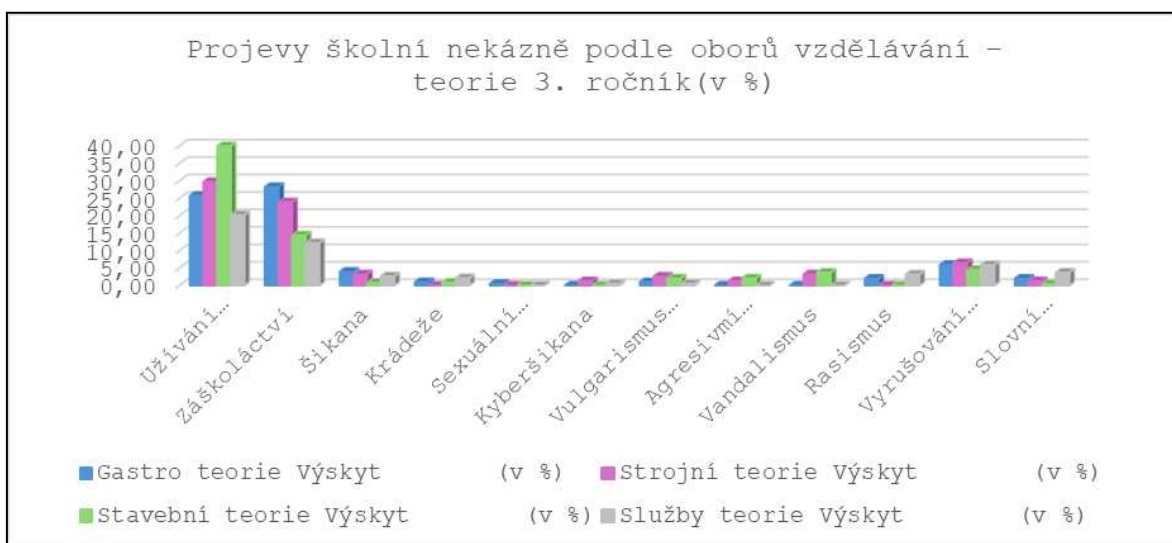
Porovnáním těchto výsledků lze dojít k závěru, že užívání návykových látek a záškoláctví u 1. ročníků je vyšší během teoretické výuky než u odborného výcviku, a to jak u chlapců, tak u dívek. Oba projevy školní nekázně se vyskytly častěji u chlapců než u dívek.

Pokud se hlouběji rozebereme oba projevy školní nekázně, můžeme dojít k závěru, že příčinou záškoláctví může souviset s nevhodným výběrem střední školy. Tento fakt souvisí i s tím, že v současné době není dostatek míst na středních školách a rodiče často volí školu a obor tak, aby měli jistotu, že žák nějakou střední školu budu studovat. Můžeme se i opřít o tu skutečnost, že převažující trend záškoláctví je hlavně u technických a strojních oborů a převažuje výskyt záškoláctví více u chlapců než u dívek, neboť jejich počet je v těchto oborech vyšší. O špatném výběru střední školy svědčí i ta skutečnost, že záškoláctví se projevuje jak v teoretické výuce, tak v odborném výcviku. V otázce záškoláctví je třeba si také položit otázku, z jakého sociálního prostředí žáci pocházejí. Můžeme předpokládat, že

žáci navštěvující střední odborná učiliště mají často rodiče, kteří v běžném a pravidelném režimu mají značné problémy a neumí proto dítě ke školní docházce vést. Další možnou příčinou záškoláctví na daných oborech i možnost šikany, jak během teoretické výuky, tak v odborném výcviku. Tato skutečnost se nám však zcela nepotvrdila, neboť výskyt šikany se minimální. Vysoký výskyt užívání návykových látek může být způsoben tím, že dostupnost návykových látek je vysoká. Další možné vysvětlení je, že vstup na střední školu je často spojen s potřebou zapadnout do nové sociální skupiny. Užívání návykových látek může být vnímáno jako způsob, jak se stát součástí určité skupiny nebo získat přijetí od vrstevníků, kteří již návykové látky užívají. Období nástupu na střední školu je v době, kdy žáci přecházejí do adolescence. Adolescence je obdobím, kdy mladí lidé často hledají způsoby, jak vyjádřit svou nezávislost a distancovat se od autorit, jako jsou rodiče a učitelé. Užívání návykových látek může být jedním z těchto způsobů.

5.2 Výsledky šetření - 3. ročník (teoretická výuka a odborný výcvik)

Otázka č. 3 dotazníku se zaměřila na zjištění, jaké projevy školní nekázně se vyskytují u dívek a chlapců v 1. a 3. ročníku daných učebních oborů. Při zjišťování byl kladen důraz na fakt, zda se jedná o výskyt školní nekázně při teoretické výuce či při odborném výcviku. Výsledky šetření jsou znázorněny na grafu č. 7 a č. 8, kde jsou uvedeny výsledky dotazníkového šetření u žáků 3. ročníku v rámci teoretické a praktické výuky, tedy v odborném výcviku.



Graf č. 7 - Projevy školní nekázně u žáků 3. ročníku při teoretické výuce.



Graf č. 8 - Projevy školní nekázně u žáků 3. ročníku při odborném výcviku.

Jak již bylo uvedeno v předešlé kapitole, žáci učňovských oborů byli rozděleni do čtyř kategorií, a to zejména z důvodu přehlednějšího zpracování dotazníkového šetření. Ve 3. ročníku bylo do výzkumu zapojeno 202 žáků gastronomických oborů, 155 žáků strojních oborů, 243 žáků stavebních oborů a 188 žáků oborů ve službách. Výzkumem bylo zjištěno, že ve 3. ročníku převládají stejné projevy školní nekázně jako v 1. ročníku, a to užívání návykových látek a záškoláctví. Dále bylo zjištěno, že v oboru gastronomických se vyskytuje užívání návykových látek u 25, 74 % žáků (z 202 žáků 52), ve strojních oborech

29, 67 % žáků (ze 155 žáků 46), ve stavebních oborech 39, 92 % žáků (z 243 žáků 97) a u oborů služeb 20, 21 % (ze 188 žáků 38). U odborného výcviku byl zjištěn výskyt užívání návykových látek takto: u gastronomických oborů 21, 78 % (z 202 žáků 44), u strojních oborů 36, 13 % (ze 155 žáků 56), u stavebních oborů 30, 74 % (z 243 žáků 79), u oborů služeb 27, 66 % (ze 188 žáků 52). Porovnání výsledků výskytu užívání návykových látek najdeme v tabulce č. 8. Zpracováním výsledků jsme dospěli k závěru, že projevy školní nekázně - užívání návykových látek převládá u 1. ročníků v teoretické výuce i odborném výcviku u stavebních oborů a oborů služeb nad žáky 3. ročníků.

Tabulka č. 8. - Porovnání výskytu užívání návykových látek u žáků 1. a 3. ročníku v teoretické výuce a v odborném výcviku.

| užívání návykových látek | teoretická výuka | | | | odborný výcvik | | | |
|--------------------------|------------------|---------------|----------------|--------------|----------------|---------------|----------------|--------------|
| | gastro | strojní obory | stavební obory | obory služeb | gastro | strojní obory | stavební obory | obory služeb |
| 1. ročník | 24, 12 % | 28, 23 % | 45, 51 % | 32, 58 % | 23, 12 % | 32, 94 % | 44, 38 % | 29, 78 % |
| 3. ročník | 25, 74 % | 29, 67 % | 39, 92 % | 20, 21 % | 21, 78 % | 36, 13 % | 30, 74 % | 27, 66 % |

Z výzkum dále vyplynulo, že ve 3. ročníku středních odborných učilišť se vyskytuje významný počet projevů školní nekázně v podobě záškoláctví. Záškoláctví se vyskytuje u gastronomických oborů u 28, 22 % (z 202 žáků 57) v rámci teoretické výuky a u 10, 40 % (z 202 žáků 21) u odborného výcviku, u strojních oborů 23, 87 % (ze 155 žáků 37) v rámci teoretické výuky a u 15, 48 % (ze 155 žáků 24) u odborného výcviku, u stavebních oborů u 14, 40 % (z 243 žáků 35) v rámci teoretické výuky a u 8, 64 % (z 243 žáků 21) v rámci odborného výcviku, u oborů služeb u 12, 23 % (ze 188 žáků 23) v rámci teoretické výuky, a u 6, 38 % (ze 188 žáků 12). V tabulce č. 9 můžeme porovnat výskyt záškoláctví v 1. a 3. ročníku během teoretické výuky a odborného výcviku.

Tabulka č. 9 - Porovnání výskytu záškoláctví látek u žáků 1. a 3. ročníků v teoretické výuce a v odborném výcviku.

| záškoláctví | teoretická výuka | | | | odborný výcvik | | | |
|-------------|------------------|------------------------------|-------------------------------|-----------------|----------------|------------------------------|-------------------------------|-----------------|
| | gastro | strojn ^í obory | stavebn ^í obory | obory služeb | gastro | strojn ^í obory | stavebn ^í obory | obory služeb |
| 1. ročník | 10, 55 % | 15, 29 % | 8, 20 % | 6, 5 % | 10, 55 % | 14,11 % | 11, 80 % | 6, 06 % |
| 3. ročník | 28, 22 % | 23, 87 % | 14, 40 % | 12, 23 % | 10, 40 % | 15, 48 % | 8, 64 % | 6, 38 % |

Šetřením bylo zjištěno, že záškoláctví v odborném výcviku je vyšší v prvních ročnících učebních oborů - gastro a stavebních, oproti třetím ročníkům. Záškoláctví se vyskytuje ve všech oborech teoretické výuky častěji ve třetích ročnících oproti prvním ročníkům.

Pokud se zamyslíme nad výsledky tohoto srovnání, tak najdeme několik možných vysvětlení. Žáci 3. ročníku jsou plnoletí a docházku do školy si mohou ovlivňovat sami. V učilištích je často důraz na praktickou výuku a stáže v reálném pracovním prostředí. Srovnáním záškoláctví v teoretické výuce a v odborném výcviku můžeme dojít k závěru, že stáže nebo odborný výcvik žáci třetích ročníků považují za důležitější než teoretickou výuku, může to souviset s tím, že žáci vyšších ročníků mají zajímavější náplň odborného výcviku a jsou tedy více motivovaní. Stejně jako u prvních ročníků, nemáme danou souvislost výskytu záškoláctví s jiným projevem školní nekázně, například se šikanou. Výskyt šikany byl opět zcela minimální. Z rozhovoru s výchovnými poradci a třídními učiteli také vyplynulo, že žáci cítí vyšší tlak ze strany učitelů s ohledem na blížící se závěrečné zkoušky. Žáci tak volí spíše přípravu doma na předměty z nichž konají zkoušky a přestávají docházet na ostatní předměty.

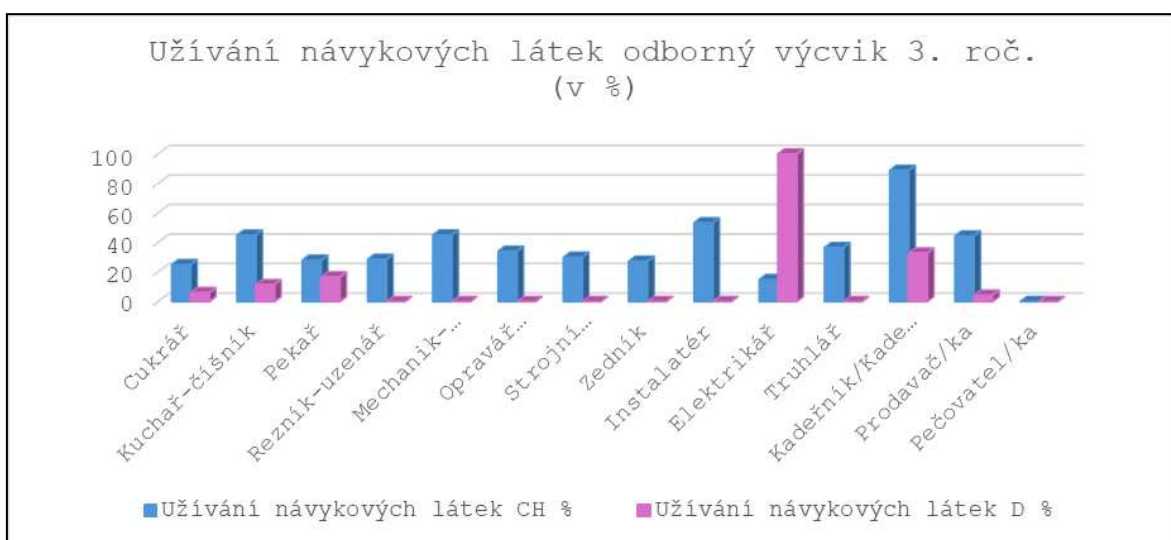
Souhrnná čísla uvedená výše nerozlišovala přítomnost školní nekázně na základě pohlaví. Porovnání výskytu školní nekázně mezi chlapci a dívkami znázorňují grafy č. 9, č. 10, č. 11 a č. 12.



Graf č. 9 - Porovnání školní nekázně - užívání návykových látek v teoretické výuce, 3. ročník (chlapci a dívky).

Zhodnocením grafu č. 9 zjistíme, že užívání návykových látek v rámci teoretické výuky ve 3. ročníku převládá u chlapců nad dívkami. U chlapců se jedná o 37,65 % (z 502 chlapců 189) a u dívek 15,38 % (z 286 dívek 44).

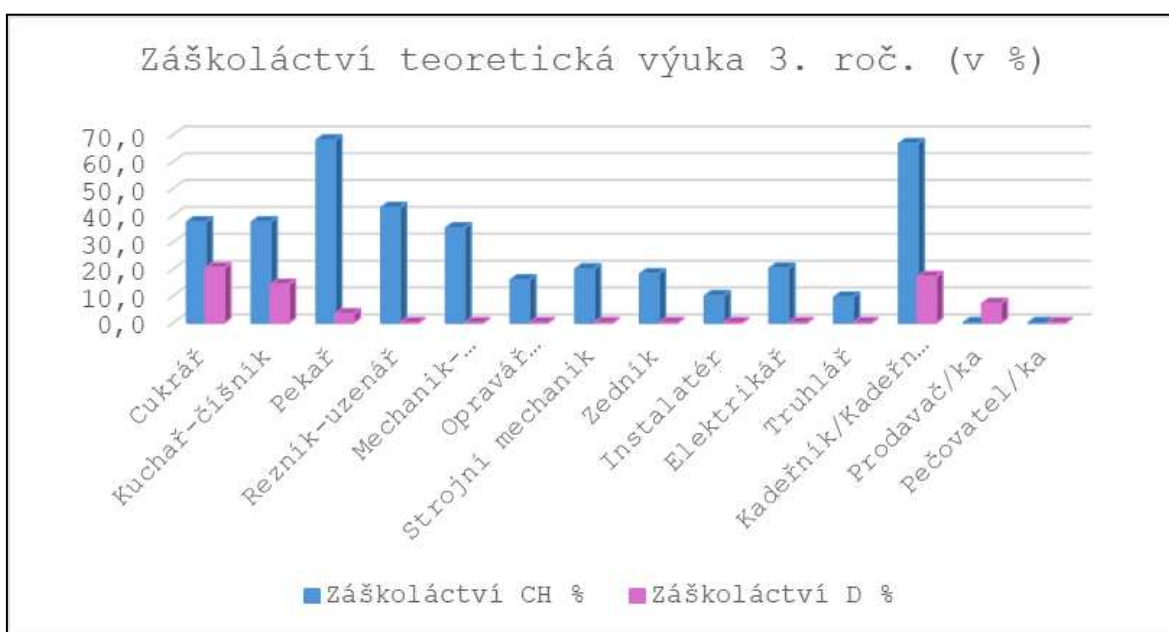
Na grafu č. 10 máme zaznamenány výsledky šetření ohledně užívání návykových látek mezi chlapci a dívkami ve 3. ročníku během odborného výcviku. Ze šetření vypnul, že výskyt užívání návykových látek se objevuje u chlapců opět ve větší míře než u dívek. U chlapců se jedná o 38,05 % (z 502 chlapců 191) a u dívek 13,64 % (z 286 dívek 39).



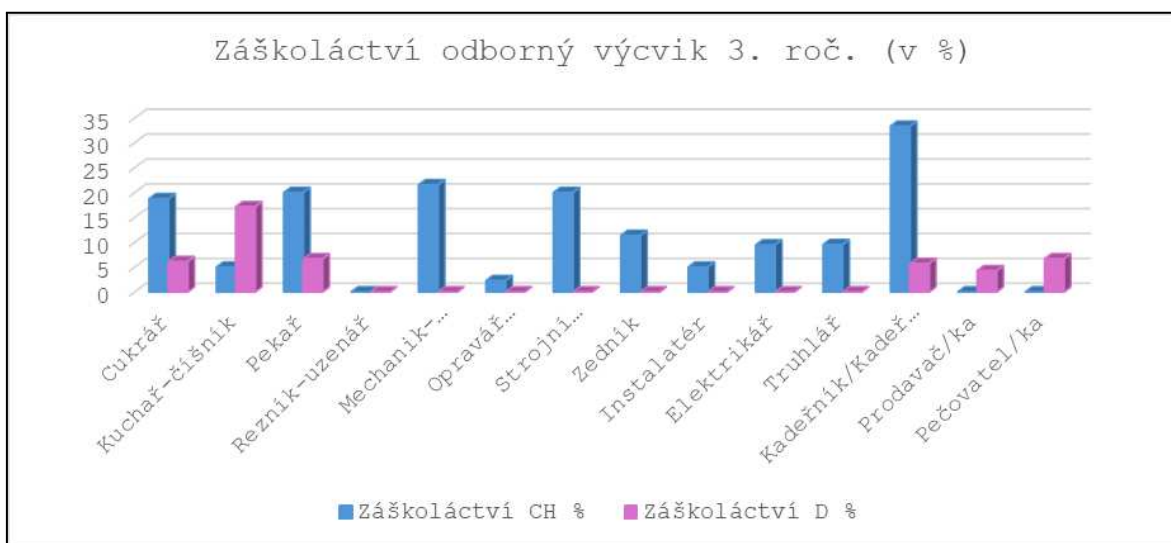
Graf č. 10 - Porovnání školní nekázně - užívání návykových látek v odborném výcviku, 3. ročník. (chlapci a dívky).

Na grafu č. 11 máme zaznamenány výsledky šetření ohledně záškoláctví mezi chlapci a dívkami ve 3. ročníku během teoretického vyučování. Ze šetření vypnulo, že výskyt záškoláctví je v rámci teoretické výuky ve 3. ročníku vyšší u chlapců než u dívek. U chlapců se jedná o 23,07 % (z 502 chlapců 119) a u dívek 11,53 % (z 286 dívek 33). Na grafu č. 12 máme zaznamenány výsledky šetření ohledně záškoláctví mezi chlapci a dívkami ve 3. ročníku během odborného výcviku. Ze šetření vyplynulo, že u chlapců je výskyt vyšší než u dívek, a to následovně: u chlapců se jedná o 11,55 % (z 502 chlapců 58) a u dívek 6,99 % (z 286 dívek 20).

Výzkumem bylo zjištěno, že užívání návykových látek a záškoláctví v teoretické výuce a v odborném výcviku je vyšší ve třetích ročnících učebních oborů u chlapců než u dívek.



Graf č. 11 - Porovnání školní nekázně - záškoláctví v teoretické výuce, 3. ročník. (chlapci a dívky).



Graf č. 12 - Porovnání školní nekázně - záškoláctví v odborném výcviku, 3. ročník. (chlapci a dívky).

5.3 Porovnání výsledků výzkumu s daty České školní inspekce

Na základě získaných dat můžeme porovnat výsledky šetření ČŠI, které byly zveřejněny ve výroční zprávě za rok 2022/2023. Dotazníkovým šetřením byl zjištěn převažující výskyt záškoláctví a užívání návykových látek, a to ve všech učebních oborech. Tyto výskyty převažují i ve výroční zprávě České školní inspekce. Porovnání najdeme v tabulce č. 14. Na základě komparace dat bylo tedy zjištěno, že neexistují specifika školní nekázně na SOU v porovnání s ostatními školami v České republice.

5.4 Výsledky šetření - závažnost projevů školní nekázně

Dotazníkové šetření bylo realizováno mezi pedagogickými pracovníky středních odborných učilišť. Jednalo se o učitele, třídní učitele, učitele odborného výcviku, metodiky prevence a výchovné poradce. Cílem výzkumu bylo zjistit, jak na škole čísla 1 až 5 hodnotí pedagogičtí pracovníci závažnost projevů školní nekázně (5 - nejvíce závažné, 1 - neméně závažné). Do dotazníkového šetření bylo zapojeno celkem 155 zaměstnanců škol. Četnost odpovědí nalezneme v tabulce č. 10.

Tabulka č. 10 - Četnost odpovědí zaměstnanců škol s ohledem na závažnost.

| Projevy školní nekázně | Závažnost projevů školní nekázně (četnost) |
|------------------------|--|
| | |

| | 5 | 4 | 3 | 2 | 1 |
|-----------------------------|-----|----|----|----|----|
| Užívání návykových látek | 105 | 30 | 20 | 0 | 0 |
| Záškoláctví | 0 | 1 | 87 | 54 | 13 |
| Šikana | 98 | 46 | 11 | 0 | 0 |
| Krádeže | 39 | 32 | 61 | 23 | 0 |
| Sexuální rizikové chování | 0 | 12 | 93 | 42 | 8 |
| Kyberšikana | 33 | 32 | 28 | 30 | 32 |
| Vulgarismus vůči vyučujícím | 140 | 10 | 5 | 0 | 0 |
| Agresivní chování | 87 | 46 | 12 | 10 | 0 |
| Vandalismus | 1 | 0 | 46 | 57 | 51 |
| Rasismus | 2 | 5 | 35 | 88 | 25 |
| Vyrušování při hodině | 23 | 43 | 56 | 22 | 11 |

Abychom mohli zhodnotit odpovědi pedagogických pracovníků škol podle míry závažnosti, je třeba získané hodnoty převést do průměrného skóre. V grafu č. 13 nalezneme získané průměrné hodnoty.



Graf č.13 - Průměrné skóre školní nekázně.

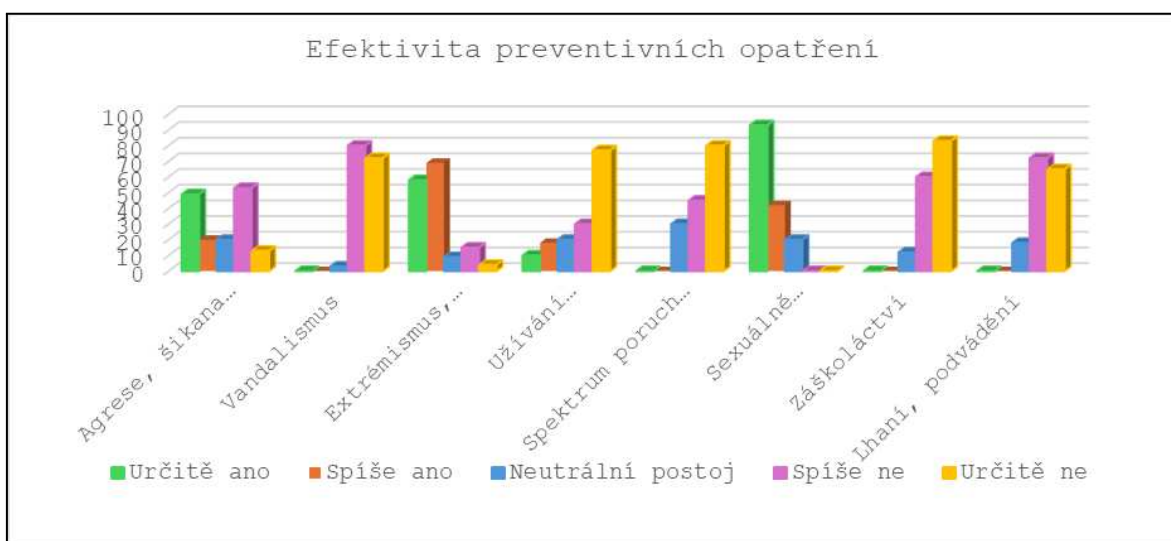
Z grafu č. 13 vyplývá, že pedagogičtí pracovníci škol vyhodnotili jako nejvíce závažné tyto projevy školní nekázně: vulgarismus vůči vyučujícím (průměrné skóre 4,87), šikana (průměrné skóre 4,56), užívání návykových látek (4,55). Jako nejméně závažné projevy školní nekázně označili vandalismu (průměrné skóre 1,99), rasismus (2,17) a záškoláctví (2,49).

V rámci šetření byla položena i otázka o výskytu projevu školní nekázně, který nebyl do dotazníku zařazen. Sběrem dat bylo zjištěno, že kromě definovaných projevů školní nekázně pedagogičtí pracovníci řadí do nejzávažnějších projevů školní nekázně ještě:

- slovní napadání zákazníka během odborného výcviku
- krádež materiálu během odborného výcviku
- nedodržování pravidel BOZP během odborného výcviku.

5.5 Výsledky šetření - efektivita preventivního opatření

V rámci výzkumu hodnotili zaměstnanci škol efektivitu preventivních opatření školy v rámci prevence školní nekázně. V grafu č. 14 nalezneme výsledky šetření.



Graf č. 14 - Efektivita preventivních opatření z pohledu učitelů.

Z výzkumného šetření vyplynulo, že pedagogičtí pracovníci školy shledávají preventivní opatření školy za efektivní zejména u těchto projevů školní nekázně: agrese či šikana mezi žáky, extremismus či rasismus a sexuální rizikové chování. Dále vyplynulo, že naopak jako neefektivní preventivní opatření škol učitelé shledávají v těchto projevech školní nekázně: vandalismus, užívání návykových látek, záškoláctví a lhaní či podvádění.

6 Diskuze

Výzkumné šetření mělo za úkol objasnit specifikaci školní nekázně na vybraných středních odborných učilištích ve Středočeském kraji. Pojem "specifikum" označuje něco, co je charakteristické nebo jedinečné pro určitou věc, situaci, oblast, skupinu nebo jednotlivce. Je to specifická vlastnost nebo rys, který odlišuje daný subjekt od jiných. Specifikum může být použito v různých kontextech a oborech, kde se zdůrazňuje jedinečnost nebo zvláštní charakteristika něčeho.

Na začátku sestavování bakalářské práce byla snaha pracovat s učiteli na středních odborných učilištích s využitím řízeného rozhovoru. Tato cesta měla vést k otevřené diskuzi, která by pomohla rozklíčovat specifika školní nekázně na vybraných středních odborných učilištích. S velkým optimismem jsem kontaktoval zapojené školy. Po návštěvě prvního učiliště jsem zjistil, že volba řízeného rozhovoru není zcela optimální, a to z několika důvodů. Seznam zapojených škol je natolik veliký, že navštívit všechny školy by trvalo několik měsíců, první rozhovor s výchovným poradcem trval skoro 2 hodiny a nepřinesl žádná relevantní data, spíše to byl rozhovor o tom, jak jsou žáci hrozní, co nedělají atd. Také jsem se potkal s tím, že u některých škol nebyla vedena skoro žádná agenda, která by mohla pomoci rozklíčovat specifika školní nekázně, jak např. výkazy SEPA (výkazy metodiků prevence), aktuální preventivní program školy. Bohužel často jsem se potkal i s tím, že mi učitelé rovnou odmítli poskytnout termín schůzky. Bylo tedy jasné, že jsem musel přijmout opatření, abych mohl práci začít psát. Byla tedy zvolena metoda dotazníkového šetření, která se nakonec ukázala jako nejvhodnější.

Získávání dat od učitelů a zaměstnanců škol trvalo 3 měsíce. Na základě získaných informací jsem mohl provést základní statistiku a vytvořit seznam nejvíce se vyskytujících projevů školní nekázně na středních odborných učilištích. Získaná data jsem následně porovnal se šetřením České školní inspekce. Je třeba přiznat, že ČŠI ke sběru dat využívá trochu odlišné metody, vychází převážně z inspekční činnosti na školách a sběru dat pomocí dotazníku INEZ (Inspekční elektronické zjišťování) a dokáže ve svých statistikách obsáhnout větší množství škol (z výroční zprávy ČŠI můžeme zjistit, že inspekční činnost ve sledovaném období byla realizována na 260 středních školách, neposkytuje však informace, kolik škol bylo osloveno v rámci šetření INEZ). Protože však jinou statistiku,

která by monitorovala projevy školní nekázně na středních školách, nebylo možné nalézt, provedl jsem komparaci získaných dat se šetřením ČŠI, na základě čehož jsem dospěl k závěru, že žádná specifika školní nekázně na vybraných učilištích neexistují.

Jelikož získaná data byla poměrně cenná a zajímavá, využil jsem jich k podrobnější analýze školní nekázně na vybraných učilištích, která spočívá v tom, že porovnává projevy školní nekázně mezi chlapci a dívkami v 1. a 3. ročníku v rámci teoretické výuky a odborného výcviku. Zároveň odpovídá na otázku, zda mají vybraná učiliště efektivně nastavený preventivní program.

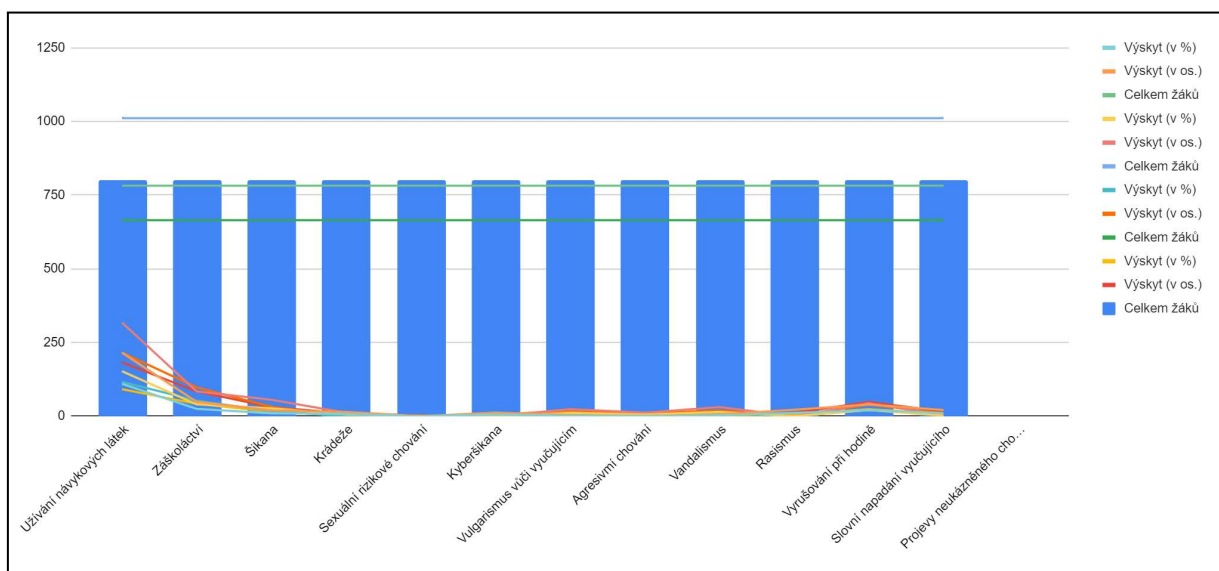
Hledání specifík školní nekázně bylo značně komplikované. Jednou z možných příčin byl nevhodně sestavený dotazník, který byl využit pro zjišťování skutečností. I když měli učitelé škol možnost vyplnit v dotazníku i vlastní postřehy, podněty a skutečnosti, které se vážou na přítomnost školní nekázně, nebylo tomu tak. Je tedy zcela na místě si přiznat, že pro případné další psaní závěrečné práce bych si měl více rozplánovat čas a zvolit lepší cesty ke zjišťování dat, které mohu pro účely prací práce mít.

I když nebylo psaní práce zcela jednoduché a setkal jsem se mnoha překážkami, pomocí získaných a stanovených závěrů má práce z mého pohledu velmi přidanou hodnotu. Psaní této práce mě odborně, zejména v oblasti školní nekázně, posunulo kupředu. Z chyb, které vplynuly při psaní práce, se musím poučit a pracovat na sobě.

Závěr

Cílem bakalářské práce bylo hledání specifík školní nekázně na vybraných středních odborných učilištích ve Středočeském kraji, tedy hledání toho, čím se školní nekázeň na vybraných středních odborných učilištích Středočeského kraje odlišuje od školní nekázně na ostatních středních školách v České republice. Toto hledání bylo provedeno pomocí dotazníkové šetření s učiteli, které bylo zaměřeno na nejčastější projevy školní nekázně a výsledky tohoto šetření byly porovnány s údaji obsaženými ve výroční zprávě České školní inspekce za školní rok 2022/2023. Na grafu č. 15 nalezneme přehled výskytu projevů školní nekázně a v tabulce č. 12 výskyt projevů školní nekázně dle zjištění ČŠI. Pokud porovnáme získaná data výsledky šetření ČŠI, dostaneme odpověď na otázku, zda školní nekázeň na vybraných středních odborných učilištích je nějakým způsobem specifická ve srovnání s ostatními středními školami v České republice. Na základě praktické části práce jsem dospěl k závěru, že školní nekázeň na vybraných středních odborných učilištích není specifická s porovnáním ostatními středními školami v rámci České republiky. Z dotazníkového šetření bylo zjištěno, že převládá na vybraných SOU záškoláctví a užívání návykových látek, což je shodné s ostatními školami.

Graf č. 15 - Výskyt projevů školní nekázně na vybraných SOU ve Středočeském kraji.



Tabulka č. 12 - Porovnání výskytu rizikového chování se zjištěním ČŠI.

| Podíl škol s výskytem rizikového chování | 2020/2021 ¹ v % |
|---|----------------------------|
| Záškoláctví | 55,0 |
| Kouření | 44,6 |
| Šikana | 36,7 |
| Kyberšikany | 38,3 |
| Poškození majetku | 30,0 |
| Nevhodné/problémové užívání ICT technologie | - |
| Užívání návykových látek | 29,4 |
| Verbální agrese vůči učitelům | 28,3 |
| Krádež | 20,6 |
| Agrese, násilí | 18,3 |
| Fyzická agrese vůči učitelům | 2,8 |

Získané výsledky dotazníkového šetření jsem tedy využil k podrobnější analýze školní nekázně na vybraných středních odborných učilištích. Tato analýza porovnává projevy školní nekázně mezi chlapci a dívkami v 1. a 3. ročníku v rámci teoretické výuky a odborného výcviku. V tabulce č. 13 nalezneme souhrnná čísla sloužící k porovnání výskytu projevů školní nekázně mezi chlapci a dívkami v 1. a 3. ročníku v teoretické výuce (TV) a odborném výcviku (OV).

Tabulka č. 13 - Porovnání výskytu projevu školní nekázně - chlapci vs dívky, 1. - 3. ročník, teoretická výuka a odborný výcvik.

| | záškoláctví v % | užívání návykových látek v % |
|----------------------|-----------------|------------------------------|
| chlapci 1. ročník TV | 11,40 | 37,7 |
| dívky 1. ročník TV | 7,08 | 20,20 |

¹ Hodnoty zveřejněné ČŠI ve výroční zprávě za rok 2021/2022, která byla zveřejněna v roce 2023.

| | | |
|----------------------|-------|-------|
| chlapci 1. ročník OV | 11,20 | 33,08 |
| dívky 1. ročník OV | 9,89 | 18,85 |
| chlapci 3. ročník TV | 23,07 | 37,65 |
| dívky 3. ročník TV | 11,53 | 15,38 |
| chlapci 3. ročník OV | 11,55 | 38,05 |
| dívky 3. ročník OV | 6,99 | 13,64 |

Porovnáním výsledků dotazníkového šetření můžeme dojít k závěru, že projevy školní nekázně - záškoláctví a užívání návykových látek je častější u chlapců než u dívek, to jak v 1., tak ve 3. ročníku, jak v teoretické výuce, tak v odborném výcviku. Celkově pak převládá výskyt daného projevu školní nekázně u chlapců ve 3. ročníku, jak v teoretické výuce, tak odborném výcviku.

Pomocí důkladné analýzy jsme odpověděli na otázku, zda mají vybraná střední odborná učiliště efektivně nastavený preventivní program. V tabulce č. 14 došlo k porovnání dat s výsledky ČŠI. Došli jsme k závěru, že zvolené školy mají efektivně nastavený preventivní program v oblasti záškoláctví, ale nemají efektivně nastavený program v oblasti užívání návykových látek.

Tabulka č. 14 - Porovnání výskytu rizikového chování se zjištěním ČŠI.

| Podíl škol s výskytem rizikového chování | 2020/2021 ² | 1. ročník ³ | 3. ročník |
|--|------------------------|------------------------|-----------|
| Záškoláctví | 55,0 % | 19,32 % | 32,23 % |
| Užívání návykových látek | 29,4 % | 56,98 % | 58,75 % |

² Hodnoty zveřejněné ČŠI ve výroční zprávě za rok 2021/2022, která byla zveřejněna v roce 2023.

³ Hodnoty byly získány jako součet výskytu projevu školní nekázně (teorie+odborný výcvik) a vydělením celkového počtu žáků.

Téma bakalářské práce jsem si vybral z toho důvodu, že učím na základní a střední škole, kde se vyskytuje školní nekázeň. Na pedagogických poradách je toto téma často probíráno. V našem pedagogickém sboru je mnoho učitelů, kteří mají velké problémy s projevy školní nekázně u žáků a neví si s ní rady. Při psaní bakalářské práce jsem si uvědomil, že také dělám v rámci pedagogické práce drobné chyby, které mohou vést k tomu, že se u žáků projevuje školní nekázeň, a nadále budu pracovat s ostatními pedagogy na tom, aby se projevy školní nekázně na naší škole minimalizovaly.

Seznam použitých informačních zdrojů

- BENDL, Stanislav. *Kázeňské problémy ve škole*. Aktualiz. a dopl. vyd. Praha: Triton, 2011. ISBN 978-80-7387-436-0.
- BENDL, Stanislav. *Školní kázeň: metody a strategie*. *Pedagogika (ISV)*. Praha: ISV, 2001. ISBN 80-85866-80-3.
- BENDL, Stanislav. *Ukázněná třída, aneb, Kázeňské minimum pro učitele*. *První pomoc pro pedagogy*. Praha: Triton, 2005. ISBN 80-7254-624-4.
- BENDL, Stanislav. *Školní kázeň a její rozvoj*. Praha: Grada Publishing, 2006. ISBN 80-247-1361-3.
- BENDL, Stanislav. *Školní kázeň v teorii a praxi: učebnice pro studenty učitelství*. Praha: Triton, 2011. ISBN 978-80-7387-432-2.
- CANGELOSI, James S. *Strategie řízení třídy: jak získat a udržet spolupráci žáků při výuce*. Přeložil Milan KOLDINSKÝ, přeložil Marta LANGOVÁ. *Pedagogická praxe*. Praha: Portál, 1994. ISBN 80-7178-014-6.
- ČAPEK, Robert. *Odměny a tresty ve školní praxi: kázeňské strategie, zásady odměňování a trestání, hodnocení a klasifikace, podpora a motivace žáků*. 2., přeprac. vyd. *Pedagogika (Grada)*. Praha: Grada, 2014. ISBN 978-80-247-4639-5.
- FOUCAULT, Michel. *Dohlížet a trestat: kniha o zrodu vězení*. Přeložil Čestmír PELIKÁN. *Studie (Dauphin)*. Praha: Dauphin, 2000. ISBN 80-86019-96-9.
- HORÁK, Josef. *Výchovné problémy současné školy. Studijní texty pro distanční studium*. Liberec: Technická univerzita, 2001. ISBN 80-7083-537-0.
- CHRÁSKA, Miroslav. *Metody pedagogického výzkumu: základy kvantitativního výzkumu*. *Pedagogika (Grada)*. Praha: Grada, 2007. ISBN 978-80-247-1369-4.
- KYRIACOU, Chris. *Klíčové dovednosti učitele: cesty k lepšímu vyučování*. Vyd. 4. Přeložil Dominik DVOŘÁK
- OBST, Otto. *Kázeň ve výuce*. In: *Školní didaktika*. Vyd. 1. KALHOUS, Zdeněk. Praha: Portál, 2002, s. 386-402. ISBN 80-717-8253-X.
- PETTY, Geoffrey. *Moderní vyučování*. 6., rozš. a přeprac. vyd. Přeložil Jiří FOLTÝN. Praha: Portál, 2013. ISBN 978-80-262-0367-4.

- PODLAHOVÁ, Libuše. *První kroky učitele. První pomoc pro pedagogy*. Praha: Triton, 2004. ISBN 80-7254-474-8.
- PRŮCHA, Jan; WALTEROVÁ, Eliška a MAREŠ, Jiří. *Pedagogický slovník*. 7., aktualiz. a rozš. vyd. Praha: Portál, 2013. ISBN 978-80-262-0403-9.
- ROCK, David. *Leadership s klidnou myslí: šest kroků ke změně výkonnosti : pomozte lidem lépe myslet - neříkejte jim, co mají dělat!*. Praha: Pragma, c2009. ISBN 978-80-7349-206-9.
- ROTTEROVÁ, Božena. *Kázeň a problematika jejího vytváření. Acta Universitatis Carolinae. Philosophica et Historica. Monographia, 54/1972*. 1973. Praha: Univerzita Karlova, 1973. ISBN (Brož.).
- STŘELEČEK, Stanislav. *Kázeň a ukázněnost jako společenské a pedagogické jevy*. In *Kapitoly z teorie a metodiky výchovy I*. Brno: Paido, 1998, s. 68-77. ISBN 80-85931-61-3.
- WHITMORE, John. *Koučování: rozvoj osobnosti a zvyšování výkonnosti : metoda transpersonálního koučování*. 3., dopl. a přeprac. vyd. Přeložil Aleš LISA. Praha: Management Press, 2014. ISBN 978-80-7261-273-4.
- ZOUHAROVÁ, Jana. *Koučování: moderní metoda vedení a rozvoje lidí : semináře 1-4*. Brno: Veterinární a farmaceutická univerzita, 2011. ISBN 978-80-7305-586-8.
- ZATLOUKAL, Tomáš a kol. *Výroční zpráva České školní inspekce za školní rok 2022/2023*. [2023]. Praha: Česká školní inspekce, ISBN 978-80-88492-50-4.

Seznam příloh

Příloha č. 1 - Elektronický dotazník

1. V jakém učebním oboru a na jaké pozici na Vašem SOU působíte? Můžete označit i více možností.

Zaškrtněte všechny platné možnosti.

| | Třídní učitel | Učitel | Učitel odborného výcviku | Metodik prevence | Výchovný poradce |
|---|--------------------------|--------------------------|--------------------------|--------------------------|--------------------------|
| Kuchař-číšník | <input type="checkbox"/> | <input type="checkbox"/> | <input type="checkbox"/> | <input type="checkbox"/> | <input type="checkbox"/> |
| Cukrář | <input type="checkbox"/> | <input type="checkbox"/> | <input type="checkbox"/> | <input type="checkbox"/> | <input type="checkbox"/> |
| Pekař | <input type="checkbox"/> | <input type="checkbox"/> | <input type="checkbox"/> | <input type="checkbox"/> | <input type="checkbox"/> |
| Řezník-uzenář | <input type="checkbox"/> | <input type="checkbox"/> | <input type="checkbox"/> | <input type="checkbox"/> | <input type="checkbox"/> |
| Elektrikář | <input type="checkbox"/> | <input type="checkbox"/> | <input type="checkbox"/> | <input type="checkbox"/> | <input type="checkbox"/> |
| Mechanik- opravář motorových vozidel | <input type="checkbox"/> | <input type="checkbox"/> | <input type="checkbox"/> | <input type="checkbox"/> | <input type="checkbox"/> |
| Opravář zemědělských strojů | <input type="checkbox"/> | <input type="checkbox"/> | <input type="checkbox"/> | <input type="checkbox"/> | <input type="checkbox"/> |
| Strojní mechanik | <input type="checkbox"/> | <input type="checkbox"/> | <input type="checkbox"/> | <input type="checkbox"/> | <input type="checkbox"/> |
| Zedník | <input type="checkbox"/> | <input type="checkbox"/> | <input type="checkbox"/> | <input type="checkbox"/> | <input type="checkbox"/> |
| Instalatér | <input type="checkbox"/> | <input type="checkbox"/> | <input type="checkbox"/> | <input type="checkbox"/> | <input type="checkbox"/> |
| Truhlář | <input type="checkbox"/> | <input type="checkbox"/> | <input type="checkbox"/> | <input type="checkbox"/> | <input type="checkbox"/> |
| Kadeřník, kadeřnice | <input type="checkbox"/> | <input type="checkbox"/> | <input type="checkbox"/> | <input type="checkbox"/> | <input type="checkbox"/> |
| Prodavač/ka | <input type="checkbox"/> | <input type="checkbox"/> | <input type="checkbox"/> | <input type="checkbox"/> | <input type="checkbox"/> |
| Pečovatel/ka | <input type="checkbox"/> | <input type="checkbox"/> | <input type="checkbox"/> | <input type="checkbox"/> | <input type="checkbox"/> |

2. Jaké jsou nejčastější projevy neukázněného chování v prostředí školy, tedy teoretické přípravy u těchto skupin žáků? Vyberte u každé skupiny žáků jednu odpověď.

Zaškrtněte všechny platné možnosti.

| | Dívky 1. ročník | Dívky 3. ročník | Chlapci 1. ročník | Chlapci 3. ročník |
|--|--------------------------|--------------------------|--------------------------|--------------------------|
| Užívání návykových látek | <input type="checkbox"/> | <input type="checkbox"/> | <input type="checkbox"/> | <input type="checkbox"/> |
| Záškoláctví | <input type="checkbox"/> | <input type="checkbox"/> | <input type="checkbox"/> | <input type="checkbox"/> |
| Šikana | <input type="checkbox"/> | <input type="checkbox"/> | <input type="checkbox"/> | <input type="checkbox"/> |
| Krádeže | <input type="checkbox"/> | <input type="checkbox"/> | <input type="checkbox"/> | <input type="checkbox"/> |
| Sexuální rizikové chování | <input type="checkbox"/> | <input type="checkbox"/> | <input type="checkbox"/> | <input type="checkbox"/> |
| Kyberšikana | <input type="checkbox"/> | <input type="checkbox"/> | <input type="checkbox"/> | <input type="checkbox"/> |
| Vulgarismus vůči vyučujícím | <input type="checkbox"/> | <input type="checkbox"/> | <input type="checkbox"/> | <input type="checkbox"/> |
| Agresivní chování mezi vrstevníky | <input type="checkbox"/> | <input type="checkbox"/> | <input type="checkbox"/> | <input type="checkbox"/> |
| Vandalismus | <input type="checkbox"/> | <input type="checkbox"/> | <input type="checkbox"/> | <input type="checkbox"/> |
| Rasismus | <input type="checkbox"/> | <input type="checkbox"/> | <input type="checkbox"/> | <input type="checkbox"/> |
| Vyrušování při hodině | <input type="checkbox"/> | <input type="checkbox"/> | <input type="checkbox"/> | <input type="checkbox"/> |
| Slovní napadání vyučujícího | <input type="checkbox"/> | <input type="checkbox"/> | <input type="checkbox"/> | <input type="checkbox"/> |

3. Jaké jsou nejčastější projevy neukázněného chování v prostředí odborného výcviku u těchto skupin žáků? Vyberte u každé skupiny žáků jednu odpověď.

Zaškrtněte všechny platné možnosti.

| | Dívky 1. ročník | Dívky 3. ročník | Chlapci 1. ročník | Chlapci 3. ročník |
|--|--------------------------|--------------------------|--------------------------|--------------------------|
| Užívání návykových látek | <input type="checkbox"/> | <input type="checkbox"/> | <input type="checkbox"/> | <input type="checkbox"/> |
| Záškoláctví | <input type="checkbox"/> | <input type="checkbox"/> | <input type="checkbox"/> | <input type="checkbox"/> |
| Šikana | <input type="checkbox"/> | <input type="checkbox"/> | <input type="checkbox"/> | <input type="checkbox"/> |
| Krádeže | <input type="checkbox"/> | <input type="checkbox"/> | <input type="checkbox"/> | <input type="checkbox"/> |
| Sexuální rizikové chování | <input type="checkbox"/> | <input type="checkbox"/> | <input type="checkbox"/> | <input type="checkbox"/> |
| Kyberšikana | <input type="checkbox"/> | <input type="checkbox"/> | <input type="checkbox"/> | <input type="checkbox"/> |
| Vulgarismus vůči vyučujícím | <input type="checkbox"/> | <input type="checkbox"/> | <input type="checkbox"/> | <input type="checkbox"/> |
| Agresivní chování | <input type="checkbox"/> | <input type="checkbox"/> | <input type="checkbox"/> | <input type="checkbox"/> |
| Vandalismus | <input type="checkbox"/> | <input type="checkbox"/> | <input type="checkbox"/> | <input type="checkbox"/> |
| Rasismus | <input type="checkbox"/> | <input type="checkbox"/> | <input type="checkbox"/> | <input type="checkbox"/> |
| Vyrušování při hodině | <input type="checkbox"/> | <input type="checkbox"/> | <input type="checkbox"/> | <input type="checkbox"/> |
| Slovní napadání vyučujícího | <input type="checkbox"/> | <input type="checkbox"/> | <input type="checkbox"/> | <input type="checkbox"/> |

4. Uveďte prosím tři až pět projevů neukázněného chování dle závažnosti na škále 1 (nejméně závažné) - 5 (nejvíce závažné) u chlapců, které se na Vaší škole v daném oboru vyskytují, např.: 1 - vyrušování, 2 - lhaní ohledně nemoci, 3 - verbální vulgarita mezi spolužáky, 4 - rvačky ve třídě, 5 - kyberšikana

5. Uveďte prosím tři až pět projevů neukázněného chování dle závažnosti na škále 1 (nejméně závažné) - 5 (nejvíce závažné) u dívek, které se na Vaší škole v daném oboru vyskytují, např.: 1 - vyrušování, 2 - lhaní ohledně nemoci, 3 - verbální vulgarita mezi spolužáky, 4 - rvačky ve třídě, 5 - kyberšikana

6. Můžete v krátkosti popsat projev neukázněného chování, který zde nebyl uveden a přesto jste ho řešil/a v daném vzdělávacím prostředí a daném ročníku? např.: Teoretická příprava, dívka 1. ročník, záškoláctví z důvodu šikany, atd.

7. Daří se Vaší škole snižovat výskyt rizikového chování preventivními opatřeními, které jsou nastavené pro každou jeho skupinu či konkrétní typ? (označte u každé skupiny jednu odpověď)

Zaškrtněte všechny platné možnosti.

| | Určitě ano | Spíše ano | Neutrální postoj | Spíše ne | Určitě ne |
|---|--------------------------|--------------------------|--------------------------|--------------------------|--------------------------|
| Agrese, šikana, kyberšikana, násilí | <input type="checkbox"/> | <input type="checkbox"/> | <input type="checkbox"/> | <input type="checkbox"/> | <input type="checkbox"/> |
| Vandalismus | <input type="checkbox"/> | <input type="checkbox"/> | <input type="checkbox"/> | <input type="checkbox"/> | <input type="checkbox"/> |
| Extremismus, rasismus | <input type="checkbox"/> | <input type="checkbox"/> | <input type="checkbox"/> | <input type="checkbox"/> | <input type="checkbox"/> |
| Užívání návykových látek, netolismus | <input type="checkbox"/> | <input type="checkbox"/> | <input type="checkbox"/> | <input type="checkbox"/> | <input type="checkbox"/> |
| Spektrum poruch příjmu potravy | <input type="checkbox"/> | <input type="checkbox"/> | <input type="checkbox"/> | <input type="checkbox"/> | <input type="checkbox"/> |
| Sexuální rizikové chování | <input type="checkbox"/> | <input type="checkbox"/> | <input type="checkbox"/> | <input type="checkbox"/> | <input type="checkbox"/> |
| Záškoláctví | <input type="checkbox"/> | <input type="checkbox"/> | <input type="checkbox"/> | <input type="checkbox"/> | <input type="checkbox"/> |
| Lhaní, podvádění | <input type="checkbox"/> | <input type="checkbox"/> | <input type="checkbox"/> | <input type="checkbox"/> | <input type="checkbox"/> |

Obsah není vytvořen ani schválen Googlem.

Google Formuláře