

**UNIVERZITA KARLOVA**

**FAKULTA SOCIÁLNÍCH VĚD**

Institut komunikačních studií a žurnalistiky

Katedra mediálních studií

**Vývoj reality TV v České republice a jeho televizní  
mapování (2005-2023)**

Bakalářská práce

Autorka práce: Andrea Hochmannová

Studijní program: Komunikační studia

Vedoucí práce: doc. PhDr. Irena Reifová, Ph.D.

Rok obhajoby: 2024

## **Prohlášení**

1. Prohlašuji, že jsem předkládanou práci zpracovala samostatně a použila jen uvedené prameny a literaturu.
2. Prohlašuji, že práce nebyla využita k získání jiného titulu.
3. Souhlasím s tím, aby práce byla zpřístupněna pro studijní a výzkumné účely.

V Praze dne ...

Andrea Hochmannová

## **Bibliografický záznam**

HOCHMANNOVÁ, Andrea. *Vývoj reality TV v České republice a jeho televizní mapování (2005-2023)*. Praha, 2024. 51 s. Bakalářská práce (Bc.). Univerzita Karlova, Fakulta sociálních věd, Institut komunikačních studií a žurnalistiky. Vedoucí bakalářské práce doc. PhDr. Irena Reifová, Ph.D.

**Rozsah práce:** 83 869 znaků s mezerami

## **Abstrakt**

Bakalářská práce se zabývá komplexním vývojem pořadů reality TV, a to v období od roku 2005 až do roku 2023. Tento časový úsek zahrnuje významné změny a trendy, které formát reality TV prodělal. Práce detailně charakterizuje jednotlivé podány tohoto formátu, mezi které patří například soutěžní reality show, reality show zaměřené na vztahy a rodinu, a další specifické formáty. V rámci analýzy se práce soustředí na kvantitativní vývoj reality TV pořadů, tedy na růst či pokles počtu nově vznikajících pořadů v průběhu zkoumaného období. Tento aspekt je zkoumán z hlediska jejich vysílání v čase, což umožňuje sledovat, jak se popularita jednotlivých typů pořadů měnila. Další část práce se věnuje podrobné analýze vývoje reality TV pořadů na základě jejich podžánrů. Každý podžánr je rozebrán samostatně, s důrazem na jeho specifické rysy a vývojové tendence. To zahrnuje například analýzu, jak se měnily tematické zaměření soutěžních reality show, jaké nové prvky byly přidávány, nebo jak se měnila dynamika a formát pořadů zaměřených na vztahy. Kromě toho se práce zabývá původem licencí reality TV pořadů. Analyzuje, které pořady vznikly na základě domácích licencí a které byly adaptovány z licencí zahraničních. Tento aspekt je důležitý pro pochopení, jaký vliv měly globální trendy na lokální produkci a jak se adaptace zahraničních formátů projevila v místním kontextu.

## **Abstract**

The bachelor's thesis examines the comprehensive development of reality TV shows from 2005 to 2024. This time period includes significant changes and trends that the reality TV format has undergone. The thesis provides a detailed characterization of the various subgenres within this format, including, for example, competition reality shows, reality shows focused on relationships and family, and other specific formats. As part of the analysis, the thesis focuses on the quantitative development of reality TV shows, specifically on the growth or decline in the number of new shows produced during the studied period. This aspect is examined in terms of their broadcast over time, which allows tracking how the popularity of different types of shows has changed. Another section of the thesis is dedicated to a detailed analysis of the development of reality TV shows based on their subgenres. Each subgenre is analyzed separately, with an emphasis on its specific features and development trends. This includes, for example, an analysis of how the thematic focus of competition reality shows has changed, what new elements have been introduced, or how

the dynamics and format of shows focused on relationships have evolved. Additionally, the thesis addresses the origin of reality TV show licenses. It analyzes which shows were created based on domestic licenses and which were adapted from foreign licenses. This aspect is crucial for understanding the impact of global trends on local production and how the adaptation of foreign formats has manifested in the local context.

## **Klíčová slova**

reality TV; televizní žánr; televizní formát; vývoj pořadů v čase; vývoj původu licencí;

## **Keywords**

reality TV; television genre; television format; development of shows over time; development of the origin of licenses;

## **Title**

Development of reality TV in the Czech Republic and its television mapping (2005-2023)

## **Poděkování**

Ráda bych poděkovala docentce PhDr. Ireně Reifové, Ph.D. Její odborné rady a trpělivé vedení byly zásadní pro dokončení této práce. Mé díky patří rovněž všem, kteří mi ochotně vždy poradili.

## Obsah

Úvod .....	8
1. TEORETICKÁ ČÁST .....	9
1.1 Reality TV pohledem teorie žánrů .....	9
1.1.1 Úvod .....	9
1.1.2 Žánr a jeho definice .....	9
1.1.3 Televizní žánr .....	11
1.1.4 Televizní žánr a jeho definice v kontextu teorie žánrů.....	11
1.1.5 Druhy televizních žánrů .....	13
1.1.6 Reality TV v kontextu teorie žánrů .....	17
1.1.7 Formát a jeho definice .....	19
1.1.8 Televizní formát .....	20
1.1.9 Rozdíl mezi televizním žánrem a televizním formátem.....	21
1.2 Rozdělení RTV .....	22
1.2.1 Úvod .....	22
1.2.2 Gameshow .....	22
1.2.3 Talentové soutěže .....	23
1.2.4 Trauma TV .....	25
1.2.5 Lifestyle a makeover .....	26
1.2.6 Hledání partnera .....	26
1.2.7 Celebrity Show .....	27
1.2.8 Docusoap .....	28
1.2.8 Životní experiment .....	29
2. METODOLOGICKÁ ČÁST .....	30
2.1 Výzkumný problém a výzkumné otázky .....	30



2.2 Zvolená metoda .....	30
2.3. Sběr dat .....	31
3. ANALYTICKÁ ČÁST .....	33
3.1 Výsledky měření.....	33
3.1.1 Zastoupení RTV podle žánrů.....	33
3.1.1 Počty RTV pořadů v průřezu časového období.....	36
3.1.1 Zastoupení RTV pořadů podle původu licence .....	38
Závěr.....	41
Summary.....	43
Použitá literatura.....	46

## Úvod

Reality TV, často označovaná za fenomén současné televize, prošla v České republice za posledních osmnáct let dynamickým vývojem. Od prvních experimentů a adaptací zahraničních formátů až po vznik originálních domácích pořadů, tento žánr výrazně ovlivnil podobu televizní produkce a spotřeby. Bakalářská práce "Vývoj reality TV v České republice a jeho televizní mapování (2005-2023)" se zaměřuje na detailní analýzu tohoto vývoje, mapuje klíčové změny a trendy a zkoumá, jak se různé podžánry reality TV měnily v průběhu času.

Cílem této práce je nejen zmapovat kvantitativní růst či pokles počtu nových reality TV pořadů, ale také pochopit, jak se měnila jejich popularita a jaké faktory tento vývoj ovlivňovaly. Práce se rovněž věnuje analýze původu licencí a zkoumá, jaký vliv měly zahraniční formáty na lokální produkci. Tím se otevírá prostor pro pochopení komplexního vztahu mezi globálními trendy a lokálními adaptacemi.

Zvolená metodologie kombinuje kvantitativní a kvalitativní přístupy, což umožňuje hlubší vhled do zkoumaného fenoménu. Výsledky této práce mohou přispět k lepšímu pochopení role reality TV v současné mediální krajině a nabídnout cenné poznatky pro budoucí výzkum i praxi v oblasti mediálních studií.

# 1. TEORETICKÁ ČÁST

## 1.1 Reality TV pohledem teorie žánrů

### 1.1.1 Úvod

V této kapitole se podíváme na definici Reality TV (RTV) v kontextu fungování televizních žánrů a formátů. Představíme si televizní žánr zejména v kontextu teorie žánrů.

Díky tomu jsme schopni lépe pochopit, jak Reality TV funguje a proč je tak populární po celém světě. RTV není jen odrazem skutečného života, ale také produktem komplexního vztahu mezi tvůrci, diváky a širšími společenskými a ekonomickými faktory.

### 1.1.2 Žánr a jeho definice

Definice žánru je důležitá pro pochopení toho, jak televizní žánr funguje obecně. Je klíčové pochopit, že televizní žánry nejsou pevně dané kategorie, ale dynamické konstrukty, které se neustále mění a přizpůsobují se novým podmínkám a požadavkům publika. Proto je nezbytné nejprve definovat samotný pojem žánru a následně televizi jako specifický mediální žánr pomocí teorie žánrů, jak ji vysvětlují Jonathan Bignell, Faye Woods (2023) dále pak Glen Creeber (2023). Tito autoři poskytují komplexní rámec, který nám umožňuje pochopit televizní žánry z různých perspektiv, zahrnující historické, kulturní a další aspekty. Jejich práce zdůrazňuje, jak žánrové teorie přispívají k našemu pochopení televizní produkce a spotřeby a jak mohou být použity k identifikaci a analýze specifických charakteristik různých žánrů.

Žánry nám umožňují třídit a rozlišovat druhy uměleckých děl na základě konkrétních charakteristik. Glen Creeber (2023, s. 1) přirovnává tento proces k taxonomii, což je metoda používaná v biologii k zařazování organismů do organizovaného hierarchického schématu, na základě jejich společných charakteristik a evolučních vztahů, jako je například kmen, čeleď, třída nebo říše. Tento systém se dnes běžně aplikuje i v dalších oblastech, jako jsou události či mezilidské vztahy nebo například v organizaci potravin u některých obchodních řetězců. Žánry nám pomáhají orientovat se ve stále se rozrůstajícím množství uměleckých děl. Fungují tak, že umožňují uspořádat velké množství různorodých děl do snadno rozpoznatelných kategorií na základě společných charakteristik, jakou jsou například tematika, stylistické prvky, narativní struktura, a cílové publikum. Tímto způsobem žánry

přispívají k přehlednému rozdělení uměleckých děl do různých kategorií. Creeber (2023) také, určil několik historický milníků, které podle něj byly rozhodujícím ve vývoji žánrové teorie.

Za první z těchto milníků, můžeme považovat starověké Řecko a Aristotela. Řekové rozlišovali různé umělecké formy a věřili, že určité poetické metry nebo rytmy jsou vhodné pouze pro specifické typy psaní nebo vyprávění. Aristoteles ve svém díle "Poetika" klasifikoval dramatické formy, zejména tragédii, komedii a poezii. Popsal, jaké emoce a reakce má konkrétní forma dramatu vyvolat v divákovi. Účelem komedie je vyvolat smích, zatímco účelem tragédie je vyvolat silné emoce a poučení. Žánr tedy není důležitý jen pro klasifikaci uměleckých děl, ale také pro vytvoření významu pro publikum. Aristoteles svým dílem tak položil základy žánrové teorie (Creeber, 2023, s. 1).

Další významné dílo v oblasti literární teorie a kritiky přišlo v roce 1957 s publikací knihy "Anatomie kritiky" od Northropa Frye. Tento soubor čtyř esejí představuje významný příspěvek k literární teorii, nabízející komplexní a systematickou teorii literatury, která popisuje základní struktury a principy stojící za všemi literárními díly (Britannica, n.d.). Poslední, čtvrtá esej se věnuje teorii žánrů a zaměřuje se na různé literární žánry a jejich specifické formy a funkce. Frye rozděluje literaturu do několika hlavních žánrů a analyzuje jejich rétorické strategie. Podle Creebera (2023, s. 2) byly Fryeovy poznatky zásadní pro rozvoj moderní žánrové teorie a kategorizace žánrů.

Posledním dílem, které Creeber (2023, s. 2) zmiňuje je esej, kterou napsal filozof Jacques Derrida v roce 1980. Jedná se o text, který přispívá k diskusi o povaze a fungování žánru v literatuře a jazyce a posouvá tradiční představy o žánru jako pevném a jednoznačném konceptu. Derridova eseje s názvem "The Law of Genre" nabízí hluboký pohled na žánr jako na něco, co není ustálené a neměnné, ale spíše fluidní a neustále se vyvíjejícího. Jeho myšlenky o dekonstrukci žánru a jeho přístupu k interpretaci textu jakožto bezpečného bodu otevírají dveře k novým způsobům, jak chápat a analyzovat žánrovou dynamiku v různých mediálních formátech, včetně televize. Derridova práce tak představuje důležitý příspěvek k diskusi o televizním žánru a jeho interpretaci v kontextu širší teorie kultury a umění (Creeber, 2023).

Všechny tyto historické milníky daly základy dnešní moderní teorii žánru a ukázaly, že žánr není statickým pojmem, ale dynamickou entitou, která se neustále mění a vyvíjí v reakci na kulturní, technologické a společenské změny. Vzhledem k tomu, že žánry jsou utvářeny průmyslovými i společenskými změnami, pohled na historii žánru nám může

ukázat, jak se jeho forma a významy měnily v průběhu času.

### **1.1.3 Televizní žánr**

Televizní žánr je fascinujícím a neustále se rozvíjejícím fenoménem, který odráží nejen kulturní a společenské trendy, ale také technologické inovace a ekonomické podmínky v televizním průmyslu. Je to oblast, která neustále vyvíjí, reaguje na změny ve společnosti, na nové technologie, které mění způsob produkce a konzumace obsahu, a na ekonomické faktory, které ovlivňují financování a distribuci televizních pořadů. Přestože se může zdát, že televize nabízí nekonečné množství různých žánrů a formátů, podstata každého žánru spočívá ve sdílených charakteristikách, které umožňují divákům a producentům klasifikovat a porozumět obsahu. Tyto charakteristiky mohou zahrnovat tematické prvky, stylistické postupy, narativní struktury a cílové publikum, což usnadňuje divákům orientaci v široké nabídce televizních programů. Na druhou stranu musíme zmínit, že existuje i spousta tzv. hybridních žánrů, tedy mix několika různých žánrů (Creeber, 2023).

Reality TV, jako specifický televizní žánr, nabízí jedinečný pohled na to, jak se žánry mohou vyvíjet a měnit v reakci na technologické inovace a změny v preferencích publika. Tento žánr, jak jej popisuje Misha Kavka (2012, s. 2-4), se vyvinul z dokumentárních a zábavných formátů, kombinuje prvky reality a inscenace, čímž vytváří nový hybridní formát, který oslovuje široké spektrum diváků. Reality TV se stala významnou součástí televizního průmyslu díky své schopnosti přitáhnout velké publikum a generovat vysoké sledovanosti, což ji činí atraktivní pro inzerenty a producenty. Popis charakteristik tohoto a dalších televizních žánrů poskytne hlubší pochopení toho, jak televizní žánry fungují a jaké role hrají v širším kontextu mediální produkce a spotřeby (Kavka, 2012).

### **1.1.4 Televizní žánr a jeho definice v kontextu teorie žánrů**

Televizní žánry poskytují rámec, pomocí kterého diváci i producenti rozumí a klasifikují televizní pořady. Jonathan Bignell a Faye Woods (2023) zdůrazňují, že žánry nejsou pouze souborem formálních a obsahových charakteristik, ale také slouží jako prostředky, které formují očekávání publika a strukturu produkčních praktik. Televizní žánry mohou být chápány jako dynamické entity, které se mění a vyvíjejí v průběhu času v reakci na technologické inovace, změny v preferencích publika a sociokulturní transformace. Bignell a Woods (2023) také diskutují roli televizních kritiků a akademiků v identifikaci a analýze žánrů, přičemž upozorňují na to, že různí odborníci mohou mít odlišné názory na to,

jaké charakteristiky jsou pro určité žánry klíčové. Z tohoto důvodu existuje v oblasti televizní žánrové teorie různorodost přístupů a interpretací (Bignell, Woods, 2023).

Televizní žánrová teorie využívá přístupů a pojmů odvozených ze studia žánru ve filmu, literatuře a dalších uměleckých a kulturních odvětví. Například žánr soap opery začal v rozhlasovém vysílání, kde vznikaly navazující seriály zaměřené na citový vztah skupiny postav, aby oslovily převážně ženské publikum, které poslouchalo během dne. Rozhlasový program, byl nazýván Soap Operou, protože byl sponzorován společnostmi produkujícími domácí produkty, jako jsou saponáty a mýdla (anglicky Soap).

V Československu pak zase v roce 1958 Československý rozhlas odvysílal rádiovou inscenaci Čapkova románu *Válka s mlouky* režisérem byl Jiří Horčička a scénář napsala Jaroslava Strejčková. Adaptace získala uznání za inovativní přístup a zvukové efekty, v hlavních rolích vystoupili Karel Höger a Rudolf Hrušínský (Český rozhlas, 2018).

Drama zase vychází z divadla a během počátků televizního vysílání se často vysílaly televizní adaptace divadelních her. Další televizní zábavné pořady, jako sitkomy nebo skečové show, rovněž mají divadelní kořeny.

Podle Bignella a Woodsové (2023, s. 136-140) žánrová teorie hledá společné charakteristiky konkrétních pořadů a ty následně spojuje do společné kategorie, na základě očekávání a chápání publika. Žánrová teorie zkoumá, jak jednotlivé programy spadají pod žánrové kategorie na základě jejich charakteristik. Autoři popisují žánrovou teorii jako způsob, jakým jsou televizní pořady klasifikovány a analyzovány na základě jejich obsahu, formy a stylu. Autoři vysvětlují, že žánry poskytují rámec pro očekávání diváků i producentů, a tím ovlivňují způsob, jakým jsou televizní pořady vytvářeny a přijímány. Žánrová teorie se zabývá identifikací a analýzou charakteristických znaků různých žánrů, jako jsou narativní struktury, tematické prvky, například láska v romantických komediích nebo napětí v detektivních seriálech. Dále pak vizuální a zvukové styly jako jsou specifické kamerové techniky, střihy, osvětlení, hudba a zvukové efekty. Také kulturní a historické kontexty, ve kterých žánry existují, vyvíjejí se a jak odrážejí společenské, politické a ekonomické podmínky dané doby. Rovněž tak televizní průmysl využívá žánry pro tvorbu programů, marketingu a distribuci, a jak jsou žánry používány k cílení na určité publikum a jeho očekávání. Diváci očekávají určité prvky a struktury od různých žánrů a jak tato očekávání ovlivňuje jejich sledování a hodnocení pořadů.

Žánrová teorie nám neslouží pouze ke kategorizaci, ale také k vysvětlení konvencí a jejich vlivu.

Dále panuje neshoda v tom, zda je úkolem teoretika identifikovat žánry, aby bylo možné hodnotit tvůrce programu, nebo zda je úkolem popsat, jak skutečné publikum využívá žánr ve svém chápání pořadů. Z hlediska hodnocení mohou televizní teoretici i televizní fanoušci považovat některé pořady za překračující žánrová pravidla (Bignell, Woods, 2023).

Celkově je žánrová teorie představena jako nezbytný nástroj pro hlubší pochopení toho, jak televizní pořady fungují na narativní, estetické a kulturní úrovni, a jak ovlivňují a odrážejí společenské hodnoty a normy (Bignell, Woods, 2023).

### **1.1.5 Druhy televizních žánrů**

V této kapitole se podíváme na některé televizní žánry, konkrétně na drama, soap operu, komedii, zpravodajství, dokumentární pořady a reality TV, a jejich charakteristiky, tak jak je popisuje Glen Creeber (2023) ve své knize *The Television Genre Book*. Existuje spousta dalších žánrů a jejich podžánrů, které i Creeber popisuje, ale pro účely této práce jsem vybrala jen několik z nich, jelikož tato práce není o televizních žánrech obecně.

Televizní drama se vyznačuje svou schopností vyprávět příběhy s důrazem na hluboký vývoj postav a emocionální rezonanci. Typicky zahrnuje silné postavy, komplexní příběhy a emocionální zapojení diváků. Tento žánr má mnoho podžánrů, jako jsou historické, lékařské, politické, rodinné, policejní a teen dramata. Dramata často odrážejí společenské normy a hodnoty a prostřednictvím svých příběhů mohou podněcovat diskuse o aktuálních problémech (Creeber, 2023, s. 16-17).

Soap opery jsou známé svým nepřetržitým vyprávěním, které často trvá mnoho let a někdy nemá konec. Příběhy se rozvíjejí přes desítky až stovky epizod, s hlavním zaměřením na mezilidské vztahy, rodinné konflikty a silné emoce. Typickými prvky jsou dramatické pauzy a dlouhé pohledy postav. Mezi podžánry soap opery patří, například latinskoamerické telenovely, které mají svou specifickou dynamiku a kulturní kontext (Creeber, 2023, s.73-75).

Komedie se primárně zaměřuje na vyvolání smíchu a poskytování zábavy. Využívá různé druhy humoru, jako je slovní humor, situační komedie, fyzický humor a satira. Televizní komedie často disponují jednoduchou, ale účinnou narativní strukturou, kdy se základní zápletky obvykle vyřeší během jedné epizody, což usnadňuje vstup novým divákům. Typickým rysem komedií jsou opakující se postavy, které bývají často přehnané nebo karikované. Klíčový je také situační kontext, který vytváří základ pro komické situace. Mezi podžánry televizní komedie patří například Sitcom (Situační komedie), Stand-up

Comedy a Sketch Comedy. Komedie často používá humor k satirizaci společenských a politických problémů, čímž nabízí kritický pohled na současnou společnost (Creeber, 2023, s. 89-90).

Televizní zpravodajství se zaměřuje na poskytování aktuálních a faktických informací divákům s důrazem na objektivitu a přesnost. Zpravodajské pořady mají obvykle standardizovanou strukturu, která zahrnuje úvodní přehled hlavních zpráv, podrobnější reportáže, sportovní zprávy, počasí a závěrečné shrnutí. Klíčovou roli hrají zpravodajové, moderátoři, reportéři a technický personál, kteří společně zajišťují tvorbu a vysílání zpráv (Creeber, 2023, s. 171-173).

Dokumentární programy se zaměřují na zobrazování reálných událostí, osob a míst s důrazem na autenticitu a pravdivost, přičemž jejich cílem je informovat, vzdělávat nebo odhalovat pravdu o určitém tématu. Dokumentární filmy využívají různé narativní metody, jako jsou rozhovory, archivní záznamy, skutečný záběr a komentáře, a jejich styl může být různorodý – od formálního po experimentální. I přestože dokumentární filmy usilují o objektivitu, vždy obsahují určitý stupeň subjektivní interpretace od režiséra nebo tvůrců, kteří určují, jaký obsah bude prezentován a jak. Existuje několik podžánrů dokumentárních programů, jako jsou přírodovědné, historické, investigativní, sociální nebo biografické dokumenty (Creeber, 2023, s. 195-199).

Glen Creeber (2023, s. 213-214) Reality TV definuje, jako žánr, který se snaží představit autentické události a mezilidské interakce, ačkoli často obsahuje prvky scénáře a produkční manipulace, které zvyšují dramatický efekt. Diváci se často emocionálně zapojují do příběhů a postav reality TV, což vede k silné loajalitě a angažovanosti. Tento žánr obvykle obsahuje epizodickou strukturu, kde jednotlivé epizody sledují kontinuální vývoj děje nebo soutěže, a mnoho pořadů nemá jasně definovaný konec, což umožňuje dlouhodobé sledování a opakování sezón. Mezi podžánry reality TV patří gameshow, talentové soutěže, kontejnerové reality show, trauma TV, lifestyle a makeover, životní experimenty, hledání partnera, celebrity show nebo docusoap. Tyto podžánry budou detailněji popsány v kapitole 1.2.2. Rozdělení reality TV do podžánrů (Creeber, 2023).

Misha Kavka (2012, s. 1-12) ve své knize "Reality TV" definuje reality TV velmi podobně, tvrdí že se jedná o žánr, který kombinuje prvky dokumentárního filmu, zpravodajství a zábavy. Vyznačuje se použitím neherců a autentických situací, které jsou často upraveny nebo inscenovány tak, aby zvýšily dramatický efekt. Reality TV staví na prezentaci skutečných lidí a jejich interakcí v reálném čase nebo v prostředí, které působí



autenticky, i když je do určité míry manipulované nebo připravené podle scénáře. Kavka (2012) zdůrazňuje několik charakteristik reality TV, jako je používání skutečných lidí místo profesionálních herců. Dále kombinuje autentické situace s inscenovanými prvky, které zvyšují dramatický efekt a zajímavost pro diváky. Často se zaměřuje na konflikty a dramatické situace, které mají přilákat a udržet pozornost publika a v neposlední řadě míchá různé televizní formáty a styly, čímž vytváří unikátní zážitek, který je zároveň zábavný i poučný.

Misha Kavka (2012) rovněž popisuje historický vývoj tohoto žánru televizní produkce jako postupný proces transformace a adaptace v reakci na měnící se mediální a společenské podmínky. Kavka zdůrazňuje, že Reality TV nevznikla jako jednorázový jev, ale vyvinula se z různých předchůdců a inspirací z televizní historie (Kavka, 2012). Reality TV má své kořeny ve formátech jako jsou dokumentární filmy a cinéma vérité z 60. let. Zmiňuje, že jedním z prvních příkladů byla americká show *An American Family* z roku 1973, která dokumentovala život rodiny Loudových.

90. léta znamenala významný růst reality TV, zvláště díky MTV s pořadem *The Real World* (1992), který kombinoval prvky dokumentu s dramatem. Tento formát inspiroval mnoho dalších pořadů a položil základy moderní reality TV.

Reality TV dosáhla svého vrcholu na začátku nového tisíciletí s nástupem pořadů jako *Survivor* (2000) a *Big Brother* (2000). Tyto pořady byly licencovány po celém světě, což vedlo ke globalizaci reality TV žánrů. Kavka se věnuje i novým trendům v reality TV, jako je vzestup talentových soutěží typu *American Idol* (2002) a *Got Talent* (2006). V posledních letech se reality TV rozšířila i na platformy jako YouTube a Netflix, což vedlo k nové éře digitální reality TV (Kavka, 2012, s. 13-44).

Toto období popisuje Ruth A. Deller (2019) jako zásadní proměnu, která ovlivnila, jak produkci, tak i spotřebu televizního obsahu. Sociální sítě významně změnily způsob, jakým diváci interagují s reality TV, jakým sledují a diskutují epizody a jak se sami zapojují do širšího mediálního ekosystému. Deller (2019) zmiňuje, že sociální sítě umožnily divákům okamžitě reagovat na dění v reality show, sdílet své názory a diskutovat s ostatními fanoušky i s tvůrci pořadu. Tato okamžitá zpětná vazba může ovlivnit i samotné vysílání a produkci show. Sociální sítě poskytly platformu pro fanoušky reality show, aby se mohli spojovat do komunit, sdílet obsah, vytvářet memy a organizovat online i offline aktivity. Tyto komunity mohou být velmi aktivní a hrát roli v úspěchu či neúspěchu show. Reality TV v období sociálních sítí často zahrnuje nejen samotné televizní vysílání, ale i doprovodný obsah na

různých platformách, jako jsou YouTube, Instagram nebo TikTok. Tento cross-platformový přístup zajišťuje, že diváci mohou sledovat a zapojovat se do show různými způsoby a v různých časech. Tvůrci reality show berou v úvahu sociální sítě při plánování a produkci pořadů. Mohou například využívat data a trendy ze sociálních sítí k rozhodování o obsahu nebo výběru účastníků. Účastníci reality show mohou po skončení pořadu využít svou popularitu na sociálních sítích k budování kariéry jako influencer což vytváří nové možnosti a prodlužuje jejich veřejnou přítomnost.

Ruth A. Deller (2019) tak ukazuje, že sociální sítě nejenže transformovaly způsob, jakým je Reality TV sledována a konzumována, ale také zásadně ovlivnily samotný proces její tvorby a interakce mezi diváky a tvůrci (Deller, 2019, s. 155-187).

Podobně jako Glen Creeber (2023) a Misha Kavka (2012) popisuje Reality TV i June Deery (2015). Na rozdíl od předešlých dvou rozebírá i kritické názory na reality TV, včetně obvinění z manipulace, etických problémů a otázky autenticity. Jak už víme, reality TV je prezentována jako tvorba bez předchozího scénáře a autentická a kritici často poukazují na to, že producenti zasahují do průběhu událostí, aby zvýšili dramatický efekt a zajistili vyšší sledovanost. Některé scény mohou být předem naplánované nebo opakovaně natočené. Manipulace s materiálem během postprodukce může zásadně změnit význam a kontext natočených scén, kdy pečlivě vybraný střih může vytvářet umělá dramata nebo prezentovat účastníky v určitém světle, které nemusí odpovídat realitě. Kritici také často poukazují na to, že účastníci reality TV mohou být vystaveni ponižování, psychickému stresu a tlaku kvůli požadavkům na autenticitu a drama. V některých soutěžních pořadech může docházet k situacím, kde jsou účastníci nuceni podstoupit fyzicky nebo psychicky náročné úkoly. Účastníci reality TV často podepisují smlouvy, které omezují jejich práva a poskytují producentům značnou kontrolu nad jejich veřejným obrazem. Některé smlouvy mohou zahrnovat klauzule, které znemožňují účastníkům veřejně kritizovat show nebo producenty. Ačkoliv je reality TV často propagována jako záznam skutečného života, mnozí kritici poukazují na to, že mnoho aspektů těchto pořadů je zinscenováno nebo výrazně ovlivněno produkčním týmem. To vyvolává otázky o tom, do jaké míry lze tyto pořady považovat za autentické. Diskuse kolem autenticity reality TV také ovlivňuje, jak ji vnímají diváci. Někteří mohou být zklamaní nebo se cítit podvedení, když zjistí, že jejich oblíbené pořady nejsou tak autentické, jak se zdají být (Motal, 2023).

Tyto kritiky mají dopad na důvěryhodnost reality TV jako žánru. Manipulace a etické problémy mohou vést k tomu, že diváci budou reality TV vnímat s větší skepsí a nedůvěrou.

Kontroverze kolem reality TV vedly k debatám o nutnosti přísnější regulace a etických standardů pro produkci těchto pořadů. Některé televizní stanice a produkční firmy možná budou muset přijmout opatření, aby zvýšily transparentnost a zodpovědnost. Kvůli těmto kritikám někteří teoretici navrhuji, že reality TV by neměla být považována za čistý žánr, ale spíše za hybridní formu, která kombinuje prvky dokumentárních filmů, dramatu a soutěžních pořadů. Kapitola tak poskytuje komplexní pohled na různé kritické aspekty reality TV a zkoumá, jak tyto faktory formují vnímání a definici tohoto žánru (Deery, 2015, s. 22-39).

### **1.1.6 Reality TV v kontextu teorie žánrů**

Reality TV je jedním z nejdiskutovanějších a nejdynamičtěji se vyvíjejících televizních žánrů. V kontextu teorie žánrů představuje Reality TV fascinující případovou studii, která nám umožňuje sledovat, jak se žánr formuje, mění a adaptuje na technologické a společenské změny.

V rámci teorie žánrů a na základě výše uvedených charakteristik (Kavka, 2012)

(Creeber, 2023) se Reality TV vyznačuje několika klíčovými vlastnostmi, které ji odlišují od ostatních televizních žánrů. Jedním z nejvýraznějších rysů je snaha o zobrazení „reality“ – ačkoli je tato realita často inscenována a manipulována produkčním týmem, aby zvýšila dramatický efekt a atraktivitu pro diváky. Tento paradox mezi realitou a inscenací je jedním z hlavních témat studia RTV.

Reality TV často staví na autentických reakcích a emocích účastníků, což zvyšuje emocionální zapojení diváků. Vzhledem k tomu, že tyto pořady často nemají pevně stanovený scénář, vytvářejí prostor pro neočekávané situace a spontánní momenty, které přispívají k jejich atraktivitě. Tento prvek nevyzpytatelnosti a napětí je klíčovým faktorem, který přitahuje diváky a udržuje jejich zájem po celou dobu vysílání (Kavka, 2012).

V rámci žánrové teorie je také důležité zohlednit různé podžánry Reality TV, které se vyvinuly. Tyto podžánry zahrnují například soutěžní show, talentové soutěže, docusoapy, makeovery, a mnoho dalších. Každý z těchto podžánrů má své specifické charakteristiky a pravidla, která odrážejí očekávání a preference různých diváckých skupin (Creeber, 2023).

Závěrem lze říct, že Reality TV představuje významný a komplexní žánr, který nabízí bohatý materiál pro studium teorie žánrů. Její schopnost neustále se měnit a přizpůsobovat novým podmínkám ukazuje, jak dynamické a flexibilní mohou žánry být. Reality TV nejenže odráží současné kulturní a společenské trendy, ale také aktivně přispívá

k jejich utváření a redefinování.

Existuje několik klíčových charakteristických bodů, které jsou zásadní pro pochopení a analýzu formátu Reality TV, který se stal významným fenoménem v oblasti televizního průmyslu a populární kultury po celém světě. Tyto charakteristiky nejenže ovlivňují tvorbu a produkci takových programů, ale také formují jejich recepci a vliv na diváky, což zahrnuje specifické formátové prvky, strukturu epizod, interakci mezi účastníky a diváky, a nakonec i sociokulturní dopady a diskuse, které formát Reality TV vyvolává. Na konkrétní aspekty tohoto žánru se podíváme detailněji v této kapitole.

Laurie Ouellette (2013) rozebírá hned několik těchto aspektů. Za prvé amatérismus, reality TV často využívá amatérské účastníky, kteří nejsou profesionální herci. Tento prvek amatérismu je klíčový pro vytváření pocitu autenticity a blízkosti divákům. Amatérští účastníci přinášejí do pořadů přirozené a neskriptované reakce, což posiluje dojem, že diváci sledují skutečný život. Amatérismus je tak důležitý pro udržení iluze "reálnosti" pořadů, což je jeden z hlavních taháků pro publikum. (Ouellette, 2013 s. 10-12)

Dále vysvětluje, že formát reality TV je často levnější na výrobu než tradiční dramatické nebo komediální pořady. Klíčovým důvodem jsou nižší produkční náklady, což je dáno několika faktory: absence profesionálních herců, kteří vyžadují vysoké honoráře, a použití skutečných míst namísto nákladných studiových dekorací. Tyto aspekty umožňují producentům vytvářet obsah s nižším rozpočtem, což je ekonomicky výhodné a zároveň atraktivní pro televizní společnosti. (Ouellette, 2013 s. 30-34)

Reality TV má také významný vliv na sociální a kulturní normy a hodnoty. Tyto pořady často reflektují a zároveň formují názory na identitu, společenské role a hodnoty. Například formáty jako **The Real Housewives** nebo **Keeping Up with the Kardashians** ovlivňují vnímání bohatství a slávy, čímž přispívají k utváření představ o úspěchu a prestiži v moderní společnosti. Reality TV se tak stává nejen odrazem, ale i tvůrcem kulturních a společenských trendů. (Ouellette, 2013 s. 50-55) Kelefa Sanneh (2011) ve svém článku rovněž zdůrazňuje roli RTV ve formování dopadu na každodenní život a hodnoty společnosti. Tyto programy nejsou pouze prostředkem k zábavě a sledování, ale aktivně formují sociální normy a očekávání v širší mediální kultuře. Průkopnické reality show jako například Big Brother či The Real World nejenže představily nové formáty televizního obsahu, ale také změnily způsob, jakým lidé vnímají soukromí, vztahy a komunikaci. V širším kontextu mediální krajiny se reality show staly klíčovým prvkem, který ovlivňuje nejen televizní průmysl, ale i politické a ekonomické rozhodování. Tyto programy mohou

být použity k formování veřejného mínění a manipulaci s informacemi, což má dopady na politické kampaně a společenské diskurzy. (Sanneh. 2011)

Laurie Ouellette (Ouellette, 2013) rovněž analyzuje, jak reality TV komodifikuje autenticitu. Autenticita je v těchto pořadech prezentována jako produkt, který lze prodávat. Pořady často inscenují situace tak, aby vypadaly spontánně a opravdově, což přitahuje diváky hledající "reálné" zážitky. Tento proces komodifikace znamená, že autenticita je strategicky využívána k dosažení komerčního úspěchu a zvýšení sledovanosti. (Ouellette, 2013 s. 65-68)

Dále pak poukazuje na to, jak už víme, že reality TV formáty jsou snadno přizpůsobitelné různým kulturám a trhům po celém světě. Pořady jako **Big Brother**, **Survivor** nebo **Got Talent** byly úspěšně adaptovány a lokalizovány v mnoha zemích, což přispělo k jejich globální popularitě. Tento fenomén ukazuje, jak mohou být základní koncepty reality TV přetvořeny, tak, aby rezonovaly s různými kulturními a sociálními kontexty, čímž se rozšiřuje jejich globální dosah a vliv. (Ouellette, 2013 s. 85-90)

Posledním aspektem, který zdůrazňuje je, že jedním z charakteristických rysů reality TV je vysoká míra interaktivity a participace diváků. Diváci často hlasují, diskutují a interagují s pořady prostřednictvím sociálních médií a jiných platform. Tento druh interakce zvyšuje jejich zapojení a loajalitu k pořadům, čímž se prohlubuje jejich osobní investice do sledovaného obsahu. Interaktivita tak nejen zvyšuje diváckou zkušenost, ale také přispívá k úspěchu a popularitě reality TV. (Ouellette, 2013 s. 105-110)

Můžeme si všimnout, že spousta aspektů, které tvoří definici formátu Reality TV, jsou podobné nebo stojí na podobných základech jako charakteristiky, které tvoří žánr Reality TV. Amatérismus, ekonomická výhodnost, sociální a kulturní dopady, komodifikace autenticity, globální adaptabilita a interaktivita diváků jsou všechny klíčové prvky, které společně definují a formují tento fenomén. Tyto charakteristiky nejen přispívají k popularitě a úspěchu reality TV, ale také odrážejí a ovlivňují širší společenské a kulturní trendy.

### 1.1.7 Formát a jeho definice

Na rozdíl od žánru, který má poměrně jasně definované hranice, je pojem formát mnohem obtížnější jednoznačně vymezit. Formát může mít několik různých významů v závislosti na konkrétním kontextu, ve kterém je používán. Tento termín se objevuje v mnoha oblastech, od literatury a umění až po informační technologie a média, už jen synonyma pro slovo formát zahrnují rozměr, strukturu, úpravu, velikost, složení nebo povahu, což ukazuje

na jeho široký a mnohostranný charakter.

Mohli bychom říci, že formát je způsob, jakým je informace strukturována a prezentována. Tento termín se používá v různých kontextech a má různé významy v závislosti na oblasti použití. Struktura a uspořádání textu, zahrnující styly písma, velikost, barvu, odstavce, odrážky a další aspekty, které ovlivňují vzhled textového dokumentu. Specifikace souborového formátu, která určuje, jak jsou data uložena v souboru. Například PDF, DOCX, JPEG, PNG a MP3 jsou různé souborové formáty, z nichž každý má specifický způsob kódování dat. Proces formování dat, úpravy dat do specifické struktury nebo podoby, což může zahrnovat čísla, datumy, měny atd. Například číslo může být formátováno jako celá čísla, desetinná čísla nebo v měnovém formátu a konečně pak formát televizního či rozhlasového vysílání je typ a struktura programu, například talk show, zpravodajského pořadu, reality show, seriálu atd. (Cambridge dictionary, n.d.).

Tento rozsáhlejší pohled na formát ukazuje jeho význam a rozmanitost v různých sférách lidské činnosti a technologií, kde hraje klíčovou roli při organizaci, strukturování a prezentaci informací.

### **1.1.8 Televizní formát**

V této kapitole se podíváme na definici a charakteristiku televizního formátu. Pro pochopení toho, jak funguje Reality TV, je důležité stejně jako u televizního žánru, pochopit, jakým způsobem se utvářejí, fungují a pracují televizní formáty.

Televizní formát je podle Laurie Ouellette (2013, s. 3) standardizovaná struktura nebo vzorec, podle kterého jsou televizní pořady produkovány a organizovány. Tato struktura zahrnuje základní prvky jako je určení přesné délky jednotlivých pořadů či epizod, což umožňuje snadnou adaptaci na různé vysílací sloty a usnadňuje plánování programu. Dále specifikace konkrétního žánru a druhu obsahu, například reality show, talentové soutěže, dokumenty nebo talk show, což pomáhá v orientaci diváků a sponzorů. Důležité je také definování způsobu, jakým bude příběh prezentován, včetně narativních technik, jako je lineární vyprávění, zpětné záběry nebo epizodické formáty. Pak také zahrnutí a popis jednotlivých produkčních postupů a technik, jako je použití více kamer, střih, zvukové efekty a vizuální styl, které zajišťují konzistenci a kvalitu produkce. V neposlední řadě hlavně adaptabilita na různé trhy a kultury. Formáty jsou totiž navrženy tak, aby byly snadno lokalizovatelné pro různé kulturní a regionální kontexty, což zvyšuje jejich globální přitažlivost a možnosti distribuce. Laurie Ouellette (2013, s. 3) jako příklad uvádí formát

televizní soutěže "Got Talent". Původní verze tohoto formátu pochází ze Spojeného království s názvem "Britain's Got Talent". Tento formát byl pak úspěšně adaptován a lokalizován v mnoha zemích po celém světě, jako ve Spojených státech pod názvem "America's Got Talent", v Indii "India's Got Talent" nebo v České republice a na Slovensku jako "Česko Slovensko má talent". Každá verze přizpůsobuje formát místním kulturním preferencím a jazykovým požadavkům, což zahrnuje místní porotce, soutěžící a styl prezentace, přičemž základní struktura soutěže zůstává stejná.

Všechny tyto prvky zmíněné výše zajišťují, že televizní formáty mohou být efektivně produkovány, upravovány a distribuovány na různých trzích po celém světě, což přispívá k jejich komerčnímu úspěchu a udržitelnosti. Podle Laurie Ouellette (2013, s. 3) používání televizních formátů, rovněž snižuje náklady na vývoj a produkci nových pořadů, protože úspěšné vzorce mohou být znovu použity s minimálními úpravami. A v neposlední řadě jsou formáty často chráněny autorskými právy a licencovány producentům v různých zemích, což vytváří další zdroj příjmů.

Závěrem kapitoly lze říci, že podle Laurie Ouellette (2013, s. 3) televizní formáty představují standardizované struktury, které umožňují efektivní produkci, úpravu a distribuci pořadů na různých trzích. Tato standardizace zahrnuje prvky jako, přesnou délku pořadů, specifikaci žánru, narativní techniky a produkční postupy, které zajišťují konzistenci a kvalitu. Adaptabilita formátů na různé kulturní kontexty zvyšuje jejich globální přitažlivost. Navíc snižují náklady na vývoj a produkci nových pořadů a vytvářejí další příjmy prostřednictvím licencí. Tento přístup demonstruje například úspěšný formát "Got Talent", který byl adaptován v mnoha zemích po celém světě (Ouellette, 2013).

### **1.1.9 Rozdíl mezi televizním žánrem a televizním formátem**

Pro plné pochopení fungování televizního formátu je klíčové mít porozumění rozdílu mezi televizním žánrem a formátem. Je nezbytné rozlišovat mezi tím, jakým způsobem jsou programy kategorizovány podle obsahu a stylistických prvků (žánr), a jakým způsobem jsou organizovány a strukturovány v rámci televizního vysílání (formát).

Televizní žánr, jak je popsáno v kapitole 2.1.2. Televizní žánr, je klasifikace televizních pořadů na základě jejich stylistických a obsahových rysů, zahrnují kategorie jako například drama, komedie, dokument, reality show, zpravodajství atd. Žánr pomáhá divákům orientovat se v očekávání, jaký typ příběhu nebo stylu bude pořad mít, a také jaké emocionální nebo intelektuální zážitky mohou očekávat. Žánry jsou dynamické a mohou se

měnit nebo vyvíjet v závislosti na kulturních a společenských změnách

(Creeber, 2023), (Kavka, 2012).

Naopak tomu televizní formát je specifická struktura nebo šablona, podle které je televizní pořad vytvořen. Televizní formáty, jak jsem zmínila výše, zahrnují strukturu epizod, délku pořadu, specifické prvky nebo segmenty, které se opakují, a způsob, jakým jsou příběhy nebo informace prezentovány. Příklady televizních formátů zahrnují talk show, soutěžní pořady, talentové show, seriály s uzavřenými epizodami atd. Formát je často prodáván nebo licencován mezi různými produkčními společnostmi a zeměmi, což umožňuje adaptaci základní struktury pořadu pro různé trhy s ohledem na místní kulturní specifika (Ouellette, 2013).

Můžeme tedy říci, že žánr se vztahuje k obsahové a stylistické stránce televizních pořadů, zatímco formát se týká jejich strukturální a produkční stránky. Žánr odpovídá na otázku "o čem" je pořad, zatímco formát odpovídá na otázku "jak" je pořad uspořádán a prezentován.

## **1.2 Rozdělení RTV**

### **1.2.1 Úvod**

Tato kapitola se zaměřuje na podrobný rozbor různých podžánrů reality TV, které zahrnují reality gameshows, docu-soaps, soutěžní reality pořady a další. Každý z těchto žánrů se vyznačuje specifickým formátem a strukturou, které nejenže podporují autenticitu událostí, ale také intenzivně zapojují emocionální reakce diváků. Zaměřuje se na hlubší porozumění těmto populárním formám televizního zábavního průmyslu, jejichž vliv na diváky a společnost je významný.

### **1.2.2 Gameshow**

Annette Hill (2005) popisuje reality gameshows jako významný podžánr reality TV. Tento žánr kombinuje tradiční prvky herních show s realitními situacemi, kde účastníci soutěží o ceny, přičemž jejich interakce a emocionální reakce tvoří klíčové momenty pořadu.

Jedním z hlavních rysů reality gameshows je dramatizace prostřednictvím napětí, konfliktů a překvapení, které udržují diváky v napětí. Tyto pořady jsou pečlivě strukturovány tak, aby maximálně využily dramatické momenty a zvraty, které jsou klíčové pro udržení divácké pozornosti. Napětí je často budováno skrze soutěžní situace, kde se účastníci musí



vyrovnat s různými výzvami a překážkami, což vytváří situace plné stresu a emocí.

Emocionální reakce účastníků, zachycované často blízkými záběry, hrají důležitou roli, neboť zdůrazňují autenticitu prožitků. Tyto záběry umožňují divákům vidět upřímné emoce, jako je radost, zklamání, napětí nebo úleva, což přispívá k pocitu, že jsou svědky skutečných lidských příběhů. Tato emocionalita je klíčová pro vytváření poutavého obsahu, který rezonuje s diváky a činí je více zapojenými do příběhů jednotlivých účastníků.

Dalším klíčovým prvkem reality gameshows jsou interaktivní prvky, které zapojují diváky do dění. Hill (2005) popisuje, jak například hlasování nebo možnosti ovlivňovat výsledky soutěží zvyšují diváckou angažovanost a vytvářejí pocit spolupodílnictví na průběhu show. Tento druh interaktivity umožňuje divákům, aby se cítili jako součást procesu, a to nejen jako pasivní pozorovatelé, ale jako aktivní účastníci, kteří mohou mít vliv na osudy soutěžících. Interaktivita posiluje vztah mezi diváky a pořadem, čímž se zvyšuje jejich loajalita a zájem. Když mají diváci možnost ovlivnit průběh show, cítí se více propojeni s obsahem a jsou ochotnější investovat svůj čas a emoce do sledování.

Hill (2005) také uvádí konkrétní příklady populárních reality gameshows, jako jsou "Survivor," "Big Brother," a "The Amazing Race." Každá z těchto show využívá specifické soutěžní a dramatické prvky k dosažení atraktivního obsahu a udržení zájmu diváků. "Survivor" například kombinuje fyzické a psychologické výzvy v izolovaném prostředí, "Big Brother" se zaměřuje na interakce mezi účastníky v uzavřeném prostoru a "The Amazing Race" přináší dynamiku soutěžení na různých světových destinacích

(Hill, 2005, s. 31-39).

### **1.2.3 Talentové soutěže**

Talent Show je specifický formát reality televizních pořadů, který se zaměřuje na hledání a prezentaci talentovaných jednotlivců. Vyznačuje se hned několika klíčovými aspekty jako je například typický soutěžní formát, ve kterém účastníci předvádějí své schopnosti a dovednosti před porotou a veřejností. Strukturou těchto pořadů bývají zejména dramatické zvraty a emocionální vrcholy, které jsou klíčové pro jejich atraktivitu pro diváky. Pořady jsou navrženy tak, aby diváci mohli sledovat postup účastníků a prožívat s nimi jejich radosti, neúspěchy i zklamání.

Důležité je také zmínit, že Talent Shows fungují jako klíčová platforma, která účastníkům poskytuje příležitost získat veřejné uznání a rozvíjet své kariéry. V tomto formátu jsou soutěžící pečlivě mediálně prezentováni a formátováni producentskými týmy,

což může zásadně ovlivnit jejich postavení v popkultuře a formování kulturních norem. Talent Shows často slouží jako odrazový můstek pro účastníky, kteří se díky nim mohou stát celebritami a získat kariérní příležitosti, o kterých by jinak mohli pouze snít. Tato soutěžní platforma umožňuje jednotlivcům vystoupit z anonymity a dosáhnout širokého mediálního pokrytí, čímž se zvyšuje jejich šance na uplatnění v různých odvětvích zábavního průmyslu, od hudby a herectví až po modelingu a moderování. Kromě toho, jak účastníci projdou soutěží, jsou jejich osobní příběhy a výkony detailně sledovány a rozebírány v médiích, což přispívá k jejich image a zvyšuje jejich popularitu. Tento proces nejenže mění životy jednotlivců, ale zároveň formuje veřejné vnímání talentu a úspěchu, čímž ovlivňuje i širší společenské hodnoty a aspirace.

Otázkou je i fair play v těchto soutěžích, kde se často objevují pochybnosti o rovnosti příležitostí pro všechny soutěžící. Kavka (2012) zmiňuje, že někteří účastníci mohou mít výhody díky předchozím zkušenostem, kontaktům v průmyslu nebo osobnímu šarmu, což může vést k nespravedlivým výsledkům a narušení principu rovnosti. Zároveň jsou účastníci těchto soutěží vystaveni enormnímu tlaku nejen ze strany soutěžního formátu, ale také z hlediska veřejného vystoupení, které je neustále pod drobnohledem médií a diváků, což může mít značný psychologický dopad na jednotlivce, což může vést k úzkostem, depresím nebo jiným psychickým problémům.

Etická dilemata spojená s veřejným vystavováním osobních schopností a emocí jsou dalším klíčovým tématem. Talent Shows často manipulují s emocemi účastníků pro dramatický efekt, což může zahrnovat záměrné vyvolávání konfliktů nebo emocionálně vypjatých situací. Tento způsob manipulace nejen že může být neetický, ale také může poškodit osobní integritu a duševní zdraví soutěžících.

Dalším důležitým bodem je i vystavování osobních příběhů a emocí na veřejnosti může vést ke zkreslenému vnímání reality, kde jsou úspěch a talent zjednodušeny na základě televize. To může mít širší dopady na společenské hodnoty a normy, kde se úspěch začíná měřit na základě mediální viditelnosti, a ne na základě skutečných schopností a dovedností. Spousta těchto problematických aspektů Talent Shows přesahuje jednoduchou zábavu a má hluboký psychologický a etický dopad jak na účastníky, tak na diváky. Talent Shows nejen zábavně odhaluje a podporuje talenty, ale také reflektuje širší společenské hodnoty a dynamiku, které jsou s tímto žánrem spojeny. Talent Shows se tak stávají zrcadlem současné kultury, ve které jsou výkon a úspěch klíčovými hodnotami (Kavka, 2012, s.145-174).

Příkladem může být soutěž The American Idol tato show se stala symbolem

amerického televizního fenoménu, který nejen že přitahoval masivní sledovanost, ale také ovlivňoval módu a mediální trendy. Vytvořila nové celebrity a umožnila neznámým talentům dosáhnout světového uznání. Tím se American Idol stala nejen zábavnou soutěží, ale i platformou, která formovala kulturní vkus a preference diváků po celém světě. Obliba mezi diváky byla klíčovým faktorem úspěchu show. Díky interaktivnímu formátu, který umožňoval divákům hlasovat a rozhodovat o osudu soutěžících, se American Idol stala nedílnou součástí televizního večerního programu milionů lidí. Tato interakce posilovala přízeň k soutěži a prohlubovala emocionální zapojení diváků, což v konečném důsledku vedlo k dlouhodobé loajalitě k programu. V kontextu televizního průmyslu American Idol znamenala zásadní změnu. Ukázala, že soutěžní formát může být mimořádně atraktivní a ziskový, což otevřelo dveře pro další podobné projekty a inspiraci pro producenty po celém světě. Tímto způsobem měl American Idol významný vliv na evoluci televizního obsahu a strategií, čímž zásadně ovlivnil moderní televizní průmysl a jeho přístup k rozvoji a produkci populárního obsahu (Rosenfeld, 2024).

#### **1.2.4 Trauma TV**

Trauma Reality a Reality Crime jsou žánry reality televize zaměřené na zobrazování traumatických a kriminálních událostí.

Trauma Reality se soustředí na osobní nebo kolektivní traumata a jejich dopady na jednotlivce či komunity. Tyto pořady často používají dokumentární styl a kladou důraz na autentické emocionální projevy účastníků. Hlavní rysy zahrnují zaměření na hluboké emocionální zážitky postižených, důraz na autenticitu prostřednictvím osobních zpovědí a každodenního života, a také zaměření na proces obnovy a hledání podpory.

Reality Crime se zaměřuje na kriminální události a jejich vyšetřování, kombinující investigativní žurnalistiku s prvky dokumentárního filmu a reality show. Tento žánr často využívá rekonstrukcí případů, detailního zkoumání důkazů a rozhovorů se svědky a vyšetřovateli. Dramatizace a napětí jsou klíčové pro zvýšení atraktivity pro diváky.

Některé pořady kombinují prvky obou žánrů, čímž nabízejí komplexní pohled na kriminální události s důrazem na jejich emocionální i právní aspekty. Trauma Reality a Reality Crime mohou mít významný dopad na diváky, podporují empatii a porozumění, ale také čelí kritice za možné vykořisťování osobního utrpení pro zábavu (Kavka, 2012, s. 58-61).

### **1.2.5 Lifestyle a makeover**

Lifestyle a makeover shows se zaměřují na moderní životní pořady, které často využívají prvky ponížení a trapnosti účastníků. Tyto pořady staví na dramatických proměnách, během nichž jsou účastníci podrobeni různým výzvám a kritickým hodnocením, což vytváří napětí a zábavu pro diváky. Klíčovým prvkem těchto pořadů je zachycení emocionálních reakcí účastníků, které diváci sledují prostřednictvím jejich výrazů tváře v blízkých záběrech. Tyto reakce, od radosti a úlevy až po šok a zklamání, jsou pečlivě inscenovány a zachyceny, aby posílily dramatický efekt show.

Formát těchto pořadů, populárních zejména v 90. letech, kombinuje informativní část s dramatickým odhalením výsledku. V pořadech je často zobrazen proces proměny, ať už jde o změnu vzhledu, vylepšení bydlení nebo zdokonalení dovedností, následovaný velkolepým odhalením finálního výsledku.

Pořady často ukazují radikální proměny a přinášejí inspirativní příběhy lidí, kteří procházejí výraznými životními změnami. Díky své schopnosti neustálého inovování a přizpůsobování se trendům si tyto pořady udržují vysokou sledovanost a zůstávají oblíbené mezi diváky. Neustálá evoluce těchto formátů, zahrnující nové techniky a témata, jim umožňuje zůstat relevantní a atraktivní v konkurenčním mediálním prostředí (Hill, 2005, s. 27-31).

### **1.2.6 Hledání partnera**

Jedná se o podžánr reality televize, který se zaměřuje na proces seznamování a rozvíjení romantických vztahů mezi účastníky. Dating Shows jsou navrženy jako soutěžní formát, kde účastníci procházejí různými aktivitami a interakcemi s cílem najít si romantického partnera. Rozhodnutí a scénáře jsou téměř vždy manipulovány producentskými týmy za účelem přitáhnout pozornost diváků prostřednictvím dramatických zvrátů a emocionálních vrcholů.

Formát a struktura těchto pořadů jsou pečlivě navrženy tak, aby maximalizovaly dramatický potenciál a napětí. Účastníci jsou často zapojeni do různých výzev, skupinových aktivit a individuálních schůzek, které mají za cíl prověřit jejich kompatibilitu a schopnost vytvářet romantická pouta. Tyto aktivity jsou pečlivě orchestrální, aby vyvolaly silné emocionální reakce a udržely diváky v napětí.

Romantické vztahy mezi účastníky jsou konstruovány a prezentovány způsobem,

který zdůrazňuje jejich dramatičnost a atraktivitu pro diváky. Výběr účastníků je klíčový – producenti pečlivě vybírají osoby s různými charaktery, zájmy a zázemím, aby zajistili širokou škálu interakcí a potenciálních konfliktů. Prezentace těchto účastníků je pak zaměřena na vytvoření sympatií nebo antipatií u diváků, čímž se zvyšuje jejich zapojení do děje.

Počady tohoto typu mají významný vliv na vnímání romantických vztahů a seznamování veřejností. Často formují sociální normy a ideály o partnerství tím, že prezentují určité typy vztahů jako žádoucí nebo normativní. Například, mohou propagovat myšlenku, že romantická láska musí být dramatická a plná překážek, nebo že fyzická atraktivita a finanční zajištění jsou klíčovými faktory úspěšného vztahu.

Dating Shows tak nejen zábavně představují proces hledání lásky a romantické interakce, ale také reflektují hlubší společenské a kulturní dynamiky spojené s romantikou a mezilidskými vztahy. Poskytují platformu, kde jsou tradiční i moderní představy o lásce a romantice vystaveny zkoušce a reinterpretovány pro široké publikum. Tento žánr reality televize nabízí nejen podívanou, ale i zrcadlo, ve kterém se odrážejí aktuální hodnoty a normy společnosti týkající se lásky a vztahů.

Misha Kavka (2012) popisuje tento fenomén a zdůrazňuje, jak jsou romantické vztahy manipulovány a prezentovány s cílem maximalizovat dramatický účinek a diváckou přitažlivost (Kavka, 2012, s. 120-125).

### **1.2.7 Celebrity Show**

Celebrity Reality Shows jsou specifickým podžánrem reality televize, který se zaměřuje na životy a interakce známých osobností. Tyto počady jsou koncipovány jako formát, který představuje každodenní životy slavných osobností prostřednictvím jejich osobních momentů, interakcí s ostatními a někdy i jejich soukromí. Tyto počady často využívají sledování jejich každodenních aktivit, konfliktů a mediální expozice jako klíčové prvky jejich zábavnosti a atraktivitu pro diváky. Diváci jsou fascinováni možností nahlédnout do soukromí celebrit a sledovat jejich skutečné reakce a emoce v různých situacích.

Celebrity Reality Shows aktivně formují a manipulují s veřejným obrazem účastníků. Existuje několik způsobů, jakými jsou celebrity prezentovány a jakým způsobem jsou producenty týmy mediálně konstruovány, aby oslovily a udržely zájem publika. Tato konstrukce často zahrnuje pečlivé vybírání a střih scén, které mají za cíl zdůraznit určité

charakterové rysy nebo dramatické momenty, čímž se vytváří specifický narativ, který diváky přitahuje.

Tyto pořady mohou také měnit způsoby, jakým jsou vnímány širokou veřejností. Mají obrovský potenciál formovat společenské normy a ideály spojené s idolizací a expozicí slavných osobností. Celebrity Reality Shows mohou posilovat stereotypy, vytvářet nové společenské trendy nebo měnit postoje k různým společenským otázkám. Jeden z nejznámějších příkladů je pořad "Keeping Up with the Kardashians." Tento pořad nejenže představuje každodenní životy členů rodiny Kardashian-Jenner, ale také výrazně ovlivnil, jak široká veřejnost vnímá celebritu, krásu a úspěch. "Keeping Up with the Kardashians" je příkladem toho, jak Celebrity Reality Shows mohou vytvářet a posilovat nové společenské trendy. Show popularizovala různé aspekty životního stylu, módy a kosmetických procedur, které následně převzala široká veřejnost. Rodina Kardashian-Jenner například popularizovala konturování v líčení, používání sociálních médií pro budování osobního brandu a další trendy, které se staly běžnou součástí populární kultury. Zároveň, ne vždy je respektována důstojnost a soukromí účastníků a tlak veřejného vystoupení může mít významný psychologický dopad na jejich životy (Kavka, 2012, s. 105-110).

### **1.2.8 Docusoap**

Docu-soaps jsou žánrem reality TV, který se zaměřuje na skutečné lidi a jejich životní situace, avšak tyto situace jsou často upraveny tak, aby zdůraznily dramatické okamžiky a emocionální konflikty, což připomíná styl žánru soap opera.

Hlavním rysem docu-soaps je silné vyprávění příběhů a konstrukce pokračujících zápletek, které udržují diváky v napětí a emocionálně angažované. Tyto příběhy často mapují každodenní životy lidí, jejich vztahy, konflikty a osobní výzvy. Účastníci docu-soaps jsou často zobrazováni jako „postavy“ s výraznými osobnostmi a charakteristikami, jejichž vývoj a změny v průběhu času diváky hluboce emotivně zapojují. Hill (2005) vysvětluje, že tvůrci těchto pořadů často využívají techniky dramatizace, aby zvýraznili konflikty a vytvořili napětí, které je klíčové pro udržení zájmu diváků.

Důležitou součástí tohoto žánru je také intimní pohled do soukromého života lidí, což divákům poskytuje pocit autenticity a osobního přiblížení. Hill podotýká, že právě tento aspekt autenticity je zásadní pro úspěch docu-soaps. Diváci mají pocit, že mají přístup k opravdovým, neinscenovaným momentům života účastníků, což vytváří silné emocionální spojení. Autentičnost je často umocněna využitím technik jako je přímý pohled do kamery

nebo osobní zpovědi účastníků, které poskytují hlubší vhled do jejich myšlenek a pocitů.

Annette Hill (2005) vysvětluje, že popularita docu-soaps spočívá v jejich schopnosti kombinovat realitu s dramatizací, což oslovuje široké publikum. Tento žánr přitahuje diváky prostřednictvím skutečných příběhů, které jsou zároveň zábavné a emocionálně nabitě. Pořady rovněž často reflektují a někdy i formují společenské normy a hodnoty. Například mohou ovlivnit vnímání rodinných vztahů, sociální dynamiky mezi mladými lidmi nebo dokonce otázky týkající se identity a seberealizace.

Celkově můžeme říct, že docu-soaps je žánr, který efektivně kombinuje prvky reality a dramatizace, čímž vytváří poutavý a emocionálně bohatý obsah, který rezonuje s širokým publikem (Hill, 2005, s. 51-54).

### **1.2.8 Životní experiment**

Životní experimenty v reality TV zahrnují pořady, kde jsou účastníci vystaveni určitým změnám nebo výzvám, aby se sledovalo, jak tyto změny ovlivní jejich chování a vztahy. Hill (2005) uvádí, že tyto změny mohou být různorodé – mohou zahrnovat změnu prostředí, kdy účastníci například žijí v jiném prostředí než obvykle, změnu rolí, kdy si například vymění role s někým jiným, nebo dokonce fyzické proměny, jako je výrazná změna vzhledu.

Cílem těchto experimentů je často vyvolat dramatické nebo emocionální reakce, které jsou zajímavé pro diváky. Producenti těchto pořadů vytvářejí situace, které testují hranice účastníků, a sledují, jak se s těmito situacemi vyrovnávají. Hill poukazuje na to, že tyto pořady jsou velmi populární, protože nabízejí pohled do lidské psychiky a interakce v neobvyklých situacích.

Hill (2005) se rovněž zabývá také etickými otázkami spojenými s tímto podžánrem. Diskutuje o míře zásahů producentů do života účastníků a o tom, jak mohou tyto zásahy ovlivnit jejich duševní zdraví a osobní život. Zmiňuje, že producenti často manipulují s prostředím a situacemi, aby dosáhli požadovaných dramatických efektů, což může mít negativní dopady na účastníky.

Hill (2005) také zdůrazňuje, že životní experimenty mohou mít dlouhodobé důsledky pro účastníky, kteří se často potýkají s následky své účasti v pořadu i poté, co show skončí. Může jít o psychologické problémy, problémy ve vztazích nebo dokonce o společenskou stigmatizaci.

Celkově tyto pořady že nejenom baví diváky, ale také ovlivňují a někdy i poškozují

životy těch, kteří se jich účastní (Hill, 2005, s. 45-47).

## **2. METODOLOGICKÁ ČÁST**

### **2.1 Výzkumný problém a výzkumné otázky**

Cílem této studie je zachytit vývoj Reality TV pořadů v České republice mezi lety 2005 až 2023. Tento výzkum je důležitý z několika důvodů. Reality TV se stala významnou součástí televizního vysílání a má velký vliv na společnost, kulturu a televizní průmysl jako celek. Analyzovat vývoj těchto pořadů nám umožňuje lépe porozumět trendům a změnám v televizní produkci.

Studie se zaměřuje na několik klíčových aspektů. První oblastí zájmu je, jak se počet nových Reality TV pořadů vyvíjel v průběhu sledovaného období. To zahrnuje identifikaci období s vysokou nebo nízkou produkcí. Dalším klíčovým aspektem je žánrová rozmanitost reality TV pořadů. Jaké specifické podkategorie (např. talentové soutěže, dokumentární reality, soutěžní show) byly populární a jak se jejich popularita měnila v čase. Studie také zkoumá, odkud pocházely původní licence pro Reality TV pořady. Tento aspekt je důležitý pro pochopení, jaké zahraniční formáty byly adaptovány pro české publikum a jaký vliv měly tyto formáty na domácí produkci. Kombinací analýzy žánrové příslušnosti a původu licence můžeme sledovat, jak se měnil podíl domácích a zahraničních formátů v jednotlivých žánrech v průběhu času. To nám umožňuje identifikovat případné trendy v lokalizaci zahraničních formátů a jejich úspěšnost v českém prostředí.

### **2.2 Zvolená metoda**

Tato studie je založena na kvantitativní analýze televizních programů vysílaných v letech 2005-2023. Základní kódovací jednotkou byl pořad z kategorie Reality TV.

Pro analýzu byly vybrány následující proměnné. Rok odvysílání první epizody, tento údaj umožnil sledovat časový vývoj počtu pořadů zavedených do vysílání v čase. Dále pak počet epizod a sezón každého pořadu, což poskytuje informace o rozsahu daného pořadu a může indikovat jeho popularitu a úspěšnost. Důležitou proměnnou byla pak žánrová příslušnost. Tato proměnná specifikuje konkrétní podkategorii v rámci Reality TV, na základě teoretické části. Konkrétně se jednalo o gameshow, talentové soutěže, hledání partnera, životní experiment, docusoap, lifestyle a makeover, trauma TV a celebrityshow.



Poslední sledovanou proměnnou byla původní licence pořadu (země původu formátu). Tato proměnná identifikuje zemi, ze které původní formát pořadu pochází. Pomáhá analyzovat vliv zahraničních formátů na českou produkci a identifikovat trendy v lokalizaci zahraničních pořadů.

Data byla shromážděna z různých zdrojů, jak je popsáno v kapitole 2.3. Sběr dat. Kódování bylo prováděno na základě informací dostupných na oficiálních stránkách televizních stanic a dalších specializovaných mediálních webech.

Každý pořad byl zakódován podle uvedených proměnných. Tento systematický přístup zajišťuje konzistenci a srovnatelnost dat napříč různými pořady a časovými obdobími.

Po zakódování dat byla provedena kvantitativní analýza, která zahrnovala několik kroků. Výpočet frekvence pořadů podle roku odvysílání první epizody, který zahrnoval určení počtu pořadů, jež měly premiéru v jednotlivých letech, což umožňuje sledovat celkový trend zavádění nových Reality TV pořadů v průběhu času. Dále byla provedena klasifikace pořadů podle žánrové příslušnosti a sledování zavádění pořadů podle žánru v čase, což zahrnovalo kategorizaci pořadů do specifických podkategorií (např. talentová show, dokumentární reality, soutěžní show) a sledování jejich vývoje, což umožňuje analyzovat, jak se mění obliba jednotlivých žánrů v průběhu času. Konečně byla provedena identifikace zemí původu původních licencí formátů a sledování zavádění pořadů podle původu licence v čase, což zahrnovalo určení zemí původu formátů a sledování jejich zavádění v průběhu let, což umožňuje analyzovat vliv zahraničních formátů na český trh a identifikovat trendy v lokalizaci zahraničních pořadů.

Tato metodologie umožňuje komplexní a systematické zkoumání vývoje Reality TV pořadů na českých televizních stanicích v daném období a poskytuje vhled do trendů a charakteristik tohoto specifického televizního žánru.

### **2.3. Sběr dat**

Při sběru dat jsem se zaměřila na pořady vysílané televizními stanicemi ČT1, Nova, Prima a TV Barrandov v období mezi lety 2005 až 2023. Celkem se mi podařilo zakódovat 110 pořadů viz. Obrázek 1, spadajících do kategorie Reality TV. Tyto čtyři televizní stanice byly vybrány z následujících důvodů. ČT1, Nova, Prima, a TV Barrandov jsou mezi nejsledovanějšími a nejvlivnějšími televizními stanicemi v České republice. Zaměřují se na

široké spektrum diváků a jejich programová skladba často zahrnuje různé formáty Reality TV.

Kódovala jsem výhradně pořady vzniklé v rámci české produkce, nezahrnovala jsem převzaté zahraniční pořady.

Pro sběr dat jsem využila následující zdroje. Oficiální internetové stránky televizních stanic tedy konkrétně iVysílání.cz (ČT1), iPrima.cz (Prima), tv.nova.cz (Nova), Barrandov.tv (TV Barrandov). Z těchto stránek jsem kódovala všechny pořady, které byly označeny štítkem Reality TV nebo Reality Show.

Dále jsem pracovala s několika specializovanými mediálními stránkami, jakou jsou Mediaguru.cz, který poskytuje aktuální informace o mediálním trhu, včetně statistik a analýz televizních pořadů. ČSFD.cz, československou filmovou databází poskytující podrobné informace o televizních pořadech a jejich hodnocení. Serialzone.cz, který se specializuje na seriály a reality show a poskytuje detailní informace o jednotlivých pořadech. Edna.cz rovněž server zaměřený na televizní seriály a reality show a Lupa.cz, který nabízí aktuální informace a analýzy z oblasti médií a televizního vysílání.

Dále jsem také často pracovala s online televizními programy TVSeznam.cz a iDnes.cz. Oba tyto televizní programy poskytují přehledné televizní programy s možností vyhledávání a filtrování podle žánrů.

Posledním zdrojem, se kterým jsem pracovala byl program Adwind Kite. Jedná se o výzkumný software agentury Nielsen, který umožňuje podrobnou analýzu televizního vysílání a sledovanosti.

Všechny tyto zdroje mi poskytly potřebné informace pro zakódování jednotlivých pořadů i pro sběr všech relevantních proměnných, které byly zmíněny výše. Díky kombinaci různých zdrojů jsem získala komplexní a přesný přehled o Reality TV pořadech vysílaných na hlavních českých televizních stanicích mezi lety 2005 a 2023. Pro následnou analýzu dat jsem využila program Microsoft Excel.

Výměna manželek	Tvoje tvář má známý hlas	Nahá si krásná	Štíky	Hospoda u druhé šance
Prostřeno	Robinsonův Ostrov	Souboj v těžké váze	Ano, šéfová	Experiment
Ostříháno	Survivor Česko a Slovensko	Ženy na cestách	Superšéf	Devatero femesel
Malá farma	O 10 let mladší	Mladší o pár let	Milionář mezi námi	Vypadáš skvěle!
Stardance...když hvězdy tančí	Svatba na první pohled	Na nože!	Postav si sen	Nevzdávej to
Mise nový domov	Pohreichův souboj restaurací	Robin Hood – Cesta ke slávě	DREAM TEAM - Mistři dílny	Dovolená v protektorátu
Malé lásky	Jste to, co jíte	Randa naslepo!	Singl švindel	Už dost, šéfe!
Utajený šéf	Farmář hledá ženu	Čápi s mákem	Aféry - neuvěřitelné životní příběhy	LIKE HOUSE night show
Love Island	Česko Slovensko má talnet	Hledá se táta a máma	Láska na talíři	Policie v akci
MasterChef Česko	Tloušťáci	Máš minutu!	Nejvyšší soud	LIKE HAF
Vem si mě!	LIKE HOUSE	Nové hnízdo	Soudce Alexandr	Těžká dřina
Big Brother (Česko a Slovensko)	Vysněná krása	Moje místo	Soudkyně Barbara	Šéfm za pár minut
Bailando	České chaty snů	To dáš!	Nebezpečné vztahy	Královny butiků
X Factor	Vyvolení	Životní úklid	Nůžky, prosím!	New Look
Dům snů	Trosečník	VIP Prostřeno	Popelka	LEGO MASTERS
Druhá šance	Moje milá tchyně	Aréna národů	Pickupeři	Praha – den & noc
SuperStar	Můžu u vás přespat?	Vylomeniny	Parta maraton	Peče celá země
Talentmania	Chůva v akci	Superchlapi	Dovolená v éře páry	BeerMaster Česko
Farma	Jak se staví sen	Táta na plný úvazek	Zlatá mládež	MasterChef Česko: Souboj nejlepších
4 Svatby	Nic než pravda	Pevnost Boyard CZ	Nabručení	Soud Kláry Stámové
The Voice Česko Slovensko	Hledá se táta	Soudní síň	Kousek nebe	Rozchody
Nejlíp vaří moje máma!	Ano, šéfe	Také me Out	Cesta ze dna	LIKE HAF - nightshow

Obrázek 1

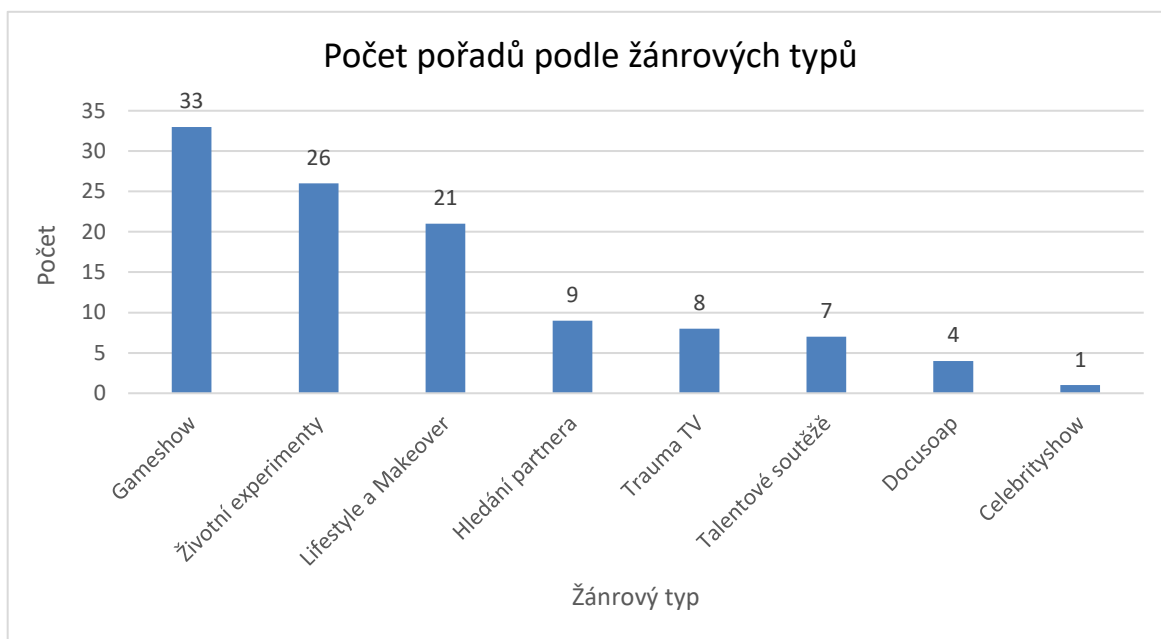
### 3. ANALYTICKÁ ČÁST

#### 3.1 Výsledky měření

##### 3.1.1 Zastoupení RTV podle žánrů

Na základě provedené analýzy dat se ukazuje, že zastoupení různých žánrů Reality TV pořadů vykazuje výrazné rozdíly. Kategorizovaný seznam pořadů dle žánrů viz. Obrázek 2. První graf znázorňuje počet pořadů podle jednotlivých žánrových typů. Z grafu vyplývá, že nejvíce zastoupeným žánrem jsou gameshow s celkem 33 pořady. Tento typ pořadů zahrnuje různé soutěžní formáty, které jsou často oblíbené pro svou interaktivitu a možnost účasti diváků. Druhým nejčastějším žánrem jsou životní experimenty, které jsou zastoupeny 26 pořady. Tento žánr je charakteristický tím, že účastníci procházejí určitým typem osobní změny nebo životního stylu. Následuje žánr lifestyle a makeover s 21 pořady. Tyto pořady se zaměřují na změny v osobním vzhledu, domácnosti či životním stylu účastníků. Žánr hledání partnera zahrnuje 9 pořadů a je zaměřen na romantické vztahy a seznamování. Trauma TV je zastoupena 8 pořady, kde se diváci setkávají s dramatickými a často emočně náročnými situacemi. Talentové soutěže, kde účastníci předvádějí své schopnosti a soutěží o výhry, zahrnují 7 pořadů. Docusoap, což jsou dokumentární seriály

sledující životy reálných lidí, jsou zastoupeny 4 pořady. Celebrityshow, které sledují životy známých osobností, jsou zastoupeny pouze jedním pořadem.



Graf 1

Pořad	Žánrový typ	Pořad	Žánrový typ
Výměna manželek	Životní experimenty	Moje místo	Životní experimenty
Prostřeno	Gameshow	To dáš!	Gameshow
Ostříháno	Gameshow	Životní úklid	Lifestyle a Makeover
Malá farma	Životní experimenty	VIP Prostřeno	Gameshow
Stardance...když hvězdy tanč	Gameshow	Aréna národů	Gameshow
Mise nový domov	Lifestyle a Makeover	Vylomeniny	Gameshow
Malé lásky	Lifestyle a Makeover	Superchlapi	Životní experimenty
Utajený šéf	Životní experimenty	Táta na plný úvazek	Životní experimenty
Love Island	Hledání partnera	Pevnost Boyard CZ	Gameshow
MasterChef Česko	Gameshow	Soudní síň	Trauma TV
Vem si mě!	Hledání partnera	Také me Out	Hledání partnera
Big Brother (Česko a Slovensko)	Životní experimenty	Štíky	Celebrityshow
Bailando	Gameshow	Ano, šéfová	Lifestyle a Makeover
X Factor	Talentové soutěže	Superšéf	Gameshow
Dům snů	Gameshow	Milionář mezi námi	Životní experimenty
Druhá šance	Lifestyle a Makeover	Postav si sen	Lifestyle a Makeover
SuperStar	Talentové soutěže	DREAM TEAM - Mistři dílny	Talentové soutěže
Talentmania	Talentové soutěže	Singl švindl	Hledání partnera
Farma	Životní experimenty	Aféry - neuvěřitelné životní příběhy	Trauma TV
4 Svatby	Gameshow	Láska na talíři	Gameshow
The Voice Česko Slovensko	Talentové soutěže	Nejvyšší soud	Trauma TV
Nejlíp vaří moje máma!	Gameshow	Soudce Alexandr	Trauma TV
Tvoje tvář má známý hlas	Gameshow	Soudkyně Barbara	Trauma TV
Robinsonův Ostrov	Gameshow	Nebezpečné vztahy	Trauma TV
Survivor Česko a Slovensko	Gameshow	Nůžky, prosím!	Lifestyle a Makeover
O 10 let mladší	Lifestyle a Makeover	Popelka	Lifestyle a Makeover
Svatba na první pohled	Hledání partnera	Pickupeři	Docusoap
Pohreichův souboj restaurací	Gameshow	Parta maraton	Docusoap
Jste to, co jíte	Lifestyle a Makeover	Dovolená v éře páry	Životní experimenty
Farmář hledá ženu	Hledání partnera	Zlatá mládež	Životní experimenty
Česko Slovensko má talnet	Talentové soutěže	Nabručení	Životní experimenty
Tloušťtíci	Lifestyle a Makeover	Kousek nebe	Životní experimenty
LIKE HOUSE	Gameshow	Cesta ze dna	Docusoap
Vysněná krása	Lifestyle a Makeover	Hospoda u druhé šance	Talentové soutěže
České chaty snů	Lifestyle a Makeover	Experiment	Životní experimenty
Vyvolení	Životní experimenty	Devatero řemesel	Životní experimenty
Trosečník	Gameshow	Vypadáš skvěle!	Lifestyle a Makeover
Moje milá tchýně	Životní experimenty	Nevzdávej to	Životní experimenty
Můžu u vás přespat?	Životní experimenty	Dovolená v protektorátu	Životní experimenty
Chůva v akci	Životní experimenty	Už dost, šéfe!	Gameshow
Jak se staví sen	Lifestyle a Makeover	LIKE HOUSE night show	Životní experimenty
Nic než pravda	Gameshow	Policie v akci	Trauma TV
Hledá se táta	Hledání partnera	LIKE HAF	Životní experimenty
Ano, šéfe	Lifestyle a Makeover	Těžká dřina	Životní experimenty
Nahá si krásná	Lifestyle a Makeover	Šéfem za pár minut	Gameshow
Souboj v těžké váze	Lifestyle a Makeover	Královny butiků	Lifestyle a Makeover
Ženy na cestách	Docusoap	New Look	Lifestyle a Makeover
Mladší o pár let	Lifestyle a Makeover	LEGO MASTERS	Gameshow
Na nože!	Gameshow	Praha – den & noc	Životní experimenty
Robin Hood – Cesta ke slávě	Gameshow	Peče celá země	Gameshow
Randa naslepo!	Hledání partnera	BeerMaster Česko	Gameshow
Čápi s mákem	Gameshow	MasterChef Česko: Souboj nejlepších	Gamesow
Hledá se táta a máma	Hledání partnera	Soud Kláry Slámové	Životní experimenty
Máš minutu!	Gameshow	Rozchody	Trauma TV
Nové hnízdo	Gameshow	LIKE HAF - nightshow	Životní experimenty

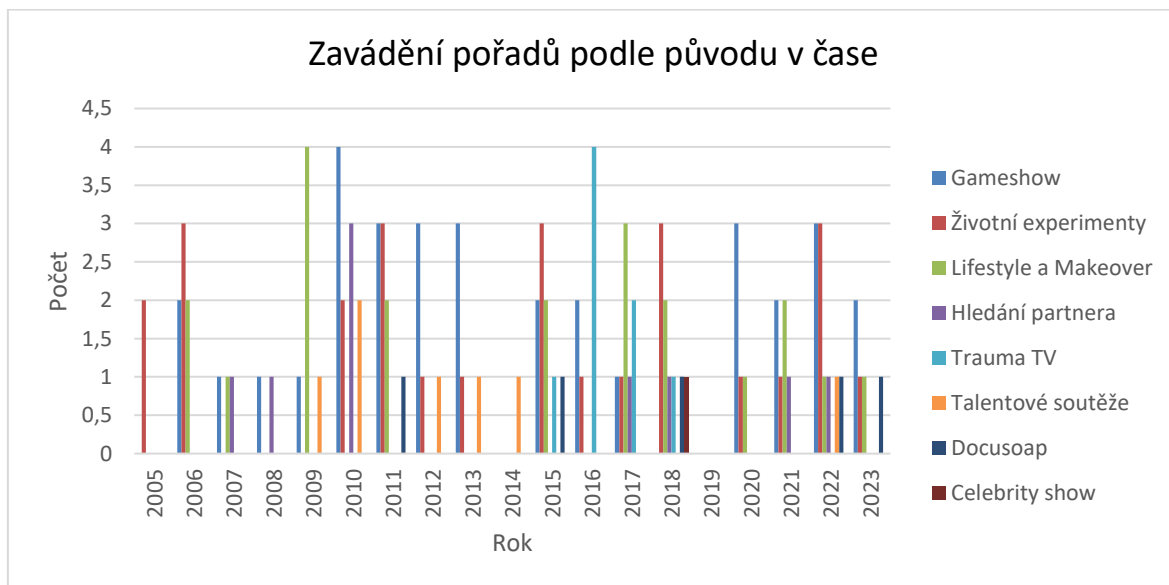
Obrázek 2

Druhý graf znázorňuje zavádění pořadů podle žánrové příslušnosti v čase. Zde je vidět, jak se různé žánry vyvíjely a zaváděly na český trh od roku 2005 do roku 2023. V roce 2005 bylo uvedeno několik pořadů z různých žánrů, přičemž nejvíce zastoupenými byly gameshow a celebrity show. V následujících letech se žánrové spektrum postupně rozšiřovalo a diverzifikovalo. Během let 2010 a 2011 došlo k významnému nárůstu počtu uvedených pořadů, což naznačuje rostoucí popularitu Reality TV v této době. V těchto letech byly výrazně zastoupeny žánry jako lifestyle a makeover, životní experimenty a hledání partnera.

Po roce 2015 se zavádění pořadů stává stabilnějším a diverzifikovanějším. V roce 2017 vidíme opětovný nárůst počtu uvedených pořadů, zejména ve žánrech talentové soutěže a lifestyle a makeover.

Rok 2022 ukazuje návrat k vyššímu počtu uvedených pořadů, s výrazným zastoupením žánrů gameshow a životní experimenty.

Z celkové analýzy vyplývá, že zatímco některé žánry, jako gameshow a životní experimenty, zůstávají trvale populární, jiné žánry, jako celebrityshow a docusoap, mají omezenější zastoupení a oblíbenost. Celkově lze říci, že česká televizní produkce Reality TV se postupně vyvíjela.



Graf 2

### 3.1.1 Počty RTV pořadů v průřezu časového období

Nejplodnějším rokem, co se týče uvedení nových Reality TV pořadů do TV vysílání, byl rok 2011, kdy bylo uvedeno celkem 11 nových pořadů. Tento rok výrazně převyšuje

ostatní roky a signalizuje období intenzivní produkce a možná i vysokého zájmu diváků o tento typ pořadů. Dalšími významnými roky byly 2015 a 2021, kdy bylo uvedeno shodně po 10 nových pořadech. Tyto roky ukazují, že i v pozdějších fázích sledovaného období docházelo k obdobím zvýšené produkce.

Naopak největšími propady byly roky 2009, 2014, a 2019. V roce 2009 byly uvedeny pouze 2 nové pořady, což představuje jeden z nejnižších bodů v celém sledovaném období. V roce 2014 došlo dokonce k ještě většímu propadu, kdy byl uveden jen 1 nový pořad. Rok 2019 pak znamenal úplné zastavení uvádění nových Reality TV pořadů, což může být důsledkem různých faktorů, jako jsou změny ve strategii televizních stanic, tržní podmínky nebo změny v preferencích diváků.

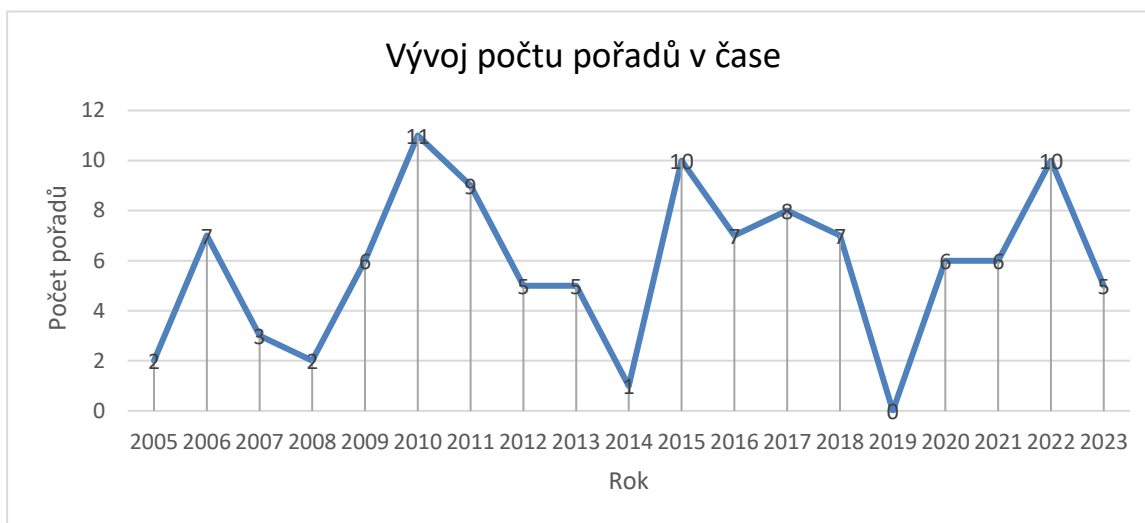
Můžeme si všimnout, že nejlodnější roky mezi sebou mají rozestupy přibližně 4-6 let. Tento cyklický vzorec naznačuje, že v určitých obdobích je produkce Reality TV pořadů výrazně vyšší, což může souviset s popularitou tohoto formátu mezi diváky, stejně jako s investicemi a strategiemi televizních stanic. Tato periodická zvýšení produkce mohou být způsobena několika faktory, včetně změn v programové politice, inovací v rámci žánru, nebo úspěchem konkrétních pořadů, který motivuje další produkci.

Stabilní období můžeme identifikovat mezi lety 2016 a 2018, kdy počet nových pořadů byl relativně vyrovnaný, s hodnotami 9, 8 a 7 nových pořadů ročně. Toto období ukazuje na určitou míru konzistence v produkci Reality TV pořadů, což může naznačovat stabilní poptávku po těchto pořadech nebo vyrovnaný přístup k jejich produkci ze strany televizních stanic.

Celkově můžeme říci, že od roku 2009 se počet nových Reality TV pořadů výrazněji nemění a české televizní produkce vytvářejí stále podobný počet pořadů. Z dlouhodobého hlediska se tedy průměrný počet nových pořadů pohybuje kolem 6-7 ročně, s výjimkou několika výraznějších výkyvů nahoru i dolů. Tento stabilní průměr naznačuje, že Reality TV se pevně etablovaly v programové nabídce českých televizních stanic a udržují si stabilní

pozici v rámci televizní produkce.

Tato analýza nám poskytuje hlubší vhled do dynamiky vývoje Reality TV pořadů v České republice. Ukazuje nám, že ačkoliv existují období s výraznými nárůsty nebo poklesy v počtu nově uváděných pořadů, celkový trend je relativně stabilní. Výrazné roky zvýšené produkce, jako je 2011, 2015 a 2021, kontrastují s lety nízké produkce, jako jsou 2009, 2014 a 2019, což vytváří obraz televizního trhu, který reaguje na různé vnější a vnitřní faktory, ale zároveň udržuje určitý stupeň konzistence v produkci Reality TV pořadů.



Graf 3

### 3.1.1 Zastoupení RTV pořadů podle původu licence

Graf 4 poskytuje přehled o tom, odkud pochází licence na Reality TV pořady vysílané v České republice a umožňuje pochopit, jaké zahraniční vlivy dominují české Reality TV scéně.

Nejvýznamnějším zdrojem licencí je Velká Británie, která má na kontě celkem 36 pořadů. Tento vysoký počet naznačuje, že britské formáty Reality TV jsou velmi populární a dobře přijímané českým publikem. Britské Reality TV pořady jsou často inovativní a nabízejí širokou škálu formátů, od soutěží až po životní experimenty, což může vysvětlovat jejich dominanci.

Druhé místo zaujímá samotná Česká republika s 19 pořady. To ukazuje na silnou domácí produkci, která dokáže konkurovat zahraničním formátům. České pořady mohou být oblíbené díky kulturní blízkosti (Straubhaar, 2021) a schopnosti oslovit specifické potřeby a zájmy českého publika.

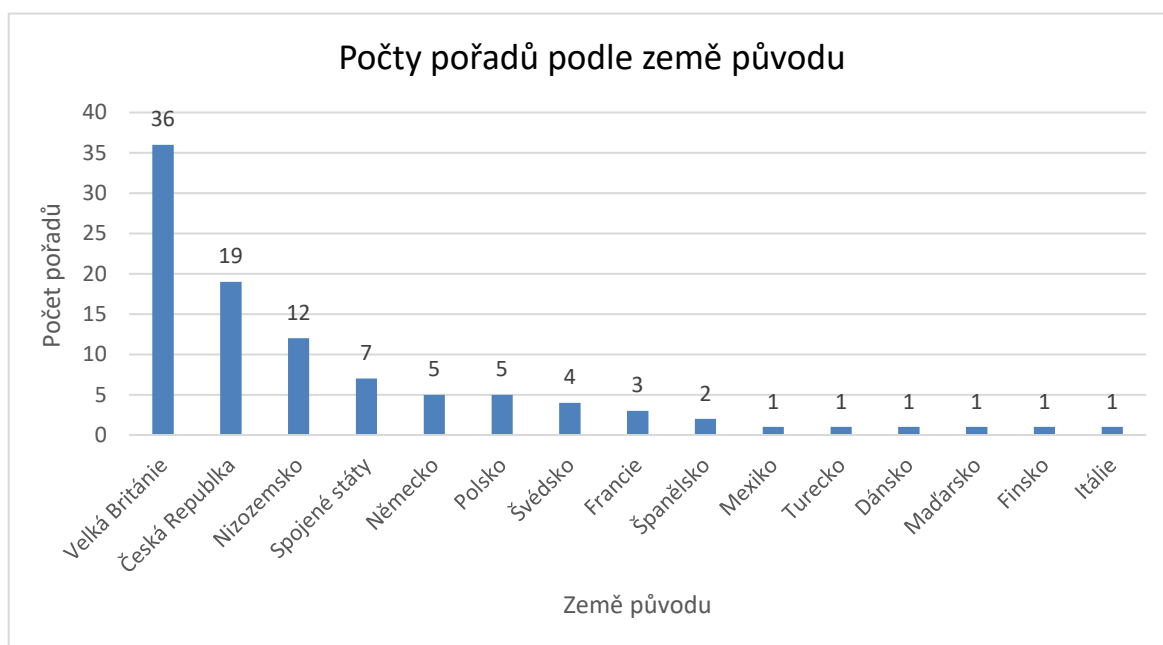


Třetí největší zdroj licencí je Nizozemsko s 12 pořady. Spojené státy přispěly 7 pořady. I když je to relativně menší počet v porovnání s Velkou Británií a Nizozemskem, americké Reality TV pořady mají globální dosah a vliv, což z nich činí důležitý prvek na českém trhu.

Německo a Polsko každý přispěly 5 pořady. Blízkost těchto zemí k České republice může hrát roli v jejich přítomnosti na českém trhu, mohou totiž mít výhodu kulturní blízkosti.

Z grafu je také patrné, že některé pořady pocházejí i z dalších zemí, jako je Švédsko, Francie, Španělsko, Mexiko, Turecko, Dánsko, Maďarsko, Finsko a Itálie, i když každý z těchto států přispěl pouze jedním pořadem. Tato rozmanitost ukazuje na otevřenost českého trhu k různým zahraničním formátům, i když tyto méně zastoupené země mají relativně malý podíl.

Z tohoto rozložení je zřejmé, že české Reality TV často čerpají inspiraci ze zahraničních formátů. Britské formáty jsou nejčastější, což může být způsobeno jejich inovativním a diverzifikovaným obsahem, který dobře rezonuje s českým publikem. Přítomnost domácí produkce na druhém místě ukazuje na schopnost českých producentů vytvářet úspěšné Reality TV pořady.



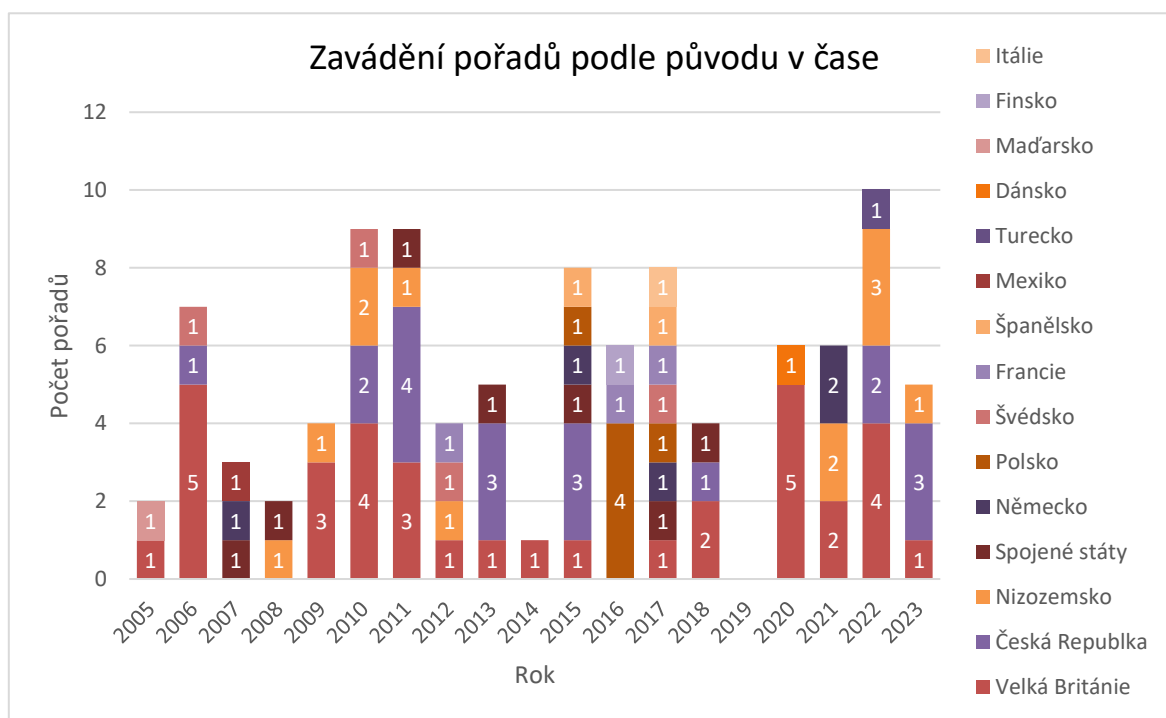
Graf 4

Graf 5 nám ukazuje, jak se původ licencí měnil v průběhu let. V některých letech, jako například 2006 a 2010, dominovaly pořady z jedné země (Velká Británie), zatímco v

jiných letech, jako 2011 a 2017, byl původ licencí více diverzifikovaný.

Dlouhodobé sledování grafu ukazuje, že české televizní produkce jsou otevřené jak domácím, tak zahraničním formátům. Tato otevřenost se odráží v různorodosti zemí původu licencí v průběhu let. Přítomnost licencí z mnoha různých zemí naznačuje, že české televize aktivně vyhledávají nové a zajímavé formáty, které by mohly zaujmout jejich diváky.

Diverzita původu licencí se mění v závislosti na aktuálních trendech a poptávce publika. Některé roky jsou charakterizovány dominancí jednoho konkrétního zdroje, jako je tomu u britských pořadů, zatímco jiné roky ukazují větší rozmanitost a experimentování s formáty z různých zemí. Tento trend naznačuje flexibilitu a adaptabilitu českého televizního trhu, který se snaží vyhovět měnícím se preferencím diváků a přinášet jim širokou škálu Reality TV pořadů.



Graf 5

České televizní produkce se výrazně inspirojí zahraničními formáty, přičemž nejčastěji čerpají z Velké Británie. To je patrné z vysokého počtu licencovaných pořadů právě z této země. Britské reality TV pořady jsou oblíbené a často adaptované pro české publikum, což svědčí o jejich atraktivitě a úspěšnosti.

Diverzita původu licencí se však mění v průběhu let a je ovlivněna aktuálními trendy na televizním trhu. Například v některých obdobích můžeme pozorovat zvýšený zájem o formáty z jiných zemí, jako je Polsko nebo Nizozemsko. Tento trend je důkazem toho, že

české televize jsou otevřené novým a inovativním formátům z celého světa, což jim umožňuje přinášet čerstvý obsah a oslovit širokou škálu diváků.

Tento dynamický přístup k výběru licencí také ukazuje na schopnost českých televizních produkcí rychle se přizpůsobit měnícím se preferencím publika. Tím, že sledují a adaptují zahraniční trendy, mohou pružně reagovat na poptávku po nových a zajímavých formátech, což jim pomáhá udržet si konkurenceschopnost na trhu.

Celkově lze tedy říci, že české televizní produkce nejenže čerpají inspiraci ze zahraničí, ale také pečlivě sledují vývoj v oblasti reality TV a adaptují se podle aktuálních trendů a preferencí diváků. Tento přístup jim umožňuje přinášet rozmanité a atraktivní pořady, které zaujmou široké publikum.

## **Závěr**

Pro pochopení Reality TV je zásadní porozumět dvěma klíčovými aspektům: televiznímu žánru a televiznímu formátu. Televizní žánr představuje fascinující a neustále se vyvíjející fenomén. Jeho charakteristiky, jako tematické prvky, stylistické postupy, narativní struktury a cílové publikum, nám poskytují základ pro pochopení Reality TV. Žánry se neustále mění a vyvíjejí, přičemž nové žánry často vycházejí z předchozích a vznikají na základě již existujících formátů.

Pokud se zaměříme na Reality TV, její definice zahrnuje používání skutečných lidí namísto profesionálních herců, což přidává pořadům autentičnost a přitažlivost. Reality TV kombinuje autentické situace s inscenovanými prvky, což zvyšuje dramatický efekt a zajímavost pro diváky. Zaměřuje se na konflikty a dramatické situace, které přitahují pozornost publika, a míchá různé televizní formáty a styly, čímž vytváří unikátní zážitek, který je zároveň zábavný i poučný.

Televizní formát je dalším klíčovým prvkem pro pochopení Reality TV. Formát standardizuje strukturu, podle které se pořady produkují, organizují a vytvářejí. Tento formát zahrnuje přesnou délku jednotlivých epizod, specifikaci žánru, narativní techniky, produkční postupy a adaptabilitu na různé trhy. Reality TV se vyznačuje několika specifickými rysy: použitím skutečných lidí, levnější výrobou oproti tradičním dramatickým nebo komediálním pořadům, komodifikací autenticity, snadnou přizpůsobitelností různým kulturám a trhům a

vysokou mírou interaktivity a participace diváků.

Reality TV se odlišuje tím, že kombinuje autentické a inscenované prvky, zaměřuje se na dramatické situace a konflikty a míchá různé televizní formáty. Je levnější na výrobu než tradiční pořady díky nižším nákladům na profesionální herce a scénáře. Autenticita, prezentovaná jako hlavní produkt, je pečlivě konstruována a prodávána divákům, což zvyšuje jejich emocionální angažovanost. Flexibilita formátů umožňuje jejich adaptaci na různé kulturní kontexty a geografické oblasti, čímž přispívá k globální popularitě Reality TV.

Vysoká míra interaktivity a participace diváků, například prostřednictvím hlasování nebo sociálních médií, zvyšuje zapojení a loajalitu diváků a poskytuje producentům cennou zpětnou vazbu. Klíčovými prvky úspěchu Reality TV jsou schopnost emocionálně zapojit diváky a vytvářet autentické prožitky prostřednictvím pečlivého střihu, dramatizace událostí a blízkých záběrů. Interaktivní prvky posilují vazby mezi diváky a pořadem a přispívají k jejich dlouhodobému zájmu.

Reality TV má rovněž sociální a kulturní dopady. Dokáže formovat a reflektovat společenské normy a hodnoty, ovlivňovat vnímání talentu, romantických vztahů, kriminality, osobních proměn a života celebrit. Etické otázky spojené s produkčními praktikami, jako manipulace s emocemi účastníků a otázky fairness v soutěžních formátech, jsou rovněž důležité. Závěr kapitoly ukazuje, jak Reality TV ovlivňuje emocionální zapojení diváků, interaktivní účast, sociální a kulturní normy a etické otázky v produkci těchto pořadů.

Na základě provedené analýzy lze konstatovat, že český trh Reality TV pořadů vykazuje výrazné rozdíly v zastoupení jednotlivých žánrů a v jejich vývoji v čase. Nejvíce zastoupeným žánrem jsou gameshow, které tvoří 33 pořadů, následované životními experimenty s 26 pořady. Žánr lifestyle a makeover je zastoupen 21 pořady, zatímco hledání partnera, trauma TV, talentové soutěže, docusoap a celebrityshow mají menší podíl, přičemž celebrityshow má pouze jeden pořad.

V časovém přehledu od roku 2005 do 2023 se ukazuje, že během některých let, jako například 2011, 2015 a 2021, došlo k výraznému nárůstu počtu nově uvedených pořadů, zatímco roky jako 2009, 2014 a 2019 vykazovaly značný pokles. Tento trend ukazuje na cyklickou povahu produkce Reality TV, přičemž mezi plodnými lety jsou přítomny

periodické výkyvy, které mohou být ovlivněny různými faktory, včetně diváckých preferencí a strategií televizních stanic. Stabilní období mezi lety 2016 a 2018 naznačuje určitou míru konzistence v produkci.

Co se týče původu licencí, české Reality TV pořady čerpají převážně ze zahraničních formátů, přičemž nejčastějšími zdroji jsou Velká Británie, Nizozemsko a USA. Velká Británie dominuje s 36 pořady, což svědčí o její inovativnosti a přitažlivosti pro české publikum. Česká republika sama přispívá 19 pořady, což ukazuje na schopnost domácí produkce vytvářet úspěšné formáty. Diverzita původu licencí se mění v průběhu let, od dominance jedné země v určitých obdobích po větší rozmanitost v jiných letech, což ukazuje na flexibilitu a adaptabilitu českého trhu.

Celkově analýza potvrzuje, že české televizní produkce Reality TV pořadů jsou charakterizovány jak stabilním zastoupením populárních žánrů, tak i dynamickým přístupem k adaptaci zahraničních formátů. Tento přístup umožňuje českým stanicím reagovat na aktuální trendy a preference diváků, což přispívá k rozmanitosti a atraktivitě jejich programové nabídky.

## **Summary**

To understand Reality TV, it is crucial to grasp two key aspects: the television genre and the television format. The television genre represents a fascinating and constantly evolving phenomenon. Its characteristics, such as thematic elements, stylistic approaches, narrative structures, and target audience, provide a foundation for understanding Reality TV. Genres are continually changing and developing, with new genres often emerging from previous ones and evolving based on existing formats.

When focusing on Reality TV, its definition includes the use of real people instead of professional actors, which adds authenticity and appeal to the programs. Reality TV combines authentic situations with staged elements, enhancing dramatic effect and viewer interest. It focuses on conflicts and dramatic situations that attract audience attention and mixes various television formats and styles, creating a unique experience that is both entertaining and informative.

The television format is another key element for understanding Reality TV. The format standardizes the structure according to which programs are produced, organized, and

created. This format includes the precise length of individual episodes, genre specifications, narrative techniques, production procedures, and adaptability to different markets. Reality TV is characterized by several specific features: the use of real people, lower production costs compared to traditional dramatic or comedic shows, commodification of authenticity, ease of adaptation to various cultures and markets, and a high level of viewer interactivity and participation.

Reality TV stands out by combining authentic and staged elements, focusing on dramatic situations and conflicts, and blending different television formats. It is cheaper to produce than traditional shows due to lower costs for professional actors and scripts. Authenticity, presented as the main product, is carefully constructed and marketed to viewers, increasing their emotional engagement. The flexibility of formats allows them to be adapted to various cultural contexts and geographic areas, contributing to the global popularity of Reality TV.

A high degree of interactivity and viewer participation, such as through voting or social media, enhances viewer engagement and loyalty and provides producers with valuable feedback. Key elements of Reality TV's success include its ability to emotionally engage viewers and create authentic experiences through careful editing, dramatization of events, and close-up shots. Interactive elements strengthen the connection between viewers and the show and contribute to their long-term interest.

Reality TV also has social and cultural impacts. It can shape and reflect societal norms and values, influence perceptions of talent, romantic relationships, crime, personal transformations, and celebrity life. Ethical issues related to production practices, such as manipulating participants' emotions and fairness in competitive formats, are also significant. The chapter conclusion highlights how Reality TV affects emotional viewer engagement, interactive participation, social and cultural norms, and ethical issues in the production of these programs.

Based on the conducted analysis, it can be stated that the Czech Reality TV market shows significant differences in the representation of various genres and their development over time. The most represented genre is gameshows, with 33 programs, followed by life experiments with 26 programs. The lifestyle and makeover genre is represented by 21 programs, while partner search, trauma TV, talent competitions, docusoaps, and celebrity shows have smaller shares, with only one celebrity show.

The temporal overview from 2005 to 2023 reveals that during certain years, such as

2011, 2015, and 2021, there was a significant increase in the number of newly launched programs, while years like 2009, 2014, and 2019 saw a notable decline. This trend indicates the cyclical nature of Reality TV production, with productive years experiencing periodic fluctuations that may be influenced by various factors, including viewer preferences and television station strategies. Stable periods between 2016 and 2018 suggest a certain degree of consistency in production.

Regarding the origin of licenses, Czech Reality TV programs predominantly draw from foreign formats, with the most common sources being the United Kingdom, the Netherlands, and the USA. The United Kingdom leads with 36 programs, indicating its innovation and appeal to Czech audiences. The Czech Republic itself contributes 19 programs, showcasing the domestic production's ability to create successful formats. The diversity of license origins changes over the years, from dominance of one country in certain periods to greater variety in other years, reflecting the flexibility and adaptability of the Czech market.

Overall, the analysis confirms that Czech Reality TV productions are characterized by both a stable representation of popular genres and a dynamic approach to adapting foreign formats. This approach allows Czech broadcasters to respond to current trends and viewer preferences, contributing to the diversity and attractiveness of their programming offerings.

## Použitá literatura

Bignell, J., & Woods, F. (2023). *An Introduction to Television Studies* (4th ed.). doi: 10.4324/9781315619675

Britannica. (n.d.). *Anatomy of Criticism: Four Essays*.  
<https://www.britannica.com/topic/Anatomy-of-Criticism-Four-Essays>

Cambridge dictionary. (n.d.) *Format*.  
<https://dictionary.cambridge.org/dictionary/english/format>

Creeber, G. (2023). *The television genre book* (4th ed.). Bloomsbury Publishing Plc.  
<https://ebookcentral.proquest.com/lib/cuni/detail.action?docID=30757306>.

Česká televize. *iVysílání. Reality show*.  
<https://www.ceskatelevize.cz/ivysilani/hledani/?keyword=reality+show>

Český rozhlas. (2018, říjen 3). Karel Čapek: *Válka s Mloky*. Vltava.  
<https://vltava.rozhlas.cz/karel-capek-valka-s-mloky-7701618>

ČSFD. *CSFD.cz. Vyhledávání*. <https://www.csfd.cz/>

Deery, J. (2015). *Reality TV Key Concepts in Media and Cultural Studies* (1st ed.). Polity Press. ISBN: 0745652425

Edna. *Edna.cz. Seriály*. <https://www.edna.cz/serialy/>

Hill, A. (2005). *Reality TV: Factual Entertainment and Television Audiences* (1st ed.). Routledge. <https://web.p.ebscohost.com/ehost/detail/detail?vid=8&sid=41a67470-fc32-49cb-99a7c5e62fa0cbb6%40redis&bdata=Jmxhbmc9Y3Mmc2l0ZT1laG9zdC1saXZl#AN=116518&db=e000xww>

iDnes. *TV program. Vyhledávání*. <https://tvprogram.idnes.cz/>

Kavka, M. (2012). *Reality TV*. Edinburgh University Press (1st ed.).  
<https://search.ebscohost.com/login.aspx?direct=true&db=e000xww&AN=488681&lang=c&site=ehost-live>

Lupa. *Lupa.cz. Vyhledávání*. <https://www.lupa.cz/vyhledavani/?sa=Hledat>



Mark Andrejevic. (2004). Reality TV: The Work of Being Watched (1st ed.). Rowman & Littlefield Publishers.  
<https://web.p.ebscohost.com/ehost/ebookviewer/ebook/ZTAwMHh3d19fMTAxNjEwX19BTg2?sid=41a67470-fc32-49cb-99a7-c5e62fa0cbb6@redis&vid=4&format=EB&rid=1>

Mediaguru. TV. Vyhledávání. <https://www.mediaguru.cz/clanky/kategorie/tv/>

Motal, J. (Ed.). (2023). Etika v dokumentárním filmu I: Moc a mocenské vztahy. Univerzita Palackého v Olomouci.

Nova.tv. Nova. Reality show. <https://tv.nova.cz/hledat?q=reality+show>

Ouellette, L. (2013). A Companion to Reality Television (1st ed.). doi: 10.1002/9781118599594

Prima+. iPrima. Reality show. <https://www.iprima.cz/vyhledavani?q=reality+show>

Rosenfeld, J. (2024). reality TV. Britannica. <https://www.britannica.com/topic/American-Idol>

Ruth A. Deller. (2019). Reality Television: The TV Phenomenon That Changed the World. Emerald Publishing Limited.  
<https://web.p.ebscohost.com/ehost/ebookviewer/ebook/ZTAwMHh3d19fMjIzODMzNF9fQU41?sid=7ded0417-861f-46ba-84f9-98e5a810b6af@redis&vid=0&format=EB&rid=1>

Sanneh, T. (2011). Princip reality. The New Yorker.  
<https://www.newyorker.com/magazine/2011/05/09/the-reality-principle>

Serialzone. Serialzone.cz. Seriály. <https://www.serialzone.cz/serialy/>

Seznam. TVSeznam.cz. Vyhledávání. <https://tv.seznam.cz/>

Straubhaar, J. (2021). Cultural Proximity (1st ed.). ISBN: 9780367816742

Swann, P. (2020). The illustrated guide to the content analysis research project (1st ed.). Routledge. ISBN: 9780429468308

Tv Barrandov. barrandov.tv. Archiv. <https://www.barrandov.tv/video/>

# Teze bakalářské práce

26.7.24  
**SCHVÁLENO** *MT*

<b>Institut komunikačních studií a žurnalistiky FSV UK</b> <b>Teze BAKALÁŘSKÉ diplomové práce</b>													
<b>TUTO ČÁST VYPLŇUJE STUDENT/KA:</b>													
<b>Příjmení a jméno diplomantky/diplomanta:</b> Andrea Hochmannová	<b>Razítko podatelny:</b>												
<b>Imatrikulační ročník diplomantky/diplomanta:</b> 2021	<table border="1" style="margin: auto;"> <tr> <td colspan="3" style="text-align: center;"> <b>Univerzita Karlova</b>  <b>Fakulta sociálních věd</b> </td> </tr> <tr> <td style="text-align: center;">Došlo dne:</td> <td style="text-align: center;">- 2 -02- 2024</td> <td style="text-align: center;">-1-</td> </tr> <tr> <td style="text-align: center;">Čj:</td> <td style="text-align: center;">5</td> <td style="text-align: center;">Příloh:</td> </tr> <tr> <td colspan="3" style="text-align: center;">Přiděleno:</td> </tr> </table>	<b>Univerzita Karlova</b> <b>Fakulta sociálních věd</b>			Došlo dne:	- 2 -02- 2024	-1-	Čj:	5	Příloh:	Přiděleno:		
<b>Univerzita Karlova</b> <b>Fakulta sociálních věd</b>													
Došlo dne:		- 2 -02- 2024	-1-										
Čj:	5	Příloh:											
Přiděleno:													
<b>Fakultní e-mail diplomantky/diplomanta:</b> 54783383@fsv.cuni.cz													
<b>Studijní program/specializace:</b> Komunikační studia/mediální studia													
<b>Název práce v češtině:</b> Vývoj reality TV v České republice a jeho televizní mapování (2005-2023)													
<b>Název práce v angličtině:</b> Development of reality TV in the Czech Republic and its television mapping (2005-2023)													
<b>Předpokládaný termín dokončení</b> (semestr, akademický rok – vzor: ZS 2022/2023) (diplomovou práci je možné obhajovat <u>nejdříve</u> šest měsíců od schválení tezi) ZS 2024/2025													
<b>Základní charakteristika tématu a předpokládaný cíl práce</b> (max. 1000 znaků): Cílem této práce je zaznamenat vývoj Reality pořadů v ČR a provést jejich žánrové zařazení podle existujících žánrových typologií (Kavka, Hill, Redden). Následně práce podrobněji rozebere krátký vývoj a původ reality TV v České republice, přičemž se zaměří na konkrétní pořady. V metodologické části bude provedeno mapování vývoje reality TV pořadů v ČR mezi lety 2005-2023 s důrazem na sledování, na kterých českých televizních stanicích byly tyto pořady vysílány a jak dlouho. Součástí analýzy bude také popis žánrových variant a původu licencí pořadů.													
<b>Předpokládaná struktura práce</b> (rozdělení do jednotlivých kapitol a podkapitol se stručnou charakteristikou jejich obsahu):													
1 ÚVOD 2 <b>TEORETICKÁ ČÁST</b> 2.1. REALITY TV POHLEDEM TEORIE ŽÁNŮ 2.1.1. Televizní žánr 2.1.2. Televizní formát 2.1.3. Fikční vs. faktální televize 2.1.4. Reality TV v kontextu televizních žánrů 2.1.5. Žánrová příslušnost a základní charakteristiky 2.2. ROZDĚLENÍ REALITY TV 2.2.1. Úvod 2.2.2. Rozdělení reality TV do podžánrů 2.2.3. Gameshow 2.2.4. Talentové soutěže 2.2.5. Kontejnerové reality show 2.2.6. Trauma TV 2.2.7. Lifestyle a makeover 2.2.8. Životní experimenty 2.2.9. Hledání partnera 2.2.10. Celebrity Show 2.2.11. Docusoap 4 <b>METODOLOGICKÁ ČÁST</b> 4.1. Výzkumný problém a výzkumné otázky 4.2. Zvolená metoda 4.3. Sběr dat													

## 5 ANALYTICKÁ ČÁST

- 5.1. Výsledky měření
  - 5.1.1. Zastoupení RTV podle žánrů
  - 5.1.2. Počty RTV pořadů v průřezu časového období
  - 5.1.3. Zastoupení RTV pořadů podle původu licence
- 5.2. Historie Reality TV v ČR
  - 5.2.1. Prvopočátky a předchůdci RTV
  - 5.2.2. Gameshow
  - 5.2.3. Talentové soutěže
  - 5.2.4. Kontejnerové reality show
  - 5.2.5. Trauma TV
  - 5.2.6. Lifestyle a makeover
  - 5.2.7. Životní experimenty
  - 5.2.8. Hledání partnera
  - 5.2.9. Celebrity Show
  - 5.2.10. Docusoap

## 6 ZÁVĚR

Seznam použité literatury

**Vymezení zpracovávaného materiálu** (např. konkrétní titul periodika a období jeho analýzy):  
Televizní programy od roku 2005/TV Pohoda (NKC, databáze Národní knihovny ČR)

**Postup (technika) při zpracování materiálu:**

Kvantitativní analýza TV programu

**Základní literatura** (nejméně 5 nejdůležitějších titulů k tématu a způsobu jeho zpracování; u všech titulů je nutné uvést stručnou anotaci na 2–5 řádků):

Kavka, M. (2012). Reality TV. Edinburgh University Press.

Zkoumání koherence reality show jako žánru tvoří jádro této knihy, která analyzuje charakteristiky, kontexty a vývoj tohoto televizního formátu prostřednictvím jeho programových trendů. Autor se zaměřuje především na stylistická spojení a klíčové koncepty tohoto formátu.

Hill, A. (2014). Reality TV. Taylor & Francis Group.

<https://doi.org/https://doi.org/10.4324/9780203082195>

Tato kniha zkoumá reality show ve všech jejích, zkoumá škálu programů od těch obyčejných po ty, které se těší vysoké sledovanosti. Výzkum Annette Hillové vychází z rozhovorů s producenty televizních pořadů v oblasti reality TV a průzkumu publika s více než patnácti tisíci účastníky během patnáctiletého období.

Andrejevic, M. (2003). Reality TV: The Work of Being Watched (2.nd ed.). Rowman & Littlefield.

Tato kniha se za použití kulturní teorie a rozhovorů s fanoušky, členy obsazení a producenty, snaží o konceptualizaci trendů reality show v rámci širšího sociálního kontextu. Detailně analyzuje vztah k vývoji digitálně rozšířené, dozorově orientované interaktivní ekonomiky a k obezřetné nedůvěře vůči zprostředkované realitě obecně. Autor využívá kritickou sociální teorii k důkladnému zkoumání, jak je atraktivita 'skutečnosti' strategicky využívána jako všeobecná, avšak klamná záruka demokratizace.

Holmes, S., & Jermyn, D. (2004). Understanding Reality Television. Routledge.

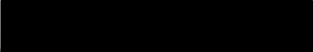
Tato kniha systematicky analyzuje historii reality TV a zkoumá škálu programů, které deklarují zobrazení 'skutečného života', od soutěžních pořadů v reality formátu přes programy s tématem 'skutečného zločinu' až po pořady zaměřené na proměnu. Autoři podrobně rozpracovávají fenomén reality TV v rámci diskusí, které tato forma televizního zpracování přivedla do našich sociálních, kulturních a televizních agend.

Huff, R. M. (2006). Reality Television (2.nd ed.). Praeger.

<p>S využitím rozhovorů s producenty reality shows a dalšími odborníky poskytuje Richard Huff fascinující pohledy na různorodý obsah a často chaotický vývoj reality televizních programů, přičemž publikaci doplňuje obecnými souvislostmi mezi minulostí a současnými formami, které tyto pořady přijímají. Žánr je představen v této vyčerpávající a mnohostranné knize, která odhaluje základy a budoucí potenciál poutavého a dominujícího fenoménu, kterým je reality TV.</p> <p>Swan, P. (2020). The Illustrated Guide to the Content Analysis Research Project. Routledge. Cílem této knihy je objasnit výzkum obsahové analýzy prostřednictvím neformálního \ humorného přístupu zaměřeného na studenty. Rozkládá výzkumný projekt na snadno zvládnutelné části s mnoha modely psaní. Provádí čtenáře vytvořením běžného výzkumného projektu s využitím kvantitativní metody analýzy.</p> <p>B. F. I., Creeber, G. (E.d.). (2015). The television genre book (3.rd ed.). BFI, Palgrave. Tato kniha o televizním žánru shromažďuje přední mezinárodní odborníky, aby poskytla přístupný a komplexní úvod do problémů a otázek této oblasti. Strukturována do jedenácti sekcí, kniha o televizním žánru představuje samotný koncept "žánru" a jeho pochopení ve studiích televize a následně se zabývá hlavními televizními žánry postupně: drama, telenovela, komedie, zprávy, dokument, reality show, dětská televize, animace a populární zábava.</p> <p><b>Diplomové práce k tématu</b> (seznam bakalářských, magisterských a doktorských prací, které byly k tématu obhájeny na UK, případně dalších oborově blízkých fakultách či vysokých školách za posledních pět let):</p> <p>IMRICH, M. Výměna manželek: Anatomie reality show [online]. Praha, 2021 [cit. 2024-01-03]. Dostupné z: <a href="https://theses.cz/id/gu17sh/">https://theses.cz/id/gu17sh/</a>. Bakalářská práce. Akademie múzických umění v Praze, Filmová a televizní fakulta. Vedoucí práce Petr KUBICA.</p> <p>LIBENSKÝ, R. Superstar a její uplatnění na české popové scéně [online]. Brno, 2023 [cit. 2024-01-03]. Dostupné z: <a href="https://is.muni.cz/th/fd1nv/">https://is.muni.cz/th/fd1nv/</a>. Diplomová práce. Masarykova univerzita, Filozofická fakulta. Vedoucí práce Viktor PANTŮČEK.</p> <p>KOPAČKOVÁ, A. Televizní vědomostní soutěže: Fenomén AZ-kvízu [online]. Brno, 2022 [cit. 2024-01-03]. Dostupné z: <a href="https://is.muni.cz/th/rrowp/">https://is.muni.cz/th/rrowp/</a>. Bakalářská práce. Masarykova univerzita, Filozofická fakulta. Vedoucí práce Daniel KRÁTKÝ.</p> <p>OSTROVSKÁ, M. Bedna nás baví: analýza komiky skrze žánry reality a talk show veřejnoprávní a soukromé televize [online]. Brno, 2023 [cit. 2024-01-03]. Dostupné z: <a href="https://is.muni.cz/th/uejk8/">https://is.muni.cz/th/uejk8/</a>. Diplomová práce. Masarykova univerzita, Filozofická fakulta. Vedoucí práce Petr KALINA.</p> <p>SPILKOVÁ, T. Reality show: mediaticke, marketizace a celebritizace [online]. Praha, 2020 [cit. 2024-01-04]. Dostupné z: <a href="https://theses.cz/id/pdenol/">https://theses.cz/id/pdenol/</a>. Bakalářská práce. Vysoká škola finanční a správní, a.s. Vedoucí práce Mgr. Zdeněk Sloboda.</p> <p><b>Datum / Podpis studenta/ky</b> 7.2.2024</p>
--

<p><b>TUTO ČÁST VYPLŇUJE PEDAGOG/PEDAGOŽKA:</b></p> <p><b>Doporučení k tématu, struktuře a technice zpracování materiálu:</b></p> <p><b>Případné doporučení dalších titulů literatury předepsané ke zpracování tématu:</b></p> <p><b>Potvrzuji, že výše uvedené teze jsem s jejich autorem/kou konzultoval(a) a že téma odpovídá mému oborovému zaměření a oblasti odborné práce, kterou na FSV UK vykonávám.</b></p>
---

Souhlasím s tím, že budu vedoucí(m) této práce.

  
Příjmení a jméno pedagožky/pedagoga

  
Datum / Podpis pedagožky/pedagoga

TEZE JE NUTNO ODEVZDAT VYTIŠTĚNÉ, PODEPSANÉ A VE DVOU VYHOTOVENÍCH DO TERMÍNU UVEDENÉHO VE VYHLÁŠCE ŘEDITELE INSTITUTU, A TO PROSTŘEDNICTVÍM PODATELNY FSV UK. PŘIJATÉ TEZE JE NUTNÉ SI VYZVEDNOUT V SEKRETARIÁTU PŘÍSLUŠNÉ KATEDRY A NECHAT VEVÁZAT DO VÝTISKU DIPLOMOVÉ PRÁCE.

**TEZE NA IKSŽ SCHVALUJE GARANT PŘÍSLUŠNÉHO STUDIJNÍHO PROGRAMU.**

## Seznam příloh

Obrázek 1.....	33
Obrázek 2.....	33
Graf 1.....	34
Graf 2.....	36
Graf 3.....	38
Graf 4.....	39
Graf 5.....	40