

**UNIVERZITA KARLOVA**  
**Přírodovědecká fakulta**

Katedra aplikované geoinformatiky a kartografie

Studijní program: Geografie  
Studijní obor: Geografie a kartografie



Eliška Králová

**ATLAS ZANIKLÝCH OBCÍ KRÁLOVSKÉHO HVOZDU**  
**NA ŠUMAVĚ**

ATLAS OF DEFUNCT VILLAGES OF THE KRÁLOVSKÝ HVOZD  
IN ŠUMAVA REGION

Bakalářská práce

Vedoucí bakalářské práce: Ing. Miroslav Čábelka

Protivín 2024

UNIVERZITA KARLOVA

Přírodovědecká fakulta

Katedra aplikované geoinformatiky a kartografie

ZADÁNÍ BAKALÁŘSKÉ PRÁCE

Jméno a příjmení: **Eliška Králová**

Studijní obor: **Geografie a kartografie**

Garant studijního programu/oboru vám schválil přidělení této bakalářské práce:

Název práce:

## **Atlas zaniklých obcí Královského hvozdu na Šumavě**

### **Předběžná náplň práce:**

Cílem bakalářské práce je navrhnout a vytvořit tematický atlas zaniklých obcí Královského hvozdu na Šumavě.

V teoretické části bude představena lokalita a vybrané obce se zaměřením na historii a vývoj, přírodní podmínky a využití území.

Dále bude provedena analýza znázornění jednotlivých obcí na mapách Stablního katastru, 3. vojenského mapování, leteckých snímcích z 50. let a ortofota ze současnosti.

Na základě analýzy bude vytvořen návrh tematického atlasu zaniklých obcí Královského hvozdu na Šumavě, který bude praktickým výstupem bakalářské práce. Tištěný atlas (v rozsahu min. 28 stran) bude obsahovat topografické mapy, znakový klíč, doprovodné texty a obrázky, grafy, tabulky apod. V závěrečné diskuzi bude provedeno kritické zhodnocení celého díla.

Rozsah průvodní zprávy: 40–60 stran.

Rozsah grafických prací: v rámci textu a tištěný atlas jako příloha.

### **Seznam odborné literatury:**

- 1) BERAN, P. (2022): Zaniklé obce a objekty. <http://www.zanikleobce.cz>.
- 2) SLOCUM, T. A., McMASTER, R. B., KESSLER, F. C., HOWARD, H. H. (2022): Thematic cartography and geographic visualization. 4th. ed. 584 p. CRC Press. ISBN: 978-0367712709.
- 3) VOŽENÍLEK, V., KAŇOK J. (2011): Metody tematické kartografie: vizualizace prostorových jevů. Olomouc: Univerzita Palackého.
- 4) KUDRLIČKA, V. (2005): ŠUMAVA – Co zmizelo z Královského hvozdu, 1. vydání, Praha, Vydavatelství Baset, 2005, s. 447, ISBN 80-7340-047-2.

Vedoucí bakalářské práce: **Ing. Miroslav Čábelka**

Datum zadání bakalářské práce: 10. 1. 2024

Termín odevzdání bakalářské práce: dle harmonogramu příslušného akademického roku

V Praze dne 10. 1. 2024

prof. RNDr. Martin Ouředníček, Ph.D.  
Garant oboru

Ing. Miroslav Čábelka  
Vedoucí práce

## **Prohlášení**

Prohlašuji, že jsem závěrečnou práci zpracovala samostatně a že jsem uvedla všechny použité informační zdroje a literaturu. Tato práce ani její podstatná část nebyla předložena k získání jiného nebo stejného akademického titulu.

V Praze dne 26.7.2024

Eliška Králová

## **Poděkování**

Tímto bych chtěla poděkovat vedoucímu mé bakalářské práce Ing. Miroslavu Čábelkovi za cenné rady a připomínky v průběhu práce. Ráda bych též poděkovala své rodině a blízkým přátelům za podporu v průběhu celého studia.

## **Abstrakt**

Cílem této bakalářské práce bylo navrhnout a vytvořit tematický Atlas zaniklých obcí Královského hvozdu na Šumavě. V rámci práce byla provedena analýza znázornění obcí na mapách Stablního katastru, 3. vojenského mapování, leteckých snímcích z 50. let a na současném ortofotu.

Na základě rešerše zabývající se historickou geografíí byl sestaven zastřešující rámec pro tvorbu historických map s ohledem na historický kontext. V teoretické části byla vymezena a popsána oblast Královského hvozdu. Pro jednotlivé obce byla zmíněna jejich historie spolu s jejich vývojem a zaměřením na současnost. Následuje analytická část, která vycházela z vyobrazení obcí na starých mapách a leteckých snímcích. Praktická část byla zaměřena na tvorbu samostatného atlasu zaniklých či částečně zaniklých obcí. Závěrem práce byly shrnuty dosažené výsledky a diskutovány možné nedostatky.

**Klíčová slova:** Královský hvozd, Šumava, zaniklé obce, tematický atlas

## **Abstract**

The aim of this bachelor's thesis was to design and create a thematic Atlas of defunct villages of the Královský Hvozd in Šumava region. As part of the work, an analysis of the representation of the villages on the maps of the Stable Cadastre, the 3rd military mapping, aerial photographs from the 1950s and on the current orthophoto was carried out.

Based on research dealing with historical geography, an overarching framework for the creation of historical maps with regard to the historical context was compiled. In the theoretical part, the area of the Královský Hvozd was defined and described. For individual villages, their history was mentioned, along with their development and a focus on the present. This is followed by an analytical part, which was based on the depiction of the villages on old maps and aerial photographs. The practical part was focused on the creation of a separate atlas of defunct or partially defunct villages. At the end of the thesis, the achieved results were summarized and possible shortcomings were discussed.

**Key words:** Královský hvozd, Šumava, defunct villages, thematic atlas

# Obsah

|  |    |
|--|----|
| Seznam obrázků a tabulek.....                                      | 9  |
| Seznam použitých zkratk.....                                       | 12 |
| Úvod.....  | 13 |
| 1. Rešerše literatury.....   | 14 |
| 2. Královský hvozdu.....   | 16 |
| 2.1. Vymezení Královského hvozdu.....                              | 16 |
| 2.2. Charakteristika Královského hvozdu.....                       | 17 |
| 2.2.1. Přírodní podmínky.....                                      | 17 |
| 2.2.2. Historie osídlení.....                                      | 18 |
| 2.3. Altbrunst (Starý Brunst).....                                 | 19 |
| 2.3.1. Historie.....   | 19 |
| 2.3.2. Zánik.....  | 20 |
| 2.4. Frauenthal.....   | 22 |
| 2.4.1. Historie.....   | 22 |
| 2.4.2. Zánik.....  | 23 |
| 2.5. Glaserwald (Skelná).....                                      | 25 |
| 2.5.1. Historie.....   | 25 |
| 2.5.2. Zánik.....  | 26 |
| 2.6. Haidl am Ahornberg (Zhůří).....                               | 27 |
| 2.6.1. Historie.....   | 27 |
| 2.6.2. Zánik.....  | 28 |
| 2.7. Höhal a Holzschlag (Höhal a Paseka).....                      | 30 |
| 2.7.1. Historie.....   | 30 |
| 2.7.2. Zánik.....  | 31 |
| 2.8. Hurkenthal (Hůrka).....                                       | 33 |
| 2.8.1. Historie.....   | 33 |
| 2.8.2. Zánik.....  | 34 |
| 2.9. Neubrunst (Nový Brunst).....                                  | 36 |
| 2.9.1. Historie.....   | 36 |
| 2.9.2. Zánik.....  | 37 |
| 2.10. Stadln (Stodůlky).....                                       | 38 |
| 2.10.1. Historie.....  | 38 |
| 2.10.2. Zánik.....   | 39 |
| 3. Kartografická díla jako zdroj informací o zaniklých obcích..... | 42 |
| 3.1. Stabilní katastr.....   | 42 |
| 3.2. Třetí vojenské mapování.....                                  | 43 |
| 3.3. Historická ortofotomapa z 50. let.....                        | 43 |
| 3.4. Současné ortofoto.....  | 44 |
| 4. Zaniklé obce na starých mapách a leteckých snímcích.....        | 45 |

|   |    |
|---|----|
| 4.1. Altbrunst.....                       | 46 |
| 4.2. Frauenthal.....                      | 48 |
| 4.3. Glaserwald.....                      | 50 |
| 4.4. Haidl am Ahornberg.....              | 52 |
| 4.5. Höhal a Holzschlag.....              | 54 |
| 4.6. Hurkenthal.....                      | 56 |
| 4.7. Neubrunst.....                       | 58 |
| 4.8. Stadln.....                          | 60 |
| 5. Tvorba map.....                        | 62 |
| 5.1. Data pro tvorbu map.....             | 62 |
| 5.2. Tvorba jednotlivých map.....         | 62 |
| 5.2.1. Mapa Území Královského hvozdu..... | 63 |
| 5.2.2. Mapy Zaniklých obcí.....           | 64 |
| 6. Tvorba atlasu.....                     | 66 |
| 6.1. Data pro tvorbu atlasu.....          | 66 |
| 6.2. Zpracování atlasu.....               | 67 |
| Diskuze.....                              | 68 |
| Závěr.....                                | 69 |
| Seznam použitých zdrojů.....              | 70 |
| Seznam příloh.....                        | 74 |



## Seznam obrázků a tabulek

- Obr. 1: Situační mapa Královského hvozdu a vybraných zaniklých obcí
- Obr. 2: Obec Starý Brunst kolem roku 1937
- Obr. 3: Obytné stavení ve Starém Brunstu
- Obr. 4: Chalupy ve Starém Brunstu kolem roku 1930
- Obr. 5: Obec Starý Brunst v 30. letech 20. století
- Obr. 6: Pohled na bývalý Starý Brunst v roce 2024
- Obr. 7: Přibližné místo původního obytného domu ve Starém Brunstu v roce 2024
- Obr. 8: Brusírna a leštírna zrcadel ve Frauenthalu roku 1947
- Obr. 9: Osada Frauenthal
- Obr. 10: Místo původní brusírny a zbytky mostu ve Frauenthalu v roce 2024
- Obr. 11: Pohled na bývalý Frauenthal v roce 2024
- Obr. 12: Osada Skelná kolem roku 1937
- Obr. 13: Osada Skelná v roce 1940
- Obr. 14: Bývalá Skelná v roce 2018
- Obr. 15: Bývalá Skelná v roce 2024
- Obr. 16: Obec Zhůří v letech 1929–1939
- Obr. 17: Obec Zhůří kolem roku 1930
- Obr. 18: Můstek v obci přes Zhůřecký potok kolem roku 1937
- Obr. 19: Bývalé Zhůří v roce 2024
- Obr. 20: Nový most přes řeku Křemelnou ve Zhůří v roce 2024
- Obr. 21: Kaple Nejsvětější Trojice ve Zhůří
- Obr. 22: Osada Höhal roku 1937
- Obr. 23: Osada Höhal roku 1947
- Obr. 24: Brusírna na Pasece v roce 1935
- Obr. 25: Statek na Pasece kolem roku 1937
- Obr. 26: Brusírna, leštírna a pokladárna zrcadel na Pasece v roce 1947
- Obr. 27: Německá obecní škola o kovárna na Pasece v roce 1947
- Obr. 28: Místo bývalé brusírny na Pasece v roce 2020
- Obr. 29: Přibližná poloha bývalé Paseky v roce 2024
- Obr. 30: Osada Hůrka kolem roku 1930
- Obr. 31: Krypta kaple sv. Kříže roku 1920
- Obr. 32: Kostel sv. Vincence a hotel v Hůrce v letech 1929–1939

Obr. 33: Kaple sv. Kříže roku 1990  
Obr. 34: Zrekonstruované základy kostela sv. Vincence v Hůrce v roce 2024  
Obr. 35: Kaple sv. Kříže v roce 2024  
Obr. 36: Obytný dům rodiny Ascherl v Novém Brunstu před rokem 1900  
Obr. 37: Obec Nový Brunst v roce 1970  
Obr. 38: Bývalý Nový Brunst v roce 2024  
Obr. 39: Bývalý Nový Brunst v roce 2024  
Obr. 40: Kaple a škola ve Stodůlkách po roce 1920  
Obr. 41: Obec Stodůlky kolem roku 1930  
Obr. 42: Obec Stodůlky v letech 1929–1939  
Obr. 43: Obec Stodůlky v letech 1929–1939  
Obr. 44: Pohled na bývalou kapli a školu ve Stodůlkách v roce 2024  
Obr. 45: Bývalé Stodůlky v roce 2024  
Obr. 46: Základy kaple sv. Šebestiána v roce 2024  
Obr. 47: Informační značka lemující cestu ve Stodůlkách  
Obr. 48: Obec Starý Brunst na mapě Stablního katastru  
Obr. 49: Obec Starý Brunst na mapě 3. vojenského mapování  
Obr. 50: Obec Starý Brunst na ortofotu z 50. let  
Obr. 51: Obec Starý Brunst na ortofotu z roku 2023  
Obr. 52: Osada Frauenthal na mapě Stablního katastru  
Obr. 53: Osada Frauenthal na mapě 3. vojenského mapování  
Obr. 54: Osada Frauenthal na ortofotu z 50. let  
Obr. 55: Osada Frauenthal na ortofotu z roku 2023  
Obr. 56: Osada Skelná na mapě Stablního katastru  
Obr. 57: Osada Skelná na mapě 3. vojenského mapování  
Obr. 58: Osada Skelná na ortofotu z 50. let  
Obr. 59: Osada Skelná na ortofotu z roku 2023  
Obr. 60: Obec Zhůří na mapě Stablního katastru  
Obr. 61: Obec Zhůří na mapě 3. vojenského mapování  
Obr. 62: Obec Zhůří na ortofotu z 50. let  
Obr. 63: Obec Zhůří na ortofotu z roku 2023  
Obr. 64: Osada Höhal a Paseka na mapě Stablního katastru  
Obr. 65: Osada Höhal a Paseka na mapě 3. vojenského mapování  
Obr. 66: Osada Höhal a Paseka na ortofotu z 50. let

Obr. 67: Osada Höhal a Paseka na ortofotu z roku 2023  
Obr. 68: Osada Hůrka na mapě Stabilního katastru  
Obr. 69 Osada Hůrka na mapě 3. vojenského mapování  
Obr. 70: Osada Hůrka na ortofotu z 50. let  
Obr. 71: Osada Hůrka na ortofotu z roku 2023  
Obr. 72: Obec Nový Brunst na mapě Stabilního katastru  
Obr. 73: Obec Nový Brunst na mapě 3. vojenského mapování  
Obr. 74: Obec Nový Brunst na ortofotu z 50. let  
Obr. 75: Obec Nový Brunst na ortofotu z roku 2023  
Obr. 76: Obec Stodůlky na mapě Stabilního katastru  
Obr. 77: Obec Stodůlky na mapě 3. vojenského mapování  
Obr. 78: Obec Stodůlky na ortofotu z 50. let  
Obr. 79: Obec Stodůlky na ortofotu z roku 2023  
Obr. 80 a 81: Zmenšené ukázkové dvoustrany Atlasu zaniklých obcí Královského hvozdu na Šumavě

Tab. 1: Přehled počtu domů a obyvatel ve Starém Brunstu  
Tab. 2: Přehled počtu domů a obyvatel ve Frauenthalu  
Tab. 3: Přehled počtu domů a obyvatel ve Skelné  
Tab. 4: Přehled počtu domů a obyvatel ve Zhůří  
Tab. 5: Přehled počtu domů a obyvatel v Höhalu a na Pasece  
Tab. 6: Přehled počtu domů a obyvatel v Hůrce  
Tab. 7: Přehled počtu domů a obyvatel v Novém Brunstu  
Tab. 8: Přehled počtu domů a obyvatel ve Stodůlkách

## **Seznam použitých zkratk**

AOPK ČR – Agentura ochrany přírody a krajiny České Republiky

CENIA – Česká informační agentura životního prostředí

ČÚZK – Český úřad zeměměřicko katastrální

CHKO – Chráněná krajinná oblast

NP – Národní park

NPR – Národní přírodní rezervace

S-JTSK – Systém jednotné trigonometrické sítě katastrální

VGHMÚř – Vojenský geografický a hydrometeorologický úřad

VÚ – Vojenský újezd

VVP – Vojenský výcvikový prostor

WMTS - Webová mapová dlaždicová služba (Web Map Tiled Service)

ZIV – Základní interval vrstevnic

## Úvod

Pátrání po zaniklých sídlech a objektech se v současné době stává moderním fenoménem, což dokládá nespočet internetových stránek a publikací věnujících se danému tématu. K těmto výzkumným účelům se dají využít také staré a historické mapy či snímky, jež v mnoha případech jsou již jediným dokladem o době minulé. Spojení starých a historických map s pátráním po zaniklých sídlech bylo motivací pro téma této bakalářské práce, která se zaměřuje na oblast Královského hvozdu na severozápadě Šumavy. Bakalářská práce převážně vychází z publikace *Šumava – Co zmizelo z Královského hvozdu* (Kudrlička 2005), pro níž by výsledný atlas mohl tvořit případnou přílohu.

Cílem bakalářské práce bylo navrhnout a vytvořit tematický Atlas zaniklých obcí Královského hvozdu na Šumavě. Prostřednictvím doplňkových obrázků a tabulek má atlas dotvořit představu o podobě vybraných obcí před jejich zánikem. Dalším cílem je analyzovat znázornění těchto obcí na mapách Stablního katastru, 3. vojenského mapování, leteckých snímcích z 50. let a na současném ortofotu. Jelikož se převážně jedná o již zcela zaniklé obce, po nichž jsou v krajině patrné již pouze fragmenty svědčící o jejich existenci, jsou často staré mapy posledním dokladem o postupném vývoji a úpadku obcí. Pomocí nich lze také zrekonstruovat podobu obcí a vytvořit atlas, jenž by následně pomohl doplnit obraz o tom, jak to na těchto místech původně vypadalo.

Rešerše literatury zabývající se též historickou geografii poskytuje zastřešující rámec pro tvorbu historických map. Přesnější zaměření na zaniklé obce tvoří základ pro tuto práci, stejně jako porozumění historickým událostem a společenským hybným silám, které měly vliv na jejich výslednou podobu. V teoretické části je vymezena a popsána oblast Královského hvozdu. U jednotlivých obcí je zmíněna jejich historie a vývoj se zaměřením na současnost. Následuje analytická část, která se věnuje vyobrazení obcí na starých mapách a leteckých snímcích. Praktická část je zaměřena na tvorbu samostatného atlasu zaniklých či částečně zaniklých obcí. Závěrem práce jsou shrnuty dosažené výsledky a diskutovány možné nedostatky.

## 1. Rešerše literatury

Historická geografie je jednou důležitých disciplín geografie. Mezi její hlavní zdroje informací a dat patří staré mapy a plány. S jejich pomocí lze následně vytvořit historickou mapu či hodnotit a vzájemně porovnávat již vytvořená mapová díla. Z tohoto důvodu jsou při tvorbě rekonstrukčních map zaniklých obcí využívány jejich dobové plány a situační skici. Pro využití vhodných podkladů je však nutné znát i historický kontext a události, které utvářely tato místa. Právě s jejich pomocí tak můžeme vybrat požadovaný časový úsek, který chceme zkoumat.

Již od kolonizace v 17. století se v pohraničí nacházela německá menšina. Němci spolu s českou populací tvořily obyvatelstvo řady sídel, jež tak nesly německý a později i český název. Prvním bodem zlomu pro budoucí vývoj byla zajisté Mnichovská dohoda v roce 1939. Někteří obyvatelé Československa české národnosti žijící v pohraničí tak byli vystěhováni a odsunuti do vnitrozemí (Benda 2018). Po konci války se karta obrátila a došlo k vystěhování německého obyvatelstva. Po jeho odsunu byla část pohraničních obcí odsouzena k zániku. Další obce postihl stejný osud s nástupem komunistického režimu a vytyčením železné opony. Tato sídla se nacházela v pohraničním zakázaném pásmu, a tak byla vysídlena a často též srovnána se zemí. Pro některé obce se stala osudnou stavba vodních děl nebo zbudování vojenských výcvikových prostorů (VVP). O všech obcích pojednává internetová stránka *Zaniklé obce a objekty* (Beran 2022), která obsahuje základní informace o zániku a historii obce. Veškeré informace a fotografie míst jsou na stránku vkládány amatérskými nadšenci.

Stěžejní pro tuto práci je publikace *Šumava – Co zmizelo z Královského hvozdu* (Kudrlička 2005), která obsahuje historii zaniklých a částečně zaniklých sídel. Popisuje život místních obyvatel, poválečnou dobu a následné vysídlení i zánik jednotlivých sídel. Autor se zde věnuje devíti zaniklým obcím, jež ve většině zanikly po zřízení vojenského újezdu (VÚ) Dobrá Voda v padesátých letech 20. století. Jmenovitě se jedná o Starý a Nový Brunst, Zhůří, Höhal a Paseku, Hůrku, Skelnou, Frauenthal a v neposlední řadě o Stodůlky. Součástí knihy jsou též archivní dobové fotografie jednotlivých obcí a fotografie pořízené autorem v 70. a 90. letech minulého století či na počátku 21. století. Poukazuje na osobní život obyvatel, u nichž se autorovi též podařilo najít i jejich soupis včetně povolání a jejich bydliště. U některých obcí se zachovaly architektonické plány některých budov.

Knihy *Stará Šumava – Železnorudsko a Prášílsko* (Reichardt, Reichardtová 2006) představuje tyto oblasti Šumavy prostřednictvím dobových pohlednic z let 1900–1945. V knize jsou v neposlední řadě obsaženy srovnávací fotografie některých míst s odstupem času. Podobně je koncipovaná i další kniha těchto autorů *Stará Šumava – Pláně a Povydrí* (Reichardt, Reichardtová 2004), jež se věnuje dalším zákoutím Šumavy.

Historii zaniklých míst dokumentuje kniha *Tenkrát na Šumavě – fotografie 1929–1939* (Roučka 2004), která obsahuje fotografie šumavských sídel a krajiny napříč celým územím. Zachycuje tak i řadu obcí a osad, jež počínaje druhou polovinou 50. let minulého století začali chátrat. Naopak kniha *Střední Šumava* (Horpeniak 2007) z cyklu *Zmizelé Čechy* popisuje historii osídlování střední Šumavy a Pošumaví. Neopomíná ani obživu zdejších obyvatel v podobě sklářství, lesnictví a těžby dřeva či zemědělství. Ke knize jsou přiloženy dobové fotografie od dalších známých autorů publikací o Šumavě E. Kintzla a Z. Roučky.

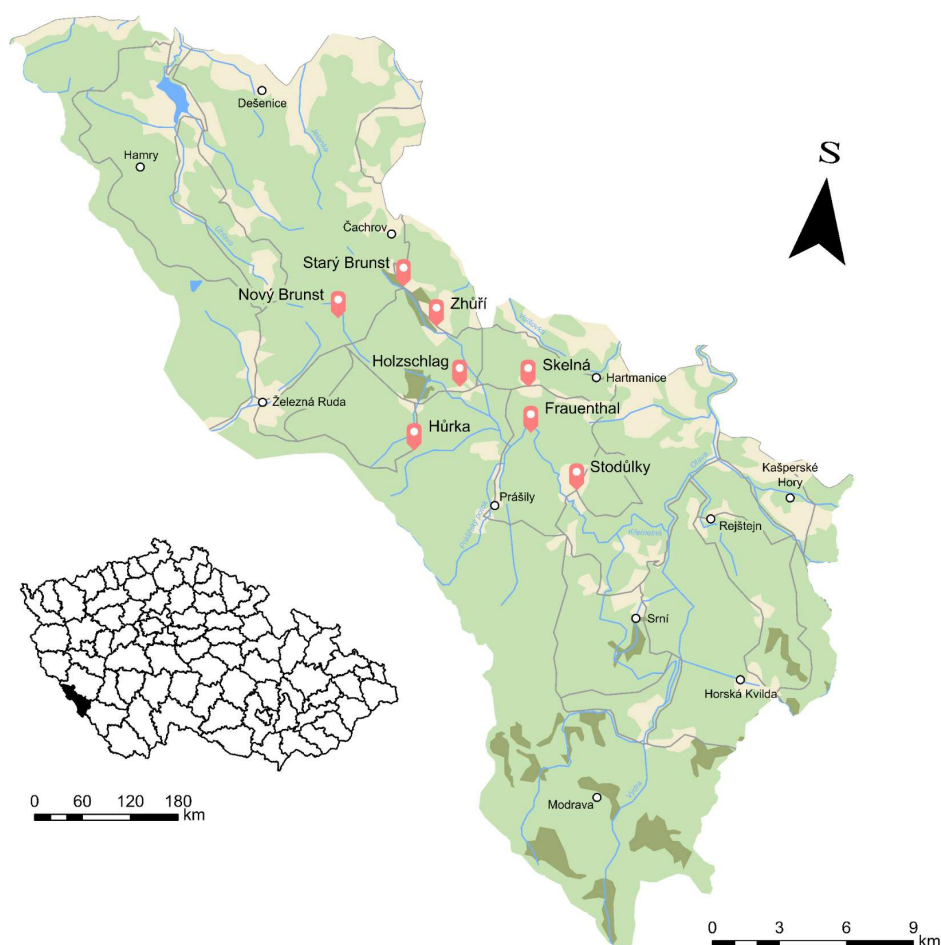
Bližší historii oblasti Královského hvozdu se zabývají knihy *Šumava – Královský Hvozd, území svobodných Královských rychet I* (Steiner 2001) a *Šumava – Královský Hvozd, území svobodných Královských rychet II* (Steiner 2005). První jmenovaná kniha se věnuje historii Královského hvozdu od prvních historických zpráv o tomto území až do roku 1848. Druhá publikace se více zaměřuje na vznik a vývoj tohoto území do třicetileté války. Obraz o zdejší krajině a sídlech dotváří dobové pohlednice a fotografie. Obě díla jsou psána dvojjazyčně a to jak česky, tak německy.

Analýza vyobrazení zaniklých obcí byla provedena podle metodiky z článku *Reflection of mining in mining and post-mining landscapes using cartographic sources* (Jelen, Čábelka 2021). Za pomoci starých mapových děl autoři popisují dopad těžby na krajinu v okolí Mostecká, Jáchymovska a Kladenska. K tomu využívají mapy Stablního katastru, 3. vojenského mapování, leteckých snímků z 50. let a ortofota ze současnosti. Proměnou venkovské krajiny v pohraničí ve druhé polovině 20. století se též zabývá článek *Historical geography of persistence, destruction and creation: The case of rural landscape transformations in Czechia's resettled borderland* (Kučera, Kučerová 2012). Nevěnují se však pouze změně v krajinném složení ale i proměně v osídlení.

## 2. Královský hvozd

### 2.1. Vymezení Královského hvozdu

Zkoumanou oblastí Královského hvozdu se rozumí západní část Šumavy mezi Železnou Rudou, Nýrskem a Hartmanicemi. Z historického hlediska se jedná o oblast pralesa na rozhraní Českého království a Bavorska. Tato oblast náležela do majetku českého krále zhruba od druhé poloviny 13. století, kdy území spadalo do správy vrchnosti. Území se členilo na 8 samostatných celků – rychet. Jmenovitě se jednalo o Svatou Kateřinu, Hamry, Hojsovu Stráž, Javornou, Zhůří, Kochánov, Stodůlky a Stachy. Správní území Královského Hvozdu fungovalo až do zrušení poddanství v roce 1848 (Koura 2013). V současnosti se na bývalé historické části tohoto území nachází přírodní památka Královský hvozd, jež je tvořena dílčími okrsky (NP Šumava 2019). Území Královského hvozdu a vybrané zaniklé obce jsou zobrazeno na následující mapě (Obr. 1).



Obr. 1: Situační mapa Královského hvozdu a vybraných zaniklých obcí  
Zdroj: Vlastní zpracování



## 2.2. Charakteristika Královského hvozdu

### 2.2.1. Přírodní podmínky

Území je poměrně velmi členitého rázu, neboť nadmořská výška dosahuje 520–1343 m n. m. Z geomorfologického hlediska Královský hvozd spadá do Šumavské soustavy, oblasti Šumavské hornatiny, Šumavského celku, podcelku Železnorudská vrchovina. Oblast zobrazovaných obcí se rozkládá mezi okrsky Královský hvozd, Pancířský hřbet, Kochánovské pláně a Debrnickou hornatinou (NP Šumava 2019). Nacházejí se zde zbytky kamenných moří, skalních výchozů a výtvorů (Turistika.cz 2005).

Šumavské hřbety jsou tvořeny, stejně jako zbytek českého okrajového pohoří, pomocí svoru a pararuly. V nižších oblastech a kolem vodních toků se nacházejí granity a sedimenty. Ve vyšších polohách převládají podzoly a hnědé půdy. V zamokřených oblastech v okolí říčních toků se vyskytuje glejové a pseudoglejové půdní podloží (Česká Geologická Služba 2024).

Královský hvozd je pramennou oblastí pro větší řeky i malé potoky. Pramení zde například řeka Úhlava, na které je v oblasti vybudována vodní nádrž Nýrsko. V oblasti pramení i jeden z přítoků řeky Vydry – Křemelná, kdy po jejich soutoku vzniká řeka Otava. Jedná se též o šumavskou jezerní oblast. Mezi nejznámější jezera patří Černé jezero, Čertovo jezero a jezero Laka. Černé jezero je nejhlubším českým šumavským jezerem a s Čertovým jezerem vytváří rozvodí Severního a Černého moře (Steiner 2001). Území spadá do ochrany přírody ve formě NPR Černé a Čertovo jezero (Železná Ruda 2024).

Podle Quittovy klasifikace podnebí spadá území Královského hvozdu do čtyř klimatických oblastí. Severní část kolem Nýrska ještě zasahuje do mírně teplé klimatické oblasti, kdy průměrné teploty v nejchladnějším měsíci dosahují  $-2^{\circ}$  až  $-3^{\circ}$  C a v nejteplejším měsíci  $16^{\circ}$  až  $17^{\circ}$  C. Z pohledu srážek se jedná o oblast průměrnou, jelikož celkový úhrn srážek dosahuje 600–700 mm. Celý zbytek území hvozdu patří do chladné klimatické oblasti. Toto území se vyznačuje průměrnou lednovou teplotou  $-3^{\circ}$  až  $-7^{\circ}$  C. Přes léto se teploty průměrně vyskytují v rozmezí  $12^{\circ}$  a  $16^{\circ}$  C. Oblast je na srážky poměrně vydatná, kdy roční úhrn činí 850–1200 mm (Hruban 2018, AOPK ČR 2024).

### 2.2.2. Historie osídlení

Počátky osídlení Královského hvozdu nelze pravděpodobně jednoznačně určit. Některé prameny uvádí, že skupina svobodných sedláků, potomků německých sedláků, působila v osmi rychtách již za vlády knížete Břetislava I. v 11. století (Steiner 2001). Jednalo se o Svatou Kateřinu, Hamry, Hojsovu Stráž, Javornou, Zhůří, Kochánov, Stodůlky a Stachy. Podle Horpeniaka (2007, s. 16) „*počátky osídlení Hvozdu spadají až do pozdního středověku, z největší části však do 16. století*“. Naproti tomu Steiner (2001, s. 8) tvrdí, že „*první písemné stopy o osídlení jsou z roku 1273 z knihy poplatků*“. Od tohoto roku území Královského Hvozdu spadalo k majetku českého panovníka a spravovaly jej šlechtické rody. Obyvatelé měli oproti ostatním své výsady, kdy mohli například vařit pivo, pálit kořalku či svobodně nakládat s majetkem a směňovat pozemky mezi sebou. Všechny výsady obdržely od panovníka za určitou službu, kterou mu prokázali. V průběhu let se rody střídaly a objevovaly se spory s místními obyvateli. To vyeskalovalo až v písemné potvrzení vykoupení ze zástavy roku 1617 císařem Matyášem. Po zaplacení zástavní částky obyvateli byl Královský Hvozď pod ochranou panovníka a nešlo ho zastavit ani prodat, aniž by bylo obyvatelstvo odškodněno. Avšak obrat nastal po potlačení povstání roku 1621, kdy se obyvatelé hvozdu přidali na stranu českých stavů. Od tohoto okamžiku až do roku 1640 patřilo území opět císařovi. Následně Královský Hvozď prodejem připadl dvěma šlechtickým rodům z Lobkovic a z Kolovrat. Tímto došlo k rozdělení území na dvě části, se kterým však místní nesouhlasili. Po dlouhém jednání přišel ústupek v podobě jednoho společného hejtmana pro všechny rychty Královského Hvozdu (Steiner 2001). S nástupem každého panovníka museli místní zažádat o potvrzení svých privilegií (Steiner 2005).

Skrz hvozď vedly důležité stezky, jež se dobře přizpůsobovaly zdejšímu terénu. Okolní krajina poskytovala dobrý zdroj surovin pro rozvíjející se sklářský průmysl. Pro sklářské hutě byla potřeba i výroba vápna, a proto se vybudovaly vápenky, kde se též vápenec páčil pro materiál na stavbu budov. Rozvíjela se i těžba a zpracování železné rudy, jež se nacházela v oblasti Hamrů a Železné Rudy. Významnou byla i těžba dřeva, kdy se v oblasti stavěly těž papírny (Steiner 2001).

## 2.3. Altbrunst (Starý Brunst)

### 2.3.1. Historie

Obec se nacházela na rozcestí Javorné a Zhůří na břehu řeky Křemelné. Název Brunst je odvozen od německého názvu pro vypalování lesa. Les se vypaloval pro získání popela do sklářských hutí. Základem obce byl tedy sklářský průmysl a vše s ním spojené. První zmínky o Starém Brunstu pocházejí z konce 16. století, kdy se z popela vyráběla potaš na výrobu skla. Později na konci 17. století zde byla založena sklářská huť a postaveno hospodářské obydlí. Obec se dále rozrostla o budovu s kovářským bucharem. Ten se používal na drcení křemene, z něž vznikl křemičitý písek potřebný na výrobu skla. Původními majiteli hutě byla rodina Eyssnerů a známá sklářská rodina Adlerů. Tato rodina je významná i pro další obce spolu s rodinou Abelů. V hutě se vyrábělo tabulové sklo, jež se dováželo do Itálie, Španělska a Švýcarska. Na začátku 19. století čelila rodina Adlerů finančním potížím, a tak byla nucena rozprodat svůj majetek. K této situaci přispělo i postavení nové sklářské hutě na místě Nového Brunstu. V roce 1835 koupil huť rod Abelů, jenž ji vlastnil až do počátku 20. století. Poté ji od nich odkoupil správce vrchnosti Wohlrab. Během svého působení obec rozšířil o nově postavenou dřevěnou pilu. Až do svého zániku se zde krom obytné budovy nacházela huť s pilou, kovárna a hostinec. Pro využití mechanické vodní energie z řeky byl v obci též postaven mlýn. Po podepsání Mnichovské dohody v roce 1938 připadl statek s hostincem pod správu německého správce (Kudrlička 2005).

Obyvatelé pracovali především jako skláři v hutě nebo na pile jako dřevorubci. Další obživou bylo mlynářství a řemeslná výroba, přesněji kovářství (Kudrlička 2005). V celém Starém Brunstu stálo ve druhé polovině 19. století 6 domů, jež se ještě před koncem téhož století rozrostly na 8 domů. Největší rozmach, co do počtu domů, nastal ve 20. letech 20. století, po kterém začal postupný úpadek. Nejvíce obyvatel zde žilo na konci šedesátých let 19. století a to 85 osob. Přesnější údaje jsou patrné v následující tabulce (*Tab. 1*), avšak některé ukazatele nejsou dohledatelné.

Tab. 1: Přehled počtu domů a obyvatel ve Starém Brunstu

| Rok  | Počet domů | Počet obyvatel |      |        |
|------|------------|----------------|------|--------|
|      |            | muži           | ženy | celkem |
| 1840 | 13         | -              | -    | -      |
| 1869 | 6          | 44             | 41   | 85     |
| 1880 | 7          | -              | -    | 79     |
| 1890 | 8          | 30             | 35   | 65     |
| 1895 | 8          | -              | -    | 65     |
| 1900 | -          | -              | -    | -      |
| 1910 | 7          | -              | -    | 80     |
| 1921 | 10         | -              | -    | -      |
| 1930 | 9          | -              | -    | 69     |
| 1960 | 0          | 0              | 0    | 0      |

Zdroj: Kudrlička 2005, s. 61, Steiner 2005, s. 131 (upraveno)

### 2.3.2. Zánik

Před koncem války roku 1945 zde pobývali němečtí vojáci, kteří postupovali směrem na Železnou Rudu do amerického zajetí. Starý Brunst sehrál svou roli i při dobývání Zhůří američany. Na přelomu 40. a 50. let minulého století začalo vysídlení německých obyvatel. Ti byli nahrazeni přistěhovalci, ale ani ti zde dlouho nepobyli. Po zřízení VÚ Dobrá Voda v roce 1952 se stal jeho součástí i Starý Brunst a vysídlené budovy začaly postupně chátrat (Kudrlička 2005). V místech bývalého Starého Brunstu je dnes pouze novodobá chata. Staré a novodobé fotografie obce Starý Brunst představují následující obrázky (Obr. 2–7).



*Obr. 2: Obec Starý Brunst kolem roku 1937  
Zdroj: Kudrlička 2005*



*Obr. 3: Obytné stavení ve Starém Brunstu  
Zdroj: Kudrlička 2005*



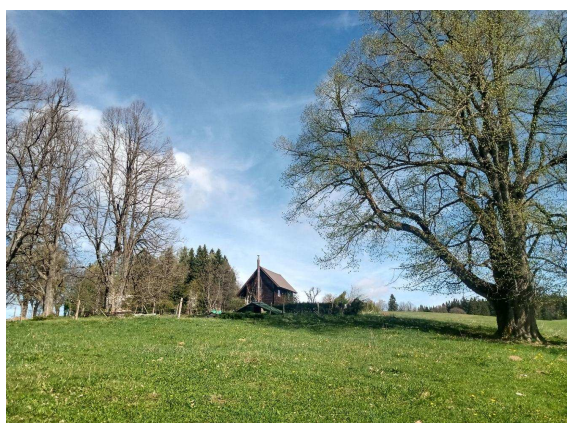
*Obr. 4: Chalupy ve Starém Brunstu kolem roku 1930  
Zdroj: Kudrlička 2005*



*Obr. 5: Obec Starý Brunst v 30. letech 20. století  
Zdroj: Kudrlička 2005*



*Obr. 6: Pohled na bývalý Starý Brunst v roce 2024  
Foto: Eliška Králová*



*Obr. 7: Přibližné místo původního obytného domu ve Starém Brunstu v roce 2024  
Foto: Eliška Králová*

## 2.4. Frauenthal

### 2.4.1. Historie

Frauenthal se nacházel v příhodné lokalitě obklopen meandrem řeky Křemelné ve Sklářském údolí, z níž se dodával do skláren říční písek. Název dal osadě nedaleký les Frauenwald, v němž se podle pověsti zjevila Panna Marie. Původně stála v místech zemědělská usedlost, kterou zde postavil v polovině 18. století sedlák Lenz (Šumava.cz 2024). V roce 1863 ji doplnila nedaleko postavená brusírna a leštírna skla. Tím založila rodina Blochů osadu Starý Frauenthal (Kudrlička 2005). Rodina Blochů rozšířila svůj majetek a nechala vystavět hájenku, kovárnu, pilu, bednárnu, panský dům a hostinec (Šumava.cz 2024). Vyrobená zrcadla byla přepravována v bednách například do Maďarska, Ruska, Turecka a dále do Asie. Mezi lety 1872 a 1873 začala výstavba další brusírny s leštírnou a osady Nový Frauenthal. Do brusírny se přiváděla voda z řeky Křemelné pomocí vybudovaného kanálu. Krom brusírny byl postaven obytný dům s obchodem, místní škola a kůlny. O dalších 10 let později se stavěla nová brusírna a leštírna zrcadel kousek od Nového Frauenthalu a místu se začalo říkat Dolní Frauenthal. Na začátku 20. století se přestala pro přívod vody používat vodní kola, jež byla vystřídána turbínou s generátorem. Ve 30. letech minulého století došlo k zastavení výroby skla a na řece byla zřízena limnigrafická stanice (Kudrlička 2005).

Lidé v brusírně pracovali jako brusiči, leštiči, fasetáři a čističky. Dalšími pozicemi byli pokladači, tesaři, pilaři a truhláři. Ve sklárně pracovaly i ženy a děti, které vykonávaly lehčí práce. Na konci 19. století chodilo do místní školy 79 žáků. Ve 40. letech minulého století už měla pouze 26 žáků (Kudrlička 2005). Celkově zde žilo nejvíce obyvatel před koncem 19. století a to 416. Poté se populace snižovala společně s blížícím se zánikem. Největší počet domů ve Frauenthalu dosahoval 13. Celkový přehled o vývoji počtu domů a obyvatel představuje následující tabulka (*Tab. 2*). Chybějící údaje se nepodařilo dohledat.

Tab. 2: Přehled počtu domů a obyvatel ve Frauenthalu

| Rok  | Počet domů | Počet obyvatel |      |        |
|------|------------|----------------|------|--------|
|      |            | muži           | ženy | celkem |
| 1869 | 4          | 43             | 44   | 87     |
| 1880 | 9          | 116            | 135  | 251    |
| 1890 | 12         | 184            | 232  | 416    |
| 1900 | -          | -              | -    | -      |
| 1910 | 13         | -              | -    | 255    |
| 1921 | 13         | -              | -    | -      |
| 1930 | 13         | -              | -    | 130    |
| 1945 | 9          | 54             | 44   | 98     |
| 1950 | 0          | -              | -    | 0      |

Zdroj: Kudrlička 2005, s. 374 (upraveno)

#### 2.4.2. Zánik

I Frauenthal postihlo poválečné vysídlení německé populace. Po odsunu v roce 1946 se budovy začaly rozpadat. Oblast měla být po vybudování přehrady pod Stodůlkami zaplavena, k čemuž ale nedošlo, neboť osada spadala do území VÚ Dobrá Voda zřízeného v roce 1952. Armáda osadu využívala jako vojenské cvičiště a později byly veškeré budovy srovnány se zemí (Kudrlička 2005). Existenci bývalé osady dnes dokládají pouze zbytky základů domů a pozůstatky kamenných pilířů mostu přes řeku Křemelnou. Dobové a současné fotografie osady Frauenthal jsou na následujících obrázcích (*Obr. 8–11*).



*Obr. 8: Brusírna a leštírna zrcadel  
ve Frauenthalu roku 1947  
Zdroj: Horpeniak 2007*



*Obr. 9: Osada Frauenthal  
Zdroj: Kudrlička 2005*



*Obr. 10: Místo původní brusírny a zbytky mostu  
ve Frauenthalu v roce 2024  
Foto: Eliška Králová*



*Obr. 11: Pohled na bývalý Frauenthal v roce  
2024  
Foto: Eliška Králová*



## 2.5. Glaserwald (Skelná)

### 2.5.1. Historie

Původně osada ležela u silnice spojující Hartmanice, Novou Hůrku a Železnou Rudu před křižovatkou směrem na Prášily. Na začátku 17. století se v místech nacházela sklářská huť. Koncem téhož století však huť zanikla kvůli nedostatku dřeva. Samotná osada vznikla kolem roku 1700, kdy byl okolní les využíván sklářskými hutěmi. U Skelné též stával mlýn, jenž byl postaven na řece Křemelné mezi Skelnou a Pasekou. K mlýnu náležela i pila a malá elektrárna. V osadě také stávaly 2 hostince a knihovna (Kudrlička 2005).

Obyvatelstvo se věnovalo zemědělské činnosti a chovu dobytka. Výnosné bylo i lesní hospodářství a sběr lesních plodin. Osada měla i obecní školu, kterou před první světovou válkou navštěvovalo téměř 200 žáků (Kudrlička 2005). Na konci století zde žilo 403 obyvatel. Demografické údaje zobrazuje následující tabulka (Tab. 3), bohužel ale bez poválečného období a s chybějícími daty, které se dohledat nepodařilo.

Tab. 3: Přehled počtu domů a obyvatel ve Skelné

| Rok  | Počet domů | Počet obyvatel |      |        |
|------|------------|----------------|------|--------|
|      |            | muži           | ženy | celkem |
| 1840 | 25         | -              | -    | -      |
| 1869 | 27         | 118            | 105  | 223    |
| 1880 | 35         | 175            | 179  | 354    |
| 1890 | 31         | 203            | 200  | 403    |
| 1895 | 31         | -              | -    | 403    |
| 1900 | 36         | -              | -    | 398    |
| 1910 | 37         | -              | -    | 260    |
| 1921 | 31         | -              | -    | 201    |
| 1939 | -          | -              | -    | 177    |

Zdroj: Kudrlička 2005, s. 428–429, Steiner 2005, s. 239 (upraveno)

### 2.5.2. Zánik

Stejně jako okolní vesnice i Skelná byla po druhé světové válce vysídlena a opět dosídlena. Spolu se zřízením VÚ Dobrá Voda v roce 1952 se budovy staly cílem dělostřelců a jejich zbytky byly postupně strženy a srovnány se zemí. V současnosti se v lokalitě nachází už jenom zarostlé zbytky domů. Na křižovatce směrem na Prášily však stále stojí hostinec, jenž během působení vojenského újezdu sloužil jako strážní stanoviště (Kudrlička 2005). Dobové a novodobé fotografie Skelné jsou patrné na následujících obrázcích (Obr. 12–15).



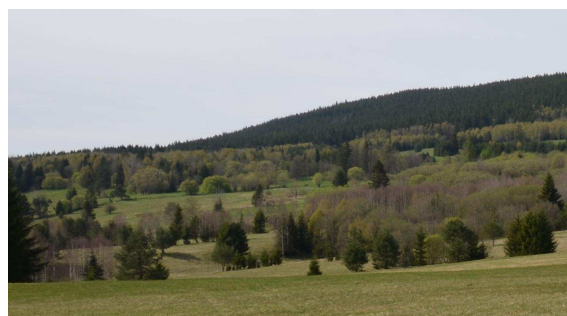
Obr. 12: Osada Skelná kolem roku 1937  
Zdroj: Horpeniak 2007



Obr. 13: Osada Skelná v roce 1940  
Zdroj: Kudrlička 2005



Obr. 14: Bývalá Skelná v roce 2018  
Zdroj: Bouška 2018



Obr. 15: Bývalá Skelná v roce 2024  
Foto: Eliška Králová

## 2.6. Haidl am Ahornberg (Zhůří)

### 2.6.1. Historie

Obec Zhůří se rozprostírala na cestě mezi Javornou a Hartmanicemi poblíž Starého Brunstu. Nad bývalou obcí se tyčí Hadí vrch a pod ní protéká řeka Křemelná. První zmínky se datují do začátku 17. století. Na konci století byla postavena kaple, jež se zasvětila Nejsvětější Trojici. V 18. století došlo k přestavbě a zvětšení kaple. Vybudovaný kostel byl následně vysvěcen stejně jako původní kaple. Následně v průběhu let došlo k několika požárům, avšak vždy byl kostel znovu postaven. Na rozdíl od starého dřevěného kostela byl pro nový kostel již použit kámen. V obci se v polovině 18. století zřídila sklářská huť. Na konci 19. století vznikla ve Zhůří poštovna, jež se na začátku dalšího století přeměnila na poštovní a telegrafní úřad. Byla zde zřízena i četnická stanice, pila a kovárna. V obci se dokonce nacházelo 6 hostinců a škola. Po vystavění nové školy roku 1900 se z původní budovy stal obytný dům. U řeky Křemelné stál mlýn a malá vodní elektrárna (Kudrlička 2005).

Zdejší obyvatelé se především věnovali zemědělství na polích a pastvinách a v neposlední řadě i dřevorubectví. Po první světové válce byl jeden z hostinců přestavěn na továrnu, kde se vyráběly rýžové kartáče. Řada obyvatel se tedy uplatnila v řemeslné výrobě a obchodnictví. Na začátku 19. století chodilo do místní školy na 101 žáků. Ve druhé polovině století jich bylo již 181. Se začátkem druhé světové války poklesl počet žáků na 112 (Kudrlička 2005). Jednalo se o vesnici převážně s německou populací. Před počátkem 20. století se zde nacházelo 678 osob. Detailnější dohledatelné informace o postupném vývoji v obci poskytuje následující tabulka (*Tab. 4*). Chybějící údaje se nepodařilo dohledat.

Tab. 4: Přehled počtu domů a obyvatel ve Zhůří

| Rok  | Počet domů | Počet obyvatel |      |        | Národnost |         |         |
|------|------------|----------------|------|--------|-----------|---------|---------|
|      |            | muži           | ženy | celkem | česká     | německá | cizinci |
| 1840 | 67         | -              | -    | 397    | -         | -       | -       |
| 1850 | -          | -              | -    | 421    | -         | -       | -       |
| 1869 | 70         | 304            | 326  | 630    | 13        | -       | -       |
| 1880 | 70         | 331            | 325  | 660    | 2         | 651     | -       |
| 1890 | 71         | 330            | 348  | 678    | 15        | 663     | -       |
| 1895 | 71         | -              | -    | 665    | -         | -       | -       |
| 1900 | 73         | 310            | 313  | 623    | 8         | 603     | -       |
| 1910 | 73         | 300            | 299  | 599    | 6         | 587     | 4       |
| 1920 | 77         | 269            | 329  | 598    | 23        | 585     | 7       |
| 1930 | 83         | -              | -    | 623    | -         | 599     | 1       |
| 1940 | 87         | -              | -    | -      | -         | -       | -       |
| 1949 | -          | -              | -    | 72     | -         | -       | -       |
| 1953 | 0          | -              | -    | -      | -         | -       | -       |

Zdroj: Kudrlička 2005, s. 158, Steiner 2005, s. 159 (upraveno)

### 2.6.2. Zánik

Před koncem druhé světové války došlo k poničení několika domů v rámci ostřelování Zhůří americkým dělostřelectvem. Po jejím konci proběhlo vysídlení německého obyvatelstva a následné dosídlení přistěhovalci ze Slovenska a Rumunska. Všichni obyvatelé však byli vystěhováni v roce 1952, kdy Zhůří spadalo do nově zřízeného VÚ Dobrá Voda. V rámci vojenských cvičení se na nedalekém Hadím vrchu postavila vojenská hláska s pozorovatelnou pro štáb (Kudrlička 2005). Po vesnici zde zůstaly jen zarostlé základy domů a nově postavená malá kaplička v místech bývalého kostela. Historické události dnes připomínají pouze pamětní desky z umrlčích prken, kříž smíření a památník padlým americkým vojákům. Z bývalé vojenské pozorovatelny se po zrušení vojenského újezdu stalo stanoviště pracovníků NP Šumava (Kudrlička 2005). Stejně jako v jiných obcích byl i zde

stržen krom budov též most vedoucí přes řeku, jenž byl ale později znovu postaven. Staré a současné fotografie Zhůří si lze prohlédnout na následujících obrázcích (Obr. 16–21).



Obr. 16: Obec Zhůří v letech 1929–1939  
Zdroj: Roučka 2004



Obr. 17: Obec Zhůří kolem roku 1930  
Zdroj: Horpeniak 2007



Obr. 18: Můstek v obci přes Zhůřecký potok  
kolem roku 1937  
Zdroj: Horpeniak 2007



Obr. 19: Bývalé Zhůří v roce 2024  
Foto: Eliška Králová



Obr. 20: Nový most přes řeku Křemelnou  
ve Zhůří v roce 2024  
Foto: Eliška Králová



Obr. 21: Kaple Nejsvětější Trojice ve Zhůří  
v roce 2024  
Foto: Eliška Králová

## 2.7. Höhal a Holzschlag (Höhal a Paseka)

### 2.7.1. Historie

Paseka s Höhalem stály naproti sobě na cestě mezi Novou Hůrkou a Hartmanicemi. V původních místech Paseky se rozkládal les, jenž se postupně vytěžil. Na místě byl postaven hospodářský dvůr a díky vodě ze Slatinného a Zhůreckého potoka vznikla řada vodních děl. Osady byly propojeny systémem vybudovaných vodních kanálů, jež spolu s nádržemi zajišťovaly dostatečný přísun vody. Toho využila ve druhé polovině 19. století firma Fürth & Pollak a po odkoupení Paseky a Höhalu zde zřídila brusírny a leštírny zrcadlového skla. Ve 20. letech byl jejich provoz omezen a po založení konkurenční sklárny u Karlových Varů ve 30. letech dokonce ukončen. Během své existence v Höhalu stával hostinec, kaple s věžičkou a několik chalup. V Pasece se nacházela škola, brusírny s leštírnami zrcadel a několika domy (Kudrlička 2005).

Do roku 1896 chodily děti do školy do nedaleké Skelné. V tomto roce byla založena německá obecní škola v Pasece. Na začátku druhé světové války do školy chodilo 35 dětí. Na konci války se výuka zrušila a v průběhu dalších let byla budova srovnána se zemí. Po druhé světové válce došlo k obnovení školy pro české děti v hostinci v Novém Zhůří, kam docházely i děti z Paseky a Höhalu (Kudrlička 2005). V jednotlivých osadách se až do svého zániku nacházelo do patnácti budov. Populačně větší již od začátku osidlování byla Paseka, kde na konci 19. století žilo dokonce přes 300 obyvatel. Přehled vývoje zalidnění v osadách před druhou světovou válkou reflektuje následující tabulka (*Tab. 5*). Chybějící a poválečná data se však dohledat nepodařilo.

Tab. 5: Přehled počtu domů a obyvatel v Höhalu a na Pasece

| Rok  | Höhal      |                |      |        | Paseka     |                |      |        |
|------|------------|----------------|------|--------|------------|----------------|------|--------|
|      | Počet domů | Počet obyvatel |      |        | Počet domů | Počet obyvatel |      |        |
|      |            | muži           | ženy | celkem |            | muži           | ženy | celkem |
| 1840 | 9          | -              | -    | -      | 3          | -              | -    | -      |
| 1869 | 13         | 44             | 56   | 100    | 10         | 94             | 98   | 192    |
| 1880 | 15         | 96             | 101  | 197    | 10         | 126            | 137  | 263    |
| 1890 | 14         | 95             | 108  | 203    | 12         | 151            | 192  | 343    |
| 1895 | 14         | -              | -    | 203    | 9          | -              | -    | 343    |
| 1900 | 13         | -              | -    | 136    | 14         | -              | -    | 302    |
| 1910 | 12         | -              | -    | 114    | 11         | -              | -    | 188    |
| 1921 | 13         | -              | -    | 97     | 11         | -              | -    | 216    |
| 1939 | -          | -              | -    | 112    | -          | -              | -    | 140    |

Zdroj: Kudrlička 2005, s. 428–429, Steiner 2005, s. 239 (upraveno)

### 2.7.2. Zánik

S koncem války přišlo i poválečné vysídlení Němců. V roce 1946 byli odsud vysídleni i antifašisté. Ještě před samotným vystěhováním po vyhraničení VVP Dobrá Voda byli nuceni opustit domovy politicky nepohodlní Češi. Z místa se po vytyčení oblasti stalo vojenské cvičiště. V 70. letech došlo ke srovnání zbytků budov se zemí. Tato likvidace proběhla z obavy před ukrýváním se lidí ve zbytcích domů, kteří prchali dále za hranice na západ. V současné době zde lze najít pouze zbytky základů školy a stavidla náhonů. Dřívější kanály jsou již patrné jen v okolních lesích (Kudrlička 2005). Jedinými výjimkami jsou nepůvodní hájovna a chalupa NP Šumava, jež stojí u hlavní silnice. Dobové a současné fotografie osad představují následující obrázky (Obr. 22–29).



*Obr. 22: Osada Höhal roku 1937  
Zdroj: Horpeniak 2007*



*Obr. 23: Osada Höhal roku 1947  
Zdroj: Horpeniak 2007*



*Obr. 24: Brusírna na Pasece kolem roku 1935  
Zdroj: Horpeniak 2007*



*Obr. 25: Statek na Pasece kolem roku 1937  
Zdroj: Horpeniak 2007*



*Obr. 26: Brusírna, leštírna a pokladárna zrcadel  
na Pasece v roce 1947  
Zdroj: Horpeniak 2007*



*Obr. 27: Německá obecní škola a kovárna  
na Pasece v roce 1947  
Zdroj: Kudrlička 2005*



*Obr. 28: Místo bývalé brusírny na Pasece v roce  
2020  
Zdroj: Stream.cz 2020*



*Obr. 29: Přibližná poloha bývalé Paseky v roce  
2024  
Foto: Eliška Králová*



## 2.8. Hurkenthal (Hůrka)

### 2.8.1. Historie

Bývalá osada Hůrka se nachází v Hůreckém údolí poblíž jezera Laka. V roce 1732 byla nedaleko postavena sklářská huť, jež se nazývala Česká huť a později Stará Hůrka (Reichardt, Reichardtová 2006). Na začátku druhé poloviny 18. století se v místech Hůrky vystavěla nová sklárna, která vyráběla benátská zrcadla. Na silnici mezi Hartmanicemi a Železnou Rudou vznikly sklářské obytné domky a místo se pojmenovalo Nová Hůrka. Před koncem století nechal majitel skláren postavit kostel svatého Vincence s přilehlým hřbitovem. Ke kostelu na začátku 19. století přibyla věž, kterou při svém působení vybuďoval někdejší majitel hutí Abele. Později byla vedle kostela vystavěna kaple svatého Kříže s kryptou. Ta sloužila jako rodinná hrobka sklářských rodin Hafenbrádlů a Abelů. Rodiny byly pohřbeny v dřevěných rakvích se skleněným víkem. Spolu s nimi byl pohřben i jejich rodinný lékař MUDr. Josef Klostermann, otec spisovatele Karla Klostermanna. V první polovině 19. století se v Hůrce postavila brusírna a leštírna zrcadlových skel vyráběných francouzským způsobem – foukáním. Tato zrcadla se dovážela například do Vídně, Norimberka, Terstu či do Egypta. Po pokusu rodiny Abelů modernizovat výrobu však nastala krize a v roce 1852 Hůrku odkoupil jiný majitel. V následujících letech se vystřídalo několik majitelů skláren, kteří vyráběli tabulové sklo nebo barevné skleněné předměty. Koncem 19. století výroba ustala (Kudrlička 2005). V osadě se nacházela i fara, zámeček, lesovna a dva mlýny. Základní občanskou vybavenost osady zajišťoval hotel, hostinec, škola a také místní pošta (Reichardt, Reichardtová 2006).

Zdejší lidé pracovali především ve sklářství a dřevařství, ale někteří se dokonce věnovali i řemeslné výrobě. Děti se od roku 1802 vzdělávaly v místní německé škole, kterou nechal postavit majitel Hůrky Abele. Před koncem 19. století se počet dětí zvýšil z téměř 80 dětí na 104. Česká menšinová škola se otevřela roku 1924 v nedalekém Novém Zhůří. Od začátku války do svého obnovení v roce 1946 byla uzavřena. Poté již dlouho nefungovala, jelikož došlo k jejímu trvalému zrušení při zřízení vojenského újezdu (Kudrlička 2005). Osada patřila mezi početně menší, kdy se skládala přibližně ze 14 budov. Podrobnější předválečné údaje jsou patrné v následující tabulce (*Tab. 6*). Ostatní údaje se však nepodařilo dohledat.

Tab. 6: Přehled počtu domů a obyvatel v Hůrce

| Rok  | Počet domů | Počet obyvatel |
|------|------------|----------------|
| 1857 | 14         | 201            |
| 1868 | 14         | 201            |
| 1870 | 13         | 234            |
| 1880 | 14         | 218            |
| 1890 | 13         | 234            |
| 1910 | 14         | 185            |
| 1921 | 12         | -              |
| 1939 | -          | 146            |

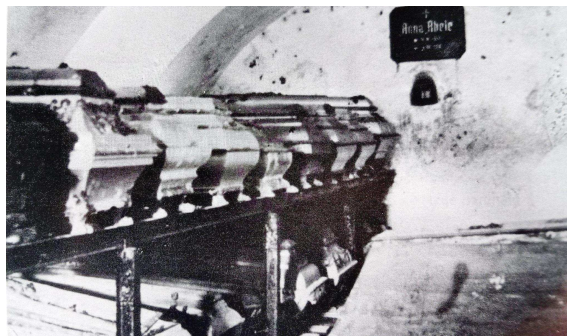
Zdroj: Beran 2005, Kudrlička 2005, s. 315, Steiner 2001, s. 208 (upraveno)

### 2.8.2. Zánik

Na konci války byli nuceni někteří obyvatelé Hůrky odejít do sběrného tábora v Dlouhé Vsi a zbytek obyvatel opustil osadu později. Sice probíhalo dosídlení, avšak všichni obyvatelé natrvalo vysídlili osadu po zřízení VÚ Dobrá Voda. Jelikož se Hůrka nacházela poblíž hranice, spadala i do později vyhlášeného zakázaného hraničního pásma. Podobně jako v ostatních obcích ve VVP Dobrá Voda, tak i tato osada byla srovnána se zemí. Jediným objektem, jenž zůstal stát, byla kaple sv. Kříže. Další rok bylo rozhodnuto, že všichni mrtví musí být odstraněni. Započalo tak ničení nápisů na náhrobcích či náhrobků samotných. Zkázé neunikly ani mumie v podzemní kryptě, kdy je vojáci postavili ke hřbitovní zdi a rozstříleli. Zbytky mumií následně zakopali v okolí a dřevěné rakve spálili. Kaple posléze sloužila jako konírna, skladiště slámy a sena. Skladoval se v ní i ostnatý drát. Postupem let kaple chátrala a po zrušení vojenského újezdu se nacházela v tak špatném stavu, že se uvažovalo o jejím zbourání či rekonstrukci. Celá kaple byla nakonec zrekonstruována a znovu vysvěcena v roce 2003 (Kudrlička 2005). Minulost na tomto místě připomíná už jen zrekonstruovaná kaple a základy kostela sv. Vincence. Staré a současné fotografie Hůrky představují následující obrázky (Obr. 30–35).



*Obr. 30: Osada Hůrka kolem roku 1930  
Zdroj: Horpeniak 2007*



*Obr. 31: Krypta kaple sv. Kříže roku 1920  
Zdroj: Horpeniak 2007*



*Obr. 32: Kostel sv. Vincence a hotel v Hůrce  
v letech 1929–1939  
Zdroj: Roučka 2004*



*Obr. 33: Kaple sv. Kříže roku 1990  
Zdroj: Kudrlička 2005*



*Obr. 34: Zrekonstruované základy kostela sv.  
Vincence v Hůrce v roce 2024  
Foto: Eliška Králová*



*Obr. 35: Kaple sv. Kříže v roce 2024  
Foto: Eliška Králová*

## 2.9. Neubrunst (Nový Brunst)

### 2.9.1. Historie

Nový Brunst ležel v lesích mezi Železnou Rudou a Javornou na východní straně vrchu Pancíř. Roku 1829 byla nedaleko Starého Brunstu postavena nová sklárna a místu se začalo říkat Nový Brunst. Sklárna patřila rodině Adlerů, avšak o rok později ji byli nuceni prodat. Odkoupil ji J. G. Ascherl, který pokračoval ve výrobě tabulového a silnějšího zrcadlového skla. To se vyváželo například až do Benátek a Milána. Následující rok sklárnu postihl požár, ale byla znovu postavena a s ní i další výrobní a obytné budovy. Další požár vypukl v druhé polovině 19. století, po němž se již vystavěla sklárna z kamene. Na konci století se výroba ukončila a o pár let později v roce 1900 opět vyhořela. Na konci prvního desetiletí minulého století postihl požár i obytný dům rodiny Ascherlů. Původně v Novém Brunstu stávala sklárna, 2 pily, hamr a kovárna. Mezi obytné budovy patřily i hájenka a panský dům (Kudrlička 2005).

Obyvatelé se po uzavření sklárny začali zaměřovat na pastevectví a zemědělství. Po roce 1842 zde fungovala sklářská škola v jedné z místností v obytné budově. Roku 1873 byla však výuka přesunuta do nedaleké Gerlovi Huti (Kudrlička 2005). Podle dostupných dat se v Novém Brunstu nacházelo přibližně 12 budov se 160 až 176 obyvateli. Veškeré dostupné údaje jsou zobrazeny v následující tabulce (Tab. 7). Více informací se bohužel nepodařilo dohledat.

Tab. 7: Přehled počtu domů a obyvatel v Novém Brunstu

| Rok  | Počet domů | Počet obyvatel |
|------|------------|----------------|
| 1830 | 18         | -              |
| 1840 | 6          | -              |
| 1880 | 12         | 176            |
| 1890 | 12         | 160            |
| 1895 | 12         | 160            |

Zdroj: Beran 2005, Steiner 2001, s. 148, Steiner 2005, s. 131 (upraveno)

## 2.9.2. Zánik

Jako u jediné z obcí Královského hvozdu nebyl zánik Nového Brunstu spojen s vyhlášením VVP Dobrá Voda. Poválečné období se neslo ve znamení vysídlování německého obyvatelstva. Ti museli Nový Brunst opustit v roce 1946, a tak začalo postupné chátrání místa. Jelikož po uzavření sklárny se obec přeorientovala na zemědělství, místo se pravděpodobně i díky své nevýhodné poloze stalo málo atraktivní pro dosídlení. Opuštěné budovy se tak začaly rozpadat a některé byly strženy. V padesátých letech minulého století se přeživší 3 budovy staly vojenskými cíli pro cvičení protiletectvé ochrany v Javorné (Kudrlička 2005). Na místě v současnosti stojí už jen nově postavená kamenná stodola. Dobové a novodobé fotografie Nového Brunstu jsou na následujících obrázcích (Obr. 36–39).



*Obr. 36: Obytný dům rodiny Ascherl v Novém Brunstu před rokem 1900  
Zdroj: Kudrlička 2005*



*Obr. 37: Obec Nový Brunst v roce 1970  
Zdroj: Kudrlička 2005*



*Obr. 38: Bývalý Nový Brunst v roce 2024  
Foto: Eliška Králová*



*Obr. 39: Bývalý Nový Brunst v roce 2024  
Foto: Eliška Králová*

## 2.10. Stadln (Stodůlky)

### 2.10.1. Historie

Stodůlky se rozprostíraly pod horou Křemelná v údolí stejnojmenné řeky. O obci se objevila první zmínka roku 1614, kdy se místo jmenovalo Simonovy stodoly. Později se obec rozrostla a byla známá už pod názvem Stodůlky. V roce 1725 postihla obci morová epidemie, při níž zemřela polovina obyvatel. Po morové epidemii nechali obyvatelé vystavět kapli svatého Šebestiána, ochránce před morem. V druhé polovině 18. století došlo k její opravě, jež však nevydržela na dlouho. Ještě před koncem století se kaple začala rozpadat, a tak se vystavěla nová větší kaple na vhodnějším místě ve středu obce. Nová kaple byla vysvěcena též svatému Šebestiánu. Na konci 19. století vybudovali místní nový most přes řeku Křemelnou. Ten však o rok později v roce 1897 nevydržel nápor vody v době tání sněhu a ledové krusty ho strhly. Počátkem nového století stál na místě již nový most. Obec se skládala ze dvou mlýnů u řeky, školy, pily, statků a stodol a také z několika hostinců (Kudrlička 2005).

Před koncem 18. století postavili v obci místní obyvatelé školu. Později však škola nestačila množství žáků a v první polovině 19. století byla vystavěna nová větší budova školy. Z bývalé školy se stal hostinec, jež na konci století lehl popelem. V roce 1862 navštěvovalo školu 82 žáků. Za druhé světové války počet dětí klesl na pouhých 56 (Kudrlička 2005). Od začátku 20. století se počet usedlíků v obci začal snižovat. Do té doby tento počet vzrostl až na 564. Přesnější informace za období do počátku druhé světové války jsou dostupné v následující tabulce (*Tab. 8*). Chybějící data a data z poválečného období se nepodařilo dohledat.

Tab. 8: Přehled počtu domů a obyvatel ve Stodůlkách

| Rok  | Počet domů | Počet obyvatel |      |       |
|------|------------|----------------|------|-------|
|      |            | muži           | ženy | cekem |
| 1840 | 44         | -              | -    | -     |
| 1869 | 42         | 173            | 187  | 360   |
| 1880 | 40         | 254            | 255  | 509   |
| 1890 | 40         | 264            | 300  | 564   |
| 1895 | 40         | -              | -    | 564   |
| 1900 | 39         | -              | -    | 481   |
| 1910 | 34         | -              | -    | 358   |
| 1921 | 42         | -              | -    | 278   |
| 1939 | -          | -              | -    | 276   |

Zdroj: Kudrlička 2005, s. 428–429, Steiner 2005, s. 239 (upraveno)

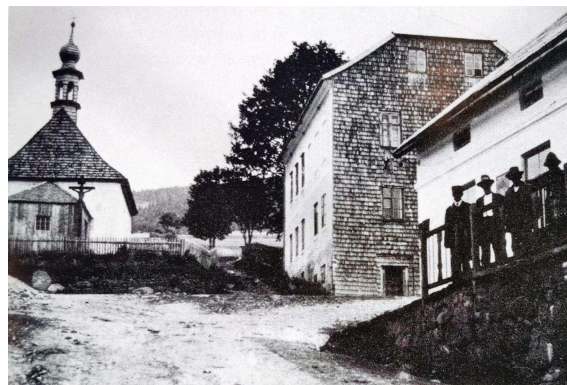
### 2.10.2. Zánik

Na konci války Stodůlky postihlo ostřelování americkými vojáky, při němž však nedošlo k větším škodám. V roce 1946 probíhal odsun německého obyvatelstva, jež bylo poté nahrazeno přistěhovalci z Bulharska, Maďarska a Slovenska a též lidmi ze středních Čech. Ti museli Stodůlky opustit po zřízení VÚ Dobrá Voda v roce 1952. Budovy se staly vojenskými cvičnými terči dělostřelců. Z obavy z úkrytu lidí prchajících za hranice v ruinách domů, padlo rozhodnutí zbytky zdiva srovnat se zemí (Kudrlička 2005). Po bývalých Stodůlkách zbyly jen zrekonstruované základy kaple svatého Šebestiána a nově postavený přístřešek. Jako památka na doby minulé slouží i značka upozorňující na stále nevybuchlou municí v okolí. Staré a novodobé fotografie obce Stodůlky představují následující obrázky (Obr. 40–47).



*Obr. 40: Kaple a škola ve Stodůlkách po roce 1920*

*Zdroj: Horpeniak 2007*



*Obr. 41: Obec Stodůlky kolem roku 1930*

*Zdroj: Horpeniak 2007*



*Obr. 42: Obec Stodůlky v letech 1929–1939*

*Zdroj: Roučka 2004*



*Obr. 43: Obec Stodůlky v letech 1929–1939*

*Zdroj: Roučka 2004*



*Obr. 44: Pohled na bývalou kapli a školu ve Stodůlkách v roce 2024*

*Foto: Eliška Králová*



*Obr. 45: Bývalé Stodůlky v roce 2024*

*Foto: Eliška Králová*





*Obr. 46: Základy kaple sv. Šebestiána v roce 2024*

*Foto: Eliška Králová*



*Obr. 47: Informační značka lemující cestu ve Stodůlkách*

*Foto: Eliška Králová*

### 3. Kartografická díla jako zdroj informací o zaniklých obcích

Stará kartografická díla jsou vhodným zdrojem pro dokumentování historie. Tyto mapy nám tak zprostředkovávají informace o dřívější podobě přírodní i kulturní krajiny (Hauserová, Poláková 2015). Proto je vhodné použít historické mapy pro zkoumání zaniklých obcí. K tomu lze využít například metody historické kartografie, jejímž prostřednictvím je možné vzájemně porovnávat obsahovou stránku historických děl z hlediska polohopisu i výškopisu (Jelen, Čábelka 2021). V této kapitole jsou popsána vybraná mapová díla, jež zobrazují krajinu a obce Královského hvozdu během stěžejních časových horizontů, které měly vliv na jejich podobu. Mapy Stabilního katastru představují území Česka v období průmyslové revoluce (Jelen, Čábelka 2021). Doba před světovými válkami je znázorněna na mapách 3. vojenského mapování. Kdežto poválečné časy a nastolení nového režimu spolu s vystavěním železné opony zobrazuje ortofoto z 50. let minulého století. Současná podoba obcí je viditelná na novodobém ortofotu z družicových snímků.

#### 3.1. Stabilní katastr

Stabilní katastr je jedním ze státních mapových děl, mapování tak bylo provedeno ve státním zájmu a mapuje celé území státu. Zhotovení těchto map proběhlo za účelem evidence a zaměření pozemků a jejich úrody pro placení daní. Sestávají z vceňovacího, písemného a měřického operátu. Vceňovací operát obsahuje soupis cen pozemků se zemědělskou půdou a informace o daních na úrovni tehdejších okresů, krajů a zemí. Písemný operát tvoří evidenci o majetkových poměrech a využívání půdy. Měřickým operátem jsou mapy vzniklé během měření v terénu pomocí měřického stolu (ČÚZK 2022). Tyto mapy vznikaly pro Čechy v letech 1826 až 1830 a 1837 až 1843. Pro Moravu a Slezsko se měření konalo od roku 1824 do roku 1830 a pokračovalo dále v období 1833 až 1836 (Hauserová, Poláková 2015). Vyhotovené mapy katastrů mají sáhové měřítko 1 : 2 880 a centra měst jsou vyobrazena podrobnějším měřítkem. Mapy jednotlivých katastrálních území vzniklé v terénu se následně ručně kolorovaly a jeden z otisků byl poslán ke kontrole do Vídně. Stabilní katastr je tedy tvořen originálními mapami a císařskými povinnými otisky. Císařské povinné otisky se však bohužel nedochovaly pro všechna území (Laboratoř geoinformatiky 2014). Jelikož je pro katastr důležitější polohopis než výškopis, došlo k zanedbání znázornění reliéfu. Ve Stabilním katastru jsou rozlišeny jednotlivé parcely podle jejich účelu na pozemkové a stavební i dle

popisu. Pozemkové parcely jsou popsány červeně a stavební parcely naopak černě (Hauserová, Poláková 2015). V originálních mapách docházelo k úpravám parcel a názvů, kdy se změny přepsaly červeně (Laboratoř geoinformatiky 2014). Jednotlivé budovy jsou rozlišeny svou barvou na tmavě červené (významné budovy), červené (nespalné budovy) a žluté (spalné budovy). Pomocí barev a kartografického znaku je rozděleno využití půdy a parcel na zahrady, louky, pole a lesy. Každé využití se dále dělí podle druhové skladby například na lesy jehličnaté a smíšené či ovocné a okrasné zahrady.

### **3.2. Třetí vojenské mapování**

Mezi státní mapová díla patří i mapy ze třetího vojenského mapování, které vznikly pro vojenské účely (ČÚZK 2022). Mapování území probíhalo v Čechách mezi lety 1877 a 1880 a na Moravě a ve Slezsku od roku 1876 do roku 1878. Z tohoto měření vzešly topografické mapy v měřítku 1 : 25 000. Přetiskem byla vytvořena mapa speciální v měřítku 1 : 75 000 a celé mapové výstupy doplnily generální mapy v měřítku 1 : 200 000. Topografické a speciální mapy jsou kolorované, kdežto generální mapy jsou černobílé (Laboratoř geoinformatiky 2022). Mapy sice vychází z map Stablního katastru, avšak u polohopisu nebyl kladen důraz na rozdělení krajiny na jednotlivé parcely, ale na přesné zakreslení cest. Rozdíl mezi druhým a třetím vojenským mapováním je v zobrazení výškopisu. Reliéf není totiž vyobrazen pouze šrafami, ale i pomocí vrstevnic a kót (Hauserová, Poláková 2015). Podobně jako u map Stablního katastru, jsou zde rozlišeny nespalné (červené) a spalné (černé) budovy. Kromě budov se v mapách rozlišuje krajinný pokryv.

### **3.3. Historická ortofotomapa z 50. let**

Historická ortofotomapa vzniká z archivních leteckých snímků pomocí fotogrammetrické metody a je doplněna o všechny kartografické náležitosti, jež musí mapa splňovat. Z jednotlivých snímků je vytvořen ortofotosnímek prostřednictvím středového promítání a ortogonalizace dle georeliéfu (VÚGTK 2020). Použité snímky pochází převážně z let 1952 až 1954, kdy však některá území nebyla zmapována, a tudíž se doplnila o snímky z pozdějších let. Historická ortofotomapa tedy obsahuje i další snímky z let 1937 až 1970 a pro některá místa i z roku 1996. Letecké snímkování v 50. letech prováděla Armáda ČR pro vojenské využití jako je například analýza terénu a následné plánování vojenských operací

(GisOnline.cz 2023). Ze snímkování z let 1936 až 2002 pochází černobílé snímky a od roku 2003 jsou pořizovány v barevném spektru. Všechny archivní letecké měřické snímky jsou uloženy na Vojenském geografickém a hydrometeorologickém úřadě (VGHMÚř) v Dobrušce (Geoportál ČÚZK 2024).

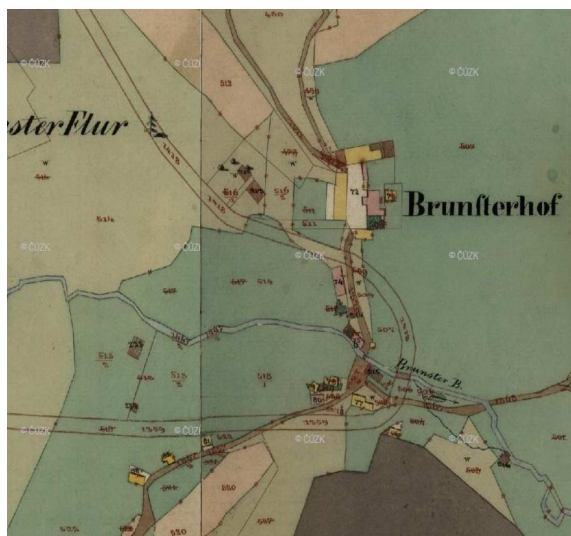
### **3.4. Současné ortofoto**

Ortofoto ČR je tvořeno barevnými ortofoty v měřítku 1 : 5 000. Ortofoto vzniká georeferencováním leteckých měřických snímků, které jsou následně poskládány do mozaiky. Od roku 2009 mělo ortofoto rozlišení pixelu 0,25 m na místo 0,5 m. Mezi lety 2016 a 2020 se používala velikost pixelu 0,2 m, kdy od roku 2021 je ortofoto daleko detailnější s rozlišením pixelu 0,125 m. V průběhu let se obměnila i kamera, kdy se snímky od roku 2010 pořizují na digitální kameru. Od roku 2003 spravuje vznik ortofota Zeměměřický úřad spolu s VGHMÚř. Nejpodstatnější změna však nastala v roce 2012, v němž se začala každý rok snímkovat polovina území. Do té doby se ročně snímala třetina území podle poledníkových pásů. Počínaje rokem 2020 se při snímkování zohledňuje i administrativní členění v podobě krajů (Geoportál ČÚZK 2024).

## **4. Zaniklé obce na starých mapách a leteckých snímcích**

Vybraná mapová díla, jež jsou popsána v předchozí kapitole, byla následně využita k analýze jednotlivých zaniklých obcí. S pomocí těchto děl lze zkoumat tehdejší podobu obcí. Mapy Stabilního katastru a 3. vojenského mapování pořízené v období průmyslové revoluce a před válkami, dokládají postupný vývoj obcí. Poukazují na zvyšování počtu domů a celkového rozsahu sídla. Historická ortofotomapa z 50. let 20. století zobrazuje konec války a začátek nového politického režimu, se kterým začala i výstavba železné opony. S ní přišlo i postupné vysídlování tamního obyvatelstva, chátrání domů a celkový zánik obcí, jež je na snímcích zachycen. Výsledný zánik naopak dokumentuje současné ortofoto.

## 4.1. Altbrunst



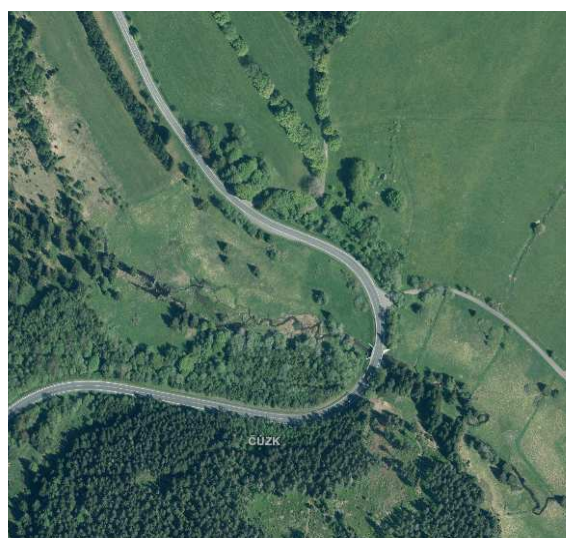
Obr. 48: Obec Starý Brunst na mapě Stabilního katastru  
Zdroj: ČÚZK (2024)



Obr. 49: Obec Starý Brunst na mapě 3. vojenského mapování  
Zdroj: Laboratoř geoinformatiky (2022)



Obr. 50: Obec Starý Brunst na ortofotu z 50. let  
Zdroj: CENIA (2022)



Obr. 51: Obec Starý Brunst na ortofotu z roku 2023  
Zdroj: ČÚZK (2024)

Obec Starý Brunst (německy Altbrunst) je vyobrazena na mapě Stabilního katastru (Obr. 48), jež se skládá ze dvou mapových listech a bylo zapotřebí tyto listy zkompletovat. Na mapě si lze povšimnout obrovských lánů luk, které se nachází v nejbližší blízkosti obce. Na louky

navazují zemědělské plochy v podobě pastvin a polí, avšak nezaujímají velké prostranství, neboť zemědělství nepatřilo mezi jeden z hlavních zdrojů obživy obyvatelstva. Z hlediska krajinného pokryvu se ještě na severním a jižním okraji snímku nachází lesní porost. Přes dvůr statku, který tvoří dominantu obce, vede cesta, jež představuje spojení Brunstu s okolními sídly. Pravděpodobně je dobře využita i okolní krajina jako zdroj surovin, kdy převážná část budov v obci je ze spalného materiálu. Mimo jiné je zde zakreslen budoucí průběh hlavní silnice vedoucí z Javorné do Železné Rudy. Ta je už zobrazena na mapě 3. vojenského mapování (*Obr. 49*). Krajina se během let příliš nezměnila, avšak výjimku tvoří rozrostlý les a zaniklá orná půda mezi starou cestou a lesem. Hlavní silnice je lemována stromovou alejí. Nejmarkantnějším rozdílem jsou však budovy, kdy v jižní části snímku podél bývalé hlavní cesty nestojí již tři domy ale pouze jeden. Více budov je též postaveno z nespalného materiálu. V roce 1959, ze kterého pochází letecký snímek (*Obr. 50*), již Starý Brunst patřil do VÚ Dobrá Voda. Je tedy vidět zničení většiny obce, kdy po domech zbyly jen ruiny. Osamocená bývalá sklářská huť a obytné stavení též začalo chátrat a o několik let později je postihl stejný osud jako zbylé budovy. Ráz krajiny zůstal až na říční tok bez větší změny. Řeka změnila průběh svého koryta, jelikož se před mostem vytvořilo nové rameno a to původní dále po proudu zcela zaniklo. Zanikla i cesta k bývalému Zhůří, avšak obce byly spojeny novou cestou, která se nachází blíž k přeživším budovám té doby. Stále je rozlišitelná zemědělská půda od ostatní zatravněné plochy. Orná půda se ovšem v současnosti přeměnila na zatravněnou plochu, což dokazuje současné ortofoto (*Obr. 51*). Ve velkém se rozšířil lesní porost, kterému zajisté prospěly roky bez lidské činnosti. Stromy zaujaly místo, kde dřív stály v obci budovy, po nichž už na místě nejsou ani památky. V místech původní sklářské hutě je dnes postavena chata obklopená zahradou. Lze si povšimnout, že kolem této chaty vede již pouze jedna cesta. I hlavní silnice prošla změnou, kdy je nový nejen její povrch ale i průběh. Silnice tak zatáčí dříve než tomu bylo v 50. letech a má celkově hladší průběh zatáček.

## 4.2. Frauenthal



Obr. 52: Osada Frauenthal na mapě Stabilního katastru  
Zdroj: ČÚZK (2024)



Obr. 53: Osada Frauenthal na mapě 3. vojenského mapování  
Zdroj: Laboratoř geoinformatiky (2022)



Obr. 54: Osada Frauenthal na ortofotu z 50. let  
Zdroj: CENIA (2022)



Obr. 55: Osada Frauenthal na ortofotu z roku 2023  
Zdroj: ČÚZK (2024)

Další analyzovanou oblastí je osada Frauenthal v meandru řeky Křemelné. Frauenthal se nachází na čtyřech mapových listech mapy Stabilního katastru, které byly pro účely této práce spojeny. Ze snímku (Obr. 52) je tak patrné, že sídlo bylo převážně obklopeno

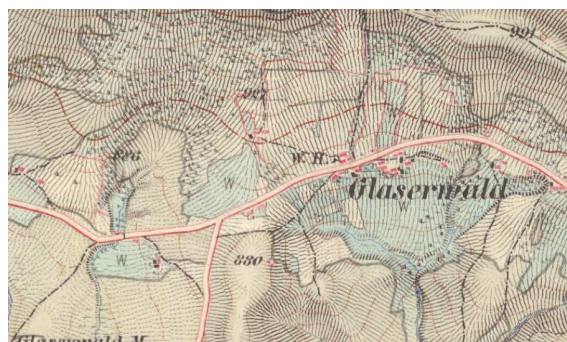


jehličnatým lesem. Zbylý krajinný pokryv tvoří především louky a pastviny. Orná půda naopak není dominantním prvkem studované lokality. K původní cestě podle úpravných nákresů přibyla cesta vedoucí do osady a zároveň se trochu pozměnil její průběh. Nejvýraznější změnou je rozšíření zástavby, kdy krom dvou stavení přibýlo několik dalších budov. Jako jedné z dalších změn si lze všimnout i počátku kanálové sítě, jež byla velmi významnou pro sklářství v osadě. Síť kanálů byla plně rozvinuta již během 3. vojenského mapování, což dokládá snímek Frauenthalu z toho období (*Obr. 53*). Cesty v osadě prošly též vývojem, kdy nově probíhají podél vybudovaných kanálů. V rámci vyobrazení zástavby je porovnání o něco ztížené díky velké generalizaci. Z mapy lze tedy vyčíst, že některé budovy už nestojí a naopak jiné přibýly. Ohledně materiálu použitého na stavbu domů je v osadě rovnoměrné zastoupení spalných i nespalných domů. Právě rozrůstající se zástavbě pravděpodobně ustoupil les, jenž zabírá o něco menší plochu. V některých místech se vyskytují nové lesní mýtiny. Zbylý krajinný pokryv zůstal takřka nezměněn. Letecký snímek (*Obr. 54*) pochází z roku 1950, kdy obyvatelstvo již bylo vysídleno a ještě nedošlo ke zřízení VÚ Dobrá Voda. Oproti předešlému snímku je zde viditelný výrazný úbytek lesního porostu na úkor zatravněných ploch. Stále je též do jisté míry patrná síť kanálů. Během let došlo rovněž k výstavbě nové silnice spojující Nový Frauenthal s nově postaveným Dolním Frauenthalem. Tato část osady je v té době nejvíce zachovalá, kdy u ostatních jejích špatný stav dokládá fakt, že budovy ve většině případů nemají střechu či po nich zbyly pouze základy. Na snímku ze současnosti (*Obr. 55*) nyní nejsou ani ony zbytky základů domů, jelikož ruiny domů byly během působení armády srovnány se zemí. Bývalou síť cest dnes tvoří jen vyšlapané pěšinky. Z původních dvou mostů přes řeku Křemelnou se zachoval pouze středový kamenný pilíř jednoho z nich. Kdysi vybudované vodní kanály připomínají už jenom nerovnosti terénu v oblastech, kudy vedly. Na rozdíl od minulého století se les rozšířil a zmenšily se taktéž mýtiny bez stromů. Skupiny stromů vyrostly i podél zaniklých cest a kanálů.

### 4.3. Glaserwald



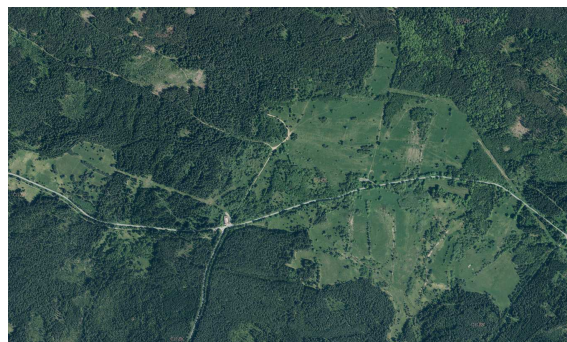
Obr. 56: Osada Skelná na mapě Stabilního katastru  
Zdroj: ČÚZK (2024)



Obr. 57: Osada Skelná na mapě 3. vojenského mapování  
Zdroj: Laboratoř geoinformatiky (2022)



Obr. 58: Osada Skelná na ortofotu z 50. let  
Zdroj: CENIA (2022)

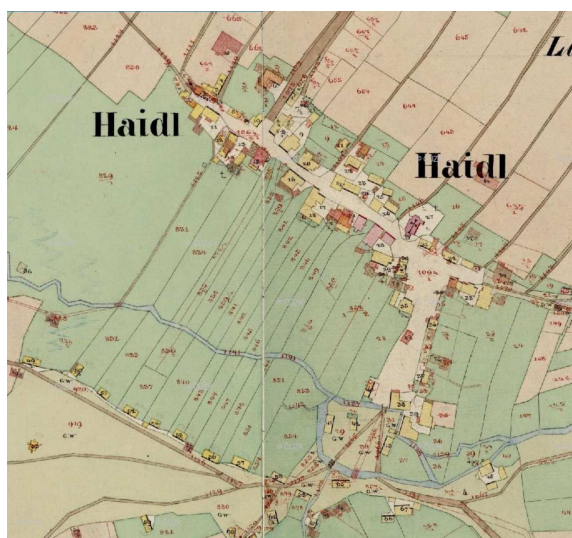


Obr. 59: Osada Skelná na ortofotu z roku 2023  
Zdroj: ČÚZK (2024)

Osada Skelná (německy Glaserwald) je vyobrazena na čtyřech mapových listech Stabilního katastru, které byly pro jednodušší porovnání sjednoceny. Snímek (Obr. 56) poukazuje na významnou zemědělskou činnost místních obyvatel, jelikož orná půda a pastviny tvoří většinu z plochy kolem osady. Tato zemědělská půda je společně s loukami ohraničena jehličnatými lesními porosty. Samotná osada se skládá z několika rozptýlených skupinek budov, kdy výrazně převládají spalné domy. Mezi nimi se rozprostírá poměrně dobře rozvinutá spleť cest. Později nově vybudovaná silnice zkrátila cestu mezi Dobrou Vodou a Železnou Rudou. Následně se z ní stala hlavní silnice, o čemž dokládá mapa 3. vojenského mapování (Obr. 57). Z mapy je též možné vyčíst, že určité cesty byly nově vystavěny a krátké cesty naopak zanikly. V rámci zástavby byly jen ojediněle některé budovy zbourány, jinak zástavba zůstala ve stejném rozsahu. Změnila se však struktura budov, kdy nyní převažují

nespalné domy. Naproti tomu krajinný pokryv se významně nezměnil. Je patrné přibližně stejné rozmístění a velikost orné půdy, pastvin a luk. Avšak les se mírně rozšířil na úkor ostatních ploch. Další snímek (*Obr. 58*) pochází z roku 1950, kdy byla Skelná ještě následující 2 roky osídlena. Lze si povšimnout jen nepatrné změny v rámci počtu budov. Síť cest též setrvala v nezměněném stavu. Jedinou výjimkou je nová cesta vedoucí od shluku budov v levé části k osamoceným domům v severní části. Větší rozdíl představuje ráz krajiny, neboť oproti Stabilnímu katastru je zde vidět rozdělení na menší orná pole. Lesní plocha se změnila ještě o něco více, jelikož v některých místech se rozrostla a na jiných zase ubyla. Vytvořila tak méně konstantní plochu, přičemž nejvíce patrný je tento stav v levé části snímku. Odlišný případ nastává na současném ortofotu (*Obr. 59*), kde nyní les zaujímá daleko rozsáhlejší plochu. Orná půda se již na snímku neobjevuje a její místo teď zabírají stromy či zatravněná plocha. Postavená hlavní silnice zůstala zachována ve stejném rozsahu, avšak ne všechny postranní cesty se zachovaly. Naopak jiné cesty prošly dalším vývojem, kdy došlo k jejich prodloužení. Z původní zástavby toho moc nezbylo, neboť rozstřílené a chátrající budovy byly ve druhé polovině 20. století strženy. Výjimkou však je přeživší budova hostince. V místech jednoho z bývalých shluků domů se nyní nachází parkoviště.

#### 4.4. Haidl am Ahornberg



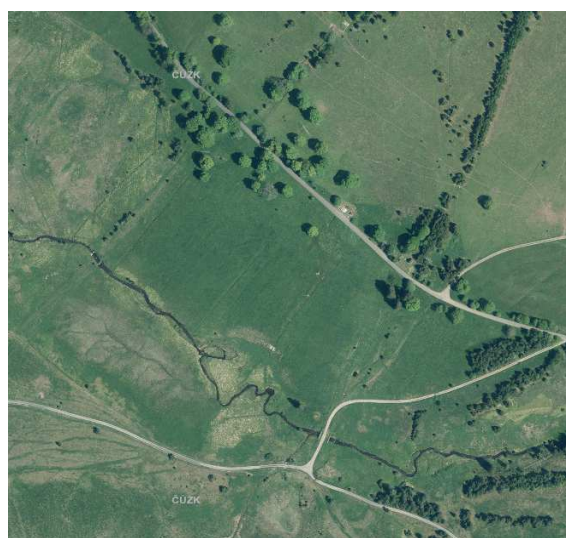
Obr. 60: Obec Zhůří na mapě Stabilního katastru  
Zdroj: ČÚZK (2024)



Obr. 61: Obec Zhůří na mapě 3. vojenského mapování  
Zdroj: Laboratoř geoinformatiky (2022)



Obr. 62: Obec Zhůří na ortofotu z 50. let  
Zdroj: CENIA (2022)



Obr. 63: Obec Zhůří na ortofotu z roku 2023  
Zdroj: ČÚZK (2024)

Mapy Stabilního katastru pro bývalou obec Zhůří (německy Haidl am Ahornberg) jsou zakresleny na dvou mapových listech. Na snímku (Obr. 60) lze vidět dobré přizpůsobení se zdejšímu terénu, kdy se na svahu směrem k řece rozprostírají louky. O obživě obyvatel prostřednictvím zemědělství dokládají orná pole a pastviny rozkládající se v severní části nad

obcí a na jihu. Lze si též povšimnout spletné říční sítě, jež se větví a vytváří tak ostrůvek s pastvinou a loukou. I cesty jsou zde dobře rozvinuté a zajišťují dopravní obslužnost pro jednotlivá pole. Viditelná je též později postavená cesta spojující severní okraj obce s jižním. Soudě podle rozsáhlé zástavby lze o Zhůří říci, že již v první polovině 19. století se jednalo o početnou obec. Jednalo se však převážně o budovy spalné. Naproti tomu po 3. vojenském mapování (*Obr. 61*) stály v obci hlavně nespalné domy. Nápadný je úbytek některých budov, což ale může být způsobeno určitou generalizací a nepřesným spojením dvou mapových listů. Jiné domy byly v rámci postupného vývoje přistaveny. Jako další zanikly cesty mezi jednotlivými poli, jež se nacházeli nad kostelem. Stejný osud potkal i cestu vedoucí podél vodního toku. Ostatní síť cest zůstala takřka ve shodné rozsahu. Na snímku je patrná též obdobná velikost lučních ploch. Orná půda se v jižní části mírně rozšířila na úkor pastvin, jež se v ostatních částech snímku zachovaly v nezměněné podobě. Vybudován byl i nový kanál, jenž přiváděl vodu do zdejšího mlýna. Ten je stále viditelný i na ortofotu z 50. let minulého století (*Obr. 62*). Určení průběhu vodního toku dále po proudu je do značné míry ztíženo již zahájenou destrukcí sídla a její komunikace. Došlo tak pravděpodobně i k zaškrcení jednoho ramene toku. Stále jsou lehce patrná jednotlivá orná pole rozkládající se nad obcí. Dají se však zaměnit se zbylou zatravněnou plochou. Výrazné jsou též rýhy v dolní části sídla, jež pravděpodobně vznikly během vojenské činnosti v oblasti. Vývojem prošla i síť cest, kdy velké množství z nich v té době už neexistovalo. Z původních cest na severu mezi poli zůstala jediná a lze vidět též novou cestu vedoucí od kostela směrem na Hadí vrch. Na dolním okraji snímku zanikla jedna z cest, která vedla podél řady budov. Tyto budovy se nachází v dosti špatném stavu stejně jako zbytek zástavby díky ostřelování obce. Jedinou výjimku tvoří přeživší dvě skupiny domů v jihovýchodní části Zhůří. Ještě větší změna nastala na současném ortofotu (*Obr. 63*), kdy po budovách nezbylo takřka nic. Ojedinelá je tak pouze nově postavená kaple u hlavní cesty v původních místech bývalého kostela. Další významnou změnou je odlišný průběh cesty spojující horní a dolní část obce. Nad obcí si lze povšimnout již pouze jediné cesty, která je však nově vybudovaná. Naopak z dolních cest se zachovaly všechny až na jedinou. Koryto vodního toku změnilo též svůj průběh, kdy dnes pravděpodobně protéká původními kanály. I z tohoto důvodu byl v obci postaven nový most, jenž se tak nachází dál od křižovatky. V rámci krajinného pokryvu zde převládají louky a pastviny, které jsou doplněny skupinami dřevin lemující původní i současné cesty.

## 4.5. Höhal a Holzschlag



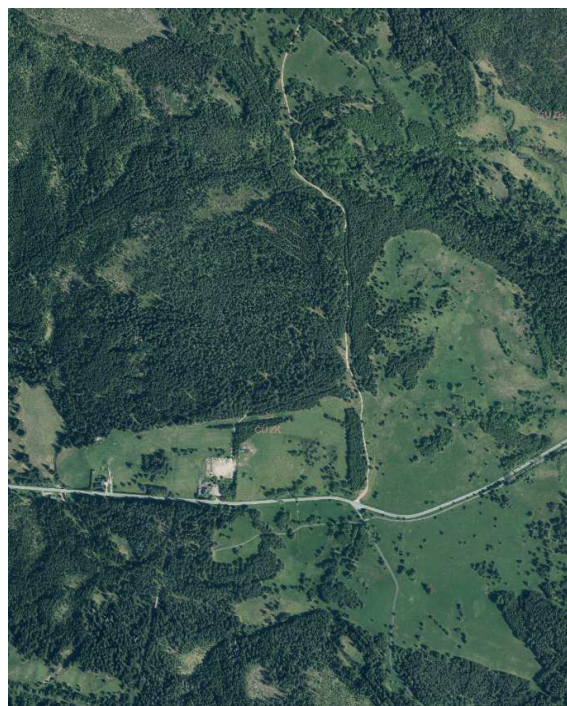
Obr. 64: Osada Höhal a Paseka na mapě  
Stabilního katastru  
Zdroj: ČÚZK (2024)



Obr. 65: Osada Höhal a Paseka na mapě  
3. vojenského mapování  
Zdroj: Laboratoř geoinformatiky (2022)



Obr. 66: Osada Höhal a Paseka na ortofotu  
z 50. let  
Zdroj: CENIA (2022)



Obr. 67: Osada Höhal a Paseka na ortofotu  
z roku 2023  
Zdroj: ČÚZK (2024)

Další oblast (*Obr. 64*) se skládá ze dvou osad, které se rozprostírají na čtyřech mapových listech a dvou katastrálních území map Stablního katastru. Na sjednoceném snímku je tak viditelné rovnoměrné zastoupení luk, pastvin a orné půdy. Všechny tyto krajinné pokryvy tvoří převážně rozsáhle plochy, které jsou ze dvou stran ohraničeny jehličnatým lesem. Nově vybudované kanály vzájemně propojují říční tok s tamními mlýny. Cesty v oblasti spojují jednotlivé shluky domů. K nim později přibyla hlavní silnice vedoucí ze Skelné do Nové Hůrky a další nové cesty. Budovy, jež tvoří velice rozptýlené skupiny, jsou převážně spalné. V jižní části došlo na další změny, kdy byly dokresleny nové domy. Na mapě 3. vojenského mapování (*Obr. 65*) je vidět jen nepatrný přírůstek budov, kdy rozsah sídel zůstal převážně shodný. Změnilo se však zastoupení jednotlivých materiálů pro stavbu, jelikož se vyrovnal poměr spalných a nespalných domů. V rámci cest došlo k jejich spojení, kdy vytváří důmyslnou síť. Na jihu je patrná nová cesta, jež vede do lesa. Ten v této oblasti mírně ustoupil shluku domů a naopak nad novou cestou se objevil nový výběžek porostu. Ve zbylých částech snímku zůstala lesní plocha ve stejném rozsahu. Shodné rozmístění a velikost se zachovali i v případě zemědělských ploch a luk. Mírně se též zdokonalila síť kanálů. Ty jsou stále patrné i na ortofotu z 50. let 20. století (*Obr. 66*). Naproti tomu je lesní porost výrazně řidší, jelikož se místy objevují rozlehlé mýtiny. Přesto se na pravé straně v osadě Höhal výběžek lesa o něco málo rozrostl. V okolí budov je stále patrná orná půda doplněná zatravněnou plochou. Výrazně se změnila též síť cest, kdy některé cesty vedou odlišně a jiné zanikly či vznikly. Vybudována byla cesta mezi shlukem domů nacházejících se u jednoho z kanálů a hlavní silnicí. Vznikla nová křižovatka, jež nyní upravuje průběh silnice spojující obě osady. Jen nepatrná změna nastala v rámci počtu budov v osadě Höhal, kdy v sídle zůstal přibližně shodný. Větší vývoj je patrný v druhé osadě, jelikož zde přibýlo několik domů, z nichž dva podél hlavní silnice. Celkově se však převážná většina stavení nalézá již ve špatném stavu, kdy dokonce z jedné skupiny domů zbyl jediný. Na současném snímku (*Obr. 67*) si lze povšimnout dvou domů, které ale nejsou původní. Zbytek osad je zcela bez zástavby. Změnila se též struktura cestní sítě, neboť přibyla cesta, jež spojuje osady přímo od největší křižovatky v oblasti. Je patrná i cesta lemující hlavní silnice, která vede dále do lesa. Další větší změna se odehrála u krajinného pokryvu, kdy nyní dominantní prvek tvoří lesní porost. Ten vytváří celistvé plochy i jednotlivé shluky dřevin. Ostatní území je pokryto travním porostem.

## 4.6. Hurkenthal



Obr. 68: Osada Hůrka na mapě Stabilního katastru  
Zdroj: ČÚZK (2024)



Obr. 69: Osada Hůrka na mapě 3. vojenského mapování  
Zdroj: Laboratoř geoinformatiky (2022)



Obr. 70: Osada Hůrka na ortofotu z 50. let  
Zdroj: CENIA (2022)



Obr. 71: Osada Hůrka na ortofotu z roku 2023  
Zdroj: ČÚZK (2024)

Hůrka (německy Hurkenthal) byla již v první polovině 19. století pravděpodobně dosti rozvinutá, jelikož její rozsah se do značné míry zachoval i do dalšího století. Sjednocený snímek mapy Stabilního katastru (Obr. 68) zobrazuje početnou zástavbu domů, jež jsou ve vyrovnaném zastoupení spalné a nespalné. Je patrná též poměrně rozvětvená síť cest



vedoucích na všechny strany. Později přibyla další cesta jdoucí přímo na jihozápad a též jižní cesta změnila začátek svého průběhu. Lze si všimnout i budoucího průběhu severovýchodní cesty, jež tak ustoupila novým domům. Podle krajinného pokryvu je možné poukázat na převážné zastoupení luk. Krajina i zde byla využívána v podobě orné půdy a pastvin. Celá oblast obklopuje smíšený lesní porost a na straně mezi zástavbou a vodním tokem se rozprostírá les jehličnatý. Na spojeném snímku (*Obr. 69*) ze čtyř map 3. vojenského mapování je vidět přibližně stejný rozsah lesa. Na severu je možné vidět úzký koridor oddělující les na dvě části. Ostatní třídy krajinného pokryvu se zachovaly v podobné velikosti. Některá menší pole již nejsou zobrazena a pravděpodobně zaniklo i pole na levém okraji zástavby. V rámci sítě cest též zůstalo vše téměř při starém, kdy došlo k propojení cest v západní části snímku. Došlo i k prodloužení jižní cesty dále do lesa a k postavení mostu. Co se týče zástavby, tak nelze s jistotou tvrdit, že v osadě zaniklo mnoho domů. Tato skutečnost může být způsobena do značné míry generalizací jednotlivých budov. V celé osadě však převládají domy z nespalného materiálu. Letecký snímek (*Obr. 70*) sice pochází z roku 1950, tedy před zřízením VVP Dobrá Voda, avšak některé budovy jsou ve špatném stavu. Jeden shluk budov u řeky v porovnání s vojenským mapováním zcela zanikl, stejně jako několik domů v jižní části zástavby, po kterých nezbyla ani památka. Tedy byly zbourány v průběhu let mezi jednotlivými snímky. Naopak přibyl osamocený dům v levé části snímku a již polorozpadlý hotel u kostela. Nejspíš došlo i ke změně v rámci skupiny budov v severozápadním sektoru osady. Původní cesty se zachovaly ve stejné podobě kromě cesty ze středu sídla směrem na jihozápad, která změnila svůj průběh. Z krajinného pokryvu zůstala v nezměněné podobě stromová alej kolem cest a lesní porost, jenž nemá již vykácený pruh bez dřevin. Avšak v lese jsou viditelné oblasti mýtin. Naopak rozlišení orné půdy a zatravněné plochy je o něco složitější a s jistotou lze potvrdit nezměnění umístění severovýchodně od zástavby. Naproti tomu na současném snímku (*Obr. 71*) není patrná žádná orná plocha a okolí osady je zatravněno. Širší okolí a okraj snímku obepíná les, který se rozrostl a nemá tolik ostré hranice. Další skupina stromů zaujala prostor ve středu sídla místo tamních budov. Z nich si lze všimnout pouze zrekonstruované kaple a základů kostela. Patrná je i změna u cest, kdy souběžná cesta se západní silnicí zanikla. Nově je zde vyobrazena příčná cesta v severovýchodním sektoru snímku.

## 4.7. Neubrunst



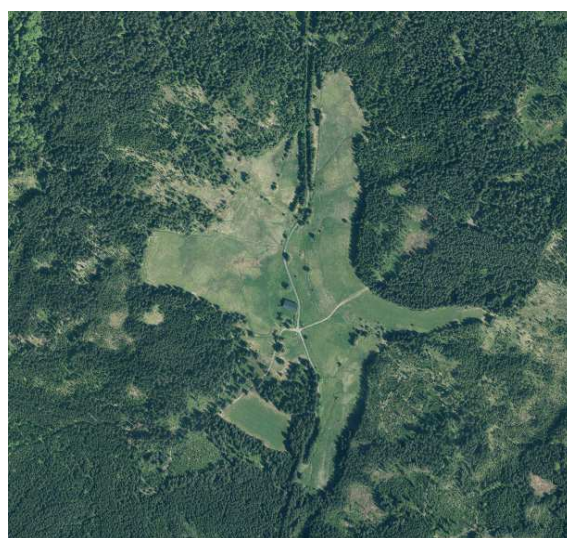
Obr. 72: Obec Nový Brunst na mapě Stabilního katastru  
Zdroj: ČÚZK (2024)



Obr. 73: Obec Nový Brunst na mapě 3. vojenského mapování  
Zdroj: Laboratoř geoinformatiky (2022)



Obr. 74: Obec Nový Brunst na ortofotu z 50. let  
Zdroj: CENIA (2022)



Obr. 75: Obec Nový Brunst na ortofotu z roku 2023  
Zdroj: ČÚZK (2024)

Obec Nový Brunst (německy Neubrunst) je na mapách Stabilního katastru (Obr. 72) zobrazena na čtyřech mapových listech. Celá oblast je kolem dokola obklopena jehličnatým lesním porostem. Ve středu snímku na mýtině, kde se obec nachází, se na jižní a severní

straně rozkládají pastviny. Na severu nalevo od cesty je však pastvina dokonce zamokřená. Zbytek území obce zaujímají louky a menší orná plocha. V rámci zástavby se zde již na začátku 19. století nacházelo poměrně velký počet budov, jež však byly menších rozměrů až na výjimku hlavního obytného domu. Tyto domy jsou převážně spalného typu a spojuje je téměř přímá silnice. Tu v druhé polovině téhož století doplnily jihozápadní a severovýchodní cesty, jež lze vidět na snímku ze 3. vojenského mapování (*Obr. 73*). Dalo by se též spekulovat, zda se mírně pozměnil průběh silnice, která vede dál na sever. S úplnou jistotou to však nelze potvrdit, neboť je ona silnice ve středu obce přerušena. I počet budov v obci se zvýšil o skupinu domů na levém břehu vodního toku a o osamocený dům v horní části snímku. Nyní však celkově převažují nespalné budovy. U krajinného pokryvu se nejvýraznější změna stala v kategorii lesní plocha, kdy les na severu a východě ustoupil rozšiřující se louce. V těchto místech jsou nyní viditelné výběžky bez lesa. Krom luk obec těsně obklopují i pastviny. Podle vyobrazení vodního toku lze říci, že došlo pravděpodobně ke změně koryta. Nový průběh je patrný již od středu obce a z původního toku se stal kanál, jenž přiváděl vodu do mlýna. Naproti tomu na ortofotu z 50. let minulého století (*Obr. 74*) si již nelze všimnout tohoto kanálu. Samotný vodní tok vytvořil síť meandrů a dokonce i původní koryto v krajině je stále lehce poznat. Lesní porost se na tomto snímku nejvýrazněji změnil v dolní levé části obce, kde se jeho rozsah zmenšil. Celkově se v lese objevuje více mýtin bez stromů, kdy se jich nejvíce nachází v horní části snímku. Všechny cesty v této době zůstaly přibližně ve stejném rozmístění a průběhu. Jen hlavní cesta procházející středem obce nyní vede na břehu potoka, avšak původní průběh cesty je na snímku stále viditelný. Největší rozdíl však nastal v rámci zástavby, kdy se nyní v obci nachází pouze tři domy a několik ruin budov. Přeživší největší budova ve středu obce není původní, jedná se o dostavěnou stodolu. Ona budova tvoří na současném ortofotu (*Obr. 75*) jedinou památku na tamní obci. Z původní sítě cest se zachovaly všechny až na jedinou, jež společně s další cestou vedla do lesa v levé horní části snímku. Hlavní cesta v 19. století se nyní změnila v polní cestu. U centrální cesty je též patrný hladší průběh s rovnými úseky. Lesní porost se rozrostl a vytvořil tak kontinuální plochu než dříve. Stále však se v lesní ploše objevují mýtiny, jež jsou nyní hlavně v pravé dolní části. Naopak v dolní části vznikla zatravněná plocha obklopená lesem. Zbylé území obce je zatravněné a v levé části dokonce zamokřené.

## 4.8. Stadln



Obr. 76: Obec Stodůlky na mapě Stabilního katastru  
Zdroj: ČÚZK (2024)



Obr. 77: Obec Stodůlky na mapě 3. vojenského mapování  
Zdroj: Laboratoř geoinformatiky (2022)



Obr. 78: Obec Stodůlky na ortofotu z 50. let  
Zdroj: CENIA (2022)



Obr. 79: Obec Stodůlky na ortofotu z roku 2023  
Zdroj: ČÚZK (2024)

Poslední zkoumanou obcí Královského hvozdu jsou Stodůlky (německy Stadln). Na mapě Stabilního katastru (Obr. 76) jsou patrné úzké podlouhlé pozemky. Vzhledem ke svažitému terénu, směrem k řece, zde převládají louky. Kolem silnic a v blízkosti řeky lze najít jednotlivá políčka. Ani Stodůlky nejsou výjimkou a opět se v obci nachází převážně spalné

budovy. V mapě je i zakreslena změna v podobě nově vystavěné cesty, jež se využívala i v dalších letech. Právě tato změna vytváří jeden ze zásadních rozdílů mezi obcí na mapě Stablního katastru a 3. vojenského mapování (*Obr. 77*). Další difference nastává u sítě cest, kdy cesty mezi ornou půdou pravděpodobně na několika místech zanikly nebo se nedaly využít pro vojenské účely. Lze si i povšimnout, že některé budovy jsou nově postavené a naopak jiné chybí. V obci už se nachází větší zastoupení nespálních budov. Co se v průběhu let nezměnilo, byl krajinný pokryv, který má stále stejné obrysy. Historickou ortofotomapu z 50. let pro Stodůlky tvoří letecký snímek z roku 1950. To znamená, že v té době obec ještě nespadala do později zřízeného VVP Dobrá Voda. Proto tento snímek (*Obr. 78*) dokládá jeden z posledních okamžiků, kdy v obci stojí všechny budovy. Z historie obce se však dá odvodit menší vztah nových obyvatel ke zdejšímu prostředí. I po dalších letech si lze všimnout, které z cest se využívali více a které méně. Pravděpodobně došlo k přizpůsobení se terénu, jelikož hlavní cesta do Stodůlek od Dobré Vody vytváří větší zákrutu. Z krajinného pokryvu je možné vyčíst, že jednotlivá pole v okolí řeky jsou již zatravněné. Využívání půdy pro zemědělství však zůstalo na pozemcích nad samotnou obcí. Změna v pokryvu nastala i díky rozrůstajícímu se lesnímu porostu, který sehrál svou roli též o několik let později. Les se stal dominantním prvkem na současném ortofotu (*Obr. 79*). Z veškeré plochy využívané pro zemědělství, jež se nacházelo nad obcí, se postupem času stal lesní porost. Stromy zaujaly své místo i v okolí řeky a ojedinělé shluky stromů jsou roztroušené též mezi zatravněnou plochou a podél cest. Největší změna ovšem nastala kolem hlavní cesty, kdy již zde nelze najít žádné doklady o bývalém životě a činnostech člověka. Jedinou výjimku však může představovat nový dřevěný přístřešek a rekonstruované základy místní kaple. Všechny budovy byly totiž vojenskými terči a následně srovnány se zemí. Pravděpodobně za zpustlý stav okolní krajiny může i skutečnost, že mimo cesty se stále nachází nevybuchlá munice a tudíž na tato místa lidé vstupují jen na vlastní nebezpečí.

## 5. Tvorba map

### 5.1. Data pro tvorbu map

Použitá podkladová data pochází převážně z digitální vektorové databáze České republiky ArcČR 500 verze 3.3 (ARCDATA PRAHA, ZÚ, ČSÚ 2016). Základ podkladu přehledové mapy tvoří vrstva lesa, jež byla použita právě z databáze ArcČR 3.3. Odtud byly využity i vrstvy bažin a rašelinišť, vodních toků, vodních ploch a silnic. Z této databáze byla použita i ostatní významná města. Menší situační mapa se skládá z hranic okresů a chráněného území. Obě tyto vrstvy byly převzaty ze stejné databáze jako podklad mapy Královského hvozdu. Pro podklad map jednotlivých zaniklých obcí byla též použita vrstva lesů, jejíž okraje byly následně na některých místech upraveny. Použité vrstevnice pocházejí z geoprohlížeče ČÚZK z databáze ZABAGED (Geoportál ČÚZK 2024) a byly následně přizpůsobeny požadavkům na výsledné zobrazení.

### 5.2. Tvorba jednotlivých map

Samotné mapy byly vytvářeny v jednom .aprx projektu v softwaru ArcGIS Pro 3.1.2, kde každé obci patřil zvláštní mapový list. Do projektu byl připojen server webové mapové dlaždicové služby (WMTS) pro historickou ortofotomapu 50. let a dále byla přidána databáze ArcČR. V rámci projektu též vznikly databáze pro přehledovou mapu Královského hvozdu a databáze obsahující všechny vybrané obce, v níž každé obci patří samostatný feature dataset. Pro mapy byl zvolen souřadnicový systém JTSK v Křovákově zobrazení. Následně byly mapy doplněny o nadpis a grafické měřítko. Ze všech map byly exportovány PNG formáty, jejichž rozlišení bylo nastaveno na 2500 DPI, aby nedošlo k příliš velkému zdegradování vektorů v mapách. Tento formát byl zvolen kvůli kompatibilnímu formátu pro vkládání do programu, ve kterém byl atlas vytvářen.

Jak již bylo řečeno dříve, cílem bylo zrekonstruování obcí v době své existence. Jako kritérium pro hledání podkladů byl určující časový úsek co nejbližší k době zániku, jež nastala v 50. letech minulého století. Z toho důvodu byly obce vektorizovány nad WMTS ortofotomapy a následně upraveny podle plánek a skic příslušné obce. Využité plánky Starého a Nového Brunstu pocházely z roku 1898 (Kudrlička 2005). Höhal a Paseka byly

upraveny podle map ze 3. vojenského mapování (Laboratoř geoinformatiky 2022). Pro mapu Frauenthalu byla využita skica z období kolem roku 1930 (Kudrlička 2005). Předlohový plánec obce Skelné byl pořízen před rokem 1945 (Bouška 2018) a pro obec Zhůří byl vytvořen v roce 1946 (Kostely a kapličky 2024). Naproti tomu mapy Hůrky a Stodůlek byly celé vytvořeny nad ortofotomapou z 50. let 20. století (CENIA 2022). Plánky a skici obcí Starý Brunst, Frauenthal, Skelná, Zhůří a Nový Brunst jsou k nahlédnutí v příloze této práce (Příloha č. 3–7).

### 5.2.1. Mapa Území Královského hvozdu

Účelem této mapy je přiblížit čtenáři zkoumané území Královského hvozdu, jeho vymezení a umístění v rámci celého Česka. Z databáze ArcČR 3.3 byly přidány vrstvy okresů a chráněného území Česka. Jelikož se celý hvozd nachází v okrese Klatovy, bylo podle něj pomocí funkce Intersect vybráno chráněné území, jež se v okrese nalézá. To tvořilo 2 polygony CHKO a jeden polygon NP, jež byly následně funkcí Merge spojeny do jednoho polygonu. Jak už bylo řečeno v předešlé kapitole, pro hlavní podklad byla využita vrstva lesa z databáze ArcČR 3.3, jež byla doplněna o vrstvy bažin a rašelinišť, vodních toků a ploch a o vrstvu silnic. Aby byla mapa celistvá, došlo k vytvoření nové vrstvy funkcí Create New Feature Class a k pojmenování jako ostatní plocha. Polygon této nové vrstvy byl nakreslen tak, aby přesně kopíroval vymezené hranice hvozdu. K tomu byla při tvorbě použita možnost Trace, která vše zjednodušila. Pro orientaci byly z databáze ArcČR přidány i větší města v bodové formě. Vybrané zaniklé obce byly vytvořeny autorkou, kdy jejich souřadnice byly převzaty ze stránky *Zaniklé obce a objekty* (Beran 2022) a zkopírovány do tabulky v Microsoft Excel. Následně byla použita funkce XY Table To Point, pomocí níž byly souřadnice převedeny na body zaniklých obcí. Poté byla jejich pozice v mapě lehce poupravena přes nástroj Move a byla změněna jejich symbologie. Všechny vrstvy byly poté oříznuty nástrojem Clip, aby výsledná mapa zobrazovala jen zájmové území. Nakonec byly vytvořeny popisy vodních toků, měst a zaniklých obcí pomocí funkce Label podle názvu v atributové tabulce. Prostřednictvím Labels Properties došlo k úpravě symbologie popisků a následně byly převedeny na anotace funkcí Convert Labels To Annotation. Před maskováním výsledných popisů bylo jejich umístění ještě poupraveno. Samotné maskování proběhlo funkcí Feature Outline Masks, pomocí níž bylo u vybraných vrstev zabráněno kolizi s popisem.

Malá přehledová mapa Česka byla vytvořena pomocí vrstvy hranic okresů z databáze ArcČR a hranic Královského hvozdu, jež pochází z vlastní projektové databáze. U obou vrstev byla následně přizpůsobena symbologie.

Mapy Královského hvozdu a celého Česka byly nakonec dány na společný Layout, jenž byl opatřen směrovkou a grafickým měřítkem. To bylo pro přehledovou mapu nastaveno na 1 : 7 000 000 a pro Královský hvozdu na 1 : 250 000. Výsledné mapy jsou zobrazeny na obrázku (*Obr. 1*) v kapitole 2.1.

### **5.2.2. Mapy Zaniklých obcí**

Cílem map vybraných zaniklých obcí je zobrazit nejenom podobu a rozsah obcí během své existence, ale i podat čtenáři informaci o budovách v obcích, ať už jejich materiál nebo účel. Základ podkladu tvoří vrstva lesu z databáze ArcČR, jejíž hranice byla později mírně upravena a přizpůsobena cestní síti. Jako další byly přidány vrstevnice ZABAGED získané z portálu Geoprohlížeč ČÚZK (2024). Tyto vrstevnice však neobsahovaly známý souřadnicový systém, a tudíž jim byl nadefinován S-JTSK pomocí funkce Define Projection. Díky tomu šlo následně pracovat se zobrazenými popisy. U těchto vrstevnic byl základní interval vrstevnic (ZIV) upraven na zobrazení po 5 m a poté byla nastavena požadovaná symbologie. Následně byly vektorizovány vrstvy vodních toků, náhonů, silnic a cest nad ortofotem z 50. let a poté byly ještě upraveny podle získaných plánek obcí. V dalším kroku byla přidána vrstva budov, jejíž polygony byly vektorizovány podobným způsobem jako silnice a cesty. Ne všechny budovy se nacházely na ortofotu, tudíž bylo nutné budovy nejprve identifikovat a poté na základě plánek a skic byly dokresleny zbylé domy. Plánky tak posloužily jako zdroj informací o zakreslených objektech, o počtu domů a přibližném umístění. Jako zdroj přesnější polohy bylo poté využito ortofoto. Po této vektorizaci byla symbologie budov rozlišena podle jejich stavebního materiálu pomocí možnosti Unique Value. Tento údaj byl předtím zapsán do atributové tabulky budov, stejně jako informace o jejich využití a číslo popisné případně číslo stavební parcely, jež byly následně použity jako Label. Společně s popisem vrstevnic a vodních toků byly poté převedeny na anotace funkcí Convert Labels To Annotation a umístěny na vhodnější místa. Po jejich umístění se použilo maskování pomocí funkce Feature Outline Masks a bylo zobrazeno u vrstev cest, vodních toků, náhonů a vrstevnic.



Výsledné mapy byly ještě opatřeny šipkami směru vodních toků, ukazateli směru a místopisnými názvy. Ke každé mapě byl též přidán název zaniklé obce a období, ze kterého mapa pochází. Společně s grafickým měřítkem byly umístěny tak, aby nekryly důležitou informaci. Mapám Starý a Nový Brunst, Frauenthal a Hůrka bylo nastaveno měřítko 1 : 4 000. Skelná a Höhal s Pasekou jsou vyobrazeny v měřítku 1 : 9 000. Mapy Zhůří a Stodůlek zobrazují své území v měřítku 1 : 5 000. Ukázková mapa Stodůlek je do práce vložena ve formě přílohy (Příloha č. 8).

## 6. Tvorba atlasu

Jedním z cílů této bakalářské práce bylo navrhnout a vytvořit Atlas zaniklých obcí Královského hvozdu na Šumavě včetně znakového klíče (Příloha č. 2), který by vyobrazoval vybrané zaniklé obce ještě v době své existence. Celkově tak atlas obsahuje základní informace o obcích a jejich zániku. Dobové a nové fotografie a mapy z dob existence obcí pomáhají nastínit představu o zdejších životě a dopadu konce druhé světové války na místní obyvatele. Tento Atlas zaniklých obcí Královského hvozdu na Šumavě o rozsahu 44 je praktickým výstupem bakalářské práce.

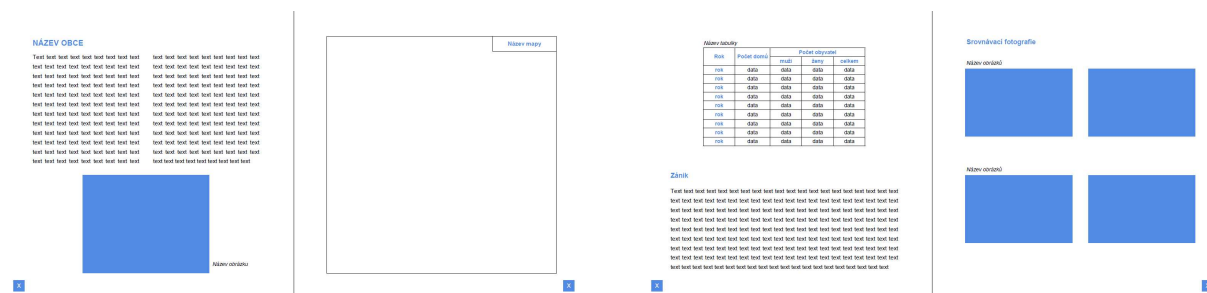
### 6.1. Data pro tvorbu atlasu

Data, která jsou v atlasu obsažena, lze rozdělit na mapy, texty a grafické prvky. Všechny mapy byly vytvořeny autorkou v programu ArcGIS Pro 3.1.2. Text v atlasu pochází z více zdrojů, především tedy z knihy *Šumava – Co zmizelo z Královského hvozdu* (Kudrlička 2005). Dále je doplněn o informace z publikace *Stará Šumava – Železnorudsko a Prášílsko* (Reichardt, Reichardtová 2006) a *Šumava – Královský Hvozď, území svobodných Králováckých rychet I. a II.* (Steiner 2001, 2005). Některé informace byly ještě převzaty z webových stránek *Šumava.cz* a z internetového článku o Královském hvozdu (Koura 2013). Grafické prvky v podobě tabulek byly též zkompletovány z více zdrojů. Opět byly použity především publikace autorů Kudrličky (2005) a Steinera (2001, 2005). Další údaje do tabulek pochází z webových článků věnovaných vybraným obcím na stránce *Zaniklé obce a objekty* (Beran 2022). Převážná většina obrázků v atlasu pochází rovněž z publikace Kudrličky (2005). Ty byly ještě doplněny o dobové fotografie z knih *Střední Šumava* (Horpeniak 2007) a *Tenkrát na Šumavě – fotografie 1929–1939* (Roučka 2004). Po jednom obrázku byly použity fotografie od Jihočeské vědecké knihovny v Českých Budějovicích (2024), z videa z webové stránky Stream.cz (2020) a od Boušky (2018). Ostatní současné fotografie pochází z archivu autorky.

## 6.2. Zpracování atlasu

Samotný atlas byl vytvořen v grafickém a textovém editoru Microsoft Office Publisher. Jelikož tento program neumožňuje vkládání PDF souborů, byly mapy vkládány formou PNG souborů. U všech stran atlasu i stran s mapami byly vytvořeny jednotné okraje 1,85 cm a vnitřní okraje 2,38 cm. Veškerý text v atlase byl nastaven na font Arial o velikosti 12. Názvy kapitol byly nastaveny na tučné písmo o velikosti 16 a názvy podkapitol také tučně psané, avšak s velikostí 14. Obrázky a tabulky jsou popsány kurzívou o velikosti 11 a texty v tabulkách též velikostí 11 ale bez kurzívy. Texty jsou zarovnány do bloku, přičemž je využito rozdělení do jednoho a do dvou sloupců. Jelikož jednotlivé zástavby obcí tvoří převážně čtvercový tvar, byl i pro vzhled celého atlasu vybrán čtvercový rozměr 210 x 210 mm.

Území Královského hvozdu je v atlasu nejprve vymezeno a následně je představena jeho historie, neboť se jedná o obce v rámci historického území. Pro úplnost jsou obce doplněny též o dobové a současné fotografie. Z tohoto důvodu byl vybrán počet čtyř stran na každou obci. První strana popisuje historii obce a život místních obyvatel, po níž následuje strana s mapou obce. Na třetí straně je umístěna tabulka s přehledem o vývoji počtu domů a počtu obyvatel v obcích. Tato strana patří též první podkapitole, jež popisuje zánik obcí. Čtvrtá strana se věnuje další podkapitole a to srovnávacím fotografiím. Návrh rozvržení stran v atlasu je patrný na následujících obrázcích (*Obr. 80 a 81*).



Obr. 80 a 81: Zmenšené ukázkové dvoustrany Atlasu zaniklých obcí Královského hvozdu na Šumavě  
Zdroj: vlastní zpracování

## Diskuze

V rámci této práce byl vytvořen Atlas zaniklých obcí Královského hvozdu na Šumavě, jež poskytuje přehled a informace o vybraných zaniklých obcích a životě tamních obyvatel. Celkově tato práce zpracovává a sjednocuje dostupné informace o Královském hvozdu a jeho obcích z více různých zdrojů. Některé z nich popisují samotný Královský hvozdu a jeho historii, naopak jiné zobrazují obce na dobových snímcích. Jak již bylo uvedeno dříve, práce vychází z publikace *Šumava – Co zmizelo z Královského hvozdu* (Kudrlička 2005). Oproti ní však obsahuje více dobových fotografií a doplněné tabulky přehledů o počtu domů a obyvatel. Největší rozdíl v porovnání s vytvořeným atlasem je u map jednotlivých obcí, jelikož v publikaci nejsou znázorněny všechny obce. Neobsahuje ani informace o materiálu budov v obcích. Naproti tomu tato publikace přichází s daleko podrobnějšími informacemi o obcích a o životě místních.

Analýza zaniklých obcí na starých mapách je inspirována článkem *Reflection of mining in mining and post-mining landscapes using cartographic sources* (Jelen, Čábelka 2021), jenž se zabývá znázorněním dopadu těžby na posthornickou krajinu ve třech vybraných oblastech Česka. Na rozdíl od tohoto článku se analýza zaniklých obcí zabývá především vývojem sídelního systému. Při analýze vybraných kartografických děl se potvrdila jejich relevantnost pro výzkum obcí ve významných okamžicích historie. V těchto momentech působily společenské hybné síly, jež formovaly podobu těchto obcí, tedy jejich postupný vývoj a následný úpadek a zánik.

Největším problémem při tvorbě map se vyskytl hned ze začátku během hledání podkladových map. Záměrem totiž bylo mít plánky z doby těsně před zánikem obce, k čemuž se jako vhodné jevílo použití ortofota z 50. let. Pomocí něj se však daly plně zrekonstruovat pouze 2 obce, neboť ostatní pochází již z doby po zřízení VÚ, jak je popsáno v kapitole 4. Ani u dalších obcí se nepodařilo sjednotit výchozí plánky, a tak muselo být použito více různých zdrojů. Další problém nastal při identifikování budov a samotné vektorizace, neboť se ortofotu již nenacházely všechny budovy. Z tohoto důvodu byla vektorizace provedena nad ortofotem a následně upravena podle plánů a skic obcí. V rámci popisu jednotlivých budov jejich číslem popisným a účelem byl objeven další nedostatek v podobě nenalezení popisu některých domů. To bylo zčásti vyřešeno číslem stavební parcely.

## **Závěr**

Cílem bakalářské práce bylo navrhnout a vytvořit Atlas zaniklých obcí Královského hvozdu na Šumavě. Vedlejšími cíli bylo též seznámení s lokalitou a historií jednotlivých obcí a analýza jejich zobrazení na starých mapách a leteckých snímcích. K analýze byly využity mapy Stablního katastru, 3. vojenského mapování, ortofotomapa z 50. let a současné ortofotu.

Nejprve byla provedena rešerše dostupné literatury k tématu Královského hvozdu a zaniklým obcím. V následující kapitole bylo toto území představeno po přírodní a historické stránce. Dále byly popsány i jednotlivé vybrané obce společně s jejich zánikem. Poté následovaly charakteristika vybraných starých map a jejich analýza z hlediska zobrazení zaniklých obcí. V závěrečné kapitole byla vysvětlena tvorba map a jejich sestavení ve výsledný atlas.

Praktickým výstupem této bakalářské práce je Atlas zaniklých obcí Královského hvozdu na Šumavě o rozsahu 44 stran. Mapy atlasu byly vytvořeny v programu ArcGIS Pro 3.1.2 a samotný atlas byl vytvořen následně v programu Microsoft Office Publisher. Atlas tak představuje zaniklé obce a jejich historii a následný zánik. Jednotlivé obce jsou pro úplnost doplněny grafickými prvky. I díky tomu lze čtenářům předat informace o oblasti Královského hvozdu a zaniklých obcích, jež se zde nacházely. Atlas je tak vhodný pro všechny zájemce a nadšence o zaniklá místa a o Šumavu.

## Seznam použitých zdrojů

- AOPK ČR (2024): Přírodní poměry – mapová aplikace zobrazující přírodní poměry v rámci ČR.  
<https://aopkcr.maps.arcgis.com/apps/webappviewer/index.html?id=ee190990a1be4ac685d5f7c69c637ae4> (cit. 24.4.2024).
- ARCDATA PRAHA, ZÚ, ČSÚ (2016): ArcČR® 500 verze 3.3, digitální geografická databáze. <https://www.arcdata.cz/cs-cz/produkty/data/arccr> (cit. 5.3.2024).
- BENDA, J. (2018): Útěky a vyhánění z pohraničí českých zemí.  
<https://ct24.ceskatelevize.cz/clanek/domaci/zastupy-cechu-opustily-po-mnichovu-sudety-vic-jich-vsak-zustalo-s-nemci-meli-uzke-vazby-77780> (cit. 28.1.2024).
- BERAN, P. (2005): Hůrka (Hurkenthal). <http://zanikleobce.cz/index.php?obec=607> (cit. 24.2.2024).
- BERAN, P. (2005): Nový Brunst (Neu Brunst). <http://zanikleobce.cz/index.php?obec=710> (cit. 5.2.2024).
- BERAN, P. (2022): Zaniklé obce a objekty. <http://www.zanikleobce.cz> (cit. 28.1.2024).
- BOUŠKA, M. G. (2018): Skelná (Glasserwald).  
<http://zanikleobce.cz/index.php?detail=300597> (cit. 15.3.2024).
- BOUŠKA, M. (2018): Skelná (Glasserwald).  
<https://mapy.cz/letecka?source=base&id=2138897&gallery=1&sourcep=foto&idp=1501908&x=13.3960697&y=49.1592951&z=17> (cit. 12.6.2024).
- CENIA (2022): Historická ortofotomapa (50. léta).  
<https://micka.cenia.cz/record/basic/50210752-9d9c-4f47-956b-1951c0a80137> (cit. 15.3.2024).
- ČEJKA, M. (2008): Frauenthal (Frauenthal) – současná mapa.  
<http://zanikleobce.cz/index.php?detail=80807> (cit. 2.7.2024).
- ČEJKA, M. (2009): Hůrka (Hurkenthal) – současná mapa.  
<http://zanikleobce.cz/index.php?detail=139147> (cit. 2.7.2024).
- ČEJKA, M. (2010): Höhal (Höhal) – současná mapa.  
<http://zanikleobce.cz/index.php?detail=138907> (cit. 2.7.2024).
- ČEJKA, M. (2010): Paseka (Holzschlag) – současná mapa.  
<http://zanikleobce.cz/index.php?detail=139147> (cit. 2.7.2024).
- ČEJKA, M. (2010): Skelná (Glasserwald) – současná mapa – východní část.  
<http://zanikleobce.cz/index.php?detail=141657> (cit. 2.7.2024).

ČESKÁ GEOLOGICKÁ SLUŽBA (2024): Půdní mapa 1 : 50 000.

<https://mapy.geology.cz/pudy/> (cit. 1.2.2024).

ČÚZK (2022): Fondy a sbírky ÚAZK.

<https://www.cuzk.cz/Urady/Zememericky-urad/Dalsi-informace/UAZK/O-archivu-podrobnej-si-informace.aspx> (cit. 9.4.2024).

GEOPORTÁL ČÚZK (2024): Geoprohlížeč. <https://ags.cuzk.cz/geoprohlizec/> (cit. 2.4.2024).

GEOPORTÁL ČÚZK (2024): Letecké měřické snímky – úvod.

[https://geoportal.cuzk.cz/\(S\(ga5usfywcldlnb1cerbtrg4i\)\)/Default.aspx?mode=TextMeta&text=lms&side=lms&menu=40](https://geoportal.cuzk.cz/(S(ga5usfywcldlnb1cerbtrg4i))/Default.aspx?mode=TextMeta&text=lms&side=lms&menu=40) (cit. 16.4.2024).

GEOPORTÁL ČÚZK (2024): Originální mapy Stabilního katastru.

<https://ags.cuzk.cz/archiv/?start=lms> (cit. 2.4.2024).

GEOPORTÁL ČÚZK (2024): Ortofoto České republiky – úvod.

[https://geoportal.cuzk.cz/\(S\(0mtgljs0pz3nil0511zyyhb\)\)/Default.aspx?mode=TextMeta&text=ortofoto\\_info&side=ortofoto&menu=23](https://geoportal.cuzk.cz/(S(0mtgljs0pz3nil0511zyyhb))/Default.aspx?mode=TextMeta&text=ortofoto_info&side=ortofoto&menu=23) (cit. 16.4.2024).

GEOPORTÁL ČÚZK (2024): ZABAGED – výškopis.

<https://ags.cuzk.cz/geoprohlizec/?atom=ztm10> (cit. 31.5.2024).

GISONLINE.CZ (2023): Změny ČR v letech: historické ortofotomapy a archivní letecké mapy od roku 1950 do současnosti.

<https://www.gisonline.cz/novinky/zmeny-cr-od-roku-1950-historicke-ortofotomapy-archivni-letecke-mapy/> (cit. 15.4.2024).

HAUSEROVÁ, M., POLÁKOVÁ, J. (2015): Pomůcka pro používání základních historických map pro studenty FA ČVUT, České vysoké učení technické v Praze, 1. vydání, s. 63, ISBN 978-80-01-05715-5.

HORPENIAK, V. (2007): Střední Šumava, 1. vydání, Praha a Litomyšl, Nakladatelství Paseka, 2007, s. 72, ISBN 978-80-7185-839-3.

HRUBAN, R. (2018): Klasifikace klimatu.

[http://moravske-karpaty.cz/prirodni-pomery/klima/klasifikace-klimatu/#Quittova\\_klasifikace\\_podnebi](http://moravske-karpaty.cz/prirodni-pomery/klima/klasifikace-klimatu/#Quittova_klasifikace_podnebi) (cit. 24.4.2024).

HUŠNEROVÁ, E. (2023): Atlas vojenských újezdů v Česku. Bakalářská práce. Katedra aplikované geoinformatiky a kartografie PřF UK, Praha.

JELÉN, J., ČÁBELKA, M. (2021): Reflection of mining in mining and post-mining landscapes using cartographic sources, Acta Universitatis Carolinae, Geographica, vol. 1, s. 44-55, ISSN 0300-5402.

KOSTELY A KAPLIČKY (2024): Zhůří (obec Čachrov).

[https://kaplicky.cesty.in/zhuri#dokuwiki\\_top](https://kaplicky.cesty.in/zhuri#dokuwiki_top) (15.3.2024).

KOURA, P. (2013): Královský hvozd. <https://www.sumavanet.cz/kralovsky-hvozd.s-5982-RENYRE> (cit. 30.1.2024).

KUČERA, Z., KUČEROVÁ, S. (2012): Historical geography of persistence, destruction and creation: The case of rural landscape transformations in Czechia's resettled borderland, *Historická geografie*, 38(1): 165–184.

KUDRLIČKA, V. (2005): ŠUMAVA – Co zmizelo z Královského hvozd, 1. vydání, Praha, Vydavatelství Baset, 2005, s. 447, ISBN 80-7340-047-2.

LABORATOŘ GEOINFORMATIKY UJEP (2014): Náhled map Stabilního katastru. [http://oldmaps.geolab.cz/stkatr/zoom/zoom\\_htm/](http://oldmaps.geolab.cz/stkatr/zoom/zoom_htm/) (cit. 10.4.2024).

LABORATOŘ GEOINFORMATIKY UJEP (2022): III. vojenské mapování – 1 : 25 000. [http://oldmaps.geolab.cz/map\\_region.pl?lang=cs&map\\_root=3vm&map\\_region=25](http://oldmaps.geolab.cz/map_region.pl?lang=cs&map_root=3vm&map_region=25) (cit. 2.4.2024).

LABORATOŘ GEOINFORMATIKY UJEP (2022): III. vojenské mapování – Františko-josefské. [http://oldmaps.geolab.cz/map\\_root.pl?lang=cs&map\\_root=3vm](http://oldmaps.geolab.cz/map_root.pl?lang=cs&map_root=3vm) (cit. 11.4.2024).

NP ŠUMAVA (2019): Plán péče o přírodní památku Královský hvozd na období 2016-2025. <https://www.npsumava.cz/dokument/plan-pece-o-pp-kralovsky-hvozd/> (cit. 30.1.2024).

REICHARDT, J., REICHARDTOVÁ, B. (2004): Stará Šumava – Pláně a Povydrří, b.m., b.j., 2004, s. 314, ISBN 80-239-9228-7.

REICHARDT, J., REICHARDTOVÁ, B. (2006): Stará Šumava – Železnorudsko a Prášílsko, b.m., b.j., 2006, s. 314, ISBN 80-239-9229-5.

ROUČKA, Z. (2004): Tenkrát na Šumavě – fotografie 1929–1939, 2. rozšířené vydání, Plzeň, Vydavatelství ZR & T, 2004, s. 239, ISBN 80-239-2498-2.

STEINER, J. (2001): Šumava – Královský Hvozd, území svobodných Králováckých rychet I, Klatovy, Nakladatelství Echo, 2001, s. 368

STEINER, J. (2005): Šumava – Královský Hvozd, území svobodných Králováckých rychet II, Klatovy, Nakladatelství Echo, 2005, s. 323, ISBN 80-900247-1-8.

STREAM.CZ (2020): Po nás Paseka. KAHLSCHLAG IN HOLZSCHLAG. <https://www.stream.cz/zmizela-sumava/po-nas-paseka-kahlschlag-in-holzschlag-64053741> (cit. 23.4.2024).

ŠUMAVA.CZ (2024): Frauenthal. <https://www.sumava.cz/rozcestnik/kultura-a-pamatky/zanikle-osady/frauenthal/> (cit. 3.2.2024).

TURISTIKA.CZ (2005): Královský hvozd. <https://www.turistika.cz/mista/kralovsky-hvozd/detail> (cit. 31.1.2024).



VÚGTK (2020): Terminologický slovník zeměměřictví a katastru nemovitostí.

[https://www.slovníkcuzk.eu/obor\\_L.php?jazykova\\_verze=cz&obor=F&jazyk=termin&kategorie=fotogrammetrie-a-dpz](https://www.slovníkcuzk.eu/obor_L.php?jazykova_verze=cz&obor=F&jazyk=termin&kategorie=fotogrammetrie-a-dpz) (cit. 15.4.2024).

ŽELEZNÁ RUDA (2024): Černé jezero.

<https://www.zelezna-ruda.cz/zeleznaruda/fr.asp?tab=snet&id=383&burl=&pt=TURE> (cit. 1.2.2024).







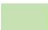
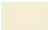
# Seznam příloh

Příloha č. 1: Atlas zaniklých obcí Královského hvozdu na Šumavě (volně přiloženo)

Příloha č. 2: Navrhnutý znakový klíč

## ZNAKOVÝ KLÍČ

### Mapa Území Královského hvozdu

|   |                      |
|---|----------------------|
|    | Významné město       |
|    | Zaniklá obec         |
|    | Silnice              |
|    | Vodní tok            |
|    | Vodní plocha         |
|    | Bažiny a rašeliniště |
|   | Les                  |
|  | Ostatní plocha       |

### Přehledová mapa Královského hvozdu

|   |                                   |
|---|-----------------------------------|
|  | Okresy ČR                         |
|  | CHKO a NP Šumava v okrese Klatovy |

### Mapy Zaniklých obcí

|   |                |
|---|----------------|
|    | Vrstevnice     |
|    | Vodní tok      |
|    | Náhon          |
|    | Nádrž          |
|    | Cesta          |
|    | Silnice        |
|   | Les            |
|  | Ostatní plocha |
|  | Hřbitov        |

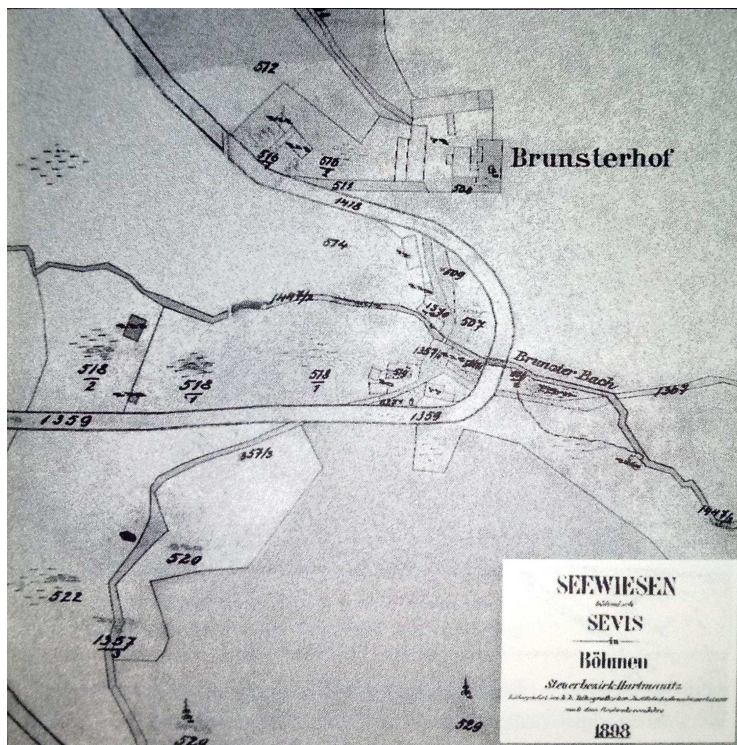
### materiál budov

|   |            |
|---|------------|
|  | Spalné     |
|  | Nespalné   |
|  | Nezjištěno |

Popis budov v obcích obsahuje číslo popisné/stavební parcely a její účel.

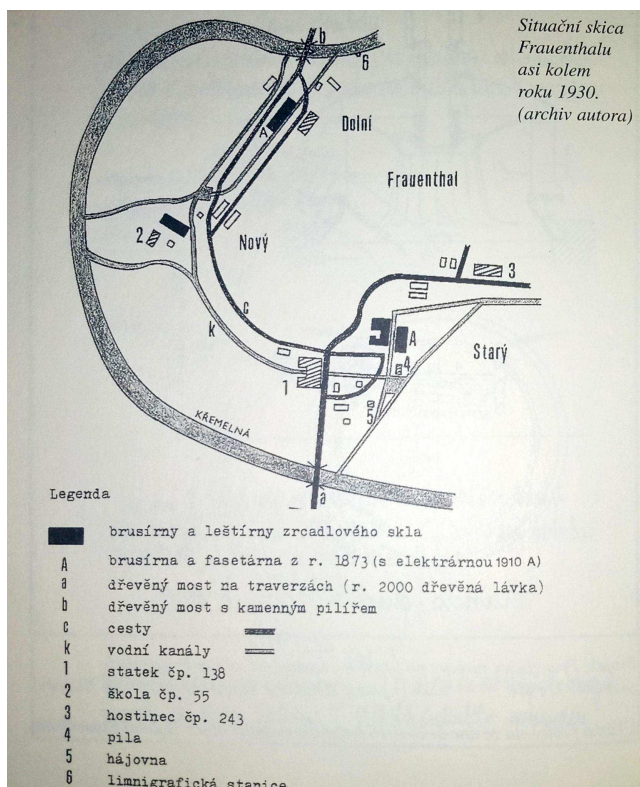
*Zdroj: Vlastní zpracování*

Příloha č. 3: Mapa Starého Brunstu (Altbrunst) v roce 1898



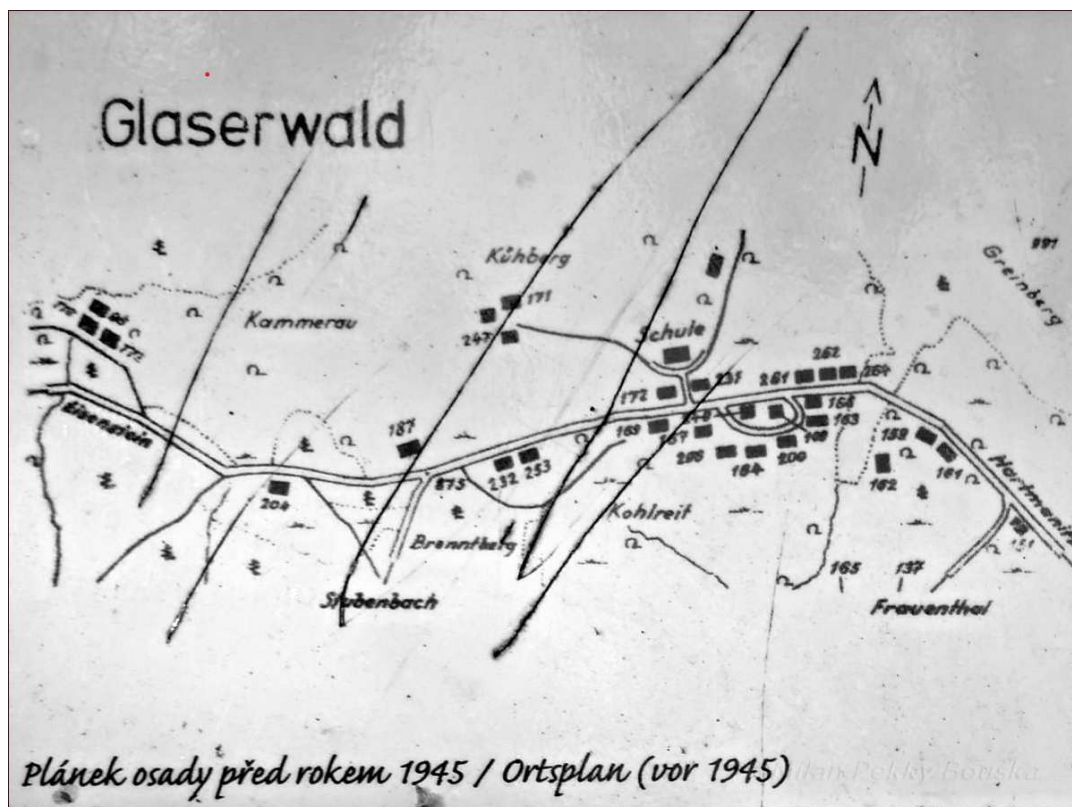
Zdroj: Kudrlička 2005

Příloha č. 4: Situační skica Frauenthalu kolem roku 1930



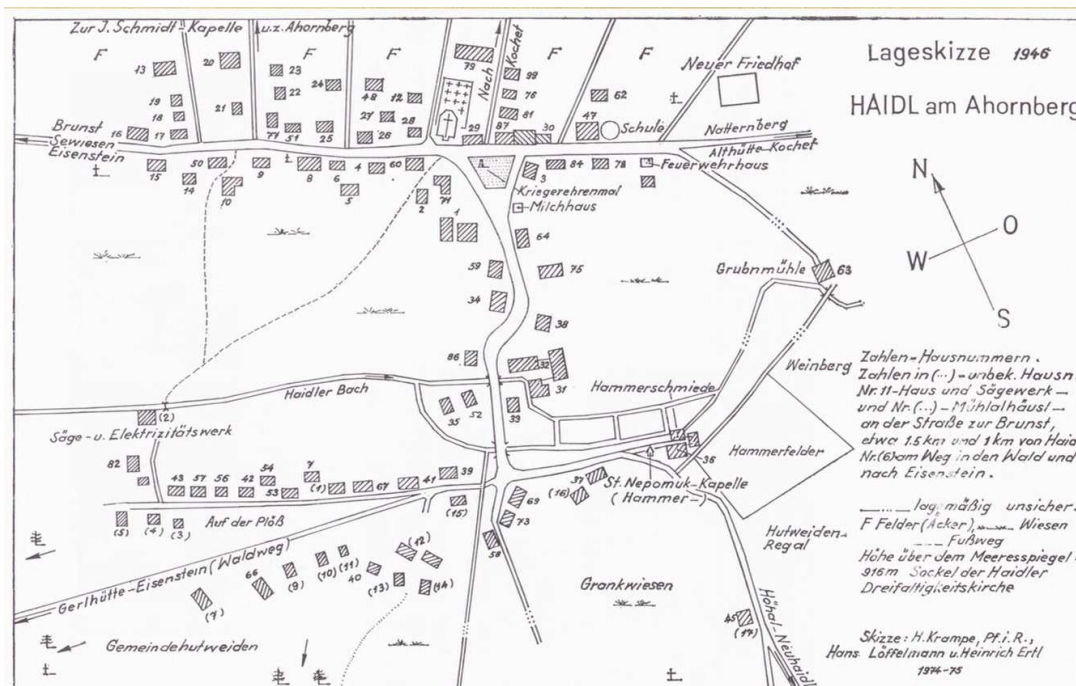
Zdroj: Kudrlička 2005

Príloha č. 5: Plánek osada Skelné (Glaserwald) před rokem 1945



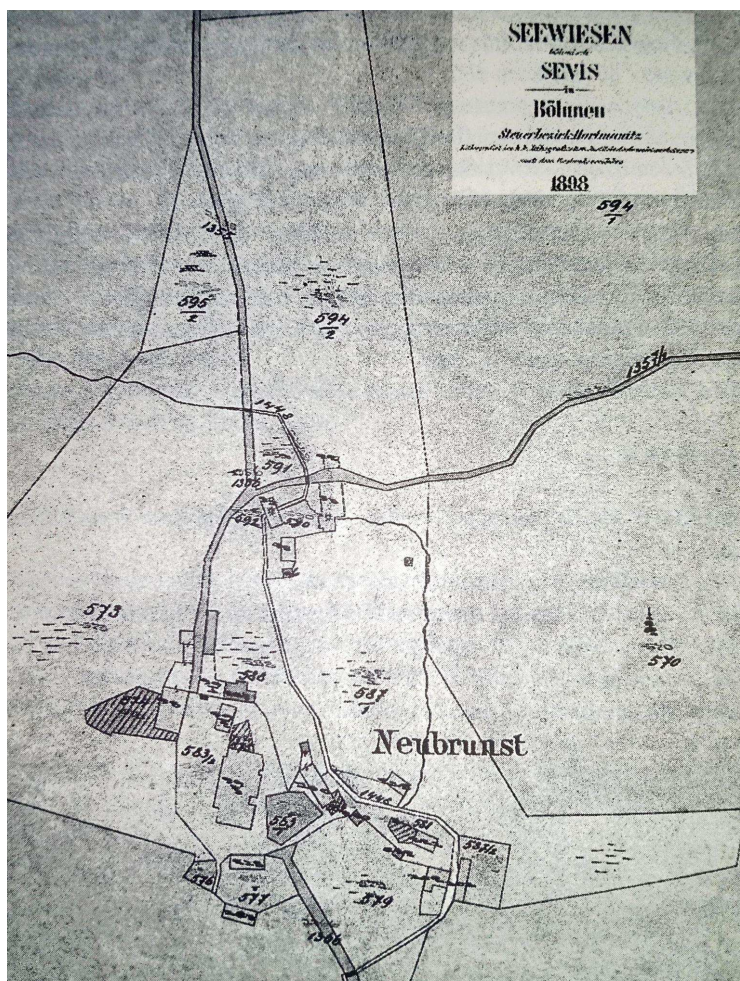
Zdroj: Bouška 2018

Príloha č. 6: Situační skica Zhůří (Haidl am Ahornberg) v roce 1946



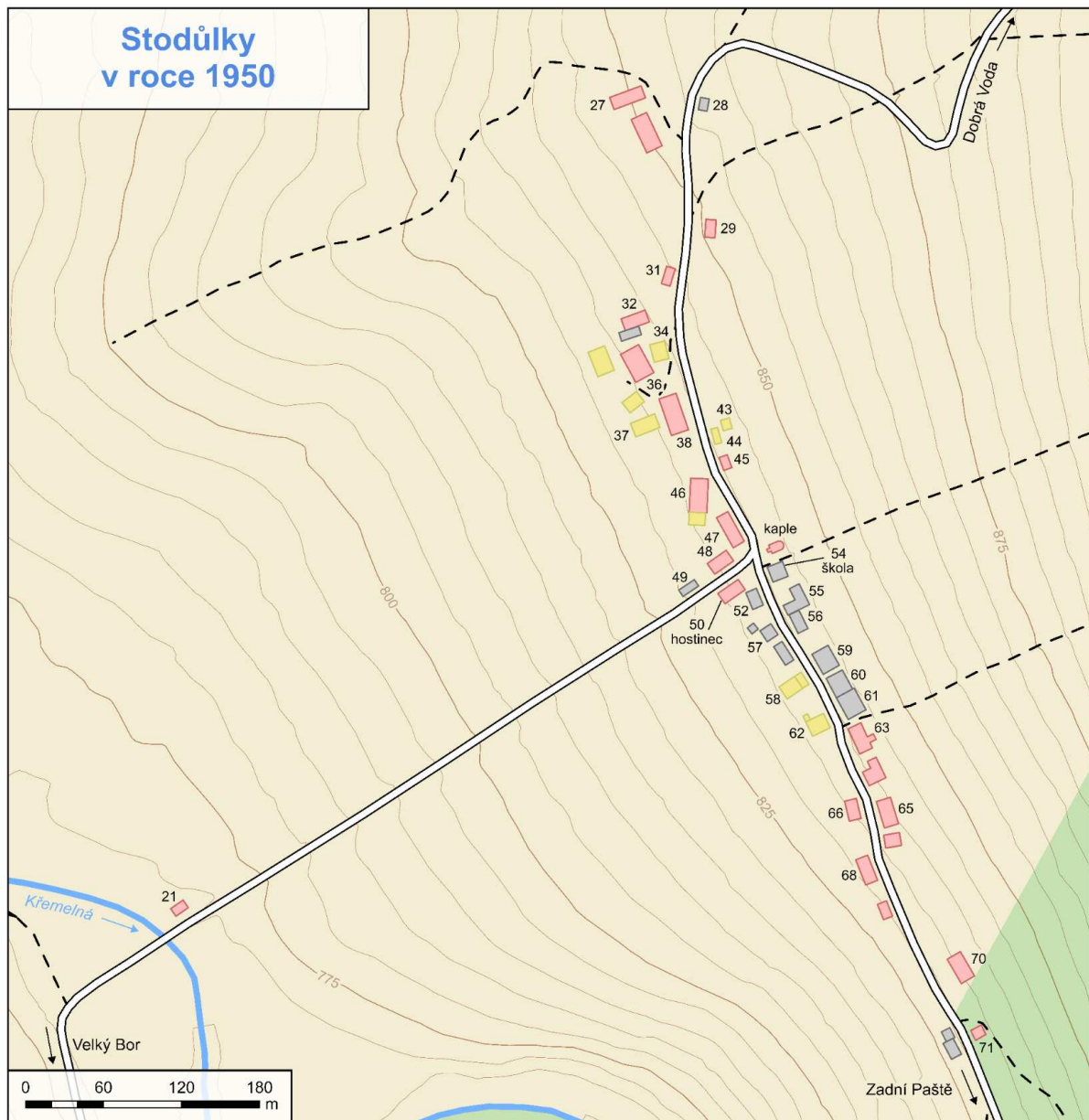
Zdroj: Kostely a kapličky 2024

Příloha č. 7: Mapa Nového Brunstu (Neubrunst) v roce 1898



Zdroj: Kudrlička 2005

Příloha č. 8: Mapa Stodůlek (Stadln) v roce 1950



Zdroj: Vlastní zpracování