

UNIVERZITA KARLOVA

Filozofická fakulta



Katedra / ústav: **Etnologie a středoevropských a balkánských studií**

BAKALÁŘSKÁ PRÁCE

Etnologie a kulturní antropologie (1ETN)

Josef Kubát

2024

Raně novověký dům na Václavském náměstí v Praze.
Městská renesanční domácnost ve světle písemných a hmotných
pramenů.

Vedoucí práce:

PhDr. Kamila Remišová Věšíňová, Ph.D.

Prohlášení autora

Tuto práci jsem vypracoval samostatně. Všechny použité prameny a literatura byly řádně citovány. Práce nebyla předložena jako splnění studijní povinnosti v rámci jiného studia nebo předložena k obhajobě v rámci jiného vysokoškolského studia či k získání jiného nebo stejného titulu (s výjimkou případů upravených mezinárodními smlouvami týkajícími se studijních programů typu joint degree či double degree).

.....

Josef Kubát

Anotace

Práce představí a porovná různé typy dostupných pramenů, které mohou podat výpověď o způsobu sociální organizace domácnosti na přelomu středověku a novověku v domě na Václavském náměstí čp. 837/II v Praze. Práce představí a popíše paletu možných postupů, které byly do dnešní doby používány k rekonstrukci každodennosti středověké a raně novověké domácnosti v rámci Království českého, s důrazem na hmotnou kulturu raného novověku a české renesance a její možné interpretace. Dále rozebere vztah mezi domem a domácností a porovná jejich dobové varianty z pohledu archeologie. Zkoumané písemné prameny i archeologické nálezy, získané během exkavace studny daného domu, zasadí práce do komplexního kulturně-antropologického rámce poznání a vykreslí tak obraz každodenního života jednoho městského domu.

Obsah

| | |
|---|----|
| Prohlášení autora | 1 |
| Anotace..... | 2 |
| ÚVOD | 5 |
| I. RANĚ NOVOVĚKÉ MĚSTO A JEHO SPOLEČNOST | 7 |
| 1. Vnější a vnitřní konflikt jako základ městské struktury..... | 8 |
| 2. Marginalizace – čest nástrojem sociální regulace | 14 |
| 3. Difuze jako nástroj městské superstruktury | 15 |
| 4. Václavské náměstí v 16. století | 17 |
| 4.1. Brány a hradby | 18 |
| 4.2. Ulice a náměstí | 20 |
| 4.3. Voda a město | 21 |
| 4.4. Domy | 22 |
| II. DŮM – ZÁKLAD SPOLEČENSKÉ INFRASTRUKTURY | 23 |
| 1. Hmotná kultura v současném výzkumu | 23 |
| 1.1. Keramika jako pramen | 25 |
| 2. Stavební fáze a majetkové uspořádání – Václavské nám. čp. 837/II. (Darex)..... | 36 |
| 2.1. Od založení domů do spojení dvou domů v jeden | 36 |
| 2.2. Gotický (trojprostorový?) dům (1398-1612)..... | 37 |
| 2.3. Renesanční přestavba a její odraz v pramenech..... | 40 |
| III. DOMÁCNOST – SOCIÁLNÍ STRUKTURA DOMU | 44 |
| 1. Sociální role..... | 45 |
| 1.1. Pán domu..... | 45 |
| 1.2. Paní domu..... | 46 |
| 1.3. Děti | 47 |
| 1.4. Ekonomicky přidružené buňky | 49 |

| | |
|---|----|
| IV. ŽIVOTNÍ CYKLUS DOMÁCNOSTI A JEJÍ KAŽDODENNOST | 51 |
| 1. Vznik nové domácnosti..... | 51 |
| 2. Domácnost generačním kontinuem pod dohledem církve | 52 |
| 3. Reprodukce domácnosti pod dohledem sousedské sítě..... | 54 |
| 4. Zánik domácnosti | 57 |
| ZÁVĚR..... | 60 |
| PRAMENY A LITERATURA | 62 |

ÚVOD

Uplynulo 30 let od doby, kdy začala a skončila terénní část archeologického výzkumu parcely obchodního domu Darex (dále jen Darex) v ulici Václavské náměstí 837/II. Shrnující publikace bohužel z důvodu smrti vedoucího výzkumu nikdy sepsána nebyla. Artefakty z výzkumu se několikrát vyskytly v muzejních expozicích, nejčastěji v sekci s názvem „renesance“. Věřím tomu, že potenciál celého výzkumu je mnohem větší, než jen výpověď k období přelomu středověku a raného novověku. Přesto se v této práci přidržím tradice a budu se v souvislosti se zmíněným domem zabývat obdobím tímto obdobím, tj. českou renesancí. Tu formovalo soužití konfesijní i mnohonárodnostní spolu s počínajícím globálním trhem, novými médii spojenými s knihtiskem a všeobecně rychle se zmenšujícím a čím dál tím provázanějším světem.

Archeologický výzkum má sloužit nejen jako pramen pro archeology, ale mají z něj stejně dobře čerpat i ostatní vědecké obory. Proto si v této práci budu klást otázku, jak etnolog nebo kulturní historik, či historický antropolog může přistoupit ke studiu archeologického materiálu, nebo čím a jakými prameny jej může vhodně doplnit. Proč při zpracování archeologického výzkumu prostě nestačí vytvořit si deskriptivní systém artefaktů a ekofaktů, zařadit je do skupin a taxonomií, všechno zvážit, změřit, porovnat, případně udělat chemické rozborů a pak to převést do grafů, ty slovně popsat a práci uzavřít?

Stačí, ale pak společnost pouze popisujeme a nikoliv vysvětlujeme. Patřím mezi ty archeology, kteří společnosti chtějí nejen znát, ale chtějí jim i rozumět. Proto v této práci chci vytvořit model fungování raně novověké městské domácnosti jako základní funkční jednotky společenské struktury, která je zároveň tím, co archeolog v rámci studia městských domů přímo či nepřímo popisuje.

Cílem této práce tak není popis fenoménu městského domu jako to bývá v archeologických pracích. Cílem práce není ani rozpoznat motivy jednotlivých aktérů sociální sítě jako to dělá historická antropologie. Dokonce není cílem ani popsat společenské/kulturní tendence, byť na těchto třech přístupech práce stojí. **Cílem je popsat a pochopit domácnost:** vyčlenit jí, chápat ji jako samostatný organismus složený z jednotlivých aktérů jakožto jejích orgánů, vnímat její potřeby a hledat její odraz v pramenech archeologických a jiných. Domácnost je to, co je obsahem většiny domů, to, co dům udržuje v chodu a dává mu smysl, a přesto nebývá ústředním bodem výzkumů.

Pro poznání a pochopení raně novověké domácnosti je nutné zmínit i ty její aspekty, které s archeologickými prameny vůbec nesouvisí. Je nutné nastínit celou společenskou dynamiku, aby archeolog věděl, jakou mozaiku z nalezených střepů vlastně skládá a sám svoji práci chápal pouze jako část této mozaiky poznání. Jedině tak je možné vyznat se v kontextu doby a vhodně ho využívat při výzkumu společnosti jako takové ať už při výzkumu archeologickém, historickém, etnologickém či jakémkoliv jiném.

Jedním z přínosů práce by měla být esejistická forma a originální kombinace paradigmat M. Harrise, F. Braudela a P. Bourdieu, prizmat B. Loewensteina a A. Gellnera a narativních strategií P. Englunda. Základním pracovním nástrojem pro vyčlenění zkoumané oblasti této práce je binární opozice venkov:město jako zázemí:centrum (nikoliv periferie:centrum). V I. kapitole provedu rozbor dynamiky celé společnosti, kde upozorním na některé rozdíly mezi městem a venkovem, ale spíše se tato kapitola zaměří na význam měst v celospolečenské hierarchii 16. století.

Po rozboru společenské dynamiky s ohledem na města budou pokračovat kapitoly a podkapitoly rozebírající základní hmotnou jednotku raně novověké společnosti (dům), základní sociální jednotku raně novověké sociální sítě (domácnost) a kulturní a ideové normy životního cyklu domácnosti a její každodennosti. Budu se při tom soustředit na aplikace těchto zjištění na zkoumaný dům a přemýšlet o osobních motivacích jeho vlastníků a nájemníků.

Při tom budu vycházet z nálezové zprávy vedoucího výzkumu (*Huml 1995*) a z mojí archeologické bakalářské práce (*Kubát 2021*) a z mého právě probíhajícího vyhodnocování zbylé většiny nálezového fondu, který bude ve své finální podobě publikován v mojí magisterské práci. Má archeologická bakalářská práce primárně obsahuje diskusi nad artefakty, ekofakty a jejich kontextuální vyhodnocení. Tato práce slouží primárně k zorientování se ve velmi komplexní raně novověké společnosti Nového Města pražského a problematice bádání městských společností 16. století. Obě práce budou podkladem pro magisterskou práci, kde proběhne syntéza přístupů a cílů těchto prací a jejich doplnění o vyhodnocení zbylého nálezového fondu.

I. RANĚ NOVOVĚKÉ MĚSTO A JEHO SPOLEČNOST

Pro účely práce jsem si vyčlenil jako sledované období 16. století a přelom 16. a 17. století. V tomto období přelomu pozdního středověku a začátku raného novověku můžeme v Praze krátce sledovat rozvoj renesanční výstavby, která se místy dochovala dodnes, ale hlavně změnu myšlení, která byla podkladem pro to, co nazýváme moderní stát. Před třicetiletou válkou bylo v Čechách 738 měst a městeček, 34 000 vsí a kolem 3 000 000 obyvatel.¹ Pro srovnání v celé Evropě bylo přibližně 104 milionů obyvatel (*Enguld 2000*, 187 a 198; *Kalina – Kořátko 2011*, 6-7).

Strukturu² každé společnosti tvoří její potřeby a jejich naplňování skrze infrastrukturu a superstrukturu. „*Výživa a střecha nad hlavou patřily k základním životním potřebám obyvatele středověkého města. Stejně jako v jiných oblastech zkoumání města tohoto období otvírá i otázka bydlení celou škálu problémů, kterými se zabývají hospodářské a sociální dějiny, demografie, etnografie, dějiny lékařství, archeologie, urbanistika v užším smyslu a další obory*“ (*Hoffmann 1998*, 17). Tématem bydlení se budu zabývat v kapitole „*Měšťanský dům*“, jež v rámci středověké proměny dostal hmotných i nehmotných kontur, které si udržoval dlouho do novověku. V 19. století se tento model domu začal rozpadat, což je spojováno s fenoménem, který někdy nazýváme rozpad tradiční společnosti. Daniela Tinková sledující tyto změny primárně v právních předpisech pak období od 17. do konce 19. století nazývá výstižně „*odkouzlování světa*“.

Ve středověku bylo město centrem výroby a obchodu (tj. **ekonomického kapitálu**³) a sytilo potřeby feudální ekonomiky, která se pozvolna transformovala v globální trh. Zakládání měst bylo jedním z průvodních jevů celoevropského trendu tzv. **středověké proměny**. U nás zejména v období vlády Přemysla Otakara II. a Václava II. byla přejata řada kulturních inovací a společenské elity se snažily vyrovnat jihu a západu Evropy (*Pavlík – Vitanovský 2004*, 17 a 84-85).

Jaroslav Pánek (1991, 16-17) popisuje, jak města vnáší zmatek do lokálních, regionálních, zemských, mezizemských, vnitromonarchistických a mezistátních vztahů založených na feudální hierarchii. Důvod byl jednoduchý: středověký feudální systém byl podle Pánka

¹ Po třicetileté válce bylo v Českém království 239 měst, 6 000 vsí a 800 000 obyvatel.

² Používám pojmy infrastruktura, struktura a superstruktura podle kapitoly „13.3 Marvin Harris – antropologie jako kulturní materialismus“ (*Soukup 2011*).

³ Pracuji s pojmy kapitál podle publikace „*Základní koncepty Pierra Bourdieu: pole – kapitál – habitus*“ (*Růžička – Vašát 2011*).

založený na principu pozemkové držby a agrární výroby, kdežto města byla nositeli jiných principů – **principů obecního zřízení**, tj. městského práva.

To, že si města vydobývala svoje pozice na úkor hierarchického uspořádání byl velký problém. Z hierarchie totiž vycházela středověká a raně novověká etika a na ní byla založena organizace společnosti. Článek, který nebyl pevně ukotven, způsoboval problémy celému systému.

1. Vnější a vnitřní konflikt jako základ městské struktury

Město je mozaika „malých světů, které se dotýkají, ale nepronikají“ (Burke 2007, 19).

Přinejmenším protoměstské areály jsou součástí infrastruktury lidských společností již od dob prehistorických a umožňují lidské kultuře přecházet a přizpůsobovat se změnám nebo je urychlovat. Podle Braudela (2019, 26) byla města společně s penězi hlavní příčinou dnešní „modernity“, v ní jsme městy svázáni v jejich tyranii.

V každé konzervativní společnosti, jakou bezesporu byla i agrární společnost Čech 16. století, je změna konfliktem nebo výsledkem konfliktu. Konflikt zde vnímám nejen jako děj, ale i jako prostor (tj. konflikt je prostor pro změnu), neboť právě v konfliktním prostředí (z ekonomického hlediska míněno **trh**, o kterém podrobněji pojednám v následující kapitole) může probíhat kompetitivní kumulace kapitálu, kterou můžeme sledovat v raném novověku. Podle Braudela (2019, 27) tak v Evropě mezi 15. a 18. stoletím můžeme hovořit o velmi nedokonalém tržním hospodářství, kterému se podařilo obejít raně středověké samozásobitelství venkova a pomalu ovládnout většinu výroby a spotřeby skrze městské trhy, které tvořily základ tohoto tržního oběhu (podobně Dülmén 1999, 16).

Výše zmíněný ekonomický konflikt je podstata městské dynamiky, čímž se zásadně liší od venkova. Tento konflikt iniciuje změny v celé společnosti. Zároveň podobně jako Pánek (1991) a Kalina – Kořátko (2011, 44) vycházím z toho, že město není jen geografickou jednotkou na mapě, ale i sociálním aktérem v mocenské hierarchii a soutěži:

- a) pro jednotlivce uvnitř města probíhá boj mezi zámožnými městskými rody o majetek (ekonomický kapitál), rodovou čest a prestiž (symbolický kapitál),
- b) v kolektivní (stavovské) rovině probíhá souboj mezi jednotlivými stavy středověké a raně novověké společnosti o moc (viz Svatováclavské smlouvy z roku 1517).

Přestože míra urbanizace v Českých zemích byla podle odhadů (Pánek 1991, 19) srovnatelná se západním vývojem, tj. asi 1/3 obyvatel žila ve městech, neznamenal to, že by většina

z těchto lidí opustila zemědělský způsob života. Hlavní rozdíl mezi vesnicí a městem tkvěl v právním statutu (**instituci**) **samosprávy**, který byl předpokladem pro střediskový charakter i toho nejmenšího městského areálu, který tak skrze své trhy ovládal lokální obchod a skrze právo prosazoval socio-kulturní normy i pro širší venkovské zázemí.

Ve 14. století, tj. v době, kdy bylo zaleženo Nové Město pražské a vytyčena parcela sledovaného domu, byla díky zemědělským přebytkům uvolněna část pracovních sil z venkova. Ta se profesionalizovala ať už v zemědělství, nebo řemeslné výrobě. Nové Město bylo původně čtvrtí řemeslníků. Řemeslná výroba (základ mnoha městských infrastruktur) se organizovala skrze cechovní strukturu. Boj o moc nad městskou politikou probíhal uvnitř této struktury i mimo ni. Vítězové tvořili tzv. **městský patriciát** (*Pavlík – Vitanovský 2004, 85*). *Šmahel (1995, 157)* mluví v této souvislosti o příliš rychlém vyrovnávání úrovně rozvoje českých zemí se západem Evropy.

Nejinak tomu bylo i v případě studovaného domu, který stál na Koňském trhu. Parcelu nejdříve vlastnil sládek ze Starého Města. Prodal ji a na parcele vznikly dva domy, které vlastnili řemeslníci. Sňatkovou politikou došlo k scelení těchto domů do jednoho a sociální prestiž jeho vlastníků rychle stoupala. V době konce 14. století vlastnil dům již hofrychtěř (to je titul pro vysokého úředníka nebo soudce). Případně dům mohl vlastnit některý z jeho potomků, protože ti byli často ze zvyku nazýváni stejně jako jejich rodiče (*Kubát 2021, 10*).

Nazývání lidí podle jejich domu (a ne opačně) je v tomto kontextu projevem nejen praktičnosti ale i tradicionalismu, což mírně zlehčuje vykreslování města jako přímého opaku konzervativního venkova. Tyto kategorie jsou čistě schematizované pro jednodušší výklad, ale jak při výzkumu měst upozorňuje *Dey (2015, 16)* na to, že žádné schéma nikdy neodpovídá realitě a s každou kategorií je třeba nakládat jako s narativním rámcem poplatným své době a subjektivnímu pohledu vědce.

Sociální rozvrstvení 14. století bylo nestabilní. Církev měla dominantní vliv v držení majetků a těžko uplatnitelná nižší šlechta a početný klér kontrastovaly se zhoršujícími se podmínkami tzv. městské chudiny. Nejvíce posílen (spolu se šlechtou na úkor panovníka a církve) vyšel městský stav z husitských válek, ale od té doby probíhaly systematické a dlouhodobé snahy ostatních společenských stavů o jeho mocenské omezení (*Holubec 2012, 32*; *Pavlík – Vitanovský 2004, 85*).

Ve městech doby předbělohorské se soustřeďovaly na malém prostoru všechny sociální a zájmové skupiny, které spolu zároveň soupeřily. Městský prostor současně opanovaly systémy práva kanonického, městského i zemského (Pánek 1991, 31).

Reformační důraz na **individualismus** byl podkladem pro vznik industrializace a nacionalismu. Míra významu reformace v tomto procesu je těžko zhodnotitelná, nicméně o samotném významu reformního protestantismu v procesu nacionalizace nemůže být veden spor (Gellner 1993, 51-52).⁴ Dülmen (1999, 20) vidí individualismus (narušení kolektivismu tradiční rodiny) jako výsledek rozvoje protoindustrializace, urbanizace a byrokratizace společnosti, tj. vzniku efektivnější státní správy.

Po husitských válkách se prohloubil multietnický (česko-německý) charakter měst v Čechách, kde ekonomicky dominovalo německé měšťanstvo. To přispělo k nestabilní společenské dynamice, neboť mocenské aspirace českého měšťanstva sílily. Počet (primárně) německy mluvících obyvatel se mohl na konci 15. století pohybovat okolo 15 %. V tomto období také došlo k vytvoření stavovského státu se slabou panovnickou mocí jako v Polsku a Uhrách (Holubec 2012, 32 a 37; Šmahel 1995, 157)

Podíváme-li se na dynamiku uvnitř předbělohorských měst a na venkov pohledem národnostním, uvidíme, že středověcí a raně novověcí lidé si etnické rozdíly uvědomovali. Pojem národ se však ve středověkých i raně novověkých pramenech nachází s posunutým významem, neboť doboví autoři s ním nezacházeli stejně jako později „**industrializovaní lidé**“⁵. Nicméně podle Gellnera (1993, 17-18) v agrárních společnostech (jakými byla i středověká a raně novověká společnost), a to i v těch velkých a vnitřně velmi rozrůzněných, byla existence národa⁶ pouze nahodilostí, nikoliv všeobecnou nutností.

Gellner (1993, 21) dále dodává, že v agrární společnosti bylo venkovské obyvatelstvo natolik izolované (tj. **decentralizované** geograficky ale i mocensky), že bylo schopné vymezit svoji identitu nanejvýš vůči svému nejbližšímu okolí (většinou také venkovskému), a to jen zběžně (nářečím, krojem atp.). S opravdu jiným světem se potkávalo venkovské obyvatelstvo právě

⁴ V prizmatu Maxe Webera je protestanství dokonce přímo kapitalismem v moderním smyslu slova, s čímž zásadně nesouhlasí řada historiků včetně Braudela (2019, 57-58), který vnímá jako hlavní hybnou sílu kapitalismu boj ekonomických center, a ne náboženské, kulturní, sociální nebo jiné rozdíly, byť i ty měly ve formování pozdější industrializované, kapitalistické a nacionální společnosti svůj význam. I v tomto ohledu by Praha v době pobělohorské nevyšla oproti době předbělohorské dobře, neboť přestala být centrem, a to v mnoha těchto ohledech najednou.

⁵ Taková společnost, kde většina obyvatel neprodukuje agrární výrobu.

⁶ Kolektivního uvědomění si společné identity na základě kultury, tj. souboru myšlenek, znaků, představ, způsobů chování a dorozumívání a možné zohledňování tohoto uvědomění skrze vzájemnou sounáležitost např. v podobě solidarity.

až ve městě (tj. **centru**). Identita venkovského obyvatelstva byla obrácená do sebe a vymezena místem, ne sociální, etnickou nebo snad dokonce národní myšlenkou. Byl to až raně novověký zvolna se centralizující stát, který začal bořit tyranii geografických vzdáleností a sociální a ekonomické izolace (*Grulich 2007*, 168; *Englund 2000*, 304).

Město nad venkovem drželo vlastní horizontální společenskou linii⁷. To bylo možné, jelikož na rozdíl od venkova⁸ si jednotlivá města mezi sebou dokázala ve středověku vytvořit společnou **stavovskou** (tj. **socio-ekonomickou**) **identitu** navzdory geografickým a kulturním rozdílům. Město mohlo přijímat podněty nejen z venkovského zázemí (tj. z vertikální společenské linie pod sebou) ale i z horizontálních linií nad sebou. Města během středověku zaujala místo vedle dalších společenských tříd s vlastními horizontálními liniemi v sociální hierarchii – církev, šlechta a panovník (vycházím z *Gellner 1993*, 21; *Grulich 2007*, 166-167).

Podíváme-li se na vývoj sociálně-ekonomickou optikou uvidíme, že na rozdíl od svého venkovského protějšku je hlavním rysem města **nerovnost** (majetková i sociální) způsobená odlišným přístupem k obchodu. Zatímco ve středověké obci bylo podnikání často trpěno jako nepřímý projev lakomství (smrtného hříchu), tak v raném novověku společnost toto náboženské paradigma opustila, třebaže se místní řemeslníci stále dovolávali na základě tradic cechovních monopolů, privilegií a zákazů ohýbání trhu (*Englund 2000*, 207-210).

K popisu raně novověkého trhu využiji *Braudelovo* (2019, 28-31) popisu raně novověkého tržního hospodářství Benátek a připodobním je k Praze:

1. Praha fungovala jako centrum pro své blízké zemědělské zázemí, a tudíž se sem stahovali rolníci a podomní maloobchodníci, kteří se mohli podílet různou měrou na tržním hospodářství a směnou opouštět/narušovat samozásobitelský svět venkova.
2. Praha fungovala jako centrum pro centra v širším okolí, a tudíž v ní bylo více příležitostí pro vznik a fungování „*krámků*“, které na rozdíl od trhů fungovaly každodenně. Směna tak probíhala neustále a provázal ji celý řetězec dluhů a pohledávek.
3. Praha fungovala jako centrum pro široké okolí a bylo v ní několik různých stálých trhů, které se zaměřovaly na jednotlivé komodity.
4. V Praze fungovalo několik výročních trhů, které bývaly přístupné každému ze širokého okolí od drobných prodejců, přes maloobchodníky až po velkoobchodníky, kteří většinou tyto trhy ovládali a směny, které prováděli, se pohybovaly v podstatně vyšších rádech.

⁷ Sociální třída vymezená a platná v celé společnosti.

⁸ Selský stav byl ve stavovském uspořádání jiných zemí spíše výjimkou (Švédsko, jižní Německo apod.).

Raně novověký trh má podle Braudela dvě úrovně: nižší úroveň tvořenou bodem 1. až 3. a vyšší úroveň tvořenou 4. bodem. Praha ležela daleko od ekonomických center na pobřeží, ale stejně jako obyvatelstvo celého království profitovala z velkých zásob stříbra a z blízkosti hustě osídleného území Německa, zvláště ve středověku z protokapitalistické enklávy mezi Augšpurkem a Norimberkem. České země byly vývozcem zboží s menší přidanou hodnotou, a naopak dovážely zboží s vyšší přidanou hodnotou a během 16. století dosahovaly zvyšování zisku výstavbou rybníků nebo pivovarnickou produkcí a povinným odběrem ryb a piva poddanými (*Maur – Horská – Musil 2002, 72–74; Křen 2005, 51; Holubec 2012, 32–35*).

Praha bezesporu nadregionálním centrem byla, ale nad svá centra v okolí spíše vynikala svojí vysokou spotřebou než výrobou. Struktura řemesel se od 14. do 16. století příliš nezměnila a ekonomický růst nebyl příliš dynamický. Hlavní (možná jediný) vývozní artikl byly v 16. století nože, ale největší podíl na trhu měly potraviny – mezi nimi pak významnou úlohu mělo pivo. Podíl potravinářství na ekonomice města byl zhruba jednotřetinový. Vývoj ale začal být velmi dynamický na konci 16. a počátku 17. století, kdy populace Prahy velmi dlouhou dobu nerušeně rostla a na Malou Stranu přicházeli i přistěhovalci ze severní Itálie. To však komplikovalo národnostní, náboženskou i sociální strukturu města (*Kalina – Kořátko 2011, 49*).

Konflikt uvnitř měst se neomezoval jen na ekonomický rozměr, byť ten se v pramenech (zejména hmotných ale i nehmotných) přirozeně jeví nejzřetelněji. Konflikt uvnitř města měl své vítěze, tj. městský patriciát, a poražené, tj. městskou chudinu a jiné lidi na okraji. Již v pozdním středověku stranu vítězů tvořili tzv. **erbovní měšťané**: „*zámožné rodiny, jejichž majetek a postavení ve městě se vymykaly běžnému standartu*“ a získali erb (*Hrubá 2007, 245*).

Z velké části to byli ti, kteří získali zemský či jiný úřad (tj. symbolický kapitál; rychtáři, členové městské rady) nebo byli blízké králi (tj. sociální kapitál; písaři, lékaři, umělci). Studovaný dům získal zemský lékař Matyáš Borbonius, jenž se díky studiím (a svému talentu a bezpochyby i díky svým sociálním schopnostem) vymanil z chudého nevolnického původu a byl osobním lékařem císaře Rudolfa i Matyáše. Dům v konfiskaci roku 1627 ztratil pro svou konfesní příslušnost (*Gellner 1938*).

Vznik této vrstvy bohatých měšťanů byl výsledkem dlouho se táhnoucího celospolečenského boje o exkluzivitu, tj. o symbolický kapitál vyčleňující svého držitele nad ostatní tzv. **urozeností** (viz *Englund 2000, 210*). Symbolický kapitál, který do té doby vlastnila pouze

šlechta, mohl získat i majetný měšťan, což zásadně měnilo dynamiku celé společnosti formou rozměňování středověkých **tradičních** šlechtických privilegií. Ta byla založena exkluzivně na rodovém principu, kde do této změny ekonomický kapitál nakumulovaného majetku hrál druhořadou roli (Hrubá 2007, 246).

Erb uděloval panovník (k nevoli šlechty) a urozeným se stával až potomek v třetí generaci od udělení erbu, což vedlo nejen k rozšíření ale i stratifikaci uvnitř šlechtického stavu, která na přelomu 15. a 16. století bránila svou identitu, stupňovala své regresivní požadavky a snažila se kompletně hermetizovat (Hrubá 2007, 247-248).

Mezi městským patriciátem a městskou chudinou se nacházela různě ekonomicky, sociálně a kulturně vybavená většinová vrstva městského obyvatelstva. Každé město mělo jiné složení **dělbý práce**, některá města byla spíše centrálně agrárního charakteru, jiná stála převážně na řemeslné výrobě. Řemeslo bylo v komplexních agrárních společnostech výsledkem velmi specializovaného, často celoživotního učení začínajícího již v dětství. Oproti industrializovaným společnostem tak sice společnost 16. století neměla tak širokou paletu **pracovních specializací**, zato ty, které měla, byly nezastupitelné a často (ne-li většinou) se dědily z generace na generaci (Dülmen 1999, 21; Gellner 1993, 37).⁹

Jak je z této kapitoly zřejmé, jako hlavní rovinu svého dalšího interdisciplinárního výzkumu jsem zvolil rovinu ekonomickou. Je nutné podotknout, že je to jen jedna z mnoha rovin života, nakonec to byla náboženská rovina (tj. ideová), která byla hlavním hybatelem dějin v předbělohorském období. Vedle sebe v jednom městě žily ve „*skutečném soužití*“ různé konfese. „*Nikoliv jako v jiných zemích, kde jedno město bylo luteránské a druhé katolické. Ačkoliv převažovala na určitém území jedna denominace vlivem konfesní orientace vrchnosti, zeměpisné polohy a dalších faktorů, příslušníci jednotlivých náboženství spolu dennodenně vstupovali do interakce*“ (Jiřincová 2018, 89). O významu roviny národností a stavovské (tj. politické) jsem se již také zmiňoval a zbylé roviny každodenního života nebyly tak konfliktní. Rovinu rodovou a individuální budu rozebírat v dalších kapitolách.

⁹ Nicméně vznik městské „*moderní, mobilizující se, individualistické, pracovní a tržní společnosti v 18. století*“ koření již ve středověku a je spojen právě s rozvojem města jako inovačního centra se silící autonomií (právní i ekonomickou) vůči zbylým stavům. Podstatný pro tento proces (přeměny tradiční společnosti v moderní) byla ztráta sociální záchytné sítě sousedské solidarity a sousedských kontrol, přehledného světa tradiční vesnice (Loewenstein 1998, 61 a 65). Tento proces nemohl být v 16. století dokončen tak jak ho Loewenstein sleduje v 18. století. Jelikož 16. století trpělo vlivem politické vůle postupně omezovat autonomii měst a proměnit jejich potenciál pouze v ekonomicky efektivní centra, které budou moci být absolutně ovládána panovníkem (Horský – Pražáková Seligová 1997, 94; Pánek 1991, 22).

2. Marginalizace – čest nástrojem sociální regulace

Spojitosti mezi dobou předbělohorskou, raným kapitalismem¹⁰ a počínající protoindustrializací jsou patrné. Bedřich *Loewenstein* (1998, 61) se ve svých pracích zabývajících se pozdějším období věnuje tématu majetkové nerovnosti. Vznikající majetková nerovnost může být nahlížena jako druhotný znak společenského pokroku z pohledu liberála, stejně tak může pohledem konzervativce být nerovnost vnímaná jako důsledek rozbití tradičních **solidárních vazeb** předmoderní vesnické pospolitosti, cechů, patriarchální péče apod.

*„Modernizace v tomto světle znamená atomizaci společnosti; novodobá svoboda je kritizována jako zvláště, dezorientace, anomie, tedy na pozadí rozkladu tradičních hodnot“.*¹¹ To je diskurzivní praktika, kterou konzervativci v polemikách s liberály omílají do současnosti a odkazují se právě do „zlaté“ minulosti. Když se zmiňuje malá nerovnost v minulosti mezi „obyčejnými lidmi“ (kde by se také našlo mnoho výjimek), tak se nezmiňuje obrovská nerovnost napříč společenskými stavy a systém, který ztěžoval průchod z jednoho stavu do druhého (viz níže např. erbovní měšťané).

Zatímco v tradiční vesnici jsou i jedinci s malým kapitálem součástí sociálních struktur, tak ve městě vznikají vrstvy obyvatel, které jsou vyčleněné na jeho okraj. *Pánek* (1998, 49) zdůrazňuje, že by *„bylo chybné marginální vrstvy jednoduše ztotožňovat se souborem pachatelů kriminálních deliktů“*. Například pištcí, kejklíři a herci či nositelé jiných **"nectných"** živností by nám tak unikli. Pramenem poznání **sociálního konfliktu** raně novověké každodennosti mohou být i záznamy nezvyklých jevů nebo činů jednotlivců, kteří svým chováním vycházeli z anonymity každodenní masy.

Tyto vhledy nám poskytují zejména různá legislativní opatření panovníka, šlechty nebo městské vrchnosti, dále zprávy o epidemiích, živelných pohromách, sociálních nepokojích, lidech s fyzickými anomáliemi či mentálními poruchami, ale především ze záznamů

¹⁰ Při užívání slova kapitalismus před industriální revolucí si musíme uvědomit kontext, abychom se vyhnuli užití tohoto slova v anachronismu. *Braudel* (2019, 45-46), který se částečně k anachronismu přiznává, ale druhým dechem dodává, že kapitalismus nevznikl v jeden moment a jedná se o jev tzv. dlouhého trvání (viz také *„Braudel 2019, 20“*).

¹¹ Heideger to viděl stejně a vše dával za vinu rozvoji masové výroby a spotřeby, tj. vzniku kapitalisticky tržní společnosti na úkor vylidňujícího se venkova, mizející sítě sousedské kontroly, rozpadu tradičních rodinných vazeb, zvyků a hodnot předindustriální společnosti. Vše bylo nahrazeno prázdnotou peněz a komodit, všichni byli vykořeneční (*Olsen 2010, 91*).

kriminálních deliktů. Tato poslední skupina pramenů je v současnosti nejpodstatnější pro pochopení sociálního konfliktu (Beneš 1998, 40).

Nejen v raném novověku, jakož i v jiných obdobích, docházelo k sociální marginalizaci tak, že komunita musela vytvořit pravidla, podle kterých se následně posuzovala míra odchylky. Čím větší míra odchylky od komunitních pravidel byla, tím víc se dotyčný stával „outsiderem“ (Burke 2007, 17). Jak bylo výše zmíněno, tak k poznání dobové každodennosti se nestačí spokojit pouze s historickými prameny právní povahy. Pro komplexní kulturně antropologické poznání je nutné využít všechny prameny včetně těch uměleckých, viz Hrdličkovo (1998, 34) rozbor divadelní hry Andrease Graudence:

Fraška, která obsahuje závažné sociální postřehy ze světa sociálního konfliktu 16. století. Autor zdůrazňuje, že nejde o skutečné postavy, ale charakteristiku stavů. „*Nutno ovšem říci, že záporné postavy ve hře výrazně převažují a již svým konfliktním vyústěním nevyznívá celé dílo pro žebráky zrovna příznivě. Rovněž kupectvo je podrobena silné kritice, jejíž účinnost je o to větší, že jeho jediný představitel reaguje na výtky o svém stavu jenom ještě silnějším odsudkem stavu druhého.*“

Je složitá otázka zda-li texty tohoto typu skutečně odráží raně novověkou realitu a do jaké míry. Jak skeptický, tak realistický přístup má podle Burkeho (2007, 111) své nedostatky ale smířit se s anachronizací konfliktů bohatých a chudých, usedlých a neusedlých a dalších skupin obyvatelstva prostě nemůžeme.

3. Difuze jako nástroj městské superstruktury

Na úvod této kapitoly je třeba zdůraznit, že městská difuze superstruktury narazila na své limity a nepomohla městům vyhrát stavovský boj 16. století se šlechtou ani následně s panovníkem. Nakonec se ale prosadila jako ten nejúspěšnější ideový nástroj – byť až později v době moderního urbanismu.

V 16. století národní ideu zastupovala idea náboženská, která měla větší vliv na formování identity raně novověkého člověka a státu. Podle Engulda (2000, 170) teprve ve třicetileté válce idea **středověkého křesťanského souručenství** došla svého vrcholu a vyklidila pozice národnímu cítění skrze neschopnost najít smír mezi konfesemi a naplnit princip své středověké existence, tj. sjednocovat a bránit společenské normy. Tento princip identity byl opuštěn ve prospěch národních států. Předbělohorský konfesní boj byl ukázkou přirozené

potřeby každé církve, tj. snahy ve společnosti nastavovat, prosazovat a bránit společenské normy, a to i za použití násilí, které jinak patří moci světské (Gellner 1993, 23).

Město ve výše popsaném kontextu vystupuje nejen jako prostředí, které je **produkt**em **kultury**, ale také jako prostředí, které samo specifickou kulturu tvoří. Město je prostředí zrychlené sociální komunikace, je zároveň prostředím přístupné změně a podporuje inovační rozvoj (Klusáková 1998, 305).

Difuzi prvků každodenního života jednotlivých vrstev obyvatel můžeme v městském prostředí vidět na příkladu kachlových motivů s tematikou rytířských soubojů. Kachle s motivy řemeslníků archeologové v městském prostředí nenachází často, přestože bychom je tam mohli očekávat vzhledem ke stavovské identifikaci měšťanů¹² (Pavlík – Vitanovský 2004, 87). To jasně hovoří o snaze měšťanů skrze kachlové motivy rytířského života napodobovat a přibližovat se životě šlechty jakožto sociální vrstvě kumulující značný symbolický kapitál, po kterém měšťané zjevně toužili, a který jim zřejmě chyběl. Tento jev popisuje Hrubá (2007, 246 a 253) na nošení oblečení (módě) a spojuje vrchol stavovské společnosti 16. století taktéž se stabilizací neboli „uzavřením“ toho, kdo (ne)mohl získat symbolický kapitál.

To, co ve středověku začne jako snaha měšťanů **napodobit život šlechty**, funguje v raném novověku jako bludný kruh (Englund 2000, 210). Známe tak v raném novověku turnaje neurozených lidí, ale v tu dobu již turnaje pro šlechtu (z tohoto ale i mnoha dalších důvodů) nebyly v módě (Pavlík – Vitanovský 2004, 87) a kruh difuze se tak pomyslně uzavírá a začíná se točit znovu s novými šlechtickými vzory a snahou je napodobit.

Do města se zbožím na trhy přicházeli sedláci z venkova, kteří viděli život měšťanů, jež napodobují život šlechty, a tak docházelo k další difuzi, tentokrát však pronikání městských (tj. částečně šlechtických) vzorů na venkov (Grulich 2007, 167). Proces difuze ale nebyl tak přímočarý, jak se z popisu výše může jevit. Šíření idejí výhradně shora dolů od vládnoucích k ovládaným třídám je podle Ginzburga (2000, 159) neudržitelná myšlenka. Proces difuze takto vypadá hlavně proto, že prameny, které k jeho studiu máme, odrážejí mezitřídní vztahy z pozice síly a pomíjí tak lidovou kulturu. Jinak by nešlo vysvětlit lidové kořeny vysoké středověké a raně novověké evropské kultury.

Výsledkem procesu městské difuze bylo to, čemu se tak šlechta urputně bránila. Městské rody získaly částečně exkluzivitu a mísily se s rody šlechtickými. V předchozí podkapitole jsem

¹² Snad s výjimkou cechovní heraldiky (Pavlík – Vitanovský 2004, 91).

uvedl dva typy konfliktu, jež město tvořily: vnitřní a vnější. Oba dva typy konfliktů město (úspěšně) řešilo (a dodnes řeší) difuzí kulturních prvků.

Na rovině rodové podle *Braudela* (2019, 59-60) vedla k úspěchu cesta vždy skrze bdělost rodiny usilující o postupné rozšiřování majetku. Horský (*Horský – Pražáková Seligová 1997*, 94) sleduje vědeckou shodu na tom, že moderní individualismus má raně novověké kořeny v tom, že rodiny sice směrem dovnitř byly stále semknuté/kolektivizující, ale navenek se začaly ze společenské regulace vyčleňovat a od okolí vyhraňovat – ty úspěšné se začaly vyvíjet jako samostatné organické celky.

Tyto rodiny, které *Braudel* (2019) označuje za **buržoazii**, nahradily starý neměnný feudální systém, na kterém se tak dlouho „přižívaly“. Ve chvíli, kdy však buržoazie dosažením svých cílů „zlenivěla“, objevuje se ihned nová buržoazie připravená postupným a trpělivým naplňováním svých cílů na úkor staré buržoazie zaujmout její místo. To vše může být a bývá dlouhodobý proces, kdy se musí ambice předávat v rámci rodiny z generace na generaci.

Sít' kontaktů, kterou tyto elity udržovaly, zmizet nemohla a někdo je vždy musel vykonávat. Jak popisuje *Hrubá* (2007, 257): sít' kontaktů městských elit sice málokdy překračovala hradby, nicméně propojovala město s nižší šlechtou. Nicméně díky uzavřenosti vrcholné podoby stavovského systému 16. století se málokteré městské rodině povedlo překročit svůj sociální status a postoupit na úroveň šlechtické rodiny. Tak se sice systém ustálil, ale žádná městská elita nežila v jistotě budoucí prosperity.

4. Václavské náměstí v 16. století

Studovaný dům Darex se nachází na Václavském náměstí na Novém Městě. Nové Město v rámci zpracování dějin Prahy bylo dlouho ve stínu studia dějin Starého Města. Do roku 1784 se učenci zabývali spíše dějinami Starého Města pražského jen s větším či spíše menším přihlédnutím k několika významnějším okamžikům historie ostatních pražských měst (*Ledvinka 2008*, 7).

Při zakládání města všeobecně hrálo hlavní roli hledisko ekologické (*Klusáková 1998*). **Vývoj osídlení** území Nového Města pražského souvisí s charakterem krajiny, půdním pokryvem a dostupností vodních zdrojů. Významným jádrem novoměstského osídlení se postupně stalo Václavské náměstí – někdejší Koňský trh (*Starec 1998*, 25).

Povrch Václavského náměstí se v průběhů věků významně měnil, stejně jako celé pražské území, a to i činností Vltavy a jejích menších přítoků. Od dnešní Právnické fakulty

k Národnímu muzeu tvořilo georeliéf mimo nivu dalších pět terasových stupňů¹³ (Havrda 2018, 35). Václavské náměstí leží na terénu maninské údolní terasy. Tato terasa nebyla v historické době nikdy zaplavována a její povrch je tvořen pískovými a štěrkopískovými sedimenty. Kromě úseku při horní části náměstí, kde je dodnes patrný příliš svažité terén, zaujímá celé území polohu výhodnou pro budování trvalejšího osídlení (Starec 1998, 25).

4.1. Brány a hradby



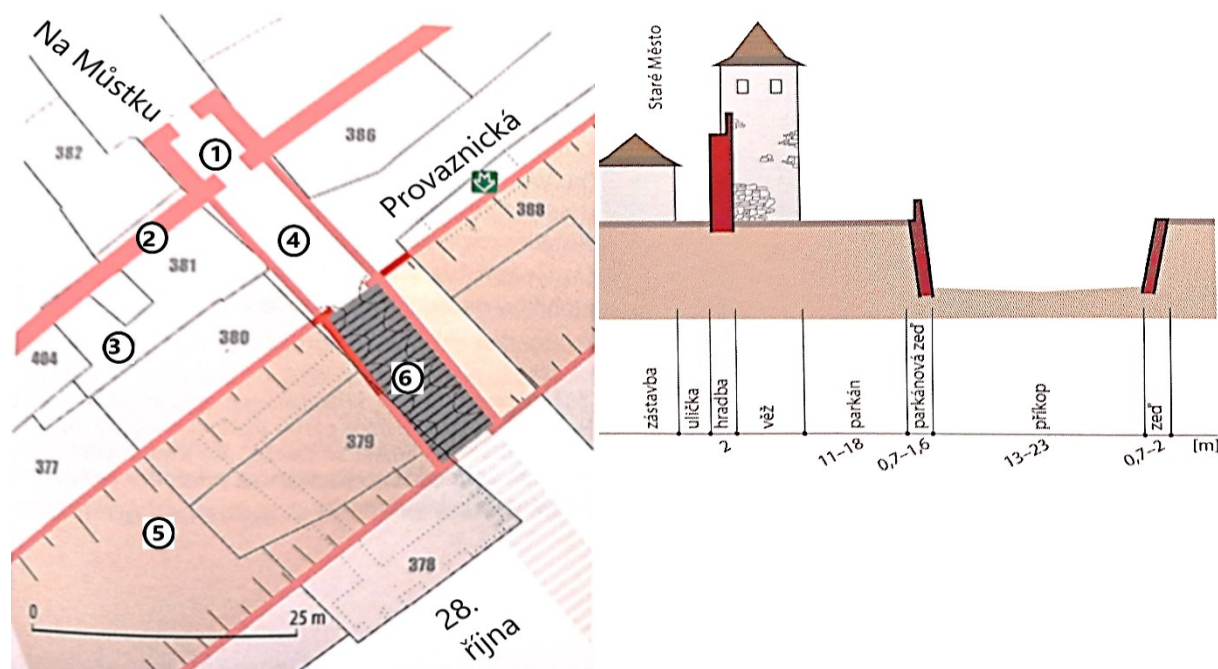
Obr. 1: Výřez leptu zachycující pohled na novoměstské hradby a Václavské náměstí v roce 1606 (tzv. Sadlerův prospekt, autoři: *Aegidius Sadeler – Philip van den Bossche*; uloženo: Archiv hlavního města Prahy, Sbirka grafiky, inv. č. G 17-18)

Při pohledu z hradeb směrem z města pozorovatel viděl krajinu pražského zázemí. Tu lemovala kromě kopců i dopravní síť (pozemní i říční) raného novověku, která nabízela jak cesty rovné, široké a pohodlné, tak i cesty plné zatáček, hrbolů a vyklučných děr. Místům, kde se do města sbíhaly, se říkalo **úvozy**. Zvláště těsně před každým větším městem se přes možné sypání písku a kamenů cesty měnily v bahnitě pasti, kam mohl cestující zapadnout až po kolena. Jindy se zas kolem újezdů pohybovala stáda dobytka a vepřů a újezdy byly v těžko použitelném stavu. Když už se po cestách dalo jezdit, tak na nich docházelo často ke srážkám,

¹³ Nebovidská terasa (VIIc), újezdská terasa (VIIb), maninská terasa (VIIa), veltruská terasa (VIb) – terasa Václavského náměstí, terasa Karlova náměstí (VIa).

jelikož dlouho nebyla vyjasněná a sjednocená pravidla provozu (vycházím z *Englund 2000*, 314-316).¹⁴

Nové Město celkově jako programově vzniklé prostranství vrcholně středověkého plánování městského půdorysu bylo v protikladu k sousednímu Starému Městu, které se dlouhou dobu vyvíjelo velmi živelně. Václavské náměstí tak mělo na první pohled umělou (zcela rovnou) profilaci/podobu i polohu. Spojovalo bránu sv. Prokopa (neboli Koňskou bránu) na jihovýchodní straně, kde bylo novoměstské opevnění oddělující město od nebezpečí zvenčí, a na severozápadní straně bránu Svatohavelskou, která oddělovala Staré a Nové Město spolu s přiléhajícím parkánem a hlubokým příkopem, přes který k ní vedl most (viz Obr. 2; *Dragoun – Starec 2018*, 189; *Havrda – Podliska – Tryml 2018*, 185-186).



Obr. 2: Schéma rozpoložení staroměstských hradeb (vpravo) a situace brány v prostoru ulice Na Můstku (vlevo): 1 – brána; 2 – hradební zeď; 3 – parkán; 4 – průchod přes parkán; 5 – příkop; 6 – most. Hypotetickou rekonstrukci na základě dobových vedut a kreseb a nálezů z blízkých archeologických výzkumů provedli Z. Dragoun, P. Starec a J. Podliska (převzato z *Dragoun 2018*, 125; vpravo převzato z *Dragoun – Starec 2018*, 190)

Opevnění mezi městy (tj. staroměstské opevnění) mělo obranný význam, a to nejen pro případ, že by Nové Město podlehl náporů útočníka a Staré Město se bránilo dál. Poté, co se nepodařilo obě města spojit se po roce 1367 opevnění obnovilo a v časech vzájemné rivality se mohly spory vyostřit – např. v husitských dobách se skutečně toto opevnění stalo místem vzájemných bojů. Fragment zmiňovaného mostu přes příkop byl při stavbě metra odkryt a zachován – podle něj název stanice „Můstek“. Kolemjdoucí si ho při průchodu k eskalátorům

¹⁴ V německy mluvících zemích se vyhýbalo vpravo, zatímco ve francouzsky mluvících zemích se vyhýbalo podle zařazení ve společenské hierarchii (*Englund 2000*, 314-316).

často ani nevšimnou, přestože jeho původ můžeme datovat až do 15. století (*Dragoun 2018, 125*).

Na druhé straně Václavského náměstí novoměstské opevnění bránilo obě města naráz. Začalo se budovat již v roce 1348, přičemž se část gotických hradeb dochovala do dneška mezi Karlovem a ulicí Na Sloupu – příkládám i rekonstrukci jihovýchodní brány s hradbou (Obr. 3; *Dragoun – Starec 2018, 193-194*).



Obr. 3: Vpravo Praha doby Karla IV. a její opevnění s Koňskou branou na Václavské náměstí. Vlevo foto dnešního stavu opevnění Nového Města. Vpravo Koňská brána. (vlevo autor: Z. Kačerová; převzato z *Dragoun – Starec 2018, 194*; vpravo autor: kolektiv studentů ČVUT; převzato z *Starec 2017*)

V druhé polovině 15. a v 16. století se podoba hradeb zásadně nezměnila, třebaže na počátku 16. století město značně investovalo do svého dělostřelectva. Tato absence vylepšení hradeb je nezvyklá. Často jsou jedním z hlavních nositelů renesančních architektonických změn právě hradby, které reagovaly jak na inovace válečné, tak na „studie“ renesančních inovátorů např. Leonarda da Vinciho (*Kalina – Koťátko 2011, 48-49*).

4.2. Ulice a náměstí

Provolávání prodejců slyšel návštěvník města hned jak prošel městskou branou. Brodil se zápachem odpadků a kolem odbíjely kostelní věže. Každý poznal, zdali ohlásily válku, bohoslužbu, požár, mor či jiné nebezpečí – každý ze zvonů měl své jméno a ladění. Podle toho, kterou branou jste prošli, jste pak mohli skrze jazyk tržišť, ulic, hampejzů, lázní a putyk slyšet o prodávaných košťatech, prožívaných rodových aférách, košíkách, pálenice, válečných konfliktech, kloboucích, prostitutkách, broušení nožů, vykládání z ruky, o trhání zubů a

dalším nepřeborném množství produktů, událostí a služeb. Jedině tma přehlušila tuhle kakofonii zvuků a městem se ozýval pouze štěkot všudypřítomných psů a řev opilců (vycházím z *Enguld 2000*, 159).

Jedno kde, ale v každém velkém raně novověkém městě to bylo podobné. Hluk způsobený lomozením kol a kopyt, křikem prodejců, hlasitým předcítáním městských vyhlášek, kázáním o vizích poblázněných heretiků, a taky bolestivým sténáním těch, co byli po právu potrestáni, jelikož zhřešili proti králi, Bohu a společnosti. Vždy vše najednou, jelikož zločin proti pořádku byl zločinem proti společnosti, kterou v této době ztělesňoval z vůle boží král (*Foucault 2000; Enguld 2000*, 90-91 a 159).

V dané době mnoho lidí neumělo číst, a proto bylo v ulicích velké množství hlasových podnětů – vše se muselo hlasitě provolávat a okázale demonstrovat. Raně novověká společnost byla hlučná ale oproti té dnešní méně hektická. Nejrychlejším dopravním prostředkem byl kůň a poslat dopis poštou bylo v mnoha ohledech nejistým počinem. Nicméně zatímco na venkově zůstával klid, tak ve městě se život zrychloval a prohlubování rozdílů mezi městem a vesnicí v 16. století bylo stále zřetelnější (*Enguld 2000*, 159 a 313).

Městská uliční síť se v 15. a 16. století neměnila a zůstávala v podstatě taková, jaká byla nebo jaká byla plánovaná ve století 14. To, co se měnilo, byl tedy hlavně výše popsany každodenní život měšťanů a ostatních uživatel měst (*Kalina – Koťátko 2011*, 48-49).

4.3. Voda a město

V prostoru kolem Václavské náměstí byla zřejmě dostupná **povrchová i podzemní voda**.

Dnešní prostor ulic kolem Nekázanky sloužil k odtoku vodoteče tzv. „*Louže*“¹⁵. Hladina



Obr. 4: Novoměstské území s pravděpodobnou trasou vodoteče vytékající do prostoru Václavského náměstí z erozní brázdy kolem nynější Vinohradské ulice (*Starec 1998*, 26)

spodní vody se pohybovala různě od 2 do 6 metrů. Na povrchu tekla v oblasti dnešní ulice Politických vězňů (severovýchod) vodoteč bohatě napájená z prostoru v ulici U Kanálky, jiná zas napájená z prostoru Čelakovického sadů (jihovýchod). Zásadně se tak změnil vodní režim až s vybudováním novoměstského opevnění (ve východní části náměstí). Směr tehdejší vodoteče je zachycen na Obr. 4 (*Starec 1998*, 26).

¹⁵ Původně podmokřená proláklina s vyšší koncentrací vody, následně místo na svod dešťové vody a nakonec zpevněná nádrž k hasícím účelům.

4.4. Domy

Od 30. let 16. století docházelo ke zdražování nemovitostí a potravin, přičemž mzdy nominálně nerostly. Výrazně nejbohatší pražskou částí bylo Staré Město, za ním Malá Strana a Nové Město bylo jako obvykle nejchudší. Zatímco staroměstské domy se dělily mezi více nájemců, tak naopak v novoměstských domech žila obvykle jedna rodina. Proto byly staroměstské domy obvykle vyšší a parcely zastavěnější oproti novoměstským protějškům (Kalina – Kořátko 2011, 49).

Uvnitř městské struktury existovaly tzv. **svobodné domy** (zemsko)deskové, osvobozené od městských břemen a povinností. Na přelomu 16. a 17. století byly velmi početné přes odpor městských rad. Úměrně tomu se snižoval počet měšťanských **domů "šosovních"**, a tím se zkracovaly městské důchody, narušovala se správní integrita měst a snižovala autorita městské samosprávy. To vedlo po polovině 16. století k jednotné slohové a urbanistické proměně celkového sídelního charakteru. „*Prolomily jeho značnou uzavřenost a upjatost, udržovanou mimo jiné tradiční kališnickou ortodoxií dlouho ryze utrakvistických pražských měst. Vedly ke zřetelnému kulturnímu otevření a k postupné značné internacionalizaci a národnostnímu rozrůznění nejen aristokratické, nýbrž i měšťanské vrstvy obyvatelstva pražského*“ (Ledvinka 1998, 184).

Mezi roky 1579 a 1607 přibýlo v daňovém rejstříku Nového Města pražského 401 domů, zatímco počet přiznávaných domů ve většině ostatních měst klesal. Tento fakt vedl Ledvinku (2008, 16) k otázce, zda-li jde o **rozkvět a růst osídlení "rudolfinské"** Prahy v té její části, kde byl volný prostor, nebo o projev jiných dějinných procesů, statistických manipulací či změn "metodiky" berních přiznání. Faktem podle Ledvinky však zůstávalo, že volného místa ke stavbě bylo díky velkolepým plánům Karla IV. ještě v 16. století dostatek.

II. DŮM – ZÁKLAD SPOLEČENSKÉ INFRASTRUKTURY

Dům není jen prakticky uspořádaný shluk kamenů. Například Hoffmann (1998, 18) sleduje u městského domu až druhotně jeho typologii stavební a architektonickou, protože se soustředí na **hledisko sociální**.

Dům jako předmět výzkumu má mnoho významových rovin. Spojitost mezi slovy dům a domov je nejen v češtině naprosto evidentní. Český slovník spisovné češtiny pak uvádí jako jedno ze synonym slova domov právě dům. Pro účely této práce přijímám pojem „domov“ jako vnitřní náplň pojmu „dům“. Dnes je tento vztah méně zřetelný oproti době, kdy byl dům nejen těžištěm rodiny ale i práce. V 16. století dostal dům všeobecné sociální obrysy, které si podržel až do 19. století, o čemž budu pojednávat v dalších kapitolách a v mnoha ohledech tyto obrysy v naši mysl držíme stále, přestože dnes nejsme svázáni normami tradiční společnosti raného novověku.

K tomuto nadčasovému tématu Pešková (1998, 143) píše: *„Rodíme se jako lidé, a to předpokládá jisté vědomí "celků" až po vědomí "světa vcelku". Jeho centrální částí, v níž se cítíme bezpeční, je náš domov. ... Ztrátou domova ztrácíme zázemí, **jistou srozumitelnou půdu mezi druhými**“*. Pešková toto filozofické paradigma uvádí do kontextu prací Patočky: *„... domov je místem, kde se prostřednictvím osob odehrává zapuštění kořenů do věci. ... Druzí jsou původním domovem“* (Dubský 1991, 31).

Zmíněný přístup tedy tuto práci nepovede jen ke zmíněným kamenům spíše naopak. Jsou to ale právě kameny, které tvoří bezpečnou bariéru mezi domovem a světem. Jsou to kameny a další artefakty, které proces zakořenění umožňují a přímo se podílejí na jeho formování tím, že mu dávají hmotný vzor – hmatatelnou jasnou představu, ke které se každý může v myslí vracet domů. V domech měšťanů se konaly všechny důležité milníky života člověka: oslavy svatby, křtiny i pohřby (viz Hrubá 2007, 257). Jsou to stavební kameny, které tvoří zřetelné hranice mezi vytvořenou identitou uvnitř domu „já jako člen domácnosti“ a světem „já jako člen společnosti“.

1. Hmotná kultura v současném výzkumu

Materiální kultura často bývá při studiu společností zcela přehlížena. Čím více vědcům přijde společnost moderní/současná, tím je zájem o **studium materiality** v ní menší, a přitom se jedná o nedílnou součást života člověka. Historie společností je prodchnuta interakcemi lidí s věcmi, a není proto možné opomíjet materiální procesy (kulturní, sociální, politické aj.):

kognice, ztělesňování a reprezentace v prostoru/krajině. Takto zkoumaný materiální svět nejenže existuje, ale je základem naší existence a jejího trvání, neboť materiální kultura ukotvená v tradicích zjemňuje náhlé sociální změny a dává prostor postupnému historickému vývoji (*Olsen 2010*, 1-11 a 21).

Nejpřímějším svědkem života městské i venkovské domácnosti jsou **archeologické artefakty**. Archeologické poznání je však limitované pochopením tafonomických procesů. Tyto procesy mění živou kulturu v mrtvou a kódují tak její původní význam, archeologické nálezy jsou pouze odrazem „tehdejší“ hmotné kultury. Jejich poznání je stiženo transformacemi a destrukcemi půdních vrstev tak, že kontext je většinou třeba odvozovat a doplňovat z analogických situací (*Linaa – Krants 2016*, 37; *Olsen 2010*, 127).

Artefakty, stejně jako živé rostliny a stvoření, mají svůj životní cyklus. Jsou vyráběny („narozeny“) v určitém místě a čase. Stejně jako k novorozencům se k nim (pokud nesou symbolický kapitál) lidé zpočátku chovají opatrněji. Jak lidé, tak i artefakty po neustálém používání zestárnou a pokryjí se škrábanci, nečistotou a dále nesou pach i mentální tíhu minulosti, ale renovací nebo opravou mohou dostat novou podobu. Jednou přestanou plnit svůj účel ("umřou"). Jsou vyhozeny do odpadních jímek, pohozeny na ulici, odvezeny na skládku nebo fyzicky pohřbeny jako součást obřadu (milodary, obětiny atd.). Artefakty (na rozdíl od živých tvorů) však lze zrecyklovat a vrátit k (novému) životu (*Garfinkel 2014*, 145-158)

Archeologie stojí především na rozboru keramiky, protože má největší zastoupení. Například sklo bylo cenné a nemohl si jej dovolit každý, kovové předměty se nacházejí minimálně, protože kov se ekonomicky vyplatilo **recyklovat** a předměty z organických materiálů se kvůli podmínkám uložení dochovávají jen výjimečně. Tento odpadní materiál na druhou stranu ale nejlépe vypovídá o **spotřebě** - tj. o jednom ze základních kamenů struktury každé společnosti. Na základě rozboru spotřeby jsme pak schopni vnímat vnitřní dynamiku nejen uvnitř městské parcely ale i její propojení s okolním městem, jeho městským zázemím, případně pomocí importů vnímat vztahy napříč regiony v globalizujícím se trhu raného novověku (*Linaa – Krants 2016*, 37-42).

Sledování životního cyklu artefaktů vyžaduje holistické zkoumání každého aspektu artefaktu od výroby až po konečné uložení. *Kopytoff (1986*, 66–67) by tak ve své eseji o „kulturní biografii věcí“ kladl artefaktům stejné sociologické otázky jaké se kladou lidem:

Jaké má artefakt ve společnosti možnosti seberealizace s ohledem na jeho kulturní status a

životní fázi, ve které se nachází?

Odkud artefakt pochází a kdo ho vyrobil?

Jaká byla jeho dosavadní životní cesta a jaká životní cesta je podle něj a pro něj (ostatními) považována za optimální?

Podle jakých přelomových životních momentů (např. narození, křtiny, svatba, pohřeb atd.) můžeme životní cyklus artefaktu rozdělit a jakou charakteristiku má období mezi nimi?

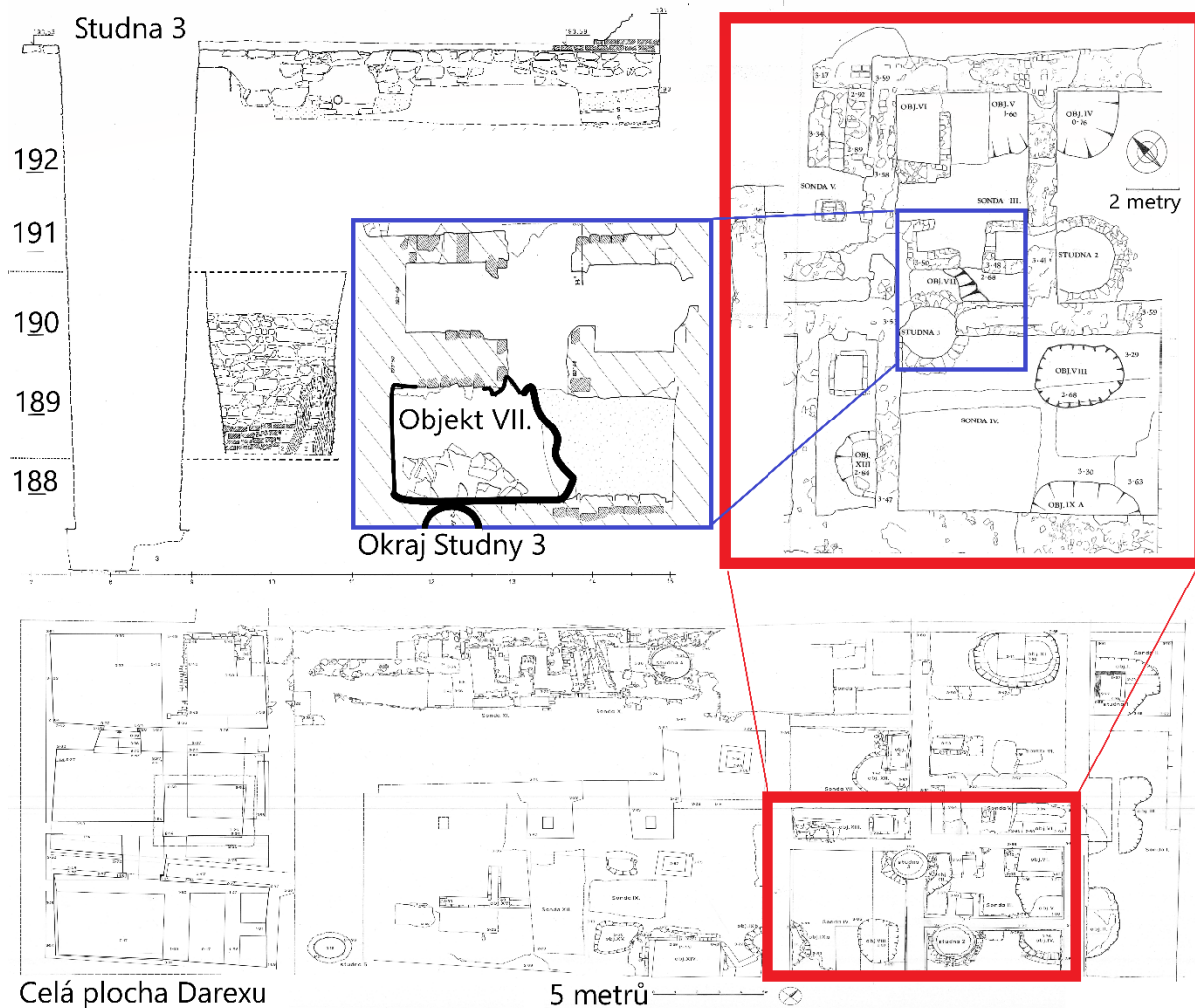
Jak se artefakt mění v čase a co se s ním děje, když přestane plnit svou původní funkci?

Po archeologických nálezech jsou dalším cenným zdrojem informací o hmotné kultuře minulosti písemné prameny, které archeologické interpretace mohou korigovat a doplňovat. Nejvíce informací o **výbavě městského domu** poskytují inventáře pozůstalostní a inventáře sepsané jako součást „kšaftu“. Sociální prostředí a charakter převodní transakce ovlivňovaly to, že na rozdíl od cenných předmětů levná křehká keramika zapsaná nebyla (ta je naopak nejčastějším nálezem archeologů a vzájemně se tak prameny doplňují). Dalšími prameny mohou být slovníkářská díla 16. století, literární dobové prameny od kronik, přes traktáty až po kratochvilnou četbu. V omezené míře je možné využívat i tzv. „smolné knihy“ (*Petráňová – Vařeka 1987, 277-279*).

1.1. Keramika jako pramen

V této kapitole představím terénní část práce, tj. zpracování keramického nálezového fondu studny 3 ze zkoumané plochy parcely, na které stál dům čp. 837/II. Tato práce není prací archeologickou, byť její snahou je propojit archeologické artefakty s místním a dobovým kontextem společnosti. Proto se pokusím terénní souvislosti uvést stručně a výsledky představit stylem srozumitelnějším pro širší odbornou veřejnost.

Studnu 3 pracovníci výzkumu odkryli na hraně druhé a třetí třetiny plochy v terénní situaci zvané superpozice, a to s Objekt VII (viz Obr. 5). V našem případě to znamená, že horní okraj – kamenné obložení – Studny 3 z malé části překrývá Objekt VII. Studna 3 je pracovní název, jelikož ve skutečnosti nemusela (ale mohla) jako studna sloužit – má typický tvar studny, a proto studna. Objekt VII je laicky řečeno jáma. Podobnou situaci jsem zkoumal ve své archeologické práci (*Kubát 2021*) v nejzadnější části parcely.



Obr. 5: Propojení terénních kreseb souvisejících se Studnou 3 v kontextu celého výzkumu Darex (Huml 1995, dokumentace; upravil v programu 3D malování: J. Kubát)

Sáček 143 (Objekt VII v okolí Studny 3)¹⁶

Sáček 143 je sáčkem Objektu VII, který nejspíše vznikl ve stejné době jako zásyp Studny 3.

Neviděl jsem sáček kompletně, neboť se mi střepy a nádoby z něj dostaly do rukou při

¹⁶ Zjednodušeně řečeno v tomto konkrétním případě (důležité je zdůraznit slovo „konkrétní“) sáčky představují hloubku v rámci sledované superpozice, ze které byl vykopán keramický obsah. Jednotlivé vrstvy sami nebo společně tvoří archeologické objekty. Objekty jsou vrstvami nejen tvořeny, ale i ohraničeny. Podloží představuje člověkem nedotčenou vrstvu, a tím pádem ve chvíli, kdy se archeolog prokope na podloží, terénní část výzkumu skončila. Všechny vrstvy postupně vznikaly shromažďováním nejen odpadu ale i pomocí přirozených přírodních jevů jako povodně apod. Svým „uleháváním“ na sebe vytváří vrstvy vertikální profily, které jsou pro archeology chronologickou mapou (vrstvy se převádí na časové jednotky). Pokud člověk do země zasáhne přímo a razantně, tak vznikne objekt, jako když např. do původních vrstev vyhloubí studnu a tu (třeba o mnoho let později) vyplní jinými vrstvami, a to se stalo zde. V drtivé většině případů naštěstí omylem či záměrně do nově vzniknuvšího objektu přidá původce objektů a vrstev trochu keramického odpadu a díky němu víme, kdy vrstvy vznikly. Zkoumaná situace Studny 3 je dobře čitelná proto, jelikož se jedná o objekt se zásypovými vrstvami primárního odpadu, který má potenciál být ztotožněn s konkrétním obdobím, tj. s odchodem Matyáše Borbonia do exilu (tj. rok 1627), všechen majetek si sebou vzít nemohl a buď ho záměrně zničil, nebo ho zničil následující obyvatel domu.

vyhodnocování Studny III. náhodou, ale nádoby, které přiložím a popíši níže (viz popisky Obr. 6, 7 a 8) to nasvědčují.



Obr. 6: Vpravo malý džbán A0165630 doplněný sádrou (kresba v aplikaci Sketch Drawer, autor: J. Kubát – dále jen „kresba: Kubát“), vejčitého tvaru s max. výdutí v polovině výšky, s válcovým hrdlem (zřejmě) bez výlevky se subtilním žebrem v horní třetině jeho výšky, dno odsazeno na patku s dvěma prožlabeními. Okraj jednoduchý, vzhůru vytažený, uvnitř lehce zesílený. Ucho páskové s lehkým prožlabením horní plochy; nasedá na hrdlo a max. výduť. Glazura uvnitř transparentní odstínu cihlová červeň. Glazura vnější (dovnitř částečně přes okraj) provedená mramorováním béžové, žlutí, zelenou a cihlovou. Vlevo podobný džbánek (řádově o 2 cm větší, ucho více oblé a má dvě prožlabení u dna místo jednoho) z Pražského hradu (Blažková – Vepřeková 2016, 429; datace: 1566 až 1633).



Obr. 7: Vpravo džbán A0165631 s protáhlým soudkovitým tělem (kresba: Kubát), zřejmě malý (dochovala se výška 15 cm, horní část mohla být zakončena krátce po zlomu, nebo být i dlouze ve svém hrdle protažena – viz příklad vlevo). Glazura vnitřní je transparentní cihlová hněd', glazura vnější je přetažená přes bílé nástřeplí kapáním světlé béže s hnědou řídkou i zelenou. Soudkovité tělo se na obou koncích odsazuje subtilním žebrem, na max. výduť je nevýrazná rýha. Na max. výduť nasedá ucho (dochovaná je jen malá část, zřejmě páskové bez prožlabení), horní část místa, kde ucho nasedá, se nedochovala. Soudkovité tělo pod spodním žebrem je odsazené na jednoduchou patku. Tvarem zřejmě podobný džbánek vlevo z Pražského hradu (Blažková – Vepřeková 2016, 327; datace: 1575 až 1633).



Obr. 8: Poklička A0165641 nízkého zvonovitého tvaru (kresba: Kubát), jejíž střepy se našly ve vrstvách sáčků 143 (Objekt VII) a 144 (Studna 3). Výškou měří 6 cm. Knoflík (2,2 cm široký) je nedbale vyvedený, kolmo posazený. Má nevýrazné žebro zhruba v polovině těla. Okraj má v průměru 8 cm a je šikmo seříznutý (datace (Kubát 2021, 38): 1500 až 1650).

Bylo by potřeba vidět i ostatní střepy ze sáčku 143, abych si mohl být jistý stářím Objektu VII nicméně z nádob, kterých se mi dostalo možnosti studovat, i z toho, že zde prezentovaná poklička se našla jak ve vrstvách Objektu VII. tak ve vrstvách Studny 3, se domnívám, že jde o objekty vzniknuvší ve stejný čas.

Zejména oba **džbánky** pak vypovídají o příslušnosti jejich majitelů k socioekonomické vrstvě, která si zjevně mohla dovolit sledovat dobové trendy v kultuře stolování a držet krok s dvorským prostředím císařského hradu. Je třeba zdůraznit, že shoda v materiálech s hradem není totéž, co shoda s císařskou výbavou, neboť na Pražském hradě žil také jeho personál a pohybovalo se v něm mnoho dalších lidí.

Poklička je tvar, který se v 16. století také mění – zplošťuje se (Kubát 2021, 38). Mění se i mnoho dalšího kuchyňského vybavení, např. pánve na třech nožkách. Na rozdíl od stolní keramiky v kuchyni totiž bezesporu hrála hlavní roli praktičnost (ne zdobnost). Pokud se měnila kultura stolování (superstruktura) změnily se i postupy vaření (struktura), a tím celý proces vaření, na což přirozeně musela reagovat i kuchyňská výbava (infrastruktura). Stejně tak by to platilo i obráceně – pokud by někdo v kuchyni přišel na to, jak vylepšit kuchyňskou výbavu a rozšířit možnosti samotného vaření, jistě by to ovlivnilo i kulturu stolování.

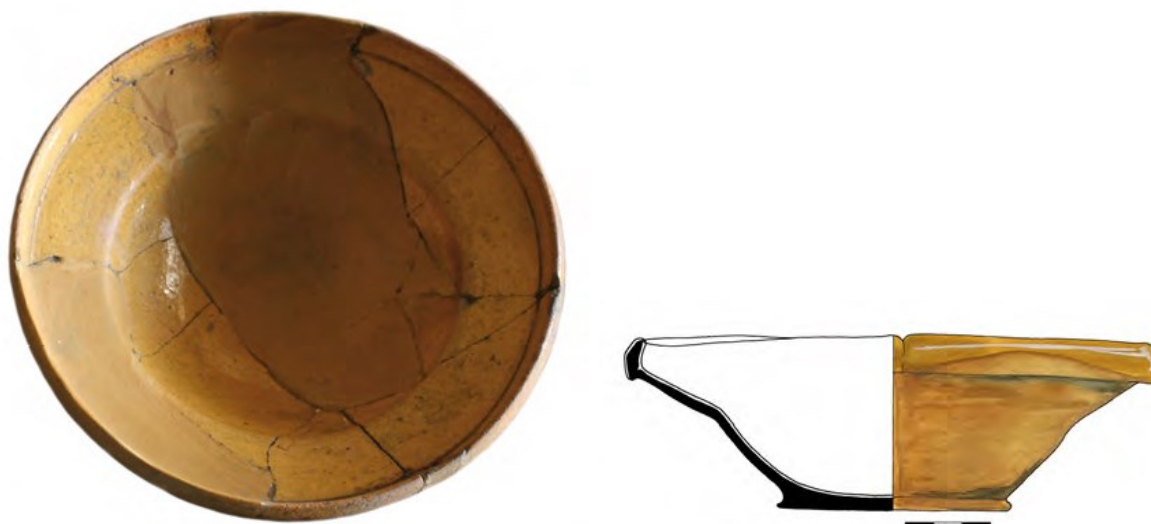
Sáček 144 (hranice Objektu VII a Studny 3)

Sáček 144 obsahoval celkem 44 střepů o hmotnosti 1 374 gramů. Plocha střepů byla většinou střední (tj. mezi 2 cm² a 36 cm²) menší střepy se našly jen 4, větších se našlo 10. Soubor tedy vykazuje průměrnou fragmentizaci odpadu, který stál mimo komunikace (nejednalo se např. o odpad z plochy dvora) a spíše potvrzuje teorii jednorázového zásypu primárního odpadu (odpad sekundární je odpad, který již odpadem jednou byl, ale byl z libovolného důvodu ze

svého primárního umístění přemístěn a uložen znovu – například zarovnání dvora a následné uložení zeminy jinde vytvoří sekundární odpad).

Chronologické prvky keramiky v souboru se pohybují mezi lety 1500 až 1700, průnikem všech jsou léta 1550 až 1625 s tím, že to odpovídá předpokladu vzniku zásypu Studny III v roce 1627. Svědčí proto mělká mísa A0165650, tj. tvar který nastupuje až od roku 1500 spíše však 1550.

Zmíněná mělká mísa má zvýrazněnou vnější hranou a je odsazená na patce. Okraj se nedochoval. Glazura vnitřní je krycí světlá hněď a je od pohledu netypická. Stejně netypický je i nesmírně jemně plavený střep bez plastických příměsí – zřejmě importovaná majolika. Tvarem a částečně i glazurou (barva analogické mísy je světlejší) analogická mísa je ale běžného těsta (viz Obr. 9).



Obr. 9: Analogická mísa k míse A0165650 (Blažková – Vepřeková 2016, 267).

Již v minulém sáčku jsem zmínil pánve na třech nožkách jako o dalším tvaru, který v 16. století prochází proměnou. Běžně se plocha pánve zplošťuje (Kubát 2021, 36), a proto příkládám pánev s mírně plochým tělem (Obr. 10). Prohnutí (třeba i výrazné) zůstává i v dalších staletích, ale již není nejběžnějším tvarem. Zřejmě to souvisí s tím, že některé kuchařské postupy vyžadovaly prohnutí pánve – jiné naopak.



Obr. 10: Pánev s mírně oblým dnem A0165649 doplněná dobarvenou sádrou s mísovitým tělem (foto: J. Kubát); lehce prohnuté nožky se směrem ke dnu rozšiřují a zřejmě (závěr se nedochoval) byly na konci zatočené (svinuté), okraj jednoduchý vnějšně zesílený, vnitřní glazura – transparentní hnědý okr – sahá i přes okraj. Na tělo přiléhá duté rozšiřující se trubkovité držadlo s kruhovým průřezem. Datace (Kubát 2021, 36) mezi lety 1550 až 1650.

Sáček 145 (Studna 3)

Sáček 145 obsahoval celkem 60 střepů o hmotnosti 1994 gramů. Našlo se 29 střepů střední velikosti (tj. mezi 2 cm² a 36 cm²) o hmotnosti 654 gramů, 2 menší střepy a 29 větších střepů o hmotnosti 1334. Soubor tedy vykazuje malou fragmentizaci odpadu a potvrzuje teorii jednorázového zásypu primárního odpadu.

Chronologické prvky keramiky v souboru se pohybují mezi lety 1500 až 1850, průnikem všech chronologických prvků jsou léta 1600 až 1625, což souzní s předpokladem vzniku zásypu Studny III v roce 1627. Svědčí proto celá nalezená (poskládatelná) nádoba – kameninový džbáněk. Džbán je nespíš importem a symbolem vyššího sociálního statusu,

nicméně s fondem Pražského Hradu jsem nenašel analogický protějšek. Jeho jednotlivé vlastnosti (zejména kameninové těsto, glazura i tvar) obdobu na Pražském Hradě mají od roku 1600, jen ne v této kombinaci.



Obr. 11: Kameninový džbáněk A0165658 (kresba: J. Kubát) doplněný nabarvenou sádrou. Má vzhůru vytažený, jednou odsazený a dovnitř zatažený okraj. Jeho odsazená nožka je zřejmě ulomená. Má jednu výraznou a hlubokou a druhou menší rýhu nad max. výdutí. Plastické květinové nálepy jednoho vzoru symetricky od půlky nádoby až na hrdlo tvoří dvě linie, mezi nimi souměrné kříže a nad nimi na hrdle jsou aplikace po trojicích. Ucho se nedochovalo, ale zřetelně nasedalo na max. výdut' a dosedalo pod okrajem na hrdle. Po zohlednění jednotlivých vlastností a jejich srovnáním s Blažková – Vepřeková 2016 předpokládám, že se jedná o import s datací mezi lety 1600 až 1700.

Popsaný džbáněk jedním ze čtyř importů v souboru Studny 3. **Import** je nejen projevem vyššího sociálního statusu, ale i předmětem středně dlouhých a dálkových obchodů a důkazem nadregionálně propojeného trhu. Oproti Pražskému Hradu se (alespoň ve Studni 3 a 1) nenašel žádný porcelán (možná se však našla majolika – to potvrdí chemické rozborů). Porcelán byl dostupný jen pro ty nejbohatší. Borbonius a jeho rodina sice dům (při nucené emigraci) opouštěli jen s malou částí majetku, to nejcennější si ale jistě vzali s sebou, a tak si můžeme být jisti, že to co jsme v odpadu našli nebylo to nejcennější, co v domě měli.

Další ukázkou změny kultury stolování jsou talíře, které se objevují od 16. století (Kubát 2021, 36). V souboru se nepodařilo najít zrekonstruovatelný, a proto přikládám fragmentovaný (viz Obr. 11).



Obr. 11: Talíř A0165667 z červeného těsta (Foto: J. Kubát). Výzdoba malovaná hlinkou a motivy zvýrazněné rytím a vyplněné různě barevnými glazurami. Motivy květin mají jasně renesanční výraz podobný tzv. berounskému zboží. Tělo je ploché miskovité profilace s odsazeným dnem na patce. Datace (Kubát 2021, 36-37) 1575 až 1633.

Sáček 146 (Studna 3)

Sáček 146 obsahoval celkem 182 střepů o hmotnosti 4 489 gramů. Našlo se 115 střepů střední velikosti (tj. mezi 2 cm² a 36 cm²) o hmotnosti 2 167 gramů, 17 menší střepů o hmotnosti 84 gramů a 50 větších střepů o hmotnosti 2 238 gramů. Soubor tedy vykazuje malou fragmentizaci odpadu a potvrzuje teorii jednorázového zásypu primárního odpadu.

Chronologické prvky keramiky v souboru se pohybují mezi lety 1400 až 1800, průnikem všech chronologických prvků (po odstranění tří odchylojících se střepů) jsou léta 1600 až 1630, což souzní s předpokladem vzniku zásypu Studny III v roce 1627. Dva (nezapočítané) střepy o hmotnosti 49 gramů v tomto sáčku se ale zdají být mírně starší (rok 1600 je jejich přepokládaná horní hranice výskytu). Nicméně 27 let je v archeologickém kontextu stále ještě zanedbatelná doba a četnost této odchylky je malá (dva střepy).

Zároveň jeden ze střepů, který se odchyloval, byl z tordovaného džbánku a tento soubor by mohl jeho datování posun k roku 1627. Jak můžeme vidět na Obr. 12, tak má analogii na Pražském Hradě. Nicméně se liší ve svém těstu a mohlo by se jednat o jeho typově starší provedení.



Obr. 12: Vlevo dno tordovaného džbánku A0165755. Vpravo analogie z Pražského Hradu (Blažková – Vepřeková 2016, 538)

Velmi netypickým tvarem, který se objevil i ve fondech Pražského Hradu, ale v kvalitnějším provedení, je nalezený střep srostlíku A0165697. Jedná se pouze o malý fragment, ale zrovna v místech, kde k sobě nádoby přiléhají, takže je nezpochybnitelný. Bližší dataci tohoto tvaru jsem nenašel, a tak z opatrnosti na základě charakteru glazury, ryté výzdoby a relativně tenkého (0,4 cm širokého) střepu počítám tento střep do širšího pomezí raného novověku, tj. 1550 až 1700.

Nález z Pražského Hradu (viz Obr. 13) byl vzhledem ke své velikosti z funkčního hlediska považován za slánku či kořenku. V zahraniční literatuře se ale setkáme také s označením *fuddling cups* (Draper 2001, 12), tedy pijácké pohárky (Blažková et al 2016. 193).

Obr. 13: Srostlík z Pražského Hradu (Blažková et al 2016. 193).



V tomto sáčku byly zrekonstruovatelné: jeden střední hrnec (Obr. 14), jeden hrnek (Obr. 15; oba kuchyňská keramika) a hluboká mísa (Obr. 16; stolní keramika). Tím bychom měli odprezentovány nejčastěji nalézané tvary s tím, že vůbec nejčastěji se na výzkumech nachází právě hrnce (ve středověku víc, v raném novověku míň, ale stále bývají zastoupeny většinou). Ještě v základním výčtu chybějí kachle, přestože v souboru Studny 3 se několik kachlů našlo (17 střepů o hmotnosti 748 gramů), tak žádný z nich se nedochoval v takové podobě, aby byl prezentovatelný.



Obr. 14: Hluboká mísa A0165686 doplněná sádkou (kresba: Kubát), vysoká 11,5 cm, oboustranně glazovaná mramorováním: béž, žlut, zelená, cihlová a hnědá. Má nevýrazně nálevkovitě rozevřený válcový tvar těla; těsně pod okrajem dvě nehluboké jednoduché rýhy, jedna rýha nad dnem, dno lehce odsazené. Okraj je odsazený, ven vyložený. Datovaná mezi léta 1550 až 1650 (*Kubát 2021*, 35).



Obr. 15: Hrnec A0165688 soudkovitého tvaru (kresba: Kubát). Možná se jedná o přechodný tvar k baňaté variantě, max. výduť téměř v polovině výšky (trochu níž) – vysoký je 12 cm. Okraj má náznak esovité profilace. Dno je na odsazené nožce s nevýraznou patkou. Nemá v katalogu fondu Pražského Hradu analogii. Stejně tak tvar není úplně typický a spíše se tak bude jednat o přechod k mladšímu tvaru, vycházím z tabulky "*Blažková et al 2016*, 286". Dochovala se pouze odlomenina ucha na max. výduť, zbytek ucha ne. V horní polovině vývalky téměř vymizí, v dolní polovině se jejich výraz prohlubuje.



Obr. 16: Vpravo hrnec střední A0165687 vysoký 21,4 cm. Tělo má esovitý tvar, max. výduť přibližně v horní třetině výšky; téměř celé tělo je pokryto nehlubokou vývalkovou šroubovicí, jejíž rozestupy se směrem ke dnu zvětšují. Vnitřní glazura je transparentní kropenatý žlutý okr, který se na okraji mění na zelený s přesahem přes okraj a horní část ucha. Vnější strana je neglazovaná. Ucho páskové nasedá na okraji a nad max. výduť. Okraj je ven vyhnutý, pod hrdlem červeně malovaná linka. Vlevo analogie z Pražské hradu (Blažková – Vepřeková 2016, 552; rozdíl v těště, odstínu glazury a je bez červené linky).
Datace: 1600–1700.

Sáček 147 (Studna 3)

Sáček 147 obsahoval celkem 39 střepeň o hmotnosti 1 238 gramů. Našlo se 17 střepeň střední velikosti (tj. mezi 2 cm² a 36 cm²) o hmotnosti 324 gramů, 6 menších střepeň o hmotnosti 27 gramů a 16 větších střepeň o hmotnosti 887 gramů. Soubor tedy vykazuje malou fragmentizaci

odpadu a spíše potvrzuje teorii jednorázového zásypu primárního odpadu.



Chronologické prvky keramiky v souboru se pohybují mezi lety 1500 až 1700, průnikem všech chronologických prvků jsou léta 1600 až 1650, což souzní s předpokladem vzniku zásypu Studny III v roce 1627. V tomto sáčku šel zrekonstruovat jeden malý hrnec, tj. součást kuchyňské výbavy (viz Obr. 17).

Obr.17: Malý hrnec A0165762 se soudkovitým tvarem těla doplněný sádrou. Jeho výška je 13,2 cm. Pod hrdlem má několikanásobné rýhování. Vnitřní glazura „okrová zeleň“ jde i přes okraj. Linky doplňuje tlustá červená linka malování, která příležitostně mizí pod glazurou přes okraj. Datace (Kubát 2021, 35-36) mezi lety 1550 až 1650.

Sáček 148 (Studna 3)

Sáček 148 obsahoval celkem 34 střepů o hmotnosti 1 228 gramů. Našlo se 17 střepů střední velikosti (tj. mezi 2 cm² a 36 cm²) o hmotnosti 304 gramů, nenašly se žádné menší střepy. Velkých střepů se našlo 17 o hmotnosti 924 gramů. Soubor tedy vykazuje velmi malou fragmentizaci odpadu a potvrzuje teorii jednorázového zásypu primárního odpadu.



Chronologické prvky keramiky v souboru se pohybují mezi lety 1500 až 1700, průnik všech chronologických prvků jsou léta 1600 až 1650, což souzní s předpokladem vzniku zásypu Studny III v roce 1627. V tomto sáčku se také nacházel jeden ze zřejmě čtyř importů – konvice/karafa (viz Obr. 18). Konvice sloužily k čerpání, transportu, přechovávání a lití tekutin. Funkčně se shodují s džbány a láhvemi (Čapek 2022, 19).

Obr. 18: Část konvice/karafy A0165782 s jedním uchem (kresba: Kubát; dochovala se jen horní část nasedající na hubici – to na čem stojí je sádrový doplněk) s výrazně zúženým hrdlem a pod ním baňatým tělem představující druhou část hrdla, zbytek nádoby se nedochoval. Povrch je pokryt (zřejmě) záměrnými skvrnami, které oproti hnědé polychromní glazuře vypadají jako černé čočky od očazení (jsou ale stejně hladké jako zbytek hnědé glazury), a vytvářejí tak dojem organického povrchu. Na baňatém těle jsou souměrně zevnitř vymačkané čočky. Hubice je rekonstruovaná, nedochoval se její konec/špička. Jelikož jsem nenašel odpovídající analogii, tak ji datuji velmi obezřetně (široce) mezi léta 1550 až 1750 (nejspíš se ale bude vyskytovat v 17. století).

Sáček 150 (Studna 3)

Sáček 150 obsahoval celkem 56 střepů o hmotnosti 326 gramů. Našlo se 24 střepů střední velikosti (tj. mezi 2 cm² a 36 cm²) o hmotnosti 196 gramů. Dál se našlo 31 malých střepů o hmotnosti 64 gramů a pouze jeden velký střep o hmotnosti 76 gramů. Soubor tedy vykazuje vysokou fragmentizaci odpadu. Sáčky 150 a 151 jsou z nejspodnějších vrstev Studny 3, vysoká fragmentarizace se dá vysvětlit například tím, že tento materiál překonal při vhození do studny větší hloubku/vzdálenost, a proto se roztránil více. Přesto se střepy zdají být mírně starší, než střepy ze sáčků nad nimi. Studna 3 tedy asi nebyla zasypaná najednou, ale například už v roce 1600 začala sloužit pro ukládání odpadu.

Chronologické prvky keramiky v souboru se pohybují mezi lety 1350 (jeden blíže neurčitelný fragment režného kachle) až 1732, průnik všech chronologických prvků jsou léta 1590 až 1633 (celkem jsem nezapočítal tři kachle, které nesly starší chronologické prvky v podobě režnosti nebo horší glazury do roku 1600, ale jejich stav neumožňuje tuto hranici potvrdit).

Sáček 151 (Studna 3)

Sáček 151 obsahoval celkem 50 střepů o hmotnosti 506 gramů. Našlo se 30 střepů střední

velikosti (tj. mezi 2 cm² a 36 cm²) o hmotnosti 384 gramů. Dál se našlo 19 malých střepů o hmotnosti 67 gramů a pouze jeden velký střep o hmotnosti 55 gramů. Soubor tedy vykazuje určitou míru fragmentizaci odpadu a podporuje zjištění ze sáčku 150.

Chronologické prvky keramiky v souboru se pohybují mezi lety 1400 až 1700, průnik všech chronologických prvků jsou léta 1590 až 1600, což potvrzuje předpoklad ze sáčku 150.

2. Stavební fáze a majetkové uspořádání – Václavské nám. čp. 837/II.

(Darex)

2.1. Od založení domů do spojení dvou domů v jeden

O prvních letech existence domu/domů čerpám především z rozboru dobových dokumentů, neboť archeologický výzkum zřejmě nezachytil situaci popsanou v prámech o existenci dvou domů („menšího“ a „většího“). To se může změnit při vyhodnocení data z celého výzkumu, to však není předmětem této práce, a tak se v této i v dalších kapitolách budu spoléhat na stavebně historický průzkum, nálezovou zprávu a mnou provedené rešerše.

V době před založením parcely jsou ve zkoumaném místě pouze zahrady staroměstského sládka Konráda Hauera. Ty zanikají a po jistou dobu zde nic není pouze rozparcelovaná městiště, tj. městské parcely. Hluboká a úzká stavební parcela č. 578 je typickým projevem plánování gotické doby. Po obou stranách dnešního Václavského náměstí byly v první etapě výstavby Nového Města postaveny domy řemeslníků, zvláště těch, kteří svojí činností zatěžovali chod města. Roku 1378 si parcelu kupuje Bartoň. Bartoň byl posel a služebník novoměstských konšelů (*Ruth 1996, 1096-1097; Kubát 2021, 9*).

Roku 1382 vlastní na parcele „menší dům“ soukeník Jaxo se ženou Annou, která roku 1386 ovdověla a znovu se vdá za souseda Prokopa Galmana, který rok předtím získal sousední vedlejší „větší dům“. Do roku 1398 se velký i malý dům úředně spojily v jednu administrativní jednotku, a to i fyzicky, protože byl nadále zván jednotně „hofrychtéřským“ a nikdy víc se nemluvilo o více domech na jedné parcele (*Bařtová – Novosadová 1993; Kubát 2021, 10; Ruth 1996, 1097*).

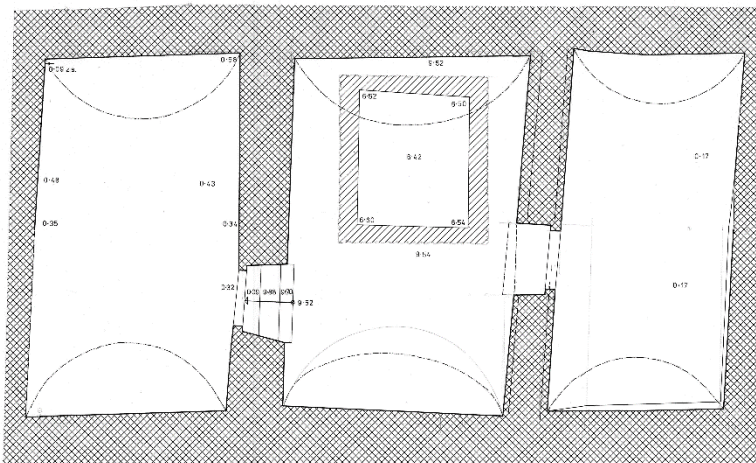
Hoffman (1998, 19) k situaci chudších majitelů městských domů (samostatných řemeslníků nejnižší postavených oborů, např. hrnčíři a tkalci) dodává, že „*Drobné domky stávaly většinou na okrajích městského areálu u hradeb nebo ve vedlejších, hospodářsky málo přitažlivých ulicích, zejména na odprodaných malých zadních částech městišť.*“ Snad proto, a proto, že byl menší dům s největší pravděpodobností pouze ze dřeva, se zatím menší dům

z archeologického rozboru nepodařilo prokázat, neboť značná část střední části parcely a jejích archeologických vrstev byla přestavbami zničena dávno předtím, než výzkum začal.

Umístění menšího domu se odrazilo v sazbách městské sbírky – tito majitelé odváděli do 2 nejvýše až 6 grošů. Všeobecně se tyto domy nedochovávají a o životě uvnitř nich toho moc nevíme. „*Měly prostou stavební dispozici, zpravidla jen přízemí s jedinou místností, která sloužila k obývání i k provozu živnosti. Někdy k tomu přistupovala komora, málo osvětlená nebo bez osvětlení, a ne vždy malý dvorek*“ (Hoffmann 1998, 19).

2.2. Gotický (trojprostorový?) dům (1398-1612)

Huml (1995, 13-14) popsal sklepení středověkého domu (půdorys viz Obr. 19 a profil viz Obr. 20) jako trojprostorové. Ztrátu tohoto prostoru ve prospěch nové stavby z roku 1994 v nálezoové zprávě velmi kritizuje, neboť na výskyt tohoto architektonicky a historicky cenného zdroje informací upozorňoval před stavbou – nakonec se podařilo zachovat pouze jednu odlámanou zeď. Přepokládá, že šlo o trojprostorové sklepení trojprostorového domu,. Nicméně dál nerozdvádí, proč si myslí, že i přízemí bylo trojprostorové. Jedna ze stěn se dochovala (a respektovala sklepní kompozici) až do výše ulice a v době výzkumu byla rozebrána – našel se tak i patrně vchod do domu (blíže to není nespecifikováno).



Obr. 19: Gotický trojprostorový sklep (Huml 1995, dokumentace)

Celkově sklep zabíral plochu 20x10 metrů. Ve všech třech místnostech byla valounková podlaha.¹⁷ Prostřední místnost byla největší (9,8x5,6 metrů) a ve sledovaném období zaklenutá gotickou klenbou. Oproti zbylým dvěma (o 2 metry užším) místnostem byla položena níž a z obou bočních místností do ní vedly schůdky. Pozůstatky otisků dřev

¹⁷ Neexistuje jednotná podoba valounkové/valounové dlažby, jde o princip užití různých a různě velkých plochých kamenů, nebo kamenů s minimem ostrých hran zarovnaných tak, aby byl povrch co nejhladší).

dosvědčovaly gotickou stavební technologií. Stěny byly z opuky, portálek do severní boční místnosti byl z pískovce (Huml 1995, 13-14).

Založení zdi je 20 až 30 centimetrů pod valounkovou dlažbou. Kromě opuky byly obvodové zdi vyztuženy i občas vloženými cihlami a šedě omítnuty maltou. Na několika místech se stěny dochovaly do výšky ulice a Huml soudil, že obvodové stěny byly ze světlejších a lépe opracovaných kamenů než stěny směrem do dvora, obě stěny se taky lišily šířkou. Huml zdůrazňuje i zajímavý nález sklepa ve sklepě – tzv. akvária, nicméně v nákresech je u něj uvedeno, že jde o renesanční zdivo (Huml 1995, 14).

Roku 1419 Janovi Hofrychtěrovi dům konfiskovali ve prospěch novoměstských husitů. Roku 1433 dům koupil husitský vůdce Jan Roháč z Dubé za 60 kop míšeňských grošů. Po vítězství panské jednoty byl dům vrácen Janovi Hofrychtěrovi. O dům se po popravě Roháče soudily jeho sestry Zdena a Barbora nejdříve s Janem Hofrychtěrem a pak s Ludvíkem z Luníkovíc. Z pramenů není jasné, jak dům změnil majitele, ale roku 1458 soud pro dosud žijící Zdenu skončil neúspěšně a od Doroty Hofrychtěrové a zemana Ludvíka z Luníkovíc z milosti dostala 3 kopy grošů. Roku 1474 prodal Ludvík dům za 240 kop grošů (Baštová – Novosadová 1993, 2; Kubát 2021, 10).

Nemůžeme čekat, že v té době žilo v domě více rodin najednou (Kalina – Koťátko 2011, 49). To se ale nevztahuje na podruhy, kteří, jak budu popisovat dalších kapitolách, mohli (a nemuseli) být úřady i rodinou samotnou vnímáni jako součást rodiny majitele. Podle Hoffmanna (1998, 22) život této ekonomicky přidružené části rodiny nebyl lehký. Při návratu z řemeslné dílny podruhům musela často stačit postel, stůl a lavice. K vaření jim „sloužila ohniště, odkud se kouř v hlavním traktu odváděl do dýmníku nebo komína (v místnostech ve dvoře patrně jen otvorem ve zdi nebo ve stropě). Velké domy mívaly pravidelně vlastní studnu, kde mohly i podružské domácnosti čerpat vodu. Od 15. století se množily vodovody s kašnami na náměstí nebo i na jiných místech, jen výjimečně s rozvodem do některých domů. Prevét byl společný ve dvoře.“

Jedno ohniště bylo nalezeno v zadní části parcely, kde zřejmě byla po jistou dobu i odpadní jímka (s vysokým podílem parazitů v pylovém spektru), ale pro bližší určení funkce ohniště bude muset být proveden rozbor celého nálezového kontextu. Na základě písemných pramenů a archeologických pramenů víme, že dům měl studnu (zřejmě pět časově odlišných studní, které se mohly časem během používání proměnit v odpadní jímku). Stejně tak se odkryl v

prostoru Václavského náměstí vodovod, který fungoval již od středověku a v prostoru parcely byl také nalezen komín, který bude muset být časově blíže určen dalším rozbořem materiálu.

Ze záznamů se nedochovala žádná zpráva o zásadní stavební změně zkoumaného gotického trojprostorového domu, a tak zůstal zřejmě v ustálené podobě až do roku 1612. Pro srovnání dodám, že podle *Hoffmanna (1998, 21)* měl patricijský jednopatrový (výjimečně dvoupatrový) dům v přízemí za síní (tj. dolním mázhauzem) vedle průjezdu neosvětlené místnosti užívané jako sklady, které se snad příležitostně daly využít i k ubytování. Lepší prostory pro ubytování případných podruhů skýtal dvorní trakt, který se postupně celý zastavoval, a to i hospodářskými stavbami, z písemných pramenů víme u zkoumaného domu např. o stájích. V přední části domu prvního patra (většinou obývané rodinou vlastníka) byl horní mázhauz a do náměstí nebo ulice byla obrácena jedna či dvě obytné místnosti, což také odpovídá archeologickým zjištěním u našeho domu. Za těmito prostory pak byla neosvětlená černá kuchyň. „*V zadním traktu bývala jedna až dvě místnosti, ovšem jen někdy s denním osvětlením. Další obytné místnosti byly ve dvorním traktu.*“

Celý Hoffmanův popis je obzvláště důležitý, jelikož, jak výše popisuji, napodobuje nálezovou situaci odkrytou na zkoumané parcele domu na Václavském náměstí. Z archeologického hlediska mají městské parcely domu velmi ustálenou podobu s částí obytnou vepředu a sanitární vzadu, případně dále mají provozně obchodní část nebo reprezentativní/vstupní část, tj. mázhauz. V goticko-renesančním období bylo zvykem bohatých zřizovat v domě tzv. „zelené světnice“, které byly paralelou ke kvetoucím stromům a keřům (*Pavlík – Vitanovský 2004, 105*).

Celkově se druhá půlka 15. a první dvě desetiletí 16. století do architektonického vzhledu Nového Města téměř nepromítly, přestože Praha byla hlavním vítězem husitských válek a její poválečný vliv neměl nikdy před tím a dlouho potom obdoby. Jiné to nebylo ani v ostatních městských částech. Na Novém Městě se spíše sčítaly škody: zničený celestinský klášter pod Vyšehradem, při bojích se staroměstskými byl rovněž poničen kostel Panny Marie Sněžné. Z větších projektů se postavily „jen“ dvě věže, a to věž Novoměstské radnice a zvonice při kostele sv. Jindřicha (*Kalina – Kořátko 2011, 18*).

Zatímco na Starém Městě už nebylo kde stavět a z pramenů známe jen přestavby městských domů do honosnějších palácových podob, na Novém Městě vznikala jeden nový stavební blok. Nově se zastavěly/přestavěly ulice Jungmannova, Spálená a Vladislavova¹⁸, které

¹⁸ Všechny existují dodnes souběžně vedle sebe mezi zastávkami Lazarská a ulicí Národní třída.

s Václavským náměstím rovnoběžně susedily. V této oblasti byl dříve židovský hřbitov, Židé však dostali odškodnění a možnost usadit se v ulici V Jámě a Školské. Podmínky byly stejné jako při zakládání města, tj. do jednoho roku od přidělení pozemku musel dům stát (*Kalina – Kořátko 2011*, 15-18).

Roku 1502 se stal novým majitelem domu Jan Vladyka z Kutné Hory. Stál ho 300 kop míšeňských grošů. Pro srovnání, když v roce 1546 umřel norimberský obchodník žijící na Malé Straně, jeho majetek se odhadoval na 30 000 až 60 000 kop míšeňských grošů, když král roku 1547 konfiskoval majetek poražených měst, zabavil 81 000 kop míšeňských grošů (*Bařtová – Novosadová 1993*, 2; *Kubát 2021*, 10; *Kalina – Kořátko 2011*, 49-50).

První velký ryze renesanční architektonický projekt na Novém Městě byla až přestavba (1520-1526) radnice, a to ne náhodou v době, kdy se opět diskutovalo a na krátko došlo ke sloučení Starého a Nového Města. Od té doby renesanční architektura pronikala i do projevu nové výstavby na Novém Městě (*Kalina – Kořátko 2011*, 44-45).

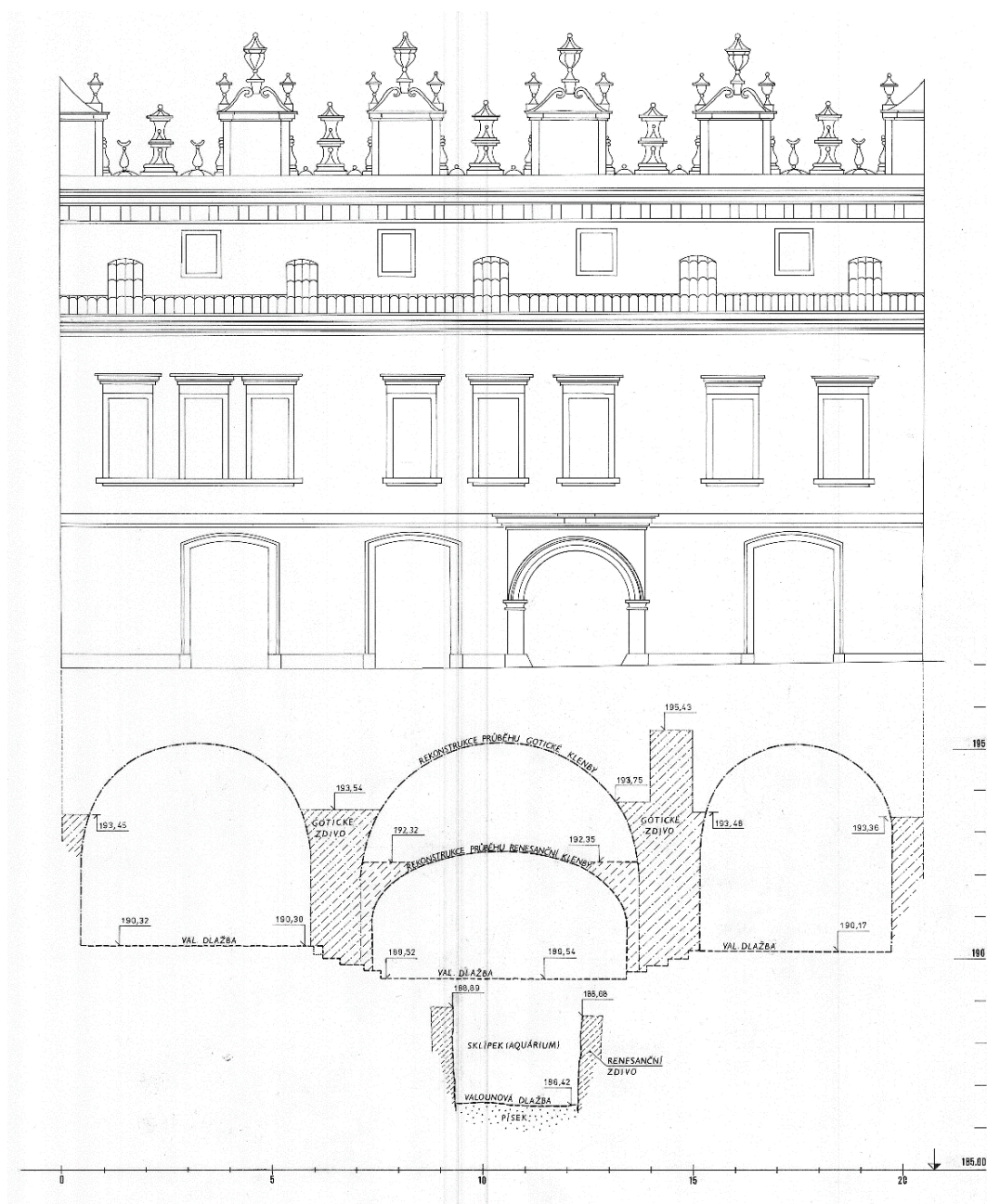
2.3. Renesanční přestavba a její odraz v pramenech

Roku 1612 od rodiny Tůnských kupuje dům „U Tůnských“ Matyáš Borbonius z Borbenheimu a objednává nákladnou renesanční přestavbu domu. Jedná se o životní vrchol, kterého Borbonius dosáhl, třebaže byl původem z chudé poddanské rodiny z Kolince u Klatov.¹⁹ Architektonické prvky z provedené přestavby byly patrné ještě na plánech z roku 1836. Nákladná rekonstrukce sledující dobové trendy měla za cíl (podobně jako u pánů z Milešovky; *Hrubá 2007*, 254) jasně reprezentovat získané sociální postavení dvorního poety a lékaře dvou císařů. Roku 1620 byl dům vydrancován císařskými vojsky a po odsouzení Borbonia za protihabsburské povstání vykraden českými dvorskými úředníky. Ti odvezli nábytek na třech vozech a dům předali do užívání Johanu Chrysostomu Šreplemu ze Šreplsberku. V roce 1623 se Borbonius do domu vrací, aby ho v roce 1627 nuceně opustil (*Ruth 1996*, 1097; *Bařtová – Novosadová 1993*, 2; *Kubát 2021*, 10; *Gellner 1938*).

Ze stavebně historického průzkumu nevyplývá, že by dům mezi lety 1612 a 1835 podstoupil výraznou přestavbu, naopak zmiňuje zachování renesanční kontury do roku 1836. Původní renesanční zástavba se na Novém Městě na rozdíl od Starého Města dochovala jen zcela zlomkovitě. *Kalin – Kořátko (2011, 164–165)* zmiňují tak ve své publikace pouze 16 domů,

¹⁹ Chlapec z poddanské rodiny odcestoval vystudovat do Prahy. Dál studoval v Rakovníku, Kolíně a Chrudimi. Jako učitel působil na panství Jana z Vartenberka. Nakonec vystudoval lékařství v Basileji. Od r. 1598 žil v Litoměřicích, mezi lety 1601-1909 v Mladé Boleslavi. Životní vrchol bylo jmenování zemským lékařem na Novém Městě Pražském, kde v r. 1612 získal měšťanské právo a studovaný dům (*Gellner 1938*).

příčemž vychází z dobových nebo pozdějších vyobrazení, např. Vincence Morstadta. Mezi zmíněnými domy Darex chybí. Jeho renesanční podoba se zachovala pouze v odrazech projektové dokumentace, která říká, že si své renesanční vzezření s několika změnami v baroku nechal v podstatě až do přestavby roku 1837, viz tehdejší dokumentace (Obr. 20) publikovaná ve stavebně historickém průřezu (*Bařtová – Novosadová*) doplněná Humlem o archeologický kontext (*Huml 1995, dokumentace*).



Obr. 20: Pozůstatky renesanční přestavby na plánech z roku 1835, v dolní části vertikální dispozice trojprostorového sklepa po renesanční přestavbě z roku 1612 (*Huml 1995, dokumentace*).

Na dochovaném plánu z roku 1835 jsou vidět renesanční architektonické prvky. Těžko se z plánu rozeznají jemné nuance mezi pozdní renesancí a raným barokem. Je ale možné

konstatovat, že v době mezi lety 1612 až 1835 byl dům v jádru gotický s pozdně renesanční fasádou, osazenou jednoduchými okenními ostěními či šambránami nesdružených oken s nadokenními římsami a prostým renesančním portálem. Fasáda vrcholí vysokou atikou s výše popsanými štíty, bohatě zdobenými kamennými vázami s renesančním výrazem a dalšími nefigurálními kamenosochařskými prvky (tzv. čučky) ve vrcholu. Renesanční se z kontextu zdají být i falešná čtvercová okna ve vysoké atice, která nejspíš nevedla skrz a dělala se, aby se dům zdál větší a bohatší (častá renesanční a barokní technika). Mezi štíty a po jejich stranách byly osazeny další kamenosochařské prvky. Střecha byla sedlová, štíty otočená k sousedícím domům v ulici. V přízemí jsou blíže nedatovatelné segmentové dveřní portály (spíše mladší, možná i z 19. století). Materiál portálů ani oken není znám. Zřejmě šlo o kamenná ostění, dveřní portály v přízemí však mohly být provedeny jen ze štuky.²⁰

Na první pohled zaujme nesymetrická dispozice oken v 1. patře. Stavebně historický vývoj v období gotiky tak zřejmě nepopřela ani renesanční přestavba a jedná se tak o jediný přímý důkaz existence původních dvou domů sloučených v roce 1398 do jednoho.²¹

V době pozdní renesance už byly sgrafita na ústupu, ale to nijak domu neubíralo na reprezentativnosti. Fasáda zjevně nesla všechny možné ukazatele tehdejší symbolické reprezentace. Matyáš Borbonius na ní opravdu nešetřil a chtěl svůj dům vizuálně prosadit. Podle historických pramenů týkajících se stavebně historických změn domu, podle typických renesančních oken a okrasných štítů čtvercového tvaru vrcholící protilehlými volutami svírajícími kamennou vázu, můžeme konstatovat, že se jedná o pozdně renesanční provedení. V této kapitole nepřikládám srovnání s litoměřickým domem Mrázů z Milešovky náhodou. Jak víme z Borboniových deníků (*Gellner 1938, 77*) v Litoměřicích Borbonius část svého života žil a Mráze znal a byl i u nich „*na věži rodinného domu*“. Mrázové zas pocházeli z Prahy a zjevně s ní udržovali kontakty. Podobnost obou domů spočívá nejen v iluzorním patře ale i v sociálním statusu obou majitelů a je velká šance, že se vnitřním vybavením domu Borbonius přinejmenším inspiroval (peníze na to měl) a soudě podle fasády na symbolické reprezentaci nešetřil.

Typické pro měšťanské domy v Litoměřicích bylo završení také atikou s drobnými štítky tvořící iluzivní třetí patro, renesanční profilace okenního ostění, velké pískovcové portály se „sedátky“. Dům Mrázových stál na pomezí měšťanského domu a paláce. Renesanční dům

²⁰ Za konzultaci děkuji kolegovi D. Eliášovi.

²¹ Za konzultaci děkuji kolegovi M. Fleischmannovi.

Mrázových taktéž vznikl na spojení dvou gotických budov. V domě Mrázů se vstupovalo do domu honosným pískovcovým portálem, nad nímž byl erb. Přízemí bylo sklenuto do dvou loubí křížové hřebínkové klenby (*Hrubá 2007, 255*).

Stejně jako v případě domu Mrázů můžeme v Borboniově domu očekávat přítomnost vnitřní výzdoby stěn malbou, a to v duchu prezentace vlastního sociálního statusu (erby nebo stavovská či cechovní příslušnost). Například. svatý Jakub Větší je patronem lékárníků a je zobrazován s knihou a holý, někdy v klobouku s mošnou. Jako zvláštní atribut má někdy symbol poutníků – mušli (*Pavlík – Vitanovský 2004, 49*). U pánů z Milešovky byla veškerá výzdoba datovaná do konce 16. století a byly v ní též přítomny starozákonní biblické motivy (*Hrubá 2007, 255-256*).

Mímo náboženské motivy se ale při vnitřní výzdobě domu objevují i motivy zoomorfni a architektonické. Například u výklenků okna je domalováno symetrické rámování, květinová výzdoba a závěsy. Převládají barvy okrová, oranžovookrová, červenohnědá a černá. Podobnou škálu barev můžeme najít i na exteriéru jižní stěny rezidence Mrázů na Milešovce. Při srovnávání se *Hrubá (2007, 256)* odkazuje na Ungelt ve Starém Městě, kde vidí značné paralely – nakonec Mrázové byli z Prahy a zřejmě se kontakty přestěhováním nezpřetrhaly.

Součástí magisterské práce bude i studium dalších fází domů, které již nejsou ani středověké, ani raně novověké, ale novověké a moderní. Dům v těchto období zaznamenával často změny majitelů, obsahem mladších dochovaných pramenů je i podrobnější členění domu a to, kdo ho obýval (i ti, kteří nebyli součástí biologické rodiny majitele). Podle svého majitele pak dům mohl měnit i svoji funkci – přinejmenším přízemní části procházeli častější proměnou, když se v nich postavila palírna, nebo se přestavěly nejdříve na „krámy“ a pak přímo na obchodní pasáž, kdy bylo přízemí definitivně odříznuté od zbytku obývacího prostoru (*Baštová – Novosadová 1993, 4-8*).

III. DOMÁCNOST – SOCIÁLNÍ STRUKTURA DOMU

Struktura společnosti, tj. organizace rodiny, příbuzenských systémů, ekonomiky, politické a jiné organizace, je vytvářena skrze tzv. kauzální prioritu infrastruktury. Z tohoto důvodu bylo podstatné v úvodu popsat infrastrukturu, na které sociální struktura stojí. Hmotná infrastruktura města neboli měšťanské domy jako takové byly popsány výše. V této kapitole rozvedu jejich vnitřní sociální strukturu. Je předmětem diskuzí, zda-li existuje něco jako raně novověký ekvivalent rodiny dnešního typu. Publikace Horského „*Rodina našich předků*“ shrnuje stále aktuální stav výzkumu rodiny od 16. století – popisuje vnitřní členění rodiny, shrnuje všechny metody výzkumu, klasifikace rodiny, významné badatele a nejdůležitější publikace. Jednoznačně říká, že to, kdo je součástí rodiny a kdo ne, je otázka kontextu situace.

„Tradiční“ rodina, tak jak ji podle *Horského (1996, 17-21)* zkoumáme od 16. století, nemohla být ekvivalentem dnešní „moderní“ rodiny, ale jejím vývojovým předchůdcem. Někdy můžeme vidět podobnosti – vyskytují se i nukleární rodiny – jindy zas zásadní rozdíly, třeba jako je vztah k podruhům, učňům a děvečkám. Situace kolem těchto vztahů nás nutí k ostražitosti při zacházení se sociálními konstrukty typu „rodina“ a spíše nás vede k popisu světa 16. století v termínech materiálních jako „statek“, „dům“, případně „domácnost“. Podle *Dülmena (1999, 9)* měla ale domácnost naplnit jak materiální, tak emociální potřeby jedince.

Hmotná funkce v socializaci jedince hrála podle *Englunda (2000, 70)* dominantní roli. Všichni, kdo bydleli pod jednou střechou, byli „lidi ze statku toho a toho...“; ve městě „lidi z domu od...“; společně se „chlebili“ (*Horský – Pražáková Seligová 1997, 19*) a byli bez ohledu na rodinný původ jednou „domácností“ s pacholky a děvečkami, kterým se ostatně často říkalo jménem hospodáře. Podstatné pro zodpovězení otázky, zdali měl větší váhu rod/dům, nebo (biologická) rodina, je určení, zda-li rodinný systém vykazoval spíše znaky západní od Hajnalovy hranice Petrohrad-Terst, nebo východní (*Horský – Pražáková Seligová 1997, 25-27*). Englund se touto otázkou vůbec nezabývá a funkci rodiny popisuje v podstatě na podkladě paradigmat Julian A. Pitt-Riverse „*Honor and Shame*“.

Rodiny 18. a 19. století z materiálního hlediska mají stále blízko k rodinám z 16. století a stále daleko k rodině druhé poloviny 20. a 21. století. Když tedy Hoffman (*1998, 22*) zmiňuje, že nebylo ničím výjimečným vidět soužití dvou rodin 19. století pod jednou střechou v jedné místnosti, tak to můžeme v klidu přijmout za fakt 16. století. Nemusely to být domácnosti majetkově rovné, jedna mohla být vůči druhé ve vztahu nájemním/podružským, což ostatně rovněž přetrvávalo v dělnických vrstvách až do 20. století.

1. Sociální role

1.1. Pán domu

Otec byl tím, kdo **reprezentoval dům navenek**, chránil každého a všechno uvnitř domu a rozhodoval o všem (*Dülmen 1999*, 17 a 21). *Englund (2000, 239)* a podobně i *Dülmen (1999, 20)* popisují nejranější fázi domu tak, že otec byl králem a bohem pro všechny, kteří žili pod jeho střechou. Raně novověký **myšlenkový svět** vyžadoval sociální jednotu a ta se bez tvrdé hierarchie neobešla. Úkolem otce bylo trestat, odměňovat (výplatu nikdo nedostával – pouze odměny), vychovávat a všemožnými způsoby se starat o každého, kdo žil v domě: manželku, vlastní i nevlastní děti, služebnictvo, učedníky, pacholky i děvečky. Jeho úkolem bylo udržovat myšlenkový svět jednotný na té jeho nejzákladnější úrovni, tj. v domě, rodině a domácnosti.

Dülmen (1999, 16 a 21) poukazuje na to, že i v raném novověku byl dům již pod soudním a daňovým monopolem, otec tak postupně nebyl nedotknutelný – některé příklady zmiňuje i *Englund (2000)*, ačkoli uvnitř domu požíval otec zvláštní ochrany, tak se mohl dostat za chování uvnitř domu před soud. To bylo výsledkem začleňování městského domu do cechovního systému, kde část pravomocí (např. chování vůči tovaryšům a jejich životní podmínky) začala přecházet na instituce. Dům přes svoji navenek sociální sevřenost byl zcela otevřený.

Raně novověké vztahy všeobecně mezi nadřízenými a podřízenými se vyznačovaly jistou familiárností. Otec tedy mohl všechny, kdo žili v jeho domácnosti oslovovat „děťmi“²². Všichni pak jedli u jednoho stolu. Toto propojení členů domácnosti trvalo až do 19. století, kdy dochází k izolaci, tj. zpretrhání tradičních vazeb (*Englund 2000, 239-240*).

Muži vdovci jsou méně častější než vdovy (*Horský – Pražáková Seligová 1997, 92*). Pokud muž ovdověl téměř vždy si bral nevěstu o mnoho let mladší. Bez paní domu děti a dům neměly nikoho, kdo by zastoupil roli matky. Otec byl trochu odcizený od zbytku rodiny, pokud se generačně míjel s ženou. Když děti dospívaly, tak „...býval už starcem nebo po smrti a mladá žena se často věkem blížila jeho dětem z prvních manželství více než jemu samému“ (*Maur 1996, 111–113*).

²² Toto oslovení se objevovalo i v jiných nevyrovnaných společenských vztazích (mimo domácnost) bez negativní konotace.

1.2. Paní domu

Paní domu musí být manželka nebo vdova (v pramenech jsem nezaznamenal situaci, kdyby svobodná nikdy neprovdaná žena vlastnila dům bez správce jejího majetku). Na rozdíl od muže žena do opětovného manželství spěchat nemusela a dlouho mohla zastávat úlohu otce a pána domu. Vdova měla podstatně větší svobodu než manželka (*Jiřincová 2018*, 90-91; *Král 2002*, 108-109; *Kozáková 1926*, 1). Výrazně se liší úloha v domácnosti žen urozených a neurozených. Pro běžnou ženu v městském nebo vesnickém prostředí byla sféra práce, vlivu i pobytu docela striktně vymezena hranicí domácnosti: výchova dětí, starost o potřeby manžela a jeho zastupování před tovaryši, děvečkami apod. Zobrazování ženy v dobových pramenech má stejně jako zobrazení muže své limity v rozdílu, jaký byl ideál a jaká byla žitá praxe (*Jiřincová 2018*, 79-81). Nicméně je zřejmé, že existovalo více podrobných představ o tom, jaká by měla být žena, než jaký by měl být muž, a tyto představy byly častěji vyjadřovány (zejména muži).

Raně novověká společnost vycházela i po Tridentském koncilu v otázkách postavení žen, úloze rodiny a manželství z křesťanské středověké nauky, kterážto zas vycházela z judaismu a antické filozofie. Žena ve středověku byla sice podle Nového zákon teoreticky zrovnoprávněna, prakticky ale zůstala **podřízena mužům**. Podle *Melkesové (2006, 264-265)* tak starověké a středověké ženy byly vnímány pouze jako **produkční jednotka** k plození legitimních dětí.

To mění až konfesní boj o věřící 16. století a protestantská reformace. Reformace **uzavřela** ženu těsněji do domácnosti a utužila její podřízenost muži a skrze vyzdvižení její mateřské a manželské role jí odňala jakoukoliv společensky přípustnou možnost jiného uplatnění. Jednota bratrská tyto postoje převáděla v každodenní praxi (*Jiřincová 2018*, 81 a 87-89). Matyáš Borbonius byl vyznavač Jednoty bratrské a zároveň byl bohatým měšťanem, což se nejspíš odrazilo na jeho vztahu k manželce.

Účast na veřejném životě ani v raném novověku nebyla prvoplánovitě ženám umožněna²³.

Společenské aktivity ženy byly úzce spjaty se zájmy manžela, který formoval podobu manželčina volného času, který v dnešním slova smyslu neexistoval. Tento jev můžeme usuzovat mimo jiné z vyobrazení na kachlových reliéfech, kde je žena většinou s muži.

Výjimku na kachlích tvoří krom známých žen např. motiv samotné tančící ženy nebo ženy ve

²³ A to přesto, že od 14. století probíhaly debaty o tom, že žena je také lidská bytost, které není sklon ke hříchu vrozen o nic víc než mužům. Předěl nastal až v osvícenectví, i když ženy stále žily s předsudky o své vrozené méněcennosti (*Malečková 2002*, 55-66).

společnosti s jinou ženou, případně ženy vykonávající specificky ženskou profesi typu lazebnice nebo nevěstka (*Dülmen 1999, 17; Pavlík – Vitanovský 2004, 89 a 105-107; Melkesová 2006, 265; Jiřincová 2018, 79*).

Podomácku oblečená vyšívající žena se našla jako motiv kachle z 2. pol. 16. stol. na Pražském hradě. Podle *Pavlíka a Vitanovského (2004, 108)* vidíme motiv „s interiérem paláce nebo velmi bohatého měšťanského domu. Námět je ojedinělý, protože dává nahlédnout do intimity domácího interiéru. Po četných reprezentativních výjevech ze společnosti máme před sebou zobrazení jedné z nemnoha možností žen věnovat se osobní zálibě.“

Veřejný společenský život manželky běžného měšťana se omezoval na návštěvu kostela, či náboženského svátku a trh, kam musela ovšem přijít s vhodným doprovodem, dále také na veřejné prádely či studny, kde se od ženy očekávalo, že se zde příliš zdržovat nebude (*Jiřincová 2018, 80*).

1.3. Děti

V raném novověku bylo většinou nutné, aby děti v určitém věku rodina poslal do učení nebo do služby k jiným rodinám – příbuzným i nepříbuzným. Věk takového odchodu se lišil podle majetnosti rodiny – čím víc byla majetná, tím déle mohlo (a také nemuselo) dítě zůstat s biologickou rodinou. Děti pracovaly od chvíle, kdy jim to fyzický stav umožnil a postupně nahrazovaly tu pracovní sílu, která přišla do učení před jejich narozením (*Horský – Pražáková Seligová 1997, 86-89*).

Englund (2000, 70) se při pohledu na raně novověké dětství přidržuje poměrně široce kritizované představy tzv. „malých dospělých“ a říká, že nemůžeme ignorovat zobrazování dětí v obrazových pramenech, kde se objevují vedle dospělých anebo místo dospělých v oděvu a situacích, které je staví na sociální roveň dospělých.

Pokud bychom se přidrželi *Gellnerovy (1993, 40-41)* „společenské genetiky“, která je ve shodě s *Englundem (2000, 70-73)*, tak by reprodukce jednotlivců v rozvinuté agrární společnosti, jakou byla česká společnost 16. století, probíhala principem „jedna k jedné“ metodou „na místě“. Taková reprodukce je založena na snaze dítě zformovat přesně podle předobrazu rodičů přímo v místní obci, tzn. bez větší účasti centrálních (státních) institucí a bez snahy o univerzálnost vzdělání. Nutno podotknout, že Gellner mluví o většinovém přístupu, takže čím silněji byla rodina společensky usazena horizontálně výše (městský patriciát, šlechta apod.), nebo pro ni vertikální usazení nehrálo roli (poslali syna do učení k mistrovi mimo místní obec, církve mu zajistila vyšší vzdělání (např. Borbonius jako

talentovaný student dostal možnost stát se lékařem) apod.), tím více se mohla sociální disciplinace dítěte vymykat. Někde tady podle Englundů vzniká díky státním vzdělávacím institucím a specifickému přístupu bohatých vrstev uvědomění si jedinečnosti dětství v současném binárním pojetím sociálních rolích: dítě-dospělý.

Dívky byly od malička disciplinovány do role manželky. Musely se naučit běžné domácí práce nutné k péči o manžela a děti a v řemeslných měšťanských rodinách se mohly učit i řemeslu nebo obchodu. Děvečka tak mohla zastat práci pána domu, pokud to bylo nutné. Vzdělání tedy obsahovalo základní stupeň gramotnosti a při péči o domácnost svého muže se mohla příležitostně vracet do domu otce a vypomáhat. Zvyšovala tak rodinný zisk (Jiřincová 2018, 77).

Manželství nebylo z pohledu Jiřincové (2018, 78) vyvrcholení romantické lásky. Sňatek byl **majetková transakce** a šlo o čest rodiny a rodové aliance. Jiřincová se tak stejně jako Englund drží paradigma Julian A. Pitt-Riverse „*Honor and Shame*“. Podle ní ani dívky ani chlapci neměli moc možností pro vlastní výběr. Ve shodě s Horským (Horský – Pražáková Seligová 1997) dochází ke zjištění, že čím bohatší dívčina rodina byla, tím dříve se dívka vdávala, protože klíčovou otázkou při výběru nevěsty představovalo její **věno** (Maur 1996, 108–111; Jiřincová 2018, 78).

Osiřelé dívky tak byly odkázány na zbytek rodu – respektive na to, co zdědily. Různé části země měly různá pravidla pro dědění po otci, a to jak pro chlapce, tak pro dívky a jiné i pro vdovy (Horský – Pražáková Seligová 1997, 59). Englund (2000, 212) si všímá, že se osiřelé dívky často stávaly součástí jiné domácnosti jako služebné „*nebo zastávaly lehké manuální práce podobné těm, jimž se věnovaly v rodinném obchodě*“.

Práce u příbuzných neohrožovala dívčinu pověst, nejbližší příbuzní však mohli být poměrně daleko od původní rodiny. V případě, že věno dokázala nastrádat sama, tak měla i určitou volnost při výběru partnera. Často do výběru partnera ale mluvil i zaměstnavatel, hlavně v případě služebných (Jiřincová 2018, 78). Raně novověká společnost při apelování na ochranu žen pamatuje i na vdovy a sirotky. Institut ochrany ženy české právo dobře znalo, jelikož si uvědomovalo jejich často nelehkou ekonomickou situaci (Jiřincová 2018, 90; Král 2002, 108).

Variantou pro dívku byl dobrovolný i nedobrovolný život **řeholní**. Dalo se tak předejít například **dělení rodinného majetku**. Raně novověké ženě tato možnost špatná připadat nemusela, jelikož jí umožňovala vyhnout se častým porodům, nutnosti starat se o domácnost

apod. „*Naprostá izolace od okolního světa pak mohla být vykompenzována životem v úzkém společenství řádových sester*“ (Ennen 2001, 81).

1.4. Ekonomicky přidružené buňky

Podruhové, nájemníci, služebnictvo, učedníci, sirotci a další

V měšťanských domech bydlelo přirozeně služebnictvo, pacholci, děvečky, sirotci²⁴, různí nájemníci a podnájemníci bez určitého povolání. Ti všichni zvyšovali počet obyvatel domů a tím i tíseň bydlení v těchto domech. Podle Horského bylo služebnictvo a učednictvo pevnou součástí rodiny (byť třeba dočasně po dobu čelední služby a učení). Tento stav trvá až do doby štěpení funkce rodiny, kdy rodinný život a práce začínají být v 19. století důkladně oddělovány. U městského domu může být vedena diskuse o síle podřízenosti podruhů vůči majiteli domu – všeobecně platí, že se jednalo spíše o samostatné poddomácnosti nájemníků a podnájemníků než o součást rodiny a záleželo na dalších ujednáních a majetkových poměrech (Hoffmann 1998, 21; Horský – Pražáková Seligová 1997, 89 a 92).

Kolik skutečně obyvatel žilo v námi studovaném domě je otázkou, jelikož prameny 16. a počátku 17. století nejsou spolehlivé. Matyáš Borbonius byl bohatým měšťanem a můžeme předpokládat přítomnost služebnictva i učedníků v lékárně. Tato vrstva obyvatel stála „*v temné komoře bez světla a otopu*“ mezi garantovaným bydlením a nebydlením.

Kdo je podruh?

Mendl (1916) označuje termínem podruh osobu bez městského práva, kterou podle právního postavení zpravidla nazýváme obyvatelem města. Horský (Horský – Pražáková Seligová 1997, 90-92) zdůrazňuje, že podruzi opravdu nemuseli být chudí, jen na rozdíl od ostatních neměli stejná práva při správě města, jelikož nebyli bráni dlouhou dobu jako usedlý obyvatele/poddaní – to změnil až rozmach absolutismu.

Tato vrstva obyvatel byla sociálně a majetkově členitá a například v Brně byli i tací podruzi, kteří platili několik hřiven základní sazby městské sbírky. Hoffmann (1998, 17) se skrze studium sociálního konfliktu zaměřoval na chudé podruhy, kteří podle něj tvořily podstatně větší část populace, než bohatí podruzi. Chudými vrstvami ale podle něj nejsou jen nemajetní nebo okrajové vrstvy městského obyvatelstva, ale také nižší střední třída, tj. obyvatele s menšími majetky. Podruzi byli právě ti nájemníci a podnájemníci, kteří nemovitost neměli. To

²⁴ U pojmu sirotek se pozastavuje Horský (Horský – Pražáková Seligová 1997, 89-90), když zdůrazňuje některé nesrovnalosti, například, že jako sirotek byl označen i 96 letý muž a běžně i lidé starší 20 let. Všeobecně platí jak jsem již zmínil v textu, že raně novověká společnost ctíla ve svém právním řádu institut ochrany vdov a sirotek. O sirotka se měl postarat kmotr, případně mohl být pánem panství přidělen někomu do domu.

byla komplikace, protože v raném novověku musel každý patřit k nějaký nemovitosti (*Horský – Pražáková Seligová 1997, 90*).

O životních podmínkách chudých vrstev obyvatel města se můžeme více dozvědět z **lékařských předpisů a učených pojednání**. Lékaři a další učenci se samozřejmě věnovali všem obyvatelům města včetně podruhů. Termín „*pauper*“, který jako první zanalyzovali francouzští historikové, označuje tu vrstvu obyvatel, která byla chudá ale ne nemajetná. Právě tento termín se objevuje i v pražských středověkých lékařských spisech. Mohlo jít o: zchudlé řemeslníky, tovaryše a nekvalifikovanou pracovní sílu, pomocné dělníky, nádeníky a sloužící (*Říhová 1998, 31*).

Chudí a nemajetní podruzi nebydleli jen v okrajových uličkách u hradeb a v měšťanských domech nebydlela vždy jen jedna rodina. Společnost byla sociálně mnohem promíchanější, v důsledku tedy i komunitnější a také (z dnešního pohledu) silně sociálně regulovaná – a to i ve městě. Jako nájemníci a podnájemníci, tj. podruzi, tedy bydlela většina chudší části populace v domech patriciátu a střední vrstvy. To potvrzují hospodářské prameny, zejména rejstříky městských sbírek. Počet podruhů v domě v prvních letech husitské revoluce ve Starém Městě pražském ukazuje jeden dům s 15, jeden s 12 a jeden s 10 podruhy, dva s 9 a pět s 8 podruhy, tři se 7 podruhy atd. Čím menší město bylo, tím menší byla koncentrace podruhů na jeden dům i ve městě samotném (*Hoffman 1998, 18-19 a 21*).

Tovaryši mohli a nemuseli přespávat v domácnostech svých mistrů. Pacholci a děvečky pak měli svůj příbytek v nejlepším případě rovněž v komoře, ale zpravidla ve stájích, chlévech či senících, což přetrvávalo až do 20. století. „*V pramenech o tom nacházíme ojedinělé zmínky. Teprve postupně pronikala ustanovení o ubytování a bydlení do cechovních, tovaryšských a čeledních řádů. Zejména při onemocnění a pracovní neschopnosti zacházelo jednání s čeledí i pokud jde o bydlení za meze lidskosti*“ (*Hoffmann 1998, 22*). Podruhové mohli být plně odkázáni na svévůli pána domu nejen v době nemoci. Přestože k pánovi domu nemuseli mít žádný genetický vztah, tak je mohl trestat např. rákoskou nebo je odměňovat a vylepšovat jejich postavení oproti ostatním podruhům (*Englund 2000, 238-239*).

IV. ŽIVOTNÍ CYKLUS DOMÁCNOSTI A JEJÍ KAŽDODENNOST

Vstát, vykonat ranní hygienu, patřičně se obléct a vyrazit vstříc všednímu dni i to, anebo snad právě to je podle Ferdinada Braudela (2019, 21) každodennost tak, jak ji dějepisci zkoumají. Jsou to zvyky a rituály, které nevědomě opakujeme, a které se objevují a mizí v plynoucí řece tisíců posunků a gest verbální i neverbální komunikace. Podněty, popudy, povinnosti, vzory a způsoby jednání, která si osvojujeme při vstupu do nového sociálního prostředí, anebo dědíme a předáváme generační výchovou. Bývají prastará a jsou živou stopu minulosti v nás.

Takto lze shrnout každodennost jedince. Rád bych popsal i každodennost organismu jehož byl jedinec součástí – domácnosti, a to protože v raném novověku musel každý patřit k nějakému celku - nemovitosti (Horský – Pražáková Seligová 1997, 90), případně k nějaké instituci, *klientské síti* apod. Výzkum domácnosti jako celku nám dává možnost nahlédnout i do života anonymních lidí, kteří unikli všem možným historickým záznamům.

O jejich existenci se nedovíme, nebo po sobě zanechají jen málo pramenů, jako například ty archeologické. Tito lidé byli součástí institucí, o kterých víme a výzkum se tak musí přizpůsobit nejen historickým okolnostem ale i možnostem. V archeologických rozborech není možné z materiálu (většinou) rozpoznat konkrétní fakta týkající se konkrétních lidí – tehdejších spotřebitelů a producentů dnes zkoumaných artefaktů a pro výzkum je tedy nezbytné studovat archeologické objekty na městských parcelách jako prameny, které vypovídají o větších celcích – domácnostech nebo městu jako celku – a skrze ně podat výpověď i o životech těchto anonymních předců.

Prizpůbil jsem tomu i tuto kapitolu, která má přiblížit životní cyklus a každodennost domácnosti jako organického celku.

1. Vznik nové domácnosti

Základní otázkou je kdy a jak nová domácnost vzniká. Neexistuje jednotný postup, ten se totiž liší podle místních tradic, které se dlouhou dobu nesjednocovaly a samozřejmě podle individuálních motivací. V rakouském Stockerau sleduje *Dülmen* (1999, 28-32), že předpokladem manželství bylo založení vlastní domácnosti oddělené od původní domácnosti, tzn. neolokace. Naproti tomu v Durlachu existovalo 52 vícegeneračních rodin. Vše je odvislé od infrastruktury obce (velikost, ekonomická funkce, přírodní podmínky atp.), přičemž na venkově je větší rozmanitost forem než ve městě, kde zpravidla rodiče nežili s více jak dvěma

nebo třemi neprovdanými dětmi a dvěma až třemi tovaryši/čeledíny/děvečkami, kteří se do domácnosti mohli dostat také jako nevlastní děti z předchozího manželství jednoho z rodičů. Tyto pohyby ale není možné dobře sledovat.

Domácnost před tím (pokud vůbec), než se přestěhovala do společné nové lokace, tj. do svého domu, mohla existovat v novém nebo původním podruží, jako součást jedné větší domácnosti s hlavní rodinou, nebo žít u své rodiny. Horský (*Horský – Pražáková Seligová 1997*, 89-92, 105) ale v této souvislosti zdůrazňuje, že rodiny typu „*joint family*“ nebyly typické pro naše oblasti. Ve městě se mohlo stát, že manželský pár žil v podruží, nicméně na venkově do 19. století nebylo obvyklé, aby čeledín a selka byli manželé. Rodina tedy mohla vzniknout dřív než samostatná domácnost na nové lokalitě, ale cílem bylo maximálně osamostatnit svou domácnost.

Kdyby tomu bylo tak (a prameny tomu nasvědčují), že založení vlastní domácnosti je podmínkou nebo výrazným ulehčením možnosti se provdat/oženit, tak by to byla silná motivace k odtržení od původní rodiny, neboť manželství bylo hlavním životním cílem většiny žen a mužů. Podle *Maura (1996, 108-113)* místní komunity hlídaly tělesnou čistotu a reprodukci před svatbou a vlastně i po ní. Svatba většinou proběhla někdy mezi 17. a 25. rokem života. Obecně se na našem území **uzavíralo manželství později** podle „západoevropského typu“. Průměrný věk žen v době sňatku byl okolo 24 let a u mužů 26 let. Obecně za zcela přijatelný věk pro nevěstu považovala česká společnost devatenáct let. Pokud oba novomanželé vstupovali do svazku prvně, býval věk poměrně vyrovnaný.

Všeobecně koupě domu, manželství, porod a smrt (dědění) jsou hlavní faktory života domácnosti které můžeme nejčastěji najít v pramenech. Hlavním zdrojem těchto informací jsou matriky a další záznamy demografického charakteru. Bohužel nedocházelo k centralizaci údajů a v praxi sledujeme nejednotnost. Podstatné jsou už od 16. století podle *Jiřincové (2018, 153)* také zpovědní seznamy za jednotlivé farnosti: „*Už ve dvacátých letech si městské rady, faráři či krajští hejtmani zhotovovali buď seznamy zpovědní, nebo soupisy nekatolíků. Často na vlastní popud, protože potřebovali mít přehled. Od padesátých let se přecházelo k centrální jasně definované evidenci.*“

2. Domácnost generačním kontinuem pod dohledem církve

Domácnost se reprodukovala děděním majetku, při kterém hrála svou roli nejen krevní spřízněnost (pravá, přírknutá i domnělá), tj. biologická složka, ale také právní vztahy a jejich **legitimita**, tj. sociální složka. Nejběžněji dědili právoplatní potomci a vdova/vdovec, pokud

nebyli potomci ani vdova/vdovec, tak dědili ostatní legitimní příbuzní. Pravidla dědění byla v různých částech země různá. Samozřejmě mohlo dojít i k tomu, že dům přešel do rukou člověka, který neměl žádné biologické, ani sociální vazby na předchozího majitele domu – např. odchodem původní rodiny a prodejem, získáním majetku v konfiskaci (v rámci historie studovaného se tak stalo hned dvakrát), bezdětností a prodejem majetku mimo rodinu čeledi, odchodem na výměnek na venkově apod. Původní domácnost nemusela s novým majitelem zaniknout – jen mohl být vystřídán pán/paní domu.

Církev pravidla nastavovala a dohlížela na ně spolu se sítí sousedské kontroly²⁵. **Bezdětnost** byla pro pár velký problém, jelikož společenské normy byly ovlivněny náboženským míněním, že bezdětnost je božím trestem páru za jeho hříchy, stejně jako např. narození postiženého potomka. Na neplodnost pak dobové spisy radí užívat různé byliny, či čarodějnou mystiku, ale krom toho mají před neplodností pár bránit i rituály spojené se svatebním veselím, křtinami, jídlem, pitím a dalšími věcmi (*Melkesová 2006, 276*).

Manželství bylo podmínkou legitimnosti dětí. Horský (*Horský – Pražáková Seligová 1997, 73-77*) sice zmiňuje, že naše představy o prudérnosti²⁶ člověka z 16. století jsou dozajista romantizované a odkazují na to některé prameny dokazující běžnost předmanželského pohlavního styku.²⁷ Nicméně k manželství dojít muselo alespoň před porodem, jinak by byla čest jak muže, tak ženy poškozena a čest v 16. století mohla být přímo fatálně důležitým sociálním kapitálem (viz bod č. 8 níže). Děti mohly být legitimovány zpětně, když byl svazek uzavřen po porodu a mohlo se stát, že se takto ex post legitimním otcem dětí stal muž, který s nimi geneticky spřízněn nebyl a uvědomoval si to, přesto sám sebe jako otce vnímal a

²⁵ Pro účely této práce jsem si upravil pojem Dorfaugen (Karl Sigismund Kramer: Grundriß einer rechtlichen Volkskunde, Göttingen 1974; viz kapitola níže), doslovně přeloženo vesnický dohled, možno s ním pracovat např. jako s vnitrovesnickým dohledem (*Atlas 2011*), nebo vnitřním dohledem a sociální kontrolou (Jaroslav Čechura). Předpokládám na základě veškeré přiložené literatury, že termínem „vesnický“ se nemyslí jeho exkluzivnost pro vesnické prostředí, ale všeobecná podobnost s vesnicí. V sociální kontrole bylo podle mého názoru město spravováno přinejmenším se stejným cílem a efektivitou, když ne stejnými nástroji jako vesnice. Vzhledem k ekonomickému kapitálu měšťanů můžeme uvažovat ve městě o větším významu soudů (neboť si je mohli dovolit) a menším významu infrajustice, tj. mimosoudního vyrovnání pod tlakem místní komunity (*Atlas 2011, 33*).

²⁶ Dnešní představy o tehdejší prudérnosti vycházejí z Bible a jejího výkladu středověkými učenci. V jejich pojetí zejména tělo ženy bylo považováno za ohrožení duchovní a tělesné čistoty muže, a žena tak byla podle křesťanských učenců „užitečná“ pouze jako matka. Ideální byla v životě absolutní sexuální zdrženlivost (celibát, panenství a vdovství), přičemž manželství bylo podle sv. Augustina jedinou nevhodnou platformou pro tělesný styk, při kterém vzniká „naděje na zplodění nových údů Kristových“, jinak byla tělesná láska zlo (*Melkesová 2006, 264-265; Jiřincová 2018, 81 a 83*). To mění konfesní boj 16. století, kdy se v něčem žena dostane na roveň mužů, ale v jiných aspektech naopak prohloubí svoji závislost.

²⁷ Od 16. století proběhlo úspěšné tažení katolické i reformované církve proti předmanželským slibům ospravedlňující předmanželský sex. Tím došlo ke kompletnímu monopolu na kontrolu nejen intimního života, ale i legitimnosti potomků (*Dülmen 1999, 149-150*).

vnímalo ho tak i okolí (přířknutá příbuznost). Podstatným bylo uznání manželství a rozhodnutí muže převzít za děti odpovědnost.

Hlavní úloha manželství bylo plodit legitimní děti, tj. biologicky reprodukovat domácnost. K uzavření manželství muselo být splněno několik podmínek, pokud se porušila, učinila církev nebo světská moc **svazek neplatným** (Kašný 2006, 21; Němec 2006, 156; Jiřincová 2018, 82) na základě těchto kritérií:

- „1. nedostatek souhlasu ze strany novomanželů,
2. neplatnost kanonické nebo světské formy uzavření manželství,
3. nedostatečný věk pro uzavření manželství,
4. tělesnou neschopnost naplnit manželství,²⁸
5. vázanost dřívějším manželstvím,
6. řeholní slib trvalé čistoty či svěcení,
7. únos nevěsty za účelem vynutit si sňatek,
8. pokrevní příbuzenství v boční přímé linii; překážka afinity („švagrovství“) a veřejné počestnosti – tedy pokud jeden z novomanželů žil před uzavřením manželství v neplatném manželství nebo v konkubinátu.“

3. Reprodukce domácnosti pod dohledem sousedské sítě

Seznámení se dvou mladých lidí bylo předmětem sňatkové politiky. Neznamena to, že neexistovali vztahy z lásky, pouze že konečné slovo měla hlava rodiny. Na rozdíl od gotiky je již na jednom z renesančních kachlů zobrazeno fyzické přiblížení dvou milenců držící se za ruce. V dalším renesančním vývoji již muž na kachli drží ženu kolem pasu (Pavlík – Vitanovský 2004, 89 a 105).

Sít' sousedské kontroly dohlížením na dodržování tradic a pravidel (tj. sociálních normativů) udržovala rovnováhu ve společnosti. Jednalo se o anonymní kontrolu nad každým jejím příslušníkem. V předchozích kapitolách jsem zmiňoval význam **kategorie cti**, která v této síti má regulační „pořádkovou funkci“, neboť nactiutrhání sráželo sociální kapitál dotčeného a

²⁸ „Mokrě v ženách vždy plyne, ale v mužích jest mokrě – tučné a horké – zavařené. Co muž zjí, toho horkem lépe, nežli žena požije a dílem také vypoť. Čehož ženy tak nezaživí, protože se zřídka zahřejí.“ Mattauš Wolknberger

Hlavní zásluhu na zplození potomka mělo z pohledu dobových učenců (a jejich čtenářů) suché a teplé mužské sémě, které jen tak mimochodem klíčí ve vlhké a studené ženské děloze (půdě). Žena je často přirovnávána k sadu, zahrádce atp. Zmíněná genderová bipolarita: studený a vlhký (měsíc) X teplé a suché (slunce) je přebírána převážně z antických autorů. Jen výjimečně příkládá nějaký „předkonfesní“ učenec ženě vyšší roli než nádoby na mužské sémě (Melkesová 2006, 274-5; Jiřincová 2018, 82).

marginalizovalo jej. Dehonestace oběti pomluv či skutečného provinilce mohla být mírná anebo exemplární (např. veřejné šarivari). „*Tento časově i místně omezený mikrosystém nepsaných práv a norem reguloval životy jednotlivců stejně jako celých společenství*“ (Matlas 2011, 38; Kramer 1974, 15, 80 a 86).

Předmanželský sex, byť mohl být běžnou záležitostí, schvalovaný nebyl. Jak bylo zmíněno výše, pokud (zejména) žena ztratila v očích sousedské komunity svoji čest, ovlivnilo ji to na celý život. Proto těhotenství jako následek „sblížení se“, které nevedlo k oltáři, ženy někdy i velmi necitlivě ukončovaly²⁹. Potrat byl přísně zakázaný a přistiženým nešťastnicím hrozil trest nejvyšší a současně porodit nelegitimní dítě znamenalo přesun na okraj společnosti (Tinková 2004; Melkesová 2006, 276-7). Hlava rodiny měla tedy vždy zájem na přísné kontrole volného času dětí, zejména dcer.

Ve chvíli, kdy spolu v domácnosti žili dva plodní manželé, byly splněny hlavní církevní podmínky pro biologickou reprodukci domácnosti. „*Narození je stejně jako smrt neodmyslitelnou součástí koloběhu přírody, a ve všech etapách lidských dějin proto bylo, je a patrně bude řazeno k těm nejdůležitějším událostem života jedince i celé společnosti.*“ Porod mohl proběhnout v raném novověku stejně hladce jako dnes, přesto smrtelnost byla podstatně vyšší jak u novorozenců³⁰, tak u rodiček. Zemřelo přibližně 25 až 40 rodiček z 1000 (Jiřincová 2018, 79; Melkesová 2006, 263).

Pokud u porodu muži byli, tak sekundovali ženám – porodním babám, které měly hned po matce nejdůležitější roli v prvních dnech života dítěte.³¹ Porodní bába dítě po porodu položila na zem a pokud ho otec zvednul, tak ho formálně uznal svým a přijal do rodiny.³²

Následujícím rituálem byl křest, porodní bába byla vybavena pravomocí nouzového křtu

²⁹ Běžným způsobem, jak se plodu zbavit bylo nošení těžkých břemen, skákání, tlačení na břicho, koupání se v příliš horké vodě doprovázené pitím odvarů nejčastěji z chvojky, černobýlu, pelyňku, kopru, rozmarýnu, zeměžlučí, šťovíku či kopytníku evropského. Mnohé recepty se předávaly ústně nebo byly skryté v lékařských knihách s upozorněním, že toto by neměly užívat těhotné ženy (Melkesová 2006, 277).

³⁰ Třebaže 16. století oproti středověku snížilo dětskou úmrtnost a zvýšilo průměrný věk dožití dítěte, tak přesto zůstávalo zejména kojenecké období obdobím rizikovým. V západní Evropě měly narozené děti jen asi dvacet až padesát procentní šanci na přežití, a to se týká i materiálně a nutričně dobře zajištěného aristokratického prostředí, kde podle Petráně (1995, 189) v perinatálním období (tj. od 29. týdne těhotenství) umíralo 100 dětí z 1 000, navíc dalších 100 z 1 000 dětí umřelo v prvním týdnu po porodu, přičemž 15 let se nedočkalo dalších 185 z 1 000 dětí, co přežily první rok. Dohromady tedy 385 dětí z 1 000 a odtud můžeme předpokládat vyšší počet smrtelnosti v nearistokratickém prostředí (Garin 2003, 212; Král 2002, 105).

³¹ Hned první rituál spojený s novým životem byla první koupel. Nutný hygienický krok byl kulturně podmíněn magickým a náboženským kontextem odhánění zlých démonů. Kromě bylinek se sypala sůl a vkládalo mléko, aby bylo dítě krásné a zdravé. Do vody se házely i mince jako symbol dobré materiální budoucnosti dítěte. Mince si pak odnesla porodní bába. Použitou vodou byly zalaty stromy a ty měly lépe rodit a dítě naopak převzít část jejich vlastností, zejména plodnost, krásu, sílu a vzrůst (Melkesová 2006, 282).

³² Tento akt se s lokálními odchylkami nezměnil od dob antického Říma do 19. století.

v případě rizika úmrtí dítěte. Stěny domu jasně vyznačovaly prostor, kde byly děti v bezpečí, a kde mohly být pomalu začleňovány do společnosti. Staly se automaticky součástí sousedství, které se o ně od první chvíle zajímalo, tj. sítě sousedské kontroly (viz výše) a jak by řekl Foucault mechanismu „*infrajustice*“ (Matlas 2011, 13; Melkesová 2006, 263-264, 266, 282-283; Král 2002, 105).

Porodní bába po porodu zvala kmotry na křtiny, nesla zdravé dítě spolu s kmotry ke křtu, pečovala o nemocné šestinedělky³³ i novorozence, pomáhala s výběrem kojné, zprostředkovávala tradiční praktiky, stejně jako doprovázela novou matku k církevnímu obřadu zvanému úvod, který umožnil návrat šestinedělky do společnosti a formálně ji očistil, neboť se před tím dostala při porodu do kontaktu s „tajemnými silami“³⁴ (Melkesová 2006, 267; 282-285).

Dary, které kmotři nosili (jídlo apod.), byli v prvních dnech důležité pro matku a v následujících letech pak pro dítě. Jedná se tak o zajímavý sociálně-ekonomický model, kde zřejmě materiální hodnoty kmotři směřovali za sociální prestiž spojenou s **kmotrovstvím**. To totiž bylo odmítáno jen vzácně, přestože s ním nejsou spojené žádné materiální výhody, a to ani poté, co dítě dospěje (mimo vytvořené sociální pouto). Možná to bylo i tím, že odmítnutí kmotrovství bylo považováno za prohřešek (Jiroutová 2009, 76).

Do dětství se počítala jen první kojenecká léta a pak se již děti musely často učit sami, jak se s břemeny dospělého života vyrovnat. Někteří učenci zastávali názor, že nevinné dítě neexistovalo, a že se lidé již rodí s dědičným hříchem, který je třeba potlačovat od křtu až do posledního pomazání. Englund (2000, 70-73) také popisuje dobové přesvědčení, že křik dítěte při křtu je znamením, že (vrozený) ďábel jeho tělo opouští. Podle Englunda také raně novověké dětství postrádalo dnešní intimitu vztahu rodič-dítě a silně tento vztah

³³ Žena tak či tak byla izolovaná a její lůžko bylo zakryto tzv. koutnicí, jež se používala také při svatbě a pohřbu, takže byla běžnou výbavou nevěsty. K tomuto období patřil i hrnec tzv. koutňák, ve kterém nosili ženě jídlo (slepičí polévku), a který nechávali v koutu místnosti. Toto období se zkracovalo na nejkratší možnou dobu (Melkesová 2006, 285).

³⁴ Tento přechodový rituál má předkřesťanský původ, jelikož jeho moc se zdá být víc magická než náboženská. Racionální základ šestinedělí je v tom, že imunita ženy a její celková fyzická vitalita je po porodu skutečně silně oslabena. Nicméně vysvětlení toho, proč byla žena striktně oddělena od zbytku společnosti bylo v předosvícenské době takové, že žena byla tvorem nečistým podobně jako při menstruaci. Ti, co ve spisech oddělovaly nečistotu tělesnou od té duševní, byli ovlivněni rozvíjejícím se humanismem, viz např. Martin Philadelphus Zámorský a jeho *Postilla evangelická*.

materializovalo³⁵, zato ale mohlo být naplněno společenskou sounáležitostí a soudržností sousedské solidarity, která byla odvrácenou stranou mince sítě sousedské kontroly.

Byla to renesanční proměna **vnímání času**, která odstartovala změnu vztahu rodičů k novorozencům. Skrze materiální blahobyt byla rodičům uložena až deterministická vůle o přežití potomka. Smrt dítěte přestala být stoicky přijímána z náboženského hlediska jakožto konec našeho jednosměrného lineárního putování tímto světem a začátek věčné blaženosti.³⁶ Nově smrt potomka začala být vnímaná nejen jako zmařená investice času a majetku ale i rodičovské lásky k dítěti, které mohlo prožít víc než jen svůj boží úděl na tomto světě. Pro vdovy to navíc byla zmařená šance na zaopatřené stáří (*Jiřincová 2018, 80; Král 2002, 107; Englund 2000, 72-3*).

Dülmen (1999, 29-30 a 34) v rakouském Durlachu zjistil, že ve většině domácností žily tři děti. Bylo ale dost takových domácností, které z průměru jedním, či druhým směrem vybočovaly, a to se dělo tak často, že vybočování z průměru bylo spíše pravidlem než výjimkou. Zároveň je možné dohledat pouze kolik dětí žilo v domě, nikoliv kolik jich žilo v rodině (mimo rodinu), což ale pro potřeby této práce nevádí, neboť se zabývá domácností a ne rodinou – děti, které rodiče poslali žít do jiné domácnosti, by se měly projevit zřejmě tam a tím se rozdíl vyrovná.³⁷

4. Zánik domácnosti

Jedno mají všechny *Dülmenem (1999, 35-37)* zkoumané obce společné – nepředvídatelné populační výkyvy. Klidně se mohlo stát, že i velká domácnost z roku na rok zanikne. Většina autorů včetně *Braudela (2019, 23-24)* vnímá přicházející populační nárůsty a poklesy jako přirozené mechanismy asi tak, jak je popisuje *Harris (2020)*. Málokdy měla do středověku společnost optimální (vzhledem k ekologickým možnostem obývaného prostoru) velikost populační základny. Rovnováhy bylo střídavě dosahováno poklesy a růsty, což se změnilo v 18. století, kdy i přes občasné a výrazné poklesy počet obyvatel v dlouhodobém horizontu rychle stoupal (poklesy začaly být překonávány rychleji, než se objevovaly).

³⁵ Z dnešní psychologické praxe (ovlivněné současnými morálními normami) víme, že takový přístup rodičů k dětem má za následky řadu tzv. poruch osobnosti.

³⁶ Viz např. „*Kratičké sepsání sloužící ku potěšení rodičům, jimž pan Bůh prostředkem smrti časné dítky z tohoto světa povolávatí ráčí*“, tj. spis napsaný na objednávku časlavského měšťana roku 1612 od Václava Clementa, který vyjadřoval obecné úvahy o smrti dětí.

³⁷ Podrobnější informace měl *Dülmen* pouze k Mohuči, která na počátku 17. století měla něco k 10 tisíc obyvatel a průměrný počet dětí v domácnosti byl 3,22. Praha tou dobou měla 60 tisíc obyvatel.

Do 18. století tedy byla smrt součástí života způsobem, jaký si dnes neumíme představit. Délka dožití (na modelovém příkladu z Ženevy) se pak v 18. století prodloužila u patricije o pět let, u řemeslníka o deset let a u nádeníka o dvanáct let, přičemž délka dožití v 17. století byla 35 let u patricije, u řemeslníka 24 let a u nádeníka jen 17 let. Tyto výsledky jsou ale podle *Horské (1998, 59)* v první řadě ovlivněné dětskou úmrtností. Ta byla vyšší u domácností s menším sociálním a ekonomickým kapitálem.

Člověk z roku 1699 umíral stále víceméně na ty samé nemoci, co člověk z roku 1600, a to přesto, že došlo k řadě objevů, které však dlouho zůstaly bez povšimnutí, neboť k nim docházelo mimo akademickou půdu, která byla konzervativní a neaplikovala objevené inovace do výuky, tudíž je dlouho kanonizované vzdělávání nereprodukovalo a objevy čekaly na své znovuobjevení a širší využití někdy po mnoho let (*Englund 2000, 86*).

Ani ve středověku ani v novověku nejsou mrtví vytěsněni za hradby města a s živými tvoří jedno společenství. Pohřby byly součástí sociální a náboženské diferenciací a velké pohřby byly procesuální slavností, která ovládla nejdříve městský a poté sakrální prostor (*Kalina – Košťátko 2011, 55*)

Lidé raného novověku se vyznačovali „**uměním umírat**“. Smrti se sice přirozeně báli, ale byla nedílnou součástí jejich života a vyrovnávali se s ní skrze představu, že tělo se obrátí v prach, ale duše nezemře (*Englund 2000, 236*). Typicky cyklicky se opakující nemocí, proti které lékaři nic nezmohli, byla morová epidemie, která se v podobě dýmějového moru objevovala v Evropě od poloviny 14. století a vracela se s různou intenzitou na území Čech, kde byla naposledy evidovaná v roce 1713. Na mor nebyl lék a doporučovalo se z něj vypotit³⁸ a úmrtnost byla zřejmě mezi 50 a 80 procenty (*Strouhal 2007, 49-51; Englund 2000, 43-45*).

Další cyklicky se opakující katastrofou byl hladomor. Hladomor v raném novověku ovlivňovalo počasí a trh. Středověká společnost nebyla schopná vytvářet přebytky, které by vydržely v době neúrody. V raném novověku se situace zlepšila i vlivem **jednotného evropského trhu**, ale několik hubených let mohlo rozvrátit celou společnost a způsobit nepokoje (*Englund 2000, 502-503*).

Každá náhlá depopulační vlna přinášela řadu majetkových příležitostí, a tak se po odeznění těchto vln zvyšoval v postižených místech počet nových sňatků oproti předchozímu období

³⁸ Existovaly odvary pro pocení, například jeden neškodný sestával ze směsi pálené soli, vinného octa a žloutku.

(*Dülmen 1999*, 39). Prázdné domy zaniklých domácností osidlovaly mladé plodné manželské páry připravené reprodukovat domácnosti, dokud jim to Bůh, přírodní a geopolitické okolnosti neznemožnila (případně síť sousedské kontroly neznepříjemnila).

ZÁVĚR

Práce představila a porovnávala různé typy dostupných pramenů, které mohou podat výpověď o způsobu sociální organizace domácnosti na přelomu středověku a novověku v domě na Václavském náměstí čp. 837/II v Praze. Rozčlenila raně novověkou společnost na části a u každé představila nejvhodnější typ pramenů.

V I. kapitole jsem na základě prací historiků popisoval z kulturně a sociálně historického hlediska společenskou dynamiku. Konflikt jsem určil jako základní mechanismus městské struktury, která se tak vymezila nejen vůči venkovu, ale časem i vůči ostatním společenským stavům. Konfliktní městský prostor byl inovačním prostředím, které urychlilo procesy protoindustrializace a protokapitalismu. Popsal jsem proces marginalizace, který celá raně novověká společnost používala jako regulační nástroj. Ti, kteří nesplňovali normy cti, museli počítat s pasivní nebo otevřenou agresí. Oproti středověku začala být jako nectná viděna i chudoba, kromě ní se čest vztahovala i na čistotu těla. Čest fungovala jako symbolický kapitál. Na čest dohlížela nejen sousedská síť kontroly ale i církev.

Difuze jako základní proces městské superstruktury se projevoval v městské každodennosti různě. Například když měšťané přebírali šlechtický způsob života k nelibosti šlechty, a když pak venkované v kontaktu s měšťany přebírali městský způsob života. To se projevovalo nejen v aktivitách, například v rytířských zápasech a později v klání na kordy, ale především v hmotné kultuře, kdy si majetní měšťané stavěli své paláce a nich budovali iluzivní patra, kupovali importovanou keramiku a učili se novým způsobům kultury stolování atd. Ve městě se také více než kde jinde mísili zájmové skupiny národnostní, stavovské a náboženské.

Archeologické prameny z domu čp. 837/II jsou toho příkladem. V keramice najdeme mnoho analogií s fondem z Pražského hradu a renesanční fasáda domu je až křiklavě přezdobena symboly moci. O životě uvnitř domu nemáme přímé důkazy, ale v zásadě v dané době platilo, že pán domu (ve sledovaném období Matyáš Borbonius) měl absolutní moc, která byla omezená nanejvýš a v omezené míře sítí sousedské kontroly, soudy a církví. Vzhledem k tomu, že ve sledované době již patřil Borbonius k patricijské vrstvě města, tak jeho manželka nemusela nutně trávit svůj čas pouze v domácnosti, o domácnost se mohl starat někdo jiný. Ona i jeho děti mu mohli pomáhat v lékárně, ale své děti spíše nechal vzdělávat v měšťanské škole. V domě se mohlo pohybovat nebo v něm přímo žít i služebnictvo. Zdali nějakou část svého domu pronajímal podruhům nevíme.

Matyáš Borbonius byl ale velkou výjimkou své doby, která potvrzovala pravidlo, že raně novověká společnost není příliš hierarchicky prostupná. Povedlo se mu to díky vzdělání, které, jak jsem v práci popsal, se umožňovalo vymanit ze sítě tradičního pojetí světa, kde děti dělají to, co jejich rodiče. Ideový svět raného novověku se z našeho úhlu pohledu zdá být konzervativní, někdy k němu dokonce vzhlížíme, ale je to stejně milná představa jako jakákoliv jiná projekce. Raně novověký svět fungoval svých vlastních kategoriích a ty máme možnost, pokud je dobře definujeme, odhalit v písemných, ikonografických i archeologických pramenech.

Archeologický materiál, který budu zpracovávat ve své magisterské práci má potenciál přispět k porozumění celé raně novověké společnosti. Díky této práci tak v archeologickém materiálu budu lépe číst kontext doby a šance, že v něm něco přehlédnu, se zmenší. Každý archeolog by měl mít představu o kategoriích, v kterých žila společnost, kterou studuje, jinak mu podstatná část výpovědi archeologických pramenů uniká.

PRAMENY A LITERATURA

Baštová, M. - Novosadová, O. 1993: *Stavebně historický průzkum. Praha II. – Nové Město. Václavské náměstí č. 11. čp. 837/II.* Praha.

Beneš, Z. 1998: *Obraz okrajových vrstev společnosti v české humanistické historiografii 16. a 17. století. Documenta Pragensia XVI.*, s. 39-45. Praha.

Blažková, G. - Jonášová, Š. - Kavanová, M. - Kloužková, A. - Kohoutková, M. et al. 2016: *Nálezy hmotné kultury z renesančních odpadních jímek z Pražského hradu. Díl II., Studie = Material finds from the renaissance waste pits at Prague Castle.* Praha.

Blažková, G. - Vepřeková, J. 2016: *Nálezy hmotné kultury z renesančních odpadních jímek z Pražského hradu. Díl I., Katalog = Material finds from the renaissance waste pits at Prague Castle.* Praha.

Braudel, F. 2019: *Dynamika kapitalismu.* Praha.

Burke, P. 2007: *Žebráci, šarlatáni, papežové: historická antropologie raně novověké Itálie: eseje o vnímání a komunikaci.* Jinočany.

Čapek, L. 2010: *Depoziční a postdepoziční procesy středověké keramiky na parcelách Českých Budějovic.*

Dey, H. W. 2015: *The afterlife of the Roman city: architecture and ceremony in late antiquity and the early middle ages.* Cambridge.

Dragoun, Z. 2018: *Můstek přes příkop staroměstského opevnění.* In: Boháčová, I.; Cymbalak, T.; Čiháková, J.; Dragoun, Z.; Hasil, J. et al. *Průvodce pražskou archeologií: památky známé, neznámé i skryté*, s. 125. Praha.

Draper, J. 2001: *Post-Medieval Pottery 1650–1800.* Princes Risborough.

Dubský, I. 1991: *Filosof Jan Patočka.* Praha.

Dülmen, R. 1999: *Kultura a každodenní život v raném novověku (16.-18. století). I., Dům a jeho lidé.* Praha.

Englund, P. 2000: *Nepokojná léta: historie třicetileté války.* Praha.

Ennen, E. 2001: *Ženy ve středověku.* Praha.

Foucault, M. 2000: *Dohlížet a trestat: kniha o zrodu vězení.* Praha.

- Garfinkel, Y. 2014: The Life Cycle of Pre-Pottery Neolithic B Plastered Skulls from the southern Levant. In: Finlayson, B. – Makarewicz, C. (edd.): *Settlement, Survey and Stone. Essays on Near Eastern Prehistory in Honour of Gary Rollefson*, s. 145–158. Berlin.
- Gellner, E. A. 1993: *Národy a nacionalismus*. Praha.
- Ginzburg, C. 2000: *Sýr a červi: svět jednoho mlynáře kolem roku 1600*. Praha.
- Grulich, J. 2007: Venkovan. In: Bůžek, V. – Král, P. (edd.): *Člověk českého raného novověku*, s. 166–189. Praha.
- Harris, M. 2020: *Krávy, prasata, války a čarodějnice: hádanky kultury*. Praha.
- Havrda, J. 2018: Přírodní podmínky a nerostné suroviny jako klíč k osídlení Prahy. In: Boháčová, I. – Podliska, J. (edd.): *Průvodce pražskou archeologií: památky známé, neznámé i skryté*, s. 33-39. Praha.
- Hoffmann, F. 1998: Bydlení chudých vrstev ve středověkých městech. *Documenta Pragensia XVI.*, s. 17-25. Praha.
- Holubec, S. 2012: Společné vývojové tendence střeoevropského regionu jako předmět historické sociologie. *Historická sociologie: Časopis pro historické sociální vědy*. Kolín.
- Horská, P. 1998: Pohyblivá hranice mezi městskou společností a městskou spodinou – specifický problém dějin měst. *Documenta Pragensia XVI.*, s. 55-60. Praha.
- Horský, J. - Pražáková Seligová, M. 1997: *Rodina našich předků*. Praha.
- Hrdlička, J. 1998: Tragédie neboli hra o rozpustilosti žebráků. *Documenta Pragensia XVI.*, s. 33-38. Praha.
- Hrubá, M. 2007: *Erbovní měšťané - "urozená" vrstva předbělohorských českých měst? (Životní styl erbovních rodin na příkladu Mrázů z Milešovky v Litoměřicích)*. In: Jíšová, K. - Fejtová, O. - Kreuz, P. - Pešek, J. - Svatošová, H. (edd.): *V komnatách paláců – v ulicích měst: sborník příspěvků věnovaných Václavu Ledvinkovi k šedesátým narozeninám.*, s. 245-257. Praha.
- Huml, V. 1995: Nálezová zpráva z archeologického výzkumu na Václavském nám. čp. 837/II Darex). Praha.
- Práce je uložena v Muzeu hl. m. Prahy.
- Jiroutová, K. 2009: *Křest v myšlení raně novověkého měšťana*. České Budějovice.

- Jiřincová, B. 2018: *Ženy v rekatolizaci českých zemí*. Praha.
- Kalina, P. - Kořátko, J. 2011: *Praha 1437-1610: kapitoly o pozdně gotické a renesanční architektuře*. Praha.
- Kašný, J. 2006: *Manželství v západní tradici. Soubor kanonických studií*. České Budějovice.
- Klusáková, L. 1998: Paradoxy katastrof: města a voda v Nizozemí. *Documenta Pragensia XVI.*, s. 305-318. Praha.
- Kopytoff, I. 1986: The cultural biography of things: Commoditization as process. In A. Appadurai (ed.), *The Social Life of Things*, s. 64-91. Cambridge.
- Kozáková, A. 1926: *Právní postavení ženy v českém právu zemském*. Praha.
- Král, P. 2002: Žena a smrt v 16. a 17. století. In: Lenderová, M. (ed.): *Eva nejen v ráji: žena v Čechách od středověku do 19. století*. Praha.
- Kramer, K. S. 1974: *Grundriß einer rechtlichen Volkskunde*, Göttingen.
- Křen, J. 2005: *Dvě století střední Evropy*. Praha.
- Kubát, J. 2021: *Příspěvek k poznání každodenního života domácnosti na Novém Městě pražském. Studna a jímka z Václavského náměstí čp. 837/II*. Praha.
- Dostupné (14. 7. 2024) z: <https://dspace.cuni.cz/handle/20.500.11956/124970>
- Ledvinka, V. 1998: Velký pražský požár roku 1541. *Documenta Pragensia XVI.*, s. 179-186. Praha.
- Ledvinka, V. 2008: Nové město pražské (od středověku až do 17. století) úvod a náčrt problémů, jež navozuje 650. Jubileum založení NMP Karlem IV. *Documenta Pragensia XXII.*, s. 7-16. Praha.
- Linaa, J. – Krants, L. 2016: *Urban consumption: tracing urbanity in the archaeological record of Aarhus c. AD 800-1800*. Højbjerg.
- Loewenstein, B. 1998: Lid a chudoba v pohledu 18. a začátku 19. století. *Documenta Pragensia XVI.*, s. 61-66. Praha.
- Malečková, J. 2002: *Úrodná půda, žena ve službách národa*. Praha.
- Matlas, P. 2011: *Hranice sociální disciplinace poddaného obyvatelstva. Panství Hluboká nad Vltavou v 17. a 18. století*. České Budějovice.

- Maur, E. – Horská, P. – Musil, J. 2002: *Zrod velkoměsta*. Litomyšl.
- Maur, E. (et al) 1996: *Dějiny obyvatelstva českých zemí*. Praha
- Melkesová, M. 2006: "... skrze něj Pán Bůh svět, církev i nebe množí..." Raněnovověké venkovské šestinedělky, porodní báby a kmotry. In: Ptáčková, K. - Lenderová, M. - Stráníková, J. (edd): *Dějiny žen, aneb, Evropská žena od středověku do poloviny 20. století v zajetí historiografie*, s. 263-289. Pardubice.
- Mendl, B. 1916: Hospodářské a sociální poměry v městech pražských v letech 1378-1434. In: *Český časopis historický* 22, s. 437-442. Praha.
- Němec, D. 2006: *Manželské právo katolické církve s ohledem na platné české právo*. Kostelní Vydří.
- Olsen, B. 2010: *In Defense of Things. Archaeology and the Ontology of Objects*. Lanham.
- Pánek, J. 1991: Města v politickém systému předbělohorského českého státu. In: Pánek, J. (ed.): *Česká města v 16. – 18. století. Sborník příspěvků z konference v Pardubicích 14. a 15. listopadu 1990*, s. 15–39. Praha.
- Pánek, J. 1998: Okrajové vrstvy obyvatelstva českých měst a městeček v 16. – 18. století. *Documenta Pragensia XVI.*, s. 49-54. Praha.
- Pavlík, Č. – Vitanovský, M. 2004: *Encyklopedie kachlů v Čechách, na Moravě a ve Slezsku: ikonografický atlas reliéfů na kachlích gotiky a renesance*. Praha.
- Pešková, J. 1998: Dějinné vědomí katastrofy. *Documenta Pragensia XVI.*, s. 141-144. Praha.
- Petráňová, L. - Vařeka, J. 1987: Vybavení venkovské zemědělské usedlosti v době předbělohorské (na pozadí poddanských inventářů). In: *Archaeologia historica, roč. 12, č. [1].*, s. 277-286. Praha.
- Ruth, F. 1996: *Kronika královské Prahy a obcí sousedních III*. Praha.
- Růžička, M. - Vašát, P. 2011: Základní koncepty Pierra Bourdieu: pole – kapitál – habitus. *Antropowebzin 2/2011*, s. 129–133. Plzeň.
- Dostupné z (k datu 29. 1. 2024): <http://www.antropoweb.cz/cs/zakladni-koncepty-pierra-bourdieu-pole-kapital-habitus>
- Říhová, M. 1998: „Pauper“ V lékařské literatuře pražské provenience předhusitské doby. *Documenta Pragensia XVI.*, s. 27-31. Praha.

Soukup, V. 2011: *Antropologie. Teorie kultury a člověka*. Praha.

Starec, P. 1998: Stavební činnost a předlokační osídlení v prostoru Václavského náměstí ve světle záchranných archeologických výzkumů. *Documenta Pragensia XVII.*, s. 25-35. Praha.

Starec, P. 2017: Opevnění Nového Města pražského a jeho archeologický výzkum. *Praha archeologická. Integrovaný informační systém archeologických pramenů Prahy*. Praha.

Dostupné z (aktuální k datu 5.8.2024): <https://praha.aiscr.cz/p/232?tgo=54>

Strouhal, E. 2007: Plague epidemics in Czech countries. In: Signoli, M. – Chev , D. – Adalian, P. – Bo tsch, G. – Dutour, O. (edd.): *La Peste entre Epid mies et Soci t s*, s. 49-52. Firenze.

 mahel, F. 1995: *Husitsk  revoluce. Doba vymknut  z kloub *. Praha.

Tinkov , D. 2004: *Hr ch, zlo in,  ilenstv  v  ase odkouzlov n  sv ta*. Praha.