

**Univerzita Karlova**

**Filozofická fakulta**

Katedra Sociologie



# **Bakalářská práce**

Anna Matějková

**Navštěvování divadla dětmi: vlivy rodiny a lokality bydliště**

Children's attendance at the theatre: influences of family and residential locality

Praha 2024

Vedoucí práce: PhDr. Jiří Šafr, Ph.D

**Prohlášení:**

Prohlašuji, že jsem bakalářskou práci vypracovala samostatně, že jsem řádně citovala všechny použité prameny a literaturu a že práce nebyla využita v rámci jiného vysokoškolského studia či k získání jiného nebo stejného titulu.

V Praze, dne 19. července 2024

Anna Matějková

**Poděkování:**

Ráda bych poděkovala vedoucímu práce PhDr. Jiřímu Šafrovi, Ph.D. za ochotu, rady, trpělivost, konstruktivní zpětnou vazbu a veškerý čas věnovaný konzultacím.

## **Abstrakt**

Předmětem bakalářské práce je zjistit, které faktory a v jaké míře ovlivňují navštěvování divadla u dětí staršího školního věku, přičemž zvláštní pozornost je věnována rodinnému prostředí a lokalitě bydliště. V teoretické části práce zkoumá širší problematiku kulturní participace, kulturní socializace, vzniku kulturního habitu a předávání kulturních návyků v rodině. Teoretická východiska byla ověřována v českém prostředí prostřednictvím binární logistické regrese na datech z výzkumu *Volný čas dětí a jeho prožívání 2021*. Analyzovány byly zkušenosti s divadlem dětí, konkrétně zda dítě někdy za život navštívilo divadlo (mimo návštěvy se školou). Kromě vlivu sociodemografických charakteristik dítěte byl potvrzen vliv strukturální pozice rodiny, zejména vzdělání rodičů a ekonomického kapitálu rodiny. Klíčovým přínosem této práce je ověření kulturně socializačních vlivů rodiny, tedy že navštěvování kultury dětí s rodinou, a i samotné navštěvování divadla rodičů podporuje zkušenost s divadlem dítěte. Zjištění ukázala, že děti mají s divadlem jen omezené zkušenosti a velká část z nich nikdy nenavštívila divadlo mimo školní návštěvy. Vzhledem k tomu, že divadlo přináší dětem mnoho benefitů, práce doporučuje podporu jeho navštěvování.

**Klíčová slova:** navštěvování divadla dětmi, kulturní participace, socializace, kulturní habitus, kulturní kapitál

## **Abstract**

This bachelor's thesis focuses on the factors that influence children's attendance at the theatre, with particular attention to the family environment and the location of residence. In the theoretical part, the thesis explores the broader issues of cultural participation, cultural socialization, the formation of cultural habitus and the transmission of cultural habits within the family. The theoretical assumptions were tested in the Czech environment using binary logistic regression on data from the survey about children's leisure time and their experience. The analysis focused on children's experiences with theatre, specifically whether the child had ever visited the theatre in his/her lifetime (outside of visits with school). In addition to the influence of the child's socio-demographic characteristics, the influence of the family's structural position, in particular the parents' education and the family's economic capital, was confirmed. A key contribution of this paper is the verification of the cultural socialization effects of the family, i.e., that children's cultural attendance with the family, and even the parents' theatre attendance itself, promotes the child's theatre experience. The findings showed that children have limited experience with theatre and a large proportion of them have never visited theatre outside of school visits. Given the many benefits of theatre for children, the thesis recommends that theatre attendance should be encouraged.

**Keywords:** theatre attendance by children, cultural participation, socialization, cultural habitus, cultural capital

## OBSAH

1	ÚVOD .....	1
2	NAVŠTĚVOVÁNÍ DIVADLA .....	3
3	KULTURNÍ PARTICIPACE .....	6
4	KULTURNÍ KAPITÁL A HABITUS .....	10
5	KULTURNÍ SOCIALIZACE .....	13
5.1	<i>SOCIALIZACE</i> .....	13
5.2	<i>KULTURNÍ SOCIALIZACE A PŘEDÁVÁNÍ KULTURNÍHO KAPITÁLU V RODINĚ</i> .....	15
6	FAKTORY OVLIVŇUJÍCÍ NAVŠTĚVOVÁNÍ DIVADLA .....	17
7	VÝZKUMNÉ OTÁZKY A HYPOTÉZY .....	20
8	METODOLOGIE VÝZKUMU .....	22
9	POUŽITÁ MĚŘÍTKA .....	24
10	METODA ANALÝZY .....	26
11	VÝSLEDKY ANALÝZY .....	27
11.1	<i>ZÁKLADNÍ POPIS – KTERÉ DĚTI MAJÍ ZKUŠENOST S NÁVŠTĚVOU DIVADLA?</i> .....	27
11.2	<i>VÝSLEDKY VÍCEROZMĚRNÉ ANALÝZY</i> .....	30
12	DISKUSE .....	33
13	ZÁVĚR .....	37
14	SEZNAM POUŽITÉ LITERATURY .....	39
	PŘÍLOHA .....	I

## 1 Úvod

Divadlo je jedno z uměleckých forem, jejíž tradice sahá až do doby antiky. V divadle se napodobují skutečné události a situace prostřednictvím herců s cílem esteticky zaujmout a ovlivnit diváka. Divadlo by mělo samo o sobě promlouvat k divákovi, mělo by mu poskytovat prostor pro uvědomění a pojmenování prožitých emocí a zkušeností. Je to umělecká forma, která komunikuje prostřednictvím obrazů a symbolů, což umožňuje různé interpretace. Slouží jako prostředek k živé obrazové rekonstrukci životních událostí a situací, čímž vytváří živý obraz lidské existence. Diváci, jako členové určité skupiny, přijímají rozpor mezi fantazií a skutečným životem, což jim umožňuje hlouběji reflektovat své vlastní zkušenosti a vnímání světa. Každý divák vnímá divadelní představení jinak, protože přináší témata, jež se dotýkají každého individuálně. Jazyk divadla odráží poetiku konkrétního souboru a tvůrců, což přispívá k jedinečnosti každého představení (Maydl, 1978; Váňová, 2023).

Zároveň ale divadelní představení vytváří silný pocit sounáležitosti mezi diváky. Sdílení společného zážitku v reálném čase posiluje jejich vzájemné propojení a kolektivní vnímání uměleckého díla. Tento pocit společné účasti je jedinečný a výrazně se liší např. od individuálního sledování televize. Participace diváka v divadle je totiž mnohem vyšší. Diváci jsou aktivně zapojeni do dění na jevišti, což zvyšuje jejich emocionální a intelektuální angažovanost. Živá přítomnost herců a okamžitá interakce s publikem přidávají na intenzitě a autentičnosti divadelního zážitku (Maydl, 1978; Váňová, 2023). Divadlo je také místem, kde se ukazuje aktivita sociálních tříd a skupin. Představení často zobrazuje různé sociální interakce a konflikty, čímž přispívá k pochopení sociálních dynamik a vztahů ve společnosti. Tím se stává platformou pro zkoumání a porozumění sociálních struktur a tříd (Maydl, 1978).

V této práci se zaměřuji převážně na dětské diváky a jejich návštěvy divadla. Dětský divák přichází totiž do divadla s jinými zkušenostmi než dospělý. Každé dítě má specifické potřeby a očekávání, což platí i pro každé divadlo, učitele a rodiče. Proces seznamování se s divadlem zahrnuje tvorbu, přemýšlení, kladení otázek a hledání odpovědí. Děti si ale málokdy sami rozhodují o tom, jaké divadlo nebo představení navštíví. Jsou to dospělí, kteří rozhodují o návštěvě divadla dětí a svou volbou a chováním formují jejich vztah k této umělecké formě. Proto pokud budou dospělí, zodpovědní za představení kultury dítěti, k divadlu přistupovat pozitivně, chodit tam s dětmi rádi a se zájmem, nebo pro ně budou divadelní zážitky tvořit s porozuměním a nadšením, bude pro ně snadnější tento vztah předat i právě dětem. Jestliže si děti divadlo zamilují a budou představení sledovat se zvědavostí, jejich divadelní zážitek se stane mnohem silnějším a hodnotnějším (Váňová, 2023).

Nejvlivnějšími dospělými, kteří představují divadlo či jinou kulturu dětem, jsou jejich rodiče a blízká rodina. Socializace v rodině a návštěvy divadla jsou propojeny s jeho vystavením kulturním

zážitkům. Rané zkušenosti s tímto druhem umění vytváří určitý návyk chození za kulturou, který vydrží dítěti po celý život. V prostředí rodiny se tímto způsobem pak tvoří jakýsi habitus umění. (Reason, 2010). Návštěva divadelního představení je jednou z kulturních činností, která umožňuje rodičům seznámit své děti se světem uznávané kultury v rámci jejich socializace (Leguina et al., 2022). Divadlo je nástrojem společenského poznávání a působení, přičemž pomáhá nastolovat a upevňovat nejrůznější kulturní vzorce jedince (Maydl, 1978). Míra, jakou rodiče zapojují děti do kulturních aktivit, má jednoznačně významný vliv, a podpora umění v rodinném prostředí se promítá do toho, zda dítě bude pokračovat v návštěvách divadla (Nagel & Ganzeboom, 2015; Scherger & Savage, 2010; Sinclair & Adams, 2010).

Divadlo a jeho navštěvování je specifickou formou iniciace a jednou z forem kultury, která může hrát důležitou roli v podněcování širší kulturní participace, která se týká zapojení do kulturního života a společenských událostí, a tak přináší i benefity pro rozvoj dítěte, resp. mladého člověka. Kulturní participace je jedním z projevů kulturního kapitálu, k jehož silnému mezigeneračnímu přenosu dochází právě během socializace dětí v rodině, kdy rodiče vštěpují dětem kulturní orientace a preference. K mezigeneračnímu přenosu kulturního kapitálu je tedy kulturní zázemí rodičů stěžejní (Kraaykamp & Van Eijck, 2010; Leguina et al., 2022).

I když přesto, že přesné údaje o počtu dětí navštěvujících divadla nejsou dostupné, statistiky dospělých ukazují, že navštěvování divadla je dlouhodobě populární. Po roce 1990 zaznamenalo výrazný pokles, avšak od druhé poloviny 90. let počet pravidelných návštěvníků začal opět narůstat, přičemž tento růst pokračoval nepřetržitě až do roku 2019. V roce 2020 došlo k dramatickému poklesu návštěvnosti kvůli pandemii, avšak od té doby opět stoupá, ačkoli se dosud nevrátila na předpandemické úrovně (NIPOS, 2023; Šafr, 2012a).

V této práci hledám odpověď na otázku, jaké faktory a do jaké míry ovlivňují to, že děti staršího školního věku navštěvují divadlo. Za tímto účelem vniklo již mnoho studií, především však v zahraničí, navíc velká část z nich se věnuje především dospělým nebo mladistvým. Obecně platí, že navštěvování divadla je podle Sinclair & Adams (2010) ovlivněno několika faktory: vzděláním, ekonomickým statutem, vztahem rodiny k umění (kulturním kapitálem) a lokalitou, ve které jedinci bydlí. Tato práce bude tyto poznatky ověřovat v českém prostředí a zároveň na příkladu navštěvování divadla žáky druhého stupně základní školy se bude věnovat obecnějšímu tématu kulturní socializace, vzniku kulturního habitu a předávání kulturního kapitálu v rodině.



## **2 Navštěvování divadla**

Chození do divadla nelze posuzovat mimo kontext širší účasti na kulturních událostech a navštěvování institucí kulturní produkce. Samotný pojem kultura může vyjadřovat rozsáhlou oblast významů, koncept kultura totiž není jednotný a univerzální. V sociálních vědách kulturu často chápeme jako jednání lidí, soubor jejich postojů a symbolů, které se skládá z různorodých a specifických projevů, které jsou charakteristické pro jednotlivé skupiny. Je to ale i souhrn materiálních a nemateriálních výsledků lidské činnosti, které se přenášejí jako tradice a symboly nesoucí významy. Tyto prvky tvoří komplexní systémy pravidel a modelů pro jednání, které jsou sdíleny v rámci různých skupin a společností (Giddens et al., 2013; Jandourek, 2009). Pro účely této práce jsou za kulturu považovány umělecké aktivity nebo její výsledky, kterých se jedinci mohou účastnit, mohou je konzumovat. Zároveň je zahrnuta i souvislost s kulturní participací, jelikož již od raného věku nám je kultura prezentována jako prostředek k získávání pozitivních a hodnotných zážitků, např. prostřednictvím návštěv, divadel, muzeí, uměleckých galerií nebo historických památek. V tomto kontextu je pojem kultura často spojován s uměním a tvůrčí činností, které v minulosti byly výsadou elitních společenských vrstev (Poláková, 2012).

Kulturní participace a navštěvování kulturních aktivit jsou pojmy, které se často používají zaměnitelně, mají však rozdílné významy a zahrnují různé úrovně zapojení do kulturního života. Pojem kulturní participace zahrnuje aktivní zapojení jednotlivců do kulturních aktivit a událostí zahrnující tvorbu a spotřebu uměleckých děl z různých oblastí, tedy i zapojení do různých kulturních aktivit jako je např. vlastní umělecká činnost a členství v uměleckých souborech. Zároveň ale obsahuje formu pasivní, tedy i pouze účast na různých formách kulturních aktivit a akcí. Kulturní participace zahrnuje tedy široké spektrum aktivit, kde jednotlivci nejen konzumují kulturu, ale také mohou aktivně přispívat k jejímu vytváření a rozvoji (Šafr, 2012b).

Navštěvováním kulturních akcí tedy myslíme pasivní formu kulturní participace, kdy se jedná pouze o konzumaci kultury, kde jsou lidé převážně v roli diváků nebo posluchačů. Navštěvování kultury posiluje společenské vazby – koncerty, výstavy a festivaly podporují společenskou soudržnost a poskytují příležitosti k setkávání a budování vztahů. Také stimuluje kritické myšlení a podněcuje kreativitu a inovace, inspiruje jednotlivce k tvořivosti a novým nápadům. Navštěvování kulturních institucí přináší mnoho výhod, které činí kulturu nezbytnou součástí bohatého a plnohodnotného života, stejně tak jako ji pomáhá uchovávat a porozumět. To platí nejen pro dospělé, ale i pro děti a dospívající. Kulturní zážitky podporují jejich kognitivní a intelektuální vývoj, kontakt s uměním, hudbou, divadlem a literaturou rozvíjí dětskou představivost, kreativitu a kritické myšlení. Děti, které jsou vystaveny různým formám umění, učí se interpretovat a chápat různé symboly a významy, což podporuje jejich schopnost analyzovat a řešit problémy. Kulturní zážitky, jako jsou divadelní představení nebo návštěvy muzeí, mohou vyvolávat emoce a empatické reakce, což pomáhá dětem lépe rozumět a vyjadřovat své pocity. Navíc účast na kulturních akcích často

zahrnuje interakci s ostatními dětmi a dospělými, což podporuje rozvoj sociálních dovedností. Děti se učí o své vlastní kultuře, stejně jako o kulturách jiných lidí. Tento proces posiluje jejich smysl pro sounáležitost a pochopení kulturní rozmanitosti (Oskala et al., 2009).

Konkrétně divadlo je jedna z forem živé kultury. Má určitou míru sociability, společenskou funkci, představuje soustavu sociálních procesů, je to nástroj společenského poznávání a působení a také spojení sociální a estetické dimenze života. Navštěvování divadla dětmi také napomáhá při nastolování a upevňování kulturních vzorců (Maydl, 1978). Divadlo nejen kultivuje dětskou představitelství, hraje roli při inspiraci představitelství a oslovuje kreativitu (Johanson & Glow, 2011). V divadle dochází k živé obrazové rekonstrukci životních událostí a situací a k živému obrazu lidské existence, kdy diváci jako členové určité skupiny přijímají rozpor mezi fantazií a skutečným životem (Maydl, 1978). V rámci umění může divadlo hrát roli při poskytování celé řady již zmíněných neformálních vzdělávacích benefitů jako je posílení kreativity, komunikace, osobní rozvoj, rozvoj komunikačních dovedností a zvýšení celkových úspěchů. Chování diváků je řízeno a kontrolováno určitými normami, pomáhá nám pochopit a svět, ve kterém žijeme (Maydl, 1978; Johanson & Glow, 2011; Reason, 2010).

Návštěva divadelního představení zastává jedinečnou roli při iniciaci dětí do kulturních institucí, neboť jde o setkání s živým uměním s živými herci „tady a teď“ v prostředí tzv. „kulturního chrámu“. Kromě poskytování zábavy má divadelní představení také výchovnou funkci, což znamená, že dětem předkládá formu výchovy prostřednictvím umění (Váňová, 2023). Divadlo je nástrojem společenského poznávání a působení a je nápomocné při nastolování a upevňování nejrůznějších kulturních vzorců jedince (Maydl, 1978). Navíc, divadlo funguje jako prostředek společenského působení a poznávání, pomáhající utvářet a upevňovat různé kulturní vzorce jedince. (Váňová, 2023).

Vývoj dítěte, jeho socializace v rodině a návštěvy divadla jsou propojeny v kontextu výchovy dítěte a jeho vystavení kulturním zážitkům, např. Leguina et al. (2022) pojednávají o důležitosti propojení výchovy dítěte právě s představením kultury dítěti. Vyzdvihují úlohu rodičovských kulturních postupů při formování kulturní socializace dětí a jejich účasti v umění a kultuře, přičemž návštěva divadla je jednou z kulturních aktivit, díky které mohou rodiče v rámci socializačního procesu představit svým dětem svět kultury. Podrobněji se otázce socializace v rodině věnují dále v textu.

Divadlo je tedy jednou z forem kultury, která může hrát důležitou roli v podněcování širší kulturní participace. Přitom dítě má samo jen velmi malý vliv na to, zda, kam a na co půjde do divadla. Děti jsou benevolentně vynucené publikum, které do divadla přinášejí školy, rodiče nebo jiní opatrovníci (Reason, 2010). O návštěvě divadla většinou rozhodují dospělí a tím formují jeho vztah k této zkušenosti. První iniciace do divadelního prostředí poskytuje nejčastěji užší rodina a záleží tedy na tom, jak podpůrné a podnětné prostředí dítěti poskytuje. Dále děti mohou navštívit divadlo díky organizovaným návštěvám divadelních představení, které mnoho škol a školek zařazuje

do svých školních programů. Tato praxe podporuje kulturní rozvoj a poskytuje dětem možnost zažít divadelní umění z první ruky. Děti mladšího školního věku často navštěvují divadelní inscenace vytvářené speciálně pro dětské diváky určitého věku, které nabízejí program s ohledem na jejich zájmy a možnosti. Tato představení se odehrávají často v dopoledních hodinách. Přímo pro děti podle statistiky o návštěvnosti divadel v České republice bylo v roce 2021 zřízeno skoro pět tisíc inscenací (NIPOS, 2022). Významný přínos pro rozvoj dětí mladšího školního věku a jejich kulturní angažovanost má také např. loutkové divadlo. Loutky mají převážně pro mladší děti zvláštní přitažlivost a atraktivitu, které zlepšují a stimulují učení a nabízejí unikátní prostředek k vyjádření (O'Hare, 2005).

Se zprostředkováním návštěvy dětí staršího školního věku pomáhá v České republice instituce Klub mladých diváků. Tato instituce nabízí žákům 2. stupně základních škol a studentům středních škol a gymnázií divadelní představení v různých pražských divadlech. Vše je založeno na spolupráci s jejich vyučujícími. Instituce vznikla již v roce 1964 po záštitou tehdejšího Národního výboru hlavního města Prahy při Filmovém klubu. V minulosti se připojil nejdříve k Divadlu pod Palmovkou, nyní působí pod hlavičkou Divadla v Dlouhé. Klub mladých diváků spolupracuje prakticky se všemi pražskými divadly a profesionálními nezávislými soubory, které mají pravidelný repertoár, a je podporován z dotace Magistrátu hl. města Prahy. Formou abonmá nabízí žákům výhodné ceny vstupenek na různé inscenace. S institucí spolupracuje pedagog na dané škole, který funguje jako kontaktní osoba. Program se můžou zúčastnit všechny základní a střední školy v České republice. V současné době instituce spolupracuje s více než 400 školami po celé republice (Klub mladých diváků, n.d.). Obdobně jako v Praze vznikla podobná organizace i v jiných městech. V Brně vznikl Klub mladých diváků Brno, organizace pro studenty a žáky, která přináší vybraná představení v brněnských, ale i některých mimobrněnských divadel (Klub mladých diváků Brno, n.d.). V Českých Budějovicích vznikl podobný klub v rámci Jihočeského divadla (Jihočeské divadlo, n.d.).

Tématem navštěvování divadla i jiných kulturních institucí, se již zabývalo mnoho výzkumů. Každý rok vycházejí statistiky o návštěvnosti divadel v České republice, avšak tyto statistiky neobsahují motivace návštěvníků ani faktory, které ovlivňují jejich návštěvu. Statistiku v oblasti kultury pro Českou republiku provádí každý rok NIPOS, útvar Centra informací a statistik kultury na základě pověření Ministerstva kultury. Předmětem těchto statistik je právě pouze zjišťování údajů o činnosti kulturních subjektů zřizovaných ministerstvem, ale i dalšími orgány státní správy, kraji, obcemi a městy, spolky, obecně prospěšnými společnostmi, církvemi, podnikatelskými subjekty aj (NIPOS, 2022).

### **3 Kulturní participace**

Kulturní participace a návštěva divadla jsou úzce spojené fenomény, které se vzájemně posilují a doplňují. Zatímco studií zaměřených na divadlo jako formu kulturní participace je relativně málo, kulturní participace jako širší a obecnější koncept kulturní spotřeby a faktory, které ji podporují či ovlivňují, jsou ve výzkumné sféře více prozkoumány.

Jak již bylo zmíněno, kulturní participace se týká zapojení jednotlivců do kulturního života a společenských událostí. Kulturní participace jedna z forem trávení volného času a výzkumy zahrnují do této participace různé aktivity (Šafr, 2012b). Participaci můžeme rozdělit podle forem zapojení jedinců na navštěvování či recepci, tedy pasivní formu participace, jako je např. navštěvování divadelních představení, koncertů, výstav, památek, muzeí či čtení knih, poslech hudby a sledování televize. Druhou formou je pak předvádění, produkce kultury a proces interakce, tedy forma aktivní, do které můžeme zařadit jak hru na nástroj, literární činnost, tvorbu výtvarných děl, tak i v oblasti informačních a komunikačních technologií, kdy interakci internetové prostředí a multimédia přímo podněcují (Eurostat, 2000; af Ursin, 2016).

Kulturní participaci můžeme také rozlišovat podle toho, jakou kulturu lidé navštěvují, tedy zda lidé navštěvují kulturu vysokou, střední nebo nízkou. Podle Bourdieuho lidé z elitních vrstev mají větší kulturní kapitál, tedy větší souhrn znalostí, dovedností, vzdělání a dalších kulturních statků, jež jedinec získává během svého života, tedy i větší kulturní predispozice než ti z nižších sociálních tříd, částečně i protože jsou od mládí vychováni ve prospěch vysoké kultury, tudíž si tento typ kultury osvojili v procesu kulturní socializace (Bourdieu, 1984; Bourdieu, 1998). Ve většině výzkumů je kulturní kapitál operacionalizován jako účast na kultuře vysokého postavení nebo jako znalost této kultury (Willekens & Lievens, 2014), stejně tak jako je většinou asociována se symboly vysokého umění, jako jsou návštěvy výstav, divadel, koncertů (většinou klasické hudby) a oper (af Ursin, 2016; Willekens & Lievens, 2014). Avšak aby ji jedinec mohl ocenit, musí disponovat kulturně orientovaným habitem, tedy vtělenou formou právě kulturního kapitálu (Willekens & Lievens, 2014). Tento typ kulturního kapitálu se rozvíjí v rodině, v pozdějším životě se formuje i v různých společenských prostředích, jako je vzdělávací systém, trh práce a podobně (Bourdieu 1998; Willekens & Lievens, 2014). Podrobněji se kulturním kapitálem a habitem zabývám v následující kapitole.

Tyto skutečnosti však ukazují, že kulturní aspirace jsou uspořádány ve společnosti nerovně (Van Eijck, 1997). Nejen z Bourdieuho teorie vyplývá, že participace na vysoké kultuře se obvykle vyskytuje u příslušníků vyšších společenských tříd, které disponují s vyšším kulturním kapitálem, tedy i kulturními aspiracemi (Van Hek & Kraaykamp, 2015). I proto se vzorce kulturní participace stávají velkým tématem při studiu společenské stratifikace a je zkoumána jako zdroj společenského rozlišení a je vnímána jako stratifikační fenomén (Bourdieu, 1984; af Ursin, 2016; Willekens & Lievens, 2014).

Z výzkumu kulturní participace vyplývá, že hlavním determinantem ovlivňující právě kulturní participaci, jsou faktory vyplývající z rodinného prostředí (Kraaykamp et al., 2008; Leguina et al., 2022; Nagel, 2010). Výzkumy ukazují, že ti, kteří vyrostli v kulturně aktivní rodině mají výhodu ve své participaci oproti těm, kteří byli kultuře představeni až v pozdějším věku. Nacházíme silný vztah mezi kulturní participací a kulturními aktivitami rodičů (Nagel, 2010). Při zvyšování zájmu o kulturu a účasti na ní hraje velkou roli přímo socializace dětí v rodině a kulturní expozice v dětství (af Ursin, 2016). DiMaggio (1982), dokonce naznačuje, že kulturní kapitál, tedy i aspirace ke kulturní participaci, se nedědí jen v dětství, ale lze ho získávat po celý život. Kultura je nejčastěji konzumována a reprodukována v rodinném zázemí, proto je rodina jedním z nejhlavnějších determinantem kulturní participace (af Ursin, 2016; Van Eijck, 1997). Rodina buduje pro děti nezbytný společenský kontext, aby získaly kulturní hodnoty a zvyklosti, které díky procesu socializace, tedy osvojení habitů, probíhá především v raných letech (af Ursin, 2016; Willekens & Lievens, 2014). Významná část rodičovského vlivu se přenáší prostřednictvím kulturní účasti s rodiči. Intenzivní účastí na kulturních aktivitách rodiče podporují kulturní zájem svých dětí. Avšak zda samostatná participace rodičů podněcuje participaci jejich dětí stále není dostatečně empiricky ověřeno. Tyto aktivity rodiče navštěvují bez přítomnosti dětí, proto přenos kulturního vkusu není tak zřejmý, jako pokud se jedná o kulturní aktivity doma nebo i mimo domov, ale ve společnosti dítěte (Van Hek & Kraaykamp, 2015). Intenzitu kulturních aktivit dětí predikují vedle rodinného zázemí také výchova a povolání rodičů (af Ursin, 2016).

Kulturní kapitál rodičů, a tedy i míra kulturní participace, je v první řadě ovlivněna dosaženou úrovní vzdělání (Willekens & Lievens, 2014). Kulturní účasti pozitivně korelují s akademickým výkonem a dosaženým vzděláním (af Ursin, 2016). Reason (2010) se dále zajímá např. o vzájemné vztahy i mezi kulturní participací a akademickými úspěchy dětí. Z jeho výzkumu vyplývá, že žáci s vysokou mírou kulturního zapojení pravidelně dosahují lepších výsledků než jejich spolužáci a také mají vyšší ekonomický kapitál. Pravděpodobnost, že děti z ekonomicky znevýhodněných rodin budou kulturně aktivní, je nižší (Reason, 2010).

Studie o kulturní participaci ukazují, že na kulturní chování má značný vliv i socioekonomické zázemí jak rodiny původu, tak později i vlastní rodiny. Kultura je stále nerovnoměrně přístupná a tyto nerovnosti pramení ze sociodemografických charakteristik (af Ursin, 2016; Smyth, 2016). Studie v oblasti kulturní participace se také zaměřují na rozlišování jako důsledek sociálních charakteristik jedince (Kraaykamp et al., 2008). Proto téměř všechny studie, jejichž cílem je vysvětlení kulturní participace, zahrnují analýzu sociodemografických charakteristik jako je věk, pohlaví a sociální třídy (af Ursin, 2016). Rozdíly v participaci můžeme vidět podle příjmu a vzdělání (Kraaykamp et al., 2008; Smyth, 2016; af Ursin, 2016). Návštěvy divadel, koncertů a muzeí jsou v západních společnostech brány jako kulturní aktivity, v nichž lze odvodit jistou prestiž. Návštěva těchto aktivit, které jsou považovány za vysokou kulturu, je typičtější pro jedince s vyšším sociálním statutem (Nagel, 2010). To potvrzuje i Smyth (2016) ve své studii, ve které na příkladu chození

do divadla, na balet a do kina srovnává participaci ve střední a vysoké kultuře. Výsledky jeho studie ukazují, že jedinci, co chodí do divadla i na balet, tedy participují vysoké kultuře, mají i vyšší sociální třídu, vzdělání a příjem než ti, co chodí např. do kina, tedy se účastní spíše kultury střední (Smyth, 2016).

Lze tedy konstatovat, že kulturní participace není pouze individuálním rozhodnutím, ale je značně determinována sociodemografickými charakteristikami jedince a jeho rodiny. Závěry různých studií naznačují, že rodinné prostředí, kulturní kapitál rodičů a úroveň jejich vzdělání má klíčový vliv na formování kulturních preferencí a participace dětí.

Důležitým determinantem kulturní participace může být ale i lokalita. Geografické rozdíly v kulturní participaci a angažovanosti mohou být ovlivněny charakteristikami míst, jako je počet uměleckých či kulturních míst nebo uměleckých a kulturních programů, jelikož financování umění a kultury není geograficky v jednotlivých zemích rovnocenné. Dále také prostorové rozdíly ve složení obyvatelstva, jako jsou socioekonomické charakteristiky jedinců žijících v dané oblasti, mohou vést ke kolektivním behaviorálním vlivům na kulturní participaci. Ve své studii Mak et. al. (2020) za klíčové tři faktory považují dostupnost uměleckých a kulturních zařízení, akcí a programů v daném místě, dostupnost místa, kde se poskytují umělecké a kulturní činnosti, a snadnost dojezdu na tato místa, a cenová dostupnost z hlediska peněžních zdrojů pro osoby žijící ve spádové oblasti. Tyto tři prvky se obvykle vyskytují v oblastech, které jsou charakterizovány jako kosmopolitní, kulturně rozvinuté, mají nižší úroveň deprivace území a případně mají silné sociální vazby v rámci sousedství, zejména ve venkovských oblastech. Vztah mezi geografickými faktory a participací může být, ale také ovlivněn zkrácením vlastního výběru. Lidé se mohou rozhodnout žít v oblastech, kde je více příležitostí pro umění a kulturní angažovanost, například v kosmopolitních městech, protože to je pro ně zvláštní zájem. Tento jev může ovlivnit interpretaci výsledků, protože preference jednotlivců mohou hrát roli v jejich rozhodování o místě bydliště a následné úrovni angažovanosti v uměleckých a kulturních aktivitách (Mak et. al., 2020).

Konkrétně Česká republika se pyšní jednou z nejhustších kulturních sítí v Evropě (převážně se jedná o síť divadel). Avšak i zde představuje kulturní infrastruktura významný faktor, který vytváří podmínky pro realizaci kulturních aktivit a rozvoj kultury. I zde jsou např. divadelní scény primárně situovány ve větších městech s významným kulturním postavením na celostátní úrovni (jako je např. Praha nebo Brno). Lze předpokládat, že obyvatelé z okolních krajů budou za divadelní kulturou do těchto měst dojíždět (Poláková & Čermák, 2012).

Kulturní participace a kulturní kapitál jsou nejen výsledkem socializace, které se budeme více dále v textu, ale i jejím nástrojem. Kulturní participace poskytuje prostředky pro získávání kulturního kapitálu, který je následně využíván v procesu další socializace. Výzkumy v oblasti kulturní participace ukazují, že ve formování kulturního zájmu a aktivit dětí hraje klíčovou roli rodinné prostředí. Děti vyrůstající v kulturně aktivních rodinách mají tendenci více se zapojovat do kulturních aktivit než ty, které jsou kultuře vystaveny později. Rodinné zázemí, včetně kulturních

aktivit rodičů a jejich socioekonomického statusu, je významným prediktorem kulturní participace dětí. Tento vliv se projevuje i v mezigeneračním přenosu kulturního kapitálu, kdy rodiče svou účastí na kulturních aktivitách podporují kulturní zájem svých dětí. Studie také poukazují na to, že geografické faktory a charakteristiky míst, jako je dostupnost kulturních zařízení a programů, ovlivňují úroveň kulturní angažovanosti. Oblasti s lepšími kulturními a uměleckými zdroji vykazují vyšší míru účasti, což je často spojeno s nižší úrovní deprivace a silnými sociálními vazbami v komunitách. Socioekonomické rozdíly a geografické nerovnosti mohou způsobit nižší úroveň kulturní participace v méně privilegovaných oblastech. Celkově lze konstatovat, že kulturní participace je komplexní fenomén ovlivněný jak rodinnými, tak geografickými a socioekonomickými faktory.

## **4 Kulturní kapitál a habitus**

Koncept kulturního kapitálu úzce souvisí problematikou kulturní socializace i participace. Zatímco kulturní socializace je proces, kterým jednotlivci tento kapitál získávají, kulturní participace odkazuje na aktivní zapojení jedince do kulturních aktivit a je ovlivněna mírou jeho kulturního kapitálu, jelikož předpokládáme, že lidé s vyšším kulturním kapitálem mají tendenci se více zapojovat do kulturních aktivit jako jsou návštěvy muzeí, divadel, koncertů nebo čtení literatury. Participace je zároveň cestou k dalšímu získávání a rozvíjení kulturního kapitálu.

Pojem kulturní kapitál označuje formu spojenou s kulturním vkusem, spotřebními vzorci, atributy a dovednostmi (Huang, 2019). Kulturní kapitál vnímáme jako míru osvojení návyků. Tyto návyky jsou považovány za návyky kultivované. Je to míra obeznámenosti s obecně uznávanými oblastmi a míry souhlasu s očekáváním, jež mají o lidech kulturní a vzdělávací instituce. V sociologické praxi se často setkáváme s kulturním kapitálem jako počtem knih v domácí knihovně, poslechu vážné hudby, návštěvy muzeí, divadel či oper (Špaček et. al., 2023). Formování kulturního kapitálu můžeme sledovat u dětí a dospívajících, u jejich kulturních postupů, dovedností, postojů, znalostí ve vztahu s jejich zkušenostmi, výsledků školní docházky nebo na základě zkoumání vzdělávání, kulturních postojů, dovedností a schopností rodičů úspěšně se zapojit do těchto procesů a institucí ovlivňující vzdělávání jejich dětí. Bourdieu (1998) kulturní kapitál popisuje jako kulturní kompetence a familiárnost. Za indikátory považuje znalost dominantní kultury a účast v ní, přítomnost na vyšších kulturních akcích (jako jsou např. koncerty, vernisáže, návštěvy muzea aj.), znalost vysoké kultury a znalosti literatury. Zahrnuje ale i používání jazyka, způsoby, chutě a dispozice odrážející internalizaci chování, znalostí a návyků během socializačního procesu (Vryonides, 2007). Bourdieu rozlišuje tři formy kulturního kapitálu, a to kapitál vtělený, objektivizovaný a institucionalizovaný. Vtělený kulturní kapitál zahrnuje znalosti, dovednosti a způsoby chování, které si jedinec osvojuje prostřednictvím socializace a vzdělávání, jako jsou jazykové schopnosti nebo kulturní vkus. Objektivizovaný kapitál se na rozdíl od toho týká fyzických a materiálních objektů s kulturní hodnotou, jako jsou např. knihy, umělecká díla nebo hudební nástroje, které může jedinec vlastnit a využívat, zatímco institucionalizovaný kulturní kapitál zahrnuje formální uznání kulturních kompetencí, jako jsou akademické tituly a certifikáty, které potvrzují a legitimizují jedincovy znalosti a dovednosti ve společnosti (Bourdieu, 1998; Kraaykamp & Van Eijck, 2010).

Kritikou zmíněné Bourdieuho teorie kulturního kapitálu je její široká a nejednoznačná definice, která komplikuje empirické zkoumání. Kritici poukazují na to, že Bourdieu pravděpodobně přeceňuje vliv kulturního kapitálu na životní šance a zanedbává roli faktorů jako je ekonomický kapitál. Determinismus teorie, která vnímá životní šance jako předurčené zděděným či raně nabytým kulturním kapitálem, ignoruje individuální aktivitu a odpor znevýhodněných skupin. Politické implikace teorie skrývají riziko ospravedlňování nerovnosti a apatie mezi znevýhodněnými.



Další kritiky poukazují na obtížnost měření kulturního kapitálu, ignorování kulturní rozmanitosti a přehlížení role technologií v šíření kultury. Vyskytuje se tedy problém nejen s měřitelností, ale i operacionalizací problému (Goldthorpe, 2007; Vryonides, 2007).

Navzdory těmto kritikám zůstává Bourdieuova teorie cenným nástrojem pro pochopení nerovností a sociální stratifikace, a její základ můžeme využít k dalšímu rozvoji a zkoumání faktorů, které ovlivňují kulturní kapitál jednotlivců. Z mnoha studií vyplývá, že důležitou roli při získávání kulturního kapitálu hraje pro jednotlivce především rodina (Huang, 2019). Koncept kulturního kapitálu pomáhá porozumět, jak nejen socioekonomické zázemí rodičů ovlivňuje jejich zapojení nejen do vzdělávání dětí. Rodiče s větším kulturním kapitálem obvykle disponují vzdělávacími schopnostmi i sociálním kapitálem, a i díky tomu zajišťují lepší podmínky pro vzdělávání svým dětem (Vryonides, 2007). Můžeme tedy pozorovat, že v moderní společnosti nejsou zdrojem nerovností pouze ekonomické rozdíly, ale i nerovnosti plynoucí z kulturní či společenské oblasti. Základním předpokladem je, že ti, kteří jsou bohatě vybaveni kapitálem, mají výhodu v definování toho, co je považováno za legitimní kulturu, tedy takovou kulturu, která je ceněná a uznávaná v dnešní společnosti, čímž vytvářejí hierarchii v kulturních a uměleckých formách a aktivitách, která je často vnímána jako přirozená navzdory jejím vazbám na sociální strukturu. Legitimní kultura, ať už umělecká díla, výstavy nebo jiné oblasti kulturní spotřeby, je kultura taková, kterou v dané době společnost považuje za legitimní, tedy hodnotnou a vhodnou pro osvojení pro správně osvojené lidi, tedy definují ti, ji ti, kdo mají navrch. S příchodem moderní městské průmyslové společnosti přichází také legitimizace tzv. vysoké kultury, která je spojována s klasickým vzděláním, literaturou či vážnou hudbou. V takovém kontextu se pak nezabýváme obsahem kultury jako takové, jestli navštěvování divadla je plnohodnotnější trávení času než chození do kina, hodnota přisuzovaná např. opere pochází z jejího ocenění vysoce kultivovanými nadšenci, kulturními prostředníky a institucemi, spíše než z jakékoliv vnitřní kvality. Stejný proces funguje opačným směrem, přičemž kulturní aktivity oceňované těmi s nízkým kulturním kapitálem jsou často označovány jako banální, nevkusné a nevyspělé (Leguina et al., 2022; Špaček et. al., 2023).

Skupiny jedinců s podobným kulturním kapitálem mají podobný vkus, tedy soubor preferencí a hodnot, které jedinec nebo skupina lidí mají ve vztahu ke kulturním aktivitám a uměleckým formám. Zároveň se sdružují do skupin na základě těchto společných kulturních trajektorií, a to i nad rámec profesních, vzdělávacích a uměleckých zájmů, přátelství obvykle navazují s osobami, které sdílejí podobné prostředí a vzdělanostní, sociální a ekonomický status (Huang, 2019). Tyto vzorce chování, které nacházíme v rámci kulturního vkusu, můžeme nazývat habitem, tedy systémem společensky vytvořených dispozic, které jedinec získává v raném věku a které určují jeho orientaci ke světu a způsobům chování v něm. Habitus lze chápat jako řadu dispozic, které ovlivňují očekávání člověka od společenského života. Odkazuje na sklony, které máme k tomu dělat to, či ono. Popisuje naši obecnou predispozici k tomu, že máme rádi nebo se vystavujeme určitým druhům věcí a naznačuje, že to, co děláme, např. i chození do divadla, není náhodné, ale je naopak hluboce

zakotvené do našich predispozic a sklonů. Vkus je projevem našeho habitu. Různí lidé mají různé zkušenosti z různých prostředí, ať už se jedná o společenskou třídu, generaci, místo, pracovní pozici, kde vyrostl nebo s kým vyrostl. Lidé s podobným vkusem budou mít i obdobný habitus, a tedy i záliby (Goldthorpe, 2007; Huang, 2019; Reason, 2010; Špaček et. al., 2023).

Koncept kulturního kapitálu je jedním ze klíčových nástrojů pro pochopení sociálních nerovností a stratifikace ve společnosti. Tento druh kapitálu zahrnuje znalosti, dovednosti a kulturní preference a je získáván především prostřednictvím kulturní socializace a participace. Teorie kulturního kapitálu cenným nástrojem pro analýzu a zkoumání faktorů ovlivňujících životních šancí jednotlivců a přispívá k legitimizaci určitých kulturních forem a aktivit, čímž posiluje hierarchie a normy ve společnosti poskytuje hluboký vhled do dynamiky kulturní a sociální reprodukce a jejího dopadu na jedince a společnost jako celek.

## **5 Kulturní socializace**

Socializace dětí v rodině zahrnuje jak bezprostřední sociální kontext, tak i dlouhodobý kulturní kontext, a je úzce propojena s předáváním kulturního kapitálu (Bugental & Grusec, 2007; Grusec, 2002; Min et al., 2012). Kulturní kapitál a habitus mohou být zásadními prvky v procesu socializace, jelikož mohou pomáhat formovat jedincovo chápání a přispívat k reprodukci sociálních struktur, a tím i nerovností. Kulturní kapitál i kulturní participaci můžeme považovat za aspekty, které ovlivňuje socializace, jelikož proces socializace je klíčový pro získávání kapitálu, zároveň je také prostřednictvím dlouhodobého procesu socializace formován i habitus.

### **5.1 Socializace**

Obecný pojem socializace je klíčový pro pochopení problematiky navštěvování divadla, kulturní participace a kulturního kapitálu, jelikož právě v rámci socializačního procesu se formuje kulturní vkus a preference jednotlivců již od raného věku prostřednictvím rodiny, školy a širšího sociálního prostředí. Socializace přenáší kulturní kapitál, tedy znalosti, dovednosti a hodnoty, které ovlivňují, jaké kulturní aktivity jednotlivci považují za hodnotné. Tento proces podporuje sociální reprodukci, kdy vyšší kulturní kapitál rodičů zvyšuje kulturní kapitál jejich dětí, a vytváří sociální sítě, jež dále posilují kulturní bohatství jedince. Navíc socializace přispívá k osvojování norem a hodnot, které podporují kulturní participaci, čímž vysvětluje, proč je návštěva divadla a jiné kulturní aktivity běžné a ceněné v určitých společenských skupinách.

Termín socializace označuje způsob, kterým je jednotlivcům poskytována pomoc při osvojování si dovedností nezbytných k úspěšnému fungování jako příslušníkům jejich sociální skupiny (Grusec, 2002). Za aktéry, kteří mají na socializaci dětí největší vliv, jsou považováni rodiče (Grusec, 2002; Putney & Bengtson, 2002). Socializační teorie naznačuje, že rané zkušenosti, které děti získávají za pomoci rodičů přímo utvářejí hodnoty a přesvědčení dětí (Grusec, 2002; Min et al., 2012). Rodiče jsou označováni za primárně odpovědné, jelikož mají nejvíce času a příležitostí k rozvíjení vztahů s dětmi a také mají větší příležitost sledovat jednání svých dětí a provádět případnou reflexi tohoto chování (Grusec, 2002). Socializace v rodinách je komplexní jev zahrnující mnohočetné a vzájemně se ovlivňující procesy a mechanismy, které se projevují v řadě oblastí s různými účinky. Převážně rodiče, později i vrstevníci a pedagogové ve školách, učí děti tomu, co potřebují vědět, aby mohly fungovat ve společnosti nebo sociální skupině (Putney & Bengtson, 2002). To zahrnuje jak rozvoj emocí, myšlení a chování, tak i normy, postoje a hodnoty kultury, včetně odpovídajícího a ochotného souladu a spolupráce se směřováním autoritativních osobností. Učí je přijímat role, strategie řešení konfliktů a způsoby nahlížení na vztahy (Grusec, 2002). Účelem takového vzdělávání dětí je tedy společenská konformita. Obsah vzdělávání je určován společenskými normami, které umožňují sladit sociální systém

(Putney & Bengston, 2002). Grusec (2002) uvádí v příklad i Freudovu analýzu vývoje svědomí, která zdůrazňuje identifikaci dítěte s rodiči jako způsob, jak se stát funkčními členy společnosti.

V procesu socializace rozlišujeme socializaci primární a sekundární. Primární socializace, která nastává v raných letech života, formuje základní strukturu osobnosti jedince. Tento proces je zásadní pro vytvoření identity a sociálních vztahů prostřednictvím interakce s ostatními lidmi a sociálními strukturami. Primární skupiny, tedy převážně rodina, hrají klíčovou roli při formování osobnosti, jelikož poskytují první příklady sociálních interakcí a hodnot. Rodiče mohou ovlivňovat hodnoty dětí např. modelováním, tedy prostřednictvím pozorování chování a vyjádření postojů, také ale i formálním vzděláváním. K osvojením konformního chování však může dojít nejen neutrálními podněty, ale také pomocí odměn a trestů. Sekundární socializace, na rozdíl od té primární, se zaměřuje na specializovanější přejímání hodnot, orientovaný na institucionální potřeby sociálního systému. Tato fáze socializace umožňuje jedinci se přizpůsobit specifickým rolím a očekáváním, které vyžadují různé instituce, jako jsou školy, pracovní místa a další organizační struktury (Cooley, 2017; Min et al., 2012; Parsons, 1951; Putney & Bengston, 2002).

Společnost vytváří mechanismy, jako jsou sdílené hodnoty, normy, role a instituce, které snižují nejistotu v interakcích a umožňují vznik trvalejších vztahů a složitějších sociálních jevů. Sdílené výkladové rámce světa jsou základem úspěšné sociální interakce, která je podporována socializací a sdílenými "rámci", čímž se snižuje pravděpodobnost nepochopení (Cooley, 2017).

Socializace také zahrnuje formování sebepojetí a identity jedince v sociálním kontextu. Významné jsou sociální situace a hry, kterými se jedinec učí a experimentuje s různými rolími. Důležité je také sociální zrcadlení, které jedinci pomáhá chápat sám sebe. V rámci společnosti ovlivňují chování jedince a formují jeho identitu sociální kontrola a normy. Cílem socializace je přizpůsobit jedince kultuře, normám a hodnotám společnosti, v níž žije. Tímto procesem se jedinec stává plnohodnotným členem společnosti, naučí se očekávanému chování a získává potřebné dovednosti pro fungování v daném sociálním prostředí. Socializace je důležitá pro udržování stability a koheze společnosti, pomáhá jedincům vytvářet sociální vazby a identitu, což přispívá k posílení sociální soudržnosti. Socializace je tedy proces, při kterém se člověk učí přebírat role a zároveň myšlenkové konstrukty, díky nimž si osvojuje pravidla hry ve společnosti (Mead, 2015; Parsons, 1951).

Proces socializace je obousměrný. Adekvátní pochopení socializace vyžaduje vědět, jak rodiče ovlivňují své děti, ale zároveň také jak děti ovlivňují své rodiče a jak se tyto směry ovlivňují navzájem (Grusec, 2002). Socializace se neomezuje jen na dětství, ale vztahuje se i na učení se jakékoliv nové společenské roli a s ní spojeným hodnotám, postojům a zvyklostem. Rodinná socializace prochází transformací tak, aby odrážela měnící se společnost (Putney & Bengston, 2002). Přenos hodnot se pravděpodobně zvyšuje s kvalitou raných rodinných vztahů (Min et al., 2012).

Mezi další aktéry socializace patří i učitelé, sourozenci, vrstevníci či formální instituce a média (Grusec, 2002). Dospívající děti pak dále získávají nové postoje z nových prostředí, ve kterých se pohybují mimo okruh rodiny, které mohou sladit s hodnotami jejich rodičů (Min et al., 2012). V některých oblastech, jako je například delikvence, je vliv vrstevníků výraznější, v jiných oblastech jsou však rodiče primárními činiteli socializace (Putney & Bengston, 2002).

Socializace je komplexní jev zahrnující mnohočetné a vzájemně se ovlivňující procesy a mechanismy, které se projevují v řadě oblastí s různými účinky (Putney & Bengston, 2002). V posledních letech dochází ke změnám orientace výzkumníků zabývajících se socializací, roste zájem o vliv kontextu a kultury na výsledky socializace (Bugental & Grusec, 2007). Tento posun odráží snahu o hlubší porozumění tomu, jak sociální, kulturní a prostorové kontexty ovlivňují formování jedince a jeho vztahy s okolním světem. Takový přístup nám umožňuje lépe porozumět, jak různé sociální a kulturní faktory mohou formovat jedinečné zkušenosti a perspektivy jednotlivců a skupin ve společnosti.

## **5.2 Kulturní socializace a předávání kulturního kapitálu v rodině**

Socializace a předávání kulturního kapitálu jsou úzce propojené koncepty (Bugental & Grusec, 2007; Grusec, 2002; Min et al., 2012). Kulturní socializací označujeme proces, kterým se děti a mládež učí o kultuře a rozvíjejí pocit sounáležitosti s kulturní skupinou (Wang et al., 2015). Tento proces zahrnuje širokou škálu aktivit a zážitků, jako jsou rodinné tradice, školní vzdělávání, interakce s vrstevníky a účast na kulturních událostech. S ohledem na děti a mladé lidi existuje tendence, že zážitky z raného umění vytvoří návyky a zájem o divadlo či jiné kulturní aktivity, které budou pokračovat i v dospělosti. Rané vystavení uměleckým formám, jako je hudba, literatura a výtvarné umění, nejenže obohacuje jejich kulturní kapitál, ale také formuje jejich hodnoty, vkus a sociální chování. Tyto zkušenosti hrají klíčovou roli v utváření jejich identity a mohou mít dlouhodobý dopad na jejich kulturní participaci a sociální mobilitu. Děti, které jsou pravidelně vystaveny bohatému kulturnímu prostředí, mají tendenci si tyto zájmy a dovednosti uchovat a rozvíjet je i v dospělém životě, což přispívá k jejich celkovému osobnímu rozvoji a úspěchu (Reason, 2010).

Výzkum mezigeneračního přenosu hodnot soustavně ukazuje, že stejně jako socializační procesy i sociální hodnoty dětí jsou silně spojeny s hodnotami jejich rodičů (Kraaykamp & Van Eijck, 2010; Min et al., 2012). Národní nadace pro výzkum vzdělávání ve Velké Británii (NFER) publikovalo zprávu o účasti mladých lidí na umění, zkoumající faktory ovlivňující jejich dispoziční k zapojení se do uměleckých aktivit. Z jejich výsledků vyplývá, že mezi hlavní vlivy patří rodina, zejména matky, dále až pak přátelé a učitelé. Dále ukazují, že u mladých lidí ze sociálně znevýhodněných poměrů byla zaznamenána nižší míra identifikace s uměním a menší podpora jejich zapojení do uměleckých aktivit. Tento výzkum potvrzuje, že společenské normy a prostředí mohou ovlivňovat míru účasti mládeže na uměleckém životě (Reason, 2010). Také ukazuje, že rodiče, jako klíčoví aktéři primární socializace, vštěpují dětem kulturní orientace a preference. Kulturní socializace,

kteřá je závislá na kulturním zázemí rodičů, formuje u dětí kulturní vkus, znalosti a citlivost k určitým kulturním produktům (Kraaykamp & Van Eijck, 2010; Leguina et al., 2022; Reason, 2010). Raná kulturní socializace zprostředkovaná rodiči pravděpodobně ovlivňuje jedince po celý život. Akumulace vtěleného kulturního kapitálu probíhá během celého období socializace (Kraaykamp & Van Eijck, 2010).

Jak již bylo zmíněno, kromě rodiny se i přátelé a vrstevníci stávají důležitými společenskými činiteli, jelikož během dospívání s nimi tráví mladí lidé stále více času, a proto jsou jejich hodnoty, přesvědčení a chování v tomto období více ovlivňovány jimi (Wang et al., 2015). Zajímavý poznatek však mají Nagel et al. (2011), kdy podle jejich výsledků rodinné zázemí ovlivňuje i to, jak se tito vrstevníci shlukují. Ve svém výzkumu zkoumali v kontextu jejich přátelských vazeb žáky ve věku 14-17 let. Výzkum prokázal, že žáci mají tendenci si vybírat za přátele osoby, jejichž rodiče mají podobné vzdělání a míru kulturního zapojení. Tento efekt podobnosti v kulturních zájmech adolescentů je částečně způsoben podobností ve vzdělání rodičů a jejich kulturní účasti, zároveň ale k formování přátelství dochází také vlastní podobností v oblastech vysoké a populární kultury, které přejali v rámci primární socializace. Již od raného středoškolského věku mohou mladiství vnímat a reprodukovat statusové rozdíly ve společnosti. Tato vnímavost může být důsledkem jak rodinné socializace, tak i širších společenských faktorů, které ovlivňují jejich interakce a sociální preference (Nagel et al., 2011).

Z předchozího poznání vychází, že intenzita těchto typů socializace do kulturních aktivit má jednoznačně významný vliv nad rámec vzdělávání (Scherger & Savage, 2010). Výzkum kulturní socializace má i své limity. Při zkoumání dopadu socializace na kulturní aktivity v dětství se analýza často opírá o reporty dospělých o jejich kulturních závazcích v dětství, ty ale mohou přinést jen omezené poznatky o mechanismech přenosu kulturního kapitálu a o tom, jak fungují při účasti dětí v umění a kultuře (Leguina et al., 2022).

## **6 Faktory ovlivňující navštěvování divadla**

Kulturní participace a kulturní kapitál jsou klíčovými aspekty socializace, které nejenom odrážejí, ale i ovlivňují sociální postavení jedinců. Kulturní participace zahrnuje zapojení do kulturního života, což může zahrnovat různé aktivity od návštěvy divadel, koncertů, výstav a muzeí až po účast na různých kulturních akcích a festivalech. Kulturní kapitál se obvykle měří účastí na aktivitách vysoké kultury, jako jsou návštěvy divadel, koncertů a výstav, ale může zahrnovat i další formy kulturního angažmá a zájmu.

Z předchozích studií vyplývá, že rodinné prostředí je zásadním determinantem kulturní participace. Získaný kulturní kapitál se pak projevuje v jejich vyšší míře účasti na kulturních aktivitách. S vyšší účastí na kulturních aktivitách také koreluje vyšší vzdělání a socioekonomický status, což znamená, že lidé s vyšším vzděláním a lepším socioekonomickým postavením mají tendenci více se zapojovat do kulturního života (Kraaykamp et al., 2008; Nagel, 2010; Smyth, 2016; af Ursin, 2016; Van Eijck, 1997). Tyto poznatky o kulturní participaci budou aplikovány na konkrétní případ navštěvování divadla. Divadlo jako forma kulturního využití často vyžaduje určitý stupeň kulturního kapitálu. Děti vyrůstající v rodinných s vysokou úrovní kulturní participace by měly tedy mít častější přístup k divadelním představením. Aplikace teoretických poznatků nám umožňuje lépe porozumět tomu, jak sociokulturní faktory formují kulturní zvyklosti jednotlivců a jaký vliv mají na jejich kulturní participaci, zvláště v kontextu návštěv divadla.

Výzkumy, které se zaměřují na faktory ovlivňující navštěvování divadla, vznikají hlavně ve světě. Předšlé zkoumání bylo zaměřeno na několik významných faktorů, ze kterých vychází dále i má analýza. Jeden z významných panelových výzkumů je Taking Part Survey, který se zaměřuje na kulturní profily dětí v Anglii. Tyto profily slouží jako indikátory míry účasti dětí na kulturních aktivitách. Pomocí regresních technik pak zkoumají dopady rodičovského kapitálu a úrovně vzdělání na kulturní profily dětí. Výzkum ukazuje, že rodičovský kapitál má relativně silný a signifikantní vliv na formování kulturních profilů dětí. To naznačuje, že vzdělání rodičů je klíčovým faktorem, který ovlivňuje, jaké kulturní aktivity děti vykazují zájem a účast. Tato zjištění podtrhují důležitost rodinného prostředí a podpory při formování kulturní identity a preferencí u dětí (Leguina et al., 2022).

Většina ze studií byla však zaměřena na dospělé, či na mladistvé, avšak méně často na děti. Například Sinclair & Adams (2011) zkoumají, jak angažovanost, umělecké vzdělání, účast na uměleckých akcích a zapojení rodiny ovlivňují zájem mladých lidí o divadlo v Austrálii. Zaměřují se na osoby ve věku 14-30 let a snaží se pochopit, co je motivuje k návštěvě divadla a co je naopak odrazuje (Sinclair & Adams, 2011).

Mezi faktory, které ovlivňují zájem o divadlo, autorky uvádí vzdělání a socioekonomický status. Vyšší vzdělání obvykle koreluje s větším zájmem o kulturní aktivity, dále také rodinný kulturní kapitál, tedy tvrdí, že rodiny, které se aktivně zabývají uměním, pravděpodobněji povedou své děti

k návštěvě divadla, ale také je důležitá lokalita, ve které lidé bydlí, ti co žijí ve velkých městech s bohatou kulturní nabídkou obvykle podle Sinclair & Adams (2010) navštěvují divadlo častěji. Zmiňují ale také přístupnost divadla, jak fyzickou i kulturní, také vliv vrstevníků, vnímání relevance návštěvy, předchozí zkušenosti, ale i cenu vstupenek. Autorky zdůrazňují i důležitost tzv. signifikantních dospělých (např. rodičů nebo učitelů), kteří mohou mladé lidi motivovat k zájmu o divadlo (Sinclair & Adams, 2010).

Kolb (1997) podobně jako Sinclair & Adams (2010), vyzoroval, že vysokoškolské vzdělání a zapojení rodiny jsou dvěma klíčovými faktory spojenými s vyšší mírou zapojení se do umění a navštěvování divadla mladých lidí. Obdobně jako Sinclair & Adams (2010) také vidí jako velký faktor, který ovlivňuje kulturní participaci, efekt druhých – v jeho případě přátel. Ve svém výzkumu zjistil, že někteří lidé by se klidně podrobili ceně divadla, ale kdyby měli zážitek z akce jistý, např. kdyby divadlo navštěvovali s přáteli. Proto často raději neznámou kulturní atrakci jako je divadlo nenavštěvují, jelikož raději utratí peníze za něco, u čeho si jsou jisti, že si užijí (Kolb, 1997).

Gristolia et al. (2010) dále zdůrazňují, že profesní zázemí hraje neméně důležitou roli. Vyšší profese jsou stále spjaty s vyšší návštěvností divadla. Tito autoři se zabývali vlivem kulturního kapitálu na navštěvování divadla u dospělých, přičemž vycházejí z konceptu kulturního kapitálu Pierra Bourdieuho a zkoumají jeho limity. Provádí analýzu navštěvování divadel a zdůrazňují důležitost zkoumání jak návštěvníků, tak i těch, kteří divadla nenavštěvují. Profesní zázemí a socioekonomická poloha hrají významnou roli a podle Bourdieuho chápou tyto dva faktory jako zdroj nebo formu kulturního kapitálu (Grisolia et al., 2010). Autoři ve svém výzkumu také zachytili i faktor lokality. Ke zjištění odkud návštěvníci jsou použili informaci o jejich poštovním směrovacím čísle. Podle těchto čísel zachytili socioekonomické profily jak návštěvníků i těch, co divadlo nenavštěvují (Grisolia et al., 2010)

Navštěvování kulturních akcí se v České republice zabývá například Šafr (2012b). Šafr popisuje rozlišuje skupiny lidí především podle prostorových diferencí, tedy na základě velikosti místa bydliště a dojíždění za různými druhy kulturního využití. Ve své publikaci Šafr (2012b) popisuje, že

... chození do divadla je významně ovlivněno nejen dosaženým vzděláním, ale také velikostí místa bydliště. Vzdělanější lidé jsou koncentrováni ve větších městech a čistý vztah mezi velikostí bydliště a návštěvami divadel – o který nám jde z hlediska pochopení zákonitostí prostorových diferencí kulturní participace především – je tak částečně zastřen právě odlišnou vzdělanostní kompozicí vesni a měst (s. 285).

V dnešní době můžeme podle Reasona (2010) mluvit dokonce o růstu zájmu o divadla pro děti jako umělecké formy, který je doprovázen širokým zájmem o sociální a vzdělávací přínosy pro mladé lidi z oblasti umění obecně a divadla zvláště. Přesto není v této oblasti skoro žádný výzkum, který by se více faktory navštěvování zabýval. Viděli jsme, že navštěvování divadla je komplexním



fenomémem, který je ovlivněn řadou faktorů. Studie zkoumající různé aspekty navštěvování divadla, ukazují, že faktory jako vzdělání, socioekonomický status, rodinný kulturní kapitál a lokace bydliště hrají klíčovou roli. Výzkumy se však převážně zaměřují na dospělé, případně mladistvé, tedy s menším zájmem o dětské publikum. Přitom, jak jsme viděli, zapojení do kulturních aktivit již v dětském věku je zásadní. Tento nedostatek pozornosti ve výzkumu je důležitý, zejména vzhledem k rostoucímu zájmu o sociální a vzdělávací přínosy umění a divadla konkrétně pro mladé lidi. Význam těchto aspektů by měl být podrobněji prozkoumán, aby se lépe porozumělo jejich úloze v kulturní participaci dětí a mládeže. Současně by měl být prozkoumán i nerovný přístup k divadlu, aby bylo možné podpořit účast dětí z různých prostředí na divadelních představeních. To by přispělo k jejich kulturnímu rozvoji a sociálnímu začlenění, zejména v nynější době digitální izolovanosti.

## 7 Výzkumné otázky a hypotézy

Z výzkumu kulturní participace vyplývá, že klíčovou roli v kulturní participaci dětí hraje rodina. Studie naznačují, že kulturní participace dětí je silně spojena s kulturními aktivitami rodičů a socioekonomickým statutem rodiny. Kulturní socializace v rodině a kulturní expozice v dětství hrají důležitou roli při zvyšování zájmu o kulturu a účasti na ní. Rodičovský vliv se přenáší na děti prostřednictvím kulturní účasti s rodiči, která dále může podporovat kulturní zájem dětí. Kapitál rodičů, vzdělání rodičů a rodinné prostředí mají tedy významný vliv na formování kulturní identity a preferencí u dětí (Kraaykamp et al., 2008; Nagel, 2010; Smyth, 2016; af Ursin, 2016; Van Eijck, 1997).

Jelikož navštěvování divadla považujeme za formu kulturní participace, faktory to ovlivňující jsou obdobné. Jako nejvýznamnější faktory se jeví vzdělání, rodinný kulturní kapitál, ale také je důležitá lokalita, ve které bydlí, někteří autoři zahrnují i ekonomický kapitál. Ze studií navštěvování divadla lze tedy konstatovat, že návštěva divadla dětmi je komplexním fenoménem ovlivněným rodinnými, socioekonomickými a geografickými faktory (Grisolia, 2010; Kolb, 1997; Leguina et al., 2022; Sinclair & Adams, 2010; Šafr 2012b).

V návaznosti na tyto teoretické poznatky si proto klademe tyto **výzkumné otázky**, které jsou rozděleny do tří úrovní vlivů (později odpovídající třem postupně zahrnutým modelům):

### *Kontrolní proměnné*

Jaký vliv mají na navštěvování divadla dětmi sociodemografické charakteristiky dítěte jako je pohlaví a věk dítěte, a v kontextu prostředí rodiny počet dětí v domácnosti?

### *Strukturní pozice rodiny*

1. Jaký vliv má vzdělání rodičů na navštěvování divadla dětmi?
2. Jak ovlivňuje navštěvování divadla dětí místo jejich bydliště?
3. Jaký vliv má ekonomický kapitál rodiny na navštěvování divadla dětí?

### *Kulturně socializační vlivy*

4. Jaký vliv má to, že rodiče navštěvují divadlo, na navštěvování divadla jejich dětí?
5. Podporuje to, že rodiče navštěvují kulturní akce s dětmi, že děti navštěvují divadlo?

Charakteristiky v první výzkumné otázce slouží jako kontrolní proměnné, proto v návaznosti na ni nejsou zformulovány žádné hypotézy. Avšak pro cíl této práce jsou důležité úrovně strukturní pozice rodiny a kulturně socializační vlivy a z nich vycházejí následující **hypotézy**:

*H1: S divadlem mají zkušenost děti ze vzdělanějších rodin.*

*H2: Častěji chodí do divadla děti žijící ve městech než v menších sídlech*

*H3: Ekonomický kapitál má na chození dětí do divadla vliv*

*H4: Děti, jejichž rodiče chodí do divadla, mají větší zkušenost s navštěvováním divadla než děti, kterých rodiče do divadla nechodí.*

*H5: K chození do divadla přispívá kulturně socializační klima v rodině.*

## 8 Metodologie výzkumu

Postupem řešení mých výzkumných otázek je sekundární analýza dat z reprezentativního výzkumu *Volný čas dětí a jeho prožívání 2021*, který se zaměřuje na žáky staršího školního věku a jejich rodiče v České republice, a na kterém se podílely Jihočeská univerzita v Českých Budějovicích, Sociologický ústav AV ČR (dále už jen SOÚ AV ČR), v. v. i., Median, s. r. o., a Salesiánský klub mládeže Dům Ignáce Stuchlého, z. s., s finanční podporou Technologické agentury ČR v rámci programu ÉTA. Tento výzkum byl realizován v rámci projektu *Prožívání volného času dětí staršího školního věku jako výzva pro pedagogiku*. Hlavním cílem tohoto reprezentativního šetření bylo zmapovat zapojení dětí staršího školního věku, tedy žákyň a žáků druhého stupně základních škol a studentek a studentů nižšího stupně víceletých gymnázií, tedy dětí převážně ve věku 11–15 let<sup>1</sup>, do volnočasových aktivit a problematiku spojenou s prožíváním volného času. Výzkum se dále zaměřil na rodinný kontext, zejména na volnočasovou socializaci a podmínky pro trávení volného času, vliv vrstevníků a další faktory, které mohou ovlivňovat trávení volného času. Výsledky šetření byly použity v daném projektu jako jeden z podkladů pro tvorbu aplikovaných výstupů zaměřených na výchovu k volnému času a rozvoj kompetencí v této oblasti, na jejichž přípravě se podíleli členové řešitelských týmů (Patočková et al., 2022).

Příprava a realizace dotazníkového šetření byly významně ovlivněny probíhající pandemií koronaviru SARS CoV-2 a nemoci covid-19 a vládními opatřeními přijatými ke zmírnění jejich dopadů. Sběr dat probíhal od října do prosince 2021. I když v té době již nedocházelo k celorepublikovému přechodu základních škol a nižších stupňů víceletých gymnázií na distanční výuku, stále platila určitá omezení, která se dotýkala i některých forem trávení volného času. Je důležité mít na paměti, že výpovědi dětí jsou ovlivněny jejich zkušenostmi s opakovanou dlouhodobou distanční výukou a významným omezením či (dočasným) přerušením řady volnočasových aktivit, k nimž docházelo od jara 2020.

Způsobem výběru respondentů byl kvótní výběr se speciálním stratem pro sociálně ohrožené rodiny kombinující kvóty se záměrným výběrem. Sledovanými kvótami jsou pohlaví, věk, školní ročník, NUTS2, velikost obce, škola v obci, typ školy a vzdělání hlavy rodiny. Většina dat byla získána metodou CAWI, rodiče a děti tedy vyplňovali on-line dotazníky bez přítomnosti tazatele. Pro zajištění reprezentativity byla část dotazována metodou CAPI, tedy za přítomnosti tazatele, který vedl rozhovor s rodičem a dítětem a odpovědi zaznamenával do elektronického dotazníku. Reprezentativita pro populaci českých dětí této věkové skupiny je zajištěna strukturou výběrového vzorku stanovenou na základě již zmíněných kvót (Patočková et al., 2022).

---

<sup>1</sup> Základní soubor je definován jako žáci na 2. stupni základní školy, proto menší část je i ve věku 16 let (1,5 %; 17 případů). Ti byli sloučeni s patnáctiletými, tato kategorie tak odpovídá žákům deváté třídy, resp. kvart.

K analýze daných výzkumných cílů této práce jsou využívány data z dotazníků dětí a jejich rodičů<sup>2</sup>. Při takové analýze je využíváno tzv. dyád rodičů a dětí, tedy takový respondent, u kterých byl dotazník vyplněn jak dítětem, tak rodičem. Tato metoda umožňuje hlubší a přesnější pochopení vzájemných vztahů a interakcí mezi rodiči a jejich dětmi, protože poskytuje pohled z obou perspektiv. V tomto výzkumu se podařilo získat 1 114 takových platných dotázaných dvojic.

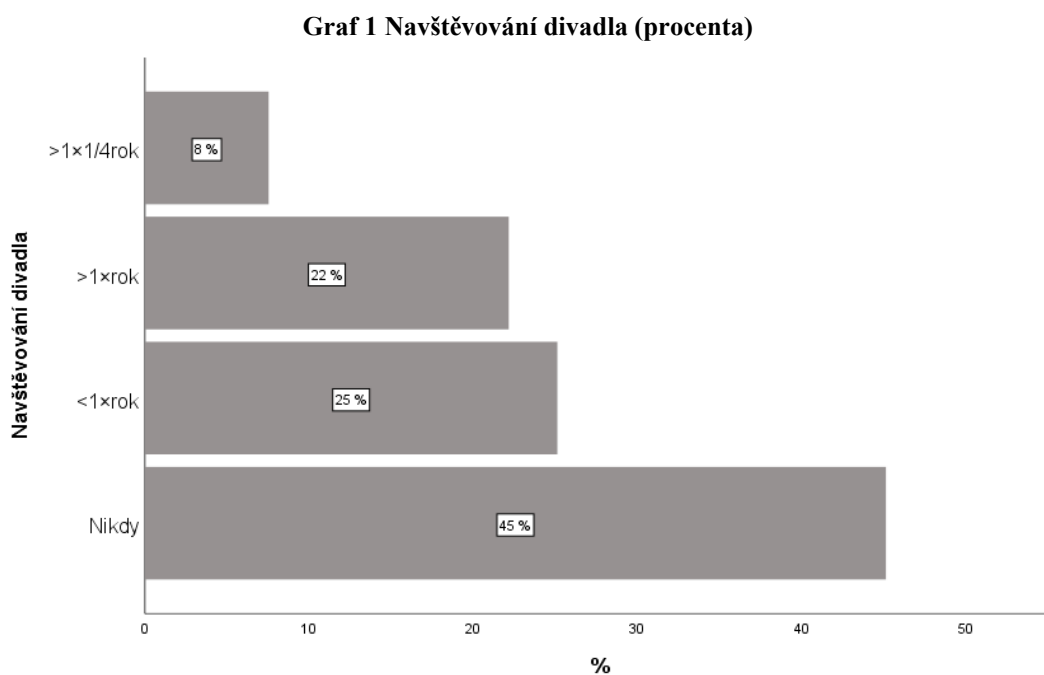
---

<sup>2</sup> Děkuji členu řešitelského týmu PhDr. Jiří Šafr, Ph.D za poskytnuti těchto dat včetně jejich úprav a transformací proměnných.

## 9 Použitá měřítka

Cílem analýzy je zjistit, jaké faktory ovlivňují a jak ovlivňují navštěvování divadla dětmi, tedy zjistit odpovědi na výzkumné otázky, které vyplývají z rešerše literatury. Na výběrovém souboru pomocí modelů logistické regrese sledují vztah navštěvování divadla dětmi s rodinným prostředím. Zkoumané proměnné vycházejí z dotazníků jak dětí, tak i rodičů.

**Závislá proměnná**, představující frekvenci návštěv divadla dětmi, je měřena otázkou z dotazníku určeného dětem: „*Jak často obvykle chodíš, když nejsou kvůli pandemii koronaviru do divadla (na činohru ne se školou)?*“ Možné odpovědi zahrnovaly „*nikdy*“, „*<1×rok*“, „*>1×rok*“ a „*>1×1/4rok*“.



*Zdroj: Volný čas dětí a jeho prožívání 2021 (SOÚ AV ČR), N = 1114*

Jak můžeme vidět v grafu 1, bezmála polovina dětí staršího školního věku nikdy nenavštívila divadlo (45 %, mimo školní návštěvy) a jen čtvrtina jej navštěvuje méně než jednou za rok. Častěji do divadla chodí 22 % dětí, ty ho navštíví více jak jednou za rok a jen pouhých 8 % divadlo navštěvují pravidelně, tedy více než jednou za čtvrt rok.

S ohledem na kategoriální charakter proměnné a rozložení hodnot byla tato původně ordinální proměnná dichotomizována, a to tak, že ukazuje, zda dítě někdy v životě navštívilo divadlo nebo divadlo nikdy nenavštívilo.<sup>3</sup> Dále analyzovaná proměnná tak odráží alespoň minimální zkušenost s divadlem kromě školních návštěv, resp. její absenci.

---

<sup>3</sup> Alternativně by bylo možné uvažovat i o jiném spojení kategorií. Proto jsem analýzy provedla i pro verzi chození do divadla minimálně jedenkrát za rok, a výsledky jsou prakticky totožné.

Z rešerše literatury vyplývá, že mezi hlavní vlivy rodinného prostředí jsou ekonomický kapitál rodiny, navštěvování kultury rodičů a společné návštěvy rodičů s dítětem. Tyto faktory byly operacionalizovány několika způsoby. První **nezávislou proměnnou** je *ekonomický kapitál*, který byl vytvořen ze standardizovaných průměrů<sup>4</sup> tří indikátorů: součtového indexu vybavenosti domácnosti (zda domácnost vlastní internetové připojení, PC/notebook/tablet, herní konzole/Playstation, čtečku e-knih, automobil, chatu/chalupu, myčku nádobí), příjmu domácnosti<sup>5</sup> a subjektivního příjmu, tedy hodnocením toho, jak domácnost vychází s příjmem (vnitřní konzistence škály *Cronbachovo alfa* = 0,68).<sup>6</sup> Podrobněji jsou jednotlivé indikátory představeny v tabulce A1 v příloze.

Kulturní participace rodičů je měřena pomocí standardizovaného indexu, který zahrnuje průměrnou hodnotu *návštěvy divadla (činohry pro dospělé) u obou rodičů* dítěte či partnera/ky, který/á žije ve společné domácnosti<sup>7</sup> (vnitřní konzistence škály *Cronbachovo alfa* = 0,88; viz tabulka A2 v příloze). Společné návštěvy rodičů s dítětem měříme dalším standardizovaným indexem, který obsahuje odpovědi na otázky týkající se *navštěvování kultury s rodinou* (např. návštěvy kina, divadla, muzea, výstav apod.). Tyto otázky byly položeny jak dítěti, tak rodiči (*Cronbachovo alfa* = 0,62; viz tabulka A3 v příloze).

Dále navštěvování divadla dětí ovlivňuje vzdělání rodičů, které je rozděleno do třech kategorií (základní vzdělání a vyučení, středoškolské vzdělání a vysokoškolské vzdělání)<sup>8</sup>, a také velikost místa bydliště (konkrétně, zda bydlí v městě s počtem obyvatel větší než sto tisíc, či ne).

Analýza také zahrnuje kontrolní sociodemografické proměnné. Jedná se jednak o charakteristiky dítěte: pohlaví (chlapec či dívka) a věk, a jednak charakteristiky rodiny, ve které dítě žije: kolik je v domácnosti dětí staršího školního věku (tedy kolik sourozenců blízko svému věku dítě má, s rozlišením na jeden – dva či více).

---

<sup>4</sup> Vstupní proměnné před vytvořením indexu zprůměrováním jejich hodnot byly nejprve standardizovány na z-skóre (na průměr 0 a směrodatná odchylka 1). Stejný postup byl uplatněn při konstrukci ostatních indexů.

<sup>5</sup> Příjem byl dotazován pomocí 12 kategorií odpovědí, kdy nejnižší hodnota byla 0–15 999 Kč a nejvyšší 100 000 a více Kč.

<sup>6</sup> Proměnná Ekonomický kapitál byla již v dostupných datech z SOÚ AV ČR vytvořena.

<sup>7</sup> Na dotazník odpovídal vždy jen jeden rodič, který referoval jak o sobě, tak i o participaci druhého rodiče (případně partnerovi/partnerce, který/á žije ve společné domácnosti).

<sup>8</sup> Jedná se o vzdělání hlavy rodiny. Sloučení byli rodiče se základním vzděláním a vyučením.

## **10 Metoda analýzy**

Metodou této analýzy je logistická regrese. Obecně vícerozměrná regrese je statistická metoda používaná k modelování a analýze vztahu mezi proměnnými. Hlavním cílem regrese je zjistit, jak jedna nebo více nezávislých proměnných ovlivňuje závislou proměnnou. Regrese nabízí mnoho výhod, které činí velmi užitečným a všestranným nástrojem pro analýzu dat a modelování vztahů mezi proměnnými, produkuje jednoduché rovnice, kterými lze snadno vysvětlit vztahy mezi proměnnými, lze ji využívat k predikci a plánování. K použití takové regrese však musí být splněno několik předpokladů jako je linearita vztahů, normální rozložení a proměnné by měli být intervalového charakteru (Rabušic et al., 2019). V případě analýzy navštěvování divadla, tak jak bylo měřeno ve výzkumu Volný čas dětí a jeho prožívání 2021 pomocí čtyř kategorií odpovědí, narážíme na problém, že proměnná je kategoriálního charakteru a není tudíž vhodné použití lineárního modelu. Z tohoto důvodu byla proměnná nejprve dichotomizována a analýza využívá modelů logistické regrese.

Logistická regrese je metoda používaná k modelování binárních výsledků, tedy situací, kdy závislá proměnná nabývá pouze dvou hodnot, v našem případě navštívil/nenavštívil divadlo. Namísto předpovídání přímé hodnoty u lineární regrese, regrese logistická odhaduje šanci, že určitý jev nastane. Vstupní data jsou proto transformovány pomocí logitové funkce, která převádí hodnoty pravděpodobnosti do rozsahu od záporného nekonečna ke kladnému. Tato funkce je logaritmická transformace poměru pravděpodobnosti výskytu jevu k pravděpodobnosti jeho nevýskytu (Rabušic et al., 2019).

Předpoklady binární logistické regrese zahrnují dichotomickou závisle proměnnou, intervalové či kategoriální nezávislé, lineární vztah nezávislých proměnných s logitem pravděpodobnosti závislé proměnné, nepárové – vzájemně nezávislé proměnné a absence multikolinearity. Tyto předpoklady považují za splněné.



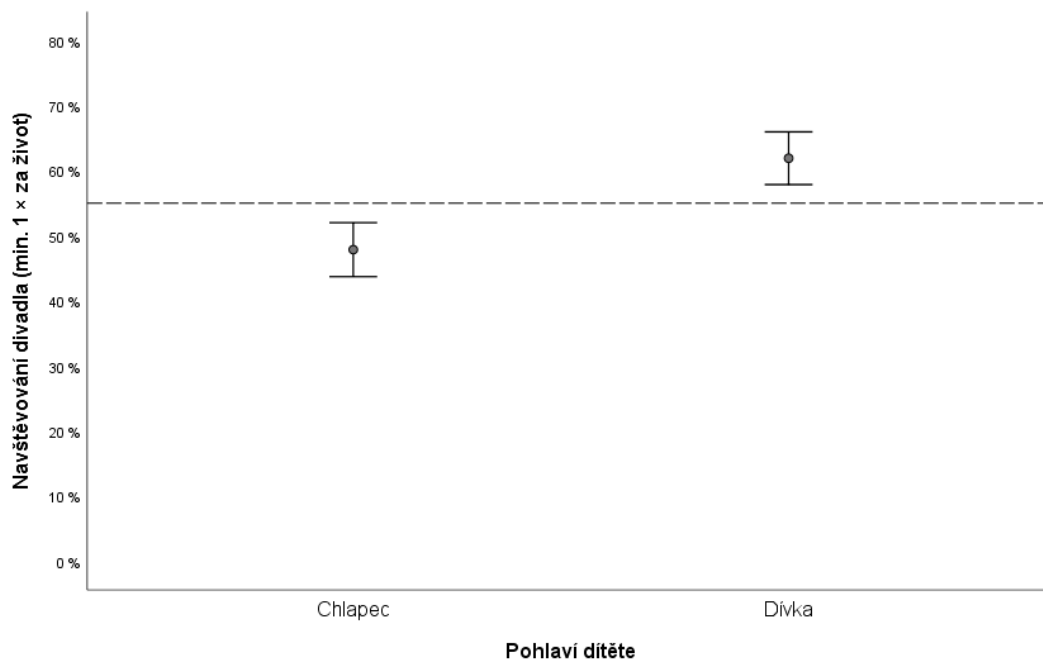
## 11 Výsledky analýzy

### 11.1 Základní popis – které děti mají zkušenost s návštěvou divadla?

V následující části jsou prezentovány základní vztahy pomocí bivariátních statistik. K zodpovězení výzkumných otázek dále využívám výsledky logitových regresních modelů pro dichotomickou závislou proměnnou. Než přistoupím k interpretaci výsledků souvisejících s výzkumnými otázkami, zaměřím se na rozdíly v navštěvování divadla dětmi podle některých sociodemografických charakteristik.

Je patrné, že navštěvování divadla se odlišuje podle pohlaví – častěji divadlo navštěvují dívky (viz graf 2, v něm jsou rovněž uvedeny intervaly spolehlivosti podílů v kategoriích)<sup>9</sup>. Dívek někdy za život navštívilo divadlo více než chlapců (56 % dívek oproti 44 % chlapcům). Tento rozdíl ukazuje na rozdílné kulturní návyky mezi chlapci a dívkami. Celkem překvapivě má zkušenost s divadlem více mladších dětí (24 %), tedy děti, kterým je 11 let, než nejstarších (15-16 let), kterých někdy navštívilo pouze 16 %. Tento věkový rozdíl může naznačovat, že zájem o divadlo klesá s věkem, což může souviset s měnícími se zájmy a aktivitami starších dětí. Relativně menší rozdíly ve zkušenosti s návštěvou divadla podle věku můžeme sledovat v grafu 3.

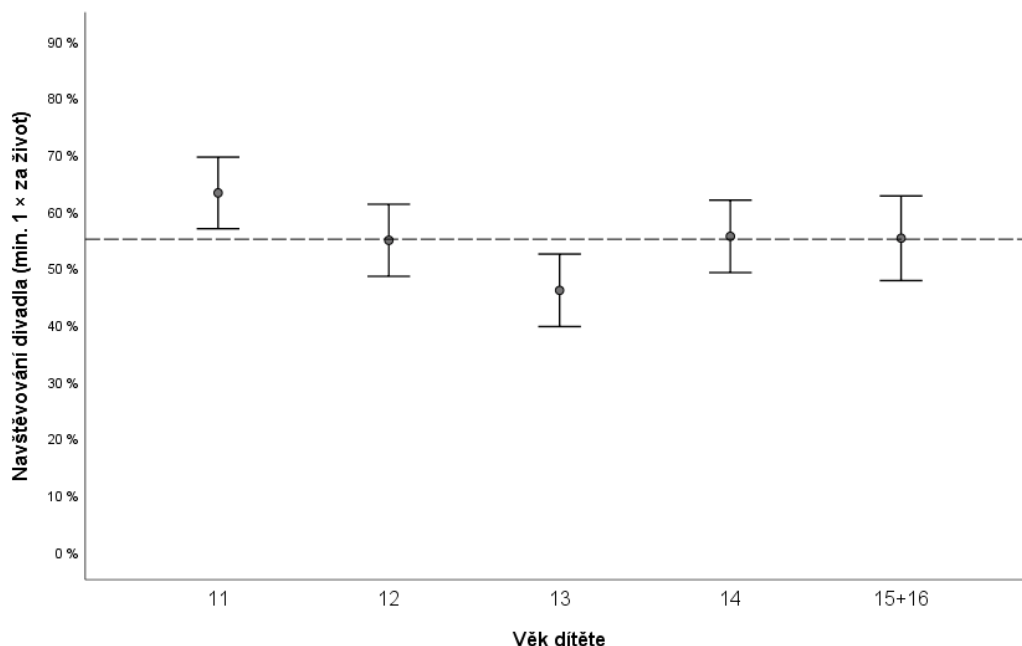
**Graf 2 Navštěvování divadla (min. 1 × za život) podle pohlaví, procenta s 95% intervaly spolehlivosti**



*Zdroj: Volný čas dětí a jeho prožívání 2021 (SOÚ AV ČR); N = 1114; -- % za celek*

<sup>9</sup> Nepřekrývající se intervalové odhady pro kategorie (pohlaví) ukazují, že uvedený rozdíl je statisticky významný na 5 % hladině významnosti.

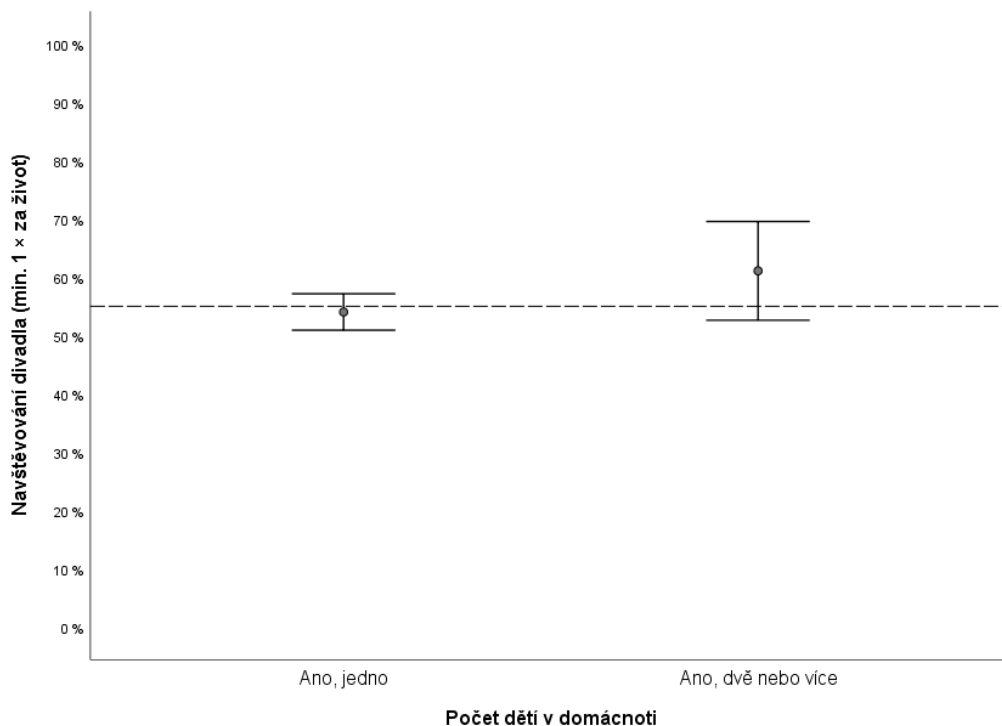
**Graf 3 Navštěvování divadla (min. 1 × za život) podle věku, procenta s 95% intervaly spolehlivosti**



*Zdroj: Volný čas dětí a jeho prožívání 2021 (SOÚ AV ČR); N = 1114; -- % za celek*

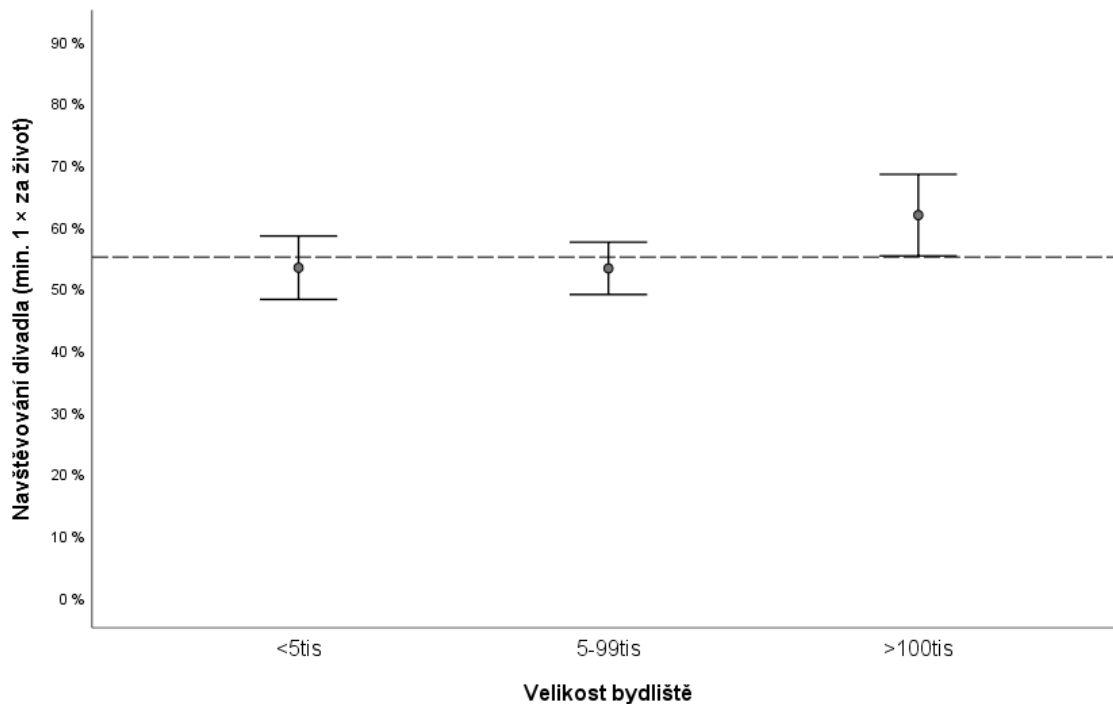
Z grafu 4 vyplývá, že nelze pozorovat rozdíly ve zkušenosti s návštěvou divadla podle počtu sourozenců v podobném věku (tj. na druhém stupni základního vzdělávání). Dalším faktorem ovlivňujícím navštěvování divadla je velikost města, ve kterém děti žijí. Děti, které bydlí ve velkých městech nad sto tisíc obyvatel více navštěvují divadlo než děti, které bydlí v místech pod sto tisíc obyvatel (viz graf 5). S navštěvováním divadla mají zkušenost téměř dvě třetiny dětí z velkých měst (62 %), zatímco u dětí z míst s méně obyvateli je to pouze polovina (53 %). Můžeme si také všimnout, že mezi navštěvováním divadla dětí z míst s menším počtem obyvatel (tedy 5-99 tisíc obyvatel) a z venkova (místa pod 5 tisíc obyvatel) není významný rozdíl. Proto jsou tyto dvě kategorie v další analýze spojeny.

**Graf 4 Navštěvování divadla (min. 1 × za život) podle počtu dětí v domácnosti, procenta s 95% intervaly spolehlivosti**



*Zdroj: Volný čas dětí a jeho prožívání 2021 (SOÚ AV ČR); N = 1114; -- % za celek*

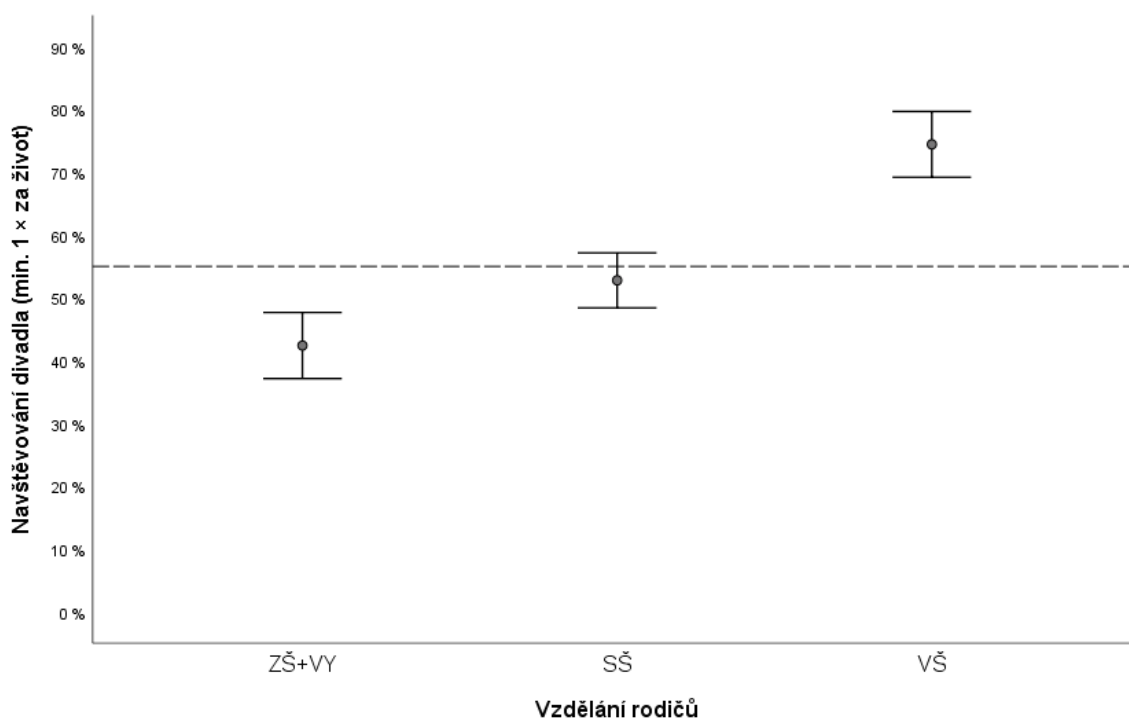
**Graf 5 Navštěvování divadla (min. 1 × za život) podle velikosti místa bydliště, procenta s 95% intervaly spolehlivosti**



*Zdroj: Volný čas dětí a jeho prožívání 2021 (SOÚ AV ČR); N = 1114; -- % za celek*

Klíčové pro tuto práci je, že vřelejší přístup k navštěvování divadla mají děti z vysokoškolských rodin. Téměř dvě pětiny dětí, které nikdy divadlo nenavštívilo, má rodiče se základním vzděláním nebo vyučením a téměř polovina se středoškolským vzděláním, zatímco u dětí z rodin vysokoškoláků je to pouze sedmina (38 % u rodičů se základním vzděláváním nebo vyučením, 47 % u rodičů se středoškolským vzděláním vs. 13,7 % u vysokoškoláků). Tyto rozdíly můžeme sledovat v grafu 6, ve kterém pozorujeme, jak s vyšším vzděláním také narůstá navštěvování divadla dětí.

**Graf 6 Navštěvování divadla (min. 1 × za život) podle vzdělání rodičů, procenta s 95% intervaly spolehlivosti**



*Zdroj: Volný čas dětí a jeho prožívání 2021 (SOÚ AV ČR); N = 1114; -- % za celek*

## 11.2 Výsledky vícerozměrné analýzy

K zodpovězení výzkumných otázek a ověření hypotéz nyní přistoupíme k výsledkům z vícerozměrné analýzy s využitím modelů logistické regrese, ve kterých postupuji následovně. Nejprve jsem odhadla model pouze s kontrolními sociodemografickými charakteristikami dítěte a rodiny, ve které žije, jako jsou pohlaví, věk a kolik je v domácnosti dětí staršího školního věku. Dále byl přidán druhý model, který obsahuje také proměnné zohledňující strukturní pozici rodiny, tedy vzdělání rodičů, místo bydliště a ekonomický kapitál rodiny. Třetí model přidává kulturně socializační vlivy, v mém případě navštěvování divadla rodičů a navštěvování kultury s rodinou. Odhady pro parametry z regresních modelů pro závislou proměnnou navštěvování divadla dětí jsou uvedeny v tabulce 1, referenční kategorií je u vícekategoriálních proměnných vždy kategorie

prostřední, s výjimkou dichotomických proměnných a proměnné vzdělání, u kterého je to kategorie poslední.

První model je pouze kontrolní a ukazuje, že sociodemografické charakteristiky dítěte a jeho rodiny vysvětlují pouze asi necelé dvě procenta ekvivalentu variance v lineárním modelu (tzv. Pseudo  $R^2$ ). Tento model ukazuje, že šance dívky k tomu, aby někdy za život navštívila divadlo, je 1,8krát vyšší než chlapce. Vliv sourozenců ve věku 2.stupně ZŠ není statisticky významný. Ani lineární vliv věku není statisticky významný, ale jak je již z grafu 2 zřejmé, dětem, které mají nejvíce zkušeností s navštěvováním divadla, je 11 let.

K zodpovězení další výzkumné otázky a také hypotéz slouží poznatky z Modelu 2. Děti z vysokoškolských rodin mají 3,3krát větší šanci na zkušenost s navštívením divadla než děti, jejichž rodiče mají základní vzdělání nebo jsou vyučeni, a zároveň 2,5krát větší šanci než děti z rodin se středoškolským vzděláním<sup>10</sup>. Děti, které pochází z rodin s vyšším ekonomickým kapitálem mají 1,5krát větší šanci někdy za život navštívit divadlo. Nakonec, děti bydlící ve městě nad 100 tis. obyvatel mají 1,4krát větší šanci navštívení divadla, než děti bydlící v místě pod 100 tis. obyvatel. Rozdíl je však za hranicí statistické významnosti. Tento model přehledně ukazuje vliv strukturální pozice rodiny na navštěvování divadla dítěte.

K tomuto modelu jsou dále přidány kulturně socializační faktory, jimiž jsou navštěvování divadla rodičů a navštěvování kultury dítěte s rodinou. Následující výzkumné otázky a z nich vycházející hypotézy jsou zodpovězeny právě za pomoci Modelu 3. Zásadním výsledkem tohoto modelu je, že vysoká návštěvnost divadla rodičů navštěvování divadla dětmi podporuje. Děti, jejichž rodiče často navštěvují divadlo mají skoro dvakrát větší šanci navštívit divadlo než děti rodičů, kteří divadlo nenavštěvují (poměr šancí je 1,9). Tento model také přináší odpověď na otázku společné interakce v kultuře dítěte a rodiče. Z Modelu 3 vyplývá, že děti, které s rodiči ve volném čase navštěvují kulturu mají 1,5krát větší šanci vyšší šanci mít zkušenost s navštěvováním divadla.

---

<sup>10</sup> Pokud je hodnota poměru šancí ( $\text{Exp}(B)$ ) nižší než 1, šance na výskyt jevu se tedy snižují, byla hodnota převrácena (např. vzdělání:  $1/0,304 = 3,289$ ) a interpretována byla referenční kategorie (u vzdělání tedy nikoliv ZŠ+VY, ale VŠ).

**Tabulka 1 Navštěvování divadla dětmi: odhady parametrů z modelu logistické regrese (poměr šancí)**

	Model 1		Model 2		Model 2	
	Exp(B)*	Sig.	Exp(B)*	Sig.	Exp(B)*	Sig.
<b>dívka</b>	1,763	0,000	1,829	0,000	1,757	0,000
<b>věk dítěte</b>	0,936	0,131	0,964	0,418	0,987	0,787
<b>sourozenci na 2.st ZŠ</b>	1,361	0,109	1,215	0,333	1,216	0,974
<b>vzdělání rodiče</b>						
ZŠ+VY			0,304	0,000	0,448	0,000
SŠ			0,398	0,000	0,458	0,000
<b>město&gt;100tis.</b>			1,398	0,056	1,188	0,354
<b>ekonomický kapitál</b>						
I.tercil			0,668	0,009	0,899	0,482
III.tercil			1,114	0,498	0,994	0,973
<b>R1+R2 návštěva divadla</b>						
I.tercil					0,356	0,000
III.tercil					1,928	0,000
<b>D+R návštěva kultury</b>						
I.tercil					0,598	0,001
III.tercil					1,533	0,017
<b>N</b>	1114		1114		1114	
<b>Pseudo R<sup>2</sup></b>	<b>0,018</b>		<b>0,069</b>		<b>0,169</b>	

\*poměr šancí

a. závislá proměnná: Navštěvování divadla (min. 1 × za život)

**Zdroj:** Volný čas dětí a jeho prožívání 2021 (SOÚ AV ČR)

Srovnání Modelu 1 pouze s sociodemografickými charakteristikami dítěte, Modelu 2 se strukturálními charakteristikami rodiny (vzdělání, bydliště, ekonomický kapitál) a Modelu 3 s navštěvováním divadla rodičů a navštěvováním kultury dítěte s rodinou, tedy s kulturně socializačními faktory, můžeme vidět v tabulce 1. Přidáním strukturální pozice rodiny se model zlepšil z 0,018 na 0,069 ekvivalentu vysvětlené variance. Také byl nepatrně posílen vliv pohlaví (poměr šancí se zvýšil z 1,76 na 1,83). Toto zlepšení modelu je zapříčiněno převážně silným vlivem vzdělání<sup>11</sup>. Ke značnému posílení modelu došlo po doplnění faktorů kulturní socializace. Díky Modelu 3 můžeme vysvětlit o 10 procentních bodů více ekvivalentu vysvětlené variance (došlo ke zvýšení z 0,069 na 0,169). Přidáním kulturně socializačních faktorů byl oslaben vliv vzdělání a rozdíl mezi kategoriemi základního vzdělání s vyučenými a středoškolského vzdělání se vyrovnal. Také ustoupil statisticky významný vliv ekonomického kapitálu.

<sup>11</sup> Byl také zhotoven a zvážen Model 2.1 přidávající vzdělání samostatně. Přidáním vzdělání se model zlepšil z 0,018 na 0,059 ekvivalentu vysvětlené variance (viz tabulka A9 v příloze).

## 12 Diskuse

Výsledky předchozích studií poukazují na konkrétní faktory ovlivňující navštěvování divadla. Tato práce se zaměřuje převážně na rodinné prostředí, jelikož je to prostředí, ve kterém dítě v tomto věku tráví nejvíce času, a navíc rodina hraje klíčovou roli v socializaci, a to jak v obecné, tak v kulturní. Pomocí bivariátních statistik a logistické regrese jsem zodpověděla výzkumné otázky zaměřené na identifikaci faktorů ovlivňujících navštěvování divadla u dětí.

Vztah mezi navštěvováním divadla, rodinným prostředím a lokalitou měříme na základě výpovědi dítěte o tom, zda někdy v životě navštívilo divadlo. Tato původně ordinální proměnná ukazuje frekvenci návštěv dítěte. Pro účely logistické regrese byla však dichotomizována a nyní odráží pouze životní zkušenost dítěte s divadlem. Takto spojené kategorie totiž umožňují prozkoumat nerovnost přístupu k navštěvování divadla a ukázat charakteristiky dětí, které nemají žádnou zkušenost s divadlem (mimo školně organizované návštěvy).

Analýza ukázala, že navštěvování divadel je částečně ovlivněno několika sociodemografickými charakteristikami. Některé výsledky nejsou překvapivé, například skutečnost, na navštěvování divadla má velký vliv pohlaví, a že divadla navštěvují častěji dívky než chlapci. Tento rozdíl poukazuje na odlišné kulturní návyky mezi chlapci a dívkami, které jsou převážně u dětí staršího školního věku nejvíce rozdílné.

Naopak při analýze věku žáků staršího školního věku se ukázalo, že nejvíce dětí, které někdy navštívily divadlo, je ve věku 11 let. Tento výsledek může být považován za překvapující, neboť je obvykle předpokládáno, že s rostoucím věkem bude navštěvování divadel stoupat, tím více, když se v této práci zaměřuji na životní zkušenost s navštěvováním divadla. Navíc starší děti disponují větší mírou autonomie a mohou navštěvovat divadlo samostatně. Lze uvažovat na tím, že starší děti vykazují odlišné preference v oblasti trávení volného času, což může vést k oslabení vlivu rodiny, která děti obvykle motivuje k návštěvě divadla. Pokles účasti v kategorii třináctiletých můžeme rovněž přičíst nástupu puberty, kdy děti obvykle nenavštěvují divadlo samostatně, a současně se i s rodinou této aktivitě vyhýbají. Věk má každopádně na navštěvování divadla pouze malý vliv.

Lze také předpokládat, že domácnosti s jediným dítětem budou častěji navštěvovat divadlo, jelikož s návštěvami jsou spojeny finanční náklady, jako jsou vstupné a výdaje na dopravu. Výsledky naznačují, že děti se sourozenci mají vyšší tendenci k návštěvám divadla. V rámci mé analýzy však nejsou zahrnuti všichni sourozenci, ale pouze sourozenci v blízkém věku. Vztah mezi počtem dětí v domácnosti a navštěvováním divadel navíc není podle modelu logistické regrese statisticky významný, a proto nelze z výsledků analýzy vyvodit jednoznačné závěry.

Zahraníční studie naznačují, že vzdělání má významný vliv na kulturní participaci, přičemž vyšší úroveň vzdělání koreluje s intenzivnějším zájmem o kulturní aktivity. Dosažená úroveň vzdělání rodičů ovlivňuje kulturní kapitál a tím i míru zapojení do kultury. Konkrétně Kolb (1997) uvádí, že vysokoškolské vzdělání představuje jeden z klíčových faktorů vyšší míry angažovanosti v kulturních

aktivitách. Další výzkumy ukazují, že vzdělání rodičů je zásadním faktorem, který ovlivňuje zájem a účast dětí na kulturních aktivitách. Vyšší vzdělání rodičů je tedy spojeno s formováním kulturních preferencí a participace dětí (Kolb, 1997; Kraaykamp et al., 2008; Nagel, 2010; Sinclair & Adams, 2010; Smyth, 2016; af Ursin, 2016; Van Eijck, 1997; Willekens & Lievens, 2014). Na základě těchto zjištění byla formulována hypotéza:

*H1: S divadlem mají zkušenost děti ze vzdělanějších rodin.*

Hypotézu jsem ověřovala pomocí vícerozměrného logitového modelu. Potvrdila jsem vliv vzdělání, spolu s dalšími faktory ovlivňujícími sociální postavení rodiny dítěte, na zkušenosti dětí s návštěvou divadla. Analýza naznačuje, že, jak uvádí i Kolb (1997), děti pocházející z rodin s vysokoškolským vzděláním mají nejvyšší šanci navštívit divadlo během svého života. Vliv vzdělání je výrazný, avšak pozdějším přidáním kulturně socializačních aspektů oslabuje. Dopad základního vzdělání, vyučených a vzdělání středoškolského je srovnatelný.

Důležitým determinantem kulturní participace, a tedy i navštěvování divadla, může být ale i lokalita bydliště. Mak et. al (2020), Sinclair & Adams (2010) a Poláková & Čermák (2012) zdůrazňují, že dostatečná nabídka uměleckých a kulturních zařízení, akcí a programů v daném místě, dostupnost místa, kde se poskytují umělecké a kulturní činnosti, a snadnost dojezdu na tato místa, jsou pro kulturní participaci přímo zásadní. Proto podle nich ti, co žijí ve velkých městech s bohatou kulturní nabídkou obvykle navštěvují kulturu, jako je např. divadlo, častěji, jelikož v těchto oblastech je vyšší koncentrace uměleckých či kulturních míst nebo uměleckých a kulturních programů. Na základě těchto poznatků proto formuluji hypotézu:

*H2: Častěji chodí do divadla děti žijící ve městech než v menších sídlech.*

Ze předchozích studií lze usuzovat, že dostupnost kulturních institucí má zásadní vliv na jejich navštěvování, neboť většina těchto institucí se nacházejí právě ve větších městech a metropolích. I přesto, že se charakteristika lokality v každé zemi liší, což ztěžuje přímé srovnání se zahraničím, jsem chtěla ověřit, zda i v českém kontextu existují významné rozdíly v navštěvování divadel mezi velkými městy, která se považují za centra kultury, a menšími sídly. Očekávala jsem, že děti žijící ve městech nad sto tisíc obyvatel budou divadla navštěvovat častěji než děti z jiných oblastí. Ačkoli graf 5 ukazuje patrný rozdíl mezi lokalitami, vliv lokality bydliště je velmi malý, model tento vliv neprokázal za významný, což znamená, že hypotézu nemohu potvrdit. Zajímavým zjištěním však je, že rozdíl mezi venkovem a středně velkými městy není výrazný. V další analýze by bylo možné porovnávat menší sídla a např. krajská města.

Vliv lokality bydliště je často měřen na základě velikosti města a počtu obyvatel. Je však důležité zohlednit i geografickou polohu místa, jelikož i malé vesnice se mohou nacházet v blízkosti velkého



města, čímž se dostupnost kultury zvyšuje. Tento fakt by mohl vysvětlovat, proč byl v této analýze vliv lokality vyhodnocen jako statisticky nevýznamný. Tyto poznatky si však vyžadují podrobnější geografickou analýzu.

V rámci své analýzy se také zabývám vlivem, který s problematikou kulturní participace také úzce souvisí, a to ekonomickým kapitálem rodiny. Tento vliv je často spojován se socioekonomickým statusem rodiny. Předchozí studie ukazují, že jedinci s vyšším vzděláním a lepším socioekonomickým postavením mají tendenci více se zapojovat do kulturního života (Kraaykamp et al., 2008; Nagel, 2010; Smyth, 2016; Reason, 2010; af Ursin, 2016; Van Eijck, 1997). Pro ověření těchto poznatků byla zformulována hypotéza:

*H3: Ekonomický kapitál má na chození dětí do divadla vliv*

V modelu, který ověřoval vztah mezi navštěvováním divadla dětí a strukturální pozicí rodiny, se tento vztah ukázal jako statisticky významný. Z výsledků tohoto modelu tedy vyplývá, že děti z rodin s vyšším kapitálem tohoto typu, mají vyšší šanci mít zkušenost s divadlem než ti s nižším kapitálem, tudíž tato hypotéza byla potvrzena. Silný vliv model strukturální pozicí rodiny byl však zapříčiněn převážně silným vlivem vzdělání. Přidáním modelu s kulturně socializačními aspekty vliv ekonomického kapitálu úplně mizí, proto z této analýzy vyplývá, že vliv ekonomického kapitálu na navštěvování divadla není jednoznačný.

Poslední zkoumanou úrovní této analýzy jsou kulturně socializační vlivy. Rodina buduje pro děti nezbytný společenský kontext, díky ní děti získávají kulturní hodnoty a zvyklosti. Tento proces kulturní socializace je závislý na kulturním zázemí rodičů, formuje u dětí kulturní vkus, znalosti a citlivost k určitým kulturním produktům (Kraaykamp & Van Eijck, 2010; Leguina et al., 2022; Nagel, 2010; Reason, 2010; af Ursin, 2016; Van Hek & Kraaykamp, 2015; Willekens & Lievens, 2014). Jak tyto studie poznamenávají, děti vyrůstající v kulturně aktivních rodinách mají tendence k vyšší kulturní participaci než ty, které kultuře vystaveny nejsou nebo jsou ji vystaveny později. Ačkoli je zřejmé, že kulturní participace rodičů má vliv na zapojení jejich dětí, otázka, zda samostatná participace rodičů podněcuje participaci jejich dětí, stále není dostatečně empiricky ověřena. Tyto aktivity rodiče často navštěvují bez přítomnosti dětí, proto přenos kulturního vkusu není tak zřejmý, jako když se jedná o kulturní aktivity doma nebo mimo domov, ale ve společnosti dítěte. Proto byly položeny tyto hypotézy:

*H4: Děti, jejichž rodiče chodí do divadla, mají větší zkušenost s navštěvováním divadla než děti, kterých rodiče do divadla nechodí.*

*H5: K chození do divadla přispívá kulturně socializační klima v rodině.*

Platnost těchto hypotéz byla ověřována v poslední části mé analýzy. Na základě vícerozměrného logitového modelu byl potvrzen významný vliv jak návštěv divadla rodičů, tak účast rodičů na kultuře s dětmi. Navštěvování kultury (návštěvy kina, divadla, muzea, výstav apod.) dítěte s rodinou podporuje zkušenost s divadlem dítěte. Děti, které navštěvují divadlo s rodinou mají větší šanci navštěvovat divadlo než děti, které s rodinou za kulturou nechodí. Limitem tohoto výsledku je však skutečnost, že otázka v dotazníku dítěte na navštěvování divadla není specifikována na návštěvy divadla samotným dítětem nebo s kamarády, byla specifikována pouze na navštěvování mimo školu. Proto dítě mohlo do své odpovědi zahrnout jak návštěvy kulturních akcí samostatně, tak návštěvy divadla s rodinou. Ovšem ještě významnější vliv má právě navštěvování divadla rodiči. Z modelu logistické regrese totiž vyplývá, že děti, jejichž rodiče navštěvují divadlo mají skoro dvakrát větší šanci navštívit divadlo než děti rodičů, kteří divadlo nenavštěvují. Tento výsledek dokazuje, že i kulturní aktivity rodičů bez jejich přítomnosti napomáhají přenosu kulturní participace. Obě hypotézy týkající se kulturně socializačních vlivů byly tedy potvrzeny. Tyto skutečnosti vyplývající z analýzy této práce potvrzují teoretické poznatky o mezigeneračním přenosu kulturních návyků a kulturní participace.

## 13 Závěr

Hlavním cílem této práce bylo nalézt odpověď na otázku, jaké faktory, a do jaké míry, ovlivňují to, že děti staršího školního věku navštěvují divadlo. Divadlo, jako specifická forma iniciace a živé kultury, může hrát důležitou roli v podněcování širší kulturní participace. Divadlo zvyšuje sociální soudržnost a plní společenskou funkci, jelikož je součástí sociálních procesů a slouží jako nástroj poznávání a působení ve společnosti. Spojuje sociální a estetické aspekty života a podporuje upevňování kulturních vzorců. Divadelní představení pomáhají především dětem rozvíjet jejich představivost, stimulují kreativitu a poskytují živou rekonstrukci životních situací. V divadle děti zažívají interakci mezi fantazií a realitou jako členové určité skupiny. Divadlo také nabízí neformální vzdělávací přínosy, jako je rozvoj kreativity, komunikačních dovedností, osobního růstu a celkového úspěchu. Normy, které řídí chování diváků, pomáhají dětem lépe pochopit svět kolem sebe (Maydl, 1978; Johanson & Glow, 2011; Reason, 2010). Ačkoli je divadlo jednou z nejstarších a nejpopulárnějších forem kultury, jeho specifický vliv na děti není dostatečně prozkoumán.

Vhledem k nedostatečnému prozkoumání této problematiky jak v českém, tak i v zahraničním prostředí, byly použity převážně poznatky z oblastí kulturní participace, které poté byly aplikovány na příklad navštěvování divadla. Kulturní participace a navštěvování divadla jsou úzce propojené jevy, které se vzájemně podporují a obohacují. Přesto je relativně málo studií zaměřených na divadlo jako specifickou formu kulturní participace. Kulturní participace jako širší koncept kulturní spotřeby a faktory, které ji ovlivňují nebo podporují, jsou však v akademické sféře prozkoumány lépe.

Jak již bylo zmíněno, za účelem prozkoumání kulturní participace vniklo již mnoho zahraničních studií (Kolb, 1997; Kraaykamp et al., 2008; Nagel, 2010; Sinclair & Adams, 2010; Smyth, 2016; af Ursin, 2016; Van Eijck, 1997; Willekens & Lievens, 2014). Velká část z nich se však věnuje především dospělým nebo mladistvým. Hlavní důraz je kladen na rodinné prostředí, vzdělání, socioekonomický status, vztah rodiny k umění (kulturní kapitál) a lokalitu, kde jedinci žijí. Především rodinné prostředí hraje zásadní roli v kulturní socializaci, tedy v procesu, při kterém jednotlivci získávají kulturní kapitál. Kulturní participace, tedy aktivní zapojení jedince do kulturních aktivit, je silně ovlivněna právě úrovní jeho kulturního kapitálu, proto jedinci s vyšším kulturním kapitálem mají větší tendenci se účastnit kulturních aktivit.

Poznatky o kulturní participaci byly získány převážně z výzkumů zaměřených na dospělé nebo na výpovědi dospělých o jejich dětství. Pro přesnější porozumění je však vhodné zaměřit se přímo na děti, kde je vliv kulturní socializace nejzřetelnější. Tato práce se proto zaměřuje na zkoumání kulturní socializace u dětí s cílem identifikovat faktory, které ovlivňují kulturní participaci, a které lze případně podpořit, aby se zvýšila frekvence např. návštěv divadelních představení.

Teoretická východiska byla ověřována pomocí binární logistické regrese na datech z výzkumu *Volný čas dětí a jeho prožívání 2021 (SOÚ AV ČR)*. Kromě výrazného vlivu pohlaví,

který ukazuje, že častějšími návštěvníky divadel jsou dívky, má nemalý vliv strukturální pozice rodiny – mnohem více vzdělání rodičů než ekonomický kapitál rodiny. Rozhodující vliv na zkušenost s divadlem však mají kulturně socializační aspekty. Tento poznatek je pro tuto práci zaměřující se na téma kulturní socializace, vzniku kulturního habitusu a jeho předávání v rodině klíčový.

V budoucí analýze by bylo vhodné zahrnout např. srovnání mezi návštěvami divadla s rodinou a s kamarády (Klubem mladých diváků). Rovněž by bylo přínosné provést podrobnější geografickou analýzu, která přesahuje rámec této práce, zaměřenou na konkrétní kulturní centra a jejich polohu, aby se tak zdokonalila analýza vlivu lokality bydliště na navštěvování divadel.

Jak již bylo zmíněno, navštěvování divadla má pro děti mnoho benefitů. I přesto mají děti s divadlem jen malou zkušenost – jen necelých deset procent dětí navštěvuje divadlo pravidelně a téměř polovina dětí staršího školního věku v České republice nikdy mimo školní návštěvy divadlo nenavštívila. Je proto nezbytné podpořit navštěvování nejen mezi dospělými, ale zejména mezi dětskými diváky.

## 14 Seznam použité literatury

- Bourdieu, P. (1984) *Distinction: A Social Critique of the Judgment of Taste*. Harvard University Press Cambridge.
- Bourdieu, P. (1998). *Teorie jednání*. Karolinum.
- Bugental, D. B., & Grusec, J. E. (2007). Socialization processes. In W. Damon & R. M. Lerner (Eds.), *Handbook of child psychology* (Vol. 3, pp. 366-428). Wiley.
- Cooley, C. H. (2017). *Human nature and the social order*. Routledge.
- DiMaggio, P. (1982). Cultural capital and school success: The impact of status culture participation on the grades of U.S. high school students. *American Sociological Review*, 47(2), 189-201. <https://doi.org/10.2307/2094962>
- Eurostat. (2000). *Cultural statistics in the EU: Final report of the LEG*. Eurostat Working Papers, Population and Social Conditions 3/2000/E/No. 1. European Commission and Eurostat.
- Giddens, A., Knotková-Čapková, B., Krulichová, Z., Orlando, D., Jiroutová Kynčlová, T., & Sutton, P. W. (2013). *Sociologie*. Argo.
- Goldthorpe, J. H. (2007). "Cultural capital": Some critical observations. *Sociologica*, 1(2), 1-23. <https://doi.org/10.2383/24755>
- Grisolia, J. M., Willis, K., Wymer, C., & Law, A. (2010). Social engagement and regional theatre: Patterns of theatre attendance. *Cultural Trends*, 19(3), 225-244. <https://doi.org/10.1080/09548963.2010.495277>
- Grusec, J. E. (2002). Parental socialization and children's acquisition of values. In M. H. Bornstein (Ed.), *Handbook of parenting* (Vol. 5, pp. 143-167). Lawrence Erlbaum Associates.
- Huang, X. (2019). Understanding Bourdieu: Cultural capital and habitus. *Review of European Studies*, 11(1), 45-49. <https://doi.org/10.5539/res.v11n3p45>
- Jandourek, J. (2009). *Úvod do sociologie* (Vydání 2). Portál.
- Jihočeské divadlo. (n.d.). Klub mladých diváků. Jihočeské divadlo. <https://www.jihoceskedivadlo.cz/klub-mladych-divaku>
- Johanson, K., & Glow, H. (2011). Being and becoming: Children as audiences. *New Theatre Quarterly*, 27(1), 60–70. <https://doi.org/10.1017/S0266464X11000054>
- Klub mladých diváků. (n.d.). Historie. Klub mladých diváků. <https://www.klubmladychdivaku.cz/>
- Klub mladých diváků Brno. (n.d.). O KMD Brno. Klub mladých diváků Brno. <https://kmd-brno.cz/o-kmdb/>
- Kolb, B. (1997). Pricing as the key to attracting students to the performing arts. *Journal of Cultural Economics*, 21(2), 139-146. <https://doi.org/10.1023/A:1007354503158>
- Kraaykamp, G., & Van Eijck, K. (2010). The intergenerational reproduction of cultural capital: A threefold perspective. *Social Forces*, 89(1), 209-231. <https://doi.org/10.1353/sof.0.0319>
- Kraaykamp, G., van Gils, W., & Ultee, W. (2008). Cultural participation and time restrictions: Explaining the frequency of individual and joint cultural visits. *Poetics*, 36(4), 316-332. <https://doi.org/10.1016/j.poetic.2008.04.001>
- Leguina, A., Karademir-Hazir, I., & Azpitarte, F. (2022). Exploring patterns of children's cultural participation: Parental cultural capitals and their transmission. *Consumption and Society*, 1(1), 170-196. <https://doi.org/10.1332/IOJW2616>

- Mak, H. W., Coulter, R., & Fancourt, D. (2020). Does arts and cultural engagement vary geographically? Evidence from the UK Household Longitudinal Study. *Public Health*, 185, 119-126. <https://doi.org/10.1016/j.puhe.2020.04.029>
- Maydl, P. (1978). *Psychologie a sociologie divadla: nástin problematiky*. Státní pedagogické nakladatelství.
- Mead, G. H. (2015). *Mind, self & society*. University of Chicago Press.
- Min, J., Silverstein, M., & Lendon, J. P. (2012). Intergenerational transmission of values over the family life course. *Advances in Life Course Research*, 17(3), 112-120. <https://dx.doi.org/10.1016/j.alcr.2012.05.001>
- Nagel, I. (2010). Cultural participation between the ages of 14 and 24: Intergenerational transmission or cultural mobility? *European Sociological Review*, 26(5), 541-556. <https://doi.org/10.1093/esr/jcp037>
- Nagel, I., & Ganzeboom, H. B. G. (2015). Art and socialisation. In J. D. Wright (Ed.), *International encyclopedia of the social & behavioral sciences* (2nd ed., pp. 7-14). Elsevier. <https://doi.org/10.1016/B978-0-08-097086-8.10432-5>
- Nagel, I., Ganzeboom, H. B. G., & Kalmijn, M. (2011). Bourdieu in the network: The influence of high and popular culture on network formation in secondary school. In J. Rössel & G. Otte (Eds.), *Lebensstilforschung, Kölner Zeitschrift für Soziologie und Sozialpsychologie* (Sonderheft 51, pp. 424-446).
- NIPOS. (2022). *Základní statistické údaje o kultuře v České republice 2022*. <https://www.statistikakultury.cz/zakladni-statisticke-udaje/>
- NIPOS (2023). *Výsledky účtu kultury ČR za rok 2022*. Sociologický ústav Akademie věd České republiky.
- O'Hare, J. (2005). Puppets in education: Process or product?. In M. Bernier & J. O'Hare (Eds.), *Puppetry in education and therapy* (pp. 63-68). Bloomington: Authorhouse
- Oskala, A., Keaney, E., Chan, T.W., & Bunting, C. (2009). *Encourage Children Today to Build Audiences for Tomorrow: Evidence from the Taking Part Survey on How Childhood Involvement in the Arts Affects Arts Engagement in Adulthood*. Art Council England,
- Patočková, V., Čermák, D., & Šafr, J. (2022). *Volný čas dětí staršího školního věku a jeho prožívání. Výsledky reprezentativního výzkumu v České republice 2021 (monitorovací studie)*. Sociologický ústav Akademie věd České republiky.
- Parsons, T. (1951). *The social system*. Free Press.
- Poláková, M. (2012). *Kultura*. In D. Čermák, V. Patočková, & K. Vojtíšková (Eds.), *Kultura v krajích České republiky* (s. 17-23). Sociologický ústav Akademie věd České republiky.
- Poláková, M., & Čermák, D. (2012). *Kulturní infrastruktura*. In D. Čermák, V. Patočková, & K. Vojtíšková (Eds.), *Kultura v krajích České republiky* (s. 117-169). Sociologický ústav Akademie věd České republiky.
- Putney, N. M., & Bengtson, V. L. (2002). Socialization and the family revisited. *Advances in life course research*, 7, 165-194. [https://doi.org/10.1016/S1040-2608\(02\)80034-X](https://doi.org/10.1016/S1040-2608(02)80034-X)
- Rabušic, L., Soukup, P., & Mareš, P. (2019). *Statistická analýza sociálněvědních dat (prostřednictvím SPSS) (2., přepracované vydání)*. Masarykova univerzita.
- Reason, M. (2010). *The Young Audience: Exploring and Enhancing Children's Experiences of Theatre*. Stoke-on-Trent: Trentham Books Ltd.
- Scherger, S., & Savage, M. (2010). Cultural transmission, educational attainment and social mobility. *The sociological review*, 58(3), 406-428. <https://doi.org/10.1111/j.1467-954X.2010.01927.x>

- Sinclair, C., & Adams, R. J. (2011). Why and with whom? A study of young people as theatre-goers in Australia. *NJ*, 34(1), 71-83.
- Smyth, E. (2016). Arts and cultural participation among children and young people: Insights from the Growing Up in Ireland study. The Economic and Social Research Institute.
- Šafr, J. (2012a). Životní styl po roce 1989. In D. Čermák, V. Patočková, & K. Vojtíšková (Eds.), *Kultura v krajích České republiky* (s. 231-243). Sociologický ústav Akademie věd České republiky.
- Šafr, J. (2012b). Kulturní participace. In D. Čermák, V. Patočková, & K. Vojtíšková (Eds.), *Kultura v krajích České republiky* (s. 281-305). Sociologický ústav Akademie věd České republiky.
- Špaček, O., Heřmanová, M., Lehečka, M., & Władyniak, L. (2023). Pravidla vkusu: jak se společnost rozhoduje, co je v kultuře hodnotné. Host.
- af Ursin, P. K. (2016). Explaining cultural participation in childhood: Applying the theory of planned behavior to German and Finnish primary school children (dizertační práce, University of Turku).
- Van Eijck, K. (1997). The impact of family background and educational attainment on cultural consumption: A sibling analysis. *Poetics*, 25(4), 195-224.
- Van Hek, M., & Kraaykamp, G. (2015). How do parents affect cultural participation of their children?: Testing hypotheses on the importance of parental example and active parental guidance. *Poetics*, 52, 124-138. <http://dx.doi.org/10.1016/j.poetic.2015.06.001>
- Váňová, M. (2023). S dětmi do divadla. Akademie múzických umění v Nakladatelství AMU.
- Vryonides, M. (2007). Social and cultural capital in educational research: Issues of operationalisation and measurement. *British Educational Research Journal*, 33(6), 867-885. <https://doi.org/10.1080/01411920701657009>
- Wang, Y., Benner, A. D., & Kim, S. Y. (2015). The Cultural Socialization Scale: Assessing Family and Peer Socialization Toward Heritage and Mainstream Cultures. *Psychological Assessment*, 27(4), 1452-1462. <https://doi.org/10.1037/pas0000136>
- Willekens, M., & Lievens, J. (2014). Family (and) culture: The effect of cultural capital within the family on the cultural participation of adolescents. *Poetics*, 42, 98-113. <http://dx.doi.org/10.1016/j.poetic.2013.11.003>

## Příloha

**Tabulka A1 Ekonomický kapitál (Crombachovo alfa = 0,68)**

N	Minimum	Maximum	Mean	Std.		
				Mean	Deviation	
1114	0	7	4,41	1,219		RRF11VYBAVcent VYBAVENOST DOMC 7x(cntRRF11a-g;CA.42)
994	1	12	8,16	2,513		prijDom12k Prijem domacnosti (12k)
1114	1	6	3,68	1,183		RRF5 Vychazi domc s prijmem

*Zdroj: Volný čas dětí a jeho prožívání 2021 (SOÚ AV ČR); proměnné byly standardizovány*

**Tabulka A2: Navštěvy divadla rodičů (Cronbachovo alfa = 0,88)**

N	Minimum	Maximum	Mean	Std.		
				Mean	Deviation	
1114	1	4	2,69	1,120		RRK18AB R1: Divadla (cinohra dosp)
931	1	4	2,75	1,106		RRK18BB R2: Divadla (cinohra dosp)

*Zdroj: Volný čas dětí a jeho prožívání 2021 (SOÚ AV ČR); proměnné byly standardizovány*

**Tabulka A3: Navštěvování kultury s rodinou (Cronbachovo alfa = 0,62)**

N	Minimum	Maximum	Mean	Std.		
				Mean	Deviation	
1114	1	2	1,28	0,447		RO11B DsR:Kino,divadl,muzea,vystavy
1114	1	5	3,11	0,946		RRRO11B Kino,divadl,muzea,vystavy

*Zdroj: Volný čas dětí a jeho prožívání 2021 (SOÚ AV ČR); proměnné byly standardizovány*

**Tabulka A4: Navštěvování divadla podle pohlaví dítěte**

		pohlaví			
		chlapec	dívka	celkem	
navštěvování divadla dětmi	nikdy	N	292	211	503
		řádková %	58,1 %	41,9 %	100,0 %
		celkem %	26,2 %	18,9 %	45,2 %
	> někdy	N	268	343	611
		řádková %	43,9 %	56,1 %	100,0 %
		celkem %	24,1 %	30,8 %	54,8 %
celkem		N	560	554	1114
		řádková %	50,3 %	49,7 %	100,0 %
		celkem %	50,3 %	49,7 %	100,0 %

*Zdroj: Volný čas dětí a jeho prožívání 2021 (SOÚ AV ČR); proměnné byly standardizovány*



Tabulka A5: Navštěvování divadla podle věku dítěte

		věk					celkem	
		11	12	13	14	15+16		
navštěvování divadla dětmi	nikdy	N	84	108	128	105	78	503
		řádková %	16,7 %	21,5 %	25,4 %	20,9 %	15,5 %	100,0 %
		celkem %	7,5 %	9,7 %	11,5 %	9,4 %	7,0 %	45,2 %
	> někdy	N	144	131	109	131	96	611
		řádková %	23,6 %	21,4 %	17,8 %	21,4 %	15,7 %	100,0 %
		celkem %	12,9 %	11,8 %	9,8 %	11,8 %	8,6 %	54,8 %
	celkem	N	228	239	237	236	174	1114
		řádková %	20,5 %	21,5 %	21,3 %	21,2 %	15,6 %	100,0 %
		celkem %	20,5 %	21,5 %	21,3 %	21,2 %	15,6 %	100,0 %

Zdroj: Volný čas dětí a jeho prožívání 2021 (SOÚ AV ČR); proměnné byly standardizovány

Tabulka A6: Navštěvování divadla podle počtu dětí v domácnosti

		počet dětí na 2. stupni ZŠ			
		ano, jedno	ano, více	celkem	
navštěvování divadla dětmi	nikdy	N	452	51	503
		řádková %	89,9 %	10,1 %	100,0 %
		celkem %	40,6 %	4,6 %	45,2 %
	> někdy	N	531	80	611
		řádková %	86,9 %	13,1 %	100,0 %
		celkem %	47,7 %	7,2 %	54,8 %
	celkem	N	983	131	1114
		řádková %	88,2 %	11,8 %	100,0 %
		celkem %	88,2 %	11,8 %	100,0 %

Zdroj: Volný čas dětí a jeho prožívání 2021 (SOÚ AV ČR); proměnné byly standardizovány

Tabulka A7: Navštěvování divadla podle vzdělání rodičů

		vzdělání rodičů			celkem	
		ZŠ/VY	SŠ	VŠ		
navštěvování divadla dětmi	nikdy	N	197	237	69	503
		řádková %	39,2 %	47,1 %	13,7 %	100,0 %
		celkem %	17,7 %	21,3 %	6,2 %	45,2 %
	> někdy	N	145	265	201	611
		řádková %	23,7 %	43,4 %	32,9 %	100,0 %
		celkem %	13,0 %	23,8 %	18,0 %	54,8 %
	celkem	N	342	502	270	1114
		řádková %	30,7 %	45,1 %	24,2 %	100,0 %
		celkem %	30,7 %	45,1 %	24,2 %	100,0 %

Zdroj: Volný čas dětí a jeho prožívání 2021 (SOÚ AV ČR); proměnné byly standardizovány

Tabulka A8: Navštěvování divadla podle velikosti místa bydliště

		velikost místa bydliště				
		<5tis	5-99tis	>100tis	celkem	
navštěvování divadla dětmi	nikdy	N	171	251	81	503
		řádková %	34,0 %	49,9 %	16,1 %	100,0 %
		sloupcová %	46,7 %	46,8 %	38,2 %	45,2 %
		celkem %	15,4 %	22,5 %	7,3 %	45,2 %
	> někdy	N	195	285	131	611
		řádková %	31,9 %	46,6 %	21,4 %	100,0 %
		celkem %	53,3 %	53,2 %	61,8 %	54,8 %
		sloupcová %	17,5 %	25,6 %	11,8 %	54,8 %
	celkem	N	366	536	212	1114
		řádková %	32,9 %	48,1 %	19,0 %	100,0 %
		sloupcová %	100,0 %	100,0 %	100,0 %	100,0 %
		celkem %	32,9 %	48,1 %	19,0 %	100,0 %

Zdroj: Volný čas dětí a jeho prožívání 2021 (SOÚ AV ČR); proměnné byly standardizovány

Tabulka A9: Navštěvování divadla dětmi: odhady parametrů z modelu logistické regrese (poměr šancí)

	Model 1		Model 2		Model 2		Model 2	
	Exp(B)*	Sig.	Exp(B)*	Sig.	Exp(B)*	Sig.	Exp(B)*	Sig.
dívka	1,763	0,000	1,809	0,000	1,829	0,000	1,757	0,000
věk dítěte	0,936	0,131	0,958	0,344	0,964	0,418	0,987	0,787
dítě 2.stZŠ ≥ 2	1,361	0,109	1,232	0,296	1,215	0,333	1,216	0,974
vzdělání rodiče								
ZŠ-VY			0,254	0,000	0,304	0,000	0,448	0,000
SŠ			0,384	0,000	0,398	0,000	0,458	0,000
město>100tis.					1,398	0,056	1,188	0,354
ekonomický kapitál								
I.tercil					0,668	0,009	0,899	0,482
III.tercil					1,114	0,498	0,994	0,973
R1+R2 návštěva divadla								
I.tercil							0,356	0,000
III.tercil							1,928	0,000
D+R návštěva kultury								
I.tercil							0,598	0,001
III.tercil							1,533	0,017
N	1114		1114		1114		1114	
pseudo R <sup>2</sup>	0,018		0,059		0,069		0,169	

\*poměr šancí

a. závislá proměnná: Navštěvování divadla (min. 1 × za život)

Zdroj: Volný čas dětí a jeho prožívání 2021 (SOÚ AV ČR)