

Univerzita Karlova

Filozofická fakulta

Ústav českých dějin

Bakalářská práce

Marie Kyliánová

Zánik Velké Moravy

The decline of Great Moravia

Poděkování

Zde bych ráda poděkovala PhDr. Jakubu Izdnému, PhD. za cenné rady, ochotu, trpělivost, čas a odborné vedení mé práce. Dále bych chtěla poděkovat rodině za nekonečnou podporu a spolužákům za rady a pomoc.

Prohlašuji, že jsem práci vypracovala samostatně, všechny použité prameny a literatura byly řádně citovány a práce nebyla předložena jako splnění studijní povinnosti v rámci jiného studia nebo předložena k obhajobě v rámci jiného vysokoškolského studia či k získání jiného nebo stejného titulu.

V Praze, dne 12.8. 2024

Abstrakt

Bakalářská práce se zabývá zánikem Velké Moravy, a to především prostřednictvím porovnání historických písemných pramenů s novými archeologickými objevy. Práce se zaměřuje na otázku, zda pád Velké Moravy způsobily hlavně maďarské nájezdy, nebo zda šlo o souhru více faktorů, jako byly vnitřní spory, ekonomické problémy a přírodní katastrofy. I když nové archeologické nálezy neposkytují definitivní odpovědi, přinášejí důležité poznatky pro další bádání. Práce zdůrazňuje význam moderních technologií, které umožňují přesnější revizi starších objevů a přispívají k hlubšímu pochopení tohoto historického období.

Klíčová slova:

Velká Morava, pád říše, raně středověká střední Evropa, Mojžírovci, zánik civilizace, Maďaři

Abstract

The bachelor thesis explores the decline of Great Moravia by comparing historical written sources with recent archaeological discoveries. The thesis focuses on whether the fall of Great Moravia was primarily caused by Hungarian raids or a combination of factors such as internal conflicts, economic issues, and natural disasters. While new archaeological findings do not provide definitive answers, they offer important insights for further research. The thesis emphasizes the significance of modern technologies, which allow for more accurate revisions of older discoveries and contribute to a deeper understanding of this historical period.

Keywords

Great Moravia, the fall of the empire, early medieval Central Europe, Mojmirids, the decline of civilization, Magyars

Obsah

Obsah.....	6
Úvod.....	7
1.1 Velká Morava jako pojem.....	8
1.2 Shrnutí dosavadního bádání.....	9
2. Centra	13
2.1 Staré Město-Uherské Hradiště.....	14
2.2 Mikulčice-Valy	15
2.3 Pohansko u Břeclavi	16
2.4 Olomouc	17
2.5 Další hradiště na Moravě.....	17
2.6 Nitra	18
2.7 Další „provinční“ hradiště	18
3. Vývoj říše a moravsko-maďarských vztahů.....	20
4. Teorie zániku	24
4.1 Změna klimatu.....	25
4.2 Svatoplukovi synové.....	26
4.3 Změna struktury společnosti.....	27
4.4 Násilný zánik	29
4.4.1 „Finální“ bitva.....	30
4.4.2 Násilný zánik Mikulčic	31
4.4.2.1 Život na hradišti po zániku.....	35
4.4.3 Zánik Pohanska.....	36
4.4.4 Zánik dalších hradišť	37
5. Velká Morava po zániku.....	39
Závěr.....	40
Seznam pramenů a literatury.....	41
Prameny	41
Edice pramenů	42
Literatura	43
Seznam příloh.....	52
Obrazová příloha	53

Úvod

Pro svou bakalářskou práci jsem si vybrala téma „Zánik Velké Moravy“. Přímo o zániku Velké Moravy se prameny mnoho nezmiňují, a proto by se mohlo zdát, že toto téma z historického úhlu pohledu v roce 2024 je již vyčerpané a Velká Morava na první pohled neskrývá žádná nová zásadní témata, která zatím nebyla publikována.

Pocházím z jižní Moravy, takže velkomoravské téma mi bylo vždy blízké. Od dětského věku ve mně Velká Morava vzbuzovala zájem. Konkrétně zánik říše mi připadal lákavý svou tajemností. Proto jsem se rozhodla jím více zabývat a již na gymnáziu jsem o podobném tématu psala práci. Naivně jsem si myslela, že toto tajemství, potažmo záhadu, mohu vyřešit. A dost možná naivně si to myslím stále, vzhledem k tématu mé bakalářské práce.

Cyrlometodějská misie a tradice s ní spojená, a téma Velké Moravy, má v regionu jižní Moravy až do současnosti stále pevné místo. Už od základní školy žáci navštěvují exkurze spojené s významnými hradišti z dob Velké Moravy. A zájem pokračuje i po skončení povinné školní docházky. Především amatérští badatelé mají stále tendenci hledat hrob svatého Metoděje, případně pátrat po tom „zaručeně pravém“ Veligradu.

Z mého úhlu pohledu ale opravdové poznání velkomoravské epochy začíná až se zahájením odborných archeologických výzkumů. Drobnější artefakty byly náhodně nalézány už v průběhu staletí. Ale až při přechodu na dokonalejší zemědělskou techniku ve 20. století se místní historie dostala do povědomí širší veřejnosti. Stalo se tak poté, co místní zemědělci (netušíce, že obdělávají pozemky velkomoravských hradišť) začali „podivné“ nalezené předměty z nové hluboké orby přinášet místním učitelům, kteří následně kontaktovali archeology.

Pokračující archeologické výzkumy přináší do bílých míst nezmíněných v kronikách trochu jasnější obrysy. Výzkumné technologie jsou čím dál pokročilejší, a i díky nim mohou starší objevy dostat novou „tvář“.

Systematický odborný výzkum započal v první polovině 20. století na velkých velkomoravských hradištích: v Mikulčicích, Starém Městě-Uherském Hradišti a Pohansku u Břeclavi. Hnacím motorem výzkumů ve velkém rozsahu bylo i zdůraznění slovanské (moravské) identity, která byla zvláště za 2. světové války potlačována ve prospěch germanizace. Důraz byl především kladen na výzkum zajímavějších, centrálních částí lokalit, jejichž nálezová situace obsahovala bohatou hrobovou výbavu, nebo na (zděné) sakrální objekty. Díky tomu byly přehlíženy „běžné“ artefakty vypovídající o každodenním životě Moravanů a kvůli rozsahu, velikosti a rychlosti výzkumů nebylo vše provedeno s nejvyšším stupněm pečlivosti.¹ Tuto chybu částečně napravují revizní výzkumy konané v areálech aglomerací. Výzkumy samozřejmě pokračují i do dnešních dní. Mění se také typologie výzkumů a evidence nálezů. S pomocí nedestruktivních archeologických metod (například archeofyzika) se daří na výzkumech pracovat tak, že nálezová situace zůstává lépe

¹ POLÁČEK, Lumír. Mikulčice - genius loci: příběh objevování velkomoravských Mikulčic 1954-1968. Archeologický ústav AV ČR Brno, 2018. ISBN 978-80-7524-015-6, s. 27.

zachována pro poznání dalších generací. Vyvíjí se taktéž nové směry a metody archeologie (například archeobotanika, archeozoologie), díky kterým je možné zjistit, čím se obyvatelé Velké Moravy živili, co jedli, jaké rostliny a ovoce pěstovali a mnoho dalšího.

Díky stále se posouvajícímu technologickému pokroku v archeologickém směru si myslím, že je stále důležité téma Velkomoravské říše otevírat a nedívat se na fakta jako na definitivní a uzavřenou kapitolu našich dějin.

Ohledně Velké Moravy existuje více otázek než jasných odpovědí. Nemůžeme také znát motivace účastníků událostí už dávno minulých.

O zániku Velké Moravy se napsalo mnoho, já se chci v mé práci zabývat porovnáním písemných pramenů z různých časových období s výsledky nových archeologických bádání.

Konec Velkomoravské říše je spojován převážně v souvislosti s maďarskými nájezdy. I proto bych se chtěla v mé práci více zaměřit speciálně na vztahy Moravanů a Maďarů.

Zásadní otázkou pro tuto práci je, jestli pro pád Velké Moravy byly zásadní útoky nomádských kmenů nebo se zde kombinovalo více aspektů.

1.1 Velká Morava jako pojem

Předtím, než v práci budu popisovat realie, územní rozsah a jiné podstatné aspekty, je důležité, aby bylo zřejmé, co přesně myslím pojmy „Velká Morava“ a „Velkomoravská říše“.

Slovní spojení „Velká Morava“ poprvé použil Konstantin Porfýrogennétos ve svém spise „O spravování říše“ sepsaném okolo roku 950 a pod slovem „velká“ myslel spíše (směrem od Byzance) vzdálená než geograficky rozlehlá. Setkala jsem se například s tím, že „Velká Morava“ byla takto nazývána za vlády Mojmíra I. a Rostislava, „Velkomoravská říše“ až za Svatopluka.² Pro mou práci mi nepřipadá důležité tyto pojmy rozlišovat, proto používám oba rovnocenným způsobem.

Slovo „stát“ asociuje velké množství pojmů a definic. Domnívám se, že samotné rozpracování různých teorií o typologii raně středověkého státu v jakékoliv podobě by vydalo na celou samostatnou práci. I v souvislosti s Velkou Moravou se objevuje podobná diskuse.

V roce 1986 Dušan Třeštík napsal: „*O tom, že Velká Morava byla státem samozřejmě nikdo nepochybuje.*“³ Dle něj je diskutabilní pouze forma. Kromě toho nazývá Čechy vlastně nástupnickým státem Moravy.⁴

² HAVLÍK, Lubomír Emil. Kronika o Velké Moravě. 2., dopl. a upr. vyd. Jota, 2013. ISBN 978-80-7462-281-6, s. 354.

³ TŘEŠTÍK Dušan. Pád Velké Moravy. In: Typologie raně feudálních slovanských států: Mezin. konf. Praha 18.-20. listopadu 1986, Ústav čs. a světových dějin ČSAV: Sborník příspěvků / Praha: Ústav československých a světových dějin ČSAV, 1987, s. 38.

⁴ TŘEŠTÍK Dušan. Pád Velké Moravy, s. 39.

Jiří Macháček postupně v několika člancích, vydaných v letech 2009,⁵ 2012⁶ a 2015,⁷ rozpracoval svoji teorii o Velké Moravě. Macháček za použití Pohlovy kategorizace⁸ a modelů cyklického náčelnictví⁹ dospěl k tomu, že se Velká Morava nedá označit za stát. Oproti tomu Ivo Štefan¹⁰ upozornil na problematiku terminologie a definice státu v raném středověku. Navrhoval kompromis „raný stát“ a použití modelů H. Claessena a P. Skalníka.¹¹ Nejnověji se do diskuse o typu státního útvaru zapojil ve své knize Michal Hlavica.¹² Na základě hrnčířské produkce (konkrétně zkoumáním hrnčířských značek) se snaží demonstrovat společenskou a politickou komplexitu Velké Moravy.

Domnívám se, že se jednalo o mocensko-politický útvar, o jehož fungování máme zprávy mapující primárně život elitní části společnosti. Je tak otázkou, nakolik například „obyčejní“ lidé vnímali, kdo jim vládne a jak moc pro ně bylo důležité nějaké státoprávní uspořádání. Myslím si, že pro vytvoření obrazu o Velké Moravě jako nějaké formě státu jsou podstatné právě nálezy a prameny týkající se vládnoucí vrstvy.

Nebudu se tedy blíže zaobírat více tím, jestli byla Velká Morava kmenovým svazem, útvarem s cyklickým náčelnictvím nebo „raným státem“. Pokud se budu dále zmiňovat o „státu“ nebo „státním útvaru“, myslím tím Velkou Moravu bez ohledu na přesnější definice.

1.2 Shrnutí dosavadního bádání

Pokud bych se soustředila pouze na písemné zmínky o zániku Velké Moravy, musela bych se spokojit s nepřiliš důvěryhodnými zdroji. Bohužel nikdo z kronikářů nepopsal dění na Velké Moravě po roce 904, není zmíněna ani v listinách nebo jiných církevních pramenech.

⁵ MACHÁČEK, Jiří. Disputes over Great Moravia: chiefdom or state? the Morava or the Tisza River? *Early Medieval Europe*. 2009, 17(3), s. 248–267. ISSN 0963-9462.

⁶ MACHÁČEK, Jiří. Velkomoravský stát – kontroverze středoevropské medievistiky. *Archeologické rozhledy*. 2012, 64(4), s. 775–787. ISSN 0323-1267.

⁷ MACHÁČEK, Jiří. O Velké Moravě, archeologii raného středověku i o nás samých. *Archeologické rozhledy*. 2015, 67(3), s. 464–494. ISSN 0323-1267.

⁸ POHL, Walter. Staat und Herrschaft im Frühmittelalter. Überlegungen zum Forschungsstand. In: AIRLIE, Stuart, Walter POHL a Helmut REIMITZ, ed. *Staat im frühen Mittelalter*. Verlag der Österreichischen Akademie der Wissenschaften, 2006, s. 9–38. ISBN 978-3-7001-3600-2.

⁹ HODGES, Richard. *Dark Age Economics: The Origins of Towns and Trade A.D. 600-1000*. Duckworth, 1989. ISBN 0312182279.

¹⁰ ŠTEFAN, Ivo. Mocní náčelníci od řeky Moravy? Poznámky ke struktuře raných států. *Archeologické rozhledy*. 2014, 66(1), s. 141–176. ISSN 323-1267.

¹¹ CLAESSEN, Henri J. M. a Peter SKALNÍK. Models and Reality. In: CLAESSEN, Henri J. M. a Peter SKALNÍK, ed. *The Early State*. Mouton Publishers, 1978, s. 637–650. ISBN 9027979049.

¹² HLAVICA, Michal. *Fragmenty Velké Moravy: hrnčířské značky jako nástroj výzkumu společenské a politické komplexity Moravy 9. století*. Brno: Archeologický ústav AV ČR, Brno, 2023. ISBN 978-80-7524-072-9.

Prameny o Velké Moravě začaly souhrnně vycházet ve čtyřech až pěti dílech pod názvem „*Magnae Moraviae fontes historici*“ v 60. a 70. letech 20. století,¹³ druhé revidované vydání vycházelo od roku 2008¹⁴ do 2013,¹⁵ a třetí vydání vyšlo zatím jen v prvním dílu roku 2019.¹⁶

O politické situaci, mezinárodních vztazích nebo o vojenských konfliktech mezi Moravany, Franky a maďarskými kmeny ve středním Podunají se můžeme dočíst ve Fuldských análech, v kronice Reginona z Prümu, od Annalisty Saxa, v Alamanských letopisech a v Salcburských největších letopisech. Fuldské anály jsou nejkomplexnější zdroj o Velké Moravě. Začínají rokem 714 a poslední zápisy pochází z roku 901. Jejich autorem nebyl jeden kronikář, ani nebyly sepsány na jednom místě. Z výše zmíněných z nich čerpal především Annalista Saxo, autor z 12. století. Oproti tomu Regino z Prümu byl skoro soudobým kronikářem, své dílo sepsal v 10. století. Alamanské letopisy, popisující události od roku 790 do roku 907, taktéž nemají jednoho autora. Podobný časový rozptyl mají i Salcburské největší letopisy, konkrétně v letech 791-907. Velmi krátce se o Velké Moravě zmiňují i Kosmas.

V *Conversiu Bagoariorum et Carantanorum* a ve Stížném listě bavorských biskupů se nachází zpráva o stavu moravské diecéze.

Pozdějším církevním, a také výrazně méně spolehlivým pramenem je i *Granum catalogi praesulum Moraviae*, kde najdeme soupis moravských biskupů. Důležitý je i Raffelstettenský celní řád, který více podkřívá obchod v dolním Podunají.

Neopomenutelnou složkou poznání Velké Moravy jsou archeologické výzkumy. Povědomí o tom, že se významné raně středověké lokality vyskytují na jižní Moravě, bylo již na konci

¹³ *Magnae Moraviae fontes historici: Prameny k dějinám Velké Moravy I - Annales et chronicae*. Státní pedagogické nakladatelství, Universita J.E. Purkyně, 1966.

VEČERKA, Radoslav, BARTOŇKOVÁ, Dagmar, Lubomír Emil HAVLÍK, Jaroslav LUDVÍKOVSKÝ a Zdeněk MASARIK, ed. *Magnae Moraviae fontes historici II - Textus biographici, hagiographici, liturgici*. Universita J.E. Purkyně, 1967.

BARTOŇKOVÁ, Dagmar, Lubomír Emil HAVLÍK, Ivan HRBEK, Jaroslav LUDVÍKOVSKÝ a Radoslav VEČERKA, ed. *Magnae Moraviae fontes historici III - Diplomata, epistolae, textus historici varii: Prameny k dějinám Velké Moravy*. Universita J.E. Purkyně, 1969.

HAVLÍK, Lubomír Emil, Dagmar BARTOŇKOVÁ, Karel HADERKA, Jaroslav LUDVÍKOVSKÝ, Josef VAŠICA a Radoslav VEČERKA, ed. *Magnae Moraviae fontes historici IV - Leges, textus iuridici supplementa: Prameny k dějinám Velké Moravy*. Universita J.E. Purkyně, 1971.

HAVLÍK, Lubomír Emil, ed. *Magnae Moraviae fontes historici V- Indices: Prameny k dějinám Velké Moravy*. Universita J.E. Purkyně, 1977.

¹⁴ BARTOŇKOVÁ, Dagmar, ed. *Magnae Moraviae fontes historici: Prameny k dějinám Velké Moravy I. 2.*, dopl. a přeprac. vyd. Ústav klasických studií, Masarykova univerzita, Filozofická fakulta, 2008. ISBN 978-80-254-1780-5.

BARTOŇKOVÁ, Dagmar a Radoslav VEČERKA, ed. *Prameny k dějinám Velké Moravy II. 2.*, rev. a rozš. vyd. KLP, 2010. ISBN 978-80-86791-93-7.

BARTOŇKOVÁ, Dagmar a Radoslav VEČERKA, ed. *Prameny k dějinám Velké Moravy III. 2.*, rev. a rozš. vyd. KLP, 2011. ISBN 978-80-86791-23-4.

¹⁵ BARTOŇKOVÁ, Dagmar a Radoslav VEČERKA, ed. *Prameny k dějinám Velké Moravy IV. 2.*, rev. a rozš. vyd. KLP, 2013. ISBN 978-80-87773-05-5.

¹⁶ BARTOŇKOVÁ, Dagmar, David KALHOUS, Jiří K. KROUPA, Zdeněk MĚŘÍNSKÝ a Anna ŽÁKOVÁ, ed. *Prameny k dějinám Velké Moravy I. Třetí, revidované a rozšířené vydání*. KLP, 2019. ISBN 978-80-87773-36-9.

19. století. Větší ohlas zaznamenala až práce I. L. Červinky vydaná v roce 1928, „Slované na Moravě a říše Velkomoravská“.¹⁷

První pokusy s hledáním velkomoravské lokality započaly již v polovině 19. století. Tato snaha byla spojena s lokalitou Velehradu a blízkého Starého Města u Uherského Hradiště. Amatéřský archeologický výzkum tu byl započat přibližně o 20 let později a je spojován s místním učitelem Antonínem Zelnitusem. Od 20. let 20. století výzkum postupně přešel k odbornému vedení. Po 2. světové válce archeologické práce dospěly do další fáze pod vedením Viléma Hrubého,¹⁸ který ve své pozici setrval až do 80. let. Dnes je nejvýznamnějším badatelem spojeným s touto lokalitou Luděk Galuška.¹⁹

V případě Mikulčic byla zásadní invence bývalého ředitele školy Bedřicha Trnky, který na začátku 50. let 20. století oslovil archeologa Josefa Poulíka.²⁰ Velmi brzy na to začaly systematické archeologické výzkumy. Poulík je považován za „objevitele“ mikulčického hradiště. Jeho pokračovatelem byl Zdeněk Klanica,²¹ později Lumír Poláček.²² V současnosti vedou výzkumy v této lokalitě Marian Mazuch²³ a Marek Hladík.²⁴

Na hradišti na Pohansku započal výzkum pod Masarykovou univerzitou až ve druhé polovině 50. let 20. století. Jeho prvním vedoucím byl František Kalousek,²⁵ kterého v 70. letech nahradil Bořivoj Dostál.²⁶ V 90. letech přišel jako vedoucí výzkumu Jiří Macháček.²⁷ Dnes pracoviště funguje pod vedením Petra Dreslera²⁸, na výzkumech se spolu s ním podílí i Renáta Přichystalová.

Důležitý je fakt, že do dnešních dní nebyla prozkoumána celá plocha areálů hradišť. Je tedy možné, že v budoucnu bude možné informace o Velké Moravě lépe zrekonstruovat nebo úplně změnit jejich interpretaci.

¹⁷ ČERVINKA, Inocenc Ladislav. Slované na Moravě a říše Velkomoravská: Jejich roszídlení, památky a dějiny. Pravěk, 1928.

¹⁸ HRUBÝ, Vilém. Staré Město - Velehrad: ústředí z doby Velkomoravské říše. Nakladatelství ČSAV, Academia, 1964. ISBN 21-109-64.

¹⁹ GALUŠKA, Luděk. Uherské Hradiště-Sady: křesťanské centrum Říše velkomoravské. Moravské zemské muzeum, 1996. ISBN 80-7028-080-8.

²⁰ POULÍK, Josef. Mikulčice: Sídlo a pevnost knížat velkomoravských. Panorama, Academia, 1975.

²¹ KLANICA, Zdeněk. Torzo mozaiky. Futura, 2005. ISBN 80-86844-14-5.

²² POLÁČEK, Lumír. Hradiště Mikulčice-Valy a Velká Morava. Archeologický ústav AV ČR, Brno, 2016. ISBN 978-80-7524-006-4.

²³ MAZUCH, Marian. Velkomoravské keramické okruhy a tzv. mladší velkomoravský horizont v Mikulčicích. Archeologický ústav Akademie věd České republiky, 2013. ISBN 978-80-86023-39-7.

²⁴ HLADÍK, Marek. Hospodárske zázemie Mikulčíc - Sídlná štruktúra na strednom toku rieky Morava. Archeologický ústav AV ČR, Brno, 2014. ISBN 978-80-96023-44-1.

²⁵ KALOUSEK, František. Velkomoravské hradiště Pohansko. Krajské středisko státní památkové péče a ochrany přírody, 1970.

²⁶ DOSTÁL, Bořivoj. Břeclav - Pohansko: Velkomoravský velmožský dvorec IV. Univerzita J. E. Purkyně, 1975.

²⁷ MACHÁČEK, Jiří a Martin WIHODA. Pád Velké Moravy, aneb, Kdo byl pohřben v hrobu 153 na Pohansku u Břeclavi? Praha: NLN, Nakladatelství Lidové noviny, 2016. Prameny české historie. ISBN 978-80-7422-548-2.

²⁸ DRESLER, Petr. Opevnění Pohanska u Břeclavi. Masarykova univerzita, 2011. ISBN 978-80-210-5421-9.

K poznání Velké Moravy svými bádáními a výzkumy velkou měrou přispěli Lubomír E. Havlík,²⁹ Jiří Sláma,³⁰ Zdeněk Měřínský³¹ a Dušan Třeštík.³² V současnosti se tématu věnují David Kalhous, Pavel Kouřil, Rudolf Procházka, Ivo Štefan a Martin Wihoda.³³

²⁹ HAVLÍK, Lubomír Emil. Velká Morava a středoevropští Slované. SPN - Státní pedagogické nakladatelství, 1964.

³⁰ SLÁMA, Jiří a Vladimír VAVŘÍNEK. Slovanské osídlení Českých zemí a Velkomoravská říše. Litera, 1996. Ilustrované české dějiny. ISBN 80-238-0777-3.

³¹ MĚŘÍNSKÝ, Zdeněk. Morava na úsvitě dějin. Muzejní a vlastivědná společnost, 2011. Vlastivěda moravská. ISBN 978-80-7275-088-7.

³² TŘEŠTÍK, Dušan. Vznik Velké Moravy: Moravané, Čechové a střední Evropa v letech 791-871. Nakladatelství Lidové noviny, 2001. Česká historie. ISBN 80-7106-482-3.

³³ WIHODA, Martin. Morava v době knížecí: 906-1197. NLN, Nakladatelství Lidové noviny, 2010. Česká historie. ISBN 978-80-7106-563-0.

2. Centra

Na první pohled by se mohlo zdát, že téma hlavních center Velkomoravské říše je již vyčerpáno a bez nových poznatků není třeba se tímto již více zabírat. Opak je ale pravdou, a i proto se v dalších odstavcích o problematice zmiňuji.

O tom, že v říši nemuselo být jen jedno hlavní, panovníkovo, sídlo vypovídá příklad Karla Velikého a jeho „vlády ze sedla“³⁴. I on ale ke konci života „zakotvil“ v Cáchách, odkud vládl i jeho syn Ludvík.³⁵

Existuje také více lokalit, kde mohl sídlit vládnoucí moravský kníže. Podle některých úvah mohl Rostislav vládnout „ze sedla“ a vyskytovat se rovnocenně na hradištích v Mikulčicích a Starém Městě-Uherském Hradišti. Variantou také mohlo být, že Rostislav (potenciálně i Mojmir I.) mohl trávit více času v Mikulčicích, a tím bylo za hlavní hradiště považováno právě toto místo.³⁶ Naopak ve staroměstsko-uherskohradištské aglomeraci bylo tradičně „hledáno“ sídlo knížete Svatopluka.³⁷ Výhodou „vlády ze sedla“ bylo, že lid mohl vědět, kdo mu vládne, protože byla vyšší pravděpodobnost panovníka potkat a spatřit. Podstatné také bylo, že hradiště, kde se vládce vyskytoval, dokázala vyprodukovat jen určité množství potravin a píce pro koně, aby celou družinu po dobu jejich pobytu uživila.

Hlavní město někteří badatelé (například L. Galuška) i v dnešní době ztotožňují s pojmem „Veligrad“. Z dobových pramenů nám není ovšem známa přesná poloha, ani bližší popis tohoto města. Poprvé se o existenci Veligradu píše až ve 12. století v listině týkající se přenášení biskupského sídla v rámci Olomouce.³⁸ Samotné slovo „Veligrad“ je svým způsobem přeneseno a zjednodušeno z pozdějších pramenů.³⁹ I přesto se nabízí minimálně podobnost s dnešním městem Velehrad nedaleko Starého Města. Vzhledem k tomu, kdy se v pramenech poprvé objevuje zmínka o místě s podobným názvem, nebyla tato informace vnímána jako důvěryhodná ani u badatelů v minulosti. Prvním, kdo se tématem zabíral a zároveň popřel

³⁴ O problematice „vlády ze sedla“ je možné se dočíst například zde: BERNHARDT, John W. *Itinerant Kingship and Royal Monasteries in Early Medieval Germany, c.936–1075*. Cambridge University Press, 1993. ISBN 9780521394895.

³⁵ TŘEŠTÍK, Dušan. *Vznik Velké Moravy: Moravané, Čechové a střední Evropa v letech 791-871*, s. 143.

³⁶ GALUŠKA, Luděk. *Křesťanství v období byzantské misie a Metodějova arcibiskupství na bázi archeologických pramenů z oblasti Veligradu – Starého Města a Uherského Hradiště*. In: KOUŘIL, Pavel, ed. *Cyrlometodějská misie a Evropa – 1150 let od příchodu soluňských bratří na Velkou Moravu*. Archeologický ústav Akademie věd ČR, Brno, v. v. i, 2014, s. 74-85. ISBN 978-80-86023-50-2, s. 82.

³⁷ GALUŠKA, Luděk. *Rex, principes, optimates – elity Velké Moravy*. In: KOUŘIL, Pavel, ed. *Velká Morava a počátky křesťanství*. Archeologický ústav AV ČR, Brno, 2014, s. 51-61. ISBN 978-80-86023-53-3, s. 52.

³⁸ CDB I. Praha, 1904-1907, s. 122, č. 115.

Výstižně je problematika Velehradu/Veligradu popsána například v článku od Františka Musila.: MUSIL, František. *K problematice misijního působení Konstantina a Metoděje a vzniku a vývoje Metodějovy velkomoravské arcidiecéze*. *Historica Olomucensia, Časopis pro dějiny střední Evropy*. 2021, 61, s. 13-39. ISSN 1803-9561, s. 26.

³⁹ CDB II. Praha, 1912, s. 68, č. 76.

shodu mezi místním názvem obce Velehrad a místním názvem uvedeným v pramenu byl Beda Dudík.⁴⁰

2.1 Staré Město-Uherské Hradiště

Aglomerace Starého Města a Uherského Hradiště byla podle tradice⁴¹ považována za hlavní (Svatoplukovo) město Velké Moravy. Výzkum této lokality započal na konci 19. století, před objevením Mikulčic.

Velkomoravská staroměstská aglomerace se nacházela přibližně na území dnešního Starého Města u Uherského Hradiště a samotného Uherského Hradiště a rozkládala se na ostrovech a okolních říčních terasách řeky Moravy (obr. 1).⁴² Elitní vrstva společnosti sídlila v části dnes zvané Na Valách, později v oblasti s názvem Na Dědině. Dokladem vyspělosti centra může být přítomnost sakrálních staveb – bylo zde minimálně pět kostelů. V areálu se taktéž nacházela zděná profánní stavba, pravděpodobně palác velmože, a jiné objekty s maltovými podlahami.⁴³ Nesmím opomenout ani nálezy specializovaných (hlavně šperkařských) dílen.⁴⁴ Šperky byly mimo jiné nalezeny v bohatých hrobových výbavách. Největší pohřebiště se nacházelo v lokalitě Na Valách, kde bylo nalezeno více než 1800 hrobů, což je také největší velkomoravské pohřebiště vůbec.⁴⁵ Další bohaté pohřby byly u kostelů na Špitálkách ve Starém Městě⁴⁶ a v Sadech-Uherském Hradišti. Jedinečný je také areál církevního charakteru v poslední zmiňované lokalitě. Existence specializovaných církevních dílen je dalším argumentem podporujícím existenci významného církevního centra.

Areál v Sadech tvořily zděné sakrální stavby, dřevěné budovy a studna. Kolem kostela v sadsckém areálu bylo pohřebiště z 11. až 12. století s více než 900 hroby.⁴⁷ Z výzkumů je patrné, že celá plocha nebyla obklopena opevněním, nicméně to neznamená, že hradiště

⁴⁰ DUDÍK, Beda. Dějiny Moravy. Vyd. 2. Nákladem B. Tempského, 1875, s. 129-131.

⁴¹ WIHODA, Martin. Cyrilometodějská tradice v paměti přemyslovského věku. In: KOUŘIL, Pavel, ed. Cyrilometodějská misie a Evropa – 1150 let od příchodu soluňských bratří na Velkou Moravu. Archeologický ústav Akademie věd ČR, Brno, v. v. i, 2014, s. 298-302. ISBN 978-80-86023-50-2, s. 301.

⁴² GALUŠKA, Luděk. Staroměstsko-uherskohradištská aglomerace – vývoj osídlení a přírodní podmínky v 6.–10. století. In: GALUŠKA, Luděk, Pavel KOUŘIL a Zdeněk MĚŘÍNSKÝ, ed. Velká Morava mezi východem a západem Sborník příspěvků z mezinárodní vědecké konference: Uherské Hradiště, Staré Město 28.9.-1.10.1999. Archeologický ústav AV ČR, Brno, 2001, s. 123-137. ISBN 80-86023-28-1. ISSN 1804-1345, s. 123–137.

⁴³ GALUŠKA, Luděk. Architektura doby velkomoravské v severní části středního Pomoraví. In: MITÁČEK, Jiří a Luděk GALUŠKA, ed. Stopy minulosti. Věda v moravském zemském muzeu na prahu třetího tisíciletí. Moravské zemské muzeum, 2011, s. 97-127. ISBN 978-80-7028-384-4, s. 105–109.

⁴⁴ GALUŠKA, Luděk. Křesťanství v období byzantské misie a Metodějova arcibiskupství na bázi archeologických pramenů z oblasti Veligradu – Starého Města a Uherského hradiště, s. 75.

⁴⁵ GALUŠKA, Luděk. Staré Město - Uherské Hradiště. In: KOUŘIL, Pavel, ed. Velká Morava a počátky křesťanství. Archeologický ústav AV ČR, Brno, 2014, s. 178-183. ISBN 978-80-86023-53-3.

⁴⁶ POULÍK, Josef. Nález kostela z doby říše velkomoravské v trati „Špitálky“ ve Starém Městě. Památky archeologické. 1955, 46(2), s. 307–351. ISSN 0031-0506.

⁴⁷ GALUŠKA, Luděk. Uherské Hradiště-Sady, zaniklý velkomoravský komplex klášterního charakteru s kostelem. In: FOLTÝN, Dušan, ed. Encyklopedie moravských a slezských klášterů. Libri, 2005, s. 702–705. ISBN 80-7277-026-8.

postrádalo hradbu úplně.⁴⁸ Komplikací pro výzkum staroměstské a uherskohradištské aglomerace je zástavba a osídlení klíčových míst v dalších staletích až do současnosti.

2.2 Mikulčice-Valy

Přibližně o 40 km jižně po proudu řeky Moravy se nacházelo podobně významné hradisko – Mikulčice. (obr. 2) Jeho název, ani domnělý, ale není z písemných pramenů znám. Celá aglomerace sahá až na dnešní Slovensko, do Kopčan. Lokalita zůstala opuštěná ve stavu z počátku 10. století a dá se tak dnes jednodušeji zkoumat přímo to, jakým způsobem její obyvatelé v 9. století žili.⁴⁹ Původní stav zkoumané aglomerace ovšem byl částečně poškozen zemědělskou technikou po druhé světové válce. Na druhou stranu tento fakt (množství zajímavých nálezů) přispěl k systematickému výzkumu Valů od roku 1954.

Celá aglomerace byla o něco menší než Uherské Hradiště-Staré Město, ale dost možná hustěji osídlená.⁵⁰ Podobně bylo hradiště také umístěno na ostrovech a v úrodných nivách (slepých) ramen řeky (obr. 3). Nacházelo se zde ale více sakrálních staveb. Archeologicky se podařilo prokázat 10 až 12 zděných kostelů. Pokud se v areálu aglomerace nacházely i kostely ze dřeva, což je dost pravděpodobné, nezachovaly se po nich stopy, které by bylo současnými technologiemi možné nalézt. Pro nás dnes nejvýznamnější církevní stavbou je rozhodně jediná stojící velkomoravská budova, a to kostel (kaple) zasvěcený sv. Markétě Antiochijské v Kopčanech.⁵¹ Největší stavbou aglomerace byla trojlodní bazilika na akropoli, která mohla sloužit místnímu biskupovi.⁵² Vysokou koncentrací církevních objektů se nikomu z badatelů zatím nepodařilo přesvědčivě vysvětlit. Významným nálezem byl i zděný velmožský palác v areálu akropole, kde pravděpodobně žila knížecí rodina.

O tom, že Mikulčice mohly být sídlem elitní části společnosti, svědčí i nálezy bohatých hrobových výbav, šperků, gombíků, nákončí nebo také sedmnáct mečů,⁵³ které v raném středověku nepatřily k běžnému majetku jedinců. Na rozdíl od staroměstsko-uherskohradištské aglomerace bylo centrum mikulčické aglomerace opevněno valem s vysokou palisádou. Podle Fuldských análů Frankové pod vedením krále Ludvíka navštívili na Moravě místo, které se jim

⁴⁸ POLÁČEK, Lumír. Sídlní aglomerace Staré Město - Uherské Hradiště. In: POLÁČEK, Lumír, ed. Velkomoravské elity z Mikulčic. Archeologický ústav AV ČR, Brno, 2022, s. 100-101. ISBN 978-80-86023-48-9, s. 100.

⁴⁹ POLÁČEK, Lumír, Peter BAXA, Věra KUČOVÁ a Jitka VLČKOVÁ. Památky Velké Moravy: Slovanské hradiště v Mikulčicích, Kostel sv. Markéty Antiochijské v Kopčanech. Národní památkový ústav, ústřední pracoviště, 2010. ISBN 9788087104668.

⁵⁰ POLÁČEK, Lumír. Sídlní aglomerace Staré Město - Uherské Hradiště, s. 100.

⁵¹ POLÁČEK, Lumír. Mikulčice - genius loci: příběh objevování velkomoravských Mikulčic 1954-1968, s. 13.

⁵² POLÁČEK, Lumír. Mikulčice. In: KOUŘIL, Pavel, ed. Velká Morava a počátky křesťanství. Archeologický ústav AV ČR, Brno, 2014, s. 174-177. ISBN 978-80-86023-53-3, s. 176.

⁵³ POLÁČEK, Lumír, ed. Mikulčice 900 Atlas velkomoravské aglomerace. Archeologický ústav AV ČR, Brno, 2021. ISBN 978-80-7524-044-6, s. 200.

zdálo jako nevýslovná a všem starodávným nepodobná Rostislavova pevnost.⁵⁴ Vzhledem významu, které byly na mikulčickém hradišti učiněny bývá tato „Rostislavova pevnost“ spojována s touto lokalitou. Ovšem nikde není explicitně a blíže řečeno, o které významné moravské hradiště se jedná.

Velmi významnými nálezy jsou například také zbytky pilířů mostů nebo čluny – monoxyly. Všechna tato fakta vypovídají o jedinečnosti mikulčického hradiště.

2.3 Pohansko u Břeclavi

Dále na jih, směrem k dnešní státní hranici s Rakouskem u města Břeclav se nachází další významná lokalita, a to hradiště Pohansko (obr. 4). Nebylo však na ostrovech v nivě řeky Moravy, ale Dyje, nedaleko od soutoku těchto dvou řek.

Systematický výzkum této lokality započal v roce 1958. Centrum hradiště bylo opevněno podobnou hradbou jako v Mikulčicích a do areálu hradiště se dalo vstoupit tunelovými vstupy.⁵⁵ Celková rozloha aglomerace je srovnatelná rozloha s mikulčicko-kopčanskou aglomerací.⁵⁶ Funkce a fungování hradiště byly ale trochu jiné. Hradiště vzhledem ke své poloze sloužilo spíše k monitorování situace na hranici, pro styky s dálkovým obchodem a možná i k jinému hospodářskému účelu.⁵⁷ V bezprostřední blízkosti hradiště se v severovýchodní a jižní lokalitě nacházely menší areály podobné například mikulčickému podhradí.⁵⁸ V opevněném centru hradiště byly rozprostřeny dvorce, sloužící primárně hospodářským a obytným účelům, a hlavně velmožský dvorec. Součástí areálu velmožského dvorce byl kostel s pohřebištěm, domy postavené na kamenných a maltových podezdívkách a objekty sloužící k hospodářskému účelu.⁵⁹

Pohansko je také nejlépe zachovaným a prozkoumaným hradištěm v rámci centrálních aglomerací Velké Moravy.⁶⁰

⁵⁴ Annales Fuldenses, MMFH I [3], Praha, 2019 in BARTOŇKOVÁ, Dagmar, David KALHOUS, Jiří K. KROUPA, Zdeněk MĚŘÍNSKÝ a Anna ŽÁKOVÁ, ed. Prameny k dějinám Velké Moravy I. Třetí, revidované a rozšířené vydání. KLP, 2019. ISBN 978-80-87773-36-9, s. 83.

⁵⁵ DRESLER, Petr. Opevnění Pohanska u Břeclavi, s. 38.

⁵⁶ DRESLER, Petr. Břeclav-Pohansko VIII. Hospodářské zázemí centra nebo jen osady v blízkosti centra? Masarykova univerzita, 2016. ISBN 978-80-210-8417-9, s. 46-52.

⁵⁷ MACHÁČEK, Jiří, Adéla BALCÁRKOVÁ, Petr DRESLER a Peter MILO. Archeologický výzkum raně středověkého sídliště Kostice – Zadní hrúd v letech 2009–2011. Archeologické rozhledy. 2013, 65(4), s. 735-775. ISSN 0323-1267, s. 773.

⁵⁸ MACHÁČEK, Jiří. Velkomoravská rotunda na Pohansku a její zakladatel. In: MACHÁČEK, Jiří a Martin WIHODA. Pád Velké Moravy aneb Kdo byl pohřben v hrobu 153 na Pohansku u Břeclavi. NLN, Nakladatelství Lidové noviny, 2016, s. 10-53. ISBN 978-80-7422-548-2.

⁵⁹ MACHÁČEK, Jiří. Raně středověké centrum na Pohansku u Břeclavi: munition, palatium nebo emporium moravských panovníků? Archeologické rozhledy. 2005, 57(1), s. 100-138. ISSN 0323-1267, s. 105.

⁶⁰ MACHÁČEK, Jiří. Fünfzig Jahre archäologische Ausgrabungen in Pohansko bei Břeclav. In: MACHÁČEK, Jiří a Šimon UNGERMAN, ed. Rühgeschichtliche Zentralorte in Mitteleuropa. In Studien zur Archäologie Europas 14. Verlag Dr. Rudolf Habelt, 2011, s. 15-33. ISBN 978-3-7749-3730-7.

2.4 Olomouc

Olomoucké hradiště bylo umístěno v blízkosti obchodních tras spojující Čechy a polské lokality (Krakova, Kladsko, Vratislav), nebo cesty vedoucí z Brna a do Slezska. V době Velké Moravy ale ještě nebylo tak významné jako později za přemyslovské éry.⁶¹ Od konce 9. století nebo přelomu 9. a 10. století se zde dost možná rozvíjí církevní centrum.⁶² O kontaktech s jinými velkomoravskými centry svědčí nálezy, které jsou postupně odkrývány na nekropolích v Olomouci i jejím okolí. Velmi pravděpodobně už v 9. století se v okolí tohoto města vyskytovalo předhradí.⁶³

2.5 Další hradiště na Moravě

Zmínila jsem se o nejvýznamnějších moravských hradištích, ale nemohu opomenout ani ta menší, možná méně významná, ale přesto důležitá hradiště.

Hradiště Staré Zámky v brněnské městské části Líšeň bylo centrem brněnské oblasti v 9. a 10. století.⁶⁴ Sloužilo jako spojení mezi velkomoravskými centry na jižní Moravě a železářskými hutěmi nacházejícími se v oblasti Moravského krasu.⁶⁵

Ze současného pohledu pohraniční hradiště sv. Hypolita u Znojma (dnes součástí města) bylo místní mocenské centrum,⁶⁶ to znamená, že jeho význam a rozloha byly podstatně menší, ale dost možná tam bylo sídlo reprezentace z vyšší společenské vrstvy.⁶⁷ Na hradišti se nacházel i nějaký sakrální objekt nebo objekty. Dle B. F. Klímy tomu nálezová situace odpovídá, ale tento názor s ním nesdílí celá odborná veřejnost.⁶⁸

⁶¹ ŠLÉZAR, Pavel. Olomouc. In: KOUŘIL, Pavel, ed. Velká Morava a počátky křesťanství. Archeologický ústav AV ČR, Brno, 2014, s. 201-207. ISBN 978-80-86023-53-3, s. 206.

⁶² KOUŘIL, Pavel. Staří Maďaři a jejich podíl na kolapsu a pádu Velké Moravy aneb Spojenci, sousedé, nepřátelé. In: MACHÁČEK, Jiří a Martin WIHODA. Pád Velké Moravy aneb Kdo byl pohřben v hrobu 153 na Pohansku u Břeclavi. NLN, Nakladatelství Lidové noviny, 2016, s. 106-126. ISBN 978-80-7422-548-2, s. 120.

⁶³ SCHULZ, Jindřich, ed. Olomouc Malé dějiny města. Univerzita Palackého, 2002. ISBN 80-244-0493-1, s. 22-24.

⁶⁴ PROCHÁZKA, Rudolf, Martin WIHODA a Dana ZAPLETALOVÁ. V raném středověku. In: PROCHÁZKA, Rudolf, ed. Dějiny Brna 1. Od pravěku k ranému středověku. Statutární město Brno, Archiv města Brna, 2011, s. 447-560. ISBN 978-80-86736-25-9, 465-466, s. 468.

⁶⁵ MĚŘÍNSKÝ, Zdeněk. Staré Zámky v Brně-Líšni. In: KOUŘIL, Pavel, ed. Velká Morava a počátky křesťanství. Archeologický ústav AV ČR, Brno, 2014, s. 188-195. ISBN 978-80-86023-53-3, s. 194.

⁶⁶ MĚŘÍNSKÝ, Zdeněk. Znojmo - Hradiště sv. Hypolita. In: KOUŘIL, Pavel, ed. Velká Morava a počátky křesťanství. Archeologický ústav AV ČR, Brno, 2014, s. 196-200. ISBN 978-80-86023-53-3, s. 200.

⁶⁷ KLÍMA, Bohuslav František. Archeologický výzkum odhalil dávnou tragédii na velkomoravském Hradišti ve Znojmě. Sborník prací Pedagogické fakulty Masarykovy univerzity Řada společenských věd. 2019, 33(2), 3-18. ISSN 2788-1121, s. 16.

⁶⁸ KLÍMA, Bohuslav František. Archeologické výzkumy katedry historie PdF MU na velkomoravském hradišti Sv. Hypolita ve Znojmě v letech 1996-2005. Sborník prací Pedagogické fakulty Masarykovy univerzity Řada společenských věd. 2017, 32(2), s. 82-124. ISSN 2788-1121.

2.6 Nitra

Velkomoravská říše se ale nerozkládala jen na území dnešní Moravy, významnou část tvořila nitranská oblast, logicky s centrem v Nitře. Hradiště se nacházelo u řeky Nitry, v místech dnešního města Nitra. Patří sice k nejlépe archeologicky prozkoumaným lokalitám na Slovensku, ale jeho výzkum byl a je komplikován zástavbou a stálým osídlením, podobně jako u aglomerace Staré Město-Uherské Hradiště.⁶⁹ Podle Dušana Třeštíka vzniklo nitranské hradiště až těsně před rokem 833, kdy jsou o něm zmínky v písemných pramenech. Dle něj to souviselo s vývojem Velké Moravy, kdy docházelo k zakládání nových hradišť.⁷⁰ To, že se o Nitře můžeme dočíst v pramenech, samo o sobě vypovídá o významu lokality. Dokladem o přítomnosti elitní vrstvy společnosti jsou nálezy hradu na kopci, obklopeném (kromě jižní strany) řekou Nitrou a jejími rameny.⁷¹ O přítomnosti biskupa se sice v písemných pramenech můžeme dočíst, nicméně žádnou, ani výše zmíněnou, lokalitu nelze v pramenech dohledat jako stálé biskupské sídlo.⁷² Na protilehlém kopci, zvaném Na vršku, vzniká během 9. století další opevněné hradiště, předhradí.⁷³ Toto hradiště je jeden z mála případů, kdy jsme na Velké Moravě schopni sledovat historii konkrétní lokality. Zprávy o hradišti máme i díky tomu, že tam nechal přibližně roku 828⁷⁴ Pribina postavit kostel, vysvěcený solnohradským arcibiskupem Adalramem.⁷⁵

Problém je v tom, že archeologické doklady potvrzující tuto zprávu písemných pramenů nebyly zatím nalezeny.⁷⁶ Podle novějších archeologických bádání by se ale mohl dotčený kostel nacházet v areálu Nitranského hradu – dolního kostela.⁷⁷

2.7 Další „provinční“ hradiště

Jiným významným slovanským hradištěm, na dnešním Slovensku, byla Bojná. Našli bychom jej na Považském Inovci, který rozděluje Pováží a Ponitří. Lokalita byla osídlena již od pravěku, většího významu ale patrně dosáhla až v období raného středověku. Hradiště bylo opevněno valem vysokým až 8 m a obehnáno příkopem. Podle archeologické analýzy bylo toto opevnění

⁶⁹ BEDNÁR, Peter a Mater RUTTKAY. Nitra. In: KOUŘIL, Pavel, ed. Velká Morava a počátky křesťanství. Archeologický ústav AV ČR, Brno, 2014, s. 229-234. ISBN 978-80-86023-53-3, s. 229.

⁷⁰ TŘEŠTÍK, Dušan. Vznik Velké Moravy: Moravané, Čechové a střední Evropa v letech 791-871, s. 109-110.

⁷¹ BEDNÁR, Peter a Mater RUTTKAY. Nitra, s. 231.

⁷² Například P. Magistri, qui Anonymus dicitur, Gesta Hungarorum, MMFH I [3] in BARTOŇKOVÁ, Dagmar, David KALHOUS, Jiří K. KROUPA, Zdeněk MĚŘÍNSKÝ a Anna ŽÁKOVÁ, ed. Prameny k dějinám Velké Moravy I. Třetí, revidované a rozšířené vydání. KLP, 2019. ISBN 978-80-87773-36-9, s. 224.

⁷³ BEDNÁR, Peter a Mater RUTTKAY. Nitra, s. 231.

⁷⁴ TŘEŠTÍK, Dušan. Vznik Velké Moravy: Moravané, Čechové a střední Evropa v letech 791-871, s. 114-115.

⁷⁵ *Conversio Bagoariorum et Carantanorum*, MMFH III, Brno, 1969 in BARTOŇKOVÁ, Dagmar, David KALHOUS, Jiří K. KROUPA, Zdeněk MĚŘÍNSKÝ a Anna ŽÁKOVÁ, ed. Prameny k dějinám Velké Moravy I. Třetí, revidované a rozšířené vydání. KLP, 2019. ISBN 978-80-87773-36-9, s. 312-315.

⁷⁶ BEDNÁR, Peter a Mater RUTTKAY. Nitra, s. 234.

⁷⁷ BEDNÁR, Peter a Mater RUTTKAY. Nitra, s. 233.

vybudováno nebo přebudováno na konci 9. století.⁷⁸ Přestože některé drobné nálezy svědčí o christianizovaném prostředí, zatím nebyla objevena žádná sakrální stavba.⁷⁹

Významnou velkomoravskou lokalitou na území dnešního Maďarska byla aglomerace Blatnohrad-Mosapurc (Mosaburg) v Zalaváru. Nacházela se přibližně 10 km západním směrem od Blatenského jezera v povodí řeky Zaly. Svou výstavbou na „ostrovech“ i strukturou byla podobná jihomoravským aglomeracím. Význam hradiště je podstatný především pro možnost komparace hlavně s mikulčickým hradištěm.⁸⁰ Sloužilo také jako sídlo (nebo jedno ze sídel) elitní části společnosti, konkrétně knížete Pribiny a následně i jeho syna Kocela. Na lokalitě pravděpodobně působili i Cyril s Metodějem a docházelo zde k výstavbě kostelů. Opevnění bylo, podobně jako jiné hradiště, dřevo-hlinitou hradbou s kamennou čelní zdí.⁸¹ Nálezy byly opět podobné jihomoravským lokalitám, ale s výraznějším karolinským vlivem.⁸²

Hradiště Gars-Thunau v severovýchodním Rakousku se nachází na hoře Schanzberg u řeky Kampy, přibližně 25 km od Dunaje. Lokalita byla osidlována již od pravěku, v různých vlnách. Je pravděpodobné, že hradiště se nacházelo na hranicích Franské a Velkomoravské říše, které se mohly intenzivně měnit. Nedá se tedy přesně určit, ke které z říší „náleželo“ více.⁸³ Strukturou dvorce se podobalo například hradišti Pohansko u Břeclavi.⁸⁴ I některé nálezy keramiky jsou podobné s těmi z Pohanska.⁸⁵

⁷⁸ HENNING, Joachim a Matej RUTTKAY. Frühmittelalterliche Burgwälle an der mittleren Donau im ostmitteleuropäischen Kontext: Ein deutsch-slowakisches Forschungsprojekt. In: MACHÁČEK, Jiří a Šimon UNGERMAN, ed. Frühgeschichtliche Zentralorte in Mitteleuropa. In Studien zur Archäologie Europas 14. Verlag Dr. Rudolf Habelt, 2011, s. 259-288. ISBN 978-3-7749-3730-7, s. 268-270, s. 280.

⁷⁹ PIETA, Karol. Bojná. In: KOUŘIL, Pavel, ed. Velká Morava a počátky křesťanství. Archeologický ústav AV ČR, Brno, 2014, s. 225-228. ISBN 978-80-86023-53-3, s. 227.

⁸⁰ POLÁČEK, Lumír. Sídlní aglomerace Blatnohrad/Mosapurc v Zalaváru (Maďarsko). In: POLÁČEK, Lumír, ed. Velkomoravské elity z Mikulčic. Archeologický ústav AV ČR, Brno, 2022, s. 104-105. ISBN 978-80-86023-48-9, s. 104.

⁸¹ SZÓKE, Béla Miklós. Die Karolingerzeit in Pannonien. 2021. ISBN 3795436249, s. 318-338.

⁸² Annales Fuldenses, MMFH I [3], s. 101, pozn. 616.

⁸³ WOLFRAM, Herwig. Grenzen und Räume: Geschichte Österreichs vor seiner Entstehung. Wien, 1995. Österreichische Geschichte. ISBN 3800035243, s. 211-273.

⁸⁴ MACHÁČEK, Jiří. Pohansko bei Břeclav. Ein frühmittelalterliches Zentrum als sozialwirtschaftliches System. Verlag Dr. Rudolf Habelt, 2007. ISBN 978-3-7749-3487-0.

⁸⁵ MACHÁČEK, Jiří. Studie k velkomoravské keramice: metody, analýzy a syntézy, modely. Brno: Masarykova univerzita, 2001. ISBN 80-210-2525-5, s. 210-213.

3. Vývoj říše a moravsko-maďarských vztahů

Přestože svoji práci píše o zániku, připadá mi důležité popsat realie a politickou situaci, v jaké se oblast nacházela v době velkomoravské epochy. Pro kompletní pochopení se nezmiňuji jen o Velké Moravě, ale i „sousedech“, v tomto případě převážně Maďarských kmenech. Protože maďarské kmeny jsou spojovány se zánikem Velké Moravy, je podstatné jejich pohyby a činy sledovat. Počátky nového státní útvaru se dají pozorovat od přelomu 8. a 9. století, kdy se začínají formovat kmeny sídlící na území současné Moravy a západního Slovenska.

Víme, že v roce 822 se Moravané objevují na sjezdu ve Frankfurtu u Ludvíka Pobožného a vystupují zde jako jeden z kmenů, který byl podřízen Franské říši.⁸⁶ Dušan Třeštík na základě archeologických pramenů týkajících se vzniku a zániku lokalit připouští souvislost této události s mocenskými boji mezi knížaty na Moravě a Nitransku.⁸⁷

O Nitransku ale nemáme žádné podrobnější zprávy. Mohlo být významem srovnatelné s moravským knížectvím nebo se mohlo jednat „jen“ o jedno z významnějších sídel s přidruženými poddanskými vesnicemi.

Vyvrcholením mocenských soubojů mělo být vyhnání nitranského knížete Pribiny (později se usazuje v Panonii) asi v roce 832⁸⁸ nebo 833 a spojení moravské a nitranské oblasti do jednoho celku.⁸⁹

Na Velké Moravě vládl rod Mojmirovců, prvním tohoto jména byl Mojmír I. Bližší údaje, například o jeho stáří, nám nejsou známy. Mladší prameny jej zmiňují již od 30. let 9. století, hlavně v souvislosti s vyhnáním konkurenčního knížete Pribiny z Nitry.

Již během Mojmirovovy vlády probíhá christianizace Moravy z Franské říše. Podle Záznamu o pasovských biskupech „*Léta Páně 831, pokřtí Regenhar, biskup Matavů, všechny Moravany*“.⁹⁰

O Mojmirovi I. se dále prameny nezmiňují, snad jen, že v roce 846 byl nahrazen svým synovcem Rostislavem.⁹¹ Podle Fuldských análů situaci „urovnal“ Ludvík Němec, který se na Moravu s vojenskou výpravou vydal, aby se neodtrhla z franského vlivu a dosadil

⁸⁶ *Annales regni Francorum*, MMFH I [3] in BARTOŇKOVÁ, Dagmar, David KALHOUS, Jiří K. KROUPA, Zdeněk MĚŘÍNSKÝ a Anna ŽÁKOVÁ, ed. *Prameny k dějinám Velké Moravy I. Třetí, revidované a rozšířené vydání*. KLP, 2019. ISBN 978-80-87773-36-9, s. 30.

⁸⁷ TŘEŠTÍK, Dušan. *Vznik Velké Moravy: Moravané, Čechové a střední Evropa v letech 791-871*, s. 109.

⁸⁸ *Conversio Bagoariorum et Carantanorum*, MMFH III, s. 310-311. Nad přesnější datací se zamýšlí Třeštík zde: TŘEŠTÍK, Dušan. *Vznik Velké Moravy: Moravané, Čechové a střední Evropa v letech 791-871*, s. 116-117.

⁸⁹ TŘEŠTÍK, Dušan. *Počátky Přemyslovců: vstup Čechů do dějin (530-935)*. Praha: NLN, Nakladatelství Lidové noviny, 1997. Česká historie. ISBN 80-7106-138-7, s. 271.

⁹⁰ *Notae de episcopis Pataviensibus*, MMFH I [3] in BARTOŇKOVÁ, Dagmar, David KALHOUS, Jiří K. KROUPA, Zdeněk MĚŘÍNSKÝ a Anna ŽÁKOVÁ, ed. *Prameny k dějinám Velké Moravy I. Třetí, revidované a rozšířené vydání*. KLP, 2019. ISBN 978-80-87773-36-9, s. 264.

⁹¹ *Annales Fuldenses*, MMFH I [3], s. 71.

za vládnoucího knížete Rostislava.⁹² Dá se předpokládat, že v tom stejném roce Mojmir I. zemřel. I z archeologických pramenů je patrné, že větší rozmach a význam získává říše až s knížetem Rostislavem.

Přítomnost franských kněží na Moravě, do značné míry znamenala závislost vládnoucí elity na Franské říši. Po Rostislavově neúspěšné žádosti k papeži Mikuláši I. o učitele, kteří by zároveň vychovali své moravské nástupce, což by vedlo k založení vlastní diecéze, se kníže rozhodl vyslat poselstvo k byzantskému císaři Michalu III. s podobnou žádostí. Císař vyslal delegaci vedenou bratry Konstantinem a Metodějem. Misionáři na Moravu přišli v roce 863 s novým zákoníkem „Zákon sudnyj ljudem“, přeloženými liturgickými texty, částmi Bible, a především s písmem – hlaholicí. S podporou misionářů byly zakládány školy a připravováni noví kněží. Během Rostislavovy vlády nastal rozkvět říše jak po intelektuální stránce, tak po stránce stavební činnosti (stavby zděných kostelů).

V úvodu kapitoly jsem zmínila, že se budu zabírat i popisem maďarských akcí. První zmínku o Maďarech ve střední Evropě je možno nalézt v Bertinských letopisech a týká se útoku nomádských kmenů na Franskou říši v roce 862.⁹³

Díky zmínce ve Fuldských análech z roku 869 víme, že kníže Rostislav měl synovce Svatopluka.⁹⁴ Figuroval tehdy asi jako Rostislavův spoluvládce, a pravděpodobně pod něj spadala nitranská oblast.⁹⁵

O rok později se Svatopluk Frankům vzdal i se svým knížectvím. Rostislav s tím nesouhlasil a pokusil se Svatopluka zbavit (otrávit) při hostině. Situace se ale obrátila proti Rostislavovi, který byl Karlomanem (východofranský král) zajat, oslepen a odvezen do kláštera, kde pravděpodobně během roku 870 zemřel.⁹⁶ Po menších peripetiích, kdy se Svatopluk také ocitl ve franském zajetí, se vrátil na Moravu a stal se z něj nejvýraznější vládce Velkomoravské říše.

Svatoplukova vláda se ani v začátcích neobešla bez vojenských konfliktů. Jen v letech 871⁹⁷ a 872⁹⁸ porazil dvakrát Franky a Bavorsy, jednou i ve spojení se Sasy a Durinky. Roku 874, prostřednictvím vyslance, uzavřel mír s Ludvíkem Němcem. Mírová smlouva spočívala ve věrnosti východofranskému králi a pravidelných platbách tributu.⁹⁹

⁹² Annales Fuldenses, MMFH I [3], s. 71-72. Více úvah na toto téma: Třeštík Vznik Velké Moravy od strany 150.

⁹³ Annales Bertiniani, MMFH I [3] in BARTOŇKOVÁ, Dagmar, David KALHOUS, Jiří K. KROUPA, Zdeněk MĚŘÍNSKÝ a Anna ŽÁKOVÁ, ed. Prameny k dějinám Velké Moravy I. Třetí, revidované a rozšířené vydání. KLP, 2019. ISBN 978-80-87773-36-9, s. 54.

⁹⁴ Annales Fuldenses, MMFH I [3], s. 83.

⁹⁵ TŘEŠTÍK, Dušan. Vznik Velké Moravy: Moravané, Čechové a střední Evropa v letech 791-871, s. 195.

⁹⁶ Annales Bertiniani, MMFH I [3], s. 59.

⁹⁷ Annales Fuldenses, MMFH I [3], s. 86-88.

⁹⁸ Annales Fuldenses, MMFH I [3], s. 88-90.

⁹⁹ Annales Fuldenses, MMFH I [3], s. 91.

Za Svatopluka došlo k největší expanzi Velkomoravského státu. Zahrnoval dnešní Moravu, Čechy, Slovensko, část Rakouska, Maďarska a Polska. Význam Svatopluka a samostatné postavení Velké Moravy potvrdil i roku 880 papež Jan VIII. ve své listině *Industriae tuae*.¹⁰⁰

Kouřil se domnívá, že by, v roce 882, pod potenciálním Svatoplukovým vedením mohli Moravané společně s Maďary pustošit okolí Vídně.¹⁰¹ O dva roky později Svatopluk rozšířil říši o Panonii a uzavřel spojenectví s Karlem III.¹⁰² Mír nebyl porušen ani s novým východofranským králem Arnulfem, s kterým ještě v roce 890 měl Svatopluk vřelé vztahy.¹⁰³ Jejich spojenectví skončilo nejpozději roku 892, kdy podnikly maďarské kmeny pod Arnulfovým vedením tažení proti Moravanům.¹⁰⁴

Roku 894 Svatopluk zemřel a došlo k postupnému úpadku a ztrátě významu říše. Další vývoj je už spíše předmětem spekulací. Vláda mohla být nově rozdělena mezi dva Svatoplukovy syny, starší Mojmír II. mohl dostat Moravu a mladší Svatopluk II. Nitransko.¹⁰⁵

Ve stejném roce Maďari opět podnikli výpad do oblasti Karpatské kotliny. Do oblasti Potisí se nomádské kmeny přesunuly díky nátlaku Pečeněhů a Bulharů na přelomu let 895 a 896.¹⁰⁶

V roce 898 vznikl spor mezi Svatoplukem II. a Mojmírem II. a hrozilo rozdělení a rozpad jednotné říše. Císař Arnulf vyslal franská knížata (markrabí) Liutpolda a Ariba, kteří spolu s bavorskými velmoži situaci uklidnili. Za příčinu konfliktu byl označen kníže Aribo, který ve prospěch svého syna Isanrika intrikoval. Aribo byl za trest zbaven své funkce, po nějakém čase ji ale znovu nabyl.¹⁰⁷ Konflikt pokračoval i do dalšího roku (899). Během konfliktu byl pravděpodobně zajat Svatopluk II. i s družinou, protože je zmiňováno jeho vysvobození. Ve Fuldských análech je však překvapivě Svatopluk II. označován jako chlapec.¹⁰⁸ Bylo by pochopitelné, kdyby kolem každého z bratrů byla družina tvořená jejich podporovateli, a i ostatní knížata či elitní vrstva společnosti nebo bojovníků se přiklonila na jednu nebo druhou stranu. Konflikt by se pak přímo zasáhl mnohem větší počet osob. Nicméně vláda Mojmíra II. pravděpodobně nebyla přerušena.

¹⁰⁰ *Industriae tuae*, MMFH III in BARTOŇKOVÁ, Dagmar, Lubomír Emil HAVLÍK, Ivan HRBEK, Jaroslav LUDVÍKOVSKÝ a Radoslav VEČERKA, ed. *Magnae Moraviae fontes historici III - Diplomata, epistolae, textus historici varii: Prameny k dějinám Velké Moravy*. Universita J.E. Purkyně, 1969, ep. 90, s. 197-208.

¹⁰¹ KOUŘIL, Pavel. *Stáří Maďari a jejich podíl na kolapsu a pádu Velké Moravy aneb Spojenci, sousedé, nepřátelé*, s. 104.

¹⁰² *Annales Fuldenses*, MMFH I [3], s. 98.

¹⁰³ *Annales Fuldenses*, MMFH I [3], s. 99-100.

¹⁰⁴ *Annales Fuldenses*, MMFH I [3], s. 100-101.

¹⁰⁵ MĚŘÍNSKÝ, Zdeněk. *České země od příchodu Slovanů po Velkou Moravu*. Praha: Libri, 2006. ISBN 80-7277-105-1, s. 22-24.

¹⁰⁶ *Annales Fuldenses*, MMFH I [3], s. 103-105.

Dále také v KOUŘIL, Pavel. *Stáří Maďari a Morava z pohledu archeologie*. In: KLÁPŠTĚ, Jan, Eva PLEŠKOVÁ a Josef ŽEMLIČKA, ed. *Dějiny ve věku nejistot: sborník k příležitosti 70. narozenin Dušana Tréštíka*. NLN, Nakladatelství Lidové noviny, 2003, s. 110-146. ISBN 80-7106-647-8, s. 110.

¹⁰⁷ *Annales Fuldenses*, MMFH I [3], s. 106-107.

¹⁰⁸ *Annales Fuldenses*, MMFH I [3], s. 108.

Bavorští biskupové si ještě v létě 900 biskupu Janu IX. stěžovali, že Moravané mezi sebe přijali Maďary a nechali se ostříhat podle maďarského „vzoru“, aby mohli společně napadnout křesťany v Panonii.¹⁰⁹ Poté Bavoři spolu s Čechy napadli a zpusťovali Moravu.¹¹⁰ Možná si Mojmir II. uvědomoval již tehdy potenciální nebezpečí z maďarské strany.¹¹¹ Faktem je, že roku 901 Mojmir II. vyslal poselstvo na sněm do Řezna, ve kterém žádal Bavoře o mír, který přísahou úspěšně uzavřeli.¹¹²

O dalším konfliktu se opět zmiňují Fuldské anály. V roce 902 byli Maďaři poraženi od Moravanů takovým způsobem, že se dali na útěk.¹¹³ Oproti tomu roku 907 Maďaři porazili u Bratislavy vojsko Bavorů a Východních Franků, o Moravanech tam ale už zmínka chybí.¹¹⁴ Maďarské kmeny evidentně během několika málo let zvládly vybudovat akceschopnou a velmi funkční armádu.

Poslední písemná zmínka o Velké Moravě, jako státním útvaru je v Raffelstettenském celní řádu, který upravoval obchodní vztahy mezi Bavoři a Moravany.¹¹⁵ Ještě v roce 904 probíhal obchod s Franky běžným způsobem.¹¹⁶

¹⁰⁹ CDB I. Praha, 1904-1907, č. 30, s. 29-33.

¹¹⁰ *Annales Fuldenses*, MMFH I [3], s. 109.

¹¹¹ WIHODA, Martin. Morava v době knížecí: 906-1197, s. 87.

¹¹² *Annales Fuldenses*, MMFH I [3], s. 111.

¹¹³ *Annales Fuldenses*, MMFH I [3], s. 112.

¹¹⁴ *Annales Iuvavenses maximi*, MMFH I [3] in BARTOŇKOVÁ, Dagmar, David KALHOUS, Jiří K. KROUPA, Zdeněk MĚŘÍNSKÝ a Anna ŽÁKOVÁ, ed. *Prameny k dějinám Velké Moravy I*. Třetí, revidované a rozšířené vydání. KLP, 2019. ISBN 978-80-87773-36-9, s. 115.

¹¹⁵ *Codex diplomaticus et epistolaris Slovaciae*. Academia scientiarum Slovaciae, 1971, č. 355, s. 253-254.

¹¹⁶ *Codex diplomaticus et epistolaris Slovaciae*, č. 443, s. 321-322.

4. Teorie zániku

Důvodů, proč mohou státní útvary vznikat a zanikat je jistě mnoho. Domnívám se, že pro pochopení principu, není důležitý přesný rok (natož datum) zániku říše.

Je dost pravděpodobné, že ani není možné přesná data zániku určit. I když epochu může ukončit konkrétní událost v pramenech, v jednání lidí jí přímo zasažených se na první pohled nic změnit nemusí. Archeologické prameny pochopitelně také nejsou schopny dataci určit na rok přesně. Mnohem podstatnější a zajímavější je hledat důvody, proč k zániku říši, civilizací nebo měst dochází. Zatím tedy nelze přesněji sdělit v jakém časovém rozmezí zanikala dotčená hradiště. Situace evokuje více nejasností než přímých odpovědí.

V následujících odstavcích se pokusím rekapitulovat starší teorie a možné důvody týkající se zániku Velkomoravské říše.

Do začátku 50. let 20. století byly teorie o zániku Velké Moravy poměrně jednoznačné. Povědomí o maďarských bojovnících a jejich vpádech na Moravu a okolní území byly badatelům dostupné z písemných pramenů. Taktéž se pracovalo se zmínkami o rozporech mezi moravskými knížaty. Přesně to vystihuje Dušan Třeštík „*V podstatě tu jde tedy o otázku, zda Velkou Moravu vyvrátili Maďaři nebo zda podlehla své vlastní vnitřní slabosti a Maďaři jí zasadili jen poslední úder.*“¹¹⁷

Verze zániku, které zmiňují, mají jinou délku trvání. Od hodin až dnů v případě násilného zániku, do měsíců až let v souvislosti s postupným úpadkem moci a rozkladem mocenských struktur. Některé akty se mohly odehrát během krátkého časového úseku, ale jejich důsledky mohly být dlouhodobého rázu.

Postupným zánikem, možná by se dalo říct i zanikáním říše, se zabýval Lubomír E. Havlík, který předpokládal, že proces započal smrtí knížete Svatopluka roku 894. Havlík tvrdil, že Maďaři využili oslabení Velkomoravské říše způsobené ztrátou území a změnami v mocenských strukturách a zabrali východní části původního území říše. Církevní a státní struktura dle Havlíka ale stále v nějaké podobě trvala. Moravané platili Maďarům tribut údajně až do roku 925 a ani poté nedošlo k zániku, jen ztrátě významu a postavení. Každopádně pro tuto teorii neexistují žádné spolehlivé důkazy v pramenech. Definitivní zánik Velké Moravy podle Havlíka nastal až v 11. století, kdy Moravu ovládli Přemyslovci.¹¹⁸

¹¹⁷ TŘEŠTÍK Dušan. Pád Velké Moravy, s. 38.

¹¹⁸ HAVLÍK, Lubomír Emil. Kronika o Velké Moravě, s. 375-377.

4.1 Změna klimatu

Jak již název kapitoly napovídá, konec Velkomoravské říše nemusel souviset jen s politickou situací. Zároveň změna počasí se netýkala pouze jižní Moravy, ale i jiných částí Evropy.¹¹⁹

Hradiště v Mikulčicích a na Pohansku byla zbudována na ostrovech vytvořených meandrováním řeky Moravy a Dyje. Proto jakékoliv výraznější změny toku řeky a jejích slepých ramen mohly být pro existenci hradišť a jejich okolí fatální. Větší záplavy mohly ovlivňovat život obyvatel a narušit tak jejich každodenní život, zemědělské procesy nebo obchod.

O zásadnější regulaci vody nemáme žádné zprávy, nicméně by byla chyba opomenout, že jisté „reakce“ na přítomnost vodních toků v okolí mikulčického hradiště byla. Části dřevěné palisády byly nalezeny v bývalém říčním korytě v severní části předhradí. Palisáda sloužila ke zpevnění svahu mezi řekou a opevněním, aby podemílaný břeh neustále „neodjížděl.“ Byla vyrobena z dubů a sloužila nejen jako obraný prvek, ale i jakási „protipovodňová zábrana.“¹²⁰ Nedá se však mluvit o tom, že by docházelo k nějaké snaze ovlivnit výšku hladiny řeky.

J. Kolečka a H. Pokorná ve svém článku¹²¹ připouští, že častější záplavy mohly přispět k degradaci významu samotného centra, a dokonce i celé Velkomoravské říše ve střední Evropě. Zmiňují, že na přelomu 9. a 10. století začaly pravidelné záplavy.¹²²

Velmi podobně o povodních a jejich potenciálním vlivu na Velkou Moravu píše i J. Macháček. Zmiňuje například, že „*nejde ani tak o posloupnost dlouhodobých průměrů, jako spíše o výskyt okamžitých extrémů, jejichž vliv je obrovský...*“¹²³ Macháček se snaží zdůraznit, že intenzita a ničivý charakter povodní na počátku 10. století byly úplně jiných rozměrů než sezónní záplavy, na které byli obyvatelé hradišť zvyklí a uměli na ně reagovat (například zpevněním břehů).¹²⁴

Výskyt záplav se samozřejmě nedá určit na rok přesně a je tudíž diskutabilní, jak moc (a zdali vůbec) mohly souviset se zánikem Velké Moravy. Zároveň je podstatné, aby tato fakta nebyla

¹¹⁹ MACHÁČEK, Jiří, Nela DOLÁKOVÁ, Petr DRESLER, Pavel HAVLÍČEK, Šárka HLADILOVÁ, Antonín PŘICHYSTAL, Alena ROSZKOVÁ a Libuše SMOLÍKOVÁ. Raně středověké centrum na Pohansku u Břeclavi a jeho přírodní prostředí, s. 306-307.

¹²⁰ POLÁČEK, Lumír. Mikulčice, s. 174.

¹²¹ KOLEJKA, Jaromír a Hana SVATOŇOVÁ. Hledání dávné krajiny: Niva Moravy v okolí Mikulčic ze starých a tematických map a leteckých snímků. Geographia Cassoviensis. 10(1), s. 5-17. ISSN 2454-0005.

¹²² KOLEJKA, Jaromír a Hana SVATOŇOVÁ. Hledání dávné krajiny: Niva Moravy v okolí Mikulčic ze starých a tematických map a leteckých snímků, s. 12.

¹²³ MACHÁČEK, Jiří. Archeologie údolní nivy aneb Proč možná zanikla Velká Morava. Vesmír. 2012, 91(10), s. 566-569. ISSN 0042-4544, s. 569.

¹²⁴ MACHÁČEK, Jiří, Nela DOLÁKOVÁ, Petr DRESLER, Pavel HAVLÍČEK, Šárka HLADILOVÁ, Antonín PŘICHYSTAL, Alena ROSZKOVÁ a Libuše SMOLÍKOVÁ. Raně středověké centrum na Pohansku u Břeclavi a jeho přírodní prostředí, s. 278-314.

opomenuta a bylo na ně nahlíženo jako na potenciální (dílčí) důvody konce Velkomoravské říše.

4.2 Svatoplukovi synové

Pro rozvoj říše bylo zásadní, aby měla silného vládce, který je i ideálním vojevůdcem, moudře se rozhoduje a dokáže efektivně řešit krize. Pochopitelně nebylo samozřejmé a mnohdy ani reálné, aby panovník splňoval všechny tyto vlastnosti. O to více mohlo státní útvar ohrožit, když nebylo jasné, kdo vlastně vládne a komu by měli „poddaní“ a velmožové naslouchat a koho následovat.

O soubojích mezi Svatoplukovými syny – Mojmírem II. a Svatoplukem II. jsem se zmínila již v jedné z předchozích kapitol. Nechtěla bych ovšem opomenout zmínku o třetím synu knížete Svatopluka, který se díky Aloisi Jiráskovi dostal do „Starých pověstí českých“ a tím do „národního povědomí.“

„...Tento Svatopluk měl tři syny. Když umíral, rozdělil svou zemi na tři díly a třem svým synům zanechal po jedné části: prvního slavnostně ustanovil velkým vladařem, s tím, aby druzí dva byli podřízeni svrchovanosti prvního syna...“¹²⁵

Autorem původní legendy je byzantský císař Konstantin VII. Porfyrogenétos, který ji zanesl do svého spisu *De administrando imperio* (O spravování říše) určeného pro jeho syna Romana.¹²⁶ Dílo mohlo vzniknout snad kolem poloviny 10. století, takže několik desítek let po smrti Svatoplukově. V Cividalském evangeliáři, který kromě latinského textu evangelií obsahuje i seznamy poutníků a návštěvníků italského kláštera v Cividale del Friuli, je sice zmíněno jméno Predslav, které se někdy spojuje právě s třetím Svatoplukovým synem. V seznamu je totiž Predslav zapsán za jménem Svatopluk a jménem jeho manželky Svatožizně.¹²⁷ V žádném jiném prameni se ale nesetkáme s něčím konkrétnějším a důvěryhodnějším. K počtu Svatoplukových synů byl ale kritický i například František Palacký ve svých „Dějínách národu českého v Čechách a v Moravě“.¹²⁸

Vzhledem k tomu, kde se Konstantin Porfyrogenétos nacházel, když svůj spis psal, byl odkázán jen na externí zdroje, které nebyly vždy úplně spolehlivé. Konstantin se v díle snažil předat rady svému synovi o dobré vládě, takže mu ani nešlo o to, aby měl historicky věrné a spolehlivé

¹²⁵ *De administrando imperio*, MMFH III in BARTOŇKOVÁ, Dagmar, Lubomír Emil HAVLÍK, Ivan HRBEK, Jaroslav LUDVÍKOVSKÝ a Radoslav VEČERKA, ed. *Magnae Moraviae fontes historici III - Diplomata, epistolae, textus historici varii: Prameny k dějinám Velké Moravy*. Universita J.E. Purkyně, 1969, s. 398-400.

¹²⁶ *De administrando imperio*, MMFH III, s. 382.

¹²⁷ *De administrando imperio*, MMFH III, s. 398, poznámka 2.

¹²⁸ PALACKÝ, František a Rudolf TSCHORN. *Dějiny národu českého v Čechách a v Moravě*. L. Mazáč, 1938, s. 100.

informace. A i protože se „třetí“ syn nevyskytuje v žádných jiných pramenech, je vysoce pravděpodobné, že nikdy neexistoval.

Protože o domnělém Predlaslavovi nemáme více zpráv, je potřeba se zaměřit na jeho historicky doložené bratry. O tom, jak jejich konflikt dopadl se zmiňuji v jedné z předchozích kapitol. Je dost možné, že oslabil moc vládnoucího Mojmíra II., o Svatoplukovi II. nemáme žádné informace. Co se s bratry stalo po roce 906 je samozřejmě otázkou, na kterou v pramenech nenalzáme jednoznačnou odpověď. Někteří badatelé předpokládali, že Mojmír II. mohl zemřít v okolí Nítry a Svatopluk II. ve vyhnanství nebo ve vězení.¹²⁹

Ve franských pramenech se ale ve 20. a 30. letech 10. století objevují jména Mojmír a Svatopluk v souvislosti s působením na arcibiskupském dvoře ve městě Salcburk.¹³⁰ Zvláštností však je, že se tito muži ve zmínkách nevyskytují společně a ani jejich potenciální příbuzenský stav není nikde popsán. V souvislosti se Svatoplukem je zmiňován jeho otec – Diotmar. Svatopluk byl na salcburském dvoře považován za váženého. Mohlo se tedy dost dobře stát, že se Svatopluk II. dostal do exilu po prohraném mocenském souboji se svým bratrem. Po ztrátě svých pozic se do okolních zemí také mohla přesunout „rodina“ Mojmírovců, která se snažila získat přístup na dvory významných velmožů nebo církevních představitelů. Dopomoci jim k tomu mohly vzdálenější příbuzenské vztahy nebo spřízněnost přes křestní kmotry.¹³¹

4.3 Změna struktury společnosti

O tom, jak fungovala společnost na Velké Moravě nemáme žádné zprávy. Na základě strohých pramenných zmínek je možné se alespoň pokusit si představit, jak mohla říše ve svém vnitřním nastavení fungovat.

Většina říše byla tvořena „obyčejnými“ prostými lidmi, nejvíce zemědělci, ale také řemeslníky či obchodníky, kteří v době na počátku 10. století mohli pocítit menší poptávku po svém zboží nebo nestálost vztahů s „vrchností“. Nad tímto problémem se zamýšlí Ivo Štefan, který jej popisuje jako „rezignaci na velkomoravský projekt“.¹³² Naráží především na komplikace po smrti Svatopluka I., jenž značně rozšířil území Velké Moravy, čímž zvedl prestiž center – velkých hradišť. Díky této provázanosti se zjednodušil také přesun obchodníků po stezkách a tím i obchod mezi jednotlivými centry.

¹²⁹ WIHODA, Martin. Großmähren und seine Stellung in der Geschichte (The Rolle of Great Moravia in history). In: SIKORA, Przemysław. Zentralisierungsprozesse und Herrschaftsbildung im frühmittelalterlichen Ostmitteleuropa. Habelt Verlag Studien zur Archäologie Europas 23, 2014, s. 61-91. ISBN 978-3-7749-3887-8.

¹³⁰ Liber confraternitatum Salisburgensis vetustior, MGH Necrologia Germaniae II, ed. S Herzberg-Frankel. 1904, s. 12, sl. 30.

Codex Odalberti, Salzburger Urkundebuch I, Traditionscodices, ed. W Hauthaler, Salzburg, 1910, s. 72-73. č. 5; s. 91-92, č. 28; s. 111-112. č. 48; s. 120-121, č. 59, s. 125-126, č. 63; s. 163-164, č. 101.

¹³¹ WIHODA, Martin. Druhý život mojmírovských knížat. In: MACHÁČEK, Jirí a Martin WIHODA. Pád Velké Moravy: aneb Kdo byl pohřben v hrobu 153 na Pohansku u Břeclavi? NLN, Nakladatelství Lidové noviny, 2016, s. 144-165. ISBN 978-80-7422-548-2, s. 153-157.

¹³² ŠTEFAN, Ivo. Mocní náčelníci od řeky Moravy? Poznámky ke struktuře raných států, s. 165.

Po smrti Svatopluka I. byla nabytá území ztracena. Roku 895 česká knížata vedená Svytihněvem I. slíbila v Řezně podřízenost a věrnost králi Východofranské říše.¹³³ Mojmir II. ztratil kromě Čechy ještě Srbsko a Blatensko¹³⁴ Transformovaly se jak hranice říše, států tak obchod, který se opět navracel na menší, méně propojená, území. Je ovšem otázkou, jaká byla podoba závislosti jednotlivých území k Velké Moravě.

Logicky tak nastal hospodářský úpadek, ke kterému nepřispěly ani spory mezi bratry Mojmir II. a Svatoplukem II., o nichž se zmiňují v předchozí podkapitole. Štefan připouští variantu, že některá hradiště mohla být dobyta a krátkodobě obsazena Maďary, ale nepřikládá tomu zásadní význam.¹³⁵ Dle jeho pohledu bylo mnohem důležitější obsazení středního Podunají maďarskými kmeny, díky kterému došlo k přerušení obchodních tras (potenciálně i sociálních vazeb) s jihovýchodními částmi Evropy a Benátkami, později (po roce 907) i s Bavorskem.¹³⁶ Pro rozvoj a prosperitu Moravy mohlo být zásadní i to, když v oblasti Podunají, před maďarským obsazením, obchodníci pouze procházeli. Kvůli Maďarům, pak byli nuceni změnit své tradiční trasy. To vše by vysvětlovalo i rozvoj olomouckého hradiště, které bylo napojeno na jiné cesty, jež evidentně nebyly narušeny maďarským postupem.¹³⁷

Na Velké Moravě evidentně došlo ke kolapsu struktury elitní vrstvy ke vztahu k obyvatelstvu. Jejich „vztah“ byl natolik náročný, že přestal být oboustranně výhodný.¹³⁸ Podle I. Štefana ale na Moravě elita nezánikla zcela a nějakým způsobem koexistovala vedle Čech i v průběhu 10. století, taktéž nebyla úplně přerušena ani činnost církevní organizace.¹³⁹

Jako podstatný pramen vypovídající o konci Velké Moravy může posloužit i keramika. Typologicky se dělí na jednotlivé okruhy, díky kterým se dá identifikovat přibližná datace vzniku a oblast.¹⁴⁰ Při použití značek, které používali i velkomoravští řemeslníci, je možné jednotlivý kus přiřadit i k tvůrci.

¹³³ *Annales Fuldenses*, MMFH I [3], s. 103.

¹³⁴ KOUŘIL, Pavel. *Starí Maďaři a jejich podíl na kolapsu a pádu Velké Moravy aneb Spojenci, sousedé, nepřátelé*, s. 106.

¹³⁵ ŠTEFAN, Ivo. *Velká Morava, počátky přemyslovských Čech a problém kulturní změny: Archeologická bilance*. In: MACHÁČEK, Jiří a MARTIN WIHODA. *Pád Velké Moravy aneb Kdo byl pohřben v hrobu 153 na Pohansku u Břeclavi*. NLN, Nakladatelství Lidové noviny, 2016, s. 190-231. ISBN 978-80-7422-548-2, s. 195-196.

¹³⁶ ŠTEFAN, Ivo. *Velká Morava, státnost a archeologie. „Úpadek a pád“ jednoho raně středověkého útvaru*, s. 18-20.

¹³⁷ BLÁHA, Josef. *Topografie a otázka continuity raně středověkého ústředí v Olomouci*. In: POLANSKÝ, Luboš, Jiří SLÁMA a Dušan TŘEŠTÍK, ed. *Přemyslovský stát kolem roku 1000*. NLN, Nakladatelství Lidové noviny, 2000, s. 179-196. ISBN 80-7106-272-3.

¹³⁸ ŠTEFAN, Ivo. *Velká Morava, státnost a archeologie. „Úpadek a pád“ jednoho raně středověkého útvaru*, s. 17-18.

¹³⁹ ŠTEFAN, Ivo. *Mocní náčelníci od řeky Moravy? Poznámky ke struktuře raných států*, s. 165.

¹⁴⁰ MAZUCH, Marian. *Velkomoravské keramické okruhy a tzv. mladší velkomoravský horizont v Mikulčicích*, s. 10.

Typicky velkomoravská keramika byla nalezena i v zánikovém horizontu mikulčického hradiště.¹⁴¹ Přestože se našla keramika, jiné nástroje, pomůcky, řemeslné nářadí nebo kovadliny nalezeny nebyly, pravděpodobně nepodlehly procesu archeologizace. Předměty, povalující se po hradišti, mohli odnést už dobyvatelé, jiné mohly odnést místní obyvatelé v dalších letech a staletích.¹⁴²

Shodný typ mladohradištní keramiky se nachází v severozápadních Čechách, na Moravě hlavně v Olomouci. Svědčit to může o různých možnostech. Buď o kvalitní obchodní síti nejen mikulčických řemeslníků, nebo o tom, že se přeživší řemeslníci přesunuli do nové lokality, kde vyráběli to, na co byli zvyklí.¹⁴³ Tato hypotéza podporuje starší teorie o zániku Velkomoravské říše – konkurenční boj mezi Mojžírovci s logickým následkem v podobě úpadku velmocenského centra. Velmi podrobně se typologií značek na keramice zabývá M. Hlavica, který se jejich základě pokouší demonstrovat vnitřní fungování Velkomoravské říše.¹⁴⁴

4.4 Násilný zánik

Zánik Velké Moravy jako důsledek nájezdů kočovných nomádských bojovníků jsem již zmiňovala. Jejich vztah s Moravany byl ovšem komplikovanější, a ne vždy nepřátelský. Vypovídají o tom i archeologické nálezy na Valech v Mikulčicích. Na akropoli, před vstupem do prostoru hřbitova, byly nalezeny pohřby osob, které měly u sebe tři severoitalské denáry (obr. 5). Je diskutabilní, na kolik mohly tyto osoby být rovnocennou součástí společnosti, pokud nebyly pohřbeny v prostoru hřbitova. Jedním z důvodů by mohla jiná náboženská orientace. Zpět ale k denárům. Podle ražby s císaři Lambertem a Berengarem se dá odhadnout jejich vyražení na přelom 9. a 10. století.¹⁴⁵ Dost možná jsou to artefakty z maďarské výpravy do severní Itálie z let 899 až 900.¹⁴⁶ Je patrné, že denáry jsou záměrně proděravěné, staří Maďaři si je totiž přišivali na pokrývku sedla nebo oděv.¹⁴⁷

¹⁴¹ MAZUCH, Marian. Velkomoravské keramické okruhy a tzv. mladší velkomoravský horizont v Mikulčicích, s. 23.

¹⁴² MAZUCH, Marian. Velkomoravské keramické okruhy a tzv. mladší velkomoravský horizont v Mikulčicích, s. 20.

¹⁴³ MAZUCH, Marian. Výzkumy severního podhradí hradiště Valy u Mikulčic: k otázce násilného zániku velkomoravských mocenských center na počátku 10. věku. In: DOLEŽEL, Jiří a Martin WIHODA, ed. Mezi raným a vrcholným středověkem Pavlu Kouřilovi k šedesátým narozeninám přátel, kolegů a žáci. Archeologický ústav AV ČR, Brno, 2012, s. 137-159. ISBN 978-80-86023-76-2, s. 148.

¹⁴⁴ HLAVICA, Michal. Fragmenty Velké Moravy: hrnčířské značky jako nástroj výzkumu společenské a politické complexity Moravy 9. století.

¹⁴⁵ KOUŘIL, Pavel. Archeologické doklady nomádského vlivu a zásahu na území Moravy v závěru 9. a v 10. století. In: ŠTEFANOVIČOVÁ, Tatiana a Drahoslav HULÍNEK, ed. Bitka pri Bratislave v roku 907 a jej význam pre vývoj stredného Podunajska. Slovenský archeologický a historický inštitút, 2008, s. 113–135. ISBN 978-80-970077-7-5, s. 117.

¹⁴⁶ Annales Fuldenses, MMFH I [3], s. 108-110.

Dále například TŘEŠTÍK Dušan. Pád Velké Moravy, s. 33-34.

¹⁴⁷ KOVÁCS, László. Münzen aus der ungarischen Landnahmezeit. Akadémiai Kiadó, 1989. ISBN 963-05-5208-6, s. 113.

U 11. kostela byla v zánikové vrstvě hradiště nalezena typicky nomádská šavle (obr. 5). Tento typ zbraně se vyznačuje železnou, lehce vyklenutou příčkou a kulovitým zakončením. Vzhledem k dataci nálezů je otázkou, jakým způsobem se na hradišti zbraň objevila.¹⁴⁸ Mohlo jít ztracenou nebo zapomenutou zbraň dobyvatele, stejně jako tuto zbraň mohl vlastnit obránce, který si ji předtím koupil od obchodníka.

V Mikulčicích byla také nalezena neobvyklá železná přezka zdobená stříbrem vykládanými zářezy, tausované třmeny, oválné přezky nebo příčky z šavlí, často vyrobenými z bronzu a neodpovídající domácí produkci. To vše by mohlo náležet starým Maďarům.¹⁴⁹ Typicky maďarská byla i srdcová kování, vylitá z bronzu, s palmetovou výzdobou a charakteristickými kruhovými vypoulinami po obvodě, s nýtky, kterými byla připevněna ke koženému podkladu. Tato kování se používala k výzdobě mužského opasku, toulce na šípy, pouzdra na luk nebo koňské uzdy.¹⁵⁰ Všechny tyto předměty se nacházely v mikulčické lokalitě. V depotu z počátku 10. století, nalezeném v presbytáři 8. kostela, byla objevena staromaďarská udidla se zaškrcovanými postranicemi. Bohužel se tento typ a tvar výše zmíněných předmětů asi běžně používal v průběhu 9. století, tudíž se z nich nedá nic bližšího vyvodit.¹⁵¹

O dílčích vojenských konfliktech Maďarů s Moravany víme, o významnějším, fatálním střetu naopak nikoliv. Máme velmi jasné důkazy, které svědčí o střetnutí, které bylo definitivní pro mikulčické hradiště. Nabízí se ale otázka, proč by největší nomádská vojenská síla byla koncentrovaná jen na Valy u Mikulčic. Dušan Třeštík se Zdeňkem Měřínským se domnívali, že by se mohlo jednat o konflikt, který se odehrál na bavorském dvoře v roce 904. Během jednání tam byl zabit jeden z významných vůdců Maďarů Kusal s doprovodem. Bylo by logické, že by ho „jeho lid“ chtěl pomstít.¹⁵² Za jeho vraždou stáli ale spíše Bavoři. Souvislost s Moravany je tak možné hledat pouze ve vztahu s moravsko-bavorským spojenectvím.¹⁵³

V pramenech se setkáváme s tím, že v roce 907 se konala velká bitva u Bratislavy.¹⁵⁴ Přestože je Bratislava nedaleko významných center Velkomoravské říše, není nikde zmiňována přítomnost místních elit, Mojmírovců, dokonce ani domácích bojovníků.

4.4.1 „Finální“ bitva

Byl střet u Bratislavy posledním a definitivním konfliktem, který dovršil zkázu Velké Moravy? Podle Dušana Třeštíka se „definitivní“ bitva odehrála už v roce 906, možná snad už na přelomu

¹⁴⁸ KOUŘIL, Pavel. Archeologické doklady nomádského vlivu a zásahu na území Moravy v závěru 9. a v 10. století, s. 119.

¹⁴⁹ KOUŘIL, Pavel. Staří Maďaři a jejich podíl na kolapsu a pádu Velké Moravy aneb Spojenci, sousedé, nepřátelé, s. 111-114.

¹⁵⁰ Tamtéž

¹⁵¹ KOUŘIL, Pavel. Archeologické doklady nomádského vlivu a zásahu na území Moravy v závěru 9. a v 10. století, s. 119.

¹⁵² TŘEŠTÍK, Dušan. Pád Velké Moravy, s. 27-76, 36-37.

¹⁵³ WIHODA, Martin. Morava v době knížecí: 906-1197, s. 87.

¹⁵⁴ Annales Iuvavenses maximi, MMFHI I [3], s. 115.

let 905 a 906.¹⁵⁵ Lokality této bitvy mohlo být například také Nitransko. V dané oblasti se ale zatím (s výjimkou hradiště Bojná) nepodařilo najít takové archeologické důkazy, které by dokládaly násilný zánik hradišť této lokality.¹⁵⁶

4.4.2 Násilný zánik Mikulčic

Mikulčice-Valy jsou bezesporu považovány za jedno z nejvýznamnějších center Velké Moravy a možné sídlo vládnoucích elit. O to více může být překvapivý a rychlý pád tohoto hradiště. V následující kapitole budu blíže popisovat konkrétní aspekty jeho zániku. Tyto archeologické nálezy jsou jedny z mála konkrétních důkazů, které se dají dát do souvislosti s koncem Velkomoravské říše. V případě Mikulčic se jedná především o důkazy s typicky maďarskými bojovými prvky. Obecně nálezová situace budí dojem útoku a následného zmatku. Vypovídají o tom například nepietně uložené kostry v zánikovém horizontu hradiště.

Množství nálezů kovových artefaktů nomádské proveniencie, v tomto případě šipek, nalezených na mikulčickém hradišti a jeho okolí je velmi unikátní. Nikde jinde v České ani Slovenské republice nic takového zatím nebylo objeveno.¹⁵⁷

Nejvyšší kumulace rombických a deltoidních hrotů s řapem, náležejících střelám z reflexního šipek, se nacházela u vstupu ze západní i severovýchodní brány do akropole a jejich blízkém okolí (obr. 7). Zde bylo nalezeno asi osmdesát kusů hrotů (obr. 6), o který se dá s určitostí říci, že jsou staromaďarské výroby. Celkový počet vystřelených šípů mohl být daleko vyšší. Je však pravděpodobné, že hned po bitvě si je odnesli útočníci, možná i obránci. V průběhu dalších staletí také došlo k jejich vyorání nebo odnesení z jiného důvodu.¹⁵⁸

Vyšší koncentrace šipek se pak dále nachází v okolí zděných staveb – u vstupu do baziliky, kostelů č. 2, 4, 5, 11. V menším počtu byly nalezeny hroty před knížecím palácem. Tato zvláštnost může být způsobena tím, že palác byl nejvýše položeným místem akropole, tudíž toto místo bylo oproti jiným částem hradiště i výrazněji poškozenější erozí a zemědělskou kultivací.¹⁵⁹

Je otázkou, proč se nomádské šipky v takové míře nacházely v okolí sakrálních objektů. Obyvatelé hradiště se asi po dobytí a prolomení bran nájezdníky snažili ukrýt a kamenné budovy nabízely větší bezpečí než dřevěná obydlí. Navíc ve chvílích zmatku a nejistoty mohli alespoň doufat v nějakou elementární úctu k sakrálnímu prostoru, který snad útočníci nezapálí

¹⁵⁵ TŘEŠTÍK Dušan. Pád Velké Moravy, s. 36-37.

¹⁵⁶ GALUŠKA, Luděk. Staroměstsko-uherskohradišťská aglomerace – Veligrad v době zániku Velké Moravy. In: ŠTEFANOVIČOVÁ, Tatiana a Drahošlav HULÍNEK, ed. Bitka pri Bratislave v roku 907 a jej význam pre vývoj stredného Podunajska. Slovenský archeologický a historický inštitút, 2008, s. 253–263. ISBN 978-80-7021-942-3, s. 260–261.

¹⁵⁷ KOUŘIL, Pavel. Staří Maďaři a Morava z pohledu archeologie, s. 111.

¹⁵⁸ Tamtéž

¹⁵⁹ KOUŘIL, Pavel. Staří Maďaři a Morava z pohledu archeologie, s. 114.

a nebudou v něm probíhat násilné činy. Nálezy spadlých železných stropních konstrukcí kostelů se známkami velkého žáru ale dokazují, že kostely byly zapáleny.¹⁶⁰ I to svědčí o tom, že za útoky by mohli stát „nekřesťané“, například maďarští bojovníci. Frankové, i když křesťané, mohli být při dobýváních také krutí a nemilosrdní. Jejich postup se nemusel ničím lišit od toho maďarského, ale použití tohoto stylu boje pro ně nebylo typické.

Velkomoravská hradiště pod nadvládou Franků již v minulosti byla a o podobně násilných bojích v této souvislosti s nimi nejsou zprávy. Pro Franky bylo výhodnější obyvatele odvléct nebo sídlo okupovat.¹⁶¹ Je dost možné, že se stejně mohli zachovat i maďarští bojovníci. Není tak vyloučeno, že se oheň na kostely rozšířil z jiných staveb a s Maďary nemá vypálení kostelů přímou spojitost, ale byl „jen“ důsledkem boje o hradiště.

Zvláštností je absence maďarských šipek v oblasti předhradí. Buď tato část aglomerace neplnila žádný důležitý účel, kvůli kterému by se vyplatilo ji bránit, nebo se obránci o neúspěšný boj pokusili a museli rezignovat s tím, že se snažili ubránit alespoň hlavní část hradiště.¹⁶²

I když se jistě místní obyvatelé bránili, nálezy jejich šipek postrádáme v okolí mostů a bran do akropole. Archeologové, M. Mazuch, M. Hladík a L. Poláček nabízejí teorii, že pokud byl jedinec (ať už útočník nebo obránci) zasažen šipkou v blízkosti vody, byl přenesen svými spolubojovníky nebo vodou odnesen mrtvý.¹⁶³ Tudíž se šipka, kterou byl zasažen, logicky nemohla najít v korytu řeky v blízkosti zmiňovaných míst.

Kolem mikulčického hradiště, podobně jako u jiných velkých moravských hradišť, byla vybudována typicky slovanská hradba – několikametrový jílový násyp byl proložen dřevy, o něž se opírala čelní kamenná zeď, z vnitřní strany se nacházela dřevěná stěna. Jednalo se o jakousi samosvornou konstrukci. Výška průměrně dosahovala 3 až 4 m, šířka 4 až 7 m.¹⁶⁴ Přestože je oblast hradeb prozkoumána asi jen ze 14 %, jsou na všech zkoumaných místech velmi výrazně patrné stopy destruktivního zániku.¹⁶⁵ V tomto relativně nízkém procentu prozkoumaného celku bylo nalezeno třicet mužských ostatků, přičemž asi čtrnáct z nich nepatřilo dospělému jedinci. Kostry leží v zánikovém horizontu, některé nejsou pohřbeny a nesou stopy násilí. Byly nalezeny v koruně zničené hradby, z vnější a vnitřní strany opevnění

¹⁶⁰ KOUŘIL, Pavel. Staří Maďaři a Morava z pohledu archeologie, s. 114.

¹⁶¹ DRESLER, Petr a Marian MAZUCH. Mikulčice a Pohansko – zánik velkomoravských center na dva způsoby. In: KOVÁR, Branislav a Matej RUTTKAY. Kolaps očami archeologie. Archeologický ústav SAV, VEDA, 2019, s. 165-177. ISBN 978-80-8196-027-7., s. 174.

¹⁶² DRESLER, Petr a Marian MAZUCH. Mikulčice a Pohansko – zánik velkomoravských center na dva způsoby, s. 167.

¹⁶³ DRESLER, Petr a Marian MAZUCH. Mikulčice a Pohansko – zánik velkomoravských center na dva způsoby, s. 169.

¹⁶⁴ MAZUCH, Marian a Marek HLADÍK. Pevnost na ostrově. In: POLÁČEK, Lumír, ed. Velkomoravské elity z Mikulčic. Archeologický ústav AV ČR, Brno, 2022, s. 121-127. ISBN 978-80-86023-48-9, s. 122.

¹⁶⁵ HLADÍK, Marek a Marian MAZUCH. Problém interpretace vzájemného vztahu sídlištních a pohřebních komponent v prostoru mikulčické raně středověké aglomerace. Přehled výzkumů. 2010, 51, 197-207. ISSN 1211-7250, s. 201.

nebo pod hradbou.¹⁶⁶ Jedinci leželi nepietně uloženi, přikryti samovolně destruuující hradbou, která se na ně pravděpodobně zřítla. Pokud bychom přepočítali množství nálezů na celkovou plochu hradeb přímo, mohli bychom počítat až s dvěma sty takovými nálezy, třebaže se jedná jen o prostý matematický odhad. Bohužel se v dřívějším zkoumání nekladl důraz na antropologickou analýzu, takže v současnosti proto již není možné blíže zjistit příčinu smrti.¹⁶⁷ Protože děti nepatřily do bojových družin, vedlo to M. Mazucha k formulování teorie o obraně hradiště zbylými přeživšími – ženami, dětmi a starci. Mužští bojovníci mohli být někde už mimo areál hradiště pobiti, nebo prostě jen nepřítomni a z nějaké, nám neznámé příčiny, na hradišti zůstalo víc boje neschopných a nezkušených osob, než bylo obvyklé. Maďaři mohli bojovníky také vylákat mimo areál hradiště a až poté zaútočit.¹⁶⁸ Jistě se nabízí protiargument, že do obrany byly zapojeni i muži, kterým se podařilo útok, na rozdíl od slabších žen a dětí, přežít. Tuto otázku by mohly v budoucnosti pomoci zodpovědět další analýzy provedené na výše jmenovaném vzorku nálezů.

O tom, že v minulosti byly některé výzkumy konány ve spěchu, a ne úplně pečlivě jsem se již zmiňovala. Tyto nepřesnosti mohou napravovat revizní výzkumy, které se na hradištích pod různým archeologickým vedením konají. V této souvislosti došlo k upřesnění nálezové situace týkající se velkého množství požárů v zánikovém horizontu. Například až při revizním výzkumu bylo prokázáno, že shořely hlavní dřevěné části hradeb. Nedá se s jistotou říci, jestli byla hradba zapálená náhodou nebo při útoku. Jisté je jen, že se jednalo o definitivní zánik této stavby. Pravděpodobně se to událo při bojích o hradiště, což můžeme soudit podle toho, že hradba již nebyla obnovena.¹⁶⁹

Překvapivé byly nálezy mlecích kamenů pro výrobu mouky, neboli žernovů, které byly důležitou a cennou součástí slovanských domácností. Protože se v blízkosti hradiště nevyskytovaly žádné skály, byly produkty z kamene hůře dostupné. Je proto zvláštní, že tyto předměty běžného užití, některé rozlomeny, byly nalezeny ve vyšších kumulacích u západní a severovýchodní brány, pod mostními konstrukcemi.

Nacházely se v zánikovém horizontu a pod destruuující hradbou, což také dokazuje, že nemohly být přemístěny v době po zániku hradiště. Kromě toho se také v této lokaci u severovýchodní a západní brány nachází největší koncentrace hrotů maďarských šípek.¹⁷⁰ Místo nálezů mlecích kamenů je to velmi neobvyklé a v souvislosti s nálezy šípek se nabízí vysvětlení, že žernovy sloužily jako obrana před dobyvateli. Dost pravděpodobně to byla nejtěžší věc, která se v domě nalézala. Obránce mohl žernov přenést a shodit na útočníky dolů z hradeb.

¹⁶⁶ Tamtéž

¹⁶⁷ DRESLER, Petr a Marian MAZUCH. Mikulčice a Pohansko – zánik velkomoravských center na dva způsoby, s. 168.

¹⁶⁸ MAZUCH, Marian. Výzkumy severního podhradí hradiště Valy u Mikulčic: k otázce násilného zániku velkomoravských mocenských center na počátku 10. věku, s. 144.

¹⁶⁹ MAZUCH, Marian. Findings About the Early Medieval Fortification of the Mikulčice – Valy Acropolis. *Slavia Antiqua*. 2014, 55, s. 7-65.

¹⁷⁰ DRESLER, Petr a Marian MAZUCH. Mikulčice a Pohansko – zánik velkomoravských center na dva způsoby, s. 169.

Netypická poloha nálezů v blízkosti bran u mostů vybízí k formulování i jiné teorie. Mohlo například jít o snahu postavit kamenný most. Žernovy byly do koryta řeky nejdříve naházeny a do podoby, ve které byly nalezeny je přemístila voda. Stavba mohla být z různých důvodů přerušena a později už nebylo sil k jejímu dokončení.

Nálezy sekundárního využití žernovů byly učiněny ve valu, ve stěnách budov, hrobové jámě nebo ve studni. Našly se i v pecích a ohništích.¹⁷¹ Jako základový prvek je plochý kámen pochopitelně vhodný statický prvek. Potom, co mlecí kameny splnily svůj primární účel mohly být vhozeny do řeky a použity pro lepší podepření mostu.

Koryta řeky byla přírodně tvarovaná, nebyla tedy ideálně rovná. Je otázka, jak by se dalo poměrně velké říční koryto upravit. Přestože mohlo někdy nastat větší sucho, nemáme zprávy o tom, že by nedostatek vody nějak provoz hradiště omezoval. Taktéž nemáme žádné důkazy o tom, že by na Velké Moravě byly schopni vodu regulovat takovým způsobem, aby bylo možné v ramenech řeky stavět náročnější stavby než mosty.

Podle studie Michaely Prišťákové se na žernovech nenašly „*stopy zdršňování povrchu*“¹⁷², které se na žernovech nalezených v jiných historických obdobích obvykle vyskytují a napomáhají mletí tím, že se kámen tak rychle neopotřebuje a potenciálně to může napomoci samotnému tření. Je otázkou, proč se na nálezech z Mikulčic tato úprava neprovedla. Kdyby se opravdu podařilo mlecí kameny využít k sekundárnímu stavebnímu účelu, bylo by pravděpodobné, že by na jejich povrchu byly znatelné nějaké netypické znaky nebo opracování. Žádné takové důkazy ale dle výše zmiňované studie nebyly nalezeny.

Výsledky provedených archeologických analýz na dotčených předmětech nevypovídají o tom, že by byly používány popsaným specifickým způsobem.

O tom, že u bran probíhal boj, svědčí také větší počty nalezených bradatic v jejich vnější části, pod mostními konstrukcemi.¹⁷³ Velkomoravské sekery patřily do běžné vojenské výbavy, byly důležitou součástí majetku muže.¹⁷⁴ Za obvyklých okolností, například po skončení bojů, by je někdo z řeky vyzvedl (například během při nižší vodní hladině). Protože sekery zůstaly na místě, nebylo zřejmě nikoho, kdo by je z řeky vytáhl. Nálezy, které by vykazovaly starší dataci a tím tak dokazovaly, že se jednalo o opakující se jednání v případě mikulčického

¹⁷¹ PRIŠŤÁKOVÁ, Michaela. Žarnov ako ukazovateľ života a zániku. Postdepozíčné procesy, metóda výskumu a ich vplyv na kartografickú analýzu na príklade lokalít Valy u Mikulčíc a Pohansko u Břeclavi. *Studia archaeologica Brunensia*. 2016, 21(1), s. 113–132. ISSN 1805-918X, s. 121.

¹⁷² PRIŠŤÁKOVÁ, Michaela. Žarnov ako ukazovateľ života a zániku. Postdepozíčné procesy, metóda výskumu a ich vplyv na kartografickú analýzu na príklade lokalít Valy u Mikulčíc a Pohansko u Břeclavi, s. 127.

¹⁷³ POLÁČEK, Lumír. Holzbearbeitungswerkzeug von Mikulčice. In: POLÁČEK, Lumír, ed. *Studien zum Burgwall von Mikulčice*. Band IV. Archäologisches Institut der Akademie der Wissenschaften der Tschechischen Republik, Brno, 2000, s. 303–361. ISBN 80-86023-21-4, s. 305-306.

¹⁷⁴ S nálezy seker pod mosty se setkali i v Polsku, kde mimo jiné řeší, jestli nemohlo jít o nějaký (náboženský rituál): KOLA, Andrzej. The Early medieval bridges at Ostrow Lednicki in the light of underwater archaeological studies. *Archaeologia Baltica*. 2010, 10(14), s. 89-97. ISSN 1392-5520.

hradiště nebyly učiněny. Díky této specifčnosti nepředpokládám, že by se jednalo o projev (pohanského) kultu. Není ani známo, že by se podobné nálezy vyskytovaly na jiných velkomoravských hradištích.

Dalším souborem nálezů svědčícím o násilném zániku byl způsob pohřbu posledních obyvatel. Již v období raného středověku bylo běžné pohřbívání v křesťanském ritu, do rakví a do oblastí nekropole.

Takto upravené hroby se ale v poslední etapě hradiště nenacházely. Kostry byly nalezeny v úrovni zánikového horizontu nebo pravděpodobně v rychle vykopaných, mělkých hrobech. Těla nebyla uložena obvyklým pietním způsobem a postrádala jakoukoliv hrobovou výbavu.¹⁷⁵ Pravděpodobně provizorní uložení těl proběhlo i v destrukcích staveb. Tělo leželo na zemi, bez rakve, v některých případech „přikryto“ zničenou stavbou.¹⁷⁶ V jednom domě na jílovité nebo jílovohlinité podlaže byly nalezeny ostatky čtyř osob, které byly přihrnuty destrukcí stavby. Není jasné, jestli na nepietně položené osoby stavba spadla a poté pod ní zemřely, nebo jestli je někdo narychlo pohřbil a přikryl je zbytky rozpadající se stavby.¹⁷⁷ Celkem bylo takových koster, které postrádaly typické uložení do hrobové jámy, prozatím v areálu severního podhradí nalezeno dvacet dva. Protože areál severního podhradí nebyl dodnes prozkoumán celý, M. Hladík a M. Mazuch odhadují, že by těchto rychlých pohřbů mohly být desítky až několik stovek.¹⁷⁸ Hrubé dohady se ovšem mohou velmi lišit. Nálezy nepietně uložených těl se netýkaly jen severního podhradí. Podobné situace bylo možno zaznamenat i na akropoli. Jak jsem ale psala výše, některé části akropole byly zemědělskou úpravou půdy poničeny natolik, že je komplikované, někdy až nemožné, je jako celek vyhodnotit.¹⁷⁹

Hradiště v Mikulčicích zůstává stále možná jediným hradištěm, u kterého měli nomádští bojovníci tak jednoznačný podíl na jeho násilném konci.

4.4.2.1 Život na hradišti po zániku

V předešlé kapitole jsem popsala, jakým způsobem bylo zdecimováno hradiště Mikulčice-Valy, a proto by se mohlo zdát, že život v této oblasti definitivně skončil. Archeologické nálezy z některých částí předhradí a severní části akropole hovoří o lidské činnosti. Je pravděpodobné, že přeživší útoku se po skončení tragické události vrátili a pohřbili nebožtíky v jejich domech. Neznamená, to ale že se do svých domovů vrátili.

¹⁷⁵ HLADÍK, Marek a Marian MAZUCH. Problém interpretace vzájemného vztahu sídlištních a pohřebních komponent v prostoru mikulčické raně středověké aglomerace, s. 201.

¹⁷⁶ Tamtéž

¹⁷⁷ DRESLER, Petr a Marian MAZUCH. Mikulčice a Pohansko – zánik velkomoravských center na dva způsoby, s. 167.

¹⁷⁸ HLADÍK, Marek a Marian MAZUCH. Problém interpretace vzájemného vztahu sídlištních a pohřebních komponent v prostoru mikulčické raně středověké aglomerace, s. 198-199.

¹⁷⁹ DRESLER, Petr a Marian MAZUCH. Mikulčice a Pohansko – zánik velkomoravských center na dva způsoby, s. 167.

Podle archeologické datace (keramika, olovené součásti náhrdelníků, skleněné gombičky, některé druhy náušnic) osídlení zaniká na tomto hradišti na začátku 10. století – sídelní struktura už dále nepokračovala.¹⁸⁰

Přestože (sakrační) stavby ani opevnění nebyly obnoveny, u kostela č. 2 byly nalezeny hroby s bronzovými předměty mikulčického typu datované do druhé poloviny 10. století. Jisté je, že areál se už dále stavebně ani jinak příliš nerozvíjel a obyvatelé hledali lepší, snad bezpečnější lokality.¹⁸¹ Je možné, že hřbitov stále sloužil svému účelu, pro blízké usedlosti, přestože v okolí se už nevyskytovali původní obyvatelé hradiště.

4.4.3 Zánik Pohanska

Od Mikulčic nedaleké hradiště Pohansko má velmi rozdílnou nálezovou situaci týkající se jeho zániku. Pravděpodobně ale zaniklo přibližně ve stejný čas jako Mikulčice-Valy.

Na Pohansku je absence zásadních dokladů násilného zániku, které jsem popsala v kapitole o Mikulčicích. Chybí nálezy mrtvých, ať už bojovníků, či „prostých“ obyvatel hradiště, kteří by byli pochováni nepietně. Archeologické prameny svědčí o spáleném a částečně rozbořeném areálu. Je možné, že obyvatelé byli vyhnáni nebo dobrovolně odešli. Jisté je to, že hradiště bylo zlikvidováno tak, že nebyla obnovena jeho původní funkce.¹⁸²

Nejvýraznějším nálezem na Pohansku je shořelá hradba. Není jisté, kdy k mohutnému požáru došlo a ani jestli se jednalo o útok na hradiště. Hradbu mohli zapálit místní obyvatelé, aby hradiště nepřitahovalo pozornost a nebylo obsazeno nepřítelem. Pochopitelně se mohlo jednat i o nešťastnou náhodu, kdy se oheň mohl rozšířit až na hradbu.¹⁸³ Petr Dresler píše o tom, že opevnění na Pohansku bylo budováno a zvětšováno postupně v průběhu několika desítek let.¹⁸⁴ Největší rozvoj započal, podle odhadů dendrochronologické analýzy, v roce 881¹⁸⁵ a budování a vylepšování hradeb po celém obvodu hradiště mohlo trvat dva až tři roky.

Pokud by obyvatelé hradbu sami zapálili a hradiště stihli opustit ještě před nájezdem nepřátelských bojovníků, dávalo by smysl, že postrádáme známky boje, militarie a typické rombické šipky. Za předpokladu, že by byl hlavní útok, vzhledem k lokalitě hradiště a jeho

¹⁸⁰ MAZUCH, Marian. Velkomoravské keramické okruhy a tzv. mladší velkomoravský horizont v Mikulčicích, s. 101.

¹⁸¹ KOUŘIL, Pavel. Archeologické doklady nomádkého vlivu a zásahu na území Moravy v závěru 9. a v 10. století, s. 120.

¹⁸² DRESLER, Petr a Marian MAZUCH. Mikulčice a Pohansko – zánik velkomoravských center na dva způsoby, s. 173.

¹⁸³ DRESLER, Petr a Marian MAZUCH. Mikulčice a Pohansko – zánik velkomoravských center na dva způsoby, s. 169.

¹⁸⁴ DRESLER, Petr. Opevnění Pohanska u Břeclavi, s. 65.

¹⁸⁵ DRESLER, Petr. Opevnění Pohanska u Břeclavi, s. 256.

okolí, veden ze západní a jižní strany, byly by nalezeny stopy boje v těchto oblastech. Zatím zde však nebyly provedeny archeologické průzkumy.¹⁸⁶

4.4.4 Zánik dalších hradišť

Nejvíce patrné jsou znaky násilného zániku na hradišti sv. Hypolita ve Znojmě. Přestože byl areál vybaven fortifikačním systémem ze dvou řad srubových komor s kamennou čelní zdí, nepovedlo se hradiště ochránit před spálením. Spálen byl celý val i hradba. Požár ještě nutně nemusel znamenat zánik hradiště. Přítomnost maďarských šipek ale už může svědčit o nějakém útoku.¹⁸⁷ Podle Pešiny z Čechorodu mohlo být hradiště zničeno Maďary 949-957.¹⁸⁸ Vzhledem k tomu, že se jedná až o písemnost ze 17. století, je jeho spolehlivost malá.

Zdeněk Měřinský zánik hradišť a jejich následné osudy porovnával i na jiných jihomoravských a dolnorakouských nalezištích, včetně hradiska sv. Hypolita.¹⁸⁹ Dalšími takovými hradišti byly Staré Zámky u Líšně,¹⁹⁰ Gars-Thunau¹⁹¹ a Strachotín-Petrova Louka.¹⁹² Na všech zkoumaných lokalitách na přelomu 9. a 10. století proběhla přestavba nebo alespoň posílení hradeb. Evidentně bylo v té době rozšířené povědomí o tom, že hrozí nějaké (maďarské) nebezpečí. Shodná je u nich taktéž datace zániku (zánikový horizont), jenž Měřinský spojuje s útoky maďarských kmenů.¹⁹³

Hradiště Bojná se pravděpodobně také stalo obětí mohutného maďarského nájezdu. O přítomnosti nomádských bojovníků byly nalezeny důkazy v podobě hrotů šípu, úlomků zbraní, nebo specifických nomádských seker. Nakonec bylo hradiště vypáleno.¹⁹⁴

Staré Město u Uherského Hradiště naopak nenese známky násilného zániku vůbec. Obyvatelé tohoto hradiště mohli mít zprávy o událostech na níže po řece položených hradištích a mohli

¹⁸⁶ DRESLER, Petr a Marian MAZUCH. Mikulčice a Pohansko – zánik velkomoravských center na dva způsoby, s. 169.

¹⁸⁷ KOUŘIL, Pavel. Staří Maďaři a Morava z pohledu archeologie, s. 124-125.

¹⁸⁸ PEŠINA Z ČECHORODU, Tomáš et al. MARS MORAVICUS: Sive. BELLA HORRIDA ET CRUENTA, SEDITIONES, TUMULTUS, PRAELIA, TURBAE: & ex ijs enatae CREBRAE ET FUNESTAE RERUM MUTATIONES, DIRAE CALAMITATES, INCENDIA, CLADES, AGRORUM DEPOPULATIONES, URBIIUM VASTITATES, AEDIUM SACRARUM ET PROPANARUM RUINAE. ARCIUM ET OPPIDORUM EVERSIONES. PAGORUM CINERES, POPULORUM EXCIDIA, & alia id genus mala, quae Moravia hactenus passa fuit. PRAGAE: Typis Joannis Arnolti de Dobrowslawina, 1677, s. 231, 238. Dále také: MĚŘÍNSKÝ, Zdeněk. Morava v 10. století ve světle archeologických nálezů. Památky archeologické. 1986, 77(1), s. 18–80. ISSN 0031-0506, s. 37.

¹⁸⁹ Výzkumem tohoto hradiště se systematicky vede Bohuslav František Klíma pod Pedagogickou fakultou Masarykovy univerzity.

¹⁹⁰ Více o Starých Zámkách a jejich nálezové situaci zde: MĚŘÍNSKÝ, Zdeněk. Staré Zámky v Brně-Líšni.

¹⁹¹ Rakouským hradištěm se zabývá například archeoložka Hajnalka Herold.

¹⁹² Podrobnosti například v bakalářské práci: ŠÍMÍK, Jakub. Vývoj raně středověkého osídlení v okolí Petrovy louky u Strachotína a Vysoké zahrady u Dolních Věstonic. Brno, 2016. Bakalářská práce. Masarykova univerzita.

¹⁹³ MĚŘÍNSKÝ, Zdeněk. Hradisko Břeclav-Pohansko a počátky Břeclavského hradu. In: MĚŘÍNSKÝ, Zdeněk, ed. Konference Pohansko 1999: 40 let od zahájení výzkumu slovanského hradiska Břeclav-Pohansko: Břeclav-Pohansko 3.-4.VI.1999. Masarykova univerzita, 2001, s. 71-90. ISBN 80-210-2547-6, s. 72-74.

¹⁹⁴ PIETA, Karol. Bojná, s. 228.

se dobrovolně vzdát nebo hradiště dočasně opustit.¹⁹⁵ Je ale dost pravděpodobné, že by potenciální útočník i tak zanechal po svém výskytu v areálu nějaké stopy. Rozpad Velkomoravské říše je přesto na lokalitě aglomerace patrný. V sakrálním centru Uherské Hradiště – Sady se sice pohřbívalo až do konce 12. století, ale patrně nebyl využíván celý areál ve stejném rozsahu, jako dříve. Na začátku 10. století došlo k úbytku obyvatelstva a logicky i nižšímu počtu pohřbů.¹⁹⁶

Ani Nitra na Slovensku nevykazuje žádné známky zániku z rukou Maďarů a život tam pokračoval dál.¹⁹⁷

Přestože Měřínský pokládal zánik rakouské lokality Gars-Thunau za násilný, nejnovější archeologické výzkumy hovoří o tom, že během 10. století ztrácí na významu a postupně zaniká.¹⁹⁸

¹⁹⁵ DRESLER, Petr a Marian MAZUCH. Mikulčice a Pohansko – zánik velkomoravských center na dva způsoby, s. 173.

¹⁹⁶ GALUŠKA, Luděk. Bylo povědomí o Svatoplukově Moravě, Veligradu a Metodějově arcibiskupství na Moravě 10.–12. století skutečně věcí neznámou? In: DOLEŽALOVÁ, Eva, Robert ŠIMŮNEK, Dana DVOŘÁČKOVÁ-MALÁ a Aleš POŘÍZKA, ed. Od knížat ke králům. Sborník u příležitosti 60. narozenin Josefa Žemličky. Lidové noviny, 2007, s. 50-62. ISBN 978-80-7106-896-9.

¹⁹⁷ BEDNÁR, Peter a Mater RUTTKAY. Nitra, s. 233.

¹⁹⁸ HEROLD, Hajnalka. Gars-Thunau, s. 221.

5. Velká Morava po zániku

Po roce 907 nemáme o (Velké) Moravě příliš spolehlivých informací. Nastala jakási „temná doba“.

Pravděpodobně ale nedošlo k trvalému obsazení Moravy maďarskými kmeny. Z pohledu archeologie je patrný úpadek centrálních hradišť. Dle Kouřila: „...v jižních částech Moravy...
...jsme v průběhu 1. půle 10. století svědky postupného úpadku, pauperizace a agónie, kdy kdysi mocná centra dožívají ve výrazně rustikální podobě jen jakousi setrvačností.“¹⁹⁹

Podle maďarských pramenů nastaly během vlády knížete Vratislava I. spory, kromě Moravanů i s Čechy. Během drancování Čech měl kníže dokonce přijít o život.²⁰⁰ Podle mladšího pramene Vratislav I. uzavřel s Maďary mír.²⁰¹ Prameny ale nejsou příliš důvěryhodné. Další zmínka je až z roku 976 v souvislosti s moravským biskupem.²⁰² Kolem poloviny 10. století existují ještě zmínky z východních pramenů ohledně Moravy, jako sousední země.²⁰³

Církevní struktura možná v nějaké podobě pokračovala. Narůstající význam Olomouce mohl svědčit o úspěšném navázání tradice.²⁰⁴

¹⁹⁹ KOUŘIL, Pavel. Poslední léta a pád Velké Moravy. In: KOUŘIL, Pavel, ed. Velká Morava a počátky křesťanství. Archeologický ústav AV ČR, Brno, 2014, s. 167-170. ISBN 978-80-86023-53-3, s. 170.

²⁰⁰ Simonis de Keza Gesta Hungarorum II.34, SRH I, s. 167.

²⁰¹ Chronici Hungarici compositio saeculi XIV 54, SRH I, s. 304.

²⁰² KALHOUS, David. Granum Catalogi praesulum Moraviae jako pramen k dějinám Moravy v 10. století? Mediaevalia Historica Bohemica. 2007, 11, s. 23-38. ISSN 0862-979X, s. 34.

²⁰³ ZIMONYI, István. A New Muslim Source on the Hungarians in the Second Half of the Tenth Century. Chronica. 2004, (4), 22-31, s. 29.

²⁰⁴ ŠLÉZAR, Pavel. Nález střešní krytiny z výzkumu u kostela Panny Marie Sněžné v Olomouci. Zborník Slovenského Národného Múzea Archeológia. 2013, 107(23), s. 105-109.

Závěr

Ve své práci jsem se pokusila analyzovat existující prameny, popsat dostupná fakta a teorie týkající se zániku Velkomoravské říše.

Jak jsem již psala v úvodu, nová historická fakta se o této události sice neobjevila, archeologická ovšem ano. Některé hmotné prameny jsou novým aspektem do poznání vysvětlující rychlý zánik říše, která mohla mít velký potenciál, ale nakonec existovala pouhé století.

Nedostatek písemných pramenů je obecně problém raného středověku. Ale právě proto je důležité se těmi, které existují, zabývat a dávat je do nových spojitostí.

Myslím si, že bez nových poznatků není možné dojít k novým teoriím. Nová fakta se sice objevují v archeologických nálezech, ale zatím se nepodařilo nalézt nic, co by změnilo pohled na zánik Velké Moravy.

Na základě poznatků shromážděných v tomto textu se domnívám, že konec Velkomoravské říše neměl jednoznačnou příčinu. Jako nejlogičtější se mi zdá spojení nešťastného souběhu okolností bratských sporů, změna obchodních tras (tedy příchod ekonomické krize), pravděpodobný výkyv počasí s příchodem záplav, to vše vrcholící dobytím sídel Maďary. Právě jejich ničivé útoky na hradiště byly zřejmě posledním, zásadním pomyslným hřebíčkem do rakve raně slovanského moravského státu.

Seznam pramenů a literatury

Prameny

Annales Bertiniani, MMFH I [3] in BARTOŇKOVÁ, Dagmar, David KALHOUS, Jiří K. KROUPA, Zdeněk MĚŘÍNSKÝ a Anna ŽÁKOVÁ, ed. Prameny k dějinám Velké Moravy I. Třetí, revidované a rozšířené vydání. KLP, 2019. ISBN 978-80-87773-36-9.

Annales Fuldenses, MMFH I [3] in BARTOŇKOVÁ, Dagmar, David KALHOUS, Jiří K. KROUPA, Zdeněk MĚŘÍNSKÝ a Anna ŽÁKOVÁ, ed. Prameny k dějinám Velké Moravy I. Třetí, revidované a rozšířené vydání. KLP, 2019. ISBN 978-80-87773-36-9.

Annales Iuvavenses maximi, MMFH I [3] in BARTOŇKOVÁ, Dagmar, David KALHOUS, Jiří K. KROUPA, Zdeněk MĚŘÍNSKÝ a Anna ŽÁKOVÁ, ed. Prameny k dějinám Velké Moravy I. Třetí, revidované a rozšířené vydání. KLP, 2019. ISBN 978-80-87773-36-9.

Annales regni Francorum, MMFH I [3] in BARTOŇKOVÁ, Dagmar, David KALHOUS, Jiří K. KROUPA, Zdeněk MĚŘÍNSKÝ a Anna ŽÁKOVÁ, ed. Prameny k dějinám Velké Moravy I. Třetí, revidované a rozšířené vydání. KLP, 2019. ISBN 978-80-87773-36-9.

CDB I. Praha, 1904-1907.

CDB II. Praha, 1912.

Codex diplomaticus et epistolaris Slovaciae. Academia scientiarum Slovacae, 1971.

Codex Odalberti, Salzburger Urkundebuch I, Traditionscodices, ed. W Hauthaler, Salzburg, 1910.

Conversio Bagoariorum et Carantanorum, MMFH III in BARTOŇKOVÁ, Dagmar, Lubomír Emil HAVLÍK, Ivan HRBEK, Jaroslav LUDVÍKOVSKÝ a Radoslav VEČERKA, ed. Magnae Moraviae fontes historici III - Diplomata, epistolae, textus historici varii: Prameny k dějinám Velké Moravy. Universita J.E. Purkyně, 1969.

De administrando imperio, MMFH III in BARTOŇKOVÁ, Dagmar, Lubomír Emil HAVLÍK, Ivan HRBEK, Jaroslav LUDVÍKOVSKÝ a Radoslav VEČERKA, ed. Magnae Moraviae fontes historici III - Diplomata, epistolae, textus historici varii: Prameny k dějinám Velké Moravy. Universita J.E. Purkyně, 1969.

Chronici Hungarici compositio saeculi XIV 54, SRH I.

Industriae tuae. MMFH III in BARTOŇKOVÁ, Dagmar, Lubomír Emil HAVLÍK, Ivan HRBEK, Jaroslav LUDVÍKOVSKÝ a Radoslav VEČERKA, ed. Magnae Moraviae fontes historici III - Diplomata, epistolae, textus historici varii: Prameny k dějinám Velké Moravy. Universita J.E. Purkyně, 1969.

Liber confraternitatum Salisburgensis vetustior, MGH Necrologia Germaniae II, ed. S Herzberg-Frankel. 1904.

Notae de episcopis Pataviensibus, MMFH I [3] in BARTOŇKOVÁ, Dagmar, David KALHOUS, Jiří K. KROUPA, Zdeněk MĚŘÍNSKÝ a Anna ŽÁKOVÁ, ed. Prameny k dějinám Velké Moravy I. Třetí, revidované a rozšířené vydání. KLP, 2019. ISBN 978-80-87773-36-9.

P. Magistri, qui Anonymus dicitur, Gesta Hungarorum, MMFH I [3] in BARTOŇKOVÁ, Dagmar, David KALHOUS, Jiří K. KROUPA, Zdeněk MĚŘÍNSKÝ a Anna ŽÁKOVÁ, ed. Prameny k dějinám Velké Moravy I. Třetí, revidované a rozšířené vydání. KLP, 2019. ISBN 978-80-87773-36-9.

PEŠINA Z ČECHORODU, Tomáš et al. MARS MORAVICUS: Sive. BELLA HORRIDA ET CRUENTA, SEDITIONES, TUMULTUS, PRAELIA, TURBAE: & ex ijs enatae CREBRAE ET FUNESTAE RERUM MUTATIONES, DIRAE CALAMITATES, INCENDIA, CLADES, AGRORUM DEPOPULATIONES, URBIUM VASTITATES, AEDIUM SACRARUM ET PROPANARUM RUINAE. ARCIUM ET OPPIDORUM EVERSIONES. PAGORUM CINERES, POPULORUM EXCIDIA, & alia id genus mala, quae Moravia hactenus passa fuit. PRAGAE: Typis Joannis Arnolti de Dobroslawina, 1677.

Simonis de Keza Gesta Hungarorum II.34, SRH I.

Edice pramenů

BARTOŇKOVÁ, Dagmar a Radoslav VEČERKA, ed. Prameny k dějinám Velké Moravy II. 2., rev. a rozš. vyd. KLP, 2010. ISBN 978-80-86791-93-7.

BARTOŇKOVÁ, Dagmar a Radoslav VEČERKA, ed. Prameny k dějinám Velké Moravy III. 2., rev. a rozš. vyd. KLP, 2011. ISBN 978-80-86791-23-4.

BARTOŇKOVÁ, Dagmar a Radoslav VEČERKA, ed. Prameny k dějinám Velké Moravy IV. 2., rev. a rozš. vyd. KLP, 2013. ISBN 978-80-87773-05-5.

BARTOŇKOVÁ, Dagmar, David KALHOUS, Jiří K. KROUPA, Zdeněk MĚŘÍNSKÝ a Anna ŽÁKOVÁ, ed. Prameny k dějinám Velké Moravy I. Třetí, revidované a rozšířené vydání. KLP, 2019. ISBN 978-80-87773-36-9.

BARTOŇKOVÁ, Dagmar, ed. Magnae Moraviae fontes historici: Prameny k dějinám Velké Moravy I. 2., dopl. a přeprac. vyd. Brno: Ústav klasických studií, Masarykova univerzita, Filozofická fakulta, 2008. ISBN 978-80-254-1780-5.

BARTOŇKOVÁ, Dagmar, Lubomír Emil HAVLÍK, Ivan HRBEK, Jaroslav LUDVÍKOVSKÝ a Radoslav VEČERKA, ed. Magnae Moraviae fontes historici III - Diplomata, epistolae, textus historici varii: Prameny k dějinám Velké Moravy. Universita J.E. Purkyně, 1969.

HAVLÍK, Lubomír Emil, Dagmar BARTOŇKOVÁ, Karel HADERKA, Jaroslav LUDVÍKOVSKÝ, Josef VAŠICA a Radoslav VEČERKA, ed. *Magnae Moraviae fontes historici IV - Leges, textus iuridici supplementa: Prameny k dějinám Velké Moravy*. Universita J.E. Purkyně, 1971.

HAVLÍK, Lubomír Emil, ed. *Magnae Moraviae fontes historici V- Indices: Prameny k dějinám Velké Moravy*. Universita J.E. Purkyně, 1977.

Magnae Moraviae fontes historici: Prameny k dějinám Velké Moravy I - Annales et chronicae. Státní pedagogické nakladatelství, Universita J.E. Purkyně, 1966.

VEČERKA, Radoslav, BARTOŇKOVÁ, Dagmar, Lubomír Emil HAVLÍK, Jaroslav LUDVÍKOVSKÝ a Zdeněk MASAŘÍK, ed. *Magnae Moraviae fontes historici II - Textus biographici, hagiographici, liturgici*. Universita J.E. Purkyně, 1967.

Literatura

BEDNÁR, Peter a Mater RUTTKAY. Nitra. In: KOUŘIL, Pavel, ed. *Velká Morava a počátky křesťanství*. Archeologický ústav AV ČR, Brno, 2014, s. 229-234. ISBN 978-80-86023-53-3.

BERNHARDT, John W. *Itinerant Kingship and Royal Monasteries in Early Medieval Germany, c.936–1075*. Cambridge University Press, 1993. ISBN 9780521394895.

BLÁHA, Josef. Topografie a otázka kontinuity raně středověkého ústředí v Olomouci. In: POLANSKÝ, Luboš, Jiří SLÁMA a Dušan TŘEŠTÍK, ed. *Přemyslovský stát kolem roku 1000*. NLN, Nakladatelství Lidové noviny, 2000, s. 179-196. ISBN 80-7106-272-3.

CLAESSEN, Henri J. M. a Peter SKALNÍK. *Models and Reality*. In: CLAESSEN, Henri J. M. a Peter SKALNÍK, ed. *The Early State*. Mouton Publishers, 1978, s. 637-650. ISBN 9027979049.

ČERVINKA, Inocenc Ladislav. *Slované na Moravě a říše Velkomoravská: Jejich rozsídlení, památky a dějiny*. Pravěk, 1928.

DOSTÁL, Bořivoj. *Břeclav - Pohansko: Velkomoravský velmožský dvorec IV*. Univerzita J. E. Purkyně, 1975.

DRESLER, Petr a Marian MAZUCH. *Mikulčice a Pohansko – zánik velkomoravských center na dva způsoby*. In: KOVÁR, Branislav a Matej RUTTKAY. *Kolaps očami archeologie*. Archeologický ústav SAV, VEDA, 2019, s. 165-177. ISBN 978-80-8196-027-7.

DRESLER, Petr. *Břeclav-Pohansko VIII. Hospodářské zázemí centra nebo jen osady v blízkosti centra?* Masarykova univerzita, 2016. ISBN 978-80-210-8417-9.

DRESLER, Petr. Opevnění Pohanska u Břeclavi. Masarykova univerzita, 2011. ISBN 978-80-210-5421-9.

DUDÍK, Beda. Dějiny Moravy. Vyd. 2. Nákladem B. Tempského, 1875.

GALUŠKA, Luděk. Architektura doby velkomoravské v severní části středního Pomoraví. In: MITÁČEK, Jiří a Luděk GALUŠKA, ed. Stopy minulosti. Věda v moravském zemském muzeu na prahu třetího tisíciletí. Moravské zemské muzeum, 2011, s. 97-127. ISBN 978-80-7028-384-4.

GALUŠKA, Luděk. Bylo povědomí o Svatoplukově Moravě, Veligradu a Metodějově arcibiskupství na Moravě 10.–12. století skutečně věcí neznámou? In: DOLEŽALOVÁ, Eva, Robert ŠIMŮNEK, Dana DVOŘÁČKOVÁ-MALÁ a Aleš POŘÍZKA, ed. Od knížat ke králům. Sborník u příležitosti 60. narozenin Josefa Žemličky. Lidové noviny, 2007, s. 50-62. ISBN 978-80-7106-896-9.

GALUŠKA, Luděk. Křesťanství v období byzantské misie a Metodějova arcibiskupství na bázi archeologických pramenů z oblasti Veligradu – Starého Města a Uherského Hradiště. In: KOUŘIL, Pavel, ed. Cyrilometodějská misie a Evropa – 1150 let od příchodu soluňských bratří na Velkou Moravu. Archeologický ústav Akademie věd ČR, Brno, v. v. i, 2014, s. 74-85. ISBN 978-80-86023-50-2.

GALUŠKA, Luděk. Rex, principes, optimates – elity Velké Moravy. In: KOUŘIL, Pavel, ed. Velká Morava a počátky křesťanství. Archeologický ústav AV ČR, Brno, 2014, s. 51-61. ISBN 978-80-86023-53-3.

GALUŠKA, Luděk. Staré Město - Uherské Hradiště. In: KOUŘIL, Pavel, ed. Velká Morava a počátky křesťanství. Archeologický ústav AV ČR, Brno, 2014, s. 178-183. ISBN 978-80-86023-53-3.

GALUŠKA, Luděk. Staroměstsko-uherskohradištská aglomerace – vývoj osídlení a přírodní podmínky v 6.–10. století. In: GALUŠKA, Luděk, Pavel KOUŘIL a Zdeněk MĚŘÍNSKÝ, ed. Velká Morava mezi východem a západem Sborník příspěvků z mezinárodní vědecké konference: Uherské Hradiště, Staré Město 28.9.-1.10.1999. Archeologický ústav AV ČR, Brno, 2001, s. 123-137. ISBN 80-86023-28-1. ISSN 1804-1345.

GALUŠKA, Luděk. Staroměstsko-uherskohradištská aglomerace – Veligrad v době zániku Velké Moravy. In: ŠTEFANOVIČOVÁ, Tatiana a Drahošlav HULÍNEK, ed. Bitka pri Bratislave v roku 907 a jej význam pre vývoj stredného Podunajska. Slovenský archeologický a historický inštitút, 2008, s. 253–263. ISBN 978-80-7021-942-3.

GALUŠKA, Luděk. Uherské Hradiště-Sady: křesťanské centrum Říše velkomoravské. Moravské zemské muzeum, 1996. ISBN 80-7028-080-8.

GALUŠKA, Luděk. Uherské Hradiště-Sady, zaniklý velkomoravský komplex klášterního charakteru s kostelem. In: FOLTÝN, Dušan, ed. Encyklopedie moravských a slezských klášterů. Libri, 2005, s. 702–705. ISBN 80-7277-026-8.

HAVLÍK, Lubomír Emil. Kronika o Velké Moravě. 2., dopl. a upr. vyd. Jota, 2013. ISBN 978-80-7462-281-6.

HAVLÍK, Lubomír Emil. Velká Morava a středoevropští Slované. SPN - Státní pedagogické nakladatelství, 1964.

HENNING, Joachim a Matej RUTTKAY. Frühmittelalterliche Burgwälle an der mittleren Donau im ostmitteleuropäischen Kontext: Ein deutsch-slowakisches Forschungsprojekt. In: MACHÁČEK, Jiří a Šimon UNGERMAN, ed. Frühgeschichtliche Zentralorte in Mitteleuropa. In Studien zur Archäologie Europas 14. Verlag Dr. Rudolf Habelt, 2011, s. 259-288. ISBN 978-3-7749-3730-7.

HLADÍK, Marek. Hospodárske zázemie Mikulčíc - Sídlná štruktúra na strednom toku rieky Morava. Archeologický ústav AV ČR, Brno, 2014. ISBN 978-80-96023-44-1.

HLADÍK, Marek a Marian MAZUCH. Problém interpretace vzájemného vztahu sídlištních a pohřebních komponent v prostoru mikulčické raně středověké aglomerace. Přehled výzkumů. 2010, 51, 197-207. ISSN 1211-7250.

HLAVICA, Michal. Fragmenty Velké Moravy: hrnčířské značky jako nástroj výzkumu společenské a politické komplexity Moravy 9. století. Brno: Archeologický ústav AV ČR, Brno, 2023. ISBN 978-80-7524-072-9.

HODGES, Richard. Dark Age Economics: The Origins of Towns and Trade A.D. 600-1000. Duckworth, 1989. ISBN 0312182279.

HRUBÝ, Vilém. Staré Město - Velehrad: ústředí z doby Velkomoravské říše. Nakladatelství ČSAV, Academia, 1964. ISBN 21-109-64.

KALHOUS, David. Granum Catalogi praesulum Moraviae jako pramen k dějinám Moravy v 10. století? Mediaevalia Historica Bohemica. 2007, 11, s. 23-38. ISSN 0862-979X.

KALOUSEK, František. Velkomoravské hradiště Pohansko. Krajské středisko státní památkové péče a ochrany přírody, 1970.

KLANICA, Zdeněk. Torzo mozaiky. Futura, 2005. ISBN 80-86844-14-5.

KLÍMA, Bohuslav František. Archeologické výzkumy katedry historie PdF MU na velkomoravském hradišti Sv. Hypolita ve Znojmě v letech 1996–2005. Sborník

prací Pedagogické fakulty Masarykovy univerzity Řada společenských věd. 2017, 32(2), s. 82-124. ISSN 2788-1121.

KLÍMA, Bohuslav František. Archeologický výzkum odhalil dávnou tragédii na velkomoravském Hradišti ve Znojmě. Sborník prací Pedagogické fakulty Masarykovy univerzity Řada společenských věd. 2019, 33(2), 3-18. ISSN 2788-1121.

KOLA, Andrzej. The Early medieval bridges at Ostrow Lednicki in the light of underwater archaeological studies. *Archaeologia Baltica*. 2010, 10(14), s. 89-97. ISSN 1392-5520.

KOLEJKA, Jaromír a Hana SVATOŇOVÁ. Hledání dávné krajiny: Niva Moravy v okolí Mikulčic ze starých a tematických map a leteckých snímků. *Geographia Cassoviensis*. 10(1), s. 5-17. ISSN 2454-0005.

KOUŘIL, Pavel. Archeologické doklady nomádského vlivu a zásahu na území Moravy v závěru 9. a v 10. století. In: ŠTEFANOVIČOVÁ, Tatiana a Drahoslav HULÍNEK, ed. Bitka pri Bratislave v roku 907 a jej význam pre vývoj stredného Podunajska. Slovenský archeologický a historický inštitút, 2008, s. 113–135. ISBN 978-80-970077-7-5.

KOUŘIL, Pavel. Poslední léta a pád Velké Moravy. In: KOUŘIL, Pavel, ed. Velká Morava a počátky křesťanství. Archeologický ústav AV ČR, Brno, 2014, s. 167-170. ISBN 978-80-86023-53-3.

KOUŘIL, Pavel. Staří Maďaři a jejich podíl na kolapsu a pádu Velké Moravy aneb Spojenci, sousedé, nepřátelé. In: MACHÁČEK, Jiří a Martin WIHODA. Pád Velké Moravy aneb Kdo byl pohřben v hrobu 153 na Pohansku u Břeclavi. NLN, Nakladatelství Lidové noviny, 2016, s. 106-126. ISBN 978-80-7422-548-2.

KOUŘIL, Pavel. Staří Maďaři a Morava z pohledu archeologie. In: KLÁPŠTĚ, Jan, Eva PLEŠKOVÁ a Josef ŽEMLIČKA, ed. Dějiny ve věku nejistot: sborník k příležitosti 70. narozenin Dušana Třeštíka. NLN, Nakladatelství Lidové noviny, 2003, s. 110-146. ISBN 80-7106-647-8.

KOVÁCS, László. Münzen aus der ungarischen Landnahmezeit. Akadémiai Kiadó, 1989. ISBN 963-05-5208-6.

MACHÁČEK, Jiří. Fünfzig Jahre archäologische Ausgrabungen in Pohansko bei Břeclav. In: MACHÁČEK, Jiří a Šimon UNGERMAN, ed. Rühgeschichtliche Zentralorte in Mitteleuropa. In Studien zur Archäologie Europas 14. Verlag Dr. Rudolf Habelt, 2011, s. 15-33. ISBN 978-3-7749-3730-7.

MACHÁČEK, Jiří. O Velké Moravě, archeologii raného středověku i o nás samých. *Archeologické rozhledy*. 2015, 67(3), s. 464-494. ISSN 0323-1267.

MACHÁČEK, Jiří, Adéla BALCÁRKOVÁ, Petr DRESLER a Peter MILO. Archeologický výzkum raně středověkého sídliště Kostice – Zadní hrúd v letech 2009–2011. *Archeologické rozhledy*. 2013, 65(4), s. 735-775. ISSN 0323-1267.

MACHÁČEK, Jiří, Nela DOLÁKOVÁ, Petr DRESLER, Pavel HAVLÍČEK, Šárka HLADILOVÁ, Antonín PŘICHYSTAL, Alena ROSZKOVÁ a Libuše SMOLÍKOVÁ. Raně středověké centrum na Pohansku u Břeclavi a jeho přírodní prostředí. *Archeologické rozhledy*. 2007, 59(2).

MACHÁČEK, Jiří. Archeologie údolní nivy aneb Proč možná zanikla Velká Morava. *Vesmír*. 2012, 91(10), s. 566-569. ISSN 0042-4544.

MACHÁČEK, Jiří a Martin WIHODA. Pád Velké Moravy, aneb, Kdo byl pohřben v hrobu 153 na Pohansku u Břeclavi? Praha: NLN, Nakladatelství Lidové noviny, 2016. *Prameny české historie*. ISBN 978-80-7422-548-2.

MACHÁČEK, Jiří. Pohansko bei Břeclav. Ein frühmittelalterliches Zentrum als sozialwirtschaftliches System. Verlag Dr. Rudolf Habelt, 2007. ISBN 978-3-7749-3487-0.

MACHÁČEK, Jiří. Raně středověké centrum na Pohansku u Břeclavi: munition, palatium nebo emporium moravských panovníků? *Archeologické rozhledy*. 2005, 57(1), s. 100-138. ISSN 0323-1267.

MACHÁČEK, Jiří. Studie k velkomoravské keramice: metody, analýzy a syntézy, modely. Brno: Masarykova univerzita, 2001. ISBN 80-210-2525-5.

MACHÁČEK, Jiří. Velkomoravská rotunda na Pohansku a její zakladatel. In: MACHÁČEK, Jiří a Martin WIHODA. Pád Velké Moravy aneb Kdo byl pohřben v hrobu 153 na Pohansku u Břeclavi. NLN, Nakladatelství Lidové noviny, 2016, s. 10-53. ISBN 978-80-7422-548-2.

MACHÁČEK, Jiří. Velkomoravský stát – kontroverze střeoevropské medievistiky. *Archeologické rozhledy*. 2012, 64(4), s. 775-787. ISSN 0323-1267.

MAZUCH, Marian a Marek HLADÍK. Pevnost na ostrově. In: POLÁČEK, Lumír, ed. Velkomoravské elity z Mikulčic. Archeologický ústav AV ČR, Brno, 2022, s. 121-127. ISBN 978-80-86023-48-9.

MAZUCH, Marian. Findings About the Early Medieval Fortification of the Mikulčice – Valy Acropolis. *Slavia Antiqua*. 2014, 55, s. 7-65.

MAZUCH, Marian. Velkomoravské keramické okruhy a tzv. mladší velkomoravský horizont v Mikulčicích. Archeologický ústav AV ČR, Brno, 2013. ISBN 978-80-86023-39-7.

MAZUCH, Marian. Výzkumy severního podhradí hradiště Valy u Mikulčic: k otázce násilného zániku velkomoravských mocenských center na počátku 10. věku. In: DOLEŽEL, Jiří a Martin WIHODA, ed. Mezi raným a vrcholným středověkem Pavlu Kouřilovi k šedesátým narozeninám přátelé, kolegové a žáci. Archeologický ústav AV ČR, Brno, 2012, s. 137-159. ISBN 978-80-86023-76-2.

MĚŘÍNSKÝ, Zdeněk. České země od příchodu Slovanů po Velkou Moravu. Praha: Libri, 2006. ISBN 80-7277-105-1.

MĚŘÍNSKÝ, Zdeněk. Hradisko Břeclav-Pohansko a počátky Břeclavského hradu. In: MĚŘÍNSKÝ, Zdeněk, ed. Konference Pohansko 1999: 40 let od zahájení výzkumu slovanského hradiska Břeclav-Pohansko: Břeclav-Pohansko 3.-4.VI.1999. Masarykova univerzita, 2001, s. 71-90. ISBN 80-210-2547-6.

MĚŘÍNSKÝ, Zdeněk. Morava na úsvitě dějin. Muzejní a vlastivědná společnost, 2011. Vlastivěda moravská. ISBN 978-80-7275-088-7.

MĚŘÍNSKÝ, Zdeněk. Morava v 10. století ve světle archeologických nálezů. Památky archeologické. 1986, 77(1), s. 18–80. ISSN 0031-0506.

MĚŘÍNSKÝ, Zdeněk. Staré Zámky v Brně-Líšni. In: KOUŘIL, Pavel, ed. Velká Morava a počátky křesťanství. Archeologický ústav AV ČR, Brno, 2014, s. 188-195. ISBN 978-80-86023-53-3.

MĚŘÍNSKÝ, Zdeněk. Znojmo - Hradiště sv. Hypolita. In: KOUŘIL, Pavel, ed. Velká Morava a počátky křesťanství. Archeologický ústav AV ČR, Brno, 2014, s. 196-200. ISBN 978-80-86023-53-3.

MUSIL, František. K problematice misijního působení Konstantina a Metoděje a vzniku a vývoje Metodějovy velkomoravské arcidiecéze. *Historica Olomucensia*, Časopis pro dějiny střední Evropy. 2021, 61, s. 13-39. ISSN 1803-9561.

PALACKÝ, František a Rudolf TSCHORN. Dějiny národu českého v Čechách a v Moravě. L. Mazáč, 1938.

PIETA, Karol. Bojná. In: KOUŘIL, Pavel, ed. Velká Morava a počátky křesťanství. Archeologický ústav AV ČR, Brno, 2014, s. 225-228. ISBN 978-80-86023-53-3.

POHL, Walter. Staat und Herrschaft im Frühmittelalter. Überlegungen zum Forschungsstand. In: AIRLIE, Stuart, Walter POHL a Helmut REIMITZ, ed. Staat im frühen Mittelalter. Verlag der Österreichischen Akademie der Wissenschaften, 2006, s. 9–38. ISBN 978-3-7001-3600-2.

POLÁČEK, Lumír. Hradiště Mikulčice-Valy a Velká Morava. Archeologický ústav AV ČR, Brno, 2016. ISBN 978-80-7524-006-4.

POLÁČEK, Lumír, ed. Mikulčice 900 Atlas velkomoravské aglomerace. Archeologický ústav AV ČR, Brno, 2021. ISBN 978-80-7524-044-6.

POLÁČEK, Lumír, Peter BAXA, Věra KUČOVÁ a Jitka VLČKOVÁ. Památky Velké Moravy: Slovanské hradiště v Mikulčicích, Kostel sv. Markéty Antiochijské v Kopčanech. Národní památkový ústav, ústřední pracoviště, 2010. ISBN 9788087104668.

POLÁČEK, Lumír. Holzbearbeitungswerkzeug von Mikulčice. In: POLÁČEK, Lumír, ed. Studien zum Burgwall von Mikulčice. Band IV. Archäologisches Institut der Akademie der Wissenschaften der Tschechischen Republik, Brno, 2000, s. 303–361. ISBN 80-86023-21-4.

POLÁČEK, Lumír. Mikulčice. In: KOUŘIL, Pavel, ed. Velká Morava a počátky křesťanství. Archeologický ústav AV ČR, Brno, 2014, s. 174-177. ISBN 978-80-86023-53-3.

POLÁČEK, Lumír. Mikulčice - genius loci: příběh objevování velkomoravských Mikulčic 1954-1968. Brno: Archeologický ústav AV ČR Brno, 2018. ISBN 978-80-7524-015-6.

POLÁČEK, Lumír. Sídlní aglomerace Blatnohrad/Mosapure v Zalaváru (Maďarsko). In: POLÁČEK, Lumír, ed. Velkomoravské elity z Mikulčic. Archeologický ústav AV ČR, Brno, 2022, s. 104-105. ISBN 978-80-86023-48-9.

POLÁČEK, Lumír. Sídlní aglomerace Staré Město - Uherské Hradiště. In: POLÁČEK, Lumír, ed. Velkomoravské elity z Mikulčic. Archeologický ústav AV ČR, Brno, 2022, s. 100-101. ISBN 978-80-86023-48-9.

POULÍK, Josef. Mikulčice: Sídlo a pevnost knížat velkomoravských. Panorama, Academia, 1975.

POULÍK, Josef. Nález kostela z doby říše velkomoravské v trati „Špitálky“ ve Starém Městě. Památky archeologické. 1955, 46(2), s. 307–351. ISSN 0031-0506.

PRIŠŤÁKOVÁ, Michaela. Žarnov ako ukazovateľ života a zániku. Postdepozíčné procesy, metóda výskumu a ich vplyv na kartografickú analýzu na príklade lokalít Valy u Mikulčic a Pohansko u Břeclavi. Studia archaeologica Brunensia. 2016, 21(1), s. 113–132. ISSN 1805-918X.

PROCHÁZKA, Rudolf, Martin WIHODA a Dana ZAPLETALOVÁ. V raném středověku. In: PROCHÁZKA, Rudolf, ed. Dějiny Brna 1. Od pravěku k ranému středověku. Statutární město Brno, Archiv města Brna, 2011, s. 447–560. ISBN 978-80-86736-25-9.

SCHULZ, Jindřich, ed. Olomouc Malé dějiny města. Univerzita Palackého, 2002. ISBN 80-244-0493-1.

SLÁMA, Jiří a Vladimír VAVŘÍNEK. Slovanské osídlení Českých zemí a Velkomoravská říše. Litera, 1996. Ilustrované české dějiny. ISBN 80-238-0777-3.

SZÓKE, Béla Miklós. Die Karolingerzeit in Pannonien. 2021. ISBN 3795436249.

ŠIMÍK, Jakub. Vývoj raně středověkého osídlení v okolí Petrovy louky u Strachotína a Vysoké zahrady u Dolních Věstonic. Brno, 2016. Bakalářská práce. Masarykova univerzita.

ŠLÉZAR, Pavel. Nález střešní krytiny z výzkumu u kostela Panny Marie Sněžné v Olomouci. Zborník Slovenského Národného Múzea Archeológia. 2013, 107(23).

ŠLÉZAR, Pavel. Olomouc. In: KOUŘIL, Pavel, ed. Velká Morava a počátky křesťanství. Archeologický ústav AV ČR, Brno, 2014, s. 201-207. ISBN 978-80-86023-53-3.

ŠTEFAN, Ivo. Mocní náčelníci od řeky Moravy? Poznámky ke struktuře raných států. Archeologické rozhledy. 2014, 66(1), s. 141-176. ISSN 323-1267.

ŠTEFAN, Ivo. Velká Morava, počátky přemyslovských Čech a problém kulturní změny: Archeologická bilance. In: MACHÁČEK, Jiří a Martin WIHODA. Pád Velké Moravy aneb Kdo byl pohřben v hrobu 153 na Pohansku u Břeclavi. NLN, Nakladatelství Lidové noviny, 2016, s. 190-231. ISBN 978-80-7422-548-2.

ŠTEFAN, Ivo. Velká Morava, státnost a archeologie. „Úpadek a pád“ jednoho raně středověkého útvaru.

MACHÁČEK, Jiří. Disputes over Great Moravia: chiefdom or state? the Morava or the Tisza River? Early Medieval Europe. 2009, 17(3), s. 248–267. ISSN 0963-9462.

TŘEŠTÍK Dušan. Pád Velké Moravy. In: Typologie raně feudálních slovanských států: Mezin. konf. Praha 18.-20. listopadu 1986, Ústav čs. a světových dějin ČSAV: Sborník příspěvků / Praha: Ústav československých a světových dějin ČSAV, 1987.

TŘEŠTÍK, Dušan. Počátky Přemyslovců: vstup Čechů do dějin (530-935). Praha: NLN, Nakladatelství Lidové noviny, 1997. Česká historie. ISBN 80-7106-138-7.

TŘEŠTÍK, Dušan. Vznik Velké Moravy: Moravané, Čechové a střední Evropa v letech 791-871. Praha: Nakladatelství Lidové noviny, 2001. Česká historie. ISBN 80-7106-482-3.

WIHODA, Martin. Cyrilometodějská tradice v paměti přemyslovského věku. In: KOUŘIL, Pavel, ed. Cyrilometodějská misie a Evropa – 1150 let od příchodu soluňských bratří na Velkou Moravu. Archeologický ústav Akademie věd ČR, Brno, v. v. i, 2014, s. 298-302. ISBN 978-80-86023-50-2.

WIHODA, Martin. Druhý život mojmírovských knížat. In: MACHÁČEK, Jiří a Martin WIHODA. Pád Velké Moravy: aneb Kdo byl pohřben v hrobu 153 na Pohansku u Břeclavi? NLN, Nakladatelství Lidové noviny, 2016, s. 144-165. ISBN 978-80-7422-548-2.

WIHODA, Martin. Großmähren und seine Stellung in der Geschichte (The Rolle of Great Moravia in history). In: SIKORA, Przemysław. Zentralisierungsprozesse und Herrschaftsbildung im frühmittelalterlichen Ostmitteleuropa. Habelt Verlag Studien zur Archäologie Europas 23, 2014, s. 61-91. ISBN 978-3-7749-3887-8.

WIHODA, Martin. Morava v době knížecí: 906-1197. NLN, Nakladatelství Lidové noviny, 2010. Česká historie. ISBN 978-80-7106-563-0.

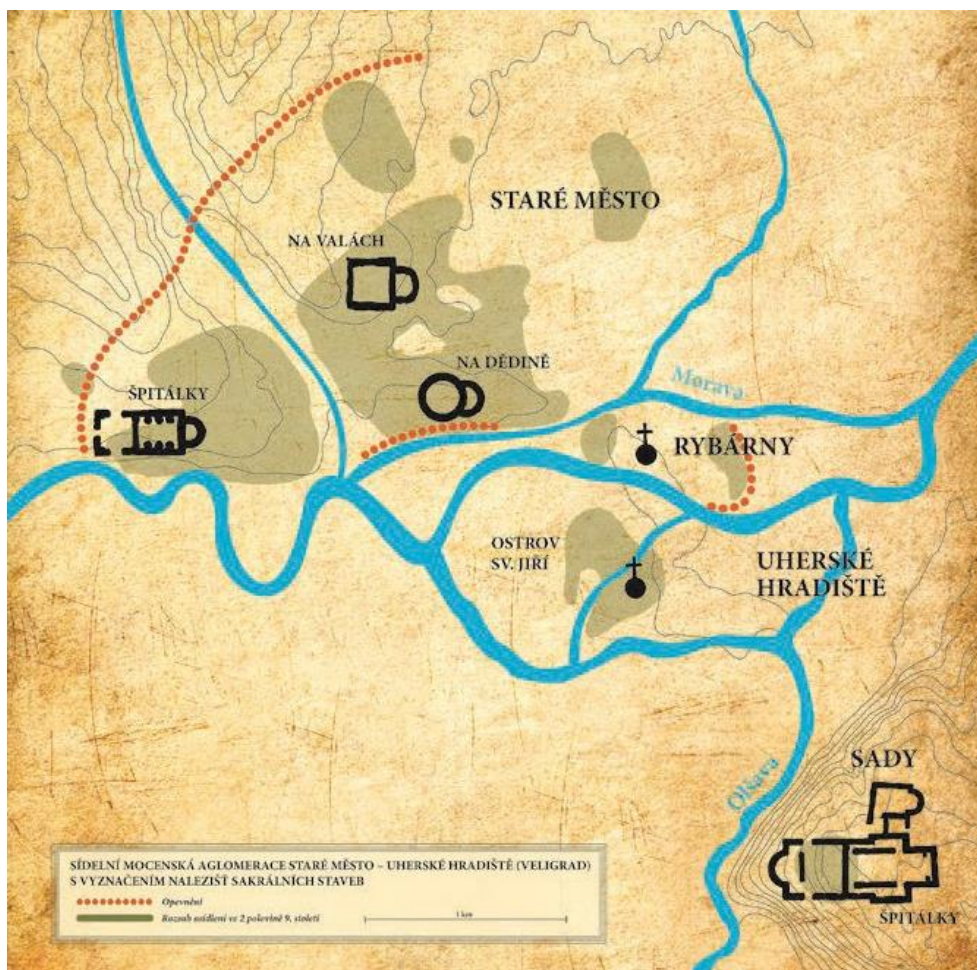
WOLFRAM, Herwig. Grenzen und Räume: Geschichte Österreichs vor seiner Entstehung. Wien, 1995. Österreichische Geschichte. ISBN 3800035243.

ZIMONYI, István. A New Muslim Source on the Hungarians in the Second Half of the Tenth Century. *Chronica*. 2004, (4), 22-31.

Seznam příloh

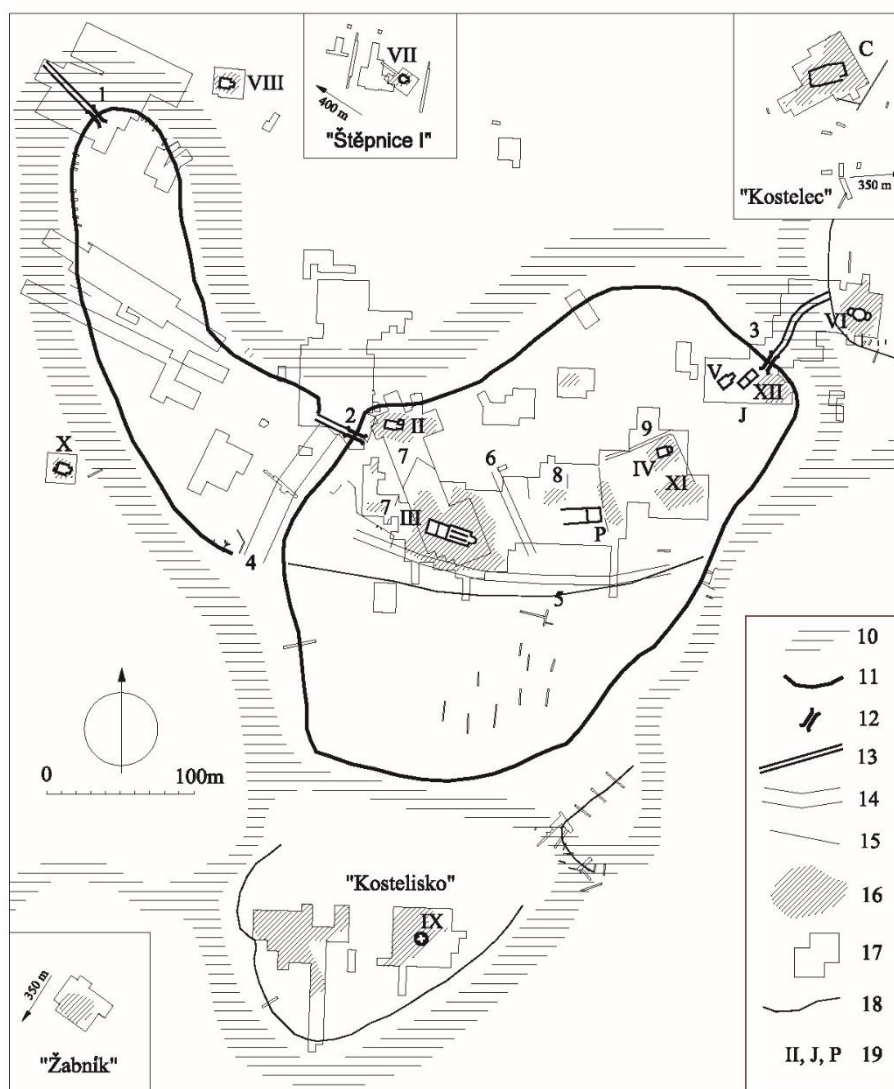
1. Sídlní aglomerace Staré Město-Uherské Hradiště
2. Hradiště Mikulčice-Valy
3. Poloha Mikulčic a Pohanska vzhledem ke vztahu k řekám Moravě a Dyji
4. Hradiště Pohansko u Břeclavi
5. Nálezy mincí císaře Lamberta a železné příčky nomádské šavle z Mikulčic
6. Železné hroty střel z luku z Mikulčic
7. Nálezy rombickým a deltoidních šípů v Mikulčicích

Obrazová příloha



1. Sídlní aglomerace Staré Město-Uherské Hradiště

Zdroj: GALUŠKA, Luděk. Křesťanství v období byzantské misie a Metodějova arcibiskupství na bázi archeologických pramenů z oblasti Veligradu – Starého Města a Uherského Hradiště. In: KOUŘIL, Pavel, ed. Cyrilometodějská misie a Evropa – 1150 let od příchodu soluňských bratří na Velkou Moravu. Archeologický ústav Akademie věd ČR, Brno, v. v. i, 2014, s. 74-85. ISBN 978-80-86023-50-2, s. 78.

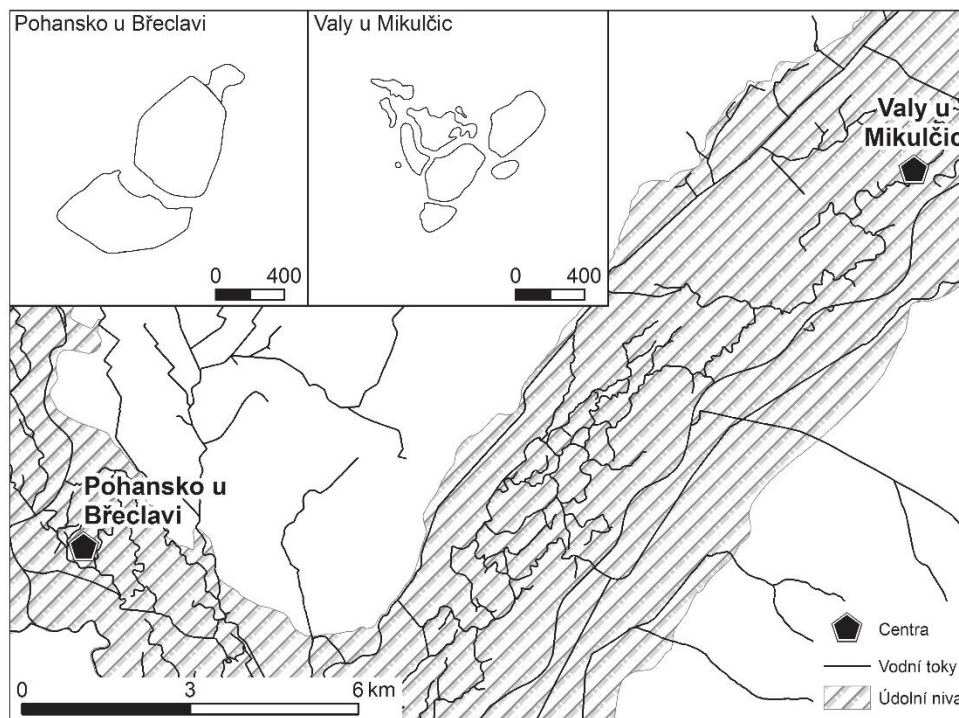


2. Hradiště Mikulčice-Valy

Situační plán opevněného jádra aglomerace s vyznačením nejvýznamnějších archeologických objektů.

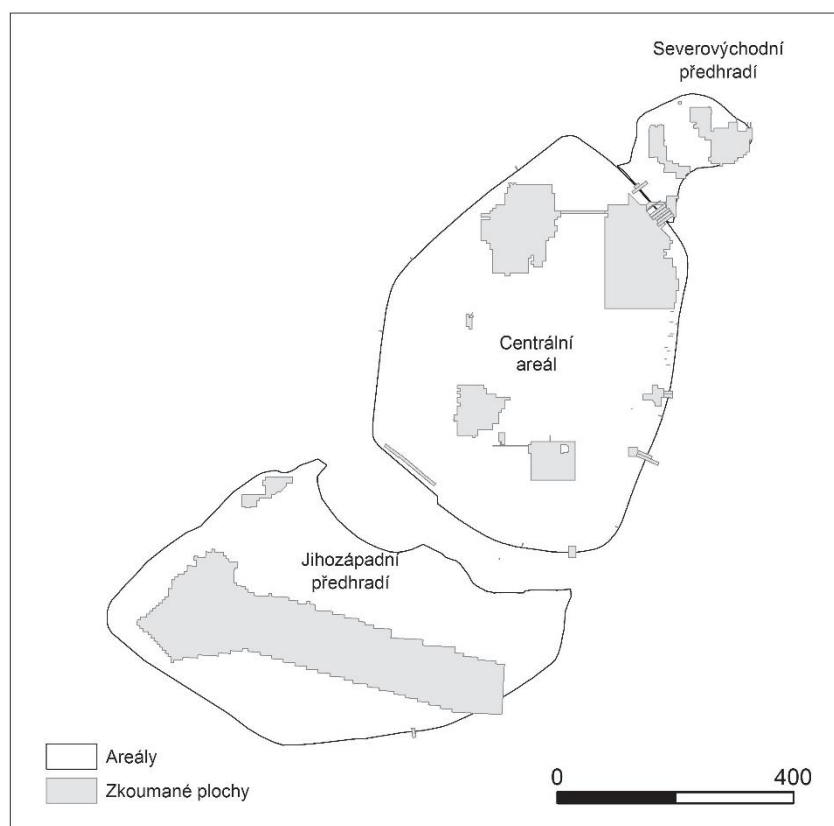
Legenda: 1 – SZ brána předhradí; 2 – Z brána akropole; 3 – SV brána akropole; 4 – příkop mezi předhradím a akropolí; 5 – příkop jižně od baziliky; 6 – příkop mezi bazilikou a „palácem“; 7 – palisádové ohrazení areálu kolem baziliky (3. kostela); 8 – stopy palisádových stěn nebo plotů S od „paláce“; 9 – cesta a palisáda kolem areálu 4. kostela; 10 – předpokládaný průběh zaniklých říčních ramen; 11 – opevnění; 12 – brána; 13 – most; 14 – příkop; 15 – ohrazení; 16 – pohřebiště, skupina hrobů; 17 – prozkoumaná plocha; 18 – terénní hrana; 19 – zavedené číslování kostelů. Označení „paláce“ (P); šperkařské dílny (J); hypotetické kultovní stavby (C).

Zdroj: POLÁČEK, Lumír. Mikulčice. In: KOUŘIL, Pavel, ed. Velká Morava a počátky křesťanství. Archeologický ústav AV ČR, Brno, 2014, s. 174-177. ISBN 978-80-86023-53-3, s. 175. Grafika Otto Marek – Petr Čáp.



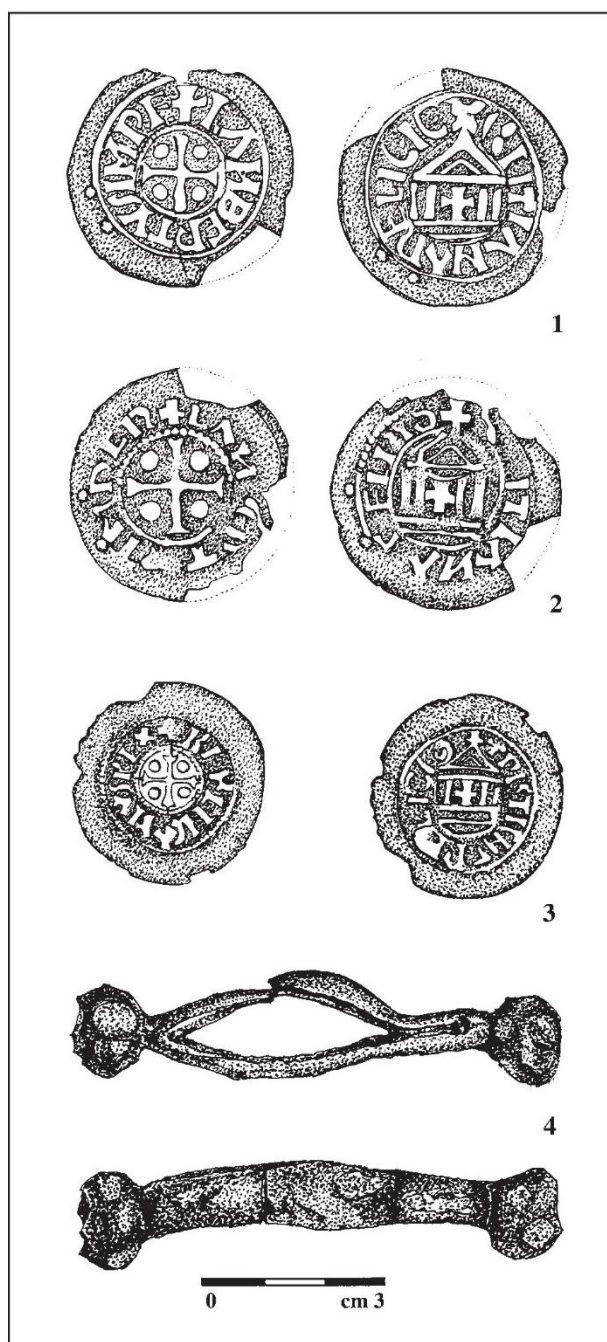
3. Poloha Mikulčic a Pohanska vzhledem ke vztahu k řekám Moravě a Dyji

Zdroj: DRESLER, Petr a Marian MAZUCH. Mikulčice a Pohansko – zánik velkomoravských center na dva způsoby. In: KOVÁR, Branislav a Matej RUTTKAY. Kolaps očami archeologie. Archeologický ústav SAV, VEDA, 2019, s. 165-177. ISBN 978-80-8196-027-7, s. 166.



4. Hradiště Pohansko u Břeclavi

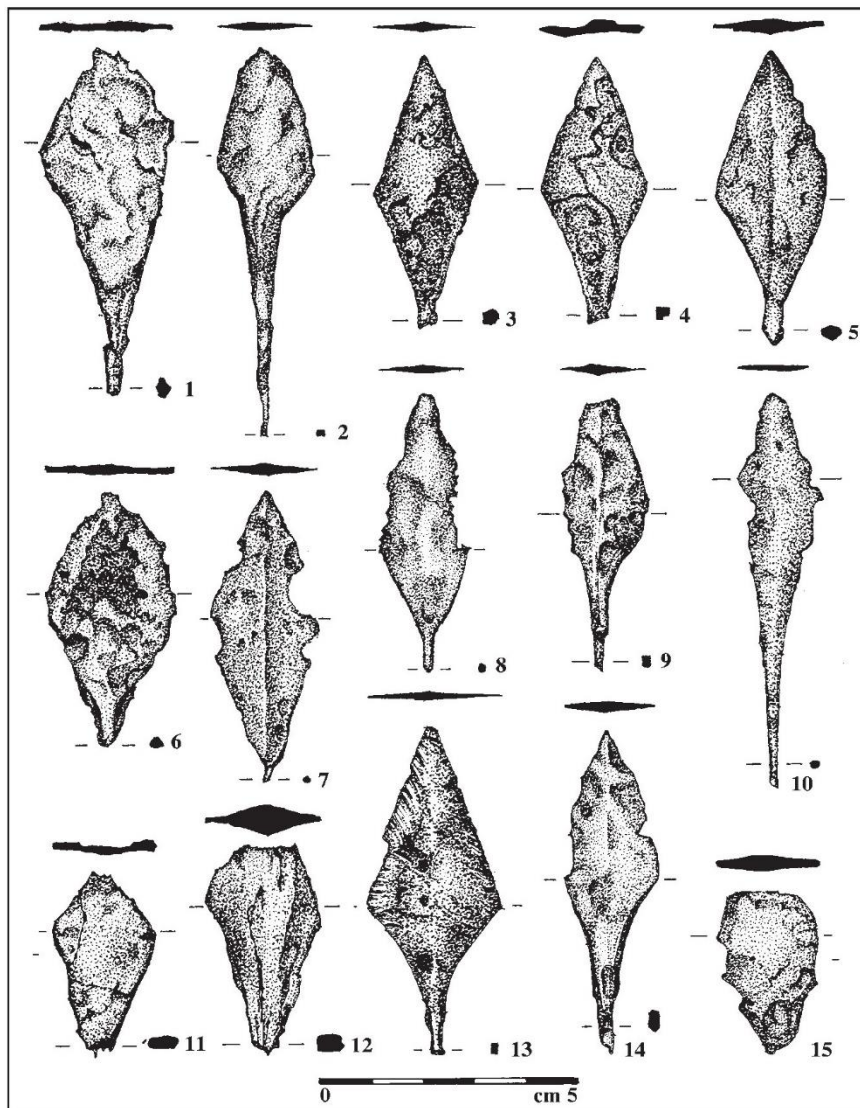
Zdroj: DRESLER, Petr a Marian MAZUCH. Mikulčice a Pohansko – zánik velkomoravských center na dva způsoby. In: KOVÁR, Branislav a Matej RUTTKAY. Kolaps očami archeologie. Archeologický ústav SAV, VEDA, 2019, s. 165-177. ISBN 978-80-8196-027-7, s. 170.



5. Nálezy mincí císaře Lamberta a železné příčky nomádské šavle z Mikulčic

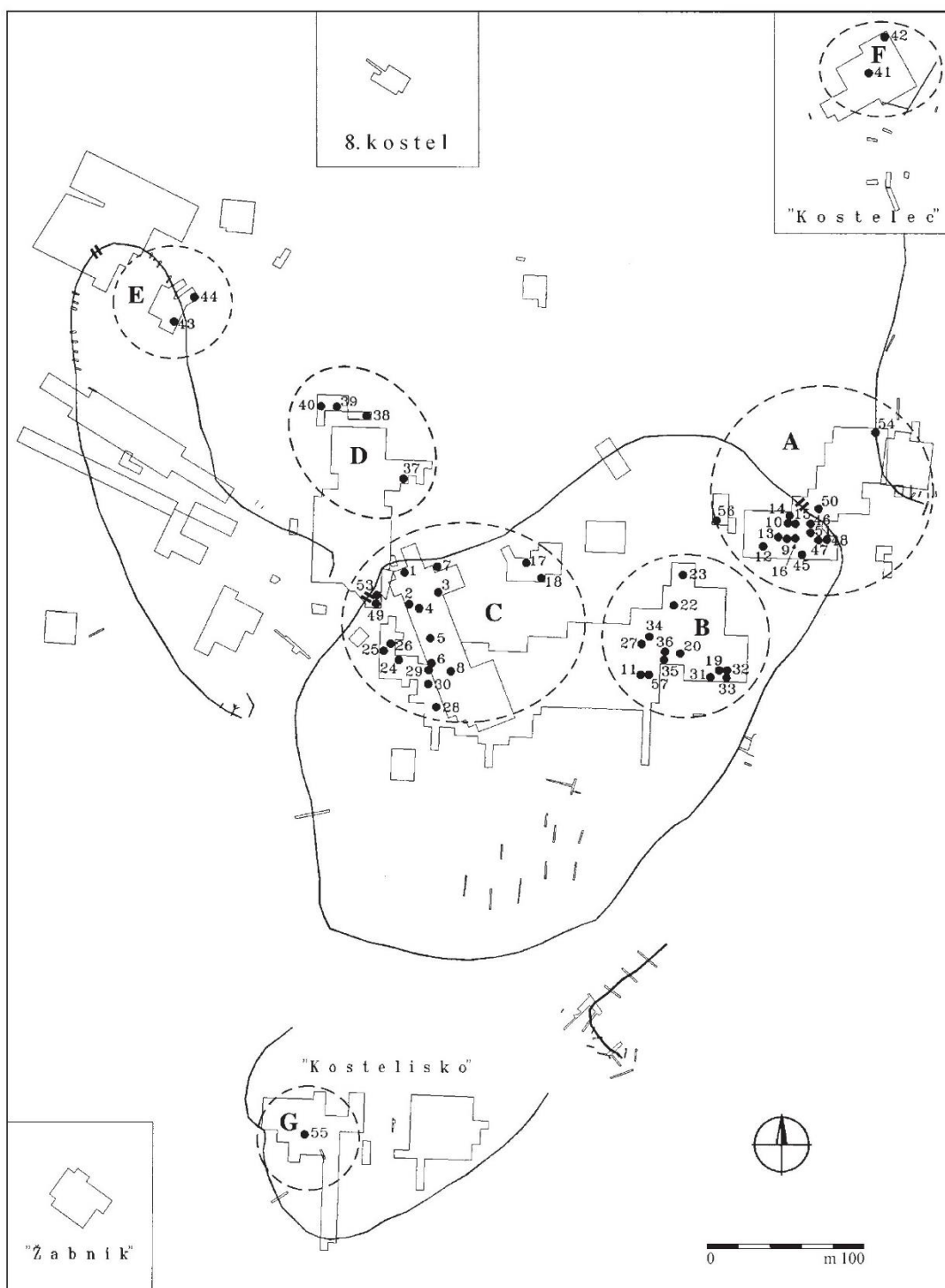
Legenda: 1-2 mince císaře Lamberta (894-898), 3 mince krále Berengara (888-915), 4 železná příčka šavle

Zdroj: KOUŘIL, Pavel. Archeologické doklady nomádského vlivu a zásahu na území Moravy v závěru 9. a v 10. století. In: ŠTEFANOVIČOVÁ, Tatiana a Drahoslav HULÍNEK, ed. Bitka pri Bratislave v roku 907 a jej význam pre vývoj stredného Podunajska. Slovenský archeologický a historický inštitút, 2008, s. 113–135. ISBN 978-80-970077-7-5, s. 114.



6. Železné hroty střel z luku z Mikulčic

Zdroj: KOUŘIL, Pavel. Archeologické doklady nomádského vlivu a zásahu na území Moravy v závěru 9. a v 10. století. In: ŠTEFANOVIČOVÁ, Tatiana a Drahoslav HULÍNEK, ed. Bitka pri Bratislave v roku 907 a jej význam pre vývoj stredného Podunajska. Slovenský archeologický a historický inštitút, 2008, s. 113–135. ISBN 978-80-970077-7-5, s. 118.



7. Nálezy rombickým a deltoidejších šípů v Mikulčicích

Zdroj: KOUŘIL, Pavel. Staří Maďaři a Morava z pohledu archeologie. In: KLÁPŠTĚ, Jan, Eva PLEŠKOVÁ a Josef ŽEMLIČKA, ed. Dějiny ve věku nejistot: sborník k příležitosti 70. narozenin Dušana Třeštíka. NLN, Nakladatelství Lidové noviny, 2003, s. 110-146. ISBN 80-7106-647-8, s. 113.