

UNIVERZITA KARLOVA

Filozofická fakulta

Ústav pro dějiny umění

## **Bakalářská práce**

Klára Šílová

**Studie k českému figurálnímu sgrafitu:**

**Od novorenesance po secesi**

The Study on the Czech Figural Sgraffito:

From the Neo-Renaissance to the Art Nouveau

Praha 2024

Vedoucí práce: prof. PhDr. Roman Prahel, CSc.

## **Poděkování**

Na tomto místě bych chtěla vyjádřit velké poděkování lidem, kteří přispěli k tomu, že tato práce mohla vzniknout.

Děkuji své rodině za dlouhodobou duševní podporu a vytváření zázemí při psaní.

Děkuji svému školiteli prof. PhDr. Romanu Prahlovi, CSc. za vedení práce, vstřícnost a poskytnuté rady.

Děkuji přátelům tanečnickům a členům skupiny historického tance Danza Alegre, z. s. za povzbuzování, vyhledané materiály a za pomoc s pořizováním fotografií.

## **Prohlášení**

Prohlašuji, že jsem bakalářskou práci vypracovala samostatně, že jsem řádně citovala všechny použité prameny a literaturu a že práce nebyla využita v rámci jiného vysokoškolského studia či k získání jiného nebo stejného titulu.

V Praze, dne 11. července 2024

Klára Šilová

## **Abstrakt**

Bakalářská práce se věnuje tématu figurálního sgrafita slohů novorenesance a secese, přibližně v rozmezí let 1860–1910 na území českých zemí. Figurální složka je významnou a reprezentativní součástí tvorby sgrafit ve sledovaném období. Práce je koncipována jako přehledová studie, která mapuje využívání techniky, zaznamenává významné autory sgrafita navrhující i vytvářející a popisuje vybrané celky výzdoby.

## **Klíčová slova**

Sgrafito, Figurální, Novorenesance, Secese

## **Abstract**

The bachelor's thesis is devoted to the topic of figural sgraffito of the Neo-Renaissance and Art Nouveau styles, approximately between the years 1860–1910 on the territory of the Czech lands. The figural component is an important and representative part of the sgraffito production in the observed period. The thesis is conceived as an overview study that maps the use of the technique. It records important authors who designed and created sgraffito and describes selected works of sgraffito art.

## **Keywords**

Sgraffito, Figural, Neo-Renaissance, Art Nouveau

# Obsah

Úvod.....	7
Dosavadní stav bádání.....	8
<b>1 Technika sgrafita a proměny jeho podoby .....</b>	<b>10</b>
1.1 Charakteristika techniky .....	10
1.2 Postup tvorby sgrafita a jeho pojmosloví, druhy a barevnost sgrafit .....	10
1.2.1 Postup tvorby sgrafita.....	10
1.2.2 Vrstvy, druhy a barevnost sgrafit .....	12
1.2.3 Kombinovaná technika Jana Kouly.....	13
1.2.4 Umístění a motivy sgrafit .....	16
1.3 Z historie techniky a jejího revivalu .....	17
1.3.1 Z historie techniky.....	17
1.3.2 Návrat sgrafita .....	20
1.4 Restaurátorské zásahy a sgrafitová výzdoba starších staveb.....	24
1.4.1 Schwarzenberský palác: vzor české renesance .....	25
1.4.2 Děkanský kostel Narození Panny Marie ve Vodňanech a jeho sgrafitové štíty. 28	
1.4.3 Alegorie, panovníci a řemesla na Plzeňské radnici.....	30
<b>2 Umělci spojení s tvorbou sgrafit, jejich dílo a spolupráce .....</b>	<b>34</b>
2.1 Mikoláš Aleš (1852–1913).....	34
2.2 Josef Bosáček (1857–1934).....	35
2.3 Josef Fanta (1856–1954) .....	35
2.4 Celda (Celestýn) Klouček (1855–1935).....	37
2.5 Karel Ludvík Klusáček (1865–1929) .....	37
2.6 Jan Koula (1855–1919) .....	39
2.7 Jindřich Duchoslav Krajíček (1867–1944).....	39
2.8 Ladislav (Láďa) Novák (1865–1944).....	39
2.9 Josef Schulz (1840–1917) .....	40
2.10 Vojtěch Ignác Ullmann (1822–1897) .....	40
2.11 Antonín Wiehl (1846–1910).....	41
2.12 Jan Zeyer (1847–1903).....	42

<b>3 Popisy vybrané sgrafitové výzdoby .....</b>	<b>43</b>
3.1 Nájemní domy .....	44
3.1.1 Schnirchův dům: antické a renesanční inspirace vlyků .....	44
3.1.2 Dům v ul. Karoliny Světlé: humor s dětmi na „florentském“ domě .....	48
3.1.3 Štechovy domy: „Plzeňská“ renesance .....	52
3.2 Hotely .....	54
3.2.1 Písecké obrazy hotelu Dvořáček .....	54
3.3 Církevní stavby.....	58
3.3.1 Fara u sv. Petra: „činžovní dům se světci“ .....	58
3.4 Výstavní budovy.....	60
3.4.1 Dvory Národního muzea: figury Fantovy a Kloučkovy.....	60
3.5 Školy a koleje .....	63
3.5.1 Vyšší dívčí škola a její prvenství.....	63
3.5.2 Hlávkova studentská kolej: mezi novorenesancí a secesí .....	68
3.6 Vodárny a hvězdárny.....	74
3.6.1 Boj Pražanů se Švédy na Staroměstské vodárně .....	74
3.6.2 Fáze života a dne z Ondřejovské hvězdárny .....	79
3.7 Pavilony výstav.....	82
3.7.1 Jubilejní zemská výstava 1891 .....	82
3.7.2 Národopisná výstava československá 1895 .....	88
3.7.3 Zmínky o sgrafitové výzdobě z dalších výstav .....	93
Závěr.....	94
Seznam použité literatury a pramenů .....	95
Prameny .....	95
Literatura .....	95
Seznam vyobrazení .....	104
Příloha: Rejstřík autorů a děl.....	110

# Úvod

V druhé polovině 19. století a na počátku století následujícího (přibližně v rozmezí let 1860–1910) došlo na našem území k nové vlně zájmu o užití dekorativní techniky sgrafita. Tento návrat je vymezen zejména slohy novorenesance a secese. Ačkoliv sgrafito dosáhlo v této době značné popularity, návratu se výzkum dosud dotkl pouze okrajově. Z důvodu chybějícího souhrného zpracování jsme téma pojali jako přehledovou studii shrnující dosavadní stav poznání o tématu a dobové materiály. Studie má za cíl poskytnout prvotní širší vhled do problematiky. Soustředíme se na figurální motivy, které byly důležitou složkou sgrafitové tvorby.

Práce je rozdělena do tří částí:

První kapitola je věnována samotné technice sgrafita: její charakteristice, postupu vzniku sgrafita a specifickým pojmům k němu se vztahujícím (omítkové vrstvy a nátěry, barevnost, druhy sgrafit), a to v kontextu zkoumaného období. Dále je zde pojednáno o historii techniky a popsán její návrat v polovině 19. století. Nastíněny jsou i inspirační zdroje sledovaných sgrafit: tuzemská renesanční sgrafita a příklady soudobého využití techniky v zahraničí (zejména ve Vídni). Kapitola zmiňuje také dobové restaurátorské zásahy spojené se sgrafitovou výzdobou starších domácích staveb, umístění a časté motivy výzdoby.

Druhá část práce je pojata jako představení významných umělců se sgrafitem spojených: architektů, kteří na svých stavbách uplatňovali tuto techniku a umělců-dekorátérů: navrhovatelů a prováděcích umělců. Charakterizována je jejich činnost a uvedeny vybrané příklady tvorby. Sledována je také otázka vzájemné spolupráce umělců při vzniku této výzdoby.

Poslední kapitola je nejobsáhlejší a pro cíle práce zásadní. Věnuje se podrobnějšímu popisu vybrané sgrafitové výzdoby s figurální tematikou. Kapitola je uspořádána dle typologie staveb, která často také určovala ikonografii její výzdoby. Pozornost je zaměřena zejména na Prahu, jako na místo s velkým počtem novostaveb s tímto druhem dekorace. Kromě identifikování námětů je zde v rámci dohledaných zdrojů věnována pozornost také přesnějšímu určení autorství jednotlivých fází vzniku sgrafitového díla (od návrhu po finální provedení). Popisovanou výzdobu doprovázejí odkazy na obsáhlejší obrazový doprovod.

Důležitou součástí práce je také její textová příloha: rejstřík zmiňovaných tuzemských autorů a představovaných figurálních děl ve formě chronologické databáze s odkazy na literaturu.

## Dosavadní stav bádání

Dosavadní zpracování tématu lze charakterizovat jako pouze částečné a útržkovité. Chybí soupisy i podrobnější popisy výzdoby a také údaje o autorství sgrafit.

Prvořadým zdrojem informací k tématu je rozsáhlý článek malíře Ládi Nováka *O sgraffitu* uveřejněný v roce 1911 v periodiku *Dílo* (viz NOVÁK 1911). Autor zde široce zaznamenal autory věnující se sgraffitu od druhé poloviny 19. století a jejich vybraná díla. Také mapuje historii techniky, popisuje domácí renesanční příklady sgrafit či recepty na techniku.

Důležitým zdrojem informací jsou i další dobová periodika, ze kterých si můžeme udělat představu o podobě výzdoby těsně po jejím dokončení. *Zprávy Spolku architektů a inženýrů* přináší články s popisy budov, fotografie a nárysy fasád. Vyobrazení a popisy vybrané sgrafitové výzdoby nalezneme i v periodiku *Světlozor*. Dobové texty jsou primárním zdrojem informací pro popsání a rekonstrukci sgrafitové výzdoby pavilonů velkých pražských výstav: zejména zmiňme jejich zvláštní čísla – *Výstavní časopisy Zlaté Prahy* a *Zpráv Spolku architektů a inženýrů* či publikace Josefa Kafky. Další dobové texty umělců (např. Jana Kouly, Josefa Schulze či Jana Zeyera) věnující se tématu i ve formě monografií představíme podrobněji v první a ve druhé kapitole práce.

Téma sgrafita je zpracováno zejména v technické literatuře. Ludvík Losos a Břetislav Štorm přináší základní informace o technice (LOSOS 1994; HOŠEK / LOSOS 2007; ŠTORM 1965). Historii techniky, renesančním sgrafitům či restaurování se věnují podrobněji autoři: BROŽOVÁ 1956; HOŠEK / MUK 1990; NEJEDLÝ / PAVELEC 2003. Lumír Tejmar se zaměřil na specifika podoby techniky v 19. století a problematiku vrstev sgrafita (TEJMAR 2010). O návratu techniky nejen v Čechách pojednal v rozsáhlé publikaci o novorenesanci Martin Horáček (HORÁČEK 2012).

Monograficky je zmapována sgrafitová tvorba pouze několika umělců. Zde je na prvním místě nutné zmínit monumentální práci o sgrafitové a freskové tvorbě Mikoláše Alše (MÍČKO / SVOBODA 1955). Autoři přináší soupis dekorovaných budov, kartonů a také obsáhlou obrazovou přílohu čítající několik stovek položek s vyobrazeními staveb i návrhů. Dále je zpracována tvorba Josefa Bosáčka: Kristýna Holečková (HOLEČKOVÁ 2018) se ve své bakalářské práci věnuje porovnání Bosáčkova provedení sgrafit s kartony (zejména Alšovými) a přináší soupis jím dekorovaných staveb; Jiří Egermaier (EGERMAIER 2004) pak mapuje celou umělcovu tvorbu.



Také další monografie umělců zmiňují sgrafitovou tvorbu: Jana Teichmanová mapuje dílo Celdy Kloučka (TEICHMANOVÁ 2007), Petra Pechová se věnuje tvorbě a aktivitám Karla Klusáčka (PECHOVÁ 2000). Součástí monografie o Janu Koulovi (MERGLOVÁ-PÁNKOVÁ / MERGL 2019) je obsáhlá kapitola věnující se rekonstrukci plzeňské radnice a další Koulově sgrafitové činnosti. V katalogu děl monografie o Františku Ženíškovi (BLAŽÍČKOVÁ-HOROVÁ 2005) můžeme nalézt také reprodukce kartonů autora. Zmínky o tvorbě méně známých umělců lze dohledat v Tomanově Novém slovníku (např. malíři Janša a Scheiwl). Také v monografických textech o tvorbě architektů nalezneme zmínky o sgrafitovém dekoru jejich staveb. Zdůrazněme zejména diplomovou práci Markéty Sedlmayerové o Josefu Fantovi (SEDLMAYEROVÁ 2016), která se podrobněji soustředí na popis jednotlivých staveb a jejich dekoru, a také monografii Zdeňka Wirtha o architektu Wiehlovi (WIRTH 1921), který se kromě soupisu tvorby autora věnuje také slohu české novorenesance. Na otázku souvislosti užití sgrafita a národního slohu se dále soustředil Jindřich Vybíral (VYBÍRAL 2002; HNÍDKOVÁ / VYBÍRAL 2013).

Po roce 2000 se tématu v rámci několika studií o výzdobě budov věnoval obzvláště Petr Šámal. Popisy a detailní fotografie sgrafitové výzdoby přináší v sérii věnující se stavbám na Starém Městě pražském (ŠÁMAL / RYMAREV 2007). Ve své disertační práci (ŠÁMAL 2015), kromě popisů sgrafitové výzdoby vybraných obytných budov v Praze, věnuje také kapitolu samotnému návratu techniky. Tento text později rozšířil jako samostatnou část publikace k výstavě (ŠÁMAL 2019). Spolu s Romanem Prahlem se sgrafita dotýká také v rámci publikace pojednávající o dekoru různých druhů reprezentačních budov (PRAHL / ŠÁMAL 2012).

Podrobnější informace o sgrafitové výzdobě nalézáme v monografických textech o jednotlivých stavbách. Např. katalog výstavy *Mikoláš Aleš v Plzni* (SKÁLOVÁ / DOMANICKÁ 2013) v několika kapitolách široce pojednal o aktivitě umělce ve městě. Další zmínky o sgrafitové výzdobě jsou k dispozici v literatuře přehledového typu o stavbách: předně v publikacích série *Umělecké památky. Kapitoly o architektuře velkoměsta* přináší informace o dekoru staveb na přelomu století, publikace *Praha národního probuzení* Emanuela Pocheho (POCHE 1980) zmiňuje sgrafitovou výzdobu novorenesančních staveb v Praze. Také Vít Pelc popsal ve své diplomové práci sgrafitovou výzdobu několika pražských nájemních domů (PELC 2007).

V Archivu architektury a stavitelství Národního technického muzea je uloženo množství sgrafitových kartonů, na které budeme upozorňovat v poznámkách. Jejich studium však stěžují chybějící popisy a složitá manipulace s listy velkého měřítka.

# 1 Technika sgrafita a proměny jeho podoby

## 1.1 Charakteristika techniky

Sgrafito je technika výzdoby omítkových ploch pomocí velkoplošných škrábaných obrazů. Sgrafito můžeme kvalifikovat jako techniku grafickou<sup>1</sup> či kresebnou<sup>2</sup>. Principem je kladení vrstev omítky na sebe a jejich následné narušení rytím. Výtvarný účinek vzniká kontrastem: rozdílnou barevností či drsností ploch odhalených vrypem. Sgrafitové obrazy mají reliéfní strukturu.

## 1.2 Postup tvorby sgrafita a jeho pojmosloví, druhy a barevnost sgrafit

V této podkapitole a jejich oddílech pojednáme postup tvorby sgrafita po technické stránce. Věnujeme se zejména specifikům podoby sgrafit ve sledovaném období. Proces zde uvedený je zjednodušený, detailnější technologické aspekty jsou vzhledem k uměleckohistorické povaze práce pomínuty. Záměrem je obecné nastínění postupu vzniku sgrafita a uvedení některých pojmů, které se s úkony této tvorby pojí.

### 1.2.1 Postup tvorby sgrafita

Sgrafito vzniká v *denních úsecích*, tj. pro každý den práce se připraví jen takové množství omítkové plochy, kolik umělec stihne zpracovat.<sup>3</sup>

---

<sup>1</sup> ŠTORM 1965, 46.

<sup>2</sup> LOSOS 1994, 146.

<sup>3</sup> Podle Nováka je obratný dekoratér s pomocníkem schopný denně provést 5–6 m<sup>2</sup> sgrafitové výzdoby. (NOVÁK 1911, 213.)

První fází vzniku sgrafita je pokládka jednotlivých omítkových vrstev a případná (dle zvoleného druhu sgrafita) aplikace nátěru na poslední vrstvu omítky.<sup>4</sup> Toto nanášení je označováno také jako *nahazování* či *natahování*. Po aplikaci je vrstva na zdivu vyrovnána a hlazena za pomoci rozličných dřevěných hladítek.<sup>5</sup>

Mezi aplikací jednotlivých vrstev se dodržuje krátká pauza na tzv. *zavadnutí* (odpočínutí) omítky. Škrábání sgrafitových obrazů se provádí do poloměkké omítky, která se již na dotek nelepí, ale není ještě zcela zatvrdlá.

Po zavadnutí poslední, tj. lícni vrstvy či nátěru, je dalším krokem práce s návrhovou kresbou sgrafita: tvorba kartonu ke sgrafitu. Návrh sgrafita se překreslí na pevném papíře do velikosti zamýšlené pro umístění na omítku. [1] Pomocí nástroje s ostrým hrotem jsou linie kresby na kartonu hustě perforovány a vznikne šablona. Ta se v dalším kroku přikládá na omítku.

Přenášení kresby na omítku skrz šablonu probíhá za pomoci jemného práškového pigmentu (např. rozemleté dřevěné uhlí či rozdrcená křída). Pigment je umístěn do sáčku z jemné tkaničky (nazývaný také *tampon*), kterým je šablona jemně pořukávána. Pigment proniká na omítku pouze v perforovaných místech šablony.

Bezprostředně poté se začne podle pigmentem naznačených linií sgrafito na omítce *škrábat*. K narušení omítky se využívají rozličná rydla z kovu či dřeva, mj. drátěná očka či špachtle s ostrou hranou.



**1. Fotografie Mikoláše Alše před kartonem „Písečtí studenti pozdravují Zvíkov“ pro výzdobu Hotelu Dvořáček v Písku, 1899**

<sup>4</sup> Problematice omítkových vrstev, nátěrů a druhů sgrafita se budeme podrobněji věnovat v následujícím oddílu.

<sup>5</sup> Podle Tejmara je u sgrafita doby historismu novinkou využívání dřevěných hladítek oproti době renesance, kdy bylo využíváno hladítek kovových. (TEJMAR 2010, 105.)

## 1.2.2 Vrstvy, druhy a barevnost sgrafit

Jak již bylo zmíněno v předchozím oddílu, technika sgrafita využívá několika omítkových vrstev. Vrstvy mají tloušťku jednotek mm a v jejich složení nalezneme zejména vápno a písek. Jedná se o následující omítkové vrstvy:

*Jádrová omítka:* tato hrubá vrstva slouží pouze jako podklad k vyrovnání nerovností zdiva, na které se sgrafito aplikuje a do výčtu vrstev se často nepočítá. Následují hlazené omítkové vrstvy: spodní omítková vrstva (obvykle s příměsí tmavého barviva) je nazývána ve starší literatuře také jako *půda*. Tu překrývá kontrastní, světlejší svrchní vrstva, do které se provádí škrábání. Tato lící vrstva může být tvořena „standartní“ omítkou, avšak obvykle se provádí pouze několikanásobný nátěr (ve starší literatuře *pačok*) z rozředěného vápna.

Ve sledovaném období bylo časté provádění experimentů s různými poměry příměsí omítek, za účelem vylepšení jejich stálosti. V dobových textech můžeme najít různé recepty vzešlé z těchto pokusů (např. Novák uvádí sedm odlišných receptů).<sup>6</sup>

V české technické literatuře je rozšířené dělení sgrafit podle počtu omítkových vrstev.<sup>7</sup> Obecně nejhojněji využívaným druhem sgrafita v našem prostoru je jednovrstvé sgrafito, které sestává z jedné hlazené omítkové vrstvy přetřené několikanásobným vápenatým nátěrem.<sup>8</sup> Označuje se také jako *pravé italské*.<sup>9</sup> Obvykle pro něj byla volena kombinace tmavě zbarvené omítky s kontrastním (nejčastěji bílým) nátěrem. Jeden z mála dochovaných originálů tohoto typu sgrafita pocházejícího ze zkoumané doby můžeme dnes najít na části lunetové římsy fary u kostela sv. Petra v Praze.<sup>10</sup>

Postupy spojené s barevností sgrafit jsou také různorodé. Nejjednodušší způsob využívá pouze kontrastu hladké lící omítky a vrypy odhaleného drsnějšího povrchu podkladu, které časem

---

<sup>6</sup> Viz NOVÁK 1911, 209–210.

<sup>7</sup> Toto dělení je však z důvodu nejasného odlišování omítkových vrstev a nátěrů často zavádějící. K problematice v kontextu sgrafita 19. století blíže viz TEJMAR 2010.

<sup>8</sup> Srov. LOSOS 1994, 146; TEJMAR 2010, 105.

<sup>9</sup> TEJMAR 2010, 105.

<sup>10</sup> TEJMAR 2010, 108, obr. 5. O sgrafitové výzdobě této stavby je blíže pojednáno v samostatném oddílu třetí kapitoly.

zdůrazní prach z ovzduší. Variantou tohoto postupu je zdůraznění vyškrábaných linií jejich dobarvením. Nejčastější je však obarvení podkladové omítky pomocí různých příměsí.

Černého zabarvení omítky se obvykle dosahuje pomocí rozdrceného dřevěného uhlí. Mezi další využívaná barviva patří rozdrcená cihla, kterou omítka získává červený odstín. Tato přísada byla využita např. u výzdoby budovy Ullmannovy Vyšší dívčí školy.<sup>11</sup> Stříbřitě šedé barevnosti se dociluje přidáním spálené slámy.

Tejmar uvádí, že omítky historizujících sgrafit obecně usilovaly, na rozdíl od těch renesančních, o velmi sytou barevnost podkladu (zejména v případě černé barvy), to však mělo za následek jejich nižší životnost způsobenou nesoudržností omítky přesycené barvicími přísadami.<sup>12</sup>

Zkoumaná doba přinesla také jeden nový postup spojený s barevností sgrafita. Dobové technické novince se budeme podrobněji věnovat v následujícím oddílu.

### 1.2.3 Kombinovaná technika Jana Kouly

Novou a hojně rozšířenou variantou sgrafitové výzdoby ve sledované době se stal postup kombinující techniky sgrafita a freskové malby. Modifikaci navrhl Jan Koula.<sup>13</sup> Tento postup nemá ustálené pojmenování: sám autor hovoří o *polosgrafitu*<sup>14</sup>, v novější literatuře se pak můžeme setkat s označeními *sgrafitová freska*<sup>15</sup>.

Ve Zprávách Spolku architektů a inženýrů máme k dispozici podrobně rozepsaný recept uvedený samotným inovátorem. Ve zkratce byl postup následující: na úsek zdiva opatřený hrubou podkladovou omítkou byla aplikována omítková vrstva malty s černými barvivy několikanásobně přetřená bílými nátěry z jemné malty; bezprostředně po zavadnutí tohoto podkladu následovalo škrábání sgrafita a poté ihned navazovala malba do vlhké omítky zakončená škrábáním stínů do černého podkladu.<sup>16</sup>

---

<sup>11</sup> O sgrafitové výzdobě této budovy a její barevnosti je blíže pojednáno v samostatném oddílu třetí kapitoly.

<sup>12</sup> TEJMAR 2010, 105, 111.

<sup>13</sup> KOULA 1888a, 3.

<sup>14</sup> KOULA 1888a, 4.

<sup>15</sup> ŠÁMAL 2015, 82.

<sup>16</sup> KOULA 1888a, 3–4.

Poprvé byl tento postup s úspěchem vyzkoušen<sup>17</sup> při výzdobě fasád dvojice nájemních domů č. p. 115/64 a 117/66 navržených Janem Zeyerem a Viktorem Skučkem (1839–?), které byly vystavěny v dnešní Zborovské ulici mezi lety 1886–1887.<sup>18</sup> [2] Výzdobu, dle Kouly, provedli sami její budovatelé, a to za jeho součinnosti.<sup>19</sup>

Sousedící trojpatrové domy mají totožné architektonické řešení ve stylu české renesance. Na jejich průčelích najdeme mohutné edikulové vstupní portály, pravoúhlá okna či arkýř. Třetí patro pak odděluje výrazná lunetová římsa. Stavby jsou završeny trojicí štítů s čučky. Sgrafitová dekorace domů byla řešena také shodně: novou technikou zde byly vyzdobeny plochy okolo oken třetího patra, lunetové římsy a prostor mezi přízemím a prvním patrem, který oddělil vlys.<sup>20</sup>

Výzdoba však z velké části zanikla, dnes můžeme barevná sgrafita spatřit pouze na lunetových římsách. [3] V půlobloucích najdeme střídající se ženské a mužské polopostavy oděné do renesančních oděvů vyšší třídy. Koula při popisu domů zdůraznil toto nové užití historizujícího odění: „(...) *figurální ozdoba jest charakteristicky stejnodobá, totiž v rázu 16. století, kdežto se dosud většinou užívalo v podobných případech ideálních postav moderního rázu.*“<sup>21</sup>

Postavy však nejsou až na ženu s nápisem „ANNA“ z domu č. p. 117/66 nijak blíže určeny. Dle oděvů a dalších atributů (někteří z mužů mají koruny či drží žezlo, ženy mají v ruce jablko) můžeme soudit, že se zřejmě jedná o panovníky a příslušníky vyšší šlechty. Zbývající plochy lunetové římsy jsou pak vyzdobeny rostlinným ornamentem.

Ve třetím patře domů se pak nacházely mezi okny figury, dle Šámala se jednalo o blíže nespecifikované personifikace.<sup>22</sup> Další nedochovaná sgrafitová výzdoba měla, dle dobové fotografie, ornamentální charakter.

---

<sup>17</sup> KOULA 1888a, 3.

<sup>18</sup> VLČEK 1999, 227.

<sup>19</sup> KOULA 1888a, 3.

<sup>20</sup> KOULA 1888a, 3.

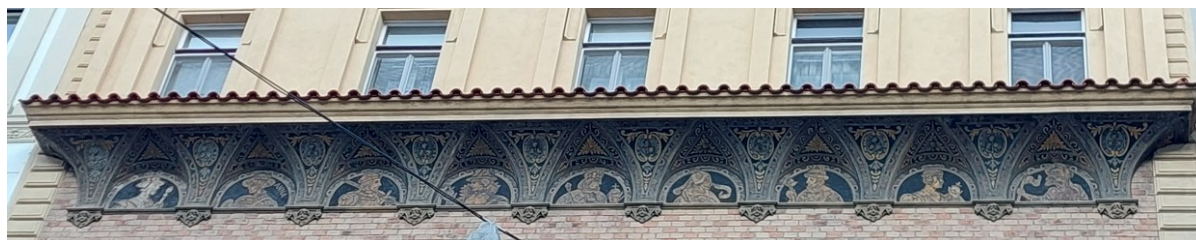
<sup>21</sup> KOULA 1888a, 3.

<sup>22</sup> ŠÁMAL 2015, 81.

Dále byla tato kombinovaná technika využita mj. při většině realizací návrhů sgrafitové výzdoby Mikoláše Alše v Plzni, avšak dnešní podoba tamějších omítek po restaurátorských zásadách již zcela neodpovídá původnímu postupu.<sup>23</sup> Také se uplatnila při výzdobě píseckého Hotelu Dvořáček.<sup>24</sup>



**2. Domy č. p. 117/66 a 115/64 v dnešní Zborovské ul., Praha: Celkový pohled na fasády, dobová fotografie**



**3. Dům č. p. 117/66 v dnešní Zborovské ul., Praha: Detail sgrafitové výzdoby lunetové římsy, dnešní stav**

<sup>23</sup> SKÁLOVÁ / DOMANICKÁ 2013, 48, pozn. 1. Těmto domům je věnován samostatný oddíl ve třetí kapitole.

<sup>24</sup> O postupu výzdoby této stavby je pojednáno v samostatném oddílu třetí kapitoly.

## 1.2.4 Umístění a motivy sgrafit

Sgrafitovou výzdobu ve sledovaném období nalézáme často ve formě jednotlivých vyškrábaných polí na jinak málo architektonicky členěné fasádě. Celé fasády pojednané ve sgrafitu se také objevují, a to zejména ve spojení s technikou sgrafitové fresky.

Sgrafita byla často umísťována v horních částech fasády, kde dekorují plochy lunetových říms či vysokých štítů. Dále byla vkládána do meziokenních prostor či oddělovala patra stavby ve formě vlysů táhnoucích se po celé délce fasády mezi řadami oken či pod korunní římsou. Izolovaná pole vyplňují motivy jednotlivých figur, dlouhé vlysy pak poskytly prostor pro mnohofigurální výpravné scény či rytmické vzory opakujících se motivů kombinujících figuru a rostlinný ornament.

Sgrafita nebyla zdaleka pouhou dekorační výplní určenou k ozvláštňení omítky. Jejich témata byla s rozmyslem vybírána: reprezentují účel stavby či jejího majitele, vyprávějí příběhy a nesou poselství. Užitá témata výzdoby se vztahovala ke druhu stavby. I aspekt soukromého a veřejného určení budovy se odrazil ve výběru motivů. Autoři využívali tematiky i ornamentiky renesančních sgrafitových děl. Ta navazuje také tradici antických grotesek.

Jestliže se podíváme na figurální motivy sgrafit sledované doby blíže, na fasádách zaznamenáváme hojně užití personifikací a alegorických figur. Tyto figury zastupují různá umění, obory vědění či kladné vlastnosti. Figury byly často doplňovány také o nápisové tabulky s jejich identifikací. Dále se vyskytuje dětská figura, které bylo využíváno pro postavy putti či pro odlehčení, v humorných scénách, kde se děti věnují běžným činnostem dospělých.

Figury jsou odívány do historických kostýmů či v místně příslušných krojích. Také nahá nebo jen částečně zahalená figura v drapérii není výjimkou. Secesní estetika pak přináší výrazněji protáhlé figury.

Rozšířená jsou také témata z domácí historie, často vyzdvihující vlastenecky důležité okamžiky národa (např. husitská doba). Na fasádách se odehrávají scény bitev či defilují postavy panovníků, rytířů nebo svatých.<sup>25</sup>

Figurální sgrafitovou výzdobu doplňuje v celcích rostlinný ornament ve formě rozvilin s úponky a květy či zavěšené girlandy nebo jednotlivé festony. Dále nacházíme různé vázy,

---

<sup>25</sup> K historickým námětům na fasádách monograficky viz JANKOVÁ 1986.



rohy hojnosti plné ovoce či fantaskní zvířata (např. gryf či drak). Objevují se i různé nápisy v kartuších či na nápisových páskách.

Kromě figurálních a ornamentálních motivů zahrnují některé soubory výzdoby také *psaničkové sgrafito*. To napodobuje bosované zdivo pomocí rastru vyrýsovaných obdélníků připomínajícího dopisní obálky. Plasticita u těchto kvádrů je naznačována šrafováním (zejména spodního a bočního pole) psanička. Iluzivní ztvárňování různých architektonických prvků pomocí sgrafita se jako levná varianta výzdoby velmi rozšířilo v době renesance. O této periodě sgrafita pojednáme v následující podkapitole.

## 1.3 Z historie techniky a jejího revivalu

### 1.3.1 Z historie techniky

Název techniky a také její původ<sup>26</sup> je italský, pochází z výrazu označujícího škrábání či vyrývání – *sgraffiare*.

Nejstarší dochované příklady sgrafit pocházejí z konce 14. století z Toskánska.<sup>27</sup> V Zaalpi lze za středověké předchůdce sgrafita označit *omítkové pasparty*<sup>28</sup>, které sloužily k orámování a zdůraznění různých architektonických prvků (zejména oken či dveří). Jedná se o dekorativní lem z hladké omítky, často obohacený o vyškrábaný ornament.

Sgrafito je spjato zejména s obdobím renesančního slohu. Velký rozmach techniky nastal na přelomu 15. a 16. století. V Itálii se sgrafito v této době rozšířilo zvláště ve Florencii, kde ozdobilo fasády množství městských paláců.<sup>29</sup> Architekt Ondřej Saturnin Heller (1840–1884) průčelí těchto staveb vzletně popisuje ve svém článku o typech průčelí („*průčelních sestavách*“<sup>30</sup>) italských renesančních staveb a jejich vztahu k soudobé architektuře:

---

<sup>26</sup> Srov. NEJEDLÝ / PAVELEC 2003, 373; NOVÁK 1911, 16.

<sup>27</sup> NEJEDLÝ / PAVELEC 2003, 373.

<sup>28</sup> HOŠEK / MUK 1990, 15–17, obr. 5.

<sup>29</sup> Jedná se např. o paláce Spinelli a Quadagni, jejichž fasády v nárysech uveřejnil také Josef Schulz. (SCHULZ 1873, nepag., tab. 23–25.) O domácí reflexi druhé ze jmenovaných staveb a její výzdoby v námi sledovaném období pojednáváme ve třetí kapitole (viz oddíl o Schnirchově domě).

<sup>30</sup> HELLER 1883a, 4.

„Průčelí sgrafitová (...), z doby té pocházející, jsou zjevem nejen skvělým, ale i také vždy velice poutavým; (...). Prostota a elegance architektury snoubí se zde se vzletnou komposicí malířskou (...).“<sup>31</sup>

Techniku v literatuře snad poprvé popsal Giorgio Vasari (1511–1564), a to v předmluvě ke druhému vydání svého biografického díla o italských umělcích *Životy nejvýznačnějších malířů, sochařů a architektů* (vydáno 1664).<sup>32</sup> Za údajného otce sgrafitové techniky Vasari označil florentského malíře Andreu Feltriniho (1478–1548).<sup>33</sup>

Do našeho prostředí přenesli techniku vlašští umělci.<sup>34</sup> Za nejstarší v Čechách dochované sgrafito považujeme dílo přisuzované Italovi Zoan Maria Avostallis de Pambio nacházející se na východním štítu Vladislavského sálu na Pražském hradě, které má vyrytou dataci 1546.<sup>35</sup> Jedná se o sgrafito ornamentální s motivem větvi. Nejstarší domácí figurální sgrafito je datováno do roku 1547: zahrnuje výjevy ze Starého zákona (příběh Kaina a Ábela), které zdobí štít měšťanského domu č. p. 522 ve Slavonicích.<sup>36</sup>

Sgrafito se na fasádách na našem území uplatnilo v době renesance v mimořádně široké míře. Vyzdobilo zámky, paláce i soubory měšťanských domů. Tato sgrafita často prováděli umělecky neškolení a anonymní řemeslníci, kteří motivy běžně pouze kopírovali z grafických listů zahraniční provenience.

Umělci sledované doby často popisují, že čerpali z motivů bohatého souboru domácích renesančních sgrafit, avšak většinou bez uvedení konkrétních vzorů. V následujících odstavcích zmíníme dva příklady domácích renesanční sgrafitových děl, o kterých jmenovitě pojednali v textech.

Jedno z prvních sgrafit s figurální tematikou přejatou z grafických listů nalezneme na průčelí Velké míčovny Pražského hradu vystavěné podle plánu Bonifáce Wohmuta v 60. letech

---

<sup>31</sup> HELLER 1883b, 10.

<sup>32</sup> NEJEDLÝ / PAVELEC 2003, 373, pozn. 4. Autoři zde uvádějí také překlad Vasariho textu.

<sup>33</sup> Srov. HOŠEK / MUK 1990, 24.; SCHULZ 1873, 89.

<sup>34</sup> HOŠEK / LOSOS 2007, 91.

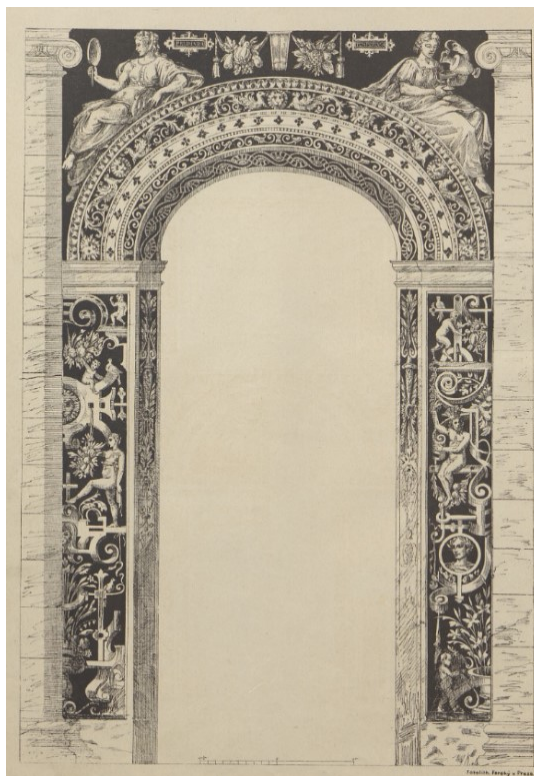
<sup>35</sup> NEJEDLÝ / PAVELEC 2003, 375, pozn. 8; ŠKROBACHOVÁ 2003, 40.

<sup>36</sup> NEJEDLÝ / PAVELEC 2003, 375, pozn. 8; KARÁSKOVÁ 2011, 28.

16. století.<sup>37</sup> Do cviklů jejich arkád byly umístěny alegorické postavy. Tuto sgrafitovou výzdobu popsal a částečně zakreslil Jan Koula v pojednání věnovaném stavbě.<sup>38</sup> [4] Celku si všímá ve svém článku o sgrafitové technice také Gottfried Semper, uvádí ho jako významný příklad užití techniky.<sup>39</sup>

Láďa Novák mezi množstvím příkladů domácích renesančními sgrafit popisuje také výzdobu zámku v Nelahozevsi, u které uvádí, že si ji obkresloval.<sup>40</sup> Z bohaté tematiky zdejších sgrafit zahrnující figurální i ornamentální motivy čerpal při vytváření svých návrhů také Celda Klouček, který výzdobu zkoumal i po technologické stránce.<sup>41</sup>

Doba úpadku v užívání sgrafita nastala v Čechách v první polovině 17. století. Nejmladší, dnes již nedochované sgrafito je datováno do roku 1650.<sup>42</sup>



#### 4. Velká míčovna Pražského hradu: Koulův nákres části renesanční sgrafitové výzdoby

<sup>37</sup> HOŠEK / LOSOS 2007, 43–44.

<sup>38</sup> Viz KOULA 1888b.

<sup>39</sup> SEMPER 1884, 516; ŠÁMAL 2015, 78.

<sup>40</sup> NOVÁK 1911, 117.

<sup>41</sup> NOVÁK 1911, 117; HOŠEK / LOSOS 2007, 56.

<sup>42</sup> Jedná se o sgrafito z průčelí kostela sv. Marka v Soběslavi. (HOŠEK / MUK 1990, 25.)

### 1.3.2 Návrat sgrafita

V hlavním městě monarchie, ve Vídni, se oživení techniky objevilo o několik let dříve než v Čechách. Horáček si povšiml, že jedna z prvních zdejších novorenesančních staveb opatřená sgrafity je spojena také s našimi umělci: jedná se o činžovní dům pro rytíře Alexandra Ritter von Schöllera vystavěný na Ringstraße (Opernring č. p. 6) Josefem Hlávkou (1831–1908) mezi lety 1862–1863.<sup>43</sup> Figurální sgrafita (pravděpodobně alegorie) provedl malíř Karel Svoboda (1824–1870), dlouhodobě zde pobývajícím.<sup>44</sup> Figury vyplňovaly pole v meziokenních prostorech předposledního patra domu.<sup>45</sup>

Další příklady novodobého využití sgrafita ve Vídni nalézáme pak často na budovách institucí.<sup>46</sup> Architekt Heinrich Ferstel (1828–1883) tuto techniku uplatnil např. na fasádách univerzity (postaveno 1873–1884) a Uměleckoprůmyslového muzea (1867–1871). U obou staveb převažují sgrafita s figurálními motivy. U budovy univerzity vyplňují sgrafita dvě podlaží polí slepých arkád na zadní fasádě. Umístěny jsou zde figury s knihami či se svitky v iluzivních besídkách připomínající vítězné oblouky. [5] V případě Uměleckoprůmyslového muzea je uplatněna tato technika i na fasádě hlavního průčelí. Výzdoba se skládá z vlysů s putti a alegorií uměleckých druhů v meziokenních polích.<sup>47</sup> Toto muzeum také v roce 1873 vypsaló soutěž na zdokonalení techniky sgrafita.<sup>48</sup>

Důležitou a vlivnou osobností spojenou s novorenesancí, která zasáhla i do techniky sgrafita, byl již zmiňovaný německý architekt a teoretik Gottfried Semper (1803–1879). Pro svého bratra Wilhelma vystavěl v roce 1844 v Hamburku činžovní dům, který mohl, dle Horáčka, zapůsobit svým doposud neobvykle rozsáhlým uplatněním sgrafitové výzdoby jako vzor pro první sgrafitové fasády našich architektů.<sup>49</sup> Sgrafity zde bylo pokryto téměř celé průčelí trojpatrové stavby. [6] Výzdoba sestávala převážně z figurálních motivů. Nalezly bychom zde mj. alegorické postavy nebo vlys s dětskými postavičkami provádějící činnosti spojené s lékárenstvím.

---

<sup>43</sup> HORÁČEK 2012, 208.

<sup>44</sup> Srov. HORÁČEK 2012, 208; RIEGER 1870, 1169.

<sup>45</sup> Výzdoba bohužel zanikla.

<sup>46</sup> Srov. HORÁČEK 2012, 211–212; ŠÁMAL 2015, 76.

<sup>47</sup> V souvislosti s českým prostředím je o tomto vlysu blíže pojednáno ve třetí kapitole.

<sup>48</sup> HNÍDKOVÁ / VYBÍRAL 2013, 35. Podrobnější informace či výsledky soutěže však nebyly nalezeny.

<sup>49</sup> HORÁČEK 2012, 215–216. Dům již nestojí.

Šámal nepochybuje, že tato sgrafitová výzdoba mohla být také vlivná po své ikonografické stránce: jednalo se o později častý užívaný typ ikonografie, kdy zvolená témata odrážela osobnost majitele stavby (v tomto případě jeho farmaceutické povolání).<sup>50</sup>

Semper vydal také pojednání o technice a její historii, ve kterém uveřejnil svůj recept na sgrafito, jak již bylo uvedeno výše. Text vyšel poprvé v roce 1868, a poté v rozšířené podobě v roce 1884.<sup>51</sup> Postup v Čechách představil Josef Schulz, který ho popisuje ve svém článku o sgrafitu vydaném v roce 1873: „*Prof. Semper dosáhl pokusy maltu, jež přiměřeně tvrdne, se neloupá a netrhá.*“<sup>52</sup>

U nás se k technice sgrafita jako první při dekorovaných svých staveb navrátil Vojtěch Ignác Ullmann. Poprvé sgrafita užil na činžovním domě Josefa Kittla (známý také jako *Dům U Lemonů*) vystavěném v Praze letech v 1865–1866 na nároží ulic Národní a Perlové.<sup>53</sup> Zdejší sgrafita jsou až na motivů gryfů pouze ornamentální. Jejich autorem byl pravděpodobně Josef Scheiwl.<sup>54</sup> Znamější Ullmanovou stavbou opatřenou sgrafity, která je také uváděna, jako první novodobý příklad využití sgrafita u nás, je budova dnes již bývalé pražské Vyšší dívčí školy vystavěná v letech 1866–1867.<sup>55</sup> Sgrafita s velkým podílem figurálních motivů zde pokrývají téměř celou plochu fasády.<sup>56</sup>

Dalším z prvních umělců, který u nás rozšířil povědomí o sgrafitu prakticky i teoreticky, byl také již jmenovaný Josef Schulz, který na začátku 70. let např. provedl obnovu sgrafitové výzdoby Schwarzenberského paláce v Praze. Tomuto počínu se budeme věnovat blíže v samostatném oddílu v následující podkapitole.

Hojné využití sgrafita je pak zejména typické pro stavby slohu *české renesance*. Jedná se o národní variantu novorenesančního slohu, kterou inspirovalo studium domácích renesančních památek (zejména radnice v Plzni či Schwarzenberského paláce) a využití jejich architektonických motivů. „Otec“ této domácí novorenesance, architekt Antonín Wiehl poprvé sgrafito

---

<sup>50</sup> ŠÁMAL 2015, 76.

<sup>51</sup> Viz SEMPER 1884.

<sup>52</sup> SCHULZ 1873, 90.

<sup>53</sup> ŠÁMAL 2015, 75.

<sup>54</sup> LUKEŠ 2019, nepag.

<sup>55</sup> Srov. HORÁČEK 2012, 208; WIRTH 1915, 66.

<sup>56</sup> Podrobněji tato sgrafita popisujeme v samostatném oddílu třetí kapitoly.

uplatnil na fasádě Schnirchova domu vystavěném v roce 1875.<sup>57</sup> První návrhy na sgrafitovou výzdobu později velmi plodné dekorátorské osobnosti uplatňující se zejména na novorenesančních stavbách, malíře Mikoláše Alše, přichází o jedno desetiletí později: jedná se výzdobu Wiehlovy Staroměstské vodárny. Tyto stavby a jejich výzdobu blíže představíme ve třetí kapitole.

V 80. letech 19. století Ondřej Saturnin Heller v již zmiňovaném článku o průčelních sestavách volá po větším rozšíření této techniky: „*Jest proto k přání, aby této průčelné dekoraci u nás širší dráha ražena byla*“.<sup>58</sup> Období do konce století je pak dobou velkého rozmachu sgrafitové techniky u nás. S nástupem secesní estetiky na počátku 20. století již technika nedosahuje tak velkého uplatnění, na fasádách nastupuje spíše plastická figurální dekorace či mozaika. Rostlinné motivy ve výzdobě se také stávají frekventovanější.

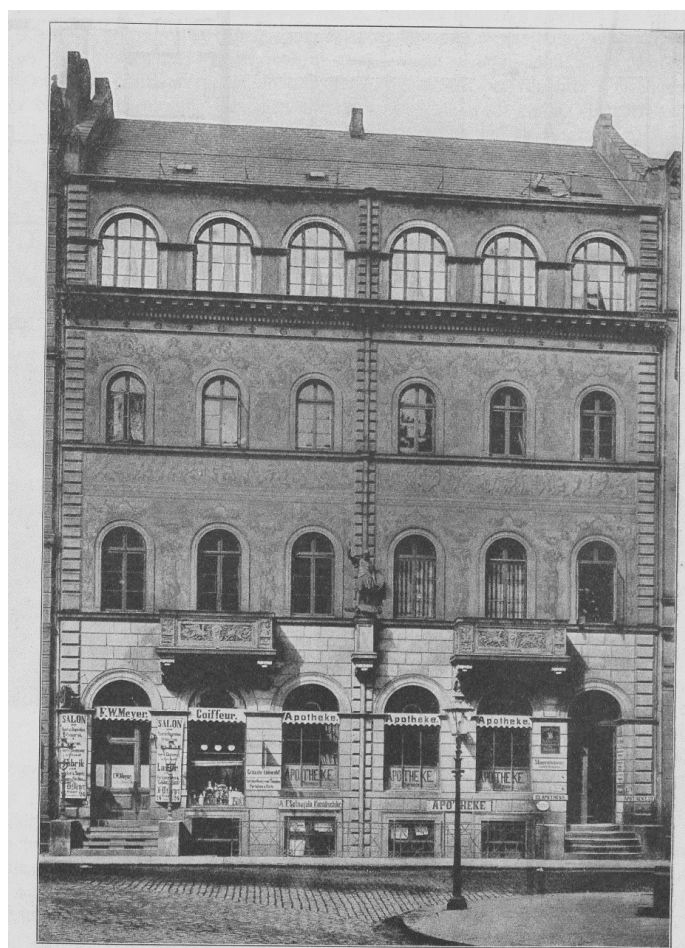
---

<sup>57</sup> WIRTH 1921, 21.

<sup>58</sup> HELLER 1883b, 13.



**5. Univerzita, Vídeň: Detail figurální sgrafitové výzdoby**



**6. Dům Wilhelma Sempers, Hamburk: Celkový pohled na sgrafitovou výzdobou fasády, dobová fotografie**

## 1.4 Restaurátorské zásahy a sgrafitová výzdoba starších staveb

Nový zájem o sgrafita a jejich studium na starších příkladech přinesl v našem prostředí také zájem o zachování a obnovu těchto děl minulosti. Restaurátorské zásahy na sgrafitu byly prováděny jako součást architektonických obnov zejména renesančních a gotických budov. Některé ze starších staveb byly také u příležitosti svých rekonstrukcí zcela nově o sgrafita obohacovány.

Při obnovování výzdoby bylo vzhledem k častému rozsáhlému poškození sgrafit zpravidla voleno řešení, kdy byly omítky znovu nanесeny a vyškrábána nová sgrafita podle dochovaných původních zbytků a dalších starších předloh.

O první velký počín na tomto poli se zasloužil na začátku 70. let 19. století Josef Schulz, a to obnovou výzdoby Schwarzenberského paláce. Později také rekonstruoval sgrafita na zámku v Horšovském Týně.<sup>59</sup>

Schulz spolupracoval s Janem Koulou, který kromě obnovy Plzeňské radnice, které se věnujeme v samostatném oddílu dále, nově obohatil sgrafitovými erby průčelí pražského kostela Panny Marie Sněžné z doby vlády Karla IV.<sup>60</sup>

Zcela nově bylo také pokryto několik starších staveb sgrafity podle návrhu Mikoláše Alše: dále např. představíme výzdobu štítů kostela ve Vodňanech.

Z dalších umělců se obnovování sgrafitové výzdoby věnovali zejména na počátku 20. století např. Celda Kouček, Láďa Novák a Josef Fanta.<sup>61</sup>

---

<sup>59</sup> NOLL 1992, 26.

<sup>60</sup> Nedochováno. ALMER 1930, 16.

<sup>61</sup> Jejich činnost blíže přiblížíme dále.



### 1.4.1 Schwarzenberský palác: vzor české renesance

Schwarzenberský (původně Lobkovický) palác na Hradčanském náměstí v Praze je renesanční stavbou s rozsáhlou sgrafitovou výzdobou. Její sgrafita jsou datovaná, podle vyryté datace, do roku 1567.<sup>62</sup>

Úkolem obnovit tento soubor byl pověřen Josef Schulz, akce probíhala v letech 1871–1872.<sup>63</sup> Jak už jsme uvedli výše, jedná se o jednu z prvních aktivit podobného typu ve sledovaném období, která přinesla nový zájem o techniku sgrafita. Na návrzích se Schulzem spolupracoval Jan Koula.<sup>64</sup> O akci referoval ve Zprávách Spolku architektů a inženýrů<sup>65</sup>, a také zhotovil nákresey fasád s novou výzdobou. [7]

Původní výzdoba měla převahu rostlinného ornamentu. Koula ji popisuje jako „*květy sluneční a haluze jablkové i hruškové; motivy, jichž v Itálii se málo užívalo*“, a díky těmto motivům přisuzuje sgrafita domácím umělcům.<sup>66</sup> Dle Brožové se však jednalo o motivy převzaté z benátských tisků počátku 16. století.<sup>67</sup> Schulz při navrhování nové výzdoby původní zbytky sgrafit studoval, a části zachytil s poznámkami ve svých skicářích.<sup>68</sup> Obnovená výzdoba respektovala původní motivy, dva štíty obohatil i o několik figurálních motivů.<sup>69</sup>

Na štítu směřujícím ke Klášteru bosých karmelitánů ve spodní etáži nalezneme tři pole s figurami. [7] Krajní pole obsahují polopostavy v rozvilinách, ve středním se pak nalézá motiv lovu, sedící mladík mířící oštěpem na divoké prase. Dle Brožové, se jedná o motiv z báje o Meleagrovi.<sup>70</sup>

---

<sup>62</sup> PREISS 1986, 437, pozn. 113.

<sup>63</sup> NOVÁK 1911, 119; NOLL 1992, 26.

<sup>64</sup> PREISS 1986, 437, pozn. 113. Podrobnější informace o jeho činnosti se nepodařilo dohledat.

<sup>65</sup> Viz KOULA 1883.

<sup>66</sup> KOULA 1883, 3.

<sup>67</sup> BROŽOVÁ 1956, 45.

<sup>68</sup> BROŽOVÁ 1956, 44.

<sup>69</sup> V Archivu architektury a stavitelství Národního technického muzea jsou uloženy výkresy s výzdobou štítů, zachycující figurální motivy (Fond Schulz Josef, č. 10, položka Schwarzenberský palác (1871-1872) [pol.34], č. 20041103/09).

<sup>70</sup> BROŽOVÁ 1956, 45.

Na štítu směřujícím do ulice Ke Hradu jsou umístěny další figury: ve střední etáži nalezneme polopostavy v rozvilinách, o etáž výše je pak střední pole vyplněno dvojicí postav držící nápisovou pásku. Nachází se zde i hlavy s rohy, a to v krajních polích spodní etáže. [8]

Schulz při obnově využil jiného typu sgrafita: původní jednovrstvé sgrafito s dodatečně dobarvovanými liniemi<sup>71</sup> nahradil typem jednovrstvého sgrafita skládajícího se z vrstvy černě zbarvené omítky přetřené tenkým vápenatým nátěrem<sup>72</sup>.

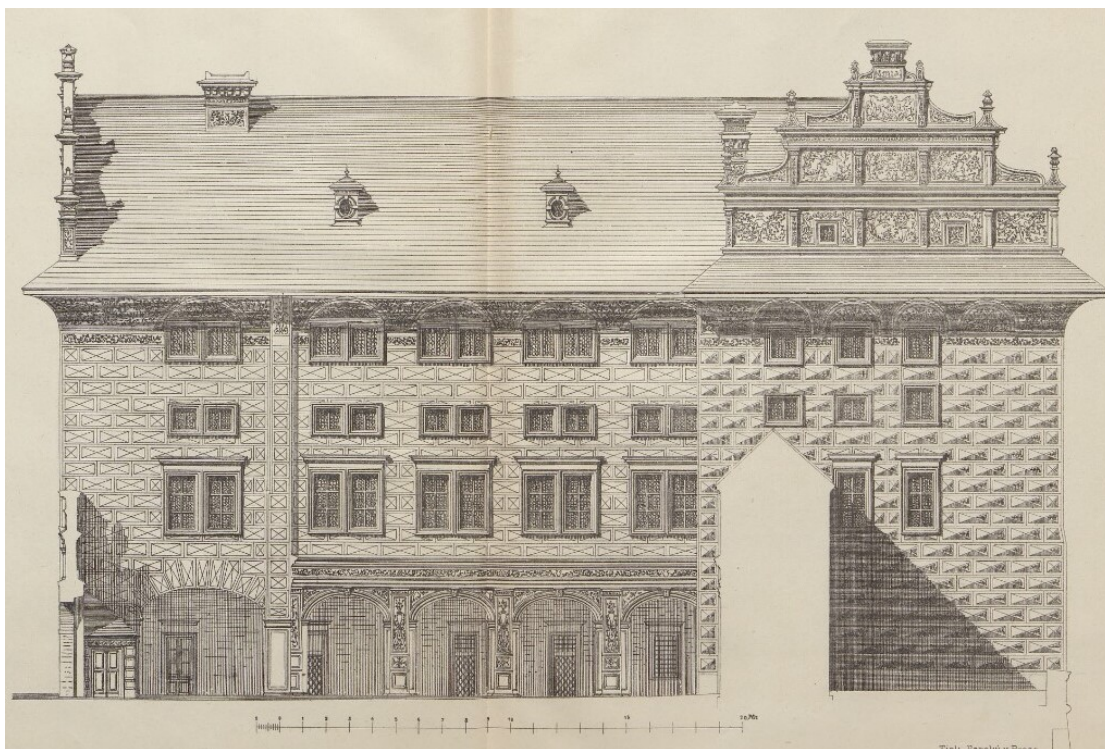
Kromě využití sgrafita se také architektonické tvarosloví paláce stalo inspirativním zdrojem pro stavby stylu české novorenesance. Důležitým a napodobovaným vzorem se staly jeho lunetové římsy a tvary štítů s čučky. Jan Koula označil tyto prvky za domácího původu.<sup>73</sup>

---

<sup>71</sup> PREISS 1986, 437, pozn. 113.

<sup>72</sup> TEJMAR 2010, 108. Při rekonstrukci sgrafit v 50. letech 20. století byla však Schulzova receptura nahrazena typem dvouvrstvého sgrafita. (TEJMAR 2010, 113, pozn. 31.) Tejmar uvádí také detailní fotografii Schulzovy sgrafitové omítky. (TEJMAR 2010, 109, obr. 7.)

<sup>73</sup> KOULA 1883, 3.



**7. Schwarzenberský palác, Praha: Koulův nákres fasády se sgrafitovou výzdobou zachycující dekoraci štítu směřujícího ke Klášteru bosých karmelitánů**



**8. Schwarzenberský palác, Praha: Detail sgrafit na fasádě směřující do ulice Ke Hradu – figurální motivy štítu, rostlinný ornament lunetové římsy a psaníčkové sgrafito**

## 1.4.2 Děkanský kostel Narození Panny Marie ve Vodňanech a jeho sgrafitové štíty

Děkanský kostel Narození Panny Marie ve Vodňanech je stavbou vystavěnou v první polovině 15. století v gotickém slohu.<sup>74</sup> Kostel je opatřen několika mladšími renesančními štíty. Jejich sgrafitová výzdoba je příkladem obohacení starší stavby novou výzdobou tohoto typu. Sgrafita černobílé barevnosti zde vznikla v letech 1895–1896 u příležitosti regotizace stavby prováděné Rudolfem Štechem podle projektu Josefa Mockera (1835–1899).<sup>75</sup> Autorem jejich návrhu byl Mikoláš Aleš, který kartony [10, 12] vytvořil v rámci rozsáhlé zakázky na malířskou výzdobu celého kostela přijatou na popud architekta Štecha.<sup>76</sup> Sgrafita provedl Jindřich Duchoslav Krajíček.<sup>77</sup>

Zde popíšeme pouze výzdobu dvou štítů s figurálními motivy:

Západní štít dělený pilastry nacházející se nad hlavním vstupem do kostela nese největší podíl figurální sgrafitové výzdoby. [9] V jeho vrcholu je vyobrazen Beránek Boží s rozvilinami vyplňujícími zbytek pole. V řadě pod ním jsou umístěny ve středních polích figury svatých Cyrila a Metoděje obklopené v krajních polích stáječícími se rozvilinami. Ve spodní etáži můžeme zleva doprava vidět postavy sv. Prokopa, sv. Václava<sup>78</sup> [10], sv. Ludmily a sv. Víta. V bočních částech této etáže najdeme kromě rozvilin také figuru klečícího anděla.

Na štítu nad severní předsíní, který má trojúhelníkový tvar, je umístěna Panna Marie ztvárněná jako královna sedící na trůně. [11, 12] V bočních polích oddělených pilastry klečí vždy jeden anděl.

---

<sup>74</sup> MÍČKO / SVOBODA 1955, 52.

<sup>75</sup> MÍČKO / SVOBODA 1955, 107.

<sup>76</sup> Součástí této zakázky byly také návrhy na okenní výmalbu či interiérovou malbu a oltářní obrazy. Na realizaci další částí výzdoby spolupracoval mj. Josef Bosáček. (MÍČKO / SVOBODA 1955, 52, 178.)

<sup>77</sup> MÍČKO / SVOBODA 1955, 52, 178.

<sup>78</sup> Štech Krajíčkovy provedení sgrafit v korespondenci s Alšem chválil, zvláště provedení figury sv. Václava nazval jako „*veliký meisterwerk*“. (MÍČKO / SVOBODA 1955, 108.)



Vyobrazení vlevo: **9. Děkanský kostel Narození Panny Marie, Vodňany: Západní štít s figurální sgrafitovou výzdobou**

Vyobrazení vpravo: **10. Děkanský kostel Narození Panny Marie, Vodňany: Alšův karton ke sgrafitu „Sv. Václav“**



Vyobrazení vlevo: **11. Děkanský kostel Narození Panny Marie, Vodňany: Severní štít s figurální sgrafitovou výzdobou**

Vyobrazení vpravo **12. Děkanský kostel Narození Panny Marie, Vodňany: Alšův karton ke sgrafitu „Madona“**

### 1.4.3 Alegorie, panovníci a řemesla na Plzeňské radnici

Plzeňská radnice byla vybudována v roce 1558 italským stavitelem Giovanni de Statia z Lugana.<sup>79</sup> Podle Jana Kouly patřila mezi „nejznamenitější budovy renesančního období v Čechách.“<sup>80</sup> Jedná se o stavbu s vysokou antikou a výraznými štíty, jejichž průčelí bylo celistvě pokryto sgrafitovou výzdobou. Na počátku 20. století se však na průčelí nacházely pouze fragmenty této výzdoby.<sup>81</sup> Na její obnovu byla vypsaná soutěž, ke které byli osloveni architekti Jan Koula, Antonín Balšánek (1865–1921) a Jan Vejrych (1856–1926).<sup>82</sup> Komise v čele s Antonínem Wiehlem se v roce 1905 vyslovila ve prospěch Koulova návrhu.<sup>83</sup> [14]

Koula si v něm stanovil mj. zásadu „*rázem sgrafitové výzdoby přihlížeti co nejvíce duchu 16. století a k stavbám toho druhu*“.<sup>84</sup> Vzorem mu byla sgrafita Velké Míčovny Pražského hradu, a také se inspiroval renesančními chiaroscurovými malbami z fasády paláce Granovských v Ungeltu, které rekonstruoval s Josefem Fantou v 80. letech.<sup>85</sup>

C. k. centrální komise pro výzkum a zachování stavebních památek však upřednostňovala hodnotu stáří památky a žádala ponechat fasádu v režném zdivu.<sup>86</sup> Po zdoluhavém jednání a po praktické zkoušce sgrafitové techniky se v roce 1910 přistoupilo k realizaci Koulova návrhu v omezené podobě.<sup>87</sup> Sgrafita byla realizována na průčelí, atika a štíty zůstaly neomítnuty. [13]

Sgrafitová výzdoba radnice zahrnuje figurální i ornamentální motivy, a dále také množství nápisů. Figurální výzdoba se nachází zejména v meziokenních plochách prvního a třetího a patra a ve vlysu oddělujícím druhé a třetí patro.

Meziokenní pole prvního patra jsou věnována postavám panovníků, kteří se zasloužili o rozkvět města: Václav II., Jan Lucemburský a Rudolf II. [17]. Nad každou figurou je identifikující nápis v rolverkové kartuši. Jedno je také vyplněno figurou anděla s městským znakem.

---

<sup>79</sup> SCHIEBL 1912, 27, 30.

<sup>80</sup> KOULA 1911, 1.

<sup>81</sup> Stav sgrafit před rekonstrukcí zachytil Koula na nákresu, viz AUTOR NEZNÁMÝ 1905a, 21.

<sup>82</sup> AUTOR NEZNÁMÝ 1905a, 21.

<sup>83</sup> MERGLOVÁ-PÁNKOVÁ / MERGL 2019, 109–110.

<sup>84</sup> AUTOR NEZNÁMÝ 1905a, 22.

<sup>85</sup> AUTOR NEZNÁMÝ 1905a, 22; MERGLOVÁ-PÁNKOVÁ / MERGL 2019, 119.

<sup>86</sup> MERGLOVÁ-PÁNKOVÁ / MERGL 2019, 117.

<sup>87</sup> MERGLOVÁ-PÁNKOVÁ / MERGL 2019, 114–117. Zde také reprodukce nerealizovaných návrhů.

Vlys mezi druhým a třetím patrem nese pět vícefigurálních scén, kde dětské postavy reprezentují řemesla a živnosti.<sup>88</sup> Dětské postavy vznášejí na fasádu odlehčený tón. První obraz zleva zde ukazuje řemesla spojená se zpracováním kovů (např. kovářství, zbrojařství či zvonařství). Další obraz představuje pivovarnictví a bednářství. Tato scéna humornou formou také naráží na následky nadměrné konzumace piva ve formě dvou podpírajících se malátných figur s plným půl-litrem nápoje. Následují scény představující obchod a živnosti spojené s potravinářstvím. Zde můžeme vidět např. postavu řezníka bourajícího prase, či pekaře právě vyndávajícího z pece chléb. Poslední scéna ukazuje umělecká a stavební řemesla (nacházející se zde postavy zedníka, tesaře, řezbáře či sochaře) [15].

Mezi okny třetího patra jsou pak umístěny alegorické postavy opatřené nápisy v kartuších. První figura zleva, označená jako Právo, drží v ruce svazek prutů se sekerou. Následuje alegorie Války a Míru [16], kterou ztělesňuje dvojice postav okolo erbu s textem „PLZEŇ“. Válku reprezentuje postava řeckého boha Arese s okřídlenou helmou a taseným mečem. Mír je ztvárněn jako ženská figura s květy a holubicemi v klíně vztahující ruku k věnci. Další figurou je Spravedlnost, která třímá váhy a meč. Poslední figurou je Pravda, která hledí do zrcadla a okolo paže má omotaného hada. Alegorie v krajních polích dále doplňují figury biřice s bubnem a halapartnou a písaře s brašnou.

Další postavy lidového charakteru – dudák a houslista jsou umístěny v krajních polích druhého patra, kde se nacházejí zejména nápisy vztahující se k částem znaku města.

Koula na fasádu aplikoval vrstvy omítky bez barvicích příměsí, ryté linie zvýraznil dobarvením pomocí štětce.<sup>89</sup> Při realizaci sgrafit spolupracoval s plzeňskými umělci: kartony s kresbou v reálné velikosti vytvořili Jaroslav Honzík (1870–1954) a Josef Mandl (1874–1933), sgrafita škrábal spolu s Františkem Xaverem Ledvinou (1874–?).<sup>90</sup> Teichmanová uvádí, že se na obnově mohl podílet také Celda Klouček: potvrzení domněnky a bližší specifikace jeho činnosti však není z důvodu chybějících pramenů možná.<sup>91</sup>

---

<sup>88</sup> Kartony k těmto sgrafitům jsou uloženy v Archivu architektury a stavitelství Národního technického muzea: fond Koula, Jan, č. 22, položka Kartony pro sgrafita, cechy-řemesla, č. 20050727/02.

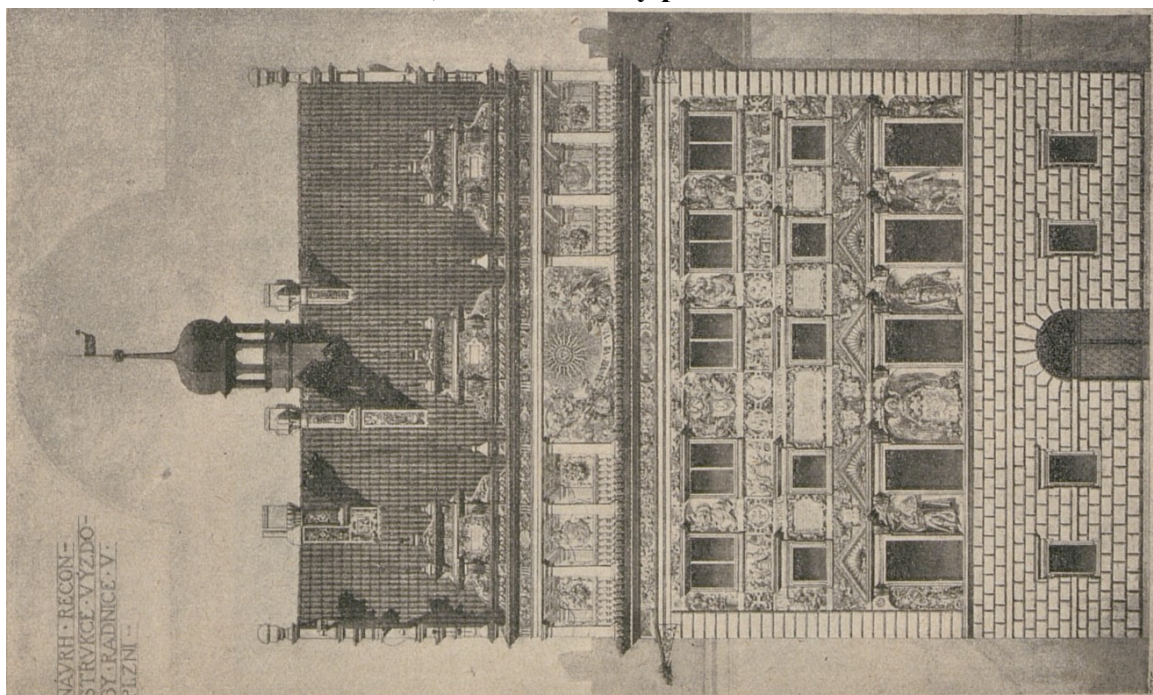
<sup>89</sup> KOULA 1911, 2.

<sup>90</sup> KOULA 1911, 3–4; SCHIEBL 1912, 27, 90.

<sup>91</sup> TEICHMANOVÁ 2007, 40.



13. Radnice, Plzeň: Celkový pohled na fasádu

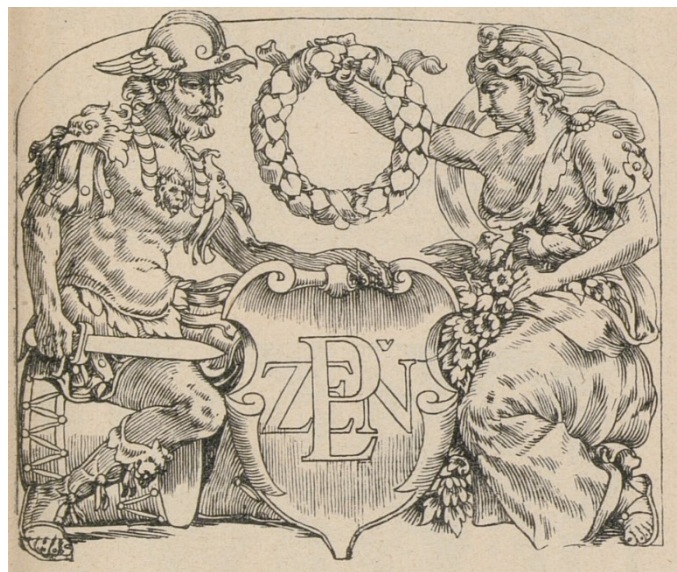


14. Radnice, Plzeň: Koulův návrh rekonstrukce sgrafitové výzdoby





15. Radnice, Plzeň: Nákres sgrafita „*Stavitelství a výtvarná umění*“



16. Radnice, Plzeň: Nákres sgrafita „*Válka a Mír*“



17. Radnice, Plzeň: Detail sgrafita „*Rudolf II.*“

## 2 Umělci spojení s tvorbou sgrafit, jejich dílo a spolupráce

V této kapitole v abecedním pořadí stručně představíme a charakterizujeme tvorbu několika výrazných osobností, které jsou spojeny s tématem sgrafita. Jedná se o architekty, kteří uplatňovali tuto techniku na svých stavbách a umělce-dekorátéry, kteří figurální sgrafitovou výzdobu navrhovali nebo prováděli její škrábání.

Běžnou praxí ve sledované době byla úzká spolupráce mezi architektem a umělcem-dekorátérem: architekt vymezil ve svém plánu fasády místa pro sgrafitovou výzdobu, jejím návrhem byl pak pověřen umělec-dekorátér.

### 2.1 Mikoláš Aleš (1852–1913)

*„Sgraffitta Alešova mohou býti vždy vzorem výzdoby toho druhu (...).“<sup>92</sup>*

Malíř Mikoláš Aleš se stal synonymem pro sgrafitovou tvorbu. Společně s freskovými pracemi čítá jeho dekorátérská tvorba výzdobu 87 budov.<sup>93</sup> Sgrafito nejvíce uplatnil v Praze a v Plzni. Kresebná povaha této techniky vyhovovala jeho lineárnímu stylu vyjadřujícím se výraznou linkou bez množství detailů.

Aleš sgrafita pouze navrhoval. Rozšířené zdůvodnění této omezené činnosti – umělcovo trpění závratěmi, je podle Svobody nesprávné; důvodem měla být jeho netrpělivá povaha: techniku ovládal, ale nevyhovovalo mu pomalé, rozfázované provádění díla.<sup>94</sup> Kartony, i ty ve velkém měřítku, vytvářel velmi rychle, téměř bez přípravných skic. Z jeho ruky máme dochovány především uhlové předlohy. Náměty čerpal ze studia malířského dekoru gotických i renesančních domácích staveb (např. zelené světnice), či iluminovaných rukopisů, lidového umění, vyšívání, s také ze skic, kde zachycoval soudobý život ve svém okolí.<sup>95</sup> Návrhy na sgrafita Aleš vytvářel

---

<sup>92</sup> KOULA 1901, 39.

<sup>93</sup> MÍČKO / SVOBODA 1955, 170.

<sup>94</sup> MÍČKO / SVOBODA 1955, 64.

<sup>95</sup> KOULA 1901, 39; SKÁLOVÁ / DOMANICKÁ 2013, 10, 36.

od 80. let až téměř do konce svého života. Jediné škrábání provedl v roce 1880 na pražském domě U Medvídků v ul. Na Perštýně.<sup>96</sup>

Aleš spolupracoval s velkým množstvím umělců: jeho návrhy prováděli ponejvíce Josef Bosáček, Jindřich Duchoslav Krajíček či Láďa Novák a Arnošt Hofbauer (1869–1944). Sgrafity ozdobil novorenesanční stavby Antonína Wiehla (např. Staroměstská vodárna, dům U Mladých Goliášů) či Jana Rixyho (?–?) (dům U Rytířů ve Školské ulici). Podrobněji se dále budeme věnovat jeho plodné spolupráci s architektem a stavitelem Rudolfem Štechem (1858–1908), ze které v Plzni vzešlo množství dekorovaných staveb. Se Štechem spolupracoval také v Písku a ve Vodňanech.

## 2.2 Josef Bosáček (1857–1934)

Malíř Josef Bosáček byl vyučen v beuronském stylu: techniku sgrafita si osvojil v Emauzském klášteře, kde vytvořil soubor sgrafit ze života sv. Benedikta.<sup>97</sup> Na poli sgrafitové tvorby proslul zejména jako realizátor Alšových kartonů. Seznámil se s ním v roce 1889 při provádění sgrafit s vojenskou tematikou na domě č. p. 1707/14 v Ostrovní ulici v Praze.<sup>98</sup> Sgrafita podle Alše škrábal Bosáček zejména v Plzni (11 staveb) a v Praze (2 nájemní domy).<sup>99</sup> Návrhy prováděl převážně pro stavby Rudolfa Štecha.

## 2.3 Josef Fanta (1856–1954)

Jako reprezentanta mladšího uměleckého názoru jsme vybrali architekta a umělecko-řemelského návrháře Josefa Fantu, který svou tvorbou na poli sgrafita zajímavě propojil dva slohy. Fanta sgrafito uplatnil na fasádách svých staveb se secesními prvky (figurální motivy nalezneme mj. na Hlávkově studentské koleji, Spolkovém domě Hlahol, budově Fričovy pracovny

---

<sup>96</sup> Jednalo o motiv dvojici medvídků, nedochováno. (NOVÁK 1911, 121.)

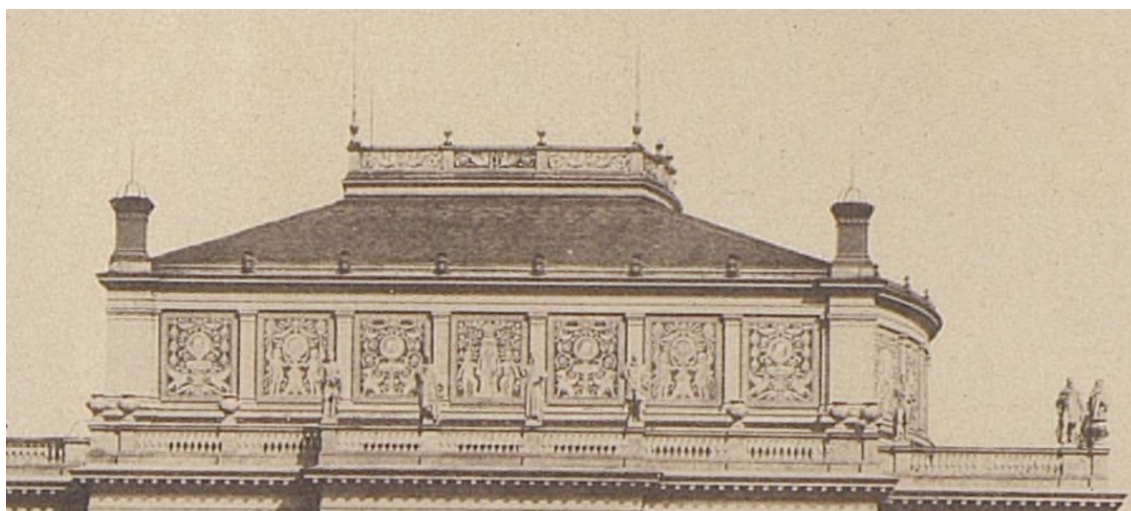
<sup>97</sup> HOLEČKOVÁ 2018, 9. Nedochováno.

<sup>98</sup> MÍČKO / SVOBODA 1955, 67, 174.

<sup>99</sup> HOLEČKOVÁ 2018, 30.

hvězdárny v Ondřejově či na vile sochaře Čeňka Vosmíka), ale jeho sgrafitové práce můžeme potkat také na novorenesančních stavbách dalších autorů.

Fanta sgrafita zejména navrhoval.<sup>100</sup> Na svých stavbách spolupracoval především s malířem Karlem Klusáčkem, kterému se budeme věnovat v samostatné podkapitole dále. V případě Hlávkovy studentské koleje spolupracoval s malířem věnujícím se převážně dekorativní malbě Janem Janšou (1869–1941). Janša byl žákem Františka Ženíška na Uměleckoprůmyslové škole.<sup>101</sup> Fanta spolupracoval také s architektem Josefem Schulzem, jehož byl asistentem. Kromě výhry v soutěži návrhů na sgrafitovou výzdobu Národního muzea, které se budeme věnovat podrobněji ve třetí kapitole, pro něho v 80. letech realizoval také exteriérovou výzdobu Domu umělců (Rudolfina).<sup>102</sup> Sgrafita zde vyplnila čtvercová pole oddělená pilastry na atikové nástavbě hudebního sálu. [18] Pole nesla medailony obklopené putti v bohatém rozvilinovém dekoru. Brzy však byla nahrazena štukovými reliéfy.<sup>103</sup>



**18. Dům umělců – Rudolfinum, Praha: Detail sgrafitové výzdoby nástavby hudebního sálu, dobová fotografie**

---

<sup>100</sup> V Archivu architektury a stavitelství Národního technického muzea je uloženo množství sgrafitových návrhů, (fond Fanta Josef, č. 10).

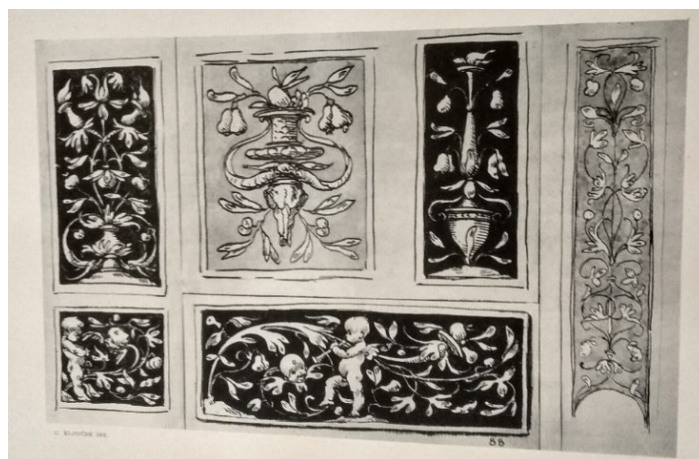
<sup>101</sup> TOMAN 1993a, 422.

<sup>102</sup> SEDLMAYEROVÁ 2016, 11.

<sup>103</sup> Novák uvádí jako důvod brzkého odstranění poškození počasím (NOVÁK 1911, 119).

## 2.4 Celda (Celestýn) Klouček (1855–1935)

Sochař Celda (Celestýn) Klouček byl plodným dekorátérem, profesorem na Uměleckoprůmyslové škole v Praze. Věnoval se navrhování dekorativních prvků architektury (zejména štuků). Pro fasády vytvořil také několik návrhů na sgrafitovou výzdobu. Převažuje u nich zejména ornamentální složka, kde se figura skrývá ve složitě vlnícím se rozvilinovém ornamentu. U dvou sgrafitových celků, která byly realizovány, dle jeho návrhu, v Praze (Fara u sv. Petra a pravý dvůr Národního muzea) nalezneme větší množství figurální složky.<sup>104</sup> Některé své návrhy na sgrafito uveřejnil Klouček také v publikaci *Návrhy umělecko-průmyslové a dekorativní*, kde je poskytl k volnému užití.<sup>105</sup> [19]



19. Celda Klouček: Návrhy sgrafitové výzdoby

## 2.5 Karel Ludvík Klusáček (1865–1929)

Karel Ludvík Klusáček byl činorodou osobností, která se kromě malířské tvorby angažovala v uměleckých spolcích (např. byl členem Klubu Za starou Prahu). V oblasti sgrafit spolupracoval převážně s Josefem Fantou. Pro jeho stavby sgrafitovou výzdobu navrhoval i realizoval. V další kapitole představíme dva společné projekty těchto umělců, které vznikly na počátku 20. století: Hlávkovu kolej a hvězdárnu v Ondřejově.

<sup>104</sup> Podrobněji se této výzdobě budeme věnovat ve třetí kapitole.

<sup>105</sup> KLOUČEK 1893, nepag.

Významným mezníkem, který určil směřování Klusáčkova života, a který je také částečně spojený se sgrafitovým dekorem, byla obnova středověkého domu U Vejvodů na Starém Městě (Jilská č. p. 353/4). Klusáček jej zachránil před demolicí koupí v roce 1908 a později zde provozoval kino a obnovil restaurační provoz.<sup>106</sup> Při rekonstrukci domu došlo k vestavbě nové budovy se secesními prvky podle Fantova projektu, která uzavřela dvůr.<sup>107</sup> Na její fasádu směrem do dvora Klusáček provedl sgrafitovou výzdobu v několika polích, která zahrnuje figurální motivy, či nápisy.<sup>108</sup> [20] Klusáček zde také satirickým humorem reflektoval spor, který se rozhořel mezi ním a spolkem Umělecká beseda o pronájem prostor a o přidělení subvence na obnovu domu.<sup>109</sup> Jedná se o výjev jelena pronásledovaného loveckými psy, který nalezneme v prostředním poli mezi okny posledního patra domu. Ve vedlejším meziokenním poli navazuje výjev s nešikovnými lovci zakopávajícími v lesním porostu. Výjev doprovodil nápisem „NA PAMÁTKU SLAVNÉ ŠTVANICE SPRÁVNÍHO VÝBORU U. B. PROTI ZACHRÁNCI DOMU U VEJVODŮ V LETECH 1908–1909“.<sup>110</sup> Umělec byl za toto dílo spolkem žalován za urážku, spor skončil zabílením hanlivého nápisu.<sup>111</sup>

Významná je také Klusáčkova spolupráce s architektem Rudolfem Kříženeckým (1861–1939), o které blíže pojednáme ve třetí kapitole.

**20. Dům U Vejvodů,  
Praha: Celkový pohled  
na sgrafitovou výzdobu  
vestavby**



<sup>106</sup> PECHOVÁ 2000, 47; ŠÁMAL / RYMAREV 2007, 41

<sup>107</sup> SEDLMAYEROVÁ 2016, 52.

<sup>108</sup> Stov. PECHOVÁ 2000, 51; SEDLMAYEROVÁ 2016; 52–53.

<sup>109</sup> PECHOVÁ 2000, 51.

<sup>110</sup> PECHOVÁ 2000, 51.

<sup>111</sup> PECHOVÁ 2000, 51–52. Dodnes nebyl nápis obnoven.

## 2.6 Jan Koula (1855–1919)

*„ (...) předností prací Koulových jest přesná slohovost, osvědčil se nejen zdatným projektantem, ale i vlastní nabytou zkušeností při provádění v omítce.“<sup>112</sup>*

Profesor architektonického a ornamentálního kreslení na pražské Technice Jan Koula uplatnil sgrafito podle svých návrhů zejména při rekonstrukcích starších staveb: jeho předním projektem na tomto poli se stala obnova radnice v Plzni. Navrhl také ornamentální sgrafita k Schulzově obnově Schwarzenberského paláce či pro novostavbu Wiehlovy vodárny, které se budeme podrobněji věnovat v následující kapitole.

Jak jsme již uvedli výše, Koula přispěl významně k samotné technice sgrafita. Jeho invence kombinované techniky přinesla do sgrafitové tvorby novou barevnost uplatněním freskové malby. Hojně také přispíval do Zpráv Spolku architektů a inženýrů, kde zmiňuje a komentuje sgrafitový dekor novostaveb či přináší nákresy fasád.

## 2.7 Jindřich Duchoslav Krajíček (1867–1944)

Malíř Jindřich Duchoslav Krajíček byl dalším z Alšových spolupracovníků-realizátorů sgrafitové výzdoby. S Alšem spolupracoval zejména v 90. letech 19. století. Podle jeho návrhů provedl výzdobu mj. štítů na Vodňanském kostele. Krajíček se věnoval také freskové malbě a jejímu restaurování, tuto techniku uplatnil také na fasádách několika plzeňských domů, kde byla Alšova sgrafita také kolorována.<sup>113</sup>

## 2.8 Ladislav (Lád'a) Novák (1865–1944)

Lád'a (Ladislav) Novák byl velmi plodným dekorátérem ve sgrafitu i ve fresce. Jeho díla nalezneme v Čechách i na Moravě. Novák výzdobu převážně realizoval. Prováděl zejména výzdobu podle kartonů Alšových.

---

<sup>112</sup> NOVÁK 1911, 120.

<sup>113</sup> SKÁLOVÁ / DOMANICKÁ 2013, 41, pozn. 6.

Jeho tvorba byla často spojena se stavbami architektů Wiehla a Zeyera. Dle vlastních slov „své první větší rýsování“ provedl na počátku 90. let na fasádě Wiehlovy fary v Biskupské ulici pod dozorem Celdy Kloučka. Podrobněji se této výzdobě budeme věnovat v následující kapitole.

Novák se věnoval také rekonstrukcím starší sgrafitové výzdoby (Stárkův dům v Táboře)<sup>114</sup>, a o sgrafitu napsal rozsáhlé pojednání do periodika Dílo, které jsme již zmínili několikrát výše.

## 2.9 Josef Schulz (1840–1917)

Josef Schulz byl jedním z prvních architektů přísného historismu, který na svých pražských novorenesančních stavbách od 70. let uplatňoval sgrafitový dekor (např. převážně ornamentální průčelí domu Společenstva pražských stavitelů a kameníků v Kozí ul.<sup>115</sup>, dvory Národního muzea, Rudolfinum). A jak již bylo popsáno výše, dále se jako jeden z prvních umělců věnoval v této době rekonstrukcím sgrafitové výzdoby (Schwarzenberský palác), a o sgrafitu také pojednal ve Zprávách Spolku architektů a inženýrů.<sup>116</sup>

## 2.10 Vojtěch Ignác Ullmann (1822–1897)

Vojtěch Ignác Ullmann, architekt stojící na počátku přísného historismu u nás, do našeho prostředí také navrátí využití techniky sgrafita. Tuto techniku uplatnil na fasádách dvojice svých pražských staveb ze šedesátých let – na Kittlově domě a Vyšší dívčí škole. Vzorem mu byly dvoubarevné architektonické prvky průčelí benátské renesance.<sup>117</sup>

Na sgrafitové výzdobě jeho staveb spolupracoval malíř Josef Scheiwl (1833–1912), kterého Toman označuje „za jednoho z posledních Nazarénů“.<sup>118</sup>

---

<sup>114</sup> NOVÁK 1911, 123.

<sup>115</sup> Podrobněji ke zdejší výzdobě viz HORÁČEK 2012, 99–107.

<sup>116</sup> Viz SCHULZ 1873.

<sup>117</sup> HOŠEK / LOSOS 2007, 55.

<sup>118</sup> TOMAN 1994a, 419.



## 2.11 Antonín Wiehl (1846–1910)

*„Stavby Antonínem Wiehlem vytvořené mají vždy zcela zvláštní a osobitý půvab svůj. Půvab ten nezáleží jen ve vynikajících vlastnostech architektonických, ale též ve výzdobě figurální, kterouž s vybraným vkusem a taktem pro ně si volívá.“<sup>119</sup>*

Antonín Wiehl proslul především jako architekt pražských novorenesančních nájemních domů s bohatou sgrafitovou výzdobou. Na prvních svých stavbách tohoto typu pocházejících ze 70. let a inspirovaných italskou renesancí uplatnil sgrafito ve formě vlysů (např. Schnirchův dům). Zejména však ustanovil typ nájemního domu české renesance vyznačující se užitím lunetové římsy a vysokých štítů. První stavbou tohoto typu se stal dům ul. Karoliny Světlé č. p. 1035/17 postavený v roce 1876.<sup>120</sup> Na výzdobě svých staveb spolupracoval s malíři Generace Národního divadla – zejména s Mikolášem Alšem a Františkem Ženíškem (1849–1916), a dále také s architektky Janem Koulou a Josefem Fantou.

Dle Šámala, asi nejhojněji sgrafitovou výzdobu uplatnil na dnes již nestojícím domě v Sadové (dnešní Wilsonova) ulici vystavěném v roce 1882.<sup>121</sup> Figurální motivy nese mj. také vlys domu č. p. 1682/18 na nároží ulic Havlíčkova a Na Poříčí, a také dvojice polí na domě U Mladých Goliášů v ul. Skořepka.

Sgrafita Wiehl uplatnil také na stavbách jiných druhů – mj. na Staroměstské vodárně, faře v Biskupské ulici a pavilonech Jubilejní výstavy. Těmto stavbám a jejich výzdobě se budeme podrobněji věnovat v následující kapitole.

---

<sup>119</sup> TYRŠOVÁ 1886, 61.

<sup>120</sup> Této stavbě se budeme podrobněji věnovat v následující kapitole.

<sup>121</sup> ŠÁMAL 2015, 80.

## 2.12 Jan Zeyer (1847–1903)

Architekt Jan Zeyer spolupracoval s Antonínem Wiehlem. Spolu navrhli v 70. letech 19. století několik pražských domů inspirovaných italskou a domácí renesancí, na jejichž fasádách nalezneme sgrafitovou výzdobu s figurálními motivy (Schnirchův dům, nájemní dům v ul. Karoliny Světlé č. p. 1035/17).<sup>122</sup> Jejich výzdobě se budeme podrobněji věnovat v následující kapitole.

Zeyer později sám navrhl několik tvaroslovně podobných nájemních domů ve stylu české renesance, kde byly fasády opatřeny kombinací sgrafita (touto technikou je proveden převážně ornament) a freskové malby (převážně figurální motivy), např. několik domů v ul. Dukelských hrdinů.<sup>123</sup>

Na provádění výzdoby staveb s ním spolupracoval např. Jan Koula (výzdoba domů ve Zborovské ulici, o které jsme již pojednali výše).

V roce 1898 Zeyer vydal publikaci *Graffiti a Chaiscurri provedené na svých stavbách*, ve které najdeme vyobrazení zejména ornamentálních sgrafit jeho domů.<sup>124</sup> Vyobrazení ale nedisponují údaji, ze které stavby daná výzdoba pochází. Pro účely práce jsme identifikovali část meziokenní výzdoby z domu č. p. 693/37 v ulici Dukelských hrdinů, na které se nachází motiv nahého dítěte držícího trojlísté rozviliny. [21] Jejich šlahouny vyrůstají z rohů hojnosti a skrývají ženské hlavy v rohatých helmách a draky. V úvodu publikace Zeyer uveřejňuje také svůj recept na sgrafito včetně popisu svého pracovního postupu.

### 21. Jan Zeyer: Nákres části sgrafitové výzdoby domu č. p. 693/37 v ul. Dukelských hrdinů, Praha



<sup>122</sup> WIRTH 1921, 21–22.

<sup>123</sup> VLČEK 2004, 728–729.

<sup>124</sup> Viz ZEYER 1898. V Archivu architektury a stavitelství Národního technického muzea je uloženo množství sgrafitových návrhů, (fond Zeyer Jan, č. 64, položka Prováděcí kresby k malbám a sgrafitům [pol. 14], č. 20090403/04).

### 3 Popisy vybrané sgrafitové výzdoby

V této kapitole se budeme věnovat podrobnějšímu rozboru vybrané sgrafitové výzdoby. K popisu jsme zvolili příklady staveb s větším množstvím sgrafitového dekoru a s převažující figurální složkou. Kapitola je uspořádána do podkapitol pojmenovaných podle typu staveb, ze kterého často témata výzdoby vycházela, jak jsme již zmínili v první kapitole.

Kritériem výběru bylo, aby díla prezentovala různé druhy sgrafita, které byly představeny. Geograficky je výběr popisovaných staveb situován zejména na Prahu, kde vznikalo ve sledované době velké množství novostaveb dekorovaných tímto druhem výzdoby.

Přesné datace provedení sgrafitové výzdoby nejsou ve většině případů známy. U příkladů proto uvádíme údaj o datu výstavby dekorované stavby. Aplikace sgrafita následovala zpravidla bezprostředně po dokončení stavebních prací.

Kromě identifikování a vlastní interpretace námětů věnujeme pozornost, v rámci dohledané literatury, také problematice určení autorství jednotlivých fází vzniku děl (návrh, škrábání), která často není jednoznačná. Podle dohledaných dobových textů a fotografií se pokoušíme také rekonstruovat podobu některé již zmizelé sgrafitové výzdoby.

Ke kapitole byla vytvořena obrazová příloha zachycující aktuální podobu a stav sgrafitové výzdoby. Text doprovází celkové pohledy i detailnější fotografie jednotlivých částí výzdoby a také reprodukce návrhových kartonů pro porovnání.

## 3.1 Nájemní domy

### 3.1.1 Schnirchův dům: antické a renesanční inspirace vlyců

Dům pro sochaře Bohuslava Schnircha (1845–1901) v Mikovcově ulici je prvním nájemním domem navrženým Antonínem Wiehlem. Vystavěli ho Jan Zeyer a Josef Martin v roce 1875.<sup>125</sup> Vzorem pro architektonické řešení stavby s výrazným motivem půlkulatých oken opatřených bosovanou šambránou se stal florentský renesanční palác Quadagni.<sup>126</sup> [24]

Zdejší sgrafita hnědobílé barevnosti navrhl sám objednavatel domu Schnirch a realizoval je ve zredukované podobě Zeyer.<sup>127</sup> [22] Témata výzdoby a oděv figur odráží objednavatelův zájem o Itálii a její antické a renesanční umění.<sup>128</sup>

Nejvýraznějším prvkem výzdoby je vlys táhnoucí se po délce průčelí domu pod okny prvního patra. [25] Jeho námět odkazuje na objednatelovo umělecké povolání: průvod postav přichází ke chrámu umění. Levá strana průvodu hýří pohybem a divokostí, jsou tu zastoupeni satyrové, hudebníci, tančící bakchantky a dvojice vozů vezoucí Siléna a Dionýsa.<sup>129</sup> Pravá strana průvodu je pak klidnější, odkazuje na ušlechtilou část antické kultury.<sup>130</sup> Jeho součástí jsou ženy nesoucí nádoby, starci opírající se o hole, muži vedoucí obětní zvířata či mladíci na koních. V cíli průvodu – v chrámu naznačeném schematicky jako čtveřice ionských sloupů propojených girlandami a závěsy – trůní alegorie Umění. Tu obklopují dětské postavičky, které v ruku drží tabulky s nápisy „PICTUR(a)“, „SCULTUR(a)“, „(mu)SICA“ a „ARCHIT(ectura)“.

Šámal si všimá podobnosti s fasádou paláce Quadagni: v minulosti se zde se nacházel také sgrafitový pás s tématem antického průvodu.<sup>131</sup> [24] Dalšími inspiracemi, které tento autor uvádí,

---

<sup>125</sup> WIRTH 1921, 21.

<sup>126</sup> ŠÁMAL 2015, 67–68. Palác vznikl po roce 1495 a jeho autorem je architekt Simone Pollaiuolo, zv. Cronaca. (HORÁČEK 2012, 145.)

<sup>127</sup> Stov. POCHE 1980, 173; PELC 2007, 26.

<sup>128</sup> ŠÁMAL 2015, 68.

<sup>129</sup> PELC 2007, 27.

<sup>130</sup> ŠÁMAL 2019, 64.

<sup>131</sup> ŠÁMAL 2015, 67–68.

jsou antické reliéfy, které Schnirch znal z autopsie: např. z reliéfu na sarkofágu Aurelii C. Firmi mini převzal motiv z levé části vlysu – je jím vůz tažený voly.<sup>132</sup> Místo zdejšího sena však na vůz umístil postavu Siléna.<sup>133</sup>

Na fasádě probíhají kromě tohoto dominantního vlysu další dva užší pásy se sgrafitovou výzdobou. [23] Vlys pod okny druhého patra kombinuje rostlinný motiv - palmy s motivy figurálními: s putti mezi ženskou maskou a s gryfy s mužskou maskou. Tento vlys je ve středu přerušen polem s malbou se skupinou putti lámajících a přikládajících větve na oheň. Pod korunní římsou je pak umístěn vlys s rostlinnými motivy palmet a květin.

Součástí programu sgrafitové výzdoby domu je také šest květinových rozet umístěných mezi okny druhého patra a kvádrový rastr, který vyplňuje plochu fasády v úrovni prvního patra. [23]

---

<sup>132</sup> ŠÁMAL 2015, 67.

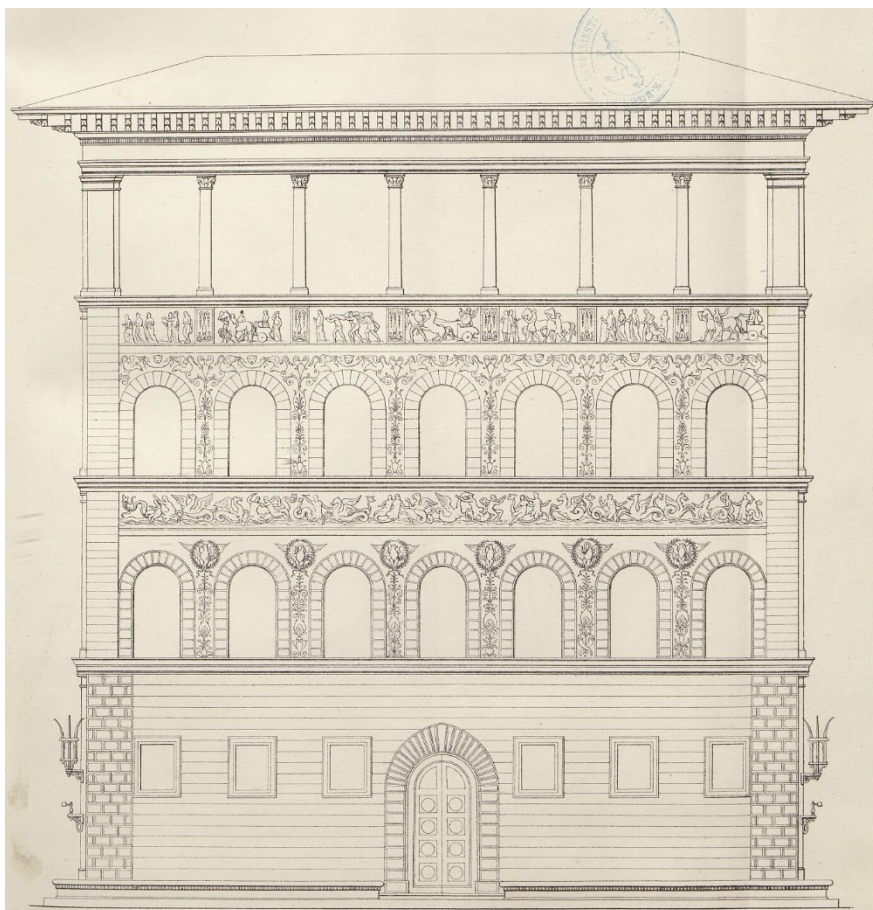
<sup>133</sup> ŠÁMAL 2015, 67.



**22. Schnirchův dům, Praha: Celkový pohled na fasádu**



**23. Schnirchův dům, Praha: Detail sgrafitových vlysů pod korunní římsou a pod okny druhého patra, rozety a kvádrování**



**24. Palazzo Quadagni, Florencie: Nákres fasády zachycující sgrafitový vlys s průvodem**



**25. Schnirchův dům, Praha: Sgrafitový vlys s průvodem**

### 3.1.2 Dům v ul. Karoliny Světlé: humor s dětmi na „florentském“ domě

Dům č. p. 1035/17 vystavěný v roce 1876 v tehdejší ulici Poštovská (dnešní ulice Karoliny Světlé) je dalším z pražských děl architektů Antonína Wiehla a Jana Zeyera.<sup>134</sup> Dům je v dobovém tisku nazývaný „*ve stylu Florentinském*“.<sup>135</sup> Autoři zde zkombinovali architektonické schéma florentského renesančního paláce s prvky domácí renesance. Dům se stal důležitým milníkem pro styl české renesance: byla zde poprvé na obytné stavbě uplatněna lunetová římsa inspirována zejména Schwarzenberským palácem popisovaným výše.<sup>136</sup>

Sgrafita černobíle barevnosti zde pokrývají téměř celou plochu fasády. [26] Autorem jejich návrhu je František Ženíšek.<sup>137</sup> Jeho jméno je uvedeno na loďce, která je součástí vlysu popísaného v následujícím odstavci. Literaturou však není doslovně specifikováno, zda tento umělec také sgrafita škrábal.

Dominantním prvkem zdejší sgrafitové výzdoby je figurální vlys, který se podobně, jako je tomu v případě Schnirchova domu, táhne po celé délce průčelí pod okny prvního patra. Zachycuje každodenní pražský život. [28, 29] Téma je ztvárněno s nadsázkou a humorem – činnosti dospělých zde vykonávají děti. Odlehčená ikonografie, kde figurují dětské postavy ve světě aktivit dospělých, se, dle Šámala, doposud objevovala spíše v interiérové malbě a ve výzdobě předměstských vil.<sup>138</sup> Mimořádný je u tohoto vlysu i důraz na detail, např. vyobrazený plán stavby odpovídá půdorysu samotného domu.<sup>139</sup>

Vlys výstižně popsala několik let po jeho vzniku Renáta Tyršová v časopise Světozor: „(...) *Uprostřed vlysu svého uvádí nás umělec na stavbu domu. Zde vidíme architekta s dvěma přáteli, zedníka za zády polírovými dýmku si cpoucího, řadu soudruhů v horlivé práci i roztomilou dělnici o lopatu opřenou. Po obou stranách lešení řadí se scény z pražské přítomnosti, jež snad za půl věku bude již minulostí pozapomenutou a za století kouskem kulturní historie.*

---

<sup>134</sup> WIRTH 1921, 22.

<sup>135</sup> AUTOR NEZNÁMÝ 1878, 53.

<sup>136</sup> WIRTH 1921, 12–13.

<sup>137</sup> Srov. BLAŽÍČKOVÁ-HOROVÁ 2005, 111; TYRŠOVÁ 1886, 61; ŠÁMAL / RYMAREV 2007, 256; VLČEK 1996, 528; WIRTH 1921, 22.

<sup>138</sup> ŠÁMAL 2015, 72.

<sup>139</sup> ŠÁMAL 2015, 73.



*Hned na okraji zvěčnil Ženišek marciální držení našich junáckých ostrostřelců. U brány, charakterisované výběřcím, kverlá mlékařka horlivě podezřelý obsah svých bandasek. Ovocnářka v babce pod slunečníkem usazená je skvostným exemplářem pražské hokyně, neméně pak obě klepny v malebných nedbalkách své živé sny po ránu si vyprávějí. Invalidu-flašinetáři je pendantem jiná charakteristická figura – uzenkář, závěrek tvoří sad na ostrově s mrzutým pensistou na lavičce a s dvojicí děvčátek z hudební školy se vracejících, jimž mladý pán rozkošně se dvoří, a konečně lodice „Blesku“, situaci domu poblíž řeky nám připomínající. (...)“<sup>140</sup> Po okrajích tohoto vlysu se nacházejí ještě menší pole s motivem svazku květin se stužkou.*

Další vlys se sgrafitovou výzdobou je umístěn pod okny třetího patra, kombinuje figury putti s rostlinným ornamentem. [27]. Do tohoto pásu sgrafitové výzdoby jsou vloženy reliéfní medailony Josefa Václava Myslbeka s náměty krásných umění (Malířství, Architektura, Sochařství, Polyhymnie a Komédie).<sup>141</sup> Sgrafitovaní putti svými gesty reagují na medailony – ukazují na ně. Šámal si všimá, že podobné schéma výzdoby s kombinací těchto dvou druhů výzdoby nese také již zmiňovaná fasáda vídeňského Uměleckoprůmyslového muzea.<sup>142</sup>

Zbývající části sgrafitové výzdoby jsou nefigurální: [27]

Plochy okolo oken prvního a druhého patra vyplňuje kvádrový rastr, meziokenní pole třetího patra pak rastr diagonálně půlených černobílých čtverců. Nad prostředním oknem prvního patra se nachází obdélné pole s vyškrábaným nápisem s údaji o autorství a datu vzniku domu. Lunetovou římsu zdobí rostlinný ornament ve formě rozvilin. V plochách mezi lunetami šlahouny vyrůstají z váz.

---

<sup>140</sup> TYRŠOVÁ 1886, 61.

<sup>141</sup> VLČEK 1996, 528.

<sup>142</sup> ŠÁMAL 2015, 76. Tématem zdejších medailonů, na které ukazují ve sgrafitu provedení putti, jsou významní umělci.



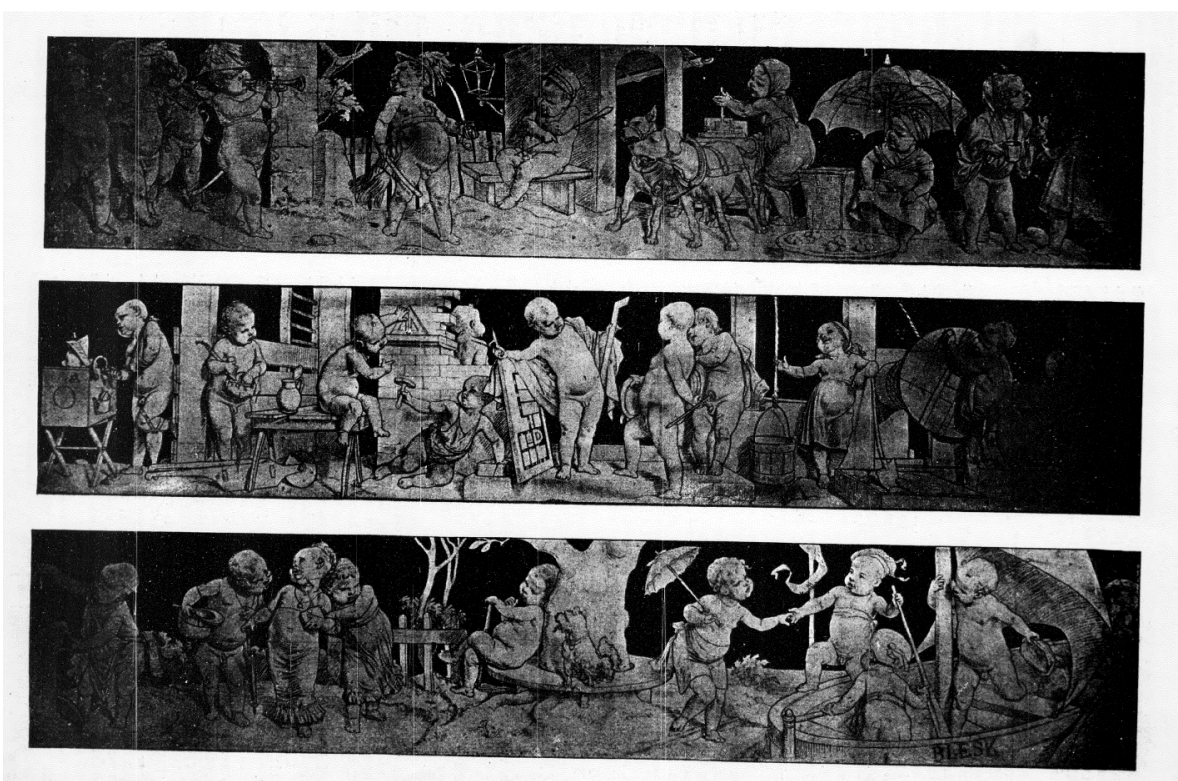
26. Dům v ul. Karoliny Světlé č. p. 1035/17, Praha: Celkový pohled na fasádu



27. Dům v ul. Karoliny Světlé č. p. 1035/17, Praha: Detail sgrafitové výzdoby horní partie stavby



28. Dům v ul. Karoliny Světlé č. p. 1035/17, Praha: Detail sgrafitového vlysu pod okny prvního patra



29. Dům v ul. Karoliny Světlé č. p. 1035/17, Praha: Nákres sgrafita „Z pouličního života Pražského“

### 3.1.3 Štechovy domy: „Plzeňská“ renesance

V západočeské Plzni ze společné spolupráce architekta Rudolfa Štecha a navrhovatele sgrafit Mikoláše Alše mezi lety 1892 a 1904 vzešel unikátní soubor devatenácti bohatě dekorovaných novorenesančních staveb (převážně nájemní domy a vily).<sup>143</sup> Tyto domy jsou vystavěny ve stylu „plzeňské“ renesance<sup>144</sup> inspirované štíty místní radnice a také novorenesančními stavbami Antonína Wiehla, které Štech znal z autopsie mj. z Prahy<sup>145</sup>. Většina realizací byla provedena kombinovanou technikou dle Jana Kouly.<sup>146</sup> Sgrafita prováděli převážně malíři Jindřich Duchoslav Krajíček a Josef Bosáček, a z počátku také architekt Josef Farkač (1863–1930), který také pomáhal vystavět první domy.<sup>147</sup>

Zde jsme vybrali k popisu výzdobu nájemního domu č. 6, který je součástí řady pětice domů s podobným schématem výzdoby nacházející se v Nerudově ulici. Jedná se o trojpatrový dům s trojosým rizalitem zakončeným vysokým štítem s oknem. Ve střední ose je umístěn arkýř. [30] Dům byl vystavěn v roce 1898, zdejší sgrafita podle Alšových návrhů provedl technikou sgrafitové fresky se zlatým pozadím Josef Bosáček.<sup>148</sup>

Hlavní prvek výzdoby tvoří čtyři figurální obrazy umístěné v řadě mezi okny prvního a druhého patra. Jejich tématem jsou Obrazy z českých dějin. Zachycují důležité osobnosti našich dějin (menší pole obklopující arkýř), v kontrastu s okamžiky prohry (větší pole po krajích). Výjevy jsou opatřeny nápisovými páskami. Zleva doprava se jedná o tyto obrazy: „Rok 1620“ zachycuje návrat vojáků zplundrovanou krajinou po bitvě na Bílé hoře; následuje „Jan Amos Komenský“, který sedící s knihou v ruce vyučuje mladého muže. [31] Vpravo od arkýře se pak nalézá obraz „Mistr Jan Hus“, který stojí u čtecího pultíku. Blíží se k němu ohnivá jazyky, nad nimi se vznáší holubice. [32]. Poslední výjev „Jan Roháč z Dubé“, zachycuje husitského bojovníka v plné zbroji na koni v čele vojáků u hořícího hradu.

---

<sup>143</sup> SKÁLOVÁ / DOMANICKÁ 2013, 5.

<sup>144</sup> SKÁLOVÁ / DOMANICKÁ 2013, 16.

<sup>145</sup> Např. Staroměstská vodárna.

<sup>146</sup> SKÁLOVÁ / DOMANICKÁ 2013, 48, pozn. 1.

<sup>147</sup> SKÁLOVÁ / DOMANICKÁ 2013, 57–73.

<sup>148</sup> Srov. MÍČKO / SVOBODA 1955, 179; SKÁLOVÁ / DOMANICKÁ 2013, 67.

Dále je ve slepém okně na střední ose v úrovni třetího patra umístěna figura madony se sepjatými rukama. Prostor nad půlkulatými okny tohoto patra je vyplněn rostlinným ornamentem zahrnujícím rozviliny a cibule, dále také srdce umístěné v jablkách a orlici nad slepým oknem.



30. Dům č. p. 1046/6 v ul. Nerudova, Plzeň: Celkový pohled na fasádu



Vyobrazení vlevo: 31. Dům č. p. 1046/6 v ul. Nerudova, Plzeň: Alšův karton ke sgrafitu „Jan Amos Komenský“



Vyobrazení vpravo: 32. Dům č. p. 1046/6 v ul. Nerudova, Plzeň: Detail sgrafita „Mistr Jan Hus“

## 3.2 Hotely

### 3.2.1 Písecké obrazy hotelu Dvořáček

V roce 1899 vystavěl Rudolf Štech pro lékárníka Rudolfa Dvořáčka v Písku na nároží dnešních ulic Chelčického a Komenského budovou hotelu.<sup>149</sup> Jedná se o stavbu v novorenesančním stylu se dvěma křídly na půdorysu písmene V završenou štítu, a s výrazným nárožím opatřeným arkýřem.

Sgrafitová výzdoba převážně s figurální tematikou vyplňuje jedenáct obdélných polí v řadě mezi okny prvního a druhého patra. [33] Dvě pole těsně rámuující arkýř jsou větší než ostatní. Kartony ke zdejším sgrafitům na popud Štecha vytvořil Mikoláš Aleš a technikou sgrafitové fresky je poté provedl Josef Bosáček.<sup>150</sup>

Tématy sgrafitových obrazů jsou dějiny města Písku a život na Písecku.

Na fasádě směřující do ulice Chelčického nalezneme pět obrazů. [35] Zleva doprava jsou to: „*Rýžování zlata na Otavě*“ s trojicí postav zasazenou do skalnaté krajiny; „*Matěj Louda z Chlumčan na píseckém mostě*“, kde husitský hejtman prochází v doprovodu dalších odzbrojených bojovníků po mostě k hradu; „*Rytířský turnaj na píseckém hradě roku 1479*“ zachycuje dvojici jezdců s dřevci a šaška; následuje dramatická mnohofigurální scéna plenění „*Dobytí města Písku císařskými roku 1619*“ a řadu zakončuje klidný výjev umístěný ve větším poli „*Lověna píseckých lesů*“, kde je vyobrazena ženská figura s lukem (alegorie Lovu) mezi stromy objímající laň.

V ulici Komenského dále pokračuje výzdoba fasády zleva doprava těmito obrazy: [36] ve větším poli se nachází jediný nefigurální výjev na fasádě – „*Apotheosa městského znaku*“ jehož tématem jsou jednotlivé motivy znaku města Písku – český lev, dvojice věží, hradby, měsíc a hvězda; již v menším poli se pak nachází další dramatická scéna – „*Bitva u Čížové roku 1741*“, kde císařští vojáci na koních bojují s francouzskými pěšáky [34]; následující „*Městská slavnost*“ naopak přináší klidnou scénu z procesí s píseckým zázračným obrazem Panny Marie<sup>151</sup>

<sup>149</sup> PAVELEC 2003, 418. Původně byl hotel pojmenovaný po svém stavebníkovi, dnes se nazývá „*Otava*“.

<sup>150</sup> Srov. EGERMAIER 2004, 4; MÍČKO / SVOBODA 1955, 180–181; SKÁLOVÁ / DOMANICKÁ 2013, 76.

<sup>151</sup> Skicu tohoto gotického obrazu si Aleš vyžádal od Bosáčka v jednom z dopisů. (MÍČKO / SVOBODA 1955, 134, 135.)

a tři poslední scény ukazují život na Písecku z doby Alšova mládí: „*Venkované z Písecka*“ stojí v krojích u chalupy; *Písečtí studenti pozdravují Zvíkov*“, kde mávají postavy v čamarách [1] a „*Voraři na Otavě*“.<sup>152</sup>

Aleš zasílal Bosáčkovi kartony doprovázené slovními pokyny ohledně barevnosti a také mu doporučoval, aby studoval barevnost na starých freskách.<sup>153</sup> Dle zjištění restaurátorského průzkumu, které uvádí Pavelec, byl postup práce na výzdobě fasád hotelu následující: na jádrovou omítku bylo aplikována vrstva černého štuku a vápenatý nátěr, poté byly vyškrábány obrazy. Barvení sgrafit bylo provedeno technikou fresco secco a následně byla na pozadí vyškrábaných obrazů aplikována zlatá barva.<sup>154</sup> Dnešní barevnost však zcela neodpovídá původní podobě: u obrazů proběhlo vyčištění a zafixování dochovaného stavu polychromie, v původní intenzitě byl ale obnoven pouze odstín zlatého pozadí.<sup>155</sup>

---

<sup>152</sup> MÍČKO / SVOBODA 1955, 134, 180–181.

<sup>153</sup> Ke korespondenci mezi Alšem a Bosáčkem viz MÍČKO / SVOBODA 1955, 134–137.

<sup>154</sup> PAVELEC 2003, 419–420.

<sup>155</sup> PAVELEC 2003, 421.



33. Hotel Dvořáček (Otava), Písek: celkový pohled na sgrafitovou výzdobu



34. Hotel Dvořáček (Otava), Písek: Alšův karton ke sgrafitu „Bitva u Čížové roku 1741“





Vyobrazení vlevo: **35. Hotel Dvořáček (Otava), Písek: Sgrafitové obrazy na fasádě do ul. Chelčického**

Zleva doprava: „Rýžování zlata na Otavě“, „Matěj Louda z Chlumčan na píseckém mostě“, „Rytířský turnaj na píseckém hradě roku 1479,“ „Dobytí města Písku císařskými roku 1619“, „Lověna píseckých lesů“



Vyobrazení vpravo: **36. Hotel Dvořáček (Otava), Písek: Sgrafitové obrazy na fasádě do ul. Komenského**

Zleva doprava: „Bitva u Čížové roku 1741“, „Městská slavnost“, „Venkované z Písecka“, „Písečtí studenti pozdravují Zvíkov“, „Voraři na Otavě“

## 3.3 Církevní stavby

### 3.3.1 Fara u sv. Petra: „činžovní dům se světci“

Budova fary v Biskupské ulici v Praze ve stylu české renesance vystavěná v letech 1892–1893 vznikla dle projektu pražského stavebního úřadu.<sup>156</sup> Fasáda kombinuje režné zdivo s plochami sgrafitové výzdoby. Autorem návrhu fasády a ikonografie sgrafitové výzdoby je Antonín Wiehl.<sup>157</sup> Návrhy ke zdejším sgrafitům vytvořil Celda Klouček, na budově je provedli v černo-bílé barevnosti Lád'a Novák a Karel Vítězslav Mašek (1865–1927).<sup>158</sup> Užitým architektonickým tvaroslovím připomíná budova fary Wiehlovy nájemní domy – najdeme zde lunetovou římsu a štíty s čučky, které nese atika se sloupky. [37] Právě na těchto prvcích v horní partii stavby se koncentruje největší část zdejší sgrafitové výzdoby. [38]

V lunetách římsy je umístěno sedm poprsí světců. Zleva doprava se jedná o sv. Cyrila, sv. Anežku, sv. Václava, světici, jenž nebyla doposud identifikována, sv. Vojtěcha, sv. Ludmilu a sv. Prokopa.<sup>159</sup> Zbylé plochy římsy zdobí rozviliny, jejichž šlahouny prorůstají skrz nápisové pásky. Na dvou z nich najdeme iniciály dvou autorů sgrafitové výzdoby: „CK“ (Celda Klouček) a „LN“ (Lád'a Novák). Literatura se však rozchází v přesnějším určení provedení těchto sgrafit: Wirth uvádí, že spolu s vlysem pod okny prvního patra je vyškrábal Novák.<sup>160</sup> Sám Novák naopak proti tomu popisuje, že realizace těchto figur je dílem Maškovým.<sup>161</sup>

Atiku nad římsou pak zdobí obdélná pole nápisy „VÍRA“, „NADĚJE“, „LÁSKA“. Dále zde najdeme rostlinné motivy a vázy.

Další části sgrafitové dekorace tvoří pásy rostlinného ornamentu. Vlysy s tímto dekorem jsou umístěny pod štíty, pod lunetovou římsou a také pod okny prvního patra. Pod římsou je vlys rozdělen na pole, kde se střídají rozviliny a motiv váz. Pod okny prvního patra se v rozvilinách skrývají mužské a ženské hlavy či želvy.

---

<sup>156</sup> WIRTH 1921, 26.

<sup>157</sup> Srov. BAŤKOVÁ 1998, 582; TEICHMANOVÁ 2007, 39.

<sup>158</sup> Srov. BAŤKOVÁ 1998, 582; NOVÁK 1911, 122; TEICHMANOVÁ 2007, 39; WIRTH 1921, 26.

<sup>159</sup> BAŤKOVÁ 1998, 582–583.

<sup>160</sup> WIRTH 1921, 26.

<sup>161</sup> NOVÁK 1911, 122.



**37. Fara u sv. Petra, Praha: Celkový pohled na fasádu**



**38. Fara u sv. Petra, Praha: Detail sgrafitové výzdoby na atice, lunetové římse a vlysu pod ní**

## 3.4 Výstavní budovy

### 3.4.1 Dvory Národního muzea: figury Fantovy a Kloučkovy

V roce 1886 byla zemským výborem vypsána soutěž na sgrafitové skici pro výzdobu vnitřních dvorů Národního muzea vystavěného ve stylu novorenesance podle projektu Josefa Schulze.<sup>162</sup> Podmínky soutěže stanovily motivy výzdoby: levý dvůr měl být věnován tématu přírodních věd, pravý literatuře. Dle Ksandra a Škrance bylo hlavním úkolem této sgrafitové výzdoby oživit jednotvárný prostor.<sup>163</sup> V soutěži byly oceněny tři návrhy: zvítězil Josef Fanta s návrhem pod heslem „*Pravda*“, druhý se umístil Celda Klouček s návrhem nazvaným „*Domovina*“ a třetí místo pak získal Adolf Liebscher (1857–1919) za projekt „*Vlastní silou*“.<sup>164</sup> Realizovány byly následujícího roku návrhy Kloučkovy (levý dvůr) a Fantovy (pravý dvůr).<sup>165</sup>

Umístění sgrafit je na obou místech totožné. Výzdoba zde obíhá po všech fasádách ve formě několika pásů. Čítá vlysy pod korunní římsou a pod okny druhého patra a také vyplňuje cvikly mezi půlkulatými okny prvního patra.

Nejprve popíšeme výzdobu levého dvora. [39] Tu realizoval Vojtěch Bartoněk (1859–1908).<sup>166</sup>

Ve vlysu pod korunní římsou vyvedeným v černobílé barevnosti jsou hlavním motivem girlandy se stuhami, vázami a kartušemi. V nich se skrývají různá zvířata či rostliny (např. had či slunečnice).

Druhý zdejší vlys nese vlnící se trojlísté rozviliny, ve kterých můžeme kromě květů najít také figurální složku. Jedná se o hlavy a sfingy. Sfingy obklopují obdélná pole okrové barvy vyplněná podobně krouženým avšak zmenšeným rozvilinovým ornamentem.

---

<sup>162</sup> AUTOR NEZNÁMÝ 1887, 223.

<sup>163</sup> KSANDR / ŠKRANC 2001, 66.

<sup>164</sup> AUTOR NEZNÁMÝ 1887, 223.

<sup>165</sup> PRAHL / ŠÁMAL 2012, 44.

<sup>166</sup> TEICHMANOVÁ 2007, 22.

Plocha okolo oken prvního patra je věnována kruhovým medailonům v kartuších, v nichž jsou umístěni putti držící různé přírodniny (např. ulitu či krystal). Na delších stranách dvora je doplňují ženské alegorické figury oděné v dlouhých drapériích zastupující přírodní vědy. Figury propojují girlandy se stuhami a věnci. Tato sgrafita jsou provedena v kombinaci černé a okrové barevnosti. Pozadí medailonů má světle modrou barvu.

V pravém dvoře se uplatňují figurální motivy ve všech třech páslech sgrafitové výzdoby. [40] Tato výzdoba byla realizována Čeňkem Maixnerem (1838–1911).<sup>167</sup>

Horní vlys vyvedený v černobílé barevnosti obsahuje girlandy složené z rostlin a ovoce, které střídají andělé držící erby s Českým lvem a Moravskou orlicí a kartuše obklopující věnce. Druhý vlys nese obdélné kartuše s drobnými ležícími postavami ve společnosti putti a kruhové medailony, do kterých Fanta umístil různé emblémy (např. ženskou hlavu, lampu či kalich). Tyto motivy spojuje splétaný rostlinný ornament s kulatými plody. Barevnost vlysu je také převážně černobílá. Obdélná pole mají světlemodrou barevnost, kruhová pak hnědou.

Cvikly okolo oken zde vyplňují velké postavy. Můžeme vidět např. okřídlenou postavu hrající na housle, dvojici sklánějící se nad otevřenou knihou nebo skupiny dětských postav u pramene či u památníku, který dekorují věncem. Postavy oddělují býčí hlavy s dvojicí závěsů z listů, květů a ovoce. Tato sgrafita jsou provedena v kombinaci černé a okrové barvy.

---

<sup>167</sup> TEICHMANOVÁ 2007, 22.



**39. Národní muzeum, Praha: Detail sgrafitové výzdoby levého dvora**



**40. Národní muzeum, Praha: Detail sgrafitové výzdoby pravého dvora**

## 3.5 Školy a koleje

### 3.5.1 Vyšší dívčí škola a její prvenství

Budova bývalé Vyšší dívčí školy Královského hlavního města Prahy vystavěná v letech 1866–1867 na rohu ulic Vodičkova a Školská nese několik prvenství. Pro účely této práce je zejména důležité, že je to stavba, na které bylo poprvé v 19. století v Čechách aplikováno figurální sgrafito, jak již bylo uvedeno v oddílu věnujícím se návratu této techniky. Dále je tato budova považována za první pokus o stavbu ve stylu české novorenesance.<sup>168</sup> Architekt Vojtěch Ignác Ullmann pojal stavbu jako monumentální školní palác, využil zde Vybíralem označený „*Obloukový styl*“ vyznačující se výrazným promodelováním celé stavby pomocí bosování a půlkulatých oblouků.<sup>169</sup>

Autorem návrhu zdejší sgrafitové výzdoby a jejího následného provedení byl Josef Scheiwl.<sup>170</sup> Na provedení s ním spolupracoval i sochař Josef Václav Myslbek (1848–1922), který také prošel štukatérským školením.<sup>171</sup> Přesnější vymezení Myslbekovy činnosti však uvedená literatura nezmiňuje.

Sgrafita jsou na budově užita ve výjimečném rozsahu, pokrývají téměř celou plochu její fasády. Specifikem je také jejich netypická červeno-bílá barevnost. Červená vrstva vznikla zkombinováním malty a rozdrčené cihly – antuky.<sup>172</sup> Za účelem dosažení výrazného odstínu červené byla však vrstva omítky cihlovým práškem přesycena a špatně propojila s vápnem.<sup>173</sup> Následkem

---

<sup>168</sup> Srov. VYBÍRAL 2002, 146; HNÍDKOVÁ / VYBÍRAL 2013, 34.

<sup>169</sup> VYBÍRAL 1994, 11.

<sup>170</sup> Srov. AUTOR NEZNÁMÝ 1867, 14; BAŤKOVÁ 1998, 405, BEČKOVÁ 1995, 16; POCHE 1980, 136; WIRTH 1915, 66.

<sup>171</sup> Srov. BEČKOVÁ 1998, 16; HOŠEK / LOSOS 2007, 55; POCHE 1980, 136; PRAHL / ŠÁMAL 2012, 78; WIRTH 1915, 66.

<sup>172</sup> BEČKOVÁ 1995, 16.

<sup>173</sup> ZAHEL 1931, 189.

bylo brzké rozrušení a odpadávání velkých ploch fasády. Již v roce 1909 bylo přistoupeno k restaurování části fasády do Vodičkovy ulice, která je nejvíce vystavena vlivům počasí.<sup>174</sup> Poslední obnova sgrafitové výzdoby probíhala v letech 1995–1996, restaurátor Oldřich Hejtmánek vyšel při této opravě z originálních kartonů.<sup>175</sup>

Prahl se Šámalem červeno-bílou barevnost sgrafit označují jako „*národně-symbolickou*“.<sup>176</sup> A ačkoliv bylo výše uvedeno, že se jedná o první stavbu ve stylu české novorenesance, využití sgrafitové techniky nebylo v době vzniku spojováno s tématem národního slohu.<sup>177</sup> Literatura však uvádí možnou spojitost zdejšího sgrafitového návratu s myšlenkami Gottfrieda Sempera, Ullmann mohl využitím této dekorační techniky reagovat na jeho teorii o původu architektonické dekorace v textilních technikách.<sup>178</sup>

Sgrafitová výzdoba na škole se skládá z několika celků. Má ornamentální i figurální složku.

V tympanonu průčelí obráceném směrem do Vodičkovy ulice je umístěn znak města Prahy s nápisovou páskou nesoucí nápis „LÉTA PÁNĚ“ a letopočet „MDCCCLXVII“. Pod nimi se nachází nápis „VYŠŠÍ DÍVČÍ ŠKOLA“ orámovaný ornamentem s draky a květy. Sgrafito s motivem květů a rozvilin pokrývá i strany konzol nesoucí korunní římsu. [41]

V nižších partiích mají obě strany fasády - tj. do Vodičkovy i Školské ulice shodné členění sgrafitové výzdoby. [41, 42]

V polích nad okny druhého patra nalezneme maskarony s girlandami a věnci, v úzkých plochách mezi nimi pak vertikální rozviliny. Jednotlivá pole jsou shora orámovány pásem květů v pletenci a pásem s geometrickým námětem skládajícím se z obdélníků a kruhů.

Nadokenní pole prvního patra jsou věnována dvojícím postaviček písících dětí. Nad nimi se nacházejí girlandy a mezi nimi je umístěna mísa s úponky. Úzká pole mezi okny nesou motiv vázy s uchy, ze které vyrůstají rozviliny a na jejichž vrcholu se nachází labuť. Jednotlivé pole mají totožné orámování jako je tomu v případě druhého patra. [45]

---

<sup>174</sup> BEČKOVÁ 1995, 17.

<sup>175</sup> BEČKOVÁ 1995, 17.

<sup>176</sup> PRAHL / ŠÁMAL 2012, 78.

<sup>177</sup> HNÍDKOVÁ / VYBÍRAL 2013, 34.

<sup>178</sup> Srov. HNÍDKOVÁ / VYBÍRAL 2013, 34–35; VYBÍRAL 1994, 11.



V podokenních polích prvního i druhého patra nalezneme dvojice bájných zvířat. V prvním patře je umístěna dvojice gryfů, kteří se opírají pařátem o tabulku, ve druhém patře je pak mezi dvojicí sedících draků roztažen feston.

Ostění oken je zdobeno pruhy rostlinného ornamentu. Květinový motiv nalezneme také na pásu probíhajícím nad okny přízemí.

Na stranách pilastrů obrácených do Vodičkovy ulice je umístěno ve slepých obloucích osm personifikací vyučovaných předmětů. [41] Tyto personifikace jsou ztvárněny jako mladé ženy oblečené do splývavých oděvů s pláští, v rukou drží atributy vyučovaných předmětů. Každá stojí na piedestalu s několika stupínky a v pozadí za hlavou má mušli. Ta vytváří ze slepého oblouku iluzi trojrozměrného prostoru. V prvním patře se nachází zleva doprava personifikace Matematiky ukazující tabulku s vyobrazením tří čtverců tvořící společně trojúhelník. Přírodověda drží kámen a květinu, na které sedí motýl. [43] Figura reprezentující Fyziku má rázostroj<sup>179</sup> a paličku, kterou k němu přikládá. [44] Hudební výchova zdvihá k divákovi loutnu. Ve druhém patře můžeme zleva doprava vidět nejprve Náboženství s žehnajícím gestem a ukazující Bibli. Figura reprezentující Ruční práce drží vřeteno a přeslici. Zeměpis má globus, po kterém krouží kružidlem. Poslední personifikace drží v jedné ruce otevřenou knihu a druhou napřahuje k divákovi. Prah se Šámalem uvádějí, že se jedná o Slovesnost.<sup>180</sup> Slepé oblouky se sgrafity se nacházejí také na bočních stranách pilastrů, zde se výzdoba skládá z velkých rostlinných úponků.

V polích nad ženskými figurami prvního patra se nachází dvojice dětských postaviček sedících na gryfech. V jedné ruce svírají svitek. Mezi figurami se nachází rozviliny ve váze s dvojicí labutí na vrcholu. V horní části polí visí girlandy. V polích nad personifikacemi druhého patra je mezi dvojicí draků umístěna dětská postavička držící v každé ruce misku s rozvilinami. Nad ní visí také girlandy. Pole nad figurami jsou opět orámována pásy s motivy květů a geometrických motivů.

---

<sup>179</sup> Rázostroj či Newtonova houpačka je zařízení, na kterém lze demonstrovat pomocí závěsných koulí fyzikální zákony o zachování energie. (ŽALUDOVÁ 2016.)

<sup>180</sup> PRAHL / ŠÁMAL 2012, 78. Autoři se v označení odkazují na článek Bečkové, která však tuto personifikaci neinterpretuje jednoznačně, uvádí ji s otazníkem jako Literaturu (BEČKOVÁ 1995, 17.).



**41. Budova bývalé Vyšší dívčí školy, Praha: Celkový pohled na fasádu z Vodňáckovy ulice**



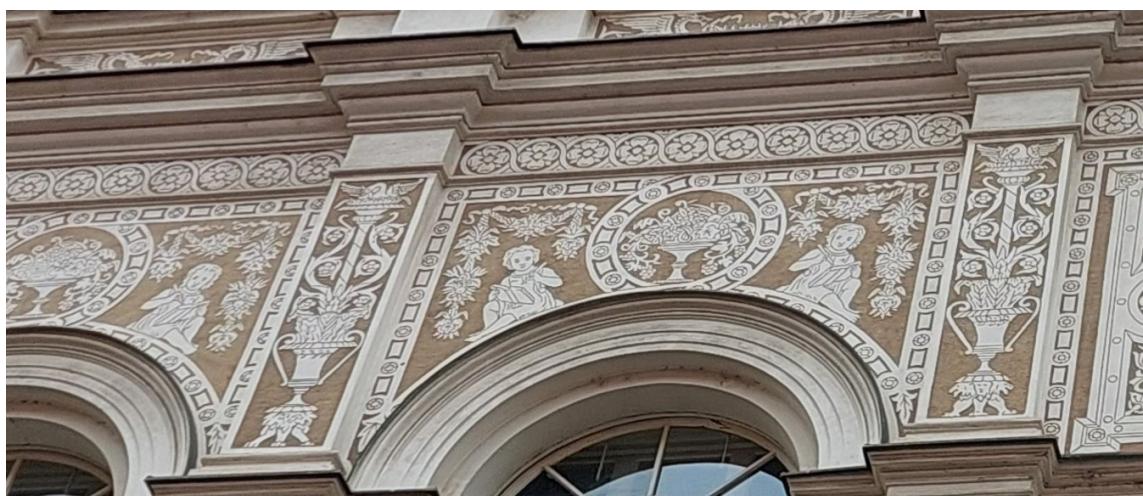
**42. Budova bývalé Vyšší dívčí školy, Praha: Pohled na boční fasádu z ul. Školská**



**43.–44. Budova bývalé Vyšší dívčí školy, Praha: Personifikace vyučovaných předmětů**

Vlevo: Personifikace Přírodovědy

Vpravo: Personifikace Fyziky



**45. Budova bývalé Vyšší dívčí školy Praha: Detail sgrafit v nadokenném poli prvního patra**

### 3.5.2 Hlávková studentská kolej: mezi novorenesancí a secesí

Budova studentské koleje vystavěná v letech 1903–1904 na rohu ulic Jenštejnská a Dittrichova vznikla podle projektu Josefa Fanty.<sup>181</sup> Finanční prostředky na stavbu poskytl mecenáš Josef Hlávka. Autorem návrhových kartin zdejších sgrafit byl spolu s architektem Fantou také Karel Ludvík Klusáček<sup>182</sup>, na fasádu je poté aplikoval Jan Janša<sup>183</sup>.

Stavba pojatá jako kompaktní pravoúhlý blok nese renesanční i secesní tvarosloví: najdeme zde arkýře, okna pravoúhlého tvaru i okna se zaobleným rámováním či okno termální, vysoké štíty mají zvlněný okraj. Zdejší sgrafitovou výzdobu můžeme charakterizovat jako tíhnoucí k secesní estetice: kromě hojné rostlinné ornamentiky, zde nalezneme také množství figurálních scén s mladými postavami protáhlých údů nebo hojné využití nápisů. Sgrafitová výzdoba má hnědobílou barevnost. Nepokrývá fasádu souvisle, ale je složena z jednotlivých izolovaných polí.

Nejprve popíšeme fasádu směřující do Dittrichovy ulice. [46]

Nejplastičtějším prvkem této fasády, který je také hojně pokryt sgrafitovou výzdobou, je arkýř procházející přes dvě patra. U jeho paty je vyobrazena dvojice hadů. Nad nimi jsou po stranách arkýře umístěny dva úzké pásy s texty s datací stavby: „LÉTA: P.“ a „MDCDIII“. Na arkýři je v pásu pod okny prvního patra umístěno sedm erbů pražských měst. Pod okny druhého patra zde pak můžeme vidět tři znaky českých zemích - Moravskou a Slezskou orlici a mezi nimi Českého lva. Znaky jsou orámovány rostlinným dekorem ve formě věnců se stuhami. Mezi okny druhého patra jsou na arkýři vyobrazeny vertikální větve se suký. Na nich jsou přivázány tabulky: krajní dvě jsou prázdné, prostřední dvě nesou nápis – zkratku „STK“ (studentská kolej). Výzdoba arkýře vrcholí nad okny druhého patra, kde se větve hustě proplétají a sedí v nich ptáci.

Další části sgrafitové výzdoby na této fasádě nalezneme v prostorách mezi okny po stranách arkýře. Ve druhém patře je umístěno šest úzkých obdélníkových polí s motivy ptáků. Meziokenní prostory třetího patra jsou pak věnovány sgrafitům s figurálními náměty. [47]

---

<sup>181</sup> BAŤKOVÁ 1998, 692.

<sup>182</sup> Srov. BAŤKOVÁ 1998, 692; SEDLMAYEROVÁ 2016, 34, SVOBODA / LUKEŠ / HAVLOVÁ 1997, 65.

<sup>183</sup> Srov. PECHOVÁ 2000, 66; PRAHL / ŠÁMAL 2012, 79; SEDLMAYEROVÁ 2016, 34; TOMAN 1993a, 422.

Zleva doprava můžeme nejprve spatřit pole s dvojicí polonahých mladých mužů.<sup>184</sup> Mladíci se obracejí směrem k vedlejšímu meziokennímu poli, kde je vyobrazena bohyně Pallas Athéna držící kopí. Po stranách dvojice oken ve střední ose se pak nachází dvojice zalomených polí s vícefigurálními scénami, jejichž postavy se k sobě navzájem obracejí. V levém poli se jedná o zakladatelský výjev s pěticí mužů v pláštích.<sup>185</sup> Ti jsou natočeni k postavě Čechie se lvem u nohou v protilehlém poli. Čechii doprovází dvojice ozbrojených mladíků držících kopí či pavézu. V dalších meziokenních polích třetího patra napravo od střední osy je vyobrazena personifikace Moudrosti a alegorie Času v podobě tří lidských věků.

Na štítu, kterým vrcholí tato fasáda, se nachází obdélné pole s motivem slunce s paprsky. Pod ním je v lunetě umístěn orel s roztaženými křídly na pozadí hvězdné oblohy. Výjev rámuje pás listového ornamentu a nápis: „PO CELÝ ŽITÍ BĚH SVITĚ ZÁŘE MLÁDÍ VÁM AŽ DO ŠEDI“.

Směrem do Jenštejnské ulice je budova architektonicky rozdělena do dvou částí. **[48]** Nejprve se zaměříme na popis sgrafitové výzdoby nižší části, tj. části, která je blíže nároží.

Tato část fasády nemá arkýř, ale i zde se nachází mezi okny druhého patra úzký pás obdélných polí s motivy ptáků. Ve třetím patře jsou vyobrazeny v krajních polích u oken stromy se zavěšeným věncem. Prostřední dvě meziokenní pole tohoto patra jsou pak věnována skupinovým scénám recitujících mladíků.

Na štítu s termálním oknem završujícím tuto část koleje se po stranách okna nacházejí stupňovitá pole s dívkou a chlapcem hrajícím na hudební nástroje, pozadí tvoří větve s listy. V ose nad termálním oknem se na štítu nachází kulaté okno, které je orámováno polem s motivy šlahounů. Šlahouny navazují na motiv větví níže a společně tak tvoří jakýsi strom. Vrcholovou část výzdoby štítu tvoří rozevláté nápisové pásky s nápisem „LÉTA PÁNĚ“ a „MDCCCCIII“.

**[49]**

Dle fotografie v časopise Světozor byl sgrafitovou výzdobou opatřen také štít završující tuto část budovy na její západní straně (tj. štít směřuje do Dittrichovy ulice). **[51]** Vzhledem

---

<sup>184</sup> Jejich chudý oděv společně s motivem venkova v pozadí scény odkazuje na sociální status ubytovaných studentů. (PRAHL / ŠÁMAL 2012, 79.)

<sup>185</sup> Vzhled muže s fousem, který drží model stavby, může odkazovat na podobu Josefa Hlávky. (PRAHL / ŠÁMAL 2012, 79.)

ke kvalitě dochovaného vyobrazení je však možné popsat pouze hrubé rysy této výzdoby. Bezpečně lze rozeznat dvojici postav, nápisové pásky a pnoucí se větve. Sedlmayerová se domnívá, že se mohlo jednat o námět stromu poznání.<sup>186</sup>

Druhá část fasády do Jenštejnské ulice je do počtu okenních os největší, a také do množství sgrafitové výzdoby nejbohatší.

Pod okny druhého patra zde probíhá pás s motivem větve s listy a bobulemi. Na něj nasedají meziokenní pole výzdoby se znaky českých měst, umístěných nakoso. Další pole výzdoby nalezneme nad okny čtvrtého patra, pod korunní římsou je umístěn pás s motivem sov.

Na této části stavby se nachází také další arkýř, který je tentokrát umístěn nakoso. Nalezneme na něm sgrafita s motivy Svatováclavské orlice s rozepjatými křídly, nápisových pásek a slunce s dlouhými paprsky.

Pod arkýřem se nachází půlkulaté okno, které lemuje ve spodní části pole s dvojicí mladíků přikládající na oheň. V horní části je toto okno orámováno polem s motivem větví s květy.

Nad arkýřem je umístěn balkon, jehož vstup je rámován dvojicí mladých mužů držících kruh.

**[50]** Nad balkonem se nachází nápis „STUDENTSKÁ KOLEJ ČESKÝCH VYS. ŠKOL“. Víkyně zakončující tuto osu je pak dekorován nad okny nápisovou páskou s nápisem „MLADOST RADOST“.

---

<sup>186</sup> SEDLMAYEROVÁ 2016, 34.



**46. Hlávková studentská kolej, Praha: Celkový pohled na fasádu směřující do Dittrichovy ulice**



**47. Hlávková studentská kolej, Praha: Detail sgrafitové výzdoby horní partie fasády směřující do Dittrichovy ulice**



**48. Hlávková studentská kolej, Praha: Celkový pohled na fasádu směřující do Jenštejnské ulice**



**49. Hlávková studentská kolej, Praha: Detail sgrafitové výzdoby štítu směřující do Jenštejnské ulice**





**50. Hlávková studentská kolej, Praha: Detail figurálních sgrafit rámujiící balkon směřující do Jenštejnské ulice**



**51. Hlávková studentská kolej, Praha: Pohled na fasádu z Dittrichovy ulice s dnes již nedochovanými sgrafity západního štítu, dobová fotografie**

## 3.6 Vodárny a hvězdárny

### 3.6.1 Boj Pražanů se Švédy na Staroměstské vodárně

Na pravém břehu Vltavy, v místě zchátralého mlýna, byla na Novotného lávce mezi lety 1882 a 1884 podle návrhu Antonína Wiehla vystavena nová vodárna.<sup>187</sup>

Jedná se budovu na obdélném půdorysu ve stylu české renesance opatřenou výraznými štíty. Bohatá sgrafitová výzdoba černobílé barevnosti s figurální i s ornamentální složkou je zde soustředěna do horních částí stavby. Nalezneme ji v polích oddělených pilastry na štítech a v úseku okolo oken druhého patra.

Figurální část sgrafitové výzdoby navrhli Mikoláš Aleš a František Ženíšek na podnět Antonína Wiehla.<sup>188</sup> Jejím tématem je historická událost – boj Pražanů se Švédy v Praze v roce 1648. Šámal a Rymarev poznamenávají, že zvolené téma reflektuje umístění stavby: švédský útok byl odrážen právě z této části vltavského břehu.<sup>189</sup>

Jedná se nejstarší dochovaná sgrafita podle Alšova návrhu, připadlo mu zde k výzdobě dvanáct půlkruhově zakončených výklenků, které se nacházejí ve druhém patře po všech stranách vodárny.<sup>190</sup> Pro níky navrhl postavy účastníků obou stran boje, konkrétní historické postavy i figury zastupující určité typy. Bylo provedeno osm různých figur, čtyři postavy se pak na jedné z fasád opakují. Českou stranu reprezentují: Pražský primátor Mikuláš Turek z Rožmitálu, jezuita Jiří Plachý, císařský generál Colloredo, pražský řezník, měšťan a student s kordem. Stranu švédskou pak zastupují vůdce Königsmark a švédský praporečník. Neprovedeny zůstaly návrhy figur zrádce Arnošta Ottovalského, který pomáhal Švédům (nahrazen postavou pražského měšťana) a studenta s puškou (figura byla upravena, místo pušky sahá student po kordu).<sup>191</sup>

---

<sup>187</sup> VLČEK 1996, 210. Dnes budova slouží jako muzeum skladatele Bedřicha Smetany.

<sup>188</sup> MÍČKO / SVOBODA 1955, 64.

<sup>189</sup> ŠÁMAL / RYMAREV 2007, 380.

<sup>190</sup> MÍČKO / SVOBODA 1955, 174.

<sup>191</sup> MÍČKO / SVOBODA 1955, 174; PRCHALOVÁ 2006, 29, pozn. 57.

Alšovy návrhy provedl na fasádě slovinský malíř Janez Šubič (1850–1889), kterého si Aleš sám vybral, neboť předtím s ním spolupracoval na provádění cyklu „*Vlast*“ i na jeho opravě po požáru Národního divadla.<sup>192</sup> Podle Alšových návrhových kreseb zhotovil Šubič prováděcí kartony, podobu figur však upravil. Oproti skicovitému Alšově stylu, jsou postavy na kartonech vykresleny detailněji, postavy mají také pozměněné oblečení i obličej. [55, 56]

Ženíškovým dílem je pak mnohofigurální výjev z bojových událostí nazvaný „*Hájení Kamenného mostu proti Švédům*“<sup>193</sup>, který vyplňuje obdélné pole na fasádě směřující ke Karlovu mostu. [53, 54] Pisatel Světozoru po odhalení toto sgrafito popsal následovně: „(...) *Vlevo vidíme ve vlajícím taláru vysokou postavu profesora na theologické fakultě a vůdce studentstva, jezovitu Jiřího Plachého s napřaženou pravicí, v které drží kord, kdežto levice třímá prapor. Kolem něho malebné kupí se postavy bojujících studentů, kteří kopím, dýkou i ručnicí odrážejí útok v před se deroucích Švédů. Sgrafito Ženíškovo vyznamenává se nejen krásným rozestavením, nýbrž i mocnou živostí každé jednotlivé osoby v postavě i obličejí. (...)*“<sup>194</sup> Literatura se však rozchází v provedení tohoto sgrafita: Erben uvádí, že výjev na fasádě provedl sám Ženíšek<sup>195</sup>, Wirth a Blažičková-Horová jako provádějící umělce označují Šubiče<sup>196</sup>.

Výzdoba byla v roce 1925 restaurována Lád'ou Novákem.<sup>197</sup> Při této příležitosti byl pozměněn Ženíškův výjev: na kámen v popředí pravé části výjevu byl doplněn text „OBNOVENO 1925“, a dále také Ženíškova signatura byla nahrazena, a to symbolem dvouramenné váhy, kterou Lád'a Novák využíval jako svou signaturu.<sup>198</sup>

Ornamentální složku sgrafitové výzdoby, která obsahuje kromě rostlinného ornamentu také několik figur, navrhl Jan Koula.<sup>199</sup> Jeho výzdoba vyplňuje štíty, cvikly nad Alšovými výklenky a plochy kolem oken druhého patra. Také tato sgrafita provedl Janez Šubič.<sup>200</sup>

Sgrafitová výzdoba je na každé fasádě odlišná. Nejprve popíšeme užší fasády stavby:

---

<sup>192</sup> MÍČKO / SVOBODA 1955, 64.

<sup>193</sup> BLAŽIČKOVÁ-HOROVÁ 2005, 111.

<sup>194</sup> AUTOR NEZNÁMÝ 1884, 470.

<sup>195</sup> ERBEN 1887, 359.

<sup>196</sup> Srov. WIRTH 1921, 23; BLAŽIČKOVÁ-HOROVÁ 2005, 111.

<sup>197</sup> ŠÁMAL / RYMAREV 2007, 381.

<sup>198</sup> ŠÁMAL / RYMAREV 2007, 381.

<sup>199</sup> WIRTH 1921, 23.

<sup>200</sup> WIRTH 1921, 23.

Jižní fasáda směřuje k Novotného lávce. [52] V úrovni druhého patra jsou umístěny v okrajových polích zleva postavy císařského generála Colloreda a vůdce švédských vojsk Königsmarcka. Cvikly nad nimi vyplňuje Koulův rostlinný ornament (rozviliny), který se opakuje i nad nikami na ostatních stranách stavby. Vedle figurálních nik, blíže ke středu, se nalézají dvojice polí vyplněná rozvilinami, květy a uprostřed stojící dětskou postavičkou na piedestalu. Ve středním poli druhého patra rámuje okno rostlinný ornament s maskaronem a vodními koly, které odkazují na funkci stavby.<sup>201</sup> Pole štítu jsou pak vyplněna převážně rostlinným ornamentem. V prostředním poli spodní etáže se mezi rozvilinami nalézají nahá chlapecká figura. Tento štít je ve spodní části zakončen vlysem s palmetami a květy, který obíhá shodně také na ostatních stranách stavby.

Severní fasáda směřuje ke Karlovu mostu. [53] Pole jejího štítu opět vyplňuje převážně rostlinný ornament. Figurální prvek mezi rozvilinami nalezneme ve středním poli prostřední etáže, kde kruhový otvor rámuje dvojice nahých postaviček držících stuhu. Dále se také vyskytuje ve středním poli spodní etáže, kde se uprostřed šlahounů nalézají nahá postavička. Úsek pod štítem je pak rozdělen na tři části: střední, největší pole vyplňuje Ženíškův výjev „*Hájení Kamenného mostu proti Švédům*“. V krajních polích jej doprovází alšovské figury praporečníka (vlevo) a studenta (vpravo).

Nyní popíšeme delší strany budovy:

Západní fasáda směřuje k Vltavě. [53] Pole trojice zdejších štítů vyplňuje rostlinný ornament. Ve druhém patře nalezneme pak figurální motivy – levé krajní okno obklopují niky s postavami řezníka a měšťana, okolo pravého krajního okna pak nalezneme figuru pražského primátora Mikuláše Turka z Rožmitálu a jezuity Jiřího Plachého. Zbylé meziokenní pole vyplňuje rostlinný ornament.

Východní fasáda směřuje ke Staroměstské vodárenské věži. [52] Tato fasáda je vzhledem ke svému částečnému zakrytí sousední budovou, která nedovoluje odstup pozorovatele, řešena úsporněji. Druhé patro zdobí pouze čtveřice alšovských figur v nikách, které však opakují motivy z ostatních fasád: okolo levého okna se nacházejí postavy řezníka a jezuity, okolo pravého pak postava Colloreda a měšťana. Dva štíty pak vyplňuje rostlinný ornament s květy a rozvilinami.

---

<sup>201</sup> ŠÁMAL / RYMAREV 2007, 381.



**52. Staroměstská vodárna, Praha: Detail sgrafitové výzdoby jižní a východní fasády**



**53. Staroměstská vodárna, Praha: Detail sgrafitové výzdoby severní a západní fasády**



54. Staroměstská vodárna, Praha: Sgrafito Františka Ženíška „*Hájení Kamenného mostu proti Švédům*“, nákres podoby po odhalení v roce 1884



55.–56. Srovnání ke sgrafitu „*Pražský student*“

Vlevo: Kresba Mikoláše Alše

Vpravo: Karton Janeze Šubiče

### 3.6.2 Fáze života a dne z Ondřejovské hvězdárny

Součástí komplexu Ondřejovské hvězdárny budované podle plánů Josefa Fanty je také drobná stavba opatřená větším množstvím sgrafit: jedná se o domek s pracovní investora, astronoma Josefa Jana Friče (1861–1945), vystavěný v letech 1904–1905.<sup>202</sup> Stavba má charakter drobné vily s výraznými trojúhelnými štíty, které upomenou na lidové stavitelství. Také je opatřena věžovitým rizalitem.

Sgrafita jsou umístěna na všech fasádách stavby. Výzdoba se skládá převážně z figurálních motivů a nápisů. Sgrafita jsou orientována dle světových stran.<sup>203</sup> Jejich tématem jsou fáze lidského života a vesmírná tělesa spojená s denními dobami. Idea jejich obsahu, dle Sedlamyrové pochází nejspíše od Fanty.<sup>204</sup> Sgrafita provedl Karel Ludvík Klusáček.<sup>205</sup>

Na východní stěně nalezneme v poli ve tvaru ležícího písmene E alegorii Mládí<sup>206</sup> ve formě dvojice nahých dětí, které se věnují hře s motýlem. [57] Dívka v jedné ruce třímá věnec, chlapec natahuje ruce po motýlovi. Mezi nimi se nachází nad vodou naznačenou horizontálními liniemi slunce s velkým půlkruhem paprsků. Pod figurami je umístěna trojice květin. Tato sgrafita jsou vyvedena v hnědobílé barevnosti.

Západní fasádu vyplňuje do středu umístěná rozměrná figura anděla provedená v šedobílé barevnosti, který má do půlkruhu rozepjatá křídla. Nad andělem září hvězda. [58]

Jižní fasádu zdobí sgrafita hnědobílé barevnosti: ve štítu je umístěná alegorie Poledne života<sup>207</sup> s dvojicí figur u zeměkoule. Muž vzhlíží k divákovi, žena naproti němu o zeměkouli opírá hlavu v únavě. [59]

Na severní straně jsou umístěna sgrafita také ve štítu nad vstupní verandou. Vyobrazeno je zde noční nebe s hvězdami, malými trojúhelníky, horizontálními liniemi a měsícem. Nebe sledují dvě skupinky žab, které jsou shromážděny okolo nápisu „JSOU-LI TAM ŽÁBY TAKY?“. Tyto

---

<sup>202</sup> <https://pamatkovykatalog.cz/domek-pracovny-josefa-jana-frice-20420701>, vyhledáno: 7. 4. 2024.

<sup>203</sup> <https://pamatkovykatalog.cz/domek-pracovny-josefa-jana-frice-20420701>, vyhledáno: 7. 4. 2024.

<sup>204</sup> SEDLMAYEROVÁ 2016, 39. Autorka uvádí, že realizované motivy nalezla zakreslené již na plánech stavby.

<sup>205</sup> Srov. SEDLMAYEROVÁ 2016, 39; PECHOVÁ 2000, 66.

<sup>206</sup> <https://pamatkovykatalog.cz/domek-pracovny-josefa-jana-frice-20420701>, vyhledáno: 7. 4. 2024.

<sup>207</sup> <https://pamatkovykatalog.cz/domek-pracovny-josefa-jana-frice-20420701>, vyhledáno: 7. 4. 2024.

motivy byly čerpány z básně „*Seděly žáby v kaluži*“ sbírky „*Písně kosmické*“ pocházející od přítele rodiny Friců literáta Jana Nerudy (1834–1891).<sup>208</sup> Barevnost těchto sgrafit je zelenobílá.

Fasády věže jsou pak opatřeny zejména nápisy. [59] Na jižní straně se se nachází text "VY-STAVENO LÉTA PÁNĚ MDCDV". Po obvodu věže pak pod okny prvního patra obíhá nápis "Z JADÉRKA STROM VYRŮSTÁ". Tento text je doplněn o motiv ve formě vlnovky s dvojitými kapek. Motiv kapek nalezneme také těsně pod střechou věže, kde obíhá spolu s vlnovkovým ornamentem. Všechna tato sgrafita jsou provedena v šedobílé barevnosti.

---

<sup>208</sup> SEDLMAYEROVÁ 2016, 39.





**57. Domek s pracovnou Josefa Jana Friče, Hvězdárna Ondřejov: Detail sgrafita východní fasády s alegorií Mládí**



**58. Domek s pracovnou Josefa Jana Friče, Hvězdárna Ondřejov: Detail sgrafita západní fasády – anděl a hvězda**



**59. Domek s pracovnou Josefa Jana Friče, Hvězdárna Ondřejov: Detail alegorie Poledne života na jižní fasádě a nápisů na věži**

## 3.7 Pavilony výstav

V poslední podkapitole se budeme věnovat sgrafitům na stavbách, které vznikly pro potřeby několika velkých výstav uspořádaných na přelomu 19. a 20. století v areálu v pražské Bubenči.

Stavby drobného měřítká charakterizuje důraz na reprezentativní pojetí a bohaté užití různých druhů malířského a sochařského dekoru. Ačkoliv sgrafito bylo na těchto stavbách využíváno pro výzdobu poměrně velkých ploch, v dobové literatuře pojednávající o výstavách je zmiňováno pouze okrajově. Máme k dispozici pouze útržkovité informace o autorech i popisu dané výzdoby.

Detailnější studium této sgrafitové výzdoby však dnes znesnadňuje také specifický stavební rys těchto staveb – jejich efemérnost. Stavby pro výstavy vznikaly jako dočasná architektura. Podobu mnohých z děl popisovaných dále, tak už můžeme studovat pouze z dobových fotografií. Tyto snímky však nedisponují dostatečnou kvalitou a drobné detaily výzdoby jsou na nich nečitelné. Dalším problémem je rovněž omezená dostupnost pohledů na vybranou stavbu, obvykle máme k dispozici fotografii zachycující pouze čelní pohled.

### 3.7.1 Jubilejní zemská výstava 1891

Antonín Wiehl pro tuto výstavu navrhl kromě situačního plánu několik pavilonů<sup>209</sup>, na kterých se uplatnila figurální i ornamentální sgrafitová výzdoba. **Pavilon pro výstavu uměleckou** obdržel oba typy dekoru a dodnes si tuto výzdobu také dochoval. [60]

Jedná se o střídmost, výrazně horizontální stavbu ve stylu palladianské renesance. Krychlová partie vstupu se serlianou odděluje dvě nižší postranní křídla na půdorysu protáhlého obdélníku. Sgrafita zdobí průčelní i boční fasády křídel. Jejich barevnost kombinuje zejména černou a pískově hnědou barvu s menšími plochami, kde nalezneme odstíny červené, oranžové a žluté. Skládá se z několika částí.

Výrazný je zejména sgrafitový vlys táhnoucí se pod korunní římsou na průčelních i bočních fasádách obou křídel. Kombinuje figurální i ornamentální motivy. Prah se Šámalem si všimají,

---

<sup>209</sup> WIRTH 1921, 25.

že oproti Wiehlově návrhu [61], kde se tento vlys nalézal pouze na fasádách průčelních a neobsahoval další druhy výzdoby, byla realizována verze, kdy vlys pokračuje také na bočních fasádách a je obohacen o sochařskou výzdobu (pocházející od Antonína Procházky, Františka Hergesela a Ludvíka Wurzela).<sup>210</sup> Jedná se o osmnáct kruhových nik s bustami významných výtvarných umělců. Šestnáct nik bylo umístěno do sgrafitového vlysu na průčelních fasádách a vždy jedna do vlysu na fasádách bočních. Na pravé boční fasádě byla nika však později zrušena<sup>211</sup> a její prostor zakryl sgrafitový motiv, který bude popsán dále.

Nejprve se budeme věnovat popisu sgrafit na průčelních fasádách.

Ve vlysu umístěném pod korunní římsou se střídají dvojice sfing s mužskou nebo s ženskou hlavou, které obklopují niku s motivem vázy ozdobené po stranách listy. Horní okraj vlysu rámuje girlandy se stuhami a květy. Pod sfingami se ve spodní partii vlysu nachází další střídající se motivy. Jedná se o dvojice polí červené a žluté barevnosti, ve kterých je umístěna ležící figura malující antickou sochu či část rostlinného úponku.

Pod vlysem se na hlavních fasádách křídel nachází pilastry. Pole mezi nimi jsou vyplněna další sgrafitovou výzdobou zejména s geometrickou a rostlinou tematikou (kruhy s květy, kosočtverce s maskou). Pod poli se nachází pás s motivem vlny a několik řad iluzivních bos.<sup>212</sup>

Na bočních fasádách, jak už bylo zmíněno výše, pokračuje sgrafitový vlys. [62] Nachází se zde totožné motivy jako v případě průčelí. Na pravé boční fasádě je místo zrušené niky mezi dvojicí sfing umístěn motiv vázy.

Na bočních fasádách sgrafita vyplňují i tympanony nad vlysem. [62] Na specifický tvar prostoru sgrafitová výzdoba reaguje stupňováním velikosti svých motivů směrem do středu pole. Uprostřed je umístěna tabulka oranžovo–červené barvy nesoucí tři erby s písmeny AMS<sup>213</sup>. Tabulku po stranách podpírá ženská a mužská hermovka. Nad ní sedí dvojice labutí, které mají v zobáčích stuhu. Mezi jejich spojenými křídly se nachází květ. Ve vrcholu tympanonu je umístěna květinová rozeta se stuhami. Zbývající prostor pole je vyplněn motivy festonů s vlajíci

---

<sup>210</sup> PRAHL / ŠÁMAL 2012, 72–73.

<sup>211</sup> PRAHL / ŠÁMAL 2012, 73.

<sup>212</sup> Oproti dobové fotografii z výstavy je bos v současnosti na fasádě méně.

<sup>213</sup> Vzhledem k zaměření pavilonu předpokládáme, že se jedná o počáteční písmena uměleckých oborů: Architektura, Malířství, Sochařství.

stuhami, rozvilinami či květy. Ve spodních rozích se pak nachází dvojice groteskních hlav se dvěma obličejí.

Literatura se rozchází v otázce autorství zdejších sgrafit. Vilímek uvádí, že je provedl V. Fanta.<sup>214</sup> Toman naproti tomu popisuje, že sgrafity budovu „vyzdobil“ Jindřich Duchoslav Krájček.<sup>215</sup>

Další stavbou z výstavy podle projektu Antonína Wiehla, na které bychom našli figurální sgrafito, byl dnes již nestojící **Pavilon Živnostenské banky a Jednoty záložen**.<sup>216</sup>

Jednalo se o centrální stavbu s kupolí ve stylu italské renesance komponovanou na čtvercovém půdorysu se dvěma bočními křídly. Sgrafita zde zdobila čtyři obdélná pole umístěná v horních částech bočních křídel nad frontony oken. [63] Jejich návrh vytvořil Josef Fanta.<sup>217</sup>

Dvojice polí na čelní straně křídel nesla totožný výjev. V průčelí se se nacházely dvojice postav, které seděly na šikmých stranách frontonu pod nimi (sgrafitová výzdoba takto reagovala a navazovala na architektonický prvek). Mužská postava držela hůl a u nohou jí stál pes. Žena měla v natažené ruce vřeten. Mezi figurami se nacházel úl. Výjev shora rámovaly květinové girlandy. Podle Prahla a Šámala, se zřejmě jednalo o alegorii Obezřetnosti a píce.<sup>218</sup>

Výjev na boční straně fasády je vzhledem ke špatné čitelnosti fotografie a absenci bližšího popisu v dobovém tisku méně jasný. Jistě můžeme rozeznat pouze dvě dvojice sedících postav a mezi nimi v ose nad frontonem stojící, méně čitelnou menší postavu, která byla pravděpodobně okřídlená. Postavy dvojice nalevo měly zahalené nohy do dlouhé našasené látky. Pravá dvojice se naopak jeví, že zdejší postavy byly nahé a jejich gesta se zdají také méně živá.

Antonín Wiehl vyprojektoval pro výstavu také několik dalších staveb ve stylu české a italské renesance, na jejichž fasádách se uplatnilo převážně sgrafito s rostlinným ornamentem a sgrafitová bosáž. Jedná se o: **Administrativní budovu** (budova stojí, sgrafita nedochována), **Budovu pošty, telegrafu a telefonu** (budova stojí, sgrafita dochována) a **Pavilon pro výstavu**

---

<sup>214</sup> VILÍMEK 1891, 5–7. Domníváme se, že se jedná o tiskovou chybu a myšleným autorem byl Josef Fanta.

<sup>215</sup> TOMAN 1993b, 550–551.

<sup>216</sup> WIRTH 1921, 25.

<sup>217</sup> Srov. AUTOR NEZNÁMÝ 1890, 60; PRAHL / ŠÁMAL 2012, 75; VILÍMEK 1891, 69–70.

<sup>218</sup> PRAHL / ŠÁMAL 2012, 75.

**retrospektivní** (budova přestavěna při Jubilejní výstavě v roce 1908 na Pávilon hl. města Prahy, sgrafita zanikla).<sup>219</sup>

Bohatě byly sgrafity s rostlinným ornamentem vyzdobeny také štíty a lunetové římsy **Pávilonu firmy na dlaždičky Vladimíra Vondráčka z Rakovníka** vystavěného ve stylu české renesance podle plánu Jana Vejrycha.<sup>220</sup> Tuto stavbu zde zmiňujeme proto, že její fasádu pokrývaly kameniny imitující sgrafito, které byly Vejrychovým vynálezem.<sup>221</sup> Uvnitř pávilonu byly vystaveny také kameninové imitace sgrafit, a to dle kreseb Mikoláše Alše.<sup>222</sup>

Pisatel Časopisu výstavního tuto zajímavou a svéráznou nápodobu sgrafita velmi chválil: „*Ne-pochoybujeme, že tato imitovaná sgrafita, (...), dojdou v brzku hojného používání k fagadám budov, poněvadž továrna jest s to vyrobiti je podle každého předloženého výkresu, a poněvadž mimo to jsou trvalými proti každé po větrnosti, neztrácejíce nijak na původní barvě a nemusí se nikdy obnovovati. Cena jich u porovnání s fagadou kamennou neb s pravým sgrafitem jest mírná.*“<sup>223</sup>

---

<sup>219</sup> PRAHL / ŠÁMAL 2012, 74, WIRTH 1921, 25.

<sup>220</sup> KAFKA 1893, 202.

<sup>221</sup> VFK. 1891, 228.

<sup>222</sup> VFK. 1891, 228.

<sup>223</sup> VFK. 1891, 228. I navzdory všem výše jmenovaným kvalitám, se další využití tohoto typu dekoru autorce nepodařilo dohledat.



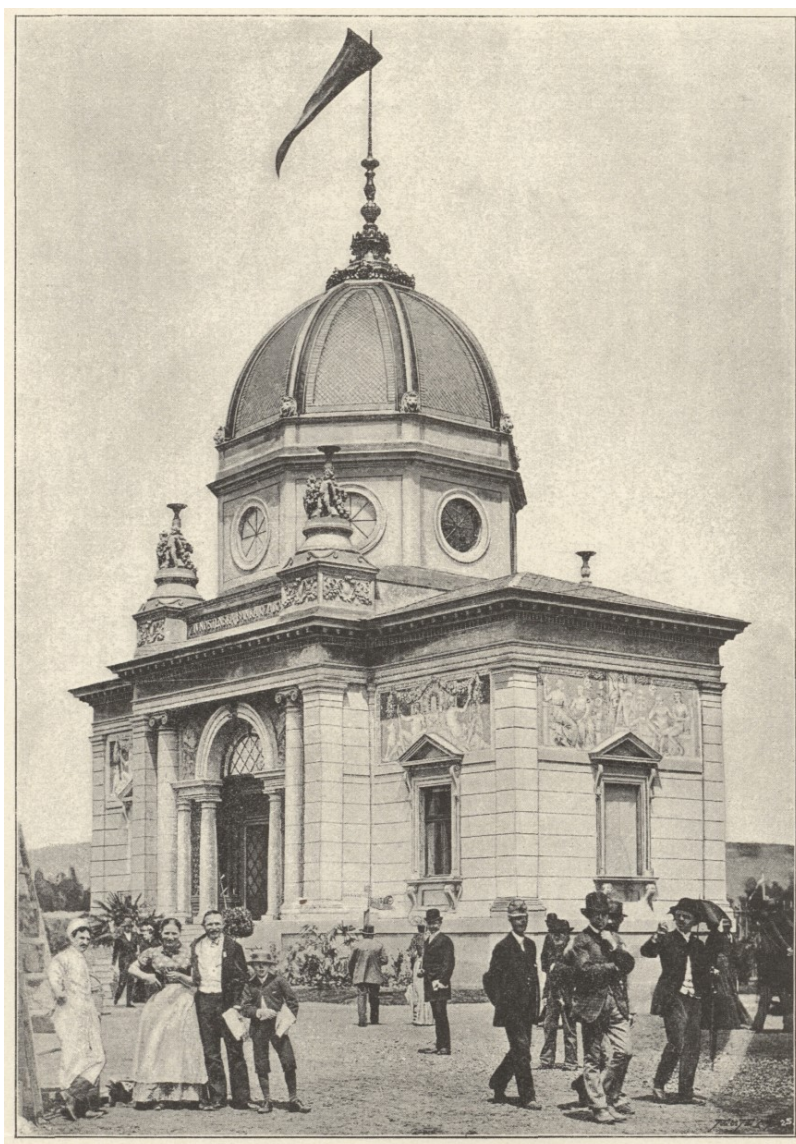
60. Pavilon pro výstavu uměleckou, Jubilejní zemská výstava 1891: Celkový pohled průčelí, dobová fotografie



61. Pavilon pro výstavu uměleckou, Jubilejní zemská výstava 1891: Wiehlův návrh průčelí se sgrafity



**62. Pavilon pro výstavu uměleckou, Jubilejní zemská výstava 1891: Celkový pohled na sgrafitovou výzdobu pravé boční fasády – vlys a tympanon, současný stav**



**63. Pavilon Živnostenské banky a Jednoty založen, Jubilejní zemská výstava 1891: Celkový pohled na budovu, čelní a boční sgrafitové pole, dobová fotografie**

### 3.7.2 Národopisná výstava československá 1895

Na této výstavě se sgrafitová výzdoba uplatnila zejména v části nazvané „*Stará Praha*“. Ta byla rekonstrukcí podoby zástavby pražského Malého rynečku (dnešní Malé náměstí) z konce 16. století, který se nachází nedaleko Staroměstského náměstí. Bylo zde vystaveno celkem 27 domů v gotickém a renesančním slohu.<sup>224</sup>

Vzhledem k dočasnosti výstavy a limitujícímu rozpočtu byly stavby provedeny pouze jako dřevěné kostry pobité prkny.<sup>225</sup> Domy však byly ve snaze o vytvoření reálného dojmu omítnuty a jejich fasády „*v duchu doby oživeny*“<sup>226</sup> – tj. hojně malířsky a sochařsky zdobený. Kromě sgrafita je zmiňováno v dobových textech k výstavě také užití fresky či chiaroscurové malby.<sup>227</sup> Fasády ozdobily alegorické či biblické scény, erby, rostlinný ornament, rustika nebo nápisy, dále také sošky svatých, chrliče či mříže; plastické prvky (např. římsy) byly vytvořeny maltou.<sup>228</sup>

Antonín Makovec (1860–1920) navrhl v renesančním slohu **dům č. 10** zvaný „*V Ráji*“, který zdobila, dle Kafky, figurální i ornamentální sgrafita.<sup>229</sup> Jednalo se o nárožní dvoupatrový dům zakončený dvojicí štítů. Stavba byla vytvořena podle domu č. p. 144 na Malém náměstí, ve kterém se nacházela první lékárna v Praze.<sup>230</sup> Návrh sgrafitové výzdoby vytvořil Mikoláš Aleš.<sup>231</sup> Provedení je dílem Arnošta Hofbauera.<sup>232</sup>

---

<sup>224</sup> OTTO 1895, 397.

<sup>225</sup> OTTO 1895, 397.

<sup>226</sup> OTTO 1895, 403.

<sup>227</sup> Použité techniky k výzdobě domů popisuje zejména KAFKA 1895, 310–318.

<sup>228</sup> OTTO 1895, 398, 403.

<sup>229</sup> KAFKA 1895, 313. V jiné dobové publikaci k výstavě vydané v Ottově nakladatelství se hovoří o „*freskových obrazech*“. (OTTO 1895, 400.) Vzhledem k různým odstínům ošacení figur, které jsou z fotografie domu rozpoznatelné, soudíme, že by se mohlo v tomto případě jednat o kombinovanou techniku sgrafita a freskové malby.

<sup>230</sup> OTTO 1895, 400.

<sup>231</sup> Srov. KAFKA 1895, 313; MÍČKO / SVOBODA 1955, 177; OTTO 1895., 400.

<sup>232</sup> Srov. MÍČKO / SVOBODA 1955, 177, OTTO 1895, 403.



Aleš pro dům navrhl pět biblických výjevů (Stvoření světa, Adam a Eva, Vyhánění z Ráje, Kain a Ábel, Potopa světa) a čtyři stojící postavy ze Starého Zákona (Abrahám, Mojžíš, Izák a Jákob).<sup>233</sup>

Rozmístění jednotlivých figurálních motivů a další sgrafitovou výzdobu na fasádě však můžeme popsat pouze částečně, neboť je k dispozici pouze jediná fotografie stavby, která zachycuje jen západní stranu domu, tj. fasádu směřující do náměstí. [64] Dle ní, se výjevy a starozákonní postavy nacházely na fasádě v prostorách mezi okny prvního patra. Zleva doprava zde byli Abrahám, Adam a Eva, Stvoření světa a Izák. Mezi okny druhého patra byly umístěny erby. Další část výzdoby navržené Alšem tvořily pásy listového ornamentu spolu s ptáky, erby a se štíty. Tyto vlysy byly umístěny pod korunní římsou a mezi prvním a druhým patrem.<sup>234</sup> Přízemí domu bylo opatřeno rustikou. Na nároží můžeme spatřit také sošku sv. Kateřiny, kterou, dle Kafky, vymodeloval František Strachovský.<sup>235</sup>

Svoboda si všímá momentálního pojetí zdejších Alšových figur, zejména postavy Boha Otce z výjevu Stvoření světa [65], které popisuje jako „*Michelangelovské*“ a spojuje ho s Alšovými dojmy ze stropu Sixtinské kaple, kterou umělec navštívil v roce 1879.<sup>236</sup> Je také popsáno, že se objevily názory požadující při demolici výstavy sejmutí a zachování Alšových obrazů z domu.<sup>237</sup> Tyto snahy však nebyly naplněny.

U dalších renesančních domů ze Staré Prahy je ve výše citovaných textech k výstavě zmiňováno sgrafito ve výzdobě poměrně hojně. Popisováno je zejména užití sgrafita ornamentálního a sgrafitové rustiky. Informace, které máme k dispozici, jsou však velmi stručné a bez uvedení detailnějšího popisu či uvedení autorství. K některým zmiňovaným domům není možné dohledat fotografickou dokumentaci.

V blízkosti *Staré Prahy* stála další budova vystavěná dle Makovcova návrhu opatřená figurálními a ornamentálními sgrafity: jednalo se **Šmídovu zpěvní síň / Zpěvárnou**.<sup>238</sup> Sgrafity byla pokryta zejména její vstupní partie. [66] Ta měla podobu trojpatrového bloku komponovaného

---

<sup>233</sup> MÍČKO / SVOBODA 1955, 177.

<sup>234</sup> MÍČKO / SVOBODA 1955, 99.

<sup>235</sup> KAFKA 1895, 313.

<sup>236</sup> MÍČKO / SVOBODA 1955, 99.

<sup>237</sup> OTTO 1895, 404.

<sup>238</sup> OTTO 1895, 502.

na obdélném půdorysu opatřeného štítu inspirovanými renesančním domem U Minuty<sup>239</sup>, lunetovou římsou a oktogonální věží. Kartony ke zdejší sgrafitové výzdobě vytvořil Mikoláš Aleš.<sup>240</sup> [67] Literatura však nezmiňuje autora jejich provedení.

Figurální složka sgrafitové výzdoby zde zahrnovala trojici postav v krojích. Ty byly umístěné na průčelí v nikách ve středu třetího patra. Jednalo se zleva doprava o břeclovského šohaje, který hrál na housle, Plzeňačku chystající se k tanci a slovenského dudáka.<sup>241</sup>

Zbylé plochy byly dekorovány kvádrováním a pásy rostlinného ornamentu. Ve štítech se nacházela kromě rostlinného ornamentu také pole s nápisy „1. ČESKÁ ZPĚVNÍ SÍŇ.“, „ŠMÍDOVA 1. ČESKÁ ZPĚVNÍ SÍŇ.“ a „1895.“ vyvedené ozdobným písmem.

---

<sup>239</sup> KAFKA 1895, 509.

<sup>240</sup> MÍČKO / SVOBODA 1955, 100, 177.

<sup>241</sup> MÍČKO / SVOBODA 1955, 100.



64. Dům „*V Ráji*“, Národopisná výstava československá 1895: Celkový pohled na západní stranu domu, dobová fotografie



65. Dům „*V Ráji*“, Národopisná výstava československá 1895: Alšův karton ke sgrafitu „*Stvoření světa*“



66. Šmídova zpěvní síň / Zpěvárna, Národopisná výstava československá 1895: Celkový pohled na průčelní a boční fasádu vstupu, dobová fotografie



67. Šmídova zpěvní síň / Zpěvárna, Národopisná výstava československá 1895: Alšův karton ke sgrafitu „Plzeňáčka“

### 3.7.3 Zmínky o sgrafitové výzdobě z dalších výstav

V rámci **Výstavy architektury a inženýrství konané v roce 1898** byly v Průmyslovém paláci vystaveny **návrhy ke sgrafitům Mikoláše Alše a Františka Ženíška pro Staroměstskou vodárnu.**<sup>242</sup>

V levém křídle Průmyslového paláce byla v rámci této výstavy realizována také myšlenka Jana Kouly na **Dekorativní<sup>243</sup>/ Uměleckou dvoranu<sup>244</sup>**. Jednalo se o malé náměstí s maketami průčelních fasád pěti domů různých slohů (gotika, renesance, baroko, secese) v reálném měřítku.<sup>245</sup> Fasády byly hojně malířsky i sochařsky vyzdobeny. Slohově nejmladší fasádu navrhl Celda Klouček, časopis Světozor u ní zmiňuje „*velice krásné*“ sgrafito navržené též Kloučkem.<sup>246</sup> Avšak kromě této pochvalné zmínky, další informace o podobě sgrafita se v dobové literatuře nepodařilo dohledat.

**Z Jubilejní výstavy Obchodní a živnostenské komory konané v roce 1908** je svým rozsahem využití sgrafitového dekoru významná **budova Strojovny** navržená architektem Rudolfem Kříženeckým v eklektickém historizujícím stylu.<sup>247</sup> Autorem návrhu a provedení zdejších sgrafit byl Karel Ludvík Klusáček.<sup>248</sup> S provedením mu pomáhal také malíř Jan Šrámek (1886–1957).<sup>249</sup> Dle dobového popisu z Výstavního časopisu Zlaté Prahy zde sgrafita zdobila 250 m<sup>2</sup> plochy průčelí.<sup>250</sup> Z fotografií, které máme k dispozici, však bohužel nejsou sgrafita dobře čitelná a jejich motivy jsou zcela neidentifikovatelné.<sup>251</sup> Ani dobová literatura k výstavě nepřibližuje blíže tuto výzdobu. Pouze v Tomanově slovníku můžeme najít jedinou zmínku, že tato sgrafita měla mít figurální složku.<sup>252</sup>

---

<sup>242</sup> KAFKA 1898, 51.

<sup>243</sup> KAFKA 1898, 48.

<sup>244</sup> AUTOR NEZNÁMÝ 1898, 524.

<sup>245</sup> AUTOR NEZNÁMÝ 1898, 524., KAFKA 1898 48, 50.

<sup>246</sup> AUTOR NEZNÁMÝ 1898, 524.

<sup>247</sup> AUTOR NEZNÁMÝ 1908a, 17.

<sup>248</sup> Srov. AUTOR NEZNÁMÝ 1908a 17; AUTOR NEZNÁMÝ 1908b, 22.

<sup>249</sup> TOMAN 1994b, 555.

<sup>250</sup> AUTOR NEZNÁMÝ 1908b, 22.

<sup>251</sup> K dostupným fotografiím Strojovny viz <https://www.bubenec.eu/strojovna-1908/>, vyhledáno: 28. 2. 2024.

<sup>252</sup> TOMAN 1994b, 555.

## Závěr

Práce se zaměřila na figurální témata zhotovená dekorační technikou, která ve sledované době slavila velký návrat a byla často zmiňována také v dobovém tisku. Soustředili jsme se především na dvě oblasti, které současný stav poznání o dané problematice zejména postrádá. Věnovali jsme se vytvoření přehledu významných umělců a podrobnějším popisům vybrané výzdoby, která je rovněž minimálně fotograficky zdokumentována.

Vzhledem k rozsahu práce a k šíři tématu bylo klíčové zaměřit pozornost na otázku výběru prezentovaných položek. Snažili jsme se zde zohlednit hledisko rovnováhy. V textu uvádíme zejména vlivná díla, která přinesla např. jistá prvenství a věnujeme se dobově známým autorům. Na druhou stranu jsme se také snažili z důvodu vyváženosti zaznamenat některou zaniklou výzdobu a dohledat informace k méně známým uměleckým osobnostem a dílům.

Vytvoření přehledové studie přineslo nejasná zjištění zejména v otázce autorství sgrafita, a to většinou právě u položek s menším množstvím dostupné literatury. Na úplný závěr tedy uvedme, že další stupeň bádání by se mohl věnovat právě této problematice. A to např. formou monografických studií jednotlivých autorů, kde by již byl možný podrobnější průzkum celé škály jejich sgrafitové tvorby, a také zpracování archivních materiálů, které zde byly pouze naznačeny.

# Seznam použité literatury a pramenů

## Prameny

Archiv architektury a stavitelství Národního technického muzea

- Fond Fanta Josef, č. 10
- Fond Koula Jan, č. 22
- Fond Schulz Josef, č. 46
- Fond Zeyer Jan, č. 64

## Literatura

ALMER 1930 — Jan ALMER: Kostel a klášter P. M. Sněžné. In: Za starou Prahu XIV, 1930, 15–20

AUTOR NEZNÁMÝ 1867 — AUTOR NEZNÁMÝ: Městská vyšší dívčí škola v Praze. In: Světozor I, 1867, 13–14

AUTOR NEZNÁMÝ 1878 — AUTOR NEZNÁMÝ: Nájemný dům čís. 1035–I v Poštovské ulici. In: Zprávy Spolku architektů a inženýrů v Království českém VIII, 1878, 52–53

AUTOR NEZNÁMÝ 1887 — AUTOR NEZNÁMÝ: Výtvarné umění. In: Zlatá Praha IV, 1887, 223

AUTOR NEZNÁMÝ 1890 — AUTOR NEZNÁMÝ: Pavillon Živnostenské banky a spolku českých záložníků. In: Časopis výstavní. Zprávy Spolku architektů a inženýrů v Království českém XXV, 1890, 60–64

AUTOR NEZNÁMÝ 1898 — AUTOR NEZNÁMÝ: Výstava architektury a inženýrství. IV prohlídka výstavy. In: Světozor XXXII, 1898, 523–524

AUTOR NEZNÁMÝ 1905a — AUTOR NEZNÁMÝ: Obnova průčelí radnice v Plzni. In: Architektonický obzor IV, 1905, 21–23

AUTOR NEZNÁMÝ 1905b — AUTOR NEZNÁMÝ: Studentská kolej vysokých škol českých. In: Světozor V, 1905, 193–194

AUTOR NEZNÁMÝ 1908a — AUTOR NEZNÁMÝ: Jubilejní výstava v Praze r. 1908. Příloha „Národních listů“ k číslu 102. ze dne 12. dubna 1908. In: Národní listy XLVIII, 1908, 17

AUTOR NEZNÁMÝ 1908b — AUTOR NEZNÁMÝ: Sochaři a malíři na výstavě. In: Výstavní časopis Zlaté Prahy XXV, 1908, 22–23

AUTOR NEZNÁMÝ 1914 — AUTOR NEZNÁMÝ: Hamburg und seine Bauten 1914. Bd. 1. Hamburg 1914

BAŤKOVÁ 1998 — Růžena BAŤKOVÁ (ed.): Umělecké památky Prahy: Nové Město, Vyšehrad, Vinohrady. Praha 1998

BEČKOVÁ 1995 — Kateřina BEČKOVÁ: Obnova sgrafit Vyšší dívčí aneb po stopách osmi dam z fasády. In: Reality Profit IV, 1995, 16–17

BLAŽÍČKOVÁ-HOROVÁ 2005 — Naděžda BLAŽÍČKOVÁ-HOROVÁ (ed.): František Ženíšek (1849-1916) (kat. výstavy). Praha 2005

BROŽOVÁ 1956 — Jarmila BROŽOVÁ: Sgrafita Schwarzenberského paláce v Praze. In: Jarmila BROŽOVÁ (ed.): Obnova památek. Sborník Klubu Za starou Prahu na rok 1956. Praha 1956, 42–46

ČECH 1895 — L. J. ČECH: Národopisná Výstava Československá v Praze 1895. Praha 1895



EGERMAIER 2004 — Jiří EGERMAIER: Zapomenutý Josef Bosáček a jeho galerie pod širým nebem. Písek 2004

ERBEN 1887 — Josef ERBEN: Statistická knížka král. hlavního města Prahy s Holešovic-Bubny a spojených s městskou statistickou kommissí obcí Karlína, Smíchova, Král. Vinohradů a Žižkova za léta 1883 a 1884. Praha 1887

FAIT 1890 — Em. FAIT: Ze zemské jubilejní výstavy roku 1891 v Praze. In: Zlatá Praha VII, 1890, 226–228

HELLER 1883a — Saturnin Ondřej HELLER: Renaissance moderních průčelí našich a vztah její k renaissanci původní. In: Zprávy Spolku architektů a inženýrů v Království českém XVIII, 1883, 1–7

HELLER 1883b — Saturnin Ondřej HELLER: Renaissance moderních průčelí našich a vztah její k renaissanci původní. II. Vliv architektury toskánské. In: Zprávy Spolku architektů a inženýrů v Království českém XVIII, 1883, 4–13

HOLEČKOVÁ 2018 — Kristýna HOLEČKOVÁ: K problematice sgrafit Josefa Bosáčka (bakalářská práce na Filozofické fakultě Masarykovy univerzity). Brno 2018

HORÁČEK 2012 — Martin HORÁČEK: Přesná renesance v české architektuře 19. století. Dobová diskuse o slohu. Olomouc 2012

HOŠEK/ LOSOS 2007 — Jiří HOŠEK/ Ludvík LOSOS: Historické omítky. Průzkumy, sanace, typologie. Praha 2007

HOŠEK / MUK 1990 — Jiří HOŠEK / Jan MUK: Omítky historických staveb. Praha 1990

JANKOVÁ 1986 — Yvonne JANKOVÁ: Motivy z českých dějin na novorenesančních fasádách 19. století. In: Staletá Praha XVI, 1986, 257–273

KAFKA 1893 — Josef KAFKA: Sto let práce. Zpráva o všeobecné zemské výstavě v Praze 1891. Na oslavu jubilea první průmyslové výstavy roku 1791 v Praze. Díl I. a II. Praha 1893

KAFKA 1895 — Josef KAFKA (ed.): Národopisná výstava československá v Praze 1895. Hlavní katalog a průvodce. Praha 1895<sup>3</sup>

KAFKA 1898 — Josef KAFKA: Výstava architektury a inženýrství spojená s výstavou motorů a pomocných strojů pro maloživnostníky, s přidruženou výstavou vynálezů pro živnostníky a s odbornou výstavou klempířů zemí koruny České v Praze 1898. Praha 1898

KARÁSKOVÁ 2011 — Vendula KARÁSKOVÁ: Dům č. p. 522 ve Slavonicích. Stavební historie a rekonstrukce (bakalářská práce na Filozofické fakultě Masarykovy univerzity). Brno 2011

KLOUČEK 1893 — Celda KLOUČEK: Návrhy umělecko-průmyslové a dekorativní. Praha 1893

KOULA 1883 — Jan KOULA: Majorátní dům knížat Schwarzenbergů na Hradčanech. In: Zprávy Spolku architektů a inženýrů v Království českém XVIII, 1883, 1–3

KOULA 1886 — Jan KOULA: Rudolfinum. In: Zprávy Spolku architektů a inženýrů v Království českém XX, 1886, 21–24

KOULA 1888a — Jan KOULA: Domy pp. architektů V. Skučka a J. Zeyera. In: Zprávy Spolku architektů a inženýrů v Království českém XXII, 1888, 2–4

KOULA 1888b — Jan KOULA: Míčovna. In: Zprávy Spolku architektů a inženýrů v Království českém XXII, 1888, 5–8

KOULA 1902 — Jan KOULA: Mikoláš Aleš. In: Architektonický obzor I, 1902, 39–41

KOULA 1911 — Jan KOULA: Nová sgrafita Plzeňské radnice. In: Architektonický obzor X, 1911, 1–4

KSANDR / ŠKRANC 2001 — Karel KSANDR / Pavel ŠKRANC: Národní muzeum. Architektura a výzdoba hlavní budovy. Praha 2001

LOSOS 1994 — Ludvík LOSOS: Sgrafito. In: Ludvík LOSOS: Techniky malby. Praha 1994, 146–150

LUKEŠ 2019 — Zdeněk LUKEŠ: Skryté poklady architektury - 47. díl - Rohový dům Perlová, Praha - Staré Město. In: tvarchitect.com, <https://www.tvarchitect.com/video/s-p-a-47-rohovy-dum-perlova-praha/>, vyhledáno 8. 6. 2023

MÍČKO / SVOBODA 1955 — Miroslav MÍČKO / Emanuel SVOBODA: Mikoláš Aleš. Nástěnné malby. Dílo Mikoláše Alše (sv. 3.). Praha 1955

MERGLOVÁ-PÁNKOVÁ / MERGL 2019 — Lenka MERGLOVÁ-PÁNKOVÁ / Jan MERGL: Jan Koula. Novorenesančník a vlastimil: užité umění v tvorbě architekta 19. století. Plzeň 2019

NEJEDLÝ / PAVELEC 2003 — Vratislav NEJEDLÝ / PETR PAVELEC: K historii a k metodologickým otázkám restaurování sgrafit. In: Zprávy památkové péče LXIII, 2003, 373–388

NOLL 1992 — Jindřich NOLL: Josef Schulz 1840–1917 (kat. výst.). Praha 1992

NOVÁK 1911 — Lád'a NOVÁK: O sgrafitu. In: Dílo IX, 1911, 14–19, 46–48, 115–123, 175–176, 204–216

OTTO 1895 — J. OTTO (nak.): Národopisná výstava československá v Praze 1895. Praha 1895

PAVELEC 2003 — Petr PAVELEC: K restaurování sgrafit na fasádě hotelu Otava v Písku. In: Zprávy památkové péče LXIII, 2003, 418–421

PECHOVÁ 2000 — Petra PECHOVÁ: Malíř Staropražan Karel Ludvík Klusáček (1865–1929). Ze života umělce a organizátora veřejného života. Polná 2000

PELC 2007 — Vít PELC: Výzdoba pražských nájemních domů v poslední třetině 19. století a na počátku století dvacátého (diplomová práce na Filozofické fakultě Univerzity Karlovy). Praha 2007

POCHE 1980 — Emanuel POCHE (ed.): Praha národního probuzení. Čtvero knih o Praze. Architektura, sochařství, malířství, užité umění. Praha 1980

PRAHL/ŠÁMAL 2012 — Roman PRAHL/Petr ŠÁMAL: Umění jako dekorace a symbol. Výzdoba reprezentačních staveb Prahy v éře historismu, secese a moderny. Praha 2012

PREISS 1986 — Pavel PREISS: Italští umělci v Praze: renesance, manýrismus, baroko. Praha 1986

PRCHALOVÁ 2006 — Lenka PRCHALOVÁ: Slovinští výtvarní umělci u nás (1850 - 1950) (diplomová práce na Filozofické fakultě Masarykovy univerzity). Brno 2006

RIEGER 1870 — František Ladislav RIEGER (ed.): Slovník naučný. Díl osmý. S–Szyttler. Praha 1870

SEDLMAYEROVÁ 2016 — Markéta SEDLMAYEROVÁ: Osobnost Josefa Fanty a jeho secesní tvorba (diplomová práce na Katolické teologické fakultě Univerzity Karlovy). Praha 2016

SEMPER 1884 — Gottfried SEMPER: Die Sgraffito-Dekoration. In: Gottfried SEMPER/Manfred SEMPER/Hans SEMPER: Kleine Schriften. Berlín 1884, 508–516

SCHIEBL 1912 — Jaroslav SCHIEBL: Radnice královského města Plzně: průvodčí příručka. Plzeň 1912

SCHULZ 1873 — Josef SCHULZ: O sgraffitu. In: Zprávy Spolku architektů a inženýrů v Čechách VIII, 1873, 89–91

SKÁLOVÁ / DOMANICKÁ 2013 — Ivana SKÁLOVÁ / Jana DOMANICKÁ: Mikoláš Aleš v Plzni (kat. výstavy). Plzeň 2013

SVOBODA / LUKEŠ / HAVLOVÁ 1997 — Jan E. SVOBODA / Zdeněk LUKEŠ / Ester HAVLOVÁ: Praha 1891–1918. Kapitoly o architektuře velkoměsta. Praha 1997

ŠÁMAL 2015 — Petr ŠÁMAL: Výzdoba pražské obytné budovy od šedesátých let 19. století do první světové války (disertační práce na Filozofické fakultě Univerzity Karlovy). Praha 2015

ŠÁMAL 2019 — Petr ŠÁMAL: Bydlení v umění. Malířská a sochařská výzdoba pražských obytných staveb 19. a raného 20. století. Praha 2019

ŠÁMAL / RYMAREV 2007 — Petr ŠÁMAL / Alexandr RYMAREV: Domy na Starém Městě pražském II. Praha 2007

ŠKROBACHOVÁ 2003 — Valerie ŠKROBACHOVÁ: Renesanční sgrafito na východním štítu Vladislavského sálu Starého paláce na Pražském hradě. In: *Antique X*, 2003, 40

ŠTORM 1965 — Břetislav ŠTORM: Základy péče o stavební památky. Praha 1965

TEICHMANOVÁ 2007 — Jana TEICHMANOVÁ: Osobnost Celdy Kloučka a jeho dílo (diplomová práce na Filozofické fakultě Univerzity Karlovy). Praha 2007

TEJMAR 2010 — Lumír TEJMAR: K původu pověry o dvouvrstevném sgrafitu v období historismu. In: Kamil PODROUŽEK (ed.): *Svorník 8/ 2010. Historismy. Sborník příspěvků z 8. specializované konference stavebněhistorického průzkumu uspořádané ve dnech 9. – 12. 6. 2009 v Děčíně*. Praha 2010, 103–114

TOMAN 1993a — Prokop TOMAN (ed.): *Nový slovník československých výtvarných umělců. Sešit 5 Chal-Klí*. Ostrava 1993<sup>4</sup>

TOMAN 1993b — Prokop TOMAN (ed.): *Nový slovník československých výtvarných umělců. Sešit 6 Klí-Kyt*. Ostrava 1993<sup>4</sup>

TOMAN 1994a — Prokop TOMAN (ed.): Nový slovník československých výtvarných umělců. Sešit 11 Sal-Str. Ostrava 1994<sup>4</sup>

TOMAN 1994b — Prokop TOMAN (ed.): Nový slovník československých výtvarných umělců. Sešit 12 Str-Tka. Ostrava 1994<sup>4</sup>

TYRŠOVÁ 1886 — Renáta TYRŠOVÁ: Z pouličního života pražského. Sgraffito prof. Fr. Ženíška. In: Světozor XXI, 1886, 53, 61–62

VFK. 1891 — VFK.: Výstava Rakovnické továrny na chamottové a mosaikové výrobky ve zvláštním pavilloně. In: Časopis výstavní. Zprávy Spolku architektů a inženýrů v Království českém XXV, 1891, 226–228

VILÍMEK 1891 — Josef R. VILÍMEK (nak.): Vilímkův průvodce po Praze a po výstavě. Praha 1891

VLČEK 2004 — Pavel VLČEK (ed.): Encyklopedie architektů, stavitelů, zedníků a kameníků v Čechách. Praha 2004

VLČEK 1996 — Pavel VLČEK (ed.): Umělecké památky Prahy. Staré Město, Josefov. Praha 1996

VLČEK 1999 — Pavel VLČEK (ed.): Umělecké památky Prahy. Malá Strana. Praha 1999

VYBÍRAL 1994 — Jindřich VYBÍRAL: Ignác Vojtěch Ullmann (1822–1897) (kat. výstavy). Praha 1994

VYBÍRAL 2002 — Jindřich VYBÍRAL: Česká architektura na prahu moderní doby. Devatenáct esejů o devatenáctém století. Praha 2002

WIRTH 1915 — Zdeněk WIRTH (ed.): Umělecké poklady Čech. Sbírká význačných děl výtvarného umění v Čechách od nejstarších dob do konce XIX. stol. Svazek II. Praha 1915

WIRTH 1921 — Zdeněk WIRTH: Antonín Wiehl a česká renesance. Praha 1921

ZAHEL 1931 — Adolf A. ZAHEL: Obnova sgrafit na Vyšší dívčí škole v Praze. In: Zprávy památkového sboru hlav. města Prahy IX, 1931, 188–190

ZEYER 1898 — Jan ZEYER: Graffiti a chiaroscuro provedené na svých stavbách. Praha 1898

ŽALUDOVÁ 2016 — Nad'a ŽALUDOVÁ: Fyzikální pokus: Rázostroj. In: matfyz.cz, <https://www.matfyz.cz/clanky/fyzikalni-pokus-razostroj>, vyhledáno 21. 6. 2023

## Seznam vyobrazení

**1. Fotografie Mikoláše Alše před kartonem „Píseční studenti pozdravují Zvíkov“ pro výzdobu Hotelu Dvořáček v Písku, 1899**

Reprodukce z: MÍČKO / SVOBODA 1955, nepag., obr. 46.

**2. Domy č. p. 117/66 a 115/64 v dnešní Zborovské ul., Praha: Celkový pohled na fasády, dobová fotografie**

Reprodukce z: KOULA 1888, 2.

**3. Dům č. p. 117/66 v dnešní Zborovské ul., Praha: Detail sgrafitové výzdoby lunetové římsy, dnešní stav**

Foto: Autorka

**4. Velká míčovna Pražského hradu: Koulův nákres části renesanční sgrafitové výzdoby**

Reprodukce z: KOULA 1888b, nepag., tab. 14

**5. Univerzita, Vídeň: Detail figurální sgrafitové výzdoby**

Foto: Autorka

**6. Dům Wilhelma Sempera, Hamburk: Celkový pohled na sgrafitovou výzdobou fasády, dobová fotografie**

Reprodukce z: AUTOR NEZNÁMÝ 1914, 492, obr. 953

**7. Schwarzenberský palác, Praha: Koulův nákres fasády se sgrafitovou výzdobou zachycující dekoraci štítu směřujícího ke Klášteru bosých karmelitánů**

Reprodukce z: KOULA 1883, tab, 18–19

**8. Schwarzenberský palác, Praha: Detail sgrafit na fasádě směřující do ulice Ke Hradu – figurální motivy štítu, rostlinný ornament lunetové římsy a psaníčkové sgrafito**

Foto: Autorka

**9. Děkanský kostel Narození Panny Marie, Vodňany: Západní štít s figurální sgrafitovou výzdobou**

Foto: Autorka

**10. Děkanský kostel Narození Panny Marie, Vodňany: Alšův karton ke sgrafitu „Sv. Václav“**

Reprodukce z: MÍČKO / SVOBODA 1955, nepag., obr. 257



**11. Děkanský kostel Narození Panny Marie, Vodňany: Severní štít se sgrafitovou výzdobou**

Foto: Autorka

**12. Děkanský kostel Narození Panny Marie, Vodňany: Alšův karton ke sgrafitu Madona**

Reprodukce z: MÍČKO / SVOBODA 1955, nepag., obr. 268

**13. Radnice, Plzeň: Celkový pohled na fasádu**

Foto: Stanislav Gregor

**14. Radnice, Plzeň: Koulův návrh rekonstrukce sgrafitové výzdoby**

Reprodukce z: AUTOR NEZNÁMÝ 1905a, tab. 26

**15. Radnice, Plzeň: Nákres sgrafita „*Stavitelství a výtvarná umění*“**

Reprodukce z: KOULA 1911, 1

**16. Radnice, Plzeň: Nákres sgrafita „*Válka a Mír*“**

Reprodukce z: SCHIEBL 1912, 97

**17. Radnice, Plzeň: Detail sgrafita „*Rudolf II.*“**

Foto: Stanislav Gregor

**18. Dům umělců – Rudolfinum, Praha: Detail sgrafitové výzdoby nástavby hudebního sálu, dobová fotografie**

Reprodukce z: Koula 1886, nepag., tab. 8 (Oříznutí fotografie: Autorka)

**19. Celda Klouček: Návrhy sgrafitové výzdoby**

Reprodukce z: KLOUČEK 1893, nepag.

**20. Dům U Vejvodů, Praha: Celkový pohled na sgrafitovou výzdobu vestavby**

Foto: Autorka

**21. Jan Zeyer: Nákres části sgrafitové výzdoby domu č. p. 693/37 v ul. Dukelských hrdinů, Praha**

Reprodukce z: ZEYER 1898, nepag.

**22. Schnirchův dům, Praha: Celkový pohled na fasádu**

Foto: Autorka

**23. Schnirchův dům, Praha: Detail sgrafitových vlysů pod korunní římsou a pod okny druhého patra, rozety a kvádrování**

Foto: Autorka

**24. Palazzo Quadagni, Florencie: Nákres fasády zachycující sgrafitový vlys s průvodem**

Reprodukce z: SCHULZ 1873, nepag., tab. 23

**25. Schnirchův dům, Praha: Sgrafitový vlys s průvodem**

Foto: Autorka

**26. Dům v ul. Karoliny Světlé č. p. 1035/17, Praha: Celkový pohled na fasádu**

Foto: Autorka

**27. Dům v ul. Karoliny Světlé č. p. 1035/17, Praha: Detail sgrafitové výzdoby horní partie stavby**

Foto: Autorka

**28. Dům v ul. Karoliny Světlé č. p. 1035/17, Praha: Detail sgrafitového vlysu pod okny prvního patra**

Foto: Autorka

**29. Dům v ul. Karoliny Světlé č. p. 1035/17, Praha: Nákres sgrafita „Z pouličního života Pražského“**

Reprodukce z: TYRŠOVÁ 1886, 53

**30. Dům č. p. 1046/6 v ul. Nerudova, Plzeň: Celkový pohled na fasádu**

Foto: Stanislav Gregor

**31. Dům č. p. 1046/6 v ul. Nerudova, Plzeň: Alšův karton ke sgrafitu „Jan Amos Komenský“**

Reprodukce z: MÍČKO / SVOBODA 1955, nepag., obr. 382

**32. Dům č. p. 1046/6 v ul. Nerudova, Plzeň: Detail sgrafita „Mistr Jan Hus“**

Foto: Stanislav Gregor

**33. Hotel Dvořáček (Otava), Písek: celkový pohled na sgrafitovou výzdobu**

Foto: Autorka

**34. Hotel Dvořáček (Otava), Písek: Alšův karton ke sgrafitu „Bitva u Čížové roku 1741“**

Reprodukce z: MÍČKO / SVOBODA 1955, nepag., obr. 429

**35. Hotel Dvořáček (Otava), Písek: Sgrafitové obrazy na fasádě do ul. Chelčického**

Foto: Autorka

**36. Hotel Dvořáček (Otava), Písek: Sgrafitové obrazy na fasádě do ul. Komenského**

Foto: Autorka

**37. Fara u sv. Petra, Praha: celkový pohled na fasádu**

Foto: Autorka

**38. Fara u sv. Petra, Praha: Detail sgrafitové výzdoby na atice, lunetové římse a vlysu pod ní**

Foto: Autorka

**39. Národní muzeum, Praha: Detail sgrafitové výzdoby levého dvora**

Foto: Autorka

**40. Národní muzeum, Praha: Detail sgrafitové výzdoby pravého dvora**

Foto: Autorka

**41. Budova bývalé Vyšší dívčí školy, Praha: Celkový pohled na fasádu z Vodičkovy ulice**

Foto: Autorka

**42. Budova bývalé Vyšší dívčí školy, Praha: Pohled na boční fasádu z ul. Školská**

Foto: Autorka

**43.–44. Budova bývalé Vyšší dívčí školy, Praha: Personifikace vyučovaných předmětů**

**Personifikace Přírodovědy** Foto: Autorka

**Personifikace Fyziky** Foto: Autorka

**45. Budova bývalé Vyšší dívčí školy, Praha: Detail sgrafit v nadokenním poli prvního patra**

Foto: Autorka

**46. Hlávková studentská kolej, Praha: Celkový pohled na fasádu směřující do Dittrichovy ulice**

Foto: Autorka

**47. Hlávková studentská kolej, Praha: Detail sgrafitové výzdoby horní partie fasády směřující do Dittrichovy ulice**

Foto: Autorka

**48. Hlávková studentská kolej, Praha: Celkový pohled na fasádu směřující do Jenštejnské ulice**

Foto: Autorka

**49. Hlávková studentská kolej, Praha: Detail sgrafitové výzdoby štítu směřující do Jenštejnské ulice**

Foto: Autorka

**50. Hlávková studentská kolej, Praha: Detail figurálních sgrafit rámuji balkon směřující do Jenštejnské ulice**

Foto: Autorka

**51. Hlávková studentská kolej, Praha: Pohled na fasádu z Dittrichovy ulice s dnes již nedochovanými sgrafity západního štítu, dobová fotografie**

Reprodukce z: AUTOR NEZNÁMÝ 1905b, 193

**52. Staroměstská vodárna, Praha: Detail sgrafitové výzdoby jižní a východní fasády**

Foto: Autorka

**53. Staroměstská vodárna, Praha: Detail sgrafitové výzdoby severní a západní fasády**

Foto: Autorka

**54. Staroměstská vodárna, Praha: Sgrafito Františka Ženíška „*Hájení Kamenného mostu proti Švédům*“, nákres podoby po odhalení v roce 1884**

Reprodukce z: AUTOR NEZNÁMÝ 1884, 465

**55.–56. Srovnání ke sgrafitu „*Pražský student*“**

**Kresba Mikoláše Alše**      Reprodukce z: MÍČKO / SVOBODA 1955, nepag., obr. 8

**Karton Janeze Šubiče**      Reprodukce z: MÍČKO / SVOBODA 1955, nepag., obr. 10

**57. Domek s pracovnou Josefa Jana Friče, Hvězdárna Ondřejov: Detail sgrafita východní fasády s alegorií Mládí**

Foto: Autorka

**58. Domek s pracovnou Josefa Jana Friče, Hvězdárna Ondřejov: Detail sgrafita západní fasády – anděl a hvězda**

Foto: Autorka

**59. Domek s pracovnou Josefa Jana Friče, Hvězdárna Ondřejov: Detail alegorie Poledne života na jižní fasádě a nápisů na věži**

Foto: Autorka

**60. Pavilon pro výstavu uměleckou, Jubilejní zemská výstava 1891: Celkový pohled průčelí, dobová fotografie**

Reprodukce z: KAFKA 1893, 81

**61. Pavilon pro výstavu uměleckou, Jubilejní zemská výstava 1891: Wiehlův návrh průčelí se sgrafity**

Reprodukce z: FAIT 1890, 227

**62. Pavilon pro výstavu uměleckou, Jubilejní zemská výstava 1891: Celkový pohled na sgrafitovou výzdobu pravé boční fasády – vlys a tympanon, současný stav**

Foto: Autorka

**63. Pavilon Živnostenské banky a Jednoty založen, Jubilejní zemská výstava 1891: Celkový pohled na budovu, čelní a boční sgrafitové pole, dobová fotografie**

Reprodukce z: KAFKA 1893, 199

**64. Dům „V Ráji“, Národopisná výstava československá 1895: Celkový pohled na západní stranu domu, dobová fotografie**

Reprodukce z: OTTO 1895, 398 (Oříznutí fotografie: Autorka)

**65. Dům „V Ráji“, Národopisná výstava československá 1895: Alšův karton ke sgrafitu „Stvoření světa“**

Reprodukce z: MÍČKO / SVOBODA 1955, nepag., obr. 213

**66. Šmídova zpěvní síň / Zpěvárna, Národopisná výstava československá 1895: Celkový pohled na průčelní a boční fasádu vstupu, dobová fotografie**

Reprodukce z: ČECH 1895, nepag, obr. 13

**67. Šmídova zpěvní síň / Zpěvárna, Národopisná výstava československá 1895: Alšův karton ke sgrafitu „Plzeňáčka“**

Reprodukce z: MÍČKO / SVOBODA 1955, nepag., obr. 224

## **Příloha: Rejstřík autorů a děl**