

Univerzita Karlova

Filozofická fakulta

ÚSTAV PRO ARCHEOLOGII

Archeologie pravěku a středověku

BAKALÁŘSKÁ PRÁCE

Václav Šlik

Zaniklá středověká ves Záhoří (okr. Louny).

Geodeticko-topografický průzkum

The deserted medieval village of Záhoří, Louny district.

The geodetical-topographical survey.

Vedoucí práce: doc. PhDr. Tomáš Klír, Ph.D.

Konzultanti: prof. PhDr. Jan Klápště, CSc.

PhDr. Vojtěch Peksa

Praha 2024

Za ochotu, cenné rady a vedení této práce mnohokrát děkuji doc. PhDr. Tomáši Klírovi, Ph.D. Za doporučení tohoto tématu, konzultace, rady při tvorbě práce a pomoc při geodetickém zaměření děkuji PhDr. Vojtěchu Peksovi. Dále za konzultace a rady děkuji prof. PhDr. Janu Klápště, CSc. Za geodetické zaměření a zpracování jeho výsledků děkuji Jiřímu Šálymu. Za přístup k dokumentaci a nálezovému souboru z archeologického výzkumu na lokalitě děkuji Oblastnímu muzeu v Lounech. Mgr. Ondřeji Malinovi, PhD. děkuji za poskytnutí lidarových snímků lokality. Dále bych chtěl poděkovat prof. PhDr. Josefu Žemličkovi, DrSc. za rady a podnětné diskuse nad tématem práce a PhDr. Bohumíru Roedlovi za ochotu a zodpovězení otázek k písemným pramenům.

Tímto prohlašuji, že jsem bakalářskou práci vypracoval samostatně, že jsem uvedl všechny použité prameny a literaturu a že práce nebyla využita v rámci jiného vysokoškolského studia či k získání jiného nebo stejného titulu.

V Mostě dne 15. 8. 2024

.....

Václav Šlik

Abstrakt

Tato bakalářská práce se věnuje zaniklé středověké vsi Záhoří v okrese Louny. Dané lokalitě nebyla doposud z archeologického hlediska věnována větší pozornost. Předmětem této práce bylo provedení kritické revize písemných pramenů, geodetické zaměření lokality a zpracování výsledků do celkového plánu lokality. Na základě těchto výsledků bylo možné provést rekonstrukci sídelní formy a podoby dvorů jednotlivých usedlostí. Tato práce přispívá k hlubšímu poznání české středověké vsi a sídelních forem 14. až 15. století.

Klíčová slova

archeologie venkovského prostředí; středověká ves; GIS; geodeticko-topografický průzkum; mladší středověk; 1300–1500

Abstract

This bachelor thesis deals with the deserted medieval village Záhoví in the Louny district. Thus far, the site in question has not been much studied from an archaeological point of view. In this work, a critical review of the written sources was made, the geodetical-topographical survey of village relicts was carried out and the overall plan of the site was created. The resident form and the form of the yards of particular estates were reconstructed on the basis of the survey. This work contributes to a deeper knowledge of the Czech medieval village and settlement forms of the 14th and 15th century.

Keywords

rural archaeology; medieval village; GIS; geodetical-topographical survey; Later Middle Ages; 1300–1500

Obsah

1	Úvod	8
2	Formulace problému a cíle práce	9
3	Problematika zaniklých středověkých vesnic	10
3.1	Kolonizace a zánik vesnic	10
3.2	Studium zaniklých středověkých vesnic	11
4	Rešerše dosavadních poznatků	13
5	Vymezení studovaného mikroregionu	15
5.1	Lokalizace Záhoří.....	15
6	Historie osídlení mikroregionu	16
6.1	Džbán	16
6.1.1	Tuchořice	16
6.1.2	Nečemice	17
6.1.3	Pnětluky	17
6.1.4	Domoušice	17
6.1.5	Kounov.....	17
6.2	Vztah k raně středověkému osídlení	17
7	Přírodní podmínky na lokalitě	19
8	Identifikace lokality	20
8.1	Písemné prameny	20
8.2	Otázka jména.....	20
9	Nedestruktivní výzkum v areálu ZSV	22
9.1	Metoda a postup výzkumu	22
9.2	Podmínky pro měření	23
9.3	Základní vyhodnocení geodeticko-topografického průzkumu.....	23
10	Kartografické znázornění	24
11	Popis povrchových tvarů	25
12	Rozbor a interpretace povrchových tvarů	42
12.1	Výklad povrchové situace	42
12.2	Stavební techniky	42
12.3	Interpretace povrchových tvarů.....	42
12.3.1	Obecná kritéria.....	42
12.4	Shrnutí	47
13	Charakteristika vsi	49
13.1	Ekonomický potenciál zázemí vsi.....	49

14	ZAV v prostoru ZSV Záhoří	51
15	Závěr	52
16	Seznam pramenů a literatury	54
16.1	Literatura	54
16.2	Elektronické zdroje	57
17	Přílohy.....	58

Zkratky

AMČR = Archeologická mapa České republiky

kap. = kapitola

k. ú. = katastrální území

např. = například

tzv. = takzvaný

v.v.i. = veřejná výzkumná instituce

V-Z, SV-JZ apod. = východ-západ, severovýchod-jihozápad

ZAV = záchranný archeologický výzkum

ZSV = zaniklá středověká vesnice

1 Úvod

Náplní této práce je základní charakteristika zaniklé středověké vsi Záhoří nacházející se v západní části pahorkatiny Džbán v okrese Louny. Existuje starší, částečná dokumentace lokality (např. *Veselý 1893*; *Sedláček 1923*), avšak větší badatelská či vědecká pozornost jí věnována nebyla. Situace se změnila až s prací Bohumíra Roedla, který ve své knize o nedalekých Pnětlukách podrobněji zpracoval písemné prameny zmiňující Záhoří (*Roedl 2007*). Na lokalitě doposud proběhl pouze jeden archeologický výzkum menšího rozsahu provedený v roce 1989 Bedřichem Štauberem, ředitelem Oblastního Muzea v Lounech. Dle jeho doporučení měla být lokalitě nadále věnována pozornost vzhledem k ohrožení těžbou dřeva. Podrobnější terénní průzkum lokality byl proveden Vojtěchem Peksou a Martinem Volfem (*Peksa 2017, 93*). Během zpracovávání této práce bylo zjištěno narušení některých objektů zvířím či člověkem, a proto byl na lokalitě proveden záchranný archeologický výzkum (ZAV). Zpracování této lokality je aktuální jak z důvodu ohrožení lesním hospodářstvím, tak z důvodu neustálé degradace reliktní.

V rámci této práce byl pro zachycení současného stavu reliktní proveden geodeticko-topografický průzkum, který v kombinaci s rozbořením dostupných písemných pramenů vytváří základ pro zhodnocení lokality. Poznatky získané ze zpracování zaniklé středověké vsi Záhoří přispějí k hlubšímu poznání české středověké vsi a sídelních forem 14. až 15. století.

2 Formulace problému a cíle práce

Cílem této práce je přispět k hlubšímu poznání české středověké vsi, a to na základě geodeticko-topografického průzkumu zaniklé středověké vsi Záhoří a studia relevantních písemných pramenů. Zaniklá ves Záhoří se nachází na hranici katastrálních území Domoušice a Pnětluky v okrese Louny. Hlavním úkolem je provést geodetické zaměření antropogenních povrchových tvarů s využitím totální stanice tak, aby byly získány přesné a detailní údaje o struktuře a rozmístění usedlostí v areálu zaniklé vsi. Díky tomu lze provést důkladnou analýzu povrchových tvarů. Získaná data jsou dále interpretována s cílem porozumět prostorovému uspořádání vsi, umístění budov a dalších prvků. Na základě této interpretace je vytvořen celkový plán lokality, který poskytuje ucelený obraz o struktuře a vývoji zaniklé vesnice Záhoří.

3 Problematika zaniklých středověkých vesnic

3.1 Kolonizace a zánik vesnic

Vrcholně středověká kolonizace a zakládání nových vesnic ve 12.–14. století byly odrazem a zároveň součástí významných soudobých společenských i ekonomických proměn, souvisely mimo jiné s demografickým růstem a také s etablováním vrstvy pozemkových vlastníků, ať pozemkové šlechty nebo církevních institucí. Ty potřebovaly novou půdu pro své hospodářské aktivity a expanzi svých vlivů. Kolonizovala se nejen nová území, ale zahušťovala se sídelní síť i ve dříve osídlených oblastech (*Klápště 2005*, 176; *Měřínský 1987*, 121). Existují doklady o kolonizační činnosti klášterů, která probíhala od konce 12. a pokračovala do první poloviny 14. století. Můžeme odhadovat, že klášterní kolonizační činnost měla za výsledek vznik stovek vesnic a hospodářských dvorů, dále pak také založení desítek poddanských měst a městeček. Významnější dopad na utváření kulturní krajiny měla kolonizační činnost šlechtických rodů, které právě touto cestou rozšiřovaly své majetky (*Klápště 2005*, 176). Další příčinou rozmachu středověké kolonizace mohly být příznivé podmínky tzv. středověkého klimatického optima, které mělo vrcholit ve 12. a 13. století (*Klápště 2005*, 173). Středověké klimatické optimum v kombinaci s přelidněním dosud osídlených oblastí, ve kterých byly všechny nejurodnější půdy již plně obsazeny, vedlo k velké expanzi vrcholně středověkého osídlení a zemědělské produkce do poloh s vyšší nadmořskou výškou a na stinné horské svahy (*Klápště 2005*, 173; *Klír 2023*, 25). Zemědělství ve 13. století využilo teplejšího klimatu k rozmachu v oblasti pěstování plodin, technického vybavení, urychlení a usnadnění výroby a ke zlepšení organizace práce a pracovních postupů. Nově osídlené oblasti byly původně porostlé hustými lesy, ve kterých bylo zapotřebí vytvořit prostor pro založení sídla. Toho bylo dosaženo odlesněním formou kácení a žďáření (*Klápště 2005*, 177-180). Kromě zemědělských aktivit hrála významnou roli také intenzivní těžba a zpracování surovin. Některé z vesnic byly zakládány právě za tímto účelem (*Měřínský 1987*, 122). Mimo hornictví se jednalo také o těžbu dřeva a získávání produktů spojených s jeho zpracováním, jako je dřevěné uhlí nebo dehet. Dřevo bylo pro středověk naprosto klíčovou surovinou, především bylo důležité pro stavebnictví, a jeho těžba vedla k masivnímu odlesňování (*Klápště 2005*, 180-181). Následkem toho mohly být silné eroze a znehodnocení orné půdy, což mělo negativní dopad na životní prostředí a zemědělskou produkci v dlouhodobém měřítku. Některá místa tak nebylo možné osídlit více než 200 let (*Dudková – Orna – Vařeka 2008*, 6-8). Mnohé z těchto vesnic proto byly po své nedlouhé existenci opuštěny, buď z důvodu jejich ekonomicky nevýhodného provozu, nebo kvůli válečným konfliktům, které vedly ke zničení těchto sídlišť tak, že jejich

obnova se již nevyplatila. Ekonomické obtíže vedly k opuštění mnoha vesnic, ačkoliv některé z nich mohly být později obnoveny, zatímco jiné zůstaly opuštěny dodnes. Tento historický proces ilustruje složitost a dynamiku středověkého osidlování a hospodářského vývoje.

3.2 Studium zaniklých středověkých vesnic

Bádání nad zaniklými středověkými vesnicemi v Čechách má své počátky na konci 19. století. První, kdo se tímto tématem zabýval, byl amatérský archeolog Břetislav Jelínek, který v roce 1881 provedl s největší pravděpodobností první archeologický výzkum zaniklé středověké osady v Evropě (*Jelínek 1896*). Jednalo se o lokalitu v poloze nazývané „Mořina“ u obce Běstín v okrese Beroun (*Korbová Procházková 2011*). Jelínek zde prokopal řadu kupovitých útvarů vyplněných kostmi, rozbitými nádobami, popelem a uhlíky, které interpretoval jako slovanský mohylník (*Smetánka 1988*, 10-11). Jelínkův výzkum byl zvláště důležitý díky výjimečně dobré dokumentaci terénní situace a výsledky jeho práce byly používány ještě po více jak 80 let. Až do poloviny 60. let 20. století to byl prakticky jediný výzkum zaniklé středověké vesnice ze 14.–15. století v Čechách (*Smetánka 1972*, 417). Podobnou situaci jako Jelínek zkoumal na počátku 20. století J. L. Píč na Černokostelecku. Také prokopal skupinu kupovitých útvarů s rozbitými keramickými nádobami, popelem a kostmi. Lokalitu i s dalšími, včetně Mořiny, ve svém díle „Čechy za doby knížecí“ zařadil do skupiny mohylníků z „poslední doby pohanské“. Pohřbívání pod mohylami však v Čechách mizí na přelomu 9. a 10. století. V letech 1917 a 1921 určil amatérský archeolog Jan Axamit Mořinu za zaniklou středověkou vesnici existující v době Karla IV. Jan Hellich v roce 1923 prokázal, že řada nalezišť, i přes jejich podobnost mohylníkům, je pozůstatkem středověkých vesnic (*Klír 2005*). Vyvrátila se tak teorie, kterou zastával B. Jelínek a J. L. Píč. (*Smetánka 1988*, 12-13).

Od 60. let 20. století se začínají provádět soustavné inovativní výzkumy zaniklých středověkých vesnic. S rozvojem systematického zkoumání je v Čechách spojováno především jméno Zdeňka Smetánky a jeho výzkumem Svídný na Slánsku, která je považována za jednu z nejlépe prozkoumaných zaniklých středověkých vesnic v Čechách (*Smetánka 1988*). Smetánkův výzkum přinesl mnoho nových poznatků o životě a struktuře středověkých vesnic a jeho práce přispěla k rozvoji metod archeologického výzkumu a interpretace středověkých osídlení v českých zemích. Na Moravě se archeologové zaměřovali na výzkum zaniklých pozdně středověkých vesnic formou odkryvu jejich areálů. Mezi nejvýznamnější lokality patří Pfaffenslag, Bystřec, Konůvky a do jisté míry i Vilémov. Moravským zaniklým vesnicím se

věnovali především Vladimír Nekuda, Ludvík Belcredi, Zdeňka Měchurová a Dagmar Šaurová (*Nekuda 1975; Belcredi 2006; Měchurová 1997; Šaurová 1973*).

Od 70. let 20. století se začaly rozvíjet nové metody přispívající ke komplexnějšímu poznání zaniklých středověkých vsí. E. Černý vypracoval vlastní metodiku povrchového výzkumu reliéfních tvarů na příkladu zkoumání zaniklých středověkých vesnic na Černokostelecku (*Černý 1973*). Speciální metodiku povrchového průzkumu reliéfních tvarů, geodeticko-topografický průzkum, vypracovali Z. Smetánka a J. Klápště (*Smetánka – Klápště 1979*). Povrchový průzkum antropogenních povrchových tvarů zahrnuje vyhledávání, geodetické zaměřování, třídění a interpretaci reliéfních tvarů, které představují pozůstatek někdejší lidské činnosti. Tento průzkum může být doprovázen např. pozorováním přítomnosti botanických druhů, které by dokládaly lidskou činnost (*Kuna a kol. 2004, 237*), dále je vhodné během takového průzkumu sledovat vodní toky a relikty cest. Další nové vědecké postupy zahrnují využití např. geofyzikálního průzkumu, stavebně-historického průzkumu či leteckého snímkování.

4 Rešerše dosavadních poznatků

První zpráva o lokalitě v odborné literatuře se objevuje v roce 1893. Podal ji schwarzenberský archivář Johann Veselý ve svém díle o dějinách postoloprtského panství. Vytvořil náčrt (Obr. 2), do kterého zakreslil objekt vpravo od silnice (dnes nám známé usedlosti III a IV), který interpretoval jako tvrz s (v jeho době) pozorovatelnými základy hradebních zdí, věže, několika místností, sklepů a přilehlé studny. Dále pozoroval přilehlý kamenný val východně od objektu, který považoval za pozůstatky kostela. Zbytek usedlostí a reliktnů však nezaznamenal. Veselý se domníval, že popsal místo, kde stávala původní vesnice Pnětluky včetně kostela a tvrze. Tento areál byl podle něj opuštěn v polovině 15. století kvůli své nepříznivé poloze (*Veselý 1893*, 152-157). Podobný názor měli i další autoři. Podle Františka Broda zde měl své sídlo Zvěst, nejstarší doložený pnětlucký pán. Josef Brůna zastával názor, že se jedná pouze o tvrz s několika přilehlými sruby pro poddaný lid. Netušil však, že je areál mnohem větší, jeho rozlohu odhadoval pouze na 60 x 50 m (*Roedl 2007*, 30-31). August Sedláček relikty identifikoval jako základové zdivo bývalého hradu u Netluk (dnešní Pnětluky), jehož počátky kladl do 13. století. Hrad měl být čtverhranný, rozdělený na čtyři větší a dvě menší části se základy domů a známkami sklepa a studny, a opuštěn měl být v průběhu 14. století. Sedláček svou interpretaci zakládal na poznatcích Veselého, od něhož převzal i nákras (*Sedláček 1923*, 200-201). Dnes víme, že se nejedná o zbytky hradu, nýbrž o dvě usedlosti vymezené obvodovými zdmi.

Zaniklá středověká ves Záhoří je z archeologického hlediska probádána minimálně. Jediný archeologický výzkum, který na lokalitě doposud proběhl, byl proveden 19. července 1989 pod vedením Bedřicha Štaubera, ředitele Oblastního Muzea v Lounech. Uvnitř areálů zaniklých usedlostí bylo položeno celkem šest mikrosond o velikosti 50 x 50 cm až 100 x 50 cm. Ve třech z nich byla zachycena kulturní vrstva obsahující keramický materiál (Obr. 3), který byl B. Štauberem datovaný do průběhu 15. století, zbylé mikrosondy byly bez nálezů. Soubor obsahuje 63 keramických fragmentů, převážně atypických, a 3 silně zkorodované kovové úlomky. Jedná se o oxidačně pálenou keramiku s červeným malováním, kterou lze datovat do 14. až 15. století (podle *Peksa 2019*). Soubor nálezů a dokumentace z výzkumu jsou uloženy v Oblastním muzeu v Lounech. Lokalitě byla nadále věnovaná pozornost z důvodu ohrožení těžbou dřeva, avšak další výzkum zde neproběhl. Autoři starší literatury udávají, že v prostoru zaniklé vesnice byly v minulosti nalezeny kosti, ostruhy a hlazené dlaždice, které se ale do dnešní doby nedochovaly nebo jsou nezvěstné (*Roedl 2007*, 30).

Lokalita je místní tradicí nazývána jako Staré Netluky (podle nedaleké obce Pnětluky). Ztotožnění lokality se vsí Záhoří z písemných pramenů provedl B. Roedl (*Roedl 2007*, 30-33). Podrobnější terénní průzkum lokality byl proveden V. Peksou a M. Volfem. Jeho výsledky vedly k vymezení 7 usedlostí rozložených po delších stranách obdélné návsi (Obr. 4) (*Peksa 2017*, 93).

5 Vymezení studovaného mikroregionu

Samotná lokalita je pro studium zaniklého středověkého sídliště nepostradatelná, avšak pro lepší porozumění a interpretaci je nutné ji začlenit do širšího geografického a historického kontextu. Proto byl vymezen mikroregion, který zahrnuje katastrální území, jež sousedí s lokalitou (Obr. 1). Jedná se o katastry obcí Tuchořice, Nečemice (Tuchořice), Pnětluky a Domoušice v okrese Louny a Kounov v okrese Rakovník (kap. 6). V tomto území byly sledovány historické souvislosti a vytipovaná sídliště. Dále byl sledován vztah této oblasti k okolnímu raně středověkému osídlení.

5.1 Lokalizace Záhoří

Zaniklá středověká ves Záhoří se nachází v Domoušické vrchovině, která je součástí pahorkatiny Džbán, na pomezí k. ú. Pnětluky a Domoušice v okrese Louny v Ústeckém kraji. Lokalita je situovaná v kompaktním lesním porostu v mírném svahu pod halštatským hradištěm Rovina ležícím na náhorní plošině s nejvyšším bodem Pískový vrch (526 m n. m.), 2,4 km jihozápadně od obce Pnětluky a 2,2 km západně od zříceniny hradu Pravda. Zaniklou ves protíná pozemní komunikace spojující nedaleké Pnětluky a Kounov, ta je novotvarem z 19. století (*Peksa 2017, 93*).

6 Historie osídlení mikroregionu

6.1 Džbán

Džbánská pahorkatina pozornost archeologů nikdy nijak zvlášť nepřitahovala, což lze přičítat dvěma faktorům. Prvním faktorem je relativně nevýrazná stavební činnost v této oblasti, druhým je poměrně velká vzdálenost od regionálních center, jako jsou Louny, Žatec nebo Rakovník. Největší archeologický výzkum, který se v této oblasti uskutečnil, proběhl v roce 2013 v Opočně u Loun. Během výzkumu byly na profilech zjištěny rozsáhlé narušené situace z pravěku, raného a vrcholného středověku (*Peksa 2017*, 84). Ostatní archeologické akce v Džbánu se obvykle omezují jen na menší sondáže nebo povrchové sběry.

Pahorkatina dělí dvě úrodnější a pro osídlení výhodnější oblasti – střední Poohří a Rakovnicko. V souvislosti se Džbánem se často mluví o „pravěké krajině Džbánska“ (např. *Cílek 2013; 2014*). Z pravěkého osídlení zde můžeme najít několik hradišť, jako je Výrov, Rovina, Dřevíč, Markvarecké hradiště, opevněnou lokalitu Okrouhlík nebo Kounovské kamenné řady. Centrální část Džbánu je pro intenzivnější pravěké osídlení spíše nevhodná, doloženo je v okrajových oblastech, kde kopcovitá krajina přechází do nížin, především do Poohří. Hustější pravěké osídlení nebo kvalitnější pravěké nálezy v této oblasti však archeologie neviduje. Vývoj pravěkého a středověkého osídlení tohoto prostoru je do značné míry ovlivněn přírodními podmínkami, zásadní jsou údolí prořezávající kopcovitý terén přibližně ve směru od jihu k severu nebo ze severovýchodu na jihozápad, jako je např. povodí Hasiny, Bakovského nebo Loděnického potoka. Horní a střední tok potoka Hasiny je zároveň oblastí s největším počtem lokalit se středověkými nálezy v celém Džbánu. Tato údolí s jistotou sloužila jako přechodová území a v porovnání s okolními kopci byla vhodnější pro intenzivnější osídlení (*Peksa 2017*, 83-84). Důležitou strategickou polohu hrálo hradiště Dřevíč, které bylo pravděpodobně pomezním hradem přemyslovské domény. Kosmas ho ve své kronice k roku 1002 popisuje jako *munitissimum castrum nomine Drevic* „přepevný hrad Dřevíč“ (*Moravová 2011*, 72). Minulost této lokality poznáváme především z náhodných nálezů, archeologicky je prozkoumaná jen zčásti (*Volf 2008*, 346).

6.1.1 Tuchořice

O vsi se poprvé z písemných pramenů dozvídáme v roce 1239 jako o sídle Adama z Tuchořic, který byl svědkem listiny ztvrzující držbu šemnického újezdu klášterem v Oseku. V roce 1300 patřily Tuchořice mezi majetky Přibyslava a později byla ves rozdělena na statky mezi pány z Tuchořic. V roce 1454 je zde poprvé doložena tvrz. Roku 1530 byla ves držena k hradu Pravda a Ročovu (*Sedláček 1908*, 907; *Anděl 1984*, 481; *Peksa 2017*, 92).

6.1.2 Nečemice

V písemných pramenech se Nečemice poprvé objevují v roce 1355, kdy byl do zdejšího kostela sv. Bartoloměje ustanoven farář Oldřich. Toho do Nečemic vyslali rytíři Lev, Blažej a Ditvín, všichni s přídomkem „z Nečemic“. Je tedy pravděpodobné, že zde existovalo sídlo nižší šlechty, zřejmě v místě dnešní nečemické tvrze, která se později stala manstvem oseckého hradu (*Anděl 1984, 338; Roedl 2014, 66; Sedláček 1908, 633*).

6.1.3 Pnětluky

Pnětluky se v písemných pramenech poprvé objevují roku 1250 na listině vydané olomouckým děkanem Janem. Ten zmiňuje svědka Sulislava, syna Zvěsta z Pnětluk. Ve 14. století je zde doložen farní kostel. Tvrz, která se nacházela v blízkosti kostela, se poprvé připomíná v letech 1377-1380 za Markvarta z Řebříka (*Peksa 2017, 91; Anděl 1984, 384; Roedl 2014*).

6.1.4 Domoušice

První písemná zmínka o Domoušicích pochází z roku 1325, kdy Jan Lucemburský udělil právo vysadit ves právem zákupním rytíři Chvalovi a jeho synovi Dětrichovi. Dále svolil k povolání do vesnice po jednom pekaři, mlynáři, řezníkovi, ševci a kováři. Vesnice měla právo provozovat jednu hospodu a zřídit rychtu, která byla svobodná a dědičná. Chval a Dětrich od krále dostali také zahradu o výměře 4 strychy, stejně velkou louku se stráněmi a lesem, které mohli vymýtit a přeměnit na orné pole. Součástí vsi byl také kostel sv. Martina doložen k roku 1325. K němu byla přenesena fara z nedaleké Lhoty a v 60. letech 14. století se stal filiálním kostelem ke Kounovu. Vesnice se později stala majetkem Ostrovského kláštera, který v roce 1373 obyvatelům ulevil od některých platů a dal jim navíc právo města Rakovníka. Následně přešly Domoušice do vlastnictví kapituly sv. Apolináře v Praze (*Peksa 2017, 90; Profous 1947, 435; Sedláček 1908, 155*).

6.1.5 Kounov

První písemná zmínka o vsi pochází z roku 1228, kdy se na královské listině pro klášter v Teplé objevuje jméno Kuna z Kounova. Ve 14. století zde stál farní kostel s podacím právem králů ke Křivoklátu. Dále zde byla dvě manství náležející k témuž hradu (*Sedláček 1908, 447; Profous 1949, 340*).

6.2 Vztah k raně středověkému osídlení

Nejstarší raně středověká sídelní komponenta v této oblasti pochází z časně slovanského období a nachází se u malého přítoku Hasiny pod hradištěm Okrouhlík (k. ú. Hřivice). Ve starší

době hradištní se tato komponenta posunula níže po toku Hasiny. Ve střední době hradištní vzniká intenzivnější osídlení v povodí Hasiny v podhůří Džbánu, a to v podobě tří sídlišť a jednoho pohřebiště pod okrouhlickým hradištěm. Mladohradištní osídlení této oblasti je nejintenzivnější na středním toku Hasiny, opět pod hradištěm Okrouhlík. Také v pozdně hradištním období se intenzivnější osídlení soustřeďuje v povodí Hasiny (*Kraus 2017, 256-258*).

V povodí Hasiny se P. Medunovi podařilo povrchovými sběry zjistit 9 poloh s raně středověkými nálezy. Výsledky povrchových sběrů ukazují na relativně rovnoměrné raně středověké osídlení od střední doby hradištní (*Peksa 2017, 89*). Další raně středověké nálezy ve zkoumané oblasti pochází např. z Nečemic a Solopysk. Nečemice se rozkládají pod raně středověkým hradištěm Výrov. Při výzkumu bývalé cihelny vzdálené 500 m jihozápadně od vsi byly objeveny doklady raně středověkého pohřebiště. Místní učitel F. Jahn zde v roce 1906 objevil 14 kostrových hrobů obložených kameny a stříbrnou záušnici o průměru 28 mm, kterou později odevzdal do teplického muzea (*Bubeník 1988, 223; Peksa 2017, 131*). Solopysky se nacházejí v povodí Hasiny severně od Domoušic. Zde byly objeveny doklady středohradištního osídlení z prostoru cihelny vzdálené 700 m jižně od obce (*Bubeník 1988, 155; Peksa 2017, 89*).

Celkově lze říct, že krajina v zájmovém území byla dlouhodobě osídlena a docházelo zde ke změnám např. v podobě stabilizace osídlení nebo zahušťování sídlení sítě. V prostoru ani blízkém okolí zaniklé vsi Záhoří nebyla dosud potvrzena přítomnost dřívějšího raně středověkého osídlení.

7 Přírodní podmínky na lokalitě

Studovaná lokalita se nachází v Domoušické vrchovině, která je součástí provincie Česká vrchovina a spadá do Poberounské soustavy. Geomorfologicky je začleněna do okrsku Ročovské vrchoviny, která je součástí celku Džbán, nacházejícího se v severní části Brdské podsoustavy. Domoušická vrchovina je plochá vrchovina o rozloze 55,53 km² typická svým reliéfem, který je členěn širokými a hlubokými údolními izolujícími jednotlivé strukturní plošiny a jejich úzké výběžky (*Demek a kol. 2006, 123*). Jak v celé oblasti Domoušické vrchoviny, tak přímo v místě zaniklé vsi, se nacházejí místa se svahovou nestabilitou přírodního původu. Jedná se o aktivní, dočasně uklidněné a uklidněné sesuvy (*Česká geologická služba*). Nejvyšším bodem Domoušické vrchoviny je Pískový vrch (526,4 m n. m.), dalšími výraznými body jsou Pravda (484,3 m n. m.), Špičák (490 m n. m.), Výrov (509,3 m n. m.) a Rovina (525,5 m n. m.) (*Demek a kol. 2006, 123*).

Geologické složení Domoušické vrchoviny je tvořeno převážně permskými jílovcí, slínovci, pískovci, slepenci, spongility a prachovci (*Česká geologická služba*). Místní půdy jsou charakterizovány jako hnědé půdy, hnědé půdy kyselé a silně kyselé a na vrcholcích v okolí se nachází půdy illimezované. Půdotvorný substrát zahrnuje zvětraliny slepenců, brekcí a místy opuk a jílovců (*Česká geologická služba*).

Nejbližšími vodními toky jsou Pnětlucký potok a Hasina, která je pravým přítokem řeky Ohře. Domoušická vrchovina se nachází v mírně teplé oblasti MT11 podle Quittovy klimatické klasifikace a potenciální přirozenou vegetací by zde tvořily dubohabřiny (*Neuhäuslová et al. 1997*).

8 Identifikace lokality

8.1 Písemné prameny

První písemná zmínka o Záhoří pochází z roku 1391 a nacházíme ji v deskách dvorských, což jsou historické protokoly obsahující záznamy o majetkových transakcích a právních sporech vedených před dvorským soudem. Listina ze dne 11. června 1391 vydaná v Žatci oznamuje, že zemřel Štěpán řečený Budek, majitel poplužního dvora s příslušnými poli a dalším majetkem (*Friedrich 1921, 292; Roedl 2007, 32*). Na tento majetek vzneslo nárok město Žatec prostřednictvím konšelů Kuneše a Erharda v domnění, že se jedná o stejnojmennou vesnici vzdálenou asi 3 km od Žatce. To dokládá zápis v žatecké městské knize evidující záznamy do roku 1526 (*Schlesinger 1892, 90*).

Druhý zápis z desek dvorských týkající se Záhoří pochází ze dne 3. října 1393. Tentokrát je vesnice uvedena jako *villa Zahorzie penes Pnyetluk* (Záhoří u Pnětluk). Obsah této listiny poukazuje na právní aspekty spojené s majetkovým přechodem. Majetek Štěpána měl připadnout králi jako odúmrt' v případě, že se o něj ve stanoveném termínu nikdo nepřihlásí. Právní nárok na tento majetek vznesl jménem sirotků po zemřelém Štěpánovi pražský měšťan František ze Kbel. Ti byli dne 20. prosince 1393 pražským soudem uznáni právoplatnými majiteli (*Friedrich 1921, 298; Roedl 2007, 32*). Nárok žateckých na tento majetek byl úspěšně odražen ve prospěch Františka ze Kbel a sirotků po Štěpánovi, proto se v tomto sporu žatečtí již neuvádějí.

Další zmínka o Záhoří se nachází v deskách zemských. Tyto úřední knihy byly vedeny zemským soudem a jejich hlavním úkolem bylo evidovat majetkové převody, záležitosti svobodných statků a trestní záležitosti týkající se šlechtických osob. Zápis ze dne 19. prosince 1414 oznamuje, že Jan z Tuchořic odkoupil od majitelů Tuchořic, Jitky a jejího syna Jana, majetky v Tuchořicích, Újezdci a v Záhoří. Mezi získané pozemky patřila různorodá půda zahrnující pole, louky, lesy, potoky, zahrady a chmelnice (*Emler 1872, 114; Roedl 2007, 33*).

8.2 Otázka jména

Záhoří je poměrně častým pomístním nebo místním jménem, v dnešní době se tak nazývá řada sídel či regionů. Obecně označuje místo nacházející se za horou či pohořím. V našem případě by tato myšlenka byla správná, jelikož se lokalita nachází v mírném svahu pod horou Pískový vrch (526 m n. m.), tedy „za horou“. Podobně uvažoval např. kronikář Josef Koch, který určil původ názvu obce Záhoří (dříve Zahoří) v okrese Písek podle stejných kritérií, tedy

že leží za horou (vrch Zádusí) (*Obec Záhoří*). V díle A. Profouse se Záhoří uvádí hned několikrát, ani jedno však nelze ztotožnit se Záhořím z této práce (*Profous 1957; 696-700*).

9 Nedestruktivní výzkum v areálu ZSV

Klíčovým krokem při rekonstrukci a studiu historických sídel je geodeticko-topografický průzkum. Tento průzkum poskytuje důležité informace o topografii daného místa, což je zásadní pro porozumění historickému uspořádání a prostorové organizaci sídla. Současně respektuje citlivost archeologických pozůstatků a umožňuje jejich zachování tím, že minimalizuje fyzické zásahy do terénu. Geodeticko-topografický průzkum zahrnuje použití speciálních technik a zařízení k mapování terénu, včetně laserového skenování, GPS měření a geodetických přístrojů. Tyto metody umožňují detailní zobrazení terénu s vysokou přesností a bez nutnosti rozsáhlých zásahů do krajiny. Díky tomu jsme schopni získat klíčové informace o struktuře a uspořádání historických sídel, aniž bychom narušili jejich původní stav. Celkově lze říct, že geodeticko-topografický průzkum hraje důležitou roli při zachování a studiu historických sídel, neboť nám umožňuje získat důležitá data pro rekonstrukci a interpretaci minulých událostí a životního prostředí. Postup a metodiku geodeticko-topografického průzkumu zaniklých středověkých osad popsali Z. Smetánka a J. Klápště (*Smetánka – Klápště 1979; Smetánka – Klápště 1981*).

9.1 Metoda a postup výzkumu

Práce má metodicky nejbližší k výzkumu zaniklé vesnice v poloze „V Žáku“ (*Beránek 2011*), proto tento výzkum poskytl částečnou inspiraci při realizaci výzkumu zaniklé vsi Záhoří.

V první fázi výzkumu byl 17. 8. 2023 proveden vizuální průzkum antropogenních reliktnů v intravilánu zaniklé vsi. Následně byl 17. 12. 2023 na základě lidarových snímků (Obr. 5) a pozorování reliktnů v terénu vytvořen náčrt pro pozdější geodeticko-topografické zaměření. První geodetické zaměření proběhlo 16. 2. 2024 za pomoci PhDr. Vojtěcha Peksy a Jiřího Šályho z Ústavu archeologické památkové péče severozápadních Čech, v.v.i. Byla zaměřena většina objektů v severní části lokality. Druhé zaměření proběhlo 8. 4. 2024, opět v přítomnosti PhDr. Vojtěcha Peksy a Jiřího Šályho. Během druhého termínu byly zaměřeny objekty v jižní části a bylo provedeno doplňující doměření v severní části lokality.

Měřeny byly body pro zachycení tvarových čar a čar terénní kostry. Tyto body byly zakreslovány do předem připraveného náčrtu terénních situací pro zachování přehlednosti. Během 2 dnů bylo zaměřeno 435 bodů. Body pro vrstevnice nebyly zaměřovány.

Zpracování geodetického zaměření provedl J. Šály. Získané body byly poté převedeny a vykresleny do programu QGIS 3.34.3. Na základě terénních náčrtů byly body spojeny do celkového plánu zobrazujícího relikty zaniklé vesnice (Obr. 9), dále byl vytvořen plán

zobrazující vydělení jednotlivých parcel (Obr. 10). Do celkového plánu byla na základě lidarových snímků zanesena také pozemní komunikace a lesní cesty zasahující do prostoru zaniklé vesnice.

9.2 Podmínky pro měření

Podmínky pro měření byly příznivé díky relativně dobrému stavu zachování reliktnů. Nejlépe zachované relikty jsou v prostoru parcely III. a IV. V jižní části návsi nebylo možné zaměření provést z důvodu přítomnosti vzrostlé lesní školky, v tomto prostoru se však nepředpokládá větší počet objektů či hustší zástavba. V první etapě zaměření nebylo vzrostlé bylinné patro, díky čemuž bylo možné zaměření bez komplikací provést. V druhé etapě zaměření bylo bylinné patro mírně vzrostlé, také však nepůsobilo větší komplikace při měření. Na většině prostoru zaniklé vsi se nachází vzrostlý les, který umožňuje relativně snadné zaměření.

9.3 Základní vyhodnocení geodeticko-topografického průzkumu

Z výsledků geodeticko-topografického průzkumu byla spolehlivě určena podoba sídelní formy zaniklé vesnice. Jednalo se o malé sídliště s návěsním půdorysem. Relikty tvoří dvě řady podél prostoru obdélné návsi delší stranou orientovanou ve směru SZ-JV, kterou ze severozápadu mírně uzavírají. Zároveň se projevíly prostorové vazby objektů na terén a k sobě navzájem. Díky zaměření je také možné pozorovat vnitřní členění jednotlivých parcel a objektů, což umožnilo jejich interpretaci. Nutno však podotknout, že bez dalšího nedestruktivního průzkumu či odkryvu se jedná pouze o jednu z možných variant interpretace.

10 Kartografické znázornění

Při slovním popisu a kartografickém znázornění jsem vycházel z topografických a geomorfologických poznatků, jejichž terminologii pro archeologickou praxi vypracoval T. Klír (Klír 2008; dále např. *Smetánka – Klápště 1979*).

Zaniklá ves Záhoří leží v mírném svahu v nadmořské výšce 414–436 m n. m. Podrobnější vrstevnicový plán lokality byl vytvořen Mgr. Ondřejem Malinou, Ph.D. z Národního památkového ústavu, územního odborného pracoviště v Lokti (Obr. 8). Vyvýšení či zahloubení antropogenních povrchových tvarů vůči okolnímu přirozenému terénu dosahuje hodnot mezi 10-20 cm a 1,5 m i více. Vyvýšené povrchové tvary představují kupy, plošiny a hřbety, snížené pak zářezy či sníženiny různého typu. Přejechy mezi vrcholovou plochou a úbočím vyvýšených objektů jsou plynulé. Dna zahloubených objektů jsou konvexní.

Pro znázornění tvarů bylo použito liniovo-šrafované znázornění.

Objekty na výsledném plánu jsou zakresleny:

- a) čarami terénní kostry – určují půdorys objektu
- b) tvarovými čarami – určují tvar vrcholové části objektu (jejich rozlišení je zachyceno ve slovním popisu objektů)
- c) čarami vymežujícími ostatní objekty (pozemní komunikace, lesní cesta, neměřená plocha)
- d) technickými šrafy – střídavě dlouhé a krátké šrafy určující směr spádu

11 Popis povrchových tvarů

Slovní popis, jakožto nezbytná součást geodetického průzkumu, doplňuje kartografické znázornění antropogenních povrchových tvarů. Popis je u každého povrchového tvaru rozdělen do čtyř částí.

Objekt (číslo)

- 1. popis tvaru:** půdorys, příčný profil (tvar temene nebo úbočí), vztah k okolním povrchovým tvarům a terénu
- 2. povrch, vegetační kryt:** vegetační patra, botanická indikace
- 3. poruchy:** popis recentního narušení
- 4. složení, poznámky**

Objekt 1

1. popis tvaru: vyvýšený klenutý hřbet, převýšení 40 cm
2. povrch, vegetační kryt: lesní hrabanka, vystupující kameny pokryté mechem
3. poruchy: -
4. složení, poznámky: kámen

Objekt 2

1. popis tvaru: kupa navazující na přilehlý hřbet, převýšení 55 cm
2. povrch, vegetační kryt: lesní hrabanka, vystupující kameny pokryté mechem
3. poruchy: -
4. složení, poznámky: kámen

Objekt 3

1. popis tvaru: vyvýšený klenutý hřbet, převýšení 20 cm
2. povrch, vegetační kryt: lesní hrabanka, vystupující kameny pokryté mechem, porostlé travinami, rozvolněný smíšený les
3. poruchy: -
4. složení, poznámky: kámen

Objekt 4

1. popis tvaru: vyvýšený objekt čtvercového půdorysu, tvořený klenutým hřbetem (převýšení 60 cm), uprostřed sníženina čtvercového půdorysu s konvexním dnem zahloubená 70 cm pod korunou hřbetu

2. povrch, vegetační kryt: hustý křovinatý a travní porost, porostlé barvínkem
3. poruchy: -
4. složení, poznámky: -

Objekt 5

1. popis tvaru: vyvýšená plošina lichoběžníkovitého půdorysu, vrcholová plocha plynule přechází ve svahovité úbočí, převýšení 70 cm
2. povrch, vegetační kryt: lesní hrabanka, porostlé travinami a barvínkem
3. poruchy: -
4. složení, poznámky: -

Objekt 6

1. popis tvaru: vyvýšený klenutý hřbet, převýšení 50 cm
2. povrch, vegetační kryt: lesní hrabanka, porostlé křovinami a travinami
3. poruchy: -
4. složení, poznámky: -

Objekt 7

1. popis tvaru: vyvýšený klenutý hřbet, převýšení 50 cm
2. povrch, vegetační kryt: lesní hrabanka, porostlé travinami, vystupující kameny pokryté mechem
3. poruchy: -
4. složení, poznámky: kámen

Objekt 8

1. popis tvaru: vyvýšený objekt obdélného půdorysu s delší stranou orientovanou SV-JZ, tvořený klenutým hřbetem (převýšení 60 cm), uprostřed sníženina obdélného půdorysu s konvexním dnem zahloubená 80 cm pod korunou hřbetu
2. povrch, vegetační kryt: porostlé travinami a křovinami
3. poruchy: -
4. složení, poznámky: -

Objekt 9

1. popis tvaru: mírně vyvýšený klenutý hřbet, převýšení 10 cm
2. povrch, vegetační kryt: lesní hrabanka, porostlé travinami
3. poruchy: -
4. složení, poznámky: -

Objekt 10

1. popis tvaru: vyvýšený objekt obdélného půdorysu s delší stranou orientovanou SV-JZ, tvořený klenutým hřbetem (převýšení 30 cm), uprostřed sníženina obdélného půdorysu s konvexním dnem zahloubená 10 cm pod korunou hřbetu
2. povrch, vegetační kryt: lesní hrabanka, porostlé travinami a barvínkem, vystupující kameny pokryté mechem
3. poruchy: -
4. složení, poznámky: kámen

Objekt 11

1. popis tvaru: vyvýšená plošina lichoběžníkovitého půdorysu, vrcholová plocha plynule přechází v úbočí, převýšení 50 cm
2. povrch, vegetační kryt: porostlé travinami
3. poruchy: -
4. složení, poznámky: -

Objekt 12

1. popis tvaru: vyvýšený objekt tvořený dvěma plošinami orientovanými V-Z, plošiny odděluje sníženina
 - a) vyvýšená plošina obdélného půdorysu, vrcholová plocha plynule přechází v úbočí, převýšení 40 cm
 - b) vyvýšená plošina obdélného půdorysu, vrcholová plocha plynule přechází v úbočí, převýšení 40 cm
2. povrch, vegetační kryt: lesní hrabanka, porostlé travinami, vystupující kameny pokryté mechem
3. poruchy: -
4. složení, poznámky: kámen

Objekt 13

1. popis tvaru: vyvýšený klenutý hřbet, převýšení 20 cm
2. povrch, vegetační kryt: lesní hrabanka, vystupující kameny pokryté mechem
3. poruchy: -
4. složení, poznámky: kámen

Objekt 14

1. popis tvaru: vyvýšený klenutý hřbet, převýšení 80-120 cm

2. povrch, vegetační kryt: lesní hrabanka, vystupující kameny pokryté mechem
3. poruchy: -
4. složení, poznámky: kámen

Objekt 15

1. popis tvaru: vyvýšená plošina lichoběžníkovitého půdorysu, vrcholová plocha plynule přechází v úbočí, převýšení 70 cm
2. povrch, vegetační kryt: porostlé travinami a barvínkem
3. poruchy: -
4. složení, poznámky: kámen

Objekt 16

1. popis tvaru: vyvýšený klenutý hřbet, převýšení 60-90 cm
2. povrch, vegetační kryt: porostlé travinami a barvínkem, vystupující kameny pokryté mechem
3. poruchy: -
4. složení, poznámky: kámen

Objekt 17

1. popis tvaru: vyvýšený klenutý hřbet, převýšení 20 cm
2. povrch, vegetační kryt: porostlé travinami a barvínkem, vystupující kameny pokryté mechem
3. poruchy: -
4. složení, poznámky: kámen

Objekt 18

1. popis tvaru: vyvýšený objekt s půdorysem do tvaru písmene „L“ s delší stranou orientovanou SV-JZ, tvořený klenutými hřbety (převýšení 50-100 cm), uvnitř tři sníženiny oddělené hřbety
 - a) sníženina obdélného půdorysu s delší stranou orientovanou SZ-JV s konvexním dnem zahloubená 20 cm pod korunou hřbetu
 - b) sníženina obdélného půdorysu s delší stranou orientovanou SZ-JV s konvexním dnem zahloubená 20 cm pod korunou hřbetu
 - c) sníženina obdélného půdorysu s delší stranou orientovanou SV-JZ s konvexním dnem zahloubená 20 cm pod korunou hřbetu
2. povrch, vegetační kryt: lesní hrabanka, porostlé travinami a barvínkem, vystupující kameny

pokryté mechem

3. poruchy: a) porušeno dvěma recentními vkopy ve východních rozích

4. složení, poznámky: kámen

Objekt 19

1. popis tvaru: masivní sníženina čtvercového půdorysu s plochým dnem, v jižní části svah od objektu 17, zahloubení 150 cm od korun okolních hřbetů

2. povrch, vegetační kryt: lesní hrabanka, porostlé barvínkem

3. poruchy: v SZ rohu narušení zvěří

4. složení, poznámky: -

Objekt 20

1. popis tvaru: vyvýšený klenutý hřbet, převýšení 30 cm

2. povrch, vegetační kryt: lesní hrabanka, porostlé barvínkem, vystupující kameny pokryté mechem

3. poruchy: -

4. složení, poznámky: kámen

Objekt 21

1. popis tvaru: vyvýšený klenutý hřbet, převýšení 50 cm

2. povrch, vegetační kryt: porostlé travinami a barvínkem, vystupující kameny pokryté mechem

3. poruchy: -

4. složení, poznámky: kámen

Objekt 22

1. popis tvaru: vyvýšený objekt obdélného půdorysu s delší stranou orientovanou SV-JZ, tvořený klenutým hřbetem (převýšení 70 cm), uprostřed sníženina obdélného půdorysu s konvexním dnem zahloubená 30 cm pod korunou hřbetu

2. povrch, vegetační kryt: porostlé travinami a barvínkem, vystupující kameny pokryté mechem

3. poruchy: -

4. složení, poznámky: kámen

Objekt 23

1. popis tvaru: zářez oválného půdorysu, zahloubení do svahu 50 cm

2. povrch, vegetační kryt: lesní hrabanka

3. poruchy: -
4. složení, poznámky: -

Objekt 24

1. popis tvaru: terénní stupeň spadající k severu, převýšení 80 cm
2. povrch, vegetační kryt: lesní hrabanka
3. poruchy: -
4. složení, poznámky: -

Objekt 25

1. popis tvaru: vyvýšený klenutý hřbet, převýšení 50 cm
2. povrch, vegetační kryt: lesní hrabanka, vystupující kameny pokryté mechem
3. poruchy: -
4. složení, poznámky: kámen

Objekt 26

1. popis tvaru: terénní stupeň spadající k západu, navazuje na objekt 25, převýšení 120 cm
2. povrch, vegetační kryt: lesní hrabanka
3. poruchy: -
4. složení, poznámky: -

Objekt 27

1. popis tvaru: vyvýšený klenutý hřbet, převýšení 20 cm
2. povrch, vegetační kryt: lesní hrabanka, vystupující kameny pokryté mechem
3. poruchy: -
4. složení, poznámky: kámen

Objekt 28

1. popis tvaru: vyvýšený objekt z klenutých hřbetů, které tvoří severní, východní a západní strany pomyslného čtvercového půdorysu, převýšení 20 cm, navazuje na objekt 27
2. povrch, vegetační kryt: lesní hrabanka, vystupující kameny pokryté mechem
3. poruchy: -
4. složení, poznámky: kámen

Objekt 29

1. popis tvaru: vyvýšený klenutý hřbet, převýšení 20 cm
2. povrch, vegetační kryt: lesní hrabanka, porostlé barvínkem, vystupující kameny pokryté

mechem

3. poruchy: -

4. složení, poznámky: kámen

Objekt 30

1. popis tvaru: vyvýšený klenutý hřbet, převýšení 50 cm

2. povrch, vegetační kryt: lesní hrabanka, porostlé barvínkem, vystupující kameny pokryté mechem

3. poruchy: -

4. složení, poznámky: kámen

Objekt 31

1. popis tvaru: vyvýšený objekt obdélného půdorysu s delší stranou orientovanou SV-JZ, tvořený klenutými hřbety (převýšení 20-40 cm), uvnitř tři sníženiny oddělené hřbety, navazuje na objekt 30

a) sníženina obdélného půdorysu s delší stranou orientovanou SV-JZ s konvexním dnem zahloubená 20 cm pod korunou hřbetu

b) sníženina obdélného půdorysu s delší stranou orientovanou SZ-JV s konvexním dnem zahloubená 30 cm pod korunou hřbetu

c) sníženina obdélného půdorysu s delší stranou orientovanou SV-JZ s konvexním dnem zahloubená 20 cm pod korunou hřbetu

2. povrch, vegetační kryt: lesní hrabanka, porostlé barvínkem, vystupující kameny pokryté mechem

3. poruchy: -

4. složení, poznámky: kámen

Objekt 32

1. popis tvaru: vyvýšený klenutý hřbet, převýšení 50 cm

2. povrch, vegetační kryt: lesní hrabanka, porostlé travinami a barvínkem

3. poruchy: -

4. složení, poznámky: -

Objekt 33

1. popis tvaru: vyvýšená plošina obdélného půdorysu, vrcholová plocha plynule přechází v úbočí, převýšení 50-70 cm

2. povrch, vegetační kryt: lesní hrabanka, porostlé travinami a barvínkem

3. poruchy: -

4. složení, poznámky: -

Objekt 34

1. popis tvaru: vyvýšená plošina obdélného půdorysu, vrcholová plocha plynule přechází v úbočí, převýšení 30 cm, navazuje na objekt 36

2. povrch, vegetační kryt: lesní hrabanka, porostlé travinami a barvínkem

3. poruchy: -

4. složení, poznámky: -

Objekt 35

1. popis tvaru: stupňovitá sníženina s konvexním dnem navazující na objekty 34 a 36, zahloubení 20 cm

2. povrch, vegetační kryt: lesní hrabanka

3. poruchy: -

4. složení, poznámky: -

Objekt 36

1. popis tvaru: vyvýšený klenutý hřbet, převýšení 100 cm

2. povrch, vegetační kryt: lesní hrabanka, porostlé travinami

3. poruchy: -

4. složení, poznámky: -

Objekt 37

1. popis tvaru: vyvýšený klenutý hřbet, převýšení 10-30 cm

2. povrch, vegetační kryt: lesní hrabanka, vystupující kameny pokryté mechem

3. poruchy: porušení zvěří

4. složení, poznámky: kámen

Objekt 38

1. popis tvaru: vyvýšený klenutý hřbet, převýšení 30 cm

2. povrch, vegetační kryt: lesní hrabanka, vystupující kameny pokryté mechem

3. poruchy: -

4. složení, poznámky: kámen

Objekt 39

1. popis tvaru: vyvýšený klenutý hřbet, převýšení 30 cm

2. povrch, vegetační kryt: lesní hrabanka, vystupující kameny pokryté mechem

3. poruchy: -

4. složení, poznámky: kámen

Objekt 40

1. popis tvaru: vyvýšený objekt obdélného půdorysu s delší stranou orientovanou SV-JZ, tvořený klenutými hřbety (převýšení 40 cm), uvnitř sníženina zahloubená 20 cm od koruny hřbetu, navazuje na objekt 41

2. povrch, vegetační kryt: lesní hrabanka, porostlé barvínkem, vystupující kameny pokryté mechem

3. poruchy: -

4. složení, poznámky: kámen

Objekt 41

1. popis tvaru: vyvýšený klenutý hřbet, převýšení 40 cm

2. povrch, vegetační kryt: lesní hrabanka

3. poruchy: -

4. složení, poznámky: kámen

Objekt 42

1. popis tvaru: vyvýšený objekt obdélného půdorysu s delší stranou orientovanou SZ-JV tvořený plošinou a dvěma sníženinami, navazuje na objekt 41

a) vyvýšená plošina obdélného půdorysu, vrcholová plocha plynule přechází v úbočí, převýšení 30-80 cm

b) sníženina oválného půdorysu s konvexním dnem, zahloubení 20 cm

c) sníženina obdélného půdorysu s konvexním dnem s delší stranou orientovanou V-Z s konvexním dnem zahloubená 30 cm pod korunou hřbetu

2. povrch, vegetační kryt: lesní hrabanka, porostlé travinami a barvínkem, vystupující kameny pokryté mechem

3. poruchy: -

4. složení, poznámky: kámen

Objekt 43

1. popis tvaru: vyvýšený klenutý hřbet, převýšení 20 cm, navazuje na objekt 42

2. povrch, vegetační kryt: lesní hrabanka, porostlé travinami

3. poruchy: -
4. složení, poznámky: -

Objekt 44

1. popis tvaru: vyvýšený klenutý hřbet, převýšení 20 cm
2. povrch, vegetační kryt: lesní hrabanka
3. poruchy: -
4. složení, poznámky: kámen

Objekt 45

1. popis tvaru: stupňovitá plošina obdélného půdorysu s delší stranou orientovanou SZ-JV, vrcholové plochy plynule přechází v úbočí, převýšení 100-120 cm
2. povrch, vegetační kryt: lesní hrabanka, porostlé travinami a barvínkem
3. poruchy: -
4. složení, poznámky: -

Objekt 46

1. popis tvaru: zářez s plochým dnem, zahloubení do svahu 60 cm
2. povrch, vegetační kryt: lesní hrabanka, porostlé travinami
3. poruchy: -
4. složení, poznámky: -

Objekt 47

1. popis tvaru: rozlehlá sníženina nepravidelného podlouhlého půdorysu s delší stranou orientovanou SV-JZ, rozličné zahloubení, dno nepravidelné
2. povrch, vegetační kryt: lesní hrabanka
3. poruchy: -
4. složení, poznámky: -

Objekt 48

1. popis tvaru: rozlehlá sníženina nepravidelného půdorysu
 - a) rozlehlá sníženina nepravidelného půdorysu, výrazné zahloubení 150-200 cm
 - b) sníženina podlouhlého půdorysu s delší stranou orientovanou SZ-JV, zahloubení 30-40 cm
2. povrch, vegetační kryt: lesní hrabanka
3. poruchy: -
4. složení, poznámky: a) silně podmáčené, vodní nádrž

Objekt 49

1. popis tvaru: vyvýšená plošina nepravidelného půdorysu s delší stranou orientovanou SZ-JV, vrcholová plocha plynule přechází v úbočí, převýšení 50 cm
2. povrch, vegetační kryt: lesní hrabanka
3. poruchy: -
4. složení, poznámky: -

Objekt 50

1. popis tvaru: sníženina oválného půdorysu, zahloubení 50 cm
2. povrch, vegetační kryt: lesní hrabanka
3. poruchy: -
4. složení, poznámky: -

Objekt 51

1. popis tvaru: stupňovitá vyvýšená plošina nepravidelného půdorysu s rozličným převýšením
 - a) vyvýšená plošina pětiúhelníkového půdorysu, vrcholová plocha plynule přechází v úbočí, převýšení 40-200 cm
 - b) vyvýšená plošina obdélného půdorysu s delší stranou orientovanou V-Z, vrcholová plocha plynule přechází v úbočí, převýšení 40-100 cm
 - c) vyvýšená plošina lichoběžníkovitého půdorysu, převýšení 100 cm
2. povrch, vegetační kryt: lesní hrabanka
3. poruchy: -
4. složení, poznámky: kámen

Objekt 52

1. popis tvaru: zářez s konvexním dnem, zahloubení do svahu 20 cm
2. povrch, vegetační kryt: lesní hrabanka
3. poruchy: -
4. složení, poznámky: -

Objekt 53

1. popis tvaru: vyvýšený klenutý hřbet, převýšení 10-20 cm
2. povrch, vegetační kryt: lesní hrabanka, vystupující kameny pokryté mechem
3. poruchy: v nejsevernější části porušeno vzrostlým stromem a zvěří
4. složení, poznámky: kámen

Objekt 54

1. popis tvaru: vyvýšený objekt čtvercového půdorysu tvořený klenutým hřbetem (převýšení 10-20 cm), uprostřed sníženina čtvercového půdorysu s konvexním dnem zahloubená 10 cm pod korunou hřbetu, navazuje na objekt 53
2. povrch, vegetační kryt: lesní hrabanka, vystupující kameny pokryté mechem
3. poruchy: -
4. složení, poznámky: kámen

Objekt 55

1. popis tvaru: vyvýšený klenutý hřbet, převýšení 20 cm
2. povrch, vegetační kryt: lesní hrabanka, vystupující kameny pokryté mechem
3. poruchy: -
4. složení, poznámky: kámen

Objekt 56

1. popis tvaru: vyvýšený klenutý hřbet, převýšení 40 cm
2. povrch, vegetační kryt: lesní hrabanka, vystupující kameny pokryté mechem
3. poruchy: -
4. složení, poznámky: kámen

Objekt 57

1. popis tvaru: vyvýšený objekt obdélného půdorysu s delší stranou orientovanou SV-JZ
 - a) vyvýšená plošina obdélného půdorysu s delší stranou orientovanou V-Z, vrcholová plocha plynule přechází v úbočí, převýšení 40-80 cm
 - b) sníženina oválného půdorysu s konvexním dnem, zahloubení 50 cm
 - c) sníženina obdélného půdorysu s delší stranou orientovanou SZ-JV s konvexním dnem, zahloubení 20 cm
2. povrch, vegetační kryt: lesní hrabanka, porostlé barvínkem
3. poruchy: -
4. složení, poznámky: kámen

Objekt 58

1. popis tvaru: vyvýšená plošina lichoběžníkového půdorysu s delší stranou orientovanou SZ-JV, vrcholová plocha na S plynule přechází v úbočí, převýšení 30 cm, navazuje na objekt 57
2. povrch, vegetační kryt: lesní hrabanka, porostlé barvínkem

3. poruchy: -
4. složení, poznámky: -

Objekt 59

1. popis tvaru: vyvýšený klenutý hřbet, převýšení 20 cm, navazuje na objekt 57
2. povrch, vegetační kryt: lesní hrabanka, porostlé barvínkem
3. poruchy: -
4. složení, poznámky: -

Objekt 60

1. popis tvaru: vyvýšený klenutý hřbet, převýšení 20 cm
2. povrch, vegetační kryt: lesní hrabanka, vystupující kameny pokryté mechem
3. poruchy: -
4. složení, poznámky: kámen

Objekt 61

1. popis tvaru: vyvýšený klenutý hřbet, převýšení 20 cm
2. povrch, vegetační kryt: lesní hrabanka, vystupující kameny pokryté mechem
3. poruchy: -
4. složení, poznámky: kámen

Objekt 62

1. popis tvaru: vyvýšený klenutý hřbet, převýšení 20 cm
2. povrch, vegetační kryt: lesní hrabanka, porostlé barvínkem, vystupující kameny pokryté mechem
3. poruchy: -
4. složení, poznámky: kámen

Objekt 63

1. popis tvaru: vyvýšený klenutý hřbet, převýšení 20-40 cm
2. povrch, vegetační kryt: lesní hrabanka, porostlé barvínkem, vystupující kameny pokryté mechem
3. poruchy: -
4. složení, poznámky: kámen

Objekt 64

1. popis tvaru: vyvýšený klenutý hřbet, převýšení 10-20 cm

2. povrch, vegetační kryt: lesní hrabanka, porostlé barvínkem, vystupující kameny pokryté mechem

3. poruchy: -

4. složení, poznámky: kámen

Objekt 65

1. popis tvaru: rozsáhlá sníženina

a) sníženina nepravidelného tvaru s nepravidelným dnem a rozličným zahloubením

b) sníženina nepravidelného tvaru s nepravidelným dnem a rozličným zahloubením

2. povrch, vegetační kryt: lesní hrabanka

3. poruchy: protnutá pozemní komunikací

4. složení, poznámky: -

Objekt 66

1. popis tvaru: podlouhlý zářez s konvexním dnem, zahloubení do svahu 70 cm

2. povrch, vegetační kryt: lesní hrabanka

3. poruchy: -

4. složení, poznámky: -

Objekt 67

1. popis tvaru: zářez s konvexním dnem, zahloubení do svahu 70-80 cm

2. povrch, vegetační kryt: lesní hrabanka

3. poruchy: -

4. složení, poznámky: -

Objekt 68

1. popis tvaru: zářez s náspem obdélného tvaru s delší stranou orientovanou SV-JZ tvořící plošinu, zahloubení do svahu 60 cm, převýšení 20 cm

a) vyvýšená plošina nepravidelného půdorysu, vrcholová plocha plynule přechází v úbočí, převýšení 20 cm

b) vyvýšená plošina nepravidelného půdorysu, vrcholová plocha plynule přechází v úbočí, převýšení 50 cm

c) sníženina nepravidelného půdorysu, zahloubení 20 cm

d) vyvýšený hřbet s plochou korunou, převýšení 50 cm

e) sníženina oválného půdorysu, zahloubení 20-60 cm

2. povrch, vegetační kryt: lesní hrabanka

3. poruchy: -

4. složení, poznámky: -

Objekt 69

1. popis tvaru: liniová sníženina s nepravidelným dnem a rozličným zahloubením

2. povrch, vegetační kryt: lesní hrabanka

3. poruchy: prochází lesní školkou

4. složení, poznámky: úvozová cesta

číslo objektu	výšková úroveň	typ	půdorys	orientace delší osy	složení
1	vyvýšený	hřbet	liniový	SV-JZ	kámen
2	vyvýšený	kupa			
3	vyvýšený	hřbet	liniový	SZ-JV	kámen
4	smíšený		čtvercový		
5	vyvýšený	plošina	lichoběžníkový	SV-JZ	
6	vyvýšený	hřbet	liniový	SZ-JV	
7	vyvýšený	hřbet	liniový	SV-JZ	kámen
8	smíšený		obdélný	SV-JZ	
9	vyvýšený	hřbet	liniový	SZ-JV	
10	smíšený		obdélný	SV-JZ	kámen
11	vyvýšený	plošina	lichoběžníkový		
12a	vyvýšený	plošina	obdélný	SV-JZ	
12b	vyvýšený	plošina	obdélný	SV-JZ	
13	vyvýšený	hřbet	liniový	SZ-JV	kámen
14	vyvýšený	hřbet	liniový	SV-JZ	kámen
15	vyvýšený	plošina	lichoběžníkový	SV-JZ	kámen
16	vyvýšený	hřbet	liniový	SZ-JV	kámen
17	vyvýšený	hřbet	liniový	SV-JZ	kámen
18	vyvýšený	hřbet		SV-JZ	kámen
18a	snížený		obdélný	SZ-JV	
18b	snížený		obdélný	SZ-JV	
18c	snížený		obdélný	SV-JZ	
19	snížený		čtvercový		
20	vyvýšený	hřbet	liniový	SZ-JV	kámen
21	vyvýšený	hřbet	liniový	SV-JZ	kámen
22	smíšený		obdélný	SV-JZ	kámen
23	snížený	zářez	oválný		
24	smíšený	terénní stupeň			
25	vyvýšený	hřbet	liniový	S-J	kámen
26	smíšený	terénní svah			

27	vyvýšený	hřbet	liniový	SV-JZ	kámen
28	vyvýšený	hřbet			kámen
29	vyvýšený	hřbet	liniový	SZ-JV	kámen
30	vyvýšený	hřbet	liniový	SV-JZ	kámen
31	vyvýšený	hřbet		SV-JZ	kámen
31a	snížený		obdélný	SV-JZ	
31b	snížený		obdélný	SZ-JV	
31c	snížený		obdélný	SV-JZ	
32	vyvýšený	hřbet	liniový	S-J	
33	vyvýšený	plošina	obdélný	V-Z	
34	vyvýšený	plošina	obdélný	SZ-JV	
35	snížený				
36	vyvýšený	hřbet	liniový	SZ-JV	
37	vyvýšený	hřbet	liniový	SV-JZ	kámen
38	vyvýšený	hřbet	liniový	SV-JZ	kámen
39	vyvýšený	hřbet	liniový	SZ-JV	kámen
40	smíšený		obdélný	SV-JZ	kámen
41	vyvýšený	hřbet	liniový	SV-JZ	kámen
42	smíšený		obdélný	SZ-JV	kámen
42a	vyvýšený	plošina	obdélný	SZ-JV	
42b	snížený		oválný		
42c	snížený		obdélný	V-Z	
43	vyvýšený	hřbet	liniový	SV-JZ	
44	vyvýšený	hřbet	liniový	SV-JZ	kámen
45	smíšený	plošina	obdélný	SZ-JV	
46	snížený	zářez			
47	snížený		nepravidelný	SV-JZ	
48a	snížený		nepravidelný		
48b	snížený		liniový	SZ-JV	
49	vyvýšený	plošina	nepravidelný	SZ-JV	
50	snížený		oválný		
51	smíšený	plošina	nepravidelný		kámen
51a	vyvýšený	plošina	pětiúhelníkový		
51b	vyvýšený	plošina	obdélný	V-Z	
51c	vyvýšený	plošina	lichoběžníkový		
52	snížený	zářez			
53	vyvýšený	hřbet	liniový	SZ-JV	kámen
54	vyvýšený	hřbet	čtvercový		kámen
55	vyvýšený	hřbet	liniový	SZ-JV	kámen
56	vyvýšený	hřbet			kámen
57	smíšený		obdélný	SV-JZ	kámen
57a	vyvýšený	plošina	obdélný	SV-JZ	
57b	snížený		oválný		
57c	snížený		obdélný	SZ-JV	
58	vyvýšený	plošina	lichoběžníkový	SZ-JV	
59	vyvýšený	hřbet	liniový	SV-JZ	

60	vyvýšený	hřbet	liniový	SV-JZ	kámen
61	vyvýšený	hřbet	liniový	SZ-JV	kámen
62	vyvýšený	hřbet	liniový	SZ-JV	kámen
63	vyvýšený	hřbet	liniový	SV-JZ	kámen
64	vyvýšený	hřbet	liniový	SV-JZ	kámen
65a	snížený		nepravidelný		
65b	snížený		nepravidelný		
66	snížený	zářez	podlouhlý	SV-JZ	
67	snížený	zářez			
68	smíšený		obdélný	SV-JZ	
68a	vyvýšený	plošina	nepravidelný		
68b	vyvýšený	plošina	nepravidelný		
68c	snížený		nepravidelný		
68d	vyvýšený	hřbet	liniový		
68e	snížený		oválný		
69	snížený		liniový	SZ-JV	

Tab. 1. Přehledný seznam všech objektů (šedě označeny vyvýšené objekty).

12 Rozbor a interpretace povrchových tvarů

12.1 Výklad povrchové situace

Interpretace povrchových tvarů je umožněna díky dobrému stavu dochování reliktních a opírá se o poznatky získané při výzkumech zaniklých středověkých vesnic. Dalším vodítkem jsou analogie z prostředí lidového stavitelství. Ty nám poskytují živé příklady podob staveb a stavebních technik, díky kterým můžeme zjistit, jak se jejich pozůstatky mohou jevit v dnešním terénu. Je však důležité zmínit, že tuto interpretaci považujeme pouze za jednu z možných variant. I přes řadu poznatků a analogií existuje možnost, že povrchové tvary mohou mít i jiná vysvětlení.

Relikty v areálu zaniklé vsi byly pro větší přehlednost rozděleny do 8 skupin, které představují jednotlivé dvorové parcely (Obr. 9).

12.2 Stavební techniky

Většinu reliktních představují kamenné destrukce nebo kamenné zdivo spojované hlínou. Obyvatelé vsi s největší pravděpodobností využívali místní zdroje kamene, které byly lehce dostupné např. ze svahů okolních kopců. Jedná se především o pískovec a opuku.

Z těchto skutečností můžeme usuzovat, že stavby byly kamenné nebo s kamennou podezdívkou doplněné dřevěnou konstrukcí.

12.3 Interpretace povrchových tvarů

12.3.1 Obecná kritéria

Vícedílné objekty, převážně trojprostorové, můžeme považovat za obytné domy (*Smetánka 1988, 93-97; Smetánka 1989, 319; Smetánka 1994; Nekuda 2007, 88-101*). Funkce jednotlivých prostor není možné při současném stavu poznání s jistotou určit. Za optimální předpokládáme orientaci domů ve směru V-Z, se štítem obytné části k východu a zápražím se vstupem na jižní stranu. Takovéto umístění domu je výhodné vzhledem ke sluneční expozici (*Škabrada 1991, 69*). V našem případě se tedy domníváme, že zápraží obytných domů je orientováno na jih, případně jihovýchod či jihozápad. Jako špýchary jsou interpretovány samostatně stojící objekty čtvercovitého půdorysu, většinou v zadní části dvora. Povrchové sýpky či špýchary se objevují od 14. století (*Smetánka 1988, 102*).

Parcela I.

Na této parcele je zachytitelný pouze dvůr. Ten je zřetelně vymezený ohradními zdmi (objekty č. 1, 3, 6 a 7). Objekt č. 2 lze považovat za menší hospodářský objekt přiléhající k ohradní zdi. Za část obytného domu lze snad považovat objekt č. 10, další částí domu může být objekt č. 9. Umístěním v prostoru parcely a orientací zápražím k jihovýchodu a štítovou stranou k návsi by odpovídal domu na parcele III. Vzhledem k porušení objektu a současnému stavu poznání však tuto interpretaci nelze považovat za stoprocentně jistou. Také u objektu č. 8 nelze jeho funkce s jistotou určit. Mohlo by se snad jednat o další část obytného domu či hospodářskou stavbu. Za hospodářskou stavbu, pravděpodobně špýchar, lze na základě jejího umístění v prostoru parcely považovat objekt č. 4. Objekt č. 5 představuje vyvýšenou plošinu blíže nespecifikovatelné funkce, snad pozůstatek dalšího hospodářského objektu.

Parcela II.

Parcela je z velké části narušená pozemní komunikací, zřetelně jí však vymezují ohradní zdi (objekty č. 7, 14 a 13). Bohužel nebyl zachycen objekt oddělující dvorovou část a zahradu. Za hospodářskou stavbu, zřejmě špýchar, lze považovat objekt č. 11, této interpretaci by odpovídaly srovnatelné rozměry a půdorys s objektem č. 22 na parcele III. a objektem č. 4 na parcele I. Problematictější je však interpretace dalších objektů. Za menší obytný dům by bylo možné považovat objekt č. 12. Překvapivé je však jeho umístění uprostřed parcely. Objekt č. 15 by svým umístěním (podle parcely III.) odpovídal obytnému domu, jeho rozměr však nikoli. U tohoto objektu je zapotřebí brát v potaz jeho možné porušení při stavbě pozemní komunikace, i možnost, že se jedná o násep vzniklý při jejím budování. Proto podrobnější interpretace za současného stavu poznání není možná. Překvapivé je také umístění parcely ve svahu, převýšení S a J části parcely činí 3 m.

Parcela III.

Relikty na této parcele jsou zachovány nejlépe a pro interpretaci jsou nejvhodnější. Dvůr je vymezen ohradními zdmi (objekty č. 16, 17, 20, 29 a 30). Za obytný trojprostorový dům orientovaný zápražím na jihovýchod a štítovou stranou do prostoru návsi lze považovat objekt č. 31. Dům přiléhá k ohradní zdi, tu představuje objekt č. 30. Objekt č. 22 zřejmě fungoval jako hospodářská budova, pravděpodobně jako špýchar. Objekt č. 18 se na první pohled jeví jako

trojprostorový obytný dům do tvaru písmene „L“. V tomto případě však neodpovídá předpoklad, že zápraží domu směřuje k jihu. Pravděpodobně se jedná o hospodářskou budovu, avšak nelze vyloučit, že se jedná o obytný objekt. Za současného stavu poznání bližší určení není možné. Funkci objektu č. 19 nelze s jistotou určit. Jedná se o sníženinu v zadním rohu dvora ohraničenou zdmi (objekty č. 17, 20 a 21), kterou by snad šlo interpretovat jako zahloubené hnojiště, které v rámci zemědělských usedlostí mělo značnou roli. Překvapující jsou však jeho rozměry. Zahradu za dvorem vymezují ohradní zdi (objekty č. 17, 25, 27, 29 a 20). Objekt č. 23 může být pozůstatkem studny nebo sklípku zahloubeného do svahu (*Smetánka 1988*, 55, 107). Objekt č. 28 také nelze s jistotou určit, pravděpodobně se jedná o hospodářský objekt čtvercovitého půdorysu.

Parcela IV.

Ve dvoře vymezeném zdmi (objekty č. 32, 37, 36, 39 a 41) se nachází pravděpodobně trojprostorový obytný dům (objekt č. 42) se zápražím orientovaným na jihozápad a štítovou stranou k návsi. Objekty č. 34 a 40 jsou interpretovány jako hospodářské budovy, možná špýchary. Zahloubený objekt č. 35 je možné určit jako pozůstatky sklípku (*Smetánka 1988*, 55, 107). Objekt 33 přiléhající ke zdi (objekt č. 32) nelze jasně interpretovat, může se jednat o další hospodářskou budovu nebo rozvalenou ohradní zeď. Zahrada za dvorem je obehnaná zdmi (objekty č. 36, 37, 38 a 39), v jejím prostoru nebyl identifikován žádný objekt.

Parcela V.

Tato parcela je z velké části poničená, z obvodových zdí se zachovala pouze část, a to objekty č. 41, 43 a 44. Interpretace objektu č. 45 není jasná, možná se jedná o silně porušené pozůstatky obytného domu nebo hospodářské stavby. Objekt č. 46 je zahloubený do svahu, možná jde o pozůstatek slípku (*Smetánka 1988*, 55, 107). Z dochovaných reliktnů není možné určit, zda se jedná pouze o dvůr, nebo zda součástí parcely byla i zahrada.

Parcela VI.

Parcela je ze severozápadní strany narušená lesní cestou, z ohradních zdí se zachovala pouze jedna, objekt č. 53. V prostoru dvora jsou identifikovatelné pouze dva objekty. Objekt č.

52 nelze s jistotou interpretovat, může se jednat o recentní narušení či pozůstatek vývratu. U objektu č. 51c také nelze přesně určit jeho funkci. Snad jde o pozůstatek hospodářské stavby či recentní násep vzniklý při budování lesní cesty. Zavádějící je také to, že navazuje na zbylé části objektu č. 51 na parcele VII., svým umístěním by však náležel do prostoru parcely VI. Také postrádáme objekt oddělující dvůr a zahradu, nedá se proto určit, zda byl na parcele pouze dvůr, nebo byla členěna na dvůr a zahradu.

Parcela VII.

Tuto parcelu zčásti vymezují ohradní zdi (objekty č. 55 a 60). Objekt č. 56 mohl sloužit jako hospodářská budova čtvercovitého půdorysu, z níž se zachovala pouze její východní polovina, a její jihovýchodní stěna navazovala na ohradní zeď. Za silně narušené relikty obytného domu bychom mohli považovat objekt č. 51. Tomu by odpovídalo jeho umístění v prostoru parcely, orientace delší strany (zápraží) na jih a kratší strany (štít) k návsi. Před domnělým domem směrem k návsi je vyvýšená plošina (objekt č. 49). Její funkce nelze s jistotou určit, mohlo by se jednat o předzahrádku situovanou před obytným domem nebo zbytky rozvalené ohradní zdi. Objekt č. 50 představuje sníženinu blíže nespecifikovatelné funkce oddělující objekty č. 49 a 51. Nejlépe zachovaný objekt na této parcele je objekt č. 54. Můžeme jej interpretovat jako špýchar, vzhledem k jeho půdorysu a umístění v prostoru parcely, či hospodářskou budovu jiné funkce. Ani na této parcele nebyl zachycen objekt, který by ji dělil na dvůr a zahradu.

Parcela VIII.

Za obytný dům na parcele vymezené obvodovými zdmi (objekty č. 60, 61 a 63) lze považovat objekt č. 57. Stejně jako dům na parcele III., je orientovaný zápražím k jihovýchodu a štítem k návsi. Jedná se pravděpodobně o trojprostorový dům, jehož nejvýchodnější prostor by tvořily objekty č. 58 a 59. Další objekty v prostoru parcely nebyly pozorovány. Přihlédneme-li k velikosti prostoru vymezeného ohradními zdmi, jedná se pravděpodobně pouze o dvůr bez zahrady.

Další objekty mimo parcely

Objekty č. 66 a 67 představují zářezy blíže nespécifikovatelné funkce. Otázky také vyvolává objekt č. 68. Svým umístěním a orientací delší strany k jihovýchodu by připomínal relikty obytného domu. Vnitřní členění by v tomto případě představovaly objekty č. 68b a 68d. Při vizuálním průzkumu objektu však nebyla pozorována přítomnost kamenů či kamenných destrukcí. Interpretace objektů je tedy nejasná, stejně jako v předchozích dvou případech.

Vodní nádrže

Objekt č. 48 představuje výrazně zahloubenou sníženinu v nejsevernější části měřené plochy. Přihlédneme-li k jejímu zahloubení, silnému podmáčení a mírným náspům na její severní straně, dala by se interpretovat jako pozůstatek vodní nádrže, respektive rybníka. Tuto interpretaci podporuje liniová sníženina (objekt č. 48b) napojující se na severní stranu sníženiny, která by v tomto případě představovala výpust rybníka orientovanou severozápadním směrem, ústící do přítoku Pnětluckého potoka (Obr. 6). Také objekt č. 47 bychom mohli interpretovat jako rozsáhlou vodní nádrž, avšak oproti objektu č. 48 s menším zahloubením. Dalo by se předpokládat, že tyto dvě vodní nádrže byly bezpochyby propojeny další sníženinou, ta bohužel v terénu v současné době bez dalších průzkumů není zachytitelná. Třetí sníženinou, potenciálně interpretovatelnou jako vodní nádrž, je objekt č. 65. V tomto případě bychom o ní mohli uvažovat také jako o prameništi zásobujícím vodou zbylé dvě nádrže. Bohužel ani v tomto případě za současného stavu poznání a kvůli narušení pozemní komunikací a lesní cestou není možné jednoznačně určit, za objekty č. 65 a 47 byly propojené další sníženinou, která by mezi nimi přepravovala vodu.

Úvozové cesty

Jako úvozovou cestu je možné interpretovat objekt č. 69. Cesta je orientovaná ve směru SZ-JV a ústí v jižní části návsi. V podobě sníženiny je dobře rozeznatelná na lidarových snímcích (Obr. 5), kvůli přítomnosti lesní školky a narušení prostoru jejího předpokládaného pokračování však nebylo možné ji podrobněji zdokumentovat.

12.4 Shrnutí

V intravilánu zaniklé středověké vsi Záhoří bylo identifikováno 8 parcel podél obdélné návsi ze severozápadu zčásti uzavřené parcelou V. Do prostoru návsi z jihovýchodu ústí úvozová cesta. Minimální počet parcel bylo možné určit díky relativně dobrému stavu dochování parcelních hranic v podobě ohradních zdí doplněnému rekonstruovanou parcelní hranicí v místech, kde se nedochovala. V prostoru vsi dále byly 2 až 3 vodní nádrže zajišťující přísun vody obyvatelům a podmínky pro zemědělskou produkci, případně chov dobytka. Přítomnost vodních nádrží a úvozové cesty shodně určil V. Peksa v rámci stručného pojednání o zaniklé vsi Záhoří ve své diplomové práci (Obr. 4).

Relativně dobrý stav dochování reliktní je podmíněn využitím kamene z místních zdrojů jako stavebního materiálu. Z tohoto důvodu se nám do dnešní doby dochovala velká část parcelních hranic v podobě základů kamenných zdí či zídek. Ty nejen že tvořily předěl mezi sousedními pozemky, ale pravděpodobně také vymezovaly celý intravilán vesnice. Kámen byl také využíván při stavbě obytných domů, jejichž relikty jsou ve dvorech celkem snadno rozpoznatelné. Správnost interpretace těchto objektů by potvrdila přítomnost otopného zařízení v podobě kamenné destrukce uvnitř jednoho z prostorů domu (*Smetánka – Klápště – Richterová 1979*, 427), v našem případě však tyto destrukce za současného stavu zachování reliktní a bez jejich dalšího průzkumu nebylo možné zachytit. Spoléháme se tedy na analogie z jiných zaniklých sídel, umístění v rámci dvora, orientaci a vnitřní členění těchto objektů.

Půdorysným uspořádáním parcel kolem návěsního prostoru se Záhoří blíží podobě návěsní vsi či silniční návěsovky (*Černý 1979*). V případě návěsní vsi dle E. Černého domy lemují trojúhelníkovou nebo čtyřúhelníkovou návěs, do které vstupují cesty v jejích rozích a která je mnohdy zastavěna kostelem (*Černý 1979*, 59). U silniční návěsovky se mezi vstupem a výstupem silnice vřetenovitě rozšiřuje návěsní prostranství, na kterém se také často nachází kostel či rybníček (*Černý 1979*, 57). V našem případě cesta vedoucí do prostoru návsi odstupuje od další cesty či silnice, za kterou bychom mohli považovat liniový objekt procházející přibližně po vrstevnici svahu viditelný na lidarovém snímku z práce V. Peksy (Obr. 4). Stejný objekt můžeme pozorovat na lidarových snímcích širšího okolí (Obr. 6) a detailu intravilánu zaniklé vsi (Obr. 7) zpracovaných O. Malinou. Za současného stavu poznání nelze určit, zda byla návěs zástavbou uzavřena, nebo zda z ní pokračovala cesta kolem vodních nádrží (objekty č. 47 a 48), jak ji do lidarového snímku vyznačil V. Peksa. V případě, že by cesta vsí procházela, blížila by se svým půdorysným typem spíše silniční návěsovce.

Podobou půdorysu se ves Záhoří nejbližší podobá nedalekým Mutějovicím. Ty leží v okrese Rakovník, zhruba 8 km jižně od lokality. První písemná zmínka o nich byla zapsána o pouhých 54 let dříve než první zmínka o Záhoří. Pochází z roku 1337 (*Profous 1951*, 158), tedy z období vlády Jana Lucemburského. Na indikační skice z roku 1841 (Obr. 12) můžeme vidět parcely po obou stranách podlouhlé návsi, kterou na jejím jižním konci mírně uzavírají, v tomto případě je náves zástavbou uzavřena i z její kratší severní strany. Návsi protéká Mutějovický potok, který na okraji intravilánu vsi vytváří vodní plochu, dnešní rybník Kaprov. Podél potoka z prostoru návsi vychází cesta, podobně jako to v případě Záhoří určil V. Peksa (Obr. 4). Další podobnost v půdorysném uspořádání vsi najdeme u Lhoty pod Džbánem v okrese Rakovník vzdálené zhruba 6 km od Záhoří (Obr. 13). První písemná zmínka o vsi pochází z roku 1325 (*Sedláček 1908*, 511).

13 Charakteristika vsi

Intravilán zaniklé vsi je situován v mírném svahu pod náhorní plošinou Rovina v nadmořské výšce 414–436 m n. m. Celý areál vsi se rozkládá na ploše asi 200 x 225 m (VZ-SJ). Na lokalitě bylo identifikováno 69 objektů, z toho většina vyvýšených (Tab. 1). Zjištěné objekty byly rozděleny do 8 usedlostí, které tvoří dvě řady podél obdélné návsi o rozměrech cca 120 x 70 m (SZ-JV), kterou z její severnější strany mírně uzavírají. Relikty byly interpretovány jako ohradní zdi, obytné domy, špýchary a další hospodářské budovy, pozůstatky sklípků a v jednom případě snad jako pozůstatek studny. Na ploše se dále nachází úvozová cesta a 3 objekty interpretované jako vodní nádrže, z toho jeden by mohl představovat prameniště.

Relikty stavebních konstrukcí se na lokalitě projevují v podobě více či méně výrazných vyvýšenin a sníženin. V těchto reliktech je ve značné míře zastoupen kámen, místní opuka a pískovec. Dá se tedy předpokládat, že stavby v intravilánu vsi byly kamenné či s kamennou podezdívkou doplněnou dřevěnou konstrukcí.

Vesnice svou parcelací odpovídá modulu užitému u vsí založených Janem Lucemburským (*Peksa 2017, 93*). Keramika nalezená během výzkumu B. Štaubera byla datovaná do průběhu 14. až 15. století, tedy do přibližné doby vlády Jana Lucemburského (1310-1346). První písemná zmínka o Záhoří však pochází až z roku 1391, vzhledem k jejímu obsahu však můžeme hypoteticky předpokládat, že ves již nějakou dobu existovala (viz kap. 8.1).

13.1 Ekonomický potenciál zázemí vsi

Přibližnou rekonstrukci ekonomického potenciálu zázemí vsi umožňuje metodický přístup upravený pro archeologii z oblasti geografie. Jedná se o tzv. analýzu dostupnosti (catchment analysis). Stejný postup použil např. Z. Smetánka v případě Svídný (*Smetánka 1988*). Tento přístup, stejně jako všechny retrogresivní přístupy, má pouze orientační hodnotu, jelikož promítá mladší či soudobé údaje do minulosti, ve které zaniklá ves fungovala. Analýza dostupnosti pracuje s představou, že hospodářský život sídlišť je vázán na dostupné přírodní zdroje a je ovlivněn přírodními podmínkami v dané oblasti. Dalším předpokladem je, že od určité vzdálenosti od sídliště se jakákoliv výrobní činnost přestává vyplácet. Jádro hospodářských ploch vrcholně středověké vesnice zcela jistě vymezuje kruh o poloměru 1 km, který představuje asi 15 min chůze (*Smetánka 1988, 44*).

Záhoří leží v nadmořské výšce 414–436 m n. m., tedy těsně za hranicí rozdělující relativně příznivé a méně příznivé sídelní plochy (*Smetánka 1988, 44*), v mírně teplé oblasti

MT11 podle Quittovy klimatické klasifikace. Dlouhodobý průměr roční teploty vzduchu se pohybuje mezi 10 °–11 °C, dlouhodobý průměr ročního úhrnu srážek leží v intervalu 500–550 mm (*Český hydrometeorologický ústav*). Méně příznivé jsou také hydrologické poměry v okolí lokality. Nejbližším vodním tokem je Pnětlucký potok pramenící cca 500 m severně od zaniklé vsi. Ten však dnes nepředstavuje vydatnější zdroj vody. Další nevýhodou je kvalita místních půd. Ty jsou charakterizovány jako hnědé půdy kyselé a pro zemědělskou produkci jsou tedy méně vhodné.

Plužina po zániku vsi byla s největší pravděpodobností přeměněna na les. Na lidarovém snímku širšího okolí lokality můžeme pozorovat její rozsah, rozprostírala se v údolí od úpatí náhorní plošiny Rovina zhruba po pramen Pnětluckého potoka. Předpokládáme, že plužina byla využívána k pěstování méně náročných druhů obilí či lnu. Z obsahu písemné zmínky z roku 1414 můžeme usuzovat, že v okolí Záhoří se pěstoval také chmel.

14 ZAV v prostoru ZSV Záhoří

Při vizuálním průzkumu reliktní zaniklé vsi byly objeveny známky narušení objektů zvěří či hledači s detektory kovů na různých místech intravilánu vsi. Tato skutečnost byla důvodem pro provedení ZAV v podobě začištění a dokumentace narušených situací. Výzkum proběhl 18. 4. 2024 za přítomnosti autora a PhDr. Vojtěcha Peksy z Ústavu archeologické památkové péče severozápadních Čech, v.v.i.

Začištění proběhlo na šesti místech (Obr. 11). V severozápadním rohu objektu č. 19 bylo zjištěno zahloubení 30 cm. Pod lesní hrabankou o mocnosti 10 cm se nacházelo podloží s příměsí kamenů (Obr. 14). V prostoru objektu č. 19 bylo zjištěno zahloubení 40 cm. Pod lesní hrabankou (10 cm) se nacházela hlinitá výplň objektu o mocnosti 30 cm, pod ní se nacházelo podloží (Obr. 15). V místě objektu č. 27 byla odhalena zeď široká 60 cm skládaná z větších kamenů, uprostřed vyplněná menšími kameny spojenými hlínou. Pod lesní hrabankou o mocnosti cca 10 cm bylo odhaleno podloží a pozorovatelný byl také základový výkop zdi (Obr. 16, Obr. 17). Další začištění v místě objektu č. 63 odhalilo výrazně zahloubený, pravidelně opracovaný kámen značných rozměrů (Obr. 18, Obr. 19). K němu přiléhaly další kameny. Mohlo by se jednat o rohový kámen zdi vymežující vstup do dvora. V porušené části objektu č. 61 byla odhalena zeď stejné šířky a složení jako v případě objektu č. 27 (Obr. 20). Začištění posledního místa narušení, severní části objektu č. 53, bylo provedeno v místě pravidelně opracovaného kamene, ke kterému přiléhaly další menší kameny (Obr. 21). Ten pravděpodobně představuje rohový kámen ohradní zdi.

Akce byla řádně zapsána do AMČR pod evidenčním číslem C-202404151. Nálezová zpráva zatím nebyla zpracována. Výsledky začištění porušených objektů podporují správnost jejich interpretace.

15 Závěr

Zaniklá středověká ves Záhoří byla v povědomí badatelů již od konce 19. století, kdy o ní poprvé psal schwarzenberský archivář J. Veselý jako o zaniklé tvrzi. Později ji zmiňují i další autoři, včetně A. Sedláčka, který část lokality na základě poznatků J. Veselého identifikoval jako pozůstatky bývalého hradu u Netluk (dnešní Pnětluky) ze 13. století.

Výsledky geodeticko-topografického průzkumu na lokalitě jednoznačně potvrdily přítomnost pozůstatků zaniklé vsi. Po zdokumentování všech dochovaných antropogenních reliktnů byly ze zaměřených bodů vykresleny jednotlivé objekty do celkového plánu lokality, který zachytil jejich současný stav. Díky poměrně dobrému stavu dochování reliktnů bylo možné v intravilánu vsi identifikovat 8 usedlostí podél přibližně obdélné návsi, kterou z její severozápadní strany pravděpodobně částečně uzavíraly. V kombinaci s lidarovými snímky byla na lokalitě určena přítomnost 2 až 3 vodních nádrží a úvozové cesty vedoucí mírným svahem z jihovýchodu do prostoru návsi. Podobné určení parcelace, vodních nádrží a úvozové cesty přinesly výsledky dřívějšího terénního průzkumu provedeného V. Peksou a M. Volfem.

V tělesech většiny reliktnů byla pozorována přítomnost kamene. Můžeme tedy předpokládat, že stavby byly kamenné či s kamennou podezdívkou doplněnou dřevěnou konstrukcí. Také ohradní zdi byly postaveny z kamene spojovaného hlínou, jak potvrdily výsledky ZAV na lokalitě provedeného autorem práce a V. Peksou.

K dataci zaniklé středověké vsi Záhoří máme tři podklady. Prvním z nich jsou písemné prameny. Z nich máme celkem tři zápisy zmiňující Záhoří. Nejstarší se váže k roku 1391, druhý je z roku 1393 a poslední zmínka byla zapsána v roce 1414. Druhým podkladem je keramický soubor z výzkumu B. Štaubera z roku 1989. Ten ho datoval do průběhu 15. století. Během zpracování této práce byl soubor určen jako oxidačně pálená keramika s červeným malováním, kterou lze datovat do 14. až 15. století. Posledním podkladem je podobnost půdorysného uspořádání s okolními vesnicemi, jejichž existence je doložená ve 14. století.

Zkoumaná lokalita, na základě rozboru půdorysu, písemných pramenů a keramického souboru z výzkumu B. Štaubera, vznikla nejpozději ve 14. století. Přestože se vesnice nachází v krajině osídlené již od počátků raného středověku, je pravděpodobné, že byla založena jako zcela nový sídelní útvar, tzv. na zeleném drnu. Přítomnost staršího sídliště na lokalitě nebo v její bezprostřední blízkosti zatím nebyla prokázána. O zakladateli vsi nemáme v písemných pramenech žádné zprávy. Předpokládáme, že se jednalo o příslušníka místní nižší šlechty, který ves založil se souhlasem krále, stejně, jako tomu bylo v případě nedalekých Domoušic.

Založení nové vsi v tomto období můžeme spojit se strategií zahušťování sídelní sítě, která byla ve středověké Evropě běžným jevem. Cílem zúrodnování a osidlování dosud nevyužitých či řídko osídlených oblastí byla optimalizace využití půdy a posílení ekonomické a sociální stability regionu. Díky tomu také bylo možné rozšířit zemědělskou produkci, podpořit lokální ekonomiku či zajistit lepší kontrolu nad územím.

Podle dosud získaných informací byla doba zániku vsi stanovena do průběhu 15. století. Jedním z mnoha důvodů konce fungování vsi mohlo být vyměření vsi v oblasti se slabým vodním zdrojem či nízký zemědělský výnos místních půd. Svou roli mohly sehrát i válečné konflikty husitských válek a v kombinaci se zhoršenými podmínkami se lokalita mohla stát pro život dlouhodobě neobyvatelnou. Za současného stavu poznání a bez dalšího destruktivního výzkumu, během kterého by byla nalezena např. spáleništní vrstva, nelze jednoznačně příčinu zániku vsi určit.

16 Seznam pramenů a literatury

16.1 Literatura

Anděl, R. a kol. 1984: Hrady, zámky a tvrze v Čechách, na Moravě a ve Slezsku III. Severní Čechy. Praha.

Belcredi, L. 2006: Bystřec. O založení, životě a zániku středověké vsi. Archeologický výzkum zaniklé středověké vsi na Dražanské vrchovině 1975–2005. Muzejní a vlastivědná společnost and Moravské zemské muzeum. Brno.

Beránek, M. 2011: Zaniklá vesnice v poloze "V Žáku" v Klánovickém lese (Praha): k problematice plánovitých sídelních forem. Michal Beránek. In: *Studia Mediaevalia Pragensia* 10/1, 91-204.

Bubeník, J. 1988: Slovanské osídlení středního Poohří. Text. Praha.

Cílek, V. 2013: Krajiny domova. Praha.

Cílek, V. 2014: Kameny a hvězdy. Síly předků, oči kamenů, světla odjinud. Praha.

Černý, E. 1973: Metodika průzkumu zaniklých středověkých osad a plužin na Dražanské vrchovině I a II. Zprávy československé společnosti archeologické při ČSAV. Praha.

Černý, E. 1979: Zaniklé středověké osady a jejich plužiny. Metodika historickogeografického výzkumu v oblasti Dražanské vrchoviny. Praha.

Demek, J. a kol. 2006: Zeměpisný lexikon ČSR. Hory a nížiny. Praha.

Dudková, V. – Orna, J. – Vařeka, P. 2008: Hledání zmizelého, Archeologie zaniklých vesnic na Plzeňsku. Katalog výstavy Plzeň.

Emler, J. 1872: Pozůstatky desk zemských království Českého r. 1541 pohořelých. Díl II. Praha. Dostupné on-line: <https://sources.cms.flu.cas.cz/src/index.php?s=v&bookid=192&page=1>.

Friedrich, G. (ed.) 1921: Archiv český 31. První kniha provolávací desk dvorských z let 1380-1394. Praha. Dostupné on-line: <https://sources.cms.flu.cas.cz/src/index.php?s=v&bookid=226>.

Jelínek, B. 1896: Materialien zur Vorgeschichte und Volkskunde Böhmens. III. Theil. Plešivec und seine Umgebung in der Vorgeschichte. Mitteilungen der anthropologischen Gesellschaft in Wien 26, 196-236.

Klápště, J. 2005: Proměna českých zemí ve středověku. Praha.

Klír, T. 2005: Výzkumy Jana Hellicha na středověkých lokalitách Poděbradska. In: Studia mediaevalia Pragensia 5, 61-111.

Klír, T. 2008: Osídlení zemědělsky marginálních půd v mladším středověku a raném novověku. Praha. Dissertationes archaeologicae Brunenses/Pragensesque 5. Praha.

Klír, T. 2023: Zánik a pustnutí venkovských sídlišť v pozdním středověku. Chebsko a Slavkovský les. Praha.

Korbová Procházková, L. 2011: Zaniklá středověká vesnice v poloze "Mořina" u Běštína. Lucie Korbová Procházková. In: Studia Mediaevalia Pragensia 10/1, 25-89.

Kraus, M. 2017: Vývoj a struktura osídlení severozápadních Čech v raném středověku. Diplomová práce, vedoucí Mařík, Jan. České Budějovice: Jihočeská univerzita v Českých Budějovicích, Filozofická fakulta, Archeologický ústav.

Kuna, M. (ed.) a kol. 2004: Nedestruktivní archeologie. Teorie, metody a cíle. Praha.

Měchurová, Z. 1997: Konůvky – Zaniklá středověká ves ve Ždánickém lese. Srovnávací analýza nálezového fondu ze zaniklé vsi Konůvky, kat. Heršpice, okr. Vyškov. Studie Archeologického ústavu AVČR v Brně 17/1. Brno.

Měřínský, Z. 1987: Příspěvek k možnostem rekonstrukce středověké krajiny, území zaniklých vesnic a typů sídlišť, Archeologia historica 12, 111-128.

Moravová, M. (red.) 2011: Kosmas. Kronika Čechů. Praha.

Nekuda, V. 1975: Pfaffenschlag. Zaniklá středověká ves u Slavonic. Studia Musei Moraviae. Blok. Brno.

Nekuda, V. 2007: Středověká vesnice na Moravě. Brno.

Peksa, V. 2017: Středověké osídlení středního Poohří. Diplomová práce, vedoucí Klápště, Jan. Praha: Univerzita Karlova, Filozofická fakulta, Ústav pro archeologii.

Peksa, V. 2019: Středověká keramika středního Poohří. Archeologie severozápadních Čech 1, 139-198.

Profous, A. 1947: Místní jména v Čechách, jejich vznik, původní význam a změny. A–H. Praha.

Profous, A. 1949: Místní jména v Čechách, jejich vznik, původní význam a změny. CH–L. Praha.

- Profous, A. 1951: Místní jména v Čechách, jejich vznik, původní význam a změny. M–Ř. Praha.*
- Profous, A. 1957: Místní jména v Čechách, jejich vznik, původní význam a změny. S–Ž. Praha.*
- Roedl, B. 2007: Pnětluky. Louny.*
- Roedl, B. 2014: Tuchořice. Nečemice a Třeskonice. Tuchořice.*
- Sedláček, A. 1908: Místopisný slovník historický Království českého. Praha.*
- Sedláček, A. 1923: Hrady, zámky a tvrze Království českého. Díl čtrnáctý. Litoměřicko a Žatecko. Praha.*
- Schlesinger, L. 1892: Urkundenbuch der Stadt Saaz bis zum Jahre 1526. Praha. Dostupné on-line: <https://sources.cms.flu.cas.cz/src/index.php?s=v&bookid=151&page=1>.*
- Smetánka, Z. 1972: Archeologické výzkumy zaniklých středověkých osad v Čechách v letech 1965 – 1971, Archeologické rozhledy 24, 417 – 424.*
- Smetánka, Z. – Klápště, J. 1979: Geodeticko-topografický průzkum zaniklých středověkých osad. Archeologické rozhledy 31, 614-631.*
- Smetánka, Z. – Klápště, J. – Richterová, J. 1979: Geodeticko-topografický průzkum zaniklé středověké vsi Ostrov (k. o. Jedomělice). Archeologické rozhledy, 420-430.*
- Smetánka, Z. – Klápště, J. 1981: Geodeticko-topografický průzkum zaniklých středověkých vsí na Černokostecku. Památky archeologické 72, 416-458.*
- Smetánka, Z. 1988: Život středověké vesnice. Zaniklá Svídna. Praha.*
- Smetánka, Z. 1989: K problematice trojdílného domu v Čechách, in: Archaeologia historica 14, Brno, 319-324.*
- Smetánka, Z. 1994: K problematice trojdílného domu v Čechách a na Moravě v období vrcholného a pozdního středověku, in: Mediaevalia Archaeologica Bohemica 1993 (= Památky archeologické, Supplementum 85), Praha, 117-138.*
- Šaurová, D. 1973: Výzkum zaniklé středověké osady Konůvky, Časopis Moravského muzea 58, 97-101.*
- Škabrada, J. 1991: K možnostem srovnání středověkého a mladšího vesnického domu v Čechách. Tábor. In: Husitský tábor 10, 67-85.*

Veselý, J. 1893: Geschichte der fürstlich Schwarzenbergschen Domaine Postelberg. Prag. 152-157.

Volf, M. 2008: Sonda do středověkého osídlení Džbánska – Vinařice. In: Archeologické výzkumy v severozápadních Čechách v letech 2003–2007. Most. 345–358.

16.2 Elektronické zdroje

Česká geologická služba. Svahové deformace. Dostupné on-line: https://mapy.geology.cz/svahove_deformace/. Citováno 5. 11. 2023.

Česká geologická služba. Geovědní mapy 1:50 000. Dostupné on-line: <https://mapy.geology.cz/geocr50/>. Citováno 5.11. 2023.

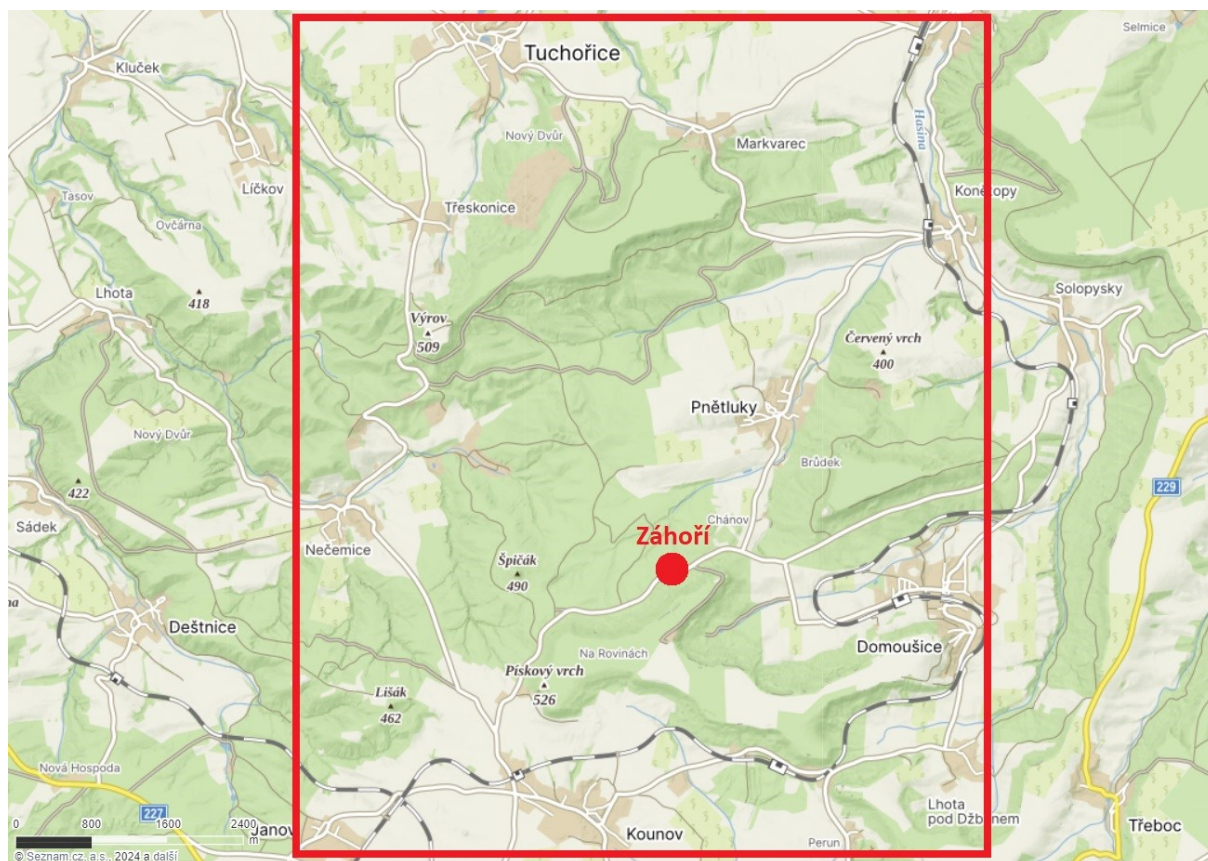
Česká geologická služba. Půdní mapa 1:50 000. Dostupné on-line: <https://mapy.geology.cz/pudy/>. Citováno 5. 11. 2023.

Český hydrometeorologický ústav. Dostupné on-line: <https://www.chmi.cz/historicka-data/pocasi/mapy-charakteristik-klimatu>. Citováno 12. 8. 2024.

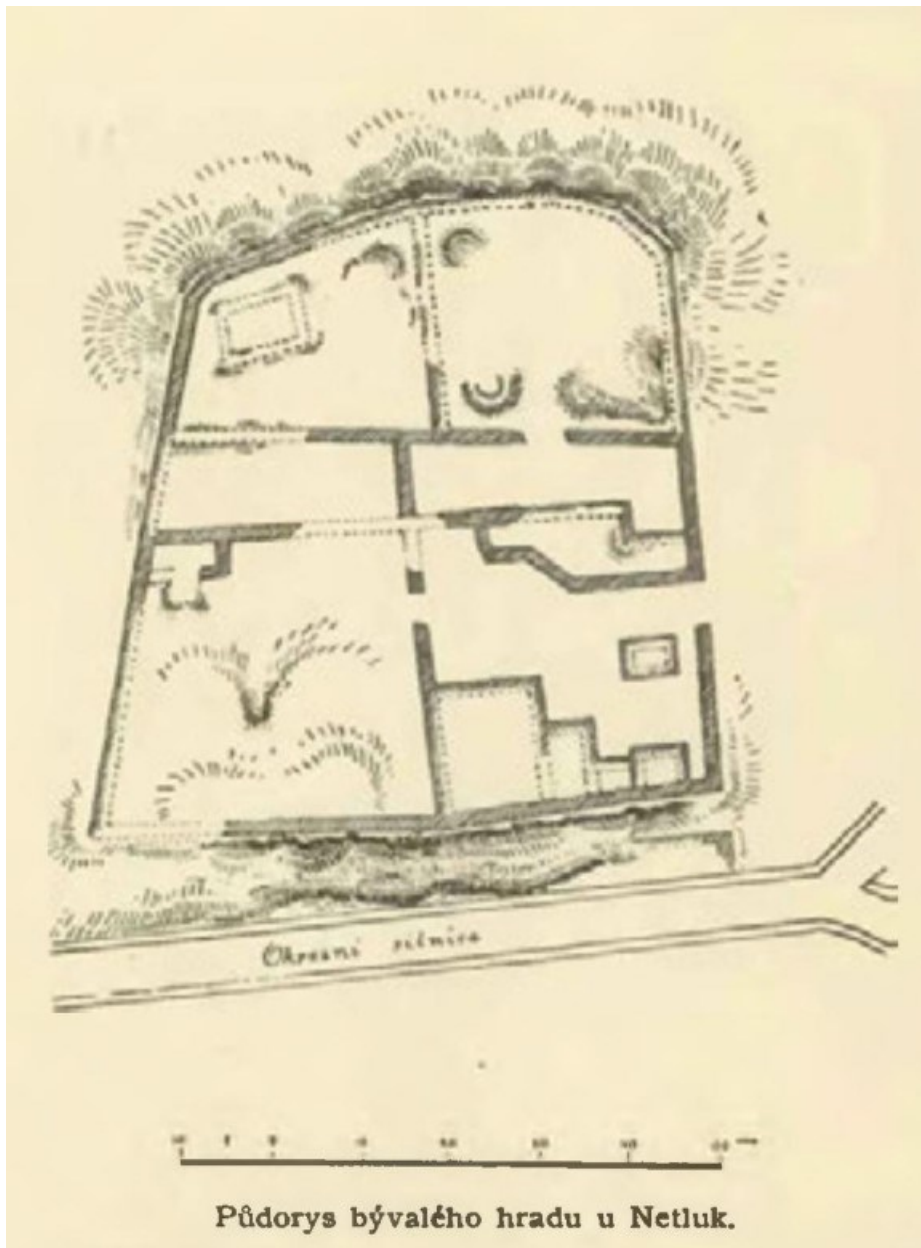
Český úřad zeměměřický a katastrální. Archiv. Dostupné on-line: <https://ags.cuzk.cz/archiv/>. Citováno 10. 8. 2024.

Obec Záhoří. Dostupné on-line: <https://www.zahori.cz/>. Citováno 6. 8. 2024.

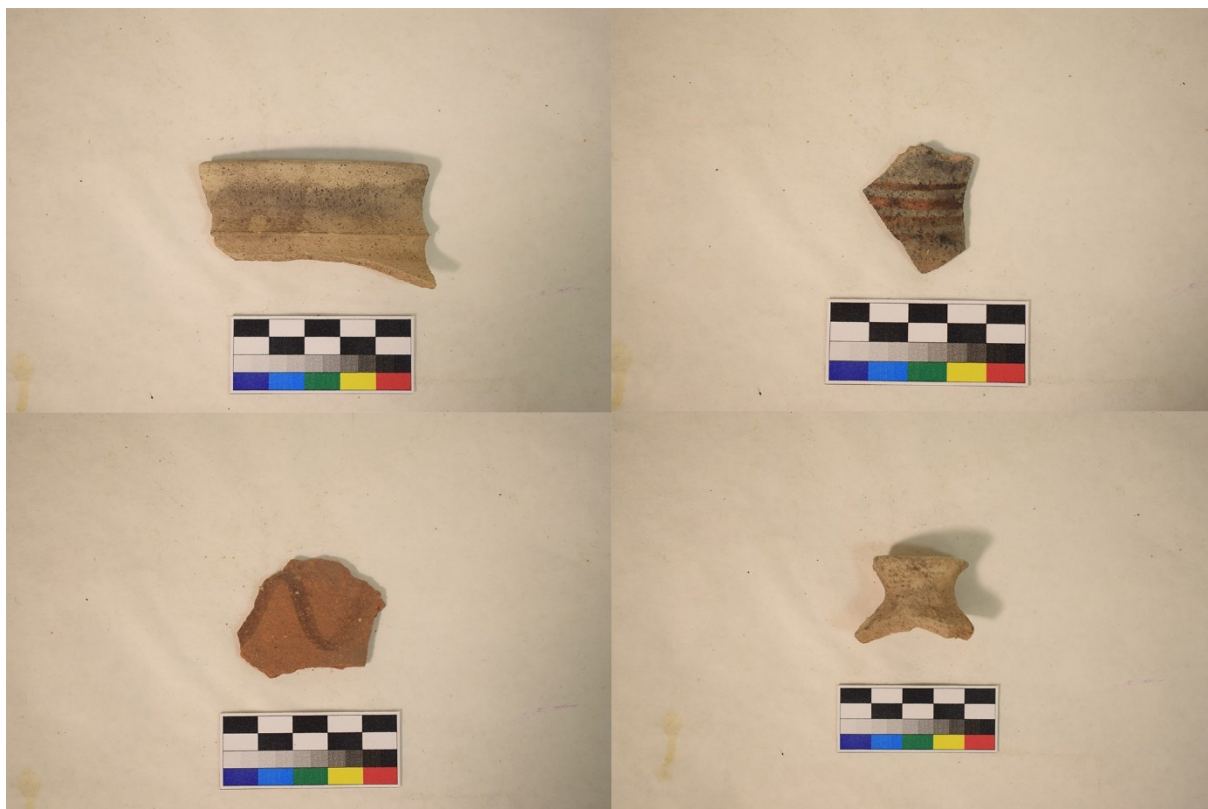
17 Přílohy



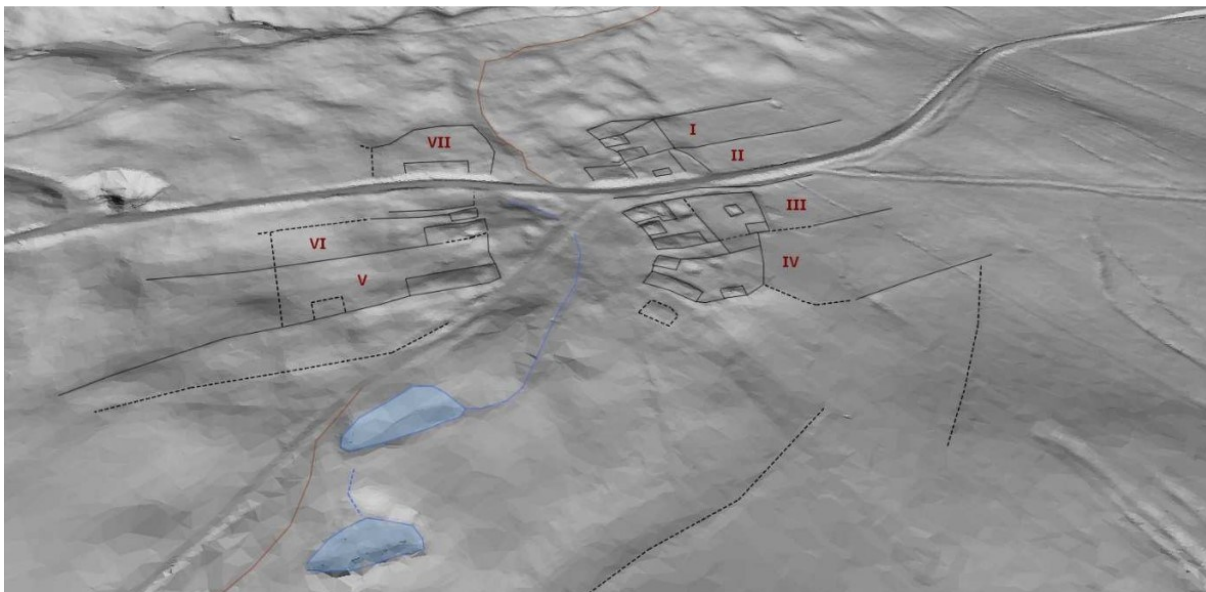
Obr. 1. Vymezení mikroregionu.



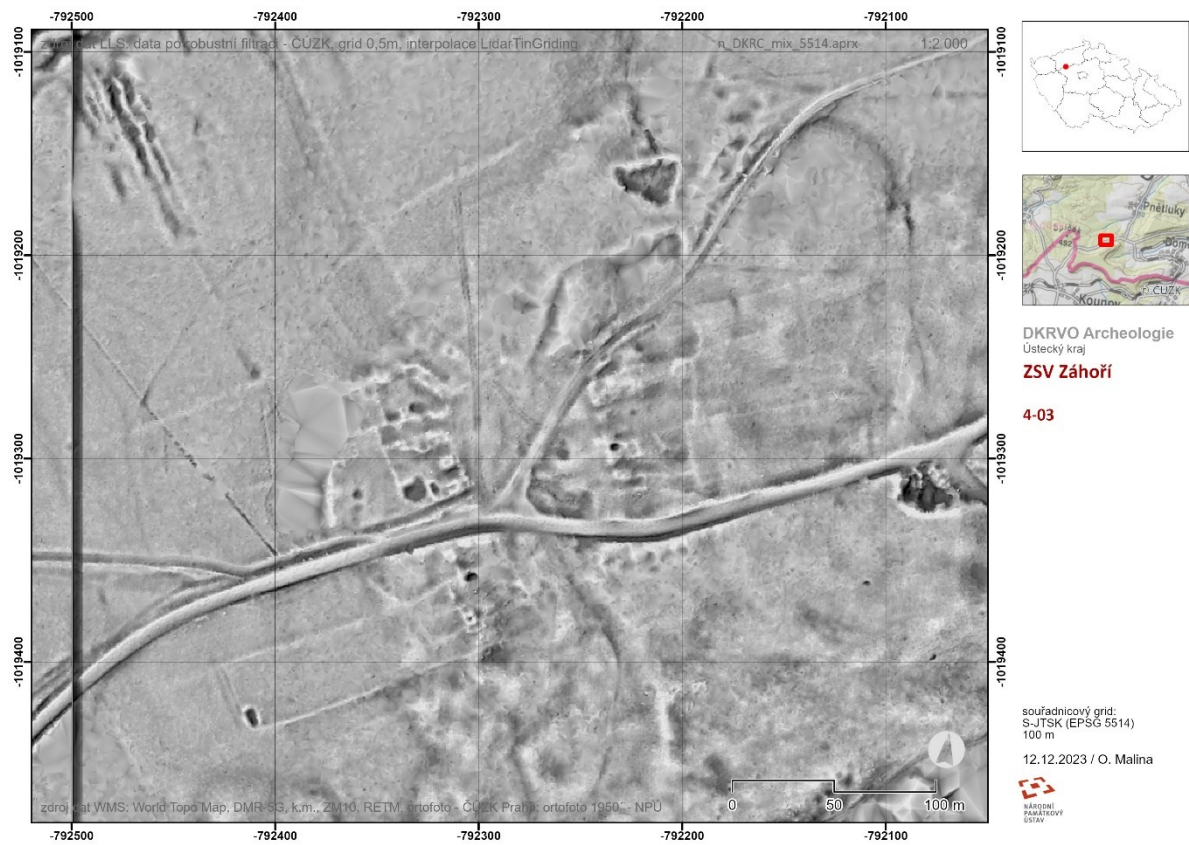
Obr. 2. Náčrt J. Veselého (*Sedláček* 1923).



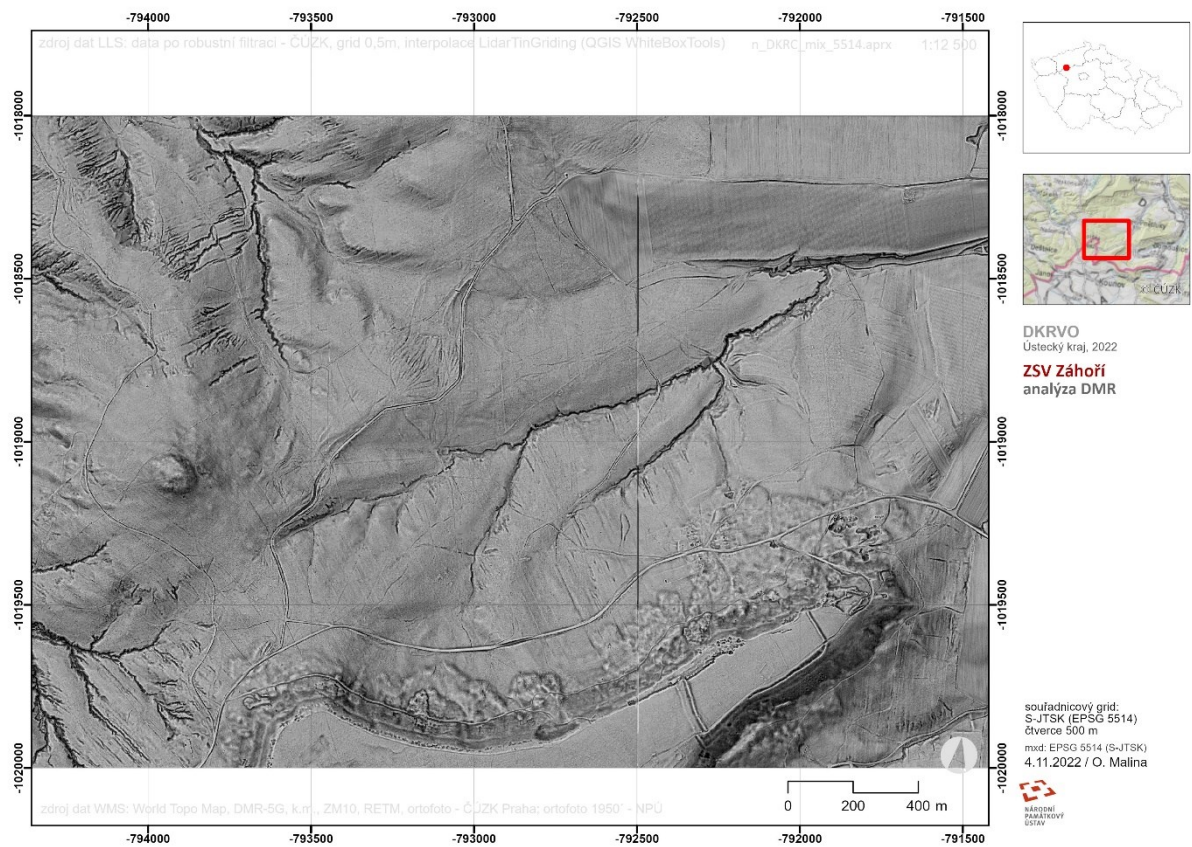
Obr. 3. Výběr keramických nálezů z výzkumu B. Štaubera. Fotil V. Šlik.



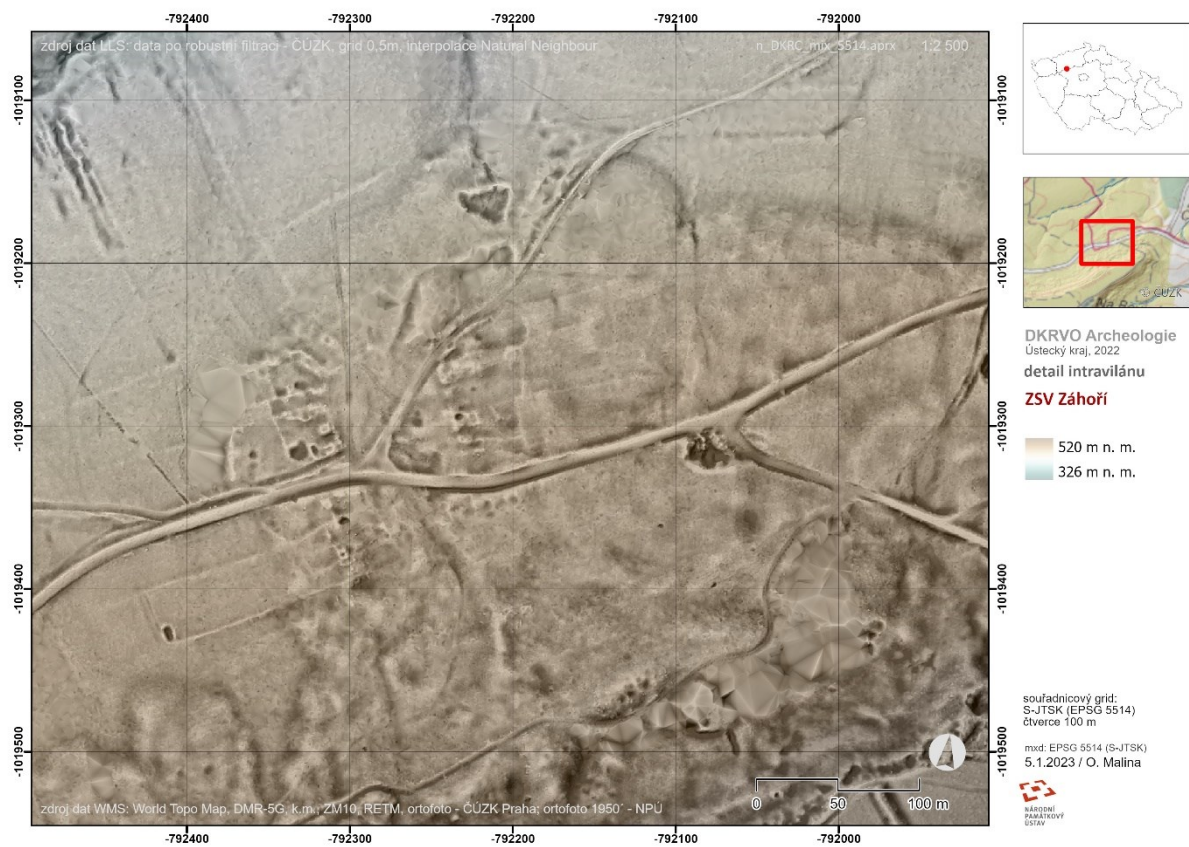
Obr. 4. ZSV Záhoří, lidarový snímek s vyznačením terénních reliktvů podle V. Peksy (Peksa 2017).



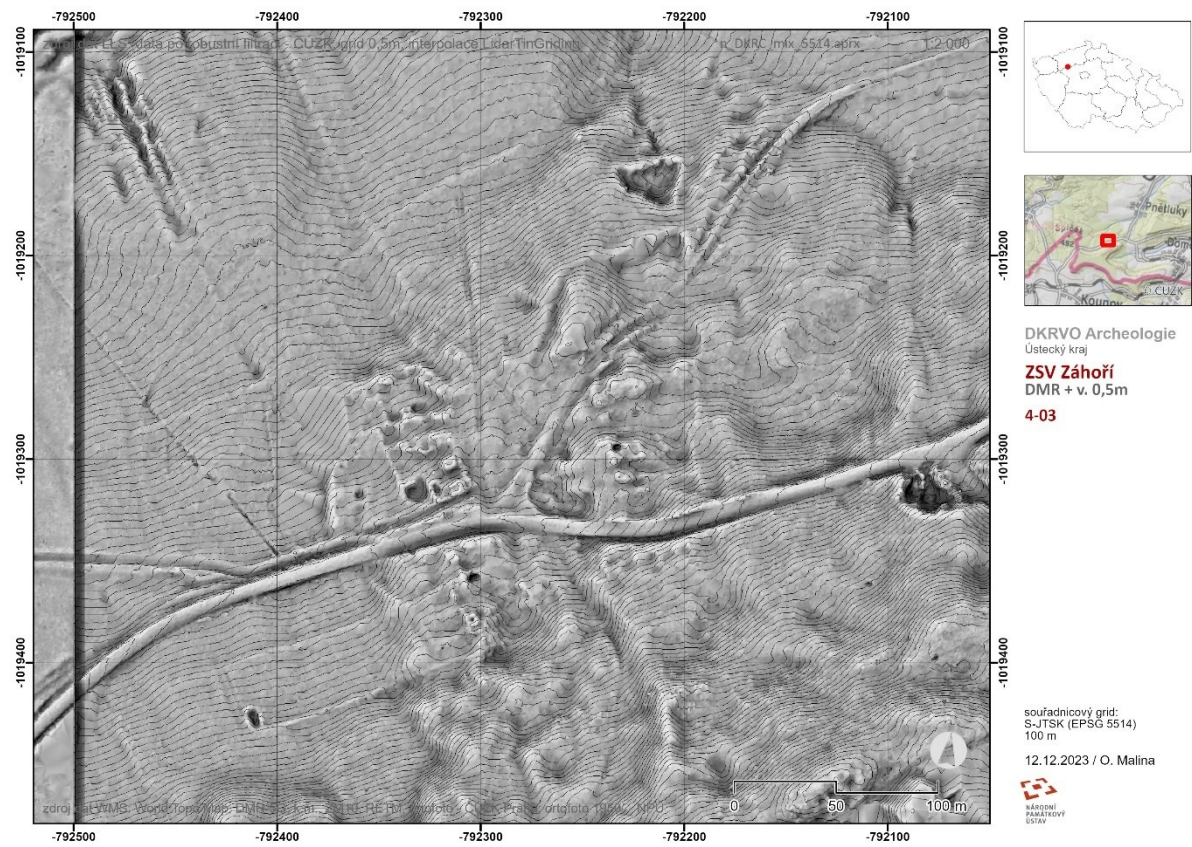
Obr. 5. Lidarový snímek lokality. Zpracoval O. Malina.



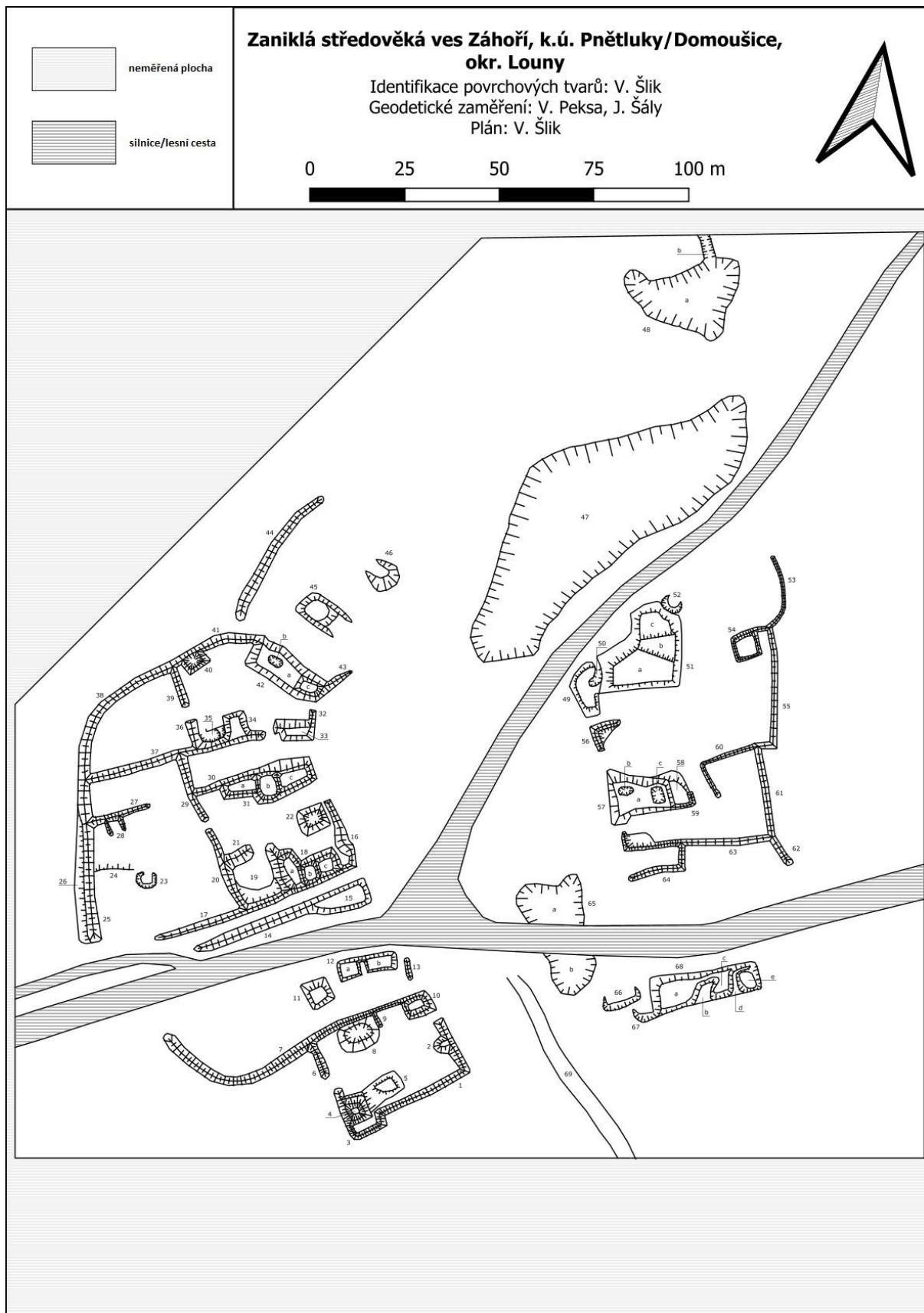
Obr. 6. Lidarový snímek širšího okolí lokality. Zpracoval O. Malina.



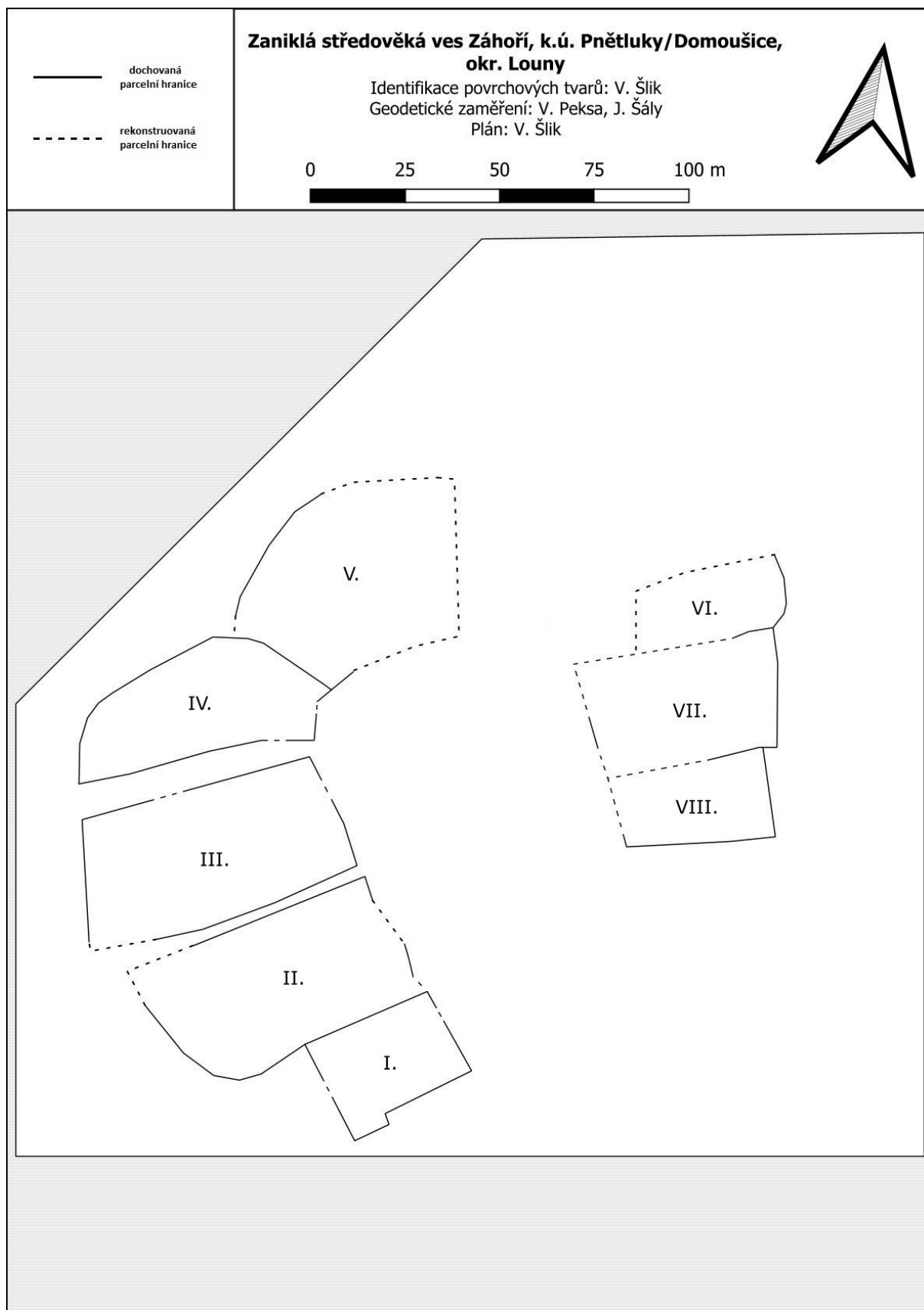
Obr. 7. Lidarový snímek detailu intravilánu vsi. Zpracoval O. Malina.



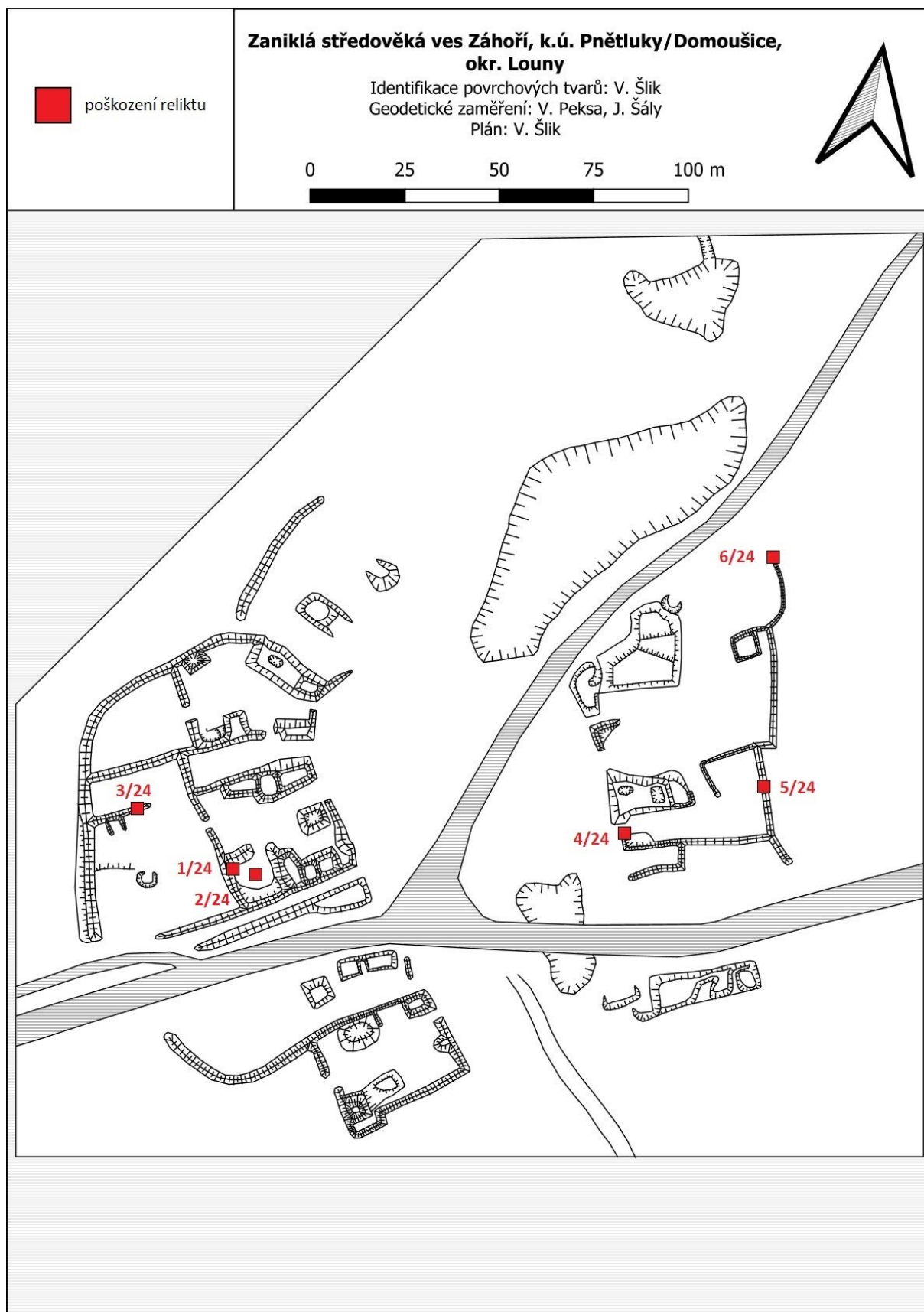
Obr. 8. Lidarový snímek lokality s vrstevnicemi. Zpracoval O. Malina.



Obr. 9. Celkový plán lokality. Vytvořil V. Šlik.



Obr. 10. Plán parcelace. Vytvořil V. Šlik.



Obr. 11. Celkový plán lokality s vyznačenými místy poškození reliktů. Vytvořil V. Šlik.



Obr. 12. Mutějovice na indikační skice z roku 1841 (ags.cuzk.cz).



Obr. 13. Lhota pod Džbánem na mapě stabilního katastru z roku 1841 (*ags.cuzk.cz*).



Obr. 14. Sonda 1/24, začišťení západní hrany objektu č. 19. Fotil V. Peksa 18. 4. 2024.



Obr. 15. Sonda 2/24, objekt č. 19, výplň a dno objektu. Fotil V. Peksa 18. 4. 2024.



Obr. 16. Sonda 3/24, začišťení objektu č. 27, severní ohradní zdi usedlosti III. Fotil V. Peksa 18. 4. 2024.



Obr. 17. Kolmý snímek sondy 3/24, začistiění objektu č. 27, severní ohradní zdi usedlosti III.
Fotil V. Peksa 18. 4. 2024.



Obr. 18. Sonda 4/24, začišťení objektu č. 63. Fotil V. Peksa 18. 4. 2024.



Obr. 19. Sonda 4/24, začišťení objektu č. 63, západní ohradní zdi usedlosti VIII. Fotil V. Peksa 18. 4. 2024.



Obr. 20. Sonda 5/24, začišťení objektu č. 61, východní ohradní zdi usedlosti VIII. Fotil V. Peksa 18. 4. 2024.



Obr. 21. Sonda 6/24, začištění objektu č. 53, východní ohradní zdi usedlosti VI. Fotil V. Peksa 18. 4. 2024.