

Univerzita Karlova

Filozofická fakulta

Ústav pro archeologii



## Bakalářská práce

Zdeňka Řehoutová

**Archeologie pohrom. Případové studie rolnických komunit z českých zemí  
v mladším středověku a raném novověku (1200–1800)**

Archaeology of Disasters: Case Studies of Peasant Communities in the Czech  
Lands During the Late Middle Ages and Early Modern Period (1200–1800)

Praha 2024

Vedoucí práce: doc. PhDr. Tomáš Klír, Ph.D.

Mé poděkování patří především vedoucímu bakalářské práce doc. PhDr. Tomáši Klírovi, PhD., za cenné rady a ochotu při zpracování této práce. V neposlední řadě děkuji také rodině a blízkým přátelům, kteří mi během psaní byli oporou.

## **Prohlášení**

Prohlašuji, že jsem bakalářskou práci vypracovala samostatně, že jsem řádně citovala všechny použité prameny a literaturu a že práce nebyla využita v rámci jiného vysokoškolského studia či k získání jiného nebo stejného titulu.

V Praze, dne 12. 8. 2024

Podpis

A handwritten signature in cursive script, appearing to read 'Pekrdlová', written in black ink.

## **Abstrakt**

Bakalářská práce má přinést základní charakteristiku studia pohrom a dalších souvisejících témat, jako jsou resilience, adaptace, zranitelnost, riziko a transformace. Rovněž má přiblížit historii bádání v těchto tématech. Tyto obecné modely jsou následně v rámci práce aplikovány na konkrétní pohromy v mladším středověku a raném novověku. Cílem je tak zmapovat a zhodnotit využití vyrovnávací mechanismy pro překonání pohromy v rámci budování celospolečenské resilience. Součástí práce je také výčet archeologických dokladů pohrom v rámci rolnického prostředí v českých zemích.

**Klíčová slova:** pohromy – resilience – zranitelnost – adaptace – rolnictvo – mladší středověk – raný novověk – archeologie venkovského prostředí – zaniklé středověké vesnice

## **Abstract**

The thesis aims to provide a basic characterization of the study of disasters and other related topics, such as resilience, adaptation, vulnerability, risk, and transformation. It also seeks to present the history of research in these topics. These general models are subsequently applied in the thesis to specific disasters in the late Middle Ages and early modern period. The objective is to map and assess the coping mechanisms employed to overcome disasters as a part of building societal resilience. The thesis also includes an overview of archaeological evidence of disasters within peasant environments in the Czech lands.

**Key words:** disasters – resilience – vulnerability – adaptation – peasantry – late Middle Ages – early modern period – archaeology of rural environments – abandoned medieval villages.

## Obsah

Úvod .....	7
<b>1. Dějiny bádání .....</b>	<b>8</b>
<b>2. Definice pohrom a charakteristika souvisejících témat .....</b>	<b>11</b>
2.1 Klasifikace pohrom .....	12
2.2 Zranitelnost.....	15
2.3 Resilience .....	16
2.4 Adaptace a transformace .....	18
2.5 Rizika a ohrožení .....	19
2.6 Vyrovnávací mechanismy a predikce pohrom .....	19
2.7 Pohromy a společnost.....	22
<b>3. Případová studie z raného novověku – analýza pohrom a jejich překonávání ve venkovské komunitě na základě soudobých písemných zápisů .....</b>	<b>23</b>
3.1 Životopis F. J. Vaváka a obecná charakteristika.....	23
3.2 Nedostatek obživy a hladomor.....	28
3.3 Živelní pohromy.....	32
3.4 Nemoci .....	35
3.5 Závěrečné zhodnocení.....	36
<b>4. Archeologické doklady pohrom na venkovských sídlištích .....</b>	<b>38</b>
4.1 Bystřec.....	38
4.2 Konůvky .....	43
4.3 Mstěnice .....	45
4.4 Německá Lhota .....	47
4.5 Pfaffenschlag.....	48
4.6 Svídna.....	51
4.7 Vojkov u Tehova.....	53
4.8 Závěrečné zhodnocení a srovnání .....	55
<b>Závěr .....</b>	<b>57</b>
<b>Seznam použité literatury .....</b>	<b>58</b>

## **Seznam obrázků**

Obr. 1 Cyklus pohromy (The Disaster cycle) .....	14
Obr. 2 Graf nedostatečného využívání zdrojů .....	22
Obr. 3 Půdorys zaniklé vesnice Bystřec.....	40
Obr. 4 Půdorys zaniklé vesnice Konůvky .....	45
Obr. 5 Půdorys zaniklé vesnice Mstěnice (upraveno).....	46
Obr. 3 Polohopisná mapa Německé Lhoty z roku 1717 .....	48
Obr. 7 Půdorys zaniklé vesnice Pfaffenschlag.....	50
Obr. 8 Půdorys zaniklé vesnice Svídna.....	52
Obr. 9 Půdorys zaniklé vesnice Vojkov .....	54

## Úvod

Tato práce se věnuje problematice pohrom a jejich rolí v rámci společnosti v mladším středověku a raném novověku. Vybraným regionem jsou české země mezi lety 1200–1800. Toto téma bylo pro mne atraktivní zejména proto, že se jedná o velice diskutované téma posledních let, a to nejen v rámci archeologie, ale obecně vědy jako takové.

V rámci studia katastrof hraje archeologie významnou roli, jelikož může díky hmotným pramenům významně přispět k ucelenějšímu poznání jejich průběhu a popsat rovněž jejich důsledky. Neméně významnou funkcí může být pro dnešní společnost rovněž přínos v rámci vypořádávání se s potenciální katastrofou a budování celospolečenské resilience, tedy možnosti navrátit se k původnímu před-katastrofickému stavu.

Práce bude rozdělena do tří hlavních kapitol. V první kapitole popíšu základní charakteristiku pohromy a dalších souvisejících témat, jako jsou resilience, adaptace, transformace, zranitelnost a riziko. Rovněž zde bude stručně popsán současný stav bádání v této problematice. Ve druhé kapitole se budu věnovat případové studii z raného novověku, kde budu následně analyzovat pohromy s využitím obecných teoretických modelů a přístupů. Ve třetí kapitole se zaměřím na archeologické doklady o pohromách v rámci venkovského prostředí a uvedu konkrétní příklady. Práce je určena jak studentům archeologie či historie, tak i široké veřejnosti.

Hlavním cílem práce je shrnout dosavadní bádání o pohromách, zhodnotit přínos archeologických pramenů a uvést konkrétní příklady pohrom s uplatněním základních metodologických postupů. Dále usiluji o zmapování tématu resilience na pozadí současného stavu bádání v rámci archeologie venkovských sídlišť a vysvětlení základních pojmů souvisejících s tímto tématem.

## 1. Dějiny bádání

Zájem o studium katastrof a možných rizik ve vědě vzrostl v polovině 20. století a je spojován s obdobím studené války. Tyto tendence byly pozorovatelné zejména v USA, jelikož hrozilo vážné riziko jaderného útoku, a proto bylo zapotřebí předvídat možnou reakci a odolnost amerického obyvatelstva. Zpočátku byl tento zájem pozorován hlavně ze strany sociologů, kteří se zaměřili na studium chování společnosti v závislosti na nastalých extrémních podmínkách (Bavel 2020, 10). V 60. letech minulého století vzniklo Centrum pro výzkum katastrof neboli *Disaster Reserach Center (DRC)* založené třemi významnými sociology zaměřujícími se na studium katastrof, jimiž byli Enrico Quarantelli, Russell Dynes a Eugene Haas (Bavel 2020, 11).

Na evropské půdě je dnes důležitým badatelem nizozemský profesor Bas van Bavel a jeho badatelský tým. Hlavním tématem jejich výzkumu je rozvoj úspěšných společností a otázka, jak rychle se společnost může adaptovat na nové změny a jakou transformací prochází. Ve svém bádání se zaměřuje převážně na studium předindustriální společnosti v severozápadní Evropě, ale časový rámec posouvá až do současnosti a prostorový i do jiných částí Evropy či oblasti Blízkého východu. Vedl řadu výzkumných projektů s tematikou rozvoje trhu a resilience společnosti vůči rizikům (Bavel 2023). Bavel obdržel rovněž v rámci svého výzkumu řadu grantů, z nichž je důležité zmínit Vici grant, jelikož se jedná o jeden z nejvýznamnějších a nejprestižnějších osobních grantů v Nizozemí. V roce 2019 také obdržel Spinozovu cenu od Nizozemské organizace pro vědecký výzkum (NWO), která patří mezi nejvyšší udělovaná ocenění v Nizozemí. Vedle řady svých osobních grantů mu byla také udělena řada grantů pro větší výzkumná konsorcia za účelem rozvoje interdisciplinárního výzkumu. Z významných publikací je třeba zmínit jeho knihu z roku 2020 *Disasters and History: The vulnerability and resilience of past societies*, jejímž spoluautorem je další významný britský historik, působící rovněž v Nizozemsku, Daniel R. Curtis. Důležitým projektem je také výzkumný ERC projekt, který se zaměřuje na rolnické komunity v západní Evropě v časovém rozmezí až 500 let a zabývá se otázkou resilience společností (*European Research Council*). Z řady článků, které se vztahují k podobné tematice, je dobré uvést jako příklad článek *Better understanding disasters by better using history: Systematically using the historical record as one way to advance research into disasters*, na němž se rovněž jako spoluautor podílel Daniel R. Curtis. Tento badatel v současné době dokončuje projekt v rámci Open Access Book grantu s názvem *„Positively Shocking! The Redistributive Impact of Mass Mortality through Epidemic Diseases and Violent Conflict in Early Modern Northwest Europe“*, v němž se zabývá tematikou impaktu masové mortality v rámci epidemií a konfliktů. Ve své práci se zabývá studiem resilience



a vulnerability společnosti vůči katastrofám. Jeho nejnovější knihou je *Infectious Inequalities; Epidemics, Trust, and Social Vulnerabilities in Cinema* publikovaná ve spolupráci s badatelkou Cynthií Quijun Han. Curtis rovněž přispěl ke konceptualizaci vztahu mezi krizemi, katastrofami a společnostmi, když definoval pojem schopnost vyrovnat se se situací a nastínil, jak vnitřní nastavení dané společnosti ovlivňuje potenciál ke zvládnutí krize (*Curtis nedatováno*).

Vedle Nizozemí je důležitým evropským badatelem v rámci této tematiky také profesor Martin Endress. Ten se vedle tématu sociologie resilience zabývá rovněž společenskou teorií a vedl projekt FOR Ressilienz, v jehož rámci se blíže věnuje tematicce resilience, odolnostnímu potenciálu společnosti vůči mimořádným změnám. Jeho výzkumná skupina zkoumá požadavky na transformaci při přenosu přístupu resilience a identifikuje potenciál pro sociálně-historický výzkum. Projekt byl financován ve dvou fázích, a to mezi lety 2016–2022 (Universität Trier, nedatováno). Nejnovější Endressovou publikací je kniha *Resilienz als Prozess* napsaná se spoluautorem Benjaminem Ramppem, v níž jsou předloženy transformační požadavky na přenos resilience (*Endreß–Rampp 2022*).

Z archeologického hlediska je důležitým badatelem profesor Rainer Schreg, který se věnuje převážně tématům environmentální a sociální archeologie. Díky výzkumu prostředí a společnosti se snaží popsat kulturní změny, jimiž společnost prochází a lépe jim porozumět. V rámci svého zapojení do výzkumného pracoviště RGZM v Mohuči vedl také řadu projektů v různých kulturních a historických kontextech. Díky historické archeologii, které se Schreg rovněž věnuje, využívá potenciál archeologických pramenů a také přináší témata, která jsou v porovnání s ostatními archeologickými disciplínami relativně nedávná (*Schreg nedatováno*).

Vzrůst zájmu historie a následně také archeologie o studium katastrof je pozorovatelný hlavně v posledních letech (*Bavel 2020, 11*). Ačkoliv zájem o katastrofy jako takové je v archeologii patrný již mnoho let, uveďme například tradiční příklad zkázu města Pompeje, archeologie katastrof se více než na minulost soustřeďuje na přítomnost, či dokonce budoucnost. Archeologie se dnes zabývá hlavně tématem resilience společnosti, tedy otázkou, jak katastrofám předcházet či jak co nejvíce omezit jejich celkový negativní dopad na společnost (*Bodén 2023, 1*).

Klíčovou roli hraje převážně mezioborové využití této tematiky. Díky možné interdisciplinaritě studia katastrof mohou odborníci předvídat jejich budoucí vývoj, předpokládat reakci společnosti a navrhnout řešení. Jak konečně ukazují i výsledky analýzy klimatu, je velmi pravděpodobný nárůst „přírodních katastrof“, který je v posledních letech již možné zaznamenat (*Bodén 2023, 1*).

To samozřejmě úzce souvisí s dalšími sociálními změnami a potenciálním neklidem. Z tohoto důvodu je archeologie katastrof více než dříve efektivní a její přínos je nepopiratelný (*Bodén 2023, 1*).

## 2. Definice pohrom a charakteristika souvisejících témat

Pohroma, porucha, kalamita či katastrofa. Slovo katastrofa pochází z řeckého *katastrófē* a vyjadřuje pád, záhubu, převrat či konec (*Rejzek, 277*). Výraz pohroma je definován jako neštěstí, dopuštění, hřmot či napadení (*Rejzek, 505*). Při srovnání těchto dvou definic se tedy může jevit pohroma jako předzvěst katastrofy, jinak řečeno, katastrofa by se dala chápat jako vyšší stupeň pohromy. Přesná definice pohromy není zcela jednoznačná a rovněž variabilita je neomezená. Co může jedna společnost označit za běžný každoroční jev, může jiná společnost označit za naprosto katastrofální události vedoucí k fatálním následkům. Obecně se katastrofa označuje jako událost, která za sebou zanechá lidské oběti a materiální škody (*Kukal–Pošmourný 2005, 4*). Pohroma vážně naruší přirozené aktivity dané společnosti, způsobuje škody jak materiální, tak nemateriální, a vyžaduje reakci z hlediska zdrojů a organizace (*Bavel 2020, 30*). V době mediálního pokroku je každý z nás vystavován katastrofám, ať už v přímém kontaktu, či jako pozorovatel. Záznamy katastrof a přeživších, kteří se snaží vyrovnat s následky, jsou pro nás více či méně již naprosto rutinní záležitostmi (*Brown–Forlin–Gerrard 2021, 1*). Samotné označení ničivé události za pohromu či katastrofu je také poněkud problematické. Neexistuje totiž stanovený počet obětí či jaké konkrétní materiální škody by měly vzniknout, aby byla událost již nazývána katastrofou. Světové organizace jako například OSN či Světová banka označují ničivé události menšího rozsahu termínem „disaster“, v češtině pohroma (*Kukal–Pošmourný 2005, 4*). V anglické literatuře se setkáváme častěji s odlišením dvou termínů. Pojem „disaster“ je tedy chápán jako pohroma, druhý termín „catastrophe“ jako katastrofa. V české literatuře se ale převážně setkáváme s označením katastrofa, pohroma je brána spíše jako synonymum a významově nedochází k výraznému odlišení těchto pojmů. S ohledem na vybrané ničivé události, které budou blíže popsány ve třetí kapitole, ale budu nadále užívat v textu pouze termín pohroma.

V poslední době vzrostl zájem o studium vlivu převážně přírodních katastrof na dávné společnosti, ačkoliv archeologie zatím v tomto ohledu poněkud zaostává a zájem je vidět hlavně u přírodovědců a astronomů (*Torrence–Grattan 2015, 1*). Jak ale říká autor Oliver-Smith, nemůžeme se zabývat jen studiem katastrof, nýbrž se nejprve musíme soustředit na studium kultury a společnosti jako takové (*Oliver-Smith 1986, 25*). Přírodní katastrofy a jejich dopady jsou dnes vnímány mnohdy jako prvotní impulz ke kulturní změně. I proto je tedy důležité zapojit archeologii do této problematiky (*Torrence, Grattan 2015, 1*).

K čemu je ale pro nás studium pohrom v archeologii důležité? Společnost je při pohromě vystavena problémům, kterým pravděpodobně předtím nemusela čelit. Objevují se nové možnosti rizik, na povrch vyplouvají rovněž rysy společnosti, které při běžném stavu zůstávají

oku badatele skryté. Studium pohrom nám přináší nové poznatky důležité k pochopení sociálního, ekonomického a politického fungování minulých společností (Bavel 2020, 1). Každá pohroma společnost nějak ovlivní a do určité míry i změní. V důsledku toho je důležité rovněž studium postkatastrofálních událostí v návaznosti na to, jak se bude daná společnost dále vyvíjet a formovat a jaké prostředky k tomu využije (Bavel 2020, 2). Ačkoliv se na první pohled mohou jevit dvě pohromy velmi podobné, nikdy nebudou mít stejné následky, jelikož vždy působí na zcela odlišnou společnost a každá z nich bude volit k překonání krize zcela jiné prostředky. I kdyby se však volily stejné krizové mechanismy, ani v tomto případě by neměla katastrofa stejný následek (Bavel 2020, 3). Zranitelnost, nepřipravenost a celkově špatně fungující společnost může přivést nevinnou změnu stavu k pohromě obrovského rozsahu. Důležité je zmínit i to, že pohroma může mít jiné následky i v rámci jedné společnosti, s ohledem na různé sociální skupiny, etnika i gender (Bavel 2020, 4).

Dalším důležitým argumentem pro studium katastrof a jejich dopadu je rovněž prevence a potenciální management katastrofy. V posledních letech jednotlivé země ve velkém investují do nejrůznějších obranných mechanismů, jakožto prevence katastrofy. Tyto tendence jsou pozorovatelné hlavně od konce minulého století. Organizace spojených národů dokonce vyhlásila v roce 1990 takzvanou *International Decade for Natural Disaster Reduction* (IDNDR) neboli desetiletí, které je zaměřeno na snížení množství přírodních katastrof a mělo tak šířit osvětu této problematice (Torrence–Grattan 2015, 2). V moderním pojetí může být archeologie nápomocná z toho hlediska, že má možnost na katastrofy nahlížet z daleko širšího hlediska a monitoruje jejich impakt ve velkém časovém horizontu, na základě čehož pak může snáze odhalit dlouhodobé dopady na společnost, které v rámci moderní studie mohou zůstat skryty (Torrence–Grattan 2015, 4).

Studium pohrom a jejich důsledků je možné hlavně díky bohatému fondu písemných pramenů, které tyto události dokumentují. Často ale tyto záznamy, které například popisují důsledky pohrom, mohou být značně zkreslené a velice často danou situaci vykreslují mnohem hůře, než jaká ve skutečnosti byla (Bavel 2020, 43). Proto je důležitá kritika pramenů a vzájemné ověření obecných modelů na konkrétních případech

## 2.1 Klasifikace pohrom

V rámci klasifikace pohrom existuje hned několik možností. Dvě základní klasifikační kategorie, které se ale úzce prolínají, jsou pohromy přírodní a antropogenní. Jak se ale hlavně v poslední době ukazuje, označit událost za přírodní pohromu či katastrofu je poněkud problematické a často se tak od tohoto dělení upouští. Ačkoliv negativní finální jev je způsoben přírodním procesem, často je iniciován právě lidskou aktivitou (Kukal–Pošmourný 2005, 4).

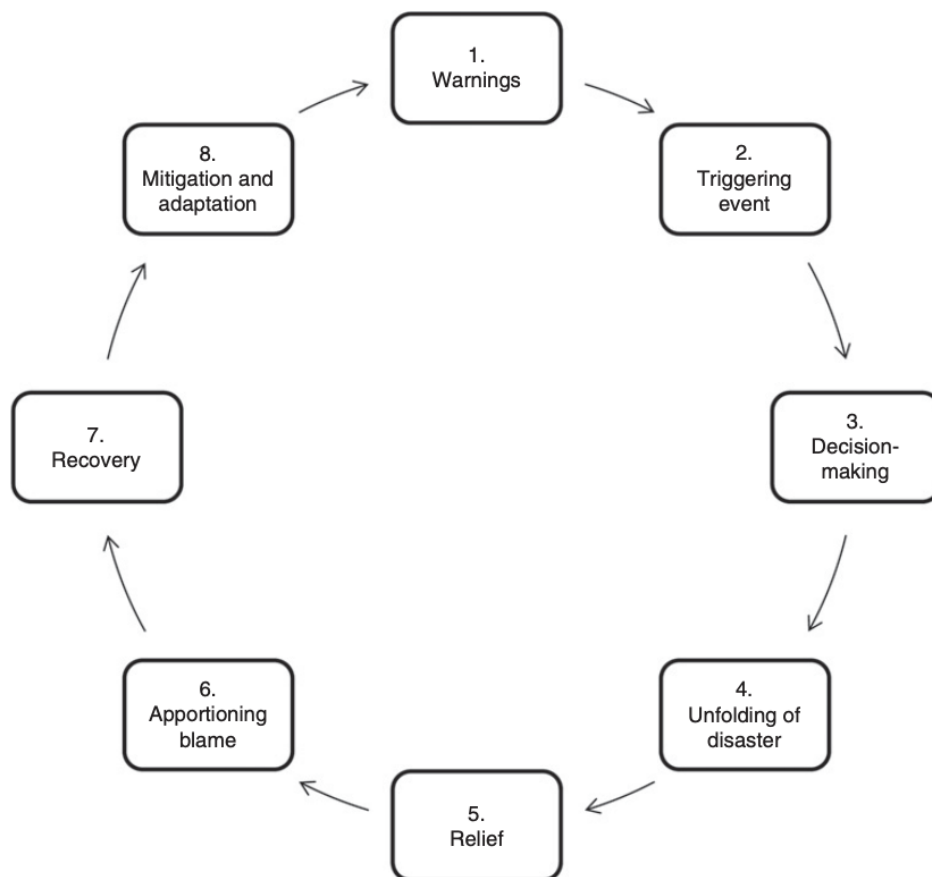
Ukázkovým případem tohoto jevu a zároveň důkazem problematického označení „přírodní katastrofa“ jsou události sužující obyvatele zaniklé středověké vesnice Bystřec, kterým se budu blíže věnovat ve třetí kapitole.

Jako další měřítko může sloužit například délka trvání pohromy, její následky, potenciální výskyt pohromy anebo schopnost kontroly jejích následků (Bavel 2020, 30). Měření impaktu pohromy je obvykle řazeno do tří základních kategorií: efekt na lidech (nemoci, smrt), efekt na kapitálu (ekonomické problémy) a efekt na životní prostředí (zničená fauna a flora) (Bavel 2020, 62). Nejdominantnějším indikátorem impaktu pohromy je mortalita. Využívá se hlavně k měření důsledků epidemií, jejich rozsahu a výskytu (Bavel 2020, 64). Dále by se nabízelo logické dělení dle rozsahu pohromy. Jak jsem ale již zmínila, v anglickém jazyce je toto dělení vyřešeno užíváním dvou odlišných pojmů, a to „disaster“ jakožto minoritního jevu, a „catastrophe“ jakožto události ničivějšího charakteru. V českém jazyce je obecně využívanější pojem katastrofa, a to bez ohledu na rozsah dané události. Dle výše zmíněných důvodů si ale dovoluji stále užívat univerzálnější termín pohroma, který dle mého osobního názoru zamezí podhodnocení či nadhodnocení ničivých událostí.

Některé katastrofy také bývají tříděny na základě způsobu vypořádání se s nimi. K tomuto je využíván model tzv. The disaster cycle, díky kterému je možno lépe pochopit samotný vývoj katastrofy jako takové. Tento přístup byl formován v 70. letech minulého století v odpovědi na neustále se opakující katastrofy a rizika jim předcházející. Tento základní model obsahoval celkem čtyři fáze: zmírnění, připravenost, obnova a reakce/odezva (Mitigation, preparedness, recovery, response). Jak ale model ukazuje, společnost se jen velmi sporadicky setká s rizikem, potažmo katastrofou, které v minulosti nikdy předtím nemusela čelit. První část zmírnění popisuje *National Disaster Recovery Framework* jako schopnosti nezbytné ke snížení ztrát na životech a majetku zmírněním impaktu katastrofy. Připravenost jsou dle UNDRR – *Disaster Risk Reduction* spadající pod Organizaci spojených národů znalosti a kapacity vyvinuté vládami, obnovujícími organizacemi, komunitami i jednotlivci, aby účinně předvídaly, reagovaly a následně se zotavily z dopadů hrozících anebo již probíhajících katastrof. Třetí bod obnova je dle *Centre for Disaster Philanthropy* proces celkového zlepšování odolnosti/síly jednotlivce či celých komunit po již proběhlé katastrofě. Obnova v tomto smyslu nespočívá čistě jen v obnově předešlých struktur, systému a služeb, ale zároveň v sobě zahrnuje i schopnost společnosti vzpamatovat se ze svých ztrát. Poslední část reakce je dle UNDRR definována jako akce podniknuté před katastrofou, v jejím průběhu či bezprostředně po ní (*Disaster Philanthropy nedatováno*).

V tomto smyslu je reakce chápána jako prostředek zabezpečení krátkodobých potřeb v závislosti na záchraně lidských životů, snížení ohrožení zdraví, zajištění základních potřeb postižené skupiny a obnovy veřejného bezpečí (*Disaster Philanthropy nedatováno*).

Nejnovější model byl formován Johnem Singletonem a je podstatně obsáhlejší, skládá se celkem z osmi bodů, jak je možné vidět na obrázku 1 (*Bavel 2020, 31*). V Singletonově modelu hraje důležitou roli fáze číslo 3, tedy fáze rozhodování před vypuknutím katastrofy jako takové a jejími potenciálními následky. Bavel ale například poukazuje na problematiku šestého bodu neboli hledání viníka. Jak ale ukazuje Singleton, v rámci tohoto modelu mají tohoto bodu dosáhnout všechny katastrofy. Novější historické bádání ale dokazuje, že ne všechny katastrofy, hovoříme zde převážně o závažných epidemiích, se ale musely potýkat s tímto problémem, a ne vždy byla snaha najít či spíše obvinít nějakou určitou skupinu lidí. Tento model nicméně ukazuje, jak by se v ideálním případě měla krize, potažmo již katastrofa, rozvinout. Důležitým bodem je ale v rámci tohoto modelu zranitelnost dané postižené skupiny (*Bavel 2020, 33*).



Obr. 1. Cyklus pohromy (The Disaster cycle). 1 – varování, 2 – spouštěcí událost, 3 – rozhodování, 4 – vývoj pohromy, 5 – úleva, 6 – přisuzování viny/hledání viníka, 7 – obnova/zotavení, 8 – zmírnění a adaptace (*Bavel 2020, 32*)

## 2.2 Zranitelnost

Zde opět narážíme na problém slovního spojení „přírodní katastrofa“. V tomto spojení můžeme hovořit pouze o prvotním impulzu, který předznamená nějakou pohromu, ale v dalších krocích je klíčová odezva společnosti, konkrétně míra její zranitelnosti. Phill O’Keefe, Ken Westgate a Ben Wisner ve svém článku o této problematice hovoří a rozporují vliv přírodních faktorů na vznik nějaké katastrofy. Hlavními faktory, které přispívají k rozvinutí nějakého rizika do stavu katastrofy, jsou dle nich hlavně faktory socio-ekonomického charakteru. O katastrofě jako takové mluví jako o jakémsi rozhraní mezi fyzickým jevem a zranitelnou společností. Záměrně poukazují na jejich sounáležitost, jelikož bez lidí by nebyly katastrofy, a proto označují zranitelnost jako její hlavní příčinu (*O’Keefe–Westgate–Wisner 1976, 566*). Dle tohoto přístupu je tedy veškerá zranitelnost formou sociální zranitelnosti (*Bavel 2020, 34*).

Dle Chamberse lze zranitelnost definovat jako bezbrannost, nejistotu a jakési pomyslné nastavení tváře riziku, šoku a stresu (*Chambers 1989, 1*). Můžeme tedy hovořit celkově o vystavení společnosti nepředvídatelným událostem. Zranitelnost je mnohdy identifikována až potom, co nastane nějaká krize, potenciálně i pohroma. Jak ale uvádí Bavel, zranitelnost může existovat i bez ohledu na to, zda se nějaká pohroma projeví či ne. Mnohdy jsou ale její kořeny odhaleny právě až po propuknutí nějaké krize. Zároveň je také úzce navázána na schopnost, potažmo neschopnost adaptace (*Bavel 2020, 67*). Zranitelnost jako koncept se snaží popsat sociální podmínky a procesy, které ovlivňují následnou schopnost reagovat na příchozí riziko či nebezpečí (*Bauch–Schenk 2021, 8*).

Negativní vliv na celkovou zranitelnost může mít rovněž zásah vyšší moci. Intervence vyšší moci, ať už státu, či elit, která má za cíl primárně zachránit lidské životy, může v mnoha případech znamenat rovněž zhoršení celkové vulnerability a odolnosti dané společnosti (*Bavel 2020, 106*). Zásahy státní správy lze pozorovat hlavně u epidemií, kdy mnohdy v závislosti na ušetření lidských životů trpí jiné ekonomické sektory, tedy hlavně sektor sekundární (*Bavel 2020, 108*). Za negativní vliv z kulturního hlediska je označována také víra, a to konkrétně tím, co společnosti radí, a rovněž tím, co naopak zakazuje, což může mít negativní dopad na přístup společnosti k nastalému problému (*Bavel 2020, 100*).

Zranitelnost je do značné míry ovlivněna hlavně schopností společnosti ponaučit se z chyb a budovat kolektivní paměť na pohromy (*Bavel 2020, 110*). Obecně platí, že čím je společnost zranitelnější, tím jsou následky pohromy vážnější. Tak by se ale dalo pokračovat i dále, jelikož čím větší pohroma, tím vyšší potenciál pro kulturní změnu (*Torrence–Grattan 2015, 7*).

Svou roli v celkové zranitelnosti společnosti hraje také strach. Ten může do velké míry ovlivnit, jak společnost bude na příchozí pohromu reagovat a následně jaké krizové mechanismy bude volit (*Ware–Whittington 2021, 147*).

Budování kolektivní paměti na pohromy je proces, který může trvat několik let, či dokonce století, než ji společnost přijme a začne ji aktivně využívat ve svůj prospěch, ovšem za předpokladu, že je společnost do určité míry demograficky stabilní (*Bavel 2020, 111*). Bavel tuto problematiku ilustruje na příkladu environmentální znalosti okolí New Orleans, která chyběla novým osadníkům v 18. století. Ti neměli povědomí o možných hurikánech, jako tomu bylo u původních obyvatel, a proto byli zasaženi v jejich případě nečekaným hurikánem a následnými povodněmi, jež měly na společnost katastrofický dopad. I přesto ale lokalita nebyla opuštěna a stejný proces se následně s nově příchozími osadníky později znovu opakoval (*Bavel 2020, 112*). Z archeologických dokladů můžeme zmínit množství pamětních nápisů na sakrálních stavbách či jiných budovách poničených během živelních pohrom. Nápis uvnitř prostor farní školy a kostela Santa Maria della Carita v italských Benátkách připomíná zemětřesení, které město postihlo v roce 1348. Zaznamenává rovněž počet zničených budov a v neposlední řadě zde najdeme informace o vypuknutí epidemie moru (*Forlin 2021, 25*).

V souvislosti s tím bych chtěla zmínit paralelu obdobné tradice připomínání pohromy a s tím související aktivní budování kolektivní paměti, a to všudypřítomné nápisy na budovách zaznamenávající výšku, do které se vyšplhala hladina vody během povodní v roce 2002 (*Brázdil 2024*).

Tento druh památníku připomínající katastrofu ale není žádnou novinkou. Podobné doklady máme již z počátku 16. století, kdy povodí Dunaje zasáhla dosud nejničivější povodeň, a již z této doby máme stejné doklady nápisů označujících hladinu řeky (*Ware–Whittington 2021, 155*). Diskuze o možnostech a způsobech budování kolektivní paměti na pohromy je komplikovaná. Většina společností se po uplynutí ničivých událostí schyluje k řadě vzpomínkových událostí, ať už se jedná například o nejrůznější ceremonie či budování pomníků s myšlenkou vyrovnat se se svými ztrátami a snáze tak přijmout nové skutečnosti.

### **2.3 Resilience**

Resilience, z latinského slova *resilire*, znamená vrátit se zpátky (*Bavel 2020, 35*). V současnosti ale neexistuje ucelený pohled na to, jak tento pojem vysvětlit a chápat (*Novotný 2014, 1*). Definice je opět hned několik. Jak uvádí například Werner, jde o schopnost jedince úspěšně se adaptovat poté, kdy byl vystaven stresující životní události (Werner, 1989, 1993, cit. dle Nováka 2014, 4). Dle Liftona jde také o kapacitu jedince k transformaci a změně (Lifton, 1993, cit. dle Nováka 2014, 4). Termín se jako první začal využívat v psychologii a ekologii



a představuje schopnost systému zvládat nějakou formu narušení (*Bauch–Schenk 2021, 8*). Pokud je tedy něco označeno za resilientní, jde o schopnost zůstat funkční, přizpůsobivý a flexibilní vůči změnám (*Bauch–Schenk 2021, 9*). Často je resilience uváděna jako protiklad zranitelnosti, avšak Daniel Curtis před tímto protikladem varuje. Resilience je popisována rovněž jako míra citlivosti v rámci nově vzniklého jevu, který může vést až k rozpadu celé společnosti. Stejně tak mohou být resilience a zranitelnost brány jako vzájemně se doplňující. Existence zranitelnosti je tedy nezbytnou podmínkou pro resilienci a naopak (*Endreß–Clemens–Rampp 2020, 1*).

Dříve bylo na resilienci pohlíženo spíše v negativním slova smyslu, jak ale novější studie ukazují, změny, ke kterým dochází vlivem nějakého iniciačního šoku, neznamenají vždy nutně něco čistě negativního, ba spíše naopak, jak uvádí také Martin Endreß. Tyto změny dokáží společnost transformovat a adaptovat na nové skutečnosti (*Bavel 2020, 36*). Klíčovou roli v rámci budování resilience hraje dle Endfieldové paměť společnosti na uplatněné praktiky a chování v rámci překonání nějaké krize v minulosti (*Endfield 2012, 3676*).

Vyšší míru resilience shledáváme u společností, které byly vícekrát vystaveny nějakému riziku či čelily katastrofě samotné, zvláště pak u rizik přírodního charakteru. Ty si tak díky tomu byly schopny vyvinout systém postupů a praktik, které aplikovaly, aby snížily dopad daného problému. Takové charakteristiky byly potvrzeny hlavně u komunit, které často čelí rizikům povodní či zemětřesení (*Gerrard–Petley 2013, 1072*).

Myšlení v rámci resilience představuje pro společnost nový pohled na chápání světa, ale především předkládá nové možnosti řešení a překonání katastrof (*Masys 2015, 6*).

V rámci tohoto tématu bychom mohli rozlišit několik možností pojetí resilience. Za první resilience jako odolnost, kdy systém přijímá jednotlivá opatření k překonání šoku a na první pohled nenápadných změn. Za druhé je resilience chápána jako zotavení, které představuje schopnost systému navrátit se do původního stavu. A za třetí kreativní resilience, která představuje schopnost systému dostat se na vysokou úroveň funkčnosti v rámci akceptace a adaptability na nové skutečnosti a podmínky (*Bauch–Schenk 2021, 9*).

Téma resilience silně rezonuje při výzkumu středověké společnosti. Ta je totiž často považována ve vztahu k reakci na katastrofy jako nepřipravená, dezorganizovaná a svým způsobem odevzdaná. S tím se převážně pojí její víra, kdy byla katastrofa chápána jako Boží trest. Například zemětřesení je často považováno za jedno ze znamení přicházející apokalypsy (*Forlin 2021, 21*). Jak se ale čím dál více ukazuje, středověká společnost si dokázala vyvinout celou řadu vyrovnávacích mechanismů, které ji měly uchránit před zkázou, ačkoliv prvotní impulz katastrofy byl vždy spojován s Bohem (*Forlin 2021, 22*).

Za aktivní budování resilience můžeme považovat různá předkatastrofická opatření, jež společnost přijímá, aby se vyhnula nejhorším možným dopadům. Mluvíme o tzv. krizových mechanismech, které utlumují negativní vlivy pohrom. Více bude o krizových mechanismech diskutováno v závěru této kapitoly.

## 2.4 Adaptace a transformace

Adaptace je v tomto ohledu chápána jako schopnost společnosti přizpůsobit se nově přichozím změnám (Bavel 2020, 37). Ne vždy ale po postkatastrofální situaci následuje adaptace společnosti a navíc nemusí být vždy čistě kladného charakteru. Analýza adaptačních mechanismů nám může pomoci zjistit, jaké metody aplikovat v reakci na snížení již existující zranitelnosti (Bavel 2020, 39.) Pokud katastrofa udeří nečekaně, je potřeba, aby reakce byla intuitivní a okamžitá. Rychlou reakcí se tak například obyvatelé italského města Terstu vyhnuli vlně tsunami v roce 1511, když vylezli na vrcholky hory San Giusto (Gerrard 2013, 1068).

Důležité je ale hovořit rovněž o adaptaci vůči prvotnímu hazardu jako takovému. V minulosti jako i dnes se často setkáváme s jakousi ignorací rizik. Například během středověku se obyvatelé Sicílie žijící na úpatí sopky Etny často potýkali s hrozbou sopečné erupce a zemětřesením, ale i přesto, že byla jejich sídla nesčetněkrát poničena, byla vždy znovu obnovena ve stejné lokalitě či v její těsné blízkosti (Gerrard 2013, 1069). Nevůli obyvatel změnit polohu sídliště vidíme i v dnešní společnosti, kdy je pouto mezi půdou a obyvatelstvem tak silné, že i za předpokladu vystavení se obrovskému riziku raději zůstává v původních lokalitách (Torrence–Grattan 2015, 3). Ignorace rizik tedy znamená zamezení možnosti jakékoliv adaptace a vystavení se rizikům.

V rámci adaptace je dobré zmínit následný proces obnovy. Ten se obvykle řadí do čtyř fází: úlevy, navrácení, renovace a zhodnocení či ponaučení (Relief, return, renovation, evaluation). V prvotní fázi, tedy ve fázi úlevy, uvažujeme například o záchraně přeživších, zdravotní péči, dodávkách potravin, ale i různých rituálních procesech či hledání možného viníka (Forlin 2021, 23). Během fáze navrácení se pokud možno k běžnému chodu jsou postaveny například dočasná obydlí pro přeživší či jsou vyhledávány materiály možné k znovupoužití v rámci renovace a v neposlední řadě dochází k odklizení trosk. Ve fázi renovace je následně pozornost obrácena k obnově běžného života, například obnovou poničených obydlí či zakládáním zcela nových sídlištních aglomerací. V rámci poslední fáze, která měla sloužit jako ponaučení, byla například katastrofa zaznamenána do důležitých listin a pravidelně připomínána při náboženských oslavách, což významně pomohlo v budování kolektivní paměti na katastrofu (Forlin 2021, 23).

## 2.5 Rizika a ohrožení

Dalším z faktorů ovlivňujících samotný vznik pohromy jsou rizika. Ten je úzce spjat s lidským vnímáním. Jak popisují autoři Graham a Weiner, risk označuje pravděpodobnost nežádoucí události (*Graham–Weiner 1995*, cit. dle *Ware–Whittington 2021*, 152). Definice rizika je několik, většina z nich se ale shoduje v tom, že risk se snaží popsat míru pravděpodobnosti příchodu nečekané a nevítané události. Míra takové pravděpodobnosti se následně dá měřit na základě frekvence, ve které se daná událost v minulosti opakovala (*Ware–Whittington 2021*, 152).

Postoj, jaký společnost zaujme k možnému riziku a jak k němu přistupuje, předurčuje vznik pohromy. Mnohdy musí společnost pouze vybírat mezi různými riziky ono „nejmenší zlo“, aby vůbec byla schopna přežít. Bavel v tomto případě uvádí příklad z pozdně středověké a novověké společnosti, a to stavem, kdy lidé v případě nouze o práci migrovali do větších měst, kde ale museli počítat například s rizikem různých epidemií. V tomto případě se jedná o tzv. *urban penalty*, volně přeloženo městské riziko (*Bavel 2020*, 40). Toto téma je aktuální i v dnešní době, kdy je urbanizace mnohdy spojována s koncentrovanou chudobou, kdy jsou lidé soustředováni na poměrně malém, nevyhovujícím prostředí a následně tak zatěžují např. zdravotní systém (*Vlahov 2004*). Hranice mezi bezrizikovým a již rizikovým je ale v podstatě nedefinovatelná stejně jako to, jaké riziko je společnost ochotna přijmout v závislosti na zisku v jiné sféře. Velmi aktuálním tématem je například riziko ekologické katastrofy za účelem vyhovět ekonomickým zájmům společnosti (*Beck 1992*, 29).

V oblasti rizika je dnes hojně užíván termín *risk management* čili plánované aktivity, díky nimž má dojít k minimalizaci škod či počtu úmrtí. V praxi je toto vnímáno jako snižování celkové zranitelnosti společnosti či jednotlivých sfér (*Kukal–Pošmourný 2005*, 7).

## 2.6 Vyrovnávací mechanismy a predikce pohrom

V dnešní době lze vzhledem k rapidnímu nárůstu počtu obyvatel, velkým koncentracím lidí na jednom místě, osídlování méně vhodných poloh či změnám klimatu počítat s nárůstem počtu katastrof. Proto je důležité, aby bylo zvýšeno povědomí o možných rizicích a aby tak bylo zamezeno možným vážnějším následkům (*Jordan 2009*, 658). Ráda bych v této podkapitole uvedla příklady vyrovnávacích mechanismů a zmínila několik konkrétních případů z českých zemí, které budou následně detailně rozebrány ve třetí kapitole této práce. Zmíněny budou pouze pohromy pozorovatelné na našem území, na které je tato práce zaměřena.

V rámci budování ochrany před možnými pohromami si středověká společnost osvojila řadu postupů, díky kterým se měla vyhnout možným dramatickým následkům. Důležité je aplikovat efektivní a rychlé varovné systémy, které mají společnost pokud možno co nejlépe před následky hrozící pohromy uchránit. Ty však musejí být navrženy pro danou společnost a danou potřebu. Pokud bude zvolený systém fungovat například pro rybáře zasažené kupříkladu vlnou tsunami na Srí Lance, nemusí fungovat pro turisty, které pohroma postihne na pobřeží Thajska (*Jordan 2009, 659*).

Jak již bylo zmíněno, středověká společnost působila v reakci na příchozí katastrofu pasivním až odevzdaným dojmem. Tato teze ale byla díky archeologii vyvrácena a dnes již nelze uvažovat o středověké společnosti jako o společnosti rezigované (*Forlin 2021, 38*). Ačkoliv je důležité brát v potaz náboženské stanovisko k příčinám vzniku katastrofy, existovaly samozřejmě úvahy i o jiných možných příčinách. Díky tomu, že tehdejší lidé nepřijali pouze jediné možné vysvětlení, mohli si osvojit řadu vyrovnávacích mechanismů, díky kterým krizi či pohromu překonali (*Forlin 2021, 22*). Jak již bylo zmíněno, krizové mechanismy nejsou univerzální. Jsou specifické jednak v rámci druhu pohrom, jednak ve společnosti, která je využívá.

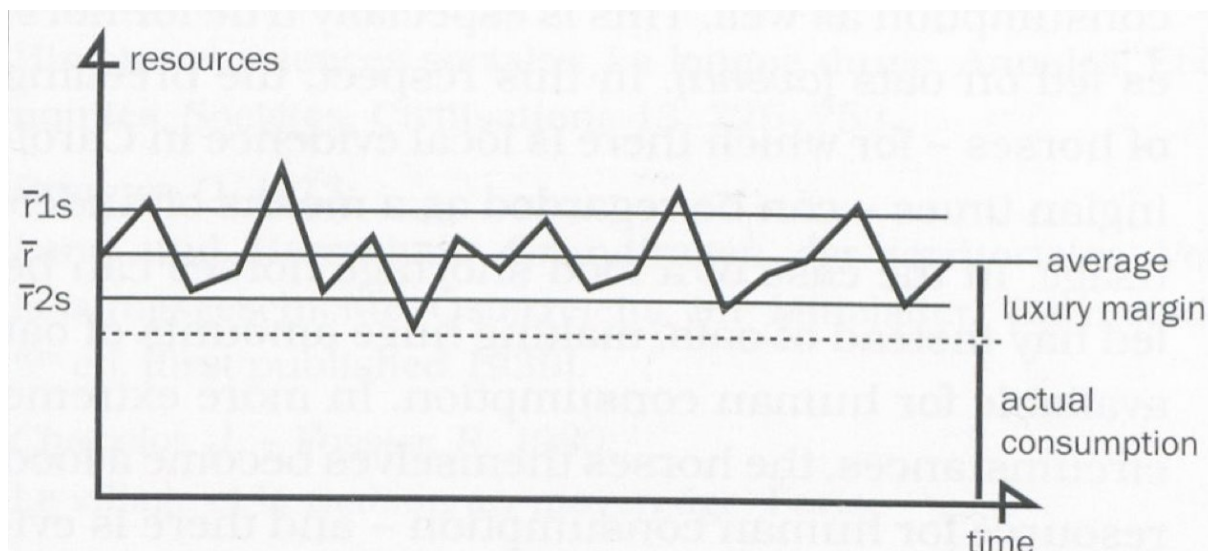
Zdánlivě nejjednodušším možným řešením otázky, jak může komunita předejít negativním následkům pohromy, je změna lokality čili migrace. Zvláště pak v rámci adaptace můžeme hovořit o adaptaci in situ či adaptaci v podobě migrace. Migrace je chápána jako nejlogičtější volená forma obnovy předkatastrofického stavu, na druhou stranu je ale zároveň až poslední možnou volbou krizového mechanismu, jelikož je z hlediska organizace nejsložitějším řešením (*Bavel 2020, 131*). Migrace je nejčastěji využívána u lovecko-sběračských skupin, které nejsou pevně vázány na konkrétní území, a proto je pro ně například z hlediska nedostatku zdrojů nejpřirozenějším mechanismem (*Halstead– O’Shea 1989, 3*). U složitějších struktur, jaké představuje i středověká společnost, je tento mechanismus možno pozorovat až jako důsledek neúspěšných předchozích vyrovnávacích mechanismů. Zde nám jako příklad může sloužit zánik středověké vesnice Svídna, kde vlivem kombinace ne příliš kvalitní půdy a problémy s vodním režimem došlo postupně k opouštění sídliště, které již nebylo nikdy znovu obnoveno (*Smetánka 1988, 147*). Více bude tento konkrétní případ rozebrán ve třetí kapitole.

Mluvíme-li o pohromách vyvolaných přírodním impulzem, nabízí se několik možností. Uvedme jako příklad zemětřesení, jehož hrozba přivedla architekturu k využívání stabilnějších prvků, například k využití dvojitého oblouku u staveb náchylnějších k pravidelným otřesům. Tyto tendence jsou pozorovatelné například v severoitalských městech, která byla pravidelně

zasahována zemětřesením (*Forlin 2021, 23*). Zemětřesení je obecně považováno za nejhroživější přírodní pohromu, jelikož seismologicky aktivní oblasti se nacházejí po celém světě a predikce jeho vzniku jsou stále obtížné, v minulosti takřka nemožné. Negativně k tomu také přispívá psychologický faktor, jelikož zasažené obyvatelstvo nemá možnost přicházející pohromu vidět, jako je tomu u jiných pohrom, například u uragánů či povodně. Monitorizace zemětřesení a s ním spojená jeho předpověď je u nás spojena až s počátkem 20. století, kdy byla vybudována první seismologická stanice v Chebu (*Kukal–Pošmourný 2005, 10*).

Stavební proměny zaznamenáváme také ve spojitosti s činností vody, tedy různými záplavami. Archeologicky lze totiž doložit budování protipovodňových opatření, jako jsou různé ochranné valy či vodní koryta. Takový doklad nám poskytuje jedinečný nález ochranného protipovodňového valu, který vybudovali obyvatelé zaniklé vesnice Bystřec v reakci na pronikání vodních přívalů do vsi. Tato výjimečná památka byla bohužel zčásti poničena a zachovalo se jen západní rameno tohoto příkopu, ale i přesto slouží jako doklad aktivního zásahu obyvatel a formy vypořádávání se s cyklickým opakováním tohoto problému (*Hrádek 2006, 418*). Podobná situace byla rovněž nalezena na lokalitě zaniklé středověké vesnici Roudnička, pomístním jménem nazývána Mořina, kde byly objeveny tři vodní zdrže (*Jelínek 1896, 220*).

Dalším častým problémem, který může z dlouhodobého hlediska vést ke vzniku pohromy je nedostatek zdrojů či jejich variabilita. Ta může být řešena hned několika způsoby, které se dělí do čtyř základních kategorií: mobilita, diverzifikace, směna a skladování. Často se setkáváme s jejich vzájemnou kombinací, jež tak zefektivňuje jejich účinnost, ale ne všechny jsou vzájemně kompatibilní (*Halstead–O'Shea 1989, 3*). Efektivním mechanismem se v minulosti ukázalo také nedostatečné využívání zdrojů, které mělo za cíl předejít vznikajícím výkyvům způsobeným variabilitou zdrojů. Společnost se nastaví na nízkou spotřebu zdrojů, což umožní komunitě i v případě markantního nedostatku tento problém zvládnout bez větších problémů za stálého plnění základních potřeb. Tímto způsobem pak vzniká obrovský přebytek, jaký můžeme vidět na grafu níže (obr. 2). Tento způsob ekonomického smýšlení je naprostým protipólem v porovnání s dnešní ekonomikou, která se snaží o maximální využití zdrojů (např. *Meier 2011, 295*).



Obr. 2. Graf nedostatečného využívání zdrojů. Přímka x (vodorovná) značí časový úsek, přímka y (svislá) značí zdroje, přerušovaná linie značí skutečnou spotřebu (Meier 2011, 295)

## 2.7 Pohromy a společnost

Pohromy a rizika jsou nedílnou součástí lidských životů. Zasahují a ovlivňují lidské struktury ať už přímo, či nepřímo. Jsou charakteristické materiálními i nemateriálními škodami a vyžadují rychlou reakci. Archeologie hraje v této problematice velikou roli, jelikož může na základě analýzy historických pohrom a přístupu společnosti k nim přijít s novými poznatky a pozitivně tak ovlivnit budoucí přístup k pohromám. S rostoucí populací a změnou přírodních podmínek lze, jak již bylo zmíněno, předpokládat zvyšující se počet živelních pohrom, které jsou často podpořeny či přímo iniciovány činností člověka. Dle statistik z roku 2020 je počet obětí pohrom způsobených geofyzikálními, meteorologickými či klimatickými jevy odhadován ročně okolo 38 000 lidí (*Our world in data nedatováno*). V porovnání s oběťmi dopravních nehod, které se ročně vyšplhají na neuvěřitelné číslo 1,19 milionu se nezdá být naše společnost vůči pohromám příliš vulnerabilní (WHO). I přesto je ale potřeba aktivně pracovat a budovat společenskou resilienci, adaptaci a co nejvíce snižovat veškerá rizika.

### **3. Případová studie z raného novověku – analýza pohrom a jejich překonávání ve venkovské komunitě na základě soudobých písemných zápisů**

V této kapitole bych se ráda zaměřila na aplikaci obecných modelů na příkladu konkrétní venkovské komunity, a to Milčic u Sadské, kterou ve svých pamětech zmiňuje tamější rodák a rychtář František Jan Vavák. Ve svých zápiscích Vavák popisuje život ve středočeské vesnici v druhé polovině 18. století s přesahem do 19. století. Cílem této kapitoly je snaha uplatnit obecnou typologii popsanou v první kapitole na jednotlivé události zmíněné ve Vavákových zápiscích a zhodnocení přínosu získaných informací. Zpočátku je dobré získané informace rozdělit do několika kategorií. Z prvního hlediska můžeme mluvit o třech různých druzích informací. Za prvé se jedná o události evropského charakteru, například napoleonské války. Za druhé informace, které mají regionální charakter, či popisují události probíhající v celé říši. Poslední skupinu tvoří informace o událostech lokálního charakteru, tedy události týkající se především vesnice Milčic. Poslední zmíněná skupina informací tvoří hlavní zájem mého studia, jelikož se jedná o informace nejdůvěryhodnější, rovněž pak události, které jsou nejlépe popsány a mohou být tak objektivně zhodnoceny. Druhým specifickým, dle kterého můžeme jednotlivé události dělit, je to, jakým stylem byly informace získány. První skupinu tvoří události, které Vavák přejímá z novin a pouze záznamy opisuje. Informace tohoto charakteru nebudou v této kapitole zmíněny. Druhou skupinu tvoří informace, které Vavák pouze zaslechl, nemusí tedy být příliš důvěryhodné. V mnohých případech se může jednat pouze o pomluvy, což bude u každé takovéto informace řádně uvedeno a kriticky zhodnoceno. Třetím typem jsou události, které Vavák sám prožil, tím pádem tvoří nejdůvěryhodnější zdroj informací, proto bude na tento typ záznamů kladen největší důraz. Abychom lépe porozuměli tomuto specifickému písemnému pramenu, ráda bych na začátek přiblížila život autora těchto pamětí a rovněž přehled dosavadního bádání, které se tomuto tématu věnovalo.

#### **3.1 Životopis F. J. Vaváka a obecná charakteristika**

Životopis F. J. Vavák byl napsán jako autobiografie, která byla později zpracována a vydána Stanislavou Jonášovou-Hájkovou (*Jonášová-Hájková 1978*). Samotné výpisky a paměti, které Vavák celý svůj život sepisoval, byly vydány ve 20. století zásluhou Jindřicha Skopce a Martina Kučery. Vedle řady historiků, kterým neunikl zájem o tento unikátní písemný pramen, je třeba vyzdvihnout jméno Františka Kutnara, který roku 1941 vydal monografii s názvem *František Jan Vavák (Kutnar 1941)*. Roku 2016 se konala konference s názvem *Soumrak tradiční společnosti. Český venkov a maloměsto na přelomu epoch*, která byla

zaměřena především na osobu Františka J. Vaváka a jeho paměti. O rok později byl z této konference vydán sborník *Historie – Otázky – Problémy (HOP 2017)*. Sociální a ekonomickou analýzu vsí v raném novověku zpracoval Tomáš Klír (*Klír 2008*). Roku 2017 v periodiku HOP 2017 vyšel od Tomáše Klíra a Dany Vodákové článek zabývající se stejným tématem (*Klír–Vodáková 2017*).

František Jan Vavák se narodil roku 1741 do rodiny sedláka v menší vsi Milčice, která v době jeho narození sestávala pouze z dvaceti převážně selských usedlostí (*Kutnar 1941, 11*). I přestože okolí Milčic nabízelo nekvalitní louky a pastviny, jelikož byla půda kyselá a trpěla nadbytkem vláhy, nezvykle velké plochy pastvin a luk umožňovaly chovat větší množství dobytka. Milčice se nacházely na rozhraní slabých minerálních půd a optimálních černozemních půd, což je oproti jiným obcím značně zvýhodňovalo z hlediska výnosů půdy. Komplementární a různé typy půd, které se v místě nacházely, tak zajistily větší a stabilnější výnosy obilí (*Klír–Vodáková 2017, 108*). Přírodní podmínky v kombinaci se zemědělským systémem činily ves odolnější než okolní vesnice, jako tomu bylo kupříkladu v Kostelní Lhotě, které pohromami trpěla mnohem častěji než Milčice.

Rodina svůj původ dokonce odvozovala od starobylého vladyckého rodu Vaváků z Adlaru, bohužel k tomu ale neexistují žádné přímé důkazy. Důležité písemnosti, které si rodina uchovávala, bohužel shořely během jednoho z mnoha požárů, které Milčice zasáhly (*Kučera 2009, 5*). Vavákova rodina udržovala rodové tradice a svůj původ spojovala se zemanským původem, i proto byla v rámci vesnice uznávána a měla velký neformální vliv (*Kutnar 1941, 13*). Vavákovo lpění na rodových tradicích a konzervativnost se odrážely i v jeho názorech. Ačkoliv se tak například ve svých vzpomínkách snaží být nestranný, odmítá zpravidla novinky, které se v průběhu let ve vesnici objevují. Souhrou mnoha nešťastných událostí, jako byla například neúroda, uhynutí dobytka, různé živelní pohromy či vojenské vpády, byl ale otec Františka Vaváka, tedy Jan Vavák, nucen prodat rodný statek (*Vavák–Jonášová–Hájková 2009, 6*). Z rodiny vyšší selské vrstvy se tak stala rodina chalupnická. Je zajímavé, že ačkoliv byl František Vavák v době prodeje statku ještě malé dítě, tuto událost ve svých pamětech několikrát připomíná. Události neustále prožíval znovu a z toho můžeme vyzorovat, jak velká sociální i hospodářská změna to pro jeho rodinu byla (*Kutnar 1941, 14*). František Vavák byl vedle svých sedmi sourozenců považován za nejnadanější dítě a jeho přáním bylo věnovat se studiu. Bohužel na studiích již byli dva starší bratři, a proto byl mladý Vavák nucen zůstat doma a pomáhat s hospodářstvím, jelikož by si rodina nemohla dovolit vyživovat další dítě na finančně náročných studiích (*Vavák–Jonášová–Hájková 2009, 7*). Rozhodujícím se pro Vaváka stal rok 1757, kdy se v rámci sedmileté války pruská vojska dostala až k Praze a Vavák sám byl



s vojáky v přímém kontaktu. Tyto válečné vzpomínky vepsal do svého prvního díla a můžeme zde pozorovat jeho zajímavé ztotožnění, kdy mluví o rakouském vojsku jako o vojsku „našem“. Roku 1761 dostal Vavák od svého otce již vlastní usedlost a stal se tak samostatným hospodářem. Poměrně brzy se dostává do popředí vesnického života a o pár let později vykonává za svého tchána řadu povinností v rámci jeho rychtářského úřadu (*Kutnar 1941, 18*). Mimo jiná díla, která během let vytvořil, se na konci šedesátých let rozhodne zaznamenávat události svého života a vsi Milčic a tak vznikají jeho věhlasné paměti. První z nich začal soustavně vést od roku 1770, kdy byly psány na jednotlivé listy, jež byly později vázány do jednotlivých knih (*Kutnar 1941, 21*). V pamětech mimo jiné pravidelně zaznamenával změny počasí, sezónní průběh zemědělských prací, výkyvy cen, důležité okamžiky odehrávající se v Milčicích a jiné další postřehy (*Klír–Vodáková 2017, 107*).

Zlomovým okamžikem pro Vaváka byla změna z jeho postavení chalupníka na sedláka roku 1778 a o rok později rovněž jeho ustanovení rychtářem. Vedle jiného se Vavák také zapojil do vyměřování pozemků v rámci tzv. Raabovy robotní reformy (raabizace) a rovněž vyhotovil mapu poděbradského panství. Jeho významná role v rámci vsi tedy značně přesahovala až na úroveň celého poděbradského panství (*Vavák – Jonášová-Hájková 2009, 8*).

Zajímavá je Vavákova role v období po vydání tolerančního patentu Josefem II. roku 1781. Vavák se totiž jako zapřisáhlý katolík postavil do role obránce své víry a vehementně se snažil odpadlíky zvrátit zpět na stranu katolické církve. Dost často se tak kvůli svému odhodlání potýkal s nevolí svých sousedů a jeho postavení v rámci vesnice tak bylo značně podlomeno (*Kutnar 1941, 26*). Situace dokonce dospěla do takového stavu, že samotný Vavák požádal o zproštění z úřadu rychtáře, což se nakonec nestalo, takže v úřadu nadále setrval (*Kutnar 1941, 27*).

Co je pro nás zajímavé, je fakt, že Vavák se v rámci svých zápisků snaží svým sousedům vštěpovat pocit sounáležitosti, a to převážně v období nějaké krize. Právě ve spojitosti s vírou Vavák hovoří o tom, že by soused měl pomoci sousedovi. Pokud se situace následně obrátí, mohu pak počítat s tím, že mi pomoc bude z druhé strany opětována (*Kutnar 1941, 100*). Zde bychom tedy mohli počítat s krizovým mechanismem využívajícím směnu, která dobře funguje v menších a semknutějších komunitách. Rovněž z jeho zápisků silně pocítujeme jeho semknutost s jeho vírou, jelikož v časech krize, které sužovaly obec Milčice, se Vavák vždy obrací k Bohu. Důvodem ale není čistě jen jeho víra, ale i semknutí selského obyvatelstva s přírodou. Díky tomu Vavák osobně zastává názor nutnosti snášet zlo, tedy překonávat nastalé problémy s jistou odevzdaností k Bohu (*Kutnar 1941, 100*). Tento postup aktivně uplatňuje, i když sám v rámci svého hospodaření narazí na několik problémů zároveň. Jak uvádí Kutnar,

na vyvstálé problémy nereaguje nijak zvlášť citlivě, přijímá je takové, jaké jsou, a svou pozornost stále upíná k Bohu. V tomto kontextu je ze strany Kutnara zvládnutě důraz na patriotismus, lásku k Bohu a vlasti a jistou odevzdanost (*Kutnar 1941*, 100). Kutnar životopis napsal v době Protektorátu Čechy a Morava, kdy na našem území panovala napjatá situace. Všeobecnou náladu ve společnosti tak otiskl i do stylu přijímání informací z Vavákova díla, ve kterém nachází jisté podobnosti s dobou, ve které monografie vznikala. Tuto souvislost je třeba brát v potaz, jelikož v dnešní odlišné době by byl Vavákův životopis popisován v jistém smyslu odlišně. Řešení krizové situace se z jeho pohledu může zdát poměrně pasivní, ačkoliv pokud v obci platil za váženou osobu a své přesvědčení šířil dále, mohl tím pádem v období krize na obyvatelstvo působit poměrně klidným dojmem a zachovat tak jakýsi sociální pokoj. Díky tomu se například nešířila panika, kvůli níž by daná situace mohla naopak více vyescalovat.

Čtenář ale Vavákovy poznámky musí číst se značnou dávkou kritiky. Vavák se totiž aktivně účastní dění ve vsi a jeho názory a vnímání situace jsou tak subjektivní a mnohdy až zkreslené. Jak on sám uvádí, není schopen psát o všem, je stále především hospodář, a čas mu to tedy nedovolí (*Skopec 1907*, 146). Je dobré si uvědomit, že Vavák některé události líčí na základě rodinné tradice či vlastních vzpomínek, a tudíž se mnohdy může mýlit. Za svými názory si pevně stojí, a pokud si v něčem není jistý, mnohdy se daná informace v textu několikrát zopakuje, jako by chtěl čtenáře přesvědčit o její pravdivosti (*Jonášová-Hájková 1978*, 229). Vavák je svými názory a postoji vnímán jako velmi konzervativní. Svůj postoj vyjádřil ve svých pamětech takto: „Tuším, my sedláci abychom zůstali při starém: My máme naše pole stará, ba právě stará – mějme taky starou víru. Na ta pole nám svítí staré slunce, starý měsíc – nechť náš rozum osvěcuje staré umění starých otců a staré církve! (...) i to nynější od starého plyne a původ svůj má“ (*Vavák, Skopec 1915*, 42). Na tomto místě lze doplnit, že naopak občas věnuje až přílišnou pozornost vesnickým klevetám a jisté události popisuje až s přehnanými detaily. I přesto jsou ale pro nás Vavákovy paměti naprosto jedinečným pramenem poznání rolnického obyvatelstva v předindustriálním období (*Klír–Vodáková 2017*, 106).

Zajímavé je i Vavákovo vnímání městské společnosti. Vavák zastával názor, že na rolnické obyvatelstvo je pohlíženo shora a že je dle názoru měšťanů odsouzeno k utrpení. Vavák byl zastáncem cechovní regulace a domnívá se, že cech a stát by měly aktivně zasahovat do výroby a tvorby cen (*Kutnar 1941*, 110).

Z Vavákových zápisků jasně vidíme jeho provázanost s přírodou a Bohem, která se vzhledem k jeho selskému statusu jeví poměrně logicky. Vavák chápe nepříznivé počasí, které negativně ovlivňuje úrodu, jako trest Boží. Pokud nastane období sucha, modlí se k Bohu za dešť. Pokud naopak jeho hospodářství sužují vydatné deště, je pro něj božím darem slunce

a sucho (*Kutnar 1941*, 114). Vavák se zmiňuje i o procesích, které v rámci vesnice společně pořádali v rámci modlitby k Bohu za déšť. Rovněž zastával myšlenku spojitosti lidských činů s následnou úrodou či neúrodou. Jaká je dle Vaváka společnost, taková bude odpověď Boha (*Kutnar 1941*, 115). Vavák se také aktivně snažil předpovídat počasí dle nejrůznějších pranostik. Důkazem božího vlivu mu tak je nepřesnost pranostik a jejich nepravidelnost (*Kutnar 1941*, 115). V období vysokých cen a bídy se Vavák v rámci Milčic aktivně zapojoval do pomoci nejpotřebnějším, avšak stále problém připisuje lidským hříchům, tedy krizi vždy vidí jako boží trest, což se může jevit jako dosti zkreslený pohled na celou situaci (*Kutnar 1941*, 119).

Jako zajímavý příklad nám může sloužit situace, kterou Vavák ve svých zápiskách popisuje, a to pouť, kterou obyvatelé napříč celým Českým královstvím vykonávali do Hořic, za účelem získání jakési zázračné vody. Díky zázračné vodě měli lidé dosáhnout větších výdobytků, péci větší množství chleba, či být dokonce uzdraveni. Jak ale samotný Vavák popisuje, statistika byla následující: někteří nezpozorovali žádné zlepšení a jiní zase změnu zaznamenali (*Skopec 1907*, 20). Z toho tedy můžeme usuzovat, že pravděpodobně o žádný zázrak opravdu nešlo. Může se jevit až iracionální, čemu byli schopni lidé v období krize věřit a do čeho vkládali své úsilí například tím, že podnikali několikadenní poutě jen za účelem oné vody, přičemž mohlo být toto úsilí vynaloženo úplně jinak a lépe.

Téma, které s Vavákovou vírou úzce souvisí, jsou příčiny požárů v Milčicích. Ty jsou pro něj totiž spojovány s jedním viníkem, a to konkrétně se Židy. Více bude o požárech pojednáno v podkapitole 2.3 Živelní pohromy.

Vavákovy paměti končí rokem 1816, jelikož Vavák toho roku v listopadu umírá. Autorem posledního zápisu je tak pravděpodobně Jan Židlický, manžel Vavákovy vnučky. Poslední strany popisují jeho setkání s umírajícím Vavákem a dále pak samotný pohřeb. Tento závěr nám dává možnost porozumět důležitosti, jakou Vavák svým pamětem přikládal a jimž se až téměř do svých posledních dnů věnoval. Ačkoliv jsou poslední léta záznamů převzata převážně z novin, které Vavák odebíral, nemůžeme ani tak přehlédnout značný přínos tohoto unikátního písemného pramene, který nám dává možnost nahlédnout do života prostých lidí a celoročního cyklu rolnického prostředí.

V následujících podkapitolách bych ráda uvedla problémy a pohromy, které František Jan Vavák ve svých pamětech uvádí. Jednotlivé pohromy jsou rozděleny do několika kategorií v závislosti na tom, co je konkrétně způsobilo. Uvedeny budou také jednotlivé příklady, které budou analyzovány. Soustředíme se zvláště na krizové mechanismy, které rolnické obyvatelstvo volilo, a otázku, jaký přístup k jednotlivým pohromám zaujalo.

### 3.2 Nedostatek obživy a hladomor

Jednoznačně nejčastěji zmiňovaným problémem, který sužoval jak obec Milčice, tak mnohdy celou habsburskou monarchii, byl nedostatek potravinových zdrojů. V tomto případě hovoříme převážně o nedostatku obživy. Obrovská neúroda dokonce vedla v letech 1770–1772 k propuknutí hladomoru v českých zemích, který si vyžádal až sto tisíce lidských životů. Jak velká krize byla, vyjadřuje i procentuální srovnání počtu úmrtí na území pražské arcidiecéze, které v roce 1771 v porovnání s rokem 1769 vzrostlo o neuvěřitelných 110 %, o rok později, tedy roku 1772 byl tento nárůst až o 190 %. Hladomor neznamenal jen vzestup počtu úmrtí, ale také pokles počtu narozených dětí. Celkový počet úmrtí, který si hladomor v českých zemích vyžádal, je těžké určit, jelikož nebyl znám přesný počet obyvatel ještě před vypuknutím krize. Na základě matričních záznamů uvádí F. Dvořáček počet úmrtí v přímém důsledku hladomoru číslo okolo 270 000 obětí (*Steinbachová 2001*, 107). Neúroda, která mnohdy vyvrcholila až hladomorem a byla následována epidemií nebyla ve Vavákově době ničím neobvyklým. Ačkoliv na ně lidé byli zvyklí a přijímali je jako boží trest, zpětně lze sledovat a popsat tak příčiny vzniku tohoto druhu pohromy. Za zmínku stojí práce O. Obermanna, která se věnuje hladomoru v letech 1770–1772. Obermann se snaží vylíčit průběh a příčiny hladových let 18. století a rovněž využívá jako důležitý písemný pramen paměti F. J. Vaváka. Tato práce, která vznikla v 50. letech minulého století, je však silně poznamenána politickým smýšlením autora této práce v kombinaci s tehdejšími utužováními komunistického režimu, a tak je výpovědní hodnota této práce bohužel značně omezená. Je ale zajímavé, čemu autor přikládal pozornost, a to konkrétně utrpení a cituji „vykořisťování“ rolnického lidu. Pro ilustraci hlavního záměru práce O. Obermanna přikládám citaci: „Je nutné ukázat našemu lidu, který radostně buduje socialismus, na vesnici odstraňuje bídu bezzemků a malých rolníků, v jak hrozných podmínkách žili předchůdci dnešní vedoucí třídy národa, průmyslový předproletariát a vesnická chudina v době, kdy počíná naše národní obrození“ (*Obermann 1950*, 1). Ačkoliv je v této práci využito Vavákových pamětí jako jednoho z hlavních pramenů, je nutno tuto práci hodnotit značně kriticky. Z pamětí jsou využity pouze vhodné informace, které jsou v souladu s autorovými osobními názory či samotnou situací, která v té době panovala. V tomto případě můžeme názorně vidět, například stejně jako u práce F. Kutnara z roku 1941, jak silně se v dané práci odráží všeobecná nálada ve společnosti a jak odlišně může být pojata výpovědní hodnota Vavákových pamětí.

Z Vavákových záznamů se dočteme, že roku 1768 byl v habsburské monarchii podepsán patent o zákazu obecní pastvy hovězího dobytka. V Čechách pak tento patent vstoupil v platnost o rok později. Patent byl zdůvodněn tím, že dobytek, který bude ustájen na hospodářství, se

vyhne různým onemocněním, a navíc se budou moci rozparcelované obecní pastviny proměnit v pole a bude tím pádem vyšší úroda (*Vavák–Skopec 1907, 5*). Toto se ovšem u vesnického obyvatelstva setkalo s velikou nevolí a ve vesnicích byly hromadně sepisovány žádosti o zrušení tohoto nařízení hlavně z toho důvodu, že patent byl přijat poměrně rychle, takže hospodáři neměli dostatek zásob píce. Roku 1769 bylo obecní pasení dobytka stále dovoleno, ale obyvatelé se na přijetí tohoto patentu měli v následujících letech řádně připravit. Ovšem již v roce 1771 nastala krize. Jak uvádí Vavák, Bůh nenadělil dobré úrodné podmínky, a tak nebylo dostatek potravy ani pro dobytek, ale ani pro lidi (*Vavák–Skopec 1907, 6*). Jak vidíme na tomto příkladu, patent, který měl předejít hynutí a nákazám dobytka, nezohlednil časovou nezbytnost nutnou pro vytvoření zásob k uskladnění. Aby mohl být patent aplikován a byl vůbec účinný, musela být jeho platnost časově odložena, aby se rolnické obyvatelstvo mohlo na nové skutečnosti lépe připravit a nevznikl tak nedostatek.

Jako častý důvod nouze Vavák zmiňuje absenci dostatečných rezerv obilí na poděbradském panství. Z toho můžeme usuzovat, že metoda skladování v tomto případě nebyla příliš efektivní. Vavák to odůvodňuje tím, že jednak nebylo sklizeno mnoho, aby mohlo být vůbec nějaké obilí navíc uskladněno, a jednak se sedláci snažili obilí odvážet na trh do Prahy, kde z něj měli větší zisky (*Vavák–Skopec 1907, 10*). Substistenční krize v letech 1771 a 1772 dokonce dospěla do takového stadia, že lidé othávali došky ze střech, aby z něj nadělali řezanku. Lidé ve velkých počtech pořádali také jakési „nájezdy” na nesklizená pole a obilí kradli (*Vavák–Skopec 1907, 11*). Chudí lidé z okolních vesnic údajně ve snaze zajistit si jakoukoliv potravu vykopávali uhynulý a již zakopaný dobytek a následně jej jedli, což ovšem Vavák zaznamenal pouze z doslechu (*Vavák–Skopec 1907, 34*). Další z řešení bylo rovněž žetí ještě nezralého obilí a následné vaření, což se prakticovalo i v samotných Milčicích. V horších podmínkách na horách lidé dokonce jedli a vařili nejrůznější byliny a kopřivy, následně na to často i umírali (*Vavák–Skopec 1907, 19*). Později bylo vydáno císařské nařízení, aby sedlákům byl propůjčen dostatek obilí na zasetí, aby nic nepřišlo ladem. Na poděbradském panství, do kterého Milčice spadaly, ale ono obilí chybělo, a tak muselo být sehnáno jinde. Pokud tedy selhala metoda skladování, muselo se využít metody mobility. Ani tak ale nebyla situace zcela vyřešena, neboť panství nebylo schopno zajistit dostatek obilí pro všechny sedláky, a proto nastala na poděbradském panství veliká bída (*Vavák–Skopec 1907, 10*). Na tomto případě můžeme vidět problém metody skladování, jež selhala, protože byla krize tak velká, že zásoby na celém panství chyběly. Následně tedy muselo být obilí dováženo odjinud, kde byly zásoby dostatečné. Důvody mohly být pravděpodobně nedostatečně rychlý zásah v rámci řešení nedostatku společně se špatně zvoleným mechanismem. Dalším aspektem problému byli

samotní sedláci, kteří si za účelem prodeje obilí za vyšší cenu nadprodukt schovávali. V tom ale byla snaha vyšších orgánů, které tyto praktiky kontrolovaly a i přísně pokutovaly. I v samotných Milčicích byly tyto podvody odhaleny a Vavák v textu dokonce uvádí jména samotných hříšníků (*Vavák–Skopec 1907*, 11). K nedostatku obilí je dobré zmínit i fakt, že na poděbradském panství se dokonce na nějaký čas pozastavila výroba piva, což muselo být pro značnou část obyvatelstva velikou nepříjemností (*Vavák–Skopec 1907*, 26).

Z důsledku nedostatku obilí byl samozřejmě zamezen i jeho vývoz, a to hlavně do oblasti Rakouského Nizozemí. Když ale byla krize zažehnána a vývoz se měl opět obnovit, nastal problém, jelikož Rakouské Nizozemí se mezitím podstatně osamostatnilo a začalo obilí dovážet odjinud (*Vavák–Skopec 1907*, 138). Vlivem hladomoru tedy utrpěl následně i obchod.

Vedle problému nedostatku obilí v Milčicích Vavák zmiňuje i nedostatky v Praze, kdy tamní sedláci volili řešení lokálního nedostatku dovozem obilí ze širokého okolí (*Kutnar 1941*, 13). U tohoto konkrétního případu je dokonce doloženo, že sedláci vykupující obilí s sebou vozili listinu královského gubernia, dle které měli právo vyžadovat obilí všude, kde bylo dostupné. V roce 1771 je doložen i dovoz obilí z Uher, což pomohlo k poklesu cen v Praze (*Vavák–Skopec 1907*, 13). Zde tedy vidíme uplatnění metody transportu jako krizového mechanismu. Další zajímavou indikací toho, jak velký nedostatek v Praze panoval, je nám i doklad zákazu cesty do Prahy při příležitosti svátku sv. Jana Nepomuckého pro toho, kdo si s sebou nepřinesl vlastní jídlo. Tento zákaz byl poměrně praktický, poněvadž by příchozí návštěvníci spotřebovávali tolik nedostupnou potravu tamějších obyvatel (*Kutnar 1941*, 13). Vavákovy zápisky nám přinášejí informace hlavně z pohledu rolnické společnosti, ale ve spojitosti s tím se dozvíme i přínosné informace z městského prostředí. Dle toho můžeme soudit, že situace ve městech v období nedostatku, potažmo až hladomoru musela být podstatně kritičtější než u samotných hospodářů. Nedostatky v Praze byly následně řešeny rovněž dovozem obilí z Uher, jelikož dovoz z českého území pravděpodobně nebyl dostačující, v návaznosti na to postupně začaly klesat i ceny.

Zajímavé je i pozorovat samotné smýšlení společnosti v období nedostatku. Lidé spíše než jakýsi pocit sounáležitosti hledali všemožné způsoby toho, jak z dané situace vyjít co nejlépe. Z četných Vavákových popisů zjišťujeme, že mnozí sousedé raději než by pomohli svému sousedovi v nouzi a například mu půjčili obilí na dluh, zatajovali, že vůbec nějaké mají, a snažili se ho prodat za nejvyšší možnou cenu tam, kde měli peníze jisté hned (*Kutnar 1941*, 18). Zde vidíme, že člověk i v době nejvyšší nouze stále hledá všechny způsoby, jak profitovat sám.

Nedostatky obživy Vavák zmiňuje i v 90. letech 18. století, které například výrazně navýšily počty žebráků (*Vavák–Skopec 1915*, 2). Později, roku 1802 je opět zmiňována drahota obilí, v rámci čehož Vavák zaznamenává negativní postoj měšťanů k rolnickému obyvatelstvu. Měšťané sedláky obviňovali, že stanovují vysoké ceny. Vavák však situaci hájil a připisoval zvyšování cen formanům, kteří od sedláků obilí vykupovali a k ceně přidávali přírážku (*Vavák–Skopec 1936*, 35). Situaci dokonce líčí tak, že sedláci nejsou dle měšťanů a řemeslníků považováni za lidské bytosti a jsou strůjcem všeho špatného, což pouze dokazuje sociální propast mezi těmito dvěma vrstvami (*Vavák–Skopec 1936*, 37).

Rozdíly mezi rolnickým obyvatelstvem a měšťany dobře dokazuje také záznam o nové trhové reformě v Praze z roku 1807. Ta měla snížit počet pořádaných trhů na pouze tři v týdnu a tím tak zajistit lacinější obilí pro pražské obyvatele. Jelikož se na trhu sešlo více sedláků, byli tak přinuceni obilí prodávat laciněji. Pokud by ale neprodali vše, museli je ponechat v Praze ve speciálně určeném skladu, kde za každý uskladněný den platili poplatek (*Vavák–Skopec 1938*, 56). Toto nové ustanovení bylo sice výhodné pro Pražany, nikoli však pro sedláky samotné, kteří tímto opatřením přišli k újmě. Regulace nabídky z pozice moci byla vždy považována za efektivnější nežli regulace poptávky. Pokud docházelo k regulaci poptávky, jsou známy případy, kdy byli z města vyloučeny celé skupiny obyvatel či došlo k vyloučení určité skupiny z hlavního trhu. Tak tomu bylo například v Amsterdamu roku 1630, kdy byli z trhu s obilím z důvodu jeho nedostatku vyloučeni pivovarníci (*Jongman–Dekker 2004*, 118). Jak již bylo řečeno, tato regulace ale značně znevýhodnila sedláky přivážející obilí na trh do Prahy, pro ilustraci uvádím tuto citaci: „Mnozí špekulanti, jenž všechno přirozenému běhu přičítají a na dopuštění Boží nic nedbají, ani za odvrácení nějakých protivných věcí Pána Boha neprosí, jen svými smyšlenkami chtějí všechno přemáhati, vystavěti i zbořiti, napravit i zkaziti, buď ono to právě, nebo neprávě, a zdá se jim, že někomu anebo nejspíše sobě pomohou, byť jiní bližní skrze to převeliké škody i zkázu trpěli“ (*Vavák–Skopec 1938*, 55). Samotné zdražování ale mělo daleko hlubší kořeny než pouze snahu sedláků se obohatit. Vavák zmiňuje navyšování daní, celkové zdražení v jiných sektorech, nutnost neustále vyživovat přítomné vojsko a mnoho dalšího (*Vavák–Skopec 1938*, 59).

Nedostatek obživy negativně ovlivňují rovněž války. Situace, která v Evropě panovala počátkem 19. století kvůli vyčerpávajícím napoleonským válkám, poznamenala i rolnické komunity v habsburské říši. Výše pravidelně odváděných dávek obilí se díky potřebě vyživovat vojsko zvedaly a zásoby obyvatel se tím pádem snižovaly. Pravidelně se také odváděl i pečený chléb, přičemž počty a místo, kam byl odvážen, Vavák pečlivě zaznamenával. Problém byl hlavně v zásobě obilí určeného k setbě (*Vavák – Jonášová–Hájková 2009*, 205). Jak uvádí

záznam z roku 1813, během celého roku bylo ve vsi Milčice průběžně ubytováno a vyživováno 18 000 vojáků a 2000 koní. Žádné náhrady či obnos ale sedláci za tuto službu od vrchnosti nedostávali (*Vavák – Jonášová-Hájková 2009, 247*). Tyto služby znamenaly pro rolnické obyvatelstvo poměrně velké zatížení, co se stravy a sena týče, byly však brány jako povinnost, a ačkoliv s tím sami sedláci nemuseli souhlasit, služby vojákům museli poskytnout. S probíhajícími válkami souvisely i pravidelné odvody mužů do vojenské služby. Odváděni byli jak svobodní, tak ženatí do 40 let. Tyto odvody znamenaly hlavně úbytek pracovní síly na vesnicích a setkávaly se s všeobecným odporem a smutkem, jelikož docházelo i k odvodům otců od rodin a společnost se s nimi těžko vyrovnávala. Pokud by povolání muži neuposlechli povolávacího rozkazu, byla většinou jejich rodina perzekuována. Musela například ubytovat nějakého vojáka, vyživovat ho, navíc mu vyplácet stanovenou sumu (*Vavák – Jonášová-Hájková 2009, 251*).

### 3.3 Živelní pohromy

Dalším problémem či pohromou byly události vyvolané živly. Hovoříme převážně o požárech, povodních či vichřicích. V tomto ohledu je třeba zmínit první systematické měření teploty, tlaku vzduchu a srážek, které započalo roku 1752 v pražském Klementinu díky Josephu Steplingovi. Ten tyto záznamy později vydal v jednom ze svých děl, pro některé roky byly však záznamy nenávratně ztraceny. Později díky Antonínu Strnadovi a Aloisi Davidovi byly meteorologické záznamy prováděny na více místech po celé zemi. V 19. století se pozorování rozšířilo i na měření a popis větru, mraků a atmosféry. Ačkoliv tento styl měření a záznamů byl ve Vavákově době teprve v počátcích, může i tak sloužit jako dobrý zdroj k ověření Vavákových výpovědí (*Brázdil 2004, 18*).

Z roku 1784 Vavák zmiňuje velkou povodeň v Praze, jež byla ve své době považována za největší zimní povodeň na řece Vltavě. Vznik této povodně byl vázaný na mimořádné hodnoty hydrometeorologických činitelů jako například tuhý mráz, promrzlá půda, vysoká sněhová pokrývka a abnormální tloušťka ledu na vodních tocích. Náhlá obleva znamenající nárůst kladných teplot vzduchu pak vyvolala povodeň, která si vyžádala mnoho lidských životů a zaznamenala i velké materiální škody, například značné poškození Karlova mostu. Rozvodněné řeky způsobily škody nejen v českých zemích, ale rovněž v sousedním Německu, kde škody způsobila řeka Labe (*Brázdil 2005, 220*). Povodně začaly po velkém tání na konci února. Voda tehdy s sebou odnášela dříví, které bylo u břehů připraveno k plavení, i různá stavení či mosty, které po cestě strhla. Vavák popis povodni nakonec shrnuje jediným odůvodněním – boží trest (*Vavák–Skopec 1910, 11*). O několik let později, roku 1794, je zaznamenána velká povodeň, která měla být od roku 1761 největší, kterou sám Vavák pamatuje.



Několik vesnic bylo zcela zatopeno, vyplaveny byly zásoby obilí, pole byla zničena a cesty nebyly průjezdné kvůli nánosu bahna (*Vavák–Skopec 1915*, 104). Povodně se následně opakovaly také v roce 1799, ty částečně izolovaly obec Milčice od okolních vsí (*Vavák–Skopec 1918*, 37). I tato povodeň byla povodeň zimní, která byla způsobena náhlou oblevou po dlouhé kruté zimě. Tato povodeň dokonce poškodila protiledová beranidla, postavená po povodních v roce 1784, aby ochránila mostní pilíře. Naštěstí ani tak ale nedošlo k poškození mostů (*Brázdil 2005*, 221). Škody po těchto povodních měly být dokonce tak vysoké, že zničily i celé vesnice, například Lahovice či Štěchovice (*Vavák–Skopec 1918*, 39). Po nich následoval nedostatek potravin kvůli mnohdy zatopeným a zničeným polím. Tato podkapitola však byla oddělena záměrně z důvodu podpory argumentace uvedené v první kapitole, která se věnuje problematickému označení přírodní katastrofa. Na těchto příkladech je názorně vidět prvotní přírodní impulz, který ale následně přeroste v pohromu vlivem lidské aktivity.

Požárů, které Milčice zasáhly, můžeme uvést hned několik. Lze na nich také doložit, jaké bylo v Milčicích sociální prostředí. Dva velké požáry přišly ještě před Vavákovým narozením, což oslabuje věrohodnost jeho informací. Při prvním z nich v roce 1705 shořela více než půlka vesnice. Z požáru byl tenkrát obviněn Žid, ačkoliv pro to není uveden jediný důkaz. Jak ale Vavák sám píše, jeho předci se již předtím snažili jejich židovského obyvatele vypudit ze vsi, ale ani obviněním z požáru se jim to nepodařilo (*Vavák–Skopec 1908*, 25). Druhý požár poté vypukl v roce 1732 a měl ho založit jiný obyvatel, ale i v tomto případě bylo upozorněno na jeho židovský původ. Tento požár byl ale značně menší a shořelo jen jedno obytné stavení. Vytoužené úsilí milčických občanů tedy dosáhlo svého cíle a Žid se musel opravdu z obce vystěhovat (*Vavák–Skopec 1908*, 26). Zdá se až úsměvné, že i v této době byli Židé stále označováni za příčinu mnohých pohrom. Z pohledu Vaváka coby zapisovatele je tento výklad také poněkud bizarní a je třeba ho brát s jistou nadsázkou. Ve Vavákově výkladu a vnímání Židů se odráží stále v té době přítomný vesnický antisemitismus. Důležité je ale zmínit, že jeho negativní vnímání Židů nebylo motivováno nábožensky, ale spíše sociálně (*Vavák – Jonášová-Hájková 2009*, 35). Vedle požárů Vavák Židy viní ze způsobení drahoty, trvalého zhoršení mince a z dalších neblahých událostí (*Vavák – Jonášová-Hájková 2009*, 35). Další požáry, které dále Vavák zmiňuje, už mají poměrně jasnější odůvodnění, a to například uhození blesku (*Vavák–Skopec 1908*, 26). Dalším příkladem, ve kterém hrála roli víra zasažených, je požár, který Vavák zmiňuje v jiné obci, a to v Litoli u Lysé nad Labem, kde z neznámých důvodů v roce 1784 shořelo několik chalup. Jak ale Vavák zdůrazňuje, shořela pouze stavení „odpadlíků“. To se může jevit jako prostá náhoda, avšak Vavák tento incident vidí jako trest za jejich odstoupení od jediné pravé katolické víry. Své tvrzení odůvodňuje tím,

že se oheň nedařilo zastavit, jelikož vodní stříkačky přestaly být funkční, jakmile ale požár uhasl, začaly opět fungovat (*Vavák–Skopec 1910*, 101). V 90. letech 18. století Vavák zmiňuje množství drobných požárů, které zachvátily okolní vesnice, jejich škody ale nikdy naštěstí nebyly příliš velké a důvody nejsou většinou známe (*Vavák–Skopec 1918*, 88). Vavák pravděpodobně o požárech pouze něco zaslechl a chtěl do svých pamětí tyto události vepsat, ačkoliv často bez udání bližších informací. Nejčastěji ovšem jako příčinu těchto požárů uvádí udeření hromu do stodol, které snadno vzplanuly, a vlivem větru se požár rychle rozšířil (*Vavák–Skopec 1918*, 90). Strach, který společnost měla z ohně, může demonstrovat událost z roku 1804, při které se kvůli nedorozumění návštěvníci kostela v Uhlířských Janovicích během paniky málem ušlapali. Zvenčí kostela totiž kdosi něco zvolal, což návštěvníci vyhodnotili jako „ambity hoří“, a ve snaze rychle uniknout požáru, který ale ve skutečnosti nepropukl, se za cílem rychlého úniku mnozí vážně poranili (*Vavák–Skopec 1936*, 64). Ačkoliv popis této události může působit až groteskním dojmem, je důležité toto zmínit a opět tak upozornit na jakýsi iracionální přístup společnosti, která vyvolala paniku na základě mylného dojmu, jenž vedl až ke značným zdravotním újmám. Jak uvádí Vavákův záznam z roku 1806, bylo vydáno krajské nařízení, které nakazovalo, aby byly všechny dřevěné komíny strženy a nahrazeny komíny z cihel. Toto nařízení, které bylo vydáno shora a mělo platit celoplošně, mělo pravděpodobně za cíl předcházet požárům, které se ve vesnicích často objevovaly, a můžeme ho tedy chápat jako krizový mechanismus, který pracuje s architektonickým charakterem rolnických staveb (*Vavák–Skopec 1936*, 156).

Na počátku roku 1795 Vavák zmiňuje velmi tuhé mrazy, během nichž zahynulo mnoho lidí. Všechny cesty byly pokryty sněhem a mnoho lidí tak ztratilo cestu a nakonec umrzlo. Vavák v popisu této události volí zajímavá slova – konkrétně píše: „Mezi těmi taky los spadl na slovtuného a nábožného muže pana Václava Mouchu...“ Chybu tedy zásadně nepřikládá lidem, kteří se vydávali na cestu v naprosto nevhodných podmínkách, ale situaci vidí jako čistě náhodnou (*Vavák–Skopec 1916*, 2).

Z živelních pohrom máme také zmínku o zemětřesení, které bylo zaznamenáno v roce 1799 v Poděbradech, žádné škody ale Vavák neuvádí, město pravděpodobně zasáhly jen mírné otřesy, které nezpůsobily škody ani na životech, ani na majetku (*Vavák–Skopec 1918*, 67).

Hydrometeorologické důvody rovněž vyvolaly následnou neúrodu. V roce 1771 Vavák popisuje období chladu, které znemožnilo zrání obilí, mluví rovněž o vydatných deštích a následných povodních. V důsledku povodní byla často zatopena i pole a louky, což například vylučovalo možnost sekání, a kde se sekat dalo, tam se opět nedalo z důvodu silných dešťů sklízet (*Vavák–Skopec 1907*, 20).

Z Vavákových pamětí byly získány informace i o povětrnostních podmínkách, převážně silných větrech a vichřicích, jak ve své publikaci zmiňuje R. Brázdil a kol. (*Brázdil a kol. 2004*, 151). Vichřice a její ničivé důsledky jsou zmiňovány bezmála každý rok. Vavákovy záznamy podávají základní představu o síle takovéto vichřice, v kombinaci s jinými záznamy odlišných pramenů však mají podstatně větší výpovědní hodnotu, která představuje poměrně ucelený pohled na přírodní podmínky v této době. Vavák vždy poctivě zaznamenává, od kdy do kdy daná vichřice trvala, jaký byl její průběh a zda došlo v Milčicích k majetkovým škodám. Zajímavé je nařízení, které bylo vydáno roku 1784, a to ohledně zákazu vyzvánění zvonů. To totiž mělo údajně přivolávat hromy a blesky a způsobovat tak škody. Toto nařízení se může jevit jako velice úsměvné, má-li být bráno jako reálná metoda zamezení nějaké potenciální pohromy. Jak ale uvádí Vavák, směšné přišlo hlavně nekatolíkům, kteří tak měli další záminku k posměchu katolické víře. Avšak i samotní katolíci nesli toto nařízení nelibě (*Vavák–Skopec 1910*, 101).

### 3.4 Nemoci

Nemoci a případná následná smrt byly součástí tehdejší společnosti v daleko větší míře než dnes. Častou dětskou úmrtnost například dokazují Vavákovy záznamy, které uvádějí počet potomků jak živých, tak mrtvých. Celkový zdravotní stav obyvatel českých zemí byl až do počátku 19. století velice špatný. Svůj podíl na tom nesly špatné hygienické podmínky, špatná strava, těžká fyzická práce, častá neúroda a vysoká úmrtnost (*Tinková, 2012*, 11). Poslední morová rána, která zasáhla české země, proběhla mezi lety 1713–1715, Vavákovi osobně se tedy vyhnula. Většina epidemií, které vypukly ve Vavákově době, představovala následky válečných konfliktů. Vůbec nejhorší byla mezi lety 1771–1772 epidemie skvrnivky, která udeřila ve stejnou dobu jako již zmíněný hladomor. V důsledku této epidemie zahynulo podle odhadu na čtvrt milionu lidí. V období napoleonských válek byly zaznamenány epidemie tyfu či úplavice, břišního tyfu a skvrnivky. Často se rovněž opakovaly nemoci jako spála, záškrť, spalničky a černý kašel. Během této doby byla zaváděna různá protiepidemická opatření, v habsburské monarchii hovoříme například o zavedení tzv. kontumačních stanic na hranicích, které měly zamezit šíření nákazy z cizích zemí formou nařízené karantény jak pro lidi, tak pro zboží (*Tinková 2012*, 164).

Z nemocí, které jsou u Vaváka zmiňovány, lze uvést neštovice, konkrétně pravé neboli „černé“ neštovice, které postihovaly hlavně děti a byly považovány za jedno z nejnebezpečnějších onemocnění. Převážná část onemocnění se objevovala hlavně v zimě, kdy byl zaznamenán nejvyšší sezónní výskyt této nemoci. Nejvíce obětí bylo zjištěno v roce 1794 a následně mezi lety 1799–1801 (*Tinková 2012*, 164). Bylo zmíněno, že se užívalo i očkování

proti neštovicím, ale mezi oběťmi byli jak očkovaní, tak neočkovaní (*Vavák–Skopec 1936, 42*). Očkování proti neštovicím započal britský lékař Edward Jenner v roce 1796 a brzy nato se začaly v novinách objevovat články, které měly toto očkování propagovat a šířit tak obecné povědomí o něm. Vakcinace a její propagace se stala velkým tématem v habsburské monarchii, kde se začalo očkovat pomocí viru kravských neštovic již okolo roku 1800 (*Tinková 2012, 213*). Z roku 1803 je v Milčicích zaznamenáno celkem 12 obětí neštovic, v pozdějších letech se ale počty viditelně snižovaly, což můžeme přičíst právě rozšířenější možnosti očkování (*Vavák–Skopec 1936, 42*). V rámci prevence proti nakažení neštovicemi bylo také roku 1812 v kostelích veřejně vyhlášován zákaz účastnit se pohřbů dětí, které zemřely na neštovice. Zákaz měl platit převážně pro zdravé děti (*Vavák – Jonášová-Hájková 2009, 138*).

### **3.5 Závěrečné zhodnocení**

Vavákovy paměti nám přinášejí informace a záznamy pohrom z „první ruky“. K ověření pravdivosti těchto záznamů byla využita obecná literatura, která se zabývá tématem neúrody a hladomoru, živelních pohrom a také nemocí. Díky tomuto srovnání lze konstatovat, že Vavákovy záznamy jsou opravdu poměrně přesné a umožňují nám tak bližší pohled do světa pohrom ve vsi Milčice. Poněkud problematická je místa Vavákova odevzdanost Bohu, kdy mnohdy přehlíží lidskou chybu a pohromy si vysvětluje jako boží trest. Díky tomu ale tento styl vykresluje celkovou náladu ve společnosti, která díky tomuto chápání působí značně resilientně. Jak již bylo řečeno v úvodu této kapitoly, cílem bylo rozlišit přímé a nepřímé informace, které Vavák přináší, a posoudit je tak na pozadí klasifikace a typologie strategií uvedených v první kapitole. Díky tomuto propojení byla zjištěna nejen strategie překonávání krize, uveďme například zdražování ceny obilí, ale díky Vavákovi má čtenář možnost jít mnohem dále, například s jakou reakcí měšťanů či sedláků se uvedené nařízení setkala. V praxi také můžeme zhodnotit, jak byly využité krizové mechanismy účinné a rovněž můžeme pozorovat nutnost kombinace celé škály těchto mechanismů k tomu, aby byla daná krize překonána. V sociálním měřítku je také zajímavý vzájemný vztah městského a rolnického prostředí, který Vavák svým popisem často ilustruje.

Díky velikému spektru pohrom, kterými se Vavák zabývá a neomezuje se striktně pouze například na pohromy živelní, máme možnost tak potvrdit obecné představy o rolnickém prostředí druhé poloviny 18. století až počátku 19. století a zároveň získat celou řadu obohacujících informací, které zaznamenává z pohledu sedláka. Celkovou analýzou jsem dospěla k závěru, že největší a nejčastější pohromou ve vsi Milčice představovala neúroda a časté požáry, avšak je nutno dodat, že Milčicím se hladová léta v porovnání s ostatními vesnicemi poměrně vyhýbala a rovněž požáry byly aktivně hašeny, takže se předešlo větším škodám. Řada

informací, které Vavák uvádí, má až přílišný detailní charakter, avšak jako celek tvoří tyto paměti a zápisky naprosto unikátní celek, který odhaluje vnitřní struktury, které v problematice pohrom hrají naprosto zásadní roli.

## 4. Archeologické doklady pohrom na venkovských sídlištích

Tato závěrečná kapitola bude věnována jednotlivým příkladům pohrom na venkovských sídlištích v rámci českého území. Vybrané lokality byly zvoleny na základě dvou kritérií. První z nich bylo, aby daná lokalita byla v minulosti velkoplošně zkoumána, a druhým kritériem jsou známé okolnosti zániku a jeho datace. Bez naplnění těchto kritérií by analýza sídlišť z hlediska katastrof a pohrom byla čistě hypotetická. U jednotlivých sídlišť bude popsána historie vesnice na základě písemných pramenů, průběh a metoda archeologického výzkumu, přírodní podmínky dané lokality a okolnosti, popř. možné příčiny zániku. Cílem je postihnout rozdílné charakteristiky zaniklých sídlišť, popsat zvolené krizové mechanismy a případnou adaptaci tamních rolnických komunit, zvláště pak podrobněji vysvětlit příčiny zániku sídliště.

### 4.1 Bystřec

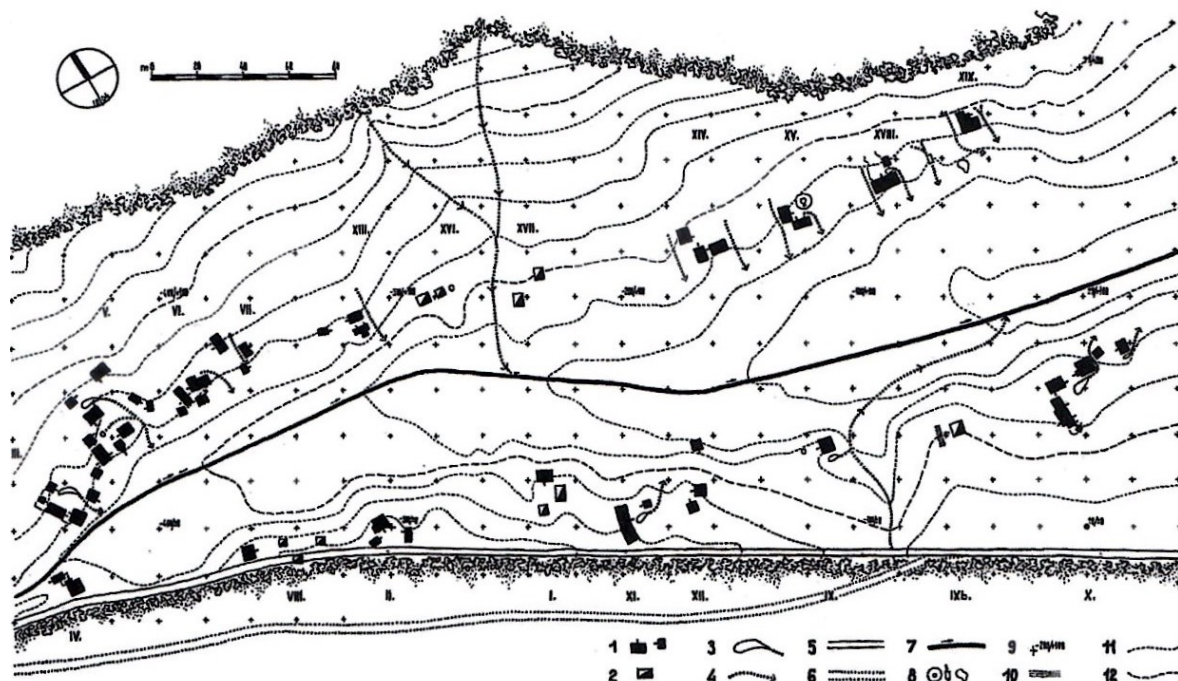
Zaniklá středověká vesnice Bystřec se nachází na Dražanské vrchovině na katastrálním území obce Jedovnice, okres Blansko (ČÚZK). Ves byla již dříve známá z písemných pramenů, nicméně její polohu východně od Jedovnice upřesnil až Ervín Černý roku 1959. Ten také inicioval pozdější archeologický výzkum Moravského zemského muzea v Brně. Výzkum započal roku 1975 a s několika přerušeními pokračoval až do roku 2004. K přesnému zaměření vesnice pomohl důkladný geodetický průzkum, při němž byly rovněž vyhotoveny veškeré vrstevnicové plány. Během archeologického výzkumu byla odkryta plocha všech usedlostí a zkoumány byly také objekty v její bezprostřední blízkosti (*Belcredi 2006, 10*).

Počátky soustavného osídlení na Dražanské vrchovině a vznik samotné Bystřece jsou spjaty s rodem pánů z Ceblovic, později známými jako páni z Holštejna. Vznik vesnice lze blíže stanovit na rozmezí mezi lety 1254–1263, jelikož byl v té době Bohuš z Jedovnic vyvázan ze služeb krále a mohl se tak věnovat osidlovací činnosti v rámci svého panství (*Belcredi 2006, 12*). Vůbec první písemná zmínka o vsi pochází z roku 1349, kdy byla Bystřec zmiňována pod původním německým jménem Merhlinschlag. Dle tohoto pojmenování lze usoudit, že lokátorem, který měl za úkol vesnici vysadit, byl jakýsi Merhlin a na základě slova -schlag můžeme odvodit, že na její ploše došlo k vymýcení části lesa (*Belcredi 2006, 15*). Jak uvádí Hosák a Šrámek, pojmenování vzniklo od adjektiva bystrý, které se staročesky nazývalo bystřec (*Hosák–Šrámek 1970, 137*). Toto pojmenování vzhledem k hydrologické situaci ve vesnici je, jak bude později vysvětleno, více než výstižné.

Vesnice byla založena na ploše zhruba 14 hektarů v nadmořské výšce 451–462 metrů a její terén byl poměrně členitý (*Belcredi 2006, 10*). Poloha se nachází v protáhlé údolní sníženině, která je patrná v její východní střední části (*Hrádek 2006, 33*). Středem vesnice

protékal potok, který vytvářel v údolí drobné meandry. Jeho vlivem bylo údolí neustále podmáčeno, a tak zde byla bahnitá až močálovitá půda (*Belcredi 2006, 10*). Jelikož ale došlo při výstavbě vesnice k mýcení lesa, mohla být v prvních letech existence zaznamenána vyšší úroda, kterou zapříčinila minerálně obohacená půda po vypálení.

Bystřec měla charakter krátké lesní lánové vsi, zpočátku s nižším počtem usedlostí, které se v průběhu její existence rozrostly na více než dvě desítky. Ves měla pravidelně rozměřenou plužinu se záhumenicovými parcelami. Šířka parcel dle staveb na jižní straně odpovídá velikosti 70 m. Původní počet čtyř usedlostí se později rozrostl na osm, avšak severní strana vesnice, která byla postižena půdní erozí, nebyla později obyvatelná, takže část usedlostí musela být opuštěna. Na přelomu 13. a 14. století byla vesnice podstatně přestavěna. Na jižní straně vznikaly nové usedlosti se stavbami srubové konstrukce, zatímco severní strana byla opuštěna (*Belcredi 2006, 26*). Konečná situace zástavby s jednotlivými vyznačenými objekty je vidět níže (obr. 3). Je třeba ale zmínit, že publikované kresebné plány lokality mají značné nedostatky, jak uvádí Jan Kypta ve svém příspěvku. Ten poukazuje na fakt, že do plánů byly často zaneseny nálezové situace z několika stratigrafických horizontů. Kypta poukazuje na fakt, že ačkoliv se jednalo v případě Bystřece o systematický výzkum bezprostředně neohrožené lokality, v Belcrediho publikaci chybí zákresy důležitých profilů, dílčích půdorysných zobrazení vydělených chronologických fází, nivelet a mimo jiné chybí také kolmé snímky (*Kypta 2007, 593*). Kvůli absenci těchto důležitých materiálů je tak rekonstrukce půdorysů obytných domů a hospodářských staveb a také stavebních konstrukcí diskutabilní a kontroverzní.



Obr. 3. Půdorys zaniklé vesnice Bystřec. 1 – doložené stavební objekty, 2 – pravděpodobné situování objektů, 3 – hnojiště, 4 – odtokové rigoly, 5 – stávající cesta, 6 – původní cesta, 7 – potok, 8 – funkční plochy a objekty, 9 – body 20m čtvercové sítě, 10 – zachovaný zbytek dlážděné komunikace, 11 – vrstevnice po 1 m, 12 – vrstevnice po 5 m (Belcredi 2006, 29)

Předtím než se dostaneme k samotnému zániku vesnice, ráda bych uvedla pohromy, které během let existence vesnice mohly obyvatelům značně ztěžovat život. Z 50. let 13. století se z písemných pramenů dočteme o několika přírodních výkyvech jako například silné krupobití, povodně či sucho. Morava byla v této době rovněž zasažena vojenskými vpády Uhrů, kteří toto území drancovali. Jak již bylo uvedeno, plocha vymýceného lesa mohla poskytovat výnosnější obnosy, a proto se v prvních letech existence obyvatelé nemuseli potýkat s nedostatkem obživy, ať už byla situace méně či více příznivá. Zároveň byly nově založené vesnice zpočátku zaopatřeny zásobami ze strany lokátora. Kombinací minerálně dočasně obohacené půdy a předem stanovených podmínek ze strany lokátora se tedy vesnice v prvních letech existence teoreticky mohla vyhnout větším problémům. V roce 1260 a 1262 byly české země zničeny probíhající válkou a rovněž panovala veliká neúroda, kterou zapříčinilo sucho. Nejkritičtějšími roky 13. století byly rok 1281 a 1282, kdy kombinací válek a neúrody propukl hladomor, jenž jistě zasáhl i bystřecké obyvatelé. Rovněž byla v této době ves pravděpodobně vypálena a vyloupena, jak dokazují požárové horizonty na lokalitě, po několika požárech byla ale vždy znovu obnovena. Ve 14. století jsou zaznamenány hlavně problémy s obživou související s probíhajícími válkami a hrozícím morem. Zajímavá informace se pojí s rokem 1338, kdy byla pole napadena kobyilkami, což je velice unikátní případ, který by v případě



nedostatečných zásob mohl být pro rolnickou společnost decimující pohromou. Po poměrně poklidném období vlády Karla IV., během něhož byla Morava pod správou Jana Jindřicha, nastalo období sporů o dědictví mezi jeho syny Joštem a Prokopem. Ty vyústily v 80. letech 14. století ve války, do kterých se zapojili i samotní Holštejnové. Toto období by tedy hypoteticky mohlo mít určitou spojitost se zánikem samotné Bystřece (*Belcredi 2006, 17*). Přímé spojení s konkrétními událostmi z písemných pramenů, které by znamenaly přímý zánik vesnice, bohužel není. Doloženy jsou pro tuto lokalitu jen požáry a ohrožení vodou.

Zvláštní pozornost by ale měla být věnována pohromě, která dle interpretace nálezové situace L. Belcrediho vznikla v reakci na odlesnění krajiny v okolí Bystřece. Série pohrom přírodního charakteru zásadně ztížily životní podmínky obyvatel a znamenaly také zánik dvou usedlostí na severní straně. Vzhledem k odlesnění svahů v severní části vesnice následně docházelo k půdní erozi, která přinášela nánosy písčito-úlomkovitých sedimentů, které nakonec zaniklé usedlosti pokryly až do výšky 2 m. Západně od těchto zaniklých usedlostí poté vznikla nová usedlost, která byla chráněna nově vybudovaným ochranným valem, jenž měl zabránit vodním přívalům. Toto opatření se ukázalo jako účinné, a jak již bylo zmíněno v první kapitole, tento ochranný val lze považovat za naprosto jedinečný historický doklad budování protipovodňového opatření na území České republiky (*Hrádek 2006, 418*). Tato unikátní památka byla bohužel značně poničena a dodnes se zachovalo jen její západní rameno. Na tomto případě můžeme vidět zmiňovanou adaptaci in situ, kdy obyvatelé nezměnili sídlištní lokalitu, pouze stavebně vyřešili vzniklý problém, který byl zapříčiněn špatným hospodářským rozhodnutím. Otázka, která byla několikrát položena, je, zdali byl opravdu lidský zásah v podobě odlesnění zásadní pro vznik vodních přívalů a eroze, nebo svou roli sehrály rovněž klimatické změny. V souvislosti s odlesněním krajiny a celkovou osidlovací činností, která na daném území probíhala, je zmiňován termín šokového účinku na krajinu. Původní smíšený či listnatý les před odlesněním však dokázal odolat i extrémním srážkovým výkyvům. Z toho vyplývá, že kombinace nepropustného jílového podloží v lokalitě s následným odlesněním svahů znamenalo pro krajinu zcela jistě abnormální výkyv, který přinesl obyvatelům zásadní problém (*Hrádek 2006, 422*).

Usedlosti, které byly zničeny přívalovými sedimenty, jsou autorem výzkumu L. Belcredim značeny jako usedlost XX a usedlost XXI. U těchto objektů byly geofyziky naměřeny nadprůměrné hodnoty, což vyvolalo otázky, jelikož se tento prostor nacházel mimo plochu dříve vyznačenou Ervínem Černým. U usedlosti č. XX byla pod povrchem v hloubce 1,4 m nalezena řada trámů, která mohla, jak bylo zprvu předpokládáno, indikovat existenci palisády. Následně byla tato řada identifikována jako vyvrácená srubová stěna. Jak se ukázalo,

voda značně znepríjemnila i probíhající výzkum, a tak musela být soustavně odváděna systémem kanálků. Na druhou stranu však přítomnost vody zajistila ideální podmínky pro uchování dřeva, které si tak mohlo udržet i své původní zbarvení. Značná část byla ale bohužel vyhníla, a proto nebyla použitelná k dendrochronologickému datování. Nálezy z této usedlosti datují její zánik do konce 13. století, kdy byla stavba smetena přívalem nánosů a tak pokryta silnou vrstvou písku a šedomodrého bahna. Proč byla k výstavbě zvolena právě tato poloha, zůstává otázkou. Jednou z možností je právě snadný přívod vody ze zdroje, který nakonec pro usedlost znamenal její zkázu (*Belcredi 2006, 255*). Nález pozůstatků usedlosti č. XXI lze označit za jeden z nejlépe dochovaných kamenných základů domu v Bystřeci. Zánik této usedlosti je sice přisuzován požáru, avšak ten byl pravděpodobně založen úmyslně, jelikož stejně jako usedlost č. XX se tato usedlost stala neobyvatelnou a byla zanášena ještě silnějšími nánosy písku a bahna. Po zániku těchto usedlostí se osídlení přesunulo dále západním směrem a rovněž byla opuštěna příslušná pole, která opět zarostla vegetací (*Belcredi 2006, 262*).

Zánik vesnice je spjat s mohutným požárem, který se nemohl v závislosti na velké vzdálenosti mezi jednotlivými usedlostmi rozšířit z jednoho zdroje. Šlo tak pravděpodobně o vyplnění. Indikace náhlého přepadení vesnice a násilného zániku jsou nálezy v usedlosti č. IV, kde zrovna docházelo k přípravě jídla. Důkazem toho jsou přepálené hrnce nalezené uvnitř pece. V usedlosti č. 9 byly nalezeny zbytky hrušek určené ke konzumaci, které mohou přiblížit roční období, ve kterém pravděpodobně Bystřec zanikla. Mohlo se tak jednat o pozdní období léta či počátek podzimu (*Klír–Janovský–Hylmarová 2023, 173*). Dalším důležitým nálezem je ukrytí velkých kovových předmětů do prostoru studny u usedlosti č. X. Tento nález představuje rychlé jednání obyvatelstva, které věřilo, že se do vesnice zpátky vrátí a ukryté předměty opět vyzvedne. Vedle řady hypotéz L. Belcrediho je zvláštní také ta, která interpretuje nálezový soubor ve studni, který obsahoval mimo jiné dva klíče, které by dle něj mohly patřit k zámkům ve vnitřních prostorách domu. Nejzásadnější argument v otázce násilného zániku obce však tvoří nález militarií, především šipek do kuší, kopí a dalších nálezů. Ve světle archeologických pramenů jsou však tyto Belcrediho představy více než nadsazené (*Belcredi 2006, 280*). Touto problematikou ohledně výpovědní hodnoty archeologických pramenů a rovněž následné datace se ve svém článku zabýval Ch. Dyer. Propojení hmotných pramenů s prameny písemnými je důležité, badatel však ve svých závěrech musí být obzvláště opatrný (*Dyer 2010, 11*).

Díky archeologickým nálezům jsme schopni stanovit jistý časový interval, ve kterém daná vesnice mohla zaniknout, spojovat ale zánik s přesným datem či určitou událostí v písemných pramenech je v tomto ohledu obtížné, ba dokonce nereálné (*Dyer 2010, 11*).

Problémy, které vesnici sužovaly v průběhu let, a následný náhlý zánik Bystřece představuje zajímavý příběh středověké vesnice, která měla poměrně dobrý sídelní potenciál. Předpokládáme, že vesnice se jako mnohé další často potýkala s obdobím sucha, neúrody či náhlých klimatických změn. Domníváme se, že největším problémem však bylo odlesnění krajiny, které ale ilustruje dobrý příklad resilience středověkého obyvatelstva, které tento problém aktivně řešilo a v závislosti na vzniklém problému tak vhodně upravilo sídelní strukturu vesnice. Aby obyvatelstvo přešlo opakovaným problémům, vybudovalo dokonce i vysoce účinný obranný systém v podobě protipovodňového valu. Bohužel ani rychlá adaptace tamního obyvatelstva nezabránila opuštění vesnice po vyplenění pravděpodobně v době markraběcích válek. Celková situace v Čechách a na Moravě koncem 14. a 1. poloviny 15. století v době demografické krize, která znamenala stagnaci obyvatelstva, tak zabránila znovuobnově vesnice, a tak na počátku 15. století došlo k jejímu definitivnímu zániku.

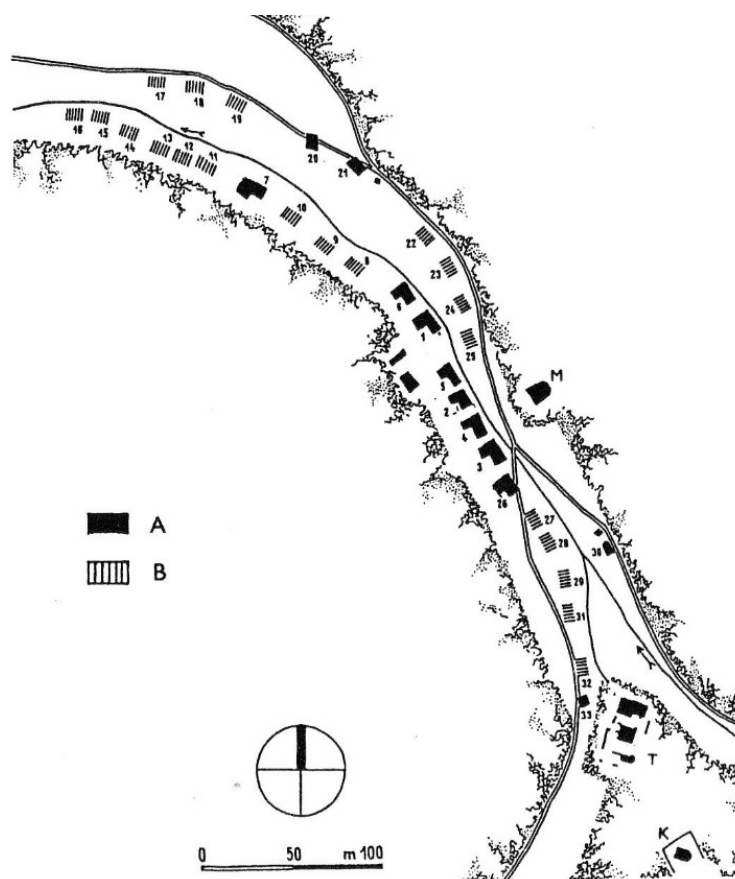
## 4.2 Konůvky

Zaniklá středověká vesnice Konůvky se nacházela na katastrálním území obce Heršpice, okres Vyškov. Lokalita se vyskytuje v oblasti Žďánického lesa na Slavkovsku, kde se nachází řada dalších zaniklých středověkých vesnic. Konkrétně v okrese Vyškov bylo objeveno celkem 63 zaniklých vesnic a feudálních sídel. Archeologický výzkum na Slavkovsku probíhal již od roku 1955 především pod vedením Dagmar Šaurové. Většina z nalezených lokalit však neposkytla žádné archeologické doklady. Roku 1960 proto D. Šaurová zahájila soustavný archeologický výzkum na lokalitě Konůvky. Důvodem k rozhodnutí o zahájení výzkumu byly nálezy kovových předmětů datovaných do středověku, které byly vůbec první v oblasti Slavkovska. Dalšími důvody byly zprávy zmiňující vesnici v písemných pramenech, rovněž jako místní tradice, která název Konůvky uchovala ve svých kronikách. Samotný terénní reliéf na místě indikoval existenci sídelního celku (*Měchurová 1997, 7*). Na lokalitě D. Šaurová vedla odlišnou metodiku výzkumu, jaká byla například u výzkumu zaniklé vsi Pfaffenschlag či Mstěnic, jelikož se jednalo o jiný region, jiný styl stavby základů i jiné půdní poměry. Díky tomuto výzkumu také Šaurová uvedla nový typ domu o třech místnostech uspořádaných ve tvaru písmene L neboli „do háku“ (*Měchurová 1997, 8*).

Jak dokazují nálezy tzv. mlado- a pozdně hradištní keramiky z Konůvek, lokalita byla pravděpodobně osídlena již ke konci 11. století nebo v průběhu 12. století. Nálezy této starší keramiky jsou však, jak uvádí Šaurová, sporadické, jelikož byly překryty početnějším osídlením ve 13.–15. století (*Měchurová 1998, 163*). První písemné zprávy ves zmiňují až roku 1365 s původním jménem Kunovice, které bylo později zdrobňováno na Kunovičky a až v roce 1464 se objevuje dnešní označení Konůvky (*Měchurová 1997, 12*).

Dle typologie E. Černého lze vesnici dle její dispozice označit za dlouhou lesní lánovou ves seskupenou podél osy potoka. D. Šaurová ji proto označuje jako řadovou potoční ves. Osídlení bylo roztaženo do délky až 1 km po obou březích potoka. Celkově bylo na lokalitě identifikováno 33 usedlostí, z toho bylo celkem 10 archeologicky prozkoumáno (*Měchurová 1998*, 161). V jižní části na vyvýšeném pahorku se nachází také objekt odlišného charakteru, který byl Šaurovou identifikován jako tvrz. Na pravé straně potoka byl zachycen terasovitý hřbitov s kostelem a kostnicí. Zde Šaurová zmiňuje hromadný hrob, který by tak dle její hypotézy mohl indikovat násilný zánik vesnice během vpádu uherských vojsk. Nejproblematictější nálezem je údajný nález motte, který ale nebyl nikdy potvrzen, či vyvrácen, a interpretace tohoto objektu je tedy stále nejistá. Archeologicky však nebyly zachyceny relikty hospodářských budov ani relikty plužiny. Hospodářské zázemí se však pravděpodobně nacházelo výše na stráních, a tak je výzkum, který se soustředil na pás cca 10 metrů kolem potoka, nebyl schopný zachytit (*Měchurová 1997*, 16). Situace je viditelná na obrázku 4.

Na základě kombinace písemných a archeologických pramenů došla autorka k závěru, že vesnice zanikla násilným způsobem, konkrétně požárem, jak dokazuje terénní situace, jenž je datován do první poloviny 15. století. Absence numismatického materiálu datovaného po roce 1436 indikuje zánik ante quem nebo ad quem 1436. Situace na Moravě v první polovině 15. století byla složitá. Na počátku panovaly domácí neshody mezi Lucemburky, později husitské války a následné tažení Albrechta Habsburského a v 60. letech česko-uherské války Jiřího z Poděbrad a Matyáše Korvína. Těmito vojenskými konflikty trpěl především venkov a rolnické obyvatelstvo, jelikož se nemohl hospodářsky rozvíjet a pod nájezdy kořistníků upadal. Je nemožné bez písemných pramenů stanovit přesné datum zániku Konůvek. Víme však, že v prvních desetiletích 15. století. Ves hospodářsky i významově upadala a ve 20. či 30. letech byla násilně vypálena. Vesnice poté nebyla nikdy znovu obnovena.

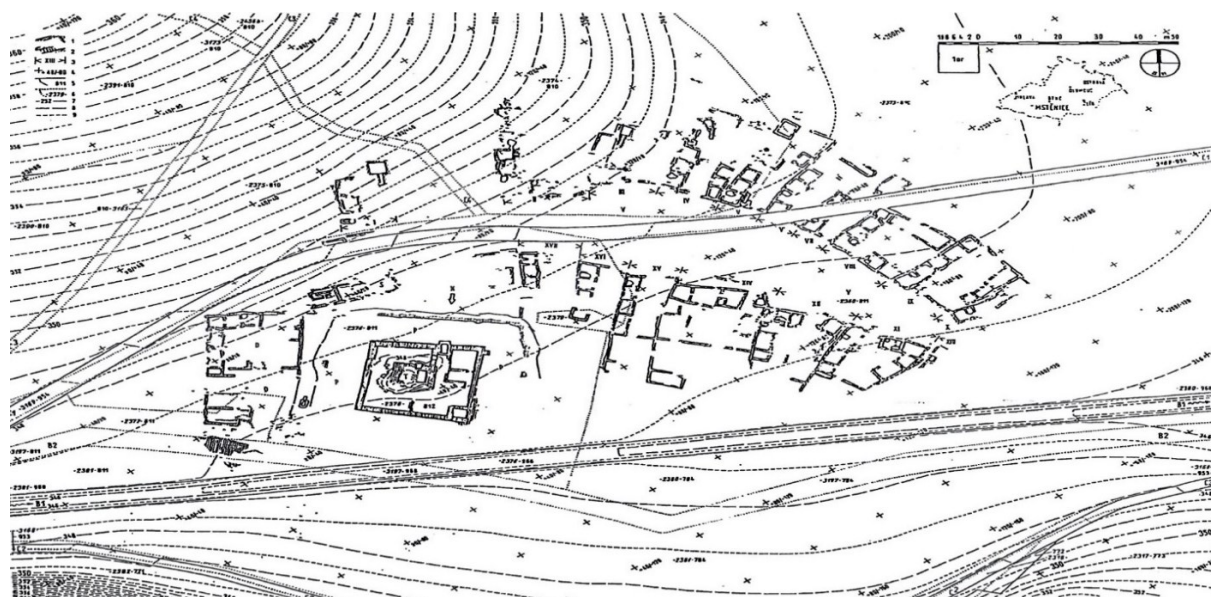


Obr. 4. Půdorys zaniklé vesnice Konůvky. A – odkryté stavby, B – identifikované půdorysy, 1–33 jednotlivé usedlosti, K – kostelík, M – motte, T – tvrz. Kresba J. Šaur, Z. Špičák (Měchurová 1997, 162).

### 4.3 Mstěnice

Lokalita zaniklé středověké vesnice Mstěnice se nachází na katastrálním území obce Hrotovice, okres Třebíč. Výzkum Mstěnic je úzce propojen s výzkumem další zaniklé vesnice, která bude v této kapitole rovněž zmíněna, a to konkrétně vesnice Pfaffenschlag. Obě lokality byly zkoumány Vladimírem Nekudou, a zatímco výzkum Pfaffenschlagu se zabýval otázkou vývoje osídlení v rámci vrcholně středověkých osidlovacích procesů, výzkum Mstěnic se soustředil na starou sídelní oblast s cílem zachytit vývoj osídlení od raného do pozdního středověku. Výzkumné práce byly zahájeny pod vedením Moravského muzea v roce 1960 a probíhaly dlouhých 19 sezón. Původním cílem bylo odkrýt středověkou vesnici, během výzkumu však bylo objeveno předchozí hradištní osídlení a nejstarší nálezy z této lokality jsou datovány do období neolitu (Nekuda 1985, 5). Mým zájmem ale bude jen vrcholně a pozdně středověká vesnice.

Mstěnice jsou situovány v údolí na soutoku potoků Mocly a Mlýnského. Po tomto spojení nese dále potok název Rouchovanka. Nadmořská výška lokality činí 350 metrů. Ze severní, západní a jižní strany je údolí lemováno lesy. Z písemných pramenů lze vyčíst zmínku o mstěnické tvrzi, která byla v areálu vesnice skutečně objevena společně se třemi dalšími opevněními, po kterých zůstaly pozůstatky v podobě příkopů a valů. Tvrz a opevnění byly prvními cíli prvotní etapy výzkumu. Během výzkumu byl později objeven také objekt mimo vlastní vesnici předcházející tvrzi, který Nekuda nazval hrádkem. Tento objekt byl datován do 13. století. Tvrz, která tento hrádek nahradila, sloužila jako sídlo ve 14. a 15. století (*Nekuda 1985, 7*). Vedle těchto dvou větších objektů bylo rovněž identifikováno kamenné zdivo většího komplexu, který tvořil středověký hospodářský dvůr. Tento objekt byl bohužel částečně poničen dřívějším amatérským výzkumem. Ve výšinné poloze nad tvrzí bylo vybudováno opevnění obranného charakteru a další takové, pouze menší, se nacházelo zhruba 100 metrů jižně od místa kontrolujícího přístup do vsi z jihu. Nekuda obě tato opevnění spojoval s lapkovskou činností držitele panství na počátku 15. století, který se tak snažil ubránit svou ves, dnes je ale tato interpretace zpochybňována, jelikož by místní zeman pravděpodobně neměl dostatek prostředků na zbudování takového opevnění. Archeologickým výzkumem lze tyto fortifikace datovat do poloviny 15. století a je pravděpodobné, že vznikly v souvislosti s česko-uherskými válkami, též označovanými jako druhá válka husitská (*Unger 2012, 176*). Půdorys vesnice je viditelný na plánu níže (obr. 5).



Obr. 5. Půdorys zaniklé vesnice Mstěnice (upraveno). T – tvrz, D – panský dvůr, I–XVII – jednotlivé usedlosti (*Nekuda–Nekuda 1997, 74*)

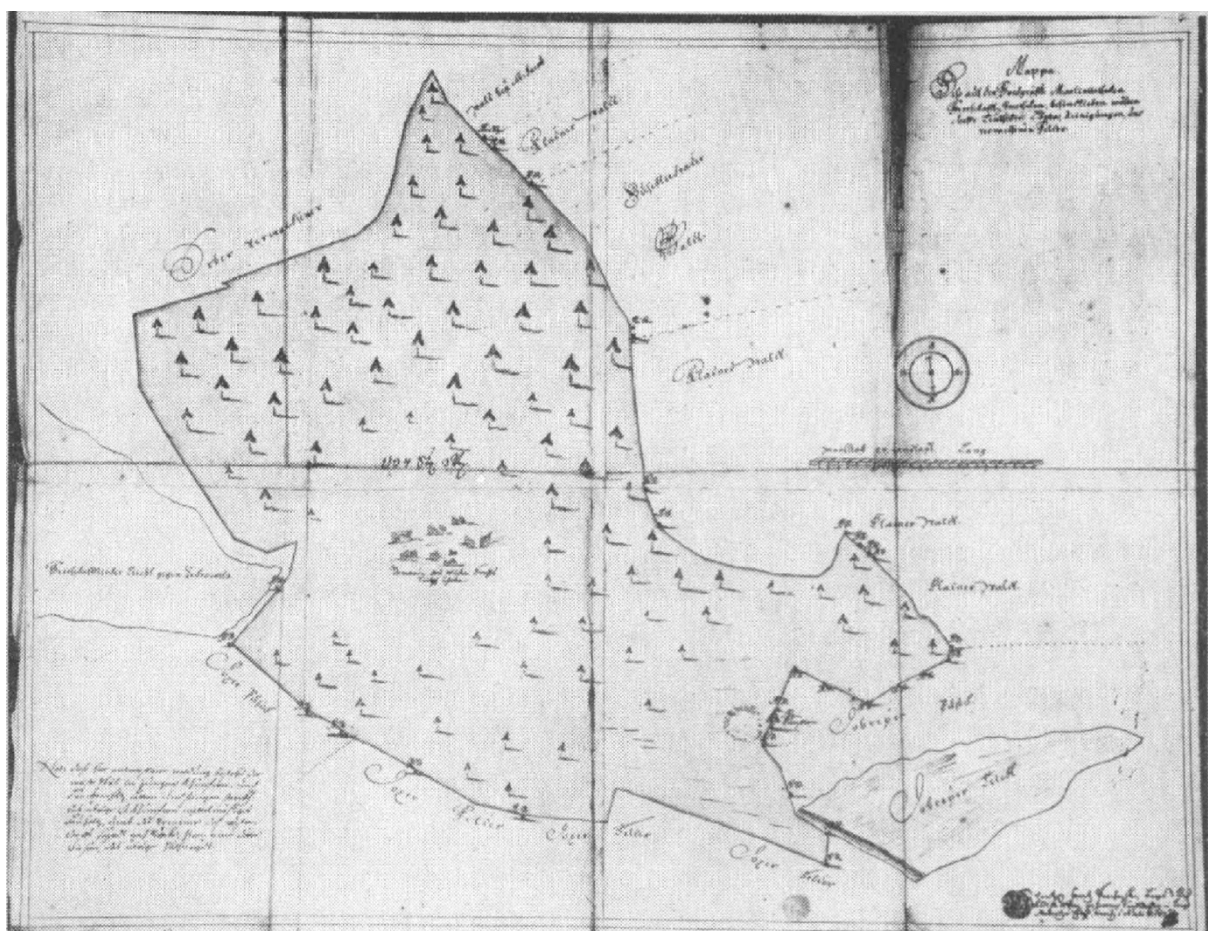
Mstěnice byly součástí skupiny statků, na kterých sídlili příslušníci nižší šlechty. V písemných pramenech je první zmínka o mstěničtích zemanech ze 14. století. Jak ukázal archeologický výzkum, na konci 13. století došlo k organizačním změnám v uspořádání vesnice. Jedno- nebo dvouprostorové obytné stavby budované na úrovni terénu nebo mírně zahloubené byly nahrazeny trojdílnými domy a hrádek byl nahrazen tvrzí a dvorem, které tvořily centrum vesnice (*Nekuda 1985, 177*). Zánik vesnice byl na základě písemných pramenů v kombinaci s archeologickým výzkumem spojen s vojenským tažením Matyáše Korvína roku 1468, který pravděpodobně mstěnickou tvrz oblehl (*Unger 2012, 176*). Důkazem toho můžou být početné nálezy zbraní jako například otupené šipky, které mohou být zčásti součástí výbavy poddanských usedlostí, většina však pravděpodobně souvisí s bojem, který znamenal násilný zánik vesnice. Dalším nálezem podporujícím argument násilného zániku jsou nálezy koňských kostí s příměsí kostí lidských. Vesnice společně s tvrzí byla následně po bojích vypálena a nebyla znovu obnovena (*Unger 2012, 180*). V roce 1490 je ves Mstěnice v Zemských deskách uvedena již jako pustá (*Nekuda 1985, 183*). Dobré zemědělské zázemí vesnice a její minerálně kvalitní půdu dokládá fakt, že pole byla znovu proměněna v pole a jsou dodnes zemědělsky využívána.

#### 4.4 Německá Lhota

Zaniklá vesnice se nacházela na katastrálním území obce Kamenné Žehrovice v okrese Kladno. Díky zjišťovacímu výzkumu AÚ ČSAV v Praze pod vedením Z. Smetánky za asistence J. Richterové byl v roce 1970–1971 odkryt zánikový horizont vesnice z třicetileté války a rovněž bylo zjištěno starší osídlení. Tomuto výzkumu předcházela rozsáhlý historicko-geografický průzkum, který přinesl řadu do té doby nepoužitých písemných pramenů. Díky tomuto výzkumu Z. Smetánka objevil unikátní pramen *Soupisy škod z třicetileté války*, ve kterém jsou zapsány všechny škody vzniklé na panství Smečna vzniklé jak nepřátelským, tak domácím vojskem. Tyto soupisy uvádějí například informace o zničených oknech ze zatavovaného skla či zničených kamnech. Tato informace byla následně ověřena a potvrzena archeologickým výzkumem na lokalitě, kde byly pozůstatky okenní výplně skutečně nalezeny v zánikové vrstvě. Pramen se rovněž zmiňuje o postupném celkovém chudnutí vesnice v průběhu války (*Richterová 1981, 475*).



Tato vesnice byla v písemných pramenech poprvé zmíněna v roce 1420 a po jejím zániku během třicetileté války nebyla již nikdy znovu obnovena. Její menší význam může ilustrovat jak absence snahy o obnovu, tak absence nálezů ve formě bohatého inventáře usedlostí, který byl nalezen v sousední vypálené vesnici Kamenné Žehrovice, která však na rozdíl od Německé Lhoty byla znovu ihned obnovena. Díky záznamům, které uvádějí rozsah škody v Německé Lhotě, lze přesněji určit přesné datum zániku. To se odehrálo pravděpodobně roku 1634, kdy jsou zaznamenána vypálená stavení (Richterová 1981, 478). Poloha zaniklé vesnice je vidět na obrázku č. 6 níže.



Obr. 6. Polohopisná mapa Německé Lhoty z roku 1717 (Richterová 1981, 476)

#### 4.5 Pfaffenschlag

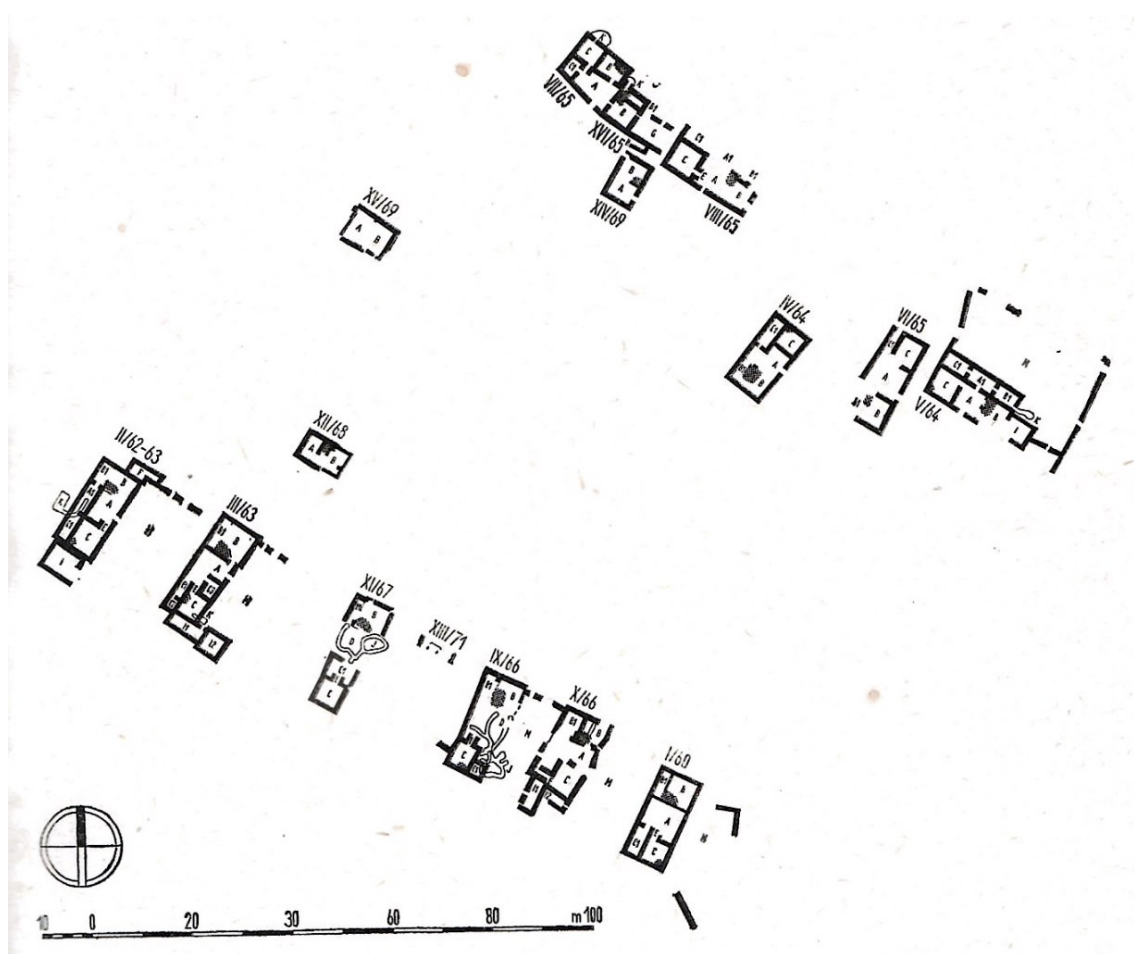
Tato zaniklá vesnice se nachází na katastrálním území města Slavonic v okrese Jindřichův Hradec. Území představuje jižní část Českomoravské vrchoviny. Výzkum na lokalitě začal roku 1960 a skončil roku 1971. Výsledkem byl komplexní výzkum sídliště rozkládajícího se na ploše 22 500 m<sup>2</sup>. Zpočátku byly starší nálezy V. Někudou interpretovány jako nálezy ze středověkého osídlení z 11.–12. století, které mělo být od vrcholně středověké vsi odděleno časovým hiátem. Dnes jsou ale tyto nálezy interpretovány jako počáteční fáze vrcholně středověké vesnice z 1. poloviny 13. století. Unikátnost tohoto výzkumu dokládá



skutečnost, že se jednalo o celoplošný výzkum lokality a z hlediska metodiky výzkumu můžeme tedy mluvit o strategii hlavního bodu, která přináší hlubší poznatky z hlediska mikrostruktury, stejně jako tomu bylo v případě výzkumu Mstěnic. Díky značné feudální roztržitosti, která v období středověku panovala, však mohou být získané poznatky značně zobecnovány (*Smetánka 1988, 15*).

Reliéf místa je mírně členitý a průměrná nadmořská výška se pohybuje v rozmezí 525–600 metrů. Nadmořská výška zaniklé vesnice je 575 metrů. Středem vesnice protékal Slavonický potok, na němž se dnes nachází několik rybníků. Vesnici lze zařadit do podhorského typu s menší výměrou orné půdy, avšak s menším množstvím pastvin, které navíc nejsou příliš kvalitní. Poměrně kyselá půda obyvatelům umožnila pěstovat pouze méně náročné plodiny jako například žito, oves či pohanku. Důraz byl tak kladen hlavně na chov dobytka (*Nekuda 1975, 8*).

Během 12 výzkumných sezón bylo na lokalitě odkryto 16 usedlostí, z nichž bylo 15 prozkoumáno. Usedlosti byly situovány ve dvou řadách seskupené na protilehlých březích potoka, který protékal středem vsi. Usedlosti č. XII a XV indikují sociální strukturu vesnice. Jednalo se totiž o menší usedlosti bezzemků, které jsou záměrně vyděleny ze dvou řad usedlostí. Situace je viditelná na obrázku 7. Usedlost označená číslem 13 nebyla zkoumána, proto byla tak zachována v reliéfu. Pfaffenschlag byl vybrán k vůbec prvnímu celoplošnému výzkumu zaniklé vesnice, aby byly získány nové poznatky z hlediska ekonomického a sociálního vývoje (*Nekuda 1975, 10*). Cílem výzkumu bylo pochopit a popsat probíhající osidlovací procesy v rámci tohoto regionu. Rovněž je třeba tento výzkum chápat jako důležitý mezník v rozvoji vrcholně středověké archeologie v Čechách.



Obr. 7. Půdorys zaniklé vesnice Pfaffenschlag (Nekuda 1975, 39)

Obytné stavby měly z velké části kamenné základy, což umožnilo jejich dobré uchování. Jak uvádí V. Nekuda, díky vertikální stratigrafii byla objevena starší kulturní vrstva, kterou V. Nekuda datoval jako osídlení z 11–12. století. Tuto hypotézu měly doložit i nálezy keramiky, která však byla později datována do 1. pol. 13. století. Ve prospěch Nekudovy hypotézy měly hrát i výsledky pylové analýzy, které však dnes lze interpretovat více způsoby. Svou skepsi k tomuto datování vyjádřil Jan Klápště. Ten uvádí, že teorie o starším osídlení a stejně tak nálezy by měly projít revizí (Klápště 2005, 266). Jak ale uvedla G. Kocinová, i v tomto případě se politický tlak odrazil na interpretaci nálezů na této lokalitě ve snaze prokázat starší „slovanské“ osídlení (Kocinová 2024).

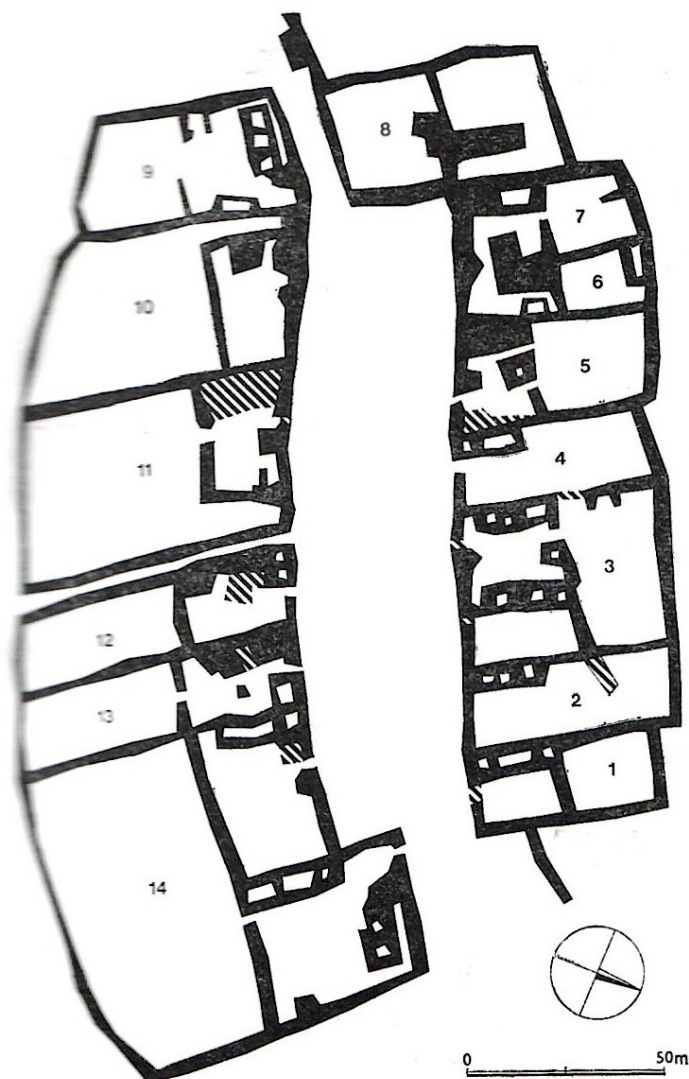
Počátky vrcholně středověké vesnice se dají spojit s koncem 13. století. Zánikový horizont lze obecně klást do 2. třetiny 15. století. Bezprostřední příčinou zániku byl úmyslně založený požár. Nálezy indikující požár na lokalitě jsou zbytky zuhelnatělého dřeva. Jedná se o zbytky obytných a pomocných stavení (Kyncl 1975, 199).

Vesnice byla majetkem slavonické fary, která v době revolučního husitského hnutí zažívala nelehké časy v souvislosti s rozvolněním poddanských svazků. Oslabená církevní moc tedy neměla prostředky k obnově vesnice, dokonce byla nucena ji prodat koncem 16. století městu Slavonicím (*Klápště 2005*, 266). V majetku nedalekých Slavonic zůstávají ruiny vesnice dodnes.

#### 4.6 Svídna

Zaniklá vesnice Svídna se nachází na katastrálním území obce Drnek, okres Kladno. Počátky a zánik této vesnice podávají unikátní záznam o sociálně ekonomických poměrech středověkých Čech. Počátky Svídny lze spojit s vrcholně středověkými osidlovacími procesy a tzv. celkovou výstavbou země, její zánik pak lze přisoudit vnitřním ekonomickým změnám v českých zemích. Unikum této lokality dodává fakt, že se jedná o jednu z prvních celokamenných či převážně kamenných vsí v Čechách. Svě prvenství má rovněž jako centrum zájmu soustavného archeologického bádání o zaniklých vsích. Relikty vesnice byly nalezeny roku 1966 díky systematickému povrchovému průzkumu, který cílil přímo na přesnou lokalizaci vesnice, která byla vybrána k dalšímu průzkumu s ohledem na dobře čitelné povrchové relikty a měla ležet ve starém sídelním území či při jeho hranici (*Smetánka 1988*, 26). Na lokalitě byl proveden také geodeticko-topografický průzkum, doplněný geofyzikálním průzkumem. Důležitým úkolem tak byla detekce otopných zařízení indikující obytné funkce objektů a rovněž zjistit plošnou distribuci fragmentů železa. Vlastní archeologický výzkum pak započal roku 1969.

Zbytky vesnice se nachází na vodorovné planině z jižní strany ohraničené strží bezejmenného potoka. Na východní straně obepíná ves krátká boční strž, která ústí do strže hlavní. Strž pravděpodobně sbírala vody z planiny východně a severně od vesnice a díky hrázi vytvářela nezbytnou vodní nádrž pro jinak relativně suchou planinu. Z geomorfologického hlediska je povrch Svídny označován za „neklidný povrch“, jelikož relikty jsou antropogenního původu a dobře se tak dají odlišit již na povrchu před samotným výkopem (*Smetánka 1988*, 28). Díky povrchovým relikům v prostoru za domy a dvory bylo možné určit celkem 14 parcel, které se rozprostíraly na celkové ploše přibližně 4,1 hektarů. Ves byla pravidelně rozměřena a postavena dle jednotného plánu. Jádro vsi tvořila protáhlá obdélníková návěs, která je na obou koncích mírně zúžena. Usedlosti se nacházejí po obou stranách návěsi na jižní a severní straně. Dle tohoto typu lze Svídnu zařadit mezi vesnice návěsního typu, některými rysy se však blíží i ulicovému uspořádání. Z hlediska velikosti se jedná o spíše menší ves (*Smetánka 1988*, 33). Půdorys vesnice je viditelný na plánu níže (obr. 8)



Obr. 8. Půdorys zaniklé vesnice Svídna (*Smetánka 1988, 27*)

Počátky Svídny jsou kladeny na počátek 14. století. Jednalo se buď o další fázi osidlovacích procesů probíhajících převážně ve 13. století, tedy jakési doplnění mezer v osídlení, nebo proces, během něhož se sídliště začala zakládat i v méně příznivých polohách (*Smetánka 1988, 50*).

Abychom mohli lépe pochopit příčiny zániku vesnice, je potřeba si blíže představit podmínky přírodního prostředí. Vesnice se rozkládá v nadmořské výšce 418–424 metrů, což mírně přesahuje hranici 400 metrů, která bývá označována za dělicí linii mezi příznivými sídelními plochami a méně příznivými. Z hlediska průměrného ročního úhrnu srážek se jedná spíše o sušší oblast. Z hydrologických podmínek je navíc zásadní absence vydatnějšího a trvalejšího povrchového zdroje. Půdní fond Svídny je rovněž méně příznivý, jelikož je půda silně jílovitá a mělká (*Smetánka 1988, 47*).

Důkazem špatné výnosnosti je i fakt, že zaniklá plužina Svídny nebyla až ze 75 % nikdy znovu přeměněna na pole, a tak zarostla lesem. To vše činilo ze Svídny z hlediska hospodářského zranitelné sídliště (*Smetánka 1988, 47*).

Samotný zánik vesnice je v tomto případě specifický. Neproběhl totiž stejně jako u jiných zmiňovaných lokalit násilným způsobem. Její zánik byl postupný a klidný. Svídna nebyla chybně založeným sídlištěm, což nasvědčuje i 200 let její existence. Spíše se jednalo o sídliště slabé z důvodů výše zmíněných. Špatné půdní podmínky tak znamenaly špatnou půdní obnovitelnost a tím pádem tak stále menší výnosy. Písemné prameny rovněž podporují myšlenku nenásilného zániku Svídny, jelikož se dočteme o odkupu pustých lánů. Poslední písemný pramen zmiňující Svídnu je registr soudu komorního z let 1519–1524, z tohoto zápisu však nelze usoudit, zda byla ves již pustá či nikoliv. První polovinu 16. století tak lze i díky nálezům keramiky označit za hranici existence vesnice. Z archeologických pramenů nelze doložit žádné násilné stopy zániku, tedy například stopy požáru. Toto tvrzení podporují také nalezené uklizené vnitřky pecí, prázdný úkryt na cennosti, malé množství rozbitých nádob. To indikuje, že obyvatelé ves neopouštěli ve spěchu a měli dostatek času po sobě uklidit (*Smetánka 1988, 149*).

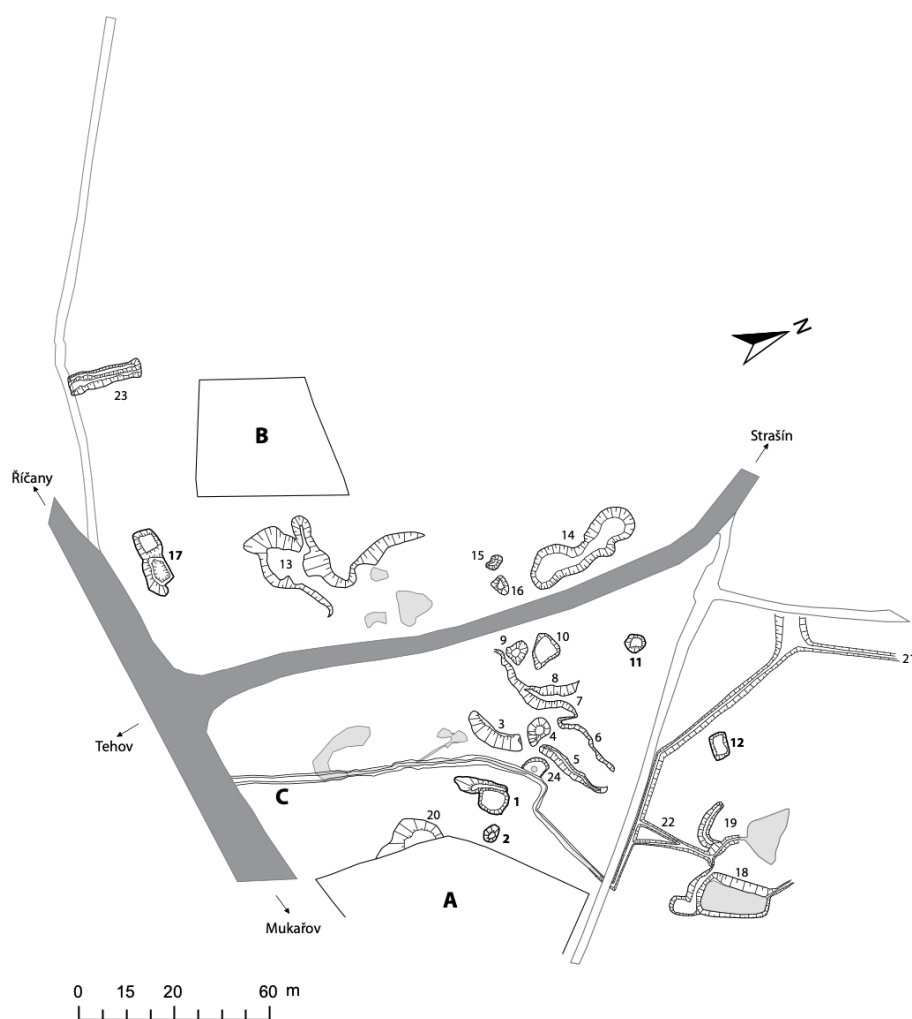
#### **4.7 Vojkov u Tehova**

Poslední lokalita, která bude v této kapitole uvedena, je zaniklá vesnice Vojkov u Tehova, nacházející se na západním okraji Černokostelecka na rozhraní katastrů obce Tehov a Tehovec v okrese Praha-východ. Na této lokalitě bohužel došlo ke značnému porušení terénní situace, naproti tomu ale panují v místě ideální podmínky pro provedení povrchových sběrů, které jsou obvykle v lesním porostu velice obtížně realizovatelné. Na místě byl proveden nedestruktivní průzkum hned v několika fázích.

Poprvé byla vesnice identifikována roku 1986. Od tohoto roku do roku 1987 také proběhl první výzkum, při kterém byly zaměřeny reliкty vesnice pomocí pásem, byl vytvořen náčrt celé lokality, plány jednotlivých objektů a popis vesnice. V tomto období také proběhl povrchový sběr. Koncem osmdesátých let proběhlo první geodetické zaměření lokality, jehož výsledky byly bohužel ztraceny během dramatických událostí sametové revoluce v listopadu 1989. V roce 2005 započala druhá etapa navazující na předchozí výzkum, jež byla provedena katedrou archeologie FF ZČU v Plzni. Na této lokalitě byla také vůbec poprvé využita kombinace stanice GPS a totální stanice pro přesné zaměření lokality (*Vařeka 2009, 150*). Důležitým poznatkem ohledně této lokality je svědectví písemných pramenů, které blíže přibližují okolnosti zániku vesnice a určují tak toto datum „ante quem“ vymezené rokem 1622–1623.

Původní podoba reliéfu je obtížně definovatelná vzhledem k narušení situace během výstavby silnice v místě zaniklé vesnice. Osu vesnice pravděpodobně tvořila drobná bezejmenná vodoteč. Vesnice se rozkládala v nadmořské výšce 416–424 metrů. Tato oblast je součástí Mnichovské pahorkatiny, která tvoří severní okraj Středočeské pahorkatiny. Na místě se pravděpodobně nacházely acidofilní doubravy, které indikují chudší půdy nepříliš vhodné pro zemědělství (Vařeka 2009, 148).

Většina zachycených objektů se nacházela na západní straně od vodoteče a vytváří tak nepravidelný pás dlouhý cca 120 metrů. Druhotně byla oblast rozčleněna nově vybudovanou silnicí a lesní cestou. Dalším problémem je situovaná hájovna východně od vodoteče, která tak narušila další možné objekty na východní straně. Situace je lépe viditelná na obrázku níže (obr. 9). Identifikace jednotlivých objektů je vzhledem k narušení situace téměř nemožná (Vařeka 2009, 176). Vedle problému s novou výstavbou situaci rovněž komplikuje eroze.



Obr. 9. Půdorys zaniklé vesnice Vojkov. A – hájovna, B – lesní školka, C – potok, tmavě šedá – silnice (Vařeka 2009, 149)

Rozsah vesnických usedlostí se v průběhu let měnil. Ve 13. století až do 1. poloviny 15. století zaujímal vesnice pramennou pánev, zatímco v 15. století se výrazně zmenšila a můžeme tak hovořit o částečném či úplném zpuštění pravděpodobně vlivem nějakých válečných událostí. K zániku vesnice došlo vlivem požáru, jak dokládají nálezy mazanice s otisky dřevěných staveb (*Vařeka 2009*, 178). O zániku Vojkova se můžeme dočíst v registru kladení peněz, který evidoval předepsané částky rozdělované podle nároků z kosteleckého panství. Poslední jsou datovány roku 1618, tedy s počátkem vypuknutí třicetileté války, další až roku 1624, které zpětně reflektovaly meziválečné události a evidovaly tak zpuštělé stavení. Zatímco zápisy zmiňující okolní vsi jsou důsledně dodržovány, zápisy ohledně Vojkova zmiňují jen tři usedlosti, k nimž je připsána poznámka *zůstávají gruntové pustí*. Díky tomuto zápisu tedy můžeme datovat zánik vesnice Vojkov mezi roky 1618–1624. V dalších zápisech jsou ruiny Vojkova označeny jako zarostlé. Příčiny zániku vesnice je možné rekonstruovat na pozadí dějin Kostecka v tomto období. Posledním předválečným majitelem kosteleckého panství byl Albrecht Jan ze Smiřic, představitel stavovského odboje, který však zemřel již v listopadu 1618. Po něm panství zdědil jeho slaboduchý bratr Jindřich Jiří, kterému byl po bělohorské porážce majetek zkonfiskován vzhledem k aktivitám jeho bratra. O část zkonfiskovaného majetku se přihlásil jako poručník slaboduchého Jindřicha jeho příbuzný, který po matčině straně rovněž pocházel ze smiřického rodu, Albrecht z Valdštejna. Ten svoji nově nabytou část panství prodal knížeti Karlu z Lichtenštejna, který začal na panství prosazovat silnou rekatolizaci, což se setkalo s odporem utrakvistických smiřických poddaných. Již předtím však vtrhli do Čech Jan Jiří starší, kníže Krnovský, který měl se svými vojsky drancovat území Černokostecka, a rovněž se na území panství zdržovala lapkovská banda nazývaná Petrovští. Souhra událostí, jako byly odbojné aktivity protestantských poddaných a vypálení vesnice, mohla být v přímé souvislosti a násilné vypálení tak mohlo sloužit jako exemplární trest (*Kodera 2009*, 61).

#### **4.8 Závěrečné zhodnocení a srovnání**

Tato kapitola měla za cíl popsat základní charakteristiky zaniklých vesnic a přiblížit průběh jejich zániku. Ačkoliv byly lokality vybrány na základě dvou stejných kritérií, je možné pozorovat mezi nimi zásadní odlišnosti. Hlavní rozdíl mezi výše zmíněnými sedmi lokalitami jsou okolnosti zániku. Zánik Svídný představuje poklidný a postupný proces, jelikož lokalita neměla ke konci své existence výhodné podmínky pro život rolnické společnosti a byla tak postupně opuštěna. Zcela odlišný proces představuje násilný zánik hned několika výše zmíněných lokalit, u kterých zánik proběhl násilně a rychle. Zajímavý je také odlišný osud opuštěných lokalit, který může rovněž přispět k obecnému povědomí ohledně zemědělského

potenciálu místa. Lokality zaniklé Bystřece, Konůvek, Německé Lhoty a Pfaffenschlagu nebyly již znovu využity k zemědělským pracím, a tak ruiny zarostly lesem. Odlišný osud měla lokalita zaniklé Mstěnice, jež byla znovu přeměněna v pole a její dobrý půdní potenciál je tak nadále využíván. Prostor zaniklé Svídný a Vojkova byl využit jako nová pole pouze zčásti. Podrobnější studium zaniklých sídlišť nám přineslo možnost sledovat vysokou míru resilience rolnického obyvatelstva, které, jak tomu bylo například na lokalitě zaniklé Bystřece, čelilo několika opakujícím se pohromám, jako byly časté požáry či přívaly vody. Díky tomuto cyklickému opakování bylo obyvatelstvo schopno naučit se adaptaci v rámci svého sídliště, tedy adaptaci in situ. Postihnout okolnosti a přesný datum zániku jednotlivých sídlišť je, jak se ukázalo, poměrně složité. Autoři některých výzkumů se bohužel často přikláněli k hypotézám, které nebylo možné archeologicky ověřit. Zároveň je ale důležité vnímat kontext, ve kterém byly dané výzkumy prováděny, stejně jako skutečnost, že se například jednalo o amatérské archeology. Tato skutečnost je patrná především při srovnání závěrů, které uvádí Z. Smetánka při svém výzkumu, s poznatky V. Nekudy, který pod politickým tlakem dospěl k určitým závěrům, které je dnes nutné kriticky zhodnotit a zrevidovat. I přesto je ale studium zaniklých středověkých vesnic nevyčerpaným tématem, které přináší důležité poznatky ke studiu pohrom v rolnickém prostředí a je mezi širokou veřejností, zvláště v poslední době, velice atraktivní.



## **Závěr**

Cílem této práce bylo podat základní přehled studia pohrom a jiných souvisejících témat, přičemž byla rovněž zmapována historie bádání v této tematicce, budování celospolečenské resilience a odhaleny byly krizové mechanismy, které společnost využívá při vypuknutí krize, jež může vést ke vzniku pohromy. Rovněž jsem nastínila problematiku často užívaného pojmu přírodní katastrofa, protože bylo dokázáno, že vlivem špatné či pomalé reakce společnosti můžeme spíše hovořit o pohromách antropogenního charakteru. S využitím metodologických postupů popsanych v první části jsem provedla analýzu písemného pramene z 18. století a blíže popsala pohromy, které v této době sužovaly obyvatelstvo českých zemí. Rovněž bylo mou snahou zmiňované pohromy zasadit do širšího historického kontextu s využitím jiných písemných pramenů a kriticky tak zhodnotit popis událostí dle F. J. Vaváka. V poslední části, která se věnovala sedmi zaniklým převážně středověkým vesnicím, byly popsány pohromy na základě archeologických nálezů. Hlavním cílem bylo vybrat podstatné informace, které souvisejí s tématem pohrom, a popsat tak okolnosti a příčiny jejich zániku. Toho bylo docíleno s využitím propojení písemných a hmotných pramenů, což ilustruje, jak důležité toto propojení skutečně je a jaké nástrahy v sobě zároveň skrývá.

Během mé práce jsem narazila na problematickou úlohu při studiu výsledků archeologických výzkumů jednotlivých lokalit. Ve snaze najít a určit příčiny zániku mnozí badatelé často využívali svou bohatou fantazii a přicházeli s teoriemi, které je dnes třeba kriticky hodnotit a získané informace znovu ověřit. I přesto ale bylo možné sledovat pohromy, které postihovaly rolnické obyvatelstvo, a znovu tak zhodnotit celospolečenskou resilienci, která je v dnešní době více než kdy dříve sledovaným tématem. Mimo jiné bylo mým cílem také získat základní znalosti ohledně tématu pohrom a zaniklých vesnic, které bych ráda zužitkovala při mém budoucím studiu. Dalším krokem by tedy mohla být podrobnější analýza pohromy určitého druhu, například požáru, která by mohla být posouzena v širším geografickém měřítku.

## Seznam použité literatury

*Bauch, M. – Schenk, G. J. (eds.) 2020: The crisis of the 14th century: Teleconnections between environmental and societal change? Berlin – Boston.*

*Bavel, B. Van 2023: Curriculum Vitae. Dostupné online: <https://www.uu.nl/medewerkers/RestApi/Public/GetFile?Employee=241&t=&taal=EN>*

*Bavel, B. van – Curtis, D. – Dijkman, J. – Hannaford, M. – De Keyzer, M. – van Onacker, E. – Soens, T. 2020: Disasters and History: The vulnerability and resilience of past societies.*

*Beck, U. 1992: Risk Society: Toward a New Modernity. Dostupné online: <http://www.riversimulator.org/Resources/Anthropology/RiskSociety/RiskSocietyTowardsAnewModernity1992Beck.pdf>*

*Belcredi, L. 2006: Bystřec: O založení, životě a zániku středověké vsi. Archeologický výzkum zaniklé středověké vsi na Dražanské vrchovině 1975–2005. Muzejní vlastivědná společnost a Moravské zemské muzeum. Brno*

*Bodén, B. 2023: Toward and Archeology of Disasters: Opportunities and difficulties. Dostupné online: <https://www.diva-portal.org/smash/get/diva2:1765745/FULLTEXT01.pdf>.*

*Brázdil, R. a kol 2004: History of weather and climate in the Czech lands VI: Strong winds. Brno*

*Brázdil, R. a kol 2004: History of weather and climate in the Czech lands IX: Temperature and precipitation fluctuations in the Czech lands during the Instrumental period. Brno*

*Brázdil, R. a kol. 2005: Historické a současné povodně v České republice. Brno*

*Brázdil, R. – Faturová, D. – Šulc Michalková, M. – Řehoř, J. – Caletka, M. – Zahradníček, P. 2024: Spatiotemporal variability of flash floods and their human impacts in the Czech Republic during the 2001–2023 period, EGU sphere. Dostupné online: <https://egusphere.copernicus.org/preprints/2024/egusphere-2024-1467/>)*

*Brogiolo, G. P. 2011: Architetture religiose a Padova alla fine dell’XI secolo. In: A. Chavarria Arnau (ed.). Padova architetture medievali (Progetto Armap 2007-2010), SAP Societa Archeologica, Mantova, 35–74.*

*Curtis, D [cit. 28. 4. 2024]. Curriculum Vitae. Dostupné online:*

[https://pure.eur.nl/ws/portalfiles/portal/cv/9028211d-8c28-4f90-8617-5a64bc80cebb? locale =en\\_GB](https://pure.eur.nl/ws/portalfiles/portal/cv/9028211d-8c28-4f90-8617-5a64bc80cebb?locale=en_GB)

*ČÚZK [cit. 22. 7. 2024]: Katastr nemovitostí. Dostupné z*

<https://nahliznidokn.cuzk.cz/VyberParcelu/Parcela/InformaceO>

*Disasters Philanthropy, [cit. 19. 5. 2024]. Disaster Phases. Dostupné online:*

<https://disasterphilanthropy.org/resources/disaster-phases/>

*Dyer, Ch. 2010: The Crisis of the Early Fourteenth Century. Some Material Evidence from Britain. In: D. Boisseuil, P. Chastang, L. Feller, & J. Morsel (éds.). Écritures de l'espace social 1.*

*Endfield, G. H. 2012. The Resilience and Adaptive Capacity of Social-Environmental Systems in Colonial Mexico. Proceedings of the National Academy of Sciences 109(10): 3676–3681.*

*European Research Council [cit. 19. 5. 2024]: Heritage at Risk: EU research and Innovation for a more resilient cultural heritage. Dostupné online: <https://erc.europa.eu/projects-statistics/science-stories/heritage-risk-eu-research-and-innovation-more-resilient>*

*Endreß, M.– Clemens, L. – Rampp, B. 2020: Strategies, Dispositions and Resources of Social Resilience. A Dialogue between Medieval Studies and Sociology.*

*Endreß, M. – Rampp, B. 2022: Resilienz als Prozess – Beiträge zu einer Soziologie von Resilienz.*

*Forlin, P. – Gerrard, Ch. P. – Brown, J. P. 2020: Medieval archaeology and natural disasters: Looking towards the future. In: P. Forlin – Ch. P. Gerrard – J. P. Brown (eds.), Waiting for the end of the world? New perspectives on natural disasters in medieval Europe. London – New York, 345–362.*

*Fidlerová, A. A – Klír, T. – Šedivá – Koldinská, M. – Maur, E. 2017: Historie – Otázky – Problémy 9, č. 1.*

*Gerrard, Ch. M. – Petley, D. N. 2013: A risk society? Environmental hazards, risk and resilience in the later Middle Ages in Europe. Natural Hazards 69, 1051–1079.*

*Halstead, P. – O'Shea, J. 1989: Bad year Economics. Cambridge University Press.*

*Hosák, L. – Šrámek, R. 1970: Místní jména na Moravě a ve Slezsku I, A–L. Praha*

*Hrádek, M. 2006: Geologické a geomorfologické podmínky zaniklé vsi. In: L. Belcredi: Bystřec: O založení, životě a zániku středověké vsi. Archeologický výzkum zaniklé středověké vsi na Dražanské vrchovině 1975–2005. Muzejní vlastivědná společnost a Moravské zemské muzeum. Brno*

*Hrádek, M. 2006: Odezva přírodního prostředí v okolí Bystřece na odlesnění krajiny. In: L. Belcredi: Bystřec. O založení, životě a zániku středověké vsi. Archeologický výzkum zaniklé středověké vsi na Dražanské vrchovině 1975–2005. Brno.*

*Chambers, R, 1989: Vulnerability, Coping and Policy. In: R. Chambers: How the Poor Cope 20, number 2.*

*Jelínek, B. 1896: Materialien zur Vorgeschichte und Volkskunde Böhmens. III. Theil. Plešivec – 69 - und seine Umgebung in der Vorgeschichte. Mitteilungen der anthropologischen Gesellschaft in Wien 26.*

- Jonášová – Hájková, S. 1978:* Vlastní životopis F. J. Vaváka. In: Středočeský sborník historický, sv. 13/2.
- Jongman, W. – Dekker, R. 2004:* Public intervention in the food supply in pre- industrial Europe. In: *P. Halstead – J. O’Shea: Bad Year Economics.* Cambridge University Press.
- Klápště, J. 2005:* Proměna českých zemí ve středověku. Praha
- Klír, T. – Janovský, M. – Hylmarová, L. 2023:* The contextual value of iron household goods in the late medieval countryside: testimony of the Czech lands. In: C. Tente. *Ruralia XIV: Household Goods in the European medieval and early modern countryside.*
- Klír, T.- Vodáková, D. 2017:* Economy and Population of an Early Modern Village: Milčice – Home of the Most Famous Bohemian Peasant F. J. Vavák. In: *Historie – otázky – problémy* 9, č. 1.
- Kocinová, G. 2024* [ústní sdělení], archeoložka. Pfaffenschlag, 31. 7. 2024.
- Kodera, P. 2009:* Zaniklá osada Vojkov na Černokostelecku v raně novověkých písemných pramenech. In: *M. Franc: Kuděj: časopis pro kulturní dějiny* 11, č. 1. Západočeská univerzita v Plzni.
- Kukal, Z. – Pošmourný, K. 2005:* Přírodní katastrofy a rizika. Příspěvek geologie k ochraně lidí a krajiny před přírodními katastrofami. In: *Planeta. Ročník XII, 3/2005.* Praha. Dostupné online:  
[https://www.mzp.cz/web/edice.nsf/3974FDA531EA66B3C1257030001E709F/\\$file/planeta\\_katastrofy\\_2korektura.pdf](https://www.mzp.cz/web/edice.nsf/3974FDA531EA66B3C1257030001E709F/$file/planeta_katastrofy_2korektura.pdf)
- Kutnar, F. 1941.* František Jan Vavák. In: *F. Kalista: Postavy české minulosti.* sv. 3, Praha.
- Kyncl, J. 1975:* Rozbor nálezů uhlíku. In: *R. Musil et al.: Studia Musei Moraviae.* Moravské muzeum v Brně.
- Kypta, J. 2007:* Domy a usedlosti zaniklé středověké vsi Bystřece: Úvahy o výpovědních schopnostech nálezových situací a způsobu prezentace dokumentace. In: *M. Ježek. Archeologické rozhledy* 59, č. 3. Praha
- Masys, A. 2015:* Disaster Management: Enabling Resilience. Dostupné online:  
[https://www.academia.edu/118389034/Disaster\\_Management\\_Enabling\\_Resilience?sm=a](https://www.academia.edu/118389034/Disaster_Management_Enabling_Resilience?sm=a)
- Měchurová, Z. 1997:* Konůvky – zaniklá středověká ves ve Žďánickém lese: srovnávací analýza nálezového fondu ze zaniklé středověké vsi Konůvky, kat. Heršpice, okr. Vyškov. Archeologický ústav Akademie věd České republiky. Brno

*Měchurová, Z. 1998: Zaměření a charakter zaniklé vsi Konůvky (kat. Heršpice, okr. Vyškov): příspěvek k poznání středověkých cest na Moravě. In: V. Nekuda. 1998: Archeologica historica 23.*

*Meier, T. 2011: A farewell to the market! Constructing a Carolingian subsistence Economy east of the Rhine. In: J. Klápště – P. Sommer (eds.), Food in the medieval rural environment: Processing, Storage, distribution of food. Ruralia VIII. Turnhout. 285–300.*

*Nekuda, V. 1975: Pfaffenschlag: Zaniklá středověká ves u Slavonic: Příspěvek k dějinám středověké vesnice. In: R. Musil et al.: Studia Musei Moraviae. Moravské muzeum v Brně.*  
*Nekuda, V. 1985: Mstěnice: Zaniklá středověká ves u Hrotovic. Hrádek – tvrz – dvůr – předsunutá opevnění. Muzejní vlastivědná společnost v Brně.*

*Nekuda, R.– Nekuda, V, 1997: Mstěnice: Zaniklá středověká ves u Hrotovic. Dům a dvůr ve středověké vesnici. Moravské zemské muzeum v Brně – Muzejní a vlastivědná společnost v Brně.*

*Novotný, J. S. 2014: Resilience versus „resilientní jedinec“: Co vlastně zkoumáme? [https://psychkont.osu.cz/fulltext/2014/Novotny\\_2014\\_1.pdf](https://psychkont.osu.cz/fulltext/2014/Novotny_2014_1.pdf)*

*Obermann, O. 1950: Hladomor v českých zemích roku 1770–1772. Diplomová práce, FF UK. Praha.*

*O’Keefe, P. – Westgate, K. – Wisner, B. 1976. Taking the Naturalness out of Natural Disasters. Nature 260 (5552), 566–567.*

*Oliver-Smith, A. (1986): Disaster context and causation: an overview of changing perspectives in disaster research. In: A. Oliver-Smith (ed): Natural disasters and cultural contexts. Studies in third world societies, vol 36. College of William and Mary, Williamsburg, 1–34.*

*Our world in data [cit. 4. 7. 2024]: Natural disasters. Dostupné online: <https://ourworldindata.org/natural-disasters>*

*Rejzek, J. 2001: Český etymologický slovník. Dostupné online: [https://archive.org/details/Rejzek\\_2001](https://archive.org/details/Rejzek_2001)*

*Richterová, J. 1981: Německá Lhota, zaniklá středověká osada, k.o. Kamenné Žehrovice okr. Kladno. In: V. Nekuda: Archeologica historica 6. 475–480. Dostupné online: <https://digilib2.phil.muni.cz/sites/default/files/pdf/139370.pdf>*

*Schreg, R. [cit. 18. 4. 2024]. Archaeologik. Dostupné online: <https://archaeologik.blogspot.com/>*

- Smetánka, Z. 1988: Život středověké vesnice: Zaniklá Svídna. Praha.*
- Steinbachová, L. 2001: Demografický vývoj za hladomoru v letech 1771–1772. In: L. Fialová – P. Horská – E. Maur: Historická demografie 25. Praha*
- Tinková, D. 2012: Zákerná mefitis: zdravotní policie a veřejná hygiena v pozdně osvícenských Čechách. Praha*
- Torrence, R. – Grattan, J. 2015: The archeology of disasters: past and future trends. Disaster Prevention. Routledge, 186–203.*
- Unger, J. 2012: Mstěnice – válečná epizoda z druhé husitské války roku 1468. In: P. Maliniak-I. Nagy: Acta Historica Neosoliensia 15. Banská Bystrica*
- Universität Trier [cit. 20. 4. 2024]. Personen. Dostupné online: <https://www.uni-trier.de/universitaet/fachbereiche-faecher/fachbereich-iv/faecher/soziologie/professuren/allgemeine-soziologie/personen/prof-dr-martin-endress>*
- Vařeka, P. 2009: Zaniklá středověká vesnice Vojkov na Černokostelecku – nedestruktivní výzkum. In: M. Franc: Kuděj: časopis pro kulturní dějiny 11, č. 1. Západočeská univerzita v Plzni. Dostupné online: <https://dspace5.zcu.cz/bitstream/11025/6476/1/Vareka.pdf>*
- Vavák, F. J. – Jonášová-Hájková, S (ed.) – Kučera, M. (ed.) 2009: Paměti Františka Jana Vaváka, souseda a rychtáře milčického z let 1770–1816. Kniha VI-VII (1810–1816).*
- Vavák, F. J.– Skopec, J. (ed.), 1907–1938. Paměti Františka J. Vaváka, souseda a rychtáře milčického z let 1770–1816. Kniha I/1 (1770–1780); Kniha I/2 (1781–1783); II/1 (1784–1786); II/2 (1787–1790); III/1 (1791–1794); III/2 (1795–1797); III/3 (1798–1801); IV (1802–1806); V (1807–1810), Praha.*
- Vlahov, D. – Gible, E. – Freudenberg, N. – Galea, S. 2004. Cities and Health: History, Approaches, and Key Questions. Academic Medicine 79(12), 1133–1138.*
- Jordan, D. 2009: Coping with the Consequences of Natural Disasters. In: Bulletin of University of Agricultural Sciences and Veterinary Medicine Cluj-Napoca: Horticulture. Dostupné online: [https://www.academia.edu/111109885/Coping\\_with\\_the\\_Consequences\\_of\\_Natural\\_Disasters?sm=a](https://www.academia.edu/111109885/Coping_with_the_Consequences_of_Natural_Disasters?sm=a)*
- Ware, L.– Whittington, L. J. 2021: The harvest of despair: Catastrophic fear and the understanding of risk in the shadow of Mount Etna, Italy. In: Ch. Gerrard et al: Waiting for the end of the world? New perspectives on Natural disasters in medieval Europe.*
- World Health Organization [cit. 4. 7. 2024]: Road traffic injuries. Dostupné online: <https://www.who.int/news-room/fact-sheets/detail/road-traffic-injuries>*