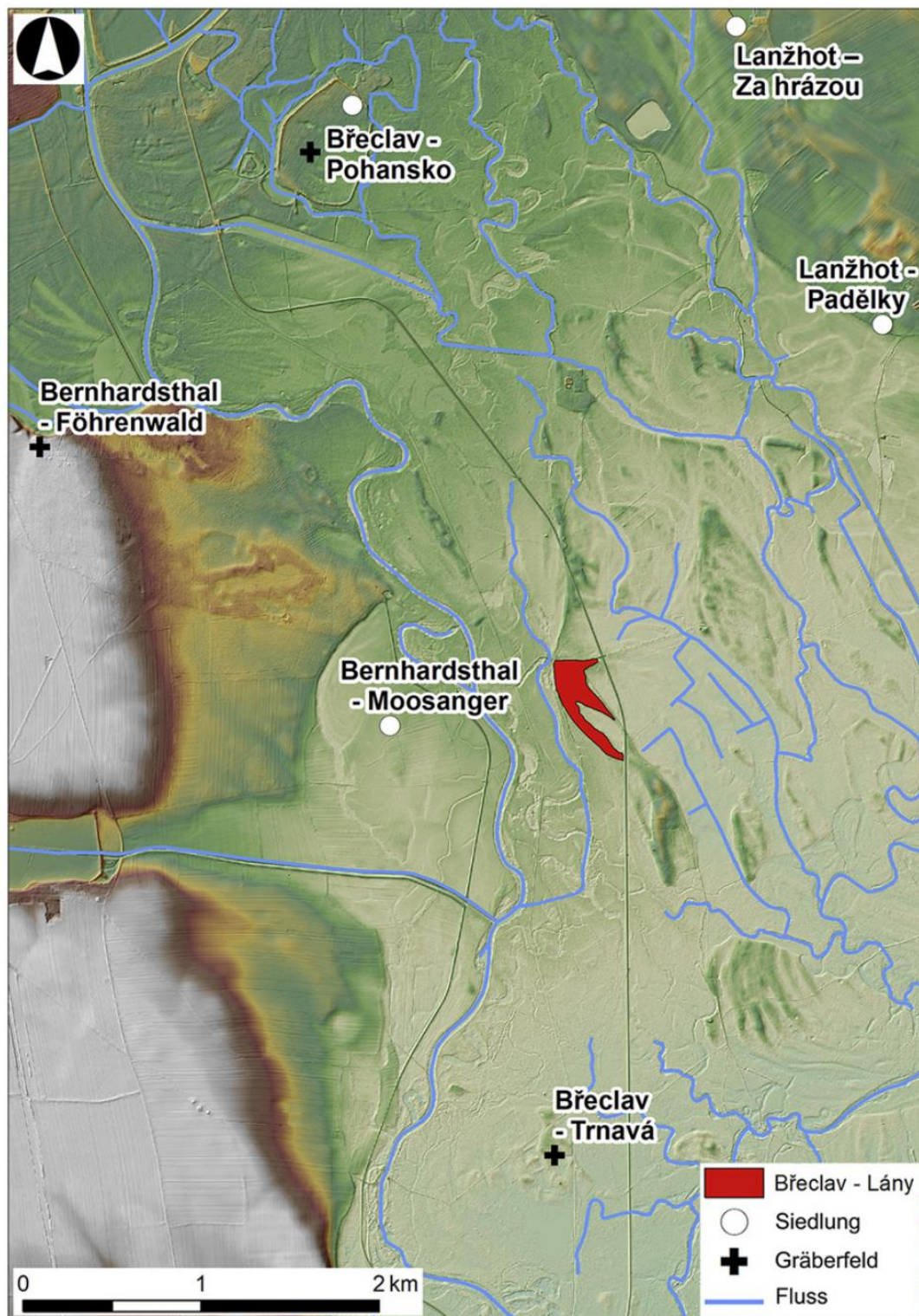


## 9. Přílohy



Obr. 1: Sídlní struktura v 6. – 8. století v okolí Lán (Macháček 2021, 5).



Obr. 2: Mapa střední Evropy v 8. století n. l. s polohou lokality Lány (okr. Břeclav) a lokalit analogií kování s motivem žáby a hada (Macháček 2024, 3).





Obr. 3: Výsledky prospekce s detektorem kovů v Lánech, prostorové a časové vymezení kovových nálezů (Macháček 2021, 5).



Obr. 4: Nálezy z barevných kovů ze sídliště v Lánech: Nákončí opasku s florálními motivy (1, 2). Nákončí s kruhovými laloky (3). Nákončí s motivem gryfa (4). Nákončí s motivem gryfa (4). Nákončí se vzorem strigilis a středovou osou (5). Nákončí s motivem žáby a hada (6). Kování s motivem vinné révy (7). Kování se stylizovaným úponkovým dekorem (8, 9, 10). Přezka opasku (11). Kování ve tvaru hřebenu (12, 13). Kování s žebry (14). Kování s korálkovým okrajem (15). Kování ze čtvercového plechu (16). Závěs řemene (17). Závěs řemenového kování (18) (Macháček 2021, 17).

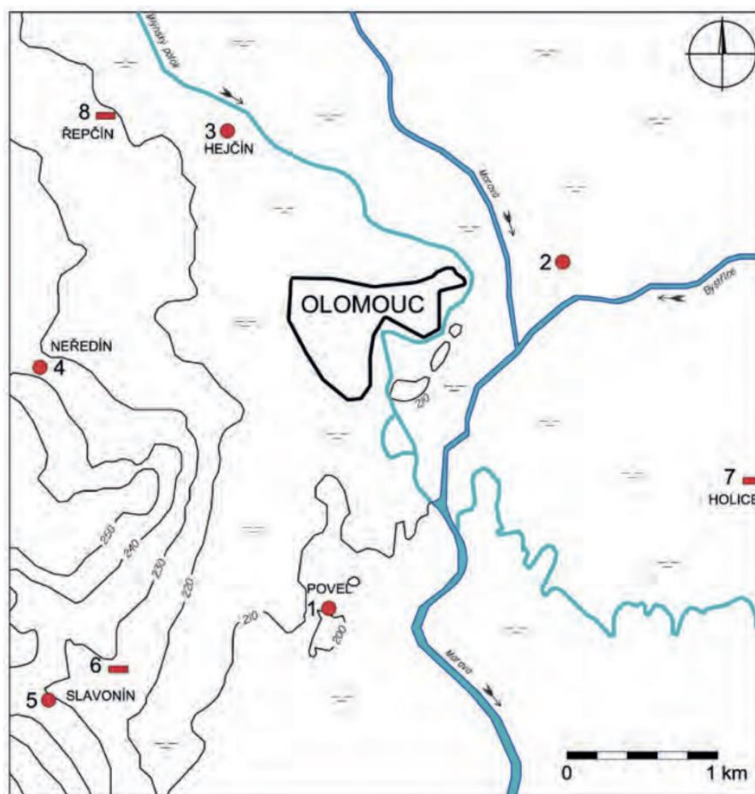




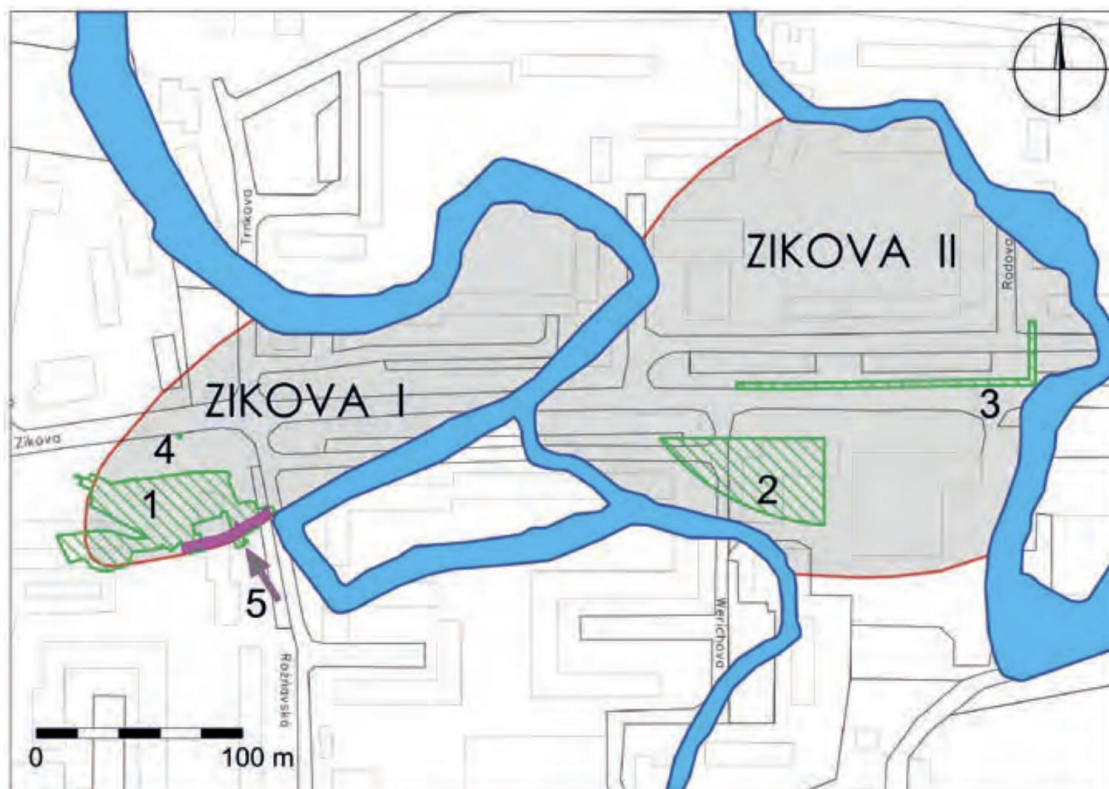
Obr. 5: Předměty z barevných kovů ze sídliště v Lánech: Chrániče dírek s pletencovým vzorem: (1, 2, 3). Chránič dírek se vzorem lyry (4). Chránič dírek ve tvaru podkovy (5). Chránič dírek s hlavou zvířete (6). Uzdečky s vyobrazením zvířecí hlavy (7, 8). Knoflík na uzdu (9). Upevnění uzdy s vyobrazením obličeje (10). Přívěsek do ucha ve tvaru hvězdy: (11). Strusky z barevného kovu (12, 14). Ingot (13) (Macháček 2021, 18).



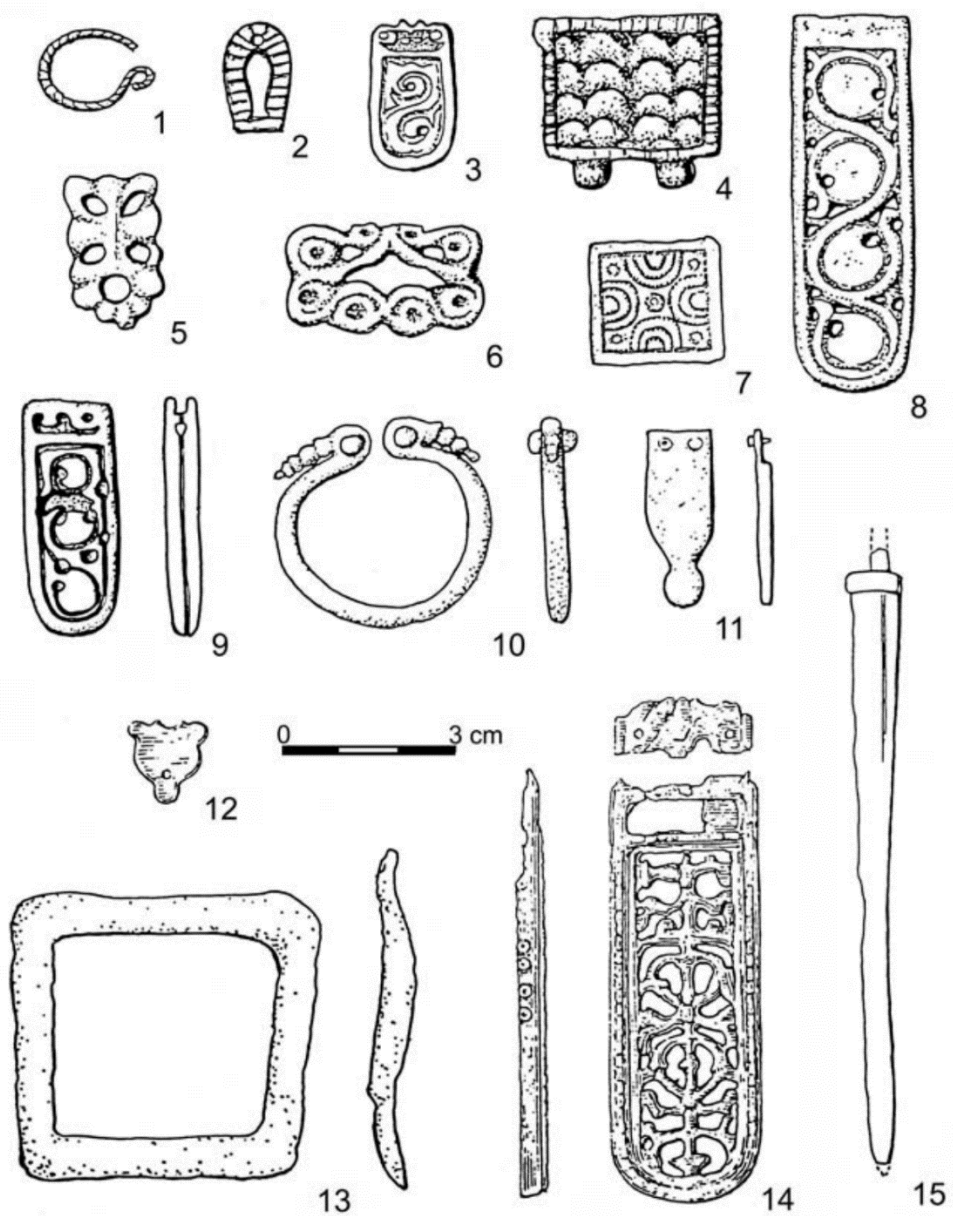
Obr. 6: Přehled nákončí opasků s motivem žáby a hada: A) Lány (CZ), B) Zsambek (H), C) Iffelsdorf (GER), D) Nový Bydžov (CZ) (Macháček 2024, 2).



Obr. 7: Olomouc, lokality v bezprostředním zázemí ústředí na Olomouckém kopci (Šlézar 2014, 207).



Obr. 8: Olomouc, předvelkomoravské ústředí v Olomouci – Povelu: Topografická rekonstrukce s vyznačením zkoumaných ploch, šipkou označena poloha vstupní brány a zesílenou linií vyznačen průběh palisádového opevnění (Šlězár 2014, 201).



Obr. 9: Kování avarského typu: 1-11 Olomouc – Povel; 12-14 Uherské Hradiště (Profantová 2010, 261).

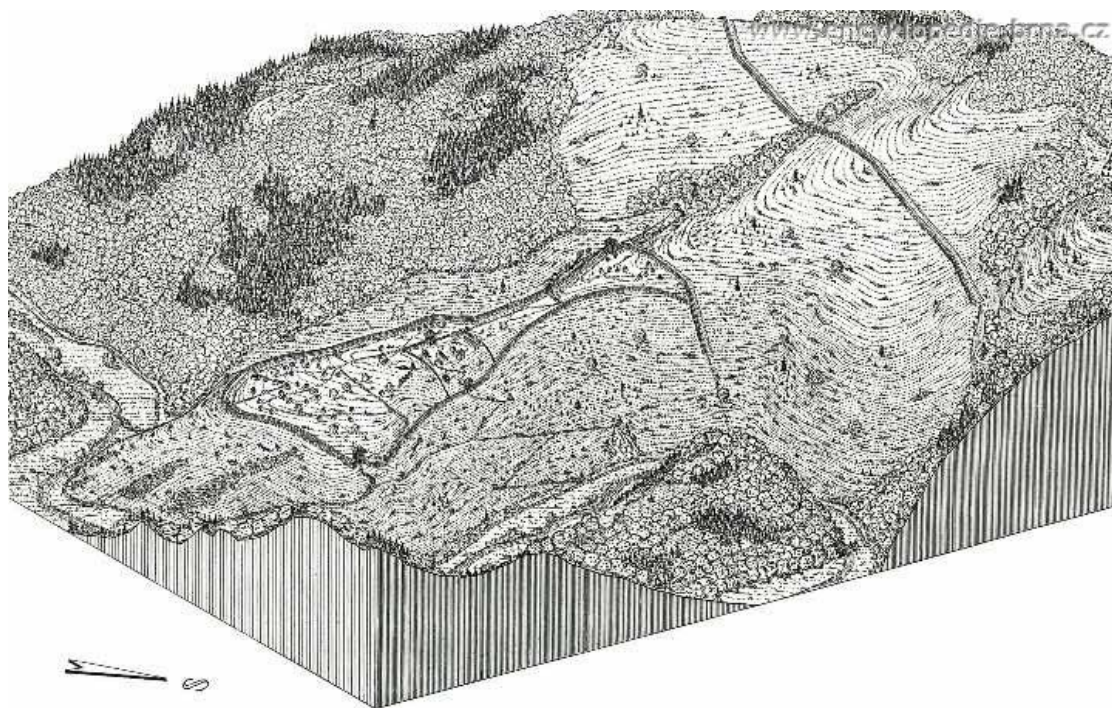




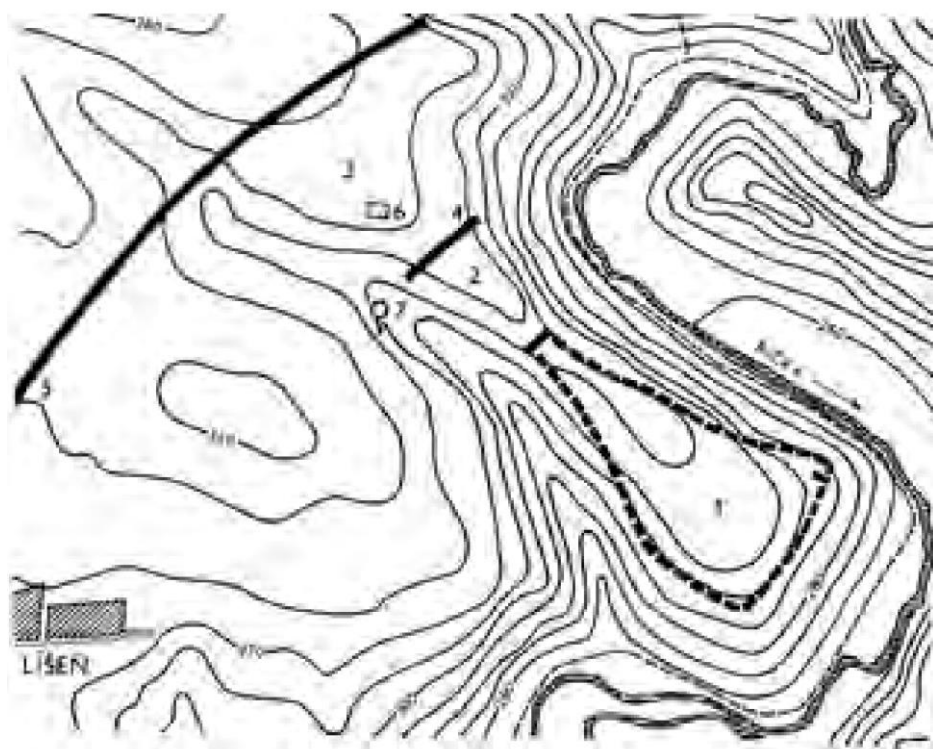
Obr. 10: Olomouc – Povel: Soubor litých pozdně avarských bronzů, 8. až počátek 9. století (Kouřil 2014, 314).



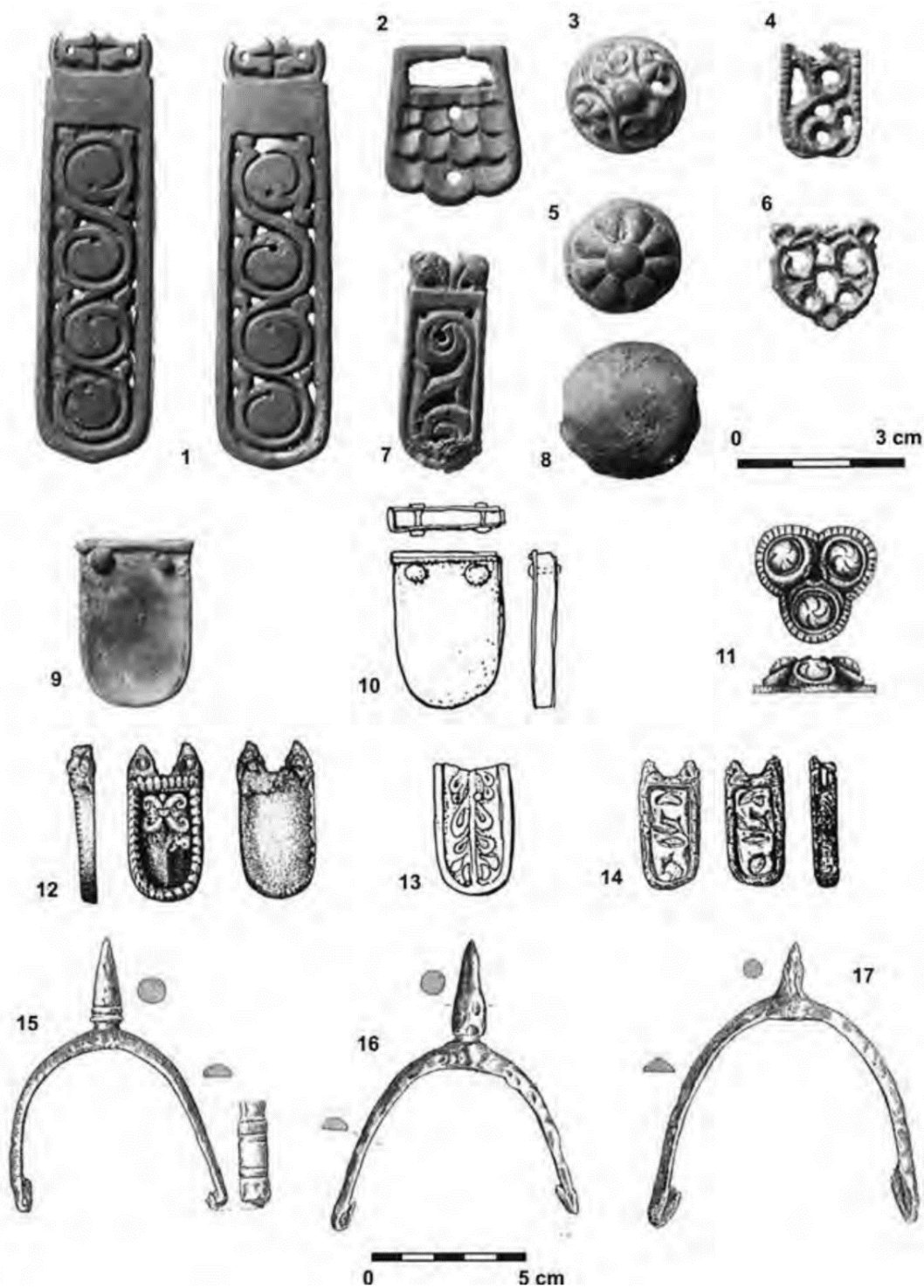
Obr. 11: Olomouc – Povel: Dvě lité bronzové ostruhy s háčky a profilovanými bodci, 2. polovina 8. století (Kouřil 2014, 301).



Obr. 12: Brno – Staré Zámky u Líšně: Pokus o rekonstrukci vzhledu hradiště (dle Čeňka Stani, říjen 2002, kresba Augustin Štrof) (Měřínský 2014, 188).

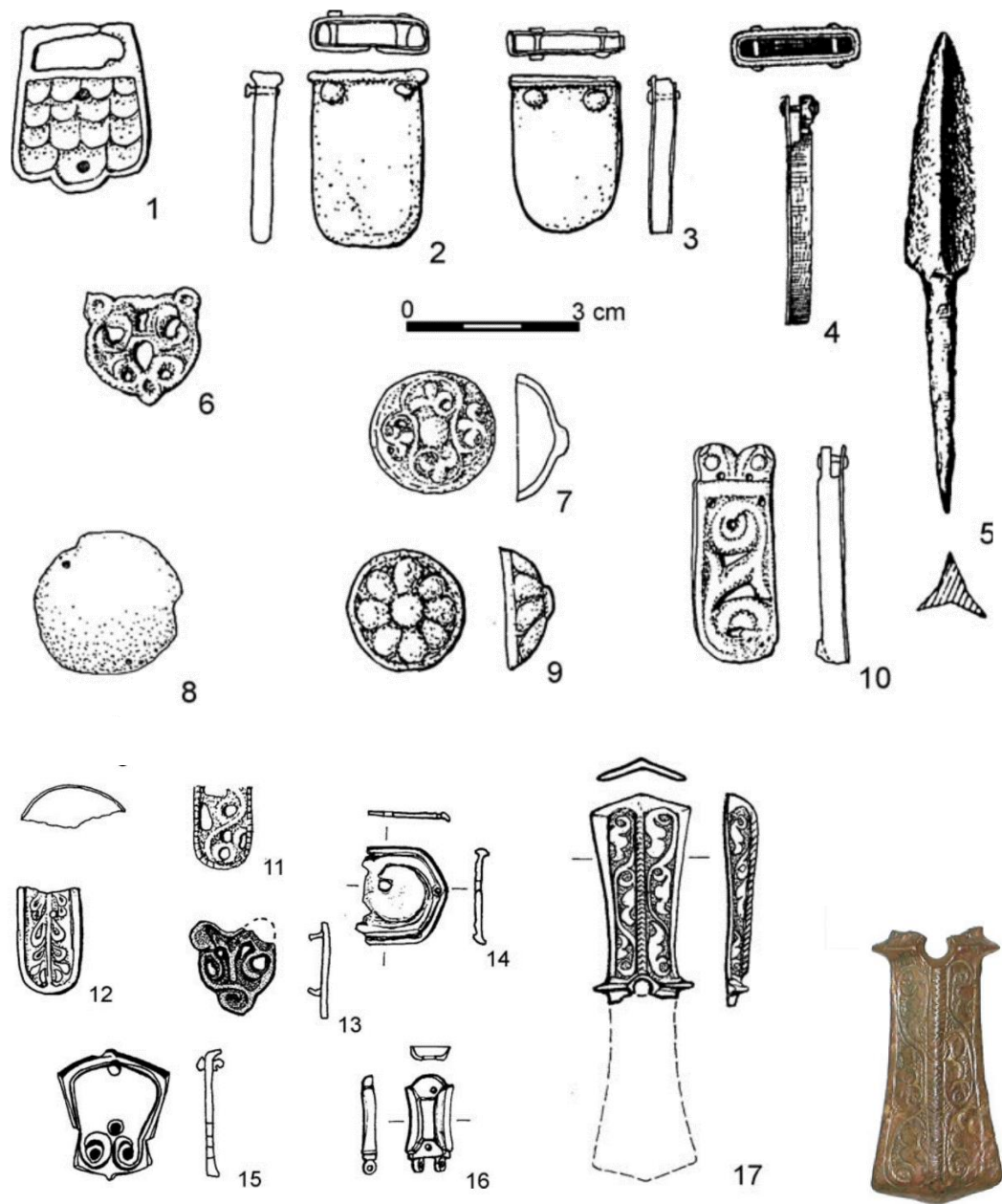


Obr. 13: Brno – Staré Zámky u Líšně: 1 – vyznačená plocha vlastního hradiště; 2 – první předhradí; 3 – druhé předhradí; 4 – vnitřní val; 5 – vnější val; 6 – pohřebiště; 7 – pramen (Měřínský 2014, 188).

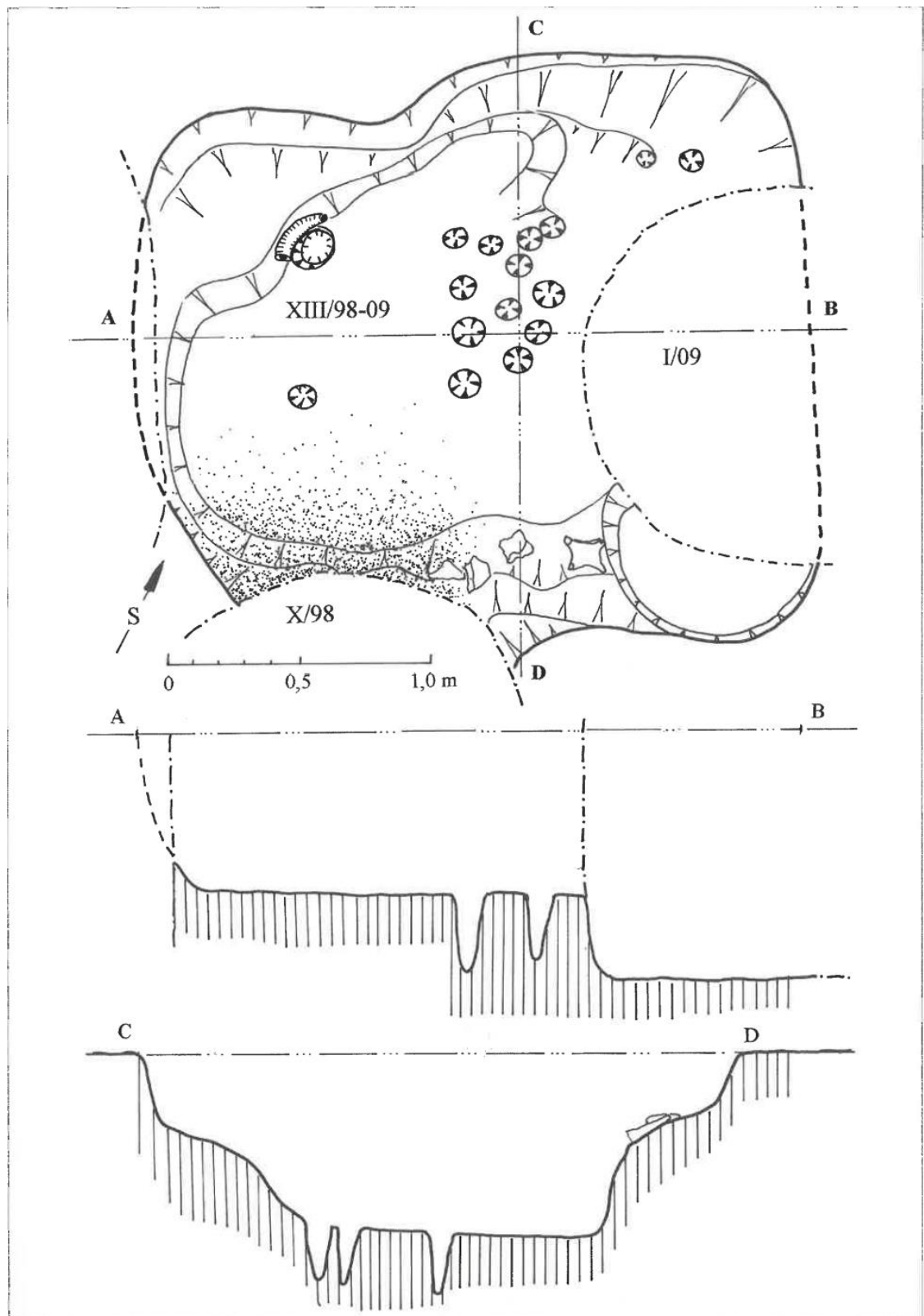


Obr. 14: Brno – Staré Zámky u Líšně: Nálezy bronzových kování převážně pásových souprav z předvelkomoravského období souvisejících s prostředím karpatské kotliny a ostruhy s háčky. Obr. 1-10, 13 (podle N. Profantová 1992, 724). Obr. 11, 12, 14-17 (Měřínský 2014, 193).

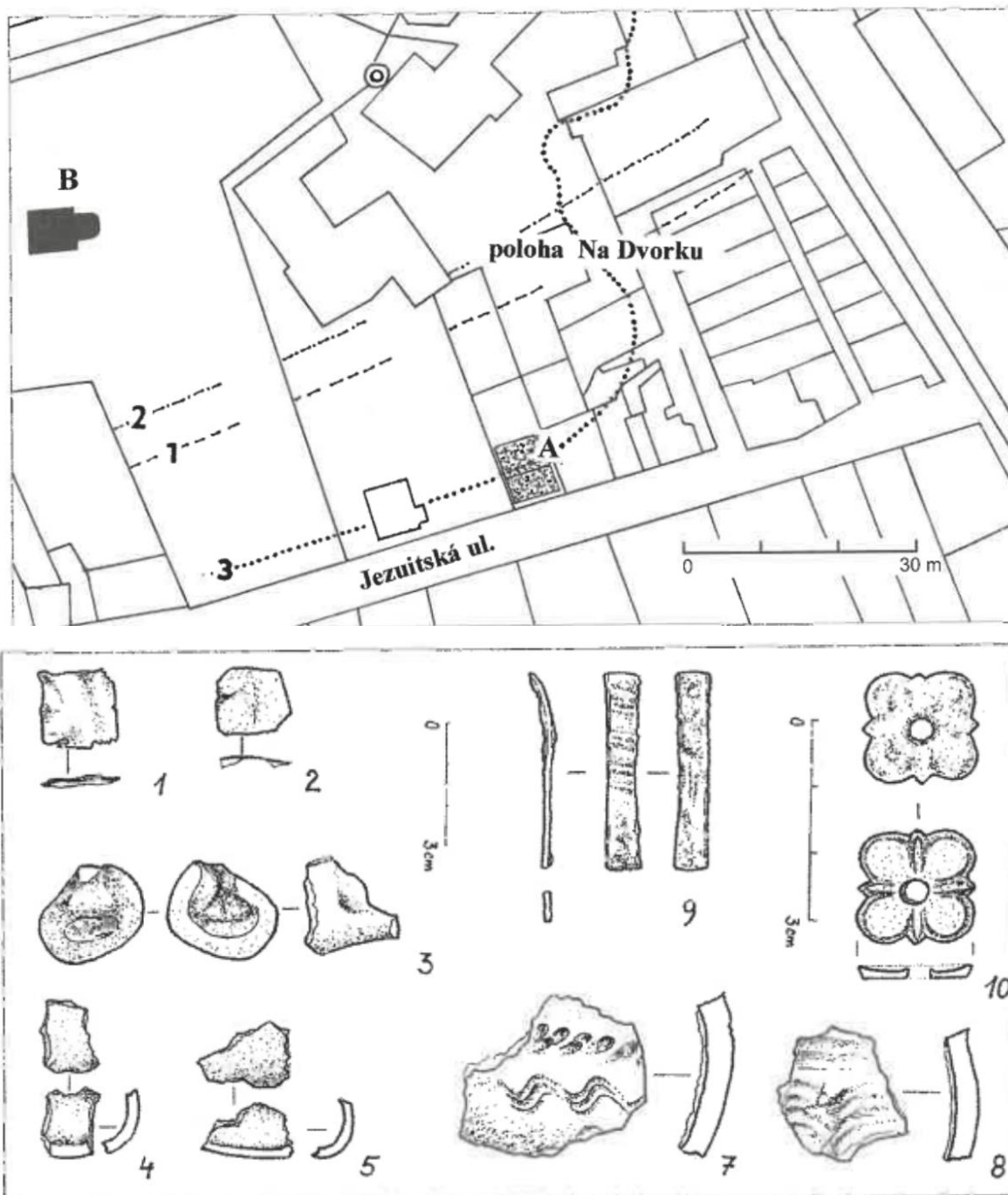




Obr. 15: Brno – Staré Zámky u Líšně: Nálezy kování avarského typu (Profantová 2010, 256, 263).

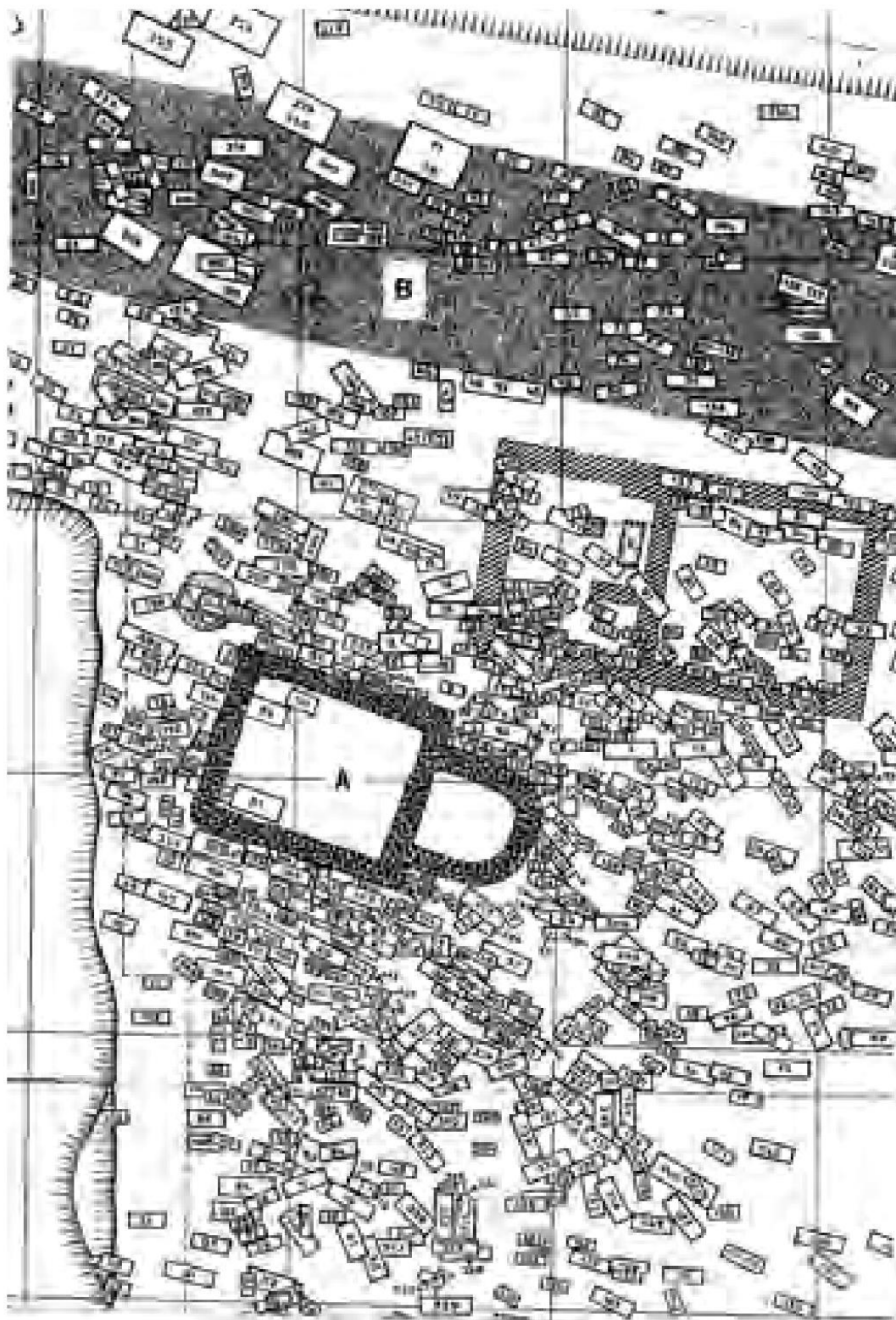


Obr. 16: Staré Město „Na Dvorku“: Zlatnická dílna, půdorys a boční řezy, první pol. 9. století (Galuška 2013, 115).

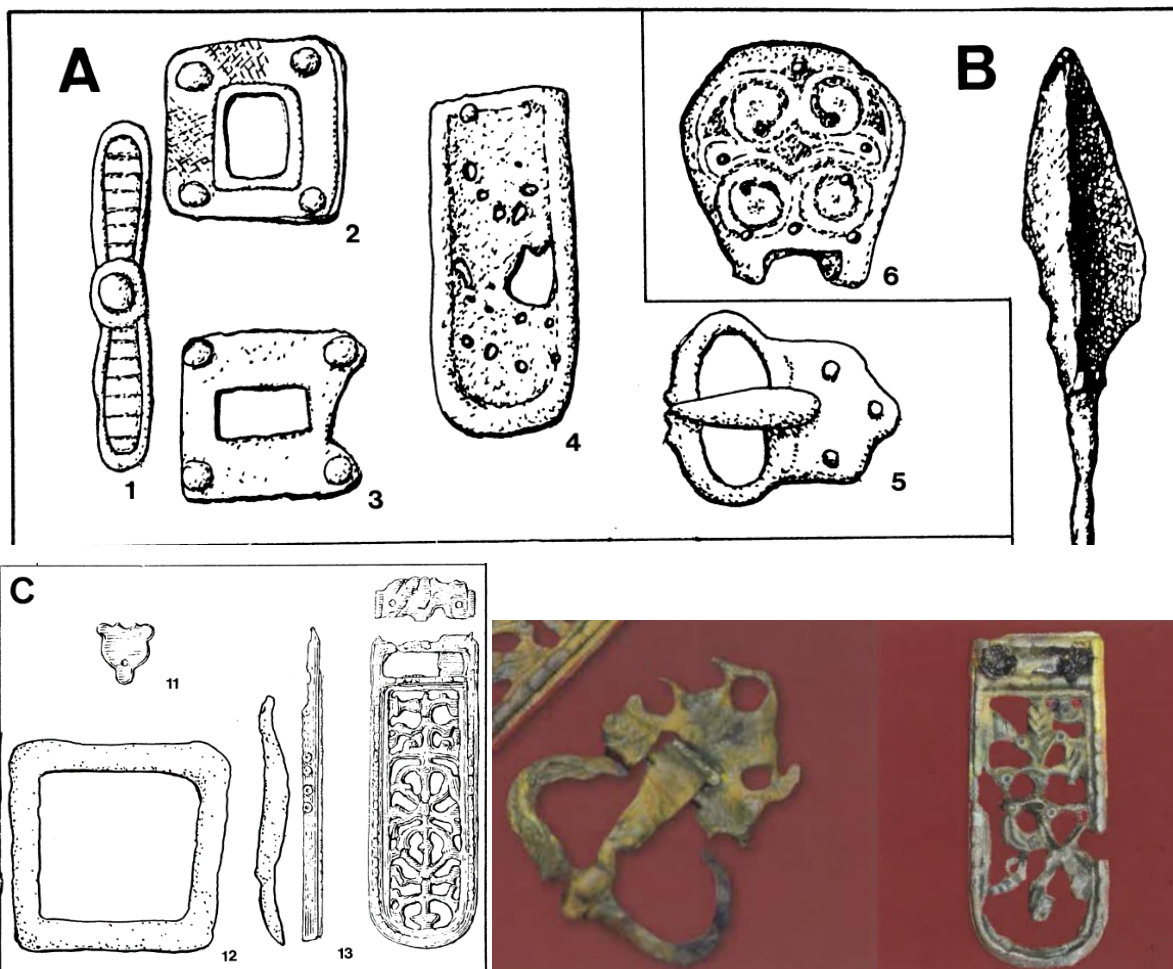


Obr. 17: Staré Město „Na Dvorku“: rozmístění parcel. Výběr nálezů dokládajících práci s drahými a barevnými kovy; 9-10 avarská kování (Galuška 2013, 110, 118).





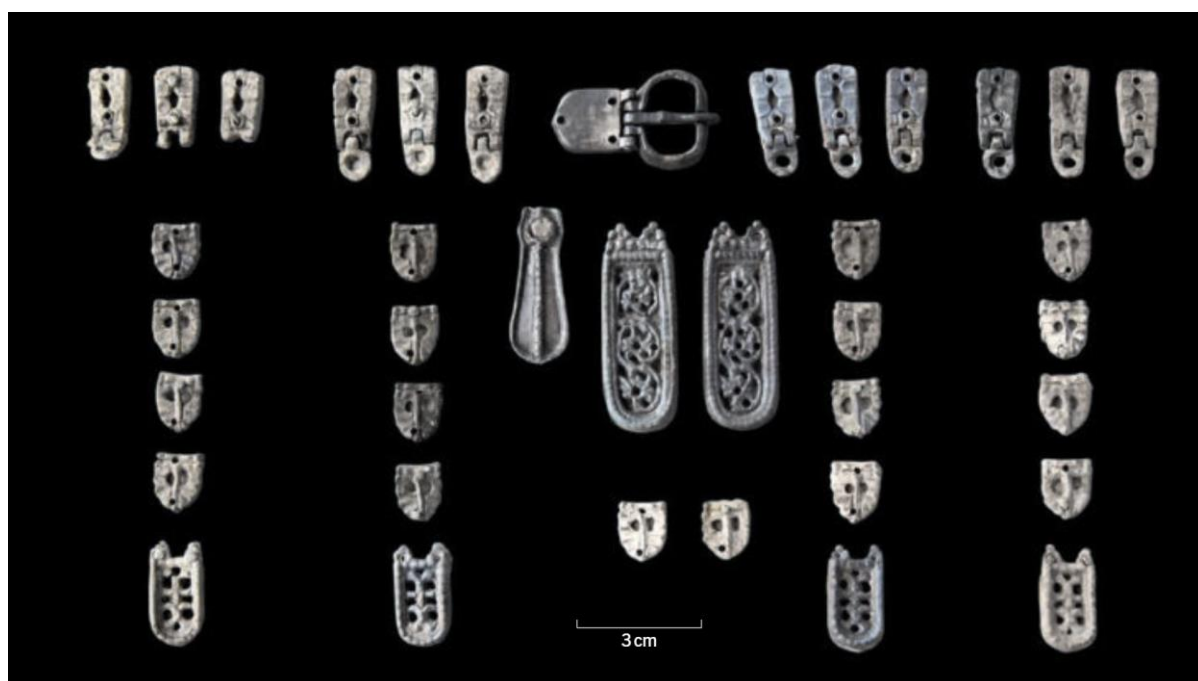
Obr. 18: Staré Město „Na Valách“ – centrální část pohřebiště: A – základy kostela a hroby z 9. století; B – průběh dřevo-hliněné hradby z doby po zániku Velké Moravy překrývající starší hroby z 9. století (Galuška 2014, 179).



Obr. 19: Staré Město „Na Valách“: Předměty avarského typu ze Starého Města u Uherského Hradiště, intravilán města – A, C (Profantová 2010, 747, 748). Přezka a bronzové nákončí; hroby (Galuška 2013, 69, 85).

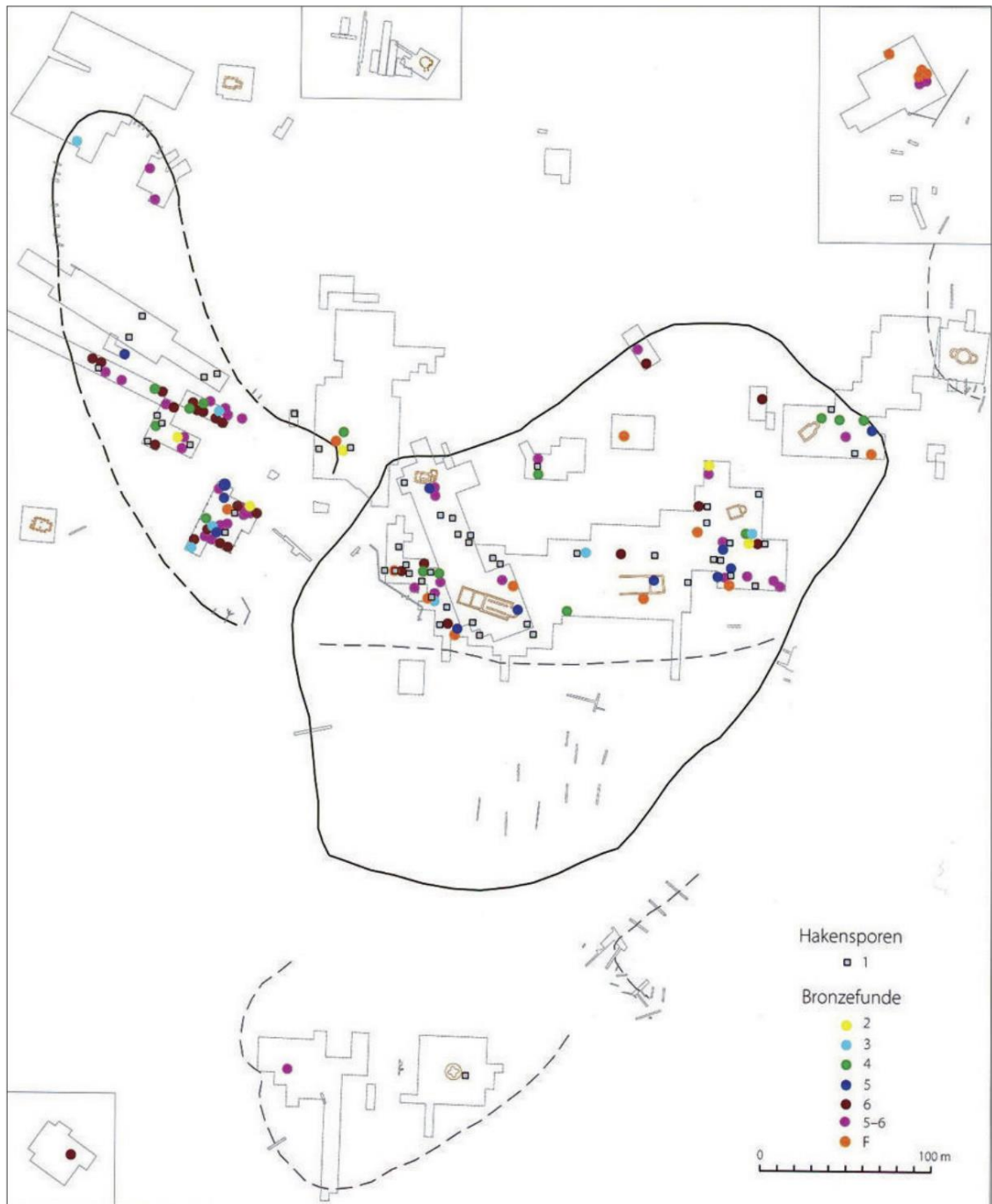


Obr. 20: Trnava (okr. Zlín): Hromadný nález – depot litých bronzových součástí zřejmě kompletního opasku avarského charakteru (Galuška 2014, 299).

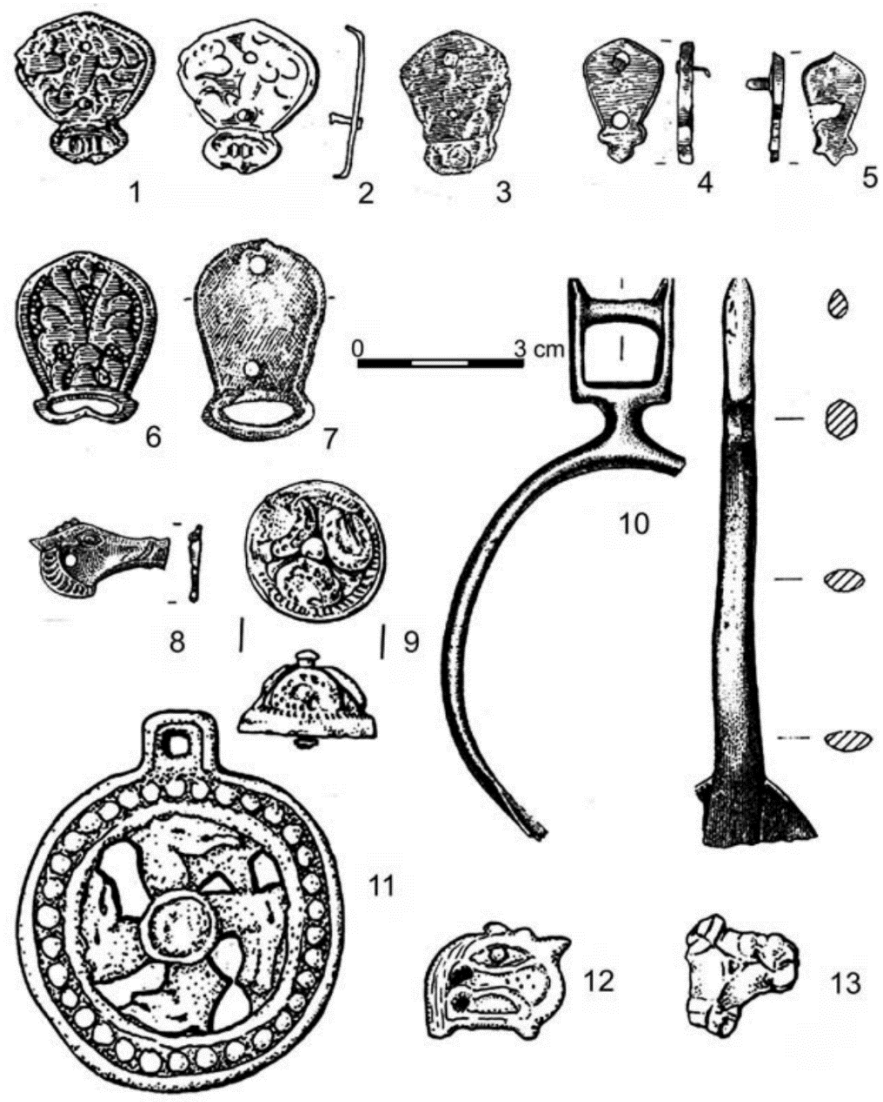


Obr. 21: Trnava (okr. Zlín): Kompletní opasek složený z nalezených kování v depotu (Profantová 2021, 230).

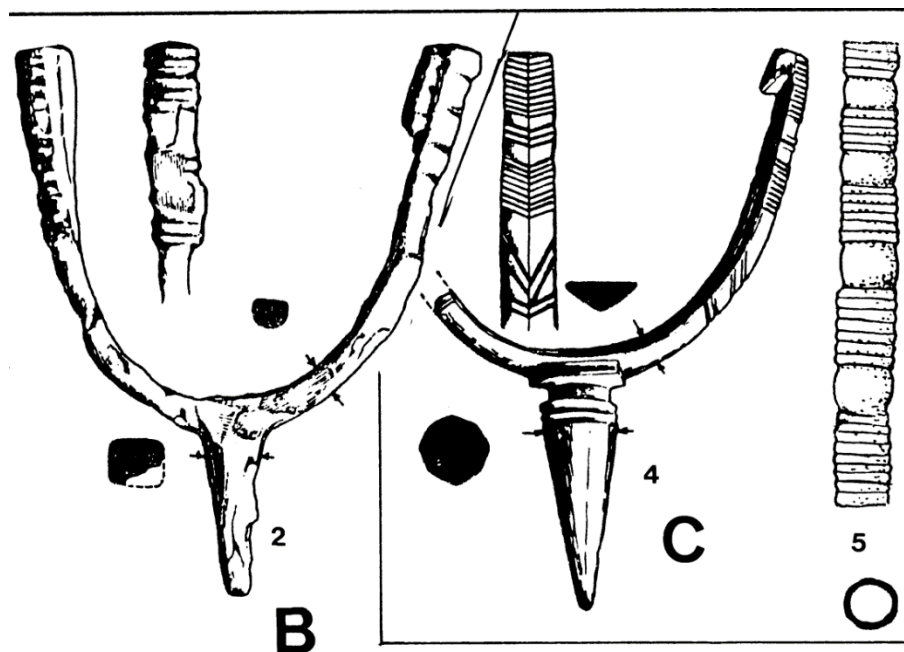




Obr. 22: Mikulčice (okr. Hodonín): Mapování předvelkomoravských bronzových nálezů. Doplněno o nálezy bronzových ženských šperků (F) a o nálezy ostruh z motyk (1); podle L. Poláčka (2008) (Profantová 2010, 231).



Obr. 23: Hradiště Mikulčice – Valy: 1–9, 11–13 avarská kování z Mikulčic (chrániče dírek); 10 – Olomouc (Profantová 2010, 260). Dolní dvě barevné fotografie opaskových nákončí podle (Profantová 2010, 263).

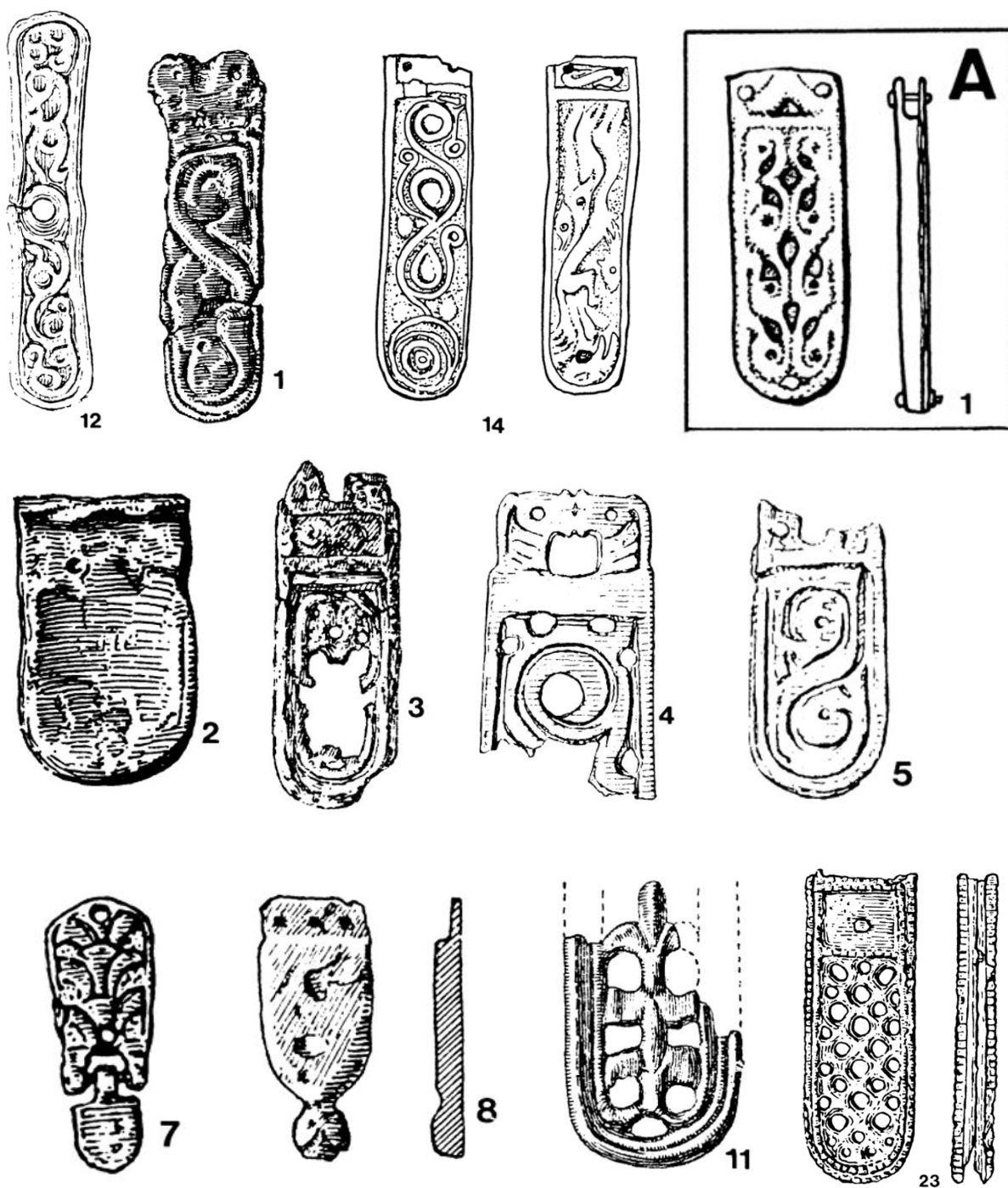


Obr. 24: Hradiště Mikulčice – Valy: Bronzové ostruhy s háčky (Profantová 1992, 729).

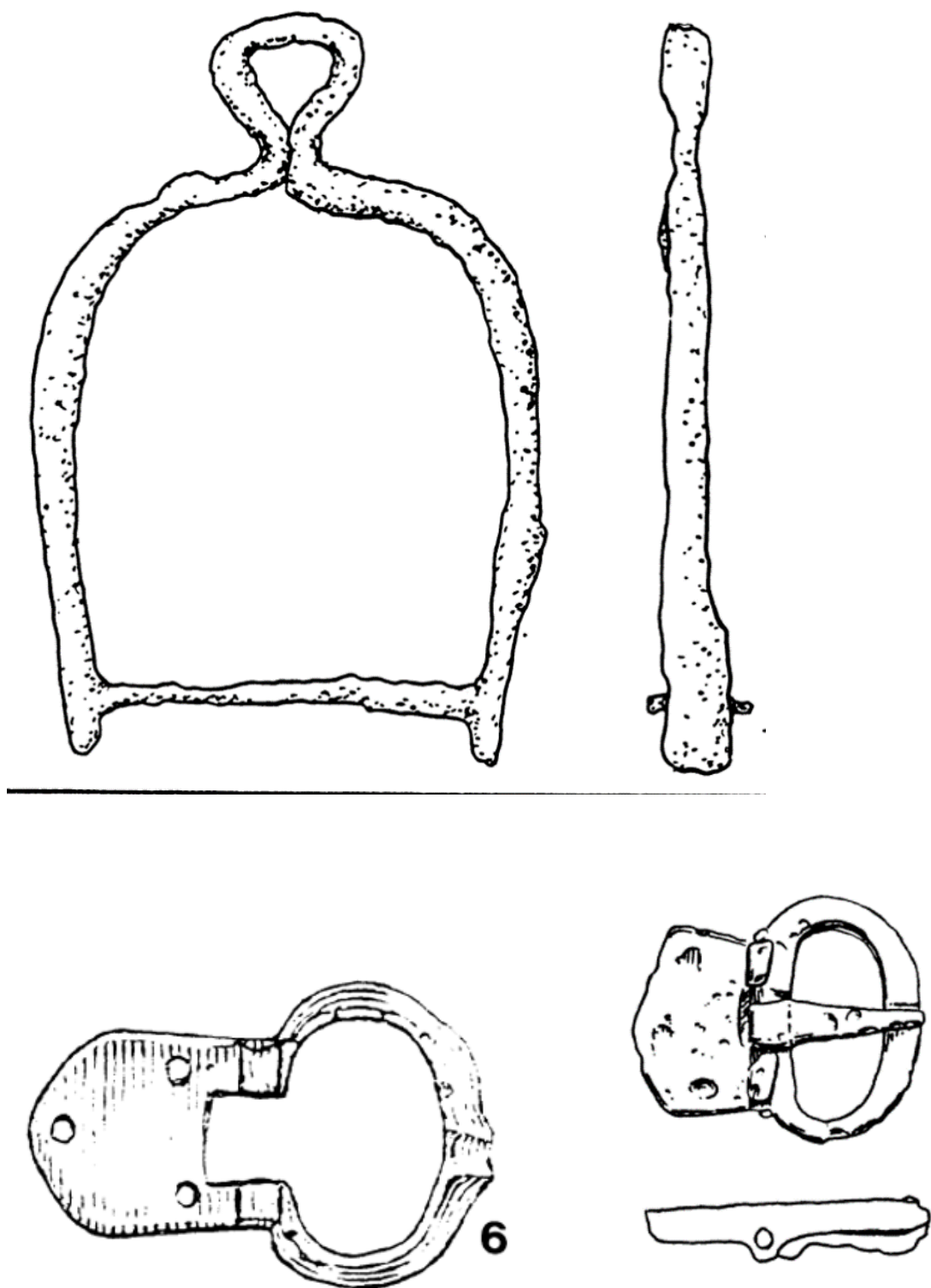


Obr. 25: Hradiště Mikulčice – Valy: Příklad bronzové ostruhy s háčky (Kouřil 2014, 302).

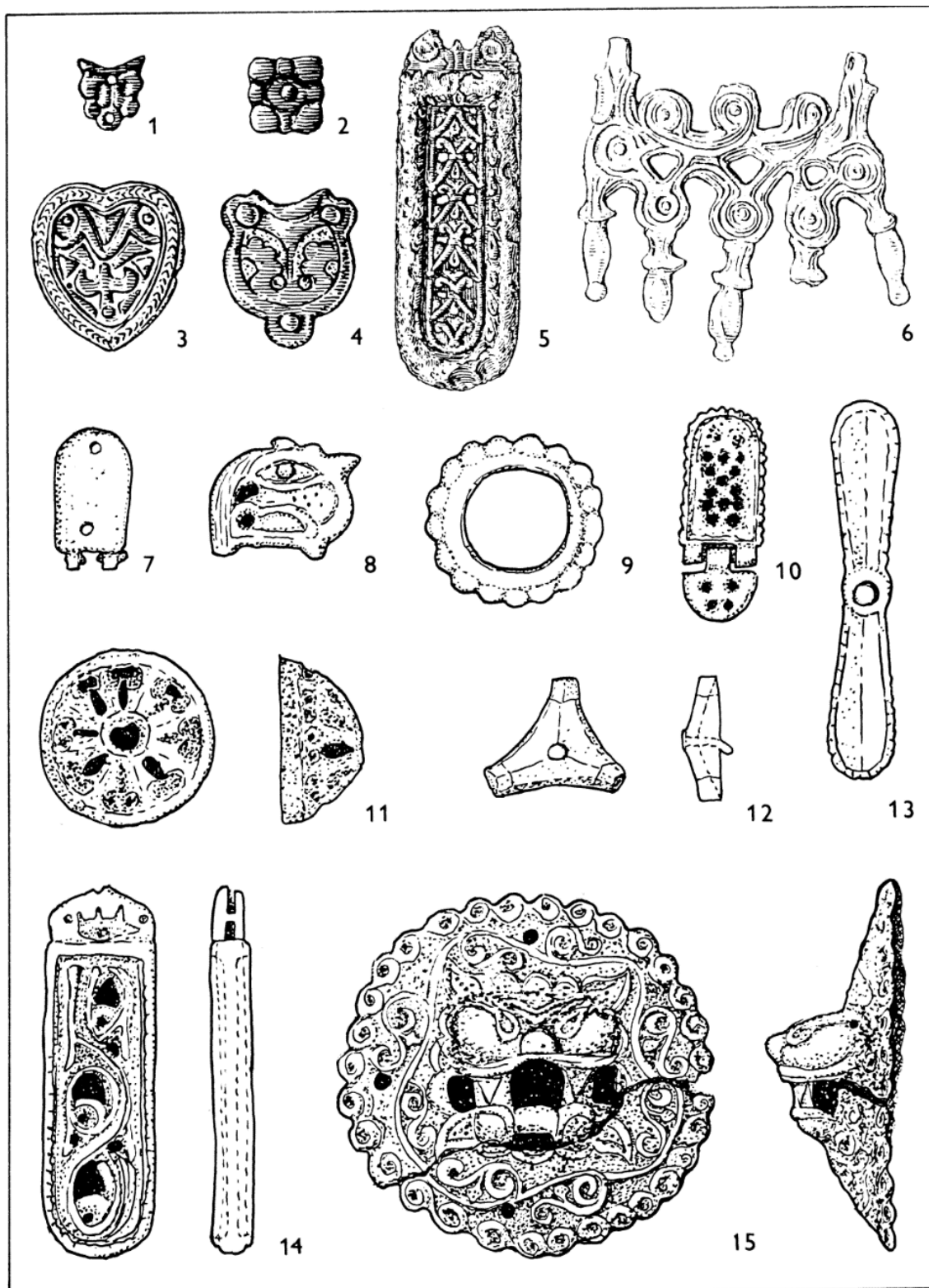




Obr. 26: Hradiště Mikulčice – Valy: Výběr opaskových nákončí avarského typu (Profantová 1992, 732, 738).

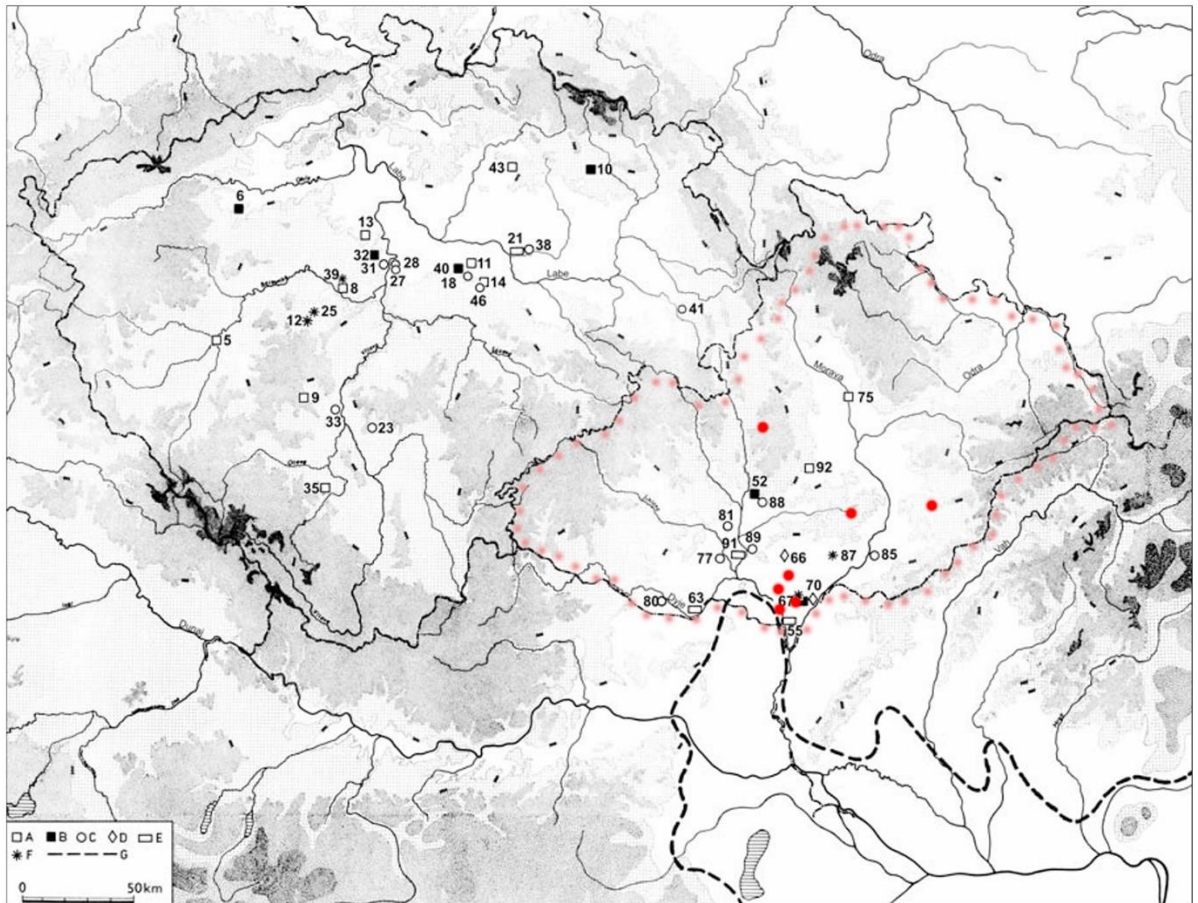


Obr. 27: Hradiště Mikulčice – Valy: Třmen a přezky opasku (Profantová 1992, 732, 738).

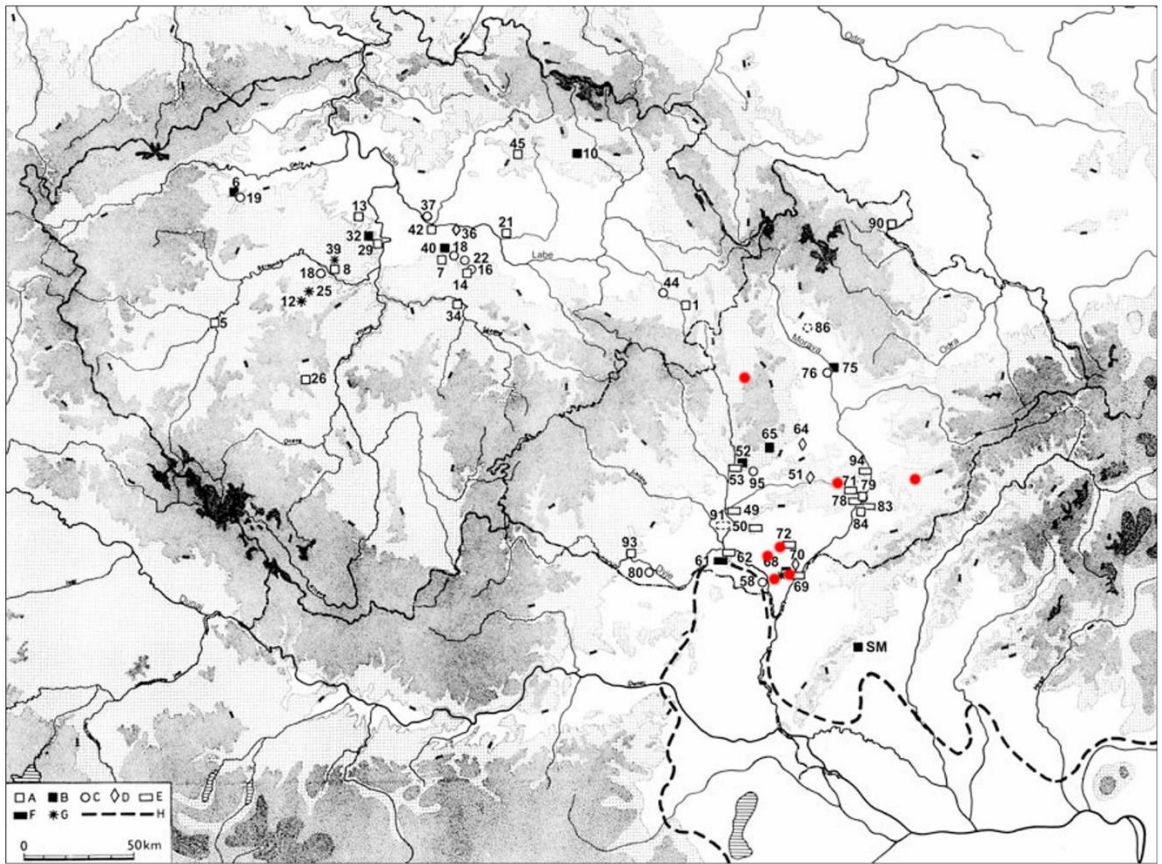


Obr. 28: Hradiště Mikulčice – Valy: Další předměty avarského typu (Profantová 1992, 739).





Obr. 29: Nálezy avarských kování z I. – II. fáze pozdního stupně nalezené na území Čech a Moravy doplněno o novější lokality značené červeně (Profantová 2010, 214).



Obr. 30: Nálezy avarských kování z III. –IV. fáze pozdního stupně na území Čech a Moravy doplněno o novější lokality značené červeně (Profantová 2010, 215).