

Úvodní slovo autorky

Publikace, kterou právě otvíráte, je určena všem, které zajímá jejich okolí a jimž záleží na tom, v jakém prostředí žijí a pracují. Těm, kteří mají čas od času chuť měnit a dotvářet své domácí či pracovní prostory a zatím si nejsou jisti, jak na to. Právě těm chceme pomoci při nahlížení do dílny interiérového designu.

Předkládáme zde nástin aspektů, s nimiž se potýkají nejen interiéroví designéři. Text vznikl průběžně, vychází z osnov Interier design školy INTERMEZZO, potřeb a otázek jejích studentů. Nejedná se o učebnici, byť na počátku jejího vzniku byly výukové materiály této školy.

Témata jsou řazena tak, aby na sebe logicky navazovala, stejně jako na sebe navazují jednotlivé činnosti při návrhu i tvorbě nového interiéru. Každé z témat by si jistě zasloužilo samostatnou knihu, mnoho jich je skutečně již k dispozici, nám však jde o ucelený přehled oblastí, s nimiž se interiérový designér musí seznámit. Pokud čtenáře některé téma bude zajímat hlouběji, může sáhnout po detailně zpracované odborné publikaci (na trhu jich je skutečně hodně).

Každá kapitola je opatřena bohatým doprovodným materiálem, fotografiemi, tabulkami, náčrtky či schémata. Jde nám i o názornost, ne pouze o suchou teorii. Text je průběžně prokládán řadou cvičení, na kterých si čtenář může dílčí dovednosti vyzkoušet.

Na výsledné podobě této publikace se podílelo mnoho odborníků, kteří působí v Interier design škole INTERMEZZO jako lektori. Jsou to vesměs odborníci s letitou praxí, kteří vědí, co učí, a svým oborem se skutečně žijí.

Touto knihou chceme pootevřít dveře do zákulisí interiérového designu. Naším cílem je vzbudit ve čtenáři zájem o nastíněnou problematiku, nadšení kreativně se podílet na budování svého životního prostoru a chuť dozvědět se víc.

Nikdy není pozdě, a jestliže se na první či poslední stránce rozhodnete stát se interiérovým designérem, rádi vás přivítáme mezi našimi studenty.

Jana Hradecká



Věnování – mým báječným rodičům

Jana H.



INTERMEZZO

Interier design škola

byla založena roku 2008. Jako první škola v České republice specializovaná na výuku interiérového designu získala akreditaci Ministerstva školství. Interier design škola Intermezzo je určena dospělým, kteří se zajímají o design interiérů, nové trendy v bydlení, dekorování a aranžování, historii a vývoj stylů, zkrátka o vše, co souvisí s bydlením.

Škola je určena nejen úplným laikům a zájemcům o kariéru v interiérovém designu, ale i aktivním profesionálům, kteří vědí, že pouze dalším vzděláváním a novými impulzy se mohou udržet na špičce interiérového designu.

Intermezzo pořádá v Čechách i v zahraničí kurzy a školení pro firmy, jejichž předmětem podnikání jsou stavební a interiérové technologie, prvky či doplňky. Několika velmi významným českým i nadnárodním firmám Intermezzo pořádalo školení pro jejich vedoucí pracovníky i zaměstnance z řad architektů, designérů a prodejců.

V Intermezzu vyučuje v současné době 18 lektorů. Většina z nich se podílela na přípravě této knihy.



Jana Hradecká

Interiérová designérka, zakladatelka, majitelka, ředitelka a manažerka Interier design školy a Interier design studia Intermezzo. Spoluzakladatelka a spolumajitelka obchodu Unikosh.

Profesně ji velmi ovlivnily dlouhodobé pobyty v zahraničí (Anglie, USA, Austrálie). Již přes 20 let se věnuje scénografii, publikuje v časopise Spektra, v publikaci Best Office, její články a rozhovory s ní se pravidelně objevují v populárních českých médiích.

V Intermezzu kromě jiného **vyučuje kreslení, materiály a styly, vede různé workshopy, organizuje školení pro firmy.**

Celoživotní vzdělávání je pro Janu samozřejmostí a zálibou, stejně jako výlety do přírody a do zajímavých měst celého světa. Rodina, příroda, umění, design, skauting, divadlo, cestování, dobré jídlo, sport a zdravý selský rozum – to jsou odkazy, ke kterým se Jana hlásí.

Jana má tři dcery, jednoho manžela, dvě morčata, psa a kocoura.



Pavel Hradecký

Vystudoval inženýrskou geodézii, v roce 1993 založil geodetickou kancelář Arcus, od r. 2009 se věnuje létání a instruktorské činnosti. V Intermezzu se kromě IT servisu a pomoci všeho druhu **věnuje**

výuce zaměřování prostoru a tvorbě stavebních výkresů.

Životně i profesně jej ovlivnily dlouhodobé pobyty v zahraničí (Anglie, USA, Austrálie). Pavel má kromě své rodiny a létání rád všechny druhy sportů (zvláště ty adrenalinové), cestování, přírodu a svůj klid. Nesnáší nakupování.

V současné době se spolu se svou ženou intenzivně věnuje záchraně památek – řídí a koordinuje citlivě rekonstrukce celých budov včetně interiérů.

Pavel má tři dcery, jednu ženu, dvě morčata, psa a kocoura.



Alžbeta Macíková

Interiérová designérka, lektorka, spoluzakladatelka a spolumajitelka obchodu Unikosh. V Intermezzu **vyučuje barvy, koncept a strategii tvorby interiéru, vede kurzy kreativity a různé workshopy.**

Publikuje v časopise Spektra. Miluje design a věci s ním související, nápady, nečekané, vtipné a trochu výstřední věci a psy. Ráda se vzdělává, zajímá ji praktická psychologie, politika, sport, „hadříky“ a vlastně všechno možné.



Marián Macík

V Intermezzu **vyučuje vše o dřevě, jeho vlastnostech a možnostech použití.** Má praxi v dovozu a prodeji exotického dřeva a dřevěných podlah. Vystudoval na Fakultě řízení a informatiky na Žilinské univerzitě. Má rád cestování, hlavolamy, knihy a psy.



Lenka Čížek Mašková

V Intermezzu **přednáší styly interiérů, textilní materiály a deko-race**. Po absolvování VŠUP, obor textilní tvorba, se začala věnovat práci interiérové designérky a originální interiéry navrhuje jak pro

komerční prostory, tak pro privátní klienty.

Ve svém volném čase se kromě realizací vlastní umělecké tvorby věnuje typologii osobnosti podle enneagramu a rozvíjení skrytých schopností jedince. Velmi ráda pracuje pro různé typy lidí a baví ji pozorovat, jak se jejich osobnostní charakter přenáší do požadavků na zařízení jejich životního prostoru. V nejbližším dnech přivede na svět dalšího Čížčka.



Radek Začal

Architekt, stavební inženýr, zakladatel a spolujednatel architektonického a projekčního ateliéru KUBUS a stavební firmy se zaměřením na architekturu a design nízkoenergetických a pasivních domů navrhovaných na principech udržitelné výstavby. V Intermezzu **vyučuje plánování prostoru, normy, právní předpisy a stavební materiály v interiéru**.

Od mládí se Radek věnoval závodnímu plavání. V současnosti preferuje veškeré vodní sporty, kolo, běhky, sjezdovky, horskou turistiku a cestování za hranice všedních dnů.

Radek má se svou úžasnou ženou dvě skvělé děti.



Tomáš Hladina

Vystudoval geodézii a kartografií na Fakultě stavební ČVUT. S Hradeckými se zná již od roku 2002, kdy jako brigádník při vysokoškolském studiu poznával krásy i úskalí oboru geodézie ve firmě Arcus

Pavla Hradeckého. Poté se ve firmě Scadin Surveys v Severním Irsku věnoval laserovému skenování historických budov a zaměřování interiérů budov moderními metodami. V současné době pracuje na Letišti Václava Havla v Praze, kde má na starosti správu a aktualizaci půdorysů 400 budov a rozvoj webového letištní GIS aplikace.

V Intermezzu společně s Pavlem Hradeckým **vyučuje zaměřování interiérů, tvorbu a čtení technických výkresů a technické kreslení**.

Tomáš má rád přírodu a od dětství se věnuje běhu ve všech podobách od orientačního až po maratonský, lyžování a cyklistice. Při jeho aktivitách ho podporuje manželka se synem.



Iva Bastlová

Vystudovala VOŠ ve Volyni se specializací na tvorbu a navrhování interiérů a Technickou univerzitu ve Zvolenu, obor nábytek a výrobky ze dřeva. V Intermezzu **vyučuje navrhování kuchyní, koupelen**

a tvorbu nábytku. Jako bytová návrhářka se zaměřuje na kompletní projekty – od ideového návrhu až po dozor při realizaci. Specializuje se na originální interiéry a atypické vybavení soukromých i veřejných

prostor pod vlastní značkou LOXO. Praxi v oboru má přes 10 let. Pravidelně publikuje v mnoha médiích, jako je například nejprodávanější časopis o bydlení Náš útulný byt a spolupořádá odborný seminář Interiéry 2000. Inspiraci čerpá při cestování a při návštěvách zahraničních veletrhů zaměřených na vybavení interiérů.



Joanna Linhartová

V Intermezzu **školí výuku programu SketchUp – 3D modelář pro tvorbu prostorových návrhů**. V oboru prodeje, podpory a školení počítačových programů pro designéry, architektky, stavaře,

nábytkáře a podobné profese i pracuje. Vlastní firmu Architecture Design School, která se zabývá kromě SketchUpu i dalšími programy určenými k tvorbě projektové dokumentace, 3D modelu a fotorealistické vizualizaci. Práce je jejím koníčkem, ale pokud relaxuje, věnuje se houbaření, čtení a luštění sudoku.



Radek Pokorný

V Intermezzu **školí kurz fotografie a její zpracování pro účely interiérového designéra**. Aktivně fotografuje 22 let a své vzdělání si nyní prohlubuje v dvouletém kurzu na Akademii současné fotografie.

Počítačovým zpracováním fotografií se zabývá 15 let, pracuje pro přední české grafiky a výtvarníky, věnuje se grafickému designu se zaměřením na tištěná média. Školí veřejnost i profesionály.



Eva Mohauptová

Působí jako osobní kouč, týmový kouč, lektor, inspirátor změn pro jednotlivce a firmy a průvodce vědomým podnikáním. Pracuje s manažery, manažerskými a pracovními týmy i s jednotlivci. Věnuje se

life koučinku ve firemním prostředí. Je autorkou monografie Teambuidling (Portal, 2005) a Týmový koučink (Portál, 2013). Koučink vnímá jako přístup k životu. V Intermezzu **vyučuje kurz práce s klientem.**

Jejími koníčky je volný tanec a práce s tělem, příroda a jízda na koni. Je spokojenou matkou, manželkou a podnikatelkou.



Gabriela Hámová

Interiérová designérka, zakladatelka a majitelka produkčního a interiérového studia Ad Hoc design, zakládající člen Asociace návrhářů interiérů. Vystudovala scénografii, starožitnictví, pedagogiku

a moderní tanec. Divadlu (scénografii, navrhování kostýmů i tanci) se také přes 20 let věnuje. Její realizace pravidelně vycházejí v časopise Náš útulný byt a nepravidelně i v dalších designových a lifestyleových periodikách.

Jako specialista na interiérový design spolupracuje s Asociací starožitníků, věnuje se event managementu, pravidelně připravuje kongresy a veletrhy, kde se zaměřuje na režii, produkci, dramaturgii, scénografii a choreografii a také lektorskou činnost. Ve škole Intermezzo **vyučuje historický vývoj stylů a moderní designéry.**

Mezi její hobby patří cestování, letní tábory s dětmi, lyžování, vodáctví, kultura, tanec, výroba šperků a redesign nábytku a hlavně její práce. S manželem Alešem má dva syny, Jáchyma a Mikuláše.



Lenka Marková

Ve škole Intermezzo **vede kurz osvětlení.** V tomto oboru pracuje od roku 1997, v roce 2001 společně s manželem Lubošem založili firmu Profi lighting, kde se zabývá návrhy, studii, a realizacemi osvětlení

interiérů i exteriérů rodinných domů, bytů, hotelů, komerčních prostor a veřejných ploch. Zároveň poskytuje technickou podporu architektům, projektantům a designérům při vlastních realizacích.

Volný čas tráví především aktivně s rodinou, ráda čte odbornou literaturu, kde hledá nové informace v oboru. Pro správná řešení pracovních úkolů se stále vzdělává v oblasti designu a architektury.



Atmosféra, koncept

LEKCE 1



Co je cílem této lekce:

Naučíme se pozorovat své okolí „jinýma“ očima, analyzovat detaily, pochopit, že tvorba interiéru není pouze nahodilým sestavováním jednotlivých zařizovacích předmětů.

Uvědomíme si, jak bychom měli postupovat při zachycení prvních představ o novém interiéru, a také se dozvíme, jak si vytvořit inspirační panel, který bude sloužit jako koncept pro jednotlivé místnosti domu či bytu.

Naučíme se pracovat s atmosférou, vytvořit koncept jako vizualizaci našich myšlenek včetně vzorkovnice návrhu a stanovení stylu, z něhož bude interiér vycházet.



Atmosféra

Na začátku každého projektu probíhá pochopitelně rozhovor s klientem. Z tohoto dialogu si odnášíme nejen informace o zakázce a přáních klienta (která mohou být dost často rozporuplná), ale především první seznámení s jeho osobností. Po tomto rozhovoru bychom již měli začít přemýšlet o atmosféře a konceptu prostoru, který budeme navrhovat.



Atmosféra ve smyslu prostředí

Atmosféra ve smyslu prostředí vychází již z urbanistického začlenění bytu do městské lokality či domu do krajiny. Málokterý designér má to štěstí, aby mohl pracovat na koncepci interiéru domu hned od prvočátku. Většina realizací v našem prostředí probíhá již na předem daných základech. Často to bývá hledání té nejlepší neznámé k doplnění stávající rovnice. Je to velké tvůrčí dobrodružství, které byste měli mít stále na paměti, protože žádný interiér by se neměl zcela shodovat s jiným.

Designér při své práci samozřejmě vychází ze svých prožitků, nálad a preferencí, tudíž s největší pravděpodobností bude (a měl by být) jeho **rukopis rozpoznatelný**. V žádném případě by však tendence designéra k sebeprosazení neměla převládnout nad potřebami a přáními klienta. Záleží především

Přirozeně očekáváme, že interiér v prosklené výškové budově vypadá jinak, než interiér ve staré chalupě, zámečku či činžovním domě z období první republiky.



na profesionalitě a erudici designéra, do jaké míry dokáže klientovi nabídnout a otevřít mu dosud netušené možnosti v oblasti bydlení.

Na počátku práce bychom se měli nejprve zaměřit na exteriér, energii domu a prostředí a měli bychom se snažit je vnímat. Odtud pak čerpáme inspiraci pro další práci na interiéru. Energií obytnému prostoru dodává samozřejmě i sám klient, a je jen dobře, že žijeme v době, kdy stále více lidí je schopno (nejen) výběrem interiéru vyjádřit své estetické a niterné preference.

Atmosféra ve smyslu nálady

Atmosféru ve smyslu nálady chápeme jako to, co dodává lidský prvek do zdánlivě živého prostředí.

Dobře zařízený interiéru by měl přebírat funkce živého organismu propojeného s jeho uživatelem. Než se začneme zabývat jednotlivými styly, je důležité, abychom pochopili **význam pečlivého pozorování okolního prostředí a vnímání jeho atmosféry.**

Každý člověk je jedinečná bytost utvářená životem, vztahy a společností, ve které žije. Každý máme jinou krevní skupinu, a proto stejné prostředí může v jednotlivci vyvolávat trochu jiné pocity, i když určité vjemy jsou obecné.

Z jednoduchého cvičení na následující stránce je patrné, že úkolem dobrého designéra je být obeznámen s obecnými zásadami a zákonitostmi, které vnímá každý člověk stejně, přestože nedokáže vysvětlit proč.

Zároveň musí být dostatečně **otevřený a přístupný individuálním požadavkům klienta.** Nehledě na to, že pro každého designéra je důležité, aby dokázal čerpat inspiraci i z těch zdánlivě nejbanálnějších detailů, se kterými se denně setkává. I k tomu nám může dané cvičení pomoci.



Zarostlá štavnatá zahrada se starou pumpou a ohništěm může být pro někoho oázou odpočinku a pro jiného zase představou o nekonečné práci a neustálé neuspořádanosti.



Cvičení 1

Vyzkoušejte si individualitu každého z nás. Začněte například krajinnými motivy. Vyberte jich několik a napište si, jaké ve vás vyvolávají pocity a jaké vás napadají přívlastky. Porovnejte své vjemy s ostatními, najděte a запиšte si takové, které by vás samotné ani nenapadly.



Cvičení 2

Představte si, jak by asi vypadaly jednotlivé interiéry inspirované těmito obrázky. Jaké materiály by se v nich vyskytovaly? Jaká by byla barevnost, tvarosloví nábytku, atmosféra...?



*Přírodní materiály v zemí-
tých tónech, „lesní zelená“
a na podlaze se jako proté-
kající říčka vlní modrý orna-
ment. Který obrázek byste
přiradili k tomuto interiéru?*



*Zdánlivý chlad tohoto interiéru
zateplují použité přírodní ma-
teriály. Je více než pravděpo-
dobné, že konceptem k tomuto
interiéru nebude obrázek
s rozkvetlou slunečnicí.*



*Použitý kámen v interiéru
vyvažuje dřevěná podlaha
v barvě země a závěsné bílé
osvětlení. K dokonalosti chy-
bí již jen bílé květiny na stole.*



*Svěží interiéru, prosvětlený
a jasný, s výrazným oran-
žovým akcentem, evokující
slunce a léto.*

Cvičení 3

Vyberte si prostor, který vám připadá něčím zajímavý. Sledujte jednotlivé detaily, tvary nábytku, dekory, textury, materiály, barvy a zkuste je analyzovat. Pokuste se v mysli nahradit jednotlivé detaily jinými – např. změňte barevnost či použité materiály, nábytek dřevěný nahradte plastovým atd. Kam se atmosféra a styl interiéru posunuly?

Pak prostor, který se vám nezamlouvá, rozeberte stejným způsobem. Čím to je, že se nám prostor nelíbí? A co by náš dojem změnilo? Je to

barva stěn, celková barevná kompozice? Tvarosloví nábytku? Souhra či nesouhra materiálů? Kolik jednotlivostí bychom museli změnit, aby prostor dostal ten správný šmrnc?

Hrajte si tak s každým prostorem, pozorujte, sledujte i ty nejmenší detaily, protože nakonec je i ten největší prostor tvořen řadou drobných detailů. Mnohdy i jen nevhodně zvolené elektrospínače dokáží zkazit jinak dokonalý dojem z interiéru.

I když se interiéru nemusí líbit každému, je důležité, aby zrcadlil osobní preference majitele – tj. aby se líbil těm, kteří jej budou využívat.



Koncept interiéru můžeme vytvořit na základě oblíbeného předmětu, který má pro klienty osobní význam. Zde například staré rádio (krásný koncept buď pro interiéru s klasickým a historizujícím nábytkem nebo pro retro interiéru). Pro prvotní ideu nám mohou napomoci i fotografie oblíbených destinací klientů.

Každý člověk dokáže vycítit, že některý interiéru na něj působí příjemně, harmonicky či pohodlně, jiný naopak chladným, stísněným a neosobním dojmem. Není to pouze otázka materiální, ale jakási neidentifikovatelná síla atmosféry, jednotící myšlenky, stylu a jejich propojení s osobností obyvatele.

Určitě se vám již někdy stalo, že jste přišli k někomu na návštěvu a měli jste pocit pohody a harmonie, i když vybavení interiéru neoplývalo moderními zařízeními prvky, designovými ikonami či atraktivní polohou. A naopak moderní dům plný luxusního drahého nábytku vás nechává překvapivě chladnými. Může to být tím, že interiéru nevyvolává téměř nic o jeho obyvatelích, postrádá osobitost, má zkrátka jinou „krevní skupinu“.

Co je to koncept?

Konceptem rozumíme v podstatě prvotní zpracování, předběžný **náčrtek** nebo **plán** vypracovaný nanečisto s jasnou myšlenkou.

Fáze hledání konceptu, uchopení **myšlenky**, stylu, **nálady** budoucího interiéru může trvat od bleskového vnutnutí během prvního setkání s klientem či prostorem, až po několik dní a nocí duševní práce a přemýšlení o všem, co nám klient o sobě, své rodině, zájmech, preferencích a antipatiích řekl, jak na nás působil on i daný prostor či okolí, ve kterém se byt či dům bude nacházet.

V tuto chvíli začíná designér psát nový či znovuobjevený **příběh** daného prostoru. V této fázi projektu je dobré si veškeré myšlenky a nápady zaznamenávat – ať již formou hesel, popisků, náčrtků či fotografií.

Postup pro vytvoření nástěnky konceptu

Atmosféru, koncept, základní myšlenku, příběh interiéru si nejlépe definujeme v předběžném plánu.

Vytvoříme si nejdříve nástěnku konceptu – tzv. **concept board**. Začneme tím, že si projdeme svoje poznámky z rozhovoru s klientem, hesla, která nás při tom napadala, náčrtky a fotografie, které jsme jako inspiraci pořídili.

Můžeme si také projít lifestylové a módní časopisy, internet a jiné zdroje, které jsou plné efektních obrázků, a vybereme si ty, které nejvíce odpovídají dané náladě, připomínají nám **energii a charakter klienta i řešeného prostoru**.

Je třeba nechat si dost času a **zprvu připravit více obrázků, náčrtků, hesel a fotografií**, které si kolem sebe rozložíme a dál je necháme na sebe působit.

Nejdříve zjistíme, zda obrázky mají něco společného. Zda jsou to barvy, tvary, struktury či materiály.

Obrázkům přiřadíme přívlastky podle toho, by měly symbolizovat. Zkoumáme a promýšlíme jednotlivé obrázky, jejich názvy a vzájemné vztahy, jak se ovlivňují a jaký je jejich **vztah k hledané atmosféře**.

Nakonec by mělo zbýt maximálně šest obrázků s popisem. Poté si pohrajeme s jejich uspořádáním. Ve chvíli, kdy se nám bude kompozice líbit, veškerý

Studentská práce – koncept vytvořený
na základě inspirace z retro hotelu. ▶

materiál pečlivě nalepíme a vytvoříme koláž. Stejně tak můžeme vytvářet svůj koncept na počítači, např. pomocí Photoshopu.



Koncept eco natural interiéru.

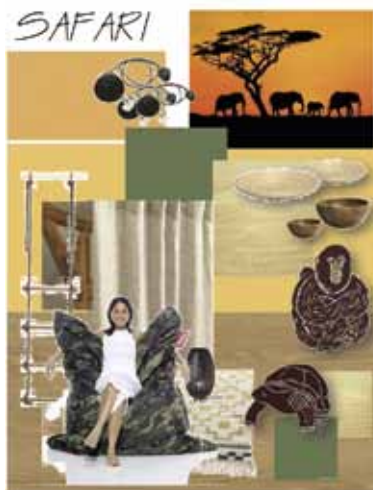


Spolu s konceptem si vytváříme i nástěnku plnou vzorků látek, tapet, barev, myšlenek, skic, fotografií...



Lehce dekadentní, eklektický, anglicky vtipný interiéru bude vytvořen na základě tohoto konceptu, vycházejícího z obsahově výrazné fotografie.

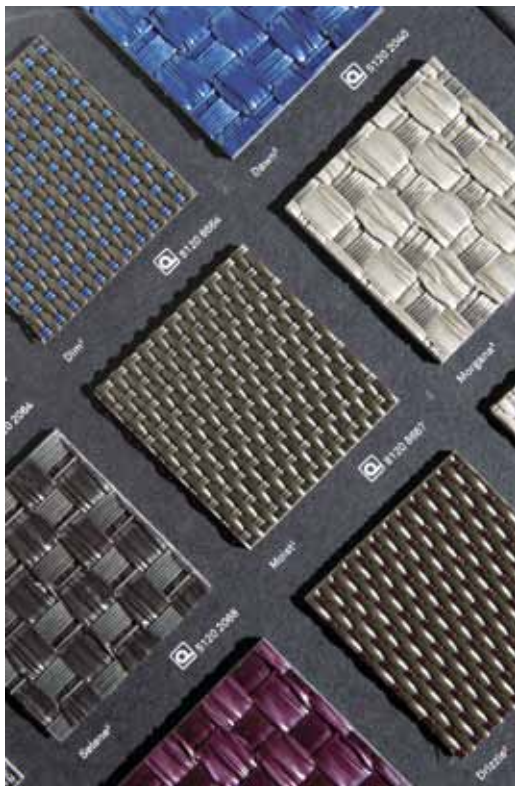




Mood board, concept board a sample board jsou vytvořeny různým způsobem a přitom se vzájemně prolínají. Vždy je důležitá vizuální přitažlivost.

Jakmile máme takto definovanou inspiraci, stává se panel konceptem budoucího zařízení prostoru. Na základě připraveného konceptu si snadno uvědomíme materiály a styl, které nás pro daný projekt oslovují a reprezentují požadovanou atmosféru.

Při vybírání vzorků materiálů nosíme svůj koncept stále s sebou – ať již pomyslně (v myslí), či fakticky (v kabele či notebooku). Nedovolí nám jednat příliš impulzivně a odbíhat od zvoleného tématu.



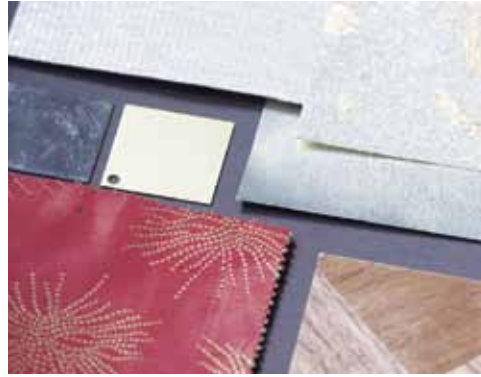
Je třeba si uvědomit, že bez jasné myšlenky, konceptu, by výsledný interiér byl pouze skladištěm zařizovacích předmětů (pokud ovšem vytvoření dojmu nahodilého skladiště není naším záměrem – ale to je již zase jasný koncept...).

Vzorkovnice

Nyní přichází na řadu fáze sbírání vzorků a tvorba vzorkovnice.

Kovové, dřevěné, kamenné či laminátové ukázky povrchových úprav můžeme získat od prodejců či výrobců. Každý designér by si měl postupně vytvářet





Počáteční výběr vzorků bývá spíše představením typu, barvy a struktury budoucích použitých materiálů. Spolu s vývojem projektu a konkrétnějším směřováním interiéru se zužuje i konkrétní výběr materiálu.

vlastní portfolio různých vzorků, které bude neustále doplňovat. Některé vzorky jsou v prodejnách nebo vzorkovnách k dispozici zdarma, některé jsou pouze k zapůjčení.

Pokud nabízíme výběr z několika variant, měli bychom se umět vypořádat se všemi eventualitami konečného rozhodnutí zadavatele. Veškeré odsouhlasené vzorky opět seskládáme a vytvoříme z nich takzvanou vzorkovnici neboli sample board. Na sample boardu – vzorkovnici – již můžeme naznačit tvary a typy zařizovacích předmětů. Konkrétní výběr se však může dále měnit s postupem prací na interiéru, které bývají časově náročné.

Vždy se však snažíme do maximální míry držet linii konceptu a vzorkovnice až do konečné realizace interiéru.

Cvičení 4

Vyberte si kamaráda, známého, kolegu, který bude vaším cvičným klientem. Zkuste s ním udělat rozhovor, běžte se podívat do prostoru, který budete cvičně řešit. Poté pro něj připravte koncept a vzorkovnici. Nebojte se být skutečně kreativní. Prezentujte své představy o jeho interiéru. Vysvětlete mu své myšlenkové pochody, svoji inspiraci, seznamte ho s průběhem jeho nového interiéru. Požádejte jej o posouzení, zpětnou vazbu, abyste věděli, zda jste správně pochopili a splnili jeho zadání. Ptejte se, zda se mu zdá vaše řešení příliš odvážné, nebo zda očekával naopak něco mnohem kreativějšího. Pečlivě naslouchejte a buďte připraveni přijmout konstruktivní kritiku. Poté zkuste panel zpracovat tak, abyste vy i cvičný klient byli spokojeni.



Styly

Co je cílem této lekce:

Seznámíme se s různými styly, uvědomíme si, co styl utváří a z čeho vychází obecné pojmenování. Naučíme se jednotlivé styly rozpoznat, pojmenovat a vytvoříme si vlastní přehled stylů.



Co je to vlastně styl?

Jde především o celkový ráz, **způsob, výběr a užívání uměleckých prostředků typických pro určitou dobu**, společnost, umělecký směr nebo konkrétního tvůrce. Daný způsob výběru a užívání výrazových prostředků při realizaci díla, v našem případě při zařizování interiéru – to je definice stylu jako takového.

Jednotlivé styly se liší způsobem zvládnání prostoru, typickými barevnými kombinacemi, tvaroslovím nábytku, osvětlením, strukturami použitých materiálů a doplňkových dekorativních detailů.

Tomu, aby interiér působil přirozeně a harmonicky, může pomoci, je-li koncipován v jediném převládajícím stylu. Vzájemné míchání je poměrně náročné a dobrý výsledek takzvaného eklekticismu velmi závisí na citlivosti a zkušenosti interiérového designéra.

Zároveň **nelze brát žádný konkrétní styl doslovně** a zapomenout přitom na osobnost a individuální potřeby klienta.

Opět zdůrazňujeme, že **nejdůležitějším momentem na začátku tvorby každého interiéru je uchopení jednotící myšlenky**. Nezáleží ani tak na tom, zda vybereme některý z daných stylů, či vytvoříme styl nový. Naopak se domníváme, že dobrý designér by měl být **tvůrcem nových stylů**.

Nicméně, čím více stylů současnosti designér pozná, tím spíše odhalí přirozené směřování klienta a bude schopen mu vytvořit takové prostředí k životu, které mu bude jak po funkční, tak i po estetické stránce vyhovovat nejlépe.

Rozdělení, které vám zde předkládáme, není pochopitelně úplné. Stejně tak i pojmenování jednotlivých stylů je individuální. Je na každém designérovi, aby si **vytvořil přehled stylů** jemu nejbližších, takových, se kterými by neměl problém pracovat.

Cvičení 5

Vytvořte si osobní „šanon stylů“. Vyberte si z časopisů, internetu, katalogů apod. charakteristické rysy jednotlivých stylů, které znáte nebo které máte rádi.

Zkuste si pro každý styl vytvořit i konceptuální obrázek charakterizující daný styl.

Přehled stylů

Protože stále vznikají nové interiéry, vznikají s nimi logicky i nové **styly**. Jak už zde bylo řečeno, výčet uvedených stylů v této kapitole není a nemůže být úplný a jejich pojmenování si každý designér může určit sám. Pro designéra je však velmi důležité, aby dokázal odvodit psychologickou náklonnost svého klienta k tomu či onomu stylu.

Někdy se může myšlenka interiéru zakládat na milovaném suvenýru dovezeném z líbánek v Asii, jindy na oblíbené barvě, starožitném kusu nábytku po babičce či na abstraktním obraze. Inspirace nemá hranic a může vycházet z různých zdrojů. Důležité je zachytit přesnou náladu, o kterou usilujeme a v níž se bude klient cítit nejlépe.

V současnosti převažují **čtyři nejvýraznější základní směry – přírodní, retro, glamour a vintage styl**. Kromě nich uvádíme také charakteristiky jiných stylů.

Přírodní – natural

Dlouhodobou stálící je natural styl, který vyznává přírodní barvy a materiály, tzv. neutrály.



Můžeme jej dále rozdělit na uhlazenější **elegantní styl**, který respektuje přírodní materiály, ovšem v jemnějších strukturách – kůže, hedvábí, vlna, bavlna v hladké, lesklé úpravě, hladké povrchy, lze použít i tapety.



Barevnost se pohybuje v jemnějších neutrálech od krémově bílé přes cappuccino až po tmavý dub na nábytku či doplňcích. Dá se pracovat i s barvou mosazi, zlata nebo i stříbra. Rozhodně se nespletete použitím neutrálů „tón v tónu“ – tím docílíme pocitu vyváženosti. Jedná se nejčastěji o použití neutrálního schématu.

V **drsnější verzi natural stylu** se ovšem kromě jemných neutrálů používají i zemitější odstíny od písčové, cihlové přes olivovou až po čokoládovou, využívá se tedy barevný soulad, analogické schéma. Také v materiálech lze trochu „přitvrdit“. Nábytek, stěny

i podlahoviny mohou mít hrubší strukturu. Uplatňuje se hrubě opracované nelakované dřevo, kámen, cihly, měď, železo, kožešiny, zvířecí koberce, patinovaná zdrsněná kůže.

Interiér v těchto přírodních tónech působí nadčasově a v návštěvnicích i obyvatelích vyvolává silný pocit domáckosti, pocit návratu ke kořenům. K natural stylu náleží i tzv. **ekodesign** nebo **bio styl**, stále více se prosazující trend v západních zemích, který používá trvale obnovitelné zdroje: dřevo, papír, zeď, ekologické materiály, nátěry nepoškozující zdraví, recyklovatelný a recyklovaný materiál.

Retro

Dalším směrem je pestrý, veselý a optimistický retro styl, vyznačující se vtípem a postmoderní ironií.

Dnes ho chápeme jako **styl návratu do 60. let**, kdy světem proběhla vlna květinových dětí, popartové kultury.

Výtvarníci a designéři se uvolnili a vznikla celá řada kultovních nábytkových prvků, které se pro svoji čistou formu používají dodnes. Kouzlo retro nábytku spočívá v tom, že byl navrhován **z čisté radosti z práce**, bez domýšlení, jestli se bude nebo nebude líbit.

Retro styl respektuje tehdejší okouzlení novými barevnými možnostmi a tvary díky **vynálezu a bleskovému rozšíření plastu**. Používají se výrazné jásavé barvy, doplňky a velké divoké vzory.

Dost často se setkáváme s označením retro nesprávně též pro historismus nebo vintage. V současné době jsou populární i 70. a 80. léta – také již označovaná jako retro – ovšem s přívlastkem určení času.



Použitá tapeta s výraznými geometrickými vzory, barevná plastová křesílka, leskmo kobereček i dobová televize dodávají tomuto interiéru skutečnou retro autenticitu.



Retro styl pracuje s několika charakteristickými barevnými schématy.



Styl Brusel, velmi významný styl v ČR, inspirovaný úspěšnou výstavou EXPO v Bruselu v roce 1958.

Glamour

Třetím výrazným trendem současnosti je **glamour**. V tomto případě se interiéru snažíme vtisknout **luxusní vzhled**, který je podpořený zlatou, černou, tmavě modrou, lahvově zelenou, rubínovou a lesky. Estetika takového prostoru dost často stojí na pomezí kýče a velmi záleží na designérovi, zda dokáže tuto hranici nepřekročit.

Vytváříme **silné kontrasty**, jasné vyjádření. Takový interiér by neměl nechat nikoho chladným, jistě bude mít mnoho horlivých zastánců, stejně jako odpůrců.

Po vlně stříbrné se do popředí dostává opět zlatá. Jemně třpytivé materiály a povrchy se lesknou a září a budí tak dojem rafinované elegance a luxusu.

Chceme-li, aby interiér nepůsobil tak vážně, může být použit **vtipný detail**, který případnou nabubřelost takového prostoru uvede na pravou míru.



*Kůže, kožesiny, zlato,
stříbro – zdobnost.
Záleží jen na designérovi,
kam až se odváží zajít.*



Vintage

Čtvrtý výrazný směr současných trendů by se dal nazvat svobodným **eklektický interiér s vintage prvky** – zde se barevnosti ani kombinacím meze nekladou.

Jde o míchání nejrůznějších interiérových výrazových prostředků na základě čistě subjektivních potřeb a estetického cítění. Dobrý výsledek závisí na citlivosti a zkušenosti designéra. Výsledné kombinace asocijí náladu a obraz hravé, optimistické vitality, alternativní kultury a bohémského stylu života.

Tento styl je vysoce individuální, je v něm jasně patrný vliv umění, nikdy nepůsobí vážně, neboť je na něm patrné, že i tvůrce se bavil.

Prolíná se zde staré s novým, lesklé se záměrně ošuntělým, hodnotné umělecké kusy s kýčem, přírodní materiály se syntetickými. Takový interiér je většinou laděn ve split-komplementárním schématu (viz kapitola o barvách).

Jedná se často o styl lidí, kteří se nějakým způsobem zabývají architekturou, uměním či zařizováním interiérů. Je to styl jen pro odvážné s jasným názorem.

Zdánlivá nahodilost však vychází z pečlivě vyváženého konceptu a každá maličkost má své místo a smysl, přestože se tento typ interiéru neustále vyvíjí, mění, roste.

I obnažené zdvo a zdánlivě nedokončené detaily do vintage stylu patří. Na věcech v interiéru by měla být jasně patrná větší či menší míra opotřebení.



Městská klasika

Často používá nejmodernější materiály, ale přitom napodobuje styl a formu prvorepublikových městských bytů a vil. Materiály mohou být i velmi ušlechtilé a drahé, například mramor, klasické parkety z exotických dřevin, vlněné koberce nebo hedvábné závěsy. Mohou se zde vyskytovat historické kusy nábytku, většinou pečlivě renovované. Dveře a okna bývají lakovaná, často používanou barvou je tzv. slonová kost. Výmalbu a textilie volíme nejčastěji v tlumených tónech, v neutrální barevnosti.



U městské klasiky očekáváme pečlivě zpracované detaily, pohodlná zákoutí, měkké čalounění a kvalitní materiály.



Příměstská moderna

Představuje typické zařízení domku příměstského satelitu – tzv. **italský design**, kdy se majitelé zhlédli v katalogových seskupeních moderního nábytku čistých linií a mají představu o minimalistickém interiéru, který však bez pomoci designéra sami většinou zahltí množstvím dekorací a výrazných textilií.

Přínosem designéra by mělo být **použití různorodějších prvků, a to při zachování požadované čistoty**, rozbití pocitu sektoru umístěním originálních prvků, ozvláštňení nabízených hotových sestav kombinací odlišnými prvky. V interiéru by měl být jasně patrný otisk energie a charakteru majitele i tvůrce interiéru. Úkolem designéra je očistění interiéru od nánosu nesourodých dekorací a kýchů.

Interiér na obrázku je v přírodnějším stylu, množství vlněných polštářů prostor proteplí a dodá jinak hladkým liniím oblost a strukturu.



Použitím různých židlí dodáme interiéru hravost. Fialová židle, obrázek a květ tvoří v jinak achromatickém interiéru barevný akcent.

High-tech

High-tech styl by se dal také nazvat ultra moderní, metropolitní, futuristický. Tento typ interiéru vystavuje na odív použití nejnovějších materiálů a technologií pro maximální pohodlí svých obyvatel.

Technologie jsou v tomto stylu mnohdy důležitější než lidský rozměr. Používají se studené tóny, kov, sklo, lamináty, beton, veškeré nejmodernější technologie

a materiály. Při použití moderních materiálů využíváme většinu jeho nových vlastností, které jej odlišují od „starších verzí“. Například tam, kde bychom dřívě použili kámen, nyní použijeme kámen umělý či umělou pryskyřici, jež se dá ohýbat, barvit, prosvítit, řezat a tvarovat do téměř jakékoliv podoby.

Není výjimkou, že se v interiéru používají materiály, které NASA vyvinula původně pro kosmické využití.

Interiéry tohoto typu nalezneme nejčastěji v komerčních prostorech jako jsou obchody, hotely, firmy.



Purismus, minimalismus

Takto označujeme umělecký směr první poloviny 20. století, který se neomezoval pouze na architekturu, ale také na další oblasti výtvarného umění. V podstatě jde o snahu stavbu maximálně oprostít od dekoru a uplatnit především samotnou konstrukci, barvu a strukturu stavebního materiálu apod.

Výsledného účinku architektonického díla má být dosaženo co nejmenšími prostředky. Jako puristická lze charakterizovat také raná díla francouzského architekta Le Corbusiera. Ten také později purismus syntetizoval do podoby funkcionalismu. Jednoduchost, čistota a nekomplikovanost tvarů, barev a funkčního řešení prostoru jsou charakteristickými rysy tohoto sofistikovaného stylu, který **odmítá jakékoli nadbytečné dekorace, nechává vyniknout krásu kvalitního materiálu i jeho zpracování.**



V minimalistických interiérech nemusíme používat pouze sklo, kov a nejmodernější high-tech materiály. Při použití teplých přírodních materiálů spolu s teplými barvami a žlutým světlem dokážeme vytvořit interiér přehledný, minimalisticky čistý a zároveň útulný.



Selský – rustikální

Styl, který respektuje české tradice a mentalitu. Inspirace vychází z vesnických statků a domků, většinou z doby před první republikou.

Na podlahu volíme nejčastěji dřevěná masivní prkna, nejlépe ošetřená bezbarvými oleji a vosky. Mohou být i lehce tónovaná. Pokud zvolíme nátěr, použijeme spíše světlejší, pastelové tóny, které je možné ještě zjemnit patinováním. Též se vyskytují keramické či kamenné dlažby nebo podlahy z cihel.

V interiéru se také objevují jednoduché řezbářské prvky a starší, poctivý repasovaný nábytek v přírodních či jemných pastelových barvách, opět oživených jemnou patinou. Nábytek by měl vykazovat stopy používání a ve svých uživateliích vyvolávat dojem pohodlí a solidnosti. U dvířek na spodních skříňkách v kuchyních se budou pěkně vyjímat kované úchytky a doplňky z keramiky. Setkáváme se také často s otevřenými policemi a háčky.

Nicméně vybavení už může přejímat modernější prvky současného života a v interiéru se mohou objevit zařizovací prvky, které jasně poukazují na modernější dobu vzniku a vytvářejí tak příjemné napětí mezi starým a novým.

U tohoto stylu je **velmi snadné sklouznout ke kýčovitosti**, proto by všechny použité předměty měly projít pečlivým výběrem.

Je více než nutné si uvědomit, že **tento styl sluší opravdu stavbám vesnickým**, kde interiér koresponduje s exteriérem a je s ním velmi úzce propojen.

Kamenná či keramická dlažba, dřevěná prkna, to jsou charakteristické materiály pro rustikální styl. Položením dlažby "nakoso" rustikální styl ještě zvýrazníme.



Romantický

Jedná se o velmi ženský způsob zařizování interiéru. Světlé, pastelové barvy a jemné dekorativní detaily jsou nejen na nábytku, ale i na textiliích, kterých bývá hodně. Textil vybíráme se vzory květů, proužků, kostiček, teček, vyšívaný aj. Tento styl, který se lehce přelévá z francouzského či anglického venkova do příměstských a městských bytů a domů, bývá oblíben převážně u dospívajících dívek.



Romantický styl neznamena přeslazený. Krémově bílá, doplněná pastelově modrou, velké množství textilií z přírodních materiálů, živé květy ve váze vytvoří romantický styl, ve kterém se bude dobře cítit nejen žena, ale i její partner.



Francie – venkov

Velké prosvětlené interiéry s otevřeným francouzským oknem do zahrady – to je francouzská energie. Bělené nebo lakované dřevo nebo jemný kovaný nábytek (vše často záměrně patinované), to jsou jednoznačné prvky tohoto stylu. Nemělo by chybět mnoho textilních a drobných dekoračních předmětů s květinovými vzory. Důležité jsou světlé barvy od bílé po slonovou kost a jemně rustikální a decentní zdobení. Pastelové barvy od zelenkavé, přes modrou až po levandulovou dodávají interiéru romantický nádech.



Levandulový věnec přivezený z dovolené může být prvotní myšlenkou, díky níž nalezneme ten správný koncept pro nový interiér – francouzský venkov.



Asijský

V současnosti je asijský styl hodně populární i v evropské oblasti. Fascinace filosofií feng-shui má stále větší vliv především na dispoziční uspořádání interiéru ve smyslu proudění energie.

Zároveň se využívá mnoho symbolických detailů a artefaktů pro posílení energie bytu či domu. Asijský styl můžeme též rozčlenit na Čínu, Japonsko, Thajsko, ale i Indii, Filipíny a Indonésii, přičemž poslední zmiňované můžeme řadit i do Orientu (Indie) či Etna (Indonésie). Opravdu záleží na tom, který výrazný prvek vyzdvihneme a kam interiér na pomyslné mapě posuneme.



Neutrální interiér do asijského stylu posunuje nápadité členění knihovny, připomínající dělicí stěny z rýžového papíru, nízký stůlek s taburety a výrazné doplňky.

Málo nábytku, tmavé dřevo, jednoduché tvary, nízké sezení, drobný akcent červené. Mnohdy pro vytvoření dojmu Asie stačí dodržet tyto snadné principy.



Orientální

Do tohoto stylu lze zařadit nejen inspiraci Čínou, Marokem a Indií, ale i arabským světem. Vždy je potřeba si vyjasnit, jak pojem chápe designér a jak klient. Ale to platí u každého stylu.

Výrazná inspirace Orientem v dekorativnosti, používání mramoru, zlata, sametových a hedvábných látek i perských koberců je pro tento styl typická. V těchto typech interiéru se držíme doslova níž při zemi, především co se týká sedacího nábytku či přídavných stolků – taburety, polštáře.

Používáme vzdušné závěsy pestrých barev, s třásněmi a ozdobami, koberce s tradičními perskými vzory, mozaiky. Můžeme se s ním setkat například v čajovnách a dnes již nejen ve veřejných, ale i v domácích prostorech.



Foto z již neexistující restaurace Dahab, kde jste se rázem cítili jako uprostřed živého arabského světa.

V minimalistickém domě můžeme pomocí vhodných látek, zdobného stolku z GranBazaru a tématickým obrazem či fotografií vytvořit příjemný orientální koutek.



Etno

Styl etno může také někdy znamenat inspiraci Indonésií. Zhruba 10 let po revoluci začal být tento styl velmi oblíbený, objevilo se mnoho obchodů nabízejících autentické dekorativní předměty (nebo i jejich velmi nepovedené levné kopie či napodobeniny), dřevěný nábytek levně dovážený z rozvojových zemí.

Barevnost interiérů zařízených v tomto stylu se pohybuje většinou v teplých sytých tónech, jakkoli základem může být teplý neutrální.

Při inspiraci africkým etno stylem bychom neměli zapomínat na dřevěné masky, sošky, bavlněné koberečky, jednoduchý dřevěný nábytek (často z palisandru), textil z přírodních vláken (len, bavlna).

Etno styl počítá zásadně s přírodními materiály – dřevo, kůže, rákos, kámen. Barevnost se pohybuje v neutrálních tónech spolu s přírodními, teplými a hlubšími tóny zelené, červené a oranžové.



Přímořský (inspirace Středomořím)

Jde o styl používající šťavnaté veselé barvy a světlá dřeva, která mohou být i lakovaná bílou barvou, případně s lehkou patinou.

Tomuto stylu vyhovuje otevřený prostor a jednoduchý nábytek. Často bývá využíván při zařizování dětských pokojů, zejména chlapeckých.

Teplé barvy, jako je červená, žlutá, terakota, hnědá, olivová, a zároveň jemné, jako by potlačené, zastřené odstíny ke zjemnění oněch výrazných – to je v tomto stylu velmi žádané.

V tomto interiéru by se mohla také objevit výrazná kresba dřeva, kámen, cihličky, mozaiky, lana a obklady.

Drobné doplňky pomohou příjemnou atmosféru prázdninových destinací navodit celkem snadno.



Jemný interiér v naředěných tónech modré barvy s přidáním dřevěnými stoly, připomínající svoji strukturou lodní palubu a lampa se stojanem ve tvaru ulity zapadá i do českého moderního interiéru.



Tento interiér bychom očekávali spíše ve vikedové vilce u jezera. Dokonce i velmi moderní zrcadlová truhla do celkového konceptu krásně zapadá.



Koloniální

Koloniální směr, to je **mix anglické či francouzské klasiky s materiály jako exotické dřevo a kůže, které používali domorodci.**

Podobně vypadala obydlí kolonizátorů, kteří přijížděli do Indie, Afriky, jihovýchodní Asie. Tento trend můžeme vysledovat již po objevení Ameriky, vrcholem pak byla viktoriánská Anglie a její četné kolonie.

Kolonizátoři si z Evropy přiváželi své zvyky i **kousky zařízení, které doplňovali z místních zdrojů, a naopak z kolonií pak místní kousky přiváželi zpět domů.** Tím docházelo k vzájemnému mísení kultur a stylů.

Často se používají tmavé barvy, obzvláště podlaha bývá z tmavého dřeva nebo dlaždic s přírodním vzhledem.

Na podlahy pak patří přírodní kůže či koberec, nejlépe ručně tkaný, s orientálními vzory. Nábytku by nemělo být mnoho, aby jím prostor nebyl zahlcen. Velmi často se používají vyřezávané stolky, komody. V kuchyních místo horních skříněk umísťujeme police a volně zavěšené doplňky. Nechybí zde ani motivy zvířat.



Dokonce i nábytkem z Ikea můžeme sestavit interiér inspirovaný koloniálním stylem.

Historizující

Historizující styl se velmi volně inspičuje libovolným historickým slohem přibližně do začátku 20. století. A nemusí jít vždy o konkrétní stylové období, ale i o mix různých stylů a jejich napodobenin. Posledním takto uceleným historickým stylem byla secese. Art deco, kubismus a funkcionalismus již počítáme do doby moderního umění. V historizujícím stylu se používají repliky. Historické kusy nábytku daného období, někdy v kombinaci se současnými tvarově jednoduchými designovými prvky. Vytváří se tak potřebná rezonance a pozadí pro starožitné kousky.

Historický styl, na rozdíl od historizujícího, kopíruje vybraný sloh dokonale, včetně použití barevných kombinací, textilních dekorací, drobných interiérových doplňků a detailů.



Historizující styl na rozdíl od historického daný styl nekopíruje dokonale. Určitá historická období, nebo jejich mix, jsou pouhou inspirací pro tvorbu historizujícího stylu. Typické jsou zdobné lustry, živé květiny, dřevěné podlahy.

Loft

Lofty jako fenomén ateliérového bydlení vzešly koncem 60. let minulého století z newyorských uměleckých kruhů. Ty byly spjaté s bohémskou čtvrtí Soho, ve které lidé řešili nedostatek levného a dostupného bydlení stěhováním do opuštěných továrních hal, kotelen a skladů. Z nouze ctnost časem přerostla v celosvětový trend.

Vysoké stropy (běžně pět a více metrů) továrních hal nabízejí vzdušnost, prosklené stěny s tabulkovými okny přinášejí velkou světlost.

Při úpravách loftu lze využít původních prvků průmyslových objektů: betonové podlahy, režné zdivo, kovová schodiště či zábradlí, obnaženou vzduchotechniku a další technické rozvody.

Pravověrný loft v podstatě nedělí žádné příčky, odděleno bývá pouze hygienické zázemí.

Loft kromě žádoucího zachování původních industriálních prvků vybavujeme špičkovým soudobým designem v kombinaci se starožitnými i retro skvosty, uměleckými originály až po kousky z bazaru.

Aby vznikl prostor, který lze označit jako loft, je nutné mít nejen onu tovární halu, ale především pochopit, co taková budova nabízí. Často se nyní setkáváme s developerskými projekty označovanými jako loftové bydlení – jenže prostor padesát metrů čtverečních v nově postavené budově nemá s loftem prakticky nic společného.

Betonová podlaha, která v loftu vypadá nejlépe, může být nahrazena velkoformátovými dlaždicemi technického charakteru, dřevěnými prkny nebo kombinací železných překladů a skla. Taková podlaha, v případě, že vlastníme dvě na sebe navazující podlaží, ještě znásobí pocit otevřeného prostoru.

