

Univerzita Karlova v Praze
Právnická fakulta

Autor práce (diplomantka)

Vendula Švadlenková

Problematika osobnosti pachatele v kriminologii

Questions of offender's personality in criminology

Diplomová práce

Vedoucí diplomové práce: Prof. JUDr. Jiří Jelínek, CSc.

Katedra: Katedra trestního práva

Datum vypracování práce (uzavření rukopisu): 17.12.2008

Prohlašuji, že jsem tuto diplomovou práci zpracovala samostatně a že jsem vyznačila prameny, z nich jsem pro svou práci čerpala, způsobem ve vědecké práci obvyklým.

V Praze 17.12. 2008

Poděkování

Ráda bych poděkovala panu Prof. JUDr. Jiřímu Jelínkovi, CSc. za pochopení, se kterým se mnou konzultoval tuto práci a za jeho připomínky a podněty, které mi v mnohých směrech pomohly k ucelenějšímu pohledu na danou problematiku.

Dále bych ráda poděkovala paní Mgr. Janě Bílé z Institutu pro kriminologii a sociální prevenci, které se mnou spolupracovala při sestavování seznamu dostupných literárních předloh a paní Marice Vágnerové z redakce časopisu Kriminallistika, která mi umožnila přístup k obtížně dostupným literárním zdrojům.

OBSAH :

Úvod.....	1
1. Kapitola Rozdílné pojetí pachatele v kriminologii a v trestním právu.....	2
I. Kriminologie jako věda a pojetí pachatele v kriminologii	2
II. Pojetí pachatele podle trestního práva.....	4
A. Pachatel a trestní zákon.....	4
B. Pachatel a trestní řád.....	5
2. Kapitola Osobnost pachatele a psychologie.....	6
I. Pojem osobnosti a psychologie, varianty psychologických odvětví	6
II. Motivace kriminálního chování a osobnost.....	8
III. Popis osobnosti.....	9
IV. Vývoj osobnosti.....	12
3. Kapitola Přístupy k osobnosti pachatele, typologie pachatele, a teorie	
vysvětluující příčiny kriminality.....	13
I. Typologie pachatelů.....	15
A. Typologie vycházející především z biologických aspektů osobnosti.....	15
1. Teorie fyziognomické a frenologické.....	16
2. Kriminálně antropologické koncepce.....	16
3. Konstituční teorie.....	18
4. Teorie o poruchách v chromozomální struktuře.....	20
5. Endokrinologická teorie.....	20
6. Teorie biochemických poruch.....	20
7. Oligofrenie.....	20
8. Kriminologicko-genetické koncepce.....	22
B. Typologie vycházející především z psychologických aspektů osobnosti..	23

1. Psychopatie.....	24
2. Psychoanalýza.....	25
3. Teorie rozdílného podmiňování.....	26
4. Sociálně psychologické teorie.....	27
C. Typologie vycházející především ze sociologických aspektů osobnosti..	28
1. Teorie anomie.....	28
2. Sutherlandova teorie diferencovaného sdružování; teorie diferencované identifikace.....	29
D. Multifaktorové kriminogenetické koncepce.....	32
II. Osobnost pachatele jako psychologický problém.....	33
4. Kapitola Výzkumy pachatelů trestných činů v ČR.....	34
I. Obecné statistiky poskytující především informace o početním zastoupení pachatelů mezi občany.....	37
II. Statistiky vycházející z členění kriminální populace podle určitých znaků..	40
A. Pohlaví.....	40
B. Věk.....	41
C. Národnost, rasová nebo etnická příslušnost.....	42
D. Jiné charakteristiky.....	45
E. Celková struktura kriminality.....	46
5. Kapitola Individuální predikce a recidiva.....	47
I. Individuální predikce budoucího jednání pachatele v kriminologii.....	47
A. Statistická metoda.....	48
B. Klinická metoda.....	49
C. Intuitivní metoda.....	49
II. Recidiva.....	50
A. Právní režim recidivy.....	51
B. Druhy kriminální recidivy	52
C. Osobnost kriminálního recidivisty.....	52
D. Podíl recidivistů na páchání trestné činnosti.....	54
6. Kapitola Vybraná problematika kriminality žen.....	59

I. Teorie kriminality žen	61
A. Biologické teorie kriminality žen.....	61
B. Psychologické teorie kriminality žen.....	63
C. Sociologické teorie kriminality žen.....	63
D. Vícefaktorové teorie kriminality žen.....	64
II. Povaha ženské kriminality.....	65
Závěr.....	67
Rešerše diplomové práce.....	70
Resumé v anglickém jazyce.....	74

ÚVOD

Jedním ze základních cílů kriminologie je snaha o poznání osobnosti pachatele a snaha odpovědět na otázku zda je možné a pokud ano, tak jak, tuto osobnost rozeznat od jedinců, kteří se trestné činnosti nedopouštějí. Ze shromážděných informací – jak na základě použití vlastních praktik, tak poznatků z příbuzných oborů - pak kriminologové vytvářejí teorie a hypotézy, které mají být odpovědí na základní otázky spojené s osobností pachatele.

Jedná se otázky typu:

Zločincem se člověk rodí nebo stává?

Mají tyto osobnosti natolik odlišná specifika, že se na tomto základě dá hovořit o zvláštní skupině osob?

Lze osobu delikventa výchovně ovlivnit tak, aby upustila od páchání trestné činnosti, příp. tuto již nekonala?

Jaké faktory hrají roli při kriminalizaci jedince, tedy při procesu kdy se z nedevariantního jedince stává deviant apod.

Vzhledem k dlouhotrvajícím a stále probíhajícím výzkumům je možno formulovat mnoho odpovědí, teorií o příčinách kriminality ve vztahu k osobnosti jedince vzniklo nepřeborné množství.

Dnes je jisté, že nelze izolovat jednotlivé elementy působící na osobnost a na základě této izolace usuzovat na praktické skutečnosti způsobující kriminalizaci jedince.

Ráda bych tedy prostřednictvím této práce nahlédla do dosavadních poznatků a seznámila se s závěry vědců, působících na poli odborného výzkumu osobnosti pachatele z kriminologického hlediska.

Kapitola 1.

Rozdílné pojetí pachatele v kriminologii a v trestním právu

I. Kriminologie jako věda a pojetí pachatele v kriminologii

Kriminologie je věda o kriminalitě (zločinnosti), o jejích pachatelích a obětech a její kontrole¹.

Kriminalita, jako jeden z důležitých předmětů kriminologického výzkumu, by se dala definovat jako sociální jev vyjádřený souhrnem trestných činů².

Kriminologie je společenskovědní disciplína, zabývající se jak jednotlivci (pachatelem, obětí, orgánem trestní justice atp.), tak společnostmi jako celkem i různými sociálními skupinami, které ji tvoří³. Na rozdíl od trestního práva se jedná o vědu empirickou, tedy o vědu založenou na poznávání reálných jevů a okolností souvisejících s kriminalitou, s vyloučením vědomých hodnotících postupů a z nich odvozených stanovisek⁴. Znamená to, že kriminologické poznatky vycházejí ze zkušeností (jako pramenů poznání), které jsou zjišťovány na základě vědeckých kriminologických metod. Poznatky tedy musí být přezkoumatelné.

Kriminologické výzkumy mají směřovat především k poznání krimogenních faktorů spojených s pácháním trestných činů s cílem vyvodit závěry pro kontrolu kriminality. V této práci se chci zabývat především problematikou osobnosti pachatele, která je jedním z hlavních cílů poznání v rámci celé kriminologie.

Pachatel je jedním ze základních prvků procesu kriminogeneze, tj. procesu, jehož výsledkem je vznik kriminálního jednání, spáchání trestného činu.

Problematika jeho osobnosti je složitou a členitou otázkou související i s jinými vědními obory jako jsou například psychologie nebo sociologie. Postupy a snahy vedoucí pokusům analyzovat příčiny vzniku kriminálního jednání jednotlivce zohledňují pachatele a jeho osobnostní charakteristiky jako jednu z nejdůležitějších determinant samotné kriminogeneze.

¹ Novotný, O., Zapletal, J. a kol., Kriminologie. Praha: Aspi Publishing, 2004, str. 15

² Kuchta, J. a kol., Kriminologie. I. Část. Masarykova univerzita v Brně, 1999, str. 92

³ Kuchta, J., Válková, H. a kol., Základy kriminologie a trestní politiky. 1. vydání. Praha : C. H. Beck, 2005, str. 1

⁴ Kuchta, J., Válková, H. a kol., Základy kriminologie a trestní politiky. 1. vydání. Praha : C. H. Beck, 2005, str. 1

Kriminologie chápe pojetí pachatele širěji než trestní právo. Rozumí jimi nejen osoby, které se dopustily činů označených zákonem jako trestné činy, ale i některé osoby, které orgány činné v trestním řízení trestně nestíhají. Zabývá se také jedinci, kteří svým věkem nebo stavem vědomí přesahují trestní rámec.

Pozornost věnuje též osobám, které již trest za spáchaný trestný čin odpykaly, a také jedincům, které označuje jako potenciální pachatele trestných činů. Zajímá se též o jedince, kteří se vyznačují tzv. sociálně patologickým (nezdravým, chorobným) chováním, např. narkomani, prostitutky/ti, extrémisté, chorobní hráči, alkoholici atp.)⁵ Termín sociální patologie vychází z terminologie sociologie. Označuje takto chování, která porušují normy a hodnoty obecně platné ve společnosti.

Může dojít k situacím, kdy se kriminologové zabývají také osobami, které jsou trestnému činu přítomny nebo o něm vědí, jejichž zatajování nebo nebránění v trestném činu je často neúmyslné nebo je ovlivněno strachem odporovat pachateli z důvodů rodinných nebo citových pout k nim, které však zvyšují nebo snižují vlivem své přítomnosti nebo svým postojem kriminogenost situace nebo pachatele. Zajímá se o osoby, u kterých nelze návod k trestnému činu prokázat, přesto, že jejich motivační vliv na pachatele je nepochybný⁶.

Pojem osobnost pachatele, který kriminologie užívá, je nesnadno definovatelný již vzhledem k samotné povaze kriminologie jako multidisciplinární mezioborové vědy. Dochází zde mj. k aplikaci psychologických poznatků, zejména jejich promítnutí do teorie kriminálního chování. Centrálním bodem je zejména právě osobnost pachatele. Kriminologie, na rozdíl od psychologie, která přistupuje ke koncepcím zkoumajícím okolnosti podněcující kriminální jevy z pohledu zúčastněných jedinců, zohledňuje veškeré možné okolnosti směřující ke vzniku kriminálního jednání.

Osobnost pachatele je tedy v kriminologii (stejně jako v psychologii) chápána jako organický celek duševního života člověka zahrnující jak biologický základ, tak i společenské podmínky jeho života včetně společenských vztahů⁷.

⁵ Novotný, O., Zapletal, J. a kol., Kriminologie. Praha: Aspi Publishing, 2004, str. 113

⁶ Marešová, A. : Pachatelé trestných činů, K problematice jejich osobnosti a vybraných typologií, IKSP, 1994, str.7

⁷ Hyhlík, F., Nakonečný, M. Malá encyklopedie současné psychologie. Praha: SPN, 1973

Osobnost pachatele je zkoumána jako psychická jedinečnost určitého jedince nebo jako psychická odlišnost nebo shoda tohoto jedince s dalšími jedinci nebo skupinami jedinců⁸.

II. Pojetí pachatele podle trestního práva

Pojetí pachatele se odlišuje jak v oblasti trestního práva hmotného, tak v oblasti trestního práva procesního.

A. Pachatel a trestní zákon

Podle platné právní úpravy z.140/1961 Sb., §9 -12, je pachatelem trestného činu trestně odpovědná osoba, která svým zaviněným jednáním naplnila všechny znaky trestného činu (resp. přípravy nebo pokusu).

Pachatelem je i osoba, na kterou je podle trestního zákona nahlíženo jako na spolupachatele nebo na účastníka. Trestní právo tak vymezuje pojem osoby organizátora, návodce a pomocníka jako účastníků na dokonaném trestném činu nebo jeho pokusu, přičemž je jako forma zavinění vyžadován úmysl (i nepřímý) trestný čin provést. Dále může být pachatelem jen osoba, která v době spáchání trestného činu dovršila určitý věk a která v době spáchání trestného činu byla schopna rozpoznat nebezpečnost činu pro společnost a byla schopna ovládat své jednání.

Znaky trestného činu charakterizující subjekt trestného činu z hlediska trestní odpovědnosti je třeba odlišovat od vlastností charakterizujících osobnost pachatele pro účely trestání. Znaky charakterizující subjekt (fyzická osoba, přičetnost, věk, tzv. speciální nebo konkrétní subjekt) jsou důležité pro posouzení trestní odpovědnosti. Vlastnosti charakterizující osobnost pachatele pro účely trestání jsou důležité například pro správnou aplikaci ustanovení o určení druhu a výměry trestu, zařazení obžalovaného do příslušného typu věznic, upuštění od potrestání, podmíněné odsouzení, podmíněné propuštění a pro aplikaci jiných důležitých institutů trestního práva⁹.

Trestní zákon tedy stanovuje konkrétní podmínky, které musí být splněny, aby mohla být určitá osoba označena jako pachatel. Jednotlivé prvky zastřešuje účel TZ, kterým je ochrana společnosti, ústavního zřízení ČR, práv a oprávněných zájmů fyzických a

⁸ Novotný, O., Zapletal, J. a kol., Kriminologie. Praha: Aspi Publishing, 2004, str. 113

⁹ Jelínek, J. a kol., Trestní právo hmotné, Linde Praha a.s., 2004, str. 134

právnických osob¹⁰. V kriminologii je, jak již bylo výše řečeno, osobností pachatele míněn daleko širší okruh jedinců, na které nejsou kladeny tak podrobné nároky, aby mohly být nahlíženy jako pachatelé.

Trestní právo hmotné tedy upravuje podmínky, za nichž vzniká nárok státu na potrestání pachatele.

Naproti tomu trestní právo procesní upravuje postup, jímž se má zjistit, zda tento nárok skutečně existuje a postup, jak tento nárok prosadit.¹¹

B. Pachatel a trestní řád

Trestní řád rozlišuje několik pojmů vztahující se k osobě, proti které je vedeno trestní řízení v závislosti na stadiu, ve kterém se proces nachází.

Rozlišuje mezi:

- a, podezřelým, tj. osoba, která byla zadržena (§76 TR), pokud nebylo sděleno obvinění (§160 TR),
- b, obviněným, tj. osoba, které bylo sděleno obvinění,
- c, obžalovaným, tj. osoba proti které se vede trestní řízení po nařízení hlavního líčení (§ 12 odst.8 TR) a
- d, odsouzeným, tj. osoba, proti které byl vydán odsuzující rozsudek , který nabyl právní moci (§ 12 odst. 9)¹².

Jednotlivá označení korespondují s jednotlivými stádii trestního řízení, jehož celkovým účelem je upravit postup orgánů činných v trestním řízení tak, aby byl trestný čin náležitě zjištěn a pachatel spravedlivě potrestán¹³.

Každé stadium má svá specifika a v každém jsou uplatňovány určité postupy směřující k naplnění cíle řízení, tzn., že podobně jako v trestním právu hmotném, jsou zde stanoveny konkrétní podmínky, které musí být splněny, aby osoba pachatele mohla být takto označena a mohlo s ní být takto zacházeno.

¹⁰ Zákon č. 140/1961 Sb., trestní zákon, ve znění pozdějších předpisů

¹¹ Musil, J., Kratochvíl, V., Šámal, P., a kol. Kurs trestního práva. Trestní právo procesní. 2. přepracované vydání. Praha : C. H. Beck, 2003, str. 14

¹² Marešová, A. : Pachatelé trestných činů, K problematice jejich osobnosti a vybraných typologií, IKSP, 1994, str.6

¹³ Zákon č. 141/1961 Sb., trestní řád, ve znění pozdějších předpisů

Podle platné právní úpravy je též spatřován rozdíl mezi pachateli úmyslných a neúmyslných trestných činů vyplývající z volní a vědomostní stránky pachatelova jednání a nebezpečnosti činu pro společnost.

Kriminologie je – spolu se svým teoretickým zázemím - také aplikovanou vědou, tudíž poznatky o kriminálních činech i jejich pachatelích zobecňuje a dává do širších souvislostí.

Teoretické zázemí jí poskytují humanitní obory jako jsou sociologie, psychologie, pedagogika, psychiatrie atp., vytváří vlastní koncepce osobností pachatelů, zkoumá příčiny kriminality a navrhuje preventivní opatření¹⁴.

Kapitola 2.

Osobnost pachatele a psychologie

I. Pojem osobnosti a psychologie, varianty psychologických odvětví

Samotný pojem osobnosti pachatele není čistě kriminologickým termínem; je používán jako označení pro jedince, který se výsledným způsobem svého chování odkloňuje od společensky obecně uznávané normy. Tento termín má úzkou vazbu na terminologii psychologie, která definuje pojem osobnosti obecně, a také na terminologii sociologie (např. v souvislosti se sociálně-patologickými jevy, jejichž nositelé jsou rovněž předmětem zkoumání kriminologie) a příbuzných vědních oborů..

Můžeme tedy říci, že kriminologie a její terminologie se mnohdy doplňují a kryjí s psychologii a její terminologií, existuje zde určitá praktická návaznost.

Původně celistvá psychologická věda se začíná vnitřně diferencovat a vznikají různé psychologické disciplíny, které jsou integrovány do jednotného systému, tj. oboru psychologie.

Tato diferenciaci do oboru vnáší jistou specializaci u konkrétních oborů, přičemž se každá tato větev orientuje na vlastní vymezenou specifickou problematiku.

¹⁴ Marešová, A. : Pachatelé trestných činů, K problematice jejich osobnosti a vybraných typologií, IKSP, 1994, str. 12

Hlavním úkolem obecné psychologie osobnosti je vývojové vysvětlení současného stavu a funkce osobnosti, které umožňuje formulovat prognózu dalšího osobnostního vývoje za známých podmínek¹⁵.

Pojem osobnost v kriminální psychologii, jako v oboru psychologie, ve kterém se psychologové zabývají studiem kriminálních jevů, představuje jedno z klíčových témat, kterými se toto odvětví zabývá. Téměř každá psychologická koncepce kriminality pracuje s tímto termínem¹⁶.

Ve forenzní psychologii (právní, soudní psychologii) zaujímá tento pojem širokou paletu konkrétních poloh, nejčastěji v závislosti na konkrétním postavení jedince.

Forenzní psychologii chápeme jako zastřešující pojem, jako systém aplikovaných psychologických vědních disciplín, podoborů, kam řadíme :

- **kriminalistickou psychologii,**

jejímž hlavním úkolem je rozvíjet poznatky pro zdokonalení procesů získávání, analýzy a hodnocení informací o spáchaném činu. Souběžně s tím usiluje o tvorbu psychologicky podložených postupů použitelných při objasňování a vyšetřování trestného činu;

- **soudní psychologii** (v užším slova smyslu),

která se zabývá psychologickými stránkami soudního projednávání věci; zkoumá a konzultuje problematiku chování a prožívání osob v rozhodovací fázi;

- **penitenciární a postpenitenciární psychologii,**

která rozpracovává psychologickou problematiku spjatou s výkonem trestu a problematikou opětovného začlenění jedince do normálního života po odpykání trestu;

- **kriminologickou psychologii,** která se z psychologického hlediska vyjadřuje k otázkám, které tradičně spadají do zájmové sféry kriminologie (osobnost pachatele, osobnost oběti, psychologický výklad zdrojů kriminality a dalších sociálně patologických jevů psychologická doporučení k různým úrovním prevence

¹⁵ Kuchta, J. a kol., Kriminologie. I. Část. Masarykova univerzita v Brně, 1999, str. 93

¹⁶ Čírtková, L. : Kriminální psychologie, Praha, Euronion, 1998, str. 66

kriminality)¹⁷.

Osobnost pachatele prochází všemi oblastmi forenzní psychologie, je specifikována v závislosti na té či oné fázi uplatňování platného práva. V konkrétní podobě se tento fakt projevuje v označení jednotlivce v průběhu trestního procesu následujícím způsobem:

- v kriminalistické psychologii se jedná o osobnost podezřelého a obviněného,
- v soudní psychologii se jedná o osobnost obžalovaného,
- v penitenciární psychologii se jedná o osobnost odsouzeného a
- v postpenitenciární psychologii se jedná o osobnost propuštěného.

Jak vyplývá z výše uvedeného, samotná právní psychologie se rozpadá do řady pododvětví, z nichž se každé specializuje na určitou konkrétní fázi trestního řízení, která je sama o sobě natolik specifická, že vyžaduje jak zkoumání s ohledem na ohraničení této určité fáze, tak z hlediska procesu jako celku.

Toto rozdělení koresponduje s výše uvedeným pojmovým členěním osob, proti kterým je vedeno trestní řízení, v závislosti na konkrétních ustanoveních trestního řádu (viz. pojetí pachatele v kriminologii a v trestním právu procesním).

Všechny tyto varianty zastřešuje souhrnný pojem osobnosti pachatele používaný především kriminální psychologií¹⁸.

II. Motivace kriminálního chování a osobnost

Psychologie, jako věda o prožívání a chování, mj. zkoumá, které motivy (vnitřní pohnutky a vnější pobídky) vedou osobnost k určitému druhu chování, tedy i kriminálnímu chování. Formy lidského chování jsou řízeny regulačním systémem osobnosti, který zahrnuje jak sociogenní komponenty osobnosti (svědomí), tak kognitivní procesy, procesy a stavy emocionální i následné aktivační procesy. Kriminální chování je pak výslednicí vzájemné souhry činitelů vnitřních – osobnost pachatele – a činitelů vnějších – situace v širším slova smyslu¹⁹.

¹⁷ Spurný, J.: Quo vadis kriminalistická psychologie? Kriminalistika č. 4/2006

¹⁸ Čírtková, L.: Kriminální psychologie, Praha, Euronion, 1998, str. 66

Pojem osobnosti pachatele pak vychází z předpokladu, že existuje určitá konstelace vlastností a osobnostních rysů, která je typická pro delikventy a je částečně odpovědná za jejich kriminální chování.

Jedinec s určitými biologickými a psychickým zvláštnostmi se jako osobnost formuje a vytváří v různých sociálních vztazích a v různém sociálním prostředí. Všechny tyto tři vrstvy (biologickou, psychologickou a sociální) je třeba brát v úvahu při zkoumání kriminální osobnosti a příčin jejího kriminálního jednání.

Ohledně geneze kriminálního chování u určitých skupin jednotlivců existuje mnoho teorií, z nichž každá vychází z určité dominantní determinanty; u různých osob se mohou uplatnit různé teorie vysvětlující jejich kriminální jednání, viz. dále.

Problematika ucelené koncepce osobnosti pachatele je citlivou oblastí kriminologie, zejména z terminologického hlediska. Vzhledem k mnohosti definic, pojmů a provedených hodnocení nelze hovořit o ucelené a teoreticky i prakticky uzavřené a ohraničené koncepci osobnosti pachatele. Stejně by se dalo hovořit o neucelenosti koncepce psychologie osobnosti, která je jakousi platformou pro tvorbu kriminologických teorií a závěrů (spolu s sociální psychologií a sociologií). Obecně se však ustálila výše citovaná definice uvedená v Malé encyklopedii současné psychologie (Hyhlík, Nakonečný).

III. Popis osobnosti

Osobnost bývá popisována prostřednictvím složek, vrstev, faktorů atp., tvořících strukturu osobnosti. Struktura osobnosti vyjadřuje vnitřní uspořádání osobnosti, tzn. skladbu jejích prvků, dispozic, které jsou chápány jako funkční elementy, resp. jako elementy funkcí různých kategorií (výkonu, motivace, hodnocení, formální reaktivity atd. – tj. schopnosti, motivy, postoje, temperament atd.)²⁰.

Struktura však poukazuje také na chování tohoto ustáleného celku vlastností.

Dynamika chování je naproti tomu výkladem jednání a prožívání člověka

¹⁹ Netík, K. – Netíková, D., Hájek, S. : Psychologie v právu. Úvod do forenzní psychologie. Skripta. 1. vydání. Praha, C. H. Beck 1997, str. 52

²⁰ Nakonečný, M. : Psychologie osobnosti, Praha, Academia 1997

Jednání jednotlivce tedy posuzujeme jako úmyslné chování, které je projevem navenek orientované činnosti, která vzniká v lidském organismu. Chování je tak výsledkem vnitřní činnosti, jejíž následky působí v jednotlivcově okolí. Existuje tedy určitá vnitřní strukturální soustava elementů, která je v pružném vztahu s dynamičností procesů směřujících do vnějšího okolí.

Prvky struktury představují psychické vlastnosti osobnosti (schopnosti, temperament, motivy, postoje atd.).

Popis osobnosti by měl také zohledňovat schopnost jedince přizpůsobit se vnějšímu prostředí, jeho změnám (sociální role, sociální pozice, sociální mobilita).

V praxi jsou součástí popisu osoby a osobnosti pachatele tyto charakteristiky:

- sociodemografické (věk, pohlaví atp.) a trestně právní údaje o pachateli a jeho činu včetně předpokládané motivace,
- informace o společenském a sociálním začlenění pachatele (důraz na maladaptivní projevy),
- osobní a rodinná anamnéza(včetně kriminální anamnézy),
- výsledky znaleckých posudků tam, kde je to zapotřebí²¹.

Při podrobnějším zkoumání pachatelů trestných činů bývají výzkumy zaměřeny především na:

- zjištění podmínek psychického formování pachatelovy osobnosti (v rodině, ve škole, ve společnosti vrstevníků atp.),
- zjištění kriminogenních podmínek konkrétní životní situace (s ohledem na zvláštnosti dané osobnosti), které mohly ovlivnit spáchání trestného činu,
- analýzu sociálně psychických vlastností osobnosti (názory, zvyky, obsah a úroveň zájmů a potřeb, charakterové zvláštnosti atd.) včetně předpokladů pro pozdější nápravu pachatele a jeho společensky žádoucí sociální začlenění,
- zjištění motivace pachatele v širších souvislostech, včetně ověření vlivu nemocí, návykových látek apod. na motivaci pachatele,

²¹ Marešová, A. : Pachatelé trestných činů, K problematice jejich osobnosti a vybraných typologií, IKSP, 1994, str. 26

- zjištění případné příslušnosti k sociálně vyhraněným skupinám (prostitutky/ti, narkomani, skinheads),
- zjištění předcházejících trestných činů pachatele, okolnosti jejich spáchání, příp. příčin delikventního jednání pachatele,
- zjištění druhu uložených předchozích trestů, chování v průběhu případného výkonu trestu odnětí svobody, zda byla pachateli v minulosti udělena amnestie, zda dodržel podmínky případného podmíněného propuštění, jak se choval po odpykání trestu, jak se začlenil do širšího sociálního i pracovního prostředí,
- zjištění kvality sociálního začlenění (v rodině, v širším sociálním okolí, na pracovišti) v době předcházející spáchání posledního vyšetřovaného (souzeného) trestného činu,
- prognózy dalšího chování a možnosti změny životního způsobu²².

Důležitou determinantou popisu osobnosti pachatele bývá také popis spáchaného trestného činu. Zde dochází k zohlednění pozitivních trestněprávních hledisek, které směřují k dílčím aspektům trestného činu jako je druh trestné činnosti (majetková, sexuální atd.), způsob jednání pachatele (použití zbraně, násilí..), subjektivní forma zavinění (úmysl/ nedbalost). Při zohlednění hlediska nebezpečnosti pro společnost můžeme říci, že tyto zkoumané dílčí aspekty tvoří skutkovou podstatu trestného činu, která měla být v konkrétním případě naplněna.

Závěrem by se dalo říci, že trestné činy lze v psychologické rovině pojmut jako určitá jednání osob definovaného věkového rozmezí ve vymezeném časovém a teritoriálním rámci, která byla procedurálně kvalifikována příslušnými státními orgány jako trestná²³.

IV. Vývoj osobnosti

Aktivita lidského jedince v konkrétních sociálních situacích spoluvytváří lidskou osobnost. K jejímu tvarování dochází v průběhu vývoje jednotlivce (v jeho ontogenezi). Každý organismus má své vnitřní dispoziční zákonitosti, které jsou charakteristické svojí vlastní dynamikou; právě tyto pohyblivé dispozice procházejí

²² Marešová, A. : Pachatelé trestných činů, K problematice jejich osobnosti a vybraných typologií, IKSP, 1994, 26-27

²³ Kuchta, J. a kol., Kriminologie. I. Část. Masarykova univerzita v Brně, 1999, str. 92

procesem zrání, který je doprovázen procesem zejm. sociálního učení, přičemž takto vytvořená výslednice je zároveň křivkou osobnostního vývoje jednotlivce.

Důležitou roli zde hraje i vývojová psychologie, zejména pak její poznatky o vztahu biologického a sociálního uvnitř člověka, o specifickém vlivu biologických determinant na osobnostní vývoj²⁴.

Můžeme tedy hovořit o dynamickém vztahu vnitřního a vnějšího, který se konkrétně projevuje v osobnostní oblasti a jehož následkem je určitý druh a způsob jednání.

Jednotlivé požadavky vnějšího společenského prostředí se interiorizují v jedinci, který je přijímá za své normy a hodnoty a na základě těchto zvnitřněných postojů jedná se svým sociálním okolím.

Právě z této vnější interakční činnosti v sociálně psychologickém poli můžeme zprostředkovaně usuzovat na vnitřní psychickou činnost osobnosti²⁵.

Hlavním prostředkem zvnitřňování společenských hodnot je tedy sociální učení pojaté jako proces nabývání sociální zkušenosti vedoucí k modifikaci společenského chování jedince. Má řadu forem, které se v různých etapách socializačního procesu uplatňují diferencovaně. V raných etapách spíše převažuje učení odměnou a trestem, později se uplatňuje nápodobou a identifikací²⁶.

K těmto procesům by mělo docházet, pokud vývoj osobnosti neprobíhá defektně – zde pak totiž k interiorizaci dojít nemusí a společenské normy tedy nejsou jedincem uznány za závazné vodítko při společenské koexistenci se zbytkem populace a jinými institucemi.

Mechanismy vývoje osobnosti

Jednotlivými mechanismy vývoje osobnosti jsou především: zrání vrozených struktur, učení, sociální interakce a specifické činnosti orientované na adaptaci na prostředí.

Dalším výrazným aspektem je začleňování osobnosti jednotlivce do sociálních struktur v procesu socializace („proces, v němž si člověk osvojuje určitý systém poznatků,

²⁴ Osobnost pachatele, I. Díl, VÚK, Praha 1985

²⁵ Kuchta, J. a kol., Kriminologie. I. Část. Masarykova univerzita v Brně, 1999, str. 93

²⁶ Osobnost pachatele, I. Díl, VÚK, Praha 1985

norem a hodnot, jež mu umožňují začlenit se do určité společnosti a účastnit se jejího života²⁷).

Podle lékaře Langmeiera se socializační proces rozpadá do třech základních fází:

a, osvojování si sociálního chování, rozpoznání zakázaných a dovolených věcí, základní hodnotové orientace,

b, vývoj morálního vědomí a jednání podle něj – de dochází k přechodu od morální heteronomie k autonomii. Jedinec se na základě toho, co se již naučil, snaží samostatně hodnotit dané situace a jejich zakázanost nebo dovolenost; k tomuto dochází v mladším školním věku a na počátku puberty se toto morální hodnocení prohlubuje,

c, osvojování si sociálních rolí – v procesu primární a sekundární socializace si mladý jedinec osvojuje společensky žádoucí hodnoty, normy a adaptivní formy chování.

Proces osvojování je doprovázen vlivem rodiny a edukačního procesu prostřednictvím vlivu socializačních instancí.

Následky poruchového socializačního procesu, mohou přímo souviset s kriminogenezí jednotlivce.

Snaha tvůrců kriminologických teorií reflektovat komplexní pojetí osobnosti pachatele, jež by důsledně přihlíželo k strukturálním a dynamickým složkám osobnosti, včetně jejich sociálních aspektů, vedla k velké rozmanitosti vytvořených koncepcí.

Kapitola 3.

Přístupy k osobnosti pachatele, typologie pachatele, a teorie vysvětlující příčiny kriminality

Teoretická kriminologie vnáší do vědeckého výzkumu pachatelů trestných činů „teorie osobnosti pachatelů“ a „typologie pachatelů“. Poznatky, z nichž vyplývají osobnostní teorie (tzn. teorie o jednotlivých osobnostních vlastnostech, které jsou zde typické pro určitou skupinu jednotlivců, jak strukturálních, tak dynamických složkách osobnosti,

²⁷ Akademický slovník cizích slov, Academia Praha 2001

kteře jsou spolu s aktivačními procesy příčinou určitého chování navenek), jsou doprovázeny pokusy zařadit pachatele do určitých vzájemně odlišných skupin podle specifických znaků, které se u nich vyskytují častěji než u běžné nedelikventní populace.

Typologie (metoda umožňující třídění soustav, objektů nebo jevů pomocí typů) umožňuje v kriminologii rozčlenit pachatele trestných činů (osoby i osobnosti) podle určitých kritérií, znaků do skupin, z nichž každou lze charakterizovat podle určitého modelu, prototypu, typu. Typ ve vztahu k osobnostem lidí pak bývá nejčastěji definován jako určitý komplex vlastností, rysů či jiných znaků osobnosti, které sice nepostihují celou osobnost jedince, ale jsou společné většímu počtu osob, z nichž podle výskytu právě těchto znaků lze vytvořit dílčí skupinu v rámci konkrétní typologie²⁸. Na základě aplikace vědeckých metod tedy dochází ke vzniku různých typologických skupin.

Typologie je projevem syntetizujícího přístupu k osobnosti.

Typologie v kriminologii není totožná s typologií v psychologii, i když se zejména dříve vzájemně prolínaly²⁹.

Kriminologie se více orientuje na trestní právo a vytváří pro vznik kriminologických typologií daleko širší prostor než psychologie, která v tak vysoké míře nezohledňuje sociální a trestněprávní hlediska.

Samozřejmě je, že „čisté typy“ neexistují, jedná se o spíše o znaky víceméně podobné a patřící do stejné skupiny vlastností osobnosti.

V teorii existuje nepřehledné množství klasifikací delikventů, avšak celistvá a přehledná teorie vymezující jednotlivé větve kategorizace zatím nebyla vypracována. Vyplývá to z veliké rozmanitosti jak osobnostních vlastností pachatelů, tak daného sociálního kontextu a v neposlední řadě také z různorodosti vědeckých technik a způsobů výzkumu, úrovní vědeckého pokroku a poznání.

²⁸ Novotný, O., Zapletal, J. a kol., Kriminologie. Praha: Aspi Publishing, 2004, str. 115

²⁹ Marešová, A. : Pachatelé trestných činů, K problematice jejich osobnosti a vybraných typologií, IKSP, 1994, str. 62

Již vytvořené typologie jsou ověřovány a využívány při zacházení s delikventními jedinci a skupinami, v rutinní policejní práci, ve výchovných / psychiatrických a podobných zařízeních, ve vězeňství, při hledání účinných preventivních opatřeních proti kriminalitě. K určité kategorizaci pachatelů dochází i v případech, kdy je nutno provést určité výraznější opatření proti specifickým sociálním jevům, které by mohly vyústit v celospolečenský problém díky četnosti svého výskytu nebo např. své nezvyklosti či amoralitě. Do této skupiny patří například rasově motivované trestné činy (boneheads), skupinová agrese (hooligans), satanistické delikty a některé další sociálně patologické jevy.

Druhů třídění a rozdělování typologií je nepřehledné množství a často přímo navazují na jednotlivé kriminologické školy a směry.

I. Typologie pachatelů

V kriminologii se setkáváme s rozdělením typologií na typologie zdůrazňující:

- A. převážně biologické charakteristiky osobností pachatelů
- B. převážně psychologické charakteristiky osobností pachatelů
- C. převážně sociologické charakteristiky osobností pachatelů³⁰

Tyto tři základní linie jsou vázány na obory, jejichž poznatky i metodika byly použity k osvětlení příčin kriminality.

ad A, Typologie vycházející především z biologických aspektů osobnosti

Biologické teorie kriminality, které měly mimořádný význam pro rozvoj kriminologie, mají své počátky na konci 18. století, ovládaly kriminologické názory v 19. století a jejich vliv je patrný i v dnešní době³¹.

Tato pozitivistická škola postavila základy biologického determinismu razícího teorii, že veškeré chování (tedy i kriminální) je determinováno biologicky. Biologicky

³⁰ Novotný, O., Zapletal, J. a kol., Kriminologie. Praha: Aspi Publishing, 2004, str. 116

³¹ Čepelák, J., Karabec, Z.: K teoriím kriminality žen, Praha, VÚK, 1986, str.14

determinovaný zločinec se od „normálního“ (resp. nedevariantního) jedince liší řadou fyzických a konstitučních znaků.

Mezi tyto typologie tedy patří řada různých teorií, které se zaměřují na určitý dominantní biologický prvek, na jehož základě dochází k určité predikci kriminálního jednání..

1, Teorie fyziognomické a frenologické

Fyziognomické teorie hledaly příčiny zločinnosti ve fyzických vlastnostech jedince a to konkrétně ve vztahu mezi rysy obličeje, jeho výrazem a jeho povahovými vlastnostmi. Pozdější studie prokázaly, že mezi fyziognomickými údaji a osobnostními znaky neexistuje žádná souvislost ve vztahu ke kriminálnímu jednání.

Frenologové považovali zločin za výsledek konstelace takových rysů osobnosti, které jsou dány vztahem mezi tvarem lebky, mozkiem a chováním; měli za to, že schopnosti i psychické vlastnosti odpovídají specifickým rysům lebky a jednotlivých mozkových center³².

Na tyto vrozené biologické dispozice navazuje vášně, která, pokud není potlačena lidskou vůlí, silí a nakonec člověka zcela ovládne. Tedy tam, kde city, vůle a rozum kontrolují silně vyvinuté nežádoucí náchylnosti, nedochází ke zločinu (Charles Caldwell).

2. Kriminálně antropologické koncepce kriminality.

Lombrosova teorie o tzv. rozeném zločinci („reo nato“) vznikla v 19. století a byla jednou z prvních teoriích zohledňujících antropologii („nauka o člověku, o jeho původu a vývoji, o vzniku jeho plemen i o proměnlivosti stavby lidského těla“³³) jako podstatný znak geneze kriminálního chování.

Lombroso v počátku svých výzkumů určitým způsobem odmítal podíl společnosti na formování kriminální osobnosti, čímž zavedl jednostranně biologizující přístup ke kriminogenezi³⁴.

³² Čepelák, J., Karabec, Z.: K teoriím kriminality žen, Praha, VÚK, 1986, str. 15

³³ Akademický slovník cizích slov, Academia Praha 2001

³⁴ Netík, K. – Netíková, D., Hájek, S. : Psychologie v právu. Úvod do forenzní psychologie. Skripta. 1.vydání. Praha, C. H. Beck 1997, str. 52-53

Lombroso vytvořil svůj známý obraz lidských typů, které jsou předurčeny ke zločinné dráze, na základě studia fyziognomií (vzhled, výraz) a vlastností zločinců, se kterými se setkal zpočátku jako vrchní lékař ve vězeňském ústavu v Pesaru a později jako profesor forenzního lékařství a psychiatrie v Turínu³⁵.

Jeho pozdější studie upouštějí od této vyhraněnosti a k biologickým zvláštnostem osobnosti připočítávají další řadu faktorů, které mohou ovlivňovat kriminální jednání.

Jeho teorie je obsažena v jeho hlavním díle „L'Uomo delinquente“ (Delikventní člověk) vydaném v roce 1876, kde vysvětluje podstatu a původ zločince. Jedná se o jedince lidského druhu odlišujícího se od nedelikventa řadou psychických a fyzických anomálií (stigmat) , jako jsou zejména jiná stavba lebky, délky končetin, vyvinutí smyslových orgánů; je to zvláštní lidský (pod)druh představující návrat do předchozích vývojových stádií lidské rasy u něhož se projevuje atavismus; jde o dědičně determinovaného jedince s vlohami k páčání zločinu³⁶.

„Čistý“ rozený zločinec zaujímá v jeho typologii méně významnou pozici, je jedním z šesti typů:

- a, rozený delikvent, tělesně stigmatizovaný,
- b, delikvent z vášně a náruživosti, který páchá obvykle je jeden delikt,
- c, šílený delikvent, obvykle alkoholik nebo hysterik,
- d, zdánlivý delikvent, jehož delikt vzniká nešťastnou shodou okolností,
- e, kriminoid představující přechod od normálního jedince k rozenému zločinci,
- f, tajný delikvent, tj. fanatický či politický delikvent, prostitut/ka atd.³⁷.

Závěry Lombrosovy teorie a prvotní přehnaná akcentace biologických faktorů osobnosti spolu s vědeckou metodologií jeho výzkumů (zejména fakt, že se zaměřoval na zkoumání především delikventních jedinců) vedou k neprůkaznosti a nedokonalosti těchto poznatků v rámci jejich celkového zobecnění.

³⁵ Marešová, A. : Pachatelé trestných činů, K problematice jejich osobnosti a vybraných typologií, IKSP, 1994, str. 65

³⁶ Kuchta, J., Válková, H. a kol., Základy kriminologie a trestní politiky. 1. vydání. Praha : C. H. Beck, 2005, str. 55

³⁷ Šejnoha, J.: Kriminální psychologie. Stručné základy kriminální psychologie pro právníky a praktické kriminalisty, Čs. Detektiv – Svaz civilní stráže, Praha 1930

Tomu svědčí mj. i fakt, že svá šetření prováděl převážně pouze jednorázově a na nereprezentativních vzorcích vězňů, bez vyšetření kontrolních skupin nedelikventní populace.

Vznik prvních typologií byl spojen se samotným kriminálním činem a jeho pachatelem, až s rozvojem sociologie dochází ke zdůraznění sociálních podmínek, které mají nepochybný vliv na kriminogenezi jedince jako takovou.

3. Konstituční teorie

Nejnámější v této řadě jsou typologie, které předpokládají úzkou vazbu mezi tělesným typem (somatotypem) a osobnostními charakteristikami včetně jejich dědičné podmíněnosti a delikventním jednáním.

Typickou školou reprezentující tento přístup je konstituční škola německého psychiatra E. Kretschmera.

Ve stavbě těla člověka podmíněné morfologickými (tvarovými) a fyziologickými funkcemi organismu (tzv. konstitucí, která je základním pojmem v těchto typologiích) vidí autoři souhrn všech vlastností individua zafixovaných v jeho dědičných zárodcích. Můžeme tedy říci, že typu somatickému (tělesné stavbě) odpovídá typ temperamentu (dynamické vlastnosti osobnosti) i převládající kriminální jednání³⁸.

Rozlišujeme zde 2 základní typy temperamentu a to temperament cyklotymní a schizotymní. Cyklotymní temperament se vyznačuje společností, otevřeností, sklonem ke smyslovým zážitkům a pro temperament schizotymní je charakteristická dráždivost, přísnost, chladnost, uzavřenost, ale také horlivost, nadšení nebo zlostnost a hněvivost.

E. Kretschmer vytvořil typologii, která člení pachatele do čtyř obecných skupin na základě tělesné stavby jejich organismu a následnou vazbou na formu a druh kriminálního jednání.

Prvním typem je typ **atletický**, má silně vyvinuté svaly a kosti, široká ramena a hrudník, druhým typem je **astenický** (leptosomní) typ, který se vyznačuje štíhlostí a slabšími svaly a údy, podlouhlým obličejem apod., třetím typem je **typ pyknický**, který je zavalitější, má krátké tělo, kulatý obličej a měkčí svalstvo a posledním typem je

³⁸ Novotný, O., Zapletal, J. a kol., Kriminologie. Praha: Aspi Publishing, 2004, str.116

dysplastický typ, typ smíšený, ve kterém se koncentrují vlastnosti všech typů Kretschmerovy typologie.

Každé z těchto čtyř skupin odpovídá páchání příznačného druhu kriminality a na základě přiřazení k jednomu z výše zmíněných druhů temperamentu vzniká konkrétní uspořádání : pykrikovi odpovídá cyklotymní typ temperamentu, který se projevuje realistickým přístupem k životu, společenskostí v jednání, otevřeností, převládajícím optimismem atp. a pokud se jedná o delikventa, tak se dopouští obvykle podvodů nebo násilných trestných činů; astenik je schyzotymním temperamentovým typem (citová chladnost, ale i nadšenost , sebestřednost, výkyvy nálad a činností atp.) a jako u delikventa u něj převládá drobná majetková trestná činnost. U typů atletických převažuje násilná delikvence a trestné činy majetkové povahy a dysplastici projevují sklon k mravnostním a násilným deliktům.

Navazující empirické výzkumy, které vycházely z obdobných teoretických předpokladů nevedou k jednoznačným závěrům.

W.E.Sheldon přišel v roce 1942 s podobnou typologií založenou na vztahu mezi fyzickým habitem a osobností. Rozlišil 3 tělesné typy (endofornní, mezofornní a ektoformní), dokazoval jejich dědičnost a jejich vliv na kriminogenezi u delikventních jedinců.

Tyto typologie a teorie patří mezi přístupy, které jsou orientované primárně na jedince a nedochází zde k zohledňování jiných prvků kriminogeneze jako je např. sociální prostředí atp.

Jak již bylo řečeno, takto orientované teze nevedou k jednotnému závěru mj. také proto, že výzkum byl zaměřen (stejně jako u Lombrosa) pouze na delikventní populaci.

„ Neexistuje žádný důkaz, že fyzický typ jako takový má nějaký konzistentní vztah k právně a sociologicky definovanému deliktu.“³⁹

4. Teorie o poruchách v chromozomální struktuře (chromozomální anomálie) deviantních jedinců, zejména pachatelů násilné trestné činnosti.

Zde se u mužů namísto jednoho chromozómu Y vyskytují dva heterochromozómy Y.

³⁹ Vold, G. B.: Theoretical Kriminology, New York, Oxford University Press, 1958, str. 74

Např. Forssman tvrdí, že tyto nadbytečné chromozomy (tzv. syndrom 47-XXY) způsobují vyšší riziko antisociálního chování.

Na základě kvalifikovaných údajů z příslušné odborné literatury však nelze konstatovat, že by zmíněné chromozomální anomálie vyvolávaly samy o sobě kriminální jednání.

5. Endokrinní teorie propojuje trestnou činnost jedince se zjištěným vyšším výskytem anomálií jeho endokrinní soustavy. Další výzkumy však prokázaly, že delikventní i nedelikventní populace trpí endokrinními poruchami prakticky ve stejném rozsahu⁴⁰.

6. Teorie biochemických poruch tvrdí, že u pachatele dochází - v důsledku poškození metabolismu - v době spáchání trestného činu k podstatnému nedostatku některých důležitých látek, což vede např. k zvýšení agrese apod.

Tyto jednotlivé „organické“ teorie příliš zdůrazňují složkovost fungování organismu a nezohledňují komplexní regulátorství centrálního nervového systému⁴¹, čímž se stávají neúplnými a jejich hodnocení z hlediska použitelnosti není příliš významné.

7. Oligofrenie

Výzkumné úsilí se začíná zaměřovat na oblast inteligence, kde se začínají objevovat určité významné determinanty kriminogeneze.

Historicky byla tato koncepce spjata s rozvojem zjišťování inteligence pomocí Binet-Simonova mentálního testu (1905), kde se poprvé objevil pojem „mentální věk“ a z něhož později Stern (1912) odvodil míru intelektové kapacity, vyjádřenou inteligenčním kvocienem (IQ)⁴².

Po několika revizích této testovací metody a zároveň s ohledem na vytvoření nových armádních testů pro armádní účely během 1. světové války, vede tato testovací praxe také k rozsáhlému testování inteligence též kriminální populace.

⁴⁰ Zapletal, J. a kol.: Kriminologie, I.díl, Policejní akademie ČR, Katedra kriminologie, Praha 2004, str. 30

⁴¹ Kuchta, J. a kol., Kriminologie. I. Část. Masarykova univerzita v Brně, 1999, str. 97

⁴² Kuchta, J. a kol., Kriminologie. I. Část. Masarykova univerzita v Brně, 1999, str. 98

Výsledky těchto testů prokazovaly, že mezi delikventy se nachází veliké procento rozumově zaostalých jedinců, z čehož byl vyvozován závěr, že mentální deficiencie je příčinou delikventního chování - vzniká tak **teorie oligofrenie**.

Čelním představitelem je Goddard, který částečně navazuje na biologicky orientované studie a spojuje nízkou mentální úroveň s delikvencí.

Těmito poznatky byla poznamenána řada dalších výzkumů, na základě kterých bylo učiněno mnoho podobných či mírně odlišných závěrů, tyto byly shrnuty Shulmanem:

1. Mentálně defektní subjekt je typem „rozeného zločince“, tj. v tehdejší terminologii tzv. „morálního idiota“.
2. Oligofrenie je hereditární složkou charakteru a sleduje Mendlovy zákony, což vysvětluje převahu defektních delikventů mužského pohlaví.
3. Oligofrenie je charakterizován tím, že se dopouští nebezpečných sexuálních deliktů.
4. Oligofrení jedinci se dopouštějí zločinů z nedostatku inhibujících sociálních faktorů, protože jim chybí schopnost pochopit sociální hodnoty jejich kultury, které zahrnují sociální a zákonné definice toho, co je „dobré“ a „špatné“.
5. Oligofrení jedinci nemohou předvídat důsledky svých jednání a tudíž nemohou být zastrašení pohrůžkou trestu, který je ukládán za zločiny.
6. Oligofrení jedinci jsou zvýšeně sugestibilní a proto snáze reagují na zločinné vůdcovství inteligentnějších osob.
7. Oligofrenie u jedinců vychovaných v rodinách a v sousedství, kde příklady delikvence jsou časté a běžné, vede k delikvenci.⁴³

Z výše uvedených postulátů, které zahrnují široké spektrum postojů ke kriminogenezi a následným korelacím, lze vyzorovat posun od striktně biologizujících činitelů k činitelům výrazně psychosociální povahy.

„Řada výzkumů prokázala, že vazba mezi oligofrenií a delikvencí je natolik nevýznamná, že z ní nelze dělat žádné skutečné závěry.“⁴⁴

Teorie oligofrenního delikventa byla tedy vyvrácena s tím, že nepochybně existuje určitý podíl těchto mentálních indispozic na genezi kriminálního chování, ale nemůže to být jediný faktor, který jedince předurčuje k páchání trestné činnosti.

⁴³ Kuchta, J. a kol., Kriminologie. I. Část. Masarykova univerzita v Brně, 1999, str. 98

⁴⁴ Sohmidl, F.: Psychological and psychiatric concepts in criminology, Journal of Criminal Law, 1946/1

8. Kriminologicko-genetické koncepce hledají příčiny kriminality ve vlivech dědičnosti na lidské chování, resp. chování kriminální. Snaží se zjistit, zda mají dědičné vlohy bezprostřední vliv na kriminogenezi nebo zda působí pouze zprostředkovaně. Zde je však velice důležité propojení s vlivem sociálního prostředí, takže tato teorie není ryzí biologizující typologií.

Z kriminologického hlediska je zde také důležitý význam odchylek v biologických předpokladech pro objasnění, zhodnocení a ovlivnění kriminálního jednání⁴⁵.

Do této kategorie typologií by se daly zařadit také tzv. genealogické studie, které se zaměřily na zkoumání vlastností a osudů několika generací jedinců pocházejících ze stejných předků, přičemž základním předpokladem je zde teze, že dědičné vlohy jsou nositelem dispozic k delikventnímu chování. Reprezentantem této typologické větve je např. Goddard a jeho výzkum „Kallikakova rodu“. Došel k závěru, že se nedědí kriminalita, ale oligofrenie a že oligofrenie se stávají kriminálními právě pro svou slabomyslnost. Odhlédnutí od vlivu sociálního prostředí zkoumaných jedinců však opět způsobuje neprůkaznost těchto teorií.

Jiný metodický přístup představují studie na jednovaječných a dvojevaječných dvojčatech. Pokud existuje „kriminální“ vloh, musí docházet ke shodnému kriminálnímu jednání u jednovaječných dvojčat a odlišnému jednání u dvojčat dvojevaječných.

Uvedené typologie vycházející především z biologických aspektů osobnosti nelze považovat za závazné vodítko při zkoumání geneze kriminálního jednání.

Jak již bylo výše řečeno, proces kriminogeneze nelze redukovat jen na poznání jednotlivých prvků a složek jednání jednotlivce, ale je nutno k němu přistupovat jako ke komplexnímu a celistvému souboru vlastností, podnětů a jiných důležitých komponent, které ve výsledku tvoří relativně stálý celek. Určitým důkazem tohoto tvrzení je mj. fakt, že všechny biologizující typologie byly postupem času a zejména zdokonalením vědeckých výzkumných metod vyvráceny a moderní nauka je nahlíží jako přežitě a nezralé. Nelze jim však upřít důležitost z hlediska postupu vědeckého vývoje, jelikož jejich zkoumání a následné vyvrácení většiny z těchto jednostranných teorií bylo

⁴⁵ Čepelák, J., Karabec, Z.: K teoriím kriminality žen, Praha, VÚK, 1986, str. 30

částečnou příčinou a také jistým přínosem pro vytvoření typologií jiných, zohledňujících odlišné aspekty kriminogeneze.

Nutno podotknout, že řada z těchto nedokonalých poznatků, získaných určitým okleštěným vědeckým postupem, se stala motivem pro jejich další deformaci a to zejména v průběhu 20. století. Jejich hybridizace a následné vyústění např. do „teorie čisté rasy“ je zřejmým důkazem toho, že vědecké poznání musí být prováděno velice důsledně, aby potom jakákoliv nevyvrácená teorie nemohla být příčinou dalšího eklektismu, který je ve svém výsledku nebezpečný pro celé lidstvo a to hlavně v obdobích určitého politického napětí nebo sociálních či jiných krizí.

ad B., Typologie vycházející především z psychologických aspektů osobnosti

K snahám o vědeckou analýzu některých významných aspektů kriminálního chování se záhy – po svém konstituování jako moderní vědecká disciplína v poslední čtvrtině 19. století - přihlásila i psychologie⁴⁶. Tehdy byla důležitým vědním oborem - z hlediska předmětného poznání - především diferenciální (srovnávací) psychologie, která se začala pokoušet o objasňování prvků kriminogeneze, které byly považovány za zavádějící (hluboká poruchovost inteligence, oslabení schopnosti učení a následný rozvoj sociálně- patologických adaptačních mechanismů).

Psychologie dostala příležitost zasáhnout do kriminologických výzkumů na základě ústupu vlivu lombrosovske školy a kriminální antropologie a biologie a na základě silícího vlivu psychoanalytického hnutí a prosazováním modernějších názorů o pochybení nepropustné imaginární hranice mezi „normálním a abnormálním“. Tyto posuny tak forenzní psychologii umožnily zabývat se „normálním delikventem“⁴⁷.

Řada typologií, která vznikla na základě výzkumů v oblasti psychologie, je závislá na úrovni zpracování poznatků odpovídajících psychologických odvětví jako např. psychologie osobnosti, klinické psychologie (orientuje se striktně na individuální

⁴⁶ Kuchta, J. a kol., Kriminologie. I. Část. Masarykova univerzita v Brně, 1999, str.97

⁴⁷ Neumann, J., Základní kriminologické školy a směry, IKSP 1998

osobnost pachatele a snaží se o kasuistické vystižení její diagnózy za účely prognostickými a terapeutickými), psychopatologie (obor psychologie zabývající se obecnými příčinami a projevy psychických poruch) a psychiatrie (lékařský obor zabývající se příčinami, podstatami, diagnostikou, léčením a prevencí psychických poruch).

Důležitá je také modernizace používaných metod, které se uplatňují při popisu a vysvětlování psychických jevů, které předcházejí delikventnímu jednání a formují ho, a které jsou rovněž neodmyslitelnou součástí jeho vývoje.

1. Psychopatie

Neumann hovoří o koncepci ztotožňující pachatele s psychopatem, která má obdobné metodologické problémy jako koncepce o oligofrenii.

Pojem psychopatické osobnosti prošel složitým vývojem až do svého současného pojetí, kdy je převážně chápán jako asociální osobnostní porucha⁴⁸.

V nové klasifikaci duševních chorob byla psychopatie přejmenována na „specifickou poruchu osobnosti“.

Specifická porucha osobnosti není diagnostikována jako nemoc, ale jako porucha a chování dospělých jedinců. Obvykle je psychopatická osobnost charakterizována jako disharmonická osobnost se specifickými rysy, jejíž některé projevy mohou vést až ke kriminálnímu jednání.

Psychiatr Horvai charakterizoval psychopatickou osobnost jako takovou, která se výrazněji liší od normy určitými abnormními rysy, které:

- a, nejsou podmíněny jiným známým psychopatologickým stavem,
- b, trvají od mládí a jsou relativně stálé nebo se objevují pravidelně při určitých frustračních situacích,
- c, manifestují se v disharmonii osobnosti, která je podmíněna disharmonií svých jednotlivých složek, což vede u příslušného jedince ke změně systému hodnot, hodnocení a ke změně jeho adekvátních vztahů k prostředí i k sobě samému⁴⁹.

⁴⁸ Němec, J. : Psychopatie a kriminalita, edice Lidé a zločin, Centruion, Praha 1993, str. 16

⁴⁹ Kuchta, J. a kol., Kriminologie. I. Část. Masarykova univerzita v Brně, 1999, str. 101

Nelze ovšem říci, že by samotná diagnóza psychopatie nutně vedla k zločinnosti, je nutno ji posuzovat s ohledem na situační souvislosti nebo osobnostní rysy jednotlivce. Dissociální porucha se vyznačuje nezdrženlivostí, anetičností vůči druhým, vyšší agresivitou a nezodpovědností.

Zhruba 30% všech trestných činů páchají psychopati a ještě větší podíl mají na násilné trestné činnosti. Jejich podíl mezi recidivisty bývá okolo 70 – 100%⁵⁰.

Zde je vhodné poznamenat, že na půdě Světové zdravotnické organizace (WHO) a Americké psychiatrické asociace vznikly klasifikace, které se snaží o včasné diagnostikování takových poruch osobnosti, které by mohly vést k pozdější kriminalitě. U WHO se jedná o Mezinárodní klasifikaci osobnostních poruch (ICD-10), která je formulována spíše obecně, zatímco u Americké psychiatrické asociace jde o Diagnostický a statistický manuál psychických poruch (DSM-IV), který je spíše konkrétní.

2. Psychoanalýza

Mezi další typologie, které vycházejí především z psychologických znaků osobnosti, patří také **psychoanalytické teorie delikvence**.

Pachatel je zde pojímán jako jedinec sociálně maladaptovaný, který si trestnou činností odreagovává svůj neurotický konflikt, kde primární úlohu hrají defektní vnitřní instance (EGO jako empirické duševno a SUPEREGO jako osobní morálka-svědění) a vnější sociální vlivy mají pouze vliv sekundární⁵¹.

Předpokládané kořeny tohoto vnitřního konfliktu tkví v poruchovosti procesů psychosexuálního vývoje jedince, zvláště v období raného dětství, kdy vznikají „psychoanalytické komplexy“ – Oidipův komplex u chlapců a Elektrín komplex u dívek – a pokud dojde k jejich defektnímu zpracování, dochází k vytváření nevědomých pocitů viny a zvýšené úzkosti, které vyvolávají iracionální potřebu trestu, který má mít „očistný“ účinek. Existuje zde tedy silná potřeba potrestání, která někdy vyústí až ve spáchání trestného činu, za který následuje uložení „zaslouženého“ trestu.

⁵⁰ Novotný, O., Zapletal, J. a kol., Kriminologie. Praha: Aspi Publishing, 2004, str. 117

⁵¹ Kuchta, J. a kol., Kriminologie. I. Část. Masarykova univerzita v Brně, 1999, str. 99

Na základě prací S. Freuda a jeho dočasných žáků a spolupracovníků (A. Adler, C. Jung, W. Stekel aj.) byly vytvořeny komplexní psychoanalytické systémy zahrnující nejen aspekty kriminální etiologie (nauka o příčinách kriminality), ale také hlediska terapeutická a preventivní.

K ověření této teorie byla provedena řada empirických studií a výzkumů, ve kterých se sice podařilo určité modifikované prvky psychoanalytických teorií ověřit, ale tyto již představují určitý posun od původních koncepcí. Je tomu tak proto, že pozornost těchto kriminologů se přesunula od konfliktních vztahů základních vnitřních psychických instancí k některým sociálně negativním činitelům (nedůsledná rodičovská výchova atp.).

K odklonu od těchto teorií dochází zejména v 70. letech, kdy nelze enormní nárůst deliktů vysvětlovat pomocí nevědomých afektů, konfliktů a potlačených pudů.

Psychoanalytické výklady jsou kritizovány z hlediska nedostatečné verifikovatelnosti a metodologie, zaměřené opět především na delikventní jedince.

Na druhou stranu nutno připustit, že z řady psychologicko orientovaných teorií – tedy včetně psychoanalytických – vzniklo množství psychoterapeutických a socioterapeutických metod, které se uplatnily v mnohých resocializačních programech.

3. Teorie rozdílného podmiňování

V rámci dalšího, **faktorově-analytického přístupu**, se osobností pachatele z psychologického hlediska zabýval Eysenck (1964) a jeho žáci.

Pracují s pojmy „extroverze – introverze“, „neuroticismus“ a později „psychoticismus“ (emoční labilita/stabilita).

Pro zjišťování těchto faktorů Eysenck zkonstruoval osobnostní dotazník (PEN), který obsahuje i tzv. škálu kriminálního sklonu a je často používán i v naší forenzní psychologii⁵².

⁵² Marešová, A. : Pachatelé trestných činů, K problematice jejich osobností a vybraných typologií, IKSP, 1994, str. 75

Stoupenci tohoto směru zdůrazňují relativně jednoduchou formu učení pomocí klasického pavlovovského podmiňování, pomocí něhož se malé dítě učí mravům své společnosti, tj. socializuje se.

Jeho teorie je nazývána jako teorie rozdílného podmiňování na základě podmíněných reflexů.

U delikventů se předpokládá extravertovaná osobnost (tj. s převahou zaměření na vnější svět a společenské prostředí, s výraznou aktivitou v jednání, otevřenost světu, přátelům, bohaté spektrum zájmů atp.), která nedostatečně podmiňuje. Delikventi nemají adekvátně vytvořené svědomí, protože se buď sami nedostatečně učí formou podmiňování nebo nebyli svými rodiči dostatečně vychováni; nedocházelo u nich k opakovanému spojení delikventního jednání s trestem a se strachem z potrestání⁵³.

4. Sociálně psychologické teorie

Na rozdíl od Eysencka se **sociálně psychologické teorie** kriminogeneze opírají o vcelku odlišné pojetí učení jako vytváření nových způsobů jednání. Zde jde sociální učení, jež má specifické formy kladného a záporného zpevnování, a mezi jeho časté formy patří zvláště nápodoba, jež představuje učení na modelu a nikoliv na podmíněném reflexu. Lze tedy říci, že protisociální jednání je naučené v určitých společenských podmínkách a má-li být trvalé musí být posilováno a zpevnováno⁵⁴. Eysenckovy poznatky byly podrobovány různým kritikám, přesto však setrval na své původní koncepci, ale tento původní model osobnosti obohatil o nový faktor tzv. psychotocismu. (lhostejnost k lidem, nepřizpůsobivost, nepřátelství atp.), který se u delikventů nachází velmi často a to zejména u recidivistů.

Ad C., Typologie vycházející především ze sociologických aspektů osobnosti

U těchto teorií je kriminalita vysvětlována jako společensky podmíněný jev. Znamená to, že příčiny delikvence se nacházejí zejména v sociálních nebo kulturních souvislostech (strukturách) či přímo v sociální organizaci.. Typická je zde orientace jak na jednotlivce jako společenské individuum, tak na společnost jako celek, který se

⁵³ Neumann, J., Základní kriminologické školy a směry, IKSP 1998, str. 24

⁵⁴ Novotný, O., Zapletal, J. a kol., Kriminologie, Eurolex Bohemia, Praha 2001, str. 82

skládá z různých menších diferencovaných skupin, které vedle sebe určitým způsobem existují a fungují.

Sociologie se oří studiu osobnosti pachatele zajímá především o analýzu sociálního prostředí, společenských podmínek působících na pachatele a o jejich typizování a zobecňování⁵⁵.

1. Teorie anomie

Durkheimova teorie anomie chápe kriminalitu jako produkt struktury společnosti⁵⁶ a je nejstarší teorií ve skupině sociologizujících teorií. Podle Durkheimova učení je kriminalita přirozený normální jev, nesmí ovšem dojít k překročení určité únosné míry. Termín anomie je vyjádřením stavu bezzákonosti ve společnosti, kdy se obecné regulativy chování zhroutily. Představuje stav rozkladu sociálního řádu, morálních a kulturních norem⁵⁷.

Stav anomie vidí jako odraz úpadku společenské morálky, jako stav narušení rovnováhy mezi cíli a prostředky, které vedou k jejich dosažení.

Durkheim nevytvořil klasickou typologii pachatelů podle určitých signifikantních znaků, ale i tak zde existuje určitá souvislost mezi jeho teorií a strukturou delikventů; její kořeny lze spatřovat v defektním procesu socializace, který v anomické společnosti může jen těžko probíhat stejným způsobem jako ve společnosti legálně fungující, v tomto prostředí potom nemůže dojít ke klasickému osobnostnímu vývoji prostřednictvím sociálního učení a interiorizace společenských norem a hodnot, který je nezbytným předpokladem společenského fungování jedince.

Na Durkheima navazuje Merton, který přichází se svou „teorií odchýlného chování“. Popisuje rozdíl mezi jednoznačností určení si cíle a možností jeho dosažení. Prostředky k dosažení cíle nejsou v sociálně diverzifikované společnosti rovnoměrně rozděleny a následkem toho dochází ke vzniku sociálně privilegovaných vrstev. Hodnoty (např. peníze) jsou v určitých situacích jednotlivými skupinami či jednotlivci špatně dosažitelné a tak si tito „nepřivilegovaní“ volí sociálně nepřijatelné prostředky k

⁵⁵ Novotný, O., Zapletal, J. a kol., Kriminologie. Praha: Aspi Publishing, 2004, str. 120

⁵⁶ Novotný, O., Zapletal, J. a kol., Kriminologie. Praha: Aspi Publishing, 2004, str. 94

⁵⁷ Akademický slovník cizích slov, Academia Praha 2001

jejich získání. Mertonova typologie vymezuje 5 kategorií jednání: „konformismus“, „inovace“, „ritualismus“, „únik“ a „vzpouora“.

Tyto poznatky mají nepochybný význam pro následující výzkum; nahlédnutí do sociálního rámce páchaní trestné činnosti je nezbytným předpokladem pro další zacházení s kriminální populací, predikcí kriminálního jednání a hlavně postupu při sestavování a zavádění preventivních opatření.

2. Sutherlandova teorie diferencovaného sdružování, teorie diferencované identifikace

Teorie diferencovaného sdružování delikt chápe jako „normální“ naučené jednání osob, které byly v kontaktu převážně s zločineckými vzory a převážily u nich „normy“ příznivé porušování práva⁵⁸.

Zdůrazňuje častost a intenzitu sdružování a styků jedince s delikventní populací s tím, že osobnostní charakteristiky jedince nejsou považovány za vodící determinantu jedincova následného chování.

Sutherlandova teorie tedy spočívá na určitých principech či předpokladech:

1. Zločinné chování je naučeno.
2. Toto chování je naučeno v interakci s osobami v procesu komunikace.
3. Naučení se zločinnému chování se odehrává v malých sociálních skupinách.
4. Naučení se zločinnému chování zahrnuje jak techniku spáchání zločinů, tak i specifické řízení motivů, tendencí, rozumových vysvětlení a postojů.

Toto specifické řízení motivů je naučeno z možností, které dávají legální zákony. Osoba se stává delikventní, protože má velký počet možností příznivých pro přestoupení práva ve srovnání s možnostmi nepříznivými. Proces učení se zločinnému chování zapojuje všechny mechanismy, které jsou obsaženy i v každém dalším druhu učení. V tak podstatě Sutherland teoreticky tvrdí, že zločinnému chování se lze naučit přenosem v rámci kultury. Ačkoliv Sutherlandova teorie vysvětluje, jak se toto zločinné

⁵⁸ Novotný, O., Zapletal, J. a kol., Kriminologie. Praha: Aspi Publishing, 2004, str. 120

chování přenáší, nevysvětluje jeho vznik ani to, proč převažuje více v oblastech mimovenkovských⁵⁹.

Sutherland byl klasicky podroben řadě kritik, ze kterých vyšel Laser, který přichází se svou teorií diferencované identifikace. Hovoří o kriminalitě jako o jevu, kterému se dá naučit pouhým stykem s delikventem, ale zároveň zde také zohledňuje osobnostní hledisko, které Sutherland víceméně přehlížel. Právě osobnost jedince tedy rozhoduje, zda přilne k defektním normám delikventní části populace, či bude zachovávat klasické normy uznávané společností.

Sociologizující typologie jsou značně rozmanitou součástí kriminologických teorií vysvětlujících příčiny kriminality.

Mezi tyto teorie patří i koncepce akcentující vliv sociálních faktorů na utváření osobnosti delikventa a také teorie, které kriminalitu chápou jen jako produkt společenských vztahů přičemž odmítají potřebu zkoumání osobnosti delikventa.

Jak již bylo výše řečeno, v této skupině kriminogenetických teorií nelze hovořit o striktních typologiích pachatelů jako u směru biologizujícího a psychologizujícího, přesto je zde však několik teorií, které se pohybují na hranici mezi teorií a typologií.

Jsou užitečné zejména z hlediska určité komplexnosti pohledu na sociální vlivy s ohledem na jejich působení na jedince a jeho následnou kriminalizaci.

Patří sem například:

- **teorie kriminální subkultury**, kde byl výzkum zaměřen na kriminalitu městských gangů mládeže, jejichž sympatizanté a členové byli zejména příslušníky nižších společenských vrstev. Těmto vrstvám se nedostává legitimních prostředků k dosažení vytyčených životních cílů a proto volí cesty nelegitimní, žijí spolu v určitém uskupení a tak podle podílu na nelegitimních aktivitách těchto strukturovaných skupin vzniká subkultura delikventního gangu, únikového gangu nebo konfliktního gangu;

⁵⁹ Schmeidler, K.: Vytváří určité prostředí města, městské čtvrti či ulice predispozice ke kriminálnímu jednání? Kriminalistika č. 1/2001

- **teorie sociální kontroly**, která přichází s názorem, že vznik kriminálního chování je do jisté míry determinován selháním určitých sociálních mechanismů. Tato teorie souvisí s procesem socializace a vývoje osobnosti, zejména s defektním průběhem „začlenění se“ do společnosti na základě nesprávného vypracování vnitřních kontrolních mechanismů v dětství, jejich pozdějšího selhávání nebo absence sociálních regulativů chování jako je rodina, škola atd.;
- **etiketizační teorie („Labelling Theory“)**, u které vystupuje jako hlavní element společenská reakce na kriminální jednání. Podle stoupenců této teorie tvoří kriminalitu stát (přijetím trestně-právních zákonů) a soudy jejich aplikací dávají určitým a jejich pachatelům kriminální etiketu („nálepku“)⁶⁰. Pokud si jedinec tuto etiketu zvnitřní, mění to jeho sebepojetí a přímá etiketu vlastní sociální deviace, což může vést k nastoupení jeho kriminální kariéry. Pokud tuto negativní nálepkou jedinec přijme a začlení ji do svých sociálních rolí, stává se často členem kriminální subkultury s odpovídajícím delikventním jednáním⁶¹.

Je tedy patrné, že postupný vývoj sociologizujících typologií se přenáší z orientace na jedince, jeho motivace a socializaci na společnost a celkové sociální klima, zejména ve vztahu ke státním a mocenským strukturám.

Na základě toho vznikají v 60. a 70. letech různé školy („kritická kriminologie“, „radikální kriminologie“), které se soustřeďují zejména na vztah mezi jednajícími jednotlivci a mocenskými institucemi vydávajícími právní normy.

Právě proto bývá i Labelling Approach zařazován mezi směry radikální kriminologie.

D. Multifaktorové kriminogenetické koncepce

Stoupenci multifaktorového kriminologického přístupu zohledňují při výkladu kriminogeneze více působících činitelů různého druhu a původu. Provádějí empirický srovnávací výzkum na souborech jedinců jak delikventních, tak nedelikventních, přičemž používají řadu metod tak, aby byly schopni vymezit charakteristické znaky

⁶⁰ Novotný, O., Zapletal, J. a kol., Kriminologie. Praha: Aspi Publishing, 2004, str. 100

⁶¹ Novotný, O., Zapletal, J a kol.: Základy kriminologie, Univerzita Karlova, Praha 1993, str. 36

delikventní populace. Výzkum se zaměřuje především na trestané jedince a jejich schopnost reintegrace a resocializace do společnosti po propuštění z výkonu trestu. Mezi první stoupence těchto multifaktorových teorií patří italský pozitivista Ferri (1884), který chápe kriminogenezi jako výsledek působení společenských, antropologických a fyzických (klíma) faktorů.

Nejvýznamnější představitelé tohoto eklektického směru představují **manželé Sheldon a Eleonora Glueckovi**, kteří ve 30. letech v USA provedli řadu výzkumů, ze kterých vyvozují závěr, že příčiny kriminalizace jedince je nutno hledat ve vzájemném působení příčin různého charakteru (somatických, psychických, sociálních, ekonomických atp.). Jejich výzkum byl zaměřen především na porovnání mladistvých recidivistů z bostonských nápravněvýchovných ústavů a stejného počtu nedelikventní mládeže z neprivilegovaných rodin.

Za hlavní přínos této koncepce lze považovat vytvoření širokého predikčního instrumentária⁶². V roce 1959 publikovali manželé Glueckovi základní výchozí dílo k predikčním tabulkám „Predicting delinquency and crime“, za kterým následovala řada studií, ve kterých tvrdí, že budoucí sklony k delikvenci lze předvídat u dětí již ve věku 2-3 let.

Dále byl multifaktorový přístup zohledňován v „socialistické kriminologii“ minulého století.

Na závěr pojednání o typologiích a teoriích, které vysvětlují příčiny kriminality, nutno podotknout, že součástí teoretické i praktické části kriminologických výzkumů je mj. snaha rozpoznat skutečné kořeny kriminality (tzv. „kriminální etiologie“), s ohledem na následný postup při tvorbě preventivních opatření, ve snaze zamezit růstu kriminality nebo její redukce.

Kriminologické teorie mají vypovídat o tom, jaké faktory a skutečnosti hrají v genezi kriminality natolik výraznou roli, aby jejich rozpoznání a definování bylo účelné z hlediska jednotlivých cílů obecné kriminologie.

Teorie vysvětlující vznik a existenci kriminality musí být podloženy výsledky empirických výzkumů; nazýváme je kriminogenetickými teoriemi.

⁶² Neumann, J., Základní kriminologické školy a směry, IKSP 1998, str. 44

Problematika kriminologických koncepcí a typologií je natolik rozmanitá a rozsáhlá, že doposud nedošlo k formulaci jednotné teorie, která by zohledňovala veškeré aspekty vzniku kriminálního jednání, jeho průběhu a koneckonců i upuštění od něj a návrat k obecně uznávaným společenským normám. Tyto koncepce by měly sloužit k transformaci dat v určité komplexní strukturální celky, které mají sloužit k prohlubování kontroly kriminality i celkového rozvoje trestní politiky.

II. Osobnost pachatele jako psychologický problém

Zatímco kriminologické koncepce berou v potaz veškeré možné osobnosti, které podněcují kriminální jevy, psychologie k nim přistupuje z pohledu zúčastněných jedinců⁶³.

Otázka, zda se pachatelé vyznačují určitými psychickými zvláštnostmi, které je odlišují od nepachatelů, a je-li tomu tak, o které zvláštnosti se jedná, vyjadřuje základní paradigma strukturálního (typologického) přístupu k studiu osobnosti pachatele v kriminologii.

Krajní polohy vyjadřuje na jedné straně Lombrosova typologie z 19. století, na druhé straně dnešní koncepce tzv. labelingu z druhé poloviny 20. století.

Dodnes není jednoznačně zodpovězeno, zda delikventní část populace vykazuje takové vlastnosti (ve struktuře osobnosti a v její dynamice), které by ji nějak markantně odlišovaly od populace nedelikventní. Na druhou stranu je však možno konstatovat, že existence určitých rizikových osobnostních předpokladů spolu s podobnými vlivy vnějšího prostředí mohou mít určitý vliv na potencionální kriminogenezi.

Kanadský tým odborníků dospěl ve svém longitudinálním projektu k závěru, že k rizikovým osobnostním závěrům patří trojkombinace:

- snížená úzkostnost (jedinec se směle a bez obav pouští do nových a nejistých aktivit),
- zvýšená impulsivnost (jedinec preferuje být neustále v pohybu, situace ho rychle zláká),
- nezávislost na odměně (jedinec je lhostejný k tomu, zda je chválen či nikoliv)⁶⁴.

⁶³ Čírtková, L.: Forezní psychologie, Plzeň 2004, str. 66

Psychologické zkoumání pachatelů se dnes zaměřuje spíše na popis osobnosti pachatele a jejich vnitřní diferenciaci do určitých typů, tedy na problematiku vzájemné odlišnosti pachatelů mezi sebou (jak a čím se liší).

Ve forenzní psychologii rozlišujeme 5 základních typů osobnosti pachatele:

- A. Socializovaný (normální) typ
- B. Neurotický typ
- C. Psychopatický typ
- D. Mentálně nedostačivý typ
- E. Psychotický typ⁶⁵

Stejně duševní poruchy jako u jednotlivých typů pachatelů se přirozeně vyskytují v celé populaci. Jednotlivá duševní specifika tedy nelze chápat jako závazné vodítko pro automatické zařazení jednotlivce do té které skupiny. Tyto duševní abnormality sice ovlivňují konkrétní formu trestné činnosti, ale nepředstavují vlastní motivy kriminálního jednání.

Kapitola 4.

Výzkumy pachatelů trestných činů v ČR

Na většinu vypracovaných kriminologických teorií navazuje zpravidla empirický výzkum, který se snaží tyto teorie potvrdit (nebo naopak) a jejich tvrzení jsou ověřována v praxi. Úroveň získaných poznatků je odvislá od stupně technického pokroku, použité metodologie a zejména kvalifikace odborníků provádějících výzkum a jeho následné zpracování.

Většina výzkumů pachatelů prováděných v České republice v 70. a 80. letech Výzkumným ústavem kriminologickým při Generální prokuratuře ČSFR (nyní Institut pro kriminologii a sociální prevenci) a Výzkumným ústavem penologickým v resortu Ministerstva spravedlnosti ČR (jeho činnost ukončena v roce 1980) byla zaměřena na zjišťování vlastností osobnosti a specifických charakteristik pachatelů, příčin jejich

⁶⁴ Čírtková, L.: Forenzní psychologie, Plzeň 2004, str. 68

⁶⁵ Čírtková, L.: Forenzní psychologie, Plzeň 2004, str. 69-70

trestné činnosti, jejich sociální prostředí, průběh výkonu trestu, jejich resocializaci po propuštění atp. Zároveň byla zpracovávána predikce dalšího chování zkoumaných pachatelů.⁶⁶

Zkoumány byly předem určené skupiny pachatelů (mladiství, ženy, recidivisté apod.); patrná byla snaha určitým způsobem diferencovat osoby ve výkonu trestu odnětí svobody do odlišných skupin s cílem vytvořit postupy jak efektivně působit a pracovat s tou kterou skupinou.

Dnes u nás tyto výzkumy prováděny nejsou.

Moderní výzkum se tedy snaží podat přehled o vývoji a struktuře kriminality a pachatelích trestné činnosti. Stav, dynamika a struktura kriminality jsou analyzovány na dlouhodobých časových řadách statistických údajů o zjištěných trestných činech a pachatelích trestné činnosti.

Základními zdroji informací o kriminalitě v České republice včetně informací o pachatelích jsou statistiky a analýzy trestně-právních institucí, zejména policie, státních zastupitelství a soudů (resp. Min.spravedlnosti)⁶⁷. Některé další instituce zpracovávají informace jen o určitých skupinách pachatelů, např. ministerstvo práce a sociálních věcí (kriminalita dětí a mladistvých), vězeňská služba (obvinění a odsouzení k nepodmíněnému trestu odnětí svobody, kteří jej vykonávali nebo vykonávají), ministerstvo zdravotnictví (osoby odsouzené k ochrannému léčení v psychiatrických zařízeních). Tyto statistické údaje a analýzy jsou publikovány formou resortních ročenek nebo statistických přehledů, mezi kterými ovšem přetrvává určitá resortní izolace. Mezi resortní analýzu zpracovává od roku 1991 Institut pro kriminologii a sociální prevenci⁶⁸.

Policejní statistiky vycházejí z evidence kriminality, ke které dochází na základě oznámení podaných občany či Policií ČR operativně zjištěných skutečností, nasvědčujících tomu, že byl spáchán trestný čin.

⁶⁶ Novotný, O., Zapletal, J. a kol., Kriminologie. Praha: Aspi Publishing, 2004, str. 121

⁶⁷ Marešová, A. : Pachatelé trestných činů, K problematice jejich osobnosti a vybraných typologií, IKSP, 1994, str. 29

⁶⁸ Marešová, A. : Pachatelé trestných činů, K problematice jejich osobnosti a vybraných typologií, IKSP, 1994, str. 29

Za „objasněný“ se považuje trestný čin, kdy bylo zahájeno trestní stíhání či byla věc odložena podle § 159a odst. 2 a 3 tr. řádu.

Pojem „stíhané a vyšetřované osoby“ zahrnuje osoby, proti kterým bylo zahájeno trestní stíhání nebo kterým bylo sděleno podezření, a osoby, jejichž trestní stíhání je nepřijatelné nebo neúčelné. U kriminality pachatelů je nutné mít na zřeteli, že údaje jsou odvozeny z podílu na objasněných trestných činech⁶⁹.

Pro účely výzkumu jsou nejčastěji využívány právě statistiky policejní, ze kterých mnohdy vychází i analytické materiály o bezpečnostní situaci v republice a jiné analýzy vědeckých a výzkumných pracovišť.

Dochází však také k situacím, kdy někteří pachatelé zůstávají policii neznámí, i přesto, že jejich trestný čin je evidován a vyšetřován; taktéž pachatelé latentní kriminality nemohou být statisticky evidováni.

Všechny tyto souvislosti je nutno brát na vědomí při zpracování závěrů kriminologických výzkumů věnovaných osobnosti pachatele.

Kriminální policejní statistiky jsou doplněny statistikami Ministerstva spravedlnosti, které obsahují statistiky státních zastupitelství a statistiky soudů.

Výsledky kriminální statistiky v daném roce nejsou srovnatelné se statistikou vedenou resortem spravedlnosti. Důvodem je zejména časový odstup, někdy i víceletý, mezi ukončením konkrétní trestní věci v jednotlivých fázích trestního řízení. Policejní statistika jednotlivé případy zachytí na počátku trestního řízení, statistika soudní naopak až na jeho konci.

Odsouzenou osobou rozumí soudní statistika osobu, proti které byl vydán odsuzující rozsudek, který již nabyl právní moci. Stíhanou osobou podle statistiky MS je osoba, jejíž trestní stíhání bylo ve sledovaném roce ukončeno meritorním rozhodnutím státního zástupce (obžalobou, zastavením nebo přerušením trestního stíhání). Soudní statistika vykazuje počty obžalovaných a odsouzených osob, pouze policejní statistika vykazuje i trestné činy s neznámým pachatelem, což umožňuje širší pohled na stav

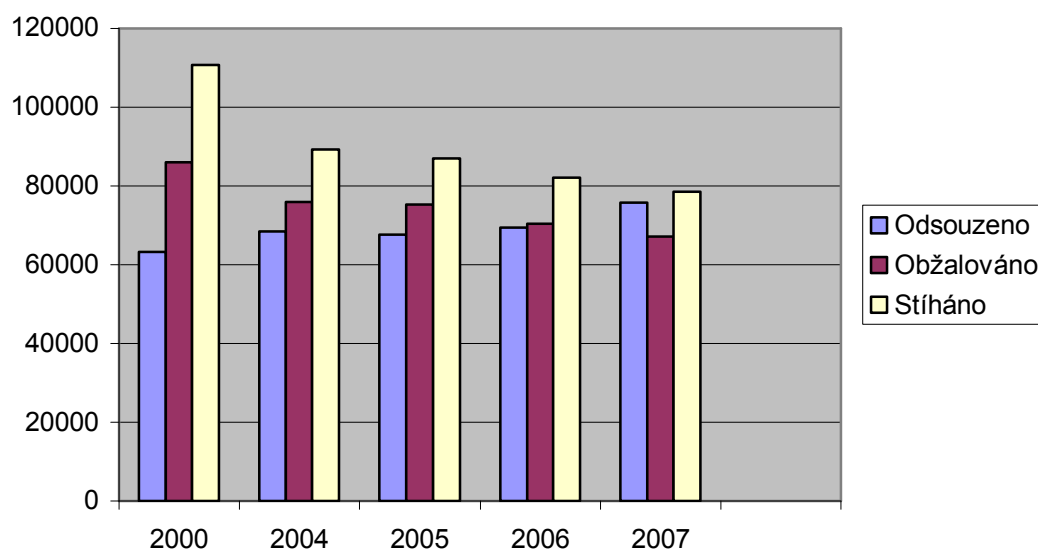
⁶⁹ Zpráva o situaci v oblasti vnitřní bezpečnosti a veřejného pořádku na území České republiky v roce 2007 (ve srovnání s rokem 2006). Ministerstvo vnitra ČR

kriminality, zejména přihlédneme-li k tradičně nízké objasňenosti majetkové kriminality⁷⁰.

Analýza stíhaných pachatelů

I. Obecné statistiky poskytující především informace o početním zastoupení pachatelů mezi občany

Graf číslo 1 : Osoby stíhané, obžalované a odsouzené v ČR v letech 2000-2007



Tabulka 1 : Počet stíhaných, obžalovaných a odsouzených osob

	2000	2004	2005	2006	2007
Stíháno osob	110 808	89 228	87 008	82 193	78 545
Obžalováno osob	86 074	75 861	75 223	70 477	67 186
Odsouzeno osob	63 211	68 442	67 561	69 445	75 728

Pramen: Stíhané, obžalované a odsouzené osoby, Ministerstvo spravedlnosti ČR

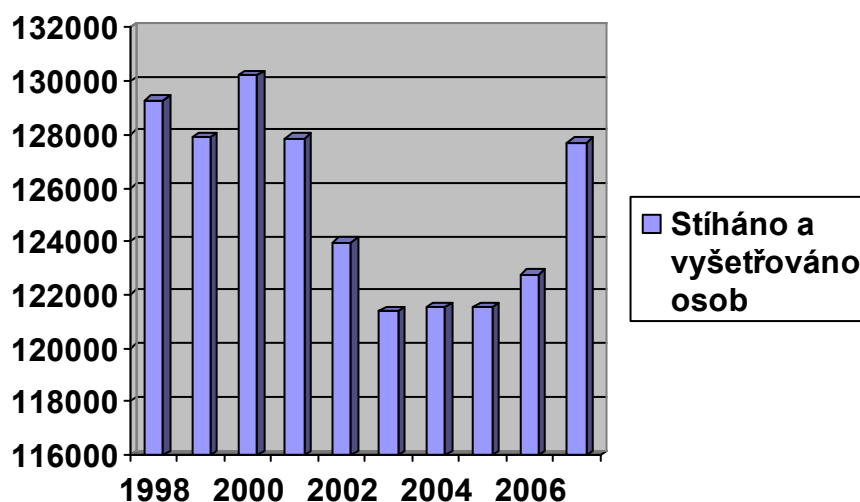
(stíhané a obžalované osoby podle údajů státních zastupitelství, odsouzené osoby podle údajů soudů)

⁷⁰Zpráva o situaci v oblasti vnitřní bezpečnosti a veřejného pořádku na území České republiky v roce 2007 (ve srovnání s rokem 2006). Ministerstvo vnitra ČR

Na základě výše uvedených informací lze konstatovat, že celkový počet stíhaných pachatelů klesá. Nejvyšší ukazatelé se logicky objevují u skupiny stíhaných osob, skupina obžalovaných osob tvoří zhruba 85-86% z celkového počtu stíhaných osob (kromě roku 2000, kdy tento podíl činí pouze 77.67%) a skupina odsouzených tvoří nejmenší procento (kromě roku 2007, kdy bylo odsouzeno více lidí, než bylo obžalováno; může to být způsobeno faktem, že jednotlivá trestní řízení trvají různou dobu a mohou tak zabírat více než rok).

Policejní statistika se ve svých ukazatelích odlišuje:

Graf číslo 2 : Počty stíhaných a vyšetřovaných osob v letech 1998-2007



Pramen : Zpráva o situaci v oblasti vnitřní bezpečnosti a veřejného pořádku na území České republiky v roce 2007 (ve srovnání s rokem 2006). Ministerstvo vnitra ČR

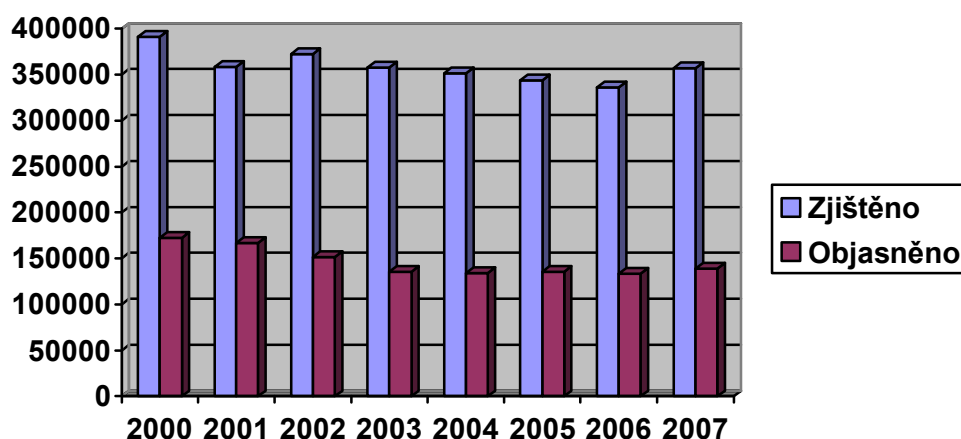
Zde je patrné, že oproti letům 2002 – 2005, kdy došlo k poměrně výraznému poklesu kriminality, začíná počet stíhaných a vyšetřovaných osob opět stoupat.

Oproti justiční statistice jsou ukazatele této policejní statistiky vyšší.

Nutno zde však poznamenat, že tyto údaje se opírají o informace o podezřelých osobách, které jsou policii známy. Bokem zůstávají pachatelé, kteří takto evidováni nejsou.

Policie tedy sbírá a zpracovává zvlášť údaje o trestném činu (tj. o všech evidovaných trestných činech) a zvlášť o pachateli (tj. o konkrétní osobě podezřelé ze spáchání konkrétního trestného činu); tam, kde pachatel není znám je pouze zhotoven formulář o trestném činu⁷¹, pokud se o něm policie vůbec dozví.

Graf číslo 3 : Vývoj celkové kriminality



Pramen: Zpráva o situaci v oblasti vnitřní bezpečnosti a veřejného pořádku na území České republiky v roce 2007 (ve srovnání s rokem 2006). Ministerstvo vnitra ČR

Graf ukazuje podíl objasněných trestných činů na ukazatelích celkové zjištěné kriminality, přičemž se tyto ukazatele pohybují mezi 37,9 – 46,5%.; nejnižší podíl objasněné trestné činnosti vykazuje rok 2003 a nejvyšší podíl rok 2001. Žádoucí samozřejmě je, aby podíl objasněných trestných činů byl vzhledem ke zjištěné trestné činnosti co nejvyšší a to samé platí o ukazatelích celkové kriminality vzhledem ke stavu latentní a neevidované kriminality.

Nutno poznamenat, že ukazatelé kriminality částečně reflektují společenskou situaci ve státě a čím vyšší tyto veličiny jsou (míněno v kontextu počtu spáchaných trestných činů), tím méně je společenská situace příznivá. Dlouhodobým cílem trestněprávní politiky je snížení kriminality a páchaní trestné činnosti, i když se mezi některými

⁷¹ Marešová, A. : Pachatelé trestných činů, K problematice jejich osobnosti a vybraných typologií, IKSP, 1994, str. 30

autory objevují i názory, že kriminalita je naprosto přirozeným jevem a pokud je udržena v určitých mezích, není zvláště nebezpečným fenoménem.

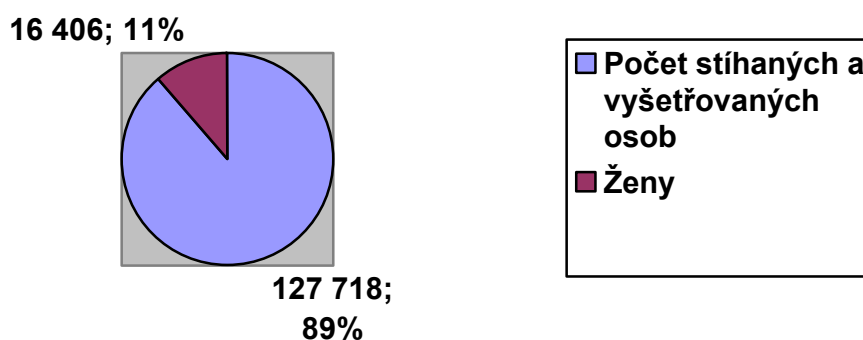
II. Statistiky vycházející z členění kriminální populace podle určitých znaků

Kriminální populace bývá popisována prostřednictvím souboru znaků, jako je např. věk, pohlaví, národnost, státní příslušnost, druh trestné činnosti, informace o předchozí trestné činnosti, druh uloženého trestu apod. Tyto znaky souvisejí s popisem kriminální populace, ale jsou také nezbytnou částí popisu osobnosti jednotlivých pachatelů, protože podmiňují některé osobnostní rozdíly v kriminálním jednání⁷².

A. Pohlaví

Kriminalita bývá mnohdy obecně nahlížena jako kriminalita mužů, a to jak vzhledem k výrazné početní převaze pachatelů mužského pohlaví, tak vzhledem k závažnějším následkům trestné činnosti páchané muži.

Graf číslo 4 : Podíl počtu žen na stíhaných a vyšetřovaných osobách



Pramen : Zpráva o situaci v oblasti vnitřní bezpečnosti a veřejného pořádku na území České republiky v roce 2007 (ve srovnání s rokem 2006). Ministerstvo vnitra ČR

Z grafu je patrné, že zastoupení žen mezi delikventy je velmi nízké. Podrobněji viz Kapitola č. 6.

⁷² Marešová, A. : Pachatelé trestných činů, K problematice jejich osobnosti a vybraných typologií, IKSP, 1994, str. 33

B. Věk

Vnější působení sociálního prostředí se různí v závislosti na věku člověka⁷³. Jak již bylo výše uvedeno, i osobnost se v každém věkovém stupni mění, z čehož plyne mj. diverzita reakcí na různé sociální situace. Každá věková kategorie se tedy může vyznačovat určitým převažujícím druhem kriminality, který je touto skupinou páchán; určitou reflexí tohoto faktu je i skutečnost, že různé věkové kategorie vykazují různé procentuální podíly na celkovém počtu evidované trestné činnosti.

Např. skupinová trestná činnost a drogová kriminalita převažuje u mladistvých pachatelů, organizovaný zločin a hospodářská kriminalita jsou doménou středního věku; u sexuálních deliktů jsou pro různé věkové kategorie příznačné různé druhy trestných činů⁷⁴.

Zvláštní pozornost je věnována věkové kategorii mládeže (děti a mladiství ve věku od 6-7 do 18 let) a to zejména z důvodu, že právě v tomto věku může dojít k eskalaci budoucí úspěšné kriminální kariéry těchto jedinců. V tomto věku je osobnost velice citlivá na vnější sankční zásahy, přičemž tato opatření mohou mladistvého odvrátit od opětovného páchání trestné činnosti a zároveň se stát efektivními preventivními opatřeními.

Tabulka 2 : Podíl jednotlivých věkových kategorií na kriminalitě v roce 2007

	Do 15	15-18	18-20	20-30	30-60	60 a více
Počet stíhaných/vyšetřovaných	2635	6322	9389	45065	61729	2578
% z pachatelů celkem	2.06	4.95	7.35	35.28	48.33	2.02
% z počtu obyvatel celkem	0.18	1.63	3.56	2.96	1.37	0.12

Poslední uvedené výpočty vycházejí z počtu obyvatel k 1.1.2007 (Statistika ČSÚ)

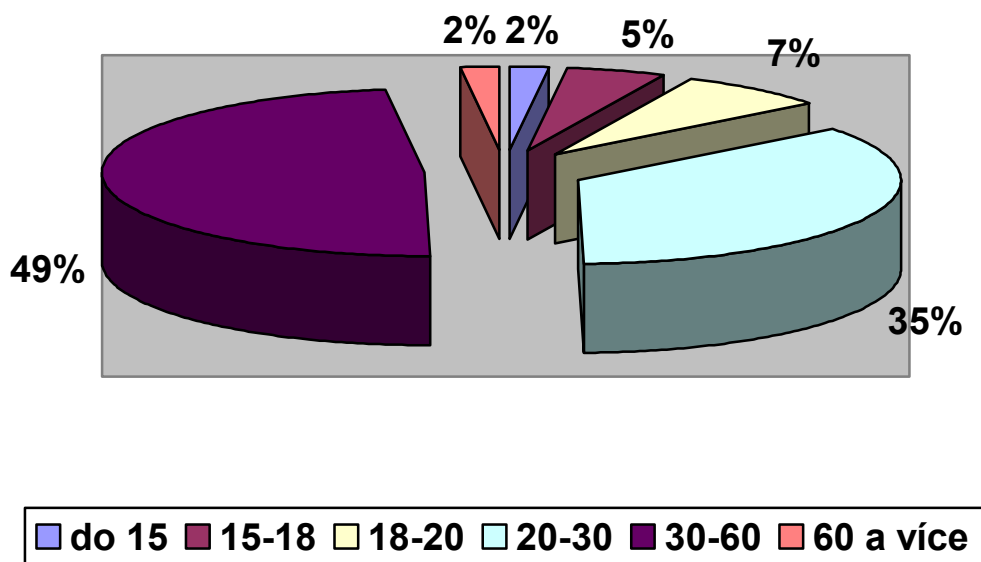
Pramen : Zpráva o situaci v oblasti vnitřní bezpečnosti a veřejného pořádku na území České republiky v roce 2007 (ve srovnání s rokem 2006). Ministerstvo vnitra ČR

⁷³ Marešová, A. : Pachatelé trestných činů, K problematice jejich osobnosti a vybraných typologií, IKSP, 1994, str. 35

⁷⁴ Novotný, O., Zapletal, J. a kol., Kriminologie. Praha: Aspi Publishing, 2004, str.125

Nejvyšší podíl na celkovém počtu stíhaných a vyšetřovaných trestných činů zabírají osoby mezi 30 – 60 lety a naopak podíl nejnižší vykazují osoby starší šedesáti let, u kterých převládá spíše násilná kriminalita nad majetkovou, která zase dominuje u zbývajících skupin.

Graf číslo 5 : Věková skladba pachatelů



Pramen : Zpráva o situaci v oblasti vnitřní bezpečnosti a veřejného pořádku na území České republiky v roce 2007 (ve srovnání s rokem 2006). Ministerstvo vnitra ČR

Do věkové skladby pachatelů jsou zařazeny i děti (osoby mezi 6/7 - 15 rokem) a mladiství (osoby mezi 15 – 18 rokem), pro které platí zvláštní trestně-právní režim; děti trestné nejsou a právní úprava trestné činnosti mladistvých je obsažena zejména v Zákoně o soudnictví ve věcech mládeže (218/2003 Sb.) a v dalších předpisech trestního práva.

Kromě fyzické zdatnosti, která je u některých druhů trestné činnosti nezbytná, je důležitá i motivace, která je v současnosti podmíněna i hodnotovou orientací

společnosti⁷⁵. Jedná se mnohdy o materiální nedostatky související s konzumním stylem života.

Můžeme konstatovat, že přehledná věková charakteristika pachatelů může přispět k účinnosti a individualizaci protikriminálních opatření u jednotlivých věkových kategorií obyvatel.

C. Národnost, rasová nebo etnická příslušnost

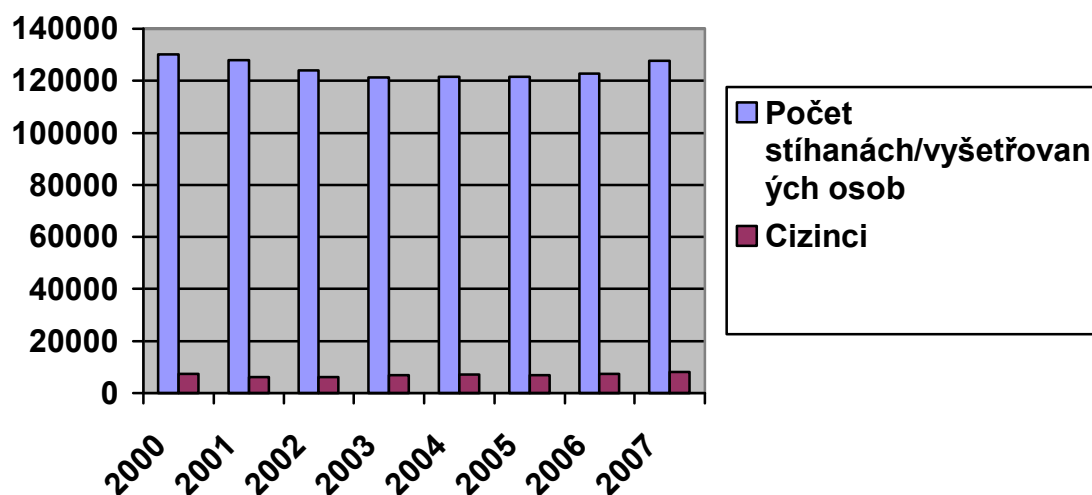
V České republice byla zvýšená pozornost věnovaná této problematice odůvodňována vysokým podílem Romů na celkové kriminalitě, dnes k tomuto faktu přistupuje skutečnost celkové migrace obyvatel a koexistence několika etnik na jednom území podrobeném jednomu právnímu řádu, který logicky uznává a produkuje normy na základě většinového společenského konsenzu. Pak může docházet k situacím, že příslušníci menšinového etnika nebo národnosti nevidí ve společenských normách tohoto státu autoritu nebo je z jiného neuznávají a následně je porušují. Na druhou stranu však existují také stejné důvody odklonu od normy jako u většinové populace, např. sociální nedostatek, špatný proces socializace atp.

Se zvyšujícím přílivem etnicky nebo rasově odlišných obyvatel sílí také tendence zakládat rasisticky motivovaná hnutí a tím pádem i následná viktimizace příslušníků těchto etnik. Důsledkem těchto xenofobních a homofobních projevů může být podobná reakce ze strany cizinců, čímž dochází k jejich kriminalizaci.

Obecně se kriminalita cizinců dále člení do mnohých různorodých skupin podle příslušnosti k té které minoritě nebo etniku. Výrazný podíl tvoří romská minorita, ale v poslední době narůstá také kriminalita přistěhovalců z Blízkého východu nebo z východní Evropy. Tato problematika má však hlubší kořeny a velice široký rámec, který spočívá v sociálním kontextu a přesahuje hranice problematiky osobnosti pachatele.

Graf číslo 6 : Podíl cizinců na celkovém počtu stíhaných a vyšetřovaných osob

⁷⁵ Marešová, A. : Pachatelé trestných činů, K problematice jejich osobnosti a vybraných typologií, IKSP, 1994, str. 40



Pramen : Zpráva o situaci v oblasti vnitřní bezpečnosti a veřejného pořádku na území České republiky v roce 2007 (ve srovnání s rokem 2006). Ministerstvo vnitra ČR

Tabulka 3 : Podíl cizinců na celkovém počtu stíhaných a vyšetřovaných osob

Rok	Stíhané/vyšetřované osoby	Cizinci	%
2000	130 234	7 261	5.6
2001	127 856	6 166	4.8
2002	123 964	6 238	5.0
2003	121 393	6 923	5.7
2004	121 531	7 215	5.9
2005	121 511	6 994	5.8
2006	122 753	7 284	5.9
2007	127 718	8 179	6.4

Pramen : Zpráva o situaci v oblasti vnitřní bezpečnosti a veřejného pořádku na území České republiky v roce 2007 (ve srovnání s rokem 2006). Ministerstvo vnitra ČR

Tabulka 4 : Počet cizinců žijících v ČR déle než 90 dní

Rok	2000	2001	2002	2003	2004	2005	2006	2007
Cizinců v ČR/tis.	201	211	232	240	254	276	321	392

Zdroj : Statistika ČSÚ

Podíl cizinců na celkové kriminalitě se tedy pohybuje mezi 4.8 – 6.4 %, což není příliš vysoké procento, ale vzhledem k populačnímu zastoupení cizinců mezi obyvateli nutno podotknout, že na rozdíl od ženské kriminality, která je minimální i vzhledem k početní převaze žen v populaci, je velice výrazný.

Mezi jednotlivými druhy trestné činnosti zde převažuje majetková kriminalita (krádeže vloupáním a prosté krádeže), stále více se objevuje i násilná trestná činnost a hospodářské delikty; vyšší nebezpečnost lze sledovat i u trestné činnosti související s organizovaným zločinem. Právě seskupení, obchodující s drogami nebo se zbraněmi či s jinými látkami, které cestují před hranice mnoha států, jsou stále silnější hrozbou, jelikož struktury těchto skupin jsou mnohdy velice pevné a rozvětvené a podíl objasněnosti těchto trestných činů je velice nízký.

D. Jiné charakteristiky vhodné k odlišení a zpřesňujícímu popisu osobnosti pachatele
Do této skupiny patří mj. údaje o vzdělání nebo recidivě.

Tabulka 5 : Rozvrstvení trestné činnosti podle vzdělání – policejní statistika

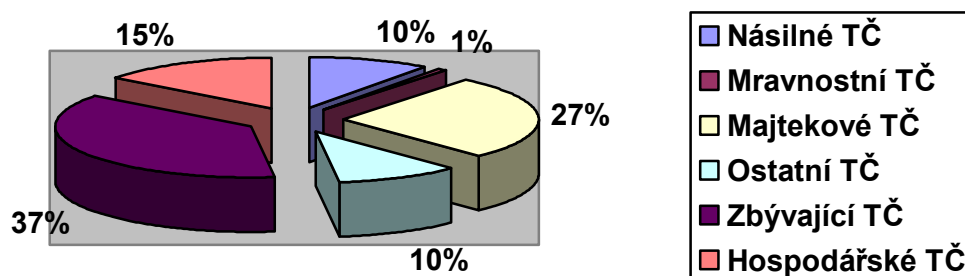
	VŠ	SŠ	ZŠ bez kvalifikace	ZŠ- vyučení	Cizinci/děti/nezjištěno	Jiné	
%	1.9	11.8	26.2	43.4	14.6	2.2	Celkem 127 718

F. Celková struktura kriminality

Kriminalita jako taková má svou vlastní strukturu, v policejních statistikách se ustálila určitá praxe rozdělovat pachatele do určitých skupin, podle toho jakého trestného činu se dopustil.

V závislosti na druzích trestné činnosti by skladba kriminality za období od 1.1.2008 do 30.11.2008 vypadala podle policejní statistiky takto:

Graf číslo 7 : Celková struktura kriminality



Graf ukazuje, že z celkového počtu stíhaných a vyšetřovaných trestných činů v daném období, je nejvyšší tzv. zbývající kriminalita (37%), která zahrnuje např. dopravní nehody, ohrožení pod vlivem návykové látky, opilství atp. Následuje majetková kriminalita (27%), hospodářské trestné činy (15%), ostatní trestné činy (10%), zahrnující např. výtržnictví, drogovou kriminalitu, požáry atp., násilné trestné činy (10%) a nakonec nejmenší podíl na celkové kriminalitě mají mravnostní delikty.

Většina kriminologických úvah a kriminologických výzkumů věnovaných osobnosti pachatele musí v současnosti pamatovat především:

- a, na odpovědi na otázky spojené s aktuálními kriminálními jevy a na návrhy možných způsobů jejich řešení,
- b, na výběr prioritních oblastí kriminality a skupin delikventů, kde zásah, příp. preventivní opatření musí být co nejefektivnější. K tomu je nezbytné mít k dispozici velké množství aktuálních objektivních informací o delikvenci a delikventech a to jak o konkrétních osobách a konkrétních činech, tak i o celé kriminální populaci⁷⁶.

⁷⁶ Novotný, O., Zapletal, J a kol.: Základy kriminologie, Univerzita Karlova, Praha 1993, str. 46

Kapitola 5.

Individuální predikce a recidiva

I. Individuální predikce budoucího jednání pachatele v kriminologii

Pod tímto pojmem rozumíme „kvalifikovaný odhad dalšího chování pachatele, zejména posouzení pravděpodobnosti, zda se trestných činů bude dopouštět i v budoucnosti.“⁷⁷ Znamená to tedy, že dochází k procesu jehož výsledkem má být zjištění, zda se z epizodního pachatele stane recidivní jedinec s čímž úzce souvisí otázka nebezpečnosti takového pachatele. Ochrana společnosti vyžaduje vysokou koncentraci příslušných institucí na kvalifikaci možností, že se u jednotlivých případů deviantních odklonů od společenských norem bude toto jednání opakovat a tím znovu ohrožovat společenský zájem chráněný právem. Dále je na základě těchto predikcí možno účinně provádět preventivní opatření a to jak vzhledem k možnostem pachatele dostat se k prostředkům nebo do prostředí, kde mu bude spáchání deliktu ulehčeno, tak vzhledem k samotné osobnosti pachatele a možnostem uložení odborného dohledu nebo poskytnutím psychologické pomoci odborného personálu příslušných institucí.

Kriminální prognózování představuje složitý a otevřený problém. Vychází z předpokladu existence jedinců, u kterých existuje zvýšená pravděpodobnost opakování vážné trestné činnosti, přičemž samo empirické prognózování se vztahuje k osobnosti jako takové, kdežto nebezpečnost v trestním právu se vztahuje spíše k trestnému činu.

Otázkou zůstává, jakými způsoby lze posoudit pravděpodobnost opětovného spáchání trestného činu.

Dnes rozlišujeme tři hlavní metody predikce budoucího kriminálního jednání.

Jedná se o:

- statistickou metodu,
- klinickou metodu a

⁷⁷ Novotný, O., Zapletal, J. a kol., Kriminologie. Praha: Aspi Publishing, 2004, str.133

- intuitivní metodu.

A. Statistická metoda dnes patří k nejpoužívanějším nástrojům predikce. Základem jsou rizikové faktory, které jsou významnými doprovodnými znaky vzniku individuálního kriminálního chování. Na základě detailních výzkumů kriminální/recidivující populace vytyčuje tato metoda okolnosti a projevy chování, které jsou typické pro osoby opakovaně páchající trestnou činností⁷⁸.

Tyto vytyčené charakteristiky jsou označovány jako prediktory, mají různou výpovědní sílu. Sloučením prediktorů vznikají bodovací nástroje, tzv. prognostické tabulky⁷⁹.

Shrnou-li se tedy informace z sociologicko-kriminologických a jiných souvisejících výzkumů, dochází k vytvoření různých predikčních instrumentárií, jejichž cílem je zjišťovat individuální sklony k delikvenci, odhadovat situace a období kritická ve vztahu k projevování těchto sklonů a vytvořit dostatečně velký časový prostor pro účinný preventivní zásah⁸⁰.

Základním výchozím dílem k predikčním tabulkám bylo dílo manželů Glueckových (viz. Multifaktorové kriminogenetické koncepce, Kapitola III.).

Konkrétními používanými nástroji jsou například „Hare-psychopatie-checkliste“ (PCL-R), který obsahuje 20 položek, na které by se měl výzkum pachatele zaměřit – sahají jak do sféry osobnostních rysů, tak vnějšího chování; v americké prostředí se často používají prediktory systému DSM-IV (Diagnostický a statistický manuál); v evropském prostředí jsou preferovány prediktory systému ICD-10 (Jednotná klasifikace nemocí). O těchto predikčních instrumentech pojednává okrajově i pasáž o psychopatii jako osobnostní poruše, která může vést ke kriminalitě, tudíž poznatek, že podíl psychopatů mezi recidivisty se pohybuje mezi 70-100%, je tímto potvrzen.

B. Klinická metoda je více empirická. Používá psychodiagnostických metod a sleduje životní cestu pachatele, přičemž sleduje faktory, které způsobily pachatelovu kriminalizaci; častá je zde práce s anamnestickými údaji o pachateli. Výsledný posudek nebo expertiza bývá využíván při trestním řízení zejména soudy, které k němu přihlíží

⁷⁸ Čírtková, L.: Forezní psychologie, Plzeň 2004, str. 85

⁷⁹ Čírtková, L.: Forezní psychologie, Plzeň 2004, str. 85

⁸⁰ Zapletal, J. a kol., Kriminologie, Díl I., Obecná část, Praha: Policejní akademie České Republiky 2000, str. 123

při rozhodování o trestech nebo ochranných opatřeních. Expertizu provádějí znalci, jejichž závěr a doporučení, zda je pachatel natolik nebezpečný, že by neměl zůstat ve svobodě, je důležitým vodítkem pro soudce rozhodujícího ve věci.

C. Intuitivní metoda je chápána jako intuitivní odhad dalšího chování pachatele prováděný zkušeným odborníkem při stanovení druhu trestu a jeho výměry či jiného dalšího zacházení s touto osobou⁸¹. Je založen na subjektivním a celostním posouzení osobnosti pachatele, přičemž značnou roli hraje právě odborná způsobilost posuzujícího experta⁸².

Procedurální postup prognózování tedy vychází z determinant, které by mohly mít bezpochybný vliv na jedincovu opětovnou kriminalizaci. Jsou jimi například osobnostní rysy jednotlivců, průběh jejich socializace a sociální zázemí jako je rodina, vrstevníci apod. Důležitý je zejména osobnostní vývoj, jelikož aby mohlo dojít k úspěšné koexistenci se zbytkem společnosti, je nutná interiorizace norem, které jsou této společnosti společné a které uznává, ať již mají formu zákona nebo jiného pravidla.

Negativní vývoj jedince je většinou očekáván při zjištění existence rizikových faktorů, jako jsou např. problémové primární sociální prostředí (rodina), výskyt asociálního chování v dětství, ranný počátek trestné činnosti, problémové dospívání, špatný poměr k práci, sociálně-patologické trávení volného času atp.

Každý z těchto rizikových faktorů má přiřazeno určité bodové ohodnocení, přičemž jejich závažnost, množství jejich výskytu a podíl jednotlivých faktorů na trestné činnosti bývá ukazatelem pravděpodobnosti opakování trestné činnosti.

Stanovení individuální predikce má nesporný význam v praxi. Jedná se zejména o její uplatňování při rozhodování o trestu či ochranném patření a při sestavování programů zacházení s vězni.

Shrneme-li tedy výše popsané poznatky, můžeme říci, že longitudinální zkoumání osobnosti pachatele se orientuje na vznik a průběh jeho kriminální kariéry a hledá adekvátní predikátory pozdějšího sociálně-deviantního vývoje; rozbořením a dalším

⁸¹ Novotný, O., Zapletal, J. a kol., Kriminologie. Praha: Aspi Publishing, 2004, str. 134

⁸² Čírtková, L.: Forezní psychologie, Plzeň 2004, str. 84

zkoumáním těchto predikátorů jsou vytvářeny předpoklady zaměřené na prevenci trestné činnosti⁸³.

II. Recidiva

Recidiva je definována jako návrat či opakování něčeho, co již (často jen zdánlivě) minulo⁸⁴.

Východiskem pro kriminologický výklad problému recidivy jsou její právní aspekty. Je nutno rozlišovat mezi recidivou trestněprávní a recidivou kriminologickou. V prvním případě se jedná o spáchání nového trestného činu poté, co již byl pachatel za předchozí trestný čin pravomocně odsouzen. V druhém případě se jedná o opětovné spáchání trestného činu bez ohledu na to, zda byl pachatel za předchozí trestný čin odsouzen nebo stíhán.

Vzhledem k vysoké latenci kriminality může totiž dojít k situaci, že osoba před soudem nazíraná jako prvopachatel podle trestněprávní terminologie spáchala trestný čin, aniž proti ní bylo vedeno trestní řízení a je tedy recidivistou z hlediska kriminologického pojetí recidivy.

Kriminologické pojetí recidivy vychází z koncepce recidivy jako společenského jevu, přičemž se zaměřuje zejména na osobnost pachatele a opakující se objektivně společensky nebezpečné lidské chování.

V souvislosti s výkonem trestu u osob, které spáchaly trestný čin nikoliv poprvé, vyvstává problém recidivy znovu. U těchto osob nemůže výkon trestu probíhat stejným způsobem jako u prvopachatelů.

Kritéria rozdílného přístupu vůči recidivistům mohou být různá; odůvodňují mj. i nutnost zabývat se recidivou také ve smyslu penitenciárním⁸⁵.

Z výše uvedeného tedy vyplývá, že lze rozlišit trojí pojetí recidivy a to trestněprávní, kriminologické a penitenciární.

⁸³ Kuchta, J. a kol., Kriminologie. I. Část. Masarykova univerzita v Brně, 1999, str. 104

⁸⁴ Akademický slovník cizích slov, Academia Praha 2001

⁸⁵ Suchý, O.: Recidiva, VÚK Praha 1971, I. díl

Každý stát má své vlastní trestněprávní předpisy, které většinou upravují také problematiku recidivy. Z historického hlediska prošly tyto právní úpravy postupným vývojem, který ústí do moderního zákonodárství jednotlivých států.

Samotný vývoj trestního práva, již od vzniku prvních trestněprávních kodifikací, byl provázen mnohými trendy - počínaje klasicou školou trestního práva, přes právní pozitivismus a následný eklektismus – které zohledňují trestněprávní zákonodárství i s ohledem na sociální aspekty a liberalismus či humanismus.

S recidivou souvisí mj. i otázka prevence kriminality, jedná se zejména o zabránění opětovného páchání trestné činnosti jedincům, kteří se již nějakého odklonu od platné normy dopustili. Tato otázka se stala aktuální i v mezinárodním měřítku, a tak v roce 1948 vzniká sekce sociální ochrany v rámci OSN, která se zaměřuje na mezinárodní problémy týkající se právě prevence kriminality a zacházení s pachateli, které určitým způsobem zrcadlí i samotnou trestní politiku státu.

Průběh 20. století přináší další řadu teorií a poznatků významných pro posuzování pachatele, predikci jeho následného chování a s tím související recidivu.

A. Právní režim recidivy

Různá zákonodárství obsahují odlišné požadavky na kvalifikování dané situace jako recidivní. Někde bývá vyžadována určitá podobnost samotných trestných činů, aby mohlo dojít k označení pachatele jako recidivisty, zatímco jinde tato příbuznost vyžadována není a trestné činy jedné osoby mohou být naprosto odlišné podoby. Někteří autoři tedy hovoří o obecné a speciální recidivě, přičemž za obecnou recidivu považují opakované páchání jakékoliv trestné činnosti a speciální recidivou rozumí opakované páchání konkrétního trestného činu.

Podobně lze nahlížet i dobu, která uplynula mezi spácháním více trestných činů; některé státy recidivu dokonce vylučují, pokud je tato doba dostatečně dlouhá.

Trestní zákony na recidivu reagují zpřísněním trestů, mnohdy může záležet na soudcovském uvážení, zda trest zpřísní či nikoliv.

B. Druhy kriminální recidivy

Kritérium kriminální specializace pachatele využil ke klasifikaci recidivy Yoshimasu.

Rozlišil:

- monotropní recidivu, kdy pachatel opakovaně páchá tentýž delikt,
- holotropní recidivu, kdy pachatel páchá několik stejnorodých trestných činů,
- ditropní / amfitropní, kdy pachatel páchá trestné činy ze dvou skupin trestné činnosti,
- polytropní recidivu, kdy se pachatel dopouští trestných čin. Spadajících do více než dvou kategorií⁸⁶.

C. Osobnost kriminálního recidivisty

Poznání struktury a dynamiky osobnosti recidivního pachatele, podmínek jejího vývoje, je zásadní pro porozumění příčinám trestné činnosti a jejich následné regulace.

Je tomu tak proto, že vlastnosti směřující k porušování norem jsou zde snadněji odhalitelné než u osob, u kterých má trestná činnost pouze epizodický charakter⁸⁷.

Kriminální recidivisté jsou více rezistentní vůči resocializačním snahám společnosti, které se však mnohdy omezují pouze na trestání, aniž by byly vytvořeny jiné alternativy nápravy deviantního chování.

Pachatele recidivistu charakterizuje především to, že předchozí potrestání nebylo natolik účinné, aby ho odradilo od budování kriminální kariéry; otázkou pak zůstává, zda se tomu tak děje vzhledem k osobnostním rysům pachatele a jeho případné rezistenci vůči nápravným opatřením společnosti nebo zda je to kvůli nefunkčnosti společenských opatření jako takových, která mají za cíl pachatele napravit, ale prostředky, které k této nápravě používají nefungují či jinak selhávají.

S touto myšlenkou nepřímo jsou spojeny dva hlavní názorové protipóly na problematiku recidivy a nebezpečnosti pachatele pro společnost. Jedná se o tezi „dangerous people“, která razí myšlenku, že nebezpečnost spočívá v jedinci a jeho osobnost hraje hlavní roli pro kriminogenezi a jejím opakováním a tezi „dangerous

⁸⁶ Kuchta, J., Válková, H. a kol., Základy kriminologie a trestní politiky. 1. vydání. Praha : C. H. Beck, 2005, str. 339

⁸⁷ Kuchta, J., Válková, H. a kol., Základy kriminologie a trestní politiky. 1. vydání. Praha : C. H. Beck, 2005, str. 330

action“, která hledá příčiny kriminality v sociálním prostředí deviantů a odmítá tezi o jejich zakořeněném antisociálním založení.

Programy na zacházení s kriminálními recidivisty by měly být orientovány na vytváření pozitivní motivace pachatelů k upuštění od sociálně nepřijatelných aktivit a zároveň k rozbíjení mechanismů, které si recidivisté pěstují k uchování pozitivní sebereflexe.

Přesto se však objevují i názory, že recidivisté jsou určitým typem pachatele sami o sobě; představují skupinu deviantů, kteří jsou lhostejní vůči represivním a výchovným zásahům ze strany společnosti a naděje na jejich opětné začlenění do této „trestající“ společnosti poté, co spáchali trestný čin, jsou mizivé. Zacházení s takovými jedinci by pak mělo být podřízeno přísnějšímu režimu, přičemž by byla zohledněna i jejich nebezpečnost pro společnost a zároveň snaha před nimi společnost ochránit. U nás mají tyto myšlenky oporu v ustanoveních trestního zákona (140/1961 Sb.) o zvláště nebezpečném recidivistovi (§ 41 a § 42), které pro „zvláště nebezpečné recidivisty“ stanoví přísnější režim ukládání trestů odnětí svobody a zároveň definují tento pojem a dále např. v § 62 téhož zákona, který jim zpřísňuje podmínky pro podmíněné propuštění z výkonu trestu odnětí svobody. Kromě těchto striktních ustanovení můžeme možnost odlišného zacházení s recidivisty najít i v §34 písm.l, který taktéž hovoří o oprávnění soudu přihlídnout k faktu opakování trestné činnosti při výměře trestu jako k přitěžující okolnosti.

Jak již bylo výše řečeno, každý stát má své vlastní zákonodárství a záleží jen na jeho legislativních postojích, které mj. spoluurčují trestní politiku při tvorbě platného práva, zda bude s recidivisty nakládat přísněji a v jakém směru se tyto postoje projeví.

Volba režimu nakládání s těmito pachateli je citlivou otázkou, protože i zde je nutno vysoce individualizovat jednotlivé osoby; při jejich posuzování je třeba zohledňovat mnoho faktorů (např. věk, pohlaví, ale také motivaci jednání apod.). Rozdíl od nerecidivujících pachatelů spočívá ve faktu, že tito pachatelé byli trestem odrazeni od opakování trestné činnosti anebo - pokud by se jednalo o kriminologickou recidivu a nebylo by proti nim vedeno trestní řízení – sami našli určitý regulativ, který je přiměl od deviantního jednání upustit. U recidivistů nedošlo ani k jednomu z těchto procesů a hodnoty a normy společnosti jsou u nich buďto hluboce zasaženy, anebo nebyly vůbec

interiorizovány, tudíž pak neexistuje ani žádná zpětná vazba na jejich porušení (např. svědomí).

Ukládání zpříšňovacích opatření by mělo být důkladně zvažováno, jelikož vzhledem k rozmanitosti osobností recidivistů může dojít k situaci, že opatření, které by na jednoho působilo výchovně a pozitivně by ho motivovalo k resocializaci, může jiného demotivovat a postavit ho do opozice proti nápravným tendencím společnosti.

Nutno tedy podotknout, že v závažnějších případech je vhodné přizvat k rozhodování odborníka z oboru psychologie nebo psychiatrie.

D. Podíl recidivistů na páchání trestné činnosti

Pro praktické organizování boje proti recidivě , pro zkoumání její fenomenologie a etiologie, mají nedocenitelný význam údaje trestních statistik⁸⁸. V roce 1967 vznikl výzkumný projekt „Hloubkové exploatace statistických dat o recidivě a recidivistech Generální prokuratury z roku 1967“, přičemž zkoumání byly podrobeny osoby, na které byla v tomto podána obžaloba, když předtím byly již alespoň jednou odsouzeny.

Cílem výzkumu bylo ověřit několik výchozích hypotéz. Např. hypotéza, že existuje závislost mezi věkem a recidivou (se zvyšujícím věkem klesá pravděpodobnost recidivy); že existuje závislost mezi určitým druhem trestného činu a stupněm pravděpodobnosti nové recidivy; že s vzrůstajícím počtem dřívějších odsouzení roste i pravděpodobnost recidivy; že existuje souvislost mezi rodinným stavem a recidivou; že existuje souvislost mezi pravděpodobností recidivy a stupněm vzdělání atd.

Výsledky výzkumů se snaží poskytnout odpovědi na nastolené otázky, bylo např. zjištěno, že: lze předpokládat statistickou závislost mezi věkem a pravděpodobností recidivy, přičemž překvapivě vysoké hodnoty jsou zejména v řadách mládeže; existuje statistická závislost mezi pohlavím a intervalem recidivy, přičemž výzkum vykazuje větší podíl časně recidivy u žen - to je ale způsobeno faktem, že podíl žen na recidivní populaci je minimální. Nicméně problematika ženské recidivy je natolik specifická, že stejné formy zacházení jako s recidivujícími muži se nemusí jevit jako účelné a ženám

⁸⁸ Osmančík, O., Novotný, O., Suchý, O. K otázkám zvýšení účinnosti boje proti recidivě. Právnícké štúdie XX 1972, str.142

by tedy měla být poskytována jakási speciální sociální péče; že existuje statistická závislost mezi počtem dřívějších odsouzení a pravděpodobností recidivy atd⁸⁹.

Rozsáhlý empirický výzkum prvovězňených a recidivních pachatelů, převážně mladých dospělých pachatelů majetkové, násilné i mravnostní trestné činnosti (včetně skupiny pachatelů kulpózní trestné činnosti) byl proveden v období let 1979- 1980 v nápravně výchovných ústavech všech skupin v bývalé ČSFR⁹⁰. Zpracování získaných dat přineslo i mnoho poznatků o osobnosti těchto pachatelů; mezi základní charakteristiky patřila např. oslabená regulace jednání, výrazná toxikomanie, zvýšená agresivita atp.

Podíl recidivujících pachatelů na celkové kriminalitě může vypovídat o účinnosti sankčního systému státu – tedy o tom, zda opatření, které společnost učinila, bylo účinné a vedlo k úspěšné resocializaci pachatele či nikoliv.

V posledních letech podíl recidivistů na trestné činnosti spíše stoupá.

Ukazateli těchto procentuálních podílů jsou různé statistiky, např.:

- statistika Policejního prezidia a Ministerstva spravedlnosti ČR,
- policejní statistika nebo
- justiční statistika.

První z nich vychází z trestně-právního pojetí recidivy a zohledňuje tedy recidivisty, kteří, spáchali nový trestný čin poté, co byli za předchozí trestný čin pravomocně odsouzeni.

Druhá zohledňuje osoby, které byly pravomocně odsouzeny pro úmyslnou trestnou činnost a dopustily se další úmyslné trestné činnosti.

V justiční statistice jde o pachatele jakéhokoliv trestného činu, který byl již pro jakýkoliv trestný čin odsouzen, pokud ovšem soud tuto okolnost podle povahy předchozího odsouzení pokládal za přitěžující⁹¹.

Tabulka číslo 1 : Podíl recidivistů na celkovém počtu odsouzených osob

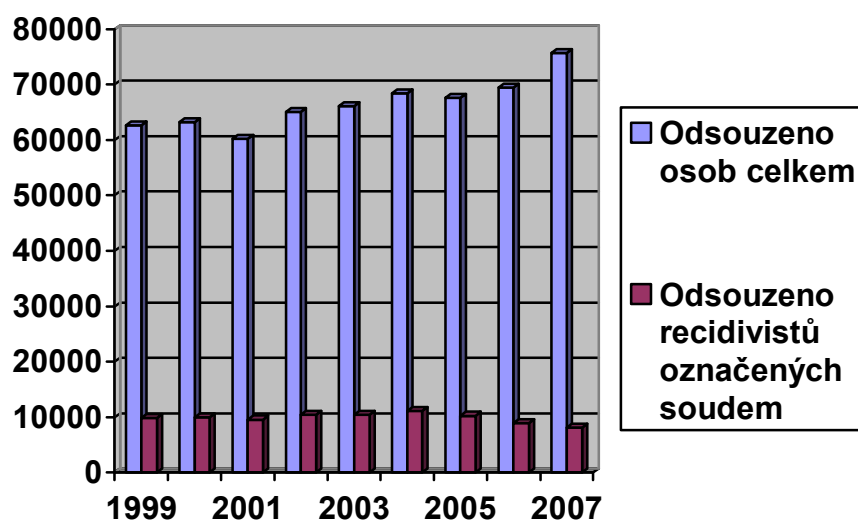
⁸⁹ Osmančík, O., Novotný, O., Suchý, O. K otázkám zvýšení účinnosti boje proti recidivě. Právnícké štúdie XX 1972, str. 146 an.

⁹⁰ Kuchta, J. a kol., Kriminologie. I. Část. Masarykova univerzita v Brně, 1999, str. 103

⁹¹ Novotný, O., Zapletal, J. a kol., Kriminologie. Praha: Aspi Publishing, 2004, str. 129

Rok	1999	2000	2001	2002	2003	2004	2005	2006	2007
Odsouzeno osob Celkem	62594	63211	60182	65098	66131	68443	67561	69445	75728
Odsouzeno recidivistů označených soudem	9906	9932	9574	10413	10476	11096	10273	8948	8144
%	15,8	15,7	15,9	16,0	15,8	16,2	15,2	12,9	10,8

Graf číslo 7 : Podíl odsouzených recidivistů na celkovém počtu odsouzených



Zdroj: Statistická ročenka kriminality 2008, Ministerstvo spravedlnosti ČR

Z výše uvedených zdrojů lze vypožorovat, že v posledních letech je zde patrný relativně stagnující trend a mírný pokles v posledních třech letech. V roce 1999 bylo odsouzeno celkem 62 594 osob, z čehož bylo 15,8% recidivistů, v roce 2007 bylo odsouzeno 75 728 osob, což je o 13 000 osob a i přesto je podíl recidivujících jedinců 10,8%.

Při statistické klasifikaci je také vhodné přihlížet ke struktuře opakující se kriminality:

Tabulka č. 2 :

Podíl recidivistů na stíhaných a vyšetřovaných osobách (1.1.2008 – 31.10.2008)

Druh trestné činnosti	Počet činů celkem	Počet stíhaných/vyšetřovaných osob – recidivistů	%
Vraždy	157	50	31,8
Násilné trestné činy	10315	4038	39,1
Mravnostní trestné činy	921	263	28,5
Krádeže vloupáním	6875	3555	51,7
Krádeže prosté	16773	10508	62,6
Majetkové trestné činy	27688	15571	56
Hospodářské trestné činy	15228	5312	34,8

Pramen: Statistický výkaz číslo 1 – Kriminalita za období od 1.1.2008 do 31.10.2008
Policejní prezidium ČR

Ze statistických údajů je zřejmé, že procentuální podíl recidivistů na celkových ukazatelích je vyšší v policejních statistikách, kdežto v justičních statistikách je tento podíl mnohdy více než o polovinu nižší.

V posledních dvou letech je zaznamenán mírný pokles počtu opakovaně odsouzených i přesto, že celkový počet odsouzených naopak vzrostl.

Bylo by nejspíš ukvapené tento fakt přičítat pozitivnímu působení trestně-právní represe, jelikož tento závěr by vyžadoval dlouhodobější sledování daného fenoménu. Nutno také podotknout, že i navzdory pluralitě institucí, které statistiky zpracovávají jsou opomíjeny některé skutečnosti jako je např. pohlaví, věk atp. recidivistů (k těmto skutečnostem přihlížely výzkumy, které se orientovaly výhradně na recidivisty, jejichž cílem bylo dojít k závěru, zda existují určité osobnostní dimenze, kterými se tito pachatelé liší od pachatelů nerecidivujících. Na základě těchto výzkumů bylo vytvořeno

mnoho teorií i typologií; některé spojují recidivu s psychopatií nebo oligofrenií, alkoholismem atp.)

Kriminální recidiva může sloužit jako kritérium účinnosti intervenčních aktivit společnosti (výkonu trestu odnětí svobody, programů zacházení na svobodě či alternativních trestů)⁹².

Snaha společnosti o minimalizaci podílů recidivujících pachatelů na celkových ukazatelích kriminality je zřejmá, otázkou zůstává, zda jsou prováděná opatření účinná. Příznačná je zde potřeba vysoké individualizace jednotlivců, jelikož masa recidivistů je značně nesourodá. Nelze ztotožňovat pseudorecidivisty, jejichž opakování trestné činnosti je zpravidla náhodné a kriminální recidivisty, kteří se dopouštějí trestné činnosti vícekrát za sebou v kritickém období 2-3 let po výkonu prvního trestu⁹³. V boji proti recidivě nelze dosáhnout výraznějších úspěchů, pokud se společnost spoléhá jen na účinky trestní represe. Přiměřeně přísné trestání recidivistů musí být provázeno celým promyšleným systémem dalších opatření.

Významnou roli při snižování recidivy zločinnosti hraje i sociální pomoc propuštěným trestancům, kteří za dobu pobytu ve vězení obvykle ztratili všechny sociální vazby venku a tvoří tudíž velmi rizikovou skupinu.

Kapitola 6.

Vybraná problematika kriminality žen

Jak již bylo řečeno v Kapitole číslo 6, podíl žen na celkové kriminalitě je velmi nízký. Cílem kriminologického výzkumu zaměřeného na tuto problematiku je také snaha najít odpověď na otázku, co způsobuje tak markantní rozdíl mezi procentuálním podílem mužské a ženské kriminality na celkových ukazatelích. Logické by bylo odvolávání se na početní převahu mužů v celkové populaci; to ale nemůže být argumentem právě proto, že populační podíl mužů je asi o 2 miliony menší (údaj čerpán ze statistiky ČSÚ

⁹² Kuchta, J., Válková, H. a kol., Základy kriminologie a trestní politiky. 1. vydání. Praha : C. H. Beck, 2005, str. 336

⁹³ Vantuch, P.: Aktuální otázky postpenitenciární péče, Universita J. E. Purkyně v Brně, 1982, str. 26

pro rok 2007) než populační podíl žen, a přesto ženská kriminalita dosahuje jen 11% z celkové kriminality.

Otázkou tedy zůstává, zda jsou ženy méně predisponovány páchat trestnou činnost, anebo zda jsou státem méně kriminalizovány a jejich kriminalita je vysoce latentní.

Ženská kriminalita na sebe upoutala pozornost zejména v 70. letech, kdy byly zaznamenány kvalitativní i kvantitativní změny v její struktuře⁹⁴. Postupně totiž vzrůstá počet trestných činů a mění se jejich povaha – tam, kde byli dříve prototypními pachateli muži, nastupují i ženy jako pachatelky, např. násilných trestných činů, skupinové trestné činnosti atp. Tyto nové fenomény byly natolik znepokojující, že se dočkaly svého projednávání také na mezinárodní půdě OSN, kde vznikala doporučení, která iniciovala zahájení výzkumů, které se orientovaly na dynamiku, strukturu, příčiny a preventivní opatření související s ženskou kriminalitou, a to aspektů vztahů sociálně-ekonomického rozvoje a zaměstnanosti.

Na konci sedmdesátých let Blum a Fisher sumarizovali tematiku kriminality žen do těchto tezí:

- a, podíl žen na páčání trestné činnosti (včetně vražd) je vyšší v zemích, kde mají ženy větší svobodu a rovnoprávnost,
- b, podíl žen na páčání trestné činnosti závisí na sociální třídě a menšině, ke které patří,
- c, podíl žen na kriminalitě ve všeobecnosti roste, což je dáno převažujícím trendem ve světě k větší varietě rolí, které může žena zastávat, a tím i vyšším rizikem sociálního selhání⁹⁵.

Znalost stavu, struktury, a dynamiky kriminality žen je nezbytnou podmínkou správného pochopení a vysvětlení fenoménu ženské kriminality⁹⁶.

K interpretaci statistických údajů a zejména ke tvoření závěrů a teorií z nich plynoucích, je třeba přistupovat velmi obezřetně. Nutno mít na zřeteli i legislativní změny, které provází státoprávní vývoj, jelikož i tyto mají velký vliv na kalkulaci a komparaci kriminality žen v jednotlivých časových obdobích.

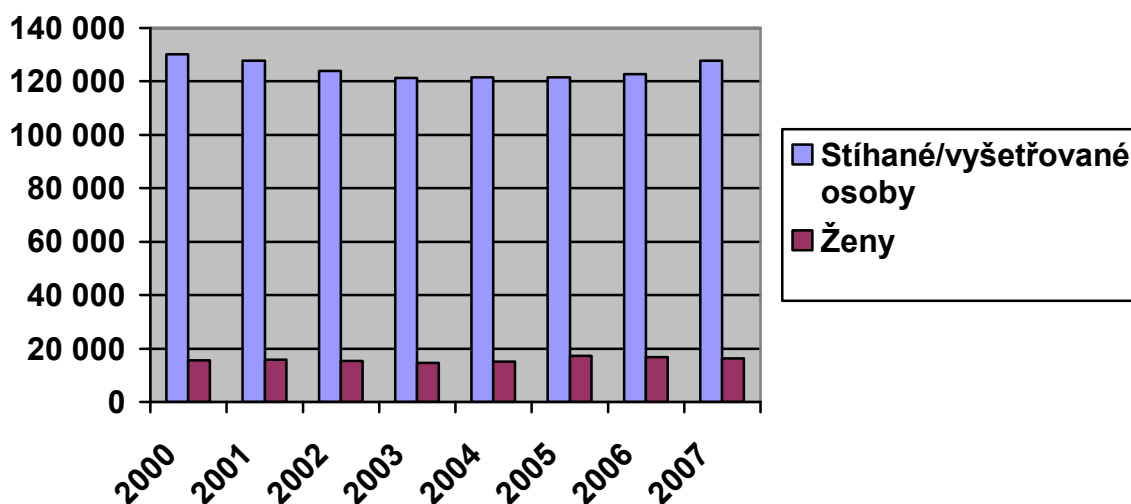
⁹⁴ Válková, J.: Kriminalita žen, IKSP . Praha 1993, str. 2

⁹⁵ Blatníková, Š., Netík, K.: Ženy jako pachatelky závažné trestné činnosti, IKSP, Praha 2007

⁹⁶ Válková, J.: Kriminalita žen, IKSP . Praha 1993, str.4

Statistické údaje ovlivnila i amnestie z roku 1989,

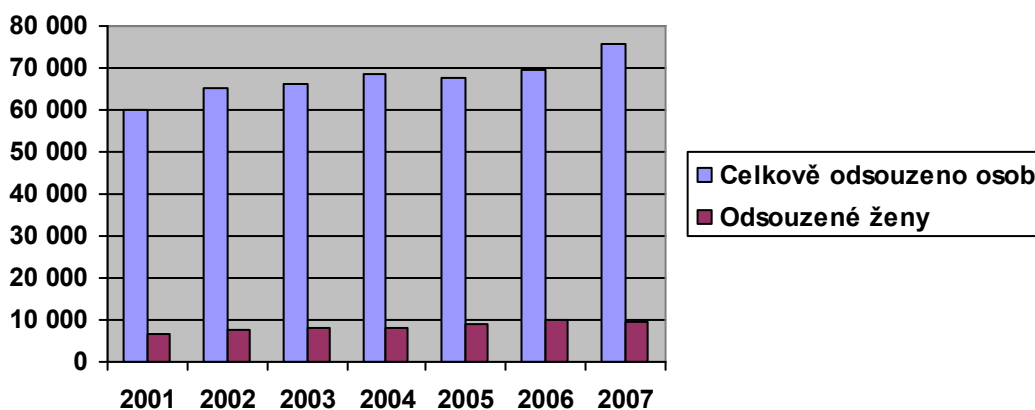
Graf číslo 8 : Zastoupení žen mezi pachateli



Statistika ukazuje, že existuje mírný vzestupný trend podílu ženské kriminality na celkových ukazatelích, i když z dlouhodobého hlediska by se dalo říci, že se zde projevuje určitá stagnace.

K výraznému poklesu došlo v roce 1990, kdy byl zrušen trestný čin příživnictví.

Graf číslo 9: Podíl žen na celkovém počtu odsouzených (Kriminální ročenka MS, 2007)



Ve srovnání s okolní cizinou patříme k zemím s nižším zastoupením žen mezi pachateli trestných činů.

I. Teorie kriminality žen

Koncipování výkladových schémat ženské kriminality má dvě podoby:

- (1) snahu vytvořit teorii, která by postihla – zřejmě – odlišné příčiny kriminálního chování žen a tedy formulovat rodově specifickou teorii a
- (2) snahu vysvětlit rozdíly mezi pohlavími co do četnosti a povahy kriminálního chování⁹⁷.

Z vývojového hlediska lze pokusy o výklad ženského kriminálního chování a rozdílů mezi kriminalitou mužů a žen charakterizovat postupným přechodem od úzce zaměřených (biologicky, psychologicky, sociologicky) koncepcí ke komplexnějším teoriím, které považují kriminální chování za výsledek souhry vnitřních i vnějších činitelů.

Kriminologické teorie kriminality žen vycházejí především z její struktury a analýzy jejího stavu a lze je rozdělit podobně jako u pachatelů obecně : na biologizující, psychologizující a sociologizující.

A. Biologické teorie kriminality žen

Společným pojítkem mezi těmito teoriemi je přeceňování biologických rozdílů mezi mužem a ženou. Za hlavní rysy ženské povahy jsou zde považovány např. vysoká přizpůsobivost společenským změnám, vyšší labilita, pasivita, konzervativnost apod. Při popisu kriminálního chování zde hraje významnou roli právě ženská biologická podstata, příčiny kriminality jsou spatřovány v přirozené podstatě ženského rodu. Společenská podmíněnost lidského chování je zde pomíjena⁹⁸.

Konkrétně se jedná o:

a. kriminálně antropologické koncepce (C. Lombroso), které tvrdí, že ženy jsou nedostatečně vyvinutými bytostmi, které také vykazují atavistické sklony, a proto je –

⁹⁷ Blatníková, Š., Netík, K.: Ženy jako pachatelky závažné trestné činnosti, IKSP, Praha 2007

⁹⁸ Válková, J.: Kriminalita žen, IKSP . Praha 1993, str. 28

oproti výsledkům výzkumů a faktům - jejich kriminální aktivita stejná jako mužská. Rozená pachatelka je žena, která má nedostatečně vyvinutý mateřský pud s proto více odpovídá charakteristice mužského než ženského pohlaví. Později je tato teorie doplněna o typ „příležitostné“ pachatelky, která nevykazuje rysy rozeného zločince a nelze ji nijak specifikovat v kontrastu se nedevariantními jedinci.

b, teorie vysvětlující kriminogenezi na základě biologických predispozic k agresivitě, která u žen není nijak silně vyvinuta; teorie „individuální náhodné patologie“ ženského pohlaví; teorie o slabší tělesné konstrukci žen, teorie slabšího sexuálního pudu žen a s tím spojené celkové pasivity;

c, kriminologicko-genetické koncepce, které se zabývají vlivem genetiky na kriminogenezi u žen, přičemž vliv dědičnosti na jejich chování není jednoznačně prokázán. Příčiny rozdílů v úrovni kriminality mají kořeny především v historicky vzniklých rozdílech ve struktuře chování, charakteru vykonávaných sociálních úloh, funkcí které společnost klade na osoby toho či onoho pohlaví. Genetické vysvětlení tedy není možné.⁹⁹

d, konstituční teorie, která vychází z myšlenek E. Kretschmera a tvrdí, že psychické vlastnosti člověka závisí na jeho tělesných vlastnostech. V praxi rovněž nelze tuto teorii pokládat za prokázanou.

Bezpochybný vliv na průběh kriminogeneze a způsob delikventního jednání mají i ženské fyziologické pochody (premenstrum, menstruace, těhotenství a klimakterium), nelze v nich spatřovat příčinu kriminality.

B. Psychologické teorie kriminality žen

Zde selhává hlavní roli psychika pachatelů a její zvláštnosti. Můžeme říci, že z psychologického hlediska neexistuje rozdíl mezi při vysvětlování příčin kriminality mužů a žen. Pokud by tedy i přes tyto fakta existovat nějaká odlišnost v příčinách

⁹⁹ Čepelák, J., Karabec, Z.: K teoriím kriminality žen, Praha, VÚK, 1986

deviace mezi pohlavími, jednalo by se o vyšší emoční ladění ženského pohlaví na rozdíl od egoismu a sobeckosti pohlaví mužského.

Zkoumána byla také závislost kriminality na psychických defektech jako je hysterie, psychoticismus nebo neuróza.

Svou roli zde zaujímá také psychoanalýza, která považuje zločin za projev vnitřních sil, příznak potlačených přání, důsledek nepříznivého osudu.¹⁰⁰

C. Sociologické teorie kriminality žen

Sociologicky orientované teorie chápou kriminalitu jako sociálně patologický jev.

Sociální prostředí je zde chápáno jako onen činitel, který působí na jak na vznik, tak na omezování kriminality¹⁰¹.

Patří sem zejména teorie sociálních rolí, která vychází z teze, že společnost určuje ženám i mužům určité sociální role, které je provázejí celým životem.

Geny jsou vychovávány v jiném duchu než muži, jsou připravovány spíše na roli matky a úlohu v rodině. Jejich seberealizace a budování společenského postavení nejsou rozvíjeny a proto si ženy internalizují maternalistickou sociální roli. Pro ženskou kriminalitu by tedy měly být typické trestné činy, které odpovídají prostředí, ve kterém se ženy pohybují. Se zvyšujícím zapojováním žen do veřejného života roste jejich kriminalita a mění se struktura ženské delikvence.

Tato teorie nemůže být aplikována doslovně. Ve velké míře záleží na individuální socializaci a prostředí, ve kterém žena žije a při dnešním feminizačním trendu je málo pravděpodobné, že by v moderní společnosti byla ženám striktně vnucována tato sociální role. Samozřejmě nelze zpochybňovat odlišnosti v mužské a ženské psychice, v jejich temperamentech a charakteru, ale role, ve které dnes vystupují, bývá většinou volena na základě jejich osobnostních předpokladů.

Čistě sociologickou teorií odhlížející od jiných než společenských vlivů je

Sutherlandova teorie rozdílného sdružování. Proces sociálního učení probíhá u obou pohlaví rozdílně s ohledem na jejich rozdílné sociální pozice. Ženy se dopouštějí kriminality méně často, protože přijdou méně často do styku s kriminálními vzorci chování.

¹⁰⁰ Urbanová, M., Večeřa, M. a kol. : Ženská delikvence, Masarykova univerzita, Brno 2004, str. 30

¹⁰¹ Válková, J.: Kriminalita žen, IKSP . Praha 1993, str.35

D. Vícefaktorové teorie kriminality žen

Představiteli této koncepce jsou manželé Glueckovi, kteří se při výzkumech ženské kriminality soustředí zejména na sociokulturní faktory jako jsou rodina, podmínky vývoje osobnosti v dětství a v dospívání, nebo také na psychosexuální vývoj.

Kriminalitu žen spoluutváří mnoho faktorů, avšak určit zásadní z nich nebo je seřadit podle důležitosti se Glueckovým nepodařilo.

Mezi další teorie ženské kriminality patří například Mertonova teorie anomie nebo etiketizační teorie, která tvrdí, že ženy se dopouštějí kriminálního jednání stejně často jako muži, akorát zde existuje vysoká míra latence a jisté tolerance a ženy jsou tak neprávem méně kriminalizovány. Jelikož kriminalita je jev trestněprávními orgány za kriminální označený¹⁰², je to právě určitá shovívavost úřadů vůči ženám, která – podle etiketizační teorie – způsobuje tak nízký podíl žen na celkové kriminalitě.

Feministická teorie kriminality pracuje s rozdělením vlastnictví výrobních prostředků ve společnosti, na které navazuje nerovnoměrné rozdělení moci. Mužům tedy přísluší kriminalita spíše v oblasti materiální výroby, kdežto k ženám se vztahuje kriminalita související s jejich reprodukční úlohou.

Teorií vysvětlujících příčiny ženské kriminality je nepřehledné množství. Vzhledem k dlouhodobému opomíjení tohoto fenoménu nevznikla ucelená koncepce, která by předešla odpověď na nastíněné otázky. Faktem zůstává, že kriminalita žen je jevem, který je nutno nazírat z více hledisek a nezjednodušovat ho či redukovat ho směrem k rodovému a biologickému základu jedinců. Vliv společnosti je nezbytným atributem kriminogeneze a vezmeme-li v úvahu historický vývoj a postupnou emancipaci a demaskulinizaci společnosti, dojdeme k závěru, že pokud ženy nejsou společensky diskriminovány, mají širší prostor k deliktnímu jednání a struktura jejich kriminality je více rozmanitá.

II. Povaha ženské kriminality

¹⁰² Válková, J.: Kriminalita žen, IKSP . Praha 1993, str. 40

Povaha kriminality žen a výzkum v této oblasti nedosáhly doposud nijak podrobné ani komplexní rozpracovanosti. Je tomu tak zejména proto, že tato problematika byla až do 60. let 20. století podceňována a počet a rozsah výzkumů směřujících do této sféry byl minimální. V poslední době se tato tematika stává předmětem zájmu mnoha vědců; zejména zde dominuje snaha zjistit, proč je podíl ženské kriminality o tolik menší než u kriminality mužské; pokoušejí se také vytvořit obraz ženy, která se dopustí trestné činnosti, co ji k tomu vede a jaké procesy předcházejí tomuto rozhodnutí. Nesporné je, že je to zejména vliv prostředí ve kterém žena žije a také vliv faktické příležitosti ke spáchání deliktu, což je většinou motivováno určitým prospěchem – zejména majetkovým, čemuž odpovídají i údaje statistik o úrovni majetkové a hospodářské kriminality vzhledem k celkovým ukazatelům.

Některé zdroje informací uvádějí, že kriminalita žen má velmi nízký podíl zejména v rozvojových zemích, kde se většina žen nezúčastňuje politického života, kde převládá závislost na tradicích, kde panuje intenzivní společenská kontrola žen. V industriálních a vysoce urbanizovaných a politicky moderních zemích je podíl žen na celkové kriminalitě podstatně vyšší.

Nebezpečnost žen-pachatelek je spatřována ve faktu, že právě ženy sehrávají klíčovou výchovnou úlohu, tudíž pokud by jejich působení na vychovávané jedince selhávalo, byla by zde vysoká pravděpodobnost kriminalizace těchto osob. To však neplatí vždy, existují rodiny, kde hraje hlavní výchovnou roli otec, nebo rodiny, ve kterých nedominuje ani jeden z rodičů a na dítě působí oba stejným vlivem.

Obečně u žen převládá majetková a hospodářská kriminalita menšího rozsahu.

Nezanedbatelné procento tvoří také delikty namířené proti dětem (mnohdy právě tato jednání, zejména pokud nejsou ohlášena nebo evidována, mohou zanechat silnou emocionální stopu a způsobit následné problémy v budoucím životě spočívající v nevyrovnaných citových vazbách vůči svému okolí – rodině atd.) ; násilných deliktů se ženy dopouštějí v malé míře.

Problém však vyvstává u trestné činnosti, která zůstává latentní. Právě zde se odhaduje několikanásobně vyšší výskyt latence než u mužů, což tedy může být jedním z důvodů nízkých ukazatelů ženské kriminality.

ZÁVĚR

Nastíněná problematika je jen základním zlomkem z celkového pohledu na osobnost pachatele.

Informace, které jsem sesbírala z různých publikací, jsou výsledkem dlouholetých výzkumů a pozorování, na základě kterých jsou tvořeny teorie o pachatelích, jejich vlastnostech, charakteru, ovládacích schopnostech, pravděpodobnosti recidivy, pravděpodobnosti nápravy apod.

V úvodu jsou přestřeny 4 základní otázky, na které se pokusím odpovědět; samozřejmě stručnost a laickost mých odpovědí vypovídá o jejich nevědeckosti, ale myslím, že na základě informací, které mi byly zpřístupněny se mohu pokusit alespoň o minimální závěrečné zhodnocení.

První z otázek se ptá, zda se zločincem člověk rodí nebo se jím stává. Myslím si, že člověk je od narození natolik ovlivňován svým okolím, že o „narozeném“ delikventovi nemůže být řeč. Každý má své specifické psychické rysy, ty jsou však rozvíjeny nebo potlačovány v závislosti na reakci okolí. Samozřejmě existují situace, kdy se nakumuluje množství rizikových faktorů najednou a jedinec může kriminální kariéru budovat již od nejútlejšího věku; to však nemá nic společného s predispozicemi, které by jedinec musel mít, aby se nevyhnutelně stal zločincem.

Druhá otázka se ptá, zda jsou osobnosti specifickými osobnostmi. Empirické výzkumy prokázaly, že existují určité vlastnosti, které by ve své kombinaci mohly vést ke kriminalizaci jedince. Řada psychologických typologií rozděluje pachatele do určitých skupin se

společnými znaky, jež v té které skupině dominují; myslím si tedy, že určitě můžeme hovořit o jisté „vyhraněnosti“ vlastností a procesů uvnitř pachatelů. Netroufám si však pachatele nijak kategorizovat, protože nejsem psycholog a nemám za sebou ani žádný vlastní výzkum, což je podle mě nezbytnou podmínkou ověření jakékoliv typologie.

Třetí otázka se ptá, zda lze pachatele ovlivnit tak, aby trestnou činnost již dále nepáchal. Zde bych odpověděla otázkou : Jaký smysl by všechna opatření (trest, výchova či uložené léčení) měla, kdybychom nevěřili v pozitivní motivaci potrestaného k resocializaci a jeho opětovnému návratu do společnosti?

Poslední otázka se ptá, jaké faktory ovlivňují vznik a průběh trestného činu pachatele. Pokud bych měla čerpat z některé z nastíněných kriminogenetických teorií, vybrala bych si něco s psychologizujících teorií a něco ze sociologizujících teorií. Člověk se rodí do určitého sociálního prostředí, které ho velice výrazně ovlivňuje. Má vrozené určité vlastnosti a záleží z části na něm, zčásti na společnosti, jak s nimi naloží. Veliký význam přikládám průběhu socializace a zejména interiorizace základních norem; pokud si jedinec neosvojí úplně všechny normy, neviděla bych v tom zásadní problém, musí ale dojít k pochopení základních a nejdůležitějších pravidel, jakési obdoby norem „de lege ferenda“, přirozenoprávních postulátů.

Faktorů nasměřujících jedince k deviaci je spousta, je nutno zohledňovat kulturu, v níž jedinec žije, jeho materiální postavení atd.; především zde hraje roli individualita jednotlivců, pro někoho můžou být některé faktory rizikové, pro jiného nemusí. Takže zde bych tyto rizikové vlivy posuzovala individuálně podle osoby pachatele, jeho

charakteristik, jak sociálních, tak psychických a nejspíš i podle celkové společenské situace.

Rešerše diplomové práce na téma :
Problematika osobnosti pachatele v psychologii

Řešitel: Vendula Švadlenková

Publikace:

Akademický slovník cizích slov, Academia Praha 2001

Blatníková, Š., Netík, K.: Ženy jako pachatelky závažné trestné činnosti, IKSP, Praha 2007

Čepelák, J., Karabec, Z.: K teoriím kriminality žen, Praha, VÚK, 1986

Čírtková, L. : Kriminální psychologie, Praha, Euronion, 1998

Čírtková, L. : Forenzní psychologie, Plzeň 2004

Hyhlík, F., Nakonečný, M. Malá encyklopedie současné psychologie. Praha: SPN, 1973

Jelínek, J. a kol., Trestní právo hmotné, Linde Praha a.s., 2004

Kaiser, G.: Kriminologie. 1. vydání. Praha, C. H. Beck 1994

Kuchta, J. a kol., Kriminologie. I. Část. Masarykova univerzita v Brně, 1999

Kuchta, J., Válková, H. a kol., Základy kriminologie a trestní politiky. 1. vydání. Praha : C. H. Beck, 2005

Marešová, A. : Pachatelé trestných činů, K problematice jejich osobnosti a vybraných typologií, IKSP, 1994

Marešová, A. a kol. : Kriminalita v roce 2006, IKSP 2008

Musil, J., Kratochvíl, V., Šámal, P., a kol. Kurs trestního práva. Trestní právo procesní. 2. přepracované vydání. Praha : C. H. Beck, 2003

Netík, K. – Netíková, D., Hájek, S. : Psychologie v právu. Úvod do forenzní psychologie. Skripta. 1.vydání. Praha, C. H. Beck 1997

Netík, K., Netíková, D.: Vybrané kapitoly z forenzní psychologie pro právníky, ÚK PF UK, Praha 1991

Neumann, J., Základní kriminologické školy a směry, IKSP 1998

Němec, J. : Psychopatie a kriminalita, edice Lidé a zločin, Centruion, Praha 1993

Novotný, O., Zapletal, J. a kol., Kriminologie. Praha: Aspi Publishing, 2004

Novotný, O., Zapletal, J. a kol., Kriminologie, Eurolex Bohemia, Praha 2001

Osmančík, O., Novotný, O., Suchý, O. K otázkám zvýšení účinnosti boje proti recidivě. Právnícké štúdie XX 1972

Osobnost pachatele, Praha, VÚK 1986

Pavlovský, P. a kol.:Soudní psychiatrie a psychologie, Grada Publishing, 2001

Suchý, O.: Recidiva, VÚK Praha 1971, I. Díl

Šejnoha, J.: Kriminální psychologie. Stručné základy kriminální psychologie pro právníky a praktické kriminalisty, Čs. Detektiv – Svaz civilní stráže, Praha 1930

Urbanová, M., Večeřa, M. a kol. : Ženská delikvence, Masarykova univerzita, Brno 2004

Válková, J.: Kriminalita žen, Praha, IKSP, 1993

Vantuch, P.: Aktuální otázky postpenitenciární péče, Universita J. E. Purkyně v Brně, 1982

Zapletal, J. a kol., Kriminologie, Díl I., Obecná část, Praha: Policejní akademie České Republiky 2000

Zapletal, J. a kol., Kriminologie, Díl II., Zvláštní část, Praha: Policejní akademie České Republiky 2000

Zapletal, J. a kol.: Kriminologie, I.díl, Policejní akademie ČR, Katedra kriminologie, Praha 2004

Články:

Zapletal, J. : Zločin jako volba (K neoklasickým kriminologickým teoriím).
Kriminalistika č. 3/2003

Marešová, A.: K problematice klasifikace pachatelů trestných činů. Kriminalistika č.
1/1995

Schmeidler, K.: Vytváří určité prostředí města, městské čtvrti či ulice predispozice ke
kriminálnímu jednání? Kriminalistika č. 1/2001

Spurný, J.: Quo vadis kriminalistická psychologie? Kriminalistika č. 4/2006

Zákony:

Zákon č. 141/1961 Sb., trestní řád, ve znění pozdějších předpisů

Zákon č. 140/1961 Sb., trestní zákon, ve znění pozdějších předpisů

Jiné:

Statistická ročenka kriminality 2008, Ministerstvo spravedlnosti ČR

Statistický výkaz číslo 1 – Kriminalita za období od 1.1.2008 do 31.10.2008,

Policejní prezidium ČR

Zpráva o situaci v oblasti vnitřní bezpečnosti a veřejného pořádku na území České republiky v roce 2007 (ve srovnání s rokem 2006). Ministerstvo vnitra ČR

RESUMÉ

„ Questions of offender’s personality in kriminology “

In my thesis, I deal with a term „personality of an offender“ in the face of positive penal law and also with regard to criminology as a multidisciplinary science with multiplicity of techniques and theories. Criminological researches provide a huge range of informations and facts and these matters of fact are the basis for formulation many theories which try to explain how could a society recognize an offender and if it’s practically possible to categorize these people to some groups with specific features.

I speak about theories which try to explain a reasons of criminality, mainly biological, psychological and sociological theories where every single one has own view on the basic principle of criminality.

I also work with practical studies, mainly with statistics of police or courts which are also valuable contribution for enouncement of some conclusion or theory.

Important chapter about recidivation and individual prediction of criminal acting handle with possibility of recovery of delinquency and try to find some proceeding how to avoid or reduce this probability. The last chapter is dedicated to questions of women criminality and tries to summarize available opinions how to deal with this phenomenon and explains its low index.

Osobnost pachatele – Personality of an offender/Offender's personality

Kriminologický výzkum- Kriminological research

Teorie vysvětlující příčiny kriminality – Theories explaining the sources of criminality