

Lučištnictví v předřímské Itálii mezi místním vývojem, vnějším vlivem a ikonografickou konvencí

Archery in pre-Roman Italy between local development,
external influence and iconographic convention

Bakalářská práce

Jan Ždimera

2024

Vedoucí práce: J. Kysela

Prohlašuji, že jsem bakalářskou práci vypracoval samostatně, že jsem řádně citoval všechny použité prameny a literaturu a že práce nebyla využita v rámci jiného vysokoškolského studia či k získání jiného nebo stejného titulu.

Tímto bych chtěl poděkovat Janu Kyselovi za trpělivost při vedení této práce.

Klíčová slova: předřímská|Itálie|lučištnictví|luk|šíp|archeologie|ikonografie|Skýtové|doba železná

Keywords: Pre-Roman|Italy|archery|bow|arrow|archaeology|iconography|Scythians|Iron Age

Abstrakt

Tématem této bakalářské práce je lučištnictví v předřímské Itálii. Konkrétně možnost přejímání prvků lukostřeleckých tradic z od okolních kultur, zvláště pak možnost používání tzv. „skýtských“ reflexních luků, podobně jako například Řekové. Časově se budu věnovat hlavně rozmezí od Orientalizujícího období až po konec klasického období, v menší míře také villanovskému.

Vzhledem k nedostatku písemných pramenů z tohoto období se bude moje práce opírat hlavně o nalezené pozůstatky lukostřeleckého vybavení, jako jsou hroty šípů, chráničů nebo případně pomůcek nátahu. Zvláštní pozornost bude také věnována vyobrazení luků a lučištníků na předmětech přímo nesouvisejících s lukostřelbou a jejich porovnání se soudobými vyobrazeními v řeckém umění, za účelem zjistit, do jaké míry italští/ etruští umělci zobrazovali místní realie a do jaké míry se při zobrazování luků a lukostřelců inspirovali řeckými předlohami, nebo vlastní uměleckou konvencí.

V úvodu práce se budu věnovat základnímu rozdělení a klasifikaci typů luků a některých lukostřeleckých technik a jejich uměleckými zobrazeními. Součástí obecného úvodu k lučištnictví je také představení nejčastějších typů hrotů šípů vyskytujících se ve Středomoří a oblastech přilehlých Itálii.

Další část se zabývá samotnými nálezy, rozřazením hrotů šípů k existujícím typům, pokud to dovoluje jejich stav dochování a pokud do některé z kategorií zapadají. V této části práce se také věnuji předmětům, které mohly tvořit součásti lukostřelecké výstroje.

Následující oddíl se věnuje reprezentaci lučištníků a luků v umění, postupně uvedu příklady architektonické plastiky, reliéfní výzdoby náhrobních monumentů, ozdobných panelech různých bronzových předmětů a samozřejmě nástěnném i vázovém malířství. Pozornost je věnována tvarům luků, zobrazenímu vybavení, případně postoji lukostřelce a porovnání scén s jejich paralelami a předlohami v řeckém umění.

Abstract

The topic of this bachelor thesis is archery in pre-Roman Italy. Specifically, the possibility of adopting elements of archery traditions from neighboring cultures, especially the possibility of using so-called "Scythian" reflex bows, similar to, for example, the Greeks. Temporally, I will focus mainly on the period from the Orientalizing period to the end of the classical period, and to a lesser extent on the Villanovan period.

Due to the lack of written sources from this period, my work will rely mainly on the remains of archery equipment found, such as arrowheads, guards, or possibly drawing aids. Special attention will also be paid to depictions of bows and archers on objects unrelated to archery and their comparison with contemporary depictions in Greek art, in order to determine to what extent Italian/Etruscan artists depicted local realities and to what extent they were inspired by Greek models or their own artistic convention.

In the introduction to the thesis, I will focus on the basic classification of types of bows and some archery techniques and their artistic representations. Part of the general introduction to archery also includes the presentation of the most common types of arrowheads found in the Mediterranean and adjacent areas to Italy.

The next section deals with the actual findings, the classification of arrowheads into existing types, if their state of preservation allows it and if they fit into any of the categories. In this part of the work, I also address objects that could have been part of archery equipment.

The following section focuses on the representation of archers and bows in art, gradually presenting examples of architectural sculpture, relief decoration of tomb monuments, decorative panels of various bronze objects, and of course, wall and vase painting. Attention is paid to the shapes of bows, depicted equipment, the possible attitude of the archer, and the comparison of scenes with their parallels and models in Greek art.

Obsah:

1.	1. Úvod.....	6
2.	2. Obecný úvod do lukostřelby a základní pojmy.....	7
	2.1. 2.1. Základní pojmy.....	7
	2.2. 2.2. Dělení luků podle materiálu a tvaru.....	7
	2.3. 2.3. Šípy.....	9
	2.4. 2.4. Technika nátahu a střelby.....	11
	2.4.1.2.4.1. Prstový styl nátahu.....	11
	2.4.2.2.4.2. Mongolský/palcový nátah.....	12
	2.4.3.2.4.3. Pinch draw (nátah palcem a ukazováčkem).....	12
3.	3. <i>Skýtsí lukostřelci</i>	14
	3.1. 3.1. Kdo <i>byli Skýtové?</i>	14
	3.2. 3.2. Skýtské <i>lukostřelecké vybavení v archeologii</i>	14
	3.3. 3.3. Skýtová a „ <i>skýtové</i> “ <i>v ikonografii</i>	14
4.	4. Rozbor materiálu.....	16
	4.1. Archeologické prameny.....	16
	4.1.1. Hroty šípů.....	16
	4.1.1.1. Dvojbřité trojúhelníkové hroty se zpětnými háčky.....	16
	4.1.1.2. Dvojbřité trojúhelníkové hroty se zpětným trnem.....	17
	4.1.1.3. Dvojbřité trojúhelníkové hroty bez zpětných háčků nebo trnů.....	17
	4.1.1.4. Dvojbřité listové hroty se zpětnými trny.....	17
	4.1.1.5. Dvojbřité listové hroty bez zpětných trnů.....	18
	4.1.1.6. Ostatní hroty.....	18
	4.2. Ikonografie.....	19
	4.2.1. Ikonografie orientalizujícího období.....	20
	4.2.2. Ikonografie archaického období.....	23
	4.2.3. Ikonografie klasického období.....	27
5.	5. Diskuze.....	30
	5.1. Hroty šípů.....	30
	5.2. Ikonografie.....	30
	5.2.1. Amazonky a „Skýtové“.....	30
	5.2.2. Hrdinové a božstva.....	31
	5.2.3. Obvyční lukostřelci.....	33
	5.2.4. Těžkoodění lukostřelci.....	33
	5.2.5. Lehkooděnci.....	33
	5.2.6. Ostatní postavy.....	34
	5.2.7. Lovci.....	35
	5.2.8. Luky.....	36
	5.2.9. Toulce a oblečení.....	37
	5.2.10. Východořecký vliv v ikonografii.....	37

6. Závěr.....	38
7. Katalog.....	40
7.1. Hroty šípů.....	40
7.1.1.Pozdní doba bronzová a villanovské období.....	40
7.1.2.Orientalizující a archaické období.....	45
7.2. Ikonografie.....	50
7.2.1.Orientalizující období.....	50
7.2.2.Archaické období.....	54
7.2.3.Klasické období.....	76
8. Literatura.....	87

1. Úvod

Tato práce se věnuje dokladům a vývoji lučištnictví v předřímské Itálii. Hlavní zájmovou oblast tvoří Etrurie, etruská Kampánie a Popadí, v menší míře také Latium.

Hlavním cílem této práce je na základě materiálních pozůstatků a ikonografie zachytit vývoj používaných hrotů šípů a luků, a také zjistit, jestli byly v Itálii používané elementy „skýtského“ lukostřeleckého vybavení, podobně jako je tomu v řeckém prostředí. Druhým cílem práce je věnovat zvýšenou pozornost vyobrazením amazonek a tzv. skýtských lukostřelců, a tomu v čem se shodují a v čem naopak odlišují od řeckého způsobu zobrazování těchto postav a v čem mohou odrážet realitu etruského lučištnictví. Jak archeologický materiál, tak ikonografické prameny mají ale řadu problémů. U archeologického materiálu je to v první řadě malé množství dochovaného materiálu. Samotné luky, vyrobené z rychle se rozkládajících materiálů, se téměř nikdy nedochovaly a to malé množství, které se dochovalo, pochází buď ze suchých pouštních oblastí, nebo z mohyl a pohřbů nacházejících se v oblastech eurasijské stepi a západní Číny (Černěnko 1981 8–9; Dwyer 2003 71–72), v kontextech kultur kde luky hrály důležitou roli v boji i běžném životě obyvatel. Nejčastěji dochovaný typ předmětu spojeného s lukostřelbou tvoří hroty šípů, tradičně vyráběné z bronzu, nebo železa. I tak jsou ale hroty šípů díky své malé velikosti a způsobu použití nacházeny v poměrně malém množství, oproti tomu, kolik bylo původně vyrobeno. Další problém tvoří velmi široká distribuce jednotlivých typů hrotů v čase i prostoru – typy hrotů šípů měly tendenci se velmi rychle šířit do velkých oblastí, jednotlivé typy hrotů byly zároveň používány souběžně po dobu klidně i několika staletí, a jsou datovatelné jen velmi hrubě. Hlavním důvodem proč se vyskytovalo několik různých druhů šípů nejednou je jejich rozdílné využití – šípy s širokými čepelemi mají vysokou ranivost a hodí se klovu, nebo boji s lehce ozbrojenými bojovníky, ale nejsou efektivní proti těžké zbroji. Užší hroty naopak obětují ranivost na úkor lepší průraznosti. Váha hrotu zase ovlivňuje možný dostřel a množství energie jakou šíp má při zásahu.

Pro ikonografii obecně platí, že zobrazované náměty nemusejí být vždy realistické. Zvláště vybavení jako jsou zbraně a zbroj jsou často zobrazovány nepřesně, buď kvůli záměru umělce (různé anachronismy), nebo kvůli jeho neznalosti daného vybavení. Další limitace tvoří stav dochování a také samotná technika zobrazení a typ předmětu, na kterém se scéna nachází.

V ikonografii budu sledovat v první řadě tvar luku a tvar a umístění/nesení toulce, případně gorytu a do jaké míry odpovídají konkrétním doloženým typům luků. Dále budu sledovat jednotlivé prvky oblečení postav a jejich shodnost nebo odlišnost od nelučištnických postav ve stejné scéně, ale také od zobrazení lukostřelců v řeckém umění. Tam kde to bude možné, budu sledovat také styl nátahu luku – tj. pozici paže, držení luku, případně pozici prstů na těživě a porovnávat je se známými lukostřeleckými technikami. Pozornost budu samozřejmě věnovat i geografickému původu předmětu, na kterém je daná scéna zobrazená. Ikonografii budu sledovat mezi orientalizujícím a klasickým obdobím.

U pozůstatků hrotů šípů budu sledovat délku a váhu hrotu, tvar a počet čepelí a také způsob přichycení kovového hrotu k dřívku šípu. Tvary hrotů šípů budu sledovat u exemplářů pocházejících od pozdní doby bronzové až po klasické období.

2. Obecný úvod do lukostřelby a základní pojmy

První doklady využití luku pocházejí již z paleolitu, s nejstaršími nalezenými hroty šípů nalezenými v jižní Africe (Backwell et al. 2008, 1572–1577). Od té doby se lukostřelba postupně rozšířila do téměř do všech lidmi obydlených oblastí a kultur napříč časem a prostorem. Díky tomu vznikla celá řada tvarů, výrobních postupů, materiálů a střeleckých technik. V následující části práce předložím základní lukostřelecké názvosloví a obecné informace o kategorizaci jednotlivých typů luků a šípů, podle jejich tvaru, materiálových vlastností a funkce.

2.1. Základní pojmy

Luk

Přímý luk – luk s rovnými rameny

Reflexní luk – někdy také zpětný, ramena luku jsou prohnutá a mohou mít jedno, nebo dvě prohnutí. Prohnutý tvar ramen umožňuje luku uložit v ramenech více energie při menších rozměrech.

Jednoduchý luk – luk vyrobený z jednoho kusu dřeva. Klasickým příkladem jednoduchého luku jsou velšské a anglické středověké dlouhé luky

Kompozitní luk – luk vyrobený z několika rozdílných materiálů.

Šípy

Dřík – dřevěná, nebo rákosová tyč tvořící tělo šípu.

Tulej, tulejka, tulejový hrot – způsob připojení hrotu šípu k dřívku, skrze dutý kovový rukáv, hrot je zajištěný nýtkem

Řap, trn, jazýček, řapový hrot, trnový hrot – hrot se k dřívku připevňuje skrze trn dřívku, nebo jazýček, podobně jako nože.

Zpětné háčky – rozšířené konce čepelí hrotu šípu, které způsobují vyšší ranivost a komplikují vyndání hrotu z rány

Trn – kovový trn připojený k tuleji nebo řepu hrotu, plní stejnou funkci jako zpětné háčky, ale není součástí čepele.

Toulec – pouzdro na šípy

Gorytos – varianta toulce kombinující vak na šípy a pouzdro na krátký luk.

2.2. Dělení luků podle materiálu a tvaru

Luky se dělí podle použitých výrobních technik, materiálů, a podle tvaru ramen, tyto vlastnosti totiž určují charakteristiky a chování jednotlivých luků a jejich možné použití (jízdni válečník potřebuje jiný luk než pěší lovec). Základní kategorie odlišené podle materiálu tvoří rozdělení na jednoduché a kompozitní luky. Jednoduché luky jsou nejstarší a nejjednodušší formou luku, vyráběné z jednoho kusu materiálu, většinou dřeva, ale tradičně byl využíván i bambus a jiné materiály, u moderních

sportovních luků často sklolaminát. Hlavní výhodou tohoto typu je relativně nenáročná výroba, jak časově, tak z hlediska materiálů. Naopak nevýhodou je, že k dosažení větší síly nátahu je zapotřebí poměrně dlouhých ramen. Nejznámějším příkladem tohoto typu jsou dlouhé luky používané ve středověku, ty ale nejsou zdaleka jedinou existující variantou, jednoduché luky byly využívány v Evropě už od mladšího paleolitu (Rosendahl 2006, 376–380).

Druhou kategorií tvoří luky kompozitní. Ta se někdy dále dělí na luky laminované a kompozitní (Černěnko 1981 7–8). Laminované luky jsou tvořeny dvěma (nebo více) vrstvami materiálu slepenými dohromady, vrstvy mohou být tvořeny buď stejným, nebo dvěma různými typy materiálu (např. dva typy dřeva, dřevo a lýko, atd.), díky kterým má luk lepší vlastnosti při nátahu (Černěnko 1981, 7–8). Kompozitní luky fungují na stejném principu, ale jsou konstrukčně složitější, skládají se ze tří a více vrstev materiálu, kromě dřeva se přidávají i vrstvy tvořené jiným typem materiálu (rohovinou, zvířecími šlachami) (Černěnko 1981, 7–8). Povrch kompozitních a laminovaných luků byl tradičně ještě chráněn proti vlhkosti a poškození vrstvami lehké kůry, lýka, nebo lakováním (Černěnko 1981, 7–8). Díky kombinaci materiálů s různou tvrdostí a pružností mohou kompozitní a laminované luky vyvinout větší energii při kratší délce ramen než dlouhé luky. Vzhledem k tomu že na vyobrazeních luků nejde blíže poznat materiál, budu v této práci používat jen označení kompozitní, nebo jednoduchý luk.

Další způsob kategorizace luků je podle tvaru ramen. I když existuje velké množství tvarů lučiště (ramen luku), je možné je rozdělit na několik základních skupin: přímé, reflexní (Loades 2013, 17; Loades 2016, 6–8).

Přímý luk má jednoduchá rovná ramena bez výrazného zakřivení. Reflexní luky se vyznačují tím, že část jejich ramen je prohnutá proti směru nátahu tětivy. Některé druhy reflexních luků mají ramena lučiště prohnutá částečně po i proti směru nátahu, ty se někdy označují jako luky zpětné. Během této práce ale nebudu mezi těmito dvěma typy rozlišovat a budu používat jen termín reflexní luk. Koncová část ramen reflexních bývá poměrně často pevná a neohebná, plní tak funkci páky, která umožňuje luku vyvinout větší energii při stejné síle a délce nátahu, než by měl stejně silný luk s rovnými rameny (Baker 1992, 48–50). To platí i v případě že konce ramen nejsou pevné, ale ramena mají stále reflexní tvar. (Baker 1992, 50–51).

Reflexní luk může být jak jednoduchý, tak kompozitní, většina kompozitních luků ale patří mezi zpětné luky (Loades 2016, 6). Zpětné kompozitní luky se vyznačují poměrně malými rozměry a relativně snadným nátahem pro svoji sílu, na druhou stranu je jejich výroba obtížná, nákladná a zdlouhavá. I když existují příklady jednoduchých reflexních luků (i klasický středověký dlouhý luk může mít dodatečně napružená ramena), neexistují historické příklady jednoduchých zpětných luků (Loades 2016, 6). Jejich výroba je ale snazší a rychlejší než u zpětných kompozitních luků. Většina luků používaných ve Středomoří, na blízkém východě a oblastech kolem černého moře spadá do kategorie zpětných kompozitních luků.

Druhým typem kompozitních zpětných luků, který se objevoval ve Středomoří, jsou luky vycházející z blízkovýchodní tradice, oproti výrazně prohnutým skýtským lukům mají většinou méně výrazně prohnuté lučiště a zvláště starší typy mají zhruba trojúhelníkový tvar, novější pak mají více prohnuté lučiště, i když ne tolik jako ty skýtské (Loades 2016, 11–13). Na rozdíl od skýtských luků jsou současně existující blízkovýchodní luky delší, kolem 100 cm bez nasazené tětivy (Loades 2016, 11–13). I tento typ luku se objevuje v řeckém umění zobrazujícím perské nebo skýtské (a obecně “východní“) lučištníky.

2.3. Šípy

I když je možné hroty šípů rozdělit do mnoha kategorií, lišících se od sebe tvarem a počtem čepelí, přítomností, nebo nepřítomností zpětných háčků a trnů, ale hlavně podle způsobu připojení hrotu ke dřívku šípu, podle kterého se dají rozdělit do dvou širších skupin – tulejové hroty a hroty řapové (v německé literatuře také označované jako hroty s trnem).

Tulejové hroty jsou k dřívku připojené dutým kovovým kuželem (tulejkou), často sloužícím zároveň jako zesílené žebro v centru hrotu a zajištěnou na místě malým kolíkem nebo nýtkem, případně lepidlem. I když se v Řecku objevují až relativně pozdě (první tulejové hroty se do Řecka dostaly v 7. stol. př. n. l. ze střední Anatólie skrze řecká města na Iónském pobřeží) (Baitinger 2001, 12), v Itálii se objevují již v (pozdní) době bronzové (Sestieri – Macnamara 2007, 23).

Řapové hroty se ke dřívku připevňují pomocí řapu, který má nejčastěji podobu plochého jazýčku, nebo kuželovitého trnu. Dřív bylo potřeba předem navrtat, nebo naříznout a hrot byl zajištěn kombinací lepidla a omotáním konce dřívku kusem nití, nebo šlachy. V Řecku jsou hroty s řapem relativně obvyklé, hlavně ve starších obdobích a později jsou téměř kompletně nahrazené tulejovými hroty. Obvykle platí, že starší typy hrotů jsou většinou větší a těžší, než ty mladší (samozřejmě jsou rozdíly mezi jednotlivými druhy hrotů v závislosti na jejich účelu) (Baitinger 2001, 7–30). Postupná změna v rozměrech a hmotnosti hrotů se může pojit jednak se zjednodušováním a zefektivňováním výrobního procesu, ale také se zlepšením letových vlastností šípů. Lehčí šípy mají větší rychlost letu oproti těžším šípům vystřeleným ze stejně silného luku a díky tomu jsou přesnější při střelbě na delší vzdálenosti, zároveň ale ztrácí část energie a průraznost při zásahu cíle. Naproti tomu těžší a širší hroty mají více energie při dopadu, ale ztrácí přesnost na delší vzdálenosti. Proto se i v mladších obdobích objevují větší a těžší hroty šípů, ukazují možné různé druhy použití a případně i styl střelby.

Velkou část hrotů vyskytujících se ve Středomoří tvoří drobné trojlisté hroty původně pocházející ze stepních oblastí Eurasie, které se postupně rozšiřují na blízký východ a do téměř celé Evropy, které jsou někdy zjednodušeně označovány jako skýtské, nebo řecko–skýtské hroty.

O dřících šípů používaných ve Středomoří není téměř nic známo, kvůli tomu že se žádné nedochovaly. Přibližné délce dřívků se můžeme dozvědět z nálezů gorytů s pozůstatky šípů nalezených ve skýtských

hrobkách z Černomoří. Hlavním rysem je velká rozmanitost délek dřívků, která se u skýtských šípů pohybuje od (odhadovaných) cca 45 cm až po 80–85 cm (Černěnko 1981, 29). Délka šípů se lišila v závislosti na síle a délce nátahu luku se kterými byly používány, nebo na konkrétním účelu pro který byl používány) Síla luků se zase lišila v závislosti na účelu daného luku případně síle jeho majitele. Dřívky měly kruhový průřez a hladký povrch, tloušťka dřívku se mohla velmi lehce rozšiřovat směrem od hrotu ke konci dřívku, ale většinou byla rovnoměrná po celé délce (Černěnko 1981, 29).

Důležitou součástí šípů je opeření, letky stabilizují šíp v letu, mohou šípů udělovat rotaci a umožňují přesně mířenou střelbu. Umístění opeření není náhodné, jednotlivé letky zvyšují odpor vzduchu a šíp do jisté míry zpomalují. Proto je při výrobě šípů potřeba najít rovnováhu mezi stabilitou a rychlostí letu střely, které jsou ovlivněné velikostí a pozicí letekptačích per. U moderních a středověkých šípů jsou obvyklé tři letky, které šípů dodávají nejlepší stabilitu v letu, relativně dobrých výsledků lze dosáhnout i se dvěma letkami, i když přesnost střelby se snižuje. U většiny šípů zobrazených ve skýtském umění, a několika málo příkladů dochovaných ze skýtských a pozdějších sarmatských kontextů ukazuje, že opeření bylo odsazené několik centimetrů od konce šípů a bylo tvořené třemi letkami (Černěnko 1981, 30).

Dalším aspektem dřívků šípů jsou jejich materiály. Většinou se šípů vyráběly buď z různých druhů dřeva, případně z rákosu (Černěnko 1981, 37–42; Loades 2013, 21–22). Používání rákosu na výrobu šípů je dobře doložené u Skýtů, Sarmatů a na Blízkém východě (Černěnko 1981, 37–42). O použití rákosových šípů píše také Plinius starší, který kromě východních národů zmiňuje rákosové šípů také u bojovníků z Kréty a v Itálii, a speciálně vyzdvihuje kvalitu rákosí rostoucího na řece Reno v okolí Boloně a srovnává ho s Krétským a Belgickým rákosím (Plinius, *NH* XVI.65.). I když tím dokládá, že některé typy rákosí se k výrobě šípů opravdu používaly, nevylučuje to možnost, že část šípů byla vyráběná s dřevěnými dřívky.

Jak dřevo, tak rákosí má své výhody a nevýhody. Hlavními výhodami rákosí jsou rovné a rychle rostoucí stonky, a také to že silnější druhy rákosu mají po vysušení velmi tvrdé dřevnaté stonky, které jsou zároveň velmi lehké díky dutým segmentům z části vyplněných měkkou dužinou.

Dutý a lehký stonek není čistě pozitivní vlastností, příliš lehký šíp rychle ztrácí v letu energii a duté segmenty stonku tělo šípů oslabují, navíc jsou na stonku zpevňující kolena, která by mohla vychylovat šíp z dráhy (Černěnko 1981, 33–34). Rákosové dřívky je potřeba při výrobě nahřát a vyrovnat pomocí tlaku (Baker 1992, 307–308). Končík a hrot bývají často k dřívku šípů připojeny přes krátký dřevěný krček, který posiloval nejnamáhanější části šípů a chránil rákosový dřív před rozštěpením (trnové hroty žádný krček nepotřebují, většina síly je absorbovaná trnem) (Baker 1992, 306). Používání dřevěných „krčků“ pro hroty a samostatných dřevěných končíků je archeologicky doložené u Skýtů a Sarmatů, ale na západě pro ně nebyly objeveny žádné důkazy (Černěnko 1981, 34–35).

Veškeré šípů, které se objevují v řeckém a italském umění jsou zobrazované s jednolitým dřívkem bez nastaveného krčku s hrotem. Stejně tak se v umění neobjevují šípů, na kterých by bylo vidět jednotlivé segmenty rákosového stébla tvořícího dřív. Naproti tomu dřevěné šípů mají dřív vyrobený z jednoho kusu vyhlazeného dřeva, díky tomu jsou pevnější a často i těžší. Dřevěné dřívky také mají výhodu širší dostupnosti materiálu (alespoň pokud se bavíme o relativně lesnatém italském prostředí), protože na jejich výrobu je možné použít poměrně velké množství druhů dřeva. U dřevěných dřívků také jde snáze použít řapové hroty, dřevo totiž lépe snáší navrtání nebo nařiznutí pro upevnění řapu. Na druhou stranu, dřevěný dřív byl komplikovanější na výrobu, kvůli potřebě zbavit dřevo kůry a vyhladit povrchové nerovnosti a suky. V případě zlomení dřívku je šíp zničený a je potřeba vyrobit úplně nový, naproti tomu u rákosových šípů stačí přidělat „krček“ s hrotem a končík na čerstvý dřív. Stejně jako u

rákosových šípů, i dřevěné mohou mít problémy s přílišnou pružností, které může vést k nestabilitě šípu v letu.

2.4. Technika nátahu a střelby

Další důležitou součástí lukostřelby je samotná technika nátahu. Různé styly lukostřelby používají odlišné techniky nátahu, které se od sebe navzájem liší úchopem šípu a někdy také tím na kterou stranu luku se šíp zakládá. Existuje velké množství specifických technik, které se navzájem liší často jen v drobnostech, dají se ale rozdělit do několika širších kategorií.

Pro tuto práci jsou nejdůležitější tři druhy nátahu, které se nejčastěji objevují v antickém umění a také v lukostřeleckých tradicích Evropy a Blízkého Východu, prstový (Sapp 2013, 125–6), mongolský (někdy také palcový) (Sapp 2013, 126–7), a tzv. pinch draw (Sapp 2013, 126–7). Všechny techniky mají různé varianty, které se od sebe liší v detailech, ale nejsou dostatečně odlišné, aby tvořily vlastní styl, v této práci se budu často věnovat vyobrazením lukostřelců, na kterých tyto rozdíly nejsou vždy patrné, nebo zobrazené s dostatečnými detaily.

S identifikací střeleckého stylu v Ikonografických pramenech se pojí řada problémů. Za prvé jde o omezení materiálu a stylu, zdaleka ne všechny předměty zobrazující lukostřelce mají dostatečnou úroveň detailu, aby se dal rozeznat konkrétní styl nátahu. Dalším problémem, na který je třeba dávat si pozor, je fakt, že umělci často nemusí znát přesné detaily lukostřelecké techniky, případně nepřikládali velkou důležitost věrohodnému zobrazování konkrétní techniky. A i v případě že se autor snažil o realistické zobrazení, v mnoha případech nejde přesný styl rozpoznat kvůli perspektivě scény, kdy je ruka, nebo její detaily zakrytá tělem střelce, nebo jinou postavou. Na příklad v Sásánovském umění se objevuje tzv. perský/sásánovský styl nátahu, který se může řadit do kterékoliv ze tří kategorií, které jsem tu popsal, kvůli tomu, že většina vyobrazení neukazuje pozici palce, prostředníku a prsteníku.

V umění se také někdy objevují lukostřelci, kteří tětivu napínají sevřenou pěstí. Pravděpodobně nejde o samostatně používaný styl nátahu, protože je velmi obtížné uvolnit sevřenou pěst dodatečně rychle, aby ruka nestrhla šíp stranou. Je možné, že se jedná jen o špatně provedené zobrazení středomořského stylu.

2.4.1. Prstový styl nátahu

Při této technice se šíp zakládá na vnější stranu luku, a leží na kloubu ukazováčku levé ruky, při nátahu je lehce sevřený mezi ukazováčkem a prostředníčkem pravé ruky. Tětiva se nejčastěji natahuje třemi prsty zaháknutými posledními články za tětivu, palec a malíček se tětivy ani šípu nedotýkají. I když právě popsaná metoda je v evropské historické i moderní lukostřelbě nejběžnější, existují různé varianty – použití jen dvou prstů nebo naopak všech čtyř prstů, šíp založený mezi prsty, nebo jen položený na kloubech ukazováku, nebo „převrácený“ styl, při kterém palec míří dolů a hřbet ruky je obrácený směrem ke střelci (Sapp 2013, 125–6; Bakas 2014, 15). I když některé verze středomořského stylu vypadají na první pohled neprakticky, většina z nich je plně použitelná, minimálně pro slabší luky, a další, jako například „převrácená“ verze se co do praktičnosti neliší od verze používané v dnešní sportovní a lovecké lukostřelbě a záleží pouze na zvyku střelce.

Na rozdíl od ostatních dvou stylů se prstový styl nehodí pro jízdni lukostřelbu (i když není nemožný), protože střelec se šípů téměř nedotýká, a šíp se může snadno vychýlit z dráhy, nebo vypadnout střelci z ruky, zároveň je ale lepší pro přesnou mířenou střelbu ze silnějších luků s dlouhým nátahem. Také proto je populární v moderní sportovní lukostřelbě. Někdy je označován za přesnější než předchozí styly, i když zkušený lučištník dokáže používat téměř kterýkoliv styl s velkou rychlostí a přesností, za předpokladu že má v daném stylu dostatečný trénink. Podobně jako při nátahu palcem, jsou i při středomořském nátahu používány ochranné pomůcky. Tradičně je to buď tříprstá rukavice, případně různé kožené destičky kryjící buď celé prsty, nebo jen poslední dva články, které se přímo dotýkají tětiny.

2.4.2. Mongolský/palcový náťah

Dalším stylem je tzv. palcový náťah (Sapp 2013, 126–127). Tato technika se většinou spojuje se střední a východní Asií, hlavně Mongolskem a Čínou (kde existují další podobné a odvozené styly). Základem je, že tětina je držena hlavně palcem, ostatní prsty buď drží a stabilizují šíp, nebo slouží jako opora pro palec (Sapp 2013, 126–7). Pravoruký střelec zpravidla zakládá šíp na pravou stranu luku (palec levé ruky držící luk může poskytnout dodatečnou oporu pro šíp), na rozdíl od prstového nátahu, kdy se šíp zpravidla (ale ne nutně) zakládá na levou stranu luku.

K této technice patří různé pomůcky na ochranu palce, nejčastěji tzv. prstýnky, nasazované na palec. Ty jsou většinou protáhlé, aby pokryly většinu bříška palce, ale může se jednat i o jednoduché kruhové prstýnky (Sapp 2013, 126–7). Ve tvarech a materiálech lukostřeleckých prstýnků je velká rozmanitost v závislosti na kultuře a možnostech majitele, od prostých rohových, kožených a kostěných, po zdobené prstýnky z drahých kovů nebo minerálů. Další formou ochrany jsou různé kožené pomůcky, zahrnující cokoliv od jednoduché kožené pásky až po různé střelecké rukavice. I když střelecké palcové prstýnky byly celkem běžnou součástí lukostřeleckého vybavení v Asii, žádné nebyly nalezeny ve skýtském nebo řeckém prostředí. V řeckém a římském umění se palcový náťah pravděpodobně neobjevuje, i když na malbě s nedostatkem detailů by byl téměř k nerozeznání od některých ostatních typů a je tedy obtížné ji s určitostí vyloučit z okruhu možných zobrazovaných technik. Prstýnky používané k ochraně palce při nátahu se v Íránu objevují už od 2. tis př. n. l., a šíří se do Anatólie a později mezi skýty (Davis 2013, 11). Jeden bronzový prstýnek z pozdní doby bronzové byl nalezen v řeckých Mykénách (Davis 2013, 11).

2.4.3. Pinch draw (náťah palcem a ukazováčkem)

Jedním ze tří hlavních stylů nátahu je také tzv. pinch draw, při kterém je konec šípu držěn mezi palcem a ukazováčkem střelcovy ruky (Sapp 2013, 126–7; Morse 1885, 2–3).

Jde asi o nejzákladnější/nejintuitivnější/nejstarší styl lukostřelby, který se nezávazně na sobě objevuje na několika kontinentech (Morse 1885, 2–3). Má několik variací, nejjednodušší náťah je jen pomocí palce a ukazováčku (tzv. *primary draw*), který se ale nehodí pro silnější lovecké a už vůbec ne pro válečné luky (Morse 1885, 2–3). Proto se častěji objevují formy, při kterých si lukostřelci při nátahu pomáhají prostředníčkem a prsteníčkem, které se opírají přímo o tětinu a zajišťují dostatečnou oporu pro natahování silných luků (Morse 1885, 2–3). Tato technika je poměrně přesná a vhodná pro pěší i jízdni lukostřelbu, protože tětina kratších jízdni luků svírá ostřejší úhel než u dlouhých luků, takže menší počet prstů na tětině znamená pohodlnější střelbu. Šípů se pravděpodobně zakládaly na pravou

stranu luku, podobně jako u mongolského stylu stylů jízdní lukostřelby. Šípy používané pro tento styl nátahu mají konec dřívku často rozšířený, například pomocí kulovitých zakončení, nebo jako šípy nalezené ve skýtských mohylách v Černomoří, které jsou rozšířené do výrazného tvaru písmene Y (Morse 1885, 2–3; Černěnko 1981 37–39).

3. Skýtští lukostřelci

3.1. Kdo byli Skýtové?

Skýtové byli jedním ze severo íránských kočovných národů obývajících západní část eurasijské stepi (převážně dnešní Ukrajina, Moldávie a jižní Rusko) mezi 8. a 4. stol. př. n. l. (Ivantchik 2018¹). Z oblasti severního Černomoří Skýtové dále podnikali nájezdy jak do oblasti Anatolie a Blízkého východu, také pronikali dále na západ do Karpatské kotliny a na sever Balkánu (Melyukova 1995, 25–27; Cunliffe 2019, 153 – 159). Podobně jako ostatní stepní národy v historii i Skýtové byli známí svou lukostřelbou a charakteristickým typem reflexního luku, který se vyznačuje velmi výrazně dvojité prohnutými rameny a podobně jako další luky používané k jízdě lukostřelbě je asymetrický (Černěno 1981, 7; Loades 2016, 10–11). Díky interakcím skýtských kočovníků s okolními etniky se jejich zbraně dostávají do některých částí střední a jihovýchodní Evropy, buď skrze ozbrojené střety, obchod, nápodobu, nebo v rukou „skýtských“ žoldnů (Cunliffe 2019, 153–159). Od 6. stol. př. n. l. se skýtští jízdni žoldnři objevují v perských armádách (Cunliffe 2019, 178–179) a podle několika textových zmínek z konce 5. stol. př. n. l. (Aristofanovy hry *Lysistrata* a *Thesmophoriazusae*. a Andokidův proslav o míru se spartou) také sloužili jako forma pořádkových složek v Athénách, možná jako otroci v majetku polis (Cunliffe 2019, 51–54).

3.2. Skýtské lukostřelecké vybavení v archeologii

Jak už jsem psal v úvodní kapitole, nejčastěji dochovanou součástí lukostřeleckého vybavení tvoří hroty šípů, většinou vyráběné z bronzu. Hroty skýtského typu nalezené v Evropě jsou téměř vždy tulejové a dají se zhruba rozdělit na hroty s vnější anebo vnitřní tulejkou. Vnější tulejka je zřetelně oddělená od samotného hrotu s čepelemi, a většinou se objevuje u starších hrotů (7. a 6. stol. př. n. l.), které mohou mít dvojlisté, nebo trojlisté čepele a jsou zpravidla větší a těžší než mladší hroty. Někdy také mohou mít na tuleji přidělaný jeden zpětný trn. Druhou kategorií tvoří malé hroty s vnitřní tulejkou, většinou jde o mladší typ hrotů, na rozdíl od předchozích u nich čepele nasedají přímo na tulejku. Tyto hroty jsou buď trojlisté, nebo mají tvar trojboké pyramidy, která může zhruba v půlce délky přecházet do tří čepelí. Konce čepelí jsou často protažené do zpětných háčků.

Nezbytnou součástí lukostřelecké výbavy je také toulec, ve kterém si střelec přenáší šípy. Toulce jsou většinou nošené buď na popruhu přes rameno na zádech, nebo u pasu. Toulec kombinovaný s pouzdrem na luk se nazývá gorytos. Goryty byly používány jak skýty a dalšími stepními národy, tak v Řecku a dalších částech středomoří a blízkého východu, kde se používaly krátké reflexní luky. Goryty byly tradičně nošené u boku a mohly pojmout několik desítek šípů. Ve skýtském prostředí se goryty často objevovaly jako součást pohřební výbavy bojovníků, jeden pohřeb nezřídka obsahoval dva, nebo více gorytů a velké množství šípů

3.3. Skýtová a „skýtové“ v ikonografii

I když se v této práci budu zabývat téměř výhradně etruským uměním, je potřeba si nastínit základní rysy postav skýtských lučištníků a jejich vybavení, které se skrze řecké vlivy dostaly i do etruské

¹ Online verze článku nemá číslované stránky

ikonografie. Skýtsí lučištníci se v řeckém vázovém malířství objevují v hlavně v šestém století před naším letopočtem. Z Řecka se dostávají do Itálie a Etrurie spolu s importovanými nádobami v poměrně velkém množství.

Skýtsí lukostřelci se od ostatních postav odlišují oblečením. I když se detaily mohou lišit mezi jednotlivými scénami, základní atributy jsou téměř vždy stejné: vzorované kalhoty a tunika nebo kaftan s dlouhými rukávy, kónická frýžská čapka zakrývající i uši a část krku, někdy doplněná o dlouhé štrápce na spodním lemu. Do výbavy skýtských lukostřelců samozřejmě patří luk a toulec na šípy, nebo gorytos, nošený buď na popruhu přehozeném přes pravé rameno, nebo zavěšený u boku. Samotné skýtské luky jsou krátké reflexní luky s výrazným dvojitým prohnutím ramen. Kromě luku mohou být ozbrojeni také sekerou, nebo krátkým rovným mečem, někdy neseným ve druhé ruce než luk.

Části „skýtského“ oblečení a výbavy ale nemusí znázorňovat přímo samotné skýty. Části skýtského oblečení a výzbroje se objevují také u postav znázorňujících amazonky, které kombinují oblečení skýtského lukostřelce s částmi ženského oblečení. Skýtské vybavení se objevuje také u postav znázorňujících mladší, nebo méně důležité postavy doprovázející hlavního hrdinu, nebo těžce ozbrojeného hoplita ve větší scéně (Ivantchik 2006, 246), nebo u hrdinů a dalších mytologických postav, které jsou spojované s lukostřelbou, ale ne se skýty, nebo oblastí černomoří. To poukazuje na silnou asociaci „skýtského“ oblečení a výbavy ne se samotnými skýty, kteří se do Řecka dostávají až během řecko-perských válek v 5. stol. př. n. l., ale s pozicí lukostřelce (Davis 2013, 172–173; Ivantchik 2006, 246–249).

V ikonografii jsou skýtské luky často zobrazovány velmi krátké, a přestože patří mezi reflexní luky, jejich reálné rozměry nebyly tak malé, jak se může na základě umění zdát. Několik nálezů zbytků luků ze skýtských mohyl ukazuje na dochované délky okolo 70–80 cm bez nasazené tětiny (Černěnko 1981, 9–10) novější a lépe dochované nálezy z čínské provincie Xinjang poukazují na délku 119 cm od jednoho konce lučiště k druhému (Dwyer 2003, 71–73). Čínský exemplář je datován do období kolem roku 600 př. n. l. i když tvarem je prakticky identický s luky objevujícími se v skýtském a středomořském umění, je možné že při jeho výrobě byly použity některé čínské materiály a postupy (např. lak a hedvábí) (Dwyer 2003, 71–73). Díky postupnému vysychání dřeva byla jejich původní délka pravděpodobně o několik centimetrů větší (Černěnko 1981, 9–10).

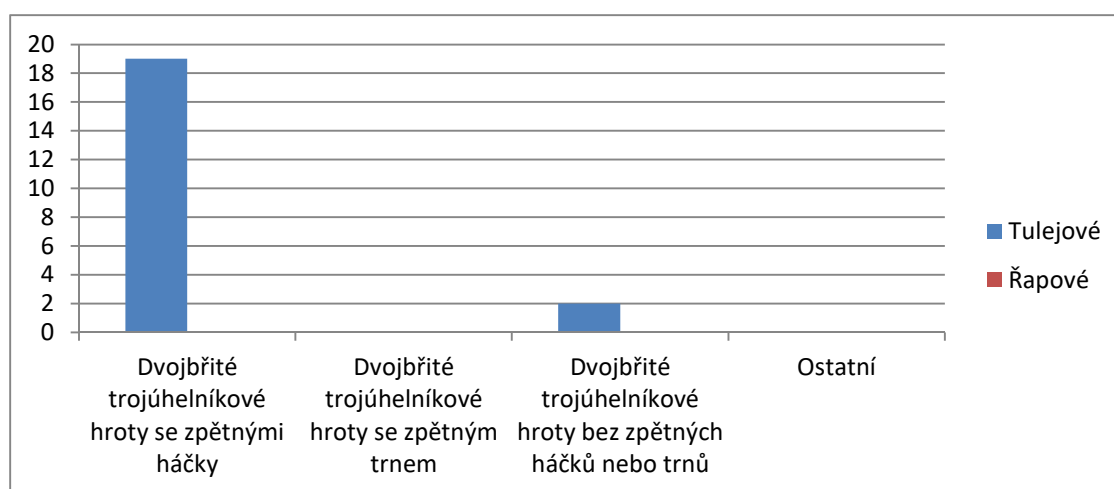
4. Rozbor materiálu

4.1. Archeologické prameny

4.1.1. Hroty šípů

V Etruských kontextech se nachází velmi malé množství šípů, dohromady se mi povedlo najít pouze 39 exemplářů, mnohé z nich jen v letných zmínkách neobsahující datace, nebo místo nalezení. Prakticky všechny pocházejí z muzejních nebo soukromých sbírek a postrádají přené informace o místě nalezení a dataci. Všechny hroty jsou dvojbřité a dají se rozdělit do následujících kategorií:

Graf 1, dvojbřité hroty s trojúhelníkovou čepelí



4.1.1.1 Dvojbřité trojúhelníkové hroty se zpětnými háčky

Do této kategorie spadá největší množství hrotů, konkrétně devatenáct kusů. Všechny hroty v této kategorii jsou tulejové a vyrobené z bronzu.

- Hrot 1 se zhruba datuje do pozdní doby bronzové, čepele jsou velmi široké a hroty mají poměrně velkou hmotnost. Tulejka je velmi jasně oddělená od čepelí. Hrot se nachází ve sbírce Britského muzea a jejich původní kontext nejsou známy.
- Hrot 2 se také datuje přibližně do pozdní doby bronzové, čepele jsou velmi široké a hroty mají poměrně velkou hmotnost. Tulejka je velmi jasně oddělená od čepelí. Hrot se nachází ve sbírce Britského muzea a jejich původní kontext nejsou známy.
- Hroty 10, a 12, se datují do 8. stol. př. n. l. Hroty 10 a 12 jsou o poznání menší než hroty 1 a 2. Hroty 10 a 12 byly nalezeny v hrobě č. 5 na Vejském pohřebišti Quattro Fontanili.
- Hrot 11 se datuje do 8. stol. př. n. l. kvůli svým rozměrům ale možná patří k lehkému oštěpu a ne k šípů. Hrot se nachází ve sbírce Römisch–Germanisches Zentralmuseum, a jeho nálezový kontext není známý.
- Hrot 13, datovaný do 7. stol. př. n. l., byl nalezen v hrobce č. 5 na populonském pohřebišti Costone della Fredda.
- Hrot 14, datovaný do 7. stol. př. n. l., hrot pochází z hrobu č. 1 na vloterrské lokalitě Gueruccia
- Hroty 17, 18, 19, 20, 21, 22, 23, 24, 25, 26, jsou všechny datované do 7. stol. př. n. l. a patří do jednoho souboru nalezeného v hrobce č. 1 na Populonském pohřebišti San Cerbone a všechny mají dlouhou tulejku a samotné hroty s čepelemi jsou v poměru s tulejkou dost malé.

- Hroty 27 a 28 datovaný do 7. stol. př. n. l. pocházejí z pohřbu č. 99 na lokalitě via Versori v Este.

4.1.1.2. Dvojbřité trojúhelníkové hroty se zpětným trnem

V rámci této práce jsem se neseťkal s žádnými hroty s trojúhelníkovým tvarem čepele, které by měly zpětný trn.

4.1.1.3. Dvojbřité trojúhelníkové hroty bez zpětných háčků nebo trnů

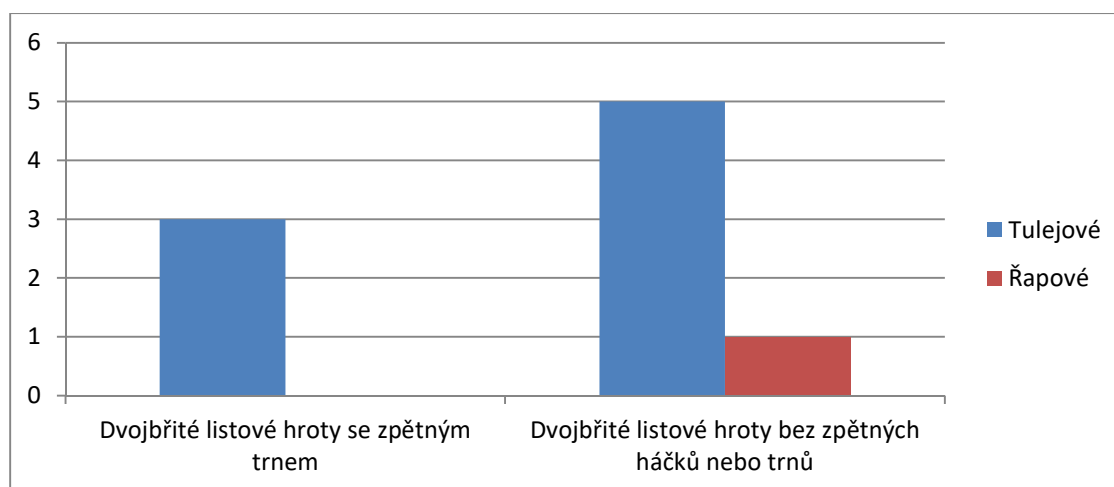
Tulejové

- Hrot číslo 4 z rané doby železné je tulejový, tvarem a hmotností se podobá hrotům z pozdní doby bronzové, ale je kratší. Hrot se nachází ve sbírce Britského Muzea a přesné místo a kontext nálezů nejsou známé.

Řapové

- Hrot číslo 3 datovaný do pozdní doby bronzové je jednoduchý dvojlístý hrot zhruba trojúhelníkového tvaru, ale na rozdíl od ostatních hrotů ze stejného období se k dřívku připojuje přes řap. Stejně jako ostatní hroty z pozdní doby bronzové je velmi široký a poměrně těžký. Hrot se nachází ve sbírce Britského Muzea a přesné místo a kontext nálezů nejsou známé.

Graf 2, dvojbřité hroty s listovou čepelí



4.1.1.4. Dvojbřité listové hroty se zpětnými trny

- Hrot č. 5 je datovaný mezi 9. a 8. stol. př. n. l. Tvarem se velmi podobá hrotu č. 6, od kterého se liší pouze přítomností jednoho zpětného trnu na bázi tuleje.
- Hrot 15 pochází z druhé poloviny 7. stol. př. n. l. krom listového tvaru a zpětného hrotu u něj nebyly uvedeny detaily.
- Hrot 37 je dvojlístý tulejový hrot datovaný mezi 7. a konec 5. stol. př. n. l. popis v katalogu Br. Muzea zmiňuje jeden zpětný trn, který ale chybí na fotografii, na tulejce je ale viditelné poškození.

4.1.1.5. Dvojbřité listové hroty bez zpětných trnů

Tulejové

- Hrot 6 datovaný mezi 9. a 8. stol. př. n. l. se tvarem téměř shoduje s hrotem č 5., až na to že postrádá zpětný trn.
- Hroty 30-32 pocházejí z jednoho souboru. Na rozdíl od ostatních šípů v této práci jsou vyrobeny ze železa. I když jsou všechny tři hroty poškozeny korozí, je patrné, že žádný z nich nemá zpětné háčky, hroty 31 a 32, které se podobají hrotu 7, ale jsou tulejové. Hrot 31 se tvarem mohl podobat hrotům 17-26, i když je zkorodovaný.
- Hrot 37 je dvojlístý tulejový hrot datovaný mezi 7. a konec 5. stol. př. n. l. popis v katalogu Br. Musea zmiňuje jeden zpětný trn, který ale chybí na fotografii, na tulejce je ale viditelné poškození.
- Hrot 39 datovaný mezi první čtvrtinu 7. a konec 5. stol. př. n. l. má listový tvar s téměř vnitřní tulejkou. Hrot je celkem široký.

Řapové

- Řapový hrot číslo 7 datovaný mezi 9. a 8. stol. př. n. l. má tvar připomínající vrbový list, kterým se odlišuje od většiny ostatních hrotů, s možnou výjimkou čísel 31-32.

4.1.1.5. Ostatní hroty

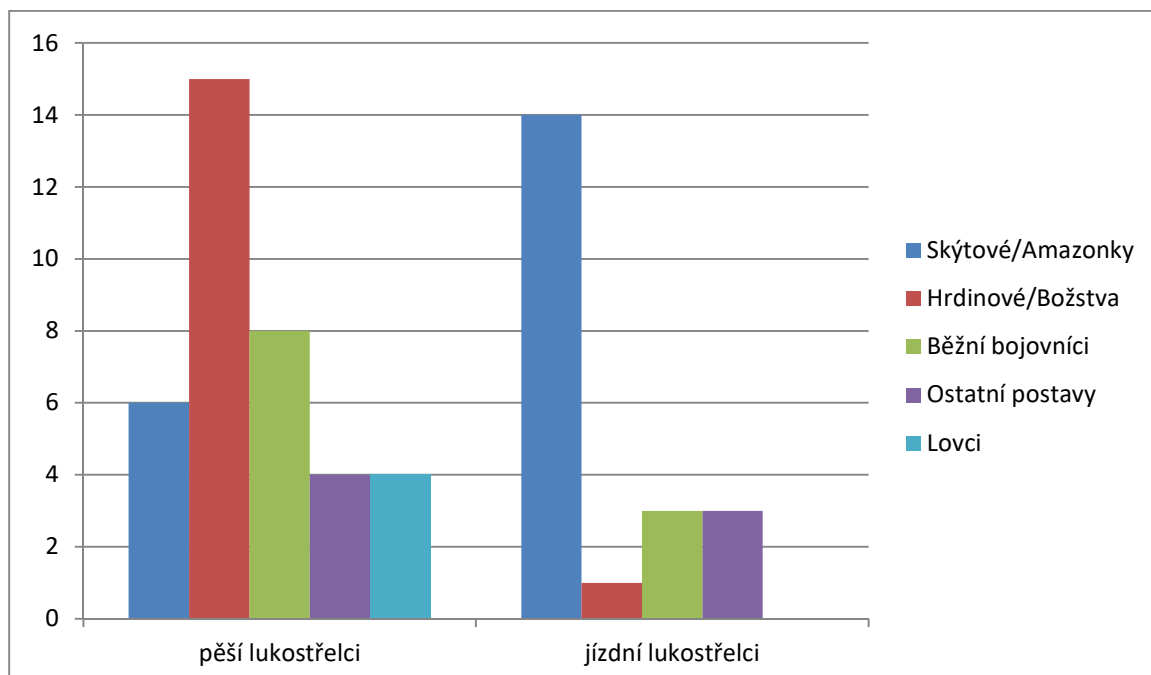
Tuto kategorii tvoří čtyři hroty, které nejdou s určitostí zařadit k žádné z předchozích, buď kvůli poškození korozí, nedostatečným informacím nebo jejich vlastnostem.

- Hrot 8 datovaný mezi 9. a 8. stol. př. n. l. je nefunkční výstřižek z tenkého bronzového plechu a pravděpodobně plnil ozdobnou, nebo votivní funkci. Má jednoduchý trojúhelníkový tvar
- Hrot 9 byl nalezen v hrobě č. 5 na Vejském pohřebišti Quattro Fontanili, stejně jako hrot 10, a má stejnou dataci do 8. Stol. př. n. l. kvůli špatnému stavu dochování ale nejde určit tvar.
- Hrot 35 datovaný do 7. stol. př. n. l., přesný popis tvaru ale není uveden.
- Hroty 33, 34 se datují do 7. stol. př. n. l., ale chybí detailní popis tvaru kromě toho, že se jedná o dvojbřité tulejové hroty bez zpětných háčků.

4.2. Ikonografie

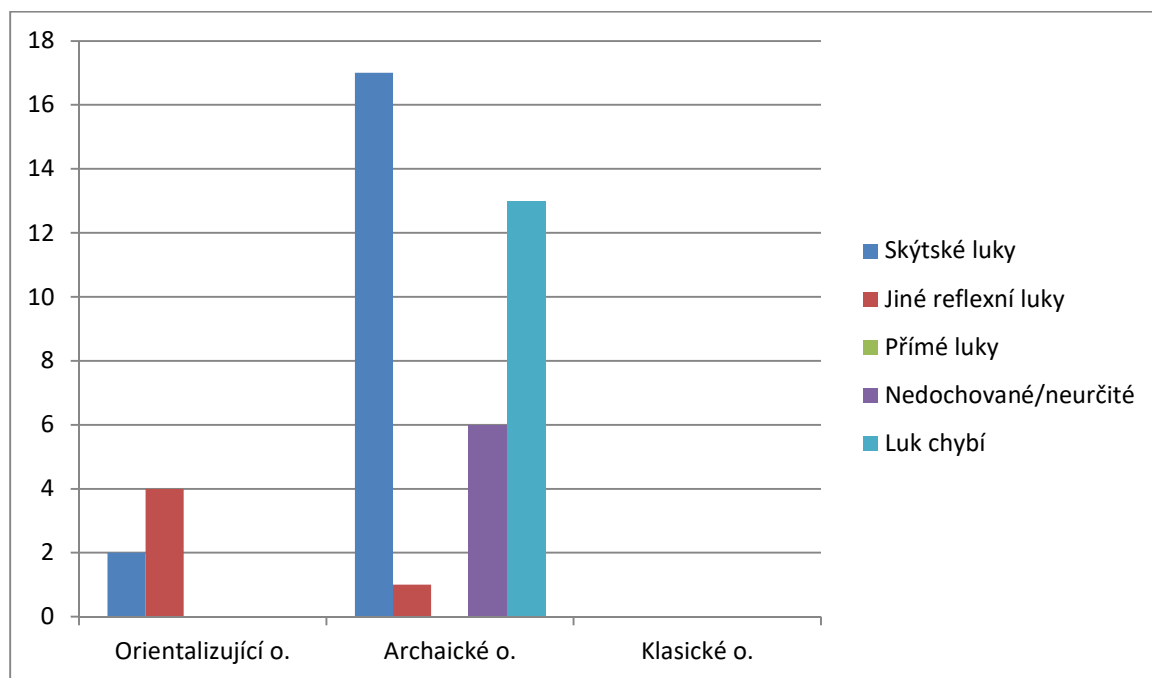
V rámci této práce jsem pracoval s celkem padesáti pěti scénami zobrazujícími jednoho, nebo více lučištníků, datujícími se mezi 7. a konec 4. stol. př. n. l. Postavy lučištníků v etruském umění jsou celkem rozmanité, ale dají se rozdělit do několika kategorií podle typu postav, které se nacházejí v jednotlivých scénách. Následující graf ukazuje, na kolika scénách se vyskytují postavy spadající do jednotlivých kategorií (v jedné scéně se mohou vyskytovat různé postavy).

Graf 3 – Celkový počet scén obsahujících lučistnické postavy podle typu napříč sledovanými obdobími



Dále budu sledovat počet zastoupení jednotlivých typů luků napříč sledovanými obdobími. Luky rozdělím na čtyři kategorie, skýtské reflexní luky, jiné reflexní luky, přímé luky a čtvrtou kategorií budou tvořit zobrazení, kde se luk nedochoval, nebo kde nejde určit jeho typ.

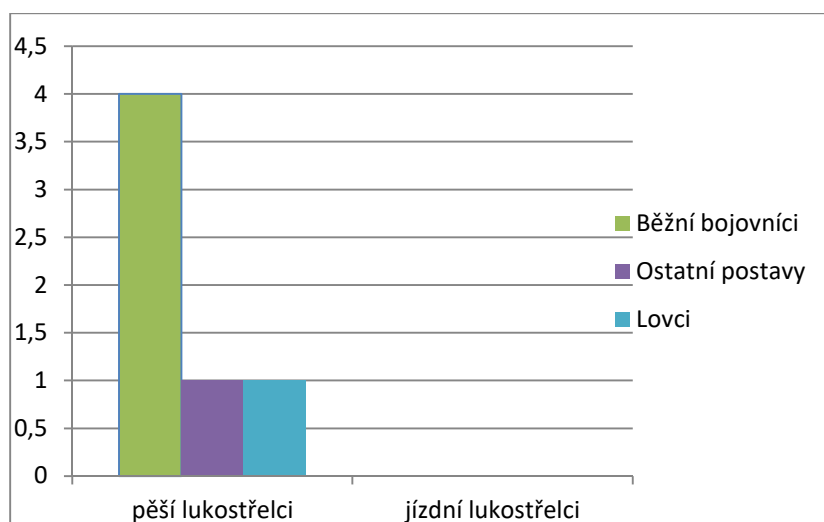
Graf 4 - Typy a množství scén zobrazujících luky rozdělené podle typu napříč obdobími.



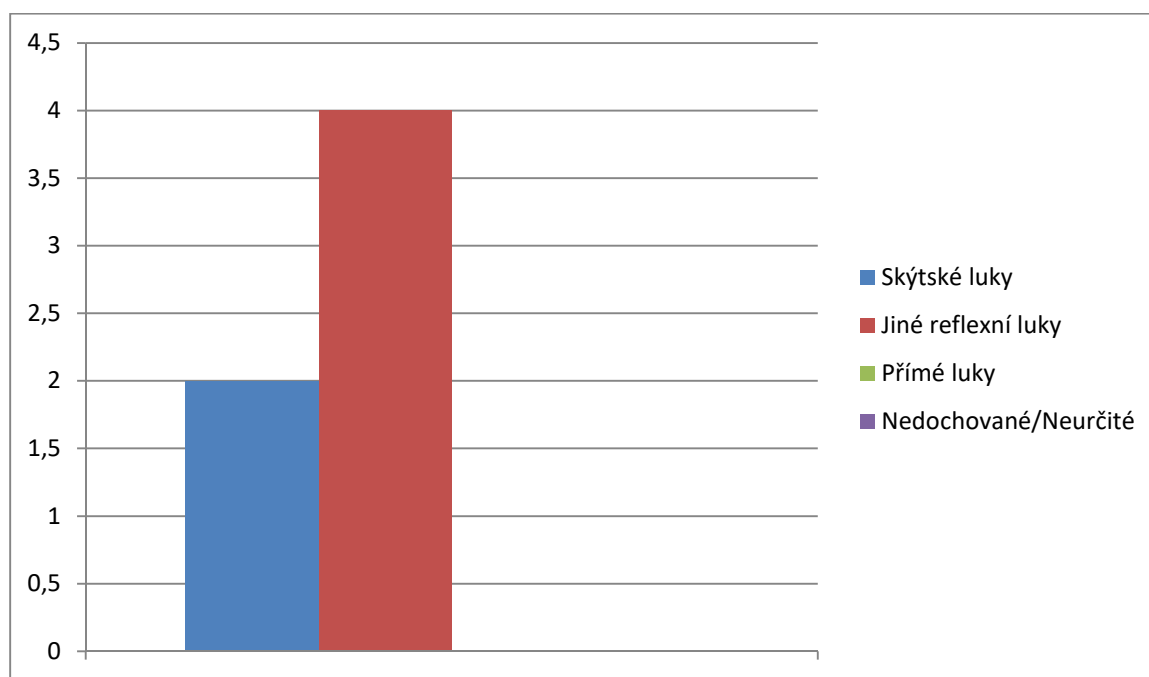
4.2.1. Ikonografie orientalizujícího období

Do tohoto období spadá celkem 6 předmětů zobrazujících lučištnické scény. Z toho dvě jsou na buchherových nádobách, tři na bronzových deskách zdobících koňské postroje a dvě na keramice bucchero, poslední je importovaná kypro-foinická patera.

Graf 5 – Množství scén zobrazujících jednotlivé typy lučištnických postav v orientalizujícím období



Graf 6 – počet zobrazených luků rozdělený podle typu.



Běžní bojovníci

Běžní bojovníci se objevují na celkem čtyřech předmětech.

- Na buchherové oinoche č. 42, na které je zobrazený bojovník v korintské helmě a možná i hrudním pancíři ozbrojený reflexním lukem, který tvarem připomíná skýtský typ, je ale potřeba brát v potaz že postavy na reliéfní keramice bucchero jsou často stylizované a typ luku tak není přesně určitelný.
- Čísla 43 a 44 patří dvěma částem koňského postroje, na každé je zobrazený těžce ozbrojený bojovník ozbrojený kopím a lukem. Luky obou bojovníků tvarem odpovídají asyrskému typu reflexních luků, které mají méně výrazně profilovaná ramena než ty skýtské. Příklady asyrského typu luku je možné vidět na procesní scéně na importované kypro foinické pateře číslo 40 (obr. 16) a podobný luk se objevuje také u lovce na koňské masce číslo 45.
- Všechny tři výše zmíněné scény s těžce ozbrojenými lučištníky jsou zasazené do elitního prostředí, scéna číslo 42 zobrazuje skupinu těžce ozbrojených bojovníků a válečný vůz, spojovaný s etruskými elitami, 43 a 44 pocházejí z elitní hrobky v Marsiliana d'Albegna. I když se těžce ozbrojení lučištníci objevují na předmětech a scénách spojených s elitou a válečnými vozy, lukostřelecká ikonografie se ale neobjevuje na ozdobných panelech vozů, na kterých je válečnická tematika jinak celkem běžná (Emilozzi 1997, 110–121).

Lovci

- Jediná scéna zobrazující lovce se nachází na koňské bronzové masce číslo 45. Lovce je ozbrojený reflexním lukem podobného tvaru jako bojovníci na číslech 43 a 44. Pravou ruku s tětívou má přitaženou k hrudníku, s loktem ve výšce ramen, podobně jako později lučištníci v řeckém vázovém malířství. Detail prstů není vidět, takže není možné určit, jestli tětívu drží mezi palcem a ukazovákem, nebo jestli používá prstový styl nátahu.

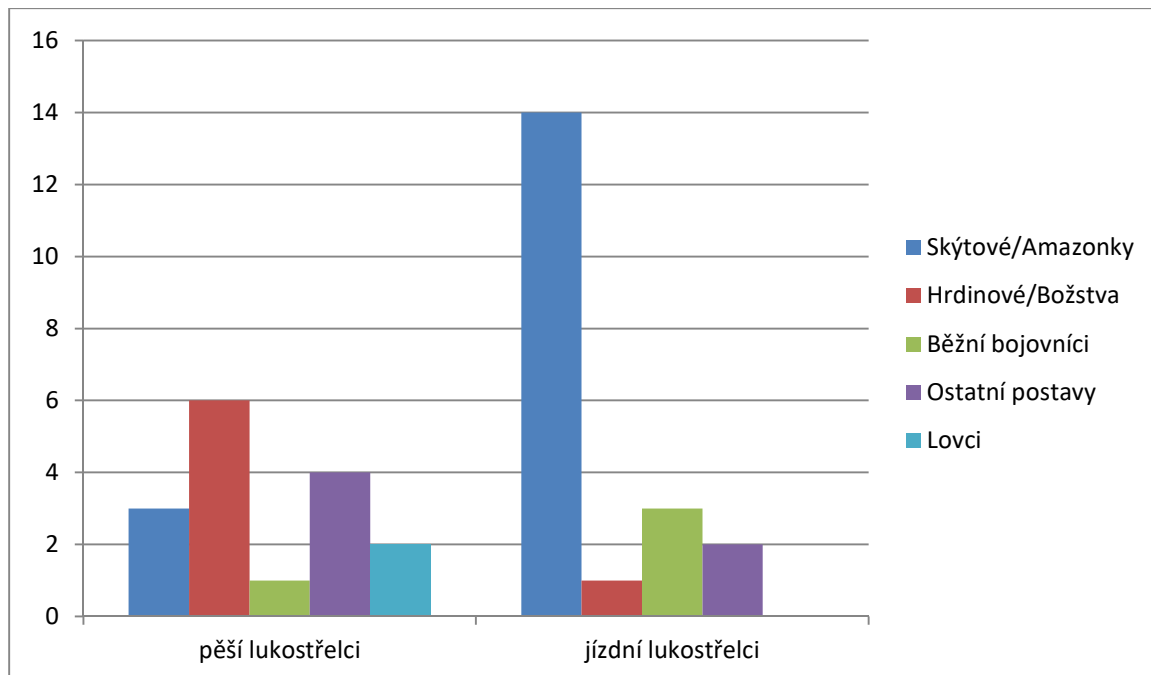
Ostatní postavy

- Číslo 41 patří buccherovému poháru zobrazujícím skupinu postav stojící před postavou usazenou na trůnu, jednou z postav je postava držící reflexní luk. Kvůli stylizaci a velikosti postavy ale nemá postava žádné další určitelné atributy a nemá tak velkou informační hodnotu.

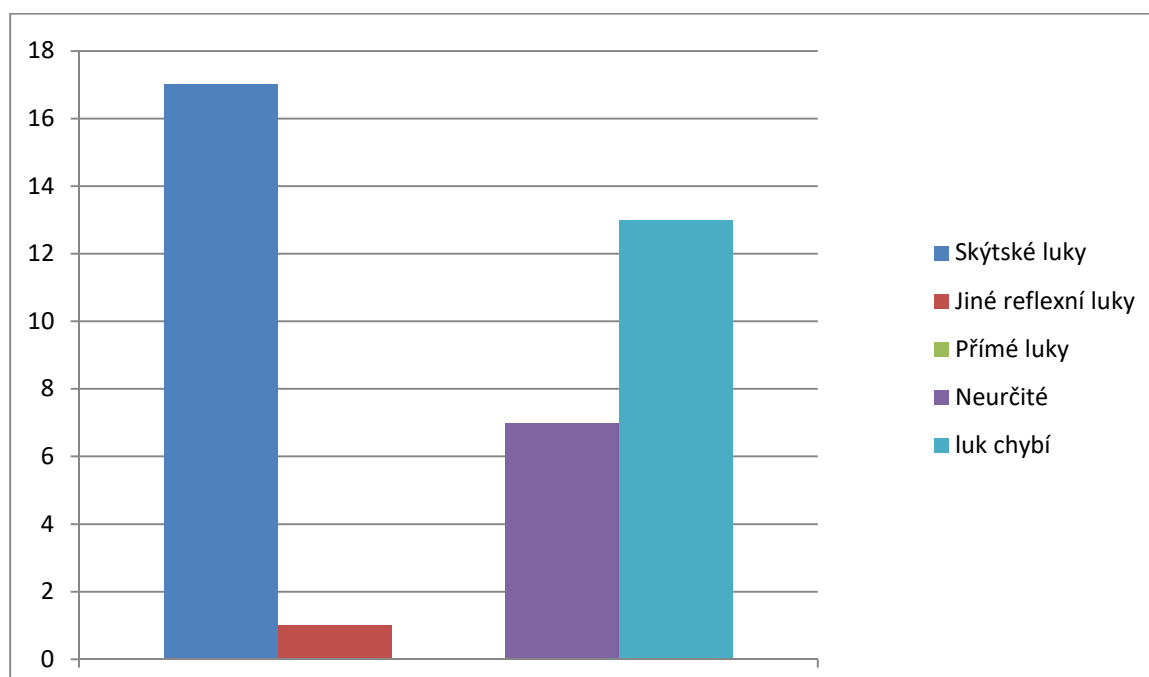
4.2.2. Ikonografie Archického období

Do archaického období spadá celkem 33 předmětů s 35 jednotlivými scénami, na kterých se vyskytují lukostřelci, nejčastěji se vyskytují postavy jízdních lukostřelců a amazonek se čtrnácti scénami. Druhou o poznání méně početnou skupinu tvoří postavy propojené s mytologií na sedmi scénách. V menším množství se objevují i obyčejní bojovníci a lovci a také několik scén které s nejdou přesně zařadit k ostatním kategoriím.

Graf 7 - Množství scén zobrazujících jednotlivé typy lučištnických postav v archaickém období



Graf 8– Luky v Archaickém období podle typu



Amazonky a „Skýtové“

Pěší i jízdní amazonky se v umění archaického období vyskytují poměrně často, nejčastěji ve funerálním prostředí a dají se rozdělit na dvě podskupiny.

- První tvoří dva kamenné cippy z Chiusi zdobené scénami amazonomachie (čísla 48 a 49 I, II).
 - Oba cippy jsou do velké míry poškozené ale hlavní rysy oblečení a výbavy postav jsou rozpoznatelné. Všechny amazonky na sobě mají krátké tuniky, někdy doplněné pláštěm nebo převázané v pase. Několik postav s dochovanými pokrývkami hlavy na sobě mají zaoblenou íónskou čapku, nebo přilbu. Amazonky jsou ozbrojeny reflexními luky skýtského typu, které drží v levé ruce, některé z cippu číslo 49 mají kromě luku ještě sekeru v pravé ruce.
- Druhou skupinu tvoří tři soubory bronzových figurek zdobících víka kampaňských bronzových pohřebních uren. Každou skupinu tvoří čtyři figurky, dvě skupiny jsou stále připojeny k víku, jedna je samostatně.
 - Figurky s čísly 65 – 68 jsou oddělené od původní nádoby a datují se mezi 510 a 490 př. n. l. Všechny čtyři figurky zobrazují jízdní lukostřelce, dva se dívají před sebe a dva dozadu. Všechny postavy jsou oblečené stejně, na hlavě mají špičatou fýžskou čapku a jsou oblečené do krátké tuniky bez rukávů a krátkých kalhot (je možné že figurka číslo 67 má kalhoty s dlouhými nohavicemi). Žádná z postav nemá dochovaný luk, nebo toulec na šípy. Všechny čtyři postavy mají levou ruku nataženou před sebe a pravou pokrčenou k rameni, jako by natahovaly tětivu.
 - Figurky 61 – 64 mají v online katalogu Britského musea jen přibližnou dataci do 5. Stol. stylisticky jsou, ale velmi podobné figurkám 65 – 68. Na rozdíl od nich jsou ale stále připojeny k víku urny a liší se od nich i několika detaily oblečení. Stejně jako předchozí soubor jsou rozděleny do dvou párů, kde jeden jezdec směřuje dopředu a druhý je otočený dozadu. Postavy se pokrývkami hlavy liší jak od sebe navzájem, tak od zbylých dvou souborů. Jezdci dívající se dopředu jsou

- buď prostovlasí, nebo mají na hlavě jen obyčejnou nízkou čapku. Postavy otočené dozadu mají na hlavě vysokou čapku protaženou do podoby hlavy vodního ptáka.
- Figurky č. 57-60 jsou datované přibližně mezi roky 500 a 480 př. n. l. Na rozdíl od předchozích se u všech čtyř figurek dochovaly jejich luky. Jde o reflexní luky skýtského typu, za pozornost ale stojí, že asymetrická ramena luků nejsou u všech postav zobrazená stejně, což může ukazovat na to, že autor nemusel být dobře seznámený se skýtským typem luku. Tři ze čtyř postav mají toulec na zádech, u pravého ramene, což je pro jízdní lukostřelbu celkem neobvyklé, i když ne nemožné. Oblečené jsou do vzorovaných tunik s dlouhými rukávy a dlouhých vzorovaných kalhot, na hlavách mají špičaté frýžské čapky.
 - Dvě scény z vázového malířství zobrazují lučištníky se „skýtskými“ atributy. Jsou to scény na hydrii číslo 74 (mezi 510 a 500 př. n. l.) a na amfoře číslo 75 (mezi 540 a 500 př. n. l.). Všichni lučištníci na obou dvou scénách jsou ozbrojeni reflexními luky skýtského typu a toulce mají připnuté u levého boku. Na hlavách mají všichni špičaté frýžské čapky (možnou výjimku tvoří lučištník na pravé straně scény na hydrii číslo 74, který je možná prostovlasý, nebo má jen nízkou pokrývku hlavy), čapka lukostřelce z čísla 75 je ale výrazně protažená a doplněná o dlouhé pruhy látky splývající na záda. Zbytek oblečení se od sebe ale liší, lukostřelec ze starší nádoby číslo 75 se zdá být oblečen jen do krátké suknice, nebo možné tuniky bez rukávů, zatímco lukostřelci z čísla 74 na sobě mají krátké tuniky a dva v levé části scény možná mají kalhoty s dlouhými nohavicemi (i když je malba špatně dochovaná). Všichni lukostřelci drží své luky v levé ruce a pravou mají přitaženou zhruba do hrudníku, s lehce zdviženým loktem.

Hrdinové a božstva

- Asi nejdetailnější zobrazení luku na mytologické scéně se nacházejí na terakotových deskách č 55 a 56 (obr 32, 33) pocházejících z cerveterské nekropole Banditaccia datujících se přibližně kolem roku 530 př. n. l. Na obou dvou plaketách je zobrazený muž nesoucí v levé ruce skýtský reflexní luka a dva šípy s širokými dvojbřítými hroty.
- Dvě figurky Herakla (č. 59, č. 60) původně zdobící vršky candelaber. Obě jsou datované na začátek 5. stol. př. n. l. a na obou je Herakles zobrazený se špičatou frýžskou čapkou s pruhy látky splývajícími na krk a toulcem v levém podpaží (obr. 42, 43). Ani u jednoho z nich se ale nedochoval luk.
- Další zobrazení Herakla pochází z černofigurové amfory číslo 79 (obr. 53) datované mezi 520 a 510 př. n. l. Na rozdíl od předchozích dvou je prostovlasý, ale kromě toulce u levého boku má v levé ruce reflexní luk. Ten nemá výrazně profilovaná ramena charakteristická pro skýtský typ, místo toho má jednodušší tvar charakteristický pro asyrské, nebo perské reflexní luky. Kromě luku v levé ruce se ohání kyjem držným v té pravé.
- Další mytologická postava ozbrojená lukem je Apollon na bronzovém ozdobném plátu číslo 72, II datovaném mezi 543 a 530 př. n. l. je ozbrojený reflexním skýtským lukem, který drží v levé ruce, pravou má přitaženou zhruba k pravé tváři s loktem lehce vztyčeným.
- Poslední postavou v této kategorii je Artemis, nebo amazonka z terakotového antefixu číslo 54. Její provedení ale není dostatečně detailní, než aby se dal určit typ luku, který drží v levé

ruce, stejně tak neurčité je její oblečení, takže nejde s jistotou určit, jestli jde o amazonku nebo Artemis.

Běžní bojovníci

- Běžní bojovníci se objevují jen na čtyřech scénách z archaického období, konkrétně jde o jednu hrobovou stélu (číslo 46 a tři architektonické terakoty, čísla 50, 52 53)
- Architektonické terakoty zobrazují procesní scény ozbrojených jezdců, na kterých se střídají bojovníci s kopím a štítem s lučištníky. Tvary luků a detaily oblečení nejdou rozpoznat, je ale vidět že lučištníci mají toulce na zádech. Podle kompozice scény je možné že nejde nutě o jízdní lukostřelce, ale o bojovníky, kteří se na koni jenom přesouvají, ale nebojují na něm.
- Hrobová stéla, respektive její fragment (č. 46) je naproti tomu mnohem zajímavější. Zobrazuje bojovníka z profilu, přibližně od pasu nahoru. Ten má na hlavě korintskou helmu s chocholem a na sobě má tuniku s krátkým rukávem. Bojovník je ozbrojený kopím a předmětem, který vypadá jako horní rameno luku se sundanou tětivou (Cherici 1995, 488–489). Podle A. Chericiho jde o „skýtský“ reflexní luk, ale je obtížné tvar přesně určit (Cherici 1995, 489). Je možné, že se doopravdy jedná o skýtský typ luku se sundanou tětivou, který postava drží přední stranou k sobě, tomu ale neodpovídá míra zakřivení vrchního konce ramene, které by mělo být výrazněji zahnuté k levému okraji stély. Na druhou stranu je samozřejmě možné že jde jen o schématické zobrazení přizpůsobené velikosti stély. Pro přesné určení o jaký typ luku se jedná, nebo pokud vůbec jde o luk, by bylo potřeba znát zbytek stély, který se nedochoval.

Lovci

- V archaickém umění se objevují pouze dvě scény s lovci, dva na černofigurové hydrii číslo 77 a jeden na černofigurové oinochoe č. 78. Lovci na obou scénách jsou nazí a všichni jsou vyzbrojeni skýtskými reflexními luky. Lovce na čísle 78 drží asymetrický luk delším ramenem k zemi, tedy naopak než se asymetrické luky používají. To naznačuje, že autor pravděpodobně nebyl dobře seznámený s lukostřeleckými technikami. Lovci na čísle 77 poskytují asi nejdetailejší zobrazení nátahu tětivy v archaické ikonografii, luk drží v levé ruce natažený před sebou a tětivu drží mezi palcem a ukazovákem pravé ruky, kterou přitahují zhruba k levému ramenní, nebo bradě.

Ostatní postavy

Do této kategorie jsem zařadil několik scén, které se dají rozdělit do dvou kategorií. Jednak na scény s lučištníky, které se mi nepovedlo přesně přiřadit do některé z předchozích kategorií, buď kvůli stavu dochování, nebo chybějícímu kontextu.

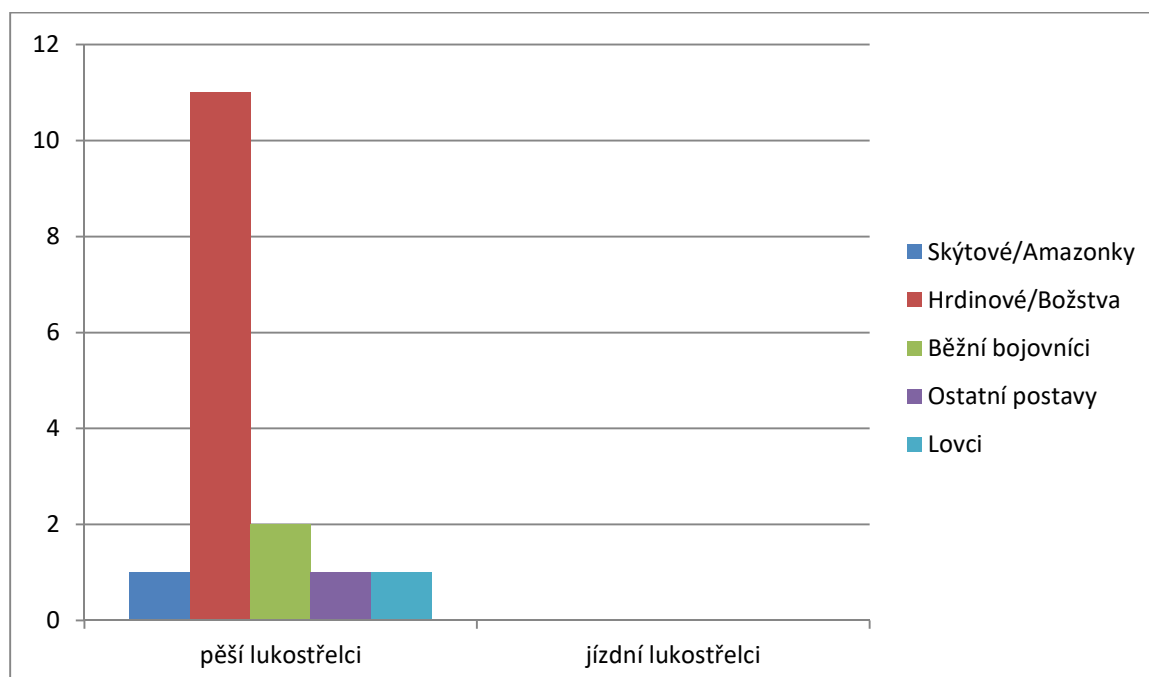
- Sem patří scény z ozdobných plátů č. 72,I a 73, a také černofigurová amfora číslo 76. Plát 72, I zobrazuje dva jízdní lukostřelce stojící proti sobě. Stylem oblečení se nijak neliší od ostatních postav zobrazených na stejné trojnožce, ozbrojení jsou reflexními luky skýtského typu. Na zádech mají buď toulce, nebo přehozený cíp pláště. Je obtížné poznat styl nátahu, ale zdá se používají stejnou techniku s pozdviženým loktem jako ostatní lukostřelci z archaického umění. Klečící lučištník z ozdobného panelu bronzové trojnožky číslo 72 je zobrazený se stejným oblečením a skýtským lukem, i on má na zádech toulec, v jeho případě nemůže jít o

rozevlátý kus oblečení, protože postava je mnohem více statická. Černofigurová amfora číslo 76 zobrazuje dvalukostřelce a psa pronásledující prechajícího muže a ženu. Lukostřelci na sobě mají krátké tuniky a u levého boku mají toulce. Ozbrojení jsou skýtskými reflexními luky.

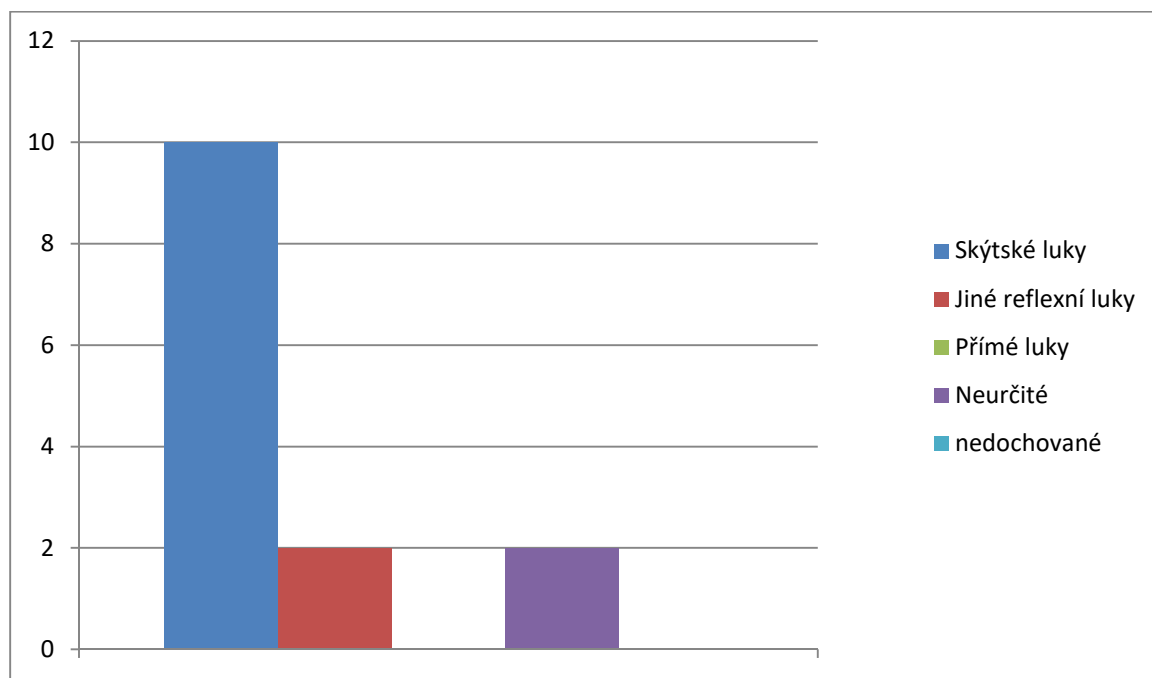
- Druhou podkategorii tvoří pouze tři scény, na kamenném cippu číslo 47 a architektonické terakotě číslo 51 se vyskytují postavy, u kterých není přesně jasné, jestli u sebe mají toulce, nebo jestli je o záhyby látky (u čísla 47, obr. 23) a rozevláté pláště (číslo 51, obr. 28). Zajímavější je ale třetí položka, bronzová figurka číslo 71, původně zdobící vršek candelabra. Figurka má podobu nahé mužské postavy se zakulacenou helmou na hlavě, levou rukou nataženou před sebe a pravou ruku sevřenou v pěst staženou k pravé tváři. V Hostetterově katalogu je postava určena jako zápasník pankrationu, pozice rukou a rozkročení nohou ale ukazují, že by se mohlo jednat i o lukostřelce. Proti tomu ale sto fakt, že postava nemá žádnou část lukostřeleckého vybavení, nebo oblečení a to, že ostatní lukostřelci z archaického období natahují tětivu luku jen zhruba do úrovně levého ramene, nebo hrudníku.

4.2.3. Ikonografie Klasického období

Graf 9 Množství scén zobrazujících jednotlivé typy lučištnických postav v klasickém období



Graf 10 - Luky v Klasickém období podle typu



Hrdinové a božstva

- Zobrazení hrdinů tvoří většinu materiálu s osmi předměty, nejčastější mezi nimi jsou scény zobrazující Herakla, který se objevuje na předmětech číslo 84, 86, 88, 90, 91, 93, 94 a 95. Na všech scénách, kromě čísla 85 se luk objevuje spolu s kyjem jako hlavní Heraklovy atributy. Na scéně číslo 85 se luk sice také objevuje, ale ne ve spojení s Heraklem, ale s Artemis stojící na levé straně scény (obr. 59). Artemis ozbrojená skýtským lukem se objevuje i na scéně na fáliském kráteru č. 81. Posledním hrdinou je Elpenor na bronzovém zrcadle č 82. Všechny zobrazené luky, jsou skýtské, na scénách č 81 a 82 je vidět že luk je omotaný látkou.

Obyčejní lukostřelci

- Sem patří dva předměty, oinochoe č. 80 a karneolová gema č. 92. Na obou předmětech je zobrazený jeden lukostřelce ozbrojený skýtským reflexním lukem, a střelec z č. 80 má u levého buku pověšený toulec. Zdá se, že oba dva střelci jsou oblečení do hrudního pancíře a suknice, střelec z čísla 80 má kromě pancíře i atickou přilbu s chocholem a knémidy. Střelec z čísla 92 má na hlavě frýžskou čapku s cípy látky přes uši.

Ostatní postavy

- Do této pottkategorie spadají dvě scény, obě se nacházejí na gemách, konkrétně číslo 87, zobrazující lučištníka, na které ale nejdou rozeznat prakticky žádné detaily. Na gemě číslo 89 je zobrazený hoplita s šípem trčícím z torza.

Lovci

- Sem patří pouze jedna scéna na bronzovém zrcadle č. 83 zobrazující skupinu kupidů lovících lva, jeden z nich je ozbrojený reflexním lukem zhruba trojúhelníkového tvaru.

5. Diskuze

5.1. Hroty šípů

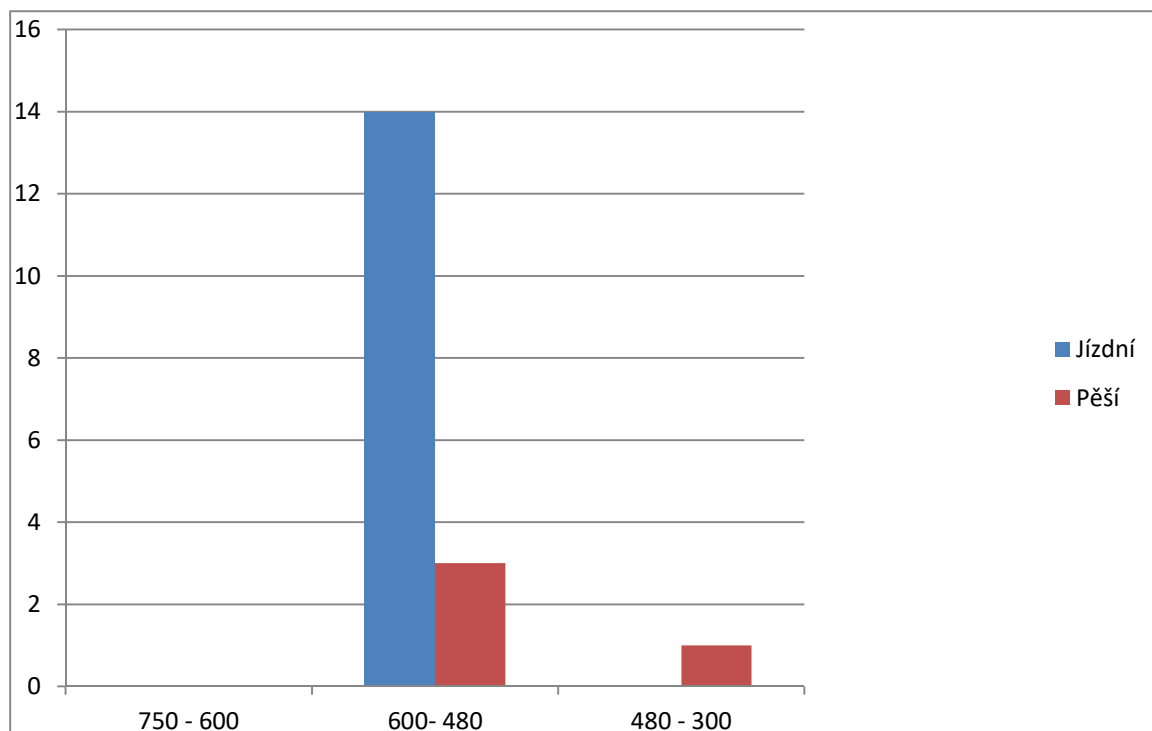
Všechny šípky, se kterými jsem se v této práci setkal, jsou dvojlísté, s trojúhelníkovým, nebo listovým tvarem čepelí, což není tvar typický pro skýtské hroty šípů. Pouze tři šípky mají doložené zpětné trny na tulejce, objevující se u skýtských typů hrotů (č. 5, 16, u čísla 37 je trn nejistý). Většina ostatních šípů má zpětné háčky ve formě rozšířených konců čepelí, menší část je pak nemá vůbec. Většina dvojlístých hrotů, jak trojúhelníkových, tak listových je se dá přiřadit k ostatním typům dvojbřitých hrotů běžně používaných ve východním Středomoří. Stojí za to dodat, že dvojbřitý trojúhelníkový hrot je velmi generický typ hrotu, který se objevuje prakticky ve všech částech světa.

Všechny hroty, u kterých se mi povedlo dohledat rozměry, jsou poměrně široké, s hmotností pohybující se mezi 16 - 6 gramy u pozdně bronzových a villanovských hrotů, a 12 – 5 gramy v orientalizujícím a archaickém (a začátku klasického) období. Tvar a rozměry hrotů napovídají, že byly používány převážně k lovu, nebo proti lehce ozbrojeným protivníkům.

5.2. Ikonografie

5.2.1. Amazonky a „Skýtové“

Graf 11 - Počet scén se Skýty nebo amazonkami napříč časem



Amazonky a lučištníci se „skýtským“ oblečením se v etruském umění objevují zhruba v polovině 6. stol. př. n. l. ale do klasického období téměř nepokračují. Amazonky se objevují hlavně na dvou

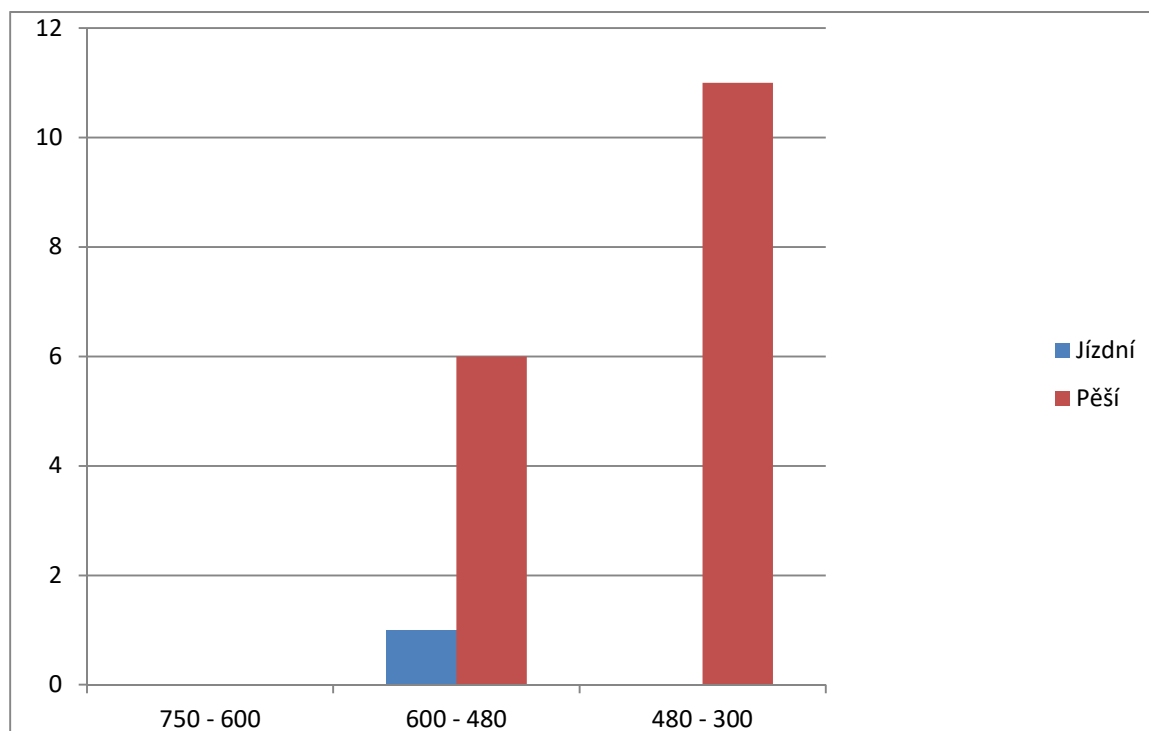
skupinách předmětů, na reliéfních kamenných cipech nalezených v Chiusi a bronzové figurky zdobící víka uren pocházející z okolí Capue. Obě dvě skupiny se v čase přibližně překrývají, cippy jsou rozložené zhruba mezi polovinu 6. a polovinu 5. Stol. př. n. l., bronzы přibližně mezi roky 510 až 480 př. n. l.

Amazonky zobrazené na cipech jsou oblečené do celkem obyčejných tunik někdy doplněných o plášť, nebo převázaných pásem látky v pase. Vyzbrojené jsou skýtskými luky, sekerami, krátkými meči a na levém boku mají toulce. Naproti tomu jezdecké postavy na bronzových figurkách jsou více ovlivněné řeckým způsobem zobrazování Amazonek a Skýtů, prakticky všechny mají na hlavách frýžské čapky, kromě figurek s čísly 61-64, kde jsou dvě prostovlasé a dvě mají na hlavě čapku protáhlou do hlavy vodního ptáka) a které se od ostatních liší i krátkými tunikami a kalhotami. Zbylé figurky na sobě mají vzorované tuniky s dlouhými rukávy a dlouhé kalhoty (i když u figurek 65-68 jsou kalhoty dost nezřetelné).

Ostatní „skýtští“ lukostřelci se na dvou scénách z archaického období (č. 74, 75) objevují spolu s těžkooděnými bojovníky, od kterých s liší v zásadě pouze výzbrojí a frýžskými čapkami na hlavě. Poslední pochází z gemy z klasického období, zobrazující lučištníka s frýžskou čapkou a oblečeného do hrudního pancíře. Protože se ničím jiným neliší od ostatních postav ve scéně, dá se usuzovat, že frýžské čapky jsou spojené s jejich lučištnickou funkcí a ne s jejich etnickou příslušností. Nejspíš jde o stejnou konvenci, která existuje i v řeckém vázovém malířství, kdy se skýtské, nebo obecně východní oblečení ztotožňuje s funkcí lukostřelce (Davis 2013, 168 – 173).

5.2.2. Hrdinové a božstva

Graf 12 - Počet scén s božstvy a hrdiny napříč časem



Mezi zobrazeními hrdinů a bohů jednoznačně převažuje Herakles, který se objevuje minimálně na jedenácti z celkových sedmnácti scén. Kromě Herakla se se objevuje také Artemis, na třech scénách a Apollo na jedné. Na jedné scéně se objevuje Elpénor a poslední dvě zobrazují vousatého muže ozbrojeného pouze lukem, oblečeného do krátké tuniky, je možné že jde o Herakla, ale postavě chybí jakékoliv další atributy kromě vousů a luku.

Herakles je v archaickém období obvykle zobrazovaný oblečený do lví kůže, často s toulcem u levého boku. Na dvou bronzových figurkách ze začátku 5. stol. př. n. l. je Herakles zobrazený s frýžskou čapkou na hlavě. Obě dvě figurky původně zdobily vršek candelábra, jedna byl nalezena ve Vulci, druhá v Porto Viro, severně od Ravenny. Postavě na Vejské figurce chybí plnovous. Na žádném z pěti možných zobrazení Herakles z luku nestřílí, bronzové figurky mají sice toulce, ale luk chybí, buď nebyl vůbec součástí figurky, nebo byl v pravé ruce, která u obou figurek chybí. Na terakotových deskách vousatý muž drží skýtský luk v levé ruce, spolu se dvěma šípy a na černofigurové drží Herakles v levé ruce luk přibližně asyrského typu a prvou se rozhání kyjem.

V klasickém období se zobrazení Herakla trochu mění, častěji je zobrazován nahý, nebo s kůží jen přehozenou přes ruku. Stejně jako v archaickém, i v klasickém období Herakles z luku na žádné ze scén nestřílí, buď jej jen volně drží v ruce, nebo je dokonce spolu s toulcem odložený v pozadí scény a plní pouze roli atributu. Na scéně č. 85 na bronzovém zrcadle, na které je Herakles zobrazený spolu s Artemis, má pouze kyj, a luk drží v ruce bohyně. Prakticky na všech scénách z klasického období je Herakles ozbrojený skýtským lukem, výjimku tvoří čísla 86 a 88, na kterých by mohlo jít o asyrský typ luku.

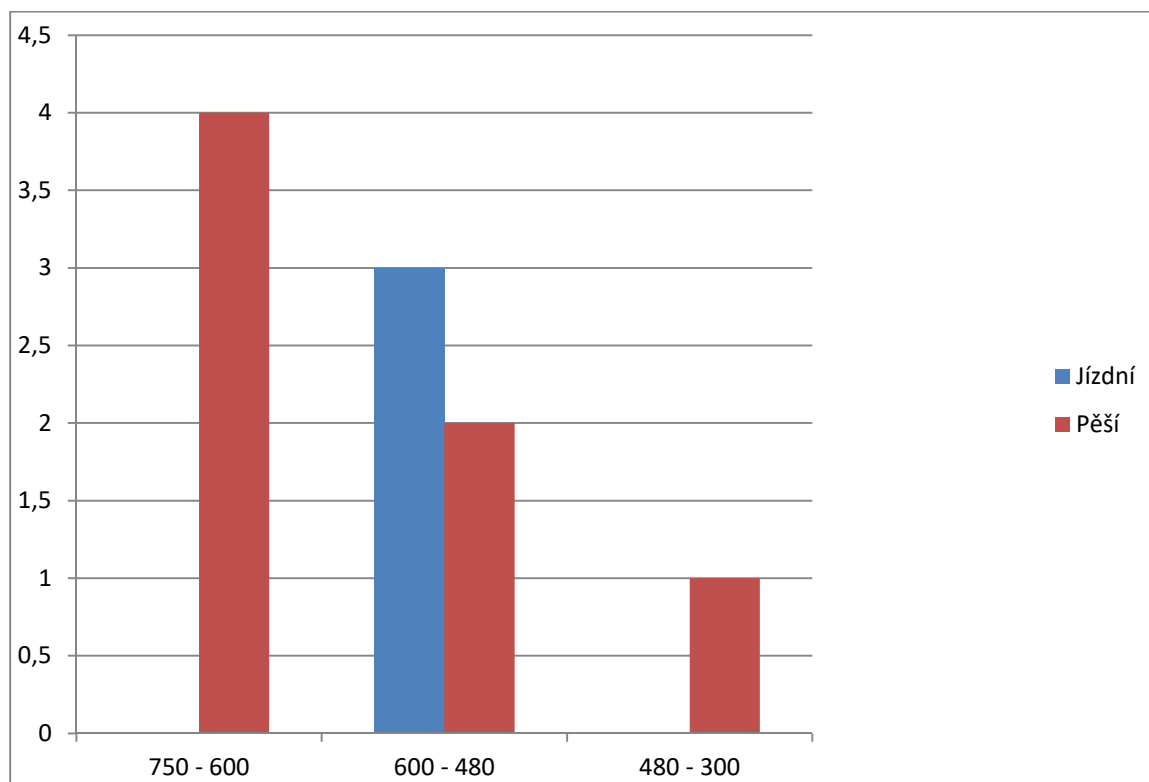
Artemis se objevuje s určitostí na dvou scénách z klasického období, stejně jako Herakles drží v ruce luk, ale nestřílí z něj, v obou případech jde o skýtský luk a je oblečená do splývavých šatů. Poněkud sporná je scéna na architektonické terakotě z archaického období, zobrazující ženskou postavu s lukem sedící na koni, v katalogu Britského musea je určena jako Artemis, ale mohlo by jít i o amazonku. Postava na sobě má krátkou tuniku a u levého boku asi toulec, nebo pochvu s dýkou/krátkým mečem, typ luku nejde přesně určit.

Apollon vystupuje pouze na scéně č. 72, II, která je součástí ozdobného panelu bronzové trojnožky datované mezi 540-530 př. n. l. je oblečený do krátké tuniky, v levé ruce drží luk skýtského typu a pravou natahuje tětívu. Oblečením se neliší od ostatních postav na panelu.

Poslední je Elpénor, zobrazený na scéně č. 82 zdobící bronzové zrcadlo z 2. Pol. 4. stol. př. n. l. stejně jako Herakles a Artemis, ani on z luku nestřílí. Na scéně je spolu s Odyseem a Kirké, je možné že luk u něho slouží jako atribut mladšího hrdiny (Ivantchik 2006, 230)

5.2.3. Obyčejní lukostřelci

Graf 12 - Počet scén s obyčejnými bojovníky napříč časem



Scény s postavami obyčejných lukostřelců se objevují v poměrně malém množství ve všech třech sledovaných obdobích. Dají se zhruba rozdělit na dvě skupiny, těžkooděnce a lehkooděnce.

5.2.4. Těžkoodění lukostřelci

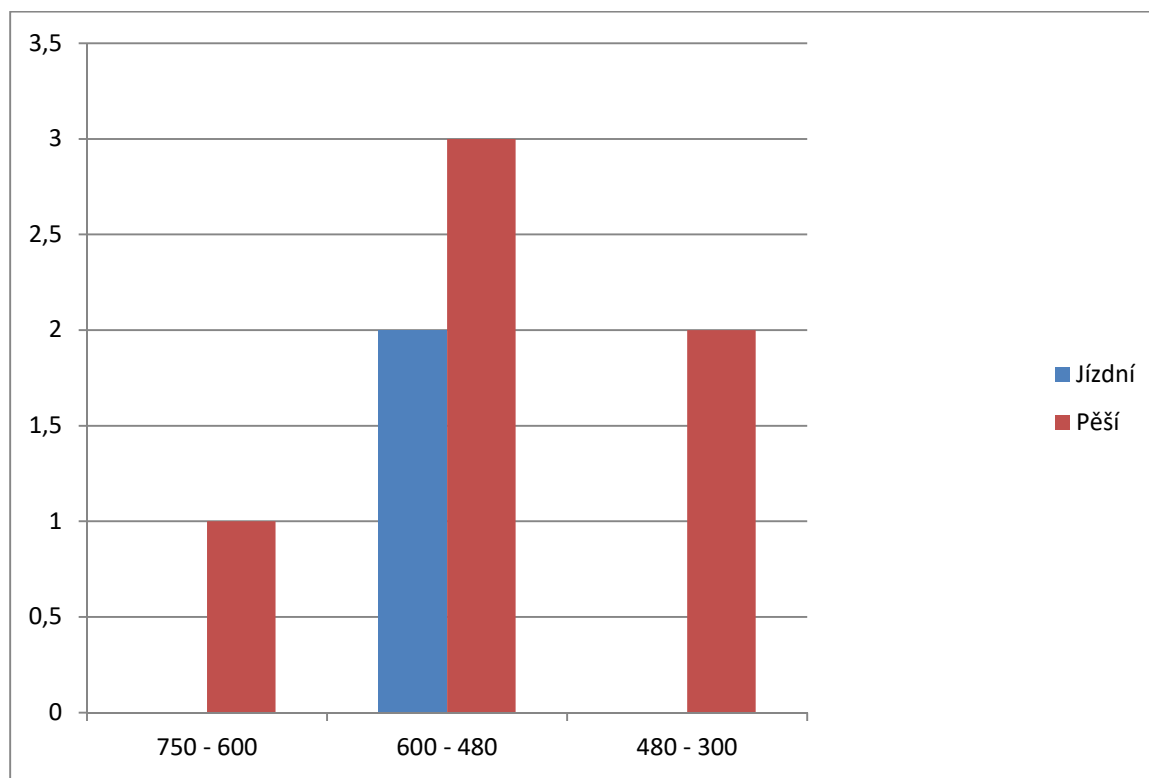
Těžce odění lukostřelci jsou nejběžnější v orientalizujícím období se třemi zobrazeními, i když se ojediněle objevují i v pozdějších obdobích (v archaickém i klasickém po jednom) a většina jejich zobrazení byla nalezena v jižní Etrurii. Dva z nich, zobrazení na ozdobných plátech koňského postroje (č. 43, 44) jsou ozbrojeni reflexními luky asyrského typu, dva mají luky skýtské (č. 42, 80) nebo neurčitelné (č. 46). Jenom střelec z oinochoe č. 80 je zobrazený s toulcem u levého boku, ostatní šípy buď drží v ruce, nebo je vůbec nemají.

5.2.5. Lehkooděnci

Lehce odění lukostřelci se objevují v archaickém období a počtem převyšují těžkooděnce. Na rozdíl od „skýtských“ lukostřelců na sobě nemají žádné části skýtského oblečení, kromě luků. Všichni neskýtskí lehkooděnci v této práci pocházejí z archaického období, a většina je zobrazená na třech architektonických terakotách (č. 50, 52 a 53), které zobrazují procesí ozbrojených jezdců. Terakoty ale nejsou velmi detailní, takže nejsou poznat detaily vybavení kromě toulců a luků na zádech. Poslední jsou dva lukostřelci na černofigurové váze č. 76, zobrazující dva lukostřelce oblečené do krátkých tunik a vyzbrojené skýtskými luky a toulci u levého boku.

5.2.6. Ostatní postavy

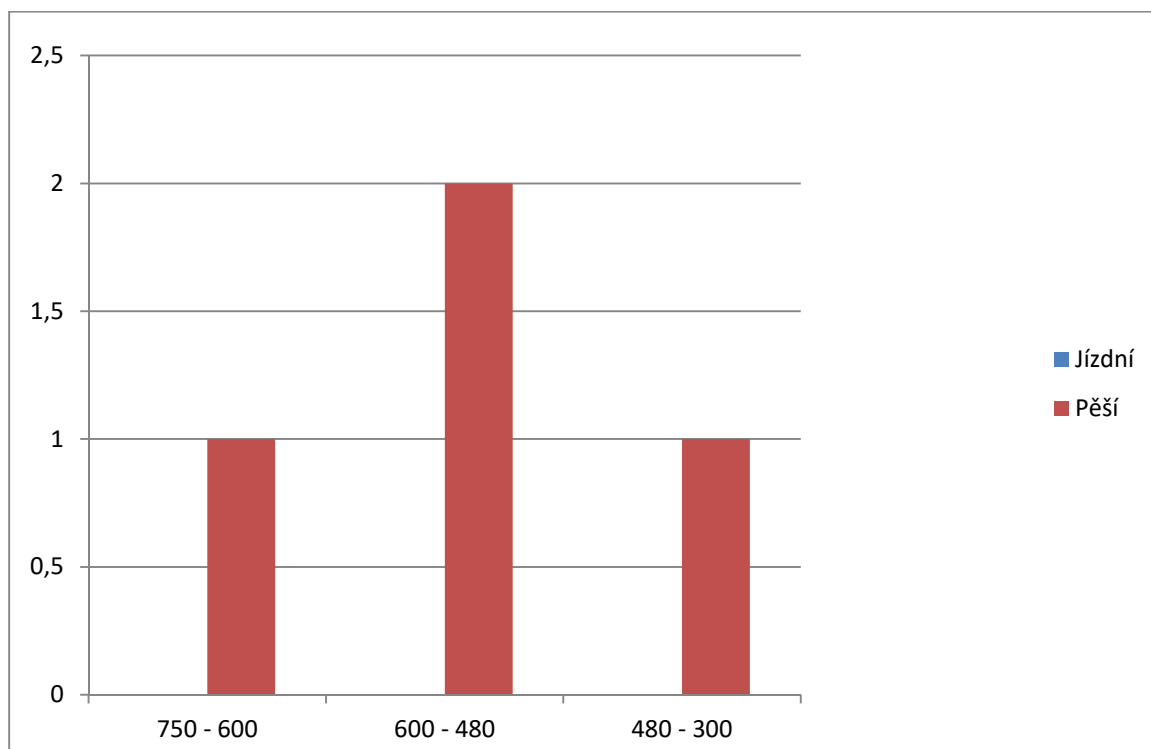
Graf 13 - Počet scén s neurčitými postavami napříč časem



K této kategorii tvořené postavami, které buď nejsou zobrazené s dostatečnými detaily, nebo příliš poškozené na to, aby měly nějakou informační hodnotu, toho není moc co napsat, aniž bych je jen znovu popsal. Oblečením se většinou příliš neliší od nelučištnických postav, ani nemají atributy, které by je jednoznačně přiřadily k některé z ostatních kategorií. U tří zobrazení z archaického období pravděpodobně ani nejde o lukostřelce. Scény na kamenném cippu č. 47 a na terakotě č. 51 pravděpodobně neznázorňují toulce ale rozevláté cípy oblečení. Zajímavější je bronzová figurka č. 71, která by mohla zobrazovat buďto zápasníka, nebo lukostřelce. Vzhledem k tomu že postavě chybí jakékoliv lukostřelecké vybavení, nebo oblečení spojované s lukostřelci, jde podle mě pravděpodobně o zápasníka.

5.2.7. Lovci

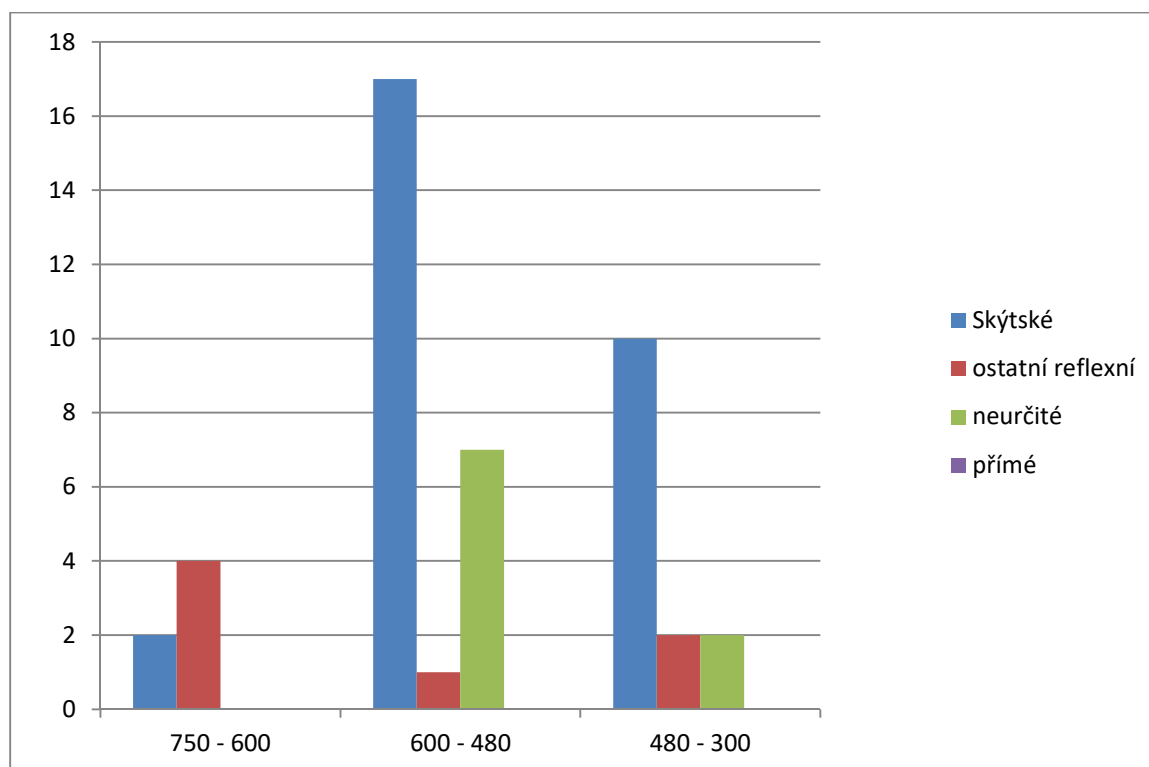
Graf 14 - Počet scén s postavami lovců napříč časem



Lovci tvoří nejmenší skupinu zobrazených postav a také je mezi nimi vidět nejmenší rozmanitost. Tři ze čtyř loveckých scén v této práci zobrazují nahé lovce ozbrojené lukem, čtvrtá scéna z 2. Pol. 4 stol. př. n. l. se liší v podstatě jen tím, že místo lidského lovce zobrazuje skupinu kupidů, ale postoj lukostřelce je prakticky stejný. Na orientalizující scéně je lovec ozbrojený lukem asyrského typu, na obou archaických mají lovci luky skýtské a na zrcadle z klasického období je velmi zjednodušený, podobající se asyrskému typu.

5.2.8. Luky

Graf 15 – počet scén zobrazujících jednotlivé typy luků napříč časem



V etruské ikonografii se nejčastěji objevují dva tvary luků, skýtský a asyrský. Luky asyrského tvaru se objevují nejčastěji v orientalizujícím období, ale ojediněle se objevují i v archaickém a klasickém. Jejich přítomnost v orientalizujícím období se dá vysvětlit vlivem foinického a kypersko-foinického umění. Zároveň se ale nedá vyloučit, že luky tohoto typu byly používány i v Itálii. Tomu mohou napovídat lukostřelci na koňském postroji 43 a 44 (obr. 20): jsou sice ozbrojeni luky asyrského tvaru, zbytek jejich výstroje ale nemá žádné východní vlivy. Zobrazení luků, které by se daly přiřadit ke skýtskému typu se v orientalizujícím období objevují na keramice typu bucchero s ruletovanou miniaturní výzdobou. I když je u nich dobře patrná dozadu odsazená rukojeť, jsou obě dvě zobrazení (41, 42) poměrně schématická a nemají velkou informační hodnotu.

S rozšířením iónského uměleckého vlivu během 6. století se v Etrurii objevují téměř výhradně luky skýtského typu a prakticky vytlačují všechny ostatní druhy luků, konkrétně 16 z 24 dochovaných luků v této práci. Zbýlých 8 tvoří převážně zobrazení na architektonických terakotách, která nejsou dost detailní na to, aby šel typ luku určit a jedna černofigurová váza zobrazující Herakla vyzbrojeného asyrským stylem luku. Skýtské luky se objevují jak v rukou „obyčejných“ lidí jako jsou lovci a bojovníci, ale také v rukou více mýtických postav, nejčastěji amazonek, v menším množství pak hrdinů a bohů.

V klasickém období nadále převažují skýtské luky, mění se, ale jejich uživatelé. Jedná se téměř výhradně o postavy hrdinů a bohů (až na č. 80 a 92, které se zdají zobrazovat obyčejné bojovníky), velmi často Herakla. Na rozdíl od archaického období jsou lukostřelci také méně často zobrazováni při

střelbě, luk buď jenom volně drží v ruce, nebo je dokonce odložený spolu s toulcem v pozadí scény a plní pouze roli atributu doprovázejícího mytologickou postavu.

5.2.9. Toulce a oblečení

V orientalizujícím období jsou lukostřelci zobrazováni se stejným vybavením jako ostatní bojovníci a odlišují se od nich pouze lukem. Na scénách z orientalizujícího období toulce úplně chybí, šípy se možná objevují jen na scénách č. 43 a 44, kdy je bojovníci drží v ruce, spolu s lukem.

Částečná změna přichází v archaickém období, kdy se objevují elementy skýtského oblečení na kampánských figurkách amazonek, které mají prakticky celý „skýtský“ kostým, ale také na figurkách Herakla vyrobených v samotné Etrurii, který se vyznačuje toulcem u levého boku a frýžskou čapkou. Kromě toho se také objevuje několik bojových scén na černofigurových nádobách, ve kterých mají lukostřelci na hlavách frýžské čapky, ale jinak se oblečením neliší od ostatních postav ve scéně. Frýžské čapky jsou pravděpodobně asociované s rolí lukostřelce.

Na rozdíl od orientalizujícího období má většina lukostřelců u sebe toulec, většinou u levého boku, v několika případech na zádech. Nepovedlo se mi vysledovat žádnou větší pravidelnost v tom, jestli má střelec toulec na zádech nebo u boku, obojí se objevuje u pěších i jezdců, u postav stojících v klidu i u těch, které právě střílí z luku. U některých

	Toulec u boku	Toulec na zádech
Pěší střelec v klidu	4	1
Pěší střelec v chůzi/běhu	3	0
Jezdec v chůzi	1	7
Jezdec ve cvalu	4	1

V ikonografii klasického období počet lukostřelců s částmi „skýtského“ kostýmu klesá na pouhé dvě postavy, Elpénora na scéně č. 82, a neidentifikovaného lučištníka na gemě č. 92, kteří oba mají frýžské čapky. Na většině ostatních scén jde buď o Herakla, který ale na rozdíl od archaického období postrádá na všech vyobrazeních frýžskou čapku. Obecně se zdá, že asociace „skýtského“ kostýmu s lukostřelbou slábne, i když úplně nemizí.

5.2.10. Východořecký vliv v ikonografii

Amazonky a „skýtské“ lučištníci se v etruském prostředí objevují po polovině 6. stol. př. n. l., a zažívají největší popularitu v jeho poslední třetině, stejně jako v samotném Řecku. Tyto postavy jsou součástí silícího vlivu Iónského uměleckého stylu v řeckém i etruském umění, částečně spojeného s emigrací umělců z východního Řecka spojenou s dobytím Iónských Achajmenovci (Boardman 2001, 150). Příkladem tvorby řeckých umělců působících v Etrurii je skupina Caerských hydrií, do které patří hydrie s loveckou scénou č. 77.

6. Závěr

Hlavní otázkou této práce bylo zjistit, jestli se dá prokázat přítomnost skýtského stylu lukostřelby, nebo vybavení v Etrurii na základě archeologického materiálu a ikonografie.

Všechn archeologický materiál v této práci jsou hroty šípů, které se sice tvarem velmi podobají některým typům používaným ve východním Středomoří, ale žádné z nich ale nejsou typicky skýtské trojlisté, nebo pyramidové hroty s vnitřní tulejkou. Většina hrotů má poměrně generický trojúhelníkový tvar, u kterého je obtížné určit, jestli jde o importovanou, nebo lokální variantu hrotů.

Hroty ve sledovaném období jsou poměrně těžké, což naznačuje, že šípy létaly pomaleji, ale zároveň měly větší kinetickou energii než ty lehčí, trojlisté, a tudíž o něco větší ranivost. Kvůli nižší rychlosti letu ale bylo potřeba při míření lépe odhadovat vzdálenost cíle, protože pomalejší šíp rychleji padá k zemi. To znamená, že jsou o něco méně praktické pro jízdni lukostřelbu než lehčí a rychleji letící šípy s pyramidovými hroty. Pro pěší lukostřelce jsou ale oba dva typy srovnatelně praktické, Vzhledem k malému množství materiálu je ale obtížné říct do jaké míry se lučištnictví v Etrurii lišilo od toho řeckého,

V ikonografii se objevují dva typy reflexních luků, asyrský typ a mnohem početnější skýtský typ. Oba dva typy se objevují v umění už od orientalizujícího období, ve kterém se mi je povedlo najít zhruba ve stejném počtu. V archaickém a klasickém období ale vyobrazení asyrských luků téměř mizí, a jsou téměř úplně vytlačeny skýtským typem luku. To koresponduje se zvýšeným vlivem Iónského umění v 6. stol. př. n. l., hlavně v jeho druhé polovině příchodem východořeckých umělců do Itálie.

Ve stejné době se objevuje největší počet zobrazení lučištníků částečně, nebo úplně oblečených do skýtského oblečení. Na rozdíl od Řecka, kde „skýtští“ lučištníci tvoří naprostou většinu zobrazení, se v etruském umění objevují poměrně často také lukostřelci, kteří se oblečením neliší od ostatních postav ve scéně. I „skýtští“ lukostřelci se většinou odlišují jenom frýžskou čapkou (výjimku tvoří amazonky z kampánských bronzových uren které jsou někdy zobrazené v dlouhých kalhotách a tunikách s dlouhými rukávy). S koncem archaického období klesá množství zobrazovaných lukostřelců, a luk se objevuje téměř výhradně jako atribut hrdinů nebo božstev na mytologických scénách. Skýtské atributy se téměř neobjevují, ale na jedné scéně zobrazující Odyssea a Elpénora je mladší hrdina zobrazený s lukem a frýžskou čapkou. Podle toho se dá usuzovat, že řecká tendence používat východní oblečení k identifikaci postav jako lučištníků, nebo mladších a sekundárních hrdinů (Davis 2013, 172-173; Ivantchik 2006, 203-205) oblečením byla v etruském prostředí známá a využívaná, i když nikdy do takové míry jako v řeckém umění.

Většina lučištníků, kteří jsou zobrazení při střelbě, se postojem těla a polohou rukou podobá svým řeckým protějškům. Styl nátahu často není rozpoznatelný, ale tam kde je, drží většinou střelec konec dřívku mezi palcem a ukazovákem pravé ruky, stejně jako v řecké ikonografii.

Celkově sledovala etruská lučištnická ikonografie podobné trendy jako ta řecká, i když se místy objevovaly lokální varianty zobrazení některých prvků lukostřeleckých kostýmů (viz. Obr. 36).

7. Katalog

Následuje katalog předmětů, se kterými jsem v průběhu práce pracoval, první jsou hroty šípů, seřazené, pokud možno chronologicky od pozdní doby bronzové a Villanovského až po klasické období. Následují ikonografická zobrazení seřazená podle období, od orientalizujícího, po klasické období, v rámci možností jsou rozdělené také podle typu předmětu.

7.1. Hroty šípů

7.1.1. Pozdní doba bronzová a Villanovské období



Obr. 1 (podle: online kolekce British Museum

https://www.britishmuseum.org/collection/object/G_1975-0605-86 © The Trustees of the British Museum)

1). Obr. 1, Umístění: British Museum, Inv. číslo: 1975,0605.86;

Datace: 1350–1250 př. n. l.

Popis: Dvojbřítý bronzový tulejový hrot. Konce čepelí původně protažené do zpětných háčků. Na tuleji je patrný otvor pro kolík nebo nýtek zajišťující hrot na dřívku. Délka 6,1 cm, váha 16 g. Přesné místo nálezů bohužel neznámé.

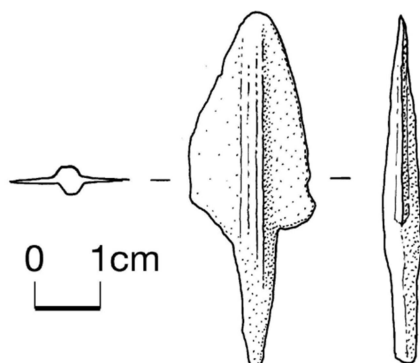


Obr. 2 (podle: online kolekce British Museum https://www.britishmuseum.org/collection/object/G_1975-0605-85 © The Trustees of the British Museum)

2). Obr. 2, Umístění: British Museum, Inv. číslo: 1975,0605.85

Datace: 1350-1200 př. n. l.

Popis: Dvojbřítý bronzový hrot, konce čepelí přechází do zpětných háčků. Na Tulejce jsou patrné otvory pro kolíky, nebo nýtky připevňující hrot k dřívku. Délka 4,9 cm, váha 6 g. Přesné místo nálezů se mi nepovedlo dohledat.

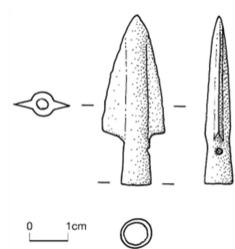


Obr. 3 (podle: online kolekce British Museum: https://www.britishmuseum.org/collection/object/H_WG-1157 © The Trustees of the British Museum)

3). Obr. 3, Umístění: British Museum, Inv. číslo: WG.1157

Datace: 1350-1200 př. n. l.

Popis: Dvojlistý bronzový trnový hrot, kvůli špatnému stavu dochování, není možné určit přesný tvar čepelí. Trn zároveň přechází do středového žebra posilujícího strukturu hrotu. Délka 5,3cm, váha 8 g. Nalezeno poblíž Cumae.



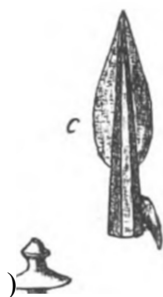
Obr. 4 (podle: online kolekce British Museum:

https://www.britishmuseum.org/collection/object/H_WG-1159 © The Trustees of the British Museum)

4). Obr. 4, Umístění: British Museum, Inv. číslo: WG.1159

Datace: bez kontextu, doba železná

Dvojbřítý bronzový hrot bez zpětných háčků. Na tulejce je patrný jeden otvor pro kolík připevňující hrot k dřívku. Délka 4,2 cm, váha: 8 g. Nalezen u lago Trasimeno.

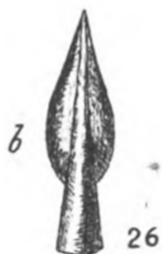


obr. 5 (podle Talocchini 1942 Tav. V, 26c)

5). Obr. 5, Umístění: Museo archeologico nazionale di Firenze, Inv. číslo:n/a (chybí online katalog)

Datace: 900-700 př. n. l., Villanovská kultura

Popis: Dvojbřítý tulejový hrot s jedním trnem na bázi tulejce (Talocchini 1942, 25). Nalezeno v Populonii.



Obr. 6 (podle Talocchini 1942 Tav. V, 26b)

6). Obr. 6, Umístění: Museo archeologico nazionale di Firenze, Inv. číslo:n/a (chybí online katalog)

Datace: 900-700 př. n. l., Villanovská kultura

Popis: Dvojbřítý hrot z litého bronzu bez zpětných háčků, tento typ je celkem obvyklý pro pozdní dobu bronzovou (Talocchini 1942, 25). Hrot pochází z Villanovského období.



Obr. 7 (podle Talocchini 1942 Tav. V, 28)

7). Obr. 7, Umístění: Museo archeologico nazionale di Firenze, Inv. číslo:n/a (chybí online katalog)

Datace: 900-700 př. n. l., Villanovská kultura

Popis: Dvojbřítý listový hrot bez zpětných háčků, hrot se k dřívku šípů nasazuje přes trn (Talocchini 1942, 25). Nalezeno na veulonské lokalitě Poggio alla Guardia.



Obr. 8 (podle Talocchini 1942 Tav. V, 26a)

8). Obr. 8, Umístění: Museo archeologico nazionale di Firenze, Inv. číslo:n/a (chybí online katalog)

Datace: 900-700 př. n. l., Villanovská kultura

Šipka vystřížená z bronzového plechu, nejedná se o funkční hrot (Talocchini 1942, 24). Pravděpodobně jde o ozdobný, nebo votivní předmět.

9),10). Umístění: neuvedeno, Inv. číslo: neuvedeno

Datace: 800-750 př. n. l., Villanovská kultura

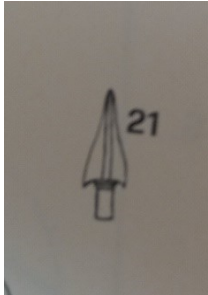
Popis: Dva bronzové hroty. Jen jeden hrot je dostatečně dobře dochovaný, aby bylo možné určit jeho tvar. Jde o bronzový tulejový hrot se dvěma čepemi přecházejícími do zpětných háčků a je dlouhý 3,3 cm (Stary 1981, 42). Nalezeno v hrobce 5, na pohřebišti Quattro Fontanili, Veje.

11) Umístění: Römisch–Germanisches Zentralmuseum, Inv. Číslo: O. 37684

Datace: 800-700 př. n. l., Villanovská kultura

Popis: Dvojbřítý trnový hrot, má přibližně trojúhelníkový tvar, a čepele volně přecházejí ve zpětné háčky. Délka hrotu je 8,2 cm. Velikost hrotu naznačuje, že jde možná o hrot lehkého oštěpu (Naso 2003, 10). Nalezeno jižně od Circea.

7.1.2. Orientalizující a archaické období



Obr.9 podle Stary 1981 fig.21

12) Obr. 9, Umístění: neuvedeno, Inv. Číslo: neuvedeno

Datace: 750-700 př. n. l.

Popis: Dvojbřítý tulejový bronzový hrot deltového tvaru, konce čepelí tvoří malé zpětné háčky. Hrot má velmi dominantní střední žebro (Stary 1981). Hrot pochází z pohřebiště Quattro Fontanili, hrob 8-9, Veje.

13) Umístění: n/a, Inv. Číslo: n/a

Datace: 700-600 př. n. l.

Popis: Dvojbřítý bronzový tulejový hrot, s malými zpětnými háčky na konci břitů. Délka 4,2cm (Stary 1981). Hrot pochází z populonského pohřebiště Costone della Fredda (hrob 5).

14). Umístění: n/a, Inv. Číslo: n/a

Datace: 700-600 př. n. l.

Popis: Dvojbřítý bronzový tulejový hrot, s malými zpětnými háčky na konci břitů. Délka 4,5cm. Nalezeno na pohřebišti volterském pohřebišti Gueruccia (hrob 1) (Stary 1981).

15). Umístění: n/a, Inv. Číslo: n/a

Datace: 650-600 př. n. l.

Popis: Dvojbřítý listový hrot se zpětným trnem. Délka 3,6 cm. Nalezeno na florentské lokalitě Quinto Fiorentino (Tumulo della Montagniola)

16) Umístění: n/a, Inv. Číslo: n/a

Datace: 600-575 př. n. l.

Popis: Jde o dvojbřítý tulejový hrot dlouhý 3,6 cm, z popisu není jasné, jestli má, nebo nemá zpětné háčky (Stary 1981). Nalezen ve svatyni v Poggio Civitate.



Obr. 10 (podle Talocchini 1942 Tav. X, 56)

17, 18, 19, 20, 21, 22, 23, 24, 25, 26). Obr. 10, Umístění: Museo archeologico nazionale di Firenze, Inv. číslo:n/a (chybí online katalog)

Datace: 700 – 600 př. n. l.,

Popis: Bronzové hroty se dvěma čepelimi přecházející na koncích do zpětných háčků a k dříku se připojují přes tulejku, s patrnými otvory pro zajišťující kolík. Přesná velikost hrotů bohužel není v článku zapsána. Soubor pochází z komorové hrobky č.1 na populonském pohřebišti San Cerbone (Talocchini 1942, 52).

27, 28). Umístění: neuvedeno, Inv. číslo: neuvedeno

Datace: 700 – 600 př. n. l.

Popis: Oba dva tulejové hroty jsou dvojřité, ramena čepelí vytváří velmi prominentní zpětné háčky. Hroty byly nalezeny spolu s hrotem lehkého oštěpu podobného tvaru (Ghirardini 1897, Tav. I). Vzhledem ke stáří a hlavnímu tématu publikace nebyly zaznamenány přesné rozměry. Hroty pocházejí z hrobky číslo 99. z pohřebiště na via Versori v Este (Ghirardini 1897, 27).



Obr. 11 (podle Talocchini 1942 Tav. X, 53 b, c, d)

30, 31, 32). Obr. 11, Umístění: Museo archeologico nazionale di Firenze, Inv. číslo:n/a (chybí online katalog)

Datace: 700 – 600 př. n. l.,

Popis: Tři železné dvojbřité hroty bez zpětných háčků, na dřík se nasazovaly přes tulejku. I přes korozi je patrné, že hroty byly původně přibližně listového tvaru. Nalezeny v komorové hrobce č. 2 z populonského pohřebiště San Cerbone (Talocchini 1942, 53).

33). Umístění: Museo archeologico nazionale di Firenze, Inv. číslo:n/a (chybí online katalog)

Datace: 700 – 600 př. n. l.,

Popis: Železný dvojbřitý hrot nasazovaný na dřík přes tulejku, bez zpětných háčků. Nalezen v hrobce č. 1 z populonského pohřebiště Poggio della Porcareccia. (Talocchini 1942, 53).

34). Umístění: Museo archeologico nazionale di Firenze, Inv. číslo:n/a (chybí online katalog)

Datace: 700 – 600 př. n. l.,

Popis: Železný dvojbřitý tulejový hrot bez zpětných háčků. Nalezeno ve vetulonské hrobce *tomba delle tre Navicelle* (Talocchini 1942, 53).

35). Umístění: neuvedeno, Inv. číslo: neuvedeno

Datace: 700 – 600 př. n. l.

Popis: Železný dvojbřitý hrot. Podrobný popis tvaru není uveden. Nalezeno v hrobce č. 22 z pohřebiště Villa Benvenuti v okolí Este (Ghirardini 1897, 2).



Obr. 12 (podle: online kolekce British Museum

https://www.britishmuseum.org/collection/object/G_1975-0605-80 © The Trustees of the British Museum)

36). Obr. 12, Umístění: British Museum, Inv. číslo: 1975-0605-80

Datace: 675–475 př. n. l.

Popis: Dvojbřítý bronzový tulejový hrot trojúhelníkového tvaru bez zpětných háčků. (Sestieri – Macnamara 2007) Délka 5.68 cm, váha 9 g Nalezeno v Modeně



Obr 13. (podle: online kolekce British Museum

https://www.britishmuseum.org/collection/object/G_1975-0605-78 © The Trustees of the British Museum)

37). Obr. 13, Umístění: British Museum, Inv. číslo: 1975,0605.78

Datace: 675–400 př. n. l.

Popis: Bronzový tulejový hrot se dvěma břity listového tvaru bez zpětných háčků. (Sestieri – Macnamara 2007). Délka 3.65 cm, váha 5 g. Z římského pohřebiště Castel Gandolfo



Obr 14. (podle: online kolekce British Museum
https://www.britishmuseum.org/collection/object/G_1975-0605-81 © The Trustees of the British Museum)
38). Obr. 14, Umístění: British Museum, Inv. číslo: 1975,0605.81

Datace: 675–475 př. n. l.

Popis: Dvojbřítý trojúhelníkový tulejový hrot, bez zpětných háčků. Délka 6,4, cm, váha 12 g. Hrot pochází z Campegine v provincii Reggio Emilia.



Obr. 15. (podle: online kolekce British Museum
https://www.britishmuseum.org/collection/object/G_1975-0605-79 © The Trustees of the British Museum)

39). Obr. 17 Obr. 15, Umístění: British Museum, Inv. číslo: 1975,0605.79

Datace: 675–475 př. n. l.

Popis: Dvojbřítý tulejový hrot, listového tvaru čepelí a vnitřní tulejkou, která není oddělená od samotného hrotu, a funguje zároveň, jako centrální žebro hrotu (Sestieri – Macnamara 2007). Délka 4,4 cm, váha 6 g.

7.2. Ikonografie

7.2.1. Orientalizující období



Obr. 16. Bronzová kypro–foinická patera z hrobky Regolini–Galasi zobrazující pochodující (Online kolekce Musei Vaticani:

<https://www.museivaticani.va/content/museivaticani/it/collezioni/musei/museo-gregoriano-etrusco/sala-ii-tomba-regolini-galassi/tre-patere-e-una-coppa-fenicio-cipriote-.html>)

40). Obr. 16, Umístění: Musei Vaticani, Inv. číslo: 20364

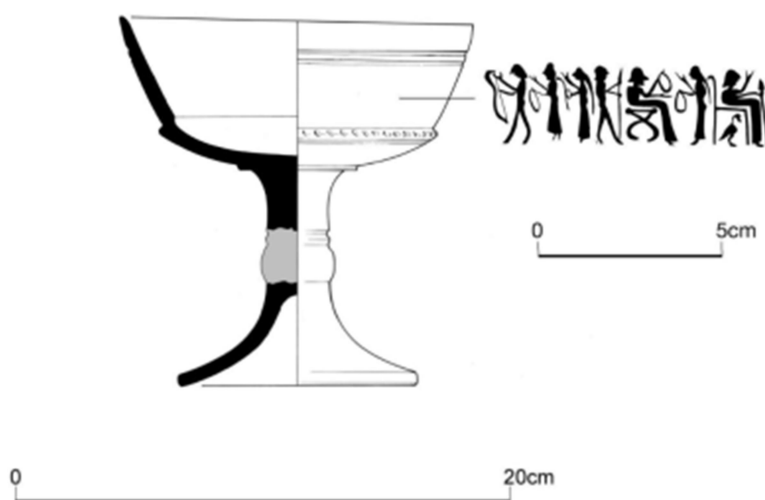
Datace: 675–650 př. n. l.

Popis: Stříbrná kypro-foinická patera se zlacenou výzdobou, Na vnějším registru je zobrazený pochodující zástup bojovníků ozbrojených krátkými trojúhelníkovými luky. Nalezeno v hrobce Regolini – Galasi, Cerveteri.



Obr. 17 (podle: Online kolekce British Museum:

https://www.britishmuseum.org/collection/object/G_192obr8-0117-29 © The Trustees of the British Museum)



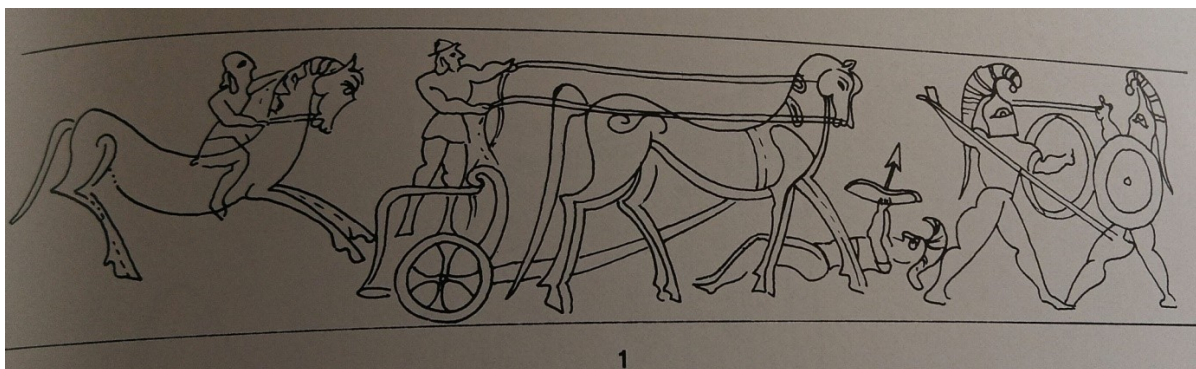
Obr. 18 (podle: Online kolekce British Museum:

https://www.britishmuseum.org/collection/object/G_1928-0117-29 © The Trustees of the British Museum)

41). Obr. 17, obr. 18, Umístění: British Museum, Inv. číslo: 1928,0117.29

Datace: 600–550 př. n. l.

Popis: Bucchero kalich vyzdobený opakující se reliéfní scénou (Obr. 20) procesí postav předstupujících před postavy usazené na trůnu. Postava na levé části výjevu na obr. 20 nese reflexní luk, tvarem připomínajícím skýtský, který je ale v poměru k postavě příliš velký. Nalezeno v Chiusi.

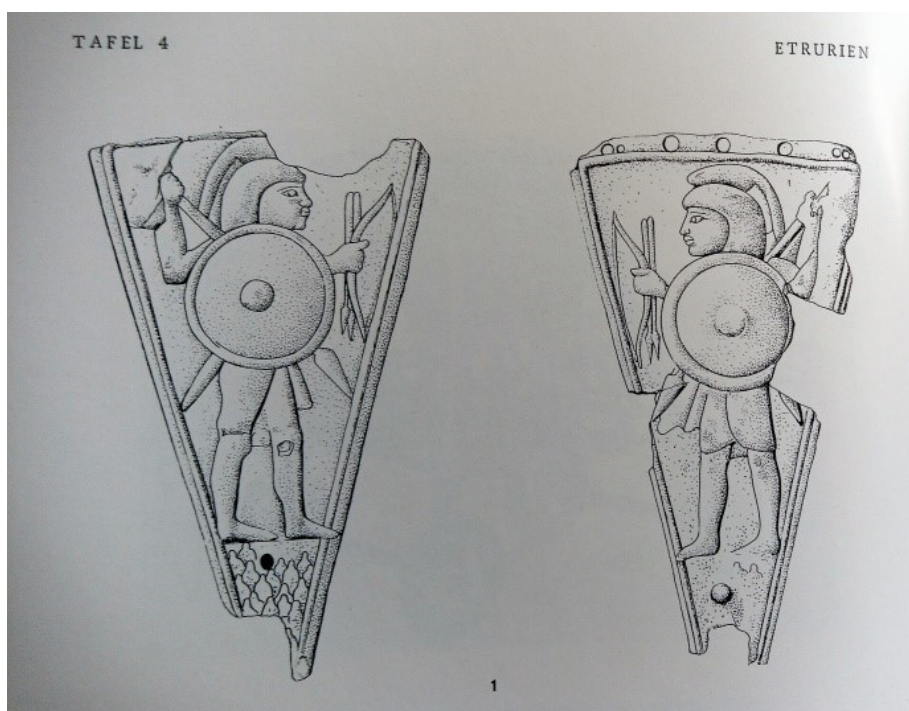


Obr. 19 (Podle Stary 1981, plate 7)

42). Obr. 19, Umístění: neuvedeno, Inv. číslo: neuvedeno

Datace: 650–600 př. n. l.

Popis: Reprodukce reliéfní výzdoby buchherové oinochoe zobrazující bojovou scénu. V pravé části scény, pod kopyty koní leží na zemi postava těžce obrněného bojovníka ozbrojeného dvojitě prohnutým reflexním lukem, velmi připomínajícím skýtský typ. Bojovník má na hlavě korintskou přilbu s žiňovým chocholem. Styl střelby není rozpoznatelný. Nalezeno v Ischia di Castro.



Obr.20 (podle: Stary

2001 Taff. 4).

43, 44). Obr.20, Umístění: neuvedeno, Inv. číslo: neuvedeno

Datace: 650–600 př. n. l.

Popis: dva pláty z koňského postroje zobrazující těžce ozbrojené bojovníky. Kromě kopí a štítu mají oba také luk a dva šípy. Luky mají generický tvar, ramena jsou velmi lehce zakřivená. Oba bojovníci mají na hlavě helmu s chocholem. Nalezeno na pohřebišti v Marsiliana d'Albegna.



Obr.

21. (podle: Cerchiai 1995, I Campani tav.x, 1-2, str.138) v

45). Obr.21, Umístění: neuvedeno, Inv. číslo: neuvedeno

Datace: 650–600 př. n. l.

Popis: Část koňské masky s loveckou scénou, v horní části se nachází postava lovce ozbrojeného lukem a šípem. Luk i šíp mají neurčitý tvar. Lovec drží luk v pravé ruce a levou natahuje tětivu, technika nátahu není rozpoznatelná. Masky byla nalezena v hrobce č. 4461 na pohřebišti Pontecagnano, vyrobená pravděpodobně ve Vulci (Cerchiai 1995, 87)

7.2.2. Archaické období



Obr. 22 (podle Cherici 1995, Fig.1).

46). Obr.22, Umístění: Orvieto, Inv. číslo: neuvedeno

Datace: 550-500 př. n. l.

Popis: Kamenná stéla zobrazující bojovníka z profilu, spodní část stély chybí. Bojovník má na hlavě korintskou helmu s žiňovým chocholem, v ruce drží kopí a předmět identifikovaný jako luk. Dochované rameno luku je prohnuté směrem dopředu, jako u reflexního luku se sundanou těživou. Tvar ramene neodpovídá lukům skýtského typu. Dochovaná výška cca 70 cm. Stéla pochází z orvietského pohřebiště Canicella.



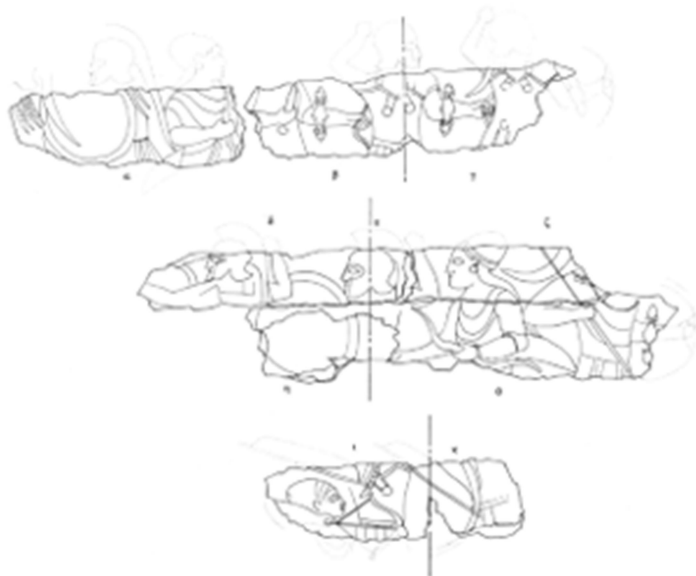
Obr. 23

(podle Janot 1984, fig. 503)

47). Obr. 23 Umístění: British Museum, Inv. číslo: D 15

Datace: 550-500 př. n. l.

Popis: Kamenný cippus, jedna strana zobrazuje čtyři bojovníky, jdoucí z prava do leva. Postava na pravé straně scény se zdá mít u levého boku zavěšený toulec (Janot 1984, 146). Výška 46cm, délka 54 cm.



Obr. 24 (podle Jannot 1984 fig. 579)

48). Obr. 24 Umístění: Chiusi, Inv. číslo: MN 2601

Datce: 550-500 př. n. l.

Popis: Fragmenty archaické kamenné urny zobrazující amazonomachii, dvě z amazonek mají krátké luky skýtského typu. Jedna natahuje luk, tětivu drží mezi palcem a ukazovákem, loket má zdvihnutý nahoru). Objekt je bohužel příliš poškozený pro rozeznání detailů na oblečení. Nalezeno v Chiusi. Velikost: cca 10 cm. Na výšku, mezi 35 a 45 na výšku.



Obr.25 podle (Wikimedia commons, autor G. Todd

[https://commons.wikimedia.org/wiki/File:Etruscan_Stone_Base_of_a_Cippus_\(28449406740\).jpg](https://commons.wikimedia.org/wiki/File:Etruscan_Stone_Base_of_a_Cippus_(28449406740).jpg))



obr. 26 podle Jannot 1984 Fig. 583

49, I, 49, II), Obr. 25, 26, Umístění: Altesmuseum Berlin, Antikesammlung, Inv. číslo: 1221
Datace: 500 - 450 př. n. l.

Popis: Kamenný cippus zobrazující amazonomachii, na všech čtyřech stranách. Jen amazonky na straně I (obr. 28) a II (obr. 27) jsou viditelně vyzbrojené lukem. Scéna zobrazuje několik pěších a jízdních amazonek, které jsou oblečené do dlouhé tuniky s krátkými rukávy, nebo bez rukávů přepásanou v úrovni pasu. Amazonky drží luky v levé ruce, zatímco v pravé nesou chladnou zbraň (sekeru na obr. 27 a krátký meč/ dýku na obr. 28). U levého boku mají připnutý toulce, nebo gorytos, na základě tvaru předmětu a toho, že si luky nesou v ruce, se dá předpokládat, že jde o toulce. Luky jsou krátké reflexní skýtského typu. Nalezeno v Chiusi. Výška cca 32 cm, délka 52 cm.

Terakoty



Obr. 27 (podle: online katalog *Detroit Institute of Arts* <https://dia.org/collection/terracotta-revetment-fragment-riders/44668>)

50). Obr. 27, Umístění: Detroit Institute of Arts, Inv. číslo: 65.351
Datace: 575-525 př. n. l.

Popis: Fragment architektonické terakoty zobrazující dva ozbrojené jezdce. Oba mají na zádech toulce, a možná také luky. Přesnější určení toulců a případných luků není možné kvůli úrovni detailů scény. Výška 18,42 cm, délka 22,2 cm, šířka 7,94 cm Místo nálezů není uvedeno.



Obr. 28 (podle: Jannot 1987, Fig. 11)

51). Obr. 28 Umístění: Soprintendenza archeologica per la Tosca, Inv. čís.: neuvedeno

Datace: 550-500

Popis: Reliéf zobrazující jezdce s rozevlátými plášti, které ale mohou připomínat toulce. Slouží jako kontrast k jezdci na obr. 29, a jeho toulci na zádech. Nalezeno v Murlo



FIG. 5. — Plaque en terre cuite de Tuscania (Musée du Louvre).

Obr. 29 (podle Jannot 1987, Fig. 5.)

52). obr. 29, Umístění: Musée du Louvre, Inv. číslo: S 1079

Datace: 550-500 př. n. l.

Popis: terakotová sima zobrazující procesí jezdců, na kterém se střídají těžkoodenci s lučištníky. Detaily oblečení nejsou rozpoznatelné. Lučištníci mají na zádech toulce a luky přehozené přes rameno. Tvar luků je obtížné rozeznat, ale jezdec v levé části scény má určitě dvojité prohnutý reflexní luk skýtského typu. Výška 18cm, délka 35,5 cm. Nalezeno v Toskanii



Obr. 30 (podle Winter

2009, fig. III)

53). Obr. 30, Umístění: Soprintendenza archeologica per i Beni Archeologici dell'Etruria Meridionale, inv. Číslo: 66057

Datace: 570-560 př. n. l.

Popis: Terakotová sima. Scéna zobrazuje procesí ozbrojených jezdců. Na kterém se střídají těžkoodenci s lehce ozbrojenými bojovníky, kteří mají na zádech toulce a luky. Je možné, že pochází se stejné budovy, nebo dílny jako 53. Nalezeno v Toskanii.



Obr. 31 (Online katalog British Museum https://www.britishmuseum.org/collection/object/G_1877-0802-16 © The Trustees of the British Museum)

54). Obr. 31, Umístění: British Museum, inv. číslo: 1877,0802.16

Datace: 525-500 př. n. l.

Popis: Terakotový antefix zobrazuje ženskou postavu ozbrojenou lukem jedoucí na koni. Pravděpodobně jde o Artemis, nebo o amazonku. Postava je oblečená do tuniky sahající do půli stehien, s krátkými rukávy a která je v pase převázaná. Postava drží reflexní luk skýtského typu v levé ruce, zatím co v pravé svírá otěže. U levého boku má zavěšený toulce, nebo pochvu s krátkým mečem či dýkou, která je připevněná na řemeni přehozeném přes pravé rameno. Nalezeno v Capui,



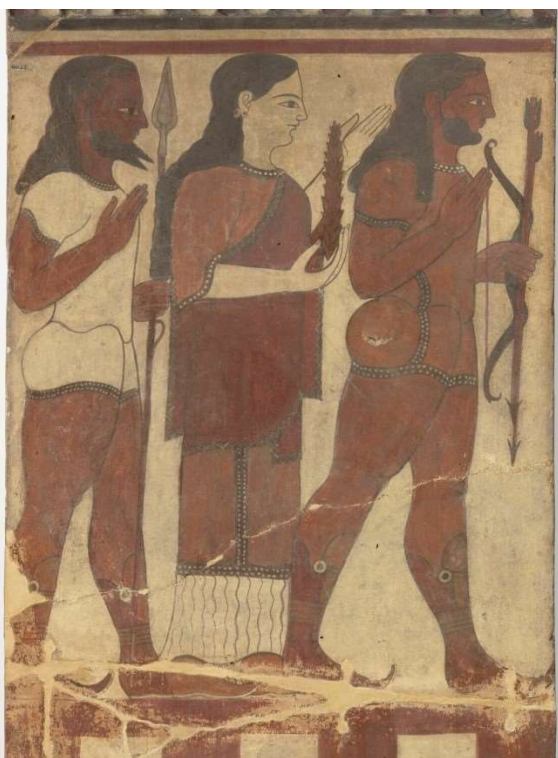
Obr. 32 (podle: online katalog Musée d' Louvre:

<https://collections.louvre.fr/en/ark:/53355/cl010267172>)

55). Obr. 32 Umístění: Musée du Louvre, inv. číslo: S 4033

Date: kolem 530 př. n. l.

Popis: Terakotová deska s malovanou funerální scénou, v levé části je vousatá mužská postava oblečená do krátké tuniky s krátkými rukávy, na nohou má knémidy. Postava je ozbrojena reflexním lukem skýtského typu a dvěma poměrně dlouhými šípy, které drží spolu s lukem v levé ruce. Šípy mají dvojhrané hroty s čepelemi přecházejícími do zpětných háčků. Na luku není patrné žádné omotání látkou. Výška 123 cm, délka 58,5cm tloušťka 8 cm. Nalezeno v Cerveteri na pohřebišti Banditaccia.



Obr. 33. (podle: online katalog Musée du Louvre:

<https://collections.louvre.fr/en/ark:/53355/cl010267170#>)

56). Obr. 33 Umístění: Musée du Louvre, inv. číslo: S 4035

Date: kolem 530 př. n. l.

Popis: Terakotová deska s malovanou funerální scénou, v pravé části je vousatá mužská postava oblečená do krátké tuniky s krátkými rukávy, a na nohou má knémidy. Postava je ozbrojena reflexním lukem skýtského typu a dvěma poměrně dlouhými šípy, které drží spolu s lukem v levé ruce. Šípy mají dvojhrbité hroty s čepelemi přecházejícími do zpětných háčků. Na luku není patrné žádné omotání látkou. Výška 131 cm, délka 59 cm tloušťka 8 cm. Nalezeno v Cerveteri na pohřebišti Banditaccia.

Bronzy



Obr. 34 (Online

katalog British Museum https://www.britishmuseum.org/collection/object/G_1855-0816-1 © The Trustees of the British Museum)



Obr. 35, figurka č. 60 (Online katalog British Museum

https://www.britishmuseum.org/collection/object/G_1855-0816-1 © The Trustees of the British Museum)

57, 58, 59, 60). Obr. 34, 35, Umístění: British Museum, inv. číslo: 1855,0816.1 (figurky nejsou vedené samostatně)

Datace: 500-480 př. n. l.

Popis: Čtyři figurky jízdních lučištníků zdobících víko bronzové urny. Všechny čtyři figurky jsou oblečené do krátké vzorované tuniky s dlouhými rukávy, dlouhých vzorovaných kalhot a frýžské čapky. Jezdci jsou ozbrojeni reflexními luky skýtského typu. Figurka číslo 58,59 60 mají na zádech, za pravým ramenem toulce, figurky 59, 60 z něj pravou rukou vytahují šíp. Žádný z jezdců luk nenatahuje. Urna pochází z Capui.



Obr. 36 (podle: Online

katalog British Museum: <https://www.britishmuseum.org/collection/image/163814001> © The Trustees of the British Museum)



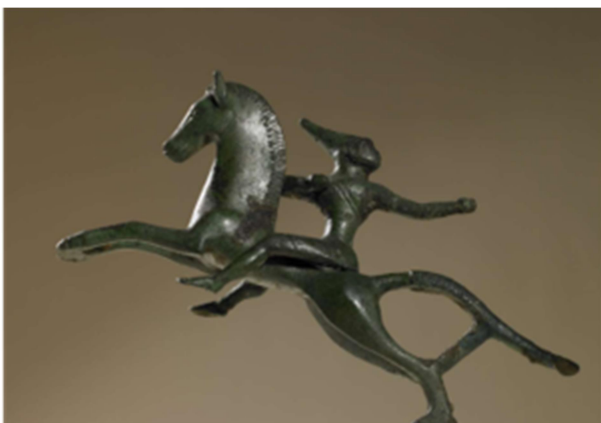
Obr. 37 (Online katalog British

Museum: <https://www.britishmuseum.org/collection/image/163814001> © The Trustees of the British Museum)

61, 62, 63, 64) Obr. 36, 37, Umístění: British Museum, inv. číslo: 1977,0101.3 (figurky nejsou vedené samostatně)

Datace: 5. Stol, př. n. l.

Popis: Čtyři figurky jízdních lukostřelců zdobí víko bronzové urny. Všichni čtyři jsou oblečení do krátké tuniky s krátkými rukávy, a krátkých kalhot. Číslo 61 a 63 mají na hlavě protaženou čapku v podobě hlavy vodního ptáka, 62 a 64, jsou buď prostovlasí, nebo mají nízkou zakulacenou čapku/helmu. Všichni čtyři jezdci drží ruce v pozici natahování luku, s levou rukou nataženou, a pravou přitaženou k hrudníku, loket je ve výšce pramen. Číslo 62, 63 a 64 mají v levém podpaží, nebo na levé straně hrudníku náznak toulce. Urna pochází z Kampánie, přesné místo nálezů není určeno.



Obr. 38 (Online katalog British

Museum: https://www.britishmuseum.org/collection/object/G_1856-1226-796 © The Trustees of the British Museum)

65) Obr. 38, Umístění: British Museum, inv. číslo: 1856,1226.796

Datace: 510–490 př. n. l.

Popis: Samostatná figurka jízdního lukostřelce, původně zdobící víko kampánské bronzové urny. Postava je oblečená do krátké tuniky bez rukávů a kalhot do půli stehen, na hlavě má protáhlou frýžskou čapku. Přes pravé rameno je přehozený popruh, ale luk i toulec chybí. Levá ruka je natažená před sebe a původně držela luk, pravá je stažená k pravému rameni, loket je ve výšce ramen.



Obr. 39 (Online katalog British Museum: https://www.britishmuseum.org/collection/object/G_1856-1226-800 © The Trustees of the British Museum)

66) Obr. 39, Umístění: British Museum, inv. číslo: 1856,1226.800

Datace: 510–490 př. n. l.

Popis: Samostatná figurka jízdního lukostřelce, původně zdobící víko kampánské bronzové urny. Postava je oblečená do krátké tuniky bez rukávů a kalhot do půli stehen, na hlavě má protáhlou frýžskou čapku. Přes pravé rameno je přehozený popruh, ale luk i toulec chybí. Levá ruka je natažená před sebe a původně držela luk, pravá je stažená k pravému rameni, loket je ve výšce ramen.



Obr. 40 (Online katalog British Museum:

https://www.britishmuseum.org/collection/object/G_1973-0301-1 © The Trustees of the British Museum)

67) Obr. 40, Umístění: British Museum, inv. číslo: 1973,0301.1

Datace: 510–490 př. n. l.

Popis: Samostatná figurka jízdního lukostřelce, původně zdobící víko kampánské bronzové urny. Postava je oblečená do krátké tuniky bez rukávů a kalhot do půli stehen, na hlavě má protáhlou frýžskou čapku. Přes pravé rameno je přehozený popruh, ale luk i toulec chybí. Levá ruka je natažená před sebe a původně držela luk, pravá je stažená k pravému rameni, loket je ve výšce ramen.



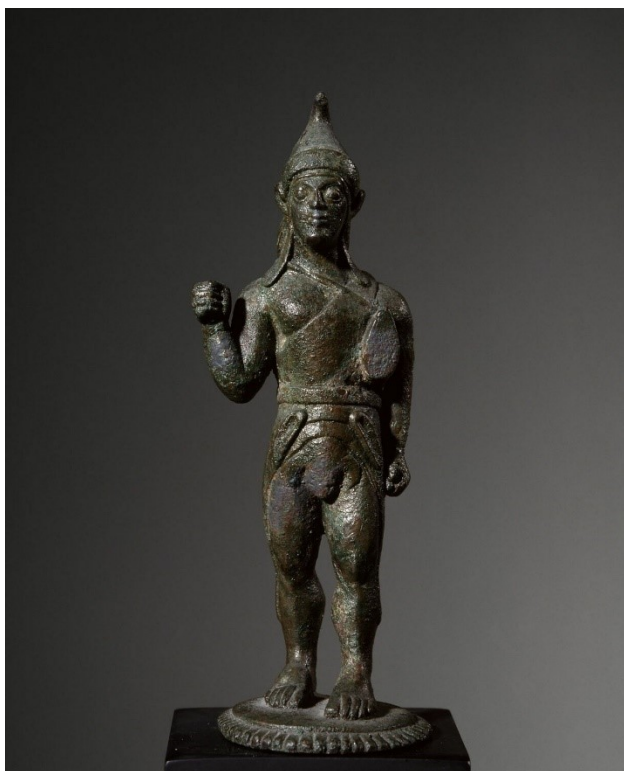
Obr. 41 (Online katalog British Museum:

https://www.britishmuseum.org/collection/object/G_1964-1221-1 © The Trustees of the British Museum)

68) Obr. 41, Umístění: British Museum, inv. číslo: 1964,1221.1

Datace: 510–490 př. n. l.

Popis: Samostatná figurka jízdního lukostřelce, původně zdobící víko kampánské bronzové urny. Postava je oblečená do krátké tuniky bez rukávů a kalhot do půli stehen, na hlavě má protáhlou frýžskou čapku. Přes pravé rameno je přehozený popruh, ale luk i toulec chybí. Levá ruka je natažená před sebe a původně držela luk, pravá je stažená k pravému rameni, loket je ve výšce ramen.



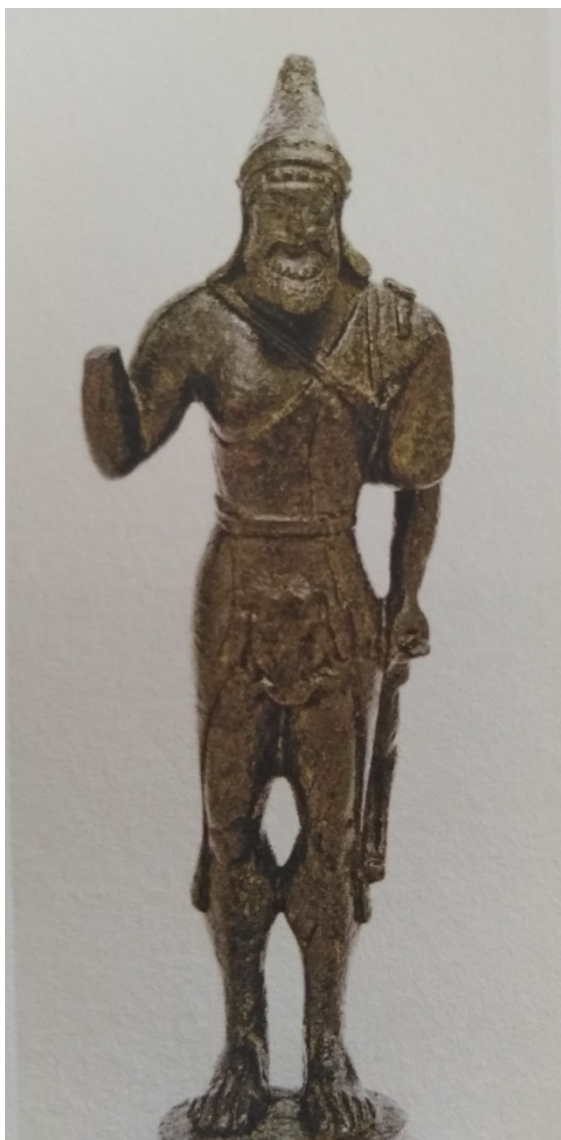
Obr. 42 (podle Online katalogu Musée du Louvre

<https://collections.louvre.fr/en/ark:/53355/cl010257758>)

69). Obr. 42, Umístění: Musée du Louvre, inv. číslo: INV 432

Date: 500–475 př. n. l.

Popis: Bronzová figurka původně zdobící vršek candelabra. Bojovník má na hlavě frýžskou čapku, a zdá se být zamotaný do pruhu látky, nebo zvířecí kůže. Pod levým podpažím si nese toulec, připojený k řemenu přehozenému přes pravé rameno, ale nemá žádný luk. Bojovník původně držel v pravé ruce zbraň, podle polohy ruky pravděpodobně kopí. Pokud je oblečený ve zvířecí kůži, mohlo by jít o Herakla, nebo Silvana. Výška 10 cm. Nalezeno ve Vulci



Obr. 43 (Podle Sassateli et.al. 2019, fig 294)

70) Obr. 43 Umístění: Museo Archeologico Nazionale, inv. číslo: Ad. 9996

Datace: 500–480 př. n. l.

Popis: Bronzová figurka původně zdobící vršek candelabra. Bojovník má na hlavě frýžskou čapku, a zdá je oblečený do lví kůže, která ho identifikuje jako Herakla. Pod levým podpažím si nese toulec, připojený k řemenu přehozenému přes pravé rameno, ale nemá žádný luk. Výška 16,2 cm Nalezeno v Porto Viro.



Obr. 44. (podle Hostetter 1986, pl. 47 d, e, f)

71). Umístění: Museo Archeologico Nazionale di Ferrara, inv. číslo: 24159

Datace: 380-370 př. n. l.

Popis: Bronzová figurka původně zdobící vršek candelabra. Postava je nahá. Levá ruka je natažená dopředu, pravá přitažená k uchu, loket ve výši ramene nohy mírně rozkročené. V Hostetterově katalogu je identifikována jako zápasník pankrationu. Výška 8,5cm. Nalezeno ve Spině, hrob č. 713 A.



TRIPOD B. SIDE 2

Obr. 45 (podle Chase 1908, plate XIV)



TRIPOD B

Obr. 46 (podle Chase 1908, plate XII)

72, I, II) Obr. 45, 46 Umístění: Staatliche Antikensammlungen Munich. Inv. číslo: neuvedeno
Datace: 540-530 př. n. l.

Popis: Loebova trojnožka B, na straně 2 se nachází scéna 72, I (obr. 45) zobrazující dva jízdní lukostřelce proti sobě (Chase 1908, 301). Obě postavy jsou oblečené do krátké tuniky, nebo chitonu a pláště, oba mají na zádech toulce s šípy. Ozbrojení jsou reflexními luky skýtského typu. Pravý lukostřelec je buď prostovlasý, nebo má na hlavě nízkou íónskou čapku, levému chybí hlava.

Na straně 3 se nachází scéna 72.II (obr. 46) zobrazující Apollona pronásledujícího Titya. Apollo je ozbrojený krátkým reflexním lukem skýtského typu (Chase 1908, 304). Luk drží v natažené levé ruce, pravou má přitahovanou k uchu, loktem nahoru. V levé ruce má kromě luku také šípy. Oblečený je do krátké tuniky bez rukávů.

Výška trojnožky je 125,25 cm, výška zdobeního panelu 48 cm. Nalezeno v San Valentino di Marsciano, poblíž Perugia.



TRIPOD C. SIDE 3

Obr. 47 (podle Chase 1908, plate XVIII)

73). Obr. 47. Umístění: Staatliche Antikensammlungen Munich. Inv. číslo: neuvedeno

Datce: 540-530 př. n. l.

Popis: Trojnožka C z Loebovy kolekce, strana 3, scéna 74 (obr. 47) na vrchním registru zobrazuje klečícího lučištníka. Lučištník má na sobě obvyklou krátkou tuniku a plášť (Chase 1908, 309). V levé ruce má krátký reflexní luk skýtského typu a na zádech toulec (Chase 1908, 309). Výška trojnožky je 83 cm, výška zdobného panelu je 48cm. Nalezeno v San Valentino di Marsciano, poblíž Perugia.



Obr. 48 (Online katalog British Museum: https://www.britishmuseum.org/collection/object/G_1836-0224-228 © The Trustees of the British Museum)

74). Obr. 48, Umístění: British Museum, inv. číslo: 1836,0224.228

Datace: 510–500 př. n. l.

Popis: Černofigurová hydrie připisovaná Micaliho malíři. Scéna zobrazuje skupinu bojovníků na palubě lodi, mezi nimi tři lučištníky. Všichni na sobě mají krátkou tuniku bez rukávů, dva z nich mají na hlavě stylizované frýžské čapky, třetí zakulacenou helmu. Všichni mají krátké reflexní luky skýtského typu, všichni mají toulce u levého boku. Levou ruku s lukem mají nataženou před sebe a pravou ruku drží loktem vzhůru. Výška 51 cm. Nádoza byla nalezena ve Vulci.



Obr. 49 (podle Hannestad

1974, pl. 5)

75). Obr. 49, Umístění: Danish National Museum, Inv. číslo: 14066

Datace: 540–500 př. n. l.

Popis: Etruská černo figurová amfora připisovaná Pařížskému malíři, Na bojové scéně jsou dva těžkooděnci a jeden lučištník. Lučištník má na hlavě velmi protaženou frýžskou čapku s dlouhými štrápci a krátkou tuniku bez rukávů (nebo suknicí?), je bosý. Je ozbrojený reflexním lukem skýtského

typu. Lučištník má toulec u levého podpaží, toulec je v poměru ke střelci celkem velký. Levou ruku s lukem má nataženou před sebe, pravou natahuje tětívu, loket je zhruba ve výšce ramen.



Obr. 50 (podle Hannestad 1974, pl. 32)

76). Obr. 50, Umístění: Kunsthistorisches Museum Wien, Inv. číslo: 3952

Date: 550–520 př. n. l.

Popis: Etruská černofigurová amfora připisovaná Pařížskému malíři. Dva lukostřelci pronásledující prchajícího muže a ženu, lučištníci na sobě mají krátké tuniky bez rukávů a jsou ozbrojeni reflexemi luku skýtského typu. Jeden ze střelců má na hlavě nízkou zakulacenou čapku, nebo helmu, druhý bohužel není vidět. Oba mají levou ruku s lukem nataženou před sebe, pravou natahují tětívu, zhruba do úrovně levého ramene, pozice lokte není vidět. Nalezeno v Cerveteri.

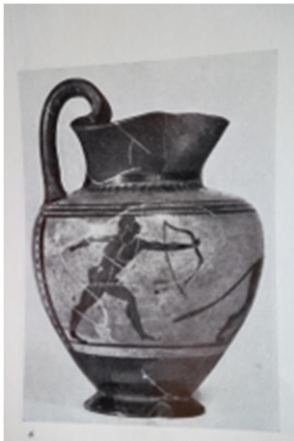


Obr. 51 (podle Camporelae 1984, Tav. XXXIXa)

77). Obr. 51, Umístění: Museum of Fine Arts Boston, Inv. číslo: 67.598

Date: 530–500 př. n. l.

Popis: Etruská černofigurová hydrie připisovaná mistru Caerských hydrií. Scéna zobrazující dva nahé lovce ozbrojené luky pronásledující dva jeleny, zdá se, že oba střelci drží tětívu luku mezi palcem a ukazováčkem (tzv. Pinch draw) loket mají ve výšce ramen. Asymetrické luky drží delším ramenem vzhůru. Výška 41,5 cm.



Obr. 52 (podle Camporelae 1984, Tav. XXXVIa)

78). Obr. 52, Umístění: Musei Vaticani, Inv. číslo: neuvedeno

Datace: 500–490 př. n. l.

Popis: Etruská černo figurová oinochoe. Lovecká scéna s lučištníkem a lvem, lovec je zobrazen nahý. Reflexní skýtský luk drží delším ramenem dolů.



Obr. 53 (podle

musei Vaticani: <https://catalogo.museivaticani.va/index.php/Detail/objects/MVF.VIII.21.21>)

79). Obr. 53, Umístění: Musei Vaticani, Inv. číslo: MV.34604.0.0

Datace: 520–510 př. n. l.

Popis: Etruská černofigurová amfora, scéna s Bojujícím Heraklem. Herakles je oblečený do lví kůže a pláštíku kolem pasu, u levého boku má zavěšený toulec, ze kterého vyčuhují šípy. V levé ruce drží krátký reflexní luk bez dvojitého prohnutí charakteristického pro skýtské luky. Výška 43,3 cm. Nalezeno ve Vulci.

7.2.3. Klasické období



Obr. 54 (podle Online kolekce Musée du Louvre <https://collections.louvre.fr/en/ark:/53355/cl010287093>)

80). Obr. 54, Umístění: Musée du Louvre, Inv. číslo: S 6912

Date: 450–350 př. n. l.

Popis: Etruská červeno figurová oinochoe, výjev zobrazuje lukostřelce s attickou helmou s dlouhým chocholem, krátkou tunikou bez rukávů a zdobenými knémidami. Postava na sobě nemá kalhoty ani boty. V levé ruce drží krátký reflexní luk skýtského tvaru. Pravá ruka je zdvižená loktem vzhůru a tětivu drží mezi palcem a ukazováčkem, zatím co zbylé tři prsty jsou natažené. Výška 16,6 cm. Přesné místo nálezů nevedeno.



Obr. 55

(Online katalog British Museum https://www.britishmuseum.org/collection/object/G_1888-1015-13 ©
The Trustees of the British Museum)

81). Obr. 54, Umístění: British Museum, Inv. číslo: 1888,1015.13

Datace: kolem 400 př. n. l.

Popis: Faliský kylixový kratér. Na okraji scény olympských bohů sledujících malého Herakla zápasícího s hadem, stojí Artemis, držící v levé ruce skýtský reflexní luk. Je vidět omotání rukojeti luku. Výška 53,9 cm. Nalezeno v Civita Castellana.



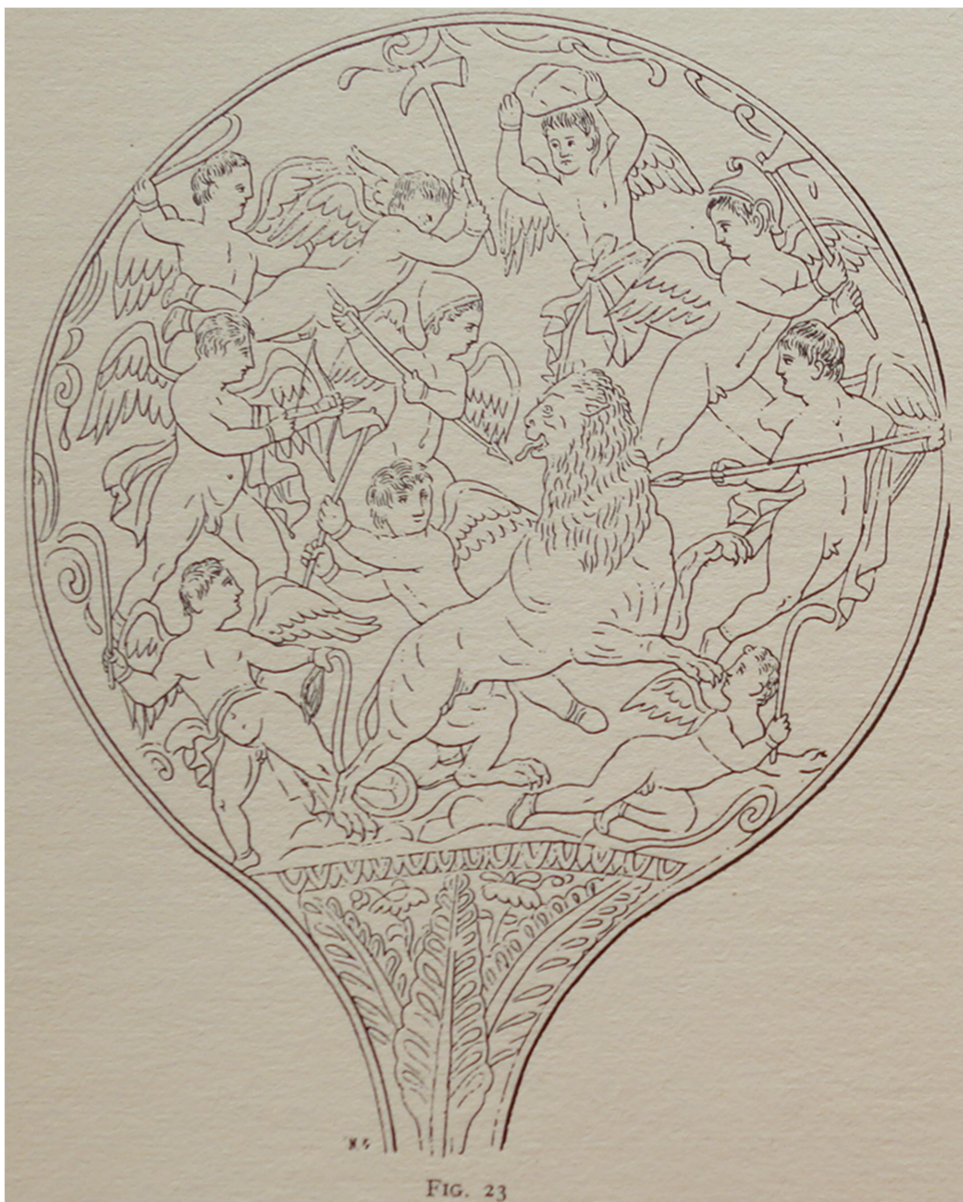
Obr 56 (podle online kolekce Musée du Louvre:

<https://collections.louvre.fr/en/ark:/53355/cl010257564>)

82) Obr. 56, Umístění: Musée du Louvre, Inv. číslo: Br 1725

Date: 350–300 př. n. l.

Popis: Kovové zrcadlo se scénou Odyssea a Kirké (podle Gentili 2000, fig. 5). Na pravé straně scény je Elpénor ozbrojený krátkým lukem, který je po celé délce omotaný látkou a na hlavě má frýžskou čapku. Nalezeno v Tarquinii.



Obr 57 (podle

camporeale 1987, fig. 23)

83). Obr. 57, Umístění: Musée Royal de Mariemont, Inv. číslo: neuvedeno(205)

Datace: 350–300 př. n. l.

Popis: Zdobené bronzové zrcadlo se scénou kupidů lovících lva, jeden z nich je ozbrojený lukem. Tvar luku je hodně generický, dá se usuzovat, že jde o krátký reflexní luk. Nalezeno v Praeneste.



Obr. 58 (podle online katalogu British

Museum: https://www.britishmuseum.org/collection/object/G_1772-0304-7-4 © The Trustees of the British Museum)

84). Obr. 58, Umístění: British Museum, Inv. číslo: 1772,0304.7.4

Datace: 500-475 př. n. l.

Popis: Bronzové etruské zrcadlo. Scéna na zadní straně zobrazuje Herakla unášejícího bohyni Mlacuch. V pozadí scény je reflexní luk skýtského typu a toulec. Nalezeno v Abruzzu, možná v Atri(nepotvrzeno).



Obr. 59 (podle Massa - Pirault 2000, fig.

12)

85). Obr. 59, Umístění: neuvedeno, Inv. číslo: neuvedeno

Datace: pozdně archaické

Popis: Scéna zobrazující několik bohů, na levé straně stojí Artemis s reflexním skýtským lukem, na rukjeti luku je patrné omotání látkou, nebo kůží. Místo nálezu neuvedeno



Obr. 60 (podle Rallo 2000, fig. 12)

86). Obr. 60, Umístění: Metropolitan Museum, NY, Inv. číslo: 06.1228

Datace: 400–300 př .n. l.

Popis: Bronzové zrcadlo, v pozadí scény Herakla s Atlasem je odložený krátký luk neurčitého tvaru a toulec, šípy nejsou zobrazené. Místo nálezu neuvedeno.



Obr. 61 (Online katalog British

Museum https://www.britishmuseum.org/collection/object/G_1756-0103-250 © *The Trustees of the British Museum*)

87). Obr. 61, Umístění: British Museum, Inv. číslo: 1756,0103.250

Date: 400–300 př. n. l.

Popis: Karneolová skarabová gema, mužská postava drží v levé ruce luk, jeho tvar nejde přesně určit, chybí dvojité prohnutí charakteristické pro skýtský typ luků. Místo nálezů není uvedeno.



Obr. 62(Online katalog British Museum https://www.britishmuseum.org/collection/object/G_1867-0507-405 © *The Trustees of the British Museum*)

88). Obr. 62, Umístění: British Museum, Inv. číslo: 1867,0507.405

Date: 500–400 př. n. l.

Popis: Karneolový skarab, na spodní straně je vyrytý nahý klečící muž s lukem v levé ruce. Tvar luku je nejasný, pravděpodobně jde krátký reflexní luk skýtského typu. Muž má na hlavě přilbu.



Obr. 63 (Online katalog British Museum https://www.britishmuseum.org/collection/object/G_1799-0521-46 © The Trustees of the British Museum)

89). Obr. 63, Umístění: British Museum, Inv. číslo: 1799,0521.46

Datace: 400–300 př. n. l.

Popis: Karneolová gema, scéna zobrazující postřeleného bojovníka s dřikem šípu trčícím z torza.

Místo nálezů neuváděno.



Obr. 64 (Online katalog British Museum https://www.britishmuseum.org/collection/object/G_1772-0315-358 © The Trustees of the British Museum)

90). Obr. 64, Umístění: British Museum, Inv. číslo: 1772,0315.358

Datace: 500–400 př. n. l.

Popis: Karneolový skarab rytina na zadní straně zobrazuje mladého Herakla nesoucího reflexní luk skýtského typu v pravé ruce, přes kterou má zároveň přehozenou lvi kůži. Místo nálezů nevedeno.



Obr.

65 (Online katalog British Museum https://www.britishmuseum.org/collection/object/G_1814-0704-1305 © The Trustees of the British Museum)

91). Obr. 65, Umístění: British Museum, Inv. číslo: 1814,0704.1305

Datace: 400–300 př. n. l.

Popis: Karneolový skarab, scéna zadní straně zobrazuje nesjpiš nahého Herakla (podle luku a kyje) a dvě ženské postavy. V pozadí scény je reflexní luk skýtského typu. Místo nálezů nevedeno.



Obr. 66 (Online katalog British Museum https://www.britishmuseum.org/collection/object/G_1772-0315-338 © The Trustees of the British Museum)

92). Obr. 66, Umístění: British Museum, Inv. číslo: 1772,0315.338

Datace: 500–400 př. n. l.

Popis: Karneolový skarab, na zadní straně je zobrazený lučištník s reflexním skýtským lukem. Na hlavě má zakulacenou frýžskou čapku a je oblečený do hrudního pancíře a krátké sukne, nemá žádné

kalhoty, ani boty. Na pravém rameni má toulec se šípy. Luk drží v prvé ruce a tětivu natahuje prstovým nátahem. Místo nálezu neuvedeno.



Obr. 67 (Online katalog British Museum https://www.britishmuseum.org/collection/object/G_1814-0704-1306 © *The Trustees of the British Museum*)

93). Obr. 67, Umístění: British Museum, Inv. číslo: 1814,0704.1306

Datace: 500–400 př. n. l.

Popis: Karneolový skarab, scéna s Heraklem a další mužskou postavou, Herakles drží v levé ruce skýtský reflexní luk a v pravé kyj. Místo nálezu neuvedeno.



Obr. 68 (Online katalog British Museum https://www.britishmuseum.org/collection/object/G_1901-0703-1 © *The Trustees of the British Museum*)

94). Obr. 68, Umístění: British Museum, Inv. číslo: 1901,0703.1

Datace: 400–300 př. n. l.

Popis: Karneolový skarab, scéna s Heraklem vedoucím Kerbera, Herakles drží v levé ruce reflexní luk a v pravé kyj. Místo nálezu neuvedeno.



Obr. 69 (Online katalog British Museum
https://www.britishmuseum.org/collection/object/G_1872-0604-13 © The Trustees of the British Museum)

95). Obr. 69, Umístění: British Museum, Inv. číslo: 1872,0604.13

Datace: 400–300 př. n. l.

Popis: Karneolový skarab, na zadní straně je zobrazený Herakles se svým kyjem a reflexním skýtským lukem. Místo nálezů není uvedeno.

8. Literatura

Backwell et al. = BACKWELL, L. – D'ERRICO, F. – WADLEY, L. 2008: Middle Stone Age bone tools from the Howiesons Poort layers, Sibudu Cave, South Africa. *Journal of Archaeological Science* Vol. 35 Issue 6, 1566 – 1580 On line: <https://doi.org/10.1016/j.jas.2007.11.006>, 24. 10. 23

BAITINGER, H. 2001: *Die Angriffswaffen aus Olympia*, Berlin.

BAKER, T. 1992: Bow design and performance In: HAMM, J. (ed.) 2000: *The traditional Bowyer's Bible*, Guilford.

BAKAS, S. 2014: The shooting methods of the archers of the Ancient Greek World 1400 BC – 400 BC. The National Association of Archery for All Organization (WTAF, Cheonan City, Chungnam–Do, Republic of Korea). Dostupné online:

[HTTPS://WWW.ACADEMIA.EDU/9973149/THE_SHOOTING_METHODS_OF_THE_ARCHERS_OF_THE_ANCIENT_GREEK_WORLD_1400_BC_-_400_BC](https://www.academia.edu/9973149/The_shooting_methods_of_the_archers_of_the_ancient_greek_world_1400_bc_-_400_bc) Navštíveno: 9. 11. 23

BOARDMAN, J. 2001: *The History of Greek Vases: Potters, Painters and Pictures*, Londýn.

CACCIOLI, D. A. 2009: *The Villanovan, Etruscan and Hellenistic Collections in the Detroit Institute of Arts*, Monumenta Graeca et Romana, vol. 14

CAMPOREALE, G. 1984: *La caccia in Etruria*, *Archaeologica* 50, Řím.

CHASE, G. 1908: Three Bronze Tripods Belonging to James Loeb, ESQ. In: Kiraz, G. (ed) 2009: *Analecta Gorgiana* 288, 287—333, New Jersey.

CUNLIFFE, B. 2019: *The Scythians. Nomad warriors of the steppe*, Oxford.

ČERNĚNKO, E. V. 1981: *Skifskije Lučniki*, Kyjev.

DAVIS, T. 2013: *Archery in Archaic Greece*, New York

DWYER, B. 2003: Scythian–Style Bows Discovered in Xinjiang, *Journal of the Society of Archer–Antiquaries* Vol. 46. Online:

https://www.academia.edu/11997831/Scythian_Style_Bows_Discovered_in_Xinjiang?source=swp_share 24. 10. 23

EMILIOZZI, A. (ED) 1997: *Carri da guerra e principi etruschi: catalogo della Mostra : Viterbo, Palazzo dei Papi, 24 maggio 1997–31 gennaio 1998*, Řím. (Emilozzi 1997 159)

GENTILI, M. D. (ed) 2000: *Aspetti e problemi della produzione degli specchi etruschi figurati: atti dell'incontro internazionale di studio, Roma, 2–4 maggio 1997*, Řím

GHIRARDINI, G. 1897: *La Situla Italica primitiva*, *Munumenti Antichi* Vol. VII.

HANNESTAD, L. 1974: *The Paris Painter An Etruscan Vase–painter*, *Det Kongelige Danske Videnskabernes Selskab Historisk–filosofiske Meddelelser* 47,2 Kodaň

- HOSTETTER, E. 1986: *Bronzes from Spina I: The Figural Classes: Tripod, Kraters, Basin, Cista, Protome, Utensil Stands, Candelabra, and Votive Statuettes*, Mainz.
- IVANTCHIK, A. 2006: 'Scythian' Archers on Archaic Attic Vases: Problems of Interpretation, In: IVANTSCHIK, A. –LICHELI, V. (eds): *Ancient Civilizations from Scythia to Siberia*, 12, issue 3-4, 197–271. Dostupné online: https://www.academia.edu/914989/Scythian_Archers_on_Archaic_Attic_Vases_Problems_of_Interpretation_ACSS_12_2006_197_271
- IVANTCHIK, A. 2018: "SCYTHIANS," *Encyclopædia Iranica*, online edition, 2018, available at <http://www.iranicaonline.org/articles/scythians>
- JANNOT, J. R. 1987: *Les «Amazones» de Capoue et les «jockeys» de Murlo*, Latomus vol .46, no. 4 (1987): 693–703. Dstupné online: <http://www.jstor.org/stable/41534648> navštíveno 7. 11. 23.
- JANNOT, J. R. 1984: *Les reliefs archaïques de Chiusi. Rome* : École Française de Rome, 1984. pp. 3–446. Publications de l'École française de Rome, 71–1. https://www.persee.fr/doc/efr_0000-0000_1984_ths_71_1
- LOADES, M. 2013: *The Longbow*, Oxford.
- LOADES, M 2016: *The Composite bow*, Oxford
- LOADES, M 2020: *Scythian archery* In: PANKOVA, S. V. – SIMPSON, J. (eds.) 2020: *Masters of the Steppe: The Impact of the Scythians and Later Nomad Societies of Eurasia: Proceedings of a conference held at the British Museum, 27–29 October 2017*, Oxford. Dostupné online: <https://doi.org/10.2307/j.ctv1fcf8hh>. Naposlady navštíveno 10. 12. 2023
- MASSA-PAIRAULT, F.H. 2000: Problemi ermeneutici a proposito degli specchi. Esame di alcune scene connesse noc il mito di Eracle. In: GENTILI, M. D. (ed): *Aspetti e problemi della produzione degli specchi etruschi figurati: atti dell'incontro internazionale di studio, Roma, 2–4 maggio 1997*, Řím
- MELYUKOVA, A. I. 1995: Scythians of Southeastern Europe. In: Davis–Kimball, J. – Jablonskij, L. T. – Bashilov, V. A. (eds.): *Nomads of the Eurasian Steppes in the Early Iron Age*, Berkley, 27 – 63.
- MORSE, E. S. 1885: Ancient and modern methods of arrow–release, *Bulletin of the Essex Institute Institute, Vol. XVII*. (Dostupný archiv článku nezachováva původní číslování stránek.) Dostupné online: <https://www.archerylibrary.com/books/morse/ancient-and-modern-methods-of-arrow-release/>
- RALLO, A. 2000: Motivi ispiratori greci della decorazione di alcuni specchi etruschi In: GENTILI, M. D. (ed): *Aspetti e problemi della produzione degli specchi etruschi figurati: atti dell'incontro internazionale di studio, Roma, 2–4 maggio 1997*, Řím
- ROSENDAHL G. et al. 2006 = ROSENDAHL, G. –BEINHAEUER, K. W. –LÖSCHER, M. –KREIPL, K. –WALTER, R. –ROSENDAHL, W. 2006: Le plus vieil arc du monde ? Une pièce intéressante en provenance de Mannheim, Allemagne. *L'Anthropologie, Volume 110, Issue 3*, 371–382, Online: <https://doi.org/10.1016/j.anthro.2006.06.008> 24. 10. 23

SESTIERI, A. M. B. – MACNAMARA, E. 2007: *Prehistoric Metal Artefacts from Italy (3500–720 BC) in the British Museum*, Londýn. (Sestieri – Macnamara 2007)

SAPP, R. 2013: *The ultimate guide to traditional archery*, New York.

TALOCCHINI, A. 1942: *Le armi di Vetulonia e Populonia (Tavv. I–XI)*. Studi Etruschi XVI, 9 – 88.

WINTER, N. A., 2009: *Symbols of Wealth and Power: Architectural Terracotta Decoration in Etruria and Central Italy, 640–510 B.C.* Memoirs of the American Academy in Rome, Supp., 9, i–650.

<http://www.jstor.org/stable/25759490>)

Plinius, NH = C. Plinius Secundus, *Naturalis Historia*. Anglický překlad J. Botstock, H. T. Riley, 1855, online, dostupné na: <https://www.gutenberg.org/cache/epub/59131/pg59131-images.html> navštíveno 5.11.23.