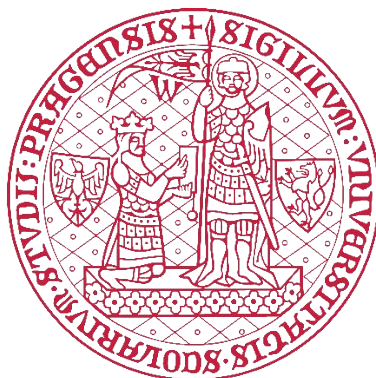


UNIVERZITA KARLOVA V PRAZE

FAKULTA HUMANITNÍCH STUDIÍ

Studium humanitní vzdělanosti



Vojenská činnost na území bývalého výcvikového prostoru

Waffen-SS „Böhmen“

BAKALÁŘSKÁ PRÁCE

Vypracoval: Daniel Hrouda

Vedoucí: prof. PhDr. Václav Matoušek

Praha 2024

Čestné prohlášení

Prohlašuji, že jsem práci vypracoval/a samostatně. Všechny použité prameny a literatura byly řádně citovány. Práce nebyla využita k získání jiného nebo stejného titulu.

V Praze dne 28.6.2024

.....

Jméno a příjmení studenta

Poděkování

Děkuji profesoru Václavu Matouškovi za odborné vedení této práce, věcné připomínky, dobré rady, výpomoc s výzkumem lokalit a za vstřícnost během konzultací. Dále velmi děkuji Ing. Čestmíru Velíškovi, Petru Kadeřábkovi a Městskému muzeu Sedlčany za výpomoc s rešerší a za poskytnutí předmětů, fotografií, dokumentů a literatury vztahujících se k tématu práce.

Obsah

| | |
|---|----|
| 1. Úvod..... | 1 |
| 2. Zhodnocení dosavadní literatury | 2 |
| 3. Metody studia | 4 |
| 4. Jednotky Waffen-SS | 5 |
| 5. Vznik benešovského výcvikového prostoru Waffen-SS | 8 |
| 5.1. První návrhy..... | 8 |
| 5.2. Jednání o zahájení výstavby cvičiště | 9 |
| 5.3. Etapy budování cvičiště | 13 |
| 6. Proč právě zde? – Povaha krajiny na území Truppenübungsplatz Böhmen | 19 |
| 7. Vojenské využití výcvikového prostoru Böhmen..... | 24 |
| 7.1. Ženíjní škola na Hradištku (<i>SS-Pionierschule Hradischko</i>)..... | 32 |
| 7.1.1. Podoba ženíjního výcviku..... | 46 |
| 7.2. Benešovská dělostřelecká škola (<i>SS-Artillerieschule II Beneschau</i>)..... | 53 |
| 7.2.1. Podoba dělostřeleckého výcviku | 56 |
| 7.3. Prosečnická škola pancéřových granátníků (<i>SS-Panzergrenadier Schule Prosetschnitz</i>)..... | 65 |
| 7.3.1. Podoba výcviku pancéřových granátníků | 68 |
| 7.4. Škola útočných děl v Bukovanech (<i>SS-Sturm-Geschütz Schule Bukowan</i>) / Škola stíhačů tanků a útočných děl ve Vrchotových Janovicích (<i>SS-Panzer-Jäger (Sturm-Geschütz) Schule Janowitz</i>) | 77 |
| 7.4.1. Podoba výcviku ve škole útočných děl a stíhačů tanků..... | 79 |
| 8. Závěr | 82 |
| Literatura (bibliografie) | 83 |
| Zdroje tabulek | 83 |
| Zdroje obrázků..... | 84 |

Abstrakt

V rámci této práce se věnuji výzkumu činnosti vojenských útvarů Waffen-SS na území bývalého výcvikového prostoru „*Böhmen*“, který byl existoval mezi lety 1942-1945 v oblasti Neveklovska, Benešovska a Sedlčanska. První kapitoly práce jsou věnovány krátkému seznámení se samotnou organizací Waffen-SS a dále pak zevrubnému souhrnu informací dostupných ze sekundární literatury, které se zabývají okolnostmi vzniku tohoto výcvikového prostoru a osudy tamních obyvatel. V následujících částech práce se pak věnuji konkrétnímu vojenskému využití tohoto prostoru, jehož podobu se pokouším co možná nejvíce přiblížit na základě propojení informací z dostupné sekundární literatury s některými dochovanými dobovými prameny, vzpomínkami pamětníků a daty získanými prostřednictvím terénního výzkumu a interpretace některých pozůstatků v místní krajině.

Klíčová slova

Vojenský výcvikový prostor „*Böhmen*“, Waffen-SS, nacistické Německo, druhá světová válka, polní opevnění, Protektorát Čechy a Morava, Benešovsko, Sedlčansko, Neveklovsko

Abstract

In this thesis, I am researching the activities of Waffen-SS military units in the territory of the former training area "Böhmen", which existed between 1942-1945 in the surrounding areas of Neveklov, Benešov and Sedlčany. The first chapters of the thesis are devoted to a brief introduction to the Waffen-SS organization itself and then to a comprehensive summary of information available from secondary literature, which deals with the circumstances of the creation of this training area and the fate of its inhabitants. In the following parts of the thesis, I then focus on the specific military use of this area, the form of which I try to approximate as much as possible based on the connection of information from the available secondary literature with some preserved period sources, memories of witnesses and data obtained through field research and interpretation of some remains in the local landscape.

Key words

Military Training Area "Böhmen", Waffen-SS, Nazi Germany, World War II, Field Fortifications, Protectorate of Bohemia and Moravia, Benešov, Sedlčany, Neveklov

1. Úvod

Na rozsáhlém území uprostřed Čech, ohraničeném řekami Vltavou a Sázavou a městy Benešovem a Sedlčany, vzniklo mezi roky 1942 a 1945 jedno z největších vojenských cvičišť tehdejší Evropy. Bylo určeno výhradně pro výcvik vojáků nechvalně proslulých Waffen-SS. Vojáků, kteří se do historie zapsali na jedné straně pro svou odvalu a obdivuhodné nasazení na bojištích 2. světové války, avšak na straně druhé také pro svou krutost, naprostou bezohlednost k lidskému životu a ochotu splnit i ten nejdrastičtější rozkaz. Intenzivní působení právě těchto vojáků po sobě ve zdejší krajině zanechalo mnoho stop. Ať už hmotných, v podobě nejrůznějších dochovaných užitkových staveb, betonových bunkrů a relikvů cvičných polních fortifikací, ale i duchovních, které dodnes tkvějí v myslích místních pamětníků i jejich potomků. Mnoho z nich dodnes vzpomíná na to, jak bolestné je muset pod hrozbou vězení (či dokonce smrti) opustit své domovy a svou rodnou půdu, která jejich majitelům v mnoha případech patřila po mnoho generací.

V této práci bych se však rád zaměřil na problematiku související s tímto výcvikovým prostorem, která byla doposud zpracována pouze několika málo badateli. A to problematiku zmapování konkrétní podoby působení zdejších vojenských středisek a života v nich. Na základě vybrané sekundární literatury a interpretace dostupných primárních pramenů se pokusím co možná nejpodrobněji přiblížit podobu vojenských kurzů, kterými zde vojáci procházeli, s jakými zbraněmi se zde učili zacházet, jaká výstroj, výzbroj a technika zde byla v rámci výcviku využívána a jaké způsoby boje zde byly nacvičovány.

Ještě před tím však bude nutné, abych se v prvních několika kapitolách této práce alespoň v krátkosti zmínil o tom, co vůbec představovala samotná organizace Waffen-SS, jaký byl její význam v kontextu druhé světové války a hlavně jak a z jakých důvodů ke vzniku výcvikového prostoru v srdci tehdejšího Protektorátu Čechy a Morava vůbec došlo.

2. Zhodnocení dosavadní literatury

Výcvikovému prostoru Böhmen se dosud věnovalo poměrně velké množství titulů. Drtivá většina z nich se cvičišťem zabývá z pohledu hospodářského, politického a sociálního. Patrně nejvýznamnějšími monografiemi, které se zabývají cvičišťem SS, jsou knihy: *Cvičiště Benešov - vstup zakázán!!* (2011) od Petra Kosa; *Zabráno pro SS* (2016) od Tomáše Zouzala a *Konec pánů Benešovska* (2021) od Pavla Kmocha.

Knihou *Zabráno pro SS* je zatím nejrozsáhlejší a nejpodrobnější publikací vztahující se k historii cvičiště Böhmen. Oproti ostatním titulům je tato monografie založena na skutečně širokém pramenném podkladu. Výzkumem a sháněním (převážně písemných) pramenů autor strávil neuvěřitelných 12 let. Jeho kniha se zaměřuje především na téma vysídlení původních obyvatel z oblasti plánovaného výcvikového prostoru a na jeho následné postupné zřizování. Ve výsledku tak mapuje historii cvičiště od jeho první zmínky až po jeho definitivní dobudování (alespoň, co se zabrané plochy týče) na jaře roku 1944. Unikátem této knihy je především její multidisciplinární pojetí daného tématu. Ačkoliv je autor profesí sociální a hospodářský historik, mapuje historii tohoto výcvikového z celé škály hledisek.¹ Především pak ale z hlediska politického, právního, hospodářského, sociálního a dokonce i vojenského. Velký důraz je zde věnován i pohledu samotných lidí, kterých se existence cvičiště SS nějakým způsobem dotkla. Můžeme zde jednat z povědi pamětníků, kteří museli v důsledku zřizování tohoto výcvikového prostoru opustit své domovy, popřípadě byli nuceni na jeho území pracovat pod správou SS, ale na druhé straně i příběhy samotných strůjců cvičiště, jeho velitelů, instruktorů i řadových vojáků SS, kteří tímto prostorem během válečných let prošli. Poslední třetina knihy se pak věnuje vojenskému využití této oblasti. Ta obsahuje poměrně detailní informace o zdejších vojenských školách, jejich velitelích a o kurzech, které zde vojáci Zbraní SS absolvovali.

Druhou stěžejní publikací zabývající se německým vojenským cvičišťem Böhmen je kniha *Cvičiště Benešov – vstup zakázán!!* Ing. Petra Kosa. Oproti monografii doktora Zouzala se na téma cvičiště zaměřuje převážně z vojensko-technického hlediska. Historie cvičiště je zde popsána od jeho budování, přes jeho válečný provoz až po jeho náhlý zánik a poválečnou obnovu území. V závěru knihy nalezneme dokonce i několik kapitol vyhrazených výčtu všech zdokumentovaných válečných zločinů vojáků SS, které byly (zejména s blížícím se koncem války) na území cvičiště spáchány. Přednostmi této knihy jsou

¹Zouzal, Tomáš. 2016. *Zabráno pro SS: zřízení výcvikového prostoru Böhmen v letech 2. světové války*. Praha: Naše vojsko., str. 9

však dle mého názoru kapitoly věnující se výcviku a objektům, které se v prostoru cvičiště dodnes dochovaly. Autor knihy věnoval velké úsilí především dokumentaci zhruba tří desítek dochovaných betonových bunkrů. Jejich výzkumem a porovnáváním s obdobnými objekty, jež německá armáda vybudovala během druhé světové války téměř po celé Evropě, totiž velkou měrou přispěl k odhalení jejich skutečného účelu, který byl po dlouhá léta nejrůznějšími badateli vykládán mylně. Všechny tyto stavby, které byly v prostoru cvičiště doposud objeveny, jsou v knize velmi podrobně popsány a jsou zde přiloženy i detailní výkresy, které udávají konkrétní rozměry jednotlivých objektů. Dalším významným přínosem této publikace je překlad několika dochovaných plánů cvičných vojenských operací. Tyto plány představují pravděpodobně jedny z nejlepších dochovaných pramenů, díky kterým si můžeme dobře představit alespoň přibližnou podobu výcviku na cvičišti Böhmen.

Třetí a zároveň také nejnovější publikací zabývající se problematikou benešovského cvičiště je kniha *Konec pánů Benešovska* od historika Pavla Kmocha. Ten se na toto téma zaměřuje především v souvislosti s pražským povstáním a koncem druhé světové války. Informace o vzniku a vojenském využití cvičiště autor v této knize spíše jen v krátkosti shrnuje, jelikož tato témata jsou již velmi dobře zpracována v předešlých dvou zmíněných publikacích. Místo toho se na základě množství dobových materiálů zevrubně věnuje popisu událostí souvisejících s koncem druhé světové války. Můžeme se zde tedy dozvědět mnohé o tom, jaké konkrétní útvary se na území výcvikového prostoru koncem války nacházely, jak probíhala postupná likvidace zdejších vojenských škol a následná evakuace vojáků z tohoto prostoru. V neposlední řadě se zde můžeme dočíst také o tom, jakou roli hrály zdejší útvary Waffen-SS při potlačování pražského povstání a jakou vinu nesou na masakrech českých povstalců a civilistů. V závěru knihy se pak můžeme seznámit s poválečnými osudy některých zdejších jednotek a konkrétních osobností spojených s touto kapitolou českých válečných dějin. Vedle mnoha užitečných a zajímavých informací obsahuje tato kniha i celou řadu dosud nikde jinde nezveřejněných fotografií zachycujících dění na cvičišti a pozdější události konce války.

3. Metody studia

Hlavního záměru této práce bych rád dosáhl prostřednictvím syntézy sekundární literatury a archivních pramenů s vlastním nedestruktivním archeologickým výzkumem dochovaných stop vojenské činnosti ve zdejší krajině. V rámci tohoto výzkumu jsem z metod nedestruktivní archeologie využil především dálkového průzkumu země za pomoci archivních leteckých snímků. Tento výzkum spočívá v letecké či satelitní prospekci rozsáhlejšího území, vyhledávání alespoň částečně zachovalých reliktní lidské aktivity v reliéfu krajiny a v jejich následné dokumentaci, zmapování a interpretaci. Výhodou této metody je především její rychlost, efektivnost, nedestruktivnost a schopnost pokrýt velkou plochu. Další použitou metodou výzkumu zdejší kulturní krajiny je povrchový průzkum zachovaných nemovitých pozůstatků lidské aktivity na povrchu země – v tomto konkrétním případě se jedná především o pozůstatky vojenských staveb a opevňovacích systémů. Tyto pozůstatky bývají následně zpravidla fotograficky, kresebně a geodeticky zdokumentovány a interpretovány.² V této práci jsem se u takovýchto objektů zaměřil především na jejich fotografickou dokumentaci, zakreslení do mapy a na jejich manuální přeměření.

Nedestruktivní archeologie představuje v současné době jednu z nejvýznamnějších metod výzkumu tzv. stop lidských nesídelních aktivit v krajině. Samotná podoba dnešní krajiny okolo nás byla totiž v průběhu dějin do velké míry přetvářena člověkem, což nám dává možnost vyhledávat v ní stopy jeho konkrétních činností, které lze následně dále analyzovat a interpretovat v širším kontextu. Tímto způsobem může sama krajina sloužit jako zdroj kvalitních badatelských dat.³

Archeologie se v současnosti nezaměřuje pouze na výzkum prehistorických a starších historických období, ale předmětem bádání se stále častěji stávají i novodobé dějiny – období druhé světové války nevyjímaje.⁴

² Gojda, Martin. 2000. *Archeologie krajiny: vývoj archetypů kulturní krajiny*. Praha: Academia., str. 118-135

³ Kuna, Martin. 2004. *Nedestruktivní archeologie: Non-destructive archaeology*. Praha: Academia., str. 488-490

⁴ Kuna, Martin, Alžběta Danielisová, Dagmar Dreslerová, Jan Hasil, Josef Hložek, Michaela Langová, Jan Mařík, et al. 2015. *Archeologický atlas Čech: vybrané památky od pravěku do 20. století = Archaeological atlas of Bohemia : selected sites from prehistory to the 20th century*. Vydání druhé. Praha: Archeologický ústav AV ČR, Praha., str. 176

4. Jednotky Waffen-SS

Ještě před zahájením výzkumu samotného výcvikového střediska Böhmen je potřeba se alespoň v krátkosti zastavit u představení samotné organizace Waffen-SS (neboli Zbraní SS). Co Waffen-SS představovaly? Jak a proč vůbec tato organizace vznikla? Kdo byli její členové? A čím se odlišovala od „běžných“ SS? To vše jsou dle mého názoru relevantní otázky, které bude pro potřeby této práce nutno v jejím počátku zodpovědět.

Historie Waffen-SS sahá až do roku 1923, kdy byla z hrstky vybraných spolehlivých mužů od Sturmabteilungů⁵ (SA) sestavena první jednotka pozdějších oddílů Schutzstaffel (SS). Jejím primárním účelem bylo sloužit jako osobní stráž Adolfa Hitlera v neklidném období na počátku 20. let 20. století.⁶ Odtud také pramení název této organizace – Schutzstaffel, neboli „Ochranný oddíl“.⁷ Velením nad touto organizací byl v hodnosti Reichsführera-SS pověřen Heinrich Himmler, avšak k dispozici měla být jen a pouze Adolfu Hitlerovi. Zprvu mohli do této jednotky vstupovat pouze pečlivě vybraní členové NSDAP, pro něž byla věrnost a oddanost Führerovi na prvním místě. Jen o několik let později měl již téměř každý kraj tehdejšího Německa svou vlastní jednotku SS. V zájmu zachování svého elitního statusu však směla být každá jednotka tvořena maximálně deseti muži a jedním důstojníkem v jejich čele. Hitlerovi velmi imponovala myšlenka nepřiliš početných, oddaných, pečlivě strukturovaných jednotek a nijak se netajil jejich preferencí nad oddíly SA, které již na počátku 30. let představovaly masovou organizaci čítající zhruba 3 milióny členů, na jejichž bezvýhradnou věrnost se nemohl vždy zcela spolehnout. Hitler se (do jisté míry oprávněně) obával moci SA a zejména pak případného puče, který proti němu mohlo velení této organizace podniknout. V červnu roku 1934 proto pověřil své oddíly SS rozkazem rázně zakročit proti jeho opozici mezi veliteli SA. Tato událost vešla do dějin jako takzvaná „noc dlouhých nožů“. Během ní bylo oddíly SS popraveno okolo tisíce příslušníků SA, včetně jejich nejvyššího velitele Ernsta Röhma. Tímto krokem Hitler definitivně upevnil svou moc nad tehdejší Německou Říší a ocitl se takřka bez opozice. Nehrozilo-li Hitlerovi ze strany německých ozbrojených sil již žádného výraznějšího nebezpečí, přerostly oddíly SS (tehdy již v síle celých tří pluků) svůj prvotní účel. Sám Hitler si ponechal pouze několik málo vybraných členů SS jako svou novou osobní stráž a zbytku této organizace ponechal jako odměnu za příkladné vyplnění jeho rozkazů možnost dále se pod velením Heinricha

⁵ Známe také jako tzv. „hnědé košile“

⁶ Williamson, Gordon. 2004. *Krví nasáklá zem: bitvy Waffen-SS*. 2. české vyd. Praha: Svojtka & Co., str. 8

⁷ Williamson, Gordon. 2007. *Waffen SS*. Brno: Computer Press., str. 7

Himmlera rozrůstá.⁸ Z SS se tak rázem začala stávat poměrně rozsáhlá organizace, která měla sloužit jako výkonný orgán NSDAP. Již se tedy nejednalo o čistě militantní organizaci, ale začali sem vstupovat i např. aristokraté, právníci, ekonomové, továrníci a finančníci. Na přelomu 30. a 40. let proto bylo SS rozčleněno na několik základních částí. Jednalo se o část politickou, část hospodářskou, část zajišťující zřizování a chod koncentračních táborů, část bezpečnostní a část vojenskou, která se od roku 1939 nazývala Waffen-SS.⁹

Prvotní záměr byl vybudovat z Waffen-SS určitou obdobu tehdejší německé armády (Wehrmachtu), která by bezvýhradně plnila jednak bojové, ale i politické, úkoly a která by ztělesňovala ideály národního socialismu. Z těchto důvodů museli vojáci Waffen-SS podstupovat nejen velmi tvrdý a fyzicky náročný výcvik, ale také častá politická školení, která měla za cíl učit vojáky zásadám národního socialismu, nacistickým rasovým teoriím a nutnosti postupovat tvrdě vůči nepřátelům Velkoněmecké říše. Zároveň je však měla tato školení učit také soudržnosti, kamarádství a vzájemnému respektu napříč všemi hodnostmi. Samotná kritéria pro vstup do Waffen-SS byla (alespoň zpočátku) velmi přísná. Každý uchazeč musel být ve výtečné fyzické a duševní kondici, ve věkovém rozmezí od 17 do 22 let, bez jakýchkoliv zdravotních problémů (do těch se zpočátku počítaly například i zubní kazy a zrakové vady), vysoký, „rasově čistý“ a bez záznamu v rejstříku trestů. S neblaze se vyvíjející válečnou situací však bylo v průběhu války od těchto kritérií postupně upouštěno a do služby u Waffen-SS mohli začít nastupovat například cizinci ze všech koutů Evropy, či dokonce někteří bývalí trestanci. Až do samého konce války se však přísně dbalo na výbornou fyzickou a duševní způsobilost uchazečů, díky čemuž si divize Waffen-SS až do jejich zániku zachovaly status vojenské elity.

Vojenská služba byla v německé společnosti historicky vždy velmi ceněna a vojákům se zde dostávalo nemalého uznání. Vojákům Waffen-SS se již při jejich prvních válečných nasazeních podařilo vydobýt si v očích německé veřejnosti pověst tvrdých houževnatých bojovníků, na něž bylo spolehnutí i v těch nejtěžších situacích. Z těchto důvodů s sebou služba u Waffen-SS přinášela velkou společenskou prestiž. Není proto divu, že mnoho mladých mužů toužilo sloužit své vlasti právě u těchto vybraných elitních útvarů.¹⁰

⁸ Williamson, Gordon. 2004. *Krví nasáklá zem: bitvy Waffen-SS*. 2. české vyd. Praha: Svojtka & Co., str. 9,10

⁹ Zouzal, Tomáš. 2016. *Zabráno pro SS: zřízení výcvikového prostoru Böhmen v letech 2. světové války*. Praha: Naše vojsko., str. 16-18

¹⁰ Williamson, Gordon. 2004. *Krví nasáklá zem: bitvy Waffen-SS*. 2. české vyd. Praha: Svojtka & Co., str. 11

Pro zjednodušení orientace mezi některými vojenskými hodnostmi, objevujícími se v následujícím textu, si na konec této kapitoly dovoluji přiložit přehlednou tabulku hodností Waffen-SS s jejich přibližnými českými ekvivalenty.

| Hodnosti Waffen-SS a jejich ekvivalenty | | |
|--|------------------------|---------------------|
| Druh hodnosti | Waffen-SS | Česká armáda |
| Hodnosti mužstva | SS-Schütze | vojín |
| | SS-Oberschütze | - |
| | SS-Sturmmann | svobodník |
| | SS-Rottenführer | desátník |
| Poddůstojnické hodnosti | SS-Unterscharführer | četař |
| | SS-Scharführer | rotný |
| | SS-Oberscharführer | praporčík |
| | SS-Hauptscharführer | podporučík |
| | SS-Sturmscharführer | - |
| Důstojnické hodnosti | SS-Untersturmführer | poručík |
| | SS-Obersturmführer | nadporučík |
| | SS-Hauptsturmführer | kapitán |
| | SS-Sturmbannführer | major |
| | SS-Obersturmbannführer | podplukovník |
| | SS-Standartenführer | plukovník |
| | SS-Oberführer | - |
| Generálské hodnosti | SS-Brigadeführer | generálmajor |
| | SS-Gruppenführer | generálporučík |
| | SS-Obergruppenführer | generál plukovník |
| | SS-Oberstgruppenführer | - |

Tabulka 1 - Hodnosti Waffen-SS s jejich přibližnými českými ekvivalenty. Williamson 2007, str. 10

5. Vznik benešovského výcvikového prostoru Waffen-SS

5.1. První návrhy

V době německé okupace Čech a Moravy na jaře roku 1939, existovala na našem území tři velká vojenská cvičiště – v Milovicích, na Vyškovsku a v Brdech. Tato cvičiště byla původně vybudována pro výcvik československé (a některá dokonce ještě Rakousko-Uherské) armády. Vojska Třetí říše se touto dobou již intenzivně připravovala na plánovanou ofenzívu proti Polsku a zdejší podmínky byly k jejich výcviku více než vhodné. Výše zmíněné výcvikové prostory proto německá armáda (Wehrmacht) okamžitě převzala pod svou správu a začala zde trénovat některé části svých vojsk. Jelikož však byla kapacita těchto stávajících cvičišť nedostatečná, začínají se již v této době objevovat první návrhy na jejich rozšíření a dále pak také na vytvoření cvičišť zcela nových. Nových prostorů pro výcvik se však dožadoval jak Wehrmacht, tak Waffen-SS.¹¹ V létě roku 1939 se tedy objevuje plán na vytvoření celkem tří výcvikových prostorů jihovýchodně od Prahy, jejichž hranice na sebe měly vzájemně navazovat, čímž by vznikl jeden obrovský prostor pro výcvik všech druhů vojsk. Návrh prvního cvičiště, označovaný jako *T. Ü. P. - Abschnitt I.*¹², počítal se zabráním rozsáhlé oblasti rozprostírající se mezi Vltavou, Sedlčany, Milevskem, Tábořem a tratí spojující Votice s Tábořem. Druhý prostor, označovaný jako *T. Ü. P. - Abschnitt II.*, počítal se zábořem oblasti nacházející se zhruba mezi Tábořem, Voticemi, Pacovem a Vlašimí. A konečně třetí návrh, označovaný jako *Abschnitt V. T. Ü. P. SS Beneschau*, plánoval zabránit území, nacházející se v prostoru zhruba vymezeném levým břehem řeky Sázavy na severu, na východě spojnici mezi Týncem nad Sázavou, Václavicemi, Jírovicemi, Petrovicemi a Vrchotovými Janovicemi. Jižní hranici pak tvořila spojnice mezi Vrchotovými Janovicemi, Štětkovicemi, severním okrajem Sedlčan, Dublovcemi a Líchovy. Odtud se pak hranice stáčela opět směrem na sever, přičemž se držela přibližně s kilometrovým odstupem řeky Vltavy a takto pokračovala až k Hostěradicím. Jak je již z názvu patrné, měl být tento třetí plánovaný výcvikový prostor určen výhradně pro výcvik Waffen-SS. Zbylá dvě cvičiště by pak nejspíše sloužila k výcviku německého pozemního vojska (Wehrmachtu) a Luftwaffe.¹³

Z důvodů pozitivně se vyvíjející situace na bojištích v prvních etapách války, finanční nákladnosti a sporům mezi některými představiteli Wehrmachtu a Waffen-SS však

¹¹ Zouzal, Tomáš. 2016. *Zabráno pro SS: zřízení výcvikového prostoru Böhmen v letech 2. světové války*. Praha: Naše vojsko., str. 20

¹² T. Ü. P. je zkratkou slova Truppenübungsplatz (vojenského výcvikového prostoru)

¹³ Kos, Petr. 2011. *Cvičiště Benešov - vstup zakázán!!: SS-Truppenübungsplatz Beneschau/Böhmen 1939-1948 : stručná historie výcvikového prostoru SS ve středních Čechách v letech druhé světové války a poválečná obnova území do roku 1948*. Postupice: Posázaví., str. 6 - 8

bylo rozhodnuto o dočasném zákazu budování jakéhokoliv ze tří plánovaných výcvikových prostorů. Německu se touto dobou dařilo ve válce nad očekávání dobře, tudíž zatím nebyla potřeba masivních přílivů nových vojáků. Pro německé velení bylo v této době důležitější zachovat mezi českým obyvatelstvem klid, aby mohl zdejší průmysl dále nerušeně produkovat drahocenné zásoby a zbraně pro vojáky na frontě. Existovala totiž oprávněná obava, že případným odsunem obyvatelstva z dotčených oblastí, by mohlo mezi Čechy dojít ke vzpouře, která by zbytečně narušovala chod válečného průmyslu Třetí Říše. Pozastavením plánů na výstavbu cvičišť v centru Protektorátu tak byly urovnány spory mezi Wehrmachtem a Waffen-SS, které pramenily především z rivality mezi těmito dvěma organizacemi – obě z nich si totiž nárokovaly přednostní právo na nová cvičiště pro své vojáky. Dalším přínosem byl fakt, že peníze ušetřené za výstavbu mohly být použity jinde. Místo toho tedy došlo pouze ke zvětšování stávajících výcvikových prostorů.¹⁴

5.2. Jednání o zahájení výstavby cvičiště

Zásadní obrat v záležitosti nového výcvikového pro Waffen-SS přichází počátkem roku 1941. Tou dobou se německé armády začínají intenzivně připravovat na útok proti SSSR, z čehož vyvstala akutní potřeba výcviku nových vojáků. Tato potřeba se samozřejmě dotýkala i divizí Waffen-SS.¹⁵ Do celé záležitosti se proto rozhodl vložit sám Říšský vůdce SS Heinrich Himmler, který požadoval urychlené vybudování nového výcvikového prostoru pro své vojáky. Je to ostatně právě Heinrich Himmler, kdo je považován za prvotního otce myšlenky zřízení cvičiště SS na území Protektorátu. 7. března 1941 proto poslal do Prahy dva dopisy, z nichž jeden byl adresovaný tehdejšímu Říšskému protektorovi v Čechách a na Moravě, doktoru Konstantinu von Neurathovi, a druhý pak státnímu tajemníkovi Úřadu říšského protektora, Karlu Hermannu Frankovi. V těchto dopisech po obou žádal zaprvé souhlas s výstavbou nového výcvikového prostoru a za druhé okamžité zahájení počátečních příprav spojených s výstavbou. Předlohou jim k tomu měl být návrh posledního ze tří plánovaných cvičišť z léta roku 1939. Frankovi se návrh od začátku zamlouval. Jednak by díky němu získal stálou početnou posádku Waffen-SS jen pár desítek kilometrů od Prahy, ale především jej vnímal jako možné významné urychlení germanizace Čech a Moravy. Vybrané území by tak totiž bylo zbaveno jeho českého obyvatelstva, které mohlo být podle

¹⁴ Zouzal, Tomáš. 2016. *Zabráno pro SS: zřízení výcvikového prostoru Böhmen v letech 2. světové války*. Praha: Naše vojsko., str. 28 - 30

¹⁵ Kos, Petr. 2011. *Cvičiště Benešov - vstup zakázán!!: SS-Truppenübungsplatz Beneschau/Böhmen 1939-1948 : stručná historie výcvikového prostoru SS ve středních Čechách v letech druhé světové války a poválečná obnova území do roku 1948*. Postupice: Posázaví., str. 14

Franka po válce nahrazeno německými osadníky. Překážku tomuto plánu však představoval Konstantin von Neurath, který měl vůči návrhu Heinricha Himmlera vážné výhrady. Nesouhlasil především se zabráním této zemědělské oblasti, která nemalou měrou přispívala k celkovému objemu válečných zásob vyprodukovaných na území Protektorátu, a za další odmítal odsun tamního obyvatelstva, pro které nebyla k dispozici žádná náhradní bydliště a možnosti obživy. V blízké době byli proto K. H. Frank a Karl von Treuenfeld (velitel Waffen-SS na území Protektorátu Čechy a Morava) pověřeni Himmlerem, aby co možná nejrychleji přesvědčili Neuratha o akutnosti a především nezbytnosti celé akce. Neuratha se sice po několika jednáních podařilo přesvědčit k souhlasu s výstavbou (ačkoliv se Neurath i nadále nijak netajil tím, že dává přednost spíše zemědělské prosperitě a realizace výcvikového prostoru v dané oblasti mu není příliš sympatická), avšak plán na výstavbu cvičiště stále narážel na problémy související s jeho financováním a s postojem Wehrmachtu. Právě tyto překážky nakonec způsobily, že musela být realizace nového výcvikového prostoru pro SS opět na čas přerušena.

Netrvalo však příliš dlouho a události se daly opět do pohybu. Stalo se tomu dne 27. září 1941, kdy vládu nad Protektorátem Čechy a Morava přebírá zastupující Říšský protektor Reinhard Heydrich, který v této funkci nahrazuje odvolaného Konstantina von Neuratha.¹⁶ Heydrich se na problematiku cvičiště díval především z pohledu vykonavatele germanizační politiky. Za sebe sice nebyl proti jeho realizaci, avšak nebylo v jeho moci, aby ze svého postu dokázal sám odstranit všechny překážky bránící vzniku cvičiště.¹⁷ Nicméně i sám Heydrich doporučoval ve věci cvičiště zachovávat opatrnost. Byl si totiž dobře vědom aktuální situace, ve které se Říše nachází a nechtěl zábořem takto rozsáhlého území vyvolat zbytečné nepokoje mezi českou pracovní silou, na níž byla německá válečná mašinerie bytostně závislá. Snažil se proto navrhnout řešení, v rámci kterého by došlo k záboru pouze menší části plánovaného území a zbytek by byl vysídlen až po válce. Touto dobou však již na rozkaz Heinricha Himmlera dochází v Berlíně ke konferencím nejvyšších představitelů SS, během kterých jsou vypracovány první konkrétní podoby benešovského cvičiště. S pokračující válkou proti Sovětskému bylo totiž Himmlerovi stále více jasné, že v zájmu zajištění dobrých výkonů vojáků Waffen-SS na východní frontě, bude vznik nového rozsáhlého cvičiště nevyhnutelný. Předběžně tedy dochází k vypracování plánu na zabránění

¹⁶ Zouzal, Tomáš. 2016. *Zabráno pro SS: zřízení výcvikového prostoru Böhmen v letech 2. světové války*. Praha: Naše vojsko., str. 39 - 43

¹⁷ Kos, Petr. 2011. *Cvičiště Benešov - vstup zakázán!!: SS-Truppenübungsplatz Beneschau/Böhmen 1939-1948 : stručná historie výcvikového prostoru SS ve středních Čechách v letech druhé světové války a poválečná obnova území do roku 1948*. Postupice: Posázaví., str. 16

rozsáhlého území mezi Vltavou, Sázavou, Benešovem a Sedlčany, jehož výměra se tentokrát pohybuje již kolem 400 km², což má být podle Himmlera oblast dostatečně velká pro pořádání cvičení na úrovni celé jedné divize o síle asi 20 000 mužů. Podle tohoto plánu pak mělo dojít k postupnému vysídlování a zabírání tohoto území, čehož mělo být podle prvotních propočtů dosaženo zhruba během následujících šesti let. Se zábořem se mělo začít od severu území (v oblasti mezi Kamenným přívozem a Týncem nad Sázavou) a poté pokračovat dále směrem na jih. První vyklizená oblast na severu cvičiště o rozloze přibližně 20 km² měla začít co možná nejdříve sloužit jako důstojnické výcvikové středisko SS. Pro potřeby výcviku pak měla být zcela zachována stávající podoba krajiny – domy, lesy, louky i pole. Tento požadavek měl do velké míry také hospodářský záměr, jelikož se od začátku počítalo s tím, že by byla na některých částech cvičiště i nadále provozována zemědělská činnost, avšak tentokrát zcela pod správou SS. Dále se předem počítalo i se zřízením několika vězeňských táborů, které by při výstavbě poskytovaly levnou pracovní sílu.

Ačkoliv byla zatím výstavba cvičiště pouze ve fázi příprav, rozhodl se Himmler v rámci urychlení celého procesu neprodleně vytvořit jeho velitelství, jež bylo prozatím podřízeno pražskému posádkovému velitelství SS a sídlilo v budově pražské Právnické fakulty. Toto velitelství oficiálně vzniklo již 1. listopadu 1941, což je také datum, které se pokládá za počáteční den budování výcvikového prostoru. S prvními aktivními kroky začal až v pořadí druhý oficiální velitel nově vznikajícího cvičiště, Oberführer Bernard Voss. Společně s protektorátním velitelem Waffen-SS Karlem von Treuenfeldem, a státním tajemníkem Frankem, začal Voss pracovat na možnostech vyřešení problémů s financováním, odporem Wehrmachtu a souhlasem říšského protektora. Jako první se obrátili na říšského ministra financí von Krosigka, se kterým se brzy podařilo vyjednat svolení k financování celého projektu. Po dalších jednáních bylo dokonce i nejvyšší velení Wehrmachtu ochotno ustoupit ze svých námitek proti vzniku cvičiště SS – ovšem pouze za předpokladu, že se v co možná nejbližší době začne i s realizací výcvikových prostorů pro řadovou armádu. Zbýval už tedy pouze souhlas říšského protektora. S jeho vydáním ovšem Heydrich poměrně dlouho otálel, jelikož Voss s Treuenfeldem si kvůli potřebě prostoru pro výcvik dělostřelectva nárokovali zábor většího území, než na jakém se shodovaly původní plány. Stále se totiž obával možného povstání českého lidu a proto se i nadále pokoušel vyjednat s velitelstvím SS odklad zřízení dalších částí cvičiště až na dobu po vítězném ukončení války. Po týdnech jednání ovšem Heydrich ze svého stanoviska náhle ustupuje a v sobotu 21. února 1942 podepisuje souhlas se vznikem rozsáhlého výcvikového prostoru pro SS ve středních Čechách. Téhož dne rovněž pověřuje český Pozemkový úřad, aby

započal s vyklížením obcí na dotčeném území. V zájmu urychlení celého procesu pak nemají být nemovitosti vykupovány, jako tomu bylo dříve během rozšiřování stávajících českých cvičišť pro Wehrmacht, nýbrž vyvlastňovány.¹⁸ Je to rovněž právě touto dobou, kdy se o celé plánované akci poprvé oficiálně dozvídají samotní čeští ministři a prezident Hácha. Dosud se jim dostávaly pouze mlhavé zvěsti, které se až nyní ukázaly být pravdivé. To, že byla tehdejší česká vláda o celé záležitosti obeznámena v podstatě až jako poslední, ovšem nebyla náhoda. Jednalo se totiž o dobře vypočítaný kalkul okupační správy, který měl zajistit, že do zahájeného procesu budování cvičiště již nebudou moci čeští ministři nějak výrazněji zasáhnout.¹⁹

Krátce po vydání Heydrichova souhlasu se v záležitosti cvičiště začíná opět angažovat sám Himmler. Po tvrdých bojích na východní frontě mají jeho divize SS totiž již značné ztráty na životech a Himmler proto velice akutně potřebuje další prostor, kam by bylo možno některou z divizí stáhnout a průběžně ji zde doplňovat o nové muže, výcvik a techniku. 27. 2. 1942 proto posílá K. H. Frankovi telegram, ve kterém žádá, aby bylo benešovské cvičiště za každou cenu připraveno již do 20. března téhož roku. Plánoval jej při tom využít k ubytování celé jedné motorizované divize z východní fronty a k výcviku jednoho pěšího pluku a dělostřelectva až do ráže 10 cm. Všem pověřencům však bylo okamžitě jasné, že tento šibeniční termín nebude možné splnit ani s nasazením veškerých sil. Protektorátní správa se proto zoufale pokoušela Himmlera přesvědčit o nutnosti prodloužení stanoveného termínu. Ten nakonec Himmler po opětovném přezkoumání stanovil na 15. květen 1942. Ani tato skutečnost však protektorátním velitelům Waffen-SS na klidu příliš nepřidala. Stále si totiž potřebovali ujasnit některé předpoklady, jež mělo cvičiště splňovat, a především pak bylo nutné zajistit od německých úřadů mimořádné dodávky pohonných hmot, nákladních automobilů a financí potřebných k vyvlastnění a přestěhování zhruba 25 000 zdejších obyvatel. Zároveň bylo třeba vyřešit i problém chybějících 20 000 tun obilí, o které Protektorát (a v konečném důsledku i celá Říše) kvůli evakuaci místních zemědělců přicházel.²⁰

Z těchto důvodů se Himmler rozhodl ze svých nároků slevit a i druhý stanovený termín nakonec zrušil. Uspokojil se prozatím s příslibem protektorátního velitelství Waffen-

¹⁸ Zouzal, Tomáš. 2016. *Zabráno pro SS: zřízení výcvikového prostoru Böhmen v letech 2. světové války*. Praha: Naše vojsko., str. 50 - 57

¹⁹ ¹⁹ Zouzal, Tomáš. 2016. *Zabráno pro SS: zřízení výcvikového prostoru Böhmen v letech 2. světové války*. Praha: Naše vojsko., str. 70

²⁰ Kos, Petr. 2011. *Cvičiště Benešov - vstup zakázán!!: SS-Truppenübungsplatz Beneschau/Böhmen 1939-1948 : stručná historie výcvikového prostoru SS ve středních Čechách v letech druhé světové války a poválečná obnova území do roku 1948*. Postupice: Posázaví., str. 16 - 17

SS, že se na budování výcvikového prostoru začne okamžitě pracovat, avšak v pomalejším (zato však hospodářsky výhodnějším) tempu.²¹

5.3. Etapy budování cvičiště

První akcí související s výstavbou nově vznikajícího cvičiště bylo vystěhování plicního sanatoria v Prosečnici dne 9. března 1942. Při pohledu na konečný návrh celkového rozsahu cvičiště však zjistíme, že tento první vystěhovaný komplex se paradoxně nachází až za jeho oficiálními hranicemi. Jelikož se však protektorátním úřadům nepodařilo vyjednat žádnou náhradní péči, byli všichni pacienti sanatoria jednoduše propuštěni domů. Veškerou „práci v terénu“ při tom za německou správu vykonávaly české úřady. Konkrétně se jednalo o nově vzniklou Přesídlovací kancelář ministerstva vnitra, jejímž úkolem bylo celý odsun organizovat, a české četnické sbory, které místním pomáhaly s vystěhováním a zároveň dohlížely na klidný průběh celého procesu. Podle Němců tím tak měl být navenek vytvořen dojem, že vlastně mají celou akci na starosti sami Češi a vše probíhá podle platných českých zákonů. To byla ovšem do určité míry pravda, jelikož protektorátním úředníkům se pro záležitost cvičiště skutečně povedlo uplatnit bývalý československý zákon č.63/1935 Sb. o vyvlastnění k obraně státu, podle něhož bylo během válečného stavu možné vyvlastňovat nemovitý majetek obyvatel státu za účelem budování opevnění a dalších objektů sloužících k ochraně země. Tento zákon byl v období první republiky využíván například při stavbě pohraničních pevností určených k obraně proti Německu. Jelikož byl tehdy Protektorát Čechy a Morava považován za součást Říše, bylo ze strany SS možné argumentovat tím, že výcvik nových vojáků Waffen-SS je důležitý i k obraně našeho území.

Evakuace celého prostoru nově vznikajícího cvičiště byla podle plánu provedena mezi roky 1942-1944 a to v celkem pěti různých etapách. Každá z těchto etap se týkala jednoho konkrétního územního pásma a byl pro ní stanovený jiný konečný termín vyklizení. Hlavním účelem tohoto postupného zabírání bylo jednak zamezit organizovanému povstání tamního obyvatelstva, ke kterému by reálně mohlo dojít, pakliže by byli o svém vysídlení obeznámeni všichni najednou, a za druhé zde byla ze strany protektorátních úřadů snaha o maximální zemědělské zužitkování všech dotčených regionů. Z tohoto důvodu bylo co možná nejvíce termínů pro vyklizení daného pásma stanoveno až na dobu po sklizni.

²¹ Zouzal, Tomáš. 2016. *Zabráno pro SS: zřízení výcvikového prostoru Böhmen v letech 2. světové války*. Praha: Naše vojsko., str. 61 - 62

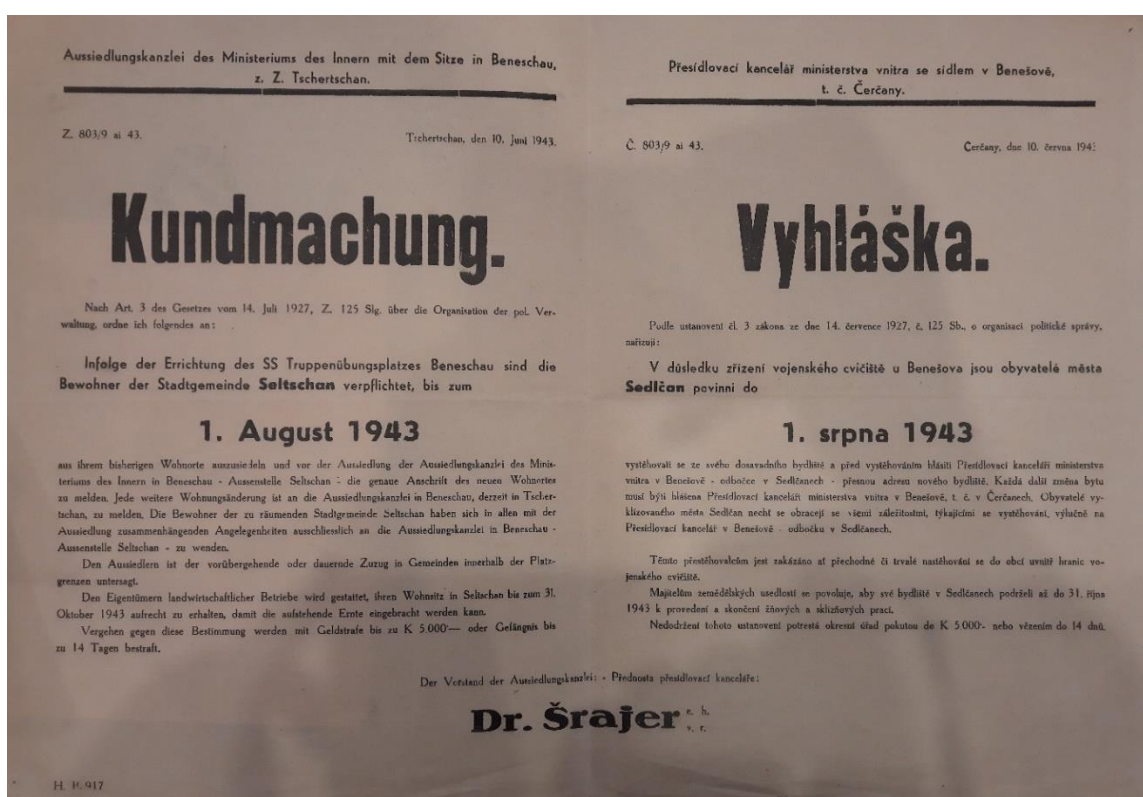
První etapa byla zahájena 14. března 1942 zveřejněním vyhlášky nařizující vystěhování obcí a osad na severozápadním okraji cvičiště do 15. září 1942. Konkrétně se jednalo o obce Krňany, Teletín, Vysoký Újezd, Větrov, Tuchyně, Lhota, Maskovice, Blaženice, Měřín, Dalešice, Jablonná, Nebřich, Rabyň, Loutí. Nedvězí, Vensov, Hostěradice, Rakousy, Hradištko, Pikovice, Brunšov, Třebsín a Kamenný přívoz. Později byla tato vyhláška doplněna ještě o obce Lešany a Břežany, kterým však byl v rámci etapy Ib prodloužen termín vystěhování až do 15. října 1942. Jelikož se jednalo o první zábor, který měl do určité míry sloužit i jako zkušební, byl místním obyvatelům ponechán poměrně „dlouhý“ čas pro zařízení náhradního bydlení a vyklizení svých nemovitostí. Oproti ostatním etapám bylo rovněž lidem z prvního pásma umožněno odvézt si s sebou většinu svého movitého majetku, včetně hospodářských zvířat.²² Až do 5. etapy obsahovaly zveřejněné vyhlášky kromě seznamu obcí a osad určených k vystěhování i výčet obcí v širokém okolí, kam bylo vyhnancům zakázáno nastěhování. Z této skutečnosti muselo být lidem pravděpodobně již tehdy zcela jasné, že osud prvních šestnácti vesnic nejspíše dříve či později postihne i celé okolí jižně odtud. Zprvu se proto mezi místními delegacemi objevovala snaha postavit se této nacistické z vůli všemožnými dostupnými prostředky na odpor. Většina z nich se pokoušela najít zastání především u české vlády. Ta sice byla více než ochotná svým občanům pomoci, avšak ani její naléhání nemělo nejmenší šanci konečný výsledek jakkoli zvrátit.²³

Ještě před úplným dokončením vyklizení pásma první etapy již byla dne 26. září 1942 zveřejněna Přesídlovací kancelář nová vyhláška, oznamující začátek etapy druhé. Ta se tentokrát týkala 29 obcí a osad nacházejících se v severní a severovýchodní části výcvikového prostoru. Termín jejich vystěhování byl stanoven na 1. dubna 1943. Konkrétně se jednalo o obce Chleby, Dunávice, Netvořice, Všetice, Chrášťany, Oušnice, Benice, Lipka, Soběšovice, Černíkovice, Chářovice, Dunávičky, Krusičany, Hamry, Václavice, Vatěkov, Úročnice, Bukovany, Buková Lhota, Vidláková Lhota, Mlékovice, Radslavice, Pecerady, Hůrka, Větrov, Hvozdec, Zbožnice, Žabovřesky a Chlístov. Později byl tento seznam doplněn ještě o obec Bělíce, která však měla termín vystěhování prodloužený do 15. května 1943. Oproti první etapě však již nyní museli obyvatelé před odchodem odevzdat veškerý

²² Kos, Petr. 2011. *Cvičiště Benešov - vstup zakázán!!: SS-Truppenübungsplatz Beneschau/Böhmen 1939-1948 : stručná historie výcvikového prostoru SS ve středních Čechách v letech druhé světové války a poválečná obnova území do roku 1948*. Postupice: Posázaví., str. 21 - 27

²³ Zouzal, Tomáš. 2016. *Zabráno pro SS: zřízení výcvikového prostoru Böhmen v letech 2. světové války*. Praha: Naše vojsko., str. 71 -78

majetek, který byl potřeba k chodu zemědělských podniků.²⁴ Velká část tohoto zabaveného majetku byla později předána do majetku tzv. SS-Hofů, což byly zemědělské jednoty fungující pod správou SS na území cvičiště, jejichž úkolem bylo produkovat zásoby pro zdejší pracovníky a především pro vojáky. V době, kdy již probíhala evakuace v rámci druhé etapy, byla k velkému překvapení místních náhle oznámena i povinnost vysídlit město Sedlčany na jižní hranici cvičiště. Vyhláška byla vydána Přesídlovací kanceláří dne 10. června 1943 a nařizovala místním občanům do 1. srpna téhož roku opustit svá dosavadní bydliště. Majitelům zemědělských usedlostí byl pak tento termín kvůli dokončení žňových prací prodloužen až do 31. října 1943.²⁵



Obrázek 1 - Vyhláška nařizující vystěhování města Sedlčany. Městské muzeum Sedlčany

Pouhé dva týdny po oznámení povinnosti vystěhovat Sedlčany bylo dne 24. čer. 1943 nařízeno vystěhování územního pásma čtvrté etapy. Mělo se tak stát do 31. října téhož roku a tato povinnost se týkala obcí v západní a jihozápadní části cvičiště. Konkrétně se jednalo o obce Hořetice, Brdečny, Hůrka, Hodětice, Suchdol, Prosenická Lhota, Břišejev,

²⁴ Kos, Petr. 2011. *Cvičiště Benešov - vstup zakázán!!: SS-Truppenübungsplatz Beneschau/Böhmen 1939-1948 : stručná historie výcvikového prostoru SS ve středních Čechách v letech druhé světové války a poválečná obnova území do roku 1948*. Postupice: Posázaví., str. 28

²⁵ Městské muzeum Sedlčany – Vystěhování Sedlčan, 2. světová válka (D 260)

Prosenice, Luhy, Chrastava, Červený Hrádek, Lhotka, Vítěz, Dublovice, Buzice, Líchovy, Bučily, Zvírotice, Křepeňice, Nalžovice, Chlum, Nová Ves, Hluboká, Nalžovické Podhájí, Oboz, Radíč, Dubliny, Hrazany, Žďár, Kňovice, Kňovičky, Usuší, Příčovy, Sestrouň, Hradištko, Zberaz, Osečany a Velběhy. Z konečných pěti etap, postihla právě etapa čtvrtá největší počet místních obyvatel.

Třetí etapa byla paradoxně oznámena až čtyři dny po odstartování etapy čtvrté. Došlo k tomu dne 28. června 1943 zveřejněním nařízení vystěhovat všechny obce a osady nacházející se v centrální a východní části cvičiště. Jednalo se o obce a osady Nesvačily, Petrovice, Tvoršovice, Mlýny, Jírovice, Chvojen, Jarkovice, Semovice, Hůrka, Tisem, Příbyšice, Kožlí, Neštětice, Chvojínek, Doloplazy, Dubovka, Blažim, Stranný, Břevnice, Zádolí, Borovka, Zárybnice, Hůrka – Kapinos, Spolí, Tloskov, Živohošť, Ústí, Nahoruby, Poličany, Krchleby, Lhotka, Vlkonice, Strážovice, Zderadice, Mstětice, Záhoří, Řehovice, Tiskovice, Vrace, Zahradka, Zálesí, Bezejovice, Libeč, Zaječí, Dlouhá Lhota, Křečovice, Skryšov, Zhorný, Paseky, Konopiště, Pomněnice a Vystřice.²⁶ Co se rozlohy týče, jednalo se o největší zábor, jaký byl v rámci realizace výcvikového prostoru SS z českého území odkrojen. Rovněž se jednalo o první etapu, která byla později doplněna nařízením, které přikazovalo většině místních dělníků setrvat na území vojenského prostoru a sloužit zde jako pracovní síla pro potřeby SS.²⁷

Poslední, pátá etapa byla zahájena zveřejněním nové vyhlášky dne 24. listopadu 1943. Cílem této etapy bylo do 1. dubna 1944 vyklidit zbývající prostor v jihovýchodní části výcvikového prostoru. V rámci této závěrečné etapy byly vysídleny obce a osady Maršovice, Zálesí, Podmaršovice, Drachkov, Zahořany, Božkovice, Radošovice, Tožice, Rudoltice, Hůrka, Libohošť, Manělovice, Šebaňovice, Sedlečko, Strnadice, Vrchotovy Janovice, Braštica, Janovice, Mrvice, Sledovice, Štětkovice, Bořená Lhota, Klimětice, Slavkov, Podolí a Zahradnice.²⁸

1. duben roku 1944 se tedy stal datem, kdy se hranice vojenského cvičiště Waffen-SS definitivně uzavírají a jeho prostor je, alespoň co se rozlohy týče, kompletní.²⁹ Nejednalo

²⁶ Kos, Petr. 2011. *Cvičiště Benešov - vstup zakázán!!: SS-Truppenübungsplatz Beneschau/Böhmen 1939-1948 : stručná historie výcvikového prostoru SS ve středních Čechách v letech druhé světové války a poválečná obnova území do roku 1948*. Postupice: Posázaví., str. 30

²⁷ Zouzal, Tomáš. 2016. *Zabráno pro SS: zřízení výcvikového prostoru Böhmen v letech 2. světové války*. Praha: Naše vojsko., str. 229

²⁸ Kos, Petr. 2011. *Cvičiště Benešov - vstup zakázán!!: SS-Truppenübungsplatz Beneschau/Böhmen 1939-1948 : stručná historie výcvikového prostoru SS ve středních Čechách v letech druhé světové války a poválečná obnova území do roku 1948*. Postupice: Posázaví., str. 30

²⁹ Zouzal, Tomáš. 2016. *Zabráno pro SS: zřízení výcvikového prostoru Böhmen v letech 2. světové války*. Praha: Naše vojsko., str. 238

se však o žádné hermetické odstrižení od zbytku světa. Ačkoliv byly veškeré přístupové cesty do prostoru cvičiště pod neustálým dozorem vojenských a četnických hlídek, mohli sem z okolí stále přicházet (a následně i odcházet) čeští civilisté, kteří zde pracovali pro hospodářské podniky SS. Ti se však museli prokazovat zvláštními průkazy (tzv. „Ausweisy“), vydávané velitelstvím cvičiště.³⁰



Obrázek 2 – Podoba průkazů vydaných některým obyvatelům Sedlčan. Městské muzeum Sedlčany

Ve finále dosáhla rozloha SS-Truppenübungsplatz Böhmen zhruba 440 km² (43 350 ha) a jeho výstavbou bylo postiženo přibližně 65 obcí, 144 osad a 31 986 zde žijících obyvatel. Během prvních vysídlovacích etap byla naprostá většina zdejších obyvatel nucena

³⁰ Zouzal, Tomáš. 2016. *Zabráno pro SS: zřízení výcvikového prostoru Böhmen v letech 2. světové války*. Praha: Naše vojsko., str. 257

se vystěhovat a sehnat si nová bydliště mimo hranice výcvikového prostoru.³¹ V rámci pozdějších etap zde však mohlo z pracovních důvodů zůstat stále více a více lidí. Například po dokončení čtvrté etapy smělo na jejím území setrvat zhruba 62% místních obyvatel.³² Celková bilance pak uvádí, že prostor celého výcvikového prostoru opustilo přibližně 60% jeho obyvatel a zbylých 40% (cca 12 225 lidí) zde bylo ponecháno jako pracovní síla.³³

| Etapa | Termín vyklizení | Rozloha (ha) | Počet vysídlených obyvatel |
|-------|------------------|--------------|----------------------------|
| I | 15. 9. 1942 | 4 970 | 5 403 |
| Ia | | 1 850 | |
| Ib | | 770 | |
| II | 1. 4. 1943 | 8 880 | 6 751 |
| IIa | 15. 5. 1943 | 570 | 435 |
| III | 31. 12. 1943 | 10 630 | 7 057 |
| IV | 31. 10. 1943 | 10 158 | 7 770 |
| V | 1. 4. 1944 | 5 530 | 3 570 |

Tabulka 2 - Přehled jednotlivých vysídlovacích etap. Kos 2011, str. 24

Veškeré zabavované majetky byly v průběhu vysídlování oceňovány pracovníky Pozemkového úřadu a následně vypláceny jejich původním majitelům (k této částce bylo dále vypláceno ještě odškodné za stěhování). Z objektivního hlediska však byly zdejší majetky vykupovány víceméně pod jejich reálnou cenou. O konečném odhadu svého majetku však již jeho majitelé nesměli nijak diskutovat. V podstatě byli okolnostmi donuceni jeho výši bez protestů přijmout a stanovenou částku si nechat později vyplatit na místních pobočkách Pozemkového úřadu. Jelikož však konec války přišel již rok po dokončení poslední vysídlovací etapy, nedostalo se s vyplácením náhrad na všechny vysídlence. Ve většině případů se jednalo o vysídlence z pozdějších etap. Celková výše odhadnutého

³¹ Kos, Petr. 2011. *Cvičiště Benešov - vstup zakázán!!: SS-Truppenübungsplatz Beneschau/Böhmen 1939-1948 : stručná historie výcvikového prostoru SS ve středních Čechách v letech druhé světové války a poválečná obnova území do roku 1948*. Postupice: Posázaví., str. 25

³² Zouzal, Tomáš. 2016. *Zabráno pro SS: zřízení výcvikového prostoru Böhmen v letech 2. světové války*. Praha: Naše vojsko., str. 235

³³ Kos, Petr. 2011. *Cvičiště Benešov - vstup zakázán!!: SS-Truppenübungsplatz Beneschau/Böhmen 1939-1948 : stručná historie výcvikového prostoru SS ve středních Čechách v letech druhé světové války a poválečná obnova území do roku 1948*. Postupice: Posázaví., str. 25

majetku činila 2,5 miliardy protektorátních korun, z nichž bylo lidem do konce války vyplaceno pouze 1,75 miliardy korun. Výše odškodného za vystěhování pak činila cca 1,3 miliard protektorátních korun.³⁴

6. Proč právě zde? – Povaha krajiny na území Truppenübungsplatz

Böhmen

Jak již bylo v předchozích kapitolách naznačeno, důvodů k vybudování nového výcvikového prostoru právě v této oblasti jižně od Prahy, našly nacistické úřady celou řadu. Prvním důvodem byla její strategická poloha. Území cvičiště by se totiž vzdušnou čarou nacházelo jen necelých 10 km od Prahy (vzdálenost mezi jižním okrajem Prahy a severní hranicí cvičiště), díky čemuž mohlo být hlavní město Protektorátu pod neustálým dohledem početné vojenské posádky SS. Východní hranice cvičiště se navíc nacházela v bezprostřední blízkosti důležitých silničních a železničních tepen spojujících Prahu s Benešovem a Tábořem. Tato příznivá dopravní dostupnost později mimo jiné umožňovala téměř nepřetržité přísuny zásob pro zdejší útvary Waffen-SS. Díky dostatku prostoru na západ odtud navíc nemusela být žádná z těchto významných komunikací územím cvičiště přerušena.

Druhým významným důvodem byla národnostní skladba místního obyvatelstva. Území plánovaného cvičiště bylo oproti ostatním regionům Protektorátu jednak vcelku řídko osídleno, ale především se zde nacházelo prakticky jen ryze české obyvatelstvo. Nehrozilo tedy riziko, že by byli případným vysídlením této oblasti jakkoli postiženi v Čechách žijící Němci. Odsunem zdejšího českého obyvatelstva by se navíc případně velmi zjednodušila poválečná germanizace tohoto prostoru, jelikož po stažení zde umístěných vojenských posádek by území cvičiště zůstalo víceméně prázdné a mohlo by se ihned začít s jeho osidlováním novými německými osadníky.³⁵

Třetím důvodem byla nízká koncentrace průmyslu na tomto území. Za zmínku v tomto ohledu patří především tehdejší zbrojovka Ing. Františka Janečka (pozdější Jawa), jež měla své závody v Týnci nad Sázavou a na nedalekých Brodcích. Obě tyto fabriky však

³⁴ Zouzal, Tomáš. 2016. *Zabráno pro SS: zřízení výcvikového prostoru Böhmen v letech 2. světové války*. Praha: Naše vojsko., str. 159 - 165

³⁵ Zouzal, Tomáš. 2016. *Zabráno pro SS: zřízení výcvikového prostoru Böhmen v letech 2. světové války*. Praha: Naše vojsko., str. 22 - 23

ležely při samé hranici výcvikového prostoru a tudíž nebyl jejich chod ze strany SS nijak narušen. Nacisté měli naopak zájem udržet zdejší zbrojní výrobu v nepřetržitém chodu.³⁶

Posledním, avšak neméně důležitým důvodem, byly příhodné vlastnosti zdejší krajiny pro vojenské využití. Reliéf krajiny mezi hranicemi cvičiště je totiž poměrně dosti členitý a nabízel tak skvělé podmínky pro rozmanitý výcvik pěchoty, dělostřelectva o všech možných rážích, ale i motorizovaných a obrněných jednotek. Obrovskou výhodou bylo mimo jiné i zdejší klima, které - na rozdíl od některých dalších výcvikových prostorů Waffen-SS ležících v severnějších oblastech Evropy – umožňovalo provádění nejrůznějších výcvikových kurzů po celý rok.

Území výcvikového prostoru Böhmen leželo celou svou plochou v oblasti Středočeské pahorkatiny, která se obecně vyznačuje svým zvlněným terénem. Kromě toho je tato oblast poměrně bohatá na různě veliké lesní plochy, rokle, rozsáhlá pole, louky a rybníky. Co se výškového profilu krajiny týče, ten se na území cvičiště pohybuje v průměru mezi 300 – 500 metry nad mořem.³⁷ Nejnižší bod se v této oblasti nachází ve výšce 200 m. n. m. v místě soutoku řek Vltavy a Sázavy, a naopak nejvyšší zdejší bod představuje Neštětická hora (ležící zhruba 3 km severovýchodně od Neveklova), jejíž vrchol sahá do výšky 534 m. n. m.



Obrázek 3 - Výškový profil krajiny mezi středem a severozápadní hranicí výcvikového území. *Mapy.cz*

³⁶ Zouzal, Tomáš. 2016. *Zabráno pro SS: zřízení výcvikového prostoru Böhmen v letech 2. světové války*. Praha: Naše vojsko., str. 107 - 108

³⁷ Kos, Petr. 2011. *Cvičiště Benešov - vstup zakázán!!: SS-Truppenübungsplatz Beneschau/Böhmen 1939-1948 : stručná historie výcvikového prostoru SS ve středních Čechách v letech druhé světové války a poválečná obnova území do roku 1948*. Postupice: Posázaví., str. 7 - 8

Severovýchodní cíp cvičiště je charakteristický svým lehce zvlněným terénem, který je na severní hranici zakončen dlouhým, pozvolným svažováním k řece Sázavě. Převážná plochost této oblasti je pak čas od času narušována údolím některých větších místních potoků (jmenovitě se pak jedná především o koryta potoků Konopišťského, Janovického a Chářovického). Odtud se tento terén s nepříliš výraznými výškovými rozdíly táhne v poměrně úzkém páse podél celé východní a jižní hranice výcvikového prostoru. Mezi nejvýraznější terénní dominanty v tomto pásu patří například údolí potoka Mastníka, lokalita „Ve vrchu“ na severovýchodní straně obce Tožice, Velký vršek severně od Kosovy hory a vrchol kopce Pomněnina severozápadně od Vrchotových Janovic. V linii táhnoucí se od Sedlčan směrem na sever a dále pak v celé oblasti obepínající střed cvičiště je terén již výrazně vlnitější. Pro kopcovitou oblast v okolí městečka Neveklov jsou charakteristické poměrně výraznější výškové rozdíly často přesahující i sto výškových metrů. Právě v této soustavě kopců se nachází i Neštětická hora, jejíž vrcholek byl nejvyšším bodem celého výcvikového prostoru. K vojenským účelům byl pak také využíván i nedaleký kopec Chlum, který leží necelé 3 kilometry od Neštětické hory.³⁸ Patrně nejčlenitější oblastí na cvičišti je územní pás táhnoucí se od Křepevic podél západní hranice výcvikového prostoru až na sever k Hradištku. Pravý břeh řeky Vltavy je téměř po celé své délce v těchto místech lemován prudkými skalnatými svahy, jež jsou dále protkány nespočtelným množstvím hlubokých roklí, kterými protékají místní potoky ústící do Vltavy.

Vedle výškové členitosti terénu byla z hlediska vojenského výcviku důležitá i přítomnost rozsáhlých vodních ploch. V rámci výcvikových kurzů byly samozřejmě nejčastěji využívány řeky Vltava a Sázava. V centrálních částech cvičiště však byly k vojenským účelům nečíslně zúžitkovávány i místní rybníky. V této spojitosti se v pramenech nejčastěji objevují zmínky například o rybníku Musíku, který leží necelých pět kilometrů severozápadním směrem od Sedlčan a zhruba kilometr severovýchodně od Dublovic. Vedle hladin Vltavy a Sázavy se totiž jednalo o největší vodní plochu na území výcvikového prostoru. Jednalo se o velice příhodnou dopadovou plochu, jelikož každý zásah za sebou na hladině rybníka vytvořil vysokou vodní fontánu, kterou bylo možno pozorovat i ze vzdálenějších míst. Z těchto důvodů byla střelnice na Musíku od jejího zřízení využívána v rámci dělostřeleckých cvičení prakticky každý den.³⁹

³⁸ „*Chrástany: Kronika obce 1923 - 1947.*“ Státní oblastní archiv v Praze - eBadatelna. <https://ebadatelna.soapraha.cz/a/50/74>., str. 73

³⁹ ³⁹ Zouzal, Tomáš. 2016. *Zabráno pro SS: zřízení výcvikového prostoru Böhmen v letech 2. světové války.* Praha: Naše vojsko., str. 283



Obrázek 4 - Území výcvikového prostoru vyznačené na Digitálním modelu reliéfu České republiky. Geoportál ČÚZK



Obrázek 5 - Příklad reliéfu krajiny na severovýchodním cípu cvičišť (pohled od úpatí Chářovických Brdců směrem k Týnci nad Sázavou). Archiv autora



Obrázek 6 - Strmé skály vypínající se nad hladinou řeky Vltavy (pohled od ústí krňanského potoka směrem ke Štěchovicím). Archiv autora



Obrázek 7 - Pohled na rybník Musík a na krajinu dále směrem na severozápad. Archiv autora

7. Vojenské využití výcvikového prostoru Böhmen

Během existence výcvikového prostoru Böhmen vznikla na jeho území celkem 4 velká školicí střediska, která sloužila k výcviku mužstva a k poskytování pokračovacích kurzů pro nastávající poddůstojníky a důstojníky Waffen-SS. Jako první byla dne 1. července 1942 založena **ženijní škola na Hradištku** (*SS-Pionierschule Hradischko*). Po ní zde byly dále postupně zřízeny: dne 1. srpna 1942 **dělostřelecká škola v Benešově** (*SS-Artillerieschule II Beneschau*), 1. ledna 1943 **škola pancéřových granátníků v Prosečnici** (*SS-Panzergranadier Schule Prosetschnitz* – někdy též nazývaná jako *SS-Panzergranadier Schule Kienschlag*) a nakonec dne 17. září 1943 **škola útočných děl v Bukovanech** (*SS-Sturm-Geschütz Schule Bukowan*)⁴⁰, která však byla 15. července 1944 přestěhována do Vrchotových Janovic na jihovýchodním okraji cvičiště, přičemž byly zároveň přetransformovány některé její kurzy a její název byl pozměněn na „**Škola stíhačů tanků (útočných děl) ve Vrchotových Janovicích**“ (*SS-Panzer-Jäger (Sturm-Geschütz) Schule Janowitz*)⁴¹.

Všechny jmenované školy využívaly pro potřeby výcviku zde dislokovaných vojáků zpravidla své nejbližší okolí. Z tohoto pohledu je proto možné rozdělit celý výcvikový prostor do několika základních částí, na základě toho, jaké útvary byly do těchto dílčích prostorů umístěny. Ženijní jednotky si pro své potřeby ze cvičiště zabraly jeho severozápadní část; jednotky pancéřových granátníků využívaly nejčastěji prostor ležící mezi Lešany, Týncem nad Sázavou a Neveklovem; dělostřelecké útvary se pohybovaly nejčastěji v severovýchodní části cvičiště a později také v okolí Sedlčan; jednotky útočných děl a stíhačů tanků využívaly nejprve bezprostřední okolí Bukovan, později si však pro svá cvičení zabraly v podstatě celou jihovýchodní část výcvikového prostoru. Mimo tyto zmíněné útvary se na území cvičiště Böhmen nacházel i poměrně velký počet jezdeckých jednotek (kavalerie), které se zde sice připravovaly ke svému pozdějšímu nasazení na frontě, avšak jejich vlastní škola zde oficiálně nikdy nevznikla.⁴²

Vedle těchto čtyř „hlavních“ škol, určených k výcviku velkých počtů vojáků, působila na území výcvikového prostoru během jeho existence i celá řada menších vojenských učilišť, která měla jednak za úkol poskytovat svým frekventantům bohaté

⁴⁰ Kos, Petr. 2011. *Cvičiště Benešov - vstup zakázán!!: SS-Truppenübungsplatz Beneschau/Böhmen 1939-1948 : stručná historie výcvikového prostoru SS ve středních Čechách v letech druhé světové války a poválečná obnova území do roku 1948*. Postupice: Posázaví., str. 44

⁴¹ Zouzal, Tomáš. 2016. *Zabráno pro SS: zřízení výcvikového prostoru Böhmen v letech 2. světové války*. Praha: Naše vojsko., str. 344 - 345

⁴² Zouzal, Tomáš. 2016. *Zabráno pro SS: zřízení výcvikového prostoru Böhmen v letech 2. světové války*. Praha: Naše vojsko., str. 280 - 281

praktické zkušenosti, ale zároveň se měla také významně podílet na zajištění potřebného zázemí pro ostatní vojáky na cvičišti. Mezi tato zařízení patřilo například vojenská kuchářská učiliště v Benešově (*SS-Lehrküche Beneschau*) a škola pro zubní techniky, která sídlila rovněž v Benešově (*Zahntechnikerschule der Waffen-SS Beneschau*) – zde však v jednu chvíli sloužilo pouze cca 30 – 40 vojáků.⁴³

Správu nad celým výcvikovým prostorem zastával úřad velitelství cvičiště, tzv. *Kommandatur des SS-Truppenübungsplatz Beneschau*,⁴⁴ jehož hlavní stanoviště se nacházelo nejprve v piaristické koleji v Benešově, v průběhu března 1943 však bylo přemístěno do budovy zámecké restaurace pod zámek Konopiště.⁴⁵ 1. října 1943 pak rovněž dochází k přejmenování celého výcvikového prostoru na *SS-Truppenübungsplatz Böhmen*, v důsledku čehož byl i název velitelství cvičiště upraven na *Kommandatur des SS-Truppenübungsplatz Böhmen*.⁴⁶ V čele tohoto úřadu se během jeho existence vystřídali celkem 4 velitelé: SS-Oberführer Julian Scherner, SS-Oberführer Bernhard Voss, SS-Obersturmbannführer Johann von Feil a nakonec SS-Brigadeführer Alfred Karrasch, který tuto funkci zastával nepřetržitě (s výjimkou přibližně měsíční přestávky) od roku 1942 až do konce války.⁴⁷ Hlavní funkcí úřadu velitelství výcvikového prostoru Böhmen byla správa zabraného území a především pak zajišťování potřebného zázemí a zásob pro zdejší vojenské posádky. Samotné vojenské školy však spadaly výhradně pod jurisdikci velitelského úřadu SS v Berlíně, tudíž do jejich chodu nemohlo samotné velitelství cvičiště nijak zasahovat.⁴⁸

Vojenské cvičiště Böhmen představovalo během války jeden z nejdůležitějších a nejrozsáhlejších výcvikových prostorů, jakým vojska Waffen-SS disponovala. Tento fakt se mezi lety 1942 – 1945 mimo jiné projevoval neustálým enormním vytížením všech zdejších vojenských institucí. Odhaduje se, že tímto prostorem v průběhu války prošly desetitisíce vojáků nejrůznějších národností (podle vzpomínek jednoho z pamětníků bylo do tohoto

⁴³ Zouzal, Tomáš. 2016. *Zabráno pro SS: zřízení výcvikového prostoru Böhmen v letech 2. světové války*. Praha: Naše vojsko., str. 282

⁴⁴ Kos, Petr. 2011. *Cvičiště Benešov - vstup zakázán!!: SS-Truppenübungsplatz Beneschau/Böhmen 1939-1948 : stručná historie výcvikového prostoru SS ve středních Čechách v letech druhé světové války a poválečná obnova území do roku 1948*. Postupice: Posázaví., str. 34

⁴⁵ Kmoch, Pavel. 2021. *Konec pánů Benešovska: SS-Stadt Böhmen, Ortsgruppe der NSDAP Beneschau, Wallenstein a ti druzí. 1938-1953*. Praha: Academia., str. 41

⁴⁶ Kos, Petr. 2011. *Cvičiště Benešov - vstup zakázán!!: SS-Truppenübungsplatz Beneschau/Böhmen 1939-1948 : stručná historie výcvikového prostoru SS ve středních Čechách v letech druhé světové války a poválečná obnova území do roku 1948*. Postupice: Posázaví., str. 34

⁴⁷ Kmoch, Pavel. 2021. *Konec pánů Benešovska: SS-Stadt Böhmen, Ortsgruppe der NSDAP Beneschau, Wallenstein a ti druzí. 1938-1953*. Praha: Academia., str. 52

⁴⁸ Kos, Petr. 2011. *Cvičiště Benešov - vstup zakázán!!: SS-Truppenübungsplatz Beneschau/Böhmen 1939-1948 : stručná historie výcvikového prostoru SS ve středních Čechách v letech druhé světové války a poválečná obnova území do roku 1948*. Postupice: Posázaví., str. 44

prostoru kromě Němců umístěno i velké množství Francouzů, Poláků, Rusů, Lotyšů, Litevců, Estonců, Norů, Švédů, Holanďanů, Belgičanů, Italů a dokonce zde bylo možné údajně narazit i na Indy⁴⁹), kteří sem přicházeli prakticky od všech existujících polních divizí Waffen-SS. Příliv nových frekventantů byl v některých obdobích dokonce tak enormní, že vojáci museli být ubytováni i v obcích ležících za hranicemi zabraného prostoru. Na tom se dále podepsala také skutečnost, že velitelství cvičiště nedisponovalo dostatečným množstvím prostředků potřebných ke stavbě nových ubytoven a jiných potřebných zařízení – v tomto ohledu se ukázalo být nejefektivnějším řešením jednoduše zabírat některé vybrané budovy (popř. komplexy budov) v blízkém okolí výcvikového prostoru.⁵⁰

Útvary spadající pod zdejší čtyři vojenské školy byly v zásadě dvojího typu: jednak to byly útvary tzv. „výcvikové a záložní“ (*Ausbildungs und Ersatz Einheiten*) a dále pak útvary „bojové/polní“ (*Feld Einheiten*). Jak již samotný název napovídá, hlavní úlohou „výcvikových a záložních“ útvarů bylo především cvičení vojáků a formování nových dílčích jednotek, jejíž frekventanti byli po dokončení výcviku podle aktuální potřeby odesíláni k odpovídajícím divizím na frontu. Jednalo se tak v podstatě o jakési rezervy, ze kterých mohly frontové divize Waffen-SS průběžně doplňovat své stavy. Mezi vojáky, kteří tvořili tyto „výcvikové a záložní“ jednotky, však nebyli vždy jen naprostí nováčci. Mnohdy byli k těmto útvarům přiřazováni i zkušení vojáci, kteří zde posléze podstupovali jakýsi zdokonalovací/nástavbový praktický výcvik. U mnoha vojáků podstoupení těchto výcvikových kurzů znamenalo rovněž předpoklad pro povýšení do vyšší hodnosti. Vedle výcvikových jednotek se v prostoru cvičiště nacházela také řada nejrůznějších polních útvarů. Jednalo se buďto o nově vytvořené jednotky, které byly již předem přiřazeny k některé z divizí, a které se na cvičišti připravovaly ke svému brzkému nasazení na frontě, nebo o zdecimované jednotky, které byly naopak do prostoru cvičiště stahovány přímo z bojišť, aby si zde mohly krátce odpočinout, během čehož zároveň většinou docházelo k jejich doplňování o nové vojáky a dále případně také k jejich reorganizaci, či přezbrojení.⁵¹

Informace o několika konkrétních jednotkách nacházejících se koncem války v prostoru cvičiště, můžeme nalézt například ve spisech armádních zpravodajců benešovského odboje, které byly po válce zaznamenány do kroniky města Benešova.

⁴⁹ La Mazière, Christian de. 2009. *Dobrovolníkem v SS divizi Charlemagne*. Militaria (Elka Press). Praha: Elka Press., str. 67

⁵⁰ Zouzal, Tomáš. 2016. *Zabráno pro SS: zřízení výcvikového prostoru Böhmen v letech 2. světové války*. Praha: Naše vojsko., str. 280

⁵¹ Kos, Petr. 2011. *Cvičiště Benešov - vstup zakázán!!: SS-Truppenübungsplatz Beneschau/Böhmen 1939-1948 : stručná historie výcvikového prostoru SS ve středních Čechách v letech druhé světové války a poválečná obnova území do roku 1948*. Postupice: Posázaví., str. 44 – 45.

V rámci „výcvikových a záložních“ útvarů se zde krátce před 5. květnem 1945 nacházely následující jednotky⁵²:

- 1) **2. výcvikový a záložní pěší prapor horských myslivců**⁵³ (*Infanterie Gebirgs Ausbildungs und Ersatz Bataillon 2.*), jehož části byly dislokovány v Krhanicích (tzn. těsně za severní hranicí cvičiště), v Chlebech a v Krusičanech;
- 2) **Výcviková skupina B školy pancéřových granátníků** (*SS-Panzergranadier Schule - Lehrgruppe B*), dislokovaná v Prosečnici;
- 3) **1. výcviková rota 4. výcvikové skupiny horského ženijního praporu** (*SS-Gebirgs Pionier Bataillon Lehrgruppe IV – 1. Lehrkompanie*), dislokovaná v Pikovicích;
- 4) **Výcviková skupina A školy pancéřových granátníků** (*SS-Panzergranadier Schule – Lehrgruppe A*), dislokovaná v Lešanech;
- 5) **Výcviková skupina E školy pancéřových granátníků** (*SS-Panzergranadier Schule – Lehrgruppe E*), dislokovaná v Břežanech;
- 6) **8. inspekce výcvikového a záložního odstřelovačského praporu** (*SS-Scharfschützen Ausbildungs und Ersatz Bataillon, VIII. Inspektion*), dislokovaná rovněž v Břežanech;
- 7) **11. řidičská výcviková švadrona 2. výcvikového a záložního jezdeckého praporu výcvikového a záložního jezdeckého pluku** (*SS-Kavallerie Ausbildungs und Ersatz Regiment - II. SS-Kavallerie Ausbildungs und Ersatz Bataillon – 11. Fahrausbildungs-Schwadron*), dislokovaná v Chářovicích;
- 8) **Výcvikový a záložní prapor obrněných průzkumných vozidel** (*SS-Panzerspähwagen Ausbildungs und Ersatz Bataillon*), dislokovaný v Bukovanech;

⁵² „Benešov: Kronika města 1937 - 1948.“ Státní oblastní archiv v Praze - eBadatelna. <https://ebadatelna.soapraha.cz/a/17/223>., str. 218 - 224

⁵³ Pozn.: Jedná se o souhrnné německé označení pro jednotky, jež byly speciálně cvičeny a vybavovány pro boj v náročném horském terénu.

- 9) **1. cvičný pluk výcvikové jednotky Hitler-Jugend** (*Hitler-Jugend Ausbildungs Verband, I. SS-Ausbildungs Lehr Regiment*), dislokovaný v Netvořicích;
- 10) **9. švadrona 2. výcvikového a záložního jezdeckého pluku** (*SS-Kavallerie Ausbildungs und Ersatz Regiment, 9. Schwadron*), dislokovaná v Úročnici;
- 11) **Výcvikové skupiny D a E školy pancéřových granátníků** (*SS-Panzergranadier Schule – Lehrgruppe D und E*), dislokované v Neveklově;
- 12) **2. výcviková jezdecká švadrona 1. výcvikového a záložního jezdeckého pluku** (*I. SS-Kavallerie Ausbildungs und Ersatz Regiment – 2. Reiter Ausbildungs Schwadron*), dislokovaná v Hůrce;
- 13) **5. výcviková cyklistická švadrona 1. výcvikového a záložního jezdeckého pluku** (*I. SS-Kavallerie Ausbildungs und Ersatz Regiment – 5. Fahrrad Ausbildungs Schwadron*), dislokovaná v Drachkově;
- 14) **Výcvikový a záložní jezdecký pluk** (*SS-Kavallerie Ausbildungs und Ersatz Regiment*), dislokovaný v Libohošti;
- 15) **Záložní průzkumná motorizovaná švadrona výcvikového a záložního jezdeckého pluku** (*SS-Kavallerie Ausbildungs und Ersatz Regiment – Kraftfahr Aufklärungs Ersatz Schwadron*), dislokovaná v Božkovicích;
- 16) **Rekonvalescenční rota 4. protitankového výcvikového a záložního oddílu** (*Genesenden Kompanie – Panzer-Jäger Ausbildungs und Ersatz Abteilung 4.*), dislokovaná v Kosově Hoře;
- 17) **1. a 2. záložní dělostřelecké pluky** (*I. und II. SS-Artillerie Ersatz Regiment*), dislokované v Sedlčanech;
- 18) **4. protitankový výcvikový oddíl** (*SS-Panzer-Jäger Ausbildungs Abteilung 4.*), dislokovaný v Kňovicích;

19) **3. protitankový výcvikový a záložní oddíl** (*SS-Panzer-Jäger Ausbildungs und Ersatz Abteilung 3*), dislokovaný v Křepeňicích.

V zápisech benešovské kroniky můžeme nalézt zmínky i o řadě bojových/polních útvarů, které se v samotném závěru války nacházely buďto přímo cvičišti, nebo byly ubytovány v jeho bezprostředním okolí a do výcvikového prostoru následně pouze dojížděly. Jednalo se například o⁵⁴:

- 1) **35. ženijní policejní prapor** (*SS-Polizei Pionier Bataillon 35*), dislokovaný v Davli;
- 2) **505. těžká průzkumná dělostřelecká baterie** (*schwere SS-Beobachtungs Batterie 505*), dislokovaná v Úročnici;
- 3) **505. těžký dělostřelecký oddíl** (*schwere SS-Artillerie Abteilung 505*), dislokovaný v Nesvačilech;
- 4) **Rota stíhačů tanků belgické dobrovolnické divize „Wallonien“** (*SS-Jagd-Panzer Kompanie Wallonien*); dislokovaná v Olbramovicích;
- 5) **Rota stíhačů tanků dobrovolnické horské divize „Prinz Eugen“** (*SS-Jagd-Panzer Kompanie Prinz Eugen*), dislokovaná rovněž v Olbramovicích;
- 6) **16. protitankový oddíl** (*SS-Panzer-Jäger Abteilung 16*), dislokovaný v Jankově a Ratměřicích (tzn. již za hranicemi výcvikového prostoru)
- 7) **Rota stíhačů tanků 16. protitankového oddílu** (*SS-Jagd-Panzer Kompanie Abteilung 16*), dislokovaná v Neustupově (rovněž za hranicemi výcvikového prostoru);
- 8) **Rota stíhačů tanků francouzské dobrovolnické divize „Charlemagne“** (*SS-Jagd-Panzer Kompanie „Charlemagne“*), dislokovaná ve Voticích (opět několik kilometrů za hranicemi cvičiště);

⁵⁴ „Benešov: Kronika města 1937 - 1948.“ Státní oblastní archiv v Praze - eBadatelna. <https://ebadatelna.soapraha.cz/a/17/223>., str. 218 - 224

- 9) **Rota stíhačů tanků holandské dobrovolnické divize „Landstorm Nederland“**(*SS-Jagd-Panzer Kompanie „Landstorm Nederland“*), dislokovaná rovněž ve Voticích⁵⁵
- 10) **3. ženíjní stavební prapor** (*SS-Pionier Bau Bataillon 3*), dislokovaný v Boroticích a v Čelině (opět za hranicemi cvičiště);
- 11) **4. protitankový oddíl** (*SS-Panzer-Jäger Abteilung 4*), dislokovaný v Křenovicích (za hranicemi cvičiště)

Jak již bylo v předchozích kapitolách nastíněno, hlavním úkolem vojenského výcvikového prostoru Böhmen bylo jednak zacvičování nováčků, ale také prohlubování znalostí a dovedností pozdějších poddůstojníků a důstojníků. Ve zdejších vojenských učilištích byly kurzy rozděleny v zásadě do tří hlavních částí: Výuka teorie, politická školení a velký důraz se pak kladl zejména na praktická cvičení v poli, ke kterým skýtal rozsáhlý prostor cvičiště velmi příhodné podmínky. Naprostou většinu instruktorů, zodpovědných za vedení praktických výcvikových kurzů, tvořili mnoha boji zocelení vojáci, kterým byl v důsledku utrpených zranění znemožněn návrat na frontu. U některých z nich byla tato nezpůsobilost k opětovnému bojovému nasazení trvalá, jiní se odtud po zotavení vraceli zpět ke svým jednotkám na frontu. Celkově vzato se však jednalo o velmi respektované velitele, od kterých se očekávalo, že zde budou mladším vojákům předávat své letité zkušenosti z bojišť. Nedílnou součástí praktického výcviku byly také každodenní střelby s ostrou, nebo cvičnou municí a pořádání velkých závěrečných cvičení, kterých se účastnily početné jednotky různých druhů zbraní, během kterých se nacvičovala jejich součinnost a taktika. Kombinací početných praktických cvičení v poli a přísného dozoru od zkušených velitelů se tak frekventantům zdejších vojenských škol dostávalo poměrně velmi kvalitního výcviku, který z nich v pozdějším nasazení tvořil obávané protivníky.

Pro potřeby střelb s ostrou municí vznikla postupem času v centrální části výcvikového prostoru rozlehlá dělostřelecká dopadová plocha (*Artillerie-Zielgebiet*), která měla být navíc později kompletně obehnána řadou menších střeleckých pásem (*Kampfbahnen/Schießbahnen*) vybavených množstvím objektů pro pozorování střelb a

⁵⁵ Pozn.: U této jednotky nastala v kronice pravděpodobně chyba při opisu a nachází se zde tak pouze část jejího názvu.

obsahu cvičných terčů.⁵⁶ Z plánovaných jedenácti pásem se však během války podařilo částečně dokončit pouze dvě. Konkrétně se jednalo o pásmo „*Kampfbahn III – Chleb*“, které začínalo u vesnice Podělusy a následně směřovalo jihozápadním směrem přes Chleby a Dunávice k vesnici Soběšovice. Druhým realizovaným pásmem pak byla střelnice „*Kampfbahn IV – Chlistow*“, která začínala u obce Chlístov a dále se táhla přes Úročnici na západ směrem ke Krusičanům.⁵⁷

Vedle zmíněných institucí, zařízení a střelnic pak výcvikový prostor Böhmen disponoval navíc ještě vlastním letištěm u obce Nesvačily nedaleko Benešova, několika většími skladišti munice (například ve skalních krytech u Pikovic a pod oborou zámku v Tvoršovicích),⁵⁸ množstvím opravárenských dílen pro zbraně a techniku a v neposlední řadě také několika kárnými tábory pro provinilé příslušníky Waffen-SS (jeden z nich se nacházel například u obce Chlum severozápadně od Sedlčan).⁵⁹ Vedle těchto kárných táborů se zde nacházela také celá řada pracovních a koncentračních lágrů, jejichž vězni měli na cvičišti sloužit jakožto doslova otrocká pracovní síla.⁶⁰

V následující části bych rád přistoupil ke shrnutí již dříve publikovaných základních informací o výše zmíněných čtyřech zdejších vojenských učilištích, které se zároveň pokusím průběžně propojovat s kontextem některých dochovaných primárních pramenů, prostřednictvím čehož bych chtěl docílit hlavního záměru této práce – a sice poskytnutí určitého přiblížení a dokreslení podoby činností, které zde vojáci prováděli na každodenní bázi.

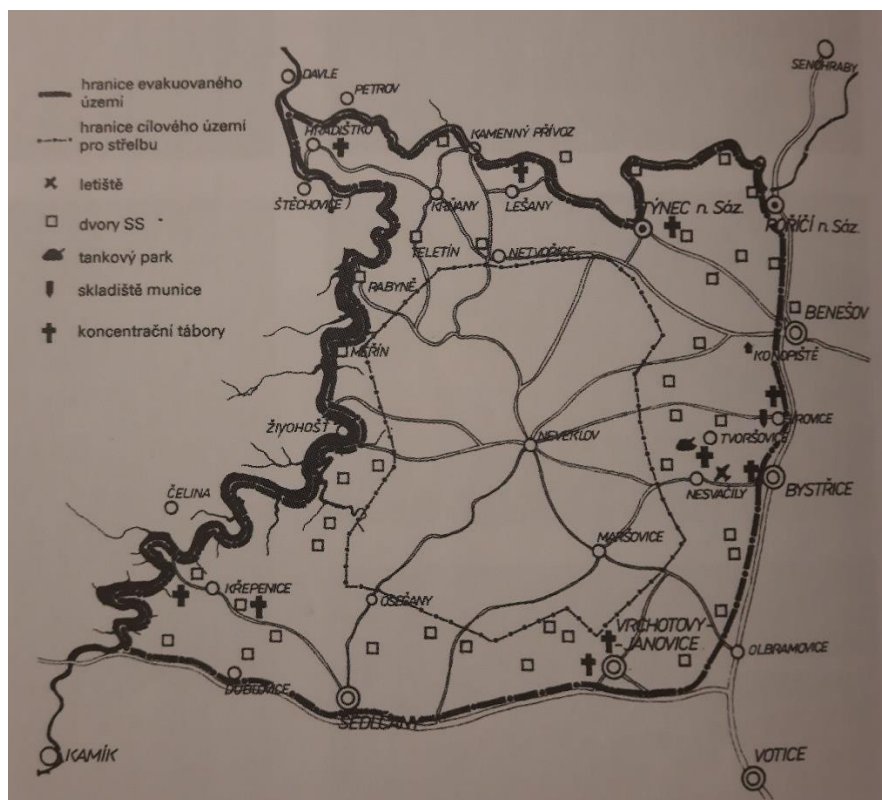
⁵⁶ Zouzal, Tomáš. 2016. *Zabráno pro SS: zřízení výcvikového prostoru Böhmen v letech 2. světové války*. Praha: Naše vojsko., str. 282 - 283

⁵⁷ Kos, Petr. 2011. *Cvičiště Benešov - vstup zakázán!!: SS-Truppenübungsplatz Beneschau/Böhmen 1939-1948 : stručná historie výcvikového prostoru SS ve středních Čechách v letech druhé světové války a poválečná obnova území do roku 1948*. Postupice: Posázaví., str. 97

⁵⁸ Zouzal, Tomáš. 2016. *Zabráno pro SS: zřízení výcvikového prostoru Böhmen v letech 2. světové války*. Praha: Naše vojsko., str. 282

⁵⁹ Kos, Petr. 2011. *Cvičiště Benešov - vstup zakázán!!: SS-Truppenübungsplatz Beneschau/Böhmen 1939-1948 : stručná historie výcvikového prostoru SS ve středních Čechách v letech druhé světové války a poválečná obnova území do roku 1948*. Postupice: Posázaví., str. 134

⁶⁰ Šmerák, Václav, ed. 2012. *Almanach: ohlédnutí : 1942-2012 : vzpomínky pamětníků na vystěhování obyvatel Neveklovska a Sedlčanska za II. světové války ve středních Čechách*. Krňany: Mezi řekami., str. 139



Obrázek 8 - Mapa výcvikového prostoru Böhmen. Uprostřed území se nacházela cílová dopadová plocha, kolem jejíž hranic se nacházela celá řada koncentračních táborů, skladišť munice a dvorů SS. Šmerák 2011, str. 200

7.1. Ženijní škola na Hradištku (*SS-Pionierschule Hradischko*)

Ženijní škola SS na Hradištku (*SS-Pionierschule Hradischko*) byla vůbec prvním vojenským učilištěm zřízeným na území vznikajícího výcvikového prostoru *Böhmen*. Jako oficiální datum jejího vzniku bývá nejčastěji označován 1. červenec 1942 (tzn., že škola vznikla ještě před dokončením vystěhování obcí 1. etapy), avšak samotný provoz školy započal až později během srpna téhož roku.⁶¹ Území školy se konkrétně nacházelo převážně na cípu ležícím nad soutokem řek Vltavy a Sázavy a odtud se dále táhlo až k jeho východní hranici, kterou tvořila pozemní komunikace spojující obce Hostěradice, Krňany a Teletín.⁶² Vybudováním zdejší ženijní školy SS byl zprvu pověřen SS-Hauptsturmführer Willi Boden, avšak později byl na postu velitele školy vystřídán (pravděpodobně v důsledku změn týkajících se zaměření kurzů školy) SS-Obersturmbannführerem Emilem Kleinem, který zde do té doby

⁶¹ Velíšek, Čestmír. 2009. "Pionier-Schule der Waffen SS Hradischko." "Obec" Úrocnice. 26.8.2009. <https://www.urocnice.eu/clanky/cviciste-vojsk-ss/pionier-schule-der-waffen-ss-hradischko.html>, cit. 7.5.2024

⁶² Zouzal, Tomáš. 2016. *Zabráno pro SS: zřízení výcvikového prostoru Böhmen v letech 2. světové války*. Praha: Naše vojsko., str. 285

působil jako výcvikový instruktor. Klein poté v této funkci působil až do posledních dnů války. Samotný úřad velitelství ženijní školy se usídlil na záměčku v Hradištku.⁶³



Obrázek 9 - Důstojnický sbor ženijní školy na Hradištku. Velitel školy Emil Klein (zde již v hodnosti SS-Standartenführera) stojí ve spodní řadě zcela uprostřed. Fotografie pochází nejspíše z přelomu let 1944 a 1945. Kmoch 2021, str. 56

Již od prvních chvil existence ženijní školy probíhaly v obci Hradištko mnohé stavební úpravy, které měly tuto oblast od základů přeměnit, aby co nejvíce odpovídala potřebám jejího nového vojenského využití. Byla to právě obec Hradištko a její okolí, na které se přítomnost vojsk Waffen-SS promítla, co se rozvoje infrastruktury týče, ze všech zabraných obcí pravděpodobně nejvíce. Některé z těchto stavebních zásahů zde můžeme pouhým okem pozorovat dodnes, o jiných si zase můžeme udělat obrázek prostřednictvím dochovaných archivních pramenů. Vedle přeměny již existujících domů, vilek a chat v ubytovny, jídelny, učebny a lazarety pro zdejší posádky Waffen-SS, zde vyrostla celá řada zcela nových staveb se širokou škálou využití. Na základě informací z kroniky obce Hradištko zde měly během války konkrétně vzniknout následující stavby:⁶⁴

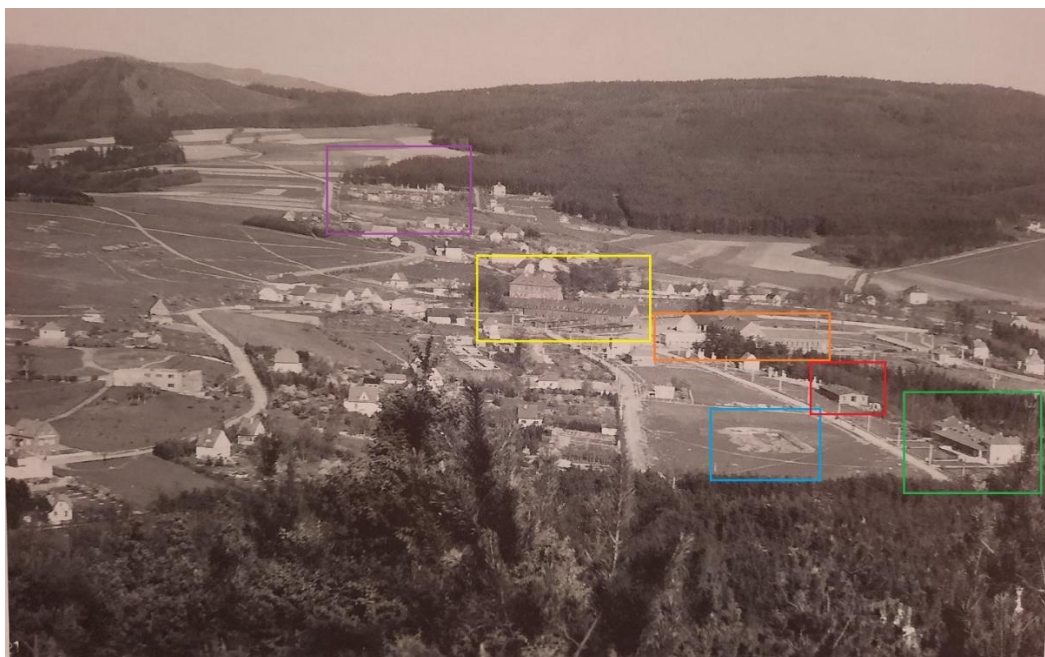
- velká budova do tvaru písmene T, do níž se mělo údajně vejít až 4 000 vojáků, jež sloužila jakožto biograf, kuchyně a rovněž se zde odbýval polní soud

⁶³ Kos, Petr. 2011. *Cvičiště Benešov - vstup zakázán!!: SS-Truppenübungsplatz Beneschau/Böhmen 1939-1948 : stručná historie výcvikového prostoru SS ve středních Čechách v letech druhé světové války a poválečná obnova území do roku 1948*. Postupice: Posázaví., str. 51

⁶⁴ "Hradištko: Kronika obce do 1954." Státní oblastní archiv v Praze - eBadatelna. <https://ebadatelna.soapraha.cz/a/921/36.>, str. 64-73

- důstojnický dům (tzv. „*Führerheim*“), který vznikl přístavbou propojující dvě předválečné vilky stojící nad tzv. „šlemínskou roklí“, v němž bylo zřízeno shromaždiště a přednášková síň pro důstojníky SS
- opravárenské a řemeslnické dílny vystavěné v lokalitě na Brunšově
- nedostavěná budova stojící vedle domu čp. 22 v ulici Benešovská, jejíž nadzemní část měla údajně sloužit jako pošta a její sklep jako kriminál
- 3 cvičné betonové bunkry (z nichž se do dnešních dnů dochoval pravděpodobně pouze 1) v lokalitě „na Sekance“, na nichž byla v rámci cvičných bojových akcí testována jejich odolnost a slabiny
- betonový objekt vybudovaný pod jihozápadním svahem kopce Medník, který měl podle dobových pramenů sloužit jakožto pistolová střelnice (o jeho skutečném účelu se však dodnes vedou mezi badateli spory)
- nová silnice (dnešní „Pikovická“) táhnoucí se od tzv. Pivovarského rybníku v Hradištku až k přívozu v Pikovicích
- 60-70 dřevěných baráků sloužících jakožto ubikace pro mužstvo (podle jejich stavu zachyceném na dobových fotografiích a leteckých snímcích však mnohé z nich nejspíše nebyly nikdy zcela dostavěny)
- rozsáhlý koncentrační tábor vystavěný na okraji Hradištku, do něhož byli jakožto otrocká pracovní síla umístováni nejprve čeští trestanci a později od roku 1943 také zahraniční političtí vězni a váleční zajatci
- budova muničního skladitě v lokalitě „na Haberně“
- vodojem stojící v dnešní lokalitě „Nade vsí“ a od něho vedoucí vodovod
- umělé rameno řeky Vltavy, jež sloužilo jako kotviště motorových a pontonových člunů používaných při výcviku⁶⁵

⁶⁵ Kos, Petr. 2011. *Cvičiště Benešov - vstup zakázán!!: SS-Truppenübungsplatz Beneschau/Böhmen 1939-1948 : stručná historie výcvikového prostoru SS ve středních Čechách v letech druhé světové války a poválečná obnova území do roku 1948*. Postupice: Posázaví., str. 56



Obrázek 10 – Fotografie Hradištka pořizena v roce 1946 – v zeleném rámečku se nachází důstojnický dům („Führerheim“), v modrém rámečku nedostavěné koupaliště, v červeném rámečku jeden z dřevěných baráků pro vojáky, v oranžovém rámečku víceúčelová společenská budova do tvaru písmene T, ve žlutém rámečku zámek na Hradištku (bývalé sídlo velitelství ženijní školy) a v rámečku fialovém komplex koncentračního tábora. Šmerák 2011, str. 206



Obrázek 11 - Objekt pistolové střelnice stojící na úbočí kopce Medník (stav v roce 2019) – jedná se o stavbu o rozměrech přibližně 30x5 m, která je zhotovena převážně z kamene a betonu. Stavba je tvořena pouze dvěma stěnami, jež jsou mezi sebou spojeny třemi betonovými příčkami. Zatímco zadní stěna je zcela vyplněna kamením, v přední stěně se nachází dvě velká „okna“, která jsou zčásti vyplněna hliněným náspem. V jednotlivých oknech byly nejspíše rozmístěny střelecké terče, do kterých se měli vojáci střílet. Hliněný násep pak zřejmě sloužil k tomu, aby se do něj zavrtávaly vystřelené projektily a dále se neodrážely. Archiv autora



Obrázek 12 - Umělé rameno vyhloubené do pravého břehu řeky Vltavy. Během války sloužilo jakožto kotviště různých druhů člunů. Stavba má třístěnného obdélníku o rozměrech cca 90x25 m a je vybudována z kamenů a hliněných násypů. Po obvodu obou delších stěn se nachází několik řad širokých dlážděných schodišť vedoucích k hladině. V kratší stěně byl zase vybudován pozvolný nájezd, který zřejmě sloužil k vytahování lodí (či jiné techniky a materiálu) na souš, nebo naopak k jejich spouštění na hladinu. Archiv autora



Obrázek 13 - Dnešní podoba velké společenské budovy do tvaru písmene T, která stojí jen necelých 100 metrů od areálu hradištského zámku (někdejšího sídla velitelství ženijní školy). Co se půdorysu týče, zůstala budova od dob války víceméně stejná, pouze dvě krátká postranní křídla vycházející kolmo od čela hlavní budovy nesou viditelné známky nedávné rekonstrukce. Archiv autora



Obrázek 14 - Dnešní podoba nedostavěné budovy (v dnešní ulici „Benešovská“), jež měla podle obecní kroniky sloužit zřejmě jako pošta a její sklepní část pak zase jako kriminál pro provinilé vojáky. Podle síly základů a dochovaných schodišť měla být budova v její konečné podobě zcela jistě vícepatrová. Archiv autora



Obrázek 15 – Pohled vstupními dveřmi do interiéru nedokončené budovy pošty. Archiv autora



Obrázek 16 – Zemní vodojem v lokalitě „Nade vsí“, který nechala správa výcvikového prostoru vybudovat v roce 1943. Archiv autora



Obrázek 17 - Zachovaná dobová tabule, která se nachází nad vstupem do vodojemu. Z tabule lze vyčíst, že se na realizaci vodojemu zřejmě podílel prapor vojenských geologů SS a také jakási instalátorská firma jménem „Corazza Wasserleitung“, o které se mi však bohužel nepodařilo nic bližšího zjistit. Archiv autora



Obrázek 18 - Současný stav jednoho ze skalních úkrytů pro munici, jež byl vyhlouben do příkrého svahu mezi Pikovicemi a severním okrajem Hradištka. V okolí pouhých několika desítek metrů se nachází ještě další dva přibližně stejné objekty. Tyto kryty zřejmě nepředstavovaly nikterak komplexní stavby, jednalo se patrně pouze o jakési obdélníkové prohlubně ve skále o rozměrech přibližně 3x4 m. Uvnitř výkopů navíc nejsou viditelné žádné pozůstatky jakéhokoli vyzdění, či zastřešení. Archiv autora



Obrázek 19 - Poslední dochovaný betonový bunkr v lokalitě "na Sekance". Tento objekt je na první pohled velmi odlišný od všech ostatních staveb podobného charakteru, se kterými se dodnes můžeme na území výcvikového prostoru setkat. Svým tvarem a půdorysem bunkr nápadně připomíná některé těžší typy československých pohraničních pevností vybudovaných v meziválečné době. S velkou pravděpodobností se mělo jednat o jakousi přibližnou repliku některé z těchto pevností, na které pak byly v rámci výcviku zjišťovány její slabiny a odolnost. Archiv prof. V. Matouška



Obrázek 20 - Nedávná podoba jednoho ze soustavy menších betonových skladišť munice, která se nacházela na severním okraji Hradištká. V poválečných letech byl tento objekt majiteli pozemku přestavěn na obytnou chatku. Archiv prof. V. Matouška



Obrázek 21 - Dobová fotografie hradištského koncentračního tábora/pracovního lágru. Snímek byl pravděpodobně pořízen z jedné ze strážních věží rozmístěných po obvodu tábora. Při levém okraji fotografie vidíme silnici (jejíž výstavbou byli taktéž pověřeni vězni z tábora) vedoucí z Hradištká do nedalekých Pikovic. Na fotografii je rovněž dobře patrný dvojitý plot, kterým byl tábor neprodyšně oddělen od okolního světa. Na pravé straně snímku pak můžeme pozorovat podobu jednoho z dlouhých dřevěných baráků, v nichž byli ubytováni vězni. Šmerák 2011, str. 207

Vedle nově vzniklých staveb a infrastruktury představovaly po dlouhá léta další připomínku působení ženižní školy SS také pozůstatky cvičných polních opevnění, která vznikala převážně v lokalitě „Nade vsí“, „Na ovčičkách“ a okolo Třebsína.⁶⁶ S blížícím se koncem války nechali Němci na území ženižní školy rovněž zbudovat řadu fortifikací, které měly být využity v obranném boji proti postupující Rudé armádě - k tomu však nakonec nikdy nedošlo. Na rozdíl od okopů cvičných však byla tato obranná opevnění vytvářena převážně prací vězňů z místního koncentračního tábora. Mnoho z nich zde bylo při těchto výkopech v posledních týdnech války zavražděno.⁶⁷ V poválečných letech se zástavba Hradištka a jeho přilehlých osad začala výrazně rozrůstat (zejména o chatové kolonie), v rámci čehož byla drtivá většina oblastí, jež byla za války zvolena pro nácvič opevňování, buďto zastavěna, nebo opětovně přetvořena v pole a louky. O podobě a pravděpodobném účelu těchto objektů si však můžeme udělat představu na základě archivních leteckých snímků pořízených v letech 1946-1949 a hrstky dochovaných dobových fotografií.



Obrázek 22 - Řada cvičných polních fortifikací v lokalitě "Nade vsí". Geoportál ČÚZK

⁶⁶ Kos, Petr. 2011. *Cvičiště Benešov - vstup zakázán!!: SS-Truppenübungsplatz Beneschau/Böhmen 1939-1948 : stručná historie výcvikového prostoru SS ve středních Čechách v letech druhé světové války a poválečná obnova území do roku 1948*. Postupice: Posázaví., str. 53

⁶⁷ Šmerák, Václav, and Jiří Škuba. 2011. *Mezi Vltavou a Sázavou: 1061-2011*. Vyd. 1. Krňany: Mezi řekami., str. 206-207

Obrázek č. 22 zachycuje podobu několika různých typů cvičných polních opevnění v lokalitě „Nade vsí“ na severním okraji Hradištka v červenci roku 1946. V následujícím textu se pokusím o jejich přibližnou interpretaci na základě ilustrací a popisků z druhého vydání dobové německé vojenské příručky „*Bildheft Neuzeitlicher Stellungsbau*“ vydané 1. června 1944.

Červenými rámečky je vyznačeno několik linií strohých spojovacích zákopů v typickém zaobleném vlnitém provedení s poměrně krátkými vzdálenostmi mezi jednotlivými ohyby, na kterých nejsou patrné žádné střelecké výklenky, ani připojené okopy pro kulomet (případně pro jiné druhy zbraní). Přesnou hloubku těchto zákopů nelze prostřednictvím leteckého snímku zjistit, pravděpodobně se ale jedná o mělké typy výkopů, jejichž nejhlubší část dosahuje hloubky pouhých cca 60 cm, a v nichž se vojáci měli pohybovat v příkrčení.⁶⁸ V jejich okolí se pak nachází pouze několik menších viditelných prohlubní, které by svým tvarem a rozměry přibližně odpovídaly okopům pro ležící/klečící střelce.⁶⁹ Mohlo by se ale také jednat pouze o krátery vytvořené detonacemi např. ženijní, či dělostřelecké munice.

Již o něco zajímavější je pak objekt vyznačený zeleným rámečkem. Opět se jedná o vlnitý spojovací zákop, který je ale tentokrát na svém východním okraji (při pravé straně fotografie) zakončen pravděpodobně palebným postavením pro kulomet. Přibližně ve třetině linie zákopu (při jeho pravé straně) je rovněž patrná vrstva navršené zeminy s obdélníkovým půdorysem o rozměrech zhruba 15x10 metrů, která je s hlavním zákopem propojena krátkou odbočkou. Podle dobové vojenské příručky by se mohlo jednat o některý druh zapuštěného roubeného úkrytu pro vojáky či municí.⁷⁰

Modrými rámečky jsou vyznačeny dva komplexnější zákopové systémy, které jsou podle umístění střelen oba nejspíše orientovány směrem na jih/jihozápad. Levý z nich je tvořen jednou linií spojovacího (bojového) zákopu, jehož ohyby nejsou oproti ostatním objektům zaoblené, nýbrž jsou tvořeny ostrými hranami. Délka úseků mezi jednotlivými ohyby je rovněž poměrně nepravidelná (pohybuje se v rozmezí cca mezi 10 až 20 metry). Přibližně v polovině zákopu jsou dva z těchto ohybů propojeny s relativně dobře rozeznatelnými okopy pro kulomet, jež jsou tvořeny záhybem, krátkým zaobleným zákopem

⁶⁸ OBERKOMMANDO DES HEERES 1944: Merkblatt 57/5. *Bildheft Neuzeitlicher Stellungsbau*. Vom 1. Juni 1944., list 1-3

⁶⁹ Töpfer, Harry. 2016. „*German Tactical Manual*.“

<http://www.gr916.co.uk/assets/pdfs/GermanTacticalManual.pdf>, cit. 10.05.2024

⁷⁰ OBERKOMMANDO DES HEERES 1944: Merkblatt 57/5. *Bildheft Neuzeitlicher Stellungsbau*. Vom 1. Juni 1944., list 59(I)-63(II)

pro stojící střelce a vyhloubenou půlkruhovitou plošinkou, na níž byl během střelby umístěn kulomet.⁷¹ Několik metrů za linií zákopu (směrem na sever) se dále nachází dva kruhové okopy, z nichž po jejich stranách vychází dvě krátké odbočky se záhybem. Takovýto tvar okopu je typický pro palebnou pozici středního (ráže 8cm), nebo těžkého (ráže 12cm) minometu.⁷² Zákopový systém v pravém modrém rámečku je tvořen zřejmě kruhovitou linií spojovacího zákopu, z něhož vyčnívá řada střeleckých výklenků a vysunutých okopů pro střelce a jehož jihozápadní cíp je zakončen nejspíše okopem pro kulomet. Na tuto síť se pak dále napojuje linie přibližovacího zákopu, která pokračuje směrem na sever až k okraji nedalekého lesního porostu.⁷³

Objekt ve žlutém rámečku je zřejmě poněkud atypický a jeho přesný ekvivalent se mi bohužel ve stavebních příručkách nepodařilo nikde nalézt. Mohlo by se však jednat o některou z variant palebného postavení pro polní dělo či houfnici, kolem něhož je ze tří stran vytvořen násep zeminy, a k němuž je v tomto případě veden krátký zákop s patrnými výklenky sloužícími jakožto kryty pro obsluhu děla a zásoby střeliva. Podle způsobu provedení byl tento dělostřelecký palpost (v případě, že se o něj skutečně jedná) zřejmě orientován směrem na severozápad k dopadové ploše na „Sekance“.⁷⁴

Oranžovým rámečkem je označen objekt, který se do velké míry podobá objektu v rámečku žlutém. Opět se pravděpodobně jedná o zahloubenou palebnou pozici, která je však tentokrát kruhovitého půdorysu o průměru cca 7 metrů. Prostor samotného výkopu je na snímku zčásti zastřen okolním lesním porostem, a proto není možné určit jeho přesný tvar. Podle jeho viditelných rozměrů se však s největší pravděpodobností jedná o okop určený pro těžší typ zbraně. Obdobná palebná postavení se užívala například pro některé druhy protiletadlových kanónů či polních houfnic.⁷⁵ Do prostoru okopu i tentokrát směřuje kratší přibližovací zákop s vyhloubenými úkryty pro zásoby munice a obsluhu zbraně.⁷⁶

⁷¹ OBERKOMMANDO DES HEERES 1944: Merkblatt 57/5. *Bildheft Neuzeitlicher Stellungsbau*. Vom 1. Juni 1944., list 3

⁷² OBERKOMMANDO DES HEERES 1944: Merkblatt 57/5. *Bildheft Neuzeitlicher Stellungsbau*. Vom 1. Juni 1944., list 19-20

⁷³ OBERKOMMANDO DES HEERES 1944: Merkblatt 57/5. *Bildheft Neuzeitlicher Stellungsbau*. Vom 1. Juni 1944., list 1

⁷⁴ OBERKOMMANDO DES HEERES 1944: Merkblatt 57/5. *Bildheft Neuzeitlicher Stellungsbau*. Vom 1. Juni 1944., list 30-31

⁷⁵ OBERKOMMANDO DES HEERES 1944: Merkblatt 57/5. *Bildheft Neuzeitlicher Stellungsbau*. Vom 1. Juni 1944., list 21-24(I)

⁷⁶ OBERKOMMANDO DES HEERES 1944: Merkblatt 57/5. *Bildheft Neuzeitlicher Stellungsbau*. Vom 1. Juni 1944., list 28

Fialový kroužek označuje menší samostatný kruhovitý okop se dvěma naproti sobě vyhloubenými krátkými rameny, který by tvarově i rozměrově opět odpovídal palpostu pro těžký 12cm minomet.⁷⁷



Obrázek 23 - Obranné fortifikace okolo Třebsína v květnu 1949. Geoportál ČÚZK

Jak jsem již zmínil, zůstala po válce v okolí Hradištka kromě řady cvičných polních pevnůstek také linie opevnění, jejímž účelem bylo přetvořit prostor ženijní školy v jednu z posledních nacistických pevností na území Protektorátu Čechy a Morava. Podobných opevněných ostrůvků měla podle některých plánů vzniknout v rámci výcvikového prostoru Böhmen celá řada. Obranná linie před Třebsínem byla vybudována v úžině mezi Vltavou a Sázavou, jež skýtala dobré podmínky pro kontrolu jediného silničního spojení ženijní školy s územím východně od ní. Ze zbývajících tří stran totiž bylo Hradištka chráněno strmými koryty řek. Jediný možný přechod přes řeku Vltavu v těchto místech představoval most Dr. Edvarda Beneše (stojící mezi Brunšovem a Štěchovicemi), který byl však Němci v průběhu roku 1945 podminován a v případě konfrontace s nepřítelem mohl být vyhozen do povětří. Z těchto důvodů byla obraně prostoru Třebsín-Závist-Hradištka věnována zvláštní pozornost. Dominantu této obranné linie představoval protitankový příkop vyznačený na

⁷⁷ OBERKOMMANDO DES HEERES 1944: Merkblatt 57/5. *Bildheft Neuzeitlicher Stellungsbau*. Vom 1. Juni 1944., list 20

obrázku č. 23 modrou barvou. Tento příkop se táhl přibližně v místech mezi lokalitou „V kobylich drahách“ a údolím třebšínského potoka. Jeho vybudováním byli pověřeni vězni z koncentračního tábora na Hradištku.⁷⁸ Na základě dobové vojenské příručky měl mít tento příkop v průřezu tvar písmene V. Jeho nejhlubší (a zároveň nejužší) bod měl dosahovat hloubky alespoň 3 metrů pod úroveň původního povrchu. Od tohoto bodu se jeho stěny postupně rozevíraly směrem vzhůru pod úhlem 55°-90° (úhel byl vždy volen na základě stability půdy v dané lokalitě). Vrchol příkopu měl být široký přibližně 4,5 metrů. Z vykopané zeminy mohl být na okrajích příkopu rovněž vytvořen násep, který pak následně přidával na jeho celkové hloubce.⁷⁹ Všechny tyto informace se zhruba shodují s tím, jak byl příkop zachycen na několika málo dobových snímcích.



Obrázek 24 - Poválečná podoba třebšínského protitankového příkopu během procesu jeho zavážení. Šmerák 2011, str. 215

Na obrázku č. 23 je červeným rámečkem dále vyznačena zákopová linie, jež byla vybudována necelých 100 metrů za pásmem protitankového příkopu, přičemž jej svým směrováním víceméně přesně kopíruje. Linie je tvořena přibližně 800 metrů dlouhým spojovacím zákopem, který byl ve své polovině protnut samotným Třebšínem. Linie zákopu

⁷⁸ Šmerák, Václav, ed. 2012. *Almanach: ohlédnutí : 1942-2012 : vzpomínky pamětníků na vystěhovávání obyvatel Neveklovska a Sedličanska za II. světové války ve středních Čechách*. Krňany: Mezi řekami., str. 120

⁷⁹ OBERKOMMANDO DES HEERES 1944: Merkblatt 57/5. *Bildheft Neuzeitlicher Stellungsbau*. Vom 1. Juni 1944., list 118

tak byla de facto rozdělena na severní a jižní část. Obě části zákopu byly vybudovány v klasickém klikatém vzoru. Jeho záhyby jsou zaoblené a délka úseků mezi nimi se pohybuje nejčastěji mezi 6-10 metry. Na zákopu jsou dobře patrné občasné střelecké výklenky a poměrně velké množství předsunutých střeleckých okopů pro jednoho či vícero střelců (vyzbrojených puškami), které jsou s linií zákopu spojeny krátkými odbočkami.⁸⁰ V zeleném kroužku se nachází větší kruhovitý okop, určený pravděpodobně pro umístění lehkého minometu, do něž je napojeno jedno krátké zalomené rameno zákopu, sloužící nejspíše jako úkryt pro obsluhu zbraně a zásoby střeliva.⁸¹ Podle poválečných leteckých snímků krajiny se v blízkém okolí Třebšína a Závisti nacházela ještě celá řada dalších malých polních pevnůstek, z nichž některé jsou velmi podobné obranné zákopové linii zachycené na obrázku č. 23, u jiných se mi zase nepodařilo přesně určit, o jaký druh polní fortifikace se jedná. Z těchto důvodů jsem je rozhodl do této práce nezařadit.

7.1.1. Podoba ženijního výcviku

Hlavním cílem ženijní školy SS byla příprava mužů nižších i vyšších hodností k jejich frontovému nasazení - stejně jako tomu bylo u všech ostatních výcvikových zařízení ve vojenském prostoru Böhmen. I zde se výcvik opíral především o zkušenosti vysoce vyznamenaných instruktorů a praktickou výuku v podmínkách, jež měly co možná nejvíce připomínat skutečné válčiště. Do roku 1945 vznikly v rámci školy celkem 4 výcvikové (popř. instruktážní) skupiny, z nichž každá měla jiné zaměření. První z těchto skupin vedl sám zakladatel ženijní školy SS-Hauptsturmführer Willi Boden a jejím úkolem bylo cvičit velitele ženijních čet.⁸² Druhá skupina byla určena vojákům jiných druhů zbraní (např. dělostřelcům, granátníkům atd.), kteří se zde měli seznámit s ženijní technikou a rovněž si osvojovali si některé specifické činnosti. Třetí skupina se zabývala výcvikem poddůstojníků. Poslední, čtvrtá, skupina měla na starosti vedení technických kurzů,⁸³ v rámci kterých se vojáci učili manipulovat s ženijními náložemi, rozbuškami, minami, granáty, plamenomety

⁸⁰ OBERKOMMANDO DES HEERES 1944: Merkblatt 57/5. *Bildheft Neuzeitlicher Stellungsbau*. Vom 1. Juni 1944., list 1

⁸¹ OBERKOMMANDO DES HEERES 1944: Merkblatt 57/5. *Bildheft Neuzeitlicher Stellungsbau*. Vom 1. Juni 1944., list 19

⁸² Kos, Petr. 2011. *Cvičiště Benešov - vstup zakázán!!: SS-Truppenübungsplatz Beneschau/Böhmen 1939-1948 : stručná historie výcvikového prostoru SS ve středních Čechách v letech druhé světové války a poválečná obnova území do roku 1948*. Postupice: Posázaví., str. 52

⁸³ Zouzal, Tomáš. 2016. *Zabráno pro SS: zřízení výcvikového prostoru Böhmen v letech 2. světové války*. Praha: Naše vojsko., str. 294-295

a protitankovými zbraněmi.⁸⁴ Důležitou složkou technických kurzů byl také nácvik budování různých typů polních opevnění, což nám mimo jiné dokládají i fotografie rozebírané v předchozí podkapitole.

Pod hradištskou ženijní školu dále spadala celá řada zvláštních specializovaných (tzv. instrukčních) útvarů, které vojákům poskytovaly například nejrůznější opravárenské a řemeslné kurzy (pro něž byly vybudovány dílny na Brunšově), či kurzy stavění různých druhů ženijních mostních konstrukcí. V rámci těchto útvarů se vojáci rovněž učili používat nejrůznější druhy plavidel (od motorových člunů až po veslařská plavidla) a nacvičovali způsoby překonávání vodních toků.⁸⁵

Na území hradištské školy bylo postupně vymezeno několik zvláštních ploch, na kterých se měl odehrávat samotný výcvik zdejších vojáků. Plochy byly rozděleny na základě toho, s jakými zbraněmi a technikou se zde mělo v rámci cvičení manipulovat. Území od soutoku Vltavy a Sázavy až po severní okraj Hradištska bylo v německých vojenských mapách označeno jakožto tzv. „*Landplatz-Depot*“. Severovýchodně od Brunšova ležela menší cvičná plocha s názvem „*Landplatz-Ziegelei*“. O něco málo větší cvičiště se nacházelo severozápadně od Třebsína a neslo označení „*Übungsplatz Trebsin und Zawist*“. Vodní cvičiště ležící na úseku řeky Vltavy mezi Brunšovem a jihozápadním okrajem Hradištska neslo název „*Wasserübungsplatz Moldau*“ – právě v tomto prostoru bylo vybudováno slepé rameno Vltavy sloužící jako kotviště člunů. Druhé vodní cvičiště bylo umístěno na řece Sázavě v prostoru severozápadně od Pikovic a bylo označováno jako „*Wasserübungsplatz Sassau*“. Vedle těchto zmíněných ploch, jež byly určeny primárně pro manévry většího rozsahu a destruktivnosti, vznikly v rámci ženijní školy také dvě menší střelnice, které zřejmě sloužily čistě k výuce střelby z pěchotních palných zbraní – k tomuto účelu se zde podle jednoho z dochovaných rozkazů používaly například opakovací pušky typu Mauser Karabiner 98k, samopaly typu MP-40, kulomety MG-42 a pistole ráže 7,65mm (tomu by odpovídala např. pistole Luger P.08). Arzenál palných zbraní, kterými ženijní škola disponovala, byl však zajisté ještě mnohem širší. První z těchto střelnic nesla označení „*Schießstände Zawist*“ a nacházela se jihozápadně od osady Závist. Druhá se nacházela

⁸⁴ Kos, Petr. 2011. *Cvičiště Benešov - vstup zakázán!!: SS-Truppenübungsplatz Beneschau/Böhmen 1939-1948 : stručná historie výcvikového prostoru SS ve středních Čechách v letech druhé světové války a poválečná obnova území do roku 1948*. Postupice: Posázaví., str. 53

⁸⁵ Zouzal, Tomáš. 2016. *Zabráno pro SS: zřízení výcvikového prostoru Böhmen v letech 2. světové války*. Praha: Naše vojsko., str. 295

v prostoru okolo již zmiňovaného betonového objektu pod jihozápadním svahem kóty Medník a byla označována jen jako „Pistolen-Schießstand“.⁸⁶



Obrázek 25 - Dobová vojenská mapa znázorňující polohu jednotlivých výcvikových oblastí. Kos 2011, str. 56

Frekventanti ženijní školy se vedle výcviku s běžnými pěchotními zbraněmi učili zacházet s širokou škálou speciálních zbraní, výbušnin a ženijního vybavení. Úloha ženijních jednotek na bojišti je totiž velmi specifická a v mnohém se odlišuje od jiných druhů vojsk, čemuž ve výsledku odpovídá i podoba jejich výcviku a užívaných prostředků. Podstatná část jejich úkolů spočívá především v zajištění technické podpory ostatním pozemním útvarům (jak v rámci ofenzívy, tak i defenzívy). Jak vyplývá z obsahu kurzů hradištské školy, spočívalo toto jejich poslání například v ničení opěrných bodů (betonových pevností atd.) a infrastruktury nepřítele, likvidaci nepřátelské obrněné techniky (jež se zde nacvičovala nejčastěji na dřevěných maketách spojeneckých tanků vyráběných ve školních dílnách), vytváření překážek znesnadňujících protivníkům postup (protitankové příkopy, minová pole, nástražné systémy atd.), stavění nejrůznějších mostních konstrukcí a lávek přes vodní toky, přeplavování vojáků, techniky a materiálu pomocí člunů, vorů atp. a nakonec budování celé škály vlastních polních fortifikací, úkrytů, bunkrů, palebných postavení atd. Ženisté z řad SS zde podle dochovaných zdrojů trénovali se skutečně velmi

⁸⁶ Kos, Petr. 2011. *Cvičiště Benešov - vstup zakázán!!: SS-Truppenübungsplatz Beneschau/Böhmen 1939-1948 : stručná historie výcvikového prostoru SS ve středních Čechách v letech druhé světové války a poválečná obnova území do roku 1948*. Postupice: Posázaví., str. 53-54

pestrou plejádou vlastních, ale i kořistních zbraní, se kterými museli být v zájmu plnění svých povinností dokonale seznámeni. Vedle běžných pěchotních střelných zbraní se zde učili zacházet především s různými typy plamenometů, min, granátů, dýmovnic, trhavin, ženijních náloží, rozbušek, pancéřových pěstí a protitankových raket.⁸⁷



Obrázek 26 - Příslušníci hradištské ženijní školy trénující střelbu z kořistního československého 15mm velkorážného kulometu ZB-60. Šmerák 2011, str. 201



Obrázek 27 - Příslušníci ženijní školy trénující pod dozorem instruktora (v hodnosti SS-Unterscharführera) rozbor a údržbu kořistního československého kulometu ZB-26. Šmerák 2011, str. 201

⁸⁷ Zouzal, Tomáš. 2016. *Zabráno pro SS: zřízení výcvikového prostoru Böhmen v letech 2. světové války*. Praha: Naše vojsko., str. 295-296



Obrázek 28 - Skupinka frekventantů ženijní školy dostává instrukce ohledně manipulace s německým protitankovým raketometem RPzB 54 - podle štítů našitých na levých rukávech některých vojáků se patrně jedná o zahraniční dobrovolníky. Šmerák 2011, str. 201



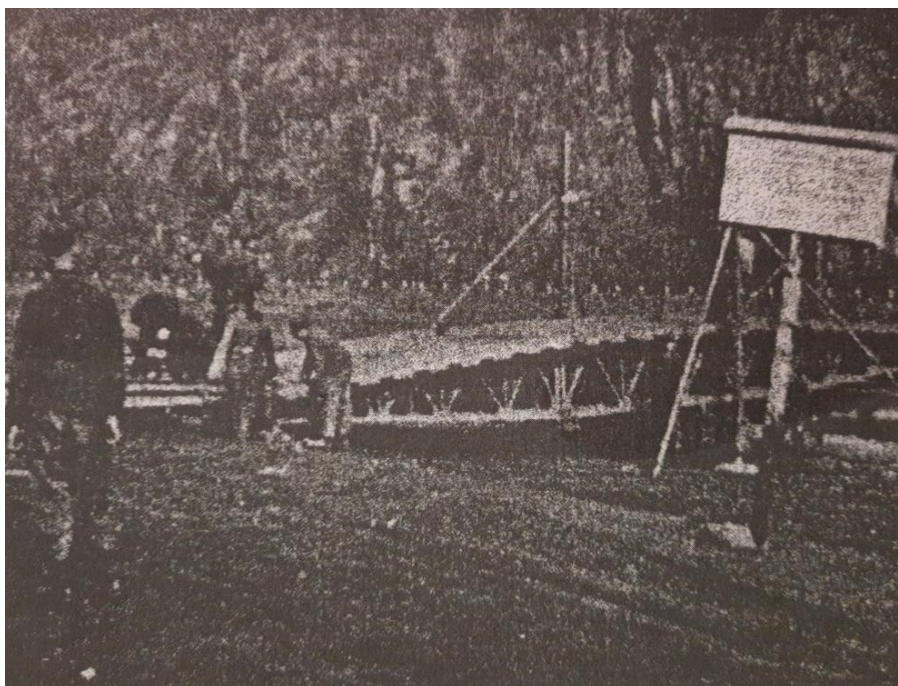
Obrázek 29 – Nácvik odpalování min (či jiných typů trhavin) v prostoru ženijní školy. Šmerák 2011, str. 201



Obrázek 30 - Frekventanti ženijní školy během cvičného transportu techniky, materiálu a vojáků přes vodní tok (fotografie pochází z vodního cvičiště na Vltavě) – zajímavostí je, že někteří vojáci mají přes své polní blůzy oblečené oboustranné maskovací převlečníky a na přilbách zase maskovací povlaky. Kopecká 2020, str. 37



Obrázek 31 - Čeští zaměstnanci truhlárny (spadající pod ženijní školu na Hradištku) stojí před dřevěnou maketou sovětského středně těžkého tanku T-34/76 - takovéto makety byly později využívány pro nácvik protitankového boje. Kmoch 2011, str. 42



Obrázek 32 - Frekventanti ženijní školy při stavbě ocelového ženijního mostu typu K-Gerät (snímek pochází nejspíše ze cvičiště na Vltavě) - na pravé straně fotografie je rovněž patrná jedna z mnoha cedulí varující před vstupem do vojenského výcvikového prostoru. Zouzal 2016, str. 291

Kromě teoretických a praktických vojenských cvičení tvořily podstatnou část výuky na hradištské ženijní škole také nejrůznější sportovní aktivity a politická školení – tak tomu ale do určité míry bylo i v ostatních školních zařízeních na cvičišti Böhmen. V březnu roku 1943 se měli rekruiti ženijní školy v rámci hodin politického a světonázorového školení konkrétně zabývat například vybranými úseky dějin německé říše a německého národa, historií nacistického hnutí a strany, životopisem Adolfa Hitlera, řádem a ctnostmi příslušníků SS, rasovými idejemi, socioekonomickými otázkami a nakonec politickými debatami nad obsahem denního tisku a rozhlasu. Tato politická výuka byla samozřejmě postavena primárně na propagandě a idejích NSDAP. Jejím cílem bylo vštípit zdejším vojákům nacistické vidění světa a jasně definovat hodnoty a charakter jejich nepřátel, díky čemuž se z nich měli stát fanatičtí bojovníci za budoucnost třetí říše.⁸⁸ Na řádný průběh pravidelných politických školení osobně dohlížel sám Emil Klein, velitel ženijní školy. Mimo to však také přísně dbal na dobrou fyzickou kondici mužstva a především důstojnického sboru.⁸⁹ Do denního programu svých mužů proto co možná nejčastěji zařazoval nejrůznější sportovní

⁸⁸ Kos, Petr. 2011. *Cvičiště Benešov - vstup zakázán!!: SS-Truppenübungsplatz Beneschau/Böhmen 1939-1948 : stručná historie výcvikového prostoru SS ve středních Čechách v letech druhé světové války a poválečná obnova území do roku 1948*. Postupice: Posázaví., str. 53-55

⁸⁹ Zouzal, Tomáš. 2016. *Zabráno pro SS: zřízení výcvikového prostoru Böhmen v letech 2. světové války*. Praha: Naše vojsko., str. 297

aktivity (konkrétně se jednalo např. o plavání, veslování, jízdu na koni, zápasení, skoky do dálky a do výšky, hody kamene atp.), kterých se nezřídká i sám účastnil.⁹⁰ Emil Klein byl totiž na svůj věk (v době nástupu do funkce velitele školy mu bylo již 44 let) fyzicky poměrně velmi zdatný a svými výkony a zápalem se vždy snažil být vzorem pro své podřízené.⁹¹

7.2. Benešovská dělostřelecká škola (*SS-Artillerieschule II Beneschau*)

O založení dělostřelecké školy SS (*SS-Artillerieschule II Beneschau*) ve vojenském výcvikovém prostoru Böhmen bylo oficiálně rozhodnuto 1. srpna 1942, tedy přesně jeden měsíc po zřízení ženijní školy na Hradištku. Římská číslice „II“ v oficiálním německém názvu tohoto výcvikového střediska odkazovala k tomu, že se jednalo v pořadí již o druhou dělostřeleckou školu spadající výhradně pod správu Waffen-SS. První z těchto škol sídlila v městečku Glau jihozápadně od Berlína a nesla název *SS-Artillerieschule I Glau*.⁹²

Zprvu se uvnitř Hlavního velitelského úřadu vedly spory o tom, jaké by bylo nejlepší místo pro umístění nově vzniklé dělostřelecké školy. Nejdříve se spekovalo např. o Vrchotových Janovicích a Prosečnici, nakonec však bylo vybráno město Benešov, kam se škola v říjnu roku 1942 skutečně odstěhovala a vzápětí započala své působení. V Benešově si poté škola pro své potřeby postupně zabírala značné množství budov (jelikož si škola pro své aktuální potřeby vybírala jen některé konkrétní benešovské objekty a bytové čtvrti, docházelo k jejich záboru mimo ostatní velké vysídlovací etapy⁹³) – jmenovitě se jednalo o několik benešovských škol a učilišť (z nichž byly později zřizovány např. vojenské nemocnice) a dvě kasárenské budovy československé armády (Pražská a Tábořská). Do funkce velitele školy byl zpočátku jmenován SS-Sturmbannführer Otto Hornhardt, který si zde mezi svými podřízenými vybudoval skvělou pověst. 20. března 1943 byl ovšem převelen k dělostřeleckému oddílu 10. divize pancéřových granátníků Frundsberg a na jeho místo byl dosazen SS-Sturmbannführer Karl Schlamelcher, který v této funkci zůstal až do rozpuštění

⁹⁰ Kos, Petr. 2011. *Cvičiště Benešov - vstup zakázán!!: SS-Truppenübungsplatz Beneschau/Böhmen 1939-1948 : stručná historie výcvikového prostoru SS ve středních Čechách v letech druhé světové války a poválečná obnova území do roku 1948*. Postupice: Posázaví., str.53-54

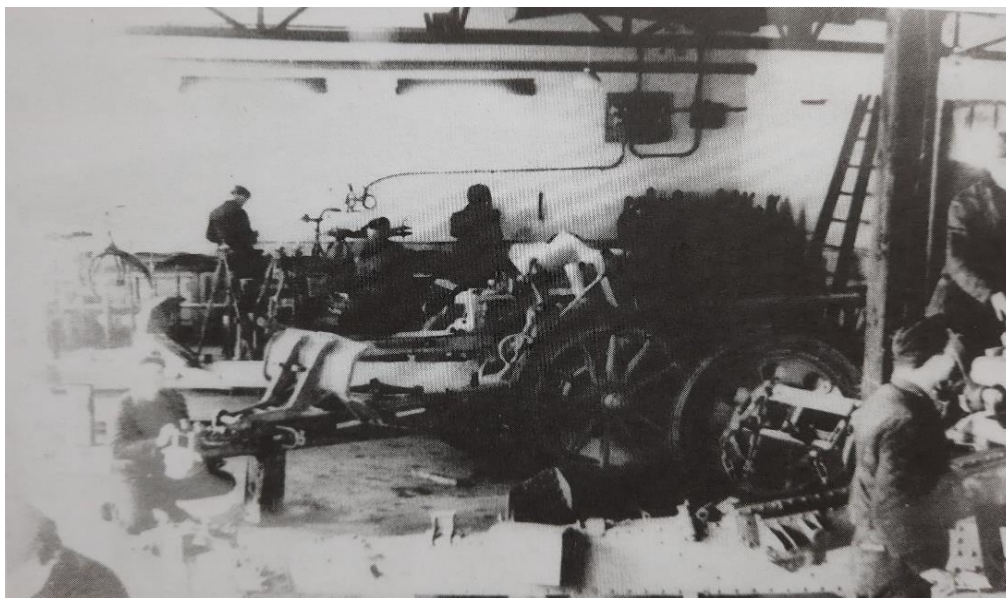
⁹¹ Zouzal, Tomáš. 2016. *Zabráno pro SS: zřízení výcvikového prostoru Böhmen v letech 2. světové války*. Praha: Naše vojsko., str. 297

⁹² Velíšek, Čestmír. 2010. "SS-Artillerie Schule II Beneschau." "Obec" Úročnice. 6.3.2010. <https://www.urocnice.eu/clanky/cviciste-vojsk-ss/ss-artillerie-schule-ii-beneschau.html>., cit. 22.5.2024

⁹³ Kos, Petr. 2011. *Cvičiště Benešov - vstup zakázán!!: SS-Truppenübungsplatz Beneschau/Böhmen 1939-1948 : stručná historie výcvikového prostoru SS ve středních Čechách v letech druhé světové války a poválečná obnova území do roku 1948*. Postupice: Posázaví., str. 30

školy. V době svého nástupu do funkce se Schlamelcher, podobně jako mnoho dalších velitelů na cvičišti Böhmen, právě zotavoval z těžkého zranění utrženého v bojích na východní frontě. Díky jeho bohatým zkušenostem z frontového nasazení se z něj brzy stal velmi uznávaný velitel.⁹⁴

V polovině roku 1943 byla škola stále ještě poměrně malá a disponovala pouze omezeným počtem dělostřeleckých zbraní. Podstatného růstu a reorganizace se dočkala až počátkem roku 1944, kdy se začal rapidně zvyšovat počet výcvikových kurzů a oddílů, rozrůstalo se zázemí školy, přibývalo nejrůznějších pomocných útvarů a především rostl počet samotných vojáků na území Benešova a jeho okolí. Podobně jako např. ženijní škola na Hradištku, disponovalo i toto benešovské výcvikové středisko vlastními dílnami (jedna z nich se specializovala na údržbu a opravy dělostřeleckých zbraní, zatímco druhá měla na starosti vozový park školy), kinem (v němž se promítaly především nejrůznější instruktážní a propagandistické snímky), tiskárnou, muničními skladišti⁹⁵, kuchyněmi, truhlárnou, lazarety a stájemi.⁹⁶



Obrázek 33 - Dobová fotografie dílen dělostřelecké školy v benešovských Pražských kasárnách. Na snímku vidíme několik pracovníků dílny, mezi kterými stojí německá lehká polní houfnice vzor 18 (leichte Feldhaubitze 18) o průměru hlavně 10,5 cm. Zouzal 2016, str. 310

⁹⁴ Zouzal, Tomáš. 2016. *Zabráno pro SS: zřízení výcvikového prostoru Böhmen v letech 2. světové války*. Praha: Naše vojsko., str. 305-309

⁹⁵ Zouzal, Tomáš. 2016. *Zabráno pro SS: zřízení výcvikového prostoru Böhmen v letech 2. světové války*. Praha: Naše vojsko., str. 311

⁹⁶ Velíšek, Čestmír. 2010. "SS-Artillerie Schule II Beneschau – 2. část." "Obec" Úročnice. 9.3.2010. <https://www.urocnice.eu/clanky/cviciste-vojsk-ss/ss-artellir.html>, cit. 28.5.2024



Obrázek 34 - Poválečný stav jedné z učeben obecné a měšťanské školy v Benešově, kterou si vojáci v roce 1942 přetvořili na zdravotní středisko. V prostorách školy byly zřízeny operační sály, koupelny a kanceláře pro personál. Většina učeben pak byla rozdělena několika novými příčkami, díky čemuž mohly být v každé učebně vytvořeny až tři samostatné pokojíky pro pacienty, tak jako je tomu na tomto obrázku. Státní oblastní archiv v Praze



Obrázek 35 - Tělocvična obecné a měšťanské školy v Benešově byla přestavěna na kuchyň. Státní oblastní archiv v Praze



Obrázek 36 - Strop suterénu měšťanské školy byl vyztužen silnými dřevěnými trámy - tento prostor měl pak v případě náletů zřejmě sloužit jako protiletický kryt. Státní oblastní archiv v Praze

Co se dobových materiálů týče, dochovalo se toho ohledně působení benešovské dělostřelecké školy poměrně velmi málo (v porovnání např. s ženijní školou na Hradištku a prosečnickou školou pancéřových granátníků). Dokonce ani v samotném Benešově se mi nepodařilo dohledat žádné dochované stavební úpravy, které by měly spojitost se zdejším výcvikovým střediskem. Nejvíce dodnes patrných pozůstatků po aktivitách dělostřelecké školy proto zůstává v prostoru tzv. „*kampfbahnen*“ (střeleckých bojových koridorů) v severovýchodní části cvičiště, kterých dělostřelecká škola využívala (vedle řady dalších menších střelnic v prostoru cvičiště) při střelbách s ostrou municí, pěchotním výcviku a součinnostních bojových cvičeních s útvary z ostatních škol.⁹⁷ V následující části této kapitoly proto budu vycházet primárně z informací dostupných v sekundární literatuře, které se pokusím doplnit některými obrazovými prameny.

7.2.1. Podoba dělostřeleckého výcviku

Základní struktura benešovské dělostřelecké školy se skládala z velitelského štábu, školní štábní roty a několika instruktážních skupin (tzv. *Lehrgruppe*).⁹⁸ Tyto instruktážní skupiny

⁹⁷ Velíšek, Čestmír. 2010. "SS-Artillerie Schule II Beneschau – 7. část." "Obec" Úročnice. 9.3.2010. https://www.urocnice.eu/clanky/cviciste-vojsk-ss/ss-artillerie-schule-ii-beneschau---7_-cast.html, cit. 1.6.2024

⁹⁸ Zouzal, Tomáš. 2016. *Zabráno pro SS: zřízení výcvikového prostoru Böhmen v letech 2. světové války*. Praha: Naše vojsko., str. 312

poskytovaly výcvik frekventantům školy, který dále probíhal v rámci šesti různých výcvikových kurzů (tzv. *Lehrgänge*), které byly v dobových dokumentech označeny písmeny A, B, C, D, E, O a S) Výcvikové kurzy A-E byly určeny především pro školení vojáků vyšších hodností – konkrétně se jednalo o velitele dělostřeleckých baterií, důstojníky dělostřeleckých baterií, důstojnické čekatelle a poddůstojníky. V rámci kurzů E a O byly cvičeny obsluhy děl. Kurz označený písmenem S zaštiťoval různé druhy speciálního výcviku (např. technického).⁹⁹ Frekventanti těchto kurzů pak byli dále členěni do několika různých instrukčních oddílů, rot, baterií, praporů a pluků (podle toho, kolik vojáků se v daném instruktážním útvaru aktuálně nacházelo). Obsah jednotlivých kurzů nebyl sestavován samotnou školou, nýbrž Hlavním velitelským úřadem.¹⁰⁰ Pod školu rovněž dále spadala také vlastní meteorologická četa (*Wetter Peil Zug*), povětrnostní hlídka (*Wettertrupp*), školní motorizované oddíly a koncem války zde vznikla také specializovaná zaměřovací a světlometná četa (*Vermessungs und Lichtmeiß Zug*).¹⁰¹

Hlavní cíl benešovské dělostřelecké školy spočíval především v co možná nejkvalitnější teoretické a praktické přípravě frekventantů na jejich pozdější frontové nasazení - stejně jako tomu koneckonců bylo i u ostatních školních středisek výcvikového prostoru Böhmen. Konkrétní podoba, náplň a délka výcviku se výrazně lišila na základě hodností jednotlivých vojáků a kurzů, které zde navštěvovali. Obecně platilo pravidlo, že velitelé baterií, důstojníci a poddůstojníci se v rámci svých kurzů (trvajících většinou tři až čtyři měsíce) zabývali především otázkami vojenství, taktiky a úlohou dělostřelectva na bojišti. Učili se zde také správně vyhodnocovat některé teoretické situace, dávat rozkazy svým podřízeným, řešit kázeňské přestupky, řídit a přesouvat vojenské útvary o různých velikostech, orientaci v mapách a správnému pozorování nepřítele v terénu. Stejně jako obsluhy děl se i důstojníci a poddůstojníci rovněž učili vypočítávat trajektorie střel, zaměřovat cíle, kamuflovat palposty, používat různá komunikační zařízení, detailně se také seznamovali s fungováním, vlastnostmi a použitím nejrůznějších typů dělostřeleckých (ale i

⁹⁹ Kos, Petr. 2011. *Cvičiště Benešov - vstup zakázán!!: SS-Truppenübungsplatz Beneschau/Böhmen 1939-1948 : stručná historie výcvikového prostoru SS ve středních Čechách v letech druhé světové války a poválečná obnova území do roku 1948*. Postupice: Posázaví., str. 61

¹⁰⁰ Zouzal, Tomáš. 2016. *Zabráno pro SS: zřízení výcvikového prostoru Böhmen v letech 2. světové války*. Praha: Naše vojsko., str. 314

¹⁰¹ Kos, Petr. 2011. *Cvičiště Benešov - vstup zakázán!!: SS-Truppenübungsplatz Beneschau/Böhmen 1939-1948 : stručná historie výcvikového prostoru SS ve středních Čechách v letech druhé světové války a poválečná obnova území do roku 1948*. Postupice: Posázaví., str. 61

pěchotních) zbraní a munice. Nedílnou součástí výuky byla také častá politická školení, jejichž obsah byl pravděpodobně velmi podobný jako např. v ženijní škole.¹⁰²

Nejpřínosnější však pro vojáky byla zřejmě rozsáhlá praktická cvičení v terénu, kterým dávala obrovská rozloha výcvikového prostoru bohaté možnosti. Během těchto akcí byl nacvičován především přesun útvarů na větším prostoru, součinnost s ostatními druhy zbraní (např. s pěchotou, útočnými děly, letectvem atp.) a především se v jejich rámci prováděly střelby s cvičnou i ostrou municí na různé vzdálenosti – velký důraz byl kladen také na konání nočních střelb.¹⁰³ Dělostřelecká cvičení probíhala na různých místech v prostoru cvičiště, nejčastěji však byly pro tyto účely využívány plochy střeleckých bojových koridorů (*kampfbahnen*) na severovýchodě výcvikového prostoru, přibližně 16 tzv. „ohrožených pásem“ (*Gefahrenbereich*), která byla zpravidla orientována tak, aby střelba směřovala přibližně ke středu výcvikového prostoru (tzn. do okolí Neveklova), kde se nacházela cílová dopadová plocha¹⁰⁴. Uvnitř bývalých střeleckých bojových koridorů se dodnes dochovaly mimo jiné přibližně tři desítky betonových bunkrů. Tyto bunkry byly budovány v několika různých stupních odolnosti a dělostřelcům pak sloužily jakožto pozorovatelný (ze kterých se během ostrých střelb sledovala přesnost zásahů) a úkryty pro pěchotu. V některých z těchto objektů se také nacházely místnosti s motorovými navijáky, které měly při střelbách pomoci lan pohybovat dělostřeleckými terči.¹⁰⁵

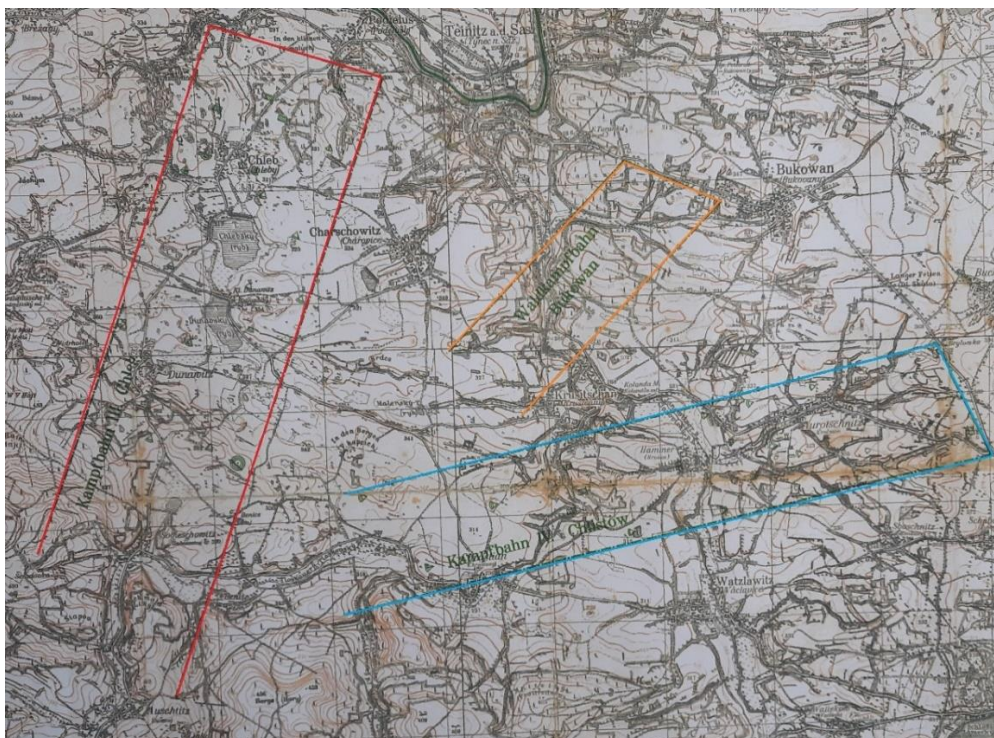
¹⁰² Zouzal, Tomáš. 2016. *Zabráno pro SS: zřízení výcvikového prostoru Böhmen v letech 2. světové války*. Praha: Naše vojsko., str. 315-317

¹⁰³ Velíšek, Čestmír. 2010. "SS-Artillerie Schule II Beneschau – 4. část." "Obec" Úročnice. 9.3.2010., https://www.urocnice.eu/clanky/cviciste-vojsk-ss/ss-artillerie-schule-ii-beneschau---4_-cast.html, cit. 1.6.2024

¹⁰⁴ Kos, Petr. 2011. *Cvičiště Benešov - vstup zakázán!!: SS-Truppenübungsplatz Beneschau/Böhmen 1939-1948 : stručná historie výcvikového prostoru SS ve středních Čechách v letech druhé světové války a poválečná obnova území do roku 1948*. Postupice: Posázaví., str. 61

¹⁰⁴ Zouzal, Tomáš. 2016. *Zabráno pro SS: zřízení výcvikového prostoru Böhmen v letech 2. světové války*. Praha: Naše vojsko., str. 72-77

¹⁰⁵ Kos, Petr. 2011. *Cvičiště Benešov - vstup zakázán!!: SS-Truppenübungsplatz Beneschau/Böhmen 1939-1948 : stručná historie výcvikového prostoru SS ve středních Čechách v letech druhé světové války a poválečná obnova území do roku 1948*. Postupice: Posázaví., str. 95, 99



Obrázek 37 - Kopie dobové vojenské mapy, na níž jsou vyznačeny 3 bojové střelecké koridory. Vyznačené hranice pásem jsem na fotografii dodatečně barevně zvýraznil pro lepší viditelnost. Červeně je vyznačen tzv. „Kampfbahn III Chleb“, který začínal u obce Podělusy a přes Chleby a Dunávice se táhl dále směrem na Soběšovice. Uvnitř tohoto pásma se dodnes nachází přibližně 11 betonových objektů. Modrou barvou je vyznačen tzv. „Kampfbahn IV Chlistow“, který začínal nedaleko obce Chlistow a odtud směřoval přes Úročnici a Chrástany dále na jihozápad. V tomto pásmu se dochovalo okolo 20 objektů. Oranžovou barvou je pak vyznačen koridor menší lesní střelnice, která ležela přibližně mezi obcemi Bukovany a Krusičany. Na této střelnici však nebyly nikdy vybudovány žádné objekty. Archiv Ing. Č. Veliška



Obrázek 38 - Nejběžnější typ dělостřelecké pozorovatelný na cvičišti Böhmen (staveb tohoto typu se zde nachází okolo 15).. Tento konkrétní exemplář se nachází na ploše bývalého „Kampfbahn IV Chlistow“, konkrétně v lokalitě "V rybníčkách" ležící půl kilometru jižně od obce Úročnice. Jedná

se o jednostrannou železobetonovou pozorovatelnu o rozměrech přibližně 6,4x3,8 m. Vnější stěny a strop dosahují síly až 1 m. Dopady střel byly pozorována úzkým průzorem v pravé polovině objektu (z pohledu proti čelu objektu).¹⁰⁶ Archiv autora



Obrázek 39 - Největší dostavěný objekt na chlístovské střelnici. Jedná se o bývalou jednostrannou pozorovatelnu se strojovnou (o rozměrech cca. 17,3x7,3 m), která se nachází severně od silnice mezi Úročnicí a Chlístovem. V objektu se nachází 2 oddělené místnosti, 2 dlouhé pozorovací průzory, vchod pro pěší a dokonce i vjezd pro automobil. Síla vnějších stěn se pohybuje od 80 do 106 cm.¹⁰⁷ Archiv autora

¹⁰⁶ Kos, Petr. 2007. "SS - Truppenübungsplatz Beneschau." Brigadyr.net. http://www.brigadyr.net/vojenske_objekty/ss_truppenubungsplatz_bohmen_kampfbahn_chleby/ss_truppenubungsplatz_bohmen_kampfbahn_chleby.htm.

¹⁰⁷ Kos, Petr. 2007. "SS - Truppenübungsplatz Beneschau." Brigadyr.net. http://www.brigadyr.net/vojenske_objekty/ss_truppenubungsplatz_bohmen_kampfbahn_chleby/ss_truppenubungsplatz_bohmen_kampfbahn_chleby.htm.



Obrázek 40 - Pravděpodobně nejzajímavějším dokončeným objektem v prostoru obou střeleckých pásem je tato dvoustranná velitelská pozorovatelná, která se nachází nad Horním úročnickým rybníkem. Vchod pro pěší se nachází v postranní části budovy. Odtud pak vede dlouhá chodba, která o několik metrů dále navazuje na dvě oddělené pozorovací místnosti, jejichž průzory se nachází ve dvou proti sobě ležících skosených stěnách objektu. Tato konfigurace poskytovala vojákům velmi dobrý výhled severozápadním, západním a jihozápadním směrem. Týlová část objektu dosahuje délky cca 12,5 m, boční stěny zhruba 4 m a délka dvou skosených čelních stěn se pohybuje okolo 5 m. Vnější stěny objektu pak mají sílu zhruba 1,5 m.¹⁰⁸ Archiv autora

Dále bylo dělostřelci často využíváno i okolí Sedlčan (především již o několik kapitol dříve zmíněná střelnice kolem rybníka Musíku), což odpovídá tomu, že Sedlčany v průběhu války sloužily jako sídlo celé řady výcvikových i polních dělostřeleckých oddílů.¹⁰⁹ Vedle těchto oblastí vznikla ve výcvikovém prostoru ještě celá řada menších střelnic, které však byly vytvářeny spíše spontánně a rovněž nebyvaly ani pravidelně využívány. Menší cvičná plocha pro vojáky dělostřelecké školy vznikla také na prostranství mezi Táboorskými kasárnami v Benešově a železniční tratí ve směru na Vlašim.¹¹⁰ Na základě podoby této oblasti zachycené na poválečném leteckém snímku, bylo toto menší cvičiště zřejmě

¹⁰⁸ Kos, Petr. 2007. "SS - Truppenübungsplatz Beneschau." Brigadyr.net. http://www.brigadyr.net/vojenske_objekty/ss_truppenubungsplatz_bohmen_kampfbahn_chleby/ss_truppenubungsplatz_bohmen_kampfbahn_chleby.htm.

¹⁰⁹ Kos, Petr. 2011. Cvičiště Benešov - vstup zakázán!!: SS-Truppenübungsplatz Beneschau/Böhmen 1939-1948 : stručná historie výcvikového prostoru SS ve středních Čechách v letech druhé světové války a poválečná obnova území do roku 1948. Postupice: Posázaví., str. 61

¹¹⁰ Zouzal, Tomáš. 2016. Zabráno pro SS: zřízení výcvikového prostoru Böhmen v letech 2. světové války. Praha: Naše vojsko., str. 45-48

¹¹⁰ Zouzal, Tomáš. 2016. Zabráno pro SS: zřízení výcvikového prostoru Böhmen v letech 2. světové války. Praha: Naše vojsko., str. 311

využíváno primárně k pěchotnímu výcviku (kterým povinně procházeli všichni příslušníci dělostřelecké školy)¹¹¹ a tréninku budování palebných postavení.



Obrázek 41 - Podoba menšího cvičiště za Tábořskými kasárnami. Tento snímek byl pořízen až v roce 1949, kdy tento areál již znovu patřil československé armádě a dá se proto předpokládat, že většina světlejších, lépe viditelných objektů pochází až z doby po válce. Mezi nimi se však nachází celá řada starších, méně patrných okopů a zákopů, které by mohly být pozůstatkem po dělostřelecké škole SS. Z důvodu nejasného původu těchto fortifikací je zde proto nebudu podrobněji rozebírat. Geoportál ČÚZK

Co se výzbroje týče, disponovala dělostřelecká škola ke dni 31. 5. 1943 následujícími zbraněmi: 6 lehkými polními houfnicemi LeFH 18 ráže 10,5 cm, 4 těžkými polními houfnicemi sFH 18 ráže 15 cm, 2 těžkými polními kanóny sK 18 ráže 10 cm, 4 kořistními sovětskými houfnicemi ráže 12,2 cm, 2 protitankovými kanóny PaK ráže 3,7 cm, 2 protitankovými kanóny PaK ráže 5 cm,¹¹² 2 lehkými pěchotními děly leIG 18 ráže 7,5 cm, 2 kořistními pěchotními děly československé výroby ráže 7,5 cm a nakonec 2 těžkými pěchotními děly sIG 33 ráže 15 cm.¹¹³ Mimoto měli zdejší vojáci k dispozici celou řadu běžných pěchotních zbraní, které byly využívány převážně při pěchotním výcviku.

¹¹¹ Zouzal, Tomáš. 2016. *Zabráno pro SS: zřízení výcvikového prostoru Böhmen v letech 2. světové války*. Praha: Naše vojsko., str. 318

¹¹² Kos, Petr. 2011. *Cvičiště Benešov - vstup zakázán!!: SS-Truppenübungsplatz Beneschau/Böhmen 1939-1948 : stručná historie výcvikového prostoru SS ve středních Čechách v letech druhé světové války a poválečná obnova území do roku 1948*. Postupice: Posázaví., str. 61

¹¹³ Zouzal, Tomáš. 2016. *Zabráno pro SS: zřízení výcvikového prostoru Böhmen v letech 2. světové války*. Praha: Naše vojsko., str. 319



*Obrázek 42 - Vojáci benešovské školy při střelbách z lehké polní houfnice leFH 18. „Obec“
Úročnice*



*Obrázek 43 - Příslušníci benešovské školy zachyceni opět při střelbách z lehké polní houfnice leFH
18. „Obec“ Úročnice*



Obrázek 44 – Vojáci při střelbách z protitankového kanónu PaK 38 ráže 5 cm. Za pozornost stojí kamufláž v podobě natrhaných větvíček s listím přichycených na ochranném štítě kanónu a na přilbách jeho obsluhy. „Obec“ Úročnice



*Obrázek 45 - Část výzbroje dělostřelecké školy seřazená před Táborskými kasárnami v Benešově. V levém horním rohu se nachází přibližně 2 těžké polní kanóny sK 18 ráže 10 cm a 1 kořistní sovětská houfnice ráže 12,2 cm. V popředí snímku pak stojí samohybná houfnice „Hummel“ (Sd.Kfz. 165).
Zouzal 2016, str. 319*



Obrázek 46 - Dělostřelecká munice zanechaná v květnu 1945 v okolí Sedlčan ustupujícími oddíly školy. Bez měřítka bohužel není možné přesně určit, pro který typ zbraně byla tato munice určena. Pravděpodobně se však jedná o střelivo do protitankových, či protiletectkých kanónů. Městské muzeum Sedlčany

7.3. Prosečnická škola pancéřových granátníků (*SS-Panzergranadier Schule Prosetschnitz*)

Škola pancéřových granátníků oficiálně vznikla dne 1. ledna 1943. S příslušníky Waffen-SS se zde však místní lidé setkávali již dříve, jelikož Prosečnici (sídlo nově vzniklé školy) a její okolí využíval už od poloviny roku 1942 první prapor pražského výcvikového pluku SS (*SS-Ausbildungs Regiment Prag*), který sem byl přesunut nejspíše z důvodu nedostatečných ubytovacích kapacit v Praze. Byl to právě tento výcvikový prapor SS, který si pro své potřeby zabral plicní sanatorium v Prosečnici a některé další budovy.¹¹⁴ Jakmile však přišlo rozhodnutí o vzniku nové velké školy pancéřových granátníků, byl pražský prapor SS nucen Prosečnici opustit a místo něj se do zdejších budov nastěhoval personál školy. Do funkce velitele nově vytvořené školy byl jako první jmenován SS-Obersturmbannführer Ernst-Friedrich Schützek. Schützek byl podle dobových záznamů velmi schopným učitelem a především znamenitým vojákem. Sám si během své vojenské kariéry (stejně jako naprostá většina ostatních velitelů a instruktorů na cvičišti Böhmen) prošel tvrdými boji na západní i východní frontě, během nichž načerpal bohaté zkušenosti, ale zároveň byl také několikrát

¹¹⁴ Kos, Petr. 2011. *Cvičiště Benešov - vstup zakázán!!: SS-Truppenübungsplatz Beneschau/Böhmen 1939-1948 : stručná historie výcvikového prostoru SS ve středních Čechách v letech druhé světové války a poválečná obnova území do roku 1948*. Postupice: Posázaví., str. 64

vážně raněn. Funkci velitele školy zastával právě během své rekonvalescence po posledním zranění. Po 4 měsících od jeho jmenování byl však znovu převelen na frontu a jeho místo zaujal (rovněž v nedávné době raněný) SS-Sturmbanführer Hans-Wilhelm Kempin, který se díky svým zkušenostem a výjimečným schopnostem osvědčil jakožto nenahraditelný velitel, v důsledku čehož byl na postu velitele školy ponechán zřejmě až do počátku roku 1945.¹¹⁵ Po něm škole až do jejího rozpuštění krátce velel SS-Oberführer August Wilhelm Trabandt.¹¹⁶

Škola pancéřových granátníků byla, co se počtu frekventantů týče, nejrozsáhlejším výcvikovým střediskem v celém vojenském prostoru Böhmen – krátce před koncem války pod školu spadalo téměř 8 000 vojáků.¹¹⁷ Aby byla škola schopna všechny tyto vojáky ubytovat, zabrala si kromě Prosečnice i nedaleké Netvořice, Neveklov, Novou Ves, Lešany a Břežany. Část vojáků byla ubytována v místních vystěhovaných staveních (z nichž některá sloužila zároveň jako prostory pro výuku), pro zbytek bylo v okolí Prosečnice a v prostoru dnešního Vojenského technického muzea Lešany vystavěno přibližně 40-50 dřevěných vojenských baráků.¹¹⁸ Kromě ubikací pro vojáky vznikl na prostoru školy (konkrétně na poli východně od kóty „Říčný“, nacházející se nedaleko Vojenského technického muzea Lešany) také rozsáhlý kárný tábor, do něhož byli umísťováni provinilí vojáci a uprchlíci z Říše. Dále zde byla pro potřeby rychlejšího přesunu materiálu a techniky rozestavěna nová silnice, jež měla vést z Hradištka do Týnce n. Sázavou, za níž se měla dále napojovat na benešovskou okresní silnici.¹¹⁹ Se stavbou se však započalo jen na některých úsecích, z nichž se dodnes dochovalo jen několik nepříliš patrných terénních úprav. Podle poválečných leteckých snímků byla přes řeku Sázavu rovněž vystavěna peší lávka, která tvořila významnou spojnici mezi Prosečnicí a lešanskými kasárnami. Tato lávka však byla několik let po válce odstraněna.

¹¹⁵ Zouzal, Tomáš. 2016. *Zabráno pro SS: zřízení výcvikového prostoru Böhmen v letech 2. světové války*. Praha: Naše vojsko., str. 324-329

¹¹⁶ Kmoch, Pavel. 2021. *Konec pánů Benešovska: SS-Stadt Böhmen, Ortsgruppe der NSDAP Beneschau, Wallenstein a ti druzí*. 1938-1953. Praha: Academia., str. 145-146

¹¹⁷ Kos, Petr. 2011. *Cvičiště Benešov - vstup zakázán!!: SS-Truppenübungsplatz Beneschau/Böhmen 1939-1948 : stručná historie výcvikového prostoru SS ve středních Čechách v letech druhé světové války a poválečná obnova území do roku 1948*. Postupice: Posázaví., str. 65

¹¹⁸ Zouzal, Tomáš. 2016. *Zabráno pro SS: zřízení výcvikového prostoru Böhmen v letech 2. světové války*. Praha: Naše vojsko., str. 331-332

¹¹⁹ "Týnec nad Sázavou: Kronika obce 1923 - 1949." Státní oblastní archiv v Praze - eBadatelna. <https://ebadatelna.soapraha.cz/a/76/276>, str. 279 - 280



Obrázek 47 - Letecký snímek zachycující podobu lešanského vojenského areálu v roce 1949. Ačkoliv areál přešel po válce do správy československé armády, která jej v době pořízení snímku již několik let užívala pro své vlastní účely, stále na něm můžeme vidět podobu několika původních německých dřevěných baráků (v červeném rámečku) a terénními pozůstatky po bývalém kárném táboře (v modrém rámečku) – viditelné jsou především půdorysy menších, v řadách vystavěných, baráků. Kárný tábor byl podle všeho rozebrán zřejmě již někdy během roku 1946. Vojenské baráky pak byly postupně demolovány někdy na přelomu 40. a 50. let. Geoportál ČÚZK



Obrázek 48 - Dochovaná podezdívka jednoho z dřevěných vojenských baráků poblíž Lešan. Jednalo se zřejmě o typizovanou konstrukci, jelikož víceméně totožné vojenské baráky byly zbudovány i na jiných místech výcvikového prostoru (např. na Hradištku, v Bukovanech a ve Vrchotových Janovicích). Na základě mých vlastních měření byly tyto baráky přibližně 40 m dlouhé a 10 m široké. Prostředkem celého baráku vedla po celé jeho délce chodba, z níž se vcházelo do jednotlivých místností (těch bylo v každém baráku asi 10). Archiv autora



Obrázek 49 - Dochované betonové základy pěší lávky přes řeku Sázavu. Pilíř zachycený na horním obrázku se nachází na levém břehu Sázavy, pilíř na spodním obrázku zase na pravém. Konstrukce samotné lávky byla pravděpodobně dřevěná a k těmto betonovým patkám byla přichycena mohutnými železnými šrouby, které jsou zde dodnes k vidění. Archiv autora

7.3.1. Podoba výcviku pancéřových granátníků

Termínem „pancéřoví granátníci“ německé velení označovalo určitý druh motorizované pěchoty, která se měla ve srovnání s ostatními armádními složkami vyznačovat především svou rychlostí, vysokou mobilitou a lehčí výzbrojí. V teoretické rovině měli být pancéřoví granátníci na bojištích nasazováni především jakožto vysoce pohyblivá podpora úderných tankových jednotek, jimž měla všemožnými prostředky pomáhat s jejich rychlým postupem. Hbitý přesun granátnických jednotek měl být primárně zajišťován lehce obrněnými polopásovými transportéry (k čemuž však v praxi docházelo spíše zřídka, jelikož přehlcený německý válečný průmysl nedokázal produkovat takové množství techniky). Této stanovené doktríně pak odpovídala i podoba granátnického výcviku v prosečnické škole.¹²⁰

Základem celé struktury prosečnické školy bylo její velitelství, jež se skládalo z velitelského štábu (*Stab*) a instrukčního štábu (*Lehrstab*), který měl na starosti chod výuky. Velitelství školy pod sebou postupem času vytvořilo poměrně rozsáhlou síť nejrůznějších výcvikových útvarů. V pozdějších etapách existence školy zde působilo celkem pět

¹²⁰ Velíšek, Čestmír. 2009. "SS Škola pancéřových granátníků Prosečnice/Kienschlag." "Obec" Úročnice. 11.2.2009. https://www.urocnice.eu/clanky/cviciste-vojsk-ss/ss-skola-pancerovych-granatniku-prosecnice_kienschlag.html, cit. 3.6.2024

instrukčních skupin (*Lehrgruppen*) označených písmeny A až E; jeden školní pluk (*SS-Panzergranadier Lehr Regiment*) tvořený třemi výcvikovými prapory; výcvikový a náhradní prapor polopásových obrněných transportérů (*SS-SPW Ausbildungs und Ersatz Bataillon*) a odstřelovačský prapor (*SS-Scharfschützen Bataillon*). Pod velitelství školy rovněž spadal speciální výcvikový kurz zaměřený na protitankový boj zblízka (*Lehrgänge für Panzer Nahbekämpfung*)¹²¹ a výcvikový kurz v Týnci nad Sázavou, do něhož byli posíláni především příslušníci Luftwaffe.¹²² O činnosti těchto výcvikových těles se v sekundární literatuře bohužel nachází jen velmi strohé informace. V následujícím textu se je proto pokusím alespoň částečně doplnit o některé další prameny.

Instrukční skupina A měla své sídlo v Lešanech (později však využívala také prostory sousední Nové Vsi a Netvořic) a jejím úkolem byl výcvik aktivních adeptů na hodnost Untersturmführera (tzn. nejnižší důstojnické hodnosti).¹²³



Obrázek 50 - V prostoru, na kterém kdysi působila Instrukční skupina A se dodnes nachází objekt, který byl pravděpodobně využíván při pěchotních střelbách jakožto místo k manipulaci s terčí, či

¹²¹ Kos, Petr. 2011. *Cvičiště Benešov - vstup zakázán!!: SS-Truppenübungsplatz Beneschau/Böhmen 1939-1948 : stručná historie výcvikového prostoru SS ve středních Čechách v letech druhé světové války a poválečná obnova území do roku 1948*. Postupice: Posázaví., str. 65

¹²² Zouzal, Tomáš. 2016. *Zabráno pro SS: zřízení výcvikového prostoru Böhmen v letech 2. světové války*. Praha: Naše vojsko., str. 333

¹²³ Kos, Petr. 2011. *Cvičiště Benešov - vstup zakázán!!: SS-Truppenübungsplatz Beneschau/Böhmen 1939-1948 : stručná historie výcvikového prostoru SS ve středních Čechách v letech druhé světové války a poválečná obnova území do roku 1948*. Postupice: Posázaví., str. 66

pozorovatelná. Jedná se o obdélníkovou 3 m širokou, 30 m dlouhou a 2,5 m vysokou stavbu z kamene, cihel a betonu. Vchod do objektu se nachází v jedné z kratších bočních stran. Kolem zbývajících 3 stran objektu byl dále vytvořen silný hliněný násep. Archiv autora



Obrázek 51 – Výcvik střelby z pěchotních zbraní na cvičišti Böhmen. Vojáci na fotografii konkrétně používají lafetovaný kulomet MG 34. Obdobná zbraň mohla být využívána i na lešanské střelnici. „Obec“ Úročnice

Instrukční skupina B sídlila přímo v prosečnickém sanatoriu a pořádala kurzy pro důstojníky a poddůstojníky v záloze. Ti se zde měli učit zejména taktice a velení. Instrukční skupina C v rámci svých kurzů školila neněmecké dobrovolníky granátnických divizí Waffen-SS (konkrétně se zde nacházeli např. Francouzi, Ukrajinci či Italové). V Neveklově a Netvořicích působila instrukční skupina D, v níž byli připravováni uchazeči o důstojnickou hodnost. Podobně jako ve skupině C se i zde objevoval nemalý počet dobrovolníků z ciziny (např. Francouzi a Ukrajinci).¹²⁴

¹²⁴ Kos, Petr. 2011. *Cvičiště Benešov - vstup zakázán!!: SS-Truppenübungsplatz Beneschau/Böhmen 1939-1948 : stručná historie výcvikového prostoru SS ve středních Čechách v letech druhé světové války a poválečná obnova území do roku 1948*. Postupice: Posázaví., str. 66



Obrázek 52 - Přítomnost neněmeckých vojáků dokládají například i tyto hroby několika francouzských dobrovolníků (kteří zde zahynuli během svého výcviku) na neveklovském hřbitově. Archiv autora



Obrázek 53 - Kolem vrcholku kopce "Košátka" ležícím zhruba 400 m západně od Netvořic se dodnes rovněž částečně dochovala kratší zákopová síť, kterou zde zřejmě vybudovali frekventanti instrukční skupiny D. Přes koruny stromů však objekt bohužel není na žádném leteckém snímku viditelný. Pokusil jsem se tedy každý výraznější bod tohoto zákopového systému zanást do mapy pomocí souřadnic GPS. Následným propojením těchto bodů se mi podařilo alespoň nahrubo rekonstruovat tvar celé fortifikace. Červenou barvou jsem označil linii bojového spojovacího zákopu, která dosahovala délky zhruba 90 m. Podle měření, která jsem na místě provedl, byl tento zákop asi 65 cm široký a necelý metr hluboký (hloubka se však dnes již obtížně odhaduje, jelikož zákop je z větší části zasypan vrstvou nové zeminy). Délka úseků mezi jednotlivými ohyby se pohybuje v rozmezí 5-9 m. Modrou barvou jsou označeny dva kratší přibližovací zákopy vedoucí k vrcholku kopce. Rozměrově jsou víceméně stejné jako zmíněný přibližovací zákop, avšak oba

dosahují délky jen necelých 20 m. Oranžové kolečko představuje palpost těžkého minometu, který je napojen na linii spojovacího zákopu. Jedná se o klasický kruhovitý palpost o průměru 2,5 m a hloubce dosahující cca 1,7 m. Fialové kroužky pak představují 2 menší střelecké výklenky.¹²⁵
Mapy.cz



Obrázek 54 - Dnešní stav okopu pro těžký minomet. Archiv autora



Obrázek 55 - Dnešní stav jednoho ze střeleckých okopů připojených k linii zákopu (pro jeho lepší viditelnost jsem na fotografii červeně zvýraznil obrys objektu). Archiv autora

¹²⁵ OBERKOMMANDO DES HEERES 1944: Merkblatt 57/5. *Bildheft Neuzeitlicher Stellungsbau*. Vom 1. Juni 1944., list 1, 2, 20



Obrázek 56 - Zachovalý úsek spojovacího zákopu (pro jeho lepší viditelnost jsem na fotografii červeně zvýraznil obrys objektu). Archiv autora

V Břežanech se pak od roku 1944 nacházela poslední instrukční skupina (E), která pro vojáky pořádala speciální kurzy, v nichž se učili střelbě z pěchotních zbraní a protitankovému boji na krátkou vzdálenost. Zde se k výcviku kromě maket používalo také 12 funkčních ukořistěných sovětských tanků T-34, které sem byly přivezeny od Charkova.¹²⁶ Tohoto kurzu se mezi lety 1944 a 1945 zúčastnil také (tehdy teprve šestnáctiletý) Günter Luck, který tuto svou zkušenost později vcelku podrobně zaznamenal v jedné ze svých autobiografických knih. Podle jeho slov spočíval nácvik protitankového boje v tom, že si každý účastník kurzu nejprve vyhloubil do země menší střelecký okop, který měl rozměrově odpovídat potřebám pouze jednoho skrčeného vojáka. Vojáci posléze zaujali místo v těchto svých okopech a o pár okamžiků později přes ně začaly postupně přejíždět ukořistěné tanky T-34. Momenty, kdy se celý kolos tanku nacházel jen pár centimetrů nad hlavou vojáka, byly podle Luckse skutečně nervy drásající, jelikož stěny okopu mohly v kteroukoliv chvíli povolit a voják tak mohl být doslova rozdrčen. Jakmile tank opustil prostor okopu, měl každý voják rychle vyskočit a zasáhnout jej zezadu cvičnou pancéřovou pěstí, jejíž hlavice byla místo trhaviny vyplněna cementem. V jiných situacích se zde zase vojáci učili tank za jízdy doběhnout, vskočit na jeho korbu a na věž mu následně přiložit přísavnou kumulativní nálož,

¹²⁶ Kos, Petr. 2011. *Cvičiště Benešov - vstup zakázán!!: SS-Truppenübungsplatz Beneschau/Böhmen 1939-1948 : stručná historie výcvikového prostoru SS ve středních Čechách v letech druhé světové války a poválečná obnova území do roku 1948*. Postupice: Posázaví., str. 66

či minu. I tato forma protitankového boje však s sebou při výcviku přinášela nemalé nebezpečí. Voják totiž mohl špatným výskokem z korby sklouznout a skončit pod pásy jedoucího tanku. Bojovat s tanky těmito způsoby tedy zcela jistě vyžadovalo velkou dávku odvahy.¹²⁷



Obrázek 57 - Výuku protitankového boje na cvičišti Böhmen dále dokládá i tento boční pancíř tanku T-34, který byl v nedávné minulosti objeven v prostoru bývalé granátnické školy. V současnosti se nachází v expozici Vojenského technického muzea Lešany. Na pancíři jsou dobře patrné průstřely a zásahy způsobené protitankovými zbraněmi. Archiv autora



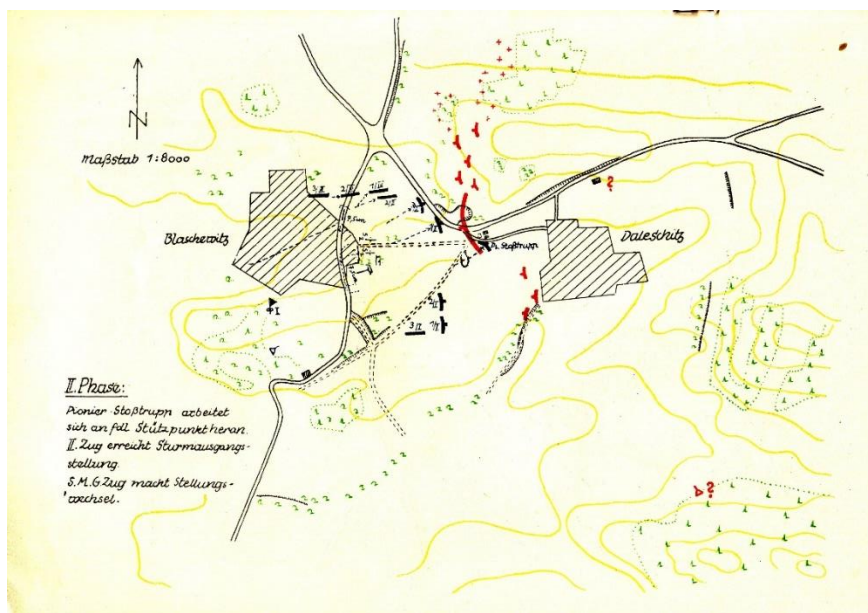
Obrázek 58 - Podobu výcviku protitankového boje zblízka uvnitř prosečnické školy nám dále přibližuje i několik málo fotografií, které zde byly pořízeny. Na tomto konkrétním snímku se voják snaží přiložit magnetickou kumulativní nálož na boční pancíř jedoucího ukořistěného tanku T-34. Kmoch 2021, str. 48

¹²⁷ Lucks, Günter, and Harald Stutte. 2011. *Byl jsem Hitlerův poslední rekrut: příběh dětského vojáka SS*. Praha: Ikar., str. 58



Obrázek 59 - Další snímek pocházející pravděpodobně odněkud z okolí Břežan zachycuje vojáky, kteří pod dohledem instruktorů vrhají ze svých zákopů oslepující prostředky na projíždějící tank T-34. Knoch 2021, str. 48

Pod velitelství dále spadal již zmíněný školní pluk, v jehož rámci se konala větší součinnostní cvičení, kterých se zpravidla účastnily také některé jednotky z ostatních škol. Tento školní pluk se skládal ze tří granátnických praporů, 1 ženijní roty, 1 protitankové roty a 1 dělostřelecké baterie.¹²⁸



Obrázek 60 - Ve Vojenském historickém archívu se k činnosti prosečnické školy dochovala brožurka, která mimo jiné podrobně popisuje (pomocí textu a několika map) průběh jednoho ze

¹²⁸ Kos, Petr. 2011. Cvičiště Benešov - vstup zakázán!!: SS-Truppenübungsplatz Beneschau/Böhmen 1939-1948 : stručná historie výcvikového prostoru SS ve středních Čechách v letech druhé světové války a poválečná obnova území do roku 1948. Postupice: Posázaví., str. 66

součinnostních cvičení tohoto školního pluku. Toto cvičení se konalo 15. září 1943 v okolí obcí Blaženice a Dalešice. Akce se zúčastnila 1. rota školního granátnického praporu, úderný ženijní oddíl z hradištské školy a 1. baterie lehkých polních houfnic LeFH 18. V rámci cvičení měli vojáci za použití široké škály pěchotních, ženijních a dělostřeleckých zbraní vytlačit nepřítele (na mapě označeného červenými symboly) z jeho dobře opevněných pozic, obsadit tyto pozice a následně jej zahnat dále směrem na východ. Kromě jiného si zde vojáci mohli vyzkoušet také boj v zastavěném území. Vojenský historický archiv

Posledními dvěma výcvikovými tělesy patřícími pod velitelství školy pancéřových granátníků byl jeden výcvikový odstřelovačský prapor a jeden výcvikový prapor polopásových obrněných transportérů. V rámci odstřelovačského praporu se zde frekventanti během šest týdnů trvajících kurzů učili především střílet na pohyblivé cíle (v podobě terčů), bojovat v městské zástavbě, ze zálohy likvidovat významné nepřátelské osoby a také správnému maskování. Výcvikový prapor polopásových obrněných transportérů se pak zaměřoval na školení osádek obrněných vozů, pěchotní granátnický výcvik a rovněž v něm působil také výcvikový plamenometný oddíl.¹²⁹



Obrázek 61 - Výcvik manipulace s plamenometem FmW 41 v prosečnické škole. Kmoch 2021, str. 46

¹²⁹ Kos, Petr. 2011. *Cvičiště Benešov - vstup zakázán!!: SS-Truppenübungsplatz Beneschau/Böhmen 1939-1948 : stručná historie výcvikového prostoru SS ve středních Čechách v letech druhé světové války a poválečná obnova území do roku 1948*. Postupice: Posázaví., str. 68

7.4. Škola útočných děl v Bukovanech (*SS-Sturm-Geschütz Schule Bukowan*) / Škola stíhačů tanků a útočných děl ve Vrchotových Janovicích (*SS-Panzer-Jäger (Sturm-Geschütz) Schule Janowitz*)

Posledním (a zároveň také nejmenším) vojenským učilištěm vzniklým na území cvičiště Böhmen byla škola útočných děl, jejímž sídlem se na necelý rok stala obec Bukovany. Rozkaz k jejímu vybudování byl vydán 17. září 1943. Do funkce velitele školy byl nejdříve jmenován SS-Sturmbannführer Franz Roestel, který sice oplýval bohatými vojenskými zkušenostmi získaných nasazením na západní i východní frontě, avšak povinnosti velitele školy nevykonával příliš svědomitě, protože byl na jaře roku 1944 ze své funkce odvolán. Jeho místo krátce na to zaujal SS-Sturmbannführer Erich Sinn, který ve funkci velitele školy (v té době již přestěhované do Vrchotových Janovic) zůstal až do jejího rozpuštění. O jeho životě a kariéře toho však není mnoho známo.

Obec Bukovany prošla v době přítomnosti vojáků SS řadou proměn. Pro potřeby školy zde bylo (většinou na pozemcích vystěhovaných usedlostí) vybudováno několik velkých dřevěných vojenských baráků (stejněho typu jako např. v Hradištku a v Lešanech), které sloužily jako ubikace a učebny. Dále zde vznikaly garáže a místní stodoly byly přeměněny ve skladiště a dílny, v nichž byly opravovány zbraně a technika.¹³⁰ Dvě místní zemědělské usedlosti byly dále využity k ubytování neznámého počtu zahraničních vězňů, kteří sem byli umístěni jakožto pracovní síla.¹³¹

V létě roku 1944 se škola začala rapidně rozrůstat (co se personálu a pořádaných kurzů týče), v důsledku čehož došlo k její podstatné reorganizaci a následnému přestěhování do Vrchotových Janovic ležících v jihovýchodním cípu cvičiště. Od 15. července 1944 je již toto učiliště nově evidováno jakožto škola stíhačů tanků (a útočných děl) ve Vrchotových Janovicích.¹³² Co se týče stavebních proměn nového působiště školy, potkal Janovice v podstatě totožný osud jako předtím Bukovany.

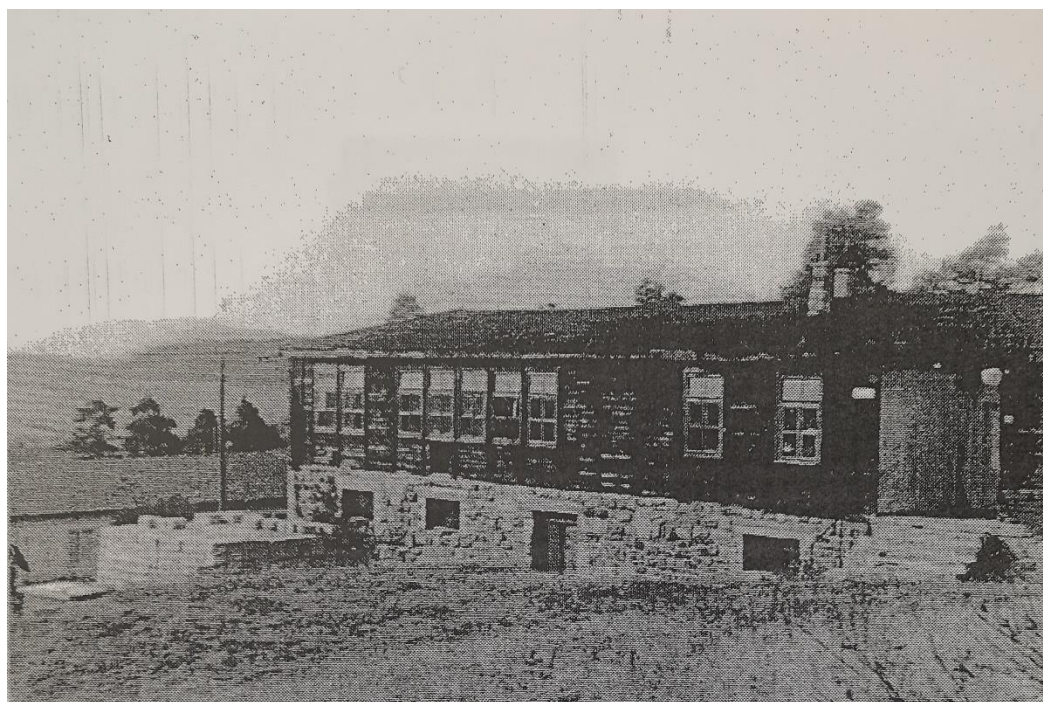
¹³⁰ Zouzal, Tomáš. 2016. *Zabráno pro SS: zřízení výcvikového prostoru Böhmen v letech 2. světové války*. Praha: Naše vojsko., str. 341-343

¹³¹ Velíšek, Čestmír. 2011. "SS Panzerjäger (Sturmgeschütz) Schule Janowitz (Bukowan) - 3. část." 26.5.2011. <https://www.urocnice.eu/clanky/cviciste-vojsk-ss/ss-panzerjager--sturmggeschutz--schule-janowitz--bukowan---3.-cast.html>, cit. 7.6.2024

¹³² Zouzal, Tomáš. 2016. *Zabráno pro SS: zřízení výcvikového prostoru Böhmen v letech 2. světové války*. Praha: Naše vojsko., str. 344-345



*Obrázek 62 - Budovy, které vznikly pro potřeby školy útočných děl na jižním okraji Bukovan. Dlouhý dřevěný barák v pozadí snímku sloužil jako ubikace pro vojáky. Dvoupatrová budova stojící před ním (na pravé straně snímku) jako jídelna (v horním patře) a umývárny (v přízemí).
Archiv P. Kadeřábka*



Obrázek 63 - Detailnější snímek budovy, v níž se nacházela jídelna a umývárny. Archiv P. Kadeřábka



Obrázek 64 - Fotografie dlouhého dřevěného baráku, který stál na pozemku pod dnešním fotbalovým hřištěm v Bukovanech. Podle vzpomínek místních se v něm měly údajně nacházet učebny pro vojáky. Archiv P. Kadeřábka

7.4.1. Podoba výcviku ve škole útočných děl a stíhačů tanků

O tom, jak konkrétně probíhal výcvik uvnitř většiny kurzů pořádaných touto školou, se nám (až na jednu výjimku) dodnes bohužel dochovalo pouze minimální množství informací. Obecně však lze říci, že se tato škola soustředila především na různé podoby boje proti nepřátelským obrněncům. V době největšího vytížení tohoto výcvikového střediska zde jedna část frekventantů prodělávala všeobecný pěchotní výcvik, který se však dále speciálně zaměřoval především na protitankový boj zblízka (tzn. na boj pěchoty proti tankům) a manipulaci s různými druhy protitankových zbraní. Druhou část frekventantů pak tvořily osádky obrněných vozů, které se zde učily tyto své stroje správně řídit a používat jejich palebné prostředky. Pro tyto účely se v rámci školy nejčastěji využívaly stroje typu Sturmgeschütz, Panzerjäger a Jagdpanzer. V souvislosti s tím škola dále disponovala také vlastními rozsáhlými dílnami, ve kterých byl školen personál určený k údržbě a opravě této obrněné techniky.¹³³

¹³³ Zouzal, Tomáš. 2016. *Zabráno pro SS: zřízení výcvikového prostoru Böhmen v letech 2. světové války*. Praha: Naše vojsko., str. 345



Obrázek 65 – Fotografie z výcviku osádek samohybných děl na cvičišti Böhmen. Stroj na obrázku je některá z raných variant samohybného děla Sturmgeschütz III. Kmoch 2021, str. 41



Obrázek 66 – Sturmgeschütz III zachycený při průjezdu některou z vystěhovaných budov na cvičišti Böhmen. Kmoch 2021, str. 46

Od léta roku 1944 byla základní struktura školy tvořena velitelským štábem, velitelskou rotou, dvěma výcvikovými skupinami (*Lehrgruppe I* a *II*), technickou výcvikovou skupinou, již dále podléhala jedna technická výcviková rota, a nakonec se zde nacházela také jedna rota těžkých stíhačů tanků (*schwere Panzerjäger kompanie*) a jedna

výcviková rota útočných děl (*Panzerjäger (Sturmgeschütz) Kompanie*).¹³⁴ O bližším zaměření většiny těchto výcvikových útvarů toho bohužel není mnoho známo.

Detailnější popis výcviku, který probíhal v rámci tohoto výcvikového střediska, se mi podařilo dohledat pouze v knižně vydaných pamětech jednoho z bývalých frekventantů této školy. Jeho jméno bylo Christian De La Mazière a do školy stíhačů tanků ve Vrchotových Janovicích byl převelen na přelomu let 1944 a 1945 jakožto dobrovolník ve francouzské divizi Waffen-SS „*Charlemagne*“. V době svého příchodu na cvičiště Böhmen zastával hodnost SS-Oberscharführera a ve Vrchotových Janovicích prodělával výcvik pro důstojnické čekatele (nejspíše v rámci některé ze dvou zmíněných instrukčních skupin). Kurz, který zde De La Mazière navštěvoval, se podle jeho slov zaměřoval především na výcvik taktiky, velení a protitankový boj zblízka. Dopoledne byla zpravidla věnována přednáškám a teoretické výuce. Odpoledne pak probíhal praktický výcvik v terénu. Vojáci se zde kromě běžných pěchotních zbraní učili používat zejména protitankové kanóny různých ráží (např. 8,8 cm), pancéřové pěsti, protitankové miny a magnetické kumulativní nálože. Jako terče vojákům sloužily kořistní nepřátelské tanky různých typů (vedle sovětských tanků škola údajně disponovala také americkými tanky Sherman). Důstojnickým čekatelům byly v rámci jejich školení navíc zadávány nejrůznější teoretické situace, které se měli pokusit v roli velitelů vyřešit. Východiska, se kterými tito nastávající velitelé přicházeli, pak byla v menším měřítku testována v terénu v rámci praktického výcviku.¹³⁵ Celý tento kurz byl ve finále zakončen rozsáhlým cvičením, během něhož byly nasazeny téměř všechny druhy zbraní, a střílelo se s ostrou municí. Podle slov autora vzpomínek nebyla během těchto závěrečných manévruů nouze o těžká zranění, či dokonce úmrtí.¹³⁶ Mazière dále vzpomíná především na nuznou situaci ve výcvikovém táboře (vojenské ubikace nebyly např. ani v zimních měsících vytápěny), nedostatek spánku a zoufalý nedostatek jídla pro vojáky.¹³⁷

¹³⁴ Kos, Petr. 2011. *Cvičiště Benešov - vstup zakázán!!: SS-Truppenübungsplatz Beneschau/Böhmen 1939-1948 : stručná historie výcvikového prostoru SS ve středních Čechách v letech druhé světové války a poválečná obnova území do roku 1948*. Postupice: Posázaví., str. 71

¹³⁵ La Mazière, Christian de. 2009. *Dobrovolníkem v SS divizi Charlemagne*. Militaria (Elka Press). Praha: Elka Press., str. 67-71

¹³⁶ La Mazière, Christian de. 2009. *Dobrovolníkem v SS divizi Charlemagne*. Militaria (Elka Press). Praha: Elka Press., str. 78

¹³⁷ La Mazière, Christian de. 2009. *Dobrovolníkem v SS divizi Charlemagne*. Militaria (Elka Press). Praha: Elka Press., str. 72, 74

8. Závěr

Cílem této práce bylo vytvořit určitou ucelenou syntézu základních informací z dostupné sekundární literatury, které jsem se pokoušel průběžně prohlubovat o data získaná z dochovaných archivních zdrojů a vlastního výzkumu v terénu. V kapitolách věnovaných jednotkám Waffen-SS a okolnostem vzniku výcvikového prostoru „Böhmen“ (prvotním plánům, jeho následné postupné realizaci a osudům místních obyvatel), jsem byl odkázán především obsah již dříve zveřejněné literatury. Knih věnujících se tomuto tématu sice není mnoho, zato jsou všechny poměrně rozsáhlé. Pro potřeby této práce tedy bylo nutné nejprve vyselektovat veškeré relevantní informace, které však musely být z důvodu rozsahových limitů mnohdy výrazně zjednodušeny.

Hlavní přínos této práce dle mého názoru spočívá v interpretaci některých pozůstatků po vojenských činnostech ve zdejší krajině a rozboru několika málo dochovaných dobových fotografií a poválečných leteckých snímků. Samotný terénní výzkum na území bývalého výcvikového prostoru si vyžádal poměrně mnoho času a úsilí, ale věřím, že informace z něj získané dobře dokreslují data z použité sekundární literatury. Dosavadní literatura totiž vychází primárně z práce s dochovanými archivními prameny, kterých však dnes existuje již jen velmi omezené množství a pouze málo z nich nám do detailu přibližuje konkrétní podobu výcviku ve zdejších bývalých vojenských školách. Jelikož naprostá většina těchto pramenů byla již v minulosti velmi detailně zpracována několika různými odborníky, zastávám názor, že cesta k novým poznatkům o vojenském využití tohoto prostoru vede právě skrze terénní archeologický výzkum. Jedním z hlavních záměrů této práce proto bylo dokázat, že i za pomoci metod nedestruktivní archeologie je možné získat kvalitní informace o podobě každodenního života vojáků v těchto výcvikových zařízeních, o tom s jakými zbraněmi a technikou se zde učili zacházet a na jaké bojové situace zde byli připravováni.

Literatura (bibliografie)

- Gojda, Martin. 2000. *Archeologie krajiny: vývoj archetypů kulturní krajiny*. Praha: Academia.
- Kmoch, Pavel. 2021. *Konec pánů Benešovska: SS-Stadt Böhmen, Ortsgruppe der NSDAP Beneschau, Wallenstein a ti druzí. 1938-1953*. Praha: Academia.
- Kos, Petr. 2011. *Cvičiště Benešov - vstup zakázán!/: SS-Truppenübungsplatz Beneschau/Böhmen 1939-1948 : stručná historie výcvikového prostoru SS ve středních Čechách v letech druhé světové války a poválečná obnova území do roku 1948*. Postupice: Posázaví.
- Kuna, Martin. 2004. *Nedestruktivní archeologie: Non-destructive archaeology*. Praha: Academia.
- Kuna, Martin, Alžběta Danielisová, Dagmar Dreslerová, Jan Hasil, Josef Hložek, Michaela Langová, Jan Mařík, et al. 2015. *Archeologický atlas Čech: vybrané památky od pravěku do 20. století = Archaeological atlas of Bohemia : selected sites from prehistory to the 20th century*. Vydání druhé. Praha: Archeologický ústav AV ČR, Praha.
- La Mazière, Christian de. 2009. *Dobrovolníkem v SS divizi Charlemagne*. Militaria (Elka Press). Praha: Elka Press.
- Lucks, Günter, and Harald Stutte. 2011. *Byl jsem Hitlerův poslední rekrut: příběh dětského vojáka SS*. Praha: Ikar.
- Šmerák, Václav, ed. 2012. *Almanach: ohlédnutí: 1942-2012 : vzpomínky pamětníků na vystěhování obyvatel Neveklovska a Sedlčanska za II. světové války ve středních Čechách*. Krňany: Mezi řekami.
- Šmerák, Václav, and Jiří Škuba. 2011. *Mezi Vltavou a Sázavou: 1061-2011*. Krňany: Mezi řekami.
- Williamson, Gordon. 2004. *Krví nasáklá zem: bitvy Waffen-SS*. 2. české vyd. Praha: Svojtka & Co.
- Williamson, Gordon. 2007. *Waffen SS*. Brno: Computer Press.
- Zouzal, Tomáš. 2016. *Zabráno pro SS: zřízení výcvikového prostoru Böhmen v letech 2. světové války*. Praha: Naše vojsko.

Zdroje tabulek

- Tabulka 1: Williamson, Gordon. 2007. *Waffen SS*. Brno: Computer Press., str. 10
- Tabulka 2: Kos, Petr. 2011. *Cvičiště Benešov - vstup zakázán!/: SS-Truppenübungsplatz Beneschau/Böhmen 1939-1948 : stručná historie výcvikového prostoru SS ve středních Čechách v letech druhé světové války a poválečná obnova území do roku 1948*. Postupice: Posázaví., str. 24

Zdroje obrázků

- Obrázek 1: Městské muzeum Sedlčany – Vystěhování Sedlčan, 2. světová válka (D 260)
- Obrázek 2: Městské muzeum Sedlčany – Vystěhování Sedlčan, 2. světová válka (D 260)
- Obrázek 3: Mapy.cz. <https://mapy.cz/s/kafahatuje>.
- Obrázek 4: “Geoprohlížeč.” 2016. Geoportál ČÚZK. <https://ags.cuzk.cz/geoprohlizec/>.
- Obrázek 5: Fotografie z archivu autora, rok 2018
- Obrázek 6: Fotografie z archivu autora, rok 2023
- Obrázek 7: Fotografie z archivu autora, rok 2021
- Obrázek 8: Šmerák, Václav, and Jiří Škuba. 2011. *Mezi Vltavou a Sázavou: 1061-2011*. Krňany: Mezi řekami., str. 200
- Obrázek 9: Kmoč, Pavel. 2021. *Konec pánů Benešovska: SS-Stadt Böhmen, Ortsgruppe der NSDAP Beneschau, Wallenstein a ti druzí. 1938-1953*. Praha: Academia., str. 56
- Obrázek 10: Šmerák, Václav, and Jiří Škuba. 2011. *Mezi Vltavou a Sázavou: 1061-2011*. Vyd. 1. Krňany: Mezi řekami., str. 206
- Obrázek 11: Fotografie z archivu autora, rok 2019
- Obrázek 12: Fotografie z archivu autora, rok 2019
- Obrázek 13: Fotografie z archivu autora, rok 2024
- Obrázek 14: Fotografie z archivu autora, rok 2024
- Obrázek 15: Fotografie z archivu autora, rok 2024
- Obrázek 16: Fotografie z archivu autora, rok 2024
- Obrázek 17: Fotografie z archivu autora, rok 2024
- Obrázek 18: Fotografie z archivu autora, rok 2024
- Obrázek 19: Fotografie z archivu prof. V. Matouška, rok 2014
- Obrázek 20: Fotografie z archivu prof. V. Matouška, rok 2014
- Obrázek 21: Šmerák, Václav, and Jiří Škuba. 2011. *Mezi Vltavou a Sázavou: 1061-2011*. Krňany: Mezi řekami., str. 207
- Obrázek 22: “*Letecký měřičský snímek - WMSA08.1946.BENE83.10434.*” 1946. Geoportál ČÚZK.
<https://ags.cuzk.cz/archiv/openmap.html?typ=lms&idrastru=WMSA08.1946.BENE83.10434&bz=-746884.75,-1066965.65>.
- Obrázek 23: “*Letecký měřičský snímek - WMSA08.1949.BENE74.01993.*” 1949. Geoportál ČÚZK.
<https://ags.cuzk.cz/archiv/openmap.html?typ=lms&idrastru=WMSA08.1949.BENE74.01993&bz=-743829.36,-1069008.91>.
- Obrázek 24: Šmerák, Václav, and Jiří Škuba. 2011. *Mezi Vltavou a Sázavou: 1061-2011*. Krňany: Mezi řekami., str. 215

- Obrázek 25: Kos, Petr. 2011. *Cvičiště Benešov - vstup zakázán!!: SS-Truppenübungsplatz Beneschau/Böhmen 1939-1948 : stručná historie výcvikového prostoru SS ve středních Čechách v letech druhé světové války a poválečná obnova území do roku 1948*. Postupice: Posázaví., str. 56
- Obrázek 26: Šmerák, Václav, and Jiří Škuba. 2011. *Mezi Vltavou a Sázavou: 1061-2011*. Krňany: Mezi řekami., str. 201
- Obrázek 27: Šmerák, Václav, and Jiří Škuba. 2011. *Mezi Vltavou a Sázavou: 1061-2011*. Krňany: Mezi řekami., str. 201
- Obrázek 28: Šmerák, Václav, and Jiří Škuba. 2011. *Mezi Vltavou a Sázavou: 1061-2011*. Krňany: Mezi řekami., str. 201
- Obrázek 29: Šmerák, Václav, and Jiří Škuba. 2011. *Mezi Vltavou a Sázavou: 1061-2011*. Krňany: Mezi řekami., str. 201
- Obrázek 30: Kopecká, Emma. 2020. "Hradištko v době nacistické okupace: Koncentrační tábor Hradištko." Seminární práce, Gymnázium Budějovická., str. 37
- Obrázek 31: Kmoch, Pavel. 2021. *Konec pánů Benešovska: SS-Stadt Böhmen, Ortsgruppe der NSDAP Beneschau, Wallenstein a ti druzí. 1938-1953*. Praha: Academia., str. 42
- Obrázek 32: Zouzal, Tomáš. 2016. *Zabráno pro SS: zřízení výcvikového prostoru Böhmen v letech 2. světové války*. Praha: Naše vojsko., str. 291
- Obrázek 33: Zouzal, Tomáš. 2016. *Zabráno pro SS: zřízení výcvikového prostoru Böhmen v letech 2. světové války*. Praha: Naše vojsko., str. 310
- Obrázek 34: "Benešov: Kronika města 1937 - 1948." Státní oblastní archiv v Praze - eBadatelna. <https://ebadatelna.soapraha.cz/a/17/114>, str. 109-115
- Obrázek 35: "Benešov: Kronika města 1937 - 1948." Státní oblastní archiv v Praze - eBadatelna. <https://ebadatelna.soapraha.cz/a/17/121>, str. 116
- Obrázek 36: "Benešov: Kronika města 1937 - 1948." Státní oblastní archiv v Praze - eBadatelna. <https://ebadatelna.soapraha.cz/a/17/117>, str. 117
- Obrázek 37: Fotografie z archivu Ing. Čestmíra Velíška, rok 2022
- Obrázek 38: Fotografie z archivu autora, rok 2017
- Obrázek 39: Fotografie z archivu autora, rok 2017
- Obrázek 40: Fotografie z archivu autora, rok 2017
- Obrázek 41: "Letecký měřičský snímek - WMSA08.1949.SEDL10.04656." 1949. Geoportál ČÚZK. <https://ags.cuzk.cz/archiv/openmap.html?typ=lms&idrastru=WMSA08.1949.SEDL10.04656&bz=-728533.62,-1079958.24>.

- Obrázek 42: Velíšek, Čestmír. 2010. "SS-Artillerie Schule II Beneschau – 7. část." "Obec" Úročnice. 9.3.2010. https://www.urocnice.eu/clanky/cviciste-vojsk-ss/ss-artillerie-schule-ii-beneschau---7_-cast.html, cit. 1.6.2024
- Obrázek 43: Velíšek, Čestmír. 2010. "SS-Artillerie Schule II Beneschau – 7. část." "Obec" Úročnice. 9.3.2010. https://www.urocnice.eu/clanky/cviciste-vojsk-ss/ss-artillerie-schule-ii-beneschau---7_-cast.html, cit. 1.6.2024
- Obrázek 44: Velíšek, Čestmír. 2010. "SS-Artillerie Schule II Beneschau – 7. část." "Obec" Úročnice. 9.3.2010. https://www.urocnice.eu/clanky/cviciste-vojsk-ss/ss-artillerie-schule-ii-beneschau---7_-cast.html, cit. 1.6.2024
- Obrázek 45: Zouzal, Tomáš. 2016. *Zabráno pro SS: zřízení výcvikového prostoru Böhmen v letech 2. světové války*. Praha: Naše vojsko., str. 319
- Obrázek 46: Městské muzeum Sedlčany – Vystěhování Sedlčan, 2. světová válka (D 260)
- Obrázek 47: "Letecký měřičský snímek - WMSA08.1949.BENE55.01997." 1949. Geoportál ČÚZK. <https://ags.cuzk.cz/archiv/openmap.html?typ=lms&idrastru=WMSA08.1949.BENE55.01997&bz=-737554.54,-1069816.56>.
- Obrázek 48: Fotografie z archivu autora, rok 2023
- Obrázek 49: Fotografie z archivu autora, rok 2023
- Obrázek 50: Fotografie z archivu autora, rok 2023
- Obrázek 51: Velíšek, Čestmír. 2010. "SS-Artillerie Schule II Beneschau – 7. část." "Obec" Úročnice. 9.3.2010. https://www.urocnice.eu/clanky/cviciste-vojsk-ss/ss-artillerie-schule-ii-beneschau---7_-cast.html, cit. 1.6.2024
- Obrázek 52: Fotografie z archivu autora, rok 2023
- Obrázek 53: Turistická mapa." 2024. Mapy.cz. <https://mapy.cz/turisticka?x=14.5049304&y=49.8178953&z=17>.
- Obrázek 54: Fotografie z archivu autora, rok 2024
- Obrázek 55: Fotografie z archivu autora, rok 2024
- Obrázek 56: Fotografie z archivu autora, rok 2024
- Obrázek 57: Expozice Vojenského technického muzea Lešany; fotografie pořízena autorem práce v roce 2022
- Obrázek 58: Kmoch, Pavel. 2021. *Konec pánů Benešovska: SS-Stadt Böhmen, Ortsgruppe der NSDAP Beneschau, Wallenstein a ti druzí. 1938-1953*. Praha: Academia., str. 48
- Obrázek 59: Kmoch, Pavel. 2021. *Konec pánů Benešovska: SS-Stadt Böhmen, Ortsgruppe der NSDAP Beneschau, Wallenstein a ti druzí. 1938-1953*. Praha: Academia., str. 48
- Obrázek 60: Brožura o existenci a hlavních úkolech školy, 1943, Vojenský historický archív, fond: SS-Pz.Gr. Schule Prosetschnitz

- Obrázek 61: Kmoch, Pavel. 2021. *Konec pánů Benešovska: SS-Stadt Böhmen, Ortsgruppe der NSDAP Beneschau, Wallenstein a ti druzí*. 1938-1953. Praha: Academia., str. 46
- Obrázek 62: Fotografie z archivu Petra Kadeřábka
- Obrázek 63: Fotografie z archivu Petra Kadeřábka
- Obrázek 64: Fotografie z archivu Petra Kadeřábka
- Obrázek 65: Kmoch, Pavel. 2021. *Konec pánů Benešovska: SS-Stadt Böhmen, Ortsgruppe der NSDAP Beneschau, Wallenstein a ti druzí*. 1938-1953. Praha: Academia., str. 41
- Obrázek 66: Kmoch, Pavel. 2021. *Konec pánů Benešovska: SS-Stadt Böhmen, Ortsgruppe der NSDAP Beneschau, Wallenstein a ti druzí*. 1938-1953. Praha: Academia., str. 46