

UNIVERZITA KARLOVA
FAKULTA HUMANITNÍCH STUDIÍ

Studium humanitní vzdělanosti



Martin Tomeš

**Město Most jako experiment socialistického
modernismu v urbanismu a krajině**

Bakalářská práce

Vedoucí práce: Mgr. Jiří Tourek, Ph.D.

Praha 2024

Čestné prohlášení

Prohlašuji, že jsem práci vypracoval/a samostatně. Všechny použité prameny a literatura byly řádně citovány. Práce nebyla využita k získání jiného nebo stejného titulu.

V Mostě dne 25.06.2024

Podpis

Poděkování

Chci poděkovat panu Mgr. Jiřímu Tourkovi, Ph.D. za jeho cenné rady a vstřícný přístup při vytváření této práce. Rovněž mu děkuji za jeho zajímavé přednášky, které prohloubily můj zájem o architekturu.

Abstrakt

Bakalářská práce zkoumá historický vývoj severočeského města Most s přihlédnutím k jeho architektonické a urbanistické stránce. Příběh města propojuje s širšími geopolitickými a historickými kontexty a snaží se postihnout jejich provázanost s architektonickou a urbanistickou tvorbou. Značná pozornost je věnována i zaniklému městu, které staví do kontrastu s novým městským útvarem, hledá jejich možné spojitosti i rozpory a současně se pokouší nalézt inspirační zdroje, které participovaly na konečné podobě nového Mostu.

Abstract

The bachelor thesis examines the historical development of the North Bohemian town of Most with regard to its architectural and urbanistic aspects. It connects the story of the city to its wider geopolitical and historical contexts and seeks to capture their interconnectedness with architectural and urban design. Considerable attention is also paid to the vanished city, which he contrasts with the new urban formation, looking for their possible connections and contradictions, while attempting to find the sources of inspiration that participated in the final form of the new Most.

Klíčová slova

architektura, urbanismus, tradice, modernismus, socialismus, utopie, město, krajina, avantgarda, průmysl

Keywords

architecture, urbanism, tradition, modernism, socialism, utopia, city, landscape, avant-garde, industry

Obsah

Úvod.....	6
Královské město Most	10
Průmysl a uhlí	12
Město dvou národů.....	13
Sídlní proměna starého Mostu.....	14
Rychle stárnoucí město	19
Poválečné Československo a jeho nové směřování	26
Experimenty socialismu.....	29
Socialistický realismus.....	33
Počátky nového města	36
Rozhodnutí o zkáze města	41
Utopická města	47
Návrat k moderně.....	53
Socialistický modernismus?	58
Závěr	74
Bibliografie	76

Úvod

Letošní rok 2024 značí šedesáté výročí od oficiálního rozhodnutí o demolici starého Mostu. V Mostě jsem se narodil a strávil zde téměř celý svůj život, znám jej nazpaměť a stihl jsem si k němu vybudovat citové pouto. Když jsem se kvůli studiu přestěhoval do Prahy, a do Mostu se opakovaně vracel pouze na víkend, teprve tehdy jsem se na něj začal dívat jinou optikou. Měl jsem možnost vyzkoušet žít ve dvou zcela odlišných městech a pociťoval jsem, jak moc se od sebe liší. Doposud jsem dobře znal pouze panelové domy, které všechny vypadaly stejně a lišily se pouze barvou fasády. Setkání s pražskou architekturou pro mě bylo něco nepopsatelného. Najednou byl každý dům jedinečný a v jedné ulici vedle sebe stály budovy různých slohů a období. Pražské ulice mě fascinovaly a když jsem se znovu vrátil do Mostu, začal jsem obě města ze zvědavosti různě srovnávat. Na jedné straně hlavní město s cenným historickým jádrem a kompaktní zástavbou, s bohatou historií a světoznámým jménem, s obrovskou rozlohou a pestrými městskými částmi, a na straně druhé soustava sídlišť s vysokými panelovými domy, jeden jako druhý, mezi kterými se rozkládaly zelené plochy. Na jedné straně tradice, na druhé modernita. Na jedné anonymní velkoměsto, vzniklé seskupením menších obcí, na druhé zcela nový městský útvar navržený a postavený od základů na zelené louce. Kontrasty mezi nimi se množily a cítil jsem potřebu hledat další.

Během mých studií na univerzitě jsem se také začal více zajímat o architekturu. Doposud jsem neměl hlubší důvod věnovat svůj zájem budovám, které vypadaly identicky. V univerzitní knihovně jsem narazil na rozsáhlou publikaci věnovanou československé architektuře druhé poloviny minulého století a kniha na mě hodně zapůsobila. Obsahovala stovky fotek z procesu výstavby a každému významnému architektovi byla věnována samostatná kapitola, doplněná rozhovory s odborníky či samotnými autory staveb. Uvědomil jsem si, jak náročný musel být proces navrhování staveb v období státního socialismu a čím si architekti museli procházet, aby se jejich návrh opravdu realizoval. Jejich tvorba podléhala neustálé kontrole a možnosti byly omezené. Přesto se jim podařilo realizovat výjimečné stavby, které mnohdy konkurovaly těm západním. Názory veřejnosti ohledně jejich významu se ale často liší a většinou tyto stavby bývají spojovány s minulým politickým režimem a snadno označeny za „komunistické“ a ošklivé. Zda jsou opravdu ošklivé je věc názoru, ale nechápal jsem, proč jsou tak snadno přehlíženy a kritizovány. Byly by méně kritizovány, kdyby vznikly v jiných podmínkách a v jiném politickém režimu?

Při mém tázání jsem shledal mnoho spojitostí s mým rodným městem, které bývá také takto označováno, často bez znalosti historického kontextu. Zjistil jsem, že právě tento kontext je u staveb zcela klíčový. Architektura reflektuje společnost, její názory a přesvědčení i technickou vyspělost. Zahrnuje v sobě řadu významů a spojuje v sobě technickou zdatnost i emoční působení. Ačkoliv je architektura poplatná své době, význam a funkce jednotlivých budov v průběhu času podléhají změně a nové generace je znovu a znovu definují. V tomto ohledu je architektura jakýmsi zrcadlem, které nám umožňuje nahlížet dobu, ve které stavby vznikaly. A opravdu tomu tak je – stačí se projít po Václavském náměstí, které představuje výkladní skříň české architektonické tvorby. Architektura a stavitelství odráží myšlenkový svět doby.

Z této úvahy se zrodila má bakalářská práce. Most nemá v rámci českých měst zrovna dobrou reputaci. Bývá vnímáno jako pohraniční město usazené v nehostinném průmyslovém kraji, kde se koncentrují sociální problémy, chudoba a nezaměstnanost. České pohraniční oblasti mají velmi rozporuplnou historii, a stejně tak i Most. Je to příběh středověkého královského města, které muselo ustoupit vyšším zájmům. Je místem, kde se střetla tradice s modernitou. Je experimentem minulého státního režimu a výsledkem jeho fungování. Je místem všech a nikoho. Mým záměrem je představit příběh tohoto hornického města s přihlédnutím k jeho architektonické a územní proměně. Budu zde sledovat dva hlavní cíle – postihnout proměnu středověkého města v moderní socialistické město budoucnosti a současně jej zasadit do širšího historického kontextu. Bakalářská práce není striktně rozdělena do jednotlivých kapitol a podkapitol. Raději jsem se zde pokusil o souvislý výklad, přičemž každá část výkladu sleduje určitou vývojovou etapu města a propojuje ji s širším dobovým kontextem pro lepší porozumění.

Nejprve se budu věnovat zaniklému královskému městu a jeho osudu. Stručně představím historii města a celého regionu, jejich národnostní soupeření a faktory, které sehrály klíčovou roli při formování tváře česko-německého pohraničí. Pro tyto účely jsem využil odbornou publikaci *Proměny sudetské krajiny*, ve které přizvaní odborníci zachycují proměny pohraničí po druhé světové válce a nabízejí různé pohledy na tuto problematiku. Pro doplnění mého výkladu jsem využil také publikaci *Mostecko: regionální vlastivěda*, která charakterizuje mostecký region a jeho jednotlivé složky, a informace k procesu těžby hnědého uhlí v regionu mi poskytla kniha *Mostecko – Minulost a současnost* vydaná Mosteckou uhelnou společností. Následně se zaměřím na sídelní proměnu starého Mostu. Představím, jak se měnil vzhled historického středověkého jádra a ulic i jak se město pod

vlivem industrializace rozrůstalo a měnilo v průmyslové centrum regionu. Barvitý popis zaniklého města mi umožnila skvělá fotografická publikace *Návraty do královského města Most*, ve které fotograf Josef Lanc zachytil chátrající město těsně před jeho definitivním zničením. Fotografie obsahují popisek, v jaké ulici se autor zrovna nacházel a poutavě líčí každodennost ve starém Mostě i jeho bídný stav vzniklý z neochoty do města investovat.

V následující části se pokusím představit poválečnou proměnu Československa, kde se postupně prosazuje nový státní režim, který nastolí nové směřování země. Architektura a stavitelství prochází převratnou změnou musejí čelit novým výzvám. Zmíním se o raných stavitelských experimentech státního socialismu, které se snažily vyřešit problémy poválečného strádání a část výkladu věnuji umělecké doktríně, kterou představuje socialistický realismus. Pro tyto účely jsem využil velmi zajímavou publikaci *Utváření socialistické modernity: bydlení v Československu v letech 1945-1960* od historičky architektury Kimberly E. Zarecorové. V knize se autorka snaží charakterizovat stavitelskou praxi v počátcích státního socialismu v Československu a její kapitoly mi byly při líčení poválečného vývoje československé architektury a stavitelství velmi nápomocné.

Výklad se poté vrátí zpět do severočeského uhelného regionu a bude sledovat poválečný vývoj starého Mostu, který již v této době představuje důležité strategické průmyslové centrum. Do regionu proudí davy lidí, kteří hledají práci v místním uhelných dolech a město prochází další zásadní sídelní proměnou. Rodí se debaty o budoucnosti starého města, pod kterým se nacházejí rozsáhlá ložiska vzácné palivové suroviny, kterou státní režim bytostně potřebuje pro dosažení svých cílů. Současně vznikají první samostatná sídliště daleko za kopcem a připravují se podklady pro vznik města nového. Orientaci v tomto složitém procesu mi zajišťovala úžasná publikace od historika Matěje Spurného *Most do budoucnosti: laboratoř socialistické modernity na severu Čech*. Dle mého názoru Spurný patří k nejlepším současným odborníkům na historii českých Sudet a v jeho knize bravurně předkládá příběh tohoto problematického regionu a zejména samotného Mostu. Dalším důležitým informačním zdrojem mi byla publikace *Most: zánik historického města, výstavba nového města* od hlavního projektanta nového Mostu architekta Václava Krejčího. Krejčí formou deníku v knize detailně popisuje všemožné problémy a výzvy, kterým musel se svým ateliérem čelit při navrhování a výstavbě nového města a poskytuje jedinečný vhled do celého procesu. Bez jeho knihy by tato práce nemohla vzniknout.

V poslední části mé práce se pokusím tematizovat město Most jako utopické socialistické město, které v sobě skrývá překvapivé rozpory. Nejprve představím vybrané utopické projekty vysněných měst, které participovaly na formování moderní urbanistické teorie. Zmíním se také o avantgardních meziválečných architektech a urbanistech, kteří z těchto utopických představ často vycházeli, a kteří společně zformovaly zásady pro moderní městské plánování. Závěrem se pokusím nastítnit, jak se tyto principy v praxi propsaly do finální podoby nového Mostu. Jako teoretický základ pro mé úvahy jsem využíval publikace předního českého teoretika urbanismu Jiřího Hrůzy, jehož teoretická díla mapují vývojové cesty od prvních lidských sídlišť až po současné moderní urbanistické koncepty. Celý text prostupují dobové snímky starého i nového města, které jsem nashromáždil z různých skupin na sociálních sítích.

Královské město Most

Tato práce je věnována mému rodnému severočeskému městu Most, které vyrostlo v druhé polovině dvacátého století takřkajíc na zelené louce. V povědomí lidí bývá spojováno s obrazem protáhlých soustav panelových domů na kopci, prostupující celé město, v jehož ulicích panují sociální konflikty, nezaměstnanost a kriminální jednání. Málokdo si však sám položí otázku, co vlastně stálo za tím, že je dnes Most většinou takto vnímán. Už z prvního pohledu na něj je patrné, že muselo vzniknout značně později než většina českých měst s dochovanou historickou zástavbou, tvořenou zdobnými činžovními domy, domy rodinnými se sedlovou střechou a přilehlou zahradou a často zachovalým historickým jádrem s náměstím a kulturními památkami. Z běžných rozhovorů s přáteli a známými o tomto severočeském hornickém městě se často setkávám s neznalostí jeho středověkých kořenů, jeho strategického a obchodního významu pro české země a královského statusu, a zejména s neznalostí jeho likvidace v druhé polovině minulého století, kdy bylo politickými představiteli rozhodnuto o jeho zániku a výstavbě nového moderního města se všemi novými technickými vymoženostmi a výhodami doby, které z něj udělají socialistické město budoucnosti. Jestliže je však mým cílem nahlédnout do urbanistických a architektonických záměrů a konceptů, které stály v pozadí plánování, vzniku a rozvoje tohoto moderního experimentálního města v období socialistického Československa, je třeba udělat krok zpět a poohlédnout se do bohaté a spletité historie středověkého sídelního útvaru, sahajícího až do první poloviny třináctého století. Nemíním zde však vyložit detailní historii starého královského města Most od jeho založení, ani jeho postupný hospodářský vývoj během středověku, neboť to není záměrem mého bádání. Raději se v následující kapitole pokusím alespoň stručně zasadit dnes již zaniklé město do kontextu jeho okolí a doby, které jej nutně formovaly a jejichž povaha vtiskla nejen jemu, ale i celému regionu tvář, kterou si zachovává dodnes. Mým cílem zde je představit zaniklé město v době zásadní přeměny z původně zemědělského regionu v průmyslové centrum země, co této transformaci předcházelo, jaké měla důsledky, jaké klíčové motivy mohly napomoci k jeho úpadku, a dojít tak až do šedesátých let minulého století, kdy bylo oficiálně rozhodnuto o jeho zkáze a následném vzkříšení plného naděje a optimismu.

Královské město Most má dlouhou a zajímavou historii, sahající až do třináctého století. Díky své strategické poloze na obchodní cestě i blízkosti k Sasku si zajistilo výsadní postavení v rámci českých zemí. Prošlo si mnohými válečnými konflikty a v šestnáctém

století bylo dokonce téměř celé spáleno a z velké části vystavěno znovu. I přes všechny nesnáze si město dokázalo udržet své výsadní postavení a díky finanční podpoře panovníků a okolních měst se vždy mohlo znovu obnovit a dál existovat.¹ Povaha severočeského pohraničního regionu však nebyla vždy taková, jak ji vnímáme dnes. Kromě obchodního významu díky přilehlým obchodním cestám bylo historické město a potažmo celý region jedním z důležitých středisek zemědělské produkce a po krajině se rozprostíraly malé vesnice spolu s úrodnými poli a hustými lesy, ukryté pod horským pásmem Krušných hor. To se ale změnilo, když byla v regionu identifikována první naleziště významné nerostné suroviny, která právě zde byla hojně zastoupena. Od této chvíle se na Mostecku a v jeho okolí začaly rodit první případy těžby hnědého uhlí, které městu i celému regionu přinášelo na jednu stranu značné ekonomické příjmy a umožňovalo jeho rozvoj, na stranu druhou byla právě tato surovina jiskrou, která zažehla dlouhotrvající rozsáhlou těžbu přesahující až do současnosti, a která zároveň stála za jeho zkázou. V průběhu devatenáctého století vlivem průmyslové revoluce, s ní souvisejícím technologickým pokrokem, novými vynálezy a jejich náročnou spotřebou těžba uhlí sílila a do regionu proudily zástupy lidí hledající práci, kterou jim nově vznikající těžbařské společnosti nabízely.

Zde je třeba uvědomit si skutečnost, že kvůli své pohraniční poloze tvořilo historické město převážně německy mluvící obyvatelstvo, které se zde začalo usazovat nejpozději od patnáctého století. Národnostní složení se začalo měnit až v důsledku rozvoje těžby, kdy bylo zapotřebí navýšit pracovní sílu pro zajištění stálé produkce s rozšiřováním těžebních lokalit. Ve městech tak pozvolna začalo docházet k národnostnímu míšení, i když ještě do konce druhé světové války stále většinový podíl měšťanů tvořili převážně Němci. Teprve po konci války s násilným odsunem německého obyvatelstva se z původně německého města stává průmyslové centrum severozápadních Čech s pestrým etnickým zastoupením. Zůstávají zde pouze německé hornické rodiny, které nadále pracují pro blízké velkolomy, doly a chemické závody v nedalekém Záluží, ale původní německá většina mizí a s ní i její historické odkazy, kultura, duchovní a náboženské struktury i symboly. Právě v této době se vlivem přílivu obyvatelstva z vnitrozemí i z dalekých krajů královské město stává městem všech, ale současně nikoho. Lidé, většinou z nižších sociálních vrstev, sem putují za prací, ale dlouho se nezdržují a pokračují dál, struktura obyvatelstva se neustále mísí a jen stěží je schopna navázat s tímto místem emoční vztah či pocit domova. Město, jeho nádherné

¹ KREJČÍ, Václav. *Most: zánik historického města, výstavba nového města*. Ústí nad Labem: AA 2000, 2008. s. 34

historické budovy, řadové domy i kostely nadále stojí, ale stávají se z nich pouhé kulisy, o jejichž kulturní a architektonické hodnotě nikdo nejeví zájem a v důsledku toho jsou ponechány napospas času a chátrají.

Průmysl a uhlí

Významným faktorem formující tvář česko-německého pohraničí byl kromě úrodných polí a výhodné hraniční polohy zejména výskyt nerostných surovin. Zdejšího přírodního bohatství si všimli již středověcí panovníci, kteří do tohoto prostoru zvali zkušené odborníky a díky dobývání rud proudily do státní kasy štědré příjmy. V oblasti Krušných hor se od šestnáctého do devatenáctého století těžilo stříbro, měď, cín a další vzácné kovy, ale nejvýznamnější i nejdělečnější činností, která se od šestnáctého století začala provozovat, bylo dolování hnědého uhlí v Podkrušnohorské pánvi od Sokolova až po Ústí nad Labem. Ta byla neprve prováděna spíše primitivně a skromně ve vyčleněných výchozech uhelných slojí na úpatí Krušných hor, ale vlivem průmyslové revoluce a nástupem parních strojů během devatenáctého století zaznamenala těžba prudký nárůst ze strany poptávky, kterou nestíhala uspokojit. Těžba byla technologicky i logisticky nedostatečná, proto byl roku 1858 zahájen provoz železniční dráhy mezi Ústím nad Labem a Teplicemi, která se později rozšířila až do Mostu a blízkého Chomutova, kde vedly vlečky k šachtám a podnikům, odkud se uhlí dováželo k přístavům v Ústí nad Labem a rozváželo do okolních zemí. K těmto účelům roku 1871 ve Vídni vznikla Mostecká společnost pro dobývání uhlí a do konce století jich ještě několik přibylo.² Po vzniku republiky roku 1918 se průmyslová výroba přeorientovala ve značné míře na vývoz, což pohraničním oblastem a celkově nově vzniklé republice generovalo značné příjmy. Zmíněný důraz na průmyslovou výrobu dokládají i statistiky z období první republiky, dle kterých bylo v průmyslu zaměstnáno přes 20 % obyvatel, zároveň lze sledovat významný pokles zemědělské výroby v následujících letech na příkladu západních Čech, kde bylo roku 1930 v průmyslu a živnostech zaměstnáno 49,6 %, zatímco v zemědělství pouze 17,8 %.³ Původně zemědělský ráz pohraničních lokalit se tak pozvolna proměňoval ve strategickou průmyslovou zónu, která zásobovala okolní regiony a sousední země nejprve zemědělskými produkty a poté nerostnými surovinami a

² KOŽEŠNÍK, Bohumil a kol. *Zdravotní stav a životní podmínky obyvatel okresu Most*. Most: Okresní hygienická stanice v Mostě, 1998, s. 6-7

³ SPURNÝ, Matěj a kol. *Proměny sudetské krajiny*. Praha: Antikomplex, 2006. s. 50

vzácnými rudami. Postupně s rozvojem těžby v regionu docházelo k rozvoji dalších průmyslových odvětví i energetiky. Počátkem dvacátého století byly vybudovány elektrárny na území tehdejších Ervěnic i starého Mostu, po obsazení *Sudet* německými vojsky roku 1938 byla zahájena výstavba gigantického chemického závodu v Záluží na výrobu motorových paliv a různých chemických produktů, současně v nedalekých Komořanech byla vybudována elektrárna Komořany I. Propojení s blízkými obcemi zajišťovala již od roku 1901 úzkokolejná tramvajová trať vedoucí až do Janova.⁴ Ve třicátých letech po světové hospodářské krizi řada podniků omezila svou činnost, strukturu průmyslu však i v této době tvořilo několik velkých uhelných společností (Mostecká, Lomská, Severočeská uhelná), elektrárny, ocelárny, slévárny, porcelánky, keramičky, cihelny a desítky textilek a potravinářských podniků.⁵ Provozovat takto rozsáhlé strategické průmyslové objekty bylo energeticky velmi náročné a těžba hnědého uhlí se zintenzivňovala a zdokonalovala až do podoby povrchových lomů a výsypek s monstrózními výkonnými velkorýpadly, umožňujících rozsáhlou a efektivní těžbu. Právě v tomto technologickém posunu, rozmachu kapitalistického trhu a důrazu na pokrok a efektivitu tkví zároveň zárodek destruktivního procesu, požírajícího nejprve louky, lesy, pole, následně menší sídliště a později i celé obce a města. Původní kulturní i přírodní krajina podlehla devastaci, urbanistická koncepce i architektonická tvář zdejších sídel i jejich původní obyvatelé mizeli a Severočeská hnědouhelná pánev stále narůstala.

Město dvou národů

Krajinu, vesnice i města však utvářejí lidé žijící v nich, kteří si k místům budují emoční a důvěrný vztah, aby je mohli nazývat svými domovy. Tento vztah od středověku narušovala poloha regionu, kde současně sídlilo více národnostních skupin s odlišnými kulturními a jazykovými znaky i způsoby nahlížení světa. Zejména populační obměna v pohraničí po druhé světové válce znamenala diskontinuitu vzájemných vztahů mezi obyvateli i mezi obyvateli a krajinou. Statistiky migračních procesů v okrese Most nám umožňují nahlédnout do dynamického růstu počtu obyvatel od konce devatenáctého století, kdy v roce 1890 činil 53 725 obyvatel, do roku 1930 vzrostl na 107 196 obyvatel a po

⁴ KREJČÍ, Václav. *Most: zánik historického města, výstavba nového města*. s. 37

⁵ BENEŠ, Edvard D. a kol. *Mostecko: regionální vlastivěda*. Most: Hněvín, 2004. s. 83

krátkém poklesu po druhé světové válce nastal v roce 1948 prudký vzestup na 120 510 obyvatel. V šedesátých letech přistěhovalectví ustává a převládá emigrace obyvatelstva z okresu pryč.⁶ Historik Matěj Spurný k otázce odcizení Sudet konstatuje, že lze sledovat tři vrstvy charakteristik, které je odlišují od zbytku českých zemí: Jednak je to geografická specifická hornatého terénu prostoupená ryze německy formovanou historií, ze kterého vychází označení *sudetský typ osídlení*. Další vrstvu tvoří takzvané *sudetské bezdomovectví*, zaviněné radikálními procesy vyhnání a následným hromadným doosídlováním nepůvodním obyvatelstvem, které si ztěžilo hledalo emoční vztah k zanechané krajině a zdejší historickým památkám. V důsledku těchto procesů po druhé světové válce se pohraniční území nejen v Podkrušnohoří proměnilo v opuštěnou a nehostinnou krajinu, jejíž minulost byla vymazána, a budoucnost se postupně ujaly formovat lokální těžbařské společnosti. Třetí charakteristikou navazující na druhou je zejména v současnosti diskutovaná síla a ožívování Sudet a fascinace tímto neklidným územím mladou generací.⁷ Podobně ekologický expert Ivan Dejmal v souvislosti národnostního soupeření o pohraniční území mezi Čechy a Němci uvádí, že tento spor panoval v jistém smyslu již od středověku, zažil rozkvet v období nacionálních hnutí devatenáctého století, pokračoval připojením Sudet k Třetí říši a vyhnáním Čechů, a znovu vyvstal v souvislosti s poválečnou násilnou odplatou a doosídlením českým obyvatelstvem.⁸ Pro nově příchozí však vysídlené Sudety nebyly domovem, ale spíše nabídkou pracovního místa a nadějí na nový život, i když se často zklamaní přesunuli jinam. Takto opuštěná krajina pak zároveň nabízela možnost vytvořit zde zcela jedinečné území s novou historií, odtrženou od předešlých časů, tak jak se o to později pokusili socialističtí vůdci po nástupu k moci.

Sídelní proměna starého Mostu

Zmíněná průmyslová transformace pohraničního regionu se nutně musela podepsat na vnější podobě krajiny i urbanistickém a architektonickém vzhledu obcí v pánevní oblasti. Městečka a obce, doposud úzce spojené se zemědělským okolím, zažívaly proudící vlny přistěhovalců, kteří mířili do místních dolů, továren a závodů, aby zde získali práci a šanci na nový, lepší život. K názornému příkladu, jak taková sídelní proměna pohraničního

⁶ KOŽEŠNÍK, Bohumil a kol. *Zdravotní stav a životní podmínky obyvatel okresu Most*. s. 7

⁷ SPURNÝ, Matěj a kol. *Proměny sudetské krajiny*. s. 12

⁸ Tamtéž, s. 19-21

regionu probíhala, nám poslouží historické královské město Most. Již jsem zmiňoval, že vznikalo na důležité křižovatce obchodních cest spojujících Prahu a zbytek českých zemí se saskými obchodními sídly, navíc disponovalo panovnickými privilegii, a z těchto důvodů se ve starém Mostě usazovali obchodníci a řemeslníci, kteří významně ovlivňovali jeho vývoj. Bylo obestavěno kamennými hradbami se čtyřmi branami, uvnitř nich se rozkládalo středověké město a na blízkém vrchu nad ním dohlížel královský hrad Hněvín. Město zastihlo v průběhu středověku hned několik požárů, z toho ten nejničivější v šestnáctém století zničil téměř veškerou jeho románskou a gotickou podobu. Naštěstí se městu dostalo vřelé pomoci v podobě privilegií od tehdejšího krále Vladislava Jagellonského, také okolní královská města poskytla štědré peněžní dary na jeho obnovu, a na kamenných přízemních zdivech původních dřevěných staveb tak mohla vyrůst řada nových měšťanských domů s kamennými patry, jejichž přízemí vyhrazené pro obchodní záležitosti a řemesla tvořil tzv. *mázhaus* s klenutým stropem a reprezentativní obytné síň se nacházely v patře.⁹ Jádrem a nejdůležitějším obchodním centrem města bylo tvořeno hned trojicí náměstí, propojených úzkými uličkami. Historicky nejstarším a nejdůležitějším bylo I. náměstí, které kromě veřejného shromaždiště plnilo zejména funkci hlavního tržiště, navíc se zde nacházela renesanční radnice se sgrafitovou výzdobou, která byla v osmdesátých letech devatenáctého století zbourána a na jejím místě byla vystavěna reprezentativní budova krajského a okresního soudu, uzavírající náměstí z jedné strany, která místu dodávala svěží novověký charakter.¹⁰ Na II. náměstí se nacházela budova minoritského kláštera s dominantou kostela sv. Františka Serafinského a kousek za ním se tyčil děkanský kostel Nanebevzetí Panny Marie, historicky velmi cenná pozdně gotická stavba vystavěná po ničivém požáru, jejíž důležitost dokládá i skutečnost, že při demolici města byla naložena na koleje a pracně přesunuta na okraj města, čímž se vyhnula demolici. V tomto kontextu se jedná o světový unikát a zároveň o jeden z mála dochovaných historických odkazů královského města, jenž dodnes solitérně stojí na severním okraji nově vybudovaného města. Na III. náměstí se nacházel jednolodní piaristický kostel s vysokou hranolovou věží. Skutečnost, že historické jádro starého Mostu tvořila trojice náměstí a na každém se nacházelo hlavní společenské a kulturní centrum doby, tedy kostely nebo kláštery, nám dokazuje náboženskou důležitost i hospodářskou vyspělost středověkého města.

⁹ ŠTÝS, Stanislav a kol. *Mostecko - Minulost a současnost*. Most: Mostecká uhelná společnost, 2001, s. 28

¹⁰ BENEŠ, Edvard D. a kol. *Mostecko: regionální vlastivěda*. s. 49-50



Obrázek 1.: Pohled na I. náměstí z roku 1972. Vzadu reprezentativní budova soudu.¹¹

Most si prošel v rámci své dlouhé existence hned několika drastickými transformacemi. Vzhledem k ničivému požáru roku 1515 se nedochovala původní gotická výstavba, nicméně středověké město si zachovalo svůj šachovnicový půdorys a při jeho obnově vzniklo asi 400 nových pozdně gotických a renesančních domů.¹² Dalším velkým zásahem do struktury historického města byl následek třicetileté války, na jejímž konci bylo město vyplněno a téměř vylidněno švédskými vojsky. Ztratilo svůj královský, obchodní i vojenský význam a v následujících dvou století fungovalo jako malé a poklidné venkovské město, stejně tak jeho obyvatelé se navrátili zpět k zemědělské produkci a tradičním řemeslům. Nový rozkvět nejen Mostu ale i dalších menších obcí v pánevní oblasti nastal v druhé polovině devatenáctého století s nebyvalým hospodářským i technickým rozvojem, který odstartoval vynález parního stroje koncem osmnáctého století. Ten umožnil zásadní a dalekosáhlé změny a započal převratný proces tzv. průmyslové revoluce, který navždy změnil dosavadní způsoby produkce, dopravy, výstavby i lidského soužití obecně. Místní cechovní a manufakturní výroba byla v průběhu devatenáctého století nahrazována výrobou tovární a parní stroj se stal pákou nově vznikající a rychle rostoucí průmyslové výroby. Její tempo a efektivitu ulehčovala rychle rostoucí výstavba železnice od poloviny devatenáctého století, která zrychlila transport surovin, hotových výrobků i pracovní síly. Zhruba od osmdesátých let devatenáctého století začala města a obce v pánevní oblasti zažívat demografickou proměnu spolu s populační explozí vyvolanou industrializací, a tím se měnila i struktura sídel. Z Mostu se postupně stávalo hlavní centrum severočeského

¹¹ LANC, Josef. *Návraty do královského města Most*. Vydání druhé, rozšířené. Praha: Bohemia Film, 2020. s. 270

¹² KREJČÍ, Václav. *Most: zánik historického města, výstavba nového města*. s. 34

uhelného revíru a roku 1890 dosáhlo hranice asi 21 tisíc obyvatel a stále rostlo.¹³ Bylo třeba ubytovat davy přicházejících dělníků a horníků, kteří přicházeli do nově budovaných továren a rostoucích těžebních lokalit. Mění se sociální, hospodářská i národnostní tvář regionu, panorama zemědělské krajiny narušují ocelové konstrukce těžebních věží a továrních komínů a okolní krajina zažívá první větší zásahy ze strany člověka, který se jí snaží vytěžit za cenu strategické palivové suroviny, bez které se již neobejde.

Sídelní transformace starého Mostu v novověké průmyslové město započala již v první polovině devatenáctého století, kdy došlo ke stržení městských hradeb, čímž se narušila typická struktura středověkého města, jehož historické centrum se mohlo začít rozšiřovat, a stejně tak i jeho venkovská předměstí. Byl nadále zachován územní rozvrh města s třemi náměstími propojenými úzkými uličkami s kompaktní historickou zástavbou měšťanských domů, ale na postupující imigraci pracovní síly a hospodářský růst bylo třeba reagovat zvýšenou stavební činností. Technologický pokrok se mimo jiné oblasti projevil i v infrastruktuře města, kde bylo zřízeno pouliční osvětlení, vodovod i vyspělejší kanalizace. Za zbořenými hradbami začaly vyrůstat nové širší ulice, parky a dochází také k propojení venkovských předměstí se středověkým historickým jádrem v jeden městský celek. Výstavba nových obytných domů byla realizována právě v těchto odlehlých periferiích, utvářených kolem výpadových silnic na Teplice, Prahu a Chomutov, jejichž zašlé a skromné venkovské domky doplnily nově vznikající prostornější ulice lemované řadovou zástavbou z patrových nájemních domů a řemeslnických dílen s dvorky umístěnými z druhé strany ulice, čímž se z venkovských předměstí rychle stávaly dělnické čtvrti pro ubytování přicházející pracovní síly.¹⁴ V novém předměstí vznikajícím severovýchodně od středověkého města se uplatnily novověké urbanistické principy. Rozvolněnou blokovou zástavbu vícepatrových činžovních domů s prostornými vnitrobloky členila pravidelná síť širokých ulic. Podobný sídelní vývoj probíhal v řadě dalších průmyslových městech, kde byla potřeba najít místo pro nové průmyslové závody, sklady a ubytování pro zaměstnance.¹⁵ Rozšířením ulic a vysázením stromů se mělo v nových předměstí mimo jiné docílit zlepšení hygienických podmínek. K transformaci docházelo současně i uvnitř historického centra, kde si budovaly své reprezentativní budovy nově vznikající úřady a instituce a své sídlo si zde nechávaly zřizovat i velmi vlivné těžařské společnosti. Jako výraz společenského postavení a bohatství sloužily okázalé a honosné budovy zámožných měšťanů a místních

¹³ KREJČÍ, Václav. *Most: zánik historického města, výstavba nového města*. s. 37

¹⁴ BENEŠ, Edvard D. a kol. *Mostecko: regionální vlastivěda*. s. 51

¹⁵ HRŮZA, Jiří. *Svět měst*. Praha: Academia, 2014. s. 402.

podnikatelů umístěné v centru a na úpatí hněvinského vrchu, kde vyrůstá nová vilová čtvrť Zahražany. Vedle národnostních a etnických sporů se zde začala vyostřovat třídní dichotomie vykořisťovaných dělníků a horníků z chudých dělnických kolonií a zbohatlých buržoazních měšťanů žijících v centru města. Od osmdesátých let se v dělnických koloniích začaly formovat různé dělnické a hornické politické spolky a roku 1882 propukla první generální stávka za zlepšení pracovních podmínek, která byla násilně potlačena. V následujících desetiletích dělnické socialistické hnutí zorganizovalo několik dalších protestů a stávek proti uhelným mocnostem a tento politický boj severočeských horníků proti kapitalistickému vykořisťování byl obzvláště často připomínán po druhé světové válce po nástupu komunistické strany k moci.¹⁶



Obrázek 2.: široká ulice Svatopluka Čecha ve starém Mostě.¹⁷

Do první světové války byla výstavba a rozšiřování města již dovršeny, přibyly pouze české a německé školy, některé původní starší budovy prošly konverzí a sloužily novému účelu, v historickém centru přibylo několik administrativních a správních budov a dělnické čtvrti na předměstí se zvětšily. Náměstí obklopovaly pestrobarevné měšťanské domy se zdobnou fasádou, s přízemím vyhrazeným pro provoz řemesla, obchodu či hostince, umístěné na úzké parcele a rostoucí do obytných pater, které v kombinaci s činžovními domy tkaly uliční síť historického města. Ve městě se rozšiřují ulice do bulvárů lemovaných stromy, jako tomu bylo například v Soukenické ulici. I přes stoupající příjmy těžařských

¹⁶ FRÖHLICHOVÁ, Zdeňka a kol. *Most 1932/82*. Most: Severočeské nakladatelství v Ústí nad Labem, 1982, s. 16-17

¹⁷ LANC, Josef. *Návraty do královského města Most*. s. 97

uhelných společností se ale kvalita bydlení jejich zaměstnanců nezlepšovala. Už od druhé poloviny devatenáctého století s rapidními urbanizačními procesy čelila města vlnám venkovského obyvatelstva, které nebyla schopna pojmout. Problém s nedostatečným bytovým fondem se uhelné společnosti snažily řešit výstavbou dělnických kolonií v blízkosti dolů a průmyslových závodů. Kolonie byly tvořeny nahuštěnou zástavbou tvořenou dlouhou řadou patrových domků se sedlovou střechou a opakující dispozicí, někdy s malým přilehlým dvorkem a kůlnou. U dělnických bytových domů bylo běžné, že měly v úrovni patra vykonzolované tzv. *pavlače*, přes které se vstupovalo do jednotlivých bytů. Hornické kolonie vyrostly krom Mostu například v Záluží, Dolním Jiřetíně nebo Lomu, které dodnes slouží k bydlení.¹⁸ Hygienické podmínky v těchto dělnických obydlích rozhodně nebyly ideální a sotva důstojné. Vlastnit v domě koupelnu a záchod byla záležitost pouze těch nejbohatších měšťanů, mnohdy do kolonií nebyla zavedena základní infrastruktura jako vodovod, kanalizace ani elektřina. Uzké uličky neumožňovaly dostatečné provětrávání, což akorát podporovalo vznik plísní a šíření chorob. Malá okna znemožňovala dostatečný přísun denního světla. Běžnou praxí v této době bylo, že v jednom malém bytě bydlely dvě a více hornických rodin, případně rodina sdílela byt se svobodnými podnájemníky. Koncem století v těchto dělnických sídlištích bydlelo více jak 7 300 členů rodiny a přes 500 svobodných dělníků.¹⁹

Rychle stárnoucí město

Zásadní demografická změna nastává v roce 1945 a v následujících letech po porážce nacistického Německa ve druhé světové válce. Z pohraničí odchází většina Němců, kteří jsou vysídleni českou menšinou a předválečná struktura místní společnosti se radikálně mění. Bohatí měšťané opouštějí své krásné domy, do kterých se stěhují čeští starousedlíci, kteří byli jen pár let zpět zahrnání do vnitrozemí svými německými sousedy. V koloběhu všech těchto sporů a agrese je zajímavé sledovat důležitost a strategickou sílu těžebních společností a průmyslových závodů, které nepolevily během války ani po jejím konci, a již 10. května 1945 vyjely první vlaky z místních dolů.²⁰ Němečtí horníci a expertní zaměstnanci zdejších průmyslových závodů tvořili úzkou skupinu původního obyvatelstva, která

¹⁸ BENEŠ, Edvard D. a kol. *Mostecko: regionální vlastivěda*. s. 54

¹⁹ FRÖHLICHOVÁ, Zdeňka a kol. *Most 1932/82*. s. 15

²⁰ KREJČÍ, Václav. *Most: zánik historického města, výstavba nového města*. s. 37

v regionu zůstala i po prohrané válce. Pouze je doplnili noví horníci a dělníci převážně z okolních českých obcí, kteří se vraceli do odcizeného kraje nebo potřebovali zaměstnání, které jim zdejší průmysl nabízel.

Změny ve struktuře obyvatelstva se nutně musely projevit i ve vztahu nově příchozích obyvatel ke zdejším městům, vesnicím a krajině. Vzhledem ke skutečnosti, že až do druhé světové války to byli právě Němci, kteří ve městech tvořili téměř veškerou měšťanskou vrstvu, byli zároveň těmi, kdo si stavěli okázalé renesanční, klasicistní a secesní měšťanské domy či reprezentativní budovy s bohatými ornamenty a vlysy. Dá se říct, že za rozkvětem mosteckého veřejného prostranství, ulic, parků, náměstí i budov v průběhu let stojí německé obyvatelstvo. Po jejich odchodu z jimi vybudované kulturní krajiny protkané německými posvátnými i světskými symboly se tato krajina dostává do rukou obyvatelstva s odlišnou kulturou, náboženskými přesvědčeními i způsobem života. Pro nově příchozí byly mostecké ulice, domy i veřejné budovy cizím majetkem, který se jim podařilo úspěšně získat, ale který nevybudovali, nevyužívali, neznali. Chybělo zde citové pouto obyvatel k městu, bez kterého nebylo možné jej dále rozvíjet a zároveň s respektem zachovávat historický krajinný a architektonický odkaz. Dobové fotografické snímky a ilustrace dokládají, že i přes své existenční problémy a demografické obměny bychom v Mostě po druhé světové válce našli zastoupení hned několika architektonických a výtvarných slohů. Po ničujícím požáru historické gotické architektury si město prošlo renesanční výstavbou, která se dochovala zejména na měšťanských domech, ale například i na podobě kašny, později přesunutá do nově vznikajícího města. Historicky velmi cenným exemplářem pozdně gotické až raně renesanční stavby je již zmiňovaný děkanský kostel Nanebevzetí Panny Marie, postavený v letech 1517-1594 architektem Jakubem Heilmannem ze Schweinfurtu.²¹ V pobělohorské době zachvátilo zdejší krajinu baroko se svými emotivními, zdobnými a velkolepými tvary. V krajině vyrůstaly nové dominanty v podobě kapliček, kostelů, zámků a plastik. Náměstí vesnic i měst nově zdobily dynamické sochy a plastiky od českých i zahraničních sochařských mistrů. Z dochovaných plastik bychom mohli uvést například sochy čtyř živlů (*Země, Vzduch, Voda, Oheň*) z dílny rodiny Brokofů, zachráněné ze starého města a umístěné k budově magistrátu v novém Mostě; dále plastiky dvou kajícíků od Matyáše Bernarda Brauna umístěné u přesunutého děkanského kostela a nebo morový sloup na náměstí od Petra z Toscany.²² Měšťanské domy zde byly postaveny i dle

²¹ BENEŠ, Edvard D. a kol. *Mostecko: regionální vlastivěda*. s. 59

²² Tamtéž s. 63

intencí klasicistní architektury po dalším zničujícím požáru v první polovině devatenáctého století. Jistou zdobnost a estetické zkrášlení mosteckým ulicím dodaly bohaté dekorativní fasády secesních činžovních domů s květinovými motivy a organickými tvary. Na Smetanově náměstí se nacházela secesní budova divadla s výrazným dekorativním průčelím, divadelním balkonem vneseným na sloupech a střechou zakončenou dvěma věžičkami od vídeňského architekta Alexandra Grafa. Našli bychom však zde i příklady moderní architektury. Architektonicky velmi cenným a významným byl komplex budov Repre v rondokubistickém stylu s výraznými sloupy, kontrastními barevnými tóny a střídáním hranatých a zaoblených tvarů. Nacházely se zde taneční sály, restaurace, kavárna i kino a v obytné části kancelářské prostory a byty.²³ Dalším zástupcem moderní architektury byla budova České záložny ve funkcionalistickém stylu s plochou střechou, puristicky čistou fasádou a terasou. Z výčtu vybraných staveb a výtvarných objektů je jasné, že Most si v průběhu staletí držel pozici důležitého okresního města se značným kapitálem díky blízkým hnědouhelným dolům, a mohly tu tak vzniknout příklady hned několika uměleckých slohů. Paradoxní je skutečnost, že to byly právě zdejší těžařské společnosti, které se zasloužily o jeho rozvoj i pozdější dramatický zánik v druhé polovině 20. století.



Obrázek 3.: Funkcionalistická budova České záložny na I. náměstí. Vzadu přesunutý kostel Nanebevzetí Panny Marie.²⁴

²³ TICHÁ, Karolína. Reprezentační dům. MAGISTRÁT MĚSTA MOST. In: *Město-most.cz* [online]. 2011, 15. 12. 2011, 26. 1. 2012 [cit. 2024-03-26]. Dostupné z: <https://www.mesto-most.cz/reprezentacni-dum/d-12004>

²⁴ LANC, Josef. *Návraty do královského města Most*. s. 217

Počátek padesátých let s sebou přináší další změny, které se bezprostředně dotýkají oblasti v Podkrušnohorské pánvi, a to dokonce ve značně větším rozsahu než zbylých částí republiky. V politicko-hospodářské rovině přichází změna s nástupem komunistické strany k moci a zavedením státního socialismu. Tato politická transformace s sebou přináší dalekosáhlé reformy a opatření ve všech hospodářských sektorech, mění se i způsob produkce a nové, revoluční ideje pronikají do téměř všech oblastí lidského života. Po několikaletém devastujícím světovém válečném konfliktu je většina evropských zemí vyčerpaná, mnoho měst a vesnic zcela nebo částečně zaniklo a lidé nemají kde bydlet. I přesto povrchové doly, lomy a průmyslové závody nepolevují a z komínů dále stoupá mohutný oblak kouře. Vědí, že si nemohou dovolit zpomalit, natož pozastavit svůj provoz. Nehledě na to, komu zrovna slouží, jestli Rakousko-Uhersku, nacistickému Německu či revolučním komunistům, stále je třeba těžit a distribuovat uhlí, a v tuto chvíli je ho třeba ještě více. Současně se v této době rodí první debaty o dalším postupu povrchové těžby v Podkrušnohoří. Těžařské společnosti působící v tomto regionu postupně pojí síly a formují společně Severočeské hnědouhelné doly (SHD), které budou mít pod palcem těžbu v celém severočeském hnědouhelném revíru. To pro starý Most ani okolní obce bude brzy znamenat existenční otázku, o které však samy nebudou moci rozhodnout.

Nutno poznamenat, že Most je počátkem padesátých let značně zanedbané město. Hnědouhelné doly v těsné blízkosti sice jedou na plné otáčky a generují obrovský kapitál, který však do zdejších obcí a měst nikdo nechce investovat. Důvod přitom nespočívá pouze v politické ani hospodářské transformaci, ale nejistotu ohledně budoucnosti tohoto regionu a sídel v něm vnímali jeho obyvatelé nejpozději v meziválečném období, kdy se začínalo diskutovat o jeho dalším rozvoji. V případě starého Mostu se začínaly šířit spekulace o výskytu velkých hnědouhelných ložisek přímo pod městem. Bylo tedy jen otázkou času, než těžařské společnosti vyčerpají své dosavadní sloje a svůj zájem přesunou sem. Uvažování o budoucnosti starého Mostu i celého regionu touto optikou ani nemohlo podpořit snahy o jeho urbanistický rozvoj, natož ospravedlnit jeho existenci před objemnými ložisky důležité nerostné suroviny. A právě v padesátých letech, po konci druhé světové války a se změnou státního režimu tyto spekulace začínají nabírat reálného významu. Jak po válce starý Most, ačkoliv bojem téměř neporušený, asi vypadal, barvitě dokládá historik Matěj Spurný, když ve své knize o městě líčí, že *„obývalo jej tehdy kolem 15 000 lidí, něco přes 5000 rodin. Více než desetina z nich nežila samostatně, dvě a více rodin se tísnily v jednom bytě, 60 % obyvatel žilo v jednopokojových bytech, v naprosté většině bez koupelny. Ani větší byty*

zpravidla neměly koupelnu.“ K otázce kondice samotných budov a příslušné infrastruktury dodává: „300 z 1300 domů bylo v havarijním stavu, a aby se v nich dalo dále bydlet, vyžadovaly okamžitou opravu střech, zajištění statiky, rekonstrukci vodovodu či kanalizace.“²⁵ Obraz města v této době tvořily děravé ulice lemované zašlými měšťanskými domy se zašedlou oprýskanou omítkou a rozbitými okny, jejichž stav v důsledku absence investic do jejich oprav budil obavy ze sesuvu. V důsledku neochoty investovat do modernizace města a technické infrastruktury tvořilo staré město 88,5 % objektů postavených za Rakouska-Uherska a bez hygienického vybavení.²⁶ Německou historii havířského města připomínaly původní německé nápisy a cedule na fasádách některých domů. Na denním pořádku byly inverze a husté smogové mlhy z blízkých průmyslových závodů, přes které nebylo možné dohlédnout na konec ulice. Kvůli zvýšenému výskytu popílku a prachu bylo celé město obaleno tenkou černou vrstvou a v zimě se čistě bílý sníh po dopadu proměňoval do černa. Koho by snad napadlo jít se umýt do říčky Běly protékající městem, musel by být blázen – po uvedení chemických závodů v Záluží do provozu se prý změníla na silně pěnící červeno-fialovou kapalinu, která podle dobových vyprávění mohla po přidání siřičitanu a mírné úpravě pH sloužit jako fotografická vývojka.²⁷



Obrázek 4.: *Rozmanitá zástavba ve starém Mostě. Vpravo na štítu domu stále německé nápisy.*²⁸

²⁵ SPURNÝ, Matěj. *Most do budoucnosti: laboratoř socialistické modernity na severu Čech*. s. 15

²⁶ KREJČÍ, Václav. *Most: zánik historického města, výstavba nového města*. s. 38

²⁷ KOŽEŠNÍK, Bohumil a kol. *Zdravotní stav a životní podmínky obyvatel okresu Most*. s. 7

²⁸ LANC, Josef. *Návraty do královského města Most*. s. 194

I přes všechny tyto nedostatky a hygienické potíže měl starý Most kromě historicky vzácných budov svým obyvatelům co nabídnout. Z obvyklých městských obchodů a služeb pro občany tu byla například pošta, papírnictví, galanterie, drogerie, cukrárny, lahůdky, bílé zboží a oděvy, zdravotní středisko a nemocnice, městský pivovar, potraviny a smíšené zboží, řeznictví, mlékárna nebo pekařství. Obyvatelé se setkávali a společně jedli v restauracích a kavárnách. Obzvláště oblíbená byla restaurace s kavárnou Pošta s americkým barem a tanečnickou, velké oblibě se těšila také kavárna Opera v honosné budově Státní spořitelny na Smetanově náměstí, často navštěvována byla i kavárna Hněvín a restaurace Slavie. Pro náboženské účely zde bylo vybudováno několik kostelů a klášterů v různých výtvarných slozích (piaristický kostel, kostel sv. Václava, kostel sv. Anny, kostel Nanebevzetí Panny Marie, minoritský klášter s kostelem sv. Františka Serafinského...). Na náměstí M. J. Husa stála moderní budova Mostecké těžařské společnosti, po válce generální ředitelství SHD. Turisté a nově příchozí, kteří se ve městě zdrželi jen chvíli, se mohli ubytovat v hotelech Praha, Grand nebo Zlatý Kříž. Při příznivém slunečném počasí byla škoda zůstat v malých temných domech, a mnohem raději se mostečtí obyvatelé chodili procházet do Sadů u Běly, stejně tak do Jungmannových nebo Fučíkových sadů. Kulturní život ve starém Mostě umožňoval jeho obyvatelům na chvíli zapomenout na průmyslem a těžbou zničenou okolní krajinu i nelibý vzhled městské zástavby, dodával městu naději v lepší zítřky a lákal návštěvníky z širokého okolí. Kulturní akce se uskutečňovaly jednak v komplexu Repe s restaurací a biografem Oko, nad kterým se rozprostíral Velký sál Reprezačního domu horníků, kde se pořádaly čajové sešlosti, koncerty i taneční zábavy. Na největším I. náměstí stálo kino Mír, ale centrum kultury celého hornického kraje ztělesňovala secesní budova městského divadla na Smetanově náměstí. Do konce války se v něm hrálo převážně německy, ale po válce se z divadla stala kulturně velmi významná a oblíbená česká divadelní scéna. Hráli se zde inscenace českých i světových děl a hostovaly tu divadelní soubory z jiných českých i zahraničních měst. Kulturní a společenský význam městského divadla dokládá i skutečnost, že návštěvníci sem směřovali přes provizorní dřevěné lávky kolem ruin a hromad sutin zbouraných budov ještě v sedmdesátých letech a oficiálně se v něm hrálo až do roku 1979.²⁹

²⁹ SPURNÝ, Matěj. *Most do budoucnosti: laboratoř socialistické modernity na severu Čech*. s. 39-40



Obrázek 5.: *Pohled na městské divadlo na Smetanově náměstí.*³⁰

Spojíme-li si tyto skutečnosti dohromady, tedy na jedné straně pocit odcizenosti nově příchozích obyvatel vůči průmyslovému, špinavému a historicky z velké části německému regionu, k tomu se přidá nouze a bída poválečné Evropy, která potřebuje neustálé přísuny paliva pro svou obnovu, a klade se tedy stále větší důraz na těžký průmysl a těžbu nerostných surovin. K tomu ještě v kontextu starého Mostu výskyt rozsáhlých uhelných ložisek pod městem, noví socialističtí vládcí, kteří postupně cílejí na dosažení surovinové soběstačnosti a hospodářský systém přeorientovávají na těžký průmysl s efektivní produkcí, a v neposlední řadě stále sílící vliv obrovské těžbařské společnosti, spravující těžbu v celém severočeském uhelném regionu. Kombinací všech těchto historických okolností získáváme vhled do dynamického období poválečného strádání a hledání nových jistot a východisek. V případě Mostu bylo jedno jisté – vzhledem k rostoucí poptávce po hnědém uhlí a jeho nezbytnosti k zajištění blahobytu i technologického pokroku je třeba udělat vše pro jeho získání. I kdyby to mělo stát zánik krajiny, celých obcí i měst.

³⁰ LANC, Josef. *Návraty do královského města Most.* s. 58

Poválečné Československo a jeho nové směřování

Po konci druhé světové války byla většina evropských států v dezolátním stavu a Československo nebylo výjimkou. Naděje a sny meziválečné republiky byly pošlapány a roztrhány ničivou silou válčících a běsnících armád. Utrpělo hospodářství – přírodní zdroje byly značně vydrancovány, propukla rozsáhlá nezaměstnanost, obchodní styky byly utlumeny. Utrpěla ale i krajina – řada budov, ulic i obcí zmizela v důsledku nacistického postupu a spojeneckého bombardování. Struktura obyvatelstva se proměnila – židovské obyvatelstvo bylo válkou téměř vyhlazeno, některým se podařilo emigrovat a vyhnout se tak koncentračním táborem, jiní takové štěstí neměli. V českém pohraničí hned po konci války docházelo k nenávistnému a násilnému odsunu sudetských Němců, kterých bylo mezi lety 1945 – 1946 vyhnáno téměř tři miliony. Do jejich domovů, továren a podniků putovali noví obyvatelé z vnitrozemí a původní německá historická stopa se začala vytrácet. Bylo třeba smazat „nenávistnou“ německou kolektivní paměť i kulturní krajinu a vytvořit zcela novou, odpovídající československému charakteru. Německé názvy ulic, budov, vesnic a měst byly přejmenovány na české, stejně tak bylo třeba zbourat německé církevní objekty, kostely, kaple, kříže, pomníky a vše, co připomínalo německý kulturní odkaz. Největší podíl obcí byl zničen v průběhu padesátých let, veřejně proklamovaným motivem byl zisk levného stavebního materiálu prázdných domů. Tyto domy se daly zakoupit takřkajíc za hubičku, jejich ceny se v padesátých letech pohybovaly v řádu stokorun. Zájemců ale nebylo mnoho, a tak stovky prázdných domů bylo ponecháno napospas času a proměnily se v romantické ruiny.³¹ Když se v roce 1948 komunisté chopili moci, oblast Krušných hor byla pod správou Sovětského svazu. Spíše temnou kapitolou regionu je skutečnost, že se zde v padesátých letech nacházely komunistické zajatecké a vězeňské tábory, kam byli transportováni němečtí váleční zajatci i odpůrci režimu. Původně se mělo jednat o nutný proces k likvidaci „třídních nepřátel“, ve skutečnosti byla potřebná levná pracovní síla do průmyslových závodů a dolů. Zejména oblast Jáchymova s uranovými doly byla Sověty velmi žádaná, neboť vytěžená surovina byla potřebná mimo jiné pro výrobu zbraní, a tak s blížící se studenou válkou Jáchymov představoval velmi důležitý a strategický prostor, na dlouhou dobu uzavřen a hlídán. Od padesátých let severozápadní hraniční oblast Krušnohoří sloužila jako nárazníková zóna proti Západu v případě válečné eskalace, a podle toho se ní také

³¹ SPURNÝ, Matěj a kol. *Proměny sudetské krajiny*. s. 102-103

nakládalo.³² Kromě německého sakrálního kulturního dědictví a symbolů zaniklo v důsledku vystěhování tisíce drobných průmyslových podniků a živností, jejichž výrobní zařízení byla transportována do vnitrozemí. Důsledky poválečného vyrovnání s německou historií tedy zahrnovaly nejen hmotné škody, ale také diskontinuitu lokálních tradic. Zanikla lidová hmotná i slovesná tradice zahrnující obyčeje, mýty, rituály a vše, co náleželo do německé kulturní historie. Opuštěná venkovská německá sídla s vlastním architektonickým výrazem představovala poslední vzpomínku na předchozí obyvatele Sudet. Takto vypleněná a mrtvá krajina v sobě zároveň skýtala možnost vdechnout ji nový ráz.

Československá vláda potřebovala reagovat na tento bídný poválečný stav a nastolit nové směřování země. Klíčovým krokem bylo vytvoření tzv. *Košického vládního programu*, podpořeného zástupci českých a slovenských politických stran sjednocených do sdružení Národní fronta. Program byl schválen 5. dubna 1945 a nesl obsáhlý seznam změn. V ekonomické části zdůrazňoval zejména urychleně obnovit národní hospodářství poničené válkou, položit základy nové sociální politiky „ve prospěch všech vrstev pracujícího lidu“ a v neposlední řadě převést veškerý majetek zrádců a kolaborantů pod národní správu. Obsahoval i řadu sociální práv včetně práva na zaměstnání, zdravotní péči nebo starobní důchod. Nově měly být na místní, okresní i krajské úrovni vytvořeny lidově volené národní výbory, které měly spravovat dle svých kompetencí veřejné záležitosti. V důsledku znárodnovacích dekretů prezidenta republiky, neboli tzv. *Benešových dekretů*, vyhlášených 28. října 1945, byl zestátněn klíčový průmysl, potravinářský průmysl, akciové banky i pojišťovny, filmový průmysl, doly, elektrárny, hutě, zbrojovky a další strategické průmyslové a chemické závody. Roku 1946 komunisté získali ve volbách 40 % voličských hlasů v Čechách a 30 % na Slovensku a meziválečná mnohonárodnostní republika s kapitalistickým volným trhem se pomalu začala měnit v socialistický společný národní stát Čechů a Slováků s politickou orientací k Sovětskému svazu.

Na poli architektury byl pouhé dva měsíce po osvobození Československa založen Blok architektonických pokrokových spolků (BAPS). Jejimi členy byli vedoucí levicovní architekti meziválečného období jako Jaroslav Fragner, Václav Hlinský, Jiří Kroha nebo Karel Janů. Společně na první schůzi definovali požadavky této iniciativy – reformu stavebnictví, veřejnou podporu výstavby bytových jednotek a v neposlední řadě vytvoření jednotného

³² SPURNÝ, Matěj a kol. *Proměny sudetské krajiny*. s. 104-105

Svazu architektů-projektantů v ČSR.³³ Tito levicoví architekti již před druhou světovou válkou snili o nových možnostech racionální a industrializované výstavby se zcela novým moderním výrazem odpoutaným od historizujících tendencí dosavadní architektury. Spatřovali krásu v jednoduchých, čistých objemech, využívali nejmodernější technologie výstavby i nové materiály a společným zájmem jim byla utopická víra v pokrok. Věřili, že architektura by měla člověku sloužit, tak jako jeho automobil, a zároveň ji vnímali jako prostředek ke změně společnosti. Při nástupu komunistické strany k moci se jejich požadavky na výstavbu hromadného bydlení nebo znárodnění stavebnictví stávaly čím dál skutečnější. V září roku 1948 byl založen Stavoprojekt, státem provozovaná projekční organizace architektonických a stavebních kanceláří, která spravovala dílčí krajské projektové ústavy v zemi, čímž byli fakticky všichni architekti sdruženi do jednoho celku. Stěžejním diskutovaným tématem i vytyčeným úkolem byla po válce otázka bydlení. Když byl v létě roku 1946 vyhlášen dvouletý plán, tzv. *dvouletka*, byl zároveň prvním pokusem o hospodářské plánování na následující dva roky v zemi. Klíčovým záměrem dvouletky byl rozvoj průmyslové produkce a také dosídlení pohraničí po Němcích. Aby se mohly vytyčené cíle realizovat, přesunout do pohraničí novou pracovní sílu a zahájit obnovu zničených měst, bylo zapotřebí zajistit nové bydlení, kterého bylo tehdy žalostně málo a ve špatném stavu. Proto bylo zadáno do roku 1948 vytvořit 125 000 nových bytových jednotek.³⁴ Levicoví architekti konečně mohli znovu stavět díky vznikajícím zakázkám a v této době se znovu začalo uvažovat o nových možnostech bydlení. Začal se rodit nový přístup k navrhování a stavění – architekti měli být vnímáni jako experti, kteří vyřeší bytovou krizi díky výzkumu, analýze a plánování. Jestliže doposud byla architektura považována za uměleckou disciplínu protkanou emocemi, technickou zručností a estetickým účinkem, nyní musela přistoupit na požadavky výpočtů a výzkumů - začala se pojímat vědecky. Tato změna je pro období státního socialismu zcela klíčová a tento vědecký přístup lze architektuře sledovat napříč dalšími desetiletími. Byl to právě BAPS, který spatřoval řešení bytové krize v konsolidaci profesních a materiálových zdrojů za podpory státu. Jejich požadavkem bylo vytvoření státních ústavů pro výzkum dílčích stránek stavební praxe, jako úspornost stavění, prefabrikace, standardizace stavebnictví, výzkum stavebních materiálů apod.³⁵ Architekt měl nově být nejen umělec a stavební inženýr, ale především vědec, který za pomoci

³³ ZARECOR, Kimberly Elman. *Utváření socialistické modernity: bydlení v Československu v letech 1945-1960*. Praha: Academia, 2015. s. 31-32

³⁴ ZARECOR, Kimberly Elman. *Utváření socialistické modernity: bydlení v Československu v letech 1945-1960*. s. 33

³⁵ Tamtéž, s. 34

kvantitativních ukazatelů, expertních znalostí a kolektivní práce nejen vyřeší stávající bytovou krizi, ale zároveň uskuteční sny a přání avantgardních levicových architektů třicátých let, kterým státní kapitalistický režim a druhá světová válka zamezily v jejich naplnění.

Experimenty socialismu

I přes poválečné strádání lze v tomto období sledovat jistou naději a optimismus, které architekti vkládali do socialistické architektury. Jedním takovým výjimečným příkladem na Mostecku byl Kolektivní dům v blízkém Litvínově. *Koldům* ztělesňoval sen avantgardních levicových architektů o společném bydlení, které pod jednou střechou spojovalo obytné, servisní a sociální funkce. Tyto domy měly být důkazem, že architektura může měnit lidské životy, a tím i celou společnost. Svou formou mnohdy připomínaly hotelové domy, ale jejich centralizované funkce nabízely na tehdejší dobu opravdový komfort. Obyvatelé těchto domů mohli využívat širokou paletu služeb od prádelny, knihovny, potravin, přes koncertní sály, klubovny a tělocvičny až po jesle a školky. Obytnou složku většinou tvořily malé garsoniéry i mezonetové vícepokojové byty. V levicovém duchu si zde mohl najít místo každý, svobodní jednotlivci i celé rodiny s dětmi. Ideologie schovaná za zdmi socialistických koldomů byla jasná – kolektivními způsoby bydlení se podpoří vize nové poválečné společnosti. Zároveň se zamýšlelo budováním kolektivních domů přispět k vyřešení poválečné bytové krize. Zásadním průkopníkem myšlenky kolektivního domu jako nástroje k uskutečnění socialistické revoluce byl československý avantgardní teoretik Karel Teige, jehož zájem o architektonické dění přesahoval daleko za hranice země a udržoval kontakty s tehdejší architektonickou špičkou jako Le Corbusierem nebo architektky z německé umělecké školy Bauhaus. Teige kritizoval ideál tradiční rodiny a v jeho známém díle *Nejmenší byt* z roku 1932 polemizuje nad možnostmi minimálního bydlení o jedné místnosti pro jednotlivce, sdružující se ve společných prostorech se službami. Tato kniha mimo jiné přispěla i do debat poválečných let ohledně nové bytové výstavby a některé myšlenky v ní obsažené jsou i dnes aktuální.³⁶

³⁶ ZARECOR, Kimberly Elman. *Utváření socialistické modernity: bydlení v Československu v letech 1945-1960*. s. 16

Litvínovská verze kolektivního domu od avantgardní dvojice Václava Hliského a Evžena Linharta vznikla z iniciativy blízkých Stalinových závodů v Záluží, které ke svému rozvoji potřebovaly tisíce zaměstnanců a odborníků. Situace s bydlením byla žalostná a většina dělníků na Mostecku bydlela v hornických a dělnických koloniích v nehygienických podmínkách. Roku 1946 tak Stalinovy závody společně se Severočeskými hnědouhelnými doly založily Komisi pro výstavbu sídlišť, která měla za úkol v krátké době zajistit vybudování třiceti tisíc bytů.³⁷ Původně se počítalo se vznikem sedmi kolektivních domů na úpatí Krušných hor, později se návrh omezil pouze na dva domy pro zhruba 2 400 pracujících, a nakonec z důvodu finanční náročnosti se realizoval pouze jeden. Stalinovy závody v roce 1946 vypsalý architektonickou soutěž, které se zúčastnilo celkem 19 architektonických skupin a zvítězil návrh Hliského a Linharta s dvěma obytnými křídly spojenými centrální částí se službami. Obytná křídla mají deset podlaží, jsou nalomena pro dosažení maximálního denního světla a funkčního provětrávání jednotlivých bytů a na střeše je pro uživatele k dispozici pobytová terasa. V obytných křídlech se nacházejí malé 1 + kk a 2 + kk i větší mezonetové byty 3 + 1 s malým schodištěm – domov si tu mohl najít každý od nezadaných po celé rodiny s dětmi. Společenský kolektivní ráz domu umožňovaly společné prostory jídelny, prádelny, obchodu s potravinami, školkou i jeslemi a v neposlední řadě klubovna a knihovna. V těsné blízkosti bylo postaveno venkovní koupaliště pro rezidenty. Budova plnila i ideologickou funkci, kdy vládní strana v tisku vyzdvihovala skutečnost, že ačkoliv na Západě již existují příklady kolektivního bydlení, obývaného bohatými vrstvami, v litvínovské verzi si tento blahobyt mohou dopřát čeští dělníci.³⁸ Budova tak měla demonstrovat nejen schopnost vládní strany, ale i celkovou vyspělost Východního bloku oproti buržoaznímu Západu. Ačkoliv koncept kolektivního bydlení představoval v poválečné Evropě optimismus a možné východisko z nouze, ve skutečnosti byly tyto megalomanské projekty velmi náročné realizovat a sen o kolektivním způsobu života se spíše nenaplnil. Obyvatelé litvínovského koldomu hned v prvních letech jeho užívání našli řadu nedostatků a místo společných místností se nakonec spíše uchýlovali do svých malých pokojů. Přesto se však jedná o výjimečný architektonický a sociální experiment, který ačkoliv nedosáhl svých snových očekávání, je stále v provozu a dodnes v něm bydlí stovky lidí. Je také zároveň vzpomínkou na dobu, kdy se architektura snažila svou formou změnit společnost a nastavit její nové směřování.

³⁷ BENEŠ, Jan. *Koldům Litvínov: dům jako sociální zrcadlo : (Kolektivní dům)*. Praha: Academia, 2023. s. 22

³⁸ Tamtéž, s. 31

Kolektivní domy mohly v poválečné době představovat jisté východisko z bytové krize. Československá vláda nicméně roku 1946 deklarovala, že v rámci dvouletého plánu vybuduje 125 000 nových bytů, a představa, že tohoto cíle bude dosaženo prostřednictvím budování kolektivních domů, jakkoliv mohla znít sebelépe, nebyla reálná. Místo výstavby obrovských komplexů československá vláda a její expertní skupiny zpracovaly návrhy standardizovaných bytů a rodinných domů, které dostaly pojmenování „dvouletkové domy“ podle vytyčeného plánu. *Dvouletky* představovaly první případy standardizovaného a typizovaného bydlení a lze je označit za předchůdce panelových konstrukčních soustav. Tyto domy byly navrženy ve více variantách, zpočátku byly stavěny ještě tradičním způsobem z cihel a měly sedlovou střechu s nízkým sklonem. Pro svůj strohý vzhled, zkosenou střechu a solitérní umístění připomínaly kasárny. V první variantě se jednalo o „rodinné jednotky“ pro čtyři až šest lidí o ploše 65 m² a obsahovala dvě ložnice, prostorný obývací pokoj, koupelnu, WC, malou kuchyň a spíž. Pro svůj standardizovaný půdorys byly tyto domy možné stavět jako byty, řadovky nebo rodinné domy. Jinou variantu tvořily tzv. „svobodárny“ určené pro svobodné pracující, které byly omezeny na 25 m² a zahrnovaly velký obytný prostor, koupelnu, WC a malou kuchyň.³⁹

Jedinečnou iniciativou v rámci dvouletého plánu byl program Vzorné sídliště. Jak už samotný název napovídá, cílem této iniciativy bylo vybudovat několik sídlišť, která poslouží jako vzor pro další bytové projekty v zemi. Bylo rozhodnuto, že tato nová sídliště budou postavena na místech s největším průmyslovým významem, kde bylo zároveň nových bytů nejvíce potřeba. Nakonec bylo zvoleno průmyslové město Kladno, dále Ostrava jakožto důlní a ocelářské centrum a třetí lokalitou bylo pohraniční město Most. Ke každému projektu si stavební společnost najala několik architektů, kteří měli společně vypracovat urbanistický plán a návrhy budov. Do projektů byli zapojeni vynikající architekti té doby, například v Kladně byli součástí projekční skupiny funkcionalističtí architekti Josef Havlíček a autor litvínovského koldomu Václav Hlinský a mostecké sídliště měl na starost Jiří Štursa, spoluzakladatel levicové architektonické skupiny PAS (Pokroková architektonická skupina) spolu s Karlem Janů a Jiřím Voženílkem, baťovským architektem a autorem zlínského koldomu. Vzorná sídliště tedy byla seriózním projektem v rukou těch nejschopnějších architektů. Projekt pro mostecké Vzorné sídliště počítal s vybudováním 1200 bytů pro 5 tisíc obyvatel a sídliště čerpala inspiraci z moderních urbanistických konceptů – projektu

³⁹ZARECOR, Kimberly Elman. *Utváření socialistické modernity: bydlení v Československu v letech 1945-1960*. s. 82-83

Zahradního města Ebenezer Howarda (1898), Průmyslového města Tonyho Garniera (1917) a také Města pro tři miliony obyvatel od Le Corbusiera (1922).⁴⁰ Tyto teoretické projekty zdůrazňovaly význam zelených ploch ve městě, funkční členění jednotlivých městských zón i jejich propojení s pracovištěm dopravní infrastrukturou, tedy prvky, které sehrávaly zcela zásadní roli při navrhování nové podoby Mostu, jak bude ještě později ukázáno. Součástí projektů byla i občanská vybavenost jako nákupní a společenská centra, zdravotní střediska, parky i školy. Zajímavý je přístup, který architekt Štursa uplatnil při navrhování urbanistických plánů pro Most. Tento přístup, nazvaný „analýza gravitačních kruhů“, byl pokračováním Štursových schémat vyvíjených v rámci skupiny PAS ve třicátých letech a měl ilustrovat hierarchické vztahy mezi různými funkcemi a jejich vzdálenosti od obytných souborů. V praxi tak každý sektor měl určená například dvě umístění pro služby jako kadeřnictví nebo řeznictví a jedno umístění pro potraviny. Stejný princip byl uplatněn při rozmístění škol: v rámci jednoho městského sektoru měly být umístěny například tři školy, z toho jedna školka, jedna základní škola a jedna střední škola apod.⁴¹ Úsilím této práce bylo vytvořit racionální plán rozmístění jednotlivých budov s ohledem na shodnou docházkovou vzdálenost k jednotlivým obchodům, dopravním zastávkám a zbytku občanské vybavenosti. Již tedy u tohoto mosteckého sídliště, které dostalo název Most-Podžatecká, se setkáváme s racionálním urbanistickým rozvrhem. Nicméně navzdory prvotnímu nadšení nebyla Vzorná sídliště úspěšná, zejména kvůli nedostatku pracovních sil, materiálu i organizačním potížím. Původní urbanistický plán byl u všech projektů několikrát pozměněn, výstavba se protáhla až do konce padesátých let a některé projekty zůstaly nedokončeny. V případě kladenského sídliště se projekt výrazně proměnil a výstavba stagnovala, nicméně výsledkem Havlíčkovy práce je alespoň šestice věžových domů v duchu socialistického realismu, které jsou dodnes považovány za zdařilou realizaci připomínající americkou architekturu velkoměst. Ani z mosteckého návrhu se nepodařilo mnoho realizovat a výstavba sídliště Podžatecká pokračovala i v padesátých letech, kdy byla původní nízkopodlažní dvouletková zástavba doplněna rozsáhlými obytnými bloky s polouzavřenými dvory také ve stylu socialistického realismu. O této etapě budu pojednávat v další části.⁴² V kontextu výstavby sídliště Podžatecká je důležité zmínit, že v této době stále nebylo oficiálně rozhodnuto o demolicí starého města ani výstavbě nového Mostu. Sídlíště bylo zamýšleno

⁴⁰ ZARECOR, Kimberly Elman. *Utváření socialistické modernity: bydlení v Československu v letech 1945-1960*. s. 86. O těchto urbanistických konceptech viz kapitola „Utopická města“.

⁴¹ Tamtéž, s. 90

⁴² Viz kapitola „Počátky nového města“.

vybudovat zejména pro obyvatel starého Mostu a přicházející pracovní sílu do místních průmyslových závodů a původně mělo jít pouze o rozšíření starého města směrem na jih. Jak se ukáže, sídliště bude později tvořit severní okraj zbrusu nového města.

Socialistický realismus

Komunistické vlády, včetně té československé, se na přelomu čtyřicátých a padesátých let dostávají čím dál tím více pod vládu Sovětského svazu a tuto změnu doprovázejí příslušná politická opatření. V období stalinismu přicházejí mnohé zásadní změny a příkazy z Moskvy, které jsou členské státy nuceny přijmout za své. Stalin buduje kult osobnosti a stává se pro všechny státy Východního bloku vůdcem a spasitelem. Pro potvrzení své moci dochází v zemích Sovětského svazu k politickým čistkám, při kterých jsou eliminováni političtí oponenti a kdokoliv, kdo byl režimem vnímán jako hrozba. Kromě politických represivních praktik dochází k dalšímu nasměrování a plánování státního hospodářství v podobně pětiletých plánů. První *pětiletka* byla stanovena na roky 1949-1953 a jejím hlavním cílem bylo zprůmyslnění všech členských zemí. Konkrétně v Československu měla být nahrazena lehká průmyslová výroba spotřebního zboží důrazem na zvýšení výroby v těžkém a chemickém průmyslu. Změny nastaly i v zemědělství, kde docházelo ke kolektivizaci a sloučení soukromých podniků do velkých státních kolchozů. I kulturní produkce byla nucena následovat kult Stalina, a tak veškerý tisk, filmy a různá média prostupovala sovětská ideologie propagující světový socialismus. Je patrné, že sovětský vliv musel prostoupit i uměleckou a tvůrčí sféru. V architektuře tato změna spočívá v následování sovětského ideálu *socialistického realismu*.

Architektura slouží společnosti a reaguje na její změny. V její formě a tvarech se odrážejí ideje, názory a vkus doby. Jelikož je architektura činnost nejen materiální, ale především duchovní, prostupuje ji nespočet významů a je tedy jejich nositelkou. Socialistický realismus jakožto sovětský umělecký směr měl silný politický náboj. Měl sloužit jako propagandistický nástroj komunistických ideálů a působit srozumitelně tak, aby jeho myšlenky zachytilo co nejvíce lidí. Toho mělo být dosaženo zejména použitím jednoduchých a srozumitelných obrazů a typickými motivy byly postavy pracující třídy, které společně budují socialismus. Abstrakce v těchto dílech neměla žádné místo a umělci měli nakázáno zobrazovat sovětské ideje v jasném a zřetelném provedení. Naopak taková

umělecká díla, která neodpovídala oficiálním ideologickým směrnicím, byla podrobena tvrdé cenzuře a jejich autoři čelili perzekuci. V architektuře socialistického realismu se postupovalo obdobně. Zcela evidentním rysem socialisté architektury byla monumentalita. Zejména velké veřejné budovy jako muzea, divadla nebo administrativní sídla měla vyvolávat údiv a vyjadřovat autoritu státu. Inspiraci čerpal nikoliv ve funkcionalistických tendencích západních modernistů, ale naopak se obracel k historickým architektonickým stylům, zejména ke klasicismu a jeho jednoduchým formám a tvarosloví. Časté bylo využívání sloupů, oblouků a reliéfů, čímž se mělo demonstrovat jeho spojení s tradicí.⁴³ Budovy byly doplněny sochami a freskami zobrazující pracující lid. Tento historizující styl zároveň ztělesňoval politickou situaci padesátých let, kdy cokoliv, co přicházelo ze Západu bylo odmítnuto a označeno za „buržoazní“ či „zdegenerované“. Moderní skleněná architektura byla záležitostí kapitalistického Západu a alternativu k ní představoval historizující socialistický realismus. Jelikož se socialistický realismus obracel k historii národa, v případě Československa nebylo vůbec jasné, jak tuto návaznost zobrazit. Československo do roku 1918 neexistovalo jako jednotná země a nemělo sdílenou minulost, ke které by se mohlo ve výtvarném ztvárnění obracet. I přesto začátkem padesátých let začali architekti Stavoprojektu pociťovat tlak strany na dodržování zavedeného tvůrčího stylu. Byla dokonce v tomto ohledu založena zvláštní Architektonická rada Stavoprojektu, která měla chránit architektonickou kvalitu projektů a její umělecké aspekty.⁴⁴ V praxi tato rada dohlížela nad dodržováním principů socialistického realismu, který československým architektům nebyl vlastní.

Jak by také mohl být? Vzpomeňme na období dvacátých a třicátých let, kdy českoslovenští architekti udržovali blízké kontakty s předními evropskými kolegy, diskutovali o možnostech nové moderní architektury a ve třicátých letech vytvářeli ty nejlepší příklady funkcionalistické architektury v Evropě. Představa, že ti stejní architekti měli nyní přikázáno tvořit historizující architekturu připomínající aristokratické klasicistní paláce osmnáctého a devatenáctého století, zkrátka působila absurdně. Ve Stavoprojektu tedy docházelo k organizačním změnám a moderní formy nahradily formy historické. Postoj většiny československých architektů k socialistickému realismu demonstruje pejorativní přezdívka „sorela“, kterou historička architektury Kimberly Zarecorová spojuje s dvěma příběhy: „*Jeden tvrdí, že toto označení souvisí s názvem jistého typu pomády či leštidla na*

⁴³ HRŮZA, Jiří. *Budoucnost měst*. Praha: Orbis, 1962. s. 98

⁴⁴ ZARECOR, Kimberly Elman. *Utváření socialistické modernity: bydlení v Československu v letech 1945-1960*. s. 171

boty oblíbeného v meziválečném období, a druhý má za to, že jde o kombinaci prvních dvou slabik ze sousloví Socialistický Realismus Lakomý. Lakomý, loajální ke straně, byl vedoucím nové výzkumné iniciativy Stavoprojektu, jejímž cílem bylo integrovat socialisticko-realisticke metody a teorie do práce regionálních kanceláří.⁴⁵ Mezi architekty však byli i tací, kteří nový historizující sloh obdivovali a v sorele spatřovali příležitost k získání více zakázek nebo osobní úspěch. Socialistický realismus měl však v Československu krátké trvání. Když roku 1952 umírá Stalin, nastávají v následujících letech v Sovětském svazu reformy, jejichž součástí bylo také zavrnutí socialistického realismu a návrat k principům industrializace a standardizace ve stavitelství. I přesto se v padesátých letech stále staví v historizujícím stylu doznívající sorely. Typickým příkladem je známý hotel Internacionál v pražských Dejvicích z let 1952-1956 od kolektivu architektů pod vedením Františka Jeřábka. Výrazem Stalinova kultu osobnosti byl i velkolepý Stalinův pomník na pražské Letné od Otaka Švece, svého času největší sousoší v Evropě.

Odkaz socialistického realismu se ale v mnohem větším měřítku projevoval v urbanismu. V padesátých letech se československá vláda snaží řešit problém s bydlením a v rámci svého plánu zahajuje novou výstavbu. Zejména v hlavních průmyslových centrech vznikají nová socialistická sídliště v duchu socialistického realismu. Budování sídlišť mělo manifestovat péči o socialistického člověka a celkově zlepšit kvalitu života dělnické třídy.⁴⁶ Projekty ale měly i čistě strategický význam, protože do průmyslových center bylo potřeba zajistit novou pracovní sílu, a tato sídliště jim měla nabídnout místo k bydlení. Počátkem padesátých let bylo stranou rozhodnuto, že jedno takové reprezentativní sídliště bude postaveno blízko Ostravy. Projekt *Nová Ostrava* byl ambiciózní plán na výstavbu nového města nedaleko Ostravy, které předpokládalo nové občanské a administrativní centrum s bydlením až pro 195 tisíc obyvatel žijících v 50 tisících bytech do roku 1963.⁴⁷ Nicméně podobně jako v případě Vzorných sídlišť a dalších socialistických urbanistických projektů ani tento nenaplnil své ambice. Projekt Nové Ostravy byl nakonec realizován ve skromné podobě pod jménem Poruba podle místního potoka. Obdobné socialistické sídliště, ačkoliv ve skromnějším provedení, se realizovalo i v severočeském uhelném regionu.

⁴⁵ ZARECOR, Kimberly Elman. *Utváření socialistické modernity: bydlení v Československu v letech 1945-1960*. s. 154

⁴⁶ HRŮZA, Jiří. *Budoucnost měst*. s. 99

⁴⁷ ZARECOR, Kimberly Elman. *Utváření socialistické modernity: bydlení v Československu v letech 1945-1960*. s. 200

Počátky nového města

V padesátých letech minulého století v důsledku restrukturalizace národního hospodářství a zavedením pětiletých hospodářských plánů se uhlí stává hlavním motorem této transformace. Vládní strana usilovala o rychlý přechod k těžkému průmyslu, který vyžadoval obrovské množství energetických surovin, zejména černého a hnědého uhlí. Zvýšená poptávka po uhlí vyvíjela tlak na těžební průmysl, aby zintenzivněl svou činnost, což vyžadovalo přisun nové pracovní síly. Starý Most se v padesátých letech pozvolna dále proměňoval, rozhodně ale ne k lepšímu. Vzhledem ke skutečnosti, že nové směřování státního hospodářství vyžadovalo zvýšenou produkci uhlí i elektřiny a v okolí Mostecka bylo hned několik povrchových dolů, které se nyní ještě rychleji vyčerpávaly, začaly se rodit nové debaty o možném výskytu velkého uhelného pilíře přímo pod historickým městem. Byly to zejména těžařské společnosti, které se přikláněly k možnosti vytěžit uhlí pod starým městem a argumentovaly tento krok jakožto ekonomicky výhodný.⁴⁸ Ačkoliv v této době ještě nebylo zcela jisté, že staré město bude zdemolováno, panovala zde nejistota ohledně jeho budoucího vývoje, která se v praxi propsala zejména do jeho vzhledu. Historické centrum města s jeho třemi náměstími dále fungovalo jako dříve i se všemi službami a obchody, samotné ulice ale byly zanedbané, chodníky děravé a šedé oprýskané fasády kdysi honosných měšťanských domů s ještě německými nápisy a rozbitými okny stále připomínaly nedávné temné časy. Tyto domy měly malé prostory a sotva tři patra, z toho přízemí bylo často vyhrazeno pro podnikání, a z technologického hlediska byly ve stavu z devatenáctého století. Sílicí nejistota ohledně budoucnosti města zvyšovala odpor proti investicím do jeho rekonstrukce a údržby. Starý Most chátral a nyní musel reagovat na přírůstek nového obyvatelstva.

Podobně jako v Ostravě, kde bylo pro obyvatelstvo pracující v dolech a hutích vybudováno vzorové socialistické sídliště Poruba v principech socialistického realismu, se i na Mostecku v padesátých letech stavějí nová sídliště. I zdejší povrchové doly, lomy a další průmyslové závody lákaly davy lidí, kteří se potřebovali někde ubytovat, a staré historické město na takový nápor nebylo připraveno. Z deníku architekta nového Mostu Václava Krejčího se dozvídáme, že výstavba Mostu byla po druhé světové válce řízena regulačním plánem dvojice architektů J. Novotného a K. Kuthana z roku 1946, který situoval novou

⁴⁸ SPURNÝ, Matěj. *Most do budoucnosti: laboratoř socialistické modernity na severu Čech*. s. 117

městskou výstavbu do Žateckého předměstí jižně od starého města a zároveň vymezil budoucí směřování hlavní městské komunikace tzv. třídy Budovatelů, která bude později tvořit hlavní severojižní osu probíhající novým městem. O rok později byla vypsaná soutěž na detailnější zastavovací plán, které se zúčastnila stejná dvojice architektů doplněná architektem J. Štursou, který byl roku 1950 pověřen zpracováním směrného územního plánu města pro velikost 65 000 obyvatel. V této fázi byla výstavba nového sídliště zamýšlena jakožto pouhé rozšíření historického města a podle Štursovo územního plánu byly postaveny obytné sektory A a B až ke Skupově ulici.⁴⁹ Nově vznikající sídliště bylo budováno ještě v duchu dozívajícího socialistického realismu, nicméně samotné urbanistické a prostorové řešení nabízelo zcela nový přístup k budování městské struktury, podobně jako v případě ostravské Poruby, avšak již s menší pompézností a velkolepostí. Nové sídliště vznikalo za Hněvinským vrchem na osamělém území, kde byly původně plochy cvičiště armády, na které dodnes odkazuje areál historických secesních kasáren z počátku dvacátého století. V této oblasti, která dostala příznačné jméno Zahražany podle svého umístění pod svahem Hněvinského vrchu, se již koncem devatenáctého století koncentrovali bohatí měšťané, kteří si zde budovali své honosné vily i menší rodinné domy v bezpečí za kopcem, neboť jim vadilo špinavé městské prostředí v blízkosti uhelných dolů a nejistá budoucnost starého města. Když byly během druhé světové války vybudovány chemické závody v nedalekém Záluží, tendence obyvatel přestěhovat se jižně směrem od průmyslových komplexů ještě sílila. Čtvrť Zahražany tak de facto znamenala počátek nového Mostu, aniž by tak bylo zamýšleno, což dokazuje nejednotná rozptýlená zástavba převážně rodinných domů rozprostřených na úpatí Hněvinského a sousedícího Širokého vrchu.

Těsně po konci druhé světové války byla pod nedalekým vrchem Ressler pro hornické obyvatelstvo, inženýry a kvalifikované dělníky vystavěna kolonie Zdař Bůh podle návrhu zmiňované dvojice Novotný a Kuthan. V následujícím desetiletí začalo budování rozsáhlé Stalingradské čtvrti, která navazovala na starší rozptýlenou zástavbu rodinných domů. Stalingradská čtvrť tvořila první městský obvod nového města a urbanisticky je velmi různorodá – najdeme zde menší vily, rodinné domky s přilehlou zahrádkou, polouzavřené domovní bloky i řadové domy. Obytné domy mají tradiční vzhled a sedlovou střechu, nicméně prostorovým uspořádáním odkazují na předválečné urbanistické koncepty, zejména na zmiňované Zahradní město s důrazem na dostatek zelených ploch.⁵⁰ Původní

⁴⁹ KREJČÍ, Václav. *Most: zánik historického města, výstavba nového města*. s. 42

⁵⁰ Viz kapitola „Utopická města“.

hornické řadové domky vznikaly na vrstevnicích pod Širokým vrchem a byly odděleny příjezdovou komunikací do řad. Stalingradská čtvrť navazovala na historické Zahražany a byla vymezena hlavní Žateckou silnicí, za kterou začínal městský obvod č. 2 neboli sídliště Podžatecká.



Obrázek 6.: Sídliště Podžatecká, vzadu vznikající obvod č.6 „pětistovky“⁵¹

Tento obvod byl vystavěn v tendencích dozrívajícího socialistického realismu a o této urbanistické koncepci jsem se zmínil již v souvislosti se Vzorovými sídlišti vznikajícími těsně po válce. Pro toto sídliště je příznačná moderní řadková zástavba umožňující dostatek volného prostoru pro zeleň a lepší provětrávání z obou stran. Jednotlivé domy jsou racionálně umístěny podél probíhajících komunikací a jsou orientovány podle světových stran východ-západ pro dosažení maximálního prosvětlení. V tomto ohledu je zajímavé sledovat jistý kontrast v návrhu, který uplatňuje principy socialistického realismu a snaží se vymezit vůči západnímu městskému plánování a stavění, ale současně je zde cítit inspirace právě severskými a německými modernistickými sídlišti, které následovaly principy evropské architektonické avantgardy. Obytné domy jsou stavěny ještě tradičně z cihel, ale objevují se první typizované prefabrikované prvky. Čtvrť byla koncipována jakožto rozšíření starého města a v těsné blízkosti se nacházela ocelárna, nemocnice, hřbitov a zahrádka. Hlavní severojižní osa nově vznikajícího města, třída Budovatelů, zároveň tvořila hranici této nové sorealistické čtvrti. Podobně jako v případě zmiňované ostravské čtvrti Poruba najdeme i zde typické prvky pro socialistické sídliště padesátých let. I zde byla zástavba

⁵¹ NEZNÁMÝ AUTOR. *Sídliště Podžatecká* [online]. 2024 [cit. 2024-04-20]. Dostupné z: <https://www.facebook.com/groups/234206174942967>

tvořena převážně čtyřpodlažními obytnými domy se sedlovou střechou připomínající vojenské kasárna, fasády však měly střídmejší řešení a neuplatňovaly se zde zdobné prvky jako na reprezentativních domech v Porubě. Vládní strana chtěla nově příchozím pracujícím dopřát nové moderní bydlení, a ve skutečnosti tomu tak opravdu bylo. Lidé měli jedinečnou příležitost opustit špinavé a zaprášené staré město s úzkými tmavými uličkami do nově postavených bytových domů s ústředním vytápěním a teplou vodou, navíc situovaných do klidného předměstí za kopcem. Do sídliště se nastěhovalo přibližně 10 tisíc lidí ze starého Mostu, blízkých zlikvidovaných obcí i zbytku republiky.⁵² Podél hlavní třídy Budovatelů byly postaveny rozsáhlé čtyř až sedmipodlažní polouzavřené domovní bloky ve tvaru písmene E, které rámovaly východní část sídliště a poskytovaly z druhé strany veřejné společné prostranství s dostatkem zeleně pro uživatele bloku. Pro tyto struktury jsou příznačné přesahující věžové domy s plochou střechou spojené dlouhými pásy šestipodlažních domů se střechou sedlovou. Domovní bloky působí jako hradby, za kterými se odehrává poklidný městský život a jejich rozvržení podporuje společné vyžití uvnitř bloku. Dispozičně byly byty řešeny různě od menších bytů pro svobodné pracující až po větší rodinné byty, některé disponovaly malou lodžii. Dominantu tohoto městského obvodu tvoří budova internátu s pobytovou střechou v bruselském stylu od výjimečného českého architekta Zdeňka Kuny, která byla ovšem realizována až koncem šedesátých let. Vzhledem k tomu, že sídliště Podžatecká bylo zamýšleno jako rozšíření historického města, nebyla zde vybudována téměř žádná občanská vybavenost.⁵³ Centrum města se stále nacházelo ve starém Mostě a obyvatelé nového sídliště museli pro nákup směřovat tam. Podobně jako v případě ostravské Poruby i zdejší sídliště nedosáhlo svých zamýšlených cílů a z různých důvodů bylo realizováno pouze částečně. Na rozdíl od Poruby neaspirovalo na status vzorového socrealistického sídliště formujícího socialistického člověka a to se propadlo i do jeho výsledné podoby. Přesto se ale jedná o výjimečný urbanistický celek a v České republice nenajdeme mnoho podobných příkladů.

⁵² SPURNÝ, Matěj. *Most do budoucnosti: laboratoř socialistické modernity na severu Čech*. s. 156-157

⁵³ Nová sídliště vznikala z potřeby řešit narůstající problémy s nedostatkem bydlení a výstavba cítila přednostně na bytové domy. V důsledku toho byla občanská vybavenost značně zanedbaná a opožděná.

Koncem padesátých let dochází k dalším závažným změnám. V architektuře a urbanismu doznívá socialistický realismus a přichází nová vlna architektů, kteří chtějí tvořit svobodně bez diktátu strany. V bytové výstavbě postupně mizí převládající historizující zaměření architektury a urbanismu a přednost dostává ekonomické stavění „na nejnižší možné úrovni přijatelnosti“.⁵⁴ Důležitým mezníkem a předzvěstí pro novou éru byl úspěch Československa na Světové výstavě Expo 58 konané v Bruselu roku 1958, kde tým československých architektů a umělců sklídl obrovský úspěch za vystavené exponáty a zejména za moderní a elegantní výstavní pavilon od trojice architektů F. Cubra, J. Hrubého a Z. Pokorného. Tento celosvětový úspěch ukázal, že je čas ke změně a že se československé umění a architektura mohou vrátit k modernímu výrazu. Národní hospodářství nicméně nadále následuje vytyčené pětileté plány a sílí důraz na těžký průmysl a energetiku. Starý Most se pozvolna rozrůstá směrem na jih, historické centrum chátrá a jeho obyvatelům se debaty o jeho demolici zdají čím dál tím více reálné. Začínají se pořádat jednání ohledně budoucnosti historického města a již brzy bude rozhodnuto o jeho osudu.



Obrázek 7.: *Sídliště Podžatecká s rozvolněnou racionální zástavbou bytových domů.*⁵⁵

⁵⁴ HRŮZA, Jiří. *Svět měst*. s. 648

⁵⁵ NEZNÁMÝ AUTOR. *Sídliště Podžatecká* [online]. 2024 [cit. 2024-04-21]. Dostupné z: <https://www.facebook.com/groups/234206174942967>

Rozhodnutí o zkáze města

Koncem padesátých let státní socialismus v Československu mění svou tvář a postupně opouští svou stalinskou verzi, která se vyznačovala důrazem na zvyšování produkce, silným autoritativním státem vedeným jedinou (komunistickou) stranou a v neposlední řadě legitimizací použití fyzického násilí pro zajištění a udržení moci. Tento proces změny v myšlení i řízení zajímavě líčí historik Matěj Spurný v jeho knize *Most do budoucnosti*. Na přelomu padesátých a šedesátých let sílí kritika stalinismu a jeho direktivního vládnutí s kultem osobnosti, a v Evropě i USA se rodí nový diskurz o *vědeckotechnické revoluci*, která podle teoretiků vědy měla přinést převratné změny v procesu výroby i v organizaci společnosti. Řízení společnosti na základě charismatického vládnutí s využitím násilí a slepého zvyšování produkce měl vystřídat nový racionální systém řízení, který se opíral o expertní vědění a technologický pokrok. Současně klasický model tovární výroby s mechanickými stroji ovládanými člověkem měl být nahrazen novým optimalizovaným a automatickým výrobním procesem, který člověku zajistí blahobyt i více volného času pro svůj osobní rozvoj. V tomto novém racionálním světě, kde optimalizace řízení, automatizace výroby, technokratické myšlení a vládnutí založené na expertíze měly umožnit racionální plánování budoucnosti, historik Matěj Spurný spatřuje zároveň kořeny nového reformního socialismu, který se odpoutal od stalinského způsobu vládnutí a ve vědě a nových technologiích spatřoval vůdčí úlohu při novém směřování společnosti.⁵⁶ Postupně se formovala nová technokratická vláda odborníků, kteří věřili, že za pomoci komplexního propočtu dlouhodobých ztrát a zisků docílí racionálnějšího řízení hospodářství i společnosti. Vedle akademických vědců a teoretiků se příchod vědeckotechnické revoluce začal tematizovat i v československém tisku, kam odborníci přispívali svými nejnovějšími postřehy o technologických inovacích a nové roli vědy. Podle Spurného byly v průběhu šedesátých let založeny desítky nových institucí pro zajištění efektivního řízení hospodářství i společnosti na základě uplatnění nejnovějších vědeckých poznatků jako Institut řízení, Státní komise pro řízení a organizaci a řada dalších.⁵⁷ Tento nový přístup vládnutí za pomoci racionálních propočtů a stanovením dlouhodobých plánů se nutně musel propsat i do těžebního průmyslu, kde byly nadále následovány původní vytyčené cíle, ale samotná praxe rozhodování a řízení se změnila. Těžební průmysl stále následuje cíle vytyčené

⁵⁶ SPURNÝ, Matěj. *Most do budoucnosti: laboratoř socialistické modernity na severu Čech*. s. 105-107

⁵⁷ Tamtéž, s. 110

hospodářskými plány, které nově doplňují expertní strategické plány a analýzy, a k celému procesu plánování se začalo přistupovat komplexněji. Začaly se projednávat územní plány uhelných lokalit a poprvé se začínají řešit otázky životního prostředí. Na Mostecku se od roku 1959 začínají provádět pravidelná měření kvality ovzduší a současně vznikají první pokusy o systematickou obnovu krajiny poničené povrchovou těžbou. Technokratické vládnutí tak mělo svými expertízami přispět ke komplexnějšímu způsobu vládnutí s ohledem na doposud opomíjená témata jako zdraví a hygiena, ochrana životního prostředí nebo seberealizace a potřeby moderního člověka. Spurný však v tomto technokratickém myšlení zároveň spatřuje i jistou tendenci redukovat svět a procesy v něm na měřitelné a prokazatelné: „*Prožité, pocíťované, vyvzdorované, zkušeností charizmatických vůdců či hornických předáků podložené se stává irelevantním tváří v tvář tvrdým ekonomickým propočtům a racionálním plánům. Navzdory intencím teoretiků vědecko-technické revoluce, kteří v rámci analýz i prognóz zdůrazňovali nutnost zapojení co nejkomplexnější sítě faktorů od ekonomiky až po možnosti seberealizace člověka nebo ohledy na čistotu a kvalitu životního prostředí, důraz na měřitelné a ověřitelné v praxi zpravidla vyústil do diktátu všem srozumitelné řeči ekonomické výhodnosti, tedy snadno porovnatelných čísel finančních zisků a ztrát.*“⁵⁸ Tento výrok je důležité zmínit v kontextu probíhající těžby hnědého uhlí na Mostecku, kde nový přístup myšlení a rozhodování významně přispěl k legitimizaci dalšího postupu těžby i za cenu demolice historického města.

Po hospodářském úspěchu, který přinesla druhá pětiletka z let 1956-1960 se průmyslová produkce zvýšila o desítky procent a stejně tak se zvýšila i životní úroveň obyvatelstva. V důsledku toho se ale zároveň zvýšila poptávka po energetických surovinách, které rozvoj umožňovaly, v kontextu Československa šlo primárně o černé a hnědé uhlí, které zde bylo dobře dostupné. Přípravovaný třetí pětiletý plán měl ještě zintenzivnit a zefektivnit těžbu a zpracování uhlí pro zajištění plánovaného rozvoje a v důsledku toho se na přelomu padesátých a šedesátých let začínají pořádat série jednání mezi národním podnikem Severočeské hnědouhelné doly (SHD), okresními a krajskými stranickými orgány a národními výbory ohledně budoucího vývoje těžby v Podkrušnohoří, odkud pocházela více než polovina veškeré těžby hnědého uhlí na území Československa.⁵⁹ Klíčovým tématem debat bylo zejména vytěžení „mosteckého uhelného pilíře“, které prosazovalo vedení SHD, a proti kterému se od padesátých let vymezovaly lokální politické orgány v čele

⁵⁸ SPURNÝ, Matěj. *Most do budoucnosti: laboratoř socialistické modernity na severu Čech*. s. 113-114

⁵⁹ Tamtéž, s. 116

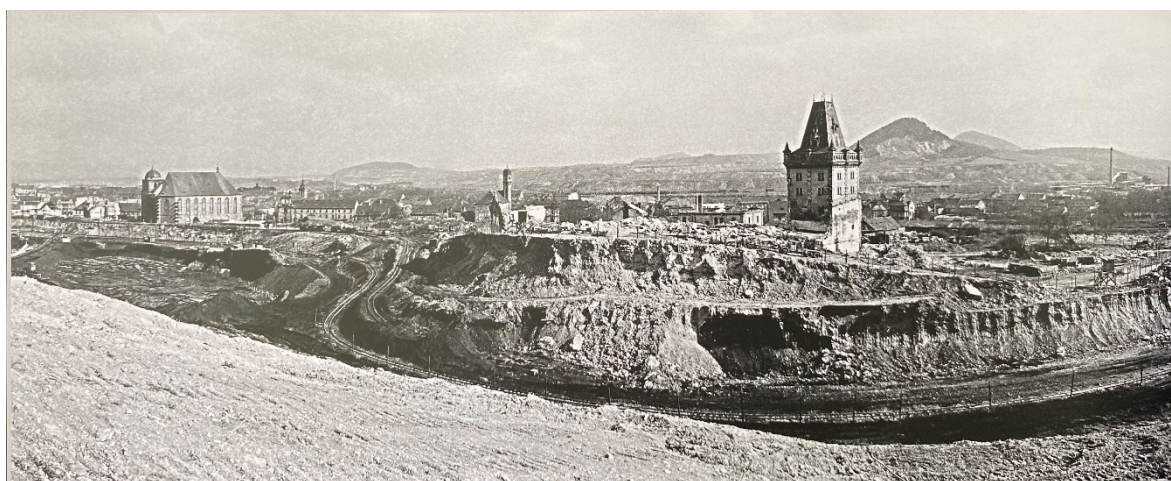
s mosteckým městským národním výborem (MěNV) a okresním národním výborem (ONV). Obyvatelé Mostecka opakovaně vyjadřovali svou nespokojenost se stavem životního a přírodního prostředí. Okresní a městský národní výbor se na jednáních kriticky vyslovily k devastaci krajiny, znečištění ovzduší, k odumírání lesů v Krušných horách i opožděné výstavbě základní vybavenosti v nových městských čtvrtích.⁶⁰ Vedení SHD se již v padesátých letech pokoušelo zahrnout demolici starého města do svých plánů ohledně budoucího směřování podniku, ale počátkem šedesátých let se v klimatu technokratického řízení s důrazem na propočítání zisků a ztrát objevují nové strategie pro ospravedlnění svých cílů. Debaty ohledně dalšího vývoje těžby mezi vedením SHD a politickými představiteli města a okresu se stále protahovaly, těžba pod městem se dále oddalovala a těžební podnik věděl, že pro realizaci svého zamýšleného plánu je třeba získat na svou stranu centrální stranické orgány, bez kterých by se celá akce nemohla uskutečnit, a které se ještě v druhé polovině padesátých let přikláněly k zachování historického jádra města. V roce 1961 vypracovali technici a ekonomové z podnětu vedení SHD téměř čtyřicetistránkovou zprávu odůvodňující nezbytnost likvidace starého Mostu a vytěžení uhelných zásob pod ním. Jejich argumentace zahrnovala rozhodnutí klíčových politických aktérů, zejména nově připravovaný třetí pětiletý plán prosazující zvýšenou těžbu a zlepšení bytové situace. I ekonomicky měla být těžba pod městem výhodná, což dokládaly domnělé výpočty, podle kterých se mělo na území nacházet celkem 86 369 904 tun bilančních zásob uhlí, kvůli kterým bylo třeba odstranit a odvézt pouze 54 503 320 tun nadložních zemin, kam se počítalo i odstranění historického města a jeho 6 300 bytových jednotek, nicméně podle této studie se investice do náhradní výstavby na území nového Mostu měly přesto vyplatit.⁶¹ Podobně i stranické orgány ospravedlňovaly nákladnou výstavbu moderního města, která dle nich měla být ekonomicky výhodnější než investování do obnovy zchátralého historického města. Avšak vyvrcholením těchto racionálních výpočtů byl dokument „*Zpráva o efektivnosti akce likvidace starého a výstavby nového Mostu včetně výstavby Lomu Most*“, ve kterém tým expertů předložil konkrétní výpočty jednotlivých kroků. Ekonomové stanovili celkovou hodnotu mosteckého uhelného pilíře na 5 190 455 626 Kčs a z dalších dílčích výpočtů vycházela celková aktivní bilance 2 686 789 236 Kčs.⁶² Tyto expertní výpočty měly jasně demonstrovat výhodnost těžby pod historickým městem a tím ospravedlnit jeho demolici. Nebyla to tedy čistě komunistická ideologie, která stála za zničením starého Mostu, ale bylo

⁶⁰ KREJČÍ, Václav. *Most: zánik historického města, výstavba nového města*. s. 95

⁶¹ SPURNÝ, Matěj. *Most do budoucnosti: laboratoř socialistické modernity na severu Čech*. s. 117

⁶² Tamtéž, s. 119

to především všeobecné klima šedesátých let – úspěšný vývoj československé ekonomiky, myšlenkový svět doby, nové technologické možnosti a v neposlední řadě zvýšená poptávka po uhlí v důsledku snah o zvýšení životní úrovně. Bylo to právě nové racionální a účelové myšlení, které vzešlo z vědecko-technické revoluce, a jeho důraz na technický pokrok, ekonomický růst, kalkulaci ztrát a zisků a expertní řízení. V tomto klimatu měly jasné a doložené výpočty větší váhu než historické a kulturní dědictví, a pro zajištění společenského blahobytu a ekonomického růstu se vytěžení mosteckého uhelného pilíře jevílo jako jediná možná cesta. Architekt Krejčí tuto situaci komentoval ve svém deníku: *„Byla to vize převratných událostí pro region, který trpěl proto, aby mohla žít republika. Balance hodnot nebyla vyvážená v tom, co se z regionu odebíralo a co se sem vracelo. V atmosféře začátku 60. let minulého století, plné rozporných názorů, požadavků a potřeb, 15 let po 2. světové válce, při politickém rozdělení Evropy a světa, mostecký region žil a stál před přípravou likvidačního záměru města a před konečným rozhodnutím o jeho existenci.“*⁶³



Obrázek 8.: Demolice starého Mostu. Vpředu věž pivovaru, vzadu rozebraný děkanský kostel.⁶⁴

Počátkem šedesátých let již existoval jistý konsenzus mezi oběma tábory o likvidaci starého města, stále však chyběl oficiální souhlas a konkrétní kroky ze strany československé vlády, a tak přípravy likvidace probíhaly dále zatím bez zákonného podkladu. V této době se již nedebatuje o možnostech postupu těžby a případné záchraně starého Mostu, zájem nyní směřuje pouze k otázkám způsobu a provedení likvidace. Inženýři a ekonomové z SHD počátkem roku 1961 začali zpracovávat konkrétní kroky k uskutečnění těžby pod městem.

⁶³ KREJČÍ, Václav. *Most: zánik historického města, výstavba nového města*. s. 64

⁶⁴ LANC, Josef. *Návraty do královského města Most*. s. 316

V první polovině roku vypracovali rozsáhlou důvodovou zprávu likvidace Mostu, byl vypracován harmonogram celé akce a byly připraveny další podklady pro vyšší orgány ke schválení celého procesu. V důsledku silícího tlaku na zvýšení těžby uhlí SHD zveřejnilo dokument pod názvem „*Hypotéza dlouhodobého rozvoje odvětví paliv na období 1966 až 1980*“, který objasňoval možnosti těžby a předpoklady nutných vyvolaných investic. Hypotéza předpokládala likvidaci města a jeho okolí od roku 1967 a v souhrnu počítala s náhradou 14 163 demolovaných bytů.⁶⁵ Následující rok se do vyjednávání poprvé zapojili důležití političtí aktéři z ministerstev a dokončovaly se přípravy na schválení ze strany vlády a politického byra UV KSČ. Po dlouhých debatách jmenovala československá vláda 28. listopadu 1962 „Vládní komisi pro koordinaci a kontrolu postupu při likvidaci starého Mostu a výstavby nového Mostu“, která měla koordinovat vznik likvidačního záměru starého Mostu a dohlížet na výstavbu náhradního bydlení pro obyvatele starého města a zajistit plynulý přechod do nového města. Likvidační záměr starého Mostu se zaměřoval na dva klíčové úkoly. Ten první spočíval ve vytvoření nové infrastruktury a vybudování dopravní tepny spojující Most s dalšími většími městy v regionu. Tento projekt dostal název „koridor inženýrských sítí“ a zahrnoval v sobě železniční i silniční dopravu a další nutné technické infrastruktury. Koridor byl nakonec situován do jižní části starého města přiléhající k vrchmu Hněvín, a právě zde měla začít těžba uhelného pilíře pod starým Mostem. Druhý úkol spočíval v zachování středu města dokud to jen bude možné, zejména z důvodu, že se zde nacházely klíčové instituce a služby, které obyvatelé každý den využívali. Oficiální vládní usnesení o dostavbě nového Mostu a likvidaci staré části města bylo vydáno 25. března 1964, tedy více jak rok poté, co již dávno probíhaly přípravy k demolici a výstavbě nového města, a představovalo tak pouhé formální schválení akce. Vláda v usnesení konstatuje, že bytový fond ve staré části města je velmi zchátralý a navíc vytěžením uhelného pilíře pod městem získá 100 milionů tun kvalitního uhlí. Také zde vláda uvedla, že pro obyvatele starého města bude vybudován nový Most a demolice společně se stěhováním do nového města měla být zahájena již následující rok.⁶⁶ Obyvatelé města si již delší dobu byli vědomi jeho nejisté a spíše temné budoucnosti, a nyní bylo všem oficiálně jasné, že během následujících let město opravdu čeká demolice. Věděli, že již brzy budou nuceni opustit své domovy a přestěhovat se do nových sídlišť, která se rozrůstala na zelené louce za městem. Město se v této době již dávno rozšiřuje jižně směrem za Hněvín, kde kromě vilové čtvrti Zahražany vyrostla hned

⁶⁵ KREJČÍ, Václav. *Most: zánik historického města, výstavba nového města*. s. 63-64

⁶⁶ SPURNÝ, Matěj. *Most do budoucnosti: laboratoř socialistické modernity na severu Čech*. s. 27-28

dvě další velká sídliště Stalingradská a Podžatecká. Doposud se město spíše nesystematicky rozšiřovalo o nové převážně dělnické čtvrti a již v padesátých letech se začalo o Mostě uvažovat jako o klíčovém podkrušnohorském centru. Začala se rodit vize nového Mostu jako moderního racionálně uspořádaného okresního města, rozděleného podle funkcí do zón a s reprezentativním městským centrem. Utopická vize, která byla doposud pouhou možností, nikoliv však rozhodnutím, se na počátku šedesátých let měla stát realitou.



Obrázek 9.: *Interiér velkého sálu v Hornickém reprezentačním domě.*⁶⁷



Obrázek 10.: *Demolice Hornického reprezentačního domu.*⁶⁸

⁶⁷ NEZNÁMÝ AUTOR. *Kulturní dům Repre ve starém Mostě* [online]. 2023 [cit. 2024-05-02]. Dostupné z: <https://www.facebook.com/groups/234206174942967>

⁶⁸ NEZNÁMÝ AUTOR. *Demolice kulturního domu Repre ve starém Mostě* [online]. 2023 [cit. 2024-05-02]. Dostupné z: <https://www.facebook.com/groups/234206174942967>

Utopická města

Úvahy o ideálních obcích, státních zřízeních, vylepšených městech a nových společnostech žijících v nich sahají hluboko do historie lidstva. Od té doby, co se lidé naučili žít ustáleně na jednom místě po boku druhých a kdy vznikají první osady, sídliště a později první města, současně člověk přemýšlí nad tím, co by mohlo být, ale není, v čem a s kým by mohl žít, ale nežije. Tyto snové vize a obrazy jsou obvykle označovány termínem *utopie*. Sociologická encyklopedie garantovaná Sociologickým ústavem Akademie věd ČR uvádí jako etymologický základ termínu utopie řecké slovo *topos*, tedy místo, a předložka *u* značí výraz negace, jedná se tedy o nějaké *neexistující místo*. Jsou to vize a popisy života v ideálním státu, v ideální společnosti.⁶⁹ Již u Platóna se setkáváme s utopickou vizí bájně země Atlantidy. K rozšíření pojmu dochází v období renesance, kdy anglický myslitel Thomas More roku 1516 vydává své dílo *Utopie* o životě na fiktivním stejnojmenném ostrově, nicméně utopické představy o ideálním státním zřízení a společnosti nalézáme mnohem dříve. V této části není mým cílem sledovat podrobný vývoj veškerých utopických idejí, neboť obsáhnout toto téma by vyžadovalo další samostatnou práci nebo dokonce knihu. Jedna taková ojedinělá knižní publikace sledující vývoj utopických představ vyšla roku 1967 pod názvem *Města utopistů* a jejím autorem je respektovaný český architekt a teoretik urbanismu Jiří Hruža, jehož odborné publikace věnované modernímu urbanismu představují důležitý teoretický základ i pro tuto práci. V následujících odstavcích se pokusím představit vybrané moderní utopické koncepce, které jistým způsobem ovlivnily formování moderní urbanistické teorie o fyzickém uspořádání měst a jejich kompozici, a v konečném důsledku tak participovaly na výsledné podobě nového Mostu, jakožto utopického socialistického města budoucnosti.

V devatenáctém století se evropská města zásadně proměňují. Rozmach průmyslové produkce ve městech proměnil jejich charakter a obyvatelé musejí čelit novým životním podmínkám, které se spíše zhoršují. Místní manufaktury se mění ve velké továrny s komíny vypouštějící kouř, který se šíří temnými úzkými ulicemi až do jednotlivých domů, současně vzrůstají sociální nerovnosti, v ulicích se prohlubuje kriminalita a šíří se nemoci. S rozmachem urbanizačních procesů se do měst stěhují lidé z venkova a v jednom bytě spolu žije několik rodin dohromady a většinou bez hygienických zařízení. Ze všech těchto

⁶⁹ MUCHA, Ivan. Utopie. SOCIOLOGICKÝ ÚSTAV AV ČR. In: *Sociologická encyklopedie* [online]. 2017, 10. 12. 2017, 21. 9. 2020 [cit. 2024-04-23]. Dostupné z: <https://encyklopedie.soc.cas.cz/w/Utopie>

nedostatků a problémů se rodí další utopické spisy reflektující průmyslové město a usilující o celospolečenskou nápravu. Charles Fourier promýšlí nové celkové uspořádání společnosti a přichází s koncepcí *falanstér*⁷⁰, kde budou lidé kolektivně žít pospolu ve vrcholné fázi společenského vývoje, v „harmonii“. Ve svých spisech popisuje město jako soustavu mezikruží s vymezenými funkcemi a oddělenými zelenými pásy. Centrální pásmo tvoří samotné město neboli jádro, druhé pásmo je vyhrazeno pro předměstí, třetí pro příměstské zemědělství a čtvrté pro komunikace a dopravní zařízení. Kromě vymezené funkce pro jednotlivá pásma určuje také intenzitu zastavění a každému domu přivlastňuje volný pozemek pro dvůr a zahradu. Zabýval se také přestavbou starých čtvrtí a navrhoval bourání vybraných bloků pro snižování hustoty zástavby a nahrazení volného místa zelenými plochami.⁷¹ Fourierovy inovativní představy falanstér předjímají kolektivní bydlení dvacátého století, jeho tematizace vztahu města a krajiny a vyzdvihování potřeby zelených ploch ve městech, snahy o zlepšení hygienických podmínek, funkční prostorové členění města do zón a v neposlední řadě kritika šachovnicového městského půdorysu jsou na svou dobu velmi progresivní a lze v nich spatřovat mnoho souvislostí s moderními urbanistickými projekty. Utopické představy o ideálních městech v této době získávají podobu seriózních urbanistických plánů a usilují o zlepšení sociálních podmínek využitím racionálního prostorového uspořádání.

Počátkem dvacátého století vzniká řada moderních utopií vycházející z neobyčejných společenských a technologických změn, které přinesla průmyslová revoluce. Od druhé poloviny devatenáctého století se velká evropská města rapidně a zásadně proměňují a modernizují, zejména Paříž prochází velkorysou přestavbou pod vedením barona Haussmanna. Středověké úzké uličky se rozšířily v široké bulváry, demolicí obytných bloků se získal prostor pro městskou zeleň a vznikají nové parky a zahrady, také se zkvalitnila a rozšířila technická infrastruktura kanalizace a vodovodu a celkově se zlepšily hygienické podmínky. Paříž se stává první opravdu moderní evropskou metropolí a řada evropských měst uplatňuje obdobné zásahy do historického jádra a předměstí podle jejího vzoru. Ačkoliv mohly tyto radikální zásahy do historické struktury měst působit barbarsky, měly své opodstatnění. Rozšířením ulic se razily nové cesty pro stále rostoucí dopravu, kanalizační a vodovodní sítě se mohly rozrůstat do dalších čtvrtí a současně se uvolnily

⁷⁰ Falanstéry si Fourier představoval jako výstavní paláce, které budou svou formou zcela jedinečné a dle jeho představ měly svou rozlohou a funkcemi předstihnout královské sídlo ve Versailles.

⁷¹ HRŮZA, Jiří. *Města utopistů*. Praha: Československý spisovatel, 1967. s. 78

prostory pro zeleň, stavbu prestižních veřejných budov a výnosných činžovních domů.⁷² Architektura a urbanismus procházejí změnou a s příchodem nových materiálů, zejména oceli, železobetonu a zdokonalením výroby skla postupně architektura získává nový moderní výraz. Přelom devatenáctého a dvacátého století je obdobím zrodu moderního urbanismu a dlouhé období utopických koncepcí ideálních měst líčených v básních, románech a urbanistických plánech vystřídávají nové ryze moderní návrhy, reagující na rozmach techniky a vědy. S rozvojem dopravních prostředků nabývá na významu otázka řešení dopravní sítě ve městech a utopisté dvacátého století hledají způsoby jak ji integrovat do rostoucích velkoměst. V moderním urbanismu se střetávají dvě zcela protikladné tendence.

Jedna z nich spatřuje budoucnost lidského osídlení v rychle rostoucích velkoměstech a proti nim se vymezuje tendence druhá, odmítající průmyslové velkoměsto a svou pozornost směřuje k malým rozptýleným sídlištím. Velkým tématem tehdejších úvah a diskuzí bylo „město budoucnosti“. V říjnu roku 1910 se v Londýně konal první Mezinárodní kongres urbanistů, kterého se zúčastnila významná jména moderního urbanismu, a kde měl svou přednášku na toto téma hlavní architekt Paříže Eugène Hénard. V rámci přednášky Hénard zkoumal vliv moderní techniky a rozvoje vědy na řešení měst budoucnosti a kombinuje konkrétní a praktické náměty s utopickými představami. Jako jeden z prvních urbanistů představil myšlenku víceúrovňové dopravy jakožto řešení soudobého dopravního problému. Právě problematika a rozmach dopravy bylo jedno z klíčových témat moderního urbanismu počátku dvacátého století. Hénard považuje za hlavní dopravní prostředek i ve městech budoucnosti letadla-vzdušné automobily, které v jeho koncepci přistávají přímo na střeších domů. Každý dům bude mít garáž pro vzdušný automobil i výtah vedoucí až na střešní terasu. Dopravu ve městech bude spravovat vzdušná policie a hlavními orientačními body budou 150 až 500 metrů vysoké věže, které budou zároveň sloužit pro bezdrátový přenos zpráv.⁷³ Obdobné nadšení z nových technických možností a strojů sdílel i italský futuristický architekt Antonio Sant'Elia, známý jako autor návrhu „futuristického města“ a manifestu Futuristické architektury z roku 1914. Ve svých návrzích představuje podobné novinky jako Hénard: složité soustavy komunikací ve více úrovních, letiště přímo v městském centru i vysoké věžové domy. Na tomto základě vystavěl své velkolepé urbanistické představy jeden z největších architektů první poloviny dvacátého století Le Corbusier. I ten se ve svých

⁷² HRŮZA, Jiří. *Svět měst*. s. 451

⁷³ HRŮZA, Jiří. *Města utopistů*. s. 129-130

návrzích věnoval problematice moderního velkoměsta a během svého života napsal několik studií a knih věnovaných soudobému urbanismu a moderní architektuře. Le Corbusier byl okouzlen novými vymoženostmi městského inženýrství a dopravy a ve svém urbanistickém návrhu „Soudobého města pro 3 miliony obyvatel“ z roku 1922 líčí svou představu moderního velkoměsta. Corbusierovo geometricky pravidelné město má pravidelný šachovnicový půdorys a v jeho středu se nachází 24 šedesátipatrových věžových administrativních budov, z nichž každá má pojmout až 50 tisíc zaměstnanců. Jednotlivé administrativní budovy obklopují zelené zahrady a za nimi celé centrum rámuje meandrové obytné bloky poskytující bydlení až pro 600 tisíc obyvatel. K tomu ještě další 2 miliony lidí měly bydlet v satelitních městech kolem hlavního koncentrovaného města. Roku 1925 shrnul své představy o moderním urbanismu v knize *Urbanisme*, kde formuloval principy moderního urbanismu:

„1, Uvolnit centrum měst a vytvořit tak podmínky pro dopravu.

2, Zvýšit hustotu v městských centrech a zabezpečit tím nezbytné kontakty.

3, Rozvinout dopravní prostředky, což znamená zásadně změnit současnou koncepci ulice, nevyhovující vůbec moderním dopravním prostředkům, jako jsou metra, auta, tramvaje a letadla.

4, Rozšířit plochy zeleně, které jedině mohou zabezpečit nezbytnou hygienu a žádoucí klid k pozorné práci, která je dána rytmem moderního světa.“⁷⁴

Corbusierovy novátorské plány představují velmi zajímavou etapu ryze moderního urbanismu, kde se spojuje technická vyspělost s tradičními urbanistickými koncepty. Jeho zdůrazňování funkce dopravy v moderním městě a potřeba vybudovat racionální dopravní síť pro efektivní přesun městského obyvatelstva odráží ducha modernistického uvažování o městě a i dnes je ve velkých městech významně diskutována otázka dopravy, které se města přizpůsobují. Současně jím vyzdvihovaná nutnost rozsáhlých zelených ploch pro zajištění hygieny a klidu je velmi inspirativní a tento požadavek se objevuje i v dalších urbanistických návrzích z meziválečného období i po druhé světové válce.⁷⁵ Přesto tyto velkolepé návrhy většinou zůstaly pouze na papíře a zůstává otázka, zda by opravdu umožnily ono humanistické životní prostředí, o které usiloval. Kontroverzním se stal jeho *Plan Voisin de Paris* z roku 1925, který požadoval vybourání podstatné části historického jádra Paříže, kde

⁷⁴ HRŮZA, Jiří. *Hledání soudobého města*. Praha: Obelisk, 1973. s. 21

⁷⁵ Viz kapitola „Socialistický modernismus?“

na uvolněné ploše zamýšlel vystavět několik šedesátipatrových mrakodrapů. V tomto návrhu se zrcadlí rozpor, který v sobě zahrnovala moderní a racionální architektura, tedy jisté upozadění a někdy i úplné zničení tradičních historických center měst ve prospěch silnic, věžových domů a moderních obytných struktur. V kontextu nového Mostu lze nalézt stejný princip. I zde, jak dále představím, byly uplatněny obdobné principy při jeho návrhu, ať už je to důraz na efektivní dopravní síť, věžové a deskové obytné domy, dostatek zelených ploch nebo demolice historického centra.

Druhá tendence nově vznikajícího moderního urbanismu zastávala zcela opačný přístup a nejznámějším představitelem urbanistické koncepce „zahradního města“ je angličan Ebenezer Howard, který ve své knize *Zahradní města budoucnosti* kritizuje velkoměsto a přichází s alternativním urbanistickým návrhem malého zahradního města. Současně je v této době v Anglii založena Asociace zahradních měst a realizují se první zahradní města Letchworth a Welwyn podle Howardova principů, které jsou následně široce uplatňovány při budování nových sídlišť a měst.⁷⁶ Zahradní město jako urbanistický koncept reaguje na rozrůstající (velko)města a demonstruje představu o budoucím lidském osídlení ve formě seskupení malých měst s rodinnými domy obklopenými zelení. Zelené pásy prostupující zahradní města zlepšují životní podmínky obyvatel a zároveň zamezují dalšímu rozrůstání měst a vzniku neprosperujících odloučených periferií. Dalším typickým znakem je nízké zastavění s izolovanými nebo řadovými rodinnými domy s vlastní zahradou. Howard svá zahradní města však pojímá jako samostatná satelitní sídliště a pro odlehčení migračního tlaku neprosazoval aplikování této koncepce na okrajích velkoměst.⁷⁷ Koncepce zahradních měst se stala v moderní urbanistické teorii velmi vlivnou. Poukazovala na problém optimální velikosti města, které v sobě koncentrovalo stále více provozních i hygienických nedostatků a nabízelo vhodnou alternativu s dostatkem zeleně. Zahradní města ztělesňovala výhody městského i venkovského bydlení a obě oblasti integrovala v jednu. Howardova zahradní města významně přispěla do pozdějších urbanistických plánů a obohatila je zejména o prvek zeleně, který průmyslová města postrádala.

Ve stejné době pracuje na svém projektu ideálního městského prostředí francouzský architekt Tony Garnier. Svou urbanistickou koncepci nazývá „Průmyslové město“ pro 35 tisíc obyvatel a podobně jako Howard i Garnier ve svém návrhu reflektuje sociální a technologické nedostatky soudobých průmyslových měst a usiluje o jejich zlepšení.

⁷⁶ HRŮZA, Jiří. *Hledání soudobého města*. s. 23

⁷⁷ HRŮZA, Jiří. *Svět měst*. s. 489

Urbanistická koncepce funkčně člení město do čtyř hlavních ploch – obytné, průmyslové, rekreační a zdravotní. Průmyslovou výrobu Garnier vhodně integruje do města tak, aby minimalizoval nepříznivé dopady na obyvatele měst. Stejně tak jeho návrh počítá s vybudováním kvalitní moderní infrastruktury kanalizace, vodovodů a elektřiny pro zlepšení hygienických podmínek. Velkou péči věnoval účelnému rozmístění jednotlivých složek města. Dopravní komunikace od sebe oddělil pro zlepšení bezpečnosti ve městě a stejně jako Howard a řada dalších zdůrazňoval důležitost zelených ploch a pěších zón. Obytné čtvrti jsou tvořeny z moderních materiálů, zejména ze železobetonu, který v té době představoval moderní pokrokový stavební materiál. U jednotlivých budov uplatňuje jednoduchou hmotovu skladbu a na jejich střechy umísťuje zahrady.⁷⁸ Součástí projektu byly i veřejné služby včetně nemocnic, škol, knihoven, divadel a dalších kulturních i sportovních zařízení. Garnierovo verze průmyslového města představuje na svou dobu velmi pokrokovou koncepci. Jeho urbanistické členění do funkčních městských zón s důrazem na příznivé a účelné vztahy mezi jednotlivými složkami města, uplatňování zelených ploch a vyspělé technické i dopravní infrastruktury, využívání nejmodernějších materiálů a usilování o maximální funkčnost a hygienu jednotlivých budov i ulic, to vše jsou principy prosazované moderními městskými urbanisty dvacátého století a Garnierův utopický návrh významně přispěl do oblasti moderního plánování měst.

Většina z utopických plánů zůstala pouze na papíře, protože představy utopických autorů překračovaly skutečnost a mířily do ideálních světů měst s dokonalým a definitivním uspořádáním. Přitom studiem těchto koncepcí můžeme nalézt témata a principy, které tvoří základ teorie i praxe moderní architektury a urbanismu. Témata jako řešení celých sídelních soustav, zkoumání optimální velikosti a struktury měst, členění měst do obytných celků, segregace dopravních druhů, zvýšená pozornost životnímu prostředí a hygienickým podmínkám nebo zkoumání vztahu účelnosti a krásy jsou všechno obvyklá témata modernistických avantgardních architektů a plánovačů.⁷⁹ Utopisté byli v tomto ohledu předchůdci těchto avantgardních tvůrců. I nově vznikající město Most aspirovalo na stejné cíle a v tomto ohledu se jednalo o další z mnoha příkladů utopického města, které svým obyvatelům umožní žít lepší a spokojenější život. Toto město však mělo jednu důležitou výhodu: opravdu se mělo realizovat.

⁷⁸ HRŮZA, Jiří. *Hledání soudobého města*. s. 24

⁷⁹ HRŮZA, Jiří. *Města utopistů*. s. 165-166

Návrat k moderně

Příběh nového Mostu se v šedesátých letech dále rozvíjí. Vládní strana oficiálně rozhodla o demolici historického města a začínají se podrobně zpracovávat podklady a projekty pro výstavbu nového městského celku. Počátkem šedesátých let tvoří nový Most jen vilová čtvrť a dvě sídliště postavené v duchu socialistického realismu. Sílící tlak těžbařských podniků na zintenzivnění těžby přispěl k rozhodnutí o likvidaci starého města a výstavbě nového. Roku 1959 vypsal Severočeský krajský národní výbor (KNV) v Ústí nad Labem celostátní omezenou dvoufázovou neanonymní soutěž na získání urbanistického a architektonického řešení středu nového města Mostu a k soutěži bylo vyzváno 8 týmů. Architekt Václav Krejčí, vítěz soutěže a tedy hlavní architekt nového Mostu, ve svém deníku vzpomíná na průběh soutěže, kdy ho překvapila jména ostatních soutěžících: „*Když mi oznámili, které kolektivy architektů jsou k soutěži vyzvány, zatajil se mi dech. Tehdejší špičky, známá jména a k tomu my dva...*“⁸⁰ Porotu soutěže tvořila významná jména československé architektury a urbanismu, z vybraných jmen například urbanista Jiří Hruza nebo autor přístavby Slovenské národní galerie Vladimír Dedeček. Zadání soutěže na centrum nového Mostu požadovalo navrhnout „*hospodárný a realizace schopný podklad pro definitivní projekt výstavby nového městského středu a hlavní komunikační páteř města*“ a nově vybudované centrum mělo odpovídat významu a velikosti plánovaného města, které bylo zamýšleno jakožto důležité politické, hospodářské, společenské a kulturní středisko severočeské hnědouhelné pánve, které má pojmout až 100 tisíc obyvatel.⁸¹ Právě otázka velikosti nového města byla již od padesátých let nejasná. Například v roce 1950 zpracoval J. Štursa směrný územní plán pro velikost 65 tisíc obyvatel, v polovině padesátých let pak na základě rajónové studie zpracoval J. Pokorný další směrný územní plán pro velikost 100 tisíc obyvatel. Pokorného plán zároveň rozvinul koncepci města do sedmi městských obvodů, a na tento rozvrh dále navázou následující dílčí plány. V roce 1960, tedy v době, kdy se již schyluje k rozhodnutí o demolici starého Mostu, je Radou Severočeského KNV upraven a schválen návrh na velikost 100 tisíc obyvatel, avšak po dalších požadavcích různých orgánů musel návrh projít revizí a zamýšlená velikost se snížila „na 80 tisíc obyvatel do roku 1980 s rezervou pro 10 tisíc obyvatel.“⁸² Ani tato varianta nakonec nebyla poslední

⁸⁰ KREJČÍ, Václav. *Most: zánik historického města, výstavba nového města*. s. 20

⁸¹ SPURNÝ, Matěj. *Most do budoucnosti: laboratoř socialistické modernity na severu Čech*. s. 158

⁸² KREJČÍ, Václav. *Most: zánik historického města, výstavba nového města*. s. 44

a architekti nakonec velikost snížili na 65 tisíc obyvatel.⁸³ Tento proces vyjednávání je dokladem toho, že vládní orgány a těžařské společnosti sice jevily zájem o vytěžení uhelných pílířů i pod historickým městem, ale v otázce výstavby nového města neměly zcela jasno. Původní navrhovaná velikost pro 100 tisíc obyvatel ale napovídá, že projekt nového Mostu měl být velkolepý. Vládní strana i těžařské společnosti si byly vědomy následků svých jednání, a když bylo rozhodnuto o demolici starého Mostu, musely nabídnout moderní, větší a komplexní město, které svým obyvatelům nabídne komfortní bydlení s dostatkem prostoru pro sport, rekreaci a trávení volného času, a které zároveň vyřeší všechny problémy starého města, zejména nedostatek volných bytů a hygienické potíže. Musely nabídnout obraz nového Mostu jako socialistického města budoucnosti a sociální spravedlnosti. Tato utopická vize měla ospravedlnit demolici historického města.

Architektonická soutěž na podobu nového Mostu probíhala v době, kdy se již estetika socialistického realismu, prosazovaná od třicátých let dvacátého století, jeví pro socialistickou společnost počátku šedesátých let jako nevhodná. Urbanistické principy socialistického realismu, klasicistní geometrická kompozice, dlouhé přímé ulice a jejich obestavování obytnými domy s ornamenty, přílišná monumentalita a pompéznost, se dostávaly do rozporu s novými estetickými názory a požadavky na účelnost, ekonomii a dopravu. Stále probíhala krize s bydlením a Sovětský svaz⁸⁴ na ni reagoval požadavkem zprůmyslnění stavebnictví, bylo třeba najít nové úspornější metody výstavby a nové stavební konstrukce. K zavržení socialistického realismu jakožto prosazovaného uměleckého směru Sovětského svazu přispělo i usnesení ÚV KSSS a Rady ministrů SSSR z 4. listopadu 1955 „O odstranění zbytečností v projektování a výstavbě“. Podle Hrůzy bylo „odmítnutí všech nesprávných tendencí nutné, protože nebyly v souladu se skutečnou podstatou socialistického města ani s potřebami společnosti, staly se překážkou rozvoje nové stavební techniky a vedly ke zdražování staveb“.⁸⁵ I z tohoto důvodu vypsána architektonická soutěž nepožadovala konkrétní architektonický styl, podle kterého by mělo být nové město vybudováno. Soutěžící architekti tak měli větší volnost při práci a soutěžní návrhy čerpali inspiraci z projektů západoevropských modernistů.⁸⁶ Sídliště Stalingradská a Podžatecká, ještě před pár lety vychvalována jako progresivní socialistická sídliště, se nyní jeví jako

⁸³ KREJČÍ, Václav. *Most: zánik historického města, výstavba nového města*. s. 91

⁸⁴ Požadavek na zprůmyslnění stavebnictví se objevuje již u avantgardních evropských architektů meziválečného období a po válce se prosazuje současně i na Západě.

⁸⁵ HRŮZA, Jiří. *Budoucnost měst*. s. 100 (Výrok z knihy z roku 1962).

⁸⁶ KREJČÍ, Václav. *Most: zánik historického města, výstavba nového města*. s. 28-31

pouhá vzpomínka na staré časy. Ze soutěžních návrhů, které postoupily do druhého kola, se nakonec nejvíce ujal návrh dvojice Václav Krejčí a Jaromír Vejtl. Krejčí se v 31 letech stává hlavním projektantem města Mostu a současně vedoucím nově vytvořeného ateliéru, který doplnili J. Fojt, J. Gabriel, M. Böhm a J. Burda.⁸⁷ Ti společně stáli před náročným úkolem navrhnout a zrealizovat výstavbu nového komplexního města. Historizující tendence socialistického realismu s ornamenty a klasicistním rozvržením měl nahradit nový přístup založený na mechanizaci, zprůmyslnění stavenictví, úspornosti a efektivitě.



Obrázek 11.: *Model nového městského centra.*⁸⁸

Navrhnout a zrealizovat výstavbu zcela nového města představuje pro architekty a urbanisty náročný úkol. Vyžaduje spolupráci desítek i stovek profesionálů z různých oblastí, současně musí sledovat a reagovat na společenské, politické, ekonomické i technické požadavky a možnosti. Evropská města se začala hromadně zakládat v období vrcholného středověku v důsledku širšího společenského a ekonomického vývoje. V průběhu dějin se různě rozrůstala, zmenšovala, některá byla zcela vypálena a znovu vystavěna. Když se světem prohnala druhá světová válka, řada historických evropských měst byla zcela zničena nebo vážně poškozena. Válečné bombardování a boje zanechaly mnohá města v troskách, a proto byla poválečná obnova a výstavba klíčovou prioritou. Tento proces zahrnoval nejen rekonstrukci zničených budov, ale také zásadní změny v urbanistickém plánování a architektuře, které měly zlepšit životní podmínky obyvatel a připravit města na moderní

⁸⁷ KREJČÍ, Václav. *Most: zánik historického města, výstavba nového města*. s. 21

⁸⁸ NEZNÁMÝ AUTOR. *Model nového městského centra Mostu* [online]. 2024 [cit. 2024-05-17]. Dostupné z: <https://www.facebook.com/groups/234206174942967>

výzvy. Modernističtí architekti a urbanisté dostali jedinečnou příležitost uplatnit své teoretické návrhy a funkcionalistické principy v praxi.

Poválečná obnova probíhala v evropských městech zasažených válkou různými způsoby. Ve Varšavě se poválečná rekonstrukce snažila zahladit stopy války a historické jádro včetně královského zámku byly upraveny téměř do původního stavu. Z francouzských měst zničených během druhé světové války je často diskutovaná poválečná obnova strategického přístavního města Le Havre. Ta byla svěřena do rukou téměř sedmdesátiletému Augustu Perretovi, jednomu z nejvlivnějších francouzských architektů moderní doby a mimo jiné učiteli dalšího velikána Le Corbusiera.⁸⁹ Perret se jako jeden z prvních architektů soustavně zabýval stavební technologií železobetonu a uplatnil ji při výstavbě nových obytných bloků. Navzdory tehdy převládajícímu volnému zastavění Perret navrhl klasicistní koncept blokového členění s přímými koridorovými ulicemi a dodnes je tato rekonstrukce považována za oslavu modernismu i optimismu poválečné Francie.⁹⁰

V Británii se poválečná obnova soustředila na řešení akutního nedostatku bydlení a modernizaci městské infrastruktury. Mezi nejvíce poničená města vyžadující obnovu patřilo Coventry, na které se podílel projektant jednoho z prvních pěších městských center Arthur G. Ling, který projekt doplnil řešením pěší obchodní zóny a stejně významná je i dostavba katedrály Archanděla Michaela od architekta Basila U. Spencea. Z dalších nejvíce poničených měst jižního pobřeží Anglie bylo město Plymouth, o jehož obnovu se postaral Leslie P. Abercrombie, také autor nejvýznamnějšího projektu poválečné obnovy *Plánu Velkého Londýna*, dokončeného roku 1944.⁹¹

Německá města byla postižena odvetnými nálety Spojenců a zejména Drážďany, Hamburk nebo Kolín nad Rýnem byla téměř srovnána se zemí. Po rozdělení na Spolkovou republiku Německo a Německou demokratickou republiku sledují obě části svůj vlastní proces poválečné obnovy. Z poničených měst Spolkové republiky jsou oceňované rekonstrukce především městských center Hannoveru nebo Hamburku, kde vyrostly kvalitní novostavby a uplatňovaly se zde principy moderní architektury a urbanismu jako začlenění rozsáhlých zelených ploch nebo budování moderní dopravní sítě. Obzvláště významným městem se stal Frankfurt nad Mohanem, který po válce představoval bránu do západního

⁸⁹ Po A. Perretovi je pojmenové prestižní mezinárodní ocenění udělované Mezinárodním svazem architektů. Mezi držiteli tohoto ocenění je i český architekt Karel Hubáček, autor návrhu televizního vysílače a hotelu na Ještědu.

⁹⁰ HRŮZA, Jiří. *Svět měst*. s. 583

⁹¹ HRŮZA, Jiří. *Svět měst*. s. 582-586

světa. Díky této pozici město získalo dostatek financí na svou poválečnou obnovu a blízko historického jádra tu vyrostly první mrakodrapy.

Naproti tomu ve městech Německé demokratické republiky, stejně jako v celém Východním bloku, se poválečná obnova měst zaměřovala zejména na bytovou výstavbu uplatněním typizovaných mnohapatrových panelových domů, které rostly za volnými okraji měst i ve zbořených částech městských center. Známa je obnova Drážďan, kde nálety Spojenců z počátku roku 1945 zasáhly rozlohu 15 km² a zničily tři čtvrtiny bytů ve městě. Projekt P. Sniegona řešil památkovou obnovu historického urbanistického souboru na levém břehu Labe a pro svoji citlivou rekonstrukci místních veřejných reprezentativních budov bývá často vyzdvihován.⁹²

V Sovětském svazu se i po druhé světové válce při obnově zničených měst uplatňovaly principy socialistického realismu. V poválečných letech se ve městech jako Stalingrad nebo Minsk a v řadě dalších uplatnil kompoziční princip monumentální hlavní městské třídy, kterou lemovala bloková zástavba historizujících domů s dekorativním průčelím. Stejný princip byl zamýšlen v počátcích nového Mostu při výstavbě sídliště Podzatecká, nakonec se stihla realizovat pouze malá část, ale hlavní osu nového města dodnes tvoří tato třída. Z československých měst se doktrína socialistického realismu nejzřetelněji uplatnila v již zmiňované čtvrti Poruba a v novém hornickém městě Havířov. Kontrast mezi úspornou typizovanou výstavbou panelových domů v evropských městech a sovětským přístupem trefně komentuje Hrůza slovy: „*Zdá se být neuvěřitelné, že v zemi tak postižené válkou se při obnově měst stavěly domy se sloupovými řády, monumentálními sokly a římsami, zdobnými věžemi, atikami a sochami pateticky oslavujícími válečné vítězství.*“⁹³

Poválečná obnova měst představovala pro architekty náročnou výzvu i jedinečnou příležitost a obohatila oblast urbanistického plánování. Města se rozvolnila, zvětšil se a zkvalitnil bytový fond, do kompaktních historických center pronikla zeleň a městské celky se přizpůsobily moderní dopravní infrastruktuře. V kontextu mého výkladu se identické proměny odehrály při „poválečné obnově“ Mostu. I zde, jak nyní uvidíme, můžeme spatřit prvky typické pro moderní urbanismus, definovaný především evropskými modernisty meziválečného období.

⁹² HRŮZA, Jiří. *Svět měst*. s. 584-585

⁹³ Tamtéž, s. 583

Socialistický modernismus?

Šedesátá léta bývají často historiky líčena jako „zlatá šedesátá“, jako doba nebývalé ekonomické prosperity a optimismu. Tato dekáda vystřídala období poválečného zmatku a obnovy, období tvrdé diktatury stalinismu a prvních pokusů o centrálně řízené hospodářství. Příběh nového Mostu započíná právě v období optimismu šedesátých let. Vládní strana rozhodla, že pro rozvoj národního hospodářství a socialistické společnosti je nezbytné zvýšit objem palivoenergetické základny a v konečném důsledku to znamenalo vytěžít uhelná ložiska nacházející se pod historickým městem Most. V šedesátých letech, v klimatu technokratického myšlení, ekonomické konjunktury, ambiciózních cílů třetí a čtvrté pětiletky a zavržení diktátu socialistického realismu se na zelené louce rozšiřuje budování nového moderního a komplexního města, které má poskytnout komfortní bydlení téměř sto tisícům lidí. Když se počátkem dekády Krajský projektový ústav (KPÚ) v Ústí nad Labem pod vedením architekta Václava Krejčího stal generálním projektantem nového Mostu, byla již realizována celá západní část města od hlavní severojižní městské třídy Budovatelů a část jižní zástavby města. Problémem bylo, že dosud byly postaveny pouze bytové domy a chyběla veškerá občanská vybavenost, která se stále nacházela ve starém městě. Krejčí na jeho první seznámení se stavem městské výstavby vzpomíná ve svém deníku: *„Dospěli jsme k jednoznačnému názoru, že situace ve výstavbě města je krajně neuspokojivá. Naplňovala všechna ta nepříjemná a hanlivá předznamenání, která se Mostu dostala. Stavělo se sídliště Podžatecká, nestavělo se nové město Most.“*⁹⁴ To jistě nemohlo být uspokojující zjištění, neboť podle plánů mělo být do roku 1970 celé staré město kompletně přestěhované do nového a stejný rok se měla zahájit báňská činnost v novém lomu Most. Ústecký KPÚ čelil mnoha různým požadavkům mocenských orgánů a dosavadní stav výstavby celou situaci ještě více problematizoval. Bylo třeba revidovat Směrný územní plán nového Mostu, který by odpovídal novým potřebám a požadavkům města. Ambiciózní plán vybudovat moderní město od základů na zelené louce narážel již v prvních letech na řadu limitací a překážek.

Když se nyní přesuneme o pár let dopředu do doby, kdy již plně běží proces výstavby nového Mostu a kdy jsou již vymezeny jeho hranice a hlavní komunikační síť, můžeme v jeho urbanistickém řešení spatřovat velmi rozporuplné tendence. Nové město vznikalo v době státního socialismu a dodnes bývá veřejností vnímáno jako město „komunistické“, jako

⁹⁴ KREJČÍ, Václav. *Most: zánik historického města, výstavba nového města*. s. 57

relikt minulých časů v podobě komunistického betonového velkosídlště. Jistě bychom mohli takto k novému Mostu přistupovat a pravděpodobně bychom se nemýlili. V kontextu této práce však můžeme nové město také nahlížet jakožto socialistické město vystavěné podle principů moderního, převážně západního urbanismu. V následujících odstavcích se pokusím naznačit možné vývojové cesty a inspirace, které participovaly na výsledné podobě nového Mostu a postihnout tento rozpor mezi dvěma nesmiřitelnými tábory, který toto město ztělesňuje.

V předchozí kapitole jsem se zabýval ambiciózními plány utopistů, které mají dlouhou tradici. Tyto plány nebyly téměř nikdy uskutečněny, nicméně jejich inovativní přístup k městskému plánování významně přispěl k formování moderního urbanismu v první polovině dvacátého století. Konkrétně od dvacátých let se v Evropě formuje nová vlna mladých modernistických architektů, kteří usilují architektuře i urbanismu vtisknout novou tvář, odpovídající moderní společnosti a jejím požadavkům. Mezi utopisty a těmito avantgardními architekty lze spatřovat mnoho paralel. Ačkoliv jsou si plány a vize obou skupin v mnohém podobné, přesto dokázaly projekty avantgardních architektů lépe reagovat na dynamický vývoj nových sídelních útvarů, zatímco utopické plány ideálních měst byly většinou statické a jednou pro vždy dané.⁹⁵ Evropští modernisté dokázali lépe vnímat nedostatky a potřeby soudobého města a moderního člověka. Byli fascinováni moderními technologiemi a stroji a snažili se nejnovější výtvarné produkty moderní techniky integrovat do architektury.⁹⁶ Avantgardní architekti meziválečného období bývají často nazýváni jako funkcionalisté a sdružují se pod programovým heslem „forma následuje funkci“. Jak samotný název napovídá, ústředním imperativem teoretiků funkcionalistické architektury a urbanismu byla funkčnost. Jednotlivé stavby a celé sídelní útvary byly koncipovány s ohledem na užitečnost a účelnost, které dostaly přednost před čistě estetickým účinkem. Propojení vědy a architektury je příznačné i pro ruskou avantgardu dvacátých let, označovanou jako konstruktivisté, kteří stejně jako jejich západní kolegové usilovali o vědecktější pojetí architektury oproštěné od estetických aspektů. Funkcionalistické návrhy jsou typické svými jednoduchými formami a minimalistickým designem. Funkcionalisté zavrhovali ornamenty a všechny zbytečné prvky, které nijak nepřispívají k funkčnosti, a naopak zastávali principy purismu, který se v architektuře projevoval čistě bílými fasádami bez ornamentů a ozdob. Funkcionalistická architektura využívala nejnovější materiály a

⁹⁵ HRŮZA, Jiří. *Města utopistů*. s. 166

⁹⁶ HRŮZA, Jiří. *Svět měst*. s. 525

konstrukční metody, které umožnily vytvářet inovativní formy efektivním způsobem. Skleněné stěny, železobetonové konstrukce a ocelové rámy byly běžnými prvky funkcionalistických staveb. Tradiční proces výstavby z kamene, cihel, nosných zdí a dřevěných trámů měla nahradit optimalizovaná a ekonomická výstavba, vycházející z požadavku o zprůmyslnění stavebnictví, standardizaci a typizaci. Znamé je Corbusierovo pojetí domu jako „stroje na bydlení“, který má sloužit člověku, ulehčovat mu život a být podobně jako automobil sériově vyráběn a dostupný všem. Evropská meziválečná avantgarda, stejně jako zmiňovaní utopisté, kladla velký důraz na zlepšení hygienických podmínek a jejich zájem často směřoval k sociálním tématům. Refleктоvali nehygienické podmínky a sociální nerovnosti v tehdejších kapitalistických průmyslových městech a experimentovali s možnostmi organizace bytu a jeho minimálních požadavcích.⁹⁷ Důležitým mezníkem ve vývoji moderní architektury byla výstava s názvem *Bydlení*, která se uskutečnila roku 1927 ve Stuttgartu. Výstavu organizoval německý Werkbund, skupina německých umělců, architektů, designérů a řemeslníků, jejíž cílem bylo propojit jednotlivé disciplíny a tvořit kvalitní německé průmyslové výrobky. V rámci této výstavy vzniklo modernistické sídliště Weissenhofsiedlung pod vedením berlínského architekta Ludwiga Miese van der Rohe, který pozval 17 výrazných evropských architektů, aby zde představili své návrhy moderního bydlení pro střední třídu. Celkem bylo vyprojektováno 21 domů s 63 byty a mezi zúčastněnými architekty byli například již několikrát zmiňovaný Le Corbusier, dále zakladatel progresivní školy výtvarného umění Bauhaus Walter Gropius, Hans Scharoun, Max Taut, Mart Stam a také velmi vlivný Peter Behrens.⁹⁸ Na této výstavě mohla evropská architektonická avantgarda představit své vize a sny o moderní architektuře. Jednotlivé stavby ztělesňují všechny zmiňované principy funkcionalismu: jednoduché objemy, čistě bílá fasáda bez ornamentů, ploché střechy využívané jako terasy, otevřené a prosvětlené interiéry, využití moderních stavebních materiálů (převážně ocel, sklo, beton) a s tím související požadavek na prefabrikaci a zprůmyslnění stavebnictví. Výstava měla veliký úspěch a podle stuttgartského vzoru se ve třicátých letech podobné kolonie realizovaly v několika dalších evropských městech.⁹⁹

⁹⁷ Tímto tématem se podrobně zabýval mimo jiné i český avantgardní teoretik architektury Karel Teige v jeho vlivném spise *Nejmenší byt* z roku 1932.

⁹⁸ HRŮZA, Jiří. *Svět měst*. s. 551

⁹⁹ Příklady těchto „vzorových kolonií“ najdeme i v České republice, jedna byla postavena roku 1928 v Brně a druhá známější je osada Baba z počátku třicátých let.

V návaznosti na stuttgartskou výstavu se v červnu roku 1928 na zámku La Sarraz sešlo 28 evropských architektů, aby společně diskutovali nad možnostmi a propagací moderní architektury. Z tohoto prvního setkání vzešla organizace Mezinárodní kongresy moderní architektury, známá pod zkratkou CIAM (Congrès Internationaux d'Architecture Moderne). Jednalo se o uskupení nejprogresivnějších evropských architektů, kteří společně uspořádali několik mezinárodních kongresů, na kterých diskutovali o aktuálních problémech a definovali soudobé i budoucí směřování architektonické tvorby a urbanismu. Kongresy se pořádali v různých městech a každý byl věnován vybrané problematice. Tak například II. kongres CIAM ve Frankfurtu nad Mohanem se pod vedením architekta Ernsta Maye zabýval tématem *Bytu pro existenční minimum*, kde kongres stanovil zásady úsporných a hygienicky vyhovujících standardizovaných bytů, jejichž dispoziční řešení jsou dodnes široce využívána. Neméně důležitým je pro tento výklad III. kongres CIAM v Bruselu, který řešil téma *Racionální zastavovací soustavy*. V rámci tohoto kongresu byly představeny příkladné rané realizace „racionálních“ obytných souborů z různých zemí. Význam bruselského kongresu pro moderní urbanismus spočívá ve svém odmítnutí tradiční uzavřené blokové zástavby s koridorovými ulicemi, kterou nahradil řádkovým zastavěním s volně stojícími deskovými domy, které zajistí všem bytům díky vhodné orientaci ke světovým stranám dostatečné oslunění, provětrávání a množství zeleně.¹⁰⁰ Všechny tyto principy se následně hojně uplatňovaly při budování nových městských sídlišť i po válce a nový Most není výjimkou.



Obrázek 12.: Modernistické sídliště Weissenhof ve Stuttgartu.¹⁰¹

¹⁰⁰ HRŮŽA, Jiří. *Svět měst*. s. 553-555

¹⁰¹ ARCHIV REDAKCE. Weissenhofsiedlung. In: *Archiweb* [online]. 2022 [cit. 2024-05-28]. Dostupné z: <https://www.archiweb.cz/b/weissenhofsiedlung>

Ztěžejní pro tento výklad je ale IV. kongres CIAM pořádaný roku 1933, jehož tématem bylo *Funkční město* a výstupem byla tzv. *Athénská charta*. V rámci IV. kongresu, který proběhl na palubě lodi plující z Marseille do Athén a zpět, se shrnuli některé poznatky z předchozích setkání a diskutovalo se nad 33 studiemi vybraných měst, ze kterých se odvodili zásady soudobého městského plánování. Výsledný dokument Athénské charty má 111 bodů, které ztělesňují pravidla či principy, které mají následovat moderní urbanisté a plánovači při navrhování nových sídlišť a městských celků. Ve své době vznikla Athénská charta nevyvolala veliký zájem, neboť ve třicátých a čtyřicátých letech řešila Evropa mnohem důležitější problémy. Po konci druhé světové války našla Charta své uplatnění při poválečné obnově zničených měst a stejně tak při výstavbě nových měst a rozsáhlých sídlišť. Obsahově se Athénská charta shoduje se stanovisky z předchozích prohlášení a přináší i některé nové poznatky z oblasti moderního urbanismu. Představitelé CIAM se skrze Chartu vymezovali proti staré městské struktuře průmyslových měst devatenáctého století. Odmítali historické blokové zastavění s nehygienickými úzkými ulicemi a zanedbaným vnitroblokem, stejně jako dosavadní bytové dispozice domů, které neumožňovaly správné provětrávání, často byly stinné a neodpovídaly potřebám moderního člověka. V reakci na tato zjištění navrhovali představitelé CIAM města členit do jednotlivých funkčních zón, mezi kterými bude dostatek zelených ploch pro rekreaci obyvatel města a zlepšení hygienických podmínek v něm. Novým městům a sídlištím vznikajících po druhé světové válce vyhovovaly i další zásady CIAM, které se ve velké míře uplatňovaly, zejména „minimalizované bytové dispozice, typizované půdorysy a konstrukce, průmyslová montáž domů z velkých hromadně vyráběných stavebních elementů, jednoduché zastavovací soustavy, monofunkční obytné soubory, automobilové komunikace místo ulic a podobně.“¹⁰² Někdy bývá Athénská charta kritizována za svůj technokratický a příliš rigidní přístup k městskému plánování, který se zaměřoval pouze na funkční aspekt osídlení a opomíjel různé sociokulturní aspekty. Přesto se ale jedná o klíčový dokument v historii moderního urbanismu a jeho vliv lze sledovat téměř v každém poválečném sídlišti.

Vraťme se nyní zpět k novému Mostu. I ve zdejší městské struktuře můžeme spatřovat principy vyslovené avantgardními architekty meziválečných let. Pojdme si na konkrétních vyslovených bodech Athénské charty demonstrovat jejich uplatnění v praxi. V druhé části Charty věnované tématu *Současného stavu měst: kritika a náprava* se analyzují nedostatky ze čtyř hlavních oblastí, které současně představují hlavní funkce moderního

¹⁰² HRŮZA, Jiří. *Svět měst*. s. 558-560

města: bydlení, rekreace, práce a doprava. Ze sféry bydlení vychází například zjištění č. 10 - „*Ve stísněných částech měst jsou bytové podmínky nesnesitelné, protože chybí dostatek území, dostupné zelené plochy, údržba budov (důsledky využití založeného na spekulaci). Situace se ještě zhoršuje nízkou životní úrovní obyvatelstva, které samo není schopno činit obranná opatření (úmrtnost dosahuje až 20 %)*“.¹⁰³ Zjištění č. 20 zmiňuje další nedostatek: „*Předměstí rostou většinou neplánovitě a bez vhodného spojení s městem.*“¹⁰⁴ Vybavíme-li si situaci ve starém Mostě, spatřujeme zde stejné problémy. Staré historické jádro města tvořila soustava tří náměstí, propojená úzkými uličkami, kde se koncentrovala špína a prach. Kompaktní historická zástavba měšťanských domů neumožňovala dostatečné provětrávání a sluneční svit pronikal pouze do malé části bytu. Stejně tak samotné budovy nebyly v důsledku nejisté budoucnosti města udržovány a až na pár menších parků se ve starém městě nenacházelo příliš mnoho zeleně. V návaznosti na bod č. 20 nastala stejná situace při rozšiřování starého Mostu směrem na jih, kde nová socrealistická sídliště byla od starého města odloučena a navíc postrádala veškerou občanskou vybavenost. V reakci na tyto nedostatky CIAM požaduje následující změny: bod č. 23 - „*Je nutno požadovat umístování obytných čtvrtí na nejlepším území města z hlediska topografického, klimatického a oslunění a s dostatkem vhodné zeleně.*“¹⁰⁵ Nový Most tyto požadavky splňuje, neboť byl vystavěn na zeleném kopci ve svažitém terénu a ve vyšší nadmořské výšce než historické město, čímž se mělo zbavit škodlivých výparů z blízkých chemických závodů a povrchových dolů.

Body č. 28 - „*Je nutno požadovat využívání prostředků moderní techniky při výstavbě vysokých obytných domů.*“¹⁰⁶ a č. 29 - „*Je nutno požadovat výstavbu vysokých staveb s dostatečnými vzájemnými odstupy, uvolňujícími prostor pro rozsáhlé zelené plochy.*“¹⁰⁷ ztělesňují další principy typicky uplatněné v novém městě. Zmiňoval jsem, že nové město bývá často vnímáno jako betonové velkosídliště. Pojem sídliště obvykle ve společnosti vyvolává rozporné dojmy. Urbanista Jiří Hruža hovoří o sídlišti jako o „menším či větším obytném areálu někde na okraji města, převážně tvořeném mnohapatrovými bytovými domy. Sídliště mají obvykle čistší ovzduší a poloha na okrajích měst usnadňuje dostupnost přírodního zázemí a rekreačních zón.“¹⁰⁸ Sídliště mají dlouhou historii a rozhodně se nejedná o nový koncept osídlení. V předchozí části jsem uvedl různé utopické návrhy, které

¹⁰³ HRŮZA, Jiří. *Charty moderního urbanismu*. Praha: Agora, 2002. s. 42

¹⁰⁴ Tamtéž, s. 43

¹⁰⁵ Tamtéž, s. 43

¹⁰⁶ Tamtéž, s. 43

¹⁰⁷ Tamtéž, s. 43

¹⁰⁸ HRŮZA, Jiří. *Svět měst*. s. 602

reflektovaly špatné hygienické podmínky průmyslových čtvrtí a nabízely různé alternativy v podobě zahradních měst s dostatkem zeleně apod. Stejně tak architekti CIAM již ve třicátých letech prosazovali průmyslovou typizovanou výstavbu ze stavebních dílů, které učiní výstavbu efektivnější a ekonomičtější. Zavržením blokové zástavby a koridorové ulice zároveň zavedli nový systém zastavovací soustavy paralelně řazených domů stejné orientace ke světovým stranám, čímž se docílilo vhodného oslunění a provětrávání pro všechny byty stejně. Současně byl tento „systém prší“, jak ho Hrůza a další architekti nazývali, vhodný i pro efektivní montáž staveb pomocí jeřábových drah.¹⁰⁹



Obrázek 13.: Pohled na rozmanitou městskou zástavbu nového města.¹¹⁰

Další boom velkých sídlišť nastal po druhé světové válce, kdy bylo třeba rychle a úsporně nahradit zničený bytový fond, a výstavba pomocí prefabrikovaných betonových panelů se jevila jako nejvhodnější cesta. Často bývají panelová sídliště spojována se zeměmi východní Evropy, kde byla v období socialismu hojně budována. Ve skutečnosti ale podobný proces probíhal současně i v západních zemích, pouze se lišily konstrukční soustavy a technické možnosti. V západních zemích byla sídliště ve velkém budována v období sociálního státu šedesátých let a v následujícím desetiletí výstavba poklesla, naopak ve východních zemích výstavba monotónních sídlišť pokračovala ještě v osmdesátých letech.¹¹¹ V případě nového Mostu se ve výstavbě uplatnily téměř výhradně panelové

¹⁰⁹ HRŮZA, Jiří. *Svět měst*. s. 602

¹¹⁰ DVORÁK, Luboš. *Město z letadla* [online]. 2024 [cit. 2024-06-03]. Dostupné z:

<https://www.facebook.com/DvorakMostMinulost>

¹¹¹ HRŮZA, Jiří. *Svět měst*. s. 603-604

konstrukční soustavy různých typů a dispozic. Najdeme zde nejstarší soustavy řady T, tvořené ještě z cihel, ale doplněné o typizované prvky betonových stropů, schodišť apod. Tato soustava byla uplatněna v nejstarších sídlištích Stalingradská a Podžatecká. Klasickým panelovým domem nového Mostu je konstrukční soustava G 57, která je v tomto případě mírně upravena. Nejčastěji je v Mostě zastoupena soustava T08B, která je zde provedena i v modernizovaném označení T08B-78. Kromě klasických deskových panelových domů se v Mostě uplatnily i věžové domy soustavy T06BU, které lemují hlavní městskou třídu Budovatelů. Problematika prefabrikovaných konstrukčních soustav je velmi obsáhlá a proto zde uvádím pouze vybrané příklady. V některých mosteckých sídlištích se uskutečnily zajímavé experimenty, jako například v městském obvodu 6 přezdívaném „pětistovky“, kde se uprostřed panelového sídliště vysokých domů vystavěla skupina dvoupodlažních řadových domků s malou zahrádkou přezdívaná *Okály*, ve které lze sledovat vliv anglických zahradních měst. Velkým nedostatkem panelových sídlišť budovaných v období státního socialismu byl zejména omezený výběr konstrukčních soustav a sídliště působila monotónně.



Obrázek 14.: Neobvyklá řadová zástavba rodinných domů *Okály*.¹¹²

¹¹² NEZNÁMÝ AUTOR. *Okály* [online]. 2024 [cit. 2024-06-03]. Dostupné z: <https://www.facebook.com/groups/234206174942967>

Na příkladu nového Mostu lze také sledovat postupný úpadek v kvalitě těchto soustav i ve způsobu výstavby. První sídliště svými kvalitami odkazují na předválečné období, mají lidské měřítko a berou více ohled na bezprostřední okolí. S postupem času se prosadily úspornější a efektivnější konstrukční soustavy, které mnohdy nabídly komfortnější dispoziční řešení, nicméně svým rozsahem vytvářely spíše šedý betonový labyrint, do kterého byla sem tam vložena městská zeleň. Extrémním případem je v Mostě blok 525, který má několik set metrů a pro své nalomení bývá obyvateli přezdíván *Hokejka*.¹¹³ *Paneláky* bývají v současné době předmětem veřejné kritiky a po sametové revoluci se v devadesátých letech diskutovalo o jejich demolici. Přesto v České republice bydlí v panelových domech několik milionů lidí a je otázka, zda v dohledné době existuje lepší řešení. Z dnešní perspektivy bývají panelové domy hodnoceny různě, ale v kontextu šedesátých let nabídly svým uživatelům nebývalý komfort. Lidé již nemuseli chodit do sklepa pro uhlí, aby si zatopili, protože nové domy měly centrální vytápění a teplou vodu. Součástí bytu byla často lodžie, na které mohli trávit letní dny a pozorovat děti hrající si na hřišti. V tomto ohledu řada mosteckanů schvalovala demolici starého města a těšila se do nově vybavených panelových domů. Panelové domy plnily v období socialismu i ideologickou funkci, kdy ve stejném bytě mohl bydlet horník a ředitel podniku, a podporovaly tak budování socialistické společnosti založené na rovných podmínkách a možnostech.

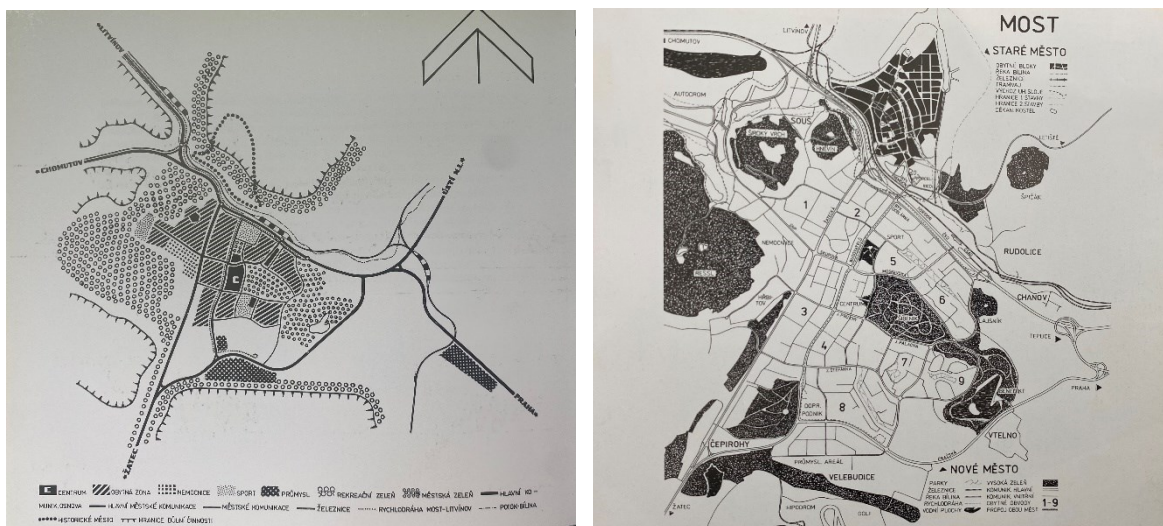
Vraťme se zpět k Athénské chartě. Pro nové město jsou zásadní body č. 77 - „*Základními klíči urbanismu jsou čtyři funkce: bydlení, práce, rekreace (v době volna), doprava.*“ a č. 78 - „*Plány určí strukturu každého ze sektorů, náležejících těmto čtyřem základním funkcím, a jejich polohu v městském celku.*“¹¹⁴ Toto funkční členění je charakteristické pro moderní urbanismus a uplatnilo se v koncepci návrhu nového Mostu. Architekt Krejčí ji detailně popisuje ve svém deníku:

„Most je navržen jako kompaktní útvar obytného území a dalších funkčních zón, rozvíjející se podél základního městského komunikačního kříže, tj. severojižní městské třídy Budovatelů, procházející od sportovního areálu až k Velebudicům a východozápadní třídy, která prochází od Souše Stalingradskou čtvrtí a končí u hlavního nádraží ČSD v Rudolicích. Obě větve tangují hlavní městské centrum a jsou připojeny na státní silnice Teplice – Most – Chomutov a Most – Žatec. Obě tyto komunikace jsme propojili městským obchvatem přes

¹¹³ Zejména mladší mostecké městské obvody, postavené na přelomu sedmdesátých a osmdesátých let, tvoří převážně osmipodlažní panelové domy dlouhé stovky metrů.

¹¹⁴ HRŮZA, Jiří. *Charty moderního urbanismu*. s. 47

Vtelno a do systému jsme zapojili i pražskou komunikaci. Na tuto základní dopravní osnovu byly napojeny všechny městské obvody. Nově byly založeny průmyslové areály ve Velebudicích a v Sedlci. Hlavní městskou kompoziční osou bylo propojení hlavního centra města s parkem Šibeník, s pokračováním až do sportovně rekreačního areálu rekultivovaného lomu Benedikt.¹¹⁵



Obrázek 15. a 16.: Územní plány nového Mostu z archivu architekta Krejčího.¹¹⁶

Tento úryvek v sobě potvrzuje principy Athénské charty hned v několika bodech. Most byl při svém návrhu rozdělen do funkčních zón. Funkci bydlení zajišťují městské obvody prostoupené zelení, které byly koncipovány jako samostatná sídliště a s postupující výstavbou dalších obvodů docházelo k jejich vzájemnému propojování dopravní komunikací. Při pohledu na město shora je možné identifikovat jednotlivé městské obvody, které dohromady tvoří celek města po způsobu koláže. Průmyslová zóna byla podle bodu č. 47 – „Je nutno požadovat nezávislost průmyslových území na obytných čtvrtích a jejich oddělení zelenými plochami.“¹¹⁷ umístěna na jižním konci nového města a byla separována dopravní komunikací. Funkci rekreace je v Chartě věnováno několik bodů, které se promítly do finální podoby nového města. Podle bodu č. 35 – „Je nutno požadovat budoucí zabezpečení dostatku zelených ploch v každé obytné čtvrti pro hry a sport dětí, mladých lidí a dospělých.“, který rozvíjí bod č. 37 – „Je nutno požadovat stabilizaci nových zelených ploch s konečnou platností pro stanovené účely: dětská zařízení, školy, střediska mládeže a jiná občanská zařízení těsně související s obytnými domy.“ a bod č. 39 – „Je nutno požadovat

¹¹⁵ KREJČÍ, Václav. *Most: zánik historického města, výstavba nového města*. s. 96

¹¹⁶ Tamtéž, s. 70, s. 105

¹¹⁷ HRŮŽA, Jiří. *Charty moderního urbanismu*. s. 44

*dostatek parků, sportovních zařízení, stadionů, koupališť atd.*¹¹⁸ V návrhu nového Mostu se počítalo hned s několika městskými parky, přičemž ten největší městský park Šibeník je umístěn v jádru města a svým rozsahem a podílem zeleně připomíná lesopark. Podle Krejčího je tento park základním organizačním prvkem a podstatnou částí architektonické kompozice města, která má zlepšovat přírodní i životní prostředí a vytvářet charakteristický a kontrastní obraz města.¹¹⁹ Rekreaci zajišťuje i rekultivovaný lom Benedikt v jihovýchodní části města.



Obrázek 17.: *Letecký pohled na centrální park Šibeník.*¹²⁰

V každém městském obvodu byly navrženy školy, školky, dětská hřiště, sportoviště i menší obchodní střediska, nicméně jejich výstavba značně zaostávala za výstavbou obytných domů. Sportovní areál byl situován na severní okraj podél „koridoru inženýrských sítí“, který definitivně oddělil staré a nové město vysokorychlostní dopravní tepnou. Součástí areálu je fotbalový a hokejový stadion a samostatná sportovní hala. Jižně od centrálního parku Šibeník se nachází další sportovní obvod, ve kterém se nachází venkovní a vnitřní koupaliště. Samostatný obvod tvoří areál nemocnice, jehož autorem je architekt K. Ossendorf, a který patřil k největším zdravotnickým areálům té doby.¹²¹ Areál nemocnice je logicky napojen na východozápadní třídu procházející městem a je samostatně situován v blízkosti vrchu Ressler, čímž je vhodně izolován od vnějšího hluku a městské dopravy a

¹¹⁸ HRŮŽA, Jiří. *Charty moderního urbanismu*, s. 44

¹¹⁹ KREJČÍ, Václav. *Most: zánik historického města, výstavba nového města*. s. 99

¹²⁰ DVORÁK, Luboš. *Město z letadla* [online]. 2024 [cit. 2024-06-14]. Dostupné z: <https://www.facebook.com/DvorakMostMinulost>

¹²¹ KREJČÍ, Václav. *Most: zánik historického města, výstavba nového města*. s. 102

nabízí pacientům možnost zdravé vycházky do blízkých lesů. V blízkosti nemocničního areálu byl založeno nové krematorium a hřbitov. Velká pozornost byla při projektování nového města věnována dopravě. Hlavní severojižní městskou třídou Budovatelů vede tramvajová trať, která pokračuje přes Záluží až do Litvínova. Přizpůsobení města automobilové dopravě je jedním z typických rysů moderního urbanismu a objevuje se již v utopických návrzích průmyslových měst přelomu devatenáctého a dvacátého století.¹²²

Největší pozornost byla věnována městskému centru. Celostátní soutěž na centrum nového Mostu ve svém zadání požadovala, aby zde bylo postaveno divadlo, hotel, restaurace a kavárna, pošta, obchodní dům, budova ONV a MěNV, kulturní dům, kino, parkoviště, společný objekt pro KSČ a další tehdejší organizace, a obytné budovy.¹²³ Historické centrum s náměstím tvoří nejdůležitější část města, ve které se koncentrují klíčové funkce jako obchod, kultura, administrativa apod. Charakter historického jádra zároveň utváří charakter celého města a obvykle se v něm nacházejí významné kulturní památky a hlavní historické budovy. Obyvatelé města si k historickému centru během života utvářejí duševní a citový vztah, který se po generace předává a skrze nějž si obyvatelé formují svou identitu k místu. Tento vztah obyvatel k historickému jádru byl v případě Mostu rozdrčen těžebními rypadly a architekti stáli před náročným úkolem navrhnout reprezentativní centrum pro nové okresní město. Krejčího ateliér se pokusil ve svém návrhu městského centra navázat na ztracenou historii starého města, když po vzoru historického centra navrhli tři náměstí v různých výškových úrovních: *„Dolní, v severní části, kde obchodnímu domu, dále rozvinutému obchodnímu středisku a budově národních výborů bude dominovat kulturní dům, horní v jižní části, kde objektu národních výborů a kinu bude dominovat divadlo. Kloubem celého centra, navrženého jako pěší zóna, se stal prostor třetího náměstí, který obrací severojižní osu centra k hlavnímu městskému parku Na Šibeníku.“*¹²⁴ Svým kompozičním rozložením do svažitého terénu mohli architekti do návrhu zakomponovat podzemní zásobování. Ze starého Mostu byly převezeny různé artefakty a významné umělecké a kulturní památky, které měly sloužit jako vzpomínka na zaniklé město, jako kašna, plastiky apod. Byly zde však i zamýšlené odkazy na staré město, které se neuskutečnily: *„Do prostoru mezi divadlem, objektem národních výborů a hotelem jsme navrhli hlavní monument, který by výtvarně účinným způsobem symbolizoval dějinnou událost, likvidaci 700 let starého města,*

¹²² Viz kapitola „Utopická města“

¹²³ KREJČÍ, Václav. *Most: zánik historického města, výstavba nového města*. s. 181

¹²⁴ Tamtéž, s. 182-183

*založeného Přemyslem Otakarem II. a výstavbu města nového. Snad, jednou...“.*¹²⁵ Největším zachovaným kulturním odkazem na staré město je děkanský kostel Nanebevzetí Panny Marie, který byl pečlivě naložen na koleje a přemístěn z historického jádra. Jednalo se o zcela ojedinělý proces, kdy byla budova o hmotnosti 12 tisíc tun přesunuta na vzdálenost 841,1 metrů, přičemž transport trval necelý měsíc.¹²⁶ Toto gesto vyjadřuje důležitost sakrální stavby i technickou vyspělost Československa v období státního socialismu a lze ho interpretovat různě. Faktem ale je, že dodnes se jedná o zcela jedinečnou realizaci, která ve světě nemá obdoby a vhodně ilustruje „neomezené“ možnosti minulého státního režimu.



Obrázek 18.: *Mostečané sledují přesun děkanského kostela z historického jádra.*¹²⁷

Prostorové řešení nového městského centra bylo koncipováno jako pěší zóna, kdy se obyvatelé města i návštěvníci mohli procházet a prohlížet moderní reprezentativní budovy, soliterně stojící jako exponáty na výstavě. Svou rozvolněnou kompozicí a snahou o reprezentativní čistě moderní objemy může centrum nového Mostu připomínat ambiciózní projekty nového modernistického města Brasílie od L. Costy a O. Niemeyera nebo betonové umělecké dílo v podobě nového města Čandígarh od Le Corbusiera. Oproti nim však centrum nového Mostu muselo čelit řadě překážek a zdoluhavý proces výstavby zrcadlí stavitelskou praxi v období státního socialismu. Byl to především složitý byrokratický aparát, který výstavbu značně prodlužoval, neboť každý nápad ze strany architektů musel

¹²⁵ KREJČÍ, Václav. *Most: zánik historického města, výstavba nového města*. s. 186

¹²⁶ Tamtéž, s. 156. Krejčí se této realizaci pečlivě věnuje na s. 141-165

¹²⁷ LANC, Josef. *Návraty do královského města Most*. s. 378

být schválen různými komisemi, organizacemi a mocenskými orgány, a finální podoba městského centra je spíše kompromisem.



Obrázek 19.: *Výstavba nového městského centra.*¹²⁸

Celý proces ještě více komplikovali určení investoři a dodavatelé, kteří měli realizovat jednotlivé stavby, avšak z různých důvodů se bránily stavby převzít. Krejčího ateliér například zamýšlel využít technologii ocelových konstrukcí a monolitického železobetonu, avšak stavební firmy tyto návrhy odmítly a nabídly pouze panelovou technologii nebo montovaný skelet s maximálním rozpětím 600x720 cm.¹²⁹ Stavební podniky a fabriky v období státního socialismu musely plnit vytyčené plány a většinou se specializovaly na vybranou činnost či výrobek, který musel být vyroben ve stanoveném počtu kusů. Výrobky však musely jít na odbyt a v důsledku toho budované stavby často postrádaly rozmanitost a tvůrčí nápad. Typickým příkladem jsou již zmiňované paneláky nebo tzv. *boletické panely*, typizovaný závěsný fasádní systém, který se ve třetí čtvrtině dvacátého století uplatňoval téměř na každé veřejné budově ve větších městech i na vesnicích. A podobných problémů a komplikací byla celá řada. Přesto se architektům podařilo do nového centra navrhnout velmi zajímavé a ryze moderní objemy. Například budova městského divadla od architekta I. Klimeše navržená v principech strukturální organické architektury je koncipována jako soustava neúplných hexagonů, které v sobě splývají a vytváří tak velmi působivý abstraktní celek, prolomený vertikálními pásy oken, a

¹²⁸ NEZNÁMÝ AUTOR. *Výstavba městského centra v Mostě* [online]. 2024 [cit. 2024-06-16]. Dostupné z: <https://www.facebook.com/groups/234206174942967>

¹²⁹ KREJČÍ, Václav. *Most: zánik historického města, výstavba nového města*. s. 188

směrem k náměstí se divadlo otevírá svým vykonzolovaným proskleným foyer. Hned pod divadlem byl panelovou technologií postaven hotel Murom, dnes známý pod jménem Cascade. Autoři hotelu V. Krejčí a J. Burda jej koncipovali jako kaskádovitou odstupňovanou hmotu, která svou formou reaguje na blízký vrch parku Šibeník. V těsné blízkosti hotelu byl postaven Centrální kulturní dům Repre, svým názvem odkazující na historický hornický kulturní dům ze starého města. Oproti původnímu domu má však ryze moderní formu, kterou navrhli architekti M. Böhme, L. Kos a J. Zbuzek ve spolupráci s akademickým sochařem S. Hanzíkem. Objekt je navržen jako čtyři jednoduché kvádry zapuštěné do sebe a svými prvky odkazuje na meziválečný funkcionalismus. Význam a velkolepost projektu je podpořen vodní plochou, nad kterou jako by levituje hlavní společenský sál a kavárna. Z ústředního objemu se z jeho severní strany expresivně rozpíná zakřivený kinosál vyzdvižený na masivních podpěrách, který spolu s planetárium umístěným na střeše celek hravě oživují a potvrzují multifunkčnost objektu. Severnímu okraji centra vévodí čtyřicetipodlažní budova Oborového ředitelství SHD od autorů V. Krejčího, J. Fojty a M. Hejduka. Budova je svou výškou i umístěním výraznou dominantou nového Mostu, která shlíží na nové město a povrchové doly v dáli. Současně zcela zřetelně vyjadřuje vliv a moc těžebních podniků a dává všem lidem najevo, že nový Most je moderní průmyslové město a hlavní centrum severočeské těžební oblasti. Mezi touto výškovou budovou a sportovní halou se rozprostírá park Střed s kaskádovitými vodními prvky.



Obrázek 20.: Snímek nového městského centra z devadesátých let.¹³⁰

¹³⁰ DVORÁK, Luboš. *Centrum města (1995)* [online]. 2024 [cit. 2024-06-16]. Dostupné z: <https://www.facebook.com/DvorakMostMinulost>

Výstavba městského centra se značně prodloužila, hlavní objekty byly dokončeny s velkým zpožděním, některé se vůbec nerealizovaly a v centru zůstaly pouze holé travnaté plochy. Po sametové revoluci došlo k zahuštění některých ploch a původní návrh doplnila například budova finančního úřadu, která však svou formou a estetikou příliš nezapadá do celkové koncepce. Velikým zásahem do původního návrhu bylo vybudování rozsáhlého obchodního centra Central Most, které využilo volné plochy na Prvním náměstí, které po dlouhou dobu bylo nedokončené a jehož velkou část tvořilo pouze parkoviště. Obchodní centrum zásadně narušilo zamýšlený návrh a vytvořilo vysokou stěnu, která náměstí z jeho západní strany zcela uzavřela. Umístění předimenzovaného moderního obchodního centra mezi výstavní reprezentativní budovy z období státního socialismu nabízí jedinečný kontrast a vystihuje současný postoj a mínění vůči stavbám minulého režimu i moc peněz. Detailně promyšlený návrh městského centra tedy nedosáhl své zamýšlené podoby a při změně politického režimu se změnili i podmínky pro další vývoj. Centrum nového Mostu však stále čeká na své dokončení a bude zajímavé sledovat, kudy se jeho osud bude ubírat.



Obrázek 21.: *Mostecké centrum stále čeká na své dokončení.*¹³¹

¹³¹ DVORÁK, Luboš. *Centrum města (1994)* [online]. 2024 [cit. 2024-06-16]. Dostupné z: <https://www.facebook.com/DvorakMostMinulost>

Závěr

V této práci jsem se pokusil představit rozporuplný příběh jednoho severočeského pohraničního města, které bývá dodnes nepochopeno. Na jeho příběhu lze ilustrovat, jak úzce je architektura a stavitelství spojeno se společností a jak reagují na její proměny. Starý Most vznikl ve středověku a po dlouhou dobu si udržoval výsadní postavení v rámci českých měst. Osudným se mu stala jeho pohraniční poloha v kraji bohatým na palivovou surovinu, která na úkor devastace zdejší krajiny umožňovala rychlý růst průmyslu a zajišťovala blahobyt zbytku země. Snažil jsem se ukázat, že za demolicí města nestálo náhlé rozhodnutí vládní strany v šedesátých letech minulého století, ale že stejné úvahy se objevovaly mnohem dříve. Na příkladu Mostu a celého severočeského uhelného regionu se odráží důsledky rozmachu průmyslu, ale i tehdejší geopolitické situace.

Po druhé světové válce se v Československu zavedl nový státní režim, který v průmyslové výrobě spatřoval východisko z poválečné nouze, a historie Mostu se začala ubírat jiným směrem. Z historického města a jeho okolí se postupně stávalo důležité průmyslové centrum, ve kterém vládní strana uskutečňovala své experimenty s bydlením. Ty vyvrcholily v šedesátých letech, kdy bylo oficiálně rozhodnuto o demolici starého Mostu a vybudování moderního komplexního města, které bude představovat hlavní centrum uhelného regionu. Tato utopická vize státního socialismu měla ospravedlnit zkázu středověkého města, nicméně stejně jako v případě stovek dalších utopických projektů ani tento plně nedosáhl svých ambicí. V procesu výstavby nového městského celku se zrcadlí limity státního režimu, důsledky jeho řízení i ideologický vliv.

V mém výkladu jsem se snažil příběh Mostu zasadit do širšího kontextu a ukázat, jak se do jeho finální podoby propsaly vlivy moderní urbanistické teorie. Snažil jsem se dokázat, že nový Most v sobě skrývá urbanistické koncepty a principy, které se zformovaly dekády před jeho vznikem, a že ačkoliv bylo město vystavěno v podmínkách státního socialismu, inspirací se mu staly realizace a dokumenty západní meziválečné architektonické avantgardy a moderních utopistů. Ačkoliv se to na první dojem nezdá, nové město je architektonicky i urbanisticky velmi pestré a v jeho městských obvodech můžeme pozorovat stopy času. Nejstarší sídliště v novém městě vyjadřují náladu a myšlenky padesátých let, kdy Československo procházelo poválečným vývojem a jeho nové směřování určoval Sovětský svaz. S politickými změnami se mění i přístup k navrhování měst a Most se odvrací od historizujících tendencí socialistického realismu k modernímu předválečnému výrazu.

V šedesátých letech se v klimatu technokratického myšlení a vědecko-technické revoluce rodí nová vize socialistického města. Nová sídliště musela být vystavěna rychle a s ohledem na úspornost a efektivitu. Státní režim již v prvních letech výstavby narazil na technologické limity a výsledkem jsou rozsáhlá panelová sídliště, která musela pojmout desetitisíce obyvatel, kteří přišli o své domovy kvůli vytyčeným hospodářským plánům. Architekti nového městského centra se pokusili navázat na historii zaniklého města, avšak výstavba byla v podmínkách státního socialismu značně limitována.

Po sametové revoluci končí období vlády jedné strany a utopický projekt socialistického města budoucnosti začíná žít vlastním životem. Již zde není centrální autorita, která by jej dále spravovala. Z městských ulic se vytrácí ideologické symboly, které nahrazují reklamní plakáty a nenáviděné šedé panelové domy se proměňují v barevné krabice. Centrum města je dodnes nedokončené a již ztratilo svou urbanistickou koncepci, kterou ji vtiskl ústecký architektonický ateliér v šedesátých letech. Na otázku, zda se socialistický experiment v podobě nového Mostu vydařil, není jednoznačná odpověď, nicméně bude velmi zajímavé sledovat jeho další vývoj v podmínkách pozdního kapitalismu. Architekty a urbanisty čeká náročný úkol vypořádat se s jeho socialistickou minulostí, kterou již nelze vymazat. Touto prací jsem zároveň chtěl přispět k debatě o zachování odkazů minulého režimu, který Most ztělesňuje. Minulost nelze vzít zpět a Most je hmotným odkazem minulých časů, na které bychom neměli zapomenout, ale naopak je přijmout a poučit se z nich.

Bibliografie

- BENEŠ, Edvard D. a kol. *Mostecko: regionální vlastivěda*. Most: Hněvín, 2004. ISBN 80-86654-10-9.
- BENEŠ, Jan. *Koldům Litvínov: dům jako sociální zrcadlo: (Kolektivní dům)*. Praha: Academia, 2023. ISBN 978-80-200-3471-7.
- FRÖHLICHOVÁ, Zdeňka a kol. *MĚSTSKÝ NÁRODNÍ VÝBOR V MOSTĚ. Most 1932/82*. Most: Severočeské nakladatelství v Ústí nad Labem, 1982
- HRŮZA, Jiří. *Budoucnost měst*. Praha: Orbis, 1962. Malá moderní encyklopedie (Orbis).
- HRŮZA, Jiří. *Hledání soudobého města*. Praha: Obelisk, 1973. Orientace (Obelisk).
- HRŮZA, Jiří. *Charty moderního urbanismu*. Praha: Agora, 2002. ISBN 80-902945-4-5.
- HRŮZA, Jiří. *Města utopistů*. Praha: Československý spisovatel, 1967. Otázky a názory (Československý spisovatel)
- HRŮZA, Jiří. *Svět měst*. Praha: Academia, 2014. ISBN 978-80-200-1808-3.
- KOŽEŠNÍK, Bohumil a kol. *OKRESNÍ HYGIENICKÁ STANICE V MOSTĚ. Zdravotní stav a životní podmínky obyvatel okresu Most*. Most: Okresní hygienická stanice v Mostě, 1998, 99 s.
- KREJČÍ, Václav. *Most: zánik historického města, výstavba nového města*. Ústí nad Labem: AA 2000, 2008. ISBN 978-80-254-3157-3.
- LANC, Josef. *Návraty do královského města Most*. Vydání druhé, rozšířené. Praha: Bohemia Film, 2020. ISBN 978-80-270-7902-5.
- SPURNÝ, Matěj. *Most do budoucnosti: laboratoř socialistické modernity na severu Čech*. Praha: Univerzita Karlova v Praze, nakladatelství Karolinum, 2016. ISBN 978-80-246-3332-9.
- SPURNÝ, Matěj a kol. *Proměny sudetské krajiny*. Praha: Antikomplex, 2006. ISBN 80-86125-75-2.
- ZARECOR, Kimberly Elman. *Utváření socialistické modernity: bydlení v Československu v letech 1945-1960*. Praha: Academia, 2015. Šťastné zítřky (Academia). ISBN 978-80-200-2308-7.

Internetové zdroje

MUCHA, Ivan. Utopie. SOCIOLOGICKÝ ÚSTAV AV ČR. *Sociologická encyklopedie* [online]. 2017, 10. 12. 2017, 21. 9. 2020 [cit. 2024-03-23]. Dostupné z:

<https://encyklopedie.soc.cas.cz/w/Utopie>

TICHÁ, Karolína.. Reprezentační dům. MAGISTRÁT MĚSTA MOST. *Mesto-most.cz* [online]. 2011, 15. 12. 2011, 26. 1. 2012 [cit. 2024-03-26]. Dostupné z: <https://www.mesto-most.cz/reprezentacni-dum/d-12004>

Seznam obrázků

- Obrázek 1 LANC, Josef. *Návraty do královského města Most*. Vydání druhé, rozšířené. Praha: Bohemia Film, 2020. ISBN 978-80-270-7902-5 s. 270
- Obrázek 2 LANC, Josef. *Návraty do královského města Most*. Vydání druhé, rozšířené. Praha: Bohemia Film, 2020. ISBN 978-80-270-7902-5. s. 97
- Obrázek 3 LANC, Josef. *Návraty do královského města Most*. Vydání druhé, rozšířené. Praha: Bohemia Film, 2020. ISBN 978-80-270-7902-5. s. 217
- Obrázek 4 LANC, Josef. *Návraty do královského města Most*. Vydání druhé, rozšířené. Praha: Bohemia Film, 2020. ISBN 978-80-270-7902-5. s. 194
- Obrázek 5 LANC, Josef. *Návraty do královského města Most*. Vydání druhé, rozšířené. Praha: Bohemia Film, 2020. ISBN 978-80-270-7902-5. s. 58
- Obrázek 6 NEZNÁMÝ AUTOR. *Sídliště Podžatecká* [online]. 2024 [cit. 2024-04-20]. Dostupné z: <https://www.facebook.com/groups/234206174942967>
- Obrázek 7 NEZNÁMÝ AUTOR. *Sídliště Podžatecká* [online]. 2024 [cit. 2024-04-21]. Dostupné z: <https://www.facebook.com/groups/234206174942967>
- Obrázek 8 LANC, Josef. *Návraty do královského města Most*. Vydání druhé, rozšířené. Praha: Bohemia Film, 2020. ISBN 978-80-270-7902-5. s. 316

- Obrázek 9 NEZNÁMÝ AUTOR. *Kulturní dům Repre ve starém Mostě* [online]. 2023 [cit. 2024-05-02]. Dostupné z: <https://www.facebook.com/groups/234206174942967>
- Obrázek 10 NEZNÁMÝ AUTOR. *Demolice kulturního domu Repre ve starém Mostě* [online]. 2023 [cit. 2024-05-02]. Dostupné z: <https://www.facebook.com/groups/234206174942967>
- Obrázek 11 NEZNÁMÝ AUTOR. *Model nového městského centra Mostu* [online]. 2024 [cit. 2024-05-17]. Dostupné z: <https://www.facebook.com/groups/234206174942967>
- Obrázek 12 ARCHIV REDAKCE. *Weissenhofsiedlung*. In: *Archiweb* [online]. 2022 [cit. 2024-05-28]. Dostupné z: <https://www.archiweb.cz/b/weissenhofsiedlung>
- Obrázek 13 DVOŘÁK, Luboš. *Město z letadla* [online]. 2024 [cit. 2024-06-03]. Dostupné z: <https://www.facebook.com/DvorakMostMinulost>
- Obrázek 14 NEZNÁMÝ AUTOR. *Okály* [online]. 2024 [cit. 2024-06-03]. Dostupné z: <https://www.facebook.com/groups/234206174942967>
- Obrázek 15 KREJČÍ, Václav. *Most: zánik historického města, výstavba nového města*. Ústí nad Labem: AA 2000, 2008. ISBN 978-80-254-3157-3. s. 70
- Obrázek 16 KREJČÍ, Václav. *Most: zánik historického města, výstavba nového města*. Ústí nad Labem: AA 2000, 2008. ISBN 978-80-254-3157-3. s. 105
- Obrázek 17 DVOŘÁK, Luboš. *Město z letadla* [online]. 2024 [cit. 2024-06-14]. Dostupné z: <https://www.facebook.com/DvorakMostMinulost>
- Obrázek 18 LANC, Josef. *Návraty do královského města Most*. Vydání druhé, rozšířené. Praha: Bohemia Film, 2020. ISBN 978-80-270-7902-5. s. 378
- Obrázek 19 NEZNÁMÝ AUTOR. *Výstavba městského centra v Mostě* [online]. 2024 [cit. 2024-06-16]. Dostupné z: <https://www.facebook.com/groups/234206174942967>
- Obrázek 20 DVOŘÁK, Luboš. *Centrum města (1995)* [online]. 2024 [cit. 2024-06-16]. Dostupné z: <https://www.facebook.com/DvorakMostMinulost>
- Obrázek 21 DVOŘÁK, Luboš. *Centrum města (1994)* [online]. 2024 [cit. 2024-06-16]. Dostupné z: <https://www.facebook.com/DvorakMostMinulost>