

UNIVERZITA KARLOVA  
KATOLICKÁ TEOLOGICKÁ FAKULTA  
Ústav dějin křesťanského umění

Karolína Palčeková

**Karel Hubáček a jeho tvorba  
v Libereckém kraji  
(1958 – 1976)**

Bakalářská práce

Vedoucí práce: Ph.Dr. Eva Bendová, Ph. D.

Praha 2024



## **Prohlášení**

1. Prohlašuji, že jsem předkládanou práci zpracoval(a) samostatně a použil(a) jen uvedené prameny a literaturu.
2. Prohlašuji, že práce nebyla využita k získání jiného titulu.
3. Souhlasím s tím, aby práce byla zpřístupněna pro studijní a výzkumné účely.

V Praze dne 31. 5. 2024

Karolína Palčeková

## **Bibliografická citace**

Karel Hubáček a jeho tvorba v Libereckém kraji (1958 – 1976) [rukopis] : bakalářská práce / Karolína Palčeková ; vedoucí práce: Ph.Dr. Eva Bendová, Ph.D. -- Praha, 2024. – 102 s.

## **Anotace**

Tato práce se zaměří na tvorbu architekta Karla Hubáčka a jeho stavby, které se nacházejí v Libereckém kraji. Jelikož byl spoluzakladatelem architektonické skupiny SIAL, tak se tato skupina podílela i na některých stavbách, které zde představím. Nejprve bych zmínila českého architekta Karla Hubáčka, který jako jeden z uznávaných architektů za svůj nejvýznamnější návrh na televizní vysílač a hotel na Ještědu, získal v roce 1969 Perretovu cenu od Mezinárodní unie architektů.

Podrobně bakalářská práce v první části nastíní občanskou architekturu z rané tvorby Karla Hubáčka (1958 – 1976). Mezi tyto stavby patří obchodní dům Ještěd, vysílač a hotel na Ještědu a kino Máj ve městě Doksy.

Ve druhé části této práce bude prezentována bytová architektura, mezi kterou patří dům Karla Hubáčka, který si navrhl sám a obloukový dům tzv. Wolkerák na kterém se podílel s architektem Jaromírem Vackem.

## **Klíčová slova**

Architektura, Karel Hubáček, raná tvorba, Liberecký kraj, SIAL, 20. století, demolice

## **Abstract**

This thesis will focus on the work of architect Karel Hubáček and his buildings located in the Liberec region. Since he was a founder of the SIAL architectural group, this group was involved in some of the buildings that I will present here. First of all, I would like to mention the Czech architect Karel Hubáček, who as one of the most renowned architects won the Perret Prize from the International Union of Architects in 1969 for his most important design for the TV transmitter and hotel on Ještěd.

The first part of the bachelor's thesis outlines in detail the civic architecture of Karel Hubáček's early work (1958 - 1976). These buildings include the Ještěd department store, the Ještěd transmitter and hotel and the Máj cinema in Doksy.

The second part of this work will introduce the residential architecture, which includes a house designed by Karel Hubáček himself and an arched house called Wolkerák, which he co-designed with the architect Jaromír Vacek.

### **Keywords**

Architecture, Karel Hubáček, early work, Liberec Region, SIAL, 20th century, demolition

**Počet znaků** (včetně mezer): 88 508

## **Poděkování**

Na tomto místě bych ráda poděkovala vedoucí mé bakalářské práce PhDr. Evě Bendové, Ph.D. za její odborné vedení, cenné rady, a hlavně za čas, který mi věnovala při zpracování práce. Panu PhDr. Vladimíru Czumalovi, CSc. patří poděkování za to, že mi pomohl podat návrh na prohlášení za kulturní památku kino Máj v Doksech a tím mě přivedl k výběru tématu mé bakalářské práci. Dále bych chtěla poděkovat Národnímu památkovému ústavu, územnímu odbornému pracovišti v Liberci za poskytnutí veškerých dokumentů, které mi pomohly při zpracování. Velké poděkování patří také rodině, za jejich trpělivost a podporu při mém studiu.

# Obsah

Úvod.....	9
Přehled dosavadního bádání.....	11
1. Karel Hubáček.....	16
1.1. Osobnost.....	16
1.2 SIAL.....	19
2. Kino Máj Doksy.....	22
2.1 Charakteristika stavby.....	22
2.2 Zhodnocení stavby.....	25
3. Ještěd (hotel a vysílač).....	26
3.1 Historie.....	26
3.2 Stavba.....	28
3. 2. 1 Konstrukce.....	31
3. 2. 2 Interiér.....	32
3. 3 Zhodnocení.....	34
4. Obchodní středisko Ještěd.....	35
4. 1 Vývoj.....	35
4. 2 Stavba.....	36
4. 2. 1 Vybavení interiéru.....	37
4. 2. 1 Demolice.....	38
4. 3 Zhodnocení.....	41
5. Montovaný dům Karla Hubáčka.....	42
5. 1 Montovaný dům v Alšově ulici.....	42
5. 1. 1 Uspořádání.....	43
5. 2 Inovace montovaného domu.....	44
5. 3 Zhodnocení.....	46
6. Bytový dům Wolkerova.....	48
6. 1 Urbanistický koncept.....	48
6. 2 Výstavba.....	49
6. 2. 1 Rozvržení bytového domu.....	50
6. 3 Zhodnocení.....	51
Závěr.....	52
Seznam pramenů a literatury.....	54

Vzpomínky a autorské texty .....	55
Literatura.....	55
Monografie.....	55
Biografie .....	56
Sborník.....	56
Rozhovory.....	56
Katalog výstavy .....	56
Odborné statě .....	57
Přílohy .....	60
Seznam vyobrazení.....	96







# Úvod

Ve své bakalářské práci se chci zaměřit na českého architekta Karla Hubáčka a jeho tvorbu v Libereckém kraji v letech 1958 – 1976. Jelikož je architektura klíčovým prvkem kulturního dědictví a hraje roli ve vytváření prostoru, vybrala jsem si právě tvorbu Karla Hubáčka.

Karel Hubáček se proslavil v České republice i v zahraničí. Svůj největší otisk zanechal v Libereckém kraji. Jeho tvorba v tomto kraji nám umožňuje nahlédnout na spojení architektonické tvorby s potřebami konkrétního okolí.

V práci chci zdokumentovat Hubáčkovy projekty na kterých pracoval sám nebo se na nich podílel. Mezi projekty, které se nacházejí v Libereckém kraji, patří kino Máj ve městě Doksy, které projektoval mezi lety 1957 – 1963, hotel a vysílač na Ještědu (1966 – 1973), odkud bylo vysíláno v době okupace Československa televizní Svobodné studio Sever ve dnech 25. – 27. srpna 1968. V roce 2009, i přes protesty, zbouraný obchodní dům Ještěd (1968 – 1979), místo kterého bylo postaveno nové obchodní a zábavní centrum Forum Liberec, vlastní montovaný dům Karla Hubáčka (1959 – 1960), který si navrhl, byl prototypem zamýšleného rozsáhlejšího projektu variabilního objektu, ten se nerealizoval a takzvaný Wolkerák neboli obloukový dům v Sosnové ulici v Liberci (1968 – 1972), jenž vznikl na základě společného projektu Karla Hubáčka a Jaromíra Vacka. Půjde také o to více porozumět jeho architektonickému přístupu a analyzovat, jak se tyto projekty snaží o propojení estetiky s funkcionalitou.

První část práce se bude věnovat osobnosti a kariéře Karla Hubáčka. Od jeho začátků, jaký vztah měl k Libereckému kraji až k vytvoření ateliéru SIAL (Sdružení inženýrů a architektů v Liberci). Tato část umožní pochopit osobnost architekta, jeho inspirace i výzvy, kterým musel čelit během své kariéry.

Ve druhé části se chci zaměřit na občanskou architektura, do které se řadí kino Máj ve městě Doksy, vysílač a hotel na Ještědu a obchodní středisko Ještěd. Dále tu bude prezentována bytová architektura, mezi kterou patří vlastní dům Karla Hubáčka a obloukový bytový dům. Detailním rozbořem staveb chci dojít k porozumění, jak stavby zapadají do okolního prostředí.

Cíl této práce tedy spočívá v provedení detailní analýzy vybraných staveb, které Karel Hubáček navrhl nebo se na nich podílel, detailně je popsat a zkoumat jejich architektonické, estetické, sociální a historické souvislosti. Důraz je kladen na identifikaci

inovativních prvků v jeho tvorbě, pochopení jeho designových principů a interpretaci jejich vlivu na místní architektonickou krajinu.

## Přehled dosavadního bádání

Dosavadní bádání o Karlu Hubáčkovi a jeho tvorbě v Libereckém kraji (1958 – 1976) je poměrně rozmanité. Je potřeba doplnit práci o primární zdroje zaměřující se přímo na Karla Hubáčka, také se jedná i o archivní materiály se kterými se musí pracovat.

V bakalářské práci jsem pracovala s archivními materiály z Národního památkového ústavu, územního pracoviště v Liberci. Památkový ústav mi poskytl nejvíce dokumentů k hotelu a televiznímu vysílači na Ještědu. V dokumentu s inventárním číslem JP 315 se nachází popis podrobné historie staveb na Ještědu, vítězný návrh, konstrukce, popis interiéru a také zajímavosti o stavbě. Vše je doplněno soutěžními návrhy, vítězným návrhem a fotografiemi z doby výstavby Ještědu. Další, co mi bylo poskytnuto, byl Indikativní seznam pro nominaci statků České republiky k zápisu do seznamu světového dědictví UNESCO pro Horský hotel a televizní vysílač Ještěd z roku 2007. Práce obsahuje zkrácený popis stavby, zdůvodnění vynikající celosvětové hodnoty, kde se řeší důvod proč by památka měla být zapsaná na seznam dědictví. Celé to je doplněno přílohou kde se nachází fotografie celkového pohledu na Ještěd, řez stavby, a fotografie z interiéru. K obloukovému domu ve Wolkerově ulici mi byly poskytnuty úřední dopisy, které se zaměřovali výhradně na stížnost ohledně výstavby bytového domu. Pro montovaný dům v Alšově ulici jsem dostala k dispozici řezy a půdorysy domu, podle kterých jsem mohla udělat popis.

Nejméně pramenů je pro kino Máj v Doksech a obchodní středisko Ještěd. Ke kinu v archivu měli publikaci Památky Libereckého kraje 2009, kde se nachází kapitola o kině od Eriky Zemanové, která se v této kapitole důkladně věnuje historii výstavby kina a popisu.<sup>1</sup> K obchodnímu domu Ještěd jsou v archivu k dispozici pouze půdorysy a pohledy na objekt. Dále jsem pracovala s diplomovou prací od Bc. Šárky Urbánkové, která se věnovala obchodnímu středisku Ještěd, časopisem Vpřed a časopisem Fontes Nissae – Prameny Nisy, kde jsem čerpala z čísla, které vyšlo v Liberci v listopadu 2021. Z tohoto časopisu jsem čerpala ohledně obchodního střediska Ještěd, kde se řešil vývoj a důvod vzniku střediska. V práci jsem také pracovala s internetovými články, které mi pomohly ohledně kapitoly, která se věnovala demolici obchodního střediska Ještěd. V těchto článcích jsem hledala doplňující informace o důvodech zbourání stavby a

---

<sup>1</sup> ZEMANOVÁ, Erika. *Národní památky Libereckého kraje 2009*, kapitola *Kino Máj v Doksech*, Národní památkový ústav, územní odborné pracoviště v Liberci, s. 40 – 44, Liberec, 2009.

následného rozhodnutí postavit zde nové nákupní centrum. Jelikož se objevily informace o novém vlastníkově a následném fungování montovaného domu Karla Hubáčka, využila jsem online články, které se tématu věnovaly. Čerpala jsem z více článků, kvůli ověření správnosti informací.

V polovině 80. let 20. století Karel Hubáček publikoval text O tvorbě architekta. Článek se zaměřuje na aspekty architektonické tvorby a na roli architektů v tomto procesu. Zdůrazňuje, že se málo píše o problémech, které jsou spojené s architektonickou tvorbou, povinnostech architektů k jejich řemeslu a jejich profesní etice. Z textu vyplývá, že architektura není jen o stavění, ale zahrnuje analýzu a porozumění společenským potřebám a tvorba by měla vycházet z objektivní analýzy těchto potřeb. Karel Hubáček klade důraz na to, že architektura odráží jak sociální, tak i ekonomické možnosti společnosti. Architekt by měl ke své práci přistupovat s čistou duší, pokorou a oddaností k řemeslu.<sup>2</sup>

Literární zdroje, které se zaměřují na Karla Hubáčka a jeho tvorbu poskytují informace o projektech a vlivu na okolní prostředí. Mezi takové patří publikace od Rostislava Šváchy s názvem Karel Hubáček z roku 1996.<sup>3</sup> Jedná se o knihu formou rozhovorů, který prováděl sám Rostislav Švácha s Karlem Hubáčkem. Přibližuje jeho život, začátky tvorby a dílo českého architekta.

Katalog výstavy od Petra Kratochvíla, Karel Hubáček: pocta České komory architektů 2005, patří k výstavě konané v roce 2006 v Praze v Galerii Jaroslava Fragnera.<sup>4</sup> Výstava byla uspořádána Českou komorou architektů a sloužila jako pocta Karlu Hubáčkovi. Obsahuje informace o Hubáčkových projektech, které byly vystavovány. V publikaci chybí detailní popis staveb, které jsou zde představeny.

Kniha s názvem Tak nějak to bylo od architekta a vysokoškolského profesora Miroslava Masáka je záznam vzpomínek architektů generace 60. let. Celé vzpomínání je dáno do společenských a kulturních událostí druhé poloviny 20. století.<sup>5</sup>

Karel Hubáček je spojený i jako spoluzakladatel libereckého architektonického ateliéru SIAL. Proto je potřeba zmínit i ty publikace, které se zaměřují na tento ateliér. Kniha Architekti SIAL z roku 2008 editoval Miroslav Masák.<sup>6</sup> Jde o přehled děl

---

<sup>2</sup> Karel HUBÁČEK. *O tvorbě architekta*. In: Česká a slovenská architektura 1971 – 2011: texty, rozhovory, dokumenty, s. 39 – 40, Praha, 2013.

<sup>3</sup> ŠVÁCHA, Rostislav. *Karel Hubáček*, Praha, 1996.

<sup>4</sup> KRATOCHVÍL, Petr. *Karel Hubáček: pocta České komory architektů 2005. Galerie Jaroslava Fragnera 31. 3. – 7. 5. 2006*, Praha, 2006.

<sup>5</sup> MASÁK, Miroslav. *Tak nějak to bylo*, Praha, 2006.

<sup>6</sup> MASÁK, Miroslav (ed.). *Architekti SIAL*, Praha, 2008.

architektů působící v libereckém ateliéru. Zároveň jsou zde krátké rozhovory s některými architekty, stavaři nebo statiky. Jde o výběr nejznámějších osobností. Najdeme zde fotografie slavných staveb, nerealizované návrhy a vzpomínky architektů.

K publikaci o architektonickém ateliéru patří i SIAL. Kniha, která byla editována Rostislavem Šváchou.<sup>7</sup> Je zde vidět snaha o to uchopit tvorbu libereckého ateliéru. Po kapitolách pojednávající o produkci SIALu od šedesátých do osmdesátých let 20. století následují analýzy pětadvaceti nejdůležitějších projektů, staveb a medailony patnácti architektů SIALu. Všechno je doprovázeno reprodukcemi.

Protože v této práci je zmíněna i nejvýznamnější stavba od Karla Hubáčka, vysílač a hotel na Ještědu, je samozřejmé, že sem patří i kniha Fenomén Ještěd od Jiřího Jiroutka z roku 2008. Kniha se zabývá objektem hotelu a vysílače. V knize se jsou kapitoly věnované soutěži, dokumentaci stavebních prací až po zachycení vývoje a realizaci řešení interiérů se současným stavem Ještědu.<sup>8</sup> Na druhé publikaci se podílelo několik osobností, kteří zkoumali architektonické a kulturní aspekty Ještědu a jeho význam v kontextu poválečného období. Kniha obsahuje mnoho barevných fotografií, plány a dokumentaci historie a význam Ještědu.<sup>9</sup>

Následující publikace se zabývají samotným městem Liberec.<sup>10</sup> Autor Jaroslav Zeman se věnuje historii města, urbanismu, architektuře, průmyslu ale i památek. Najdeme zde informace o urbanistickém vývoji, památkové ochraně, o architektech a industriálních areálech v Liberci. Tato kniha slouží k poskytnutí informací o městě Liberec. Publikace předkládá dochovaný architektonický fond z období 19. a 20. století a nechybí zde ani současnost. Charakteristiku staveb, které jsou reprezentativní pro město doplňují profily významných architektů, projektantů a stavitelů.

Roman Karpaš vydal knihu o Liberci.<sup>11</sup> Poprvé byla vydaná v roce 1996. Jedná se o rozsáhlé dějiny Liberce, která mapuje historii od založení přes velký rozvoj 19. století až do 21. století.

Mezi publikace, které rozšiřují poznání a pochopení architektury patří Architektura 20. století od Felixe Haas z roku 1983.<sup>12</sup> Kniha poskytuje komplexní přehled vývoje

---

<sup>7</sup> ŠVÁCHA, Rostislav (ed.). *SIAL*, Olomouc, 2010.

<sup>8</sup> JIROUTEK, Jiří. *Fenomén Ještěd: Phenomenon Ještěd = Phänomen Ještěd*, Liberec, 2008.

<sup>9</sup> VORLÍK, Petr / FRAGNER, Benjamin / BERAN, Lukáš (ed.). *Ještěd: evidence hodnot poválečné architektury = an inventory of the qualities of post-war architecture* Praha, 2010.

<sup>10</sup> ZEMAN, Jaroslav. *Liberec: urbanismus, architektura, industriál, pomníky, objekty, památky*, Liberec, 2011.

<sup>11</sup> KARPAŠ, Roman. *Kniha o Liberci*, Liberec, 1996.

<sup>12</sup> HAAS, Felix. *Architektura 20. století*, Praha, 1983.

architektury po celé 20. století. Obsahuje analýzy různých architektonických směrů, technik a historických událostí, které ovlivnily vývoj architektury. Tato kniha se zaměřuje na obecné trendy v urbanismu a architektuře. Obrazová publikace zprostředkovává architektonické realizace 20. století zhruba do konce 60. let. Nevýhodou knihy je, že autor se snaží porovnávat architektonické realizace podle politických hledisek. Hodně zde zdůrazňuje sovětskou architekturu a představuje i méně kvalitní projekty.

Marie Benešová v roce 1986 napsala knihu, která se zaměřuje na vývoj české architektury od konce 18. století do 80. let 20. století. Publikace s názvem *Česká architektura v proměnách dvou století: 1780 – 1980*<sup>13</sup> může poskytnout informace o historických novinkách, které ovlivnily tvorbu architektů v období, ve kterém tvořil i Karel Hubáček. Kniha informuje o vývoji architektury a poukazuje také na problematiku, které architektonické směry řešily. V práci se autorka opírá o studium pramenů a o vlastní průzkum staveb.

Další dílo sepsané roku 1995 Miroslavem Bašem, *Česká architektura 1945 – 1995*<sup>14</sup>, se zabývá vývojem české architektury po druhé světové válce, což znamená od roku 1945 do roku 1995. Publikace obsahuje informace o proměnách stylů a trendů v architektuře. Může pomoci k lepšímu porozumění práci Karla Hubáčka. Po stručném historickém přehledu vývoje architektury v Čechách a na Moravě následují kapitoly, které jsou chronologicky uspořádané. Další kapitoly jsou seřazeny tematicky od nového funkcionalismu, aktivity libereckého SIALu, výstavy kreseb a projektů Urbanita, česká poválečná urbanistická tvorba, rekonstrukce historických staveb a městských jader, krajinářská architektura, výstavnictví, interiér a design. Celé doplněno barevnými i černobílými fotografiemi, snímky modelů, kreseb, plánů a půdorysů.

Jako další publikace, které se věnují architektuře 20. století a poskytují obecnější kontext a přehled architektury je od Sedlákové Radomíry s názvem *20. století české architektury* z roku 2006.<sup>15</sup> Kniha nezahrnuje stavby cizích architektů na našem území. Proto se zde nenachází například vila Tugendhat od německého architekta Ludwiga Mies van der Rohe. Stavby nejsou seřazena podle chronologického stylového dělení. Díla jsou dána do kontextu techniky, kultury, vědy i politiky, které ovlivňují architekturu.

---

<sup>13</sup> BENEŠOVÁ, Marie. *Česká architektura v proměnách dvou století: 1780 – 1980*, Praha, 1984.

<sup>14</sup> BAŠE, Miroslav. *Česká architektura 1945 – 1995*, Praha, 1995.

<sup>15</sup> SEDLÁKOVÁ, Radomíra / FRÍČ, Pavel. *20. století české architektury*, Praha, 2006.



Peter Gössel a Gabriele Leuthäuser sepsali *Architektura 20. století*.<sup>16</sup> Publikace představuje chronologický vývoj architektury 20. století. Celý výklad je doprovázen fotografiemi a tím představuje průvodce historií architektury a společnosti, která přináší pochopení významu, vlivu i kontextu architektonických trendů v rámci společenského vývoje. Autoři věnují pozornost faktorům, které ovlivnily vývoj architektury a dále se zaměřují na trendy, které z toho vycházejí.

K dalším publikacím patří *Architektura 60. let* s podtitulem „Zlatá šedesátá léta“ v české architektuře 20. století od Ševčíka Oldřicha a Beneše Ondřeje.<sup>17</sup> Jedná se o obsáhlou práci k tématu architektury 60. let. Základem knihy je úvodní teoretická část a také chronologický přehled vybraných staveb z 60. let. Autoři se věnovali tomuto období jako éře významných architektonických inovací, které reflektovaly designové, technologické trendy i politické a společenské události doby. Publikace je doplněna obrazovou dokumentací i dobovými plány. Vrabelová Renata spolu s dalšími autory se věnovali tématu architektury v 60. a 70. letech 20. století na území České republiky.<sup>18</sup> Jedná se o kritický dvousvazkový katalog, který poskytuje základní informace o vybraných stavbách z 60. a 70. let 20. století v České republice ve všech krajích. Ve dvousvazkové publikaci se nachází informace o stavbách v celé republice, která je doplněna fotografiemi, půdorysy. Katalog se zaměřuje na významné stavby různého typu a autory a tím se snaží dosáhnout stejného zastoupení různých typů architektury.

K poslední knize zaměřující se na architekturu z obecného hlediska je od britského historika a kritika architektury Kennethem Framptonem. Jedná se o knihu s názvem *Moderní architektura: kritické dějiny*.<sup>19</sup> Kniha poprvé vyšla v roce 1980 a od té doby jsou do knihy přidávány kapitoly, které se věnují novému vývoji a občas doplňuje i dřívější kapitoly. První české vydání vyšlo až v roce 2004. V úvodu se dozvídáme o historických souvislostí k dalším kapitolám. Tyto kapitoly se týkají většinou 20. století. Další část je dělena na kapitoly podle stylu a osobností, které v tomto daném období tvořily. Třetí část je o zhodnocení moderní architektury. Autor se zabývá otázkami, které se týkají funkce, materiálů, urbanismu, konstrukce a vztahu architektury ke kulturním kontextům. Celá kniha vede zároveň i k odhalení významu architektury v současné době.

---

<sup>16</sup> GÖSSEL, Petr / LEUTHÄUSER, Gabriele. *Architektura 20. století*, Praha, 2006.

<sup>17</sup> ŠEVČÍK, Oldřich / BENEŠ, Ondřej. *Architektura 60. let: „zlatá šedesátá léta“ v české architektuře 20. století*, Praha, 2009.

<sup>18</sup> VRABELOVÁ, Renata (ed.). *Architektura 60. a 70. let 20. století v České republice*, Praha, 2010.

<sup>19</sup> FRAMPTON, Kenneth. *Moderní architektura: kritické dějiny*, Praha, 2022.

# 1. Karel Hubáček

## 1.1. Osobnost

Architekt Karel Hubáček se narodil 23. února roku 1924 v Praze a zemřel po dlouhé nemoci v Liberci 23. listopadu 2011. [1] Potýkal se s Alzheimerovou chorobou stejně jako jeho rodina. Jeho otec byl vlakový pošťák, takže nebyl často doma. Na jeho výchově se podílela jak matka, tak i jeho dědeček<sup>20</sup>, který se svým vnukem trávil většinu svého volného času.<sup>21</sup> Jako malý žil Karel Hubáček v Praze - Michli kde navštěvoval obecnou školu a poté i gymnázium. Na tomto gymnáziu absolvoval i odmaturoval.

To, že se bude věnovat architektuře nevěděl ani ve chvíli kdy se hlásil na studium architektury. Karla Hubáčka ovlivnila 2. světová válka, kdy byl totálně nasazen nejprve v Berlíně a po několika měsících byl přesunut do solných dolů v Bendorfu.<sup>22</sup> Do Prahy se vrátil v únoru 1945.

V červenci roku 1945 zkusil Karel Hubáček štěstí a podal přihlášku na Fakultu architektury Českého vysokého učení technického v Praze.<sup>23</sup> Během let 1945 – 1949 tedy vystudoval architekturu. K jeho učitelům patřil Oldřich Starý, Josef Kittrich, Karel Honzík nebo Antonín Černý. Následně v období od roku 1949 do roku 1951 absolvoval brannou povinnost v Československé armádě. Po vojně našel místo v Liberci, kde mu byl přislíben byt a zde poté s rodinou už zůstal.<sup>24</sup> Už dříve architekt jezdil na Liberecko. Například ve Žibřidicích byl na letním výměnném pobytu už v roce 1938, aby se zde naučil německy.

Manželka Karla Hubáčka hrála v Proseči v ochotnickém divadle a on zde pro ně maloval kulisy.<sup>25</sup> Kvůli nedostatku projektantů se Hubáček dostal v roce 1951 do libereckého Svatoprojektu<sup>26</sup>, kde navrhovali dvě tovární haly pro LIAZ. První se realizovala v Mnichově Hradišti, na které spolupracoval s konstruktérem Otou Nikodýmem<sup>27</sup> a druhá v Rýnovicích což je část města Jablonec nad Nisou.

V dalších letech Karel Hubáček ve svých začátcích projektoval bytové domy, kina nebo atypické školy, kterých navrhl přibližně sedm. Po skromných začátcích začínal

---

<sup>20</sup> ŠVÁCHA, Rostislav. *Karel Hubáček*, s. 15.

<sup>21</sup> Jeho dědeček byl Josef Mikeš, což byl redaktor Práva lidu.

<sup>22</sup> ŠVÁCHA, Rostislav. *Karel Hubáček*, s. 14.

<sup>23</sup> ŠVÁCHA, Rostislav. *Karel Hubáček*, s. 14.

<sup>24</sup> Byt získal ve vesnici s názvem Proseč.

<sup>25</sup> MASÁK, Miroslav. *Architekti SLAL*, s. 79.

<sup>26</sup> Dříve se to jmenovalo Krajský projektový ústav pro výstavbu měst a vesnic v Liberci.

<sup>27</sup> Od něho se Karel Hubáček mnoho naučil.

projektovat první významné architektonické objekty, které se odlišují od tehdejších staveb. Mezi nimi zaujme budova kina v Doksech (1958 – 1964), ale snad největší mezinárodní úspěch získal svým návrhem na televizní vysílač na Ještědu (1963 – 1971), kdy ještě před dokončením za tuto stavbu získal Perretovu cenu Mezinárodní unie architektů v roce 1969. O tom, že získal cenu, zjistil od Vladimíra Machonina. Na cenu Karel Hubáček vzpomíná následovně: „Cena mi měla být předána na setkání UIA v Buenos Aires. Naše řady mi však oddalovaly vydání víza a udělily mi ho přesně den před tím, než setkání UIS skončilo. Takže bych si cenu ani nestačil převzít. Nejel jsem tedy nikam a ani jsem netušil, jak dlouho pro nás ještě zůstane svět zavřený.“<sup>28</sup>

Za pomyslný druhý vrchol Hubáčkovy tvorby můžeme považovat budovu koncertní síně v Teplicích z let 1977 – 1986.<sup>29</sup> I za tuto realizaci získal ocenění, kterým bylo Grand Prix na bienále Interarch v Sofii v roce 1989.

Za svou tvorbu obdržel Karel Hubáček cenu Obce architektů za celoživotní dílo, Herderovu cenu, kterou mu udělila Vídeňská univerzita a čestný doktorát technických věd na ČVUT v Praze. V roce 2001 obdržel státní vyznamenání „Medaile za zásluhy II. stupně“.<sup>30</sup> [2] Byla mu udělena Pocta České komory architektů v roce 2005, která je určená pro osobnosti s mimořádným talentem v oboru architektury. I přestože situace v domácí architektuře nebyla příliš příznivá, dokázal vytvořit díla, která vyvolávala obdiv v Československu i v zahraničí.

Mimo svou architektonickou tvorbu působil také jako učitel architektury na Vysoké škole chemicko-technologické v Liberci v roce 1994 a od roku 1995 se stal docentem. Hubáček byl též vedoucím katedry architektury na fakultě umění a architektury Technické univerzity v Liberci v letech 1994 – 1997. Habilitoval se jako docent na Vysoké škole uměleckoprůmyslové v Praze roku 1995.

Karel Hubáček často mluvil o architektuře jako o technické disciplíně. Architekturu a inženýrství moc od sebe nerozeznával, jelikož mu šlo o jejich soulad. Podle jeho názoru musí architekt vědět, jak udělat stavbu a vědět proč má být taková. Architekt musí vnímat jak konstrukční, tak materiálové vazby a musí hlavně najít hlavní, nosnou myšlenku.<sup>31</sup>

Vynikal svou schopností přinášet inovativní návrhy a neústupností při hájení autentické architektury navzdory politickému a ekonomickému problému té doby. Kladl

---

<sup>28</sup> ŠVÁCHA, Rostislav. *Karel Hubáček*, s. 13.

<sup>29</sup> Jde o jednoduše působící stavbu, kdy interiér vychází z požadavků na akustiku.

<sup>30</sup> MASÁK, Miroslav. *Architekti SLAL*, s. 73.

<sup>31</sup> ŠVÁCHA, Rostislav. *Karel Hubáček*, s. 36.

důraz na konstrukční východiska návrhu. Řešil vztah dispozice a hmoty, uvědomoval si, že tyto dvě složky spolu musí spolupracovat. Snažil se navrhovat stavby, které respektovaly prostředí a krajinu, navrhoval budovy s ohledem na potřeby uživatelů a využití prostoru. Typické pro jeho tvorbu jsou skleněné fragmentované kupule nebo podlouhlý tvar oken, unikátní konstrukce a také křivky. Hubáčkovi hlavní práce mají vždy nějakou křivku. Hubáček to vysvětluje tím, že křivka podmiňuje vyřešení nějakého problému. Takhle svou zálibu v křivkách Karel Hubáček vysvětlil v rozhovoru s Rostislavem Šváchou: „*Že bych potřeboval pořád někde dělat křivku, tak to asi ne. Samozřejmě, že někdy do ní ruka ujede.*“<sup>32</sup>

Svou tvorbu definoval ve své habilitační přednášce k docentuře v roce 1993 slovy: „*Po celou dobu svého snažení o projektování jsem usiloval o dosažení architektonického výrazu pomocí vhodné konstrukce, která je podle mne formotvorným prvkem, nejenom podpůrným prostředkem k dosažení cíle. Je rovnoprávnou a nosnou veličinou architektonického díla i inspirační součástí architektonického myšlení. Spolurozhoduje o úspěchu tvorby. Stejně jako úcta k místu, které svojí prací na dlouhou dobu poznamenáme. Prostředí svojí myšlenkou nepřevyšuji, ale dotvářím.*“ Důraz kladl na konstrukční východiska návrhu, a to bylo vždy osou jeho tvorby. Svým dílem, které spojuje estetiku i techniku se zařadil mezi významné české architekty poválečného období. Inspiroval velkou generaci architektů, kteří s ním pracovali v architektonickém studiu SIAL v Liberci. Stal se obdivovatelem meziválečného funkcionalismus, stejně jako většina architektů, a i přesto se vydal vlastní cestou.

I když se nejvíce Karel Hubáček proslavil stavbou vysílače a hotelu na Ještědu, kdy porušil zadání soutěže, realizoval i mnoho dalších staveb mezi které můžeme zařadit vyrovnávací vodovodní věž Dívčí hrady, meteorologická věž pro letiště Ruzyň, obchodní dům Ještěd v Liberci, Československá obchodní banka v Liberci a také spolupracoval na přestavbě divadla Husa na provázku v Brně. Jelikož byl i celosvětově známý, realizoval své návrhy také v zahraničí. Mezi takové projekty patří radiový vysílač v Adenu v Jemenské republice mezi lety 1974 – 1977 na kterém spolupracoval s Daliborem Vokáčem a Zdeňkem Patrmanem. Mezi jeho tvorbu patří i mnoho nerealizovaných projektů jako je kulturní dům v Havířově, gymnázium v Děčíně, Československé velvyslanectví v Brazílii nebo rekreační středisko ve Starých Splavech.

---

<sup>32</sup> ŠVÁCHA, Rostislav. *Karel Hubáček*, s. 38.

## 1.2 SIAL

Zkratka S.I.A.L. znamená Sdružení inženýrů a architektů Liberecka. Jedná se o skupinu, která projektovala například Ještěd nebo obloukový dům ve Wolkerové ulici. Sdružení vzniklo díky architektovi Karlu Hubáčkovi, Miroslavu Masákovi a Otakaru Binarovi. Ateliér vzniknul až v červnu roku 1968 a fungoval do prosince roku 1971 kdy byl z politických důvodů zařazen zpět do Svatoprojektu a pojmenován jako Ateliér 2.

Pro pochopení vzniku ateliéru musíme hledat kontext už ve 40. let 20. století. V této době byly zakládány první projektové kanceláře Svatoprojektu.<sup>33</sup> Díky tomu, že skončila druhá světová válka, tak dochází ke zlomu v historii města Liberec. Když byl Liberec osvobozen Rudou armádou začalo docházet k odsunu německých obyvatel bydlících na českém území. Během let 1946 až 1948 dochází k dalšímu odsunu, tentokrát organizovanému, týkajících se dalších obyvatel Liberecka. Prázdná místa doplnili noví obyvatelé a vytvořila se nová kulturní a sídelní nespojitost. Odsun se až na výjimky, mezi které patřil Karel Winter<sup>34</sup>, dotknul i umělců a architektů, kteří byli německého původu. Přerušila se spojitost s předchozím obdobím, a to se projevovalo na nové výstavbě, jelikož vysídlením původních pohraničních obyvatel zmizela i kultura části republiky. Od roku 1948 dochází ke znárodnění veškerých podniků. Dotklo se to i stavebnictví, stavebních firem, projekčních kancelářím i architektonických ateliérů a byly spojeny do jedné projektové organizace s názvem Svatoprojekt.<sup>35</sup> Architekti byli odkázáni na státní zakázky a pokud se chtěli věnovat svému oboru tak museli pracovat ve Svatoprojektu. Po roce 1948 byla stavební výroba pod úrovní předchozího období. Lidé začali více používat stroje a továrny na výrobu místo tradičních technik, a to vedlo ke snížení významu architekta, který byl nahrazen stavebním inženýrem. Na přelomu šedesátých a sedmdesátých let dochází ke změně díky založení ateliéru SIAL. Ateliér v Československu působil jako takové zjevení, jelikož reagoval na aktuální trendy a směry. Proto se Liberec, i když jen na krátkou dobu, stal ohniskem československé architektury.

---

<sup>33</sup> Byla to státní projektová organizace.

<sup>34</sup> Německý architekt, který byl lákadlem pro mladé nastupující architektky.

<sup>35</sup> ZEMAN, Jaroslav. *Liberec: urbanismus, architektura, industriál, pomníky, objekty, památky*, s. 108.

V Liberci Svatoprojekt zahájil svou činnost v roce 1949. Organizace byla malá a zabývala se místními projekty stejně jako většina regionálních pracovišť.<sup>36</sup> Za tři roky, od působení libereckého Svatoprojektu, se do ateliéru č. 2 připojil Karel Hubáček.<sup>37</sup>

Díky úspěchu na výstavě EXPO 58 v Bruselu do ateliéru přišli další architekti, mezi které patřil Otakar Binar a Miroslav Masák. Jelikož v budově, kde sídlil Svatoprojekt, už nebylo místo pro SIAL, musel se ateliér přestěhovat na krátko do budovy radnice. Až po delší době se ateliér přestěhoval do budovy Adrie. SIAL se stal projektovým podnikem města Liberce, protože soukromé podniky v té době nemohly fungovat a musely někomu podléhat. Díky podpoře města a vedení Karla Hubáčka v červenci 1968 začala fungovat samostatná a ekonomicky soběstačná projektová organizace. V této době byl primátorem města Liberec Jiří Moulis a lze mu připisovat, že změnil vzhled města Liberec. Dal SIALu možnost samostatného projektového podniku města. Byl také hlavním představitelem myšlenky, že každý rok podpoří Liberec stipendiem, jednoho nebo dva absolventy architektury, kteří vnesou do města nové nápady a myšlenky. Tento nápad vedl ke vzniku „Školky“ v roce 1969.

Školka měla za úkol podporovat talent a rozvíjet schopnosti mladých absolventů architektonických škol. Školka měla být něco jako pokračování ve studiu architektury. Vedoucím školky se stal Miroslav Masák a za pomoci primátora Jiřího Moulise byl nalezen prostor pro Školku v prázdném hostinci v ulici Na Jedlové v Liberci – Radčicích. Zde mohli studenti pracovat na projektech a zároveň zde mohli i žít. Tvorbu Školky ovlivňoval funkcionalismus, který se začal projevovat ve 20. a 30. letech 20. století na českém území. Zakázky jim zadával sám Karel Hubáček. Absolventi měli také tu možnost se postupně zapojit do některých zakázek SIALu.<sup>38</sup> Někteří absolventi ze Školky odešli do zahraničí a po nějaké době si založili vlastní ateliér nebo směřovali k učení na vysokých školách. Školka byla oficiálně zrušena v roce 1971, ale činnost ukončila až v roce 1982 kdy byla budova ve které sídlili uzavřena.<sup>39</sup>

Tvorba SIALu byla mnohotvárná<sup>40</sup> a jako první nezávislý ateliér v Československu, byl v této době velkým unikátem. Projekty a stavby sdružení sledovaly od 60. let 20. století pražské odborné časopisy jako byla *Architektura ČSR* nebo *Československý architekt*. Ateliéru se věnovaly také zahraniční časopisy. V SIALu se od počátku

---

<sup>36</sup> MASÁK, Miroslav. *Architekti SIAL*, s. 19.

<sup>37</sup> Ateliér byl pod vedením německého architekta Karla Wintera.

<sup>38</sup> Z těchto zakázek byla Školka financovaná.

<sup>39</sup> Museli vyklidit prostory.

<sup>40</sup> Nejde sledovat jen jeden směr.

projevovala snaha vyhnout se obvyklým úkolům a opakované práci. Hlavním byla schopnost vytvářet kvalitní architekturu, takovou, jaká vznikala směrem na západ. Podstatou bylo pracovat na projektech, které by přinášely rozkvět. K ateliéru lze přiřadit i různé patenty a vynálezy, které směřují ke zdokonalení architektury.<sup>41</sup> Na začátku druhé poloviny šedesátých let ateliér na čas zaniknul a vznikla skupina s názvem S 12, která se zaměřila na projekt ještědského vysílače, poté na podobné zařízení u Děčína pro Bukovou horu a na projekty atypických domů ve Wolkerově ulici v Liberci. Mezi lety 1969–1979 bývá SIALu připisováno, že to bylo nejvýraznější období. Projekty tvořené v 70. letech 20. století bývají vydávány za české vlaštky high-tech.<sup>42</sup> Tvorbu SIALu lze poznat podle toho, že dávali důraz na technickou složku architektury, aby přes technickou stránku neztrácela lidský rozměr. I přesto, že byl v 70. letech ateliér SIAL zařazen zpět pod Svatoprojekt i nadále vznikaly ikonické stavby mezi které řadíme Obchodní dům Máj, Skokanské můstky v Harrachově nebo Koncertní halu a kolonádu v Teplicích.

Karel Hubáček bojoval za to, aby si jeho ateliér zachoval finanční svobodu a organizační nezávislost. Ateliér řídil do roku 1984 a to díky tomu, že dosáhl toho, aby pro své kolegy vytvořil statut experimentálního pracoviště, ve kterém se vyvíjejí nové technologie a testují se také možnosti jejich zavedení do sériové výroby.<sup>43</sup>

Po roce 1984 převzal vedení ateliéru Jiří Suchomel. Sial byl na začátku 80. let 20. století ovlivněn i řadou emigrací i odchodem několika dlouholetých architektů, kteří působili v ateliéru. Po pádu komunistické strany a v době kdy skončil liberecký Svatoprojekt, vznikla v roce 1991 nová společnost, která převzala zkratku i logo SIAL a vznikla společnost SIAL architekti a inženýři s.r.o. vedený Karlem Novotným. Od roku 1991 do současnosti ateliér vytvořil mnoho návrhů jak z občanské, kulturní tak i bytové oblasti. Dále navrhl i průmyslové a sportovní stavby. Jedná se o Státní vědeckou knihovnu v Liberci, rezidenci velvyslance České republiky v Budapešti nebo multifunkční centrum Stromovka v Praze z roku 2018. Kancelář existuje dodnes a jádro společnosti tvoří osm společníků.

---

<sup>41</sup> ZEMAN, Jaroslav. *Liberec: urbanismus, architektura, industriál, pomníky, objekty, památky*, s. 111.

<sup>42</sup> BAŠE, Miroslav. *Česká architektura 1945 – 1995*, s. 84.

<sup>43</sup> ŠVÁCHA, Rostislav. *SIAL*, s. 97.

## 2. Kino Máj Doksy

### 2.1 Charakteristika stavby

Historie promítání ve městě Doksy, které se nachází v Libereckém kraji, mělo kino už ve 20. letech 20. století. To se jmenovalo Heller a nacházelo se v ulici Komenského v zadní části restaurace Bezděz. [3] Když v prosinci 1952 vyhořel kinosál hotelu, ukázal se stav společenského zázemí okresního města Doksy.<sup>44</sup> Na nutnost vybudovat nové kino s jevištěm, přednáškovým sálem a bytem pro správce apelovali i tehdejší straničtí představitelé města.<sup>45</sup> Československé filmové závody v srpnu 1953 přislíbily vystavět nové kino, kde usilovali o realizaci jednoduššího typového projektu v duchu socialistického realismu.<sup>46</sup> V roce 1954 výběr místa pro kino poznamenala dobová byrokracie a diletantství.<sup>47</sup> První návrh vypracoval v letech 1953 – 1954 zaměstnanec filmových závodů architekt Igor Richter. Kino mělo být monumentální palácový blok, který měl tvořit železobetonový skelet. Místo pro usazení budovy mělo být podélně s Máchovou ulicí na pozemkové parcele číslo 117/1. Projekt byl ale na žádost zástupců Krajského národního výboru v Liberci upraven pro pozemkovou parcelu číslo 205/4 která se nachází vedle školy nad Valdštejnskou ulicí.

Koncem září roku 1954 získal projekt stavební povolení, ale s výkopem základů se začalo až koncem dalšího roku. Pozemní stavby Liberec narazili na vysokou hladinu spodní vody, jelikož projekt nepřihlédl k sondáži, která byla provedena v dubnu 1954.<sup>48</sup>

Nový projekt kina vznikl již ve Svatoprojektu v Liberci v Atelieru 2 kde v té době byl vedoucím Karel Hubáček. Nejprve projektanti František Dvořák a Vlastislav Kolář provedli úpravu typového projektu inženýra Igora Richtera pro nově zvolenou parcelu. Stavebník kina, kterým byla Ústřední rada odborů a její Správa lázní, sanatorií a zotavoven od stavby kvůli nedostatku financí odstoupila. Investorem se stal Místní národní výbor Doksy, která neměl dostatek prostředků a musel čekat na zařazení stavby do plánu investic.<sup>49</sup> K přepracovanému návrhu od Františka Dvořáka a Vlastislava Koláře se vyjádřila v květnu komise Státního projektového ústavu v Liberci<sup>50</sup> a projekt

---

<sup>44</sup> Okresním městem byly Doksy v letech 1949 – 1960.

<sup>45</sup> ZEMANOVÁ, Erika. Památky libereckého kraje, kap. *Kino Máj v Doksech*, s. 40.

<sup>46</sup> VRABELOVA, Renata (ed.). *Architektura 60. a 70. let*, kap. *Kino Máj*, s. 196.

<sup>47</sup> ZEMANOVÁ, Erika. Památky libereckého kraje, kap. *Kino Máj v Doksech*, s. 40.

<sup>48</sup> ŠVÁCHA, Rostislav (ed.). *SIAL*, s. 37.

<sup>49</sup> ŠVÁCHA, Rostislav (ed.). *SIAL*, s. 37.

<sup>50</sup> Svatoprojektu.



se znovu musel přepracovat. Projekt dostal na starosti Karel Hubáček a jeho tým z Ateliéru 2 libereckého Svatoprojektu. Na stavbě se podílel také projektant Vlastimil Kolář, statici Štěpán Ješ<sup>51</sup> a Václav Voda, architekt Josef Patrný a stavař Ota Nykodým.<sup>52</sup>

Základní koncept se tvořil ve druhém a třetím čtvrtletí roku 1958. Pro projekt byla definitivně vybraná tedy parcela 117/1, která je vzdálená přibližně 500 metrů od hlavního nádraží. Kino je umístěno v prostředí rodinných domů a penzionů, v blízkosti hlavní pláže Máchova jezera v severní části města. [4]

Stavební povolení bylo vydáno v roce 1959 a kvůli tomu, že se stavba nedostala ve stanoveném termínu do krajského plánu výstavby, byly práce započaty přibližně s ročním zpožděním.<sup>53</sup> Převážně z finančních důvodů došlo v průběhu stavby k několika odchylkám od projektové dokumentace.

Nevýhodou staveniště byl nerovnoměrný, svažité terénu, přibližně v polovině hlavní komunikační osy města, která vede od vlakového nádraží do centra a vysoká hladina spodní vody. Technické řešení, jak se vypořádat se sedmimetrovým rozdílem terénu, jak zamezit průsaku spodní vody dostal na starosti Štěpán Ješ. „*Chtěli jsme se zbavit takového rybníčku, kačáku, a posadili jsme stavbu na jeho místo. Statiku navrhl pan doktor Ješ tak, aby se kačák dal překlenout.*“ zmiňuje Karel Hubáček v rozhovoru s Rostislavem Šváchou.<sup>54</sup> [5]

Konstrukčně se jedná o železobetonový zděný skelet, který je vynášený na železobetonových pasech a patkách.<sup>55</sup> Stavba je doplněna ocelovou konstrukcí krovu<sup>56</sup> a směrem do Valdštejské ulice má kónický, zúžený půdorys. [6, 7] Hlavní průčelí kina se nachází ze strany Máchovy ulice.<sup>57</sup> [8] Na zalomené hlavní průčelí reaguje tvar sedlové střechy, která je přetažená přes líc průčelí a zespod je opatřená dřevěným deštěním. [9] V přízemí je vytvořen motiv loubí s pěti betonovými sloupy, které vynášejí předstupující hmotu osvětového centra a promítacího bloku. [10] Průčelí je osově zalomené a odhmotněné podélným pásem velkoformátových oken.

<sup>51</sup> Je známý jako autora železobetonového mostu přes Lužnici v Bechyni.

<sup>52</sup> ŠVÁCHA, Rostislav (ed.). *SIAL*, s. 37.

<sup>53</sup> ZEMANOVÁ, Erika. Památky libereckého kraje, kap. *Kino Máj v Doksech*, s. 42.

<sup>54</sup> ŠVÁCHA, Rostislav. *Karel Hubáček*, s. 20.

<sup>55</sup> ZEMANOVÁ, Erika. Památky libereckého kraje, kap. *Kino Máj v Doksech*, s. 42.

<sup>56</sup> Zúžuje se dle proporcí hlediště, směrem proti svahu pod úhlem 7 stupňů, což odpovídá tehdejšímu akustickým požadavkům provozu kina.

<sup>57</sup> Předobraz motivu zalomeného průčelí můžeme už v 50. letech najít u jiných staveb jako je například příď kaple v Ronchamp od Le Corbusiera, která má výrazně předsazenou střechu.

V budově se nachází kinosál, promítací blok se samostatným východem do terénu, osvětlová část, bytová jednotka se samostatným vstupem z Valdštejské ulice a kotelnou, která také má samostatný vstup. [11] Hlavní vstup do objektu má skleněnou stěnu s dveřmi.

Ve stropu vstupní haly se zrcadlí křivka, která i v exteriéru kopíruje tvar podlahy hlediště promítacího sálu. [12] Původní interiér haly pocházející z 60. let 20. století od architektky Lidmily Švarcové se nedochoval. Původně byl pohled tmavě modrý a mléčné bodové žárovky byly nepravidelně umístěny.<sup>58</sup> Na začátku 80. let proběhly stavební úpravy, kvůli stavebně technickému stavu objektu. Práce na interiéru byla svěřena Lidmile Švarcové a z tohoto období pochází obložení stěn, radiátorů, zrcadlových stěn, návrhy a realizace dvou kusů stolků, tří kusů lavic, jejich sedáky a opěradla mají potah z tmavomodrého barexu.<sup>59</sup> [13] Veškeré dřevěné části interiérového vybavení jsou nastříkány kontrastním oranžovočerveným polyuretanovým lakem.

Z vestibulu se schodištěm dá dostat do prvního patra, které bylo původně určené pro knihovnu, dnes je zde situováno kulturní centrum. V průběhu stavby došlo ke změně a po roce fungování kina zde byla vytvořena galerie. Krátce v budově fungovala prodejní galerie Svazu výtvarných umělců.<sup>60</sup> V 90. letech byl v části prostoru zřízen bar. Interiér baru a kavárny v prostorách, které byly původně určené pro knihovnu, navrhl Otakar Binar. Místo pojal v robustních tvarech a v jasné červené barvě, odpovídající barvě zařízení vestibulu.<sup>61</sup> [14, 15]

Zužující hala a snižující se strop vede k nástupnímu schodišti, které se dělí na dvě ramena a ty směřují k hlavnímu sálu. Promítací sál kina je umístěn v prvním patře nad vestibulem.<sup>62</sup> Vstup je umístěn v nejnižším místě pod jevištěm. Směrem k okénkům promítací kabiny se prostor rozevírá. Interiér hlavního sálu, na kterém pracovala architektka Eva Němcová je původní. Tmavomodrý strop s náhodně rozmístěným bodovým osvětlením evokuje noční oblohu. [16] Obklad stěn v úrovni diváků je opatřen béžovými sololitovými deskami a nad nimi je koženkový potah v oranžovém odstínu, který byl kontrastní s vůči stropu.

---

<sup>58</sup> ZEMANOVÁ, Erika. Památky libereckého kraje, kap. *Kino Máj v Doksech*, s. 43.

<sup>59</sup> Barex je syntetická kůže určená výhradně pro výrobu bot a byla vyvinuta v 70. letech 20. století v Československu.

<sup>60</sup> ŠVÁCHA, Rostislav (ed.). *SIAL*, s. 40.

<sup>61</sup> ŠVÁCHA, Rostislav (ed.). *SIAL*, s. 41.

<sup>62</sup> Proto má vestibul zkosený strop.

Kino mohlo promítat širokoúhlé filmy a mělo zařízení pro stereofonní reprodukci zvuku.<sup>63</sup> V roce 2011 byla provedena digitalizace technologického zařízení včetně instalace zvukového zařízení Dolby stereo.

Na začátku července 2014 byla zahájena rekonstrukce a dokončena byla na začátku listopadu téhož roku. Na rekonstrukci kina dostalo město evropskou dotaci. Rekonstrukce zahrnovala opravu střechy, zateplení budovy a výměna oken a dveří. Budova byla zateplena, aby se snížily náklady na energie. Nyní má kino žlutošedou omítku, která vystihuje tvar kina jako lodního kýlu, modrá okna podle původního návrhu architekta Karla Hubáčka v kombinaci s červenou podle úprav z 80. let 20. století. [17]

## 2.2 Zhodnocení stavby

Na katastrálním území Doksy se nachází několik kulturních památek, kdy se hlavně jedná o lidovou architekturu a sakrální umění. Doksy se můžou pyšnit i jednou hodnotnou památkou a tím je právě kino Máj, které se nachází v právní ochraně a čeká se, jestli bude prohlášeno za kulturní památkou. Lokace místa je výhodná díky návaznosti na hlavní komunikační trasy města i rekreační oblasti. Architekti využili členitosti terénu a zasadili novostavbu do okolní zástavby.

V architektonickém řešení kina se odrazil takzvaný bruselský styl, kdy československý pavilon na Expu 58 v Bruselu získal všeobecný úspěch. Odkaz stylu se projevil v dispozici objektu, v lomeném hlavním štítě, v utváření bočních průčelí, v dispozici vestibulu i v detailech, jako je tvar železobetonových konzol v podloubí a benátská dlažba vstupních prostor.

V pohledu z Valdštejské ulice vidí divák jednopodlažní domek s obytným podkrovím pod sedlovou střechou. Naopak z Máchovy ulice jsou vidět pokusy o vytvoření lázeňského prostředí, hlavní průčelí evokuje lodní kýl, kterým se mohl Karel Hubáček inspirovat na nedalekém Máchově jezeře.

Celé kino obklopuje zeleň a nevyvyšuje se nad okolní zástavbou. I přesto, že kino má sál pro 350 návštěvníků, nepůsobí monumentálně.

---

<sup>63</sup>Vícekanálový záznam, přenos reprodukce zvuku, která má v posluchačích vyvolat prostorový dojem.

## 3. Ještěd (hotel a vysílač)

### 3.1 Historie

Siluetu Ještědu se stala symbolem města Liberec. Vrchol hory Ještěd byl dlouhou dobu pustý a lidmi skoro nedotčený. První známka o oživení místa pochází z počátku 18. století, kdy tu byl vztyčen dřevěný kříž. Vrcholem hory probíhala hranice libereckého území hraběte Clam-Gallase a českodubského panství knížete Rohana.<sup>64</sup> Další správce libereckého panství zde nechal vybudovat první kamenný kříž, který byl v roce 1812 zničen a vzápětí nahrazen novým. Po roce 1828 se zde kvůli opakovanému zničení kamenných křížů umisťovaly pouze dřevěné. Ty byly vyvrácené vichřicí nebo zničené bouřkou, proto byl kříž v roce 1981 odstraněn.<sup>65</sup> V polovině 19. století se stal Ještěd vyhledávaným turistickým cílem. Počátky pohostinství na vrcholu pravděpodobně spadaly do 40. let 19. století, kdy zde bylo zřízena provisorní občerstvovací stanice, kdy manželé Florián a Barbara Haslerovi z Hanychova začali vynášet na vrchol jídlo a pití, protože Ještěd navštěvovali vojáci, kteří byli do Liberce převeleni.<sup>66</sup> V roce 1847 zde byl postaven dřevěný domek, který krátce na to shořel.<sup>67</sup> Byla zde postavena malá kamenná chata, kterou majitelé postupně rozšiřovali.<sup>68</sup> Brzy po dokončení budov silná bouře tyto budovy poničila a chata začala sloužit turistům o rok později.

Liberecký továrník Adolf Hoffmann nechal v květnu 1876 vybudovat další zázemí pro turisty.<sup>69</sup> Byla to vysoká dřevěná vyhlídková věž. Jelikož rychle chátrala, musela být stržena v roce 1889 a nahrazena novou vysokou šestibokou rozhlednou, která taky byla dřevěná, s plošinou pro 20 osob. Tato rozhledna byla opět zdemolovaná vichřicí v roce 1903.<sup>70</sup> [18] Byla přistavěna veranda pro 200 osob k dosavadní chatě.<sup>71</sup> [19]

Na Ještědu v letech 1905 – 1906 díky Německému horskému spolku pro Ještědské pohoří a Jizerské hory vznikla horská chata a hotel. Stavba vznikla díky finanční podpoře

---

<sup>64</sup> Anonymní nedatovaný rukopis, *Liberec – Historie staveb na Ještědu*, Národní památkový ústav, územní odborné pracoviště v Liberci, inv. č. JP 315.

<sup>65</sup> Anonymní nedatovaný rukopis, *Liberec – Historie staveb na Ještědu*, Národní památkový ústav, územní odborné pracoviště v Liberci, inv. č. JP 315.

<sup>66</sup> JIROUTEK, Jiří. *Fenomén Ještěd*, s. 20.

<sup>67</sup> Anonymní nedatovaný rukopis, *Liberec – Historie staveb na Ještědu*, Národní památkový ústav, územní odborné pracoviště v Liberci, inv. č. JP 315.

<sup>68</sup> Dobře prosperovala.

<sup>69</sup> Finance darovali přátelé Ještědu.

<sup>70</sup> Anonymní nedatovaný rukopis, *Liberec – Historie staveb na Ještědu*, Národní památkový ústav, územní odborné pracoviště v Liberci, inv. č. JP 315.

<sup>71</sup> Rohanova chata.

z veřejných prostředků a dobrovolných darů. Projektantem se stal liberecký secesní architekt Ernstem Schäferem. Dřevěný horský hotel s vysokou kamennou vyhlídkovou věží dlouhou dobu určovala typický tvar vrcholu. [20] Hotel umožňoval ubytování v 23 pokojích, disponovala noclehárnou, velkým společenským sálem a přiléhající krytou verandou. V lednu 1963 vznikl požár při rozmrzování vodovodního potrubí, který se nepodařilo uhasit. Požár roku 1964 pohltil i přestavěnou starou Rohanovu chatu.<sup>72</sup>

Nejprve se zvažovala obnova shořelého hotelu, která byla vzápětí vyloučena a začalo se uvažovat o nové budově, která měla nahradit zničený objekt. Lidé na Liberecku začali vybírat peníze na znovupostavení chaty. Liberecký podnik Restaurace se s pražskou Správou radiokomunikací mezitím dohodnul, že nová stavba spojí provoz horského hotelu s restaurací a televizního vysílače.<sup>73</sup> Celé rozhodování trvalo tři roky a mezi architektky vznikla iniciativa, jejímž výsledkem byla architektonická soutěž na novou stavbu horského hotelu a televizního vysílače.<sup>74</sup> Do návrhů se zapojili pracovníci Krajského projektového ústavu v Liberci, Svaz architektů vypracoval dva návrhy. Celkem bylo do soutěže přihlášeno 12 návrhů. Dva projekty porota vyhodnotila jako postupující. Tím byl návrh od Karla Hubáčka a druhý návrh byl od architektů Vacka a Hrstky.<sup>75</sup> [21] Širší porota usedla v polovině března roku 1963 a z těchto dvou návrhů vybrala projekt od Karla Hubáčka.<sup>76</sup> [22]

Mezi soutěžními návrhy byl vidět dvojitý přístup. První skupina respektovala siluetu hory se starým hotelem. Druhá skupina architektů se zaměřila na architektonické formy rozložené v jednotlivých hmotách objektů po vrcholu Ještědu.<sup>77</sup> V architektonické soutěži byl zadán požadavek, aby návrhy respektovaly samostatnou stojící věž a oddělenou budovu hotelu a restaurace.<sup>78</sup> Soutěžní návrhy všechny tyto podmínky dodržely, tedy až na architekta Karla Hubáčka, který sjednotil obě funkce do jednoho celku.<sup>79</sup> Jako jediný zkombinoval organický tvar s kompozicí vertikální. Jeho návrh si získal u poroty všeobecnou podporu a získal vítězné umístění. Karel Hubáček o návrhu Ještědu mluví v rozhovoru s Rostislavem Šváchou: „*Ten tvar vznikl tak trochu z blbosti,*

<sup>72</sup> JIROUTEK, Jiří. *Fenomén Ještěd*, s. 22.

<sup>73</sup> ŠVÁCHA, Rostislav (ed.). *SIAL*, s. 51.

<sup>74</sup> Liberecko potřebovalo televizní vysílač.

<sup>75</sup> Použili organický kruhový a eliptický tvar.

<sup>76</sup> Zbýlých jedenáct projektů si veřejnost mohla prohlédnout na výstavě v hale liberecké Státní spořitelny.

<sup>77</sup> Anonymní nedatovaný rukopis, *Liberec – Architektonická soutěž*, Národní památkový ústav, územní odborné pracoviště v Liberci, inv. č. JP 315.

<sup>78</sup> Anonymní nedatovaný rukopis, *Liberec – Architektonická soutěž*, Národní památkový ústav, územní odborné pracoviště v Liberci, inv. č. JP 315.

<sup>79</sup> Porušil zadání.

*bez uvážení, co to všechno znamená a co vás při tom potká. V okamžiku nápadu si myslíte, že když prodloužíte kopec, že by to bylo zajímavé i z hlediska dotváření krajiny.*“<sup>80</sup>

### 3.2 Stavba

Přístupových cest vede k vrcholu několik. Nejběžnější cestou jsou turistické stezky, kterých existuje několik a vedou z různých směrů. Další možností je silniční příjezd<sup>81</sup>, který vede až k Ještědu. Komunikace vedoucí k vysílači je vedená úzkou, spirálovitou cestou kolem vrcholu Ještědu a končí u základny věže v blízkosti rozhledové plošiny. Mezi poslední možnosti, jak se dostat k hotelu je kabinová lanová dráha.<sup>82</sup> U hotelu se nachází parkoviště pro hotelové hosty a personál hotelu a vysílače. Od stavby jsou umístěny dvě válcové nádrže, které slouží k vytápění objektu. Horní plochy nádrží byly využity jako vyhlídkové terasy.<sup>83</sup>

Věž kombinuje provoz jak horského hotelu, tak i televizního vysílače podle návrhu architekta Karla Hubáčka. Nejprve na projektu spolupracoval Hubáček se statikem Zdeňkem Zachařem, který emigroval přes Afriku do USA. Poté začal spolupracovat se statikem Zdeňkem Patřmanem. Takle popisuje Karel Hubáček vznik projektu na Ještědu: *„Kolem projektu se začal tvořit tým čtyř nebo pěti lidí, potom samostatná skupina uvnitř ateliéru, za kterou jsem zodpovídal. Druzí se projektu Ještědu báli a nechtěli za něj nést odpovědnost, proto souhlasili s tím, aby se má skupina, tehdy už dvanáctičlenná, z ateliéru úplně vyčlenila. Chtěli si ušetřit fiasko. Nakonec jsem díky tomu zformoval vlastní ateliér, a právě z něho vznikl SIAL.*“<sup>84</sup>

Stavba má neobvyklý tvar kužele s vysokou vytaženou špičkou.<sup>85</sup> [23] V rozhovoru, který vedl Rostislav Švácha, Hubáček zmiňuje: *„Chtěl jsem Ještěd udělat ještě větší, ale chyběly k tomu finanční prostředky a také já jsem dostal ze svého projektu strach.*“<sup>86</sup> I přesto, že moderní pojetí stavby mnoho lidí šokovalo, brzy se publikum se stavbou ztotožnilo.

---

<sup>80</sup> ŠVÁCHA, Rostislav. *Karel Hubáček*, s. 25.

<sup>81</sup> Bylo nutné vybudovat kvalitní přístupnou komunikaci.

<sup>82</sup> Po pádu lanové dráhy není od října 2021 v provozu.

<sup>83</sup> Anonymní nedatovaný rukopis, *Liberec – Hmota a konstrukce*, Národní památkový ústav, územní odborné pracoviště v Liberci, inv. č. JP 315.

<sup>84</sup> ŠVÁCHA, Rostislav. *Karel Hubáček*, s. 26.

<sup>85</sup> Tvar byl v tehdejší architektuře ojedinělý.

<sup>86</sup> ŠVÁCHA, Rostislav. *Karel Hubáček*, s. 25.

Karel Hubáček bral v úvahu i ekonomické hledisko, které ho vedlo k tomu vytvořit na Ještědu monumentální jednoznačnou hmotu, protože je nejlacinější ze všech.<sup>87</sup> Výstavba Ještědu proběhla v letech 1966 – 1973.<sup>88</sup> [24] Se stavbou se začalo se zpožděním, kvůli požáru staré horské Rohanovy chaty v prosinci 1964 a také kvůli problémům s financováním stavby.<sup>89</sup> Zbytky starého hotelu byly odstřeleny koncem ledna 1965 a do realizace stavby se postupně zapojilo 15 podniků přibližně. Konečný počet subdodavatelů se nakonec rozrostl přes sto závodů.<sup>90</sup> Pozemní stavby Liberec se staly generálním dodavatelem stavební části.<sup>91</sup>

Stavba je vysoká devadesát metrů, a proto je mnohem více vystavena působení větru. Kvůli tomu byla vybavena unikátním vyrovnávacím kyvadlem, které poryvy větru dostatečně vyrovnává.<sup>92</sup> [25] Do řešení technických problémů se Hubáčkovi podařilo vtáhnout odborníky z Československé akademie věd, z pražské techniky i z liberecké Vysoké školy textilní a strojní.<sup>93</sup> Skupina S 12 libereckého Svatoprojektu<sup>94</sup> pro věž vynalezla nová technologická zařízení a také postupy, které byli na stavbě poprvé testované a chráněné československými patenty. Jedná se o kryt nacházející se v horní části věže z navíjeného laminátu a o kyvadlo nebo tlumič příčného kmitání, který vyvinul Zdeněk Patrman ve spolupráci s profesorem Ondřejem Fischerem a Matematickým ústavem ČSAV. Celý průběh stavby sledovali novináři obdeníku *Vpřed* a ústeckého *Průboje* a pomáhali šířit slávu věže jak architektonického, tak i technického unikátu.<sup>95</sup> Slavnostní otevření proběhlo 9. července 1973, bez toho, aby autor věže byl oficiálně pozván, a aniž by tisk uvedl jméno architekta.<sup>96</sup> V časopisu *Vpřed* se snažili věž prezentovat jako „*dílo našich dělníků a techniků*.“<sup>97</sup>

Televizní a radiové vysílání, ale fungovalo od roku 1958, kdy byl vysílač s anténou umístěn ve starém hotelu. Než se začalo vysílat z nové budovy, byla na Ještěd postavena provizorní stanice, ze které se vysílalo ve dnech 25. – 27. srpna 1968 Svobodné studio

---

<sup>87</sup> ŠVÁCHA Rostislav (ed.). *SIAL*, s. 52.

<sup>88</sup> 30. července 1966 byl slavnostně položen základní kámen.

<sup>89</sup> Anonymní nedatovaný rukopis, *Liberec – Výstavba nového hotelu*, Národní památkový ústav, územní odborné pracoviště v Liberci, inv. č. JP 315.

<sup>90</sup> Anonymní nedatovaný rukopis, *Liberec – Výstavba nového hotelu*, Národní památkový ústav, územní odborné pracoviště v Liberci, inv. č. JP 315.

<sup>91</sup> Dalšími firmami, podílejícími se výrazněji na stavbě byly Průmstav Pardubice, Vítkovické železárně, různé závody Tesla, Plastimat aj.

<sup>92</sup> SEDLÁKOVÁ, Radomíra / FRIČ, Pavel. *20. století české architektury*, s. 165.

<sup>93</sup> ŠVÁCHA, Rostislav (ed.). *SIAL*, s. 54.

<sup>94</sup> Hubáčkův vlastní tým.

<sup>95</sup> ŠVÁCHA, Rostislav (ed.). *SIAL*, s. 55.

<sup>96</sup> Tamtéž.

<sup>97</sup> Anonym, *Vpřed*, roč. XIII, č. 56, 17.7. 1973, s. 3.

Sever. Televizní vysílač začal přenášet signál 1. května 1971 a o dva roky později byly dokončeny interiéry restaurace a hotelu. K zajímavostem patří například požadavek nerušeného průchodu elektromagnetických vln, který musel být řešen speciálními materiály i konstrukcí. To bylo splněno díky použití vysokého dvanácti metrového prstence obvodového pláště pouze ze skleněných laminátů.<sup>98</sup> U této části je nosná konstrukce i ostatní dílce z umělých hmot zcela bez použití kovu. Okna v hotelové části se nedají otevřít, a proto jsou v jednotlivých místnostech ve stropě rozmístěny větrací ventily pro foukání a odsávání vzduchu. V části laminátového a navazujícího ocelového pláště není objekt vůbec zateplen.<sup>99</sup>

Po roce 1986 nebylo pro stavbu šťastné období, protože objekt změnil hned několikrát majitele a nebyly provedeny žádné výrazné ani potřebné opravy. Hotel koupila na konci roku 1992 společnost Ještěd, s. r. o. s podmínkou, že bude investovat do opravy pláště vysílače a do rozvoje Liberecka.<sup>100</sup> Když společnost v dalším roce zanikla, stavbu převzala i se závazky akciová společnost Jizera, která ale svým závazkům také nedostála. Od února 2000 se budova na Ještědu stala majetkem Českých radiokomunikací, které ji odkoupily a provedli opravy. Opravil se obvodový plášť, provedl se nátěr věže z vnější i vnitřní strany moderními ochrannými nátěrovými hmotami. Osobní výtah v hotelové části byl v havarijním stavu, byl nahrazen hydraulickým výtahem.

Liberecký horský hotel s telekomunikačním zařízením byl v roce 1998 jako jeden z mála soudobých objektu navržen a hned následně zapsán do seznamu kulturních památek. Další ocenění získala budova v březnu 2000, když byla vyhlášena stavbou století v České republice. Ještěd byl zařazen v roce 2005 do seznamu národních kulturních památek a v současné době Liberecký kraj usiluje o zapsání do seznamu světového kulturního dědictví UNESCO.

---

<sup>98</sup> Anonymní nedatovaný rukopis, *Liberec – Zajímavosti a zvláštnosti stavby*, Národní památkový ústav, územní odborné pracoviště v Liberci, inv. č. JP 315.

<sup>99</sup> Anonymní nedatovaný rukopis, *Liberec – Zajímavosti a zvláštnosti stavby*, Národní památkový ústav, územní odborné pracoviště v Liberci, inv. č. JP 315.

<sup>100</sup> Anonymní nedatovaný rukopis, *Liberec – Současný stav*, Národní památkový ústav, územní odborné pracoviště v Liberci, inv. č. JP 315.



### 3. 2. 1 Konstrukce

Architektonický koncept věže na kruhovém základu představuje rotační hyperboloid, který byl zvolen s ohledem na povětrnostní podmínky. Hlavní nosná konstrukce je jádro, které je zakotvené v mohutné kruhové železobetonové desce. Ta je uložena na pevném křemencovém podloží. Jádro se skládá ze dvou různě vysokých železobetonových válců, na kterých jsou na ocelové konstrukci zavěšena jednotlivá podlaží, začínající na 3. nadzemním podlažím.<sup>101</sup> Ve válcích, které mají půdorys dvou soustředných kružnic, byl umístěn výtah<sup>102</sup> a schodiště, které zajišťují přístup do všech prostor budovy. Na základní desce v suterénu se nacházejí stroje všech energetických zařízení a také skladiště.<sup>103</sup> Vnější válec probíhal přes prvních sedm podlaží a vnější válec zasahoval do úrovně, kde se po obvodě kovového pláště nachází malý ochoz a na jeho konci je upevněn ocelový kruh anténního stožáru.<sup>104</sup> [26] Ve druhém nadzemním podlaží, z vnější strany, se nachází vyhlídková terasa, navazující na dvě půlkruhové přístupové rampy, která byla dodatečně zasklena a později k ní byla přidána schodišťová věž. [27] Schodišťová věž umožňuje krytý a přímý vstup od silnice. Z terasy vede prosklenou obvodovou stěnou hlavní vstup, služební vstup a vstup do bufetu. [28]

Na vnější straně širšího válce je zavěšena nosná ocelová konstrukce jednotlivých podlaží, k níž je přikotven úzký hliníkový plášť opatřený na vnějším povrchu speciálním ochranným povrchem. Skládá se z desek hliníkového plechu a vrstvy tepelné izolace na bázi polystyrénových materiálů. Obvodové pláště jsou tři. První plášť je hliníkový a použit pro opláštění hotelové části až do 4. nadzemního podlaží. Ocelová konstrukce a izolační výplně tvoří dělicí stěny jednotlivých místností. Druhý plášť uzavírá třípodlažní prostor radiovlnového sálu nad hotelovou částí a je tvořen pouze z prvků vyrobených z laminátu. Tato část opláštění není opatřena žádným tepelným izolantem. Všechny nosné, výplňové i spojovací části jsou laminátové. Na tento plášť navazuje ocelové opláštění posledních podlaží.<sup>105</sup>

---

<sup>101</sup> Ing. arch. KUČOVÁ, Věra. *Liberec – Horní Hanychov, Ještěd – hotel a vysílač, indikativní seznam*, 2007, Národní památkový ústav, územní odborné pracoviště v Liberci, inv. č. Z 01247.

<sup>102</sup> V objektu se nachází celkem 7 výtahů a z toho 2 jsou pro přepravu osob.

<sup>103</sup> VORLÍK, Petr / FRAGNER, Benjamin / BERAN, Lukáš. *Ještěd / evidence hodnot poválečné architektury*, s. 12.

<sup>104</sup> Anonymní nedatovaný rukopis, *Liberec – Hmota a konstrukce*, Národní památkový ústav, územní odborné pracoviště v Liberci, inv. č. JP 315.

<sup>105</sup> Anonymní nedatovaný rukopis, *Liberec – Hmota a konstrukce*, Národní památkový ústav, územní odborné pracoviště v Liberci, inv. č. JP 315.

Stavba je zakončena trubkovitým nástavcem, na vrcholu je upevněna anténa, která měří 17 metrů. Nástavba anténního nástavce proběhla za pomoci vrtulníku.

### 3. 2. 2 Interiér

Nezvyklý vzhled tvaru věže se podepsal i na koncepci interiéru, který byl navržen na míru. Podílejí se zde tradiční materiály, kdy se především jedná o sklo. Sklo se zde objevuje v různých formách, a to od mnoho druhů svítidel, skleněných koulí a plastik. Se sklem byl zkombinován přírodní materiál, tím bylo dřevo. Veškerý mobiliář, jednotlivé druhy nábytku, svítidla i popelníky spolu s dalším hotelovým vybavením bylo navrženo speciálně pro stavbu. [29] Autorem vnitřní podoby byl akademický architekt Otakar Binar. Binar navrhl nástěnné lampy a závěsná čalouněná žlutá křesla v podobě vejce. Na doplnění interiéru uměleckými díly byli vyzváni výtvarníci z oblasti užitého umění. Výtvarník, pocházející z Nového Boru, Karel Wünsch navrhl nádobí, některé textilní doplňky<sup>106</sup> a také autorem zvlněné skleněné stěny v restauraci.<sup>107</sup> Tato stěna slouží jako paraván, který kryje vchody do přípravný a k toaletám. [30] Autory skleněné plastiky, která se nachází na stěně podél schodiště do restaurace jsou Stanislav Libenský a Jaroslava Brychtová.<sup>108</sup> Sklářští výtvarníci v roce 1967 chtěli vložit do veřejně přístupných prostorů vysoké skleněné kyvadlo, které by bylo složeno ze dvou čoček a které by znázorňovaly věčný pohyb. Nakonec se přiklonili ke konceptu osmi skleněných emblémů, které jsou zavrtané do betonového dřívku věže.<sup>109</sup> Jedná se o symbolistní vyrůstání věže ze skály, které Hubáček označil za spadlé meteority. Meteority jsou znázorněny polokoulemi různých velikostí. [31] V konferenčním salonu se nachází ručně tkaná tapiserie od textilního výtvarníka Vladimíra Křečana. Motivem je kruhově centrální tvarová skladba v podobě jakéhosi slunce nebo květu v teplé červenooranžové škále.<sup>110</sup> Jaroslav Klápště vytvořil z kovových částí zemědělských vozů a náradí ozdobenou dělicí mříž v hotelové hale.<sup>111</sup> Nábytek v hotelové části měl jednotný černý design, ve tvarovém

---

<sup>106</sup> Barevné prostírání a povlaky.

<sup>107</sup> Je zde možný vizuální odkaz k činnosti vysílače.

<sup>108</sup> Anonymní nedatovaný rukopis, *Liberec – Interiér a dispoziční řešení*, Národní památkový ústav, územní odborné pracoviště v Liberci, inv. č. JP 315.

<sup>109</sup> ŠVÁCHA Rostislav (ed.). *SLAL*, s. 57.

<sup>110</sup> VORLÍK, Petr / FRAGNER, Benjamin / BERAN, Lukáš. *Ještěd: evidence hodnot poválečné architektury*, s. 30.

<sup>111</sup> VORLÍK, Petr / FRAGNER, Benjamin / BERAN, Lukáš. *Ještěd: evidence hodnot poválečné architektury*, s. 30.

řešení se často objevovalo písmeno H.<sup>112</sup> Vybavení interiéru jak hotelu i restaurační části na počátku 70. let zajišťovaly většinou domácí firmy. Nábytek do restaurace dodával závod Thonet Mimoň.<sup>113</sup> Mobilní prvky interiéru se dochovaly vždy pouze v několika exemplářích či jen v jediném.<sup>114</sup>

Ještědská věž má několik podlaží. V suterénu se nacházejí sklady, strojovna pro klimatizační vybavení, topící zařízení na naftu a nádrže na vodu. V prvním nadzemním podlaží<sup>115</sup>, které se nachází v úrovni terénu jsou umístěny kanceláře, televizní přenosový sál a zázemí hotelové části, kterou je hotelová kuchyň se sklady na potraviny.<sup>116</sup> [32] V tomto podlaží se nachází také výtahová šachta pracovního výtahu pro telekomunikace. Ten spojuje vnitřní betonový válec televizní sál s anténními systémy umístěných v horních částech věže.

Druhé nadzemní podlaží z venkovní strany obíhá vyhlídková terasa, s občerstvením Rohanka, která navazuje na dvě půlkruhové rampy. [33] Z terasy se prosklenou obvodovou stěnou dostaneme hlavním vstupem do vestibulu<sup>117</sup>, kde se nachází recepce hotelu a bistro. [34] Vestibulu dominuje schodiště, které je zavěšené na vnější nosné rouře a vede to třetího patra. [35] Vstupní hale s bufetem dominují odstíny v zemitě hnědé v kontrastu ke krémově bílým keramickým obkladům a syrové skleněné a betonové plastice Spád meteoritů.<sup>118</sup> Ve třetím patře se nachází restaurace, kavárna, bar a salonek. [36] Patro je po celém obvodu prosklené. V úrovni restaurace jsou panely s nízkým parapetem proskleny po celé šířce. [37]

Ve čtvrtém a pátém patře se nachází hotelové pokoje, přístupné z chodby s odpočinkovým prostorem se zavěšenými sedačky. [38, 39] Z recepce sem vede schodiště a výtah. Hala je od schodiště oddělena kovovou mříží.<sup>119</sup> [40] Páté patro obsahuje pokoje pro zaměstnance a dva třípokojové byty. Pro hotelovou část je charakteristická barevnost v odstínech bílé a černé s šedými hliníkovými prvky a

---

<sup>112</sup> Anonymní nedatovaný rukopis, *Liberec – Interiér a dispoziční řešení*, Národní památkový ústav, územní odborné pracoviště v Liberci, inv. č. JP 315.

<sup>113</sup> Firma na ohýbaný nábytek, která byla založena v roce 1870 a zbouraná na přelomu roku 2023 – 2024.

<sup>114</sup> VORLÍK, Petr / FRAGNER, Benjamin / BERAN, Lukáš (ed.). *Ještěd: evidence hodnot poválečné architektury*, s. 21 – 23.

<sup>115</sup> O tomto podlaží se může mluvit jako o podzemním podlaží či o nadzemním podlaží.

<sup>116</sup> Anonymní nedatovaný rukopis, *Liberec – Interiér a dispoziční řešení*, Národní památkový ústav, územní odborné pracoviště v Liberci, inv. č. JP 315.

<sup>117</sup> Je tu dále služební vstup a vstup do bufetu.

<sup>118</sup> VORLÍK, Petr / FRAGNER, Benjamin / BERAN, Lukáš (ed.). *Ještěd: evidence hodnot poválečné architektury*, s. 20.

<sup>119</sup> Anonymní nedatovaný rukopis, *Liberec – Interiér a dispoziční řešení*, Národní památkový ústav, územní odborné pracoviště v Liberci, inv. č. JP 315.

barevnými akcenty textilií nebo dřeva.<sup>120</sup> V těchto dvou patrech jsou do pláště vsazena menší dvojité okna se zaoblenými rohy. Izolační dvojskla v hliníkových rámech v 90. letech vyměnila.<sup>121</sup>

Další tři podlaží jsou využívána spojovací a vysílací technikou. V posledních dvou patrech, což je 8. a 9. nadzemní patro, se nacházel nádrž na pitnou vodu, kvůli nedbalosti docházelo k přeplnění a úniku vody do spodních podlaží<sup>122</sup> a dále tu jsou některé záložní bateriové zdroje energie. Poslední 10. podlaží obsahuje strojovnu výtahu. Nad ní se nachází kyvadlo, jehož pohyb tlumí příčné kmitání věže.

### 3. 3 Zhodnocení

Hotel a vysílač Ještěd se stal jedním z příkladů integrace funkcí, kdy byl komplex vybudován jako hotel, restaurace a televizní vysílač. Tento koncept umožnil využít výškové polohy k zajištění efektivního šíření televizního signálu a k tomu všemu návštěvníkům nabídnout ubytování i občerstvení.

Stavba Ještědu se stala technickým úspěchem, kdy kombinace funkcí a technických požadavků vyžadovala pečlivé provedení. Lidé, kteří se na projektu podíleli, hledali nové možnosti dalších technických inovací, nových konstrukcí a nových hmot. Karlu Hubáčkovi šlo také o spojení s kulturním životem Libereckého kraje, a to se projevilo i na umístění a formě televizní věže s hotelem na vrcholu Ještědu. Zasazení vysílače do krajiny a využití výškové polohy k efektivnímu šíření televizního signálu ukazuje, jak může architektura sloužit estetickým i praktickým účelům.

---

<sup>120</sup> VORLÍK, Petr / FRAGNER, Benjamin / BERAN, Lukáš. *Ještěd: evidence hodnot poválečné architektury*, s. 20.

<sup>121</sup> ŠVÁCHA, Rostislav (ed.). *SIAL*, s. 56.

<sup>122</sup> Anonymní nedatovaný rukopis, *Liberec – Interiér a dispoziční řešení*, Národní památkový ústav, územní odborné pracoviště v Liberci, inv. č. JP 315.

## 4. Obchodní středisko Ještěd

### 4.1 Vývoj

Od konce 60. let se začalo s demolicemi staré zástavby ve městě. V této souvislosti se do popředí dostávala i problematika zástavby středu města, především dolního centra, které se mělo stát novodobým střediskem Liberce. Jeden z prvních úkolů ateliéru Karla Hubáčka bylo v letech 1959 – 1961 vymežit prostor Gottwaldova náměstí, dnes Soukenném náměstí.<sup>123</sup> Měl se přehodnotit stávající územní plán Svatopluka Technika z roku 1956.

Město vyhlásilo architektonickou soutěž v roce 1962 na stavbu obchodního střediska, které mělo uzavírat jižní stranu Gottwaldova náměstí.<sup>124</sup> Mezi tehdejšími Gottwaldovými náměstími a řekou Nisou došlo k demolici staveb, díky čemuž se uvolnila plocha pro nový obchodní dům. Pod vlivem symposia<sup>125</sup>, které se pořádalo v Liberci v roce 1966, vzniklo obchodní středisko Ještěd. Na stavbě, vybudované v letech 1968 – 1979, se kromě Miroslava Masáka a Karla Hubáčka podíleli projektanti Jiří Bílek, Jiří Prskavec, Václav Bůžek a statik Václav Voda. První studie vznikly už v roce 1967, kdy se jednalo o obchodní dům Textil Liberec jejímž autorem byla Karel Hubáček.<sup>126</sup> Nakonec se realizoval atypický projekt, který byl pojat jako kryté tržiště pro deset různých investorů.<sup>127</sup> [41]

Koncept obchodního domu vytvořil Miroslav Masák, na provedení měl zásluhu Karel Hubáček a do celého projektu poté přistoupila i Školka Sial, které byly svěřeny některé detaily v interiéru a exteriéru. Autoři se inspirovali u přehledných labyrintů a víceúčelových prostorů nizozemských architektů Hermana Hertzbergera a Aldo van Eycka.<sup>128</sup>

---

<sup>123</sup> Místo stávajícího územního plánu Svatopluka Technika z roku 1956.

<sup>124</sup> V návrhu se objevila myšlenka toho, že by na Gottwaldově náměstí měl být vybudován obchodní dům, proto byla vyhlášena soutěž.

<sup>125</sup> Ve dnech od 23. 5. – 11. 6. 1966 se v Liberci sešli odborníci z Československa, Velké Británie, Francie a Polska na Mezinárodním pracovním symposiu mladých architektů a výtvarných umělců o využití volného času mládeže. Týmy složené z různých odborníků, včetně sociologů, výtvarných umělců, architektů a psychologů, se snažily vytvořit novou perspektivu pro Liberec. Zaměřovaly se především na znovuoživení dolního centra města, které je vnímáno jako jádro Liberce. Jediným realizovaným projektem, který ze symposia vzešel byl obchodní dům Ještěd.

<sup>126</sup> AUTORŮ, kolektiv. Čas experimentů. Časopis *Fontes Nissae – prameny Nisy. Historie, památky, umění*, listopad 2021, roč. XXII, č. 1., s. 73.

<sup>127</sup> Autoři objekt neřešili jako klasický obchodní dům, ale chtěli vytvořit samostatné obchodní prostory, které sloučí do jednoho objektu při zachování vzájemné nezávislosti.

<sup>128</sup> MASÁK, Miroslav / ŠVACHA, Rostislav. *Miroslav Masák: stati o architektonické životě a díle*, s. 70.

## 4. 2 Stavba

Jednalo se o složitou, vícepodlažní objekt skládající ze suterénu a pěti nadzemních podlaží. Stavba byla založena na systému sítě hexagonálních buněk, které se opakovali. [42] Tento princip byl převzat z konceptu střediska v izraelském pavilonu na Expu 67 v Montrealu, který navrhl Arieh Sharron.<sup>129</sup> Do toho se měla promítnout ještě myšlenka, podle níž se ve stavbě měly sbíhat ulice. Provázání v obchodním středisku vytvořilo základ krytých pasáží, do kterého se poté srovnaly tři samostatné budovy nákupního centra a propojující síť pasáží, ramp, teras a schodišť. [43] Miroslav Masák se k tomu vyjádřil následovně: „*Sít' racionálních čtverců a měkkých vepsaných pětiúhelníků a šestiúhelníků, ale i sít' vnitřních pasáží nákupního střediska směrům tradičního pěšího provozu odpovídá. Chtěli jsme stavbu organicky zařadit do rozháraného prostředí města.*“<sup>130</sup> Karel Hubáček v rozhovoru s Rostislavem Šváchou zmiňuje: „*šlo o stavbu deseti či jedenácti různých investorů, kteří všichni potřebovali vlastní vchody, vlastní zásobování, vlastní vedení a vlastní zaměstnance. Byl to sdružený dům, Výplod doby, Všichni se nějak podepsali. Nerad bych se k němu zevrubněji vracel.*“<sup>131</sup> Středisko tvořilo dům s módním zbožím, dům s potřebami pro domácnost a dům potravin.<sup>132</sup> Respekt k místu stavba projevila tak, že zachovala výškový horizont s ohledem na okolní zástavu.

Byly vybudovány tři autonomní obchodní jednotky<sup>133</sup>, které byly spojené v přízemí průchody a v patře terasami. [44] Tuto formu do určité míry podměnily nároky jednotlivých objednavatelů. Lze vidět určitou tendenci v západoevropské architektuře, která se přikláněla k rozdělování stavby do několika částí. Atypické řešení stavby bylo podtrženo výraznou barevností, která kombinovala oranžový keramický obklad a povětšinou odolnou ocel, která se nazývá cor-ten. [45] Stavba přinesla řadu technologických inovací a atypické detaily jako jsou ponorková okna a střešní kupole.

Středisko dostalo status experimentální stavby kvůli testování válcované ušlechtilé oceli Amofix, která byla použita pro plášť budovy. Hubáček při svém rozhovoru s Rostislavem Šváchou mluvil také o novém patentu, který byl pro obchodní středisko vynalezen: „*Patent, který byl pro obchodní centrum Ještěd vynalezen byly takzvané suché*

---

<sup>129</sup> AUTORŮ, kolektiv. Čas experimentů. Časopis *Fontes Nissae – prameny Nisy. Historie, památky, umění*, listopad 2021, roč. XXII, č. 1., s. 73.

<sup>130</sup> Tamtéž.

<sup>131</sup> ŠVÁCHA, Rostislav. *Karel Hubáček*, s. 35.

<sup>132</sup> URBAN, Jaroslav. *Před premiérou v novém obchodním domě Ještěd. Již za týden*. *Vpřed*, roč. XIX, č. 95, 28. listopadu 1978, s. 3.

<sup>133</sup> pavilon A, B a C.

*dlaždice nahoře na střeších, které byly z plastu, uložené na roštích. Při dešti voda proteče mezerami mezi nimi a podlaha na horních terasách zůstává suchá a rovná. Spádování odtoku vody je pod dlaždicemi.“*<sup>134</sup> K dalšímu inovativnímu technickému řešení patřila polyuretanová plovoucí dlažba elektricky vyhřívaných teras.

U venkovní části budovy se ještě nacházela schodiště. [46] Dvě z nich připomínala šestiúhelník a čtyři schodiště byla do tvaru trojúhelníku. V prvním patře se nasázelo schodiště točité. Jelikož mezi východní a západní částí byl výškový rozdíl, byl umožněn vstup přes rozsáhlé otevřené schodiště. V Pavilonu A a B se nacházely eskalátory, které umožňovaly procházet skrze patra. [47]

Ke zprovoznění budov docházelo postupně. Pavilony měly společné suterénní sklady a expedici. [48] V těchto částech se nacházelo železobetonové zdivo. V interiéru se nacházela široká škála obchodů, restaurací a služeb. V přízemí až do II. patra se nacházela prodejní část, ve III. a IV. patře bylo umístěno administrativní a pomocné zázemí. [49 – 53] Sezonní kavárny se nacházeli na střešních terasách, ty byly směřované tak, aby návštěvník podlehl k delšímu zastavení. [54] Střechám dominovaly také Buckminsterovy kupole<sup>135</sup>, kterými se do interiéru dostávalo světlo.

## 4. 2. 1 Vybavení interiéru

Na interiéru se podílela Školka Sial. Patřil sem Jiří Suchomel, který vytvořil návrh pro vnitřní typizovaná svítidla v podobě trubek, Michal Brix při jednom ze vstupů umístil nafukovací reklamní poutač.<sup>136</sup> Poutač byl založen na principu pneumatického válce z technické textilie, ukotvené k ocelové konstrukci ventilátoru. Průsvitná textilie umožňovala efektivní hru vnitřní světelné projekce.<sup>137</sup> Do provozu byl poutač uveden v roce 1973, několik let nato byl však zrušen a nahrazen ocelovou vyhlídkovou „věží - panákem“, maskotem obchodního domu.<sup>138</sup> Mirko Baum vytvořil stylizovaný

---

<sup>134</sup> ŠVÁCHA, Rostislav. *Karel Hubáček*, s. 35.

<sup>135</sup> Pojmenováno podle amerického vynálezce, architekta Buckminstera Fullra, který vynalezl v roce 1947 princip geodetických kupolí. Jedná se o kupolovitou konstrukci složenou z trojúhelníkových segmentů, které se spojují do síťové struktury. Síť umožňuje rovnoměrné rozložení síly a tlaku po celé konstrukci a tím poskytuje vysokou pevnost a odolnost při nízké hmotnosti. Tyto polokupole jsou využívány v různých odvětví stavebnictví pro svou efektivitu, odolnost a estetické možnosti.

<sup>136</sup> ŠVÁCHA Rostislav (ed.). *SIAL*, s. 81.

<sup>137</sup> AUTORŮ, kolektiv. Čas experimentů. *Fontes Nissae – prameny Nisy. Historie, památky, umění XXII, 2021, č. 1.*, s. 74.

<sup>138</sup> Tamtéž.

novinový stánek, který vypadal jako velká krabička od zápalek. [55] V interiéru je odhalená ocelová konstrukce a díky tomu došlo ke zvětšení prostor prodejních podlaží a také umožňovalo i lepší větrání.

Na technický dozor nad celou vzduchotechnikou dohlížel Václav Voda. Časopisu *Vpřed* poskytl rozhovor, kde se o vzduchotechnice rozpovídal: „Čerstvý venkovní vzduch byl prováděn z prostoru nad objektem nasávací věží, který byla spojená s postranním schodištěm. Všechny vstupy do budovy, kde se předpokládala vyšší frekvence lidí byla opatřena vzduchovými clonami. Zabraňují vnikání chladu v zimním období do klimatizovaných prostor, pro jejichž vlastní prodejní část bylo použito dvoukanálové vysokotlaké klimatizace nemající v ČSSR pro daný účel použití období.“<sup>139</sup> Jednotlivé elementy vzduchotechniky byly soustředěny v centrální strojovně, která se nacházela v suterénu.

Obchodní středisko změnilo majitele v roce 1992 a objekt vlastnila společnost K-mart, od konce dubna 1996 byl ve vlastnictví společnosti Tesco Store ČR. Majitelé provedli změnu názvu a v interiéru přestavby, které měly dům přiblížit potřebám moderního prodeje zboží.

Na začátku roku 2005 se začaly objevovat informace o tom, že liberecká radnice chce prodat pozemky, které se nacházející v centru města. Zájem o pozemky projevil holandská národní společnost Multi Development Corporation. K těmto pozemkům patří obchodní dům Tesco, dříve známé jako Ještěd, sousední vila, parkovací plocha před terminálem městské hromadné dopravy a parkovací dům Centrum.<sup>140</sup>

## 4. 2. 1 Demolice

V roce 2006 nový vlastník střediska Ještěd, nadnárodní společnost Tesco, prosadil požadovanou demolici střediska Ještěd. Záměr zbourat Ještěd vyvolal u mnohých, u laické i odborné veřejnosti, bouřlivou reakci. Stavba měla své odpůrce, ale i zastánce, kteří stavbu považovali za unikát. Inženýr architekt Radim Kousal<sup>141</sup> v den 100. výročí narození architekta Karla Hubáčka poskytl rozhovor Českému rozhlasu Liberec, ve kterém došlo i na obchodní středisko Ještěd. Kousal, který spolupracoval na návrhu

---

<sup>139</sup> URBAN, Jaroslav. Před premiérou v novém obchodním domě Ještěd. Již za týden. *Vpřed*, roč. XIX, č. 95, 28. listopadu 1978, s. 3.

<sup>140</sup> Bc. URBÁNKOVÁ, Šárka. *Obchodní dům Ještěd v Liberci*, diplomová práce, Technická univerzita v Liberci, 2013, s. 52.

<sup>141</sup> Pracoval s Karlem Hubáčkem v libereckém studiu SIAL.



nového obchodního centra, které nahradilo obchodní dům Ještěd se vyjádřil k tomu následovně: „Když se developer rozhodl, že v Liberci postaví obchodní centrum, jel se podívat na parcelu po bývalé Textilaně. Ale jel kolem starého obchodního domu Ještěd, a viděl, že tam je lepší místo. Tak se rozhodl.“<sup>142</sup>

Skupina architektů se snažila budovu před demolicí zachránit a neúspěšně žádali o její prohlášení technickou památkou. Mezi tuto skupinu patřil například Jan Mach z atelieru Mjölkl, který se se svými spolužáky snažil o záchranu<sup>143</sup>, stejně tak i profesor Jiří Suchomel a profesor Rostislav Švácha. Podle Jiřího Suchomela, který byl v roce 2009 proděkanem liberecké fakulty architektury na Technické univerzitě, byla demolice obchodního domu nesprávným úsudkem.<sup>144</sup>

V únoru 2005 liberečtí architekti Jan Duda a Filip Horatschke ze studia Artikl zorganizovali petici architektů a veřejnosti za zachování obchodního domu.<sup>145</sup> Památkáři i odborníci se snažili zabránit demolici tím, že jí zapíšou na seznam kulturních památek. To se ale bohužel nepovedlo.<sup>146</sup> „Obchodní dům nevyhovuje požadavkům moderního prodeje, zákazníci musí přecházet mezi jednotlivými budovami, stavba se dá obtížně zásobovat zbožím a je náročná na provoz.“<sup>147</sup> Takhle se uvádějí důvody, proč stavbu zbourat, protože majitel stavby, řetězec Tesco a holandská developerská společnost Multi Development, mají jiné plány.<sup>148</sup>

Ministerstvo kultury v roce 2007 vydalo stanovisko, že statut památky budově nepřisluší. Důvod, proč budova nedostala status památky, vysvětlilo ministerstvo kultury:

---

<sup>142</sup> KALÁTOVÁ, Iveta. *Ty, ty, ty, řekl Karel Hubáček, když se dozvěděl o bourání obchodního domu Ještěd, vzpomíná architekt Kousal*, [23. února 2024]. <<https://liberec.rozhlas.cz/ty-ty-ty-rekl-karel-hubacek-kdyz-se-do-zvedel-o-bourani-obchodniho-domu-jested-9181642>> (vyhledáno 29. 4. 2024).

<sup>143</sup> MIKULIČKA, Jan. *Nepomohly petice ani protesty. Před pěti lety padl Hubáčkův Ještěd*, [1. dubna 2014]. <[https://www.idnes.cz/liberec/zpravy/vyroci-bourani-obchodniho-domu-jested.A140401\\_125819\\_liberec-zpravy\\_tm](https://www.idnes.cz/liberec/zpravy/vyroci-bourani-obchodniho-domu-jested.A140401_125819_liberec-zpravy_tm)> (vyhledáno 29. 4. 2024).

<sup>144</sup> ČTK. *Bývalý obchodní dům Ještěd mizí v prach*, [26. březen 2009]. <[https://www.lidovky.cz/byzny-s/byvaly-obchodni-dum-jested-mizi-v-prach.A090324\\_172725\\_ln\\_ekonomika\\_nev](https://www.lidovky.cz/byzny-s/byvaly-obchodni-dum-jested-mizi-v-prach.A090324_172725_ln_ekonomika_nev)> (vyhledáno 29. 4. 2024).

<sup>145</sup> MIKULIČKA, Jan. *Nepomohly petice ani protesty. Před pěti lety padl Hubáčkův Ještěd*, [1. dubna 2014]. <[https://www.idnes.cz/liberec/zpravy/vyroci-bourani-obchodniho-domu-jested.A140401\\_125819\\_liberec-zpravy\\_tm](https://www.idnes.cz/liberec/zpravy/vyroci-bourani-obchodniho-domu-jested.A140401_125819_liberec-zpravy_tm)> (vyhledáno 29. 4. 2024).

<sup>146</sup> Obchodní dům Máj v Praze to zachránilo.

<sup>147</sup> PLUHAŘ, Adam. *Demolice slavného obchodního domu v Liberci se chýlí ke konci*, [22. dubna 2009]. <[https://www.idnes.cz/bydleni/architektura/demolice-slavneho-obchodniho-domu-v-liberci-se-chyli-ke-konci.A090416\\_120235\\_panelakovy-byt\\_web](https://www.idnes.cz/bydleni/architektura/demolice-slavneho-obchodniho-domu-v-liberci-se-chyli-ke-konci.A090416_120235_panelakovy-byt_web)> (vyhledáno 29. 4. 2024).

<sup>148</sup> PLUHAŘ, Adam. *Demolice slavného obchodního domu v Liberci se chýlí ke konci*, [22. dubna 2009]. <[https://www.idnes.cz/bydleni/architektura/demolice-slavneho-obchodniho-domu-v-liberci-se-chyli-ke-konci.A090416\\_120235\\_panelakovy-byt\\_web](https://www.idnes.cz/bydleni/architektura/demolice-slavneho-obchodniho-domu-v-liberci-se-chyli-ke-konci.A090416_120235_panelakovy-byt_web)> (vyhledáno 29. 4. 2024).

„Stavba byla výrazem své doby, a i když je zajímavá, hodná pozornosti a zaslouží si respekt, nepatří do kategorie nemovitých památek.“<sup>149</sup>

Jiří Suchomel, který podal žádost o zapsání domu na seznam památek, se také vyjádřil v Mladé frontě dne v roce 2009: „Zcela jasně převážil politický tlak a ekonomické zájmy nad odbornými stanovisky.“<sup>150</sup> V březnu 2007 další žádost o prohlášení obchodního domu Ještěd kulturní památkou podal Jiří Křížek z Národního památkového ústavu, kdy s žádostí mu pomáhal profesor Jiří Suchomel, profesor Rostislav Švácha a akademický architekt David Vávra.<sup>151</sup> Se zařazením obchodního domu na památkový seznam nesouhlasil Liberecký kraj, liberecký magistrát ani majitel budovy.<sup>152</sup> Celý spor se táhl do ledna roku 2007, kdy ministerstvo definitivně žádost odmítalo.

Pro developera, který se rozhodl postavit nové obchodní centrum, dělal tehdy Radim Kousal s architektonickou kanceláří SIA DESIGN obchodní centrum v Praze na Chodově. Když je developer oslovil, byla svolaná schůzka s primátorem a tam se dozvěděl: „že by se mu líbilo postavit centrum tam, co je obchodní dům Ještěd. Že to zbourají, zbourají kulturní dům, a tak dále [...] Tak nám spadla čelist.“<sup>153</sup> Po tom, co se Radim Kousal dozvěděl, že získali zakázku šel za Karlem Hubáčkem. V rozhovoru pro Český rozhlas Liberec vzpomínal na to, co řekl architektovi Hubáčkovi: „Pane šéf, bude se stavět nové obchodní centrum v Liberci, ale bude se bourat obchodní dům Ještěd.“<sup>154</sup> Kdyby byl Karel Hubáček na jeho místě, zbouřil by obchodní dům také.

Demolice obchodního střediska Ještěd začala v polovině března roku 2009 a na jeho místě bylo postaveno nové obchodní centrum Forum Liberec společnosti Multi Development. [56] Nový obchodní dům vznikal ve dvou etapách od roku 2006 do roku

---

<sup>149</sup> PLUHAŘ, Adam. *Demolice slavného obchodního domu v Liberci se chýlí ke konci*, [22. dubna 2009]. <[https://www.idnes.cz/bydleni/architektura/demolice-slavneho-obchodniho-domu-v-liberci-se-chyli-ke-konci.A090416\\_120235\\_panelakovy-byt\\_web](https://www.idnes.cz/bydleni/architektura/demolice-slavneho-obchodniho-domu-v-liberci-se-chyli-ke-konci.A090416_120235_panelakovy-byt_web)> (vyhledáno 29. 4. 2024).

<sup>150</sup> PLUHAŘ, Adam. *Demolice slavného obchodního domu v Liberci se chýlí ke konci*, [22. dubna 2009]. <[https://www.idnes.cz/bydleni/architektura/demolice-slavneho-obchodniho-domu-v-liberci-se-chyli-ke-konci.A090416\\_120235\\_panelakovy-byt\\_web](https://www.idnes.cz/bydleni/architektura/demolice-slavneho-obchodniho-domu-v-liberci-se-chyli-ke-konci.A090416_120235_panelakovy-byt_web)> (vyhledáno 29. 4. 2024).

<sup>151</sup> Bc. URBÁNKOVÁ, Šárka. *Obchodní dům Ještěd v Liberci*, diplomová práce, Technická univerzita v Liberci, 2013, s. 62.

<sup>152</sup> LUBAS, Miloslav. *Vznikly nové návrhy, aby se liberecké Tesco stalo památkou*, [8. března 2007]. <<https://www.archiweb.cz/n/domaci/vznikly-nove-navrhy-aby-se-liberecke-tesco-stalo-pamatkou>>. (vyhledáno 29. 4. 2024).

<sup>153</sup> KALÁTOVÁ, Iveta. *Ty, ty, ty, řekl Karel Hubáček, když se dozvěděl o bourání obchodního domu Ještěd, vzpomíná architekt Kousal*, [23. února 2024]. <<https://liberec.rozhlas.cz/ty-ty-ty-rekl-karel-hubacek-kdyz-se-do-zvedel-o-bourani-obchodniho-domu-jested-9181642>> (vyhledáno 29. 4. 2024).

<sup>154</sup> KALÁTOVÁ, Iveta. *Ty, ty, ty, řekl Karel Hubáček, když se dozvěděl o bourání obchodního domu Ještěd, vzpomíná architekt Kousal*, [23. února 2024]. <<https://liberec.rozhlas.cz/ty-ty-ty-rekl-karel-hubacek-kdyz-se-do-zvedel-o-bourani-obchodniho-domu-jested-9181642>> (vyhledáno 29. 4. 2024).

2010 kdy pokračovala postupná demolice Ještědu. Důvodem, proč se stavělo ve dvou etapách byl požadavek společnosti Tesco, která nechtěla přerušit provoz.<sup>155</sup>

Cílem celého projektu bylo vrátit dolnímu centru podobu města. Návrh, design i provedení nové stavby mělo charakter moderního obchodního centra, které odpovídalo evropským standardům. Obchodní centrum Forum se snažilo zabrat maximální využitelnou plochu pozemku a zakrylo výhled na vysílač Ještěd, na rozdíl od původního objektu.

### 4.3 Zhodnocení

Jelikož dnes obchodní dům Ještěd neexistuje, tak v době svého vzniku představoval architektonickou a technickou realizaci, která se stala nedílnou součástí města Liberec. Středisko nebylo jen typickým obchodním domem, ale sdružovalo i samostatné prostory pro několik na sobě nezávislých uživatelů.

Stavba obchodního střediska byla výsledkem spolupráce architektů Karla Hubáčka a Miroslava Masáka, kteří se postarali o inovativní design a technické řešení. Koncept využití hexagonální sítě a propojení různých funkcí stavby přinesl unikátní uspořádání, které přispělo k atraktivitě a funkčnosti komplexu. Z hlediska urbanismu přineslo obchodní středisko Ještěd nový impuls pro střed města Liberec. Jeho umístění a architektonické řešení mělo být odpovědí na urbanistické potřeby a ambice města.

V průběhu let se ukázalo, že potřeby spotřebitelů se mění a původní dům už nárokům nevyhovoval. To vedlo k rozhodnutí o demolici a následné výstavbě nového nákupního centra, které lépe reflektovalo současné potřeby obyvatel. Řada místních a odborníků vnímá demolici jako selhání politických činitelů a orgánů. Kritici také mohou poukázat na ztrátu kulturní identity původní stavby. Nakonec i já bych demolici označila jako výsledek selhání. Můžeme říct, že některým developerským projektům nezáleží na vztahu k historii místa, kde mají být budovy zbudovány.

---

<sup>155</sup> Supermarket Tesco se přestěhovalo do centra Forum.

## 5. Montovaný dům Karla Hubáčka

### 5. 1 Montovaný dům v Alšově ulici

Městský národní výbor ve spolupráci s Krajským projektovým ústavem chtěli vytvořit prototyp montovaného domu, který by se mohl poté prodávat po celém Československu jako stavebnice. Chuť experimentovat přivedla Karla Hubáčka na myšlenku montovaného rodinného domu. Bylo vypracováno několik návrhů, které kombinovaly různé hmotové, výškové a dispoziční řešení, včetně uplatnění dvojdomů a trojdomů.<sup>156</sup> [57] Z předložených alternativ se vybral typ jednopatrového domku s garáží projektovaným Karlem Hubáčkem spolu s Vlastimilem Šedem, Josefem Patrmanem a Václavem Bůžkem.<sup>157</sup> Domek byl s vykalkulovaným nákladem vyhodnocen na 70 000 Kčs, kdy se jednalo pouze o ceny na sériově vyráběné domy, a proto bylo jasné, že náklad jako prototyp bude vyšší.<sup>158</sup> Nakonec stavba přišla zhruba na dvojnásobek ceny.

V rekreační oblasti, v místě vilové kolonie v Liberci, byl v letech 1959 – 1960 situován prototyp montovaného rodinného domu.<sup>159</sup> [58] S výstavbou se započalo v roce 1960 na základě jedné z alternativ, kdy se prvoplánově jednalo o vzorový pavilon v rámci Libereckých výstavních trhů konané v roce 1961. Záměrem bylo postavit vzorový pavilon, který se poté bude moct být nabídnut k sériové výstavbě. Dům nabízel možnost individuálního bydlení, jelikož rodinná výstavba v 50. letech 20. století nebyla tolik populární jako kolektivní bydlení, paneláky nebo bytovky. To celé vnímal Karel Hubáček jako možnost nabídnout nějakou alternativu. [59]

Dům byl stavěn z panelů<sup>160</sup>, kterým se říkalo pěno-břídlo-beton. „*Byla to experimentální stavba, kdy se používaly lokální zdroje, třeba břidlice, která se na místě lisovala do stavebních panelů,*“ popsal technologii Knížek v rozhovoru pro Jiří Křížek, ředitel Severočeského muzea v Liberci.<sup>161</sup> Jedna z komplikací během prací byla ta, že bylo zapotřebí upravovat licí formy, kvůli tomu, že nebylo postaveno takové zařízení k míchání pěnobetonu, které by zvýšilo produktivitu. Práce se prováděla na malé pokusné

---

<sup>156</sup> VRABELOVÁ, Renata (ed.). *Architektura 60. a 70. let 20. století v České republice*, s. 198.

<sup>157</sup> Projekt pochází z roku 1959.

<sup>158</sup> Anonymní rukopis. *Zápis z kontrolního dne na stavbě – přípravě výstavby rodinného domku, 1. kontrolní den*, 7. června 1960, Národní památkový ústav, územní odborné pracoviště v Liberci.

<sup>159</sup> Za ním se zvedá bytový dům *Wolkerák* od Jaromíra Vacka.

<sup>160</sup> Technologie, které v té době byly dostupné byly panelové, proto je dům vyroben z panelů.

<sup>161</sup> Anonymní článek. *Dům architekta Karla Hubáčka v Liberci se v létě otevře návštěvníkům*, archiweb.cz, [21. února 2024]. <<https://www.archiweb.cz/n/domaci/dum-architekta-karla-hubacka-v-liberci-se-v-lete-otevire-navstevnikum>>. (vyhledáno 10. 5. 2024).

míchačce s velkou poruchovostí a tím se ztrácel i čas. Vliv povětrnosti na otevřené lící ploše škodil panelům, které bylo nutné opravovat.<sup>162</sup> O kompletní vybavení bytové jednotky počítal Nábytkářský průmysl Praha, který přemýšlel nad vlastní expozicí u příležitosti Libereckých výstavních trhů.<sup>163</sup> Krajský projekční ústav měl zajistit textovou část pro panely, které měly informovat návštěvníky o možnostech budování rodinného domku, jeho konstrukční uspořádání a finančních nákladech.

Dodnes stojící vila sloužila původně jako experiment, který měl ukázat možnost postavit rodinný dům v ceně panelového bytu. Zájem o dům nebyl, neobjevil se nikdo, kdo by patent převzal a začal to nabízet, proto se Hubáček rozhodl se do něj nastěhovat i se svou rodinou. „*Protože stojí na osmu ocelových sloupech, nikdo ho nechtěl z obav, že spadne. Po velké řadě měsíců jsem se dohodl s městem, že se do něho nastěhujeme a dáme k dispozici náš stávající byt. Ještě jsme nespadli,*“ vzpomínal Karel Hubáček na stavbu v roce 1996.<sup>164</sup>

### 5. 1. 1 Uspořádání

Dispozičně odpovídá dům spíše panelákovému bytu, proto Hubáček označuje dům za „malý paneláček“, který pořídil přibližně za stejnou cenu jako byt v panelovém domě. Požadavky výzkumných ústavů žádali, aby pevnost domku byla co největší s ohledem na transportní riziko.

Pokud se podíváme na formální stránku domu, můžeme zde vidět, že má blízko ke corbusierovskému funkcionalismu.<sup>165</sup> [60] Objekt je situován ve středu zahrady, která je prorostlá keři i stromy. Celý pozemek je ohraničen modrým oplocením, který pochází z Hubáčkova návrhu, elegantnost celému domu dodává modrobílá barevnost. Netradičním prvkem jsou experimentální panely z pěnobetonu a drcené, tvrdé, lisované

---

<sup>162</sup> Stavokombinát Liberec. *Pokusná výstavba rodinného domku s pěnobetonem v Alšově ulici v Liberci v roce 1960 – 1961, Přehled o nákladech a rozpočtech včetně dodatků výstavby domku.*, 25. října 1961, Národní památkový ústav, územní odborné pracoviště v Liberci.

<sup>163</sup> Archivní výstřižek. *Zápis z 5. kontrolního dne na stavbě rodinného domku z pěnobetonu v Alšově ulici v Liberci*, 6. června 1961, Národní památkový ústav, územní odborné pracoviště v Liberci.

<sup>164</sup> PEŠEK, Jan. *S domem za cenu bytu autor Ještědu neuspěl, v unikátní stavbě bude jeho památník*, [30. října 2023]. <[https://www.idnes.cz/liberec/zpravy/dum-karel-hubacek-pamatnik-montovana-stavba-jested.A231030\\_144817\\_liberec-zpravy\\_jape](https://www.idnes.cz/liberec/zpravy/dum-karel-hubacek-pamatnik-montovana-stavba-jested.A231030_144817_liberec-zpravy_jape)>. (vyhledáno 10. 5. 2024).

<sup>165</sup> Vyznačuje se typickými prvky jako je plochá střecha, pásové okno, piloty, které vynášejí dům.

břidlice. <sup>166</sup> Pokud se jedná o fasádu tak jde o jednoduchou a strohou fasádu, která byla vytvořena z omítek Cerami, vyráběná v licenci britské firmy Pyrok IG. <sup>167</sup>

Jednoduché ocelové pilíře nesou druhé patro, což nám může připomenout například stavbu od architekta Le Corbusiera vilu Savoye. Díky nosné ocelové konstrukci byl dům variabilní a měl posuvnou stěnu mezi ložnicemi. <sup>168</sup> Domek je obložen dřevem, především směrem do zadní části zahrady, má plochou střechu a pásové okno směrem do ulice. [61]

V přízemí domu se nachází garážová vrata se vstupem do vily, kterým se ocitneme v chodbě, kde se nachází dveře do garáže. Z přízemí stoupá ocelové schodiště do patra, kde jsou umístěné hlavní obytné místnosti. [62]

Ve druhém patře se nachází dva soukromé pokoje, obývací pokoj, jídelní kout, kuchyň a koupelna. [63] Z obývacího pokoje lze do soukromých místností projít chodbou nebo přes kuchyň. [64] V domě se nachází původní nábytek, výmalba vznikla podle Hubáčkova návrhu. [65] Bílý interiér je zdoben dřevěným obložením a prvky, které jsou laděné do červených odstínů, oranžové a zelené barvy. Součástí jsou také umělecká díla prací, která dostal Karel Hubáček darem od svých uměleckých přátel a obdivovatelů, součástí jsou i ocenění, která za svůj život Hubáček získal. <sup>169</sup>

Postupně byly odhalovány nedostatky projektu, a tak bylo nutné provést úpravy. Byl pořízen obklad, který měl snížit tepelné účinky a místo ploché střechy byl domek opatřen pultovou střechou, což je střecha se sklonem. Takže to, jak vypadá dům z exteriéru dnes, je do větší míry výsledek úprav domu od 70. let 20. století.

## 5. 2 Inovace montovaného domu

Malá vila, která se dá lehce v okolní zástavbě přehlédnout, není památkově chráněná a nic by nebránilo k odstranění, takový osud potkalo například obchodní středisko Ještěd. „*Když jsem se dozvěděl, že rodina už nemá pro dům využití, poslal jsem na kraj žádost, jestli by ho nemohl zachránit,*“ říká Jiří Křížek <sup>170</sup>, který je ředitelem Severočeského

---

<sup>166</sup> VRABELOVÁ Renata (ed.). *Architektura 60. a 70. let 20. století v České republice*, s. 198.

<sup>167</sup> ZEMAN, Jaroslav. *Liberec: urbanismus, architektura, industriál, pomníky, objekty, památky*, s. 112.

<sup>168</sup> Bylo možné ho použít jako solitérní, vytvářet dvojdomy i řadové domy, přidat další patro.

<sup>169</sup> ŠVÁCHA, Rostislav. *Karel Hubáček*, s. 20.

<sup>170</sup> VACULÍKOVÁ, Adéla. *Karel Hubáček by slavil stovku, Architekt Ještědu žil v Liberci nedaleko od slavného vysílače. Navštívili jsme jeho dům*, [23. února 2024]. <<https://www.earch.cz/revue/clanek/karel-hubacek-by-slavil-stovku-architekt-jestedu-zil-v-liberci-nedaleko-od-slavneho-vysilace-navstivili-jsme-jeho-dum>>. (vyhledáno 10. 5. 2024).

muzea v Liberci. Nejdříve se uvažovalo, že se najde nové místo, kam by se stavba díky tomu, že je montovaná, přemístila. Kraj nakonec ale odkoupil dům s pozemkem i část mobiliáře a pozůstalosti za 12 milionů korun a díky tomu se vila Karla Hubáčka dostala do správy muzea v prosinci 2023, kdy dům koupil od rodiny Liberecký kraj.

Náměstkyně pro kulturu, památkovou péči a cestovní ruch Libereckého kraje uvádí: „*V současné době pracují kolegové z muzea na posouzení stavu a potřeb domu a na konceptu využití. Jsme v unikátní situaci, kdy na jedné straně města máme příklad architektury Karla Hubáčka pro rodinné bydlení a na druhé straně ikonickou stavbu horského hotelu a vysílače Ještěd. S širokým záběrem a uvažováním Karla Hubáčka budeme v konceptu zcela jistě také pracovat.*“<sup>171</sup> Severočeské muzeum v Liberci plánuje opravit dům co nejvíce citlivě a jako podklad pro obnovu do podoby, v jaké ho vytvořil a obýval architekt, mají pomoci rodinné vzpomínky a fotografie. „*Dům není v havarijním stavu, ale potřebuje nějakou péči, údržbu. Moje představa je, že až bude opraven, může být prohlášen za kulturní památku,*“ řekl Jiří Křížek pro rozhovor ČT 24.<sup>172</sup> O možnostech využití domu přemýšlejí i studenti architektury z ateliéru Jiřího Žida na Technické univerzitě v Liberci.

Jeden z prvních počínů bylo skenování interiéru a exteriéru ve 3D provedení, které si muzeum objednalo u externí firmy.<sup>173</sup> Cílem skenováním bylo získat detailní dokumentaci současného stavu domu a pro budoucí úpravy poskytuje obrazové prameny, podle kterých se při opravách lze řídit. „*Virtuální prohlídka aktuálně slouží jako výukový model pro studenty fakulty umění a architektury TUL, kteří dostali semestrální úkol na rekonstrukci domu Karla Hubáčka. Zároveň je prohlídka volně a zdarma přístupná veřejnosti na webových stránkách [www.dumkh.cz](http://www.dumkh.cz),*“ dodává Jiří Křížek v rozhovoru.<sup>174</sup> Virtuální prohlídkou, lze projít všechny místnosti vily a také si přečíst popisky k artefaktům i obrazům, jako například zjistit, jak se jmenují obrazy na stěnách a zjistit kdo a kdy je vytvořil. Dokumentace by měla být podkladem pro stavebně historický průzkum který Liberecký národní památkový ústav pomáhal zpracovat.

---

<sup>171</sup> FREIWILLIGOVÁ, Blanka. *Dům architekta Hubáčka muzejníci zpřístupní veřejnosti v červnu*, [9. dubna 2024]. <<https://liberecka.drba.cz/zpravy/35762-dum-architekta-hubacka-muzejnici-zprístupni-verejnosti-v-cervnu.html>>. (vyhledáno 10. 5. 2024).

<sup>172</sup> VRLÁK, Marek. *Liberecký kraj chce koupit dům autora vysílače na Ještědu Hubáčka. Plánuje památník*, [30. října 2023]. <<https://ct24.ceskatelevize.cz/clanek/regiony/liberecky-kraj-chce-koupit-dum-autora-vysilace-na-jestedu-hubacka-planuje-pamatnik-815>>. (vyhledáno 10. 5. 2024).

<sup>173</sup> Výstupem 3D skenování muzeum připravilo virtuální prohlídku domu.

<sup>174</sup> PIRKL, Radek. *Rok 2024 je rokem Karla Hubáčka. Kraj, město, univerzita, galerie, muzeum a další se chystají ke 100. výročí architekta narození řadu akcí*, [22. února 2024]. <<https://www.tul.cz/2024/02/22/rok-2024-je-rokem-karla-hubacka-kraj-mesto-univerzita-galerie-muzeum-a-dalsi-chystaji-ke-100-vyroci-architektova-narozeni-rad-akci>>. (vyhledáno 10. 5. 2024).

Muzeum plánuje v domě udělat expozici, která bude připomínat život a dílo Karla Hubáčka a zároveň chce dům zpřístupnit veřejnosti v rámci prohlídek, které by se měly uskutečnit od léta 2024. V domě zůstane vybavení jako je originální nábytek a výmalba či interiérové úpravy podle Hubáčkovy návrhu. „*S tímto domem jsme získali i podstatnou část pozůstalosti Karla Hubáčka. Tou nejzajímavější jsou například všechna ocenění. To bude jedna část výstavy,*“ zmínil Jiří Křížek a dodává.<sup>175</sup> Nejzajímavějším, co se v domě nachází jsou všechna ocenění včetně originálu Ceny Augusta Perreta. Tato cena by měla být jedním z mnoha dalších exponátů výstavy, kterou Severočeské muzeum v Liberci chystá v termínu od 12. června 2024 až do 6. března 2025.

Část domu a zahrada má být využita pro dočasné výstavy, zahrada kolem domu má umožnit od jara do podzimu pořádání menších kulturních akcí. V budoucnu chce kraj také jako vlastník objektu požádat o památkovou ochranu.

### 5.3 Zhodnocení

Stavba montovaného rodinného domu, navržený Karlem Hubáčkem a jeho týmem představuje příklad experimentální architektury 20. století v Československu. Projekt zkoumal možnost masové výroby a distribuce domů prostřednictvím montovaných prvků a zároveň reagoval na tehdejší potřeby a výzvy ve výstavbě. Jeden z klíčových prvků tohoto projektu byla snaha o inovaci ve využití materiálů a konstrukčních technologií.

Umístění domu v rekreační oblasti a jeho zaměření na individuální bydlení představovalo krok v kontextu tehdejšího urbanistického plánování. V době, kdy byly populární kolektivní formy bydlení, tento dům nabízel alternativu pro ty, kteří toužili po vlastním domově a soukromí.

I přes nedostatek prvotního zájmu, dům Karla Hubáčka představuje inspiraci pro architekty a urbanisty. Inovativní přístup k designu, kombinace funkcionalistických prvků a experimentování s materiály a technologiemi připomíná důležitost kreativity v architektonickém procesu.

---

<sup>175</sup> MAŘAS, Tomáš. *Výstavy, přednášky, divadelní představení. Liberec si připomíná architekta Karla Hubáčka*, [23. února 2024]. <<https://liberec.rozhlas.cz/vystavy-prednasky-divadelni-predstaveni-liberec-si-pripomina-architekta-karla-9180835>>. (vyhledáno 10. 5. 2024).



Dům je nyní v majetku Libereckého kraje pod správou Severočeského muzea v Liberci a je důkazem, že i neúspěšné projekty mohou přinést cenné poznatky a inspiraci pro další generaci tvůrců a plánovačů měst.

## 6. Bytový dům Wolkerova

### 6. 1 Urbanistický koncept

Na severu města Liberec, se v Sosnové ulici poblíž ulice Wolkerova nachází bytový dům nad starší vilovou zástavbou, která pochází z období první republiky. Jedná se o lokalitu zalesněného svahu na konečné stanici tramvaje. Výstavba byla určena pro liberecké bytové družstvo Nisa.

Bytový dům Wolkerova je společným projektem Karla Hubáčka, Jaromíra Vacka<sup>176</sup> a statika Václava Vody z roku 1964. Architekti libereckého projektového ústavu, inženýři Jaromír Vacek a Karel Hubáček, jako vedoucí tvůrčí skupiny, vybrali toto místo pro dům, který měl být příkladem vzorového bydlení.<sup>177</sup> Autorem podrobného územního plánu se stal Karel Hubáček, který do této lokality situoval experimentální rodinný dům z panelů. Na urbanistickém řešení se podílel už od začátku Jaromír Vacek. Karel Hubáček, v této době vedl Ateliér 7 a později skupinu S 12 libereckého střediska Krajského projektového ústavu, pomohl prosadit Vackův plán na postavení bytového domu.<sup>178</sup> Původně se počítalo, že se budou stavět dva domy, kdy každý z uvedených architektů měl projektovat svůj.<sup>179</sup> Nakonec se realizoval pouze objekt Jaromíra Vacka.

Dům, lidově zvaný také jako Wolkerák, se na základě společného plánu realizoval v letech 1968 – 1972. Jaromír Vacek navrhl architektonické řešení bytového domu a Václav Voda zpracoval statickou a konstrukční stránku.

Realizace vyžadovala částečné úpravy terénu směrem k vrchu s rozhlednou kvůli tomu, aby se budova zdála organicky spojená s okolní krajinou. Nakonec se jim podařilo dosáhnout harmonie mezi novou architekturou s přírodním prostředím. Půdorys domu kopíruje linie terénu a tím vyvolává dojem, že se opírá o stoupající terén. [66] Jaromír Vacek vyzkoušel organické tvary, které jsou pro oko příjemnější na rozdíl od tvarů hranatých.

Dá se říct, že v kontextu dřívější urbanistické tvorby tento obytný solitér představoval inovativní architektonický projekt a také od počátku poutal zájem veřejnosti. Místní občané podali námitku proti výstavbě 30. 4. 1968. Námitky byly předneseny několikrát

---

<sup>176</sup> Před obloukovým domem navrhoval Jaromír Vacek obytné domy pro liberecké sídliště Králův Háj a Na Bídě.

<sup>177</sup> Anonym. Vpřed, roč. VI, č. 6, 9. února 1965.

<sup>178</sup> ŠVÁCHA, Rostislav (ed.). *SIAL*, s. 63.

<sup>179</sup> ZEMAN, Jaroslav. *Liberec: urbanismus, architektura, industriál, pomníky, objekty, památky*, s. 115.

na veřejných schůzích občanů.<sup>180</sup> Stížnost byla podána kvůli obavám občanů, že dojde ke zhoršení životního prostředí obyvatel, kteří zde bydleli, dalším důvodem bylo, že podle návrhu, který byl předložen, tak nová zástavba podstatně zhorší stávající oslunění obytného objektu v Březové Aleji čp. 1206 - 1210. Bylo tedy doporučeno zpracovat posudek proslunění stávajících objektů a pozemků od Českého vysokého učení v Praze. Z posudku vyplynulo: „Nelze říci, že zamýšlená výstavba vytváří pro existující obytné domy podstatné zhoršení slunečních podmínek. Přesto se však doporučuje uvážit eventuálně posunutí projektovaného objektu blíže k jihovýchodní hranici pozemku, nebrání-li tomu vážné důvody.“<sup>181</sup> Obyvatelé také nesouhlasili s tím, aby v prostoru mezi novou zástavbou a stávajícím objektem byly budovány garáže.<sup>182</sup> Nakonec charakteristický tvar dominuje okolní krajině a ani nenarušila atmosféru staré vilové zástavby, jak se místí počátku obávali.

## 6. 2 Výstavba

Vize obloukového domu, který bude vysoko nad městem, s panoramatickým výhledem na Ještěd, byla Karlu Hubáčkovi blízká. Díky zaoblenému půdorysu lidskému oku uniká skutečná délka domu, která má 180 metrů. [67] Bytový dům je konstrukčně řešený jako krabicový, příčně nosný systém, který vychází z konstrukční soustavy s názvem T 06 B.<sup>183</sup> Byla zvolena technologie lití stěnových panelů do svislých baterií a monolitické stropy. Výrobu potřebných panelů zajišťovala malá panelárna přímo na staveništi. Podle dokumentace Útvaru hlavního architekta města Liberec měl mít bytový solitér základy „ze základových pasů železobetonových a ostatní zdivo bude provedeno z panelů, které budou vyráběny přímo na staveništi.“<sup>184</sup> Dům byl tedy budován tradiční libereckou technologií což znamená „montované stěny a monolitické stropy s ambulatní výrobou stěnových panelů přímo na staveništi.“<sup>185</sup>

---

<sup>180</sup> Uživatelé domu. *Vyjádření občanů – uživatelů bytů v domech Březová Alej 1206 – 1210*, 27. listopadu 1968, Liberec, Národní památkový ústav, územní pracoviště Liberec.

<sup>181</sup> Fakulta stavební, katedra projektování bytových a občanských staveb Praha 6 – Dejvice. *Odborný posudek oslunění obytných budov Březové aleji v Liberci*, 13. 6. 1968, Národní památkový ústav, územní památkové pracoviště Liberec.

<sup>182</sup> RIEGER, Bohuslav. *Vyjádření k územnímu rozhodnutí pro výstavbu 120 b. j. Březová Alej*, 26. listopadu 1968, Liberec, Národní památkový ústav, územní pracoviště Liberec.

<sup>183</sup> Panelová nosná konstrukce s příčnými nosnými stěnami a podélnými vnitřními stěnami zužujícími.

<sup>184</sup> Archivní výstřižek. *Pro úřední spisy, zápis*, 31.1. 1967, Národní památkový ústav, územní pracoviště Liberec.

<sup>185</sup> 2x z Liberce, *Československý architekt*, 27. 12. 1966, roč. XII., č. 25 -26.

Objekt je rozdělen na 2 části, kdy první část je devíti podlažní a druhá část je deseti podlažní. V časopise *Československý architekt* je zmíněno, že: „na fasády a povrchy bude převážně použito betonu, kamene a dřeva v přírodním provedení včetně oken.“<sup>186</sup> Po opravě fasády má dnes Wolkerák světlejší barvu a působí monochromně. Hlavní fasáda, která je obrácená směrem k městu, je doplněna dřevěnou mříží a vertikálním směrem jsou dány slunolamy.

## 6. 2. 1 Rozvržení bytového domu

Díky příčnému konstrukčnímu systému<sup>187</sup> je objekt členěn do identických 12 vchodů s vlastním schodištěm, výtahem a se třemi byty na schodišti, které jsou řazené v souladu s terénem do mírného horizontálního oblouku.<sup>188</sup> Jedná se většinou o třípokojové byty a garsoniéry.<sup>189</sup> Přízemní část se využívá z části pro bydlení a z druhé části jako technické zázemí, jinak zbylá patra jsou obytná. První podlaží kromě vstupu obsahuje kočárkárnu a sklepní kóje. Kromě sklepních kójí zde byla místnost s telefonním automatem i fotokomorou.<sup>190</sup> V posledním podlaží se garsoniéry nenacházejí, místo nich je část prostoru využita jako terasa, která slouží bytovým jednotkám a druhá část jako pokoj, takže zde vznikají bytové jednotky o velikosti 1 + 4.<sup>191</sup> [68]

Dispoziční řešení navrhl Jaromír Vacek tak, že ve středu bytu se nachází kuchyňský kout s elektrickým sporákem, který je spojený s pultem, s jídelnou a obývacím pokojem. Tento prostor se rozšiřuje o hlubokou obytnou ložnici.<sup>192</sup> Kuchyňské kouty bylo v plánu oddělit od jídelny buď lehkou prosklenou příčkou nebo pultem.<sup>193</sup> Opačným směrem, do svahu, jsou situované malé ložnice. Takže hlavní prostor je orientovaný na západ a východním směrem jsou situované ložnice. Vybrané jednotky zvyšovaly komfort vlastním krbem přímo v bytech.

---

<sup>186</sup> 2x z Liberce, *Československý architekt*, 27. 12. 1966, č. roč. XII., 25 -26.

<sup>187</sup> ŠVÁCHA, Rostislav (ed.). *SIAL*, s. 65.

<sup>188</sup> Anonymní nedatovaný výstřižek. *Bytový dům Wolkerova ulice – Původní správa ke stavební části*, Národní památkový ústav, územní pracoviště Liberec.

<sup>189</sup> Na patře se nacházejí dva byty velikosti 3 + 1 a mezi nimi je garsoniéra.

<sup>190</sup> ŠVÁCHA, Rostislav (ed.). *SIAL*, s. 65.

<sup>191</sup> Archivní výstřižek. *Pro úřední spisy, zápis*, 31.1. 1967, Národní památkový ústav, územní pracoviště Liberec.

<sup>192</sup> ŠVÁCHA, Rostislav (ed.). *SIAL*, s. 65.

<sup>193</sup> Archivní výstřižek. *Pro úřední spisy, zápis*, 31.1. 1967, Národní památkový ústav, územní pracoviště Liberec.

Původně bylo plánováno atypické zábradlí lodžii z barevného skla, které mělo odlehčit stavbu. Byla nakonec zvolena varianta s nízkým betonovým parapetem doplněným dřevěnými madly. Na modelu lze vidět motiv obytné střechy s plasticky ztvárněnou hmotou komínu.<sup>194</sup>

Pozornost byla věnována nástupním terasám a přízemnímu patru. [69] Ty od začátku byly zamýšleny pouze pro pěší a k společným venkovním aktivitám.<sup>195</sup> [70] Vstupy architekt doplnil keramickým obkladem v teplé pískové barvě. [71] Vybavení interiéru bylo zadané projektanty Ústavu bytové a oděvní kultury v Praze. Vestavěnou kuchyň nábytek navrhovala Emanuela Kittrichová.<sup>196</sup> Společné zázemí domu, tím se myslí prádelna, klubovna, garáže a kotelna, bylo umístěno pod terasy.

Před domem na terase stála žulová plastika Slunečních hodin od libereckého sochaře Oldřicha Novotného. Jednalo se o abstraktní plastiku, která byla na vysokém soklu a nesla bronzové římské číslice, na které vrhala stín hrana jednoho ze zprohýbaných hranolů. Dnes se zde žádná umělecká výzdoba nenajde. Jediné, co nás může zaujmout je bronzová deska na průčelí na které se nacházejí jména autorů stavby Karla Hubáčka, Jaromíra Vacka a stavbyvedoucího Antonína Urbana. [72]

### 6. 3 Zhodnocení

Výstavba bytového domu představovala v době svého vzniku inovativní a odvážný krok v oblasti architektury. Architekti se v projektu snažili o spojení inovativních designových prvků s potřebami obyvatel a respektováním okolního prostředí. Nicméně rušivým dojmem může na některé působit velikost a hmota stavby ve vilové čtvrti.

Architektonicky stavba působí jako výrazný prvek v krajině, přičemž horizontálně obloukovitý design přináší do města novou dynamiku. Urbanistická integrace a umístění v zalesněné lokalitě naznačuje snahu o harmonii s okolní krajinou. Z řady inovací, uplatněných v rámci zvýšení standartu bydlení, jsou nejpovedenější atriové garsoniéry v podstřeší s výhledem na město.

---

<sup>194</sup> ŠVÁCHA, Rostislav (ed.). *SIAL*, s. 65.

<sup>195</sup> Tamtéž.

<sup>196</sup> ŠVÁCHA, Rostislav (ed.). *SIAL*, s. 66.

## Závěr

Cílem této práce bylo se detailně zabývat tvorbou architekta Karla Hubáčka s důrazem na jeho realizace v Libereckém kraji. Práce měla poskytnout ucelený pohled na osobnost Karla Hubáčka a také jeho spolupráci v rámci architektonické skupiny SIAL, která rovněž hrála roli při realizaci mnoha projektů.

Práce byla rozdělená do dvou částí. První část je soustředěná na osobnost architekta a význam skupiny SIAL v kontextu české architektury. Stavby v Libereckém kraji jsou důkazem jeho schopnosti propojit technické inovace s estetickým cítěním, což vedlo ke vzniku inspirativních staveb. Byl známý svým progresivním přístupem k architektuře. Některé jeho stavby se staly ikonami moderní architektury. Tyto stavby reprezentují technický pokrok doby a také slouží jako symboly společenského a kulturního významu. Kromě tvůrčí práce se Karel Hubáček věnoval také vzdělávání nových generací architektů. Jako spoluzakladatel ateliéru SIAL podpořil tvorbu v prostředí, které přinášelo nové řešení a experimentování v české architektuře. Skupina byla platformou pro spolupráci mezi architekty a projektanty, ve které se formovaly nové architektonické myšlenky a postupy.

Dále se v první části zaměřuji na občanskou architekturu, kde jsem se snažila analyzovat stavby jako je kino Máj v Doksech, hotel a vysílač na Ještědu a obchodní dům Ještěd. Tyto projekty ilustrují Hubáčkovu schopnost vytvořit harmonické a funkční objekty, které respektují a dotvářejí okolní prostředí.

Při zpracování kapitol jsem narazila na nedostatek dostupných dokumentů zabývajících se kinem Máj a obchodním střediskem Ještěd. Pro nedostatek informací jsem se snažila ke kinu napsat z větší části vlastní analýzu stavby. Nejvýznamnější dílo Karla Hubáčka vysílač a hotel na Ještědu, získal v roce 1969 Perretovu cenu a představuje vrchol jak technický, tak i architektonický. Cenu Augusta Perreta dostávají architekti, kteří dosahují mezinárodního věhlasu nebo využívají ve svém díle moderní technologie. Spojení vysílače s hotelem do jedné stavby ukazuje Hubáčkovu inovativní myšlenku a schopnost integrovat technické požadavky s funkčností. Tato stavba se stala výraznou dominantou, která změnila siluetu hory a jejího okolí. Struktura objektu harmonicky splývá s vrcholem a zároveň vytváří výrazný orientační bod v krajině. Lze říci, že Ještěd se stal symbolem Liberce a jeho okolí.

Symbolem moderního nakupování a také bodem městského života v Liberci se stalo obchodní středisko Ještěd postavený v 70. letech 20. století. Design, který kombinoval funkčnost a estetiku, reflektoval schopnost architektů vytvářet prostory, které sloužily zákazníkům. Stavba byla navržena s důrazem na prostornost, světlo a pohodlí pro návštěvníky. Prosklené plochy umožnily přirozené osvětlení interiéru, což vytvářelo příjemné prostředí k nakupování. Koncept objektu byl navržen tak, aby vyhovoval potřebám obyvatel a návštěvníků města a tím se stal centrem každodenního života.

Druhá část práce se zaměřila na bytovou architekturu. Zde jsem se věnovala montovanému domu, který Karel Hubáček navrhl jako experiment a obloukový bytový dům Wolkerák na kterém se podílel spolu s Jaromírem Vackem. Tyto projekty jsou ukázkou toho, jak Karel Hubáček byl schopný vytvořit obytné prostory, které propojují funkčnost a komfort. Montovaný dům ukazuje inovativní přístup k designu, a experimentování s materiály a technologiemi. Je dokladem osobní architektonické filozofie. Tento dům, který sloužil jako jeho vlastní bydliště, odráží profesní zkušenosti a estetické preference. Wolkerák představuje příklad kolektivní práce a inovativní řešení v městské výstavbě. Obloukový dům je příkladem toho, jak může architektura zapadnout do městského prostředí aniž by narušovala okolní zástavbu.

Závěrem lze říct, že projekty Karla Hubáčka byly navrhnuty tak, aby se začlenily do svého prostředí a respektovaly přírodní i kulturní kontext daného místa. Přispíval také k vytváření inkluzivních a vyvážených veřejných prostorů.

V práci jsem se zabývala ranou tvorbou architekta Karla Hubáčka mezi lety 1958 - 1976. Shrnula jsem dosavadní informace a přidala své objevy, které jsem zjistila při svém bádání. Například jsem se setkala obavami obyvatel žijících poblíž zamýšlené stavby bytového domu Wolekrova, protože se báli stínění jejich domů tímto objektem. Dále jsem popsala budovu kina Máj v Doksech podle svého úsudku a dohledatelných poznatků, kterých mnoho nebylo. V roce 2023 jsem se zabývala budovou kina a při svém bádání jsem se rozhodla podat návrh na prohlášení kina za kulturní památku. V návrhu jsem argumentovala, že prohlášení kina Máj za kulturní památku by nejen ochránilo stavbu před možným zničením nebo necitlivými úpravami, ale také by zvýšilo povědomí o rané tvorbě Karla Hubáčka a přispělo k uchování části českého architektonického dědictví.

# Seznam pramenů a literatury

## Prameny

### Národní památkový ústav, územní odborné pracoviště v Liberci

Liberec – televizní vysílač a hotel Ještěd, anonymní rukopis, nedatováno, Národní památkový ústav, územní odborné pracoviště v Liberci, inventární číslo JP 315.

Liberec – Horní Hanychov, Ještěd – hotel a vysílač, indikativní seznam, Ing. arch. Věra Kučová, 2007, Národní památkový ústav, územní odborné pracoviště v Liberci, inventární číslo Z 01247.

Zápis z kontrolního dne na stavbě – přípravě výstavby rodinného domku, 1. kontrolní den, anonymní rukopis, 7. června 1960, Národní památkový ústav, územní odborné pracoviště v Liberci. (bez inventárního čísla)

Pokusná výstavba rodinného domku s pěnobetonem v Alšově ulici v Liberci v roce 1960 – 1961, přehled o nákladech a rozpočtech včetně dodatků výstavby domku, Stavokombinát Liberec, 25. října 1961, Národní památkový ústav, územní odborné pracoviště v Liberci. (bez inventárního čísla)

Zápis z 5. kontrolního dne na stavbě rodinného domku z pěnobetonu v Alšově ulici v Liberci, archivní výstřižek, 6. června 1961, Národní památkový ústav, územní odborné pracoviště v Liberci. (bez inventárního čísla)

Vyjádření občanů – uživatelů bytů v domech Březová Alej 1206 – 1210, uživatelé domu, 27. listopadu 1968, Národní památkový ústav, územní pracoviště Liberec. (bez inventárního čísla)

Odborný posudek oslunění obytných budov Březové aleji v Liberci, anonymní rukopis, 13. 6. 1968, In: Fakulta stavební, katedra projektování bytových a občanských staveb Praha 6 – Dejvice, Národní památkový ústav, územní památkové pracoviště Liberec. (bez inventárního čísla)



Vyjádření k územnímu rozhodnutí pro výstavbu 120 b. j. Březová Alej, Bohuslav Rieger, 26. listopadu 1968, Národní památkový ústav, územní pracoviště Liberec. (bez inventárního čísla)

## **Vzpomínky a autorské texty**

MASÁK 2006 – Miroslav MASÁK: Tak nějak to bylo. Praha: KANT, 2006.

HUBÁČEK 1985 – Karel HUBÁČEK: O tvorbě architekta. In: Česká a slovenská architektura 1971 – 2011: texty, rozhovory, dokumenty. Praha: Akademie výtvarných umění, Vědecko-výzkumné pracoviště ve spolupráci se Slovenskou národnou galériou v Bratislavě, Úsekom výskumu a rozvoja a Vysokou školou výtvarných umení v Bratislavě, Centrom výskumu, 2013, s. 39 – 40.

## **Literatura**

### **Monografie**

HAAS 1983 – Felix HAAS: Architektura 20. století. Praha: Státní pedagogické nakladatelství, 1983.

BENEŠOVÁ 1984 – Marie BENEŠOVÁ: Česká architektura v proměnách dvou století: 1780 - 1980. Odborná literatura pro učitele. Praha: Státní pedagogické nakladatelství, 1984.

KARPAŠ 1996 - Roman KARPAŠ: Kniha o Liberci. Liberec: Dialog, 1996.

SEDLÁKOVÁ / FRIČ 2006 – Radomíra SEDLÁKOVÁ / Pavel FRIČ: 20. století české architektury. Praha: Titanic, 2006.

GÖSSEL / LEUTHÄUSER 2006 – Peter GÖSSEL / Gabriele LEUTHÄUSER: Architektura 20. století. Praha: Slovart, 2006.

JIROUTEK 2008 – Jiří JIROUTEK: Fenomén Ještěd: Phenomenon Ještěd = Phänomen Ještěd. Liberec: Fenomén Ještěd, 2008.

ŠEVČÍK / BENEŠ 2009 – Oldřich ŠEVČÍK / Ondřej BENEŠ: Architektura 60. let: "zlatá šedesátá léta" v české architektuře 20. století. Praha: Grada, 2009.

ŠVÁCHA 2010 - Rostislav ŠVÁCHA (ed.): SIAL. Arbor vitae – Muzeum umění Olomouc, 2010.

ZEMAN 2011 – Jaroslav ZEMAN: Liberec: urbanismus, architektura, industriál, pomníky, objekty, památky. Liberec: Knihy 555, 2011.

FRAMPTON 2022 - Kenneth FRAMPTON: Moderní architektura: kritické dějiny. Praha: Academia, 2022.

## **Biografie**

MASÁK 2008 – Miroslav MASÁK (ed.): Architekti SIAL. Praha: KANT, 2008.

## **Sborník**

VORLÍK / FRAGNER / BERAN 2010 - Petr VORLÍK / Benjamin FRAGNER / Lukáš BERAN (ed.): Ještěd: evidence hodnot poválečné architektury = an inventory of the qualities of post-war architecture. Praha, 2010.

## **Rozhovory**

ŠVÁCHA 1996 – Rostislav ŠVÁCHA: Karel Hubáček. Praha: Středoevropská galerie a nakladatelství, 1996.

## **Katalog výstavy**

BAŠE 1996 – Miroslav BAŠE: Česká architektura 1945 – 1995. Katalog výstavy. Praha: Obec architektů, 1995.

KRATOCHVÍL 2006 – Petr KRATOCHVÍL: Karel Hubáček: pocta České komory architektů 2005. Katalog výstavy Galerie Jaroslava Fragnera, 31.3. – 7.5. 2006. Praha, 2006.

VRABELOVÁ 2020 – Renata VRABELOVÁ (ed.): Architektura 60. a 70. let 20. století v České republice. Kritický dvousvazkový katalog. Praha: Národní památkový ústav, 2020.

## **Odborné statě**

AUTORŮ, kolektiv. Čas experimentů. Časopis Fontes Nissae – prameny Nisy. Historie, památky, umění, listopad 2021, roč. XXII, č. 1.

2x z Liberce, Československý architekt, 27. 12. 1966, roč. XII., č. 25 -26.

Časopis Vpřed, 9. února 1965, roč. VI, č. 6.

Časopis Vpřed, 17.7. 1973, roč. XIII, č. 56.

URBAN, Jaroslav. Před premiérou v novém obchodním domě Ještěd. Již za týden. Časopis Vpřed, 28. listopadu 1978, roč. XIX, č. 95.

ZEMANOVÁ 2009 - Erika ZEMANOVÁ: Kino Máj v Doksech. in: Památky libereckého kraje 2009, s. 40 – 44.

## **Studentské práce**

URBÁNKOVÁ 2015 – Šárka URBÁNKOVÁ: Obchodní dům Ještěd v Liberci (diplomová práce na fakultě přírodovědně-humanitní a pedagogické Technické univerzity v Liberci). Liberec 2015.

## Online zdroje

BUREŠOVÁ 2012 – Eva BUREŠOVÁ: Digitalizace kina Máj Doksy byla úspěšně dokončena. In: i-noviny.cz, <http://www.i-noviny.cz/doksy/digitalizace-kina-maj-doksy-byla-uspesne-dokoncena>, vyhledáno 8. 5. 2024.

KALÁTOVÁ 2024 – Iveta KALÁTOVÁ: Ty, ty, ty, řekl Karel Hubáček, když se dozvěděl o bourání obchodního domu Ještěd, vzpomíná architekt Kousal. In: Český rozhlas Liberec, <https://liberec.rozhlas.cz/ty-ty-ty-rekl-karel-hubacek-kdyz-se-do-zvedel-o-bourani-obchodniho-domu-jested-9181642>, vyhledáno 29. 4. 2024.

MIKULIČKA 2014 – Jan MIKULIČKA: Nepomohly petice ani protesty. Před pěti lety padl Hubáčkův Ještěd. In: iDNES.cz, [https://www.idnes.cz/liberec/zpravy/vyroci-bourani-obchodniho-domu-jested.A140401\\_125819\\_liberec-zpravy\\_tm](https://www.idnes.cz/liberec/zpravy/vyroci-bourani-obchodniho-domu-jested.A140401_125819_liberec-zpravy_tm), vyhledáno 29. 4. 2024.

ČTK 2009 – ČTK: Bývalý obchodní dům Ještěd mizí v prach. In: LIDOVKY.cz, [https://www.lidovky.cz/byznys/byvaly-obchodni-dum-jested-mizi-v-prach.A090324\\_172725\\_in\\_ekonomika\\_nev](https://www.lidovky.cz/byznys/byvaly-obchodni-dum-jested-mizi-v-prach.A090324_172725_in_ekonomika_nev), vyhledáno 29. 4. 2024.

PLUHAR 2009 – Adam PLUHAR: Demolice slavného obchodního domu v Liberci se chýlí ke konci. In: iDNES.cz, [https://www.idnes.cz/bydleni/architektura/demolice-slavneho-obchodniho-domu-v-liberci-se-chyli-ke-konci.A090416\\_120235\\_panelakovy-byt\\_web](https://www.idnes.cz/bydleni/architektura/demolice-slavneho-obchodniho-domu-v-liberci-se-chyli-ke-konci.A090416_120235_panelakovy-byt_web), vyhledáno 29. 4. 2024.

LUBAS 2007 – Miloslav LUBAS: Vznikly nové návrhy, aby se liberecké Tesco stalo památkou. In: archiweb.cz, <https://www.archiweb.cz/n/domaci/vznikly-nove-navrh-aby-se-liberecke-tesco-stalo-pamatkou>, vyhledáno 29. 4. 2024.

ANONYM 2024 – Anonymní článek: Dům architekta Karla Hubáčka v Liberci se v létě otevře návštěvníkům. In: archiweb.cz, <https://www.archiweb.cz/n/domaci/dum-architekta-karla-hubacka-v-liberci-se-v-lete-otevire-navstevnikum>, vyhledáno 10. 5. 2024.

PEŠEK 2023 – Jan PEŠEK: S domem za cenu bytu autor Ještědu neuspěl, v unikátní stavbě bude jeho památník. In: iDNES.cz, [https://www.idnes.cz/liberec/zpravy/dum-karel-hubacek-pamatnik-montovana-stavba-jested.A231030\\_144817\\_liberec-zpravy\\_jape](https://www.idnes.cz/liberec/zpravy/dum-karel-hubacek-pamatnik-montovana-stavba-jested.A231030_144817_liberec-zpravy_jape), vyhledáno 10. 5. 2024.

VACULÍKOVÁ 2024 – Adéla VACULÍKOVÁ: Karel Hubáček by slavil stovku. Architekt Ještědu žil v Liberci nedaleko od slavného vysílače. Navštívili jsme jeho dům. In: EARCH.cz, <https://www.earch.cz/revue/clanek/karel-hubacek-by-slavil-stovku-architekt-jestedu-zil-v-liberci-nedaleko-od-slavneho-vysilace-navstivili-jsme-jeho-dum>, vyhledáno 10. 5. 2024.

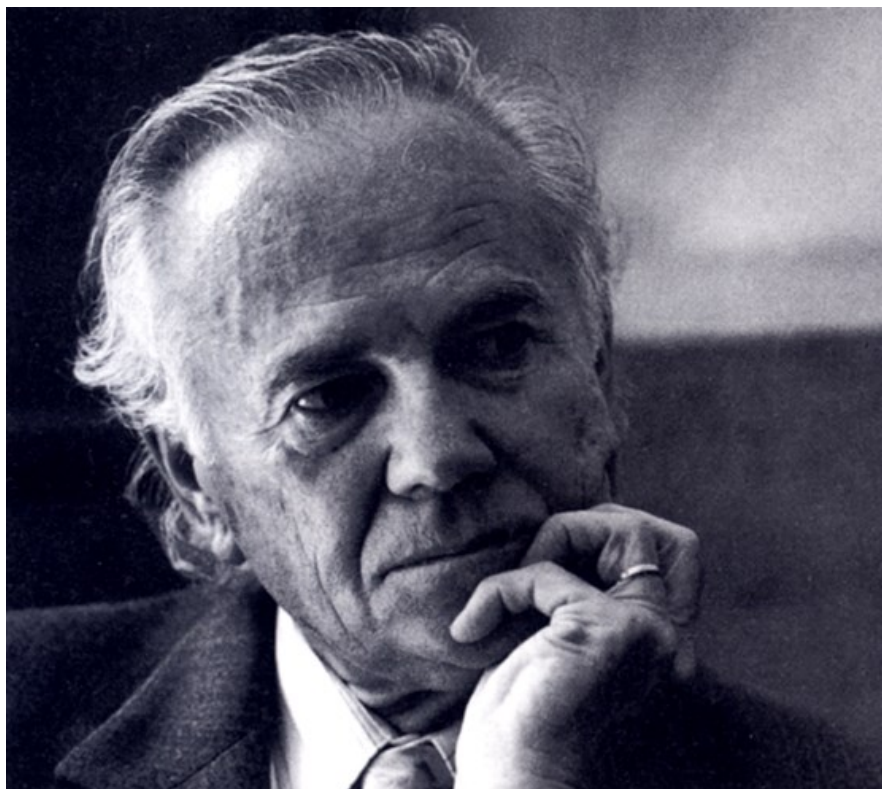
FREIWILLIGOVÁ 2024 – Blanka FREIWILLIGOVÁ: Dům architekta Hubáčka muzejníci zpřístupní veřejnosti v červnu. In: Liberecká DRBNA, <https://liberecka.drba.cz/zpravy/35762-dum-architekta-hubacka-muzejnici-zpristupni-verejnosti-v-cervnu.html>, vyhledáno 10. 5. 2024.

VRLÁK 2023 – Marek VRLÁK: Liberecký kraj chce koupit dům autora vysílače na Ještědu Hubáčka. Plánuje památník. In: ct24.cz, <https://ct24.ceskatelevize.cz/clanek/regiony/liberecky-kraj-chce-koupit-dum-autora-vysilace-na-jestedu-hubacka-planuje-pamatnik-815>, vyhledáno 10. 5. 2024.

PIRKL 2024 – Radek PIRKL: Rok 2024 je rokem Karla Hubáčka. Kraj, město, univerzita, galerie, muzeum a další chystají ke 100. výročí architektova narození řadu akcí. In: tul.cz, <https://www.tul.cz/2024/02/22/rok-2024-je-rokem-karla-hubacka-kraj-mesto-univerzita-galerie-muzeum-a-dalsi-chystaji-ke-100-vyroci-architektova-narozeni-radu-akci/>, vyhledáno 10. 5. 2024.

MAŘAS 2024 – Tomáš MAŘAS: Výstavy, přednášky, divadelní představení. Liberec si připomíná architekta Karla Hubáčka. In: Český rozhlas Liberec, <https://liberec.rozhlas.cz/vystavy-prednasky-divadelni-predstaveni-liberec-si-pripomina-architekta-karla-9180835>, vyhledáno 10. 5. 2024.

## Přílohy



1. Fotografie Karla Hubáčka, 90. léta 20. století, foto: archiv SIAL

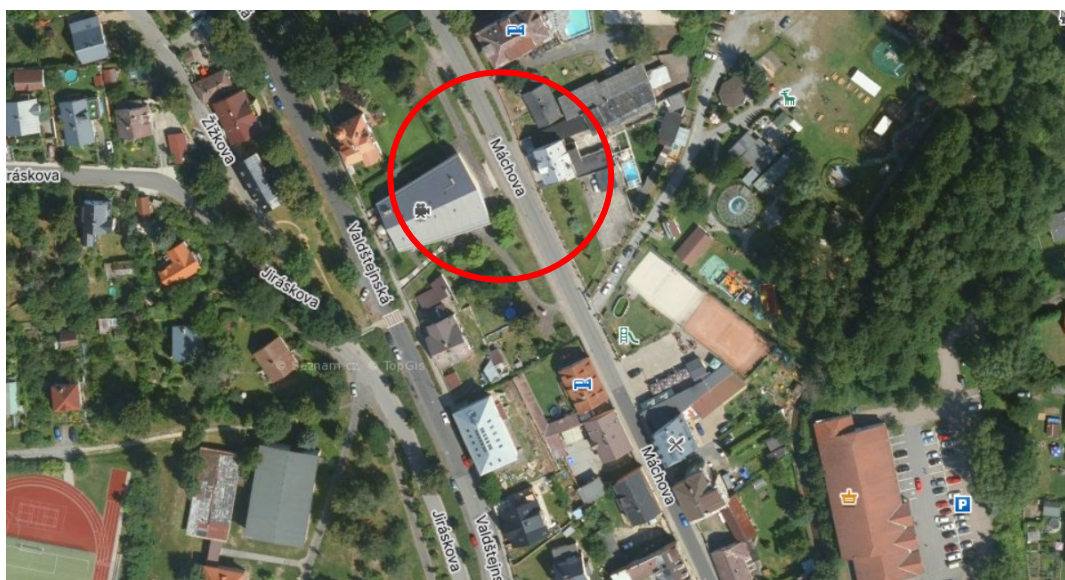


2. Ocenění za zásluhy II. Stupně v montovaném domě Karla Hubáčka v Liberci, 28. října 2001, foto: Tomáš Mařas



3. Doksy, původní umístění kina Heller, 40. léta 20. století, foto: archiv PhDr.

Renaty Mauserové

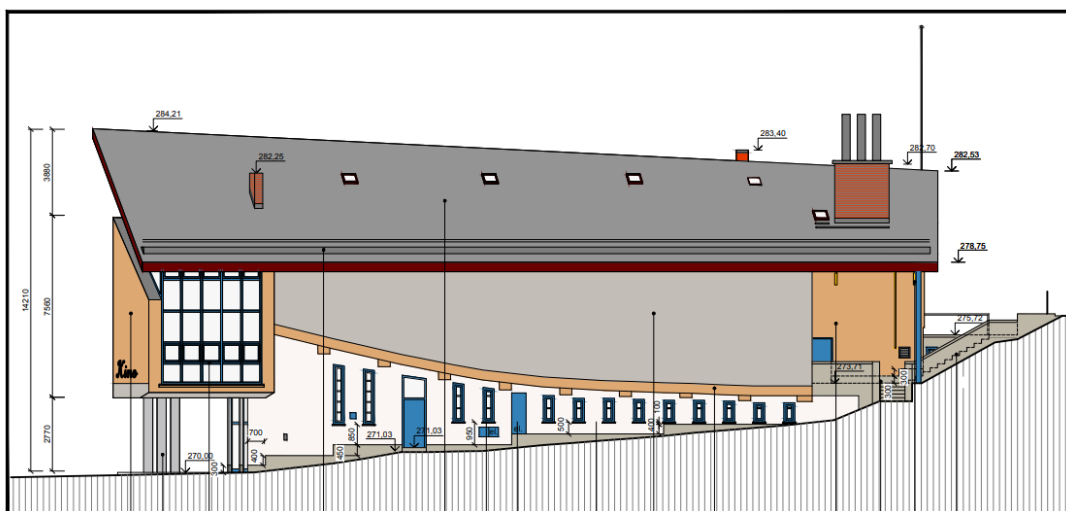


4. Doksy, kino Máj, umístění kina Máj, 8. května 2024, výstřížek z webové stránky

mapy.cz

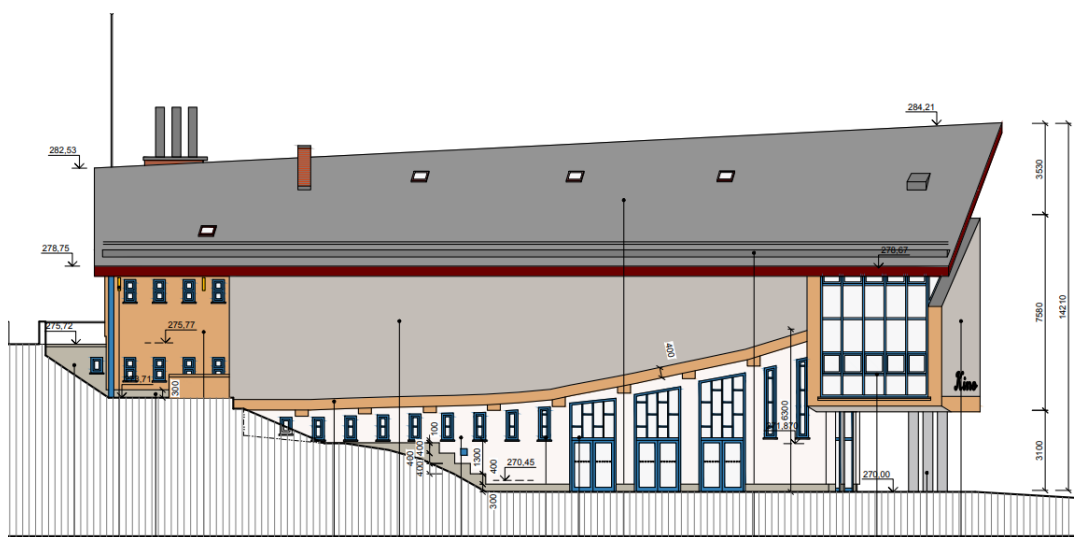


5. Doksy, kino Máj, dobová fotografie výstavby kina Máj, 60. léta 20. století,  
foto: archiv PhDr. Renaty Mauserové



6. Doksy, kino Máj, výkres severního pohledu, duben 2013, autor výkresu Ing. arch.  
Milan Zrník





7. Doksy, kino Máj, výkres jižního pohledu, duben 2013, autor výkresu Ing. arch.  
Milan Zrník



8. Doksy, kino Máj, hlavní průčelí z Máchovy ulice, 18. května 2024, foto: Karolína  
Palčeková



9. **Doksy**, kino Máj, detail sedlové střechy s dřevěným deštěním, 18. května 2024,  
foto: Karolína Palčeková



10. **Doksy**, kino Máj, loubí kina, 18. května 2024, foto: Karolína Palčeková



11. Doksy, kino Máj, pohled z Valdštejnské ulice, 18. května 2024, foto: Karolína Palčeková



12. Doksy, kino Máj, vestibul s viditelnou křivkou, 18. května 2024, foto: Karolína Palčeková



13. **Doksy**, kino Máj, vybavení kina, křesla, 2010, foto: Pavel Nasadil



14. **Doksy**, kino Máj, pohled do vestibulu, 2010, foto: Pavel Nasadil



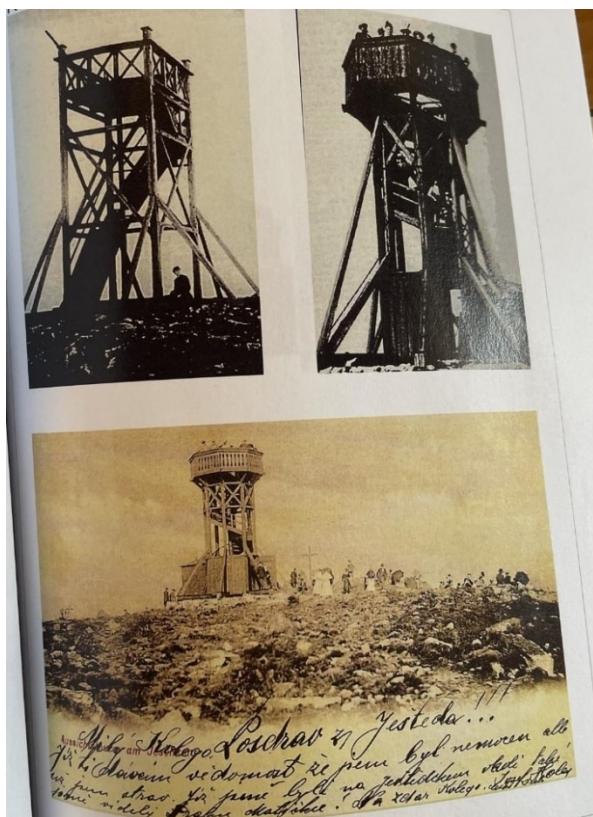
15. **Doksy**, kino Máj, šatna kina, 2010, foto: Pavel Nasadil



16. **Doksy**, kino Máj, pohled do promítacího sálu se stropem evokující hvězdnou oblohu, 2010, foto: Pavel Nasadil



17. **Doksy**, kino Máj, detail nové fasády s červeným a modrým orámováním oken, jižní pohled, 18. května 2024, foto: Karolína Palčková



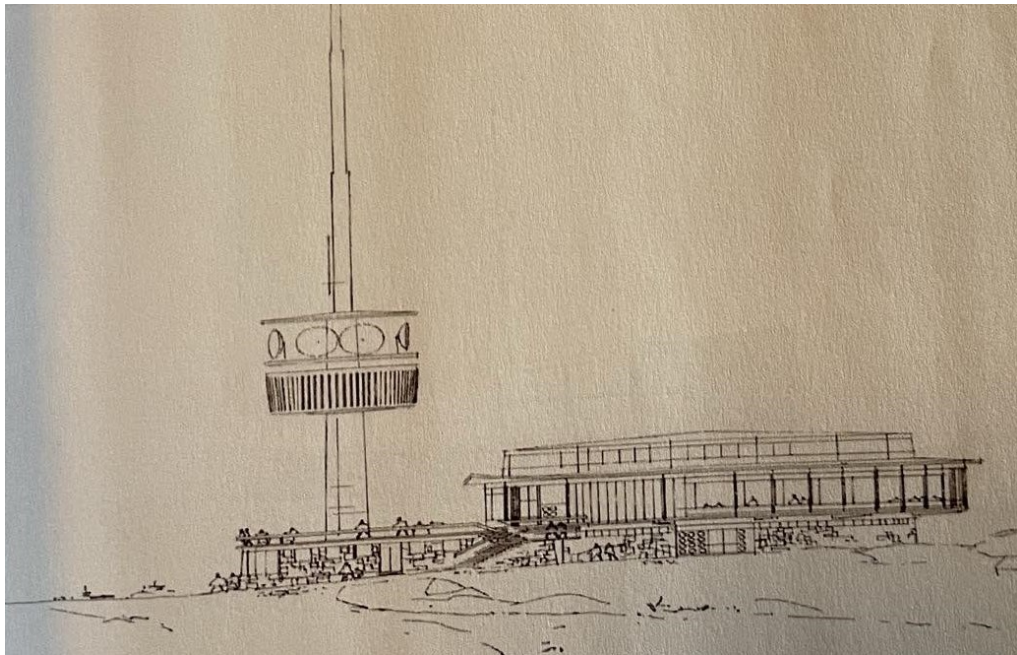
18. **Liberec**, hotel a vysílač Ještěd, rozhledny na Ještědu, 90. léta 19. století, zdroj: Národní památkový ústav, územní odborné pracoviště v Liberci



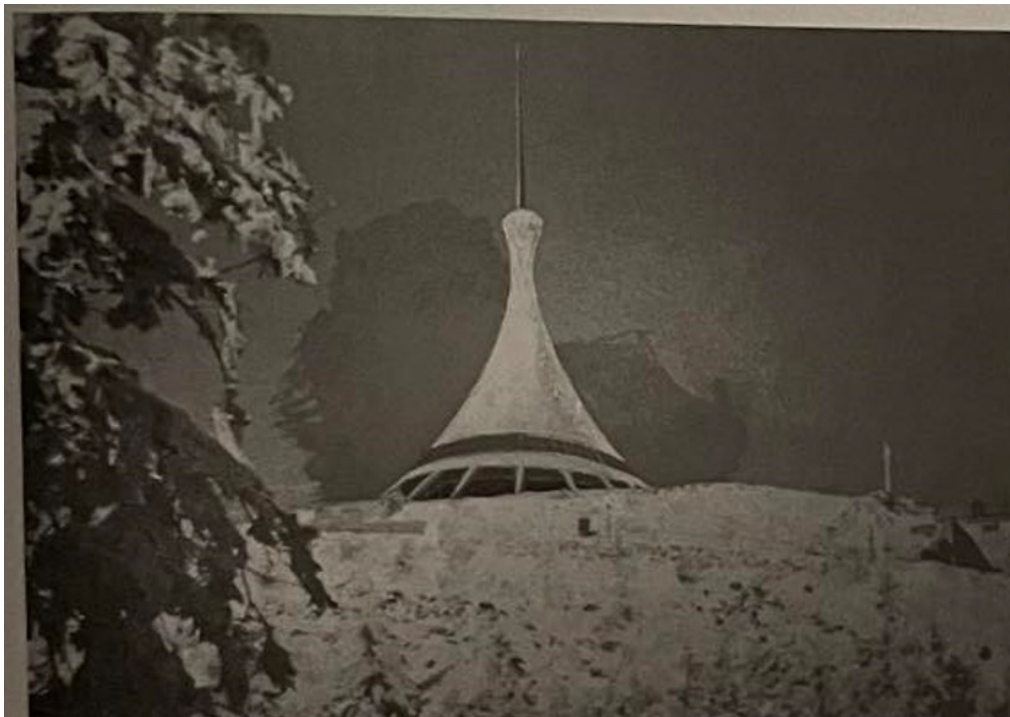
19. **Liberec**, hotel a vysílač Ještěd, Rohanova chata, 1868, zdroj: Národní památkový ústav, územní odborné pracoviště v Liberci



20. **Liberec**, hotel a vysílač Ještěd, hotel od architekta Schäfera, výstavba 1905, foto: Pavel Štecha



21. **Liberec**, hotel a vysílač Ještěd, soutěžní návrh Jaromíra Vacka a Hrstky, 1963,  
zdroj: Národní památkový ústav, územní odborné pracoviště v Liberci



22. **Liberec**, hotel a vysílač Ještěd, soutěžní návrh Karla Hubáčka, 1963,  
zdroj: Národní památkový ústav, územní odborné pracoviště v Liberci

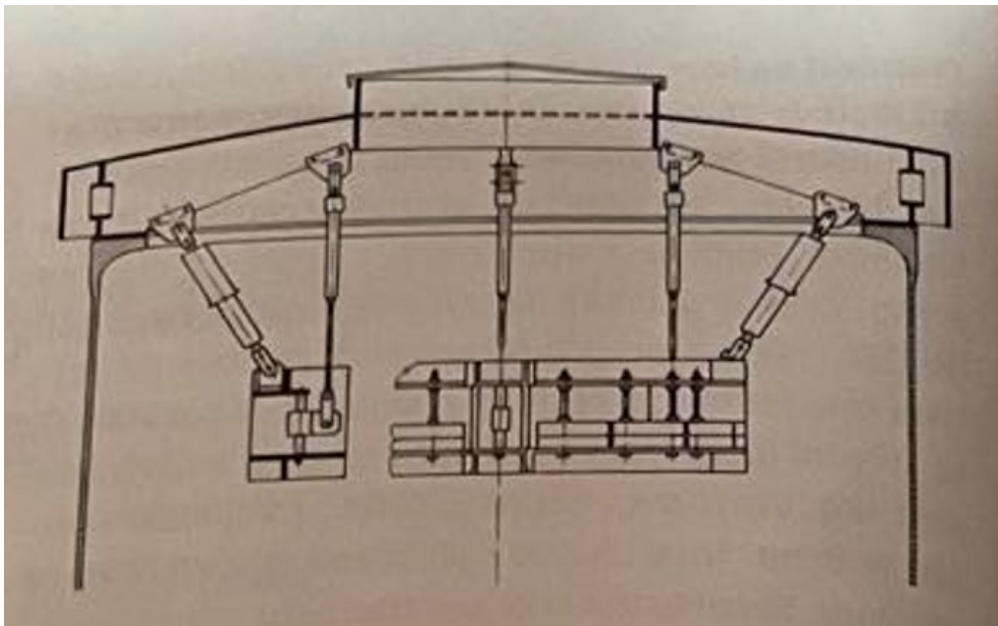




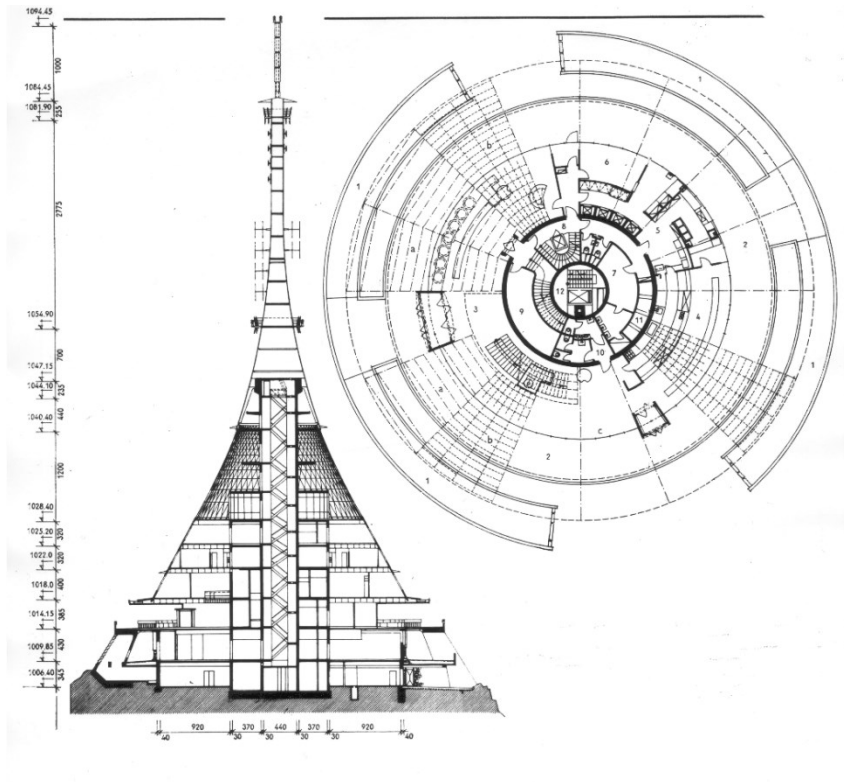
23. **Liberec**, hotel a vysílač Ještěd, celkový pohled na Ještěd, 5. května 2024,  
foto: Karolína Palčeková



24. **Liberec**, hotel a vysílač Ještěd, výstavba hotelu a vysílače před dokončením stavby, 70. léta 20. století, foto: Česká radiokomunikace



25. Liberec, hotel a vysílač Ještěd, schéma kyvadla, 2010, reprodukce z: VORLÍK / FRAGNER / BERAN, 2010, s. 34



26. Liberec, hotel a vysílač Ještěd, řez a půdorys Ještědu, 60. léta 20. století, zdroj: Národní památkový ústav, územní odborné pracoviště v Liberci

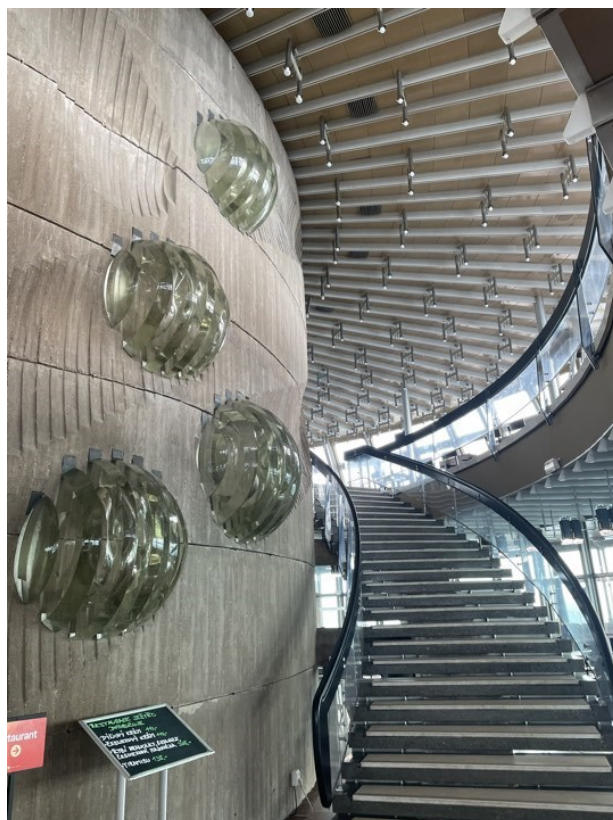




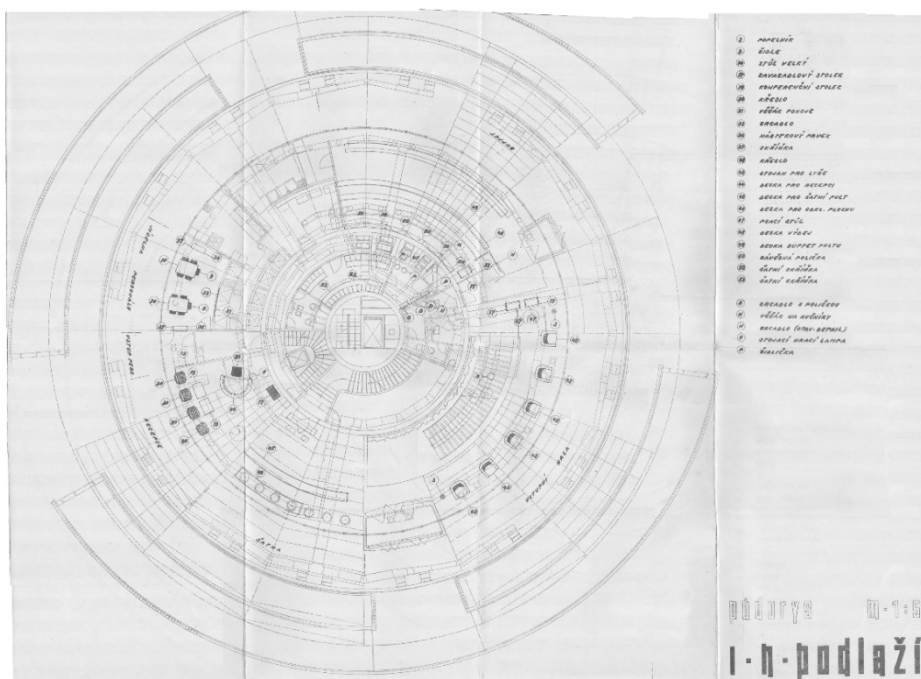
29. **Liberec**, hotel a vysílač Ještěd, nádobí vyrobeno na zakázku, 70. léta 20. století,  
reprodukce z: JIROUTEK, 2008, s. 98



30. **Liberec**, hotel a vysílač Ještěd, paraván oddělující toalety a prostor restaurace,  
5. května 2024, foto: Karolína Palčková



31. Liberec, hotel a vysílač Ještěd, zeď s plastikou Meteority, 5. května 2024,  
foto: Karolína Palčeková



32. Liberec, hotel a vysílač Ještěd, půdorys 1. nadzemního patra, 60. léta 20. století,  
zdroj: Národní památkový ústav, územní odborné pracoviště v Liberci







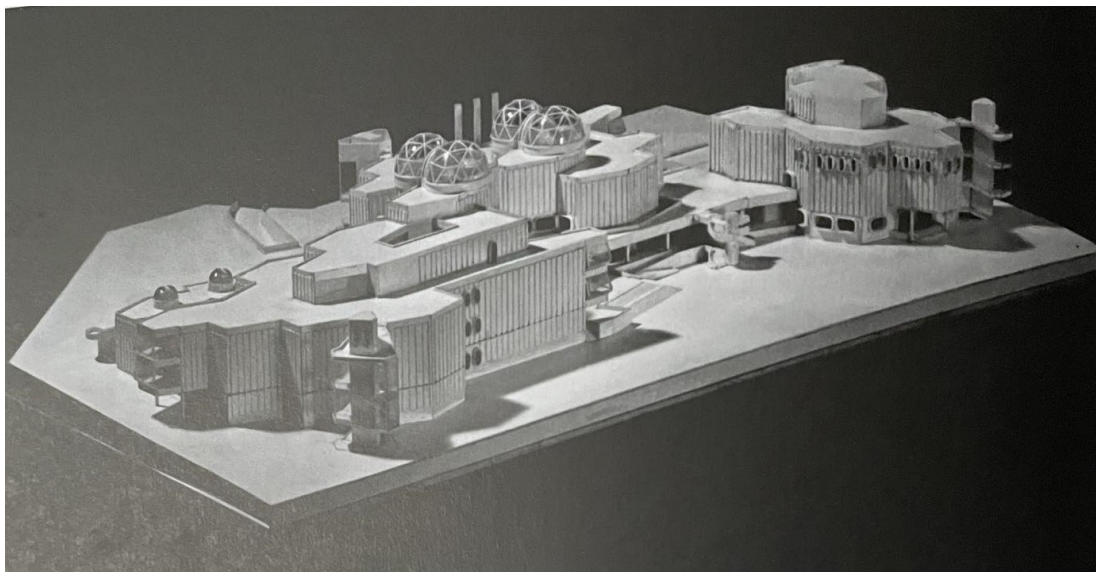




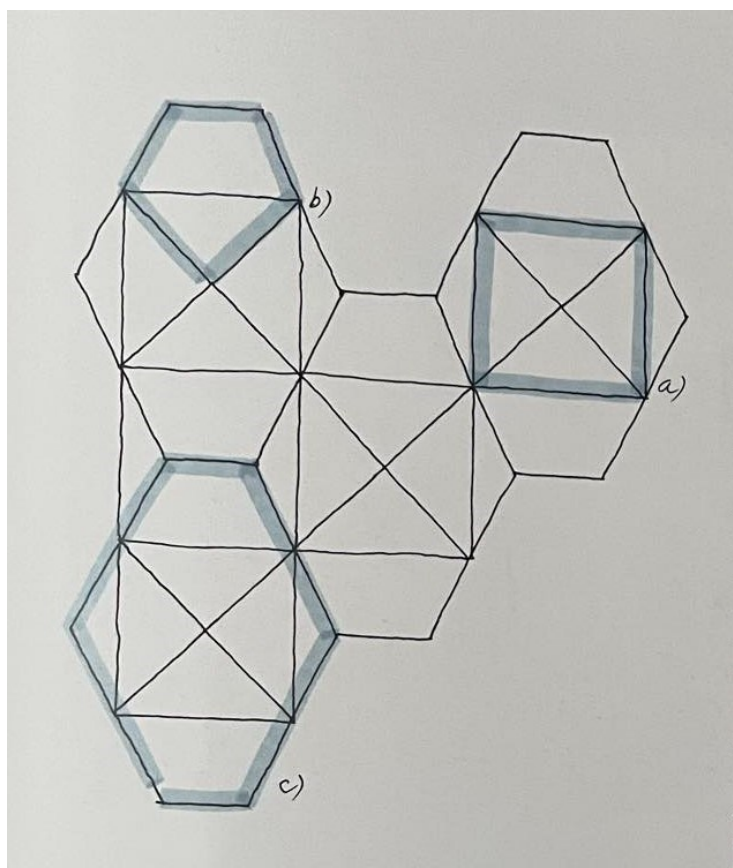
39. **Liberec**, hotel a vysílač Ještěd, interiér se závěsnými křesly, 70. léta 20. století,  
foto: Lukáš Beran



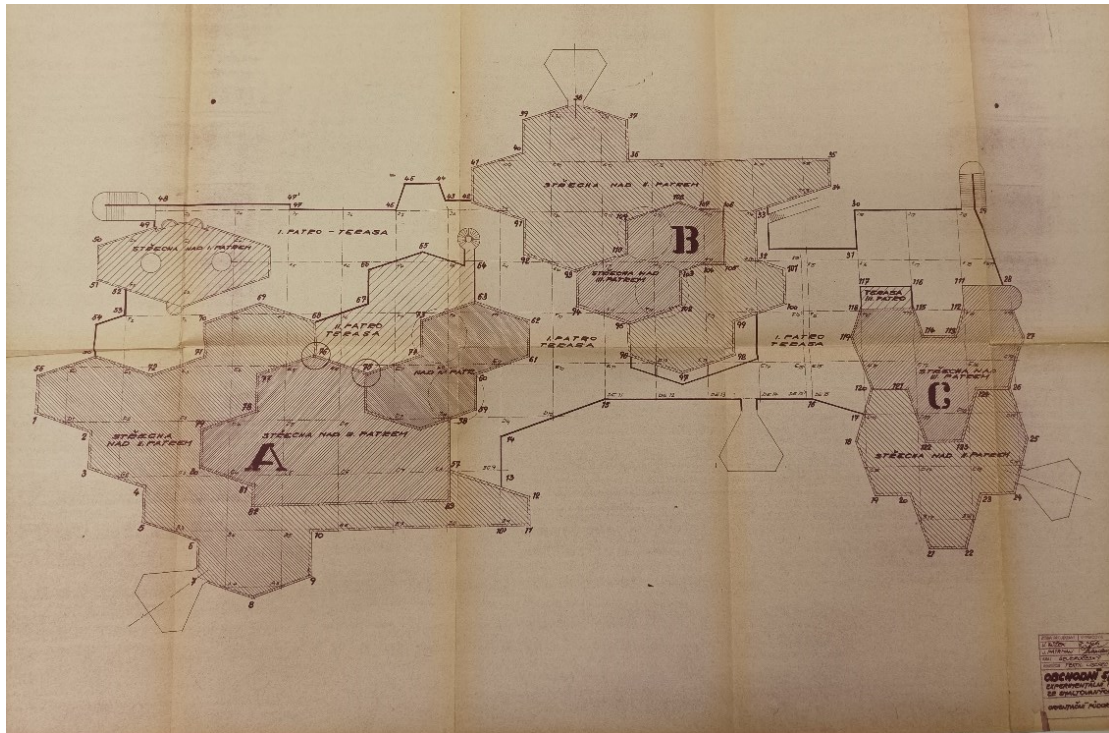
40. **Liberec**, hotel a vysílač Ještěd, pohled na oddělovací mříž, 28. října 2023,  
foto: Martin Cígler



41. **Liberec**, obchodní středisko Ještěd, model obchodního střediska s kupolemi na střeše, 2007, zdroj: Národní památkový ústav, územní odborné pracoviště v Liberci



42. **Liberec**, obchodní středisko Ještěd, konstrukční síť, 2010, reprodukce z:  
ŠVÁCHA, 2010, s. 79



43. **Liberec**, obchodní středisko Ještěd, půdorys pavilonů A, B, C, 70. léta 20. století,  
zdroj: Národní památkový ústav, územní odborné pracoviště v Liberci



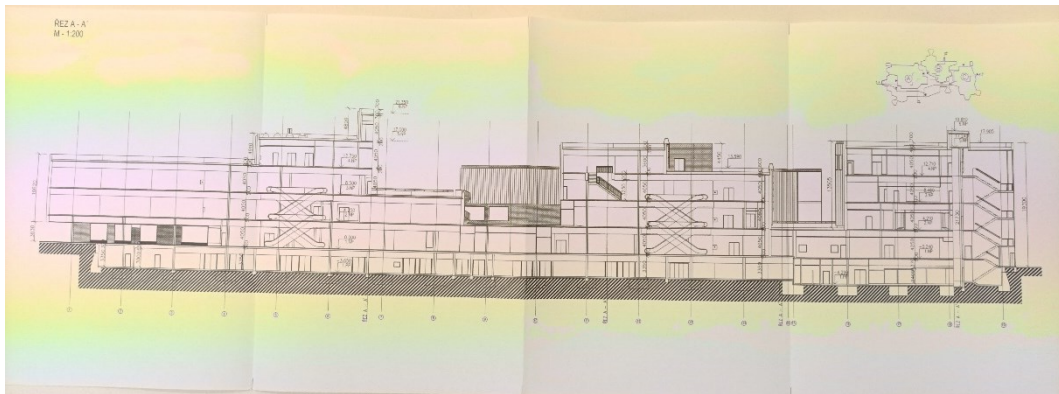
44. **Liberec**, obchodní středisko Ještěd, pohled do pasáží, 2007, foto: A. Říčánková



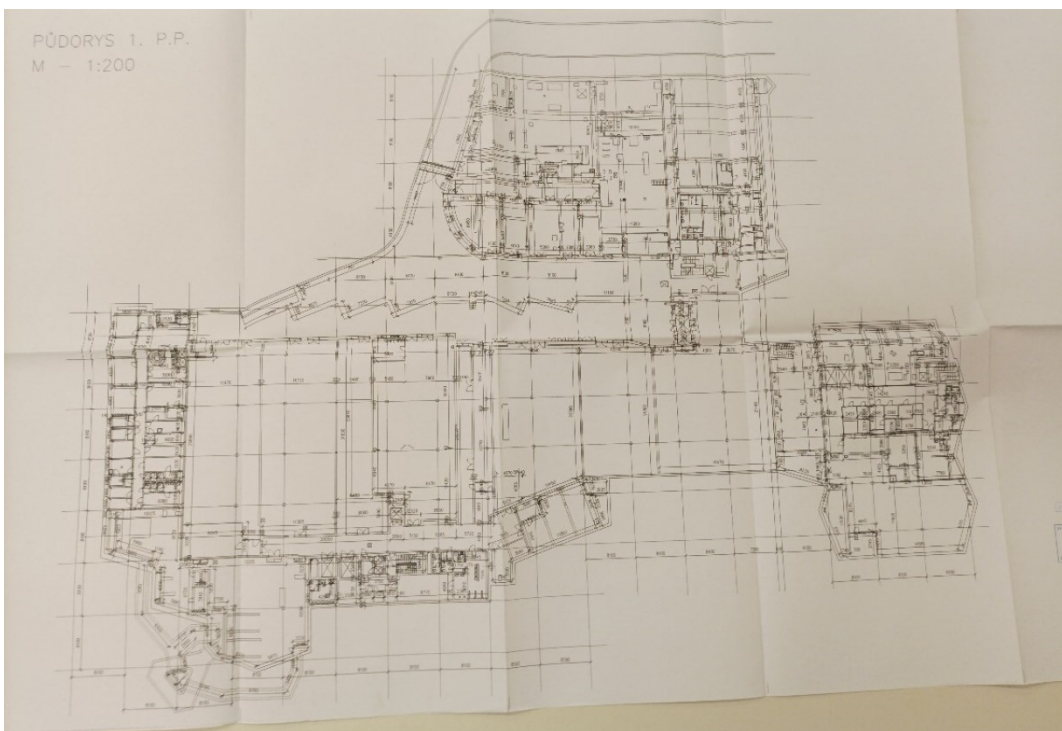
45. **Liberec**, obchodní středisko Ještěd, celkový pohled, 2007, zdroj: Národní památkový ústav, územní odborné pracoviště v Liberci



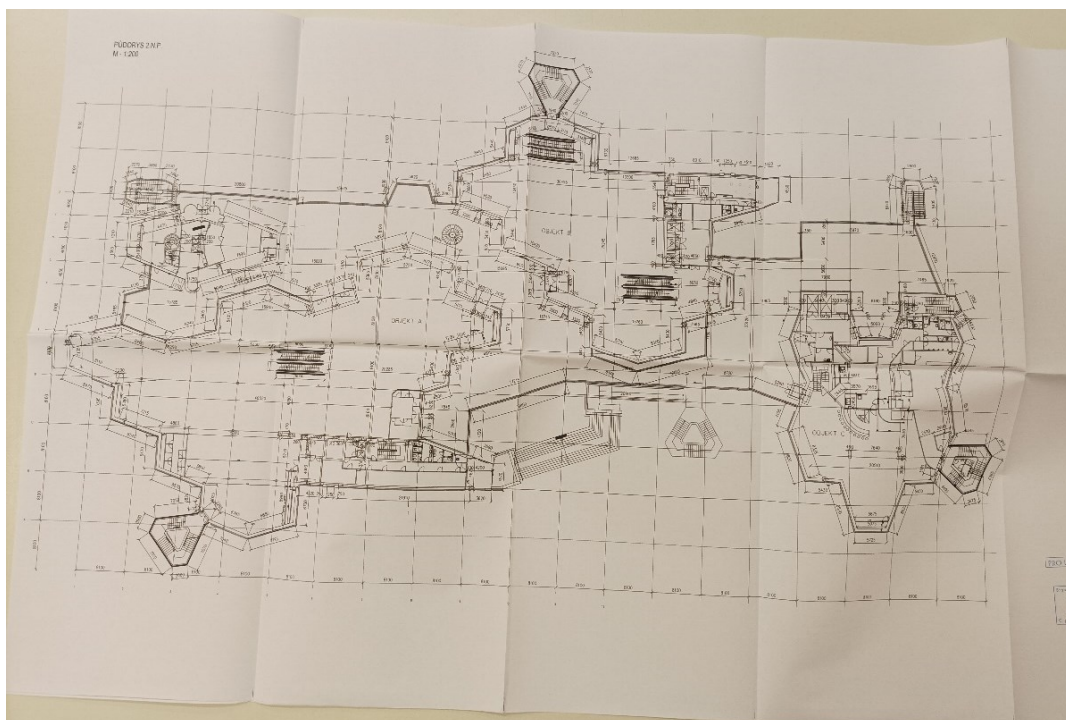
46. **Liberec**, obchodní středisko Ještěd, venkovní schodiště, 3. května 2007, foto: Lukáš Beran



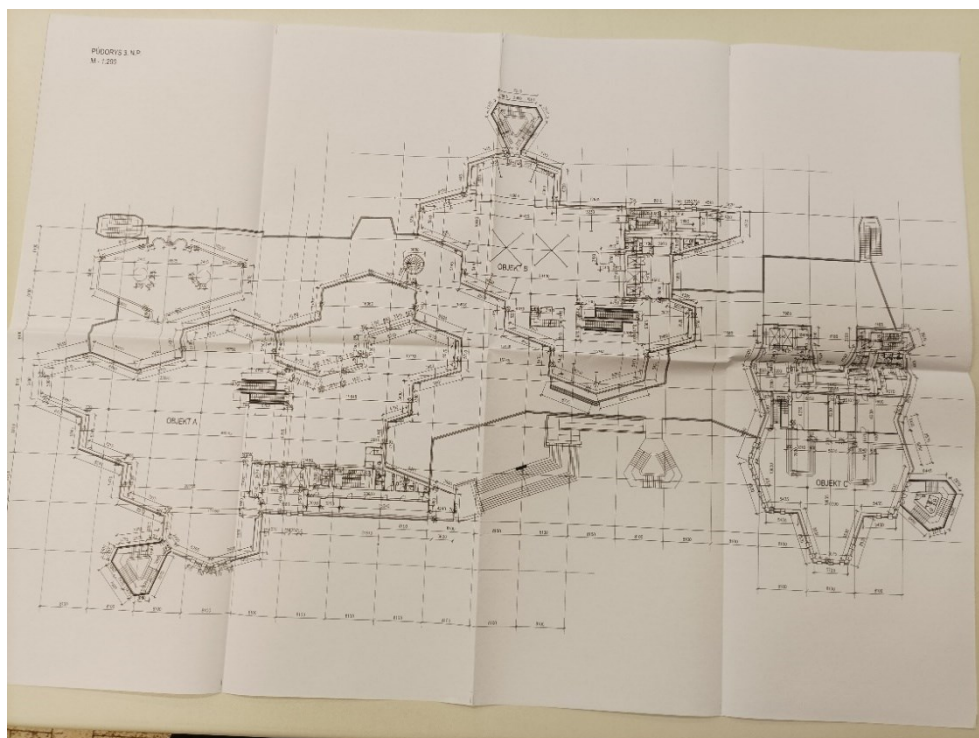
47. **Liberec**, obchodní středisko Ještěd, půdorys, řez A, 70. léta 20. století, zdroj: Národní památkový ústav, územní odborné pracoviště v Liberci



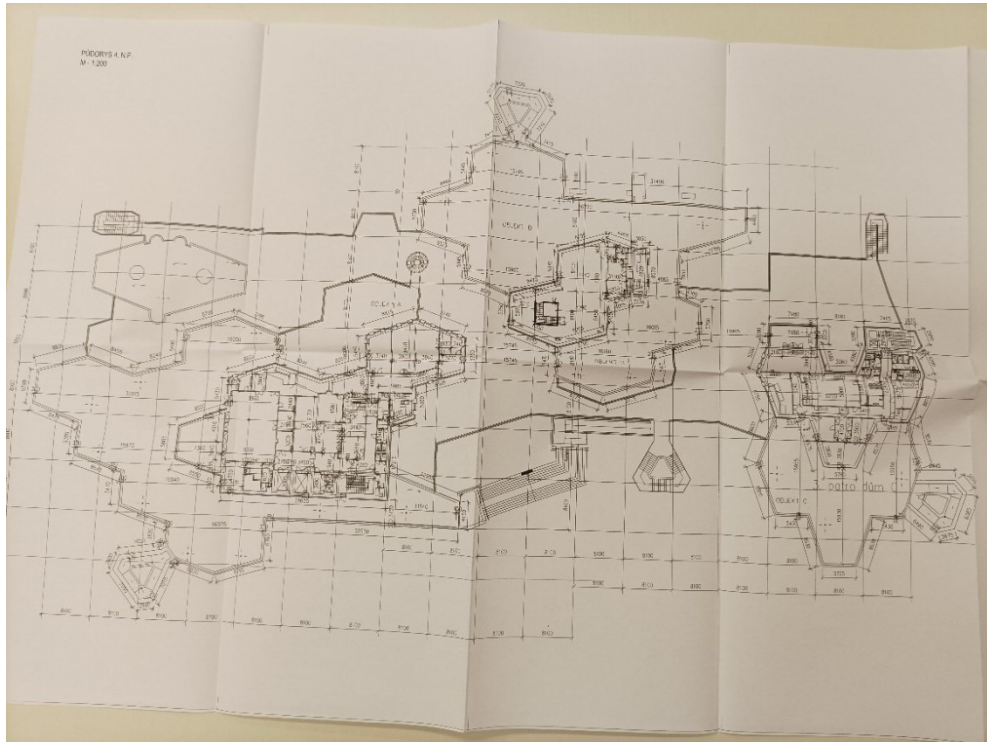
48. **Liberec**, obchodní středisko Ještěd, půdorys 1. podzemního patra, 70. léta 20. století, zdroj: Národní památkový ústav, územní odborné pracoviště v Liberci



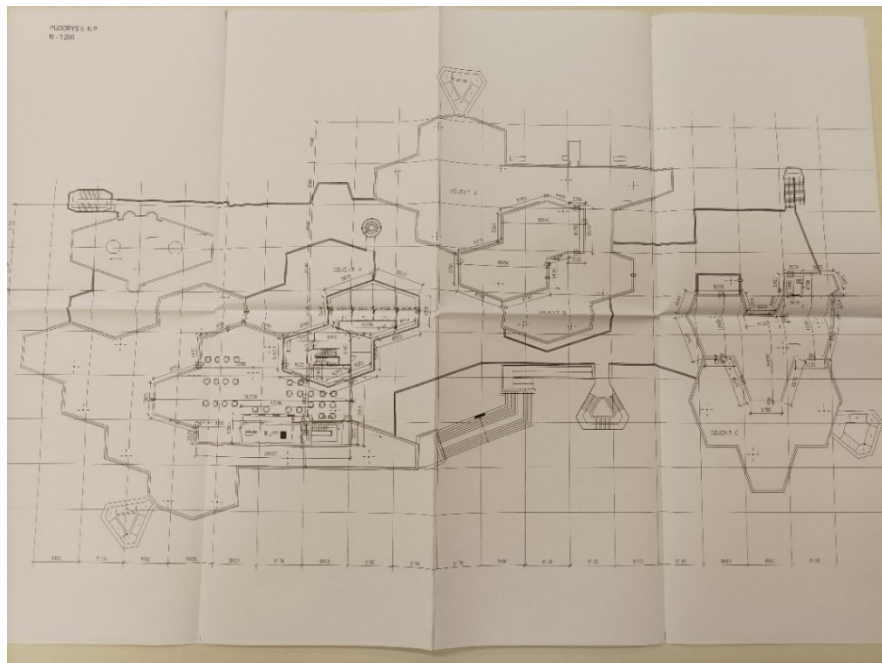
49. **Liberec**, obchodní středisko, půdorys 2. nadzemního patra, 70. léta 20. století, zdroj: Národní památkový ústav, územní odborné pracoviště v Liberci



50. **Liberec**, obchodní středisko Ještěd, půdorys 3. nadzemního patra, 70. léta 20. století, zdroj: Národní památkový ústav, územní odborné pracoviště v Liberci



51. **Liberec**, obchodní středisko Ještěd, půdorys 4.nadzemního patra, 70. léta 20. století, zdroj: Národní památkový ústav, územní odborné pracoviště v Liberci



52. **Liberec**, obchodní středisko Ještěd, půdorys 5. nadzemního patra, 70. léta 20. století, zdroj: Národní památkový ústav, územní odborné pracoviště v Liberci



53. **Liberec**, obchodní středisko Ještěd, půdorys 6. nadzemního patra, 70. léta 20. století, zdroj: Národní památkový ústav, územní odborné pracoviště v Liberci



54. **Liberec**, obchodní středisko Ještěd, terasa, 2005, foto: archiv Jiřího Suchomela

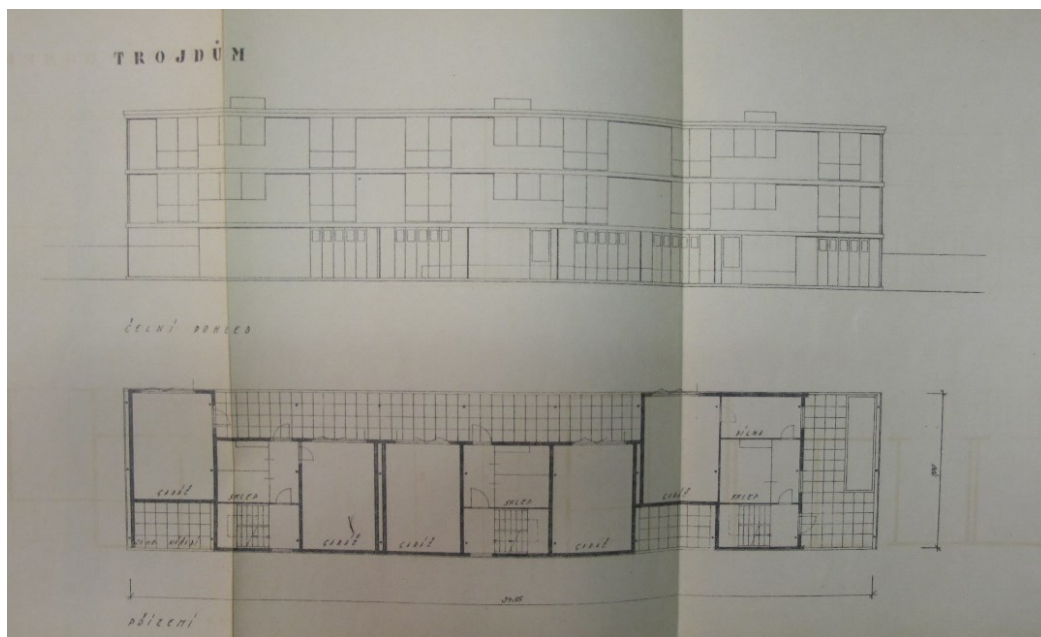




55. **Liberec**, obchodní středisko Ještěd, stánek ve tvaru krabičky od zápalek, 2005,  
foto: archiv J. Peterka



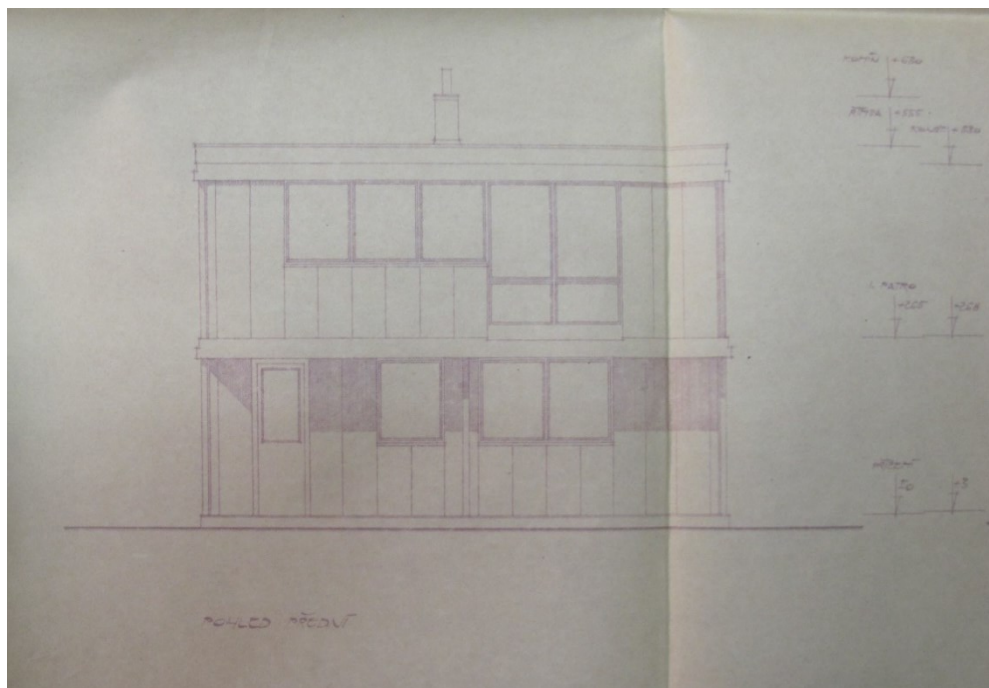
56. **Liberec**, obchodní středisko Ještěd, demolice v roce 2009, foto: Ota Bartovský



57. **Liberec**, montovaný dům Karla Hubáčka, prototyp nerealizovaného trojdomu, konec 50. let 20. století, zdroj: Národní památkový ústav, územní odborné pracoviště v Liberci



58. **Liberec**, montovaný dům Karla Hubáčka, pohled z Alšovy ulice, 5. května 2024, foto: Karolína Palčková



59. **Liberec**, montovaný dům Karla Hubáčka, přední pohled na dům, konec 50. let 20. století, zdroj: Národní památkový ústav, územní odborné pracoviště v Liberci



60. **Liberec**, montovaný dům Karla Hubáčka, dobová fotografie domu, 70. léta 20. století, zdroj: Národní památkový ústav, územní odborné pracoviště v Liberci



61. **Liberec**, montovaný dům Karla Hubáčka, zadní část domu s dřevěným obložením, 2023, zdroj: Národní památkový ústav, územní odborné pracoviště v Liberci



62. **Liberec**, montovaný dům Karla Hubáčka, schodiště v přízemí domu, 2023,  
foto: Radek Úlehla



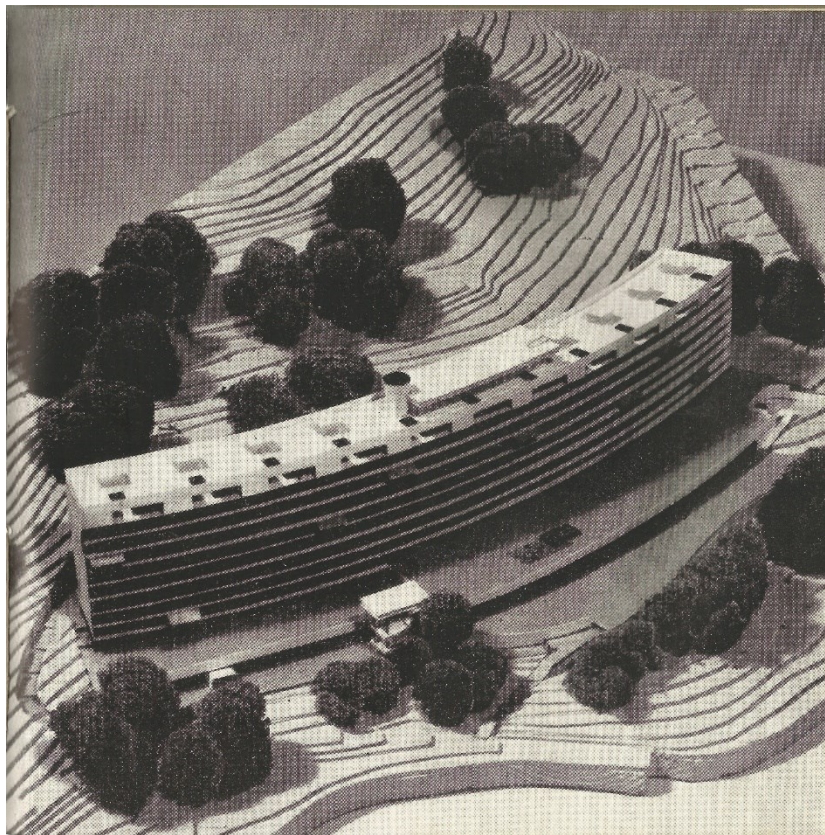
63. **Liberec**, montovaný dům Karla Hubáčka, pohled z obývacího pokoje do jídelny,  
2023, foto: Radek Úlehla



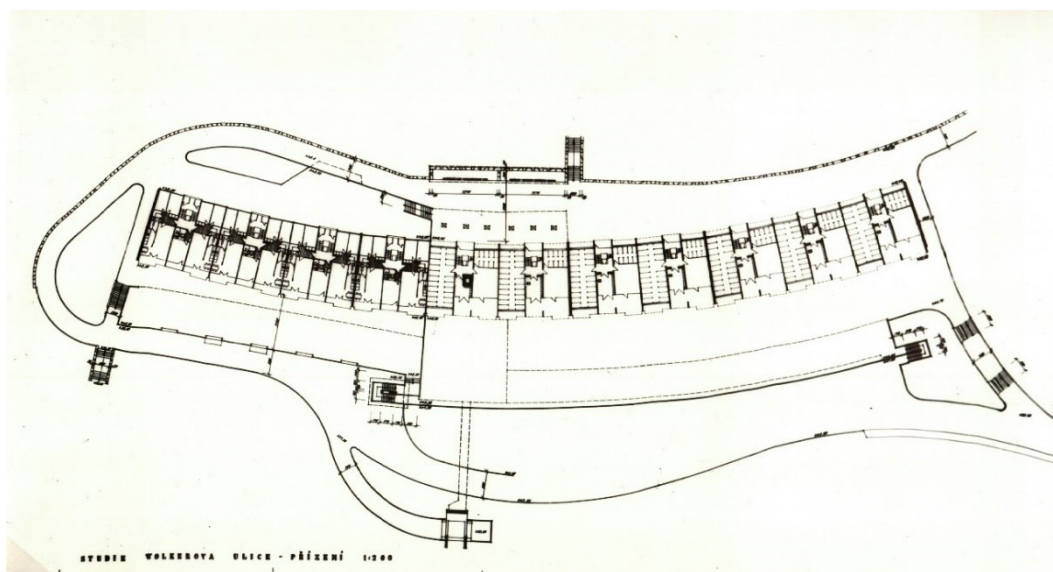
64. **Liberec**, montovaný dům Karla Hubáčka, obývací pokoj s původním vybavením,  
2023, foto: Radek Úlehla



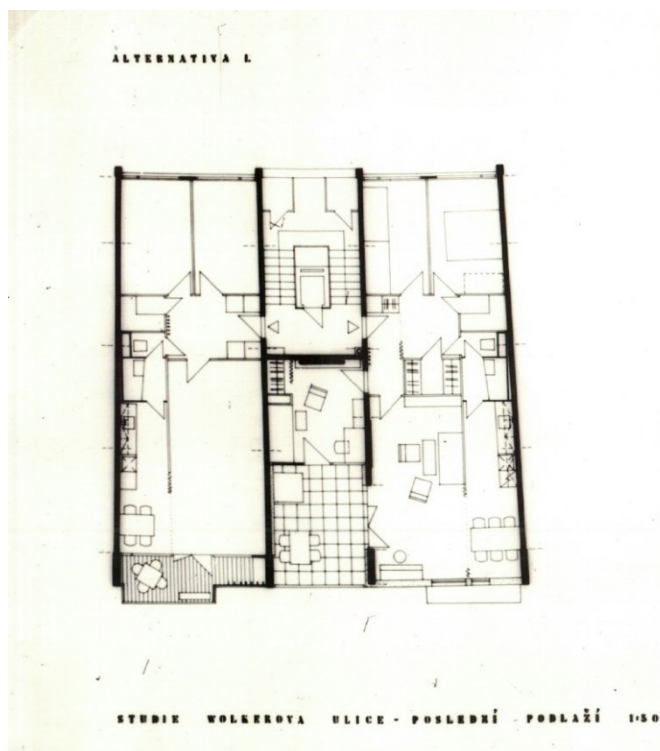
65. **Liberec**, montovaný dům Karla Hubáčka, detail stropu s plastickou malbou, kterou vytvořil Karel Hubáček, barva nanášená prstem, 2023, foto: Radek Úlehla



66. **Liberec**, bytový dům Wolkerova, model bytového domu, 60. léta 20. století, zdroj: Národní památkový ústav, územní odborné pracoviště v Liberci



67. **Liberec**, bytový dům Wolkerova, půdorys přízemí bytového domu, 60. léta 20. století, zdroj: Národní památkový ústav, územní odborné pracoviště v Liberci



68. **Liberec**, bytový dům Wolkerova, půdorys posledního podlaží, alternativa 1, 60. léta 20. století, zdroj: Národní památkový ústav, územní odborné pracoviště v Liberci



69. **Liberec**, bytový dům Wolkerova, terasa před bytovým domem, 5. května 2024,  
foto: Karolína Palčková



70. **Liberec**, bytový dům Wolkerova, terasa před bytovým domem, 5. května 2024,  
foto: Karolína Palčková





71. **Liberec**, bytový dům Wolkerova, obložení vstupů, 5. května 2024, foto: Karolína Palčeková



72. **Liberec**, bytový dům Wolkerova, bronzová deska na průčelí, 5. května 2024, foto: Karolína Palčeková

## Seznam vyobrazení

1. Fotografie Karla Hubáčka, 90. léta 20. století. Foto: archiv SIAL. Zdroj: <https://tuni.tul.cz/rubriky/kultura/id:64588/hubackovo-jmeno-ponese-univerzitetni-atelier-i-nova-liberecka-ulice->
2. Ocenění za zásluhy II. Stupně v montovaném domě Karla Hubáčka v Liberci, 28. října 2001. Foto: Tomáš Mařas. Zdroj: <https://liberec.rozhlas.cz/mel-byt-prototyp-pak-architekt-ve-svem-navrhu-sam-bydlel-virtualni-prohlidka-9179176>
3. Doksy, původní umístění kina Heller, 40. léta 20. století. Foto: archiv PhDr. Renata Mauserová. Zdroj: [https://kinodoksy.cz/97/o\\_kine\\_maj#home](https://kinodoksy.cz/97/o_kine_maj#home).
4. Doksy, kino Máj, umístění kina Máj, 8. května 2024. Foto: výstřižek z webové stránky mapy. cz. Zdroj: <https://mapy.cz/letecka?x=14.6529495&y=50.5692849&z=17>.
5. Doksy, kino Máj, dobová fotografie výstavby kina Máj, 60. léta 20. století. Foto: archiv PhDr. Renata Mauserová. Zdroj: [https://kinodoksy.cz/97/o\\_kine\\_maj#home](https://kinodoksy.cz/97/o_kine_maj#home).
6. Doksy, kino Máj, výkres severního pohledu, duben 2013, autor výkresu Ing. arch. Milan Zrník. Zdroj: <https://www.doksy.com/rekonstrukce-kina-maj/d-6736>
7. Doksy, kino Máj, výkres jižního pohledu, duben 2013, autor výkresu Ing. arch. Milan Zrník. Zdroj: <https://www.doksy.com/rekonstrukce-kina-maj/d-6736>
8. Doksy, kino Máj, hlavní průčelí z Máchovy ulice, 18. května 2024. Foto: Karolína Palčeková
9. Doksy, kino Máj, detail sedlové střechy s dřevěným deštěním, 18. května 2024. Foto: Karolína Palčeková

10. Doksy, kino Máj, loubí kina, 18. května 2024. Foto: Karolína Palčeková
11. Doksy, kino Máj, pohled z Valdštejnské ulice, 18. května 2024. Foto: Karolína Palčeková
12. Doksy, kino Máj, vestibul s viditelnou křivkou, 18. května 2024. Foto: Karolína Palčeková
13. Doksy, kino Máj, vybavení kina, křesla, 2010. Foto: Pavel Nasadil. Zdroj: <https://www.archiweb.cz/b/kino-maj>
14. Doksy, kino Máj, pohled do vestibulu, 2010. Foto: Pavel Nasadil. Zdroj: <https://www.archiweb.cz/b/kino-maj>
15. Doksy, kino Máj, šatna kina, 2010. Foto: Pavel Nasadil. Zdroj: <https://www.archiweb.cz/b/kino-maj>
16. Doksy, kino Máj, pohled do promítacího sálu se stropem evokující hvězdnou oblohu, 2010. Foto: Pavel Nasadil. Zdroj: <https://www.archiweb.cz/b/kino-maj>
17. Doksy, kino Máj, detail nové fasády s červeným a modrým orámováním oken, jižní pohled, 18. května 2024. Foto: Karolína Palčeková
18. Liberec, hotel a vysílač Ještěd, rozhledny na Ještědu, 90. léta 19. století. Zdroj: Národní památkový ústav, územní odborné pracoviště v Liberci
19. Liberec, hotel a vysílač Ještěd, Rohanova chata, 1868. Zdroj: Národní památkový ústav, územní odborné pracoviště v Liberci
20. Liberec, hotel a vysílač Ještěd, hotel od architekta Schäfera, výstavba 1905. Foto: Pavel Štecha. Zdroj: <https://www.jested.cz/cs/historie>
21. Liberec, hotel a vysílač Ještěd, soutěžní návrh Jaromíra Vacka a Hrstky, 1963. Zdroj: Národní památkový ústav, územní odborné pracoviště v Liberci

22. Liberec, hotel a vysílač Ještěd, soutěžní návrh Karla Hubáčka, 1963.  
Zdroj: Národní památkový ústav, územní odborné pracoviště v Liberci
23. Liberec, hotel a vysílač Ještěd, celkový pohled na Ještěd, 5. května 2024.  
Foto: Karolína Palčeková
24. Liberec, hotel a vysílač Ještěd, výstavba hotelu a vysílače před dokončením stavby, 70. léta 20. století. Foto: Česká radiokomunikace. Zdroj: <https://www.seznamzpravy.cz/clanek/domaci-jested-slavi-50-let-unikatni-fotky-ze-stavby-design-i-chystana-renovace-233639>
25. Liberec, hotel a vysílač Ještěd, schéma kyvadla, 2010. Reprodukce z: VORLÍK / FRAGNER / BERAN, 2010, s. 34
26. Liberec, hotel a vysílač Ještěd, řez a půdorys Ještědu, 60. léta 20. století.  
Zdroj: Národní památkový ústav, územní odborné pracoviště v Liberci
27. Liberec, hotel a vysílač Ještěd, půlkruhová rampa se zimním vstupem, 5. května 2024. Foto: Karolína Palčeková
28. Liberec, hotel a vysílač Ještěd, vstup, 5. května 2024. Foto: Karolína Palčeková
29. Liberec, hotel a vysílač Ještěd, nádobí vyrobeno na zakázku, 70. léta 20. století.  
Reprodukce z: JIROUTEK, 2008, s. 98
30. Liberec, hotel a vysílač Ještěd, paraván oddělující toalety a prostor restaurace, 5. května 2024. Foto: Karolína Palčeková
31. Liberec, hotel a vysílač Ještěd, zeď s plastikou Meteority, 5. května 2024.  
Foto: Karolína Palčeková
32. Liberec, hotel a vysílač Ještěd, půdorys 1. nadzemního patra, 60. léta 20. století.  
Zdroj: Národní památkový ústav, územní odborné pracoviště v Liberci

33. Liberec, hotel a vysílač Ještěd, půdorys 2. nadzemního patra, 60. léta 20. století.  
Zdroj: Národní památkový ústav, územní odborné pracoviště v Liberci
34. Liberec, hotel a vysílač Ještěd, vstup na recepci hotelu a bistra, 5. května 2024.  
Foto: Karolína Palčeková
35. Liberec, hotel a vysílač Ještěd, schodiště, 5. května 2024. Foto: Karolína Palčeková
36. Liberec, hotel a vysílač Ještěd, půdorys 3. nadzemního patra, 60. léta 20. století.  
Zdroj: Národní památkový ústav, územní odborné pracoviště v Liberci
37. Liberec, hotel a vysílač Ještěd, pohled do restaurace, 5. května 2024. Foto: Karolína Palčeková
38. Liberec, hotel a vysílač Ještěd, půdorys 4. nadzemního patra, 60. léta 20. století.  
Zdroj: Národní památkový ústav, územní odborné pracoviště v Liberci
39. Liberec, hotel a vysílač Ještěd, interiér se závěsnými křesly, 70. léta 20. století.  
Foto: Lukáš Beran. Zdroj: <https://liberec-reichenberg.net/stavby/karta/nazev/30-televizni-vysilac-a-horsky-hotel-jested>
40. Liberec, hotel a vysílač Ještěd, pohled na oddělovací mříž, 28. října 2023.  
Foto: Martin Cígler. Zdroj: [https://commons.wikimedia.org/wiki/File:Hotel\\_Je%C5%A1t%C4%9Bd\\_-\\_m%C5%99%C3%AD%C5%BE\\_ze\\_zbytk%C5%AF\\_star%C3%A9\\_chaty\\_-\\_panoramio.jpg](https://commons.wikimedia.org/wiki/File:Hotel_Je%C5%A1t%C4%9Bd_-_m%C5%99%C3%AD%C5%BE_ze_zbytk%C5%AF_star%C3%A9_chaty_-_panoramio.jpg)
41. Liberec, obchodní středisko Ještěd, model obchodního střediska s kupolemi na střeše, 2007. Zdroj: Národní památkový ústav, územní odborné pracoviště v Liberci
42. Liberec, obchodní středisko Ještěd, konstrukční síť, 2010. Reprodukce z: ŠVÁCHA, 2010, s. 79

43. Liberec, obchodní středisko Ještěd, půdorys pavilonů A, B, C, 70. léta 20. století.  
Zdroj: Národní památkový ústav, územní odborné pracoviště v Liberci
44. Liberec, obchodní středisko Ještěd, pohled do pasáží, 2007. Foto: A. Říčánková.  
Zdroj: <https://liberec-reichenberg.net/stavby/karta/nazev/29-obchodni-stredisko-jested>
45. Liberec, obchodní středisko Ještěd, celkový pohled, 2007. Zdroj: Národní památkový ústav, územní odborné pracoviště v Liberci
46. Liberec, obchodní středisko Ještěd, venkovní schodiště, 3. května 2007. Foto: Lukáš Beran. Zdroj: [archiweb.cz](http://archiweb.cz) - Obchodní středisko Ještěd
47. Liberec, obchodní středisko Ještěd, půdorys, řez A, 70. léta 20. století. Zdroj: Národní památkový ústav, územní odborné pracoviště v Liberci
48. Liberec, obchodní středisko Ještěd, půdorys 1. podzemního patra, 70. léta 20. století.  
Zdroj: Národní památkový ústav, územní odborné pracoviště v Liberci
49. Liberec, obchodní středisko, půdorys 2. nadzemního patra, 70. léta 20. století.  
Zdroj: Národní památkový ústav, územní odborné pracoviště v Liberci
50. Liberec, obchodní středisko Ještěd, půdorys 3. nadzemního patra, 70. léta 20. století.  
Zdroj: Národní památkový ústav, územní odborné pracoviště v Liberci
51. Liberec, obchodní středisko Ještěd, půdorys 4. nadzemního patra, 70. léta 20. století.  
Zdroj: Národní památkový ústav, územní odborné pracoviště v Liberci
52. Liberec, obchodní středisko Ještěd, půdorys 5. nadzemního patra, 70. léta 20. století.  
Zdroj: Národní památkový ústav, územní odborné pracoviště v Liberci
53. Liberec, obchodní středisko Ještěd, půdorys 6. nadzemního patra, 70. léta 20. století.  
Zdroj: Národní památkový ústav, územní odborné pracoviště v Liberci

54. Liberec, obchodní středisko Ještěd, terasa., 2005. Foto: archiv Jiřího Suchomela. Zdroj: <https://liberec-reichenberg.net/stavby/karta/nazev/29-obchodni-stredisko-jested>
55. Liberec, obchodní středisko Ještěd, stánek ve tvaru krabičky od zápalek, 2005. Foto: archiv J. Peterka. Zdroj: <https://www.liberecaokoli.cz/1/obchodni-dum-jested-a-kniha-uz-nejdu-do-jestedu-jiriho-jiroutka2/>
56. Liberec, obchodní středisko Ještěd, demolice v roce 2009. Foto: Ota Bartovský. Zdroj: [https://www.idnes.cz/liberec/zpravy/vyroci-bourani-obchodniho-domu-jested.A140401\\_125819\\_liberec-zpravy\\_tm](https://www.idnes.cz/liberec/zpravy/vyroci-bourani-obchodniho-domu-jested.A140401_125819_liberec-zpravy_tm)
57. Liberec, montovaný dům Karla Hubáčka, prototyp nerealizovaného trojdomu, konec 50. let 20. století. Zdroj: Národní památkový ústav, územní odborné pracoviště v Liberci
58. Liberec, montovaný dům Karla Hubáčka, pohled z Alšovy ulice, 5. května 2024. Foto: Karolína Palčeková
59. Liberec, montovaný dům Karla Hubáčka, přední pohled na dům, konec 50. let 20. století. Zdroj: Národní památkový ústav, územní odborné pracoviště v Liberci
60. Liberec, montovaný dům Karla Hubáčka, dobová fotografie domu, 70. léta 20. století. Zdroj: Národní památkový ústav, územní odborné pracoviště v Liberci
61. Liberec, montovaný dům Karla Hubáčka, zadní část domu s dřevěným obložením, 2023. Zdroj: Národní památkový ústav, územní odborné pracoviště v Liberci
62. Liberec, montovaný dům Karla Hubáčka, schodiště v přízemí domu, 2023. Foto: Radek Úlehla. Zdroj: <https://www.earch.cz/revue/clanek/karel-hubacek-by-slavil-stovku-architekt-jestedu-zil-v-liberci-nedaleko-od-slavneho-vysilace-navstivili-jsme-jeho-dum>
63. Liberec, montovaný dům Karla Hubáčka, pohled z obývacího pokoje do jídelny, 2023. Foto: Radek Úlehla. Zdroj: <https://www.earch.cz/revue/clanek/karel-hubacek-by-slavil-stovku-architekt-jestedu-zil-v-liberci-nedaleko-od-slavneho-vysilace-navstivili-jsme-jeho-dum>

64. Liberec, montovaný dům Karla Hubáčka, obývací pokoj s původním vybavením, 2023. Foto: Radek Úlehla. Zdroj: <https://www.earch.cz/revue/clanek/karel-hubacek-by-slavil-stovku-architekt-jestedu-zil-v-liberci-nedaleko-od-slavneho-vysilace-navstivili-jsme-jeho-dum>
65. Liberec, montovaný dům Karla Hubáčka, detail stropu s plastickou malbou, kterou vytvořil Karel Hubáček, barva nanášená prstem, 2023. Foto: Radek Úlehla. Zdroj: <https://www.earch.cz/revue/clanek/karel-hubacek-by-slavil-stovku-architekt-jestedu-zil-v-liberci-nedaleko-od-slavneho-vysilace-navstivili-jsme-jeho-dum>
66. Liberec, bytový dům Wolkerova, model bytového domu, 60. léta 20. století. Zdroj: Národní památkový ústav, územní odborné pracoviště v Liberci
67. Liberec, bytový dům Wolkerova, půdorys přízemí bytového domu, 60. léta 20. století. Zdroj: Národní památkový ústav, územní odborné pracoviště v Liberci
68. Liberec, bytový dům Wolkerova, půdorys posledního podlaží, alternativa 1, 60. léta 20. století. Zdroj: Národní památkový ústav, územní odborné pracoviště v Liberci
69. Liberec, bytový dům Wolkerova, terasa před bytovým domem, 5. května 2024  
Foto: Karolína Palčková
70. Liberec, bytový dům Wolkerova, terasa před bytovým domem, 5. května 2024.  
Foto: Karolína Palčková
71. Liberec, bytový dům Wolkerova, obložení vstupů, 5. května 2024. Foto: Karolína Palčková
72. Liberec, bytový dům Wolkerova, bronzová deska na průčelí, 5. května 2024.  
Foto: Karolína Palčková