

Univerzita Karlova v Praze

Pedagogická fakulta

Katedra pedagogiky

## BAKALÁŘSKÁ PRÁCE

Výcvik žáků oboru Chovatel cizokrajných zvířat v prostředí vybrané  
zoologické zahrady

Training of students in the Breeder of Foreign Animals field in the  
environment of a selected ZOO

Martin Kolář

Vedoucí práce: PhDr. Martin Čapek Adamec, Ph.D.

Studijní program: Specializace v pedagogice

Studijní obor: Učitelství praktického vyučování a odborného výcviku

Praha 2024

## **Čestné prohlášení**

Prohlašuji, že jsem bakalářskou práci na téma Výcvik žáků oboru Chovatel cizokrajných zvířat v prostředí vybrané zoologické zahrady vypracoval pod vedením vedoucího práce samostatně za použití v práci uvedených pramenů a literatury.

Praha 21.11. 2024

Martin Kolář

## Poděkování

Rád bych touto cestou poděkoval PhDr. M. Čapkovi Adamcovi Ph.D., za odborné vedení práce a mnoho vzácných rad a návrhů. Děkuji také svým blízkým, kteří mě povzbuzovali a podporovali při mé bakalářské práci.

## **ANOTACE**

Bakalářská práce je zaměřena na seznámení se zoologickými zahradami a odborným výcvikem chovatele cizokrajných zvířat. Žáci se věnují výuce, jak se správně a bezpečně chovat ke zvířatům z jiných zemí, učí se o ně starat, krmit a dodržovat bezpečnost při práci s těmito zvířaty. Toto téma jsem si vybral z důvodu mého vlastního studia i práce, kterou nyní vykonávám. Teoretická část je zaměřena na seznámení s oborem chovatele cizokrajných zvířat, školami, kde je obor vyučován, a zoologickými zahradami, kde probíhá praxe a někteří z absolventů zde nalézají práci. Zároveň jsem se zabýval historií i úlohou zoologických zahrad z pohledu společnosti, mezi něž patří záchranná centra a výchova návštěvníků. Také se věnuji metodám výuky, které se používají v odborném výcviku, a schopnostem, které jsou potřebné pro povolání učitele odborného výcviku. Praktická část je zaměřena na odborný výcvik v zoologické zahradě v Praze, na bezpečnost práce a úrazy, které žáci utrpěli při odborné praxi. Riziková činnost odborného výcviku je spojena s krmením zvířat, pohybem ve výběhu a možností napadení zvířetem. Ke sběru dat byly použity především rozhovory a data dostupná na pracovišti, například v knize v úrazů. Na základě sběru dat od žáků oboru chovatel cizokrajných zvířat jsem popsal průběh odborného výcviku a nejčastější úrazy v tomto oboru. Také jsem se zaměřil na dodržování bezpečnosti práce, používání ochranných pomůcek žáků včetně přizpůsobení oděvu počasí.

## **KLÍČOVÁ SLOVA**

Zoologická zahrada, chovatel, výchova, žáci, pomůcky, bezpečnost práce, úrazy, zvířata

## **ANNOTATION**

The bachelor's thesis focuses on introducing zoological gardens and the professional training of exotic animal keepers. Students learn how to handle animals from other countries correctly and safely, as well as how to care for, feed, and maintain safety protocols when working with these animals. I chose this topic because of my own studies and current work. The theoretical part introduces the field of exotic animal keeping, the schools where this field is taught, and zoological gardens that serve as training grounds, where some graduates also find employment. Additionally, I explored the history and societal role of zoological gardens, including rescue centers and visitor education. I also address teaching methods used in professional training and the skills needed to become a vocational training instructor. The practical part focuses on vocational training at the Prague Zoo, workplace safety, and injuries sustained by students during professional practice. High-risk activities in vocational training involve feeding animals, moving within enclosures, and the possibility of animal attacks. Data collection primarily included interviews and records available at the workplace, such as injury logs. Based on data collected from students in the exotic animal keeper program, I described the course of vocational training and the most common injuries in this field. I also focused on adherence to safety practices, the use of protective equipment by students, and adaptation of clothing to weather conditions.

## **KEYWORDS**

Zoo, breeder, education, students, work aid, safety, injuries, animals

## Obsah

Úvod .....	7
TEORETICKÁ ČÁST .....	8
1 Odborný výcvik .....	8
1.1 Učitel odborného výcviku střední školy .....	8
1.1.1 Rozvíjení dovedností učitele .....	10
1.1.2 Pedagogické dovednosti .....	12
1.1.3 Klima třídy .....	12
1.1.4 Typy učitelů .....	14
1.2 Motivace .....	14
1.2.1 Motivační faktory .....	15
1.3 Edukační cíle .....	16
1.3.1 Klasifikace konkrétních úkolů .....	17
2 Metody výuky .....	18
2.1 Metody monologické .....	18
2.2 Metody dialogické .....	19
2.3 Metody názorně demonstrační .....	21
2.4 Praktické metody výuky .....	21
2.5 Metody diagnostické .....	23
2.6 Metody klasifikační .....	23
3 Bezpečnost a ochrana zdraví dětí, žáků a studentů .....	25
3.1 BOZP při praktickém vyučování .....	25
3.1.1 Úrazy u dětí a mladistvých .....	26
4 Chovatel cizokrajných zvířat .....	27
4.1 Zoologická zahrada .....	27

4.2	Historie ZOO v ČR.....	28
4.3	Úloha zoologických zahrad .....	29
4.4	Péče o živočichy v záchranných centrech ZOO .....	30
4.5	Překážky v mezinárodní spolupráci.....	30
4.6	Vzdělávání a výchova návštěvníků v ZOO .....	31
4.7	Zoologické zahrady v České republice.....	31
PRAKTICKÁ ČÁST .....		41
5	Metodika práce .....	41
5.1	Cíl praktické části .....	41
5.2	Výzkumné předpoklady.....	41
5.3	Cílová skupina .....	42
5.4	Metoda sběru dat .....	42
5.5	Výsledky výzkumu .....	42
	Odborný výcvik v oboru Chovatel cizokrajných zvířat v zoo.....	42
	Časový přehled dne odborného výcviku: .....	43
	Hodnocení žáků v odborném výcviku .....	45
	Dodržování bezpečnosti práce žáků odborného výcviku na pracovišti.....	46
	Bezpečnost práce v pavilonu šelem.....	47
	Úrazy .....	48
	Informační přehled absolventů .....	51
	Motivace žáků.....	54
5.6	Diskuse .....	55
	Závěr.....	56
	Seznam použitých informačních zdrojů .....	57
6	Seznam příloh.....	60

## Úvod

Toto téma ke své bakalářské práci jsem si vybral z důvodu velmi pozitivní vztahu ke zvířatům již od raného věku a zároveň jsem vystudovaný chovatel cizokrajných zvířat. Zkušenosti, které v této práci mohu uplatnit, jsou jak z pohledu žáka, tak následně i učitele odborného výcviku tohoto oboru, neboť se této práci několik posledních let věnuji. K práci mám velmi kladný vztah, proto jsem se jí často věnoval i mimo pracovní dobu. Vystudoval jsem obor Chovatelství cizokrajných zvířat na Střední odborné škole v Čakovicích. Obor Chovatelství cizokrajných zvířat se v Čakovicích otvíral každé dva roky a od roku 2011 se obor otvírá každoročně. Musel jsem rok čekat a v tomto volném roce jsem studoval Střední školu dostihového sportu a jezdeckví obor Chovatelství na střední škole ve Velké Chuchli. Získal jsem mnoho zkušeností z odborných výcviků, které mě v životě směřovaly. Po vystudování jsem odjel pracovat do Zoologické zahrady v Olomouci na Svatý kopeček, protože v pražské zoologické zahradě nebylo místo. Tam jsem pracoval u kopytníků jako chovatel i instruktor žáků, a proto jsem musel dávat velký pozor na bezpečnost práce. V roce 2016 jsem se vrátil do Zoologické zahrady v Praze, kde jsem pracoval opět jako chovatel i instruktor žáků. Měl jsem na starost více rajonů a tím více práce i více žáků. Nevadilo mi to, byl jsem za to rád a rád bych tuto práci dělal znovu, a proto se snažím úspěšně ukončit bakalářské studium, abych se stal kvalifikovaným učitelem odborného výcviku. Snažil jsem se vždy u žáků probudit vztah ke zvířatům, pokud jej žáci nemají, naučit je pracovnímu režimu – chodit včas do práce, dělat práci poctivě a s chutí. V teoretické části této práce jsem se zaměřil na odborný výcvik, motivaci, cíle a metody používané ve výuce a zoologické zahrady, které jsou nezbytnou součástí tohoto oboru. V praktické části jsem použil kvalitativní výzkum v podobě rozhovorů. Cílem tohoto výzkumu bylo popsat průběh odborného výcviku Chovatele cizokrajných zvířat v zoologické zahradě a získat odpovědi na výzkumné předpoklady, které se týkají bezpečnosti práce a motivace k práci chovatele.



# TEORETICKÁ ČÁST

## 1 Odborný výcvik

Odborný výcvik slouží k osvojování základních dovedností, činností a návyků, výkonu prací nebo služeb, které mají materiální hodnotu či zhotovení výrobků. V denní formě vzdělávání je odborný výcvik nejvíce 6 vyučovacími hodinami v prvním ročníku, jednotka je vyučovací den. Dopolední vyučování začíná nejdříve v 7 hodin ráno, odpolední vyučování končí nejpozději ve 20 hod. Žáci druhých, třetích a čtvrtých ročníků mohou pracovat 22 hodin týdně. Po dvouhodinové činnosti se zpravidla koná přestávka 15 až 25 minut. Délka přestávky se nezapočítává do délky vyučovacího dne. Zda budou žáci odměňováni, záleží zcela na rozhodnutí firmy. Pokud se žáci podílí na produktivní činnosti firmy, měl by jejich finanční příspěvek činit minimálně 30 % minimální mzdy. Na konci praktického vyučování by mělo následovat hodnocení celého odborného procesu, jak z pohledu firmy, tak i žáka. (Praktické vyučování, 2018).

### 1.1 Učitel odborného výcviku střední školy

Je důležité, aby učitel odborného výcviku měl dostatečné znalosti a zkušenosti v oboru, který vyučuje. Měl by být schopen žákům předat nejen teoretické znalosti, ale i praktické dovednosti potřebné pro práci v daném oboru. Také by měl být schopen vytvořit prostředí, které podporuje učení a rozvoj žáků.

Učitel odborného výcviku by měl mít odpovídající vzdělání a odbornou kvalifikaci související s oborem, který vyučuje. Konkrétní požadavky na vzdělání se mohou lišit v závislosti na právních předpisech a požadavcích dané země nebo vzdělávací instituce. Obecně platí, že učitel odborného výcviku by měl mít bakalářský či magisterský titul v oboru souvisejícím s tím, co vyučuje. To může zahrnovat obory jako pedagogika, biologie, veterinární medicína, zoologie, agronomie nebo jiné příbuzné obory. Učitel by měl mít odborné zkušenosti v oboru, který vyučuje. To může zahrnovat praxi ve stejném oboru, pracovní zkušenosti nebo specifickou odbornou přípravu. Důležité je, aby učitel měl pedagogické dovednosti a schopnosti vyučovat a komunikovat s žáky. To může zahrnovat

absolvování pedagogického vzdělání nebo kurzy zaměřené na výuku a vzdělávání. V některých zemích a institucích může být vyžadována certifikace nebo osvědčení pro učitele odborného výcviku, které potvrzují jejich odbornost a schopnost vyučovat v daném oboru.

V rámci některých výzkumů je snaha o restrukturalizace odborných znalostí v rámci školení nebo profesního rozvoje. Znalosti a přesvědčení tvoří kognitivní pracovní kapitál profesionála. Zatím však nebylo shledáno, že restrukturalizace těchto znalostí je efektivní strategií k dosažení větší shody mezi přesvědčením učitelů a výukou (Science Direct, 2021).

Celkově je důležité, aby učitel odborného výcviku kombinoval odborné znalosti a dovednosti s pedagogickými schopnostmi, aby efektivně předával své znalosti a zkušenosti žákům. Učitel odborného výcviku na střední škole se zaměřuje na vzdělávání a výchovu žáků v oblasti získávání vědomostí a dovedností souvisejících s konkrétním odborným oborem. Jeho úkolem je předávat žákům základní dovednosti a pracovní činnosti specifické pro daný obor. To zahrnuje přípravu výuky, zadávání úkolů, cvičení a zkoušení žáků. Důležitou součástí práce učitele odborného výcviku je hodnocení a vyhodnocování znalostí žáků v rámci odborného vzdělání.

Cíle odborného výcviku mohou být různé a záleží na konkrétním oboru a škole. Obecné cíle zahrnují získání teoretických znalostí, rozvoj praktických dovedností, seznámení se s pracovním prostředím, komunikaci a týmovou spoluprací, sebeuvědomění a profesní orientaci.

Žáci by měli získat hlubší porozumění teorii spojené s jejich oborem, což může zahrnovat biologii, ekologii, chování zvířat, zdraví a bezpečnost práce a další.

Žáci by měli získat praktické dovednosti a zkušenosti, které jsou důležité pro práci v daném oboru, jako je péče o zvířata, chov a krmení, údržba zařízení a mnoho dalších.

Odborný výcvik by měl umožnit žákům seznámit se s pracovním prostředím a povinnostmi daného oboru, včetně dodržování pracovních postupů, bezpečnostních opatření a pracovní etiky.

Žáci by měli rozvíjet dovednosti v komunikaci a spolupráci v týmu, což je důležité v mnoha oborech.

Odborný výcvik by měl pomoci žákům lépe porozumět svým schopnostem, zájmům a profesním cílům, aby mohli lépe plánovat svou kariéru a rozhodnout se, zda se chtějí věnovat danému oboru (Národní soustava povolání, 2017).

### **1.1.1 Rozvíjení dovedností učitele**

Rozvíjení dovedností učitele je důležité pro jeho profesní růst a úspěch ve výuce. Máme několik způsobů, jak učitelé mohou své dovednosti rozvíjet. Jedná se o odborné kurzy a školení, konference a semináře, mentoring a kooperace s kolegy, čtení odborné literatury, reflexe vlastní praxe, online zdroje a kurzy, zpětná vazba od studentů a osobní rozvoj.

Odborné kurzy a školení, účast v odborných kurzech a školeních zaměřených na pedagogiku, nové výukové metody, technologie v daném oboru.

Konference a semináře, účast na konferencích a seminářích v oboru vzdělávání, kde mohou učitelé získat nové poznatky, sdílet zkušenosti s kolegy a navazovat kontakty.

Mentoring a kooperace s kolegy, spolupráce s jinými učiteli prostřednictvím mentoringu, vzájemného pozorování výuky, sdílení osvědčených postupů a vzájemné podpory.

Čtení odborné literatury, pravidelné čtení odborné literatury v oboru vzdělávání, nových výzkumech a trendech ve výuce.

Reflexe vlastní praxe, pravidelná reflexe vlastní výuky a vyhodnocování vlastních postupů a výsledků s cílem, ve kterých je možné se zlepšit.

Online zdroje a kurzy, využití online platformy a kurzů zaměřených na profesní rozvoj, které nabízejí širokou škálu tematických oblastí a možností učení.

Zpětná vazba od žáků, aktivní naslouchání zpětné vazbě od žáků a reagování na jejich potřeby a zájmy ve výuce.

Osobní rozvoj, práce na osobním rozvoji, včetně rozvoje komunikačních dovedností, manažerských schopností a schopností řešit konflikty.

Kombinace těchto strategií může učitelům pomoci neustále se zdokonalovat ve své profesi a poskytovat žákům kvalitní vzdělání.

Pro úspěšné vyučování je nezbytné, aby učitel odborného výcviku rozvíjel své rozhodovací a výkonné dovednosti. Výuka zahrnuje jak myšlenkové procesy, tak i konkrétní činnosti a aktivity, které se projevují v praxi. Učitel by měl být schopen efektivně plánovat, organizovat a realizovat výuku a současně přihlížet na potřeby a schopnosti svých žáků. Dovednosti jsou účelné činnosti, které učiteli pomáhají k dosažení jeho cílů nebo strategie, jejichž prostřednictvím učitel pomáhá žákům naučit se něčemu užitečnému, zajímavému. Tato dovednost je náročná, a proto si učitel musí vytvořit soubor znalostí o tom, co má dělat v určitých situacích a musí to umět prakticky realizovat. Vyučování má interaktivní povahu, učitel neustále reaguje na různé měnící se okolnosti a podmínky, které se nedají předpokládat. Základní pedagogické dovednosti jsou plánování a příprava, realizace vyučovací hodiny, řízení vyučovací hodiny, klima třídy, kázeň, hodnocení prospěchu žáka, reflexe a sebehodnocení vlastní práce. Klima třídy, které je možné charakterizovat jako cílevědomé, orientované na úlohy, uvolněné, podporující žáky, napomáhá procesu učení tím, že udržuje kladné postoje žáků k výuce a jejich vnitřní motivaci. Žáci uznávají autoritu učitele a jeho právo organizovat a řídit učební činnosti. Motivujeme žáky vnitřní motivací, aby se zapojili do činnosti, která uspokojí jejich zvědavost a zájem o téma nebo aby získali schopnosti a dovednosti při plnění požadavků. Podporujeme zpětnou vazbu a poukazujeme co uměli a co umějí nyní. Vnější motivace je zapojení žáků do činností, které jsou prostředkem k dosažení jiného cíle, podporujeme je hmotnými odměnami a výhodami. Pochvala je velmi motivující prvek, ale účinek závisí na použití. Vzájemná úcta a kontakt, žáci musí vidět, že učitel má zájem o jejich pokrok, musí dávat najevo, že si žáků váží jako jednotlivce s individuálními a osobními potřebami. Také humor prospívá dobrému klimatu, ale je nutné správně posoudit situaci. (Kyriacou, 1996)

### **1.1.2 Pedagogické dovednosti**

Definování dovedností učitele zahrnuje soubor charakteristických vlastností, které jsou zaměřeny na dosažení konkrétních cílů v učebním prostředí. Tyto dovednosti vyžadují kvalitní provedení a citlivé přizpůsobení se situaci, a jejich realizace by měla probíhat hladce. Tyto dovednosti jsou získávány prostřednictvím výcviku a praktického působení.

Vyučování je náročná kognitivní dovednost, která vyžaduje znalosti o správném uspořádání vyučovací látky a schopnost prakticky je realizovat. Je interaktivní a dynamické, jelikož učitel reaguje na různé měnící se okolnosti a podmínky (Čadílek, 2001).

- Mezi základní pedagogické dovednosti učitele patří:
- Plánování a příprava výuky
- Realizace výukových hodin
- Řízení výuky a řízení třídy
- Vytváření pozitivního prostředí třídy
- Udržování kázně
- Hodnocení žákovského prospěchu
- Reflexe a sebehodnocení vlastní práce

### **1.1.3 Klima třídy**

Klima třídy se týká celkové atmosféry a vztahů mezi žáky a učitelem v učebním prostoru. Zahrnuje to vzájemné vztahy, komunikaci, spolupráci a pocity pohody či napětí ve třídě. Klíčové prvky dobrého klimatu třídy zahrnují:

- Respekt a důvěra: Vzájemný respekt mezi žáky a učitelem vytváří prostředí důvěry a bezpečí.
- Podpora a povzbuzení: Učitel i spolužáci by měli podporovat a povzbuzovat jeden druhého v učení a osobním rozvoji.

- Emoční inteligence: Schopnost učitele vnímat a reagovat na emocionální potřeby žáků je důležitá pro vytvoření pozitivního klimatu třídy.
- Spravedlnost a rovnost: Zajištění spravedlivého zacházení se všemi žáky a dodržování rovných příležitostí pro všechny.
- Spolupráce a komunikace: Podpora spolupráce mezi žáky a aktivní komunikace mezi učitelem a žáky vede k efektivnějšímu učení a lepšímu klimatu ve třídě.
- Začlenění různorodosti: Uznání a respektování různorodosti mezi žáky, včetně jejich kulturního pozadí, zájmů, schopností a potřeb.
- Bezpečné prostředí: Vytvoření fyzicky a emočně bezpečného prostředí, ve kterém se žáci cítí chráněni a podporováni.
- Zapojení žáků: Zapojení žáků do procesu učení a rozhodování ve třídě podporuje jejich motivaci a zájem o vzdělávání.

Dobré klima třídy je základním prvkem úspěšného vzdělávání a přispívá k pozitivnímu vývoji žáků jak akademicky, tak emočně a sociálně.

Klima třídy hraje klíčovou roli v procesu učení. Cílevědomé, podporující a dobře organizované klima napomáhá udržovat pozitivní postoje žáků k výuce a jejich motivaci. Učitelé by měli být schopni motivovat žáky k účasti na výuce buď prostřednictvím vnitřní motivace (zajímavé téma, rozvoj schopností) nebo vnější motivace (odměny). Důležité je také vytváření prostředí vzájemného respektu a podpory, kde žáci vidí učitele jako kompetentního a se zájmem o jejich pokrok. Kázeň ve třídě je nezbytná pro efektivní učení, a je zajištěna dobře naplánovanými a připravenými učebními činnostmi, které udržují žákovu pozornost a zájem. Projevy nevhodného chování často vznikají jako reakce na školní nebo osobní problémy, jako je nuda, únava, obtížnost splnit úkoly nebo nízká sebedůvěra. Prevence nežádoucího chování zahrnuje bdělost a reakci učitele na různé situace ve třídě, jako je sledování žáků, užívání kontaktu očí, poskytování pomoci a využívání různých metod k předejití problémům. Hodnocení žakovského prospěchu poskytuje zpětnou vazbu jak učitelům, tak i žákům, a pomáhá jim lépe porozumět pokroku ve výuce (Kyriacou, 1996).

### **1.1.4 Typy učitelů**

Typy učitelů můžeme rozdělit do několika kategorií na základě jejich stylu výuky, přístupu k žákům a pedagogických metod.

#### **Autoritativní učitel**

- Přísný, ale spravedlivý
- Má jasně stanovená pravidla a očekávání
- Udržuje kontrolu nad třídou a vyžaduje disciplínu
- **Demokratický učitel**
- Naslouchá názorům studentů a zapojuje je do rozhodování
- Vytváří otevřené prostředí
- Pragmatický učitel
- Klade důraz na praktické dovednosti a aplikaci teorie
- Spojuje teorii s reálnými situacemi

#### **Liberální učitel**

- Je typ učitele, který má tendenci řídit své žáky velmi málo nebo vůbec ne
- Není důsledný

## **1.2 Motivace**

Motivace je klíčovým faktorem pro úspěšné učení, což potvrzují jak zkušení, tak začínající učitelé. Pro mnohé pedagogy je největší výzvou vzbudit v žácích zájem o učení. Pokud studenti nemají motivaci se učit, jejich vzdělávací proces může být natolik neefektivní, že se nakonec nenaučí vůbec nic. Naopak, pokud učitelé vědí, jak žáky správně motivovat, mohou významně urychlit jejich pokrok a zlepšit výsledky učení.

### 1.2.1 Motivační faktory

Motivační faktory mohou působit jak krátkodobě, tak dlouhodobě. Dlouhodobé faktory zahrnují cíle, které se naplňují postupem času, zatímco krátkodobé faktory mají okamžitý, ale dočasný účinek. V dětství a dospívání jsou krátkodobé faktory obvykle silnější. Dospělý může s radostí zasadit dub, jehož růst trvá roky, zatímco šestnáctiletí mohou mít problém čekat, než jim vyroste i jen rychle rostoucí řeřicha nebo pažitka.

Studium je často nutné pro dosažení kvalifikace, kterou někteří žáci potřebují pro budoucí povolání nebo pro další vzdělávání. I když je získání kvalifikace dlouhodobým cílem, nebývá hlavním každodenním stimulem pro žáky. V oblastech s vysokou nezaměstnaností mají školy s motivací žáků obvykle velké problémy. Mladí lidé často nevidí smysl v získávání kvalifikace, pokud nevěří, že jim v budoucnu přinese užitek. Bez dlouhodobého cíle ztrácejí motivaci ke studiu. „Chceme-li se tomuto demotivačnímu účinku (který se může vyskytnout kdykoliv) vyhnout, je podstatné, abychom zdůraznili přínos učení“ (Petty 2013, str. 54).

Dobré výsledky přinášejí úspěch a sebevědomí, což je pro většinu žáků, včetně těch méně snaživých, hlavní motivační faktor. Úspěch zvyšuje sebevědomí každého člověka a naplňuje nás pocitem, že jsme něčeho dosáhli. Tento pocit vede k soutěživosti mezi žáky, kteří se často zajímají o známky svých spolužáků stejně jako o své vlastní. Proto mají žáci rádi náročné problémové úlohy, které jim poskytují výzvy a cíle k dosažení. Motivace může být problematická při opakovaném neúspěchu. Když zadáte žákům úkol, poskytujete jim konkrétní cíl. Žáci touží po uznání od svých spolužáků nebo chtějí být úspěšní v porovnání s nimi. Soutěže a problémové úlohy, i když jsou to jednoduché hry, mohou být silnými motivačními nástroji.

Je však důležité s těmito soutěžemi nakládat opatrně. Pokud není soutěživost správně řízena, může se stát, že zvýšená motivace a sebehodnocení některých žáků budou více než vyváženy poklesem motivace a sebehodnocením u ostatních. Balancování mezi soutěživostí a spoluprací je tedy klíčové pro udržení pozitivního vzdělávacího prostředí (Petty, 2013).



### 1.3 Edukační cíle

Edukační cíle vyjadřuje účel edukace a implikuje směr působení, metody, principy a prostředky, aby bylo cíle dosaženo. Funkce cílů rozdělujeme na orientační, motivační realizační a regulační. Požadavky, které jsou kladeny na cíle jsou konzistentnost, kontrolovatelnost, komplexnost a přiměřenost.

Cíle jednotlivých oborů směřují k obecnému cíli kvalifikovaného pracovníka. Cíl vyučovací jednotky směřuje k cíli tématu, který je v učebních osnovách ŠVP a je součástí cíle tematického celku. Tyto cíle naplňují cíle předmětu, která je součástí cíle studijního nebo učebního oboru, který je uveden v profilu absolventa vzdělávacího programu daného oboru (Pecina, 2012)

Typy edukačních cílů (Jůva, 2001)

- Kognitivní (vzdělávací)
- Afektivní (postojové)
- Psychomotorické (výcvikové)
- Sociální (komunikační)

U odborného výcviku upřednostňujeme taxonomii psychomotorických cílů H. Daeve (1968)

1. Imitace (nápodoba)
2. Manipulace (praktická cvičení)
3. Zpřesňování (reprodukce a kontrola)
4. Koordinace (sekvence a harmonie)
5. Automatizace (částečné či úplné zautomatizování)

Školský zákon uvádí závazné cíle pro všechny v podobě rozvoje osobnosti, získání vzdělání, uplatňování demokracie a generové rovnosti, utváření národní, národnostní a evropské globální příslušnosti a také trvale udržitelného rozvoje (Kalhous, 2002)

„Pracovní listy a hodnocení spolu s dalšími učebními aktivitami mám pečlivě naplánované tak, aby pokryly to, co podle mé zkušenosti musí být žáci schopni zvládnout“ (Petty 2013, str. 401).

### 1.3.1 Klasifikace konkrétních úkolů

**Kognitivní doména** (intelektuální dovednosti a způsobilosti) zahrnuje znalosti, porozumění, aplikaci a syntézu. Znalost v tomto kontextu znamená umět popsat, vybavit si, vyjmenovat, rozeznat, vybrat, reprodukovat, nakreslit. **Porozumění**, umět vysvětlit, popsat důvody, rozpoznat příčiny, doložit. **Aplikace**, umět použít, aplikovat, sestavit, vyřešit, vybrat. **Syntéza**, umět shrnout, zobecnit, dokázat, utřídit, navrhnout, sestrojít, vysvětlit důvody.

**Afektivní doména** se týká pozornosti, zájmů, estetického citění, morálních a jiných postojů, názorů, pocitů a hodnot. Například: naslouchat, ocenit důležitost, získat o něčem povědomí, citově na něco reagovat, vnímat estetickou hodnotu, být něčemu oddaný, vidět morální dilema, důvěřovat svým schopnostem.

**Psychomotorická doména** se týká senzomotorických dovedností, tj. činnosti týkající se smyslového vnímání, pohybu a vzájemné koordinace vjemů s pohyby. Často se po žákovi žádá, aby uměl odpovídat na otázky zkouškového typu z určitého tématu.

Při určování toho, co by žáci měli být schopni udělat s obsahem učiva, které jim zprostředkováváte, je užitečné zamyslet se nad tím, jak se s daným tématem vypořádává učebnice, popřípadě co se od žáků bude chtít u zkoušky. Pouhé tvrzení, že by něco „měli znát“ nebo něčemu „rozumět“, je příliš vágní. Konkrétněji popsané požadavky umožní lépe měřit a hodnotit, zda bylo cíle dosaženo (Petty, 2013).

## 2 Metody výuky

Vyučovací metody jsou jedním z prvků didaktického trojúhelníku, který používá učitel a vede k dosažení výukových cílů. Vhodnou vyučovací metodu vybírá pedagog. Tato schopnost je jednou z klíčových kompetencí učitele. Mezi volené metody řadíme metodu slovní, monologickou a dialogickou.

Metoda slovní má v procesu vyučování velký význam. Slovo učitele i žáka, a to jak slovo mluvené, tak i psané. Metody slovního projevu jsou založeny na vnímání a chápání řeči posluchači, kteří si tak osvojují nové poznatky. Učitel si při běžné práci zřídka uvědomuje, že vnímání a chápání jeho řeči je psychologicky složité a často představuje pro žáky náročný proces. Uvědomění si těchto aspektů může učitelům pomoci lépe strukturovat své vyučovací metody a efektivněji podporovat proces učení žáků (Skalková, 2007). „Tyto procesy vnímání a chápání řeči jsou těsně spjaty i s činností paměti. Důležité jsou přitom ovšem také emocionální aspekty, včetně emocionální atmosféry, která vyučování panuje.“ (Skalková 2007, str. 187).

Metody monologické jsou takové, kdy učitel sám vykládá látku. Tento výklad je ve formě vyprávění, vysvětlování nebo školní přednášky.

Metody dialogické jsou charakteristické výměnou myšlenek mezi učitelem a žáky, i mezi žáky navzájem. Řadíme sem metodu rozhovoru, dialog, diskusi, panelovou diskusi a brainstorming.

### 2.1 Metody monologické

K nejčastěji používaným monologickým vyučovacím metodám náleží výklad v jeho různých formách. Jednotlivé formy v praxi se často navzájem prolínají.

**Vyprávění** je charakterizováno rysy jako jsou konkrétnost, epičnost, živost a bohatost představ. Tato metoda umožňuje poučovat především o takových jevech, které probíhají jako sled událostí a představují konkrétní situace. Prostřednictvím příkladů a jejich rozboru vede vyprávění k určitému zobecnění.

**Vysvětlování** jako vyučovací metoda se uplatní nejčastěji tehdy, jde-li o spojování látky pojmové povahy a o vyvozování zobecňujících závěrů. Tato metoda zahrnuje popis a

analýzu příslušných jevů a usměrňuje a rozvíjí logické myšlení žáků. Žáci jsou vedeni induktivními soudy k zobecňování.

**Školní přednáška** je nejnáročnější formou slovních metod, a to jak pro učitele, tak zejména pro žáky. Proto je obvykle využívána až ve vyšších stupních střední školy, a to jako jedna z metod, nikoliv jako metoda převažující. Přednáška zprostředkovává poznatky v delším, soustavném a logicky učeném projevu. Učitel rozebírá jevy a procesy, které jsou předmětem přednášky, poukazuje na jejich vzájemné souvislosti, vysvětluje příčiny, dokazuje vyslovené závěry, provádí hodnocení. Lze ji použít i jako úvod do problematiky nových jevů (Skalková, 2007).

## **2.2 Metody dialogické**

Do dialogických metod zahrnujeme ty, které jsou založené na přímé interakci mezi vyučujícím a žáky nebo mezi žáky navzájem, předpokládají jejich vzájemnou komunikaci.

### **Metoda rozhovoru**

Metoda rozhovoru patří k nejstarším didaktickým metodám. Její dlouhou historii potvrzuje i množství různých názvů a variant této metody. Spočívá v tom, že formou otázek a odpovědí osvětluje určitý jev nebo problém a vede žáky k novým poznatkům. Vzhledem k tomu, že se může využívat v různých fázích výuky, rozlišujeme několik variant, jako je rozhovor vstupní, systematizující, upevňující a kontrolní.

Metoda rozhovoru může plnit v různých didaktických situacích různé funkce. Často má pomocnou funkci a učitel ji využívá na začátku výuky k zjištění úrovně znalostí žáků nebo k zajištění jejich aktivní účasti a zapojení do vyučovacího procesu. Hlavní metodou výuky pak může být například řešení problémových situací, experimenty nebo samostatná práce žáků.

### **Dialog**

Dialog se pokládá za rozvinutější formu komunikace ve výuce, kde dochází ke komunikaci nejen mezi učitelem a žáky, ale také mezi samotnými žáky. Podcenění metod dialogu nebo diskuze může vést k tomu, že v průběhu vyučování převládá monologický

přístup, kdy učitel mluví a žáci převážně poslouchají. Tím dochází k jednosměrné komunikaci, při které hotové poznatky proudí převážně od učitele k žákům.

Širší funkce dialogu ve výuce spočívá v tom, že umožňuje propojovat společensko-historické zkušenosti s individuálními zkušenostmi žáků. Dialogové metody podporují aktivní zapojení žáků do vyučovacího procesu, umožňují jim sdílet své myšlenky a názory, učit se vzájemně od sebe a rozvíjet schopnost kritického myšlení a argumentace (Skalková, 2007).

### **Diskuze**

Diskuze je vzájemným rozhovorem mezi všemi členy skupiny, v němž jde o vyjasnění stanovené problematiky. Úspěšná diskuze při vyučování předpokládá předchozí přípravu žáků na problém, o němž se bude diskutovat. Od rozhovoru se liší tím, že se kladou širší otázky, které obsahují vymezený úkol. Účastníci diskuze se snaží analyzovat, osvětlit a řešit daný problém.

Diskuze poskytuje žákům příležitost osvojit si nové poznatky prostřednictvím samostatné činnosti a zároveň rozvíjet komunikativní dovednosti. Účastníci diskuse přemýšlejí nejen o svých vlastních názorech, ale také o názorech svých spolužáků, což jim pomáhá lépe porozumět dané problematice a rozvíjet kritické myšlení.

Participace žáků v diskuzi představuje důležitý prvek ve výuce, protože podporuje jejich aktivní zapojení do procesu učení a umožňuje jim vyjádřit své myšlenky a názory. Díky diskuzi se žáci učí argumentovat, vyjadřovat se k různým hlediskům daného problému a respektovat názory ostatních členů skupiny. Tím se také učí komunikovat efektivně a udržovat konstruktivní dialog, což jsou klíčové dovednosti nejen ve školním prostředí, ale i v životě obecně.

### **Brainstorming**

Brainstorming je kreativní technika, která slouží k hledání nových řešení problémů shromážděním nápadů od účastníků. Tato technika je užitečná nejen ve firemním prostředí, ale také ve vzdělávání, kde může sloužit k podpoře tvůrčího myšlení a hledání nových přístupů k řešení problémů.

Princip brainstormingu spočívá v tom, že účastníci se v určeném časovém rámci snaží co nejrychleji a nejspontánněji vytvořit co nejvíce nápadů k danému problému. Nápady se zapisují na tabuli nebo papírové lístky a následně se diskutují a vyhodnocují.

V rámci vzdělávání může být brainstorming a jeho varianty využity například při tvorbě nových výukových metod, řešení problémů ve třídě, nebo při hledání nových přístupů k výuce určitých témat. Tato technika podporuje aktivní zapojení všech účastníků a umožňuje jim společně vytvářet a sdílet nové nápady a poznatky (Skalková, 2007).

### **2.3 Metody názorně demonstrační**

Metody názorně demonstrační jsou klíčovým prvkem ve vzdělávacím procesu, neboť přinášejí žákům přímý kontakt s poznávanou skutečností. Tyto metody mají několik významných funkcí, včetně obohacení představ žáků, konkretizace abstraktních pojmů a propojení učiva s reálnou životní praxí. V rámci školního prostředí se stávají nezbytnou a organickou součástí výuky.

Demonstrace jako složitější postup metod názorně demonstračních zahrnuje plánované a cílené pozorování, které poskytuje žákům dostatečný základ pro další poznávací činnost. Klíčovým prvkem je nejen předvedení předmětů, procesů nebo činností, ale také následné reflektování a interpretace těchto jevů.

Správné používání demonstračních metod přispívá k efektivnímu výukovému procesu a podporuje aktivní zapojení žáků do učení.

### **2.4 Praktické metody výuky**

Praktické metody se zaměřují na přímou činnost žáků a jejich přímý kontakt s reálnými předměty a procesy. Tyto metody jsou široce využívány na základních školách a zejména na školách odborných, kde je výuka často prováděna v specializovaných dílnách nebo laboratořích.

Žáci prostřednictvím praktických pracovních činností získávají důležité dovednosti a znalosti týkající se vlastností materiálů, používání nástrojů, fungování strojů a dalších aspektů daného oboru. Učí se konkrétní postupy a pracovní dovednosti, což zahrnuje schopnost pracovat soustředěně a efektivně.

Speciální pracovní jsou klíčové pro usnadnění realizace různých forem pracovních činností žáků. Jejich vybavení, rozměry, nábytek, osvětlení a další faktory vytvářejí příznivé prostředí pro aktivní samostatnou práci žáků a umožňují individualizovanou nebo skupinovou činnost. Celkově lze říct, že praktické metody výuky poskytují žákům možnost rozvoje praktických dovedností a zkušeností, které mají velký význam pro jejich osobní a profesní rozvoj (Skalková, 2007).

### **Názorně-demonstrační metody**

Mezi názorně-demonstrační metody patří předvádění neboli demonstrace, pozorování, práce s obrazem a instruktáž.

**Předvádění** neboli demonstrace prostřednictvím smyslových receptorů zprostředkovává vjemy a prožitky. Předvádí se reálné předměty a jevy, na jejichž základě se žáci učí jevy **pozorovat**, zpřesňovat vnímání a vyvozovat závěry. **Práce s obrazem** znamená znázornění reality různými prostředky za účelem zachování představy nebo vjemu. Didaktický obraz zahrnuje psaní a kresbu na tabuli, nástěnný obraz, učebnicovou ilustraci, grafy, schémata, symboly atd. **Instruktáž** se uplatňuje při vytváření pohybových, pracovních, technických, laboratorních a sociálních dovedností. Může se jednat o písemnou instruktáž neboli návod, slovní instruktáž, obrazovou instruktáž, hmatové a pohybové instrukce apod.

### **Dovednostně-praktické metody**

Mezi dovednostně-praktické metody patří vytváření dovednosti, napodobování, manipulace a produkční metody.

**Vytváření dovedností** připravuje žáka k určitým činnostem. Patří sem dovednosti rozumové, které si žáci osvojují například v biologii, matematice, fyzice, chemii, při tvorbě technických výkresů. Tyto dovednosti se odvíjí z činnosti žáků. **Napodobování** rozdělujeme na záměrné a bezděčné, které nejčastěji probíhá jako bezprostřední imitace nebo může být zprostředkována z internetu, četby. Napodobování je běžné v přípravě učňů, kteří si osvojují profesní dovednosti ve společnosti mistrů v přirozené situaci odborného výcviku. **Manipulování** umožňuje samostatné hledání, zkoušení a objevování, kdy studenti uplatňují naučené pohyby k nejefektivnější činnosti. **Produkční metody** vznikají následkem

zkvalitnění postupů, úkonů a operací, při nichž vznikají registrovatelné výstupy, produkty a výkony (NUOV, 2024).

## **2.5 Metody diagnostické**

Pedagogická diagnostika hraje klíčovou roli v posuzování a hodnocení vzdělávacích a výchovných výsledků procesu vyučování. Jejím cílem je analyzovat procesy učení a zjišťovat dosažené výsledky s úmyslem přispět k optimalizaci individuálního učení. To se děje prostřednictvím diagnostických činností, které používají vědecké postupy a zkoumají chování žáků, interpretují výsledky pozorování nebo dotazování a přispívají k popisu a předvídání učebního procesu.

Metody pedagogické diagnostiky jsou navrženy tak, aby poskytovaly přesné a objektivní údaje o dosažených výsledcích učení a o podmínkách, které k tomu vedly. Tím umožňují učitelům a pedagogům lépe porozumět, jak efektivně učí a jak mohou optimalizovat své metody výuky.

Metody písemných zkoušek jsou jedním z častých nástrojů v pedagogické diagnostice a jsou používány ve všech předmětech. Tyto zkoušky umožňují rychle zjistit úroveň znalostí a dovedností žáků dané látky a zároveň umožňují testovat větší počet studentů během krátké doby. Nicméně, písemné zkoušky mohou být náročné jak pro učitele, zejména co se týče jejich přípravy a vyhodnocování, tak i pro žáky, protože vyžadují samostatnou práci a neumožňují živou interakci s učitelem. Je důležité, aby byly tyto zkoušky spravedlivé, objektivní a relevantní pro vzdělávací cíle.

## **2.6 Metody klasifikační**

Hodnocení formou známkování dlouhodobě vyvolává závažné výhrady, především co se týče objektivity. V empirických výzkumech bylo například zjištěno, že tentýž výkon žáka může být různě hodnocen různými učiteli s rozdílem několika stupňů. Navíc, známky v některých předmětech, jako je matematika nebo český jazyk, mají jinou váhu než v ostatních předmětech, jako je tělesná výchova, hudební výchova nebo výtvarná výchova.



Přestože existují vážné výhrady k hodnocení známkami, tato klasifikace zůstává převažujícím způsobem, jak informovat žáky a jejich rodiče o výsledcích učení. Nicméně, není vhodné popírat funkci školních známek zcela. Požadavek na slovní hodnocení má také svou tradici a objevuje se například v reformní pedagogice. Od slovní hodnocení se očekává, že pomůže překonat některé nedostatky spojené s klasifikací známkami.

Rozhodnutí, zda používat klasifikaci známkami, hodnotit slovně nebo kombinovat oba přístupy, není pouhým administrativním opatřením. Mělo by reflektovat celkovou koncepci vyučovacího procesu a zohlednit potřeby a způsob učení konkrétních žáků (Skalková, 2007).

### **3 Bezpečnost a ochrana zdraví dětí, žáků a studentů**

Zákon o předškolním, základním, středním, vyšším odborném a jiném vzdělávání (školský zákon) č. 561/2004 Sb. upravuje problematiku bezpečnosti i ochrany zdraví dětí, žáků a studentů, především a pouze rámcově. Školská zařízení, mezi něž patří i školy jsou právnické osoby a ředitelé jejich statutárními orgány. Z tohoto důvodu jedině ředitel v plném rozsahu odpovídá za činnost školy a za bezpečnost a ochranu zdraví žáků i studentů.

MŠMT vydalo Metodický pokyn č.j. 37 014/2005-25 k zajištění bezpečnosti a ochrany ve školách a školských zařízeních zřizovaných MŠMT, který je určen pro právnické osoby. Ustanovení lze v podstatě přenést do svých školních řádů a upravit je s ohledem na místní podmínky školy. Školní a vnitřní řády považujeme z tohoto pohledu za domácí zákony školy nebo školského zařízení, platí, co je v nich dáno.

#### **3.1 BOZP při praktickém vyučování**

Vyhláška č. 13/2005 Sb. upravuje školský zákon o středním vzdělávání a vzdělávání v konzervatoři. Na žáky se při praktickém vyučování vztahují ustanovení Zákoníku práce, který upravuje pracovní dobu BOZP, péči o zaměstnance a pracovní podmínky žen a mladistvých. Další předpisy o bezpečnosti a ochraně zdraví při práci jsou taktéž součástí Zákoníku práce.

Zaměstnanci mladší 18 let nesmí mít pracovní týdenní dobu delší jak 40 hodiny a denně 8 mohou pracovat maximálně 8 hodin podle §79a Zákoníku Práce. Studenti však ani při praktickém vyučování nejsou v žádné případě zaměstnanci. Žáci a studenti jsou stále žáci a studenti, tudíž se na ně vztahují výhradně školské předpisy. Dojde-li ke škodě při praktickém vyučování u právnické nebo fyzické osoby, odpovídá za škodu právnická nebo fyzická osoba u níž se vyučování uskutečňovalo.

Praktické vyučování se uskutečňuje ve školách, školských zařízeních nebo na pracovištích fyzických či právnických osob, které mají oprávnění s činností spojené s daným oborem vzdělání a uzavřely se školou smlouvu. Pro praxi je nejdůležitější část týkající se BOZ při praktickém vyučování. Metodický pokyn MŠMT k BOZ je jediný školský předpis, který obsahuje v současné době definici pojmu úraz dětí, žáků i studentů. Zjišťování příčin

úrazu při praktickém vyučování je třeba věnovat pozornost. Škola vede evidenci školních úrazů i v případě vzniku při praktickém vyučování (BOZP, 2024).

### **3.1.1 Úrazy u dětí a mladistvých**

Úrazy jsou nejčastější příčinou úmrtí u dětí a mladistvých. Statistické údaje hovoří o více než půl milionu ošetřených dětí a mladistvých do 19 let věku ročně v ambulantních zařízeních, 35 000 z nich je hospitalizováno a více jak 200 jich zemře. Nejčastější příčiny úrazu jsou pády, dopravní nehody, působení neživotné síly a opařeniny a popáleniny.

Úrazy a otravy jsou nejčastěji příčinou bolesti, trvalých následků i smrti. Úrazům se dá většinou zabránit, nejčastěji k úrazům vede nedostatečný dohled dospělých a neznalost dětí, jak se vyhnout riziku. Až příliš často je úraz výsledkem zbytečných rizik a špatného dohadu situace (Šance Dětem, 2024).

Úrazy ve školských zařízeních se nejčastěji udála při hodinách tělesné výchovy (53 %), následují úrazy o přestávkách (24 %) a třetí nejčastější jsou úrazy při praktickém vyučování (4 %). Následují úrazy při probíhající školní výuce a ve školní družině. Školní úrazy mají nejčastěji lehčí charakter poranění, a to zpravidla při činnostech, které jsou pro vzdělávací proces a chod školy běžné (Skácelík, 2007).

## **4 Chovatel cizokrajných zvířat**

Chovatel cizokrajných zvířat je obor středního vzdělání s maturitní zkouškou. Forma tohoto studia je denní čtyřletá. Tento obor je určen pro uchazeče s hlubokým zájmem o chov zvířat. Absolventi se uplatní jako chovatelé, ošetřovatelé a odborní pracovníci v zoologických zahradách, zájmových chovech a dalších zařízeních zabývajících se chovem exotických zvířat. Mohou pracovat i v laboratořích a chovech hospodářských zvířat jako technicko-hospodářští pracovníci, asistenti veterinárních lékařů, pracovníci ve specializovaných prodejnách se zvířaty, v útulcích pro opuštěná a handicapovaná zvířata, v oblasti kynologie a myslivosti, v krmivářství, deratizaci a dalších oblastech. Mohou se také uplatnit v plemenářských podnicích, ve státní správě, samosprávě, v životním prostředí a ve výzkumu. Obor Chovatel cizokrajných zvířat je vyučován na SOŠ a SOU v Čakovicích, ale podobné programy existují i v Litomyšli a Rakovníku. Teoretická výuka probíhá v Čakovicích, zatímco odborný výcvik se realizuje zejména v ZOO Praha. Některé odborné předměty vyučují externí odborníci ze ZOO Praha pod vedením učitelů odborného výcviku. V průběhu 3. ročníku absolvují žáci souvislou odbornou praxi v ZOO Dvůr Králové (SOŠ a SOU Čakovice, 2015).

Interakce mezi chovateli a intenzivně chovanými zvířaty ukázal v posledních 25 letech výzkumu, že tyto interakce mohou ovlivňovat strach zvířat z lidí, omezit jejich produktivitu a pohodu. Chovatelé, kteří vydávají neočekávané zvuky, vyvolávají u zvířat strach i agresivitu (ZooBiology, 2009).

### **4.1 Zoologická zahrada**

Zoologická zahrada, známá také jako zoo, plní několik důležitých funkcí. Je to ochranné zařízení, které se snaží chránit ohrožené druhy zvířat a přispívá k jejich zachování a reprodukci. Dále má také zábavní rozměr, kde návštěvníci mohou prožívat radost z pozorování různých zvířat a učit se o nich. Zoo má i vědecký význam, poskytuje platformu pro výzkum a studium chování a biologie zvířat.

Zoologické zahrady prošly v posledních letech výraznou změnou jak ve struktuře, tak i funkci. Kromě atraktivního místa zábavy dnes zdůrazňuje svůj příspěvek k ochraně volně

žijících živočichů, vzdělávacích programů a chovu volně žijících zvířat v zajetí (Lidské dimenze divoké zvěře 2003).

Rekreační aspekt zoo přispívá k odpočinku a relaxaci veřejnosti, která může užít příjemný den venku. Osvětová funkce spočívá v edukaci veřejnosti o životě a potřebách zvířat, ochraně přírody a biodiverzity.

Přelom století se stal vhodnou dobou k prozkoumání role zoologických zahrad a akvárií. Ztráta přírodních stanovišť volně žijících živočichů, pokračující urbanizace a nárůst počtu organizací, které se zabývají ochranou zvířat a jejich práv, dávají předpověď budoucnosti zoologických zahrad vhodných pro rozvoj ochrany, vzdělání i vědy (Zoological Society of London, 2008)

Díky úspěšnému chovu a rozmnožování v zoologických zahradách se podařilo zachránit již mnoho druhů, které by jinak mohly čelit vyhynutí. Mezi ně patří například zubr, kuň Převalského, berneška havajská, bažant mandžuský a aligátor čínský. Zoologické zahrady tedy hrají klíčovou roli v ochraně biodiverzity a přispívají k udržitelnému zachování druhů po celém světě (Zoologická zahrada, 2004).

## **4.2 Historie ZOO v ČR**

Chov zvířat u nás má dlouhou historii, která sahá až do období před druhou světovou válkou. Tehdy byla zvěř většinou chována na různých panstvích v oborách. Nicméně, většina současných zoologických zahrad vznikla až po roce 1945. V Československé socialistické republice byly všechny zoo řízeny státem a spadaly pod ministerstvo kultury. Menší zařízení byla evidována jako „zoo koutky“.

V době svého vzniku měly naše zoologické zahrady různou úroveň, která byla často ovlivněna tehdejší dobou. Hlavním problémem byla izolace, která omezovala možnost vycestování a přístup k odborné literatuře. Byly také obtíže s výstavbou a nedostatkem stavebních materiálů. Projektování zoologických zahrad prováděli architekti, kteří neměli zkušenosti s požadavky pro chov zvířat.

Přesto se postupně podařilo rekonstruovat chovná zařízení a české zoo dosahovaly vynikajících chovatelských výsledků. Československo také jako jeden z mála států mělo čtyřletý studijní obor s maturitou se zaměřením na chov zvířat.

Ochrana přírody v té době nebyla příliš populární a většina zvířat chovaných v zoo byla dostupná cizokrajná zvířata a zvířata z euroasijské fauny. Získání nových druhů bylo obtížné a většina zoo nedostávala dostatečné finanční prostředky. Proto se výměny zvířat prováděly především s pomocí západních obchodníků, což bylo často složité.

Získání každého nového druhu zvířete bylo velkou událostí a celý proces byl pod dohledem státních institucí, jako byla Koospol a obchodní oddělení Zoo Praha. Tyto instituce měly zásadní vliv na veškeré dovozy a vývozy zvířat (Jiroušek, 2005).

### **4.3 Úloha zoologických zahrad**

Stav přírody a osud mnoha druhů zvířat jsou závislé na schopnosti zastavit destrukci přírodního prostředí a dosáhnout udržitelného růstu lidské populace. Bohužel, žádná vláda na světě nepovažuje ochranu životního prostředí za svoji prioritu, a pouze malé procento živočišných druhů je účinně chráněno. Mezi ohrožené patří například obojživelníci, plazi, čápi, jeřábi a mnoho dalších. Velké zvířata jako nosorožci, sloni a primáti jsou rovněž v nebezpečí.

Nárůst stád domácích zvířat představuje další hrozbu pro divoká zvířata, neboť mohou poškozovat přírodu a šířit nemoci. Introdukce nepůvodních druhů také negativně ovlivňuje původní faunu. Ničení tropických deštných lesů je další velkou hrozbou, neboť ohrožuje jedinečné druhy v těchto ekosystémech. Stejně tak je tragédií úpadek korálových útesů.

Zoologické zahrady hrají důležitou roli v ochraně ohrožených druhů. Přispívají k zachování těchto druhů pomocí chovů v zajetí a osvětovou činností. Záchovné programy řízené odborníky jsou klíčové pro udržení reprodukce schopných populací.

Zoologické zahrady také aktivně přispívají k ochraně druhů ve volné přírodě. Provoz zoo je finančně náročný, přičemž vstupné od návštěvníků hraje klíčovou roli ve financování. I přes nízké vstupné ve srovnání s jinými zeměmi jsou náklady na provoz zoo vysoké, zejména v zimních měsících, kdy je návštěvnost nízká (Jiroušek, 2005).

#### **4.4 Péče o živočichy v záchranných centrech ZOO**

České zoologické zahrady hrají významnou roli i v ochraně přírody prostřednictvím záchranných center. Mezi léty 1997 a 2004 byly některé zoologické zahrady určeny jako záchranná centra, kde se pečuje o zadržené a zabavené exempláře živočichů chráněných zákonem. Tato záchranná centra, jako jsou Zoo Brno, Zoo Praha, Zoo Plzeň, Zoo Jihlava a Zoo Ústí nad Labem, poskytují péči o zvířata během správního řízení o jejich zabavení a poté, kdy se stávají majetkem státu.

Zvířata umístěná v těchto záchranných centrech jsou převedena do majetku zoologických zahrad, které mají zájem o jejich další chov a zařazení do chovných skupin. Existuje perspektiva využití těchto zvířat pro mezinárodní záchovné programy ohrožených druhů. Odchovaná mláďata mohou být použita pro reintrodukcii a posílení populací volně žijících živočichů v přírodě. Tímto způsobem zoologické zahrady aktivně přispívají k plnění mezinárodních dohod o ochraně biologické rozmanitosti a mezinárodním obchodu s ohroženými druhy.

#### **4.5 Překážky v mezinárodní spolupráci**

Po vstupu České republiky do Evropské unie došlo ke změnám v právních předpisech týkajících se podmínek dovozu a vývozu živočichů. Tyto změny zahrnovaly přísnější veterinární a celní předpisy, což mělo vliv i na nelegální obchod s volně žijícími živočichy. Zoologické zahrady tak musely reagovat na nové výzvy a podmínky v oblasti ochrany zvířat a přírody (Washingtonská úmluva).

Tento rozpor mezi zákonem o obcích a povinnostmi zoologických zahrad v České republice vůči ohroženým druhům zvířat představuje zajímavou situaci. Zatímco zákon o obcích zakazuje darování majetku, zvířata jsou ze zákona také považována za majetek. To znamená, že zoologické zahrady, které jsou zřizovány obcemi a kraji, jsou omezeny v možnosti vracet ohrožené druhy zvířat státům, na jejichž území jsou doma, i po jejich převezení do jiných států (Jiroušek, 2005).

Tato situace představuje složitý problém, který vyžaduje kompromisní řešení mezi právními předpisy a závazky zoologických zahrad vůči ochraně ohrožených druhů. Některé zoologické zahrady z Evropské asociace zoo deponují nebo darují vzácná zvířata v naději,

že jejich potomci později přispějí k obohacení evropských populací. Tento postup může být jedním z možných způsobů, jak se vyrovnat s právními omezeními a zároveň podpořit ochranu ohrožených druhů zvířat (Jiroušek, Vladislav, 2005, str. 47).

#### **4.6 Vzdělávání a výchova návštěvníků v ZOO**

Vzdělávání a osvěta jsou klíčovými funkcemi zoologických zahrad, neboť tyto instituce nabízejí atraktivní prostředí pro učení a poznávání živé přírody. Díky možnosti setkávat se přímo se živými zvířaty mohou zoologické zahrady oslovit širokou veřejnost včetně dětí i dospělých a formovat jejich názory, postoje, hodnoty a chování ve vztahu k přírodě (Skalková, 2007).

Vzdělávací expozice v zoologických zahradách představují jedinečnou možnost pro návštěvníky získat informace o životě zvířat, rostlinných společenstvech, kultuře domorodých obyvatel a o vlivu lidské činnosti na přírodu. Každé zvíře v zoo je doplněno informační tabulkou obsahující základní údaje o biologii druhu, jeho původu, potravě a zajímavostech, což přispívá k lepšímu porozumění přírodnímu prostředí (Zoo Praha, 2024).

Tato výchovná a vzdělávací činnost zoologických zahrad má dalekosáhlý dopad, neboť podporuje ochranu přírody a biodiverzity tím, že osvětluje a motivuje návštěvníky k odpovědnějšímu přístupu k životnímu prostředí. Zoologické zahrady tak hrají klíčovou roli v propagaci ochrany přírody a udržitelného rozvoje (Ochrana přírody, 2008).

#### **4.7 Zoologické zahrady v České republice**

Zoologické zahrady v České republice musí mít licenci od Ministerstva životního prostředí České republiky. Aktuálně je na seznamu 23 českých zoologických zahrad s licenci, z nichž některé jsou zaměřeny i na mezinárodní spolupráci. V rámci spolupráce spolupracují s Evropským sdružením zoo a akvárií (EAZA), Světovou asociací zoo a akvárií (WAZA), Euroasijskou regionální asociací zoo a akvárií (EARAZA), Evropských chovných programů (EEP), Evropských plemenných knih (ESB) a Mezinárodních plemenných knih (ISB) (Ministerstvo životního prostředí, 2019).



**Liberecká zoo** má dlouhou historii, sahající až do konce 19. století, kdy zde ornitologický spolek založil první zoo koutek. Dnes se rozkládá na ploše necelých 14 ha a patří ke středně velkým zoologickým zahradám v Česku. Na prohlídkové trase o délce přibližně 2 kilometrů mohou návštěvníci pozorovat více než 160 druhů zvířat, zahrnující savce, ptáky, plazy a obojživelníky.

Zoo Liberec se v následujících letech promění díky rozšíření o nová území s velkými přírodními výběhy, modernizaci expozic a rekonstrukci stávajících pavilonů. Díky dohodě mezi městem Liberec a novým zřizovatelem, Libereckým krajem, jsou zajištěny pravidelné investice do rozvoje areálu. Probíhají úpravy v interiéru některých pavilonů a stavba nového bistra s konzumační zónou. Tato rozsáhlá renovace přinese výrazné zlepšení životních podmínek pro chovaná zvířata.

Mezi nejzajímavější chované druhy v Zoo Liberec patří takin čínský, zebra bezhřívá, sob lesní, levhart sněžný, margay, pavián pláštík, mangabej žlutobřichý, viskača, dracéna krokodýlovitá, ara hyacintový a orlosup bradatý. Zoo je také známá svou unikátní kolekcí horských kopytníků a dravých ptáků (Zoo Liberec, 2022).

**Plzeňská zoo** má bohatou historii spojenou se stěhováním, změnami statutu a významnými milníky v chovu ohrožených druhů. Začínala jako součást různých institucí a spolků, až se postupně vyprofilovala k moderní zoologické zahradě s důrazem na ochranu přírody a vzdělávání veřejnosti.

Jedním z unikátů plzeňské zoo je její sloučení s botanickou zahradou, což vytváří jedinečný celek uprostřed města. Zoo se také zaměřuje na chov zvířat v co nejpřirozenějším prostředí, což zahrnuje vytváření expozic s celými biotopy a více druhovými společenstvími rostlin a živočichů. Mezi zajímavé atrakce zoo patří volné výběhy pro šelmy a opice, jako jsou tygři, lvi, sněžní levharti a šimpanzi. Zoo také disponuje nejrozsáhlejším výběhem hnědých medvědů v Česku a velkou skupinou šimpanzů.

Plzeňská zoo je tak jedinečným místem, které nabízí nejen zážitek z pozorování zvířat, ale i možnost seznámení se s celými světovými biotopy a přírodními společenstvími (Zoo Plzeň, 2020).

Historie **Zoo Praha** sahá až do roku 1881, kdy hrabě Sweerts-Sporek v novinách vydal výzvu ke zřízení zoologické zahrady v Praze, ačkoliv oficiálně byla založena až v roce 1931. V průběhu 60. a 70. let minulého století se stavební rozvoj zoo zpomalil kvůli období budování socialistických velkostatků. Nicméně v tomto období byly dokončeny dvě významné stavby: pavilon pro slony a nová voliéra dravců.

Další vlna budování přišla až v 80. a 90. letech. V roce 1991 byl otevřen pavilon pro velké kočkovité šelmy, v roce 1998 pavilon pro velké želvy a v roce 2001 byly otevřeny pavilony pro gorily a Africký dům. Nejnovějšími stavbami jsou Údolí slonů a Pavilon hrochů, které byly zpřístupněny veřejnosti v roce 2013.

Zoo Praha se snaží vytvářet pro chovaná zvířata optimální podmínky, a to jak v konceptu a výběru prostředí, tak v sestavování druhových skupin. Díky tomu mají návštěvníci příležitost seznámit se s přirozeným chováním zvířat a jejich vztahem k prostředí.

Zoo Praha se také dlouhodobě podílí na ochraně živočichů ex situ, tedy mimo jejich přirozené prostředí. Tvoří pojistné chovné skupiny pro ohrožené druhy, u kterých probíhají snahy o záchranu a návrat do volné přírody.

Mezi významné odchovy v Zoo Praha patří mnoho vzácných druhů, jako jsou luskoun krátkoocasý, tricha orlí, želva korunkatá, sojkovci, varan komodský, gorila nížinná, medojed kapský, dracéna krokodýlovitá, zoborožec kaferský, leguán kubánský, hrabáč kapský, gepard, orangutan sumaterský, medvěd lední, kondor andský a kuň Převalského (Zoo Praha, 2024).

**Zoologická zahrada v Děčíně** byla otevřena na jaře roku 1949, ale založena byla již o rok dříve díky iniciativě skupiny milovníků zvířat, kterou vedl Ludvík Grác, obchodník a zoolog. Podnět k vytvoření zoo vzešel z městského národního výboru, který návrh přijal, a občané Děčína se s nadšením pustili do stavby.

Vznikla zejména brigádnicky, avšak často chyběly finanční prostředky a zkušenosti. Při vzniku zoo bylo v Československu pouze několik zoologických zahrad, a tak byla stavba pro Děčín výzvou. Prvními stavbami byly voliéry pro drobné exotické ptactvo a dravce, stáj

pro koně a terária. Plocha zoo byla původně zamýšlena na 8 hektarů, ale využity byly pouze 2 hektary.

V prvních letech existence zoo bylo chováno přibližně 50 druhů zvířat, zejména ptactvo a drobní savci, často z fauny Československa. Postupně se ale chov rozšiřoval a do zoo byly přivezeny i vzácné druhy, jako medvědi malajští, opice rhesus, paviáni, medvědi hnědí, karpatský vlci a thajvanští jelenci siku.

Dnešní děčínská zoo zabírá plochu 6 hektarů a chová přibližně 450 jedinců ve více než 150 druzích zvířat, s důrazem na vzácné a málo známé druhy. Zoo se zaměřuje na rodinné výlety a nabízí netradiční pohled na svět zvířat prostřednictvím různých aktivit a naučných stezek.

Mezi obyvatele děčínské zoo patří například tapír jihoamerický, rosomák, kapybara, kočka rybářská, jeřáb mandžuský, kozorožec kavkazský, norek evropský, mravenečník velký a prase visajanské. Navštívit zde můžete i expozici Rajské ostrovy s exotickými živočichy a největším mořským akváriem v Ústeckém kraji (Zoo Děčín, 2016).

**Zoo v Hluboké nad Vltavou** založil Dr. Adolf Schwarzenberg jako součást Lesnického a mysliveckého muzea, které rod Schwarzenbergů provozoval v loveckém zámku Ohrada. Oficiálně byla zoo otevřena 1. května 1939. Původně se zaměřovala převážně na evropskou lovnou zvěř, ale vystavovala i exotické druhy, jako jsou papoušci, klokani, antilopy a další.

Druhá světová válka přerušila rozvoj zoo, a po válce nebyly dostatečné podmínky pro její další rozvoj. Majetek Schwarzenbergů, včetně zoo, byl v roce 1947 zabaven státem. V 60. letech chyběly zkušenosti k provozování zoo, a tak byla udržována na úrovni jednoduchého zoo koutku, s hlavním zaměřením na původní evropskou faunu.

V roce 1982 byly zprovozněny nové výběhy kopytníků a vodních ptáků na břehu Munického rybníka, což zvětšilo rozlohu zoo na přibližně 1 hektar. Počet chovaných druhů zvířat vzrostl do roku 1985 na 103. Postupem let se zoo rozšiřovala a modernizovala, přibývaly nové expozice a zařízení pro zvířata, jako expozice vyder říčních, kočkodanů

husarských, medvědů hnědých, sov, výběhy vlků a rysů, odchovné zařízení pro sysly a mnoho dalšího.

V letech 2001 až 2003 došlo v Zoo Hluboká nad Vltavou k významnému rozvoji a výstavbě nových expozic. Byly vybudovány expozice vyder říčních a výběh pro kočkodany husarské. Současně došlo k rozšíření prostoru pro medvědy hnědé, což umožnilo vytvořit pro ně lepší životní podmínky. Postupem let se zoo dále rozrůstala a modernizovala. Byla postavena expozice pro sovy a vzniklo vzdělávací centrum. Nově byly zprovozněny expozice Jezevčí skály a Ameriky. V roce 2015 byly otevřeny nové výběhy pro vlky a rysy, což přineslo další možnosti pro pozorování těchto druhů.

V dalších letech bylo postaveno odchovné zařízení pro sysly a zprovozněna expozice Mravenčí hnízdo. Také byla dokončena nová provozní budova, která umožnila zoo lépe zvládat své denní provozní potřeby. Díky těmto investicím a postupným úpravám dnes Zoo v Hluboké nad Vltavou chová více než 2500 zvířat ve 296 druzích, což z ní činí významné místo pro ochranu a prezentaci živočišného světa (Zoo Hluboká, 2024).

**Dvorská zahrada**, založená v roce 1946, se stala významným ústředím pro chov a prezentaci zvířat, zejména díky významné osobnosti Josefa Vágnera, který se stal ředitelem zahrady necelých 20 let po jejím založení. Vágner byl významným lesníkem, přírodovědcem, cestovatelem a učitelem. Jeho expedice do Afriky a Asie přinesly zahradě velké množství zvířat, která položila základ cenným chovům.

Během let 1967 až 1975 organizoval Josef Vágner celkem devět velkých expedic do Afriky a Asie, při kterých přivážel téměř dva tisíce zvířat přímo pro dvorskou zahradu. Při výběru zvířat dbal na to, aby byli silní a schopní přežít dlouhou cestu a aklimatizaci v novém prostředí.

Dvorská zahrada dnes představuje Safari Park, přišla o svoji licenci zoologické zahrady, který nabízí opravdové safari mezi volně se pohyujícími stády zvířat, a jediné Lví safari ve střední Evropě. Návštěvníci mohou procházet mezi největší skupinou žiraf chovaných mimo Afriku a také se setkat s nosorožci, jejichž chovem se dvorská zahrada proslavila.

Dalšími atrakcemi jsou velké tropické pavilony jako Ptačí svět a Vodní svět, stejně jako pavilony pro šimpanze, okapi, šelmy, slony a další zvířata africké savany. Dvorská zahrada se tak stala významným centrem ochrany a prezentace živočišného světa (Zoo Dvůr Králové, 2016).

**Zoo Zlín** má svůj původ v práci hraběte Josefa Karla Seilerna, významného ornitologa a cestovatele. Seilern nejprve vybudoval přírodopisné muzeum, které se stalo základem pro budoucí zoo. Jeho sbírky zahrnovaly tisíce palearktických ptáků, ptačích vajec a kolibříků. Na přelomu 20. a 30. let 20. století začal Seilern vést chov prvních oborních a exotických zvířat na areálu dnešní Zoo Zlín.

První expozice zvířat v Zoo Zlín vznikly v roce 1948. V té době se v areálu pohybovali jeleni, drobné antilopy, jeřábi a emu. Postupně se výstavba zoo rozšířila a vytvořily se první pavilony, jako pavilon šelem a pavilon opic. Moderní pavilon, dokončený v roce 1998, se stal domovem pro žirafy, zebry, buvolce, pštrosy a nosorožce. V dalších letech byly postaveny nové expozice, včetně výběhů pro tygry a medvědy, průchozí voliéry pro asijské ptactvo a pavilon slonů. V roce 2004 vznikl komplex přírodních výběhů nazvaný Amazonie, který obsahoval ostrov pro skupinu Kotulů veverkovitých. V roce 2011 začala expozice pand červených a byly vybudovány nové výběhy pro surikaty, hyeny a antilopy.

Zoo Zlín se také pyšní vzácným chovem marabu menšího, který je k vidění pouze v 13 zoologických institucích na celém světě. V roce 2022 byla otevřena expozice damanů a želv ostruhatých, a návštěvníci mohou vidět také perličky supí, papoušky šedohlavé a turaky bělobřiché. Zoo Zlín tak představuje důležité centrum ochrany a prezentace živočišného světa (Zoo Zlín, 2023).

Od roku 1953 **Zoo Brno** a stanice zájmových činností nabízí svým návštěvníkům místo pro aktivní odpočinek a poznání. První pavilon, provizorní vivárium, byl postaven v roce 1956 a obsahoval 26 nádrží pro ryby, obojživelníky a plazy. Dalšími stavebními úpravami v následujících letech byly přístavby vivária pro krokodýly, velké ještěry a želvu obrovskou, voliéry pro dravé ptáky a sovy, pavilon exotických ptáků a výběhy pro různé druhy zvířat, včetně tygrů a psovitých šelem.

V roce 2000 byla postavena Tygří skála, která poskytovala ubikace pro tygry sumaterské a levharty cejlonské. Další významnou novinkou byla expozice severské zvířeny Beringia, která zahrnovala výběhy pro bobry kanadské a vlky arktické. V roce 2011 byla dokončena expozice levhartů a lišek polárních a také odstavný výběh pro samce ledního medvěda. O rok později byl postaven venkovní výběh pro kočky pouštní a akvarijní expozice. V roce 2017 byla otevřena nová expozice pro lvy konžské.

Zoo Brno se intenzivně věnuje vzdělávání a osvětě návštěvníků, zejména dětí, žáků a dospělých. Má dlouholetou tradici v pořádání zoo kroužků, akcí a soutěží pro veřejnost. V poslední době roste potřeba vzdělávání v oblasti environmentálního vzdělávání. Zoo Brno tak slouží nejen jako zábavní a rekreační centrum, ale také jako důležitá instituce pro osvětu a ochranu přírody (Zoo Brno, 2024).

**Zoologická zahrada Ostrava** má bohatou historii, která sahá až do roku 1951, kdy byla založena. V současnosti chová více než 4 tisíce zvířat a za posledních několik desetiletí prošla významnou proměnou. V počátcích se zoo nacházela v Hornickém sadu v Ostravě-Kunčičkách a postupně se stala důležitým rekreačním místem pro místní obyvatele. Začátky byly skromné, s několika ptáky a dalšími menšími zvířaty. Postupně se však zoo rozrůstala a během 50. let se rozrostla o klecové výběhy pro medvědy, kopytníky, a různé druhy ptáků a plazů. V 60. letech přibyli do sbírky zvířat medvědi lední, sajgy tatarské, aligátoři, plameňáci a šimpanzi.

V 70. letech došlo k významnému rozvoji zoo, zejména co se týče služeb pro návštěvníky. Bylo postaveno nové parkoviště, samoobslužná restaurace a zázemí pro odchov zvířat. V 80. letech byl otevřen pavilon hrochů a byla dokončena expozice afrických zvířat. V 90. letech se zoo potýkala s obdobím nestability, ale postupně se začala stabilizovat a probíhaly nutné opravy a investice. V první dekádě nového milénia došlo k dalšímu rozvoji, mimo jiné v podobě nových výběhů pro lvy a medvědy, otevření Botanického parku a dalších nových pavilonů.

V posledních letech podporovaná městem prošla ostravská zoo další výraznou proměnou, s novými pavilony, velkými výběhy a průchozími expozicemi. V roce 2014 byl zahájen provoz nového safari a v roce 2019 byly zahájeny stavby dvou expozic pro ohrožené

druhy primátů. Ostravská zoo tak nejenže nabízí zábavu a rekreační možnosti, ale také aktivně přispívá k ochraně a vzdělávání ve prospěch přírody a ochrany životního prostředí (Zoo Ostrava, 2019).

**Zoologická zahrada v Olomouci** má zajímavou historii, která sahá až do 50. let 20. století, kdy vznikla myšlenka založit zoo ve Smetanových sadech. Počátkem té doby byl zřízen provizorní zoo koutek, kde byli chováni především zástupci naší lovné zvěře a několik druhů ptáků. Zoo Olomouc byla otevřena 3. června 1956 a brzy se stala oblíbeným místem rekreace pro veřejnost.

V průběhu 60. let byl provoz zoo již dobře zavedený a návštěvnost překročila 100 tisíc osob ročně. Postupně byly nahrazovány provizorní výběhy novými a zoo se rozšířila o nové expozice, včetně výběhů pro různé druhy zvířat. 70. léta přinesla další rozvoj zoo, včetně stavby největších pavilonů a staveb, které slouží svému účelu dodnes. Zvýšená návštěvnost přesáhla 200 tisíc osob ročně a do zoo přibyly nové druhy zvířat. V 90. letech se začalo stírat rozdělení na spodní a horní část zoo a otevření hranic umožnilo obměnit druhovou skladbu zvířat. Byly postaveny nové expozice a modernizovány stávající pavilony.

V první dekádě 21. století byl uveden do provozu společný výběh pro medvědy baribaly a vlky arktické, a začalo se budovat safari. Do zoo přibyly nové druhy zvířat a celkově se postupně modernizuje a rozšiřuje. Díky těmto změnám a investicím se olomoucká zoologická zahrada stala zajímavým místem nejen pro rekreaci, ale také pro ochranu a chov ohrožených druhů zvířat (Zoo Olomouc, 2024).

Heinrich Lumpe vytvořil úžasné místo pro ptactvo na svahu Mariánské skály, které se později stalo základem **Zoo Ústí nad Labem**. Lumpepark začal jako soukromá přírodní rezervace, kde se ptactvo cítilo jako doma. Po jeho smrti se z rezervace stala veřejná atrakce, která nabízela obyvatelům i návštěvníkům z okolních měst příležitost strávit volný čas v kontaktu s přírodou. Postupně se zoo rozrůstala, přibývaly nové klece, výběhy a moderní pavilony, které umožňovaly návštěvníkům nahlédnout do světa zvířat skrze sklo, nejen mříže. V horní části zoo vznikly prostorné výběhy pro nosorožce, žirafy, slony, zebry a antilopy, což přineslo návštěvníkům ještě více možností prozkoumat svět divoké fauny.

Lumpeho dědictví se tak stalo nedílnou součástí města, obohacující ho o jedinečný kousek přírody (Zoo Ústí nad Labem, 2023).

Oldřich Vávra měl vizi vytvořit místo, kde by lidé mohli objevovat zvířecí království uprostřed Jihlavy. Jeho procházky po městě ho přivedly k Březinovým sadům, kde viděl potenciál pro vytvoření zoo koutku. Toto místo bylo ideální nejen pro svou polohu v údolí říčky Jihlávky, ale také pro svůj terén a blízkost Parku kultury a oddechu. Vávra začal s malými kroky – vybudoval stáj pro velbloudy a kozy, získával zvířata z různých zdrojů, včetně cirkusu, který právě projížděl Jihlavou. Postupně se zoo rozšiřovala o nové rybníky, voliéry a pavilony.

V průběhu let se zoo koutek transformoval v plnohodnotnou zoologickou zahradu, která nabízela domov mnoha druhům zvířat. Stavby jako hospodářské centrum a moderní pavilony pro opice či ptáky odrážely rostoucí zájem a péči o zvířata. V 90. letech se zoo stala domovem pro stovky zvířat a začala modernizace a rozšiřování expozic. Nové výběhy pro levharty, pavilon pro tučňáky a expozice pro dravé ptáky přinesly nové možnosti pro návštěvníky. Osmdesát let od svého založení se **Zoo Jihlava** stala významným centrem ochrany a vzdělávání o životním prostředí a divoké přírodě (Zoo Jihlava, 2023).

**Zoologická zahrada v Hodoníně** vznikla v roce 1977 jako jedna z nejmenších a nejmladších zoologických zahrad v České republice a na Slovensku. Jejím cílem bylo nejen zlepšit životní prostředí ve městě, ale i poskytnout obyvatelům možnosti odpočinku a vzdělávání v oblasti ochrany přírody. Výstavba zařízení začala v roce 1974 a do realizace se zapojila místní myslivecká sdružení, organizace národní fronty a jednotlivci.

Od svého oficiálního otevření zahrada rychle získala popularitu, což naznačuje nárůst počtu návštěvníků během prvních let provozu. Postupem času prošla zoo rekonstrukcemi původních staveb a rozšířením o nové pavilony. Dnes se v ní nachází chovný program zaměřený na ochranu ohrožených druhů světové fauny, což je jedním z hlavních cílů zoologických zahrad. Mezi vzácné druhy zvířat patří šimpanzi, drápkaté opičky, zebry, velbloudi, africké antilopy, jaguáři, tygři usurijského typu, lvi berberští, sovy a exotičtí ptáci. Zoo Hodonín tak přispívá nejen k ochraně, ale i k vzdělávání veřejnosti o důležitosti zachování biodiverzity a respektu k přírodě (Zoo Hodonín, 2020).



**Zoologická zahrada Chleby** se zrodila v roce 1997 na základech sbírky zvířat manželů Fraňkových. Postupně se rozšiřovala o exotické druhy, jako jsou amazoňan rudoocasí, ara hyacintový, dvojjzoborožec indický, tukan pestrý a další, což přitahovalo stále větší zájem veřejnosti. Díky úsilí a dobrovolnické práci se zoo dynamicky rozvíjela. V roce 2016 byla v obchodě se suvenýry zřízena akvária a místnost s terárii, plná drobných zvířat od hlodavců až po pavouky.

Zoo Chleby se neustále mění, avšak zůstává přívětivým místem pro návštěvníky. Nabízí více než 420 zvířat ve zhruba 120 druzích, zahrnující savce, ptáky, plazy, obojživelníky, ryby a bezobratlé z celého světa, stejně jako rozmanité rostliny (Zoo Chleby, 2018).

## **PRAKTICKÁ ČÁST**

### **5 Metodika práce**

V praktické části jsem za pomoci konkrétního vzorku respondentů – žáků odborného výcviku oboru Chovatel cizokrajných zvířat v zoologických zahradách, za pomoci odpovědí na položené otázky, získal podklady pro naplnění stanovených cílů, kterými jsou dva výzkumné předpoklady. Rozhovory se konaly během mé práce na pozici mistra odborného výcviku v zoologické zahradě v Olomouci a v Praze, kde jsem pracoval se žáky zmíněného oboru. V praktické části jsem se také zaměřil na zmapování odborného výcviku v zoologických zahradách a dodržování bezpečnosti práce ze strany žáků i zaměstnanců zoologické zahrady. Následně za pomoci pětiletých záznamů z knihy úrazů popsal nejčastější úrazy spojené s chovatel cizokrajných zvířat.

#### **5.1 Cíl praktické části**

Cílem praktické části je zmapování průběhu dne odborného výcviku oboru Chovatel cizokrajných zvířat a používání bezpečnostní pomůcky žáky při odborném výcviku na pracovišti v zoologické zahradě. Cílem práce je zmapování úrazů na pracovišti v zoo, pracovní sešit a povinné pracovní pomůcky žáků, včetně pracovního oděvu. Motivace žáků k budoucímu povolání chovatele cizokrajným zvířat a následném zaměstnání v tomto oboru.

Dalším mým cílem bylo zjistit kolik, žáků dostudovalo tento obor – obor Chovatel cizokrajných zvířat na Střední odborné škole v Čakovicích a věnují se této práci. Vytvořil jsem skupinu žáků, kteří se po ukončení studia věnují oboru chovatelství a v kterých zoologických zahradách pracují, pokud se tomuto oboru věnují.

#### **5.2 Výzkumné předpoklady**

Výzkumné hypotézy k výzkumným cílům byly stanoveny na základě vlastní zkušenosti s touto prací, jak v pozici žáka, tak učitele odborného výcviku.

Výzkumný předpoklad č. 1: Žáci používají ochranné pomůcky a dodržují bezpečnost práce, při realizaci odborného výcviku v prostoru zoologické zahrady

Výzkumný předpoklad č. 2: Žáci po absolvování oboru nepracují jako chovatelé

### **5.3 Cílová skupina**

Mou cílovou skupinou byli žáci SOU Čakovice, kteří plnili svoji odbornou praxi v zoologické zahradě v Praze a žáci SŠZZ Olomouc, žáci Tauferovy střední odborné školy veterinární, kteří svoji praxi vykonávali v zoologické zahradě v Olomouci.

Jednalo se o středoškolské studenty v různých ročnících čtyřletého učebního oboru. Dotazování probíhalo anonymně, pouze s křestními jmény a věkem dotázaných. Výzkum probíhal od roku 2016 do roku 2021, tedy 5 let. Za dobu svého výzkumu jsem získal odpovědi od 280 žáků.

### **5.4 Metoda sběru dat**

Ke sběru dat jsem využil kvalitativní metodu výzkumu, jejíž výhoda je v hlubším prozkoumání výzkumných předpokladů. Nevýhoda tohoto výzkumu spočívá v subjektivním posouzení získaných dat. V rámci svého výzkumu jsem prováděl rozhovory se žáky, kteří byli na praxi v oboru chovatel cizokrajných zvířat v zoologických zahradách v Olomouci a Praze.

Pro žáky jsem měl připraveny tři základní otázky. První se týkala bezpečnosti a používání bezpečnostních pomůcek a druhá se týkala motivace k práci. Třetí otázku jsem pokládal pouze žákům v závěrečném ročníku a týkala se jejich budoucího zaměstnání na pozici chovatel cizokrajných zvířat.

### **5.5 Výsledky výzkumu**

#### **Odborný výcvik v oboru Chovatel cizokrajných zvířat v zoo**

Každý žák, který nastoupí na Střední odbornou školu Čakovice a vykonává odborný výcvik v Zoologické zahradě v Praze, musí za celé čtyři roky projít všemi rajony zvířat. Každý ročník vykonává odborný výcvik v jiný den. 1. ročník pondělí, 2. ročník úterý, 3. ročník středa, 4. ročník čtvrtek a pátek.

V 1. ročníku mají žáci odborný výcvik vždy v pondělí. Každý žák po dobu pěti pondělků je zařazen v daném rajonu – příklad tygři, po uplynutí těchto pěti pondělků se přesouvají na jiný rajon.

V 2. ročníků to mají žáci stejně, jenom mají jiný den, a to je úterý. Každý žák po dobu pěti úterků je zařazen v daném rajonu – příklad žirafy. Po pěti útercích se vystřídají na další rajon.

Ve 3. ročníků mají žáci odborný výcvik ve středu a čtvrtek s tím že ve středu vykonávají svůj odborný výcvik v zoologické zahradě se stejným systémem jako v prvním a druhém ročníku. Ve čtvrtek vykonávají svůj odborný výcvik v Pet centrech v Praze. Pet centrum je obchod zaměřený na prodej živých domácích zvířat a potřeb spojených s tímto chovem.

Ve 4. ročníku mají žáci odborný výcvik už jen v Zoologické zahradě v Praze, a to čtvrtek a pátek. Systém je stejný, takže každý žák po dobu pěti čtvrtků a pátků je zařazen v daném rajonu-příklad gorily. Po pěti čtvrtcích a pátcích se vystřídají na další rajon a opět tam jsou pět čtvrtků a pátků příklad – rajon kamzíků.

Každý učitel odborného výcviku má dostupný seznam rajonů, kterými žáci prochází a kde odborný výcvik vykonávají a budou vykonávat.

### **Časový přehled dne odborného výcviku:**

7:00 hod. – 7:30 hod. – Žáci jsou rozděleni na několik skupinek, poslouchají učitele odborného výcviku a jeho pokyny, příkazy, co se smí a nesmí dělat na daných rajonech, zdůrazňuje BOZP na daných rajonech a zkontroluje jejich pracovní oblečení.

7:30 hod. – 11:30 hod. – Žáci v 7:30 hod. odcházejí na své dané rajony, kde vykonávají odborný výcvik a poslouchají pokyny svého instruktora čili chovatele na daném rajonu. Uklízejí ve výběhu, ve stájích, připravují krmení pro své svěřence. V 11:30 hod. žáci odcházejí zpátky na učebnu, kde mají přestávku na oběd.

12:00 hod. – 13:00hod. – Po obědě mají žáci teoretickou výuku. Po teoretické výuce se vracejí zpátky na svůj daný rajon, kde vykonávají odpolední práci (dokrmují zvířata, zametají okolo kontejneru, připravují krmnou dávku na následující den aj.)

15:00 hod. – Žáci končí na svých daných rajonech a odcházejí zpátky na učebnu, kde si zapíší do svého pracovního sešitu svůj pracovní den (jakou práci vykonávali, co dělali aj).

15:30 hod. – Žáci odcházejí domů.

### **Pracovní oděv**

Žáci odborného výcviku mají rozdělené pracovní oblečení v letních a v zimních měsících. Žáci odborného výcviku Chovatel cizokrajných zvířat při nástupu do 1. ročníku dostávají pracovní oblečení, které používají na odborném výcviku v zoologické zahradě. Toto pracovní oblečení na letní a zimní měsíce je dotované školou.

Na letní měsíce:

Montérky s bundou a s dlouhými kalhotami, montérky s bundou a s krátkými kalhotami, pevnou pracovní obuv s ocelovou špičkou proti úrazu, gumáky, tílko, triko s krátkým a s dlouhým rukávem, pláštěnku, čepici s kšiltem proti slunci, tenké ponožky, plátěné rukavice.

Na zimní měsíce:

Montérky s bundou a s dlouhými kalhotami, pevnou zimní pracovní obuv s ocelovou špičkou proti úrazu, pracovní zimní gumáky, triko s dlouhým rukávem, mikinu, svetr, vaťák, přšiplášť, spodky, pletenou čepici, hrubé ponožky, hrubé plátěné rukavice.

Žákům odborného výcviku bylo oznámeno hned na začátku 1. ročníku, jak budou ve skupinkách obcházet všechny rajony zvířat, aby obešli za 4 roky všechny úseky zvířat v pražské ZOO. Rovněž jsou upozorněni žáci od učitele odborného výcviku v daném měsíci roku, jak mají být oblečeni na další den odborného výcviku, protože některá skupinka může být například celý den venku u vodního ptactva a některá zase celý den u terárií v pavilonu plazů a ryb. Podle toho, kde se bude žák odborného výcviku nacházet celý den, ví předem, v jakém oblečení za daného měsíce roku má přijít oblečený na odbornou praxi v pražské zoologické zahradě.

## **Pracovní pomůcky a nářadí**

Žáci v odborném výcviku mají k dispozici pracovní pomůcky a nářadí, jako jsou například nože, vápka, hrábě, vidle, lopata, koště, kolečko, pracovní zástěry, gumové rukavice. Tyto pomůcky jsou zajištěné na daném pracovišti (rajonu).

## **Pracovní sešit**

Na teoretickou část odborného výcviku dostávají žáci už v 1. ročníku pracovní sešit. Tento sešit obsahuje popis rozdělení krmení (jadrné krmení, zelená píče, objemové krmení, vitamíny),

jsou tam i slepé mapy, kde si žáci malují výskyt daného zvířete, např. u koně Převalského si žáci vybarví poušť Gobi,

dále obsahuje seznam všech rajónů, které žáci během 4letého studia musí projít: Tygři, Pávilon šelem, Gorily I., Gorily II., Kamzíci, Africký dům, koně Převalského, Sloni I., Sloni II., Salaš 1., Salaš 2., Velbloudi, Klokani, Savčinec, Plazi a obojživelníci, Papoušci, Stáj C (savci), Stáj C (kopyta), Stáj A (kopyta), Hrošinec a antilopy, Seník, Dětský koutek, Lachtani a tučňáci, Ostrůvky (lemuři), Austrálie, Plameňáci, Pelikáni, Pávilon vodních ptáků (PVP), Indonésie, Jeleni.

## **Hodnocení žáků v odborném výcviku**

Každý žák má svůj tzv. klasifikační sešit viz příloha 1, který je na celé 4leté studijní období, kde se píše hodnocení žáka za jeho vykonanou práci v daném rajónu po dobu 5 týdnů, kdy vykonává svůj odborný výcvik. Znamku dostávají za každé pracoviště.

Klasifikační sešit obsahuje: úvodní stranu, kde je napsáno jméno, příjmení, rok období studia žáka/žákyně. Na každé straně je uvedený jedno dané pracoviště. Jako instruktor jsem měl povinnost žáky hodnotit. Hodnotil jsem žáky podle deníku – hodnocení žáka. Každý žák má svůj deník na hodnocení na daný školní rok a dané pracoviště, kde se po 5 týdnech zhodnotí jejich práce. Po 5 týdnech vyplním danou tabulku v 11 bodech a vyjde mi výsledná známka za dané pracoviště.

### **Hodnocení žáků obsahuje:**

1. Orientace na pracovišti
2. Komunikace s chovatelem
3. Kvalita (pečlivost) úklidu
4. Zručnost při práci
5. Kvalita přípravy krmení
6. Rychlost práce
7. Čistota na pracovišti
8. Dodržování pracovní doby
9. Využití teoretických znalostí
10. Celkový přístup
11. Dodržování zásad BOZP

### **Dodržování bezpečnosti práce žáků odborného výcviku na pracovišti**

Žáci odborného výcviku jsou povinni dodržovat pokyny svého chovatele i učitele odborného výcviku na pracovišti, včetně pokynů týkajících se bezpečnosti práce. Nesmí se zdržovat na pracovišti, které mu nebylo přiděleno. Veškeré manipulace se zvířaty – zavírání, prepouštění, odchyt, fixace, transport, se žáci účastní jako pozorovatelé. Žáci jsou povinni dodržovat zásady chování v blízkosti zvířat, a to jak v přímém kontaktu se zvířaty, tak přes ploty, mříže a hrazení. V žádném případě se nesnaží zvířata hladit, krmit z ruky ani jinak se k nim přibližovat. V případě úniku zvířete a nepřítomnosti chovatele vyhledá žák neprodleně nejbližšího chovatele. Sám se nepokouší zvíře chytat nebo nahánět. Stejným způsobem jedná, zpozoruje-li požár, závadu na elektrické instalaci, poškození výběhu a klecí. Žáci jsou povinni pracovat v předepsaném pracovním oděvu, obutí a v rukavicích, důsledně dodržovat osobní hygienu – důsledně si myt ruce. Hlásit každé i drobné poranění a ošetřit je. Dodržovat

přísný zákaz kouření na pracovištích a v šatnách, mají zákaz donášet a konzumovat alkoholické nápoje a jiné látky tlumící pozornost. Pro žáky platí přísný zákaz vstupu do blízkosti zvířat, jak v manipulačním prostoru, tak před venkovními klecemi. Úklid ubikací a výběhu provádí žáci pouze v nepřítomnosti zvířat. Nepřibližují se k mřížím, nesnaží se navazovat kontakt se zvířaty. Krmení a napájení se žáci účastní jako pozorovatelé, jsou-li přítomna zvířata. Při manipulaci s náradím, jako jsou nože (při přípravě krmení), věnují žáci zvýšenou pozornost práci s těmito nástroji a přizpůsobí tuto činnost daným podmínkám – použijí prkénko. Žáci mají zakázáno pracovat s elektrickým mlýnkem na maso. Žákům je povoleno pracovat s vysokotlakým zařízením na vodu, jako je vápka, a to jen po řádném poučení a dodržení bezpečnosti práce.

Při rozhovorech uvádějí žáci, že vnímají bezpečnostní pokyny jako velmi důležité pro svoji ochranu. Mají respekt z divokých zvířat, který je nutí k ostražitosti.

### **Bezpečnost práce na rajonu koně Převalského**

Žáci odborného výcviku v rajonu koně Převalského jsou povinni dodržovat pokyny chovatele na pracovišti, včetně pokynů bezpečnosti práce. Jsou povinni dodržovat zásady chování v blízkosti zvířat, a to jak v přímém kontaktu se zvířaty, tak přes ploty, mříže a hrazení. Nesmí v žádném případě zvířata hladit, krmit z ruky ani jinak se k nim přibližovat (pracovní sešit SOŠ a SOU Čakovice).

### **Bezpečnost práce v pavilonu šelem**

Když dáváme v pavilonu šelem potravu, tak kočkovité šelmy zavíráme do vnitřních železných boxů a lvy ještě samostatně od sebe do boxu, aby se mohli v klidu nažrat a aby se mezi sebou ještě nervali o žrádlo. Když máme kočkovité šelmy zavřené a zajištěné v železných boxech, chovatelé jdou uklízet jejich venkovní výběhy.

Když kočkovité šelmy dožerou v železných boxech, chovatelé je pouštějí z železných boxů do venkovních výběhů a zavírají, zajišťují kovové dveře s mřížemi, aby mohli chovatelé uklidit vnitřní rajon železných boxů kočkovitých šelem.



V pavilonu šelem máme bezpečnostní kanálek, který je vzdálen 88 cm od klece. Je to z důvodu bezpečnosti, za kanálek se nesmí vkročit, protože šelma by mohla člověka napadnout přes mříže (viz. příloha č. 5, 6, 7 a 8).

Žáci odborného výcviku v pavilonu šelem jsou povinni pracovat v předepsaném pracovním oblečení a dodržovat pokynů chovatele na pracovišti. Nesmí se zdržovat na pracovišti, kde není přiřazen učitelem odborného výcviku.

### **Bezpečnost práce v Africkém domě**

Přes letní měsíce jsou zvířata ve venkovním výběhu i přes noc, kde se pasou jako ve volné přírodě. Když jdeme do volného výběhu uklízet a dávat potravu do krmelců a do sypek, tak musíme dávat pozor na bezpečnost práce. Musíme chodit v klidu, nedělat prudké pohyby, nemluvit nahlas, abychom pasoucí zvěř nesplašili.

Žáci přes letní měsíce nemohou chodit do venkovního výběhu až přes zimní měsíce v roce, když jsou zvířata zavřená v Africkém domě ve svých boxech. V zimních měsících v roce dáváme zvířata před Africký dům do malých výběhů, kde je zavíráme a zajišťujeme vrata a mříže a ve vnitřních boxech uklízíme a dáváme jim potravu do krmelců a sypek. Potom je pustíme dovnitř, kde je zavíráme vraty a mřížemi a potom uklízíme jejich malé venkovní výběhy.

Žáci odborného výcviku v Africkém domě zvířata jsou povinni dodržovat pokyny chovatelů ohledně bezpečnosti práce na pracovišti, kam je přidělil učitel odborného výcviku. Musí dodržovat zásady chování zvířat přes ploty, mříže a hrazení. Žáci jsou povinni hlásit veškerá poranění a škrábnutí. Při úniku zvířat se žák sám nepokouší chytat zvíře, ale zavolá nejbližšího chovatele. Žáci musí dodržovat přísný zákaz kouření (i elektronickou cigaretou) na pracovištích a v šatnách (pracovní sešit SOŠ a SOU Čakovice).

### **Úrazy**

Učitel odborného výcviku učí žáky, jak se chovat ke zvířatům ve výběhu, tak aby nedošlo k žádnému úrazu. Kontroluje žáky, zdali jsou správně připraveni na odborný výcvik, mají-li pracovní oděv a pracovní pomůcky.

Pokud se stane pracovní úraz, jsem povinen úraz okamžitě zaznamenat do knihy úrazů. Příklady úrazů: pořezání nožem, pořezání sklem, škrábnutí větví (okusem), uklouznutí na zledovatělém povrchu rampy, přiskřípnutí prstů o dveře od přípravny aj.

Jak úrazy ošetřujeme – menší úrazy dokážeme ošetřit sami, jak chovatel, tak i učitel odborného výcviku (obvázat, zalepit). Při vzniku větších úrazů voláme rychlou záchrannou službu (155).

### **Kniha úrazů a záznamy o úrazech žáků na Střední odborné škole Čakovice**

Podle Vyhlášky č. 64/2005 Sb., o evidenci úrazů žáků jsou školy povinny vést evidenci úrazů žáků.

Žák vždy musí informovat učitele odborného výcviku o svém úraze, který se mu stane na odborné praxi v zoo. Učitel odborného výcviku zajistí ošetření, pokud je to možné. Pokud je úraz větší a nestačí ošetření od učitele odborného výcviku, učitel odborného výcviku okamžitě volá záchrannou službu.

Učitel odborného výcviku každé zranění, ať je malé nebo velké, musí okamžitě zapsat do knihy úrazů.

#### **Kniha úrazů musí obsahovat:**

příjmení a jméno žáka

datum a rok narození

třída žáka

popis celkového úrazu

při jaké pracovní činnosti se úraz stal

datum a přesný čas úrazu

pracoviště, ve kterém došlo k úrazu

kým byl postižený ošetřen

jestli byl úraz zaviněn jinou osobou

podpis zraněného a ošetřujícího

### **Příklad**

Příjmení a jméno žáka: XY

Datum a rok narození: 5. 6. 2007

Třída žáka: 2. CH

Popis celkového úrazu: říznutí na palci levé ruky nožem při krájení mrkve pro velbloudy

Při jaké pracovní činnosti se úraz stal: při krájení mrkve

Datum a přesný čas úrazu: 2. 3. 2022 v 10.15 hod.

Pracoviště, kde se stal úraz: rajon velbloudů

Kým byl ošetřen: postižený byl ošetřen chovatelem

Úraz zaviněn jinou osobou: nebyl

Kdo zápis provedl: učitel odborného výcviku

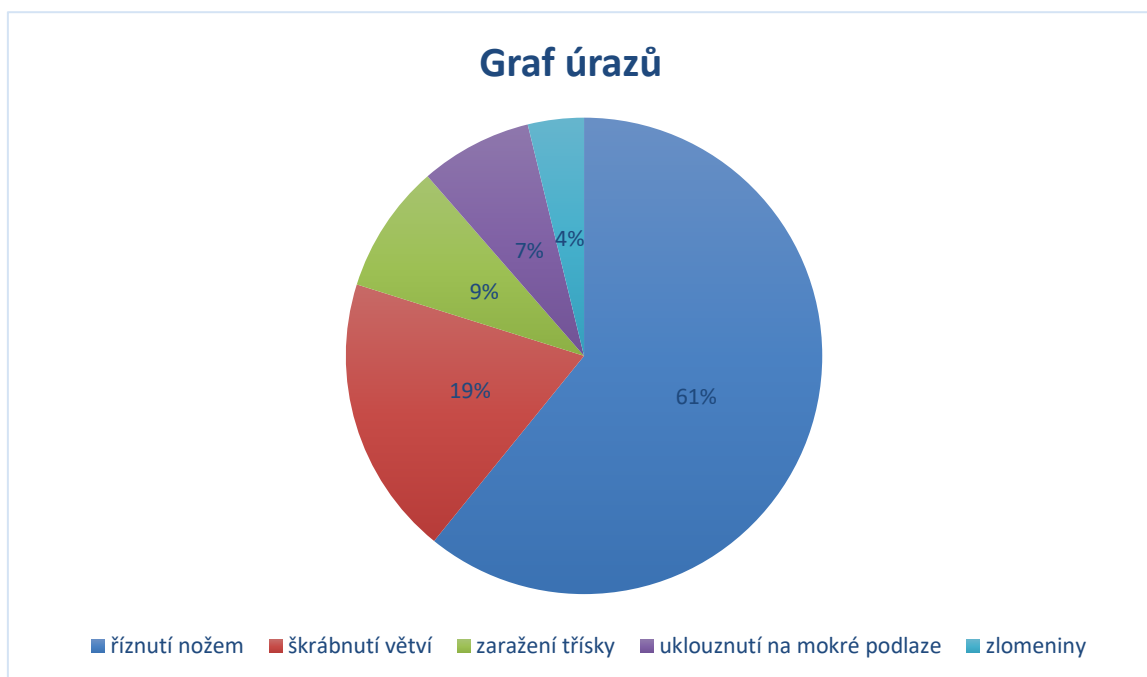
### **Kniha úrazů zoologická zahrada**

Z knihy úrazů, která je dostupná na odborném pracovišti v zoologické zahrad, jsem vytvořil graf úrazů (Graf č.1). V období pěti let 2016–2021.

Nejčastější úrazy jsou říznutí nožem do prstu, ruky. Žák ještě neumí dobře manipulovat s nožem, a proto se tyto úrazy stávají nejčastěji. Nejvíce úrazů tohoto charakteru se stává v 1. a 2. ročníku, kdy se žáci učí správně držet nůž a krájet zeleninu, ovoce, maso.

Úraz škrábnutí větví patří také k častým úrazům, protože žáci nedávají pořádně pozor, kudy chodí, a nejvíce mají tyto úrazy na obličej, rukách v létě na nohou. Zaražení

třísky patří do méně častých úrazů, ale přece jenom se tyto úrazy objevují. K nejméně častým úrazům patří uklouznutí na mokré podlaze spojené se zlomeninou. Jsou to úrazy, které patří k nejméně častým, ale stávají se. Jedná se o zlomené ruce, nohy.



Graf č. 1 Úrazy v zoo 2016-2021 1 (zdroj vlastní)

### Informační přehled absolventů

Z důvodu mnou zadaného výzkumného předpokladu mě zajímalo také uplatnění absolventů po ukončení studia na Střední odborné škole v Čakovicích, kde jsem se individuálně ptal žáků na odborném výcviku, jestli chtějí pracovat v zoologické zahradě a jestli nechtějí, tak jaký mají důvod (Tabulka č.1). Odpovědi jsem dostal různorodé, ale většina byla negativní.

V době mé práce v zoologické zahradě v Praze jsem se ve volné chvíli ptal žáků, hlavně čtvrtých ročníků, zda chtějí pracovat v zoologické zahradě, nebo práci změnit. Některé informace jsem také získal ve škole z archívu, zda žáci ukončili studium maturitní zkouškou, nebo se jim to bohužel nepodařilo. Některým žákům se to nepovedlo a školu tím

opustili. Nejlepší ročníky byly v roce 2018/2019 a 2020/2021, kdy žáci ukončili studium všichni. Další otázkou je, zda žáci zůstali v oboru, nebo nezůstali. Z mého zjištění je zřejmé, že žáci u oboru nezůstali. V roce 2016/2017 v zoologické zahradě v Praze zůstali dva absolventi, pět jich našlo uplatnění v jiných zoologických zahradách, a to v Liberci, Ústí nad Labem, Olomouci, Zlíně, Plzni. Ostatní toto povolání opustili a řekli mi tyto důvody: největší důvod byly finanční prostředky. Zoologické zahrady jsou státní podniky, které mají mzdy dané tabulkovým systémem. Plat se samozřejmě zvedá po delší době, kde se započítává praxe. Dalším důvodem je, že žáky zvířata nebaví, nemají o ně zájem, nezajímá je to. Školu si udělají jen z toho důvodu, aby měli maturitu, a po škole jdou pracovat úplně někam jinam. Také je důvod, že zoo v Praze nenabídne vystudovaným žákům místo, protože je zrovna nemá. Zoologická zahrada Praha spolupracuje s ostatními zoologickými zahradami a žákům je schopna nabídnout práci v jiné zoologické zahradě. Jenomže žáci o jiná místa nemají zájem. Museli by se stěhovat z Prahy, a to někteří nechtějí, a proto raději volí jinou práci.

V roce 2017/2018 v zoologické zahradě v Praze zůstali tři absolventi a dva našli uplatnění v jiných zoologických zahradách, a to v Ústí nad Labem a Plzni. I tyto žáci uvedli důvody stejné jako ti, co nezůstali v oboru, a to hlavně z finančních důvodů.

V roce 2018/2019 v zoologické zahradě v Praze nezůstal nikdo, a to z důvodu, že nebylo volné místo, ale ani neměli zájem se uplatnit v jiných zoologických zahradách. Zoologická zahrada v Praze spolupracuje s ostatními zoologickými zahradami a volné místo by se určitě jinde našlo. Jen absolventi nemají zájem. Raději vezmou práci úplně mimo obor, hlavně, že bude dobře placená. Tyto důvody slýchávám stále.

V roce 2019/2020 v zoologické zahradě v Praze nezůstal nikdo, a to z důvodu, že nebylo volné místo, ale aspoň našli absolventi pomocí zoologické zahrady místo v jiné zoologické zahradě. Uplatnění našli tři žáci, a to v Ostravě, Olomouci, Chomutově. Je vidět, že tyto žáci mají o tento obor zájem, přestože se musejí stěhovat za prací.

V roce 2020/2021 v zoologické zahradě v Praze zůstali dva absolventi a ostatní absolventi neměli zájem ani o jiné zoologické zahrady. I tyto žáci uvedli důvody stejné jako ti, co nezůstali v oboru, a to hlavně z finančních důvodů, některé ten obor nebavil, jsou rádi, že mají maturitu a uplatní se jinde v práci.

Ještě zmíním svůj názor a důvody, proč absolventi nejeví o tento obor zájem. Hlavním důvodem jsou opravdu finanční prostředky. Není to částka taková, aby s tím člověk mohl dokonale žít, když má rodinu a hypotéku. Bohužel i já jsem musel zoo Praha opustit kvůli finančním prostředkům. Jelikož mám přítelkyni a hypotéku. Rád bych se ale k této práci vrátil.

Při mé odborné praxi v rámci bakalářského studia, mi bylo řečeno od hlavní učitelky odborného výcviku, že v posledních dvou letech, kdy je povinné přijímací řízení, se dostávají na školu žáci, kteří úspěšně zvládli přijímačky, ale bohužel ne všichni mají kladný vztah ke zvířatům. A ti žáci, kteří mají kladný vztah ke zvířatům a rádi by studovali tenhle obor, se bohužel kvůli přijímacím zkouškám nedostanou.

Školní rok	Počet žáků	Ukončení studia	ZOO Praha	Jiné ZOO
2016/2017	25	22	2	5 zoo Liberec, Ústí nad Labem, Olomouc, Zlín, Plzeň
2017/2018	30	25	3	2 zoo Ústí nad Labem, Plzeň
2018/2019	28	28	0	0
2019/2020	25	19	0	3 zoo Ostrava, Olomouc, Chomutov
2020/2021	20	20	2	0

Tabulka č. 1: Informační přehled absolventů, kteří se po ukončení studia věnují oboru chovatelství v období 5 let (zdroj vlastní)

## **Motivace žáků**

Rád jsem pracoval s žáky jako instruktor, všechno jsem se jim snažil dopodrobna vždy vysvětlovat, radit, pomáhat. Měl jsem zájem, aby si žáci, kteří nemají zvířata jako koníček, našli k tomuto oboru cestu. Vždycky jsem je povzbuzoval, radil, jak na to mají nahlížet a aby v tom viděli to pěkné, zajímavé. Mým zájmem bylo s žáky dobře vycházet a aby našli cestu k tomuto oboru. Na některých žácích bylo vidět, že o obor mají zájem, práce je baví a práci vykonávají tak, jak mají. Právě i naopak jsem viděl, že žáky práce nebaví, zvířata je nezajímají a také z toho bylo vidět, jak se k práci stavějí. Ten nezájem je opravdu na žácích vidět. Jak se tváří, chovají, práci odbývají a nedělají to, co mají. I přesto všechno jsem se snažil žáky přimět k práci a stavět se k práci pozitivně, aby v tom našli něco pěkného. Ovšem je těžké někoho přesvědčit, motivovat, když nemá člověk zájem a dělá to jen z donucení, aby měl, jak se říká, v ruce papír. Velkou motivací v pražské zoologické zahradě je také pro žáky to, že mohou vycestovat na letní praxi do zoologické zahrady v Lisabonu.

Hodně žáků by si to přálo, ale je tady jasně daná podmínka. Žáci se tam dostanou podle průměru ve škole. Takže žáci, kteří mají slabší průměr a práce je baví, se tam nedostanou, a naopak žáci, kteří mají dobrý průměr a práce je nebaví, mají štěstí a do zahraničí jedou. Podle mého názoru je to trošku nespravedlivost. Mluvím ze své zkušenosti, protože bohužel jsem neměl vyznamenání, ale práci v zoo mám rád, na tuto letní praxi jsem se také nedostal. A vím, co žáci cítí, lítost a nespravedlnost. Myslím si, že by se nad touto věcí měla škola zamyslet. Žáci, kteří chtějí zůstat v zoo a mají slabší průměr, by to určitě hodně povzbudilo a motivovalo ještě více. To jsem zjistil z vlastních zkušeností.

Bohužel hodně žáků, i ti kteří by rádi zůstali v zoo, tuto školu ukončí s maturitní zkouškou a odchází za jinou prací. Velká motivace by byla, kdyby se v zoologických zahradách zvedly finanční prostředky. Práce v zoologické zahradě je náročná, namáhavá. Pracujete venku za každého počasí. Práce v zoologické zahradě, co se týče financí, opravdu není ohodnocena tak, jak by měla.

## 5.6 Diskuse

Výsledky praktické části této bakalářské práce ukazují důraz na dodržování bezpečnosti při odborném výcviku, přesto však k úrazům chovatelů v zoologické zahradě dochází. Studenti oboru chovatel cizokrajných zvířat používali během odborného výcviku ochranné pomůcky i pracovní oděv a tím pečovali zodpovědně o svoji bezpečnost a zdraví. Veškeré úrazy, které během odborného výcviku v zoologické zahradě za pět let mého výzkumu byly lehkého charakteru, výjimečně došlo při pádu ke zlomenině, která vyžadovala přítomnost záchranné služby a převoz k ošetření do nemocnice. Žáci během svého praktického vzdělání měli přirozený respekt z divokých zvířat a chovali se dle jasných pravidel bezpečnosti ochrany a zdraví při své práci. Mezi nejčastější úrazy patří říznutí nožem a to v 61 %. Následuje škrábnutí o větev v 19 %, zaražení třísky v 9 %, uklouznutí na mokré podlaze v 7 % a zlomeniny ve 4 %. Používání bezpečnostní pomůcek i zásad bezpečného chování při odborném výcviku chovatele zamezuje úrazům způsobené napadením zvířete. Nejčastější úraz se stává při práci s nožem, kdy chovatel připravuje pokrm pro chovná zvířata. V tomto ohledu je nejdůležitější prevence ve správném úchopu nože a zautomatizování správné mechaniky krájení. Nejvíce úrazů tohoto charakteru se stává v prvním a druhém ročníku, kdy žák ještě neumí dostatečně dobře manipulovat s nožem. Spojená s úrazy je i nepozornost žáků, která se nejvíce projevuje jak při úrazu říznutí nožem nebo škrábnutí větví.

Z praktické části vyplývá, že většina žáků u vystudovaného oboru nezůstala. Velká část absolventů z tohoto oboru odchází do jiného pracovního odvětví, toto zjištění však není překvapivé. Děje se tak ve více oborech, a právě proto je nutné u středoškolského vzdělávání všeobecnější zaměření klíčových kompetencí studentů, které se v oboru chovatel cizokrajných zvířat uplatňuje. Mezi nejčastější důvody změny pracovního zaměření patří nedostatek pracovních míst v zoologických zahradách, nízké finanční ohodnocení, namáhavá a náročná práce a někteří žáci uvádějí i negativní vztah ke zvířatům.



## **Závěr**

Cílem této bakalářské práce je seznámení s odborným výcvikem žáků oboru Chovatel cizokrajných zvířat v prostředí vybrané zoologické zahrady s důrazem na bezpečnost při práci a zmapování úrazů chovatelů. Z výsledků výzkumu vyplynulo, že si jsou žáci velmi dobře vědomi nutnosti dodržování bezpečnosti a používání ochranných pomůcek při práci s divokými zvířaty. Důraz v tomto odborném výcviku je kladen na dodržování bezpečnostních pravidel, ale i pracovní oděv, pomůcky a pracovní sešit, který žáky provází během celého období studia. V posouzení motivace a setrvání žáků u oboru chovatel po ukončení studia je zřejmé, že většina žáků tohoto oboru odchází pracovat do zcela odlišného pracovního odvětví. Mezi nejčastější důvody této změny bylo uváděno nízké finanční ohodnocení, fyzická náročnost práce a nedostatek volných pracovních míst. Zaměření středního vzdělávání všeobecně a naplňování klíčových kompetencí, které jsou důležité pro všestranný rozvoj žáků je velmi podstatné.

## Seznam použitých informačních zdrojů

1. BOZP, BOZ při praktickém vyučování žáků středních škol, 2019 [online], [cit. 2024-07-23]. Dostupné z: [https://www.bozpprofi.cz/33/boz-pri-praktickem-vyučovani-zaku-strednich-skol-uniqueidmRRWSbk196FNf8-jVUh4EIMrKgIu0xQ70rvGRe8zInFZwRYsMFH\\_3w/](https://www.bozpprofi.cz/33/boz-pri-praktickem-vyučovani-zaku-strednich-skol-uniqueidmRRWSbk196FNf8-jVUh4EIMrKgIu0xQ70rvGRe8zInFZwRYsMFH_3w/)
2. ČADÍLEK, M., STEJSKALOVÁ, P., *Didaktika praktického vyučování II*, Masarykova univerzita, Brno, 2001
3. ČÁP J., MAREŠ J., *Psychologie pro učitele*, 2. vyd. Praha Portál, 2007 ISBN 978-80-7367-273-7
4. Humanum Dimensions of Wildlife, *Assesing the Role of Zoos in Wildlife Conservation*, 2003 [online], [cit. 2024-07-23]. Dostupné z: <https://www.tandfonline.com/doi/abs/10.1080/10871200390180163?src=recsys>
5. International Zoo Yearbook, *Zoo and aquarium animal management and conservation: current trends and future challenges*, 2007 [online]. [cit.2024-06-15]. Dostupné z: <https://zslpublications.onlinelibrary.wiley.com/doi/abs/10.1111/j.1748-1090.2003.tb02060.x>
6. JANIŠ, K., KRAUS, B., VACEK, P., *Vybrané kapitoly z pedagogiky*, Hradec Králové Gaudeamus 1998, ISBN 80-7041-890-7
7. JIROUŠEK, V., *Zoologické zahrady České republiky a jejich přínos k ochraně biologické rozmanitosti*, Praha: Ministerstvo životního prostředí České republiky 2005 ISBN 80-7212-362-9
8. JŮVA, V., *Základy pedagogiky*, Brno Paido, 2001 ISBN 80-85931-95-8
9. KYRIACOU, CH., *Klíčové dovednosti učitel*. Praha Portál. 1996 ISBN 80-7178-022-7
10. Lidská dimenze divoké zvěře, mezinárodní časopis, Posouzení role zoologických zahrad v ochraně přírody, 2003, [online], [cit. 2024-07-23]. Dostupné z: <https://www.tandfonline.com/doi/abs/10.1080/10871200390180163?src=recsys>
11. Národní soustava povolání. [online]. 2017 [cit. 06.02.2024]. Dostupné z: <https://www.nsp.cz/>

12. OBST, O., KALHOUS, Z. a kol, *Školní didaktika*, Praha Portál, 2002. ISBN 80-7178-253-X
13. Ochrana přírody. [online]. 2008 [cit. 06.02.2024]. Dostupné z: <https://www.casopis.ochranaprirody.cz/>
14. PECINA P. *Didaktika praktického vyučování – T*, Výuková opora, Brno 2012
15. PETTY, G. *Moderní vyučování*, Praha Portál, 2013 ISBN 978-80-262-0367-4
16. Praktické vyučování, Průvodce pro malé a střední podniky, [online], [cit. 2024-07-23]. Dostupné z: [https://www.khkkk.cz/files/uploads/2018/06/Prakticke\\_vyucovani\\_zaku\\_pruvodce\\_pro\\_MSP.pdf](https://www.khkkk.cz/files/uploads/2018/06/Prakticke_vyucovani_zaku_pruvodce_pro_MSP.pdf)
17. SKALKOVÁ, J., *Obecná didaktika*, Praha Grada, 2007 ISBN 978-80-247-1821-7
18. SOU Čakovice. [online]. 2015 [cit. 06.02.2024]. Dostupné z: <https://www.sou-cakovice.cz/>
19. Šance Dětem, Úrazy u dětí a jejich prevence, 2023 [online], [cit. 2024-07-23]. Dostupné z: <https://sancedetem.cz/urazy-u-deti-jejich-prevence>
20. VOLF, J. TYLÍNEK, E. SAMKOVÁ, Z., *ZOO útočiště zvířat*, Praha Panorama, 1992 ISBN 80-7038-110-8
21. Vyhláška č. 64/2005 Sb., o evidenci úrazů žáků jsou školy povinny vést evidenci úrazů žáků. [online]. MŠMT, 2024, [cit.06.02.2024]. Dostupné z: <https://www.msmt.cz/dokumenty/vyhlaska-c-64-2005-sb>
22. ZooBiology, A comparative approach to the study of Keeper – Animal Relationships in the zoo, 2009 [online], [cit. 2024-07-23]. Dostupné z: <https://onlinelibrary.wiley.com/doi/abs/10.1002/zoo.20289>
23. Zoo Brno [online]. 2024 [cit. 06.02.2024]. Dostupné z: <http://www.zoobrno.cz>
24. Zoo Děčín [online]. 2016 [cit. 06.02.2024]. Dostupné z: <http://www.zoodecin.cz>
25. Zoo Dvůr Králové [online]. 2016 [cit. 06.02.2024]. Dostupné z: <http://www.safaripark.cz>
26. Zoo Hluboká [online]. 2024 [cit. 06.02.2024]. Dostupné z: <http://www.zoohluboka.cz>
27. Zoo Hodonín [online]. 2020 [cit. 06.02.2024]. Dostupné z: <http://www.zoo-hodonin.cz>

28. Zoo Chleby [online]. 2018 [cit. 06.02.2024]. Dostupné z: <http://www.zoochleby.cz>
29. Zoo Jihlava [online]. 2023 [cit. 06.02.2024]. Dostupné z: <http://www.zoojihlava.cz>
30. Zoo Liberec. [online]. 2022 [cit. 06.02.2024]. Dostupné z: <http://www.zooliberec.cz>
31. Zoologická zahrada. [online]. 2024 [cit. 06.02.2024]. Dostupné z: [https://cs.wikipedia.org/wiki/Zoologick%C3%A1\\_zahrada](https://cs.wikipedia.org/wiki/Zoologick%C3%A1_zahrada)
32. Zoo Olomouc [online]. 2024 [cit. 06.02.2024]. Dostupné z: <http://www.zoolomouc.cz>
33. Zoo Ostrava [online]. 2019 [cit. 06.02.2024]. Dostupné z: <http://www.zoo-ostrava.cz>
34. Zoo Plzeň. [online]. 2020 [cit. 06.02.2024]. Dostupné z: <http://www.zooplzen.cz>
35. Zoo Praha. [online]. 2024 [cit. 06.02.2024]. Dostupné z: <http://www.zoopraha.cz>
36. Zoo Ústí nad Labem [online]. 2023 [cit. 06.02.2024]. Dostupné z: <http://www.zoousti.cz>
37. Zoo Zlín [online]. 2023 [cit. 06.02.2024]. Dostupné z: <http://www.intime.zoozlin.eu>

## **6 Seznam příloh**

Příloha 1 – Hodnocení žáka (vlastní zdroj – foto Martin Kolář)

Příloha 2 – Pracovní sešit pro odborný výcvik (vlastní zdroj – foto Martin Kolář)

Příloha 3 – Pracovní sešit – slepá mapa (vlastní zdroj – foto Martin Kolář)

Příloha 4 – Kniha úrazů – SOŠ a SOU Čakovice (vlastní zdroj – foto Martin Kolář)

Příloha 5 – Obsah knihy úrazů – SOŠ a SOU Čakovice (vlastní zdroj – foto Martin Kolář)

Příloha 6 – Bezpečnostní kanálek v pavilonu šelem (vlastní zdroj – foto Martin Kolář)

Příloha 7 – Vzdálenost bezpečnostního kanálku 88 cm (vlastní zdroj – foto Martin Kolář)

JMÉNO A PŘÍJMENÍ:	ROČNÍK:	PRACOVÍŠTĚ:	HODNOCENÍ Z TEORETICKÉHO ZKOUŠENÍ:	CELKOVÉ HODNOCENÍ:

HLEDISKA HODNOCENÍ	KLASIFIKACE				
	Výborný (1)	Chvalitebný (2)	Dobry (3)	Dostatečný (4)	Nedostatečný (5)
<b>1. Orientace na pracovišti</b> <i>(zná chované druhy; ví, kde jsou uskladněna krmiva, nářadí apod.)</i>	Po instruktáži bezproblémová, s jistotou se na pracovišti orientuje.  <input type="checkbox"/>	Občas je nutná opakovaná instruktáž, na pracovišti se orientuje jen s malými chybami.  <input type="checkbox"/>	Na pracovišti se orientuje s většími a opakovanými chybami, instruktáž je nutná častěji.  <input type="checkbox"/>	Na pracovišti se obtížně orientuje i po několika opakovaných instruktážích.  <input type="checkbox"/>	Na pracovišti se prakticky vůbec neorientuje.  <input type="checkbox"/>
<b>2. Komunikace s chovatelem</b> <i>(informace o pracovišti, zásady společenského chování)</i>	Bezproblémová, ptá se chovatelů na pracovišti, i na jiné odborné informace, dodržuje zásady společenského chování.  <input type="checkbox"/>	Na informace o pracovišti se dotazuje přiměřeně, dodržuje zásady společenského chování.  <input type="checkbox"/>	Je spíše pasivní, ptá se jen na nejzákladnější informace o pracovišti, dodržuje zásady společenského chování.  <input type="checkbox"/>	Komunikuje s chovatelem pouze, je-li přímo osloven/a, je velmi pasivní, některé zásady společenského chování dodržuje méně (např. pozdrav).  <input type="checkbox"/>	Je nekomunikativní, s chovatelem prakticky neudržuje kontakt, vyhýbá se jím, nedodržuje zásady společenského chování.  <input type="checkbox"/>

<b>3. Kvalita (pečlivost) úklidu</b> <i>(schopnost rozpoznat své chyby a následně je opravit)</i>	Po zácvičku pracuje spolehlivě v kvalitě požadované na daném pracovišti.  <input type="checkbox"/>	Kvalita práce je přiměřená, jen s malými nedostatky, které si po upozornění opraví sám/a.  <input type="checkbox"/>	Kvalita práce vykazuje větší nedostatky, které sám/a po upozornění opraví.  <input type="checkbox"/>	Kvalita práce je z převážné většiny nedostatečná, žák/žákyně si svých chyb všimá až po upozornění a následně opraví sám/a.  <input type="checkbox"/>	Kvalita práce je zcela nedostatečná, chovatelé musí práci po žácích udělat znovu sami.  <input type="checkbox"/>
<b>4. Zručnost při práci</b> <i>(s nářadím popřípadě tlakovými čisticími přístroji apod.)</i>	Po instruktáži je přirozeně zručný/á.  <input type="checkbox"/>	Po instruktáži (předvedení) pracuje zručně.  <input type="checkbox"/>	Po instruktáži je občas nutné provádět opakované předvádění a zácviček.  <input type="checkbox"/>	Po instruktáži je nutné častější předvádění a zácviček.  <input type="checkbox"/>	Po instruktáži není zručný/á ani po opakovaném předvádění a zácvičku.  <input type="checkbox"/>
<b>5. Kvalita přípravy krmení</b> <i>(znalost složení krmných dávek, krmného místa, způsob podávání krmení, posouzení kvality krmiv)</i>	Po zácvičku spolehlivě ovládá složení krmné dávky, zná druhy krmiv a jejich zpracování, dokáže posoudit kvalitu krmiv, zná frekvenci krmení a krmná místa.  <input type="checkbox"/>	Přípravu krmení zvládá víceméně samostatně, drobné chyby si uvědomí a opraví i bez upozornění chovatelů. Chovatelé musí práci korigovat jen v malé míře. Kvalitu krmiv umí posoudit. Zná druhy a jejich kombinování. Zná zpracování krmiv.  <input type="checkbox"/>	Přípravu krmení zvládá s občasnou pomocí chovatelů, kvalitu krmiv posuzuje s dopomocí chovatelů. Způsob podávání opět s dopomocí chovatelů. Své chyby si uvědomuje a po upozornění chovatelů je opraví.  <input type="checkbox"/>	Přípravu krmení zvládá výhradně s pomocí chovatelů a pod jejich přímým dohledem, o krmivech a posouzení jejich kvality má jen povrchní přehled, své chyby si jen obtížně uvědomuje, nedostatky opravují chovatelé.  <input type="checkbox"/>	Nezná druhy krmiv, nezná složení krmných dávek, neumí zpracovat krmiva, neumí posoudit kvalitu krmiv, nezná způsoby podávání krmení.  <input type="checkbox"/>

<b>6. Rychlost práce</b>	Zcela vyhovující potřebám pracoviště.	Práci víceméně zvládne ve stanoveném limitu.	Pracuje pomaleji, ale ještě tím nebrzdí provoz na pracovišti.	Na práci potřebuje přidat čas, brzdí chovatele v práci.	Práci nestihá ani s přidaným časem a značně tím časově omezuje chovatele.
	<input type="checkbox"/>	<input type="checkbox"/>	<input type="checkbox"/>	<input type="checkbox"/>	<input type="checkbox"/>
<b>7. Čistota na pracovišti včetně péče o nářadí, dodržuje hygienické návyky</b>	Dbá na čistotu pracoviště, obslužných prostor, nářadí. Dodržuje hygienické návyky. Čistotu na pracovišti udržuje v požadované míře, nedostatky umí rozpoznat a následně opravit.	Čistotu na pracovišti udržuje v požadované míře, nedostatky umí rozpoznat a následně opravit.	Nedostatky v čistotě si dostatečně neuvědomuje, musí být upozorňován/a chovateli a pak své chyby opraví.	Čistotu na pracovišti dodržuje jen po přímém příkazu chovatelů. Je nevládný/á.	Je nepořádný/á, o čistotu na pracovišti nedbá, nedodržuje hygienické návyky
	<input type="checkbox"/>	<input type="checkbox"/>	<input type="checkbox"/>	<input type="checkbox"/>	<input type="checkbox"/>
<b>8. Dodržování pracovní doby (příchod a odchod, pracovní přestávky)</b>	Striktně dodržuje pracovní dobu.	Občas v malé míře nedodrží pracovní dobu, např. přijde na pracoviště později apod. Po upozornění chybu neopakuje.	Je nutná častější kontrola dodržování pracovní doby.	Velmi často porušuje pracovní dobu a je opakovaně na tuto skutečnost upozorňován/a.	Nerespektuje pracovní dobu.
	<input type="checkbox"/>	<input type="checkbox"/>	<input type="checkbox"/>	<input type="checkbox"/>	<input type="checkbox"/>

<b>9. Využití teoretických znalostí (např. teplota ubikace, osvětlení, chování zvířat apod.)</b>	Pohotově, samostatně umí aplikovat.	Samostatně s menší jistotou.	Umí aplikovat s částečnou pomocí chovatelů či UOV.	Umí aplikovat se soustavnou pomocí UOV či chovatelů.	Nedokáže využít.
	<input type="checkbox"/>	<input type="checkbox"/>	<input type="checkbox"/>	<input type="checkbox"/>	<input type="checkbox"/>
<b>10. Celkový přístup</b>	Aktivní, samostatný, odpovědný, ochotný, pracovitý, všímavý.	Samostatný, odpovědný.	Méně samostatný a méně odpovědný, občas musí být napomínán.	Pasivní, neodpovědný, musí být často usměrňován.	Odmítavý, nesamostatný, neodpovědný, rušivý.
	<input type="checkbox"/>	<input type="checkbox"/>	<input type="checkbox"/>	<input type="checkbox"/>	<input type="checkbox"/>
<b>11. Dodržování zásad BOZP (+ nosí čistý pracovní oděv a obuv)</b>	Ovládá a uvědoměle dodržuje.	Ovládá a dodržuje.	Ovládá a dodržuje s menšími chybami.	Málo ovládá a málo dodržuje.	Závažným způsobem porušuje zásady BOZP.
	<input type="checkbox"/>	<input type="checkbox"/>	<input type="checkbox"/>	<input type="checkbox"/>	<input type="checkbox"/>

<b>Poznámka chovatele/chovatelky:</b>	
<b>Datum a podpis chovatele/chovatelky:</b>	<b>Datum a podpis UOV:</b>

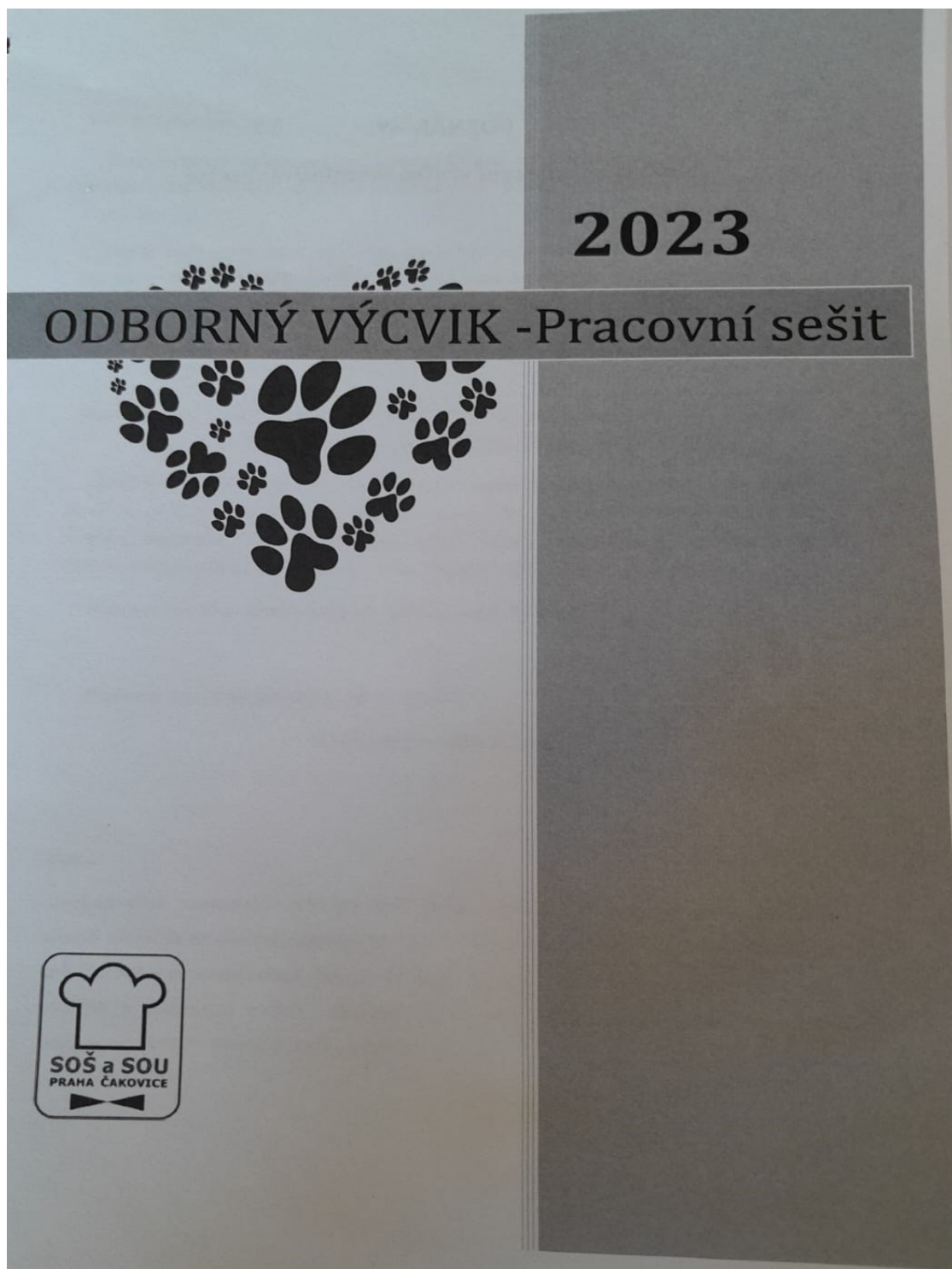
<b>JMÉNO A PŘÍJMENÍ:</b>	
<b>PRACOVÍŠTĚ:</b>	<b>DATUM:</b>

HLEDISKA HODNOCENÍ	KLASIFIKACE
1. Orientace na pracovišti	
2. Komunikace s chovatelem	
3. Kvalita (pečlivost) úklidu	
4. Zručnost při práci	
5. Kvalita přípravy krmení	
6. Rychlost práce	
7. Čistota na pracovišti	
8. Dodržování pracovní doby	
9. Využití teoretických znalostí	
10. Celkový přístup	
11. Dodržování zásad BOZP	
Hodnocení z teoretického zkoušení	
<b>CELKOVÉ HODNOCENÍ Z OV</b>	

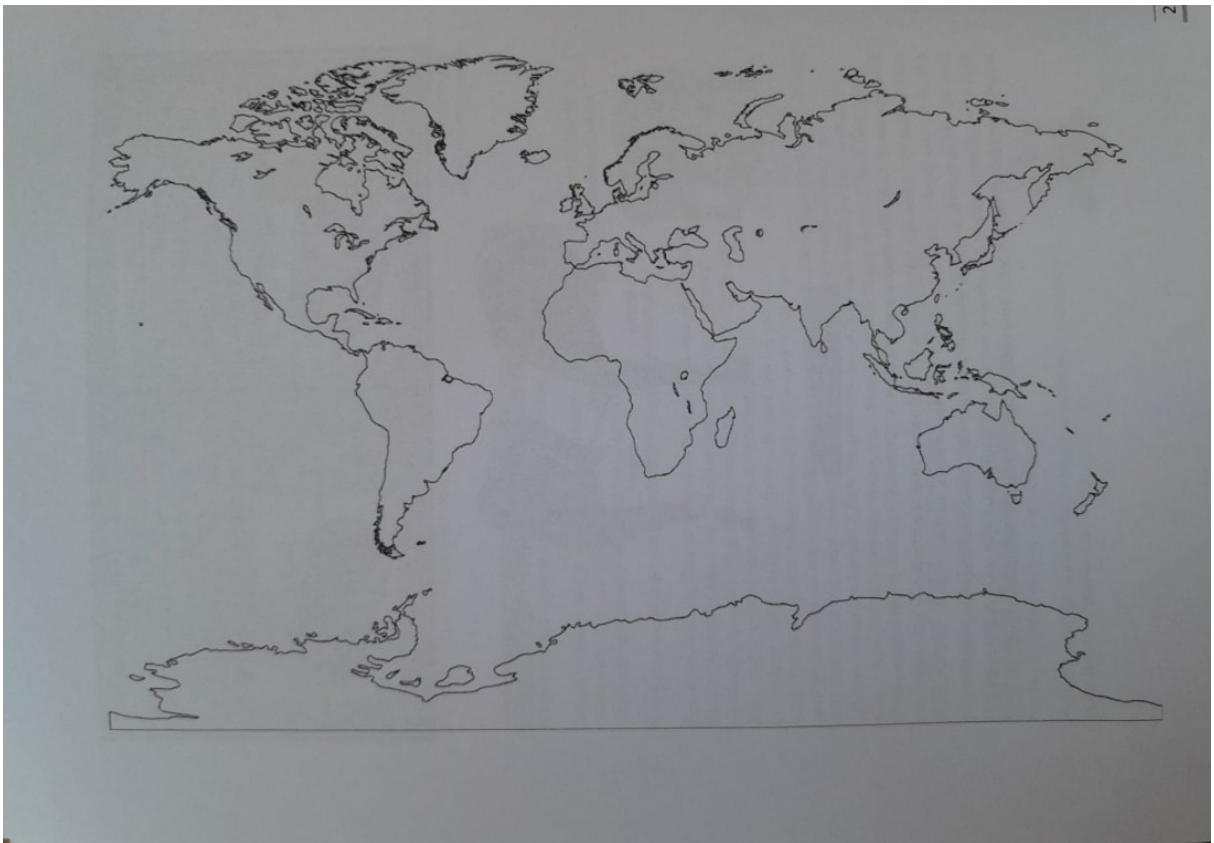
<b>Poznámka chovatele/chovatelky:</b>	
<b>Datum a podpis chovatele/chovatelky:</b>	<b>Datum a podpis UOV:</b>

Příloha č. 1: Hodnocení žáka (vlastní zdroj – foto Martin Kolář)





Příloha č. 2: Pracovní sešit pro odborný výcvik (vlastní zdroj – foto Martin Kolář)



Příloha č. 3: Pracovní sešit – slepá mapa (vlastní zdroj – foto Martin Kolář)



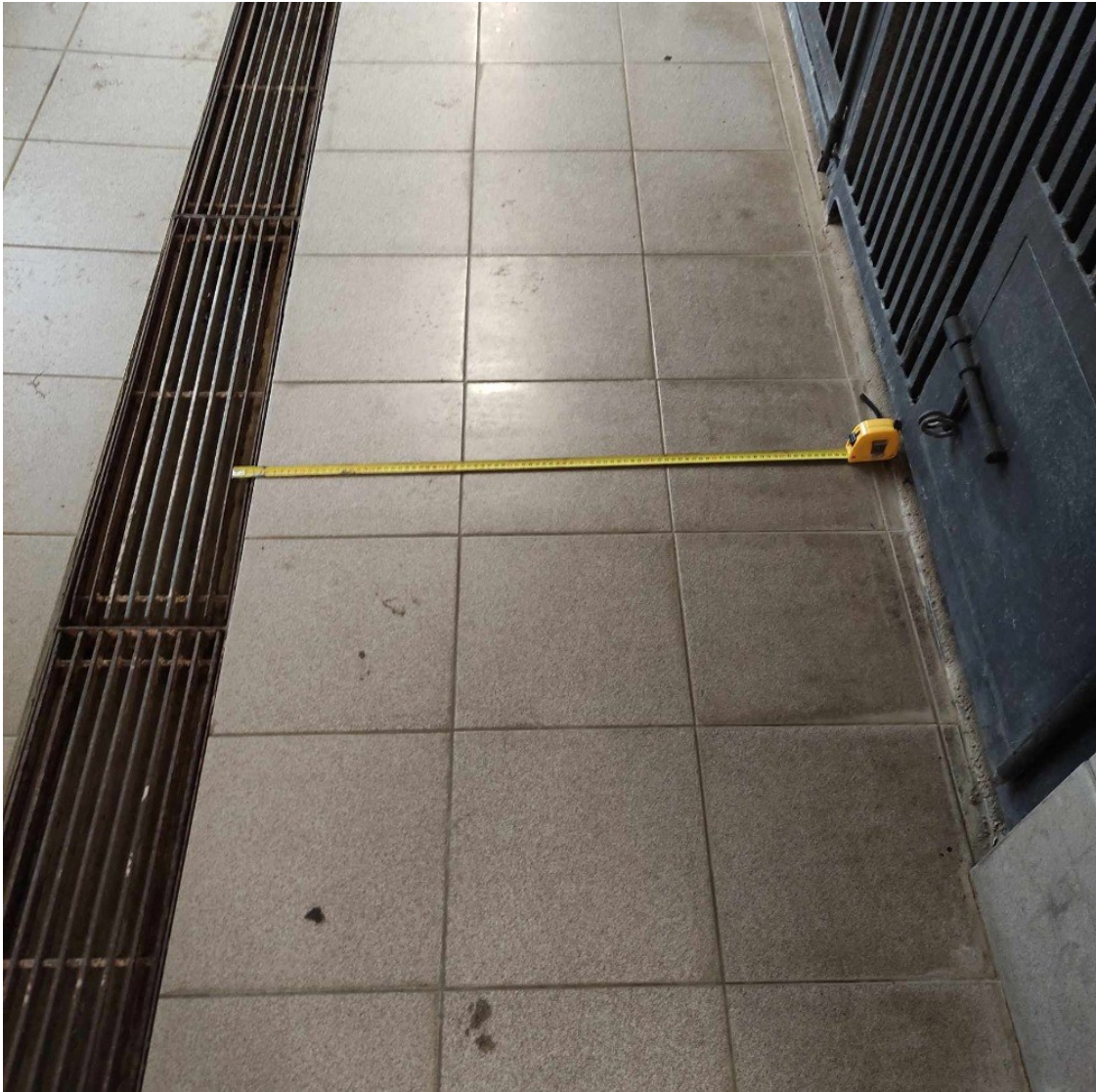
Příloha č. 4: Kniha úrazů – SOŠ a SOU Čakovice (vlastní zdroj – foto Martin Kolář)

Strana .....

jméno, příjmení, datum narození	druh vykonávané práce – funkce	čas, kdy došlo k úrazu (hodina, den, měsíc, rok)	druh zranění nebo poškození – zraněná část těla	místo, kde došlo k úrazu	stručný popis úrazu	byl úraz způsoben (ovlivněn) jinou osobou (uveďte jméno)	záznam provedl podpis

SEVT 49 157 0

Příloha č. 5: Obsah knihy úrazů – SOŠ a SOU Čakovice (vlastní zdroj – foto Martin Kolář)



Příloha č. 6: Bezpečnostní kanálek v pavilonu šelem (vlastní zdroj – foto Martin Kolář)





Příloha č. 7: Vzdálenost bezpečnostního kanálku 88 cm (vlastní zdroj – foto Martin Kolář)