

Univerzita Karlova
Pedagogická fakulta
Katedra psychologie

BAKALÁŘSKÁ PRÁCE

Psychobiografie Fridy Kahlo
Psychobiography of Frida Kahlo

Marcela Gavendová

Vedoucí práce: doc. PhDr. Miloš Kučera, CSc.

Studijní program: Psychologie (B7701)

Studijní obor: B PSRSP

Odevzdáním této bakalářské práce na téma Psychobiografie Fridy Kahlo potvrzuji, že jsem ji vypracovala pod vedením vedoucího práce samostatně za použití v práci uvedených pramenů a literatury. Dále potvrzuji, že tato práce nebyla využita k získání jiného nebo stejného titulu.

V Praze, dne 27. listopadu 2024

Ráda bych tímto poděkovala doc. PhDr. Miloši Kučerovi, CSc, za odborné vedení bakalářské práce, věnovaný čas a trpělivost, které mi pomohly dokončit tuto práci. Děkuji také své rodině a partnerovi za jejich podporu a důvěru během celého studia.

ABSTRAKT

Tato práce se zabývá psychobiografickou analýzou života a tvorby mexické umělkyně Fridy Kahlo. Cílem této práce je zkoumat, jak osobní zkušenosti, psychické stavy a traumatické události ovlivnily její uměleckou tvorbu. První část se zaměřuje na definici psychobiografie jako metodologického přístupu, psychoanalytického a narativního rámce pro analýzu umělců, a shrnutí dosavadního stavu odborné literatury o Fridě Kahlo. Dále následuje detailní biografie umělkyně, zahrnující klíčové momenty jejího života a uměleckého vývoje, které jsou zasazeny do dobového a kulturního kontextu. Součástí je i analýza vlivu jejích životních událostí a psychických stavů na uměleckou tvorbu, přičemž se zaměřuje na to, jak její díla reflektují traumata, kulturní vlivy a vnitřní konflikty. Druhá část práce se soustředí na psychobiografickou analýzu vybraných děl Fridy Kahlo, konkrétně obrazů „*Dvě Fridy*“ a „*Láskyplné objetí vesmíru, země, mne, Diega a psa Xólotla*“. Pomocí této analýzy je zkoumán psychologický význam jednotlivých symbolů a motivů, které odrážejí Fridinu introspektivní tvorbu a hledání vnitřní rovnováhy. Výsledky této práce přinášejí komplexní pohled na osobnost a tvorbu Fridy Kahlo a přispívají k hlubšímu pochopení jejího díla z psychologického hlediska.

KLÍČOVÁ SLOVA

Frida Kahlo, psychobiografie, biografie, feminismus, autoportrét

ABSTRACT

This thesis focuses on the psychobiographical analysis of the life and work of the Mexican artist Frida Kahlo. The aim of the study is to explore how personal experiences, psychological states, and traumatic events influenced her artistic expression. The first part examines the definition of psychobiography as a methodological approach, along with the psychoanalytic and narrative frameworks used for analyzing artists. It also provides a comprehensive overview of the existing scholarly literature on Frida Kahlo. Subsequently, a detailed biography of the artist is presented, covering key moments of her life and artistic development, contextualized within her historical and cultural environment. This section includes an analysis of how her life events and psychological states impacted her artistic production, emphasizing how her works represent trauma, cultural influences, and internal conflicts. The second part of the thesis is dedicated to a psychobiographical analysis of selected works by Frida Kahlo, specifically *"The Two Fridas"* and *"The Love Embrace of the Universe, the Earth (Mexico), Myself, Diego, and Señor Xólotl"*. Through this analysis, the psychological significance of various symbols and motifs is examined, reflecting Kahlo's introspective artistry and her pursuit of inner balance. The findings provide a comprehensive perspective on Frida Kahlo's personality and art, contributing to a deeper understanding of her work from a psychological standpoint.

KEYWORDS

Frida Kahlo, psychobiography, biography, feminism, self-portrait

Obsah

Úvod.....	7
1 Biografie a psychobiografie.....	9
1.1 Psychobiografie	9
1.1.1 Využití psychobiografie v umění	10
1.1.2 Psychoanalytický přístup k psychobiografii umělců.....	12
1.1.3 Narativní přístup k psychobiografii umělců.....	14
1.1.4 Shrnutí dosavadního stavu odborné psychologické literatury o Fridě Kahlo	15
1.2 Biografie	19
1.2.1 Dětství a mládí jako formování osobnosti (1907-1925).....	21
1.2.2 Nehoda a období rekonvalescence (1925-1928).....	23
1.2.3 Manželství a umělecká kariéra (1928-1940).....	25
1.2.4 Návrat do Mexika a krize manželství (1940-1945).....	30
1.2.5 Zhoršující se zdravotní stav a umělecká produktivita (1945-1950).....	33
1.2.6 Výstava v Mexiku a amputace nohy (1950-1953).....	36
1.2.7 Poslední měsíce života a smrt (1954).....	39
1.2.8 Odkaz a vliv Fridy Kahlo.....	41
2 Frida Kahlo – umělecká část z psychologického hlediska	44
2.1 Umělecký styl a motivy v kontextu Fridiny psychiky	44
2.2 Vliv Fridiny psychiky na tvůrčí proces.....	45
2.3 Psychoanalytická psychologie a Fridina tvorba.....	48
2.4 Fridina psychika v kontextu doby a kultury	51
3 Analýza díla „Dvě Fridy“ a „Láskyplné objetí vesmíru, země, mne, Diega a psa Xólotla“ ...	54
3.1 Dvě Fridy.....	54
3.1.1 Formální analýza.....	55
3.1.2 Psychobiografická interpretace	57
3.2 Láskyplné objetí vesmíru, země, mne, Diega a psa Xólotla	63
3.2.1 Formální analýza.....	64
3.2.2 Psychobiografická interpretace	65
4 Diskuse	69
5 Závěr.....	71
Seznam použité literatury.....	73

Úvod

Tato bakalářská práce se zaměřuje na psychobiografickou analýzu života a tvorby jedné z nejvýznamnějších a nejikoničtějších umělkyní 20. století, mexické malířky Fridy Kahlo. Frida Kahlo je známá nejen svými výraznými a emotivními obrazy, ale také svým komplikovaným životním příběhem plným bolesti, utrpení a vášnivé lásky. Cílem práce je podrobně prozkoumat, jak její osobní zkušenosti, psychické stavy a traumatické události ovlivnily její uměleckou tvorbu.

V práci jsme se rozhodli využít psychobiografický přístup, který kombinuje prvky biografie a psychologie. Tento přístup nám umožňuje nahlédnout hlouběji do psychických procesů, které formovaly život a dílo Fridy Kahlo. Psychobiografie se v posledních desetiletích stala významným nástrojem pro analýzu umělců, neboť poskytuje komplexní pohled na jejich osobnost a tvorbu. V první části naší práce se zaměříme na definici psychobiografie, její cíle a metody, a na různé přístupy, které mohou být v této oblasti využity.

Frida Kahlo je jedinečným příkladem umělkyně, jejíž dílo je neoddelitelně spjato s jejím životem. Její obrazy jsou často autobiografické a reflektují její vnitřní svět, plný bolesti a utrpení způsobeného jak fyzickými, tak psychickými problémy. V rámci analýzy budeme zkoumat několik klíčových aspektů jejího života, které měly zásadní vliv na její tvorbu. Patří sem její dětství a mládí, traumatické události, osobnost a identita, vztahy s rodinou, přáteli a partnery, a její vnímání genderových rolí a feminismu.

Dále se také zaměříme na psychoanalytický a narativní přístup k analýze jejího života a díla. Psychoanalytický přístup, založený na teoriích Sigmunda Freuda a dalších psychoanalytiků, nám umožňuje zkoumat nevědomé procesy a symboliku v jejích obrazech. Tento přístup nám pomůže odhalit hlubší vrstvy jejího díla a pochopit, jak vnitřní konflikty a traumata ovlivnily její tvorbu. Narativní přístup nám pak umožní analyzovat její životní příběh a způsob, jakým konstruovala svou identitu prostřednictvím svých děl.

Shrnutí dosavadního stavu odborné literatury o Fridě Kahlo nám poskytne základ pro naši analýzu. Prozkoumáme hlavní proudy a výsledky výzkumu v této oblasti a zaměříme se na klíčové otázky, které se v literatuře diskutují. Mezi tyto otázky patří vliv fyzických

a psychických traumat na její tvorbu, reflexe genderové identity a feministických témat v jejím díle, a psychodynamické aspekty její tvorby.

Součástí této práce je také podrobně zpracovaná biografie Fridy Kahlo, která zachycuje klíčové momenty jejího života od dětství až po vrchol její tvorby. Tato biografie umožňuje lépe pochopit kontext, ve kterém vznikala její díla, a poskytuje pevný základ pro jejich psychobiografickou analýzu.

V druhé části práce se zaměříme na analýzu vybraných děl Fridy Kahlo. Vybrali jsme dvě z jejích nejvýznamnějších děl – „*Dvě Fridy*“ a „*Láskyplné objetí vesmíru, země, mne, Diega a psa Xólotla*“. Tato díla jsou bohatá na autobiografické prvky a poskytují hluboký vhled do jejího vnitřního světa. Pomocí psychobiografického přístupu budeme analyzovat vliv životních událostí, vnitřních konfliktů a psychických problémů na tato díla.

1 Biografie a psychobiografie

V této části práce se zaměříme na biografii Fridy Kahlo. Cílem této části je poskytnout teoretický rámec pro pochopení jejích životních událostí, které formovaly její osobnost a ovlivnily její uměleckou tvorbu.

Nejprve se budeme věnovat definici a metodám psychobiografie, které nám umožní analyzovat životní příběh Fridy Kahlo z psychologického hlediska. Prozkoumáme, jak se tento přístup využívá v umění a jaké konkrétní metody a teorie mohou být aplikovány na analýzu jejího života a díla. Následně se zaměříme na jednotlivé etapy jejího života, od dětství a mládí, přes traumatizující události, které ovlivnily její psychiku, až po její vztahy s rodinou, přáteli a partnery.

Důležitou součástí je také analýza Fridiny osobnosti a identity z psychologického pohledu, stejně jako její role jako feministické ikony a její vnímání genderových rolí. Nakonec se podíváme na poslední léta jejího života a zhodnotíme, jak všechny tyto faktory ovlivnily její psychický stav a uměleckou tvorbu. Tento teoretický základ nám umožní lépe pochopit komplexnost a hloubku jejího díla, které budeme dále analyzovat v poslední části této práce.

1.1 Psychobiografie

Psychobiografie je interdisciplinární vědní oblast, která spojuje prvky biografie a psychologie k analýze života jednotlivců. Tento přístup se zaměřuje na pochopení hlubších psychologických procesů, které formují osobnost a chování člověka. V kontextu umění se psychobiografie často využívá k analyzování umělců a jejich tvorby, což nám umožňuje odhalit skryté motivace a vnitřní konflikty, které mohou ovlivňovat jejich díla (Schultz, 2005, s. 3-17).

Psychobiografická analýza zahrnuje různé metody a teorie, včetně psychoanalytického a narativního přístupu. Psychoanalytický přístup, založený na teoriích Sigmunda Freuda a dalších psychoanalytiků, se zaměřuje na nevědomé procesy, symboly a metafory, které se objevují v životě a tvorbě jedince. Narativní přístup se naopak soustředí na životní příběh a způsob, jakým jedinec konstruuje svou identitu prostřednictvím vyprávění (Schultz, 2005, s. 3-17).

V této části práce se podrobněji podíváme na definici a cíle psychobiografie, její využití v uměleckém kontextu a specifické metody, které jsou při této analýze používány. Dále prozkoumáme, jak mohou být tyto metody aplikovány na analýzu života a tvorby Fridy Kahlo, a poskytneme přehled dosavadního stavu odborné literatury na toto téma. Tímto způsobem vytvoříme teoretický rámec, který nám umožní hlouběji porozumět psychickým aspektům, jež ovlivnily život a dílo této výjimečné umělkyně.

1.1.1 Využití psychobiografie v umění

Psychobiografie představuje významný nástroj pro hlubší pochopení života a díla umělců. Spojuje prvky biografie a psychologie, což umožňuje zkoumat, jak osobní zkušenosti, emocionální stavy a psychické problémy ovlivňují tvorbu jednotlivců. Tento přístup je obzvláště užitečný při analýze umělců, kteří ve svých dílech často zpracovávají své vnitřní konflikty a traumata (Kövény, 2011, s. 739-777).

Psychobiografie je metoda, která se zaměřuje na životní příběh jedince a jeho psychologické aspekty. Jejím cílem je pochopit, jaké psychické procesy a události formují osobnost a ovlivňují chování a tvorbu dané osoby. V uměleckém kontextu se psychobiografie snaží odhalit skryté motivace a nevědomé impulsy, které se projevují v uměleckém díle. Tento přístup čerpá z různých psychologických teorií a metod, včetně psychoanalýzy, narativní psychologie a dalších (Kövény, 2011, s. 739-777).

Psychobiografie má své kořeny v psychoanalýze, zejména v díle Sigmunda Freuda. Freudův přístup k analýze života a díla významných osobností, jako byli Leonardo da Vinci, položil základy pro další rozvoj této metody. Freudova teorie nevědomí, symbolů a snů poskytla rámec pro interpretaci uměleckých děl z psychologického hlediska (Ponterotto, 2015, s. 379-389).

V průběhu 20. století se psychobiografie dále rozvíjela a začala zahrnovat různé psychologické přístupy. Carl Jung, Alfred Adler a další psychoanalytici přinesli nové perspektivy na analýzu osobnosti a tvorby umělců. Jungův koncept archetypů a kolektivního nevědomí například nabídl nový způsob, jak interpretovat symboliku v uměleckých dílech (Ponterotto, 2015, s. 379-389).

Hlavním cílem psychobiografie je pochopit, jak osobní zkušenosti a psychické stavy ovlivňují tvorbu umělce. Metody psychobiografie zahrnují analýzu životního příběhu umělce, studium jeho děl a použití různých psychologických teorií k interpretaci těchto děl (Plessis, 2017, s. 216-237).

Další metodou je narativní analýza, která se zaměřuje na studium životního příběhu umělce a způsobu, jakým konstruuje svou identitu prostřednictvím svých děl. Tento přístup zkoumá, jak umělec používá autobiografické prvky ve své tvorbě a jak tyto prvky odrážejí jeho vnitřní svět (Plessis, 2017, s. 216-237).

Umělecká tvorba je často výrazem vnitřního světa umělce, jeho emocí, zkušeností a psychických stavů. Psychobiografie nám umožňuje nahlédnout do tohoto světa a pochopit, jaké psychické procesy a události formují umělecké dílo. Tento přístup je obzvláště užitečný při analýze umělců, kteří ve svých dílech zpracovávají svá osobní traumata a vnitřní konflikty (Romagna, 2024, s. 91-103).

Například v případě Fridy Kahlo je její tvorba neoddělitelně spjata s jejími osobními zkušenostmi a psychickými stavy. Její obrazy často reflektují její fyzické a emocionální utrpení, což nám poskytuje hluboký vhled do jejího vnitřního světa. Psychobiografická analýza jejích děl nám umožňuje odhalit skryté motivace a nevědomé impulsy, které se projevují v její tvorbě (Romagna, 2024, s. 91-103).

Frida Kahlo je jedním z nejvýznamnějších umělců, jejichž tvorba je bohatá na autobiografické prvky a psychické symboly. Její život byl plný bolesti a utrpení, které měly hluboký vliv na její tvorbu. Psychobiografická analýza jejích děl nám umožňuje pochopit, jak její osobní zkušenosti a psychické stavy formovaly její umělecký výraz.

Kahlo byla také hluboce ovlivněna svými vztahy, zejména s manželem, slavným mexickým muralistou Diegem Riverou. Jejich komplikovaný a bouřlivý vztah měl výrazný dopad na její psychiku a tvorbu. Mnoho jejích děl zobrazuje její vnitřní konflikty a emocionální bolest, které pramenily z jejich vztahu (Herrera, 2003, s. 78-92).

Při analýze jejích děl pomocí psychoanalytického přístupu můžeme odhalit různé symboly a metafory, které reflektují její nevědomé impulsy a vnitřní konflikty. Například její dílo „*Dvě Fridy*“ zobrazuje dvě odlišné verze její osoby, což může být interpretováno jako

vizuální reprezentace jejího vnitřního konfliktu a duality identity. Tento obraz také odráží její osobní bolest a utrpení, které pramení z jejích fyzických a emocionálních zranění (Dadvar et al., 2013, s. 11-17).

Narativní přístup nám umožňuje analyzovat, jak Kahlo konstruovala svou identitu prostřednictvím svých děl. Její obrazy často obsahují autobiografické prvky, které reflektují její životní příběh a zkušenosti. Tento přístup nám poskytuje hlubší vhled do jejího vnitřního světa a umožňuje nám pochopit, jak její osobní zkušenosti a psychické stavy ovlivnily její tvorbu (Dadvar et al., 2013, s. 11-17).

Psychobiografie nám umožňuje odhalit, jaké psychické procesy a události formují jejich tvorbu a jaké skryté motivace a nevědomé impulsy se v ní projevují. Tímto způsobem můžeme lépe pochopit komplexnost a hloubku jejich díla a získat nový pohled na jejich tvorbu (Kövényi, 2011, s. 739-777).

1.1.2 Psychoanalytický přístup k psychobiografii umělců

Tento přístup se zaměřuje na analýzu nevědomých procesů, symbolů a motivů, které se objevují v uměleckých dílech, a na jejich vztah k psychickým stavům a životním zkušenostem umělce. Psychoanalytická teorie, založená na díle Sigmunda Freuda a jeho následovníků, poskytuje rámec pro interpretaci těchto prvků a odhalení hlubších vrstev uměleckého díla.

Sigmund Freud, zakladatel psychoanalýzy, kladl velký důraz na význam nevědomých procesů v lidském chování. Podle Freuda jsou naše vědomé myšlenky a činy ovlivněny hlubokými, často nevědomými impulsy a konflikty. Freudova teorie zahrnuje několik klíčových konceptů, které jsou užitečné pro analýzu uměleckých děl, jako jsou Oidipův komplex, teorie snů, symbolika a použití metafor (Grünbaum, 2006, s. 257-284).

Freud se ve svém díle často věnoval analýze života a tvorby významných osobností, včetně umělců. Jeho psychoanalytické studie, jako například analýza Leonarda da Vinciho, ukazují, jak mohou nevědomé impulsy a vnitřní konflikty ovlivňovat uměleckou tvorbu. Freudova metoda zahrnovala detailní studium životních příběhů těchto osobností a hledání souvislostí mezi jejich osobními zkušenostmi a symbolikou v jejich dílech (Elms, 2005, s. 210-222).

Jedním z klíčových konceptů Freudovy teorie je Oidipův komplex, který popisuje nevědomé přání dítěte mít výhradní pozornost a lásku rodiče opačného pohlaví a odstranit rodiče stejného pohlaví jako konkurenta. Tento komplex může mít hluboký vliv na psychický vývoj jedince a může se projevit v jeho chování a tvorbě (Ahmed, 2012, s. 60-70).

V kontextu umělecké tvorby může být Oidipův komplex použit k interpretaci určitých symbolů a motivů v dílech umělců. Například vztahy s rodiči a jejich vliv na umělce mohou být reflektovány v jejich dílech prostřednictvím různých metafor a symbolů. Umělci mohou nevědomě zpracovávat své vnitřní konflikty a přání prostřednictvím svých děl, což poskytuje bohatý materiál pro psychoanalytickou analýzu (Ahmed, 2012, s. 60-70).

Freudova teorie snů je dalším důležitým aspektem psychoanalýzy, který může být aplikován na analýzu uměleckých děl. Podle Freuda jsou sny výrazem nevědomých přání a konfliktů, které se manifestují prostřednictvím symbolických obrazů a scén. Sny jsou tedy oknem do nevědomí a mohou poskytnout cenné vhledy do psychických stavů jedince. Analýza těchto prvků v uměleckých dílech nám umožňuje odhalit hlubší vrstvy významu a pochopit, jaké nevědomé impulsy ovlivňují tvorbu umělce (Freud, 2012, s. 1-13).

Carl Jung, jeden z nejvýznamnějších následovníků Freuda, rozšířil psychoanalytickou teorii o koncept archetypů a kolektivního nevědomí. Podle Junga je kolektivní nevědomí sdílené všemi lidmi a obsahuje univerzální archetypy, které se projevují v mýtech, snech a uměleckých dílech (Jung & Hull, 1990).

Archetypy jsou univerzální symboly a motivy, které mají hluboký psychologický význam. V uměleckých dílech mohou být archetypy použity k vyjádření nevědomých přání a konfliktů umělce. Například archetyp matky, hrdiny nebo stínu může poskytovat klíč k interpretaci symboliky v dílech umělce a odhalit hlubší vrstvy jeho psychického stavu (Jung & Hull, 1990).

Frida Kahlo je jednou z umělkyň, jejíž dílo je bohaté na symboliku a metafory, které mohou být interpretovány pomocí psychoanalytického přístupu. Její obrazy často reflektují její osobní traumata, fyzickou bolest a emocionální konflikty, což poskytuje ideální materiál pro psychoanalytickou analýzu. Tak např. symbolika srdečních cév a krve může odkazovat na

její fyzické utrpení a emocionální bolest, které pramení z jejich osobních zkušeností a vztahů (Brown, 2005, s. 1-7).

Příkladem je obraz „*Henry Ford Hospital*“, kde Kahlo zobrazuje sebe sama ležící na nemocničním lůžku obklopená různými symbolickými objekty, které zrcadlí její fyzickou a emocionální bolest po potratech. Tento obraz může být interpretován jako vyjádření jejího nevědomého přání a konfliktů spojených s mateřstvím a fyzickým utrpením (Gunderman, Hawkins, 2008, s. 303-306).

V případě Fridy Kahlo nám psychoanalytická analýza umožňuje pochopit, jak její osobní traumata a psychické stavy formovaly její umělecký výraz. Její díla jsou bohatá na symboliku a metafory, které reflektují její vnitřní konflikty a nevědomé impulsy. Tento přístup nám poskytuje nový pohled na její tvorbu a umožňuje nám lépe pochopit komplexnost její osobnosti a díla.

1.1.3 Narativní přístup k psychobiografii umělců

Narativní přístup k psychobiografii umělců je metodou, která se zaměřuje na analýzu životních příběhů a způsob, jakým jedinci konstruují svou identitu prostřednictvím vyprávění příběhů o sobě a svých zkušenostech. Tento přístup je obzvláště vhodný pro analýzu umělců, jako je Frida Kahlo, jejíž díla jsou bohatá na autobiografické prvky a vyjadřují její osobní zkušenosti a emocionální stavy. Narativní přístup nám umožňuje pochopit, jak umělci vyprávějí své příběhy prostřednictvím svého umění a jak tyto příběhy formují jejich identitu a tvorbu (Murray, 2015, s. 85-107).

Narativní přístup se používá v různých oblastech psychologie, včetně psychoterapie, výzkumu osobnosti a psychobiografie. V kontextu psychobiografie se narativní přístup zaměřuje na analýzu životního příběhu jedince a způsobu, jakým tento příběh ovlivňuje jeho chování a tvorbu. Tento přístup je obzvláště užitečný při studiu umělců, jejichž díla často obsahují autobiografické prvky a vyprávějí jejich osobní příběhy (Murray, 2015, s. 85-107).

Narativní přístup k analýze umělců zahrnuje studium jejich životních příběhů a způsobu, jakým konstruují svou identitu prostřednictvím svého umění. Tento přístup se zaměřuje na tři klíčové aspekty (Hammack, 2008, s. 222-247):

1. Životní příběh: Studium životního příběhu umělce zahrnuje analýzu jeho autobiografických vyprávění, deníků, dopisů a dalších osobních dokumentů. Tento materiál poskytuje vhled do vnitřního světa umělce a umožňuje nám pochopit, jak si vytváří svou identitu prostřednictvím vyprávění svých zkušeností.
2. Autobiografické prvky v uměleckých dílech: Narativní přístup se zaměřuje na identifikaci a analýzu autobiografických prvků v uměleckých dílech. Umělci často používají své dílo jako médium pro vyprávění svého životního příběhu a reflektování svých osobních zkušeností. Analýza těchto prvků nám umožňuje pochopit, jak umělci zpracovávají své zkušenosti prostřednictvím svého umění.
3. Konstrukce identity: Narativní přístup zkoumá, jak umělci konstruují svou identitu prostřednictvím vyprávění svých životních příběhů. Tento přístup se zaměřuje na to, jak umělci interpretují své životní události, jaké významy jim přiřkládají a jak tyto významy ovlivňují jejich identitu a tvorbu.

V případě Fridy Kahlo nám narativní přístup umožňuje pochopit, jak její osobní příběh a životní zkušenosti formovaly její umělecký výraz. Její autobiografické obrazy poskytují hluboký vhled do jejího vnitřního světa. Tento přístup nám umožňuje lépe pochopit komplexnost a hloubku jejího díla a získat nový pohled na její tvorbu (Courtney et al., 2016, s. 90-96).

1.1.4 Shrnutí dosavadního stavu odborné psychologické literatury o Fridě Kahlo

Frida Kahlo je jednou z nejvíce studovaných umělkyně 20. století, a to nejen z pohledu uměleckého, ale také psychologického. Odborná literatura o ní je bohatá a různorodá, zahrnující několik hlavních proudů a přístupů, které se zaměřují na různé aspekty jejího života a díla. V této sekci shrneme dosavadní stav odborné psychologické literatury o Fridě Kahlo, zaměříme se na hlavní proudy a jejich výsledky, rozpory mezi těmito proudy a klíčové otázky, které se ve spojitosti s ní diskutují.

Odborná literatura o Fridě Kahlo se zaměřuje na několik hlavních oblastí:

1. Osobní trauma a jeho vliv na tvorbu: Mnoho studií se zabývá tím, jak osobní traumata, která Kahlo prožila, ovlivnila její psychiku a uměleckou tvorbu. Její dětská obrna a vážná dopravní nehoda v mladém věku, které vedly k chronické bolesti a nesčetným zdravotním problémům, jsou často analyzovány jako klíčové faktory

formující její dílo. Kromě fyzického utrpení se do její tvorby promítly také komplikované emocionální vztahy, zejména její bouřlivé manželství s Diegem Riverou. Rivera, který pro ni byl jak zdrojem inspirace, tak i příčinou hluboké bolesti kvůli svým nevěrám, ovlivnil Fridinu tvorbu tím, že její emocionální zranění a vnitřní konflikty přetavila do uměleckého vyjádření. Autoři jako Salomon Grimberg a Gannit Ankori zdůrazňují, že její fyzické utrpení a emocionální bolest se promítly do jejího umění jako prostředek sebeterapie a vyjádření vnitřního světa (Grimberg et al., 1997; Ankori, 2005).

2. Gender a identita: Další významný proud se zaměřuje na otázky genderu a identity. Frida Kahlo je často vnímána jako feministická ikona, která ve svých dílech otevřeně reflektovala svou sexualitu, genderovou identitu a společenské role. Její obrazy otevřeně vyjadřují ženskou zkušenost, sexualitu a vztahy, což bylo v době její tvorby poměrně revoluční. Autorky jako Hayden Herrera zkoumají, jak Kahlo vyjadřovala své postoje k ženskosti, mateřství a genderovým normám prostřednictvím svých obrazů. Tato literatura také zkoumá, jak se Kahlo stavěla proti patriarchálním strukturám a jak její dílo přispělo k feministickému diskurzu (Herrera, 2003).
3. Politické a kulturní aspekty její tvorby: Některé studie se zaměřují na politické a kulturní kontexty jejího díla, včetně jejího zapojení do komunistického hnutí a jejího vztahu k mexické kultuře a lidovému umění. Autoři jako Raquel Tibol a Martha Zamora zkoumají, jak její politické a kulturní angažmá ovlivnilo její tvorbu a jak její díla reflektují její politické a sociální názory (Tibol, 1993; Zamora & Kahlo, 1990).
4. Psychoanalytické přístupy: Mnoho studií využívá psychoanalytické teorie k interpretaci symboliky a motivů v dílech Fridy Kahlo. Tento přístup, jak jsme již dříve diskutovali, zkoumá nevědomé procesy a vnitřní konflikty, které se projevují v jejím umění. Autoři jako James C. Harris a Janice Helland analyzují její obrazy pomocí freudovských a jungovských konceptů, aby odhalili hlubší vrstvy jejího psychického stavu a jeho vlivu na tvorbu (Harris, 2003; Helland, 2018).

Frida tak svým uměním dokázala propojit osobní zkušenosti s širšími kulturními a společenskými tématy, čímž překračovala hranice běžného výtvarného umění své doby. Její tvorba je oceňována pro schopnost ztvárnit hluboké psychologické prožitky a symbolické

prvky, které odrážejí její niterné vnímání světa. Tento mnohvrstevnatý přístup vedl k široké škále interpretací jejích děl, které se budeme snažit přiblížit v dalších kapitolách.

Navzdory bohatosti odborné literatury existují mezi hlavními proudy také rozpory a rozdílné interpretace:

1. Osobní trauma vs. politický aktivismus: Někteří autoři kladou větší důraz na osobní trauma a fyzické utrpení jako hlavní determinanty její tvorby, zatímco jiní zdůrazňují její politický aktivismus a angažovanost v komunistickém hnutí. Autoři jako Gannit Ankori a Martha Zamora zdůrazňují její osobní bolest a traumata, zatímco autory jako Raquel Tibol zajímá především její politické angažmá a sociální kritika v jejím díle (Ankori, 2005; Zamora & Kahlo, 1990; Tibol, 1993).
2. Symbolika a nevědomí vs. vědomé umělecké strategie: Zatímco psychoanalytické přístupy se zaměřují na nevědomé procesy a symboliku v jejím díle, jiní badatelé zdůrazňují vědomé umělecké strategie a záměry Kahlo jako umělkyně. Autoři jako James C. Harris a Salomon Grimberg analyzují symboliku a nevědomé procesy, zatímco autorky jako Hayden Herrera a Erika Billeter kladou důraz na její vědomé umělecké strategie a politické cíle (Harris, 2003; Grimberg et al., 1997; Herrera, 2003; Billeter et al., 1993).
3. Genderová identita vs. kulturní identita: Některé studie se více zaměřují na genderovou identitu a feministické aspekty jejího díla, zatímco jiné kladou důraz na její kulturní identitu a její roli jako mexické umělkyně. Autoři jako Janice Helland zdůrazňují genderové a feministické aspekty, zatímco autory jako Hayden Herrera a Martha Zamora zajímá především její mexická kulturní identita a inspirace lidovým uměním (Helland, 2018; Herrera, 2003; Zamora & Kahlo, 1990).

Odborná literatura o Fridě Kahlo pokrývá mnoho aspektů jejího života a díla. Hlavní proudy zahrnují analýzu jejího osobního traumatu, genderové a feministické otázky, a psychoanalytické přístupy k interpretaci její tvorby. Navzdory rozdílným interpretacím a rozporům mezi těmito proudy existuje shoda na tom, že její díla jsou hluboce autobiografická a odrážejí její komplexní a mnohvrstevnatou identitu. Tato literatura nám

poskytuje cenné vhledy do jejího vnitřního světa a umožňuje nám lépe pochopit, jak její osobní zkušenosti a psychické stavy ovlivnily její umělecký výraz.

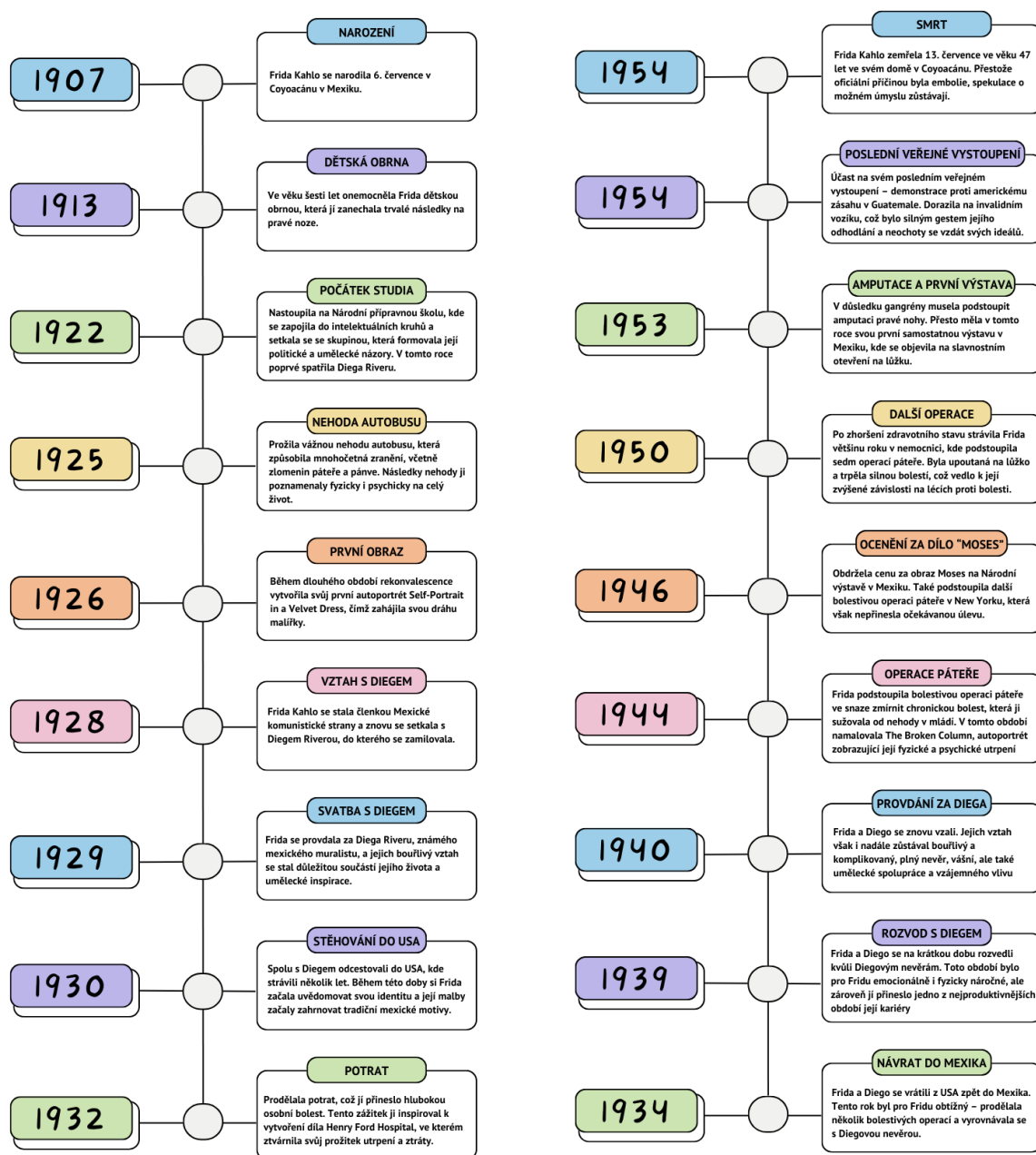
1.2 Biografie

V této části se zaměříme na detailní analýzu životních událostí Fridy Kahlo, které formovaly její osobnost a měly zásadní vliv na její uměleckou tvorbu. Biografie Fridy Kahlo je nejen fascinujícím příběhem o talentované umělkyni, ale také svědectvím o jejím boji s fyzickým a emocionálním utrpením, které hluboce ovlivnilo její díla. Tato část práce bude strukturovaná tak, aby poskytla ucelený pohled na její život od dětství až po poslední léta, a zároveň se zaměřila na klíčové aspekty, které byly pro její osobní a umělecký vývoj zásadní.

Během své kariéry Frida často čerpala inspiraci ze svého vlastního života – její tvorba je plná osobních symbolů, od bolesti spojené s jejími zdravotními problémy až po komplikované vztahy, zejména s Diegem Riverou. Její autoportréty a surrealistická díla nejsou jen uměleckým vyjádřením, ale i hlubokým osobním svědectvím o jejím životě a vnitřním boji.

Tato biografická část poskytne přehled o životě Fridy Kahlo a vytvoří základ pro hlubší analýzu jejích děl v dalších částech práce. Pochopení jejího životního příběhu je klíčové pro interpretaci jejího umění a odhalení skrytých motivů a symbolů, které se v jejích obrazech objevují.

Obrázek 1 - Biografie Fridy Kahlo



Zdroj: vlastní zpracování

1.2.1 Dětství a mládí jako formování osobnosti (1907-1925)

Frida Kahlo se narodila 6. července 1907 v Coyoacánu, tehdy předměstí hlavního města Mexika. Otec Fridy, Guillermo Kahlo, byl německý přistěhovalec, který se stal uznávaným fotografem v Mexiku. Byl znám svým intelektuálním přístupem a dokumentováním architektonických památek. Pro Fridu byl klíčovou postavou, která v ní od mládí rozvíjela smysl pro estetiku a přesnost. Díky němu si Frida vytvořila pozitivní vztah k umění a kritickému myšlení. Její matka, Matilde Calderón y González, původem z mexicko-domorodé rodiny, byla velmi nábožensky založená a tradiční žena své doby, která pevně věřila v rodinné hodnoty. I když jejich vztah nebyl tak blízký jako s otcem, měla Matilde výrazný vliv na Fridinu identitu a propojení s mexickým dědictvím. Právě její matka v ní probudila cit pro mexické tradice a kulturu, které se později silně odrazily v jejím umění, které kombinovalo lidové prvky s náboženskými symboly. Toto kulturně rozmanité prostředí ovlivnilo Fridinu identitu a její uměleckou tvorbu. Frida vyrůstala v období značných politických a společenských změn, kdy Mexiko procházelo obdobím revoluce (1910–1920), která měla zásadní dopad na mexickou společnost (Herrera, 2018).

Mexická revoluce, která začala v roce 1910 jako povstání proti dlouhotrvající diktatuře Porfiria Díaze, měla za cíl vyrovnání sociálních a ekonomických nerovností. Revoluce vedla k hlubokým změnám v politické struktuře Mexika a položila základy pro moderní mexický stát. Během revoluce bojovaly různé frakce, včetně Zapatistů na jihu a Villistů na severu, o kontrolu nad zemí. Tyto frakce reprezentovaly různé zájmy, od rolníků, kteří bojovali za pozemkovou reformu, po dělníky a střední třídu, kteří usilovali o politickou rovnost a ekonomickou stabilitu (Sušová-Salminen, 2013, s. 23).

Po pádu Díaze v roce 1911 se situace v Mexiku neustále měnila. Období následujících let bylo poznamenáno občanskými válkami, střídáním vlád a hledáním rovnováhy mezi konzervativními a radikálními silami. Fridina rodina, která patřila ke střední vrstvě, byla přímo ovlivněna těmito změnami, což se projevilo i v jejím zájmu o politiku a sociální spravedlnost, které se později staly důležitou součástí její umělecké tvorby (Barbosa & Vasconcelos, 2012, s. 1-15).

Ve věku šesti let, v roce 1913, onemocněla Frida dětskou obrnou, která jí zanechala trvalé následky na pravé noze. Toto onemocnění jí nejen fyzicky poznamenalo, ale také ovlivnilo

její pohled na sebe samu a její místo ve světě. Když se Frida snažila začlenit mezi ostatní děti, často se setkávala s krutými posměšky a byla přezdívána „*Frida pata de palo*“ (Frida dřevěná noha). Tyto výsměšky ji izolovaly od ostatních a způsobily jí hluboké pocity osamělosti a zranitelnosti. Přestože tento posměch způsobil emocionální bolest, Frida se nikdy nenechala zlomit. Naopak, její utrpení ji vedlo k vybudování psychické odolnosti a silné vůle, které se později staly ústředními motivy jejího života a umělecké tvorby. Ve svých dílech často reflektovala svůj boj s fyzickým utrpením, které se stalo symbolem její neústupnosti (Herrera, 2003, s. 47-61).

Její otec Guillermo sehrál v tomto těžkém období klíčovou roli. Přestože bylo pro tehdejší dobu neobvyklé, aby se dívky věnovaly sportům, Frida se díky snaze otce zapojila do plavání, boxu a fotbalu. Tyto aktivity jí nejen zlepšily fyzickou kondici, ale také jí dodaly pocit sebevědomí a schopnosti čelit překážkám. Otcova podpora nebyla jen fyzická, ale i intelektuální a umělecká. Guillermo ji vedl k zájmu o umění a vědu, což mělo zásadní vliv na její rozvoj nejen jako umělkyně, ale i jako člověka, který se naučil přetvářet utrpení v tvořivou sílu (Souter, 2011, s. 12). V roce 1917, kdy Frida dospívala, byla revoluce oficiálně ukončena a nový ústavní pořádek byl zaveden. Mexická ústava z roku 1917 byla jednou z nejprogresivnějších ústav na světě té doby, přičemž zahrnovala práva pracujících, pozemkovou reformu a omezování církevní moci. Tento dokument byl reakcí na roky nerovností, které předcházely revoluci. Frida, vyrůstající v tomto novém politickém prostředí, byla svědkem snah o přetvoření mexické společnosti a tyto změny měly přímý vliv na její život i tvorbu (Grote, 2017, s. 149-169).

V roce 1922 se Frida zapsala na Národní přípravnou školu v Mexiku, což bylo jedno z nejprestižnějších vzdělávacích zařízení v zemi. Tato škola byla otevřená progresivním myšlenkám a vzdělávala nové generace mexických intelektuálů a umělců, kteří se snažili vytvářet moderní mexickou kulturu. V té době se Mexiko nacházelo ve fázi kulturního obrození, známého jako mexický muralismus, jehož hlavními představiteli byli umělci jako Diego Rivera, José Clemente Orozco a David Alfaro Siqueiros. Toto hnutí oslavovalo mexickou identitu, domorodou kulturu a sociální spravedlnost. Frida byla svědkem tohoto kulturního rozmachu a začala se hlouběji zajímat o politiku a umění (Bravo, n.d.-b).

Během tohoto období byly v Mexiku zřizovány vládní programy, které podporovaly vzdělání a umění jako prostředky k vytvoření nového národního vědomí. Tyto iniciativy měly za cíl sjednotit zemi po letech občanské války a nastolit stabilní politický režim. Frida byla nadšenou studentkou a byla inspirována těmito myšlenkami, které se promítly do její pozdější tvorby, zejména do jejího hlubokého zájmu o mexickou kulturu, lidové umění a politický aktivismus (Little, 2009, s. 32).

Fridiny první obrazy byly autoportréty, které reflektovaly její vnitřní bolest a otázky identity, ženskosti a národní hrdosti. Když se její zdravotní stav zlepšil, vrátila se k životu mezi umělci a intelektuály, přičemž její osobnost i tvorba byly stále více ovlivňovány politickým a kulturním prostředím tehdejšího Mexika (Siltala, 1998, s. 133).

1.2.2 Nehoda a období rekonvalescence (1925-1928)

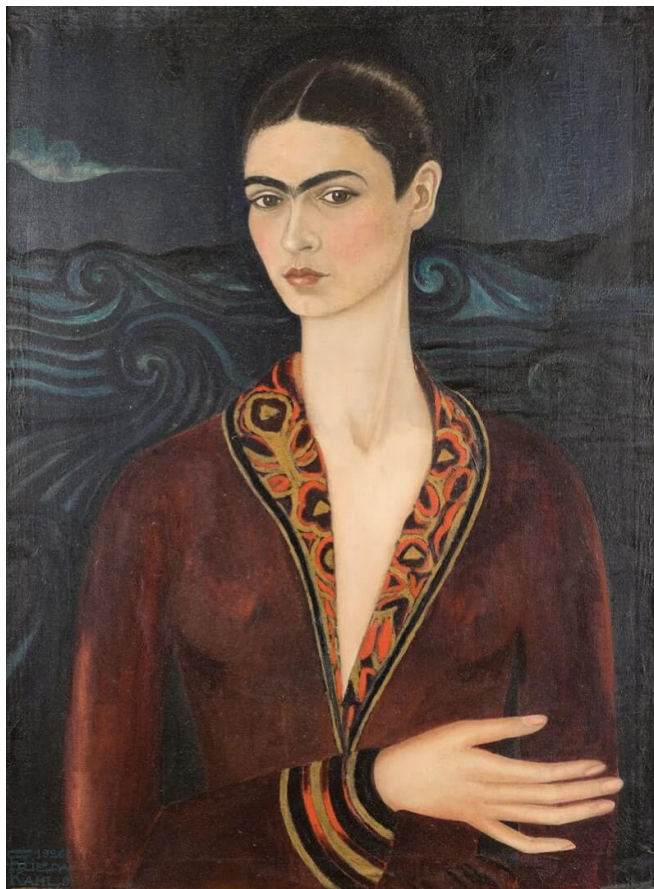
Období od roku 1925 do roku 1928 bylo pro Fridu nejen obdobím fyzického zotavování, ale také obdobím hluboké introspekce a proměny jejího uměleckého a osobního světa. Dne 17. září 1925 Frida Kahlo utrpěla vážná zranění při nehodě autobusu v Mexico City. Autobus, ve kterém cestovala, se srazil s tramvají, což mělo za následek těžká zranění její páteře, pánve a dalších částí těla. Kvůli nehybnosti byla nucena trávit mnoho měsíců na lůžku, což vedlo k tomu, že se začala více věnovat malbě. Její matka jí nechala vytvořit speciální stojan, který umožnil Fridě malovat přímo v posteli. Zpočátku se zaměřovala na autoportréty, které odrážely její vnitřní bolest a trauma způsobené nehodou. Sama Frida později uvedla: „*Malovala jsem to, co jsem viděla sama v sobě.*“ (Herrera, 2003, s. 71-74).

Tento zážitek Fridu nesmírně změnil nejen fyzicky, ale i psychicky. Nehoda se stala mezníkem v jejím životě, kdy začala více přemýšlet o své identitě a svém kulturním dědictví. Mexiko tehdy procházelo obdobím kulturního obrození, které bylo podporováno vládou prezidenta Plutarca Elíase Callese. Callesova administrativa kladla velký důraz na podporu národní kultury, což vedlo k rozvoji mexického muralismu – uměleckého hnutí, které se zaměřovalo na vytváření velkých veřejných nástěnných maleb, oslavujících historii, kulturu a sociální boj Mexika. Tato vlna nacionalismu a kulturní hrdosti silně ovlivnila Fridu, která začala ve svých dílech zkoumat mexické lidové umění, barvy a symboly (Kašpar, Mánková, 2009, s. 283-292).

Kromě malování se Frida během tohoto období také začala více politicky angažovat. I když byla fyzicky omezena, politické události kolem ní na ni měly významný vliv. Mexiko v letech 1926-1929 čelilo politickým bojům mezi vládou a katolickou církví, známým jako Cristiáda. I když v této době Frida nebyla přímo zapojena do politických aktivit, začala více přemýšlet o sociální spravedlnosti a později, v roce 1928, se připojila k mexické komunistické straně. Tyto politické ideje se staly nedílnou součástí jejího života a jejího uměleckého vyjádření (Hingarová et al., 2010, s. 69–88).

I když byla Frida kvůli svým zdravotním problémům izolovaná od světa, její umění se stávalo stále více propojené s mexickým kulturním obrozením a politickými hnutími té doby. Malba jí poskytovala způsob, jak se vyrovnat s fyzickou bolestí a zároveň reflektovat hluboké změny, které probíhaly v jejím osobním i politickém životě. Během tohoto období vytvořila některé ze svých prvních významných děl, konkrétně např. „*Autoportrét v sametových šatech*“, který se zaměřoval na zpracování jejího traumatu a přeměnu bolesti v umění, a současně je považován za její první dílo (Hingarová et al., 2010, s. 69–88).

Obrázek 2 - Autoportrét v sametových šatech



Zdroj: (fridakahlo.org, n.d.)

1.2.3 Manželství a umělecká kariéra (1928-1940)

V roce 1928, po skončení jejího dlouhého období rekonvalescence, se Frida Kahlo aktivně zapojila do kulturního a uměleckého života v Mexico City. Právě v této době se seznámila s Diegem Riverou, jedním z nejvýznamnějších mexických muralistů a politickým aktivistou. Jejich setkání znamenalo pro Fridu zásadní zlom nejen v jejím osobním, ale i uměleckém životě. Rivera se stal jejím partnerem, manželem a zároveň uměleckým mentorem. Frida a Diego se vzali v roce 1929 a jejich vztah byl plný vášně, ale také konfliktů a nevěr, které se promítly do její umělecké tvorby (Helland, 2018, s. 396-407).

Během prvních let jejich manželství se Frida začala integrovat do světa mexických a mezinárodních umělců a politiků. Její společenský život se výrazně rozšířil díky Diegově pozici v umělecké elitě Mexika. Frida sama o sobě zatím nebyla uznávanou umělkyní, ale její sebevyjádření skrze malbu se v tomto období začalo více vyvíjet. Manželství s Riverou

bylo ale velmi bouřlivé. Rivera, známý svou charismatickou osobností, byl také nechvalně proslulý svými mnoha milostnými aférami, které Fridu hluboce zasáhly. V obrazech jako „*Vzpomínka (Srdce)*“ nebo „*Frida a Diego Rivera*“ zobrazovala nejen jejich vzájemný vztah, ale také své vnitřní konflikty a bolest. Přestože Rivera často Fridu zraňoval, jeho podpora její umělecké tvorby byla klíčová. Byl jedním z prvních, kdo uznal její talent a potenciál, přičemž ji povzbuzoval, aby do své práce vkládala prvky mexické lidové kultury a modernistického umění. Její díla nejen odrážejí introspektivní analýzu osobních prožitků, ale také se odklánějí od tradičních forem malby tím, že experimentují s tématy identity, bolesti a kulturního dědictví. Právě díky této kombinaci lidové estetiky a modernistických prvků je Frida Kahlo mnohdy řazena mezi modernistické umělce. (Helland, 2018, s. 396-407). Její tvorba je také často považována za inzitní či naivistickou, protože se vyznačuje spontánní, emocionálně upřímnou symbolikou a nezávislostí na formálním uměleckém vzdělání.

Obrázek 4 - *Vzpomínka (Srdce)*



Zdroj: (fridakahlo.org, n.d.)

Obrázek 3 - *Frida a Diego Rivera*



Zdroj: (fridakahlo.org, n.d.)

V této době se Frida stala součástí širšího kulturního hnutí, které formovalo moderní mexickou identitu. Mexický muralismus, vedený Riverou, Siqueirosem a Orozcem, oslavoval revoluční boj a sociální spravedlnost a zdůrazňoval mexické kulturní dědictví. Rivera maloval obří nástěnné malby, které zobrazovaly dělnickou třídu, domorodé Mexičany a historické události, které definovaly Mexiko jako nezávislý národ. Tento důraz na mexickou identitu a hrdost se silně promítl i do Fridiny tvorby. Zatímco Rivera maloval obrovská veřejná díla, Frida se soustředila na menší, intimnější obrazy, které reflektovaly její osobní prožitky a vnitřní svět, často však zahrnovaly symboly a motivy mexické kultury, jako jsou tradiční kroje, barvy a symbolika domorodých náboženství (Moriuchi, 2018, s. 767-782).

V roce 1930 se Frida a Diego přestěhovali do Spojených států, kde Diego pracoval na několika významných projektech v San Franciscu, Detroitu a New Yorku. Pro Fridu to byla doba kulturního šoku, jelikož se ocitla v cizí zemi, jejíž kultura a společnost byly velmi odlišné od rodného Mexika. Ve Spojených státech Frida čelila pocitům izolace a ztráty, což ovlivnilo její umělecké vnímání. Její obrazy z této doby reflektují její rozporuplné pocity vůči Americe a její touhu po návratu do Mexika. Jeden z jejích nejslavnějších obrazů tohoto období, „*Autoportrét na hranici mezi Mexikem a Spojenými státy*“, zobrazuje Fridu stojící na pomezí mezi mexickou a americkou kulturou, čímž vyjadřuje svou frustraci a odcizení v cizí zemi (Kahlo, 1932).

Obrázek 5 - Autoportrét na hranici mezi Mexikem a Spojenými státy



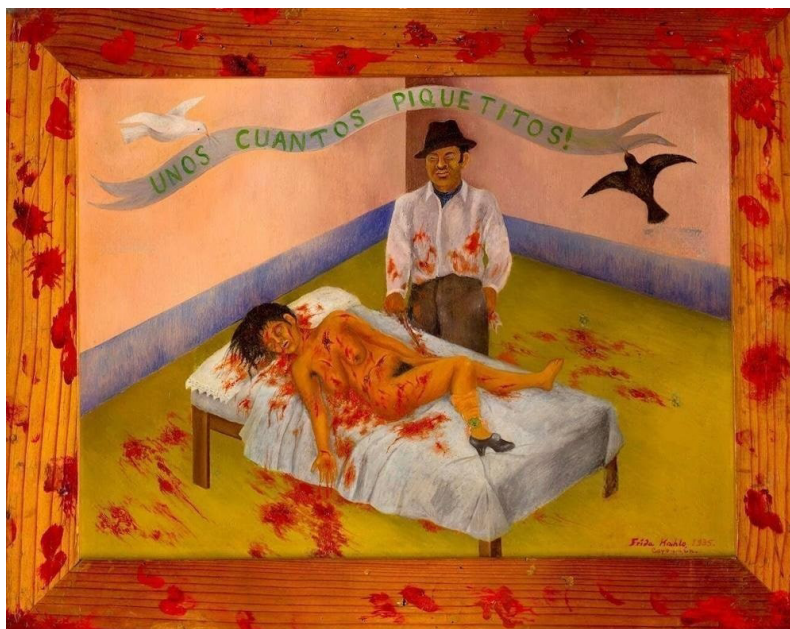
Zdroj: (fridakahlo.org, n.d.)

V roce 1932 v Detroitu prodělala Frida první ze svých několika potratů, což se stalo jedním z nejbolestivějších zážitků jejího života. Tento zármutek hluboce ovlivnil její díla, především obraz „*Henry Ford Hospital*“, na kterém zobrazuje sebe samu ležící na nemocničním lůžku obklopena symboly ztráty a bolesti. Tento obraz představuje nejen její fyzické utrpení, ale také emocionální ztrátu a zoufalství z neschopnosti mít dítě (Lomas & Howell, 1989, s. 1584-1587).

Frida a Diego se vrátili do Mexika v roce 1934, kdy se jejich vztah stal ještě bouřlivějším. Diego pokračoval ve svých aférách, přičemž nejbolestivější pro Fridu byla aféra s její mladší sestrou Cristinou. Tento vztah ji hluboce zranil, což se projevilo nejen v jejím zdravotním stavu, ale také v její tvorbě. V této době vytvořila několik děl, která odrážela její pocit zrady a zranění, například obraz „*Několik malých bodnutí*“, který zobrazuje brutální vraždu ženy, symbolicky odrážející Fridinu bolest z Diegovy nevěry (Herrera, 2018, s. 179-180). Frida se postupně začala více věnovat své vlastní umělecké kariéře a méně se soustředila na svůj manželský život. V této době se stala aktivní součástí komunistické strany a politických hnutí, které propagovaly sociální spravedlnost a práva pracujících. Zároveň se ale stále více

uzavírala do svého světa malby, kde zpracovávala své osobní prožitky a trauma (Goldsmith, 2004, s. 723-758).

Obrázek 6 - Několik malých bodnutí



Zdroj: (fridakahlo.org, n.d.)

Koncem 30. let se Frida Kahlo stala uznávanou umělkyní nejen v Mexiku, ale i na mezinárodní scéně. Její díla byla vystavována v galeriích v New Yorku (1938) a Paříži (1939), kde získala uznání jako představitelka surrealismu, ačkoli sama tento styl odmítala. Frida opakovaně tvrdila, že nemaluje sny, ale svou realitu. Její obrazy byly často interpretovány jako surrealistické kvůli jejich snové kvalitě a symbolickému zobrazení bolesti, ale pro Fridu byla každá malba hlubokým vyjádřením jejího vnitřního světa. Během tohoto období se také její život protnul s jednou z nejvýznamnějších postav mezinárodní politiky – Lvem Trockým. Když Trocký přišel v roce 1937 do Mexika v exilu, Frida a Diego mu poskytli azyl ve svém domě. Frida s Trockým krátce udržovala milostný poměr, ale jejich přátelství a politická spolupráce pokračovaly delší dobu. Toto období bylo pro Fridu důležité nejen z hlediska jejího uměleckého uznání, ale také politické angažovanosti. Aktivně se zapojila do aktivit mexické komunistické strany a do bojů proti fašismu. Její politické přesvědčení se odráželo i v její tvorbě, například v obraze „*Prarodiče, rodiče a já*“, kde reflektuje své kořeny a vztah k rodině a kultuře (Herrera, 2018).

Obrázek 7 - Prarodiče, rodiče a já



Zdroj: (fridakahlo.org, n.d.)

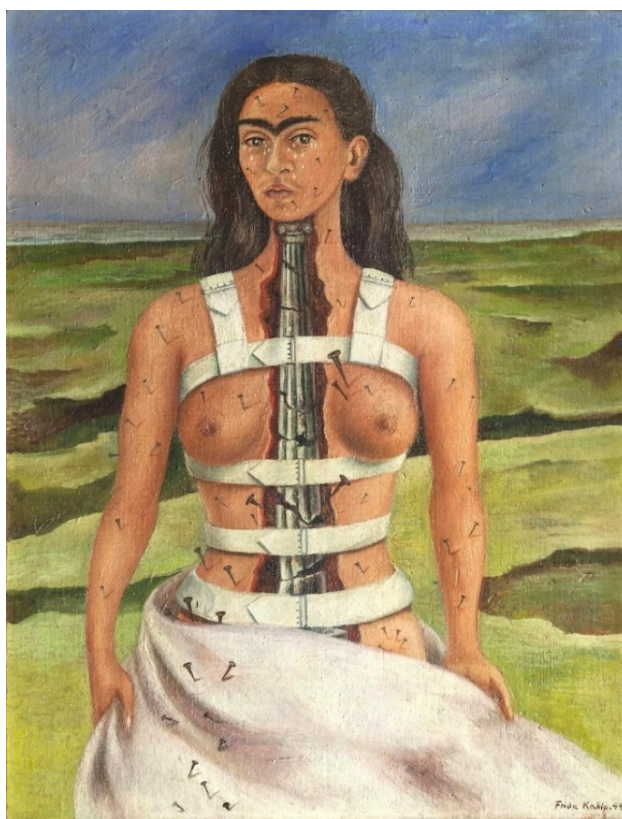
V roce 1939 se Frida a Diego na krátkou dobu rozvedli kvůli Diegovým neustálým nevěrám, ale o rok později se znovu vzali. Toto, pro Fridu obtížné období, jí přineslo jedno z nejproduktivnějších částí její kariéry. Vytvořila mimo jiné jedno z jejích nejslavnějších děl „*Dvě Fridy*“, kde zobrazuje své dvě identity – mexickou Fridu a evropskou Fridu. Toto dílo budeme podrobněji analyzovat v pozdější části práce. Její tvorba se stále více zaměřovala na osobní a politické motivy, přičemž ve svých dílech reflektovala nejen svůj vlastní život, ale i širší společenské a politické otázky té doby (Goldsmith, 2004, s. 723-758).

1.2.4 Návrat do Mexika a krize manželství (1940-1945)

Po krátkém rozvodu v roce 1939 se Frida Kahlo a Diego Rivera v roce 1940 znovu vzali, přičemž se vrátili z USA zpět do Mexika. Jejich vztah však i nadále zůstal bouřlivý a komplikovaný, plný nevěr, vášní, ale také umělecké spolupráce a vzájemného vlivu. Frida se začala znovu více angažovat v politických aktivitách a obnovila svou aktivní účast v mexické komunistické straně. Její politická angažovanost se projevovala nejen ve veřejném životě, ale také v její tvorbě, která byla čím dál více inspirována sociálními a politickými problémy Mexika.

Fyzické potíže, které Frida utrpěla v důsledku autobusové nehody v roce 1925, se stále zhoršovaly. V roce 1944 podstoupila operaci páteře, která byla jedním z mnoha chirurgických zákroků, kterým se musela podrobit. Toto utrpení se stalo námětem pro jedno z jejích nejslavnějších děl, „*Zlomený sloup*“ (1944). Na tomto obraze je Frida zobrazena s rozpolcenou páteří nahrazenou zlomeným sloupem, zatímco její tělo je pokryto hřebíky, což symbolizuje její trvalou bolest. Dílo je silným vyjádřením jejího fyzického i emocionálního stavu (Courtney et al., 2016, s. 90-96).

Obrázek 8 - *Zlomený sloup*



Zdroj: (fridakahlo.org, n.d.)

Zároveň se Frida stále více angažovala ve veřejném životě Mexika. V této době se začala prosazovat jako jedna z předních ženských umělkyně nejen v Mexiku, ale i v zahraničí. Byla pravidelně zvána na různé politické a kulturní akce, kde zastupovala nejen uměleckou komunitu, ale také ženská práva a práva pracujících. Přestože její zdravotní stav neustále kolísal, Frida byla neúnavná ve své snaze pokračovat v tvorbě a zároveň se aktivně účastnila veřejného a politického života.

Mexiko v této době zažívalo stabilnější období pod vedením prezidenta Manuela Ávila Camacha, který podporoval industrializaci a modernizaci země. Zároveň probíhaly snahy o zlepšení vzdělání a posílení kulturní identity Mexičanů. Frida se aktivně podílela na těchto kulturních iniciativách a její tvorba reflektovala touhu po návratu k mexickým tradicím a hodnotám. Její obrazy v tomto období stále více zdůrazňovaly její mexickou identitu, kterou prezentovala jako kontrast k americkému kapitalismu, který zažila během svého pobytu v USA (Pankl & Blake, 2012, s. 1).

Kromě Zlomeného sloupu vytvořila Frida v tomto období i další významné dílo, „*Kořeny*“ (1943), které zobrazuje její spojení s mexickou půdou a kulturními kořeny. Tento obraz odráží nejen Fridinu hrdost na mexickou identitu, ale i její politický odpor vůči kapitalismu, který zažila během svého pobytu ve Spojených státech. Dílo je také výrazem jejího postoje vůči mexickému nacionalismu a snahou o oživení tradičních hodnot (Herrera, 2018).

Obrázek 9 - *Kořeny*



Zdroj: (fridakahlo.org, n.d.)

Toto období formovalo její pozici jako jedné z nejvlivnějších umělkyně své doby, která byla nejen uměleckou ikonou, ale i vzorem pro další generace umělců. Její díla, která promítala hluboké emocionální a fyzické bolesti, rezonovala s tématy, jako jsou gender,

postkolonialismus a třídní boj. Frida se během tohoto období stala symbolem odporu a odvahy, která nadále inspiruje umělce po celém světě (Helland, 2018, s. 396-407).

1.2.5 Zhoršující se zdravotní stav a umělecká produktivita (1945-1950)

Po roce 1945 se zdravotní stav Fridy Kahlo začal výrazně zhoršovat. Následky vážné nehody z roku 1925 se stále hlouběji podepisovaly na jejím těle. Frida trpěla chronickými bolestmi zad, nohou a pánve, což ji často připoutávalo na lůžko. V roce 1946 podstoupila další velkou operaci páteře, od které lékaři očekávali zmírnění jejích bolestí, avšak úleva, kterou Frida potřebovala, se nedostavila. Během tohoto období byla nucena užívat stále větší dávky léků proti bolesti, což mělo destruktivní vliv nejen na její fyzický stav, ale i na její psychiku. Frida trpěla depresemi a čelila psychickým krizím, které byly způsobeny kombinací fyzických bolestí a jejího složitého osobního života (Herrera, 2018, s. 298–301).

Ve stejném roce získala Frida Kahlo významné ocenění za svůj obraz „*Moses*“ na Národní výstavě v Paláci výtvarných umění v Mexiku. Toto ocenění představovalo zásadní uznání jejího přínosu mexickému umění a zajistilo jí širší veřejné povědomí a respekt. Na slavnostním předání vystoupila ve svém tradičním mexickém kroji, čímž ještě více zdůraznila svou kulturní identitu, která v ní hluboce rezonovala (Herrera, 2018, s. 324-327).

Obraz „*Moses*“ vznikl pod vlivem Freudovy knihy „*Moses and Monotheism*“, kterou jí zapůjčil přítel José Domingo Lavín. Freudovy myšlenky na téma monoteismu a archetypu hrdiny vedly Kahlo k tomu, aby do kompozice zahrnula Mojžíše jako ústřední postavu obklopenou symbolickými a historickými postavami. Dílo symbolizuje cyklus života, smrti a znovuzrození, což zrcadlí její osobní zkoumání filozofických otázek víry a identity (Souter, 2007, s. 147).

Obrázek 10 - Moses



Zdroj: (fridakahlo.org, n.d.)

Přestože jí zdravotní stav omezoval, Frida nepřestávala tvořit. Ve svém domě Casa Azul v Mexico City udržovala živou uměleckou komunitu, kde ji navštěvovali mladí umělci a studenti, aby se inspirovali jejím dílem. I přes fyzické omezení se Frida stále snažila malovat, a to i během těžkých bolestí, které ji často poutaly k lůžku. Tato houževnatost a nezdolný duch byly příkladem pro mladší generaci umělců, kteří v ní viděli vzor odolnosti a síly (Herrera, 2018).

Psychické dopady jejího zhoršujícího se zdravotního stavu byly rovněž výrazné. Frida dlouhodobě bojovala s depresí a emocionálními výkyvy, které byly umocněny jejím rostoucím pocitem bezmoci. Zdravotní problémy jí bránily v tom, aby mohla vést normální život a realizovat své tvůrčí ambice. Tato emocionální zátěž se odrážela v její tvorbě, která se stala temnější a introspektivnější. V tomto období vytvořila některé ze svých nejsilnějších a nejvíce osobních děl, ve kterých zobrazovala své utrpení a vnitřní bolesti. Jedním z těchto děl je obraz „Zraněný jelen“ (1946), ve kterém Kahlo symbolicky zobrazuje samu sebe jako zraněného jelena, což reflektuje její bezmocnost a fyzickou bolest po neúspěšné operaci páteře. Tato operace, na kterou kladla naděje pro zlepšení svého zdravotního stavu, její bolest pouze zhoršila (Herrera, 2018).

Obrázek 11 - Zraněný jelen



Zdroj: (fridakahlo.org, n.d.)

Během tohoto období Frida intenzivně malovala autoportréty. V autoportrétech se často objevovala s různými symboly, které odrážely její vnitřní stav – trnové koruny, slzy, zraněná těla a symboly mexické kultury a mytologie. Tímto způsobem Frida přetavovala své utrpení v umění, které bylo jak osobní, tak univerzální.

Frida také v tomto období více dávala najevo svou politickou angažovanost. I když byla fyzicky oslabena, zůstávala aktivní členkou komunistické strany a veřejně podporovala sociální hnutí. Její politické názory se často projevily v jejích dílech, která zobrazovala její víru v sociální spravedlnost, práva dělníků a odpor vůči imperialismu. Frida se v této době stávala nejen uznávanou umělkyní, ale také ikonou politického boje v Mexiku (Mencimer, 2002, s. 26-33).

Během let 1945–1950 byla Frida Kahlo obklopena přáteli a rodinou, kteří ji podporovali během jejích zdravotních problémů. Často ji navštěvovala její dobrá kamarádka Dolores del Río, aby jí poskytla emocionální podporu a povzbuzení. Diego Rivera, i přes jejich komplikovaný vztah, zůstával po jejím boku a podporoval ji jak v osobním, tak uměleckém životě.

Navzdory jejím zdravotním potížím se Frida Kahlo stala během tohoto období jednou z nevlivnějších umělkyní v Mexiku i na mezinárodní scéně. Její díla se stala symbolem odolnosti a síly, což odráželo nejen její osobní boj s nemocí, ale také boj za sociální spravedlnost a práva marginalizovaných skupin (Goldsmith, 2004, s. 723-758).

1.2.6 Výstava v Mexiku a amputace nohy (1950-1953)

Období mezi lety 1950 a 1953 bylo pro Fridu Kahlo nesmírně náročné jak po zdravotní, tak po osobní stránce. Po celé roky bojovala s následky svých dřívějších zranění, ale její stav se nyní výrazně zhoršil. Frida byla nucena podstoupit další operace páteře a nohou, které však přinesly jen dočasnou úlevu. Během tohoto období byla čím dál více připoutána na lůžko a musela se spoléhat na intenzivní péči. Zdravotní problémy kulminovaly v roce 1953, kdy jí kvůli gangréně byla amputována část pravé nohy, což na ni mělo devastující psychický dopad (Romagna, 2024, s. 99).

Navzdory těmto strašlivým zdravotním obtížím Frida pokračovala v malování a nadále se zapojovala do uměleckého a politického života. Její tvorba se během tohoto období ještě více zaměřila na témata utrpení, smrti a odporu vůči bolesti. Jedním z klíčových obrazů této doby je „*Marxismus uzdraví nemocné*“ z roku 1954, kde Frida zobrazuje sebe samu v symbolické scéně osvobození od bolesti skrze politickou ideologii. Tento obraz je ukázkou, jak hluboce se prolínaly její politické a osobní přesvědčení (Helland, 2018, s. 396-407).

Obrázek 12 - *Marxismus uzdraví nemocné*



Zdroj: (fridakahlo.org, n.d.)

Přestože byla její fyzická kondice na pokraji zhroutení, Frida se neustále snažila zůstat aktivní a tvůrčí. V roce 1953 se konečně dočkala své první samostatné výstavy v Mexiku, která pro ni byla obrovským triumfem. Vernisáž této výstavy se stala ikonickým okamžikem jejího života, když Frida, i přes svůj zdravotní stav, dorazila do galerie na nemocničním lůžku. Byla přivezena přímo do galerie, kde ji vítal dav přátel, umělců a obdivovatelů. Tato výstava byla pro Fridu nejen profesním vrcholem, ale také potvrzením její nezlomné vůle pokračovat v tvorbě navzdory všem fyzickým omezením (Souter, 2011, s. 153).

Politická situace v Mexiku v tomto období byla stabilní, ačkoli vliv Spojených států na mexickou politiku a ekonomiku stále narůstal. To se stalo jedním z hlavních témat Fridina politického angažmá. Frida byla nadále aktivní členkou komunistické strany a zapojovala se do politických akcí i přesto, že byla fyzicky oslabena. Její díla z této doby, včetně autoportrétů, často reflektují její víru v sociální spravedlnost a její touhu bojovat proti

nerovnostem, a to i v situaci, kdy se její tělo stále více rozpadalo (Helland, 2018, s. 396-407).

V roce 1953 podstoupila Frida Kahlo již výše zmiňovanou amputaci pravé nohy v důsledku gangrény. Po zákroku se Frida snažila zachovat pozitivní přístup a uchýlovala se k černému humoru, jak dokládá její kresba v deníku s nápisem „*Nohy, k čemu vás potřebuji, když mám křídla, abych mohla létat.*“ Tato snaha však nezakryla rostoucí depresi a pocit bezmoci, který amputace vyvolala. Podle její ošetřovatelky Judith Ferreto, která se o Fridu starala po operaci, se Kahlo po amputaci začala uzavírat do sebe, byla stále závislejší na lécích proti bolesti a ztrácela vůli žít. Ferreto popsala, že Fridin psychický stav byl těžce narušen a že „*ztrácela kontrolu nad svými fyzickými i psychickými schopnostmi*“, což výrazně zasáhlo i její osobnost a vztahy (Herrera, 2018).

Obrázek 13 – *Kresba v deníku*



Zdroj: (Fuentes et al., 2005, s. 153)

Toto období, plné bolesti, ale i uměleckého a osobního triumfu, uzavírá Fridinu cestu jako jedné z nejvýznamnějších umělkyní 20. století. Její odkaz se během těchto let začal upevňovat nejen v Mexiku, ale po celém světě. Její schopnost proměnit své utrpení v uměleckou výpověď z ní učinila ikonu, která oslovuje generace umělců, žen a aktivistů.

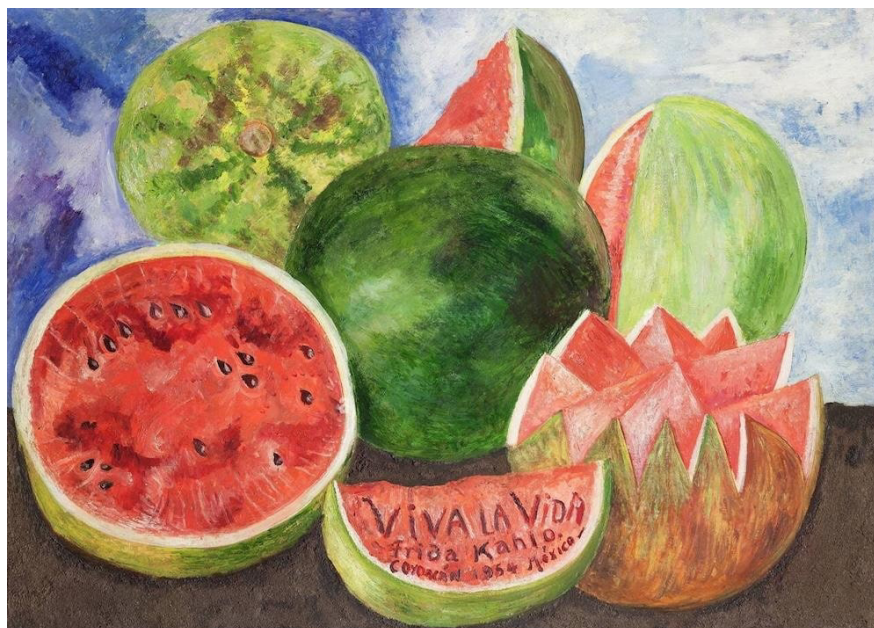
1.2.7 Poslední měsíce života a smrt (1954)

Rok 1954 byl pro Fridu Kahlo posledním rokem jejího života, který byl poznamenán nejen těžkými zdravotními komplikacemi, ale i pokračující snahou o politickou a uměleckou aktivitu. Frida se neúnavně snažila zůstat tvůrčí a zapojená do veřejného života navzdory svému chatrnému zdravotnímu stavu, který se neustále zhoršoval.

Odmítala zůstat pasivní a dále bojovala za svá politická přesvědčení. V roce 1954 se Frida účastnila svého posledního veřejného vystoupení – demonstrace proti americkému zásahu v Guatemale. Na tuto demonstraci dorazila na invalidním vozíku, což bylo silným gestem jejího odhodlání a neochoty se vzdát svých ideálů, i když ji fyzická bolest a omezení svírala čím dál více (Nelson, 2013, s. 108-118).

Fridina umělecká produkce se v posledních měsících jejího života zmenšila, ale její díla z tohoto období nesou silnou emocionální hloubku. Jedním z jejích posledních obrazů byl „*Viva la Vida*“, který dokončila v roce 1954. Tento obraz, zobrazující svěží melouny a nápis „*Viva la Vida*“ („*Ať žije život*“), symbolizoval Fridinu nezdolnou touhu po životě navzdory všemu utrpení. Tento obraz se stal symbolem její síly a odolnosti tváří v tvář smrti.

Obrázek 14 - *Viva la Vida*



Zdroj: (fridakahlo.org, n.d.)

Frida Kahlo zemřela 13. července 1954 ve svém domě Casa Azul v Coyoacánu, pouhý týden po svých 47. narozeninách. Oficiální příčinou její smrti byla plicní embolie, avšak vzhledem k jejímu zhoršujícímu se psychickému stavu a deníkovým záznamům existují spekulace, že by se mohlo jednat o sebevraždu. V týdnech před svou smrtí Frida často zmiňovala svou touhu odejít z tohoto světa a nalézt klid od neustálé fyzické bolesti (Mencimer, 2002, s. 26-33).

Fridina smrt byla hlubokou ztrátou pro její přátele, rodinu, a především pro mexickou uměleckou komunitu. Pohřeb Fridy Kahlo se konal v Palacio de Bellas Artes, nejvýznamnější umělecké instituci v Mexiku, kde byla Frida uctívána jako jedna z nejvýznamnějších umělkyní své doby. Její ostatky byly později uloženy v urně ve tvaru aztéckého slunce v jejím domě Casa Azul, který se později stal muzeem věnovaným jejímu životu a tvorbě.

Po její smrti se odkaz Fridy Kahlo začal postupně rozšiřovat. Zpočátku byla její díla považována za významná především v rámci mexického umění, ale v průběhu 70. a 80. let, kdy feministické hnutí začalo více reflektovat otázky genderu a ženské identity, se Frida

Kahlo stala mezinárodní ikonou. Její obrazy, které zobrazovaly ženskou bolest, sílu, a touhu po svobodě, rezonovaly s generacemi žen a umělců po celém světě (Andrist, 2021, s. 29).

Dnes je Frida Kahlo nejen jednou z nejvýznamnějších umělkyní 20. století, ale také symbolem boje za práva žen, kulturní identity a osobní svobody. Její díla jsou vystavována v prestižních galeriích po celém světě a její životní příběh nadále inspiruje lidi všech generací. Fridina schopnost proměnit své osobní utrpení v umělecké dílo, které oslovuje univerzální lidské zkušenosti, zajišťuje, že její odkaz bude žít dál.

1.2.8 Odkaz a vliv Fridy Kahlo

Frida Kahlo se po své smrti stala jednou z nejvlivnějších umělkyní 20. století a její odkaz zůstává dodnes nesmírně silný. Její život a tvorba inspirovaly generace umělců, feministek, aktivistů a milovníků umění po celém světě. To, co začalo jako osobní vyjádření bolesti a hledání sebe sama, se postupně stalo univerzálním symbolem boje za osobní svobodu, práva žen a kulturní identitu.

Po její smrti v roce 1954 nebyla Frida Kahlo okamžitě mezinárodně uznávanou umělkyní. V 50. a 60. letech 20. století bylo její dílo většinou zastiňováno tvorbou jejího manžela, Diega Rivery, který byl v té době vnímán jako jeden z nejvýznamnějších mexických umělců. Fridina díla byla považována za zajímavá, ale vedle Rivery zůstávala relativně málo známá (Castro-Sethness, 2004, s. 21-24).

V 70. letech se však začal měnit způsob, jakým byla Frida Kahlo vnímána, a to především díky feministickému hnutí, které znovuobjevilo její dílo a jeho význam pro ženskou zkušenost. Fridina schopnost zobrazit svou fyzickou a emocionální bolest v kontextu ženské identity a kulturního dědictví se stala klíčovým bodem pro feministické teoretičky a umělkyně. Frida byla oslavována za svou odvahu otevřeně zobrazovat ženské tělo, utrpení, mateřství a sexualitu ve své tvorbě, což bylo v té době velmi nekonvenční. Její obrazy, plné symbolismu a osobních zkušeností, začaly rezonovat s feministickým hnutím, které se zaměřovalo na otázky genderové nerovnosti a osvobození žen.

Kromě toho se Frida Kahlo stala symbolem kulturní identity pro Mexiko a latinskoamerické umění. Její práce, která často odrážela mexické lidové umění, tradiční kroje a symboly, byla chápána jako výraz hrdosti na její mexické kořeny. Frida využívala umění k tomu, aby

zvýraznila mexickou kulturu a postavila ji do kontrastu s evropským uměním a americkým kapitalismem, čímž se stala jedním z představitelů mexického kulturního obrození. Její dům Casa Azul se stal místem pouti pro milovníky umění, kteří chtěli poznat její životní příběh zblízka. Po její smrti byl tento dům přeměněn na muzeum, které dnes navštěvují tisíce lidí z celého světa.

V 80. letech se Frida Kahlo stala mezinárodní ikonou, zejména díky výstavám v Evropě a Spojených státech, které se zaměřily na její dílo a život. Umělecká komunita si začala uvědomovat jedinečnost jejího přístupu k malbě, který kombinoval surrealistické prvky s realismem a hlubokou introspekci. Frida odmítala být součástí jakéhokoli uměleckého směru, a přestože byla často označována za surrealistku, sama říkala, že její obrazy nejsou sny, ale její vlastní realita. Tento přístup z ní učinil průkopnici ve světě umění, která prolomila hranice mezi uměleckými styly a žánry.

Dnes je Frida Kahlo považována za jednu z nejvýznamnějších postav světového umění a její obrazy jsou vystavovány v nejprestižnějších galeriích po celém světě, včetně MoMA v New Yorku, Tate Modern v Londýně a Centre Pompidou v Paříži. Její díla jsou nejen předmětem obdivu, ale také symboly odolnosti a síly, zejména v kontextu ženských práv a boje proti diskriminaci.

Fridin odkaz však sahá daleko za hranice uměleckého světa. Stala se ikonou pro feministické a LGBTQ+ hnutí, která v ní vidí symbol osobní svobody, vzdoru vůči patriarchálnímu systému a odvahy být sám sebou bez ohledu na společenské normy. Její otevřený přístup k bisexualitě a nekonvenčním vztahům inspiroval mnoho lidí, kteří se ocitli na okraji společnosti kvůli své sexualitě nebo genderové identitě (Sicardi, 2019, s. 18).

Odkaz Fridy Kahlo je také silně zakořeněn v politických hnutích za sociální spravedlnost. Její politická angažovanost, především v rámci mexické komunistické strany, ji učinila symbolem boje za práva dělníků a marginalizovaných skupin. Frida používala své umění k tomu, aby zvýraznila nespravedlnost a utrpení těch, kteří byli utlačováni, a to jak v Mexiku, tak po celém světě.

Fridina schopnost proměnit své osobní zkušenosti v uměleckou výpověď, která oslovuje univerzální lidské problémy, zajišťuje, že její odkaz bude žít dál. Dnes je Frida Kahlo

vnímána jako ikona síly, odolnosti a nezdolné vůle překonat jak fyzické, tak psychické utrpení. Její obrazy nadále inspirují generace umělců, aktivistů a žen po celém světě a její životní příběh je důkazem toho, že i v bolesti a ztrátě lze najít krásu a smysl.

2 Frida Kahlo – umělecká část z psychologického hlediska

Tato kapitola se zaměřuje na analýzu jejích uměleckých děl z psychologického a psychoanalytického hlediska. Prostřednictvím psychobiografického přístupu bude zkoumáno, jak její osobní zkušenosti, psychické stavy a traumatické události formovaly její tvůrčí proces a umělecký styl. Hlavním cílem této kapitoly je ukázat, jak Fridiny vnitřní konflikty, emoce a bolest našly svůj výraz v jejích obrazech a jakým způsobem používala umění jako prostředek k vyjádření a zpracování svých prožitků. Tento přístup poskytne hlubší pochopení jejího díla a jeho psychologických aspektů, které jsou neoddělitelně spjaty s jejím životním příběhem.

2.1 Umělecký styl a motivy v kontextu Fridiny psychiky

Frida Kahlo je známá svým jedinečným uměleckým stylem, který se vyznačuje kombinací realismu, symbolismu a prvků surrealismu. Její dílo je hluboce autobiografické a odráží její osobní zkušenosti, fyzickou bolest a emocionální stavy. Důležitým aspektem její tvorby je použití umění jako prostředku pro introspekci, sebepoznání a zpracování traumat.

Fridin umělecký styl není jen estetickým výrazem, ale i psychologickou reflexí jejích vnitřních konfliktů a utrpení. Její autoportréty, které tvoří velkou část jejího díla, mají statický, přímý pohled, který vtahuje diváka do jejího vnitřního světa. Tento přímý pohled lze chápat jako způsob, jakým Frida čelila svým psychickým a fyzickým bolestem. V psychologickém smyslu představují její autoportréty proces sebepozorování a snahu o pochopení vlastního já, což je typický mechanismus obrany vůči těžkostem (Marcuse, 2023, s. 97-106).

Symbolika je důležitým prvkem v dílech Fridy Kahlo. Její obrazy jsou prosyceny symboly, které reflektují její fyzickou bolest, emocionální utrpení a vztahy. Opakující se motivy, jako je srdce, krev, zranění a dvojité postavy, odrážejí její snahu vyrovnat se s bolestí a ambivalentními pocity, které prožívala ve vztazích a sama se sebou. Symbol srdce, často zobrazený jako zraněné nebo otevřené, představuje její fyzické utrpení a zároveň emocionální zranitelnost, zejména v souvislosti s jejími problematickými vztahy s Diegem Riverou a s vlastním tělem po sérii operací.

V obraze „*Dvě Fridy*“ (1939), který budeme podrobně rozebírat v kapitole 3.1, se například objevuje dualita její osobnosti a vnitřní rozpolcenost. Tato dvojité postava symbolizuje Fridinu vnitřní identitní krizi, kdy jedna její část zůstává věrná tradičním mexickým hodnotám, zatímco druhá část bojuje s moderními evropskými vlivy. Tato vnitřní rozpolcenost může být v psychoanalytickém kontextu chápána jako projev jejího rozštěpeného já, jež se snaží integrovat rozporuplné části své identity (Gunderman, Hawkins, 2008, s. 303-306; Helland, 2018, s. 396-407).

Frida Kahlo používala své umění jako prostředek k vyjádření svých nevědomých konfliktů a psychických stavů. Její obrazy, které často obsahují symboly jako trnové koruny, zranění a krev, jsou nejen vizuálními reprezentacemi její bolesti, ale i nástroji pro zvládání traumatu. „*Zlomený sloup*“ (1944), ve kterém je Frida zobrazená se zlomeným sloupem místo páteře, symbolizuje nejen její fyzickou bolest, ale i hlubokou emocionální zranitelnost a pocit bezmoci. Tímto způsobem její tvůrčí proces fungoval nejen jako způsob osobního vyjádření, ale i jako prostředek sebeuzdravení (Antelo, 2013, s. 460-465).

2.2 Vliv Fridiny psychiky na tvůrčí proces

Frida Kahlo je známá tím, že její umělecká tvorba byla hluboce zakořeněna v jejích osobních prožitcích, vnitřních konfliktech a psychických stavech. Umění pro ni sloužilo nejen jako způsob vyjádření, ale také jako prostředek k sebeuzdravení a introspekci. Její díla nejsou jen vizuálními obrazy, ale představují psychologické svědectví o tom, jak se vyrovnávala s utrpením, bolestí a krizí identity.

Frida čerpala inspiraci z hlubokých osobních zranění, která odrážela její fyzické a psychické boje. Vnitřní konflikty, jako rozpolcenost mezi mexickým a evropským kulturním vlivem, její touha po mateřství a boj s nemocí, se projevily v opakujících se motivech v jejích obrazech. Například v díle „*Henry Ford Hospital*“ (1932) otevřeně zpracovává téma ztráty, kde zobrazuje své tělo po potratu. Tento obraz nejen reflektuje fyzickou bolest, ale také symbolizuje hlubokou emocionální jizvu způsobenou nemožností stát se matkou (Goldsmith, 2004, s. 723-758).

Obrázek 15 – *Henry Ford Hospital*

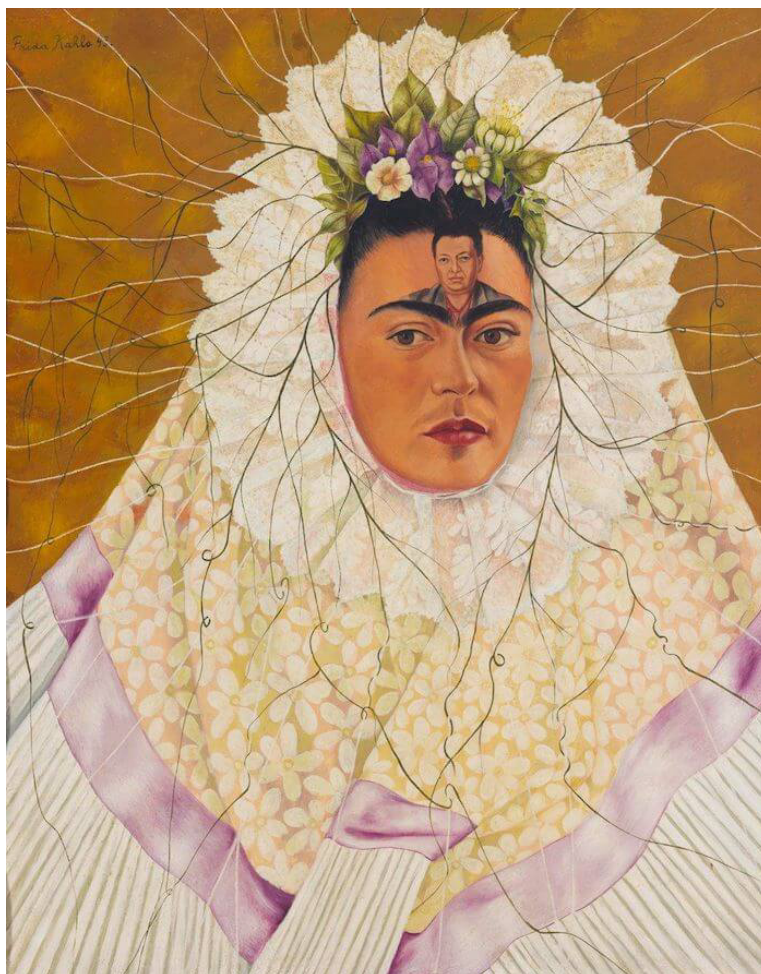


Zdroj: (fridakahlo.org, n.d.)

Umění bylo pro Fridu formou terapie, kde mohla zpracovávat nejen svou fyzickou bolest, ale i hlubší emocionální a psychické konflikty. Ve svých autoportrétech často odráží své vnitřní prožitky, zejména vztahy s Diegem Riverou. Její vztah s ním, který byl plný lásky, zrady a vášně, se stal jedním z klíčových témat v její tvorbě (Nixon, 1996, s. 179-190).

V obraze „*Diego v mých myšlenkách*“ (1943) je Rivera vyobrazen jako dominantní postava na čele Fridy, což symbolizuje jeho hluboký vliv na její život a psychiku. Tento obraz naznačuje, že Diego Rivera byl v jejím životě jakousi otcovskou figurou, což může být interpretováno jako projekce Oidipovského komplexu – figura, která byla autoritativní a ochranná, ale zároveň ji činila zranitelnou (Gunderman, Hawkins, 2008, s. 303-306).

Obrázek 16 - Diego v mých myšlenkách



Zdroj: (fridakahlo.org, n.d.)

Fridiny obrazy také často zachycují rozpolcenost mezi tradičními a moderními hodnotami, její mexickou identitou a touhou po osobním vyjádření, což je vidět například v obraze „*Dvě Fridy*“ (1939), kde zobrazuje dva různé aspekty své identity (Gunderman, Hawkins, 2008, s. 303-306).

Fridiny obrazy lze rovněž interpretovat z pohledu psychoanalytických teorií, které odhalují hluboké nevědomé procesy v jejích dílech. Například, použití symboliky těla a rozdělení, jako v obraze „*Dvě Fridy*“, může být chápáno jako zrcadlo jejího psychického boje s identitou a rolí ve společnosti. Tyto obrazy jsou vizuálními reprezentacemi její touhy po celistvosti a sebezpřijetí, a zároveň symbolizují proces její introspektivní cesty k sebepoznání (Aragón, 2014, s. 517-549).

Celkově lze říci, že Fridiny vnitřní psychické konflikty měly zásadní vliv na její umělecký proces. Tvořila, aby se vyrovnala se svou bolestí, a její obrazy jsou svědectvím o tomto složitém procesu sebezpytování.

2.3 Psychoanalytická psychologie a Fridina tvorba

Frida Kahlo byla často analyzována z pohledu psychoanalytické psychologie, která zkoumá nevědomé procesy, symboly a metafory v uměleckých dílech. Její obrazy mohou být chápány jako vyjádření hlubších vrstev její psychiky, přičemž psychoanalytické teorie Sigmunda Freuda a Carla Junga poskytují užitečné nástroje pro jejich interpretaci.

Sigmund Freud položil základy psychoanalytické teorie a jeho koncepty, jako je nevědomí, snová symbolika a Oidipův komplex, mohou být aplikovány na analýzu Fridiných obrazů. Například vztah Fridy k jejímu otci a Diegovi Riverovi může být interpretován prostřednictvím Freudova Oidipovského komplexu, kde Diego mohl fungovat jako otcovská postava, zatímco Frida se ocitla v pozici pečující ženy (Zepf et al., 2016, s. 685-707). Příkladem obrazu, kde je znázorněn Oidipův komplex, je obraz „*Dvě Fridy*“, který detailně popisujeme v kapitole 3.1.

Vztah s Diegem byl pro Fridu komplikovaný. Na jednu stranu Rivera představoval autoritativní postavu, která poskytovala Fridě ochranu, na druhou stranu se stal zranitelným dítětem, o které se Frida musela starat. Tento kontrast je výrazným prvkem ve vztahu, který ovlivnil její psychiku i tvorbu. V obraze „*Diego v mých myšlenkách*“ je tento komplexní vztah zobrazen skrze kontrast mezi Riverovou dominantní pozicí a Fridou, která ho nosí ve svém vědomí (Zepf et al., 2016, s. 685-707).

Freudova teorie snů a nevědomých přání poskytuje další rámec pro analýzu Fridiných obrazů. Její díla často připomínají sny, kde symboly a metafory slouží k odhalení nevědomých přání a obav. Již dříve zmíněný obraz „*Henry Ford Hospital*“ (1932) je ukázkou toho, jak Frida skrze vizuální jazyk zachycuje zčásti své nevědomé obavy a ztráty – v tomto případě bolest spojenou s potratem (Siltala, 1998, s. 133-155).

Frida ve svých obrazech používala symbolický jazyk, aby vyjádřila hluboké, často potlačené emoce, které by jinak zůstaly zřejmě nevyslovené. V obraze „*Henry Ford Hospital*“ jsou různé prvky (např. plod, pánevní kost nebo orchidej) vizuálními symboly jejích traumat,

keré pravděpodobně nebyla schopna plně pochopit nebo verbalizovat v době, kdy je zažívala. To je důvod, proč lze říci, že její obavy a ztráty byly nevědomé – projevovaly se prostřednictvím metaforického jazyka obrazu, aniž by byly plně vědomě zpracovány.

Carl Jung, který rozšířil psychoanalytickou teorii o koncept kolektivního nevědomí a archetypů, nabízí další perspektivu pro analýzu Fridiných obrazů. Její díla jsou plná archetypálních symbolů, které odrážejí její touhu po rovnováze a celistvosti. Například obraz „*Dvě Fridy*“ (1939) zachycuje dva aspekty její identity – mexickou a evropskou, tradiční a moderní, což je jasným vyjádřením archetypálního boje mezi různými stránkami její osobnosti (Wehr, 1987, s. 11-24).

Fridiny autoportréty často obsahují prvky Jungova konceptu „stínu“ – nevědomé stránky osobnosti, které jsou potlačovány, ale stále působí na psychiku jedince. Její obrazy jsou hluboce introspektivní a zachycují její pokusy vyrovnat se se svými skrytými stránkami a najít osobní rovnováhu. Například v díle „*Autoportrét s trnovým náhrdelníkem a kolibříkem*“ můžeme vidět Jungův koncept „stínu“. Frida zde používá symboliku, jako je např. trnový náhrdelník, mrtvý kolibřík a temná zvířata v pozadí, aby odhalila své potlačené pocity a bolestné zážitky. Trnový náhrdelník zařezávající se do jejího krku symbolizuje fyzické i emocionální utrpení, kterému čelila, zatímco mrtvý kolibřík představuje ztracené naděje a sny. Černá kočka a opice poukazují na temné, nevědomé stránky její psychiky, které jsou potlačovány, ale stále ovlivňují její vnitřní svět. Obraz tak zobrazuje Fridinu konfrontaci se svým stínem – tedy těmi částmi její osobnosti, které jsou skryté, bolestné, ale přesto nezbytné pro její sebepoznání a integraci jejího já.

Obrázek 17 - *Autoportrét s trnovým náhrdelníkem a kolibříkem*



Zdroj: (fridakahlo.org, n.d.)

V obraze „*Kořeny*“ (1943) Frida zobrazuje sama sebe jako součást země, což odráží archetyp Matky Země a Jungův koncept návratu ke kořenům. Tento obraz lze interpretovat jako Fridinu snahu propojit se s univerzálními cykly života a smrti a nalézt smíření se svou tělesností a nemocemi (Goldsmith, 2004, s. 723-758).

Freudovské a jungovské teorie umožňují hlubší analýzu Fridiny tvorby, která je plná symbolů a nevědomých procesů. I když jsou její obrazy velmi vizuálně přímé a explicitní, symboly, které používá – jako zraněná těla, krvavé tepny, nebo symbolické zvířecí průvodce, odkazují na vnitřní konflikty a potlačené emoce, které mohou být nevědomě zpracovávány prostřednictvím umění. Její obrazy nejsou jen vizuálními reprezentacemi jejího utrpení, ale odrážejí i nevědomé vnitřní procesy, které ovlivňovaly její životní cestu.

Kromě vztahu k Diegovi a otci můžeme v dílech Fridy Kahlo spatřit i další důležité vztahy a traumata, která se promítají do jejího umění. Otevřený přístup k sexualitě a zkoumání genderových rolí jsou další aspekty, které psychoanalýza může odhalit – například ve vztazích, které měla s muži i ženami, včetně symbolického zobrazení těchto vztahů v obrazech.

Frida Kahlo dokázala přeměnit nevědomé procesy v hluboká vizuální vyjádření, čímž se její díla stávají nejen estetickými objekty, ale také zrcadlem jejího psychického světa. Psychoanalytická interpretace jejího umění nám pomáhá odhalit skryté vrstvy její psychiky, které byly formovány jak osobními traumaty, tak i kulturními a historickými událostmi (Kulish, 2006, s. 7-31).

2.4 Fridina psychika v kontextu doby a kultury

Frida Kahlo žila a tvořila v období dramatických kulturních a politických změn v Mexiku, což mělo zásadní vliv na její psychiku a uměleckou tvorbu. Tato část se zaměřuje na vliv historických událostí, politických změn a mexické kultury na Fridinu osobnost a její umění.

Frida Kahlo se narodila v roce 1907, jen několik let před začátkem Mexické revoluce (1910–1920). Tato revoluce vedla k rozsáhlým politickým, sociálním a kulturním změnám, které měly přímý vliv na mexickou společnost i na Fridu samotnou. Revoluční hnutí prosazovalo národní identitu, která zahrnovala oživení zájmu o mexickou lidovou kulturu, umění a tradice. Tento vliv je patrný v mnoha Fridiných dílech, kde čerpala z bohaté symboliky mexické kultury, folklóru a mýtů.

Revoluce formovala její politické názory a angažovanost. Jako mladá dívka byla svědkem boje za sociální spravedlnost a nezávislost, což později přispělo k jejímu zapojení do komunistického hnutí. Politická angažovanost byla důležitou součástí jejího života, jak se odráží v mnoha jejích dílech. Například obraz „*Marxismus dává zdraví nemocným*“ (1954) odkazuje na její víru v komunistickou ideologii a její naději na sociální změny (Kettenmann, 2003).

Frida Kahlo byla hrdou Mexičankou a její díla často reflektují její spojení s mexickou identitou a kulturním dědictvím. Po revoluci se mexická společnost více obracela ke svým kořenům, čímž se stalo populární návrat ke klasickým mexickým prvkům, jako jsou tradiční

kroje, řemesla a umění původních obyvatel. Tento zájem o mexické dědictví se projevoval v obrazech Fridy, kde často zobrazovala sebe samu v tradičním mexickém oděvu a s prvky typickými pro mexickou kulturu.

Obraz „*Dvě Fridy*“ (1939) ukazuje Fridu rozdělenou mezi dvě identity – mexickou a evropskou. Tento obraz symbolizuje její kulturní rozpolcenost, ale také její snahu o integraci obou částí svého dědictví. Zároveň zobrazuje, jak kulturní vlivy na její identitu formovaly její psychiku a způsob, jakým se vyrovnávala s pocitem rozpolcenosti mezi tradičními a moderními hodnotami (Frasco, 2020, s. 80-144).

Fridina politická angažovanost byla jedním z nejvýraznějších aspektů jejího života. V roce 1928 vstoupila do Mexické komunistické strany, kde potkala řadu politických aktivistů a intelektuálů. Mezi nimi byl i Diego Rivera, s nímž měla složitý a bouřlivý vztah. Její politické názory se často promítaly do její tvorby. Byla zastánkyní sociální spravedlnosti, práv dělníků a feministek, což lze vidět v mnoha jejích dílech.

Tento politický aktivismus však měl vliv i na její psychický stav. Přestože byla silně oddaná své víře v revoluční změny, její osobní život byl plný rozporů, které jí přinášely psychické napětí. Ve své umělecké tvorbě často reflektovala své frustrace a touhy po rovnosti a spravedlnosti. Její obrazy byly nejen zrcadlem jejího vnitřního světa, ale také sociálního a politického prostředí, které ji obklopovalo (Craven, 2014, s. 223-234).

Tvorba Fridy často odrážela genderové otázky, otevřenost k ženské sexualitě a mateřství. Ve svých dílech bořila tradiční představy o ženách jako pasivních a podřízených bytostech. Její autoportréty, v nichž často zobrazovala své tělo a bolest, poskytovaly kritiku společenských očekávání kladených na ženy (Dosamantes-Beaudry, 2002, s. 3-12; Dadvar et al., 2013, s. 11-17).

Obraz „*Autoportrét s ostříhanými vlasy*“ (1940) je jedním z nejvýraznějších příkladů, jak Frida zpochybňovala tradiční genderové role. Zobrazuje sebe samu v mužském oblečení a s krátkými vlasy, čímž odráží její vzdor vůči očekáváním společnosti ohledně ženskosti.

Obrázek 18 - Autoportrét s ostříhanými vlasy



Zdroj: (fridakahlo.org, n.d.)

Kulturní, politické a historické události hrály zásadní roli v utváření Fridiny psychiky a uměleckého stylu. Její díla nejsou jen zrcadlem její osobní bolesti, ale také odrazem doby, v níž žila. Politická angažovanost, boj za sociální spravedlnost a hrdost na své kulturní dědictví byly neodmyslitelnými součástmi jejího uměleckého vyjádření. Frida Kahlo ve svých obrazech zachytila nejen své osobní zkušenosti, ale také širší společenský a kulturní kontext, ve kterém se pohybovala (Aragón, 2014, s. 517-549).

3 Analýza díla „Dvě Fridy“ a „Láskyplné objetí vesmíru, země, mne, Diega a psa Xólotla“

Tato část práce se zaměřuje na formální analýzu a psychobiografickou interpretaci dvou významných děl Fridy Kahlo – „*Dvě Fridy*“ a „*Láskyplné objetí vesmíru, země, mne, Diega a psa Xólotla*“. Cílem je prozkoumat, jak osobní životní události, vnitřní konflikty a hluboké psychické prožitky formovaly její umělecký projev. Pomocí formální analýzy a psychobiografické interpretace se pokusíme odhalit symbolické významy skryté za těmito díly, které nejen zrcadlí její fyzickou a emocionální bolest, ale také její vztah ke světu a vlastní identitě. Obě vybraná díla představují bohatý materiál pro analýzu a nabízejí komplexní vhled do psychologického světa této výjimečné umělkyně.

3.1 Dvě Fridy

Obraz „*Dvě Fridy*“ (1939) je jedním z nejznámějších a nejikoničtějších děl Fridy Kahlo. Toto velkoformátové plátno, o rozměrech 173,5 x 173 cm, zobrazuje dvě postavy Fridy Kahlo, sedící vedle sebe na lavičce a držící se za ruce. Obě postavy mají otevřené srdce, ale jejich vzhled a oblečení se výrazně liší, což symbolizuje její vnitřní rozpolcenost a konflikt mezi dvěma identitami (Latimer, 2008, s. 46-62).

Obraz „*Dvě Fridy*“ je introspektivní studií její identity, lásky, bolesti a kulturní rozpolcenosti. Tento obraz je silným vyjádřením jejího vnitřního světa a jejího boje s osobními a kulturními konflikty (Helland, 2018, s. 396-407).

Obrázek 19 - *Dvě Fridy*



Zdroj: (fridakahlo.org, n.d.)

3.1.1 Formální analýza

Obraz „*Dvě Fridy*“ není jen prostým autoportrétem, ale mnohvrstevnatým dílem, které v sobě nese bohatou symboliku a vypráví komplexní příběh Fridiny osobní a kulturní identity. Symbolika krve, rozpolcené identity a použití prvků z evropské i mexické kultury z něj činí důležitý psychologický a umělecký záznam jejího života.

Detailní formální a tematická analýza tohoto obrazu nám nabízí hlubší vhled do Fridina uměleckého světa a její schopnosti vyjádřit vlastní bolest a utrpení prostřednictvím vizuálního umění. Tento obraz je nejen zrcadlem jejího psychického stavu, ale i svědectvím o její snaze sjednotit různé části své identity a nalézt vnitřní rovnováhu (Baccanti, 2023, s. 15-27). Obraz lze také chápat jako symbolický „přerod transfuzí“, kde krev proudící z levé Fridy do pravé naznačuje proces transformace a spojení dvou částí její osobnosti. Přestože

každá z Frid představuje jinou stránku její identity, vzájemné držení za ruce zdůrazňuje jejich neoddělitelné propojení a touhu po nalezení harmonie mezi těmito dvěma světy.

Styl a technika

Frida Kahlo používá techniku olejomalby na plátně, která jí umožňuje dosáhnout jemných detailů a živých barev. Její styl je kombinací realismu a surrealismu – realistické zobrazení postav a detailů oblečení se mísí se surrealistickými prvky, jako jsou odkrytá srdce a tepna propojující dvě postavy. Tento styl odráží Fridin osobní umělecký přístup, kde surrealistické motivy slouží k vyjádření jejího vnitřního světa, nikoliv snů. Kahlo se v tomto díle zaměřuje na detailní ztvárnění oděvů a anatomie postav, čímž zdůrazňuje význam kulturních a osobních aspektů identity (Plessis, 2024).

Kompozice a prostorové uspořádání

Obraz „*Dvě Fridy*“ je kompozičně rozdělen do dvou symetrických částí, kde obě postavy Fridy sedí vedle sebe a drží se za ruce. Tato zrcadlová kompozice zdůrazňuje vnitřní propojení obou postav, přičemž Frida zde představuje dvě různé identity. Prostorové uspořádání obrazu je jednoduché, avšak velmi efektivní – obě postavy jsou zobrazeny v popředí na lavičce, zatímco pozadí tvoří dramatická, temná obloha plná bouřkových mraků. Tento kontrast mezi statickými postavami a dynamickým pozadím zvyšuje napětí a emocionální hloubku obrazu. Obě postavy jsou umístěny symetricky, což posiluje dojem vnitřního boje a jednoty, přičemž ruce postav tvoří ústřední kompoziční prvek, který obraz sjednocuje (Plessis, 2024).

Barvy

Barvy hrají v tomto obraze důležitou roli. Levá Frida je oděna do bílých, evropských šatů, které symbolizují chlad a odcizení. Pravá Frida nosí tradiční mexický кроj s teplými, živými barvami, které naopak vyjadřují citovou vřelost a sílu. Tento barevný kontrast mezi dvěma identitami Fridy je podpořen také způsobem, jakým světlo zdůrazňuje jejich postavy oproti temnému a dramatickému pozadí. Pozadí, tvořené bouřkovými mraky, je tmavé a znepokojivé, což posiluje emocionální neklid, který obraz zobrazuje. Barvy jsou klíčovým nástrojem, který Frida využívá k vytvoření kontrastu mezi těmito dvěma částmi své identity (Plessis, 2024).

3.1.2 Psychobiografická interpretace

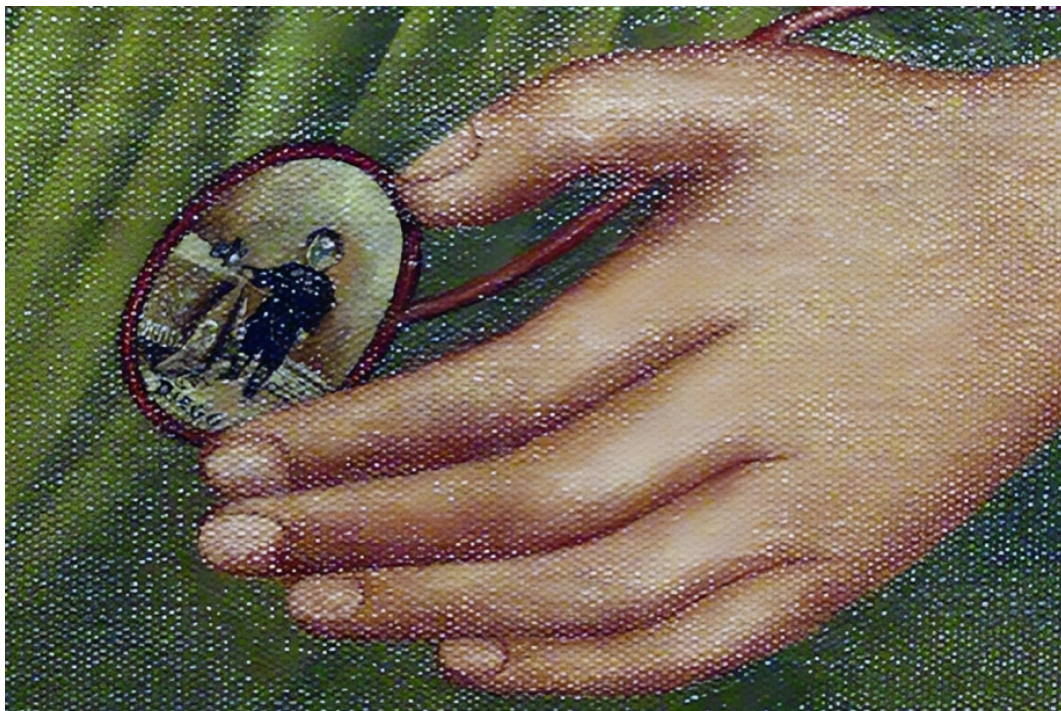
Jedná se o jedno z nejvíce autobiografických a emocionálně vypjatých děl Fridy Kahlo. Tato malba, vytvořená krátce po jejím rozvodu s Diegem Riverou, zrcadlí její hluboký vnitřní rozkol, který byl důsledkem nejen jejího bouřlivého manželství, ale také jejího celoživotního zápasu s identitou, fyzickou bolestí a psychickým utrpením. Psychobiografická interpretace tohoto díla nám pomáhá pochopit, jak osobní události a psychické stavy Fridy Kahlo formovaly tento obraz a jaký vliv na něj měly konkrétní momenty jejího života.

Dvojitá identita: Diego jako otec a dítě

Z psychobiografického hlediska lze obraz interpretovat jako vizuální ztvárnění Fridina vnitřního konfliktu a jejího vztahu k Diegovi Riverovi. Diego v jejím životě zastával nejen roli manžela, ale také jakousi otcovskou figuru. Byl o dvacet let starší než Frida a jeho věk a zkušenosti ho postavily do dominantní pozice v jejich vztahu. Diego pro ni byl mentorem, ochráncem a zároveň osobou, kterou Frida obdivovala a zbožňovala.

V obraze je reprezentován Diego jako chlapec v obleku malým **portrétem v medailonu**, který pravá Frida, oděná v mexickém kroji, drží v ruce. Tento symbol zdůrazňuje Fridinu roli pečovatelky, kdy Diego pro ni nebyl jen partnerem, ale také jakýmsi dítětem, o které se starala. Zobrazení Diega jako chlapce v medailonu poukazuje na jejich komplikovaný vztah, kde Frida přebírala mateřskou roli, přičemž zároveň v Diegovi nacházela bezpečí a oporu. Tento paradox odráží napětí mezi její touhou po péči a ochraně a potřebou být milovaná a uznávaná, což bylo pro Fridu klíčové v emocionálně bouřlivých obdobích jejich vztahu (Haynes, 2006, s. 1-18).

Obrázek 20 – *Detail portrétu v medailonku*



Zdroj: (Bravo, n.d-a.)

Psychologický koncept, který bychom zde mohli aplikovat, je **Freudův Oidipův komplex**. Tento komplex popisuje touhu dítěte po rodiči opačného pohlaví a rivalitu s rodičem stejného pohlaví. Vztah Fridy a Diega lze interpretovat v tomto kontextu – Frida Diega nejen milovala jako partnera, ale také v něm viděla otcovskou figuru, kterou si podvědomě „přivlastnila“ ve snaze nahradit svého skutečného otce, ke kterému měla velmi blízký vztah. Ačkoliv je Diego v portrétu vyobrazen jako chlapec, který se ve Fridině psychice objevuje jako figura, kterou je třeba „zachránit“ a o kterou je třeba pečovat – jako o dítě, tak se v kontextu její psychiky může stát i jakýmsi pokračovatelem otcovské linie (Haynes, 2006, s. 1-18).

Kulturní konflikt

Obraz „*Dvě Fridy*“ je také obrazem kulturního konfliktu. Zobrazení dvojí identity je pro Fridu Kahlo charakteristické, protože celý její život byl ovlivněn neustálým hledáním rovnováhy mezi evropskou a mexickou kulturou, mezi tradičními a moderními hodnotami.

Obě postavy mají také knírek, který ještě více zdůrazňuje její vnitřní rozpor a odmítnutí přizpůsobit se společenským očekáváním ohledně ženské krásy. Knírky jsou symbolem jejího odporu vůči konvenčním genderovým normám a představují její snahu o autenticitu a přijetí sebe samé, navzdory tlakům na to, aby zapadala do tradičních standardů. Tento prvek, viditelný u obou Frid, podtrhuje skutečnost, že bez ohledu na kulturní či osobní rozdíly, obě identity v sobě nesly stejný odvážný přístup k životu a vlastnímu vyjádření.

Levá Frida, oděná v **evropských šatech**, představuje tu část její osobnosti, která byla ovlivněna evropskou výchovou a kulturním dědictvím. Bílé šaty, které jsou na obraze jsou tradičně symbolem nevinnosti a čistoty, ale zde působí spíše jako studené a neosobní, zejména v kontrastu s krvavou skvrnou na jejich sukni. Tento prvek naznačuje přerušení její vazby na evropskou kulturu, a především odcizení od tradiční ženské role manželky a matky, což souvisí s Fridiným traumatem z opakovaných potratů a neúspěšných těhotenství. Působí také starším dojmem. Její výraz je vážný, unavený, a její celkový vzhled naznačuje více zkušeností a možná i více emocionálních zranění.

Pravá Frida, oděná v **tradičním mexickém oděvu**, symbolizuje její touhu po návratu k rodné zemi a její identifikaci s mexickými tradicemi. Její mexický oděv Tehuany, který často nosila během svého manželství s Diegem Riverou reprezentuje její hrdost na mexickou kulturu a její vnitřní propojení s domovem. Barvy na jejím oděvu jsou teplé a živé, což odráží její citovou vřelost a duchovní sílu, kterou čerpala z mexických kořenů.

Tento rozpor můžeme také chápat jako psychický boj mezi jejími vnitřními hodnotami – mezi touhou po osvobození a nezávislosti a tlakem společenských norem a očekávání. Frida, která byla neustále konfrontována s problémy svého manželství, zdravotními obtížemi a kulturním zázemím, se pokoušela tuto dichotomii v sobě překonat prostřednictvím svého umění. Obraz se stává záznamem tohoto boje, kdy Frida zkoumá vlastní identitu a snaží se najít harmonii mezi těmito dvěma protichůdnými aspekty svého života (Andersen, 2009, s. 119-130).

Symbolika ptáků a rostlin na lemu šatů

V kontextu života Fridy Kahlo a tohoto obrazu mohou ptáci a rostliny na lemu šatů pravé Fridy nést hlubokou symboliku, která odráží její emocionální a kulturní propojení s přírodou,

životem, a smrtí. V mnoha kulturách jsou ptáci symboly svobody a duchovního přechodu mezi fyzickým a duchovním světem. V obraze mohou ptáci na pravé Fridě reprezentovat její snahu dosáhnout osvobození od bolesti, kterou trpěla, a její touhu po duchovní svobodě a úniku z fyzického utrpení, kterému celý život čelila. To je obzvláště důležité vzhledem k jejímu boji s fyzickým omezením po nehodě, která ji téměř připoutala k lůžku. V tomto kontextu mohou ptáci fungovat jako symboly naděje a možnosti překonání fyzických i emocionálních překážek.

Rostliny na šatech pravé Fridy mohou symbolizovat růst, regeneraci a životní sílu. Frida Kahlo čerpala ze své hluboké lásky k mexické kultuře a přírodě, která pro ni byla zdrojem síly i inspirace. Rostliny na jejím oděvu mohou také symbolizovat plodnost a naději, což je ironické vzhledem k jejím zdravotním problémům a nemožnosti mít děti. Přesto v kontextu obrazu mohou tyto symboly odkazovat na její schopnost obnovy a přežití navzdory fyzickým a emocionálním útrapám. Tento prvek může být rovněž vyjádřením cyklického charakteru života – smrt a obnova, bolest a uzdravení, což byly témata hluboce zakořeněná v jejím uměleckém díle.

Symbolika krve a tepen

Krev je v tomto obraze hlavním prvkem a je používána k symbolizaci fyzické i emocionální bolesti, kterou Frida Kahlo prožívala. **Červená tepna**, která vede od otevřeného srdce levé Fridy k srdci pravé Fridy, připomíná pupeční šňůru, která spojuje matku a dítě. Tímto způsobem můžeme interpretovat obraz jako vizuální ztvárnění Fridiny touhy po mateřství, která však zůstala nenaplněná kvůli jejím zdravotním problémům. **Chirurgické nůžky** v levé ruce evropské Fridy, které přerušují tuto tepnu, symbolizují přerušování této životní linie – ať už ve smyslu přerušování jejího vztahu s Diegem nebo neschopnosti mít děti.

Zajímavým detailem je, že levá Frida, která přestřihává tepnu, má **silně krvavou skvrnu** na sukni, což může představovat nejen její bolest z potratů, ale také její odcizení od role matky. Krev se zde stává jakýmsi mostem mezi fyzickou a emocionální bolestí a představuje proces odcizení, ztráty a vnitřního zranění (Andersen, 2009, s. 119-130).

Přestřižení tepny: znovuzrození a samostatnost

Dalším důležitým prvkem, který můžeme v obraze interpretovat z psychobiografického hlediska, je **tepna**, která spojuje obě Fridy. Tato tepna představuje pupeční šňůru, která má symbolizovat Riveru jako otce a zároveň syna. Může být také vnímána jako symbol vztahu mezi matkou a dítětem, což odkazuje na Fridinu vlastní touhu po mateřství, která zůstala nenaplněná. Přestřižení této šňůry chirurgickými nůžkami v levé ruce evropské Fridy představuje ztrátu této možnosti a bolest z opakovaných potratů.

Zároveň lze tento prvek chápat jako symbol Fridina znovuzrození a emancipace. Přestřižení pupeční šňůry může představovat její snahu odtrhnout se od tradičních očekávání společnosti a její touhu najít vlastní identitu mimo rámec mateřství a manželství. V tomto kontextu je levá Frida nejen obětí, ale také emancipovanou ženou, která si uvědomuje své vlastní možnosti a schopnosti (Lindauer, 2014, s. 13-54).

Tepna vedoucí ze srdce pravé Fridy do srdce levé Fridy však nenese život dítěte, ale spíše symbolický „zrod“ nové Fridy, která nemá skutečné dítě, ale místo toho drží medailonek s Diegem jako dítětem. Tento symbol odráží její snahu nahradit nenaplněnou touhu po mateřství emocionálním a pečovatelským vztahem k Diegovi, který pro ni představoval nejen milence, ale i závislou osobu, o kterou se starala.

Symbolika otevřených srdcí: láska a zranitelnost

Srdce jsou v tomto obraze důležitým psychologickým symbolem. Levá Frida má **otevřené, krvácející srdce**, což může být chápáno jako vizuální ztvárnění její emocionální zranitelnosti a bolesti. Otevřené srdce je odkazem na hlubokou ránu, kterou jí způsobil rozvod s Diegem a jeho četné nevěry. Z psychologického hlediska můžeme tuto část obrazu chápat jako výraz Fridiny potřeby lásky a uznání, která byla neustále narušována neúspěšnými vztahy a emocionálními ztrátami.

Na druhé straně, pravá Frida má také srdce **otevřené, ale její srdce není tolik poškozené** – její tepna není přerušena. Toto lze interpretovat jako symbol naděje a odolnosti. I přes veškerou bolest, kterou Frida prožívala, byla schopna udržet si svou lásku k Diegovi a najít v ní určitou formu emocionální stability. Medailon s Diegovým portrétem naznačuje, že Diego pro ni zůstal důležitou osobou, která měla hluboký vliv na její psychiku a uměleckou

tvorbu. Tento kontrast mezi oběma srdci symbolizuje dvojí povahu jejich vztahu – na jedné straně devastující ztrátu a zradu, na druhé straně hlubokou a neochvějnou lásku (Little, 2009, s. 1-10).

Vliv dětství a rodinných vztahů

V obraze lze také nalézt vlivy Fridina dětství a vztahů s rodinou. Jak již bylo zmíněno, Fridin vztah s otcem byl velmi blízký a ovlivnil její vnímání světa i pozdější vztahy s muži. Přestože zde není Diego vyobrazen jako otec, ale jako dítě, tak v kontextu jejího dětství můžeme v obraze vidět i jistou formu zrcadlení jejího vztahu s otcem ve vztahu s Diegem. Diego se stává jakousi náhradní otcovskou figurou, kterou Frida obdivuje a která jí poskytuje určitou formu bezpečí a stability. Na druhou stranu, jejich vztah je také plný konfliktů, což může být odrazem nevyřešených otázek z dětství a Fridina neustálého hledání otcovské lásky a uznání.

Z psychoanalytického hlediska můžeme také uvažovat o vlivu matky na Fridinu psychiku. Její matka byla tradiční a konzervativní žena, což vedlo ke konfliktům mezi nimi. V obraze můžeme spatřit rozpor mezi touhou po tradiční roli ženy – manželky a matky – a zároveň touhou po osobní svobodě a nezávislosti, kterou Frida ve svém životě hledala. Tento vnitřní rozpor je zobrazen prostřednictvím dvou rozdílných postav na obraze, které symbolizují její vnitřní boj mezi tradičními hodnotami a moderním pohledem na ženskou identitu (Rashad, 2023, s. 165-179).

Psychobiografická interpretace obrazu nám nabízí hlubší vhled do vnitřního světa Fridy Kahlo a do jejích vztahů, které měly zásadní vliv na její tvorbu. Tento obraz je nejen zrcadlem jejího osobního života, ale také vizuální reprezentací jejích psychických stavů a konfliktů. Dvojitá identita, symbolika srdcí a pupeční šňůry, stejně jako role Diega jako otcovské i dětské figury, nám pomáhají pochopit, jak hluboce osobní události formovaly toto dílo.

Tím, že Frida ve svých obrazech otevřeně zobrazuje své emocionální a fyzické bolesti, odhaluje nejen své niterné prožitky, ale i svůj boj o nalezení sebe sama ve světě, který ji neustále zraňoval. Tento obraz zůstává jedním z jejích nejsilnějších děl, které poskytuje

jedinečný vhled do její psychiky a života, což z něj činí nepostradatelný prvek pro hlubší pochopení její umělecké tvorby.

3.2 Láskyplné objetí vesmíru, země, mne, Diega a psa Xólotla

V této části se zaměříme na detailní analýzu druhého vybraného díla Fridy Kahlo – „*Láskyplné objetí vesmíru, země, mne, Diega a psa Xólotla*“. Tento obraz, namalovaný v roce 1949, je bohatý na symboliku a témata, která odrážejí Fridiny hluboké filozofické názory, osobní zkušenosti a její vztah k přírodě a vesmíru. Pomocí formální analýzy a psychobiografické interpretace se pokusíme odhalit významy tohoto komplexního díla a porozumět, jak Fridina psychika a životní události ovlivnily jeho vznik (Goldsmith, 2004, s. 723-758).

Obrázek 21 - *Láskyplné objetí vesmíru, země, mne, Diega a psa Xólotla*



Zdroj: (fridakahlo.org, n.d.)

3.2.1 Formální analýza

„*Láskyplné objetí vesmíru, země, mne, Diega a psa Xólotla*“ je obraz plný složitých prvků, které jsou precizně komponovány do mnoha vrstev a mají svůj hluboký symbolický význam. Frida Kahlo ve své malbě ukazuje svou schopnost propojit postavy a symboly v jedno souvislé celkové vyjádření, což odráží nejen její uměleckou zručnost, ale také její bohatý vnitřní svět.

Styl a technika

Zde je použita olejomalba na plátně, což umožňuje vytvářet jemné detaily a textury, zejména ve vyobrazení rostlin a kaktusů kolem postav. Styl je zde realistický, avšak zahrnuje i prvky symbolismu a surrealismu. Detailní zobrazení jednotlivých rostlin a přírodních prvků v kontrastu s nadpozemskými prvky Měsíce a Země vytváří surrealistický efekt, který podporuje duchovní a filozofický význam díla. Frida tak propojuje realistický styl s mystickými a symbolickými prvky, což podtrhuje její unikátní umělecký přístup (kahlo.org, n.d).

Kompozice a prostorové uspořádání

Celková kompozice obrazu vytváří dojem jakési posvátné scény, kde Frida, Diego a Matka Země vytvářejí tříúrovňovou strukturu. Ve spodní části jsou obrovské ruce, které drží celý obraz. Tyto ruce můžeme interpretovat jako symboly božské síly nebo vesmíru, který ochraňuje vše živé. Mezi rukama se nachází příroda s kaktusy, květinami a zelení, která obklopuje centrální postavy. Nahoře pak vidíme nebeské prvky – Měsíc a Země – které odkazují na širší kosmický řád, ve kterém jsou všechny tyto postavy zasazeny.

Pozadí je důležitým vizuálním prvkem. Zatímco popředí je plné detailů a symbolů, pozadí zůstává relativně jednoduché a ploché. Tato jednoduchost však neznačí nedostatek významu – naopak umožňuje, aby se pozornost diváka soustředila na postavy a symboly v popředí. Tento kontrast mezi detailem a plochostí vytváří hloubku a prostor, který dává obrazu neobvyklou dynamiku (Mirkin, 2019, s. 3-13).

Postavy

Ve středu obrazu vidíme Fridu, která drží Diega v náručí. Je důležité si všimnout, jak Frida zobrazuje Diega. Diego je ve zmenšené podobě a je deformován tak, aby vypadal jako dítě,

a přitom si zachovává své charakteristické rysy. Jeho proporce jsou menší než proporce Fridy, což naznačuje jeho závislost na ní. Tento rozdíl v proporcích vytváří napětí mezi postavami a zdůrazňuje nejednoznačnost jejich vztahu – Diego je tu jakoby dítětem, a přesto mužem, což otevírá prostor pro složité psychologické interpretace jejich role v partnerském vztahu (Goldsmith, 2004, s. 723-758).

Barvy

Barvy na obraze jsou intenzivní a syté, zejména odstíny hnědé, zelené a červené. Tyto barvy mají silnou symboliku. Zemitá hnědá a zelená zdůrazňují přírodní síly a propojení s Matkou Zemí, zatímco červená barva evokuje životní sílu, krev a vitalitu, ale také utrpení. Tento kontrast mezi živostí a nebezpečím či bolestí vytváří dynamiku, která obrazu dodává dramatický náboj. Důležité jsou také textury a detaily obrazu. Frida pečlivě vykresluje jak jemné detaily postav, tak divokou a hrubou přírodu, která je obklopuje.

3.2.2 Psychobiografická interpretace

Psychobiografická interpretace tohoto obrazu se zaměřuje na hlubší analýzu Fridina psychologického a emocionálního stavu v kontextu jejího osobního života, zvláště ve vztahu k jejímu manželství s Diegem Riverou, její touze po mateřství a jejímu složitému vztahu s přírodou, smrtí a životním cyklem. Tento obraz je jedním z vrcholných vyjádření Fridiny introspektivní a emocionální roviny, což je důležité pro pochopení její osobnosti a tvorby.

Hlavním motivem je ochranný vztah mezi Fridou a Diegem, přičemž Frida zde vystupuje jako ochránkyně a pečovatelka. Tento obraz je jedním z mnoha, kde se Frida prezentuje v roli mateřské postavy vůči Diegovi. Její mateřský vztah k Diegovi odráží nejen jejich komplikovaný osobní život, ale také Fridinu touhu po dítěti, kterou nikdy nemohla naplnit kvůli svým zdravotním problémům (Helland, 2018, s. 396-407).

Mateřství a ochrannost

V centru obrazu se nachází postava **Fridy, která drží na klíně Diega**, zobrazeného jako dítě. Tento motiv „Diego jako dítě“ je opakujícím se symbolem v její tvorbě, odkazující na jejich manželský vztah, kde se Frida často ocitla v roli pečovatelky. Diego má na čele zobrazeno **třetí oko**, což symbolizuje moudrost a duchovní vhled. Třetí oko je tradičním symbolem intuice a vyššího vědomí, který ve Fridině díle poukazuje na její obdiv k

Diegovým intelektuálním schopnostem a duchovnímu propojení, které mezi nimi cítila. Tento prvek zobrazuje Diega nejen jako partnera, ale i jako „mentora“ nebo moudrého průvodce, k němuž měla Frida obdiv a citové pouto, připomínající i otcovskou roli, kterou Diego ve vztahu zastával.

Byl pro ni více než jen partnerem; byl jakousi psychologickou figurou, která zaujímala několik pozic současně – milence, manžela, ale také někoho, o koho je potřeba pečovat a ochraňovat. Frida se zde stylizuje do role mateřské postavy, což je velmi osobní vyjádření, které odráží její vlastní nenaplněnou touhu po dítěti, jež byla trvale ovlivněna jejími zdravotními problémy (Dadvar et al., 2013, s. 11-17).

Tato mateřská symbolika je v souladu s mnoha dalšími prvky obrazu, zejména s postavou **Matky Země**, která obklopuje a ochraňuje všechny postavy na obraze. Matka Země je symbolem života, plodnosti a ochrany, ale také nevyhnutelného cyklu života a smrti. Frida se tímto obrazem staví do role ženy, která si je vědoma své přirozené role dárkyně života, i když ji nemůže plně naplnit. Tato neúplná mateřská identita se stává jedním z nejvýraznějších aspektů její psychobiografické tvorby. Frida používá tento symbol jako prostředek, kterým zpracovává své vlastní frustrace a bolesti, které plynou z nemožnosti mít dítě. Diego, prezentovaný jako dítě v jejím náručí, zastupuje jak jejího životního partnera, tak symbolické naplnění její touhy po mateřství.

Přítomnost Matky Země nad Fridou a Diegem vytváří dojem, že celý jejich život je veden a kontrolován silami přírody, které jsou mimo jejich dosah. Tato postava je obklopena **rostlinami**, které symbolizují plodnost a životní sílu. **Kaktusy**, které jsou často symbolem přežití v nehostinných podmínkách, zde fungují jako připomínka tvrdosti života a jeho nevyhnutelné křehkosti. V tomto kontextu mohou mít kaktusy i kastrovní konotaci, odrážející Fridiny obavy a traumata spojená s jejími zdravotními problémy a komplikovaným manželstvím.

V psychobiografickém kontextu se také odráží Fridin složitý vztah s Diegem. Jeho zmenšené proporce naznačují psychologické napětí mezi nimi. Diego je prezentován jako někdo, kdo potřebuje ochranu a péči, což z něj dělá jakýsi paradoxní objekt: je to muž v jejím životě, ale zároveň je zobrazován jako dítě, čímž dochází k inverzi tradičních genderových rolí. Frida byla ve svém vztahu s Diegem často v emocionálně pečovatelské pozici, což vyplývalo

z jejich bouřlivého manželství plného nevěř a vzájemných zrad. Tento obraz odhaluje, jak Frida vnímala tuto dynamiku – zatímco byla v manželství se silným a slavným mužem, ve skutečnosti cítila, že Diego byl emocionálně závislý na ní, jako by byl její dítětem (Schultz, 2022, s. 80-105).

Symbolika loajality a věrnosti versus symbolika smrti

Dalším psychologicky silným prvkem v obraze je přítomnost **Xólotla, mexického psa**, kterého Frida zpodobnila na dolní straně obrazu. Xólotl byl starověkým aztéckým symbolem smrti a průvodcem zemřelých duší do podsvětí. V kontextu tohoto obrazu může pes symbolizovat Fridiny přetrvávající myšlenky na smrt, které ji provázely od její nehody v roce 1925. Xólotl je také symbolem věrnosti v mexické mytologii, kde zastupuje loajalitu a oddanost, jakou Frida cítila k Diegovi.

Kosmické elementy a dualita

Ve vrchní části obrazu se nacházejí nebeská tělesa – **měsíc a rudá planeta**, které symbolizují kosmické síly, jež ovlivňují lidský život. Tato kosmická tělesa propojují obraz s hlubšími otázkami o smyslu života, existenci a vztahu k vesmíru. Pro Fridu bylo spojení s vesmírem a přírodou zásadním tématem, které souviselo s jejími introspektivními úvahami o smrti a životním cyklu. Měsíc a planeta jsou nejen symboly kosmického pořádku, ale mohou být také interpretovány jako symboly mužského a ženského principu, čímž podporují další tematickou vrstvu obrazu, která se zabývá genderovými rolemi a dynamikou vztahů (Schultz, 2022, s. 80-105).

Frida je ve středu všech těchto sil, což odráží její vlastní pocit bytí jakoby „v objetí“ těchto kosmických, přírodních a emocionálních energií. Toto "objetí" vesmíru a země se stává jak ochranou, tak i uvědoměním si její vlastní křehkosti a konečnosti. Zároveň můžeme v obraze vnímat hlubokou symboliku osobní rovnováhy a harmonizace dualit v životě Fridy Kahlo – života a smrti, plodnosti a neplodnosti, mužského a ženského principu, individuality a propojení s celým světem.

Obraz „*Láskyplné objetí vesmíru, země, mne, Diega a psa Xólotla*“ je tedy mnohvrstevnatý a nelze ho omezit jen na povrchovou symboliku. Je to dílo, které skrývá hlubokou psychologickou výpověď o Fridině duševním stavu, o její neustálé introspekci, o boji se

smrtností a o složitých vztazích, které formovaly její život. Frida skrze tento obraz vyjadřuje své vnímání vesmíru jako něčeho, co nejen obklopuje a ochraňuje, ale co také reflektuje její vlastní složitou a bolestivou cestu životem (Marcuse, 2023, s. 97-106).

Tento obraz je silným psychobiografickým ztvárněním Fridina života, emocí a zkušeností. Její osobní boje s fyzickým utrpením, touhou po dítěti a emocionálním napětím s Diegem jsou zde přítomny v symbolických vrstvách, které nám poskytují hluboký vhled do její psychiky. Je také výrazným příkladem toho, jak Frida dokázala své vlastní bolestivé zkušenosti transformovat do mocného vizuálního vyprávění, které rezonuje univerzálními tématy a silou.

4 Diskuse

Při analýze dvou významných děl Fridy Kahlo, „Dvě Fridy“ a „Láskyplné objetí vesmíru, země, mne, Diega a psa Xólotla“, bylo zřejmé, že psychobiografický přístup nabízí hluboký vhled do jejího uměleckého světa. Tento přístup umožnil propojit životní události, psychické stavy a kulturní vlivy s její tvorbou, přičemž obě díla poskytla bohatý základ pro analýzu. Přesto se při zpracování této práce ukázaly určité limity a výzvy, které by mohly být v budoucím výzkumu překonány.

Jedním z omezení této analýzy je zaměření na dvě vybraná díla Fridy Kahlo, která přestože nabízejí bohatý prostor pro interpretaci, nemohou zcela pokrýt celou šíři její tvorby a osobních zkušeností. Tato díla byla zvolena pro jejich významný autobiografický charakter a symbolickou hloubku, avšak rozšíření analýzy na další díla by mohlo poskytnout ještě širší pohled na umělecký vývoj a tematickou různorodost její práce. Výběr byl zaměřen na díla, která nejlépe reprezentují klíčové aspekty její tvorby, což umožnilo detailní analýzu konkrétních motivů a jejich významu.

Dalším limitem bylo zaměření na psychoanalytický rámec. Tento přístup sice poskytl cenné nástroje pro interpretaci symboliky a možných nevědomých procesů v jejích dílech, avšak může být jednostranný. Zapojení dalších přístupů, například kulturní antropologie nebo genderových studií, by mohlo obohatit interpretaci a přinést nové perspektivy na její tvorbu. Narativní přístup, který byl v práci rovněž využit, se ukázal jako užitečný nástroj pro pochopení toho, jak Frida skrze svá díla konstruovala vlastní identitu.

Proces analýzy rovněž odhalil výzvu spojenou s interpretací symboliky v jejích dílech. Přestože byla použita odborná literatura, některé motivy zůstávají subjektivní a otevírají prostor pro různé interpretace. To se ukázalo zejména u obrazu „*Láskyplné objetí vesmíru, země, mne, Diega a psa Xólotla*“, kde složitá kompozice a vrstvení symbolů poskytují více výkladových rovin. Tento aspekt by mohl být dále rozvinut v budoucím výzkumu, například pomocí komparativní analýzy s díly jiných umělců.

Zvolený psychobiografický přístup se ukázal jako užitečný nástroj pro propojení Fridina života a tvorby, ale současně vyžaduje další diskusi o jeho aplikaci v umělecké analýze. Jeho

síla spočívá v propojení biografických faktů s psychologickými teoriemi, avšak tato metoda někdy může příliš zdůraznit subjektivní interpretace na úkor objektivního zkoumání.

Práce tedy nejenže přinesla komplexní pohled na dílo Fridy Kahlo, ale také zdůraznila význam propojení psychologického a uměleckého bádání. V budoucnosti by se podobný přístup mohl rozšířit na analýzu děl dalších umělců, jejichž tvorba je hluboce autobiografická a symbolicky bohatá.

5 Závěr

Závěr této práce představuje shrnutí analýzy umělecké tvorby Fridy Kahlo z formálního a psychobiografického pohledu. Zaměřili jsme se na dvě významná díla – „*Dvě Fridy*“ a „*Láskyplné objetí vesmíru, země, mne, Diega a psa Xólotla*“ – a pokusili jsme se prostřednictvím těchto obrazů nahlédnout do hloubky Fridiny duše a jejího uměleckého světa.

Obraz „*Dvě Fridy*“ představuje její vnitřní boj mezi dvěma identitami – mexickou a evropskou – který ji provázal po celý život. Tento konflikt je zobrazen ve dvou postavách Fridy, které spojuje otevřené srdce a krevní cévy. Jedna Frida drží medailon s podobiznou Diega, zatímco druhá se krvácí z přestřižené tepny. Tento silný vizuální symbolismus odráží její vztah s Diegem Riverou, jehož láska byla zároveň zdrojem jejího největšího utrpení. Tento obraz, kromě toho, že nabízí hluboký pohled do Fridiny duše, otvírá otázky týkající se identity, ženské role ve společnosti, vztahů a lásky, což činí z tohoto díla jedno z nejsilnějších ve Fridině tvorbě.

Druhé analyzované dílo, „*Láskyplné objetí vesmíru, země, mne, Diega a psa Xólotla*“, zase ukazuje Fridu jako ochrannou postavu, která objímá Diega jako své dítě. Tento obraz odráží její touhu po mateřství, které jí nebylo dopřáno, ale také její roli jako pečovatelky a ochránkyně v Diegově životě. Přítomnost přírodních a kosmických elementů symbolizuje její propojení s přírodou a její filozofii života a smrti. Tento obraz je také důkazem Fridiny schopnosti překračovat hranice osobních prožitků a vyjadřovat univerzální lidská témata.

Obě analyzovaná díla svědčí o tom, že Frida Kahlo byla nejen výjimečnou malířkou, ale i umělkyní, která dokázala přetavit své osobní bolesti a utrpení v umělecká díla plná síly, emocí a symboliky. Její obrazy nejsou jen vizuálními reprezentacemi jejího vnitřního světa, ale i prostředky k vyjádření hlubších filozofických myšlenek a konceptů. Každý obraz, který Frida vytvořila, je důkazem její schopnosti přetavit svou bolest v krásu a smysl, což činí z její tvorby jeden z nejsilnějších příkladů umění, které čerpá z hlubokého vnitřního prožitku.

Analýza Fridiny tvorby ukázala, že její umění je hluboce zakořeněno v jejích psychických stavech a osobních prožitcích. Fyzická bolest, kterou trpěla po většinu svého života, se promítla do mnoha jejích děl, kde symboly jako otevřené srdce, krev a zranění odrážejí její

trvalé utrpení. Její emoční bolest spojená s bouřlivým vztahem s Diegem Riverou je rovněž centrálním motivem její tvorby. Tento vztah, který ji přinášel jak lásku, tak i bolest, se stal jedním z nejvýraznějších témat jejích děl. Díky své schopnosti transformovat své osobní prožitky do umění se Frida Kahlo stala ikonou ženské síly, odolnosti a tvořivosti.

Kromě osobních prožitků měla na Fridinu tvorbu zásadní vliv i její kulturní identita. Její mexické kořeny hrály důležitou roli v její tvorbě, a to jak ve výběru témat, tak i v symbolice, kterou ve svých dílech používala. Frida čerpala z mexické lidové kultury, tradic a mytologie, což jí umožnilo spojit osobní prožitky s univerzálními lidskými tématy. Tímto způsobem dokázala vytvořit díla, která jsou srozumitelná nejen v kontextu jejího života, ale i v širším kulturním a filozofickém rámci.

Fridina tvorba byla také hluboce ovlivněna jejími politickými názory a angažovaností v komunistickém hnutí. Její víra v sociální spravedlnost a rovnost se promítla do mnoha jejích děl, kde často refleктоvala politické a společenské otázky své doby. Toto politické angažmá dodávalo jejím dílům další rozměr a ukazovalo, že Frida nebyla pouze umělkyní, která se zabývala osobními otázkami, ale také člověkem, který se snažil změnit svět kolem sebe.

V závěru lze konstatovat, že Frida Kahlo je jednou z nejvýraznějších umělkyň 20. století. Díky své schopnosti přeměnit své utrpení v umění se stala symbolem ženské síly a odolnosti, a její díla nadále inspirují diváky po celém světě. Její obrazy jsou nejen vizuálně působivé, ale také hluboce emotivní a filozofické, což z nich činí jedinečný příspěvek do světového uměleckého dědictví. Tato tvorba je příkladem toho, jak umění může sloužit jako prostředek k vyjádření a zpracování osobních bolestí a prožitků. Její schopnost transformovat své utrpení v krásná a silná díla dokazuje, že umění má moc nejen léčit, ale také inspirovat a propojit lidi napříč kulturami a generacemi. Frida Kahlo zůstává ikonou, jejíž odkaz bude přetrvávat v uměleckém světě po mnoho let a její díla budou nadále fascinovat a inspirovat nové generace umělců i diváků.

Seznam použité literatury

- Ahmed, S. (2012). Sigmund Freud's psychoanalytic theory Oedipus complex: A critical study with reference to D. H. Lawrence's "Sons and Lovers". *International Journal of English and Literature*, 3, 60-70. <https://doi.org/10.5897/IJEL11.137>.
- Andersen, C. (2009). Remembrance of an open wound: Frida Kahlo and post-revolutionary Mexican identity. *South Atlantic Review*, 74(4), 119-130. <https://www.jstor.org/stable/41337719>.
- Andrist, D. D. (Ed.). (2021). *Death & Dying in Hispanic Worlds: The Nexus of Religions, Cultural Traditions, and the Arts*. Liverpool University Press. <https://doi.org/10.2307/j.ctv333ktd2>
- Ankori, G. (2005). Frida Kahlo: The fabric of her art. *Frida Kahlo*, 31-46. Tate Publications.
- Antelo, F. (2013). Pain and the paintbrush: The life and art of Frida Kahlo. *AMA Journal of Ethics*, 15(5), 460-465. <https://doi.org/10.1001/virtualmentor.2013.15.5.imhl1-1305>
- Aragón, A. F. (2014). Uninhabited dresses: Frida Kahlo, from icon of Mexico to fashion muse. *Fashion Theory*, 18(5), 517-549. <https://doi.org/10.2752/175174114X14042383562065>
- Baccanti, A. (2023). Julie Taymor's Frida A Two-Way Mirror on Female Creativity. *A Critical Companion to Julie Taymor*, 15.
- Barbosa, F. B., Vasconcelos, E. H. B. de, (2012). Porfirio Díaz under the foreign eye: The representation of the president and his government years by American and British writers (1901-1911). *Delaware Review of Latin American Studies*, 13(2). <https://udspace.udel.edu/items/3e7edb40-ed59-40b8-b735-69a5f5c1e432/full>
- Billeter, E., Jamison-Cemper, K., Pross, E. M., & Sanchez, A. (1993). *The World of Frida Kahlo: The Blue House*. University of Washington Press in association with Museum of Fine Arts, Houston.
- Bravo, D. M.-R. (n.d.-a). *Kahlo, The Two Fridas (Las dos Fridas)*. Khan Academy. <https://www.khanacademy.org/humanities/ap-art-history/late-europe-and-americas/modernity-ap/a/kahlo-the-two-fridas-las-dos-fridas>

- Bravo, D. M.-R. (n.d.-b). *Mexican muralism: Los Tres Grandes-David Alfaro Siqueiros, Diego Rivera, and José Clemente Orozco*. Smarthistory Mexican Muralism Los Tres Grandes David Alfaro Siqueiros Diego Rivera and Jos Clemente Orozco Comments. <https://smarthistory.org/mexican-muralism-los-tres-grandes-david-alfaro-siqueiros-diego-rivera-and-jose-clemente-orozco/>
- Brown, A. H. (2005). *A psychoanalytic study of art: The work of Frida Kahlo* [Disertační práce, The Wright Institute]. The Wright Institute ProQuest Dissertations & Theses. <https://www.proquest.com/openview/3ef243d6258503812a70a4b106fe24e0/1?pq-origsite=gscholar&cbl=18750&diss=y>
- Castro-Sethness, M. A. (2004). Frida Kahlo's Spiritual World: The Influence of Mexican Retablo and Ex-voto Paintings on Her Art. *Woman's Art Journal*, 25(2), 21-24. <https://doi.org/10.2307/3566513>
- Courtney, C. A., O'Hearn, M. A., & Franck, C. C. (2017). Frida Kahlo: portrait of chronic pain. *Physical therapy*, 97(1), 90-96. <https://doi.org/10.2522/ptj.20160036>
- Craven, D. (2014). Lineages of the Mexican Revolution (1910–1940). *Third Text*, 28(3), 223-234. <https://doi.org/10.1080/09528822.2014.899789>
- Dadvar, A. A., Kamarzarrin, H. T., Mansorvar, R., & Khaledian, M. (2013). Examining Frida Kahlo's self-portraits from the perspective of psychoanalysis. *International Journal of Arts*, 3(1), 11-17. <https://doi.org/10.5923/j.arts.20130302.01>
- Dosamantes-Beaudry, I. (2002). Frida Kahlo: The creation of a cultural icon. *The Arts in psychotherapy*, 29(1), 3-12. [https://doi.org/10.1016/S0197-4556\(01\)00121-6](https://doi.org/10.1016/S0197-4556(01)00121-6)
- Elms, A. C. (2005). Freud as Leonardo: Why the first psychobiography went wrong. *Handbook Of Psychobiography*, 210–222. <https://doi.org/10.1093/oso/9780195168273.003.0015>
- Frasco, E. (2020). *American women artists, the New Deal, and Mexico, 1934–1943* [Disertační práce, The Institute of Fine Arts, New York University]. Open Publishing. <https://openpublishing.psu.edu/ahd/content/american-women-artists-new-deal-and-mexico-1934-1943>
- Fridakahlo.org. (n.d.). *Frida Kahlo and her paintings*. Frida Kahlo. <https://www.fridakahlo.org/>

- Freud, S. (2012). *On dreams*. Courier Corporation.
- Fuentes, C., Kahlo, F., & Lowe, S. M. (2005). *The diary of Frida Kahlo: An intimate self portrait*. H.N. Abrams.
- Goldsmith, M. (2004). Frida Kahlo: Abjection, psychic deadness, and the creative impulse. *The Psychoanalytic Review*, 91(6), 723-758.
<https://doi.org/10.1521/prev.91.6.723.55959>
- Grimberg, S., Lowe, S. M., de Toledo, B. C., Pohling, R., Kahlo, F., Zamora, M., Gonzalez, J., & Garaiz, D. (1997). The diary of Frida Kahlo: An intimate self-portrait. *Woman's Art Journal*, 18(2), 42. <https://doi.org/10.2307/1358553>
- Grote, R. (2017). The Mexican Constitution of 1917: An Early Example of Radical Transformative Constitutionalism. In *Transformative Constitutionalism in Latin America – The Emergence of a New Ius Commune* (pp. 149-169). Oxford: Oxford University Press.
- Grünbaum, A. (2006). Is Sigmund Freud's psychoanalytic edifice relevant to the 21st century? *Psychoanalytic Psychology*, 23(2), 257-284. <https://doi.org/10.1037/0736-9735.23.2.257>
- Gunderman, R. B., & Hawkins, C. M. (2008). The self-portraits of Frida Kahlo. *Radiology*, 247(2), 303-306. <https://doi.org/10.1148/radiol.2472061459>
- Hammack, P. L. (2008). Narrative and the cultural psychology of identity. *Personality and social psychology review*, 12(3), 222-247.
<https://doi.org/10.1177/1088868308316892>
- Harris, J. C. (2003). The Suicide of Dorothy Hale. *Archives of general psychiatry*, 60(7), 661-662. <https://doi.org/10.1001/archpsyc.60.7.661>
- Haynes, A. (2006). Frida Kahlo: An Artist'In Between'. *Identity and Marginality, eSharp*, 6(2), 1-18. <https://gender-studies.leeds.ac.uk/wp-content/uploads/sites/53/2013/02/epaper3-anna-haynes.pdf>
- Helland, J. (2018). Culture, politics, and identity in the paintings of Frida Kahlo. In *The Expanding Discourse* (pp. 396-407). Routledge.
- Herrera, H. (2003). *Frida: a biography of Frida Kahlo* (Paperback ed). Bloomsbury.
- Herrera, H. (2016). Frida Kahlo: Life into Art. In *The Seductions of Biography* (pp. 113-116). Routledge.

- Herrera, H. (2018). *Frida: The biography of Frida Kahlo*. Bloomsbury Publishing.
- Hingarová, V., Květinová, S., & Eichlová, G. (2010). *Mexiko: 200 let nezávislosti*. Pavel Mervart.
- Kahlo.org. (n.d.). *The love embrace of the universe, the Earth (Mexico), myself, Diego, and Señor Xolotl*. The Love Embrace of the Universe, the Earth (Mexico), Myself, Diego, and Señor Xolotl by Frida Kahlo. <https://www.kahlo.org/love-embrace-of-the-universe-earth-myself-diego-senor-xolotl/>
- Jung, C. G., & Hull, R. F. C. (1990). The Collected Works of C. G. Jung. 9.1, the archetypes and the collective unconscious. Princeton university press.
- Kašpar, O., & Mánková, E. (2009). *Dějiny Mexika* (2. vyd). Nakladatelství Lidové noviny.
- Kettenmann, A. (2003). *Frida Kahlo, 1907-1954: Pain and passion*. Taschen.
- Kulish, N. (2006). Frida Kahlo and Object Choice: A Daughter the Rest of Her Life. *Psychoanalytic Inquiry*, 26(1), 7–31.
<https://doi.org/10.1080/07351690609353110>
- Latimer, J. (2008). Unsettling bodies: Frida Kahlo's portraits and in/dividuality. *The Sociological Review*, 56(2_suppl), 46-62. <https://doi.org/10.1111/j.1467-954X.2009.00815.x>
- Lindauer, M. A. (2014). *Devouring Frida: The art history and popular celebrity of Frida Kahlo*. Wesleyan University Press.
- Little, S. (2009). Frida Kahlo's Autobiography: A Life in Painting. *Cross-sections*, 5, 32.
<https://citeseerx.ist.psu.edu/document?repid=rep1&type=pdf&doi=261d486fa390d1ee135205c3b3332e8452dfa328>
- Lomas, D., & Howell, R. (1989). Medical imagery in the art of Frida Kahlo. *British Medical Journal*, 299(6715), 1584-1587.
<https://doi.org/10.1136/bmj.299.6715.1584>
- Marcuse, H. (2023). *Eros and civilization*. Routledge.
- Mencimer, S. (2002). The Trouble With Frida Kahlo. *Washington Monthly*, 34, 26-33.
<http://www.dalestory.org/LATINAMERICA/Mexico/KahloAndRivera/Kahlo,FridaTheTroubleWithFridaKahlobyStephanie%20Mencimer.pdf>

- Mirkin, D. C. (2019). Frida Kahlo and Aurora Reyes: Painting to the Voice of Concha Michel. *Woman's Art Journal*, 40(2), 3–13. <https://www.jstor.org/stable/27095953>
- Moriuchi, M. Y. (2018). Casta, Costumbrismo, Kahlo. *Bulletin of Hispanic Studies*, 95(7), 767-782. <https://doi.org/10.3828/bhs.2018.45>
- Murray, M. (2015). Narrative psychology. *Qualitative psychology: A practical guide to research methods*, 85-107.
- Nelson, B. (2013). (De)Fusing the Bomb (Shell): Gender Issues, Popular Culture and Frida Kahlo. *Journal of research in gender studies*, 3(1), 108-118. <https://www.proquest.com/scholarly-journals/de-fusing-bomb-shell-gender-issues-popular/docview/1439928080/se-2>
- Nixon, L. L. (1996). Frida Kahlo: visual articulations of suffering and loss. *Journal of Loss & Trauma*, 1(2), 179-190. <https://doi.org/10.1080/15325029608412839>
- Pankl, L., & Blake, K. (2012). Made in Her Image: Frida Kahlo as Material Culture. *Material Culture*, 44(2), 1–20. <http://www.jstor.org/stable/24396670>
- Plessis, A. du. (2024). “the two Fridas” by Frida Kahlo – double self-portrait analysis. *Art in Context*. <https://artincontext.org/the-two-fridas-by-frida-kahlo/>
- Plessis, C. D. (2017). The method of psychobiography: Presenting a step-wise approach. *Qualitative Research in Psychology*, 14(2), 216-237. <https://doi.org/10.1080/14780887.2017.1284290>
- Ponterotto, J. G. (2015). Psychobiography in psychology: Past, present, and future. *Journal of Psychology in Africa*, 25(5), 379-389. <https://doi.org/10.1080/14330237.2015.1101267>
- Rashad, R. M. (2023). The theory of interpersonal behavior and its role in explaining Frida Kahlo's psychological condition: How psychological artistic influences fashion design. *International Design Journal*, 13(5), 165-179. <https://10.21608/idj.2023.312398>
- Reis, L. C. (2011). Paratexts to Frida Kahlo's oeuvre: The relationship between the visual and the textual, the self and the other, from the self-portraits to the diary entries. *Forum for Modern Language Studies*, 48(1), 99–111. <https://doi.org/10.1093/fmls/cqr040>

- Romagna, B. (2024). The art of resilience: a psychobiography of Frida Kahlo. *International Review of Psychiatry*, 36(1-2), 91-103.
<https://doi.org/10.1080/09540261.2023.2258959>
- Schultz, W. T. (2005). *Handbook of psychobiography*. Oxford University Press.
- Schultz, W. T. (2022). *The mind of the artist: Personality and the drive to create*. Oxford University Press.
- Sicardi, A. (2019). *Queer Heroes: Meet 53 LGBTQ Heroes From Past and Present!* Wide Eyed Editions.
- Siltala, P. (1998). I Made a Picture of My Life—a Life from the Picture: The Life of the Body in the Pictures and Writings of Frida Kahlo. *International Forum of Psychoanalysis*, 7(3), 133–155. <https://doi.org/10.1080/080370698436808>
- Souter, G. (2011). *Frida Kahlo (en)*. Parkstone-International.
- Sušová-Salminen, V. (2013). Mexická revoluce roku 1910. *Tvar*, 24(13), 23.
<http://old.itvar.cz/prilohy/661/Tvar13-2013.pdf>
- Tibol, R. (1993). *Frida Kahlo: An open life*. University of New Mexico Press.
- Wehr, D. S. (1987). *Jung and feminism: Liberating archetypes* (1st ed.). Routledge.
<https://doi.org/10.4324/9781315650692>
- Zamora, M., & Kahlo, F. (1990). *Frida Kahlo: Brush of Anguish*. Chronicle Books.
- Zepf, S., Ullrich, B., & Seel, D. (2016). Oedipus and the Oedipus complex: A revision. *The International Journal of Psychoanalysis*, 97(3), 685-707.
<https://doi.org/10.1111/1745-8315.12278>

Seznam obrázků

Obrázek 1 - Biografie Fridy Kahlo	20
Obrázek 2 - Autoportrét v sametových šatech	25
Obrázek 3 - Frida a Diego Rivera	26
Obrázek 4 - Vzpomínka (Srdce)	26
Obrázek 5 - Autoportrét na hranici mezi Mexikem a Spojenými státy.....	28
Obrázek 6 - Několik malých bodnutí	29
Obrázek 7 - Prarodiče, rodiče a já.....	30
Obrázek 8 - Zlomený sloup.....	31
Obrázek 9 - Kořeny.....	32
Obrázek 10 - Moses	34
Obrázek 11 - Zraněný jelen.....	35
Obrázek 12 - Marxismus uzdraví nemocné.....	37
Obrázek 13 – Kresba v deníku	38
Obrázek 14 - Viva la Vida	40
Obrázek 15 – Henry Ford Hospital	46
Obrázek 16 - Diego v mých myšlenkách	47
Obrázek 17 - Autoportrét s trnovým náhrdelníkem a kolibříkem.....	50
Obrázek 18 - Autoportrét s ostříhanými vlasy	53
Obrázek 19 - Dvě Fridy.....	55
Obrázek 20 – Detail portrétu v medailonku.....	58
Obrázek 21 - Láskyplné objetí vesmíru, země, mne, Diega a psa Xólotla	63