

Univerzita Karlova
Pedagogická fakulta
Katedra psychologie

DIPLOMOVÁ PRÁCE

Big5 a politická orientace v ČR: Teorie, korelace a příklady

Big5 and political orientation in Czechia: Theory, correlations and
examples

Nikola Vávra

Vedoucí práce: PhDr. Martina Klicperová, CSc., DSc.
Studijní program: Psychologie

2024

Odevzdáním této diplomové práce na téma *Big5 a politická orientace v ČR: Teorie, korelace a příklady* potvrzuji, že jsem ji vypracoval/a pod vedením vedoucího práce samostatně za použití v práci uvedených pramenů a literatury. Prohlašuji, že jsem při její tvorbě nepoužil nástrojů umělé inteligence jiným způsobem, než je uvedeno ve vyjádření, které je součástí textu práce. Dále potvrzuji, že tato práce nebyla využita k získání jiného nebo stejného titulu.

Praha, 26.11.2024

Děkuji vedoucí práce PhDr. Martině Klicperové, CSc., DSc. za získání a zpřístupnění dat, potřebné rady a velkou dávku trpělivosti, i tolerance.

ABSTRAKT

Práce se zabývá statistickým zkoumáním souvislostí Big5 osobnostních faktorů, politické orientace a makroobav (epidemie, imigrace, změna klimatu, rozdělená společnost). Vychází z dotazníkového šetření na českém reprezentativním vzorku. Výstupy se výrazně liší oproti souvislostem zjištěným mezinárodními meta-analýzami. Otevřenost vůči zkušenosti v rámci vzorku kladně koreluje s pravicovostí a svědomitost s pravicovostí nekoreluje statisticky významně. Může to být způsobeno mj. specifickými konotacemi levice a pravice v českém prostředí.

KLÍČOVÁ SLOVA

Big5, osobnost, otevřenost, politická orientace, levice, pravice, konzervatismus, liberalismus

ABSTRACT

The thesis is a statistical investigation of the links between Big5 personality factors, political orientation and macro concerns (epidemics, immigration, climate change, divided society). It is based on a questionnaire survey of a representative Czech sample. The findings differ markedly from the associations found in international meta-analyses. Openness to experience within the sample is positively correlated with right-wingness and conscientiousness is not statistically significantly correlated with right-wingness. This may be due, among other things, to the specific connotations of left and right in the Czech environment.

KEYWORDS

Big5, personality, openness, political orientation, left, right, conservatism, liberalism

Obsah

ÚVOD.....	3
1 BIG FIVE OSOBNOSTNÍ FAKTORY.....	6
1.1 Pojem osobnost.....	6
1.1.1 Temperament.....	6
1.1.2 Charakter.....	7
1.1.3 Schopnosti.....	8
1.1.4 Konstituční vlastnosti.....	8
1.1.5 Sociální kontext osobnosti.....	8
1.1.6 Osobnostní rysy a faktory.....	9
1.1.7 Diagnostika osobnosti.....	10
1.1.8 Exkurz do historie psychologického zkoumání osobnostních faktorů.....	10
1.2 Pětifaktorový model osobnosti Big5.....	11
1.3 Kritika modelu Big Five.....	15
1.3.1 Omezený rozsah Big Five modelu.....	15
1.3.2 Kulturní univerzálnost, či podmíněnost Big Five modelu.....	15
1.3.3 Nedostatek dynamické povahy Big Five modelu.....	16
1.3.4 Metody měření – sebesouzení.....	16
1.3.5 Predikční síla Big Five modelu.....	17
1.3.6 Integrativní náhled.....	18
2 STRANICKÝ SYSTÉM A POLITICKÁ ORIENTACE.....	19
2.1 Liberalismus a konzervatismus versus levice a pravice.....	19
2.1.1 Liberalismus.....	20
2.1.2 Konzervatismus.....	20
2.1.3 Levo-pravé politické spektrum.....	20
2.1.4 Ideologický trojúhelník: Komplexní model pro pochopení politických ideologií.....	22
2.2 Specifika českých politických stran.....	24
2.2.1 České politické strany a jejich ideologické zakotvení.....	24
2.3 Kritika konceptu politické orientace.....	25
3 SOUVISLOSTI OSOBNOSTNÍCH FAKTORŮ A POLITICKÉ ORIENTACE.....	28
3.1 Otevřenost vůči zkušenosti.....	30
3.2 Svědomitost.....	33
3.3 Extraverze.....	34
3.4 Přívětivost.....	36

3.5 Neuroticismus.....	37
3.6 Výzkum souvislostí Big Five faktorů a politické orientace v ČR.....	39
4 SOUVISLOSTI OSOBNOSTNÍCH FAKTORŮ A POLITICKÉ ORIENTACE.....	42
4.1 Cíl výzkumu, výzkumné otázky a pracovní hypotézy.....	42
4.1.1 Výzkumné otázky.....	42
4.1.2 Hlavní hypotézy.....	43
4.1.3 Pracovní hypotézy.....	44
4.2 Složení výzkumného souboru.....	46
4.2.2 Složení výzkumného vzorku dle politické orientace a vnímání makrorizik.....	51
4.3 Metodika výzkumu.....	54
4.4 Postup a výstupy statistické analýzy.....	57
Diskuze.....	78
Závěr.....	86
SEZNAM POUŽITÝCH INFORMAČNÍCH ZDROJŮ.....	89
VYJÁDŘENÍ K VYUŽITÍ NÁSTROJŮ UMĚLÉ INTELIGENCE.....	102
SEZNAM OBRÁZKŮ.....	103
SEZNAM TABULEK.....	104

ÚVOD

Psychologie osobnosti je jednou z nejvýznamnějších psychologických disciplín. Studuje rozdíly v jednání a chování konkrétních jedinců a snaží se objasnit důvody, proč se jednotliví lidé chovají ve stejných situacích různě. V posledních desetiletích dosáhla většina badatelů konsensu, že důvodem jsou rozdíly v osobnostních rysech a standardním diagnostickým nástrojem se stala tzv. Big Five (Velká pětka) rozlišující pět klíčových dimenzí osobnosti – Otevřenost vůči zkušenosti, Svědomitost, Extraverzi, Přívětivost a Neuroticismus (Hřebíčková, 2011).

Poznatky z oblasti psychologie využívá i další obor aplikované psychologie – politická psychologie. Politická psychologie se zabývá studiem politického chování a postojů, politické socializace a dalších jevů spojených s politikou (Tóth, 2015).

Zkoumání souvislostí Big5 a politických postojů, kterým se budeme v této práci zabývat patří do jejího rámce.

Předložená práce se zabývá vztahy osobnostních faktorů a politické orientace v rámci České republiky. Její předpoklady vychází z meta-analýz zkoumajících souvislosti jednotlivých osobnostních faktorů respondentů a jejich ideologií.

Výzkum, pomocí jehož dat jsou ověřovány hypotézy, byl proveden na českém reprezentativním vzorku. Proto lze předpokládat, že jeho výsledky budou oproti meta-studiím ovlivněny specifiky českého prostředí. Pokud je nám známo, práce zkoumající vztah politické orientace a Big5 osobnostních faktorů na českém reprezentativním vzorku dosud nebyla publikována.

Tradiční zjištění ohledně Big5 a politických postojů lze shrnout takto:

Otevřenost k novým zkušenostem: Lidé s vysokou mírou otevřenosti mají tendenci být liberálnější a podporovat progresivní politiky. Jsou také více nakloněni změnám a inovacím v politice.

Svědomitost: Vysoce svědomití jedinci často preferují konzervativní hodnoty a stabilitu. Mají tendenci podporovat tradiční instituce a jsou méně nakloněni riziku.

Extraverze: Extroverti jsou obvykle více zapojeni do politických aktivit, jako jsou kampaně a veřejné projevy. Mají tendenci být aktivnějšími účastníky politického procesu.

Přívětivost: Lidé s vysokou mírou přívětivosti často podporují politiky zaměřené na sociální spravedlnost a rovnost. Mají tendenci být empatičtější a více se zajímají o blaho druhých.

Neuroticismus: Jedinci s vysokou mírou neuroticismu mohou být více ovlivněni politickými kampaněmi, které zdůrazňují hrozby a nejistoty. Mohou mít tendenci podporovat politiky, které slibují bezpečnost a ochranu.¹

Mezinárodní studie vycházejí zpravidla ze standardního rozdělení politického spektra na škále levice – pravice a předpokládají, že levice je spojená s myšlením liberálním, zatímco pravice s myšlením konzervativním. V rámci českého politického spektra je toto tradiční jednodimenzionální dělení problematizováno jak multipartijním systémem, tak historií komunistické diktatury, která porevoluční liberální myšlení spojila s politickou pravicí.

Práce je rozdělena na část teoretickou a část praktickou.

Teoretická část práce (kapitoly 1-3) se zaměřuje na přehled dosavadních zjištění o souvislostech mezi osobnostními rysy (Big 5) a politickou orientací, zvláštní pozornost věnuje meta-studiím věnovaným tomuto tématu.

První kapitola vymezuje pojem osobnost, pojmy osobnostní rysy a představuje pětifaktorový model Big Five.

Druhá kapitola má politologický charakter, věnuje se stranickému systému, vymezuje levici a pravici a liberalismus kontra konzervatismus. Představuje specifika českého politického spektra.

Třetí kapitola představuje výsledky významných meta-studií zabývajících se vztahem mezi osobnostními rysy a politickou orientací. Samostatná podkapitola je věnována výzkumům realizovaným v České republice.

¹ Například Gerber et al. (2011), Mondak et al. (2010), Sibley et al. (2012), Vecchione et al. (2011) a další.

Čtvrtá kapitola (praktická část) využívá výsledků výzkumu CVVM z roku 2020, který zjišťoval názory české veřejnosti zejména na aktuální otázky spojené s nošením roušek v souvislosti s pandemií virové choroby covid-19. Usiluje o vymezení vztahů mezi osobnostními rysy a ideologií respondentů. Dále se věnuje vlivu politické orientace a osobnostních rysů na vnímání makrohrozeb jako jsou epidemie nakažlivých chorob, klimatická změna, imigrace a rozdělená společnost. Vychází z teoretických poznatků uvedených v teoretické části práce, na jejichž základě stanovuje pracovní hypotézy, které potvrzuje, či vyvrací.

1 BIG FIVE OSOBNOSTNÍ FAKTORY

V současné psychologii je široce využívaný pětifaktorový model osobnosti, který na základě lexikálních analýz, zavedl Goldberg (1981) a nazval Big Five (Velká pětka). Následně McCrae a John (1992) navrhli pojmenování pěti faktorů podle prvních písmen jejich anglických názvů (OCEAN): Openness to Experience, Conscientiousness, Extraversion, Agreeableness, Neuroticism). V psychologické praxi jsou tyto charakteristiky zjišťovány pomocí metody NEO-pětifaktorového osobnostního inventáře (NEO-Five-Factor Inventory) autorů P. T. Costy a R. McCraeho (1984), který pro české prostředí upravili M. Hřebíčková a T. Urbánek (Hřebíčková et. Al., 2011). Ačkoliv má model Velké pětky své kritiky, je nejčastějším diagnostickým nástrojem osobních faktorů a nachází široké uplatnění mj. v psychologii vzdělávání, práce, osobním rozvoji a ve vztahové oblasti.

1.1 Pojem osobnost

Cakirpaloglu (2012) analyzoval definice osobnosti vyskytující se v odborné literatuře a následně formuloval definici, že: „osobnost je souhrn, souvislost či propojení charakteru, temperamentu, schopností a také konstitučních vlastností člověka“ (Cakirpaloglu, 2012, s. 16). Osobnost každého člověka má určitou strukturu a vyvíjí se v čase. Na utváření osobnosti se podílejí:

- vnitřní činitelé (především dědičné a vrozené vlivy),
- vnější činitelé (fyzické prostředí, společnost, kultura).

Prvky struktury jsou charakter, temperament, schopnosti, konstituční vlastnosti.

1.1.1 Temperament

Cakirpaloglu (2013, s. 79) definuje temperament jako: „vrozenou energickou dispozici, která určuje specifickou reaktivitu a obecné emoční ladění jedince“. Emoce jsou jednak vrozené, jednak získané v procesu socializace a projevuje se na nich vliv kultury a sociálního prostředí. Emoce jsou nedílnou součástí každého rozhodovacího procesu. Daniel Goleman (1997), konstatuje, že při rozhodování jsou emoce stejně

důležité jako rozum, a při rozhodovacím procesu zdůrazňuje význam emoční inteligence.

Eysenck (1953) definoval (pomocí zastoupení neuroticismu) čtyři základní typy temperamentu včetně projevů chování a prožitků.

Cholerik – nestabilní, lehce vznětlivý extravert, vyznačuje se impulzivitou a neklidností. Bývá urážlivý, nedůtklivý až agresivní, vyznačuje se vysokou mírou aktivity a vzrušivosti. Je poměrně flexibilní a optimistický.

Melancholik – nestabilní introvert, okolím je vnímán jako nespolečenský a tichý člověk. Má tendenci k úzkostlivosti, pesimismu a náládovosti. Ve vztahu k jiným je rezervovaný, ve vztahu k procesům spíše rigidní.

Sangvinik – stabilní extravert, bývá velmi živý a aktivní, v komunikaci nenucený a hovorný. Vyznačuje se společenskostí, citlivostí a bezstarostným a pohodovým osobnostním laděním. Má vůdcovské tendence se sklony k soupeřivosti.

Flegmatik – stabilní introvert, vyrovnaný, klidný, okolí se jeví chladný a netečný. Je spíše pasivní, ale přemýšlivý, spolehlivý a pečlivý.

1.1.2 Charakter

Cakirpaloglu (2013, s. 79) uvádí, že v případě charakteru: „Jde o souhrn získaných osobnostních vlastností, které zabezpečují důslednost v etickém morálním projevu člověka.“ Charakter není, na rozdíl od temperamentu, vrozený, ale utváří se od dětství pod vlivem rodiny a širšího sociálního okolí. Charakter se projevuje jak ve vztahu k druhým lidem (k rodině, spolupracovníkům, kamarádům, sousedům, společnosti atd.), tak ve vztahu k sobě samému (snaha v životě uspět, zájem o vzdělávání atd.). Charakter člověka určuje jeho hodnotový systém a formuje jeho postoje. Odrazem hodnot jsou postoje. Postoje vyjadřují standardní způsob myšlení, který má hodnotící povahu. Postoj není trvalý, mění se pod vlivem nových poznatků a sociálního okolí. Postoje jsou jak pozitivní, tak negativní.

1.1.3 Schopnosti

Schopnosti znamenají připravenost člověka k výkonu určité činnosti. Standardně se dělí se na schopnosti universální (využitelné ve všech situacích) a schopnosti speciální (využitelné při výkonu specifických činností). Bedrnová a Nový (2007) rozlišují schopnosti pohybové (motorické), smyslové (senzorické) a rozumové (kognitivní). Člověk má část schopností vrozenou (má určité limity, jakých výsledků může dosáhnout), ale lze je rozvíjet učením a vzděláváním. Schopnosti limitují vnímání, paměť, představivost a způsob myšlení.

1.1.4 Konstituční vlastnosti

Somatyp (tělesná konstituce) člověka je viditelná na první pohled, jedinec vyvolává v druhých určitý dojem a dostává se mu od nich zpětné vazby. Stavba těla a fyzická zdatnost předurčují člověka k výkonu určitých činností, respektive mohou jej z nich vylučovat. Somatyp je součástí osobní identity jedince a může výrazně ovlivňovat sebepojetí. Běžně bývá uváděna typologie německého psychiatra Ernsta Kretschmera (1925), který na základě dlouhodobých klinických výzkumů došel k přesvědčení² o konstitučním původu temperamentu a definoval pět konstitučních kategorií, z nichž tři konstituční typy byly vyhraněné – Pyknik, Leptosom (Astenik), Atletik – a dva nevyhraněné – Dysplastik a typ smíšený.

1.1.5 Sociální kontext osobnosti

Sociální kontext osobnosti zdůrazňuje významná americká psychologka Rita Atkinson, když uvádí, že: „chování je výsledkem nepřetržité interakce mezi osobními proměnnými a proměnnými prostředí. Podmínky prostředí utvářejí chování prostřednictvím učení, a chování osoby naopak utváří prostředí“ (Atkinson et al., 2003, s. 553). Podle ní lze osobnost definovat jako příznačné a charakteristické vzorce myšlení a chování, které definují individuální osobní styl interakce s fyzickým a sociálním prostředím (Atkinson et al., 2003, s.436). V podobném smyslu se vyjadřuje také Allport, dle kterého je osobnost dynamická organizace vztahů uvnitř individua, která určuje jeho jedinečné přizpůsobení jeho prostředí (Blatný, 2010). Cattell charakterizuje osobnost jako to, co určuje způsob a projevy chování v definované

² Navzdory nadějím, že by tělesné typy mohly být užitečné při klasifikaci osobnostních charakteristik nebo při identifikaci psychiatrických syndromů, se ukázalo, že vztahy pozorované Kretschmerem nemají silnou oporu v empirických studiích (Britannica.com, 2024).

situaci a v definovaném naladění. Uvádí, že osobnost je individuálním souborem duševních a tělesných vlastností, které se utvářejí během vývoje člověka a projevují se v sociálních vztazích (Nakonečný, 1997, Praško, 2003). Plháková (2023, s. 42) osobnost pojímá jako individuální utváření lidské psychiky, vnitřní psychickou organizaci a významné motivy jedince.

1.1.6 Osobnostní rysy a faktory

Psychologie předpokládá, že v každé osobnosti existují trvalé dispozice nebo rysy (Cakirpaloglu, 2012). Umožňují porozumět a předvídat jak individuální, tak skupinové chování a jde o jeden ze zásadních konceptů psychodiagnostiky. Význam rysů zdůrazňuje např. průkopník jejich výzkumu Allport. „Osobnost lze analyzovat pomocí obecných rysů. Jedná se o dispozice, mnohem obecnější než návyky či postoje, kterými lze výhodně porovnávat jednotlivce či populace. Toto porovnávání provádíme stále – o někom tvrdíme, že je dominantnější než někdo jiný. Psychologové dělají totéž, třebaže často místo pojmu rys upřednostňují pojmy dimenze, faktor, či proměnná“ (Allport, 1961, s. 365). Podle psychologie rysů je psychologický výklad osobnosti založen na srovnání naměřených psychických vlastností určitého jedince s naměřeným standardem populace. Předpokládá, že každá osobnost má poměrně trvalé, vrozené a získané dispozice, které určují prožívání, myšlení a jednání člověka. Rysy pocházejí jak z vnitřních, tak z vnějších zdrojů.

Další z průkopníků Cattell rozlišuje (cit. Cakirpaloglu, 2012, s. 36):

- „konstituční rysy, které určuje individuální fyziologie. Konstituční rysy jsou trvalejší a odolnější vůči změnám.
- rysy modelované prostředím, zejména kontaktem člověka s kulturou, společností a přírodou. Zkušenostní aspekty osobnosti mají adaptivní význam a přizpůsobují se v souladu s potřebami, které určuje situace.“

Osobnostní faktory z rysů či osobnostních vlastností vychází. Na základě faktorové analýzy³ je hierarchizují a zastřešují. Tato statistická metoda zkoumá vzájemné korelace mezi rysy a jejich seskupováním je redukuje na menší počet nezávislých dimenzí, tzv. faktorů.

³ Tvůrcem faktorové analýzy je průkopník zkoumání inteligence Charles Spearman (Atkinson et al. 2003, 435).

1.1.7 Diagnostika osobnosti

Z psychologie rysů vychází statistická metoda, která zkoumá vzájemné korelace mezi rysy a jejich seskupováním pomocí redukce na menší počet nezávislých dimenzí, tzv. faktorů. Vychází z předpokladu, že úzce korelované položky měří tutéž vlastnost. Cílem faktorové analýzy je stanovení minimálního počtu faktorů nutných k vysvětlení sledovaného vzorce korelací. Faktorová analýza pomáhá redukovat soubor charakteristik lidské osobnosti na snáze pojmátemnou velikost a také usnadňuje nalezení konsenzuálního souboru položek napříč výzkumy, což zvyšuje validitu a reliabilitu jejich výstupů (Atkinson et al., 2003, s. 436).

1.1.8 Exkurz do historie psychologického zkoumání osobnostních faktorů

Již zmíněný průkopník faktorové analýzy osobnostních rysů Američan Raymond Cattell zredukoval pomocí této statistické metody seznam necelých dvou set osobnostních charakteristik na šestnáct faktorových položek⁴ (Cattell, 1957).

Podobným způsobem a v podobné době postupoval také britský psycholog Hans Eysenck. Nedospěl však k šestnácti, ale pouze ke dvěma osobnostním faktorům, introverzi-extraverzi a stabilitě-labilitě (Eysenck, 1953). Později k nim připojil ještě třetí faktor psychoticismus (Eysenck and Eysenck, 1976).

Jak je vidět na příkladech Cattella a Eysencka, ani zdánlivě rigorózní procedura faktorové analýzy, nevedla různé výzkumníky ke stejnému počtu osobnostních faktorů. Různí výzkumníci nepoužívají shodné vstupy (rysové škály, typy dat) ani faktorově analytické metody. Někteří badatelé ukončují faktorovou analýzu dříve, jiní později. Ti druzí dosahují nižšího počtu a vyšší obecnosti faktorů, ti první se obávají, že nižší počet faktorů by znamenal ztrátu důležitých nuancí, a proto raději akceptují jejich větší množství. Pokud je např. Cattellových šestnáct faktorů dále analyzováno, získáme coby faktory vyššího řádu zmiňované dva Eysenckovy faktory. Atkinson et al. (2003) proto hovoří o hierarchii rysů, kdy každý široce pojatý rys sestává z několika úžeji vymezených rysů.

⁴ Původní seznam, který sestavil Gordon Allport, obsahoval více než 4 000 slov v anglickém jazyce, která mohla sloužit k popisu osobnostních rysů (Fleeson and Jayawickreme, 2015). Cattell tento seznam analyzoval a omezil na 171 charakteristik, z kterých pomocí faktorové analýzy vytvořil šestnáct klíčových osobnostních faktorů (Cattell, 1957).

V současnosti panuje v rámci zkoumání osobnosti konsenzus, že vhodným kompromisem je pět rysových dimenzí (John, 1990 cit. Atkinson et al., 2003, s. 437). Původně bylo těchto pět faktorů určeno Allportem a Odbertem (Norman, 1963 cit. Atkinson et al., 2003, s. 437), ale ke shodnému výsledku vedly také analýzy dalších výzkumníků (Digman a Inouye, 1986; McCrae a Costa, 1987, cit. Atkinson et al., 2003, s. 437)). Ačkoliv dle Atkinson et al. (2003, s. 438) prozatím nebyla nalezena shoda, jak těchto pět faktorů nazývat⁵ a interpretovat, budeme se držet dnes široce používaného termínu „Big Five“, použitého již v názvu této práce.

K identifikaci společného slovníku, vhodných přídavných jmen, pro popis osobnosti jsou využívány dvě strategie. Lexikální přístup používá k popisu osobnosti v jazyce se běžně vyskytující přídavná jména. Respondenti jsou požádáni, aby hodnotili konkrétní osobu použitím náhodně vybraných běžně užívaných přídavných jmen. Jejich odpovědi jsou faktorově analyzovány, čímž jsou určeny nejvýznamnější dimenze popisu. Naopak badatelé zastávající konceptuální přístup nepoužívají přirozeně používaná přídavná jména, ale spoléhají při tvorbě dotazníků na teorii opírající se mj. o kognitivní psychologii a lingvistiku (Schoen and Schumann, 2007).

1.2 Pětifaktorový model osobnosti Big5

Jak bylo uvedeno v předchozím textu, v současné psychologii je široce využíván pětifaktorový model osobnosti, který na základě lexikálních analýz zavedl Goldberg (1981) a nazval Big Five (Velká pětka). Následně McCrae a John (1992) navrhli pojmenování pěti faktorů podle prvních písmen jejich anglických názvů (OCEAN): Openness to Experience, Conscientiousness, Extraversion, Agreeableness, Neuroticism). Už dříve seřadil Norman (1963) faktory podle robustnosti a označil je římskými číslicemi. I = extraverteze, II = přívětivost, III = svědomitost, IV, = emocionální stabilita, V = kultura (cit. Hřebíčková, 2011).

⁵ Samotné označení „Big Five“ či „Velká pětka“ je výrazem pro pět základních dimenzí osobnosti, které jsou považovány za klíčové pro popis osobnosti. Těchto pět faktorů zahrnuje širokou škálu rysů, které lze pozorovat u jednotlivců a které mají vliv na jejich chování, myšlení a emoce.

Otevřenost vůči zkušenosti (openness to experience):⁶ Tento faktor značí touhu po zkoumání nového, toleranci k odlišnosti, šířku kulturních zájmů, otevřenost novým myšlenkám a zkušenostem. Značí hloubku, originalitu a složitost duševního a zážitkového života jedince (Hiekischová Veselá et al., 2022). Lidé, kteří v rámci této dimenze dosahují vysokého skóre, proto bývají zvědaví, dobrodružní, kreativní, originální. Zatímco ti, co zde skórují nízko, bývají opatrní, mírní a konzervativní.

Svědomitost (conscientiousness): Tento faktor odráží míru organizovanosti, spolehlivosti, cílevědomosti a disciplinovanosti daného jedince. Lze na něj nahlížet také jako na míru kontroly impulsů, tzn. oddalování uspokojení a dodržování norem. Osoby s vysokým skórem bývají pečlivé, ambiciózní, podnikavé, zatímco osoby s nízkým skórem náladové, netrpělivé a spontánní.

Extraverze (extraversion): Značí míru společenského vyžití a energičnost. Extrovertnější jedinci proto bývají pozitivní, výřeční a asertivní, zatímco méně extravertní jsou obvykle klidní a rezervovaní.

Přívětivost (agreeableness): Měří míru soucitu, ohleduplnosti či ochoty. Lidé s vysokým skórem mívají vyšší tendenci ke spolupráci s druhými, ke kterým mají vyšší důvěru, k hledání shody, kompromisu a štědrosti. Málo přívětiví lidé většinou bývají soutěživější, podezřívavější a tvrdohlavější.

Neuroticismus (neuroticism): Souvisí s emocionální stabilitou jedince. V podstatě jde o míru kontroly negativních emocí, jako jsou úzkost, smutek či vztek. Vysoce skórující jedinci bývají nervózní, snadno drážditelní a nestabilní. Naopak nízko skórující jedinci bývají stabilní a dobře zvládají stresové situace.

Tabulka 1: Přehled charakteristik obsažených v pětifaktorovém modelu osobnosti

Jedinci	skórující	Charakteristika	Jedinci	skórující
---------	-----------	-----------------	---------	-----------

⁶ Ohledně pojmenování tohoto faktoru nepanuje jednoznačná shoda. Např. Norman (1963) jej označoval jako imaginaci, kulturu, Goldberg (1990) jako intelekt a Hřebíčková et al. (2020) píše o otevřenosti myslí. McCrae s Johnem (1992) otevřenost označují za nejkontroverznější faktor (Hiekischová Veselá et al., 2022).

vysoko	pětifaktorového modelu	nízko
Zvídavý originální tvořivý obrazotvorný inteligentní kultivovaný	O (V) Openness to Experience/ Otevřenost vůči zkušenosti intelekt kultura Zjišťuje aktivní vyhledávání nových zkušeností, prožitků, toleranci neznámého.	Konvenční pragmatický realistický nepřizpůsobivý neinteligentní nevzdělaný
Spolehlivý pracovitý přesný pořádkumilovný zodpovědný pečlivý	C (III) Conscientiousness/ Svědomitost Zjišťuje míru motivace a vytrvalosti na cíl zaměřeného chování. Odlišuje spolehlivé na sebe náročné lidi od těch, kteří jsou lhostejní a nedbalí.	Bezcílný nedbalý líný nesvědomitý chaotický nevytrvalý
Společenský aktivní povídavý družný průbojný smělý	E (I) Extraversion/Extraverze Zjišťuje kvalitu interpersonálních interakcí, úroveň aktivace a stimulace.	Uzavřený málomluvný plachý nesmělý samotářský tichý
Dobrosrdečný laskavý snášenlivý srdeční skromný smířlivý	A (II) Agreeableness/Přívětivost Zjišťuje kvalitu interpersonální orientace na kontinuu od soucítění po nepřátelskost v myšlenkách, pocitech i činech.	Panovačný útočný pomstychtivý bezcitný despotický konfliktní
napjatý neklidný labilní nejistý	N (IV) Neuroticism/Neuroticismus Emocionální (ne) stabilita	Klidný uvolněný vyrovnaný

vznětlivý popudlivý	Odlišuje jedince náchylné k psychickému vyčerpání a obtížně zvládající psychickou zátěž od jedinců vyrovnaných a odolných vůči psychickému vyčerpání.	stabilní sebejistý nezdolný
------------------------	---	-----------------------------------

Zdroj: Hřebíčková, 2011

V psychologické praxi jsou tyto charakteristiky zjišťovány pomocí metody NEO-pětifaktorového osobnostního inventáře (NEO-Five-Factor Inventory) autorů P. T. Costy a R. R. McCrae (1984), který pro české prostředí upravili M. Hřebíčková a T. Urbánek. Dotazník obsahuje 60 otázek, v nichž respondenti charakterizují sami sebe. Na základě jejich odpovědí vyhodnotí psycholog faktory Neuroticismus, Extraverze, Otevřenost vůči zkušenosti, Přívětivost a Svědomitost. Každý z výše uvedených faktorů je potom diagnostikován pomocí dalších 12 otázek vztahujících se k obsahu jednotlivých faktorů.

1.3 Kritika modelu Big Five

Ačkoliv je model Big five standardem psychometrického zkoumání osobnosti, má své slabiny a část výzkumníků jej podrobuje kritice, kterou se pokusíme stručně shrnout níže.

1.3.1 Omezený rozsah Big Five modelu

Kritici upozorňují, že ačkoliv Big Five model poskytuje užitečný rámec pro pochopení osobnosti, nemusí být dostatečný pro zachycení plné komplexity lidské osobnosti. Základním prvkem tohoto modelu je pět základních dimenzí osobnosti: Otevřenost novým zkušenostem, Svědomitost, Extraverze, Přívětivost a Neuroticismus (Costa and McCrae, 1999). Někteří výzkumníci argumentují, že tento model je příliš zjednodušující a neposkytuje dostatečně podrobný pohled na různorodost lidské osobnosti. Místo toho navrhují použití alternativních modelů, jako je například HEXACO model, který rozšiřuje Big Five o šestý faktor, nazvaný Upřímnost-pokora (Bourdage et al., 2007). Tento faktor zahrnuje prvky jako laskavost, skromnost a upřímnost, které nejsou zahrnuty v tradičním Big Five modelu. Avšak i přes tyto kritiky zůstává Big Five model významným nástrojem pro studium osobnosti a mnoho výzkumných prací vychází právě z tohoto teoretického rámce (John et al., 2008).

1.3.2 Kulturní univerzálnost, či podmíněnost Big Five modelu

Univerzální platnost Big Five napříč kulturami je zpochybňována výstupy některých studií, které demonstrují, že kulturní faktory mohou výrazně ovlivnit projevy a potažmo interpretaci osobnostních faktorů (Church a Lonner, 1998). V některých kulturách může být např. vyjadřování otevřenosti novým zkušenostem nebo extraverze postihováno, či jinak modifikováno kulturními normami a očekávaními. To může vést k odlišným vzorcům chování a vnímání osobnosti mezi různými kulturami (Cheung et al., 2011). Někteří autoři se proto přiklánějí k názoru, že interpretace Big5 faktorů by měla být odvislá od kultury a norem dané společnosti (McCrae a Terracciano, 2005). Přestože tyto poznatky naznačují určitou relativnost Big Five modelu v různých kulturních prostředích, zůstává tento model uznávaným nástrojem pro studium osobnosti na mezinárodní úrovni.

1.3.3 Nedostatek dynamické povahy Big Five modelu

Kritici zpochybňují, že Big Five model poskytuje dostatečně dynamický pohled na lidskou osobnost. Model předpokládá osobnost jako relativně stabilní v čase, což nutně opomíjí její dynamické a rozvojové aspekty. Model Big Five dobře slouží k systematizaci osobnosti na pět faktorů a odhaluje jejich míru či populační percentil u daného jedince v daném čase měření. V plné míře však nezachycuje dynamiku osobnosti a její interakci s prostředím.

Alternativní dynamické rámce, jako celostní teorie osobnostních rysů (*Whole trait theory*) zdůrazňují interakci mezi jednotlivcem a jeho prostředím a neustálý vývoj osobnosti během lidského života (Fleeson and Jayawickreme, 2015). Tento teoretický přístup pojímá osobnost jako komplexní systém, který se vyvíjí a mění v reakci na vnější podněty a vnitřní procesy. Podle této teorie jsou různé části osobnosti propojeny a navzájem ovlivňují, a dynamika osobnosti je chápána jako neustálý proces adaptace a změny.

Dynamický charakter osobnosti je potvrzen výzkumy, které odhalují, že osobnost může být ovlivněna různými faktory, jako jsou životní události, zkušenosti a vnitřní procesy, a během života se vyvíjí (Roberts and Wood, 2006). Pohled na osobnost jako na dynamický systém je oproti Big5 přístupu komplexnější, ale ztrácí na operacionalizovatelnosti a praktičnosti.

1.3.4 Metody měření – sebehodnocení

Ačkoliv se k posouzení Big Five faktorů často používají sebehodnotící dotazníky, jejich spolehlivost a přesnost bývá zpochybňována. Kritici upozorňují na možnost zkreslení výsledků, které může být ovlivněno sociálními normami, chybnou interpretací otázek, snahou o sebezprezentaci nebo nedostatkem sebeuvědomění jednotlivce.

Jedním z hlavních problémů sebehodnocení je tendence respondentů odpovídat společensky přijatelně namísto upřímného a autentického projevu své osobnosti. Tento jev, nazvaný „společensky přijatelné odpovídání“ (*socially desirable responding*), může vést ke zkreslení výsledků a snížení jejich validity (Paulhus et al., 2007).

Alternativními metodami k posouzení osobnostních faktorů jsou např. hodnocení pozorovatelů a behaviorální měření. Hodnocení pozorovatelů umožňuje získat objektivnější pohled na osobnost jednotlivce prostřednictvím pozorování jeho chování a interakcí s prostředím (Funder, 1995). Behaviorální měření pak zahrnuje pozorování konkrétních projevů osobnosti v reálných situacích, což může poskytnout důležité informace o vztahu mezi osobnostními znaky a konkrétními behaviorálními projevy (Mischel, 1968). Vzhledem k těmto problémům s měřením je důležité zvážit různé metody a přístupy k hodnocení osobnosti, aby byla zajištěna co největší přesnost a validita získaných dat.

1.3.5 Predikční síla Big Five modelu

Osobnostní faktorům bývá přisuzována předpovědní schopnost mj. ohledně pracovních výkonů, duševního zdraví nebo sociálních interakcí. Prediktivní síla faktorů však může být oslabovaná vnímanými specifiky sociálního kontextu a efektem interakce mezi různými osobnostními faktory.

Situace, ve které se osoba nachází, může mít výrazný vliv na to, jak se osobnostní rysy propíší do jejího chování a jednání. Například míra projevené extravertze závisí také na míře lokální sebejistoty daného jedince. Situační nápovědy mohou jeho sebejistotu posílit i oslabit, což se očekávatelně projeví také v míře demonstrované extravertze (Fleeson, 2001). Z toho plyne, že predikční síla osobnostních rysů závisí vnímaných vlastnostech prostředí. Pokud jedinec získává odlišné sociální nápovědy než při měření faktorů, mohou se jeho osobnostní faktory projevovat odlišně.

Dalším faktorem, který může ovlivnit predikční sílu osobnostních rysů, je efekt interakce mezi různými osobnostními faktory (*interaction effect between different personality traits*). Efekt osobnostního faktoru může být posilován, či oslabován faktorem jiným, či další proměnnou. Např. dle Nilsena a jeho kolegů (Nilsen et al., 2024) neuroticismus ovlivňuje vztah mezi dalšími osobnostními rysy (svědomitostí a extravertzí) a sebeovládáním. Autoři poukazují na komplexní souhru mezi osobnostními faktory. Sorjonen a kol. (2021) zkoumali vzájemný vliv osobnostních rysů a inteligence na studijní výsledky. Zjistili, že interakce bývá synergická. Tzn. že pozitivní vztah mezi určitými rysy (svědomitost) a studijními výsledky je dále posilován vyšší úrovní inteligence.

Predikční síla osobnostních faktorů je ovlivňována sociálními nápovědami i interakcí mezi faktory a dalšími proměnnými.

1.3.6 Integrativní náhled

Walter Mischel (2004) se ve své práci „K integrativní vědě o osobnosti“ (*Toward an integrative science of the person*) zabývá tzv. „paradoxem osobnosti“. Tzn. Nesouladem mezi intuitivním přesvědčením o stabilitě osobnosti a empirickými podklady, že lidské chování výrazně závisí na kontextu. Náhled na osobnost jako na soubor konzistentních rysů je tak problematizován. Např. Obvykle extrovertní člověk se v neznámé či stresující situaci bude často chovat introvertněji.

Upozorňuje, že chování bývá adaptivní a situačně podmíněné. Klade důraz na variabilitu vzorců chování v různých sociálních kontextech. Uvažuje, že tyto vzorce snad mohou podstatu osobnosti zachytit lépe než osobnostní faktory. V souladu s kritikou výše zdůrazňuje dynamický charakter osobnosti a její závislost na sociálním prostředí. Mischel proto volá po více integrativním pojetí osobnosti, než jaké nabízí Big Five model. Dle jeho soudu je třeba více zohlednit její dynamiku a závislost na společenském kontextu.

2 STRANICKÝ SYSTÉM A POLITICKÁ ORIENTACE

Stranický systém je součástí politického systému, ale nelze jej vnímat pouze jako výčet existujících politických stran. Politologie rozlišuje statický a dynamický pohled na stranický systém. Statický prvek představují politické strany. Dynamickým prvkem jsou vztahy mezi politickými stranami, přítomné mezi konkrétními stranami, tedy to, co nám umožňuje mluvit o systému. Stranický systém může být definován následovně: „stranický systém je na jedné straně konfigurací politických stran v rámci politického systému, na straně druhé souborem vzájemných vztahů mezi politickými stranami a schémat chování, která jsou důsledkem mezistranické rivality determinované především bojem o hlasy voličů, a v případě většího počtu stran nutností hledání eventuálních partnerů připravených účastnit se procesu formování vládních koalic.“ (Antoszewski a Herbut, 2001, s. 118 cit. Cabada a Kubát, 2004, s. 244).

Pokud se nejedná o režim jedné strany, existuje v každém státě větší počet stran, které musí vedle sebe koexistovat. Formy těchto vztahů potom určují stranický systém konkrétní země. Cílem politických stran je, že soutěží o moc. Pokud o moc soutěží více než dvě strany, pravděpodobnost, že jedna strana získá takový počet hlasů, aby mohla sestavit jednobarevnou vládu, klesá, a tím pádem vzrůstá pravděpodobnost vzniku koaličních vlád. Koaliční partneři ladí své programy, musí spolu diskutovat a přijímat kompromisy, čím se omezuje potenciální radikalismus stran (Heywood, 2005, cit. Novák, 2023).

2.1 Liberalismus a konzervatismus versus levice a pravice

V západním světě jsou klasickými ideologiemi politických stran liberalismus a konzervatismus. Tyto ideologie nejenže ovlivňují politiku a postupy politických stran, ale také je pomáhají zasadit do širšího kontextu levo-pravého spektra. Toto spektrum slouží jako základní rámec pro politickou klasifikaci, vycházející z historických souvislostí a vyvíjející se v rámci současných debat a globálních změn.

2.1.1 Liberalismus

Liberalismus coby ideologie se hlásí k ideálům svobody a rovnosti. Tyto principy se projevují silným prosazováním individuálních svobod, jako je svoboda projevu a náboženství, a podporou demokratického vládnutí a právního státu. Liberálové se zasazují o společnost, v níž mají jednotlivci svobodu žít svůj vlastní život s minimálními zásahy, ale zároveň uznávají úlohu státu při nápravě sociálních a ekonomických nerovností. Tento aspekt liberalismu je zvláště patrný v moderním kontextu, např. v USA, kde je liberalismus často spojován s Demokratickou stranou a podporuje rozšířenou roli vlády v oblastech, jako je zdravotnictví a vzdělávání (Rawls, 1971). Naproti tomu evropský liberalismus může někdy kombinovat étos volného trhu s politikou sociálního zabezpečení, přičemž se v politickém spektru řadí více do středu a přizpůsobuje se místním socioekonomickým podmínkám (Fawcett, 2014).

2.1.2 Konzervatismus

Konzervatismus naproti tomu klade důraz na zachování tradičních společenských institucí a hodnot. Tato ideologie si cení kontinuity a stability a prosazuje spíše postupný vývoj společnosti než náhlé a radikální reformy. V ekonomické oblasti konzervativci většinou podporují systém volného trhu. Minimalizace státních zásahů do ekonomiky vytváří podmínky k posilování osobní odpovědnosti občanů a k ekonomickému blahobytu. V sociální oblasti se konzervatismus vyznačuje upřednostňováním konvenčních norem, často ovlivněných náboženským učením, což se projevuje v politice, která usiluje o zachování tradičních rodinných struktur a společenské hierarchie. V USA se k těmto zásadám hlásí převážně Republikánská strana, zatímco v Evropě konzervatismus odráží větší rozmanitost, která je formována jedinečným historickým a kulturním kontextem každé země (Oakeshott, 1962).

2.1.3 Levo-pravé politické spektrum

Širší rámec pro pochopení těchto ideologií poskytuje levo-pravé politické spektrum. Toto spektrum, původně odvozené od zasedacího pořádku Zákonomádného národního shromáždění během Francouzské revoluce, kdy radikálové seděli nalevo a stoupenci monarchie napravo, se rozrostlo a zahrnuje širokou škálu politických přesvědčení a postojů. Levá část spektra obvykle podporuje sociální rovnost a prosazuje rozsáhlé státní zásahy do ekonomiky za účelem přerozdělování bohatství a poskytování

komplexních veřejných služeb. To zahrnuje podporu progresivního zdanění a záchranné sociální sítě, tedy ideologie běžně spojované se socialismem a sociální demokracií (Tilly, 2003).

Naproti tomu pravá část spektra se vyznačuje důrazem na zachování tradičních společenských pořádků a prosazováním ekonomického liberalismu. To zahrnuje preferenci nižších daní, minimalizaci státních regulací a privatizaci státních podniků. Pravicové ideologie navíc často upřednostňují národní bezpečnost, prosazují silná obranná opatření a přísnou imigrační politiku (Hayek, 1944).

Vzájemné působení těchto ideologických rámců a jejich spektrálních pozic je složité a závislé na kontextu. Zatímco liberalismus a konzervatismus jsou tradičně spojovány s levicí, respektive pravicí, skutečnost je složitější. Například americký liberalismus kombinuje levicovou podporu sociálních programů s pravicovou podporou tržních svobod. Globální politické změny, jako je vzestup levicového či pravicového populismu, navíc tyto ideologické hranice ještě více rozostřily, čímž zpochybnily tradiční politická uspořádání a vytvořily nová spojenectví napříč spektrem (Mudde, 2004). Otázky, jakými jsou environmentalismus a digitální práva, přetvářejí politické rozdělení a ukazují, že konvenční levo-pravé spektrum někdy nestačí k zachycení složitosti současné politiky (Castells, 2015).

Liberalismus a konzervatismus sice poskytují základní rámec pro pochopení politického myšlení a chování, jejich projevy se však v jednotlivých regionech liší a v čase se vyvíjejí⁷. Tradiční levo-pravé spektrum zůstává užitečným nástrojem pro kategorizaci politických ideologií, ale moderní dynamika často vyžaduje diferencovanější přístup. Tento přístup musí brát v úvahu nejen místní a historické souvislosti, ale také vznikající globální výzvy a vyvíjející se povahu politických ideologií, aby bylo zajištěno komplexní pochopení jejich dopadu na globální správu věcí veřejných a životy jednotlivců. Proto se stále častěji objevuje tzv. ideologický trojúhelník.

⁷ V bipartijních systémech, zejména pak v USA, liberálně-konzervativní osa splývá s levo-pravou, což se projevuje i v níže diskutovaných výzkumech. Fatke (2007) uvádí, že liberalismus a levicovost, resp. konzervatismus a pravicovost, lze v americkém prostředí zaměňovat nezávisle na oblasti.

2.1.4 Ideologický trojúhelník: Komplexní model pro pochopení politických ideologií

Politická krajina je často zobrazována prostřednictvím zjednodušeného binárního vztahu levice versus pravice. Tato tradiční dichotomie má nesporné operacionalizační klady, někdy však nedokáže zachytit složitost a rozmanitost politických ideologií, které utvářejí vládní politiku a společenské struktury. Alternativní model, známý jako „ideologický trojúhelník“, zahrnuje liberalismus, socialismus a konzervatismus, z nichž každý představuje jeden roh trojúhelníku. Tento model poskytuje diferencovanější rámec, který zlepšuje naše chápání politických ideologií nad rámec konvenčního spektra levice-pravice.

Ideologický trojúhelník umisťuje do svých vrcholů tři základní ideologie: liberalismus, socialismus a konzervatismus. Každá z těchto ideologií zahrnuje různé filozofie, cíle a metody vládnutí, které jsou stručně popsány níže:

- **Liberalismus:** Liberalismus na jedné straně spektra klade důraz na svobody jednotlivce, právní stát a tržní hospodářství. Prosazuje minimální zásahy státu do osobních svobod a ekonomických aktivit a podporuje svobodné podnikání a práva soukromého vlastnictví (Tóth, 2015).
- **Socialismus:** Socialismus prosazuje ekonomickou rovnost, sociální spravedlnost a výrazné zásahy státu do ekonomiky. Tato ideologie podporuje přerozdělování bohatství, regulaci hlavních průmyslových odvětví a rozšiřování sociálního státu, aby byly zajištěny rovné příležitosti pro všechny občany (Tóth, 2015).
- **Konzervatismus:** Třetí vrchol představuje konzervatismus, který upřednostňuje sociální stabilitu, tradiční hodnoty a zachování zavedených institucí. Konzervativci často zdůrazňují význam hierarchického společenského řádu a prosazují politiku, která udržuje kontinuitu a stabilitu (Tóth, 2015).

Tradičně se pro klasifikaci ideologií používá levo-pravé politické spektrum, přičemž levice upřednostňuje sociální rovnost a státní zásahy a pravice volný trh a individualismus. Tento lineární model je sice užitečný, ale často příliš zjednodušuje vztahy a překrývání různých ideologií. Například liberalismus, který podporuje volný trh (typicky pravicový atribut), zároveň zdůrazňuje individuální svobody (hodnota

sdílená s levicí)⁸. Podobně konzervatismus kombinuje pravicovou hospodářskou politiku s levicovou podporou zapojení státu do kulturních a sociálních záležitostí.

Ideologický trojúhelník naproti tomu poskytuje trojrozměrnou perspektivu, která umožňuje lépe pochopit vzájemné závislosti a rozdíly mezi ideologiemi. Zdůrazňuje nuance a překrývání účinněji než lineární spektrum a poskytuje vhled do toho, jak ideologie mohou mít společné cíle, ale výrazně se lišit ve svých metodách a principech.

Model ideologického trojúhelníku překonává tradiční levo-pravé spektrum tím, že nabízí několik výhod:

- Diferencované porozumění: Uznává složitost politických ideologií, které nelze vždy jednoduše zařadit do kategorie levice, nebo pravice. Tento model usnadňuje hlubší pochopení jemných ideologických nuancí, které ovlivňují politické chování a tvorbu politiky.
- Lepší zobrazení průsečíků: Trojúhelník znázorňuje, jak se ideologie mohou v některých otázkách sblížovat, zatímco v jiných rozcházejí, což odráží skutečnou složitost politických spojení a opozic.
- Lepší analytická srozumitelnost: Díky zobrazení ideologií v trojúhelníkovém uspořádání umožňuje tento model analytikům a vědcům jasněji vidět vztahy a napětí mezi různými politickými přesvědčeními, což přispívá k přesnější a komplexnější politické analýze.

Ideologický trojúhelník má za cíl nabízet přesnější rámec pro pochopení rozmanité a složité povahy politických ideologií než tradiční levo-pravé spektrum. Tím, že zahrnuje vícerozměrné aspekty liberalismu, socialismu a konzervatismu, poskytuje přesnější zobrazení toho, jak se tyto ideologie vzájemně ovlivňují v rámci politické arény. Vzhledem k tomu, že se politická krajina nadále vyvíjí, bude přijetí sofistikovanějších modelů, jako je ideologický trojúhelník, zásadní pro vědce, tvůrce politik a občany, kteří se snaží pochopit složitost politických ideologií a orientovat se v nich.

⁸ Liberální levice typicky klade důraz na pozitivní praktickou svobodu "k něčemu", zatímco liberální pravice akcentuje negativní svobodu "od něčeho" (např. od regulací). Typy svobody takto rozlišil Isaiah Berlin (1958).

Ideologický trojúhelník oproti jednodimenzionálnímu dělení obohacuje akademický diskurz, a také poskytuje potenciál zlepšit chápání politiky veřejností.

2.2 Specifika českých politických stran

Politická scéna v České republice je charakterizována spektrem od levice k pravici, které zahrnuje různorodé strany s jedinečnými ideologiemi a politickými preferencemi. Pro pochopení tohoto spektra je nutné prozkoumat postavení hlavních českých politických stran a jejich ideologické pozice. Je totiž nutné si uvědomit, že charakter tohoto členění je předmětem četných debat a v české politologii absentuje systematický výzkum ideologických pozic, i s ohledem na značně fluidní povahu jejich programatik. Přesto se však pokusíme toto dělení částečně zrekonstruovat.

2.2.1 České politické strany a jejich ideologické zakotvení

Na levé straně spektra se nachází Komunistická strana Čech a Moravy (KSČM), která zaujímá krajně levicovou pozici a prosazuje výrazně levicovou politiku. Je známá svým odkazem jako nástupce Komunistické strany Československa a nadále prosazuje silnou roli státu v ekonomických záležitostech (Hloušek a Kopeček, 2010).

Mírně posunutá do středu, Česká strana sociálně demokratická (ČSSD) představuje tradiční levý střed. ČSSD podporuje sociální demokracii a klade důraz na politiku sociálního státu a spravedlivější rozdělování zdrojů, i když je ve svých ekonomických zásadách méně radikální než KSČM (Hloušek a Kopeček, 2010).

Česká pirátská strana je obecně řazena mezi středolevé strany. Je známá zejména svým prosazováním transparentnosti, občanských a digitálních práv. Piráti kladou důraz na otevřenou vládu, svobodu informací a účast veřejnosti na politickém rozhodování. Tento přístup je řadí spíše k progresivním a liberálním hodnotám politického spektra (Pink a Folvarčný, 2020).

Na druhé straně KDU-ČSL, Křesťanská a demokratická unie – Československá strana lidová, se řadí k pravému středu. Jedná se o křesťansko-demokratickou stranu, která zdůrazňuje význam rodiny, komunity a sociální odpovědnosti a prosazuje politiku

odrážející konzervativní hodnoty, ale se silným závazkem k systému sociálního zabezpečení. Tím se KDU-ČSL řadí k umírněné pravici, která integruje jak konzervativní, tak sociálně demokratické prvky (Hloušek a Kopeček, 2010).

Centristické tendence reprezentuje strana ANO 2011, kterou vede Andrej Babiš. Ačkoliv je ANO často řazeno k centristům či pravému středu, je známé svým pragmatickým přístupem, zaměřeným na efektivitu vlády a protikorupční opatření. Přiklání se k sociálnědemokratickým myšlenkám, ale zároveň přijímá politiky, které jsou atraktivní pro konzervativnější voliče, čímž pokrývá širší ideologické spektrum než tradiční strany (Hájek, 2017).

Středoprávní část spektra je přeplněna stranami, jako jsou TOP 09, Starostové a nezávislí (STAN) a Občanská demokratická strana (ODS). TOP 09 a STAN prosazují konzervativní hodnoty, jsou však otevřené evropské integraci a kladou důraz na právní stát a tržně orientovanou hospodářskou politiku. ODS, hlavní pravice strana, podporuje konzervativní a tržně orientované zásady a klade důraz na občanské svobody a minimální zásahy státu (PolitPro, 2019).

Na krajní pravici vyniká svými silně nacionalistickými a euroskeptickými postoji Strana svobody a přímé demokracie (SPD). Prosazuje restriktivní imigrační politiku a minimální roli České republiky v rámci Evropské unie, což odráží její postavení na krajním konci spektra (PolitPro, 2019).

Toto vymezení politických stran podél levo-pravého spektra v České republice ukazuje nejen ideologickou rozmanitost v rámci politického systému země, ale také nuance, které strany zaujímají, aby oslovily různé segmenty voličů. Toto uspořádání umožňuje dynamický politický dialog a odráží složitou souhru sociálních, ekonomických a kulturních faktorů, které ovlivňují ideologie stran. Ačkoliv je nutné si uvědomit, že jde spíše o konsenzuální narativ než jasné ideologické odborné vymezení.

2.3 Kritika konceptu politické orientace

Dle řady autorů je aproximování politické orientace škálou konzervatismus-liberalismus zjednodušující a přesně nereprezentuje realitu politické

orientace jedinců, ani populace (Feldman a Johnston, 2014; Treier a Hillygus, 2009; Weeden a Kurzban, 2015). Politické postoje bývají multidimenzionální a často nemohou být snadno kategorizovány do dvou kategorií⁹.

Dynamika politických názorů a orientací je předmětem zájmu mnoha politologů a sociologů. Ideologie může reagovat na prostředí. Studie naznačují, že politické preference a postoje jednotlivců mohou být ovlivněny mnoha faktory, včetně změn v sociálním a ekonomickém prostředí, politických událostí a kampaní, stejně jako změn v kulturním kontextu (Dalton, 2020). Změny v kulturních normách a hodnotách mohou mít vliv na to, jak lidé vnímají různé politické otázky a strany (Inglehart, 1997).

Intersekcionalní přístup v politických vědách zdůrazňuje důležitost zkoumání vzájemného prolínání a vzájemného ovlivňování různých sociálních identit a faktorů, které mohou formovat politické postoje jednotlivců (Crenshaw, 2013). Tento přístup pomáhá lépe porozumět složitosti lidské identity a politického chování, což je zásadní pro komplexní analýzu politických preferencí a rozhodovacích procesů.

Tradiční levo-pravé spektrum nemusí být v současnosti schopno reflektovat složitost a diverzitu politických postojů a potažmo nemusí umožňovat dostatečnému porozumění politickému spektru. Alternativní přístupy, jako je politický kompas nebo ideologický trojúhelník, mohou být vhodnějšími nástroji pro mapování politických preferencí a ideologií. Vícedimenzionální perspektiva poskytuje možnost hlubšího porozumění politickým přesvědčením a umožňuje lépe zachytit jejich různorodost (Inglehart et al., 2008).

Jako příklad změn indikátorů politického přesvědčení lze uvést přístup ke globálnímu oteplování. „Podle Projektů kulturně podmíněného poznávání (Cultural Cognition Projekt) Yaleovy univerzity je kulturní světový názor (tedy politická orientace či ideové zaměření) každého jedince mnohem spolehlivějším vodítkem pro objasnění přesvědčení v otázce globálního oteplování než veškeré individuální rysy - to jest mnohem spolehlivější než věk, etnicita, vzdělání nebo stranická příslušnost

⁹ Podle některých autorů je účelné větvit konzervatismus na dva typy, na sociální a ekonomický (Carney et al., 2008; Gerber et al., 2010).

(Kleinová, 2023, s. 65). Lidé s rovnostářským světonázorem, se sklonem ke kolektivnímu jednání a sociální spravedlnosti, výhradami vůči nerovnostem a podezřívavostí vůči moci podnikatelského sektoru, v drtivé většině přijímají převládající vědecké závěry týkající se klimatických změn (Kleinová, 2023). Naproti tomu lidé s individualistickým světovým názorem, vyznávající společenskou hierarchii, odmítající vládní pomoc chudým a menšinám, podporující průmysl a vyznávající přesvědčení, že každý má, co si zaslouží, závěry většiny vědců ohledně klimatických změn, v drtivé většině odmítají (Kleinová, 2023).

Alternativní modely se stávají stále častější volbou jak pro analýzu politického chování, tak pro porozumění politickému spektru. Usnadňují porozumění politické orientaci coby dynamickému procesu, který se vyvíjí a mění v čase, namísto konceptu statického. Porozumění této dynamice napomáhá pochopení politického chování a změn v politickém prostředí.

3 SOUVISLOSTI OSOBNOSTNÍCH FAKTORŮ A POLITICKÉ ORIENTACE

V kapitole níže budou představeny agregátní výsledky dosavadního zkoumání vztahů jednotlivých osobnostních faktorů a politické orientace. Tento cíl je usnadněn existencí meta-studií zabývajících se diskutovanou problematikou. Meta-analýzy lze vnímat jako shrnutí empirických zjištění o daném tématu, zde vztahu Big Five osobnostních faktorů a politické orientace. Jsou v podstatě aproximacemi vědeckého konsensu.

Osborne et al. (2021) agregoval veškeré kvantitativní výzkumy, které se mezi lety 1996 a 2020¹⁰ zabývaly právě vztahem Big5 faktorů a jednodimenzionální politické orientace. Tato meta-analýza propojuje 232 výzkumů z celého světa¹¹, celkem s 575 691 účastníky. Meta-analýza obsahuje 232 unikátních vzorků, 40,1 % bylo publikováno, 33,2 % nepublikováno a 26,7 % bylo získáno z národních širokospektrálních datasetů. 117 (50,4 %) vzorků tvořili dospělí, 61 (26,3 %) studenti, 48 (20,7 %) vzorky sesbírané na internetu a 6 (2,6 %) smíšené vzorky studentů a místních obyvatel. Vzorky pocházejí ze 70 různých států. 71 (30,6 %) vzorků pocházelo z USA, 23 (10,1 %) z Nového Zélandu¹², 18 (7,9 %) z Německa, 11 (4,8 %) z Belgie, 10 (4,3 %) z Kanady, 8 (3,5 %) ze Spojeného království a 4 (1,8 %) z Nizozemí. Ze zbylých 63 zemí pocházelo 3 a méně vzorků (Osborne et al., 2021). Meta-analýza tak poskytuje poměrně objektivní aproximaci dosavadních zjištění o vztazích Big Five faktorů a politické orientace.

Tabulka 2: Vážené průměry korelací Big5 faktorů a politické orientace

	Korelace s pol. orientací (r)	Z-test	Statistická signifikance (p)	Počet studií	Počet respondentů (N)
--	--	---------------	---	-------------------------	--------------------------------------

¹⁰ Autoři rozšířili svou předchozí komprehenzivní meta-analýzu, jež pokrývala roky 1996 až 2009 (Sibley et al., 2012).

¹¹ Sociální vědci bývají kritizováni za upřednostňování vzorků z takzvaných „WEIRD“ zemí, tzn. ze států, které jsou západní, vzdělané, industrializované, bohaté a demokratické (Heinrich et al., 2010). Je proto výhodou, že meta-analýza obsáhla jak WEIRD, tak non-weird vzorky.

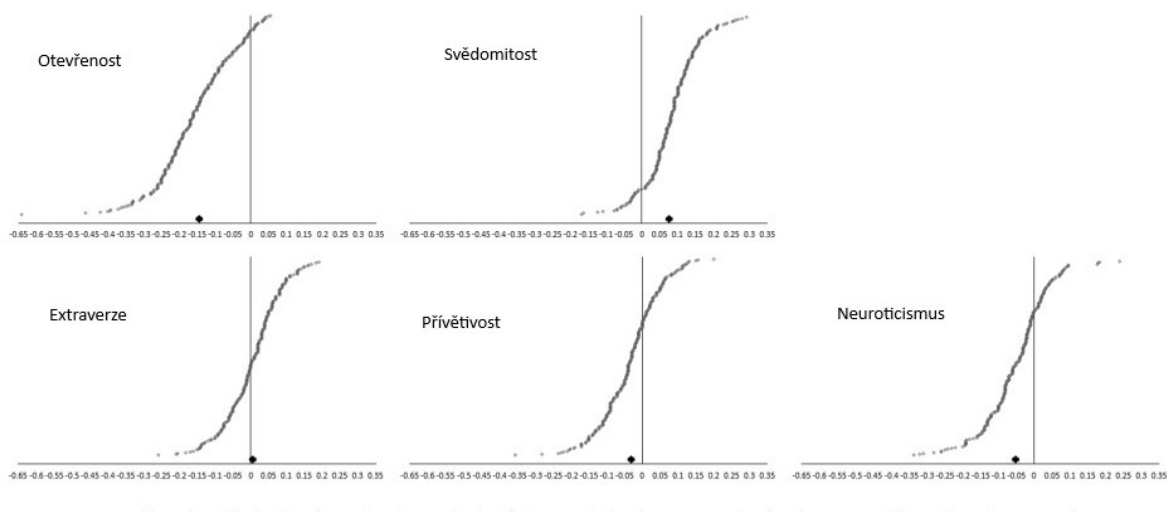
¹² Autoři zde působí.

Otevřenost	-0,145	-22,86	< 0,01	232	575 691
Svědomitost	0,076	18,96	< 0,01	222	573 347
Extraverze	0,005	1,2	> 0,05	218	571 421
Přívětivost	-0,032	-6,83	< 0,01	222	573 167
Neuroticismus	-0,052	-9,79	< 0,01	219	571 709

Zdroj: Osborne et al., 2021

První sloupec Tabulky 2 obsahuje vážené průměry korelací¹³ zjištěné meta-analýzou. Druhý sloupec obsahuje hodnoty Z-testu. Tzn. Počty směrodatných odchylek, o které se naměřené hodnoty liší od střední hodnoty nekorelovaných dat. Ve sloupci “Statistická signifikance (p)” vidíme, že extraverze nekorelovala signifikantně ani hladině významnosti 0,05, tzn. nesplnila minimální standard statistické významnosti. Zbylé čtyři faktory korelovaly naopak statisticky signifikantně i na hladině významnosti 0,01. Lze proto s dostatečnou mírou jistoty říci, že korelace nejsou statistickým šumem, vzhledem k hodnotám Z-testů jsou až neobvykle signifikantní.

Obrázek 1: Housenkové grafy zobrazující velikost korelací Big Five faktorů a politické orientace napříč vzorky meta-analýzy



Zdroj: Osborne et al., 2021

¹³ Korelační koeficient +1 značí pozitivní zcela lineární vztah, korelační koeficient -1 znamená negativní zcela lineární vztah, 0 znamená, že mezi veličinami není žádný lineární vztah. Ve studiích se zpravidla používá Pearsonův korelační koeficient, který se vypočítává jako podíl kovariance dvou veličin a součinu jejich směrodatných odchylek.

Na obrázku vidíme velikosti jednotlivých korelací mezi osobnostními faktory a politickou orientací. Každý bod v grafu značí korelační koeficient v jednom ze vzorků použitých pro tvorbu meta-analýzy.

Zbylá část kapitoly je rozdělena na podkapitoly věnované statistickým souvislostem politické orientace a jednotlivých faktorů, čerpáme v ní primárně z několika meta-analýz. Poslední podkapitola se zabývá zkoumáním těchto souvislostí v České republice, resp. jediným výzkumem podobného zaměření, který zde byl, pokud víme, proveden.

3.1 Otevřenost vůči zkušenosti

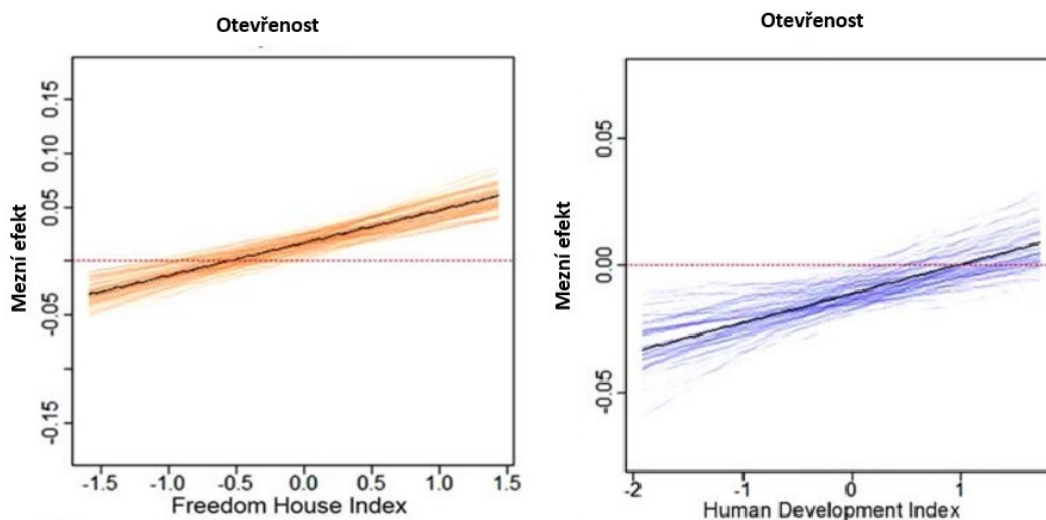
Otevřenost vůči zkušenosti koreluje s politickou orientací ze všech Big5 faktorů nejsilněji. Čím výše jednatel v otevřenosti skóruje, tím spíše bude nakloněn levicové či liberální ideologii. Spolu se svědomitostí se jedná o faktor, jehož korelace s politickou orientací je uznávána tradičně¹⁴ a konsenzuálně (např. Bakker, 2017; Carney, 2008; Fatke, 2017; Gerber, 2010; McCrae, 1996; Mondak a Halperin, 2008). O síle korelace nepanuje jednoznačná shoda. V různých vzorcích se výrazně liší. Např. Carney se svými kolegy (2008) zjistila, že korelace mezi otevřeností a levicovostí/liberalismem se v šesti amerických vzorcích (celkové $N = 19\,784$) pohybovala mezi 0,13 a 0,66. V rámci výše rozebírané meta-analýzy byla nejsilnější korelace s levicovostí nalezena ve stejném vzorku ($r = 0,66$), opačný pól tvořili výzkumy, ve kterých byla zjištěna velmi slabá záporná korelace otevřenosti s liberalismem (nesilnější se blížila hodnotě $-0,07$). Zdá se rozumné předpokládat, že síla vztahu otevřenosti a politické orientace se v průměru blíží hodnotě $r = 0,145$. Ačkoliv se dle učebnicových pouček jedná o korelaci slabou (je nižší než 0,3), je třeba při jejím hodnocení přihlídnout ke známe skutečnosti, že v sociálních vědách bývají silné korelace naměřeny jen zřídka. Meta-analýza prokázala, že je tato korelace statisticky signifikantní. Nejenže podmínku signifikance splňuje na standardní hladině významnosti 0,01 ($p < 0,01$). Při hodnotě Z-testu $-22,86$ můžeme říci, že šance na

¹⁴ McCrae tvrdí, že otevřenost mysli (ke zkušenostem) je hlavní psychologický prediktor politické polarity (1996): „V západních společnostech mají otevření jedinci afinitu k liberálním, progresivním, levicovým politickým názorům, zatímco uzavření jedinci preferují konzervativní, tradiční, pravicové názory.“

statistický šum je prakticky nulová. Jde tedy o korelaci nepříliš silnou, ale velmi spolehlivou.

Důležitým faktorem, který sílu korelace moderuje, je kultura země, kde byl sesbíráán vzorek. Ve výše rozebírané meta-analýze byla korelace otevřenosti s politickou orientací mimo WEIRD země pouze -0,058. V západních zemích logicky musela být naopak silnější ($r = -0,174$). To je v souladu se zjištěními Fatkeho (2017), který využil skutečnosti, že *World Value Survey*, sesbíraná mezi lety 2010 a 2014, obsahuje Big5 dotazník BFI-10 o dvou otázkách pro každý osobnostní faktor. Respondenti ($N = 27\ 384$) pocházeli z 21 států z odlišnými kulturami: Alžír, Bahrajn, Brazílie, Ekvádor, Egypt, Gruzie, Hong Kong, Indie, Irák, Jemen, Jihoafrická republika, Kolumbie, Libanon, Libye, Německo, Nizozemí, Pákistán, Palestina, Rwanda, Thajsko a Tunis. Průměrná korelace otevřenosti s levicovostí zde byla pouze 0,04 a mezi jednotlivými zeměmi byly výrazné rozdíly.

Obrázek 2: Monte Carlo simulace mezního vlivu otevřenosti na preference sociálních politik v závislosti na Freedom House Indexu demokratického rozvoje, resp. preference ekonomických politik v závislosti na Human Development Indexu



Zdroj: Fatke, 2017

Obrázek 2 ilustruje, že otevřenost koreluje s podporou liberálních politik spíše v rozvinutých státech než v rozvojových.

Nabízí se souvislost s *Threat-Constraint Model*, (Modelem omezení hrozbami, TCM) který navrhli autoři výše rozebírané meta-analýzy ve své předchozí agregující studii

(Sibley et al., 2012). Autoři rozvíjejí hypotézy Josta, Glazera, Kruglanskiho a Sullowaye (Jost et al., 2003), kteří politickou ideologii pokládají za formu motivované sociální kognice. Lidé zastávají liberální či konzervativní postoje, aby vyhověli svým epistemickým, existenčním a ideologickým potřebám. Politická orientace proto souvisí s řadou osobnostních motivů včetně senzitivity k hrozbám.

Politická ideologie reaguje na změny v prostředí. Po útocích z 11. září 2001 se jak liberálové, tak konzervativci stali více konzervativními. K podobným změnám docházelo i při ekonomickém ohrožení (Jost et al., 2003). To je v souladu s výše zmíněným tvrzením, že ideologie je motivovaná sociální kognice.

Autoři systémovou hrozbu operacionalizovali jako: a) počet vražd na 100 000 obyvatel, b) míru nezaměstnanosti. Pro zohlednění odlišné míry rozvoje jednotlivých zemí, obsahoval model také Human Development Index (HDI). Pro vztah otevřenosti ke zkušenosti a politické orientace byl model signifikantní a oproti verzi bez faktorů systémové hrozby vysvětlil o deset procentních bodů mezistudiového rozptylu více. Negativní korelaci konzervatismu a otevřenosti ke zkušenosti oslabovala jak míra vražd, tak míra nezaměstnanosti. Naopak HDI nemělo, v rozporu se zjištěními Fatkeho (2017), na sílu korelace statisticky signifikantní dopad. Při nejnižší modelové míře systémové hrozby (1 vražda na 100 000 obyvatel a 5 % nezaměstnanost) otevřenost ke zkušenosti s konzervatismem korelovala středně silně ($r = -0,422$) a při nejvyšší míře (5 vražd na 100 000 obyvatel a 9 % nezaměstnanost) byla korelace výrazně slabší, než je obvyklé ($r = -0,066$). S trochou nadsázky lze říci, že liberální či levicová ideologie je luxusem, kterého si otevření jedinci dopřávají v bezpečném prostředí¹⁵. Na zbylé Big5 faktory neměla systémová hrozba statisticky signifikantní dopad (Sibley et al., 2012).

Analýza velkého německého vzorku ($N = 29\,015$; Krieger et al., 2019) potvrdila směr korelace zjištěný ostatními zmiňovanými studiemi, ale síla korelace byla nižší, stejně jako její statistická signifikance ($r = -0,07$; $p < 0.05$). Tato studie byla zmíněna, kvůli blízkosti České republiky, jak co se týče kultury, tak multipartijního systému.

¹⁵ Z evolučního hlediska to dává dobrý smysl. V bezpečném prostředí je jsou projevy otevřenosti jako změna zavedených postupů a opatření méně rizikové a proto méně nákladné. Agent by jich proto měl dle ekonomické teorie spotřebovat více než v rizikovějším prostředí, kde je jejich cena vyšší.

3.2 Svědomitost

Svědomitost je druhým faktorem, který s ideologií koreluje konzistentně napříč studii¹⁶ (např. Bakker, 2017; Carney, 2008; Cooper et al., 2013; Fatke, 2017; Mondak a Halperin, 2008; Riemann, 1993). Bývá usuzováno, že svědomití preferují tradici a status quo a potažmo odmítají změnu (Cooper et al., 2013). Někteří dokonce zjištění ohledně vztahu svědomitosti a ideologie považují za nejsilnější z této oblasti výzkumu (Fatke 2017).

V meta-analýze shrnující téměř veškeré do té doby realizované výzkumy (Osborne et al., 2021) sice vyšla její korelace s konzervativismem jako poměrně nízká ($r = 0,076$) a zároveň poloviční oproti otevřenosti, ale stejně jako u předchozího faktoru byla natolik statisticky významná (viz. Z-test v Tabulce 2), že by šance na náhodnost této souvislosti byla astronomická. V některých studiích byla zjištěna korelace přesahující ($r = 0,3$). Byly však i výjimky, kde byla souvislost opačná.

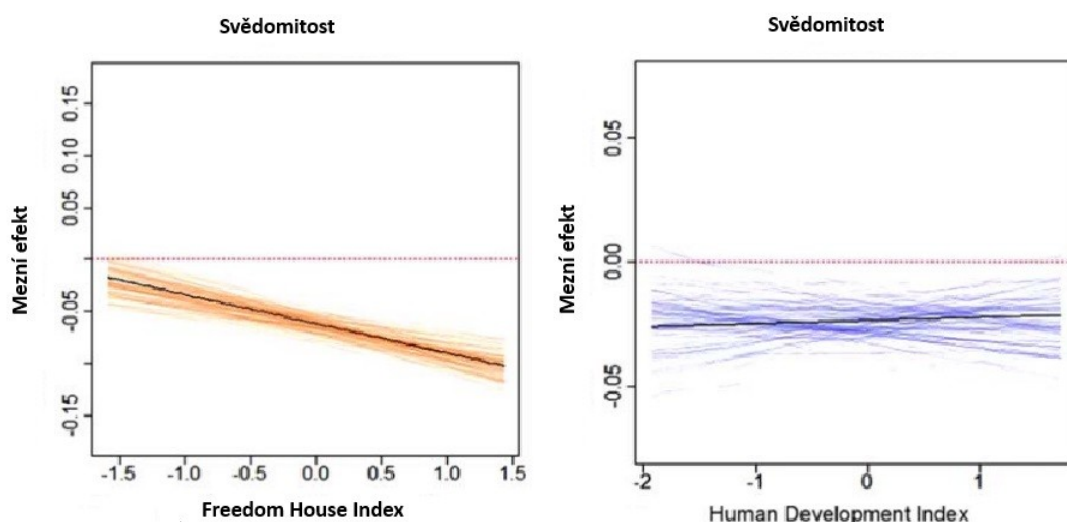
Síla vztahu svědomitosti s pravicovostí bývá posilována bohatstvím (Bakker, 2017). Movitější svědomití bývají více pravicoví. Preference ekonomického konzervativismu očekávatelně souvisí s vyšší příjmu. U chudších lidí je tato spojitost slabší¹⁷. Autor na podkladě studií z Dánska, Velké Británie a USA shodně zjistil, že vazba se svědomitostí byla silnější u ekonomických přesvědčení než u sociálních. Potvrdil, že jedinci s vysokou mírou svědomitosti častěji upřednostňují tradiční hospodářskou politiku a cení si stability a řádu (i) v ekonomické oblasti (Bakker, 2017).

Pro svědomitost, stejně jako otevřenost, platí, že nezápádních (Non-WEIRD) je její asociace s politickou ideologií, výrazně slabší. V rámci shrnující meta-analýzy po očištění o státy západní provenience pozitivní souvislost mezi svědomitostí a konzervativismem dokonce vymizela (Osborne et al., 2021). Nejasnou vazbu svědomitosti a ideologie prokazuje i Fatkeho (2017) mezinárodní komparativní studie.

¹⁶ Mezi výjimky patří práce Alforda a Hibbinga (2007) či Riemanna s kolegy (1993). Dle překvapivých závěrů Carkoglu a Fatiha (2018) mívají středně až maximálně svědomití lidé, kteří se vystavují alespoň nějakým novým znalostem mívají sklon k levicovosti.

¹⁷ U jedinců s nižším příjmem bývají dle autorových zjištění (Bakker, 2017) slabší i korelace ostatních Big5 faktorů s ekonomickou ideologií.

Obrázek 3: Monte Carlo simulace mezního vlivu svědomitosti na preference sociálních politik v závislosti na Freedom House Indexu demokratického rozvoje, resp. preference ekonomických politik v závislosti na Human Development Indexu



Zdroj: Fatke, 2017

V řadě méně rozvinutých států byli svědomitější levicovější. Napříč zeměmi však shodně podporovali kapitalističtější ekonomická opatření (Fatke, 2017). Nabízí se, že rozdíly ve vztahu ideologie a konzervatismu mohou souviset s odlišným chápáním pojmů levice a pravice a také vyšší míře vnímaného rizika ve shodě s výše popisovaným *TCM* modelem.

V již zmiňovaných analýzách z kulturně i politicky spřízněného Německa (Krieger et al., 2019) byla zjištěna slabší kladná korelace s pravíčovostí ($r = 0,06$).

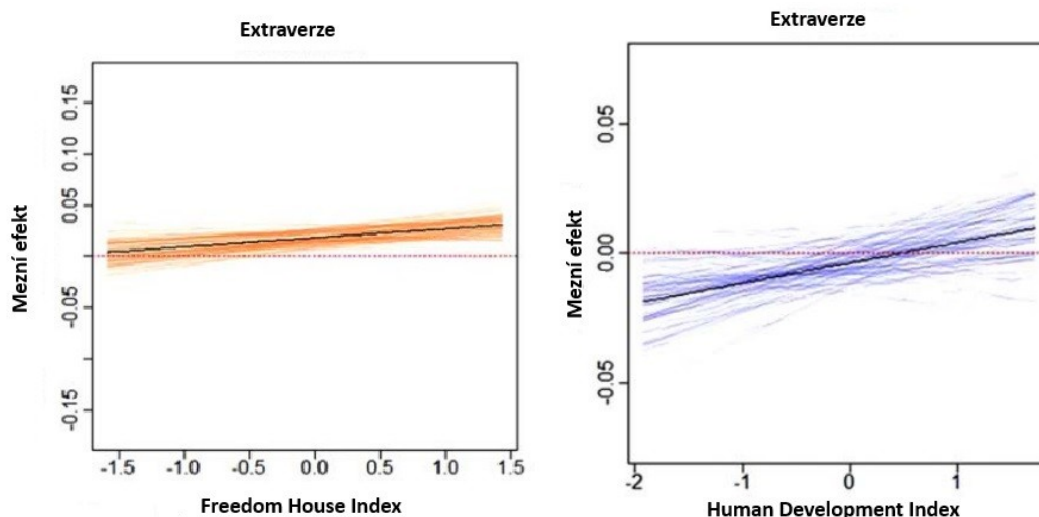
3.3 Extraverze

Extraverzi, coby fakturu obsahujícímu míru preference pro sociální interakci (McCrae a Costa, 2003), nebývá běžně přisuzována ideologická konotace. Ostatně, lze si snadno představit extravertní i introvertní liberály stejně jako konzervativce. (Mondak, 2010). Zvláště ve srovnání např. s konzervativcem velmi otevřeným změnám. V souladu s intuicí nenalezla většina studií signifikantní korelaci s politickou

ideologií¹⁸ (např. Cooper et al., 2013; Gerber, 2010; Mondak, 2010; Schoen a Schumann, 2007). Statisticky signifikantní korelace nebyla nalezena ani všeobjímající meta-analýzou z dílny novozélandských výzkumníků (Osborne et al., 2021)

Již zmiňovaná komparativní studie porovnávající souvislosti Big5 a aspektů ideologie v odlišných státech (Fatke, 2017) však zjistila statisticky signifikantní kladnou korelaci s levicovostí. Sami autoři však uvádějí, že je tento výsledek vhodné interpretovat opatrně, neboť se hodnota koeficientu blížila nule a při odebrání vlivných zemí jako Německo, Brazílie, či Nizozemí ze vzorku, pozbylo zjištění statistické signifikance. Ve většině jednotlivých zemí nebyla tato korelace potvrzena. Nejasný výsledek mohl i zde souviset s neshodným vnímáním pojmů levice a pravice a s dalšími kontextuálními faktory. Obrázek 4 ilustruje, že extraverte byla pozitivně asociována s liberálními sociálními hodnotami pouze v relativně svobodných a liberálních státech (Fatke, 2017).

Obrázek 4: Monte Carlo simulace mezního vlivu extraverte na preference sociálních politik v závislosti na Freedom House Indexu demokratického rozvoje, resp. preference ekonomických politik v závislosti na Human Development Indexu



Zdroj: Fatke, 2017

V německých vzorcích extraverte s politickou orientací signifikantně nekorelovala (Krieger et al., 2019).

¹⁸ Výjimečně bývá zjištěna signifikantní korelace s ideologií. Výjimky tvoří kladná korelace s pravicovostí (Carney, 2008; Gerber, 2010), i s levicovostí (Fatke, 2017).

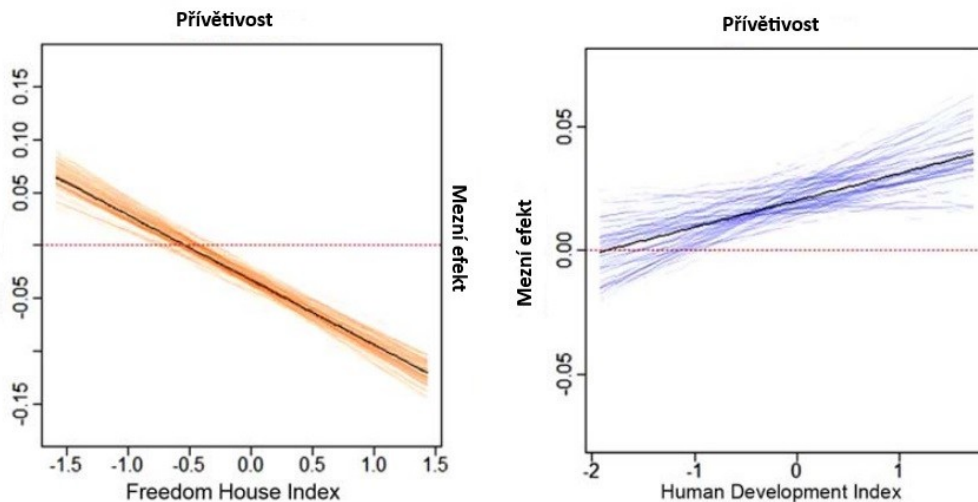
3.4 Přívětivost

Pojem přívětivosti je spojen s adjektivy jako spolupracující, příjemný, milý, štědrý, starostlivý a altruistický (Mondak, 2010). Afinita k solidární levicové ideologii se proto zdá snadno představitelná. Empirie ji však potvrzuje jen částečně¹⁹. V rámci shrnující meta-analýzy sice přívětivost s levicovou ideologií koreluje signifikantně, ale slabě. ($r = 0,032$; $p < 0,01$). V rámci států, které nepatří pod množinu WEIRD, souvislost potvrzena nebyla (Osborne et al., 2021). Pro opačný vztah je možno argumentovat touhou přívětivých po udržení harmonie a přijímání zavedených institucí. Případně motivací vyhnout se konfliktu pomocí kompromisních názorů (Fatke, 2017).

Dle Fatkeho komparativní studie (2017) není souvislost mezi přívětivostí a ideologií replikovatelná napříč rozdílnými státy. V souhrnném vzorku všech jednadvaceti států sice byl potvrzena pozitivní asociace s levicovostí, ale mimo rozvinuté demokratické systémy nevycházela statisticky signifikantně. V autoritativních systémech dokonce převládala spíše opačný vztah.

¹⁹ Signifikantní kladnou korelaci s levicovostí potvrzují mj. Bakker, 2017; Cooper et al., 2010; Fatke, 2017; Krieger et al., 2019; Mondak, 2010. Opačná korelace byla nalezena např. v Carney, 2008.

Obrázek 5: Monte Carlo simulace mezního vlivu přívětivosti na preference sociálních politik v závislosti na Freedom House Indexu²⁰ demokratického rozvoje, resp. preference ekonomických politik v závislosti na Human Development Indexu



Zdroj: Fatke, 2017

V rámci kulturně blízkého německého vzorku byla nalezena slabá, statisticky signifikantní negativní korelace s pravicovým smýšlením ($r = -0.04$; $p < 0.05$). Autoři s deklarovanou opatrností uvažují, že přívětivější lidé mohou být nakloněni levici, protože je jim blízká společenská rovnost (Krieger et al., 2019).

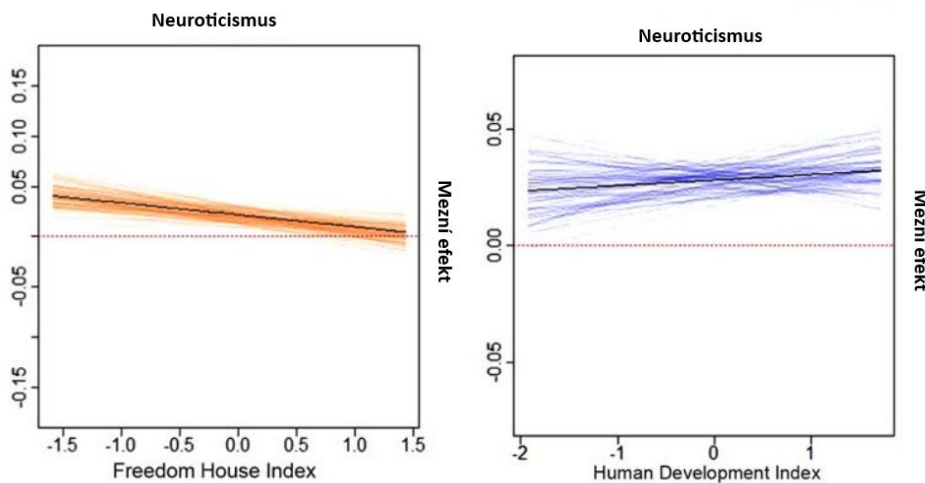
3.5 Neuroticismus

Neurotičtí jedinci mívají tendenci obávat se, co se pokazí. Jde o projev emoční lability (Mondak, 2010). Obavy z negativních konsekvencí změn by mohly vést k preferenci statu quo a potažmo konzervativním postojům. Data nás však k tomuto závěru nevedou. Naznačují spíše levicové zaměření neurotických (např. Carney et al., 2008; Gerber et al., 2010; Mondak, 2010; Mondak a Halperin, 2008). Gerber s kolegy (2010) zmiňují, že silnější emocionalita neurotických jedinců vede k vyšší míře empatie se sociálně znevýhodněnými. Ve výše rozebírané rozsáhlé meta-analýze byla zjištěna

²⁰ Uvádíme grafy tak, jak jsou prezentovány v původní práci (Fatke, 2017), ale domníváme se, že sklon přímky mezního efektu přívětivosti v závislosti na Freedom house indexu je zobrazen opačně. Jak teorie, tak popis výsledků, totiž opačný efekt předpokládá a potvrzuje. Míra přívětivosti má na preference liberálních sociálních politik jasně kladný efekt v rozvinutých demokraciích, v autoritativních systémech spíše záporný (Fatke, 2017).

záporná signifikantní, byť ne příliš silná, korelace s pravicovou ideologií ($r = -0,052$; $p < 0,01$). V Non-WEIRD státech jednoznačná korelace nebyla změřena (Osborne et al., 2021). Fatkeho (2017) komparativní studie došla k odlišným závěrům. Jak ilustruje Obrázek 6, neurotismus je pozitivně asociován s preferencí levicovějších ekonomických opatření napříč státy – jak v těch méně, tak v těch více rozvinutých. Preference levicovějších sociálních politik byla, v rámci studie, s neuroticismem asociována pouze v autoritativnějším režimech. Autor spekuluje, že v liberálních demokraciích nebývají potenciální příjemci výstupů sociální opatření natolik znevýhodněni, aby s nimi neurotičtí dostatečně soucítili. Naproti tomu levicová ekonomická opatření bývají neurotickými jedinci vnímána jako potřebné pojištění proti nešťastným i přímo chybným volbám nezávisle na rozvoji daného státu (Fatke, 2017).

Obrázek 6: Monte Carlo simulace mezního vlivu neuroticismu na preference sociálních politik v závislosti na Freedom House Indexu demokratického rozvoje, resp. preference ekonomických politik v závislosti na Human Development Indexu



Zdroj: Fatke, 2017

Na německém vzorku byla záporná korelace s pravicovostí také potvrzena ($r = -0,04$; $p < 0,05$). Autoři zmiňují, že lidé s vyšší mírou neuroticismu mohou preferovat levicovější politiku, protože jsou skeptičtí k aktuální politické situaci (Krieger et al., 2019).

3.6 Výzkum souvislostí Big Five faktorů a politické orientace v ČR

Jedním z důvodů pro vznik této práce byla skutečnost, že výzkum zjišťující souvislosti Big5 a politické orientace na reprezentativním vzorku v České republice dosud nebyl proveden. Pokud se nemýlíme, na národní úrovni se tématu nedostalo příliš pozornosti ani v obecnější rovině. Výjimkou je práce Hiekischové Veselé, Soukupa a Musílkové (Hiekischová Veselá et al., 2022), která zkoumala, jak osobnostní faktory souvisí s náhledem na opatření v rámci politiky zaměstnanosti. Pomineme-li práce vycházející ze souhrnného východoevropského vzorku (např. Roets et al., 2010), případně diplomové práce, nenalezli jsme další český výzkum, zabývající se touto tematikou. Práci doktorky Hiekischové Veselé a jejích kolegů s důrazem na pro nás relevantní výstupy stručně představíme níže.

Cílem práce bylo zjistit, zdali Big5 faktory a politická orientace mohou vysvětlovat preference ohledně politických nástrojů k řešení dlouhodobé nezaměstnanosti. Předmětem analýzy byl vzorek vysokoškolských studentů (N = 8554). Data byla získána online dotazníkovou metodou, přičemž návratnost dotazníků se blížila 9 %²¹. K posouzení osobnostních faktorů byla použita česká verze dotazníku BFI-10 a k odhadu politické orientace byly použity tři otázky: První vedla k samozařazení na ose levice-pravice a zbylé dvě se po vzoru Tetlocka tázaly po vhodnosti opatření vedoucích k příjmové rovnosti, resp. (ne)zasahování vlády do ekonomiky. Opatření řešící dlouhodobou nezaměstnanost spadala do dvou kategorií. První tvořily *podpůrné nástroje* motivačního a subvenčního charakteru (rekvalifikační kurzy, informační kampaně, dotace pro zaměstnavatele, metodická podpora sociálním pracovníkům a zvýšení počtu pracovníků řešících dlouhodobou nezaměstnanost) a druhou *regulační nástroje* (rekvalifikační kurzy, informační kampaně, dotace pro zaměstnavatele, metodická podpora sociálním pracovníkům a zvýšení počtu pracovníků řešících dlouhodobou nezaměstnanost) (Hiekishová et al., 2022).

Pro potřeby této práce jsou klíčové výsledky ohledně souvislostí osobnostních faktorů a politické orientace.

²¹ Jak autoři uvádějí jde vzhledem k použité metodě o standardní výsledek. Např. ve výzkumu Eurostudent VI.z roku 2016 činila návratnost přibližně 7,2 %, ve výzkumu Eurostudent VII. z roku 2019 byla 8,0 %. Přesto sami deklarují, že jde o slabinu výzkumu a student s určitými rysy mohou být nadreprezentováni (Hiekishová et al., 2022)

Tabulka 3: Korelace mezi osobnostními rysy a politickou orientací (Pearson Correlation)

	extraverze	svědomitost	neuroticismus	otevřenost	přívětivost
pravo-levá politická orientace	0,060**	0,088**	-0,074**	-0,092**	-0,060**

**p < 0.01

Zdroj: Hiekischová Veselá et al., 2022

Zjištěné korelace nejsou v přímém rozporu s teoretickými předpoklady. Otevřenost, neuroticismus a přívětivost signifikantně korelovaly s levicovostí, zatímco svědomitost s pravicovostí – podobně jako ve výše rozebírané meta-analýze (Osborne et al., 2021). Nezvyklým zjištěním byla korelace extraverze s pravicovostí. Autoři se v souladu s cíli jejich práce soustředili primárně na posouzení souvislostí osobnostních rysů a opatření politiky zaměstnanosti. Osobnostní faktory s podpůrnými i regulačními opatřeními korelovaly statisticky signifikantně a srovnatelně silně jako v případě politické orientace. Nabízející se zkratce, že podpůrná opatření budou s osobností souviset podobně jako levicovost, zatímco regulační jako pravicovost²² však výsledky odpovídaly jen částečně.

Tabulka 4: Korelace mezi osobnostními rysy a veřejně politickým postojem (Pearson Correlation)

	podpůrná opatření	regulační opatření
extraverze	0,059**	0,064**
svědomitost	0,049**	0,136**
neuroticismus	0,083**	-0,045**
otevřenost	0,115**	-0,100**
přívětivost	0,116**	-0,032**

**p < 0.01

Zdroj: Hiekischová Veselá et al., 2022

²² Opodstatněnosti této zkratky posiluje skutečnost, že v rámci regresního modelu pravicovost posilovala podporu regulačních opatření, zatímco oslabovala podporu opatření podpůrných (Hiekischová Veselá et al., 2022)

Všechny tři faktory korelující s levicovou ideologií zkrátce vyhovují. Regulační opatření s nimi, stejně jako pravicovost, korelují negativně a podpůrná stejně jako levicovost, pozitivně. Jak podpůrná, tak regulační opatření však s extravertí a svědomitostí korelovaly kladně. Vyšší skóry těchto faktorů korelovaly s vyšší podporou obou typů opatření politiky nezaměstnanosti. Vzhledem k tomu, že pravice bývá spojována s volně tržní preferencí jde o překvapivý výsledek. Pravděpodobně souvisí s nejednoznačným vnímáním pojmů levice a pravice respondenty. Při interpretaci je třeba uvážit, že korelace mezi jednotlivými faktory a ideologií je sice statisticky signifikantní, ale slabá.

Autoři vytvořili regresní modely, ve kterých byla váha Big5 faktorů coby vysvětlujících proměnných opatření ohledně nezaměstnanosti, po přidání politických a demografických faktorů výrazně oslabena. Bohužel pro nás je v nich politická orientace použita jako nezávislá vysvětlující proměnná, nikoli jako vysvětlovaná proměnná závislá.

Výzkum Hiekischové Veselé et al. (2022) vykazuje s níže prezentovaným designem podobnosti. Byl proveden na českém vzorku, k měření osobnosti byl použit stručný dotazník BFI-10 a jedním z nástrojů k posouzení politické orientace bylo samozařazení na jednodimenzionální ideologické ose levice-pravice. Podstatným rozdílem byla metoda sběru dat, práce vycházela z dat studentů VŠ²³, kteří se rozhodli vyplnit online dotazník. Budou se výsledky zkoumání spíše lišit, nebo shodovat?

²³ U populace student VŠ je obecně těžké vysvětlit jejich politické postoje, které se teprve krystalizují (Veselý a Soukup, 2022).

4 SOUVISLOSTI OSOBNOSTNÍCH FAKTORŮ A POLITICKÉ ORIENTACE

Pro praktickou část práce, zaměřenou na statistické posouzení souvislostí Big Five osobnostních faktorů a jednodimenzionální politické orientace, byla s laskavým svolením autorů, převzata data výzkumu Centra pro výzkum veřejného mínění (CVVM) z roku 2020. Dotazník byl zaměřen primárně na zjišťování postojů české veřejnosti k nošení roušek v souvislosti s pandemií covid-19 (CVVM, 2020). Výzkum byl proveden na reprezentativním vzorku obyvatel České republiky starších patnácti let. Obsahoval jak standardní demografické ukazatele, tak i osobnostní dotazník BFI-10 a několik otázek ohledně politické orientace. Jedná se proto o vhodná data k posouzení, zdali dosavadní empirická zjištění ohledně konotací Big5 faktorů a politické orientace měla platnost i v prostředí ČR roku 2020.

4.1 Cíl výzkumu, výzkumné otázky a pracovní hypotézy

Cílem výzkumu je posoudit, nakolik jsou v českém prostředí platná zjištění mezinárodních výzkumů ohledně souvislostí Big5 a politické orientace. Jako vhodnou aproximaci těchto zjištění volíme výše zmiňovanou meta-analýzu novozélandských autorů (Osborne et al., 2021), která agreguje dosavadní výzkumy k tématu. Tzn. Budeme zkoumat, zdali se potvrdí kladná souvislost svědomitosti, neuroticismu a přívětivosti s levicovou ideologií, svědomitosti s ideologií pravicovou a zda vztah extraverte s ideologií (ne)nabyde dostatečné statistické signifikance.

Prozkoumáme nakolik jsou tyto souvislosti moderovány demografickými faktory a jak souvisí s obavami z imigrace, pandemie, klimatické změny a rozdělené společnosti.

4.1.1 Výzkumné otázky

- 1) Platí v českém prostředí zjištění dosavadních empirických výzkumů spojujících vysoké skóre otevřenosti, neuroticismu a přívětivosti s levicovou politickou orientací a vysoké skóre svědomitosti spíše s pravicovou politickou orientací?
- 2) Je vztah Big5 faktorů a politické orientace v ČR moderován demografickými faktory?
- 3) Liší se míra obav z makrohrozeb v závislosti na osobnostních faktorech?

4) Liší se míra obav z makrohrozeb v závislosti na politické orientaci?

4.1.2 Hlavní hypotézy

H0/1 Politická orientace českých občanů definovaná osou levice-pravice, koresponduje s osobnostními rysy a odpovídá zjištěním dosavadních výzkumů. Lidé s vysokým skórem otevřenosti tíhnou spíše k levicové části politického spektra, stejně jako jedinci, kteří vysoce skórovali v neuroticismu a přívětivosti. Lidé s vysokým skórem svědomitosti tíhnou spíše k pravicové části politického spektra. Vazba mezi extravertí a politickou orientací není jednoznačná. Nejsilnější souvislost s politickou orientací má otevřenost, následována svědomitostí.

H1 Vzhledem ke specifickým českého vzorku a prostředí neodpovídá v jeho rámci vazba Big Five faktorů a politické orientace mezinárodní empirii.

H0/2 V souladu se zjištěními výzkumu (např. Bakker, 2017; Fatke, 2016; Furnham a Fenton-O´Creevy 2018; Gerber et al, 2010; Sibley et al., 2012) je vztah Big5 a politické orientace v ČR moderován demografickými faktory jako je věk, pohlaví, vzdělání, příjem a velikost sídla.

H2 Na souvislost Big5 a politické orientace nemají demografické faktory výrazný vliv.

H0/3 Osobností faktory značí způsob, jakým jedinec přistupuje k informacím, i samotnou tendenci k obávám se (Fatke, 2016). Proto předpokládáme, že obavy z makrohrozeb se v závislosti na skórech osobnostních faktorů liší. Nejsilnější souvislost s mírou obav bude mít neuroticismus, neboť jedince k obávám jako takovému předurčuje.

H3 Míra obav z makrohrozeb jako je imigrace, epidemie nakažlivých nemocí, klimatické změny a rozdělení společnosti se v závislosti na osobnostních rysech neliší.

H0/4 Vzhledem ke zpolitizování témat makrohrozeb předpokládáme, že se jejich vnímání bude lišit dle politické orientace. Jak uvádí Kleinová (2023), politická orientace může vnímání makrohrozeb vysvětlovat lépe než osobností rysy.

H4 Míra obav z makro hrozeb jako je imigrace, pandemie, klimatické změny a rozdělení společnosti se v závislosti na politické orientaci neliší.

4.1.3 Pracovní hypotézy

PH1/0 Míra otevřenosti pozitivně a statisticky významně koreluje s levicovou politickou orientací.

PH1/1 Míra otevřenosti s levicovou politickou orientací nekoreluje pozitivně a statisticky významně.

PH2/0 Míra svědomitosti negativně a statisticky významně koreluje s levicovou politickou orientací.

PH2/1 Míra svědomitosti s levicovou politickou orientací nekoreluje negativně a statisticky významně.

PH3/0 Míra neuroticismu pozitivně a statisticky významně koreluje s levicovou politickou orientací.

PH3/1 Míra neuroticismu pozitivně a statisticky významně koreluje s levicovou politickou orientací.

PH4/0 Míra přívětivosti pozitivně a statisticky významně koreluje s levicovou politickou orientací.

PH4/1 Míra přívětivosti pozitivně a statisticky významně nekoreluje s levicovou politickou orientací.

PH5/0 Míra extravertizace statisticky významně nekoreluje s politickou orientací.

PH5/1 Míra extravertizace statisticky významně koreluje s politickou orientací.

PH6/0 Souvislost Big5 osobnostních faktorů a politické orientace se liší v závislosti na věku.

PH6/1 Souvislost Big5 osobnostních faktorů a politické orientace se neliší v závislosti na věku.

PH7/0 Souvislost Big5 osobnostních faktorů a politické orientace se liší v závislosti na pohlaví.

PH7/1 Souvislost Big5 osobnostních faktorů a politické orientace se neliší v závislosti na pohlaví.

PH8/0 Souvislost Big5 osobnostních faktorů a politické orientace se liší v závislosti na vzdělání.

PH8/1 Souvislost Big5 osobnostních faktorů a politické orientace se neliší v závislosti na vzdělání.

PH9/0 Souvislost Big5 osobnostních faktorů a politické orientace se liší v závislosti na příjmu.

PH9/1 Souvislost Big5 osobnostních faktorů a politické orientace se neliší v závislosti na příjmu.

PH10/0 Souvislost Big5 osobnostních faktorů a politické orientace se liší v závislosti na velikosti sídla.

PH10/1 Souvislost Big5 osobnostních faktorů a politické orientace se neliší v závislosti na velikosti sídla.

PH11/0 Míra obav z epidemie nakažlivých nemocí se liší v závislosti na osobnostních faktorech.

PH11/1 Míra obav z epidemie nakažlivých nemocí se neliší v závislosti na osobnostních faktorech.

PH12/0 Míra obav z klimatických změn se liší v závislosti na osobnostních faktorech.

PH12/1 Míra obav z klimatických změn se neliší v závislosti na osobnostních faktorech.

PH13/0 Míra obav z imigrace se liší v závislosti na osobnostních faktorech.

PH13/1 Míra obav z imigrace se neliší v závislosti na osobnostních faktorech.

PH14/0 Míra obav z rozdělení společnosti se liší v závislosti na osobnostních faktorech.

PH14/1 Míra obav z rozdělení společnosti se neliší v závislosti na osobnostních faktorech.

PH15/0 Míra obav z epidemie nakažlivých nemocí se liší v závislosti na politické orientaci.

PH15/1 Míra obav z epidemie nakažlivých nemocí se neliší v závislosti na politické orientaci.

PH16/0 Míra obav z klimatických změn se liší v závislosti na politické orientaci.

PH16/1 Míra obav z klimatických změn se neliší v závislosti na politické orientaci.

PH17/0 Míra obav z imigrace se liší v závislosti na politické orientaci.

PH17/1 Míra obav z imigrace se neliší v závislosti na politické orientaci.

PH18/0 Míra obav z rozdělení společnosti se liší v závislosti na politické orientaci.

PH18/1 Míra obav z rozdělení společnosti se neliší v závislosti na politické orientaci.

4.2 Složení výzkumného souboru

Výzkum, z jehož data setu vycházíme, byl proveden pod patronátem CVVM, jež je výzkumným oddělením Sociologického ústavu Akademie věd ČR. Data byla sesbírána v dubnu 2020, tedy za nouzového stavu, agenturou Median. Vzorek byl tvořen 1019 respondenty a jednalo se o reprezentativní vzorek dospělého obyvatelstva ČR. Reprezentativnosti vzorku bylo dosaženo pomocí kvótního výběru. Kvóty byly stanoveny dle krajů, velikosti místa bydliště, pohlaví, věku a vzdělání na základě dat Českého statistického úřadu. Data byla sesbírána pomocí osobního rozhovoru metodami CAPI a PAPI²⁴ (Avcr.cz, 2020; Cvvm.soc.cas.cz, 2020). Nespornou výhodou použitých dat je jejich reprezentativnost pro českou dospělou populaci. Nevýhodou se naopak zdá být sběr během pandemického výjimečného stavu. Postoje respondentů mohly být poplatné tehdejší vypjaté atmosféře, což ohrožuje jejich generalizovatelnost pro nepandemické období.

4.2.1 Složení výzkumného vzorku dle demografických údajů

Tabulka 5: Složení výzkumného souboru podle pohlaví

Pohlaví		
	Frekvence	%
Muž	510	50
Žena	509	50
Celkem	1019	100

Zdroj: Vlastní zpracování

Obě pohlaví byla zastoupena stejnou měrou.

Tabulka 6: Složení výzkumného souboru podle věku

Věk			
	Frekvence	%	Součet %
18	15	1,5	1,5

²⁴ Při PAPI jsou vyžívány papírové dotazníky, zatímco při CAPI elektronické.

19	17	1,7	3,1
20	22	2,2	5,3
21	23	2,3	7,6
22	14	1,4	8,9
23	13	1,3	10,2
24	15	1,5	11,7
25	20	2	13,6
26	21	2,1	15,7
27	16	1,6	17,3
28	13	1,3	18,5
29	18	1,8	20,3
30	34	3,3	23,7
31	28	2,7	26,4
32	25	2,5	28,9
33	30	2,9	31,8
34	26	2,6	34,3
35	27	2,6	37
36	24	2,4	39,4
37	30	2,9	42,3
38	19	1,9	44,2
39	23	2,3	46,4
40	29	2,8	49,3
41	27	2,6	51,9
42	29	2,8	54,8
43	29	2,8	57,6
44	25	2,5	60,1
45	19	1,9	61,9

46	20	2	63,9
47	29	2,8	66,7
48	13	1,3	68
49	22	2,2	70,2
50	24	2,4	72,5
51	19	1,9	74,4
52	21	2,1	76,4
53	20	2	78,4
54	17	1,7	80,1
55	16	1,6	81,6
56	21	2,1	83,7
57	18	1,8	85,5
58	6	0,6	86,1
59	14	1,4	87,4
60	9	0,9	88,3
61	13	1,3	89,6
62	15	1,5	91,1
63	10	1	92,1
64	17	1,7	93,7
65	22	2,2	95,9
66	10	1	96,9
67	12	1,2	98
68	12	1,2	99,2
69	8	0,8	100
Celkem	1019	100	

Zdroj: Vlastní zpracování

Ve výzkumném souboru byly zastoupeny věkové kategorie od 18 do 69 let, přičemž zastoupení jednotlivých ročníků se pohybovalo v rozmezí 6 respondentů (58 let) až 34 respondentů (30 let).

Tabulka 7: Složení výzkumného souboru podle vzdělání

Nejvyšší ukončené vzdělání			
	Frekvence	%	Součet %
Základní	67	6,6	6,6
Vyučen(a) nebo středoškolské bez maturity	285	28	34,5
Středoškolské s maturitou	389	38,2	72,7
Vyšší odborné, absolutorium konzervatoře	28	2,7	75,5
Vysokoškolské	250	24,5	100
Celkem	1019	100	

Zdroj: Vlastní zpracování

Díky kvótnímu výběru vzorek přibližně odpovídá struktuře obyvatel ČR dle vzdělání. Nejpočetněji zastoupeni byly respondenti se středoškolským vzděláním s maturitou (N = 389), kteří se zdají být ve vzorku mírně nadreprezentováni (Scitani.gov.cz, 2021).

Tabulka 8: Složení výzkumného souboru podle velikosti místa bydliště

Velikost místa bydliště			
	Frekvence	%	Součet %
do 1000 obyvatel	175	17,2	17,2
1000–4999 obyvatel	219	21,5	38,7
5000-19999 obyvatel	183	18	56,6
20000-99999 obyvatel	197	19,3	76
100 000 a více obyvatel	245	24	100
Celkem	1019	100	

Zdroj: Vlastní zpracování

Kategorie velikostí místa bydliště byly zastoupeny poměrně rovnoměrně.

Tabulka 9: Složení výzkumného souboru podle pracovní pozice

Aktuální pracovní status			
	Frekvence	%	Součet %
Zaměstnanec / zaměstnankyně	593	58,2	58,2
OSVČ / živnostník / podnikatel(ka) bez zaměstnanců	68	6,7	64,9
OSVČ / živnostník / podnikatel(ka) se zaměstnanci	5	0,5	65,4
Student(ka) vysoké školy	63	6,2	71,5
Student(ka) jiného stupně (ZŠ, SŠ, VOŠ, ...)	34	3,3	74,9
Nezaměstnaný/á	34	3,3	78,2
Pracující důchodce (invalidní, starobní)	41	4	82,2
Nepracující důchodce (invalidní, starobní)	96	9,4	91,7
Na rodičovské/mateřské dovolené, v domácnosti	80	7,9	99,5
Jiný	5	0,5	100
Celkem	1019	100	

Zdroj: Vlastní zpracování

Více než polovinu respondentů (N = 593) tvoří zaměstnanci/zaměstnankyně. Významně zastoupeni jsou nepracujících důchodců (N = 96), studenti vysokých škol (N = 63) a osoby samostatně výdělečně činné bez zaměstnanců (N = 68). Podnikatelé se zaměstnanci jsou podreprezentováni (N = 5).

4.2.2 Složení výzkumného vzorku dle politické orientace a vnímání makrorizik

Tabulka 10: Zařazení respondentů na ose levice-pravice²⁵

Levo-pravé ideologické rozložení respondentů			
	Frekvence	%	Součet %
1 = Levice (L)	24	2,9	2,9
2 L	13	1,6	4,5
3 L	45	4,4	9,9
4 L	53	6,4	16,3
5 L	70	8,5	24,8
6 0	248	30	54,8
7 P	78	9,5	64,3
8 P	115	13,9	78,2
9 P	87	10,5	88,7
10 P	50	5,9	94,8
11 = Pravice (P)	43	5,2	100
Odpovědělo	826	81,1	
Neodpovědělo	193	18,9	
Celkem	1019	100	

Zdroj: Vlastní zpracování

Nejvíce respondentů se přihlásilo ke středové ideologii (30 %). Ve vzorku měli převahu respondenti pravicového smýšlení. Přihlásilo se k němu (hodnoty 7 až 11) celkem 45,2 % z odpověděvších, zatímco k levicovému smýšlení (1 až 5) 24,8 %.

²⁵ 1 značí krajní levice, 6 střed a 11 krajní pravice.

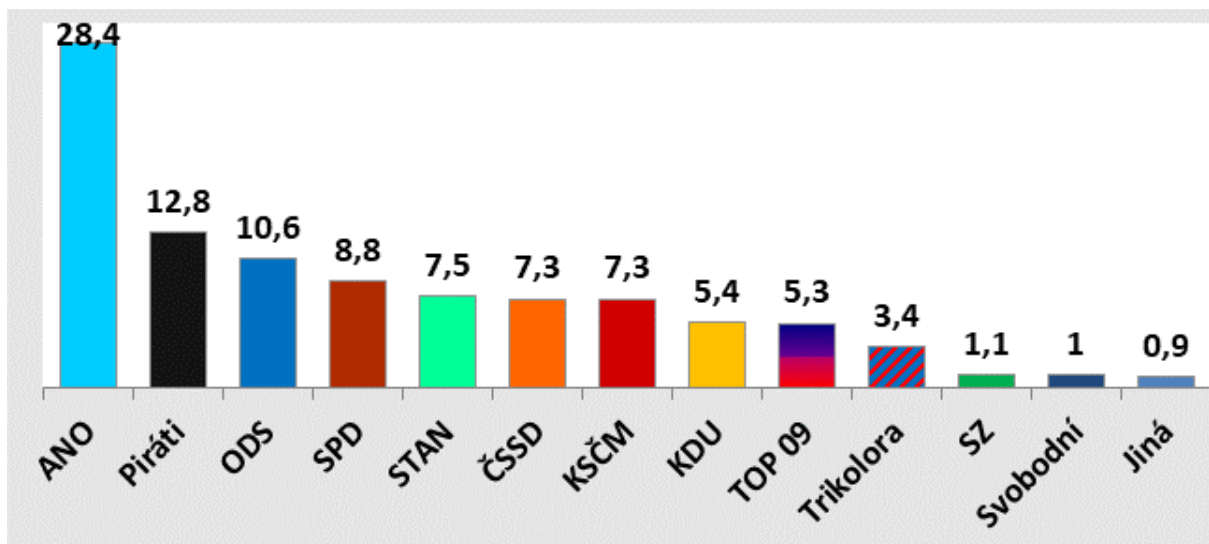
Tabulka 11: Koho by respondenti volili do Parlamentu ČR

Volební preference respondentů				
	Frekvence	% (z voličů)	%	Součet %
ANO	203	26,7	19,9	19,9
ODS	77	10,1	7,6	27,5
Piráti	154	20,3	15,1	42,6
SPD – Tomio Okamura	54	7,1	5,3	47,9
ČSSD	43	5,7	4,3	52,1
KSČM	25	3,3	2,5	54,6
KDU-ČSL	35	4,6	3,4	58,0
TOP 09	57	7,5	5,6	63,6
STAN	44	5,8	4,3	67,9
Svobodní	12	1,6	1,2	69,1
Zelení	15	2,0	1,5	70,6
Trikolóra	31	4,1	3	73,6
Jinou stranu	9	1,2	0,9	74,5
Voleb bych se nezúčastnil(a)	85		8,3	82,8
Nevím / nechci odpovídat	175		17,3	100,0
Celkem	1019	100,0	100,0	

Zdroj: Vlastní zpracování

Ve vzorku byly nejvíce zastoupeni potenciální voliči ANO a Pirátů. Oproti volebnímu modelu z roku sběru dat byla podpora Pirátů a TOP 09 nadhodnocena, zatímco preference SPD, STAN a KSČM podhodnoceny. Piráti měli v rámci vzorku podporu 20,3 %, zatímco v průzkumu STEM pouze 12,8 % (Stem.cz, 2020).

Obrázek 7: Volební model STEM – simulovaný výsledek voleb – září 2020 (v %)



Zdroj: Stem.cz, 2020

Tabulka 12: Rozložení míry obav z makrorizik v rámci výzkumného vzorku

	1 = Vůbec nemám obavy (%)	2 (%)	3 (%)	4 (%)	5 (%)	6 (%)	7 = Mám skutečně velké obavy (%)	průměrná obava
Epidemie	4,9	12,0	17,3	23,2	18,1	12,3	12,4	4,2
Klimatická změna	9,7	8,6	12,1	20,2	17,8	15,8	15,8	4,4
Imigrace	15,1	12,7	8,7	13,7	12,8	14,1	22,9	4,3
Rozdělená společnost	6,5	12,2	10,8	24,0	19,1	14,0	13,3	4,3

Zdroj: Vlastní zpracování

Stojí za povšimnutí, že jednotlivá makrorizika byla v rámci vzorku vnímána jako přibližně stejně palčivá. Ve sloupci „průměrná obava“ vidíme, že všechny čtyři rizika byla vnímána jako mírně nadprůměrná. Ačkoliv se výzkum konal během pandemie, skutečně velké obavy měli respondenti častěji z imigrace a v menší míře z klimatické krize.

4.3 Metodika výzkumu

Výchozím zdrojem dat byl výzkum Sociologického a psychologického ústavu Akademie České republiky, stručně popsany v předchozí podkapitole. Primárně se zabýval názory občanů na tematiku roušek během pandemie covid-19. Dotazník, naštěstí pro nás, obsahoval také otázky měřící osobnost, politickou orientaci, vnímání makrohrozeb a samozřejmě i demografické ukazatele.

K posouzení osobnostních faktorů bylo použito 10 otázek, dvě pro každý rys. Šlo o českou verzi BFI-10²⁶ (*Big Five Inventory*). BFI-10 se, vzdor i díky své stručnosti, ve výzkumech používá běžně (např. Fatke, 2016; Hiekishová et al., 2022). Ačkoliv má zkrácená verze dotazníku své limity, jak dle původních autorů (Rammstedt a John, 2007), tak dle odbornice na českou verzi doktorky Hřebíčkové a jejích kolegů (Hřebíčková et al., 2016), zachovává si, ve srovnání s obsáhlejší BFI-44, dostatečnou validitu a reliabilitu. Nedostatkem použité verze dotazníku je absence jedenácté, resp. třetí, otázky sytící faktor přívětivosti. Přívětivost v desetiotázkové verzi BFI-10 nemá dostatečnou reliabilitu. Původní autoři i čeští experti proto navrhli přidání otázky jedenácté (Hřebíčková et al., 2016; Rammstedt a John, 2007). Interpretace výsledků naší analýzy bude proto v souvislosti s přívětivostí vyžadovat zvláštní opatrnost.

²⁶ Autory této zkrácené verze Big Five Inventory jsou Rammstedt a John (2007). Její užití se doporučuje v případě, kdy není možné z časových a dalších důvodů zvolit delší verzi. Desetipoložková verze dotazníku si zachovává přijatelnou reliabilitu i validitu a je použitelná také v rozdílných jazykově-kulturních kontextech (Fatke, 2016).

Obrázek 8: BFI-10²⁷

BFI-10

1. ...je zdrženlivý.	6. ...je společenský, družný.
2. ...je obvykle důvěřivý.	7. ...má sklon hledat na druhých chyby.
3. ...má sklony k lenosti.	8. ...dělá svou práci důkladně.
4. ...je uvolněný, dobře zvládá stres.	9. ...snadno znervózní.
5. ... se o umění příliš nezajímá.	10. ...má živou představivost.

Instrukce k administraci a škála zůstává stejná jako u BFI-44. Položky označené R jsou naformulovány tak, aby vyjadřovaly opačný pól dimenze pětifaktorového modelu. Tyto položky je nezbytné před zahájením analýz přepólovat.

Extraverze: 1R,6. Přívětivost: 2, 7R. Svědomitost: 3R,8. Neuroticismus: 4R, 9. Otevřenost: 5R,10. Znění třetí položky pro měření přívětivosti ...je ohleduplný a vlídný téměř ke každému.

Zdroj: Hřebíčková et al., 2016

Big Five skóry respondentů byly odhadnuty pomocí BFI-10. Respondenti hodnotili body níže v rámci Likertovy pětistupňové škály: zcela nesouhlasím, spíše nesouhlasím, ani nesouhlasím ani souhlasím, spíše souhlasím, zcela souhlasím.

- je zdrženlivý
- je obvykle důvěřivý
- má sklony k lenosti
- je uvolněný, dobře zvládá stres
- se o umění příliš nezajímá
- je společenský, družný
- má sklon hledat na druhých chyby
- dělá svou práci důkladně
- snadno znervózní
- má živou představivost

K odhadu politické orientace použijeme primárně tradiční otázku po sebezařazení na jednodimenzionální škále levice-pravice, a také otázku po volební preferenci v rámci vybraných politických stran²⁸.

²⁷ V použitém dotazníku nebyla přítomna třetí položka pro přívětivost.

²⁸ Šetření obsahovalo také otázku po preferenci ohledně druhého kola prezidentských voleb 2018, tu v této práci nevyužijeme.

I když má osa levice-pravice své nedostatky (výše) a příliš dobře neodpovídá aktuálnímu spektru politických stran a jejich volebních programů, jedná se o dělení tradiční, které je plně etablováno jak v českém (Hiekishová et al., 2022), tak v mezinárodním prostředí (např. Fatke, 2016; Krieger et al., 2019; Osborne et al., 2021, Sibley et al., 2012) a funkčně strukturuje politickou ideologii do dvou proudů.

Samozařazovací otázka ze šetření CVVM měla tuto podobu:

V politice se hovoří o “levici” a “pravici”. Kam byste zařadil/a své názory na této škále?

Respondenti se řadili na jedenácti bodovou škálu (1 levice až 11 pravice), také mohli odpovědět, že neví/nechtějí odpovídat. Druhá otázka určující politickou orientaci zněla takto:

Kdyby se dnes konaly volby do Poslanecké sněmovny ČR, jakou politickou stranu byste nejspíše volil/a?

Respondenti vybírali z dvanácti v předchozích volbách nejúspěšnějších stran (ANO, ODS, Piráti, SPD – Tomio Okamura, ČSSD, KSČM, KDU-ČSL, TOP 09, STAN, Svobodní, Trikolóra), jiné strany, volební neúčasti a neochoty odpovědět.

V otázkách ohledně ohrožení makroriziky, měli respondenti k dispozici sedmibodovou škálu. Od “Vůbec nemám obavy” (1) po “Mám skutečně velké obavy” (7). Pořadí otázek rotovalo. Zněly takto:

Jak moc se obáváte, že je Česká republika ohrožena

- a) ...epidemiemi nakažlivých nemocí
- b) ...klimatickou změnou, globálním oteplováním
- c) ...imigranty z cizích zemí
- d) ...nejednotou, rozdělením společnosti

Základní metodou analýzy bude korelační analýza a hierarchická (mnohonásobná) lineární regrese ve statistickém softwaru SPSS²⁹.

²⁹ IBM SPSS Statistics.

4.4 Postup a výstupy statistické analýzy

V této kapitole se pokusíme statisticky analyzovat data, abychom mohli potvrdit, či zamítnout, výše uvedené hypotézy. Primárním nástrojem k posouzení první hlavní a prvních pěti pracovních hypotéz byla dvourozměrná korelační analýza provedená v SPSS.

Tabulka 13: Korelace osobnostních faktorů s pravicovou ideologií

Korelace politické orientace (levice-pravice 1-11) s Big Five faktory					
	Otevřenost	Svědomitost	Extraverze	Přívětivost	Neuroticismus
		t			
Pearsonův korelační koeficient	0.096**	-0.001	.086*	-0.037	-0.106**
Významnost	0.006	0.985	0.013	0.286	0.002
N	826	826	826	826	826

Poznámka: * $p < 0,01$; ** $p < 0,05$

Zdroj: vlastní zpracování

Tabulka shrnuje výsledky dvourozměrné korelační analýzy. N značí počet respondentů, kteří zodpověděli jak otázku po sebezařazení na levo-pravé ideologické ose (1-11; 1 značí jasnou levicovost, 11 jasnou pravicovost), tak otázky BFI-10, na jejichž základě byl odhadnout skóre osobnostních faktorů. Významnost zjednodušeně značí pravděpodobnost, že zjištěné souvislosti jsou statistickým šumem. Tzn. Že zjištěné korelace jsou produktem náhody (či rozptylu proměnných) a nikoli statistické vazby mezi proměnnými. Jak vidíme, standardně statisticky významná souvislost byla nalezena mezi politickou orientací a třemi osobnostními faktory – neuroticismem, otevřeností a extraverzí.

Nejsilnější a statisticky významnou korelaci s levicovou ideologií jsme zaznamenali u neuroticismu. Směr korelace je v souladu s teoretickými předpoklady, síla vztahu (zejména pak ta relativní v porovnání s ostatními osobnostními faktory) mírně překonala naše očekávání. Velkým překvapením je směr vazby mezi ideologií a otevřeností. Otevřenost statisticky signifikantně korelovala s pravicovostí. Na hladině

významnosti 0.05 můžeme prohlásit, že extraverte pozitivně korelovala s pravicovou ideologií. U přívětivosti a překvapivě také u svědomitosti nemůžeme deklarovat signifikantní korelaci s politickou orientací. Zvláště svědomitost se na levo-pravém sebezařazení respondentů zdá být zcela nezávislá.

Připomeňme si znění prvních pěti pracovních hypotéz:

PH1/0 Míra otevřenosti pozitivně a statisticky signifikantně koreluje s levicovou politickou orientací.

PH1/1 Míra otevřenosti s levicovou politickou orientací nekoreluje pozitivně a statisticky signifikantně.

PH2/0 Míra svědomitosti negativně a statisticky signifikantně koreluje s levicovou politickou orientací.

PH2/1 Míra svědomitosti s levicovou politickou orientací nekoreluje negativně a statisticky signifikantně.

PH3/0 Míra neuroticismu pozitivně a statisticky signifikantně koreluje s levicovou politickou orientací.

PH3/1 Míra neuroticismu pozitivně a statisticky signifikantně koreluje s levicovou politickou orientací.

PH4/0 Míra přívětivosti pozitivně a statisticky signifikantně koreluje s levicovou politickou orientací.

PH4/1 Míra přívětivosti pozitivně a statisticky signifikantně nekoreluje s levicovou politickou orientací.

PH5/0 Míra extraverte statisticky signifikantně nekoreluje s politickou orientací.

PH5/1 Míra extraverte statisticky signifikantně koreluje politickou orientací.

Otevřenost nekorelovala s levicovostí pozitivně, ale negativně. Proto první pracovní nulovou hypotézu zamítáme a přijímáme hypotézu alternativní.

PH1/1 Míra otevřenosti s levicovou politickou orientací nekoreluje pozitivně a statisticky signifikantně.

Svědomitost nebyla s ideologií korelována i v případě druhé pracovní hypotézy se přikláníme k hypotéze alternativní.

PH2/1 Míra svědomitosti s levicovou politickou orientací nekoreluje negativně a statisticky signifikantně.

Neuroticismus s politickou orientací koreloval v souladu se zkušeností mezinárodních výzkumů. Třetí nulovou pracovní hypotézu přijímáme.

PH3/0 Míra neuroticismu pozitivně a statisticky signifikantně koreluje s levicovou politickou orientací.

Mezi přívětivostí a politickou orientací nebyla nalezena statisticky významná souvislost. Čtvrtou nulovou pracovní hypotézu zamítáme a přijímáme alternativní. Výsledek je třeba nazírat s opatrností, neboť má přívětivost v rámci nerozšířeného BFI-10 omezenou reliabilitu.

PH4/1 Míra přívětivosti pozitivně a statisticky signifikantně nekoreluje s levicovou politickou orientací.

Extraverze statisticky signifikantně korelovala s pravicovou ideologií. Proto se kloníme k páté pracovní alternativní hypotéze. Nulovou zamítáme.

PH5/1 Míra extraverze statisticky signifikantně koreluje politickou orientací.

Vyhodnocení těchto pěti pracovních hypotéz je určující pro přijetí, či odmítnutí, první hlavní hypotézy.

H0/1 Politická orientace českých občanů definovaná osou levice-pravice, koresponduje s osobnostními rysy a odpovídá zjištěním dosavadních výzkumů. Lidé s vysokým skórem otevřenosti tíhnou spíše k levicové části politického spektra, stejně jako jedinci, kteří vysoce skórovali v neuroticismu a přívětivosti. Lidé s vysokým skórem svědomitosti tíhnou spíše k pravicové části politického spektra. Vazba mezi extraverzí a politickou orientací není jednoznačná. Nejsilnější souvislost s politickou orientací má otevřenost, následována svědomitostí.

H1 Vzhledem ke specifickým českého vzorku a prostředí neodpovídá v jeho rámci vazba Big Five faktorů a politické orientace mezinárodní empirii.

Korelace Big Five faktorů a politické orientace neodpovídala předpokladům plynoucí s dosavadních výzkumů v této oblasti. Meta-analýzami určené očekávání se naplnilo pouze u neuroticismu, který signifikantně koreloval s levicovou ideologií ($r = 0,106$;

$p < 0.01$)³⁰. Otevřenost s levicovostí nekorelovala pozitivně, ale negativně ($r = -0,096$; $p < 0.01$). Souvislost mezi extravertzí a levicovou orientací byla také negativní ($r = -0,086$, $p < 0,05$). Korelace ideologie s přívětivostí a svědomitostí nebyly statisticky signifikantní. Musíme se proto přiklonit k alternativní hypotéze.

H1 Vzhledem ke specifikům českého vzorku a prostředí neodpovídá v jeho rámci vazba Big Five faktorů a politické orientace mezinárodní empirii.

K možným příčinám odlišnosti korelací v rámci českého reprezentativního vzorku se blíže vyjádříme v kapitole Diskuze.

Korelace nezjišťuje kauzální vztah, a také není vhodná ani pro posouzení vah nezávislých proměnných vůči závislé. Chceme-li posoudit, zda jsou korelace Big Five a politické orientace moderovány demografickými proměnnými, musíme zvolit jiný statistický nástroj. K posouzení platnosti dalšího setu hypotéz použijeme hierarchickou regresní analýzu. Oproti analýze korelační dokáže nezávislým proměnným lépe přidělit váhy a umožňuje také ohlídat nebezpečí kolinearity.

³⁰ V tabulce 13 jsou zaznamenány korelace s pravicovým politickým smýšlením, proto mají koeficienty opačné znaménko.

Tabulka 14: Regresní model vysvětlující politickou orientaci pomocí osobnostních faktorů

Model 1					
	B (koeficient)	Standardní chyba	Beta (standardizovaný koeficient)	t	Významnost
(konstanta)	6.586	0.084		78.86 1	0.000
otevřenost	0.265	0.110	0.088	2.405	0.016*
svědomitost	-0.077	0.113	-0.026	-0.682	0.496
extraverze	0.179	0.109	0.062	1.639	0.102
přívětivost	-0.124	0.121	-0.038	-1.028	0.304
neuroticismus	-.0365	0.106	-0.130	-3.452	0.001**
R²	0.032				
ANOVA	F = 4.84	df(5, 733)	p < 0.01		

Poznámka: Závislá proměnná: Levice-pravice; * p < 0,01; ** p < 0,05

Zdroj: vlastní zpracování

Tabulka 15: Navazující regresní model vysvětlující politickou orientaci pomocí osobnostních faktorů a základních demografických ukazatelů

Model 2					
	B (koeficient)	Standardní chyba	Beta (standardizovaný koeficient)	t	Významnost
(konstanta)	5.556	0.537		10.338	0.000
otevřenost	0.261	0.111	0.087	2.355	0.019*
svědomitost	-0.107	0.113	-0.036	-0.948	0.343
extraverze	0.164	0.110	0.057	1.481	0.139
přívětivost	-0.081	0.121	-0.025	-0.672	0.502
neuroticismus	-0.338	0.108	-0.121	-3.134	0.002**

pohlaví	0.300	0.183	0.065	1.641	0.101
věk	-0.121	0.068	-0.066	-1.776	0.076
vzdělání	0.148	0.103	0.055	1.431	0.153
Velikost místa bydliště	-0.003	0.058	-0.002	-0.051	0.960
Příjem, kvintily	0.184	0.067	0.113	2.737	0.006**
R²	0.054				
ANOVA	F = 4.116	df(10, 728)	p < 0.01		

Poznámka: Závislá proměnná: Levice-pravice; * p < 0,01; ** p < 0,05

Zdroj: vlastní zpracování

Tabulky 14 a 15 shrnují výsledky regresních modelů. V prvním případě se jedná o model, který se pokouší varianci politické orientace (závislé proměnné) vysvětlit na základě skóre Big5 osobnostních faktorů (nezávislých proměnných). V druhém jsou nezávislé proměnné rozšířeny o demografické faktory. Věk byl pro potřeby analýzy rozdělen do pěti kategorií: 18-24; 25-34, 35-44, 45-54, 55-69. Vzdelání bylo kategorizováno na základní, střední bez maturity, střední s maturitou a vysokoškolské. V řádcích R² vidíme, kolik procent rozptylu vysvětlované proměnné, zde politické orientace, model vysvětluje. První model vysvětlil pouhých 3,2 % variance levo-pravé politické orientace. Druhý model, obohacený o demografické proměnné, je jen o něco silnější. Vysvětluje 5.4 % rozptylu politické orientace. ANOVA značí analýzu rozptylu. Plyne z ní jak hodnota R², tak F, které značí výsledek F-testu. Hodnota F je v obou případech dostatečně vysoká, abychom mohli konstatovat, že závislé proměnné (osobnostní faktory, resp. demografické ukazatele) nezávislou proměnnou „ovlivňují“. Tzn. Že změny politické orientace nejsou na Big5 faktorech, resp. Big5 faktorech a demografii nezávislé. Že mezi nimi existuje spojitost. V případech obou modelů to můžeme prohlásit na hladině významnosti 0,01 (p < 0,01). Modely jsou sice slabé, ale souvislost ideologie a vysvětlujících proměnných je statisticky signifikantní, není

náhodná. Df označuje stupně volnosti, jde o počet vysvětlujících proměnných a počet respondentů.

Slabost modelů potvrzuje, že ačkoliv jsou Big5 faktory s politickou orientací statisticky signifikantně korelovány, jsou jen malým střípkem v mozaice potenciálních³¹ příčin a souvislostí politické orientace. Metoda regresní analýzy nebyla zvolena s cílem vytvořit silný model, ale s cílem posoudit, jak se změní souvislost faktorů a ideologie po započtení ostatních osobnostních faktorů a demografických proměnných.

V prvním sloupci vidíme koeficient „B“, kterým se násobí hodnota dané nezávislé proměnné v pomyslném vzorci odhadujícím proměnnou závislou. Ve třetím sloupci je koeficient standardizovaný tak, aby byl dobře porovnatelný s koeficienty ostatních závislých proměnných („Beta“). „t“ je výsledkem t-testu, podílem koeficientu „B“ a jeho standardní chyby. Čím vyšší „t“, tím vyšší statistická signifikance souvislosti mezi danou závislou a nezávislou proměnnou.

Vazby v první modelu (Tabulka 14) víceméně odpovídají dříve zjištěným korelacím. Neuroticismus posouvá politickou orientaci doleva a otevřenost doprava (o něco méně silně). Podstatným rozdílem je nedostatečně nízká významnost u extravertů. Po započtení souvislostí zbylých osobnostních faktorů nemůžeme souvislost mezi extravertů a politickou orientací považovat za statisticky signifikantní.

Rozšířením modelu o demografické proměnné (Tabulka 15) se váhy ani statistická významnost osobnostních faktorů podstatně nezměnily. Nejsilnější faktorem zůstává neuroticismus a otevřenost si zachovala statistickou významnost. Zbylé faktory jsou stále nedostatečně signifikantní. V rámci demografických faktorů byla nejvýznamnější příjmový kvantil. V rámci modelu má podobnou váhu jako neuroticismus. Zbylé demografické proměnné nebyly statisticky signifikantní. Věk by býval byl prošel alespoň na hladině významnosti 0,1, posouval by politickou orientaci doleva. Pohlaví bylo v těsném závěsu. Ženy byly v rámci vzorku v průměru pravicovější než muži. Na hladině významnosti 0,05 však nemůžeme říci, že nešlo o rozdíly náhodné.

Šestá až desátá pracovní hypotéza zněly takto:

³¹ Slovo potenciální jsme nepoužili zbyhndarma. Tato práce nemá ambice, a vzhledem k použitým metodám analýzy ani možnost, zjistit, zdali jsou osobnostní faktory jednou z příčin té které politické orientace. Nezkoušíme to ani práce, které v textu hojně citujeme. Cílem práce je pouze posoudit, zda-li se v rámci českého vzorku vyskytují obdobné souvislosti jako ve většině mezinárodních výzkumů.

PH6/0 Souvislost Big5 osobnostních faktorů a politické orientace se liší v závislosti na věku.

PH6/1 Souvislost Big5 osobnostních faktorů a politické orientace se neliší v závislosti na věku.

PH7/0 Souvislost Big5 osobnostních faktorů a politické orientace se liší v závislosti na pohlaví.

PH7/1 Souvislost Big5 osobnostních faktorů a politické orientace se neliší v závislosti na pohlaví.

PH8/0 Souvislost Big5 osobnostních faktorů a politické orientace se liší v závislosti na vzdělání.

PH8/1 Souvislost Big5 osobnostních faktorů a politické orientace se neliší v závislosti na vzdělání.

PH9/0 Souvislost Big5 osobnostních faktorů a politické orientace se liší v závislosti na příjmu.

PH9/1 Souvislost Big5 osobnostních faktorů a politické orientace se neliší v závislosti na příjmu.

PH10/0 Souvislost Big5 osobnostních faktorů a politické orientace se liší v závislosti na velikosti sídla.

PH10/1 Souvislost Big5 osobnostních faktorů a politické orientace se neliší v závislosti na velikosti sídla.

Šestou pracovní nulovou hypotézu nemůžeme na hladině významnosti 0.05 přijmout, a proto se přikláníme k hypotéze alternativní.

PH6/1 Souvislost Big5 osobnostních faktorů a politické orientace se neliší v závislosti na věku.

Sedmou pracovní nulovou hypotézu nemůžeme na hladině významnosti 0.05 přijmout, a proto se přikláníme k hypotéze alternativní.

PH7/1 Souvislost Big5 osobnostních faktorů a politické orientace se neliší v závislosti na pohlaví.

Osmou pracovní nulovou hypotézu nemůžeme na hladině významnosti 0.05 přijmout, a proto se přikláníme k hypotéze alternativní.

PH8/1 Souvislost Big5 osobnostních faktorů a politické orientace se neliší v závislosti na vzdělání.

Ačkoliv se souvislosti Big5 faktorů a politické orientace po rozšíření modelu o demografické proměnné příliš nezměnily, příjem se ukázal být vůči politické orientaci statisticky významnou nezávislou proměnnou, z čehož plyne, že souvislost mezi Big5 a ideologií ovlivňuje. Devátou pracovní nulovou hypotézu přijímáme.

PH9/0 Souvislost Big5 osobnostních faktorů a politické orientace se liší v závislosti na příjmu.

Desátou pracovní nulovou hypotézu nemůžeme na hladině významnosti 0.05 přijmout, a proto se přikláníme k hypotéze alternativní.

PH10/1 Souvislost Big5 osobnostních faktorů a politické orientace se neliší v závislosti na velikosti sídla.

H0/2 V souladu se zjištěními výzkumů (např. Bakker, 2017; Fatke, 2016; Furnham a Fenton-O’Creedy 2018; Gerber et al, 2010; Sibley et al., 2012) je vztah Big5 a politické orientace v ČR moderován demografickými faktory jako je věk, pohlaví, vzdělání, příjem a velikost sídla.

H2 Na souvislost Big5 a politické orientace nemají demografické faktory výrazný vliv.

V případě druhé hlavní hypotézy se konečný soud vynáší obtížněji. Příjem s politickou orientací souvisí srovnatelně silně jako v tomto ohledu nejsilnější faktor neuroticismus. Vzhledem k tomu, že se statistická significance, směr, ani vzájemný poměr koeficientů Big5 faktorů po započtení demografických proměnných podstatně nezměnil, přikláníme se k alternativní hypotéze.

H2 Na souvislost Big5 a politické orientace nemají demografické faktory výrazný vliv.

Primárním nástrojem k posouzení platnosti hypotéz ohledně makrohrozeb bude regresní analýza. Sestavíme hierarchické modely pro každé z makrorizik. První část modelů posoudí izolované souvislosti vnímání rizik a Big5 faktorů, do druhé části bude zapojena také politická orientace a finální třetí část započte i demografické faktory. Ty sice nebylo v hypotézách ohledně makrorizik přímo zmíněny, ale jedná se o tradiční kontrolní proměnné, které by v modelech sociálních věd neměly scházet. Pro základní

zorientování se v souvislostech makrohrozeb s ostatními zkoumanými faktory použijeme korelační analýzu.

Tabulka 16: Korelace s vnímáním celkové míry makrorizik

Korelace s vnímáním makrorizik jako celku						
	Otevřenost	Svědomitost	Extraverze	Přívětivost	Neuroticismus	Levice–Pravice
Pearsonův korelační koef.	0.034	0.102**	-0.047	-0.031	0.124**	-0.182**
Významnost	0.282	0.001	0.130	0.319	0.000	0.000
N	1019	1019	1019	1019	1019	826

Poznámka: Závislá proměnná: Index vnímání celkové míry makrorizik; * $p < 0,01$; ** $p < 0,05$

Zdroj: vlastní zpracování

V tabulce 16 jsou zobrazeny korelace Big Five faktorů a politické orientace s indexem makrorizik, tzn. se zprůměrovaným vnímáním zmíněných čtyř hrozeb jednotlivými respondenty. V souladu s předpoklady nacházíme statisticky signifikantní souvislosti s vnímáním makrohrozeb jak u osobnostních faktorů, tak u politické ideologie. Nejsilněji koreluje politická orientace ($r = -0,182$; $p < 0,01$). Lidé levicovějšího zaměření vnímají makrohrozby jako intenzivnější. V rámci osobnostních faktorů byly nejsilnější vazby nalezeny s neuroticismem ($r = 0,124$; $p < 0,01$) a svědomitostí ($r = 0,102$; $p < 0,01$). Senzitivní, či emočně labilní, mj. ulpívají na tom, co se může pokazit (Mondak 2010). Není proto překvapivé, že makrohrozbám přisuzují vyšší intenzitu než druzí. U svědomitých lze argumentovat jejich tendencí plánovat dopředu a nenechávat problémy být (Kowert a Hermann, 1997). Svědomitost je tradičně spojována s pravicovostí, což by hypoteticky mohlo vnímanou intenzitu makrorizik oslabovat. V našem vzorku však nebyla vazba mezi svědomitostí a pravicovostí potvrzena, zjištění se tak zdá v souladu s těmi dosavadními. Korelace vnímání makrorizik se zbylými osobnostními faktory nejsou statisticky významné.

Tabulka 17: Korelace jednotlivých makrorizik

Makrorizika, Big Five a politická orientace						
	Epidemie			Klima		
	Pearsonův korelační koef.	Významnost	N	Pearsonův korelační koef.	Významnost	N
Epidemie	1		1019	0.192**	0.000	1019
Klima	0.192**	0.000	1019	1		1019
Imigrace	0.407**	0.000	1019	-0.040	0.202	1019
Rozdělení	0.170**	0.000	1019	0.260**	0.000	1019
Otevřenost	-0.024	0.436	1019	0.093**	0.003	1019
Svědomitost	0.120**	0.000	1019	0.022	0.485	1019
Extraverze	-0.032	0.303	1019	-0.058	0.063	1019
Přívětivost	0.003	0.924	1019	-0.056	0.072	1019
Neuroticismus	0.124**	0.000	1019	0.074*	0.018	1019
Levice– Pravice	-0.180**	0.000	826	-0.109**	0.002	826
	Imigrace			Rozdělená spol.		
	Pearsonův korelační koef.	Významnost	N	Pearsonův korelační koef.	Významnost	N
Epidemie	0.407**	0.000	1019	0.170**	0.000	1019
Klima	-0.040	0.202	1019	0.260**	0.000	1019
Imigrace	1		1019	-0.028	0.376	1019
Rozdělení	-0.028	0.376	1019	1		1019
Otevřenost	-0.103**	0.001	1019	0.117**	0.000	1019
Svědomitost	0.123**	0.000	1019	-0.016	0.613	1019
Extraverze	0.004	0.894	1019	-0.029	0.354	1019
Přívětivost	0.064*	0.042	1019	-0.086**	0.006	1019
Neuroticismus	0.041	0.188	1019	0.063*	0.044	1019
Levice– Pravice	-0.151**	0.000	826	-0.003	0.943	826

Poznámka: * p < 0,01; ** p < 0,05

Zdroj: vlastní zpracování

Tabulka 17 znázorňuje, že obavy z makrorizik jsou vzájemně korelované. Obavy z epidemie signifikantně ($p < 0,01$) korelují se všemi zbylými makroobavami, přičemž s obavami z imigrace dokonce středně silně ($r = 0,407$). Obavy z epidemie, změn klimatu a rozdělení společnosti spolu vzájemně kladně korelují, mezi každou z těchto tří obav je statisticky významná souvislost ($p < 0,01$). Výjimkou jsou v tomto ohledu obavy z imigrace. Jak již bylo řečeno, středně silně korelují z obavami z epidemie, ale se zbylými dvěma riziky signifikantně korelovány nejsou.

Otevřenost je kladně a signifikantně ($p < 0,01$) korelována s obavami z rozdělení společnosti ($r = 0,117$) a změn klimatu ($r = 0,093$). Naopak negativně koreluje s obavami z imigrace ($r = -0,103$; $p < 0,01$). Svědomitost kladně koreluje s obavami z imigrace ($r = 0,123$; $p < 0,01$) a z epidemie nakažlivých chorob ($r = 0,120$; $p < 0,01$).

Extraverze není se žádnou z makroobav v rámci vzorku statisticky významně korelována. Přívětivost vykazuje slabší, ale signifikantní korelace s obavami z imigrace ($r = 0,064$; $p < 0,05$) a z rozdělení společnosti ($r = -0,086$; $p < 0,01$).

V průměru se přívětiví více bojí imigrace a méně rozdělení. Neurotičtí se signifikantně více obávají všech rizik kromě imigrace – u ní nebyla zjištěna staticky významná vazba. Nejsilněji byly s neuroticismem korelovány obavy z epidemie ($r = 0,124$; $p < 0,01$).

Politická orientace není korelována s obavami z rozdělení společnosti. Zbylé obavy jsou významně silnější u levicově smýšlejících.

Tabulka 18: Model obav z epidemie nakažlivých nemocí

	Model 1					Model 2					Model 3				
	B	Chyba	Beta	t	Význam.	B	Chyba	Beta	t	Význam.	B	Chyba	Beta	t	Význam.
(konstanta)	4.224	0.060		69.850	0.000	4.977	0.184		27.040	0.000	4.246	0.406		10.460	0.000
Otevřenost	-0.050	0.080	-0.023	-0.629	0.529	-0.020	0.079	-0.009	-0.252	0.801	-0.020	0.078	-0.009	-0.256	0.798
Svědomitost	0.330	0.082	0.151	40.038	0.000**	0.321	0.081	0.147	3.976	0.000**	0.298	0.080	0.136	3.726	0.000**
Extraverze	-0.125	0.079	-0.060	-10.589	0.112	-0.105	0.078	-0.050	-1.344	0.179	-0.065	0.078	-0.031	-0.831	0.406
Přívětivost	-0.009	0.087	-0.004	-0.105	0.916	-0.023	0.086	-0.010	-0.271	0.787	-0.077	0.085	-0.033	-0.898	0.370
Neuroticismus	0.292	0.077	0.143	30.804	0.000**	0.250	0.076	0.123	3.272	0.001**	0.276	0.077	0.135	3.603	0.000**
Levice-pravice						-0.114	0.026	-0.157	-4.321	0.000**	-0.100	0.026	-0.138	-3.828	0.000**
Pohlaví											-0.012	0.129	-0.003	-0.090	0.929
Věk											0.284	0.048	0.214	5.904	0.000**
Vzdělání											-0.058	0.073	-0.03	-0.790	0.430

									0		
Bydliště									-0.005	-0.153	0.878
Příjem									-0.024	-0.602	0.547
R²	0.042			0.066					0.112		
ANOVA	F = 6.384	df(5, 733)	P < 0.01	F = 8.561	df(6, 732)	P < 0.01	F = 8.367	df(11, 727)	P < 0.01		

Poznámka: závislá proměnná: Obavy z epidemie nakažlivých nemocí; ! * p < 0,01; ** p < 0,05

Zdroj: vlastní zpracování

Popis kolonek v tabulkách popisujících modely jednotlivých makrorizik bylo třeba přizpůsobit potřebám zobrazení v MS Word. Podrobnější popis jednotlivých kolonek je k nalezení o několik stran výše, na počátku této podkapitoly.

Modely jsou i v tomto případě (Tabulka 18) poměrně slabé, ale statisticky významné ($p < 0.01$ u všech tří). Model se znatelně posílil jak započtením politické orientace, tak demografických faktorů. Procento vysvětleného rozptylu obav z epidemie stoupl v prvním případě ze 4.2 % na 6.6 % a v druhé, případě z 6.6 na 11.2 %. To značí, že nově započtené nezávislé proměnné mají znatelnou vysvětlující sílu. První dva stupně modelu potvrzují zjištění korelační analýzy. Míra obav z epidemie v průměru stoupá s vyššími skóry neuroticismu a svědomitosti, stejně jako s vyšší mírou levicovosti. Standardizované koeficienty (Beta) byly u všech tří nezávislých proměnných srovnatelné (0.123; 0.147; -0,153). Tzn. Jejich vysvětlující síla je podobná. Po rozšíření modelu o demografické

proměnné se jasně nejsilnější vysvětlujícím faktorem stal věk (Beta = 0.214). Vzhledem k tomu, že se obavy z epidemie jsou spojeny primárně s nemocí covid-19, dává váha věku dobrý smysl. Absolutní ani relativní hodnoty ostatních signifikantních proměnných se příliš nezměnily. Zbylé osobnostní a demografické proměnné s obavami z epidemie nesouvisely statisticky signifikantně.

Korelační a regresní analýzou bylo prokázáno, že se míra obav z epidemie liší jak v závislosti na osobnostních faktorech, tak na politické orientaci. Přijímáme proto jedenáctou a patnáctou pracovní nulové hypotézu.

PH11/0 Míra obav z epidemie nakažlivých nemocí se liší v závislosti na osobnostních faktorech.

PH15/0 Míra obav z epidemie nakažlivých nemocí se liší v závislosti na politické orientaci.

Tabulka 19: Model obav ze změn klimatu

	Model 1					Model 2					Model 3				
	B	Chyba	Beta	t	Význam.	B	Chyba	Beta	t	Význam.	B	Chyba	Beta	t	Význam.
(konstanta)	4.438	0.068		65.715	0.000	4.891	0.207		23.587	0.000	4.373	0.465		9.396	0.000
Otevřenost	0.179	0.089	0.074	2.016	0.044*	0.198	0.089	0.081	2.219	0.027*	0.164	0.090	0.067	1.825	0.068
Svědomitost	0.112	0.091	0.046	1.223	0.222	0.106	0.091	0.044	1.168	0.243	0.095	0.092	0.039	1.038	0.300
Extraverze	-0.159	0.088	-0.06 8	-1.808	0.071	-0.147	0.088	-0.06 3	-1.670	0.095	-0.188	0.089	-0.081	-2.100	0.036*
Přívětivost	-0.142	0.098	-0.05 5	-1.460	0.145	-0.151	0.097	-0.05 8	-1.551	0.121	-0.129	0.098	-0.050	-1.318	0.188
Neuroticismus	0.244	0.086	0.108	2.852	0.004**	0.219	0.086	0.097	2.545	0.011*	0.181	0.088	0.080	2.057	0.040*

Levice-pravice				-0.069	0.030	-0.08 5	-2.311	0.021*	-0.078	0.030	-0.097	-2.603	0.009**
Pohlaví									0.278	0.148	0.075	1.881	0.060
Věk									-0.098	0.055	-0.067	-1.775	0.076
Vzdělání									0.141	0.084	0.065	1.684	0.093
Bydliště									0.041	0.047	0.032	0.883	0.377
Příjem									-0.013	0.055	-0.010	-0.242	0.809
R²	0.028			0.035			0.051						
ANOVA	F =	df(5,		F =	df(6,		F =	df(11,		P < 0.01		P < 0.01	
	4.222	733)	P < 0.01	4.429	732)	P < 0.01	3.538	727)	P < 0.01				

Poznámka: závislá proměnná: Obavy ze změn klimatu; * p < 0,01; ** p < 0,05

Zdroj: vlastní zpracování

V první části modelu se pokoušíme vysvětlovat obavy ze změn klimatu pomocí osobnostních faktorů. Statisticky významná souvislost byla nalezena jak u neuroticismu (Beta = 0,108; p < 0,01), tak u otevřenosti (Beta = 0,074; p < 0,05). Oba faktory míru obav zvyšují. Extraverzi nechybělo k dostatečné signifikanci mnoho (Významnost 0,071). Po rozšíření modelu (Model 2) se mezi signifikantní vysvětlující proměnné zařadila politická orientace (Beta = 0,085; p < 0,05). U zbylých proměnných se mnoho nezměnilo a síla modelu se příliš nezvedla. Zajímavější efekt mělo rozšíření modelu o demografické proměnné. Ačkoliv žádná s demografických proměnných nesouvisí s obavami ze změn klimatu statisticky signifikantně (pohlaví a věk tomu nebyly daleko, ženy se obávají více, starší méně),

výstupy modelu se změnil. Otevřenost pozbyla statistické signifikance a extraverte ji naopak získala (Beta = -0,081; $p < 0,05$). Politická orientace se stala mírně silnější vysvětlující proměnnou, přičemž vzrostla její signifikance (Beta = -0,097; $p < 0,01$). Ačkoliv nemůžeme rigorózně, v souladu s modelem, prohlásit, že jednotlivé demografické faktory ovlivňují obavy z klimatu, model díky nim posílil a jeho statisticky významné výstupy se změnil.

Extravertní a pravicoví se změně klimatu bojí méně než jejich protějšci, neurotičtí se bojí více. Přijímáme proto dvanáctou a šestnáctou nulovou pracovní hypotézu.

PH12/0 Míra obav z klimatických změn se liší v závislosti na osobnostních faktorech.

PH16/0 Míra obav z klimatických změn se liší v závislosti na politické orientaci.

Tabulka 20: Model obav z imigrace

	Model 1					Model 2					Model 3				
	B	Chyba	Beta	t	Význam.	B	Chyba	Beta	t	Význam.	B	Chyba	Beta	t	Význam.
(konstanta)	4.251	0.079		53.92 9	0.000	4.912	0.242		20.337	0.000	3.731	0.501		7.442	0.000
Otevřenost	-0.210	0.104	-0.07 4	-2.024	0.043*	-0.18 4	0.104	-0.06 5	-1.770	0.077	-0.172	0.097	-0.061	-1.777	0.076
Svědomitost	0.414	0.107	0.146	3.886	0.000**	0.406	0.106	0.143	3.832	0.000**	0.343	0.099	0.121	3.475	0.001**
Extraverze	-0.055	0.103	-0.02 0	-0.536	0.592	-0.03 7	0.103	-0.01 4	-0.363	0.716	0.004	0.096	0.001	0.038	0.969

Přívětivost	0.053	0.114	0.017	0.465	0.642	0.041	0.113	0.013	0.357	0.721	-0.104	0.105	-0.034	-0.983	0.326
Neuroticismus	0.237	0.100	0.090	2.370	0.018*	0.200	0.100	0.076	1.997	0.046*	0.204	0.095	0.077	2.159	0.031*
Levice-pravice						-0.10 0	0.035	-0.10 6	-2.894	0.004**	-0.065	0.032	-0.069	-2.014	0.044*
Pohlaví											0.304	0.159	0.070	1.904	0.057
Věk											0.576	0.059	0.335	9.693	0.000**
Vzdělání											-0.370	0.090	-0.147	-4.106	0.000**
Bydliště											-0.050	0.051	-0.033	-0.981	0.327
Příjem											-0.050	0.059	-0.033	-0.852	0.395
R²	0.032					0.043					0.194				
ANOVA	F = df(5, 733) P < 0.01					F = df(6, 732) P < 0.01					F = df(11, 727) P < 0.01				

Poznámka: závislá proměnná: Obavy z imigrace; * p < 0,01; ** p < 0,05

Zdroj: Vlastní zpracování

Model obav z imigrace je v prvních dvou fázích velmi slabý, ale jeho vysvětlující síla se výrazně zvýší po rozšíření o demografické proměnné. Model 2 umí vysvětlit pouhých 4,3 % rozptylu obav z imigrace, zatímco Model 3 19,4 %. V první části modelu obav z imigrace byla nejsilnější vysvětlující proměnnou svědomitost (Beta = 0,146; p < 0,01), která míru obav z imigrace “zvyšuje”. Kladnou souvislost zde má též neuroticismus (Beta = 0,090; p < 0,05), zápornou otevřenost (Beta = -0,076; p < 0,05). Po rozšíření modelu o

politickou orientaci ztratila souvislost s otevřeností statistickou významnost. Pravicovější se imigrace dle Modelu 2 obávají méně (Beta = -0,106; $p < 0,01$). Pro obavy z imigrace je klíčovým faktorem věk (Beta = 0,335; $p < 0,01$). Druhé nejvýznamnější je z odstupem vzdělání (Beta = -0,147; $p < 0,01$). Starší se imigrace bojí více, stejně jako svědomití a neurotičtí, vzdělaní a pravicoví se obávají méně.

Ačkoliv obavy z imigrace souvisí s demografickými faktory výrazně více než s Big5 a politickou orientací, nutí nás statisticky významný vysvětlující potenciál svědomitosti, neuroticismu a sebezařazení na levo-pravé politické ose přijmout jak třináctou, tak sedmnáctou nulovou pracovní hypotézu.

PH13/0 Míra obav z imigrace se liší v závislosti na osobnostních faktorech.

PH17/0 Míra obav z imigrace se liší v závislosti na politické orientaci.

Tabulka 21: Model obav z rozdělené společnosti

	Model 1					Model 2					Model 3				
	B	Chyba	Beta	t	Význam.	B	Chyba	Beta	t	Význam.	B	Chyba	Beta	t	Význam.
(konstanta)	4.363	0.064		68.229	0.000	4.421	0.197		22.436	0.000	5.003	0.441		11.348	0.000
Otevřenost	0.311	0.084	0.135	3.693	0.000**	0.313	0.085	0.136	3.704	0.000**	0.293	0.085	0.127	3.441	0.001**
Svědomitost	0.001	0.086	0.000	0.009	0.992	0.000	0.087	0.000	0.002	0.999	0.044	0.087	0.019	0.510	0.610
Extraverze	-0.137	0.083	-0.06 2	-1.637	0.102	-0.135	0.084	-0.06 1	-1.614	0.107	-0.120	0.085	-0.05 5	-1.421	0.156
Přívětivost	-0.167	0.092	-0.06 8	-1.811	0.071	-0.168	0.093	-0.06 8	-1.820	0.069	-0.148	0.093	-0.06 0	-1.600	0.110
Neuroticismus	0.065	0.081	0.030	0.804	0.422	0.062	0.082	0.029	0.758	0.449	0.065	0.083	0.030	0.783	0.434
Levice-pravice						-0.009	0.028	-0.01 2	-0.312	0.755	-0.004	0.028	-0.00 5	-0.127	0.899
Pohlaví											-0.426	0.140	-0.12 1	-3.037	0.002**
Věk											-0.031	0.052	-0.02 2	-0.586	0.558
Vzdělání											0.136	0.079	0.067	1.719	0.086
Bydliště											0.055	0.044	0.045	1.232	0.218

Příjem						-0.148	0.052	-0.119	-2.861	0.004**
R²	0.028			0.028				0.050		
ANOVA	F = 4.220	df(5, 733)	P < 0.01	F = 3.528	df(6, 732)	P < 0.01	F = 3.471	df(11, 727)	P < 0.01	

Poznámka: závislá proměnná: Obavy z rozdělené společnosti; * p < 0,01; ** p < 0,05

Zdroj: vlastní zpracování

Všechny tři modely jsou v případě obav z rozdělené společnosti velmi slabé. Všimněme si, že procento vysvětleného rozptylu se po přidání politické orientace nezměnilo. V Modelu 1 i 2 je jedinou nezávislou proměnnou se statisticky významným vysvětlujícím potenciálem otevřenost (Beta = 0,136; p < 0,01). Otevření se rozdělené společnosti obávají více. Více se obávají také ženy (Beta = 0,140; p < 0,01) a chudší (Beta = -0,119; p < 0,01).

Vzhledem k váze a signifikanci otevřenosti můžeme říci, že se míra obav z rozdělené společnosti liší v závislosti na osobnostních faktorech. Přijímáme čtrnáctou pracovní nulovou hypotézu, zatímco osmnáctou zamítáme ve prospěch hypotézy alternativní.

PH14/0 Míra obav z rozdělení společnosti se liší v závislosti na osobnostních faktorech.

PH18/1 Míra obav z rozdělení společnosti se neliší v závislosti na politické orientaci.

Diskuze

Než přejdeme k diskuzi výsledků práce, zrekapitulujeme její limity. První z nich pramení ze způsobu, kterým byla použita data získána. Skóry osobnostních faktorů byly odhadovány pomocí minimalistického dotazníku BFI-10. Ačkoliv je dotazník plně etablovaný a s výjimkou přívětivosti splňuje standardní psychometrické limity (Hřebíčková et al., 2016), nelze očekávat, že posouzení osobnosti pomocí deseti otázek bude zcela přesné. V souladu s teorií předpokládáme, že nepřesnost dotazníku není systematická a potažmo se na dostatečně velkém vzorku vykrátí. Jak jsme zmínili výše, při interpretaci výstupů spojených s přívětivostí je na místě opatrnost.

Problematictější je odhad politické orientace pomocí sebezařazení na škále levice-pravice. Z principu sebezařazení plyne, že měříme spíše vnímání vlastní ideologie než ideologii skutečnou (ta by mohla být odhadnuta např. podporou konkrétních opatření). I v tomto případě se jedná o etablovaný postup (např. Carney et al., 2008; Krieger et al., 2019; Hiekischová Veselá et al., 2022; Osborne et al., 2020; Sibley et al., 2012) ale na rozdíl od psychometricky ověřeného dotazníku, můžeme pouze doufat, že respondenti při hodnocení své ideologie chybují náhodně. Hrozí, že významná část respondentů je v průměru levicovější, či pravicovější, než se sami domnívají.

Nejenže jsou pojmy levice a pravice respondenty pravděpodobně chápány intuitivně a nepřesně, jejich význam se v různých kulturách a kontextech liší. Pravicovost je např. v USA víceméně synonymní konzervatismu (Hiekischová Veselá et al., 2022), zatímco u nás je tato spojitost výrazně slabší³². Spolu s faktem, že se naše výstupy nepodobají těm, které naměřily meta-studie, nás to vedlo k hypotéze, že pokud by ideologie respondentů nebyla určena samozařazením na levo-pravé ose, ale jejich přichylností ke konzervatismu či liberalismu, souvislosti Big5 a ideologie by se více blížily mezinárodnímu konsenzu. Míru konzervatismu/liberalismu jsme respondentům

³² Pojem pravice byl v ČR 90.let formován v souvislosti s klausovskou ODS, která se profilovala na ekonomických tématech, jako jsou nízké daně a privatizace, spíše, než akcentováním tradičních konzervativních hodnot jako je rodina a náboženství. Komunistická diktatura vládnoucí do roku 1989 byla vnímána jako levicová, podíl státu na HDP přesahoval 99 % (Žídek, 2006), ale nikoliv jako progresivní. Jejich nástupnická strana KSČM v parlamentu ČR až do roku 2021 reprezentovala extrémní levici, ale přesto zastávala předchozí pořádky spíše než aktuální pokrokařské hodnoty.

přiřadili na základě volebních preferencí vyjádřených v dotazníku a seřazením preferovaných stran na ose liberalismus-konzervatismus dle metodiky volebního kompasu^{33,34} na základě dat z roku 2021 (Zive.cz, 2021).

Tabulka 22: Korelace osobnostních faktorů s osou liberalismus-konzervatismus

Korelace konzervatismu s Big Five faktory					
	Otevřenost	Svědomitost t	Extraverze	Přívětivost	Neuroticismus
Pearsonův korelační koeficient	-0.101**	0.104**	0.078*	0.052	-0.013
Významnost	0.006	0.004	0.034	0.154	0.717
N	750	750	750	750	750

Poznámka: * $p < 0,01$; ** $p < 0,05$

Zdroj: vlastní zpracování

Je patrné, že pokud bychom osu ideologie vytvořili na základě volebních preferencí a expertního posouzení míry konzervatismu českých politických stran, získali bychom velmi odlišný výstup než při použití levo-pravého sebezařazení respondentů. Výsledné korelace jsou o mnoho blíže těm, které předvíдалy mezinárodní výzkumy. Otevřenost respondentů významně koreluje s liberalismem a svědomitost s konzervatismem. Nezvyklým zjištěním je pouze signifikantní kladná souvislost konzervatismu s extravertí.

Regresní model liberalismu-konzervatismu, ve kterém kontrolujeme také o demografické proměnné, si sice udržel korelacemi předpokládaná znaménka koeficientů, ale souvislost s otevřeností není dostatečně statisticky signifikantní. V rámci osobnostních faktorů se nejsilnějším vysvětlujícím faktorem stala extraverte. Vzdělání je srovnatelně silné (Beta = -0,085; $p < 0,05$) a přibližuje respondenty liberalismu. Jasně nejsilnějším faktorem modelu je věk (Beta = 0.201; $p < 0.01$), starší

³³ Český Volební kompas vznikl ve spolupráci nizozemské výzkumné společnosti Kieskompas, studentů Fakulty sociálních věd Univerzity Karlovy a iRozhlas.cz (Zive.cz, 2021).

³⁴ Jako nejliberálnější byli hodnoceni Zelení a Piráti, jako nejkonzervativnější SPD a Trikolóra, ale také KSČM. ANO bylo ve středu pole.

respondenti jsou v průměru konzervativnější než mladší. Model je poměrně slabý, vysvětluje 8.1 % rozptylu míry konzervatismu.

Tabulka 23: Regresní model vysvětlující míru konzervatismu pomocí osobnostních faktorů a základních demografických ukazatelů

	Model liberalismu-konzervatismu				
	B (koeficient)	Standardní chyba	Beta (standardizovaný koeficient)	t	Významnost
(konstanta)	5.450	0.707		7.710	0.000
otevřenost	-0.244	0.148	-0.062	-1.64 5	0.101
svědomitost	0.300	0.151	0.077	1.989	0.047*
extraverze	0.348	0.147	0.093	2.365	0.018*
přívětivost	0.100	0.164	0.024	0.610	0.542
neuroticismus	0.153	0.147	0.042	1.043	0.297
pohlaví	-0.341	0.251	-0.056	-1.35 7	0.175
věk	0.480	0.091	0.201	5.256	0.000**
vzdělání	-0.295	0.139	-0.085	-2.13 2	0.033*
Velikost místa bydliště	-0.043	0.079	-0.020	-0.54 1	0.589
Příjem, kvintily	0.100	0.091	0.047	1.097	0.273
R²	0.081				
ANOVA	F = 5.839	df(10, 662)	p < 0.01		

Poznámka: Závislá proměnná: Liberalismus-konzervatismus; * p < 0,01; ** p < 0,05

Zdroj: vlastní zpracování

Další omezení našich výsledků je spojeno s obdobím jejich sběru. Snadno si lze představit, že preference během vypjatého období pandemie byly poplatné specifickým problémům doby a jejich generalizovatelnost je limitovaná. Zvláště obavy z pandemie by dnes pravděpodobně byly nižší.

Naopak silnou stránkou výzkumu je jeho reprezentativnost pro českou populaci, která jeho zobecnitelnost zvyšuje.

Nyní můžeme přistoupit k interpretaci výsledků. Korelace mezi osobnostními faktory a politickou orientací byly v rámci českého vzorku atypické. Neshodovali se se všeobjímající metaanalýzou (Osborne et al., 2022), zjištěními na německých vzorcích (Krieger et al., 2019), ba ani se zjištěními českých výzkumníků (Hiekischová Veselá et al., 2022). Jednou z příčin odlišnosti našich zjištění může být, jak jsme popsali výše, specifické chápání pojmů levice a pravice českou populací. Tuto interpretaci však problematizují zjištění doktorky Hiekischové Veselé a jejích kolegů. V rámci české studentské populace zjistili mj. typickou kladnou korelaci mezi otevřeností a levicovostí, zatímco my jsme na českém reprezentativním vzorku zjistili korelaci opačnou. Jak otevřenost, tak levicovost/pravicovost přitom byla v obou pracích zjišťována shodně – pomocí BFI-10 a sebezařazení na levo-pravé ose. Období sběru dat se také příliš nelišilo. Hiekischová Veselá et al. použili data sesbíraná mezi říjnem a listopadem 2020, tzn. jen asi o půl roku později než data použitá v této práci. Zřejmý rozdíl tak byl primárně ve struktuře respondentů. Náš vzorek byl reprezentativní, a proto výrazně starší. Už jsme ukázali, že starší respondenti byli v průměru levicovější než mladší. Jejich otevřenost přitom nebyla signifikantně vyšší, korelace otevřenosti a věku je naopak velmi slabě záporná ($r = -0.04$), ale statisticky nesignifikantní.

Můžeme proto spekulovat, že kladný vztah otevřenosti s pravicovostí souvisí také s TCM modelem popsaným v teoretické části práce. Ačkoliv bylo v ČR systémové ohrožení dle kritérií TCM modelu (Sibley et al., 2012) velmi nízké³⁵, nemuselo odpovídat jeho respondenty vnímané míře. Připomeňme, že data, ze kterých tento výzkum vychází byla sbírána v dubnu 2020. Tzn. ještě během výjimečného stavu zapříčiněného pandemií. Jak jsme ověřili, pandemie covid-19 vyvolává ze zřejmých důvodů vyšší obavy u starších než u mladších. Také lze předpokládat, že ačkoliv byla

³⁵ Počet vražd, včetně nedokonaných, za rok 2020 byl dle Českého statistického úřadu 130. Obecná míra nezaměstnanosti činila v roce 2020 2,6 % (Csu.gov.cz, 2024).

nezaměstnanost formálně nízká, mnozí se o svoje zaměstnání a blahobyt obávali. Studenti pravděpodobně měli k obavám tohoto druhu méně důvodů než průměrný dospělý obyvatel. Volně interpretované předpoklady TCM modelu proto nabízí indicii, či jeden z důvodů, proč se korelace v našem reprezentativním vzorku dospělých obyvatel ČR oproti vzorku českých vysokoškolských studentů výrazně lišily.

Svědomitost, která tradičně koreluje s pravicovostí, v našem vzorku s politickou orientací nesouvisela. Jde sice o překvapivé zjištění, ale nikoli zcela výjimečné (Fatke, 2016; Osborne et al., 2022). Může být ovlivněno specifiky našeho vzorku, České republiky a, podobně jako u otevřenosti, problematickým měřením politické orientace a specifiky období sběru.

Neuroticismus a politická orientace byly v rámci zkoumané populace korelovány standardně, ve shodě se sumou výzkumů (Osborne et al., 2022), německými vzorky (Krieger et al., 2019) a českým výzkumem (Hiekischová Veselá et al., 2022). Neurotičtí jsou v průměru levicovější než jejich protějšci. Přesto je vhodné si při interpretaci výsledku uvědomovat specifika doby. Nabízí se, že pro neurotičtější jedince mohlo být období pandemie zvláště náročné. Vzdor očekávanému výsledku je třeba přihlížet také k nejasnosti pojmů levice a pravice. S liberalismem nebyla zjištěna stejná souvislost jako s levicovostí.

Ještě větší opatrnost je na místě při interpretaci výsledku souvisejících s přívětivostí, resp. jejími neuspokojivými psychometrickými charakteristikami (Rammstedt a John, 2007). V rámci vzorku přívětivost statisticky signifikantně nekoreluje ani s levicovostí (ve shodě s Hiekischová Veselá et al. (2022), ale na rozdíl od Osborne et al. (2022) či Krieger et al. (2019)), ani s liberalismem.

Netypickým zjištěním byla kladná korelace mezi extraverzí a pravicovostí. Extraverze bývá obvykle považována za nekorelovanou s Big Five faktory (Osborne et al., 2022). Je pozoruhodné, že tento vztah nebyl nalezen pouze v této práci, ale také na českém studentském vzorku (Hiekischová Veselá et al., 2022). Pravděpodobně jde o české specifikum. Může souviset se svébytným chápáním pojmů levice a pravice – s konzervatismem extraverze nekorelovala statisticky signifikantně – či s obdobími pandemie a jeho českými specifiky. Lze spekulovat, že respondenti s vyšším skórem extraverze více trpěli pandemickými opatřeními, např. zákazem vycházení, které ztěžovaly mezilidský kontakt. Tato opatření byla zaváděna primárně středolevou

vládou, koalicí ANO a ČSSD s tichou podporou KSČM, zatímco jim pravicově vnímaná opozice (např. ODS) oponovala (idnes.cz, 2020).

Ačkoliv neměly demografické faktory výrazný vliv na absolutní ani relativní souvislosti Big5 faktorů a politické orientace (extraverze pozbyla dostatečné statistické signifikance již při kontrole o zbylé Big5 faktory), zaslouží si jejich souvislosti bližší pozornost. Souvislosti demografických faktorů a levice-pravice, resp. liberalismu-konzervatismu, demonstrují česká specifika spojená s těmito pojmy. Příjem jako jediný ze zkoumaných demografických proměnných signifikantně souvisel s pravicovostí. Jde o standardní zjištění v souladu s řadou studií (např. Gerber et al., 2010; Guillaud, 2010; srovnej s Furnham a Fenton O’Creevy, 2018). S konzervatismem však nikoli. I když v rámci modelu politické orientace neměly věk ani pohlaví dostatečnou signifikanci, abychom mohli zodpovědně hovořit o jejich souvislosti, byly starší v rámci reprezentativního vzorku ČR levicovější a ženy pravicovější. Věk byl zároveň nejsilnější vysvětlující proměnnou v modelu liberalismu-konzervatismu. Starší jsou v rámci vzorku konzervativnější³⁶. Souvislost pohlaví nebyla statisticky signifikantní ani v tomto případě, ale koeficient měl opačné znaménko než v modelu levice-pravice. Ženy byly v průměru pravicovější a liberálnější³⁷. Vzdělání nemělo signifikantní souvislost s levicovostí, ale s liberalismem souviselo pozitivně³⁸. Výstupy jasně demonstrují, že v ČR pojem levice s liberalismem ani zdaleka nesplývá. Pravicově smýšlející běžně podporují liberální strany a levicově smýšlející strany konzervativní.

Obavy z makrorizik jako celku byly významně posilovány neuroticismem a svědomitostí. Osobnostní konotace jsou pravděpodobně jedním z důvodů, proč jsou rizika vzájemně korelována. Epidemické obavy korelují se všemi ostatními riziky a obavy ze změn klimatu korelují také s obavami z rozdělené společnosti. Tzn. Obavy z epidemie, změn klimatu a rozdělené společnosti kladně korelují vzájemně a obavy z imigrace pouze s obavami z epidemie. Žádná záporná korelace, kterou by mohly předvídat například politické dělicí linie, nebyla v rámci makrorizik nalezena.

³⁶ Toto zjištění odpovídá jak lidové slovesnosti, tak aktuálním výzkumům politických preferencí (Pewresearch.org, 2024).

³⁷ Průměrná vyšší pravicovost žen je v rozporu se zjištěními Hiekischové et al. (2022) na studentském vzorku. Tento výsledek je vzhledem k jeho nedostatečné významnosti třeba vnímat se zvláštní opatrností. Jejich vyšší liberálnost je standardním zjištěním (např. Furnham a Fenton O’Creevy, 2018; Gallup.com, 2024; Pewresearch.org, 2024).

³⁸ Zjištění je v souladu např. s Furnham a Fenton O’Creevy, 2018 či Gerber et al., 2010.

Obavy z epidemie byly pozitivně asociovány s oběma zmíněnými osobnostními faktory, věkem a levicovostí. S věkem roste covidová úmrtnost a také je korelován s levicovostí. Asociace s levicovostí se může zdát nabíledni, neboť pravicovost bývá spojována s preferencí menšího množství restrikcí³⁹ (Pewresearch.org, 2021).

Korelace obav z epidemie a imigrace byla středně silná, jde o nejsilnější souvislost, kterou jsme v rámci výzkumu zaznamenali. Zjištění souvisí se skutečností, že v rámci modelů, vysvětlujících každou z obav, jsou statisticky významné vysvětlující proměnné téměř shodné. K těm již zmíněným u epidemie se u imigrace přidává pouze vzdělání, které s obavami souvisí negativně. Souvislost může být posílena také zjištěním Pazhooiho a Kingstonea (2021), že (vnímaná) přítomnost patogenů v populaci posiluje xenofobní a autoritářské tendence. Čím více se lidé bojí pandemie, tím silnější může být jejich obava z odlišného.

Není překvapivé, že se imigrace více obávají starší. S cizinci a odlišnými kulturami měli v průměru méně kontaktu a také konzumují odlišná média. Pozoruhodnější je kladná souvislost obav z imigrace a levicovosti. Opět se nabízí spojení s odlišným stranickým systémem a odlišným vnímáním pojmů levice a pravice v ČR a v západním světě. Výzkumy ve Spojených státech (Liaquat a Jost, 2023), stejně jako v Nizozemí a Německu (Verkuyten et al., 2022) zaznamenaly naopak vazbu obav z imigrace s pravicovostí.

Těžko hledáme zdůvodnění, proč obavy klimatu signifikantně kladně souvisí s introverzí. Naopak očekávatelné byly nalezené vazby obav ze změn klimatu s neuroticismem a levicovostí. Levicové strany se na zelené politice profilují spíše než ty pravicové. Jen těsně statisticky nesignifikantní byla kladná souvislost s ženským pohlavím a záporná s věkem.

Vysvětlující faktory modelu obav z rozdělené společnosti se oproti zbylým makrorizikům výrazně liší. Vyšší obavy jsou asociovány s otevřeností, ženským pohlavím a nižším příjmem. Souvislost otevřenosti a obav z rozdělené společnosti odpovídá teoretickým předpokladům. Otevřenost je spojena s ochotou se vystavovat novým myšlenkám a perspektivám. Je v rozporu s černobílým nazíráním na společnost. Jak uvádí Abu Raya et al. (2023), dogmatismus lze vnímat jako protipól

³⁹ Např. Mezinárodní analýza z dílny Tunga a kolegů (2022) vykresluje komplexnější obraz. Na jednu stranu pravicoví více podléhají konspiracím a méně dodržují protiepidemická opatření, ale na druhou stranu vnímají riziko nemoci jako intenzivnější. V přímém rozporu s naším zjištěním.

otevřenosti, protože je charakterizován rigidním následováním souboru idejí. Společnost rozdělená na přesvědčené tábory by pro otevřené měla být zvláště frustrující.

Chudší bývají častěji v závislé pozici, což může být jedním z důvodů, proč se rozdělení společnosti obávají více. Např. zaměstnanec se postojům zaměstnavatele potřebuje přizpůsobit spíše než zaměstnavatel těm zaměstnancovým. Příjem žen byl v rámci vzorku nižší než mužů. Svou roli může hrát i historická sociální role ženy, která akcentuje dobré mezilidské vztahy více než ta mužská.

Závěrem diskuze je na místě připomenout, že interpretované korelace byly zpravidla poměrně slabé a diskutované modely vysvětlovaly jen nízké procento rozptylu dané závislé proměnné. Blíže se k této skutečnosti vyjádříme v poslední kapitole práce.

Závěr

Cílem této práce bylo prozkoumat souvislosti Big5 osobnostních faktorů, politické orientace a obav z makrohrozeb v rámci českého reprezentativního vzorku.

Hledání korelací mezi osobnostními faktory a politickou orientací je tradičním tématem zkoumání politické psychologie. Kladné souvislosti jak otevřenosti s levicovým politickým smýšlením, tak svědomitosti se smýšlením pravicovým jsou běžně uznávanou skutečností. V menší míře se v rámci mezinárodních výzkumů potvrzuje také kladná korelace levicové ideologie s neuroticismem a přívětivostí. Agregátní výstupy mezinárodních studií (Osborne et al., 2022) jsme se pokusili na českém vzorku replikovat.

O zopakování tradičních výsledků však nemohla být řeč. Potvrdili jsme pouze kladnou vazbu neuroticismu a levicovosti. Absence statisticky významné vazby mezi svědomitostí a pravicovostí byla překvapením. Poměrně silná, v kontextu korelací mezi big5 a ideologií, korelace otevřenosti s pravicovostí se zdá téměř šokující.

Výsledky byly natolik překvapivé, že jsme se v rámci diskuze rozhodli minimalisticky otestovat hypotézu, že jsou způsobeny specifickým vnímáním pojmů levice a pravice v ČR. Respondenti kromě sebezařazení na levo-pravé ideologické ose⁴⁰ uváděli také, kterou stranu by preferovali ve volbách. Strany jsme dle hodnocení volebního kompasu seřadili na ose liberalismus-konzervatismus. A ejhle. Jak míra svědomitosti s konzervatismem, tak míra otevřenosti s liberalismem, korelovali kladně. Pokud bychom použili tuto metodu odhadu ideologie, získali bychom standardní výsledky. Potvrzuje se, že v sociálních vědách je třeba brát v úvahu kulturní, v tomto případě politický, kontext. Snad by nám byl lépe posloužil v teoretické práci zmiňovaný ideologický trojúhelník. Jednodimenzionální osa však klade menší nároky na čas, finanční náklady i pochopení respondenty. Snažíme-li se replikovat meta-analytická zjištění, je třeba ji použít.

Méně překvapivé byly výstupy spojené s vnímáním makrorizik. Podle očekávání byla nalezena signifikantní souvislost s neuroticismem. Kladně koreloval se všemi makroriziky kromě obav z rozdělené společnosti. Rozdělená společnost je také jedinou makroobavou bez statisticky významné vazby na ideologii. Ačkoliv se dle

⁴⁰ Připomínáme, že jde o metodu odhadu ideologie, která je ve výzkumem tohoto typu standardem.

našeho soudu jedná o téma státnické, je oproti zbylým třem rizikům málo zpolitizované. Vazba na ideologii nepřekvapí u obav z klimatu, epidemie, ani imigrace. Pozoruhodnější je skutečnost, že všechny obavy měly v rámci vzorku kladnou konotaci s levicovostí. Imigrace přitom bývá považována za spíše pravicové téma. Dokládají to i nedávné volby amerického prezidenta. Nabízí se myšlenka, že zjištění souvisí mj. se zmiňovanou specifičností pravice a levice v českém vnímání.

I když jsou výstupy práce vzdáleny definitivním závěrům, cíl práce byl splněn. Prozkoumali jsme statistické souvislosti Big5, politické orientace a obav z makrorizik. Zjistili jsme, že vazba levo-pravé ideologie se v rámci českého reprezentativního vzorku výrazně liší od agregátních závěrů mezinárodních výzkumů. Nabyli jsme podezření, že jedním z důvodů tohoto jevu je malá slučitelnost levicovosti a liberalismu v české politickém kontextu. Navazující výzkum by mohl toto podezření prozkoumat blíže.

Naše závěry jsou limitovány také odhadem osobnosti dle stručného BFI-10, sběrem dat během pandemické krize a celkovou slabostí naměřených souvislostí. Ačkoliv měly výstupy dostatečnou statistickou významnost a nelze je tak považovat za „statistický šum“, věcné závěry se z nich dělají obtížně. Jak uvádí např. čeští kolegové (Hiekischová Veselá et al., 2022) nejsou v sociálně-vědných výzkumech tohoto typu výjimečné. Slabost námi zjištěných korelací odpovídá většině citovaných prací k tématu i jejich meta-analytické agregaci (Osborne et al., 2022). Navzdory akceptaci srovnatelných výsledků v mezinárodních studiích se zejména nízký vysvětlující potenciál uvedených modelů zdá být problematickým. Pokud bychom modely rozšířili o hypotetické neznámé proměnné, které by jejich sílu zvýšily, snadno by se zjištěné souvislosti mohly změnit.

Naším cílem nebylo vysvětlit politickou orientaci, či vnímání makrohrozeb, osobností respondentů. Pouze jsme, v souladu s teorií, zjišťovali jejich statistické souvislosti. Je zřejmé, že (nejen) politické postoje jsou produktem široké palety vlivů, i že práce tohoto typu onu paletu rozkrýt nemohou. Ba co víc, nemohou zjistit ani příčinné vztahy mezi zkoumanými proměnnými. V práci jsme se záměrně vyhýbali termínům implikujícím kauzální souvislost⁴¹, kterou průřezová studie odhalit nedokáže.

⁴¹ Termín „vysvětlující proměnná“ se vztahuje k regresní analýze jako takové, neměl implikovat naše předpoklady.

Longitudinální studii s potenciál posoudit, zdali jsou vztahy osobnosti a politické orientace kauzální, provedli autoři meta-analýzy, která byla jedním z hlavních podkladů této práce (Osborne a Sibley, 2020). Vycházeli z dat od náhodného vzorku novozélandských dospělých (N = 17 207), sesbíraných během devíti ročních vln počínajících rokem 2009. V rozporu s teoretickými předpoklady (např. Jost et al., 2003) nepředvídala otevřenost změny v ideologii respondentů a vice versa. Nebyl nalezen žádný důkaz kauzálního vztahu osobnosti a ideologie. Možným vysvětlením nekauzální korelace osobnosti a ideologie je existence proměnné, která spoludeterminuje jak osobnost, tak ideologii. Řada studií tuto proměnnou nachází ve sdílené genetické komponentě⁴² (např. De Neve 2010; Kandrel et al., 2013; Velhust et al., 2012). Toto zjištění podtrhuje skutečnost, že hlubší porozumění souvislostem osobnosti a ideologie není v silách této práce a je náročným cílem i pro současnou vědu jako celek.

Další výzkum by se mohl zaměřit na specifika vnímání levice a pravice v ČR, na ovlivnění souvislostí osobnosti a politické orientace vnímaným ohrožením, či na osobnostní specifika voličů jednotlivých stran. Dobrým vodítkem směru dalšího zkoumání by mohly být testy linearity. Tichým předpokladem jak této práce, tak většiny citovaných výzkumů je linearita zkoumaných vztahů. Jde samozřejmě o zjednodušení. Korelace pravděpodobně nejsou shodné např. mezi mírou otevřenosti a podporou krajní pravice⁴³ a mírou otevřenosti a podporou levého středu. Obdobně se v různých úsecích regresních modelů liší průměrná vzdálenost od regresní křivky. Další výzkum by mohl úseky vymykající se celkovým hodnotám nalézt a zkoumat je podrobněji.

⁴² Heritabilita osobnosti je genetickými výzkumy odhadována na 40% (Plomin, 2019, s. 6).

⁴³ Např. Sibley a Duckitt (2008) našli mezi pravicovým autoritářstvím a otevřeností zkušenosti středně silnou korelaci ($r = 0,36$).

SEZNAM POUŽITÝCH INFORMAČNÍCH ZDROJŮ

ABU RAYA, M., OGUNYEMI, A. O., BRODER, J., CARSTENSEN, V. R., ILLANES-MANRIQUE, M., RANKIN, K. P. 2023. The neurobiology of openness as a personality trait, *Frontiers in Neurology*, Vol XIV. Dostupné z: <https://pmc.ncbi.nlm.nih.gov/articles/PMC10461810/> [Citováno 28. 11. 2024]

Akademie věd České republiky. *Roušky jsou symbolem étosu doby, v níž jsme obstáli, zjistil průzkum*. 2020. Dostupné z: <https://www.avcr.cz/cs/veda-a-vyzkum/socialne-ekonomicke-vedy/Rousky-jsou-symbolem-etosu-doby-v-niz-jsme-obstali-zjistil-pruzkum/> [Citováno 28. 11. 2024].

ALFORD, J. R. & HIBBING, J. R. 2007. Personal, interpersonal, and political temperaments. *Annals of the American Academy of Political and Social Science*, Vol 614, No 1, pp. 196-212. Dostupné z: <https://psycnet.apa.org/record/2007-17932-006> [Citováno 29.11.2024].

ALLPORT, G. W. *Pattern and growth in personality*. New York: Holt, Rinehart and Winston, 1961, 593 s.

ATKINSON, R. L., ATKINSON, R. C., SMITH, E. E., BEM, D. J., & NOLEM-HOEKSEMA, S. *Psychologie*. 2. vyd. Praha: Portál, 2003, 752 s.

BAKKER, B. N. 2017. Personality Traits, Income, and Economic Ideology: Personality and Economic Ideology, *Political Psychology*, Vol XXXVIII, No 6, pp. 1025–1041. Dostupné z: <https://onlinelibrary.wiley.com/doi/10.1111/pops.12349> [Citováno 29. 10. 2024].

BARRICK, M. R. & MOUNT, M. K. 1991. The big five personality dimensions and job performance: a meta-analysis. *Personnel psychology*. Vol 44, No1, pp. 1-26. Dostupné z: <https://psycnet.apa.org/record/1991-22928-001> [Citováno 29. 10. 2024].

BEDRNOVÁ, E. & I. NOVÝ. *Psychologie a sociologie řízení*. 3. rozš. a dopl. vyd. Praha: Management Press, 2007, 592 s.

BERLIN, I. *Two Concepts of Liberty*, Oxford: Clarendon Press, 1958, 57 s.

BLATNÝ, M. *Psychologie osobnosti: Hlavní témata, současné přístupy*. Praha: Grada, 2010, 304 s.

BOURDAGE, J. S, LEE, K., ASHTON, M. C & PERRY, A. 2007. Big Five and HEXACO model personality correlates of sexuality. *Personality and Individual Differences*. Vol 43, No 6, pp. 1506-1516. Dostupné z: <https://psycnet.apa.org/record/2007-12327-019> [Citováno 29. 10. 2024].

Britannica.com. *Five-factor model of personality*. 2024. Dostupné z: <https://www.britannica.com/science/five-factor-model-of-personality> [Citováno 28. 11. 2024].

CAKIRPALOGLU, P. *Úvod do psychologie osobnosti*. Praha: Grada, 2012, 288 s.

ÇARKOGLU, A. & FATIİ, E. 2018: *Personality Traits, Ideology and Vote Choice*. Dostupné z: <https://ecpr.eu/Events/Event/PaperDetails/41143> [Citováno 28. 11. 2024].

CARNEY, D. R., JOST, J. T. GOSLING, S. D & POTTER, J. 2008. The Secret Lives of Liberals and Conservatives: Personality Profiles, Interaction Styles, and the Things They Leave Behind, *Political Psychology*, Vol XXIX, No 6, pp. 807-840.

Dostupné z: <https://onlinelibrary.wiley.com/doi/full/10.1111/j.1467-9221.2008.00668.x> [Citováno 29. 10. 2024].

CASTELLS, M. *Networks of Outrage and Hope: Social Movements in the Internet Age*. Cambridge: Polity Press, 2015, 346 s.

CATTELL, R. B. *Personality and motivation structure and measurement*. New York: World Book, 1957, 948 s.

Census 2021, *Education*, 2021. Dostupné z: <https://scitani.gov.cz/education> [Citováno 28. 11. 2024].

Centrum pro výzkum veřejného mínění, *Postoje české veřejnosti k nošení roušek – září 2020*. 2020. Dostupné z: https://cvvm.soc.cas.cz/media/com_form2content/documents/c2/a5299/f9/or201015.pdf [Citováno 28. 11. 2024].

Český statistický úřad, *Zaměstnanost a nezaměstnanost (VŠPS)*. 2024. Dostupné z: https://csu.gov.cz/zamestnanost-a-nezamestnanost-vsps?pocet=10&start=0&1_pocet=10&1_start=0&pouzeVydane=true&skupiny=43&vlastnostiVystupu=15,01&razeni=-datumVydani&1_pouzeVydane=true&1_skupiny=43&1_vlastnostiVystupu=12&1_razeni=-datumVydani#data-a-casove-rady [Citováno 28. 11. 2024].

Český statistický úřad, *Graf – Počet vražd v České republice*. 2024. Dostupné z: <https://csu.gov.cz/graf-pocet-vrazd-v-ceske-republice> [Citováno 28. 11. 2024].

COSTA, P. & MCCRAE, R. 1999. A five-factor theory of personality, *Handbook of personality. Theory and research* Vol 2, No 1, pp. 2-23. Dostupné z: <https://psycnet.apa.org/record/1999-04371-005> [Citováno 29. 10. 2024].

COOPER, C., GOLDEN., L. & SOCHA, A. 2013. The Big Five Personality Factors and Mass Politics. *Journal of Applied Social Psychology*, Vol XLIII, No 1. Dostupné z: <https://onlinelibrary.wiley.com/doi/abs/10.1111/j.1559-1816.2012.00982.x> [Citováno 28. 11. 2024].

CRENSHAW, K. W. 2013. Mapping the margins: Intersectionality, identity politics, and violence against women of color, in The public nature of private violence. *Milton Park: Routledge*, pp. 93-118. Dostupné z: <https://www.jstor.org/stable/1229039?...> [Citováno 29. 10. 2024].

CVVM.cz, *Postoje české veřejnosti k nošení roušek – září 2020*. 2020. Dostupné z: https://cvvm.soc.cas.cz/media/com_form2content/documents/c2/a5299/f9/or201015.pdf [Citováno 28. 11. 2024].

DALTON, R. J. *Citizen Politics*. 7. vyd. Washington, D.C.: CQ Press, 2020, 360 s.

DE NEVE, J. 2010. *The Nature a Nurture of the Influence of Personality on Political Ideology and Electoral Turnout*, APSA 2010 Annual Meeting Paper. Dostupné z: https://papers.ssrn.com/sol3/papers.cfm?abstract_id=1643113 [Citováno 28. 11. 2024].

DUCKITT, J. & SIBLEY, C. G. 2016. Personality, Ideological Attitudes and Group Identity as Predictors of Political Behavior in Majority and Minority Ethnic Groups. *Political Psychology*, Vol XXXVII, No 1, pp. 109-124. Dostupné z: <https://www.jstor.org/stable/43783898> [Citováno 29. 10. 2024].

EYSENCK, H. J. 1953. The scientific study of personality. *British Journal of Statistical Psychology*. Dostupné z: <https://doi.org/10.1111/j.2044-8317tb00132.x>. PDF [Citováno 29.10.2024].

EYSENCK, H. J. & EYSENCK, S. B. G. *Psychoticism as a dimension of personality*. London: Hodder & Stoughton, 1976, 232 s.

FATKE, M. 2017. Personality traits and political ideology: A first global assessment. *Political Psychology* Vol 38, No 5, pp. 881-899. Dostupné z: <https://www.jstor.org/stable/43783898> [Citováno 29.10.2024].

FAWCETT, E. *Liberalism: The Life of an Idea*. Princeton, NJ: Princeton University Press, 2014, 496 s.

FLEESON, W. 2001. Toward a structure-and process-integrated view of personality: Traits as density distributions of states, *Journal of personality and social psychology*, Vol.80, No.6, pp. 1011. Dostupné z: <https://psycnet.apa.org/record/2001-06600-012> [Citováno 29.10.2024].

FLEESON, W. & JAYAWICKREME, E. 2015. Whole trait theory. *Journal of research in personality* Vol. 56, pp. 82-92. Dostupné z: <https://pubmed.ncbi.nlm.nih.gov/26097268/>. [Citováno 29.10.2024].

FUNDER, D. C., 1995. On the accuracy of personality judgment: A realistic approach. *Psychological Review*, Vol 102, No 4, pp. 652-670. Dostupné z: <https://psycnet.apa.org/record/1996-11222-001> [Citováno 28. 11. 2024].

GERBER, A. S., HUBER, G. A., DOHERTY, D.DOWLING, C. M. & HA, S. E. 2010. Personality and Political Attitudes: Relationships across Issue Domains and Political Contexts, *The American Political Science Review*, Vol 54, No 1, pp. 111-133. Dostupné z: https://www.researchgate.net/publication/228984558_Personality_and_Political_Attitu

des_Relationships_Across_Issue_Domains_and_Political_Contexts. [Citováno 29.10.2024].

GOLEMAN, D. *Emoční inteligence: proč může být emoční inteligence důležitější než IQ*. Praha: Columbus, 1997, 336 s.

HÁJEK, L. 2017. Left, right, left, right centre: Ideological position of Andrej Babiš s ANO. *Politologický časopis-Czech Journal of Political Science* Vol 24, No 3, pp. 275-301. Dostupné z: <https://czechpolsci.eu/article/view/34946> [Citováno 29.10.2024].

HAYEK, F. A. *The Road to Serfdom*, Oxfordshire: Routledge, 1994, 256 s.

HEINRICH, J., HEINE, S. J & NORENZAYAN, A. 2010. Most people are not WEIRD. *Nature*, Vol 466, No 29. Dostupné z: <https://www.nature.com/articles/466029a> [Citováno 28. 11. 2024].

HIEKISCHOVÁ VESELÁ M., SOUKUP, P. & MUSÍLKOVÁ, M. 2022. Vliv osobnostních rysů na politické postoje a preference podpůrných a regulačních opatření. *Československá psychologie* Vol. 66, No 5, pp. 463-486. Dostupné z: <https://ceskoslovenskapsychologie.cz/index.php/csps/article/view/142> [Citováno 29.10.2024].

HLOUŠEK, V. & KOPEČEK, L. *Politické strany: Původ, ideologie a transformace politických stran v západní a střední Evropě*. Praha: Grada, 2010, 310 s.

HŘEBÍČKOVÁ, M., JELÍNEK, M., BLATNÝ, M., BROM, C., BUREŠOVÁ, I. et al. 2016. Big Five inventory: Základní psychometrické charakteristiky české verze BFI-44 a BFI-10. *Československá psychologie*, Vol LX, No 6, pp. 567-583

HŘEBÍČKOVÁ, M. *Pětifaktorový model v psychologii osobnosti: Přístupy, diagnostika, uplatnění*. Grada, 2011, 256 s

CHEUNG, F. M., VAN DE VIJVER, F. J. R. & LEONG, F. T. L. 2011. Toward a new approach to the study of personality in culture, *American Psychologist*. Vol 66, pp. 593. Dostupné z: <https://www.apa.org/pubs/journals/releases/amp-66-7-593.pdf> [Citováno 29.10.2024].

CHURCH, A. T. & LONNER, W. J. 1998. The cross-cultural perspective in the study of personality: Rationale and current research. *Journal of cross-cultural psychology* Vol 29, No1, pp. 32--62. Dostupné z: <https://psycnet.apa.org/record/199-38685-002> [Citováno 29.10.2024].

Idnes.cz *Co to přinese? Jednají v panice? Opozice kritizuje nová opatření*. 2020. Dostupné z: https://www.idnes.cz/zpravy/domaci/fiala-bartos-pirati-ods-opatreni-koronavirus-prouza-covid-nouzovy-stav.A201026_222744_domaci_baky [Citováno 28. 11. 2024].

INGLEHART, R. *Modernization and postmodernization: Cultural, economic, and political change in 43 societies*. Princeton, NJ: Princeton University Press, 1997, 453 s.

INGLEHART, R., FOA, R., PETERSON, CH. & WELZEL, CH. 2008. Development, freedom, and rising happiness: A global perspective (1981--2007), *Perspectives on psychological science* Vol 3, No 4, pp. 264-285. Dostupné z: <https://psycnet.apa.org/record/2008-09756-002> [Citováno 29.10.2024].

JOHN, O., P., NAUMANN, L., P. & SOTO, CH. J. 2008. Paradigm shift to the integrative big five trait taxonomy. *Handbook of personality: Theory and research* Vol 3, No 2, pp. 114-158. Dostupné z: <https://psycnet.apa.org/record/2008-11667-004> [Citováno 29.10.2024].

JOST, J.T., GLASER, J., KRUGLANSKI, A. W. & SULLOWAY, F. J. 2003. Political conservatism as motivated social cognition. *Psychological Bulletin*, Vol 129, No 3, pp. 339-375. Dostupné z: <https://gspp.berkeley.edu/assets/uploads/research/pdf/jost.glaser.political-conservatism-as-motivated-social-cog.pdf> [Citováno 27.11.2024].

KLEINOVÁ, N. *Tím se všechno mění*. Hisl, edice Klimax, 2023, 704 s.

KANDLER, C., BELL, E., SHIKISHIMA, C. & YAMAGATA, S. 2013. The genetic sources of core political attitudes and the role of personality traits: A cross-cultural twin study. *Behavioral genetics*, Vol 43, No 6, pp. 525. Dostupné z: <https://pub.uni-bielefeld.de/record/2635113> [Citováno 27.11.2024]

KOWERT, P. A. & Hermann, M. G. 2013. Who Takes Risks? Daring and Caution in Foreign Policy Making. *The journal of conflict resolution*, Vol 41, No 5, pp. 611-637. Dostupné z: <https://www.jstor.org/stable/174466> [Citováno 27.11.2024]

KUBÁT, M., LEBEDA, T. *Komparativní politologie a současná česká politika*. Universita Karlova, nakladatelství Karolinum, 2004, 164 s.

KRIEGER, F., BECKER, N., GREIFF, S., SPINATH, F. M. 2019. Big-Five Personality and Political Orientation: Results From Four Panel Studies With Representative German Samples. *Journal of Research in Personality*, Vol LXXX, pp. 78. Dostupné z:<https://www.sciencedirect.com/science/article/abs/pii/S0092656619300455> [Citováno 29.10.2024].

MCCRAE, R. R. 1996. Social consequences of experiential openness. *Psychological bulletin*, Vol 120, No 3, pp. 323. Dostupné z:<https://psycnet.apa.org/record/1996-01405-001> [Citováno 29.10.2024].

MCCRAE, R.R. & TERRACCIANO, A. 2005. Universal features of personality traits from the observer's perspective: data from 50 cultures. *Journal of personality and social psychology* Vol 88, No 3, pp. 547. Dostupné z:
<https://psycnet.apa.org/record/2005-01818-009> [Citováno 29.10.2024].

MISCHEL, W. 1968. *Consistency and specificity in behavior*, Personality and assessment. pp. 13-39. Dostupné z:
https://archive.org/details/personalityasses0000misc_v9t7 [Citováno 29.10.2024].

MISCHEL, W. 2004. Toward an integrative science of the person. *Rev. Psychol.* Vol 55, No1 pp. 1-22. Dostupné z: <https://pubmed.ncbi.nlm.nih.gov/14744208/> [Citováno 29.10.2024].

MONDAK, J. J., HALPERIN, K. D. 2008. A Framework for the Study of Personality and Political Behaviour, *British Journal of Political Science*, Vol XXXVIII, No 2, pp. 335-362. Dostupné z: <https://www.jstor.org/stable/27568348> [Citováno 29.10.2024].

MONDAK, J. J. *Personality and the Foundations of Political Behavior*. Cambridge University Press; 2010, 229 s.

MUDDE, C. 2004. The populist zeitgeist. *Government and opposition* Vol 39, No 4 , pp. 541-563. Dostupné z: <https://www.jstor.org/stable/27568348>
[Citováno 29.10.2024].

NAKONEČNÝ, M. *Psychologie osobnosti*. 2. vyd. Praha: Academia, 1997, 336 s.

NILSEN, F. A., BANG, H. & ROYSAMB, E. 2024. Personality traits and self-control: The moderating role of neuroticism. *PLOS ONE*, Vol 19, No 8: Dostupné z: <https://journals.plos.org/plosone/article?id=10.1371/journal.pone.0307871>
[Citováno 29.11.2024].

NOVÁK, M. *Úvod do studia politiky*. Universita Karlova, nakladatelství Karolinum, 2023, 926 s.

OAKESHOTT, M. J. *Rationalism in politics: and other essays*, New York: Basic Books Pub., 1962, 333 s.

OSBORNE, D. & SIBLEY, CH. G. 2020. Does openness to experience predict changes in conservatism? A nine-wave longitudinal investigation into the personality roots ..., *Journal of Research in Personality*, Vol 87, pp. 103979. Dostupné z: <https://psycnet.apa.org/record/2020-54440-001> [Citováno 29.10.2024].

PAULHUS, D.L., VAZIRE, S. et al. 2007. The self-report method. *Handbook of research methods in personality psychology* No, pp. 224-239. Dostupné z: <https://psycnet.apa.org/record/2007-11524-013> [Citováno 29.10.2024].

PINK, M. & FOLVARČNÝ, A. 2020. The Czech Pirate Party: A New Alternative, Not Only for the Young, Intersections. *East European Journal of Society and Politics* Vol 6, No 4. Dostupné z: https://www.researchgate.net/publication/348587691_The_Czech_Pirate_Party_A_New_Alternative_Not_Only_for_the_Young [Citováno 29.10.2024].

PLHÁKOVÁ, A. *Učebnice obecné psychologie*. 2. vyd., Praha: Academia, 2023, 648 s.

PLOMIN, R. *Blueprint: How DNA makes us who we are*. London: Penguin books, 2019, 279 s.

POLITPRO. *Czech Republic*. Poll by TNS Kantar from 29.11, 2019.

PRAŠKO, J. *Poruchy osobnosti*, Praha: Portál, 2023, 360 s.

RAWLS, J. A. *Theory of Justice*. Cambridge, MA: Harvard University Press, 1971, 560 s.

ROBERTS, B. W. & WOOD, D. 2006. Personality development in the context of the neo-socioanalytic model of personality. *Journal of personality assesment*, Vol 96, No 1, pp. 53-63. Dostupné z: <https://psycnet.apa.org/record/2006-07023-002> [Citováno 29.10.2024].

ROETS, A., CORNELIS, I. & VAN HIEL, A. 2013. Openness as a predictor of political orientation and conventional and unconventional political activism in western and eastern. *Handbook of personality development* 1139. Dostupné z: <https://www.tandfonline.com/doi/abs/10.1080/00223891.2013.809354> [Citováno 29.11.2024].

SCHOEN, H. & SCHUMANN, S. 2007 Personality Traits, Partisan Attitudes, and Voting Behavior. Evidence from Germany. *Political Psychology*, VolLI, No 3, pp. 408-430. Dostupné z: <https://www.jstor.org/stable/20447059> [Citováno 29.10.2024].

SIBLEY, C., OSBORNE, D. & DUCKITT, J. 2012. Personality and Political Orientation: Meta-analysis and Test of a Threat-Constraint Model, *Journal of Research in Personality*, Vol XLVI, pp. 664-677. Dostupné z: <https://psycnet.apa.org/record/2012-30580-004> [Citováno 29.10.2024].

SIBLEY, C. G. & DUCKITT, J. 2008. Personality and prejudice. A meta-analysis and theoretical review. *Personality and Social Psychology Review*, Vol XII, pp. 248–279. Dostupné z: <https://pubmed.ncbi.nlm.nih.gov/18641385/> [Citováno 29.10.2024].

SORJONEN, K., Wallin, A. S., FALKSTEDT, D. et al. 2021. Personality trait by intelligence interaction effects on grades tend to be synergistic. *BMC Psychology*, Vol 9. Dostupné z: <https://bmcp psychology.biomedcentral.com/articles/10.1186/s40359-021-00708-1> [Citováno 29.11.2024].

Stem.cz, *Volební preference STEM – září 2020*, 2020. Dostupné z: <https://www.stem.cz/volebni-preference-stem-zari-2020/> [Citováno 29.11.2024].

TILLY, CH. *The Politics of Collective Violence*, Cambridge: Cambridge University Press, 2021, 290 s.

TÓTH, R. *Politologický slovník*. Praha, Portál, 2006, 160 s.

VESELÝ, A. & Soukup, P. 2020. The effect of academic discipline on policy attitudes: the case of Czech university students. *NISPAcee Journal of Public Administration and Policy*, Vol 15, No 1, pp. 223-249. Dostupné z: <https://sciendo.com/article/10.2478/nispa-2022-0010> [Citováno 29.11.2024].

Zive.cz, *Volební kompas 2021: Nová kalkulačka vám poradí, komu dát v říjnu hlas, 2021*. Dostupné z: <https://www.zive.cz/clanky/volebni-kompas-2021-nova-kalkulacka-vam-poradi-komu-dat-v-rijnu-hlas/sc-3-a-211836/default.aspx> [Citováno 29.11.2024].

ŽÍDEK, L. *Transformace české ekonomiky, 1989-2004*, Praha, C.H.BECK, 2006, 304 s.

VYJÁDŘENÍ K VYUŽITÍ NÁSTROJŮ UMĚLÉ INTELIIGENCE

AI mělo pro tvorbu této práce pouze poradní roli. Používal jsem ho v souladu s principy akademické integrity. Využíval jsem jej pro potřeby ujasnění některých pojmů a k vyhledávání zdrojů. Konkrétně se jednalo o Phind (phind.com).

SEZNAM OBRÁZKŮ

Obrázek 1: Housenkové grafy zobrazující velikost korelací Big Five faktorů a politické orientace napříč vzorky meta-analýzy.....	29
Obrázek 2: Monte Carlo simulace mezního vlivu otevřenosti na preference sociálních politik v závislosti na Freedom House Indexu demokratického rozvoje, resp. preference ekonomických politik v závislosti na Human Development Indexu.....	31
Obrázek 3: Monte Carlo simulace mezního vlivu svědomitosti na preference sociálních politik v závislosti na Freedom House Indexu demokratického rozvoje, resp. preference ekonomických politik v závislosti na Human Development Indexu.....	34
Obrázek 4: Monte Carlo simulace mezního vlivu extravertze na preference sociálních politik v závislosti na Freedom House Indexu demokratického rozvoje, resp. preference ekonomických politik v závislosti na Human Development Indexu.....	35
Obrázek 5: Monte Carlo simulace mezního vlivu přívětivosti na preference sociálních politik v závislosti na Freedom House Indexu demokratického rozvoje, resp. preference ekonomických politik v závislosti na Human Development Indexu.....	37
Obrázek 6: Monte Carlo simulace mezního vlivu neuroticismu na preference sociálních politik v závislosti na Freedom House Indexu demokratického rozvoje, resp. preference ekonomických politik v závislosti na Human Development Indexu.....	38
Obrázek 7: Volební model STEM – simulovaný výsledek voleb – září 2020 (v %)..	53
Obrázek 8: BFI-10.....	55

SEZNAM TABULEK

Tabulka 1: Přehled charakteristik obsažených v pětifaktorovém modelu osobnosti..	13
Tabulka 2: Vážené průměry korelací Big5 faktorů a politické orientace.....	28
Tabulka 3: Korelace mezi osobnostními rysy a politickou orientací (Pearson Correlation).....	40
Tabulka 4: Korelace mezi osobnostními rysy a veřejně politickým postojem (Pearson Correlation).....	40
Tabulka 5: Složení výzkumného souboru podle pohlaví.....	46
Tabulka 6: Složení výzkumného souboru podle věku.....	46
Tabulka 7: Složení výzkumného souboru podle vzdělání.....	49
Tabulka 8: Složení výzkumného souboru podle velikosti místa bydliště.....	49
Tabulka 9: Složení výzkumného souboru podle pracovní pozice.....	50
Tabulka 10: Zařazení respondentů na ose levice-pravice.....	51
Tabulka 11: Koho by respondenti volili do Parlamentu ČR.....	52
Tabulka 12: Rozložení míry obav z makrorizik v rámci výzkumného vzorku.....	53
Tabulka 13: Korelace osobnostních faktorů s pravicovou ideologií.....	57
Tabulka 14: Regresní model vysvětlující politickou orientaci pomocí osobnostních faktorů.....	61
Tabulka 15: Navazující regresní model vysvětlující politickou orientaci pomocí osobnostních faktorů a základních demografických ukazatelů.....	61
Tabulka 16: Korelace s vnímáním celkové míry makrorizik.....	66
Tabulka 17: Korelace jednotlivých makrorizik.....	67
Tabulka 18: Model obav z epidemie nakažlivých nemocí.....	69
Tabulka 19: Model obav ze změn klimatu.....	71
Tabulka 20: Model obav z imigrace.....	73
Tabulka 21: Model obav z rozdělené společnosti.....	76
Tabulka 22: Korelace osobnostních faktorů s osou liberalismus-konzervatismus.....	79
Tabulka 23: Regresní model vysvětlující míru konzervatismu pomocí osobnostních faktorů a základních demografických ukazatelů.....	80