

Univerzita Karlova v Praze
Právnická fakulta

Eva Bartůňková

Problematika osobnosti pachatele v kriminologii

Diplomová práce

Vedoucí diplomové práce: doc. JUDr. Josef Zapletal, CSc.

Katedra: trestního práva

Datum vypracování práce (uzavření rukopisu): 2. 9. 2008

„ Prohlašuji, že jsem předkládanou diplomovou práci vypracovala samostatně za použití zdrojů a literatury v ní uvedených.“

.....

„Nikdo nemusí být zločincem od narození, ale všichni máme předpoklady se jím stát.“

Lavater: Fyziognomické fragmenty

Obsah:

Úvod	1
1. kapitola Pojetí pachatele v kriminologii	3
1.1 Pojem pachatele trestného činu	3
1.2 Osobnost pachatele v kriminologii.....	4
2. kapitola Typologie pachatelů	10
2.1 Typologie a její význam v kriminologii	10
2.2 Přehled vybraných typologií pachatelů trestných činů.....	12
2.2.1 Typologie biologizující	13
2.2.2 Typologie psychologizující	21
2.2.3 Typologie sociologizující	30
2.3 Závěr	36
3. kapitola Věk a kriminalita	38
3.1 Úvod do problematiky	38
3.2 Kvantitativní a kvalitativní proměny trestné činnosti v závislosti na věku	38
4. kapitola Kriminalita žen	45
4.1 Úvod do kriminality žen	45
4.2 Kvantitativní stránka ženské kriminality	46
4.3 Vybrané teorie kriminality žen	50
4.3.1 Teorie biologické	50
4.3.2 Psychologické a psychosomatické teorie	51
4.3.3 Sociologické a multifaktorové teorie	53
4.3.3.1 Socializace a sociální kontrola, její vliv na ženskou delikvenci.....	53
4.4 Kvalitativní stránka ženské kriminality	58
4.5 Prevence kriminality žen	64
5. kapitola Recidiva kriminálního chování	66
5.1 Pojem a definice recidivy	66
5.2 Druhy kriminální recidivy	68
5.3 Příčiny a podmínky recidivní trestné činnosti	69
5.4 Motivace recidivního kriminálního chování	72
5.5 Osobnost kriminálního recidivisty	73
5.5.1 Recidiva a její souvislost s motivací chování	73
5.5.2 Typologie osobnosti recidivního pachatele	79
5.5.3 Osobnost ženy – kriminální recidivistky	80
5.6 Interval recidivy	81
5.7 Prevence a kontrola recidivy trestné činnosti	82
6. kapitola Individuální predikce kriminálního chování	89

6.1 Pojem individuální predikce	89
6.2 Přehled jednotlivých metod individuální predikce.....	89
6.2.1 Metoda statistická	89
6.2.2 Metoda klinická	91
6.2.3 Metoda intuitivní	91
6.3 Význam a využití individuální predikce v praxi	91
6.4 SARPO 1 –nový nástroj hodnocení rizik pachatelů trestných činů.....	93
Závěr	95
Použitá literatura	97
Summary	99

Úvod

Již první přednášky z trestního práva na právnické fakultě ve mně vzbudily zájem o tuto „temnou“ oblast práva. Po absolvovaném výběrovém předmětu Kriminologie a následné stáži u Obvodního soudu pro Prahu 1 jsem byla rozhodnuta, že svou diplomovou práci budu psát právě na katedře trestního práva. V roce 2006 jsem začala pracovat jako dobrovolnice v Českém helsinském výboru na úseku vězeňství, kde mou hlavní náplní práce byla korespondence s osobami ve výkonu trestu. Pracovní komunikace s osobami pachatelů nejrůznějších trestných činů, různého věku a pohlaví, nakonec určila i volbu tématu mé diplomové práce. Jací jsou ve skutečnosti lidé, kteří se dopouštějí trestné činnosti? Je kriminální způsob života výsledkem jejich svobodné volby nebo jsou k němu bez ohledu na vůli předurčeni svou genetickou výbavou? Lze je poznat na první pohled? A jsou skutečně ženy pachatelkami trestné činnosti zcela výjimečně, zatímco muži jsou nenapravitelní recidivisté? A můžeme určit, který ze skupiny odsouzených se do vězení zase brzy vrátí a který již nikoli? Na všechny tyto otázky, které se mi díky mé dobrovolnické zkušenosti honily hlavou, jsem se ve své diplomové práci pokusila najít odpověď. Avšak kolik autorů zabývajících se stejnými otázkami jako já, tolik názorů. Je zajímavé sledovat, jak se jednotlivé teorie pojednávající o osobnosti pachatele vyvíjejí, mění v čase a v souladu s poznatky soudobé vědy, a ačkoli se jedna teorie snaží vyvrátit druhou, všechny teorie se vzájemně doplňují. Z tohoto důvodu se ani já ve své práci nesnažím prosazovat jednu konkrétní myšlenku na úkor ostatních, protože na základě svého studia věřím, že osobnost pachatele je natolik složitá, že jedna konkrétní teorie nám sama o sobě spolehlivý závěr poskytnout nedokáže.

Téma mé diplomové práce tedy zní „Problematika osobnosti pachatele v kriminologii“. Jak jsem však záhy po studiu materiálů ke své práci zjistila, toto téma je natolik obsáhlé, že vzhledem k omezenému rozsahu práce se nemohu podrobně zabývat všemi problematikami které se mnou zvoleným tématem souvisejí. Po domluvě s vedoucím diplomové práce jsem se rozhodla zaměřit svou pozornost v úvodních kapitolách podrobněji na pojetí osobnosti pachatele v kriminologii a na typologie pachatelů trestných činů, a vývoj a přínos těchto typologií výzkumu kriminality. Další kapitoly jsem věnovala faktorů věku pachatele a jeho vlivu na strukturu a frekvenci trestné činnosti,

ženské delikvenci a recidivě trestné činnosti. Závěr diplomové práce se pak zabývá problematikou individuální predikce kriminálního chování. Přílohou práce jsou grafy a tabulky, vztahující se k jednotlivým tématům. Pro větší přehlednost jsou zařazeny až na samý konec práce, a v jednotlivých kapitolách je na ně průběžně odkazováno.

1. kapitola

Pojetí pachatele v kriminologii

1.1. Pojem pachatele trestného činu

Pachatel trestného činu patří k základním prvkům procesu kriminogeneze. Podle názoru některých kriminologů je však pro potřeby samotné kriminologie tento pojem nedostatečný, neboť zužuje pozornost jen na osoby, které jsou tímto pojmem označeny pozitivním trestním právem.

Trestní právo ČR rozlišuje pojem pachatele v trestním právu hmotném a pachatele v trestním řízení. V trestním právu hmotném (§ 9-12 zákona č. 140/1961; dále jen trestní zákon) se pachatelem trestného činu rozumí osoba, která svým zaviněným jednáním naplnila znaky trestného činu, jestliže v době činu dovršila patnáctý rok věku a nebyla nepřičetná. Trestní řád pak užívá pojem pachatel pouze v prvním obecném ustanovení (§1) a dále v závislosti na stadiu trestního řízení je osoba pachatele označována termíny podezřelý, obviněný, obžalovaný a odsouzený¹.

Naproti tomu kriminologie chápe osobu pachatele širěji než právo a vedle osob, které se dopustily činů označených zákonem jako trestné činy, věnuje svou pozornost i některým dalším osobám, které orgány činné v trestním řízení nestíhají. Kriminologie se tak zabývá i jedinci, kteří svým věkem (děti) nebo stavem vědomí (nepřičetnost) přesahují rámeček vymezený trestním právem. Věnuje se jedincům, kteří si již svůj trest za spáchaný trestný čin odpykali, dále jedincům označovanými jako potenciální pachatelé trestných činů a dále osobám vyznačujícím se tzv. sociálně patologickým (asociálním) chováním, jako jsou např. narkomani, bezdomovci, extremisté, prostitutky či chorobní hráči.

¹ a) podezřelý = osoba, která byla zadržena (§ 76 trestního řádu), pokud jí nebylo sděleno obvinění (§ 160 tr. řádu),

b) obviněný = osoba, již bylo sděleno obvinění,

c) obžalovaný = osoba, proti níž je vedeno trestní řízení po nařízení hlavního líčení (§ 12 odst. 8 tr. řádu)

d) odsouzený = osoba, proti níž byl vydán pravomocný odsuzující rozsudek (§ 12 odst. 9 tr. řádu).

Z tohoto důvodu bývá některými kriminology namísto pojmu pachatel preferováno označení *delikvent*, jakožto označení zahrnující celou výše uvedenou skupinu osob².

1.2 Osobnost pachatele v kriminologii

Obecné koncepce osobnosti

Kriminologie jakožto věda o kriminalitě, o jejích pachatelích, obětech a kontrole se od počátku utváření obecných poznatků o zločinu snaží současně popsat i osobu pachatele. Kriminologie se tak snaží získat poznatky nejen o pachateli jako konkrétní osobě, nýbrž i o pachatelích jako sociální skupině, jejichž osobnosti jsou v mnoha charakteristikách shodné a v mnoha dalších odlišné od osobností nekriminální populace.

Tyto kriminologické poznatky o pachateli jsou pak následně využívány v dalších vědních oborech, zejména v kriminalistice, soudní psychologii, psychopatologii a trestním právu.

Osobnost pachatele je v kriminologii, stejně jako v psychologii, nejčastěji chápána jako *organický celek duševního života člověka zahrnující jak biologický základ jedince, tak i společenské podmínky jeho života včetně společenských vztahů*³.

Někdy bývá kriminologií užívána též definice převzatá z psychiatrie, kde se osobností rozumí *soubor somatických i psychických vlastností, které vznikly, determinovány geneticky, a vyvíjely se u individua vlivem jeho interakce s okolním světem, hlavně s lidskou společností. Poškození organismu mohou původní osobnost poškodit*⁴.

Studium osobnosti pachatele vychází z přesvědčení, že ačkoli je každý člověk ve své individualitě zcela jedinečný a neopakovatelný, existuje mezi jednotlivci a podmínkami jejich života dostatek shodných znaků a zákonitostí v utváření těchto jedinců a jejich projevech (včetně projevů kriminálního jednání), které je možné odlišit a popsat.

² Marešová, A.: Delikventi z pohledu kriminologa, Trestní právo 3/1998 [3]

³ Novotný, O., Zapletal J. a kol.: Kriminologie, Eurolex Bohemia, Praha, 2001, s. 102

⁴ Marešová, A.: Delikventi z pohledu kriminologa, Trestní právo 10/1998 [10]

Popis osobnosti pachatele nám umožňuje porozumění jeho delikventnímu chování, popis tohoto chování, jakož i volbu nejefektivnější metody pro následné zacházení s tímto pachatelem.

Na poznání jednotlivých složek osobnosti pachatele se velkou měrou podílí celá řada přírodních i společenských disciplín. Mezi nimi především filosofie, právní věda, sociologie, psychologie, pedagogika, historie, kulturní, filozofická a biologická antropologie, lékařské vědy - zejména psychiatrie apod. V současné době bývá těžiště osobnostních výzkumů a teorií spatřováno v samostatném psychologickém odvětví, tzv. personologii (psychologii osobnosti)⁵.

Hlavní úkol psychologie osobnosti spočívá ve vývojovém vysvětlení současného stavu a funkce osobnosti, umožňující formulovat prognózu jejího dalšího vývoje za známých podmínek.

Ačkoli ještě relativně nedávno bylo hlavní náplní tradiční kriminologie především zkoumání zločinů ve spojení s osobami a osobnostmi jejich pachatelů (intenzivní zkoumání delikventů probíhalo zejména na počátku dvacátého století), v současné době pachatel trestného činu středem zájmu kriminologie již není. Tento trend je, vedle kriminologie, možné sledovat i v dalších vědních disciplínách zabývajících se kriminalitou, jako např. sociologie, psychiatrie či psychologie. Kriminální jednání bývá v současné době zkoumáno spíše v jiných souvislostech než je zkoumání osobnosti delikventů; některé novější směry teoretických i praktických výzkumů v kriminologii (např. tzv. kritická kriminologie) dokonce v rámci zkoumání trestné činnosti osobě pachatele nepřikládají větší význam, či se o výzkumy osobnosti nezajímají vůbec. Příčinu tohoto nezájmu lze hledat v radikální změně kriminality (co do jejího rozsahu, struktury i názorů na její příčiny), k níž došlo zejména v posledních desetiletích. Tato změna sebou přinesla i změnu v postojích společnosti k pachatelům trestných činů, což následně našlo svůj odraz i v přístupech ke zkoumání jejich osobnosti⁶.

⁵ Osobnost pachatele, I.díl, Praha, VÚK, 1986

⁶ Pro současnou kriminologii je charakteristický především zájem o zkoumání společenských příčin kriminality, hledání (obecných) preventivních opatření proti vzniku a existenci kriminogenních situací a nových možností ochrany obětí trestné činnosti, zkoumání účinnosti trestně-právních opatření a hledání

Přes značný pokles zájmu o osobu a osobnost pachatele však není ani dnes tato problematika zcela opomíjena. Pozornost jí je věnována zejména v souvislosti s hledáním nových efektivnějších trestních a preventivních opatření, jež by účinněji vedly k nápravě delikventa, v souvislosti s tzv. psychologickým profilováním pachatele pro potřeby kriminalistů či zkoumáním psychických poruch a nemocí, které se projevují či vedou ke kriminálnímu jednání, jako jsou např. psychopatie nebo sexuální deviace.

V rámci zkoumání osobnosti pachatele se kriminologie snaží nalézt odpovědi na celou řadu otázek, které lze stručně shrnout následujícím způsobem:

1. Je trestná činnost pachatele závislá na jeho individuálních předpokladech, počítaje v to genetické vybavení či psychické poruchy, nebo je tato trestná činnost výsledkem sociálního působení (rodiny, užšího či širšího sociálního okolí, určitého společenského klimatu, šokujícího zážitku)?
2. Odlišuje se osobnost pachatele a její projevy nějakým výrazným způsobem od osobnosti ostatní, tj. nekriminální populace? Pokud ano, jak? V této souvislosti je vždy třeba odlišit případy, kdy spáchaný trestný čin je v souladu s dosavadním životem pachatele, jenž je veden v rozporu s právními i morálními normami dané společnosti, od případů, kdy je daný trestný čin pouhým excesem z dosavadního bezúhonného pachatelova života, a je tak v rozporu s vlastnostmi jeho osobnosti.
3. Je možné pozitivně ovlivnit osobnost pachatele tak, aby se do budoucna již trestné činnosti nedopustil, resp. aby se prodloužil interval kriminální recidivy či aby se přinejmenším snížila nebezpečnost jeho trestné činnosti pro společnost?
4. Je trestná činnost pachatele ovlivněna psychickou poruchou (v jejímž důsledku se dostává pachatel do stavu zmenšené přičetnosti) či zneužíváním návykové látky? Pokud ano, je možno tuto psychickou poruchu či závislost diagnostikovat a následně léčit (jako např. sexuální deviaci, alkoholismus a ostatní drogové a jiné závislosti atd.)?

Na správném zodpovězení těchto otázek v rámci rozhodování o konkrétních trestných činech závisí rozhodnutí o dalším zacházení s pachatelem, výběr nejvhodnějšího trestu a

nových efektivnějších alternativních trestů a opatření, jež by účinněji působila na změnu chování delikventa.

ochranného opatření co do druhu a výše, příp. výběr druhu vězeňského zařízení, způsob výchovného působení na odsouzeného a následné začleňování propuštěného zpět do společnosti, a vůbec účinnost celého trestního řízení.

Osobnost pachatele (někdy též označována jako kriminální osobnost) bývá v kriminologii popisována v závislosti na psychologických sociologických teoriích, z nichž vychází. Součástí tohoto popisu bývá zejména popis složek tvořících strukturu osobnosti. Mezi tyto složky patří zejména:

- schopnosti (včetně inteligence),
- charakter (ve smyslu „individuální zvláštnosti člověka“ i ve smyslu „morálního charakteru“),
- temperament,
- volní vlastnosti,
- motivace,
- zájmy,
- postoje
- atp.

Součástí základního popisu osobnosti pachatele bývá též informace o úrovni jeho *adaptace* na vnější prostředí a schopnosti přizpůsobovat se změnám tohoto prostředí. V této souvislosti bývá často užíván pojem *maladaptace*. Maladaptace nastává tehdy, pokud se nedaří dosáhnout souhlasu mezi potřebami jedince a podmínkami prostředí, následkem čehož trpí buď sám jedinec (tzv. neurotická maladaptace), nebo jeho okolí (tzv. psychotická maladaptace). V případě, že se maladaptace týká sociálního okolí a projevuje se sociální neadekvátností, těžkostmi při styku s lidmi a delikventními činy, bývá označována jako sociální, případně morální maladaptace⁷.

⁷ Marešová, A.: Pachatelé trestných činů, K problematice jejich osobností a vybraných typologií, Institut pro kriminologii a sociální prevenci, Praha, 1994

V současné době kriminologie v oblasti popisu osobnosti pachatele upřednostňuje celostný pohled na osobnost delikventa, na rozdíl od minulosti, kdy bývaly oblíbené tzv. faktorové analýzy osobnosti, vycházející ze zjištění výskytu jednotlivých vlastností jedince. Osobnost pachatele pak není kriminologií nahlížena jako pevná struktura určitých vlastností a schopností jedince, které se v čase nemění, ale naopak jako dynamicky se vyvíjející stav určité specifické struktury, stále ovlivňovaný vnitřními a vnějšími činiteli ve vzájemném stále se měnícím vztahu. Zatímco v minulosti byla v souladu s převažující filosofií téměř výhradně věnována pozornost jen dědičně biologickým základům nebo naopak docházelo k přeceňování vlivu okolního prostředí na utváření osobnosti jedince a následně na jeho delikventní chování, v současnosti bývá nejčastěji prezentován názor, že ačkoli biologické předpoklady podmiňují stav a funkci orgánů člověka (včetně mozku), jsou pouhým předpokladem jeho dalšího vývoje. Tento další vývoj člověka je pak určován zejména sociálním prostředím, jehož je jedinec součástí. Na podobném základě spočívá i novější názor, že geny podílející se na stavbě lidského mozku v širších mezích určují i osobnost jedince. Spolu s těmito geny jsou následně znaky osobnosti a její vývoj ovlivněny učením, jímž se má na mysli celá životní zkušenost počínaje narozením. V tomto názoru již není zdůrazňována priorita sociálního prostředí.

V praxi bývají součástí popisu pachatele a jeho osobnosti zpravidla tyto charakteristiky:

- a) *sociodemografické* (věk, pohlaví atd.) a trestně právní údaje o spáchaném skutku, jeho pachateli (včetně prokázaného úmyslu či nedbalosti), a o předpokládané motivaci kriminálního jednání,
- b) *informace o společenském a sociálním začlenění pachatele* (v rodině, ve škole, v zaměstnání s důrazem na maladaptivní projevy),
- c) *osobní a rodinná anamnéza* (včetně kriminální anamnézy),
- d) *výsledky znaleckých posudků* – psychiatrických, sexuologických, psychologických aj. (v případě že takové vyšetření bylo nařízeno)

V rámci hlubšího zkoumání pachatelů bývá dále pozornost věnována:

- podmínkám formování pachatelovy osobnosti, jeho psychiky (v rodině, příp. náhradním výchovném prostředí, ve volném čase atd.),
- kriminogenním podmínkám konkrétní životní situace (s ohledem na zvláštnosti dané osobnosti), které by mohly ovlivnit spáchání trestného činu,
- sociálně psychologickým charakteristikám osobnosti (názorům, postojům, zvykům, obsahu a úrovni zájmů a potřeb, charakterovým zvláštnostem atd.) včetně předpokladů pro výchovné působení na pachatele a předpokladů pro jeho nápravu a následné společensky žádoucí sociální začlenění,
- motivaci pachatele (pohnutkám) k trestnému jednání v širších souvislostech (včetně ověření vlivu nemoci, psychické poruchy, návykových látek apod. na motivaci a způsob provedení trestného činu),
- případné příslušnosti k organizovanému zločinu, zločinným skupinám a tzv. závadovým skupinám (prostitutkám, narkomanům, sektám, extremistickým skupinám apod.), popisu vlivu skupiny na pachatele, příp. naopak vlivu pachatele na skupinu a její členy,
- předcházející trestné činnosti, okolnostem spáchání jednotlivých trestných činů, příp. příčinám trestného jednání pachatele,
- druhům uložených předchozích trestů, chování pachatele v průběhu jejich výkonu, chování po odpykání trestu, po propuštění z vězení, začlenění do širšího sociálního a pracovního prostředí,
- kvalitě sociálního začlenění a způsobu obživy v době předcházející spáchání posledního vyšetřovaného (souzeného) trestného činu,
- prognóza dalšího chování a možností změny životního způsobu⁸.

⁸ Viz 2) tamtéž

2. kapitola

Typologie pachatelů

2.1 Typologie a její význam v kriminologii

Zkoumání kriminality jako sociálního jevu, který zejména v posledních desetiletích podléhá bouřlivým proměnám, bylo od samého počátku doprovázeno snahou zobecňovat poznatky o osobách pachatelů a na základě určitých znaků, jimiž se pachatelé trestných činů odlišují od nekriminální populace, je zařadit do určitých navzájem odlišných skupin. Kořeny těchto snah je možné vystopovat ve filosofii a lékařství, kde byly po staletí prováděny pokusy roztrždit lidi do skupin na základě nejrůznějších odlišností a kritérií, např. na základě temperamentového založení, později duševních poruch projevujících se poruchami chování, včetně kriminálního.

Typologie je metoda na jejímž základě je možné třídit soustavy, objekty nebo jednotlivé jevy pomocí typů. Typologie v kriminologickém pojetí je výsledkem studia odlišností jednotlivých osobností a slouží ke klasifikaci pachatelů trestných činů podle určitých kritérií, znaků či souboru znaků do skupin, z nichž každou lze charakterizovat pomocí určitého modelu, prototypu či typu. Jedná se však pouze o schéma, které nepostihuje celého jedince, nýbrž určitou osobnostní konstantu, jíž je jedinec charakterizován⁹.

Typologie se opírá o pojem typ. **Typ** bývá nejčastěji definován jako určitý komplex vlastností, které sice nepostihují celou osobnost, ale jsou společné většímu počtu osob, z nichž lze podle výskytu právě těchto vlastností pro pozdější praktické či vědecké použití vytvořit skupinu¹⁰.

Cílem snah zařadit delikventy podle určitých znaků do určitých, navzájem odlišných skupin, je tak např. u kriminalistů získat možnost, jak v rámci šetření konkrétního trestného činu

⁹ Nejznámější typologií, užívanou od starověku až do dnešní doby, je typologie dělící lidi do čtyř kategorií na základě jejich temperamentových vlastností. Jednotlivé typy jsou označovány jako choleric, flegmatik, melancholik a sangvinik.

¹⁰ Marešová, A.: K problematice klasifikace pachatelů trestných činů, Kriminalistika 1/1995 [1]

rychleji určit či potvrdit na základě zjištěného znaku či jejich kombinace osobu potencionálního pachatele. Naproti tomu, kriminologové svou činností usilují především o předcházení kriminálnímu chování. Za tímto účelem zejména zaměřují svou pozornost na společenské skupiny zatížené větším výskytem pachatelů. Vedle toho jsou též kriminology často uplatňovány nejrůznější technické či administrativních zásahy, vycházející z typických vlastností různých druhů delikventů.

Na tomto místě je třeba poznamenat, že typologie pachatelů využívané v praxi kriminalisty jsou zcela odlišnými typologiemi od těch, které používají a s nimiž pracují kriminologové.

Výsledky empirických výzkumů bylo prokázáno, že tzv. „čisté“, ostře ohraničené typy ve skutečnosti neexistují, vždy jde pouze o přiblížení se nějakému, pro potřeby dalšího třídění vymezenému, typu.

Typologií pachatelů bylo do současné doby vytvořeno nepřeborné množství, nicméně jejich systematický, vyčerpávající přehled v současné české i zahraniční kriminologické literatuře dosud chybí. Navzdory opakované diskusi o efektivnosti využití všech těchto klasifikací stále vznikají nové a nové typologie pachatelů, stejně jako se kriminologové často vrací k typologiím, které již v minulosti byly pokládány za překonané.

Ke vzniku typologií pachatelů přispěla celá řada vědních oborů. Vedle filosofie a psychiatrie zejména psychopatologie, psychologie, sociologie, pedagogika, andragogika. V modernějších časech významnou roli začala v této oblasti hrát především statistika.

Typologie pachatelů jsou využívány nejen při práci s delikventními jedinci, ale i s jedinci problémovými jiným způsobem. Své uplatnění nacházejí zejména v běžné policejní práci, v četných výchovných zařízeních pro delikventní a jinak narušenou mládež, v psychiatrických zařízeních, ve vězeňství a následně při organizování postpenitenciárního zacházení s osobami propuštěnými z výkonu trestu odnětí svobody. Vedle toho je významné využití typologií pachatelů zejména v rámci prevence kriminality při hledání nových účinných preventivních opatření proti kriminalitě či jejímu růstu.

Počátky kriminologie jsou spojeny s vytvářením typologií (konkrétních typů) pachatelů převážně na základě odborného zkoumání proslulých zločinců, kteří se proslavili četností svých zločinů, způsobem jejich provedení, společenským postavením nebo jejichž případ vzbudil zvláštní pozornost široké veřejnosti. Objektem typologických přístupů tak byli zejména vrazi, násilníci, pachatelé velkých loupeží, teroristických činů a závažných politických deliktů. Teprve později byla pozornost věnována zkoumání osobností úmyslně náhodně vybraných pachatelů trestných činů. Ke zpracování údajů o jejich osobnostech byla využita již výše zmíněná statistika.

První kriminologické typologie jsou tedy spojeny zejména se samotným kriminálním činem a jeho pachatelem. Úloha oběti či vliv širších společenských podmínek však často zůstávají u těchto typologií nepovšimnuty. Sociálním podmínkám se pozornost začíná věnovat až od 19. století, kdy s rozvojem kriminologie dochází k přenesení důrazu z osoby pachatele na sociální (sociálně patologický) stav společnosti. Kriminalita začíná být chápána především jako sociální a společenský jev, což se na druhé straně místy odrazilo až v přehnaném optimismu týkajícím se možnosti ovlivňovat osobnost pachatele a tím i jeho další život a následně i vývoj samotné kriminality¹¹.

2.2 Přehled vybraných typologií pachatelů trestných činů

Jak již bylo dříve uvedeno, v současné době existuje značné množství typologií. Stejně tak druhů třídění a rozdělování těchto typologií do větších skupin je značné množství. Jedním z nejčastěji uváděných rozdělení typologií bývá dělení na typologie zdůrazňující převážně:

- a) biologické,
- b) psychologické nebo
- c) sociologické charakteristiky osobnosti pachatelů.

¹¹ Např. v bývalých socialistických státech, avšak nejen tam, tyto úvahy vedly k názorům, že s dosažením určitého stupně společenského vývoje dojde k úplnému vymizení kriminality. V této souvislosti se pak typologie pachatelů jeví jako nepotřebné.

Toto dělení jsem se pro jeho logiku a značnou přehlednost jednotlivých typologií rozhodla ve své diplomové práci následovat i já.

2.2.1 Typologie zdůrazňující převážně biologické charakteristiky osobnosti pachatelů

(typologie biologizující)

Biologické aspekty osobnosti pachatele používá řada kriminologických typologií. Mezi tyto teorie patří zejména teorie tzv. *kriminální antropologie*, *teorie fyziognomické a frenologické* (jejichž podstata spočívá v měření lebky).

Významným představitelem typologií tohoto druhu je i zakladatel italské pozitivistické školy **Cesare Lombroso** a jeho *teorie o tzv. rozeném zločinci* („*reo nato*“). Tento vrchní lékař ve vězeňském ústavu v Pesaru, později profesor forenzního lékařství a psychiatrie v Turínu již v roce 1892 sestavil obraz lidských typů předurčených ke zločinné dráze. Při své práci vycházel ze studia fyziognomií a vlastností tisíců zločinců, s nimiž se během své kariéry setkal¹². Cesare Lombroso na základě svých pozorování došel k těmto závěrům: Rodilý zločinec se vyznačuje „divokými instinkty primitivních lidských povah“. Tohoto zločince je možno identifikovat na základě anatomicky utvářených čelistí, ustupujícího čela, přílišného ochlupení nebo naopak jeho absence, linií dlaní, snížené citlivosti k bolesti, podléhání klimatickým nebo magnetickým změnám a toho, co sám Lombroso nazýval jako „uši formované jako držadlo“. Hlavní charakteristiky Lombrosovy antropologické teorie, která byla mimo jiné ovlivněna i Darwinovou koncepcí, že existují jedinci, kteří se přibližují svým primitivním předkům více než jiní lidé, byly Schneiderem¹³ shrnuty takto:

- zločinec se odliší od nedelikventního jedince řadou fyzických a psychických anomálií
- jde o zvláštní odrůdu lidského druhu, je antropologickým typem, představuje určitý jev s rysy degenerace

¹² Lombroso převážně prováděl svá antropologická šetření pouze jednorázově a to na nereprezentativních vzorcích vězňů, aniž by rovněž prováděl kontrolní šetření na příslušnicích nedelikventní populace. Ve svých pozdějších pracech již uznal, že osobnost delikventa je utvářena pod vlivem některých společenských, ekonomických a přírodních činitelů (uznal např. vliv alkoholismu, bídy, klimatu, výše cen obilí, podílu tehdejšího organizovaného zločinu mafiánského typu, celní politiky či bankovních praktik státu).

¹³ Novotný, Zapletal a kol.: Kriminologie, EUROLEX BOHEMIA, Praha, 2001, s. 71

- zločinec představuje „atavismus“, regresi na primitivní „subhumánní úroveň“; zločinci jsou jacísi moderní „divoši“, kteří představují tělesný a duševní zvrát do raného stadia vývoje lidstva, do jeho fylogenetické minulosti; vystupují u nich určité fyzické a psychické znaky, které se pokládají dnes již za vývojově překonané;
- zločinnost se dědí a vzniká z určité kriminální vlohy.

Vedle „rodilého zločince“ popsal Lombroso pomocí vnějších tělesných znaků i pachatele některých vybraných druhů trestné činnosti¹⁴. Podle Lombrosovy teorie vedle typu „rozeného zločince“ existovali ještě zločinci příležitostní, zločinci z vášně, kriminální epileptici a morálně patologičtí delikventi.

K největším kritikům Lombrosovy koncepty patřil především angličan **Ch. Goring** (1913). Tento psychiatr podrobil, v rámci svého vlastního dvanáctiletého antropologického výzkumu, zkoumání na tři tisíce vězňů. Goring, na rozdíl od Lombrosa, provedl i srovnávací výzkum na skupině anglických vojáků a univerzitních studentů. Výsledky tohoto výzkumu neprokázaly existenci žádných významnějších rozdílů mezi pachateli jednotlivých trestných činů. V rámci srovnávání kriminální a nekriminální populace pak Goring shledal rozdíly ve zmenšeném objemu lebky, snížené tělesné výšce, váze a inteligence u delikventů, což vysvětloval zejména svou vlastní **teorií o fyzické a psychické méněcennosti zločinců**.¹⁵

Z části pod vlivem kritik své původní práce se Lombroso postupně posunul od své koncepce o ryze biologické determinaci kriminálního chování ke koncepci připouštějící též působení sociálního, ekonomického a kulturního prostředí.

¹⁴ Např. vrahové se podle Lombrosa vyznačovali skelným, chladným pohledem, okem často podlitým krví, velkým, zpravidla orlím nosem, silnou čelistí, dlouhýma ušima, úzkými rty, velkými špičáky a kudrnatými tmavými vlasy.

¹⁵ Americký antropolog Hooton (1939) na základě vlastního výzkumu vytvořil teorii, jejímž obsahem je přesvědčení, že kriminalita je podmíněna působením převážně negativních činitelů prostředí na „méněcenné“ jedince, kteří nejsou schopni úspěšně čelit takovému tlaku a v rámci boje o vlastní existenci se prosadit legálními prostředky. Odstranit kriminalitu je dle Hootona možno pouze za cenu vyhlazení tělesně, duševně a morálně nezpůsobitelných jedinců či jejich úplné izolace v sociálně sterilním prostředí. Jeho koncepce se dočkala kritiky nejen stran svých nehumánních závěrů, jež jsou v naprostém rozporu s koncepcí základních lidských práv, ale i pro své závažné metodologické nedostatky.

Dalším příkladem typologie vycházející především z biologických aspektů osobnosti je i **konstituční teorie** německého psychiatra **E. Kretschmera** (1888). Tato teorie navazuje na skoro tři tisíce let staré biotypologie pocházející z Indie či Řecka, a spočívá na předpokladu úzké vazby mezi tělesným typem (somatotypem), určitými vlastnostmi temperamentovými a jejich hereditární podmíněností. Ústředním pojmem Kretschmerovy teorie je *konstituce*, jíž Kretschmer rozumí sumu všech vlastností individua, genotypicky zafixovaných v jeho dědičných zárodcích. Jinými slovy, osobnost je formována dědičně předávanými vlastnostmi. Určitému somatotypu vždy odpovídá určitý typ temperamentu a s ním i převládající kriminální jednání.

Na základě rozboru 4 414 kriminálních případů vytvořil Kretschmer 4 konstituční typy s těmito převládajícími vlastnostmi:

- **atletický typ** – vyznačuje se silně vyvinutými svaly a kostmi, širokými rameny a hrudníkem. Převládá u něj násilné delikventní jednání.
- **astenický (leptosomní) typ** – charakteristická je pro něj štíhlá postava se slabším svalstvem a údy, úzká ramena, plochý hrudník, podlouhlý obličej, spíše menší hlava apod. Kretschmer považuje tento typ za schizotypní – citově chladný, ale rovněž nadšený, exaltovaný, více zaměřený na sebe a do sebe, střídající období horečné činnosti s nečinností. U tohoto typu převažuje drobná majetková kriminalita.
- **pyknický typ** - je charakterizován zavalitějším krátkým tělem s měkčím svalstvem a kulatým obličejem. Pyknickému typu odpovídá cyklotypní typ, projevovaný realistickým přístupem k životu, společenskostí v jednání, otevřeností, převládající dobrou náladou atd. Převládajícím kriminálním jednáním jsou podvody.
- **dysplastický (smíšený) typ** – podle Kretschmera projevuje sklony zejména k mravnostním a násilným deliktům.¹⁶

Založeny na *spojení tělesného typu a delikventního chování* jsou další dvě typologie

¹⁶ Při vypracování své teorie vycházel Kretschmer ze studia patologických případů. Později však uznal i formativní vliv vnějších činitelů na utváření osobnostního typu.

1. amerického kriminologa **W. H. Sheldona** (1949), který na základě své vlastní typologie dospěl ke zřetelně odlišným výsledkům než Kretschmer,
a
2. **Sheldona a Eleanor Glueckových** (1956). Tito autoři dospěli k názoru, že fyzické odlišnosti podmiňují odlišnou zpětnou reakci na působení prostředí. V současné době je tento názor zastáván i mnoha psychiatry, podle nichž fyzické nedostatky jedince často podmiňují vznik jeho abnormálního chování a někdy mohou vést až k projevům asociálního či delikventního chování.

Dalšími biologizujícími typologiemi jsou typologie hledající vzájemné spojitosti mezi fungováním žláz s vnitřní sekrecí a chováním člověka včetně spáchání zločinu (např. vraždy, krádeže) nebo vycházejí z různých biologických disfunkcí.

Zejména v souvislosti s násilnou trestnou činností člověka byl hledán vztah mezi změnou počtu pohlavních chromozómů X a Y v jeho chromozomální struktuře a jeho asociálním jednáním. **Teorie o úzkém vztahu abnormální chromozomální struktury jedince s jeho kriminálním chováním** vznikla v souvislosti s objevením neobvyklé konstelace pohlavního chromozómu XYY, kdy jedinci postižení tzv. „47-XYY syndromem“ (jedná se o chromozomální anomálii s přespočetným pohlavním chromozomem Y u mužů) se vyznačují nadměrným růstem a postižením mozku. Takovéto postižení se projevuje zejména nezralostí osobnosti, sníženým intelektem, zvýšenou agresivitou a zvýšeným rizikem protispolečenského jednání. V této souvislosti se jistou dobu věřilo, že byl objeven „chromozóm vrahů“¹⁷. Někteří badatelé dospěli k názoru, že nadbytečné chromozomy u mužů vedou k vyššímu riziku jejich antisociálního chování. Problematika vztahu chromozomálních aberací a kriminálního chování byla předmětem častých diskusí (u nás byly studie kritizovány, zejména z hlediska nedostatků ve výzkumných strategiích a interpretaci získaných dat, například Zvolským), a dosud se na tuto otázku nepodařilo

¹⁷ V některých státech (např. USA, Francie, Austrálie) v zápětí došlo k masovému projednávání kriminálních případů pachatelů postižených touto neobvyklou konstelací pohlavního chromozómu.

nalézt jednoznačnou odpověď¹⁸. Tato anomálie se vyskytuje velmi zřídka a výsledky výzkumů nejsou přesvědčivé, z tohoto důvodu je řada kriminologů s ohledem na její význam značně skeptická¹⁹. S velkou pravděpodobností je kvalita sociální adaptace osob se zvýšenými sexchromatinovými hodnotami závislá mj. též na interakci těchto speciálních biologických faktorů s činiteli konkrétního sociálního prostředí v němž tyto osoby žijí.

Jiné typologie se pokoušely např. najít souvislost mezi delikventními projevy jedince a délkou jeho kostí a rychlostí jejich růstu.

Zastánci **tzv. endokrinologické teorie** naopak spatřují souvislost mezi trestnou činností pachatele a vyšším výskytem anomálií jeho endokrinní soustavy (hypofýzy, štítné žlázy, pohlavních žláz atd.). Kriminální chování jedinců je podle názoru těchto kriminologů v přímé souvislosti s poruchami v činnosti soustavy žláz s vnitřní sekrecí, jež prostřednictvím centrálního nervového systému negativně ovlivňují temperament, zvláště emocionalitu, jedince. Takto orientovaní kriminologové založili své názory například na výzkumu provedeném v roce 1938 **Louisem Bermanem**. Berman podrobil svému výzkumu 250 vězňů ze Sing-Singu a výsledky porovnal s výzkumem kontrolního souboru nekriminálních jedinců z New York City. V případě delikventních jedinců se ukázal být výskyt poruch žláz s vnitřní sekrecí dvojnásobně až trojnásobně vyšší. Pozdější výzkumy však jeho výsledky nepotvrdily a naopak vedly ke zjištění, že delikventní i nedelikventní populace trpí prakticky týmiž endokrinologickými poruchami patrně v témže rozsahu (např. Hurwitz, Christiansen – 1983). Naproti tomu je všeobecně známým faktem²⁰, že kastrace (odstranění pohlavních žláz) výrazně ovlivňuje sexuální chování člověka a bývá, často jako jediný možný prostředek nápravy, používána v případech léčby chronických a

¹⁸ Podle některých novějších výzkumů nejen, že nadpočetný Y-chromozóm není s agresivním chováním v žádné souvislosti, ale dokonce muži s XYY chromozómem jsou méně agresivní než muži s chromozómem XY.

¹⁹ V roce 1977 Witkin s Mednickem podrobili výzkumu muže narozené v letech 1944-47 v Kodani a měřící více než 184 cm. Syndrom 47-XYY byl zjištěn jen u 12 osob, z nichž navíc 5 osob se dopouštělo převážně majetkové trestné činnosti. Při jejich srovnání s jedinci kontrolního souboru, shodnými co do věku, tělesné výšky, inteligence a příslušnosti k sociální vrstvě, bylo zjištěno, že muži postižení 47-XYY syndromem se dopustili výrazně většího množství deliktů.

²⁰ Langelüddeke (1963) sledoval po dobu 9-12 let skupinu 1063 sexuálních delikventů, jež podstoupili kastraci. Recidiva byla zjištěna pouze v 2,3% případů.

nebezpečných sexuálních pachatelů. Vzhledem k tomu, že kastrace představuje výrazný zásah do života, lze ji provést pouze se souhlasem takto vážně postiženého pachatele.

Teorie biochemických poruch pak vidí příčinu trestné činnosti ve skutečnosti, že defekty metabolismu pachatele způsobují podstatný nedostatek některých důležitých látek jako např. cukru nebo vápníku v době spáchání jeho trestného činu, což následně u pachatele vede např. ke zvýšení agrese, negativismu či narušení jeho morálních standardů.

V souvislosti s typologiemi založenými převážně na biologických charakteristikách osobnosti pachatelů je ještě třeba zmínit řadu výzkumů dědičných vloh, které byly dlouhou dobu považovány za základního činitele pro vznik kriminality. Zde jmenujme například **tzv. studie genealogické**, zaměřené na zkoumání vlastností a osudů několika generací pocházejících ze stejných předků. Známý je například výzkum Američana **Goddarda**, který zkoumal v šesti generacích rod Kallikakův. Výsledek výzkumu, při němž byl použit Binetův inteligenční test dovedl Goddarda k přesvědčení, že se nedědí kriminalita, nýbrž oligofrenie (slabomyslnost). Slabomyslnost pak je základem delikventního chování takto postižených jedinců. Goddard však při svém výzkumu neuvážil zejména sociální vlivy odlišných životních podmínek v nichž jím sledovaní členové rodu žili a byli vychováváni. Proto výsledek této, jakož i řady dalších genealogických studií, zůstal vcelku neprůkazným.

Jiné ze studií, hledajících odpověď na otázku, zda je kriminalita (či některé její formy) geneticky podmíněna, se zaměřily na **výzkum jednovaječných (identických)²¹ a dvouvaječných (neidentických) dvojčat**. Jejich základní teoretický předpoklad byl formulován takto: v případě, že pro kriminální chování neexistuje dědičná dispozice, pak srovnání jednovaječných a dvouvaječných dvojčat by nemělo ukazovat žádné rozdíly v četnosti páchaní trestné činnosti. V případě, že tato dědičná dispozice existuje a uplatňuje svoji závažnost při vytváření osobnosti a jejího sociálního jednání, musí docházet i v otázce kriminálního jednání ke shodnému jednání u jednovaječných dvojčat (neboť u identických

²¹ Dědičné založení jednovaječných dvojčat je totožné. Z hlediska genetiky do jisté míry existuje dvakrát stejný člověk.

dvojčat je předpokládána naprostá shoda dědičných vloh) a odlišnému jednání u dvojčat dvouvaječných.

Studiemi **Langea** (z roku 1929) a **Stumpfla** (z roku 1936) byla prokázána vyšší shoda kriminálního chování v případě jednovaječných dvojčat (v 67% případech) než v případě dvojčat dvouvaječných (v 31% případech). Pozdější rozsáhlá studie **Christiansena**, v níž zkoumal 3 586 párů dvojčat, ukázala, že trestné chování u jednovaječných mužských dvojčat se shoduje nejméně z jedné třetiny (konkordantní, tj. shodná kriminalita byla zjištěna v 35% případů), což jest třikrát častěji než v případě dvouvaječných mužských dvojčat (zde byla konkordantní kriminalita shledána ve 13% případů). Podobné výsledky přinesly i další výzkumy z různých kontinentů. Při interpretaci těchto dat je však třeba věnovat pozornost skutečnosti, na niž poukázal sám Christiansen. S jednovaječnými bývá jejich rodiči a okolím velmi často zacházeno stejným způsobem. Jejich prostředí má mnohem více podobných charakteristik než prostředí dvojčat dvouvaječných. Často bývá uváděn příklad dvojčat Korfových, z nichž jeden se stal násilným zločincem a druhý „vyhazovačem“ v nočním lokálu.

Na studium dvojčat navázaly výzkumy adoptovaných dětí, např. **Hutchings a Mednick** - 1977, **Mednick a Volavka** – 1980. Tyto výzkumy, zaměřené na frekvenci kriminality adoptovaných dětí, vycházejí z předpokladu, že zatímco dvojčata převážně vyrůstají společně a tudíž podléhají stejným socializačním vlivům, dají se u adoptovaných dětí vliv genetiky a prostředí oddělit. Výzkumy srovnávaly data týkající se kriminality dětí, jejichž biologický nebo adoptivní otec, příp. oba, se dopustili či nedopustili trestné činnosti. Dánským výzkumem z roku 1977 byla získána tato data:

- v případě, že se ani vlastní ani adoptivní otec nedopustili trestného činu, byla kriminalita zjištěna u 10,4 % jejich synů,
- v případě, že se delikventní chování vyskytovalo také u adoptivních otců (avšak nikoli rovněž u otců biologických), zvýšila se kriminalita u adoptivních synů o pouhých 1,1% na 11,5%,
- naproti tomu v případech, kde byl delikventním jen otec biologický, se kriminalita u jejich synů žijících v adopci zvýšila na 22%,

- nejvyšší podíl kriminality synů – 36,2% byl pak zjištěn v případech, kdy oba otcové, jak biologický tak adoptivní, se dopustili trestné činnosti²².

Výsledky tohoto výzkumu připouštějí hypotézu, že dispozice k určitému sociálnímu chování může být částečně geneticky podmíněna.

Souhrnně je možno výše uvedené teorie biologického kriminogenetického směru shrnout následovně:

- tyto teorie se pokoušejí vyložit vznik kriminálního jednání převážně na základě vnitřních činitelů biologické povahy, což vede k určité jednostrannosti a mnohdy i k redukcionistickému pohledu na osobnost pachatele a následně i na vhodné metody ke změně jeho chování v prosociálním směru,
- charakteristická je pro ně výrazná orientace na pachatele zatímco činitelům sociálního prostředí a podílu oběti v kriminogenezi je věnována menší pozornost,
- přinášejí relativně malé množství nových podnětů k prohloubení účinnosti nápravně výchovného či terapeutického zacházení.
- Některé z výše uvedených koncepcí byly ve 20. století ve znetvořené podobě zneužity totalitními režimy v Německu, Itálii či SSSR při likvidaci obrovských komunit rasově „nečistých“ občanů v koncentračních táborech, ale i kriminalizováním menších skupin např. ve stalinských procesech se „zločinnými židovskými lékaři“.

Jak poznamenává PhDr. Marešová, jistě se i v tuto minutu někde rodí další teorie o vztahu mezi nějakým dílčím aspektem utváření nebo fungování organismu člověka a jeho delikventním chováním.

²² Kaiser, G.: Kriminologie, 9.vydání, C.H.BECK, Praha, 1994, s. 186

2.2.2 Kriminologické typologie vycházející převážně z psychologických aspektů osobnosti (typologie psychologizující)

K pokusům vědecky analyzovat některé významné aspekty kriminálního chování se koncem 19. století připojila i psychologie. V jejím rámci později vznikla forenzní (právní) psychologie, zprvu orientovaná na osobnost pachatele, její charakteristiky věkové, dispoziční, a charakteristiky zaměřené na situační podmínky nebo na interakci vývojových činitelů.

Všechny teorie spadající do této kategorie se vyznačují svou závislostí na úrovni zpracování vědeckých poznatků psychologie osobnosti, klinické a diferenciální psychologie a psychiatrie, stejně jako na úrovni metodologie uplatňované při popisu a vysvětlování psychických jevů.

Mezi nejznámější teorie v této oblasti patří teorie které ztotožňují delikventa s jedincem slabomyslným, tzv. oligofrémem²³ a teorie ztotožňující pachatele s psychopatem.

Základy **koncepte oligofrenního delikventa**, jejímž nejvýznamnějším představitelem byl Američan **Goddard**, spadají do čtyřicátých let devatenáctého století. Do trestního práva v Anglii byl v té době zaveden termín „slaboduchost“ pachatele. Tato slaboduchost pak byla při projednávání trestní věci a vynášení rozsudku soudy zohledňována. K dalšímu rozvoji došlo na počátku dvacátého století spolu s rozvojem psychologických testů typu Binet-Simonovy zkoušky inteligence (1905), v níž byl poprvé použit termín mentální věk. Z tohoto pojmu byla později Sternem (1912) odvozena míra intelektové kapacity, vyjádřena tzv. inteligenčním kvocienem (tzv. IQ). Během 1. světové války byly pro armádní účely vytvořeny další testové metody (např. Army-alfa, Army-beta), jež umožnily vyšetření velkých skupin příslušníků jak kriminální tak nekriminální populace. První výsledky

²³ Dnes bývají tyto osoby nejčastěji označovány jako mentálně retardované. Mentální retardace je vrozeným vážným trvalým postižením rozumových schopností. Manifestuje se jako postižení např. slovní obratnosti, rychlosti reagování a chápání, paměti či logického myšlení. Jedinec je postižen sníženou schopností chápání jevů a jejich souvislostí avšak tato skutečnost sama o sobě automaticky nevede k přiznání zmenšení ovládacích nebo rozpoznávacích schopností takto postižených pachatelů. Přestože se mentálně retardovaní pachatelé díky svému postižení nechají lehce ovlivnit a navést k trestné činnosti, je většina z nich stále ještě schopna chápat společenskou nebezpečnost svého činu a své jednání ovládat.

ukazovaly abnormálně velký výskyt rozumově zaostalých jedinců mezi kriminální populací, což vedlo řadu kriminologů k mylnému předpokladu, že mentální deficiencie je kauzálním faktorem delikventního chování (například Goddard, na základě svého výzkumu mladistvých delikventů v nápravném ústavu, dogmaticky spojil nízkou úroveň s delikvencí²⁴; jeho závěry lze stručně charakterizovat tak, že každý oligofrenik je potencionálním delikventem). Výsledky dalších představitelů byly shrnuty **Shulmanem**²⁵ takto:

1. Mentálně defektní subjekt je typem „rozeného zločince“.
2. Oligofrenie je hereditární složkou charakteru a sleduje Mendelovy zákony, což vysvětluje převahu defektních delikventů mužského pohlaví.
3. Oligofren je charakterizován tím, že se dopouští nebezpečných násilných a sexuálních deliktů.
4. Oligofrenní jedinci se dopouštějí zločinů z nedostatku jiných inhibujících sociálních faktorů, protože jim chybí schopnost pochopit sociální hodnoty jejich kultury, které zahrnují sociální a zákonné definice toho, co je „dobré“ a „špatné“.
5. Oligofrenní jedinci nemohou předvídat důsledky svých jednání a tudíž nemohou být zastrašení pohružkou trestu, který je ukládán za zločiny.
6. Oligofrenní jedinci jsou zvýšeně sugestibilní a proto snáze reagují na zločinné vůdcovství inteligentnějších osob.
7. Oligofrenie u jedinců vchovaných v rodinách a v sousedství, kde příklady delikvence jsou časté a běžné, vede k delikvenci.

Koncepcí oligofrenního pachatele však kuriózně otřásly výsledky rozsáhlého měření inteligence branců americké armády; následně i řada dalších zahraničních výzkumů ukázala, že vazba mezi oligofrenií a delikvencí je natolik zanedbatelná, že z ní nelze dělat žádné skutečné závěry (Sohmidl)²⁶. V této souvislosti bývá také často poukazováno na fakt, že

²⁴ Goddard diagnostikoval slabomyslnost (oligofrenii) u 25-30% mladistvých delikventů, avšak neprovedl srovnání dat s kontrolní skupinou nedelikventní populace

²⁵ Citováno dle Kuchta, J., a kol.: Kriminologie, I. část, Brno, Masarykova univerzita, 1993, s. 98

²⁶ I v České republice byla provedena řada výzkumů zaměřených na zjištění úrovně inteligence pachatele. Nejčastěji byly výzkumům podrobeny osoby ve výkonu trestu odnětí svobody. Ačkoli je uznávaným faktem větší podíl osob s podprůměrnou inteligencí mezi kriminální populací, vznikají diskuse ohledně příčin mentálního zaostávání, o tom, co to vlastně inteligence je, zda a popřípadě jak ji lze měřit, o její závislosti na sociálním prostředí a jejím případném vztahu k trestné činnosti.

zatímco u dospělých méně inteligentních delikventů lze důvodně předpokládat, že jejich kriminální jednání je snáze odhalitelné a proto jsou tito pachatelé častěji zjištěni, vyšetřeni a potrestáni (tato domněnka platí zejména pro pachatele násilné a majetkové kriminality), jedinci s vyšší inteligencí, dopouštějící se zejména hospodářské kriminality či organizovaného zločinu, častěji unikají svému odhalení a trestnímu stíhání, což může mít za následek deformaci výsledků dosažených zkoumáním delikventních vzorků.

Teorie oligofrenního delikventa byla tedy postupem času vyvrácena a v současné době je snížené intelektové kapacitě přisuzována pouze role jednoho z významnějších činitelů kriminogeneze (zejména u určitého druhu deliktů, jakými je například násilná, mravnostní či hospodářská kriminalita). Výsledky výzkumů řady dalších badatelů ukázaly, že pro vztah mezi úrovní inteligence a delikvencí mají také nesporný význam kulturní rozdíly, možnosti adekvátních podmínek učení apod. Vedle toho bývá zvažován i podíl kulturních faktorů, jako je slovní bohatost jazykových výrazů a možnost logických diskusí se členy rodiny apod., včetně hodnocení role socioekonomického pozadí explodovaných subjektů apod.

Podobným metodologickým problémům jako koncepce oligofrenního pachatele i čelí ***koncepce, jež ztotožňuje pachatele s psychopatem***. Její vznik byl dán spojením forenzní psychiatrie s potřebami soudní praxe. Stejně jako oligofrenie, byla i psychopatie v nové klasifikaci duševních chorob přejmenována a nově je označována jako „specifická porucha osobnosti“. Uspokojivá definice psychopatické osobnosti dosud chybí. Psychopatická osobnost bývá často charakterizována jako disharmonická osobnost s abnormními rysy, jejíž některé projevy mohou vést až ke kriminálnímu jednání. Může se však projevit neočekávanou a nepředvídanou nemocí u osoby, která do té doby nebyla považována za psychopatickou. Dostane se v ní ke slovu „pan Hyde“, „démon v nás“. Dojde např. k překvapivým sexuálním zločinům nebo strašné pomstě²⁷. Příkladem takového jednání v naší zemi je například čin Olgy Hepnarové, která v polovině sedmdesátých let úmyslně najela nákladním automobilem na tramvajový ostrůvek, aby podle svých slov dosáhla smrti

²⁷ Vondráček, V.: Úvahy psychologicko-psychiatrické. Citováno dle Marešová, A., K problematice klasifikace pachatelů trestných činů, Kriminallistika 1/1995 [1]

co největšího počtu lidí a pomstila se tak společnosti za domnělé křivdy, kterých se na ní dopustila. Zhruba deset let před svým hrůzným činem se Hepnarová pokusila spáchat sebevraždu a rok se léčila v psychiatrické léčebně.

Na vznik psychopatie má vedle dědičných faktorů velký vliv i soubor ostatních vrozených vlastností, a na takto vytvořený základ působí následně další vlivy, jak organické, tak psychogenní. Samotná diagnóza psychopatie ovšem kriminalitu nezahrnuje. Na druhou stranu existují určité druhy psychopatie, které se mohou projevovat kupříkladu sklonem k impulzivnímu jednání jako je kleptomanie nebo pyromanie, a výsledné jednání bývá hodnoceno jako kriminální.²⁸ Psychopatie je diagnostikována psychiatry. Její zjištění hraje významnou roli například při posuzování konkrétní osobnosti pachatele v průběhu trestního řízení a při rozhodování o nejvhodnějším programu dalšího zacházení s pachatelem a jeho uplatňování.

Podle odhadů zhruba 30% všech trestných činů je spácháno psychopaty (osobami se specifickou poruchou osobnosti). Ještě větší zastoupení těchto osob se nachází mezi pachateli násilné trestné činnosti. V případě kriminální recidivy pak bývá jejich podíl odhadován na 70-100%²⁹. Naproti tomu zastoupení těchto osob v nekriminální populaci známo není³⁰.

V roce 1952 se **Weinberg** pokusil vytvořit typ „pravého“ psychopata. Tento typ je dle Weinberga egocentrickým, extrémně neodpovědným a emocionálně oploštělým jedincem, postrádajícím schopnost odložit uspokojení každého svého popudu a téměř neschopného výčitek svědomí či pocitu viny.

²⁸ Existují však také společensky kladně hodnocené psychopatické stavy a osobnosti se specifickou poruchou osobnosti společností vysoce oceňované (např. Michelangelo, Balzac).

²⁹ Takto enormě vysoké procento psychopatických osobností mezi recidivními pachateli vedlo některé autory (např. Harea – 1970) k zařazení recidivismu mezi klíčová kritéria primární psychopatie, mezi něž patří excitace (impulsivní hledání vzrušení), manipulativní chování, necitelnost, egocentričnost či snížená schopnost vytvořit si anticipační představy strachu.

³⁰ Podle některých odborných odhadů (např. Vondráček) se neurózy, anomální osobnosti, psychopatie kompenzované i dekompenzované, encefalopatie a poruchy chování vyskytují u 40 až 50% obyvatelstva.

Řada badatelů obrátila svou pozornost též k oblasti nápravně výchovné či léčebného působení (např. psychochirurgického). Vedle toho jsou jisté naděje vkládány i do kognitivně behaviorálního přístupu, snažícího se probudit v psychopatovi zájem o sebe sama a přimět jej tak ke změně svého chování.

Ačkoli přeceňování významu psychopatie pro kriminální jednání jedince představuje jisté zjednodušení a biologickou redukci složitější problematiky, neměl by tento fakt bránit v tom, aby byl opomíjen vysoký podíl antisociálních – psychopatických – jedinců mezi delikventy, zejména recidivními.

Význam či podíl psychopatie na kriminálním jednání je tak i v současné době podrobován intenzivnímu výzkumu.

Mezi další teorie, jež vycházejí převážně z psychologických aspektů osobnosti, patří teorie osobnosti pachatele opírající se o psychoanalýzu. **Psychoanalytické teorie delikvence** vidí v pachateli trestné činnosti jedince výrazně sociálně maladaptovaného, který si trestnou činností odreagovává svůj neurotický konflikt. Hlavní roli zde hrají defektní vnitřní psychické instance „Ego“ („Já“, představuje empirické duševno) a „Superego“ („Nad já“, představuje osobní morálku, svědomí). Vnější sociální vlivům je přisuzován pouze vedlejší význam. Podle zastánců psychoanalytických teorií, v důsledku poruchového psychosexuálního vývoje jedince v raném dětství³¹ dochází k vnitřnímu konfliktu vnitřních instancí, což má za následek nevědomé vytváření pocitu viny a zvýšené úzkosti a v konečném důsledku vede ke vzniku iracionální potřeby trestu s očištným (kartaickým) účinkem. Takovéto psychoanalytické výklady kriminálního chování však byly v minulosti podrobovány ostré kritice. Jsou totiž zpravidla založeny na podrobných kazuistických rozborech a postrádají dostatečně ověřené objektivní důkazy. Kromě jisté spekulativnosti jim bylo vytýkáno i řídké užívání kontrolních skupin nedelikventních jedinců.

Zatímco v případě „otce“ psychoanalýzy **Freuda** ležela kriminologická problematika stranou jeho zájmu, řada Freudových žáků a spolupracovníků (např. A. Adler, C. Jung, W.

³¹ Podle těchto teorií jedinec v dětství defektně zpracoval „psychoanalytické komplexy“ – tzv. „Oidipův komplex“ u chlapců a tzv. „Elektřin komplex“ u dívek, jejichž podstatou je hypotéza o násilném odstranění rodiče téhož pohlaví a incestuálním vztahu k rodiči opačného.

Stekel) vytvořila komplexní psycho-analytické systémy, zahrnující aspekty nejen kriminální etiologie, ale i terapie a prevence. Postupem času došlo i v této oblasti k odklonu od „klasických“ koncepcí a těžiště zájmu bylo přesunuto od izolovaných vztahů základních intrapsychických instancí k sociálně negativním determinantám jako např. rodičovské deprivaci, nedůsledné a laxní výchově rodičů dítěte atp. Výzkumu už není podrobena pouze duševno delikventního jedince, ale i celá orientační rodina; v rámci psychoanalytických koncepcí je zkoumán ekonomický, psychický a sociální tlak na neprivilegované rodiny ze spodních společenských vrstev a vliv tohoto tlaku na vytvoření defektní charakterové struktury. Zastánci psychoanalytických koncepcí se nacházejí zejména v řadách amerických kriminologů³².

Mladší než psychoanalytické teorie je **teorie delikventní osobnosti J. Pinatela (1960)**, vycházející z klinické kriminologie³³. Svou teorii založil **Pinatel** na aplikaci klinické kriminologie a poznatků biochemie a neuropsychologie. Delikventní osobnost popisuje několika široce pojatými pojmy jako jsou egocentrismus, zvýšená agresivita, emocionální labilita či citová oploštělost. Každý z těchto charakteristických rysů je podroben zevrubnému výzkumu z celé řady různých hledisek (např. agresivita je zkoumána z hlediska vrozenosti atd.).

Teorie osobnosti pachatele opírající se o tzv. faktory druhého řádu, vznikly rozšířením výzkumných šetření a psychologického testování delikventů a statistickým zpracováním takto získaných dat. Mezi nejznámější představitele těchto teorií patří **H. J. Eysenck (1964)**, autor **teorie rozdílného podmiňování**. Eysenck v jedné ze svých studií zjednodušeně vyjádřil podstatu své teorie takto: „Byly uváděny důvody, že proces socializace, jehož pomocí se malé dítě učí mravům své společnosti³⁴, je zprostředkován pavlovským podmiňováním, což

³² V sedmdesátých letech minulého století (např. v USA) vedl zejména explozivní nárůst závažné násilné kriminality k částečnému opuštění psychoanalytických teorií. Nedůvěra v psychoanalytické koncepte výkladů kriminality byla založena na faktu, že tento enormní nárůst trestné činnosti nebylo možno rozumně vyložit náhlou eskalací nevědomých afektů, konfliktů a potlačených pudů.

³³ Někteří kriminologové tuto koncepci řadí do zvláštní kategorie tzv. smíšených koncepcí orientovaných kriminologicky (viz. např. *Osobnost pachatele*, I.díl, Praha, VÚK, 1986).

³⁴ neboli socializuje se

by znamenalo, že psychopati (morální imbecilové) a delikventi obecně, by se měli vyskytovat mezi osobami, které jsou extravertované a které nedostatečně podmiňují.“³⁵

Podle Eysencka je i vytvoření svědomí jedince „podmíněno strachovou reakcí“, vznikající opakovaným trestáním dítěte za nedovolené jednání, které překračuje normy společnosti.

Podle názoru Eysencka se nedostatečně socializovaní neurotici (extravertovaní neurotici) vyznačují větším sklonem k antisociálnímu chování. Ve své práci Eysenck užívá pojmů jako „extroverze – introverze“, „neuroticismus“ a „psychoticismus“, k jejichž zjišťování vytvořil osobnostní dotazník (PEN). Tento dotazník³⁶ obsahuje mimo jiné též tzv. škálu kriminálního sklonu. Jako jeden z mála psychologických nástrojů speciálně vytvořených a ověřených speciálně pro popis osobnosti pachatele byl dotazník často používán i v naší forenzní psychologii³⁷.

Eysenckova koncepce delikventa charakterizuje delikventa jako extravertovaného (tj. na venek orientovaného) neurotika, který není v důsledku vlivu defektního sociálního učení dostatečně socializován v oblasti norem a sociálních hodnot a rozvíjí psychopatické kriminální stereotypy chování. Podle Eysencka jsou delikventní jedinci emociálně labilnější a nemají adekvátně vytvořené svědomí, což je dáno buď tím, že mají vrozenou oslabenou schopnost učit se formou podmiňování, nebo nebyli svými rodiči účinně podmiňováni (vychováni) a nedocházelo tak u nich k opakovanému spojení delikventního jednání s trestem a strachem z něj. Studie vedoucí k částečně rozporným výsledkům vysvětloval Eysenck tím, že uvězněním delikventních jedinců došlo ke změně jejich osobnostních rysů. Uvěznění jedinci se adaptovali na život ve vězeňských podmínkách a přijali subkulturních

³⁵ Citováno dle, Kuchta, J., a kol.: Kriminologie, I. část, Brno, Masarykova univerzita, 1993, s. 100

³⁶ U nás byl dotazník kladně hodnocen jako cenný nástroj především penitenciární diagnostiky Čepelákem, ačkoli sama Eysenckova teorie kriminality byla Čepelákem pro své „zjednodušování složité problematiky etiogeneze kriminálního chování“ kritizována.

³⁷ Od roku 1992 je Psychodiagnostikou Bratislava i v ČR distribuován Eysenckův osobnostní dotazník v II. upraveném vydání s označením DOPEN.

normy a pravidla, včetně systému omlouvajících racionalizací v rámci tzv. „druhého života odsouzených“ (tzv. proces prizonizace).

Později svůj model ještě obohatil o nový faktor tzv. „psychoticismu“, charakterizovaný jako osobnostní rys, který se projevuje lhostejným až nepřátelským chováním k lidem, vyšší vzrušivostí, nepřizpůsobivostí a postoji ignorujícími nebezpečí. Podle Eysencka se psychoticismus velmi často objevuje zejména u recidivních pachatelů.

Sociálně psychologické teorie geneze kriminálního jednání pojmají učení jako vytváření nových způsobů jednání odlišným způsobem. Podle těchto teorií dochází k učení v sociálních situacích a to buď ve dvojicích, nebo ve skupinách. Toto „sociální učení“ má speciální formy kladného a záporného zpevnování. Jednou z jeho častých forem je tzv. *nápodoba*, která představuje učení na modelu (na rozdíl od pojetí Eysenckova, vycházejícího z učení založeného na podmíněném reflexu). Protispolečenské jednání spolu s normami, které je doprovázejí, existuje v určitých sociálních podmínkách a má-li být trvalé, musí být v sociálním prostředí např. kriminální subkultury, ale i prostřednictvím masmédií posilováno a zpevnováno. V případě, že tomu tak není a protispolečenské jednání je trestáno, přičemž jsou současně nabídnuty alternativní formy společnosti a probovaného jednání, může u subjektů dojít k žádoucí změně jednání prosociálním směrem.

Řada výše zmíněných psychologicky orientovaných teorií dala vzniknout mnoha psychoterapeutickým a socioterapeutickým metodám, jež našly své uplatnění v resocializačních programech, zaměřených zejména na mladistvé pachatele³⁸.

³⁸ K nejznámějším projektům v oblasti tzv. sekundární prevence patří „Cambridge-Somerville-Youth-Study“. Tato studie mládeže byla provedena ve dvou bostonských předměstích Cambridge a Somerville v letech 1939-45. Studii bylo podrobena 325 rizikových dětí ve věku 5-13 let. Těmto delikvencí ohroženým dětem byla poskytována individuální psychoterapeutická a poradenská pomoc zaměřená do oblasti rodinných a školních problémů. Jedincům z této skupiny se dostávalo školního doučování, zvýšené lékařské i církevní péče, podnětů pro hodnotnější trávení volného času. Kromě samotných dětí byly rady a podpora sociálními pracovníky poskytnuty i jejich rodinám. Stejně velká kontrolní skupina pak zůstala bez této pomoci. Pozdější několika etapový retrospektivní pohled na osudy členů obou skupin (experimentální i kontrolní) ukázal tyto výsledky:

- jedinci obou skupin se dopouštěli stejně závažných deliktů,
- větší počet jedinců z experimentální skupiny spáchal nejméně jeden delikt

Ačkoli všechny výše uvedené psychologické kriminogenetické teorie vycházejí z výrazně odlišných teoretických východisek, společná je jim orientace převážně na tato témata:

1. osobnost delikventa (včetně řady jejích složek, jako např. inteligenci),
2. celkové i dílčí charakteristiky delikventova kriminálního chování (zde se však, některé renomované autory nevyjímaje, často setkáváme s tendencí příliš generalizovat),
3. sociální prostředí a vztahy pachatelů trestných činů k obětem u sociálně psychologických teorií; někteří kriminologové se dále zajímali i o skupinové kriminální chování, jeho vznik, vývoj a zkoumány byly rovněž některé společenské reakce na kriminalitu,
4. terapeutické intervence zaměřené na pozitivní ovlivnění osobnosti delikventa či jejich skupin v prosociálním směru,
5. prevenci kriminality; v tomto ohledu je zejména akcentována nutnost včasné diagnózy, jakož i trvalá odborná péče pro všechny kriminálně rizikové jedince. Vedle metod výchovných a psychoterapeutických jsou užívány i metody mentálně hygienické či jejich kombinace. Prováděny jsou jak formou ústavní péče ve speciálních klinikách, terapeutických i nápravně výchovných ústavech, tak formou péče ambulantní poskytované speciálními poradnami, včetně zvláštních telefonních linek důvěry pro dospělé, mladistvé a děti (např. týrané děti).

-
- mnozí jedinci experimentální skupiny ještě po 30 letech vděčně vzpomínali na své tehdejší therapy. V ohledu kriminálního chování však opět byly výsledky téměř totožné. V případě některých „vedlejších účinků“ pak byly v experimentální skupině zaznamenány dokonce negativní jevy jako zvýšená závislost na pomoci zvenčí či nerealistická očekávání přátelského chování ze strany druhých lidí. Základním nedostatkem tohoto projektu vycházejícího z tzv. klinické kriminologie (stejným neúspěchem dopadlo i dalších 131 podobně orientovaných programů) byla skutečnost, že byl striktně orientován pouze na osobnost delikventa, bez vážnějšího zájmu o společenské a skupinové příčiny trestných činů.

2.2.3 Typologie zdůrazňující převážně sociologické charakteristiky osobnosti pachatelů (typologie sociologizujících)

Tyto typologie jsou postaveny zejména na zkoumání sociálního prostředí pachatele, procesu sociálního učení, jeho hodnotových orientací a sociálního začlenění. Mohutný rozvoj sociologie jako vědy vede i k neustálému nárůstu typologií tohoto druhu. V rámci sociologických teorií je kriminalita vysvětlována jako společenský fenomén. Při studiu osobnosti delikventa není v rámci sociologie analýze podrobena pouze struktura osobnosti daného jedince, nýbrž i sociální prostředí a společenské podmínky, které na něj působily; dochází k jejich typizování a zobecňování.

Základy těchto typologií je možno hledat v díle Lombrosova kritika **G. Tardeho** (1891). Tento francouzský sociolog a trestní soudce je představitelem názoru, že ***o každém zločinci nelze tvrdit, že by se stal zločincem v každé době a za každých okolností.*** Pachatelé se podle jeho názoru dostávají na delikventní dráhu mechanismy nápodoby a návyku. V roce 1905 **Franz Liszt** rozdělil zločince na tři skupiny: zločince příležitostné, zločince ze zvyku (tito jsou dle Liszta schopni nápravy) a zločince nepolepšitelné. Toto dělení spojoval Liszt se třemi individuálně-preventivními funkcemi trestání: odstrašením, nápravou a zneškodněním. Hlavní příčiny kriminality spatřoval v defektech osobnosti, defektech socializace a nedostacích trestního práva.

Na práci Tardeho o padesát let později navázal **E. H. Sutherland** (1949) se svou ***teorií diferencovaného sdružování.*** Autor se zde zaměřil na společenské vztahy (zejména pokud se týče jejich intenzity a početnosti) a na význam sdružování. Sutherland popírá význam osobnostních rysů delikventa; člověk se zločincem nerodí ale stává se jím. Kriminální jednání je podle jeho názoru výsledkem sociálního učení. Sutherland ve své teorii hovoří o „normálnosti“ zločineckého chování; delikt je v jeho pojetí „normálním“ naučeným jednáním osob, které byly vystaveny převážně negativním vlivům zločineckého chování a postupem času u nich převážily „normy“ příznivé pro porušování práva. Zločince ve velké většině považuje za normální, duševně zdravé lidi. Důraz není kladen na osobnostní charakteristiky delikventa, ale na frekvenci a intenzitu styků či sdružování jedince se

zástupci z řad zločineckého prostředí. Na základě této frekvence a soustavnosti pak Sutherland rozdělil pachatele do jednotlivých typů. Teorie diferencovaného sdružování zdůrazňuje významnou úlohu společenské situace, souboru vztahů, které Sutherland demonstruje na kriminalitě tzv. bílých límečků („white collar crime“). Kriminalita bílých límečků se sestává téměř výhradně z hospodářských a finančních deliktů osob z vyšších společensko-ekonomických profesních skupin.

Glaserova teorie diferencované identifikace (1956) vychází z kritiky Sutherlandových koncepcí. Podle této teorie není kriminalita „nakažlivá“ pouhým stykem; rozhodující roli v případném kriminálním chování hraje osobnost delikventa, jež je faktorem určujícím, zda se tento jedinec ztotožní s protisociálně zaměřenými vzorci chování prostředí delikventní skupiny či nikoliv.

Mezi sociologicko kriminogenetickými teoriemi mají své nezastupitelné místo i *teorie chápající kriminalitu jako produkt struktury společnosti* a mezi nimi pak zejména **teorie anomie** francouzského sociologa **E. Durkheima**. Ve své teorii vychází Durkheim ze skutečnosti, že kriminalita existuje v každé společnosti a proto je kriminalita, za předpokladu že nepřekročí určitou míru, normální jev. Termín „anomie“ byl Durkheimem (1893) použit pro popis stavu bezzákonosti ve společnosti, v níž došlo ke zhroucení obecných sociálních regulativů (norem).

Na Durkheimovo dílo se svou vlastní **teorií odchylného chování** navazuje ve třicátých letech minulého století **R. Merton**. Ve své teorii se Merton zabývá problematikou žádoucích cílů jednání a jejich dosahování v rámci určité kultury. Podle Mertonovy teorie je jádrem problematiky hlubokých anomických rysů v americké kultuře skutečnost, že zatímco cíle snažení (např. úspěch či bohatství) jsou jednoznačně vymezeny, přístup k sociálně aprobovaným prostředkům pro jejich dosažení není rovnoměrně rozdělen, což má za následek vznik sociálně privilegovaných vrstev. Jinými slovy, ve společnosti dochází k nesouladu mezi uznanými cíli a dovolenými prostředky k jejich dosažení. Z tohoto důvodu se někteří členové společnosti uchylují k užití prostředků sociálně nepřijatelných. Společenská adaptace a legálnost či nelegálnost cílů a prostředků se pak stávají

východiskem pro Mertonovu typologizaci lidského chování. Merton rozlišuje 5 typů jednání: tzv. *konformismus*, *inovaci*, *ritualismus*, *únik* a *vzpouru*. Zájem kriminologie vzbuzuje především kategorie inovace, v níž cíle (např. získání majetku, bohatství) jsou legální, zatímco prostředky použité k jejich dosažení legální nejsou (např. majetek je získán trestným činem). Mertonova teorie byla později řadou autorů modifikována a i v současné době stále iniciuje řadu výzkumů.

Pozornost zasluhuje i tzv. **chicagská kriminologická škola** a její *ekologické studie zabývající se geografickým rozložením kriminality* (především kriminality mládeže) v *chicagské oblasti*. **C.R. Shaw** (1929) upozornil na výrazné odlišnosti v koncentraci kriminality mládeže v jednotlivých oblastech Chicaga. Ve spolupráci s H.D. Mc Kayem se mu podařilo prokázat, že geografické rozložení kriminality je silně podmíněno špatnými sociálními podmínkami. Tuto svou teorii opřel o skutečnost, že zóny s největší kriminalitou byly charakteristické největším podílem „brlohů“, továren a koncentrací převážně chudého obyvatelstva s velkým počtem přistěhovalců a černošských obyvatel. Ekologický přístup byl využit i Osmančíkem a kol. v devadesátých letech minulého století při výzkumu trestného činu loupeže v Praze.

Vedle toho je přínos chicagské školy spatřován též ve formulaci *tezí o kulturním konfliktu*, na něž navázal **T. Sellin**. Podle Sellina může k deliktu dojít v důsledku tzv. *primárního či sekundárního konfliktu kultur*. K primárnímu konfliktu dochází v případech, kdy např. jedinec emigruje z jedné kultury do druhé, což může vyústit v konflikt navzájem neslučitelných norem chování. Sekundární konflikt je konfliktem subkultur s dominantní kulturou majoritní společnosti.

Zřejmě nejznámějšími teoriemi z této kategorie jsou **teorie sociální kontroly**, vysvětlující vznik delikventního chování selháním určitých kontrolních mechanismů ve společnosti. Tyto teorie jsou založeny na předpokladu, že konformní sociální chování musí být regulováno mravním řádem, jehož normy a hodnoty si osvojuje jedinec v procesu socializace (tj. v procesu vrůstání do společnosti). Pokud byl tento proces defektní a pokud instituce

sociální kontroly jsou výrazně oslabeny (např. v podmínkách sociální dezorganizace), je pravděpodobnost protispolečenského jednání jedinců výrazně zvýšena.

A. J. Reiss (1951) přišel s teoretickou koncepcí tří skupin kriminogenních faktorů, mezi něž řadí:

1. defekty ve vytváření vnitřních kontrolních činitelů v období dětství,
2. pozdější selhávání těchto vnitřních činitelů kontroly,
3. absenci nebo konfliktní charakter sociálních regulativů chování, které vytvářejí nejdůležitější činitelé v procesu socializace (rodina, škola a skupina vrstevníků).

Tato koncepce se stala východiskem **teorie zábran** („Containment theory“) **W. Recklesse** (1955). Reckless považuje kriminální chování jedince za důsledek vzájemného konfliktního působení jeho vnitřních zábran (sebekontrola) a vnějších společenských činitelů. V důsledku působení sociálního tlaku a nepříznivých životních událostí na jedince dochází v případě, že u něj v protisměru nepůsobí vnitřní zábrany³⁹, k jeho delikventnímu chování.

Novější pohled na kriminalitu a její příčiny přináší v šedesátých letech minulého století tzv. **etiketizační teorie** kriminality („Labeling Approach“). Tato teorie je postavena na myšlence, že kriminalita jako taková neexistuje a tudíž otázka zkoumávání příčin kriminality ztrácí svůj smysl. Zastánci etiketizační teorie jsou přesvědčeni, že jde o pouhou společenskou konstrukci, kdy kriminalita je uměle vytvořena státem, přijímajícím trestněprávní zákony, a soudy, které tyto zákony aplikují, čímž dávají určitým činům a jejich pachatelům kriminální etiketu neboli negativní označení, jakousi nálepku). Kriminalita je v tomto pojetí jevem normálním, stejnoměrně rozloženým ve všech společenských vrstvách. Etiketizační teorie byla vytvořena na základě výzkumů latentní kriminality, které prokazují, že téměř každá osoba se alespoň jednou za svůj život dopustí trestného činu. Přesto se však kriminální populace vyznačuje značným množstvím pachatelů pocházejících z nižších společenských vrstev. Tato skutečnost je zastánci etiketizační teorie vysvětlována tak, že kontrolní

³⁹ Tyto zábrany by měly dle autora být tvořeny např. adekvátním sebepojetím, rozvinutým smyslem pro odpovědnost, cílevědomostí či schopností najít si náhradní uspokojení.

instance se v rámci označování činů a jejich pachatelů za trestné dopouštějí selekce, kdy s cílem zachovat status quo mocní etiketizují bezmocné. Důsledky této etiketizace byly zkoumány řadou kriminologů. **L. T. Wilkinson** (1963) došel k závěru, že přijetí etikety vlastní sociální deviace jedincem vede ke změně jeho sebepojetí, což může mít v konečném důsledku za následek vlastní nastoupení kriminální kariéry.

Shodně s kritiky etiketizační teorie spatřují její základní nedostatek ve skutečnosti, že tato teorie popírá objektivní existenci kriminality. Společenskou reakci státu na kriminální chování považují až za sekundární, právem předvídaný následek vlastního, primárního, protiprávního jednání.

V této souvislosti bych ještě ráda stručně zmínila existenci **teorie konfliktu**, v jejímž pojetí je společnost složena z různých skupin, které se v důsledku svých odlišných zájmů dostávají do vzájemného konfliktu. Chování jedinců náležejících k příslušné skupině směřuje k obhájení a zlepšení jejich statusu, avšak vzhledem k tomu, že možnost minoritních skupin společnosti ovlivnit zákonodárné procesy je minimální, se jejich chování za určitých podmínek stává, podle platného práva přijatého majoritními skupinami, kriminálním. Mezi významnými představiteli této teorie patří zejména **G. B. Vold**, **T. J. Bernard** či **A. T. Turk**, v jehož pojetí je sociální řád produktem mocných skupin, které se jeho prostřednictvím pokoušejí kontrolovat společnost.

Pozornost jistě zaslouží i utopický názor **Friedricha Engelse**, který v rámci marxistických teorií došel k závěru, že kriminální chování jedince je přímým důsledkem kapitalismu. Pro kapitalismus je dle Engelse charakteristická válka všech proti všem jakož i válka buržoazie a proletariátu, a sociální smír může být vytvořen pouze v beztřídní komunistické společnosti. V takové společnosti pak kriminalita zcela vymizí. Ačkoli Engels např. příčinu majetkové kriminality spatřoval v nedostatku jednotlivých druhů majetku⁴⁰, lze dnes tyto myšlenky spolehlivě vyvrátit např. na základě poznatků o kriminalitě z blahobytu či hospodářské kriminalitě.

⁴⁰ Podle Engelse člověk to, co má, neukradne.

Některé zajímavé podněty v oblasti agresivních, zejména skupinových trestných činů, nabízí též **sociologie agrese**. Tato vědní disciplína spatřuje jako jednu z hlavních příčin takovýchto trestných činů (např. skupinových agresivních činů sexuální povahy, či rasově motivovaných) v uplatňování tzv. „skupinového myšlení“, které u osob vede k vytvoření pocitu bezpečí, ochoty k podstoupení krajního rizika apod. Skupinová agrese je racionalizována, agresivní jednání je ospravedlňováno tzv. rozumnými důvody. Nepřítel je vnímán jako slaboch, idiot, méněcenná bytost apod., a na členy vlastní skupiny je vytvářen vnitřní tlak posilující iluzi jednomyslnosti rozhodnutí k agresivnímu jednání vůči takovému nepříteli.

Řada kriminologů věnovala při studiu osobnosti pachatele také pozornost tzv. **kriminální kariéře**, či se věnovali tzv. případovým studiím („case study“), mezi nimi např. S. a E. Glueckovi, W. Healy nebo C.R. Shaw⁴¹.

Ke zkoumání kriminální kariéry jednotlivých pachatelů byl **S. W. Englem** navržen tzv. kriminogram. Kriminogram představuje uspořádání anamnestických dat, zachycujících tělesný, sociální, partnerský, profesní a kriminální vývoj a průběh socializačního procesu daného jedince, a jejich grafické znázornění na časové ose. Kriminogram je tak nástrojem umožňujícím získání rychlého přehledu o dosavadním způsobu života zkoumaného jedince a současně usnadňujícím pohled na možné příčiny nebo významné okolnosti doprovázející jeho sociální selhání. Tímto se tak stává významným nástrojem pro predikci budoucího chování zkoumaného pachatele.

Pokud se týče samotné kriminální kariéry jedince, Engel rozlišuje její čtyři typy⁴²:

1. kriminální exces – je případem, kdy se jinak prosociálně orientovaný jedinec dopustí ojedinělé trestné činnosti,
2. kriminální epizoda – označuje krátké časové období (nejvýše 3 roky), v němž se jedinec opakovaně dopouští trestné činnosti; tato období se mohou opakovat,

⁴¹ Jako zajímavý zdroj získávání informací o osobnosti a životě některých pachatelů uvádí A. Marešová také jejich autobiografie, které jsou populární zejména v USA.

⁴² Kuchta, Válková a kol.,: Základy kriminologie a trestní politiky, C.H.BECK. 2005. s. 331

3. kriminální perseverace – označuje relativně dlouhé časové období (nejvýše však 10 let), v němž se jedinec opakovaně dopouští trestné činnosti a
4. kriminální kontinuita – jde prakticky o trvalou recidivu trestné činnosti.

O kriminální kariéru v pravém slova smyslu se pak jedná pouze u dvou posledně jmenovaných typů. V případě kriminální epizody pak v případě, že se uvedená období opakují.

Všem výše uvedeným teoriím je společné zaměření na etiologii, kontrolu a prevenci kriminálního jednání jedinců i jejich skupin či organizací. Jak již bylo poznamenáno v úvodu této podkapitoly, při studiu osobnosti delikventa není analýze podrobena pouze struktura osobnosti daného jedince, nýbrž i sociální prostředí a společenské podmínky, které na něj působily. Z tohoto důvodu se zaměřují i na zkoumání geografického rozložení kriminality, na míru nezaměstnanosti, významu překotné urbanizace či migrace jedinců. V rámci těchto teorií byla věnována pozornost kulturnímu konfliktu, diferencovanému sdružování i diferencované identifikaci a byly analyzovány kriminální gangy nebo rozpracovány teorie kriminální subkultury. Pokud jde o potírání trestné činnosti, jsou kriminologové zastávající sociologicko kriminogenetické teorie orientováni především na primární a sekundární prevenci. V jejím rámci doporučují zejména zlepšení prostředí, v němž dochází k socializaci jedince, a to ať už jde o společenské prostředí jako celek nebo jeho jednotlivá dílčí prostředí (rodiny, školy atd.). Navrhované změny však nesahají jen do oblasti školství, ale i zákonodárství, programů zacházení s rizikovými skupinami mládeže či všech ostatních společenských skupin ohrožených kriminalitou ve zvýšené míře.

2.3 Závěr

Všechny kriminologické teorie, které jsem se stručně pokusila ve své práci představit, se zabývají osobnostmi pachatelů trestných činů a typologiemi pachatelů. Tyto kriminologické teorie představují souhrn teoretických a praktických poznatků, které v případě, že nejsou aplikovány dogmaticky nýbrž konstruktivně, představují přes svou nedokonalost dobrý

základ pro poznání zločinu a jeho pachatele. Vedle toho nacházejí své uplatnění při hledání účinných preventivních opatření a zásahů v boji proti kriminalitě.

3. kapitola

Věk a kriminalita

3.1 Úvod do problematiky

Zhruba od první poloviny 19. století bylo celou řadou kriminalistických analýz prokázáno, že kriminalita, z hlediska kritéria věku pachatele, není v populaci rozložena rovnoměrně.

Tento fakt je závislý jednak na skutečnosti, že působení sociálního prostředí na jedince se liší v závislosti na věku tohoto jedince a dále tím, že i osobnost člověka se mění na každém věkovém stupni svého vývoje. V souvislosti s tím se liší i reakce na tytéž životní situace u lidí rozdílného věku. Tuto skutečnost můžeme mj. pozorovat i v podílu jednotlivých pachatelů rozličného věku na celkové kriminalitě, jakož i podílu jednotlivých věkových skupin pachatelů na konkrétních druzích trestné činnosti.

3.2 Kvantitativní a kvalitativní proměny trestné činnosti v závislosti na věku

Jako příklad výše uvedeného tvrzení, lze uvést **skupinovou trestnou činnost**, převažující u *děti* a mladistvých pachatelů. Převážně děti se rovněž dopouštějí **krádeží jízdních kol** či **žhářství**, zatímco **krádeže aut**, **krádeže v obchodech** či **poškození cizí věci** jsou doménou *mladistvých* pachatelů. **Dopravních deliktů** se pak dopouštějí zejména *mladí dospělí*.⁴³ Pro mladistvé pachatele je dále typická trestná činnost spojená s drogami, přičemž tato činnost je orientována zejména na opatření si drogy či finančních prostředků na ni. Naproti tomu u dospělých pachatelů se trestná činnost spojená s drogami týká zejména výroby, distribuce a „praní peněz“ získaných z této nelegální činnosti. *Pachatelé středního věku* se pak převážně orientují na **organizovaný zločin** a **hospodářskou kriminalitu**. Dokonce i jednotlivé druhy sexuální kriminality jsou typické pro konkrétní věkové skupiny.

⁴³ Tuto skutečnost můžeme v současné době v ČR demonstrovat například na „motorkářích“. V závislosti na téměř dvojnásobném nárůstu smrtelných dopravních nehod způsobených zejména mladými řidiči motocyklů a smutnému prvnímu místu v evropském žebříčku nehodovosti je v posledních měsících uvažováno mj. o zvýšení věkové hranice potřebné k získání řidičského oprávnění na některé typy motocyklů, a to z 18 na 21 let.

Pozornost je trvale zaměřena na věkovou kategorii dětí a mladistvých pachatelů; tj. věkovou skupinu 6 – 17 let. Svou pozornost kriminalita dětí a mládeže vzbuzuje zejména díky nadprůměrné frekvenci svého výskytu. Dalším neméně významným důvodem je pak skutečnost, že zejména v tomto věku se začíná rozvíjet kriminální kariéra a zásah do dosud nezralé osobnosti mladého pachatele jeví jako nejperspektivnější a nejúčinnější prevence, pomáhající předcházet pozdější kriminalitě a kriminální recidivě u těchto mladistvých pachatelů. Naopak nejstarší populace pachatelů trestné činnosti se tradičně v centru pozornosti kriminologů neobjevuje, přestože, pokud jde o statistiky z roku 2006, tato skupina pachatelů (tj. **50 a více let**) se na celkové kriminalitě v ČR podílí ze **7%** (věková skupina **15-17 let** pak zhruba ze **6%**)⁴⁴. Jak uvádí autoři Novotný a Zapletal ve své učebnici Kriminologie, je trestná činnost pachatelů starších 60 let výrazně odlišná od trestné činnosti mladších pachatelů. Zatímco u všech ostatních věkových skupin převažuje majetková trestná činnost, pro nejstarší věkovou skupinu jsou typické násilné trestné činy, a to jak úmyslné, tak nedbalostní.

Výše uvedení autoři uvádí, že největším početním i podílovým zastoupením i intenzitou se v ČR vyznačují *osoby ve věku do 29 let*. Tyto osoby se na celkové kriminalitě v roce **1998** podílely zhruba ze **60%**. Srovnáním dat z roku **2006** jsem došla k výsledku **51%**, což značí pokles kriminální činnosti této věkové skupiny o 9%.

V této souvislosti bych ráda zmínila námitky některých kriminologů, že větší podíl mladých pachatelů na celkové trestné činnosti souvisí do jisté míry s tím, že jejich trestnou činnost lze vzhledem k nedostatku zkušeností snadněji odhalit a potrestat, jakož i s jejich větší ochotou svou trestnou činnost doznat.

Takto vysoký podíl mladých pachatelů na celkové trestné činnosti je dán především fyzickou kondicí těchto jedinců, který je doprovázen jejich psychickou a sociální nezralostí a obtížemi při začleňování mladistvých do společnosti. Toto vše je pak dále umocněno hodnotovou orientací na konzumní způsob života, který je pro současnou společnost typický a v níž se dosahování hodnot, s tímto stylem života spojených, majetkovou trestnou činností mladým jedincům nejednou zdá jako jediné či nejvhodnější řešení.

⁴⁴ Viz. graf č. 1 : Věk osob obžalovaných v ČR v roce 2006

Z policejní statistiky kriminality vyplývá, že pachatelé ve věku **1 až 17 let**⁴⁵ se v roce 2007 dopouštěli zejména této trestné činnosti:

- **Majetkové činy** (5 157 případů)
- **Krádeže prosté** (2 929 případů)
- **Krádeže vloupáním** (1 859 případů)
- **Násilné činy** (1 520 případů)
- **Mravnostní činy** (267 případů)
- **Vraždy** (12 případů)

Mezi krádežemi převládají krádeže *vloupáním do obchodů, hostinců, kiosků a bytů*. U krádeží prostých se pak často vyskytují *krádeže motorových vozidel* (s převahou motorových vozidel dvoustopých), *krádeže věcí z automobilů* a *kapesní krádeže*. Nezanedbatelné je i *sprejerství, požáry a dopravní silniční nehody nedbalostí*⁴⁶.

Intenzita páchaní trestné činnosti výrazněji klesá zhruba kolem věkové hranice *40 let*, nicméně jak poznamenává G. Kaiser, protispolečenské chování často přechází v **opilství** či **výtržnictví**. Kriminalita pak ještě někdy naposledy roste u skupiny *pachatelů starších 60 let*. Zde se projevuje zejména v páchaní **trestných činů majetkové, dopravní a sexuální povahy**. Pokles frekvence a kriminálního chování u pachatelů starších věkových skupin je logicky spojen s úbytkem sil a sníženou výkonností v důsledku stárnutí. Jejich pozvolný ústup ze společenského života pak nachází svůj odraz například v oblasti hospodářské kriminality a kriminality v povolání, jakož i provozu na pozemních komunikacích, kde se snižuje riziko, že se tyto osoby dostanou do konfliktu s trestním právem. Zajímavým se mi v souvislosti s kriminalitou stáří jeví poznatek, že zhruba tři čtvrtiny všech starých pachatelů trestných činů jsou pro svou trestnou činnost odsuzovány poprvé. Tito pachatelé se pak dopouštějí trestné činnosti většinou sami⁴⁷. Neméně zajímavým se mi dále jeví fakt, že

⁴⁵ Policejní statistika tuto věkovou skupinu souhrnně označuje jako „děti“.

⁴⁶ Zdroj: Policejní prezidium ČR, policejní statistika kriminality za období od 1.1.2007 do 31.12.2007

⁴⁷ Kaiser, G.: Kriminologie, C.H.BECK, 1993

skupina starých pachatelů trestné činnosti se nevyznačuje výrazným podílem zastoupení jedinců pocházejících ze spodních sociálních vrstev, ačkoliv vzhledem ke skutečnosti, že v souvislosti s rostoucím věkem dochází k vylučování z pracovního procesu a snížení příjmu, by se opak jevil jako pravděpodobný. Logickým důsledkem toho, že velké množství starých pachatelů je prvopachateli, jsou pouze výjimečně tito delikventi odsuzováni k těžším trestům odnětí svobody. Navíc poměrně často jsou trestní řízení proti nim s ohledem na nízký stupeň společenské nebezpečnosti zastavena.

Řada výzkumů nicméně odhalila, že nejsilnější zatížení kriminalitou se objevuje již u pachatelů mladistvých, ve věkové skupině zhruba 14 až 16 let, dopouštějících se převážně trestných činů menší závažnosti. Naproti tomu důsledky této trestné činnosti, spolu s jejím zachycením ve statistikách, se objevuje až později. Hlavní příčinou této skutečnosti, vedle přesunu sociální kontroly z oblasti neformální do oblasti formální, je to, že rostoucí věk pachatele je současně doprovázen rostoucí intenzitou a závažností trestné činnosti a zároveň klesající tolerancí společnosti vůči takovému chování.

Jak se ještě podrobněji zmíním v kapitole pojednávající o recidivě trestné činnosti, pravděpodobnost, že se pachatel dopustí kriminální recidivy roste úměrně s klesajícím věkem, v němž se tento jedinec poprvé dopustil trestného činu. Jinými slovy, čím mladší pachatel, tím pravděpodobnější opětovné spáchání trestného činu. Výsledky řady výzkumů však ukazují, že velké množství mladých či dětských pachatelů není již později znovu registrováno a že u převážné většiny i silně delikvencí zatížených mladistvých nejpozději v dospělosti dojde k ukončení kriminální kariéry. Dětská delikvence je fenoménem široce rozšířeným a do jisté míry normálním⁴⁸. Pouze malé množství z nich je však svým jednáním nápadné do té míry, že je oficiálně jako delikventní i registrováno. G. Kaiser uvádí, že největší část delikventních dětí je policejně registrována pouze jedenkrát, ačkoli díky výzkumům latentní kriminality se jeví pravděpodobné, že výskyt delikvence je mnohem častější. Svou pozornost si pak jistě zaslouží i fakt, že relativně velké množství deliktů je páčáno pouze malým počtem dětských pachatelů.

⁴⁸ Většina deliktů spáchaných dětmi nevybočuje z rámce běžného dětského chování, jako hra, dobrodružství a sport, s nimiž je porušování právních norem spojeno, aniž by si toho děti vůbec byly vědomy.

Další výsledky mého srovnávání údajů justiční statistiky z let **1997 a 2006**⁴⁹ ukázaly vedle **nárůstu trestné činnosti mezi nejstaršími pachateli** také **růst počtu pachatelů ve věkové skupině 30-39 let**, která na rozdíl od roku 1997 tvoří celých 27% ze všech obžalovaných osob a je tedy nejpočetnější skupinou. V roce 1997 bylo například největší procentuální zastoupení mezi obžalovanými pachateli ve věku 20-24 let (23%), následovala věková skupina 30-39let (21%) a 20-25 let (15%). V roce 2006 už však statistika hovoří ve prospěch věkové skupiny 30-39 let (27%), zatímco věkové skupiny 20-24 let (19%) a 25-29 (18%) jsou téměř totožné. Nejvýraznější rozdíl jsem zaznamenala u mladistvých pachatelů ve věkové skupině 15-17let, v níž během 9 let došlo k poklesu věku obžalovaných jedinců na polovinu, tj. z 12% v roce 1997 na 6% v roce 2006. Pokles trestné činnosti, ačkoli již ne tak výrazný, ukázaly i další dvě věkové skupiny mladých pachatelů ve věku 18-19 let (z 12% v roce 1997 na 8% v roce 2006) a 20-24 let (z 23% v roce 1997 na 19% v roce 2006).

Naproti tomu počet obžalovaných pachatelů všech zbývajících věkových skupin vzrostl. V případě věkové skupiny 50 let a více např. ze 4 na 7%.

⁴⁹Viz graf č.2 : Věk osob obžalovaných v ČR v letech 1997 a 2006 v procentech

4.kapitola

Kriminalita žen

4.1 Úvod do kriminality žen

Řada odborníků i laické populace se zhruba od 70. let minulého století zabývá takovými otázkami, jako například proč celosvětově více než 90% vězeňské populace představují muži? Proč jsou delikventní ženy často vnímány jako nemocné či psychicky narušené a v důsledku této své nemoci potřebující léčbu a terapeutické působení, zatímco mužští pachatelé jsou společností vnímáni jako morálně zkažení a cesta k nápravě v tomto případě bývá spatřována převážně v trestu a zvýšené sociální kontrole? Proč se v daleko větší míře dopouštějí krádeží aut mladí muži než mladé ženy, když potřeba cestovat je u obou pohlaví stejná? Proč afro-američanky tak často tvoří gangy, zatímco bělošky téměř nikdy?

Stejně jako jsem nastínila v předchozí kapitole pojednávající o kriminalitě a věku, i kriminalita pohlaví se vyznačuje svými specifiky a vykazuje značné rozdíly. Podle postřehu G. Kaisera jsou rozdíly mezi mužskou a ženskou kriminalitou natolik markantní, že jak v lidové mluvě, tak v odborném jazyce bývá pojem „zločinec“ přímo spojován s představou mužského pachatele.

Fakt, že kriminalita bývá obecně nahlížena jako kriminalita mužů, je dán zejména těmito důvody:

- *výraznou početní převahou pachatelů nad pachatelkami trestné činnosti*
- *méně závažnou trestnou činností žen ve srovnání s muži*
- *malému podílu žen na násilné kriminalitě*
- *výrazné převaze recidivujících pachatelů nad recidivujícími pachatelkami*
- *menší účastí žen v kriminálních gangách.*

Jak z mé práce dále vyplývá, kriminalita mužská a ženská se liší nejen po stránce kvantitativní, ale i kvalitativní.

4.2 Kvantitativní stránka ženské kriminality

Domácí i zahraniční statistiky ukazují, že většina registrované kriminality je způsobena muži. Poměry mužů a žen v jednotlivých stádiích trestního řízení v zemích Evropské unie, jsou podle údajů **O. Matouška** a **A. Kroftové** následující:

- v policejních statistikách je průměrný poměr mužů k ženám 4:1,
- před soudem stane 6x více mužů než žen,
- poměr uvalených vazeb je 20:1,
- a ve výkonu trestu je poměr mužů a žen 30:1⁵⁰.

V některých zemích kriminální statistiky vedle samotné trestné činnosti obsahují i údaje týkající se přestupků či dalších porušení zákona. Z těchto statistik je patrné, že podíl žen na méně závažných druzích delikventního chování je vyšší. V konečném důsledku je i podíl žen mezi všemi evidovanými pachateli vyšší než jak jej kriminální statistiky obvykle zachycují.

Pokud se týče **České republiky**, kriminální statistiky ukazují, že zastoupení žen mezi pachateli trestných činů je přes mírně stoupající tendenci stále relativně velmi nízké. Ženy se na všech stíhaných, obžalovaných a odsouzených pachatelích trestné činnosti podílejí zhruba **8-11%**⁵¹. Pokud tato čísla srovnáme s okolními státy, patříme tak k zemím s nejnižším zastoupením žen mezi pachateli trestných činů.

Nicméně v této souvislosti je třeba věnovat pozornost faktu, že statistické údaje nám poskytují poznatky pouze o kriminalitě zjevné, zatímco menší či větší část kriminality nám jako kriminalita latentní zůstává skrytá. Podíl žen na této skryté kriminalitě bývá odhadován jako několikanásobně vyšší než v případě mužů. Latentní kriminalita žen podle odborníků zahrnuje především drobné krádeže, podvody, trestné činy proti rodině a mládeži a navádění k trestné činnosti jiných. S tímto pak úzce souvisí i následující dvě tradiční otázky:

50

(citováno dle ⁵⁰ Urbanová, M., Večeřa, M., a kol.: Ženská delikvence, Teoreticko-empirická studie k problému právních postojů a hodnotových orientací delikventních žen, Masarykova univerzita, Brno, 2004).

⁵¹ Viz. graf a tabulka č. 3 na straně 49

1. *chovají se ženy skutečně méně kriminálně než muži, a to i tehdy, když nejsou pozorovány?*
2. *nebo se v případě, že pozorovány nejsou, ženy chovají stejně kriminálně jako muži, avšak orgány činné v trestním řízení jsou méně úspěšné v jejich odhalování a benevolentnější v jejich trestání?*

Otto Polack vysvětloval nižší kriminalitu žen tím, že většina trestných činů jichž se ženy dopouštějí spadá do výše uvedené latentní kriminality. Příčiny této vysoké latence shledával například v tom, že pro ženy je mnohem jednodušší skrýt svou trestnou činnost, jelikož se jí většinou dopouštějí skrytě před světem, v soukromí domova. Mezi takovéto trestné činy patří typicky týrání a zanedbávání dětí, jakož i starých lidí. Oběti ženské delikvence tedy představují bezbranné osoby, neschopné se samy bránit či požádat o pomoc. Takto je tedy delikventní chování žen skryto před zraky veřejnosti, na rozdíl od klasických trestných činů páchaných muži, jako například vloupání, jejichž charakter činů páchaných na veřejnosti také následně vede ke snadnějšímu dopadení jejich pachatele. Ženy podle Pollacka dále spíše než v páchání samotné trestné činnosti figurují, vzhledem ke své rafinovanosti, jako organizátorky či návodkyně k trestným činům páchaných muži. Pokud už pak jsou ženy orgány činnými v trestním řízení dopadeny, projevuje se u těchto orgánů cosi jako „rytířský duch“, v jehož důsledku jsou ženy v mnohem menší míře odsouzeny a potrestány trestem odnětí svobody než jak je tomu běžně v případě pachatelů mužů. Současná praxe ukazuje, že celá řada deliktů spáchaných ženami končí v přestupkovém řízení. Jiné teorie pak zdůrazňují, že i v případě, že svědkem trestného činu páchaného ženou je muž, s menší pravděpodobností tento svědek ženu udá policii. Podle jiných autorů si jsou ženy velmi dobře vědomy, že ženská delikvence je společností posuzována mnohem přísněji než delikvence mužská a proto je u nich zvýšená motivace vyhnout se trestné činnosti než je tomu v případě jejich mužských protějšků. Pokud už se pak trestného činu dopustí, vzhledem ke skutečnosti, že ženy nejsou jako potencionální pachatelky svým okolím tolik vnímány, podaří se jim svou trestnou činnost s větším úspěchem utajit.

Ačkoli je ženské kriminalitě v posledních letech věnována stále větší a větší pozornost, zhruba do 70. let minulého století vzbuzovala ženská kriminalita u kriminologů, sociologů a odborníků dalších vědních oborů jen pramalý zájem. Z osobností, které se ženské

kriminalitě věnovali stojí za zmínku především **C. Lombroso**, **W. I. Thomas** nebo **O. Pollack**. Za změnu k přístupu k ženské delikvenci vděčíme zejména **F. Adlerové** a **R. L. Simonové**, které dávaly ženskou kriminalitu do přímé souvislosti s ženskou emancipací. Tyto americké autorky dospěly k závěru, že dosažení sociálních pozic ženami, shodných se sociálními pozicemi jež jsou typicky zastávány muži, sebou přinese podobné vzory ženské kriminality jakou nacházíme v případě mužů. Tyto změny pak budou nejmarkantnější především u trestné činnosti která bývá páchána v souvislosti s výkonem povolání⁵².

Z grafu č.3 na následující straně je zřejmé, že ačkoli ve srovnání s kriminalitou mužskou je stále téměř zanedbatelná, kriminalita žen roste⁵³. Nárůst ženské delikvence je záležitostí celosvětovou. Tato skutečnost souvisí zřejmě zejména s pozvolna se měnící rolí žen ve společnosti a jejich rostoucím socio-ekonomickým postavením a statusem⁵⁴. Zejména v druhé polovině minulého století se ženám otevřela řada příležitostí k osobnímu uplatnění v šíři do té doby jen těžko představitelné. Ženy začaly zaujímat výrazné postavení nejen ve sféře kulturní a zájmové, ale především profesní a politické. Stále častěji se prosazují v oblastech, v nichž až do nedávna zaujíмали dominantní postavení muži a jejich podíl na společenském životě se neustále zvyšuje. Tento posun však sebou vedle řady nových práv, větší míry vzdělanosti, jakož i nezávislosti, nutně přinesl i nové role a úkoly, s nimiž se ženy musejí popasovat. Na druhou stranu jsou to však stále ony, na nichž leží hlavní odpovědnost za výchovu dětí, péči o domácnost i ostatní členy rodiny a vytváření stabilního a láskyplného rodinného prostředí. Možnosti, které zejména minulé století před ženami otevřelo, opuštění omezeného prostoru zahrnujícího dům a rodinu a tak výrazně redukující příležitosti k páchání trestné činnosti, nové životní zkušenosti, profesní poznatky, jež lze

⁵² Urbanová, M., Večeřa, M., a kol.: Ženská delikvence, Teoreticko-empirická studie k problému právních postojů a hodnotových orientací delikventních žen, Masarykova univerzita, Brno, 2004

⁵³ Po dlouhodobé stagnaci do roku 1990 kriminalita žen zvolna roste i v ČR. V roce 1992 trestně stíhané ženy tvořily 5.9%, v roce 1996 již 9.3% a v roce 2001 již 12.3%, což představuje dvojnásobný nárůst ženské kriminality. Zaznamenaný radikální pokles ženské kriminality na našem území v roce 1990 je přičítán zejména dekriminálnímu příživnictví.

⁵⁴ Pokud se Evropy týče, ženy se na počtu všech pachatelů odsouzených k nepodmíněnému trestu odnětí svobody podílejí v průměru 4,5%. Srovnání viz. tabulka na straně 62.

stejně tak dobře jako k osobnímu a profesnímu růstu využít k páčání trestných činů, jsou často nazírány za jednu z hlavních příčin rostoucí kriminality žen⁵⁵.

4.3 Vybrané teorie kriminality žen

Kriminologické teorie zabývající se delikvencí žen se pokoušejí více či méně úspěšně najít hlavní příčiny odlišností mezi mužskou a ženskou kriminalitou. Podobně jako jakékoli jiné kriminologické teorie i tyto staví na pečlivé analýze struktury kriminality a jejího stavu. Tyto teorie můžeme rozdělit, podobně jako teorie zabývající se charakteristikami osobnosti pachatelů na teorie biologické, psychologické a sociologické.

4.3.1 Teorie biologické

Biologické teorie, jak jejich samotné označení napovídá, jsou charakteristické svým zaměřením na biologické rozdíly mezi muži a ženami, v nichž spatřují podstatu jejich odlišného kriminálního chování. Zastánci biologických teorií považují ženy za biologicky jakož i psychicky méně vyspělé jedince, které se vedle pasivního a méně brutálního chování vyznačují rovněž labilnější povahou. Skutečnost, že s v daleko menší míře než muži porušují zákony je přičítána jejich převládajícím mateřským pudům a povaze, která je méně podnikavá, konzervativní a neschopna unést tak velké riziko ve srovnání s jejich mužskými protějšky. Za nejznámější představitele těchto teorií považují již výše zmíněného **C. Lombrosa** (konec 19.stol) a **G. Ferrera**. Jak jsem již uvedla v kapitole pojednávající o typologiích pachatelů trestných činů, C. Lombroso patřil k zastáncům tzv. kriminálně-antropologických teorií. I v případě „ženského zločince“ si všimli Lombroso s Ferrerem odlišné konstrukce ženského těla od těla mužského. Menší frekvenci trestné činnosti žen dávali tito autoři do přímé souvislosti s jejich slabší tělesnou konstrukcí. Pachatelky trestné činnosti podle těchto autorů postrádají dostatečně vyvinutý mateřský pud a z většiny se svou psychikou blíží spíše mužskému pohlaví než ženskému. Většina stoupců

⁵⁵ V souvislosti s poznatky, že nárůst ženské kriminality jde ruku v ruce se společenskými a ekonomickými proměnami společnosti někteří sociologové a kriminologové trefně poukazují na to, že v historii lidstva byla celá řada období, v nichž ženská delikvence stoupala, přičemž tato skutečnost byla vždy v příčinné souvislosti se společenským děním (jako příklad může sloužit 19. století v Anglii, Francii nebo Německu), kdy bouřlivý rozvoj kapitalistických výrobních vztahů začlenil ve větším měřítku ženy do továren, jakož i válečná období a časy hospodářských krizí.

biologického směru zastává názor, že chování žen je biologicky determinováno. Geneticky nejsou ženy předurčeny a biologicky dostatečně vybaveny k páčání trestné činnosti. Případy ženské kriminality pak představují případy individuální patologie. Lombroso v této souvislosti poznamenává, že ženy případnou kriminální činnost nahrazují prostitucí, která pro ně představuje dostatečnou náhražku za porušení práva. Někteří kriminologové spatřují souvislost mezi kriminalitou žen a jejich sexualitou. Větší pasivita žen v tomto směru má za následek i jejich nižší frekvenci kriminálního chování. Novější biologické přístupy zaměřují svou pozornost na význam působení hormonů na lidské chování. Podle těchto teorií tkví hlavní příčiny kriminality v agresi, přičemž útočnější a agresivnější jednání je způsobeno přítomností mužských sexuálních hormonů v lidském těle. Odpůrci však argumentují, že vyšší podíl mužů na kriminalitě nelze vysvětlit pouze množstvím hormonů v jejich těle, protože jednání člověka není vedeno výhradně hormony. Obecně lze biologickým teoriím vytknout jejich přílišné zdůrazňování významu biologických rozdílů mezi mužem a ženou a současně naprosté opomíjení významu procesu socializace na lidské chování. I kdybychom předpokládali, že výše zmíněná vysvětlení ženské kriminality jsou naprosto správná, stále otázka, proč se ženy, zejména v posledních desetiletích, úspěšně prosazují v oblastech vědy, techniky, lékařství, politice či kultuře ačkoli na kriminalitě je jejich podíl ve srovnání s muži stále zanedbatelný, zůstává nezodpovězena. Rovněž skutečnost, že kriminální chování žen v historickém i mezinárodním měřítku podléhalo různým změnám, nemůže být pomocí biologických konstant přesvědčivě vysvětlena.

4.3.2 Psychologické a psychoanalytické teorie

Tyto teorie zaměřují svou pozornost na rozdíly v psychice pachatelů, kterou se mužští a ženští pachatelé odlišují od sebe navzájem. Přívrženci těchto teorií zastává názor, že zatímco muži se dopouštějí trestné činnosti z pragmatických důvodů jakými jsou například chamtivost, sobeckost, egoismus či mocichtivost trestná činnost žen stojí převážně na emočním základě.

Psychologické studie ukázaly, že jak příležitostné pachatelky, tak recidivistky jsou postiženy neurózami ve větší míře než jejich mužské protějšky. Tato skutečnost bývá spojována

s častějším a intenzivnějším výskytem tzv. mikro-enviromentálních škod, jakými je například negativní vliv rodinného prostředí.

Řada kriminologů zaměřila svou pozornost na oblast hodnotových orientací pachatelů trestné činnosti. Výsledky ukazují, že po citové stránce je život žen ve srovnání s muži hlubší. Životní postoj a nalezení smyslu života se mění v souvislosti s mateřstvím, průběhu života dochází rovněž k významnějším posunům na žebříčku hodnot. V závislosti na sociokulturním vývoji společnosti podstatnými změnami prochází i význam role ženy-matky. V současné době dochází k oslabování role matky ve prospěch uspokojování potřeb v oblasti seberealizace profesní i zájmové. Uvolňující se pouta ve vztahu k rodině bývají pak bývají považována za jednu z hlavních příčin stoupající kriminality žen v posledních desetiletích.

V minulosti byla zkoumání podrobena rovněž psychická onemocnění a jejich význam ve vztahu ke kriminálnímu chování žen. Výzkumy ukázaly, že ačkoli poruchami tohoto druhu bylo postiženo velké značné množství pachatelek, jen velmi malé množství žen s opravdu těžkými poruchami psychického rázu se dopustilo trestné činnosti.

H. J. Eysenck a **S. B. G. Eysenck** (80. léta 20. stol.) zjistili, že jeden z markantních rozdílů mezi kriminální a nekriminální populací spočívá v míře psychoticismu, který se v několiknásobně větší míře vyskytuje mezi pachateli trestné činnosti. V souvislosti s tímto poznáním vysvětlovali Eysenckovi kriminalitu žen zvýšenými hodnotami psychoticismu u delikventek. Podle jejich názoru je kriminalita v případě žen atypická, avšak může být vyvolána právě vysokými hodnotami psychoticismu. **C. R. Cloninger** spatřuje úzkou souvislost mezi kriminalitou žen a histerií⁵⁶, jejíž výskyt výzkumy odhalily až dvacetkrát častěji u delikventních žen ve srovnání s nekriminální populací.

Psychoanalitická koncepce kriminality pak spojuje zločin s vnitřními silami a potlačenými přáními jichž je projevem.

⁵⁶ histerie = neuróza projevující se zejména prudkými polovědomými citovými reakcemi, kolísavostí nálad a podrážděností.

4.3.3 Sociologické a multifaktorové teorie

Poslední z teorií kriminality žen, které bych ráda ve své práci zmínila, se začínají výrazněji prosazovat po kritice již musely čelit teorie biologické. Sociologické teorie nazírají na kriminalitu jako na jev sociálně patologický. Jak jsem již nastínila v kapitole věnované osobnosti pachatele, skutečnost, že základním východiskem těchto teorií je názor, že vznik a vývoj kriminality je nejvýrazněji podmíněn sociálním prostředím, platí i zde. Hlavní příčiny kriminality bývají dávány do souvislosti se sociálními podmínkami života člověka, socio-ekonomickou a kulturní úrovní společnosti, strukturou a fungováním společnosti. Jedna z nejvýznamnějších rolí je pak připisována kvalitě sociálního prostředí, jakožto prostředí v němž dochází k formování osobnosti člověka a jeho přípravě na budoucí role ve společnosti, jinými slovy socializací.

4.3.3.1 Socializace a sociální kontrola a její vliv na ženskou delikvenci

Obecně nízké zastoupení žen mezi pachateli trestných činů je v pojetí sociálních teorií nejčastěji spojováno s procesem socializace. Podle svých zastánců představuje socializace univerzální kulturní prostředek sloužící k zajištění kontroly chování a myšlení členů společnosti. Někdy se hovoří o „přeměně jedince v kulturní bytost“. V rámci tohoto složitého procesu si jedinec osvojuje celou řadu sociálních norem chování, návyků, vědomostí a dovedností nezbytných pro život každého člověka ve společnosti. Jedinec se si osvojuje sociální postoje a mínění, vstupuje do celé řady společenských rolí, vytváří se u něj složitý systém sociálních vztahů, jakož i hierarchický systém hodnot a ztráta původně animálního impulsivního charakteru je doprovázena přijetím hodnot, pravidel a vzorců chování uznávaných společností, jimž cíleně podřizuje své chování. Toto chování je následně podřízeno tzv. vnitřní a vnější kontrole, disponujícími pozitivními či negativními sankcemi.

Vnější kontrola se vyskytuje v podobě neformální (vykonávané zejména rodinou, přáteli, kolegy v zaměstnání, spolužáky, vrstevníky či sousedy) a formální (vykonávanou například školou, policií, různými úřady a institucemi). Naproti tomu zcela odlišnou podobu má **kontrola vnitřní**. Tento typ kontroly sahá od pouhých zábran ze strachu před nepříznivými

následky vyplývajícími z porušení společensky uznávaných pravidel, přes pocit sounáležitosti se společností, jíž by porušením pravidel mohla být způsobena újma až po určitou úroveň právního vědomí, úctu k autoritám a morální zásadovosti.

Řada výzkumů přinesla cenné poznatky o tom, že pokud jde o výchovu, jsou dívky vychovávány (socializovány) jinak než chlapci, což úzce souvisí s mužskými a ženskými rolami, které jedinci ve společnosti od nepaměti zastávají. V této souvislosti se často setkáváme s termíny „**teorie sociálních rolí**“ a „gender socializace“. Výše zmíněný proces socializace je nastaven tak, aby obě pohlaví byla socializována do společností předem určené sociální role⁵⁷, tj. dívky do femininní a chlapci do maskulinní identity. V souladu s tímto požadavkem jsou pak dívky vychovávány tak, aby si osvojovaly méně agresivní a méně akční vzory chování, jsou cíleně vedeny k učení se toleranci, spolupráci, odpovědnosti, péči o druhé a altruismu. Výchova dívek směřuje v první řadě k přípravě na roli matek a následnému podřizování zájmů vlastních zájmům rodiny. Zvýšené vedení dívek k podřizování se normám mravním pak ve svém důsledku vede i k větší ochotě dívek podřizovat se normám právním. Vedle toho jsou dívky následně vystaveny i větší sociální kontrole, zejména ze strany rodiny, jednoho z nejvýznamnějších socializačních činitelů⁵⁸. Naproti tomu výchova chlapců je směřována k tomu, aby tito našli své uplatnění v životě, zvolené profesi. Do popředí se dostávají vlastnosti společností považované za „typické mužské chování“ jako jsou touha vyniknout a prosadit se, podání výkonu, schopnost riskovat a riziko unést.

Pokud jde o typ kontroly, zatímco dcery podléhají přísnější a déle působící kontrole neformální, synové jsou často objektem formální kontroly. Jejich případné delikventní chování v dětství je rodiči i společností tolerováno ochotněji než je tomu v případě dívek. Některé studie prováděné v USA ukázaly, že pokud jde o tzv. statusové delikty, tj. jednání, které v případě že se jich dopustí dospělá osoba deliktem nejsou (např. záškoláctví či útěky

⁵⁷ Sociální rolí bývá zpravidla rozuměn určitý standard chování očekávaný od jedince v určité pozici. Ačkoli sociální teorie jsou staré sotva několik desítek let, nejsou sociální role ničím novým, v rámci vývoje společnosti dochází k jejich soustavnému přenosu z jedné generace na druhou.

⁵⁸ V této souvislosti někteří autoři vysvětlují dívčí kriminalitu pozitivní snahou dívek vymanit se z předem daných rolí do nichž se je společnost násilně snaží socializovat, jakýmsi druhem rebelství a pokusem vytvořit si svou vlastní identitu a „vzít kontrolu nad svým životem do vlastních rukou“.

z domova) jsou dívky obviňovány dokonce častěji než chlapci. Hlavní příčina bývá spatřována právě v přísnější výchově dívek, které rodiče mnohem častěji a ochotněji neváhají nechat postavit před soud pro mladistvé. Soudy jsou následně nakloněny přísnějšímu trestání dívek než chlapců, čímž je proces socializace dívek a chlapců do odlišných, ze strany společnosti očekávaných, rolí ještě více posilován. G. Kaiser dokonce hovoří o tom, že pro ženy jsou odpovídající důsledky jejich delikventního chování vyvozovány zejména proto, že svým delikventním chováním přímo maří plnění své sociální role.

Někteří kriminologové spojují nízkou kriminalitu žen i s **nedostatkem příležitostí** páchat trestnou činnost. Tento nedostatek je dán sociální rolí ženy, jež je vázána na prostředí domova. Zde se je pak možno hledat vysvětlení pro značné množství trestné činnosti páchané ženami zejména na dětech a starých lidech.

Hagan, Simpson a Gillis v souvislosti se zvýšenou neformální sociální kontrolou hovoří o tom, že ženy jsou „přesocializované“. Vedle toho, že jsou hlavními objekty sociální kontroly, jsou to však především ony samy, kdo tuto kontrolu provádí. Největší roli pak hrají matky, provádějící socializaci svých dětí. V rámci této kontroly matky zaměřují svou kontrolu víc na dcery než syny, což ve svém důsledku vede k omezenému přístupu žen (dcer) k veřejné sféře. Podle Hagana a spol. jsou pak stejně jako v přístupu k práci ženy omezeny i v přístupu ke zločinu⁵⁹.

Podobné vysvětlení nabízí teorie diferenciální asociace **E. H. Sutherlanda**. Podle tohoto autora se jedinec kriminálnímu chování učí. Menší frekvenci kriminality žen vysvětluje Sutherland tím, že se **dívky do kontaktu se zločineckými vzory chování dostávají mnohem méně často než chlapci**, čímž se snižují jejich možnosti učít se kriminálnímu chování. Dalším faktorem hrajícím ve prospěch jejich nedelikventního chování je již výše zmíněná zvýšená kontrola ze strany společnosti.

Zcela jiný názor zastávají stoupenci tzv. **etiketizační teorie** (Labeling Approach). Kriminalita je v jejich pojetí vytvářena trestně právními zákony daného státu, jakož i soudy které dávají

⁵⁹ Urbanová, M., Večeřa, M., a kol.: Ženská delikvence, Teoreticko-empirická studie k problému právních postojů a hodnotových orientací delikventních žen, Masarykova univerzita, Brno, 2004

v rámci trestního řízení pachatelům činů, státem klasifikovaných jako trestné, určitou nálepkou. Chování jedince se tak stává kriminálním až ve chvíli kdy je odhaleno a potrestáno orgány činnými v trestním řízení. Podle příznivců etiketizační teorie jsou ženy stejně delikventní jako muži. Důvod, proč však kriminálním statistikám výrazně dominují muži, spatřují v tom, že ženy se kriminálního jednání dopouštějí tajně a jejich odhalená zločinnost bývá společností více tolerována a méně trestána. Kriminální statistiky pak z tohoto pohledu nejsou a ani nemohou být objektivní⁶⁰. V úvodu této kapitoly jsem zmínila, že ve statistikách kriminality některých států, ne tak ČR, bývají vedle trestných činů vykazovány i přestupky a jiné podobné méně závažné delikty. V těchto statistikách je procentuelní zastoupení pachatelek vyšší. Toto mne vede k závěru, že názory etiketizační teorie lze do jisté míry pravdivé. Ženy mohou být skutečně delikventní stejnou měrou jako muži. Pokud stát svou trestněprávní politikou určí hranici, od které je určité delikventní jednání posuzováno již jako trestný čin a ne přestupek, a následně se ve statistikách zabývajících se delikventním chováním zaměří především na vykazování trestných činů, pak se skutečně ženy, které se obecně závažné trestné činnosti dopouštějí zřídka, jeví neoprávněně jako málo delikventní. Toto může vést k do značné míry matoucím závěrům o „hodných ženách“ a „zlých mužích“ ačkoli skutečné jádro rozdílu mezi delikvencí obou pohlaví může spočívat především v závažnosti, ale nikoli frekvenci delikventního chování.

Objasnit příčiny tak specifického jevu, jakým je kriminalita žen bezesporu, je se pokusili i manželé **E. a S. Glueckovi**. Jejich výzkum, jemuž podrobili 500 delikventních, prvotrestaných a vícekrát trestaných žen, ukázal že pokud se týče socio-kulturních faktorů, nelze stanovit jeden konkrétní faktor, který by měl na frekvenci ženské kriminality rozhodující vliv⁶¹.

⁶⁰ Etiketizační teorie takto nevysvětluje pouze rozdílnou kriminalitu žen a mužů. Kriminalita je v tomto pojetí páchána rovnoměrně, nejen bez ohledu na pohlaví, ale i věk, rasu či socio-profesní charakteristiky. Větší zastoupení mužů, členů různých minorit či nižších společenských tříd na kriminalitě je vysvětlována selekcí, jíž se dopouštějí státní orgány a v jejímž rámci jsou takto vybraní jedinci označeni etiketou pachatele. Jako pachatel pak zpravidla bývá označen spíše muž než žena, spíše příslušník nižší třídy než vyšší atp.

⁶¹ Zapletal, J., a kol., Kriminologie pro posluchače magisterského studijního programu, Policejní akademie České republiky, Praha 2002

Poslední z teorií na kterou bych ve své práci ráda velmi stručně poukázala je **feministická teorie kriminality žen**. Feministická teorie kriminality žen se snaží odpoutat od do té doby téměř výhradně uplatňovaného mužsky orientovaného přístupu ke kriminalitě a vysvětlit příčiny ženské delikvence z ženského pohledu. K nejvýraznějším představitelkám tohoto směru patří **C. Smartová** a **F. Heidensohnová**. Do chvíle než tyto autorky obrátily pozornost ke kriminalitě žen, věnovala se kriminologie téměř výhradně kriminalitě mužů, což bylo zřejmě dáno tím, že to jsou převážně muži kdo plní kriminální statistiky. Zatímco podle některých autorů lze nalézt úzkou souvislost mezi zvýšenou kriminalitou žen a ženským osvobozeneckým hnutím, Smartová oponuje názorem, že jakákoli sociální hnutí jsou výsledkem ekonomických, společenských a ekonomických změn a procesů.

Názorům o mírnějším zacházení s ženskými delikventkami ze strany institucí sociální kontroly pak kontruje Heidensohnová **teorií o dvojitěm trestu**, kterého se ženským pachatelkám dostává. První trest sankcionuje samotné porušení pravidel, kde žena selhala jako občanka, zatímco druhý trest následuje za porušení chování, které je společností od ženy- matky očekáváno. V případě, že stejná pravidla poruší muž i žena, je muž, dejme tomu v případě rvačky či promiskuity, považován za „skutečného“ muže, protože dané chování je vlastně jen výrazem jeho přirozenosti, je žena považována za deviantní či nějakým způsobem narušenou, a její jednání tedy zasluhuje trest či léčbu.

V současné době je teorií pokoušejících se, více či méně úspěšně, vysvětlit příčiny rozdílné mužské a ženské kriminality nepřeberné množství. Podle mého názoru však žádná z nich sama o sobě přesvědčivé vysvětlení poskytnout nedokáže. Se stejným problémem se ostatně potýkají všechny teorie zabývající se tak složitým sociálním jevem jakým bohužel kriminalita je. Jako nejpresvědčivější z výše zmíněných teorií se mi jeví teorie rozdílné gender socializace ve spojení s teorií sociální kontroly. Vzhledem ke skutečnosti, že z procesu socializace, pokud se vztahu ke kriminalitě týče, vítězněji vycházejí dívky, věřím, že na nástroje, které mnou preferované teorie nabízejí, by se zřejmě do budoucna mohla více zaměřit pozornost odborníků zabývajících se prevencí kriminality.

4.4 Kvalitativní stránka ženské kriminality

Stejně jako s menší frekvencí trestné činnosti, tak i se závažnější trestnou činností a kriminální recidivou se v případě žen setkáváme ojediněle. Trestná činnost žen se navíc často vyznačuje i výjimečnými okolnostmi týkajícími se pachatelky. V konečném důsledku tak výrazná absence žen mezi osobami odsouzenými k nepodmíněným a dlouhodobým trestům odnětí svobody není ničím překvapujícím (viz tabulka č. 1, strana 60 a graf č. 3, strana 49).

Mezi nejfrekventovanější trestné činy páchané ženami trvale patří **krádeže prosté, podvody a zpronevěra**, dále pak **porušování domovní svobody, loupeže**⁶² a **poškození cizí věci**. Zahraniční statistiky ukazují, že krádeže v obchodech jsou častěji páchány ženami než muži. Kriminalita mužů a žen se liší i v druhu odcizovaného zboží. Velmi často bývá tento fakt spojován s výše zmíněnou sociální rolí žen, které se majetkových trestných činů dopouštějí s úmyslem hmotně zajistit svou rodinu, případně vylepšit po stránce materiální špatnou rodinnou situaci.

Druhou významnou skupinou trestných činů žen tvoří trestné činy proti rodině a dětem. Zde dominuje především **trestný čin zanedbání povinné výživy, týrání svěřené osoby a ohrožování mravní výchovy mládeže**. Za jednu z hlavních příčin trestné činnosti žen namířené proti dětem je považována skutečnost, že větší zodpovědnost za výchovu a péči o dítě nesou matky, které v této souvislosti mohou snadněji podlehnout stresovým situacím a v rodičovské roli selhat. Někteří autoři hovoří o tzv. „dvojí zaneprázdněnosti žen“, kdy nadměrné množství povinností v domácnosti a zaměstnání vede u žen jistou měrou ke zvýšenému výskytu psychických anomálií, v jejichž důsledku se pak psychicky labilnější ženy se mohou dopustit trestné činnosti. Vedle toho je také po určitou dobu života dítěte pole působnosti matek omezeno především na domácnost, která jim skýtá prostor ke snadnější a relativně špatně odhalitelné trestné činnosti. Nebezpečí této trestné činnosti spočívá především v tom, že se více než ostatní druhy trestné činnosti negativně dotýká života celé rodiny, s mnohdy devastačními účinky pro nezletilé děti.

⁶² Jedním z projevů společenských změn po roce 1989 v rámci změn v charakteristice ženské kriminalitě byl i nárůst trestného činu loupeže páchaný formou podávání uspávacích prostředků oběti. Jako tzv. „uspávačky“ se pak označují ženy, které pod slibem pohlavního styku tajně přimíchají muži do nápoje uspávací prostředek a spícího jej okradou.

Pokud jde o trestné činy proti životu a zdraví, dopouštějí se ženy nejčastěji trestného činu **vraždy a úmyslného spáchání těžké újmy na zdraví**. Většina těchto činů má však, na rozdíl od deliktů páchaných muži, emocionální podtext. Oběti tvoří nejčastěji osoby z blízkého okruhu pachatelek (manžel, druh), přičemž hlavním motivem nejčastěji bývá dlouhodobý konflikt vyvolaný špatným zacházením a ponižováním ze strany pozdější oběti.

Menší závažnost trestné činnosti páchané ženami jakož i menší výskyt kriminální recidivy vede při rozhodování o trestu velmi často k volbě alternativ k trestu odnětí svobody. Pokud už se ženy dopustí trestné činnosti opakovaně, zpravidla se jedná o různorodou trestnou činnost. Zřídka také používají speciální metody práce, čímž výrazně snižují riziko svého odhalení. Vedle toho se také na rozdíl od mužů zřídka dopouštějí trestné činnosti jako členky organizovaných gangů. V případech uložení nepodmíněného trestu odnětí svobody hraje průměrný nižší stupeň nebezpečnosti kriminality žen pro společnost roli rovněž pro stanovení jeho délky a typu věznice, v němž má být trest vykonán. Při svém rozhodování soudy zohledňují vedle těhotenství pachatelky i fakt, že ženy větší měrou než muži pečují o nezletilé děti a přestárlé rodiče.

Průměrná délka nepodmíněných trestů odnětí svobody je v případě žen kratší než jaký je celkový průměr délky tohoto trestu, přičemž většina žen se podrobuje *trestu* v délce trvání od **9 měsíců do 1 roku**. V současné době bychom mezi doživotně odsouzenými našli 4 ženy.

Nejpočetněji je ve výkonu trestu odnětí svobody zastoupena skupina delikventek ve věku 30-40 let. Následuje věková kategorie **40-50 let**. Pokud se týče mladistvých žen, jejich zastoupení je minimální. Téměř polovina odsouzených žen má ukončené základní vzdělání a více než polovinu odsouzených tvoří prvopachatelky.

Jako zajímavý se mi jeví fakt, že ženské vězeňkyně jsou v průměru starší než jejich mužské protějšky. Ve skupině odsouzených **do 18 let** tvoří ženy pouhých **4%** (přičemž v roce 2002 se ve skupině do 17 let nevyskytovala ani jediná dívka), ve skupině odsouzených pachatelů **starších 50 let** je to však již **25%**. Zde je zřejmě souvislost s obecně větší délkou života žen a průměrně lepším zdravotním stavem ve vyšším věku. Pro obě pohlaví ale shodně platí, že nejpočetnější skupina vězeňské populace je tvořena odsouzenými ve věkové kategorii 30-40 let.

4.5 Prevence kriminality žen

Stejně jako v rámci trestání ženských pachatelek by podle mého názoru specifika ženské kriminality měla být zohledněna především při stanovení preventivních opatření zaměřených na ženské delikventky.

V oblasti *primární prevence* bývá odborníky zdůrazňována potřeba renesance významu a vážnosti role ženy matky pro zdravý vývoj dítěte a s tím související náležitá příprava dívek na řádné plnění mateřské role. S tím je však bezpochyby úzce spojena potřeba rozvíjet u žen relevantní hodnotové a ekonomické podmínky, v nichž by pozdější výchova dětí mohla být řádně realizována. V celé řadě případů je však zcela nepředstavitelné, že by se toto mohlo dít bez pomoci dostatečně rozvinutého sociálního systému, který by v případě selhání zajistil efektivní a včasnou materiální pomoc a současně podporoval ženy v harmonizaci jejich aktivit jak na úrovni rodinné, tak na úrovni pracovní a profesní. Tato potřeba se v současné době týká zejména mladých rodin a rodin, v nichž figuruje matka samoživitelka, protože jak ukazují výzkumy, nízké příjmy žen představují jeden z kriminogenních faktorů jejich majetkových trestných činů. Další prioritou státu v této oblasti by pak měla být podpora a rozvoj dostatečných pracovních příležitostí pro mladé matky, případně podpora doplňující profesionální přípravy, umožňující mladým ženám po mateřské dovolené co nejnazší návrat ke své profesi.

V oblasti *sekundární prevence* je třeba zaměřit svou pozornost na včasné podchycení poruch socializačního procesu a cílené vyhledávání jedinců zatížených sociálními deviacemi, kteří představují potenciální pachatele trestné činnosti. Jedná se především o dívky vyznačující se alkoholovou či drogovou závislostí, psychickými poruchami, dívky pocházející z narušených orientačních rodin a problémovou školní docházkou. Pouze včasná sociálně-výchovná a terapeutická pomoc může být efektivní. V této oblasti je třeba zdůraznit potřebu kooperace orgánů činných v trestním řízení s orgány sociálně právní ochrany dětí, jakož i školskými institucemi zaměřenými na prevenci delikvence dětí a mladistvých, které svou činností a vzájemnou spoluprací mohou efektivně odhalit a mnohdy i výrazně napravit škody způsobené poruchovým socializačním procesem.

V oblasti *terciární prevence* je vždy nezbytně nutné, ať už v trestním řízení nebo samotném výkonu trestu, preferovat alternativní metody zacházení, které budou spolehlivě reflektovat odlišné biologické a psychické charakteristiky, jimiž se ženy liší od mužů. Do budoucna bude podle mého názoru třeba dále zaměřit svou pozornost na vytváření celé škály programů zacházení, zaměřené na ženskou vězeňskou populaci a její specifické potřeby. Toto se však neobejde bez rozsáhlých a systematických výzkumů zaměřených na příčiny ženské delikvence a případnou recidivu jejich trestné činnosti.

Recidiva kriminálního chování

5.1 Pojem a definice recidivy

Recidivou se v obecném slova smyslu rozumí *návrat, opakování určitého jevu*; opakování něčeho, co již minulo. Termín recidiva je užíván více vědními obory, v nichž má tento pojem odlišný význam. Např. v lékařské terminologii je termínem recidiva označováno opětné vzplanutí téže choroby, v psychiatrii se jím pak označují vracející se psychické poruchy nebo opakování jednání a činnosti, jejichž příčinou jsou psychické poruchy. V právním pojetí pak recidiva označuje opětovné spáchání trestného činu. Z tohoto důvodu se jeví jako vhodné užívat pro kriminologii výstižnější označení ***kriminální recidiva***.

Anglosaská odborná literatura v této souvislosti užívá víceméně synonymické pojmy: zločinec ze zvyku (*habitual offender, habitual criminal*), chronický pachatel (*chronic offender*), kriminální životní styl (*criminal lifestyle*) nebo kriminální kariéra (*criminal career*).

Obecně tedy můžeme recidivu (zpětnost) charakterizovat jako *opětovné spáchání, opakování trestného činu*. Toto vymezení je však nedostatečné a je nezbytné jej dále rozvést. V souvislosti s recidivou je nezbytné odlišit její tři základní pojetí: pojetí právní, kriminologické a penologické.

Právní (legální) pojetí rozumí recidivou pluralitu trestné činnosti; více trestných činů téhož pachatele. Z pohledu platného trestního práva ČR se pak za recidivu označuje případ, kdy se pachatel dopustí trestného činu, ačkoli již byl dříve pro trestný čin pravomocně odsouzen. Skutečnost, že pachatel spáchá další trestný čin poté, co již byl pravomocně odsouzen za trestný čin předchozí pak recidivu odlišuje od vícečinného souběhu trestných činů. V souvislosti s právním vymezením pozitivistická škola dále rozlišovala mezi pojmy recidiva a recidivismus. Zatímco recidivismus označuje nebezpečný stav pachatele, recidiva je následným produktem tohoto nebezpečného stavu. V tomto smyslu se recidivou rozumí i recidiva pouze předpokládaná či potenciální.

Podle platné právní úpravy je recidiva považována za *fakultativně přitěžující okolnost* (viz. ustanovení § 34 písm. TZ) a soud je oprávněn podle povahy předchozího odsouzení tuto okolnost za přitěžující nepokládat. Za přitěžující okolnost trestní zákon pokládá jak případy, kdy byl pachatel opětovně odsouzen pro týž trestný čin (tzv. recidiva stejnorodá), tak případy kdy byl pachatel již dříve odsouzen pro jiný trestný čin (tzv. recidiva nestejnorodá). Trestní zákon dále vymezuje pojem „zvláště nebezpečného recidivisty“, který je výrazem snahy přísněji postihovat pachatele hluboce narušené a rozlišovat mezi jednotlivými případy recidivy podle stupně jejich závažnosti. Prohlášení za zvláště nebezpečného recidivistu přináší pachateli specifické následky právní (v podobě zvýšené horní hranice trestní sazby o 1/3, zpřísněných podmínek pro podmíněné propuštění) i penitenciární (zpravidla zařazení do věznice se zvýšenou ostrahou a zpřísnění výkonu trestu).

Legální vymezení však skýtá určité, ačkoli spíše teoretické, problémy. Toto vymezení se především opírá o fakt opětovného odsouzení pachatele a nebere již v úvahu opakování trestné činnosti bez ohledu na případné trestní stíhání či odsouzení pachatele trestného činu, stejně jako nepokrývá případy, kdy pachatel střídá trestnou činnost s činností jinou, která ačkoli není trestním právem postihována je aktivitou protispolečenskou.

Právní pojetí dostatečně nevystihuje veškeré situace za nichž k recidivě fakticky dochází. Z tohoto pohledu tak nelze považovat za recidivistu pachatele, který se dopustil předchozího deliktu v době, kdy ještě nedosáhl věku trestní odpovědnosti, a tudíž z hlediska trestního práva žádný trestný čin nespáchal. Stejně tak nejde o recidivu v situaci, kdy v případě předchozího odsouzení pachatele bylo toto odsouzení zahlazeno či byl trestný čin amnestován.

Z faktického stavu vychází širší, **kriminologické pojetí recidivy**. Toto pojetí vyhrazuje termín recidiva pro všechny případy, kdy se pachatel skutečně opětovně dopustil dalšího trestného činu, přičemž skutečnost, zda byl nebo nebyl za svůj předchozí čin odsouzen či vůbec stíhán, je irelevantní. Vzhledem ke skutečnosti, že při posuzování pachatele recidivisty nemůže být pouhé hledisko předchozího odsouzení za trestný čin (tak jak je požadováno pojetím právním) spolehlivým podkladem pro predikci do jaké míry je pachatel pro společnost nebezpečným a jaká je míra pravděpodobnosti, že bude v budoucnu svou

trestnou činnost opakovat, je vhodnější v případech posuzování míry narušení pachatele užít právě širšího kriminologického pojetí.

Pro **penologické pojetí recidivy** je rozhodující skutečnost, že určitá osoba je nejméně podruhé ve výkonu trestu odnětí svobody. Toto pojetí nachází své uplatnění při volbě prostředků k dosažení účelu trestu. Nápravně-výchovné působení musí odpovídat individuálním potřebám toho kterého pachatele; volba prostředků se bude lišit zejména v případech kdy půjde o výkon trestu odnětí svobody prvotrestaného pachatele na rozdíl od odsouzeného, u něhož se již předchozí výkon trestu odnětí svobody ukázal jako neúčinný.

5.2 Druhy kriminální recidivy

Kriminální recidivu můžeme dělit podle řady kritérií.

Z trestněprávního pohledu můžeme kriminální recidivu dělit na obecnou a speciální. **Obecnou** recidivou rozumíme opakování trestné činnosti jako takové, bez ohledu na povahu trestné činnosti. Jako recidivu **speciální** označujeme pouze opětovné spáchání téhož nebo alespoň druhově shodného trestného činu.

Někteří autoři dále v souvislosti s problematikou délky intervalu mezi jednotlivými odsouzeními rozlišují recidivu na trvalou a dočasnou. Za **trvalou** recidivu označují stav, kdy se orgány činné v trestním řízení opírají o skutečnost, že daná osoba již někdy v minulosti byla za trestný čin odsouzena, přičemž délka doby která od tohoto odsouzení uplynula je irelevantní. **Dočasná** recidiva pak označuje opětovné spáchání trestného činu k němuž došlo v určitém, časově přesně vymezeném, intervalu od předchozího odsouzení, např. 5 let.

Na základě kriminální specializace pachatele někteří autoři (např. Yoshimatsu) rozlišují recidivu **monotropní**, kdy pachatel opakovaně páchá tentýž delikt (např. loupež), **homotropní**, kdy pachatel páchá několik několik stejnorodých trestných činů (např. násilných: loupež, ublížení na zdraví, vraždu), **ditropní** nebo **amfitropní**, kdy pachatel páchá trestné činy ze dvou skupin trestné činnosti (např. majetkové a násilné: krádeže a vraždy) a

polytropní, kdy se pachatel dopouští trestných činů spadajících do více než dvou kategorií. V souvislosti s rozdílnými mírami specializace se následně i pachatelé označují jako monotropní, homotropní, ditropní či polytropní recidivisté⁶³. Na tomto místě je třeba poznamenat, že vedle tohoto rozlišování existují obecně různé kategorie recidivistů, které se, stejně jako jednotliví pachatelé, liší svou nebezpečností. První kategorii tvoří recidivní pachatelé projevující se výrazně antisociálním zaměřením, vysokým stupněm narušení a závažnými poruchami charakteru. Do druhé kategorie pak řadíme recidivisty, jejichž narušení nedosahuje příliš vysokého stupně nebo jejichž recidiva není příliš častá.

5.3 Příčiny a podmínky recidivní trestné činnosti

Recidiva představuje nejen v ČR, ale v celém světě jeden z nejzávažnějších problémů kriminality⁶⁴. Ačkoli při potírání celkové kriminality jsou zaznamenávány jisté úspěchy, ve vývoji recidivy se nadále projevují jak kvalitativní, tak kvantitativní negativní tendence. Recidivní činnost bývá považována za jeden z nejnebezpečnějších negativních jevů ve společnosti zejména pro svou podstatu, následky a osobnost pachatele. Samotnou nebezpečnost je pak možné spatřovat především ve vysokém podílu recidivy na spáchaných trestných činech, opakovaném páčání zejména společensky nejnebezpečnějších trestných činů, negativním působení recidivistů na osoby dosud netrestané (např. organizování trestné činnosti, návod k trestnému činu) či ztížení odhalování a dokazování trestné činnosti vůbec, kdy se z původně prvotrestaných pachatelů stávají v důsledku dlouhé kriminální kariéry pachatelé profesionální, znalí forem a metod práce orgánů činných v trestním řízení.

Hlavním negativním rysem kriminální recidivy je, vedle jejího trvale vysokého podílu na kriminalitě, neobyčejná rezistence recidivujících pachatelů vůči jakýmkoli snahám společnosti o nápravu jejich antisociálního chování u této skupiny pachatelů a jejich opětovné začlenění do normálního tj. nekriminálního života a dále, jak již bylo výše

⁶³ Kuchta, J., Válková, H., a kol.: Základy kriminologie a trestní politiky, C.H.BECK, 2005

⁶⁴ Viz. Graf č.3 a tabulka na straně 49, ukazující vysoký podíl kriminálních recidivistů na všech odsouzených osobách v ČR v letech 1995 až 2006

uvedeno, zejména jejich negativní vliv na osoby dosud netrestané či mladé, začínající delikventy. Tento vliv se projevuje jak na svobodě, kdy zkušený recidivisté cíleně získávají jako své spolupachatele osoby bez kriminální minulosti, tak i v podmínkách výkonu trestu odnětí svobody, kde dominantní postavení ve vězeňské hierarchii je zaujímáno právě recidivisty a ti tak často vykonávají větší vliv na ostatní odsouzené než vězeňský personál.

Recidiva představuje tedy problém komplexní – problém trestněprávní, kriminologický a penologický, na jehož řešení se vedle trestního práva a kriminologie podílí také kriminalistika, psychologie, psychiatrie a sociologie, jakož i další vědní obory.

Stejně tak komplexní je však i problematika příčin, podmínek a faktorů ovlivňujících vznik a existenci tohoto negativního společenského jevu. K obecným příčinám a podmínkám kriminality v případě kriminální recidivy přistupují ještě další specifické faktory objektivní a subjektivní povahy. Jejich působení se vzájemně prolíná a přispívá k formování osobnosti recidivního pachatele. Zkoumání osobnosti pachatele recidivisty proto vždy musí vycházet z prvotního zkoumání osobnosti pachatele trestného činu vůbec. Osobnost recidivního pachatele sdílí stejné negativní znaky, které se obecně vyskytují u osobnosti pachatele, nicméně v případě recidivisty je tato osobnost ještě dále charakterizována rozvinutějším komplexem sociálně a psychologicky negativních vlastností a jejich intenzivnějším vzájemným působením a v důsledku toho větší pohotovostí spáchat trestný čin⁶⁵. Kriminologické výzkumy jsou orientovány zejména na zkoumání negativních vlivů spojených s rodinným prostředím, školou, socializačním procesem, partou vrstevníků, požíváním alkoholu a jiných návykových a psychotropních látek, využíváním volného času apod. Výzkumy se podrobně zabývají především zkoumáním osobnosti pachatele recidivisty.

Jedním z klíčových faktorů působících na vznik recidivy trestné činnosti je **rodina**, resp. hluboká dezorganizace či absence orientační rodiny. Vliv rodiny na osobnost člověka je nevýznamnější především v dětství a dospívání, kdy tato působí jako primární socializační činitel. V případě recidivistů bývá velmi často primární rodina defektní. Výchova dětí je,

⁶⁵ Kuchta, J., a kol.: Kriminologie, II. část, Brno, Masarykova univerzita, 1999

vedle špatných výchovných postupů rodičů a nedostatkem zejména citové výchovy, negativně ovlivněna především kriminální infekcí v rodině, tj. kriminalitou nejbližších příbuzných ale i nevhodným chováním rodičů, alkoholismem či jinou závislostí na návykových či psychotropních látkách, agresivitou uvnitř i vně rodiny, špatným poměrem k práci, protiprávním vztahem k cizímu majetku a společenským hodnotám. Každý z těchto faktorů negativně působí na utváření osobnosti mladého recidivisty. Výchovná péče selhává jak kvantitativně tak kvalitativně. Pro rodiny recidivistů bývá také charakteristické nevyhovující materiální zázemí, vyplývající z nezaměstnanosti rodičů či nízkého rodinného příjmu, což bývá mnohdy ještě dále umocněno velkým množstvím potomků v těchto rodinách. Tento negativní jev je typický zejména pro rodiny recidivistů romského původu. Hodnota vzdělání se vyskytuje na nízkých příčkách žebříčku hodnot, velmi časté je nedokončené či nedostatečné vzdělání. Tato skutečnost samozřejmě následně vede k problémům pracovního zařazení po návratu z výkonu trestu odnětí svobody, kdy, pokud přihlídneme ke skutečnosti, že řada propuštěných musí splácet velké množství dluhů, se jako jediné možné východisko jeví opětovné páchaní trestné činnosti. Je však nezbytné poznamenat, že samo rodinné prostředí je pouze jedním z mnoha činitelů, ač bezesporu velmi významným, ovlivňujících proces socializace jedince a proto vliv rodiny nelze při zkoumání příčin a podmínek vzniku recidivy v žádném případě přeceňovat.

Pokud jde o **socializační proces**, pro recidivní pachatele je charakteristická jeho **poruchovost**. Tato strukturální i funkční poruchovost se projevuje zejména v oblasti školy (typickým rysem bývá záškoláctví, šikana, špatný prospěch a konflikty s učiteli i spolužáky), v nedostatečné kontrole volného času (nezájem rodičů o to, jak dítě tráví volný čas usnadňuje toulky a členství v antisociálně orientovaných skupinách vrstevníků) a problémy v pracovní sféře (zejména nedisciplinovanost, konflikty na pracovišti apod.). Většina recidivistů vyrůstala ve strukturálně i funkčně narušené rodině, postrádající charakter „opory, bezpečí a klidu“. Rodiče bývají hodnoceni převážně negativně a vzhledem ke své problematičnosti nemohli působit jako životní a identifikační vzory. Na defektním formování osobnosti recidivisty má významný podíl i fakt, že mnoho recidivistů bylo již v mladém věku vystaveno morálnímu rozkladu, což spolu s nedostatečnou či chybnou výchovou nachází svůj odraz v psychických a sociálních anomáliích, jež se upevňují tím více, čím déle působily negativní vlivy.

Závažná trestná činnost bývá zejména u recidivistů spojena s problematikou **alkoholu a nealkoholových toxikomanií**. Průzkumy ukázaly, že u recidivistů samotných se alkoholismus vyskytuje téměř v 50%. Alkoholová závislost je však hojně registrována i u jejich rodičů a sourozenců. S tím souvisí i způsob nakládání s volným časem, který recidivisté tráví převážně v zařízeních s prodejem alkoholu. Zde pak často navazují známosti s osobami s podobným socio-ekonomickým statutem, což v konečném důsledku vede k dalšímu porušování právních norem.

Pro recidivisty je častěji než pro ostatní kategorie osob charakteristický osamělý způsob života. Převážná většina recidivních pachatelů nemá byt ani žádný osobní majetek, což spolu s nedostatečným vzděláním přináší mizivé perspektivy do budoucnosti.

V této souvislosti někteří autoři (např. Samenow) upozorňují na to, že příčiny kriminálního chování jako např. výše zmíněné nízké rodinné příjmy, kriminalita rodičů, výskyt alkoholismu v rodině, nedostatek lásky, zvláštní biologické vybavení nebo třeba vliv televize či filmů ve skutečnosti příčinami nejsou. Zastánci této myšlenky v nich spatřují pouze podmínky, v nichž se jedinec vyvíjí, a pokud na konkrétního jedince vůbec působí, pak spíše v tom smyslu, že omezují možnosti volby jeho chování. Kriminální chování považuje za věc individuálního rozhodnutí. Recidivista je pachatel racionální, který velmi dobře odlišuje správné a špatné. Samenow podotýká, že řada recidivistů zná právo lépe než jejich právníci. Recidivní pachatel je tedy osobou kalkulující a zvažující své činy, jež jsou výsledkem jeho svobodné volby. Příčinou delikventního chování je delikvent sám.

5.4 Motivace recidivního kriminálního chování

Bezprostřední příčiny konkrétního kriminálního chování jedince můžeme hledat v tom, co jej vede k volbě konkrétního cíle chování a způsobu jeho dosažení, jinými slovy v jeho motivaci. Lidské chování obecně je motivováno komplexnější motivační strukturou zahrnující motivy, vnitřní potřeby a vnější pobídky. V této struktuře pak převažuje jeden či více z motivů. Situace je o to komplikovanější, že ne vždy je ve skutečnosti konkrétní lidské chování motivováno právě tím motivem, který se přímo nabízí. Jako učebnicový příklad uvádí J. Kuchta a kol. ve své knize „Základy kriminologie a trestní politiky“ majetkový

trestný čin – krádež, páchaný sexuálním deviantem – fetišistou či úmyslné usmrcení s nadbytečnými neobvyklými zraněními a doprovodnou krádeží cenných věcí z majetku oběti. Pro účely přesného stanovení motivační struktury slouží především pečlivá analýza způsobu provedení daného trestného činu. Pro větší přesnost pak tato analýza bývá doplněna o zkoumání osobnosti konkrétního pachatele.

Mezi základní motivy charakteristické pro kriminální recidivisty patří vedle již několikrát zmiňované **potřeby vzrušení, nezávislosti a materiálního prospěchu** také **sebeprosazení** či **identifikace se skupinovými hodnotami** (často formulována jako pomoc přátelům či prosazení skupiny vůči jiné skupině vnímané jako ohrožující), typická pro skupinové násilí.

Vlastní motivy a jim odpovídající hodnoty (cíle) jsou takřka totožné jak pro pachatele trestných činů, tak i pro nekriminální populaci. Rozdílný je však způsob dosahování těchto cílů, který je u recidivních pachatelů častěji sociálně nepřijatelný. Pro recidivní pachatele je pak dále charakteristické tzv. impulsivní chování (např. v afektu), při němž dochází okamžitě po vzniku motivu k jeho následné realizaci; tedy ujasnění dosažení možností cíle, boj motivů a volba způsobu chování, jež jsou součástí motivovaného chování, zcela chybí.

Myšlení a chování recidivních pachatelů je málo pružné. Zkušenost, že jen několika málo chováními bylo dosaženo žádoucího cíle, vede k omezenému repertoáru jejich chování (např. trestná činnost bývá trvale prováděna určitým způsobem), případně k určité specializaci.

5.5 Osobnost kriminálního recidivisty

5.5.1 Recidiva a její souvislost s motivací chování

Pro správné porozumění příčinám trestné činnosti a pro její následné omezování je v první řadě nezbytné samotné poznání osobnosti a motivace chování recidivního pachatele. Osobnost pachatele recidivisty je odlišná jak od osobnosti těch, kteří právní normy neporušují vůbec, tak od těch, kteří trestný čin spáchali poprvé. Rozdíl mezi pachatelem recidivistou a pachatelem nerecidivistou spočívá v **neúčinnosti předchozího resocializačního působení**. To pak nutně musí souviset s rozdílem v určitých osobnostních

dimenzích, jimiž se pachatel recidivista liší od pachatele nerecidivisty, a jež tedy způsobují selhání resocializačního působení. Jak již bylo poznamenáno výše, významný vliv na utváření osobnosti recidivního pachatele má i sociální prostředí, z něž pachatel pochází či v němž se pohybuje a jeho osobnost se tak rozvíjí na základě vzájemného působení jeho psychofyziologických vlastností a vloh s vnějším prostředím. Recidivní trestná činnost je pak výsledkem interakce osobnosti pachatele recidivisty a vnější konkrétní situace⁶⁶.

V této souvislosti je nezbytné poznamenat, že ani skupina recidivistů není stejnorodá. Vedle tzv. recidivistů **penitenciárních**, tedy typických recidivistů, jejichž kriminální minulost se vyznačuje spácháním většího množství trestných činů a to zpravidla v kratším časovém úseku od propuštění z předchozího výkonu trestu odnětí svobody, je třeba odlišit tzv. **pseudorecidivisty**, tedy recidivisty příležitostné, kteří trestnou činnost opakují zpravidla náhodně. Charakteristiky, které pak platí pro recidivisty penitenciární nemusí vždy platit i pro pseudorecidivisty.

Jak již bylo poznamenáno výše, pro recidivisty je charakteristický poruchový socializační proces. „**Kriminální kariéra**“ většiny recidivních pachatelů začíná již v dětství a jsou pro ni typické drobné krádeže, poklesky v rodině, ve škole či na veřejnosti, nicméně z výzkumů vyplývá, že řada z těchto pachatelů se již před dosažením 15. roku věku dopustila rovněž činu, který by v případě, že by jej spáchal zletilý, byl kvalifikován jako závažný trestný čin.

Dalším z typických znaků vyskytujících se u recidivujících pachatelů je **absence kladných životních perspektiv**. Subjektivní odhad vlastní budoucnosti bývá nepříznivý a současně se vyskytuje zvýšené riziko psychosomatických onemocnění. Vedle závislosti na alkoholu a jiné nealkoholové toxikomanie, jsou dále typické **sklony k agresivnímu chování** a jednání z pozice síly a silná orientace na kriminální subkulturu. Řada asociálních až antisociálních zkušeností bývá získávána již od raného dětství prostřednictvím působení part a dalších dětí při pobytech v domovech mládeže, a tyto zkušenosti pak bývají dále rozvíjeny a upevňovány v souvislosti s výkonem trestu odnětí svobody.

⁶⁶ Kuchta, J., a kol.: Kriminologie, II. část, Brno, Masarykova univerzita, 1999

Charakteristickými vlastnostmi recidivních pachatelů jsou především zvýšená **emocionální labilita** reprezentovaná zvláště neuroticismem, depresivitou a zvýšenou hladinou anxiózy, nedostatečná schopnost adaptace na nové okolnosti, tj. rigidita manifestovaná i prostřednictvím dalších symptomatických projevů v jednání, která mohou sehrát významnou roli v kriminogenezi. Častá je také absence pozitivních kontaktů a vazeb⁶⁷.

Již výše bylo konstatováno, že pro kriminální recidivu je charakteristická rezistence (odolnost) recidivních pachatelů vůči snahám společnosti o jejich nápravu a opětovné začlenění do nekriminálního života. Základním kamenem úrazu všech těchto snah je, že v první řadě musí čelit důmyslným pevně fixovaným mechanismům, jež slouží recidivním pachatelům k uchování jejich pozitivního sebeobrazu navzdory opakovanému odmítnutí jejich chování společností. Mezi tyto mechanismy bývají řazeny tzv. **neutralizace** a **racionalizace** omlouvající trestnou činnost. Cílem neutralizačních mechanismů je neutralizovat pocit viny z trestného činu. Na rozdíl od racionalizací neutralizace předcházejí kriminálnímu chování. V tzv. teorii posunu (drift theory) byly některé z těchto neutralizací formulovány **Greshamem Sykesem** a **Davidem Matzou**. Mezi tyto neutralizační mechanismy patří:

- **Odmítnutí oběti**, které spočívá v označení některých sociálních skupin za nepřijatelné a následkem toho delikvent nepřiznává jejich členům status oběti. Na tomto základě je následně oprávněn ke špatnému zacházení s nimi („Dostali, co si zasloužili!“). Tyto skupiny se mohou v průběhu doby měnit, mohou k nim patřit např. některé etnické skupiny, homosexuálové apod.
- **Odmítnutí odpovědnosti**, kterým jedinec přesouvá vinu za své trestné činy na rodiče, kteří jej dostatečně nemilovaly, nebo na kamarády, kteří jej k trestné činnosti svedli apod. („Nebyla to moje vina!“).
- **Odmítnutí poškození** sloužící ke zpochybnění toho, že trestným činem byla poškozena konkrétní osoba. Jako příklad může sloužit tvrzení, že auto nebylo ukradeno, ale pouze vypůjčeno, že brutální zbití oponenta v konfliktu je privátní věcí apod. Jedinec nepřipouští,

⁶⁷ Zapletal, J., a kol.: Kriminologie, Díl II. Zvláštní část, Policejní akademie České republiky, Praha 2002

že svým jednáním způsobil oběti škodu, popřípadě že oběť je natolik finančně zajištěná, že způsobenou škodu nemůže pociťovat jako skutečnou újmu („Proč s tím všichni tolik nadělají, vždyť mají peněz dost!“).

- **Odsouzení odsuzujících**, jímž delikvent přesouvá vinu za své kriminální chování na reprezentanty autorit, kteří jsou oprávněni jeho chování hodnotit, např. tvrzením, že policie je brutální, soudci jsou nepoctiví, rodiče zaujatí apod. („Sami pravděpodobně udělali horší věci!“).
- **Odvolání k vyšší loajalitě**, které zdůvodňuje porušení společenských norem nutností dodržovat normy, např. referenční skupiny – gangu („Mí přátelé jsou na mně závislí, co jsem měl dělat?“) ⁶⁸.

Jak jsem již uvedla výše, někteří z badatelů jako upozornili na to, že **kriminální chování je věcí volby**, individuálního rozhodnutí konkrétního pachatele, který se rozhoduje o tom způsobu života, jež mu vyhovuje (např. proto, že mu poskytuje vzrušení) a tato rozhodnutí daný jedinec provádí bez ohledu na své okolí a následky, jež sebou jeho rozhodnutí přináší. Podporu pro tato tvrzení je možné nalézt v každodenním životě: ne každá osoba pocházející z chudých poměrů či rozvrácené rodiny, z rodiny v níž bylo násilí pravidelným prostředkem řešení konfliktů či osoba trpící duševní poruchou páchá trestnou činnost. Podle Samenowa se vzorce chování typické pro kriminální životní styl vyvíjejí již od předškolního věku. Motivace takového jedince se liší od motivace jeho vrstevníků a dokonce i sourozenců. Motivací pro chování budoucího recidivisty nejsou např. úspěchy ve škole či sportu, ale takový jedinec naopak vyhledává aktivity poskytující mu dostatečnou míru dobrodružství, vzrušení, rizika. Charakteristickým rysem se stává lhavost, jež vedle pocitu vzrušení poskytuje rovněž pocit moci a převahy nad obelhanými. Interpersonální vztahy recidivních pachatelů bývají povrchní neboť tyto nejsou schopni hlubších emocionálních vazeb. Zájem o své okolí projevuje recidivní pachatel ryze účelově v případě, že mu okolí má co nabídnout. Na základě této své koncepce zformuloval Samenow nový přístup k zacházení s recidivními pachateli. Tento přístup vychází ze zjištění a popisu chybných vzorců myšlení příslušných

⁶⁸ Kuchta, J., Válková, H., a kol.: Základy kriminologie a trestní politiky, C.H.BECK, 2005

jedinců a následné iniciace změny těchto vzorců. Ačkoli tato koncepce byla kritizována pro svou nepodloženost a kazuistický přístup, přinesla do kriminologické teorie nové způsoby uvažování a pojmy jako odpovědnost, rozhodování či volba, jež byly dlouhou dobu předtím zcela opomíjeny.

Koncem osmdesátých let dvacátého století pak **Glenn D. Walters** a **Thomas W. White** přicházejí s tzv. **kognitivním modelem kriminality jako životního stylu**. Ve své práci nazvané *Thinking Criminal: A Cognitive Model of Lifestyle Criminality* autoři přicházejí s myšlenkou, že kriminální životní styl multirecidivistů se utváří na základě **osmi** kognitivních vzorců, neboli „**chyb myšlení**“. Mezi tyto chyby myšlení podle Walterse a Whita patří:

- *Zmírňování*, které recidivistovi umožňuje popírat odpovědnost za vlastní protiprávní chování. Na základě zmírňování dochází k přesunu viny na samu oběť trestného činu, na brutální policisty či na neprofesionální soudce.
- *Odblokování*, jehož účelem je umožnit pachateli překonat úzkost následků z vlastního protiprávního chování a z odstrašujícího působení možné sankce. Jako prostředek k překonání úzkosti pak nejčastěji slouží užití alkoholu či jiných drog nebo třeba zlostný verbální útok.
- *Oprávnění* zrcadlí pachatelův pocit vlastní nadřazenosti nad ostatními lidmi který mu umožňuje i protiprávní jednání. Recidivisté v tomto případě uvažují ve vzorci „ostatní lidé jsou tu pro mě“ atp.
- *Orientace na moc* je odrazem pachatelova zjednodušeného, jednodimenzionálního vnímání světa, v němž se lidé dělí na silné a slabé.
- *Povrchní citlivost* neboli *sentimentalita* směřuje k udržení pachatelova pozitivního sebepojetí. Toto se však děje nestálým a egocentrickým způsobem. Projevy sentimentality pak nacházíme ve snaze odsouzených věnovat se uměleckým, chovatelským či rádobý dobročinným aktivitám.
- *Superoptimismus* odráží nerealistické vnímání sebe sama a svých schopností, mezi něž rovněž patří schopnost vyhnout se následkům vlastního protiprávního jednání.

- *Kognitivní tupostí* Walters a White označují intelektuální lenost jež je pro recidivní pachatele charakteristická. Vedle neschopnosti vyvíjet dlouhodobější intelektuální úsilí je pro recidivisty charakteristická neschopnost snášet nudu, jež vede u těchto pachatelů k excesivnímu vyhledávání vnější stimulace. Jejich jednání je motivováno snahou uspokojit zvýšenou potřebu dobrodružství a vzrušení.
- *Diskontinuita* spočívá v neschopnosti recidivního pachatele realizovat své záměry, udržet zaměření a produkovat cílesměrné chování.

Pro recidivní pachatele je charakteristická manifestace výše uvedených kognitivních rysů ve vzorcích chování. Trvalý sklon k porušování právních norem je kupříkladu výsledkem spojení zmírňování a odblokování. Interpersonální bezohlednost je výsledkem oprávnění a orientace na moc. Sentimentalita a superoptimismus vedou k nezdrženlivosti zatímco diskontinuita a kognitivní tupost k neodpovědnosti. Dosažení žádoucího cíle v případě recidivních pachatelů předchází rozhodovací proces, v němž pachatel na základě analýzy možných ztrát a zisků volí způsob svého chování, tj. chování kriminální či nekriminální. V rámci rozhodovacího procesu se pak na výše zmíněné kognitivní rysy napojují specifické motivační struktury, mezi něž řadíme:

- *Potřebu autonomie* – tato se v případě recidivních pachatelů projevuje hněvem a vzpourou, a to zejména vůči autoritám. Potřeba autonomie bývá manifestována porušováním sociálních norem.
- *Potřebu moci a ovládnutí* – jejím prostřednictvím si recidivní pachatel dokazuje svou mužnost, potřeba moci a ovládnutí je spojována s bezohledností.
- *Potřebu vzrušení a příjemných pocitů* – tato potřeba v případě recidivních pachatelů bývá uspokojována prostřednictvím trestné činnosti a je spojena s nezdrženlivostí.
- *Potřebu výkonu a zvládnutí* – v případě recidivních pachatelů je tato potřeba deformována chtivostí a leností což bývá manifestováno snahou co nejrychleji dosáhnout cíle při současném vynaložení co nejmenšího úsilí. Jejím výsledkem je neodpovědnost.

5.5.2 Typologie osobnosti recidivního pachatele

Se zkoumáním osobnosti pachatele trestné činnosti je logicky spojena snaha tyto zkoumané osoby podle podobnosti jejich osobnostní struktury zařadit do jednotlivých skupin. V roce 1986 provedl **Netík** a kol. výzkum 210 vězňů a 210 recidivních pachatelů majetkových, násilných a sexuálních trestných činů na jehož základě následně navrhl empirickou typologii osobnosti pachatele. Netík rozdělil recidivní pachatele do osmi skupin (**osmi typů recidivních pachatelů**):

1. **Socializovaný typ** - systém vnitřních regulativů chování (svědomí) je velmi dobře zformovaný, vyznačuje se emoční stabilitou a nízkým sklonem k agresivnímu chování.
2. **Nesocializovaný agresor** - je jakýmsi protipólem socializovaného typu. Systém vnitřních regulativů chování je zformovaný nedostatečně, charakteristické je pro něj egocentrické chování a nebrzděná agrese.
3. **Konformní moron** - pro tento typ recidivního pachatele je příznačná konformnost, těžkopádnost až tupost a podřidivost.
4. **Nezdrženlivý, nezvladatelně puzený typ** - vyznačuje se dynamičností a vysokou pudovou energií. Typická je pro něj potřeba vyhledávat vzrušení, kontrola realitou je velmi slabá.
5. **Neurotický typ** - stejně jako v případě socializovaného typu je systém vnitřních regulativů chování dobře zformovaný, avšak pro tento typ je charakteristická emoční labilita, úzkost a utlumenost.
6. **Hostilní typ** - systém vnitřních regulativů chování je opět dobře zformovaný, u recidivního pachatele této kategorie je pak dále typický zejména nepřátelský postoj vůči svému okolí a emoční labilita.
7. **Podrobivý typ** – recidivisté této kategorie se vyznačují zvýšenou konformitou, důvěřivostí a nízkým sklonem k agresivnímu chování.
8. **Úzkostný manipulátor** – pro tuto skupinu je charakteristická emoční stabilita, úzkostnost a obratné prosazování vlastní osobnosti.

Z výsledků výzkumu vyplynulo, že *recidivní* pachatelé byli zastoupeni zejména mezi konformními *morony*, *nezdrženlivým* a *podrobivým* typem. Většina recidivistů ze zkoumaného vzorku (86%) vykazovala nízkou inteligenci, podřídívnost, nezdrženlivost, agresivitu a hostilitu vůči svému okolí. Naopak prvověznění převažovali ve skupinách socializovaný, neurotický a anxiózní manipulátor. Zbylé dva typy představující agresivní osobnost byly v obou kategoriích zkoumaných osob zastoupeny víceméně rovnoměrně.

5.5.3 Osobnost ženy – kriminální recidivistky

Jak jsem již pojednala v předchozí kapitole, ženská kriminalita se od kriminality mužské výrazně liší po stránce kvalitativní i kvantitativní. Ženy se na registrované kriminalitě podílejí v daleko menším měřítku než muži (viz. tabulky a grafy v příloze této práce), a s tím souvisí i skutečnost, že i mezi registrovanými recidivisty je jejich zastoupení nevýrazné. Obecně jsou ženy mezi vězeňskou populací častěji zastoupeny ve skupinách vězňů, kteří jsou ve výkonu trestu odnětí svobody poprvé, případně byli odsouzeni, avšak bez následného výkonu trestu. V případě odsouzených, kteří se ve výkonu trestu odnětí svobody ocitli opakovaně, jsou pak ženy zastoupeny zejména v kategorii osob, které v minulosti byly trestány pouze jedenkrát.

Většina kriminologických průzkumů a prací obecně byla dlouhou dobu orientována pouze na muže a ženám pachatelkám byla pozornost věnována pouze okrajově, což souviselo zřejmě s obecně nízkým podílem žen na celkové kriminalitě. To samé platí i o výzkumy zabývající se problematikou kriminální recidivy. S ohledem na laxní přístup ke kriminalitě žen, který nejen u nás, ale celosvětově, po dlouhá desetiletí panoval, v současné době bohužel není dostatečné množství odborné literatury pojednávající o této problematice. Avšak věřím, že se silícím zájmem o problematiku ženské delikvence, kterého jsme od konce minulého století svědky, bude i na téma osobnost recidivní pachatelky provedena řada výzkumů, která přinese jistě mnoho pozoruhodných a v praxi využitelných poznatků.

5.6 Interval recidivy

S problematikou osobnostní charakteristiky recidivního pachatele úzce souvisí časový interval, v němž se pachatel propuštěný z výkonu trestu odnětí svobody dopustí nového trestného činu. Tento časový interval označujeme jako tzv. interval recidivy. Pro tento časový interval platí pravidlo přímé úměry, tedy: **čím kratší interval recidivy, tím závažnější následná recidiva.**

V závislosti na počtu let v nichž dochází ke spáchání nového trestného činu po propuštění z výkonu trestu rozlišujeme tři časové intervaly:

1. *krátký* - do jednoho roku
2. *střední* - jeden až tři roky
3. *dlouhý* - tři a více let

Interval recidivy bývá ovlivňován mnoha faktory, mezi něž vedle osobnosti pachatele patří též jeho pohlaví, věk, rodinný stav, stupeň vzdělání a pracovní kvalifikace, a také počet předchozích odsouzení. Skutečnost, že se pachatel dopustil nového trestného činu krátce po propuštění z výkonu trestu za předchozí trestnou činnost, signalizuje, že předchozí resocializační proces v průběhu výkonu trestu nesplnil svůj účel a k nápravě pachatele nedošlo. Zde však významnou roli hrají též podmínky a situace, do nichž se osoby propuštěné z výkonu trestu vrací. Osoby propuštěné z výkonu trestu odnětí svobody musí často čelit pracovním, finančním, ubytovacím a rodinným problémům, jež samy bez odborné pomoci nedokážou spolehlivě řešit. Jsou proto náchylnější škodlivému vlivu původního prostředí a kamarádů. Jako jediné možné východisko z jejich tísnivé situace se pak může opětovně jevit spáchání dalšího trestného činu.

Výzkumy ukázaly především vliv věku na časový interval případné další trestné činnosti. Bylo prokázáno, že čím je věk osoby propuštěné z výkonu trestu odnětí svobody nižší, tím je pravděpodobnější, že pokud tato osoba po svém propuštění spáchá další trestný čin, učiní tak v krátkém časovém intervalu. Jinými slovy, **s rostoucím věkem pachatele se zvyšuje i interval recidivy.** Této skutečnosti odpovídá i věkové rozložení recidivních pachatelů.

Recidivní pachatelé bývají zastoupeni především v mladších věkových skupinách, přibližně **55 %** z celkového počtu recidivistů představují pachatelé **do 29 let**.

Obecně lze shrnout, že v *krátkém* časovém intervalu je trestná činnost páchána mladšími osobami, s nižším stupněm vzdělání a pracovní kvalifikace, žijícími zpravidla osaměle. Pro tyto osoby je též charakteristický větší počet předchozích odsouzení. Ve *středním až dlouhém* časovém intervalu je pak trestná činnost zpravidla páchána osobami staršími, žijícími v partnerském vztahu a majícími za sebou pouze jedno předchozí odsouzení.

5.7 Prevence a kontrola recidivy trestné činnosti

Prevenci recidivy trestné činnosti řadíme do širšího rámce prevence celkové kriminality jako takové.

Jak již bylo několikrát zmíněno, základy budoucího kriminálního chování bývají často položeny již v dětství, kdy bývají manifestovány například ustavičným lhaním, krádežemi, záškoláctvím, toulkami či útekami z domova, agresí vůči spolužákům či učitelům, zvýšenou „odolností“ vůči výchově, později častými návštěvami restauračních zařízení spojených s užíváním alkoholu, promiskuitním životním stylem, problémy v pracovní sféře atp. Z tohoto důvodu je v rámci prevence kriminality a její recidivy nezbytné již v tomto období působit na asociálně či antisociálně orientované děti školního resp. předškolního věku a eliminovat tak jejich eventuální kriminální kariéru.

Preventivní opatření by měla být volena tak, aby co nejvhodněji a nejúčinněji vyhovovala specifickým podmínkám a příčinám recidivy. Dále je vždy třeba brát v úvahu rozdíly mezi dvěma skupinami recidivních pachatelů – mezi recidivisty typickými a příležitostnými, popřípadě mladistvými recidivisty jako specifickou skupinou. Prevence recidivní trestné činnosti by měla být především zaměřena na depistáž (vyhledávání) rizikových rodin, v nichž vyrůstá dítě s postupně se rozvíjející poruchou osobnosti dissociálního typu. Úkolem institucí pověřených prevencí kriminality by mělo být zejména vynucení spolupráce rizikové rodiny s příslušným odborným pracovištěm. Nicméně výsledky z praxe ukazují, že ani takovýto odborný zásah ve většině případů nevede k zásadní nápravě poruchového chování

dítěte a vyžaduje tak vypracování nových, účinnějších programů zacházení s těmito rizikovými jedinci.

Kontrola trestní recidivy může zahrnovat celou škálu přístupů a řešení počínaje nehumánními trestními praktikami a vězeňskými podmínkami a nadměrně milosrdným přístupem k recidivním pachatelům konče. Tyto přístupy jsou odrazem hodnot, jež převládají v současné společnosti a jejich vnímáním jako více či méně ohrožené kriminální činnosti. Podle konkrétního přístupu k účelu trestu lze rozlišit pět přístupů, jimiž jsou odplata, izolace, odstrašení, rehabilitace a kompenzace.

Ve světovém měřítku bývá diskutována problematika krize trestu odnětí svobody. K jejímu řešení přistupují USA a Evropa zcela protikladnými přístupy. Zatímco USA vycházejí z odpovědnosti jednotlivce za své činy a svou vlastní nápravu, evropské pojetí je založeno na vnímání trestné činnosti jakožto podmíněné psychicky či sociálně abnormálním chováním, jinými slovy nemocí, kterou je třeba léčit. Na těchto odlišných pojetích trestné činnosti jsou následně založeny i odlišné přístupy v řešení problematiky recidivy. USA reaguje na spáchanou trestnou činnost poskytnutím příležitosti pachateli trestného činu k nápravě. Následkem nevyužití této příležitosti se jeví jako správné a spravedlivé zostření represivních následků. Na tomto místě je třeba poznamenat, že i v ČR v polovině 90. let 20. století byla, inspirována tzv. Baumesovými zákony⁶⁹, diskutována otázka doživotní izolace recidivních pachatelů kteří se opětovně dopustili taxativně stanovených zvláště závažných trestných činů.

Evropa, na rozdíl od USA, vychází z rehabilitační a kompenzační teorie účelu trestu. Jednou ze základních zásad na nichž spočívá trestní právo ČR je zásada pouze pomocné úlohy trestní represe. Represe je nejzazším prostředkem resocializace, který se uplatňuje pouze v těch nejzávažnějších případech. Trest a vězení jsou vnímány jako prostředky poslední instance („ultima ratio“), trest je nejpřísnějším prostředkem státního donucení. Hlavní důraz je kladen na uplatňování sociální práce v trestním řízení. Svou popularitu získaly kompenzační teorie zejména ve skandinávských zemích a následně i v řadě členských států

⁶⁹ Pod vedením Senátora Caleba H. Baumesa bylo v roce 1926 ve státě New York, USA navrženo několik restriktivních trestních zákonů, jež ukládaly při spáchání každého dalšího trestného činu zvýšený trest, při čtvrtém provinění pak automaticky trest doživotní.

Evropské Unie. Od poloviny devadesátých let minulého století lze tento trend zvolna pozorovat i v České Republice.

Opatření kontroly trestní recidivy jsou v České Republice zaměřena do těchto oblastí:

1. sociální práce v oblasti trestní justice
2. ukládání a výkon trestu odnětí svobody a ochranného léčení
3. kontinuální péče

Ad 1)

K realizaci sociální práce v trestním řízení slouží instituty probace (zkoušení) a mediace (zprostředkování). Jejich podstata spočívá v tom, že tyto instituty jsou uplatňovány od samého počátku trestního řízení. Sociální pracovníci v této oblasti vykonávají svou činnost jako odborní zaměstnanci okresních (obvodních) a krajských (městských) soudů. Těžiště práce mediátora je ve zprostředkování dohody o náhradě způsobené škody mezi obviněným a poškozeným a urovnání poškozených mezilidských vztahů v případech tzv. odklonů od trestního řízení⁷⁰. Prostřednictvím sociálních pracovníků získávají soudy informace týkající se sociálních a pracovních poměrů pachatele, potřebné při rozhodování o uložení trestu obecně prospěšných prací (§ 45a TZ), nahrazení vazby zárukou a slibem (§ 73 odst. 1 písm. b TŘ), ukládání podmíněného odsouzení (§ 59 odst. 2 TZ), odkladu a přerušování výkonu trestu odnětí svobody (§§ 339 – 340 TŘ). Probační úředníci dále hrají významnou roli v případech podmíněného upuštění od potrestání s dohledem probačního úředníka na jednoroční zkušební dobu a podmíněného odsouzení k trestu odnětí svobody s dohledem probačního úředníka ve zkušební době od jednoho do pěti let.

⁷⁰ Mezi tzv. odklony od trestního řízení patří dle TZ institut narovnání (§§ 309 – 314 TŘ) a podmíněné zastavení trestního stíhání (§§ 307 – 308 TŘ).

Ad 2)

V oblasti *ukládání trestů* již koncem minulého století byla patrná snaha o sjednocení praxe při kvalifikování recidivy a následně o důraznější diferenciaci postihu recidivistů. Platný trestní zákon umožňuje vedle ukládání trestu odnětí svobody, který tradičně bývá trestem nejčastěji používaným, ukládat tresty s odnětím svobody nespojené. Právě ukládání těchto alternativních trestů by mělo být těžištěm pro nápravu pachatele, zejména pokud se týče osob mladistvých a prvotrestaných, a současně předcházení jeho recidivnímu kriminálnímu jednání. Výzkumy ukázaly, že právě osoby mladistvé a prvotrestaní pachatelé jsou nejvíce náchylní negativním vlivům vězeňského prostředí a vězeňské subkultury, kdy vykonaný trest odnětí svobody může mít zcela opačný efekt a v konečném důsledku se tak může stát jednou z příčin pozdější recidivy. Ukládání trestů alternativních k trestu odnětí svobody má přispět k eliminaci škodlivých vlivů vězeňského prostředí na pachatele nicméně ani v tomto ohledu nelze generalizovat. Je třeba mít vždy na paměti, že ke každému případu je nezbytné přistupovat individuálně a vhodný trest, co do druhu i výměry, je vždy třeba volit vedle charakteru spáchaného trestného činu též dle osobnostních charakteristik konkrétního pachatele.

Od roku 1994 je trest odnětí svobody vykonáván diferencovaně ve čtyřech typech věznic a to ve věznicích s dohledem, dozorem, ostrahou a zvýšenou ostrahou. Výkon trestu v těchto jednotlivých typech věznic je upraven v zákoně č.169/1999 Sb. o výkonu trestu odnětí svobody (dále jen VTOS).

Tento systém je postaven na možnosti přeřazení odsouzeného z přísnějšího typu věznice do mírnějšího, což má sloužit jako jeden z motivačních faktorů k dobrému chování odsouzeného.

V průběhu *výkonu trestu* je nezbytné uplatňovat odlišné prostředky a metody zacházení s určitými typy recidivistů, zejména pak s psychopaty. V první řadě je třeba si uvědomit, že v případě recidivního pachatele předchozí penitenciární působení nevedlo k nápravě pachatele a tudíž při novém výkonu trestu bude nutno zvolit jiné, účinnější prostředky penitenciárního působení. Jejich volbě musí předcházet odhalení příčin neúčinnosti

předchozího resocializačního procesu a poznání všech okolností objektivní i subjektivní povahy, které vedly v daném případě ke kriminální recidivě.

V této souvislosti je třeba věnovat pozornost i motivaci odsouzených ke změně chování, popřípadě programům zacházení zaměřeným na zvýšení konkurenceschopnosti jedince na trhu práce např. formou rekvalifikace či na vytvoření vhodných pracovních návyků. Motivačně zaměřené programy by pak měly být orientovány mj. též na přijetí odpovědnosti za vlastní jednání a „prolomení“ racionalizací (viz.výše), které pomáhají recidivním pachatelům udržet pozitivní sebepojetí navzdory opakovanému antisociálnímu chování.

Neméně důležitá je i důsledná vnitřní diferenciací osob méně narušených od těch, jejichž narušení je tak závažného charakteru, že výrazně ztěžuje jakékoli výchovné působení a může mít negativní vliv i na resocializační proces osob méně narušených.

Jak již bylo výše zmíněno, velké množství recidivních pachatelů trpí alkoholovou závislostí, jež bývá jednou z mnoha příčin kriminální recidivy. Tato skutečnost vedla k zavedení do praxe možnosti ústavního protialkoholního léčení již v průběhu výkonu trestu odnětí svobody.

Existuje jistá skupina pachatelů, jejichž jednání je pro společnost vysoce nebezpečné a u nichž doposud, z důvodu závažné dissociální poruchy osobnosti, jakékoli resocializační a terapeutické programy selhávaly. Do této skupiny patří například pachatelé sexuálně motivovaných vražd, recidivních znásilnění či pohlavního zneužívání. V těchto případech prevence kriminální recidivy spočívá více méně v dlouhodobé izolaci pachatelů od společnosti ve speciálním ústavu. Samotná detence trvá tak dlouho, dokud není splněn její účel. Lze si představit, že v těch nejzávažnějších případech může trvat až do pozdního stáří či konce života pachatele.

Ad 3)

Jak ukazuje vysoký podíl recidivních pachatelů na celkovém objemu trestné činnosti, jakož i neustálé zvyšování tohoto podílu v posledních letech, v rámci prevence a kontroly trestní

recidivy není možné spoléhat pouze na účinnost ústavního penitenciálního působení. Naopak je třeba v tomto výchovném působení na odsouzeného stejnou měrou pokračovat i po jeho propuštění na svobodu. Z tohoto pohledu je postpenitenciální péče⁷¹ významnou a neoddělitelnou součástí resocializačního procesu.

Postpenitenciární péče je u recidivistů založena zejména na činnosti odborů sociálních věcí obecních (obvodních) úřadů. Hlavní roli v této oblasti hrají profesionální sociální pracovníci – sociální kurátoři. Náplní jejich pracovní činnosti je poskytování individuální péče osobám propuštěným z výkonu trestu odnětí svobody. Tato péče spočívá zejména v pomoci při zajišťování ubytování a základních životních podmínek. Pomoc sociálních kurátorů může být charakteru dlouhodobého (např. pomoc při ubytování, zařazení do zaměstnání, výchovné působení po dobu alespoň šesti měsíců) či krátkodobého (tato představuje souhrn jednorázových forem pomoci). S ohledem na zájmy společnosti má svůj význam zejména dlouhodobá péče, která poskytuje možnost vykonávat na společensky nepřizpůsobeného jedince výraznějšího a efektivnějšího vliv.⁷² Vedle nich odborná pomoc poskytována i osobám závislým na alkoholu a jiných návykových látkách a sociálně nepřizpůsobeným osobám. Sociální kurátoři tedy hrají významnou úlohu v případech, kdy se ohrožené skupiny lidí dostávají do z jejich pohledu neřešitelných situací, kdy jediné východisko často nacházejí v (opětovném) páchání trestné činnosti. Činnost sociálních kurátorů je založena na spolupráci s orgány činnými v trestním řízení, zájmovými sdruženími občanů a charitativními institucemi. Tato činnost navazuje na činnost vězeňských ústavů kdy jedním z účelů celého systému je dlouhodobé působení osob propuštěných z výkonu trestu odnětí svobody a dohled nad jejich vedením řádného života i na svobodě a snaha o docílení trvalé změny v jejich životních postojích a v následném způsobu života aby nedocházelo k další trestné činnosti.⁷³

⁷¹ Následná a systematická, převážně sociálně-pedagogická péče o osoby propuštěné z výkonu trestu odnětí svobody nebo vykonávající alternativní tresty.

⁷² Jak ukazují zkušenosti z Holandska či Finska, většího zdokonalení postpenitenciární péče by mohlo být dosaženo např. budováním přechodných ubytovacích zařízení pro osoby opouštějící výkon trestu odnětí svobody a resocializačních středisek s dílnami, ubytováním a stravováním pro osoby společensky nepřizpůsobené.

⁷³ Těžší práce s odsouzenými osobami by však mělo ležet v činnosti vězeňských ústavů, kde zejména u osob vykonávajících dlouhodobé tresty odnětí svobody dochází ke zprerhání kontaktů s vnějším

Činnost sociálních kurátorů je úspěšná zejména v případech práce s osobami prvotrestanými či příležitostnými recidivisty, u nichž se často daří odbornou pomocí zabránit další recidivě.

Téměř neřešitelným problémem se však ukazují být typičtí („notoričtí“) recidivisté. Pro tuto skupinu recidivních pachatelů je totiž páchání trestné činnosti neoddělitelnou součástí jejich života a již při opouštění nápravných zařízení si je většina z nich vědoma toho, že i nadále bude pokračovat v páchání další trestné činnosti. Pro notorické recidivisty je charakteristický krátký interval recidivy. V těchto nejzávažnějších případech je účinnost penitenciárního působení problematická a prevence spočívá spíše než v samotné nápravě recidivního pachatele v zabránění či ztížení páchání další trestné činnosti či prodloužení intervalu recidivy. Postpenitenciární péče je založena na principu dobrovolnosti a praxe ukazuje, že spolupráci se sociálními kurátory vyhledávají pouze osoby se zájmem o opětovné začlenění do normálního „nekriminálního“ života. Naproti tomu osoby nejnarušenější, zvláště nebezpeční kriminální recidivisté, se péči sociálního kurátora nepodrobují, a pokud ano, pak jen v případě, že se jim v souvislosti s touto péčí dostává nějakých výhod.⁷⁴

světem. Příprava na život na svobodě by je tak v rámci prevence recidivy trestné činnosti měla naučit jak se vyrovnat se zátěžovými situacemi, kterým většina z nich nedokáže účinně čelit.

⁷⁴ V minulosti byla tato problematika na území Československa řešena tzv. ochranným dohledem jakožto zvláštní nucenou formou postpenitenciární péče (viz zákon č. 44/1973). Na jeho základě byl zvláště nebezpečným recidivistům a některým dalším skupinám pachatelů po propuštění z výkonu trestu odnětí svobody uložen ochranný dohled a některé další povinnosti (např. sdělovat orgánu vykonávajícímu dohled údaje o způsobu a zdrojích své obživy, eventuálně tyto zdroje prokazovat, předem oznamovat vzdálení se z místa pobytu či se pravidelně hlásit u orgánu vykonávajícího dohled). Tento ochranný dohled však byl později jakožto příliš represivní opatření zrušen, ač se po jeho zrušení ukázalo, že jistá míra kontroly způsobu života recidivních pachatelů je nezbytná.

6. kapitola

Individuální predikce kriminálního chování

6.1 Pojem individuální predikce

Termínem individuální predikce rozumíme v kriminologii prognózu budoucího chování pachatele, tj. kvalifikovaný odhad, zda se tento pachatele bude trestných činů dopouštět i nadále v budoucnosti.

Individuální predikce hraje významnou roli zejména ve vztahu k zacházení s pachatelem trestného činu.

Mezi metody individuální predikce řadíme:

1. *metodu statistickou*
2. *metodu klinickou (expertizní)*
3. *metodu intuitivní*

6.2 Přehled jednotlivých metod individuální predikce

6.2.1 Metoda statistická

Tato metoda navazuje na speciální sociologické prognostické metody předvídání budoucího vývoje zkoumaného jevu. Pokud se týče kriminality, pracuje tato metoda s poznatky o stavu a příčinách současné kriminality a o osobách pachatelů, s poznatky z kriminologických analýz a výzkumy trestně stíhaných a vězněných osob.

Statistická metoda spočívá v uplatňování znalostí souhrnu rizikových faktorů, zjištěných jako významné doprovodné znaky vzniku kriminálního jednání konkrétního jednotlivce.

Souhrn všech získaných informací a s důrazem na sociologické charakteristiky slouží k vytváření různých predikčních instrumentárií (jinými slovy, výše zmíněné faktory slouží

k sestavování tzv. predikčních tabulek), jejichž cílem je zjišťovat individuální sklony k delikvenci a odhadovat situace a období nejvhodnější pro projev takových individuálních dispozic a vytvořit tak dostatečně velký časový prostor pro účinný preventivní zásah.

Predikcí kriminálního chování se zabývali např. manželé **Glueckovi**, kteří v roce 1959 vydali základní dílo k **predikčním tabulkám** „Predicting Delinquency and Crime“. Toto dílo bylo později doplněno o řadu studií, v nichž autoři tvrdí, že budoucí sklony k delikvenci lze předvídat již u velmi malých, zhruba dvou až tříletých dětí.

Pokud jde o naši zemi, byl v minulosti ve Výzkumném ústavu kriminologickém při býv. GP ČSFR⁷⁵ vytvořen tzv. **sociálně predikční instrument delikvence**. V tomto instrumentu je obsaženo 14 víceméně standardních prediktorů:

1. výskyt psychických poruch v době dospívání,
2. zřetelná kriminalita v době dospívání,
3. problematické výchovné poměry zkoumaného jedince,
4. poruchovost v oblasti školní docházky,
5. počátek kriminální kariéry před 18. rokem věku,
6. proband je multirecidivistou,
7. zvláště rychle vnikající recidiva,
8. maladaptace v nápravně výchovném ústavu,
9. při současném propuštění z vězení nedovršil 30 let,
10. nepříznivá sociální situace po propuštění z vězení,
11. výrazné psychické poruchy v anamnéze,
12. tetování
13. opakovaně zhoršená známka z chování ve škole,
14. celkový počet odsouzení, včetně posledního.

Na základě výskytu jednotlivých prediktorů u konkrétního jednotlivce došlo k jeho zařazení do jedné ze 4 prognostických skupin:

++ zcela příznivá prognóza,

⁷⁵ dnešní Institut pro kriminologii a sociální prevenci, začleněný v resortu MS ČR

- + - částečně příznivá prognóza,
- + částečně nepříznivá prognóza,
- prognóza zcela nepříznivá.

Vzhledem ke skutečnosti, že výzkum nebyl ukončen a publikován, není možné uvést výsledky této metody⁷⁶.

6.2.2 Metoda klinická

Tato metoda nachází svůj význam v rámci zkoumání osobnosti pachatele při zpracování expertizy pro trestní řízení a je využívána zejména soudy v rámci jejich rozhodování o trestech a ochranných opatřeních. Klinická metoda spočívá nejčastěji ve vyšetření duševního stavu obviněného znalci, kteří se současně vyjadřují i nebezpečnosti pobytu daného jedince na svobodě a k riziku jeho případné kriminální recidivy.

6.2.3 Metoda intuitivní

Poslední ze zde uvedených metod slouží jako nástroj individuálního odhadu dalšího (kriminálního) chování osob vyšetřovaných policií, obžalovaných, odsouzených, vězňených či léčených. Tento individuální odhad provádí zkušený odborník (např. soudce, psychiatr, policejní či vězeňský psycholog) v souvislosti s rozhodováním o druhu ukládaného trestu a jeho výši, jakož i určení dalšího způsobu zacházení s odsouzeným, zejména ve vězeňském zařízení.

6.3 Význam a využití individuální predikce v praxi

Individuální predikce vychází především z osobnostních charakteristik jednotlivých pachatelů, ze zvláštností jejich sociálního vývoje a učení, životního stylu a sociálního učení.

⁷⁶ Marešová, A.: Pachatelé trestných činů, K problematice jejich osobností a vybraných typologií, Institut pro kriminologii a sociální prevenci, Praha, 1994

V případě zjištění rizikových faktorů jako jsou např. kriminalita předků, problémové primární sociální prostředí, výskyt asociálního chování v dětství, mentální retardace, výskyt duševních poruch a poruch chování, problémové dospívání, špatný prospěch a chování ve škole, raný počátek trestné činnosti, neukončené vzdělání, nekvalifikovanost, špatný vztah k práci, sociálně patologický způsob trávení volného času, toxikomanie, chorobné hráčství, maladaptace (sociální nepřizpůsobivost), kriminální recidiva a opakované věznění či špatné začlenění do společnosti po propuštění z vězení, je obvykle u daného jedince prognózován jeho negativní vývoj, který je doprovázen další trestnou činností této osoby⁷⁷.

V rámci vyhodnocování zjištěných rizikových faktorů se uplatňuje užití bodovacího systému. Rizikové faktory jsou posuzovány jednotlivě a na základě jejich kumulace či podílu pak dochází k predikci pravděpodobného opětovného kriminálního jednání zkoumané osoby.

Individuální predikce plní svou nezastupitelnou funkci téměř při každém **rozhodování o trestu** či **ochranném opatření**, což plyne z naší pozitivní právní úpravy (především z ustanovení § 31 TZ). Podle tohoto ustanovení musí soud při stanovení trestu a jeho výměry přihlídnout i k možnosti nápravy pachatele. Vedle toho se individuální predikce uplatňuje taktéž v rámci zpracovávání tzv. **programů zacházení**. Tato oblast je upravena zákonem č. 169/1999 Sb., o výkonu trestu odnětí svobody, kde ustanovení § 40 ukládá vězeňským zařízením povinnost stanovit pro každého vězně program zacházení, jakožto základní formy cílevědomého a komplexního působení na něj. V souladu s ustanovením § 41 téhož zákona je tento program zpracováván na základě komplexní zprávy o odsouzeném, přičemž zvláštní pozornost je věnována délce uloženého trestu, charakteristikám osobnosti odsouzeného pachatele a příčinám jeho trestné činnosti⁷⁸.

⁷⁷ V rámci zkoumání dětských a mladistvých vrahů v USA v minulém století, byly stanoveny tyto rizikové faktory:

- rodina, v níž se vyskytlo kriminální násilí,
- jedinec byl v dětství týraným dítětem a brzy se sám začal projevovat jako násilník vůči lidem a zvířatům nebo jako asociální jedinec,
- členství v dětském gangu,
- toxikomanie,
- používání zbraní nebo vyhrožování zbraní,
- jedinec již byl v minulosti zadržen policií,
- potíže ve škole (studijního i vztahového charakteru),
- výskyt psychické poruchy,
- absence pocitů viny či výčitek svědomí vůči obětem své agrese.

⁷⁸ V některých zemích bývají zpracovávány i individuální programy týkající se osob odsouzených k alternativním trestům.

Svou nezastupitelnou roli hraje individuální predikce také v souvislosti s kriminální recidivou. V rámci předcházení opětovnému spáchání trestného činu je nezbytné u **recidivistů**, jakož i u pachatelů závažných forem trestné činnosti, věnovat před propuštěním na svobodu náležitou pozornost jejich sociální prognóze. V případě těchto jedinců je totiž kriminální chování hluboce zakořeněným procesem, který se spouští na vhodný podnět a z tohoto důvodu jsou kriminální recidivisté i po svém propuštění na svobodu stále latentně nebezpeční.

Z metod individuální predikce, tak jak jsem je zmínila výše, je nejčastěji používanou metodou metoda *intuitivní*. Tato metoda, vycházející především z profesionálních zkušeností soudců a ostatního personálu, je v každodenní justiční a vězeňské praxi nepostradatelná. Na druhé straně je však za účelem zlepšení daného stavu odborníky navrhováno její doplnění o zpracování a využívání predikčních tabulek, za současného prohloubení kriminologické erudice specialistů, kteří v trestní justici působí. Doporučováno je i větší uplatňování klinické metody, jejíž využití, i přes nevýhody jakými jsou pracnost, časová náročnost a nákladnost, vykazuje velmi dobré výsledky. Tato metoda by pak měla mít své nezastupitelné místo zejména při rozhodování o podmíněném propuštění z doživotního trestu odnětí svobody.

Nebezpečím hrozícím v souvislosti s problematikou individuální predikce je její rigidní či mechanické uplatnění. Správnost a kvalita individuální predikce je totiž podmíněna znalostí kompletních a přesných poznatků o zkoumaných osobách. Takovéto poznatky jsou však v nezanedbatelném množství případů obtížně přístupné a získat tak jejich komplexní přehled je téměř nemožné⁷⁹.

6.4 SARPO 1 – nový nástroj hodnocení rizik pachatelů trestných činů

Na závěr této kapitoly bych ještě ráda zmínila tzv. SARPO 1 (neboli nástroj pro Souhrnnou Analýzu Rizik a Potřeb Osob). Tento nástroj byl vytvořen zhruba před 3 lety za účelem zdokonalení hodnocení rizik a potřeb pachatelů trestných činů, predikce jejich recidivního

⁷⁹ Novotný, O., Zapletal J. a kol.: Kriminologie, Eurolex Bohemia, Praha, 2001

chování a zlepšení kvality jejich hodnocení, jakož i následného zlepšení zacházení s těmito odsouzenými a zajištění větší bezpečnosti české veřejnosti. Daný nástroj se skládá z pěti částí, přičemž v sobě zahrnuje subjektivní i objektivní metody hodnocení. První část nástroje se zaměřuje na vyhodnocování informací o charakteru trestní minulosti pachatele se zaměřením na její specifické rysy. Druhá část obsahuje rozbor dat, které se týkají okolností, faktorů a pohnutek vyplývajících z celkového kontextu trestné činnosti daného jedince. Třetí část je tvořena souborem dynamických rizikových faktorů rozdělených do šesti okruhů – bydlení, zaměstnání, finance, závislosti, rodina a sociální kontakty a myšlení, postoje, chování. Výstup každé z těchto částí tvoří vyhodnocení míry rizika. Čtvrtá část obsahuje sebehodnotící dotazník, jehož účelem je získání zpětné vazby v podobě sebereflexního zhodnocení situace a okolností samotným pachatelem. Pátou část pak tvoří finální výstup, který obsahuje interpretaci výsledků analýzy rizik a potřeb dané osoby, zhodnocení její motivace k řešení problematických otázek a doporučení hodnotitele s návrhem na další postup s hodnoceným. Nejedná se tedy o jednotlivé výsledky výpočtů, ale o jejich interpretaci vzhledem k dané osobě, zjištění aktuálního stavu a navržení konkrétního postupu ke snižování míry ohrožení společnosti touto osobou. Na rozdíl od některých jiných používaných nástrojů, vycházejících pouze z kvantitativního hodnocení spáchaných trestných činů, se SARPO 1 pokouší uchopit samotné riziko případné recidivy hlouběji. Zhodnocení rizika případného kriminálního chování pachatele v budoucnosti je konečným výsledkem souhrnné analýzy rizik a potřeb pachatele.

V SARPO 1 bylo definováno celkem 40 rizikových faktorů v jednotlivých oblastech, avšak tento výčet není, a ani nemůže být, definitivní. Jejich skladba a míra významnosti by měla být postupně stanovena v budoucnosti, v závislosti na výsledcích výzkumné činnosti. Jak však zdůrazňují Mgr. Michal Petras z odboru výkonu vazby a trestu GŘ VS a Mgr. Jindřich Hůrka, sociolog Věznice Příbram, nelze očekávat, že sám tento nástroj převezme veškerou odpovědnost za hodnotitele. Efektivnost a preciznost tohoto nástroje bude spočívat především v přesnosti a citlivosti hodnotitelova používání⁸⁰.

⁸⁰ Petras, M., Hůrka, J.: Risk/Needs Assessment Nový metodologický nástroj?, české Vězeňství, 5/2006

Závěr

Ve své diplomové práci jsem se pokusila nastínit nejdůležitější aspekty teorie osobnosti pachatele v kriminologii, jakož i jevy související.

Je nepochybně obtížné zřetelným způsobem přispět k obohacení teorie osobnosti pachatele či k prohloubení obecně přijímaných charakteristik problematiky, která zaujímá v příčinách a v prevenci kriminality důležité místo. Podat vyčerpávající přehled kriminologických koncepcí a teorií, které se závažnějším způsobem dotýkají osobnosti pachatele, je prakticky téměř nemožné a výrazným způsobem by překročilo rámec této práce. Ve své diplomové práci se cíleně orientuji na stručné shrnutí a přehledné utřídění dosavadních poznatků o osobnosti pachatele. Pokusila jsem se i o globální, stručnou charakteristiku významnějších koncepcí různých kriminologických škol, přičemž pociťuji přebujelost a tříšť nejrůzněji orientovaných teoretických názorů, často velmi ostře proti sobě stojících. S ohledem na prostorová omezení daná předepsaných rozsahem diplomové práce a přes veškerou úctu ke všem svým předchůdcům, kteří se této problematice věnovali, jsem mohla věnovat svou pozornost pouze některým, z mého pohledu nejdůležitějším, autorům, teoriím a tématům.

Zhruba druhá polovina práce je věnována problematice ženské delikvence a recidivě trestné činnosti. Vzhledem ke skutečnosti, že celosvětově více než 90% vězeňské populace je představováno muži, nepřekvapí, že ženská delikvence stála po dlouhá desetiletí stranou hlubšího zájmu kriminologů. Výzkumy této oblasti prováděné přibližně od 70. let minulého století ukázaly, že ženská delikvence se od mužské liší nejen po stránce kvantitativní, ale i kvalitativní. Tyto poznatky bývají v současné době ztotožňovány zejména s teoriemi sociálních rolí a nedostatkem příležitostí. Závažnější trestná činnost a kriminální recidiva se u žen vyskytuje spíše ojediněle. Přesto za poslední desetiletí můžeme celosvětově zaznamenat postupný nárůst ženské delikvence, zejména ve věkové skupině 30 – 40 let. Oblast ženské delikvence je stále v současné době oblastí neuspokojivě probádanou. Věřím, že v souvislosti se zvyšujícím se uplatněním žen na trhu práce a jejich rostoucím socio-ekonomickým statusem, v České republice v budoucnu zaznamenáme další nárůst kriminality žen. Proto se domnívám, že by bylo vhodné v příštích letech ještě více a hlouběji zaměřit svou pozornost na její dlouhodobý a systematický výzkum.

Problematika recidivy trestné činnosti je naopak, podle mého názoru, kriminologií velmi dobře rozpracována. I zde panuje řada rozdílných názorů ohledně příčin kriminální recidivy a možnosti úspěšné nápravy pachatele, u něž se předchozí resocializační působení ukázalo být neúčinným. V souvislosti s velkým podílem trestných činů recidivních pachatelů na celkové kriminalitě tak bývá často zpochybňována výchovná funkce trestu. Škody, které napáchal poruchový socializační proces, se tak zdají být leckdy neodstranitelné. V této souvislosti se mi jeví jako nejúčinnější zaměřit pozornost do oblasti prevence. Odborníci by se podle mého úsudku měli cíleně věnovat zejména rizikovým skupinám dětí, mladistvých pachatelů a primárnímu socializačnímu činiteli – rodině, která bývá považována za jeden z klíčových faktorů, jež se na vzniku recidivy podílejí.

Závěr diplomové práce jsem věnovala individuální predikci kriminálního chování. Cílem individuální predikce je snaha zjišťovat individuální sklony ke kriminálnímu chování, odhalovat jeho spouštěcí mechanismy a pomoci tak zajistit dostatečný časový interval, v němž bude konkrétnímu jedinci poskytnuta efektivní pomoc dříve, než se dopustí trestné činnosti, popřípadě vypracován program zacházení odpovídající jeho individuálním potřebám, pokud již k této trestné činnosti došlo. Význam individuální predikce trestné činnosti tak spatřuji nejen ve vztahu k předcházení trestné činnosti jako takové, ale také ve vztahu k pachatelům závažné trestné činnosti a snahám o nápravu pachatelů recidivujících, u nichž je, s ohledem na zajištění účinné ochrany společnosti, třeba před propuštěním z výkonu trestu zpět na svobodu věnovat náležitou pozornost jejich sociální prognóze.

Použitá literatura:

- Blatníková, Š.: Osobnost recidivního pachatele a výkon dlouhodobého trestu, České vězeňství 1/2005
- Conelly, A.: Gender and the law in Ireland, Oak Tree Press, Dublin, 1993
- Kaiser, G.: Kriminologie, 9.vydání, C.H.BECK, Praha, 1994
- Kazoň, A.: Penologická prognóza recidivistov před prepustením z výkonu trestu odňatia slobody, Justičná revue 3/2006
- Kuchta, J., a kol.: Kriminologie, I. část, Brno, Masarykova univerzita, 1993
- Kuchta, J., a kol.: Kriminologie, II. část, Brno, Masarykova univerzita, 1999
- Kuchta, J., Válková, H., a kol.: Základy kriminologie a trestní politiky, C.H.BECK, 2005
- Marešová, A.: K problematice klasifikace pachatelů trestných činů, Kriminalistika 1/1995 [1]
- Marešová, A.: Delikventi z pohledu kriminologa, Trestní právo 3/1998 [3]
- Marešová, A.: Delikventi z pohledu kriminologa, Trestní právo 10/1998 [10]
- Marešová, A.: Pachatelé trestných činů, K problematice jejich osobností a vybraných typologií, Institut pro kriminologii a sociální prevenci, Praha, 1994
- Marešová, A.: Statistiky o kriminalitě žen, Trestní právo 12/2004
- Moulisová, M.: Vývoj trestní činnosti žen z pohledu policejní statistiky, Kriminalistika 3/2004
- Netík, K., Netíková, D., Hájek, V.: Psychologie v právu, C.H.Beck, 1997
- Neuman, J.: Vybrané partie z kriminologické psychologie, Generální prokuratura ČSFR, Prokuratura 1-2/1990
- Novotný, O., Zapletal J. a kol.: Kriminologie, Eurolex Bohemia, Praha, 2001
- Osobnost pachatele, I.díl, Praha, VÚK, 1986
- Petras, M., Hůrka, J.: Risk/Needs Assesment Nový metodologický nástroj?, české Vězeňství, 5/2006
- Štěchová, M.: Některé souvislosti zvyšující se kriminality žen, Praha, 2003

Urbanová, M., Večeřa, M., a kol.: Ženská delikvence, Teoreticko-empirická studie k problému právních postojů a hodnotových orientací delikventních žen, Masarykova univerzita, Brno, 2004

Válková, J.: Kriminalita žen, Praha. IKSP, 1993

Zapletal, J., a kol.: Kriminologie pro posluchače magisterského studijního programu, Policejní akademie České republiky, Praha 2002

Zapletal, J., a kol.: Kriminologie, Díl II. Zvláštní část, Policejní akademie České republiky, Praha 2002

The questions of personality of offender in Criminology

Summary

In my graduation thesis I have tried to outline the most important points of view of the theory of the personality of the offender in Criminology. I have tried to mention some of the events relating to this subject as well.

Doubtless it is difficult to contribute significantly to enrichment of the theory of the personality of the offender or to broadly accepted characteristics of this topic which plays very important role in the causation and prevention of the criminality. It is virtually almost impossible to provide a comprehensive summary of the criminological conceptions and theories relating to the personality of the offender and this attempt would considerably surpass the framework of this graduation thesis. In my thesis I am focused on a brief summary and well-arranged schema of existing knowledge about personality of offender. Because of huge amount of different doctrines and opinions I have paid interest to, from my point of view, the most important and interesting authors, doctrines and subjects.

For approximately the second half of the thesis is focused on criminality of women and the recidivism of criminality. With regard to the fact that world-wide more than 90% of in-prison population consists of men it is nothing to surprise that the criminologists have not paid heed to the female offenders for a long time. The research of the criminality of women from the seventies of last century up to this day has shown that the difference between criminality of men and women exists not only in relation to the quantity of the criminal behaviour but in relation to its quality as well. This knowledge is mainly today believed to be linked to the doctrines of social roles and the lack of the opportunities. The more serious criminal activity and recidivism of criminal behaviour we can find rather sporadically in a case of women. Despite it the last decades has world-wide shown gradual increase of criminality of women, particularly in the age group 30 – 40. The area of criminality of women is still explored insufficiently. I assume that within the context of increasing rate of women on employment market and their increasing socioeconomic status we will notice subsequent increase of criminality of women in Czech Republic in the future. On that ground I believe that it would be useful to focus on long lasting and methodical research of female offenders more intensively and more deeply henceforth.

On the contrary, the criminology has elaborated very well the questions of recidivism of criminality. Even in this case we can find a lot of diverse attitudes to causations of recidivism of criminality and the likelihood of successful reformation of the personality of habitual offender. In connection with a high share of crimes of habitual offenders in overall criminality it is very often doubted about the educative function of the punishment. Damage caused by the defective process of socialization thus seems at

time to be unavoidable. From my point of view the most effective way how to solve these problems is to pay attention to prevention of criminal behaviour. In my opinion the experts should mainly focus on the endangered groups of children, juvenile offenders and family which is considered to be one of the key elements participating in origin of the recidivism of criminality.

The conclusion of the thesis is devoted to individual prediction of criminal behaviour. The aim of this prediction is to determine the individual inclination to criminal behaviour, discover its starting mechanism and thus help to ensure sufficient time interval for providing the effective relief to the individual earlier than this person commits a crime or to work up the program of individual treatment in case that the crime has already been committed. I find the relevance of individual prediction of criminal behaviour not only in its relation to criminality prevention but also in relation to the offenders of serious crimes. It is also necessary to mention the importance of the prediction within the context of endeavour to reform the personality of habitual offenders because there is, with regard to assuring of effective protection of society, necessity of careful creation of their social prediction before setting these persons free from the execution of a punishment.

Key-words:

Offender

Habitual offender

Criminality of women

Tabulka č. 1

Ženská vězeňská populace v Evropě v %

	2002	2004	2006	poslední statistika k
Anglie a Wales	6,1	6,0	5,6	5,4 (30.5.2008)
Arménie	2,2	2,7	2,8	3,6 (1.10.2007)
Ázerbajdžán	1,5	1,4	1,4	1,9 (1.9.2006)
Bosna a Hercegovina	4,0	2,7	2,5	2,6 (30.6.2007)
Bulharsko	3,3	3,1	3,4	3,6 (1.9.2006)
Česká republika	4,1	4,5	4,9	5,2 (11.4.2007)
Dánsko	4,7	4,7	4,6	5,4 (17.7.2007)
Estonsko	4,7	3,4	3,9	4,5 (1.1.2008)
Finsko	6,1	5,7	6,3	7,0 (16.5.2007)
Francie	3,7	3,9	3,6	3,7 (1.9.2007)
Chorvatsko	4,1	4,4	4,4	3,8 (1.7.2007)
Island	4,7	6,1	5,9	6,2 (16.7.2007)
Itálie	4,4	4,7	4,8	4,4 (30.6.2007)
Kypr	5,8	3,5	2,8	3,5 (1.9.2006)
Litva	4,0	3,4	3,3	3,8 (1.7.2006)
Lotyšsko	5,6	5,5	5,6	5,1 (1.1.2007)
Lucembursko	6,1	3,5	4,9	4,0 (15.7.2007)
Maďarsko	6,1	6,1	6,2	6,3 (31.12.2006)
Moldavsko	2,8	5,1	4,8	5,1 (1.9.2006)
Německo	4,6	5,0	5,2	5,3 (30.11.2007)
Nizozemí	5,5	5,3	8,7	9,3 (1.7.2007)
Norsko	5,3	5,2	4,8	5,5 (30.6.2007)
Polsko	2,7	2,8	2,9	3,0 (30.4.2008)
Rumunsko	4,7	4,7	4,7	4,6 (1.9.2006)
Severní Irsko	3,0	2,3	2,7	3,0 (26.5.2008)
Skotsko	4,7	5,0	4,5	5,0 (30.5.2008)
Slovensko	2,5	4,2	4,8	4,7 (1.5.2007)
Slovinsko	4,5	4,2	4,1	3,1 (1.9.2007)
Srbsko	1,7	1,6	3,0	1,2 (28.2.2008)
Španělsko	8,1	7,4	7,9	8,3 (30.5.2008)
Švédsko	5,3	6,2	5,2	4,1 (1.10.2006)
Švýcarsko	6,2	6,2	5,4	5,5 (5.9.2007)
Turecko	3,7	3,4	3,3	3,4 (březen 2008)
Ukrajina	5,9	6,1	6,1	6,1 (1.9.2006)

modře označeny státy, v nichž během sledovaného období výrazněji došlo k poklesu kriminality žen

červeně státy, v nichž naopak kriminalita žen ve sledovaném období vzrostla

Data udána s platností k 1.9.2002, 1.9.2004 a dubnu 2006

Pramen: Rada Evropy, průzkum SPACE 2002.3, 2004.3

www. prisonstudies.org

<http://www.kcl.ac.uk/depsta/law/research/icps/worldbrief/index.php?search=U>

Tabulka č. 2

Ženská vězeňská populace v Evropě v %

	2002	2004	2006
Anglie a Wales	6,1	6,0	5,6
Arménie	2,2	2,7	2,8
Ázerbajdžán	1,5	1,4	1,4
Bosna a Hercegovina	4,0	2,7	2,5
Bulharsko	3,3	3,1	3,4
Česká republika	4,1	4,5	4,9
Dánsko	4,7	4,7	4,6
Estonsko	4,7	3,4	3,9
Finsko	6,1	5,7	6,3
Francie	3,7	3,9	3,6
Chorvatsko	4,1	4,4	4,4
Island	4,7	6,1	5,9
Itálie	4,4	4,7	4,8
Kypr	5,8	3,5	2,8
Litva	4,0	3,4	3,3
Lotyšsko	5,6	5,5	5,6
Lucembursko	6,1	3,5	4,9
Maďarsko	6,1	6,1	6,2
Moldavsko	2,8	5,1	4,8
Německo	4,6	5,0	5,2
Nizozemí	5,5	5,3	8,7
Norsko	5,3	5,2	4,8
Polsko	2,7	2,8	2,9
Rumunsko	4,7	4,7	4,7
Severní Irsko	3,0	2,3	2,7
Skotsko	4,7	5,0	4,5
Slovensko	2,5	4,2	4,8
Slovinsko	4,5	4,2	4,1
Srbsko	1,7	1,6	3,0
Španělsko	8,1	7,4	7,9
Švédsko	5,3	6,2	5,2
Švýcarsko	6,2	6,2	5,4
Turecko	3,7	3,4	3,3
Ukrajina	5,9	6,1	6,1
<i>Evropský průměr ve sledovaných státech</i>	4,4	4,4	4,5

Šedozelenou barvou jsou označeny státy, v nichž se počet vězňů žen v celkovém souhrnu ve sledovaném období udržoval pod evropským průměrem.

Žlutou barvou jsou naopak označeny ty státy, v nichž tento počet ve sledovaném období převyšoval evropský průměr.

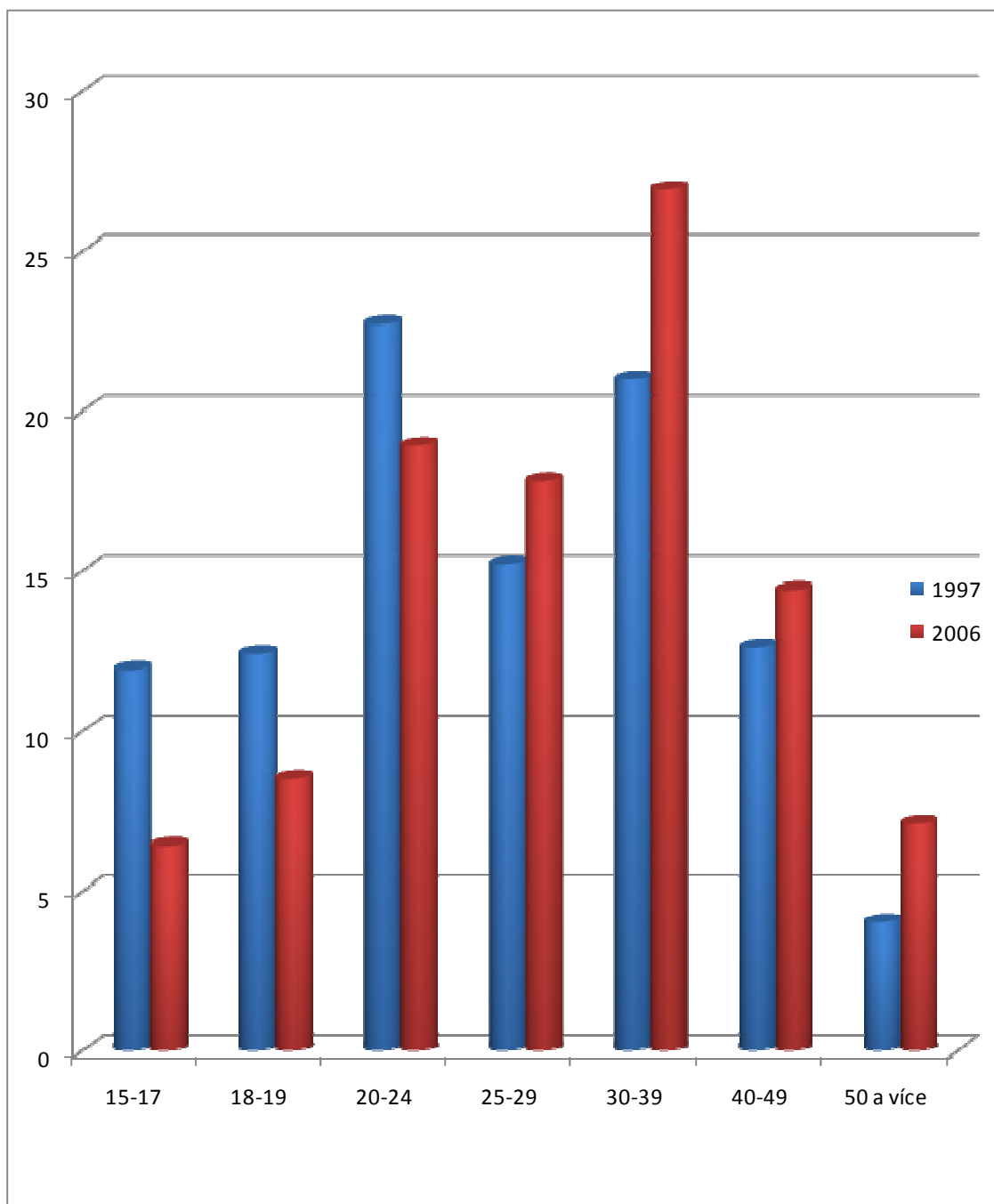
Pramen: Rada Evropy, průzkum SPACE 2002.3, 2004.3

www.prisonstudies.org

<http://www.kcl.ac.uk/depsta/law/research/icps/worldbrief/index.php?search=U>

Graf č. 2

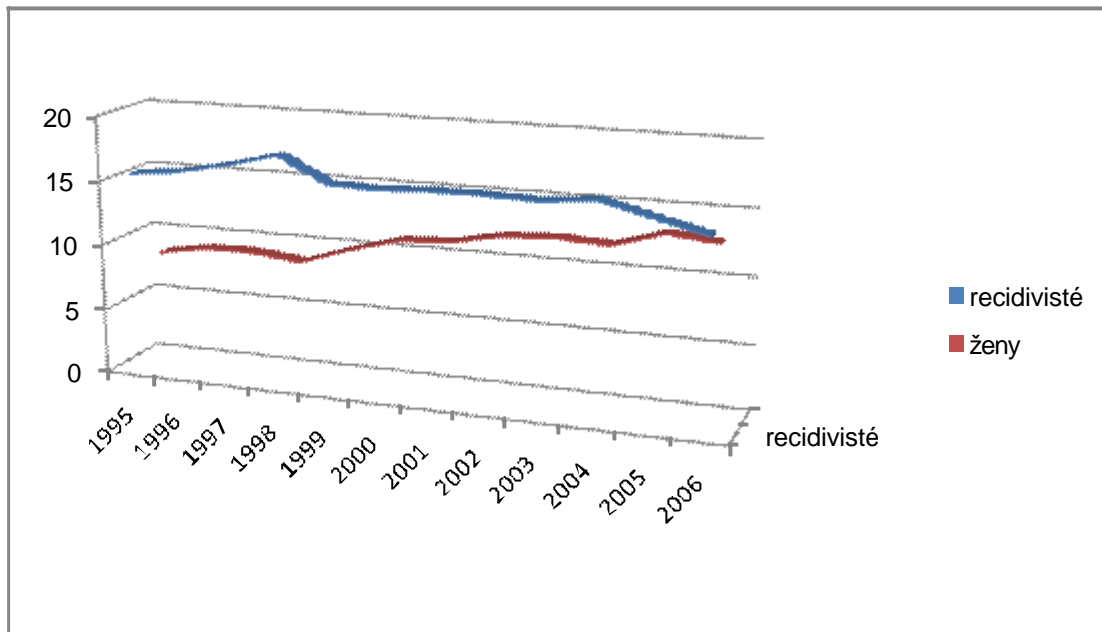
Věk osob obžalovaných v ČR v letech v 1997 a 2006 v procentech



Zdroj: Statistická ročenka kriminality Ministerstva spravedlnosti ČR

Graf c. 3

Procentuelní zastoupení žen a kriminálních recidivistu na všech odsouzených osobách v CR v letech 1995 až 2006



Rok	Odsouzeno celkem	Z toho žen v absolutních číslech	Z toho žen v %	Z toho recidivistu v absolutních číslech	Z toho recidivistu v %
1995	54 957	4 588	8,3	8535	15,5
1996	57 974	5 245	9,0	9228	15,9
1997	59 777	5 416	9,1	10 020	16,8
1998	54 083	4 696	8,7	9 582	17,7
1999	62 594	6 226	9,9	9 906	15,8
2000	63 211	6 961	11,0	9 932	15,7
2001	60 182	6 792	11,2	9 574	15,9
2002	65 098	7 812	12,0	10 413	16,0
2003	66 131	8 100	12,2	10 476	15,8
2004	68 443	8 229	12,0	11 096	16,2
2005	67 561	8 937	13,2	10 273	15,2
2006	69 445	8 948	12,9	9 938	14,3

Graf c. 3

Procentuelní zastoupení žen a kriminálních recidivistů na všech odsouzených osobách v ČR v letech 1995 až 2006

Zdroj: Statistická ročenka kriminality MS ČR