

**UNIVERZITA KARLOVA V PRAZE
FAKULTA TĚLESNÉ VÝCHOVY A SPORTU**

Financování sportovních svazů sdružených v ČSTV

BAKALÁŘSKÁ PRÁCE

Vedoucí práce:
Mgr. Jan Šíma

Vypracoval:
Jiří Veselý

NÁZEV:

FINANCOVÁNÍ SPORTOVNÍCH SVAZŮ SDRUŽENÝCH V ČSTV

ABSTRAKT:

Tato bakalářské práce se zabývá financováním sportovních svazů, které jsou sdružené v naší největší střešní organizaci, Českém svazu tělesné výchovy. Analyzuji finanční zdroje, které ČSTV má a zaměřuji se na způsob, jakým tyto finance rozděluje mezi jednotlivé sportovní svazy. U vybraných sportovních svazů poté zjišťuji, jak velký podíl z jejich rozpočtu tvoří dotace obdržené z vlastních zdrojů ČSTV.

KLÍČOVÁ SLOVA:

financování sportu, sportovní svazy, ČSTV, MŠMT, Sazka

TITLE:

FINANCING OF SPORTS FEDERATIONS ASSOCIATED IN ČSTV

ABSTRACT:

This bachelor's thesis deals with financing of sports federations, which are associated in Czech Republic's largest umbrella organization, Czech Sports Association. It analyses the financial sources, which ČSTV has and focuses on how these funds are distributed among the individual sports associations. On the selected sports federations then determines how large share of their budget are grants received from ČSTV.

KEYWORDS:

financing of sport, sports federations, ČSTV, MŠMT, Sazka

Tímto bych rád poděkoval Mgr. Janu Šímovi za podnětné rady a odborné vedení mé bakalářské práce. Velký dík patří také panu Pavlu Kořanovi, místopředsedovi Českého svazu tělesné výchovy za ochotu a poskytnuté materiály, bez kterých by tato práce nemohla vzniknout.

Prohlašuji, že jsem bakalářskou práci vypracoval samostatně s použitím literatury a zdrojů uvedených v seznamu odborných pramenů.

V Praze, srpen 2009


Jiří Veselý

„Důkazem vysokého vzdělání je schopnost mluvit o největších věcech nejjednodušším způsobem.“

(Emerson Ralph Waldo)
americký básník a esejista

EVIDENČNÍ LIST KNIHOVNY

Svoluji k zapůjčení své diplomové práce ke studijním účelům.

Prosím, aby byla vedena přesná evidence vypůjčovatелů, kteří musejí pramen převzaté literatury řádně citovat.

Jméno a příjmení: Číslo občanského průkazu: Datum vypůjčení: Poznámka:

OBSAH

ÚVOD	9
1 CÍLE A ÚKOLY BAKALÁŘSKÉ PRÁCE	10
2 TEORETICKÁ VÝCHODISKA	11
2.1 Základní pojmy	11
2.2 Legislativa v oblasti sportu v ČR.....	12
2.3 Ministerstvo školství, mládeže a tělovýchovy.....	14
2.4 Všesportovní kolegium	16
2.5 Český svaz tělesné výchovy.....	17
2.5.1 Orgány ČSTV	18
2.5.2 Sdružené sportovní svazy.....	20
2.6 Akciová společnost Sazka	21
3 METODOLOGIE	23
3.1 Popisná analýza.....	23
3.2 Rozhovor.....	24
3.3 Zdroje dat.....	24
3.3.1 Zdroje sekundárních dat.....	24
3.3.2 Elektronické dotazování.....	26
4 ANALYTICKÁ ČÁST	27
4.1 Státní podpora sportu.....	27
4.1.1 Podpora státní sportovní reprezentace	27
4.1.2 Podpora oblasti „tělovýchova“.....	29
4.1.3 Oblast výdajů na programové financování reprodukce majetku	30

4.2 Zdroje financování ČSTV	31
4.2.1 Vlastní zdroje	31
4.2.2 Státní zdroje	34
4.1 Financování sportovních svazů v ČSTV ze státních prostředků	34
4.2 Financování sportovních svazů v ČSTV z vlastních prostředků	40
4.2.1 Rezervní fond	42
4.2.1 Obchodní společnosti ČSTV	43
4.3 Vybrané sportovní svazy	44
5 NÁVRHY A DOPORUČENÍ.....	48
6 ZÁVĚR.....	51
SEZNAM LITERATURY	53
SEZNAM OBRÁZKŮ	55
SEZNAM TABULEK.....	56
SEZNAM ZKRATEK.....	57

ÚVOD

S problémem financování sportu v České republice jsem se několikrát setkal během svého studia. Jelikož mi toho téma přišlo velmi zajímavé, rozhodl jsem mu věnovat ve své bakalářské práci. Aby téma nebylo příliš rozsáhlé, zaměřil jsem se konkrétně na financování sportovních svazů. Český svaz tělesné výchovy je v ČR největší střešní organizací, sdružující více než 90 sportovních svazů a proto jsem pro účely mé práce zvolil právě ji.

Dal jsem si za úkol popsat a analyzovat, jakým způsobem funguje financování sportovních svazů které ČSTV sdružuje. Zaměřil jsem se při tom jak na to, jakým způsobem ČSTV finanční prostředky získává, tak jakým způsobem poté získané peníze rozděluje jednotlivým svazům. Popisuji tedy oba hlavní zdroje financí, které ČSTV má a věnuji se způsobu, jakým tyto prostředky přerozděluje mezi sdružené svazy. Nakonec jsem oslovil také několik sportovních svazů za účelem zjištění, s jak vysokým rozpočtem v minulém roce hospodařily a jaký podíl na jejich příjmech mají právě dotace z ČSTV. Je zřejmé, že u velkých svazů budou tyto prostředky pouze dílčím, minoritním příjmem, zatímco u svazů menších tomu bude přesně naopak. Vzhledem k rozsahu práce není mým cílem zkoumat do hloubky veškeré příjmy svazů, nýbrž právě pouze příjmy plynoucí ze zdrojů ČSTV.

Při psaní své práce vycházím z podkladů získaných na Českém svazu tělesné výchovy a materiálů, které jsou veřejně dostupné na internetových stránkách Ministerstva školství, mládeže a tělovýchovy a Sazky a.s. Další informace čerpám z rozhovoru s místopředsedou ČSTV, ale také z emailové komunikace s představiteli jednotlivých sportovních svazů.

Tato práce by měla posloužit jak zájemcům o tuto problematiku, kteří by se jí rádi věnovali dále, tak i těm, kteří chtějí získat základní přehled o této oblasti.

1 CÍLE A ÚKOLY BAKALÁŘSKÉ PRÁCE

Cílem mé bakalářské práce je zjistit a analyzovat jakým způsobem v současnosti probíhá financování sportu v naší největší střešní sportovní organizaci, Českém svazu tělesné výchovy. Aby bylo možné tento cíl splnit, je nejprve nutné provést několik dílčích úkolů:

1) Podání přehledu státní podpory sportu

- vymezení postavení sportu a sportovních svazů v České republice
- charakteristika nejdůležitějších organizací, zabezpečujících sport a tělovýchovu
- popis každoročně vyhlašovaných programů Ministerstva školství, mládeže a tělovýchovy
- analýza vývoje podpory sportu ze strany státu

2) Podání přehledu finančních zdrojů ČSTV

- analýza financování ČSTV ze státních prostředků
- analýza financování ČSTV z vlastních prostředků

3) Analýza systému financování sportovních svazů

- popis kritérií, podle kterých se rozdělují dotace sportovním svazům
- analýza podílů dotací od ČSTV na celkových příjmech vybraných sportovních svazů

4) Podání návrhů na zlepšení financování sportovních svazů

2 TEORETICKÁ VÝCHODISKA

Tato kapitola slouží k pochopení celé problematiky, kterou se v mé bakalářské práci zabývám. Nejprve zde uvedu základní prameny, kterými se oblast tělovýchovy a sportu v České republice řídí, a poté představím jednotlivé instituce a orgány v čele s Českým svazem tělesné výchovy.

2.1 Základní pojmy

Nejprve bych rád definoval a objasnil několik základních pojmů, které budou v mé práci dále používány.

Sport

Zákon č. 115/2001 Sb. definuje sport jako *všechny formy tělesné činnosti, které prostřednictvím organizované i neorganizované účasti si kladou za cíl harmonický rozvoj tělesné i psychické kondice, upevňování zdraví a dosahování sportovních výkonů v soutěžích všech úrovní*. Jiná definice sportu [7] uvádí, že *pojmem sport je označována jakákoliv pohybová (fyzická) aktivita provozovaná podle určitých pravidel a zvyklostí, jejíž výsledky jsou navíc měřitelné nebo porovnatelné s jinými provozovateli téhož sportovního odvětví*.

Sport je pro společnost velice důležitý, neboť plní hned několik funkcí zároveň. Mezi ty nejdůležitější patří funkce zdravotní, preventivní, kompenzační, psychosociální, socializační, začleňování menšin do společnosti, využívání volného času a rozvoj společenských vztahů.

Tělesná výchova

Tělesná výchova je pedagogický proces, v němž se využívá jako hlavního prostředku tělesných cvičení, sloužících k všestrannému zdokonalování člověka a k rozvoji jeho osobnosti. V tělesné výchově není tělocvičný výkon hlavním cílem, ale prostředkem.

(4, str. 14)

Sportovní svazy

Sportovní svazy jsou samostatná, dobrovolná občanská sdružení fyzických a případně i právnických osob, ustavená ve smyslu Zákona č.83/1990 Sb. Jejich úkolem je řídit a organizovat činnost v příslušném sportu na území ČR, hájit zájmy sdružených subjektů a zabezpečovat státní reprezentaci ČR. Svoji činnost upravují vždy vlastními stanovami.

Střešní organizace

Střešní organizace je seskupení sdružující několik členských organizací. Jejími členy jsou převážně nestátní neziskové organizace, ale mohou jimi být i příspěvkové a rozpočtové organizace, firmy nebo fyzické osoby. Cílem střešní organizace je zejména poskytování služeb svým členům. Může jít například o zlepšení komunikace mezi jednotlivými členy či společné vystupování vůči státu, veřejnosti a médiím.

2.2 Legislativa v oblasti sportu v ČR

V této podkapitole uvedu nejdůležitější zákony a normy, které upravují oblast tělovýchovy a sportu v České republice.

Nejdůležitějším zákonem pro oblast tělovýchovy a sportu je Zákon č. 115/2001 Sb., o podpoře sportu, ve znění pozdějšího předpisu zákona č. 219/2005 Sb., který vymezuje postavení sportu ve společnosti jako *veřejně prospěšné činnosti* a dále *stanoví úkoly ministerstev, jiných správních úřadů a působnost územních samosprávných celků při podpoře sportu.*

Zásadní roli má Ministerstvo školství, mládeže a tělovýchovy, které má podle tohoto zákona mimo jiné na starosti následující úkoly [17]:

- vypracovává návrh koncepce státní politiky ve sportu,
- zabezpečuje finanční podporu sportu ze státního rozpočtu,
- vytváří podmínky pro státní sportovní reprezentaci, pro přípravu sportovních talentů, pro rozvoj sportu pro všechny a pro sport zdravotně postižených občanů.

Dalšími důležitými ministerstvy pro oblast tělovýchovy a sportu jsou Ministerstvo obrany a Ministerstvo vnitra, které vytvářejí podmínky pro rozvoj sportu, pro přípravu státní sportovní reprezentace a sportovních talentů a zřizují svá rezortní sportovní centra. Ministerstvo zdravotnictví má pak za úkol organizovat zdravotní péči o státní sportovní reprezentanty a sportovní talenty, umožňovat specifický přístup sportovních reprezentantů ke klinické péči a zřizovat a zabezpečovat činnost laboratoře dopingové kontroly.

Zákon č. 115/2001 Sb. také ukládá obcím a krajům povinnost vytvářet podmínky pro sport. Jde zejména o následujících tři body [16]:

- zabezpečovat rozvoj sportu pro všechny a přípravu sportovních talentů, včetně zdravotně postižených občanů,
- zajišťovat výstavbu, rekonstrukci, udržování a provozování svých sportovních zařízení,
- zabezpečovat finanční podporu sportu ze svého rozpočtu.

Neméně důležitými dokumenty jsou usnesení vlády č. 718/1999, týkající se zabezpečení státní sportovní reprezentace, včetně systému výchovy sportovních talentů a usnesení vlády č. 17/2000 k Národnímu programu rozvoje sportu pro všechny.

Pro oblast poskytování dotací je pak důležitým zákonem Zákon č. 218/2000 Sb., o rozpočtových pravidlech, ve znění pozdějších předpisů a současně navazující usnesení vlády č. 114/2001, o Zásadách vlády pro poskytování dotací ze státního rozpočtu ČR nestátním neziskovým organizacím ústředními orgány státní správy.

Poslední zákonem, který bych chtěl zmínit je Zákon č. 83/1990 Sb., o sdružování občanů, podle kterého v ČR vzniká převážná většina neziskových sportovních organizací. Tento zákon organizacím stanovuje podmínky vzniku a základní principy jejich fungování. Občanské sdružení mohou založit nejméně 3 členové, z nichž alespoň jeden musí být starší 18 let. Každé občanské sdružení je povinno mít své stanovy, ve kterých musí být uvedeno následující [21]:

- název sdružení,
- sídlo,
- cíl jeho činnosti,
- orgány sdružení, způsob jejich ustavování, určení orgánů a funkcionářů oprávněných jednat jménem sdružení,
- ustanovení o organizačních jednotkách, pokud budou zřízeny a pokud budou jednat svým jménem,
- zásady hospodaření.

Jak jsem již zmínil, nejčastější forma sportovních organizací v ČR je občanské sdružení. Existují však i další možné typy organizací, jejichž přehled uvádím v následujícím odstavci.

Typy sportovních organizací v ČR

- 1) Občanská sdružení
- 2) Organizace s mezinárodním prvkem
- 3) Rozpočtové nebo příspěvkové organizace
- 4) Nadace a nadační fondy
- 5) Zájmová sdružení právnických osob
- 6) Obchodní společnosti a družstva
- 7) Obecně prospěšné společnosti

2.3 Ministerstvo školství, mládeže a tělovýchovy

Ministerstvo školství, mládeže a tělovýchovy patří mezi ústřední orgány státní správy, v jejichž čele stojí člen vlády ČR. Působnost Ministerstva školství, mládeže a tělovýchovy vymezuje zákon č. 2/1969 Sb., o zřízení ministerstev a jiných ústředních orgánů státní správy ČR v aktuálním znění. V § 7, který je Ministerstvu školství, mládeže a tělovýchovy věnován, zákon č. 2/1969 Sb. uvádí:

Ministerstvo školství, mládeže a tělovýchovy je ústředním orgánem státní správy pro předškolní zařízení, školská zařízení, základní školy, střední školy a vysoké školy, pro vědní politiku, výzkum a vývoj, včetně mezinárodní spolupráce v této oblasti, a pro vědecké hodnosti, pro státní péči o děti, mládež, tělesnou výchovu, sport, turistiku a sportovní reprezentaci státu.

Sport patří v organizační struktuře MŠMT do skupiny 5, kterou řídí náměstek ministra. Za oblast sportu pak zodpovídá odbor sportu. Pro tuto oblast je vyhlášována "Státní podpora sportu" pro příslušný kalendářní rok.

Oblast sportovní reprezentace, včetně péče o sportovní talenty je podporována prostřednictvím veřejně vyhlášených programů Státní podpory sportu pro příslušný rok. Jedná se o následující programy:

- Program I. - Sportovní reprezentace ČR,
- Program II. - Sportovní centra mládeže,
- Program III. - Sportovní talent,
- Program IV. - Sportovní střediska.

Současně je také podporována činnost Resortních sportovních center ministerstva obrany, ministerstva vnitra a ministerstva školství mládeže a tělovýchovy a příprava sportovních talentů na Sportovních gymnáziích a gymnáziích s třídami se studijním oborem Sportovní příprava.

Oblast tělovýchovy je podporována prostřednictvím veřejně vyhlášených programů Státní podpory sportu pro příslušný rok. Jde o tzv. "Veřejně prospěšné programy":

- Program V. - Národní program rozvoje sportu pro všechny,
- Program VI. - Sport a škola,
- Program VII. - Sport zdravotně postižených,
- Program VIII. - Údržba a provoz sportovních a tělovýchovných zařízení.

Mimo těchto 8 neinvestičních programů MŠMT v rámci programu ISPROFIN poskytuje investiční dotace na podporu rozvoje a obnovy materiálně technické základny sportovních organizací.

2.4 Všesportovní kolegium

Všesportovní kolegium ČR je dobrovolným seskupením jedenácti největších a zastřešujících sportovních svazů a spolků. Vzniklo v roce 1994 z potřeby sjednotit názory a oprávněné požadavky sportovního prostředí vůči státní moci výkonné a zákonodárné. Zastupuje zájmy více jak 2 milionů registrovaných sportujících občanů všech věkových kategorií, sdružených v cca 20 tisících občanských sdružení. Kolegium se snaží obhajovat a prosazovat zájmy malých a neziskových tělovýchovných jednot a sportovních klubů, které provozují veřejně prospěšnou činnost především svou prací s dětmi a mládeží. Jeho cílem tedy není obhajovat zájmy obchodních společností, provozujících sport jako komerční záležitost [14].

Členy všesportovního kolegia jsou:

- Asociace tělovýchovných jednot a sportovních klubů ČR
- Asociace školních sportovních klubů ČR
- Autoklub ČR
- Česká asociace sportu pro všechny
- Česká obec sokolská
- Český olympijský výbor
- Český střelecký svaz
- Český svaz tělesné výchovy
- Klub českých turistů
- Orel
- Sdružení sportovních svazů České republiky

Pro snadnější prosazování svých cílů iniciovalo kolegium v roce 1995 vznik podvýboru pro tělovýchovu u sněmovního výboru pro vědu, vzdělání, kulturu, mládež a tělovýchovu. S podvýborem kolegium úzce spolupracuje a zástupci kolegia jsou přizváni jako odborní poradci na jeho jednání. Jedním z nejvýznamnějších úspěchů kolegia je například 30% osvobození základu daně (nejméně 300 tis. Kč, nejvýše 1 mil. Kč) pro občanská sdružení, které kolegium v r. 1994 iniciovalo jako poslanecký pozměňovací návrh. Toto osvobození je stále v zákoně zakotveno a pro sportovní občanská sdružení znamená buď kompletní daňové osvobození, nebo významnou úsporu v odváděných daních.

2.5 Český svaz tělesné výchovy

Český svaz tělesné výchovy (ČSTV) je největší sportovní střešní organizací v České republice. Jde o dobrovolné sdružení sportovních, tělovýchovných a turistických svazů s celostátní působností, tělovýchovných jednot a sportovních klubů i jejich sdružení, jsou-li ustavena jako občanská sdružení podle Zákona o sdružování občanů č.83/1990 Sb. Svým pojetím činnosti a organizační strukturou odpovídá evropskému standardu nevládních spolkových a tělovýchovných sportovních organizací.

Subjekty sdružené v ČSTV jsou především [10]:

- a) tělovýchovné jednoty a sportovní kluby, jako spolky působící v jednotlivých místech svého sídla, a jejich individuální členy,
- b) národní sportovní svazy, jako spolky s celostátní působností, které organizují a provádějí sportovní aktivity, a kterým také náleží samostatné právo a odpovědnost za přípravu a zabezpečení české národní sportovní reprezentace na mezinárodních sportovních soutěžích v příslušném sportovním odvětví.

Český svaz tělesné výchovy vznikl v roce 1990 sdružením 43 svazů a 5 521 tělovýchovných jednot a sportovních klubů. V současné době je již v řádném i přidružené členství 93 svazů a 9 222 TJ a SK s přibližně 1 500 000 členy.

Mezi nejdůležitější úkoly ČSTV patří [10]:

- organizačně, ekonomicky a administrativně podporuje činnost sdružených členů,
- spolupracuje s orgány státu a samosprávy,
- prosazuje a chrání společné zájmy a práva členů, obstarává právní pomoc,
- udržuje partnerské vztahy s dalšími sportovními spolky v ČR,
- spolupracuje se zahraničními organizacemi,
- soustřeďuje veřejné, vlastní a další zdroje určené ke společnému financování členů a podle rozhodnutí valné hromady zajišťuje jejich distribuci a kontrolu využívání,
- spolupracuje s Českým olympijským výborem při vytváření podmínek pro přípravu a účast reprezentantů na OH,
- spravuje vlastní a svěřený majetek,
- provozuje obchodní nebo podobnou činnost.

2.5.1 ORGÁNY ČSTV

Valná hromada

Valná hromada je nejvyšším orgánem ČSTV. Je tvořena sborem zástupců svazů a sborem zástupců TJ a SK a je svolávána výkonným výborem ČSTV nejméně jednou ročně. Oprávnění jednat a usnášet se má tehdy, je-li přítomna alespoň nadpoloviční většina zástupců. Valná hromada je oprávněna jednat a rozhodovat o všech otázkách, které souvisejí s předmětem činnosti ČSTV, jeho majetkem a hospodařením i výkonem jeho poslání pro sdružené svazy a sdružené tělovýchovné jednoty a sportovní kluby. K přijmutí rozhodnutí či opatření v otázkách zásadního významu je vždy potřeba alespoň třípětinové většiny hlasů, v ostatních případech stačí většina nadpoloviční.

Do kompetence valné hromady mimo jiné patří [10]:

- projednání a schválení zprávy o činnosti výkonného výboru,
- schválení výsledku hospodaření,
- schválení rozpočtu společných výdajů ČSTV,

- určení kritérií pro dělení vlastních zdrojů,
- stanovení programů činnosti,
- prodej majetku,
- změny stanov,
- rozhodnutí o zániku ČSTV.

Výkonný výbor

Výkonný výbor je volen valnou hromadou a zajišťuje plnění úkolů ČSTV v období mezi valnými hromadami. Dále také vystupuje jménem ČSTV v právních vztazích a zastupuje ČSTV ve vztahu ke státním orgánům a dalším institucím. Činnost výkonného výboru řídí předseda. Výkonný výbor je schopen jednat v případě, je-li přítomna alespoň nadpoloviční většina jeho členů.

Mezi nejdůležitější kompetence výkonného výboru patří [10]:

- přijímá rozhodnutí, sjednává práva a závazky jménem ČSTV podle usnesení valné hromady
- vykonává funkci valné hromady obchodních společností
- vykonává práva akcionáře v obchodních společnostech
- zřizuje poradní orgány (rady)
- uděluje licence regionálním sdružením
- rozhoduje o složení a rozsahu sekretariátu

Smírčí komise

Smírčí komisi volí valná hromada. Je oprávněna řešit případné spory mezi spolky sdruženými v ČSTV. Spor je vždy projednán a je navržena tzv. smírčí smlouva. Komise by měla působit tak, aby dosáhla uzavření smíru mezi spornými stranami.

Revizní komise

Revizní komise je stejně jako komise smírčí volena valnou hromadou. Jejím úkolem je provádět kontrolu hospodaření výkonného výboru a jeho sekretariátu. Dále je oprávněna provádět revize hospodaření a nakládání se státními příspěvky ve sdružených spolcích,

a také kontrolu správnosti statistických dat ekonomické a členské povahy, které jsou sdružené spolky povinny podle stanov ČSTV poskytovat.

2.5.2 SDRUŽENÉ SPORTOVNÍ SVAZY

Národní sportovní svazy mohou být řádným, nebo přidruženým členem ČSTV. Spolky sdružené v ČSTV mají zcela samostatné právní postavení s vlastní právní subjektivitou a zcela samostatně vykonávají a odpovídají za svoji činnost, vlastní právní úkony a za správu a evidenci vlastního nebo svěřeného majetku.

Podmínky členství sportovních svazů v ČSTV jsou následující:

- rozvoj základních pohybových schopností, dovedností, kritériem tělesný výkon,
- v ČR jediný, jednotná pravidla a řízení,
- zajišťuje sportovní reprezentaci ČR,
- člen příslušné mezinárodní sportovní federace,
- pořádá mistrovské soutěže,
- pravidla pro boj s dopingem,
- nejméně 35 sportovních klubů, 500 členů, v 7 krajích.

V současnosti ČSTV sdružuje 72 řádných členů a 21 členů přidružených. Deset největších sportovních svazů sdružených v ČSTV seřazených podle velikosti členské základny ukazuje následující tabulka:

Tabulka 1: 10 největších sportovních svazů sdružených v ČSTV

Svaz	Počet členů
1. Fotbal	539 488
2. Rekreační sport	122 544
3. Tenis	64 532
4. Lední hokej	61 577
5. Volejbal	54 637
6. Florbal	45 712
7. Hokejbal	36 168
8. Golf	36 032
9. Atletika	34 136
10. Basketbal	32 917

Zdroj: Ročenka ČSTV

2.6 Akciová společnost Sazka

Sazka, a.s. je obchodní společnost, jež se zabývá provozování sázkových her a číselných a okamžitých loterií. Jejím hlavním posláním je vytvářet finanční prostředky pro financování veřejně prospěšných účelů ve sportu a tělesné výchově. Tyto prostředky pak napomáhají zabezpečit rozvoj tělovýchovy a sportu, a to jak vrcholového, tak rekreačního [16].

Tento model, v němž je z výtěžku sázkových her a loterií podporován sport a tělovýchova, je v rámci evropského kontinentu běžný. V některých případech jde o společnosti státní, v jiných (stejně jako v případě Sazky a.s), o soukromé společnosti, podnikající se státní licencí. Výtěžkem se podle Zákona č. 202/1990 Sb., o loteriích a jiných podobných hrách rozumí *příjem provozovatele tvořený všemi vsazenými částkami ze všech jím provozovaných her podle tohoto zákona, které podléhají vyúčtování v účetním období, snížený o výhry, správní poplatky, místní poplatky, náklady státního dozoru a o vlastní náklady provozovatele přímo související s provozováním her.*

Sportovní a tělovýchovné aktivity jsou z výtěžku Sazky podporovány již od roku 1956, kdy se začala hrát Sazka, nejstarší sázková hra v České republice. V roce 1957 se Sazka stala účelovým zařízením ČSTV a byla jím až do roku 1990, kdy došlo k jejímu podřízení nástupnickým organizacím - Českému svazu tělesné výchovy, České a Slovenské konfederaci sportovních a tělovýchovných svazů a Slovenskému združení telesnej kultúry. V roce 1992 vznikly samostatné nástupnické organizace, SAZKA, a.s., v České republice a Športka, a. s., ve Slovenské republice.

Akcionáři společnosti SAZKA, a.s., jsou výhradně občanská sdružení působící v oblasti českého sportu a tělovýchovy, jež byly založeny a existují na základě zákona č. 83/1990 Sb., o sdružování občanů. Jejich přehled a jednotlivé akcionářské podíly shrnuje tabulka č. 2.

Tabulka 2: Přehled akcionářů Sazka a.s.

Akcionáři Sazky	Podíl
Český svaz tělesné výchovy	67,98%
Česká obec sokolská	13,54%
Česká asociace Sport pro všechny, o.s.	5,56%
Autoklub ČR	4,00%
Sdružení sportovních svazů ČR	3,56%
Český olympijský výbor	2,00%
Český střelecký svaz	1,45%
Asociace tělovýchovných jednot a sportovních klubů ČR	1,02%
Orel o.s.	0,88%

Zdroj: www.sazka.cz

Jak je z tabulky patrné, majoritní podíl s téměř 68 procenty má v Sazce Český svaz tělesném a sportu. Každoroční výtěžek se rozděluje na valné hromadě akcionářů, v zásadě podle jejich akcionářských podílů. Na další rozdělení a využití výtěžku v rámci sportovních a tělovýchovných sdružení nemá žádný Sazka vliv.

V roce 2008 vytvořila Sazka celkové výnosy ve výši 12,4 miliardy Kč a čistý zisk překročil 1,3 miliardy Kč. V letech 1993 – 2008 pak na veřejně prospěšné účely, především ve sportu a tělovýchově, odvedla celkově přes 15 miliard Kč.

3 METODOLOGIE

Při psaní této práce jsem použil dvě hlavní výzkumné metody, a to metodu popisné analýzy a metodu rozhovoru. Tyto metody mi společně se sekundárními daty a daty získanými pomocí elektronického dotazování nejlépe posloužily k dosažení vytyčeného cíle, jímž je analýza financování sportovních svazů sdružených v ČSTV.

Většinu materiálů jsem získal při osobní konzultaci s místopředsedou ČSTV a později také elektronickým dotazováním zástupců vybraných sportovních svazů. Neméně důležitým zdrojem dat byl internet, respektive internetové stránky jednotlivých institucí a organizací působících v oblasti sportu.

3.1 Popisná analýza

Popisná analýza je metoda, která mimo jiné umožňuje komentovat sekundární data. Obecně se dá konstatovat, že pomocí popisné analýzy lze popsat články z tisku či odborných časopisů, veřejné zprávy nebo prohlášení apod.

Postup popisné analýzy:

- 1) vytyčení cíle,
- 2) vyhledání obsahových jednotek,
- 3) určení souboru materiálů,
- 4) čtení,
- 5) systematické sledování,
- 6) vyjádření výsledků,
- 7) rozbor a hodnocení.

Popisnou analýzu využívám jako základní metodu své práce. Nejprve jsem musel prostudovat získané materiály a poté jsem provedl jejich analýzu, a to jak slovně, tak pomocí tabulek a grafů.

3.2 Rozhovor

Osobní rozhovor je jednou nejpoužívanějších metod v primárním sběru informací. Během osobních interview mají respondenti delší čas na rozmyšlenou a tazatel tak lépe porozumí hodnotě odpovědi. Velkým kladem je možnost využití vizuálních pomůcek či doplňků, kterými se zvyšuje srozumitelnost a jednoznačnost otázek. Při osobním kontaktu se lépe udržuje pozornost respondenta a dotazovaný cítí k reálné osobě větší důvěru.

Rozhovor můžeme rozdělit na strukturovaný a nestrukturovaný. Základem strukturovaného rozhovoru jsou předem naformulované otázky, jež mají pevně danou strukturu, pořadí či sekvenci. Naopak u rozhovoru nestrukturovaného není předem určeno pořadí ani znění otázek a rozhovor tak má volný průběh. Déle je také možné rozdělit rozhovor na formální a neformální, a to podle vztahu, jaký k dané osobě máme.

Metodu rozhovoru jsem použil při schůzce s představitelem ČSTV. Jednalo se o rozhovor formální, kdy z počátku šlo spíše o rozhovor strukturovaný, protože jsem měl předem připravené otázky a v závěru pak měl rozhovor už volnější průběh.

3.3 Zdroje dat

Rozlišujeme dva druhy zdrojů dat. Jsou jimi data primární a data sekundární. „*Základní rozdíl mezi těmito zdroji dat vychází z účelu, ke kterému byla data shromážděna. Sekundární data byla sebrána k jinému účelu, než je řešený projekt. Jsou přístupná veřejně buď zdarma, nebo za úplaty. Primární data jsou shromažďována nově, na míru řešeného projektu. Patří zadavateli výzkumu, který je sám pořídil, nebo nechal pořídít.*“ (5., s. 35).

3.3.1 ZDROJE SEKUNDÁRNÍCH DAT

Velkou výhodou údajů ze sekundárních informačních zdrojů je, že v době, kdy projekt zpracováváme, jsou zpravidla k dispozici. Také jejich cena je většinou výrazně nižší, než v případě dat primárních. Využitelnost sekundárních dat má však své omezení.

Jednou z překážek je struktura informací, které jsou v nich obsaženy. Jelikož byly sekundární údaje původně soustředěny za jiným účelem, než je současný projekt, nemusí informace v nich obsažené vyhovovat žadáním požadavkům [5]. Zdroji sekundárních dat mohou být:

- Interní zdroje
- Státní publikace
- Periodika a knihy
- Komerční údaje

Interní zdroje sekundárních dat:

Údaje z interních zdrojů sekundárních dat jsou shromažďovány uvnitř firmy a z větší části se týkají evidování vlastní činnosti. Slouží k vnitropodnikové potřebě. Kvalita těchto informací je závislá na kvalitě používané metodiky. Mezi interní zdroje sekundárních dat patří například:

- Výkazy nákladů a tržeb
- Výkazy zisků a ztrát
- Rozpočty
- Finanční plány
- Databáze zákazníků
- Zprávy z konferencí

Externí zdroje sekundárních dat:

Externími zdroji sekundárních dat rozumíme údaje, které shromažďují jednotlivé instituce a organizace k nejrůznějším účelům. Tyto údaje mohou být velmi různorodé. Mezi nejběžnější externí zdroje sekundárních dat patří:

- Zprávy statistických úřadů
- Veškerá legislativa
- Odborné publikace
- Informační databáze
- Sdělovací prostředky

- Internet
- Prospekty, katalogy

3.3.2 ELEKTRONICKÉ DOTAZOVÁNÍ:

Při elektronickém dotazování zjišťujeme informace od respondentů prostřednictvím dotazů v e-mailech nebo na webových stránkách. Jeho hlavní výhodou je minimální finanční a časová náročnost. Zpracování odpovědí je jednodušší, protože všechna data jsou v elektronické podobě. Nástrojem dotazování je dotazník, který do značné míry určuje kvalitu získaných informací [3]. Při tvorbě dotazníku musíme vědět:

- koho se budeme ptát
- na co se budeme ptát
- způsob, jakým se budeme ptát

Dotazník může obsahovat dva druhy otázek:

- 1) uzavřené, které umožňují jen výběr z předepsaných variant odpovědí (jsou užívány hlavně v kvantitativním výzkumu);
- 2) otevřené, které umožňují rozsáhlejší odpovědi (jsou užívány hlavně v kvalitativním výzkumu).

Ve své práci jsem elektronického dotazování využil zejména při komunikaci se zástupci jednotlivých sportovních svazů a pracovníky ekonomického úseku ČSTV. Otázky se týkaly především dotací, které sportovní svazy dostávají od ČSTV a klíče, podle kterého se tyto dotace rozdělují.

4 ANALYTICKÁ ČÁST

4.1 Státní podpora sportu

Ministerstvo školství, mládeže a tělovýchovy ze svého rozpočtu každoročně poskytuje prostředky občanským sdružením a resortním sportovním centrům. Tyto prostředky ve formě investičních i neinvestičních dotací jsou občanským sdružením v oblasti sportu poskytovány prostřednictvím každoročně vyhlašovaných programů.

Každý program má vlastní klíč k objektivnímu dělení. Klíče dělení určuje MŠMT, opo-
nentury podkladů předložených svazy projednávají expertní skupiny.

4.1.1 PODPORA STÁTNÍ SPORTOVNÍ REPREZENTACE A PŘÍPRAVY SPORTOVNÍCH TALENTŮ

Tato podpora je určena specifickému okruhu občanských sdružení - sportovních svazů zabezpečujících sportovní reprezentaci a přípravu sportovních talentů. Jedná se o následující programy:

Program I – Sportovní reprezentace ČR

Cílem tohoto programu je podpora sportovní přípravy reprezentantů v kategoriích dospělých a juniorů a jejich účasti na vrcholných mezinárodních soutěžích (Olympijské a Paralympijské hry, Deaflympiády, Mistrovství světa, Mistrovství Evropy, Univerziády a odpovídající kvalifikační mezinárodní soutěže) prostřednictvím vybraných sportovních svazů, které jsou zařazeny do systému státní sportovní reprezentace.

KLÍČ DĚLENÍ:

Podle sportovní úspěšnosti za poslední 3 roky, mezinárodní a domácí popularity, ekonomické náročnosti, podle místa konání soutěží (ME, MS).

Program II – Sportovní centra mládeže

Cílem je podpora projektů sportovní přípravy talentovaných sportovců dorostenecké a juniorské kategorie (zpravidla 15 -19 let, pokud mezinárodní pravidla nebo MŠMT nestanoví jinak), prostřednictvím vybraných sportovních svazů, které jsou zařazeny do systému přípravy sportovních talentů. Program je určen především sportovním svazům olympijských sportů.

KLÍČ DĚLENÍ:

Podle sportovní úspěšnosti za poslední 3 roky, počtu zřizovaných SCM, počtu sportovců mládeže ve svazu a ekonomické náročnosti na základě projektu, schváleného MŠMT.

Program III – Sportovní talent

Cílem tohoto programu je podpora přípravy sportovně talentované mládeže v občanských sdruženích. Podpora je zaměřena na činnost jednotlivců, oddílů, nebo klubů s určením na výcvikové tábory, testování sportovců, kontrolní sportovní srazy, okresní a krajské výběry a jejich soutěže a republikové výběry mládeže, prostřednictvím vybraných sportovních svazů, které jsou zařazeny do systému přípravy sportovních talentů. Určeno všem sportovním svazům, mající reprezentaci.

KLÍČ DĚLENÍ:

Podle sportovní úspěšnosti za poslední 3 roky a počtu sportovců mládeže.

Program IV – Sportovní střediska

Jedná se o dlouhodobý projekt realizovaný prostřednictvím vybraných sportovních svazů, které jsou zařazeny do systému přípravy sportovních talentů. Cílem je podpora přípravy žáků sportovních tříd ZŠ a dále sportovních středisek, zpravidla ve věku 6 až 15 let. Finanční prostředky jsou určeny především na mzdy trenérů. Program je určen pro sportovní svazy olympijských sportů.

KLÍČ DĚLENÍ:

Podle sportovní úspěšnosti za poslední 3 roky, počtu zřizovaných ST, počtu sportovců mládeže a ekonomické náročnosti na základě projektu, schváleného MŠMT.

4.1.2 PODPORA OBLASTI „TĚLOVÝCHOVA“

Jedná se o tzv. Veřejně prospěšné programy.

Program V – Národní program rozvoje sportu pro všechny

Cílem programu je podpora projektů vedoucích k celoživotním pohybovým aktivitám občanů s prioritami a s účelovým zaměřením na pravidelnou sportovní činnost dětí a mládeže ve věkové kategorii 6 – 18 let a podpora sportovních a tělovýchovných akcí zaměřených ke zdravému a aktivnímu životnímu stylu. Program je určen na úrovni MŠMT pro občanská sdružení, zabývající se sportem pro všechny a dále pro vybrané svazy dle rozhodnutí MŠMT.

KLÍČ DĚLENÍ:

Expertní posouzení předložených projektů.

Program VI – Sport a škola

Cílem programu je podpora pravidelné sportovní činnosti žáků školních a vysokoškolských sportovních klubů včetně soutěží dle projektů přijatých MŠMT. Žadatelem může být NNO se zaměřením na školní, studentské nebo univerzitní sportovní činnosti.

KLÍČ DĚLENÍ:

Expertní posouzení předložených projektů.

Program VII – Sport zdravotně postižených

Cílem programu je podpora zapojení zdravotně postižené mládeže a dospělých do pravidelné sportovní činnosti včetně domácích a mezinárodních soutěží v ČR. O podporu mohou žádat pouze specializovaná sportovní sdružení s celorepublikovou působností, jejichž členská základna je nejméně z 90 % tvořena zdravotně postiženými občany a jejich nezbytným doprovodem a provozující převážně paralympijské a deaflympijské sporty.

KLÍČ DĚLENÍ:

Expertní posouzení MŠMT.

Program VIII – Údržba a provoz sportovních a tělovýchovných zařízení

Cílem tohoto programu je podpora udržování a provozování sportovních a tělovýchovných zařízení ve vlastnictví a dlouhodobém pronájmu. Program je určen pro zastřešující občanská sdružení a další NNO dle předložených projektů.

KLÍČ DĚLENÍ:

Podle objemu majetku a členské základny.

**4.1.3 OBLAST VÝDAJŮ NA PROGRAMOVÉ FINANCOVÁNÍ
REPRODUKCE MAJETKU**

Tato oblast se týká podpory rozvoje a obnovy materiálně technické základny sportovních organizací.

**Program 233510 – Podpora rozvoje a obnovy materiálně technické základny
sportovních organizací**

Cílem vyhlášeného programu je vytváření a zlepšování technických podmínek v oblasti sportovní infrastruktury. Žádost předkládá žadatel v souladu se zásadami MŠMT k uvedenému Programu. Tento program má dva podprogramy:

- **Podprogram 233512:** Podpora rozvoje a obnovy materiálně technické základny sportovních organizací.
- **Podprogram 233513:** Podpora rozvoje a obnovy materiálně technické základny sportovní reprezentace.

4.2 Zdroje financování ČSTV

Finanční prostředky, se kterými Český svaz tělesné výchovy disponuje, pocházejí ze dvou zdrojů. Jedná se o zdroje vlastní a zdroje státní. Tyto finanční prostředky poté ČSTV podle určitých klíčů rozděluje mezi sdružené subjekty.

4.2.1 VLASTNÍ ZDROJE

Vlastní prostředky ČSTV se skládají ze dvou základních, i když velikostně nepoměřitelných, zdrojů. Z podílu na výtěžku z akciové společnosti Sazka a dividend z ostatních akciových společností, ve kterých je ČSTV akcionářem. V tabulce uvádím přehled všech akciových společností, ve kterých má ČSTV majetkový podíl:

Tabulka 3: Přehled akciových podílů ČSTV

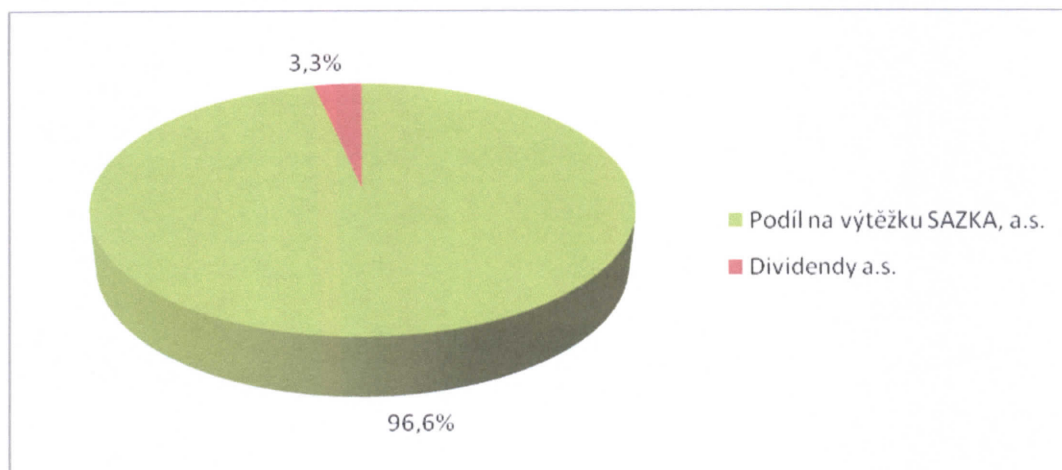
Akciová společnost	Podíl
SAZKA a.s.	68%
Nakladatelství Olympia a.s.	78%
SKIAREÁL Špindlerův Mlýn a.s.	51,1%
Sportovní areál Harrachov a.s.	56,5%
SKI Pec a.s.	54,7%

Zdroj: Podklady pro jednání 20. Valné hromady ČSTV

Jak dokládá graf na obrázku č.1, klíčové jsou pro ČSTV příjmy z podílu na výtěžku akciové společnosti Sazka. S téměř 97% podílem na celkových vlastních zdrojích tvoří jejich nejpodstatnější část. Zbylé 3 % plynou ČSTV prostřednictvím dividend ostatních akciových společností.

Vlastní prostředky jsou pak dále rozděleny mezi tělovýchovné jednoty/sportovní kluby a sportovní svazy v poměru 53,65 % pro TJ/SK a 46,35 % pro svazy, kterými se budou dále zabývat.

Obrázek 1: Podíl jednotlivých příjmů na vlastních zdrojích ČSTV v roce 2008



Zdroj: Podklady pro jednání 20. Valné hromady ČSTV

Klíče pro dělení vlastních zdrojů

Podle zásad obdrží každý sdružený svaz, kromě Českého svazu rekreačního sportu, České asociace univerzitního sportu a Unie zdravotně postižených sportovců, kterým jsou příspěvky přidělovány podle speciálních pravidel, základní příspěvek ve výši 200 000 Kč.

Sdruženým svazům, s výjimkou výše zmíněných, se další prostředky rozdělí podle následujících kritérií [1]:

- 50% podle stavu členské základny
- 30% podle počtu účastníků mistrovských soutěží
- 20% podle ekonomické náročnosti.

Metodika propočtu základních kritérií

I. členská základna

Pro výpočet je vždy využito výstupů z evidence členů ČSTV zpracované podle „Pokynů předsedy ČSTV ke statistickému šetření stavu členské základny v ČSTV“ za daný rok. Do výpočtu nejsou zahrnuti členové ostatních akcionářů Sazky.

II. mistrovské soutěže

Z částky vyčleněné na mistrovské soutěže připadne:

- 20% na okresní soutěže,
- 30% na oblastní soutěže,
- 50% na celostátní soutěže.

Rozdělení těchto prostředků je prováděno na základě předloženého systému mistrovských soutěží na jednotlivých stupních, rozpisu všech mistrovských soutěží na daný rok a přehledu o počtu zúčastněných družstev v mistrovských soutěžích v daném roce, doloženého ověřitelnými doklady.

III. ekonomická náročnost

Ekonomická náročnost se u individuálních sportů uvádí podle přepočtu na jednoho závodníka, u sportů kolektivních se vychází z nákladů na jedno družstvo za jeden rok. Údaje se zpracovávají za každou sportovní disciplínu dle mezinárodních pravidel příslušné federace v položkách:

- výstroj – uvedou se náklady na pravidly předepsané vybavení pro mistrovskou soutěž, např. dresy, chrániče, obutí, přilby atd.
- výzbroj – uvede se náradí a náčiní pro příslušnou disciplínu, redukované životností na 1 rok.
- specifika sportu – uvedou se jen mimořádné zvláštnosti sportovního odvětví, například specifický způsob dopravy výzbroje

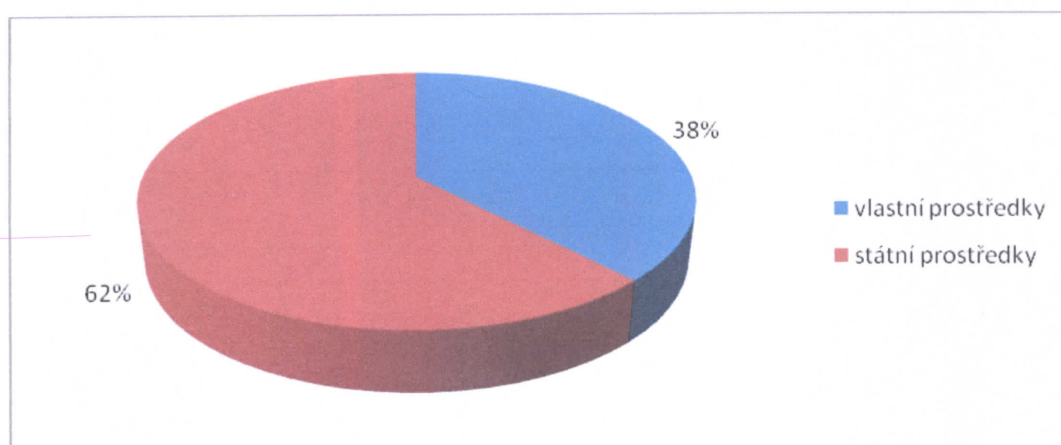
V minulosti i v současnosti se objevovaly a objevují názory, že tento klíč, podle kterého se finance dělí, je nespravedlivý. Stěžují si na něj zejména malé sportovní svazy, jejichž hlavním, a částečně pravdivým argumentem je, že je přílišná váha kladena velikosti členské základny.

4.2.2 STÁTNÍ ZDROJE

ČSTV každoročně hospodář s vysokým objemem státních prostředků určených pro sdružené subjekty. Většina těchto prostředků je rozdělována přímo Ministerstvem školství, mládeže a tělovýchovy na základě předložených požadavků a následném projednání v příslušných orgánech ministerstva. ČSTV při rozdělování státních finančních prostředků tedy může uplatnit pouze malý vliv. Jednotlivé programy, které MŠMT každoročně vypisuje, jsou podrobně popsány v kapitole 4.1.

Podíl státních finančních prostředků od MŠMT a vlastních prostředků na celkových příjmech ČSTV ukazuje následující graf.

Obrázek 2: Podíl vlastních a státních prostředků v roce 2008



Zdroj: Podklady pro jednání 20. Valné hromady ČSTV

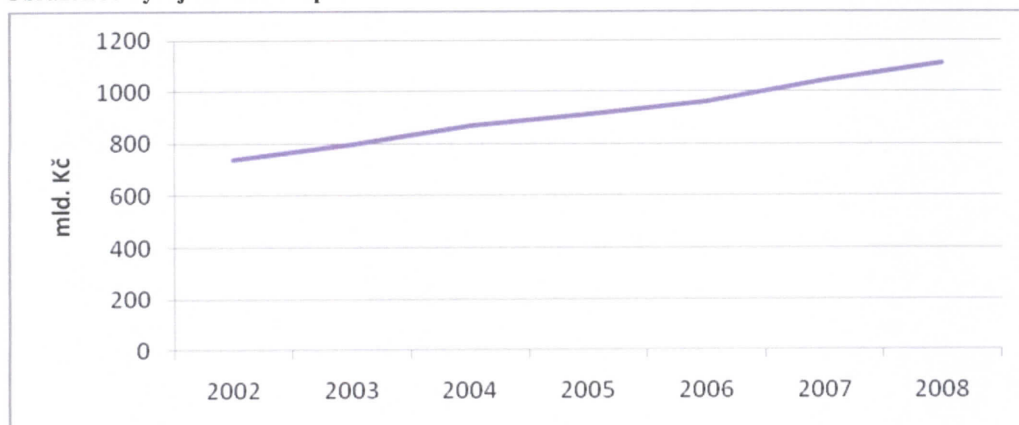
4.3 Financování sportovních svazů v ČSTV ze státních prostředků

Tato kapitola názorně ukazuje vývoj financování sportu v ČSTV ze státních zdrojů v posledních letech. Státní prostředky jsou rozhodnutím Ministerstva školství, mládeže a tělovýchovy přerozdělovány zpravidla cestou střešních organizací, v tomto případě Českého svazu tělesné výchovy. Prostřednictvím ČSTV jsou pak dotace rozesílány sdruženým republikovým sportovním svazům a regionálním organizacím. Pro dělení prostředků jsou používány klíče stanovené MŠMT. Pouze u programu VIII – Údržba

a provoz sportovních zařízení má ČSTV možnost přizpůsobit rozdělení podle rozhodnutí valné hromady.

Nejprve se zaměřím na to, jak se v návaznosti na vývoj celého státního rozpočtu ČR mění rozpočet MŠMT, a poté jaká částka je uvolňována na podporu tělovýchovy a sportu v rámci jednotlivých programů. Vývoj státního rozpočtu v letech 2002 až 2008 znázorňuje graf na obrázku č. 3.

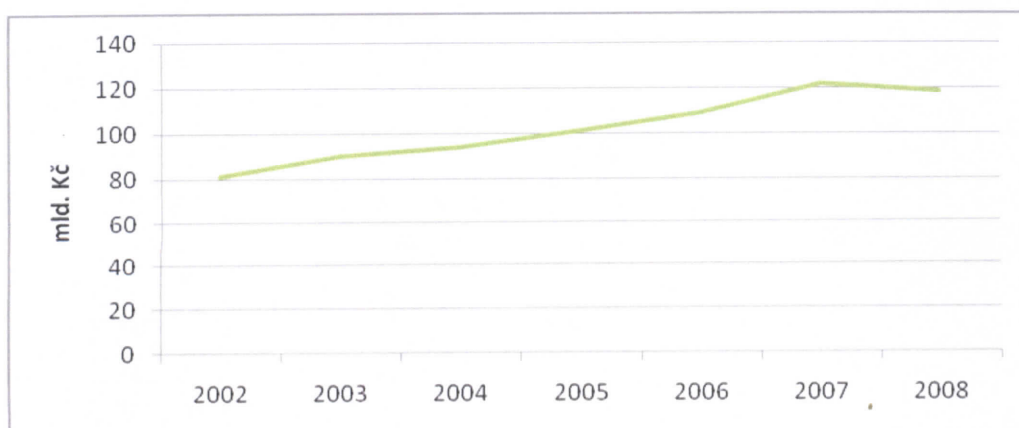
Obrázek 3: Vývoj státního rozpočtu v letech 2002 – 2008



Zdroj: Mimořádná příloha TP

Z grafu je patrné, že v letech 2002 až 2008 došlo k nárůstu objemu státního rozpočtu o více jak 50 %. Obdobný růst jako státní rozpočet zaznamenal také rozpočet Ministerstva školství, mládeže a tělovýchovy. Tuto skutečnost zachycuje graf na obrázku č. 4.

Obrázek 4: Vývoj rozpočtu MŠMT v letech 2002 – 2008



Zdroj: Mimořádná příloha TP

Je logické, že tento nárůst finančních prostředků v rozpočtu MŠMT by se měl pozitivně projevit na nárůstu financí plynoucích do sportu. Jak však ukáže rozbor jednotlivých programů, není tomu tak. Přestože státní rozpočet i rozpočet MŠMT ve svém objemu neustále narůstají, podpora sportu ze strany státu v celkovém objemu zůstává od roku 2002 prakticky stále na stejné výši. Pokud vezmeme v úvahu inflaci za sledované období a nárůst cen všech vstupů, je prokazatelné a zřetelné, že státní podpora sportu se každoročně snižuje.

Tabulka č. 4 ukazuje přehled realizovaných programů MŠMT v roce 2008 a jejich finanční objem. Z tabulky vyplývá, že u většiny programů je ČSTV jako největší střešní sportovní organizace u nás majoritním příjemcem. Výjimkou jsou víceméně pouze investiční dotace.

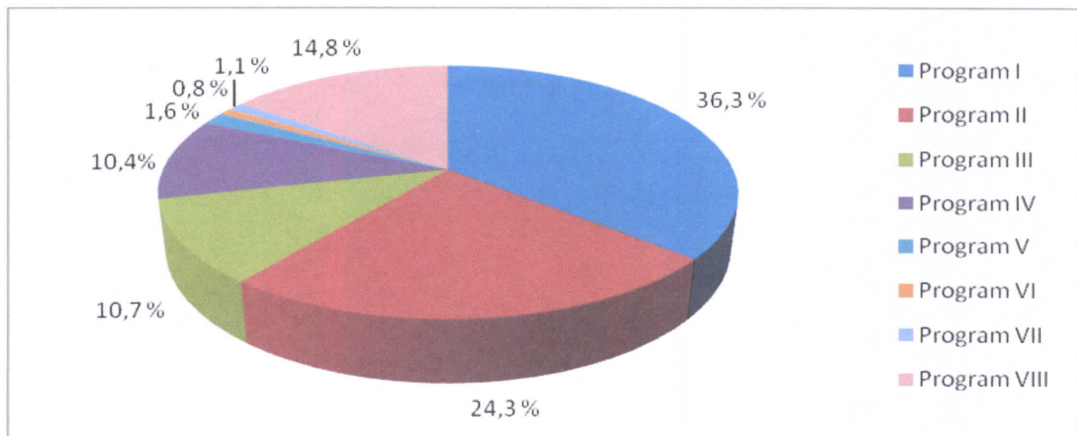
Tabulka 4: Přehled dotací ze státního rozpočtu za rok 2008 (v mil. Kč)

Název programu	ČSTV	Celkem
Program I. - Sportovní reprezentace ČR	229,5	336
Program II. - Sportovní centra mládeže	153,7	175
Program III. - Sportovní talent	68	83
Program IV. - Sportovní střediska	66,1	71
Program V. - Národní program rozvoje sportu pro všechny	9,8	35
Program VI. - Sport a škola	4,9	20
Program VII. - Sport zdravotně postižených	6,3	7,2
Program VIII. - Údržba a provoz sportovních zařízení	94,1	181
Investice	177,8	925,1
Celkem	810,2	1833,3

Zdroj: Podklady pro jednání 20. Valné hromady ČSTV

Pro zajímavost uvádím i graf, který znázorňuje, jak se jednotlivé programy podílely na celkové sumě neinvestičních dotací od MŠMT.

Obrázek 5: Podíl jednotlivých programů MŠMT

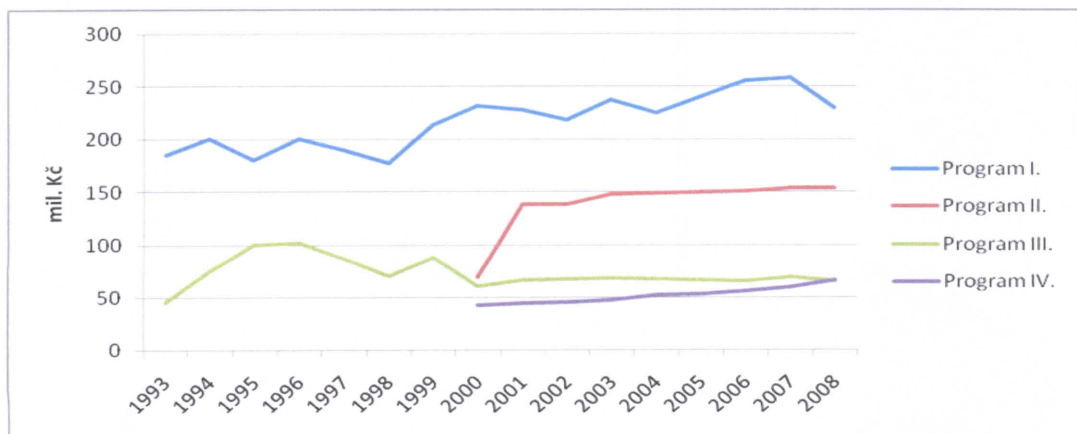


Zdroj: Podklady pro jednání 20. Valné hromady ČSTV

Z grafu je patrné, že největší objem finančních prostředků je určen do prvních čtyřech programů, tj. do oblasti podpory sportovní reprezentace ČR a přípravy sportovních talentů. Tyto prostředky dohromady tvoří více než 70 % z celkové sumy. V oblasti veřejně prospěšných programů jde nejvíce peněžních prostředků na program Údržba a provoz sportovních zařízení.

Nyní se budu podrobněji zabývat jednotlivými programy. Vývoj neinvestičních dotací v oblasti podpory státní sportovní reprezentace a přípravy sportovních talentů, tedy programech I. až IV. znázorňuje graf na obrázku č. 6.

Obrázek 6: Dotace pro oblast státní sportovní reprezentace - Programy I. až IV.

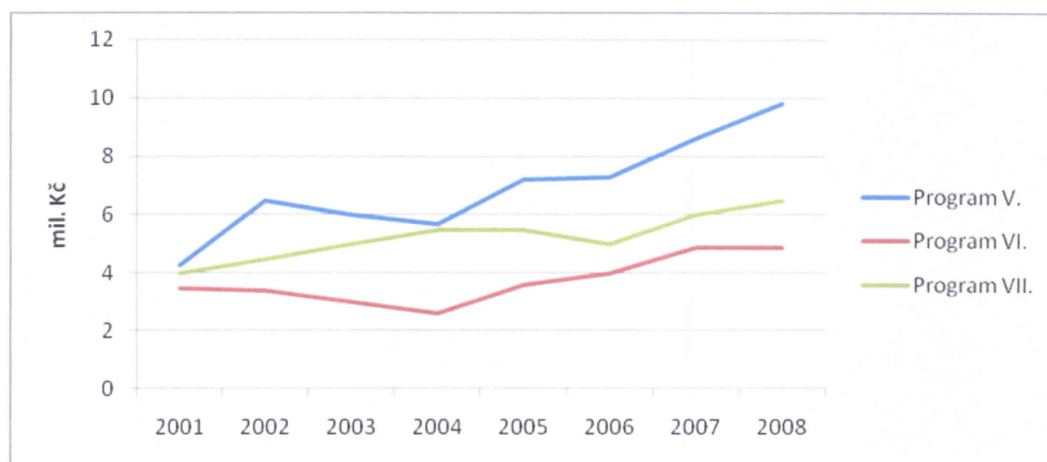


Zdroj: Mimořádná příloha TP

Za posledních 7 let se státní podpora reprezentace ve sportovních svazech (Program I.) navýšila pouze o 10 %. Obdobně tomu je u dotací pro sportovní centra mládeže, kde navýšení činí 11 %. Ještě horší situace je o programu III – Sportovní talent. Zde se výše dotací od roku 2002 prakticky nezměnila. Naopak je patrné, že oproti letům před rokem 2000 došlo k jejímu výraznému snížení. Posledním programem v této oblasti je program IV – Sportovní střediska. Tento program je jediným, u kterého navýšení dotací kopíruje vývoj rozpočtu MŠMT. Od roku 2002 došlo k téměř 45% nárůstu. Toto navýšení je dáno především růstem počtu sportovních středisek.

Vývoj státních dotací do oblasti veřejně prospěšných programů, který se týká programů V. až VIII ukazují grafy na obrázcích č. 7 a 8.

Obrázek 7: Dotace pro oblast veřejně prospěšných programů - Program V. až VII.

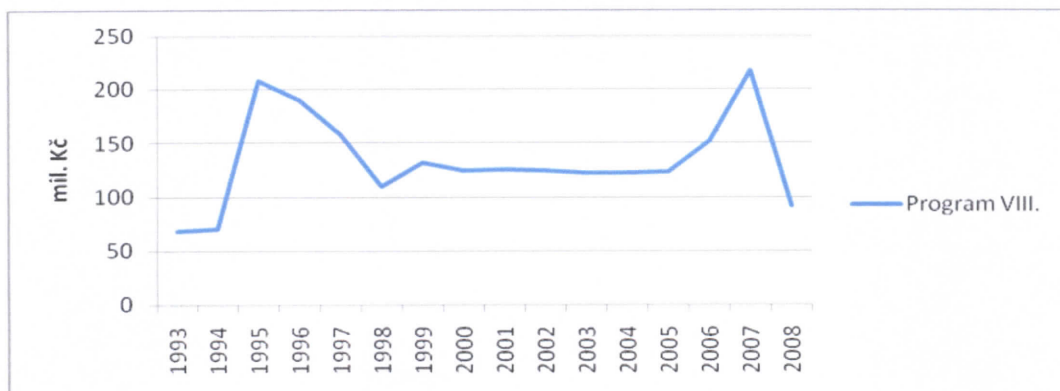


Zdroj: Mimořádná příloha TP

U těchto tří programů je situace o mnoho lepší, než u programů předchozích. U všech došlo za posledních 7 let k celkovému navýšení. Největší nárůst od roku 2001 zaznamenal Národní program rozvoje sportu pro všechny, u nějž došlo k 150 % nárůstu. Dotace do programu sport a škola zaznamenaly 60 % nárůst a konečně dotace na sport zdravotně postižených navýšení finančních prostředků o 30 %.

Poslední z programů v oblasti veřejně prospěšných programů jsou dotace na údržbu a provoz sportovních zařízení. Vývoj financování tohoto programu je znázorněn na následujícím grafu.

Obrázek 8: Dotace na údržbu a provoz sportovních zařízení - Program VIII.

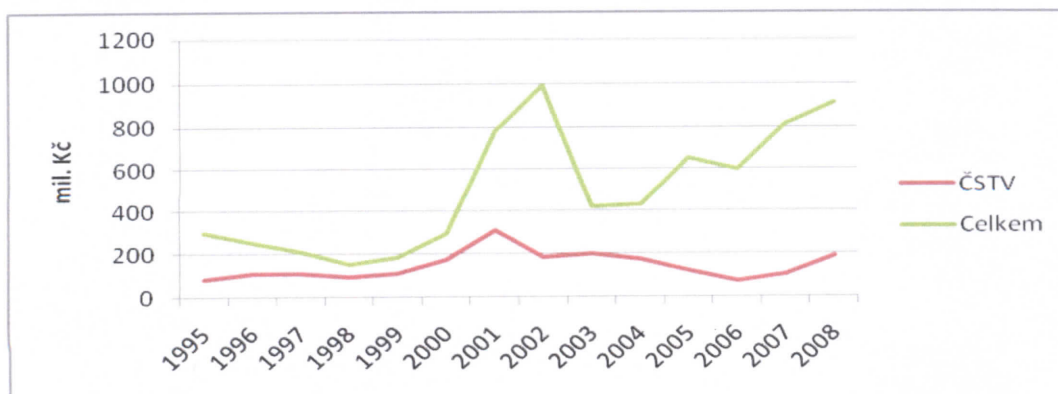


Zdroj: Mimořádná příloha TP

Současná úroveň státní podpory dosahuje necelých 80 % částky poskytnuté v roce 2002. V roce 2006 a 2007 byly sice dotace rozhodnutím Poslanecké sněmovny mimořádně navýšeny, ale v roce 2008 však byla tato částka opět snížena. Bohužel je nutno konstatovat, že stav sportovišť v ČR je jedním z nejhorších v Evropské unii.

Poslední graf ukazuje vývoj investičních dotací. Jejich objem je výrazně ovlivněn rozhodnutím Poslanecké sněmovny při schvalování státního rozpočtu. Celkový objem státní dotace ovlivňují jmenovité dotace, schválené Poslaneckou sněmovnou Parlamentu ČR při projednávání státního rozpočtu. Do roku 2000 tyto akce byly zahrnuty do rozpočtu MŠMT a byly financovány přímo, v letech 2002-2006 byly financovány prostřednictvím Ministerstva financí ČR a od roku 2007 jsou zahrnuty opět v rozpočtu MŠMT.

Obrázek 9: Vývoj investičních dotací v letech 1995 - 2008



Zdroj: Mimořádná příloha TP

V poslední době stále častěji dochází k situaci, že jsou prostředky ze strany MŠMT přidělovány pozdě. To má za následek to, že v případě jakéhokoliv zdržení v procesu přípravy investice (povolení, výběrové řízení...) dochází k tomu, že se projekt nestihne realizovat a prostředky tak musejí být vráceny zpět do státního rozpočtu.

Z údajů, které jsou dostupné, je už nyní patrné, že v roce 2009 bude státní dotace pro sport opět nižší, než v roce předchozím. A to i v absolutní hodnotě, bez ohledu na inflaci a prudký vzestup cen zejména energií, nezbytných pro provoz sportovních a tělovýchovných zařízení. Ke snížení státní podpory ze strany MŠMT bohužel dochází i přes intervence, učiněné v průběhu letošního roku představiteli ČSTV ale i celého sportovního prostředí v ČR (Všesportovní kolegium ČR).

Tato situace je o to nepochopitelnější, že rozpočet MŠMT byl navýšen o dalších 16 miliard Kč. V oblasti sportu je však oproti roku 2008 navrhováno snížení o 334 mil. Kč, což představuje snížení podpory o 15 %. V příštím roce je navrhováno největší snížení u investic a programu na podporu údržby a provozu sportovních zařízení. Je tak možné, že pro mnohá sportovní zařízení se situace již stane neúnosnou.

4.4 Financování sportovních svazů v ČSTV z vlastních prostředků

Za vlastní prostředky ČSTV mohou být teoreticky považovány tři zdroje příjmů. Může jim být výtěžek akciové společnosti Sazka, dividendy ostatních akciových společností, v nichž má ČSTV podíl a nakonec také úrok z rezervního fondu ČSTV, pokud tak rozhodne valná hromada.

Bilance vlastních prostředků se připravuje v období ledna až března s tím, že konečnou bilanci schvaluje Valná hromada ČSTV v dubnu daného roku. Jednotlivé druhy příjmu mají různou dobu splatnosti. Výtěžek Sazka a.s. je plánován na období daného roku s tím, že bude placen zálohově v průběhu celého roku a doplacen v celkové výši na začátku roku následujícího. Dividendy akciových společností jsou příjmem daného roku

a nejpozději v červnu jsou zaslány na účet ČSTV. Úrok z rezervního fondu je částka, která je známa k 31.12. předcházejícího roku, a tudíž jsou tyto prostředky v době konání Valné hromady na účtu ČSTV. Tabulka č. 5 uvádí přehled rozpočtovaných a skutečných příjmů ČSTV s letech 2004 až 2008.

Tabulka 5: Přehled vlastních zdrojů ČSTV v letech 2004 - 2008 (v tis. Kč)

Zdroj	Rok 2004	Rok 2005		Rok 2006		Rok 2007		Rok 2008
	Skutečnost	Rozpočet	Skutečnost	Rozpočet	Skutečnost	Rozpočet	Skutečnost	Rozpočet
SAZKA, a.s.	690 000	695 000	509 873	679 823	537 535	679 830	537 121	489 748
Dividendy	38 076	23 900	45 571	45 560	35 861	16 500	16 492	17 000
Celkem	728 076	718 900	555 444	725 383	573 396	696 330	553 613	506 748

Zdroj: Podklady pro jednání 20. Valné hromady ČSTV

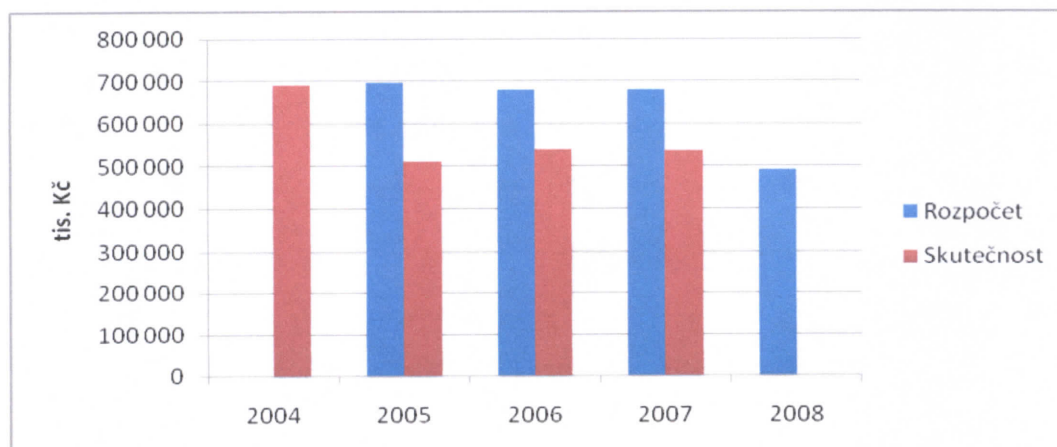
Jak je z tabulky patrné, nejvýznamnějším finančním příjmem pro ČSTV je výtěžek akciové společnosti Sazka. Na základě prohlášení z roku 2001 by měl minimální odvod společnosti Sazka jejím akcionářům činit jednu miliardu korun. Pro ČSTV mající v Sazce téměř 68% podíl to pak znamenalo částku 680 tisíc Kč. Tento předpoklad se však dařilo plnit pouze do roku 2004. V roce 2005 byla totiž vydána novela zákona o dani z přidané hodnoty, která změnila systém odpočtu DPH, a ve svém důsledku měla značný dopad na financování sportu v ČSTV, potažmo v celé ČR. Sazka touto změnou zákona přišla o možnost odečítat DPH na vstupu, čímž ročně přichází o částku blížící se k 300 mil. Kč. Pro ČSTV to znamená příjmy řádově o 200 mil. Kč nižší. Celkově zatím novela zákona o DPH připravila Sazku již o více než 700 mil. Kč.

Ačkoliv tedy Sazka zvládá vyprodukovat výtěžek v rozsahu 1 miliardy Kč pro akcionáře, je tento výtěžek krácen o koeficient DPH, a sport tak v letech přichází o nemalé finanční prostředky. Celá záležitost je nyní předmětem jednání soudů, neboť nejen dle názorů akcionářů by tento koeficient u Sazky, jakožto společnosti podporující sport neměl být používán.

Státní legislativa tak tedy zejména v poslední době tvorbu vlastních zdrojů značně limituje. V roce 2008 stát poprvé tuto skutečnost nepřímou uznal, a vyčlenil ze státního rozpočtu samostatnou podporu této oblasti ve výši 300 mil. Kč. Tato částka ve formě mimořádné dotace má nahradit výpadek finančních prostředků, o které sport přišel,

právě kvůli novele zákona o DPH. Dotace je sportovním svazům rozdělována podle stejného klíče, jakým se dělí ostatní vlastní zdroje. Stejná podpora v podobě mimořádné dotace je zapsána i v návrhu státního rozpočtu 2009. Výpadky za roky 2006 a 2007 však nenahradí.

Obrázek 10: Plnění rozpočtu vlastních zdrojů v letech 2004 – 2008



Zdroj: Podklady pro jednání 20. Valné hromady ČSTV

Graf na obrázku č. 10 ukazuje plnění rozpočtu v letech 2004 až 2008. Je patrné, že zatímco v roce 2004 činili příjmy z vlastních zdrojů téměř 700 mil. Kč, v dalších letech se tato suma snížila téměř o 200 mil. Kč, které musela Sazka odvést státu. Za povšimnutí stojí také to, že ČSTV v letech 2006 a 2007 ve svém rozpočtu nadále počítal s příjmy ve výši 680 mil. Kč, ačkoliv na tuto částku nemohl kvůli novele zákona dosáhnout. Tuto skutečnost promítl až do rozpočtu na rok 2008, kdy byla výše dotací plánována podle skutečné výše obdržených dotací v roce 2007.

4.4.1 REZERVNÍ FOND

Důležitým prostředkem pro vyplácení dotací jednotlivým sportovním svazům v průběhu roku, tedy v době, kdy ČSTV ještě nemá k dispozici všechny finanční prostředky od Sazky je tzv. „Rezervní fond“. Ten byl vytvořen usnesením Valné hromady ČSTV v roce 1998 a jeho základním vkladem byl zisk z prodeje akciové společnosti Sporturist, ve které byl ČSTV majoritním vlastníkem. Do fondu byly poté v následujících letech převáděny zisky z prodeje dalšího akciového kapitálu a z prodeje nemovitostí.

V současnosti má Rezervní fond přibližnou hodnotu okolo 350 mil. Kč. Tato částka musí být použita výhradně k účelům průběžného financování sdružených subjektů. Lze konstatovat, že bez Rezervního fondu by financování sdružených subjektů prakticky nemohlo probíhat.

4.4.2 OBCHODNÍ SPOLEČNOSTI ČSTV

Mimo akciovou společnost Sazka, ČSTV vlastní i podíly v dalších čtyřech akciových společnostech. Jsou jimi zejména Nakladatelství Olympia a.s., Sportovní areál Harrachov a.s., SKI Pec a.s. a SKIAREÁL Špindlerův Mlýn a.s. Tabulka č. 6 ukazuje výsledky hospodaření jednotlivých akciových společností v roce 2007.

Tabulka 6: Výsledky hospodaření akciových společností ČSTV

Akciová společnost	Výsledek hospodaření
SKIAREÁL Špindlerův Mlýn a.s.	39 600 000
SKI Pec a.s.	3 800 000
Nakladatelství Olympia a.s.	-4 800 000
Sportovní areál Harrachov a.s.	-4 900 000

Zdroj: Podklady pro jednání 20. Valné hromady ČSTV

Největší zisk zaznamenala akciová společnost SKIAREÁL Špindlerův Mlýn. Ta je dlouhodobě považována za nejlepšího provozovatele ze zimních lyžařských středisek. S vytvořeným ziskem téměř 40 mil. Kč je také suverénně nejvíce prosperující akciovou společností, v níž má ČSTV podíl. Druhou společností, která v roce 2007 vygenerovala zisk, a to konkrétně ve výši téměř 4 mil. Kč, je SKI Pec., a.s.. Tato Společnost se výhradně zaměřuje na provozování přepravních lyžařských zařízení a v tomto oboru zaujímá v České republice 4. místo měřeno přepravní hodinovou kapacitou. Zbylé dvě akciové společnosti bohužel skončily rok 2007 ve ztrátě přibližně 5 milionů Kč. U nakladatelství Olympia je ztráta zapříčiněna především malým zájmem o její služby. To by se však do budoucna mělo změnit, jelikož se nakladatelství nově přestěhovalo do prostor areálu na Strahově a je tedy předpoklad, že jejich služeb budou ve větší míře využívat zde sídlící sportovní svazy. Finanční ztráta Sportovního areálu Harrachov pak byla v první řadě zapříčiněna špatným průběhem počasí roku 2007. I zde je předpoklad lepší výsledků v následujících letech.

Ačkoliv je tedy zisk z těchto akciových společností oproti výnosu ze Sazky malý, nelze říci, že by byl zanedbatelný. Finance vygenerované těmito akciovými společnostmi zcela jistě najdou ve sportovních svazech své upotřebení.

4.5 Vybrané sportovní svazy

Každý sportovní svaz může mít v zásadě čtyři zdroje příjmů. Mohou jimi být dotace z vlastních zdrojů ČSTV, státní dotace od MŠMT, vlastní zdroje, tvořené především příspěvky členů a různými poplatky a dále ostatní zdroje, do nichž patří například sponzoring. V této kapitole jsem se zaměřil na zdroj prvně jmenovaný. Za tímto účelem jsem oslovil třicet sportovních svazů, s úmyslem zjistit s jak vysokým rozpočtem v roce 2008 hospodaří a kolik procent jejich rozpočtu tvoří dotace z vlastních zdrojů ČSTV, tedy dotace, na jejichž rozdělování má ČSTV přímo vliv.

Při volbě sportovních svazů jsem úmyslně vybíral jak ty s vysokým počtem členů, jako jsou Českomoravský fotbalový svaz nebo Český tenisový svaz, tak i svazy malé, jejichž zástupci jsou například Český korfbalový svaz či Český minigolfový svaz. Z třiceti oslovených svazů však bohužel s konkrétními údaji odepsalo pouze sedm. Zbylé svazy se buď omluvily s tím, že jde o citlivá data, která nemohou poskytovat, nebo neodepsaly vůbec. Přehled svazů, které mi byly ochotny poskytnout informace, s počty jejich členů je uveden v následující tabulce.

Tabulka 7: Členská základna vybraných sportovních svazů

Svaz	Počet členů
Česká baseballová asociace	3 824
Česká florbalová unie	45 712
Český korfbalový svaz	1 781
Český minigolfový svaz	1 627
Český nohejbalový svaz	8 174
Česká asociace squashe	3 726
Český tenisový svaz	64 532

Zdroj: Ročenka ČSTV

Největšími z těchto sportovních svazů jsou Český tenisový svaz s více než 64 tisíce členy a Česká florbalová unie s téměř 46 tisíci členy. Naopak nejmenšími jsou Český minigolfový svaz a Český korfbalový svaz, které mají shodně okolo 1 700 členů. Zástupcem středně velikých svazů je pak Český nohejbalový svaz s přibližně 8 tisíci členy. Nejprve pro úplnost uvádím tabulku s přehledem částek, které jednotlivé svazy obdržely na dotacích z vlastních zdrojů ČSTV v roce 2008. Z těchto částek pak vychází graf na obrázku č. 12

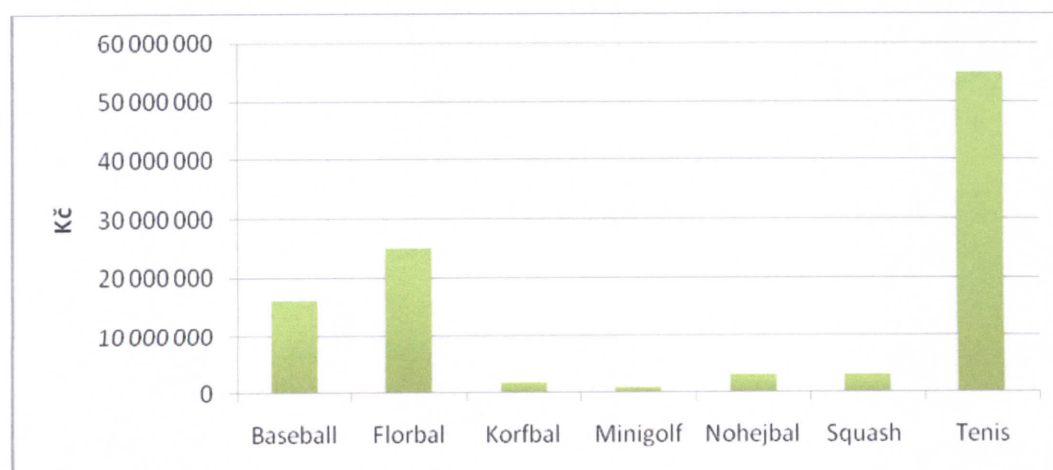
Tabulka 8: Dotace vyplacené sportovním svazům v roce 2008

Svaz	Dotace
Česká baseballová asociace	625 000
Česká florbalová unie	8 250 000
Český korfbalový svaz	540 000
Český minigolfový svaz	398 000
Český nohejbalový svaz	540 000
Česká asociace squashe	990 000
Český tenisový svaz	6 600 000

Zdroj: Ekonomický úsek ČSTV

Výše rozpočtů jednotlivých sportovních svazů v roce 2008 jsou uvedeny v grafu na obrázku č. 11.

Obrázek 11: Rozpočty vybraných sportovních svazů v roce 2008

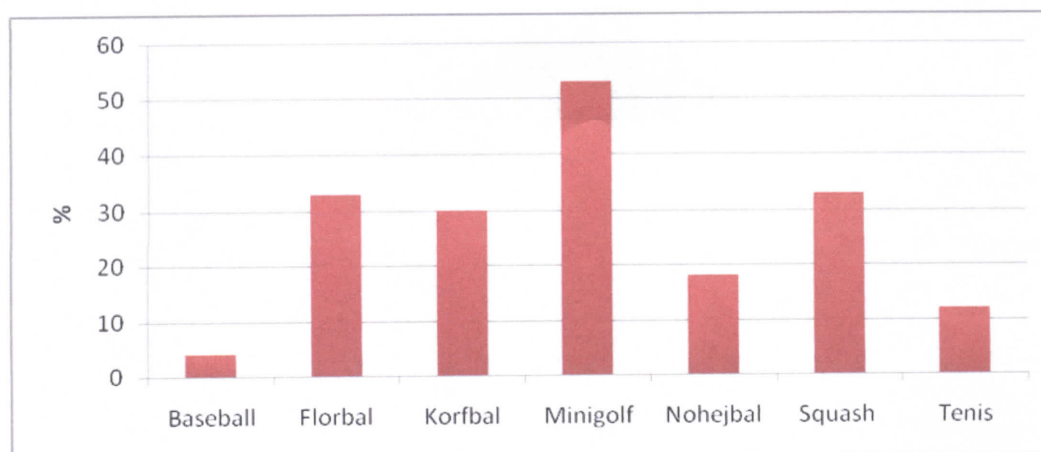


Zdroj: Ekonomický úsek ČSTV

Z grafu je patrné, že platí přímá úměra mezi počtem členů a velikostí rozpočtu. Nejvyšší rozpočet, přibližně 55 milionů Kč má Český tenisový svaz, zatímco nejnižší rozpočty mají Český korfbalový svaz a Český minigolfový svaz, tedy oba nejmenší svazy. Překvapivě vysoký rozpočet má Česká baseballová asociace, která má pouze necelé 4 tisíce členů, ale rozpočet ve výši 16 milionů Kč. To je téměř dvě třetiny rozpočtu České florbalové unie, která má ale mnohonásobně vyšší členskou základnu. Naopak velmi malý rozpočet vzhledem k počtu členů má Český nohejbalový svaz.

Druhou věcí, která mě zajímala, byl podíl dotací z vlastních zdrojů ČSTV na celkových příjmech jednotlivých svazů. Předpokládal jsem, že zatímco pro některé menší svazy je částka od ČSTV pro jejich hospodaření zásadní, pro větší svazy je to pouze minoritní příjem. Jak ukazuje graf na obrázku č. 12, tento předpoklad se ukázal být správný. Nejvyšší podíl dotací na celkových příjmech, a to více než 50 %, má Český minigolfový svaz. Za ním následují další menší svazy s podílem okolo 30 % a pouze 12% podíl dotací na celkových příjmech má Český tenisový svaz. Výjimku opět tvoří Česká baseballová asociace, která ač má malou členskou základnu, podíl dotací od ČSTV na jejich příjmech tvoří pouze necelá 4 %, což je dokonce nejméně ze všech svazů. Není to však zapříčiněno tím, že by baseball dostával méně peněz než ostatní sporty, ale tím, že výše rozpočtu České baseballové asociace je mnohem vyšší než u jiných, stejně velkých svazů. Jak se tedy ukázalo, dotace přijaté z ČSTV jsou zvláště pro menší sportovní svazy naprosto klíčové.

Obrázek 12: Podíl dotací od ČSTV na celkových příjmech sportovních svazů



Zdroj: Ekonomický úsek ČSTV

Můj poslední dotaz se týkal klíče, podle kterého se dotace z vlastních zdrojů ČSTV rozdělují. Zajímalo mě názor samotných sportovních svazů, zda s klíčem souhlasí, nebo zda je podle nich špatně nastavený. Z odpovědí vyplynulo, že velké sportovní svazy jsou s klíčem v drtivé většině spokojeni, a nic by na něm neměnily. Naopak menším svazům se zdá nespravedlivý, přičemž jejich největší výtkou je, že je přílišný důraz kladen na velikost členské základny. Malé svazy tak dostávají méně peněz, nezbyvají jim finance na větší podporu svého sporu, čímž se jim nezvětšuje členská základna a dostávají se tak do začarovaného kruhu.

5 NÁVRHY A DOPORUČENÍ

V této kapitole se pokusím nastínit mé doporučení a návrhy, které by podle mého názoru měly vést ke zlepšení podpory sportovních svazů v ČSTV, potažmo sportu v České republice.

Programy MŠMT

Mé první doporučení se týká programů, které stát prostřednictvím Ministerstva školství, mládeže a tělovýchovy v rámci státní podpory sportu na daný rok každoročně vypisuje. Osobně si myslím, že není problém v programech samotných, protože ty jsou podle mě nastavené správně a zahrnují prakticky veškeré oblasti sportu, až už jde o oblast sportovní reprezentace nebo oblast sportu pro všechny. Problém ale vidím v jejich finanční podpoře. Ta je dle mého názoru naprosto nedostatečná. Není možné, aby v situaci, kdy se náklady na provozování a údržbu sportovišť každoročně zvyšují, zůstávala podpora ze strany státu již několik let prakticky na stejné úrovni či se v některých případech dokonce snížila. A to vše navíc v situaci, kdy se rozpočet MŠMT každým rokem neustále navyšuje. Je tedy nutné, aby představitelé ČSTV, ale i celé sportovní prostředí v ČR prostřednictvím Všesportovního kolegia tyto požadavky neustále nárokovali na MŠMT. Myslím, že pokud bude české sportovní prostředí proti státu vystupovat jednotně, šance na alespoň částečnou nápravu budou mnohem vyšší.

Obchodní společnosti ČSTV

Druhé doporučení se týká akciových společností, v nichž má ČSTV majoritní podíl. Jak vyplývá z kapitoly 4.4.2, zdaleka ne všechny tyto společnosti dosahují zisku. Některé jsou dokonce ve ztrátě již několik po sobě jdoucích let. Je tedy podle mého názoru potřeba provést hloubkovou analýzu situace jednotlivých společností. Touto analýzou by se mělo dojít k závěru, zda by nebylo lepší podíly v některých z nich prodat, nebo v druhém případě provést rozsáhlé investice, které by situaci společností na trhu zlepšily. Některé takovéto investice již v minulosti proběhly a na hospodářský výsledek měly vliv pozitivní. Vzhledem k současným finančním možnostem ČSTV se však obávám, že na další investice není dostatek finančních prostředků.

Klíč pro dělení vlastních zdrojů

Můj poslední návrh se týká klíče, podle kterého se dělí vlastní zdroje ČSTV. Ten zásadním způsobem ovlivňuje to, kolik který svaz dostane. V současnosti je klíč nastaven tak, že každý svaz dostane základní příspěvek 200 tisíc Kč a zbývající finanční prostředky se rozdělí následovně:

- 50% podle stavu členské základny,
- 30% podle počtu účastníků mistrovských soutěží,
- 20% podle ekonomické náročnosti.

Podle mého názoru je přílišný důraz kladen na velikost členské základny. Spolu s kritériem počtu účastníků mistrovských soutěží, které je zásadně ovlivněné velikostí členské základny, je to celkově 80%. Navíc není vůbec brán zřetel na její věkové složení. Často se tak stává, že svazy „uměle“ udržují svou členskou základnu. Asi nejvíce se s touto skutečností můžeme setkat u fotbalu. Není výjimkou, že jsou registrováni hráči, kteří se třeba již několik let fotbalu aktivně nevěnují. Fotbal však díky nim získává finanční prostředky, které by jinak měly připadnout jiným sportům svazům. Naopak za nedostatečné považují kritérium ekonomické náročnosti, které by podle mého názoru mělo mít větší váhu. Navrhoval bych tedy upravit klíč dělení vlastních zdrojů následujícím způsobem:

Základní příspěvek by se z 200 tisíc Kč navýšil na 500 tisíc Kč. To by velmi pomohlo zejména těm nejmenším sportovním svazům, které od ČSTV nyní dostávají částky okolo 600 tisíc Kč ročně. Toto navýšení by nijak zásadně neovlivnilo zbývající finanční prostředky, které se rozdělují podle klíče, protože i po tomto navýšení by základní příspěvky tvořily pouze 10 % z celkové částky. U kritéria velikosti členské základny bych navrhoval snížení o 10 %. Navíc by se nově přihlíželo k jejímu věkovému složení s tím, že mládež do 18ti let by se na celkové sumě podílela ze 60 % a dospělí zbylých 40 %. O 10 %, o které se snížilo kritérium velikosti členské základny, by se naopak navýšilo kritérium ekonomické náročnosti, které nejlépe zohledňuje potřeby a nároky jednotlivých sportů. Nově upravený klíč by tedy vypadal takto.

- 500 tisíc Kč základní příspěvek a zbylé prostředky se rozdělí podle klíče:
- 40% podle stavu členské základny (60 % mládež, 40 % dospělí),
- 30% podle počtu účastníků mistrovských soutěží,
- 30% podle ekonomické náročnosti.

6 ZÁVĚR

Funkce sportu je pro společnost nepostradatelná. Jak z hlediska zdravotního, výchovného a vzdělávacího, tak i z jeho ekonomického a sociálního přínosu, není pro stát žádná jiná oblast tak efektivní. Přesto, že tedy zájem státu na zachování sportovní a tělovýchovné činnosti v České republice nepochybně existuje, není vyjádřen adekvátní podporou.

Již několik posledních let státní podpora sportu stagnuje. Přesto, že každoročně dochází k navyšování státního rozpočtu a ruku v ruce s ním i rozpočtu Ministerstva školství, mládeže a tělovýchovy, finanční prostředky plynoucí do sportu prostřednictvím každoročně vypisovaných programů zůstávají prakticky stále ve stejné výši, či se v horším případě snižují. Výrazného navýšení se za poslední roky dočkaly pouze investiční dotace. U nich však ze strany MŠMT často dochází k jejím pozdním vyplácením, což má za následek to, že pokud dojde v procesu přípravy investice k jakémukoliv zdržení, investice nestihne být realizována včas a dotace musí být vrácena do rozpočtu MŠMT.

Z údajů, které jsou dostupné, je bohužel zřejmé, že se situace nezlepší ani v příštím roce. Plánované dotace na rok 2009 jsou totiž dokonce o 15 % nižší než v roce 2008, a to dokonce v absolutní hodnotě bez ohledu na inflaci a růst cen energií. Situace je o to smutnější, že rozpočet MŠMT byl oproti roku 2008 opět navýšen.

Obdobné situace panuje u finančních prostředků plynoucích sportovním svazům z tzv. vlastních zdrojů ČSTV. Tím je zejména výtěžek akciové společnosti Sazka. Do roku 2004 byla situace stabilizovaná a Sazka akcionářům každoročně odváděla 1 miliardu Kč, což pro ČSTV jako jejího největšího akcionáře znamenalo částku 680 milionů Kč. V roce 2005 však byla vydána novela zákona o dani z přidané hodnoty, s níž Sazka přišla o možnost odpočtu DPH na vstupu. Jak se ukázalo, tato novela měla v následujících letech na financování sportovních svazů zásadní vliv. Nemožnost Sazky odečítat si DPH na vstupu totiž znamenala pro ČSTV ztrátu přibližně 200 milionů Kč ročně. Celkově již změna zákona o DPH připravila akcionáře o více jak 700

milionů Kč. O tuto částku tedy přišly jednotlivé svazy, protože na normálních okolnostech by putovala do jejich pokladen. K nápravě došlo až minulý rok, kdy si stát svou chybu uvědomil a pro sport uvolnil dalších 300 milionů Kč ve formě mimořádné dotace. Ani tato skutečnost však nemůže svazům vynahradit výpadek financí v letech 2006 a 2007.

Dalším problémem týkajícím se odvodů výtěžku Sazky je skutečnost, že platby jsou ve většině případů časově zpožděny. ČSTV tak musí tyto prostředky nahrazovat ze svých zdrojů. K tomu využívá svůj rezervní fond. Ten se však ale neustále snižuje a blízké budoucnosti hrozí, že zanikne úplně, čímž takovéto financování nebude možné. Na této situaci nemohou nic nezměnit ani dividendy, které ČSTV plynou z ostatních obchodních společností. Jejich podíl na celkových vlastních příjmech je totiž vzhledem k částce od Sazky velmi malý.

Jak se ukázalo, dotace od ČSTV jsou pro většinu malých sportovních svazů naprosto zásadní. Není výjimkou, že pro některé znamenají až 50 procent jejich celkových příjmů. Velmi se proto diskutuje o způsobu, jakým jsou tyto dotace přidělovány, tedy o klíči, podle kterého se rozdělují. Ten je totiž v současnosti nastaven tak, že 50 % dotací je přidělováno podle velikosti členské základny. To samozřejmě velmi znevýhodňuje právě malé svazy. Ty pak často „zachraňuje“ pouze vyšší ekonomická náročnost jejich sportů, což je další z parametrů, podle kterého se dotace rozdělují. Z rozhovoru s představiteli jednotlivých svazů však vím, jak těžké by bylo nalézt klíč, který by vyhovoval úplně všem. Rozdílné požadavky na něj mají totiž malé svazy a jiné naopak svazy větší. Proto je tedy nepravděpodobné, že se klíč v nejbližší době dočká nějakých změn.

Nezbývá tedy než doufat, že některé mnou popsané problémy, zvláště pak ty týkající se financování sportu ze strany státu, se v budoucnu zlepší, a sport v České republice bude mít v budoucnu takovou podporu, která by se alespoň začala přibližovat standardu zemí Evropské unie.

7 SEZNAM LITERATURY

- 1) BOHÁČ, Jan. *Podklady pro jednání 20. valné hromady ČSTV*. Nakladatelství Olympia, Praha 2008. 133s. S/14 571/2008.
- 2) CIVÍN, Vladimír. *Ročenka ČSTV 2007*. Nakladatelství Olympia, Praha 2008, 184 s. ISBN: 978-80-7376-082-3.
- 3) KOZEL, Roman a kol. *Moderní marketingový výzkum*. Grada, Praha 2005, 277 s. ISBN: 80-247-0966-X
- 4) NOVOTNÝ, Jiří. *Ekonomika sportu*. ISV nakladatelství, Praha 2000, 122 s. ISBN: 80-85866-68-4.
- 5) PŘIBOVÁ, Marie - HINDLS, Richard a kol. *Marketingový výzkum v praxi*. Grada, Praha 1996, 248 s. ISBN: 80-7169-299-9.
- 6) SLEPIČKOVÁ, Irena – SLEPIČKA, Pavel. *Sport, stát, společnost*. Fakulta tělesné výchovy a sportu Univerzity Karlovy, Praha 2000, 337 s. ISBN: 80-86317-06-04

Internetové zdroje

- 7) *A-Z Encyklopedie* [online]. [cit. 08.03.2009].
URL: <<http://www.az-encyklopedie.info/>>.
- 8) *Metodologie závěrečné práce* [online]. [cit. 08.06.2009].
URL: <<http://www.ftvs.cuni.cz/hendl/index.htm>>.
- 9) *Mimořádná příloha TP* [online]. [cit. 29.05.2009].
URL: <www.cstv.cz/tpzpravodaj/tp2008-c08-mimoradnapriloha.pdf>.
- 10) *Stanovy Českého svazu tělesné výchovy* [online]. [cit. 02.03.2009].
URL: <<http://www.cstv.cz/stanovy.htm>>.
- 11) *Státní podpora sportu pro rok 2008* [online]. [cit. 23.03.2009].
URL: <<http://www.msmt.cz/sport/narodni-program-rozvoje-sportu-pro-vsechny>>.

- 12) *Usnesení vlády č.17/2000 k Národnímu programu rozvoje sportu pro všechny* [online]. [cit. 22.04.2009]. URL: <<http://www.msmt.cz/sport/narodni-program-rozvoje-sportu-pro-vsechny>>.
- 13) *Usnesení vlády č. 718/1999 k Zásadám komplexního zabezpečení státní sportovní reprezentace, včetně systému výchovy sportovních talentů* [online]. [cit. 22.04.2009]. URL: <<http://www.msmt.cz/Files/ZIP/Zasady.zip>>.
- 14) *Všesportovní kolegium České republiky* [online]. [cit. 25.04.2009]. URL: <<http://www.vsesportovnikolegiumcr.cz/okolegiu.php>>.
- 15) *Výroční zpráva společnosti SAZKA, a.s., za rok 2008* [online]. [cit. 15.04.2009]. URL: <<http://web-nlb.sazka.cz/Vyrocky/v-zprava-2008/cz/obsah.html>>.
- 16) *Zákon č. 115/2001 Sb. o podpoře sportu* [online]. [cit. 05.02.2009]. URL: <<http://www.msmt.cz/sport/zakon-o-podpore-sportu>>.
- 17) *Zákon č. 2/1969 Sb., o zřízení ministerstev a jiných ústředních orgánů státní správy ČR* [online]. [cit. 21.03.2009]. URL: <<http://www.pravnik.cz/uplna-zneni/uz-82.html>>.
- 18) *Zákon č. 202/1990 Sb., o loteriích a jiných podobných hrách* [online]. [cit. 15.04.2009]. URL: <http://www.corona.cz/zak/202_1990.htm>.
- 19) *Zákon č. 218/2000 Sb., o rozpočtových pravidlech*, [online]. [cit. 21.03.2009]. URL: <http://www.mfcr.cz/cps/rde/xchg/mfcr/xsl/zakony_1155.html>.
- 20) *Zákon č. 235/2004 Sb., o dani z přidané hodnoty*, [online]. [cit. 27.06.2009]. URL: <<http://business.center.cz/business/pravo/zakony/dph/>>.
- 21) *Zákon č. 83/1990 Sb. o sdružování občanů* [online]. [cit. 10.02.2009]. URL: <<http://www.neziskovky.cz/cz/fakta/legislativa/zakony-pro-nno/zakon/3.html>>.

SEZNAM OBRÁZKŮ

Obrázek 1: Podíl jednotlivých příjmů na vlastních zdrojích ČSTV v roce 2008	32
Obrázek 2: Podíl vlastních a státních prostředků v roce 2008	34
Obrázek 3: Vývoj státního rozpočtu v letech 2002 – 2008	35
Obrázek 4: Vývoj rozpočtu MŠMT v letech 2002 – 2008	35
Obrázek 5: Podíl jednotlivých programů MŠMT	37
Obrázek 6: Dotace pro oblast státní sportovní reprezentace	37
Obrázek 7: Dotace pro oblast veřejně prospěšných programů	38
Obrázek 8: Dotace na údržbu a provoz sportovních zařízení.	39
Obrázek 9: Vývoj investičních dotací v letech 1995 - 2008	39
Obrázek 10: Plnění rozpočtu vlastních zdrojů v letech 2004 – 2008	42
Obrázek 11: Rozpočty vybraných sportovních svazů v roce 2008	45
Obrázek 12: Podíl dotací od ČSTV na celkových příjmech sportovních svazů	46

SEZNAM TABULEK

Tabulka 1: 10 největších sportovních svazů sdružených v ČSTV	20
Tabulka 2: Přehled akcionářů Sazka a.s.....	22
Tabulka 3: Přehled akciových podílů ČSTV	31
Tabulka 4: Přehled dotací ze státního rozpočtu za rok 2008 (v mil. Kč).....	36
Tabulka 5: Přehled vlastních zdrojů ČSTV v letech 2004 - 2008 (v tis. Kč)	41
Tabulka 6: Výsledky hospodaření akciových společností ČSTV	43
Tabulka 7: Členská základna vybraných sportovních svazů	44

SEZNAM ZKRATEK

a.s. – akciová společnost

ČR – Česká republika

ČSTV – Český svaz tělesné výchovy

DPH – Daň z přidané hodnoty

ISPROFIN - Informační systém programového financování

ME – mistrovství Evropy

MS – Mistrovství světa

MŠMT – Ministerstvo školství, mládeže a tělovýchovy

NNO – nestátní neziskové organizace

o.s. – občanské sdružení

OH – olympijské hry

SCM – sportovní centra mládeže

SK – sportovní klub

ST – sportovní třída

TJ – tělovýchovná jednota

ZŠ – základní škola