

## 9. Přílohy

### **Příloha č. 1: Seznam nemocí z povolání (příloha k nařízení vlády č. 290/1995 Sb.)**

#### **Kapitola I - Nemoci z povolání způsobené chemickými látkami**

Položka	Nemoc z povolání	Podmínky vzniku nemoci z povolání
1	Nemoc z olova nebo jeho sloučenin	K položkám č. 1 - 55: Nemoci vznikají při práci, při níž je prokázána taková expozice uvedeným chemickým noxám, která je podle současných lékařských poznatků příčinou nemoci z povolání
2	Nemoc ze rtuti nebo jejich sloučenin	
3	Nemoc z arzenu nebo jejich sloučenin	
4	Nemoc z antimonu nebo jeho sloučenin	
5	Nemoc z berylia nebo jeho sloučenin	
6	Nemoc z kadmia nebo jeho sloučenin	
7	Nemoc z chromu nebo jeho sloučenin	
8	Nemoc z manganu nebo jeho sloučenin	
9	Nemoc z niklu nebo jeho sloučenin	
10	Nemoc z fosforu nebo jeho sloučenin	
11	Nemoc z vanadu nebo jeho sloučenin	
12	Nemoc z fluóru nebo jeho sloučenin	
13	Nemoc z chlóru nebo jeho sloučenin	
14	Nemoc z ostatních halogenů a jejich sloučenin	
15	Nemoc ze zinku nebo jeho sloučenin	
16	Nemoc z mědi nebo jejich sloučenin	
17	Nemoc z oxidu uhelnatého	
18	Nemoc z oxidů dusíku	
19	Nemoc z oxidů síry	

- 20 Nemoc z kyanovodíku nebo kyanidů
- 21 Nemoc z izokyanátů
- 22 Nemoc z fosgenu
- 23 Nemoc z boranů
- 24 Nemoc ze sirouhlíku
- 25 Nemoc ze sirovodíku a sulfidů
- 26 Nemoc z amoniaku
- 27 Nemoc z halogenovaných uhlovodíků
- 28 Nemoc z alifatických nebo alicyklických uhlovodíků
- 29 Nemoc z alkoholů
- 30 Nemoc z glykolů
- 31 Nemoc éterů a ketonů
- 32 Nemoc z formaldehydu a jiných alifatických aldehydů
- 33 Nemoc z akrylonitrilu a jiných nitrilů
- 34 Nemoc z alifatických nitroderivátů
- 35 Nemoc z benzenu
- 36 Nemoc z homologů benzenu
- 37 Nemoc z naftalenu nebo jeho homologů
- 38 Nemoc z vinylbenzenu nebo divinylbenzenu
- 39 Nemoc z fenolů, jejich homologů nebo jejich halogenových derivátů
- 40 Nemoc z aromatických nitro nebo amino sloučenin
- 41 Nemoc z polychlorovaných bifenyľů, dibenzodioxinů a dibenzofuranů
- 42 Nemoc z polycyklických kondenzovaných uhlovodíků
- 43 Nemoc ze syntetických pyretroidů
- 44 Nemoc z dipyridilů
- 45 Nemoc z karbamátů
- 46 Nemoc ze sloučenin kovů platinové skupiny
- 47 Nemoc z thalia nebo jeho sloučenin

- 48 Nemoc z barya nebo jeho sloučenin
- 49 Nemoc ze sloučenin cínu
- 50 Nemoc ze sloučenin selenu a teluru
- 51 Nemoc z uranu nebo jeho sloučenin
- 52 Nemoc z esterů kyseliny dusičné
- 53 Nemoc z anorganických kyselin
- 54 Nemoc z etylenoxidu a jiných oxiranů
- 55 Nemoc z halogenových alkyleterů nebo aryleterů (bischlormetyleter)

## Kapitola II - nemoci z povolání způsobené fyzikálními faktory

Položka	Nemoc z povolání	Podmínky vzniku nemoci z povolání
1	Nemoc způsobená ionizujícím zářením	Nemoc vzniká při práci, u níž je prokázána taková expozice ionizujícím záření, která je podle současných lékařských poznatků příčinou nemoci
2	Nemoc způsobená elektromagnetickým zářením	Nemoc vzniká při práci, u níž je prokázána taková expozice elektromagnetickému záření, která je podle současných lékařských poznatků příčinou nemoci
3	Zákal čočky způsobený zářením	Nemoc vzniká při práci, u níž je prokázána taková expozice tepelnému záření, která je podle současných lékařských poznatků příčinou nemoci
4	Porucha sluchu způsobená hlukem. U osob mladších než 30 let při celkové ztrátě sluchu dosahující hranici 40% dle Fowlera. U osob nad 30 let se hranice zvyšuje o 1 % za každé 2 roky věku. U osob nad 50 let celková ztráta sluchu dosahující hranici 50% dle Fowlera	Nemoc vzniká při práci, u níž je prokázána nadměrná expozice hluku. Za nadměrnou se zpravidla pokládá taková expozice, při které ekvivalentní hladina hluku po běžnou dobu trvání pracovní směny překračuje 85 dB nebo špičková hladina frekvenčně neváženého akustického tlaku překračuje 200 Pa (140 dB).
5	Nemoc způsobená atmosférickým přetlakem a podtlakem	Nemoc vzniká při práci v prostředí atmosférického přetlaku nebo v podtlakových komorách

6	Nemoci cév rukou při práci s vibrujícími nástroji a zařízeními. Objektivně prokázané zbělení nejméně čtyř článků prstů v chladu ověřené pletysmografickým vyšetřením nebo vazoparalytické stadium nemoci	K položkám 6-8: Nemoci vznikají při práci s pneumatickým nářadím ručně ovládaným nebo při práci s vibrujícími nástroji s takovými hodnotami zrychlení vibrací, které jsou podle současných lékařských poznatků příčinou nemoci.
7	Nemoci periferních nervů horních končetin charakteru ischemických a úžinových neuropatií při práci s vibrujícími nástroji a zařízeními. Ischemické poškození n. mediani, n. ulnari nebo obou nervů s klinickými iritačními a zánikovými příznaky a patologickým nálezem v EMG vyšetření, odpovídajícími nejméně středně těžké poruše. Poškození nervů horních končetin charakteru úžinového syndromu s klinickými iritačními a zánikovými příznaky a s patologickým nálezem v EMG vyšetření, odpovídajícími nejméně středně těžké poruše.	
8	Nemoci kostí a kloubů rukou nebo zápěstí nebo loktů při práci s vibrujícími nástroji a zařízeními. Aseptické nekrózy zápěstních nebo záprstních kůstek nebo izolovaná artróza kloubů ručních, zápěstních nebo loketních, spojené se závažnou poruchou funkce vedoucí k výraznému omezení pracovní schopnosti	
9	Nemoci šlach, šlachových pochev, úponů, svalů nebo kloubů končetin z dlouhodobého nadměrného jednostranného přetěžování. Objektivními vyšetřovacími metodami potvrzené vleklé formy nemoci vedoucí k výraznému omezení pracovní schopnosti.	K položkám č. 9-10: Nemoci vznikají při práci, při které jsou příslušné svalové skupiny nebo nervy přetěžovány natolik, že přetěžování nebo tlak, tah nebo torze je podle současných lékařských poznatků příčinou nemoci.
10	Nemoci periferních nervů končetin charakteru úžinového syndromu z dlouhodobého nadměrného jednostranného přetěžování nebo z tlaku, tahu nebo torze, s klinickými iritačními a zánikovými příznaky a s patologickým nálezem v EMG vyšetření, odpovídajícími nejméně středně těžké poruše.	
11	Nemoci tíhových váček z tlaku	Nemoci vznikají při práci vykonávané v takové pracovní poloze, při které dochází po převážnou část pracovní směny k

		tlaku na postiženou oblast.
12	Poškození menisku	Nemoc vzniká při práci vykonávané po převažující část pracovní směny v poloze v kleče a v podřepu.

### Kapitola III. Nemoci z povolání týkající se dýchacích cest, plic, pohrudnice a pobřišnice

Položka	Nemoc z povolání	Podmínky vzniku nemoci z povolání
1	<p>Pneumokoniózy způsobené prachem s obsahem volného krystalického oxidu křemičitého: silikóza, silikotuberkulóza, pneumokonióza uhlokopů, pneumokonióza uhlokopů ve spojení s tuberkulózou</p> <p><i>a.</i> s typickými rtg znaky prašných změn od četnosti znaků p3, q2, r2 a výše a všechny formy komplikované pneumokoniózy (A,B,C) dle klasifikace ILO</p> <p><i>b.</i> ve spojení s aktivní tuberkulózou (mykobakteriózou), rtg znaky prašných změn od četnosti znaků p1, q1, r1 a výše dle klasifikace ILO</p> <p><i>c.</i> s přihlédnutím k dynamice vývoje, rtg znaky prašných změn od četnosti znaků p2, q1, r1 a výše dle klasifikace ILO</p>	Nemoci vznikají při práci, u níž je prokázána taková expozice prachu s obsahem volného krystalického oxidu křemičitého, která je podle současných lékařských poznatků příčinou nemoci
2	<p>Nemoci plic, pohrudnice nebo pobřišnice způsobené prachem azbestu:</p> <p><i>a.</i> azbestóza, rtg znaky prašných změn od četnosti znaků s2, t2, u2 a výše dle klasifikace ILO</p> <p><i>b.</i> hyalinóza pohrudnice s poruchou plicních funkcí</p> <p><i>c.</i> mezoteliom pohrudnice nebo pobřišnice</p> <p><i>d.</i> rakovina plic ve spojení s azbestózou nebo hyalinózou pleury</p>	Nemoci vznikají při práci, u níž je prokázána taková expozice azbestu, která je podle současných lékařských poznatků příčinou nemoci
3	Pneumokonióza způsobená prachem při výrobě a pracování tvrdokovů	Nemoc vzniká při práci, u níž je prokázána taková expozice prachu tvrdokovů, která je podle současných lékařských poznatků příčinou nemoci
4	Pneumokonióza ze svařování, rtg znaky	Nemoc vzniká při práci, u níž

	prašných změn od četnosti znaků p3, q2,r2 a výše dle klasifikace ILO	je prokázána taková expozice dýmům vznikajícím při svařování elektrickým obloukem, která je podle současných lékařských poznatků příčinou nemoci
5	Nemoci dýchacích cest a plic způsobené vdechováním kobaltu, cínu, barya, grafitu, gama oxidu hlinitého, berylia, antimonu nebo oxidu titaničitého	Nemoci vznikají při práci, u níž je prokázána taková expozice uvedeným chemickým látkám, která je podle současných lékařských poznatků příčinou nemoci
6	Rakovina plic z radioaktivních látek	Nemoc vzniká při práci, u níž je prokázána taková inhalační expozice radioaktivním látkám, která je podle současných lékařských poznatků příčinou nemoci
7	Rakovina dýchacích cest a plic způsobená koksárenskými plyny	Nemoc vzniká při práci, u níž je prokázána taková expozice koksárenským plynům, která je podle současných lékařských poznatků příčinou nemoci
8	Rakovina sliznice nosní nebo vedlejších dutin	Nemoc vzniká při práci, u níž je prokázána taková expozice nosních prachu dřeva, která je podle současných lékařských poznatků příčinou nemoci
9	Exogenní alergická alveolitida	Nemoc vzniká při práci spojené s vdechováním prachu s antigenním a infekčním účinkem
10	Astma bronchiale a alergická onemocnění horních cest dýchacích	Nemoc vzniká při práci, u níž je prokázána expozice prachu nebo plynným látkám s alergizujícími nebo iritujícími účinky
11	Bronchopulmonální nemoci způsobené prachem bavlny, lnu, konopí, juty, sisalu nebo cukrové třtiny	Nemoc vzniká při práci, u níž je prokázána expozice uvedenému prachu

#### **Kapitola IV - Nemoci z povolání kožní**

Položka	Nemoc z povolání	Podmínky vzniku nemoci z povolání
1	Nemoc kůže způsobená fyzikálními, chemickými nebo biologickými faktory	Nemoc vzniká při práci, u níž se uvedené faktory vyskytují a jsou podle současných lékařských poznatků příčinou nemoci

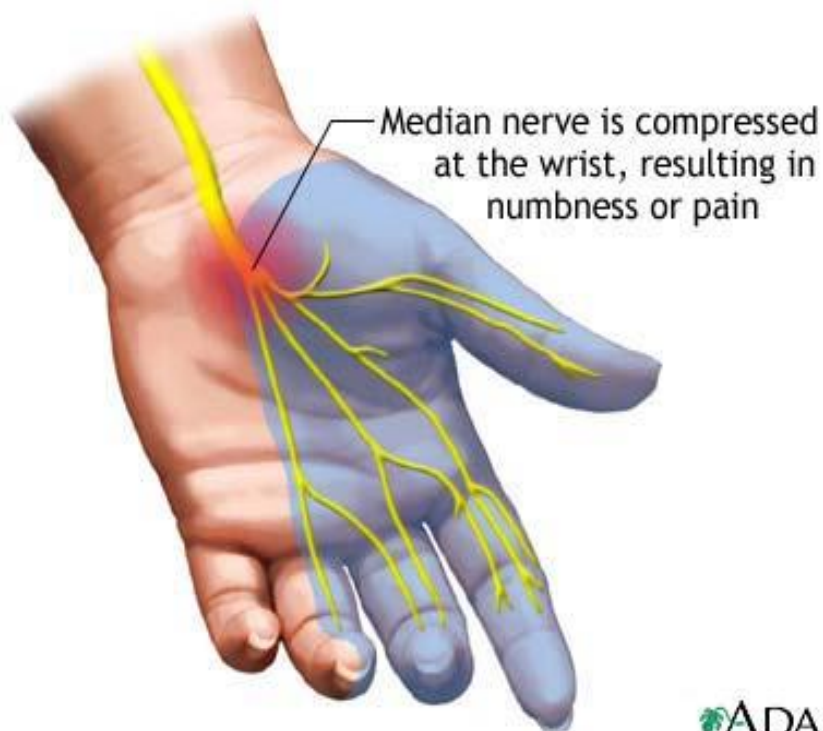
### Kapitola V - Nemoci z povolání přenosné a parazitární

Položka	Nemoc z povolání	Podmínky vzniku nemoci z povolání
1	Nemoci přenosné a parazitární	K položkám č. 1-2:
2	Nemoci přenosné ze zvířat na člověka buď přímo nebo prostřednictvím přenašečů	Nemoci vznikají při práci, u níž je prokázáno riziko nákazy
3	Tropické nemoci přenosné a parazitární	Nemoci vznikají při práci v epidemiologicky obtížných oblastech s rizikem nákazy

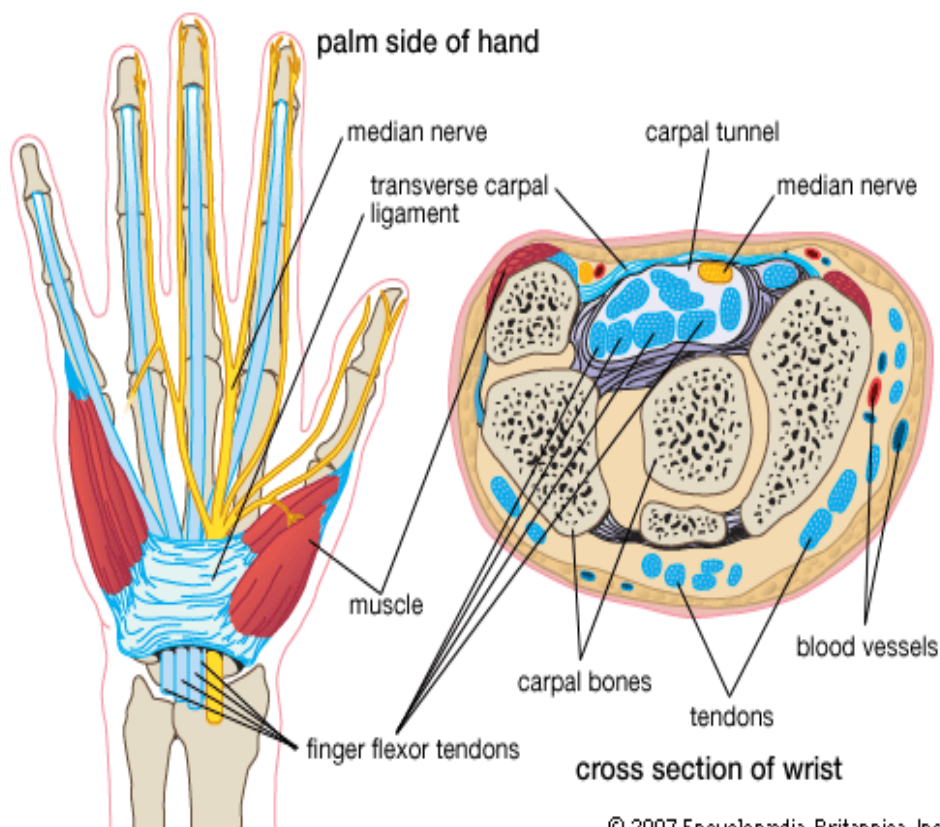
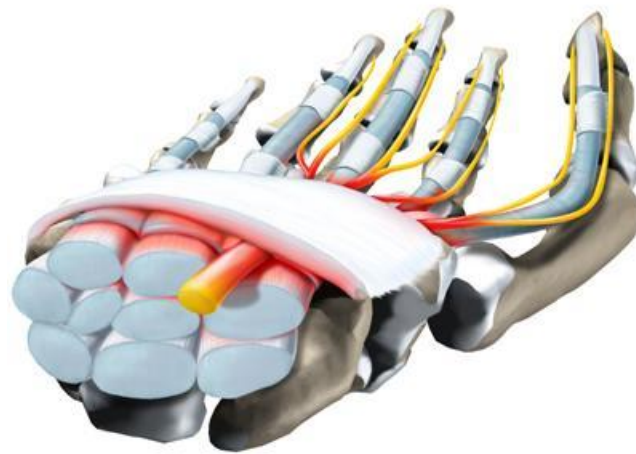
### Kapitola VI - Nemoci z povolání způsobené ostatními faktory a činiteli

Položka	Nemoc z povolání	Podmínky vzniku nemoci z povolání
1	Těžká hyperkinetická dysfonie, uzlíky na hlasivkách, těžká nedomykavost hlasivek a těžká fonastenie, pokud jsou trvalé a znemožňují výkon povolání kladoucího zvýšené nároky na hlas	Nemoci vznikají při práci spojené s vysokou profesionálně podmíněnou hlasovou námahou

### Příloha č. 2: Syndrom karpálního tunelu- klinické příznaky

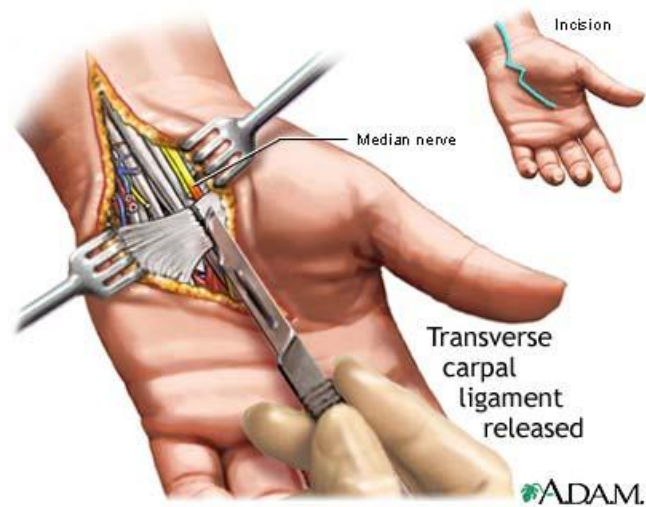


### Příloha č.3: Syndrom karpálního tunelu- topografická anatomie

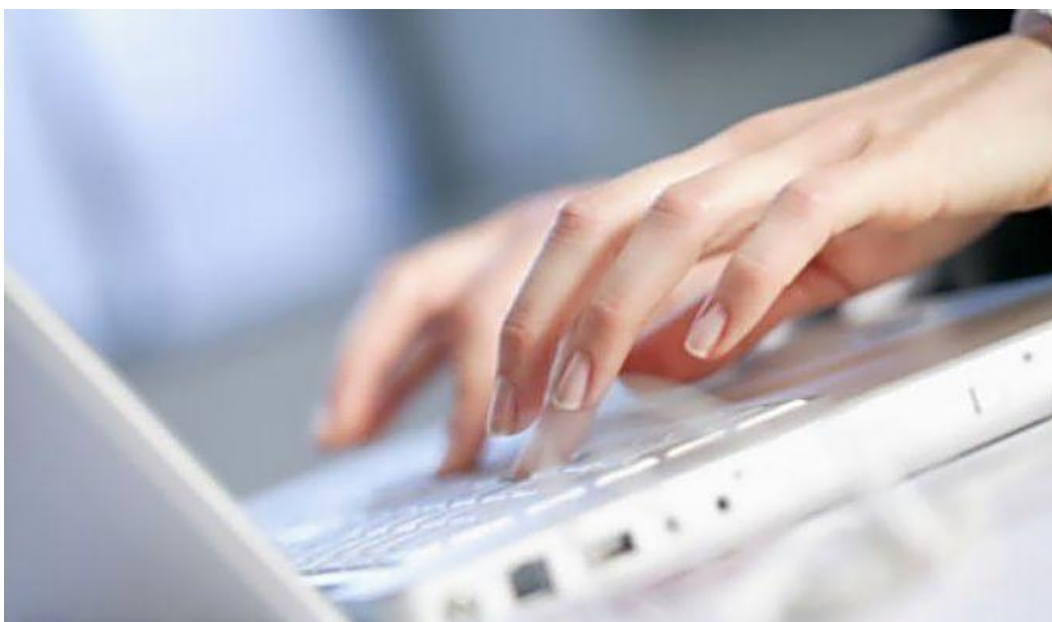




## Příloha č. 4: Syndrom karpálního tunelu- operační přístup



**Příloha č.5: Syndrom karpálního tunelu vzniká často důsledkem používání velké svalové síly nebo velkého počtu opakujících se stereotypních pohybů**



**Příloha č.6: Vzorový přehled profesí a pracovních činností  
s možnou expozicí JNDZ**

OKEČ	PROFESE/PRACOVNÍ ČINNOST	RIZIKOVÝ FAKTOR
<b>zemědělství</b>	dojička – ošetřovatelka pěstební činnost	nadměrnost, jednostrannost
<b>lesnictví</b>	lesní dělník	nadměrnost, jednostrannost potencující riziko vibrací
<b>dobývání uhlí</b>	razič, rubač v ruční ražbě	nadměrnost, jednostrannost potencující riziko vibrací
<b>výroba potravin</b>	řezník – bourač, cukrářka	nadměrnost, jednostrannost
<b>textilní průmysl</b>	soukařka, švadlena, šička žehlička, kloboučnice	nadměrnost, jednostrannost potencující faktor – nepříznivá pracovní poloha
<b>veřejná správa</b>	administrativní pracovnice, písarka na manuálním stroji	nadměrnost, jednostrannost
<b>zdravotnictví</b>	stomatolog, zubní laborant	nadměrnost, jednostrannost potencující riziko vibrací
<b>pohostinství</b>	číšník	nadměrnost, jednostrannost
<b>výroba kovů</b>	frézař, lisař, manipulant s břemeny, montážní pracovník u pásu, soustružník, jeřábník, revidentka trub, vazač, struskař, tavič, bílý zedník a pomocník bílého zedníka svářeč, zámečník	nadměrnost, jednostrannost  potencující riziko vibrací
<b>výroba nábytku</b>	čalouník, dřevoobráběč	nadměrnost, jednostrannost
<b>výroba elektr. přístrojů</b>	elektronavíječka	nadměrnost, jednostrannost
<b>výroba nekovových výrobků</b>	sklář, brusič skla	nadměrnost, jednostrannost potencující riziko vibrací
<b>stavebnictví</b>	zedník (zdění a omítky), podlahář, natěrač	nadměrnost, jednostrannost
<b>výroba obuvi</b>	obuvník	nadměrnost, jednostrannost

OKEČ = odvětvová klasifikace ekonomických činností

## Příloha č.7: Hlášení nemoci z povolání/ohrožení nemocí z povolání

### Hlášení Národnímu registru nemocí z povolání o uznání nemocí z povolání / ohrožení nemocí z povolání

1	Hlášení	nemoci z povolání ohrožení nemocí z povolání
2	Číslo hlášení	<input style="width: 100%;" type="text"/>
3	Rodné číslo pacienta	<input style="width: 100%;" type="text"/>
4	Okres bydliště pacienta	<input style="width: 80%;" type="text"/> CZ0 <input style="width: 10%;" type="text"/>
5	Práce, při jejímž výkonu onemocnění vzniklo	<input style="width: 100%;" type="text"/>
6	KZAM	<input style="width: 100%;" type="text"/>
7	Kapitola a položka seznamu nemocí z povolání	<input style="width: 100%;" type="text"/>
8	Diagnóza slovně	<input style="width: 100%;" type="text"/>
9	Diagnóza MKN-10	<input style="width: 100%;" type="text"/>
10	Název zaměstnavatele	<input style="width: 100%;" type="text"/>
11	IČ zaměstnavatele	<input style="width: 100%;" type="text"/>
12	Adresa sídla zaměstnavatele	<input style="width: 100%;" type="text"/>
13	OKEČ	<input style="width: 100%;" type="text"/>
14	Datum zjištění nemoci z povolání	<input style="width: 100%;" type="text"/>
15	Datum vyhotovení hlášení	<input style="width: 100%;" type="text"/>
16	V případě úmrtí na nemoc z povolání, datum úmrtí	<input style="width: 100%;" type="text"/>
17	Jmenovka a podpis lékaře	Razítko střediska nemocí z povolání
		IČ zdravotnického zařízení <input style="width: 100%;" type="text"/>

## Příloha č.8: Vývoj počtu hlášených případů nemocí z povolání v období 2002-2009

Vývoj počtu hlášených případů nemocí z povolání v letech 2002-2009

Kapitola	Evidenční kód	Nemoc z povolání	2009	2008	2007	2006	2005	2004	2003	2002
I.		NzP způsobené chemickými látkami	7	14	17	25	23	21	38	36
II.		NzP způsobené fyzikálními faktory	593	693	629	480	546	520	506	544
	2.4	porucha sluchu způsobená hlukem	22	19	25	22	22	31	33	18
	2.6 – 2.8	nemoci z vibrací	230	238	236	160	214	208	206	249
	2.9 – 2.12	nemoci z DNJZ	332	430	361	291	305	278	264	275
	ost	ostatní NzP	9	6	7	7	5	3	3	2
III.		NzP týkající se dýchacích cest, plic, pohrudnice a pobřišnice	239	180	209	234	241	280	327	304
	3.1	pneumoniózy způsobené SiO <sub>2</sub>	106	86	84	96	100	117	168	132
	3.2	nemoci plic, pohrudnice nebo pobřišnice způsobené azbestem	36	28	35	28	42	23	24	34
	3.6	rakovina plic z radioaktivních látek	13	5	15	16	20	15	33	33
	3.10	asthma bronchiale včetně alergických onemocnění dýchacích cest	74	58	70	90	78	119	93	98
	ost	ostatní NzP	10	3	5	4	1	6	9	7
IV.		NzP kožní	175	233	197	246	249	272	323	346
V.		NzP přenosné a parazitární	229	202	176	164	278	234	288	301
	5.1	nemoci přenosné a parazitární	180	152	129	103	185	138	185	215
	5.2	nemoci přenosné ze zvířat na člověka	32	42	23	46	66	68	89	77
	5.3	tropické nemoci přenosné a parazitární	17	8	24	15	27	28	14	9
VI.		NzP způsobené ostatními faktory	2	5	-	1	3	2	4	-
		<b>Nemoci z povolání</b>	<b>1245</b>	<b>1327</b>	<b>1228</b>	<b>1150</b>	<b>1340</b>	<b>1329</b>	<b>1486</b>	<b>1531</b>
		<b>Ohrožení nemocí z povolání</b>	<b>68</b>	<b>76</b>	<b>63</b>	<b>66</b>	<b>60</b>	<b>59</b>	<b>72</b>	<b>69</b>
		<b>Úhrnem</b>	<b>1313</b>	<b>1403</b>	<b>1291</b>	<b>1216</b>	<b>1400</b>	<b>1388</b>	<b>1558</b>	<b>1600</b>
		<b>Počet osob s hlášeným onemocněním</b>	<b>1107</b>	<b>1115</b>	<b>1062</b>	<b>1122</b>	<b>1317</b>	<b>1316</b>	<b>1506</b>	<b>1567</b>

## Příloha č.9: Rozdělení počtu hlášených případů nemocí z povolání podle krajů vzniku, pohlaví a kapitol seznamu nemocí z povolání

Rozdělení hlášených případů nemocí z povolání podle krajů vzniku, pohlaví a kapitol seznamu nemocí z povolání

Kraj	Muži	Ženy	Kapitola seznamu NzP						Celkem	Podíl (%)	Incidence
			I.	II.	III.	IV.	V.	VI.			
Hl. m. Praha	19	14	-	10	3	8	12	-	33	2,7	3,40
Středočeský	78	55	-	60	58	7	7	1	133	10,7	32,39
Jihočeský	55	69	-	63	11	9	41	-	124	10,0	52,72
Plzeňský	54	47	2	53	24	8	14	-	101	8,1	46,54
Karlovarský	9	4	-	4	3	5	1	-	13	1,0	13,99
Ústecký	16	55	-	13	2	16	40	-	71	5,7	26,26
Liberecký	9	28	-	27	-	9	1	-	37	3,0	25,82
Královéhradecký	28	28	1	23	10	12	9	1	56	4,5	27,60
Pardubický	41	28	1	38	5	17	8	-	69	5,5	36,08
Vysočina	36	32	-	28	8	13	19	-	68	5,5	38,92
Jihomoravský	27	43	-	15	20	9	26	-	70	5,6	14,53
Olomoucký	77	41	2	77	12	24	3	-	118	9,5	57,54
Zlínský	15	29	-	13	11	20	-	-	44	3,5	20,21
Moravskoslezský	215	74	1	169	71	17	31	-	289	23,2	66,55
Území ČR - více krajů	2	-	-	-	1	1	-	-	2	0,2	x
Zahraničí	15	2	-	-	-	-	17	-	17	1,4	x
<b>Celkem</b>	<b>696</b>	<b>549</b>	<b>7</b>	<b>593</b>	<b>239</b>	<b>175</b>	<b>229</b>	<b>2</b>	<b>1245</b>	<b>100,0</b>	<b>29,27</b>

## Příloha č.10: Rozdělení hlášených nemocí z povolání podle diagnóz MKN- 10, pohlaví, věku a délky expozice

Rozdělení hlášených případů nemocí z povolání podle evidenčních kódů nemocí z povolání, diagnóz MKN-10, pohlaví, věku a délky expozice

Kapitola	Evidenční kód	Diagnóza MKN-10	Počet případů			Věk (roky)			Expozice (roky)		
			Muži	Ženy	Celkem	Medián	Minimum	Maximum	Medián	Minimum	Maximum
I.	1.07	nádor hrtanu	1	-	1	52	52	52	12,00	12,00	12,00
	1.17	intoxikace oxidem uhelnatým	3	-	3	29	29	30	0,01	0,01	0,01
	1.18	akutní intoxikace zplodinami hoření	1	-	1	30	30	30	0,01	0,01	0,01
	1.21	akutní intoxikace fenylizokyanátem	1	-	1	61	61	61	0,01	0,01	0,01
	1.42	nádor mandle	1	-	1	55	55	55	36,00	36,00	36,00
<b>Celkem z kap. I.</b>			<b>7</b>	<b>-</b>	<b>7</b>	<b>30</b>	<b>29</b>	<b>61</b>	<b>0,01</b>	<b>0,01</b>	<b>36,00</b>
II.	2.1.c	bazaliom z ionizujícího záření	6	-	6	76	52	80	14,58	7,58	20,50
		spinaliom z ionizujícího záření	2	-	2	79	76	81	39,00	25,00	53,00
	2.1.f	nádor mandle	1	-	1	65	65	65	11,25	11,25	11,25
	2.4	percepční porucha sluchu z hluku	22	-	22	58	25	63	18,00	3,00	43,00
	2.6	vazoneuróza z vibrací	56	3	59	50	25	62	6,00	0,17	32,00
	2.7	léze ulnárního nervu v oblasti Guyonova kanálu	3	-	3	32	32	57	5,00	5,00	10,00
		léze ulnárního nervu v oblasti lokte	6	-	6	49	36	62	12,50	7,00	32,00
	2.8	syndrom karpálního tunelu	137	15	152	52	26	61	9,42	0,08	38,00
		artróza drobných kloubů ruky	2	-	2	56	55	56	22,00	9,00	35,00
		artróza lokte	4	-	4	45	35	57	7,00	0,42	38,00
		artróza palce ruky	3	-	3	56	51	57	33,00	14,00	38,00
	2.9	artróza zápěstí	1	-	1	60	60	60	4,00	4,00	4,00
		artróza drobných kloubů ruky	2	-	2	56	54	58	3,92	3,83	4,00
		artróza kolenního kloubu	1	-	1	51	51	51	15,83	15,83	15,83
		artróza lokte	6	-	6	51	38	58	31,00	11,00	37,00
		artróza palce ruky	-	13	13	54	39	58	4,00	2,50	37,00
		artróza ramene	2	1	3	54	36	57	5,00	4,00	5,92
		artróza zápěstí	1	1	2	42	26	57	7,00	1,00	13,00
		epikondylitida pažní kosti	46	35	81	51	29	59	11,00	0,17	41,00
		impingement syndrom	4	4	8	52	36	57	5,25	1,83	33,00
		jiná tendinitida nebo tendovaginitida	2	8	10	43	28	54	5,50	0,33	27,00
		Morbus de Quervain	-	8	8	45	22	58	3,21	0,44	12,00
		ruptura šlachy dlouhé hlavy bicepsu	1	-	1	55	55	55	31,00	31,00	31,00
	2.10	skákavý prst	10	17	27	49	34	56	10,00	0,12	37,00
		léze ulnárního nervu v oblasti lokte	8	2	10	40	32	58	6,63	1,50	21,00
		syndrom karpálního tunelu	56	100	156	49	26	62	8,00	0,08	38,00

## Příloha č.11: Rozdělení hlášených případů nemocí z povolání podle velikostí podniků

Rozdělení hlášených případů nemocí z povolání podle velikostí podniků (počtu zaměstnanců)

Počet zaměstnanců podle RES	Počet případů	
	Abs.	Podíl (v%)
OSVČ	8	0,64
1-49 zaměstnanců	157	12,61
50-99 zaměstnanců	100	8,03
100-249 zaměstnanců	201	16,14
250-499 zaměstnanců	155	12,45
500 a více zaměstnanců	624	50,12
<b>Celkem</b>	<b>1245</b>	<b>100,00</b>

RES - registr ekonomických subjektů  
OSVČ- osoba samostatně výdělečně činná

## Příloha č.12: Rozdělení hlášených případů ohrožení nemocí z povolání podle krajů vzniku, pohlaví a kapitol seznamu nemocí z povolání

Rozdělení hlášených případů ohrožení nemocí z povolání podle krajů vzniku, pohlaví a kapitol seznamu nemocí z povolání

Kraj	Muži	Ženy	Kapitola seznamu NzP		Celkem	Podíl (v%)	Incidence
			I.	II.			
Středočeský	3	6	-	9	9	13,2	2,19
Plzeňský	4	8	2	10	12	17,6	5,53
Ústecký	1	4	-	5	5	7,4	1,85
Královéhradecký	5	1	-	6	6	8,8	2,96
Jihomoravský	2	-	1	1	2	2,9	0,42
Olomoucký	2	3	-	5	5	7,4	2,44
Zlínský	1	-	-	1	1	1,5	0,46
Moravskoslezský	25	3	-	28	28	41,2	6,35
<b>Celkem</b>	<b>43</b>	<b>25</b>	<b>3</b>	<b>65</b>	<b>68</b>	<b>100,0</b>	<b>1,60</b>

Kapitola I. – NzP způsobené chemickými látkami

Kapitola II. – NzP způsobené fyzikálními faktory

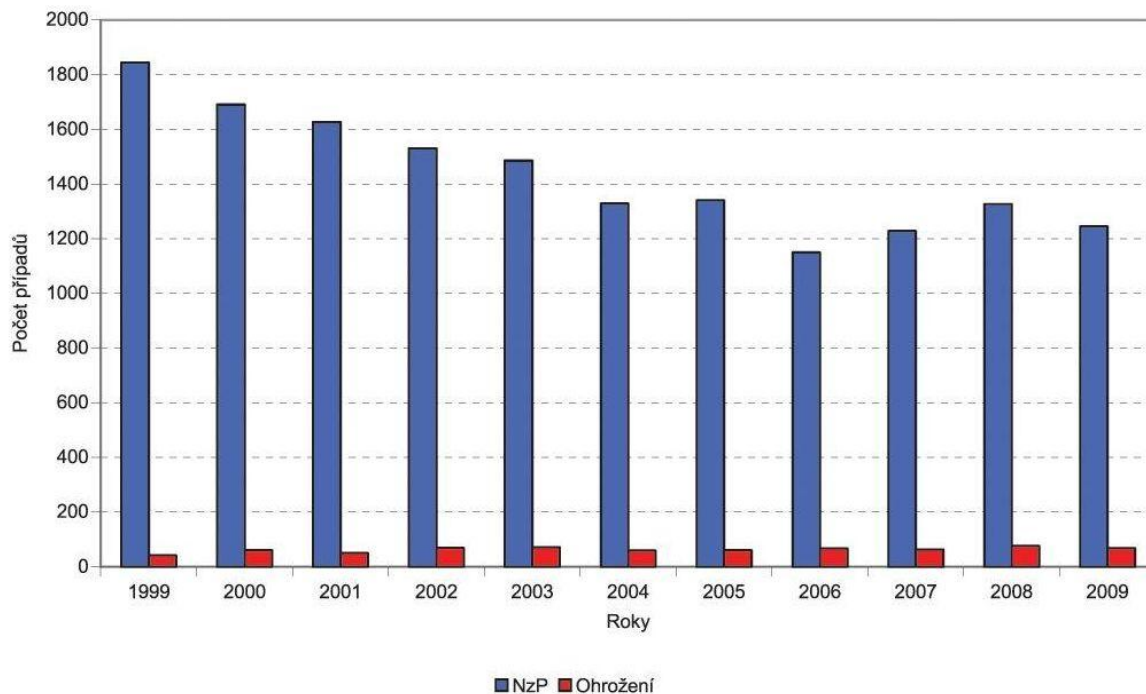
## Příloha č.13: Rozdělení hlášených případů ohrožení nemocí z povolání podle diagnóz MKN- 10, pohlaví, věku a délky expozice

Rozdělení hlášených případů ohrožení nemocí z povolání podle evidenčních kódů nemocí z povolání, diagnóz MKN-10, pohlaví, věku a délky expozice

Kapitola	Evidenční kód	Diagnóza MKN-10	Počet případů			Věk (roky)			Expozice (roky)		
			Muži	Ženy	Celkem	Medián	Minimum	Maximum	Medián	Minimum	Maximum
I.	1.01	zvýšená expozice olovu	2	-	2	41	30	52	0,33	0,04	0,62
	1.36	zvýšená expozice styrenu	-	1	1	48	48	48	6,75	6,75	6,75
Celkem z kap. I.			2	1	3	48	30	52	0,62	0,04	6,75
II.	2.4	percepční porucha sluchu z hluku	8	-	8	55	46	60	24,50	2,67	38,00
	2.7	syndrom karpálního tunelu	18	-	18	51	25	56	7,50	0,46	38,00
	2.8	artróza lokte	4	-	4	42	41	45	20,84	13,00	21,67
	2.9	artróza kolenního kloubu	1	-	1	52	52	52	15,83	15,83	15,83
		artróza lokte	1	-	1	46	46	46	16,08	16,08	16,08
		artróza palce ruky	-	2	2	41	39	42	6,71	6,50	6,92
		epikondylitida pažní kosti	2	1	3	43	43	45	4,50	3,00	4,50
2.10	syndrom karpálního tunelu	7	21	28	47	27	58	7,17	0,67	33,58	
Celkem z kap. II.			41	24	65	47	25	60	8,00	0,46	38,00
<b>Celkem</b>			<b>43</b>	<b>25</b>	<b>68</b>	<b>48</b>	<b>25</b>	<b>60</b>	<b>8,00</b>	<b>0,04</b>	<b>38,00</b>

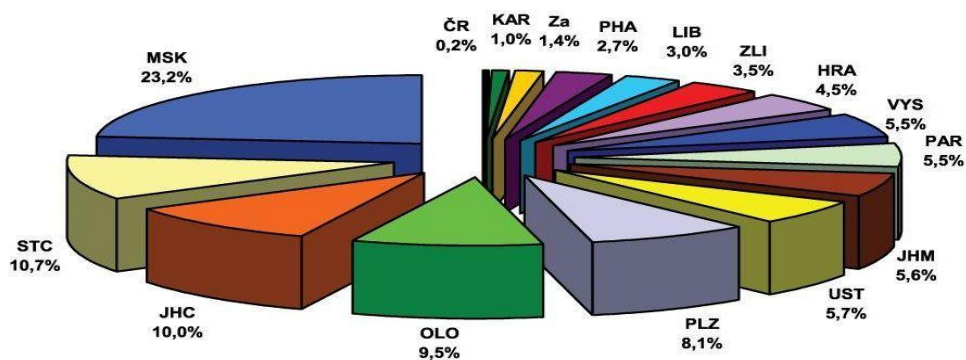
## Příloha č.14: Vývoj počtu hlášených případů nemocí z povolání a ohrožení nemocí z povolání v letech 2002-2009

Vývoj počtu hlášených případů nemocí z povolání a ohrožení nemocí z povolání v letech 1999–2009



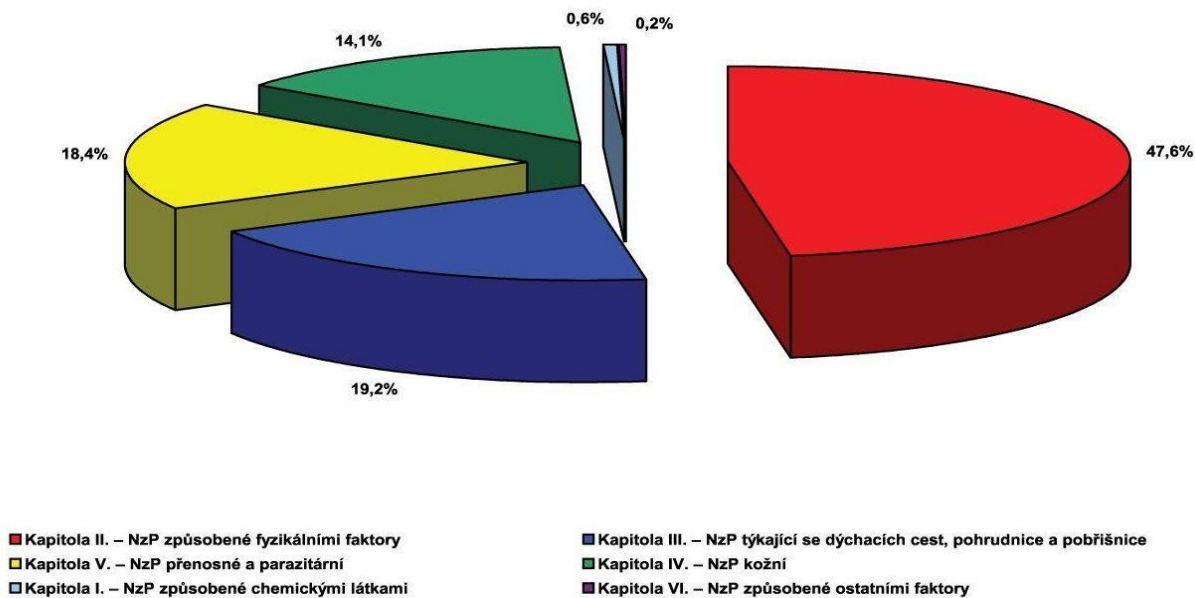
## Příloha č.15: Struktura hlášených případů nemocí z povolání podle krajů vzniku

Struktura hlášených případů nemocí z povolání podle krajů vzniku



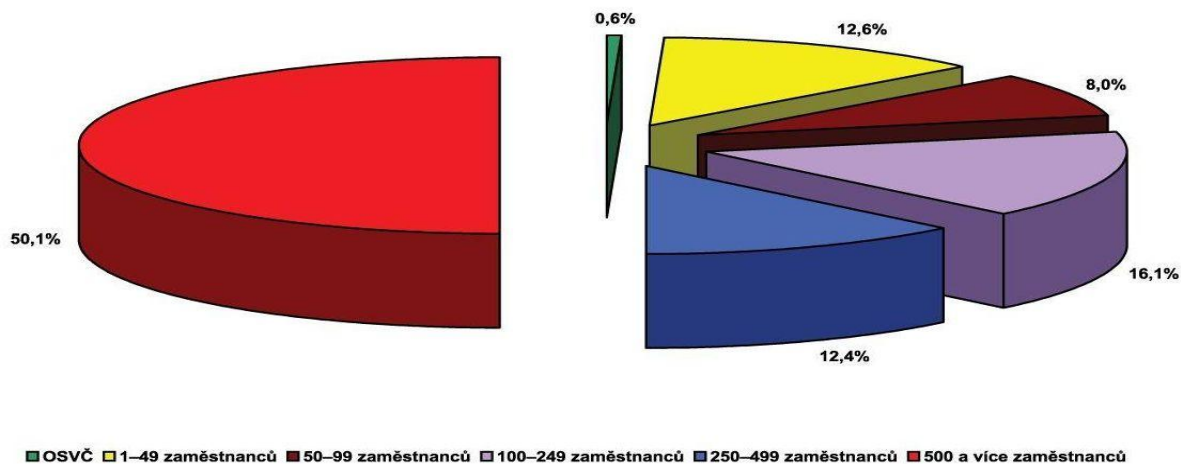
## Příloha č.16: Struktura hlášených případů nemocí z povolání podle kapitol seznamu nemocí z povolání

Struktura hlášených případů nemocí z povolání podle kapitol seznamu nemocí z povolání



## Příloha č.17: Struktura hlášených případů nemocí z povolání podle velikostí podniků

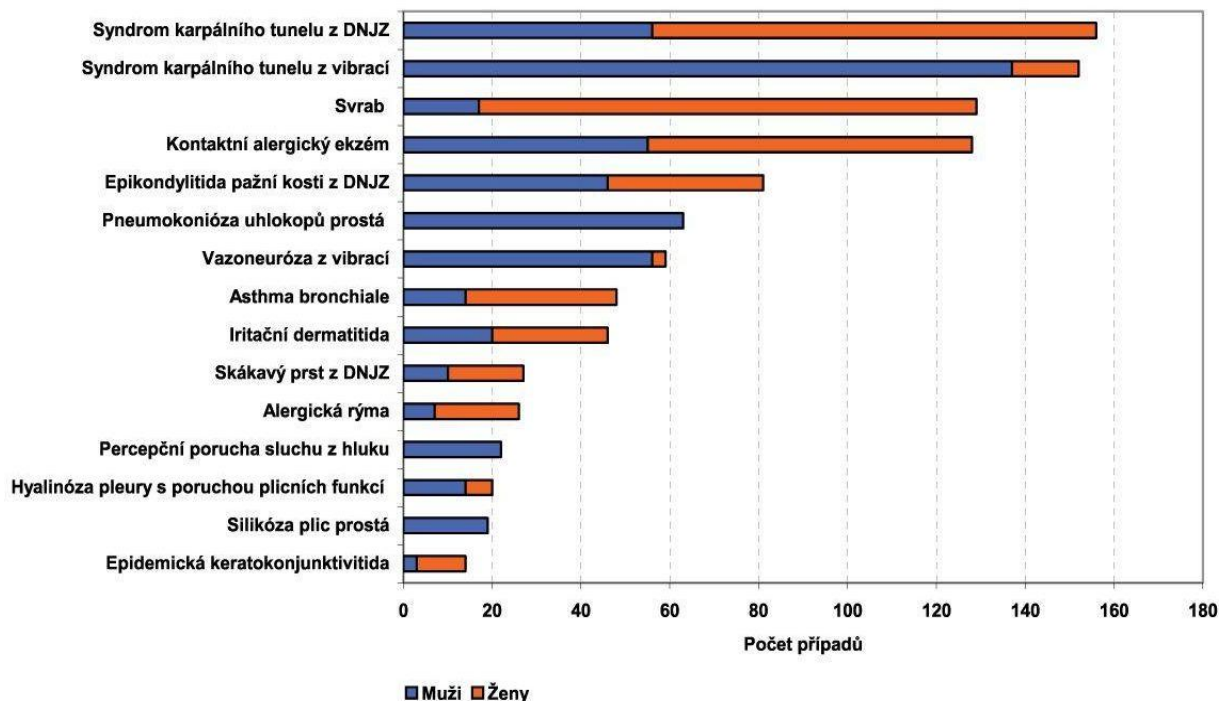
Struktura hlášených případů nemocí z povolání podle velikostí podniků (počtu zaměstnanců)





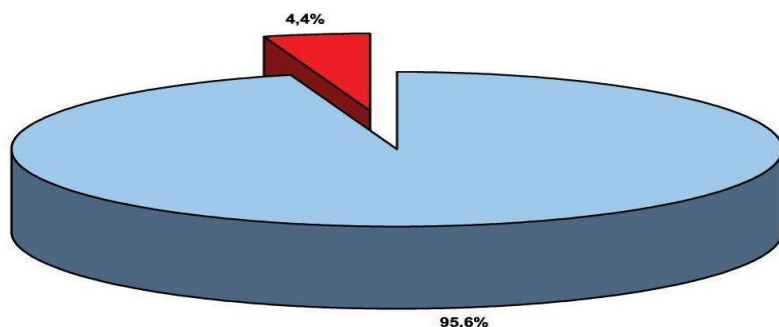
## Příloha č.18: Nejčastěji se vyskytující diagnózy hlášených případů nemocí z povolání

Nejčastěji se vyskytující diagnózy hlášených případů nemocí z povolání



## Příloha č.19: Struktura hlášených případů ohrožení nemocí z povolání podle kapitol seznamu nemocí z povolání

Struktura hlášených případů ohrožení nemocí z povolání podle kapitol seznamu nemocí z povolání



□ Kapitola II. – Ohrožení NzP způsobené fyzikálními faktory ■ Kapitola I. – Ohrožení NzP způsobené chemickými látkami

## Příloha č.20: Nejčastěji se vyskytující diagnózy hlášených případů ohrožení nemocí z povolání

Nejčastěji se vyskytující diagnózy hlášených případů ohrožení nemocí z povolání

