



UNIVERZITA KARLOVA V PRAZE
3. LÉKAŘSKÁ FAKULTA



Ústav zdraví dětí a mládeže

Kateřina Hábová

**Psychosociální prostředí dětí na
základní škole**
*Psychosocial environment of children at
primary school*

Diplomová práce

Praha, 2009

Autor práce: Kateřina Hábová

Studijní program: Všeobecné lékařství

Vedoucí práce: **Doc. MUDr. Hana Provazníková, CSc.**

Pracoviště vedoucího práce: **Ústav zdraví dětí a mládeže 3. LF**

Datum a rok obhajoby: 31. srpen 2009

Prohlášení

Prohlašuji, že jsem předkládanou práci zpracovala samostatně a použila jen uvedené prameny a literaturu. Současně dávám svolení k tomu, aby tato diplomová práce byla používána ke studijním účelům.

V Praze dne 1. června 2009

Kateřina Hábová

Poděkování

Na tomto místě bych ráda poděkovala učitelům základní školy v Lipové - lázních za jejich milou spolupráci a zejména pak všem školákům, kteří mi dovolili nahlédnout do jejich soukromí a způsobu života a bez jejichž spolupráce a pomoci při vyplňování dotazníků by má práce neměla smysl.

Obsah

ÚVOD.....	6
HYPOTÉZY A METODIKA PRÁCE.....	7
1. CHARAKTERISTIKA SOUBOR.....	8
2. VZTAHY MEZI SPOLUŽÁKY.....	9
3. VZTAH KE ŠKOLE.....	14
4. DĚTSKÁ ŠIKANA.....	21
5. ALKOHOL A DROGY.....	32
6. ŽÁK A ZDRAVÍ.....	34
ZÁVĚR.....	40
SOUHRN.....	41
SUMMARY.....	41
SEZNAM POUŽITÉ LITERATURY	42
SEZNAM TABULEK A GRAFŮ	43
SEZNAM PŘÍLOH.....	45
PŘÍLOHA	46

Úvod

Téma své diplomové práce - Psychosociální prostředí dětí na základní škole - jsem si vybrala na základě svého zájmu o vztahy mezi dětmi, chování dětí ve skupinách a problematiku dětské šikany. Mou snahou bylo zjistit jak pohled žáka na sama sebe, jakožto na součást třídního kolektivu, tak na poměry ve třídě obecně.

Prostředí ve škole je nesmírně důležité pro vývoj žáků. Nesmíme zapomínat, že zde děti tráví nemalou část svého života a že období dětství a dospívání je obdobím značně citlivým nejen pro utváření osobnosti člověka, ale že má také velký vliv na celkový zdravotní stav. Charakter a kvalita mezilidských vztahů a „klimatu“ prostředí, ve kterém se děti pohybují, se pak spolupodílejí na utváření lidských hodnot, eventuálně mohou dát vzniknout i patologickému a asociálnímu chování, které často takovému jedinci i jeho okolí komplikuje celý život.

Hypotézy a metodika práce

K nahlédnutí do prostředí ve třídě jsem použila kratší dotazník, který jsem sestavila ze 41 otázek. Některé otázky nebo jejich modifikace jsem použila z dotazníku BIOS, který byl předložen také školákům českých základních škol.

Díky podobné formulaci některých otázek bylo snazší srovnání odpovědí dětí na ZŠ Lipová – lázně s výsledky dotazníku BIOS, které byly publikovány v práci: „Životní styl a zdraví českých školáků, CSÉMY L. et.al. (1)

Dotazník jsem předložila žákům vyššího stupně základní školy v Lipové – lázních.

Výsledná data jsem zpracovala a přehledně vyhodnotila formou grafů a následně provedla komparaci se zmíněnými zdroji.

Cílem mé práce bylo pokusit se nalézt odpovědi na tyto otázky:

- Jaké je prostředí dětí v ZŠ Lipová – lázně?
- Liší se toto prostředí od jiných základních škol v ČR?
- Jaké jsou možnosti zlepšení situace v ZŠ Lipová – lázně?

Základní hypotéza:

- Psychosociální prostředí dětí na základní škole Lipová – lázně se neliší od průměru v České Republice.

1. Charakteristika souboru

Mou původní snahou bylo srovnat odpovědi dětí ze základních škol na venkově a ve větším městě. Dotazník měli vyplňovat žáci 5. a 8. třídy. Bohužel v dnešní době jsou žáci zapojováni do tolika studií a výzkumů, že o spolupráci projevila zájem pouze jediná, mnou oslovená, škola. Navíc 7 pražských základních škol neodpovědělo vůbec. Proto jsem svůj záměr přehodnotila a cílovou skupinu dětí jsem rozšířila. Dotazník jsem tedy předložila všem žákům vyššího stupně základní školy v Lipové – lázních (tzn. 5. až 9. třídy). Celkem jej vyplnilo 106 žáků.

Rozhodnutí mělo na druhé straně i své výhody – mohla jsem se podrobněji zaměřit na prostředí jedné konkrétní školy, která k mé radosti projevila zájem i o výsledky mého výzkumu. Vzhledem k tomu, že se čtvrtina otázek týkala dětské šikany, doufám, že mé závěry pomohou k nápravným opatřením a účinnějšímu řešení situace na této škole. Byla bych velmi ráda, kdyby má snaha alespoň zčásti žákům pomohla, i když si uvědomuji, že se jedná o dost složitý problém, který do jisté míry přesahuje rámec školy a je odrazem společnosti jako takové.

Jak bylo uvedeno výše, do výzkumu se zapojilo 106 žáků (51 dívek a 55 chlapců). Věkové zastoupení se pohybovalo v rozmezí 10 – 15 let.

Kromě 1 dívky a 2 chlapců z malého města, bydlely děti na vesnici. 12 dětí do školy dojíždělo z jiné vesnice či města, ostatní navštěvovaly školu v místě svého bydliště. 15 dětí někdy navštěvovalo i jinou základní školu (školu změnily např. kvůli stěhování).

Tabulka č. 1: početní zastoupení žáků

Třída	Dívky	Chlapci
5.	11	14
6.	12	11
7.	10	8
8.	8	12
9.	10	10
celkem	51	55

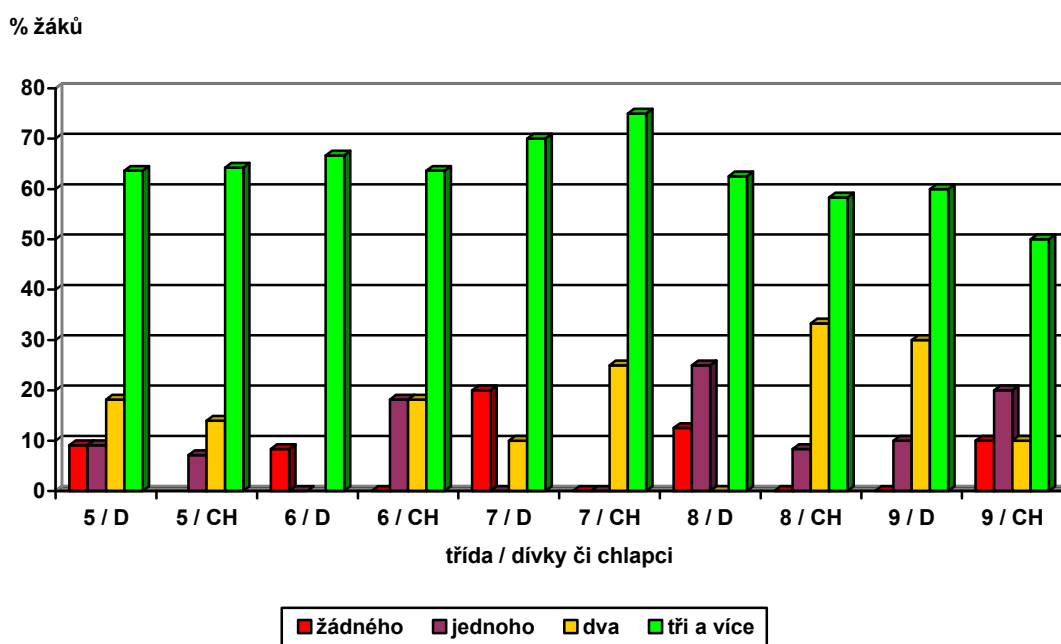
Data z mého dotazníku byly zpracovány formou grafů, ve kterých byly údaje přepočítány na procenta z důvodu snadnější orientace a možnosti srovnání odpovědí mezi jednotlivými třídami, ve kterých není stejný počet žáků (viz. tabulka č. 1)

2. Vztahy mezi spolužáky

Vztahy mezi spolužáky a vrstevníky mají velký význam pro rozvoj identity každého jedince. Každý jedinec potřebuje k formování vlastní osobnosti přijatelné postavení ve skupině i akceptování svým okolím – ve školním kolektivu tedy svými vrstevníky. Pro rozvoj sociálních schopností mladých lidí je velmi důležité nejen navazování kamarádství, ale i snaha a schopnost si tyto vztahy udržet.

Minimálně polovina dotázaných žáků udává, že má ve třídě 3 a více blízkých přátel (viz graf č. 1), na druhé straně je i velké procento dětí, které ve třídě nemají žádného přítele.

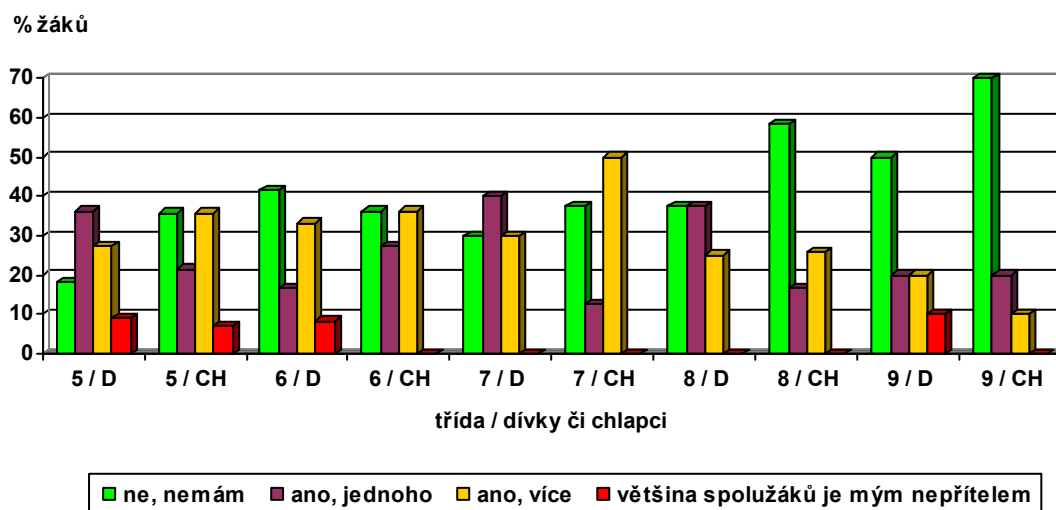
Graf č. 1: Odpovědi na otázku: „kolik máš ve své třídě blízkých přátel?“



Méně optimistické jsou odpovědi týkající se nepřítelů v třídním kolektivu. Nepřítel pro nás není jen osoba, která je nám z nějakého důvodu nesympatická a kterou nemáme rádi, ale jde o člověka, který pro nás představuje určité riziko. Bývají s ním spojené negativní emoce jako strach, agresivita, nedůvěra, pocity bezmoci aj. a to jsou stavy, které příliš neprospívají dobré atmosféře v kolektivu ani psychické pohodě a zdraví jedince.

Nemalé procento respondentů v několika třídách označilo za nepřítelů dokonce většinu spolužáků (viz graf č. 2). Zarážející je i zjištění, že v každé třídě je minimálně 30% žáků (např. v 5. třídě jde o více než 80% dívek), kteří považují některého spolužáka (nebo spolužáky) za nepřítelů.

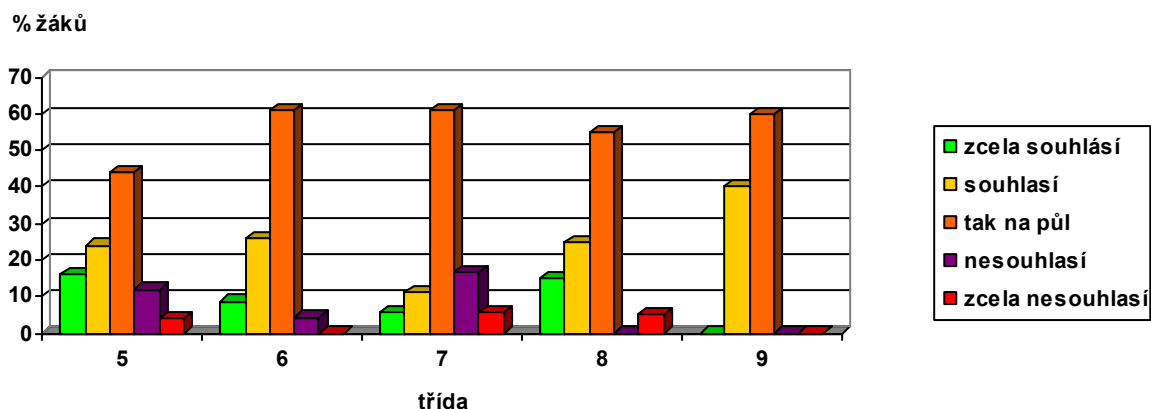
Graf č. 2: Odpovědi na otázku: „máš ve své třídě (nebo škole) spolužáka, kterého považuješ za svého nepřítele?“



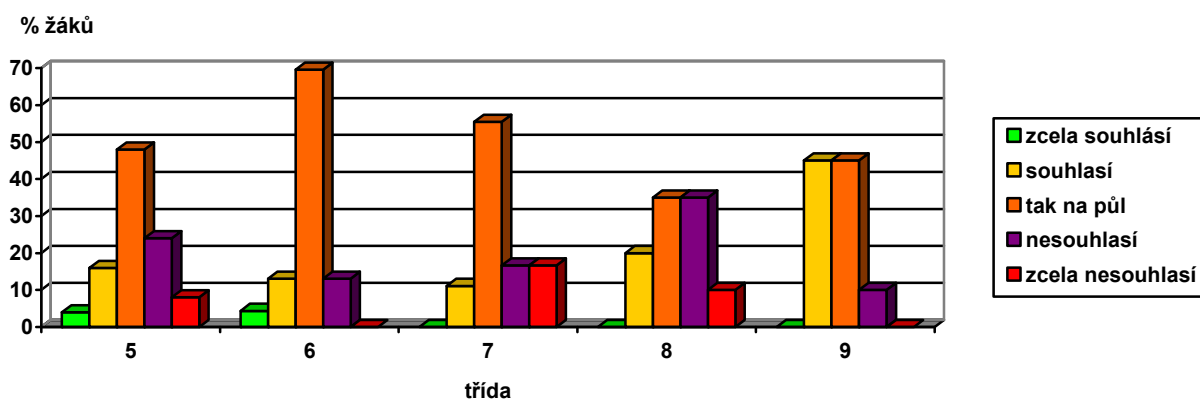
Následující 4 grafy znázorňují subjektivní postoje žáků k tvrzením o charakterech jejich spolužáků. Názory dívek a chlapců v jednotlivých třídách se příliš nelišily, proto jsou data uvedena bez rozlišení pohlaví.

Pouhých 22,7% se domnívá, že jejich spolužáci jsou milí a ochotní pomoci. S výrokem nesouhlasí 26,7% (graf č.4). Výsledky jsou ve srovnání se studií z roku 1998 a 2002 (prováděla se analýza behaviorálních komponent zdraví v souboru českých dětí mezi 11-15 lety) o dost horší. Tehdy vnímalo spolužáky jako milé a ochotné pomoci 33,5 resp. 43,5% dětí (Životní styl a zdraví českých školáků, Csémy et.al., 2005) (1). Rozdíl je ale nejspíš pouze důsledkem jiného klimatu na jedné konkrétní škole. Třetina žáků si myslí, že jejich spolužáci jsou lhostejní k problémům ostatních. S tvrzením nesouhlasí (či zcela nesouhlasí) pouze asi pětina žáků. Více než polovina (asi 57%) dotázaných žáků věří, že jejich spolužáci berou takového jaký je. Nemyslí si to asi 15%. Zajímavé je, že jde spíše o žáky nižších tříd (jak vyplývá z grafu č.6)

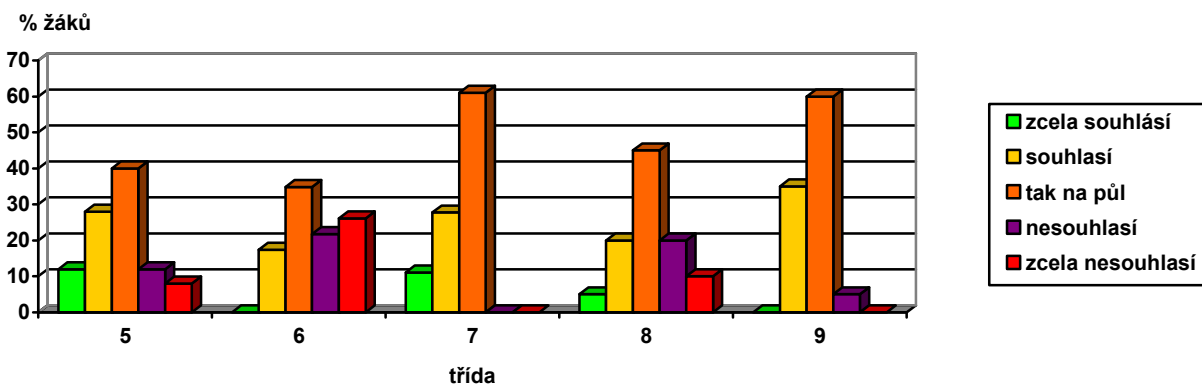
Graf č. 3: Reakce na tvrzení: „žáci v naší třídě jsou rádi spolu“



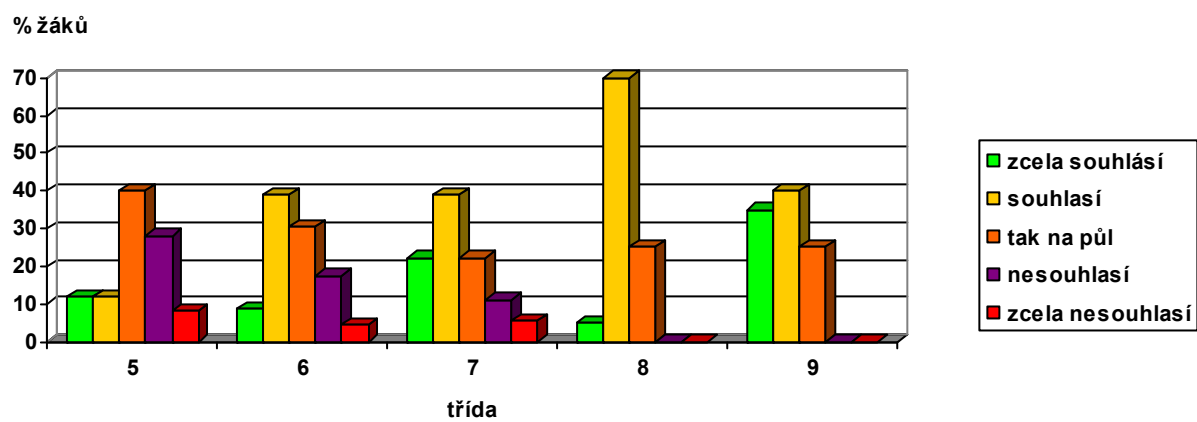
Graf č. 4: Reakce na tvrzení: „většina žáků v naší třídě jsou milí a ochotní pomoci“



Graf č. 5: Reakce na tvrzení: „spolužáci jsou lhostejní k problémům ostatních“



Graf č. 6: Reakce na tvrzení: „spolužáci mě berou takového jaký jsem“

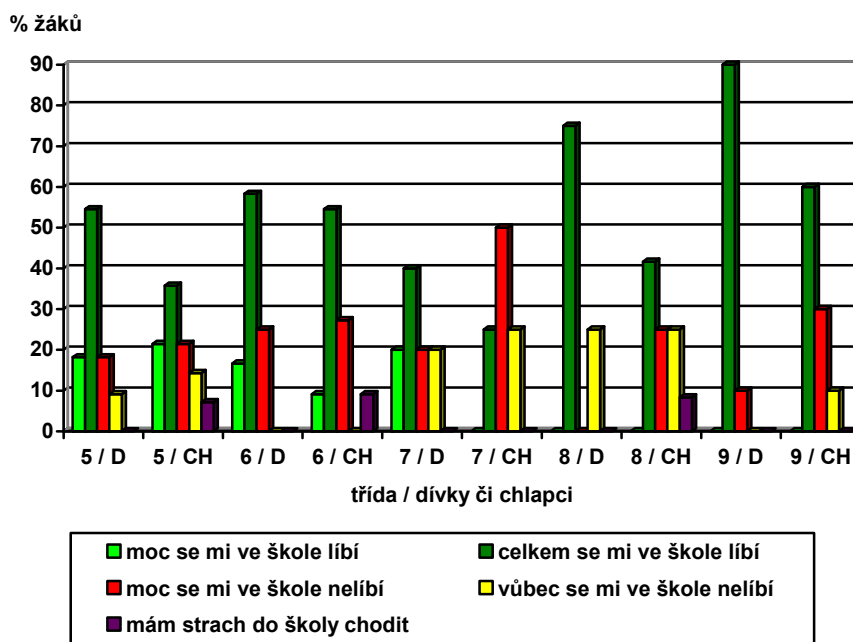


3. Vztah ke škole

Školu bychom neměli „degradovat“ na místo pouhého získávání vědomostí a informací v jednotlivých předmětech. Úkolem školy je i vštěpovat žákům etické a morální hodnoty, podporovat sociální chování a nabídnout žákům prostor pro rozvoj osobních předpokladů a schopností.

Škola by tedy měla reprezentovat místo, kde jsou žáci nejen vzděláváni, ale i vychovávaní a zároveň vytvářet prostředí, kde se žáci cítí dobře a bezpečně. Důraz by se měl klást i na utužování vzájemných vztahů mezi žáky.

Graf č. 7: Odpovědi na otázku „jak se v současnosti ve škole cítíš?“

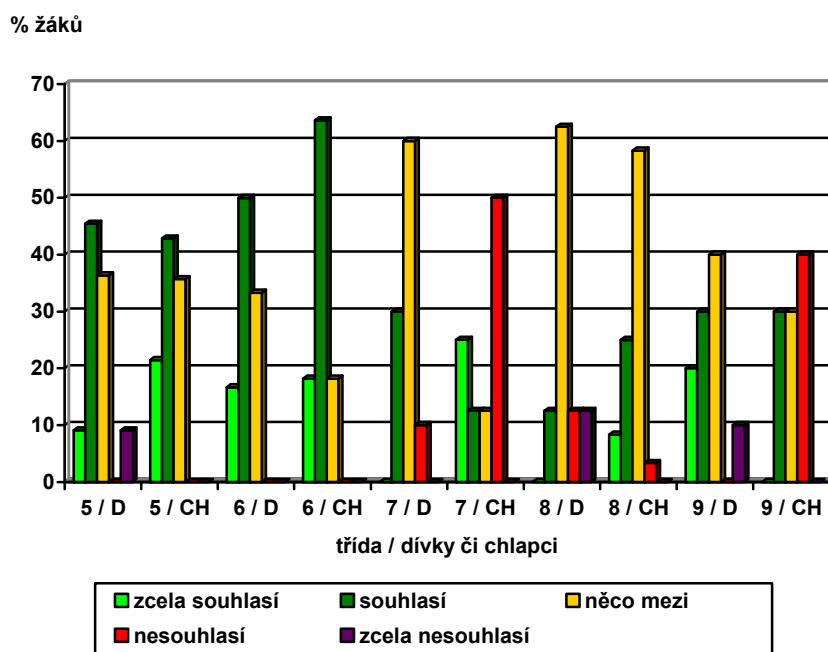


Na první pohled nevypadají výsledky zle, velké procento dětí v každé třídě odpovědělo, že se jim ve škole celkem líbí, ale podíváme-li se na graf podrobněji, zjistíme, že realita tak optimistická není. 22,6% žáků odpovědělo, že se jim ve škole

moc nelíbí. Vůbec se ve škole nelíbí 12,3% žáků a 2,8% má strach do školy chodit. Celkem jde tedy o 37,7% dětí, které nemají ke škole příliš pozitivní vztah.

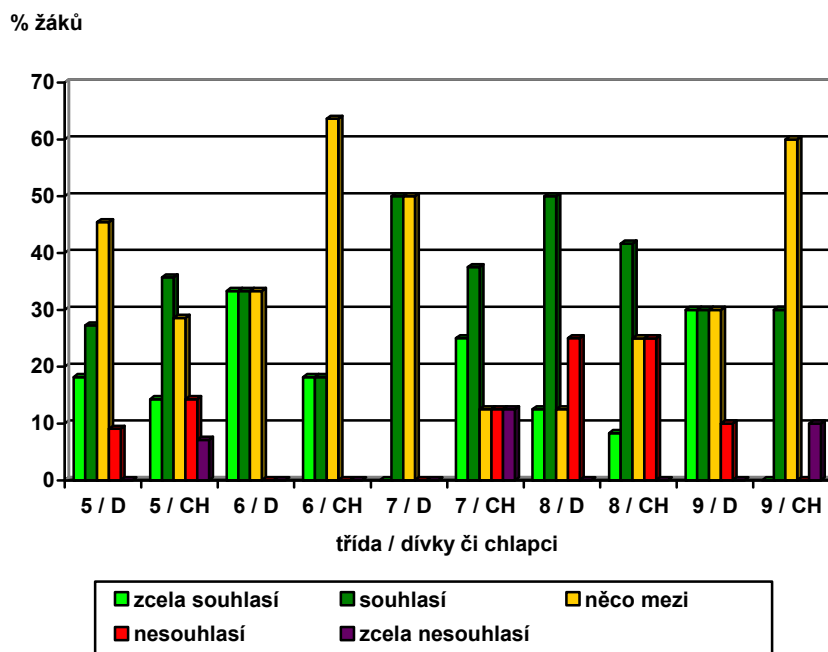
Následující grafy se zaměřují na názory dětí na jejich učitele. Žákům byly v dotazníku předloženy různá tvrzení o jejich učitelích, které měli podle svého subjektivního názoru zhodnotit (souhlasně nebo nesouhlasně).

Graf č. 8: Vztahy mezi učiteli a žáky – reakce na tvrzení
a) „učitelé s námi jednájí spravedlivě“



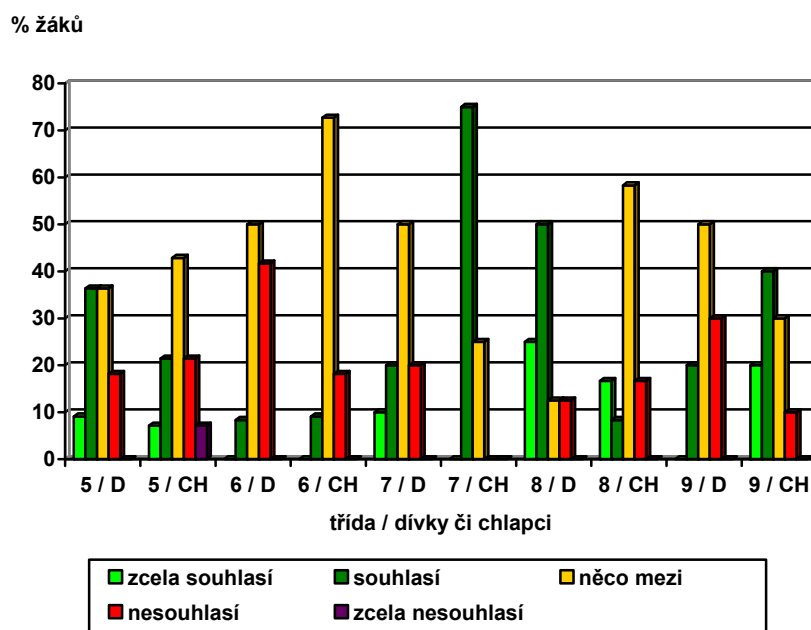
Zajímavý je rozdíl v odpovědích mezi jednotlivými třídami (tedy mezi různě starými dětmi). Velmi obecně se dá graf shrnout tak, že čím nižší třída, tím kladnější pohled na spravedlnost učitelů. Zároveň nejsou v jednotlivých třídách příliš velké rozdíly mezi názory dívek a chlapců.

b) „učitelé mě povzbuzují, abych vyjadřoval/a své vlastní názory“



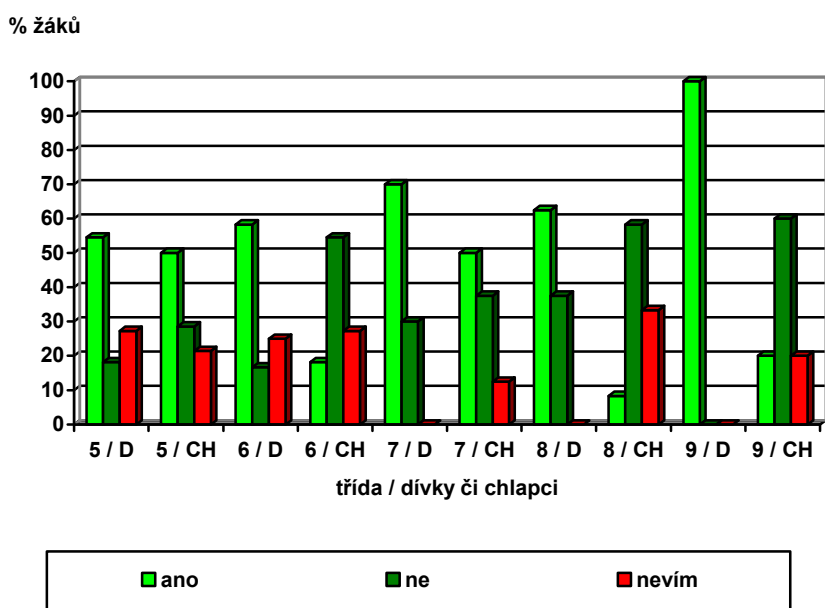
Zde jsou vidět nejen velké rozdíly mezi třídami, ale i mezi dívkami a chlapci.

Graf č. 9: Reakce na tvrzení: „učitelé mi poskytnou pomoc, když potřebuji“



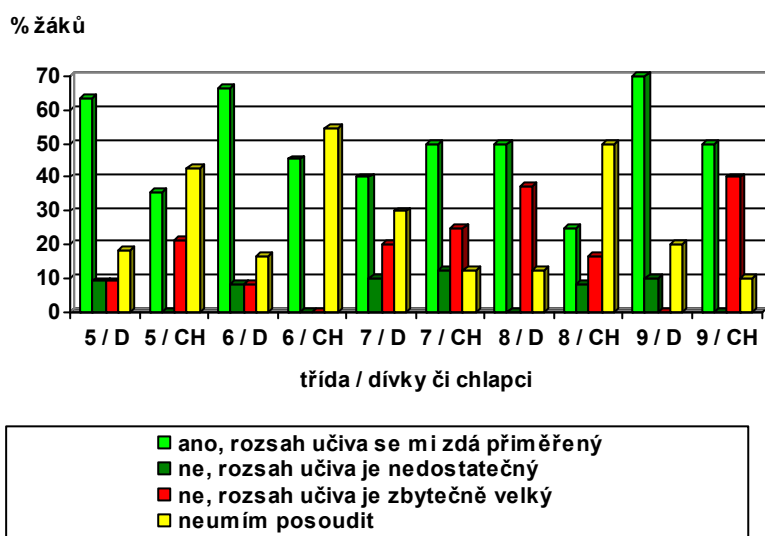
S tvrzením celkem zcela souhlasí 8,5%, souhlasí 23,6% na druhé straně nesouhlasí 19,8% a zcela nesouhlasí necelé 1% žáků, zbytek zvolil odpověď něco mezi.

Graf č. 10: Odpovědi na otázku: „máš takovou důvěru v některého z učitelů, že by ses mu svěřil/a se svými problémy, kdybys potřeboval/a pomoc?“



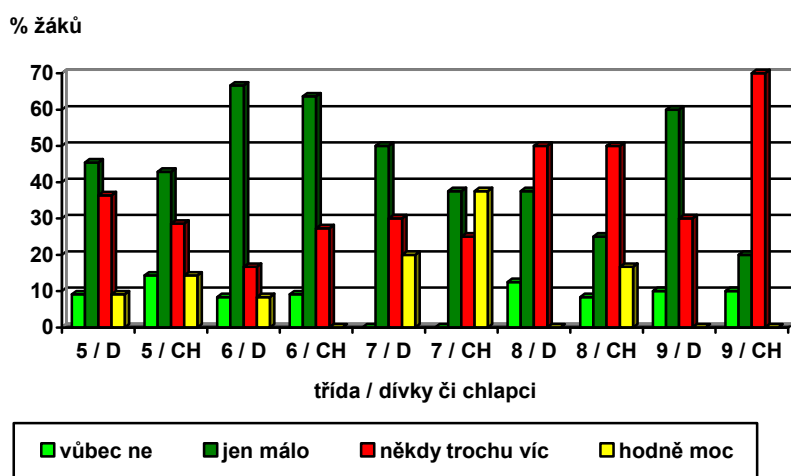
Podle mého názoru je poskytnutí pomoci v nouzi je velmi důležitým prvkem, který je základem důvěry mezi lidmi a bez důvěry jsou následná komunikace i vytvoření jakéhokoli mezilidského vztahu velmi obtížné. Učitel by měl představovat osobu, na kterou se žák obrátí v nelehké situaci. Pomohlo by to řešit i tak závažný problém jako je např. dětská šikana, jelikož bez pomoci učitele žák nemá moc možností, kam se obrátit, zejména pokud z nějakého důvodu vázne i komunikace v rodině. Proto považuji důvěru v učitele za zásadní.

Graf č. 11: Odpovědi na otázku: „rozvíjí škola přiměřeně tvé vzdělání a dovednosti?“



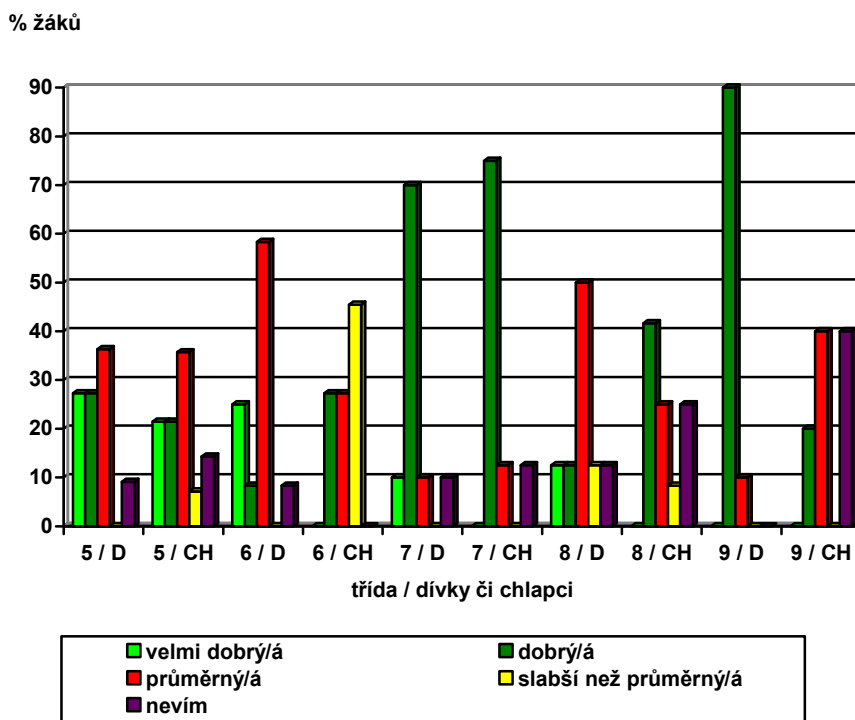
Nejčastěji žáci odpovídali, že rozsah učiva je přiměřený a škola dostatečně rozvíjí jejich vědomosti (49,1%), 5,7% si myslí, že rozsah učiva je nedostatečný, naopak jako zbytečně velký ho vnímá 16,9% a 28,3% žáků neumí rozsah učiva posoudit. Zajímavé je, že vzdělání jako nedostatečné považuje o polovinu více dívek než chlapců.

Graf č. 12: Odpovědi na otázky: „stresují tě povinnosti spojené se školou? a „máš pocit, že se po tobě požaduje příliš?“

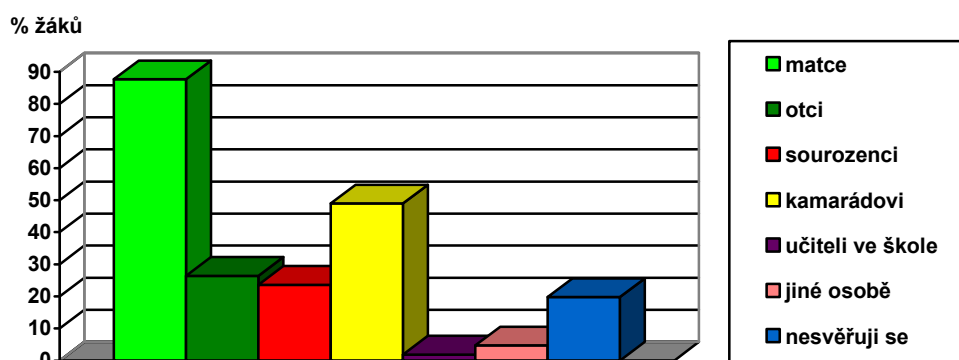


Asi 47% žáků vnímá povinnosti spojené se školou jako stresující. Necelá polovina žáků si ale domnívá, že jejich výsledky jsou ve srovnání s ostatními spolužáky velmi dobré nebo dobré. Za slabší než průměr ve třídě se označuje pouze 7,3%. Zajímavé je si srovnat výsledky z grafu č. 12 a 7, kde 37,7% žáků odpovědělo, že se jim ve škole nelíbí. Můžeme tedy předpokládat, že nároky kladené na žáky a jejich zvládnání úzce souvisí s chutí žáků do školy chodit.

Graf č. 13: Odpovědi na otázku: „co si podle tebe myslí učitel o tvém školním výkonu ve srovnání ve třídě? myslí, že jsem:“



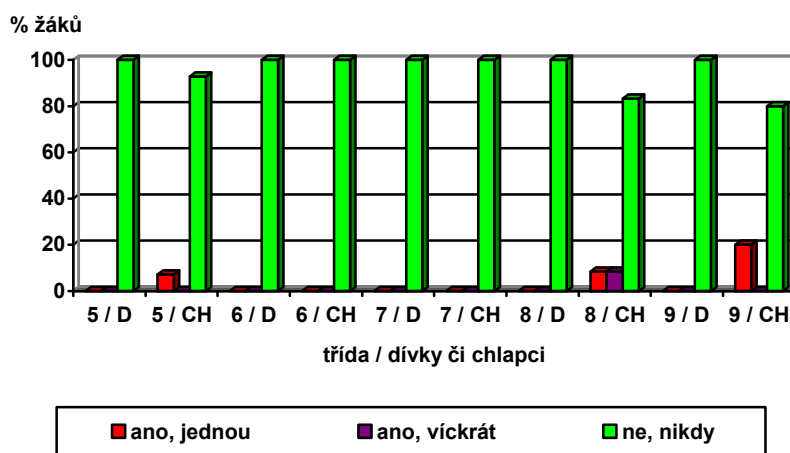
Graf č. 14: Odpovědi na otázku „komu se svěřuješ s problémy ohledně školy?“ zde bylo možno zatrhnout více odpovědí.



Odpovědi z grafu č. 14 bylo možno opět vyjádřit bez rozlišení třídy i pohlaví, jelikož odpovědi žáků se od sebe lišily pouze minimálně. Z grafu je celkem jasně vidět rozložení jednotlivých odpovědí. Zarážející je skutečnost, že učitelé se se svými problémy svěří méně než 2% dotázaných, i když jde o problém týkající se školy. Také počet žáků, kteří se nesvěřují vůbec je velice vysoký (asi 20%).

Dvojkou z chování bylo potrestáno celkem 5 žáků, přičemž 1 vícekrát.

Graf č. 15: Odpovědi na otázku: „měl/a jsi někdy dvojku z chování?“



4. Dětská šikana

Pojem šikana zavedl pražský psychiatr J. Příhoda, který o šikaně mluvil jako jeden z prvních.

Definice:

Co už je a ještě není šikana není tak snadné odlišit. Bylo také vytvořeno hned několik definicí tohoto pojmu.

Definice šikany dle britských badatelů: „Šikanování říkáme tomu, když jedno dítě nebo skupina dětí říká jinému dítěti ošklivé a nepříjemné věci, bije je, kope, vyhrožuje mu, zamyká je v místnosti a podobně. Tyto incidenty se mohou často opakovat a pro šikanované dítě je obtížné, aby se samo ubránilo. Jako šikanování mohou být označeny také opakované posměšky nebo ošklivé poznámky o rodině. Jako šikanování však neoznačujeme občasnou rvačku nebo hádku přibližně stejně fyzicky vybavených soupeřů“

Říčan (1995) vychází z francouzského slova chicane (což znamená týrání, zlomyslné obtěžování, sužování a pronásledování, byrokratické lpění na liteře předpisů v konfrontaci s podřízenými, nebo ve vztahu úředník – klient).

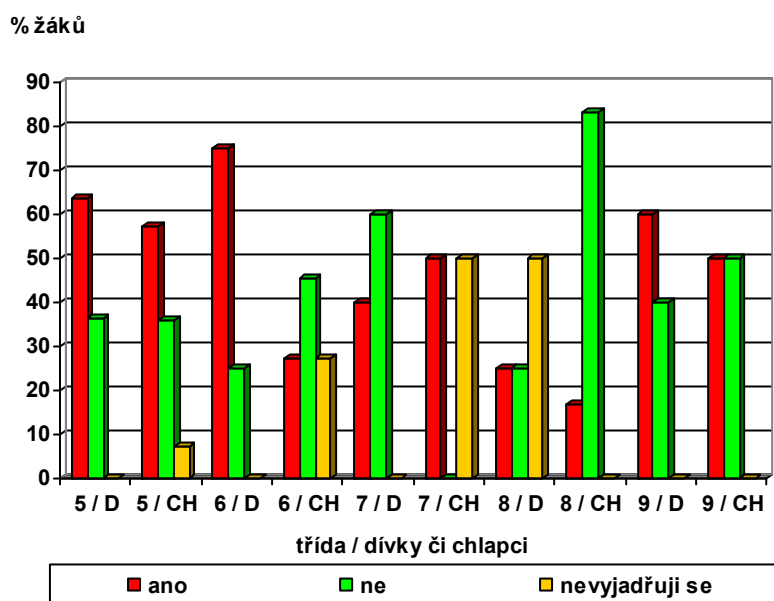
Kolář (2001, s.27)(4): „Je to takové chování, kdy jeden nebo více žáků, opakovaně a s úmyslem týrá a zotročuje spolužáky a jeho chování je manipulativní a agresivní“.

Mühlpachr (2001): „šikana je systematická agrese, která se opakuje a dopouští se jí jedinec, či skupina. Jednání je zaměřeno vůči jednotlivci, nebo skupině. Oběť je proti útočníkovi bezbranná“.

Pöthe (1999) definuje šikanu podobně, ale doplňuje ji ještě o vydírání a omezování svobody.

V dotazníku, který byl žákům ZŠ Lipová – lázně předložen, bylo použito toto vysvětlení pojmu: O šikanování mluvíme, když žák nebo skupina žáků říká nebo provádí ošklivé a nepříjemné věci jinému žáku (žákyni). Za šikanování považujeme i to, když nějaký žák soustavně "rýpe" nebo dráždí někoho jiného takovým způsobem, který tento žák (žákyně) nemá rád(a). Za šikanování se ale nepovažuje, když se dva přibližně stejně silní žáci hádají nebo perou.

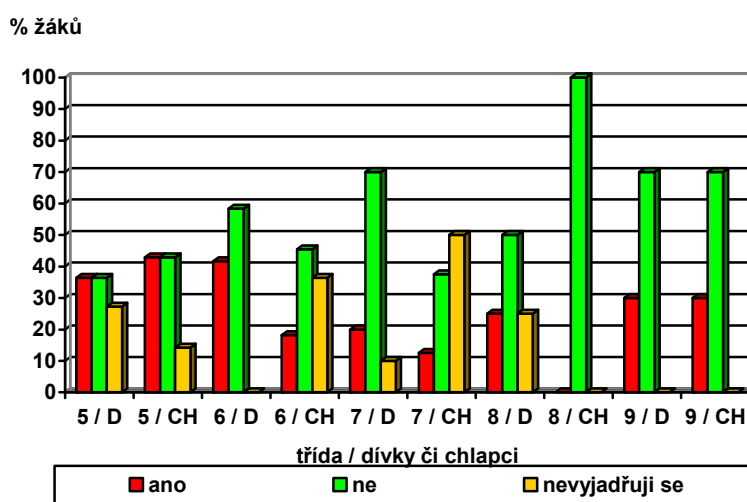
Graf. č. 16: Odpovědi na otázku: „byl/a jsi někdy svědkem šikany ve škole?“



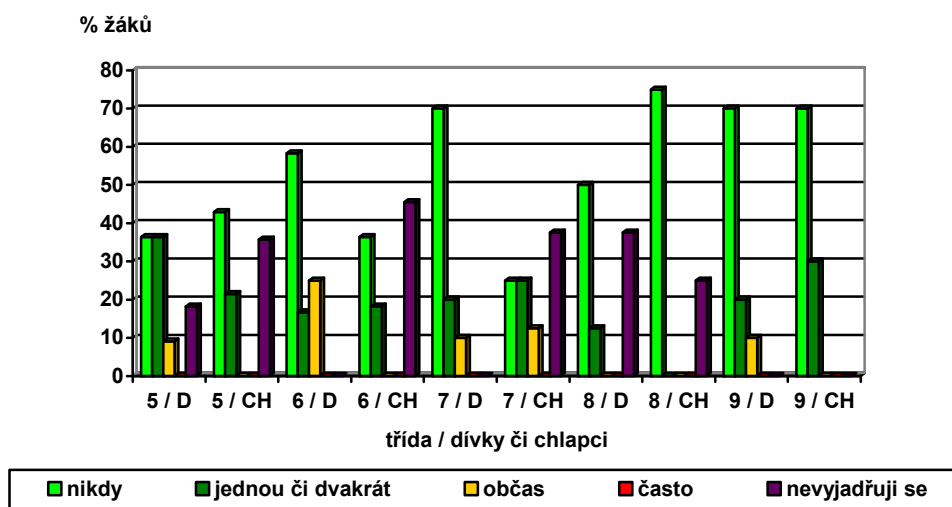
Svědkem šikany ve škole bylo celkem 46,5% dotázaných. K otázce se nechtělo vyjádřit 13,4% žáků. 26,7% žáků přiznalo, že byli ve škole někdy šikanováni. 16,3% se opět nechtělo vyjádřit (viz grafy č. 16 a 17). Na druhou stranu z grafu č. 18 vyplývá, že odpověď „ve škole jsem nebyl nikdy šikanován“ zahrlo pouze 53,4% žáků. Otázkou tedy je, proč

šikanu přiznalo jen 26,7% dotázaných. Jednou či dvakrát bylo šikanováno 20%, občas je šikanováno 6,7% a k otázce se nechtělo vyjádřit 19,9%. Možnost „jsem šikanován často“ ne zvolil ani jeden žák. Zajímavý je i fakt, že šikanu častěji přiznávaly dívky.

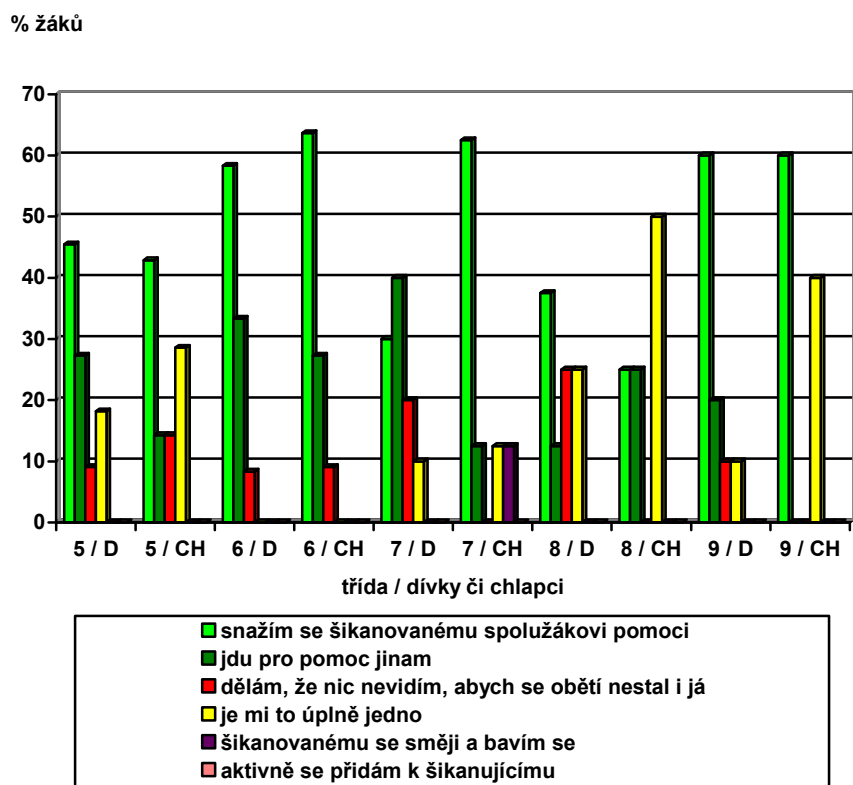
Graf č. 17: Odpovědi na otázku: „byl/a jsi někdy ve škole šikanován/a?“



Graf č. 18: Odpovědi na otázku: „jak často jsi byl/a ve škole šikanován/a?“

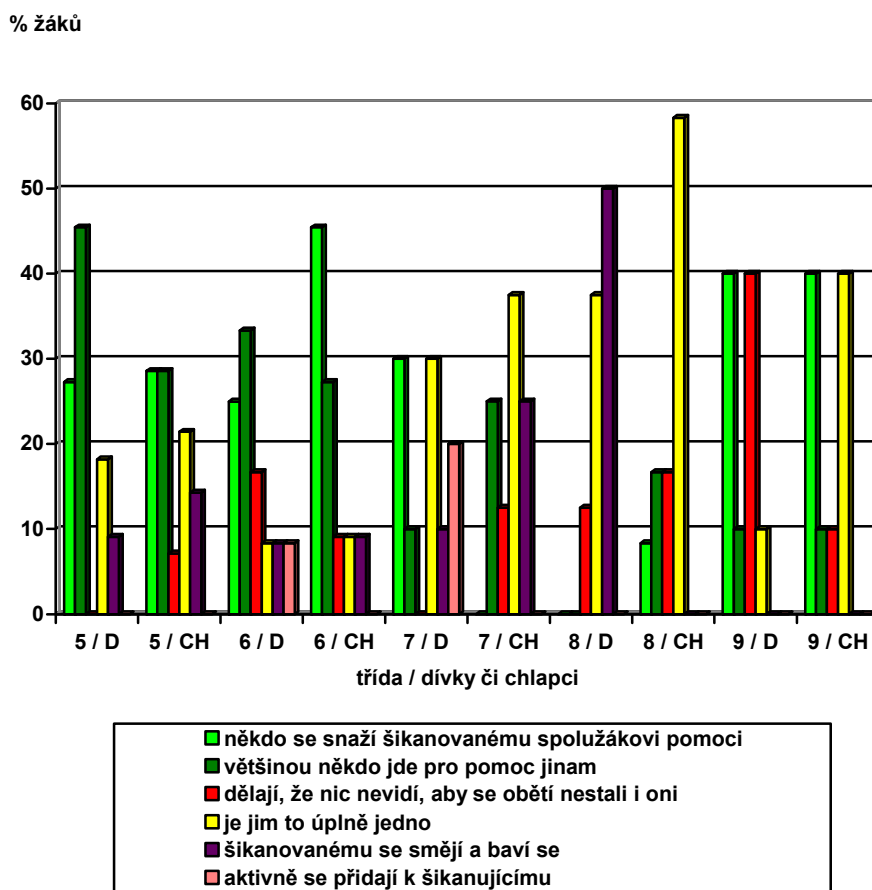


Graf č. 19: Odpovědi na otázku: jaká je obvykle tvá reakce, když jsi svědkem šikany?"



Ani reakce žáků na šikanu nejsou úplně optimální (jak vyplývá z grafu č.19). Nejprve měli zhodnotit své vlastní chování v případě, že se stanou svědky šikany. 9,6% žáků ze strachu raději dělá, že nic nevidí a 19,4% žáků tvrdí, že jim je viděná šikana lhostejná. 1,25% se dokonce šikanovanému spolužáku směje a baví se na jeho účet. Naštěstí jde o velmi malou skupinu dětí. O poznání hůře dopadlo subjektivní hodnocení chování ostatních spolužáků ve stejné situaci. Dle grafu č. 20 jsou výsledky tyto: 12,5% spolužáků dělá, že nic nevidí, 27% se o situaci nezajímá a je jim to jedno, 12,6% se šikanovanému směje a baví se a 2,83% se dokonce přidá k šikanujícím. Přitom při svém vlastním hodnocení tuto možnost neoznačil ani jeden žák.

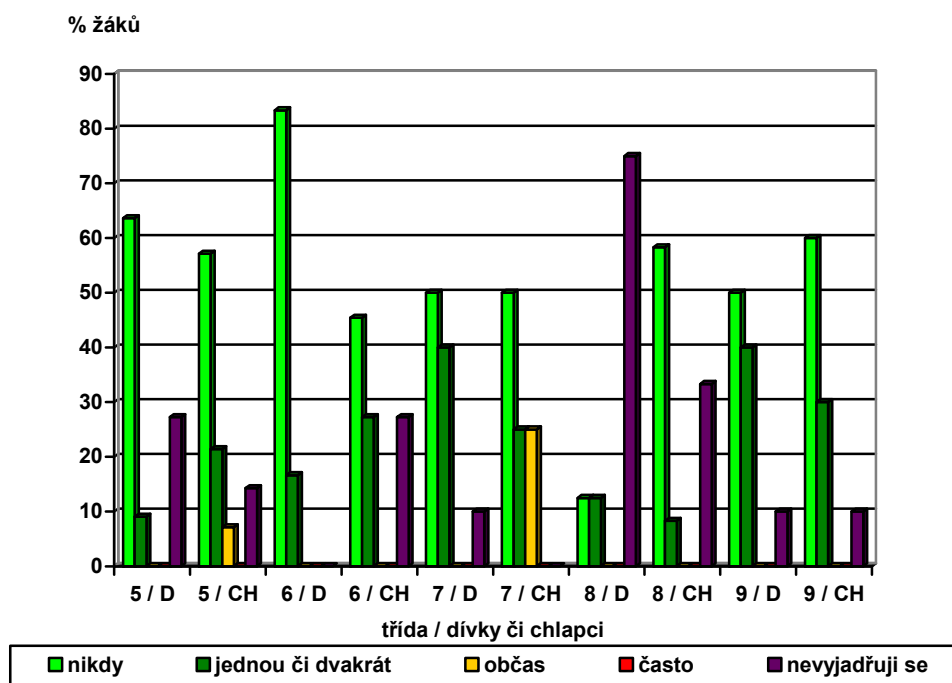
Graf č. 20: Odpovědi na otázku: jaká je obvykle reakce ostatních spolužáků, když jsou svědkem šikany?“



Pouze 53% dotázaných uvedlo, že se ani jednou nepodílelo na šikaně jiného spolužáka či spolužačky. Překvapující je zjištění, že takto odpovědělo více chlapců než dívek (Nikdy nešikanovalo 54,2% chlapců a 51,9% dívek).

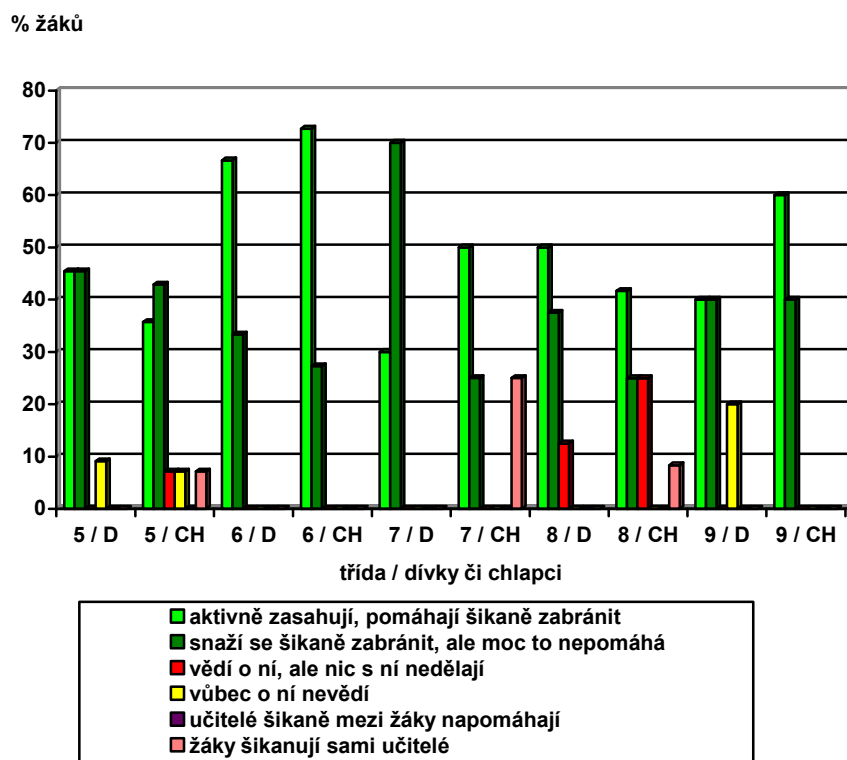
Přičemž celkem vysoké procento se odmítlo k otázce vyjádřit úplně (20,7%). K šikanování se častěji přiznávali žáci vyšších tříd.

Graf č. 21: Odpovědi na otázku: „jak často jsi se ve škole účastnil/a šikanování někoho jiného?“



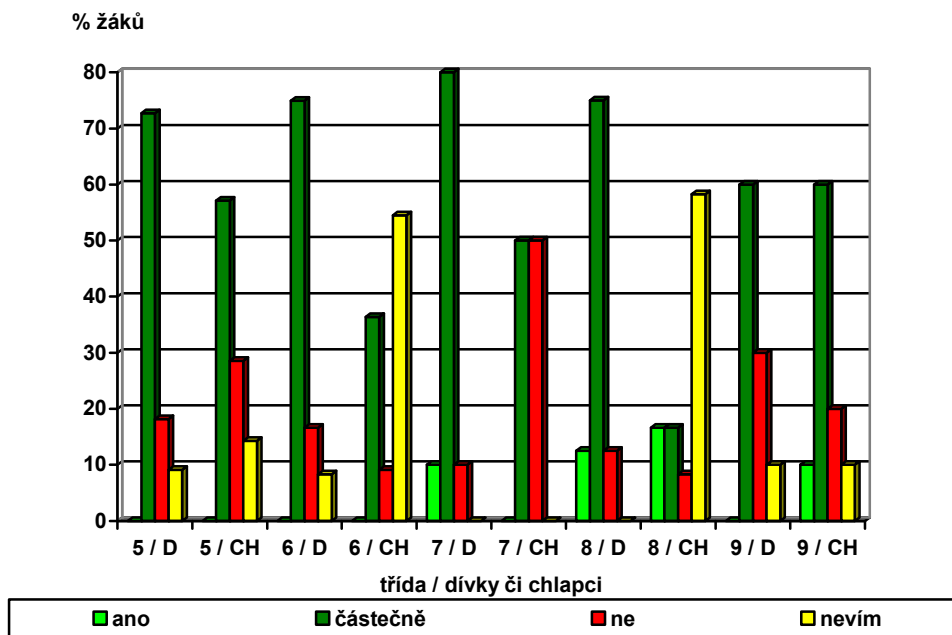
Žáci byli dotázáni i na reakce učitelů. 49,2% se domnívá, že učitelé se snaží se šikanou bojovat aktivně a pomáhají ji zabránit. 38,6% vnímá snahu učitelů problém řešit, ale zároveň si myslí, že opatření nejsou příliš účinná. 3,6% je přesvědčeno, že učitelé proti šikaně nezakročí, ačkoliv o ní vědí a 4,5% žáků si myslí, že učitelé o existenci šikany na škole nevědí. 4,1% pak označilo učitele přímo za agresory šikany namířené proti žákům. Velké rozdíly byly i v odpovědích žáků z jednotlivých tříd (viz graf č. 22)

Graf č. 22: Odpovědi na otázku: „jak se na šikanu ve škole podle tvého názoru dívají vaši učitelé?“

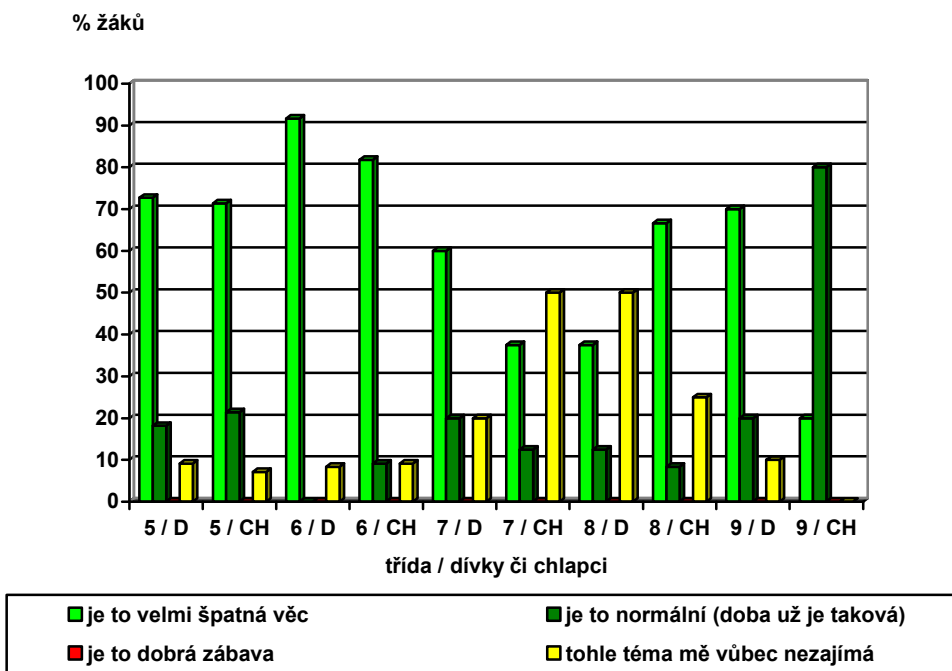


Příliš optimistické nebyly ani názory dětí na možnost odstranění šikany ze školy. Největší skupina žáků připustila, že jde problém řešit pouze částečně (58,3%). Otázkou je, co si pod částečným odstranění ze školy představují, ale nejspíše tím mysleli pouhé snížení počtu případů šikany. 20,3% žáků na věc pohlíží skepticky a uvádí, že šikanu úplně odstranit nelze. Pouze 4,9% zastává názor, že problém by bylo možno vyřešit úplně. Jako velmi špatnou věc vnímá šikanu přes 60% žáků (i když více než polovina dotázaných uvedla, že sami někdy nějakého spolužáka šikanovali). 20% si o šikaně myslí, že jde o normální chování, které patří do dnešní doby a 19% žáků téma šikany vůbec nezajímá.

Graf č. 23: Odpovědi na otázku: „myslíš, že jde šikanování ze školy úplně odstranit?“



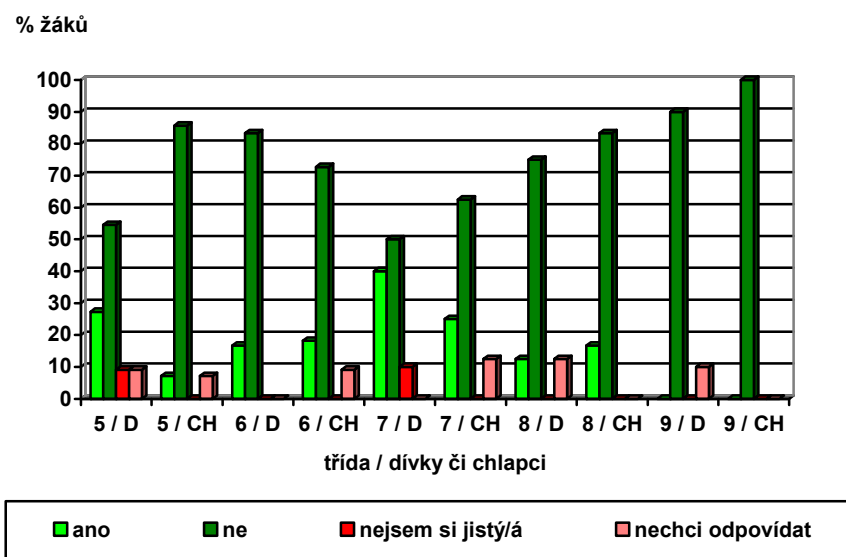
Graf č. 24: Odpovědi na otázku: „co si o šikaně myslíš?“



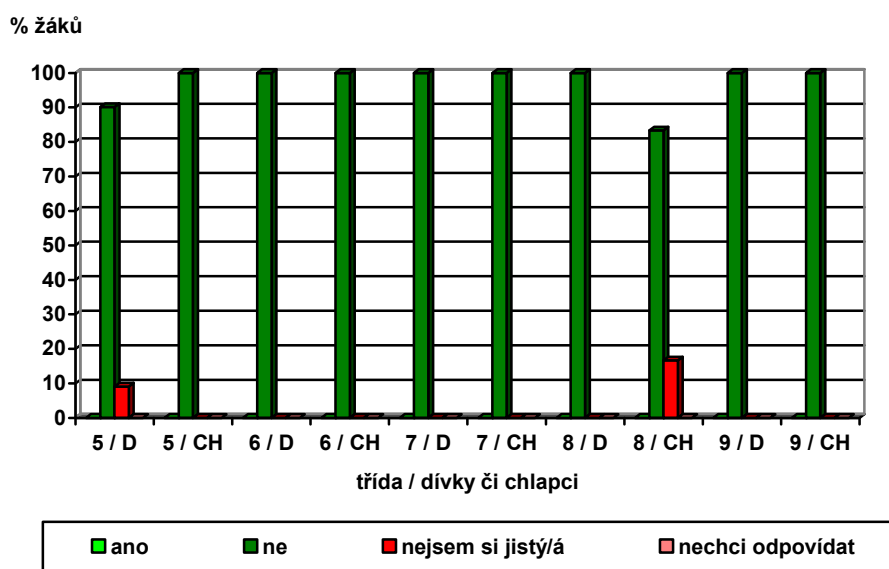
Do dotazníku jsem zařadila i dvě otázky týkající se sexuálního obtěžování, protože i to je forma týrání. Sexuálně obtěžováno nějakým spolužákem (alespoň jednou) se cítilo 19,3% dívek a 13,4% chlapců. Asi 6% žáků na otázku odmítlo odpovědět. Více obtěžování se cítili mladší žáci. Sexuální obtěžování popírali spíše starší žáci. Buď byli tedy tomuto chování vystaveni méně nebo měli vyšší míru tolerance k obtěžování a to, co nižší ročníky vnímaly nepříjemně jim nevadilo.

Naproti tomu sexuálnímu obtěžování ze strany učitele nebyl vystaven skoro nikdo (pouze 2 chlapci a jedna dívka si nebyli jisti, jestli se jich sexuální obtěžování netýkalo).

Graf č. 25: Odpovědi na otázku: „byl/a jsi někdy sexuálně obtěžován/a (tak, že ti to bylo nepříjemné) nějakým spolužákem / spolužačkou?“



Graf č. 26: Odpovědi na otázku: „byl/a jsi někdy sexuálně obtěžován/a (tak, že ti to bylo nepříjemné) nějakým učitelem / učitelkou?“



K tomuto tématu jsem nechala žáky vyjádřit vlastními slovy a položila jim otázku, jestli je napadá nějaký způsob, jakým by se dal problém šikany vyřešit. Naprostá většina nevěděla jak. Mezi dětmi, které se snažily vymyslet nějaké řešení se nejčastěji vyskytoval názor přivolat policii a nechat to na nich. Chlapci častěji navrhovali použít trest formou dvojky nebo trojky z chování, vyloučení ze školy, nebo přeložení dotyčného agresora do výchovného ústavu nebo zvláštní školy. Dívky upřednostňovaly řešit problém přes rodiče (obě strany – tedy nejen rodiče agresora, ale i oběti), aby si sjednali pořádek sami. Objevil se i názor zavést stejnokroje, aby ubylo případů šikanování kvůli nemodernímu nebo levnějšímu oblečení. Jeden žák by situaci řešil vyhnutím se problému, tedy nechozením do školy. Navržena byla i instalace kamer do tříd a chodeb nebo trvalá přítomnost učitelů ve třídách o přestávce. Dva žáci se

shodli na tom, že by pomohla domluva agresorovi učitelem nebo výchovným poradcem a jeden žák si stěžoval na to, že nejsou povolené tělesné tresty na školách, aby se útočníkovi mohlo udělat to samé, co provádí svým obětem.

5. Alkohol a drogy

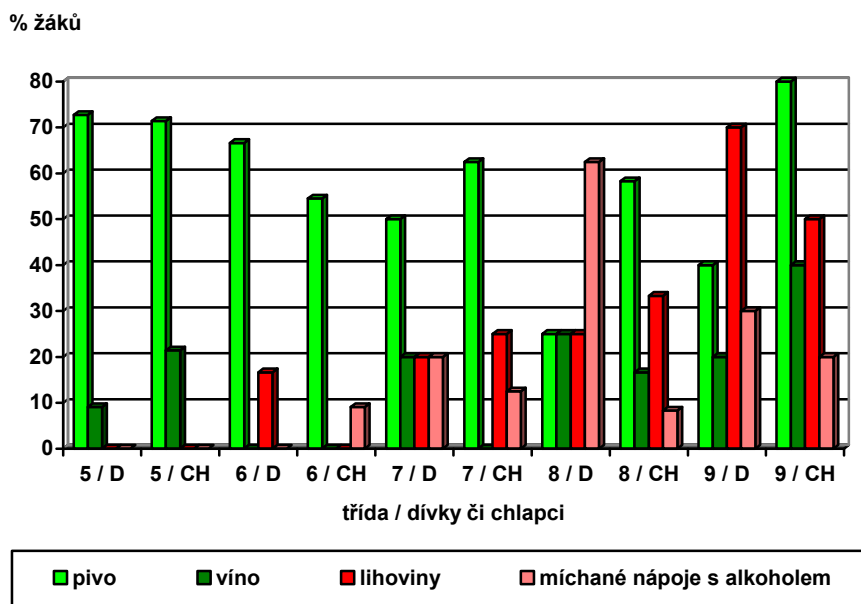
Alkohol a tabák jsou návykové látky s nimiž získávají děti a dospívající první zkušenosti již mezi 11 a 13 lety. Práce zabývající se vlivem iniciace naznačují, že jedním z významných rizikových problémů v pozdějším věku je ranný začátek užívání návykové látky (Windle, 1999, Csémy, 1999) (1).

Následující graf znázorňuje zkušenosti žáků s alkoholickými nápoji v posledních měsících. Nejčastěji mají žáci zkušenosti s pitím piva (až 60%) a to včetně dětí z nižších tříd a bez větších rozdílů mezi děvčaty a chlapci. Mezi dívkami a chlapci nejsou až tak velké rozdíly, co se týče počtu žáků, kteří alkohol zkusili, ale jsou zde patrné rozdíly v preferenci různých druhů alkoholických nápojů (chlapci zkoušejí spíše lihoviny a destiláty a dívky míchané nápoje). Zároveň se zvyšujícím se věkem roste i počet druhů vyzkoušených alkoholických nápojů. Od sedmé třídy už mívají děti zkušenosti se všemi v dotazníku nabídnutými druhy nápojů. Celkem má s pitím lihovin zkušenosti 24% žáků, s míchanými nápoji 16,2% a s vínem 15,2%.

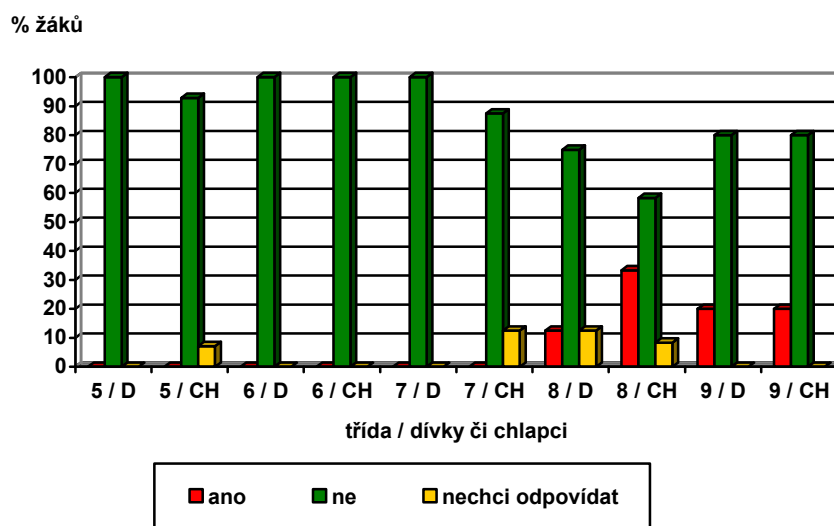
Údaje tedy potvrzují předpoklad, že české děti se s alkoholem setkávají ve velmi útlém věku a že jde o problém postihující většinu dětí.

Druhá otázka se týkala užívání jiných drog (než alkoholu a cigaret). Zkušenost s drogou přiznalo 8,6% žáků a 4,1% na otázku nechtělo odpovídat. Jak se dalo předpokládat drogy zkusili zejména žáci 8. a 9. tříd. Chlapci na tom byli nepatrně hůře.

Graf č. 27: Odpovědi na otázku: „pil/a jsi v posledních měsících nějaký z alkoholických nápojů?“ V graf znázorňuje pouze kladné odpovědi na otázku.



Graf č. 28: Odpovědi na otázku: „užíval/a jsi někdy drogy? (kromě alkoholu a cigaret)“

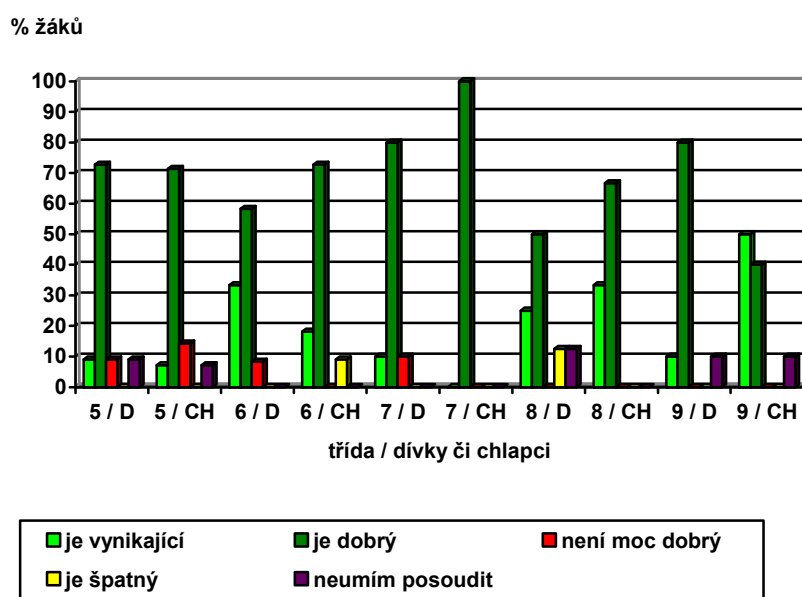


6. Žák a zdraví

Podle definice WHO je zdraví komplexní stav tělesné, duševní a sociální pohody. Nejde tedy jen o fyzické zdraví či nepřítomnost choroby.

Aspektů majících vliv na zdraví je tedy mnoho včetně správně fungující a kompletní rodiny, dostačujícího materiálního zabezpečení, správných podmínek pro duševní a emocionální vývin a růst, dostatek tělesného pohybu, správná a přiměřená výživa i fyzické předpoklady jedince a odolnost organismu. Některé faktory ovlivnit nelze, jiné můžeme ovlivnit velmi snadno a tím přispět ke zlepšení stavu. Proto se klade důraz na prevenci chorob a stavů kterým jde předcházet (jako např. vznik dětské obezity, která v současné době znamená velký problém ve vyspělých zemích a sama o sobě napomáhá vzniku různých onemocnění a patologických stavů).

Graf č. 29: Odpovědi na otázku: „ co si myslíš o svém zdravotním stavu?“



Z předchozího grafu vyplývá všeobecná spokojenost dětí se svým zdravotním stavem (otázkou ale je, jestli někteří žáci neuvažovali pouze nad fyzickým zdravím). 69,2% žáků považuje svůj zdravotní stav za dobrý, 19,6% jej dokonce považuje za vynikající. 4,9% ho neumí posoudit a zbylí žáci se domnívají, že je špatný nebo ne moc dobrý (tedy zhruba kolem 6%).

Výsledky jsou srovnatelné se studií z roku 2002 (Životní styl a zdraví českých školáků, Czémy et.al., 2005, str. 12) (1)

Tabulka č. 2: Odpovědi na otázku: „jak často jsi měl/a následující obtíže v posledním půl roce?“

a) odpovědi dívek (v %):

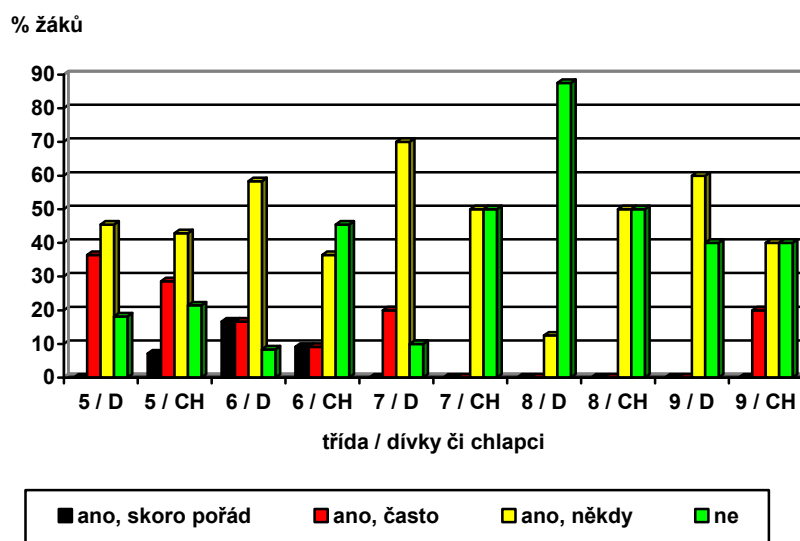
	Asi každý den	Několikrát týdně	Asi 1x týdně	Asi 1x za měsíc	Zřídka či nikdy
Bolest hlavy	3,92	23,52	29,4	29,4	13,72
Pocity skleslosti	1,96	17,64	21,56	15,68	43,12
Podrážděnost, špatná nálada	3,92	29,4	37,24	21,56	7,84
Nervozita, napětí	13,72	23,52	31,36	21,56	9,8
Špatné usínání	13,72	9,8	21,56	17,64	37,24
Malátnost, závratě	0	1,96	9,8	15,68	72,52
Obavy, strach	9,8	13,72	7,84	47,04	21,56
Únava, vyčerpání	21,56	13,72	33,32	13,72	17,64

b) odpovědi chlapců (v %):

	Asi každý den	Několikrát týdně	Asi 1x týdně	Asi 1x za měsíc	Zřídka či nikdy
Bolest hlavy	1,82	14,56	23,66	18,2	41,86
Pocity skleslosti	0	16,38	10,92	29,12	43,68
Podrážděnost, špatná nálada	5,46	23,66	45,5	18,2	7,28
Nervozita, napětí	1,82	29,12	27,3	23,66	18,2
Špatné usínání	1,82	14,56	18,2	20,02	45,5
Malátnost, závratě	0	7,28	7,28	18,2	67,34
Obavy, strach	1,82	10,92	12,74	18,2	56,42
Únava, vyčerpání	7,28	20,02	27,3	18,2	27,3

Tabulky naznačují mírně vyšší výskyt psychických i somatických potíží u dívek. Z důvodu minimálních rozdílů v závislosti odpovědí na věku, uvádím dělení pouze podle pohlaví.

Graf č. 30: Odpovědi na otázku: „cítíš se někdy osamělý/á?“

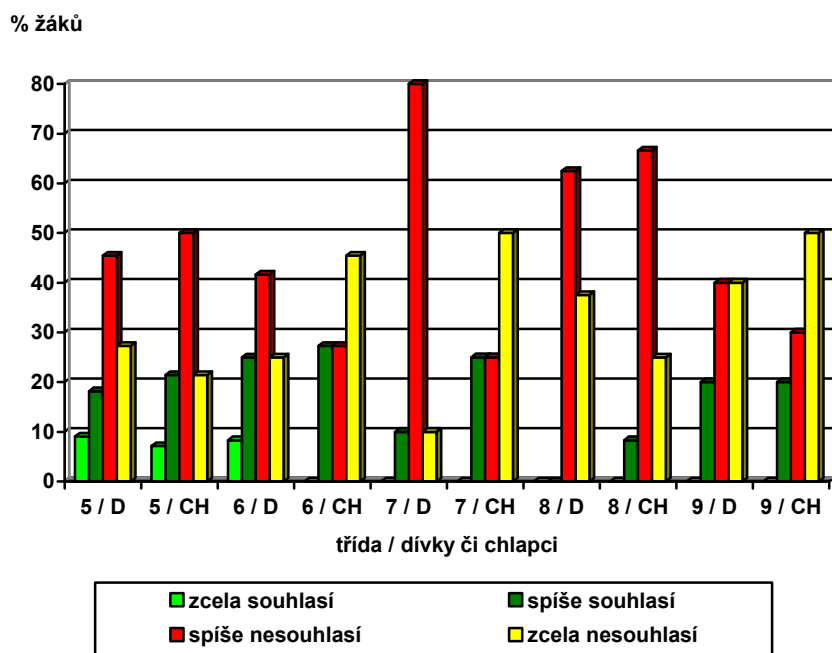


Zajímavé je rozložení odpovědí v předchozím grafu, kde více a častěji osamělí se cítili žáci nižších tříd. Jak je vidět, odlišnosti jsou tedy spíše mezi věkovými skupinami, než z závislosti na pohlaví.

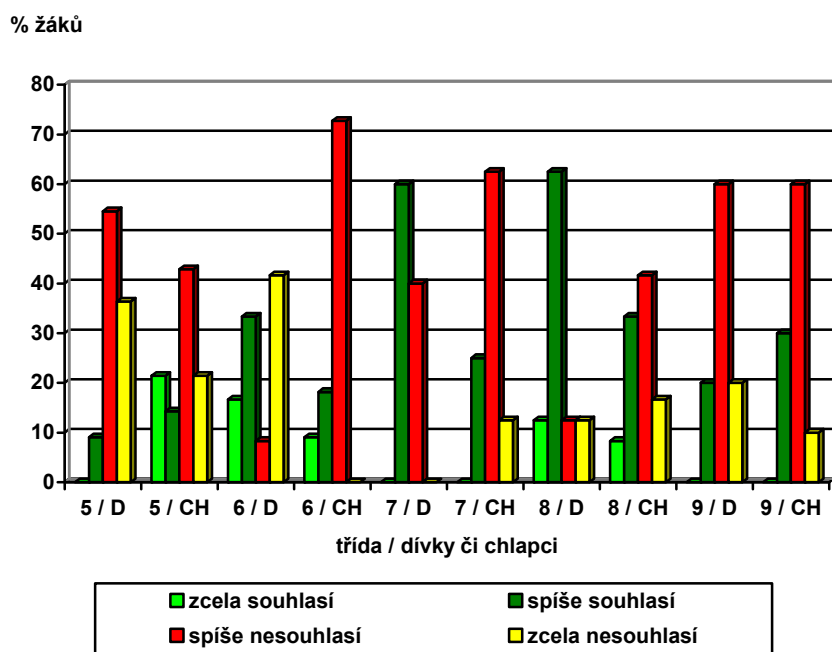
Následující dva grafy do určité míry souvisí s předchozím, děti subjektivně hodnotily svou schopnost nalézt si přítele a oblíbenost v kolektivu. Jisté potíže s hledáním přátel přiznalo celkem 20%, naopak s výrokem nesouhlasí 46,9% a naprosto nesouhlasí 33,1% žáků (graf č. 31).

O své oblíbenosti pochybuje 30,6%, 6,8% se považuje za neoblíbené kolektivem. 45,5% s výrokem „je těžké si mě oblíbit“ spíše nesouhlasí a 17,1% nesouhlasí vůbec.

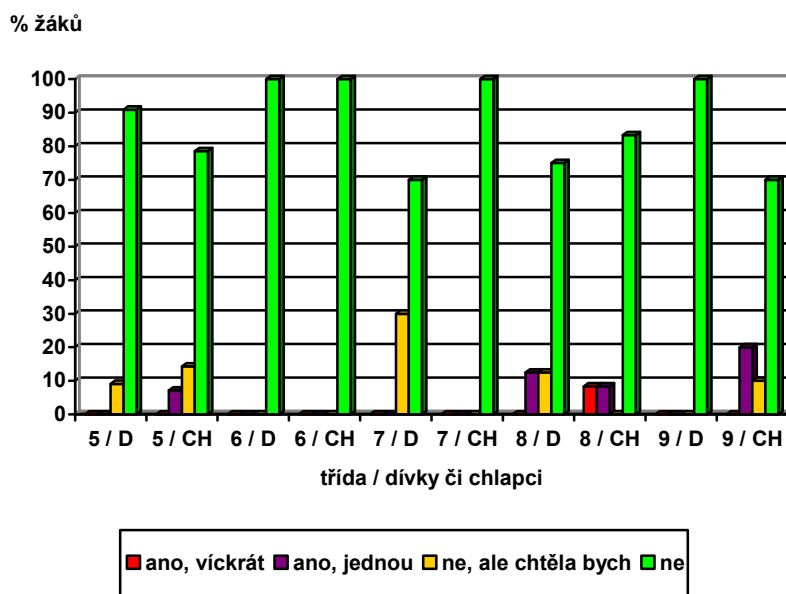
Graf č. 31: Reakce na tvrzení: „těžko si nacházím přátele“



Graf č. 32: Reakce na tvrzení: „je těžké si mě oblíbit“



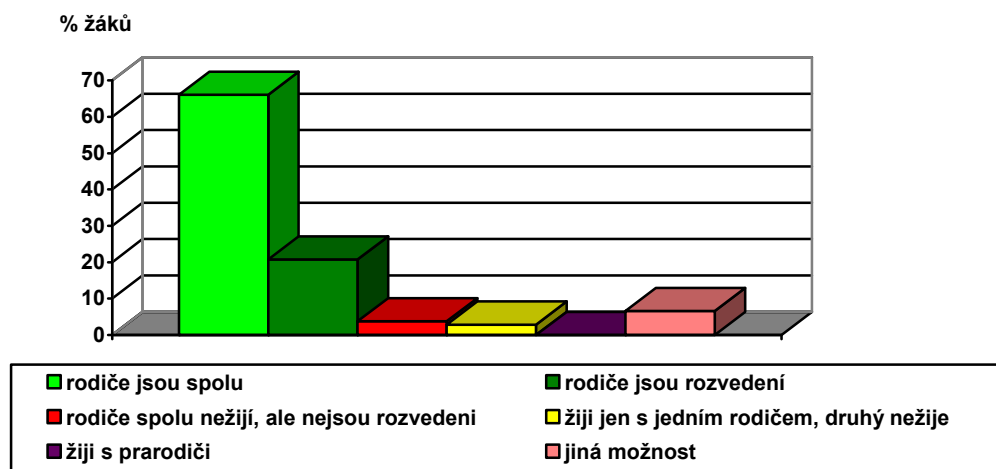
Graf č. 33: Odpovědi na otázku: „utekl/a jsi někdy z domova?“



Útěk z domova je důsledkem i nepříliš dobrým řešením jistého problému. Většinou je reakcí na zdánlivě bezvýhodnou situaci, kdy bývá posledním možným řešením. O dětech, které se pokusí utéct z domova (nebo to udělají) rozhodně nemůžeme tvrdit, že splňují definici zdraví dle WHO. Vždy je pak důležité pátrat po pravých důvodech takového činu a místo testu se pokusit situaci vyřešit.

Graf č. 33 znázorňuje rozložení odpovědí na toto téma. Jeden žák (tedy necelé procento) utekl z domova více než 1x, alespoň 1x uteklo z domu 4,8% dětí a celkem 7,6% o útěku z domu uvažuje nebo si ho přeje.

Graf č. 34: Odpovědi na otázku: „jaká je tvá rodina?“



Jak bylo vysvětleno výše fungující rodina má příznivý a nezanedbatelný vliv na harmonický vývoj a zdraví jedince. Graf č. 34 poukazuje na rodinnou situaci školáků, kde pouze asi 66% uvádí kompletní rodinu (tedy oba rodiče žijící spolu). Samozřejmě přítomnost obou rodičů v domácnosti ještě neznamena fungující rodinu.

Závěr

Při srovnání s výsledky studie z roku 2002 (mezinárodní srovnávací studie světové zdravotnické organizace – The health behaviour in school-aged children, HBSC) jsem dospěla k závěru, že většina výsledků z mého dotazníku byla srovnatelná nebo se velmi blížila závěrům této studie.

Největší rozdíly se projeví v otázce týkající se požití alkoholu, kde děti ze ZŠ Lipová – lázně přiznávaly daleko větší zkušenosti s pitím alkoholických nápojů (připomínám, že pivo v posledních měsících požilo minimálně 60% všech dotazovaných školáků).

Zanedbatelná není ani míra nepřiměřeného chování a šikany mezi žáky, ačkoliv se výsledky nevymykají z průměru v ČR. Bylo by tedy vhodné v tomto směru učinit důraznější preventivní opatření a aktivněji po takovém chování pátrat.

Například: společné vzdělávání a supervize všech pedagogů, motivování pedagogů, prevence v třídních hodinách a výuce, prevence ve školním životě i mimo vyučování, účinné dozory učitelů, lepší spolupráce s rodiči, školní poradenské služby, spolupráce se specializovanými zařízeními, vztahy se školami v okolí (domluva ředitelů na spolupráci při řešení šikany, účast žáků z různých škol) a podobně.

Hypotéza mé práce se tedy potvrdila pouze částečně. Závěr je takový, že považuji psychosociální prostředí dětí na základní škole Lipová – lázně za srovnatelné s průměrem v ČR kromě jedné výjimky a tou je užívání alkoholických nápojů, které průměr výrazně převyšuje.

Souhrn

Psychosociální prostředí dětí na základní škole je pro vývoj zdravého mladého jedince zásadní. Špatné prostředí (nepřiměřená zátěž, stres, nedostatek prostoru pro rozvoj schopností aj.) má velmi závažné důsledky na zdraví dítěte a dospívajícího jedince.

Reakce mladého organismu může být jak v oblasti somatických nebo psychických změn, tak v oblasti emocionálních změn.

Výsledkem může být změna chování jedince a zvýšené riziko poškození zdraví. Proto je nezbytné zabývat se prevencí i zlepšováním nevhodného prostředí.

Summary

Psychosocial environment at Grammar Schools is essential for developing healthy personality of schoolchildren. Improper background (inadequate endurance, stress, absence of understanding for abilities developnet etc.) has got substantial effects on health of children and adolescents.

Answer of young organism can appear as in the sphere of somatic or psychic changes, as well as in the field of emotional changes.

Final effects could be apparent change in behaviour of the person and enhanced risk of health damage. Therefore, it is essential to deal with the prevention of such harming effects and improvement of the unsuitable environment at schools.

Seznam použité literatury

1. CSÉMY L. et.al., Životní styl a zdraví českých školáků, Praha: Psychiatrické centrum Praha, 2005
2. PROVAZNÍK K. et.al., Manuál prevence v lékařské praxi VI., prevence poruch zdraví dětí a mládeže, Praha: Fortuna, 1998
3. NAKONEČNÝ M., Psychologie osobnosti, Praha: Academia, 1998
4. KOLÁŘ M., Bolest šikanování, Praha: portál, 2001
5. KOLÁŘ M., Školní násilí a šikanování, Ostrava: Ostravská univerzita, 2005

Seznam tabulek a grafů

Tab. č. 1 : početní zastoupení žáků

Tab. č. 2: Odpovědi na otázku: „jak často jsi měl/a následující obtíže v posledním půl roce?“

Graf č. 1: Odpovědi na otázku: „kolik máš ve své třídě blízkých přátel?“

Graf č. 2: Odpovědi na otázku: „máš ve své třídě (nebo škole) spolužáka, kterého považuješ za svého nepřítele?“

Graf č. 3: Reakce na tvrzení: „žáci v naší třídě jsou rádi spolu“

Graf č. 4: Reakce na tvrzení: „většina žáků v naší třídě jsou milí a ochotní pomoci“

Graf č. 5: Reakce na tvrzení: „spolužáci jsou lhostejní k problémům ostatních“

Graf č. 6: Reakce na tvrzení: „spolužáci mě berou takového jaký jsem“

Graf č. 7: Odpovědi na otázku „jak se v současnosti ve škole cítíš?“

Graf č. 8: Vztahy mezi učiteli a žáky – reakce na tvrzení

a) „učitelé s námi jednají spravedlivě“

b) „učitelé mě povzbuzují, abych vyjadřoval/a své vlastní názory“

Graf č. 9: Reakce na tvrzení: „učitelé mi poskytnou pomoc, když potřebuji“

Graf č. 10: Odpovědi na otázku: „máš takovou důvěru v některého z učitelů, že by ses mu svěřil/a se svými problémy, kdybys potřeboval/a pomoc?“

Graf č. 11: Odpovědi na otázku: „rozvíjí škola přiměřeně tvé vzdělání a dovednosti?“

Graf č. 12: Odpovědi na otázky: „stresují tě povinnosti spojené se školou? a „máš pocit, že se po tobě požaduje příliš?“

Graf č. 13: Odpovědi na otázku: „co si podle tebe myslí učitel o tvém školním výkonu ve srovnání ve třídě? myslí, že jsem:“

Graf č. 14: Odpovědi na otázku „komu se svěřuješ s problémy ohledně školy?“ zde bylo možno zatrhnout více odpovědí.

Graf č. 15: Odpovědi na otázku: „měl/a jsi někdy dvojku z chování?“

Graf č. 16: Odpovědi na otázku: „byl/a jsi někdy svědkem šikany ve škole?“

Graf č. 17: Odpovědi na otázku: „byl/a jsi někdy ve škole šikanován/a?“

Graf č. 18: Odpovědi na otázku: „jak často jsi byl/a ve škole šikanován/a?“

Graf č. 19: Odpovědi na otázku: jaká je obvykle tvá reakce, když jsi svědkem šikany?“

Graf č. 20: Odpovědi na otázku: jaká je obvykle reakce ostatních spolužáků, když jsou svědkem šikany?“

Graf č. 21: Odpovědi na otázku: „jak často jsi se ve škole účastnil/a šikanování někoho jiného?“

Graf č. 22: Odpovědi na otázku: „jak se na šikanu ve škole podle tvého názoru dívají vaši učitelé?“

Graf č. 23: Odpovědi na otázku: „myslíš, že jde šikanování ze školy úplně odstranit?“

Graf č. 24: Odpovědi na otázku: „co si o šikaně myslíš?“

Graf č. 25: Odpovědi na otázku: „byl/a jsi někdy sexuálně obtěžován/a (tak, že ti to bylo nepříjemné) nějakým spolužákem / spolužačkou?“

Graf č. 26: Odpovědi na otázku: „byl/a jsi někdy sexuálně obtěžován/a (tak, že ti to bylo nepříjemné) nějakým učitelem / učitelkou?“

Graf č. 27: Odpovědi na otázku: „pil/a jsi v posledních měsících nějaký z alkoholických nápojů?“ V graf znázorňuje pouze kladné odpovědi na otázku

Graf č. 28: Odpovědi na otázku: „užíval/a jsi někdy drogy? (kromě alkoholu a cigaret)“

Graf č. 29: Odpovědi na otázku: „co si myslíš o svém zdravotním stavu?“

Graf č. 30: Odpovědi na otázku: „cítíš se někdy osamělý/á?“

Graf č. 31: Reakce na tvrzení: „těžko si nacházím přátele“

Graf č. 32: Reakce na tvrzení: „je těžké si mě oblíbit“

Graf č. 33: Odpovědi na otázku: „utekl/a jsi někdy z domova?“

Graf č. 34: Odpovědi na otázku: „jaká je tvá rodina?“

Seznam příloh

Příloha č. 1: Dotazník pro žáky

Příloha:

Dotazník pro žáky 5. - 9. tříd základních škol

Milá žákyně, milý žáku,

Vyplněním tohoto dotazníku mi pomůžeš získat poznatky o školním prostředí mladých lidí. Dotazník je předkládán žákům 5. až 9. třídy základní školy a jeho vyhodnocení bude součástí mé diplomové práce.

Dotazník je anonymní, svoje jméno nemusíš nikde uvádět. Odpovědi budu prohlížet a vyhodnocovat jen já a neuvidí je tedy ani tvoji rodiče, ani učitelé.

Každou otázku si pozorně přečti a odpověz na ni podle svých názorů a zkušeností. Zajímají mě právě tvoje názory, proto prosím odpovídej samostatně a za sebe. Není to test, nejsou zde správné nebo špatné odpovědi.

1. Jsem

- a) Dívka
- b) Chlapec

2. Je mi let

3. Bydlím

- a) ve vesnici
- b) na malém městě
- c) ve velkém městě

4. Do školy

- a) chodím v místě svého bydliště
- b) dojíždím z jiné vsi / města

5. Letos navštěvuji

- a) 5. třídu ZŠ
- b) 6. třídu ZŠ
- c) 7. třídu ZŠ
- d) 8. třídu ZŠ
- e) 9. třídu ZŠ

6. Změnil/a jsi někdy svoji školu? (např. kvůli stěhování, přestupu na jiný typ školy atd.)

- a) Ano
- b) Ne

- 7.** Kolik žáků je ve tvé třídě?
a) méně než 20 žáků
b) 20 – 30 žáků
c) více než 30 žáků
- 8.** Jakým způsobem obvykle absolvuješ cestu do školy a zpět?
(můžeš označit více odpovědí)
a) pěšky
b) na kole
c) autobusem, vlakem, tramvají, metrem
d) autem, na motorce/ skútru
e) jiným způsobem
- 9.** Kolik máš ve své třídě blízkých přátel?
a) žádného
b) jednoho
c) dva
d) tři a více
- 10.** Kolik dnů v týdnu trávíš čas s přáteli rovnou po škole?
a) ani jeden
b) 1
c) 2
d) 3
e) 4
f) 5
- 11.** Máš ve své třídě (nebo škole) spolužáka, kterého považuješ za svého nepřítele?
a) ne, nemám
b) ano, mám jednoho
c) ano, mám jich více
d) většina spolužáků je mým nepřítelem
- 12.** Jak se v současnosti ve škole cítíš?
a) moc se mi ve škole líbí
b) celkem se mi ve škole líbí
c) moc se mi ve škole nelíbí
d) vůbec se mi ve škole nelíbí
e) mám strach do školy chodit

13. Označ prosím, do jaké míry souhlasíš s následujícími výroky.
(v každé řádce udělej jeden křížek.)

	Zcela souhlasí	Spíše souhlasí	Něco mezi	Spíše nesouhlasí	Zcela nesouhlasí
Žáci v naší třídě jsou rádi spolu					
Většina žáků v naší třídě jsou milí a ochotní pomoci					
Spolužáci mě berou takového, jaký jsem					
Spolužáci jsou lhostejní k problémům ostatních					

14. U každého z následujících tvrzení označ možnost, která nejlépe vystihuje skutečnost. (v každé řádce udělej jeden křížek.)

	Zcela souhlasí	Spíše souhlasí	Spíše nesouhlasí	Zcela nesouhlasí
Těžko si nacházím přátele				
Mám mnoho přátel				
Je těžké si mě oblíbit				
Cítím, že ostatní mě přijímají dobře				

Následujících 10 otázek se týká šikany. O šikanování mluvíme, když žák nebo skupina žáků říká nebo provádí ošklivé a nepříjemné věci jinému žáku (žákyni). Za šikanování považujeme i to, když nějaký žák soustavně "rýpe" nebo dráždí někoho jiného takovým způsobem, který tento žák (žákyně) nemá rád(a).

Za šikanování se ale nepovažuje, když se dva přibližně stejně silní žáci hádají nebo perou.

15. Byl/a jsi někdy svědkem šikany ve škole?

- a) ano
- b) ne
- c) nevyjadřuji se

16. Byl/a jsi někdy ve škole šikanován/a?

- a) ano
- b) ne
- c) nevyjadřuji se

- 17.** Jak často jsi byl/a ve škole šikanován/a?
a) nebyl/a jsem ve škole nikdy šikanován/a
b) stalo se to jednou či dvakrát
c) stává se to občas
d) stává se to často
e) nevyjadřuji se
- 18.** Jaká je obvykle tvá reakce, když jsi svědkem šikany?
a) snažím se šikanovanému spolužákovi pomoci
b) jdu pro pomoc jinam (k učiteli, jinému spolužákovi atd.)
c) dělám, že nic nevidím, abych se obětí nestal/a i já
d) je mi to úplně jedno
e) šikanovanému se směji a bavím se
f) aktivně se přidám k šikanujícímu
- 19.** Jaká je obvykle reakce ostatních spolužáků, když jsou svědkem šikany ve třídě?
a) někdo se snaží se šikanovanému spolužákovi pomoci
b) většinou někdo odejde pro pomoc jinam (k učiteli, jinému spolužákovi atd.)
c) dělají, že nic nevidí, aby se oběťmi nestali i oni
d) je jim to úplně jedno
e) šikanovanému se smějí
f) aktivně se přidají k šikanujícímu
- 20.** Jak často ses ve škole účastnil/a šikanování někoho jiného?
a) nikdy jsem nikoho nešikanoval/a
b) bylo to jen jednou či dvakrát
c) stává se to občas
d) stává se to často
e) nevyjadřuji se
- 21.** Jak se na šikanu podle tvého názoru dívají vaši učitelé?
a) aktivně zasahují, pomáhají šikaně zabránit
b) snaží se šikaně zabránit, ale moc to nepomáhá
c) vědí o ní, ale nic s ní nedělají
d) vůbec o ní nevědí
e) učitelé šikaně mezi žáky napomáhají
f) žáky šikanují sami učitelé
- 22.** Myslíš si, že jde šikanování ze školy úplně odstranit?
a) ano
b) jen částečně
c) ne
d) nevím

23. Napadá tě nějaký způsob, jakým by se šikana dala vyřešit? napiš jaký:

.....

24. Co si o šikaně myslíš?

- a) je to velmi špatná věc
- b) je to normální (doba je už taková)
- c) je to dobrá zábava
- d) tohle téma mě vůbec nezajímá

25. Jak se k tobě ve škole chovají učitelé? Označ v každém řádku křížkem možnost, která podle tebe co nejvíce odpovídá skutečnosti.

	Zcela souhlasí	Souhlasí	Něco mezi	Nesouhlasí	Zcela nesouhlasí
Učitelé mě povzbuzují, abych vyjadřoval/a své vlastní názory					
Učitelé s námi jednájí spravedlivě					
Učitelé mi poskytnou pomoc, když potřebuji					
Moji učitelé se o mě zajímají jako o člověka					

26. Označ v každém řádku křížkem jednu odpověď, která nejlépe vystihuje tvůj názor

	Zcela souhlasí	Spíše souhlasí	Něco mezi	Spíše nesouhlasí	Zcela nesouhlasí
Pokud jde o školu, moji rodiče ode mě očekávají příliš					
Moji učitelé ve škole ode mě očekávají příliš					

27. Co si podle tebe myslí třídní učitel o tvém školním výkonu ve srovnání se spolužáky ve třídě? myslí si, že jsem:

- a) velmi dobrý/á
- b) dobrý/á
- c) průměrný/á
- d) slabší než průměrný/á
- e) nevím

28. Rozvíjí podle tvého názoru škola přiměřeně tvé vzdělání a dovednosti?

- a) ano, rozsah učiva mi přijde přiměřený
- b) ne, rozsah učiva je nedostatečný
- c) ne, rozsah učiva je zbytečně velký
- d) neumím posoudit

29. Stresují tě povinnosti spojené se školou? máš pocit, že se po tobě požaduje příliš?

- a) vůbec ne
- b) jen málo
- c) někdy trochu víc
- d) hodně moc

30. Měl/a jsi někdy dvojku z chování?

- a) ano, jednou
- b) víckrát
- c) ne, nikdy

31. Máš takovou důvěru v některého z učitelů, že by ses mu svěřil/a se svými problémy, kdybys potřeboval/a pomoc?

- a) ano
- b) ne
- c) nevím

32. Byl/a jsi ve škole někdy sexuálně obtěžován/a (tak, že ti to bylo nepříjemné) nějakým spolužákem / spolužačkou?

- a) ano
- b) ne
- c) nejsem si jistý/á
- d) nechci odpovídat

33. Byl/a jsi ve škole někdy sexuálně obtěžován/a (tak, že ti to bylo nepříjemné) nějakým učitelem/kou?

- a) ano
- b) ne
- c) nejsem si jistý/á
- d) nechci odpovídat

34. Co si myslíš o svém zdravotním stavu?

- a) je vynikající
- b) je dobrý
- c) není moc dobrý
- d) je špatný
- e) neumím posoudit

35. Cítíš se někdy osamělý/á?

- a) ano, skoro pořád
- b) ano, často
- c) ano, někdy
- d) ne

36. Jak často jsi měl/a následující obtíže v posledním půl roce?

	Asi každý den	Několikrát týdně	Asi 1x týdně	Asi 1x za měsíc	Zřídka či nikdy
Bolest hlavy					
Pocity skleslosti					
Podrážděnost, špatná nálada					
Nervozita, napětí					
Špatné usínání					
Malátnost, závratě					
Obavy, strach					
Únava, vyčerpání					

37. Komu se svěřuješ s problémy ohledně školy? (můžeš označit více odpovědí)

- a) matce
- b) otci
- c) sourozenci
- d) kamarádovi / kamarádce
- e) učiteli ve škole
- f) jiné osobě
- g) nesvěřuji se

38. Jaká je tvá rodina?

- a) rodiče jsou spolu
- b) rodiče jsou rozvedení
- c) rodiče spolu nežijí, ale nejsou rozvedení
- d) žijí jen s jedním rodičem, druhý nežije
- e) žijí s prarodiči
- f) jiná možnost

39. Pil/a jsi v posledních měsících nějaký z alkoholických nápojů? (označ křížkem jednu možnost v každém řádku.)

	Ano	Ne
Pivo		
Víno		
Lihoviny (rum, vodka...)		
Míchané nápoje s alkoholem		

40. Užíval/a jsi někdy drogy? (kromě alkoholu a cigaret)

- a) ano
- b) ne
- c) nechci odpovídat

41. Utekl/a jsi někdy z domova?

- a) ano, víckrát
- b) ano, jednou
- c) ne, ale chtěl/a bych
- d) ne

Děkuji za vyplnění dotazníku