



**UNIVERZITA KARLOVA V PRAZE**  
**3. LÉKAŘSKÁ FAKULTA**



Ústav zdraví dětí a mládeže

**Jan Badura**

**Domácí násilí zahrnující děti**  
*Domestic violence including children*

*Diplomová práce*

Praha, 2009

Autor práce: Jan Badura

Studijní program: Všeobecné lékařství

Vedoucí práce: **MUDr. Eva Vaníčková, CSc.**

Pracoviště vedoucího práce: **Ústav zdraví dětí a mládeže**

Datum a rok obhajoby: 18.6. 2009

## **Prohlášení**

Prohlašuji, že jsem předkládanou práci zpracoval samostatně a použil jen uvedené prameny a literaturu spolu s informacemi získanými v rámci výuky na 3.LF. Současně nedávám svolení k tomu, aby tato diplomová práce byla používána ke studijním účelům a jinak veřejně prezentována.

V Praze dne

Jan Badura

## **Poděkování**

Rád bych na tomto místě poděkoval MUDr. Evě Vaníčkové, CSc. za laskavou pomoc při vytváření mé diplomové práce.

Mé velké díky patří i mé sestřičce Markétě a přátelům pedagogům, kteří se ohromným podílem zasloužili o možnost realizace projektu na školách.

<b>Obsah</b>		str.
Úvod		6
Hypotézy		8
Teoretické základy	Úvod do problematiky	9
	Základní charakteristiky DN na dětech	10
	Základní formy násilné činnosti	11
	Formy domácího násilí zahrnujícího děti	12
	Následky násilné činnosti na dětech	14
	Prevence a východiska	15
Studie	Úvod do studie	17
	Cílová skupina	17
	Charakteristika souboru	18
	Metodika	20
	Výsledky	23
Diskuze		25
Závěr		28
Souhrn/Summary		31
Literatura		32
Přílohy	č.1 Dotazník	33
	č.2 Vzorek vyplněného dotazníku a interpretace	34
	č.3 Přehled k otázce 3	35
	č.4 Přehled k otázce 4	37
	č.5 Přehled k otázce 5	40
	č.6 Přehled k otázce 6	43
	č.7 Přehled k otázce 7	48
	č.8 Přehled k otázce 8	49
	č.9 Přehled k otázce 9	50
	č.10 Přehled k otázce 10	51
	č.11 Integrované otázky	52

## Úvod

Zvolením domácího násilí (DN) zahrnujícího děti jako tématu mé diplomové práce chci navázat na předchozí absolvování volitelných kurzů z třetího a čtvrtého ročníku všeobecného lékařství, které v mém případě byly výhradně zaměřeny na obdobnou problematiku, o kterou mám zájem snad i do budoucna. Jednalo se o kurzy jako- Exkurze do oblasti sociální pediatrie, Rizika poškození zdravého vývoje dítěte a Násilí na dětech.

Samotné téma práce je řazeno jako část většího celku, tedy domácího násilí. Splňuje všechna kritéria nadřazeného celku, avšak je výběrově cíleno na dětskou populaci a má své specifické dělení. Úzce se prolíná s tematikou syndromu týraného, zneužívaného a zanedbávaného dítěte = CAN (Child Abuse and Neglect). Vztah tématu práce a zmíněného syndromu je nevyvážený a je tedy těžké mluvit o nadřazenosti či podřazenosti obou fenoménů. Téma práce totiž, na rozdíl od tohoto syndromu, nepojednává jen o dětech jakožto obětech, ale také jako aktérech násilí, jehož oběti nejsou vždy děti. Dalším rozdílem je výhradní vazba na domácí prostředí. Součástí domácího násilí zahrnujícího děti je tedy jen část CAN.

**Domácí násilí zahrnující děti** je široká skupina násilí mezi blízkými osobami žijícími ve společné domácnosti, v které také skrytě, opakovaně a se vzrůstající intenzitou probíhá. Jeho součástí je minimálně jedno dítě. Role agresora a oběti je jasně a trvale dána. Dětskou problematiku domácího násilí rozdělujeme na skupinu násilí vedoucí ke vzniku syndromu týraného, zneužívaného a zanedbávaného dítěte- Child Abuse and Neglect (CAN), skupinu násilného chování dětí vůči dospělým i dětským členům společné domácnosti a konečně skupinu násilného chování mezi členy společné domácnosti, jehož jsou děti svědky.

Na počátku jsem stál před rozhodnutím, zda zvolit jako formu zpracování práce širokou rešerši či neprofesionální pregraduální studii. Dostatek teoretických materiálů jak v knižních tak elektronických médiích poskytuje znamenité podmínky pro sepsání vyčerpávající rešerše, nicméně současně vybízí k realizaci vlastní jednoduché studie, díky které si mohu vyzkoušet základní metody vědeckého výzkumu. Rozhodl jsem se tedy pro možnost deskriptivní studie. Zároveň je však vhodné pamatovat na to, že pro ideální studii jsou zapotřebí ideální prostředky. Takových se ale v omezených studentských podmínkách skýtá poměrně málo.

Samotná realizace studie probíhala po nezbytné teoretické přípravě v období od května 2008 do prosince 2008. Začátek byl účelně posazen do konce školního roku, kdy jsem předpokládal větší prostor pro možnost vyplňování dotazníků dětmi a větší ochotu ke spolupráci stran zaměstnanců škol. Vize rychlého a bezproblémového průběhu studie však narazila na odpor a komplikace právě ze strany zaměstnanců škol. Původně plánovaný jednoměsíční průběh se tak protáhl na období šesti měsíců.

Stěžejní součástí projektu je anonymní vyplňování jediného typu dotazníků žáky základních škol a víceletých gymnázií. Žáci účelně tvoří dvě věkové skupiny. Data jsou shromážděna ze tří základních škol a jednoho víceletého gymnázia z tří krajů ČR: Praha, Středočeský kraj a Zlínský kraj.

**Cílem studie** je mapování výskytu domácího násilí zahrnujícího děti, výskyt domácího násilí obklopujícího děti, zjišťovat informovanost v problematice domácího násilí a porovnávání základních skupin dětí, tedy dětí mladšího školního věku, staršího školního věku, dětí ze středních Čech a dětí ze Zlínského kraje. Zaprvé má studie zjistit, zda je informovanost o problematice bohatší u dětí staršího školního věku nebo věku mladšího. Zadruhé má zjistit, zda je výskyt domácího násilí v dětských výpovědích četnější ve skupině ze středních Čech nebo ve skupině ze Zlínského kraje. Zatřetí má zjistit, jak často dětské oběti domácího násilí udávají dobré vztahy v rodině jakožto adaptační reakci na dlouhodobé násilí. Čtvrtým bodem je zjistit, z jaké věkové skupiny jsou děti častějšími nepřímými svědky domácího násilí. Pátý bod má zjistit, jaký je výskyt obětí domácího násilí v dětských výpovědích v porovnání obou věkových skupin, vzhledem k jejich rozdílnému psychosociálnímu vztahu k rodičům. Za šesté má studie ověřit, zda je možné ve větší míře zachytit dětské agresory domácího násilí v dětských výpovědích.

## Hypotézy

### Hypotéza první

Předpokládá, že informovanost dětí starší věkové skupiny bude na lepší úrovni než informovanost mladší věkové skupiny. Informovanost skupiny starších dětí bude na vysoké úrovni, vzhledem k lepší dostupnosti získávání informací třeba i z důvodu zařazení předmětu rodinné výchovy do výuky oproti prvnímu stupni základního vzdělávání.

### Hypotéza druhá

Předpokládá, že u dětí z území Prahy a Středočeského kraje bude výskyt domácího násilí v rovině obětí i nepřímých svědků obdobný jako u dětí ze Zlínského kraje. Pracuji zde s úvahou, že domácí násilí není limitováno územními celky.

### Hypotéza třetí

Předpokládá, že děti účastné domácího násilí budou častěji udávat dobré vztahy v rodině a nebudou v ní chtít nic měnit a to z důvodu adaptace na dlouhodobé působení násilí.

### Hypotéza čtvrtá

Předpokládá, že děti mladší věkové skupiny budou mít nižší pozitivitu nepřímého svědectví domácího násilí vůči skupině dětí starších z důvodu slabších sociálních vazeb uváděných u této věkové skupiny.

### Hypotéza pátá

Předpokládá, že děti starší věkové skupiny budou udávat zkušenosti s domácím násilím častěji než děti mladší z důvodu většího vlivu autority rodičů v mladším věku a „rebelantství“ starších dětí.

### Hypotéza šestá

Předpokládá, že záchyt dětí jako agresorů domácího násilí bude málo častý, protože agresor svou násilnou činnost drží v tajnosti i před svými vrstevníky a počet dětských agresorů domácího násilí je udáván v menším poměru než děti oběti či svědci.



## Teoretické základy

### Úvod do problematiky

#### Definice DN

*Domácí násilí zahrnující děti je široká skupina násilí mezi blízkými osobami.*

*Jeho součástí musí být alespoň nebo právě jenom děti.*

*K takovému dochází opakovaně v jejich soukromí, tedy skrytě mimo kontrolu osob nežijících v dané domácnosti.*

*Velikost násilných činů postupně vzrůstá. Dochází k poklesu počtu možností toto násilí zastavit a účinně řešit narušené vztahy (10).*

#### Vztah dětských obětí k celkovému DN

V 71% případů veškerého domácího násilí jsou děti v roli svědků.

V dalších 12% jsou pak děti cílenou obětí domácího násilí.

V 7% případů je domácí násilí před dětmi utajeno.

10% domácností postižených domácím násilím nemá děti (10).

#### Vymezení dětského věku

Dítě je, dle Úmluvy o právech dítěte, každý člověk do věku dovršení svých 18. narozenin, pokud zákon dané země nestanoví jinak.

V Čechách Občanský zákoník zachovává hranici osmnácti let, jako hranici plné zletilosti, pokud dítě dříve nevstoupí do manželství. Z hlediska trestního práva pak rozlišujeme jako děti osoby mladší patnácti let, mladistvé osoby mezi patnáctým a osmnáctým rokem věku a mládež, která zahrnuje obě předešlé skupiny.

#### Vymezení rodiny

Rodina je sociologická jednotka daná vztahem mezi rodiči, dětmi navzájem, nebo i vztahem mezi příbuznými. Rodina má zabezpečovat ideální podmínky pro duševní, tělesný a sociální vývoj a zdraví dětí. Naplňuje tak čtyři základní funkce – biologicko reprodukční, ekonomicko zabezpečovací, socializačně výchovná a funkce emocionální.

#### Definice agresora

Agresor je osoba páchající násilí na jiné osobě (oběti). Bohužel nelze popsat typické rysy agresora nějak výstižněji, protože neexistuje typický pachatel domácího násilí. Proto jej bezpečně identifikujeme jen při prokázané násilné činnosti. Lze opsat jen rizikové typy osob.

### Definice oběti

Oběť je osoba čelící násilí stran agresora. Opět neexistuje univerzální typický rys pro oběť. Častěji se jí však stávají osoby oslabené, pozičně znevýhodněné.

### Typologie násilí

Kompenzační násilí – jakožto prostředek úniku z nepříznivé reality

Mstivé násilí – je provozováno lidmi závislými na odčiňování příkoří

Reaktivní násilí – jako reakce na stavy frustrace, ohrožení, žárlivosti, závislosti

Destruktivní násilí jak zdroj otřesené víry – je reakcí na primární deziluzi

### Rizikové faktory vzniku domácího násilí

Vynucená sociální izolace

Závislost násilné osoby

Zdravotní postižení či omezení

Příliš nízký, či příliš vysoký věk obětí

Nezvládnuté rodičovství

Finanční závislost

Změna životního stereotypu

Předchozí zkušenosti s násilím

### Faktory spouštějící násilí

Úmysl, zajištění prospěchu, pocit ohrožení, pomsta, rozhořčení

### Vazba DN na socioekonomickou situaci skupin

Násilí se děje ve všech společenských vrstvách společnosti bez ohledu na úroveň vzdělání či hmotného zabezpečení agresora. Rozdíl je jen v prostředcích a rafinovanosti násilné činnosti.

### **Základní charakteristiky DN na dětech**

#### Podmínky identifikace DN zahrnujícího děti

1. Široká skupina násilí obsahuje taková chování, kterými je jiným lidem působena bolest nebo škody.
2. Násilí musí být dlouhodobé, musí se stále navracet. Tudiž lze konstatovat, že ojedinělá násilná činnost nebo její krátké trvání není teoreticky domácím násilím, prakticky však může být jeho skrytým počátkem.
3. Nárůst závažnosti násilné činnosti zahrnuje v počátcích formy verbálních útoků a vrcholí v oblastech násilné činnosti bezprostředně ohrožující zdraví a život.
4. Pozice násilníka i oběti je jasně dána, nedochází k jejich vzájemné záměně.
5. Veškerá násilná činnost probíhá v rámci domácnosti, neveřejně, skrytě.

6. Oběť postupně ztrácí možnosti i schopnosti situaci řešit.

7. Děti jsou účastny násilné činnosti aktivně či pasivně.

*(Musí být splněny všechny uvedené podmínky)*

#### Vývoj DN

Domácí násilí má svou dynamiku, označujeme ji jako kruh domácího násilí. Cyklicky se opakující etapy zahrnují:

etapa stupňujícího se napětí – má tendenci se časem prodlužovat

etapa násilná – časem se prodlužuje a zvyšuje intenzitu násilí

etapa usmiřování, klidu – se postupem času zkracuje

### **Základní formy násilné činnosti a její prostředky**

#### Psychické násilí

Zastrašování může být jednak verbální, nonverbální a demonstrativní.

Vyhrožování či vydírání je prostředkem, kterak oběť donutit k činnosti oběť poškozující.

Nátlaková kontrola života oběti agresorem omezuje její samostatnost a rozhodování.

Ponižování má za cíl snížit skutečné schopnosti oběti.

Ignorování a přehlížení může být aktivní či pasivní.

Manipulace a donucování k nechtěné činnosti.

Absence chvály a kritické srovnávání s „dokonalým“ okolím.

Přetěžování oběti fyzickou i psychickou činností a vytyčování nerealistických cílů.

Absence projevů lásky vůči oběti.

Zatahování oběti do konfliktu, kde má oběť pozici třetí strany a může se sama stát nechtěnou zbraní při vzájemném vyřizování účtů, nebo může zůstat pasivním svědkem.

Extrémní formy výchovy dětí, které nejsou v dané společnosti akceptovatelné.

#### Emocionální násilí

Je orientováno na osoby, zvířata a věci, ke kterým má ohrožená osoba citový vztah. Má formu jednak zastrašování, jednak přímého poškozování.

#### Sociální násilí

Izolace oběti od okolní společnosti dovoluje agresorovi nerušeně provozovat svou činnost.

Utajování či skreslování informací o okolní společnosti.

#### Ekonomické násilí

Omezování přístupu k financím na které má oběť nárok, odebrání financí.

Neoprávněná manipulace s majetkem oběti.

### Sexuální násilí

Nepřípustné vystavování oběti pohlavnímu styku, pohlavní činnosti či pohlavnímu chování. Identifikujeme jeho kontaktní či bezkontaktní formu.

### Fyzické násilí

Jakékoliv kontaktní násilí, které má za účel vyvolat vjem bolesti či má poškodit tělesnou integritu oběti.

### Kombinace základních forem násilné činnosti (10).

## **Formy domácího násilí zahrnujícího děti**

### Kategorie DN zahrnujícího děti

- I. násilí vedoucí ke vzniku syndromu týraného, zneužívaného a zanedbávaného dítěte- Child Abuse and Neglect (CAN)
- II. násilné chování dětí vůči dospělým i dětským členům společné domácnosti
- III. násilné chování mezi členy společné domácnosti, jehož jsou děti svědky

### CAN

Zahrnuje jakékoliv vědomé i nevědomé činnosti, kterých se dopouští dospělá osoba na dítěti a následkem kterých dochází k poškození zdraví a zdravého vývoje dítěte. Terminologie tohoto syndromu vznikla již v roce 1992, tedy zcela nezávisle na domácím násilí zahrnující děti, které bylo definováno až v roce 1998. Vzhledem k provázanosti obou, je terminologie velmi podobná.

CAN se skládá ze základních kategorií jako:

Tělesné týrání

Pohlavní týrání

Citové týrání

Zanedbávání

Systémové týrání

Munchhausenův syndrom v zastoupení (7)

*Tělesné týrání* je úmyslným fyzickým ubližováním dítěti nebo nezabránění jeho ubližování, zahrnujeme sem i úmyslné trávení či dušení. Rozlišujeme formu aktivní a pasivní.

V aktivní formě nalézáme děti s následným poraněním a takové, které nemají bezprostřední známky tělesného poranění.

Rozlišujeme:

1. Poranění zavřená (pohmoždění, poranění svalů, kostí, šlach, kloubů, nervů, cév, vytrhávání vlasů, skupina poranění hlavy a páteře jako shaken infant syndrom, komoče, kontuze CNS, skupina poranění nitrobřišních orgánů)
2. Poranění otevřená (rány, popáleniny, eflorescence vzniklé působením chemikálií)
3. Polytraumatické stavy

V pasivní formě dochází k neuspokojování nejdůležitějších tělesných potřeb dětí.

Rozlišujeme:

1. Porucha v prospívání dítěte neorganického původu – z nedostatečné výživy
2. Poruchy z nedostatku zdravotní péče – odmítání péče léčebné či preventivní
3. Poruchy z nízké kvality životní úrovně
4. Poruchy z nízké kvality vzdělání a výchovy
5. Poruchy z vykořisťování

*Pohlavní týrání* je činnost zahrnující pohlavní dotýkání, styk či pohlavní vykořisťování.

Rozlišujeme základní formu kontaktní a bezkontaktní. Jako zvláštní kapitola pak stojí organizované pohlavní týrání a sexuální turistika.

V kontaktní formě rozlišujeme:

1. Sexuální útok
2. Znásilnění
3. Incest
4. Pedofilní obtěžování

V bezkontaktní formě rozlišujeme:

1. Exhibilicionismus
2. Harassment

*Citové týrání* je podmíněno takovým chováním agresora, které má vážný negativní vliv na citový vývoj dítěte a jeho chování. Zahrnuje oblast týrání aktivního, pasivního a nepřímého.

1. Aktivní týrání – agresor vyvíjí na svou oběť definovatelný psychický nátlak
2. Pasivní týrání – dítěti se nedostává základních citových potřeb
3. Nepřímé týrání – děti jako svědci konfliktu jsou do něj zataženy

*Zanedbávání* je podmíněno nedostatkem podnětů, které dítě potřebuje ke svému zdravému vývoji. Děti psychicky deprivované nemají uspokojovány psychické potřeby po dlouhou dobu, samotné prostředí, v kterém dítě žije, však není překážkou pro dostatečné hrazení psychických potřeb. Děti zanedbané trpí akutně nedostatkem výchovy v prostředí se špatnými socioekonomickými podmínkami. Podmínky pro vznik zanedbávání jsou vnější a vnitřní.

Podmínky vnější:

1. Rodiny se ztrátou jednoho či obou rodičů, nebo výchova jen jedním rodičem
2. Nízká socioekonomická úroveň rodiny
3. Rodiny s velkým počtem dětí
4. Rodiny se zaneprázdněnými rodiči
5. Rodiny migrantů a rodiny s nestálým prostředím

Podmínky vnitřní:

1. Citová a povahová nezralost rodičů
2. Rodiče trpící psychiatrickými či psychickými poruchami
3. Rodiče vážně nemocní
4. Etnické skupiny
5. Náboženské sekty

*Systemové týrání* zahrnuje postižení dětí samotným systémem péče. Systémem, který však slouží k jejich ochraně a pomoci. Identifikujeme je při nešetřném vyšetřování a řešení prvotního traumatu v oblasti pediatrické, sociální a právní.

*Munchhausenův syndrom v zastoupení* je typický pro situace, kdy rodiče vymýšlejí či vytvářejí u dítěte symptomatiku nemoci s cílem nechat dítě hospitalizovat.

#### Násilné chování dětí vůči dospělým i dětským členům společné domácnosti

Role dětské oběti se v tomto případě obrací a dítě se stává agresorem. Stejně jako dospělý agresor využívá všech možností z nabídky forem násilné činnosti a jejích prostředků popsané v předešlém textu.

#### Násilné chování mezi členy společné domácnosti, jehož jsou děti svědky

Dítě se tak nechtěně stává třetí stranou násilného konfliktu mezi dvěma členy společné domácnosti, takzvanou nepřímou obětí. Je do tohoto konfliktu zataženo a může se jej zúčastnit jak aktivně tak pasivně. Prostředky tohoto typu násilí se volně prolínají s problematikou CAN.

### Následky násilné činnosti na dětech

#### Krátkodobé

Poranění, bolest, úzkostnost, smutek, strach, hněv

### Dlouhodobé

Posttraumatická stresová porucha, poslušnost, podřízenost, bezmocnost, snížené sebepojetí, zranitelnost, osobní hranice, autodestruktivní chování, rozvoj agresivního a závislého chování, změna osobnosti, stopy po poranění

#### Syndrom dětského přizpůsobení pohlavnímu zneužití

fáze utajování – agresor dítě výhrůzkami donutí k mlčení o týrání

fáze bezmocnosti

fáze svedení a přizpůsobení – oběť přijímá svoji roli a žije s vnitřním konfliktem

fáze opožděného, konfliktního a nespravedlivého odhalení – dítě v této fázi nepůsobí důvěryhodně

fáze odvolání výpovědi – z původního vzteku zůstává jen ambivalence viny a nucený závazek chránit rodinu jako celek (7).

### **Prevence a východiska**

#### Primární prevence

Snižuje pravděpodobnost výskytu a vzniku poškození. Předchází jeho vzniku a potlačuje jej již v zárodku. Rozlišujeme primární prevenci specifickou a nespecifickou.

Specifická je vedena proti rizikům vedoucím ke vzniku poškození.

Nespecifická je vedena k podpoře zdravého vývoje dítěte a rodiny (2).

Metody a zaměření primární prevence zde jsou:

1. Výchova a vzdělávání rodičů, podpora rodičovství
2. Podpora sociálních dovedností dětí, sexuální a rodinná výchova
3. Odborná příprava odborníků, právní intervence
4. Linky pro děti, místa přátelská dětem, komunitní síť pomáhajících zařízení

#### Sekundární prevence

Je vedena k vyhledávání rizikových skupin obyvatelstva. Hledá:

1. Rizikové děti – děti špatně vychovávatelné a usměrňovatelné, děti které svým způsobem provokují či svádějí, děti které nedokáží vzbudit zájem dospělého. Patří sem děti s ADHD, děti nadměrně dráždivé či citlivé, děti mentálně retardované, chronicky nemocné.

2. Rizikové rodiny – jeden nebo oba rodiče nejsou schopni převzít rodičovskou roli. Jsou to lidé s abnormální osobností, osoby neurotické, závislé na návykových látkách, osoby v sektách, osoby chronicky stresované, pracovní přetížené, nevyspělé, neúspěšné, nemocné a osoby s deprivací historií. Dále sem patří rozvod, násilí v partnerském stavu, podporování násilí a nízký socioekonomický stav rodiny.

### Terciární prevence

Je vedena proti opakování již proběhlého násilí, mírní dopady násilných situací. Zahrnuje proces diagnostický, prognostický a opatření. K dispozici jsou na odborné úrovni krizové ambulance, stacionáře, krizová centra, azylové domy, hospitalizace, domácí kontroly, kooperace s rodinou, specializované telefonní linky.

### Pediatr v systému primární péče

Je často první profesionál, který se s dítětem jako obětí domácího násilí setkává a odhaluje souvislosti a nesrovnalosti ve výpovědích a dítě somaticky vyšetřuje. Měl by zaujímat proaktivní postoj k násilí. Má možnost dispenzarizace ohrožených dětí, využívat multioborový přístup, provádět terapii a oznamovací povinnost na policii ČR, státnímu zastupitelství, soudu nebo odboru sociálně-právní ochrany dítěte. Během preventivních prohlídek zjišťovat funkčnost rodiny, rodičovské kompetence a stresovou anamnézu. Součástí jsou i návštěvy rodiny zdravotní sestrou. Pediatr se tak stává členem intergované komunitní péče, která v rámci přirozeného sociálně-geografického celku poskytuje adresnou, individuálně specifickou terapii, rehabilitaci, sociální a právní pomoc tak, aby byl potřebným osobám umožněn kvalitní život v přirozených podmínkách, bez zvýšené zátěže pro okolí a aby byla minimalizována nezbytnost klasické institucionální péče. Bohužel žádný právní předpis zatím výslovně neupravuje podmínky spolupráce, koordinace a informační povinnosti jednotlivých subjektů zapojených do systému integrované komunitní péče.

### Povinnost chránit děti

Mají sociální pracovníci a pracovníci oddělení či Odboru sociálně-právní ochrany dětí na městských či obecních úřadech. Sociální pracovníci jsou ustanovováni nezávislými opatrovníky dětí u soudu v případě rozvodu rodičů. Je možné se s nimi spojit prostřednictvím operačního důstojníka policie ČR či některých linek důvěry. Policie ČR zasahuje při akutním ohrožení dítěte nebo při podezření či přímo spáchání trestného činu. Následně kontaktuje sociální pracovníky. V akutních případech může sociální pracovník se souhlasem soudu umístit dítě do bezpečného prostředí krizového centra, dětského azylového domu, dětského nebo diagnostického domova nebo ke známým či příbuzným dítěte.

### Pomoc

Lze vyhledat prostřednictvím linky důvěry, krizového centra, orgánu sociálně-právní ochrany dětí, osoby pověřené sociální právní ochranou, učitele, školního psychologa, výchovných poradců na školách, pracovníků pedagogicko-psychologických poraden, pediatrů, dětských psychologů, dětských psychiatrů, služby kriminální policie a vyšetřování policie ČR a soudu.



## **Studie**

### **Úvod do studie**

#### Typ studie

Deskriptivní

#### Záměr

Záměrem studie je mapovat výskyt domácího násilí, názory na problematiku, informovanost dětí základních škol a víceletého gymnázia a ověřovat platnost některých charakteristik domácího násilí. Hodnocen je výhradně jen dětský pohled na problematiku.

#### Cesty ke zdrojům dat

Během realizace studie bylo osloveno celkem dvanáct školních zařízení prostřednictvím vedoucích pracovníků či učitelů. Kompetentním osobám byl vždy zaslán dopis do jejich elektronické schránky, v kterém byly požádány o možnost realizace projektu studie se stručnou její charakteristikou spolu s příloženým vzorem dotazníku. Až po opakované intervenci se nakonec podařilo získat vyjádření ze všech škol. Reakce stran škol byla v jedenácti případech kritická, jen v jediném případě byla studie uvítána s otevřenou náručí. Sedm škol zcela odmítlo pokračovat ve spolupráci, v jedné byly vyplněné dotazníky dodatečně zničeny. Nakonec mohla být studie realizována jen ve čtyřech zařízeních. V rámci kompromisní dohody byl ze strany autora dán závazek neuvádět jména školních zařízení.

#### Překážky získávání dat

Kritická argumentace především zahrnovala výhrady vůči samotnému tématu práce, obavy ze ztráty prestiže školy, z protireakce rodičů, vytýkali přílišnou tvrdost dotazníku, neprofesionální zpracování, moji nekompetentnost a také odmítali jakékoli experimentování s dětmi a to i po konzultacích s výchovnými poradci či psychology při školních zařízeních. Oficiální zaštiťující kritikou byla vždy snaha ochránit děti. Zajímavé je, že při osobním kontaktu si žádný pracovník školy neověřil mou totožnost ani příslušnost k 3.LF UK.

### **Cílová skupina**

Cílovou skupinu pro studii tvořily dvě věkové skupiny dětí školního věku. První skupinu tvořily děti věkové skupiny prvního stupně základních škol. Druhou pak žáci věkové skupiny druhého stupně základních. V žádném případě se nejednalo o zařízení soukromá či specializovaná. Všechny školy deklarovaly klasickou výuku. Účelem bylo vybrat dostatečně velkou a reprezentativní skupinu dětí z různých škol a různých prostředí.

Obě věkové skupiny spadají do různých vývojových období.

První skupina se nalézá ve věkové oblasti mladšího školního věku, který je definován rozmezím 6. – 12. roku věku.

Druhá skupina spadá do oblasti staršího školního věku definována rozmezím 13. roku života a konce povinné školní docházky, nejdříve tedy 15. roku v Čechách.

Skupiny se prolínají v období časně adolescence (prepuberta), definované věkem 10. – 13. roku života a v období střední adolescence (puberty) mezi 14. – 16. rokem věku.

*Dítě mladšího školního věku* již vyvine schopnost sledovat vlastní mentální procesy. Dokáže již rozlišit podstatné od méně podstatného. Dokáže již centrovat pozornost k záměrným cílům. Vrchol mechanické paměti začíná doplňovat paměť logická. Myšlení se stává více abstraktnějším. Dítě se již správně gramaticky vyjadřuje, rozšiřuje se u něj pojmová vybavenost. Většinu času tráví mimo domov, a tak zvětšuje svou nezávislost, vzory a standardy chování rovněž hledá i mimo domov. Rodiče jsou autoritou, i když se jejich pozice v tomto období začíná oslabovat. Mají vysoce vybavený smysl pro povinnost. Kamarádké vztahy jsou málo pevné, orientované převážně na stejné pohlaví.

*Děti staršího školního věku* (děti s probíhající adolescencí) se vývojově liší dle pohlaví. Děvčata zahajují adolescentní změny dříve než chlapci. V *časně adolescenci* asi kolem 12. roku života ukončuje svůj vývoj mozek s celým nervovým systémem. Toto období je zároveň přelom mezi stádiem konkrétních operací a stádiem formálních operací, tedy k logickému srovnávání a řazení konkrétních věcí přistupuje schopnost uvažovat v abstraktních pojmech. Dítě je již schopné domyslet důsledky svého chování, nepotřebuje již nezbytně prožít zkušenost. Začíná jeho nezávislost na rodině, často bývá porušena rovnováha v rodině. Nastupuje touha po soukromí, vznikají konfliktní situace s rodiči. Rozvíjí se schopnost smysluplného a empatického poměru. Přátelství v tomto věku má tendence ke společné aktivitě, je však povrchní. Ve *střední adolescenci* je rozumový vývoj i chování podobné časně adolescenci. U chlapců převládá snaha vynikat ve skupině, děvčata mají tendenci vytvářet přátelství ve dvojicích. Vrcholí příklon dítěte k jednomu z rodičů, což může rušit rovnováhu v rodině. Sociální skupiny se rozšiřují o členy opačného pohlaví.

### **Charakteristiky souboru**

Skupina dětí dle požadavků na reprezentativnost souboru splňuje podmínku homogenity, nesplňuje podmínku náhodného výběru a dostatečného množství respondentů.

Soubor je tvořen osmi skupinami dětí ze čtyř škol – tři základní školy z Prahy 4, Prahy 12, Kladna a jedno víceleté gymnázium ze Zlína. Z toho čtyři skupiny tvoří děti ve věkovém rozpětí 8 – 12 let, zbylé čtyři skupiny tvoří děti v rozmezí věku 13 – 16 let. První čtveřice tvoří celek, který označme jako skupinu - **Mladší děti**. Druhou čtveřici pak jako – **Starší děti**. Celkem byly shromážděny dotazníky od 372 respondentů.

*Rozložení dětí na osm základních skupin.*

Tab.1	Děvčata Stř.Čechy	Děvčata Zlín. kraj	Chlapci Stř.Čechy	Chlapci Zlín. kraj
Mladší sk.	70 (39%) [19%]	25 (14%) [7%]	55 (31%) [15%]	29 (16%) [8%]
Starší sk.	77 (40%) [21%]	33 (17%) [9%]	61 (32%) [16%]	22 (11%) [6%]

*Rozdělení dětí dle pohlaví ve věkových skupinách*

Tab. 2	Suma dětí sk.	Děvčata	Chlapci
Mladší sk.	179 (100%) [48%]	95 (53%) [26%]	84 (47%) [23%]
Starší sk.	193 (100%) [52%]	110 (57%) [30%]	83 (43%) [22%]

*Rozdělení dětí dle území*

Tab.3	Děti Stř.Čechy	Děti Zlín. kraj
Počet	263 [71%]	109 [29%]

*Rozdělení dětí dle území a věku*

Tab.4	Děti Stř.Čechy	Děti Zlín. kraj
Mladší sk.	125 (48%)	54 (50%)
Starší sk.	138 (52%)	55 (50%)

(Procenta značí poměr dětí ve sloupci.)

*Rozdělení dětí dle pohlaví*

Tab.5	Celkem	Děvčata	Chlapci
Všechny děti	372 [100%]	205 [55%]	167 [45%]

*Legenda k tabulkám 1 až 5:*

*Procenta v kulaté závorce vyjadřují zastoupení dětí ve skupině na řádek (v Tab.4 na sloupec).*

*Procenta v hranaté závorce vyjadřují zastoupení dětí v celém souboru.*

**Výstupy:**

Poměr mezi děvčaty a chlapci je 11:9 a rozdíl činí 10% z celku.

Poměr mezi dětmi ze Středních Čech a z Zlínského kraje je asi 7:3.

Skupina mladších a starších dětí je přibližně stejně velká.

Počet dětí je v mladší a starší skupině vždy z jednoho konkrétního území je přibližně stejný.

## Metodika

Pro studii je jako prostředek získávání informací zvolen dotazník (viz příloha č.1). Dotazník se skládá z deseti otázek s otevřenou volbou odpovědí a je bezesbytku sestaven autorem diplomové práce. Jedná se tedy o neprofesionální materiál, který z důvodů podmínky samostatnosti zpracování studie, originality a pregarduálního charakteru práce ani jiný být nesmí.

Dotazník je poskytnut k vyplnění dvěma věkovým skupinám dětí školního věku ze škol z Prahy 4, Prahy 12, Kladna a Zlína. Jména škol jsou vzhledem k veřejnému charakteru diplomové práce a požadavku škol na anonymitu k dispozici u autora práce a vedoucí práce. Pro všechny skupiny je použit stejný vzor dotazníku.

Vzhledem k charakteru otevřené volby odpovědí, nelze předem předpovědět počet možných variant odpovědí. Respondent není omezen předdefinovanými variantami odpovědí, které ani často nelze vyčerpávajícím způsobem definovat, tak lze získat jeho věrnější pohled na kladenou otázku. K odpovídání je potřeba hlubšího zamyšlení respondenta nad tématem. Na druhou stranu volnost odpovědí znesnadňuje následné zpracování, některé odpovědi jsou obtížně interpretovatelné a nelze jim přiřkládat stejnou váhu. Kvalita odpovědí je ovlivněna i verbálními schopnostmi respondenta.

Získaná data z dotazníků jsou zpracována metodou kontingenčních tabulek a grafů v závislosti na deskriptivním charakteru studie.

Při porovnávání zkoumaných skupin je využíváno procentuální zastoupení i absolutní čísla. Procenta jsou ve všech případech zaokrouhlována na celá čísla

Některé odpovědi jsou vzhledem k četnosti zvláště seřazeny v samostatných odstavcích od nejčastějších k méně častým (viz přílohy). Reprezentativnost porovnávání odpovědí tak klesá zároveň s jejich počtem. Procentuální zastoupení a vzájemné poměry mezi zkoumanými skupinami u málo četných odpovědí jsou tak zatíženy velkou nejistotou.

Pokud by někdo chtěl výsledky testovaného souboru zpracovat jinou metodou, uvádím vždy v první tabulce (viz přílohy) pro konkrétní odpověď podrobný rozbor odpovědí. Kompletní rozbor však nelze v řadě případů podat, protože jsou zde zpracovávány dotazníky s otevřenou volbou odpovědí. Záleží tedy na uvážení a znalostech badatele, které odpovědi a poznámky jsou označeny za irelevantní a vyloučeny z dalšího zpracování, popřípadě když některé rozmanité odpovědi jsou sloučeny do větších umělých celků. I takovýto způsob zpracování s sebou přináší různou míru nejistoty.

### Zastoupení otázek v dotazníku:

První dvě otázky identifikují pohlaví a věk respondenta.

Třetí a čtvrtá otázka hodnotí obecně atmosféru domácího prostředí respondentů.

Pátá otázka stručně dětem vymezuje rozsah domácího násilí a zjišťuje jejich informovanost v otázkách možností řešení domácího násilí.

Šestá otázka zkoumá znalosti dětí ohledně forem domácího násilí.

Sedmá otázka má zjistit zkušenost respondenta s domácím násilím.

Osmá otázka zjišťuje účast dítěte na domácím násilí v roli svědka.

Devátá a desátá otázka zjišťuje roli dítěte jako nepřímého svědka.

Dvojice třetí a čtvrté otázky tvoří významový celek s dvojicí otázek sedm a osm.

Otázky sedm až deset jsou rozšířené o skupinu podotázek v případě pozitivní primární odpovědi. Jednak tím umožňují lépe specifikovat charakter násilí, jednak umožňují vyloučit skupinu násilí, která nespadá pod definici domácího násilí.

### Struktura dotazníku:

První a druhá otázka tvoří identifikační část dotazníku.

Třetí, čtvrtá a sedmá až desátá tvoří praktickou část dotazníku.

Pátá a šestá otázka tvoří teoretickou část dotazníku.

### Vztah hypotéz a otázek v dotazníku:

První hypotézu testují pátá a šestá otázka.

Druhou hypotézu testují otázky sedm až deset.

Třetí hypotézu testuje propojení otázek sedm, osm a tři a čtyři.

Čtvrtou hypotézu testují devátá a desátá otázka.

Pátou hypotézu testuje otázka sedm a osm.

Šestou hypotézu testují otázky sedm až deset.

### Metoda a podmínky vyplňování dotazníku:

Děti vyplňují dotazníky v běžné době vyučování, během vyučovací hodiny. Nejsou nikterak časově omezeny, mají i možnost odnést si dotazník domů a odevzdat jej mimo vyučování, popřípadě zaslat jej v elektronické podobě do zabezpečené elektronické schránky, dotazník je umístěn ke stažení i v jiné schránce elektronické pošty, ke které je všem dětem poskytnuto heslo. Děti jsou krátce instruovány o účelu studie, způsobu vyplňování dotazníku a možnostech jeho odevzdávání. Je zdůrazněno, že vyplňování dotazníku je dobrovolné,

anonymní a že do dotazníků budu nahlížet jen zpracovávající a již nikdo jiný. Možnosti dotazování jsou jen formálního charakteru, protože se jedná také o testování informovanosti a i v případě možného pozdějšího využití dotazníku jiným badatelem je riziko, že výsledky mohou být zatíženy větší nejistotou. Dotazníky jsou rozdány vždy všem dětem ve třídě na začátku hodiny a vybrány vyplněné ve stejnou dobu, když už žádné dítě nepíše. Stejně jako při testu je vyžadováno, aby děti neopisovaly a spolu s kantorem je tuto věc nutno ohlídat. Pro neblahou zkušenost při vyplňování první skupinou dětí na začátku studie je nutné dotazníky vybírat osobně a každý den je odnést ze školy. Nikomu, kromě zpracovávajícího, není umožněno do vyplněných materiálů nahlížet, jsou považovány za důvěrné.

### Výsledková část

Žádný z respondentů nevyužil možnost alternativního odevzdání či vyplnění dotazníku.

Všechny hodnocené dotazníky jsem dostal zpět od dětí osobně během vyučovací hodiny.

Všechny poskytnuté dotazníky se mi vrátily vyplněné, žádný nemusel být vyřazen

#### Teoretická část dotazníku:

V problematice řešení domácího násilí uváděly obě skupiny stejné odpovědi obdobně často ve většině případů, naopak mladší děti uvedly častěji možnost volání linky bezpečí a někomu se svěřit. *(Podrobnosti viz příloha č.5.)*

V problematice druhů domácího násilí uvedly starší děti častěji obecně fyzické násilí, obecně psychické násilí a sexuální násilí. Ostatní možnosti již uváděly obě skupiny obdobně. Mladší děti častěji nevěděly co odpovědět. *(Podrobnosti viz příloha č.6.)*

V problematice důvodů domácího násilí uvedly starší děti častěji psychickou poruchu agresora, závislost na návykových látkách a dřívější zkušenosti s domácím násilím. Naopak děti mladší uvedly častěji obecně tresty a vztek. V ostatních důvodech se počty odpovědí podobaly. *(Podrobnosti viz příloha č.6.)*

Na otázku, zda děti považují své domácí vztahy za dlouhodobě dobré, odpovídají děti tak, že děti ze všech porovnávaných hledisek považují nejčastěji své dlouhodobé domácí vztahy za dobré. Děti staršího školního věku nevědí častěji jak odpovědět než děti mladší. *(Podrobnosti viz příloha č.3.)*

#### Praktická část dotazníku

Na otázku, zda si děti přejí, aby se mezi členy domácnosti něco změnilo, odpovídají děti tak, že většina dětí si nepřeje, aby se u nich doma něco změnilo. Straší skupina dětí a děvčata mají větší touhu po změnách než děti mladší a chlapci. Touha po změnách je v obou regionech stejná. *(Podrobnosti viz příloha č.4.)*

Na otázku, co děti chtějí ve vztazích doma změnit, odpovídají děti tak, že děvčata a mladší děti chtějí omezit konflikty s rodiči méně často než chlapci a starší děti bez regionálního rozdílu. Starší děti, děti z jižní Moravy a chlapci chtějí omezit konflikty se sourozenci méně často než mladší děti, děti ze středních Čech a děvčata. Mladší děti, děti z jižní Moravy a chlapci chtějí omezit přísnou výchovu méně často než starší děti, děti ze středních Čech a děvčata. Starší děti, děti z jižní Moravy a chlapci chtějí trávit méně volného času s rodinou než děti mladší, děti ze středních Čech a děvčata. Starší děti a chlapci chtějí omezit konflikty s jinými příbuznými méně často než děti mladší a děvčata bez regionálního rozdílu.

*(Podrobnosti viz příloha č.4.)*

Tři děti se uvádějí jako přímé oběti domácího násilí. Případy zachycují agresi ze strany sourozence a rodičů. *(Podrobnosti viz příloha č.7.)*

Osm dětí se uvádí jako svědci domácího násilí. Identifikována je agrese mezi zetěm a tchyní, mezi sourozenci, mezi manželskými páry, mezi otcem a zbytkem rodiny a mezi rodičem a dítětem. *(Podrobnosti viz příloha č.8.)*

Pět dětí se uvádí jako nepřímí svědci domácího násilí ze svého okolí pro případy přímých obětí domácího násilí. Jsou to případy agrese mezi rodiči a dítětem, mezi otcem a celou rodinou a mezi manželskými páry. *(Podrobnosti viz příloha č.9.)*

Pět dětí se uvádí jako nepřímí svědci domácího násilí ze svého okolí pro případy svědků domácího násilí. Jsou udány případy agrese mezi zetěm a tchyní, mezi manželskými páry a mezi rodiči a dětmi. *(Podrobnosti viz příloha č.10.)*

Souvislost mezi oběťmi domácího násilí, uváděním dobrých vztahů v rodině a touhou něco změnit stává jednak z kombinace uvedení dobrých vztahů a touhy něco změnit ve 3 případech, jednak z kombinace nedobrych vztahů a touhy něco změnit v 5 případech a kombinace dobrých vztahů a touhy nic neměnit ve 3 případech. *(Podrobnosti viz příloha č.11.)*

*Přehled veškerého DN zachyceného dotazníkem je graficky znázorněn v příloze č.11.*



## Diskuze

**První hypotéza se potvrdila**, informovanost dětí starší věkové skupiny je na lepší úrovni než u dětí mladší věkové skupiny. Starší děti odpovídaly častěji přiléhavě a méně často neuměly odpovědět.

Jako důvod lepší informovanosti starší věkové skupiny dětí považují větší nabídku informací o problematice v předmětu rodinné výchovy druhého stupně základního vzdělávání a tedy podávání informací kantorem, který má již příslušnou odbornost oproti učitelům na prvním stupni, větší zájem o dění ve sdělovacích prostředcích, zároveň větší medializaci domácího násilí v posledních letech a schopnost starších dětí domyslet příčinné vztahy bez nutnosti získávání zkušeností jejich prožitím. Mladší děti chovají větší důvěru k rodičům a nepolemizují o rodinném životě do takové míry jako děti starší. Takováto důvěra do jisté míry brání úvahám typu – co by se stalo, kdyby to u nás doma vypadalo špatně.

**Druhá hypotéza se nepotvrdila**, protože jak v případě obětí domácího násilí, tak v případě nepřímých svědků domácího násilí je uváděn procentuelně častější výskyt na jižní Moravě oproti původnímu předpokladu stejného výskytu.

Jako důvod častějšího výskytu domácího násilí na jižní Moravě shledávám příliš malou skupinu respondentů a nízkou četnost odpovědí. Interval spolehlivosti je tak velmi široký a rozdíl pak může být náhodným jevem. Nicméně studie nebere v úvahu rozdíl mezi dětmi ze základních škol a dětmi z víceletých gymnázií. Škola z Moravy je právě jediné gymnázium ze čtyř zahrnutých škol. Samotné studium na víceletém gymnáziu může klást na dítě větší nároky než základní škola. Takové nároky ale nemusí dítě zvládat ve shodě s očekáváním rodičů a tento nesoulad může být jádrem vleklého nátlaku proti dítěti a snad i podkladem pro vznik domácího násilí. Jihomoravský region zároveň nedosahuje mírou dostupnosti práce a služeb dostupnosti v středočeském regionu a míra nezaměstnanosti je zde větší. Takový rozdíl může být sekundárně spojen s různou mírou projevů domácího násilí. Vyšší výskyt nepřímých svědků domácího násilí může být ovlivněn počtem obyvatel v daném regionu. Regiony s velkým počtem obyvatelstva totiž poskytují větší prostor pro skrytost domácího násilí.

**Třetí hypotéza se nepotvrdila**, děti účastné domácího násilí neudávaly častěji dobré vztahy v rodině a neochotu v ní něco změnit, naopak ve většině případů uvedly účastné děti nespokojenost s domácími vztahy a projevíly touhu situaci změnit. Obdobně pak odpovídaly děti, které sice uvedly dobré domácí vztahy, ale ambivalentně chtěly doma situaci změnit a konečně děti které uváděly dobré vztahy a nechtěly nic měnit.

Jako důvod rozdílného hodnocení vztahů v rodině a touhy něco měnit vidím specifickou dynamiku domácího násilí. V prvních stádiích rozvoje domácího násilí má oběť či její okolí více možností jak danou situaci řešit. Proto právě v počátcích může oběť uvádět nespokojenost s domácí situací a vyjádřit touhu ji řešit. Právě v této době může mít oběť největší tendence se někomu svěřit, tedy i s největší pravděpodobností uvést sebe jako oběť v dotazníku, a tak vychází pozitivita domácího násilí nejčastěji i v dotazníku hlavně v počátcích. Je otázkou, zda se z definice již v tomto stádiu jedná o domácí násilí.

V pozdějších stádiích agresor svou oběť zpracovává a ta je nucena se na nepříznivou situaci adaptovat. Proto v pozdější době mohou být tendence ke svěřením stran oběti menší, a tak i záchyt obětí tohoto stádia je v dotazníku menší.

**Čtvrtá hypotéza se nepotvrdila**, děti mladší věkové skupiny se neuváděly jako nepřímí svědci domácího násilí méně často než děti starší. Děti obou věkových skupin totiž odpovídaly obdobně.

Jako důvod obdobného počtu nepřímých svědků domácího násilí v obou věkových skupinách vidím nezávislost vnímání okolního domácího násilí na věku a psychosociálním reagováním dětí na okolí. Děti mladší věkové skupiny jsou tedy obdobně zvědavé jako děti starší a slabší psychosociální vazby na vrstevníky v mladším školním věku nepředstavují významnou informační překážku.

**Pátá hypotéza se potvrdila**, děti starší věkové skupiny uvádějí zkušenosti s domácím násilím častěji než děti mladší. Mladší skupina uváděla jen případy svědků domácího násilí. Starší skupina měla více zkušeností ve všech případech domácího násilí.

Jako důvod většího záchytu obětí ve skupině starších dětí vidím lepší informovanost o problematice a tak i lepší schopnost ji správně interpretovat než děti mladší. Zároveň je starší školní věk typický i pro svou emocionální bouři a rebelantství, které může snáze inicializovat kaskádu násilí v kontrastu s autoritativnější rolí rodičů v mladším školním věku, kde rodiče jsou hlavními udavateli norem pro dítě, bohužel i těch nedobrých. Zátěž na úrovni druhého stupně základní školy může být pro mnohé děti větší než na stupni prvním, školní výsledky tak mohou klesnout, což se může dostat do konfliktu s ambicemi náročných rodičů.

**Šestá hypotéza se potvrdila**, záchyt dětí jako agresorů domácího násilí je dotazníkem málo častý. Byly zachyceny jen dva pravděpodobné případy dětských agresorů (nebyl uveden jejich věk) z celkových jednadvaceti.

Jako důvod nízkého záchytu dětských agresorů vidím v tom, že jejich oběti nejsou slyšeny. Konflikty mezi sourozenci, mohou být považovány za běžnou sourozeneckou revnivost i výpovědi oběti se nemusí setkat s důvěrou u rodičů. Konflikt mezi dítětem a dospělým zas

může být odbrzděn už jen tím, že dospělý nemá dostatečnou autoritu a díky příliš liberální výchově, nezájmu či bezmoci není schopen zasáhnout, nemluvě o vlivu okolního agresí prostoupeného světa. Domnívám se, že kumulace všech těchto nepříznivých faktorů spojených s iluzí pozice slabého dítěte a silného dospělého ve společnosti představuje nejlépe skrývanou a tím i nejzákeřnější formu domácího násilí. Procento domácího násilí páchaného dětmi by tak mohlo ve skutečnosti nabývat překvapivě mnohem větší hodnoty v porovnání s zachycenými případy než lze očekávat u jiných forem domácího násilí.

## **Závěr**

Práce se zabývá formou deskriptivní studie mapováním výskytu a informovanosti ohledně DN zahrnujícího a obklopujícího děti ze středních Čech a Zlínského kraje za využití dotazníku s otevřenou volbou odpovědí. Bohužel tato metoda se během realizace studie ukázala jako velmi komplikovaná. Je zjišťována míra informovanosti o problematice DN u dětí ve vztahu k věkové skupině, jaký je výskyt domácího násilí v dětských výpovědích ve vztahu k územním celkům, jak často dětské oběti domácího násilí udávají dobré vztahy v rodině jakožto adaptační reakci na dlouhodobé násilí, jaké jsou zkušenosti s domácím násilím v dětských výpovědích ve vztahu k věkové skupině a v jaké míře je možné zachytit dětské agresory domácího násilí.

Studie zjistila, že celková informovanost dětí starší věkové skupiny v problematice domácího násilí je větší než informovanost skupiny dětí mladších. Získali jsme skupinu možných řešení, druhů a důvodů pro domácí násilí z dětského pohledu. Znalostní rozdíly a rozsah odpovědí, které často postrádaly konkretizaci, však nejsou značné. Výskyt domácího násilí je větší na Zlínsku oproti středním Čechám, porovnávané soubory však nejsou v ideálním poměru a počtu. Byly nalezeny tři modely vztahu mezi názorem oběti domácího násilí na dlouhodobé vztahy v rodině a touhu po změně. Větší část dětí postižených domácím násilím nepovažuje domácí vztahy za dlouhodobě dobré a přeje si změnu oproti dětem, které domácí vztahy považují za dobré, nepřejí si změnu a dětem, které uvedly dobré vztahy, ale změnu chtěly. Nebyl nalezen významný rozdíl mezi věkovými skupinami dětí jako nepřímých svědků DN z pohledu sociálních interakcí, které jsou uváděny pro každou zkoumanou skupinu jiné. Starší děti se udávaly častěji jako oběti domácího násilí oproti dětem mladším. Záchyt dětských agresorů je mnohem menší než záchyt dospělých agresorů.

## **Doporučení**

S ohledem na výsledky práce pak vyvstávají doporučení vzhledem ke společnosti, školnímu prostředí, komunitnímu prostředí a rodinnému prostředí.

### **Společnost**

Společnost by měla nastavit trend nulové tolerance násilí a to nejen na dětech, jasně stanovit formy násilí a ty ve veřejných kampaních odsuzovat. Tyto kampaně by však měly být jednoduché a atraktivní i pro menší děti. Neměla by být upřednostňována úspěšná a vysoce vzdělaná skupina obyvatelstva před ostatními, čímž nemyslím omezení veřejné podpory vzdělávání a budování kariéry. Měl by být kladen důraz na společenskou rovnost všech socioekonomických skupin, a tak i bržděna mnohdy přehnaná honba za úspěchem a s ní

spojený stres a nesplněná očekávání. Společnost by měla dítě jednak chránit, ale měla by chránit i ostatní před násilím dětí, měla by aktivně upozorňovat na tuto formu násilí. Nikoliv však primárně cestou represí a trestů, které ještě více poškozují rodinu jako celek, ale důslednou prevencí a zprvu cestou minimální intervence.

Přístup k domácímu násilí by měl být v konkrétních případech diskrétní, široce nemedializovaný, a tak bránit rodinu a především oběť před stresem z veřejného probírání jejího případu. Nicméně nekonkrétní medializace se zaslepením identifikačních údajů postižené domácnosti může přinést užitečné informace pro širokou veřejnost, a tak může podněcovat zamyšlení nad problematikou DN. Společnost by měla jasně propagovat význam rodiny jako nedělitelného celku a poukazovat na rovnost všech jejích členů.

### Škola

Informovanost dětí školního věku v problematice domácího násilí by měla být vedena aktivněji. Děti by měly být jasně a uceleně informovány o všech formách násilí s uvedením možností řešení DN a cest k získávání pomoci. Důraz by měl být kladen na to, že běžná domácí, zdánlivě neškodná, rutina může být v mnoha případech zahrnuta do kategorie domácího násilí a bránit tak nucené adaptaci oběti na násilí. Názory odborníků a odborně-lapidární popis problematiky by měla mít pod svým patronátem škola v rámci seminářů a předmětu rodinné výchovy. Děti by měly mít zajištěn kompletní přístup k informacím ohledně domácího násilí již v mladším školním věku. Ve školách by tak měla být problematika domácího násilí zabudována i do učiva prvního stupně. Jelikož je problematika domácího násilí terminologicky relativně nová, měli by učitelé rodinné výchovy v rámci svého vzdělávání absolvovat odborné semináře na danou problematiku. Školní hodnocení založené na známkování, které je mnohdy prezentováno veřejně před ostatními vrstevníky je jako dvojsečná zbraň, jistě vede k zvýšené motivaci části méně úspěšných dětí a veřejnému uznání úspěšných, ale zároveň frustraci stran části ostatních dětí a především ambiciózních rodičů. Ve školách by tak mělo být známkování dítěte sdělováno jen dítěti a rodičům a přistupováno k němu jako k důvěrným informacím. Škola by měla aktivně vyzývat děti, aby si svá svědectví nenechávala jen pro sebe a okruh svých blízkých a aby informovaly učitele, či školní specialisty. Škola by násilné chování svých žáků neměla řešit jen kázeňskými postihy a snižováním známky z chování, měla by těmto dětem spíše aktivně poskytnout možnost kontaktu se školním proškoleným specialistou psychologem. Právě psychosociální rozdíly dětí obou věkových skupin způsobující menší pravděpodobnost záchytu obětí domácího násilí v mladší skupině by měly vést k zavedení širších testů, z kterých by bylo možno nepřímo odhalovat ohrožené děti. Maskované domácí násilí mladších dětí by mohl lépe odhalit třeba

rozběr dětské kresby, kterou by mohli předběžně hodnotit i vyškolení učitelé při hodinách výtvarné výchovy, protože učitel pozná svého žáka mnohem lépe než lékař během preventivních prohlídek, a tak může mimo jiné využít i více informací k identifikaci rizikové situace.

### Komunita

V menších celcích společnosti typu komunit je pro zvýšené riziko veřejného prozrazení DN dané blízkostí lidí v komunitě vhodné s přihlédnutím k sekundární viktimizaci celé rodiny omezit počet odborníků řešících tento případ na nejnútnejší minimum a zachovávat plnou anonymitu. V rámci komunity by si lidé měli více všimát svého okolí a v případně podezření na DN informovat profesionály a to i v tehdy, kdy se tak dozvěděli i méně věrohodným způsobem. Měly by se rozšiřovat skupinové volno-časové neagresivní aktivity jak pro děti, tak i méně vytížené dospělé. Role pediatra v integrované komunitní péči by zde mohla sehrát roli pro objektivnější záchyt dětských agresorů. Bylo by vhodné nechávat plošně vyplňovat lapidární dotazníky či jiné testy nejen dětmi ale i rodiči dětí přímo u pediatra při běžné preventivní prohlídce dítěte pro identifikaci ukazatelů dětské agresivity. Jednoduchý test by byl jednoduše hodnocen přímo pediatrem a ten by pak mohl v kooperaci s dalšími odborníky pro rodinu v rámci integrované péče zajistit normální neagresivní vývoj dítěte.

### Rodina

Rodiče především z funkčních a bezproblémových rodin by sami měli aktivně děti upozorňovat na násilí v rodinách problémových v kontrastu s jejich bezproblémovou rodinou, a tak dítěti zdůraznit důležitost problematiky domácího násilí. Členové rodiny by neměli své kariérní a ekonomické cíle a neúspěchy konfrontovat se soukromým rodinným životem. Rodiče by měli k nepřímému svědectví svého dítěte přistupovat aktivně, rozebrat a posoudit konkrétní případ spolu s dítětem osvětlit možné zmatky a případně kontaktovat specialisty. Měli by po tomto nepřímém svědectví i aktivně pátrat. Rodina by v tomto případě neměla nezvladatelnou agresi svého dítěte tajit a snažit se ji přetrpět. Měla by kontaktovat specialisty pro rodinu a společnými silami situaci co nejdříve řešit.

## **Souhrn**

Studie mapovala výskyt domácího násilí zahrnujícího děti, výskyt domácího násilí obklopujícího děti, zjišťovala informovanost v problematice domácího násilí a jako vedlejší výstup mapovala vzájemné vztahy v rodině. Veškerá data byla shromážděna na základě vyplňování jednoho vyhotovení dotazníku s otevřenou volbou odpovědí dvěma věkovými skupinami dětí mladšího a staršího školního věku ze středních Čech a Zlína. Dotazník vyplnilo celkem 372 dětí. Podstatou studie je porovnávání výsledků dvou věkových a dvou územních skupin. Zjistil jsem, že starší děti jsou lépe informované, výskyt domácího násilí je větší ve Zlíně, většina dětských obětí domácího násilí touží po změně, mladší děti se dozvídají o okolním domácím násilí obdobně často jak děti starší a starší děti se označují častěji jako oběti domácího násilí.

## **Summary**

A study mapped the occurrence of domestic violence including children, the incidence of domestic violence surrounding children , examined the awareness of the issue of domestic violence and as a secondary output is mapping family relations. All informations were collected on the basis of completing a copy of the questionnaire with an open choice answers in two age groups of children younger and older school age of central Bohemia and Zlín. Questionnaire completed a total of 372 children. The study is comparing the results of two age and two local groups. I have found, that older children are better informed, the incidence of domestic violence is greater in Zlín, the majority of child victims of domestic violence is looking for a change, younger children know about surrounding domestic violence as often as older children and older children are designating them selfs frequently as victims of domestic violence .

## Literatura

1. Jiří Tyl, František Schneiberg a kolektiv:  
Kapitoly ze sociální medicíny a veřejného zdravotnictví, Karolinum 1998
2. Kamil Provazník, Lumír Komárek, Hana Provazníková:  
Manuál prevence v lékařské praxi, VI. Prevence poruch zdraví dětí a mládeže, Fortuna 1998
3. Eva Vaníčková, Zuzana Hajd-Mousová, Hana Provazníková:  
Násilí v rodině, Syndrom zneužívaného a zanedbávaného dítěte, Karolinum 1995
4. Vladimír Vojtík, Jitka Machová, Václav Břicháček:  
Poruchy vývoje dětí a mladistvých a jejich projevy v rodině a ve škole, SPN 1990
5. Jan Lebl, Kamil Provazník, Ludmila Hejčmanová:  
Preklinická pediatrie, Galén 2003
6. Eva Vaníčková:  
Tělesné tresty dětí, Definice – popis – následky, Grada 2004
7. Jiří Dunovský, Zdeněk Dytrych, Zdeněk Matějček a kolektiv:  
Týrané, zneužívané a zanedbávané dítě, Grada 1995
8. František Stoický, Kateřina Pizingerová:  
Základy dětského lékařství, Karolinum 2008
9. Eva Vaníčková, Hana Provazníková:  
Stručný průvodce dětskou krizovou intervencí, Stres a zdraví dětí, Růžová linka 2006
10. <http://domacinasili.cz/>  
Expertní skupina Aliance proti domácímu násilí [online]. [cit. 1.5.2008].  
Dostupné z <<http://domacinasili.cz/cz/redakce/domaci-nasili/r69>>  
Dona linka [online]. [cit. 1.5.2008]  
Dostupné z  
<[http://donalinka.cz/files/uploaded/UserFiles/File/pdf/letak\\_stojany\\_se\\_zapalkami.pdf](http://donalinka.cz/files/uploaded/UserFiles/File/pdf/letak_stojany_se_zapalkami.pdf)>
11. <http://www.rosa-os.cz/>



## **Příloha č.1**

*3. lékařská fakulta Univerzity Karlovy, Ústav zdraví dětí a mládeže, Ruská 87, Praha 10*

*Dotazník je součástí diplomové práce – Domácí násilí zahrnující děti. Odpovídání na otázky v dotazníku je dobrovolné a anonymní.*

1. Jsi dívka, nebo chlapec?

2. Kolik je ti let?

3. Myslíš, že máte doma dlouhodobě dobré vztahy?

4. Chtěl bys, aby se u vás doma mezi vámi něco změnilo? Když ano, tak napiš co.

5. Když nějaký člověk opakovaně ubližuje člověku ze stejné domácnosti, který se opakovaně nemůže bránit, čímž mu opakovaně dělá jakékoli nepříjemné věci a takových nepříjemností stále přibývá, tak by se to mělo nějak řešit. Napadá tě jak?

6. Napadne tě, jaké nepříjemné věci ten člověk tomu druhému provádí a jestli to má důvod?

7. Ubližuje ti někdo doma opakovaně? Když ano, tak napiš jak a kdo, kdy to bylo poprvé a kdy naposledy a jak ses při tom choval/a, co vždy předchází tomuto ubližování, jestli máš potom nějaké obtíže a jestli ses někomu svěřil/a, nebo hledal/a nějakou pomoc.

8. Ubližuje někdo opakovaně u tebe doma jinému člověku z tvého domova? Když ano, tak napiš jak, kdo ubližuje komu, kdys to zjistil/a poprvé, jestli se to před tebou snaží utajit a jestli někdo od vás nebo ty sám/a jsi hledal/a nějakou pomoc.

9. Víš o tom, že by někomu z tvého okolí někdo opakovaně ubližoval u něj doma? Když ano, tak napiš jak, kdo ubližuje komu a jak ses to dozvěděl/a.

10. Víš o tom, že by někdo z tvého okolí viděl, jak někdo u něj doma opakovaně ubližuje jinému členu této domácnosti? Když ano, tak napiš jak, kdo ubližuje komu a jak ses to dozvěděl/a.

## Příloha č.2

*3. lékařská fakulta Univerzity Karlovy, Ústav zdraví dětí a mládeže, Ruská 87, Praha 10*

*Dotazník je součástí diplomové práce – Domácí násilí zahrnující děti. Odpovídání na otázky v dotazníku je dobrovolné a anonymní.*

1. Jsi dívka, nebo chlapec? **Chlapec**

2. Kolik je ti let? **13**

3. Myslíš, že máte doma dlouhodobě dobré vztahy? **Ano**

4. Chtěl bys, aby se u vás doma mezi vámi něco změnilo? Když ano, tak napiš co.

***Aby bylo někdy něco po mojem a aby mě brácha neotravoval, ale abychom byli k sobě jak bráchové.*** (Započítáno do kategorie Oblast bratři, sestry)

5. Když nějaký člověk opakovaně ubližuje člověku ze stejné domácnosti, který se opakovaně nemůže bránit, čímž mu opakovaně dělá jakékoli nepříjemné věci a takových nepříjemností stále přibývá, tak by se to mělo nějak řešit. Napadá tě jak?

***Zavolat policajty. Mohl by utéct.*** (Započítáno do kategorií Policie, Útěk)

6. Napadne tě, jaké nepříjemné věci ten člověk tomu druhému provádí a jestli to má důvod?

***Kope, bije, týrá ho, ale nevím jaký to má důvod, ale může to být šílenec.***  
(Započítáno do kategorií Obecně fyzické násilí, Psychická nemoc)

7. Ubližuje ti někdo doma opakovaně? Když ano, tak napiš jak a kdo, kdy to bylo poprvé a kdy naposledy a jak ses při tom choval/a, co vždy předchází tomuto ubližování, jestli máš potom nějaké obtíže a jestli ses někomu svěřil/a, nebo hledal/a nějakou pomoc.

***Nikdo mi neubližuje, ale často na sebe řveme. A ještě bratr mi ubližuje, ale to mi nevadí, protože je mladší. Cha*** (Započítáno jako negativní)

8. Ubližuje někdo opakovaně u tebe doma jinému člověku z tvého domova? Když ano, tak napiš jak, kdo ubližuje komu, kdys to zjistil/a poprvé, jestli se to před tebou snaží utajit a jestli někdo od vás nebo ty sám/a jsi hledal/a nějakou pomoc.

***Ne***

9. Víš o tom, že by někomu z tvého okolí někdo opakovaně ubližoval u něj doma? Když ano, tak napiš jak, kdo ubližuje komu a jak ses to dozvěděl/a.

***Akorát asi tak před 3-5 lety jeden pán \*\*\* pořád ubližoval paní \*\*\* a dětem, měl na to klacek.*** (Započítáno jako pozitivní)

10. Víš o tom, že by někdo z tvého okolí viděl, jak někdo u něj doma opakovaně ubližuje jinému členu této domácnosti? Když ano, tak napiš jak, kdo ubližuje komu a jak ses to dozvěděl/a.

***Ne***

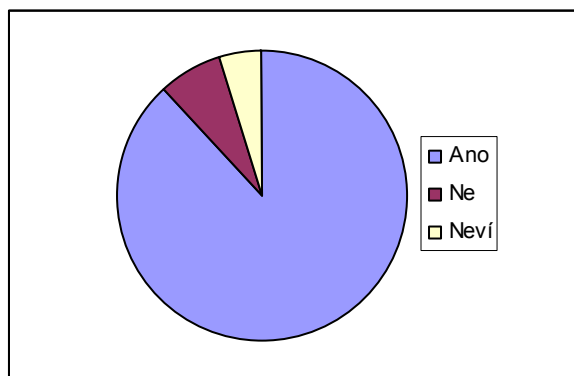
*(Pozn. Tučně je uveden přepis odpovědi dítěte. V závorce interpretace při zpracovávání dat)*

### Příloha č.3

#### Přehled k otázce č.3

Myslíš, že máte doma dlouhodobě dobré vztahy?

Řada rozdělení počtů odpovědí a procentuelní zastoupení vzhledem k celku:



Ano 328 (88%) – Ne 26 (7%) – Neví 18 (5%)

*Odpovědi dětí ze všech osmy základních skupin*

Tab.6	StDStČ	MIDStČ	StChStČ	MIChStČ	StDZl	MIDZl	StChZl	MIChZl
Ano	67 (87%)	63 (90%)	53 (87%)	51 (93%)	27 (82%)	22 (88%)	19 (86%)	26 (89%)
Ne	5 (6%)	5 (7%)	4 (6%)	3 (5%)	3 (9%)	3 (12%)	1 (5%)	2 (7%)
Neví	5 (6%)	2 (3%)	4 (6%)	1 (2%)	3 (9%)	0	2 (9%)	1 (4%)

*StDStČ – Starší děvčata ze středních Čech, MIDStČ – Mladší děvčata ze středních Čech, StChStČ – Starší chlapci ze středních Čech, MIChStČ – Mladší chlapci ze středních Čech, StDZl – Starší děvčata ze Zlínského kraje, MIDZl – Mladší děvčata ze Zlínského kraje, StChZl – Starší chlapci ze Zlínského kraje, MIChZl – Mladší chlapci ze Zlínského kraje (Procenta vyjadřují poměr ve skupině na jeden příslušný sloupec.)*

*Rozdělení odpovědí dle věku*

Tab.7	Ano	Ne	Neví
Mladší skupina	162 (90%) [44%]	13 (7%) [4%]	4 (2%) [1%]
Starší skupina	166 (86%) [45%]	13 (7%) [4%]	14 (7%) [4%]

*Rozdělení odpovědí dle území*

Tab.8	Ano	Ne	Nevím
Děti Stř.Čechy	234 (89%)	17 (6%)	12 (5%)
Děti Zlín. kraj	94 (86%)	9 (8%)	6 (6%)

*Rozdělení odpovědí dle pohlaví*

Tab.9	Ano	Ne	Neví
Děvčata	179 (87%)	16 (8%)	10 (5%)
Chlapci	149 (89%)	10 (6%)	8 (5%)

*Legenda k tabulkám 6 až 9:*

*Procenta v kulaté závorce značí část ze skupiny, která je na řádce (v Tab.6 na sloupec).*

*Procenta v hranaté závorce značí část ze všech respondentů.*

Interpretace:

Mladší i starší skupina dětí uvádí obdobně často dlouhodobě dobré i nedobré vztahy v rodině.

Mladší děti neví co odpovědět méně často než děti starší.

Děti ze Středních Čech i Jižní Moravy odpovídají obdobně často kladně i záporně.

Děti ze středních Čech neví co odpovědět obdobně často jako děti z jižní Moravy.

Děvčata odpovídala obdobně jako chlapci.

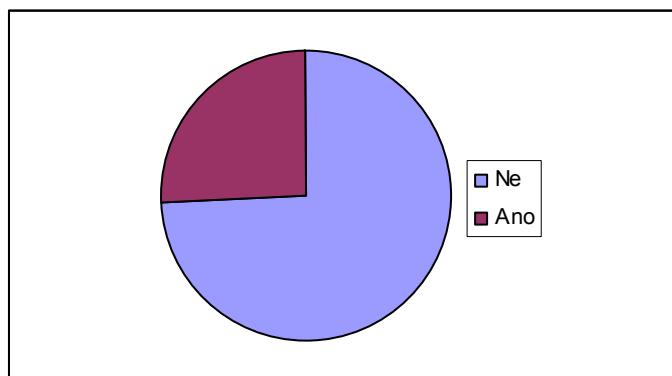
Děvčata nevěděla co odpovědět obdobně často jako chlapci.

## Příloha č.4

### Přehled k otázce č.4

Chtěl bys, aby se u vás doma mezi vámi něco změnilo? Když ano, tak napiš co.

Řada rozdělení počtů odpovědí a procentuelní zastoupení vzhledem k celku (Část první):



Ne 276 (74%) – Ano 96 (26%)

Část první: *Chtěl bys, aby se u vás doma mezi vámi něco změnilo?*

*Odpovědi dětí ze všech osmy základních skupin*

Tab.10	StDStČ	MIDStČ	StChStČ	MIChStČ	StDZI	MIDZI	StChZI	MIChZI
Ano	31 (40%)	15 (21%)	13 (21%)	8 (15%)	13 (40%)	6 (24%)	5 (23%)	5 (17%)
Ne	46 (60%)	55 (79%)	48 (79%)	47 (85%)	20 (60%)	19 (76%)	17 (77%)	24 (83%)

*(Procenta vyjadřují poměr ve skupině na jeden příslušný sloupec.)*

*Rozdělení odpovědí dle věku*

Tab.11	Ano	Ne
Mladší skupina	34 (19%)	145 (81%)
Starší skupina	62 (32%)	131 (73%)

*Rozdělení odpovědí dle území*

Tab.12	Ano	Ne
Děti Stř.Čechy	67 (25%)	196 (75%)
Děti Zlín.kraj	29 (27%)	80 (73%)

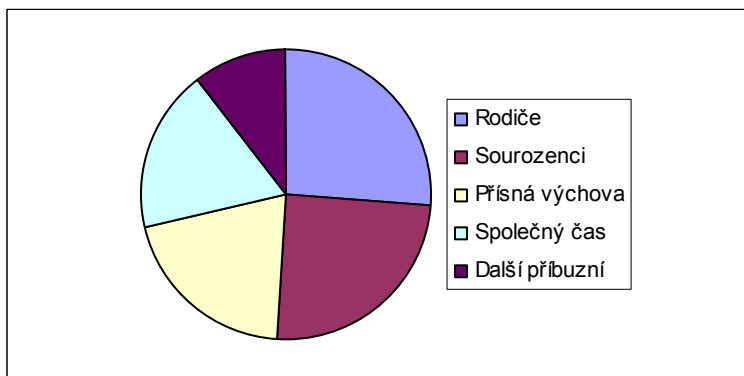
*Rozdělení odpovědí dle pohlaví*

Tab.13	Ano	Ne
Děvčata	65 (32%)	140 (68%)
Chlapci	31 (19%)	136 (81%)

*Legenda k tabulkám 10 až 13:*

*Procenta značí část ze skupiny, která je na řádce (v Tab.10 na sloupec).*

Řada rozdělení počtů odpovědí a procentuelní zastoupení vzhledem ke kladné odpovědi!  
(Část druhá):



Oblast rodiče 35 (36%) – oblast sourozenci 32 (33%) – oblast přísná výchova 27 (28%) – společný čas 24 (25%) – oblast další příbuzní 14 (15%)

Část druhá: *Když ano, tak napiš co.*

*Odpovědi dětí ze všech osmy základních skupin*

Tab.14	StDStČ	MIDStČ	StChStČ	MICHStČ	StDZI	MIDZI	StChZI	MICHZI
Oblast rodiče	14 (18%)	2 (3%)	7 (11%)	2 (4%)	5 (15%)	0	4 (18%)	1 (3%)
Oblast bratři, sestry	12 (16%)	8 (11%)	1 (2%)	3 (6%)	4 (12%)	2 (8%)	0	2 (7%)
Oblast další příbuzní	5 (7%)	2 (3%)	1 (2%)	2 (4%)	1 (3%)	1 (4%)	0	2 (7%)
Oblast přísná výchova	15 (20%)	0	6 (10%)	0	4 (12%)	0	2 (9%)	0
Společný čas	6 (8%)	8 (11%)	1 (2%)	3 (6%)	2 (6%)	3 (12%)	0	1 (3%)

(Procenta vyjadřují poměr ve skupině na jeden příslušný sloupec.)

*Rozdělení odpovědí dle věku*

Tab.15	Ob. Rodiče	Ob. Bratři, sestry	Ob. Další příbuzní	Ob. Přísná výchova	Spol. čas
Ml. sk.	5 {15%}	15 {44%}	7 {21%}	0	15 {44%}
St. sk.	30 {48%}	17 {27%}	7 {11%}	27 {44%}	9 {15%}

*Rozdělení odpovědí dle území*

Tab.16	Ob. Rodiče	Ob. Bratři, sestry	Ob. Další příbuzní	Ob. Přísná výchova	Spol. čas
Děti Stř.Čechy	25 {37%}	24 {36%}	10 {15%}	21 {31%}	18 {27%}
Děti Zlín. kraj	10 {34%}	8 {28%}	4 {14%}	6 {21%}	6 {21%}

*Rozdělení odpovědí dle pohlaví*

<i>Tab.17</i>	Ob. Rodiče	Ob. Bratři, sestry	Ob. Další příbuzní	Ob. Přísná výchova	Spol. čas
Děvčata	21 {32%}	26 {40%}	9 {14%}	19 {29%}	19 {29%}
Chlapci	14 {45%}	6 {19%}	5 {16%}	8 {16%}	5 {10%}

*Legenda k tabulkám 14 až 17:*

*Procenta značí část ze skupiny, která je na řádce (v Tab.14 na sloupec).*

*Procenta v složených závorkách určují poměr ve skupinách, které odpověděly ano.*

Interpretace:

Mladší skupina dětí má menší touhu po změnách v rodině než skupina starší.

Děti ze Středních Čech i Jižní Moravy mají obdobný počet kladných i záporných odpovědí.

Chlapci mají menší touhu po změnách v rodině než děvčata.

Mladší děti by rády omezily konflikty s rodiči méně často než starší děti.

Mladší děti by rády omezily konflikty se sourozenci, jinými příbuznými častěji než starší děti.

Mladší děti nevyjádřily potřebu omezovat přísnou výchovu, starší děti naopak významně ano.

Mladší děti touží trávit více společného času s rodinou než děti starší.

Děti ze středních Čech i jižní Moravy chtějí omezit konflikty s rodiči a s jinými příbuznými obdobně často.

Děti ze středních Čech chtějí omezit konflikty se sourozenci častěji než děti z jižní Moravy.

Děti ze středních Čech by rády omezily přísnou výchovu častěji než děti z jižní Moravy.

Děti ze středních Čech chtějí trávit více společného času s rodinou než děti z jižní Moravy.

Děvčata by ráda omezila konflikty s rodiči méně často než chlapci.

Děvčata by ráda omezila konflikty se sourozenci, s jinými příbuznými a přísnou výchovu častěji než chlapci.

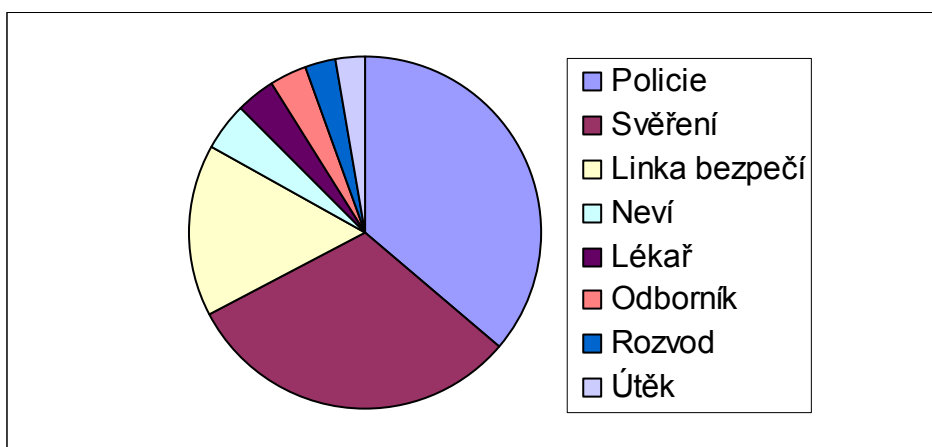
Děvčata by ráda trávila více společného času s rodinou častěji než chlapci

## Příloha č.5

### Přehled k otázce č.5

Když nějaký člověk opakovaně ubližuje člověku ze stejné domácnosti, který se opakovaně nemůže bránit, čímž mu opakovaně dělá jakékoli nepříjemné věci a takových nepříjemností stále přibývá, tak by se to mělo nějak řešit. Napadá tě jak?

Řada rozdělení počtů odpovědí a procentuelní zastoupení vzhledem k celku:



Police 217 (58%) – svěření 187 (50%) – linka bezpečí 95 (26%) – neví 26 (7%) – lékař 22 (6%) – nějaký odborník 19 (5%) – rozvod 18 (5%) – útěk 16 (4%)

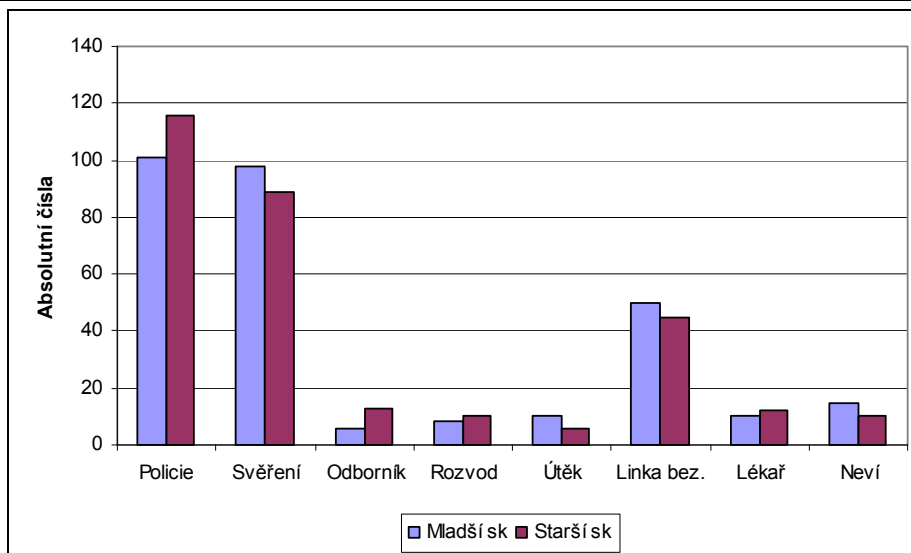
*Odpovědi dětí ze všech osmy základních skupin*

Tab.18	StDStČ	MIDStČ	StChStČ	MIChStČ	StDZL	MIDZI	StChZI	MIChZI
Police	58 (75%)	42 (60%)	28 (46%)	31 (56%)	22 (67%)	13 (52%)	8 (36%)	15 (52%)
Svěření	36 (47%)	51 (73%)	31 (51%)	21 (38%)	14 (42%)	17 (68%)	8 (36%)	9 (31%)
Nějaký odborník	3 (4%)	2 (3%)	5 (8%)	1 (2%)	3 (9%)	1 (4%)	2 (9%)	2 (7%)
Rozvod	3 (4%)	3 (4%)	5 (8%)	4 (7%)	1 (3%)	1 (4%)	1 (5%)	0
Útěk	2 (3%)	5 (7%)	2 (3%)	3 (5%)	1 (3%)	1 (4%)	1 (5%)	1 (3%)
Linka bezpečí	30 (39%)	26 (37%)	5 (8%)	13 (24%)	9 (27%)	6 (24%)	1 (5%)	5 (17%)
Lékař	6 (8%)	5 (7%)	2 (3%)	3 (5%)	2 (6%)	1 (4%)	2 (9%)	1 (3%)
Neví	0	3 (4%)	5 (8%)	6 (11%)	0	2 (8%)	5 (23%)	4 (14%)



*Rozdělení odpovědí dle věku*

Tab.19	Policie	Svěření	Odborník	Rozvod	Útěk	Linka bezp.	Lékař	Neví
Ml.sk.	101 (56%)	98 (55%)	6 (3%)	8 (4%)	10 (6%)	50 (28%)	10 (6%)	15 (8%)
St.sk.	116 (60%)	89 (46%)	13 (7%)	10 (5%)	6 (3%)	45 (23%)	12 (6%)	10 (5%)



*Graf k tabulce 19*

*Rozdělení odpovědí dle území*

Tab.20	Policie	Svěření	Odborník	Rozvod	Útěk	Linka bezp.	Lékař	Neví
Děti Stř.Čechy	159 (60%)	139 (53%)	11 (4%)	15 (6%)	12 (5%)	74 (28%)	16 (6%)	14 (5%)
Děti Zlín. kraj	58 (52%)	48 (44%)	8 (7%)	3 (3%)	4 (4%)	21 (19%)	6 (6%)	11 (10%)

*Rozdělení odpovědí dle pohlaví*

Tab.21	Policie	Svěření	Odborník	Rozvod	Útěk	Linka bezp.	Lékař	Neví
Děvčata	135 (66%)	118 (58%)	9 (4%)	8 (4%)	9 (9%)	71 (35%)	14 (7%)	5 (2%)
Chlapci	82 (49%)	69 (42%)	10 (6%)	10 (6%)	7 (4%)	24 (14%)	8 (5%)	21 (13%)

*Legenda k tabulkám 18 až 21:*

*Procenta značí část ze skupiny, která je na řádce (v Tab.18 na sloupec).*

**Interpretace:**

Mladší děti považují za řešení informování policie, kontaktovat nějakého odborníka, rozvod, útěk, informovat lékaře obdobně často jako děti starší.

Mladší děti považují za řešení se někomu svěřit a volání linky bezpečí častěji než starší děti.

Mladší děti neví co odpovědět obdobně často jako děti starší.

Děti ze středních Čech považují za řešení informovat policii, se někomu svěřit, volání linky bezpečí častěji než děti z jižní Moravy.

Děti ze středních Čech považují za řešení kontaktovat nějakého odborníka, rozvod, útěk a informovat lékaře obdobně často jako děti z jižní Moravy.

Děti ze středních Čech neví co odpovědět méně často než děti z jižní Moravy.

Děvčata považují za řešení informovat policii, někomu se svěřit, útěk a volání linky bezpečí častěji než chlapci.

Děvčata považují za řešení kontaktovat nějakého odborníka, rozvod, informovat lékaře obdobně často jako chlapci.

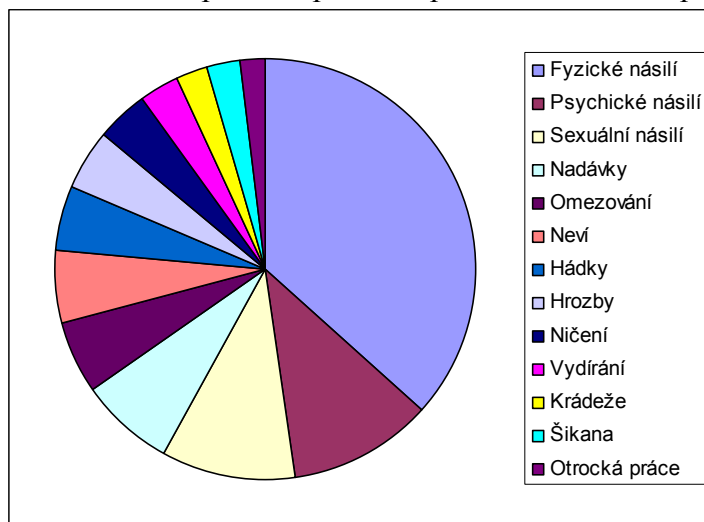
Děvčata neví co odpovědět méně často než chlapci.

## Příloha č.6

### Přehled k otázce č.6

Napadne tě, jaké nepříjemné věci ten člověk tomu druhému provádí a jestli to má důvod?

Řada rozdělení počtů odpovědí a procentuelní zastoupení vzhledem k celku (Část první):



Fyzické násilí 220 (60%) – psychické násilí 68 (19%) – sexuální násilí 62 (17%) – nadávky 43 (12%) – omezování 34 (9%) – neví 33 (9%) – hádky 30 (8%) – hrozby 29 (8%) – ničení 22 (6%) – vydírání 20 (5%) – krádeže 15 (4%) – šikana 15 (4%) – otrocká práce 11 (3%)

Část první : *Napadne tě, jaké nepříjemné věci ten člověk tomu druhému provádí?*

*Odpovědi dětí ze všech osmy základních skupin*

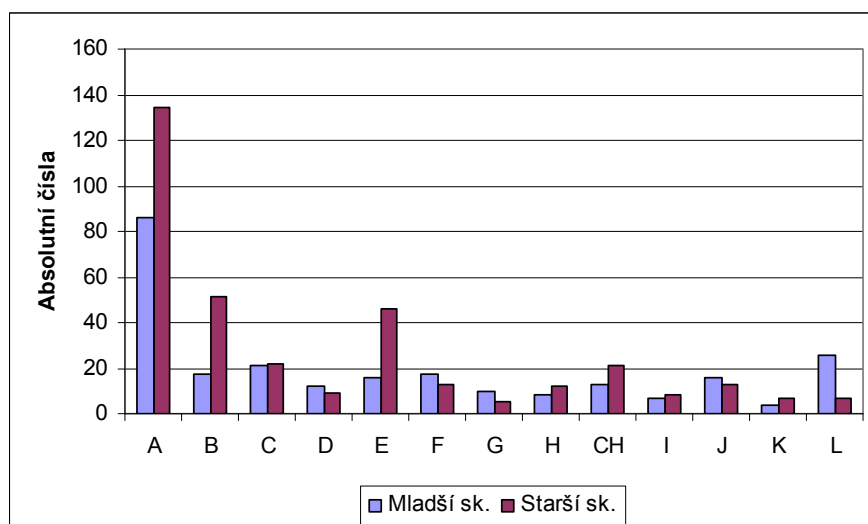
Tab.22	StDStČ	MIDStČ	StChStČ	MIChStČ	StDZI	MIDZI	StChZI	MIChZI
A Fyzické násilí	65 (84%)	39 (56%)	35 (57%)	26 (47%)	23 (70%)	11 (44%)	11 (50%)	10 (34%)
B Psych. násilí	20 (26%)	5 (7%)	15 (25%)	7 (13%)	12 (36%)	2 (8%)	4 (18%)	3 (10%)
C Nadávky	14 (18%)	9 (13%)	3 (5%)	7 (13%)	4 (12%)	3 (12%)	1 (5%)	2 (7%)
D Ničení os. Věcí	3 (4%)	8 (11%)	4 (7%)	2 (4%)	1 (3%)	0	1 (5%)	2 (7%)
E Sex. Násilí	28 (36%)	4 (6%)	10 (16%)	7 (13%)	6 (18%)	1 (4%)	2 (9%)	4 (14%)
F Hádky	9 (12%)	6 (9%)	4 (7%)	8 (15%)	0	1 (4%)	0	2 (7%)
G Krádeže	2 (3%)	1 (1%)	2 (3%)	5 (9%)	1 (3%)	2 (8%)	0	2 (7%)
H Vydrávání	11 (14%)	1 (1%)	0	4 (7%)	1 (3%)	1 (4%)	0	2 (7%)
CH Omezení	6 (8%)	10 (14%)	9 (15%)	1 (2%)	3 (9%)	2 (8%)	3 (14%)	0

I Šikana	1 (1%)	3 (4%)	5 (8%)	2 (4%)	2 (6%)	2 (8%)	0	0
J Hrozby	10 (13%)	12 (17%)	1 (2%)	2 (4%)	2 (6%)	2 (8%)	0	0
K Otrocká práce	4 (5%)	0	2 (3%)	2 (4%)	0	2 (8%)	1 (5%)	0
L Neví	1 (1%)	7 (10%)	3 (5%)	7 (13%)	1 (3%)	9 (36%)	2 (9%)	3 (10%)

(Procenta vyjadřují poměr ve skupině na jeden příslušný sloupec.)

#### Rozdělení odpovědí dle věku

Tab.23	A	B	C	D	E	F	G	H	CH	I	J	K	L
Ml.sk.	86 48%	17 10%	21 12%	12 7%	16 9%	17 10%	10 6%	8 4%	13 7%	7 4%	16 9%	4 2%	26 15%
St.sk.	134 69%	51 26%	22 11%	9 5%	46 24%	13 7%	5 3%	12 6%	21 11%	8 4%	13 7%	7 4%	7 4%



Graf k tabulce 23

#### Rozdělení odpovědí dle území

Tab.24	A	B	C	D	E	F	G	H	CH	I	J	K	L
Děti Stř.Čechy	165 63%	47 18%	33 13%	17 6%	49 19%	27 10%	10 4%	16 6%	26 10%	11 4%	25 10%	8 3%	18 7%
Děti Zlín.kraj	55 50%	21 19%	10 9%	4 4%	13 12%	3 3%	5 5%	4 4%	8 8%	4 4%	4 4%	3 3%	15 14%

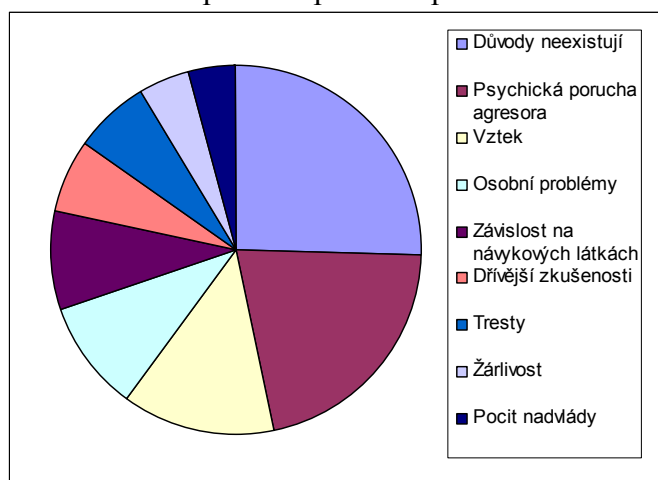
#### Rozdělení odpovědí dle pohlaví

Ta.25	A	B	C	D	E	F	G	H	CH	I	J	K	L
Děvčata	138 67%	39 19%	30 15%	13 6%	39 19%	16 8%	6 3%	14 7%	21 10%	8 4%	26 13%	6 3%	18 9%
Chlapci	82 49%	29 17%	13 8%	9 5%	23 14%	14 8%	9 5%	6 4%	13 8%	7 4%	3 2%	5 3%	15 9%

Legenda k tabulkám 22 až 25:

Procenta značí část ze skupiny, která je na řádce (v Tab.22 na sloupec).

Řada rozdělení počtů odpovědí a procentuelní zastoupení vzhledem k celku pro druhou část:



Důvody neexistují 89 (24%) – psychická porucha agresora 74 (20%) – vztek 47 (13%) – osobní problémy 34 (9%) – závislost na návykových látkách 30 (8%) – dřívější zkušenost 23 (6%) – tresty 23 (6%) – žárlivost 15 (4%) – pocit nadvlády 15 (4%)

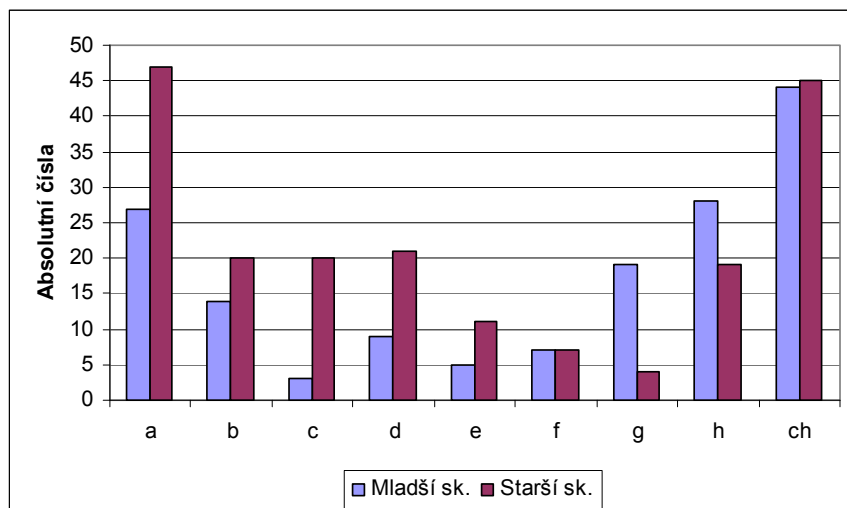
Část druhá: Jestli to má důvod?

Odpovědi dětí ze všech osmy základních skupin

Tab.26	StDStČ	MIDStČ	StChStČ	MIChStČ	StDZI	MIDZI	StChZI	MIChZI
a Psych. nemoc	25 (32%)	7 (10%)	11 (18%)	13 (24%)	8 (24%)	1 (4%)	3 (14%)	6 (21%)
b Osobní problémy	10 (13%)	7 (10%)	6 (10%)	5 (9%)	3 (9%)	2 (8%)	1 (5%)	0
c Dřívější zkušenost	11 (14%)	3 (4%)	6 (10%)	0	3 (9%)	0	0	0
d Závislost	13 (17%)	3 (4%)	2 (3%)	5 (9%)	6 (18%)	1 (4%)	0	0
e Pocit nadvlády	4 (5%)	2 (3%)	4 (7%)	2 (4%)	2 (6%)	0	1 (5%)	0
f Žárlivost	4 (5%)	3 (4%)	2 (3%)	3 (5%)	1 (3%)	1 (4%)	0	0
g Tresty	3 (4%)	8 (11%)	1 (2%)	6 (11%)	0	3 (12%)	0	2 (7%)
h Vztek	6 (12%)	11 (16%)	9 (15%)	10 (18%)	1 (3%)	2 (8%)	3 (14%)	5 (17%)
ch Důvody neexistují	14 (18%)	20 (29%)	21 (34%)	13 (24%)	3 (9%)	7 (28%)	7 (32%)	4 (14%)

*Rozdělení odpovědí dle věku*

Tab.27	a	b	c	d	e	f	g	h	ch
Ml.sk.	27 15%	14 8%	3 2%	9 5%	5 3%	7 4%	19 11%	28 16%	44 25%
St.sk.	47 24%	20 10%	20 10%	21 11%	11 6%	7 4%	4 2%	19 10%	45 23%



*Graf k tabulce 27*

*Rozdělení odpovědí dle území*

Tab.28	a	b	c	d	e	f	g	h	ch
Děti Stř.Čechy	56 21%	28 11%	20 8%	23 9%	12 5%	12 5%	18 7%	36 14%	68 26%
Děti Zlín.kraj	18 17%	6 6%	3 3%	7 6%	3 3%	2 2%	5 5%	11 10%	21 19%

*Rozdělení odpovědí dle pohlaví*

Tab.29	a	b	c	d	e	f	g	h	ch
Děvčata	41 20%	22 11%	17 8%	23 11%	8 4%	9 4%	14 7%	20 10%	44 21%
Chlapci	33 13%	12 7%	6 4%	7 4%	7 4%	6 4%	9 5%	27 16%	45 27%

*Legenda k tabulkám 26 až 29:*

*Procenta značí část ze skupiny, která je na řádce (v Tab.26 na sloupec).*

**Interpretace:**

Mladší děti určily jako druh nepříjemností obecně fyzické násilí, obecně psychické násilí a sexuální násilí méně často než děti starší.

Mladší děti určily jako druh nepříjemností nadávky, ničení osobních věcí, hádky, krádeže, vydírání, omezování, šikana, hrozby a otrocká práce obdobně často jako děti starší.

Mladší děti neví jak odpovědět častěji než děti starší.

Děti ze středních Čech určily jako druh nepříjemností obecně fyzické násilí, sexuální násilí, hádky a hrozby častěji než děti z jižní Moravy.

Děti ze středních Čech určily jako druh nepříjemností obecně psychické násilí, nadávky, ničení osobních věcí, krádeže, vydírání, omezování, šikana a otrocká práce obdobně často jako děti z jižní Moravy.

Děti ze středních Čech neví jak odpovědět méně často než děti z jižní Moravy.

Děvčata určila jako druh nepříjemností obecně fyzické násilí, nadávky, sexuální násilí a hrozby častěji než chlapci.

Děvčata určila jako druh nepříjemností obecně psychické násilí, ničení osobních věcí, hádky, krádeže, vydírání, omezování, šikana a otrocká práce obdobně často jako chlapci.

Děvčata neví jak odpovědět obdobně často jako chlapci.

Mladší děti určily jako důvod psychická porucha, dřívější zkušenost a závislost na návykových látkách méně často než skupina starších dětí.

Mladší děti určily jako důvod tresty a vztek častěji než starší děti.

Mladší děti i starší děti určily jako důvod osobní problémy, pocit nadvlády a žárlivost obdobně.

Mladší děti i starší děti neshledávají žádné důvody obdobně často.

Děti ze středních Čech i jižní Moravy určily všechny důvody obdobně často.

Děti ze středních Čech neshledávají žádné důvody častěji než děti z jižní Moravy.

Děvčata určila jako důvod psychická porucha a závislost na návykových látkách častěji než chlapci.

Děvčata určila jako důvod vztek méně často jako chlapci.

Děvčata a chlapci určili jako důvod osobní problémy, dřívější zkušenost, pocit nadvlády, žárlivost a tresty obdobně často.

Děvčata neshledávají žádné důvody méně často než chlapci.

## Příloha č.7

### Přehled k otázce č.7

Ublížíje ti někdo doma opakovaně?

*Odpovědi dětí ze všech osmy základních skupin*

Tab.30	StDStČ	MIDStČ	StChStČ	MIChStČ	StDZI	MIDZI	StChZI	MIChZI
Negativ.	75	70	61	55	32	25	22	29
Pozitivní	2 (3%) {66%}	0	0	0	1 (3%) {33%}	0	0	0

*(Procenta vyjadřují poměr ve skupině na jeden příslušný sloupec.)*

*Rozdělení odpovědí dle věku*

Tab.31	Negativní	Pozitivní
Ml. sk.	179 (100%)	0
St. sk.	190 (98%)	3 (2%) {100%}

*Rozdělení odpovědí dle území*

Tab.32	Negativní	Pozitivní
Děti Stř.Čechy	261 (99%)	2 (1%) {66%}
Děti Zlín.kraj	108 (99%)	1 (1%) {33%}

*Rozdělení odpovědí dle pohlaví*

Tab.33	Negativní	Pozitivní
Děvčata	202 (99%)	3 (1%) {100%}
Chlapci	167 (100%)	0

*Legenda k tabulkám 30 až 33:*

*Procenta v kulaté závorce značí část ze skupiny, která je na řádce (v Tab.30 na sloupec).*

*Procenta v složené závorce se vztahují k počtu pozitivních odpovědí.*

Interpretace:

První děvče ze starší skupiny ze středních Čech je doma pravidelně okrádáno na jejím kapesném nevlastním bratrem. Dívčina matka o tom nechce nic slyšet. [1]

Druhé děvče ze starší skupiny ze středních Čech je zatahováno do zdoluhavého rozvodového sporu o svěřeni do péče mezi rodiči. Děvče má rádo oba rodiče, ale ti ji nutí rozhodnout se, koho má raději. [2]

Děvče je ze starší skupiny z jižní Moravy. Její tatínek s ní bez udání důvodu často vůbec nemluví. Když se snaží komunikovat, vůbec na ní nereaguje. [3]



## Příloha č.8

### Přehled k otázce č.8

Ublížíje někdo opakovaně u tebe doma jinému člověku z tvého domova?

*Odpovědi dětí ze všech osmy základních skupin*

Tab.34	StDStČ	MIDStČ	StChStČ	MIChStČ	StDZI	MIDZI	StChZI	MIChZI
Negativ.	73	70	60	55	32	24	22	27
Pozitivní	4 (5%) {44%}	0	1 (2%) {11%}	0	1 (3%) {11%}	1 (4%) {11%}	0	2 (7%) {22%}

*(Procenta v kulaté závorce vyjadřují poměr ve skupině na jeden příslušný sloupec.)*

*Rozdělení odpovědí dle věku*

Tab.35	Negativní	Pozitivní
Ml. sk.	176 (98%)	3 (2%) {33%}
St. sk.	187 (97%)	6 (3%) {66%}

*Rozdělení odpovědí dle území*

Tab.36	Negativní	Pozitivní
Děti Stř.Čechy	258 (98%)	5 (2%) {55%}
Děti Zlín.kraj	105 (96%)	4 (4%) {44%}

*Rozdělení odpovědí dle pohlaví*

Tab.37	Negativní	Pozitivní
Děvčata	199 (97%)	6 (3%) {66%}
Chlapci	164 (98%)	3 (2%) {33%}

*Legenda k tabulkám 34 až 37:*

*Procenta v kulaté závorce značí část ze skupiny, která je na řádce (v Tab.34 na sloupec).*

*Procenta v složené závorce se vztahují k počtu pozitivních odpovědí.*

Interpretace:

První děvče ze starší skupiny ze středních Čech udává dlouhodobý konflikt mezi otcem a tchýní, který ji stále nadává a ničí její věci a ona je bezmocná. [4]

Druhé děvče ze starší skupiny ze středních Čech uvádí opakované krádeže na kapesném její sestry jejich nevlastním bratrem – stejná rodina, jako v předchozí otázce. [1]

Třetí a čtvrté děvče ze starší skupiny ze středních Čech udávají opakované fyzické násilí páchané vždy otcem na matce. [5,6]

Chlapec ze starší skupiny ze středních Čech uvádí, že jeho matka stále nutí otce pořád pracovat, otec tak není vůbec doma a je z toho celý zničený. [7]

Děvče ze starší skupiny z jižní Moravy uvádí, že její otec pořád křičí na jejího bratra za jeho známky ve škole, přitom má stejné známky jako ona. [8]

Děvče z mladší skupiny z jižní Moravy uvádí, že její otec se často vrací domů opilý a pak ničí věci v domě, ona se pak s matkou musí zamykat do kuchyně. [9]

První chlapec z mladší skupiny z jižní Moravy uvádí, že jeho otec pořád ubližuje mamince. [10]

Druhý chlapec z mladší skupiny z jižní Moravy uvádí, že jeho starší bratr pořád bije jejich mladšího bratra. [11]

## Příloha č.9

### Přehled k otázce č.9

Víš o tom, že by někomu z tvého okolí někdo opakovaně ubližoval u něj doma?

*Odpovědi dětí ze všech osmy základních skupin*

Tab.38	StDStČ	MIDStČ	StChStČ	MIChStČ	StDZI	MIDZI	StChZI	MIChZI
Negativ.	76	70	61	55	33	24	21	27
Pozitivní	1 (1%) {20%}	0	0	0	0	1 (4%) {20%}	1 (5%) {20%}	2 (7%) {40%}

*(Procenta v kulaté závorce vyjadřují poměr ve skupině na jeden příslušný sloupec.)*

*Rozdělení odpovědí dle věku*

Tab.39	Negativní	Pozitivní
Ml. sk.	176 (98%)	3 (2%) {60%}
St. sk.	191 (99%)	2 (1%) {40%}

*Rozdělení odpovědí dle území*

Tab.40	Negativní	Pozitivní
Děti Stř.Čechy	262 (99%)	1 (>1%) {20%}
Děti Zlín.kraj	105 (96%)	4(4%) {80%}

*Rozdělení odpovědí dle pohlaví*

Tab.41	Negativní	Pozitivní
Děvčata	203 (99%)	2(1%) {40%}
Chlapci	164 (98%)	3(2%) {60%}

*Legenda k tabulkám 38 až 41:*

*Procenta v kulaté závorce značí část ze skupiny, která je na řádce (v Tab.38 na sloupec).*

*Procenta v složené závorce se vztahují k počtu pozitivních odpovědí.*

Interpretace:

Děvče ze starší skupiny ze středních Čech uvádí, že její kamarádku rodiče vůbec nepouštějí ven.

Děvče z mladší skupiny z jižní Moravy uvádí, že její kamarádku bije otec.

Chlapec ze starší skupiny z jižní Moravy uvedl jmenovitě svého souseda, který bil holí svou ženu a děti.

První chlapec z mladší skupiny z jižní Moravy uvedl, že jeho strýc bije jeho tetu.

Druhý chlapec z mladší skupiny z jižní Moravy uvedl, že jeho kamaráda nutí rodiče chodit do kostela a modlit se, ale on vůbec nechce.

## Příloha č.10

### Přehled k otázce č.10

Víš o tom, že by někdo z tvého okolí viděl, jak někdo u něj doma opakovaně ubližuje jinému členu této domácnosti?

*Odpovědi dětí ze všech osmy základních skupin*

Tab.42	StDStČ	MIDStČ	StChStČ	MlChStČ	StDJM	MIDZI	StChZI	MlChZI
Negativ.	76	69	59	55	33	25	22	28
Pozitivní	1 (1%) {20%}	1 (1%) {20%}	0	0	2 (6%) {40%}	0	0	1 (3%) {20%}

*(Procenta v kulaté závorce vyjadřují poměr ve skupině na jeden příslušný sloupec.)*

*Rozdělení odpovědí dle věku*

Tab.43	Negativní	Pozitivní
Ml. sk.	177 (99%)	2 (1%) {40%}
St. sk.	190 (98%)	3 (2%) {60%}

*Rozdělení odpovědí dle území*

Tab.44	Negativní	Pozitivní
Děti Stř.Čechy	261 (99%)	2 (>1%) {40%}
Děti Zlín.kraj	106 (97%)	3 (3%) {60%}

*Rozdělení odpovědí dle pohlaví*

Tab.45	Negativní	Pozitivní
Děvčata	201 (98%)	4 (2%) {80%}
Chlapci	166 (99%)	1 (>1%) {20%}

*Legenda k tabulkám 42 až 45:*

*Procenta v kulaté závorce značí část ze skupiny, která je na řádku (v Tab.41 na sloupec).*

*Procenta v složené závorce se vztahují k počtu pozitivních odpovědí.*

Interpretace:

Děvče ze starší skupiny ze středních Čech uvádí, že její kamarádka bývá svědkem ničení věci její babičky jejím otcem – pravděpodobně shodný případ s prvním případem osmé otázky.

Děvče z mladší skupiny z středních Čech uvádí, že její sestřenice bývá svědkem toho, že strýc bije tetu.

První děvče ze starší skupiny z jižní Moravy uvádí, že její kluk bývá svědkem toho, jak jeho otec stále zesměšňuje jeho matku.

Druhé děvče ze starší skupiny z jižní Moravy uvádí, že kamarádka bývá svědkem toho, jak její matka pořád zavírá jejího bratra doma.

Chlapec z mladší skupiny z jižní Moravy uvádí, že jeho sestra, žijící po rozvodu s matkou, bývá svědkem toho, jak jejich matku bije její nový manžel.

## Příloha č.11

### Integrované otázky

Integrace otázek tři, čtyři a sedm a osm

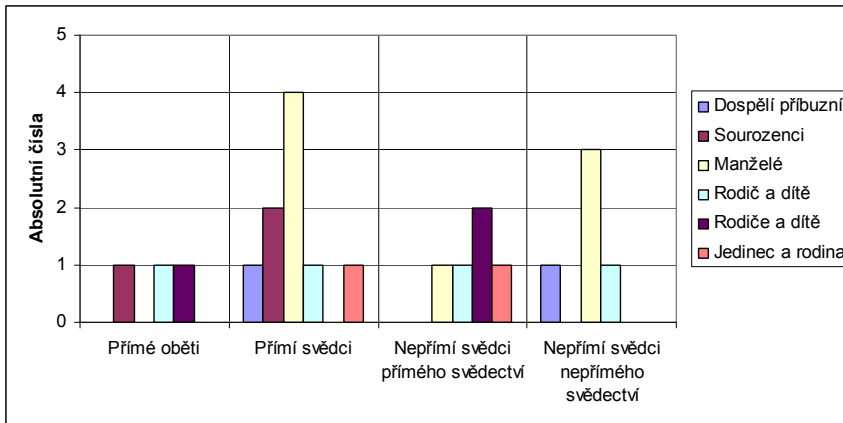
#### *Rozdělení dle jednotlivých případů*

Tab.46	1	2	3	4	5	6	7	8	9	10	11
Dobré vztahy	+		+				+	+	+		+
Nedobré vztahy		+		+	+	+				+	
Chce změnit	+	+		+	+	+			+	+	+
Nechce změnit			+				+	+			

(čísla odpovídají číslicím v hranatých závorkách u jednotlivých případů uvedených v přílohách č.7 a č.8)

Integrace otázek sedm až deset

#### *Rozdělení identifikovaných obětí a svědků DN ve vztahu k agresorům*



#### *Zastoupení vztahů mezi agresorem a obětí*

