

**UNIVERZITA KARLOVA V PRAZE**

**FAKULTA HUMANITNÍCH STUDIÍ**

**Neprofesionální archeologie v Polabí  
mezi roky 1854 -1951**

Bakalářská práce

**Vedoucí práce: PhDr. Jarmila Valentová**

**Kutná Hora 2009**

**Dagmara Staňková, DiS.**

Prohlašuji, že jsem svou bakalářskou práci na téma „Neprofesionální archeologie v Polabí mezi roky 1854 -1951“ napsala samostatně, a to jen za použití literatury a pramenů, které uvádím v seznamu a souhlasím s jejím eventuálním zveřejněním v tištěné nebo elektronické podobě

V Kutné Hoře dne 23. 3. 2009

Dagmara Staňková, DiS.

Ráda bych poděkovala PhDr. Jarmile Valentové za její podnětné návrhy, připomínky a čas, který mi při psaní bakalářské práce poskytla, a také všem zaměstnancům regionálních muzeí, kutnohorské knihovny a Státního okresního archivu v Kutné Hoře, kteří mi ochotně vyhledávali a poskytovali zdroje informací, bez kterých by nebylo možné práci sepsat.

<b>ÚVOD</b> .....	<b>6</b>
<b>1. METODOLOGIE PRÁCE</b> .....	<b>7</b>
<b>2. VYSVĚTLENÍ ZÁKLADNÍCH POJMŮ</b> .....	<b>9</b>
ARCHEOLOGIE.....	9
NEPROFESIONÁLNÍ ARCHEOLOGIE .....	9
PROFESIONÁLNÍ ARCHEOLOGIE .....	9
PREHISTORIE .....	10
<b>3. STRUČNÁ CHARAKTERISTIKA DOBY</b> .....	<b>11</b>
<b>4. CHARAKTERISTIKA POLABÍ</b> .....	<b>12</b>
<b>5. POČÁTKY A VÝVOJ NEPROFESIONÁLNÍ ARCHEOLOGIE MEZI LÉTY 1854 – 1951</b> .....	<b>13</b>
<b>6. OSOBNOSTI NEPROFESIONÁLNÍ ARCHEOLOGIE A „JEJICH“ LOKALITY 22</b>	
JAN ERAZIM VOCEL (1803 – 1871) .....	22
EMANUEL LEMINGER (1846 – 1931).....	31
MUDR. FRANTIŠEK DVOŘÁK (1896 – 1943).....	38
KLIMENT ČERMÁK (1852 – 1917).....	46
JAN HELLICH (1850 – 1931) .....	54
PROF. JOSEF LADISLAV PÍČ (1847 – 1911).....	61
<b>7. DALŠÍ OSOBNOSTI NEPROFESIONÁLNÍ ARCHEOLOGIE</b> .....	<b>64</b>
JOSEF BATELKA (1887 – 1980) .....	64
JAN VANĚK (1842 – 1927) .....	64
KAREL BUCHTELA (1864 – 1946).....	65
LUBOR NIEDERLE (1865 – 1944) .....	65
<b>8. POČÁTKY NEPROFESIONÁLNÍ ARCHEOLOGIE A NA NI ZAMĚŘENÉ SPOLKY</b> .....	<b>66</b>
SPOLEK VČELA ČÁSLAVSKÁ (1864) .....	66
ARCHEOLOGICKÝ SBOR VOCEL (1877) .....	70
PROFESOR J. L. PÍČ A JEHO „DRUŽINA“ (1889) .....	72
KOLÍNSKÁ MUZEJNÍ JEDNOTA (1895) .....	75

<b>9. ZÁVĚR.....</b>	<b>77</b>
<b>10. SEZNAM LITERATURY A PRAMENŮ .....</b>	<b>78</b>
<b>11. SEZNAM VYOBRAZENÍ.....</b>	<b>84</b>

## Úvod

Cílem mé práce je zmapování činnosti českých neprofesionálních archeologů a spolků na archeologii zaměřených od roku 1854, tj. roku, kdy bylo započato vydávání časopisu Památky archeologické, do roku 1951, který v podstatě znamenal zákaz činnosti archeologů neprofesionálů, jelikož zákonem, který byl v tomto roce vydaný, se veškerá činnost spojená s archeologií přesunula výhradně do rukou státních institucí.

Prostorově jsem se ve své práci zaměřila na oblast Polabí, ve které působilo ve vymezeném období hned několik výrazných osobností neprofesionální archeologie. V práci chci ukázat, jak významná byla aktivita a píle nadšenců, kterou projevili při zrodu tak podstatného oboru, jakým archeologie bezesporu je.

Vybrala jsem si několik významných postav, i když podle mého názoru, nejsou to jen oni, kteří se zasloužili o rozvoj archeologie u nás. Vzhledem k rozmanité a všestranné činnosti níže uvedených osobností není možné, aby na stránkách této práce bylo obsaženo kompletně vše z jejich odborné činnosti, proto je cílem této práce poukázat na jejich aktivity jen v oblasti archeologie.

Pro konec devatenáctého století bylo typické zakládání různých spolků, proto vedle konkrétních archeologů amatérů přiblížím i činnost takových spolků, které byly zamřeny na muzejní a archeologickou činnost v tomto období a oblasti.

# 1. Metodologie práce

Po doporučení a sestavení přibližného obsahu závěrečné práce vedoucí PhDr. Jarmilou Valentovou jsem navštívila instituce, kde jsou uloženy a shromážděny prameny a literatura, ze kterých bylo možné čerpat. Ať už šlo o muzea, archiv či knihovnu, všude jsem se setkala se vstřícným přístupem a vřelou ochotou pomoci mi s vyhledáním potřebných materiálů, nebo s doporučením dalších zdrojů vhodných pro mou práci. Tak jsem mohla shromáždit a prostudovat literaturu a prameny vztahující se k tématu neprofesionální archeologie a archeologů.

Bohatým zdrojem informací byly zejména Památky archeologické, ve kterých byly pravidelně zveřejňovány příspěvky týkající se aktivit konkrétních postav archeologů – laiků, tak i výzkumů, které prováděly spolky zaměřené na archeologii.

Pro mou práci jsem využila osobní fondy jednotlivých osobností. Většina z těchto velikánů konce devatenáctého století nebyla zaměřena jen na oblast archeologie, ale s nadšením se věnovala i dalším oborům. Téměř všechny fondy jsou již kompletně zpracovány a uloženy v archivech a muzeích měst, kde dané osobnosti žili a působili. O osobnostech Jana Erazima Vocela, Emanuela Lemingera, Klimenta Čermáka a Jana Hellicha jsem čerpala především z jejich osobních fondů uložených ve Státním okresním archivu v Kutné Hoře, v archivu Městského muzea a knihovny v Čáslavi a v archivu Polabského muzea v Poděbradech.

Ze současných autorů, kteří se věnují tématu archeologie, byl pro mne podnětný zejména Karel Sklenář. Konkrétně jeho knihy *Učenci a pohané* a bezesporu dvoudílné dílo *Nástin vývoje prehistorického bádání v Čechách do roku 1919*.

Právě Karel Sklenář publikoval velmi pěkný článek o J. L. Píčoví v Časopise Archeologie v roce 2006 s názvem *Jak profesor Píč objevil v Čechách současníky*

*Římanů*. O Píčoví a jeho „družině“ neprofesionálních archeologů stejný autor píše ve Sborníku Národního muzea z roku 1993 v příspěvku *Družina prof. Píče. Národní muzeum a zlatý věk neprofesionální archeologie v Čechách*.

O Janu Hellichovi vyšly články ve vlastivědném zpravodaji Polabí, kde je možné seznámit se s jeho činností nejen v oboru archeologie, ale i například mineralogie či numismatiky. Pro mou práci jsem čerpala zejména z článku od Jana Šťovíčka z roku 1981 s názvem *Jan Hellich, Kliment Čermák a Lubor Niederle, kapitola z dějin české muzeologie*, nebo z článku *Hellichův podíl na poznávání problematiky doby římské v Čechách* od Vladimíra Sakaře, který vyšel ve stejném periodiku.

O životě a aktivitách v odborné oblasti J. E. Vocela byla v roce 1981 vydána kniha se stejnojmenným názvem, jejímž autorem je Karel Sklenář.

O Františku Dvořákovi napsal řadu článků Ladislav Jouza z kolínského muzea. V Archeologických rozhledech to byl článek *MUDr. František Dvořák* z roku 1996. O Muzejní jednotě v Kolíně stejný autor psal v publikaci *Práce muzea v Kolíně*, vydané na náklady Regionálního muzea v Kolíně, pod názvem *Vznik Muzejní jednoty v Kolíně*, taktéž z roku 1996.

Bohužel E. Leminger je současnými autory opomíjen, jeho osobní fond je ale ve Státním okresním archivu v Kutné Hoře přehledně zpracován, proto bylo možné čerpat právě z těchto pramenů. Výjimkou je *Zpráva Archeologického sboru „Wocel“ v Kutné Hoře za léta 1929 – 1933*, vydané v roce 1934, kde je zpracován život E. Lemingera.

Až po získání dostatečného množství relevantních informací z literatury a pramenů jsem mohla přistoupit ke vlastnímu zpracování tématu.



## **2. Vysvětlení základních pojmů**

### ***Archeologie***

Archeologie patří mezi pomocné vědy historické. Je zaměřena na hmotné památky a jiné nepísemné doklady vývoje lidské společnosti, a to jak na povrchu, tak i pod ním. Archeologické nálezy jsou získávány náhodně (např. při povodních) nebo záměrně, tj. průzkumem. Všechny doklady o lidské společnosti jsou zpracovány, tzn. popsány, tříděny a zkoumány pro potřeby budoucích výzkumů. Archeologii lze rozčlenit podle chronologického hlediska (archeologie starověká, raně středověká), z hlediska druhu hmotných památek, nalezišť nebo techniky vyhledávání (letecká archeologie). (25)

### ***Neprofesionální archeologie***

Počátky archeologických výzkumů jsou spjaty s archeologií označovanou jako neprofesionální, nebo také občanskou či amatérskou. Věnovali se jí nadšenci se zájmem o historii hmotných památek, a to jen jako své zálibě.

### ***Profesionální archeologie***

Ve třicátých letech dvacátého století dochází k rozvoji profesionální archeologie. Zvyšuje se počet profesionálních archeologů, kteří mají archeologii i jako své občanské zaměstnání.

## ***Prehistorie***

Prehistorie je součástí věd historických. Je označením pro vědu o pravěku, kde jsou hlavním zdrojem poznání hmotné prameny, které jsou získávány archeologickými metodami. (25)

### 3. Stručná charakteristika doby

Při vymezení období a jeho charakteristiky nesmí být opomenuta skutečnost, že české země jsou až do roku 1918 součástí Rakouské monarchie. Nebála bych se právě tomuto faktu přiznat hluboký vliv, který měl na české myšlení a tedy i vývoj české neprofesionální archeologie. (13)

Češi se snažili, a to právě pomocí historických artefaktů, dokázat, že jsou národem, který se může pyšnit hlubokou historickou tradicí. Snažili se dokázat, že nejsou jen podřadným národem v Rakouské říši, ale národem, který v minulosti dosáhl nemalého významu. K tomu jim mohla pomoci právě i archeologie. (27)

Po roce 1918 dochází k postupné profesionalizaci muzejní a archeologické činnosti, která vyvrcholí v roce 1951 vydáním vládního nařízení o reorganizaci státní památkové péče. (59)

## 4. Charakteristika Polabí

Polabí patří k nejúrodnějším oblastem naší země, proto byla tato oblast velmi často místem, které si odnepaměti vybírali jako svůj domov ti, kteří na naše území zavítali a rozhodli se učinit z něj svůj domov. Velmi úrodná oblast, která nabízela usazeným obyvatelům obživu, v sobě skrývá nemálo dokladů o tom, že právě zde se naši předkové rozhodli zakotvit.



Obr. 1 Polabí

## 5. Počátky a vývoj neprofesionální archeologie mezi léty 1854 - 1951

Časové vymezení své práce jsem určila obdobím mezi rokem 1856 a rokem 1951. Začátkem je rok, kdy kutnohorský rodák Jan Erazim Vocel začal vydávat vůbec první český archeologický časopis s názvem Památky archaeologické. Obsah tohoto jedinečného periodika tvořily vědecké práce nejen z oboru archeologie, ale i z dalších příbuzných vědních oborů. (22)

Období neprofesionální archeologie jsem ukončila rokem 1951, kdy byl vydán 11. prosince Památkový zákon. Od 1. ledna 1952 bylo vládním nařízením č. 112/1952 Sb. o reorganizaci státní památkové péče určeno, že památkovými orgány jsou krajské odbory školství věd a umění. Tak se v podstatě činnost neprofesionálních archeologů stala nežádoucí a byla zakázána. *„Úkolem památkových ústavů je odborná pomoc v oboru státní památkové péče, zejména při záchranných pracích a při propagaci památek, jakož i vědecké hodnocení kulturních památek a studium a rozvíjení konservačních method. Podrobnosti stanoví organizační statut, který vydá ministerstvo školství, věd a umění.“*

(59) Z předchozích řádků vyňatých z daného vládního nařízení vyplývá, že cílem byla zejména ochrana památek, stejný, jaký měli i neprofesionální archeologové, ve skutečnosti šlo režimu ale o to, aby měl veškerou činnost ve státě pod kontrolou, tedy i činnost archeologů.

Zájem o české dějiny se v našich zemích projevoval, a je možné jej v nejrůznější literatuře vystopovat, již ve středověku. V této době bylo písmo jediným zdrojem historických informací. Co nebylo zvěčněno písmem, na to se s postupem času zapomnělo. To, co se odehrálo před vznikem písemných památek, bylo považováno za

pohanské. Cílem tehdejších dějepisářů bylo zachytit politické a církevní dějiny a ne každodenní život prostých lidí starých národů. První větší zájem o pohanskou minulost projevil Václav Hájek z Libočan (zemřel 18. 3. 1553), který se ji svým současníkům pokusil přiblížit ve své „Kronice české“. Stále se ale jednalo spíše o výplody jeho fantazie, než o skutečnost podloženou fakty. (23)

S předměty z pohanského období přicházeli do styku nejprve venkované. Na polích nacházeli spoustu památek, ty ale nechávali ležet bez povšimnutí, výjimkou byly případy, když jim připadaly nějakým způsobem výjimečné, něčím neobvyklé.

Zvrat nastává v patnáctém a šestnáctém století. V této době byly nálezy umísťovány do kabinetů kuriozit panovníků a jiných šlechticů. V šestnáctém století se prováděly vykopávky na území dnešní Itálie, lidé si zvykli na to, že je možné nalézt předměty pod zemí. O předmětech nalezených pod povrchem se vyprávěly různé pověry. Například to, že se pod zemí vyskytovaly hrnce, přisuzovali venkované trpaslíkům, kteří podle nich měli žít pod zemským povrchem. Lidé ze vzdělanějších vrstev považovali zase nalezené předměty za výtvary přírody. Tento názor byl v šestnáctém a sedmnáctém století obecně rozšířený. Příkladem za všechny může být úryvek z kapitoly prvního dílu spisu *Miscellanea historica Regni Bohemiae* Bohuslava Balbína: *„Skutečně podivuhodným tajemstvím přírody je to, co se nachází kolem Kunětické hory, nedaleko místa, kde kdysi stával v celých Čechách nejbohatší klášter řádu sv. Benedikta: pasáčkové a hrající si chlapi často vyhrabávají nádoby tak dokonale z jílu vytvořené, že jim nic neschází kromě oné polevy, kterou bývají hrnce pokryty. Hrnce tohoto druhu vytažené ze země a vysušené sluncem, užívají venkované v těch místech bydlicí k vaření různých pokrmů a ony jsou jim v kuchyních velmi užitečné. Soudím, že jíl sám od sebe vytvořil tvar hrnců, protože příroda tomu tak chtěla.“* (25) Kamenné klíny, jednoduché pravěké pracovní pomůcky, považovali venkované za hromovou střelu, která

byla na špici blesku, jež sesílal na zemi Bůh. Byl pro ně velkou vzácností, používali jej při ochraně proti blesku, bolestech, porodu, či proti nemocem a uřknutí dobytka. Pověry panovaly i o „duhovkách“, peněžích keltského obyvatelstva na našem území. Venkované se domnívali, že spadly z nebe. (25)

Osmnácté století je ještě obdobím, kdy se dávné dějiny Čech sepisují jen podle historických písemných zpráv. Archeologické nálezy nejsou stále brány v potaz. Situace se mění až díky dvěma osobnostem českého národa – Josefu Dobrovskému (1753-1829) a hradeckému hejtmanovi Karlovi Bienerovi z Bienenberka (1731–1798). *„Dvěma lidem vděčí naše pravěké nálezy za to, že přestaly být pouhými sběratelskými kuriozitami a že posléze alespoň teoreticky zaujaly své pravoplatné místo mezi historickými prameny nejstarších dob.“* (25)

Karel Biener z Bienenberka je považován za jednoho z otců české archeologie. Patřil ke sběračům, pracoval v terénu. Své archeologické výzkumy se snažil vyložit, ale nikdy nepovýšil archeologické poznání na něco, co by mohlo být samostatným historickým pramenem. Na opačné straně Josef Dobrovský byl historik a snažil se hledat nové prameny tam, kam písemné již nedosahovaly. Byl otcem nejen české, ale patřil i k otcům světové prehistorie. Byl to právě Dobrovský, kdo konečně rozpoznal, jak významné jsou archeologické prameny, že jsou historickým pramenem, který jako jediný může osvětlit, jak žili naši dávní předkové. (25)

S nastupujícím devatenáctým stoletím přichází i hluboké změny v celé evropské společnosti. Změnami prošla i oblast archeologie. Věda již není přísně vymezenou oblastí, které se může věnovat jen šlechta, církve či jen několik málo učenců, nyní do ní vstupuje i měšťanská třída. Je to období průmyslové revoluce, urbanizace a s tím je neodmyslitelně spojena stavební činnost, která často odhalí pravěké památky skryté po dlouhé věky pod zemí. Devatenácté století je obdobím utváření evropských národů, na

scénu vystupuje nacionalismus. Národy oslavují samy sebe, své předky, ať už skutečně nebo vymyšlené. Nad ostatní národy se povyšují. (27)

Rozvoji archeologie prospěla snaha hledat a oslavovat minulost svého národa, ukázat jeho slávu a velikost a porovnat ji se současným stavem útlaku. V minulosti se hledaly takové události, které by podpořily jeho sebevědomí a prestiž. Obecně se vycházelo z dějin středověku nebo z období „tajemného“ dávnověku. *„O pravěku se vědělo jen mizivě málo, ale o to větší volnost měl angažovaný výklad, který mohl celkem podle libosti přetvářet nejstarší minulost do té podoby, jakou doba vyžadovala. A kde nebylo dost pravých důkazů, pomohly „objevy“ různých literárních podvrhů.“* (25)

Nesmíme zapomenout, že první amatérští archeologové jsou také romantiky. Chodí do přírody, obdivují ji a její krásy, nejsou jen zavření ve své studovně, a i tento fakt napomohl k objevování hmotných pozůstatků našich předků. Archeologie vznikala jako reakce na společenskou poptávku. V procesu formování moderního českého národa (které daleko přesahovalo intelektuální „národní obrození“ a zahrnovalo také – ne-li především – sféru technickou a ekonomickou) hrála archeologie roli zdroje ideových a historických základů. Jejím úkolem bylo nalézt důkazy o pravěkém osídlení našeho území, ukázat, jak již bylo řečeno, že český národ má také svou minulost.

Archeologické výzkumy se prováděly i před rokem 1854, ale jelikož nebyly žádné instituce, které by je vedly a hlavně financovaly, prováděly se jen v malé míře a více méně byly určeny nahodile.

Ať už šlo o více či méně organizovanou aktivitu, cílem bylo hledat a nalézt stopy člověka a jeho činnosti, které zmizely z povrchu a jsou ukryty pod zemí.

Počátek neprofesionální archeologie jsem vymezila rokem 1854, kdy byl poprvé vydán, pod vedením kutnohorského rodáka Jana Erazima Vocela, časopis Památky



archeologické. Šedesátá léta devatenáctého století jsou obdobím uvolnění, které nastalo po pádu Bachova absolutismu (1848 - 1859). Dochází k rozvoji kultury a společenského života, jsou zakládány nejrůznější spolky, mezi nimi i archeologické a muzejní. V roce 1871 umírá Jan Erazim Vocel, jež je nazýván jako „*velectěný starosta starožitností českého*“. (21) Byl výjimečnou váženou osobností, po které byl pojmenován první kutnohorský muzejní spolek, a v Praze byla po něm pojmenována ulice. Po jeho smrti dochází na poli české archeologie, ale i v celé kulturní oblasti, ke stagnaci. Archeologický sbor stárne a zaměřuje se zejména na historické a umělecké památky středověku. Vydávání Památek archeologických bylo pro malý odběr a nezájem veřejnosti téměř ukončeno. Až když se redakce ujímá poslední Vocelův žák, historik Josef Kalousek (2. 4. 1838 - 22. 11. 1915), se situace změní. Patří k mladší generaci archeologů 70. let 19. století, kteří razí heslo „k pramenům“. Zaměřují se na práci v terénu. (24)

K nejstarším muzejním spolkům fungujících v oblasti Polabí patřil i Archeologický a muzejní spolek Včela Čáslavská v Čáslavi (1864) a Archeologický sbor Vocel v Kutné Hoře (1877). K významným neprofesionálním skupinám patřila tzv. Píčova „družina“. K dalším spolkům založeným v tomto období a činným v dané oblasti rozhodně patří i Kolínská Muzejní jednota, jejíž vznik se datuje k roku 1895.

Mezním rokem byl právě rok 1895, kdy se konala Národopisná výstava československá v Praze. Cílem této výstavy, která se uskutečnila na pražském výstavišti v Královské oboře (v dnešní Stromovce), bylo ukázat, jak žije český a slovanský lid. (9)



Obr. 2 Pozvánka pro Klimenta Čermáka na Národopisnou výstavu československou v Praze

I Kliment Čermák na tuto důležitou událost reaguje a ve Výroční zprávě Včely Čáslavské z let 1892-1894 chválí snahu českého národa: *„Zdravá myšlénka zobraziti celý národ náš v minulosti i přítomnosti našla ohlas po celé vlasti, stala se příčinou založení mnohých spolků příbuzných a četné výstavky svědčí, jak čile si v mnohých krajinách vedou, aby mohli důstojně obeslati národopisnou výstavu“*. (39) Výstava byla zahájena 15. května roku 1895 a slavnostně ukončena 31. října roku 1895. Nejvíce navštěvovanou částí této události byla výstavní „dědina“, kde byly předvedeny základní typy staveb charakteristické pro různé národopisné oblasti. V rámci výstavy proběhla i výstava kroje. Vedle ústřední expozice, již zmíněné výstavní dědiny, prezentovaly život lidu i jednotlivé regiony. K nejvíce navštěvovaným výstavám patřila výstava, která předváděla nejrozličnější zvyklosti českého a obecně slovanského lidu. Zmínila bych například jen zvyky při svatbách a pohřbech, při polních pracích či tzv. starodávné obyčeje jako pomlázka, pálení čarodějnic aj. Právě tato výstava dala vznik mnoha regionálním muzeím, a to i Národopisnému muzeu československému v Praze, které bylo založeno ve stejném roce.

Období devadesátých let devatenáctého století je charakterizováno rychlým růstem nálezového materiálu, je to období, ve kterém dochází k modernizaci českého vědeckého života. Tento proces modernizace nemine ani oblast české archeologie. Ta se mohla ale plně vyvinout a stát se skutečnou vědou až díky správnému systému: *„...dokud archeologie zápasila s problémem, které nádoby jsou starší a které mladší, každý pokus, ať v době Vocelově nebo Píčově, musel nakonec vyjít naprázdno.“* (24)

Přerod české archeologie v moderní vědu je poznamenán sporem mezi dvěma osobnostmi a školami, v jejichž čele stály dvě postavy, Josef Ladislav Píč a Lubor Niederle. Bylo jasné, že archeologie, o níž v posledních desetiletích vzrostl zájem, a to nejen mezi odbornou, ale i laickou veřejností, brzy nebude záležitostí jen jedné názorové skupiny. Na jedné straně stojí profesor Píč a jeho Památky archaeologické, na straně druhé, v opozici, zase o generaci mladší Lubor Niederle a časopis Český lid. Byl to spor jen mezi profesionály, kteří „soupeřili“ na poli teoretické archeologie, laičtí archeologové zůstávají mimo spor, a jak uvádí Karel Sklenář: *„Ti, kdo se věnují archeologii amatérsky vedle svého středostavovského povolání, rozmnožují ovšem většinou v klidu své sbírky, popíší občas v tisku významnější nálezy (i to je jistě záslužné), ale drží se spíše stranou a vyčkávají, jaký názor převládne.“* (24)

Zájem o vlastní minulost byl v českém národě hluboce zakořeněn a stále vzrůstal. Dokladem je i Palackého sjezd českých archeologů a spolků musejních v Kutné Hoře, který se uskutečnil 27. a 28. srpna v roce 1898. Byl to vůbec první český sjezd, do té doby mohli čeští nadšenci jen tiše závidět aktivity a soudržnost německým archeologům, kteří již několik sjezdů s úspěchem zorganizovali a uskutečnili. Sjezdu, který se konal ve Vlašském dvoře v Kutné Hoře, se zúčastnilo na dvěstě českých amatérských archeologů. Nechyběli ani poděbradský rodák Jan Hellich, místní Emanuel Leminger či čáslavský učitel Kliment Čermák. Poslední ze jmenovaných přednesl řeč, ve které

navrhoval zřízení musejní rady zemí českých. „*Zemská rada musejní jest sbor odborníků, kteří starali by se o řádné určování, ocenění památek zemských, kteří by systematicky prováděli soupis památek starožitných i uměleckých v král. Českém, v mark. Moravském i vévodství Slezském.*“ (28)

V květnu v roce 1912 se koná první samostatný sjezd českých archeologů v Praze. Následující válečné období samozřejmě archeologii nepřálo. Protičeské tendence ze strany rakouské nadvlády během války stále zesilují.

Na počátku samostatné Československé republiky, tj. 12. 11.1919, je založen Státní archeologický ústav. Ale ani tato skutečnost nezmění počet neprofesionálních archeologů, který stále převyšuje počet archeologů profesionálních. Ústav náležel pod Ministerstvo školství a národní osvěty ČSR.

Během druhé světové války (1939 – 1945) byly vysoké školy uzavřeny, tedy ani počet profesionálních archeologů se změnit nemohl. V tomto období, v roce 1941, přichází první legislativní úprava.

V poválečném období vstupuje na scénu archeologie profesionální. Zákonem o reorganizaci památkové péče z prosince 1951 byla možnost péče o památky odebrána z rukou neprofesionálních dobrovolníků a nadšenců a vložena do rukou profesionálů. Počet studentů archeologie výrazně stoupá. I profesionální archeology, kteří pracovali individuálně nebo se sdružovali do různých občanských sdružení, nebylo možné kontrolovat a řídit. Obor archeologie bylo tedy nutné zprofesionalizovat, aby byl průhledný. Tak byli vytlačováni neprofesionální archeologové, kteří byli nahrazováni mladými absolventy, kteří byli snáze formováni novými ideály nastolené vládou jedné strany.

Situace se ještě více změní v roce 1950, kdy vstupuje v platnost nový Občanský zákon, podle kterého všechny nahodilé archeologické nálezy patří státu. V roce 1951

jsou rozpuštěna podle nového zákona z dvanáctého července všechna taková občanská sdružení, která nejsou v souladu se zájmy pracujícího lidu. I přes vydání zákona v roce 1958, který činnost neprofesionálních archeologů zcela zakazoval a zbavil neprofesionální archeology veškerých podpor a práv, svou činnost tito laikové nikdy zcela nepřerušili. (59)

## 6. Osobnosti neprofesionální archeologie a „jejich“ lokality

V této kapitole budou uvedeni některé osobnosti, které stály u zrodu a rozvoje neprofesionální archeologie právě v oblasti Polabí. Zejména jde o kutnohorského rodáka Jana Erazima Vocela, čáslavského učitele Klimenta Čermáka, dále lékaře Františka Dvořáka, který působil na Kolínsku, Jana Hellicha, poděbradského lékárníka a profesora Josefa Ladislava Píče, jehož působnost patří spíše do sféry pražské oblasti, ale jeho výzkumná činnost se soustřeďovala zejména na Polabí.

### *Jan Erazim Vocel (1803 – 1871)*



Jan Erazim Vocel patří sice ke starší generaci a rozhodně ne k aktivním archeologům, kteří pracovali v terénu, ale svým vlastenectvím a činností mimo terén se výrazným způsobem o rozvoj archeologie bezesporu zasadil.

Tato výrazná osobnost českých dějin, básník, národní buditel, vychovatel, kulturní historik i archeolog v jediné osobě, se narodil v Kutné Hoře dne 23. srpna v roce 1803. Původně se jeho jméno psalo Wotzel, ale svému jménu dal později z vlasteneckých důvodů český ráz a „přejmenoval se“ na česky se píšícího Vocela. V roce 1842 odchází do Prahy, aby se začlenil do české národní společnosti, a to vedle takových osobností českého národního obrození jako byl František Palacký (1798 - 1876) či Pavel Josef Šafařík (1795 – 1961), a aby se tak mohl aktivně zapojit do jejího života. (22)

V roce 1843 se oženil s Barborou Jaroslavou Štětkovou, která pocházela také z

Kutné Hory. Byla to vzdělaná žena a radikální vlastenka. Po svatbě se stěhují do Prahy, kde mají příležitost setkávat se s mnoha vlastenci. Později začíná mít Barbora proti práci svého manžela i společnosti, do které tak často chodí, námitky. Vocel byl o mnoho let starší, než jeho žena, ale i méně radikální. Stejně jako Barboru i mladé básníky, kteří chodili do Vocela literárního kroužku, spojoval odpor vůči „domácímu vlastenectví“ starší generace, do které Vocel bezesporu patřil. V této době, kdy musel Vocel čelit útokům mladé generace, zejména nejvíce radikálnímu Fričovi, se mu narodila v tomto manželství jediná dcera. O pár měsíců později jeho manželka těžce onemocněla tuberkulózou a v červenci v roce 1846 umírá, tragédie se nevyhne bohužel ani jeho dceři. V roce 1849 se Vocel oženil podruhé, a to s Matyldou Hovorkovou, se kterou měl tři syny a jednu dceru. (22)

Původně si chtěl Vocel vydělávat na živobytí literární tvorbou, ale z důvodu nedostatečného finančního ohodnocení se rozhodl po příchodu do Prahy pro obor historický. Byl dlouholetým členem Archeologického sboru Národního muzea, později se postavil do jeho čela jako předseda, a to po dobu sedmnácti let. (22)

K jeho významným počinům patří založení, společně s Karlem V. Zapem (8. 1. 1812 - 1. 1. 1871), prvního specializovaného časopisu zaměřeného na oblast archeologie, Památky archeologické a místopisné. První sešit se objevil na počátku roku 1854. Prvnímu vydání předcházelo již několik zmařených pokusů a až tento, v pořadí třetí, se shledal s úspěchem. Do této doby se o archeologii psalo pouze v Časopisu Národního muzea, ale to jen v minimální míře, proto bylo nezbytné, aby archeologický sbor Národního muzea začal vydávat časopis vlastní, který by sloužil jen potřebám archeologie. Památky se staly významným, až dodnes pravidelně vycházejícím časopisem, který zastínil i dříve vycházející Časopis Národního muzea. Programem časopisu bylo „sbírání prací archeologických a historicko-topografických (vytvoření

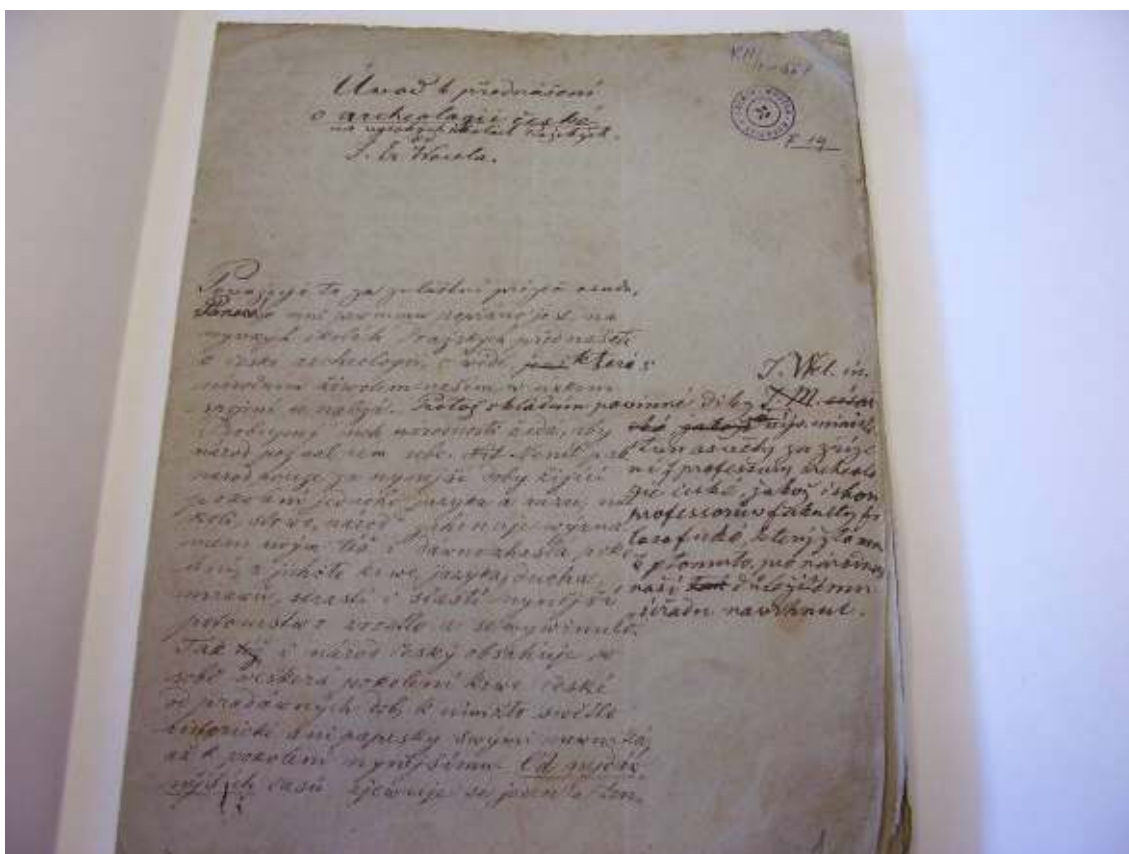
*jakéhosi archivu těchto materiálů) a zvýšení zájmu veřejnosti o poznání a ochranu památek“.* (22) Tento třetí úspěšný pokus byl také zásluhou Karla V. Zapa, který podal návrh, že časopis by měl vycházet jen v češtině (a ne jako dva předešlé zmařené pokusy dvojjazyčně, v češtině a němčině) a být více zaměřený na českého čtenáře. Tak se původně čistě archeologický časopis zaměřil i na historickou vlastivědu, aby zaujal a získal více pravidelných čtenářů.

V roce 1847 přebírá po malíři Josefu Hellichovi (17. 4. 1807 - 22. 1. 1880) muzejní archeologicko-etnografickou sbírku Národního muzea. (52) Její stav byl velmi zanedbaný. Byla neodborně spravována a ani její vystavení nebylo kvůli neodpovídající velikosti výstavního prostoru (jedna místnost Šternberského paláce) nejvhodnější. Změna nastala až s otevřením Národního muzea v roce 1850, kde byla zpřístupněna i nová expozice archeologických sbírek. Ta musela být ale později kvůli mnoha novým předmětům upravena. Vocel celou sbírku zdokumentoval, v roce 1857 mohla vyjít první část této dokumentace v Památkách archeologických a místopisných. (22)

Jan Erazim Vocel se stal v roce 1850 prvním profesorem českých starožitností tj. archeologie na Univerzitě Karlově (v tuto dobu ale jen mimořádným, řádným profesorem se stal až v roce 1862), a na celém světě byl profesorem archeologie druhým v pořadí! Už jeho první přednášky, které byly zaměřeny na archeologii o pohanské době, byly velmi úspěšné. Byl mezi prvními, kteří začali na univerzitě přednášet česky. O jeho přednášky byl velký zájem nejen kvůli zmíněné češtině, ale i kvůli oboru samotnému – archeologii. Ta byla v této době oborem novým a jako jeden z mála byla i „povolenou formou vlastenectví“. V roce 1850 bylo na jeho přednášky zapsáno 62 studentů. (48) Ve stejném roce byla Vocelova úvodní řeč, kterou přednesl 10. dubna na pražské univerzitě, také zveřejněna v Časopise českého musea pod názvem Účel a význam archeologie české: *„Považuji to za zvláštní přízeň osudu, Pánové! že mně prvnímu popřáno jest, na*



wysokých školách Pražských přednášeti českou archeologii, vědu, která s národním životem naším w úzkém spojení se nalézá. Protože skládám powinné díky J. Wel. Císaři a králi i wys. Ministerstwu oswěty za zřízení professury české starowědy, taktěž i slawn. Sboru profesorůw fakulty filosofické, kterýžto mne k tomuto pro národní vzdělání důležitému úřadu nawrhnul.“ (32)



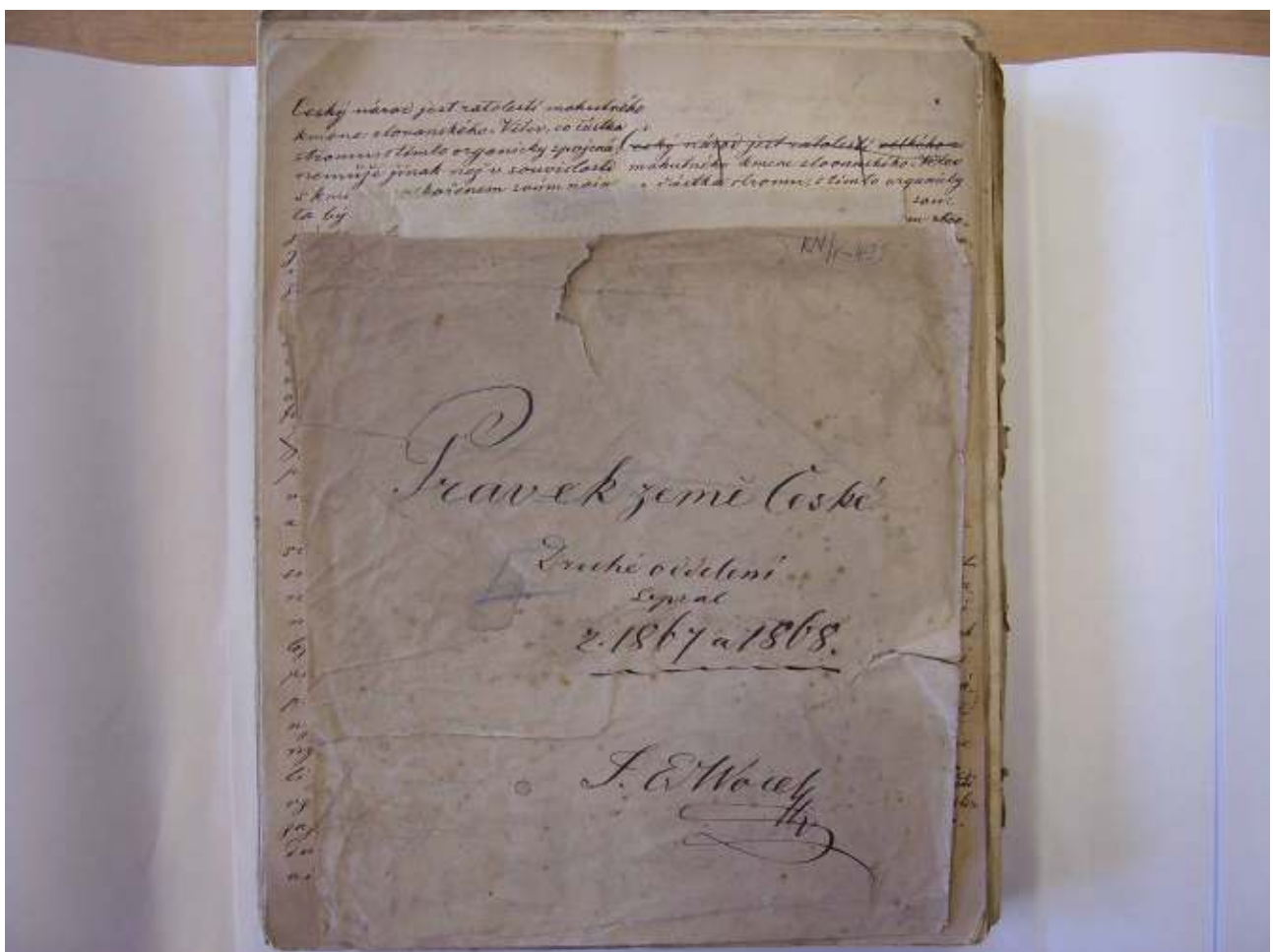
Obr. 4 Rukopis Vocelova Úvodu k přednášení o archeologii

Jan Erazim Vocel chtěl prostřednictvím archeologie vzbudit v českém národě pocit soudržnosti a zejména pocit hrdosti na svou minulost. A pokračuje:

*Historická důstojnost žádá, aby národ poznal sám sebe...národ...se zakládá na slávě získané za minulých časů též i sláva národní w době nynější....Národ, jenž od minulosti své se odtrhnul, a pohrdaje posvátným swazkem jej k životu předkůw*

*poutajícím, ve všeobecnosti světoobčanské chtěl by se rozplynouti, vyřknul by nad sebou ortel smrti, sám by se z knihy života vymazal.“ (32)*

Když dnes čteme tyto řádky, musíme mít na paměti, že český národ je v rakouských zemích stále národem podružným a že český jazyk stojí až za němčinou. Na závěr své řeči apeluje na ostatní, aby si byli vědomi důležitosti archeologie a aby i oni se stali aktivními, jelikož, jak Vocel říká: *„Podaw zběžný přehled obsahu archeologie české, ukázal jsem, jak nesmírné pole činnosti ona obsahuje, tak že jedinému člověku ani možno není, aby veškerým úkolům této vědy dosti učinil.. chci tedy dle skromné síly své stawěti, té pevné naděje jsa, že mnohý z Wás, Pánové! Dále bude zwelebowati*



Obr. 5 Rukopis Vocelova Pravěku země České

*wědu, w nížto národ náš minulý swůj žiwot spatří a z pohledu takowého útěchu, naději, sílu a občanskou moudrost wážiti bude!“ (32)*

Základy české archeologie položil i svou vědeckou prací s názvem *Pravěk země české*, první svazek vyšel v roce 1866, druhý o dva roky později. V této práci, kterou zpracovával téměř dvacet let, předkládá odborníkům, ale i široké laické veřejnosti, souhrnný obraz naší nejstarší historie a vzdělanosti v Čechách. (29, 30)

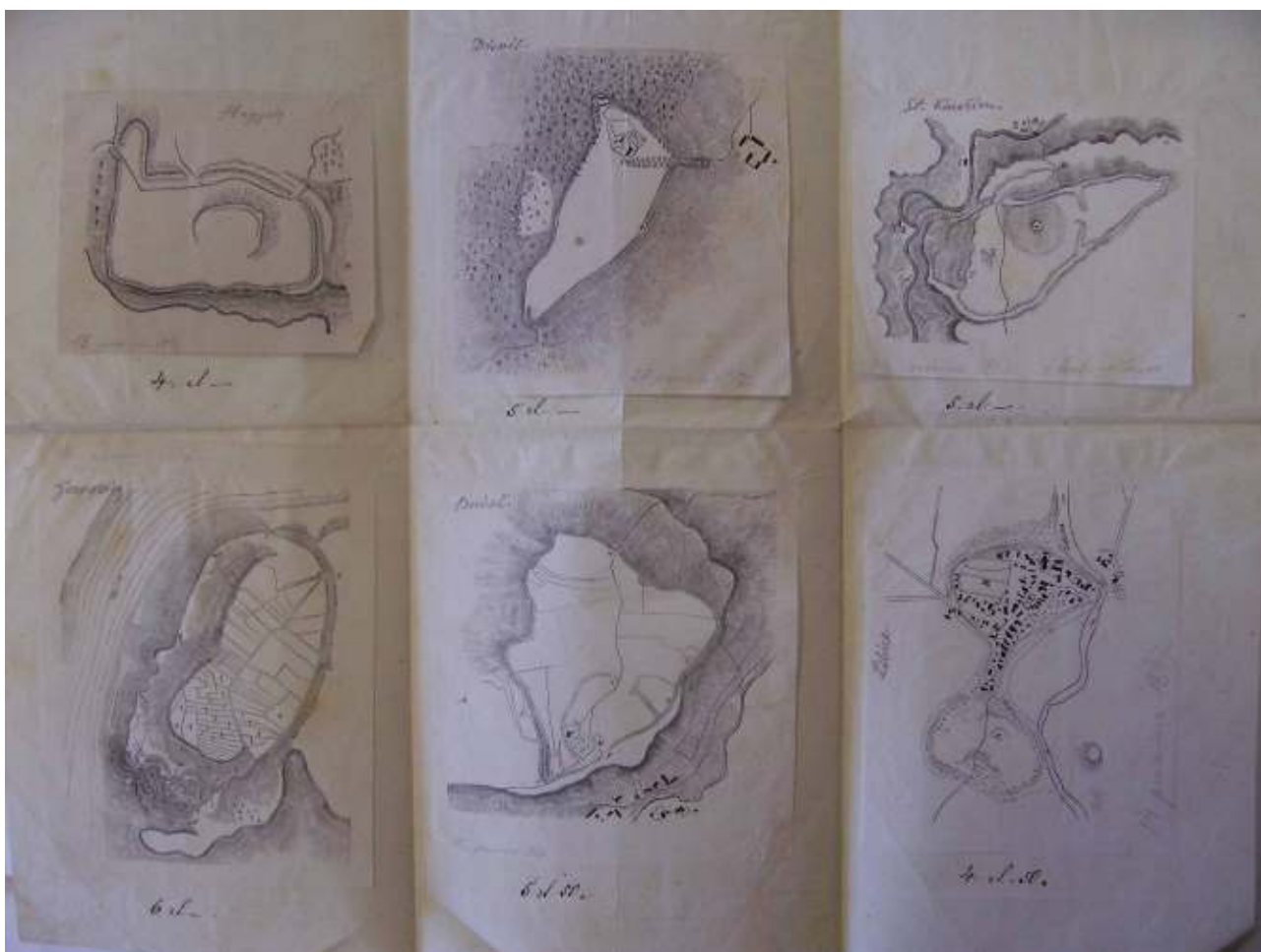
Nejvíce ho přitahovalo, jak píše Sklenář v knize věnované Vocelovi, středověké umění, svou práci nemohl ale začít psát jaksí ze středu, proto se rozhodl zpracovat i období předslovanské. Vocelovým cílem bylo vytvořit ke každému historickému období kulturní a umělecký přehled a poté ho srovnat s vývojem kultury a umění v cizích zemích. A jak sám autor v jednom ze svých dopisů píše: *„Jest to výsledek mnohaleté namáhavé práce, při níž jsem všech mi přístupných pramenů a prostředků použil, abych kulturní poměry země České za předhistorické pohanské doby poněkud vysvětlil a dráhu naznačil, na které by kráčeti měli, kdož se skoumáním pravěké doby vlasti naší obírají.“* (22)

Tyto dva svazky zahrnují skutečně řadu různých témat, popisuje v nich podrobně kmeny, které v období pravěku prošly našimi zeměmi a nazývá je kmeny nám příbuznými: *„Gallové mají strašnou postavu, hlas jejich jest hluboký a nadmíru dokonalý. Mluvíce užívají krátkých a takřka záhadných výrazů, všeliké věci neouplně jen a w obrazech naznačují.“* (30)

K oběma svazkům *Pravěku země české* Vocel připojil řadu do detailu zpracovaných perokreseb a dřevorytin. (47)

Jan Erazim Vocel, který stál na počátku dnes tak oblíbené vědy archeologie, a to nejen v Čechách, umírá 16. září v roce 1871 v Praze, kde byl na Olšanských hřbitovech

pochován. (46)



Obr. 6 Perokresby pravěkých hradišť

### Odrazy minulosti

Po Janu Erazimovi Vocelovi byl pojmenován i místní kutnohorský, archeologický spolek, celým názvem tedy Archeologický sbor Vocel.

Z jeho nekrologu v časopise Pokrok je jasné, jak si jeho současníci byli vědomi, o jakou významnou a všestrannou osobnost úmrtím Jana Erazima Vocela české země přišli: „*Národu českému, který je dlužen doposud mnohým svým velikánům důstojné*

*pomníky, nasypati bude novou mohylu a slaviti slavnou tryznu za velikána. Jan Erazim Vocel byl v oboru svém vůbec uznanou autoritou, jakou nám na tuto dobu nikdo z učenců našich nahraditi neslibuje. Vocel nebyl suchým a prozaickým archaeologem, který kreslí a popisuje starožitniny s věrností diplomatickou, aby světa zjeveno bylo, co postřehlo oko jeho. Vocel byl v tom ohledu nadšeným hlasatelem slavné minulosti české a slovanské. Muže tohoto výtečného a o vlast i národ tak velice zasloužilého vyrvala včera ráno smrt ze středu našeho.“ (14)*

Na památku této všestranné osobnosti byla na jeho údajně rodném domě odhalena pamětní deska. Později se ukázalo, že s daným domem neměl Vocel nikdy nic společného, přesto tato ulice, kde tento dům stojí, nese dodnes jeho jméno. Jeho rodný dům pravděpodobně stál v místech, kde se nyní nachází místní kutnohorský hotel.



Obr. 7 Pamětní deska na údajném rodném domě J. E. Vocela

Při slavnosti věnované památce padesátiletého výročí úmrtí, je nazýván v průvodním projevu Emanuela Lemingera jedním z nejlepších synů českého národa. Jeho mladší kolega vyzdvihuje nejen jeho práci na poli historie a prehistorie, ale i v oblasti poetické či historie umění.

*„Jan Erazim Wocel pověděl v rouše poetickém národu svému vše, co mu pověděti chtěl: nadšeně mu vylíčil slavnou jeho minulost, ukázal na chyby, kterých se předkové dopouštěli a za které jim bylo těžce pykati, budil lásku k vlasti, rozdmychoval posvátný zápal nadšení a utvrzoval důvěru v šťastnou budoucnost Slovanstva. J. E. W. vykonal značný kus zdárné práce vlastenecké, národu českému nemálo prospěšné. Tím zjednal slavné jméno nejen sobě, nýbrž i rodišti svému, naší milé Hoře.“ (44)*

Stejně tak i při stoletém výročí Vocolova narození, v roce 1902, nebyla pro jeho četné zásluhy, a to nejen v oblasti vědy, památka na tuto osobnost opomenuta. A opět, podobně jako při padesátiletém výročí od jeho úmrtí, se konala slavnost, které se zúčastnila řada významných osobností.

## ***Emanuel Leminger (1846 – 1931)***

Emanuel Leminger se narodil 25. prosince v roce 1846 v Nedvězí u Říčan. Po získání základního vzdělání nastoupil na reálné gymnázium v Litoměřicích. Poté se rozhodl pro studium matematiky a fyziky na Filosofické fakultě v Praze. To úspěšně ukončil a v roce 1872 nastoupil jako profesor matematiky a fyziky na reálku do Kutné Hory, kde pracoval až do roku 1902. Mezi studenty byl nejen díky svým vynikajícím pedagogickým schopnostem velmi oblíben. Vydal množství popularizačních knih o fyzice. (9)

Během svého života se neangažoval jen v oblasti školství, ale byl aktivně zapojen do činnosti místních spolků. Právě i díky Lemingerovu úsilí byl založen Archeologický spolek Vocel, do jeho činnosti se ihned zapojil a stal se spolkovým jednatelem. (9)

V roce 1882 byl jmenován kustodem muzejních sbírek v Kutné Hoře. Během jeho působení se stávající sbírky natolik rozrostly, že musely být z reálného gymnázia, kde byly doposud uloženy, v roce 1904 přestěhovány do nových prostor, těmi se stal Kamenný dům. (9)

Svá první léta činnosti věnoval numismatice, té je věnována také jeho významná práce, která vyšla v roce 1912 pod názvem Královská mincovna v Kutné Hoře. Kniha Umělecké řemeslo v Kutné Hoře z roku 1926 byla dokonce oceněna Turkovou cenou.

Jako aktivního člena Archeologického spolku Vocel jeho všestranné zájmy neminuly ani oblast archeologie. Od roku 1884 vedl výzkum hradiště nad Cimburkem u Kutné Hory a o několik let později také na hradišti nad mlýnem Dänemark. (11)



Obr. 8 Kamenný dům v Kutné Hoře

Díky nemalému úsilí se mu podařilo vybudovat základ pro celkový přehled pravěkého osídlení na Kutnohorsku. Ten byl později doplněn a zveřejněn profesorem Josefem Hakenem v „Kutnohorských příspěvcích k dějinám české minulosti“.

Emanuel Leminger se svým synem Otokarem a spisovatelem Jaromírem Čelakovským vypracoval heslo Kutná Hora do Ottova slovníku naučného, díky kterému



se mohla středověká Kutná Hora opět trochu zviditelnit.

V roce 1902 opouští Emanuel Leminger místo profesora na reálné škole, za své nemalé úsilí a výsledky ve své činnosti získává titul c.k. školního rady. V penzi se věnuje odborné práci a činnosti ve spolku Vocel, nikterak nezahálí a stále vydává řadu publikací, je také členem archeologické komise při České akademii věd a umění, a vedle toho i například dopisujícím členem Matice české. V roce 1927 se stává čestným členem muzejního spolku Včela Čáslavská. Ke konci života je zasažen smrtí své manželky, brzy poté umírá i jeho syn Otokar.

V roce 1929 se pro svůj pokročilý věk z vlastní vůle vzdává funkce muzejního kurátora. Jeho život končí jen několik dnů před jeho pětadesátými narozeninami, 3. prosince roku 1931. (9)

#### *Výzkum hradiště nad Cimburkem*

K významným počinům Emanuela Lemingera na poli neprofesionální archeologie patří jeho výzkumná činnost na hradišti nad mlýnem Cimburk u Kutné Hory. Díky zachování jeho deníku je možné dočíst se i o průběhu výzkumných prací. Ze záznamu z deníku ze dne 26. července roku 1887 se dovídáme: „...*Téhož dne jsme šli na Cimburk, neboť se právě odpůldne začalo opět kopati, když ráno byl Vévoda svolení od obecního zastupitelstva mi doručil. Vévoda přibral sobě na pomoc Aloise France. Téhož dne začali jsme dělati na straně východní průkop od pole Francova vzhůru; zároveň jsem pak odpůldne pak na svahu východním, - jednak kvůli slunci, jinak též proto, aby práce nutná, ale nudná při děláni průkopu se střídala s prací zábavnější nade mlýnem Cimb., kdež nálezy byly hojnější. Způsobem tímto se kopalo po celý týden, kromě odpůldne ve čtvrtek, kde kvůli střelbě v práci se musilo ustáti.*“ (10)

Emanuel Leminger o svém výzkumu podrobně informuje v Památkách archaeologických a místopisných z roku 1886. Do detailu čtenářům přibližuje polohopis celého místa a samozřejmě nechybí ani nákres pravděpodobného pravěkého osídlení. Stejně jako v mnoha jiných případech, kdy byla odhalena pravěká hradiště, šlo i v tomto místě nacházejícího se nedaleko kostela sv. Trojice, o náhodu. Pahorek vyvyšující se nad údolím říčky Vrchlice patřil k suchým a neúrodným místům. Aby bylo alespoň nějakým způsobem využito, začali majitelé polí, která ležela v okolí Homole – jak nazývá vyvýšeninu Leminger – pahorek rozkopávat a *„...hlínu, hojně popel a zetlelé zbytky látek organických obsahující, po polích svých rozvážeti a je takto zúrodnovati.“* (10) První předměty, které byly během této činnosti nalezeny, se bohužel nezachovaly. V roce 1880 tu byla zřízena střelnice, při kopání příkopu zde byly objeveny zvířecí kosti. Leminger si ve své stati stěžuje na skutečnost, že byl na nálezy upozorněn pozdě, a to až poté, co byly práce na výkopech ukončeny. *„Přesvědčiv se pak o tom, že je tu skutečně památné ídlo předhistorické, poučil jsem dělníky, pro občany Bilanské zde pracující, a vyžádal u ct. Občanů Bilanských, aby vše bylo zachováno a sbírkám Archaeol. sboru „Vocela“ věnováno.“* (10)

Pět let po vybudování střelnice, v srpnu roku 1885, byla započata soustavná „hledací“ práce. Jak píše Leminger, některá místa byla na nálezy jalová, proto se začal *„ohlížeti po místech, kam obyvatelé hradiště toho odhazovali odpadky jídla, střepiny roztlučených nádob a podobné; a pokračuje „takováto předhistorická „smetiště“ bývají bohatým zdrojem zajímavých nálezů“.* (12) Pravěké artefakty byly odhalovány do hloubky dvou metrů, ve svém podrobném výčtu uvádí Leminger, vedoucí postava tohoto výzkumu, že bylo doposud, tj. roku 1886, nalezeno několik bronzových věcí, kamenné nástroje, artefakty z paroží, předměty vyrobené ze zvířecích kostí a zubů a samozřejmě i nemalé množství hliněných předmětů. Podle vlastních slov nebyl Leminger odborníkem

na opracované kostěné předměty, proto požádal o pomoc při určení jednotlivých nálezů Jana Woldřicha, českého archeologa ve Vídni. *„Dle zbytků zvířecích, z hradiště nad Cimburkem pocházejících, poznává pan dr. Woldřich, že se tu kopalo a pozorovalo velmi opatrně, jak vědecké bádání v oboru archaeologie předhistorické toho vyžaduje.“* (12) Podle kostí bylo možné zjistit, jaká zvířata se v dávné době vyskytovala a s jakými přišli pravěcí lidé, kteří dané hradiště obývali, do styku. Woldřich označil celkem devatenáct zvířecích druhů, nejvíce kostí pocházelo z jelena, divokého i domácího prasete. Mezi jinými zde byly nalezeny i kosti ze psa domácího, koně, medvěda, tura či bobra. Dle dochovaných artefaktů toto místo obývalo několik kultur.

Podle Lemingera trvale obývalo hradiště jen několik málo rodin: *„...většímu počtu lidí trvalé bydlo toto ovalené sídlo poskytovat nemohlo pro skrovný prostor...“* (12) Plocha pravěkého sídliště odhadována přibližně na 1200 metrech čtverečních.

Toto objevené hradiště s mnoha zajímavými důkazy o životě lidí mnoha pravěkých kultur patří na Kutnohorsku k nejvýznamnějším. *„Kromě jednotlivých, zcela osamocených a nad to nedosti zjištěných nálezů neměli jsme dosud nižádných zpráv o pravěku okolí Kutnohorského.“* (12) V závěru statě je Lemingerem zdůrazněno, jak je důležité pro český národ uvědomit si a připustit fakt, že historie zalidnění nesahá jen do středověku, ale *„že krajina Kutnohorská již v pravěku byla hojně zalidněna a to zajisté národem slovanským“.* (12)

A nejen z těchto Lemingerových slov je patrný význam aktivit lidí, kteří stáli na počátku neprofesionální archeologie. Patřili k těm, kteří podpořili sebevědomí českého národa, který má bezesporu nárok být, díky své dlouhé minulosti, národem hrdým.

Co se týká konkrétních kultur, které sídlily na tomto místě, je Cimburk řazen mezi polykulturní lokality. Během výkopových prací zde byla nalezena keramika dokazující vybudování hradiště už v období eneolitu a jeho využívání řadou dalších kultur (doba

bronzové, doby železné, doby hradištní).



Obr. 9 Dnes je bývalé hradiště Cimburk hustě zarostlé...

#### *Výzkum hradiště nad mlýnem Dänemark*

O výzkumu na hradišti nad mlýnem Dänemark se v Lemingerově deníku výzkumu také dočteme, bohužel oproti předchozímu výzkumu jsou informace značně stručné. Zápis ze srpna z roku 1887 zní: „... dne 3. ve středu; na ostrohu nad mlýnem „Dänemark“, o němž jsem byl několikrát projevil mínění, že býval snad hradištěm v pravěku, dal Prokop na zkoušku zakopnouti, a skutečně se tam našlo mnoho střeptů, zvíř. kostí, ano i šídlo kostěné, pěkný klínek kamenný a velký přeslen, i mazanice.“ (11)

Stejně jako hradiště nad mlýnem Cimburkem, je i toto řazeno k období eneolitu.

Obě dvě hradiště se podle Emanuela Lemingera doplňovala.

## **MUDr. František Dvořák (1896 – 1943)**



František Dvořák

František Dvořák se narodil 28. listopadu v roce 1896 v Červených Pečkách. Vyrůstal v harmonickém rodinném prostředí, což mu umožňovalo poznávat řadu lidí a také se věnovat svému koníčku, archeologickému bádání.

Po maturitě na kolínském gymnáziu se mladý Dvořák nechal zapsat na lékařskou fakultu, aby po studiích mohl po svém otci převzít rodinnou praxi v Červených Pečkách. (6)

Dvořákova studia byla přerušena 1. světovou válkou a jako student medicíny v této době působí v nemocnici. Během válečného období se také intenzivně věnuje své zálibě, již zmíněnému archeologickému bádání.

V roce 1916 zasílá svůj první příspěvek do „Vocelova“ časopisu Památky archeologické a místopisné. Článek pojednával o nejstarších slovanských nálezech na Kolínsku a touto prvotinou se Dvořák přihlásil k vědecké spolupráci na poli archeologie.

V tomto roce se také seznamuje se svou budoucí ženou a spolupracovnicí, Marií Dymákovou. (6)

František Dvořák, povoláním lékař, byl mezi lidmi oblíben a jeho zájem o archeologii také všeobecně známý. Lidé mu ochotně přinášeli nejen zprávy o všech nálezech v jejich rodných obcích, ale i nálezy samotné. Tím mu prakticky usnadnili soustavný výzkum pravěku Kolínska.

Za necelých dvacet let se mu podařilo nashromáždit jedinečnou sbírku, která se stala základem dnešního Dvořákova muzea Kolínska v pravěku. Unikátními nálezy, ať už

z období neolitu, eneolitu nebo doby bronzové, dokázal překvapit jak laickou, tak i odbornou veřejnost. (8)

Do tohoto sběratelsky úspěšného období přichází rok 1939, s ním Mnichov a druhá světová válka. Dvořák nemůže nečinně přihlížet a krátce po vypuknutí války se zapojuje do odbojové práce. Ta posléze vyvrcholí v ilegální organizaci tzv. prstýnkářů. Hlavní aktivitou této skupiny byla propagační a zpravodajská činnost a aktivní pomoc při přechodech bývalých politiků a vojáků do zahraničí. Mezi další protifašistické aktivity patřilo i shromažďování zbraní a v neposlední řadě i destrukční a sabotážní akce.

V této době se kolínské muzeum stalo především místem častých schůzek odbojové skupiny. Bohužel částečnou lehkomyšlností některých členů se do skupiny dostal i spolupracovník pražské služebny nacistické tajné policie, Antonín Nerad. Postupně si získal plnou důvěru členů prstýnkářů a byl zasvěcen do veškeré činnosti organizace. O všech plánech a jednáních Nerad ihned informoval pražské gestapo, které nakonec nečekaně udeřilo v září roku 1941, a členové tajné skupiny byli postupně zatýkáni. (6)

Začátkem září byl zatčen i František Dvořák. Nejprve se ukrýval, ale po dvou dnech po zatčení své ženy se sám přihlásil. Byl vězněn v Kutné Hoře, v Praze, v Terezíně a nakonec v Drážďanech. Po celou dobu uvěznění nikoho ze svých spolupracovníků neprozradil. Při přelíčení v roce 1943 byl MUDr. František Dvořák a jeho spolupracovníci odsouzeni k trestu smrti a téhož roku nacisty popraveni. (6)

Ještě během posledních týdnů svého života František Dvořák vzpomíná na své archeologické výzkumy a práci v muzeu. Několik hodin před smrtí píše své ženě: *"Starej se prosím dále o muzeum a nezapomeň dokončit mé životní dílo. Věci z našeho okresu ať zůstanou v Kolíně. Sami hleďte dokončit vše, co jsem nemohl dodělati. Starejte se o nové muzeum."* (6)

Tuto významnou osobnost zakladatele archeologické sbírky připomíná bronzová plaketa s Dvořákovým portrétem od Vladimíra Jana Hnízda, která je umístěna na západním průčelí budovy Dvořákova muzea Kolínska v pravěku.

Dvořákova sbírka patří v Čechách opravdu k ojedinělým, připojme tedy pár slov o jejím osudu.

### *Osudy Dvořákovy sbírky*

Muzejní archeologická sbírka čítala v roce 1895 necelých 200 předmětů. Již v roce 1914 se rozrostla přibližně na 5 000 kusů. Rozsah sbírky se zvětšoval velmi rychlým tempem a podle odhadu současných muzejních pracovníků mohla tato sbírka v roce 1941 obsahovat již nejméně 40 000 předmětů.

Nárůst sbírky přinesl jejímu správci i nemalé problémy. Jednalo se především o evidenci předmětů, laboratorní zpracování, konzervaci a vhodné uložení předmětů. Bohužel i přes velikou snahu Františka Dvořáka se nepodařilo zabránit znehodnocování sbírky na konci 30. a na počátku 40. let.

Činnost celého muzea se setkávala s nepochopením. MUDr. František Dvořák se v článku "Kapitoly časové a naléhavé" uvedeném v kolínském týdeníku "Národní hlas" 7. ledna roku 1939 vyjadřuje k problematickému stavu muzea.

*"Pracoval jsem v museu v době, kdy bylo umístěno (spolu s archivem) ve třech malých místnostech na radnici, pomáhal jsem stěhovati jeho sbírky do nynější budovy staré školy a účastnil jsem se jeho rozkvětu za nové ústavní správy. A když na to všechno vzpomínám, když rozebírám běh osudu ústavu, s nímž jsem v pravém slova smyslu srostl, pociťuji náhle bolest a trpkost v duši... Širší veřejnost chápe upřímné*



*snahy musejního kuratoria a záchrannou různých památek a zájmem o sbírky morálně nás posiluje v naší kulturní práci. Za to jsme ji upřímně vděční. Naproti tomu však zaráží, že konsulové stojí stranou, zahalení v toku nevšimavosti, mlčí, neb jen pokyvují, ale dále nic pro museum neudělají. Plně chápu těžkosti dnešní doby. Při dobré vůli dalo by se snad přece něco udělati."* (18)

V září roku 1941 byl zatčen gestapem MUDr. František Dvořák, o dva dny před ním i jeho manželka. Spolu s nimi zmizela také podstatná část písemné dokumentace k Dvořákovým archeologickým výzkumům.

Smrtí Dvořáka a jeho pomocníka Josefa Dudka roku 1943 byly všechny údaje nenávratně ztraceny, neboť byly uchovávány pouze v jejich paměti.

Během války, počátkem roku 1945, došlo k bombardování Kolína spojenci. Tím byla poškozena i budova děkanského úřadu, kde byla uložena převážná část národopisné sbírky a dále výbuch poškodil jak vlastní muzeum, tak i jeho depozitární prostory.

Po skončení druhé světové války se správy pravěkých sbírek ujal univerzitní profesor a Dvořákův přítel dr. Jan Filip. Ten společně se skupinou členů pravěkého semináře Filosofické fakulty Univerzity Karlovy a členů Státního archeologického ústavu hrubě setřídil dochované sbírkové předměty a současně provedl jejich částečný soupis. Dr. Jan Filip si uvědomoval naléhavost situace, a proto vypracoval nový plán pro instalaci předmětů a zároveň požádal státní orgány, aby tehdejší muzejní budova byla věnována pouze archeologickému oddělení.

Na rozdíl od postoje předválečné místní správy ta nynější Filipovu prosbu vyslyšela a v poměrně krátké době mohl být jeho plán realizován. Za důkaz lze považovat skutečnost, že již při pátém výročí Dvořákovy smrti, roku 1948, došlo k

odevzdání nově upraveného Muzea pravěku v Kolíně veřejnosti. (8)



Obr. 11 Stav depozitáře v kolínském muzeu v padesátých letech

Na jedné straně s vystavením sbírkových předmětů nebyl problém, ale umístění předmětů v depozitáři zdaleka neodpovídalo požadovaným podmínkám. V místnostech vyčleněných pro ukládání předmětů nebyly vhodné podmínky, ať už šlo o teplotu, vlhkost nebo ochranu před hlodavci. Řada nálezů, uložených pouze v papírových sáčkích, vypadávala díky vlhku nebo neopatrné manipulaci, postupně se ztrácely i volně ložené lístky do nádob nebo k předmětům, které byly uloženy volně v neuzavřených bedýnkách.

Tato nežádoucí situace měla být ukončena příchodem PhDr. Jana Hraly, v té době ještě studenta archeologie, který byl pověřen úkolem roztřídit archeologický materiál. O špatném stavu sbírky vypovídá i jeho zpráva, zde je z ní krátký úryvek.

*"Nevhodným uložením bylo způsobeno, že mnohé nálezy měly zničený obal a*

*obsah se vysypal do nálezů jiného druhu; některé nebyly vůbec popsány. Nálezy byly vesměs uloženy ve sklepech muzejní budovy, vyjma menších nádob z Hradenína, několika sáčků s keramikou byl. žár. hrobů z Kolína a z Libenic, které byly uloženy ve velké budově v depozitáři, o níž byla řeč výše... .Pro ověření nálezů nebylo žádné opory než popis na sáčcích nebo lístcích, neboť v kolínském muzeu nebyly k nim žádné zápisy MUDr. Dvořáka ani jeho laboranta J. Dudka, kteří materiál nashromáždili. V jednom případě poskytla informaci pí. Dvořáková." (18)*

K dalšímu znehodnocení a ničení sbírek došlo v rámci příprav nové expozice, s níž souvisela úprava budovy kolem roku 1965. Přestavba si vynutila dočasné vystěhování sbírkových předmětů do zchátralého domu a při zpětném ukládání předmětů bohužel většina větších nádob byla uložena do starých skříní v jedné místnosti o značně nevyhovujících rozměrech. Zdroje informují, že téměř polovina tehdejšího sbírkového fondu byla téměř doslova naskládána na hromadu v půdních prostorách muzea. Samozřejmě tímto nevhodným zacházením došlo k opakovanému snížení jejich vědecké hodnoty.

Koncem roku 1973 nový pracovník muzea Zbyněk Sedláček již krátce po příchodu do muzea navrhl ředitelství muzea postup pro řešení problémů. Během necelých osmi let se podařilo roztřídit téměř celou původní archeologickou sbírku, současně také zfotodokumentovat 2 000 kusů, a co bylo podstatné, najít pro sbírkové předměty vhodný prostor.

V současné době je archeologická sbírka, která čítá na půl milionu předmětů, uložena v depozitářích Regionálního muzea v Kolíně.



Obr. 12 Dnešní depozitář ve Dvořákově muzeu Kolínska v pravěku

### *Odrazy minulosti*

Jméno Františka Dvořáka nese dodnes název kolínského muzea pravěku a připomíná ho i plaketa umístěná nad hlavním vchodem zmíněné budovy.



Obr. 13 Budova Dvořákova muzea Kolínska v pravěku s plaketou Františka Dvořáka

## ***Kliment Čermák (1852 – 1917)***



Kliment Čermák, povoláním učitel, se narodil 1. dubna 1852 v Čáslavi. Již jeho otec, knihtiskař Kliment Jan Čermák, byl členem archeologického a muzejního spolku Včela Čáslavská, a tak byl malý Kliment od dětství veden k lásce a oddanosti k národní minulosti. (41)

Již během studií mezi léty 1868 a 1871 na učitelském ústavu v Praze se u mladého Čermáka projevil zájem o archeologii. Do archeologické praxe byl zasvěcen

Františkem Němcem, který byl v té době správcem archeologické sbírky Národního muzea. V roce 1877 stál při obnovení spolku Včela Čáslavská, kdy byl zvolen jejím jednatelem. Od roku 1891 až do své smrti roku 1917 setrval na pozici jejího předsedy. (6)

Od roku 1883 vyráží Čermák pravidelně za výzkumnou činností do čáslavského okolí. Spolupracoval s venkovským lidem, který mu poskytoval nejen potřebné informace, ale i podporu a pomoc při výzkumech samotných. Jeho konečným cílem bylo probudit v lidech, a to zejména ve školní mládeži, pocit sounáležitosti se svými předky, kteří obývali stejná místa jako oni dnes. Zprávy z jeho výzkumů jsou psány právě s tímto záměrem vyvolat v lidech odpovědnost a lásku k památkám. Nechtěl, aby nálezy zůstaly v soukromých sbírkách, to považoval až za trestuhodné. Vždyť právě prostí lidé se s památkami, při zemědělských pracích na polích, setkávají nejčastěji, proč by tedy o nich měli vědět nejméně. Díky úsilí Klimenta Čermáka, který viděl v muzeích jedinou vhodnou instituci pro ochranu památek, se stalo čáslavské muzeum průkopníkem mezi mimopražskými muzei. Jak často opakoval, nebylo cílem jeho terénních prací pouhé

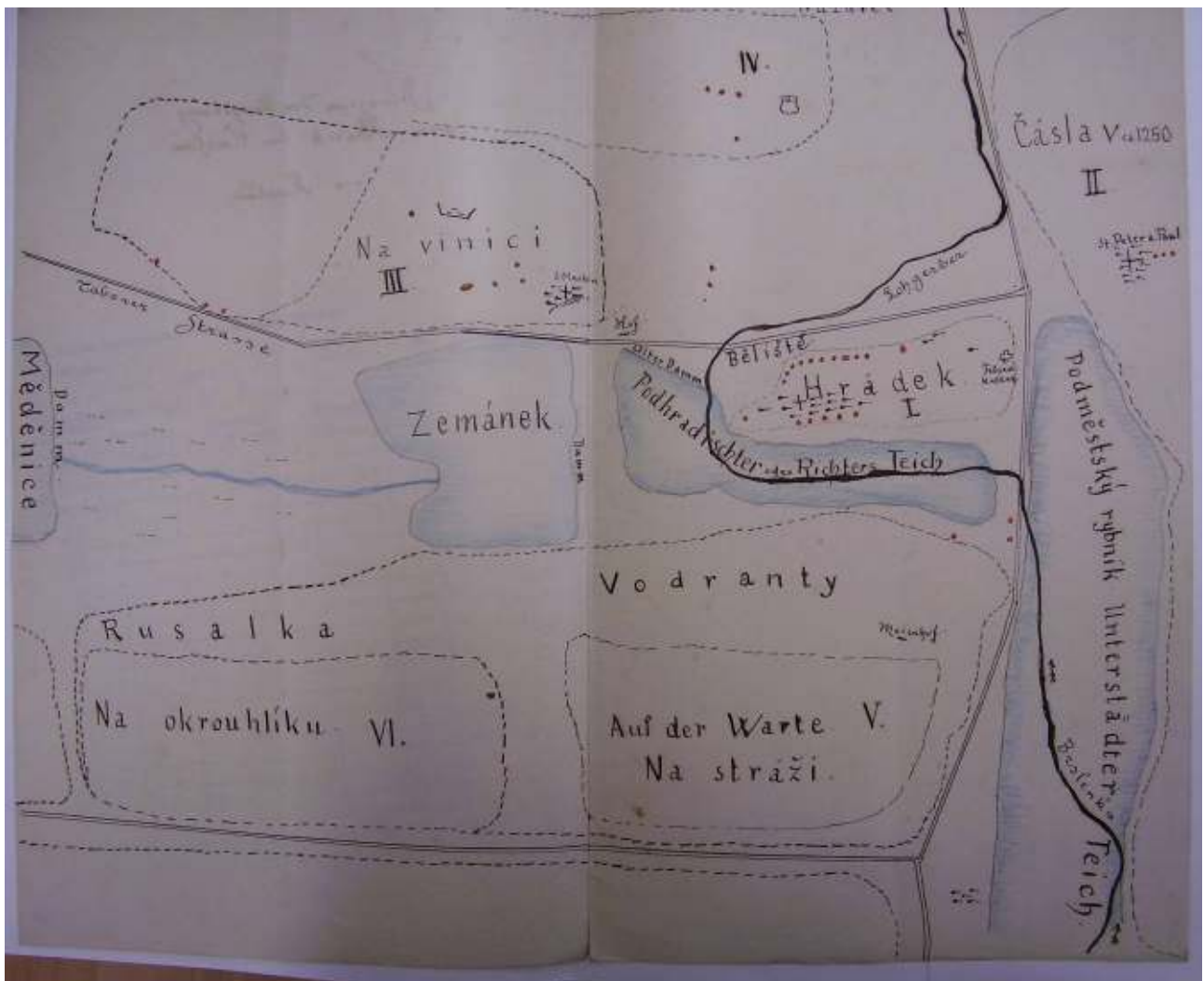
rozmnožování sbírek, ale: „*Naše sbírání budiž oduševněno poznáváním kaménků, jež sneseny a obratně spojeny dají mosaiku dávného života.*“ (23)

V roce 1895 vydává Čermák útlou knížku Strážce starožitností, která obsahuje několik povídek zaměřených na archeologickou a muzejní činnost. Cílem každé archeologické povídky je ukázat čtenářům, jak důležité je pečovat o minulost svého národa, uchovávat ji prostřednictvím péče o památky. „*Typickým rysem je tu snaha o nenásilné – ovšem ne vždy zdařilé – spojení poutavého příběhu s odborným poučením.*“ (24)

Čermák se zasloužil o založení Věstníku českoslovanských museí a spolků archaeologických. Byl to vůbec první časopis, který informoval o tématech archeologie a muzeologie. „*Čermák psal praktické návody k vyhledávání, záchraně, konzervaci, dokumentaci a ukládání různých druhů památek, ale i řadu podnětných úvah o samé podstatě a poslání muzeí na venkově... Vštěpoval ostatním zásadu, že museum má být veřejnou školou, mluvící vyloženými věcmi provázenými nápisy; že tedy nemá vystavovat jen vzácnosti a kuriozity, ale spíše účelně zvolený výběr.*“ (24)

Kliment Čermák patřil k aktivním archeologům amatérům a jeho dlouholetým přáním bylo podniknout studijní cestu do Řecka, jak on sám píše *shlédnout klasickou půdy Hellady*, tak učinil v letech 1900-1901, kdy procestoval oblast Dalmácie, Černé Hory a Řecko.

K významným výzkumům, které Čermák provedl v Čáslavi a okolí, patří zejména výzkum čáslavského návrší Hrádek, jehož osídlení sahá až do období neolitu. (1) K dalším neopomenutelným archeologickým aktivitám patří výzkumy čáslavské cihelny Svornosti, výzkumy při rekonstrukci chrámu sv. Petra a Pavla, a výzkumy v nedalekých obcích Drobovice či Vilémov.



Obr. 15 Čermákův náčrtek čáslavského návrší Hrádek

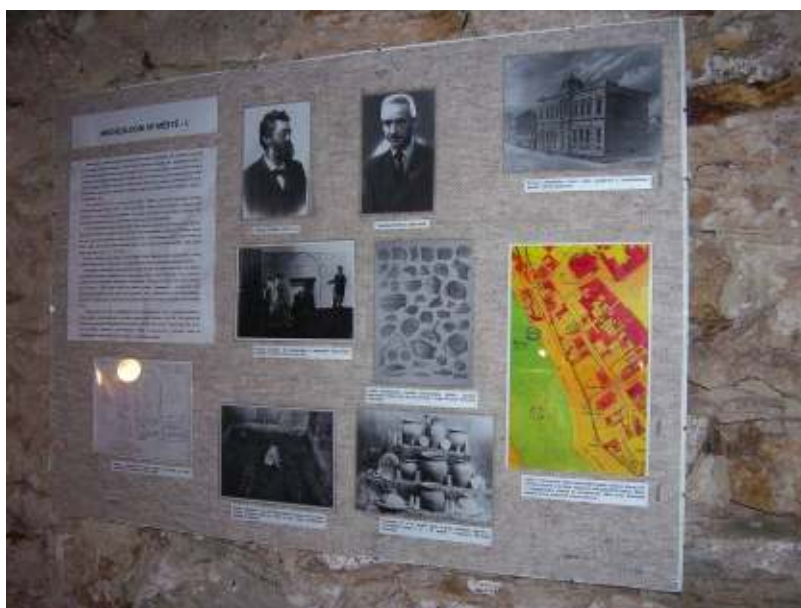
Kliment Čermák zemřel v roce 1917 ve svém rodném městě, kde je i na místním hřbitově pochován. (40)

### *Odrazy minulosti*

Po Klimentu Čermákovi byla pojmenována ulice, kde se nachází jeho rodný dům, na kterém byla posmrtně odhalena jeho pamětní bronzová deska. Samozřejmě i v čáslavském muzeu je Klimentu Čermákovi a jeho výzkumům věnován část velmi pěkné



expoziční.



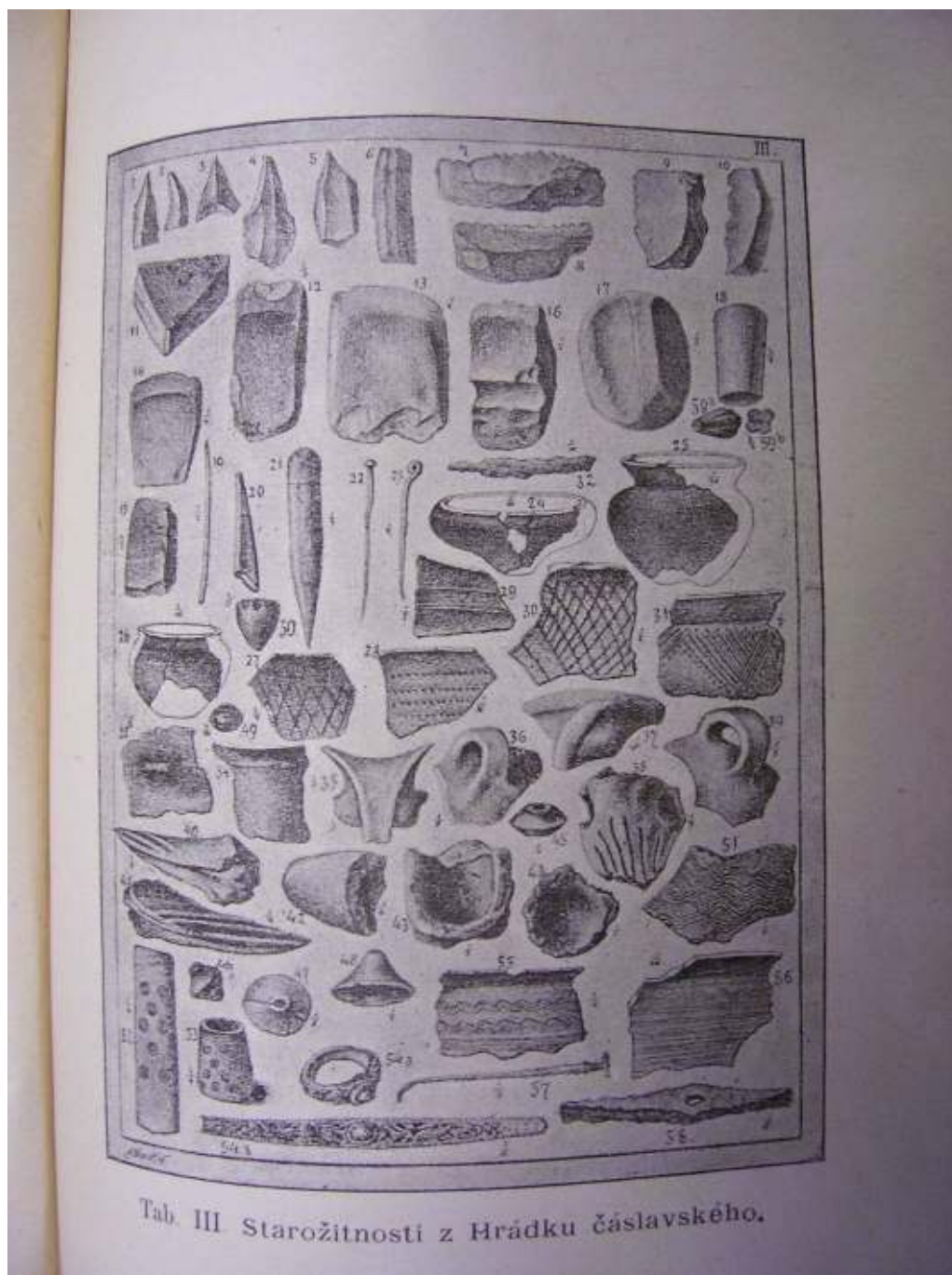
Obr. 16 Část expoziční věnovaná archeologii na Čáslavsku v Městském muzeu a knihovně v Čáslavi

### *Práce v lokalitě Hrádek*

Hrádek je označením pro táhlou výšinu z doby eneolitu, která se nachází v blízkosti středu města Čáslav, u Podměstského rybníka. Nejstarší písemné prameny dokládají jeho osídlení již v roce 1052, kdy se stal správním hradem rodu Přemyslovců. Ze západní a severní strany je toto návrší obklopeno příkrými svahy, stranu jižní naopak tvoří mírné svahovité terasy. Kliment Čermák a členové Včely Čáslavské prozkoumávali rovinaté pole, které se rozprostírá na 49 arech a nachází se ve východní části Hrádku.

Kliment Čermák v jednom ze svých příspěvků v Památkách archeologických a místopisných z roku 1879 zmiňuje, že nálezy, které byly doposud v této lokalitě objeveny, jsou jen rozbité části hliněných nádob a že celá, neporušená nádoba, prozatím nalezena

nebyla žádná: „Domnívám se, že na Hrádku bylo by marno hledati celé nádoby, neboť pro povrchní polohu byly pluhem rozmetány, však jámy nebo hroby bohdá že hledati neustaneme.“ (36) Vedle zmíněného velkého počtu střepů byla nalezena i část kostry lidského těla, kvůli povrchové poloze byla část lebky zničená.



Obr. 17 Nálezy z čáslavského hradiště Hrádek

Čermákovi se ale jeho vytrvalost rozhodně vyplatila, o několik let později, když začal se členy Včely a nadšenci archeologie provádět v dané lokalitě výzkum, nebyly objevenými nálezy jen rozpadlé nádoby či kostry. Již v březnu roku 1884 provedl předběžný výzkum na náklady Včely Čáslavské a prostřednictvím hojného nálezového materiálu se mu podařilo dokázat, že existence Hrádku, *nejstaršího archivu naší staroslavné Čáslavi* (38), sahá do hluboké minulosti.

Sídliště mohlo být od 80. let 19. století (sám Čermák uvádí rok 1883) pod odborným dohledem Klimenta Čermáka velmi důkladně prokopáno a prohledáno jen díky finanční podpoře Včely Čáslavské. V prvních letech výzkumu byly odhaleny četné nálezy lidských koster, jednalo se o hřbitov celkem se 72 lidskými kostrami. Kromě koster bylo nalezeno velké množství keramických střepů a kostěných nástrojů. Během prvních čtyř let archeologického bádání byla odkryta a prohledána přibližně třetina povrchu návrší a byly odhaleny celkem čtyři kulturní vrstvy.



Obr. 18 Model Hrádku v expozici v Městském muzeu v Čáslavi

Nejen o svém úspěchu, ale o úspěchu celé amatérské skupiny, v rámci

archeologického výzkumu v této lokalitě informuje Kliment Čermák ve Výroční zprávě Včely Čáslavské z roku 1884-1885, kde píše: „... *předměty z rozličných dob kulturních a odhalil tak krásný a velice zajímavý obraz našich předků.*“ (37) Čermák pravidelně podává informace o výzkumu na Hrádku a nezapomíná chválit své pomocníky: „*Hlavně se osvědčila tato píle při výzkumu na „Hrádku“, kde skorem veškerí domácí členové s neúnavnou horlivostí zápolili.*“ (38)

Podrobně o svém výzkumu, který mohl být vykonán právě díky podpoře „Včely“, se Čermák rozepisuje v příspěvku Výzkumy na Hrádku u Čáslavi v Archeologických příspěvcích z Čáslavska z roku 1888. Cílem archeologického výzkumu bylo rovné pole o výměře necelých pět set čtverečních metrů. Byly zde objeveny čtyři kulturní vrstvy, z nichž nejspodnější sahá „*až do doby okolo narození Krista.*“ (38) Skupina amatérských archeologů nejprve odkryla, a to pod vedením Klimenta Čermáka, popelovitou vrstvu, která sahala do hloubky šedesáti centimetrů. K častým nálezům dokazujícím osídlení v této lokalitě patřily lidské i zvířecí kosterní pozůstatky. Bylo zde objeveno nemalé množství dokladů o pravěkému osídlení, a to zejména prostřednictvím keramiky z doby staršího a středního eneolitu, z pozdní doby bronzové a navazující starší doby železné. (25) Výjimečným nálezem mezi běžnými kuchyňskými nádobami byla drobná baňka ve tvaru beránka ze slovanského období, která je vystavena v expozici čáslavského muzea.



Obr. 19 Beránek nalezený Klimentem Čermákem na návrší Hrádek

K zajímavým nálezům rozhodně patřily nádoby, na jejichž dnech byly vtištěné značky. Kliment Čermák o těchto nádobách informuje veřejnost ve Výroční zprávě Včely Čáslavské za rok 1883-84, píše, že znaky na nádobách jsou velmi rozmanité a byly vytvořeny hliněnou formičkou nebo bronzovou pečetí a jsou důkazem, „... že *delší dobu zde pohřbívání se dalo*“ (36) Podle Čermáka se pravděpodobně jednalo o znaky jednotlivých rodů.

S výzkumy se skončilo na konci devatenáctého století, v roce 1898, kdy byl prokopán již téměř celý povrch této lokality, bylo získáno na několik set kusů památek.

## *Jan Hellich (1850 – 1931)*



Jan Hellich se narodil 19. ledna v roce 1850 v Poděbradech. Po studiích převzal v rodném městě po svém otci lékárnu, kterou vedl celý život. Z jeho rozsáhlé pozůstalosti, která je uložena v poděbradském muzeu, je jasné, jak všestranná byla tato osobnost. Byl členem řady spolků, a to nejen těch, které mají co dočinění s ochranou památek, uvedme například rybářský, zpěvácký a hudební, střelecký či hospodářský. Byl zakládajícím členem Svazu českých spolků pro okrášení a ochranu domoviny v Čechách, na Moravě a ve Slezsku, dále aktivním členem Klubu za Starou Prahu a Společnosti muzea Království českého v Praze. (49)

Součástí Hellichova fondu uloženého v poděbradském muzeu je nemalé množství korespondence, ať už osobní či úřední.

Již v roce 1895 Jan Hellich navrhoval zorganizování národopisno - archeologického sjezdu, ten se ale uskutečnil až o tři roky, a to ve Vlašském Dvoře v Kutné Hoře.

Aktivně se podílel na archeologických výzkumech v Polabí, když se připojil ke „družině“ J. L. Píče. Je známo, že Jan Hellich s touto výraznou osobností české archeologie udržoval blízký přátelský vztah, nepomáhali si jen při archeologických výzkumech, ale setkávali se i v soukromém životě. (20)

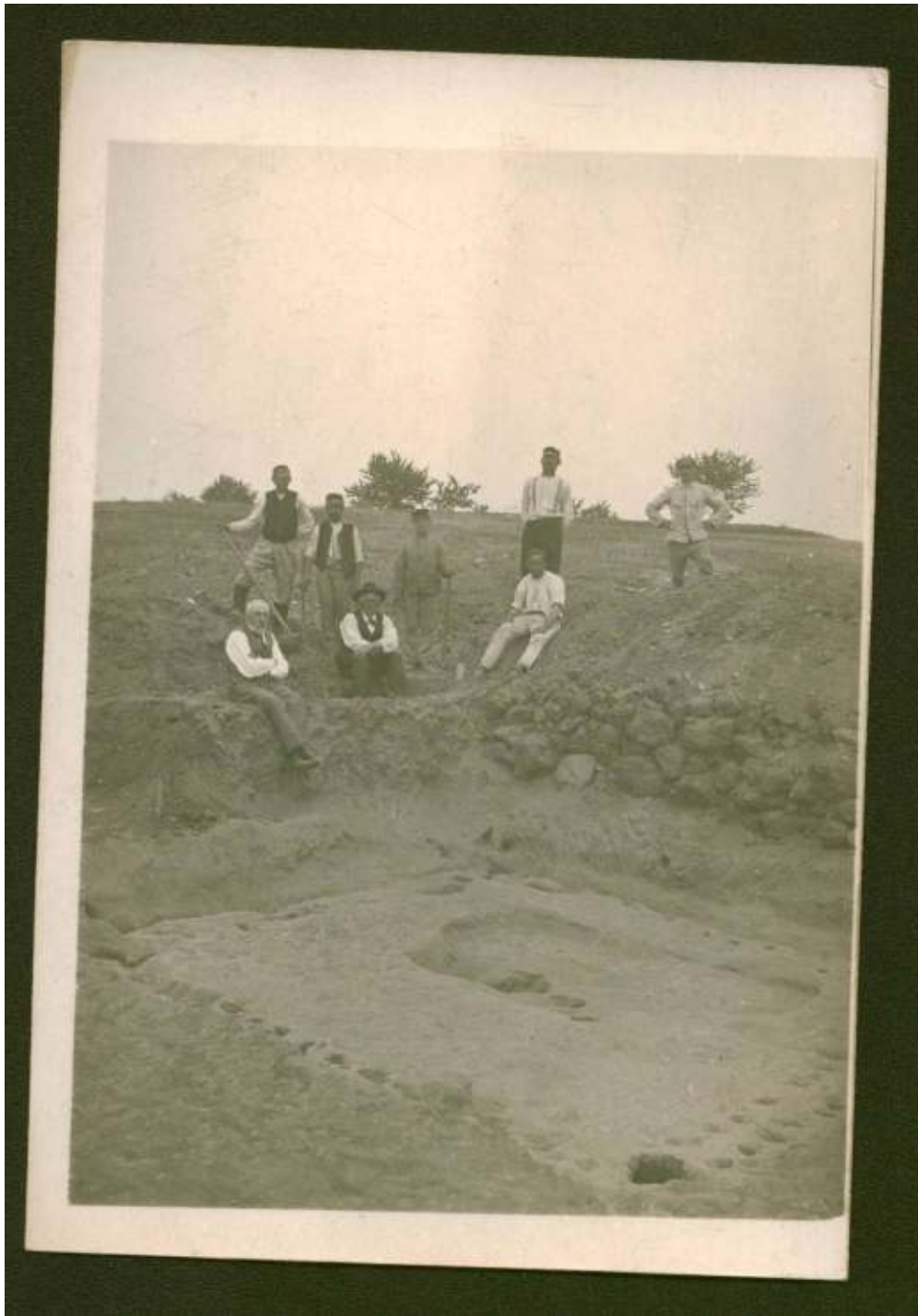
Díky těsné vazbě a dlouholeté spolupráci s profesorem J. L. Píčem byl po jeho smrti v roce 1912 zvolen inspektorem prehistorické sbírky Národního muzea v Praze. Za Muzeum království Českého v Praze Janu Hellichovi píše František Kvapil a žádá jej o

radu, jak se má zařídit prozatímní správa muzejní sbírky, zanedlouho je mu nabídnuta funkce vrchního správce sbírky. Jan Hellich tuto nabídku přijímá, vyslovuje se, že sbírky je nutné, a tak i on učiní, *vést v intencích dr. Píče*. Po smrti prof. J. L. Píče byl zároveň dosazen do pozice přisedícího v Archeologické komisi při České akademii. (44)

Jeho archeologické výzkumy směřovaly zejména do oblastí Nymburska a Poděbradska. Právě díky mnoha výzkumným pracem se mohl věnovat i teoretické části oblasti archeologie a muzejnictví. Díky své oblíbenosti se dostával k předmětům, které byly nalezeny právě „obyčejnými“ lidmi. Ti mu je, stejně jako Dvořákovi či Čermákovi, přinášeli do jeho lékárny. *„Mg. Ph. Jan Hellich byl vynikajícím archeologem. Po celém širém okrese poděbradském byla tato jeho vlastnost známa a proto lidé z celého okresu přinášeli mu do lékárny v Poděbradech ku prozkoumání různé nálezy, které se jim do rukou náhodně dostaly.“* (9)

Velmi úzce spolupracoval s Národním muzeem, proto i tam často končily jeho nejvýznamnější nálezy. Konkrétně o nálezy z lokality Dobřichov Jana Hellicha žádá v dopisech Lubor Niederle. Nálezový materiál chce využít při přednáškách archeologie na univerzitě: *„... jak snad ráčíte věděti organisoval jsem při archaeolog. Kabinetu české univerzity kolekci předhistorickou, která slouží jen k tomu účelu, aby při přednáškách poskytovala materiál k ukázaní“.* (50)

Jan Hellich se zasloužil o založení Polabského muzea v Poděbradech, které vzniklo po ukončení Národopisné výstavy československé v Praze v roce 1895, a to o sedm let později, v roce 1902. Původně neslo jeho jméno „Hellichovo museum Poděbradska“. Právě Hellichova soukromá sbírka starožitností, kterou daroval nově vzniklému muzeu, se stala společně s malým množstvím předmětů, jež se vrátily z Národopisné výstavy, základem tamních muzejních sbírek.



Obr. 21 Fotografie zachycující archeologický výkop Jana Helicha

O jeho oblíbenosti a významu mezi odbornou i laickou veřejností svědčí i nekrology. *„Kdo poznal milé osobní vlastnosti Helichovy, jež přímo podmaňovaly, nebude se diviti tomu, že „náš pan lékárník“, jak byl obecné jmenován, byl miláčkem*



*města i kraje.*“ (14) Jan Hellich patřil mezi takové lidi, kteří během svého života skutečně nezaháleli, nešel jen jedním směrem, ale jeho zájmy směřovaly do různých oblastí. Tak na něj vzpomíná i M. Zadina, předseda výboru Občanské záložny, jejímž dlouholetým členem byl i Hellich. *„Hellich nám odešel a jeho místo dlouho as nebude vyplněno... Ukázal nám, co dovede jedinec, bohem požehnaný, vyplní-li život nezištnou, poctivou, vytrvalou- dobrou i krásnou věnovanou prací.“* (13) Zemřel v roce 1931 v Poděbradech, v místě, kterému věnoval celý svůj život.

### *Odrazy minulosti*

Na památku tohoto poděbradského rodáka byla při příležitosti jeho stých narozenin 28. května v roce 1950 odhalena v Muzeu Poděbradska jeho pamětní deska.  
(50)

Vzpomínkou na archeologický výzkum a tým dobrovolných nadšenců je ve výše uvedené zkoumané lokalitě Dobřichov - Pičhora postavený pomník, který má dodnes připomínat význam neutuchajícího nadšení archeologů amatérů.



Obr. 22 Pamětní deska Jana Hellicha u vchodu do Polabského muzea Poděbradska

#### *Výzkumné práce v lokalitě Pičhora v Dobřichově*

Zkoumaná lokalita Pičhora byla objevena náhodně dělníky při stavbě silnice v roce 1896. Jedná se o pohřebiště z časně římské doby, které patří k největším lokalitám v Evropě za hranicemi Římského impéria. Hellichovi a Janu Vaňkovi (viz. níže) se zde podařilo pod Píčovým dohledem odhalit 160 žárových hrobů, 82 z nich bylo v hliněných popelnicích a 6 v bronzových nádobách, které byly římského původu. Bronzové popelnice náležely zřejmě členům Marobudovy družiny (Marobud vedl na naše území germánské Markomany mezi roky 9 – 6 př. n. l., ve středních Čechách pak vytvořili centrum své budoucí říše). Všechny nálezy z této lokality byly převezeny do Národního muzea. (17)



Obr. 23 Památník na Pičhoře u Dobřichova

*Výzkumné archeologické práce v lokalitě Třebická v Dobřichově*

V této lokalitě odkryl opět Jan Hellich s pomocí Jana Vaňka více než sto žárových hrobů. Výzkumné práce zde probíhaly v letech 1890 – 1891. Stejně jako u nálezů z pohřebiště na Pičhoře, byl veškerý nálezový materiál převezen do Národního muzea.



Obr. 24 Jeden z Hellichových nálezů z Dobřichova

## ***Prof. Josef Ladislav Píč (1847 – 1911)***



Josef Ladislav Píč se narodil 19. ledna v roce 1847 ve Mšeně. Patřil k nejvýznamnějším archeologům přelomu 19. a 20. století. Vystudoval historii na Filosofické fakultě v Praze, poté nastoupil jako učitel na gymnáziích v Mladé Boleslavi a v Praze. Od roku 1883 byl docentem na Filosofické fakultě Univerzity Karlovy a od roku 1905 mimořádným profesorem rakouských a slovanských dějin. V této době ještě o archeologii nevěděl téměř nic, ale brzy

pochopil, že dávnou minulost nelze zkoumat jen pomocí písemných pramenů, ale pomocí pramenů hmotných. (21)

Ostatní historici v té době archeologii ještě pohrdali, dějiny pro ně končily tam, kde končily písemné prameny. Píč chtěl tuto situaci změnit a s velkým odhodláním se v roce 1887 stal v Národním muzeu redaktorem prvního oborového časopisu Památky archeologické. Stál v čele skupiny nadšenců a přátel z oblasti středního Polabí (příkladem je Jan Hellich či Jan Vaněk) – tzv. „družiny“, se kterou společnými silami prováděli rozsáhlou výzkumnou činnost. (20)

Členové byli převážně zámožní mimopražští nadšenci – archeologové neprofesionálové. Nejvýznamnější výsledky přinesla výzkumná činnost „družiny“, která vznikla v roce 1889, v Dobřichově v lokalitě Pičhora v roce 1890 a 1895. Tento výzkum uvedl do české archeologie celou novou epochu - dobu římskou (1. - 4. stol. n. l.). K dalším neopomenutelným archeologickým činnostem patřil také výzkum v Bylanech u Českého Brodu v letech 1895 -1897. (20)

Od roku 1893 spravoval Píč oddělení pravěku Národního muzea, kde v nové

budově mezi léty 1894 – 1896 vytvořil expozici českého pravěku a raného středověku. Byla to první skutečná archeologická expozice Národního muzea, kterou obdivovali nejen místní, ale i zahraniční badatelé. Brzy stanul v čele Archeologické komise při České akademii věd a umění. Profesor Píč patřil ke konzervativní větvi, která obdivovala Rukopisy a považovala je za nejstarší památku české kultury. V roce 1898 začíná přednášet na pražské univerzitě i hlavní Píčov odpůrce Lubor Niederle (1865 – 1944). Byl jedním z hlavních představitelů tzv. „univerzitní školy“, která stála proti Píčově „škole muzejní“. Po roce 1900 se vazby v družině pomalu uvolňovaly. (20)

Jeho životním dílem byly Starožitnosti země České (1899-1909), ve kterých byly shromážděny všechny nalezené materiály. Píč se pokusil uspořádat je do evropských souvislostí, v některých představách se ale mýlil. Ústředním omylem byla myšlenka, že způsob pohřbívání se u etnik liší. Proti Starožitnostem se ihned postavila výše uvedená Niederleho univerzitní škola a vytvořila vlastní schéma po sobě jdoucích kultur. (21)

Píč se v závěru svého díla musel vyjádřit k otázce pravosti Rukopisů. Patřil ke konzervativcům, kteří o jejich pravosti nepochybovali. V Národním muzeu si Píč vypůjčil část Královedvorského rukopisu s cílem nechat ověřit jeho pravost, odvezl ji do Paříže a Milána. Předběžné výsledky paleografů si profesor Píč vykládal jako jasné důkazy o pravosti Rukopisů. *„Jeho sebedůvěra, kterou nedokázaly podlomit ani zdrcující kritiky soupeřů, se však zhroutila pod ranou do zad, přicházející přímo z Národního muzea.“* (21) Vedením byl obviněn z porušení předpisů při vypůjčení části rukopisu a posudky, které sebou přivezl, byly odloženy bez projednání. Tento neočekávaný postoj přicházející z vlastních řad byl pro Píče již neúnosný.

A tak dlouholetý spor s Luborem Niederlem a jeho školou dohnal profesora Píče v roce 1911 až k sebevraždě. Svůj život ukončil 19. prosince roku 1911. *„Tento čin, překvapující všechny jeho kolegy a přátele jasným rozporem s jeho povahou a bytostnou*

*láskou k životu, zůstává problémem pro psychologa. Denní tisk spekoval o tom, že Píč snad již viděl nepoměr mezi tím, co chtěl, oč usiloval, co ho stálo tolik práce, a tím, co vědecky trvalého zůstává z jeho díla, že příčinou byla vnitřní ztráta důvěry v rukopisy, kterou si nechtěl přiznat.“ (21)*

Po jeho smrti byla existence muzejní školy ukončena a její místo obsadila škola univerzitní. Jejím cílem bylo sjednotit českou archeologii, chtěla překonat minulost i Píčův vliv. Tak se stala tato nejvýznamnější osobnost české archeologie přelomu 19. a 20. století na dlouhou dobu jen otázkou historie.



Obr. 26 Pamětní deska prof. Píče na radnici v jeho rodném městě Mšeně

## 7. Další osobnosti neprofesionální archeologie

### *Josef Batelka (1887 – 1980)*



Josef Batelka se narodil 3. prosince v roce 1887 v Kouřimi. Stal se členem Spolku pro zřízení okresního muzea v Kouřimi (založený 29. června v roce 1906 – toto datum je považováno za vznik kouřimského muzea), čímž se společně s tajemníkem okresního úřadu Josefem Reitem zasloužil nejvíce o vzkříšení kouřimského muzea, kde působil jako kustod sbírek a ředitel. Bohužel jeho činnost byla přerušena první světovou válkou. Jeho život

skončil v nedožitých devadesátitřech letech, v roce 1980. (19)

### *Jan Vaněk (1842 – 1927)*

Jan Vaněk (sám si ponechával příjmení s W – Waněk) se narodil 4. března v roce 1842 ve Velkém Ořechově u Brna. Do polabské oblasti se dostal jako správce lichtenštejnského panství Kounice u Českého Brodu a statku Radim u Kouřimi (1883 – 1911). Stál při zakládání kolínského muzea v roce 1895. K jeho nejvýznamnějším výzkumům patří zajisté práce na nalezišti v Dobřichově, na kterých se podílel společně s profesorem J. L. Píčem a jeho skupinou, včetně Jana Hellicha. (21)



### ***Karel Buchtela (1864 – 1946)***

Karel Buchtela se narodil v roce 1864 v Novém Pavlově na Liberecku. Studoval klasickou archeologii a dějiny umění na Německé univerzitě v Praze, ale za své občanské povolání si zvolil oblast financí. Díky této volbě zaměstnání se mohl jako svému koníčku věnovat sběratelství a archeologii. Psal krátké kritiky prací zahraničních kolegů – archeologů, a právě tyto kritiky se staly základem systému pravěku univerzitní školy. Společně s Luborem Niederlem sepsal dílo Rukověť české archeologie. V roce 1924 se stal ředitelem Československého státního archeologického ústavu. (23)

### ***Lubor Niederle (1865 – 1944)***



Lubor Niederle se narodil roku 1865 v Klatovech. Byl jedním z hlavních představitelů tzv. univerzitní školy, která „soupeřila“ se školou profesora Píče, školou muzejní. Lubor Niederle se zasloužil o založení Státního archeologického ústavu, do jehož čela byl postaven jako první ředitel. Patřil k všestranně zaměřeným osobnostem, zajímal se o etnografii, antropologii, a samozřejmě o archeologii. K jeho hlavním a velmi významným dílům patří Rukověť české archeologie (1910), na jejímž vytvoření se podílel i výše uvedený Karel Buchtela. (23)

## 8. Počátky neprofesionální archeologie a na ni zaměřené spolky

### *Spolek Včela Čáslavská (1864)*

Včela Čáslavská byla založena jako archeologický a muzejní spolek v Čáslavi v roce 1864. Byl to první spolek zaměřený na archeologickou, a samozřejmě s ní spojenou muzejní činnost, který fungoval mimo Prahu. Včela, jejímž prvním zakladatelem a tvůrcem byl Leopold Želina (1827-1882), byla založená podle vzoru Archeologického sboru Národního muzea. Cílem spolku bylo, jak se píše v úvodu výročních zpráv *„pátrati po starožitnostech a památkách ježto země Česká a každý okres její v hojné míře ve svém lůně chová, je sbíratí, sepisovati, uveřejniti a uschovávatí do sbírek Včely.“* (35) První schůze spolku se konala 24. září roku 1864 na čáslavské radnici. Již na první schůzi byly pevně stanoveny povinnosti členů. K nim patřila povinnost účastnit se všech spolkových porad, podřídit se ve všem nařízením spolku, pravidelně podle svých možností přispívat na šíření spolku, každoročně informovat spolek o výsledcích svých výzkumů a v neposlední řadě přispívat každý rok jednu zlatku. Ze spolku byl vyloučen ten, kdo alespoň jednu ze stanovených zásad nejméně dva roky nedodržel. (36)

Spolek spolupracoval s Muzeem království českého; jeho povinností bylo oznamovat všechny významné starožitnosti, které byly členy spolku nalezeny, a v případě, že to ředitelství nařídilo, musel je spolek i odevzdat.

Činnost Včely Čáslavské byla po dvou letech od svého založení kvůli Prusko - rakouské válce ukončena, k obnovení došlo až o několik let později.

Spolková činnost začala opět fungovat téměř současně se založením kutnohorského archeologického spolku Wocel v roce 1877. Obnovení Včely Čáslavské je neodmyslitelně spojeno se jménem čáslavského rodáka, učitele Klimenta Čermáka, který později po Leopoldu Želinovi převzal funkci jejího předsedy, v jejím čele stál v letech 1891 – 1917. Pod jeho vedením nabývala Včela širokého věhlasu, spolupracovala se spolky nejen doma, ale i v zahraničí. Sbírkové předměty Včela získávala z vlastních terénních výzkumů, z darů nebo koupí. Díky nadšené Čermákově archeologické aktivitě se sbírka čáslavského spolku rychle rozrůstala. Velké množství sbírkových předmětů přimělo radnici, aby přidělila pro rozrůstající se sbírky dostatečně velké a vyhovující prostory. Tak byly sbírky v roce 1884 umístěny do budovy, kde sídlí muzeum dodnes. Ukázat získané a nalezené předměty, doklady o minulosti života svých předků a tak vzdělávat, to bylo Čermákovou prioritou: „...*Myslím, pánové, že spolku, lidu obecnému i vzdělavcům nejlépe posloužíme, když všemi silami svými sestavíme a ukážeme obraz minulosti okolí čáslavského v budoucí výstavě, které volám: Na zdar!... Museum naše budiž školou dorostlým a zvláště mládeži, která hromadně z venkovských škol sbírky naše navštěvuje.*“ (39) Sbírkové předměty byly pečlivě rozděleny a výčet nově získaných uveřejňován každoročně ve Výroční zprávě Včely Čáslavské. Jmenovitě šlo o sbírku pravěkých starožitností, předměty středověké a novější, umělecký průmysl, obrazy fotografie a kresby, knihy, rukopisy, mince, medaile a pečtidla, dále o etnografické oddělení, sbírku přírodnin a o poslední skupinu s názvem památky. (36)

Kliment Čermák píše ve svém příspěvku v Památkách archaeologických a místopisných z roku 1879, „*A věru šťastnou nazvati lze obec, kde řemeslník, rolník, učitel, úředník i duchovní pochopil vznešený účel spolku, na tak ideálních základech založeného.*“, z toho jasně vyplývá, jak i on sám si byl dobře vědom, že právě bez „obyčejných“ lidí, by spolek a jeho činnost nedosáhla takovéto vysoké úrovně. (2)

Typickým dokladem je například náhodný nález pana Vojtěcha Vančury, o kterém informuje veřejnost Kliment Čermák v Památkách archaeologických : *„Pokročilý rolník pan Vojtěch Vančura na předměstí Čáslavském Kalabousek (dříve Kolebovsko) řečeném znamenal, že za dvorem jeho při bývalé staré silnici na kraji pole černá se jisté místo do kruhu a že půda zde promíchána jest popelem, uhlíčky a střepy. Proto užil příležitosti letního času a k mé poradě jal se na tom místě zakládati jámu na řízky řepné. Dal kopati, aby celý černý kruh pojal do budoucí jámy. Černé místo tvoří kruh v průměru 2 m. a na způsob studny níže se procházejíc ornicí 50 cm. Mocnou a, zarývajíc se od vrchu 2.1 m do žluté cihlářské hlíny, která se všude patrně liší od někdejšího obsahu jámy s vrstvou kulturní.“* (3) Čermák podrobně vypisuje nálezový materiál, který byl na zmíněném místě objeven, nejvíce se vyskytovaly zvířecí parohy, kosti a jemné kusy misek.

Z dochované korespondence je patrné, jak blízko si byly spolky, kterým šlo o stejný cíl, získávat doklady o své minulosti, uchovávat je a zpřístupňovat široké veřejnosti a tak ji i vzdělávat a samozřejmě obecně pečovat o památky našich předků. Vzájemně si půjčovaly knihy, otisky pečetí a mincí, členové společně navštěvovali různá naleziště. Příkladem může být dopis Klimenta Čermáka adresovaný kutnohorskému kolegovi Emanuelu Lemingerovi: *„Slovutný Pane! Váš milý dopis ujistil mne opět o Vašem přátelství ku „Včele“, jež dítkem jest lásky malého hloučku vlastimilů zdejších, kteří s nadějí pohlíží ku mohutnějšímu bratrskému sboru „Vocelu“, s nímž vzájemnost pěstovati si upřímně přejeme. Což kdybychom tak síly spojili ku sepsání populární archaeologie, kterou by musejní sbory naložiti mohly. Jednotlivec nesnadno by věc vykonal a spisu takového se nám velmi nedostává.“* (42)

Klimenta Čermáka vystřídal na jeho pozici předsedy spolku Včely Čáslavské František Škrdle (1888-1958), který byl původním povoláním také učitel. Právě i on se významným způsobem zasloužil o obnovení činnosti tohoto muzejního a vlastivědného

spolku. V muzeu působil až do své smrti. (55)

Včela Čáslavská je jeden ze spolků, který byl po dlouhé časové odmlce obnoven a s úspěchem funguje i v současné době. Pravidelně jsou v tamním muzeu pořádány přednášky na nejrůznější témata z oboru historie, a za zmínku rozhodně stojí připomenout činnosti skupiny Podzemí, která vznikla s cílem prohledat a zachovat, jak už z názvu samotné skupiny vyplývá, právě čáslavské podzemí. (55)

## ***Archeologický sbor Vocel (1877)***

Stejně jako Včela Čáslavská byl i tento spolek, Archeologický sbor Vocel, založen podle vzoru Archeologického sboru Národního muzea. Stalo se tak o třináct let později, v roce 1877, jeho prvním jednatelem se stal profesor F. A. Slavík. Spolek byl pojmenován na památku kutnohorského rodáka Jana Erazima Vocela, který se zasloužil o vznik a rozvoj archeologie u nás. Období jeho založení je v literatuře někdy nazýváno sběratelským obdobím. Z názvu spolku by mohlo nesprávně vyplynout, že jeho cílem byla jen archeologická činnost, nikoli. Hlavním cílem bylo zachránit sakrální památky města. A jak sami zakladatelé uvádí, že založili spolek, *„jenž vytknul sobě účel, písemné a umělecké památky v staroslavné Kutné Hoře a v okolí sbíratí, před zkázou je chrániti a známost' o nich a o místní historii šířiti.“* (16) Mezi významný počin patří záchrana a uchování horního archivu, který v současné době tvoří základní fond Státního okresního archivu v Kutné Hoře, nebo získání značné částky na opravu částí chrámu sv. Panny Barbory, jež se nacházel v opravdu zanedbaném stavu: *„...velebnému chrámu sv. Barbory, jenž po léta byv zanedbán, vylámanou kružbou oken, sešlými opěracími pilíři a oblouky, porouchanými ozdobami a povolujícími klenbami svými vzbuzuje lítost, ne-li pocit trpšší.“* (16) Jednalo se také o opravy starobylých fresek, které byly odhaleny při opravách vedlejších kaplí. Cílem spolku byla mimo jiné i ochrana památek písemných, které se vztahují ke Kutné Hoře. A tak členové shromažďovali. Vedle ochrany památek prováděli členové spolku v letech 1884 až 1937 archeologické výzkumy, a nejen díky četným nálezům se jim také podařilo úspěšně vytvořit muzejní sbírku. Spolek a jeho význam si lidé velmi dobře uvědomovali a do sbírek spolku přinášeli mnoho předmětů, díky kterým se sbírka mohla rychle rozrůstat. Během prvních tří let působení sboru se podařilo členům získat pro uchování předmětů, kterých neustále přibývalo, alespoň jednu

místnost, jež jim byla přidělena na místní radnici. Jedním ze zakladatelů archeologického sboru Vocel byl učitel na kutnohorské reálce Emanuel Leminger, který byl až do roku 1929 správcem sbírek. Z dochované korespondence a poznámek Emanuela Lemingera se dočítáme o stavu muzejní sbírky, a tak například v roce 1908 píše: *„Muzejní správa archeologického sboru „Vocela“ vděčně konstatuje, že i v novém období (od 6. dubna, 1908 začínaje) se sbírky muzejní těší nezměněné přízni uvědomělého obecnstva.“* Děkuje všem štědrým dárcům a všechny jednotlivě i s jejich příspěvky vyjmenovává. Ať už jde o nádoby, hrnečky z mléčného skla, dubovou vykládanou (hvězdicemi) truhlu, jehelníček ze slonoviny, řadu českých i německých knih či nádoby ze žárového hrobu od pana Tomáše Šídla, majitele lomu. Z výčtu jednotlivých dárců a jejich příspěvků je jasné, jak důležitá a nezbytná byla jejich vstřícnost a ochota darovat, pro ně možná někdy cenné, předměty, aby mohly vytvořit základ muzejní sbírky a posloužit tak nejen odborné, ale i celé laické veřejnosti. Nejen o založení, ale i aktivitách spolku je veřejnost pravidelně informována v Památkách archaeologických a místopisných.

Po druhé světové válce, v roce 1948, byl spolek zrušen a nahrazen Městským muzeem v Kutné Hoře. Činnost sboru Vocel byla opět obnovena v roce 1991, kdy se jeho předsedkyní stala PhDr. Jarmila Valentová. Obnovený spolek, nyní s názvem Vlastivědná a muzejní společnost Vocel, byl činný jen do roku 1996, kdy svou činnost opět ukončil.

## ***Profesor J. L. Píč a jeho „družina“ (1889)***

„Družina“ seskupená okolo profesora Píče, jedné z nejvýznamnějších osobností české archeologie, začala existovat v roce 1889. Byla první českou badatelskou skupinou zaměřenou k určitým výzkumným úkolům. Členy družiny nebyli žádní profesionální archeologové, ale dobrovolní nadšenci a milovníci archeologie, kteří si byli vědomi důležitosti hmotných památek a byli odhodláni se jejich hledání a záchraně věnovat. Byli to lidé, které spojovalo nejen nadšení pro archeologii, ale i vzájemné přátelství. Právě díky nim byla v Národním muzeu v Praze vybudována nová archeologická sbírka a zároveň vytvořena expozice české archeologie. (20)

K prvním zakládajícím členům Píčovy „družiny“ patřil i poděbradský lékárník Jan Hellich a ředitel cukrovaru v Lysé nad Labem Václav Požarecký. Později se přidali Eduard Haisl z Libice nad Cidlinou a Jan Felcman ze Zvoleněvsí u Slaného, oba ředitelé cukrovarů. Ředitel lichtenštejnského velkostatku Radim na Kolínsku Jan Vaněk se se svým zetěm Antonínem Formánkem ke družině také připojili. Tato pracovní skupina patřila svou pílí a dosaženými výsledky k výjimečným. Svou výzkumnou činností a objevy se zapsala natrvalo do dějin české archeologie. Odborníky byla tato amatérská skupina vnímána jako pro vědu nevýznamná, spíše jen jako skupina dobře situovaných nadšenců. Kopání se účastnily vždy celé rodiny archeologů - amatérů, taková příležitost byla vnímána jako společenská událost, a dokonce i děti zúčastněných členů skupiny pomáhaly při samotném sběru střepů z nádob. (20)

K objevu, který přinesl do české archeologie novou epochu, dnes známou jako doba římská, došlo před velikonoce v roce 1890. V poloze na Třebické u Dobřichova na Kolínsku se dlouhou dobu nedařilo žádným plodinám, tak nechal správce této oblasti Jan Vaněk zasázet třešně. Při vysazování stromků se dělníkům podařilo objevit v jámě



přichystané na zasazení stromku první nádoby. „*Za chvíli stála nádoba venku a v ní se černala popelitá země s bílými kůstkami.*“ (24) Celý tento příběh, který se zapsal do dějin, zaznamenal na svých stránkách knihy Strážce starožitností Kliment Čermák, čáslavský učitel. K nálezu ihned přispěchal správce Jan Vaněk a z vykopané nádoby popelovitou zemi s kůstkami vysypal. V této době to nebylo neobvyklé, archeologové – amatéři té doby nevěděli, k čemu by kůstky mohly sloužit. V nádobě byly nalezeny další předměty, které zůstaly uchovány – ostruhy, hroty, kus nůžek či železná část štítu. Všechny nálezy odnesl Vaněk do Národního muzea, kde je profesor Píč, díky svým zkušenostem s obdobnými nálezy z rakouských muzeí, ihned rozpoznal a označil za předměty pocházející z období římského impéria. S vykopávkami se pokračovalo až v létě. Píč s Waňkem a Hellichem a samozřejmě s pomocí najatých dělníků objevili nakonec přes sto hrobů. Bohužel Píčova „družina“ byla zaměřena na hledání výstavních kusů a s hledáním kvůli blížící se Jubilejní výstavě v roce 1891 spěchala, proto nebyly nalezené předměty řádně zdokumentovány. Stáří vykopaných předmětů z pohřebiště zařadil profesor Píč do období mezi 3. a 5. stoletím n. l., které označil jako „dobu římského císařství“, dnes nazývané jako doba římská. (21)

Na poli tehdejší archeologie existovaly dvě různé školy, „muzejní škola“ představovaná profesorem Píčem a jeho „družinou“, a „univerzitní škola“ v čele s Luborem Niederlem, jehož nejbližším spolupracovníkem byl Karel Buchtela, povoláním finanční úředník, který byl na rozdíl od teoreticky zaměřeného Niederleho, zkušený archeolog – amatér. Základnou univerzitní školy byl kabinet archeologie na české univerzitě v Praze. Vedle obou soupeřících skupin ale existovali další neprofesionální archeologové, kteří se teoretickou prací nezabývali. Pracovali v terénu a šlo jim v první řadě o hledání a záchranu památek. Tak představitelé obou zneprátelených škol na sebe vzájemně útočili a osočovali se. „*Tak Lubor Niederle a jeho nejbližší opakovaně tvrdili a*

*psali, že Píč je sice v terénu šikovný, ale nedokáže vyvodit ze svých nálezů odpovídající závěry, protože není schopen vědecké práce: jeho metodu a nazírání mám za diletantské (Niederle).“ (21) Píč ale s muzejní školou nezůstával se svými útoky nijak pozadu. Niederleho si dobíral tím, že někdo, kdo neviděl jediný hrob v zemi, nikdy nepracoval v terénu, může psát knihy o archeologii. Spor mezi Píčem a Niederlem vyvrcholil, když Píč psal svou nejvýznamnější knihu, Starožitnosti země České. V ní chtěl čtenářům osvětlit a přiblížit pomocí nákresů a map nalezišť vývoj pravěkého osídlení Čech. Poslední svazek, v pořadí šestý, Čechy za doby knížecí, byl v podstatě závěrečnou bitvou. Zde se musel Píč vyjádřit k pravdivosti Rukopisů. Patřil mezi konzervativní větev a o jejich pravdivosti byl více než přesvědčený, tento boj o Rukopisy se mu stal i osudným. S jeho smrtí tak končí období „muzejní školy“ a zároveň jedno období české archeologie. (24)*

Dnes jeho velikost a význam připomíná nejen jeho jméno vytesané do kamene památníku, který nechal postavit Jan Vaněk na Pičhoře u Dobřichova, jako památku na výzkum Píčovy „družiny“, ale i současný projekt Národního muzea v Praze, věnovaný dlouhodobě slavným osobnostem české historie a kultury.

## ***Kolínská muzejní jednota (1895)***

Kolínská muzejní jednota, první muzejní spolek v Kolíně, byla založena 9. května v roce 1895. Její vznik byl výsledkem zdejších vlastivědných snah o uchování hmotných památek a samozřejmě i jejich zpřístupnění všem lidem. Než došlo k založení muzejního spolku, byly starožitnosti uchovávány většinou v soukromých sbírkách, to chtěli kolínští změnit. (7)

Kořeny jednoty a muzea sahají do 50. let 19. století, kdy v hlavách nadšenců vzkvétala myšlenka na její založení. Ta se začíná realizovat od počátku osmdesátých letech devatenáctého století. Několik let městská rada, která byla vyzvána, aby zajistila pro muzeum prostory a finanční podporu, ale vytrvale mlčela a žádosti ignorovala. Až v roce 1886 přichází s návrhem uvolnit za účelem zřízení městského muzea alespoň malé prostory, a to přímo na radnici. (7)

V této době se okolní větší města, především Kutná Hora a Čáslav, již mohou pyšnit vlastním městským muzeem, zatímco Kolín je ale stále ve fázi „pouhých“ snah o jeho založení. Velkým mezníkem v problematice založení muzea v Kolíně měla být, a skutečně i byla, v Praze se konající Národopisná výstava československá. Právě s ní je těsně spjata sbírkotvorná činnost muzea v Kolíně. (8)

V srpnu v roce 1894 byla v Kolíně uspořádána Okresní národopisná sběrací výstavka jako příprava právě pro výše uvedenou výstavu: *„Při přípravě výstavy bylo sesbíráno mnoho předmětů, z nichž část byla darována novému městskému muzeu. Ústřední postava kolínského národopisného odboru, Gustav V. Svoboda tvrdil, že on svolal roku 1894 srpnovou schůzku zájemců o založení muzejního spolku a jeho ustavení dává do přímé návaznosti s národopisnou výstavou. NVČ tak vytvořila vhodné podmínky pro založení muzejní jednoty a umožnila konečně završit dlouholeté úsilí*

*místních nadšenců.“ (7)*

Většina těchto nadšenců si byla vědoma naléhavé potřeby zajistit místnosti pro uložení předmětů z výstavy a založit spolek, který by o ně pečoval. Stejný názor je vyjádřen i v článku v Polabských listech, které vyšly jeden den před otevřením regionální výstavy, a to, že největším problémem při založení muzea je právě volný prostor. Brzy se uskutečnilo shromáždění všech zájemců a nadšenců, po kterém nakonec radnice přidělila pro potřeby umístění předmětů z Okresní národopisné výstavy dvě místnosti přímo na místní radnici.

Archeologická sbírka Kolínského muzea patří k nejvýznamnějším v Evropě a svým rozsahem patří k největším archeologickým sbírkám v Čechách. V současné době počet předmětů čítá na půl miliónů. Jádrem sbírky je tvořeno zejména nálezy zakladatele archeologické sbírky a oddělení kolínského muzea, MUDr. Františka Dvořáka (viz. kapitola Osudy Dvořákovy sbírky) K jeho nejslavnějším nálezům patří v první řadě objev tzv. „knížecích pohřbů na vozech“ z doby železné z Hradenína. (58)

## 9. Závěr

Ve své závěrečné práci jsem se snažila nastínit význam neprofesionálních archeologů, kterým bezesporu nelze upřít podíl na vzniku archeologie profesionální. V době, kterou popisuji, se slučovali do spolků, jakými byli Archeologický sbor Wocel, Včela Čáslavská či Muzejní jednota. Dnes mohou být nadšenci amatérské archeologie sdružení společně s profesionály do organizace nesoucí název Česká archeologická společnost - Sdružení archeologů Čech, Moravy a Slezska. Jsou to laici, kteří dobře znají místní lokality. Odborníkům předkládají informace a zjištěné výsledky svého bádání v terénu. Profesionální archeologové často nemají dostatek času zkoumat terén, proto je z jejich strany aktivita neprofesionálů vřele vítána. Jak je psáno ve stanovách sdružení, mají stejný zájem, poznávat, chránit a odborně využívat archeologických památek. Je to stejný cíl, který sledovali laici předminulého století, jejichž činnost jsem nastínila ve své práci.

I po více než 150 letech, od prvního vydání Vocolových Památek archaeologických a místopisných, se záměr neprofesionálů na poli archeologie vůbec nezměnil a ani jejich nadšení pátrat v terénu není o nic menší. Činnost archeologů, ať už profesionálních či neprofesionálních, není jen pouhé hrabání se v hlíně, ale zejména pátrání a následné skládání střípků minulosti, a to minulosti nás všech.

## 10. Seznam literatury a pramenů

### Literatura

1. ČERMÁK, K.: Hrádek u Čáslavi. Památky archaeologické a místopisné 11, 1879.
2. ČERMÁK, K.: Zpráva jednatele o činnosti archaeologického spolku „Včely čáslavské“ za rok 1879. Památky archaeologické a místopisné 11, 1879.
3. ČERMÁK, K.: Archaeologické příspěvky z Čáslavska, Čáslav 1888.
4. HANUŠ, B.: Kutnohorsko v pravěku. Kutnohorsko, vlastivědný obraz, Praha 1960, s. 71-91.
5. HROCH, M.: Úvod do studia dějepisu. SPN, Praha 1985.
6. JOUZA, L., MUDr. František Dvořák, Archeologické rozhledy 6, 1996, s. 550 – 558.
7. JOUZA, L.: Vznik Muzejní jednoty v Kolíně. Práce muzea v Kolíně, Společenskovední řada VI. Kolín 1996.
8. JOUZA, L. – PEJŠA, J.: Kolín a Národopisná výstava československá. Práce muzea v Kolíně, Společenskovední řada VI. Kolín 1996.
9. KAMENÁŘ, K.: Úmrtí a pohřeb Ph.Mg. Jana Hellicha, časopis Lázně Poděbrady, 1931.
10. Kol. autorů: Zpráva Archaeologického sboru „Wocel“ v Kutné Hoře za léta 1929 – 1933, Kutná Hora 1934.
11. LEMINGER, E.: Deník výzkumů 1887-1896, osobní fond Emanuela Lemingera, Státní okresní archiv v Kutné Hoře.
12. LEMINGER, E.: Hradiště nad mlýnem Cimburkem u Kutné Hory. Památky

- archaeologické a místopisné, Praha 1885, s. 241-254.
13. Musejník Čáslavský, roč. I. Čáslav 1913.
  14. Nekrolog Jana Erazima Vocela, časopis Pokrok, č. 258, Praha 1871.
  15. PÁNEK, J. - TŮMA, O. a kol.: Dějiny českých zemí, Praha 2008.
  16. ŘEHÁK, J. J.: První tříletí archaeologického sboru „Vocela“ v Hoře Kutné a okolí, Památky archaeologické a místopisné 11, 1879.
  17. SAKAŘ, V.: Hellichův podíl na poznávání problematiky doby římské v Čechách, Polabí, 1981, s. 121-124.
  18. SEDLÁČEK Z., Osudy Dvořákovy archeologické sbírky, Práce muzea v Kolíně II., 1982, s. 21 – 38.
  19. SKLENÁŘ, K.: Biografický slovník českých, moravských a slezských archeologů, Praha: Libri 2005.
  20. SKLENÁŘ, K.: Družina prof. Píče. Národní muzeum a zlatý věk neprofesionální archeologie v Čechách. Sborník Národního muzea 1993
  21. SKLENÁŘ, K.: Jak profesor Píč objevil v Čechách současníky Římanů. Časopis Archeologie, 2006, s. 18-36.
  22. SKLENÁŘ, K.: Jan Erazim Vocel. Praha: Melantrich 1981, s. 14-15, 68-70, 129, 148-149, 152, 202-203, 276.
  23. SKLENÁŘ, K.: Nástin vývoje prehistorického bádání v Čechách do roku 1919 I. + II., Praha 1969, Zprávy Čs. Společnosti Archeologické při Čs. akademii věd.
  24. SKLENÁŘ, K.: Učenci a pohané. Pětadvacet příběhů z dějin české archeologie. Praha: Mladá fronta 1974, s. 14, 21, 66-67, 273-277.
  25. SKLENÁŘ, K. – SKLENÁŘOVÁ, Z. – SLABINA, M.: Encyklopedie pravěku v Čechách, na Moravě a ve Slezsku. Praha: Libri 2002.
  26. ŠTOVÍČEK, J.: Jan Hellich, Kliment Čermák a Lubor Niederle, kapitola z dějin

- české muzeologie. Polabí, 1981. s. 116-120.
27. TEICH, M. - PORTER, R.: Fin de siècle and its legacy. Cambridge 1990.
28. Věstník československých muzeí a spolků archaeologických III., č. 1-12 za roky 1898-1899. Čáslav 1883.
29. VOCEL, J. E.: Pravěk země české, první oddělení, b.d., osobní fond J. E. Vocela, Státní okresní archiv v Kutné Hoře.
30. VOCEL, J. E.: Pravěk země české, druhé oddělení, 1864 -1868, osobní fond J. E. Vocela, Státní okresní archiv v Kutné Hoře.
31. VOCEL, J. E.: Slovo o české národnosti, b.d., osobní fond J. E. Vocela, Státní okresní archiv v Kutné Hoře.
32. VOCEL, J. E.: Účel a význam archeologie české, v Časopis českého museum, Praha 1850., s. 115.
33. VOCEL, J. E.: Úvod k přednášení o archeologii, b.d., osobní fond J. E. Vocela, Státní okresní archiv v Kutné Hoře.
34. VOCEL, J. E.: Význam starožitných bronzů. Památky archeologické 1857.
35. Výroční zpráva archaeologického spolku „Včela Čáslavská“ za rok 1882-1883.
36. Výroční zpráva archaeologického spolku „Včela Čáslavská“ za rok 1883-1884.
37. Výroční zpráva archaeologického spolku „Včela Čáslavská“ za rok 1884-1885.
38. Výroční zpráva archaeologického spolku „Včela Čáslavská“ za rok 1886-1887.
39. Výroční zpráva archaeologického spolku „Včela Čáslavská“ za rok 1892-1894.

## **Prameny**

Archiv Městského muzea a knihovny Čáslav

(Osobní fond Klimenta Čermáka)



40. Úmrtní oznámení Klimenta Čermáka

41. Rodokmen rodiny Čermáků v Čáslavi

Státní okresní archiv v Kutné Hoře

*(Osobní fond Klimenta Čermáka; Osobní fond Emanuela Lemingera; Osobní fond Jana Erazima Vocela; Fond Archeologického sboru Vocel)*

42. ČERMÁK, K.: Čermákův dopis Emanuelu Lemingerovi, 1884, osobní fond Klimenta Čermáka, Státní okresní archiv v Kutné Hoře.

43. KVAPIL, F.: Dopis Janu Hellichovi, 1912, osobní fond Jana Hellicha, Polabské muzeum v Poděbradech.

44. LEMINGER, E.: Projev u příležitosti padesátiletého výročí úmrtí J. E. Vocela, 1921, osobní fond J. E. Vocela, Státní okresní archiv v Kutné Hoře.

45. Pozvánka na slavnostní odhalení pamětní desky na rodném domě J. E. Vocela, 1902, osobní fond J. E. Vocela, Státní okresní archiv v Kutné Hoře.

46. Smuteční oznámení Archeologického spolku Vocel, osobní fond Emanuela Lemingera, 1871, Státní okresní archiv v Kutné Hoře.

47. VOCEL, J. E.: Pravěk země české - perokresby a dřevorytiny, b.d., osobní fond J. E. Vocela, Státní okresní archiv v Kutné Hoře.

48.VOCEL, J. E.: Seznam posluchačů Wocelových přednášek o české archeologii na univerzitě pražské, 1850, osobní fond J. E. Vocela, Státní okresní archiv v Kutné Hoře.

#### Archiv Polabského muzea v Poděbradech

*(Osobní fond Jana Hellicha)*

49.Vlastní životopis Jana Hellicha H 14 690

H 12 185, H 12 226, H 12 227, H 12 453, H 12 474, H 12 964, H 12 967, H 13 025, H 13 026, H 13 027, H 13 028, H 13 029, H 13 030, H 13 031, H 13 032, H 13 033, H 13 034, H 13 035, H 13 036, H 13 037, H 13 038, H 13 039, H 13 856, H 15 1562, H

50.NIEDERLE, L.: Lístek prof. Niederleho pro Jana Hellicha, 1906, osobní fond Jana Hellicha, Polabské muzeum v Poděbradech.

51. Pozvánka na odhalení desky při příležitosti stých narozenin Jana Hellicha, 1950, osobní pozůstalost Jana Hellicha, Polabské muzeum v Poděbradech.

#### Seznam internetových zdrojů

52.Archiv výtvarného umění, [www.artarchiv.cz](http://www.artarchiv.cz), dostupné dne 12. 11. 2008.

53.Česká archeologická společnost, [www.cas.cz](http://www.cas.cz), dostupné 18. 4. 2009.

54.Klub UNESCO Kroměříž, [Unesco-kromeriz.cz](http://Unesco-kromeriz.cz), dostupné 15. 1. 2009

55.Městské muzeum a knihovna Čáslav, [www.cmuz.cz/Muzeum/vcela.htm](http://www.cmuz.cz/Muzeum/vcela.htm), dostupné

12. 2. 2009.

56. Národní památkový ústav – [www.npu.cz](http://www.npu.cz), dostupné 17. 3. 2009.

57. Pamětní deska prof. J. L. Píče,

<http://kix.fsv.cvut.cz/~gagan/jag/rukopisy/osobnost/pic/deska.gif>, dostupné 5. 5.

2009.

58. Regionální muzeum v Kolíně, [www.kolin.cz/muzeum/historie](http://www.kolin.cz/muzeum/historie), dostupné 2. 3. 2009.

59. Sbírka zákonů, [www.aplikace.mvcr.cz/sbirka-zakonu](http://www.aplikace.mvcr.cz/sbirka-zakonu), dostupné 20. 3. 2009.

60. Státní archeologický ústav, [www.arup.cas.cz/cz/onas/z\\_historie.html](http://www.arup.cas.cz/cz/onas/z_historie.html), dostupné 16.

3. 2009.

61. Žárové pohřebiště Pičhora,

<http://www.cestyapamatky.cz/kolinsko/dobrichov/zarove-pohrebiste-pichora>,

dostupné 16. 3. 2009.

## 11. Seznam vyobrazení

1. Letecká fotografie Polabí, vystavena v expozici Dvořákova muzea Pravěku, Kolín.
2. Pozvánka k účasti na Národopisné výstavy československé v roce 1895 pro Klimenta Čermáka
3. Jan Erazim Vocel
4. Rukopis J. E. Vocela k přednáškám úvodu do archeologie
5. Rukopis J. E. Vocela Pravěku země České
6. Perokresby hradišť od J. E. Vocela
7. Pamětní deska J.E Vocela na jeho údajném rodném domě v Kutné Hoře
8. Kamenný dům v Kutné Hoře
9. Hradiště Cimburk u Kutné Hory
10. MUDr. František Dvořák
11. Stav depozitář Dvořákova muzea Kolínska v pravěku v padesátých letech minulého století
12. Dnešní stav depozitáře Dvořákova muzea Kolínska v pravěku
13. Budova Dvořákova muzea Kolínska v pravěku
14. Kliment Čermák
15. Čermákův náčrtek čáslavského návrší Hrádek
16. Část expozice věnovaná archeologii na Čáslavsku v Městském muzeu a knihovně v Čáslavi
17. Nálezy z čáslavského návrší Hrádek
18. Model Hrádku v expozici v Městském muzeu v Čáslavi
19. Beránek nalezený Klimentem Čermákem na návrší Hrádek
20. Jan Hellich

21. Fotografie zachycující archeologický výkop Jana Hellicha
22. Pamětní deska Jana Hellicha u vchodu do Muzea Poděbradska
23. Památník na Pičhoře u Dobřichova
24. Jeden z Hellichových nálezů z Dobřichova
25. Josef Ladislav Píč
26. Pamětní deska prof. Píče na radnici v jeho rodném městě Mšeně
27. Josef Batelka
28. Lubor Niederle