

Univerzita Karlova v Praze

Fakulta humanitních studií

Katedra oboru

Sociální a kulturní ekologie

**Mikroregion Kamenice-Velké Popovice – příklad dynamiky
kulturní krajiny v novověku**

Diplomová práce

Autor práce: Bc. Daniela Korbellová

Vedoucí práce: doc. PhDr. Václav Matoušek, CSc.

Praha 2011

Prohlašuji, že jsem tuto diplomovou práci vypracovala samostatně a použila jsem pouze literární zdroje uvedené v seznamu literatury.

V Praze dne Podpis

Mé poděkování patří především doc. PhDr. Václavu Matouškovi, CSc., vedoucímu této diplomové práce, PhDr. Ivanu Ryndovi, paní Kršňákové z Velkopopovického pivovaru za laskavé poskytnutí mapy Spojeného dominia, kroniky Kostelce u Křížků a dalších užitečných materiálů, Emanuelu Josefu Ringhofferovi za cenné informace o jeho rodině a pracovníkům Státního oblastního archivu v Praze, jakož i PhDr. Mileně Běličové, vedoucí archivu Národního muzea.

Obsah

1.	Úvod.....	7
1.1.	Výzkumná otázka.....	8
1.2.	Cíl diplomové práce.....	8
1.3.	Hypotézy.....	8
2.	Vymezení území mikroregionu Kamenice-Velké Popovice.....	9
3.	Přírodní poměry mikroregionu.....	10
3.1.	Podnebí.....	10
3.2.	Vegetace a fauna.....	10
3.3.	Stav krajiny a ochrana přírody.....	12
3.3.1.	Přírodní park Velkopopovicko.....	12
4.	Nástin historie mikroregionu od středověku do roku 1820.....	13
4.1.	Úvod.....	13
4.2.	Kamenice.....	15
4.3.	Štířín.....	15
4.4.	Lojovice.....	16
4.5.	Velké Popovice.....	16
5.	Nástin historie Spojeného dominia od roku 1820 do konce 2. světové války.....	17
5.1.	Úvod.....	17
5.2.	Ringhofferové.....	17
5.2.1.	Původ rodiny.....	17
5.2.2.	Josef Ringhoffer.....	18
5.2.3.	Franz Ringhoffer.....	18
5.2.4.	Franz Seraphim Josef Ringhoffer.....	20
5.2.5.	Emanuel Josef Franz Ringhoffer.....	21
5.2.6.	Felix Ringhoffer.....	22
5.2.7.	Franz Ringhoffer.....	22
5.2.8.	Hans (Hanuš) Ringhoffer.....	22
5.3.	Popis Spojeného dominia.....	24
5.3.1.	Kamenice – základ dominia.....	24
5.3.2.	Růst Spojeného dominia.....	26
5.3.3.	Štířín.....	28
5.3.4.	Lojovice.....	29
5.3.5.	Olešovice.....	29
5.3.6.	Velké Popovice.....	30
5.3.7.	Zánik Spojeného dominia.....	30
6.	Spojené dominium v kontextu ringhofferského podnikání.....	32
6.1.	Nástin ringhofferských podnikatelských aktivit ve Spojeném dominiu.....	32
6.2.	Analýza ekonomiky velkostatku Kamenice-Velké Popovice.....	33
6.2.1.	Polní hospodářství.....	34
6.2.2.	Lesní hospodářství.....	37
6.2.3.	Rybniční hospodářství.....	39
6.2.4.	Mechanizace.....	40
6.2.5.	Stavby a investice.....	41
6.3.	Pivovar a sladovna ve Velkých Popovicích.....	42
6.3.1.	Pivovarské studny.....	44
6.3.2.	Železniční vlečka Velké Popovice-Strančice.....	45
6.4.	Lihovar a sodovkárna.....	46

6.5.	Cihelna ve Velkých Popovicích-Brtnici.....	46
6.6.	Pila ve Struhařově	46
6.7.	Mlýn a pekárna v Olešovicích.....	47
6.8.	Mlékárna ve Štíříně	48
6.9.	Kamenolomy	48
6.10.	Hamr a válcovna v Kamenici	49
6.11.	Elektrifikace	50
6.12.	Silniční a cestní síť	51
6.13.	Pošta v Kamenici.....	52
7.	Vývoj krajiny Spojeného dominia.....	54
7.1.	Vývoj land-use sledovaného území.....	54
7.2.	Hledání odpovědi na výzkumnou otázku	57
7.3.	Změny land-use s příklady	58
7.3.1.	Vodní plochy – zemědělská půda.....	58
7.3.2.	Zemědělská půda – vodní plochy.....	58
7.3.3.	Zemědělská půda – les	58
7.3.4.	Les – zemědělská půda.....	60
7.3.5.	Zemědělská/lesní půda – zastavěná plocha	60
7.3.6.	Zemědělská půda – parky/zahrady	60
7.3.7.	Několik příkladů přidaného land-use	60
7.4.	Vliv podnikatelských aktivit	61
7.4.1.	Kamenice.....	61
7.4.2.	Velké Popovice	63
7.5.	Vliv kulturních a reprezentativních aktivit.....	64
7.5.1.	Zámecký park ve Štíříně	64
7.5.2.	Zámecký park v Kamenici	65
7.5.3.	Hrobka na Zaječím vrchu	66
7.5.4.	Zakládání a revitalizace alejí.....	67
7.5.5.	Proměny „obyčejné“ krajiny	68
7.6.	Vliv rekreačních a společenských aktivit.....	69
7.6.1.	Myslivost.....	69
7.6.2.	Golf.....	73
8.	Spojené dominium v dobovém a společenském kontextu	74
8.1.	Nové administrativní rozdělení po roce 1848	74
8.2.	Živnostenský řád z roku 1859	74
8.3.	Vídeňský burzovní krach	74
8.4.	Pozemková reforma.....	75
9.	Závěr.....	77
	Seznam použitých pramenů a literatury	78

Je nutno především a za každou cenu zabrániti krátkozrakému, zaslepenému pustošení, neodpovědnému a bezohlednému plenění toho všeho, co nikdo z lidí žádnou, ani nejvyspělejší vědou a technikou nikdy již nebude moci znovu stvořiti. Těmto zákonům dobrého, svědomitého a odpovědného hospodaření krajinnými hodnotami našich zemí se musí chtět nechtět bez odporu pokorně podrobiti všichni, kdo rozhodují a budou rozhodovati o jakýchkoli činnostech a dílech v našich krajích. Vládnouti znamená státi se poddaným české krajiny, nikoli její vrchností.

Ladislav Žák, *Obytná krajina*

1. Úvod

Tato diplomová práce se zaměřuje na studium ringhofferovského dominia Kamenice-Štířín a jeho proměny v době industrializace. Představuje jednu z řady regionálních sond, jejichž smyslem je testování obecných tezí o vývoji české krajiny ve sledovaném období. Zkoumané území jsem nazvala mikroregion Kamenice-Velké Popovice podle dvou jeho hospodářských center, z nichž první začal budovat mědikovec Josef Ringhoffer ve dvacátých letech 19. století a druhé, zhruba o půl století později, jeho syn baron Franz Ringhoffer, zakladatel strojírenského impéria na Smíchově.

Ke „krajíně barona Ringhoffera“ mám velice důvěrný vztah, poněvadž v jednom jejím koutu, v Hornopožárském lese, jsem v dětství trávil hodně času, když jsem pobývala u rodinných přátel v chatě nedaleko Turyňské hájovny.



Obr. 1: Renesanční kovaná brána (dnes zrekonstruovaná) v parkové zdi lojovického zámku, odkud dříve vedla cesta do lesa Velešinka. Zděné pilíře se zachovaly, ovšem bez kamenných barokních váz.

1.1. Výzkumná otázka

Předmětem mého zkoumání je vývoj krajiny na území někdejšího dominia strojařské rodiny Ringhofferů, která „mezi nemnoha velkými průmyslovými magnáty zaujímala ve vnitrozemí význačné postavení“.¹ V kontextu ringhofferských aktivit byla primární funkce jejich dominia spíše rekreační. Jejich ekonomické aktivity zde navazovaly na tradici pozdně feudálního velkostatku. Pro účely méj diplomové práce jsem si položila následující výzkumnou otázku: Jak podnikatelské, kulturní, reprezentativní, společenské a rekreační aktivity Ringhofferů ovlivnily tvářnost krajiny jejich dominia?

1.2. Cíl diplomové práce

Cílem diplomové práce je podrobná dokumentace, analýza a interpretace vývoje mikroregionu Kamenice-Velké Popovice v době průmyslové revoluce. Tuto epochu, jež byla tradičně analyzována spíš izolovaně z pohledu hospodářského, technického nebo historicko společenského, se snaží nahlédnout z perspektivy sociální a kulturní ekologie.

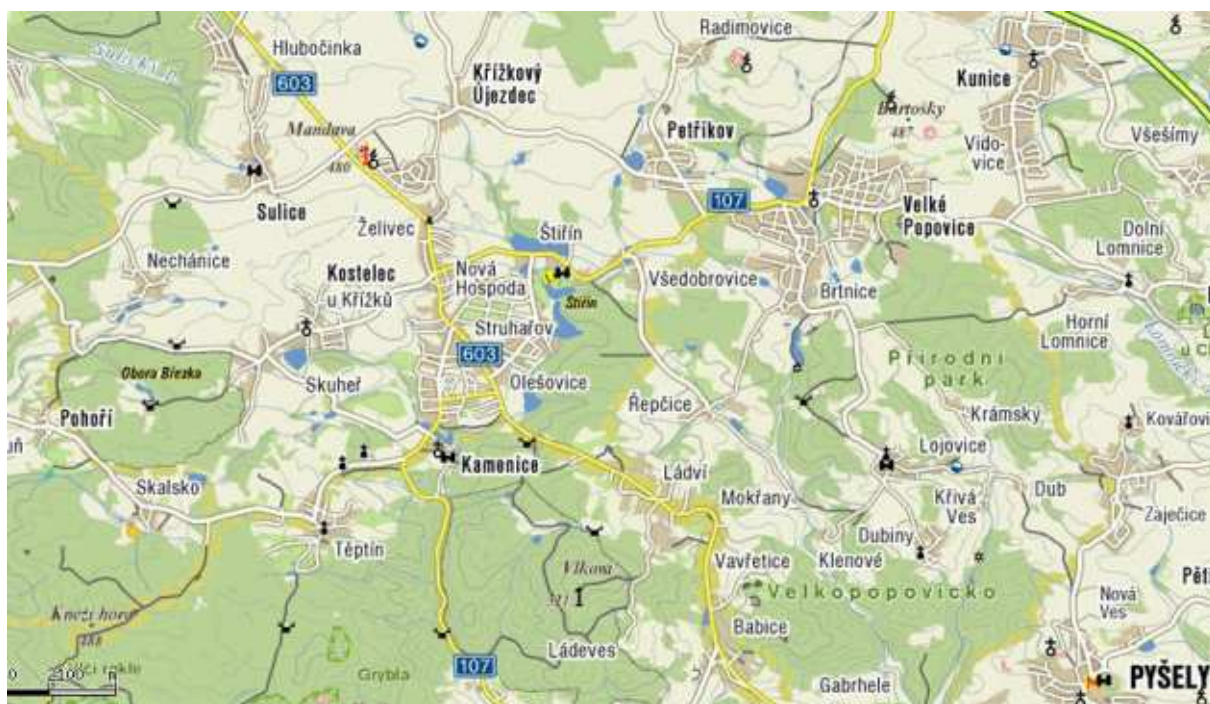
1.3. Hypotézy

Jelikož tento mikroregion po ekonomické stránce v 19. a na počátku 20. století nikterak nevybočoval z běžného obrazu české krajiny, může jeho důkladné poznání významně přispět k pochopení obecných trendů vývoje české krajiny v tomto období.

¹ Seibt F.: *Německo a Češi*, Academia, Praha 1996, str. 277.

2. Vymezení území mikroregionu Kamenice-Velké Popovice

Mikroregion Kamenice-Velké Popovice se nachází dvacet kilometrů jihovýchodně od Prahy. Vyrostla v něm dvě průmyslová centra, Kamenice a Velké Popovice. Do jeho jižní části zasahují Hornopožárské lesy. Tento mikroregion se rozkládá na katastrech obcí Velké Popovice, Štířín, Lojovice, Kostelec u Křížků, Mokřany, Ládví, Těptín a zčásti na katastrech obcí Pohorí, Sulice, Křížkový Újezdec, Babice a Krhanice.



Obr. 2: Mikroregion Kamenice-Velké Popovice a jeho okolí

3. Přírodní poměry mikroregionu

Mikroregion Kamenice-Velké Popovice se nalézá v Benešovské pahorkatině s nejvyšším vrcholem Vlková (519 m n. m.). Přibližně třetinu jeho území tvoří lesy. Půdy jsou méně úrodné, převážně hlinitopísčité. Geologický podklad tvoří převážně žulové masivy, ukrývající ložiska čisté podzemní vody. Z hydrologického hlediska spadá mikroregion do povodí Sázavy, kam jeho vody odvádějí Kamenický a Mokřanský potok (<http://www.obeckamenice.cz/>).

Kamenicko-Velkopopovicko leží v jádru Českého masivu. Většina jeho území je tvořena hlubinnými vyvřelými horninami středočeského plutonu. Z hlediska biogeografického členění spadá tento mikroregion do tzv. posázavského bioregionu. Ten se nachází ve východní části Benešovské pahorkatiny a v severních výběžcích Vlašimské pahorkatiny a Křemešnické vrchoviny. Tvoří ho vrchovina na žulách a rulách podél zaříznutého údolí Sázavy a jejích přítoků (Culek, 1996).

Kamenicko-Velkopopovicko má charakter ploché vrchoviny s výškovou členitostí 150-200 m, místy až 240 m. Do této vrchoviny jsou zaříznuta 70-160 m hluboká údolí Sázavy a jejích přítoků, Kamenického a Mokřanského potoka. Je zde mnoho rybníků (např. Štířinský, Debrný, Struhařovský, Kostelecký, Mlýnský, Dvorský, Hamerský, Dlouhý, Markvartův Valnovský, Ládevský, Skuheřský, Stádelský, Pivovarský, Veselák).

3.1. Podnebí

Především severní část bioregionu je vlivem nedalekého Polabí celkem teplá a – jelikož leží na návětrném svahu Vysočiny – také relativně vlhká. Srážky jsou výrazně vyšší než v okolí Prahy a přilehlém slapském bioregionu. Teploty klesají od severozápadu k jihovýchodu a stejným směrem mírně narůstají srážky. Nejteplejší částí bioregionu je údolí Sázavy (Prosečnice, průměrná roční teplota 8°C).

3.2. Vegetace a fauna

Posázavský bioregion patří do suprakolinního až submontánního vegetačního stupně. Vegetaci tvoří především acidofilní doubravy, ve východní části bioregionu se zastoupením jedle. Na perimu ve východní části území jsou dubohabrové háje, v nejnižších položených místech v okolí Jevan a jižně od Kostelce nad Černými lesy květnaté bučiny s velkým zastoupením jedle, méně také acidofilní bučiny a podmáčené jedliny. V Posázaví jsou též

suťové lesy. Květena je rozmanitá; převládají středoevropské druhy. Na slunných okrajích lesů se setkáme s diviznou malokvětou, zejména na suchých mezích s třezalkou tečkovanou. V houštinách na březích rybníků dříve rostl i kosatec žlutý. Ve světlejších lesích roste sasanka hajní, řidčeji také jaterník podléška. Velice rozšířený je bolševník obecný, kerblík lesní a několik druhů krabilic. V lesích na Kamenicku roste lecha jarní, hrachor lesní, šťavel kyselý, vraní oko čtyřlísté a netykavka. Všeobecně rozšířený je také vlčí bob, komonice lékařská, lopuch, lilek potměchuť, pelyněk černobýl. Dále se na krajích lesů můžeme setkat s janovcem metlatým, na pasekách s konopíci sličnou, zatímco ve stinných a vlhčích lesích s pitulníkem žlutým. Na loukách roste kakost luční, řebříček obecný a kontryhel obecný. Podél cest a na rumišťích najdeme podběl. Ve zbytcích dubohabřin občas roste pstroček dvoulistý. V neposlední řadě jsou tu zastoupeny různé druhy trav: rákos obecný, třtina křovištní, srha laločnatá, bojínek luční a psárka luční.

Pokud jde o faunu, žije zde ochuzená fauna kulturní krajiny Vysočiny. Pouze v údolí Sázavy se vyskytují některé horské (ořešník kropenatý) nebo teplomilné druhy (ještěrka zelená). Sázava náleží do parmového až pstruhového pásma, ostatní tekoucí vody do pstruhového. K významným druhům patří ze savců ježek, zajíc, prase divoké, myš, potkan, hraboš, hryzec, ondatra, krtek, srnčí zvěř a muflon (v oboře Březka), z ptáků hrdlička, labuť, vlaštovka, holub doupňák a chráněný holub hřivnáč. Oba druhy holubů patří k tažným ptákům a přilétají počátkem března spolu se skřivanem, špačkem, konipasem, drozdem a čejkou. Na rybnících můžeme spatřit lysku a poláka chocholačku, vzácněji též potápku malou, potápku roháče a slíпку zelenonohou, v křovinách na okrajích lesů pěnici černohlavou, v okolí lidských sídel rehka. Žije zde také mnoho druhů dalších netažných ptáků, jako lejsek, ořešník, střízlík, sýkora koňadra a modřinka, vzácněji též sýkora babka a sýkora uhelníček, mlynařík, brhlík, strakapoud, vrána, straka, sojka, datel a pušтік. Z dravců tu přebývá poštolka, káně, řidčeji jestřáb a krahujec. Z ryb jsou zastoupeny kapr, lín, cejn, jelec a pstruh, z obojživelníků skokan, rosnička, kuňka, ropucha, mlok a čolek. Žijí zde také plazi – užovka, slepýš a zmije, jakož i kruhoústí (mihule potoční) a měkkýši: srstnatka, zuboústka, plamatka a slimáčník.

3.3. Stav krajiny a ochrana přírody

Severní část bioregionu je osídlena od neolitu, ostatní části byly až do 10. století zalesněné a pusté. Poměr osídlené krajiny a lesa se od středověku prakticky nezměnil. Místy se zachovaly lesy původní: Voděradské bučiny, bučiny na Blaníku a fragmenty smíšených listnatých lesů v údolí Sázavy. Z větší části však byly původní lesy nahrazeny monokulturou smrku, případně borovice (Culek, 1996).

3.3.1. Přírodní park Velkopopovicko

Z hlediska ochrany přírody nelze opomenout přírodní park Velkopopovicko. Byl vyhlášen Okresním úřadem Praha-východ z iniciativy obce Velké Popovice v roce 1993. Rozkládá se na území asi dvaceti kilometrů čtverečních, zejména v nejjižnějším výběžku někdejšího okresu Praha-východ, malou část zasahuje též do nejsevernějšího výběžku bývalého okresu Benešov. Tvoří ho katastrální území Velkých Popovic, Lojovic, Mokřan, Kunic, Dolní Lomnice, Řehenic, Babic, Pyšel, Kovářovic, Zaječic, Kamenice, Ládví a Štiřina. Ve zdejší krajině, osídlené malými vesničkami a samotami, se střídají zalesněné kopce (s nadmořskou výškou až 500 m) s prudkými stráněmi spadajícími do úzkých, až sto metrů hlubokých údolí Mokřanského a Křivoveského potoka, rozlehlými loukami a se svažitémi, nepříliš úrodnými poli. Jádrem přírodního parku jsou údolí obou potoků, jejichž významná část má status chráněného území. Žije zde srnčí a černá zvěř a daňci, dále zmije, vydra, ledňáček, čolek, rosnička, skokan, rak a pstruh. Jsou tu i početné kolonie ohrožených lesních mravenců rodu *Formica*. Také zde roste několik vzácnějších druhů rostlin: sněženka jarní, kosatec malý sibiřský a vstavač májový. Mezi Všedobrovicemi a Lojovicemi se táhne les Daračka, v němž se dochovala dubová alej podél někdejší panské cesty ke štiřínskému zámku. Při jihovýchodním cípu Daračky se rozprostírá mýtina lemovaná staletými duby. Na východním okraji Velkých Popovic se vypíná Todický vrch, jeho úbočí skrývá opuštěný lom, v němž se těžil gabrodiorit.²

² viz též <http://www.laduv-kraj.cz/turistika/krajinou-barona-ringhoffera/>

4. Nástin historie mikroregionu od středověku do roku 1820

4.1. Úvod

Mikroregion Kamenice-Velké Popovice, kde v šedesátých letech 19. století průmyslník Franz Ringhoffer vytvořil Spojené dominium Kamenice-Štířín, má za sebou bohatou historii. Byl kolonizován v 10. až 11. století, přičemž románská rotunda sv. Martina v Kostelci u Křížků pochází nejpozději z počátku 12. století. Jednalo se o kolonizaci vnitřní, prováděnou domácím českým obyvatelstvem, které hledalo nové sídelní komory ve vyšších polohách v důsledku tehdejší populační exploze. Kromě českého etnika zde žila i nepříliš početná židovská menšina, o čemž svědčí malebný hřbitůvek z roku 1702 v Kostelci u Křížků, kde byla největší židovská komunita v širém okolí, se synagogou, školou a hospodou.

Vesničky, resp. osady, které byly v mikroregionu zakládány, většinou sestávaly z několika selských gruntů. Například Ládví mělo v roce 1380 šest usedlostí (Hartvichová; Pišna, 2010). Středověkými hospodářskými a správními středisky byly tvrze drobných feudálů, Těptín, Kamenice, Kameničky, Lojovice, Brtnice, Štířín, Mokřany, Petříkov, Vsedobrovice, Řepčice, Křivá Ves, Velké Popovice a Sulice (Sedláček, 1927, XV), jejichž panství sestávala z jedné nebo několika vesnic. Teprve v 16. století docházelo ke scelování šlechtických držav, až zde v 17. století vykrytalizovala čtyři hospodářská centra: Kamenice, Lojovice, Štířín a Velké Popovice s panskými dvory v Kamenici, Těptíně, Kostelci u Křížků, Petříkově, Lojovicích, Želivci a Řepčicích, ve Štíříně a Velkých Popovicích.

Zdejší dějiny nezřídka ovlivňovala blízká Praha. V září 1419 se na kosteleckém vrchu Křížka (později též Mandava) shromáždili husité, jimž zde Václav Koranda st. kázal o království Božím na zemi (Hartvichová; Pišna, 2010) a vyzval je k tažení na Prahu; v roce 1422 husité vypálili zdejší kostel sv. Martina. V držení novoměstských měšťanů bylo v první polovině 16. století nejenom celé kamenické zboží (Kamenice, Kamenička, Ládví, Ládeves, Olešovice, Pichotice, Skuheř, Želivec), ale také nedaleké Vsedobrovice a Sulice, jakož i Petříkov, Velké Popovice, Todice a Lomnice. V roce 1547 jim však císař Ferdinand I. všechno zkonfiskoval, po neúspěšné stavovské vzpouře. Kamenice s Ládví a Skuhří připadly Jaroslavu ze Šelenberka, zatímco Olešovice byly prodány rytíři Janu Frejnárovi z Branova (Holec, 1988).

Významnou roli v historii mikroregionu sehrála i linecká silnice, původně pouhá kupecká stezka, vedoucí z Prahy přes Benešov, Soběslav a Tábor do Lince, která jeho území protínala zhruba od severu k jihu a rozdělovala na dvě přibližně stejně velké části. Roku 1562

přivedla císaře Maxmiliána do Štířína, vzdáleného den cesty od Prahy, kam spěchal na korunovaci. Za třicetileté války po ní často táhli vojáci a roku 1631 tudy z Prahy prchala katolická šlechta a duchovenstvo, když se k městu blížilo saské vojsko. Ve stejném roce ubili na linecké silnici vesničané z Olešovic dva hyberny, jelikož se domnívali, že přenášejí cennosti (Hartvichová; Pišna, 2010). Roku 1737 přikázal císař Karel VI. postavit novou lineckou silnici, avšak uplynulo více než půl století, než se začalo s její výstavbou (Semotanová, 2002).

Centrem náboženského života byl ve středověku Kostelec u Křížků. Roku 1264 byl k rotundě sv. Martina přistavěn kostel, který se později stal farním. Působila zde i farní škola, kam docházely děti z okolních vesnic. V Kamenici byl postaven filiální kostel sv. Františka Serafinského (poprvé doložený roku 1352) a ve Velkých Popovicích kostel Panny Marie Sněžné, původně raně gotický, koncem 17. století přestavěný barokně a koncem 19. století novobarokně. A na štiřínském i lojovickém zámku si majitelé panství nechali zřídit barokní kaple, které zasvětili Panně Marii.

Po husitských válkách se na Kamenickém potoce zakládaly první rybníky (Hartvichová; Pišna, 2010) a v celém mikroregionu se budovaly nové tvrze nebo rozšiřovaly staré, jako například v Kamenici, Sulicích, Všedobrovicích, v Petříkově, Mokřanech a Lojovicích, ve Štíříně a Velkých Popovicích (Holec, 1988). Většina jich zanikla, pouze na místě tvrze kamenické, štiřínské a lojovické vyrostly barokní zámky.

Za třicetileté války se mikroregionem několikrát prohnalo vojsko, císařské, švédské a saské, zdivočelí žoldneři i lapkové. Štiřínský statek byl dvakrát vypálen: jednou Švédy, podruhé císařskými. A jako by toho nebylo málo, kosila obyvatelstvo morová epidemie a hladomor, takže Ládví a Želivec přišly skoro o všechny obyvatele. (Hartvichová; Pišna, 2010). Víska Pichotice na úbočí Vlkové zanikla úplně.

Při linecké silnici stály panské krčmy, které vrchnost dávala do pachtu včetně polností: v Ládví, Olešovicích (tam byly dokonce dvě), v Želivci (tzv. Stará hospoda) a Nová Hospoda poblíž Želivce, postavená roku 1555.

V roce 1781 bylo zrušeno nevolnictví a o něco později došlo i na rozpuštění některých církevních řádů a rozprodání jejich majetku. Ve zdejším mikroregionu to postihlo benediktiny od sv. Mikuláše na Starém Městě pražském, jimž patřilo velkopopovické zboží (Holec, 1988). Roku 1843 náležely z obcí mikroregionu k panství Pyšely Babice, část Křivé Vsi a část Ládevsi; k panství Štířín patřily kromě Štířína Kostelec u Křížků, Březka, Struhařov a Všedobrovice; ke statku Lojovice příslušely Lojovice, část Křivé Vsi, dále Mokřany, Gabrhele a Řepčice; ke statku Velké Popovice patřily Popovice, Todice, Brtnice, a Petříkov a

k panství Dobřejovice Želivec, Kamenice, Olešovice, Ládví, Ládeves, Těptín, Skuhře a část Babic (Palacký, 1848).

Nyní se zaměříme na čtyři historická centra mikroregionu, deskové statky Kamenice, Štířín, Lojovice a Velké Popovice.

4.2. Kamenice

Ve středověku byla Kamenice vladyckým zbožím s tvrzí, která stála na místě dnešního zámku. Jako první z jejích majitelů se připomíná roku 1266 vladyka Ratmír z Kamenice. V 15. století náležela kamenická tvrz Novému Městu pražskému, a sice až do roku 1547, kdy císař Ferdinand I. zkonfiskoval novoměstským všechny statky. Kamenické zboží koupil roku 1550 Jan Frejnar z Branova. Tehdy byla zdejší tvrz uváděna jako pustá. V 16. a 17. století se tu vystřídalo více majitelů, mezi jinými Lobkovicové, Michnové z Vacínova a Kalhartové ze Šternfeldu. Roku 1696 koupil Kamenici hrabě Karel Přehořovský z Kvasejovic, jenž spojil statky Dobřejovice, Kamenice a Sulice do jednoho panství. Roku 1706 kupuje tyto statky hrabě Karel Arnošt z Valdštejna, v roce 1710 získává dobřejovické panství (Kamenice, Těptín, Psáry, Sulice, Dobřejovice) rytíř Jan Kašpar Günter ze Šterneku. Jeho potomci je drželi do roku 1763, kdy panství koupil pražský arcibiskup hrabě Mořic Gustav z Blankenheimu a Manderscheidu, který je odkázal pražskému arcibiskupství. Tak se Kamenice skoro na sto let stala oblíbeným sídlem pražských arcibiskupů, kteří upravili panské sídlo do podoby zámku (Holec, 1988).

4.3. Štířín

První zmínka o štířínské tvrzi pochází z 1417, kdy píšá hradu Orlíka Mikuláš Počátek získal jako odúmrt' po Janu Záhorovi ze Záhorkovic Štířín, Popovice a Všedobrovice. Počátkem 16. století zde vládli Pitkovští z Pitkovic, roku 1526 prodala vdova po Mikuláši z Pitkovic se sirotky Štířín s tvrzí a ostatní zděděný majetek měšťanu Nového Města pražského Mikuláši Šorfovi. Roku 1614 koupil statek Štířín Vilém Mikuláš Mošauer a připomíná se roku 1615 na zemském sněmu jakožto pán na Popovicích, Dobřejovicích a Štíříně. Potom se zde vystřídalo několik majitelů z různých šlechtických rodů, dva pražští arcibiskupové a konvent benediktinů u sv. Mikuláše na Starém Městě pražském. Roku 1723 koupila statek Štířín hraběnka Marie Alžběta Serényová, která později přikoupila i Kostelec u Křížků a roku 1751 prodala obě spojená panství hraběti Leopoldu Antonínu Salm-Reifferscheidovi. Za vlády

tohoto rodu byl objekt přestavěn na vznosné, pozdně barokní sídlo. V jejich držení bylo štiřínsko-kostelecké panství až do roku 1822, kdy bylo prodáno Rohanům (Holec, 1988).

4.4. Lojovice

Osada s tvrzí patřila v letech 1380-1388 vladykovi Mikšovi. Tvrz v Lojovicích se poprvé připomíná v roce 1509, kdy byl jejím majitelem Petr Břízský z Břízy. Manželka Jana Břízského, Anna Břízská z Losu, roku 1596 odkázala svůj majetek dceři Alžbětě Beřkovské z Břízy, která se svým manželem Jindřichem Beřkovským ze Šebířova přestavěla lojovickou tvrz na renesanční sídlo. V roce 1627 zde vládl Kryštof Vratislav z Mitrovic. Tehdy panství zahrnovalo tvrz Lojovice se vsí, poplužním dvorem, ovčínem, pivovarem a mlýnem, ves Mokřany s mlýnem, poplužní dvůr Březky, vsi Řepčice, Strančice, Křivou Ves, Klenov, části vsí Radějovic, Radimovic a Herinku a pustou ves Nespery. Vratislav z Mitrovic k němu přikoupil ještě Kostelec u Křížků. Roku 1710 získal Lojovice židovský lékař Jan František Löw z Erlsfeldu. Jeho syn Jan Josef započal v roce 1750 s přestavbou renesančního sídla, vystavěl trojkřídlý jednopatrový barokní zámek a zřídil u něj zahradu obehnanou kamennou zdí. Roku 1779 prodal Lojovice, Křivou Ves, Mokřany a Řepčice Maxmiliánu Ignisovi z Ehrenburgu, načež se zde od roku 1798 v rychlém sledu vystřídali další majitelé (Holec, 1988).

4.5. Velké Popovice

Roku 1417 získal Popovice jako odúmrť po Janu Záhorovi ze Záhorkovic písař hradu Orlíka Mikuláš Počátek (spolu se Štiřínem a Všedobrovicemi). V letech 1418-1547 patřily Popovice a další vesnice v této oblasti Novému Městu pražskému, jemuž byly zkonfiskovány. V letech 1564-1596 byly v majetku Hýzrlů z Chodů. Součástí popovického dvora tehdy byl též panský pivovar s mlýnem, spilkou a hvozdem. Během třicetileté války tvrz ztratila obytnou a správní funkci a byla upravena na sýpku. V té době zřejmě ukončil svou činnost i pivovar. Od roku 1641 byly Popovice v majetku strahovského kláštera a od roku 1670 patřily benediktinům od svatého Mikuláše na Starém Městě pražském, až do roku 1785. Tehdy Josef II. zrušil i klášter sv. Mikuláše v Praze, a Popovice získal v dražbě svobodný pán Bedřich ze Schmiedburgu, který zde postavil roku 1790 lovecký zámeček (později přestavěný na myslivnu, čp. 16). V roce 1804 se majitelkou panství stává Anna Hartmanová. (Holec, 1988; Velkopopovický zpravodaj 4/2010).

5. Nástin historie Spojeného dominia od roku 1820 do konce 2. světové války

5.1. Úvod

Spojené dominium Kamenice-Štířín, které průmyslník Franz Ringhoffer v šedesátých letech 19. století vybudoval na území mikroregionu Kamenice-Velké Popovice, vzniklo sloučením kamenického velkostatku (do roku 1848 součást arcibiskupského dobřejovického panství) s velkostatkem Štířín, Lojovice a Velké Popovice. Rozkládalo od Křivé Vsi přes Velké Popovice, Štířín, Kamenici, Těptín až po Kostelec u Křížků. Hospodářským a správním centrem dominia byla nejprve Kamenice s měděným hamrem, a když byl v roce 1874 vybudován „parostrojní pivovar“ a lihovar ve Velkých Popovicích, zformovalo se tam centrum druhé. Jinak zámky v Kamenici, Štíříně a Lojovicích, jakož i zámeček či „villa“ v Olešovicích (včetně parků) sloužily rekreaci a reprezentaci jednotlivých členů rodiny. V olešovickém parku také vzniklo jedno z prvních golfových hřišť u nás (viz 7.6.2).

5.2. Ringhofferové

Dříve než přejdu k popisu Spojeného dominia, nastíním stručně historii Ringhofferů a zmíním nejvýznamnější členy této rodiny, kteří na Kamenicku-Velkopopovicku žili a působili.

5.2.1. Původ rodiny

Nejstarším známým předkem je Jakob Ringhoffer (1673-1732), kovář v Müllendorfu (Szarazvam) u Eisenstadtu (komitát Ödenburg/Sopron) v Burgenlandu/Órvidéku, který tehdy náležel k Uhrám a byl osídlen především Němci. Jeho vnuk Franz (1744-1827), syn kováře Martina Ringhoffera (1714-1786) a Magdaleny rozené Küchlerové, se vyučil ve Vídni mědikovcem a přišel roku 1769 jako vandrovní tovaryš do Prahy. Zde byl přijat do cechu mědikovců, v roce 1771 složil mistrovskou zkoušku a ve starobylém domě na nároží Mariánského náměstí a Platněřské ulice (čp. 102/I) si zřídil mědikoveckou dílnu. Dařilo se mu dobře, takže v roce 1787 dům koupil, čímž získal měšťanské právo. Jeho dílna představovala základ jednoho z nejvýznamnějších průmyslových podniků střední Evropy, který získal světový věhlas ve výrobě železničních vagonů a automobilů (Tatra). Kromě kotlíků, nádobí a kotlů vyráběl také pivovarnické pánve (první zhotovil pro strahovský klášterní pivovar). Od roku 1791 byl představeným pražského cechu mědikovců, o dva roky později členem

městského zastupitelstva a posléze i městské rady (Státní oblastní archiv Praha, fond Velkostatek Kamenice-Velké Popovice; inv. č. 136, karton d3).

5.2.2. Josef Ringhoffer

Franzův syn Josef (1785-1847) se vyučil v otcově závodě. Za jeho působení přestala stará dílna postačovat rozšiřující se výrobě, a tak Josef hledal větší prostory mimo Prahu, kde by bylo možné vyrábět i velké výrobky. Jak přišel zrovna na Kamenici u Velkých Popovic, není známo. Možná, že on nebo otec tudy putovali na svých obchodních cestách. Určitě při tom rozhodovala i blízkost Prahy a rychlé spojení po císařské linecké silnici. Ať tak či onak, roku 1820 si v této malebné obci, v horním mlýnu (čp. 10) zřídil spolu se svým strýcem Martinem Ringhofferem, mědikoveckým mistrem z Prahy,³ měděný hamr pro výrobu větších výkovků z mědi, a až do roku 1835 tu společně pracovali. Mlýn ležel pod hrází dnešního Hamerského rybníka a patřila k němu také pila v blízkých Olešovicích a asi 3,5 hektarů pozemků. Tento objekt (mlýn a obytné stavení) v roce 1823 také koupil. U hamru se rovněž tavila měď a podle údajů vrchnostenského úřadu v Dobřejovicích tu prý fungovala i slévárna mosazi. Po otcově smrti převzal Josef též pražskou dílnu, kterou významně rozšířil, když zavedl výrobu zařízení pro cukrovary a lihovary. V roce 1832 mu císař František I. propůjčil titul. c.k. dvorního mědikovce, čímž se Josef Ringhoffer vymanil z cechovní závislosti. Roku 1843 získal tovární oprávnění k výrobě veškerého měděného a kovového zboží. Kromě kamenického hamru tehdy vlastnil dva domy v Praze (již zmíněný dům čp. 102/I a dále čp. 101/I na Mariánském náměstí) (StOA Praha, VKPP, inv. č. 136, k. d3).

5.2.3. Franz Ringhoffer

Jeho prvorozený syn Franz (1817-1873) se vyučil v otcově závodě, vystudoval pražský polytechnický institut, první vysokou technickou školu ve střední Evropě (Seibt, 1996, 196), a pak podnikl několik studijních cest do Německa, Belgie, Francie a Anglie. Po návratu do Prahy v roce 1841 se osamostatnil a zřídil novou dílnu na Mariánském náměstí v čp. 101/I, kde již v roce 1845 vyrobil první zařízení parní varny. Roku 1846 koupil od svého otce měděný hamr s obytným stavením a pilu s pozemky v Olešovicích (za 23 000 zl.). Jelikož produkce staroměstské dílny začala brzy zaostávat za poptávkou a její provoz v domě na Mariánském náměstí nebylo možné rozšířit, koupil roku 1847 dům čp. 1284/II na Novém Městě v Mariánské ulici, který sousedil s hradbami (dnes Opletalova 37/1284), a sem

³ Martin Ringhoffer v roce 1835 koupil panství Čížkov a Horní Cerekev a zemřel roku 1838 (Schematismus, 1836; Archiv Národního muzea, Osobní fond Rudolfa Kryla, k. 9, von Ringhoffer).

přestěhoval svoji dílnu (Ringhoffer, 1913b, 12). Tento závod (kovárna mědi a továrna na kovové zboží) se stal jedním z nejvýznamnějších výrobců strojních zařízení pro cukrovary a lihovary v habsburské monarchii. V roce 1848 bylo Franzi Ringhofferovi uděleno zemské tovární oprávnění k výrobě všech druhů měděného zboží a strojů. Rostoucí spotřeba surovin si vyžádala výstavbu výkonnějšího hamru na místě dolního kamenického mlýna (čp. 4), který koupil v roce 1851.



Obr. 3: Baron Franz Ringhoffer

V této době, kdy průmyslová revoluce byla v plném proudu, správně odhadl budoucí vývoj a zaměřil se na železniční dopravu a strojírenství. V roce 1852 koupil Vratislavskou zahradu na Smíchově, kde ještě v téže roce vybudoval slévárnu a o rok později i kotlárnu. Roku 1854 tam postavil továrnu na výrobu lokomotivních tendrů, nákladních a od roku 1862 i osobních železničních vagonů. Válečný rok 1866 zastavil rozvoj firmy, ale již v příštím roce byla postavena nová montážní hala, dřevozpracující závod, šroubárna a sušárna dřeva, čímž došlo k významnému zvětšení továrny. Během několika let se firmě F. Ringhoffer podařilo z

tuzemských železnic vytlačit zahraniční konkurenci, a mohla se věnovat exportu. Od roku 1867 začala vyrábět také salonní vozy. V době největšího rozmachu továrna zaměstnávala na 2200 dělníků, 60 úředníků a řadu dalších zaměstnanců a zřízenců. Již roku 1854 pro ně Franz Ringhoffer založil nemocenskou pokladnu a v roce 1870 penzijní fond (Myška, 2003). Roku 1861 byl jednohlasně zvolen starostou Smíchova (znovuzvolen v roce 1864), a město Smíchov ho zvolilo do zemského sněmu. Roku 1868 získal funkci poštmistra pro poštovní obvod Kamenice (viz 6.9.). V roce 1871 zahájil výstavbu pivovaru ve Velkých Popovicích (viz 6.3.). Počátkem roku 1873 byl povýšen do stavu svobodných pánů (StOA Praha, VKPP, inv. č. 136, k. d3). Zemřel náhle na zápal plic a zanechal po sobě tři syny, Franze Seraphima Josefa (1844-1909), Emanuela Josefa Franze (1848-1923) a Viktora Josefa (1854-1922), kteří zdělili rodinný podnik, a dceru Emilii (Emmu) (1858-1947).

5.2.4. Franz Seraphim Josef Ringhoffer

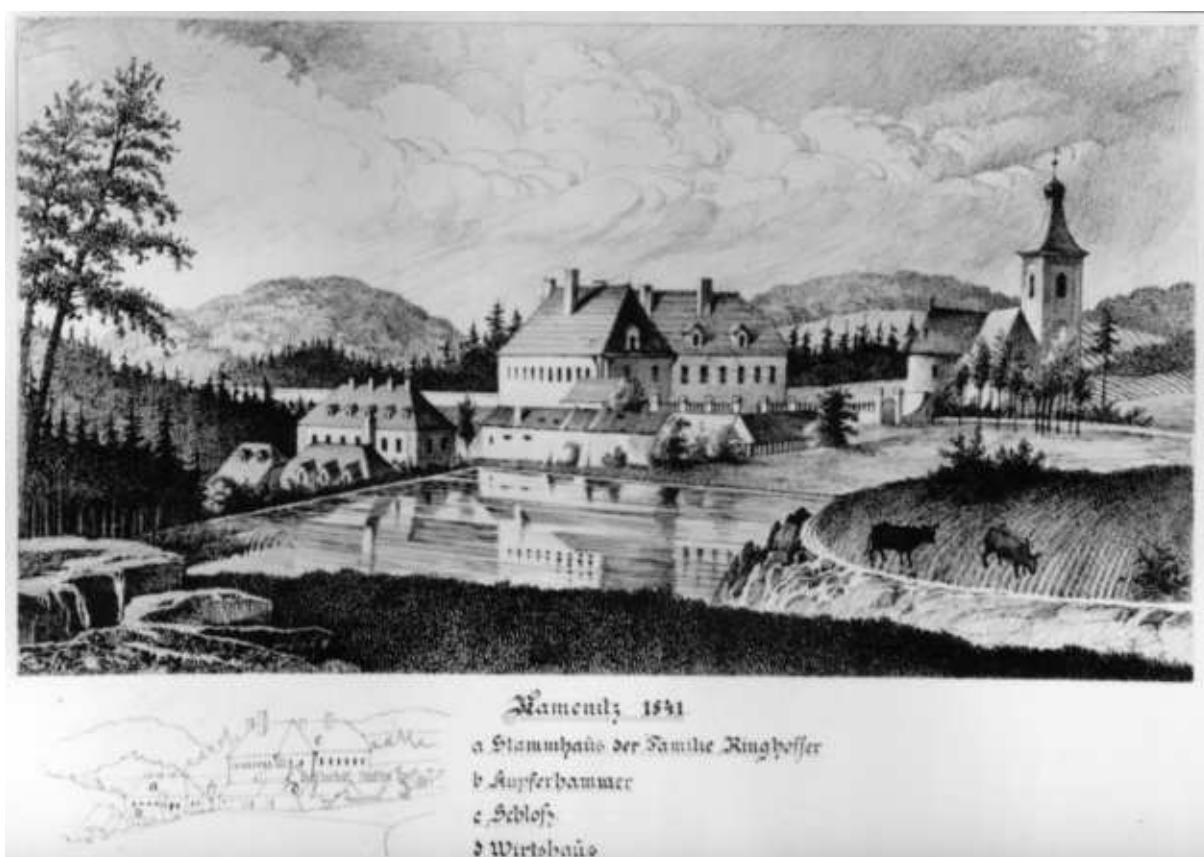
Nejstarší syn Franz vystudoval vysoké učení technické v Praze a potom ženíjní akademii ve Znojmě. Oženil se Franziskou Elisabeth, dcerou Franze Kleina von Wisenberg, významného moravského podnikatele a stavitele železnic, přičemž Emanuel si vzal její sestru Friederiku Rosalii a nejmladší Viktor třetí sestru Marii, zatímco Emilie Ringhofferová se provdala za Franze Kleina ml. (Myška, 2003), takže spřízněnost obou rodin byla dokonalá.⁴

V roce 1868 Franz nastoupil u firmy F. Ringhoffer a posléze se stal jejím prokuristou. Na základě smlouvy mezi ním a otcem z roku 1871 se firma F. Ringhoffer změnila ve veřejnou obchodní společnost, v níž se syn Franz stal veřejným společníkem (Tywoniak, 1970; Ringhoffer, 1913a). Po otcově smrti řídil s oběma bratry jakožto veřejnými společníky rodinnou firmu F. Ringhoffer. Podařilo se jim přečkat hospodářskou krizi (1873-1879), avšak museli prodat panství Pyšely a snížit stav zaměstnanců ve smíchovské továrně z 2000 na 900, přičemž propuštěným byla vyplácena tři měsíce podpora formou záloh na mzdu, kterou pak museli po návratu do zaměstnání splácet (Myška, 2003). Nicméně v osmdesátých a devadesátých letech zažívala smíchovská vagonka nebývalý rozmach, protože se přizpůsobila novým podmínkám v dopravě: výroba se soustředila na vozy pro pražskou tramvaj, cisternové vozy pro naftové společnosti v Baku, osobní vozy pro ruské železnice, salonní vozy pro rumunského krále, rakouského císaře, arcivévodu Ferdinanda d'Este, bulharského následníka trůnu aj. Továrna se stala největší a nejdůležitější vagonkou v Rakousku-Uhersku, v letech 1874-1890 vyrobila čtyři a půl tisíce vozů a kolem roku 1900 zaměstnávala 3200 dělníků, 270

⁴ Obdobně spřízněni byli Ringhofferové s Nádhernými z Borutína. A Franz Ringhoffer (1874-1940) se oženil se svou sestřenicí Leopoldinou (Inou) Ringhofferovou (1879-1956); viz Příloha 1, Rodokmen rodiny barona Franze Ringhoffera.

úředníků a 40 zřízenců. Vyráběla také zařízení pro cukrovary, lihovary, pivovary a mrazírny, parní stroje, kompresory a důlní stroje.

Firma F. Ringhoffer rovněž zahrnovala měděný hamr, slévárny a válcovny v Kamenici, pivovar a lihovar ve Velkých Popovicích, pilu ve Struhařově, mlýn v Olešovicích a deskové statky Kamenice, Štířín s Kostelcem u Křížků, Velké Popovice a Lojovice. V letech 1876-1883 byl Franz Seraphim Josef poslancem zemského sněmu a roku 1892 ho císař jmenoval doživotním členem panské sněmovny Říšské rady ve Vídni. Byl mj. také členem správní rady pražské Credit Bank, členem městské rady na Smíchově. Měl syny Franze, Alfreda a Johanna Baptistu (Hans, Hanuš). Když roku 1909 zemřel, pracovali již ve firmě jeho synové Franz a Alfred jako veřejní společníci (StOA Praha, VKPP, inv. č. 136, k. d3).



Obr. 4: Arcibiskupský zámek v Kamenici v roce 1841. Vpravo kostel sv. Františka Serafinského, před zámkem panská hospoda, pod hrází rybníka „Familienhaus“ a měděný hamr, vlevo za zámkem kopec Vlková.

5.2.5. Emanuel Josef Franz Ringhoffer

Emanuel Josef Franz (1848-1923) vstoupil jako společník do rodinné firmy, na jejímž řízení se podílel od roku 1873. Po smrti bratra Franze Seraphima Josefa převzal jako nejstarší společník předsednictví rodinné rady, vedení centrály, velkostatku a pivovaru. Byl poslancem

českého zemského sněmu (1878-1882) a členem panské sněmovny Říšské rady ve Vídni (1912-1918). Sídlil na kamenickém zámku. Skoro padesát let řídil pivovar ve Velkých Popovicích a všechny zemědělské podniky dominia a „byl oblíben jako lidumil, neboť mj. nedovolil, aby byly draze prodávány v době války obilí, brambory a mléko a opatřil mnoho pomůcek zdejší škole.“⁵ Rovněž jeho bratr Viktor Josef, jenž přebýval na zámku v Lojovicích, „byl pro svou štědrost a lidumilnost velmi oblíben, což potvrdila ohromná účast při jeho pohřbu“ v roce 1922.⁶ (Myška, 2003).

5.2.6. Felix Ringhoffer

Emanuelův syn Felix (1891-1954) se po otcově smrti věnoval řízení pivovaru a velkostatku Kamenice-Velké Popovice. Díky jeho kontaktům nebyl za 2. světové války nikdo z pivovaru totálně nasazen, a během okupace převzal na sebe Felix i povinné odvody vepřového masa za celý jílsovský okres. Velkopopovický revoluční výbor hned v květnu 1945 zbavil Antonína Bezuchu, jenž byl pravou rukou Felixe Ringhoffera, funkce prokuristy. Na základě Benešových dekretů a výměrem zemského národního výboru z června 1945 byl pivovar znárodněn. Felix skončil v sovětském internačním táboře nad Velkými Popovicemi a v roce 1946 byl deportován do Rakouska (Čižmář, 2004).

5.2.7. Franz Ringhoffer

Franz (1874-1940), prvorozený syn Franze Seraphima Josefa, vystudoval v Praze německou techniku. Po otcově smrti převzal vedení vagonky a strojírný a posléze se stal prezidentem správní rady akciové společnosti „Ringhoffer-Tatra“, „Kopřivnické vozovky“ a „Moravsko-slezské vozovky“ ve Studénce. Kromě toho byl členem správních rad několika dalších podniků a spoluvlastníkem velkopopovického pivovaru a velkostatku Kamenice-Velké Popovice (Myška, 2003). Dále byl čestným prezidentem Nového německého divadla v Praze. Nelze také opomenout, že se zasloužil o rozvoj golfu u nás (viz 7.6.2).

5.2.8. Hans (Hanuš) Ringhoffer

Hans (1885-1946), nejmladší syn Franze Seraphima Josefa, vystudoval práva na německé právnické fakultě v Praze, a v roce 1909, po smrti svého otce, se stal i on společníkem rodinné firmy F. Ringhoffer. Stejně jako jeho děd Franz firmu významně inovoval: zasadil se o výrobu automobilů (1906), podílel se na transformaci veřejné obchodní ve společnost

⁵ Hartvichová, V.; Pišna, J., 2010 (ed.): *Kamenice v proměnách věků*, Kamenice 2010, str. 193.

⁶ Tamtéž, str. 196.

akciovou (1911), přičemž velkostatky, podniky zemědělského průmyslu a pivovar byly ponechány jako samostatná veřejná obchodní společnost. Od roku 1923, po smrti Emanuela Ringhofferera, byl generálním ředitelem koncernu Ringhofferovy závody a.s., jakož i Kopřivnické vozovky. V témže roce uzavřely domácí vagonky kartelovou dohodu o rozdělení výrobních kvót, přičemž Ringhofferovy závody si v kartelu udržely vedoucí postavení. Roku 1928 JUDr. Hans Ringhoffer odkoupil většinu akcií vagonky Studénka, kterou počátkem roku 1929 začlenil do svého koncernu. Spolupracoval s Hansem Ledwinkou, konstruktérem automobilů z Tatry Kopřivnice, což roku 1936 vedlo k fúzi s kopřivnickou automobilkou Tatra. Poslední rozšíření proběhlo v roce 1937, kdy se do koncernu Závody Ringhoffer-Tatra a.s.⁷ začlenily vagonky v Kolíně a České Lípě a elektrotechnická továrna Sousedík Vsetín. Tehdy byly Závody Ringhoffer-Tatra a.s. jedním z největších československých strojírenských podniků (Myška, 2003).

Hans Ringhoffer byl také viceguvernérem Národní banky československé. Celá rodina hned v březnu 1939 získala německé občanství a počátkem dubna byli čtyři její členové včetně Hanse přijati do NSDAP. Hans rovněž vstoupil do NSV (Nationalsozialistische Volkswohlfahrt, tj. Nacionálněsocialistická organizace pro sociální výpomoc a dobročinnost). Protože byl bezdětný, adoptoval roku 1943 tři syny své sestry Elisabeth, provdané za hraběte Rudolfa Serenyiho, kteří se pak jmenovali Serenyi-Ringhoffer. Je velice pravděpodobné, že Hans své občanství změnil, jen aby udržel rozsáhlý majetek. Posléze byl členství v NSDAP zbaven, poněvadž v přihlášce do strany neuvedl, že byl konzulem norského království v ČSR a nositelem vyznamenání Čestné legie. Koncern orientovaný na válečnou výrobu však řídil dál a díky významu podniku se samozřejmě nevyhnul ani kontaktům s předními nacistickými činovníky z okruhu ministra zbrojení a válečné výroby Alberta Speera. Podařilo se mu však uhájit samostatnost podniku navzdory uchvatitelským snahám koncernu Hermann-Göring-Werke. To samozřejmě vyžadovalo jistou úroveň spolupráce s nacistickými úřady. A po válce byl Hans Ringhoffer, přestože o něm bylo známo, že žádným přesvědčeným nacistou rozhodně nebyl⁸ a že v době protektorátu se choval k Čechům velice dobře⁹ zatčen¹⁰ a zemřel koncem roku 1946 v sovětském internačním táboře Mühlberg an der Elbe.

⁷ V roce 1936 byl koncern přejmenován na Závody Ringhoffer-Tatra a.s. a po německé okupaci na Ringhoffer-Tatra Werke AG.

⁸ „Pamětníci vzpomínali, že po záboru Sudet umožnil českým zaměstnancům automobilky v Kopřivnici přesídlit do Čech, zajistil jim zaměstnání a mnohým pomáhal při stěhování“ (<http://www.horydoly.cz/vypsati.php?id=12077>).

⁹ Více viz <http://www.ireceptar.cz/zahrada/okrasna-zahrada/rozovor-s-vaclavem-vetvickou/> a <http://www.profit.cz/clanek/moravsky-edison-josef-sousedik.aspx>, kde syn Josefa Sousedíka, Ing. Tomáš Sousedík, říká: „Z nacistického vězení byl otec dvakrát podmíněčně propuštěn na základě intervencí barona Ringhofferera. Tento Rakušan nebyl nacistou a otce si nesmírně vážil. Až do roku 1944 ho kryl před okupačními úřady fiktivním vztahem spolupráce“.

¹⁰ Benešovi důvěrníci a odbojáři, kterým za války pomohl, mu chtěli vyjednat svobodný výjezd z republiky, avšak Hans Ringhoffer jejich pomoc odmítl (Hartvichová; Pišna, 2010).

5.3. Popis Spojeného dominia

5.3.1. Kamenice – základ dominia

Když Josef Ringhoffer (viz 5.2.2.) spolu se strýcem Martinem Ringhofferem přestavěli ve dvacátých letech 19. století horní mlýn na měděný hamr (viz 6.10.), zahájili industrializaci mikroregionu. Tehdy v Kamenici žila asi stovka obyvatel a se světem ji spojovaly pouze polní cesty. V roce 1846, kdy Kamenice ještě byla součástí dobřejovického panství, odkoupil Josefův nejstarší syn Franz od otce veškeré nemovitosti, včetně 6,7 hektarů půdy (Tywoniak, 1970).

Rovněž pořídil roku 1847 v dražbě hospodu a o dva roky později koupil domek čp. 7 a školu. Pak roku 1851 zakoupil dolní mlýn, který zboural a na jeho místě vybudoval hamr, a v roce 1853 získal od kamenického velkostatku domek porybného, aby mohl hamr rozšířit (viz 6.10.). Roku 1857 koupil domek čp. 14, rok na to domek čp. 15 a v roce 1860 domek čp. 8. Roku 1861 koupil poslední soukromé stavení v Kamenici (čp. 9).

To již také vlastnil kamenický zámek s dvorem. Časem totiž přestal jeho rodině jakožto venkovské sídlo postačovat obytný dům vedle někdejšího horního mlýna (tzv. Familienhaus), a tak Franz Ringhoffer usiloval o zámek, který patřil pražskému arcibiskupství a nebyl tudíž na prodej. Mohl ho získat jedině výměnou. Dozvěděl se, že tehdejší arcibiskup kardinál kníže Schwarzenberg, jenž užíval jako letní sídlo zámek v Dolních Břežanech, by rád získal sousední statek Hodkovice, protože on sám náležel do hodkovické farnosti, a Hodkovice patřily dominikánskému řádu, který tudíž byl arcibiskupovým patronem. Navíc kamenický statek nic nevynášel, zatímco Hodkovice slibovaly jistou rentu. Avšak Hodkovice jako církevní statek nebyly rovněž na prodej, a tak i zde se muselo pomýšlet na výměnu. Dominikáni se nebránili výměně Hodkovic za vysočanský statek, jenž byl na prodej, a tak Franz Ringhoffer v roce 1859 nejprve koupil dvůr Vysočany s pivovarem a lihovarem (za 126 000 zl.), ten v příštím roce vyměnil s dominikány za Hodkovice a nakonec se mu v témže roce podařilo vyměnit Hodkovice za kamenický zámek s hospodářským dvorem (musel ovšem ještě doplatit 70 000 zl.). Dvůr proměnil v moderní kapitalistický velkostatek (zrekonstruoval staré budovy a postavil nové stodoly, chlévy a kolny). (Podle stabilního katastru z roku 1841 k velkostatku Kamenice náležely vsi Kamenice, Olešovice, Ládví, Ládeves, Skuheř a šest čísel v Babicích.) Původní zámek nechal zbořit a na jeho místě začal v roce 1862 budovat nové panské sídlo ve slohu tudorovské novogotiky, jednopatrovou budovu obdélníkového půdorysu, které dominuje čtyřpatrová věž s cimbuřím. O rok později už byla jedna část nového zámku obyvatelná. Z někdejší středověké tvrze se dochovala pouze

šestiboká bašta, jež byla přestavěna na zahradní pavilon ve stejném slohu (Holec, 1988; Ringhoffer, 1913a). Parkové úpravy, jakož úpravy zámeckých interiérů se uskutečnily podle návrhů architekta Jiřího Stibrála¹¹ (ve stejné době pracoval v Průhonicích u hraběte Silvy Taroucy). Roku 1894 byl postaven u zámku podjezd a zámek byl elektrifikován. Stavební aktivity poskytly pracovní příležitosti nejen místním řemeslníkům, ale také pomocným dělníkům z řad venkovské chudiny.

Nezbývá než připojit pasáž z knihy významného českého spisovatele, okouzleného zdejší krajinou:¹²

Na návrší zámek a kolem něho libosad, starožitný kostelík, výstavné domy úřednické, válcovny a parní buchary, škola, jež podobá se spíše ville, mezi tím úpravné cesty a zahrady, a to vše mezi krásnými lesy, kolem nichž vinou se cesty a stezky, jež zabíhají a ztrácejí se ve stínu lesním: to jest Kamenice.



Obr. 5: Ringhofferský zámek v Kamenici kolem roku 1890 (foto J. Eckert)

¹¹ J. Stibrál (1859-1939) pracoval od roku 1884 pro firmu F. Ringhoffer. Projektovao mj. přestavbu zámeckých areálů ve Štíříně a v Lojovicích, dostavbu zámku v Olešovicích a stavbu pivovaru ve Velkých Popovicích, rodinné hrobky na Zaječím vrchu (viz 7.5.3), rekonstruoval kostely sv. Františka Serafinského v Kamenici a Panny Marie Sněžné ve Velkých Popovicích. Kromě toho navrhoval salonní vozy pro evropské královské rodiny, které vyráběla smíchovská vagonka (<http://www.cesh.cz/dokumenty/421-cz35web.pdf>).

¹² K. Rais, A. Turek: *Politický a školní okres vinohradský a paměti i rozvoj jeho škol*, vyd. c.k. školní rada na Král. Vinohradech, b. I., str. 185.

5.3.2. Růst Spojeného dominia

Jelikož průmyslová revoluce zasáhla kromě technických oborů též zemědělství, které začalo skýtat řadu podnikatelských možností, pokračoval Franz Ringhoffer ve skupování selských hospodářství (v Kamenici, Těptíně, Olešovicích, Čakovicích, Ládví, Skuhři aj.) a bývalých šlechtických velkostatků v okolí Kamenice.¹³ V roce 1869 koupil od hraběte Nostice-Rhieneka velkostatek Lojovice (za 135 000 zl.) a v témže roce si od něho pronajal dvůr Kostelec (za 2600 zl. ročně), který koupil roku 1870 spolu se štiřínským a popovickým velkostatkem. Za tyto statky o rozloze 557 hektarů zaplatil 470 000 zlatých (Ringhoffer, 1913a). O rok později realizoval největší nákupy rustikálních nemovitosti: zakoupil mj. štiřínský mlýn (čp. 6), hostinec (čp. 26) na Nové Hospodě, další domy ve Štiříně, hospodářství čp. 3 v Pohoří a čp. 9 v Těptíně. A roku 1872 od hraběte Hohenthala koupil celý velkostatek a zámek Pyšely (za 470 000 zl.). V témže roce rovněž skupoval selské pozemky a usedlosti v Řepčicích, Ládví, Štiříně, v Březce, Kostelci a Krámském (Ringhoffer, 1913a). Za všechny nákupy Franz Ringhoffer vydal 1 600 000 zlatých.

Hospodářská krize, která vypukla v květnu 1873 (baron Franz Ringhoffer zemřel v březnu téhož roku), však způsobila pokles poptávky po železničních vozech a jiných strojírenských produktech, a tak byli jeho synové nuceni pyšelské panství v roce 1877 prodat (Juliovi Hofmeierovi za 465 000 zl.). Ponechali si však lesní díl Vlková, který připadl ke kamenickému revíru, a lesní díl Nespera, který připadl k lojovickému revíru, aby v nich mohli provozovat svou oblíbenou kratochvíli, honitbu (viz 07.6.1) (Ringhoffer, 1913b).

Když baron Ringhoffer zemřel, jeho syn Franz zdědil továrnu na Smíchově, s výjimkou zásob, pohledávek atd., které náležely všem čtyřem dědicům rovným dílem; ti se také podíleli na zisku továrny po dobu deseti let: polovina zisku náležela Franzovi, druhá polovina náležela rovným dílem oběma bratrům a sestře. Kromě toho měl Franz vyplatit svým sourozencům jako majetkové vyrovnání větší peněžní částky. Emanuel zdědil panství Štiřín bez Kostelce u Křížků, Velké Popovice a Lojovice. Panství Kamenici s Kostelcem u Křížků a měďárnami zdědil Viktor, přičemž Pyšely byly společným vlastnictvím všech dědiců. Emilie zdědila smíchovský dům „zur Austria“ a dům v Liebwerdě, vdova Josefina dům v Mariánské ulici. Otcův podíl v továrně na měděné a kovové zboží v Mariánské ulici, která byla

¹³ V roce 1861 koupil také velkostatek Lužany u Přeštic, kde zamýšlel postavit cukrovar. Protože však haličské dráhy (Karl-Ludwigs-Bahn) ve válečném roce 1866 nepřevzaly a nezaplatily 300 vozů, které zůstaly v závodě, a banky neposkytly úvěr, potřeboval F. Ringhoffer nutně peníze, aby dostal svým závazkům a neskončil jako mnoho jiných podnikatelů bankrotem. Podařilo se mu však ještě téhož roku prodat lužanský velkostatek (včetně zámku) podnikateli a mecenáši Josefu Hlávkovi za 330 000 zl., jenž okamžitě složil 200 000 zl., což vyřešilo momentální platební neschopnost. (E. Ringhoffer, 1913b).

v obchodním rejstříku zapsána jako Bratří Ringhofferové, připadl rovným dílem všem třem synům (E. Ringhoffer, 1913a).

Hospodářská krize v sedmdesátých letech těžce postihla smíchovskou továrnu, takže aby Franz Seraphim Josef mohl plnit svoje obchodní závazky a závazky vůči sourozencům, nezbývalo mu než si vypůjčit peníze, což bylo možné jedině zastavením nemovitostí. Za těchto okolností dospěli bratři k závěru, že pro ně bude lepší, když svoje dědictví spojí a budou je dál spravovat společně. V prosinci 1875 uzavřeli dědické vyrovnání, podle kterého měl každý z bratrů třetinový podíl na veškerém majetku, a ten byl dále společně spravován pod firmou F. Ringhoffer. Franz převzal vedení smíchovské továrny a Emanuel správu velkostatků a pivovaru. Viktor měl po nabytí plnoletosti převzít obchodní vedení podniků a vedení kamenického závodu.

Jakmile krize odezněla, pokračovali bratři v nákupech a výměnách rustikální půdy a nemovitostí, mj. v Řepčicích, ve Struhařově, Štíříně a Skuhři, v Čakovovicích, Petříkově a Želivci aj., přičemž sledovali jediný cíl: scelování a zvětšování Spojeného dominia, takže roku 1897 již Spojené dominium mělo 3215 hektarů (Tywoniak, 1970).¹⁴ Kromě toho si firma F. Ringhoffer roku 1907 pronajala od pražského arcibiskupství dvůr v Sulicích.

Před pozemkovou reformou byla v srpnu 1919 celková výměra pozemkového majetku Spojeného dominia 3234 hektarů, z čehož na lesy připadalo 1583 hektarů a na zemědělskou a jinou půdu 1651 hektarů (StOA Praha, VKPP, inv. č. 277, k. d144). V první polovině dvacátých let, kdy už pozemková reforma byla v plném proudu a Emanuel a Viktor Ringhofferové již nežili, také padl návrh na rozdělení dominia na tři části: první měla zahrnovat Kamenici s Želivcem, druhá Štířín s Petříkovem (tu by od kamenické oddělovala benešovská silnice a od velkopopovické části okresní silnice Velké Popovice-Brtnice-Lojovice a vlečka Velké Popovice-Strančice), zatímco třetí část měla zahrnovat Velké Popovice s Černým mlýnem (patřily by k ní pozemky východně od silnice Velké Popovice-Brtnice-Lojovice a od vlečky Velké Popovice-Strančice). Takto měly vzniknout samostatné hospodářské jednotky pro jednotlivé společníky (Felixe Ringhoffera a jeho bratrance Franze a Hanse), jež by každý spravoval podle vlastního uvážení a zálib (StOA Praha, VKPP, inv. č. 317, k. 33).

Po provedení pozemkové reformy (a prodeji lojovického statku) se výměra zemědělské půdy snížila na 674 hektarů, zatímco výměra lesních pozemků zůstala stejná, 1583 hektarů. Pro zajímavost: účetní hodnota lesních pozemků dominia tehdy byla 4 749 000

¹⁴ Emanuel Ringhoffer v roce 1913 konstatoval, že sotva existuje nějaké pozemkové vlastnictví, které by se příkupy tak zvětšilo a zaokrouhlilo, jako statky Kamenice, Štířín, Velké Popovice a Lojovice (Ringhoffer, 1913a).

K (3000 K za hektar lesa), kdežto zbývající zemědělské půdy 2 359 000 K (3500 K za hektar půdy) (tamtéž, inv. č. 318, k 33).



Obr. 6: Zahradní průčelí Štiřínského zámku kolem roku 1890

5.3.3. Štiřín

V roce 1822 koupil štiřínské panství (k němuž patřily Kostelec u Křížků a velkostatek Velké Popovice) hrabě Allain Gabriel Rohan, vévoda z Bouillonu a Montbazonu, a roku 1831 hrabě Ervin Nostic-Rhienneck, jenž prováděl další stavební úpravy. Roku 1870 získal Štiřín Franz Ringhoffer. V roce 1875 byla provedena první přestavba zámku. Roku 1892 následovala další přestavba a stavba schodiště. Na přelomu 19. a 20. století došlo k poslední přestavbě zámku Jiřím Stibralem, a sice severního křídla a vstupní části (Holec, 1988).

Roku 1907 firma F. Ringhoffer ve Štiříně zřídila vodovod a v roce 1908 elektrárnu v severním zámeckém křídle, postaveném na místě pivovaru (viz 6.11.). Po první světové válce měla obec 25 domů včetně zámku, dvora, zahradnického domku v parku a dvou hostinců (jeden panský, druhý U Zítů, čp. 15). Kromě dvou stavení (čp. 15 a 32) všechna ostatní patřila firmě. Ta zde vystavěla rozsáhlý dvůr s hospodářskými budovami a skleníkem (Hartvichová; Pišna, 2010).

5.3.4. Lojovice

V roce 1834 koupil lojovické panství hrabě Ervin Nostic-Rhieneck, majitel sousedního Štířína, Kostelce u Křížků a od roku 1842 i Velkých Popovic. Smlouvou z 1. března 1869 panství prodal Franzi Ringhofferovi. Zámek sloužil jako sídlo jeho syna Viktora Josefa Ringhoffera. Po Viktorově smrti v roce 1922 si zámek s parkem pronajal pražský nakladatel a automobilový závodník Edgar Morawitz, jehož manželka roku 1927 objekt koupila.

Do dnešní novobarokní podoby zámek upravil v letech 1900-1903 Jiří Stibral. Tehdy byla také zrušena kaple a přeměněna na obytné místnosti. Šindelovou střechu nahradily tašky a byla opravena a doplněna barokní fasáda (Holec, 1988).



Obr. 7: Lojovický zámek před přestavbou (kolem roku 1890). Protějščí panská hospoda si dodnes zachovala svůj středověký ráz (Sedláček, XV, 1927).

5.3.5. Olešovice

Zakladatel Spojeného dominia Franz Ringhoffer skupoval usedlosti a pozemky rovněž v Olešovicích. Roku 1857 tam získal poslední hospodářství (čp. 5). K vodnímu mlýnu vybudoval novou spojovací cestu od linecké silnice, mlýn nechal zbořit a postavil nový (viz 6.6.). Všechny selské usedlosti nechal strhnout a roku 1868 v Olešovicích postavil pseudobarokní zámeček Hvězdu¹⁵ s rozsáhlým parkem, částečně na místě stejnojmenného

¹⁵ V Olešovicích na křižovatce benešovské a štířínské silnice stával až do roku 1883 někdejší panský hostinec Hvězda (čp. 7). Původně se nazýval „U zlaté hvězdy“ (Gasthaus Zum goldenen Stern), podle erbu kamenické vrchnosti (hvězdu měl ve znaku jak Jan Kalhart ze Šternfeldu, tak i Jan Kašpar Günter ze Šterneku). Podle berní ruly z roku 1654 patřila hospoda Janu Kalhartovi ze Šternfeldu. Na přelomu 17. a 18. století ji Günter ze Šterneku nechal přestavět a rozšířit, proto se jí také říkávalo „hospoda Šterneggká“. V roce 1890 ji koupila firma F. Ringhoffer (za 27 000 zl.). Na přelomu 19. a 20. století si hostinec pronajal František Bautz, jehož kuchařské umění bylo vyhlášené široko daleko. Vydal i řadu pohlednic, kde stálo: F. Bautz „Hvězda“ Středisko automobilistů. A před první světovou válkou zde sídlila kamenická pošta, než se přestěhovala na Novou Hospodu. (Pišna J.: Hostinec Hvězda v Olešovicích, in *Zpravodaj z Kamenice*, č. 7-8, roč. 2010, str. 17.)

vysušeného rybníka. V roce 1903 byl zámeček napojen na vodovod. Později sloužil jako venkovské sídlo jeho vnuka, průmyslníka Franze Ringhoffera (1874-1940), jenž na přilehlých pozemcích zřídil tenisové kurty a devítijamkové golfové hřiště (viz 7.6.2). Před první světovou válkou budovu přestavěl a rozšířil architekt Jiří Stibral.



Obr. 8: Velké Popovice kolem roku 1820 na akvarelu Karla Liebschera

5.3.6. Velké Popovice

Od roku 1842 byl majitelem velkopopovického panství hrabě Ervin Nostic-Rhieneck, kterému patřil rovněž Štířín, od roku 1870 se Popovice staly součástí Spojeného dominia (Holec, 1988). V roce 1873 zde Franz Ringhoffer založil pivovar (viz 6.3.).

5.3.7. Zánik Spojeného dominia

Na sklonku druhé světové války vznikl ilegální Okresní národní výbor pro jílovský okres, jenž sepsal seznam zrádců a kolaborantů, vypracoval plán na převzetí moci a zajištění veškerého ringhofferovského majetku včetně pivovaru a velkostatků. Velkopopovicko-Kamenicko bylo osvobozeno Rudou armádou 9.-10. května 1945 a správy regionu se začali

ujímat pověřenci revolučního výboru ONV. Veškerý majetek rodiny Ringhofferů (včetně sbírky obrazů) byl na základě Benešových dekretů¹⁶ zkonfiskován, a zámky byly „zajištěny“ pro reprezentační účely. Rodina byla okradena, internována a vyhnána (Hartvichová; Pišna, 2010).



Obr. 9: Trosky fontány před hlavním vchodem kamenického zámku

¹⁶ Dne 19. května 1945 byly dekretem prezidenta republiky všechny „osoby národnosti německé nebo maďarské“ prohlášeny za „státně nespolehlivé“ a jejich majetek podřízen nucené správě. Záhy začalo první, takzvané „divoké vyhánění“ – s příručím zavazadlem o třiceti kilech. Odevzdávat se musely šperky a cenné papíry, stejně jako klíče od bytu s adresou. Improvizovaně vznikaly transportní lágry (Seibt, 1996).

6. Spojené dominium v kontextu ringhofferského podnikání

6.1. Nástin ringhofferských podnikatelských aktivit ve Spojeném dominiu

V roce 1894 Spojené dominium, resp. velkostatek Kamenice-Velké Popovice, zahrnovalo 961,78 ha polí, 119 ha luk, 18,57 ha zahrad, 1613,80 ha lesů, 48,70 ha rybníků, 12,26 ha zastavěné plochy a 28,55 ha neplodné půdy, celkem 2802,66 hektarů. Velkostatek zaměstnával mj. ředitele, důchodenského účetního, účetního-hospodáře, ingrosistu, asistenta hospodáře, dva pojezdné, sládka, účetního pivovaru, podsládka, správce lihovaru, stavitele a tři zahradníky (Rais, Turek, 1895). Sestával ze dvorů Kamenice, Těptín, Kostelec u Křížků, Želivec, Štířín, Řepčice, Velké Popovice, Lojovice a Petříkov, přičemž v letech 1870-1872 měl pronajatý od hraběte Adolfa Hohenthala dvůr Dařboř, součást velkostatku Pyšely, a od roku 1907 od pražského arcibiskupství sulický dvůr (roční pachtovné v období od 1.6.1920 do 31.5.1923 činilo 34 293,57 Kč).

Firma F. Ringhoffer, veřejná obchodní společnost „ku provozování pivovarnictví, lihovarnictví, umělého mlýna spojeného s prodejem mouky, pecnářstvím a pochoutkovým pekařstvím se sídlem hlavního závodu ve Velkých Popovicích a s odštěpenými závody ve Velkých Popovicích a Volešovicích“ měla tyto provozovny: pivovar, sladovnu a lihovar ve Velkých Popovicích, cihelnu ve Velkých Popovicích-Brtnici, pilu ve Struhařově, mlýn a pekárnu v Olešovicích, mlékárnu ve Štíříně (od roku 1936), jakož i polní, lesní a rybníční hospodářství v Kamenici, dále kamenolomy, drůbežárnu ve Skuhři, štěpnici a sadařství ve Štíříně, opravnu motorů ve Štíříně, zeleninovou zahradu ve Skuhři a Štíříně, kovárnu a kolářství v Kamenici a ve Velkých Popovicích a skleník ve Štíříně. Veřejnými společníky firmy byli nejprve synové Franze Ringhoffera Franz Seraphim Josef, Emanuel Josef Franz a Viktor Josef, posléze Franz Ringhoffer (od 14. 7. 1909), JUDr. Hanuš (Hans) Ringhoffer (od 28. 12. 1911) a Felix Ringhoffer (od 1. 7. 1927), z nichž každý měl právo firmu samostatně zastupovat. Svoje zemědělské produkty firma prodávala ve vlastních tržnicích ve Velkých Popovicích, v Olešovicích a na Smíchově, kde si levnou mouku, chléb a mléko mohli kupovat i dělníci ze smíchovské továrny (StOA Praha, VKPP, inv. č. 773, k. 213).

Od sedmdesátých let 19. století až do pozemkové reformy sestával velkostatek Kamenice-Velké Popovice z výše uvedených devíti dvorů, na nichž firma F. Ringhoffer hospodařila ve vlastní řežii; drobným pachtýřům pronajímala pouze 79,5 hektarů zemědělské a čtyři hektary jiné půdy (Ringhoffer, 1913a).

Všechny dvory byly ve dvacátých letech 20. století „velice dobře arondované“¹⁷ vybavené vodovodem a některé již elektrifikované (Kamenice, Těptín, Štířín a Velké Popovice). Kromě toho byly dvory, myslivny, pivovar a zámky vzájemně propojené telefonem a měly také připojení na státní linku do Prahy. (Už v roce 1886 bylo zřízeno telefonní spojení mezi Kamenicí, Štířínem a Popovicemi, o rok později mezi Popovicemi a Lojovicemi a roku 1890 byly na místní telefonní síť připojeny hájovna Bouček v Olešovicích a hájovna nadlesního v Popovicích).

6.2. Analýza ekonomiky velkostatku Kamenice-Velké Popovice

Po roce 1848 již dvory (tvořil je soubor hospodářských a obytných budov, chlévů a stájí) nebyly spravovány v rámci jednotlivých panství, ale staly se relativně samostatnými podniky, které se orientovaly na zemědělskou výrobu, přičemž někdejší feudální panství se postupem času měnilo v kapitalistický velkostatek. Tento proces probíhal cestou hospodářských reforem uskutečňovaných státem, tzv. pruskou cestou.

Podobně jako pozdně středověký vrchnostenský velkostatek i velkostatek kapitalistický vytvářel komplex úzce provázaných provozů zahrnujících řadu dílčích kroků od rostlinné a živočišné výroby, přes zpracování produktů až po dopravu na trh (Půlpán, 1993). Nejinak tomu bylo na velkostatku Kamenice-Velké Popovice. Ekonomické aktivity Ringhofferů zde navazovaly na tradici pozdně středověkého velkostatku. Jejich zemědělské podniky a zejména velkopopovický pivovar platily na počátku 20. století za nejmodernější a nejlépe vedené v celém Rakousku-Uhersku.

Ringhofferský velkostatek se vyznačoval vysokou produktivitou nejenom v rostlinné, ale i v živočišné výrobě. Té bylo dosahováno intenzivním hospodařením, jež předpokládalo špičkovou mechanizaci, pečlivě připravované osevní plány, jakož i melioraci a zavlažování, důkladné hnojení a racionalizaci práce, takže hektarové výnosy se pak zvýšily nejméně o polovinu (viz tab. 4 a tab. 5). K racionalizaci práce mj. nabádaly „Interní pokyny velkostatku Kamenice-Velké Popovice“, s nimiž byl seznámen každý zaměstnanec. Pro zajímavost z nich uvádím dvě pasáže:

Při provádění všech prací platí jako zásada: používejte pouze nutných a vhodných prostředků, konejte práci včas a správně za předpokladu největší hospodárnosti a přitom tak, aby tím netrpěla její účelnost.

¹⁷StOA Praha, VKPP, inv. 673, k. 182

Hospodářský správce má bdíti nad tím, aby jeho podřízení – zejména čeládka – ve smyslu vydaných instrukcí službu věrně a pilně zastávali, ve styku vzájemném i ve styku s ostatním obyvatelstvem se vždy snášenlivě a řádně chovali a nezavdávali příčiny k žalobám a zlobě.¹⁸

6.2.1. Polní hospodářství

V roce 1920 velkostatek Kamenice-Velké Popovice hospodařil na 1295 hektarech zemědělské půdy (viz 0Tab. 1:). Již v 19. století rozšířil tradiční obilnářskou produkci o pěstování brambor, cukrovky (pro modřanský cukrovar), kukuřice, luštěnin, vojtěšky a jetele. Hojně se používala hnojiva, mj. chlévský hnůj, superfosfát, ledek, síran amonný, kainit a struska. Na přelomu 19. a 20. století se prováděla hluboká orba parními pluhy, posléze pluh motorovými (StOA Praha, VKPP, inv. č. 47, k. 3). Později se objevily první traktory.

Tab. 1: Polní hospodářství v roce 1920 (údaje jsou uvedeny v hektarech)

Dvůr	zeměd. půda	jiná půda	celkem
Kamenice	216	17	233
Těptín	117	10	127
Kostelec u Kř.	145	11	156
Želivec	90	3	93
Štířín	176	20	196
Řepčice	89	7	96
Velké Popovice	148	10	158
Petříkov	146	8	154
Lojovice	168	17	185
celkem	1295	103	1398

Zdroj: StOA Praha, VKVP, inv. č. 676, k. 183

Na půdě nejlepší bonity byly zakládány čtyřleté žírné pastviny zavlažované ze soustavy rybníků (na struhařovské louce za hostincem Hvězda bylo v roce 1858 nainstalováno první zavlažovací zařízení). Pro zimní krmění byla k dispozici šťavnatá sladká píce v silážních komorách (Hartvichová; Pišna, 2010). Velkokapacitní sušárna každý rok připravila 20 vagonů vojtěšky pro případ nedostatku sena. Na loukách se provádělo pravidelné dvousečné hospodaření.

Na polích se střídaly pícniny, okopaniny a obiloviny (viz níže 0Tab. 2:).

¹⁸ StOA Praha, VKPP, inv. č. 674, k. 182

Tab. 2: Příklad osevního plánu dvora Petříkov (po pozemkové reformě měl celkem 129,49 ha)

číslo honu	výměra [ha]	plodina	číslo honu	výměra [ha]	plodina
1	7,97	ječmen	14b	7,37	vojtěška/jetelotrávy
2	4,82	oves	15	4,63	kluběnka
3	4,06	řepa	16	1,00	kukuřice
4	4,70	pastvina	17a	4,00	kukuřice
5	3,97	pastvina	17b	1,00	krmné zelí
6	7,45	ječmen/jetelotrávy	17c	1,18	mrkev
8	3,51	řepka	17d	0,50	řepa semenačka
9	2,30	brambory	18	6,04	řepa polocukrová
10	6,43	pastvina	19	2,59	pšenice
11a	2,61	brambory	20	6,70	vojtěška
11b	5,50	hořčice	21	1,88	vojtěška
12a	7,65	řepka	22	2,14	vojtěška
12b	1,00	pastvina	23	2,54	brambory
13a	0,50	pšenice	25	3,50	řepka
13b	1,00	ječmen/vojtěška	26	2,40	brambory
13c	5,24	oves	27	0,50	oves/jetelotrávy
13d	0,50	pastvina	28	0,75	oves/jetelotrávy
14a	10,00	pšenice	29	1,56	oves/jetelotrávy

Zdroj: StOA Praha, VKVP, inv. č. 676, k. 183

A pokud jde o hektarové výnosy na polích Spojeného dominia, byly vysoce nadprůměrné, jak ukazují následující tabulky:

Tab. 3: Průměrné hektarové výnosy v českých zemích na přelomu 19. a 20. století

plodina	výnos [q]
pšenice	17,7
žito	16,3
ječmen	18,9
oves	12,3
brambory	92,0

Zdroj: Jakubec, I.; Jindra, Z., 2007

Tab. 4: Přibližná průměrná sklizeň z 1 ha (dvůr Velké Popovice, období 1886-1895)

plodina	výnos [q]
obilniny	25-30
brambory	125-200
cukrovka	300-350
řepové semeno	25-30
mák	15
hořčice	18

Zdroj: StOA Praha, VKVP, inv. č. 47, k. 4

Tab. 5: Průměrné hektarové výnosy velkostatku Kamenice-V. Popovice v období 1875-1908

	1875-1884	1885-1894	1895-1904	1908	1908 (Sulice)
řepka	11,86	9,56	12,30	8,34	16,42
pšenice ozimá	16,24	15,48	16,36	16,48	21,07
pšenice jarní	0,00	16,33	17,92	20,64	0,00
žito ozimé	15,84	16,76	17,28	18,25	20,91
ječmen	18,63	19,35	22,64	21,64	22,99
vikev	10,88	5,95	9,10	4,01	6,62
čočka	0,00	2,93	0,00	0,00	0,00
pohanka	4,90	0,00	0,00	0,00	0,00
brambory stolní	0,00	90,00	82,00	110,00	78,00
brambory pro výrobu lihu	119,00	105,00	119,00	145,00	108,00
řepa	223,00	157,00	224,00	0,00	0,00
krmná řepa	221,00	171,00	109,00	207,00	212,00
mrkev	0,00	283,00	310,00	313,00	0,00
seno jetelové	20,00	21,00	30,00	28,00	40,00
seno luční	32,00	27,00	27,00	21,00	22,00
sláma	28,00	31,00	35,00	28,00	31,00
jiné	0,00	0,00	15,00	12,00	0,00

Zdroj: StOA Praha, VKVP, inv. č. 47, k. 4

Vedení velkostatku věnovalo nesmírnou pozornost chovu hovězího dobytka a plemenářství, což se projevilo nákupem krav, jalovic a býků simentálského plemene („původní švýcarské rasy“), počínaje rokem 1880. Na zemědělských výstavách v Praze a Českých Budějovicích získávalo toto plemeno z velkostatku Kamenice-Velké Popovice četná nejvyšší ocenění a diplomy (Ringhoffer, 1913a). Jaké byly stavy hovězího dobytka, se dozvídáme z Provozních výsledků velkostatku 1875-1908. Například na dvorech Kamenice, Těptín, Skuheř a Kostelec u Křížků se v období 1895 až 1904 celkem chovalo každý rok průměrně 307 krav, 5 telat a 8 býků (StOA Praha, VKVP, inv. č. 47, k. 3)

V důsledku pozemkové reformy byly Státním pozemkovým úřadem v roce 1926 zabráný dvory Kostelec u Křížků, Želivec, Těptín a Řepčice (kostelecký měl nejvyšší účetní hodnotu – 76 000 K, zbývající tři dvory každý 25 000 K) a dvůr Lojovice byl prodán, takže firmě F. Ringhoffer zbyly dvory Kamenice, Štířín, Velké Popovice, Petříkov a pronajatý dvůr Sulice (StOA, VKPP, ev. č. 318, k. 33).

Proto bylo nutné změnit organizační strukturu velkostatku Kamenice-Velké Popovice, jenž i nadále měl tvořit jediný hospodářský celek. Zemědělské provozy byly rozděleny do pěti pracovních skupin, přičemž každou řídil její hospodářský správce, podřízený vrchnímu hospodářskému správci:

1. polní hospodářství Petříkov-Popovice s vedlejším dvorem Sulice
2. polní hospodářství Štířín
3. polní hospodářství Kamenice se sýpkou
4. vepřinec a slepičárna
5. potahy, stroje, nářadí

6.2.2. Lesní hospodářství

V roce 1852 zřídil Franz Ringhoffer první remíz pro zvěř u Struhařova. Roku 1859 koupil lesní díly „Ostrowy, Roudnitz a Žlaby“ na katastru Krhanic, které dosud patřily ke konopištskému panství (Ringhoffer, 1913a). V období 1899-1908 bylo k původní výměře panských lesů, náležejících k deskovým statkům Kamenice, Kostelec u Křížků, Štířín, Velké Popovice a Lojovice, získáno 282 hektarů selských lesů, dále asi 80 hektarů lesů z panství Pyšely a dalších 81 hektarů vlastní zemědělské půdy bylo zalesněno, což představovalo celkem 423 hektarů. Zvětšování lesní plochy probíhalo převážně s ohledem na scelování pozemků. V roce 1894 měly lesy Spojeného dominia rozlohu 1614 hektarů, roku 1905 již 1747 hektarů a v roce 1920 1775 hektarů (StOA Praha, VKPP, d144). Pozemková reforma rozlohu ringhofferských lesů nijak neovlivnila, naopak v roce 1937 přibyl revír Zaječice (StOA Praha, VKPP, inv. č. 317, k. 33).

Lesy byly původně rozděleny do pěti revírů: Kamenice, Březka, Štířín, Velké Popovice a Lojovice. Později bylo od kamenického revíru odděleno těptínské polesí, čímž vznikl revír šestý. Jednotlivé revíry se dále členily na lesní díly (např. největší revír Kamenice jich obsahoval 56), které byly přehledně očíslovány a pojmenovány podle příslušné lokality (např. Jedlí, Bartoška, Ostrovy). Každý revír měl vlastní číslování, přičemž jednotlivé lesní díly se dále rozdělovaly na několik pododdílů, rovněž označených čísly, kvůli lepší evidenci porostů a kvůli plnění desetiletého hospodářského plánu. Na mapě dominia Kamenice-Štířín z roku 1892 je znázorněno obojí číslování; pododdíly jsou označeny drobnějšími čísly a některé lesní díly také jmény, např. Žlaby, Ostrovy, Markvart. (Ta jsou totožná jak se jmény uvedenými v mapách stabilního katastru z roku 1841, tak se jmény v současných podrobných mapách.)

Tab. 6: Lesní revíry (1920)

revír	rozloha [ha]
Kamenice	540
Těptín	244
Březka	207
Štířín	172
Velké Popovice	234
Lojovice	378
celkem	1775

Zdroj: StOA Praha, VKPP, inv. č. 277, k. d144

V desetiletých hospodářských plánech zaměřených na řízenou obnovu lesa byly stromy rozděleny do čtyř kategorií podle stáří: 1-20let, 21-40 let, 41-60 let a 61-80 let, přičemž se kácely stromy nejméně osmdesátileté. Vysazovaly se listnáče i jehličnany, žádné smrkové monokultury, a obnovovaly se bučiny a doubravy (StOA Praha, VKPP, inv. č. 47, k. 3).

Lesní pozemky byly v drtivé většině zařazeny do provozní třídy A, v níž se prakticoval osmdesátiletý turnus (celkem 1542,98 ha), zatímco do povozní třídy B patřily všechny příkupy a nová zalesnění (celkem 78,81 ha). V roce 1908 bylo celkem zalesněno 1621,79 hektarů (viz 0Tab. 7:).

Tab. 7: Lesní hospodářství 1908

	zalesněno	nezalesněno	mimo provoz	celkem
Kamenice-Těptín	702,48	39,55	29,46	771,49
Velké Popovice	226,97	6,39	-	233,35
Lojovice	365,15	10,59	12,01	387,75
Březka	173,11	32,72	-	205,83
celkem	1621,79	100,75	41,47	1764,01

Zdroj: StOA Praha, VKVP, inv. č. 317, k. d144

Na závěr této pasáže uvedu jednu z instrukcí firmy F. Ringhoffer pro lesní hospodářství, která má nadčasovou platnost:

Vlaha lesní půdy, co jedna z největších zprostředkovatelů vzrůstu dřeva, musí lesu držena býti, avšak přebytečná vlaha (vzedmutá voda) vede k zbahnění půdy, pročež musí všechny vodní odtoky lesa, jmenovitě v létech mokrých, býti otevřeny, přechody (můstky) nesmí býti nikdy zanešeny, odváděcí stoky se musí vždy čistiti, a vrboví, rákosí, spadlý list a podobné odstraňovati (StOA Praha, VKPP, inv. č. 388-393, k. 50).

Nemenší péče byla věnována lesní zvěři, přičemž v revírech se chovali mufloni, daňci, srnky, zajáci, králíci, bažanti, koroptve, divoké kachny a sluky. Podrobná tabulka (StOA, VKPP, inv. č. 317, k. d144) uvádí stav bažantů k 31. lednu 1939, s označením jednotlivých lokalit (beim Schranken 70, Čihadlo 105, Vodrážka 36, Tiefer Teich u. Kasp. Lehne 103, Hasenberg 41, Struhařov 148, Kaiser Rem. 21, Křísov 87, Chýn 36, Za štiř. rybníkem 28, Ve voliére 32; celkem 707 kusů).

Jiná tabulka uvádí stav srnčí zvěře k témuž datu: v kamenickém revíru 48 kusů, v těptínském 13 kusů a ve štiřínském 16 kusů, přičemž v každém revíru je zvěř podrobně rozepsána na srny, srnce a srnčata, na staré a slabé kusy, a srnci ještě na špičáky, vidláky a šesteráky. Obdobně pečlivě je zaznamenán stav daňčí zvěře k 31. lednu 1939 (v oboře Březka 92 kusů, v kamenickém revíru 15), jakož i muflonů (v oboře Březka 23 kusů, v kamenickém revíru 13).

Nechybí ani přesný počet kusů jednotlivých druhů zvěře a ptactva odstřelených v období od 1.1. 1938 do 31.12.1938 Ringhoffery – Franz (93), Hans (351), Felix (43), jejich hosty (709) a lesním personálem (399), stejně jako zvěře polapené (810). Následuje podrobný seznam zabité škodné zvěře za stejné období, mezi kterou se počítaly kuny, tchoři, psi, kočky, lasice, jestřábi, krahujci, vrány, straky a ořešníci, a finančních částek vyplacených myslivcům za jednotlivé kusy.

6.2.3. Rybníční hospodářství

Roku 1859 koupil Franz Ringhoffer od pražského arcibiskupství rybníky Hvězda, Hamerský a Mlýnský, přičemž v rybníce Hvězda se v roce 1860 uskutečnil poslední výlov, potom byl vysušen a roku 1863 proměněn na pole. Podobně byl roku 1884 proměněn na louku Hluboký rybník I v Kamenici. A naopak, v roce 1876 probíhaly přípravy k zavodnění Hamerské louky v Kamenici, která se rozprostírala nad dolním hamrem, dále Parkové louky ve Štiříně (Debrný tybník) a louky pod Velkými Popovicemi. Ryby se chovaly v Hamerském, Dvorském, ve Štiřínském a Struhařovském, v Petříkovském, Pivovarském a Křísovském rybníku, jakož i v malých rybních. Rybníční hospodářství vyžadovalo stálou péči a investice. Například roku 1879 bylo vyvezeno na štiřínská pole bahno ze Štiřínského rybníka, což stálo 5374 zlatých. (Pro srovnání: cena jedné simentálské krávy tehdy byla 329 zl.). V roce 1905 bylo ze Štiřínského rybníka vyloveno 3023 kg ryb, z Petříkovského a Mlýnského rybníka po 800 kg a z Dvorského rybníka 450 kg ryb (StOA Praha, VKPP, inv. č. 47, k. 3).

6.2.4. Mechanizace

Mechanizace velkostatku byla na špičkové úrovni, zahrnovala parní pluh Kemma GD i s kultivátorem, motorové pluhy, naftové motory, parní válec, kompresory, v roce 1928 přibyly „housenkový traktor“ Stock s Eberhardtovým tříradličným pluhem, diskové brány Massey-Harris, roku 1930 firma F. Ringhoffer pořídila „stroj k vyorávání brambor a na sklízení krmné řepy zn. Bardowieck“, dále „stroj zn. Diadem na třídění, družení a pytlování brambor“, dvě čtyřkolová vyorávací brány, od roku 1931 se vybraná pole zavlažovala „dálkoproudými postřikovači“, V roce 1936 firma zakoupila dvě dánské plečky a tři americké traktory John Deere (model D 1936 na pneumatikách, o síle 50/56 koní, kus za 66 000 Kč), čtyřradličný pluh, rozmetač hnojiv (StOA Praha, VKVP, inv. č. 684, k. 184), pařící kolonu Buschmann a pračku brambor Pilot 2, roku 1937 samovázací lis na seno zn. „Perfektor-seno“, německou žací mlátičku Claas taženou traktorem (v provozu od srpna 1940), která nahradila samovazač, svázení snopů do kůlen, stodol nebo stohů a výmlat na stabilní mlátičce, a konečně roku 1939 se ve štiřínském kravíně pokusně zkoušely „dojící stroje“ (StOA Praha, VKPP, inv. č. 47, k. 3).

Tab. 8: Živý a mrtvý inventář dvorů Štiřín a Kamenice (1940)

inventář	Štiřín	Kamenice
koně (páry)	4	6
krávy	40	30
vozy	8	12
pluhy	6	8
brány	6	8
válce	1	2
secí stroje	1	1
rozmetače	1	1
travní sekačky	1	2
obilní sekačky	1	1
plečky	2	2
pohrabáče	2	1
obracovače sena	1	1
vyorávač brambor	2	2
voznice na močůvku	1	1
čerpadlo na močůvku	1	1
oborávač brambor	5	6
rozmetač umělých hnojiv		1
traktor		1
ruchadlo k traktoru		1
americké disk. brány		1
samovazač		1
mlátící garnitura		1

Zdroj: StOA Praha, VKVP, inv. č. 684, k. 184

6.2.5. Stavby a investice

Dvory a myslivny, které Franz Ringhoffer získal na Kamenicku-Velkopopovicku, neodpovídaly jeho představám o moderním a efektivním zemědělském podnikání, a proto přistoupil k rekonstrukci či výstavbě nových hospodářských budov a hájoven, rekultivaci zemědělských pozemků, budování vodovodů, zavlažovacích zařízení, melioraci luk a polí, vysoušení rybníků a zakládání nových. V započatém díle pokračovali potomci, což pečlivě zdokumentoval jeho syn Emanuel (Ringhoffer, 1913a). Níže uvádím nejdůležitější stavební aktivity a investice firmy F. Ringhoffer v období 1861 až 1922.

- 1861
 - zbourání staré školy v Kamenici
 - stavba vrátnice u kamenického zámku
 - stavba sýpky v kamenickém dvoře
- 1862
 - stavba nové školy v Kamenici
- 1864
 - postavena nová těptínská myslivna
- 1867
 - stavba konírny a skleníku u kamenického zámku
- 1868
 - stavba stodoly v kamenickém dvoře
- 1870
 - přestavba starého pivovaru v Lojovicích na stáj pro koně a osly
- 1871
 - stavba kovárny v Kamenici
 - přestavba kostního mlýna ve Velkých Popovicích na lihovar
- 1871-1874
 - stavba pivovaru ve Velkých Popovicích
- 1872
 - stavba hájovny u Čakovic a ve Štěrbovce u Popovic a stavba hájovny v oboře Březka
 - zrušení obory v Kamenici
- 1877
 - v kamenické škole zřízena druhá školní třída
- 1878
 - meliorace Petříkovské a Mokřanské louky
- 1881
 - přestavba kamenického kravína; úprava chléva pro jalovice v Lojovicích.
- 1882
 - přestavba staré oslí a koňské stáje v Kamenici na konírnu, přistavěno první patro, v němž byly zřízeny byty
- 1883
 - stavba stodoly ve Štiříně, stavba bytů u panské stáje
 - přestavba staré stodoly ve Štiříně na kravín
 - meliorace Mlýnské louky ve Štiříně
- 1884
 - stavba ohradní zdi a brány u kamenického dvora a úprava kravína
- 1886
 - stavba obytného domu pro dělníky na Nové Hospodě (čp. 46)
- 1887
 - stavba obytného domu ve Struhařově (čp. 12)
 - stavba dvou dílen v Kamenici a jedné ve Štiříně
 - studniční domek s rozvodem vody do štiřínského zámku a parku
 - výstavba chléva pro dobytek v Těptíně
- 1889
 - parní výtah na sudy
- 1894
 - oplocení štiřínského parku
- 1898
 - stavba úřednického domu v Olešovicích
- 1899
 - stavba dělnických domů v Olešovicích a ve Velkých Popovicích
- 1904
 - nová studna v dolním kamenickém závodě
- 1905
 - nová studna v horním kamenickém závodě
- 1906
 - přestavba stodoly v Olešovicích na byty

- 1907 – vodovod z Kněžského rybníčku (Pfaffenteichel) do štiřínského zámku (parcela 589 na mapě A)
- novostavba komínu pro tavníru v Kamenici (výška 40 m)
- 1908 – výstavba fary v Popovicích
- 1909 – výstavba obydlí pro zaměstnance hamru, pivovaru a velkostatku (novostavba dvojdomku se 4 byty v Olešovicích a 3 rodinných domků na Nové Hospodě, dům čp. 10 v Kamenici adaptován na 6 bytových jednotek)
- úpravy pronajatého želiveckého dvora
- 1910 – stavba dělnických domů na Nové Hospodě
- vodovod v Lojovicích
- hájovna a dům pro dělníky v Ládví vedle stáje
- zřízení živého plotu na hranici obcí Ládví, Řepčice, Mokřany, Klenové, Dubina Křivá Ves

Investice na jednotlivých dvorech v období 1915-1922

stavba kůlny v Kamenici	1915-1916	5946,17 K
stavba kůlny v Těptíně	1915-1916	6753,57 K
stavba kůlny ve Velkých Popovicích	1915-1916	7421,44 K
adaptace ve dvoře v Želivci	1915-1916	9254,13 K
zřízení bytu pro správce ve dvoře Štiřín	1916-1921	16407,12 K
drůbežárna v Březce	1916-1917	6806,55 K
adaptace konírny v Březce	1916-1917	1315,43 K
vepřín ve starém dvoře v Kostelci	1916-1917	2288,17 K
motor ve dvoře v Kamenici	1917-1918	14573,03 K
přístavba mlátících komor v Kamenici	1917-1918	2140,70 K
elektrické zařízení ve dvoře v Kamenici	1917-1918	11168,44 K
zrušení starého hřbitova v Kamenici	1917-1918	1486,23 K
adaptace domu čp. 12 v Kostelci	1918-1919	4579,51 K
adaptace kravína v Lojovicích	1918-1919	10360,36 K
adaptace konírny v Kamenici	1918-1919	5441,81 K
zřízení vepřína v Kostelci	1918-1919	10571,46 K
rozšíření konírny v Kamenici	1919-1920	2812,40 K
novostavba chlévů v Petříkově	1919-1920	11405,25 K
meliorace u Štiřína	1920-1921	10760,93 K
zřízení dělnického bytu z konírny v Kostelci	1920-1921	7745,41 K
zřízení dělnic. bytu ve starém dvoře v Kostelci	1920-1921	12185,82 K
novostavba polní kůlny u Štiřína	1920-1921	55846,70 K
novostavba kůlny Kamenici	1921-1922	78520,44 K
nová kůlna u stodoly ve Štiříně	1921-1922	6264,41 K
celkem investice	1915-1922	302 055,48 K

6.3. Pivovar a sladovna ve Velkých Popovicích

Tradice vaření piva ve Velkých Popovicích znovu ožila v sedmdesátých letech 19. století, kdy zde Franz Ringhoffer začal stavět parostrojní pivovar. Rozhodnutí postavit pivovar bylo určitě

inspirováno prosperujícím Smíchovským pivovarem nedaleko Ringhofferovy továrny, novou železniční dráhou císaře Františka Josefa z Prahy do Vídně (přes Benešov, Soběslav a Gmünd), jakož i tím, že v oblasti Habří nedaleko Popovic byl objeven bohatý zdroj vysoce kvalitní pramenité vody (viz 6.3.1.).

V roce 1871 začaly u rybníka v sousedství hospodářského dvora zemní práce a 10. května 1874 byla stavba pivovaru se sladovnou zkolaudována. A ještě téhož roku, 15. prosince, v pivovaru uvařili první várku piva. Toho se již baron Franz Ringhoffer nedožil...

Pivovar byl do živnostenského rejstříku zanesen pod názvem „Pivovar ve Velkých Popovicích Franze, Emanuela a Viktora, svobodných pánů Ringhofferů“. Jeho prvním ředitelem byl Josef Wunsch, hlavní adjunkt Ringhofferova velkopopovického statku (Čižmář, 2004). Pivovar měl blahodárny vliv na rozvoj obce: kolem roku 1885 měla 29 domů, v roce 1907 už 45 a roku 1923 dokonce 192.¹⁹

V roce 1907 se Velkopopovický pivovar stal třetím největším v Čechách, po plzeňském a smíchovském (Čižmář, 2004). Na přelomu let 1908 a 1909 byla uvedena do provozu druhá parní varna o kapacitě 240 hektolitřů a postavena nová správní budova s ředitelstvím. S přeměnou Ringhofferových závodů na akciovou společnost v roce 1911 se pivovar Velké Popovice a ostatní hospodářské podniky staly samostatnou veřejnou obchodní společností. Jejím šéfem byl Emanuel Ringhoffer. Od roku 1913 si pivovar vyráběl elektrickou energii, která sloužila k pohonu chladících strojů a čerpadel, a od roku 1933 byl napojen na transformační stanici ve Velkých Popovicích („dodávka el. energie třífázovým proudem o napětí cca 3 x 23 000V a cca 50 kmitech za vteřinu ve sjednaném množství až do 200 KW“) (StOA Praha, VKPP, inv. č. 773, k. 213).

Za první světové války výstav piva poklesl na desetinu, navíc se kvůli nedostatku obilí místo sladu musely používat náhražky – řepa, kukuřice nebo cikorka. Ztrátu pivovaru však vyrovnávaly vyšší zisky smíchovské strojírně, která se zapojila do válečné výroby.

Po válce se výroba rozšířila o speciální vícestupňová piva, a byla zřízena stáčírna lahvového piva, ve své době nejmodernější v zemi. Po Emanuelově smrti v roce 1923 se ujal řízení pivovaru a velkostatku Kamenice-Velké Popovice jeho syn Felix. V roce 1928 byla zahájena stavba třetí parní varny na 225 hektolitřů a následně propojena s ostatními dvěma.²⁰

¹⁹ <http://www.velkepopovice.cz/obec/historie.html>

²⁰ Tehdy byla zastavěná plocha pivovaru 14 000 m², výrobní kapacita 450 000 hl, přičemž daně zaplacené v roce 1928 činily 14 267 575 Kč. Pivovar disponoval 16 nákladními auty o celkové nosnosti 620 q a 11 povozy s koňskými potahy. Zaměstnával trvale 27 úředníků a 269 zřízcenců, řemeslníků a dělníků, na plátech a mzdách zaplatil celkem 5 006 625 Kč. Velké Popovice byly „co do poplatní síly první obcí v okresu jílovském, neboť jejich daňová základna representovala jednu pětinu daňové základny celého okresu, skládajícího se ze 42 politických obcí“ (StOA Praha, VKPP, inv. č. 762, k. 211).

Až do roku 1931 procházela okresní silnice mezi pivovarem a bývalým dvorem, ale poněvadž se na ní tvořily kolony pivovarských aut a povozů, musela být přeložena. Za finanční pomoci firmy F. Ringhoffer byla zřízena silnice nová, která vedla parkem, a firma obdržela celou starou silnici bezplatně do svého majetku výměnou za pozemky postoupené na novou silnici (StOA, Praha, VKPP, inv. č. 762, k. 211).

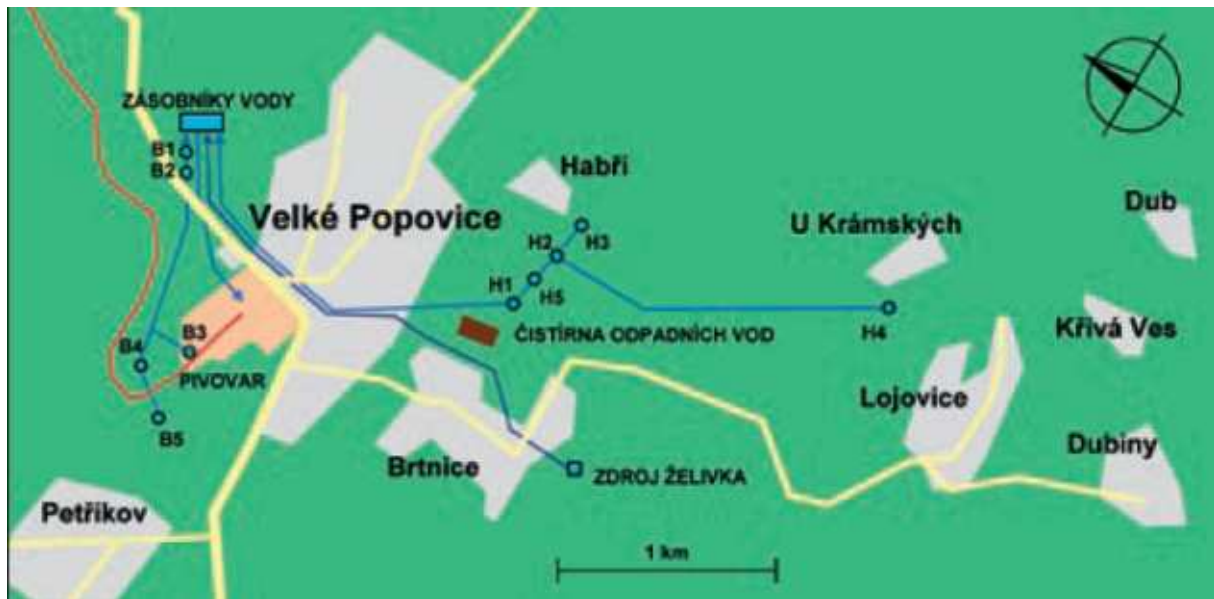
Počátkem třicátých let již v pivovaře fungovaly dvě stáček linky o souhrnné kapacitě 6500 lahví za hodinu. Jejich součástí byla etiketovačka a paster. A v roce 1933 nechal Felix Ringhoffer zmodernizovat pivovarskou restauraci a vedle ní dal postavit tržnici, kde se v řeznictví, mlékárně a pekařství prodávaly produkty velkostatku (Čižmář, 2004).

Slibný rozvoj pivovaru zastavily ve třicátých letech hospodářská krize a zábor Sudet. Pivovar neměl dostatečný přísun surovin, krize stlačila spotřebu piva, a tak výstav klesl na polovinu. Roku 1945 byl pivovar na základě Benešových dekretů a výměrem národního výboru znárodněn.²¹

6.3.1. Pivovarské studny

Nejprve se voda na vaření piva čerpala ze studní v severozápadní části pivovarského areálu. V roce 1906 byla jihozápadně od Velkých Popovic vykopána studna Petříkov (B4), protože kapacita stávajících studní už nepostačovala. O něco později se voda začala čerpat z pramenů ve vzdálenějším okolí pivovaru, které byly objeveny při průzkumných vrtech před zahájením jeho výstavby. Voda se potrubím sváděla do podzemních vodojemů, z nichž ji do pivovaru pumpovala čerpadla umístěná pod varnou. V roce 1909 pivovar napájelo již osm studen hlubokých kolem deseti metrů. O dva roky později byla vykopána studna v Habří, východně od Velkých Popovic. V provozu byla rovněž kopaná studna z roku 1911 poblíž Křivé Vsi. Roku 1926 přibyla studna Bartoška (B2) o hloubce 56 m, nacházející se západně od Velkých Popovic. V roce 1928 byla v Habří vykopána další studna, nad kterou dodnes stojí malý domek. Roku 1931 zde byla vyvrtána třetí studna, ta už měla hloubku 140 m. Téhož roku byla v Bartošce vykopána další studna (B1) o hloubce 44 m a roku ještě 1933 studna Petříkov (B5).

²¹ Na závěr uvedu vzpomínku Lubora Spala: „Ten pivovar měl velký dvůr, 120 krav tam bylo, obrovský. Bylo to hospodářství Ringhofferů, šlo k duhu všem. Nebyly nášky, lidé rádi dělali; když stavěli, tak jim Ringhoffer také pomáhal. Vážím si toho, můj poručník mě zavedl k panu Ringhofferovi, Felixovi Ringhofferovi, no a představil mě, jako že jsem vnuk pana Míška, který sloužil 40 let v pivovaře jako strojmistr.“ (http://new.podnikatelskyservis.cz/?idp=&page=tv-tydenik&id_porad_obsah=409)



Obr. 10: Pivovarské studny

Pivovar ovšem vodu nejen spotřebovával, ale také vypouštěl. Odpadní voda se zpočátku odváděla do filtrů u Mokřanského potoka pod hrází Pivovarského rybníka. Tam se smíchala s vápenným mlékem a vypouštěla do potoka. Časem přestaly filtry stačit, a tak byly roku 1907 postaveny betonové usazovací nádrže o několik set metrů dál. Když bylo sucho, zavlažovala se odpadní vodou louka. Kaly se jednou do roka vybíraly a používaly k hnojení polí. V roce 1921 byly betonové usazovací nádrže rozšířeny (Tywoniak, 1970; Čižmář, 2004).

6.3.2. Železniční vlečka Velké Popovice-Strančice

Koncem roku 1871 byla uvedena do provozu dráha Františka Josefa z Prahy do Vídně, což mikroregion přiblížilo světu. Proto byla také v roce 1873 zahájena výstavba silnice od pivovaru do železniční stanice Strančice, což se neobešlo bez výkupu příslušných pozemků. Jelikož silnice nebyla ideálním řešením, začala firma F. Ringhoffer roku 1885 plánovat vlečku ze Strančic přes Velké Popovice až ke kamenickému hamru (kolem Všedobrovic, Štířina a Struhařova). Měla mít délku 10,5 km. Roku 1886 věnovala firma 4000 zl. na stavbu staniční budovy ve Strančicích (Ringhoffer, 1913a). Na projektu z roku 1894 už je zakreslen jen její první úsek Strančice-Velké Popovice, což zřejmě souviselo s úvahami o prodeji kamenického závodu (StOA, VKPP, inv. č. 274, k. d140).

Stavba 5,6 km dlouhé vlečky z velkopopovického pivovaru do Strančic byla zahájena v roce 1903 a již příštího roku po ní vyjel první nákladní vlak. Celé dílo přišlo na 384 280 K. Ovšem k osobní dopravě nemohla trať podle tehdejších bezpečnostních předpisů sloužit, byť o to místní radní usilovali roku 1919 i v československém parlamentu (Čižmář, 2004).

6.4. Lihovar a sodovkárna

V roce 1871 byla zahájena přestavba starého kostního mlýna ve Velkých Popovicích, který tvořil součást tamějšího dvora, na lihovar, takže v roce 1872 již mohl být uveden do provozu. Roku 1889 byl lihovar vybaven novou destilační kolonou. Jednalo se o vzorný hospodářský lihovar, který využívala lihovarnická škola v Praze k provádění praktických kurzů (Ringhoffer, 1913a).

6.5. Cihelna ve Velkých Popovicích-Brtnici

V roce 1924 koupila firma F. Ringhoffer cihelnu v Brtnici (čp. 22), včetně hlinišť, lesa a zemědělských pozemků (celkem 12,9 ha), a podstatně rozšířila a zmodernizovala její produkci. Strojní vybavení zahrnovalo elektromotor zn. Siemens, lis pro tvarování hlíny na tašky a cihly, čerpadlo vody ze studny. Vyráběly se zde nejenom cihly, ale i tašky, hřebenáče, bobrovky, drážkové tašky a duté cihly. Cihelna měla tři žárové dvoukomorové pece na 17 až 20 tisíc cihel, přičemž jeden výpal trval 14 dní. (StOA Praha, VKPP, inv. č. 651, k. 170).

6.6. Pila ve Struhařově



Obr. 11: Pila ve Struhařově na mapě z roku 1841

Starý mlýn a pilu ve Struhařově (čp.1) firma F. Ringhoffer koupila v roce 1886 (za 13 300 zl.). Na místě bývalého mlýna nejprve roku 1887 postavila dřevěnou pilu, o dva roky později k ní vybuodovala novou příjezdovou cestu (Ringhoffer, 1913a). V roce 1890 byl na pile instalován soustruh. Roku 1913 již vodní síla nepostačovala, a tak firma pilu napojila na štiřínskou elektrárnu, aby stroje mohly být poháněny elektromotory. V roce 1923 pila vyhořela od přehřátého ložiska na půdě a byla nahrazena novou. K ní v roce 1936 přibyla dílna na obrábění dřeva a sušárna řeziva (Hartvichová; Pišna, 2010). Když byl v roce 1937 přikoupen lesní revír Zaječice, musel se závod rozšířit o rámovou pilu a rychloběžný motor, čímž se jeho výkon zvýšil na dvojnásobek. Bylo také třeba zřídit přípojku na hlavní elektrické vedení u Struhařova a postavit u pily transformátor, takže se pak mohlo zrušit vedení přes štiřínský park, které bylo částečně vedeno pod zemí, částečně ve vzduchu (StOA Praha, VKPP, inv. č. 277, k. d144).

6.7. Mlýn a pekárna v Olešovicích



Obr. 12: Mlýn v Olešovicích na mapě z roku 1841

Starý vodní mlýn nechal Franz Ringhoffer zbořit a postavil nový. V roce 1865 ho přestavěl na parostrojní a roku 1868 přistavěl druhé patro. V roce 1913 byl i mlýn napojen na štiřínskou elektrárnu. Ve třicátých letech 20. století byla nainstalována spirální Francisova turbina. Za druhé světové války, kdy se podnik jmenoval „Českomoravské Steinmetzovo patentní mlynářství a pekárny F. Ringhoffer, Velké Popovice“, se zde pekl „na licenci fy Steinmetz K.G. Berlín speciální zdravotní chléb Steinmetzův ze Steinmetzovy plnozrnné mouky nebo šrotu“. Dodával se i do Prahy do vybraných pekařských obchodů.

V roce 1941 bylo v mlýnu semleto 131 094 kg pšenice, 208 599 kg žita, 67 204 kg ječmene a 117 032 kg ovsu. Mlelo se zde obilí z velkostatku i od jednotlivých rolníků z okolí (StOA Praha, VKPP, inv. č. 644, k. 168).

6.8. Mlékárna ve Štiříně

Mléko z kravínů²² Spojeného dominia, které nebylo určeno k vlastní spotřebě a prodeji, se vozilo do radlické mlékárny. Teprve roku 1936, když Elektrárenský svaz středočeských okresů dokončil elektrifikaci regionu, přestavěla firma F. Ringhoffer štiřínskou elektrárnu na moderní mlékárnu, jejíž výrobky prodávali ve vlastních tržnicích ve Velkých Popovicích, Olešovicích a v Praze na Smíchově (Hartvichová; Pišna, 2010; StOA Praha, VKPP, inv. č. 643, k. 167).

6.9. Kamenolomy

Nejvýznamnější surovinové bohatství Spojeného dominia tvořily kámen a cihlářská hlína, jakož i písek, který se dobýval v pískovně za velkopopovickým pivovarem. Největším lomem byl kamenolom na Todickém vrchu východně od Velkých Popovic. Tvořily ho dva pracovní stupně, stěny vysoké 15 a 10 metrů. Než byl lom elektrifikován, patřily k jeho vybavení parní stroj, pila na řezání kamene, drtič, štípač kostek, tři pneumatická vrtací kladiva, kompresor a dvě ruční štípačky na výrobu mozaikové chodníkové dlažby. V letech 1922-1944 byl pronajat Ing. Jaroslavu Michlovi. Těžil se zde modročerný gabrodiorit, vhodný na dlažební kostky, i jako okrasný, stavební a pomníkový kámen. Provoz lomu byl v roce 1942 zastaven výměrem ministra hospodářství a práce na podkladě vládního nařízení č.133/1942Sb., „poněvadž tento závod, resp. práce v něm prováděné nebyly válečně důležité“. Dělníci byli převedeni do

²² Celková produkce mléka: 326 020 litrů v roce 1927, 479 373 litrů v roce 1933 a 440 548 litrů v roce 1937 (StOA Praha, VKPP, inv. č. 673, k. 182).

provozu „válečně důležitých“ a těžkou techniku úřady zabavily pro potřeby říše (StOA Praha, VKPP, inv. č. 652, k. 170).

Z todického gabrodioritu byly například vytesány dva sarkofágy v královské hrobce v chrámu sv. Víta, Václava IV. a čtyř manželek Karla IV.²³

Dalšími menšími lomy byly Bartošky, kde se těžil kvarcit pro šterkování silnic a železnic (v roce 1930 bylo obcí Velké Popovice povoleno zavést elektrické vedení z pivovaru do Bartošek), a „ve Stadlích“ u Křížkového Újezdce. Gabrodiorit se ještě dobýval v lomu Pavlovka (Pavlova skála) u Gabrhel, dále u Todice v lokalitě Krámský a v Nesperách (Vavřeticích) u Babic.

V roce 1928 byl otevřen žulový lom ve Struhařově (ve stráni proti pile). Západně od Březky se nalézal lom Pekelec, kde byla roku 1929 nutná „oprava cesty přes Březka, jinak by nebylo možno voziti kámen z lomu autem“ (StOA Praha, VKPP, inv. č. 652, k. 170).

6.10. Hamr a válcovna v Kamenici

V roce 1846 již starý kamenický hamr zastaral a nemohl konkurovat moderním měděným hamrům a válcovnám v Dolním Rakousku, a tak byl vyřazen z provozu. Ale hned v roce 1849 Franz Ringhoffer zrekonstruoval cestu z Kamenice na Novou Hospodu, starý hamr zbořil a na jeho místě vybudoval válcovnu měděných plechů, kterou uvedl do provozu roku 1854. V roce 1851 koupil dolní mlýn (čp. 4), stojící u Kamenického potoka asi o dvě stě metrů níže. Mlýn nechal strhnout a ještě v témže roce zahájil výstavbu měděného hamru, jenž byl rovněž zprovozněn v roce 1854. Samotný potok však nestačil na pohon nových strojů, proto byla přilehlá louka zaplavena, čímž vznikla velká vodní nádrž téměř čtvercového půdorysu (viz Obr. 24:). Dolní koryto potoka bylo přeloženo. Nová budova o půdorysu 14x10 metrů měla v suterénu velké skladiště a sklípek, v patře byt pro vedoucího závodu. Vlastní hamr se nacházel v suterénu vedle skladiště. Uvnitř byly dvě žíhací pece, komín stál venku (viz Obr. 25:). Roku 1859 koupil Franz Ringhoffer od arcibiskupství rybníky Hvězda, Hamerský a Mlýnský, aby mohl svobodně nakládat s vodní energií potřebnou k pohonu strojů ve válcovně a hamru. V témže roce vybudoval v Kamenici tažírnu trubek. Roku 1870 byla postavena nová dolní válcovna, kterou již poháněl parní stroj, stejně jako horní závod. A od roku 1894 svítily elektřinou v hamru i ve válcovně.

²³ <http://www.revuekamen.cz/mezivalecne-obdobi1.htm>



Obr. 13: „Familienhaus“ a horní hamr v roce 1847

V Kamenici se vyráběla řada výrobků pro smíchovskou i novoměstskou továrnu, například měděné plechy, roury a lokomotivní topeniště. Čistý zisk kamenického závodu činil od února 1855 do února 1856 4287 zl. (Jen pro srovnání: v témže roce byl zisk novoměstské továrny 19 277 zl., smíchovské kotlářny 12 760 zl. a slévárny 1207 zl. Pouze vagonka tehdy vykazovala ztrátu 8092 zl.)

Koncem 19. století vedení firmy F. Ringhoffer zvažovalo rentabilitu kamenického závodu, a nakonec se přiklonilo k jeho prodeji. Ke dni 1.1.1917 byl prodán Měďárně Rakousko, která se po válce přejmenovala na Měďárnu Čechy, ovšem nemovitosti zůstaly v majetku firmy F. Ringhoffer až do roku 1923, kdy byly prodány Měďárně (Tywoniak, 1970).

6.11. Elektrifikace

Roku 1908 firma F. Ringhoffer postavila elektrárnu pro potřeby štiřínského zámku a velkostatku. Opatřila ji naftovým motorem o síle 35 koní a dynamem na stejnosměrné napětí 120 V. V roce 1913 elektrárna vyráběla třífázové napětí, které se transformovalo na 550 V, pro pohon pily ve Struhařově, nabíjení akumulátorů v olešovickém zámečku a pohon mlýna v

Olešovicích. Roku 1921 elektrárnu rozšířili o generátor na třífázové napětí 550 V a připojili ji na rozvodnou stanici v Kamenici, která sloužila k osvětlení zámku a pohonu strojů na tamějším velkostatku. Roku 1922 se připojil štiřínský hostinec U Zítů. Firma F. Ringhoffer v roce 1927 elektrifikovala celou obec Štiřín a čp. 1, 2 a 12 ve Struhařově. Když roku 1928 provedl Elektrárenský svaz středočeských okresů stavbu primární linky do Štiřína a postavil zde transformátor, byla elektrárna zrušena (Hartvichová; Pišna, 2010; StOA, Praha, VKPP, inv. č. 761, k. 212).

V roce 1929 Elektrárenský svaz postavil transformační stanice v Olešovicích, ve Štiříně a Velkých Popovicích. V téže roce proběhla elektrifikace Petříkova, když firma F. Ringhoffer zapůjčila obci k tomuto účelu šest tisíc Kč; následovala elektrifikace Kostelce u Křížků a dalších obcí (tamtéž, inv. č. 773, k. 213).

6.12. Silniční a cestní síť

Firmě F. Ringhoffer z pochopitelných důvodů záleželo na dobré sjízdnosti cest v areálu velkostatku, proto i hamry se musely podílet na jejich údržbě nejprve 20 procenty, pak 15 procenty z celkových nákladů (Tywoniak, 1970). V roce 1888 všechny veřejné cesty a silnice, které byly dříve připsány k pozemkovému majetku firmy, připadly státu (Ringhoffer, 1913a), který začal budovat okresní silnice. Ty ovšem nebyly stavěny pro automobilovou dopravu, a tak se již od dvacátých let, kdy provoz zesílil, musely neustále opravovat. Jejich rekonstrukce a stavby nových úseků hradil jílovský okres, který na to získával subvence od státu. Avšak státní subvence a prostředky okresu nikdy nestačily, a tak musel okresní hejtman žádat místní podnikatele o příspěví. Stará okresní silnice z Jílového do Velkých Popovic přes Štiřín byla několikrát přestavována a rozšiřována, přičemž její původní trasu připomíná alej věkovitých lip mezi Štiřínem a Vsedobrovcemi. Úsek z Velkých Popovic přes Štiřín na státní benešovskou silnici byl velice vytížený, a tak firma F. Ringhoffer průběžně přispívala na jeho opravy. Dále přispěla například jílovskému okresu v roce 1923 čtyřiceti procenty nákladů na rekonstrukci silnice Radlák-Štiřín-Chlum, a v období 1932 až 1934 věnovala na údržbu popovické silnice 79 064 Kč, avšak v roce 1936 se už po ní stejně nedalo jezdit.

Emanuel Ringhoffer ve svých zápiscích²⁴ z roku 1913 zmiňuje následující stavby, rekonstrukce a úpravy cest a silnic na území Spojeného dominia:

²⁴ *Geschichte der Familie Ringhoffer*, rukopis, 1913.

- 1858 – stavba silnice přes Kamenici k hamru a od mostu v Kamenici přes Beránek na císařskou silnici
- 1861 – stavba silnice od kamenického zámku k tamějšímu dvoru (o rok později vysázena v tomto úseku lipová alej)
- stavba silnice z Kamenice do Těptína a úprava silnice z Kamenice do Nové Hospody
- 1869 – stavba silnice z Kamenice ke Hvězdě
- 1870 – stavba silnice z Kamenice do Čakovic
- 1871 – stavba silnice z Babího dolu do Petříkova (odbočka ze silnice Štířín-Velké Popovice)
- 1872 – přestavba okresní silnice u Všedobrovic
- 1873 – zahájení stavby silnice do Strančic, a sice části z Popovic na hranici říčanského okresu a od lesního dílu Habrovec do Strančic
- 1875 – stavba cesty od cihelny v Kamenici ke Skuheřskému rybníku
- 1878 – stavba silnice od hostince Hvězda do Štířína
- 1889 – stavba silnice ze Štířína přes Řepčice do Mokřan

Roku 1940 se jílovský hejtman obrátil na vedoucího společníka Felixe Ringhoffera s žádostí o zvýšení příspěvku na vydláždění velkopopovické silnice z 68 tisíc na 95 tisíc: „V důsledku toho prosím, jménem okresu, abyste ve známé svoji šlechetnosti, zvýšeným příspěvkem stavbu, které bude nejen k prospěch okresu, ale i Vaší firmy, umožnil.“ Felix Ringhoffer jeho žádosti vyhověl a zároveň požadoval, aby se pomocné dělnictvo pro stavbu silnice najímalo z řad bývalých zaměstnanců firmy F. Ringhoffer (StOA, VKPP, inv. č. 762, k. 211).

Koncem třicátých let to vypadalo, že problém s nevyhovujícími komunikacemi vyřeší dálnice z Prahy do Brna. Dálnice měla křížit pivovarskou vlečku, ovšem v místě křížení bylo třeba snížit násep o jeden metr, a tak se Generální ředitelství stavby dálnic v roce 1939 dohodlo s firmou F. Ringhoffer na rekonstrukci vlečky pod podmínkou, že bude zřízen vjezd na dálnici od okresní silnice z Velkých Popovic (tamtéž, inv. č. 762, k.211).

6.13. Pošta v Kamenici

Od roku 1850 zřizoval rakouský stát při hlavních silnicích poštovní stanice. Protože nejbližší stanice byla v Jesenici u Prahy, usiloval Franz Ringhoffer o zřízení pošty přímo v Kamenici, aby měl rychlejší spojení se světem. Jeho úsilí bylo korunováno úspěchem, když byl v roce 1868 jmenován poštmistrem pro kamenický obvod, který zahrnoval i velkopopovicko. Poštovní úřad, první spojená poštovní a telegrafní stanice v Čechách, byl nejprve v Kamenici čp. 10, pak až do roku 1919 v hostinci Hvězda v Olešovicích a posléze na Nové Hospodě v hostinci, který včetně polností patřil až do roku 1926 firmě F. Ringhoffer. Od roku 1875

rovněž fungovalo telegrafní spojení Kamenice-Jílové a od 1893 telefonní spojení s Prahou. V srpnu 1873 byl ustanoven poštmistrem Emanuel Ringhoffer. A konečně roku 1876 byla zavedena poštovní přeprava mezi Kamenicí a vlakovou zastávkou Strančice (Ringhoffer, 1913a).



Obr. 14: Hostinec Hvězda v Olešovicích

7. Vývoj krajiny Spojeného dominia

7.1. Vývoj land-use sledovaného území

Vodítkem při land-use analýze sledovaného území mi byly mapa stabilního katastru z roku 1841 (mapa A), dále mapa dominia Kamenice-Štířín z roku 1892 (mapa B) a tabulka o využití ploch v příslušných katastrálních obcích v letech 1846 a 1894. Orientaci v terénu mi usnadnila jména lesních a polních dílů, resp. honů, ale i významných krajinných prvků, obsažených jak v mapě A, tak v mapě B, která se od roku 1841 prakticky nezměnila a do jisté míry přežila i období kolektivizace, jak potvrzují současné mapy. Všechny lesní i polní díly Spojeného dominia byly očíslovány a pojmenovány; tehdejší kulturní krajina ještě nebyla anonymní.²⁵ Pozemky příslušející k jednotlivým dvorům ohraničovaly mezníky, a jednou z povinností hospodářských správců bylo každoročně, nejpozději do 15. května, je obílit a zkontrolovat, zda jsou všechny na svém místě. Stejně pečlivě se udržovaly hranice mezi bývalými panstvími na území Spojeného dominia, ať už je tvořily patníky, cesty, strouhy, ploty či cokoli jiného (StOA Praha, VKPP, inv. č. 675, k. 182).²⁶

Tab. 9: Využití ploch v níže uvedených katastrálních obcích v letech 1845 a 1896 (v ha).

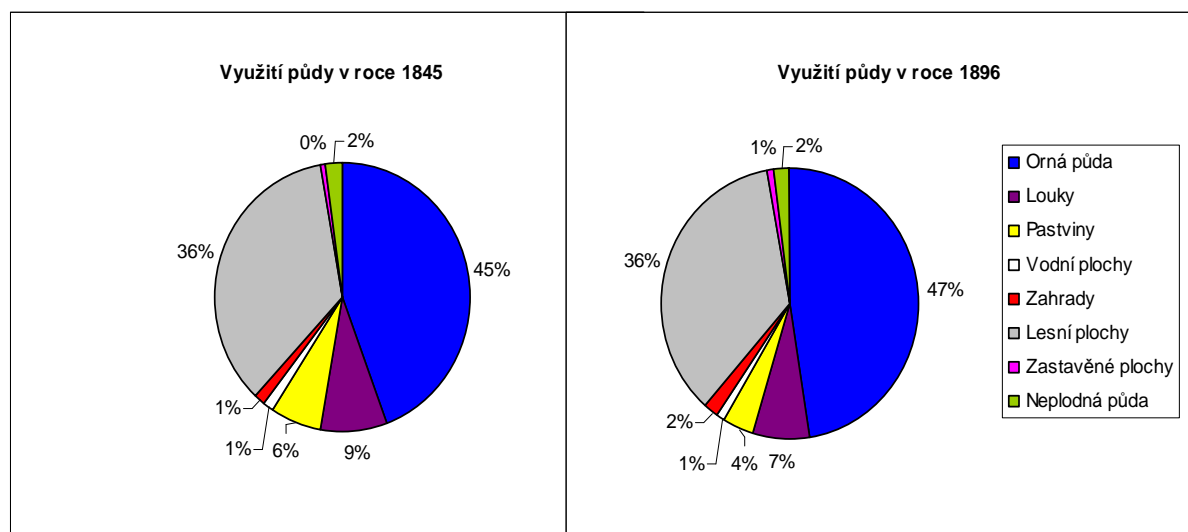
		Orná půda	Louky	Pastviny	Vodní plochy	Zahrady	Lesní plochy	Zastav. plochy	Neplod. půda	Celkem
Velké Popovice	1845	285,9	50,4	40,0	4,1	8,3	234,8	3,6	15,9	643,0
	1896	323,2	48,0	23,4	2,4	11,0	213,4	5,8	16,0	643,2
Štířín	1845	237,6	43,4	16,1	18,1	7,4	104,1	3,8	10,7	441,2
	1896	244,2	33,6	10,1	17,9	15,3	108,4	3,6	8,2	441,2
Kostelec u Křížků	1845	175,9	34,8	20,9	5,4	5,4	155,8	2,2	9,8	410,2
	1896	158,5	43,0	10,4	5,2	3,7	177,5	2,4	9,5	410,1
Lojovice	1845	224,0	36,2	41,0	1,4	12,4	185,5	2,7	9,5	512,7
	1896	244,0	32,2	25,7	0,6	21,6	177,1	3,3	8,3	512,7
Těptín a Kamenice	1845	255,9	52,2	55,6	9,7	7,4	295,0	2,8	12,6	691,2
	1896	270,7	42,9	39,6	7,9	8,3	304,8	4,0	12,7	690,8
Ládví	1845	178,6	37,8	24,7	9,5	5,7	330,8	1,9	12,3	601,3
	1896	198,0	7,1	14,7	4,6	6,8	326,2	2,2	12,0	571,6
Křížk. Újezdec a Petříkov	1845	327,0	60,8	38,0	7,5	3,2	33,5	2,3	12,0	484,3
	1896	350,9	51,5	12,9	7,3	8,9	39,2	3,8	10,0	474,4
Mokřany	1845	181,2	31,5	31,9	5,6	4,6	146,2	1,4	7,2	409,6
	1896	191,6	27,8	23,7	3,0	6,7	146,7	1,9	8,0	409,5
celkem	1845	1866,1	347,1	268,2	61,3	54,4	1485,7	20,7	90,0	4193,5
	1896	1981,1	286,1	160,4	48,9	82,2	1493,3	26,9	84,7	4163,6

Zdroj: Rais, Turek, b.l., 68 ad.; Databáze dlouhodobých změn využití ploch Česka (http://lucc.ic.cz/lucc_data/zuj/).

²⁵ Například pojmenování lesních dílů č. 42 a 47 „Am neuen Weg“ v kamenickém revíru na mapě B poukazuje na novou cestu mezi oběma díly, neboť na mapě A ještě není zakreslena. Tato cesta existuje dodnes, ovšem z mohutných dubů, které ji lemovaly, zbyly jenom pařezy.

²⁶ Například cesta v lese mezi Struhařovem a Řepčicemi tvořila dříve hranici dobřejovického a štířínského panství a za Ringhofferů oddělovala kamenický a štířínský revír (na mapě B odděluje tato cesta díly Jedlovec 1-2 a Stirimer Hau 18-22). I tato cesta existuje dodnes.

V roce 1845 činil souhrn veškeré půdy těchto katastrálních obcí 4193,5 ha, zatímco roku 1896 4163,6 ha, čili o 29,9 ha méně (což je rozdíl necelého procentního bodu).



Obr. 15: Land-use zájmového území v roce 1845 a 1896

V první polovině 19. století (před vznikem Spojeného dominia) byla zdejší krajina poměrně intenzivně zemědělsky využívána, přičemž dominantním typem land-use byla orná půda, trvalé travní porosty a lesy. Při pohledu na mapu A je nápadný vysoký podíl vodních ploch (rybníky), rozptýlené a doprovodné zeleně (remízky, meze, skupiny stromů, osamělé stromy a keře). Zastavěných ploch není mnoho, spíše se jedná o nesouvisle zastavěné venkovské území s nápadnými zemědělskými areály (poplužní dvory) a třemi zámky. V okolí zámků jsou patrné historické krajinářské úpravy (parky).

Koncem 19. století se zvětšila rozloha orné půdy (na úkor rozptýlené a doprovodné zeleně), ubylo luk a pastvin, ale také vodních ploch, přibýly ovšem zahrady a parky (obzvláště výrazně v katastrech Štířín a Těptín/Kamenice, což souviselo s rozšiřováním zámeckých parků, zakládáním ovocných sadů, zelinářských zahrad a s nově vybudovaným areálem ringhofferské hrobky). Kromě toho mírně přibýly lesní plochy, zvětšila se zastavěná plocha (nejvýrazněji na katastru Velkých Popovic a Těptína/Kamenice, což souviselo s industrializací obou obcí) a ubylo neplodné půdy (s výjimkou obou výše zmíněných katastrů, kde jí nepatrně přibýlo). Rovněž se zhušťovala a zlepšovala cestní síť, aby zajistila optimální obslužnost zemědělských a lesních pozemků, budovaly se nové komunikace (obchvaty, vlečka), přičemž pokračoval trend z minulého období: vysazování okrasných i ovocných stromořadí podél cest a silnic. Zemědělské areály byly rozšiřovány a

modernizovány (výstavba chlévů, maštálí, kůlen, stodol a dílen, zřizování vodovodů, později také elektrifikace a telefonizace). Zemědělská krajina začala být velice intenzivně ohospodařována (zavlažování, meliorace, masivní používání hnojiv, hluboká orba).²⁷

Pokud jde o urbanizaci, ve Spojeném dominiu neexistovalo jediné sídlo městského typu. Nejurbanizovanější obcí byly s 53 domy a 322 obyvateli Lojovice (1890)²⁸, následovaly Kostelec u Křížků (v roce 1890 měl 48 domů a 369 obyvatel) a Todice (v roce 1880 měly 45 domů a 278 obyvatel). Příznačný byl rozvoj Velkých Popovic související s rozmachem pivovaru, které se co do počtu domů i obyvatel rozrostly o třetinu proti stavu z roku 1843, a tento trend pokračoval i ve dvacátém století, kdy firma F. Ringhoffer v obci stavěla obydlí pro svoje zaměstnance. Na opačném konci žebříčku se nalézaly osady s třemi domy Skuheř a Gabrhele (v roce 1890 měly 16, resp. 19 obyvatel). Zhruba uprostřed tohoto žebříčku se roku 1843 nacházel Těptín s 24 domy. Jediné zděné stavby tehdy stály v panském dvoře (číslo 24 na mapě A). Zajímavý byl další rozvoj obce: ač do roku 1880 přibylo pouze jedno stavení, počet obyvatel se zvýšil ze 139 na 228. To souviselo s výstavbou bytů pro zaměstnance statku ve stávajících nebo zrekonstruovaných objektech (Ringhoffer, 13a).

Přibližně o třetinu vzrostl v období 1843-1880 počet domů i obyvatel v Želivci, což bylo dáno příhodnou polohou obce u císařské silnice a prosperujícím statkem, který hospodařil na převážně rovinaté půdě vysoké bonity.

Naopak zhruba třetinový úbytek počtu domů i obyvatel je patrný ve Štíříně, kde firma F. Ringhoffer ve velkém vykupovala nemovitosti a nevyhovující objekty bourala (Ringhoffer, 13a). V Olešovicích byl úbytek domů i obyvatel ještě dramatictější, opět souvisel se skupováním a bouráním rustikálních objektů.

Kamenice, kterou zakladatel dominia Franz Ringhoffer koupil celou, zaznamenala třetinový úbytek domů, nicméně třetinový nárůst obyvatel, což bylo opět spojeno s výstavbou obydlí pro zaměstnance firmy (Ringhoffer 13a). V některých obcích ve sledovaném období obyvatel výrazně ubylo, jako ve Skuhři, Lojovicích, Struhařově či Petříkově, opačný trend lze vysledovat kromě Velkých Popovic i ve Všedobrovicích a v Ládví.

²⁷ Ovšem s přilehlými osadami Dub, Dubina a Krámský.

²⁸ Rolnické pozemky si však místy zachovaly podobu středověké plužiny, zejména ve svažitém terénu. Tato úzká políčka, louky a pastviny s remízky a křovinami či osamělými stromy rostoucími na hromadách odstraněného kamení respektují reliéf krajiny. Plužiny jsou zakreslené na obou mapách, například v okolí Těptína a Ládví (lokality „Na Megssnicy“), ale také u cesty z Nové Hospody do Kostelce u Křížků nebo v okolí Lojovic, kde je můžeme vysledovat ještě dnes.

Tab. 10: Počet domů a obyvatel v letech 1843 a 1890

Rok Počet	1843		1890	
	domů	obyvatel	domů	obyvatel
Velké Popovice	19	221	30	307
Todice	40	275	* 45	* 278
Brtnice	20	132	** 20	** 133
Petříkov	24	160	25	119
Štířín	32	261	20	185
Kostelec u Křížků	45	395	48	369
Březka	12	89	** 13	** 73
Struhařov	14	124	* 14	* 81
Všedobrovice	17	90	* 17	* 134
Lojovice	53	452	53	322
Mokřany	18	168	19	141
Gabrhele	3	22	3	19
Řepčice	16	128	16	117
Kamenice	15	101	10	156
Olešovice	16	144	8	49
Ládví	26	160	31	240
Ládeves	4	36	5	40
Těptín	24	139	* 25	* 228
Skuheř	5	48	3	16
Želivec	18	149	* 27	* 228
Babice	24	177	** 26	** 194
Křivá Ves	5	31	6	44

Zdroj: Palacký, 1843; Sedláček, 1998; Ottův slovník naučný, 1888-1907

* 1880

** 1900

Jenom pro srovnání: v roce 1843 mělo nedaleké poddanské městečko Pyšely 93 domů a 700 obyvatel a Staré Město pražské 982 domů a 20 019 obyvatel (zde narozených, nikoli přebývajících – těch by bylo téměř dvojnásobek).

Z analýzy map a obou tabulek vyplývá, že změny land-use ve sledovaném území jsou v podstatě totožné s obecným trendem – nárůst zastavěné plochy a výměry orné půdy, úbytek luk, pastvin, vodní plochy a neplodné půdy – ovšem s tím rozdílem, že mírně vzrostly lesní a zahradní (parkové) plochy.

7.2. Hledání odpovědi na výzkumnou otázku

Na začátku diplomové práce jsem si položila výzkumnou otázku: Jaký vliv měly podnikatelské, kulturní, reprezentativní, společenské a rekreační aktivity Ringhofferů na tvářnost krajiny jejich dominia? Podnikatelské aktivity, jimiž jsem se vcelku podrobně zabývala v předchozí kapitole, jsou nejnáze uchopitelné. Složitější je to s těmi ostatními, neboť jsou úzce provázané, takže nemá smysl posuzovat jejich krajinnotvorný vliv izolovaně.

Z tohoto důvodu jsem zahrnula aktivity kulturní a reprezentativní do jedné skupiny, kdežto aktivity společenské a rekreační do druhé.

Při hledání odpovědi na výzkumnou otázku se zaměřím na mapování změn land-use, které byly způsobeny všemi druhy ringhofferských aktivit.

7.3. Změny land-use s příklady

7.3.1. Vodní plochy – zemědělská půda

V rybníku Hvězda v Olešovicích se roku 1860 uskutečnil poslední výlov, potom byl rybník vysušen a v roce 1863 proměněn na pole. Roku 1884 byl odvodněn Hluboký rybník I v Kamenici a proměněn na louku, jak je patrné z mapy B.²⁹ Také nevelký rybník ve Velkých Popovicích vedle dvora (parcela č. 82 na mapě A) byl vysušen a proměněn na louku (Ringhoffer, 1913a).

7.3.2. Zemědělská půda – vodní plochy

V roce 1886 se připravovaly k zavodnění Hamerská louka v Kamenici (nádrž nad dolním hamrem), Parková louka ve Štiříně (Debrný tybník) a louka pod Velkými Popovicemi, kde měly vzniknout pivovarské usazovací nádrže (Ringhoffer, 1913a).

7.3.3. Zemědělská půda – les

Zalesňování zemědělské půdy bylo vedeno snahou arondizovat lesní revíry. Například Zemanova stráň v Těptíně, na mapě A ještě pole, je na mapě B („Zemanische Lehne“ – díly č. 38 a 39) zalesněná, naopak nedaleký remízek – parcely č. 516 a 108 (na mapě A) – je vykácen a proměněn v louku, resp. pole.³⁰

²⁹ Na obrázku Kamenice z roku 1799 (Hartvichová; Pišna, 2010, 115) vede přes kamenický rybník dřevěný mostek, rybník ještě není přehrazen a rozdělen na Dvorský a Hamerský jako na mapě A, kde na Dvorský rybník navazují další dva rybníky (Hluboký I a II), oddělené od sebe jen hrází.

³⁰ Zalesnění stráně ostatně potvrzuje Emanuel Ringhoffer: „Většina polí náležejících k Zemanovu těptínskému hospodářství (čp. 5), které Franz Ringhoffer koupil v roce 1857, byla zalesněna“ (Ringhoffer, 1913a, 4).

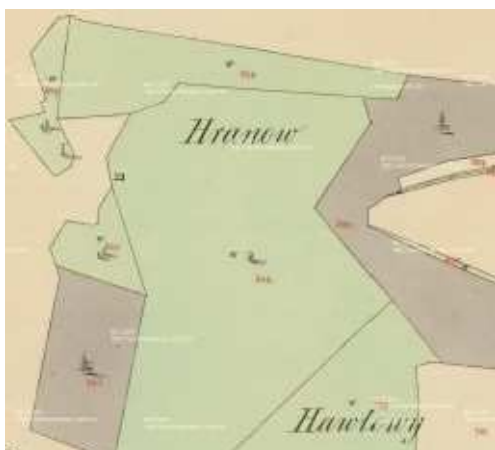


Obr. 16: Těptín na mapě z roku 1841



Obr. 17: Těptín na mapě z roku 1892

Lokalita Hranov v Lojovicích (na mapě B lesní díl č. 38): Na této mapě jsou pododdíly č. 1, 2, 3 a 4 zalesněné, zatímco na mapě A je zalesněn pouze pododdíl č. 4 (č. 2 je využíván jako pole a č. 3 a 4 jsou louky). Lokalita „Milirzi“: parcely č. 190 a 191 jsou na mapě A louky, zatímco na mapě B tvoří součást lesního dílu č. 41 Milíře.



Obr. 18: Lokalita Hranov na mapě z roku 1841



Obr. 19: Lokalita Hranov na mapě z roku 1892

Parcely č. 179 a 99 nad Štířínským rybníkem jsou na mapě A pole, zatímco na mapě B jsou zalesněné a ohrazují zámecké panorama (lesní díl č. 23 „Ober dem Teich“). Parcela č. 58 ve Štíříně je na mapě A pole, kdežto na mapě B je zalesněna a tvoří součást krajinného parku.



Obr. 20: Štířín na mapě z roku 1841



Obr. 21: Štířín na mapě z roku 1892

7.3.4. Les – zemědělská půda

Scelování (a vykupování) zemědělské půdy mělo za cíl vytvářet velké lány, které se daly dobře obhospodařovat moderní technikou. Uvedu příklad: Parcela č. 502 na katastru Lojovic je na mapě A zalesněná, kdežto na mapě B z větší části přeměněná v pole.

7.3.5. Zemědělská/lesní půda – zastavěná plocha

Stavba hájovny u Čakovic a ve Štěrbovce u Velkých Popovic, myslivny Bouček v Olešovicích u císařské silnice (1859) a olešovického záměčku (1868). V témže roce byla postavena hájovna ve stádelské oboře a roku 1870 hájovna v Ládví pod Vlkovou (Ringhoffer, 1913a). Průběžné rozšiřování kamenického závodu, stavba školy v jeho sousedství (1869), výstavba velkopopovického pivovaru (viz mapa A, parcela č. 89 – louka), hrobky na Zaječím vrchu a lovecké chaty na Vlkové.

7.3.6. Zemědělská půda – parky/zahrady

Ovocná a okrasná zahrada ve Štíříně (1879), rozšiřování štířínského parku (parcela číslo 50 je na mapě A pole, na mapě B již součástí parkového areálu), založení parku u olešovického záměčku.

7.3.7. Několik příkladů přidaného land-use

Mlýnský rybník v Olešovicích, v němž se chovaly ryby, získal na sklonku 19. století další využití: na jeho břehu bylo zřízeno koupaliště s dřevěnými kabinkami (StOA Praha, VKVP,

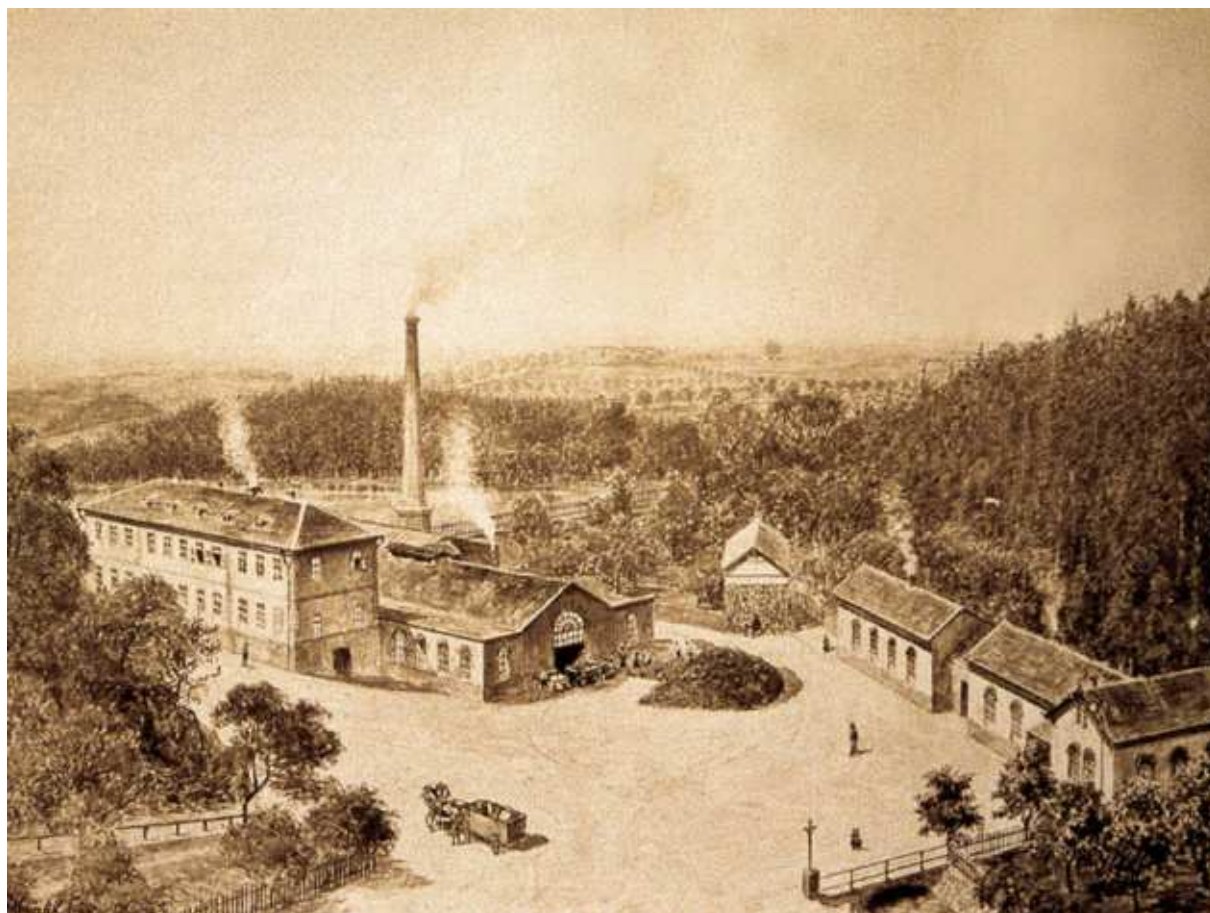
inv. č. 47, k. 3). V olešovickém zámeckém parku vznikly na počátku dvacátého století tenisové kurty a golfové hřiště. Kněžský rybníček (Pfaffenteichel) byl od roku 1907 využíván jako zdroj pitné vody pro štiřínský zámek.

7.4. Vliv podnikatelských aktivit

Podnikatelské aktivity Ringhofferů sehrály významnou krajínovornou roli, ať už se jednalo o hamr a válcovnu, pivovar či velkostatek a přidružené provozy. Nejvýrazněji proměnily Kamenici a Velké Popovice, hluboký otisk však zanechaly v celém dominiu (mj. viz cesty, silnice, aleje, zemědělské objekty a hájovny). Porovnáme-li vyobrazení obou lokalit z počátku a konce 19. století, oceníme, jak citlivě byly oba závody zasazeny do krajiny.

7.4.1. Kamenice

Kamenický závod se skrýval pod hrází Hamerského rybníka v údolní potoční nivě, jenom komíny čněly do výše, když vodní energii nahradila parní.



Obr. 22: „Familienhaus“ a horní hamr na obrázku z konce 19. století

Na mapě A je zakreslen horní hamr (č. 48) i „Familienhaus“ (č. 47) a o něco níž po proudu Kamenického potoka ještě starobylý dolní mlýn (č. 63), kdežto o necelé půlstoletí mladší mapa B již zobrazuje i dolní hamr a vodní nádrž na místě Hamerské louky. Potok je už regulován, ale silnice ještě vede závodem.



Obr. 23: Kamenice na mapě z roku 1841 se zakresleným horním hamrem



Obr. 24: Kamenice na mapě z roku 1892 s oběma hamry a vodní nádrží

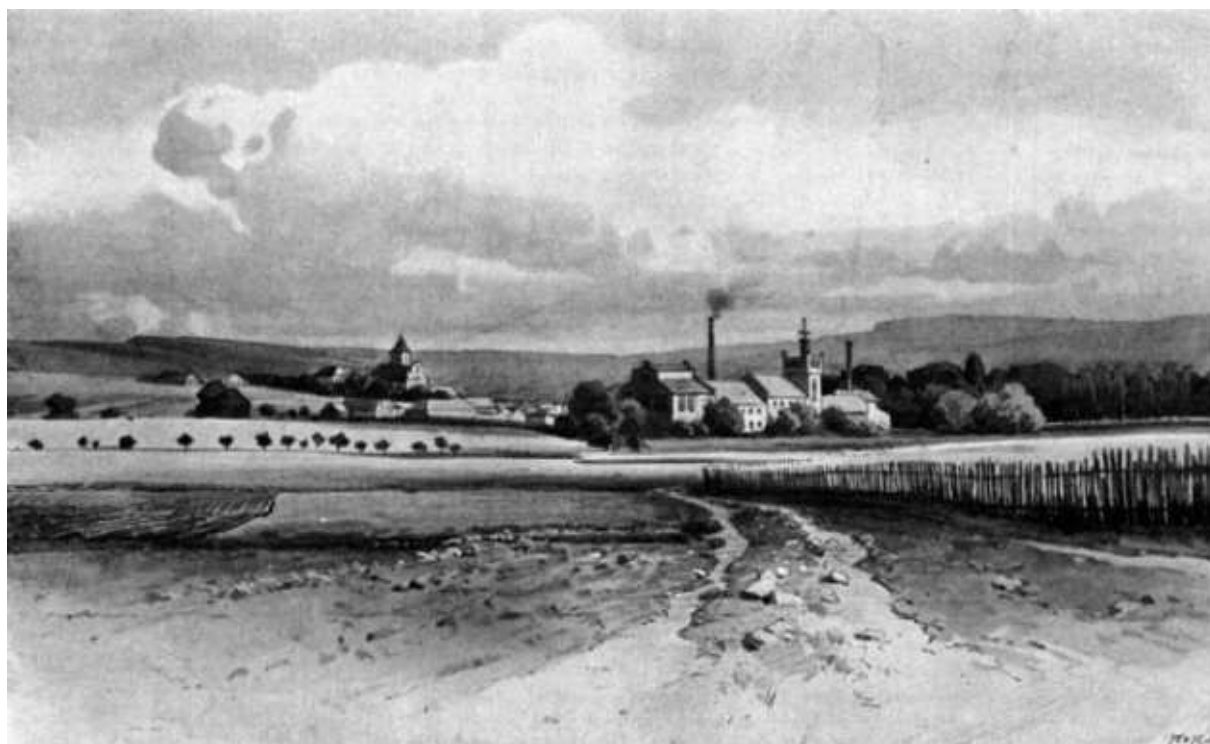
Na tomto obrázku vidíme stejné budovy, které jsou zakresleny na mapě B.



Obr. 25: Pohled na dolní hamr z roku 1889, v dále jsou vidět budovy a komín horního hamru.

7.4.2. Velké Popovice

Na parcele č. 89 (louka se stromy) vyroste za necelých třicet let pivovar, parcela č. 82 (rybník) bude zasypána a vysušena. Poplužní dvůr přestane plnit svoji funkci a stane se součástí pivovarských provozů, kostní mlýn bude přestavěn na lihovar, přibudou dílny, kolárny, posléze i garáže, některé budovy se zbourají. Na mapě B ještě není zakreslen obchvat, silnice dosud vede mezi pivovarem a dvorem, ale východně od pivovaru (na honu č. 3) je již vidět plánované nádraží vlečky.



Obr. 26: Velké Popovice v sedmdesátých letech 19. století (K. Liebscher)

Zajímavá je lokalita „Am Park“ (V parku), kterou později povede obchvat. „V obci samé mezi velkým rybníkem a myslivnou je park s mohutnými stromy vzácného stáří,“ referuje K. V. Rais (Rais; Turek, b.l., 199). Tato myslivna (Forsthaus na mapě B, dnes čp. 16) je bývalý lovecký zámek.



Obr. 27: Panský dvůr ve Velkých Popovicích na mapě z roku 1841



Obr. 28: Bývalý panský dvůr a pivovar ve Velkých Popovicích na mapě z doby kol. r. 1880

7.5. Vliv kulturních a reprezentativních aktivit

Kulturní a reprezentativní aktivity Ringhofferů našly svůj výraz v úpravách, přestavbách a novostavbách zámeckých sídel, v zakládání, zvelebování a rozšiřování parků a lesoparků, výstavbě monumentální rodinné hrobky, zakládání a revitalizaci alejí – ale i v péči o „obyčejnou“ krajinu.

7.5.1. Zámecký park ve Štíříně

Štířínský park postupně vznikl v letech 1769 až 1801 za hraběte Františka Václava Salm-Reifferscheidta. Dalšími majiteli Štířína byli Rohanové (1822-1831). Poněvadž kníže Kamil Rohan byl zakladatelem České společnosti pro zvelebování zahrad, je velmi pravděpodobné, že zámecký park dosud nese stopy některých jeho úprav. Potom štířínské panství patřilo Rhieneck-Nosticům, kteří park rovněž zvelebovali. Za Rhieneck-Nosticů se zámecký park rozkládal jenom za panským dvorem, takže měl mnohem menší rozlohu (jak patrně z mapy A, kde např. parcela č. 50 je dosud polem), a na místě Debrného rybníka byla ještě louka.

V roce 1870 koupil Štířín Franz Ringhoffer, jenž povolal Arnošta Emanuela Silva Taroucu, manžela Marie Antonie Rhieneck-Nosticové, a dendrologa Camillo Schneidera, kteří dali základ krajinářské kompozici štířínského parku. Oba spolupracovali se zahradním architektem Františkem Thomayerem.³¹ Hrabě Tarouca založil park v Průhonicích, které mu přinesla věnem jeho manželka, a podpořil vznik Spolkové a introdukční zahrady Dendrologické společnosti (Holmesová, 2002).

³¹ Roku 1896 byly u Tehova na katastru Říčan založeny tzv. Thomayerovy školky. Byly to rozsáhlé zahrady, sloužící k pěstování okrasných rostlin, zejména dřevin. Jejich majitelem byl František Thomayer, který budoval parky a zahrady jak v některých českých městech včetně Prahy, tak i na zámcích po celé rakouské monarchii i v cizině. Jeho bratrem byl lékař Josef Thomayer.
http://www.ricany.cz/org/muzeum/historie_rican.php

Za Ringhofferů se v oddělené části parku nacházelo oddělení květinářské, semenářské, školky se skleníkem a domek pro zahradníka. Tehdy byla rozloha udržovaného parku asi 56 hektarů, ovšem bez ochranných přilehlých porostů. Důkazem toho jsou třeba douglasky tisolisté, které dnes najdeme v okolních lesích. V parku také roste kolkvície půvabná, oblíbený keř Hanse Ringhoffera. Bezprostřední okolí zámku je obklopeno obnoveným francouzským parkem. Na něj navazuje přírodně krajinářský park, jenž je i významným arboretem, kde roste 66 druhů a odrůd jehličnatých a 195 druhů a odrůd listnatých, například kanadský jedlovec, smrk Pančičův, javory, duby a pozoruhodný, asi dvě stě let starý soliterní buk lesní.

Od parteru se rozbíhají ve dvou osách dvě podélné louky, které snad opisují trasy někdejších barokních alejí, a nad Debrným rybníkem přecházejí do svahu. Obdobně velké palouky navazují na tento rybník v údolí na jeho východní i západní straně. V letech 1985 až 1993 byla provedena památková obnova nyní dvanáctihektarového parku.



Obr. 29: Kostel sv. Františka Serafinského, v pozadí nový kamenický zámek

7.5.2. Zámecký park v Kamenici

Parkové úpravy se prováděly od konce osmdesátých let 19. století podle návrhů Jiřího Stibrála, který tehdy pracoval také v Průhonicích. Do úprav byly zahrnuty i okolní lesy. Louky jsou posázené velikými solitery (javor mléč, javor klen, javor stříbrný, bříza papírová, katalpa trubačovitá, jasan ztepilý, dub letní), které byly zřejmě dodávány z průhonických

školek. V uměle vytvořené skalce je malebně umístěna studánka s pramenitou vodou. Po zrušení starého kamenického hřbitova u kostela sv. Františka Serafinského byl do areálu parku zahrnut i tento kostel.

7.5.3. Hrobka na Zaječím vrchu

Od kamenického zámku vede lipová alej až na Zaječí vrch (Hasenberg, Štosov), kde se rozprostírá krajinářsky upravený areál hrobky Ringhofferů, ojedinělý symbol společenského statusu. Tato monumentální stavba vznikla v letech 1889 až 1893 podle návrhu Jiřího Stibrála. Dne 28. října 1893 byla hrobka vysvěcena. Areál tvoří obdélné prostranství parkově upravené a ohraničené zdí. Vstupuje se do něho na východní straně dvoukřídlou kovanou branou s rostlinnými motivy, která je vsazena mezi dva hranolové pilíře zakončené kamennými kříži s rozšířenými rameny. K samotné hrobce vede čtrnáct širokých stupňů. Sestává z půlkruhové žulové zídky zakončené ozdobnými protosecesními pilíři. Zídka je uprostřed rozdělená pilířem, na němž spočívá *Ukřižovaný* Josefa Václava Myslbeka. Vnitřní část zdi obíhá kamenná lavice podepřená konzolami. Uprostřed půlkruhového prostoru před zdí je do dlažby vsazena náhrobní deska s erbem Ringhofferů a nápisem A.D. MDCCCXCV. Hrobka obsahuje sedmadvacet úložných prostorů pro rakve.



Obr. 30: Hrobka na Zaječím vrchu

První skica k této plastice pochází z roku 1877. Myslbek ji údajně vytvořil v reakci na úmrtí svého měsíčního synka Julia. Na pařížském Salonu roce 1892 získal *Ukřižovaný* druhou cenu. Auguste Rodin o něm prohlásil, že nikdo nevytvořil působivějšího Krista. Jako předlohu použil sochař skutečné lidské tělo, přičemž model sochy tvořil přímo v Patologickém ústavu.

7.5.4. Zakládání a revitalizace alejí

Nedaleko štiřínského zámku rostou zřejmě nejstarší lípy na Kamenicku. Tvoří alej podél někdejší cesty mezi Štiřínem a Všedobrovicemi. Jsou to živí svědkové výnosu Marie Terezie z roku 1747, který nařizoval vrchnostem vysazovat stromy podél cest. Lipové aleje, které zakládali pražští arcibiskupové v okolí Kamenice od roku 1763, se zčásti dochovaly například u cesty od kamenického zámku k Ringhofferově hrobce. V porovnání s ostatními stromy v okolních stromořadích jsou velmi mohutné; jejich obvod má i přes 5,5 metru. Ringhofferové pokračovali v arcibiskupském díle a vysazovali aleje podél silnic i polních a lesních cest, například roku 1862 založili lipovou alej podél silnice od kamenického zámku k tamějšímu dvoru (Ringhoffer, 1913a). Rovněž doplnili alej podél silnice z Velkých Popovic do Štiřína

(tato alej již byla zakreslena na mapě stabilního katastru z roku 1841, ale končila u Babího dolu). Nevysazovali ovšem pouze aleje lipové, nýbrž také jírovcové, dubové, březové a javorové, ale také švestkové, jabloňové, třešňové a ořechové.

7.5.5. Proměny „obyčejné“ krajiny

Ringhofferové pečovali o místní kostely, jejichž byli patrony, přispívali na jejich opravy a údržbu, starali se o drobnou sakrální architekturu, kříže, kapličky a sochy světců. V Kostelci u Křížků nechali v roce 1894 rozšířit hřbitov a postavili márnici, novou zeď kolem hřbitova, podél silnice kamenný taras a schody ke kostelu. V Těptíně zase přispěli na opravu kaplička na návsi. Na jihovýchodním úpatí Zaječího vrchu vybudovali v roce 1896 nový hřbitov pro Těptín a Kamenici. A roku 1932 věnovali 3000 korun na nákup dvou zvonů pro kostel v Kostelci u Křížků (Slavíček, 1992).



Obr. 31: Nová škola v Kamenici vybudovaná Franzem Ringhofferem roku 1869, nejprve jednotřídní, od roku 1878 dvoutřídní.

Vlivem ringhofferských aktivit se rovněž měnila vertikální krajina, které dříve dominovaly věže kostelů v Kostelci, ve Velkých Popovicích a v Kamenici. V hamru,

válcovně a v pivovaru vyrostly vysoké komíny (až čtyřicetimetrové) a čtyřpatrová věž kamenického zámku s vlajkou na stožáru vystupovala nad horizont, takže byla vidět až z Olešovic. Přibyla rozhledna na Vlkové a v krajině se objevily sloupy telegrafního (kolem roku 1866), posléze telefonního (1886-1887) a nakonec i elektrického vedení.

7.6. Vliv rekreačních a společenských aktivit

Mezi rekreační a společenské aktivity Ringhofferů můžeme počítat myslivost, golf, tenis a plavání. Všechny se podílely na proměnách krajiny: s myslivostí souviselo zřizování obor, údržba lesních cest a budování a rekonstrukce mysliven či loveckých chat, zatímco s golfem a tenisem vybudování golfového hřiště a tenisových kurtů u olešovického venkovského sídla Franze Ringhoffera (1874-1940) a s plaváním zřízení koupaliště u Struhařovského rybníka.

7.6.1. Myslivost

Zakladatel Spojeného dominia, jeho synové i vnukové měli zálibu v lovu, jak ostatně dokládá Emanuel Ringhoffer (Ringhoffer, 1913a, 1913b). S touto zálibou, nejkuli vášní, bylo spojeno budování obor, mysliven a loveckých chat, údržba lesních cest, vysazování živých plotů a lesních alejí.

Patentem císaře Františka Josefa č. 154/1849 ř.z. se na celém území monarchie rušilo právo myslivosti na cizím pozemku, a provozování myslivosti se podmiňovalo minimální souvislou výměrou honitby 115 hektarů, přičemž toto právo náleželo buď majiteli pozemků, nebo obci, na jejímž katastru se honební pozemky nacházely. Výtěžek myslivosti byl pak podle výměry pozemků rozdělen mezi všechny jejich vlastníky. V roce 1866 byl vydán zákon č. 46, podle kterého se provozovatelem honitby namísto obce stalo sdružení vlastníků honebních pozemků.

Pečlivě obhospodařované lesní revíry Spojeného dominia byly jako stvořené k provozování myslivosti, na což roku 1895 narážel i poslanec Bárta ve svém projevu na Zemském sněmu království českého:

Na tomto ohromném komplexu /.../ zaveden byl velice intenzivní chov zvěře vysoké, zajíců, bažantů, koroptví, králíků a všelijaké té havěti. (Veselost.) Zvěř ta se tu opatřuje způsobem co nejpečlivějším, množství hajných je opatřuje a hlídá, krmí atd., a když přijde příhodný čas, pozve se vysoké panstvo, a tu střílí se tu jako ve válce; Jeho Excellence pan místodržitel by nám to mohl dosvědčiti, jak slavné hony se tam konají a jaké hekatomby zvěře tam padají, i

jakého veselí vůbec vysoké panstvo tam užívá. Při tom, bohužel, vážení pánové, lid si oproti tomu nařká a běduje (Slyšte!) nad zmařeným ovocem své námahy, nad zkaženou z veliké části úrodou.³²

Hony to byly věru slavné, účastnil se jich nejenom korunní princ Rudolf, ale i majitel sousedního konopišťského panství a další následník trůnu, arcivévoda Franz Ferdinand d'Este, jak potvrzuje Emanuel Ringhoffer:

- 1879 (13.7.) – Celodenní návštěva korunního prince Rudolfa. („Jeho c. a k. Výsost složila v oboře šest daňků a jednoho srnce.“ Ringhoffer, 1913a, 26.)
Dne 19.7. odpoledne opětovná návštěva korunního prince, tentokrát složil v oboře jednoho srnce. Dne 16.11. 1879 se princ zúčastnil lovu na zajíce, složil 317 kusů různé zvěře.
- 1881 (23.10.) – korunní princ na lovu zajíců, skolil 676 kusů různé zvěře, celkem bylo složeno 1389 kusů
- 1882 (22.10.) – korunní princ Rudolf s princem Leopoldem Bavorským na lovu zajíců; Rudolf složil 901 kusů zvěře, celkem bylo skoleno 1861 kusů
- 1889 (19.6.) – Návštěva arcivévody Franze Ferdinanda d'Este (skolil jednoho srnce a jednoho daňka) v doprovodu plukovníka von Plönies. Dne 14.7. se konala jeho druhá návštěva, dopoledne si prohlédl všechny dvory, pivovar a loveckou chatu Vlkovou, odpoledne se pořádal hon v oboře (skolil tři srnce a dva daňky).
- 1890 – arcivévoda Franz Ferdinand daroval Ringhofferům sedm divokých krocánů, které byly 3.2. t.r. vypuštěny v Ostrovech³³
- 1892 – arcivévoda Franz Ferdinand opět na lovu, tentokrát skolil 1516 kusů zvěře, celkově bylo skoleno 2804 kusů
- 1893 – další lov za účasti Franze Ferdinanda, celkem bylo skoleno 3215 kusů
- 1897 – na dvoudenním lovu Franz Ferdinand skolil 835 kusů zvěře
- 1903 – hon s Franzem Ferdinandem za účasti baronů Nádherných (arcivévoda tehdy skolil 1009 kusů zvěře)
(Ringhoffer, 1913a)

³² <http://www.psp.cz/cgi-bin/win/eknih/1895skc/3/stenprot/020schuz/s020002.htm>

³³ Název lesních dílů č. 18, 19, 24, 25, 29, 30 v oboře Vlková, která náležela do kamenického revíru.

Se zvelebováním revírů také souvisela výstavba a přestavba mysliven, budování nových lesních cest, např. Am neuen Weg v kamenickém revíru. Roku 1859 byla postavena myslivna Bouček v Olešovicích u císařské silnice a zřízena cesta z Boučku na Knížecí louku (Fürstenwiese, oddíl č. 13). Roku 1861 byla zbourána stará arcibiskupská hájovna na cestě z Kamenice do Štířína a postavena nová. Roku 1868 byla postavena hájovna v Lojovicích ve stádelské oboře, o rok později zřízena obora u Knížecí louky v polesí Vlková, do které bylo vypuštěno 12 kusů daňčí zvěře, a v roce 1870 byla vybudována hájovna v Ládví pod Vlkovou.

Kromě toho si firma F. Ringhoffer pronajímala další honitby v sousedství svých revírů, například od konopišťského panství hornopožárský revír (1915-1921 za roční nájemné 500 Kč) nebo arcibiskupský revír Skalsko na katastrech obcí Sulice a Těptín (1921-1923, za roční nájemné 514,50 Kč), přičemž nájemci se zříkali náhrady veškerých škod zvěří nebo honitbou způsobených a firma se zavazovala každoročně zvěř řádně odstřelovat (StOA Praha, VKVP, in.č. 673, k. 182). Dále si firma pronajala k honitbě čakovické obecní lesy (Tywoniak, 1970).

Obora Březka

Obora Březka se nalézá nedaleko Kostelce u Křížků v nadmořské výšce 390 až 470 metrů. Nazývá se podle stejnojmenné obce, nyní součásti Kostelce, která svoje jméno získala podle rozsáhlých březových porostů v okolí. Má rozlohu skoro 207 hektarů, z čehož připadá 185 hektarů na lesní porosty a 18 hektarů na louky, pastviny a políčka pro zvěř. Zbytek tvoří vodní nádrže a potok. Zastoupení jehličnatých a listnatých dřevin je vyrovnané; z jehličnanů převládá smrk nad borovicí a modřínem, z listnáčů dub a jírovec. V jižní části obory pramení potok, který zásobuje vodou kaskádu pěti napajedel a za ohradní zdi se vlévá do Chotouňského potoka.

Území dnešní obory patřilo od doby předbělohorské až do roku 1695 k lojovickému panství, kdy bylo připojeno ke štířínskému zboží. Obora pravděpodobně vznikla již za Salmů, a to buď koncem 18. nebo počátkem 19. století, avšak měla menší rozlohu. V hospodářském plánu revíru Březka z roku 1884, kdy již obora byla čtrnáct let součástí Spojeného dominia (StOA Praha, VKPP, inv. č. 177, k. d144) se uvádí, že „hrabě Nostic dal roku 1840 ohradit kamennou zdí celý revír Březku a v něm položená pole částečně zalesnit, zčásti pak proměnit na plochy určené ke krmení zvěře. Tímto opatřením byl celý tento revír vyhrazen pro daňčí oboru, ve které se z kmenového stavu 150 kusů střílelo ročně

40 kusů.“ Jedni z prvních daňků, kteří sem byli dovezeni roku 1822 na osvěžení krve knížetem Rohanem, pocházeli údajně z Orlíka.³⁴

Lovecká chata Vlková

Na kopci Vlková, v nadmořské výšce 519 m, na nejvyšším bodu v okolí Prahy, se tyčí 15 metrů vysoká rozhledna, kterou zde v roce 1870 vybudoval Franz Ringhoffer spolu s loveckou chatou, „bohatě ve slohu švýcarském zbudovanou“, a ustájením pro koně. Chata byla opatřena velkou otevřenou verandou, ve které se nacházely bohaté lovecké trofeje, umístěné rovněž uvnitř. Sloužila především hostům firmy F. Ringhoffer, ale turisté sem měli také přístup, neboť si mohli klíč od objektu půjčit v nedaleké hájovně v Ládví a velkým dalekohledem se kochat skvělým výhledem na Posázaví. Chatu obklopovala obora, v níž byli chováni daňci a mufloni (StOA Praha, VKVP, inv. č. 673, k. 182).



Obr. 32: Rozhledna na Vlkové (foto J. Eckert)

³⁴ <http://svetmyslivosti.silvarium.cz/content/view/1009/63/>

7.6.2. Golf

Průmyslník Franz Ringhoffer (1874-1940) byl nadšeným hráčem golfu a významně se zasloužil o rozšíření tohoto sportu u nás. Poslal svého kočího Doležala do Anglie, aby se tam naučil nejenom hrát golf, ale i pečovat o hřiště. Vedle olešovického záměčku pak vybudoval jedno z prvních golfových hřišť v Čechách. Zprvu mělo pouze tři jamky, ale později bylo rozšířeno na devítijamkové.

Spolu se synem Franzem a bratrancem Felixem se stali předními hráči golfu i jeho nadšenými propagátory. Roku 1926 Ringhofferové společně s Ing. Jaroslavem Jahnem a anglickým vyslancem Sirem Georgem Clerkem založili Golf-Club Praha. V roce 1929 byl Franz Ringhoffer st. zvolen kapitánem jeho výkonného výboru (předsedou se stal Ing. Jaroslav Jahn). Na podzim téhož roku se konal na motolském hřišti první celostátní golfový turnaj, jehož součástí byla soutěž Švestka Golf Cup, ze které se posléze vyvinulo mistrovství ČSR. Franz Ringhoffer ml. v ní obsadil druhé místo, ale umístil se velmi dobře i v dalších soutěžích. V roce 1930 se stal vítězem prvního Amatérského národního mistrovství Československa v golfu a získal pohár T. G. Masaryka. Společně se Sašou Schubertem pak vyhrál i první ročník Středoevropského golfového poháru. Roku 1931 vznikla i dámská obdoba výše zmíněného turnaje, nazvaná Ringhoffer Cup pro dámy.

Roku 1931 vznikl také Ringhoffer Golf Club Volešovice. Franz Ringhoffer st. navrhl golfové hřiště v Praze-Motole, dozoroval jeho výstavbu a také se zasloužil o vybudování hřiště v Klánovicích, které bylo otevřeno roku 1938. V listopadu 1931 byl Franz Ringhoffer st. zvolen prvním prezidentem Golfového svazu ČSR, v roce 1934 se stal i předsedou Golf Clubu Praha a byl jednoznačně nejvlivnějším funkcionářem československého golfu. Golfový svaz sestával ze čtyř klubů: Ringhoffer Golf Club Volešovice, Golf Club Praha, Golfový klub Piešťany a Golfový klub Líšnice. U příležitosti jeho šedesátých narozenin vydal golfový svaz zdravici, v níž byly zdůrazněny jubilantovy vlastnosti: „Baron Franz Ringhoffer je sportovcem v pravém slova smyslu. Je jedním z těch, kteří pamatují dobré časy sportu a nevědí nic o profesionalismu. Pěstuje sport pro sport samotný, neusiluje o úspěch, nýbrž o podporu sportu. /.../ Kdyby byla vypsána soutěž o nejoblíbenějšího muže sportovní obce, soustředily by se u něj pravděpodobně všechny hlasy, neboť nemá žádného nepřítele, což o sobě může říci málokdo.“³⁵

³⁵ <http://www.rgc.cz/index.php?cmd=page&id=66>; Sedlák, 2004

8. Spojené dominium v dobovém a společenském kontextu

8.1. Nové administrativní rozdělení po roce 1848

V roce 1848 bylo zrušeno poddanství a vrchnostenskou správu nahradila správa státní. Namísto dřívějších panství jako administrativních a soudních celků vznikly, souběžně s obecní samosprávou, politické okresy (hejtmanství) a soudní okresy. Mikroregion Kamenice-Velké Popovice náležel od roku 1850 do soudního okresu Jílové u Prahy a hejtmanství Karlín (od roku 1868 Královské Vinohrady). Jeho příslušnost ke kouřimskému kraji zůstala až do zrušení krajů v roce 1862 zachována.

8.2. Živnostenský řád z roku 1859

Na konci roku 1859 stála habsburská monarchie po porážce u Solferina a ztrátě Lombardie před finančním zhroucením. Jediným řešením bylo, podle ministra financí Karla Ludwiga von Bruck „uvolnění produktivních sil, práce, kapitálu, statku a půdy, úvěru a inteligence odstraněním svazujících zákonů, zlepšením výuky a oživením stavovského ducha“. Kromě toho bylo zapotřebí „posílení středního stavu jako hlavního nositele kultury a státotvorného principu, nejenom podporou jeho stavovského života, nýbrž také jeho spolupůsobením na veřejných záležitostech a na zastupování obce“.³⁶ Proto byl 20.12.1859 vydán živnostenský řád, který usnadňoval a podporoval soukromé podnikání, když zrušil stávající předpisy o nabývání živnostenských, továrních a obchodních oprávnění (Jindra; Jakubec, 2007).

8.3. Vídeňský burzovní krach

Franz Ringhoffer zemřel necelé dva měsíce před vídeňským burzovním krachem, k němuž došlo 9.5.1873. Spolu s americkou železniční krizí odstartoval tento krach do oné doby největší světovou ekonomickou krizi. Postiženy byly hlavně průmyslové a železniční společnosti. Například v českých zemích došlo k propadu výroby surového železa o 65 procent. Krize odezněla až kolem roku 1879, ale Ringhofferovu smíchovskou továrnu nezničila, i když v roce 1874 bylo nutné propustit přes polovinu zaměstnanců (Tywoniak, 1970). Na průmyslovou krizi navázala v Evropě roku 1878 krize zemědělská, způsobená přebytkem mimoevropského obilí, která trvala až do devadesátých let.

³⁶ *Der Standard*, 23.12.2009, str. 8.

8.4. Pozemková reforma

Dne 9. listopadu 1918 schválil československý parlament zákon č. 32 o obstavení velkostatků, jenž znamenal počátek pozemkové reformy. Zákon č. 215/1919 Sb. ze dne 16. dubna 1919 o zabrání velkého majetku pozemkového (záborový zákon) hovoří o zřízení pozemkového úřadu (§1) a vymezuje pojem „velkého majetku pozemkového“ jako 150 ha zemědělské půdy (rolí, luk, zahrad, vinic a chmelnic), nebo 250 ha půdy vůbec v držení jednoho majitele (§2). Osobám, kterým je majetek zabrán, se dává právo ponechat si majetek nepřesahující výměru udanou §2, pokud možno podle vlastního výběru, přičemž druhá věta téhož paragrafu stanoví, že „osobám těmto lze propustit ze záboru i větší výměru, hledíc k tomu, jaká jest potřeba půdy na jednotlivých místech, hledíc k její jakosti a k tomu, čeho žádá účelné hospodaření, zřetel na zemědělský průmysl, zásobování měst i jinaké zřetele všeobecného blaha, a třetí věta stanoví, že nesmí býti propuštěno víc než 500 ha“.

Dne 27. května 1919 byl přijat zákon č. 318 Sb. o zajištění půdy drobným pachtýřům. Zákon upravoval jejich práva na postoupení pozemků, které mají propachtovány nejméně od 1. října 1901 za náhradu určenou soudem podle ceny z roku 1913. A zákon č. 81/1920 Sb. z 30. ledna 1920 (přídělový zákon) určoval způsob rozdělování zabrané půdy. Ta měla být předána či pronajata malým zemědělcům či bezzemkům, přičemž přidělování půdy reguloval zvláštní zákon: přidělovat se mělo až 15 ha půdy. Velkostatky byly rozparcelovány, načež do rukou drobných vlastníků se dostala část rozparcelované půdy, další část byla rozprodána a ze zbytku se vytvořil zbytkový statek.

Dne 12. února 1920 byl přijat zákon o hospodaření na zabraném majetku pozemkovém. Jednalo se o nutnou úpravu povinností při hospodaření bývalého vlastníka na zabrané, ale dosud nepřidělené půdě, a o povinnostech a ochraně osob zaměstnaných na tomto majetku. A dne 8. dubna 1920 byl přijat zákon č. 329/1920 Sb. o peněžité náhradě za zabranou půdu (náhradový zákon).

Roku 1928 byly ukončeny přesuny v držbě zemědělské půdy. V záboru ještě zbývalo 1,5 milionu hektarů hlavně lesní půdy. K 31. prosinci 1937 bylo přiděleno novým nabyvatelům 1 800 782 ha (44,3% ze zabraných 4 068 370 ha), bývalým vlastníkům bylo navraceno ze záboru 1 831 920 ha (45%), v záboru zůstalo ještě 435 668 ha (10,7%), takže bylo zabrán více než dvakrát tolik půdy, než kolik bylo rozděleno. Problémem také bylo, že nebyla stanovena lhůta dokončení parcelace velkostatků a pozemkový úřad tak mohl ponechávat vlastníkům pozemky o výměře stovek hektarů (Klimek, 2000).

Firma F. Ringhoffer vlastnila ke dni 28.10.1918 1415 hektarů zemědělské půdy a 1823 hektarů jiné půdy, celkem 3238 hektarů (StOA Praha, VKVP, inv. č. 673, k. 182). V roce 1922 pronajala dvory Kamenice, Těptín, Kostelec u Křížků, Želivec, Štířín, Řepčice a Petříkov, přičemž si nechala zaplatit veškerý inventář a zásoby, a o rok později propachtovala také dvůr Lojovice. Za každý pronajatý hektar měla dostávat ročně 250 Kč

Velkostatek Velké Popovice byl v roce 1923 vyloučen ze záboru podle §§7 a 11 zákona č. 330 Sb. z 11. června 1919. Pivovar s příslušnými stavebními parcelami a vlečkou byly objekty vyloučené ze záboru podle §3 téhož zákona. Výměrem Státního pozemkového úřadu z 3.11.1925 se ponechaly firmě pozemky náležející ke kamenickému zámku a oboře v úhrnné výměře 629 ha dále zbytkové statky Kamenice, Štířín, Velké Popovice a Petříkov. V roce 1926 byly prodány zbytkový statek Lojovice (cca 167 ha) se všemi hospodářskými i obytnými budovami, dále lojovický zámek včetně parku, ovocné a zelinářské zahrady a sadů, jakož i zbytkový statek Kostelec u Křížků s veškerými obytnými i hospodářskými budovami. Dvory Těptín, Želivec a Řepčice byly dány k dispozici Státnímu pozemkovému úřadu.

9. Závěr

Baron Franz Ringhoffer a jeho potomci realizovali ve Spojeném dominiu svoje podnikatelské, kulturní, reprezentativní, společenské a rekreační záměry. Jako dobří a svědomití hospodáři pečovali o krajinu a historické památky. Zajímali se o lidské osudy a celkovou prosperitu mikroregionu, který citlivě industrializovali. Svůj velkostatek pozvedli na evropskou úroveň a velkopopovický pivovar učinili legendou. Velkou péčí věnovali zámeckým rezidencím a parkům, na jejichž koncepci se podíleli hrabě Silva Tarouca, Camillo Schneider, František Thomayer a Jiří Stibral. Ač tuto krajinu intenzivně hospodářsky využívali, zachovala si díky remízům, stromořadím či osamělým skupinám stromů jistou diverzitu. Svými skutky Ringhofferové dokázali, abych parafrázovala Žáka, že svědomitě a odpovědně hospodařili krajinnými hodnotami Spojeného dominia...

Seznam použitých pramenů a literatury

Archivní prameny

Archiv národního muzea, Osobní fond Rudolfa Kryla.

Státní oblastní archiv Praha, fond Velkostatek Kamenice-Velké Popovice, 1628-1948 (1954).

Literatura

Čižmár, Z.: *Velkopopovická legenda, 130 let od založení pivovaru Velké Popovice*, Plzeňský prazdroj, a.s., Pivovar Velké Popovice 2004.

Dragoun, Z.; Havrda, J.: Zjištěné románské domy v prostoru Mariánského náměstí na Starém Městě pražském, in: *Archaeologica Pragensia*, č. 13, Praha 1997.

Hartvichová, V.; Pišna, J.(ed.): *Kamenice v proměnách věků*, Kamenice 2010.

Holmesová, C.: *Umění zahrad, Nejkrásnější zahrady světa*, Praha 2002.

Holec, F. a kol.: *Hrady, zámky a tvrze v Čechách, na Moravě a ve Slezsku*, díl VII, (Praha a okolí), Svoboda, Praha 1988.

Hrbata, Z.; Procházka, M.: *Romantismus a romantismy*, Praha 2005.

Jakubec, I.; Jindra Z.: *Dějiny hospodářství českých zemí*, Karolinum, Praha 2007.

Jarošová, H.: Kolébka českého golfu i klidné prostředí mezi vzácnými stromy a keři. Park nejen pro vyvolené, *Náš region*, č. 13, roč. 2008.

Jílek, F. (ed.): *Studie o technice v českých zemích 1800-1918*, Národní technické muzeum, Praha 1986.

Klimek, A.: *Velké dějiny zemí koruny české*, díl XIII, Paseka, Praha a Litomyšl 2000.

Kubačák, A.: *Dějiny zemědělství v českých zemích*, 1. díl (od 10. století do roku 1900), Praha 1994.

Kudláčková, M.: Hrobka rodiny Ringhofferů v Kamenici od Josefa Václava Myslbeka a Jiřího Stibrala, *Památky středních Čech*, č. 2, roč. 2009.

Matoušek, V.: *Čechy krásné, Čechy mé*, Agentura KRIGL, Praha 2010.

Myška, M. a kol.: *Historická encyklopedie podnikatelů Čech, Moravy a Slezska*, Ostravská univerzita, Ostrava 2003.

Němec, J.; Pojer, F.: *Krajina v České republice*, Consult Praha, Praha 2007.

Otruba, I., Ptáček J., Švorc, L.: *101 našich nejkrásnějších zahrad a parků*, Pavel Dobrovský – BETA, Praha 2007.

Ottův slovník naučný, J. Otto, Praha 1888-1909.

Ottův slovník naučný nové doby, J. Otto, Praha 1930-1943.

Österreichisches Biographisches Lexikon 1815–1950, 1-11, Wien 1957-1999.

Pacáková-Hošťálková, B. a kol.: *Zahrady a parky v Čechách, na Moravě a ve Slezsku*, Libri, Praha 2004.

Palacký, F.: *Popis království českého*, J. G. Kalve, Praha 1848.

Pivovar ve Velkých Popovicích F. Ringhoffer, Vzorné podniky všech zemí, sv. 72, roč. 12, Praha 1938.

Podlaha, A.: *Soupis památek historických a uměleckých v království českém*, díl XXVIII, Politický okres vinohradský, Praha 1908.

Prahl, R. a kol.: *Umění náhrobku v českých zemích z let 1780-1830*, Academia, Praha 2004.

Purš, J.: *Průmyslová revoluce v českých zemích*, Praha 1960.

Rais, K.; Turek, A.: *Politický a školní okres vinohradský a paměti i rozvoj jeho škol*, c.k. školní rada na Král. Vinohradech, b.l.

Ringhoffer, E.: *Geschichte der Entwicklung der Domaine*, rukopis, 1913.

Ringhoffer, E.: *Geschichte der Familie*, rukopis, 1913.

Sádlo, J. a kol.: *Krajina a revoluce. Významné přelomy ve vývoji kulturní krajiny českých zemí*, Malá Skála, Praha 2005.

Sedláček, A.: *Hrady, zámky a tvrze království českého*, díl XV, Praha 1927.

Sedláček, A.: *Místopisný slovník historický království českého*, Praha, Argo, 1998.

Sedlák, J. A.: *Farní osada Velké Popovice*, Brno 1885.

Sedlák, P.: *Historie golfu v českých zemích a na Slovensku*, Svojtka&Co., Praha 2004.

Seibt, F.: *Německo a Češi*, Academia, Praha 1996.

Semotanová, E.: *Historická geografie českých zemí*, Praha 2002.

Schematismus für das Königreich Böhmen auf das Schaltjahr 1836, Prag b.l.

Slavíček, J.: *Kronika Kostelce u Křížků*, J Slavíček vlastním nákladem 1992.

Sommer, G. J.: *Das Königreich Böhmen; statistisch-topographisch dargestellt*, sv. X, Prag 1842.

Steindl, H.: Geburtsstunde von Österreichs Unternehmertum, *Der Standard*, 23.12.2009.

Stibral, K.: *Proč je příroda krásná? Estetické vnímání přírody v novověku*, Dokořán, Praha, 2005.

Tywoniak, J.: *150 let hamrů v Kamenici*, Kamenice 1970.

Zákon č. 114/1992 Sb. o ochraně přírody a krajiny.

Zemánek, J.: *Od země přes kopec do nebe*, Arbor vitae, Severočeská galerie výtvarného umění v Litoměřicích a Galerie Klatovy 2006.

Zpravodaj z Kamenice, č. 7-8, roč. 2010, Obecní úřad Kamenice 2010.

Žák, Ladislav: *Obytná krajina*, S.V.U. Mánes, Praha 1947.

Internetové stránky

<http://www.archivnimapy.cz>

<http://oldmaps.geolab.cz>

<http://deskove-hry.110mb.com/cisarske-otisky.php/cisarske-otisky.php/cisarske-otisky.php/cisarske-otisky.php?mapa=3380-1>

<http://geoportal.cuzk.cz/%28S%28oezk1m2f4ncp5555jxoa0ujt%29%29/Default.aspx?mode=eShop&menu=13#>

<http://www.obeckamenice.cz>

www.skolaolesovice.cz/

<http://www.ireceptar.cz/zahrada/okrasna-zahrada/rozhovor-s-vaclavem-vetvickou/>

<http://de.wikipedia.org/wiki/Ringhoffer>

<http://de.wikipedia.org/wiki/Spezial:Search?ns0=1&search=ringhoffer&fulltext=Suche>

<http://www.biographien.ac.at/oebl?frames=yes>

<http://www.biographie-portal.eu/result>

<http://www.deutsche-biographie.de/sfz105957.html>

<http://daten.digital-sammlungen.de/0001/bsb00016339/images/index.html?seite=649>

<http://daten.digital-sammlungen.de/~db/0001/bsb00016339/images/index.html?id=00016339&fip=94.112.195.54&no=1&seite=649>

<http://daten.digital-sammlungen.de/~db/0001/bsb00016339/images/index.html?projekt=1047387120&id=00016339&fip=94.112.195.54&no=2&seite=650>

<http://www.velkepopovice.cz/obec/historie.htm>

<http://www.cesa-project.eu/ch/slovniky/authors/r-josef-ringhoffer>

<http://www.cesa-project.eu/ch/slovniky/authors/r-frantisek-ii-ringhoffer>

<http://www.psp.cz/cgi-bin/win/eknih/1895skc/3/stenprot/020schuz/s020002.htm>

<http://svetmyslivosti.silvarium.cz/content/view/1009/63/>

<http://www.golf-stirin.cz/>

<http://www.laduv-kraj.cz/turistika/krajinou-barona-ringhoffera/>

<http://www.horydoly.cz/vypsati.php?id=12077>

<http://www.profit.cz/clanek/moravsky-edison-josef-sousedik.aspx>

<http://www.cesh.cz/dokumenty/421-cz35web.pdf>

http://new.podnikatelskyservis.cz/?idp=&page=tv-tydenik&id_porad_obsah=409

<http://www.revuekamen.cz/mezivalectne-obdobi1.htm>

http://lucc.ic.cz/lucc_data/zuj/

http://www.ricany.cz/org/muzeum/historie_rican.php

<http://www.rgc.cz/index.php?cmd=page&id=66>