

Seznam příloh

- Příloha č. 1 Znak lékařské komory
- Příloha č. 2 Organizace lékařských komor v letech 1892 - 1929
- Příloha č. 3 Organizace lékařských komor od roku 1929
- Příloha č. 4 Národnostní složení lékařských komor k 1. 12. 1933
- Příloha č. 5 Členství v lékařských komorách ve státech EU
- Příloha č. 6 Organizační struktura ČLK
- Příloha č. 7 Přehled stavovských předpisů ČLK
- Příloha č. 8 Výše členských příspěvků a registračních poplatků pro rok 201

Příloha č. 1

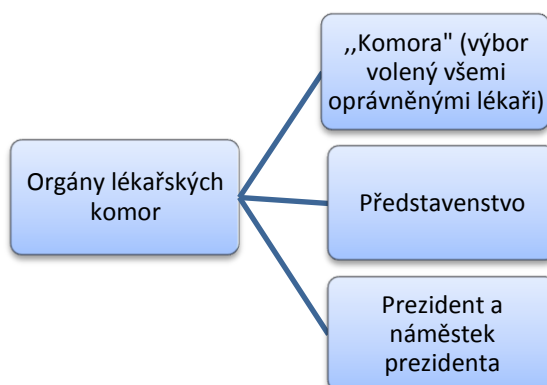
Znak České lékařské komory



„Komora užívá zkratku ČLK, velký znak (pečeť) uvedený v příloze 1a) a malý znak (logo) uvedený v příloze 1b) a je oprávněna užívat ve stanovených případech kulaté razítko se státním znakem České republiky.“ (§ 2 OŘ)

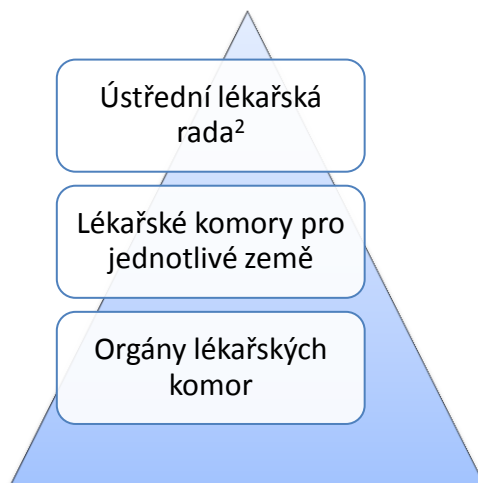
Organizace lékařských komor v letech 1892 - 1929 ¹

Lékařská komora		
pro království České • sekce českých lékařů • sekce německých lékařů	pro markrabství Moravské • sekce českých lékařů • sekce německých lékařů	pro vévodství Slezské



¹ Podle zákona č. 6/1892 ř. z., jímž zřizují se lékařské komory.

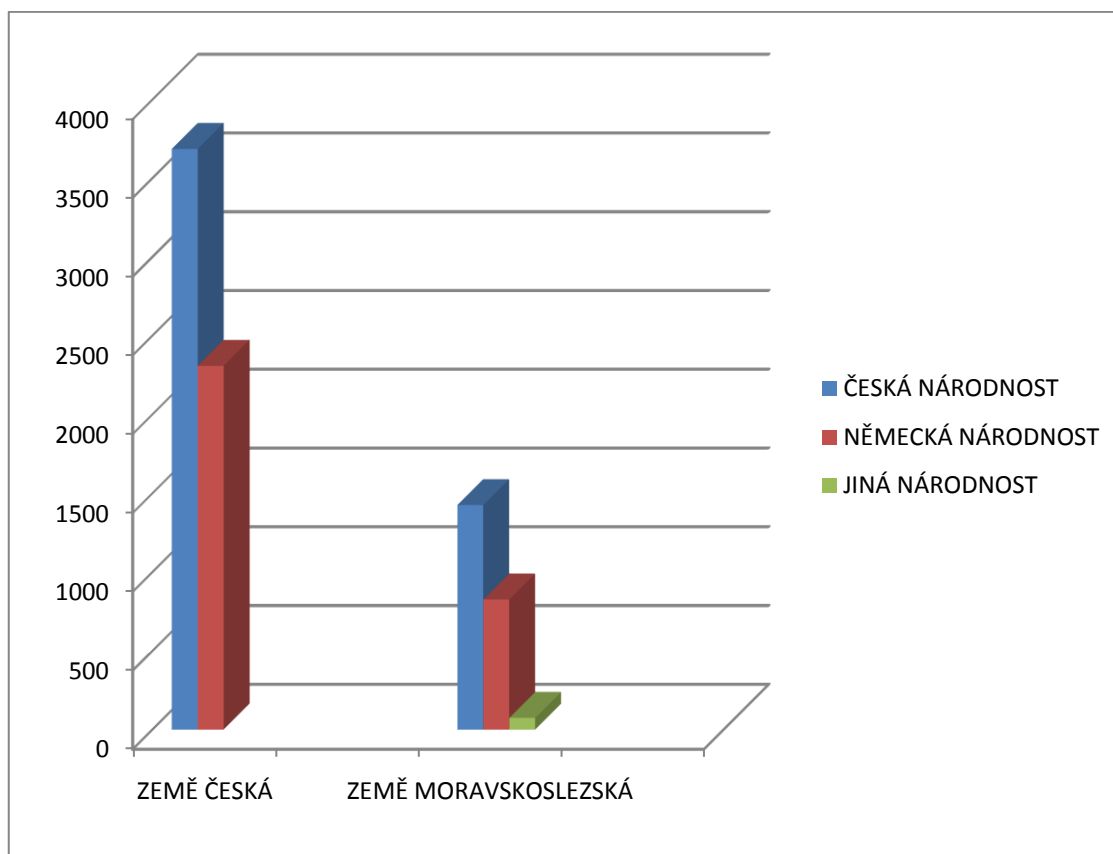
Organizace lékařských komor od roku 1929¹



¹ Podle zákona č. 113/1929 Sb. o lékařských komorách.

² Zřízena vládním nařízením č. 107/1939 o některých přechodných správních opatřeních v oboru stavovského zastoupení lékařů.

Národnostní složení lékařských komor k 1. 12. 1933¹⁾

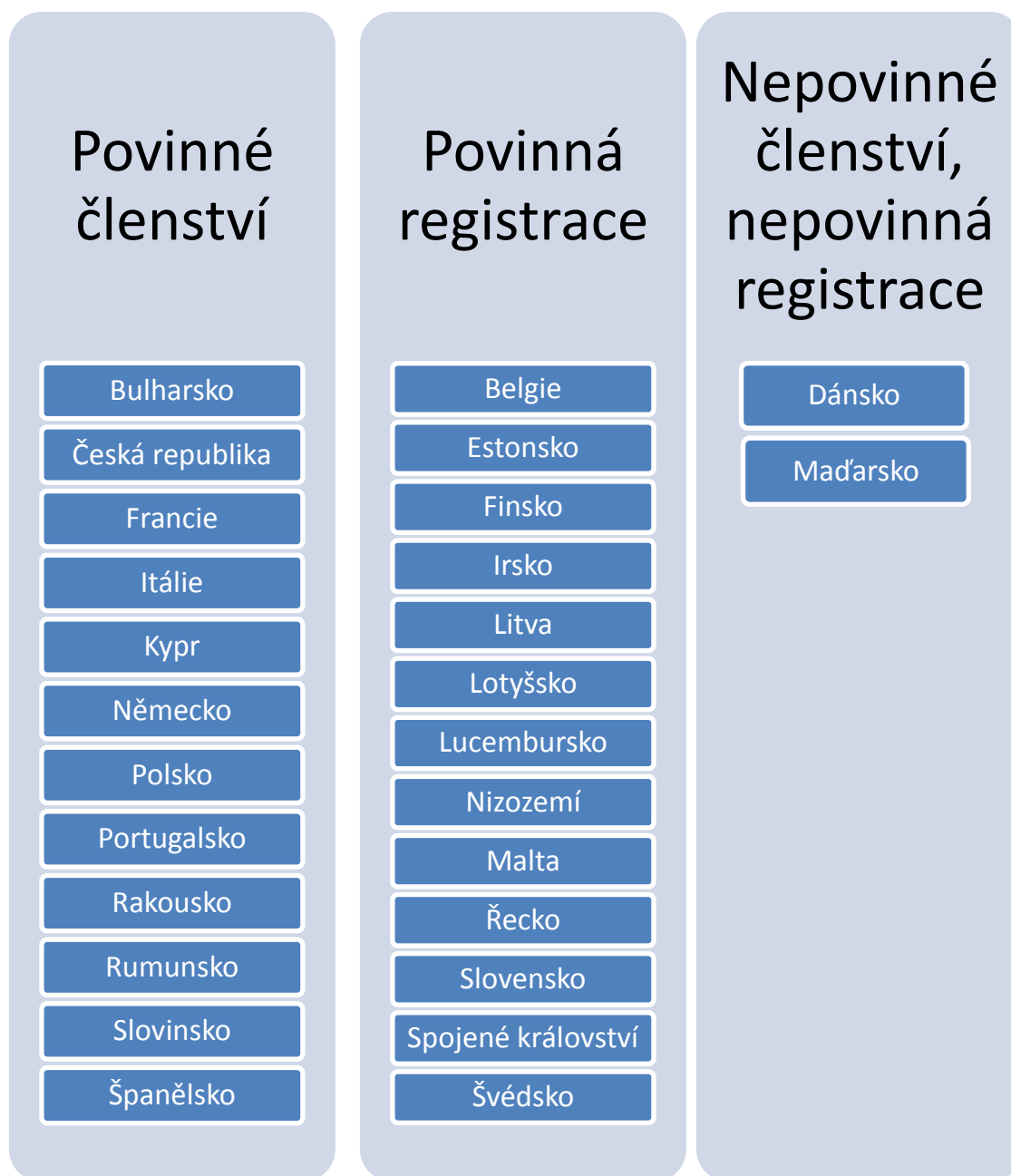


Ke konci roku 1933 měla LK pro zemi Českou 5996 členů (z toho 3687 české a 2309 německé národnosti), LK pro zemi Moravskoslezskou 2329 členů (z toho 1426 české, 827 německé a 65 jiné národnosti) a LK pro Slovensko (vč. Země Podkarpatské) 1919 členů. Z uvedeného vyplývá poměrně vysoký podíl (ve srovnání s běžnou populací) osob německé národnosti, k ní se zřejmě hlásila i podstatná část osob později prohlášených za Židy a pro svůj etnický původ perzekuovaných (a to i ze strany svých kolegů). Zatímco v případě LK pro zemi Českou dosahoval podíl osob německé národnosti téměř 40 % a v případě LK pro zemi Moravskoslezskou 36 %, podle sčítání lidu v roce 1930 se k německé národnosti ohlásilo necelých 30 % obyvatel. Poválečné statistiky uvádějí např. pouhých 6 lékařů německé národnosti v lékařské komoře pro zemi Moravskoslezskou k 31. březnu 1950²⁾.

¹⁾ *Ottův slovník naučný nové doby: dodatky. Díl 3. Sv. 2. Praha: Otto, 1935. s. 668.*

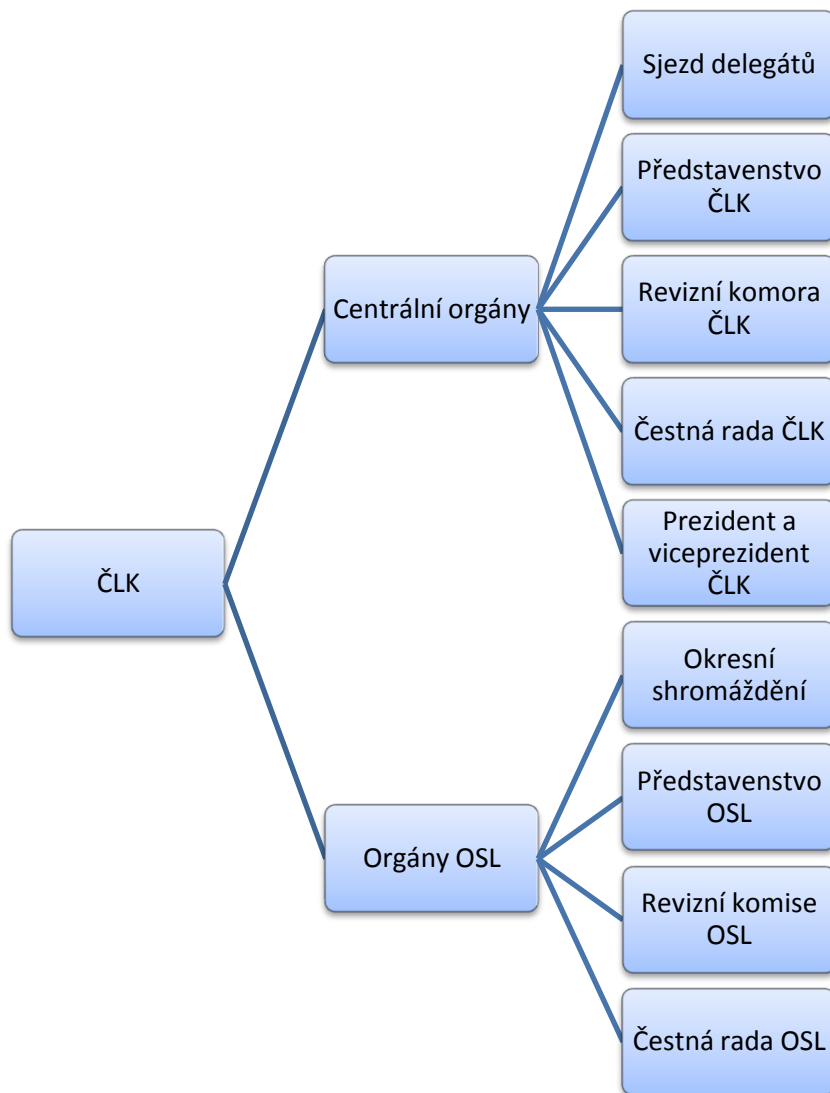
²⁾ *Věstník československých lékařů. 9/1950. s. 301.*

Členství v lékařských komorách ve státech EU



Pozn.: Situace v lednu 2007, údaje převzaty z Tempus Medicorum, 2/2007, s. 5.

Organizační struktura ČLK

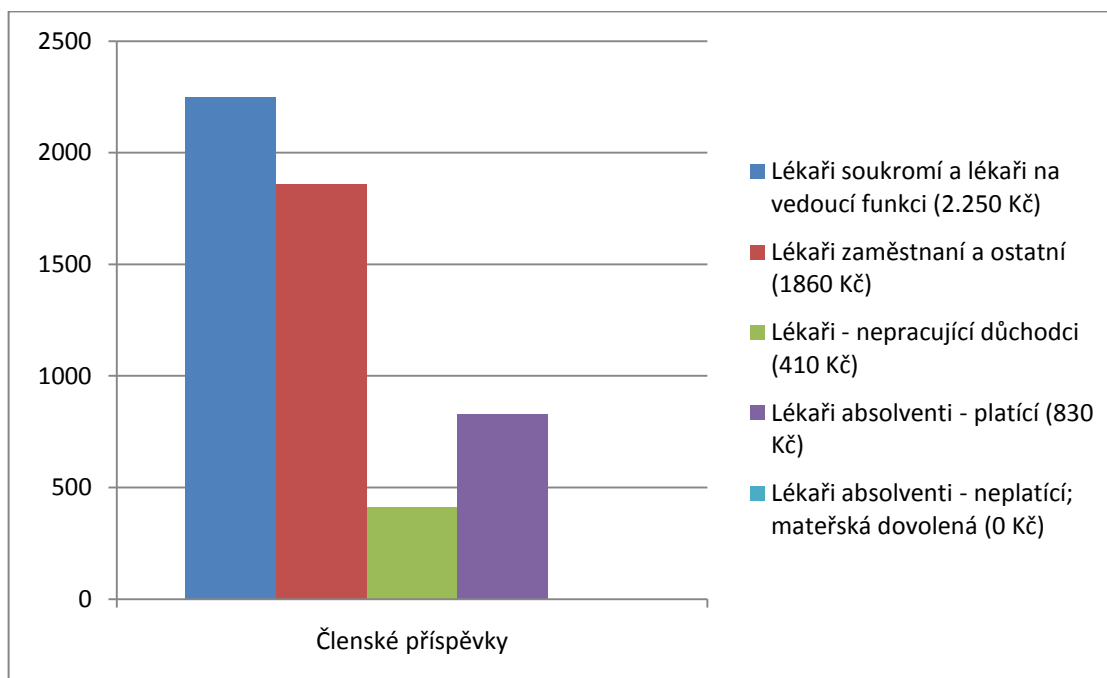


Přehled stavovských předpisů ČLK

- Organizační řád - stavovský předpis č. 1
- Volební řád - stavovský předpis č. 2
- Jednací řád - stavovský předpis č. 3
- Disciplinární řád - stavovský předpis č. 4
- Zásady evidence členství - stavovský předpis č. 5
- (Sociální fond - stavovský předpis č. 6) - předpis byl zrušen
- Příspěvky na činnost - stavovský předpis č. 7
- Kanceláře - stavovský předpis č. 8
- Ochrana lékařského stavu - stavovský předpis č. 9
- Etický kodex - stavovský předpis č. 10
- Podmínky k získání osvědčení (Licenční řád) - stavovský předpis č. 11
- Podmínky k výkonu odborných diagnostických a léčebných metod, k výkonu funkce školitele pro lékařský výkon a k akreditaci pracoviště pro školení v lékařských výkonech (Funkční licence) - stavovský předpis č. 12
- Odborné posudky Vědecké rady - stavovský předpis č. 13
- Rytíř - rytířka - stavovský předpis č. 14
- Spisový řád - stavovský předpis č. 15
- Systém celoživotního vzdělávání lékařů - stavovský předpis č. 16
- Finanční řád - stavovský předpis č. 17
- Statut Etické komise - stavovský předpis č. 18
- Postup při vydávání souhlasu ČLK s personálním a věcným vybavením, druhem a rozsahem zdravotní péče, poskytované nestátním zdravotnickým zařízením - stavovský předpis č. 19
- O postupu při vydávání potvrzení o profesní bezúhonnosti členů - stavovský předpis č. 20
- Veřejný seznam členů ČLK a hostujících osob - stavovský předpis č. 21

ČLK - výše členských příspěvků registračních poplatků pro rok 2010

1) Členské příspěvky



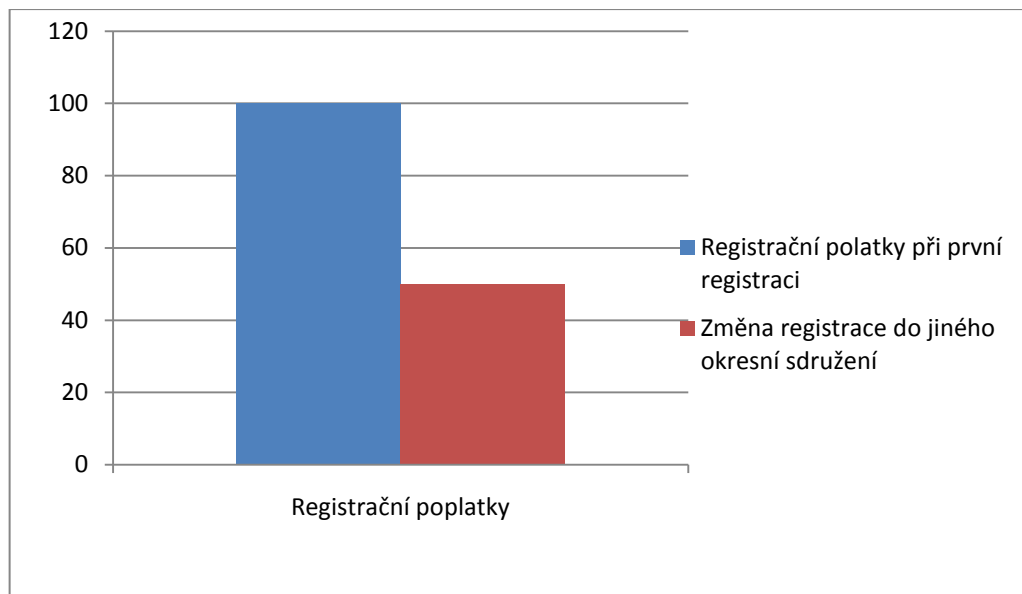
Neplatícím absolventem je lékař, který v daném roce, resp. roce minulém ukončil studium na lékařské fakultě (§ 5 odst. 3 stavovského předpisu č. 7 – Příspěvky na činnost ČLK).

Platícím absolventem je lékař, který prvním rokem není absolventem neplatícím (§ 5 odst. 3 stavovského předpisu č. 7 – Příspěvky na činnost ČLK).

„Lékařem na vedoucí funkci se rozumí lékař – zaměstnanec zdravotnického zařízení, vykonávající funkci a) statutárního zástupce zdravotnického zařízení, b) zástupce (náměstka) statutárního zástupce zdravotnického zařízení, c) přednosta kliniky, primáře či vedoucího lékaře samostatného oddělení či kliniky zdravotnického zařízení.“ (§ 5 odst. 4 stavovského předpisu č. 7 – Příspěvky na činnost ČLK).

V roce 2010 zůstala výše členských příspěvků na úrovni roku 2009.

2) Registrační poplatky



V případě změny registrace do jiného okresního sdružení je člen povinen zaplatit poplatek tomu okresnímu sdružení, kam se nově registruje.
