

OBSAH

ÚVOD.....	9
1 DOMÁCÍ NÁSILÍ.....	10
1.1 Vymezení pojmu násilí v rodině – domácí násilí.....	10
1.2 Druhy domácího násilí	11
1.2.1 Fyzické násilí	11
1.2.2 Psychické násilí	11
1.2.3 Sociální násilí	11
1.2.4 Ekonomické násilí	12
1.2.5 Sexuální násilí.....	12
1.3 Fáze domácího násilí	12
1.4 Agrese	14
1.4.1 Teorie vzniku agrese	14
1.4.2 Čtyři stádia agrese.....	15
1.4.3 Druhy agrese	15
1.4.4 Agresivní chování	15
1.5 Výskyt domácího násilí v České republice	15
1.6 Mýty o domácím násilí	17
1.7 Profil oběti a pachatele.....	18
1.7.1 Oběť domácího násilí.....	18
1.7.1.1 Žena jako oběť domácího násilí	19
1.7.1.2 Dítě jako oběť násilí	19
1.7.1.3 Senior jako oběť domácího násilí – syndrom EAN.....	23
1.7.2 Pachatel domácího násilí	24
1.7.3 Dítě jako svědek násilí v rodině.....	25
1.8 Dopad domácího násilí na oběť	26
1.8.1 Dopad domácího násilí na psychický stav oběti	26
1.8.2 Syndrom týrané ženy	27

1.8.2.1	Posttraumatická stresová porucha	28
1.8.2.2	Naučená bezmocnost.....	29
1.8.2.3	Sebezničující reakce	29
1.9	Legislativa v České republice	30
1.9.1	Zákon na ochranu před domácím násilím	30
1.9.2	Změny, které přinesl zákon č. 135/2006 Sb. na ochranu před domácím násilím	31
1.9.2.1	Změny provedené v občanském soudním řádu	31
1.9.2.2	Změny provedené v trestním zákoně.....	32
1.9.2.3	Změny provedené v zákoně o sociálních službách.....	32
1.9.2.4	Změny provedené v zákoně o policii	33
1.10	Pomoc obětem domácího násilí	35
1.10.1	Formy specifické pomoci.....	36
1.10.1.1	Krizová intervence s obětí domácího násilí.....	36
1.10.1.2	Individuální práce s obětí	36
1.10.1.3	Práce ve skupině.....	36
2	VÝZKUMNÁ ČÁST	37
2.1	Vymezení cíle práce	37
2.2	Hypotézy	37
2.3	Metodika.....	37
2.3.1	Dotazníkové šetření	37
2.4	Charakteristika a popis zkoumaného souboru	38
2.5	Vyhodnocení dotazníkového šetření	38
2.5.1	Vyhodnocení identifikačních údajů respondentů.....	39
2.5.2	Vyhodnocení vlastního dotazníku.....	40
2.5.3	Vyhodnocení části – Náměty a připomínky.....	64
2.6	Diskuse k vyhodnocení dotazníků	65
2.6.1	Komentáře k jednotlivým otázkám	65
2.6.2	Zhodnocení hypotéz.....	69
3	ZÁVĚR.....	71

4	SEZNAM POUŽITÝCH ZDROJŮ	72
4.1	Seznam použité literatury	72
4.2	Internetové zdroje:	73
4.3	Jiné zdroje:.....	74
5	SEZNAM ZKRATEK.....	75
6	SEZNAM PŘÍLOH	76

ÚVOD

Domácí násilí bylo a stále je velmi závažným tématem. Po celém světě existuje nespočet žen, které se setkaly s určitou formou násilí a jeho následky si s sebou nesou dodnes. V řadě kultur se silným patriarchálním uspořádáním funguje mocenská nadvláda muže a násilí na ženách je zde veřejně tolerováno a mnohdy často klasifikováno i jako norma. Toto téma jsem si zvolila, neboť se stává čím dál více aktuálnějším a v mnoha společnostech přestává být tabuizované. V poslední době jsou také bořeny mýty, které o domácím násilí existují a společnosti se dostávají nezkreslené příběhy obětí i pachatelů.

Domácí násilí rozhodně není soukromou záležitostí, se kterou by se měl vypořádat každý sám. V dnešní době existuje mnoho organizací, které pomáhají obětem jak domácího násilí, tak i obětem násilí vůbec. Problémem tedy nebývá ani tak dostupnost či nedostatek pomoci, jako spíše schopnost a odhodlání tuto pomoc hledat. Čím déle však oběť setrvává ve vztahu s násilným partnerem, tím hůře se z tohoto kolotoče násilí dostává. Je to dáno tím, že už je naprosto polapena v agresorových lžích o svojí neschopnosti a bezcennosti, kterým postupem času sama uvěřila a neuvěřitelným strachem, který v ní agresor za dobu týrání vypěstoval.

Cílem mé práce je vytyčení základní problematiky domácího násilí a možností, které mají oběti při hledání pomoci. V praktické části bych chtěla porovnat teoretické znalosti žáků deváté třídy základní školy a studentů čtvrtého ročníku na osmiletém gymnáziu, které se podle mého názoru budou v určitých bodech lišit. Má hypotéza je, že žáci a studenti budou mít dobré znalosti o problematice domácího násilí, tedy že jejich průměrné výsledky budou do 3,00. Dále že studenti gymnázia budou dosahovat průměrných výsledků lepších či rovných 3,00, kdežto průměrné výsledky žáků základní školy budou horší než 3,00. Také předpokládám, že 80 % všech dotazovaných nebude považovat slovní nadávání jako určitou formu násilí a že 90 % všech dotazovaných by se nikomu nesvěřilo v případě, že by byli svědky domácího násilí.

1 Domácí násilí

V první kapitole se budu zabývat základními informacemi o domácím násilí obecně. Uvedu formy i fáze domácího násilí a dále vymezím pojem agrese, který je spjatý se samotným násilím. V neposlední řadě nastíním situaci výskytu domácího násilí v České republice a jeho legislativní ošetření.

1.1 Vymezení pojmu násilí v rodině – domácí násilí

Domácí násilí nelze jednoduše definovat či popsat. Jako „domácí“ se označuje proto, že se zpravidla odehrává v soukromí, mezi lidmi v blízkém osobním vztahu. Termín „násilí“ však neoznačuje pouze fyzické bití, ale i psychický nátlak a jiné formy terorizování partnera, jak bude popsáno později.

K domácímu násilí dochází ve všech sociálních vrstvách, bez ohledu na vzdělání, věk, náboženství nebo etnický původ. Mezi charakteristické znaky domácího násilí patří vzájemná blízkost a provázanost oběti a pachatele, dlouhodobé trvání a stupňování intenzity útoků a fakt, že oběť a agresor si nikdy nemění své role (Dufková, 2004); vzájemné hádky a napadání partnerů tedy za domácí násilí považovat nelze. Agresorem se nejčastěji stává muž; výjimkou však nejsou ani případy, kdy je agresivní žena vůči muži – v těchto případech jde nejčastěji o psychické týrání partnera. Násilí může být samozřejmě pácháno i rodiči na svých dětech. Podle Helen Conway (Conway, 2007) přibývá v současné době případů, kdy se naopak agresory stávají děti, které směřují násilí vůči svým, většinou postarším, rodičům. Velmi intenzivní mohou být také konflikty mezi sourozenci.

Všeobecně se tedy obětí násilí v rodině nejčastěji stává žena a/nebo dítě. Rodina najednou přestává plnit funkci útočiště a naopak se stává pro jedince nebezpečným prostředím plným nedůvěry. Agresivní chování pachatele bývá z velké části naučené v dětství a mládí. Jedná se o jakýsi vzorec řešení problémů převzatý z původní rodiny. V současné době se také objevuje stále více faktorů, které podporují či dokonce vyvolávají agresivní chování. Jde především o nevyzrálost jednoho nebo obou partnerů, o nepříznivou ekonomickou situaci v rodině, nedostatek bytů, o náročné životní situace, nedostatek času, alkoholismus či partnerovu promiskuitu.

1.2 Druhy domácího násilí

Domácí násilí lze sice rozdělit do jednotlivých kategorií, ty se však z pohledu oběti zpravidla nedějí izolovaně, ale naopak se navzájem prolínají. Dufková rozděluje domácí násilí na následující kategorie: fyzické násilí, psychické násilí, sociální násilí, ekonomické násilí a sexuální násilí (Dufková, 2004).

1.2.1 Fyzické násilí

Mezi nejčastější a také nejvíce viditelné a nejlépe prokazatelné formy domácího násilí patří fyzické týrání. Mezi nejobvyklejší akty tohoto násilí patří fackování, rány pěstí, bití, pálení, kousání, kopání, škrčení, píchání ostrým předmětem, řezání, pálení cigaretou, bodání, vytrhávání vlasů a další. Tyto brutální a bolestivé útoky s sebou nesou mimo jiné i riziko poškození zdraví či smrti (Dufková, 2004).

1.2.2 Psychické násilí

Psychické násilí zpravidla stojí na počátku rozvíjejícího se fyzického násilí, později se obě formy dějí současně. Tento druh domácího násilí však bývá obtížněji prokazatelný, neboť na oběti nezanechává na první pohled viditelné stopy. Psychické násilí zahrnuje soustavné ponižování, zpochybňování duševního zdraví, hrubé nadávání, urážení, zlehčování obav, přehlížení přání a potřeb, zesměšňování na veřejnosti, vyhrožování, vydírání, či snižování osobních kvalit. Dále dochází ke zvýšené kontrole oběti; toho, kam jde, s kým se stýká a všeho, co dělá (Dufková, 2004).

1.2.3 Sociální násilí

Agresor se v tomto případě zaměřuje na sociální postavení a prostředí oběti. Sociální násilí zahrnuje bránění v kontaktu s okolím a izolaci od příbuzných, přátel a ostatních lidí. V případě návštěvy známých se agresor chová hrubě a nezdvořile za účelem odrazení dalších návštěv. Oběti je často zabaven mobilní telefon, dochází k zákazu sledování televize či poslouchání rádia. Používáním sociálního násilí agresor v podstatě donutí oběť, aby vůbec nevycházela z domu, popřípadě pouze v jeho doprovodu. V případě ztráty kontaktu ohrožené

osoby s okolním světem u ní dochází k deformovanému vnímání reality, následkem čehož se normou stává každodenní násilí (Dufková, 2004).

1.2.4 Ekonomické násilí

Dotýká se základních potřeb ohrožené osoby, jako je jídlo, bydlení a ošacení. Zahrnuje odmítání financování stravy, placení nájmu a ošacení, také zákaz docházení do zaměstnání a nechávání se doprošovat o peníze; přidělení kapesného a jeho následná regulace. Ekonomická závislost na partnerovi bývá jednou z příčin, proč není oběť schopná svého partnera opustit (Dufková, 2004).

1.2.5 Sexuální násilí

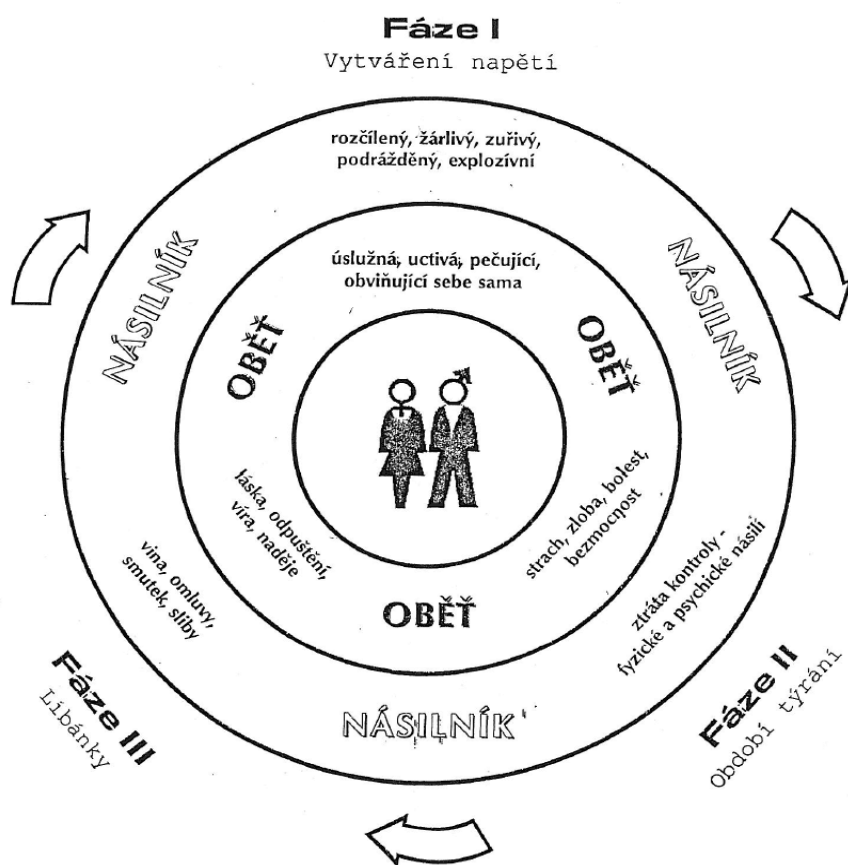
Zahrnuje znásilnění, vynucování si sexuálního styku nebo praktik proti vůli ohrožené osoby, sexuální napadání nebo napadání erotických částí těla, jednání s ohroženou osobou pouze jako se sexuálním objektem a podobně. Tento typ násilí je rovněž hůře rozpoznatelný, neboť zpravidla nezanechává viditelné stopy a probíhá v intimním prostředí beze svědků (Dufková, 2004).

1.3 Fáze domácího násilí

Domácí násilí nelze označit jako určitý jednorázový akt. Spíše se jedná o více či méně pravidelně se opakující etapy. Násilí vůči partnerovi se zpočátku projevuje nenápadně a až postupně nabývá na intenzitě. Většina obětí není s odstupem času schopná určit, kdy a čím vlastně násilí v jejich vztahu začalo a co bylo oním spouštěčem.

Domácí násilí tedy prochází určitými opakujícími se fázemi. Toto období bývá označováno jako kruh domácího násilí nebo cyklus násilí (Fáze, 2010).

Obrázek 1: Cyklus domácího násilí



Zdroj: <http://www.mp-opava.cz/domaci-nasili/default.html>

Fáze násilí

1. fáze – vytváření napětí: tato fáze bezprostředně předchází období týrání. Agresor bývá podrážděný, rozčilený, žárlivý, výbušný a neustále oběť kvůli něčemu kritizuje. Oběť se v této fázi snaží vyhnout konfliktu tím, že se snaží být úslužná svému partnerovi, uctívá a pečující a ze všeho obviňuje pouze samu sebe (Marvánová-Vargová, 2008).
2. fáze – období týrání: relativně krátká fáze. Agresor ztrácí kontrolu nad sebou a svým jednáním a dochází k fyzickému i psychickému násilí. Oběť se cítí bezmocná, vystrašená a pociťuje zlobu vůči agresorovi (Marvánová-Vargová, 2008).
3. fáze – období usmiřování (fáze lásky, líbánky): agresor cítí vinu a snaží se omluvit za své chování. Oběť ujišťuje o zkratkovitosti svého jednání a slibuje, že už se to nikdy nebude opakovat. Také ji neustále ujišťuje o své lásce. Oběť jeho slovům věří, protože si sama přeje, aby to tak ve skutečnosti bylo a agresorovi odpouští (Marvánová-Vargová, 2008).

Tyto fáze se pravidelně opakují s tím, že se pouze mění jejich intenzita a délka. Většinou se zkracuje období usmiřování a naopak se prodlužuje období vytváření napětí i období týrání. Čím déle je oběť ochotna snášet jednání svého partnera, tím se jeho razance stupňuje. Velikým problémem může být situace, kdy už sama oběť agresorovým slibům neuvěří a navrhne rozchod. To může v partnerovi vyvolat další a mnohem vyšší nárůst agrese, který může pro nešťastnou oběť skončit i smrtí (Marvánová-Vargová, 2008).

1.4 Agrese

S násilím úzce souvisí agrese a tedy i agresivní chování. Považuji tedy za vhodné tento termín objasnit. Pojem „agrese“ pochází z latinského „ad-gredior“, tedy „přistoupit blízko, napadnout“. Z psychologicko-sociálního pohledu jde o chování, které vědomě a se záměrem ubližuje, násilně omezuje svobodu a poškozují jiné osoby nebo věci. K tomuto jednání může dojít v afektu, nebo plánovitě, například ve sportu (Čermák, 1998).

1.4.1 Teorie vzniku agrese

Existují alespoň čtyři teorie vzniku agrese. Ty se však v reálném životě, stejně jako druhy domácího násilí, vzájemně prolínají a doplňují.

1. Teorie vrozené agrese – podle Sigmunda Freuda existují dva základní zdroje lidské energie. Prvním je libido, neboli životodárná a o rozkoš usilující energie a druhým je thanatos, neboli destruktivní energie. Tyto zdroje mezi sebou v průběhu života soupeří a tím vytvářejí konflikty a rozpory v lidském chování. Příčinou agrese je tedy podle Freuda právě thanatos (Poněšický, 2005).
2. Agrese je vrozená i podle Konrada Lorenze. Ten na základě studia ptáků a ryb tvrdil, že se agresivní energie v jedinci hromadí, dokud není uvolněna. Uvolněním dochází k jakémusi očištění jedince a tím je společnost chráněna před agresivním jednáním. Uvolnit tuto energii je možné například při sportu (Poněšický, 2005).
3. Reaktivní teorie agrese – tato teorie popisuje agresi jako reakci na vnitřní nebo vnější podněty. K agresivnímu chování vede například pocit frustrace (Poněšický, 2005).
4. Teorie naučeného chování – podle této teorie se lidé chovají agresivně, protože během svého života zjistili, že se jim to vyplatí (Poněšický, 2005).

1.4.2 Čtyři stádia agrese

Agresi a následné agresivní chování lze rozdělit do čtyř základních stádií:

- V prvním stádiu probíhá agrese pouze v myšlenkách agresora.
- Ve druhém stádiu již nastupuje verbální či nonverbální agrese, jako nadávky či zaťaté pěsti.
- Třetí stádium se projevuje určitou destrukcí, nebo i pouhým naznačením destrukce. Jde například o bouchnutí dveřmi, kopnutí do stolu, či rozbití talíře.
- Ve čtvrtém stádiu již dochází k samotnému fyzickému napadení člověka, nebo zvířete (Zvírotsky, 2009).

1.4.3 Druhy agrese

Agrese se nejčastěji rozděluje na instrumentální a emocionální. Instrumentální agrese je založena na plánovitém jednání. Jedná se o prostředek, jak dosáhnout vnějšího cíle. Zranění další osoby je již sekundárním efektem. Oproti tomu emocionální agrese je impulzivním aktem a je charakteristická přítomností silné negativní emoce a není prostředkem, ale samotným cílem (Čermák, 1999).

1.4.4 Agresivní chování

Agresivní chování je způsobeno výbuchem hněvu a je charakterizováno neochotou poslouchat, křikem, používáním zstrašovacích výrazů těla, jako je například ukazování prstem, nebo dupání, přerušování druhé osoby a snahou za každou cenu nad ní zvítězit. Vyplavování nepříjemného napětí vede k nerespektování partnera ani sebe sama. Dochází ke ztrátě kontroly nad svým jednáním a ke ztrátě úcty k člověku (Agresivní, 2005).

1.5 Výskyt domácího násilí v České republice

V následující podkapitole se budu zabývat problematikou domácího násilí na území České republiky, co se do jeho výskytu týče. Nejvíce výstupů jednotlivých šetření se týká žen, které tvoří naprostou většinu obětí domácího násilí. Informace o násilí mezi seniory,

handicapovanými páry či v lesbických nebo homosexuálních vztazích jsou hůře doložitelné (Voňková, 2007).

První snahu o zmapování domácího násilí u nás podnikl v roce 1991 Institut pro kriminologii a sociální prevenci. „Analyzována byla data z trestního řízení, které bylo pravomocně skončeno pro přešpek podle § 49 odst. 1 písm. c) zákona č. 200/1990 Sb., o přešpech (úmyslné narušení občanského soužití vyhrožování, újmou na zdraví, drobným ublížením...). Mezi jiným bylo zjišeno, že násilnými osobami jsou v 78 % muži, v 15 % ženy, tělesné poranění provázelo 63 % šetřených přešpeků. Fyzického násilí se v 84 % dopustili muži. Většina přešpeků byla spáchána v rodinách s průměrnou životní úrovní, přešpech se v běžném životě jeví jako řádní občán“ (Voňková, 2007, s. 23).

„V roce 2001 realizovala agentura STEM pro Bílý kruh bezpečí, o.s. a Philip Morris ČR a.s. reprezentativní výzkum monitorující názory a postoje obyvatel k existenci domácího násilí. Z výzkumu vyplynulo, že 61 % obyvatel ČR zná případy domácího násilí z doslechu, 26 % respondentů se přímo s domácím násilím setkalo, buď jako oběti nebo svědci, při čemž 97 % obětí domácího násilí byly ženy. 47% dotázaných by váhalo s poskytnutím pomoci ohrožené osobě. Skutečnost, že se 29 % respondentů vyjádřilo, že společnost by domácí násilí měla tolerovat, protože jde o záležitost soukromou, byla alarmující“ (Voňková, 2007, str. 23).

Na základě těchto údajů realizoval Bílý kruh bezpečí, o.s. celostátní mediální kampaň, jejímž cílem bylo otevřít téma domácího násilí široké veřejnosti a zahájit celospolečenskou diskusi o nulové toleranci k domácímu násilí. Zároveň byly provedeny další kroky jako například otevření DONA linky, která od 11.9.2001 poskytuje nepřetržitou telefonickou pomoc obětem domácího násilí (Voňková, 2007).

K osmému výročí založení přijali konzultanti na DONA lince celkem 28 176 telefonátů, z nichž téměř 60 % mělo přímou souvislost s domácím násilím. Nejčastějšími oběťmi domácího násilí jsou ženy a ty také pochopitelně nejčastěji využívají pomoc DONA linky (v 94 %). Celá čtvrtina volajících jsou příbuzní, známí, kolegové či sousedé ohrožené osoby, kteří pro ni hledají možnou pomoc. V 64 % se domácí násilí vyskytuje v kombinované formě fyzického a psychického násilí (Osm, 2009).

Intervenční centra zpracovala statistiky za rok 2007, 2008 a 2009 co se počtu kontaktů v souvislosti s vykázáním (viz. dále v textu) týče. Z těchto statistik vyplývá, že v roce 2007 bylo vykázáno celkem 862 osob, z toho 854 mužů a 8 žen (opakovaně bylo vykázáno 58 osob). Za tuto dobu proběhlo 3 942 kontaktů, intervencí s uživateli služby v průběhu vykázání.

V roce 2008 bylo vykázáno 679 osob, z toho 668 mužů a 13 žen (67 osob bylo vykázáno opakovaně). Za tuto dobu proběhlo 3 763 intervencí s uživateli služby. Za rok 2009 bylo vykázáno 778 osob; 764 mužů a 16 žen (74 osob bylo vykázáno opakovaně). Počet intervencí dosáhl čísla 4 942 (Vojtíšková, 2010).

1.6 Mýty o domácím násilí

Značná část společnosti považuje domácí násilí za ryze soukromou záležitost, do které se nechtějí, nebo dokonce nesmějí vměšovat. To je však všeobecně rozšířený omyl a takovýto omylů existuje celá řada (Vargová, 2006; Koubová, 1995):

Mýtus č. 1: Domácí násilí se vyskytuje jen v některých společenských vrstvách

Domácí násilí se naopak vyskytuje ve všech společenských vrstvách, bez ohledu na povolání, společenský status nebo věk. Nezřídka působí pachatel na veřejnosti jako slušný a vážený člověk, do kterého by nikdo neřekl, že by mohl v soukromí týrat svou partnerku. Právě tato skutečnost bývá pro mnoho obětí zásadní a o to více frustrující. Okolí totiž odmítá uvěřit, že by byl jejich příkladný partner něčeho takového, jako je násilí, schopen a naopak oběť obviňuje z přílišného zveličování a vymyšlení si (Vargová, 2006; Koubová, 1995).

Mýtus č. 2: Domácí násilí není běžné, týká se jen několika málo rodin

Podle reprezentativního výzkumu provedeného v roce 2003 v České republice Sociologickým ústavem AV ČR a Filozofické fakulty UK zažije některou z forem domácího násilí za svůj život 28 % žen. Výzkumy z různých států potvrzují, že svými manželi je napadeno 10-50 % žen, většina z nich je týrána dlouhodobě. Například v USA je každý rok svým mužem nebo druhem zabito až 4 000 žen. Ochrana obětí domácího násilí je přitom ve většině zemí nedostatečná. Ve více než polovině případů vražd mezi manželi ve Spojených státech amerických se ukázalo, že v předchozím roce byla do domu opakovaně volána policie, aby prošetřila stížnost na násilné chování muže (Vargová, 2006; Koubová, 1995).

Mýtus č. 3: Za domácí násilí si mohou ženy samy, muže totiž provokují

Jde o jeden z nejzávažnějších mýtů, který nejenže očišťuje pachatele, ale dokonce svaluje veškerou vinu na oběť. Agresivní partneři se často vymlouvají na vyprovokování svou

partnerkou. Tato výmluva však nemůže být nikdy dostačující. Těžko by se pachatel dopustil násilí například na kolegovi v práci, protože ho provokoval. K násilí v rodině dochází proto, že má partner pocit, že si to může dovolit a protože chce získat nad svojí družkou absolutní moc. Za násilí má však vždy odpovědnost pouze a jenom ten, kdo se ho dopouští (Vargová, 2006; Koubová, 1995).

Mýtus č. 4: Napadeným ženám se násilí líbí. Kdyby tomu tak nebylo, už dávno by svého partnera opustily

Opustit partnera není snadné ani když se jedná o domácí násilí. Oběť bývá velice často k partnerovi připoutána násilím a výhrůžkami. Velmi často nemá dostatek finančních prostředků, ani kam jít. V žádném případě to ale neznamená, že by se jí násilí ze strany partnera líbilo nebo si ho dokonce užívala (Vargová, 2006; Koubová, 1995).

Mýtus č. 5: Za domácí násilí může především alkohol

Příčinou domácího násilí je snaha získat moc a kontrolu nad partnerem. Ze vzorku sledovaného nadací ROSA vyplývá, že pouze 28,6 % agresorů napadlo svého partnera pod vlivem alkoholu. Ten slouží většinou jen jako výmluva pro předešlé chování. Ovšem i pro oběť bývá snesitelnější a přijatelnější fakt, že by je jejich partner neuhodil, kdyby nebyl pod vlivem alkoholu (Vargová, 2006; Koubová, 1995).

1.7 Profil oběti a pachatele

Typická oběť domácího násilí neexistuje; může se jí stát kdokoliv z nás. Stejně tak nelze jednoznačně vymezit ani pachatele. Může jím být kdokoliv z jakékoliv socioekonomické, etnické, rasové či náboženské skupiny (Střílková, 2009).

1.7.1 Oběť domácího násilí

Ženy tvoří 95 % obětí násilí v rodině. Prožívané násilí je ovlivňuje v mnoha oblastech života. Nejenže trpí různými zdravotními potížemi, také byl prokázán vliv násilí na výkon v zaměstnání a tím i na ekonomickou situaci ženy. V důsledku stěhování či nutnosti přebývání v azylových domech se také snižuje sociální status oběti. Nezřídka se stává, že oběť dokonce

končí bez domova. Agentura ROSA ve svém manuálu (Vargová, 2006) uvádí, že při výzkumu bylo zjištěno osm kategorií psychického násilí, kterým je možné zlomit osobnost člověka.

- Izolace – oběť je zcela závislá na svém partnerovi.
- Omezování a vyčerpání – zavalování prací do vyčerpání, kontroly, buzení v noci.
- Znevažování a ponižování.
- Vyhrožování.
- Demonstrace moci – oběť musí o vše žádat, nemůže o ničem, ani o sobě rozhodovat.
- Vynucování triviálních činností.
- Příležitostné projevy náklonnosti – snaha připoutat si k sobě oběť.
- Zkreslené vnímání – patologickou žárlivost považuje žena za projev lásky (Vargová, 2006).

1.7.1.1 Žena jako oběť domácího násilí

Jak již bylo řečeno a jak z mnohých statistik vyplývá, mezi nejčastější oběti domácího násilí patří ženy. Ženy se stávají terčem násilného chování již od dávných dob. Je to dáno jak společenským postavením, které jim bylo v patriarchální společnosti prisouzeno, tak jejich celkovou fyzickou stavbou; bývají menší a drobnější, než jsou muži, což je staví do znevýhodněné pozice.

1.7.1.2 Dítě jako oběť násilí

„Child Abuse and Neglect (CAN) – Syndrom týraného, zneužívaného a zanedbávaného dítěte lze definovat jako soubor nepříznivých příznaků v nejrůznějších oblastech stavu, vývoje dítěte i jeho postavení ve společnosti, v rodině především. Je výsledkem převážně úmyslného ubližování dítěti, způsobeného nebo působeného nejčastěji jeho nejbližšími vychovateli, hlavně rodiči. Jejich nejvyhraněnější podobou je úplné zahubení dítěte. Současně však zdaleka nejde jenom o jednostranný akt ze strany jejich původce či pachatele, ale o zvláštní interakci všech zúčastněných osob“ (Hanušová, 2006, s. 6).

Zpočátku byla hlavní pozornost věnována především fyzickému násilí na dětech a tak se začala utvářet hlavní obsahová náplň ve vývoji syndromu CAN a tedy fyzické týrání. Zahraniční literatura jej označovala jako špatné zacházení či nepečování o dítě. V roce 1962

zavedl Kempe z USA termín „syndrom bitého dítěte“ (Battered Child Syndrome). Současně se prosadilo postupné přijímání zákonů o povinnosti hlášení týrání dítěte v jednotlivých státech USA (Dunovský, 1995).

Nicméně konečný termín „syndrom CAN“ zdaleka nezahrnuje pouze fyzické týrání dítěte. Jedná se o souhrn veškerých fyzických ale i psychických útoků vůči osobě dítěte, ať už se jedná o útoky aktivního, či pasivního rázu. Jak vyplývá z názvu, jedná se také o zanedbávání dítěte ze strany dospělých, o sexuální zneužívání, o neposkytnutí patřičné péče a další (Dunovský, 1995).

- U tělesného týrání dítěte aktivní povahy rozlišujeme mezi zavřenými a otevřenými poraněními. Mezi zavřená poranění patří otřesy (především mozku a míchy), pohmoždění, poranění svalů, poranění kostí, poranění hlavy, poranění míchy či poranění nitrobřišních orgánů. Mezi otevřená poranění naopak patří rány na hlavě, nitrooční krvácení, rány na hrudníku, popáleniny, bezvědomí, bolesti břicha, bolesti hlavy, závrať nebo křečové stavy. Dále může dojít i k mnohočetným poraněním dítěte. Dalšími typy aktivního tělesného týrání jsou sexuální zneužívání nebo zanedbání péče (zde rozlišujeme mezi těžkým zanedbáním a všeobecným zanedbáním). S předchozími samozřejmě úzce souvisí pórůrazové stresové obtíže vznikající následně po prožitém traumatu (Dunovský, 1995).
- Jako tělesné týrání pasivního charakteru označujeme například poruchu v prospívání dítěte neorganického původu, nedostatek zdravotní péče, nedostatky ve vzdělání a výchově, nedostatek přístřeší, ošacení a ochrany či vykořisťování dětí (Dunovský, 1995).
- Co se týče psychického či emocionálního týrání, jde o pojmy obecně nejasné a tedy těžko definovatelné. Zároveň je tato forma týrání velmi obtížně dokumentovatelná. Tuto formu týrání lze opět rozdělit na aktivní (nadávky, ponižování, zesměšňování, nedůvěra či opovrhování) a pasivní složku; zde se jedná o něco, co se neděje, ale správně by to mělo být (Dunovský, 1995).
- Sexuální zneužívání zahrnuje všechny formy chování se sexuálním podtextem. Ačkoliv může dítě některé formy sexuálního zneužívání prožívat jako relativně tělesně příjemné, i tehdy má zneužívání negativní dopad na další psychický vývoj dítěte (Střílková, 2009).

- Zanedbávání je nedostatek péče, který zapříčiňuje vážnou újmu na vývoji dítěte v oblasti tělesné i duševní; například nedostatek jídla, pití, přístřeší či oblečení (Střílková, 2009).
- Šikanování je další podkategorie syndromu CAN. Jedná se o fyzickou a/nebo verbální agresi vůči jedinci slabšímu fyzicky nebo v závislém postavení (Střílková, 2009).
- Systémové týrání znamená týrání dítěte systémem, který byl původně vytvořen k tomu, aby jej chránil; například opakovaná a nadbytečná lékařská vyšetření nebo ponižování a neadekvátní přístup k dítěti v rámci školských zařízení (Střílková, 2009).
- Sekundární viktimizace je druhotné zraňování dítěte v průběhu vyšetřování pro syndrom CAN; oběť trestného činu se zároveň stává obětí vyšetřování (Střílková, 2009).
- Münchhausenův syndrom by proxy, neboli v zastoupení, zahrnuje vymyšlení si či zveličování příznaků somatického či duševního onemocnění nebo postižení a v důsledku toho opakování vyšetření či léčení v míře, která neodpovídá objektivní skutečnosti. Tyto problémy může dospělý přenášet na dítě a potom také využívat určitých výhod, například pobírat dávky na dítě a podobně (Střílková, 2009).

Prevence týraného, zneužívaného a zanedbávaného dítěte

„Dosavadní zkušenost se všemi formami CAN, ba i přehled světové literatury z poslední doby (Gaugh, 1994) celkem jednoznačně ukazují, že prevence se stává vedoucí ideou veškeré snahy o nápravu“ (Dunovský, 1995, s. 103).

Primární prevence

„Primární prevence podle definice Světové zdravotnické organizace znamená počínat si tak, aby k určitému neblahému společenskému jevu nedocházelo – tedy předejít jeho vzniku, potlačit jej v zárodku, nedat mu příležitost, nedat mu půdu, v níž by mohl zapustit kořeny“ (Dunovský, 1995, s. 103).

Pro takové společenské jevy, jaké zahrnuje právě syndrom CAN se užívá obrazu plovoucího ledovce; lékaři, psychologové a jiní pracovníci zachycují pouze to, co je nad povrchem, co je již zjevné a patrné. Pod tímto povrchem se však skrývá cosi, co je teprve

připraveno stát se zjevným, pokud pro to budou příznivé podmínky. Tato patologie prozatím zůstává v takzvaném latentním stavu, kde čeká na svou příležitost. Jde o riziko, které v budoucnu může, ale i nemusí být uskutečněno. Úlohou primární prevence je tedy pokud možno zabránit, aby vůbec k onomu riziku docházelo. Velkým preventivním činem celosvětového významu je bezesporu například Úmluva o právech dítěte a Světová deklarace o přežití, ochraně a rozvoji dítěte (Dunovský, 1995).

V primární prevenci CAN můžeme rozlišit zhruba tři vrstvy:

- Zaměření působení na širokou veřejnost – širokou veřejnost zde představuje společnost jako celek, tedy všechny vrstvy obyvatelstva. Jde především o působení na společnost, aby byla vnímavější vůči zájmům a potřebám dítěte; aby mělo dítě vyšší hodnotu než hmotné statky a požitky. Prostředkem k tomuto je široce založená osvěta, jejímiž činiteli jsou veškeré instituce s celospolečenskou působností, které se nějakým způsobem dotýkají života dětí (Dunovský, 1995).
- Zaměřené působení na rodiče (a jiné vychovatele) nynější i budoucí – cílem této roviny primární prevence je vybudovat v systému hodnot, postojů, názorů a vědomostí rodičů a vychovatelů podmínky pro vnitřní (psychické) přijetí dítěte; pokud možno bezvýhradné, tedy přijetí dítěte takového, jaké je. Zde je nutné zaměřit osvětové úsilí především na budoucí rodiče, tedy na dnešní děti. Jedná se samozřejmě o výchovné působení, ale také o jakási obecná opatření ve prospěch rodin s dětmi; finanční podpora, nabídky služeb, atd. (Dunovský, 1995).
- Zaměřené působení na odborné pracovníky a veřejné činitele – jedná se o zprostředkování poznatků a výzkumů, odborných studií či průzkumů obyvatelstva. Potenciálními příjemci těchto informací jsou potom lidé nejrůznějších vědních oborů a společenské praxe, kteří se zabývají problematikou CAN (Dunovský, 1995).

Sekundární prevence

„Ve spojitosti s CAN se za sekundární prevenci pokládá:

- předně vytipování rizikových skupin obyvatelstva a rizikových životních situací, za nichž nejspíše k týrání, zanedbávání či zneužívání dítěte dochází,
- zadruhé cílené, programové působení na tyto skupiny lidí a na tyto situace tak, aby se riziko CAN snížilo na minimum“ (Dunovský, 1995, s. 107).

1.7.1.3 Senior jako oběť domácího násilí – syndrom EAN

Syndrom EAN, tedy Elder Abuse and Neglect je v češtině označován jako týrání a zanedbávání seniorů, popřípadě jako špatné zacházení se seniory. Nověji se používá také termín násilí na seniorech. Britská iniciativa „Action on Elder Abuse“ definuje EAN jako „opakované nebo jednorázové špatné chování vůči starému člověku, ze strany toho, komu starý člověk důvěřuje či je na něm závislý. Důsledkem tohoto chování je poškození nebo výrazný diskomfort“. Špatné zacházení může být definováno také jako situace, kdy osoba starší 60 let, která vzhledem ke svému věku, onemocněním nebo jinému postižení psychického nebo fyzického rázu, je vystavována některým z forem týrání, zanedbávání nebo zneužívání jedincem, kterému důvěřuje nebo je na něm závislá. K týrání či zanedbávání seniora může docházet jak v rodině, tak v institucionální péči, ale také ve společnosti jako takové (Hříbalová, 2009).

Typy špatného zacházení

- Fyzické týrání.
- Citové a psychické týrání.
- Finanční a materiální zneužívání.
- Sexuální obtěžování a zneužívání.
- Zanedbávání péče.
- Nerespektování lidské důstojnosti.
- Systémové týrání.
- Nevhodné jednání (Hříbalová, 2009).

Příznaky syndromu EAN

„Může se jednat o špatný zdravotní stav, zvýšenou psychickou zranitelnost, ztrátu sebevědomí, ztrátu iluzí, pocit bezmoci, pocit selhání, intenzivní pocit viny a sebeobviňování, nápadná oddanost vůči agresorovi, emocionální labilita nebo sebedestruktivní nebo depresivní nálada.

Tyto a řada dalších příznaků mohou, ale také nemusí, být určitým signálem, že se seniorovi něco děje. V momentě, kdy se starý člověk nachází v situaci, že agresorem je někdo, koho důvěrně zná (partner/ka, děti, vnoučata), jsou to pro něho velmi těžké okamžiky.

Vědomí, že agresorem je člověk, kterému senior důvěřoval a spoléhal se na něho, je velkým zklamáním“ (Hříbalová, 2009).

1.7.2 Pachatel domácího násilí

Pachatelé domácího násilí pocházejí z různých vrstev. Navenek většinou vystupují jako přátelští a komunikativní lidé, vůči své partnerce jsou však bezohlední a krutí. Násilí se dopouštějí především proto, že mohou, nebo si to alespoň myslí, ne proto že by trpěli nějakou duševní chorobou. Mezi jejich základní charakteristiky patří nepřejímání odpovědnosti za své chování, obviňování partnerky za násilí, jehož se sami dopouštějí, nízké sebevědomí, zlehčování a podceňování násilí a odlišné chování doma a na veřejnosti. Mnoho pachatelů má také velmi rigidní představy o partnerském vztahu a o rozdělení mužských a ženských rolí. Velké množství těchto násilníků bylo v dětství samo týráno anebo se stávalo svědkem týrání matky. Velmi pravděpodobně si ze své původní rodiny odnesli vzorec, podle kterého má žena a dítě nižší postavení, než muž. Pachatele domácího násilí je možné rozdělit do určitých kategorií podle míry jejich nebezpečnosti. Agentura ROSA ve svém manuálu (Vargová, 2006) uvádí takzvané Mederosovo dělení, které vzniklo na základě praktických zkušeností odborníků pracujících s oběťmi a pachateli:

Majetnický, žárlivý pachatel domácího násilí

Tento typ pachatele netoleruje jakékoliv odloučení od partnerky. Jak z názvu vyplývá, je až patologicky žárlivý a má tendenci k iracionálnímu obviňování partnerky. Snaží se mít neustálou kontrolu a dohled nad partnerkou, nad vším, co dělá a nezdráhá se vyhrožovat tím, že zabije buď svoji partnerku, nebo jejich dítě anebo i sám sebe. Toto jeho vyhrožování a zastrašování přetrvává i po odchodu partnerky ze vztahu (Vargová, 2006).

Sadistický pachatel domácího násilí

Tento typ pachatele již má určité neurotické rysy osobnosti. Je fascinován mocí a mstou a zvláště kruté formy násilí až mučení mu přináší potěšení. Jeho útoky často přicházejí bez varování a nezřídka končí vážným zraněním. I přes to je svým okolím většinou považován za solidního a bezúhonného člověka (Vargová, 2006).

Extrémně nebezpečný pachatel domácího násilí

Tento typ má extrémně vysokou predispozici k násilnému chování, je extrémně útočný, zvláště pak při kontaktu s autoritou. Je přecitlivělý v otázkách vlastní mužnosti, svého ega. Cítí neustálou potřebu až povinnost prosazovat své názory a zájmy a v případě odporu je velmi krutý. Pachatel bývá trestán za napadání a fyzické útoky i mimo rodinu (Vargová, 2006).

Mezi kritéria pro vyhodnocení nebezpečnosti násilného partnera patří držení zbraně; zneužívání alkoholu či drog; žárlivost, slídění, špehování; násilné chování vůči dalším členům domácnosti či zvířatům; násilné chování k okolí obecně; zastrašování, vydírání (Vargová, 2006).

1.7.3 Dítě jako svědek násilí v rodině

„Výchovu dítěte můžeme přirovnat ke stavbě domu. Položíme-li dobrý základní kámen, je velká šance, že s výsledkem budeme spokojeni. Vyrůstá-li dítě v nevyhovujících podmínkách, má ztížený start do následujících životních etap. Nemůže se zabývat běžnými „problémy“, které k dětství či dospívání patří. Je postaveno před mnohem těžší úkol, který jeho věku nepřísluší. Je nuceno čelit situacím, které jsou příliš složité, aby jim mohlo plně porozumět a dokázalo se s nimi bez pomoci vyrovnat“ (Marvánová-Vargová, 2008, s. 79).

V případě dítěte jako svědka násilí hovoříme o takzvané nepřímé viktimizaci. Dítě sice není vlastním terčem násilí, přesto však může mít jeho přítomnost při násilném aktu v rodině rozsáhlý dopad na jeho osobnost. Některé studie tvrdí, že tyto děti mohou prožívat řadu vývojových poruch, které se projevují nejen v jejich chování, citech a v přizpůsobivosti (Čírtková, 2002).

Děti vyrůstající v rodinách zatížených domácím násilím jsou vážně ohroženy nejen aktuální situací v rodině, ale i jejími škodlivými důsledky na jejich vývoj a budoucí život. Bohužel však nemají mnoho možností, kam se obrátit s žádostí o pomoc. Podle Čírtkové (Čírtková, 2002) je tedy nutné zkoumat chování dítěte dříve, než se u něho projeví dlouhodobé následky domácího násilí. Děti prožívají hrůzu z odehrávajícího se násilí v plné míře a nezdědka se samy stávají oběťmi útoků násilného rodiče. V dnešní době existují tzv. linky

důvěry a jiné organizace, žádná z nich se však přímo nezabývá problematikou násilí mezi rodiči (Marvánová-Vargová, 2008).

Alarmující je skutečnost, že pokud nebudou mít tyto ohrožené děti možnost konstruktivně a za využití specializované psychologické pomoci zpracovat traumatické prožitky, kterým byly ve své rodině vystaveny, nemají mnoho šancí žít plnohodnotný, násilím nezatížený život. Zážitek domácího násilí se totiž může stát problémem, který se zákonitě promítne i do interpersonálních vztahů v dospělosti. Proto se děti, které zažily domácí násilí, stávají sociální skupinou, které by v souvislosti s touto problematikou měla být věnována zvláštní pozornost tak, aby mohl být fenomén domácího násilí postihnout ve všech jeho aspektech (Marvánová-Vargová, 2008).

1.8 Dopad domácího násilí na oběť

Oběti domácího násilí jsou označovány jako takzvané mnohonásobné oběti. K jejich fyzickému či psychickému zraňování totiž dochází ne jednorázově, ale opakovaně a to osobou jim velmi blízkou, které zpočátku velmi důvěřovaly. Domácí násilí má ničující dopad na tělo i duši oběti. Objevuje se takzvaný Stockholmský syndrom, tedy vazba a závislost týrané ženy na svém partnerovi (Beranová, 2010).

Protože dopad domácího násilí na fyzický stav oběti je očividný a snáze zachytitelný, budu se nadále věnovat dopadu násilí na psychický stav jeho oběti.

1.8.1 Dopad domácího násilí na psychický stav oběti

- Zvýšená psychická zranitelnost.
- Ztráta sebevědomí.
- Ztráta životních iluzí, o které se opírá duševní stabilita.
- Pocit bezmoci.
- Intenzivní pocit viny, sebeobviňování.
- Nápadná oddanost vůči trýzniteli.
- Emocionální labilita.
- Vymizení radosti ze života, ztráta osobních perspektiv.
- Získaná nedůvěra ve vlastní síly.

- Sebedestruktivní či depresivní ladění (Beranová, 2010).

Bezprostřední dopad násilí

Mezi krátkodobé následky po ataku násilí patří bolest, strach, pocit studu a hanby, bezmocnost, agresivita, nenávisť vůči partnerovi a potřeba pomsty (Beranová, 2010).

Dlouhodobý dopad násilí

K dlouhodobým následkům domácího násilí patří několik oblastí chování oběti:

- Manipulace – oběť je naprosto zmanipulovaná a realitu již vnímá pokřiveným způsobem. Ve snaze porozumět tomu, co se děje, hledá pro sebe určitá přijatelná vysvětlení. Proto například obviňuje samu sebe a veškerou vinu svaluje na sebe. Násilí, které od partnera snáší, se pro ni stává normou.
- Zablokované ventilování vzteku – oběti již nejsou schopny normálních reakcí. Místo toho, aby své pocity vyjadřovaly přímo, volí například sarkasmus nebo pomlouvání za zády.
- Disociace – psychický mechanismus, který chrání oběť před tím, aby naplno prožívala bolest ať už fyzickou či psychickou.
- Minimalizace násilí – oběť sama minimalizuje a zlehčuje vážnost situace, ve které se nachází.
- Přílišná ochota vyhovět – u osob týraných v rámci domácího násilí časem vzniká nápadná tendence vyhovět násilníkovi a tak eliminovat startéry pro výbuch jeho agrese. Tento naučený postup pak uplatňují i vůči jiným autoritám. Smyslem extrémní vstřícnosti je předcházet jakýmkoli konfliktům (Beranová, 2010).

1.8.2 Syndrom týrané ženy

„Tento termín byl vytvořen psycholožkou Lenore Wolkerovou s cílem pojmenovat širokou paletu psychických symptomů a vzorců chování, které jsou důsledkem přítomnosti dlouhodobého partnerského násilí“ (Marvánová-Vargová, 2008, s. 40). Charakteristickými symptomy bývá deprese, nízké sebevědomí, izolace, znovuprožívání traumatu, naučená bezmocnost, stažení se od okolí, poruchy příjmu potravy, vyčerpanost, bolesti hlavy, zad, vysoký krevní tlak a podobně. Někteří autoři zařazují syndrom týrané ženy do podkategorie

posttraumatické stresové poruchy, která je, na rozdíl od tohoto syndromu, medicínsky uznávaná. Podle Čírtkové se symptomy u týraných žen dělí do tří kategorií: příznaky posttraumatické stresové poruchy, naučená bezmocnost a sebedestruktivní reakce (Marvánová-Vargová, 2008; Bednářová, 2009).

Syndrom týrané ženy prochází několika stádii:

- Popření – oběť omlouvá násilné chování partnera a není ochotná ani sobě, ani okolí připustit, že v jejím vztahu dochází k nějakému násilí (Marvánová-Vargová, 2008).
- Vina – oběť již vnímá existenci nějakého problému, ale odpovědnost za něj připisuje pouze sama sobě. Dokonce se domnívá, že si násilí zasloužila, protože se nechová podle partnerova očekávání (Marvánová-Vargová, 2008).
- Získání náhledu – oběť si již začíná uvědomovat, že násilí do partnerského vztahu nepatří. Také za něj již nepřebírá odpovědnost. Stále se však snaží udržet si manželství či partnerství a věří, že spolu stávající situaci zvládnou (Marvánová-Vargová, 2008).
- Odpovědnost – pokud se situace nemění a partner není schopen s násilím přestat, oběť se rozhoduje vztah ukončit (Marvánová-Vargová, 2008).

1.8.2.1 Posttraumatická stresová porucha

Pozornost k ženám, které jsou hluboce postiženy traumatickou zkušeností domácího násilí či sexuálního zneužívání, přitáhlo feministické hnutí. Tyto oběti trpí vtíravými myšlenkami na události, při nichž se cítily bezmocné, vystavené brutálnímu, omezujícímu jednání blízkého člověka (Bednářová, 2009).

„Posttraumatickou stresovou poruchou je označována zpožděná a/nebo protahovaná reakce na závažný stres nebo traumatickou událost. Rozvinutí symptomů PTSP hrozí u lidí, kteří zažili, pozorovali nebo byli vystaveni jedné nebo vícero událostem, které zahrnovaly skutečnou nebo hrozící smrt, vážné zranění nebo nebezpečí ublížení na zdraví vlastní nebo jiné osoby... Rozvinutí příznaků posttraumatické stresové poruchy hrozí v případě, že reakce člověka na traumatickou událost zahrnovala intenzivní úzkost, bezmocnost nebo zděšení“ (Bednářová, 2009, s. 49-50).

O posttraumatické stresové poruše hovoříme u konkrétního člověka v případě, že projevy poruchy, mezi které patří například potíže s usínáním nebo spánkem, podrážděnost nebo výbuchy zlosti, potíže se soustředěním, nadměrná bdělost či přehnaná úzkostlivost (vše

způsobeno zvýšenou ostražitostí), přetrvávají déle než jeden měsíc a také zda porucha způsobuje klinicky významné zhoršení kvality života postiženého nebo ho omezuje v sociálních, pracovních či jiných důležitých oblastech života. Jako akutní označujeme PTSP v případě, že symptomy netrvají déle než 3 měsíce. Při delším přetrvávání symptomů se již jedná o chronický stav. Při nástupu symptomů po 6 měsících a později od traumatizujícího zážitku hovoříme o posttraumatické stresové poruše s odloženým začátkem (Bednářová, 2009).

1.8.2.2 Naučená bezmocnost

V případě naučené bezmocnosti ztrácí týraná žena respekt ke své vlastní osobě. Tato ztráta pocitu vlastní hodnoty je doprovázena nejistotou, nerozhodností a nezájmem i pokřivením obvyklých měřítek. Týraná žena si například není jistá, zda je normální vše, co se jí děje snášet, nebo zda by měla se svým problémem vyjít za hranice soukromí a hledat pomoc (Střílková, 2009).

Jádrem mechanismu naučené bezmocnosti u lidí je tvrzení, že jestliže se jedinec naučí, že nemá žádnou kontrolu nad nepříjemnými událostmi, a že každý jeho pokus změnit nepříjemnou událost končí prohrou, propadne letargii a pasivitě, která v extrémním případě může vést až k jeho smrti (Čírtková, 2010).

1.8.2.3 Sebezničující reakce

Tyto reakce se objevují především u dlouhotrvajícího týrání. Mezi základní jevy patří:

- Popírání viny útočníka – týraná žena připisuje zneužívání mimořádným vnějším okolnostem, jako například nezaměstnanost, nemoc či alkoholismus, a nikoliv přímo partnerovi.
- Minimalizace následků – týraná žena skutečné následky, svá zranění a intenzitu a nebezpečnost útoků proti své osobě bagatelizuje a nevnímá skutečnou vážnost situace.
- Popírání viktimizace – týraná žena za každou cenu popírá své zneužívání a pro svá zranění udává nepravdivé důvody.

- Odmítání možnosti záchrany – týraná žena ignoruje reálné možnosti pomoci a vnímá je jako pro ni nepoužitelné. Mezi toto odmítání patří také opakované návraty k partnerovi a vymizení dřívějších možných úvah o rozvodu (Střílková, 2009).

1.9 Legislativa v České republice

1.9.1 Zákon na ochranu před domácím násilím

Inspirací pro vypracování tohoto zákona (zákon č. 135/2006 Sb.) byl pro experty zejména rakouský model. Zákon je neutrální, bez ohledu na to, kdo je původcem násilí a kdo je jeho obětí a přitom vychází z obecné charakteristiky domácího násilí (Zákon, 2006).

Jelikož ohrožený člověk zpravidla potřebuje okamžitou reakci a účinný zásah, včetně zamezení násilí do budoucnosti, předpokládá se využití jak správních orgánů (policie), tak justice a sociálních služeb. Výrazným rysem zákona je tedy důraz na preventivní řešení domácího násilí. Do doby před tímto zákonem bylo možné zasáhnout až v momentě, kdy došlo k závažnému útoku, nebo dokonce ke zranění (Zákon, 2006).

„Východiskem návrhu zákona je umožnit zásah do partnerského vztahu, v němž dochází k týrání, tak, že se násilník vykáže na přiměřenou dobu z bytu. Napadený získá dostatek času na to, aby si bez psychického či jiného nátlaku ujasnil situaci, v níž se nachází, a uspořádal svoje plány“ (Zákon, 2006).

Uvedený zákon č. 135/2006 Sb. nabyl na účinnosti 1.1.2007. Vlastní zákon neobsahuje žádná samostatná ustanovení, novelizuje však další zákony, jako občanský soudní řád, trestní zákon, zákon o sociálních službách a zákon o policii, které uvedu dále v textu (Střílková, 2009).

„Zákon na ochranu před domácím násilím je postaven na třech vzájemně provázaných pilířích:

- Policie České republiky – uvedený pilíř spočívá na policejním zásahu, který se uskuteční buď na žádost samotné ohrožené osoby, jejich rodinných příslušníků či jiných osob a institucí; jeho cílem je v první řadě zastavení aktuálního násilí v rodině či společném obydlí, pakliže k němu dochází, a to formou vykázení násilné osoby,
- Intervenční centrum – tento pilíř spočívá v kontrole dodržování povinností uložených násilné osobě při vykázení a v následné péči o ohroženou osobu ze strany

intervenčního centra spočívající v pomoci psychologické, sociální i právní; zásah státu, vstup do privátní sféry, se děje s ohledem na náležité zajištění ochrany základních lidských práv ohrožené osoby i proti její vůli,

- Soudy – třetí pilíř si lze představit jako občanskoprávní řešení situace ohroženou osobou, která se může obrátit na soud především se žádostí o vydání předběžného opatření, na jehož podkladě by ten, kdo ohrožuje tuto osobu svým násilným chováním, byl nucen opustit byt a jeho bezprostřední okolí a ve stanovené době se do takto opuštěného místa nevracel; tuto možnost by osoba ohrožená domácím násilím měla jak v případě předchozího vykázání násilné osoby podle (starého) zákona o policii; dále se v rámci občanskoprávního řešení situace vyvolané domácím násilím předpokládá, že ohrožená osoba bude iniciovat řízení ve věci samé, zejména pokud jde o rozvod manželství, vypořádání společného jmění manželů včetně společného bydlení, úpravu styku s nezletilými dětmi atd.“ (Střílková, 2009, s. 37-38).

1.9.2 Změny, které přinesl zákon č. 135/2006 Sb. na ochranu před domácím násilím

V dalších podkapitolách se budu stručně věnovat jednotlivým změnám v souvislosti se zavedením zákona na ochranu před domácím násilím.

1.9.2.1 Změny provedené v občanském soudním řádu

Občanský soudní řád byl v rámci zákona na ochranu před domácím násilím doplněn o § 76b, který obsahuje nové předběžné opatření, kterým, jestliže je jednáním účastníka vážným způsobem ohrožen život, zdraví, svoboda nebo lidská důstojnost navrhovatele, může předseda senátu tomuto účastníkovi uložit zejména, aby dočasně opustil byt nebo dům společně obývaný s navrhovatelem, jakož i jeho bezprostřední okolí, nebo do něj nevstupoval, pokud to není v rozporu s jeho oprávněnými zájmy nebo aby se zdržel setkávání s navrhovatelem a navazování kontaktu s ním, pokud to není v rozporu s jeho oprávněnými zájmy. Toto opatření může trvat jeden měsíc od jeho vykonatelnosti. Návrh na toto opatření je možné podat i tehdy, kdy nebylo zahájeno řízení ve věci samé (Střílková, 2009).

Samotný výkon rozhodnutí o vykázání ze společného obydlí a nenavazování kontaktů s obviněným upravuje § 273b. Zároveň se při realizaci výkonu rozhodnutí předpokládá zejména součinnost Policie České republiky (Střílková, 2009; Zákon č. 99/1963 Sb.).

1.9.2.2 Změny provedené v trestním zákoně

V souvislosti s trestním zákonem došlo ke změně ustanovení § 171 trestního zákona upravujícího trestný čin maření výkonu úředního rozhodnutí. Změna souvisí s celkovou koncepcí řešení domácího násilí; nesplnění povinností vykázané osoby či povinností v rámci předběžného opatření má za následek naplnění znaků skutkové podstaty trestného činu. Cílem této úpravy je především preventivní působení na potenciálního pachatele. V rámci nového trestního zákoníku jde o trestný čin maření výkonu úředního rozhodnutí a vykázání, který je upraven § 337. Při naplnění skutkové podstaty trestného činu maření úředního rozhodnutí a vykázání hrozí pachateli odnětí svobody až na tři roky (Střílková, 2009; Zákon č. 40/2009 Sb.).

1.9.2.3 Změny provedené v zákoně o sociálních službách

Nezastupitelnou roli v celém modelu řešení domácího násilí hrají intervenční centra. Mají představovat most mezi Policií České republiky, soudy a oběťmi domácího násilí. Jejich úkolem je poskytovat ochranu osobám ohroženým domácím násilím (Střílková, 2009).

Dle § 60a zákona o sociálních službách poskytují intervenční centra pomoc osobě ohrožené násilným chováním nejpozději do 48 hodin od doručení kopie úředního záznamu o vykázání násilné osoby. Zároveň může být tato pomoc poskytnuta i na základě žádosti ohrožené osoby nebo jiné osoby obývající s ní společné obydlí. Sociální služby jsou poskytovány jako službami ambulantními, terénními i pobytovými (Střílková, 2009; Zákon č. 108/2006 Sb.).

Mezi poskytované služby patří sociálně-terapeutická činnost nebo pomoc při uplatňování práv, oprávněných zájmů a při obstarávání osobních záležitostí. Intervenční centra dále poskytují ubytování nebo stravu, případně pomoc při jejím zajištění (Střílková, 2009).

1.9.2.4 Změny provedené v zákoně o policii

„Vykázání v ČR je nově upraveno s platností od 1. 1. 2009 v zákoně č. 273/2008 Sb., o Policii České republiky, konkrétně v § 44 až § 47 Oprávnění vykázat z bytu nebo domu i z jeho bezprostředního okolí“ (Aktuální, 2009).

Protože to byla právě Policie České republiky, která jako první vyjížděla k případům domácího násilí, aniž by měla dostatečné nástroje pro zabránění jeho opakování, byla jí do rukou svěřena pravomoc vykázat toho, kdo násilným chováním ohrožuje jinou osobu na životě, zdraví, svobodě nebo lidské důstojnosti, z bytu, nebo obydlí společně obývaného s ohroženou osobou. Toto vykázení se vztahuje i na bezprostřední okolí daného místa (Střílková, 2009).

Vykázání

Samotné vykázení ze společně obývaných prostor a z přilehlého okolí nelze vnímat jako určitý postih, nýbrž jako opatření preventivního charakteru. Toto opatření je přímo ze zákona povinen uložit stát a ne ohrožená osoba; v opačném případě by tato skutečnost mohla ještě více přispívat k traumatizaci ohrožené osoby. Je nutné pochopit, že osoba, která žije v násilném vztahu, není z počátku schopná tento vztah pro přebírání perspektivy násilné osoby opustit a potřebuje k tomu určitý časový prostor, aby si mohla v klidu srovnat myšlenky a vytvořit nadhled (Střílková, 2009).

Institut vykázení dle příslušných ustanovení zákona o policii

V rámci nové právní úpravy je problematice domácího násilí věnována celá hlava druhá, § 44 až § 47. „Lze-li na základě zjištěných skutečností, zejména s ohledem na předcházející útoky, které mohou být fyzické, ale i verbální, důvodně předpokládat, že se osoba dopustí nebezpečného útoku proti životu, zdraví anebo svobodě nebo zvláště závažného útoku proti lidské důstojnosti, je policista oprávněn vykázat tuto osobu z bytu nebo domu společně obývaného s útokem ohroženou osobou, jakož i z bezprostředního okolí společného obydlí. Rozsah prostoru, z něhož se osoba vykazuje, se určuje ad hoc tak, aby byl naplněn účel sledovaný vykázením. Policista je oprávněn tuto osobu vykázat i v její nepřítomnosti“ (Střílková, 2009, s. 41).

Samotné vykázaní trvá po dobu deseti dnů, přičemž tato lhůta nemůže být zkrácena ani na žádost ohrožené osoby. V případě podání návrhu na vydání předběžného opatření podle § 76b občanského soudního řádu v průběhu vykázaní se doba prodlužuje do dne nabytí právní moci rozhodnutí soudu o tomto návrhu. Vykázaní oznamuje pracovník/ pracovnice Policie České republiky (dále jen policista) ústně jak ohrožené, tak vykázané osobě a vyhotoví potvrzení o vykázaní. Pokud odmítne ohrožená či vykázaná osoba toto potvrzení převzít, nebo odmítne-li písemně potvrdit toto převzetí, policista tuto skutečnost uvede v úředním záznamu. V případě nepřítomnosti vykázané osoby ji policista o jejích právech a povinnostech v souvislosti s vykázaním poučí při prvním kontaktu. Nesouhlasí-li vykázaná osoba s vykázaním, může proti němu na místě podat námitky, které policista uvede v protokolu o vykázaní a dále je bez zbytečných odkladů předá krajskému ředitelství příslušnému podle místa vykázaní. Vykázaná osoba může také do 3 dnů ode dne převzetí potvrzení o vykázaní podat příslušnému ředitelství námitky písemně. O tomto právu je vykázaná osoba poučena policistou ještě před předáním potvrzení o vykázaní. Shledá-li příslušné krajské ředitelství, že podmínky pro vykázaní nebyly splněny, vykázaní ukončí a neprodleně o tomto vyrozumí jak ohroženou, tak vykázanou osobu (Střílková, 2009; Zákon č. 273/2008 Sb.).

Zákon o policii stanovuje vykázané osobě řadu povinností, jejichž porušení může mít mimo jiné i trestněprávní následky. Mezi tyto povinnosti patří:

- Opustit neprodleně prostor vymezený policistou a nadále do tohoto prostoru nevstupovat.
- Nepokoušet se navazovat kontakt s ohroženou osobou.
- Na výzvu policisty vydat všechny klíče od společného obydlí, které má (Střílková, 2009).

Vykázaná osoba má samozřejmě i svá práva, mezi které například patří:

- Vzít si ze společného obydlí věci sloužící její osobní potřebě (ještě předtím, než tento prostor opustí).
- Nadále lze jedenkrát a pouze v přítomnosti policisty využít právo vzít si věci pro osobní potřebu, osobní cennosti a doklady i v průběhu lhůty pro vykázaní.
- Ověřovat provedení vykázaní.
- Vyzvednout si kopii úředního záznamu o vykázaní u příslušného útvaru policie (Střílková, 2009).

Vykázaná osoba je bez zbytečných odkladů informována policistou o možnostech ubytování, případně je jí předán seznam možných adres pro přechodné ubytování. Tato osoba je nadále povinna poskytnout doručovací adresu, aby mohla být informována o významných skutečnostech souvisejících s vykazáním (Střílková, 2009).

Ohrožená osoba musí být vždy poučena o možnosti podání návrhu na vydání předběžného opatření podle § 76b občanského soudního řádu. Dále o možnosti využití psychologických, sociálních nebo jiných služeb bezplatně nabízených intervenčním centrem obětí domácího násilí. Musí být také poučena o možných následcích vyplývajících z uvedení vědomě nepravdivých údajů, ke kterým policista při vykazání přihlíží (Střílková, 2009).

1.10 Pomoc obětem domácího násilí

Existují určité druhy služeb, které by měly být obětem domácího násilí poskytovány. Jejich primární funkcí je především poskytnutí emocionální podpory, přímé pomoci a dostatečných informací (Dufková, 2004).

Bezprostředně po napadení bývají prvními v kontaktu s obětí policisté a zdravotníci. Zdravotníci zde mají za úkol identifikovat případ násilí, neboť oběť většinou udává jiné příčiny svého zranění a domácí násilí vůbec nepřipouští. Je tedy důležité, aby tito pracovníci uměli pracovat s problematikou násilí v rodině a byli s ní dostatečně obeznámeni (Marvánová-Vargová, 2008).

„Účinná pomoc obětem partnerského násilí by měla zahrnovat následující kroky:

1. Identifikace rizikových faktorů (pojmenování problému).
2. Vypracování bezpečnostního plánu.
3. Aktualizace bezpečnostního plánu.
4. Následná dlouhodobá práce s obětí zaměřená na překonání traumatu“ (Marvánová-Vargová, 2008, s. 56)

První tři kroky by měly být standardně poskytovány všemi institucemi, které se mohou dostat do přímého kontaktu s obětí partnerského násilí; zdravotníci, policie, krizová a poradenská centra aj. Dlouhodobá práce s obětí je již specificky zaměřená a bývá poskytována právě specializovanými centry pro pomoc obětem (Marvánová-Vargová, 2008).

1.10.1 Formy specifické pomoci

Mezi formy specifické pomoci řadíme například krizovou intervenci s obětí, individuální práci s obětí, či práci ve skupině, které jsou blíže popsány níže.

1.10.1.1 Krizová intervence s obětí domácího násilí

Tato forma specifické pomoci zahrnuje postupy, jejichž cílem je odvrácení bezprostředního ohrožení a zajištění bezpečí oběti. V případech partnerského násilí je mimo jiné nezbytné nalézt a identifikovat dostupné zdroje pomoci, jako například nejbližší specializované poradny, azylové domy pro oběti násilí či krizová centra a dále vytvořit určitý bezpečnostní plán (Marvánová-Vargová, 2008).

1.10.1.2 Individuální práce s obětí

Jedná se o práci s obětí partnerského násilí, která se zaměřuje jak na krátkodobé tak i na dlouhodobé cíle vedoucí k řešení náročné situace oběti. Mezi krátkodobé cíle řadíme například vyhodnocení aktuálního ohrožení a vypracování bezpečnostního plánu, spolupráce oběti při identifikaci důsledků násilí na její prožívání a posílení k převzetí odpovědnosti za vlastní řešení. Mezi dlouhodobé cíle patří například podpora při vyrovnávání se s traumatickými důsledky prožitého násilí a uzdravení psychických či emočních obtíží pramenících z prožitého násilí (Marvánová-Vargová, 2008).

1.10.1.3 Práce ve skupině

Tento způsob terapie může být pro oběť významným zdrojem sociální podpory. Oběť domácího násilí je ve vztahu velmi často izolovaná od společnosti a tak při práci ve skupině získává náhled na vlastní zkušenost s násilím. Skupina dává obětem prostor pro otevřené vyjadřování svých názorů, myšlenek a pocitů (Marvánová-Vargová, 2008).

2 Výzkumná část

V této části mojí bakalářské práce se již budu věnovat vlastnímu výzkumu, který jsem prováděla mezi žáky základní školy a studenty střední školy.

2.1 Vymezení cíle práce

Cílem mého výzkumu bylo v první řadě zjistit, zda disponují žáci a studenti dobrými vědomostmi o problematice domácího násilí. Zároveň jsem chtěla zjistit, zda (a v jaké míře) se budou znalosti žáků základní školy lišit od znalostí studentů gymnázia.

2.2 Hypotézy

1. Žáci ve věku 15-16 let budou mít dobré znalosti o problematice domácího násilí; to znamená, že dosáhnou průměrného hodnocení do 3,00.
2. Znalosti studentů na střední škole budou lepší či se budou rovnat známce 3,00.
3. Znalosti žáků na základní škole budou horší než 3,00.
4. 80 % dotazovaných nebude považovat slovní nadávání za formu násilí.
5. 90 % dotazovaných by se nikomu nesvěřilo, pokud by byli svědky domácího násilí.

2.3 Metodika

2.3.1 Dotazníkové šetření

Pro získání odpovědí na mé otázky jsem použila metodu dotazníkového šetření, která se mi, vzhledem k počtu dotazovaných a vzhledem k charakteru tématu, jevila jako nejschůdnější. Metoda osobního rozhovoru by byla velmi zdoluhavá, a protože jsem chtěla zjistit především jak jsou na tom žáci a studenti se všeobecnými znalostmi o domácím násilí, bylo by i obtížnější tyto odpovědi vyhodnotit a následně porovnat.

Dotazník je anonymní a obsahuje 17 otázek; 12 uzavřených a 5 otevřených (viz příloha č. 1).

2.4 Charakteristika a popis zkoumaného souboru

Pro výzkumnou část jsem si jako cílovou skupinu vybrala žáky 9. tříd základní školy a studenty kvart na osmiletém gymnáziu. Pro tento účel jsem navštívila Fakultní základní školu (dále jen FZŠ) Chodovická a Gymnázium Chodovická, obě dvě školy se sídlem v Horních Počernicích na Praze 9. Tyto školy jsem vybrala náhodně s přihlédnutím ke stejnému umístění a tedy ke srovnatelnosti podmínek prostředí. Po předchozí domluvě se zástupkyněmi ředitelů škol, jsem žáky a studenty navštívila přímo v hodinách a požádala jsem je o vyplnění připravených dotazníků týkajících se všeobecné znalosti problematiky domácího násilí. Na základní škole jsem rozdala dotazníky 38 žákům, na gymnáziu 49 studentům.

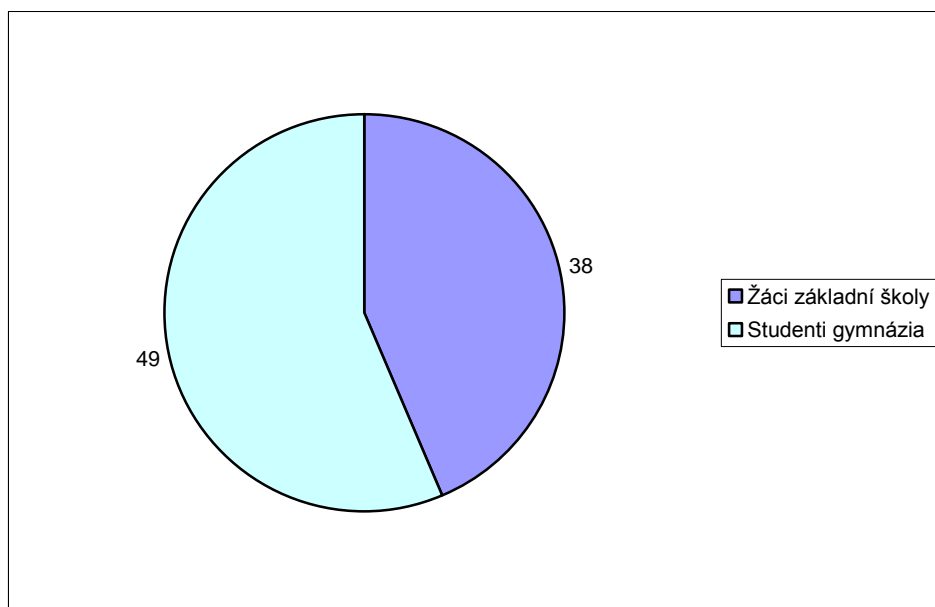
Žáky 9. tříd a studenty kvart jsem si vybrala právě proto, že ve svém věku by již mohli mít určité povědomí o problematice domácího násilí a také proto, že mě zajímalo, jestli se budou jejich znalosti lišit v souvislosti s tím, že studenti kvart již mají za sebou tři roky studia na střední a tedy výběrové škole.

2.5 Vyhodnocení dotazníkového šetření

Při zpracovávání dotazníků jsem vyhodnocovala každou otázku zvlášť a to jak pro základní školu, tak pro gymnázium. Pro každou otázku jsem podle jejího charakteru vytvořila graf nebo tabulku, která jasně znázorňuje, jak žáci a studenti odpovídali a dává možnost tyto odpovědi následně porovnat. Vzhledem ke 100% návratnosti dotazníků jsem zpracovávala odpovědi 38 žáků a 49 studentů.

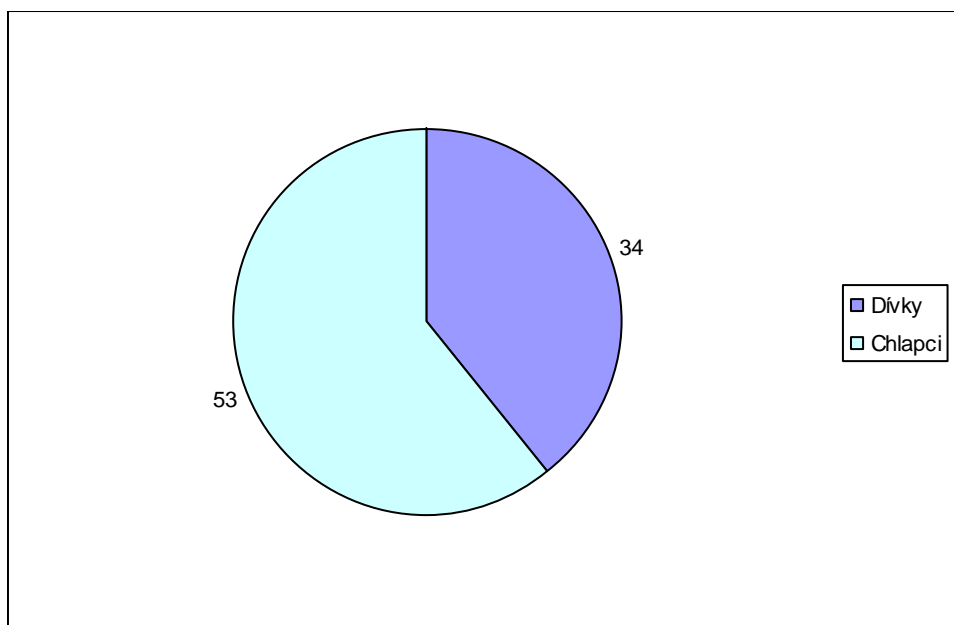
2.5.1 Vyhodnocení identifikačních údajů respondentů

Graf č. 1: Poměr žáků základní školy a studentů střední školy



Na dotazník odpovídalo 38 (44 %) žáků základní školy a 49 (56 %) studentů střední školy.

Graf č. 2 Poměr zastoupení dívek a chlapců mezi respondenty



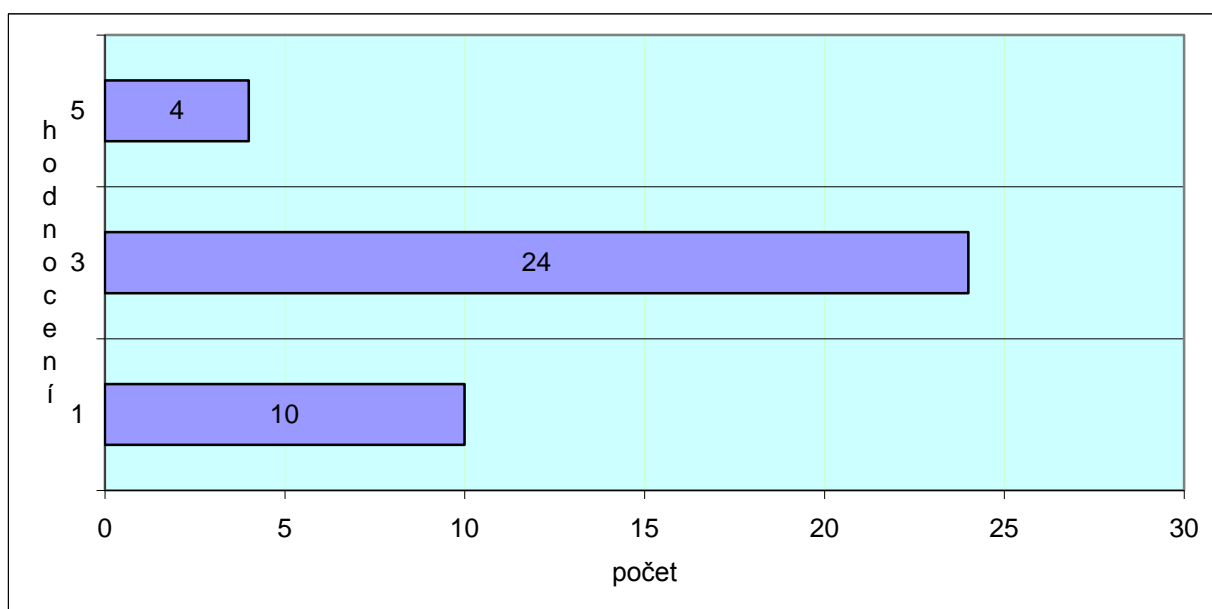
Celkově na dotazník odpovídalo 34 (39 %) dívek a 53 (61 %) chlapců. Na základní škole dotazník vyplňovalo 5 dívek a 33 chlapců a na gymnáziu 29 dívek a 20 chlapců.

2.5.2 Vyhodnocení vlastního dotazníku

Otázka číslo 3: Co podle Tebe znamená pojem „Domácí násilí“?

Tato otázka byla otevřená a za správnou odpověď jsem považovala „jak psychické, tak fyzické násilí mezi členy domácnosti, či mezi partnery“. Tuto odpověď jsem tedy hodnotila známkou 1. Pokud dotazovaný uvedl pouze jednu z forem násilí, hodnotila jsem takovou odpověď známkou 3. Pokud se svou odpovědí nepřiblížil ani jedné z možností, byl ohodnocen známkou 5. Na základě tohoto jsem vytvořila následující graf jak pro žáky základní školy, tak pro studenty gymnázia.

Graf č. 3: Odpovědi žáků FZŠ Chodovická na otázku: „Co znamená pojem domácí násilí?“.

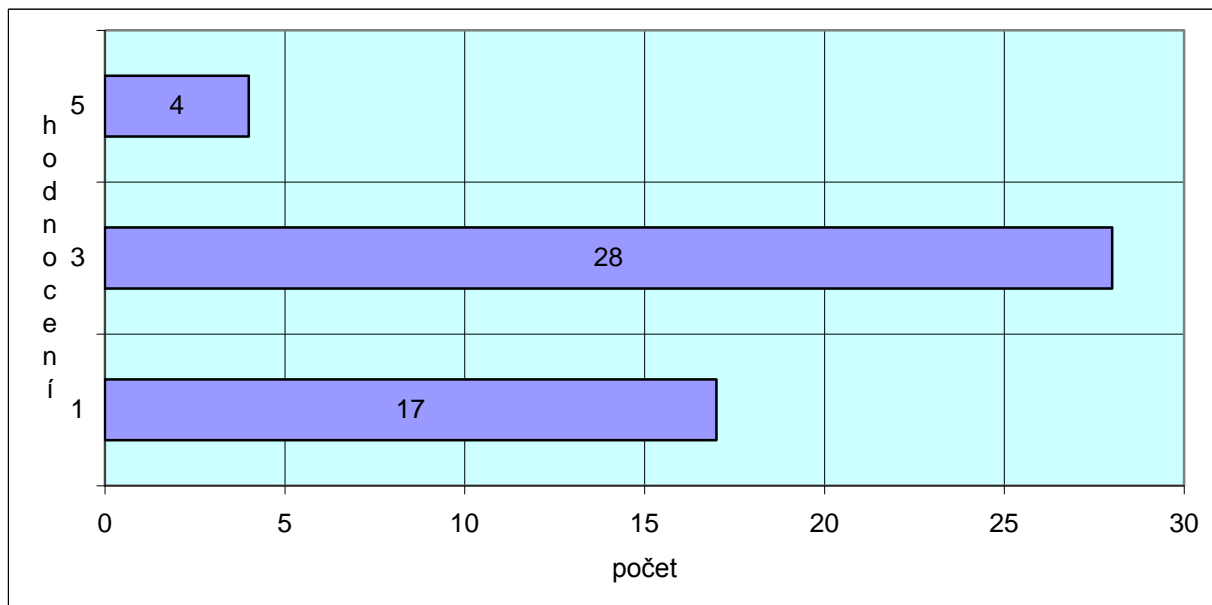


Z grafu vyplývá, že většina žáků (63 %) bylo hodnoceno známkou 3 (to znamená, že jejich odpověď obsahovala pouze jednu z forem domácího násilí).

Deset žáků (26 %) uvedlo správnou odpověď a to, že domácí násilí znamená jak fyzické, tak i psychické ubližování a týrání.

Zbývá 4 žáci (11 %) buď vůbec neodpověděli a nebo byla jejich odpověď zcela nesprávná a nemohla být tedy ohodnocena jinak, než známkou nedostatečná.

Graf č. 4: Odpovědi studentů Gymnázia Chodovická na otázku: „Co znamená pojem domácí násilí?“.



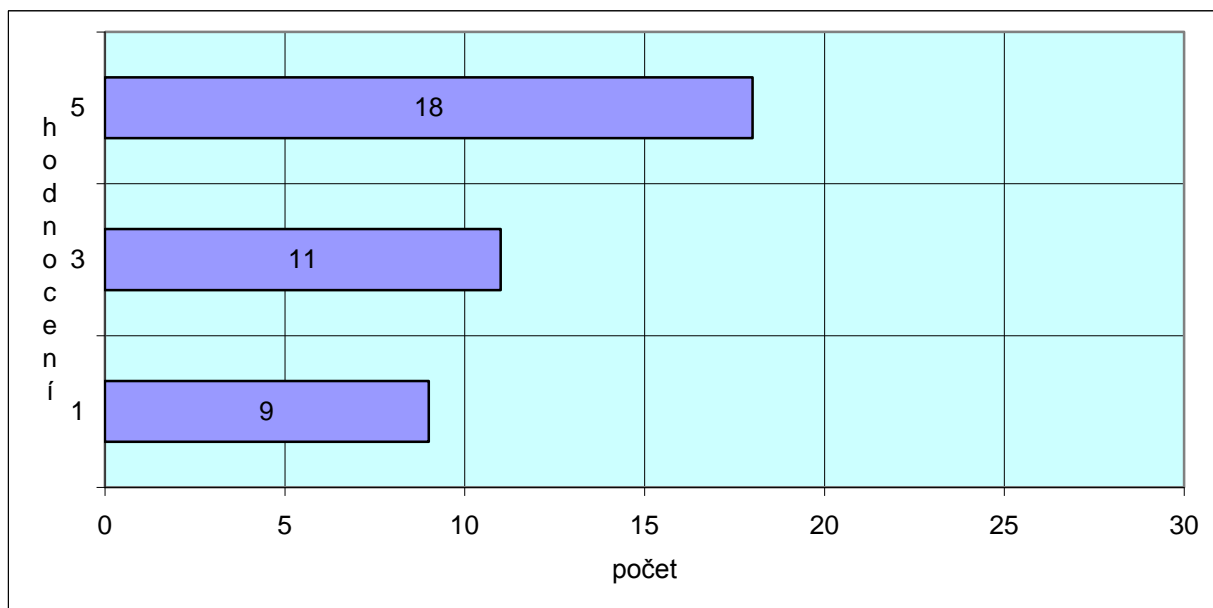
Z uvedeného grafu je zřejmé, že 28 studentů (57 %) opět odpovědělo na danou otázku pouze z části, a tedy že za domácí násilí považují pouze fyzickou formu týrání a ubližování. Dalších 17 studentů (35 %) bylo ohodnoceno výborně, protože jejich odpověď obsahovala jak fyzické, tak psychické týrání partnera, či člena domácnosti. 4 odpovědi (8 %) byly ohodnoceny známkou nedostatečná.

Otázka číslo 4: Jakých sociálních skupin se podle Tebe domácí násilí týká?

Tato otázka byla otevřená a při zhodnocování odpovědí jsem opět použila známkování odpovědí pomocí 1, 3 a 5. Jedničkou byla ohodnocena odpověď, že se domácí násilí týká všech sociálních skupin. Trojkou, když dotazovaný uvedl alespoň nějakou z relevantních skupin. Pětkou byla hodnocena odpověď „nevím“, nebo jiná, nesprávná odpověď.

Na základě odpovědí jsem opět vytvořila dva grafy; jeden pro FZŠ Chodovická a druhý pro Gymnázium Chodovická.

Graf č. 5: Odpovědi žáků FZŠ Chodovická na otázku: „Jakých sociálních skupin se domácí násilí týká?“.

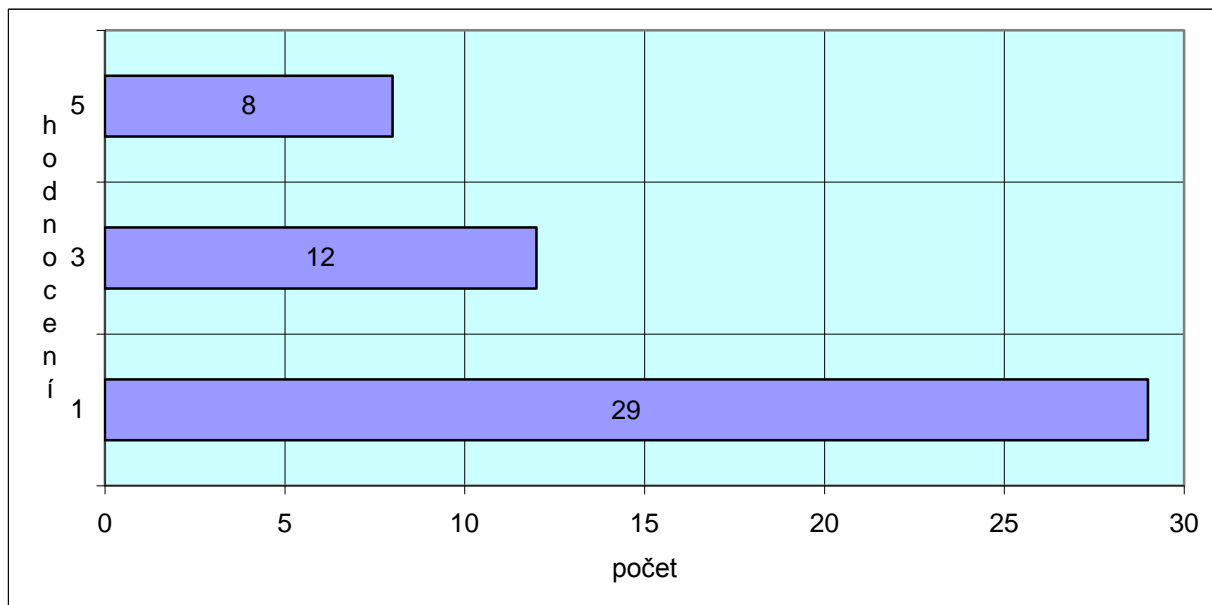


Z grafu vyplývá, že 18 žáků (47 %) odpovědělo špatně a bylo tedy ohodnoceno známkou nedostatečná. Někteří uvedli, že nevědí, jiní kolonku nechali nevyplněnou a zbylé odpovědi nebyly nijak relevantní, vzhledem k otázce.

Dalších 11 žáků (29 %) odpovědělo pouze z části a to, že se domácí násilí týká převážně sociálně slabších skupin.

Zbylých 9 žáků (24 %) uvedlo správnou odpověď, tedy že se domácí násilí může týkat všech skupin bez rozdílu.

Graf č. 6: Odpovědi žáků Gymnázia Chodovická na otázku: „Jakých sociálních skupin se domácí násilí týká?“.



Na tomto grafu je možné vidět, že nadpoloviční většina studentů (29 – 59 %) odpověděla na otázku správně a byla tedy ohodnocena známkou výborně. 12 studentů (25 %) odpovědělo z části (že se domácí násilí týká pouze sociálně slabších rodin) a pouhých 8 studentů (16 %) odpovědělo nedostatečně.

Otázka číslo 5: Proč si myslíš, že se někteří lidé dopouštějí násilí na svých partnerech? Tato otázka má čistě informativní charakter a nelze z ní tedy odvodit, kolik žáků či studentů odpovídalo správně a kolik ne. Jedná se o otázku otevřenou, kde většina dotazovaných uvedla ve své odpovědi více možných důvodů. V tabulce níže předkládám důvody, které žáci a studenti uváděli jako impulzy pro páchání domácího násilí (celkový počet odpovědí se neshoduje s celkovým počtem dotazovaných právě proto, že někteří uváděli více různých důvodů).

Tabulka č. 1: Odpovědi žáků FZŠ Chodovická na otázku: „Proč se lidé dopouštějí domácího násilí?“.

Uváděné důvody	Počet odpovědí
Alkohol, drogy	17
Problémy ve vztahu	6
V dětství byli týráni	5
Psychické problémy	5
Neovládání vzteku	5
Potřeba mít nad někým moc	3
Nevím	5

Na tuto otázku odpovědělo celkem 33 žáků a uváděli důvody popsané výše (někteří uvedli více možných příčin a proto se celkový počet odpovědí v tabulce liší).

Z tabulky vyplývá, že za nejčastější důvod (či spouštěč) pro páchání domácího násilí považují žáci na základní škole alkohol, či jiné návykové látky. Mezi dalšími odpověďmi se objevovaly problémy ve vztahu, týráni v dětství, psychické problémy, neschopnost ovládnout svůj vztek či potřeba mít nad někým moc a převahu.

Tabulka č. 2: Odpovědi studentů Gymnázia Chodovická na otázku: „Proč se lidé dopouštějí domácího násilí?“.

Uváděné důvody	Počet odpovědí
Alkohol, drogy	17
Osobní problémy a neúspěchy	15
Ventilace vzteku	11
Psychické problémy	6
Stres	5
Potřeba mít nad někým moc	4
Problémy z dětství	4
Myslí si, že na to mají právo	4
Nevěra	3
Neumějí jinak ukázat, že se jim něco nelíbí	2

Na tuto otázku odpovědělo celkem 46 studentů. Možné příčiny, které uváděli jsou zanesené v tabulce výše. Někteří studenti uváděli více možných důvodů a proto se celkový počet odpovědí v tabulce liší.

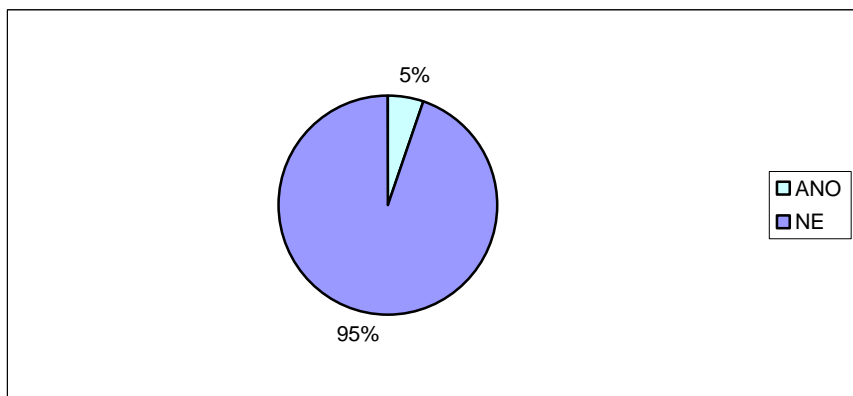
Mezi nejčastější odpovědi studentů opět patřil alkohol a jiné omamné látky. Nově se objevovaly i důvody jako osobní problémy a neúspěchy v životě a v zaměstnání, stres, domnělé právo na násilí na svém partnerovi a nebo neschopnost ukázat partnerovi jiným způsobem, že se mu něco ve vztahu nelíbí.

Ostatní odpovědi již byly totožné s těmi ze základní školy a tedy nepřiměřená ventilace vzteku, psychické problémy, potřeba mít nad někým moc a převahu, problémy z dětství či nevěra.

Otázka číslo 6: Setkal/a jsi se někdy s nějakou formou domácího násilí (osobně, či u známých)?

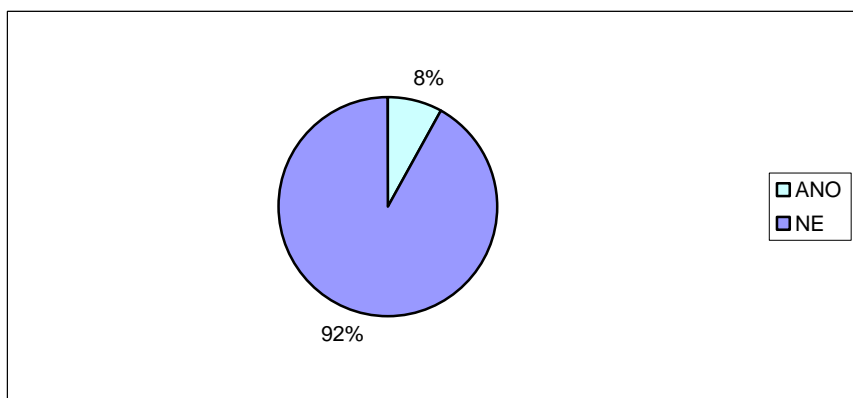
V tomto případě se jedná o uzavřenou otázku s následnou podotázkou, s jakou formou násilí se dotazovaní popřípadě setkali.

Graf č. 7: Odpovědi žáků FZŠ Chodovická na otázku, zda se někdy setkali s nějakou formou domácího násilí.



Z grafu je zřejmé, že většina žáků (36) se nikdy s žádnou formou domácího násilí neseťkala. 5 % (2 žáci) těch, kteří ano, uvedli jako jeho formu fyzické tresty či jiné mlácení.

Graf č. 8: Odpovědi studentů Gymnázia Chodovická na otázku, zda se někdy setkali s nějakou formou domácího násilí.



Tento graf opět ukazuje, že většina studentů (45) se s domácím násilím nikdy neseťkala. Zbýlých osm procent (4) uvádělo jako formy násilí, se kterými se kdy setkali, buď že se jim svěřil kamarád/ka, že je občas zmlátí otec, nebo uváděli psychickou formu násilí.

Otázka číslo 7: Co podle Tebe znamená větší riziko pro výskyt domácího násilí?

Pro zodpovězení této otázky jsem vytvořila tabulku s deseti situacemi, z nichž pět znamená právě větší riziko pro výskyt domácího násilí. Na žácích a studentech bylo, aby zakřížkovali tu kolonku, o které si myslí, že je správnou odpovědí. Pro vyhodnocení této otázky jsem vytvořila tabulku, kde jsem u každé dané možnosti uvedla počet žáků, kteří právě tuto možnost zvolili. V rámci zhodnocení hypotéz jsem následně oznamkovala všechny studenty. Za 5 správných odpovědí výborně, za čtyři správné velmi dobře, za tři správné dobře, za dvě správné dostatečně a za jednu správnou nedostatečně. Současně jsem takto v hodnocení odečetala špatné možnosti (pokud někdo uvedl pět správných možností a jednu špatnou, byl ohodnocen velmi dobře a tak dále).

Tabulka č. 3: Odpovědi žáků FZŠ Chodovická na otázku: „Co znamená větší riziko pro výskyt domácího násilí?“.

Uvedené možnosti	Počet odpovědí
Časté hádky mezi partnery	28
Opakované slovní napadání partnerky partnerem*	27
Týrání rodiče seniora žijícího ve společné domácnosti*	19
Nevěra mezi partnery	19
Bránění partnerovi ve styku s okolím*	20
Výprask dítěti za špatné známky	13
Zamezování přístupu partnera k financím*	11
Časté chození jednoho z partnerů do baru	13
Vydírání partnera a vyhrožování sebevraždou*	21
Udělení "domácího vězení" dítěti za špatné známky	10

*správná odpověď

Opakované slovní napadání partnerky partnerem zvolilo 27 žáků ze 38; týrání rodiče seniora žijícího ve společné domácnosti 19 žáků ze 38; bránění partnerovi ve styku s okolím 20 žáků ze 38; zamezování přístupu partnera k financím 11 žáků ze 38; vydírání partnera a vyhrožování sebevraždou 21 žáků ze 38.

Tabulka č. 4: Odpovědi studentů Gymnázia Chodovická na otázku: „Co znamená větší riziko pro výskyt domácího násilí?“.

Uvedené možnosti	Počet odpovědí
Časté hádky mezi partnery	36
Opakované slovní napadání partnerky partnerem*	38
Týrání rodiče seniora žijícího ve společné domácnosti*	29
Nevěra mezi partnery	32
Bránění partnerovi ve styku s okolím*	33
Výprask dítěti za špatné známky	11
Zamezování přístupu partnera k financím*	15
Časté chození jednoho z partnerů do baru	25
Vydírání partnera a vyhrožování sebevraždou*	20
Udělení "domácího vězení" dítěti za špatné známky	3

*správná odpověď

Opakované slovní napadání partnerky partnerem zvolilo 38 studentů ze 49, týrání rodiče seniora žijícího ve společné domácnosti 29 studentů ze 49, bránění partnerovi ve styku s okolím 33 studentů ze 49, zamezování přístupu partnera k financím 15 studentů ze 49 a vydírání partnera a vyhrožování sebevraždou zvolilo 20 studentů ze 49.

Otázka číslo 8: Co jiného podle Tebe spadá do domácího násilí (v souvislosti s předchozí otázkou)?

Otázka byla otevřená a bylo tedy čistě na dotazovaných, co napíší.

Tabulka č. 5: Odpovědi žáků FZŠ Chodovická na otázku: „Co jiného patří do domácího násilí?“.

Uváděné možnosti	počet
Odpírání potravy	1
Sexuální zneužívání	1
Všechno ubližování jak fyzické tak psychické	1
Ponižování, využívání slabiny partnera	1
Navozování vojenské atmosféry	1
Od facky nahoru	1

Na tuto otázku odpovědělo pouze 6 žáků (16 %). Zbylí žáci buď odpověděli, že neví a nebo neuvedli nic.

Tabulka č. 6: Odpovědi studentů Gymnázia Chodovická na otázku: „Co jiného patří do domácího násilí?“.

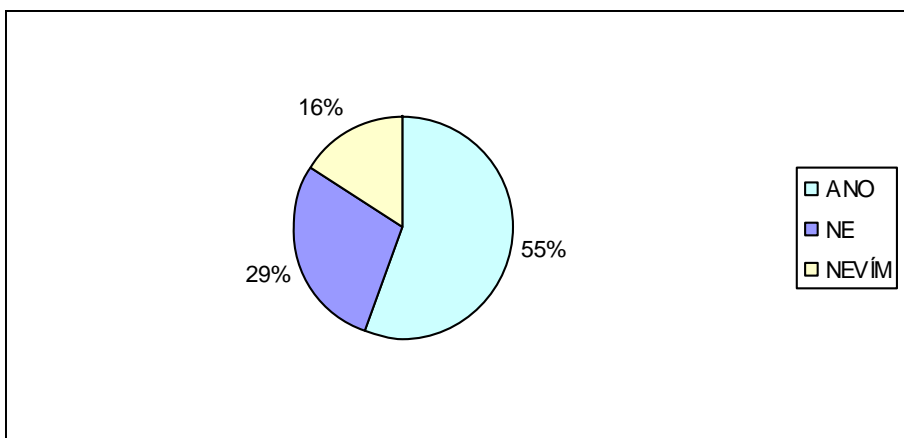
Uváděné možnosti	počet
Omezování svobody	5
U dětí facka násilí není, u dospělých ano	1
Fyzický útok	4
Fyzické napadání, psychické týrání	5
Ovládání života partnera	1
Zamezování přístupu k jídlu, špatné životní podmínky	1
Povyšování se nad partnera	2
Ponižování	1
Nepřiměřené tresty pro děti	1
Časté a vědomé násilí	1
Silná žárlivost	1

Na tuto otázku odpovědělo 23 studentů (47 %) a uváděli výše zmíněné možnosti.

Otázka číslo 9: Souhlasíš s tvrzením, že facka ještě neznamená násilí?

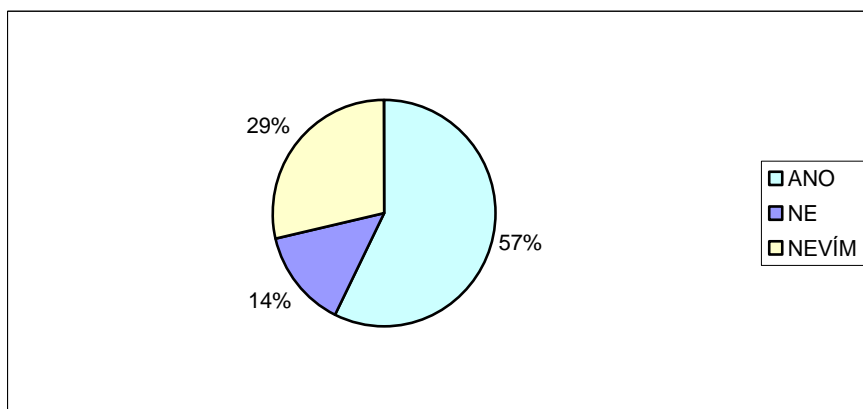
Otázka byla uzavřená, kdy odpovědi ANO a NEVÍM jsou v rámci hypotéz hodnoceny nedostatečně a odpověď NE výborně.

Graf č. 9: Odpovědi žáků FZŠ Chodovická na otázku, zda souhlasí s tím, že facka ještě neznamená násilí.



Na tuto otázku odpovědělo nesprávně 27 (71 %) respondentů. Z tohoto počtu 21 (55 %) žáků souhlasí s tvrzením, že facka ještě neznamená násilí a 6 žáků (16 %) nemá vyhraněný názor. 29 % žáků (11) reagovalo správně, tzn., že nesouhlasí s tvrzením, že facka ještě neznamená násilí, a obdrželo známku výborně.

Graf č. 10: Odpovědi studentů Gymnázia Chodovická na otázku, zda souhlasí s tím, že facka ještě neznamená násilí.

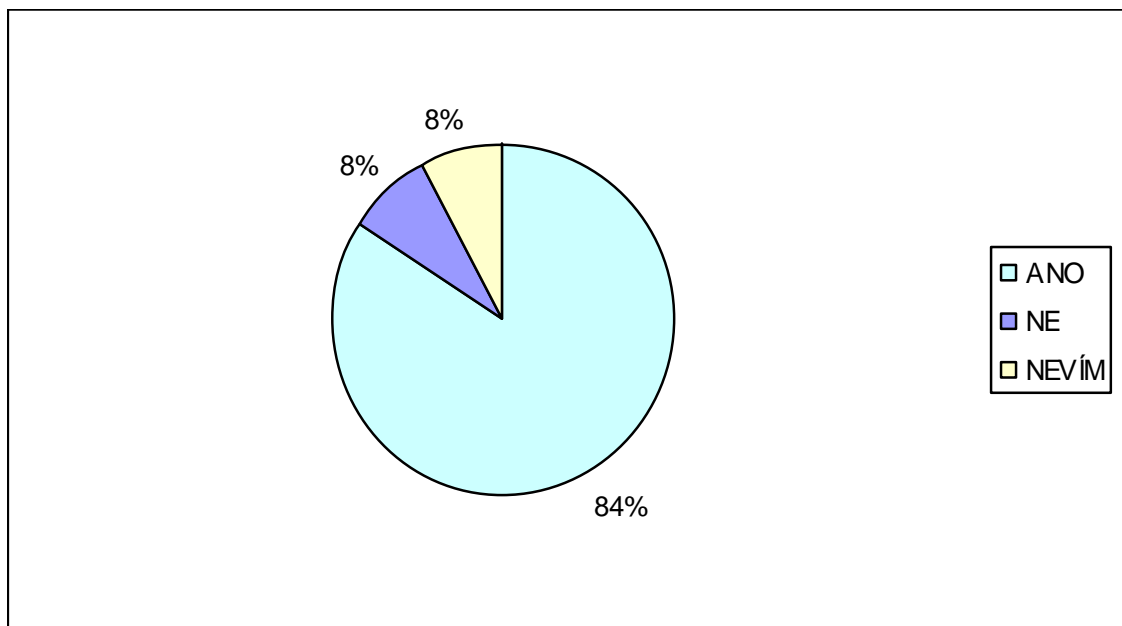


42 studentů (93 %) odpovědělo nesprávně a bylo hodnoceno známkou nedostatečně. Z tohoto počtu 57 % studentů (28) souhlasí s tvrzením, že facka ještě neznamená násilí a 29 % studentů (14) nemá vyhraněný názor. 14 % studentů (7) odpovědělo správně.

Otázka číslo 10: Myslíš si, že za násilí v rodině může alkohol?

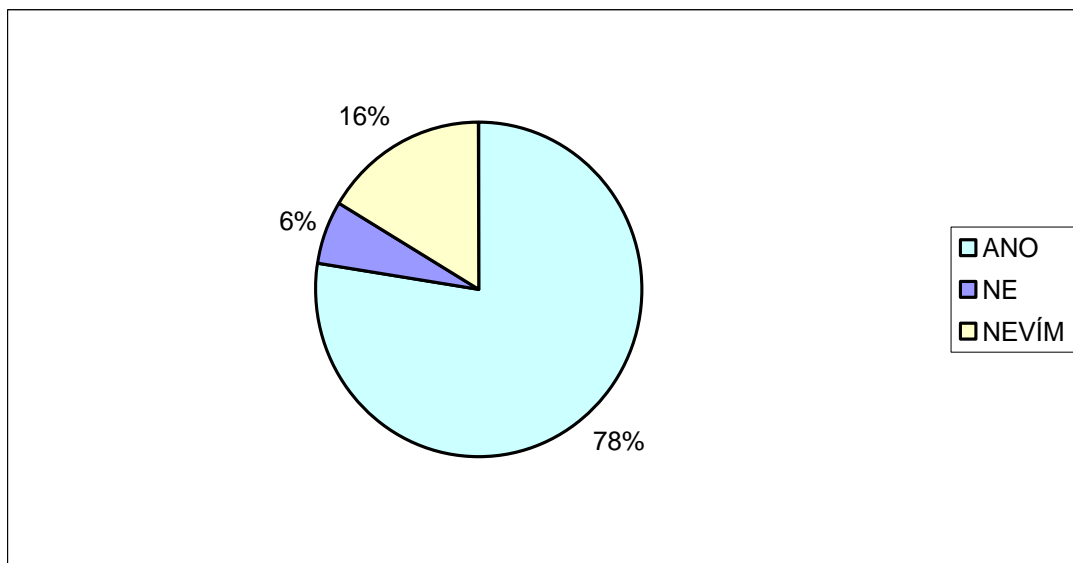
Otázka byla uzavřená; odpovědi ANO a NEVÍM byly v rámci hypotéz hodnoceny nedostatečně a odpověď NE výborně.

Graf č. 11: Odpovědi žáků FZŠ Chodovická na otázku, zda za násilí v rodině může alkohol.



Na tuto otázku odpovědělo nesprávně 35 žáků (92 %) a bylo hodnoceno známkou nedostatečně. Z tohoto počtu 32 žáků (84 %) odpovědělo, že si myslí, že za násilí v rodině může alkohol a 3 žáci (8 %) nemají vyhraněný názor. 3 žáci (8 %) odpověděli správně, tedy že si nemyslí, že za násilí v rodině může alkohol a byli hodnoceni výborně.

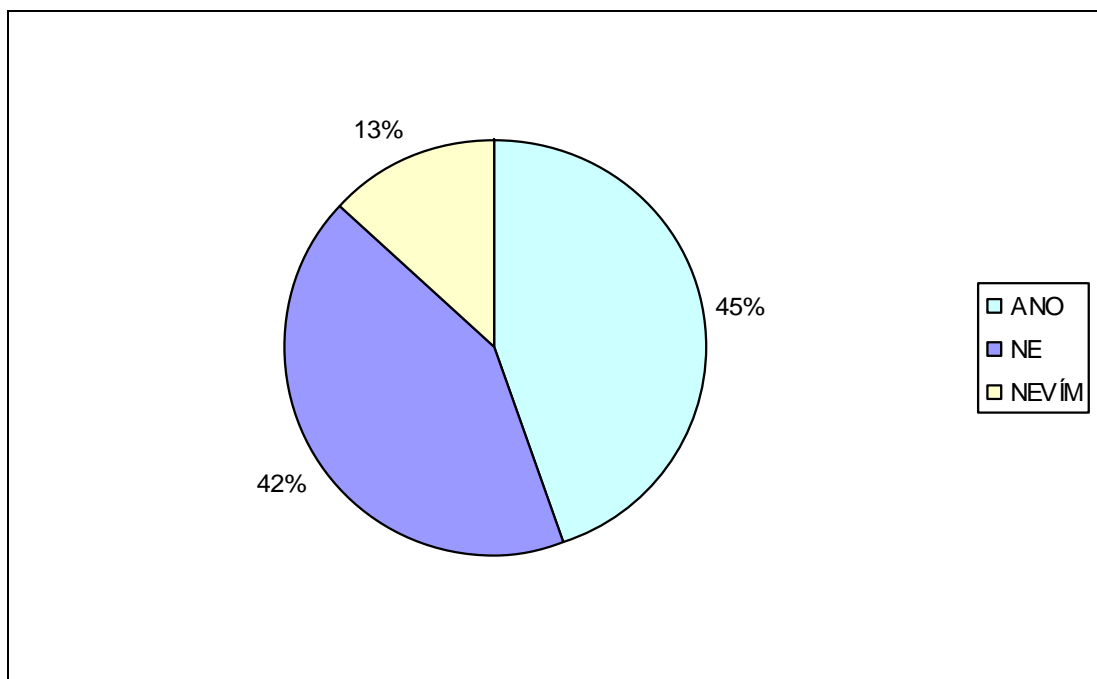
Graf č. 12: Odpovědi studentů Gymnázia Chodovická na otázku, zda za násilí v rodině může alkohol.



Na tuto otázku odpovědělo 46 studentů (94 %) špatně (z toho 38 studentů si myslí, že za násilí v rodině může alkohol a 8 studentů neví) a bylo ohodnoceno známkou nedostatečně. 3 studenti (6 %) odpověděli správně, tzn. že si nemyslí, že za násilí v rodině může alkohol a byli ohodnoceni známkou výborně.

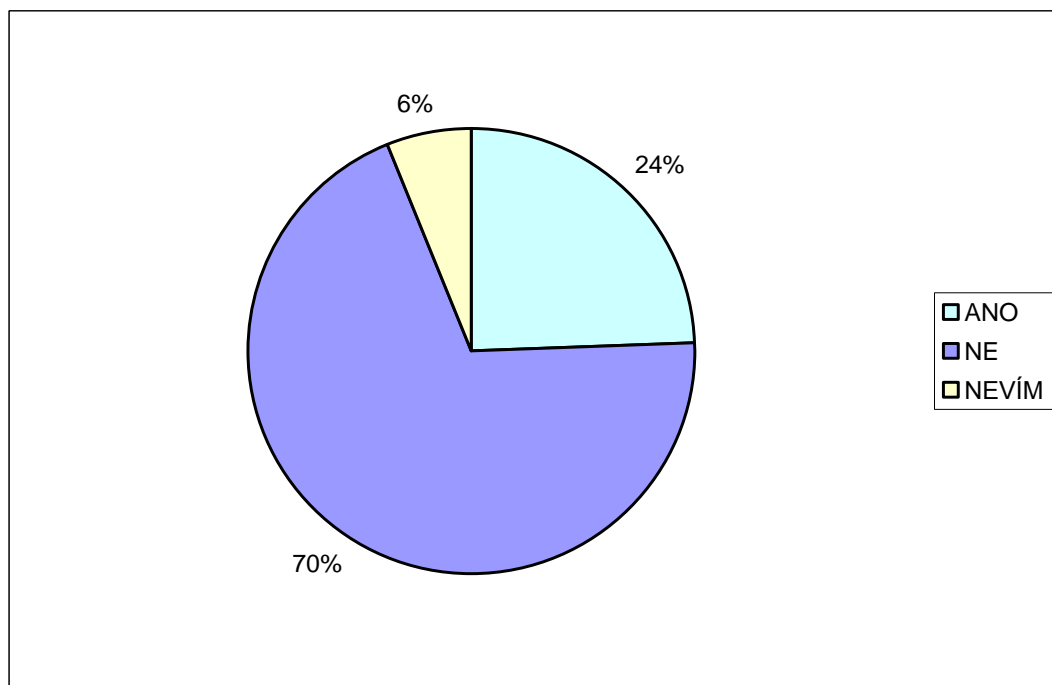
Otázka číslo 11: Myslíš si, že si žena facku někdy zaslouží, protože muže provokuje?
Otázka byla uzavřená; odpovědi ANO a NEVÍM byly v rámci hypotéz hodnoceny nedostatečně a odpověď NE výborně.

Graf č. 13: Odpovědi žáků FZŠ Chodovická na otázku, zda si žena v určité situaci facku od muže zaslouží.



Na tuto otázku odpovědělo 22 žáků (58 %) špatně a bylo ohodnoceno známkou nedostatečně. Z tohoto počtu 17 žáků (45 %) odpovědělo, že souhlasí s tvrzením, že si žena někdy facku zaslouží, protože muže provokuje a 5 žáků (13 %) nemá vyhraněný názor. 16 žáků (42 %) odpovědělo správně, tzn. že nesouhlasí s tvrzením, že si žena v určité situaci facku zaslouží, protože muže provokuje a bylo ohodnoceno známkou výborně.

Graf č. 14: Odpovědi studentů Gymnázia Chodovická na otázku, zda si žena v určité situaci facku od muže zaslouží.

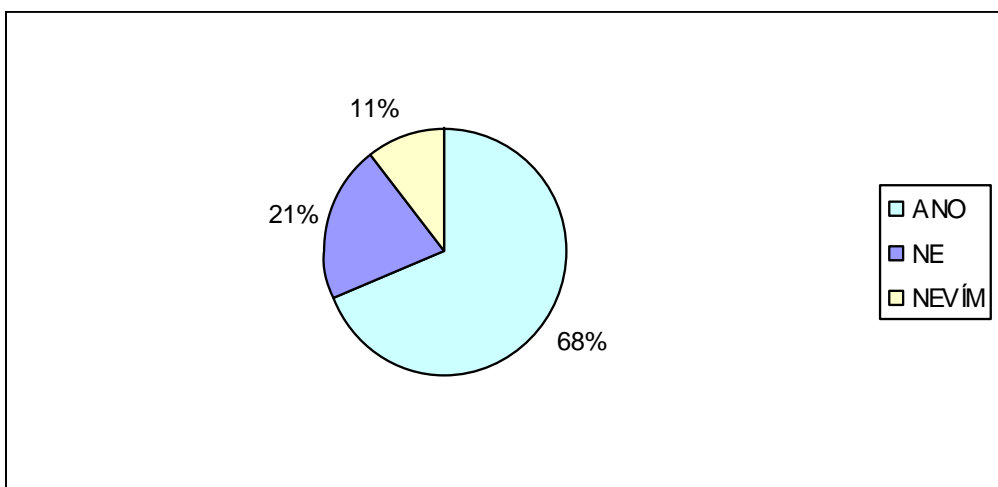


Na tuto otázku odpovědělo nesprávně 15 studentů (30 %) a bylo ohodnoceno známkou nedostatečně. Z tohoto počtu 12 studentů (24 %) souhlasilo s tvrzením, že si žena v určité situaci facku zaslouží, protože muže provokuje a 3 studenti (6 %) nemají vyhraněný názor. 34 studentů (70 %) odpovědělo správně, tedy že nesouhlasí s tvrzením, že si žena někdy facku zaslouží a bylo ohodnoceno známkou výborně.

Otázka číslo 12: Myslíš si, že slovní nadávání představuje určitou formu násilí?

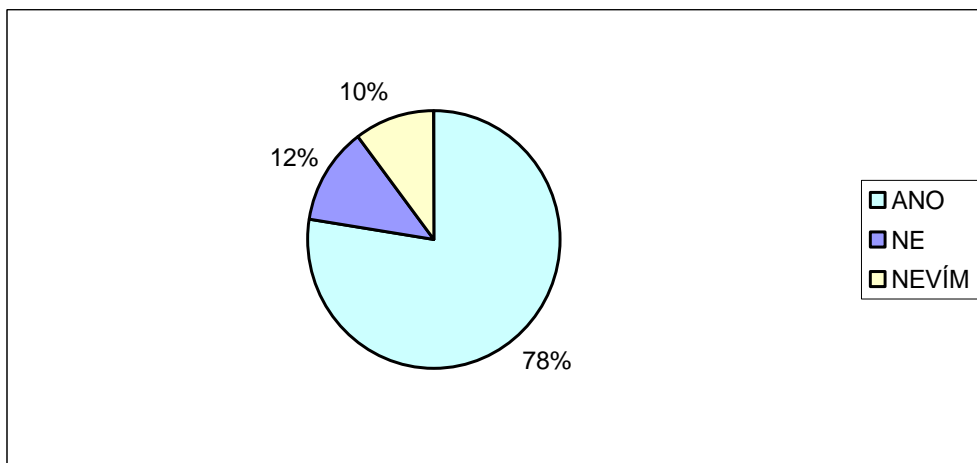
Otázka byla uzavřená; odpověď ANO byla správná a byla hodnocena známkou výborně, odpovědi NE a NEVÍM byly nesprávné a tedy hodnocené známkou nedostatečně.

Graf č. 15: Odpovědi žáků FZŠ Chodovická na otázku, zda slovní nadávání představuje určitou formu násilí.



68 % žáků (26) uvedlo, že slovní nadávání představuje určitou formu násilí. 21 % žáků (8) odpovědělo, že slovní nadávání nepovažuje za násilí a 11 % žáků(4) nemá vyhraněný názor.

Graf č. 16: Odpovědi studentů Gymnázia Chodovická na otázku, zda slovní nadávání představuje určitou formu násilí.



78 % studentů (38) považuje slovní nadávání za určitou formu násilí, 12 % studentů (6) odpovědělo, že slovní nadávání nepovažuje za formu násilí a 10 % studentů (5) neví. .

Otázka číslo 13: Jaké může podle Tebe domácí násilí na ženách či na dětech zanechat následky?

Jako součást této otázky jsem žákům a studentům v dotaznících předložila osm možných následků domácího násilí, z nichž každý byl pravdivý. Na respondentech bylo zakřížkovat příslušnou odpověď či odpovědi, o kterých si mysleli, že jsou pravdivé.

Součástí této otázky byla ještě podotázka „Jiné“ pro případ, že by dotazovaní chtěli uvést ještě jiné následky. Pro přehledné zpracování jsem použila tabulky. V rámci hypotéz jsem odpovědi hodnotila takto: 8-7=1, 6-5=2, 4=3, 2-3=4, 1=5.

Tabulka č. 7: Odpovědi žáků FZŠ Chodovická na otázku: „Jaké následky může domácí násilí na svých obětech zanechat?“.

Možné následky	Počet odpovědí
Deprese	33
Úzkostnost	18
Pracovní neschopnost	10
Sebepoškozování	27
Bolesti hlavy	13
Malátnost	10
Různá poranění na těle	29
Otřes mozku	11

Jak vyplývá z tabulky, jako nejčastější možný následek uváděli dotazovaní deprese, dále různá poranění na těle, sebepoškozování, úzkostnost a vzhledem k celkovému počtu žáků (38) nejméně uváděli bolesti hlavy, otřes mozku, pracovní neschopnost a malátnost.

Jako jiné uvedli někteří žáci strach z lidí (2 žáci), stydlivost (1 žák), pocity méněcennosti a nedůtklivost (1 žák).

Tabulka č. 8: Odpovědi studentů Gymnázia Chodovická na otázku: „Jaké následky může domácí násilí na svých obětech zanechat?“.

Možné následky	Počet odpovědí
Deprese	47
Úzkostnost	40
Pracovní neschopnost	23
Sebepoškozování	33
Bolesti hlavy	18
Malátnost	12
Různá poranění na těle	46
Otřes mozku	26

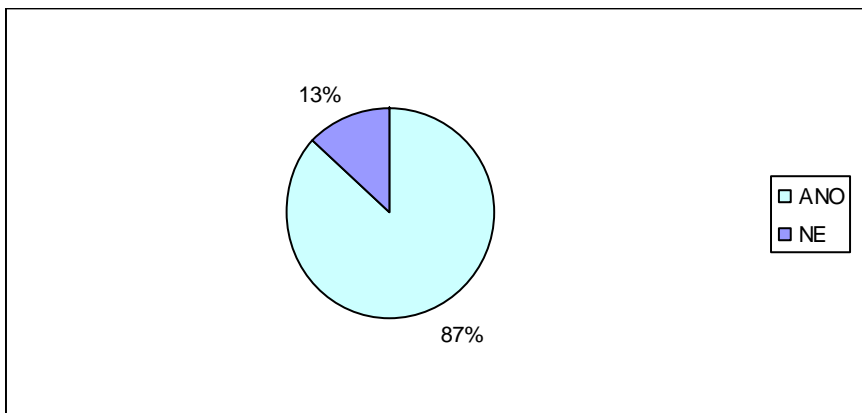
Studenti uváděli jako nejčastější možné následky domácího násilí deprese, různá poranění na těle, úzkostnost, sebepoškozování, otřes mozku a pracovní neschopnost. Méně se již vyskytovaly bolesti hlavy a malátnost.

Zde uváděli studenti více jiných možných následků; uzavřenost a bojácnost (3 studenti), špatné navazování kontaktů ve společnosti (3 studenti), nedůvěra k opačnému pohlaví nebo k ostatním lidem všeobecně (5 studentů), strach z dalších vztahů (1 student), sebevražedné sklony až sebevražda (4 studenti), nízké sebevědomí a žádná sebeúcta (2 studenti), vybití si týrání na někom jiném (u dětí šikana spolužáků ve škole) a agresivita (2 studenti), duševní poruchy a různá psychická onemocnění (3 studenti).

Otázka číslo 14: Svěřil/a by ses někomu, pokud bys byl/a svědkem domácího násilí?

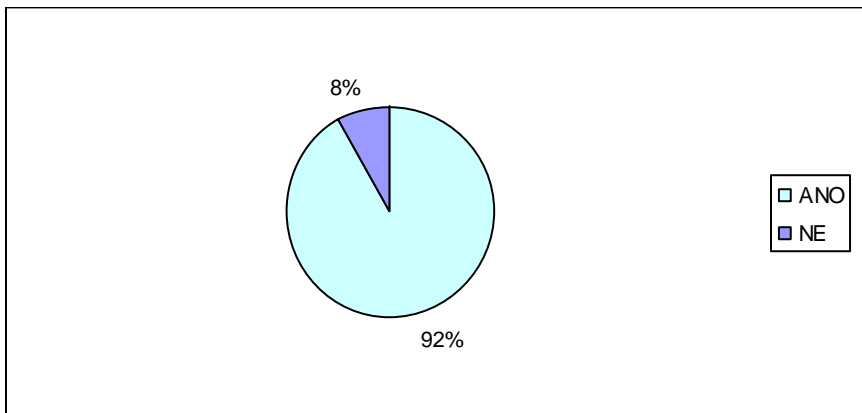
Tato otázka byla uzavřená, s podotázkou komu by se dotazovaní popřípadě svěřili.

Graf č. 17: Odpovědi žáků FZŠ Chodovická na otázku, zda by se někomu svěřili v případě, že by byli svědky domácího násilí.



Ti, kteří odpovídali, že by se někomu svěřili, kdyby byli svědky domácího násilí (33 žáků), uváděli jako možnosti nejčastěji své příbuzné a blízké (19), poté nejlepšího kamaráda nebo kamarádku (8), učitele nebo výchovného poradce (3), policii (2) či psychologa (1).

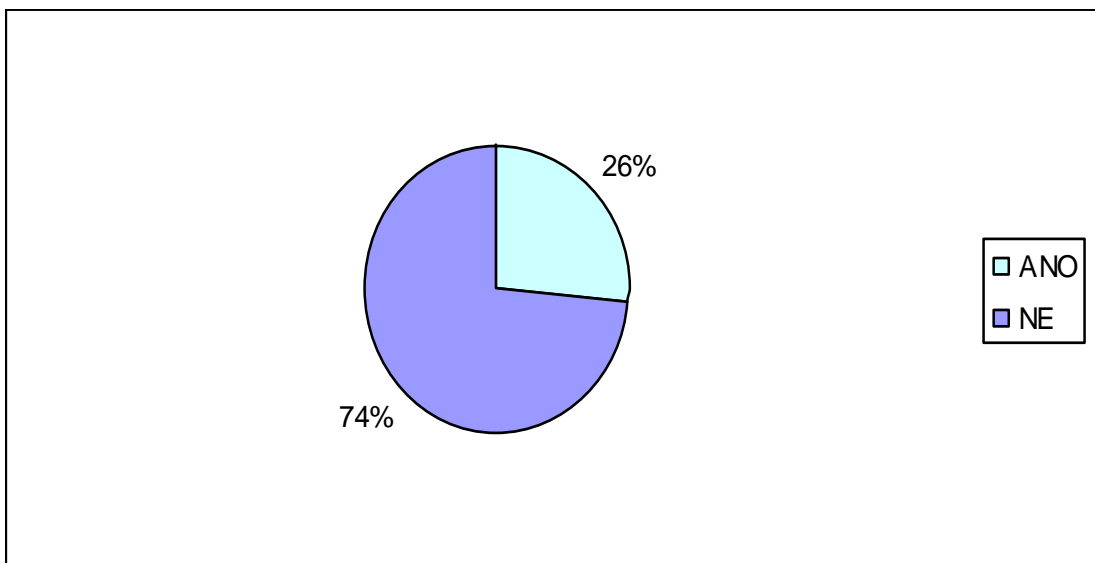
Graf č. 18: Odpovědi studentů Gymnázia Chodovická na otázku, zda by se někomu svěřili v případě, že by byli svědky domácího násilí.



Ti studenti, kteří odpověděli, že by se někomu svěřili (45 studentů), uváděli opět nejčastěji svou rodinu a blízké (36), kamaráda nebo kamarádku (17), poté policii (5), Linku bezpečí (4), důvěryhodného učitele (2) či psychologa nebo jiného odborníka (3). Někteří studenti uvedli více možností, a proto se konečný výsledek liší od celkového počtu.

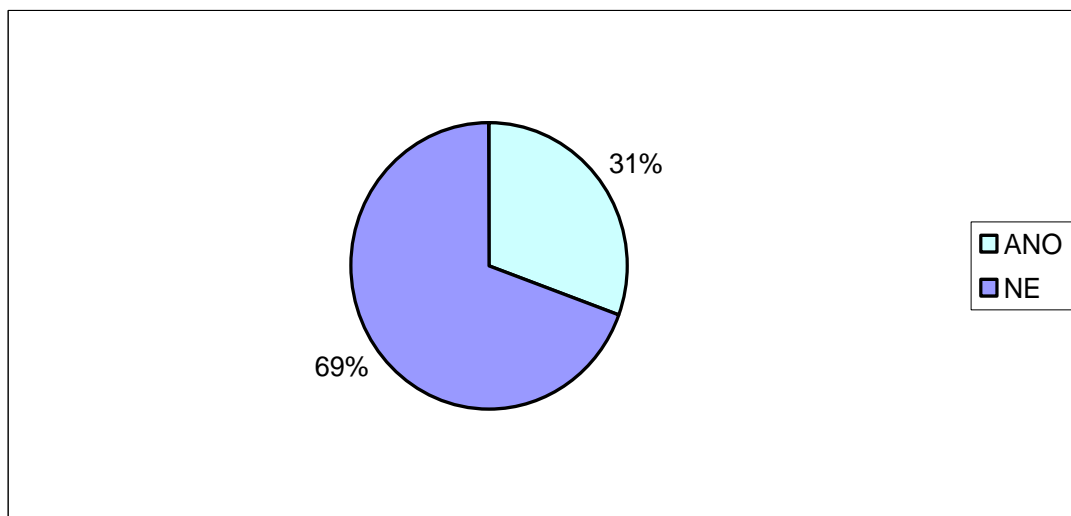
Otázka číslo 15: Znáš nějakou/ nějaké organizace pomáhající obětem domácího násilí?
Otázka byla uzavřená s podotázkou, kde měli dotazovaní případné organizace vypsat.

Graf č. 19: Odpovědi žáků FZŠ Chodovická na otázku, zda znají nějakou organizaci pomáhající obětem domácího násilí.



10 žáků odpovědělo, že zná nějakou organizaci pomáhající obětem domácího násilí a 28 žáků, že ne. Mezi organizacemi uváděli žáci Růžovou linku (3), Linku bezpečí (7), Linku důvěry (1) a Dětské krizové centrum (1). Někteří žáci uváděli více možností, a proto se konečný výsledek liší od počtu těch, kteří odpovídali, že znají nějakou organizaci pomáhající obětem domácího násilí.

Graf č. 20: Odpovědi studentů Gymnázia Chodovická na otázku, zda znají nějakou organizaci pomáhající obětem domácího násilí.

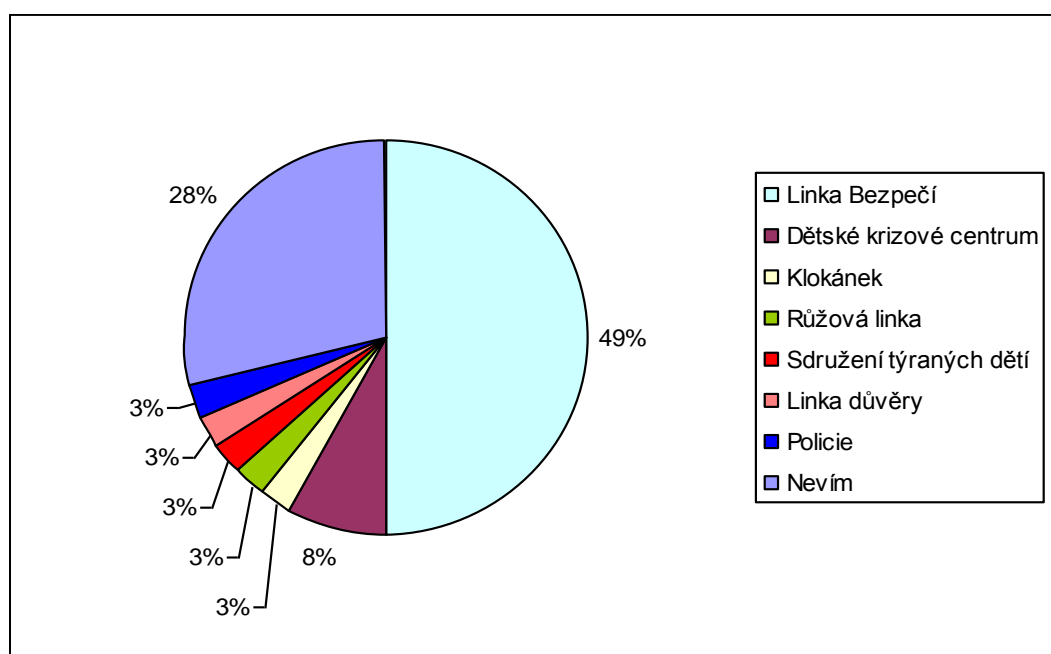


15 studentů odpovědělo, že zná nějakou pomáhající organizaci a 34 studentů odpovědělo, že ne. Studenti uváděli organizace jako Linka bezpečí (12), Bílý kruh bezpečí (4), Linka důvěry (1) nebo také Policii České republiky (2). Někteří studenti opět uváděli více organizací a proto se liší konečný výsledek od počtu kladně odpovídajících.

Otázka číslo 16: Jak se jmenuje organizace, kam může dítě či dospívající v krizové životní situaci kdykoliv bezplatně zatelefonovat? Jaké je její telefonní číslo?

Otázka byla otevřená s podotázkou týkající se telefonního čísla na uvedenou organizaci. Správná odpověď na tuto otázku zní: Linka bezpečí s telefonním číslem 116 111. Za správnou odpověď jsem však považovala i uvedení starého telefonního čísla (800 155 555) nebo pouze odpověď „Linka bezpečí“.

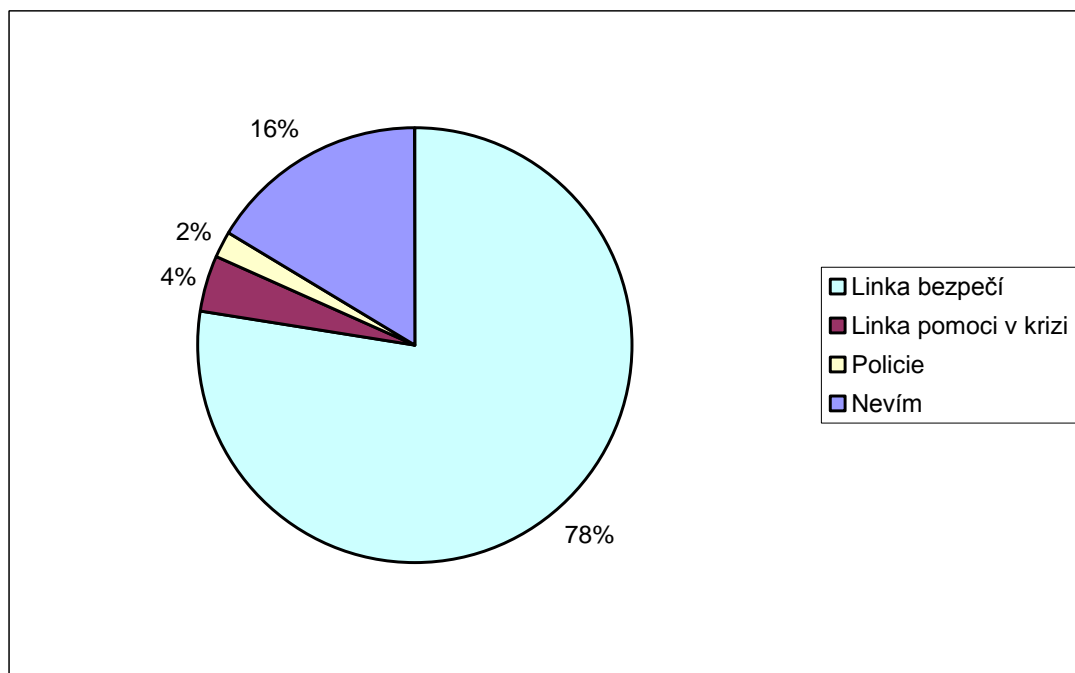
Graf č. 21: Odpovědi žáků FZŠ Chodovická na otázku: „Jak se jmenuje organizace poskytující bezplatnou telefonickou službu dětem a dospívajícím v krizové situaci?“



Z grafu vyplývá, že většina žáků (19) odpověděla správně, že se jedná o organizaci s názvem Linka bezpečí. Pouze jeden z těchto žáků však uvedl správné aktuální telefonní číslo, tedy 116 111. 8 žáků uvedlo předchozí telefonní číslo 800 155 555 a 10 žáků neuvedlo žádné číslo.

Ostatní odpovědi jsem také zanesla do grafu, protože je pravda, že i na tyto instituce se lze v případě problému obrátit. Jedná se o Dětské krizové centrum, které uvedli 3 žáci a Klokánek (1 žák), Růžová linka (1 žák), Sdružení týraných dětí (1 žák) či Policie (1 žák). Zbýlých 11 žáků odpovědělo, že neví.

Graf č. 22: Odpovědi studentů Gymnázia Chodovická na otázku: „Jak se jmenuje organizace poskytující bezplatnou telefonickou službu dětem a dospívajícím v krizové životní situaci?“



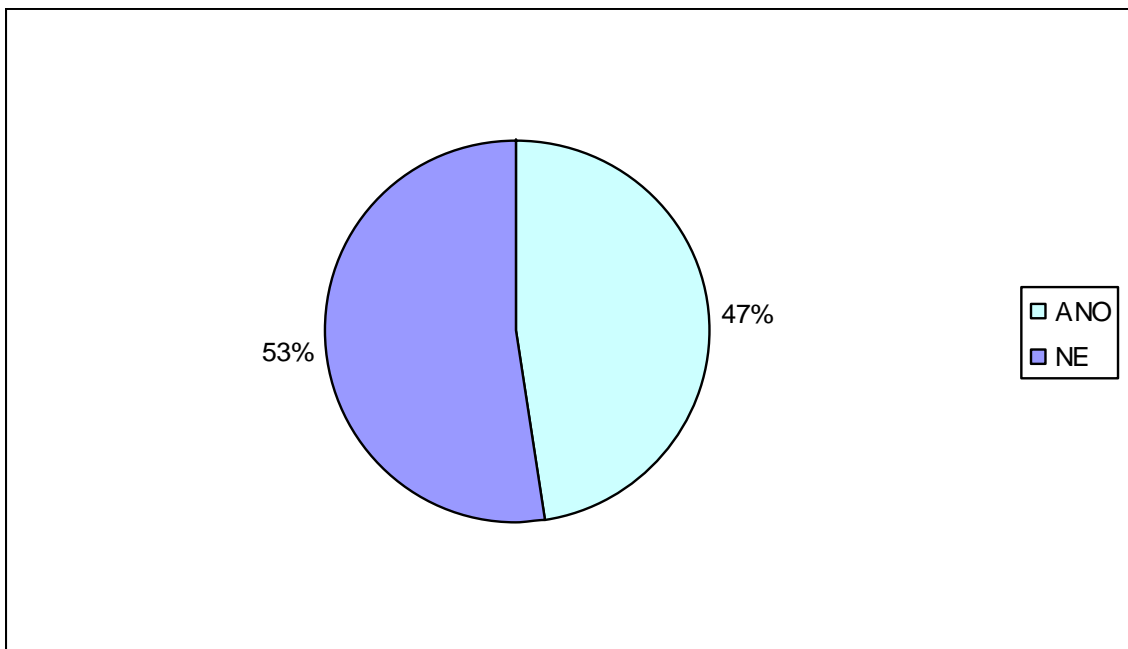
38 studentů odpovědělo správně, že organizace se jmenuje Linka bezpečí. 3 z nich uvedli správné telefonní číslo, tedy 116 111. 5 studentů z 38 uvedlo telefonní číslo 800 155 555 a 30 studentů buď neuvádělo žádné telefonní číslo, nebo napsalo číslo nesprávně.

2 studenti uvedli také Linku pomoci v krizi a 1 student Policii. 8 studentů odpovědělo, že neví.

Otázka číslo 17: Setkal/a jsi se už s problematikou Domácího násilí při vyučování ve škole?

Tato otázka byla uzavřená s podotázkou, kde měli dotazovaní vypsát případné vyučovací předměty, ve kterých se s touto problematikou setkali.

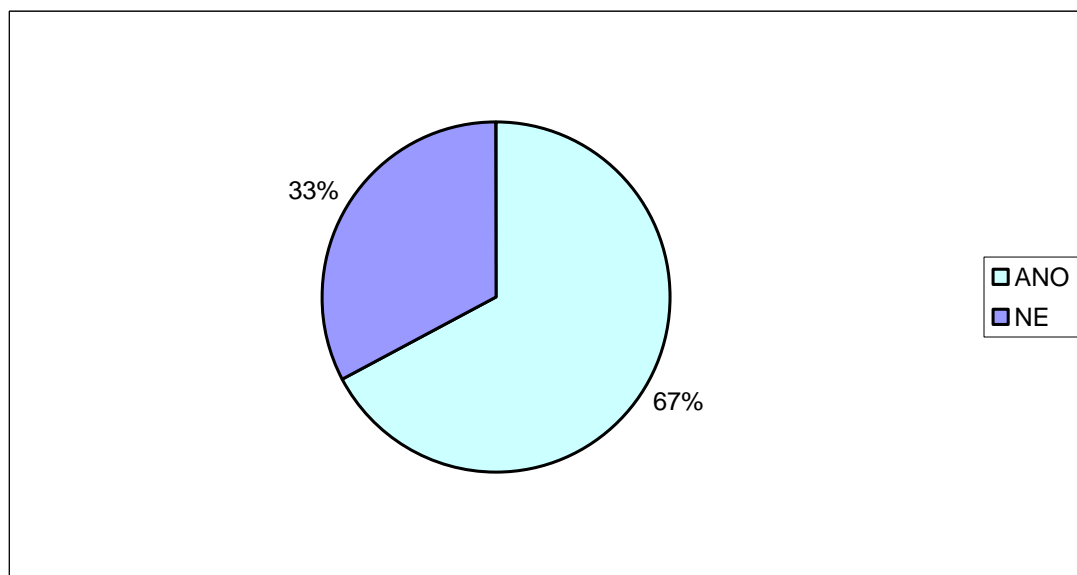
Graf č. 23: Odpovědi žáků FZŠ Chodovická na otázku, zda se s problematikou domácího násilí setkali při vyučování ve škole.



Ti žáci, kteří na otázku odpověděli kladně (18 žáků), uváděli jako předměty, ve kterých se s danou problematikou setkali nejčastěji Rodinnou (11 žáků) a Občanskou výchovu (8 žáků). Dále také Pracovní výchovu (2 žáci) nebo „různé přednášky“ (1 žák). Někteří žáci uváděli více předmětů najednou a proto se výsledný součet žáků nerovná celkovému počtu těch, kteří odpověděli, že se s problematikou domácího násilí setkali při vyučování.

20 žáků uvedlo, že se s problematikou domácího násilí ve škole při vyučování nikdy nesetkalo.

Graf č. 24: Odpovědi studentů Gymnázia Chodovická na otázku, zda se s problematikou domácího násilí setkali při vyučování ve škole.



Studenti, kteří odpovídali kladně (33 studentů), se s danou problematikou setkávali nejčastěji při hodinách Občanské výchovy (22 studentů). Dále také v hodinách Zdravotní výchovy (13 studentů). 7 studentů uvedlo ve své odpovědi také Osobnostní a sociální výchovu, 2 studenti Výchovu demokratického občana a 1 student uvedl Multikulturní výchovu. Opět byly případy, kdy jeden student uvedl ve své odpovědi více možných vyučovaných předmětů.

Zbýlých 16 studentů odpovědělo, že se s problematikou domácího násilí ve škole při vyučování nikdy nesetkalo.

2.5.3 Vyhodnocení části – Náměty a připomínky

Prostoru pro náměty a připomínky využilo pouze 6 z 87 dotazovaných. Z tohoto počtu 2 žáci základní školy a 4 studenti gymnázia.

Na základní škole jeden žák napsal, že se omlouvá, ale že ho dotazník nebavil. Další žák se ptal, zda budou někde výsledky.

Na gymnáziu psali studenti: „Pěkné, držím palce.“, „Proč pouze domácí násilí na ženách, existují i opačné případy, ne?“, „Přeji hodně úspěchů, nechtělo by se mi to číst.“ a „Přeji mnoho štěstí při dalším studiu a hodně životních úspěchů.“

2.6 Diskuse k vyhodnocení dotazníků

V této podkapitole se ještě krátce vrátím k odpovědím uváděným v dotazníku a dále zhodnotím pravdivost či nepravdivost mnou předem zformulovaných hypotéz.

2.6.1 Komentáře k jednotlivým otázkám

Otázka číslo 1: „Co podle Tebe znamená pojem domácí násilí?“

Nejčastěji odpovídali dotazovaní, že domácí násilí znamená fyzické ubližování někomu z rodiny. Skutečnost, že většina žáků i studentů odpověděla pouze částečně a tedy že mezi týrání nezařadili také násilí psychické, je sice zarážející, nicméně nepřekvapivá. Podle mého názoru vyplývá z toho, že násilí v rodinách není ve škole věnováno dostatek pozornosti anebo se akcentuje pouze násilí fyzické a to psychické zůstává opomíjeno.

Otázka číslo 2: „Jakých sociálních skupin se podle Tebe domácí násilí týká?“

Nejvíce pro mě asi byly zarážející odpovědi typu: Číňané, Vietnamci, Církev a Židi. Vlastně jsem ani nečekala, že se budou dotazovaní takto rozepisovat. Tyto odpovědi opět svědčí o nedostatku informací o problematice domácího násilí. Bylo by tedy vhodné, věnovat se více této problematice například v multikulturní výchově.

Otázka číslo 3: „Proč si myslíš, že se někteří lidé dopouštějí násilí na svých partnerech?“

Většina odpovědí žáků i studentů se shodovala s mým předpokladem toho, že budou dotazovaní za násilí „vinit“ alkohol, či jiné návykové látky. Je to pochopitelné, protože tyto látky mají určitě vliv na agresivní chování, rozhodně ale nelze jednoznačně říct, že by byly jeho příčinou. Jak je dále ukázáno v otázce číslo 8, jde o všeobecně uznávaný mýtus, který o násilí všeobecně panuje. V podstatě každou z odpovědí uvedených v tabulce č. 1 a 2 (kromě odpovědi „nevím“) lze považovat za správnou. V této otázce šlo především o názor žáků a studentů než o to, jestli odpoví správně či špatně.

Otázka číslo 4: „Setkal/a jsi se někdy s nějakou formou domácího násilí?“

Na tuto otázku naprostá většina odpověděla záporně, což lze vnímat jako pozitivní. Nicméně i odpovědi typu: „fyzické tresty a mlácení“ nemusí ještě signalizovat opravdové domácí násilí. Pro zhodnocení míry závažnosti by byl určitě potřeba osobní rozhovor, ale

k tomu má práce nesměřovala a ani pro toto nemám patřičnou kompetenci. Jeden student také uvedl, že se mu kamarádka svěřila, že ji otec občas zmlátí, když přijde domů opilý. Tady už se určitě jedná o závažnější situaci, která by ale určitě potřebovala hlubší rozbor. V rámci svého dotazníku jsem se tedy nedozvěděla nic ani o zmiňované kamarádce ani o tom, co ji popřípadě tento student poradil. Ani odpověď jedné studentky, že se setkala s psychickou formou násilí jistě nelze brát na lehkou váhu, nicméně opět platí to, co u předešlého. Kdyby se však tato informace dostala například k třídnímu učiteli, měl by se jistě pokusit s touto studentkou promluvit a zjistit více informací, popřípadě podniknout nějaké kroky k nápravě, či odkázat dívku k jinému specialistovi.

Otázka číslo 5: „Zakřížkuj kolonku, která podle Tebe znamená větší riziko pro výskyt domácího násilí.“

Mezi odpověďmi žáků i studentů byly zastoupeny všechny nabízené možnosti. Nečekala jsem však, že tolik dotazovaných bude jako riziko pro domácí násilí uvádět možnosti: výprask dítěti za špatné známky (24 z 87) nebo udělení domácího vězení dítěti za špatné známky (13 z 87). Z větší části se to tedy týkalo žáků základní školy a osobně bych to hodnotila jako určitou „nedospělost“ a představu, že jakákoliv forma trestu pro výše uvedené je zkrátka nespravedlivá.

Otázka číslo 6: „Co jiného podle Tebe spadá do domácího násilí?“

U této otázky dotazovaní uváděli převážně to samé, co u předchozí. Někteří ještě navíc dodávali, že se jedná o odpírání potravy, sexuální zneužívání, ponižování, využívání slabin partnera ve svůj prospěch, přehnané reakce na situaci, omezování osobní svobody, špatné životní podmínky, nepřiměřené tresty pro děti, silná žárlivost či problémy s alkoholem. Zajímavá byla odpověď, že u dětí facka neznámá násilí a u dospělých ano. V podstatě by bylo možné říci, že je to pravda, ale podle mého názoru je to přílišné zevšeobecnění a že tedy vždycky existují výjimky, u kterých by toto tvrzení rozhodně neplatilo. Také odpověď: „výchova dětí celkově“ byla docela zajímavá, ale tu bych spíše vyhodnotila jako nezralou a možná i myšlenou v legraci. K této otázce bych ještě ráda podotkla, že co do počtu uvádění dalších možných forem násilí naprosto převyšovali studenti gymnázia nad žáky základní školy.

Otázka číslo 7: „Souhlasíš s tvrzením, že facka ještě neznamená násilí?“

Většina žáků i studentů uvedla, že s tímto tvrzením souhlasí. Toto tvrzení je velmi sporné a do jisté míry souvisí i s tím, o čem jsem psala v předešlé otázce. Ale právě proto, že je tato otázka tak komplikovaná, nelze takto jednoznačně odpovědět. Určitě vždy záleží na situaci a na kontextu. Všeobecně je však možné říci, že nikdo nemá právo vztáhnout ruku na toho druhého (i když u dětí se často toto pravidlo porušuje; na druhou stranu i u nich se již od fyzických trestů upouští).

Otázka číslo 8: „Myslíš si, že za násilí v rodině může alkohol?“

Tato otázka souvisí s otázkou číslo 3 a uváděné odpovědi pouze potvrzují, o jak rozšířený mýtus jde. Takřka všichni žáci i studenti odpověděli, že si myslí, že za násilí může alkohol. Jak již jsem uváděla v teoretické části v kapitole 1.6, jde o velmi rozšířený mýtus. Pravdou však je, že příčinou násilí páchaného na svém partnerovi, je potřeba mít převahu a moc nad partnerem. I ze vzorku sledovaného agenturou ROSA vyplývá, že pouhých 28,6 % agresorů napadlo svého partnera pod vlivem alkoholu a alkohol byl pro ně navíc pouhou výmluvou (Vargová, 2006).

Otázka číslo 9: „Myslíš si, že si žena facku někdy zaslouží, protože muže provokuje?“

Nemile mě překvapilo, že někteří dotazovaní uvedli, že žena si někdy facku zaslouží (především na základní škole takto odpovědělo 17 žáků ze 38). Na gymnáziu již většina žáků odpovídala negativně, přesto však i tam se objevovaly odpovědi, že si žena facku zaslouží (12 studentů ze 49). Ještě překvapivější pro mě bylo, že takto odpovídaly i některé dívky (1 z 5 na základní škole a 14 z 29 na střední škole), což bych opravdu nečekala.

Jak již jsem uvedla v kapitole 1.6, jde o jeden z nejzávažnějších mýtů, který nejenže ospravedlňuje pachatele, navíc ještě svaluje vinu na oběť. Pachatelé se často vymlouvají, že byli ke svému činu vyprovokováni, pravdou však zůstává, že za své jednání je zodpovědný každý sám (Vargová, 2006; Koubová, 1995).

Otázka číslo 10: „Myslíš si, že slovní nadávání představuje určitou formu násilí?“

Většina žáků i studentů odpovídala kladně. Je to v podstatě překvapivé, protože se jedná o psychické násilí a to většina dotazovaných u otázky „Co podle Tebe znamená pojem

domácí násilí“ nezahrnovala. Je tedy možné, že si ani neuvědomují, že nadávání, je vlastně forma psychického násilí.

Otázka číslo 11: „Jaké může podle Tebe domácí násilí na ženách či na dětech zanechat následky?“

U této otázky byly všechny nabízené možnosti správné, nicméně 70 z 87 dotazovaných tyto všechny možnosti neoznačila. V podotázce, kde měli dotazovaní uvádět jiné možné následky, opět uváděli více možných následků studenti gymnázia, než žáci základní školy.

Otázka číslo 12: „Svěřil/a by ses někomu, pokud bys byl/a svědkem domácího násilí?“

U této otázky, jak i z jedné z mých hypotéz vyplývá, jsem čekala většinu záporných odpovědí. Byla jsem tedy překvapená, že většina dotazovaných (78 z 87) odpověděla kladně. Nejčastěji by se svěřovali svým blízkým, rodině či kamarádům. To mimo jiné svědčí i o dobrých vztazích v rodinách i mezi kamarády, což pro mě bylo velmi příjemným zjištěním. Výsledky této otázky ukazují, že by si dotazovaní nenechávali takovouto závažnou věc pro sebe což by mohlo dále pozitivně ovlivnit celkový vývoj případů domácího násilí.

Otázka číslo 13: „Znáš nějakou/ nějaké organizace pomáhající obětem domácího násilí?“

Tady bohužel většina žáků i studentů (62 z 87) odpovídala, že ne. Podle mého názoru je velmi důležité znát takovýto typ organizace a o tuto informovanost by se měla postarat především škola v rámci přednášek o této problematice.

Otázka číslo 14: „Jak se jmenuje organizace, kam může dítě či dospívající v krizové životní situaci kdykoliv bezplatně zatelefonovat?“

U této otázky většinou žáci a studenti (57 z 87) odpovídali správně – tedy že tato organizace se jmenuje Linka bezpečí. Správné telefonní číslo uvedli pouze 4 dotazovaní z celkového počtu 87, nicméně dobrým znamením je, že alespoň znají název organizace. Někteří uváděli i jiné organizace, které jsem uvedla již dříve, v grafu č. 19 a 20.

Otázka číslo 15: „Setkal/a jsi se už s problematikou Domácího násilí při vyučování ve škole?“

Většina žáků základní školy (28 ze 38) odpověděla záporně, 18 ze 38 žáků odpovědělo kladně; jako předměty uváděli Rodinka, Občanská výchova, Pracovní výchova nebo různé přednášky.

Oproti tomu na gymnáziu uváděla většina studentů (33 ze 49), že se s touto problematikou ve škole setkala a to v předmětech Občanská výchova, Zdravotní výchova, Výchova demokratického občana, Osobnostní a sociální výchova a Multikulturní výchova.

Je zvláštní, že někteří dotazovaní ze stejné třídy mohou uvést, že se s touto problematikou nesetkali a někteří, že ano. Podle mého názoru to může mít minimálně dva důvody. Buď není tato výuka nijak důsledně vedena a žáci ani nezaznamenají, že se jedná o problematiku domácího násilí, nebo prostě někteří žáci nedávají pozor. Další možnou příčinou může být také absence žáků právě na hodinách věnovaných problematice domácího násilí.

2.6.2 Zhodnocení hypotéz

Hypotéza 1: Žáci ve věku 15-16 let budou mít dobré znalosti o problematice domácího násilí; to znamená, že dosáhnou průměrného hodnocení do 3,00.

Pro vyhodnocení této hypotézy jsem použila výsledky otázek číslo 3, 4, 7, 9, 10, 11, 12, 13 a 15. Po zhodnocení všech výsledků těchto otázek jsem dospěla k průměrnému výsledku 3,4. To znamená, že tato hypotéza se mi nepotvrdila, neboť jsem v ní počítala s průměrným výsledkem do 3,00.

Hypotéza 2: Znalosti studentů na střední škole budou lepší či se budou rovnat známce 3,00.

Pro vyhodnocení této hypotézy jsem opět pracovala s otázkami číslo 3, 4, 7, 9, 10, 11, 12, 13 a 15. Po zprůměrnování výsledků studentů střední školy jsem došla k číslu 3,16. Tato hypotéza se mi tedy opět nepotvrdila, neboť jsem počítala s lepšími výsledky.

Hypotéza 3: Znalosti žáků na základní škole budou horší než 3,00.

U této hypotézy jsem opět pracovala s otázkami číslo 3, 4, 7, 9, 10, 11, 12, 13 a 15. Po zhodnocení výsledků žáků základní školy jsem došla k průměru 3,7. To znamená, že tato hypotéza se mi potvrdila, neboť jsem počítala s průměrným výsledkem horším, než 3,00.

Hypotéza 4: 80 % dotazovaných nebude považovat slovní nadávání za formu násilí.

Pro tuto hypotézu jsem pracovala s vyhodnocením otázky číslo 12 a hodnotila jsem výsledky žáků základní školy i studentů střední školy dohromady. Výsledkem bylo, že 64 % dotazovaných považuje slovní nadávání za určitou formu násilí a 23 % ne. Tato hypotéza se mi tedy nepotvrdila.

Hypotéza 5: 90 % dotazovaných by se nikomu nesvěřilo, pokud by byli svědky domácího násilí.

Tato hypotéza souvisí s otázkou číslo 14 a opět jsem hodnotila odpovědi žáků základní školy i studentů střední školy dohromady. Po vyhodnocení jsem došla k závěru, že 90 % dotazovaných by se někomu svěřilo pokud by byli svědky domácího násilí a 10 % ne. Tato hypotéza se mi tedy opět nepotvrdila, naopak, její výsledek byl naprosto opačný.

U hypotéz 1, 2 a 3 dosahovali dotazovaní nejhorších výsledků u otázek číslo 9, 10 a 11 které souvisí s mýty o domácím násilí. Tím se pouze potvrdilo, jak rozšířené tyto mýty jsou. Dalším problémem byla otázka číslo 7, která se týkala rizikových situací v souvislosti s domácím násilím. Tyto otázky tedy velmi negativně ovlivnily celkový průměr respondentů.

3 Závěr

V mé práci jsem se věnovala velmi závažnému a aktuálnímu tématu, jakým je Domácí násilí. V teoretické části jsem se snažila vystihnout základní problematiku tohoto jevu; tedy co to vlastně je domácí násilí, koho se nejčastěji týká a v jakých formách se vyskytuje. Dále jsem nastínila problematiku domácího násilí v České republice co se rozsahu týče a také co se legislativního rámce týká.

V praktické části jsem chtěla zjistit, jaké znalosti mají o této problematice žáci a studenti ve věku 15-16 let. Mé výsledky se samozřejmě nedají uplatnit celoplošně, neboť jsem zkoumala pouze malou část z příslušné populace. Pro účely mé práce však postačily.

Z dotazníkového šetření jsem zjistila, že znalosti mnou dotázaných jsou lehce podprůměrné (průměr výsledků 3,4), což neodpovídalo mé představě (do 3,00), jak vyplývá z hypotézy číslo 1. Z toho usuzuji, že informovanost dětí na školách je nedostatečná a tedy že primární prevenci je věnováno jen velmi málo prostoru. Žáci a studenti sice uváděli předměty jako Občanská výchova, Rodinná výchova, Zdravotní výchova a Výchova demokratického občana, ve které se něco o zmiňované problematice dozvěděli, podle jejich výsledků se však tomuto tématu věnovali pouze okrajově, nebo s nedostatečným důrazem.

Podle mého názoru by se měla škola více zaměřit na vzdělávání žáků ve věcech, jako je právě „Domácí násilí“; na jeho prevence i formy. K tomu by se hodilo pořádat příležitostné besídky nebo přednášky s touto tematikou a také více a hlouběji probírat toto téma v již zmiňovaných předmětech jako je Občanská výchova, Rodinná výchova, Výchova demokratického občana nebo také Multikulturní výchova. Přínosné by také jistě bylo navštívit se studenty a žáky nějakou organizaci zabývající se pomocí obětem domácího násilí, kde by jim určitě poskytli patřičné informace a zodpověděli jim jejich případné dotazy přímo odborníci na danou problematiku.

4 Seznam použitých zdrojů

4.1 Seznam použité literatury

- BEDNÁŘOVÁ, Z. et al. *Domácí násilí: Zkušenosti z poskytování sociální a terapeutické pomoci ohroženým osobám*. Praha: Acorus, 2009. ISBN 978-80-254-5422-0.
- CONWAYOVÁ, H. L. *Domácí násilí: Příručka pro současné i potenciální oběti se zákonem č. 135/ 2006 Sb. Platným od 1. ledna 2007*. 1. vyd. Praha: Albatros, 2007. ISBN 978-80-00-01550-7.
- ČERMÁK, I. *Lidská agrese a její souvislosti*. 1. vyd. Žďár nad Sázavou: Fakta v.o.s., 1999. ISBN 80-902614-1-8.
- ČÍRTKOVÁ, L. - MACHÁČKOVÁ, R. – VITOUŠOVÁ, M. *Domácí násilí: přístup k řešení problému ve vybraných evropských zemích*. Praha: Bílý kruh bezpečí, 2002. ISBN 80-86284-19-0.
- ČÍRTKOVÁ, L. – VITOUŠOVÁ, P. et al. *Pomoc obětem (a svědkům) trestných činů: příručka pro pomáhající profese*. 1. vyd. Praha: Grada Publishing, 2007. ISBN 978-80-247-2014-2.
- DUFKOVÁ, I. – ZLÁMAL, J. *Domácí násilí se zaměřením na problematiku oběti: pracovní manuál*. Praha: Střední policejní škola ministerstva vnitra v Praze, 2005. ISBN 80-239-5686-8.
- DUNOVSKÝ, J. – DYTRYCH, Z. – MATĚJČEK, Z. et al. *Týrané, zneužívané a zanedbávané dítě*. 1. vyd. Praha: Grada Publishing, 1995. ISBN 80-7169-192-5.
- HANUŠOVÁ, J. *Násilí na dětech: syndrom CAN*. Praha: Vzdělávací institut ochrany dětí, 2006. ISBN 80-86991-78-4.
- MARVÁNOVÁ-VARGOVÁ, B. – POKORNÁ, D. – TOUFAROVÁ, M. *Partnerské násilí*. Praha: LINDE, 2008. ISBN 978-80-86131-76-4.
- PONĚŠICKÝ, J. *Agrese, násilí a psychologie moci*. 1. vyd. Praha: TRITON, 2004. ISBN 80-7254-593-0.
- STŘÍLKOVÁ, P. – FRYŠTÁK, M. *Vykázání jako prostředek ochrany před domácím násilím*. 1.vyd. Ostrava: KEY Publishing, 2009. ISBN 978-80-7418-020-0.

- VARGOVÁ, B. – VAVROŇOVÁ, M. *Od dobrého úmyslu k dobré spolupráci*. Praha: ROSA, 2006.
- VOŇKOVÁ, V. *Metodický rámec práce intervenčních center a podpora jejich vzniku*. 1. vyd. Praha: Bílý kruh bezpečí, 2007. ISBN 978-80-239-9448-3.

4.2 Internetové zdroje:

- *Agresivní chování*. [on-line] [cit. 27.2.2010] Dostupné na <<http://tbsd-eq.wz.cz/asertivita/agresiv.php>>.
- *Aktuální informace v oblasti domácího násilí k 1.1.2009*. [on-line] [cit. 10.5.2010] Dostupné na <http://www.donalinka.cz/news.php?action=showNews&id_categoryNode=496>.
- Beranová, H. et al. *Domácí násilí*. [on-line] [cit. 27.2.2010] Dostupné na <<http://bkb.juristic.cz/80343/old>>.
- Čírtková, L. *Kdo za to může*. [on-line] [cit. 11.4.2010] Dostupné na <<http://www.domacinasili.unas.cz/victim.html>>.
- *Domácí násilí*. [on-line] [cit. 4.6.2010] Dostupné na <<http://www.mp-opava.cz/domacinasili/default.html>>.
- *Fáze domácího násilí*. [on-line] [cit. 27.2.2010] Dostupné na <<http://www.magdalenium.cz/index.php?nid=4875&lid=CZ&oid=643226>>.
- Hříbalová, M. *Týrání, špatné zacházení, zanedbávání*. [on-line] [cit. 16.6.2010] Dostupné na <<http://www.zivot90.cz/4-socialni-sluzby/14-senior-telefon--telefonicka-krizova-pomoc/143-tyrani>>.
- Koubová, E. – Vitoušová, P. *Násilí v rodině*. [on-line] [cit. 27.2.2010] Dostupné na <<http://bkb.juristic.cz/80340/old>>.
- *Osm let krizové pomoci obětem domácího násilí*. [on-line] [cit. 3.5.2010] Dostupné na <http://www.donalinka.cz/news.php?action=showNews&id_categoryNode=501>.
- *Zákon na ochranu před domácím násilím*. [on-line] [cit. 10.5.2010] Dostupné na <http://www.donalinka.cz/redaction.php?action=showRedaction&id_categoryNode=386>.

4.3 Jiné zdroje:

- Vojtíšková, M. Intervenční centra: Tři roky poskytování sociální služby. *Sociální služby*. 12, únor 2010, s. 20-21.
- Zákon č. 40/2009 Sb., trestní zákoník, ve znění pozdějších předpisů.
- Zákon č. 99/1963 Sb., občanský soudní řád, ve znění pozdějších předpisů.
- Zákon č. 108/2006 Sb., o sociálních službách, ve znění pozdějších předpisů.
- Zákon č. 273/2008 Sb., o policii České republiky, ve znění pozdějších předpisů.
- ZVÍROTSKÝ, M. *Prevence školního násilí a šikany*. (přednáška) Praha: PedF UK, 2.10. 2009.

5 Seznam zkratk

PTSP – Posttraumatická stresová porucha

Syndrom CAN – „Child Abuse and Neglect“ – Syndrom týraného, zneužívaného a zanedbávaného dítěte

Syndrom EAN – „Elder Abuse and Neglect“ – Syndrom týraného a zanedbávaného seniora

6 Seznam příloh

Příloha č. 1 – Dotazník

Příloha č. 2 – Vyplněný dotazník

Dotazník

DOMÁCÍ NÁSILÍ NA ŽENÁCH

Vážený studente/ studentko.

Dotazník, který máš v ruce, se týká problematiky domácího násilí na ženách a slouží jako podklad pro praktickou část moji bakalářské práce se stejným názvem „Domácí násilí na ženách“.

Dotazník je **anonymní** a veškeré získané informace budou sloužit pouze pro účely zmiňované práce. Otázky jsou zaměřeny na teoretickou znalost dané problematiky žáků základních a středních škol.

Pro co nejpřesnější vyhodnocení dotazníku prosím o **samostatné** vyplnění všech otázek. Děkuji za spolupráci, Nikola Tůmová, 3. ročník Pedagogické fakulty UK

1. Studuješ na: základní škole gymnáziu

2. Jakého jsi pohlaví? dívka chlapec

3. Co podle Tebe znamená pojem „Domácí násilí“?

4. Jakých sociálních skupin se podle Tebe domácí násilí týká?

.....
.....
.....
.....

5. Proč si myslíš, že se někteří lidé dopouštějí násilí na svých partnerech?

.....
.....
.....
.....

6. Setkal/a jsi se někdy s nějakou formou domácího násilí (osobně či u známých)?

ANO - NE

Pokud ano, s jakou:.....

.....
.....
.....
.....

7. Zakřížkuj kolonku, která podle Tebe znamená větší riziko pro výskyt domácího násilí:

Časté hádky mezi partnery	Výprask dítěti za špatné známky
Opakované slovní napadání partnerky partnerem	Zamezování přístupu partnera k financím
Týrání rodiče seniora žijícího ve společné domácnosti	Časté chození jednoho z partnerů do baru
Nevěra mezi partnery	Vydírání partnera a vyhrožování sebevraždou
Bránění partnerovi ve styku s okolím	Udělení „domácího vězení“ dítěti za špatné známky

8. Co jiného podle Tebe spadá do domácího násilí (v souvislosti s otázkou č. 7)?

.....

9. Souhlasíš s tvrzením, že facka ještě neznamená násilí?

ANO - NE - NEVÍM

10. Myslíš si, že za násilí v rodině může alkohol?

ANO - NE - NEVÍM

11. Myslíš si, že si žena facku někdy zaslouží, protože může provokuje?

ANO - NE - NEVÍM

12. Myslíš si, že slovní nadávání představuje určitou formu násilí?

ANO - NE - NEVÍM

13. Jaké může podle Tebe domácí násilí na ženách či na dětech zanechat následky?

- deprese úzkostnost
 pracovní neschopnost sebepoškození

- bolesti hlavy malátnost
 různá poranění na těle otřes mozku

Jiné? (vypíš):.....

14. Svěřil/a by ses někomu, pokud by jsi byl/a svědkem domácího násilí?

- ANO - NE

Pokud ano, komu?.....

15. Znáš nějakou/ nějaké organizace pomáhající obětem domácího násilí?

- ANO - NE

Pokud ano, napiš jejich názvy:.....
.....
.....

16. Jak se jmenuje organizace, kam může dítě či dospívající v krizové životní situaci kdykoliv bezplatně zatelefonovat?

.....
Jaké je její telefonní číslo?.....

17. Setkal/a jsi se už s problematikou Domácího násilí při vyučování ve škole?

- ANO - NE

Pokud ano, v jakém předmětu či při jaké příležitosti?

.....
.....
.....

Prostor pro náměty a připomínky:.....

.....
.....
.....
.....
.....
.....

Děkuji za vyplnění dotazníku, Nikola Tůmová

Příloha č. 2 – Vyplněný dotazník

Dotazník

DOMÁCÍ NÁSILÍ NA ŽENÁCH

Vážený studente/ studentko.

Dotazník, který máš v ruce, se týká problematiky domácího násilí na ženách a slouží jako podklad pro praktickou část mojí bakalářské práce se stejným názvem „Domácí násilí na ženách“.

Dotazník je **anonymní** a veškeré získané informace budou sloužit pouze pro účely zmiňované práce. Otázky jsou zaměřeny na teoretickou znalost dané problematiky žáků základních a středních škol.

Pro co nejpřesnější vyhodnocení dotazníku prosím o **samostatné** vyplnění všech otázek. Děkuji za spolupráci, Nikola Tůmová, 3. ročník Pedagogické fakulty UK

1. Studuješ na: základní škole gymnáziu

2. Jakého jsi pohlaví? dívka chlapec

3. Co podle Tebe znamená pojem „Domácí násilí“?
 *fyzické, nebo psychologické, dlouhodobé
nepřátelství, člena rodiny (domácí členové)*

4. Jakých sociálních skupin se podle Tebe domácí násilí týká?
Tepla, buď, že se do něj dostávají především lidé nebo s průměrným příjmem

5. Proč si myslíš, že se někteří lidé dopouštějí násilí na svých partnerech?
možná nejdříve problém, který jim není nebo mají nějaké psychologické potíže

6. Setkal/a jsi se někdy s nějakou formou domácího násilí (osobně či u známých)?

ANO - NE

Pokud ano, s jakou:.....
.....
.....

7. Zakřížkuj kolonku, která podle Tebe znamená větší riziko pro výskyt domácího násilí:

<input checked="" type="checkbox"/>	Časté hádky mezi partnery	<input checked="" type="checkbox"/>	Výprask dítěti za špatné známky
<input checked="" type="checkbox"/>	Opakované slovní napadání partnerky partnerem	<input checked="" type="checkbox"/>	Zamezování přístupu partnera k financím
<input checked="" type="checkbox"/>	Týrání rodiče seniora žijícího ve společné domácnosti	<input type="checkbox"/>	Časté chození jednoho z partnerů do baru
<input type="checkbox"/>	Nevěra mezi partnery	<input checked="" type="checkbox"/>	Vydírání partnera a vyhrožování sebevraždou
<input checked="" type="checkbox"/>	Bránění partnerovi ve styku s okolím	<input type="checkbox"/>	Udělení „domácího vězení“ dítěti za špatné známky

8. Co jiného podle Tebe spadá do domácího násilí (v souvislosti s otázkou č. 7)?

..... fyzické napadání partnera partnerem.....

9. Souhlasíš s tvrzením, že facka ještě neznamená násilí?

ANO - NE - NEVÍM

10. Myslíš si, že za násilí v rodině může alkohol?

ANO - NE - NEVÍM

11. Myslíš si, že si žena facku někdy zaslouží, protože může provokuje?

ANO - NE - NEVÍM

12. Myslíš si, že slovní nadávání představuje určitou formu násilí?

ANO - NE - NEVÍM

13. Jaké může podle Tebe domácí násilí na ženách či na dětech zanechat následky?

- deprese úzkostnost
 pracovní neschopnost sebepoškození

- bolesti hlavy imalátnost
 různá poranění na těle otřes mozku

Jiné? (vypíš): *mechanická a oslabující lidem*

14. Svěřil/a by ses někomu, pokud by jsi byl/a svědkem domácího násilí?

- ANO - NE

Pokud ano, komu? *kamarádům, pokud by
byly osoby nebojeden z rodičů, dá se rodičům*

15. Znáš nějakou/ nějaké organizace pomáhající obětem domácího násilí?

- ANO - NE

Pokud ano, napiš jejich názvy:

16. Jak se jmenuje organizace, kam může dítě či dospívající v krizové životní situaci kdykoliv bezplatně zatelefonovat?

linka bezpečí
Jaké je její telefonní číslo?

17. Setkal/a jsi se už s problematikou Domácího násilí při vyučování ve škole?

- ANO - NE

Pokud ano, v jakém předmětu či při jaké příležitosti? *v občanské výchově i výchově be. zbraní*

Prostor pro náměty a připomínky:

Děkuji za vyplnění dotazníku, Nikola Tůmová