

**UNIVERZITA KARLOVA V PRAZE
FAKULTA TĚLESNÉ VÝCHOVY A SPORTU**



INOVACE BIATLONOVÉHO AREÁLU EDUARD

Bakalářská práce

**Vedoucí bakalářské práce:
Mgr. Petr Graclík**

**Zpracoval:
Vojtěch Veselý**

PRAHA, ZÁŘÍ 2010

Abstrakt

Název bakalářské práce: Inovace biatlonového areálu Eduard

Zpracoval: Vojtěch Veselý

Vedoucí bakalářské práce: odb. as. Mgr. Petr Graclík

Cíle práce: inovace biatlonového areálu Eduard, posouzení možné inovace pro získání titulu sportoviště licence A a B.

Metodika práce: rozbor skutečného stavu areálu, konzultace návrhu inovace s odborníky i laickou veřejností (uživateli areálu), rozbor zájmu zainteresovaných osob na inovaci, studium podobných sportovních center.

Výsledky práce: na základě daných skutečností a konzultace všech možností se zainteresovanými osobami, jsem navrhl inovaci biatlonového areálu jako celoroční tréninkové centrum pro česká i zahraniční reprezentační družstva od mládeže po seniory včetně klubů biatlonu (dle zájmu i běhu na lyžích). Zároveň jsem navrhl celoroční využití areálu pro širokou sportovní veřejnost. Celoroční komerční využití pomůže zajistit pokrytí provozních nákladů a přispěje k úspoře nákladů pro biatlonové reprezentace a kluby.

Klíčová slova: biatlon, evropský a světový pohár, sportoviště licence A a B, využití, ubytování, regenerace, komerční využití, reprezentace, areál

Abstract

Name of the thesis: Revitalization of Biathlon areal Eduard

Author: Vojtěch Veselý

Tutor: Mgr. Petr Graclík

Aims of the thesis: Revitalization of Biathlon areal, possibilities how to gain title sport area - license A,B.

Methodology: Real state of areal, consultation how to innovate this areal with users and specialists, main aims of interested people, study of same areas.

Conclusion: After all of consultations of possibilities with interested persons I proposed innovation of these biathlon area like all-year training centre for Czech and foreign representation from youth to seniors including clubs (depending of interests). In the same time I proposed all-year utilization for whole public. All-year commercial utilization helps to provide operational expenses and help to save expenses for biathlon representation and clubs.

Key words: Biathlon, European championship, world championship, sports area license A,B, utilization, accommodation, regeneration, commercial utilization, representation, areal.

Prohlašuji, že jsem bakalářskou práci zpracoval samostatně s použitím uvedené literatury a konzultací. Děkuji vedoucímu práce Mgr. Petru Graclíkovi za spolupráci a vedení při tvorbě této práce.

V Praze, 18. srpna 2010

Vojtěch Veselý
v.r.

Obsah

1	ÚVOD.....	7
2	TEORETICKÁ VÝCHODISKA.....	8
2.1	Charakteristika biatlonu.....	8
2.2	Vznik a vývoj biatlonu.....	8
2.3	Organizační struktura ve světě a v České republice.....	11
2.3.1	Organizace biatlonu ve světě - IBU.....	11
2.3.2	Organizace biatlonu v České republice - ČSB.....	12
3	METODOLOGIE PRÁCE.....	14
3.1	Cíle a úkoly práce.....	14
3.2	Hypotézy.....	14
3.3	Biatlonový areál Eduard.....	14
3.3.1	Historie areálu.....	15
3.3.2	Historie jáchymovského TSM, SVS - M.....	15
3.3.3	Současné využití areálu.....	17
3.4	Metodika práce.....	20
4	VÝSLEDKOVÁ ČÁST A DISKUZE.....	21
4.1	Pravidla pro stavbu biatlonových areálů a rozbor současného stavu areálu Eduard.....	21
4.1.1	Všeobecně.....	21
4.1.2	Prostor startu.....	24
4.1.3	Tratě a přilehlé oblasti.....	26
4.1.4	Střelnice.....	32
4.1.5	Prostor cíle.....	39
4.1.6	Kabiny družstev pro ohřev a voskování.....	41
4.1.7	Čekací prostor pro závodníky.....	42
4.2	Názory a teoretická doporučení zástupců biatlonu a dalších uživatelů areálu.....	43
4.3	Rozbor proč a jak inovovat.....	44
4.3.1	Návrh na inovaci areálu na víceúčelové sportovní centrum.....	45
5	ZÁVĚRY.....	50
6	SOUPIS POUŽITÝCH ZDROJŮ.....	52
	Přílohová část.....	53

ÚVOD

Biatlon, zimní olympijský sport, je sportovní odvětví, jehož základním principem je provádění střelby z malorážní zbraně v průběhu fyzického zatížení. Spojuje dvě disciplíny – běh na lyžích a střelbu. Provozuje se jak v klasické zimní podobě, tak i v letních soutěžích (letní biatlon).

V České republice jsou areály pro biatlon v Jablonci nad Nisou, Novém Městě na Moravě, Letohradě, Bystřici pod Hostýnem a Jáchymově.

V mojí práci se zabývám inovací biatlonového areálu Eduard Jáchymově. Posouzení možné inovace mě zaujalo z hlediska zachování tradice místa se sportovní historií a výborné polohy v Krušných horách. O inovaci areálu na sportoviště licence A a B, to je schopnost areálu hostit evropské a světové soutěže, se uvažovalo již v polovině osmdesátých let minulého století. Nakonec se o této inovaci upustilo.

Z hlediska ideální polohy areálu co do infrastruktury, tak jeho nadmořské výšky, by bylo vhodné tento areál dále zdokonalovat a rozvíjet. Svě hraje i sportovní historie areálu a krušnohorský patriotismus.

V současnosti je areál využíván pro národní soutěže v biatlonu a své závody zde mají i sportovci jiných svazů.

Vzhledem k tomu, že k uvedenému tématu neexistují prakticky žádné materiály, získával jsem informace a názory formou rozhovorů a dotazů, kdy mi své názory sdělovali jak odborníci, tak laická veřejnost. Potřebnou inovaci jsem si ověřil i v praxi, kdy jsem osobně srovnával současný stav areálu s předpisy a zásadami IBU (mezinárodní biatlonové unie) pro budování biatlonových areálů pro národní a mezinárodní akce. Areál Eduard jsem osobně důkladně studoval. Inovaci jsem pak navrhl dle zásad zajištění kvalitního tréninku pro biatlon a běh na lyžích, ale i všestranného tréninku a znalosti sportovních areálů v České republice a v zahraničí.

Výsledek mé práce, její závěry a doporučení, jakož i z toho plynoucí návrh inovace může posloužit Českému svazu biatlonu, případně provozovateli jako podklad pro rozhodování zda a jakým způsobem se při rozvoji areálu ubírat. V neposlední řadě může tato studie posloužit jako podklad pro případnou žádost o dotaci z evropských fondů rozvoje.

TEORETICKÁ VÝCHODISKA

Charakteristika biatlonu

Biatlon je zimním olympijským sportem složeným ze dvou zcela odlišných sportovních disciplín – běhu na lyžích a střelbou z malorážné zbraně vleže a vstoje po zátěži. Toto spojení přináší mnoho nových a specifických požadavků na sportovní výkon biatlonisty, neboť běh na lyžích je ovlivněn nutností dvou až čtyř přibližně 20 až 60 sekundových přestávek potřebných k realizaci střelby a nutností nést zbraň na zádech po celou dobu závodu. Při soutěžích v letním biatlonu, které modifikují zimní olympijskou podobu v letním období, jsou zbraně umístěny ve stojanech na střelnici a biatlonista absolvuje trať podle pravidel beze zbraně (krosovým způsobem, na kolečkových lyžích, na horském kole).

Řešeným úkolem v biatlonu je absolvovat určenou trať v co nejkratším čase a s co nejmenší penalizací za nepřesnou střelbu ve všech střeleckých položkách dohromady v daném závodě.

Vznik a vývoj biatlonu

Mnoho sportovních odvětví současného moderního sportu má kořeny v dávné minulosti. Zejména sporty, které jsou úzce spjaty s praktickými životními potřebami a činnostmi lidské společnosti. Prapočátky biatlonu hledáme v lovectví a vojenství. Již v dávné minulosti prováděli lovci a vojáci střelbu na lyžích, resp. sněžnicích, dokazují to zachované nástěnné skalní malby. Právě v těchto činnostech docházelo v přirozených životních a přírodních podmínkách k provádění střelby v průběhu fyzického zatížení, především běhu (Kašper, 2006).

Biatlon vznikl především jako zimní sportovní disciplína, která vývojově přerostla v samostatné sportovní odvětví. Základní princip biatlonu – střelba v průběhu fyzického zatížení – byl při uváděných činnostech, tj. lovectví a vojenství, uplatňován také v letních podmínkách. Ke sportovnímu formování této činnosti – provádění střelby v průběhu fyzického zatížení – dochází mnohem později na přelomu 19. a 20. století. Z historie ovšem víme, že lyžařský závod se střelbou byl formou přesunu vojenské

jednotky proveden již 1792 v norském Oslu. První individuální lyžařský závod se střelbou, v dnešním sportovním pojetí, se uskutečnil v Norsku roku 1912.

Na počátku 20. století se těžiště lyžařských závodů se střelbou, které byly označovány za branné závody ze kterých vznik později biatlon, přesunuli do vojenského prostředí. Nejrozšířenější z branných závodů ve kterých byla zpravidla prováděna střelba byly – individuální lyžařský překážkový závod a kolektivní závod hlídek.

Lyžařský závod vojenských hlídek se střelbou patřil od počátku 20.století mezi nejrozšířenější a také nejpoblárnější vojenské závody vůbec. Jeho popularitu potvrzuje také skutečnost, že byl již od I. Zimních olympijských her v roce 1924 až do V. ZOH v roce 1948, vyjma III. ZOH 1932, sice neoficiální, ale plně uznávanou součástí programu zimních olympiád. Popularita těchto závodů se přenášela i do civilního prostředí. Česká obec sokolská zařadila do svého programu svých lyžařských soutěží branný závod hlídek. Byl tvořen z překážkového závodu a závodu hlídek, ovšem bez střelby a pro civilní populaci. Vyřazením závodu vojenských hlídek, byl z neoficiálního programu Zimních olympijských her, a to především z důvodů jeho určení jen pro příslušníky ozbrojených složek, zintenzivnilo v podstatě celosvětové hledání obdobné sportovní aktivity. Ta měla spojovat běh na lyžích a střelbu a být přístupná i běžné populaci. Objevovaly se závody s kombinací různých disciplín, jako na příklad, běh na lyžích ve spojení s orientací, střelbou a to nejen z pušky, ale i krátkých zbraní a dalšími prvky základní branné činnosti.

Za oficiální vznik biatlonu je považován rok 1958, kdy se v rakouském Saalfeldenu uskutečnilo první mistrovství světa v biatlonu.

Původní disciplína “biatlon“ délkou své tratě a počtem střeleckých položek odpovídá současnému vytrvalostnímu závodu - 20 km a 4 střelecké položky. Závod však byl prováděn s velkorážnou puškou a střelba byla prováděná na čtyři rozdílné vzdálenosti - 250, 200, 150 a 100m a to na prvé tři vzdálenosti z polohy vleže a závěrečnou položku pak z polohy vstoje, vždy na rozdílně veliké terče.

Prvním významným mezníkem ve vývoji biatlonu se stal rok 1965, kdy byla zavedena druhá disciplína - závod štafet a začíná vznikat samostatné sportovní odvětví. Současně dochází k výrazné úpravě pravidel původní disciplíny, když se sjednocuje vzdálenost střelby na 150m, velikost terčů a zrovnoprávňují se počty střeleckých položek. O dva roky později je pak zavedena samostatná kategorie juniorů. Byl to první průlom do jediné homogenní kategorie mužů provádějící biatlon. V

roce 1974 je zavedena třetí disciplína biatlonu - rychlostní závod. Z hlediska dalšího vývoje biatlonu má mimořádný význam rok 1976, ve kterém bylo přijato zásadní rozhodnutí o změně kalibru zbraně a velkorážnou pušku nahrazuje malorážka.

Premiéru měla tato změna při světovém šampionátu v roce 1978. Současně dochází k diferenciaci penalizace neúspěšné střelby na přírážku 1 nebo 2 minuty, když doposud byl vždy každý neúspěšný výstřel penalizován přírážkou 2 minuty. V tomto roce se rovněž zrodila významná dlouhodobá soutěž - Světový pohár. A ještě jeden významný mezník rok 1978 znamená - poprvé byl zde při závodě použit, dnes již výhradně používaný, mechanický kovový terč.

Až do roku 1984 byl biatlon doménou mužů. V tomto roce se v Chamonix uskutečňuje první světový šampionát společné kategorie žen, když juniorky si na svůj samostatný šampionát musely počkat až do roku 1989. V tomtéž roce měla svoji premiéru již čtvrtá disciplína biatlonu - závod družstev, která se však v současnosti již neuplatňuje. V pořadí pátou vzniklou disciplínou biatlonu je stíhací závod, který měl premiéru v roce 1997. O rok později měla svoji premiéru další, již šestá disciplína biatlonu - závod s hromadným startem. Nejmladší disciplínou biatlonu je závod v supersprintu, který je uveden v pravidlech od roku 2004, ale na svou premiéru formou světového šampionátu zatím ještě čeká.

Organizační struktura ve světě a v České republice

Organizace biatlonu ve světě - IBU

International Biathlon Union

Peregrinstrasse 14

5020 Salzburg

Austria

www.biathlonworld.com

- sdružuje všechny národní biatlonové svazy a jiné organizace zastupující biatlonový sport,
- podporuje biatlon na vrcholové i rekreační úrovni a jeho vývoj zejména s důrazem na mládež,
- vznikla roku 1993 oddělením od Mezinárodní unie moderního pětiboje (která v roce 1968 rozšířila svůj název o biatlon),
- má sídlo v Salzburku v Rakousku,
- organizuje každoročně mistrovství světa, světový pohár, od roku 1996 také mistrovství světa v letním biatlonu,
- vlastní práva na mistrovství světa seniorů, juniorů a mládeže, světový pohár, kontinentální mistrovství a kontinentální poháry,
- vydává dvakrát ročně oficiální magazín „Biathlonworld“ a každoročně před začátkem sezóny „IBU Biathlon Calendar“,
- nejvyšším a nejdůležitějším orgánem je KONGRES – schází se každé dva roky – letos (2010) v St. Petersburgu,
- prezidentem IBU je Anders Besseberg (NOR), bývalý biatlonista norské reprezentace, učitel sportovní univerzity v Oslu,

Tabulka č. 1: Schéma struktury IBU [5]



Organizace biatlonu v České republice - ČSB

Český svaz biatlonu

U Pergamenky 3

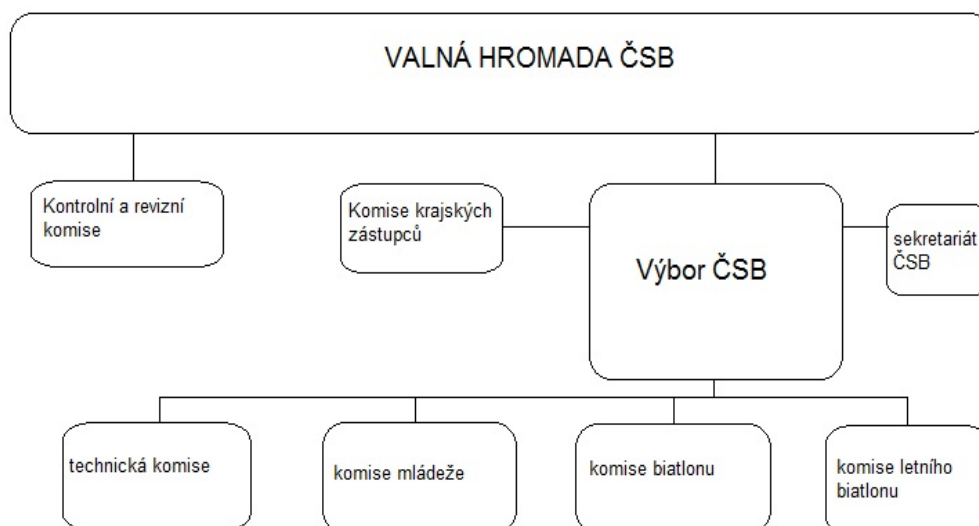
170 00 Praha 7

www.biathlon.cz

- do roku 1990 pod hlavičkou Svazarmu (Svaz pro spolupráci s armádou),
- do roku 1993 Československý svaz biatlonu,
- od roku 1993 Český svaz biatlonu,
- je součástí Mezinárodní biatlonové unie – IBU,
- na rozdíl od některých jiných zemí (Německo, Itálie, Francie) není součástí národního lyžařského svazu, ale je samostatným subjektem,
- sdružuje biatlonové kluby v České republice,
- podporuje biatlon na vrcholové i rekreační úrovni a jeho vývoj u nás s důrazem podpory mládeže,

- organizuje soutěže v zimním i letním biatlonu na území České republiky – závody Českého poháru a jeho regionální soutěže, mistrovství republiky v kategoriích žactva, dorostu, juniorů i dospělých,
- nejvyšším orgánem je VALNÁ HROMADA (tvořena zástupci všech biatlonových klubů na území ČR), která se schází zpravidla v roce konání olympijských her, v době mezi valnými hromadami je vrcholným orgánem, který činnost ČSB řídí, VÝBOR ČSB (reprezentace, úkoly jednotlivých z komisí),
- prezidentem je Václav Fiřtík,

Tabulka č. 2: Schéma struktury ČSB [1]



- systém soutěží v ČR:
 - celosezónní soutěž Český pohár v biatlonu a Český pohár v letním biatlonu,
 - všechny věkové kategorie,
 - krajské, celostátní, mistrovství ČR.

METODOLOGIE PRÁCE

Cíle a úkoly práce

Cílem této práce byl návrh inovace biatlonového areálu Eduard v Krušných horách a posouzení možné inovace pro získání titulu sportoviště licence A, B.

Vzhledem k vytyčenému cíli byly úkoly práce následující:

- Provést literární rešerši odborné literatury, pomocí řízených rozhovorů načerpat informace týkající se řešené problematiky.
- Stanovit si pracovní postup zaměřený na sběr informací, analýzu historických dokumentů, prostudování pravidel, rozbor a porovnání současného stavu areálu s požadavky pravidel IBU.
- Posoudit dle dostupných informací zda je výhodné a možné areál inovovat na licenci A, B.
- Vytvořit návrh na víceúčelové tréninkové centrum se zaměřením na biatlon

Hypotézy

- 1) Domnívám se, že současný technický stav areálu Eduardneumožňuje hostit, dle pravidel IBU, hostit mezinárodní závody světového a evropského poháru v biatlonu.
- 2) Domnívám se, že investicí, ve výši 20 milionů Kč do infrastruktury a zázemí areálu Eduard je možné splnit podmínky pro pořádání mezinárodních akcí jako je světový a evropský pohár v biatlonu

Biatlonový areál Eduard

Areál Eduard v Krušných horách i samotné okolí je ideálním místem ke sportovním aktivitám v přírodě se zaměřením také na lyžařské sporty. Leží na cestě mezi Jáchymovem a Božím Darem, 4 km od oblasti nazývané Mariánská v krásném a

klidném prostředí v nadmořské výšce 932 m. Tato oblast se vyznačuje dostatečným úhrnem sněhových srážek v zimních měsících.

Tratě spolu s celým areálem jsou situovány v nejvyšší, západní části Krušných hor v nadmořské výšce pohybující se v rozmezí 885 až 970 m.n.m. Správní centrum, ubytovací a stravovací prostory, objekty startu a cíle spolu se střelnicí a částí tratí jsou situovány do prostoru bývalé rudné důlní činnosti dolu Eduard, kde probíhala těžba v padesátých a počátkem šedesátých let.

Historie areálu

Areál začal vznikat v polovině 70. let, kdy výstavbu prováděl SVAZARM pod vedením pana Svatopluka Fencla. Tehdejší areál nesl název Krušnohorský areál branných sportů. Byl vybudován Okresním výborem Svazarmu v Karlových Varech a základní organizací Svazarmu v Božím Daru za podpory Ústředního výboru Svazarmu. Na výstavbě se dále podílelo mnoho dalších organizací karlovarského okresu. Většina prací byla vykonána dobrovolnickou činností.

Roku 1979 areál hostil závod prvního ročníku Světového poháru a roku 1981 se závod Světového poháru vrátil na území jáchymovského areálu znovu. Areál měl být největším československým biatlonovým areálem, nakonec však bylo investováno do slovenského Osrblic.

Roku 1982 se konaly zimní olympijské hry v Lake Placid a československým biatlon dosáhl „jen“ jednoho šestého místa. Tím se značně utlumil zájem státu o výraznější podporu a finance na areál se dále utlumily.

Roku 1983 byly zkolaudovány lyžařské tratě, střelnice, asfaltové kolečko a startovní a cílová budova. Roku 1990 byl zkolaudován ubytovací komplex v těsné blízkosti areálu. Areál sloužil jako tréninkové středisko mládeže i vrcholového sportu.

Po rozpadu Československa ustaly v této oblasti veškeré finance směrem k biatlonu. Od roku 1993 je až do dnes správcem a provozovatelem areálu Bronislav Grulich.

Historie jáchymovského TSM, SVS - M

V osmdesátých letech minulého století byl areál zázemím pro tehdejší tréninkové středisko mládeže TSM. Kolem roku 1977-1978 zřídil Svazarm v Jáchymově sportovní středisko mládeže vedené Janem Fenclem. Areál však nebyl jen střediskem tréninkovým, ale i střediskem vrcholového sportu mládeže SVS-M.

Největšími úspěchy odchovanců Jáchymovského TSM a SVS-M byly medaile z domácích, ale i světových soutěží.

Uvádím pár jmen medailistů z domácích mistrovských soutěží: Dana Tůmová, Eva Landigová, Alena Bernášková, Ivana Kotrčová, Ctirad Fencel, Jaroslav Pinc, Vasil Husák, Broněk Grulich, Marián Panak, Petr Kotrč, Petr Kuča, Roman Vondráček, Luboš Rybák.

Mistrovských světových soutěží se zúčastnili a medaile získali: Ctirad Fencel, Lukáš Krejčí, Marian Panak, Jaroslav Pinc, Dana Tůmová.

Všichni uvedení, ale i mnoho dalších, kteří byli členy TSM a SVS-M, vyrostli na krušnohorských kopcích v okolních vesnicích.

„Péči o státní reprezentaci v biatlonu po sportovní stránce zabezpečovaly především rezortní střediska vrcholového sportu pro biatlon – v rámci armády to byla Dukla Liberec a později Banská Bystrica, u ministerstva vnitra bylo toto středisko v Rudé hvězdě Harrachov, později v Semilech a Jablonci nad Nisou. V průběhu vývoje byly rovněž v rámci svazarmovské organizace vytvořena střediska vrcholového sportu mládeže – SVS – M, navazující na tréninková střediska mládeže – TSM, se zaměřením na biatlon. Nejúspěšnější z nich byla střediska v Jilemnici, Jablonci n. Nisou, Jáchymově a Letohradu. Středisko pro vrcholové biatlonisty seniorské kategorie však v rámci Svazarmu vytvořeno nebylo.“(KAŠPER, 2006, s. 19)

V minulosti Český svaz biatlonu zabezpečoval samostatně biatlon na ZŠ v Jáchymově a v Karlových Varech, kde byla nosným odvětvím atletika s přidružením lyžařů a biatlonu. Obecně, ale z tabulek ČSB vyplývá, že počet a zájem mladých sportovců o biatlon upadá.

V současné době na Karlovarsku působí Biatlon klub Jáchymov. Nejsou zde ale žádní mladí závodníci.

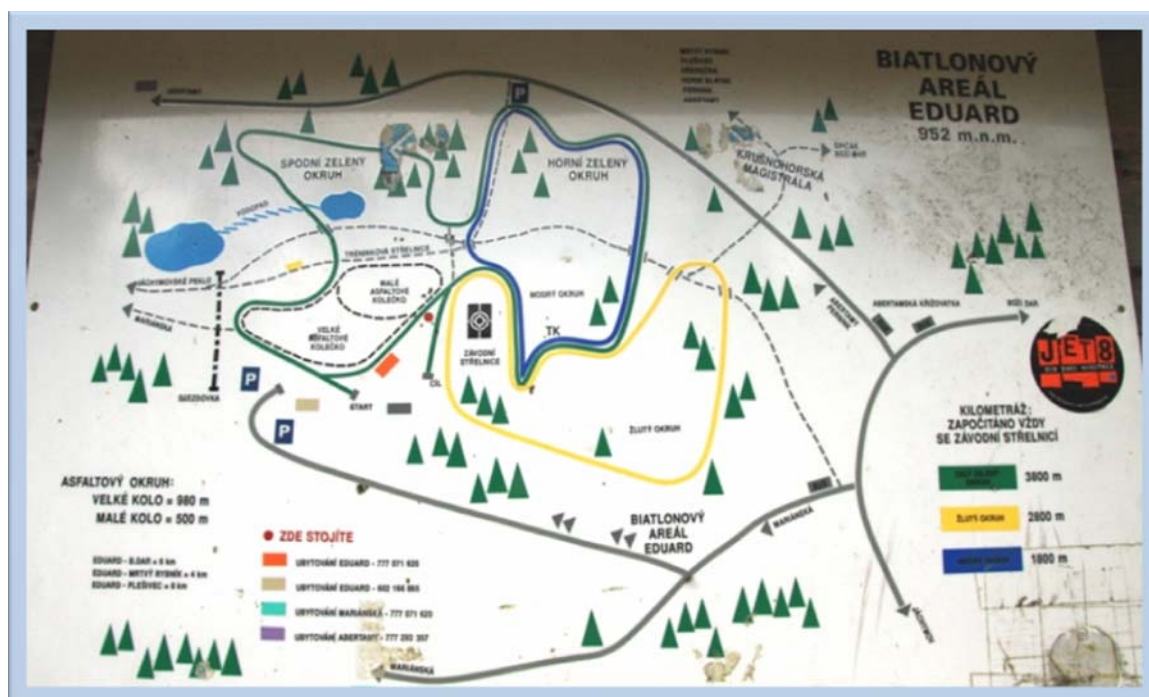
Současné využití areálu

Biatlon

Areál byl vybudován právě pro tento účel. Za svou dobu existence hostil mnoho závodů jak republikové, tak světové úrovně. Konaly se zde Světové poháry v biatlonu, a také se tu uskutečnil první mezinárodní závod žen v biatlonu. Areál má dvě střelnice – jednu malou, druhou větší o 28 stavech. Okruhy pro biatlonové závody jsou i v dnešní době vyhovující pro oblastní, ale i národní závody Českého svazu biatlonu.

Zázemí, které je potřebné pro závodění, ubytování, zabezpečení závodu je ale v dnešní době zastaralé.

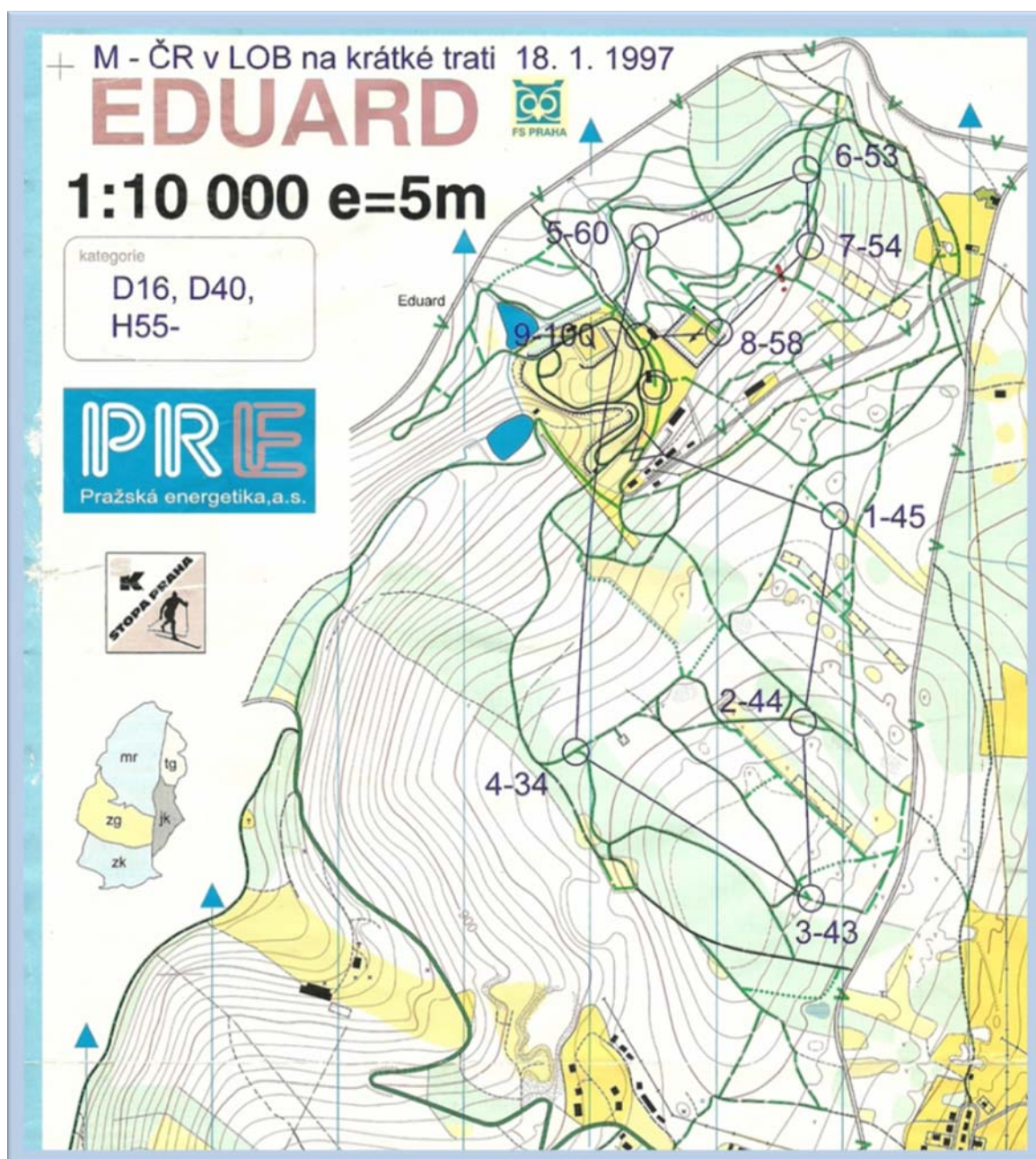
Areál využívají biatlonové kluby k zimním i letním výcvikovým táborem. Jedná ale spíše o mládežnické kategorie. Úrovní ubytovacích kapacit a nedostatečnými prostory pro regeneraci není areál už vhodný pro výcvikové tábory reprezentačních družstev.



Obrázek č. 1 - Plán tratí (dle současného stavu)

Jiné sportovní svazy

Areál užívá i Svaz lyžařů ČR pro krajské a oblastní závody v běhu na lyžích. Pravidelně se zde konají jarní a podzimní krosy. Český svaz orientačních sportů areál zmapoval a na mapě Eduard se jezdí závody v lyžařském orientačním běhu (LOB). Psi spřežení se zde prohání, jak v létě, tak i v zimě při pravidelných akcích Siberian Husky klubu ČR.



Obrázek č. 2 - Mapa Eduard pro LOB

– Veřejnost

Areál nabízí jedinečné spojení divoké přírody a vytouženého úniku ze stresu velkoměsta. Prostor jako stvořený pro týmové akce nabitě adrenalinem a novými zážitky – firemní teambuilding, který je v současné době hitem většiny firem, jak upevnit kolektiv pracovníků, školní výlety, ale i skupinovou dovolenou několika kamarádů či celé rodiny. Jen kousek od světově známých lázní, v samém srdci Krušných hor, se otevírá svět plný dobrodružství, zábavy i relaxace. [9]

Majitelé a nájemci areálu nabízí v současné době mnoho sportovních aktivit jako:

- Střelba ze vzduchovky/malorážky.
- Tokkel – lanovka přes jezírko v bezpečí horolezeckého úvazku.
- Paintball.
- Lukostřelba – možnost vcítit se do časů Robina Hooda.
- Zorbing – takzvané „kutálení ze svahu uprostřed obrovské nafouknuté koule“.
- Půjčovna kol.
- Lezecká stěna – umělá horolezeckou stěnu, nebo přírodní stěny na Strašidlech blízko Horní Blatné.
- Nordic walking – aneb chůze se speciálními holemi patří mezi nejzdravější sport, který lze provozovat v každém věku.
- Trampolína.
- Jízda na čtyřkolce.
- Rybolov.
- Masáže – péče profesionálního maséra a vyškoleného fyzioterapeuta.

Zimní aktivity

- Lyžařský vlek – přímo v areálu je k dispozici 300m dlouhý po celou zimu.
- Běžecské trasy – v lesích kolem Eduardu je mnoho běžecských tras s napojením na Krušnohorskou magistrálu.

Metodika práce

V této práci jsem se zaměřil na problém stručného návrhu inovace biatlonového areálu. Mým úkolem bylo osobně prostudovat podkladové materiály a udělat rozbor skutečného stavu areálu a ze zjištěných skutečností navrhnout inovaci areálu. Vzhledem, k velmi nedostatečnému množství dostupných teoretických pramenů objasňující dané téma, jsem byl nucen konzultovat a získávat informace formou řízených rozhovorů od celé řady zainteresovaných osob jako provozovatelů areálu, biatlonových funkcionářů, současných, ale i bývalých závodníků a v neposlední řadě aktivních uživatelů areálu. Dle pravidel jsem osobním studováním areálu zjišťoval a porovnával teoretická technická východiska pro stavbu biatlonových areálů se skutečností. Návrh řešení inovace vzniklý ze zatím získaných podkladů jsem průběžně konzultoval jak s odborníky, tak i praktiky jako např. provozovateli areálu, trenéry klubů aj. Tímto šetřením a rozbohem zájmu zainteresovaných osob a institucí na inovaci biatlonového areálu Eduard, jsem zpracoval doporučení na inovaci na víceúčelové sportovní centrum. K zaznamenání poznatků a informací a vypracování této bakalářské práce jsem používal notebook ASUS X5DIJ a uvedenou literaturu, internet a další zdroje. Navíc jsem si nechal zhotovit rešerši v Karlovarské krajské knihovně na téma této bakalářské práce. Pro zpracování textu a obrazových příloh bylo využito programů firmy Microsoft Office Word 2007 a Microsoft Office Picture Manager. Jednalo se o vložení obrazových příloh, které lépe zobrazily řešený problém.

VÝSLEDKOVÁ ČÁST A DISKUZE

Pravidla pro stavbu biatlonových areálů a rozbor současného stavu areálu Eduard

Teoretická technická východiska a požadavky pro stavbu biatlonového areálu, její homologaci převzata z : Biatlon – pravidla biatlonu a pokyny [online]. 2010 [cit. 2010-07-13]. Dostupné z WWW: <<http://biatlon.cz/cz/souteze-a-vysledky/pravidla-biatlonu-a-pokyny>>.

Všeobecně

Objekt závodiště je místo, na kterém probíhají závody v biatlonu a trénink. Sestává se z areálu, stadionu a trati. V areálu stadionu je umístěn prostor startu a cíle, střelnice, trestné kolo, předávací území štafet, prostor pro testování lyží, buňky družstev pro voskování, čekací místnost pro sportovce, převlékací prostor pro sportovce, prostor pro diváky, nezbytné budovy a kanceláře organizačního výboru a parkoviště. Prostor musí být technicky vhodný, odpovídat těmto pravidlům pro uspořádání všech disciplin biatlonu a musí umožňovat nejlepší možný pohled na závody divákům a také potřebám TV přenosu. Pro pořádání ZOH, MS, MS juniorů a soutěži SP musí mít prostor licenci IBU pro danou pořádanou soutěž.

Sportoviště pro pořádání ZOH, MS, SP – licence A; MSJ/D,ME,EP – licence B.

Všeobecné požadavky

Prostor startu a cíle, střelnice, trestné kolo a předávací území štafet mají být umístěny v rovném terénu blízko sebe, s dobrým výhledem na průběh závodu pro většinu diváků. Tyto prostory a kritické části tratě musí být oploceny tak, aby bylo zabráněno přístupu neoprávněných osob a závodníci nemohli vybočit z tratě. Nicméně výška a množství ohrazení musí být minimalizováno, aby se zabránilo překažení TV přenosu. Musí zde být dostatečný prostor pro pohyb závodníků, činovníků závodu k provádění jejich požadovaných činností, dostatek místa pro doprovod závodníků, tisk, fotografy, diváky a dostatečný prostor pro obsluhu kamer a přenosových prostředků bez nežádoucího vlivu na závod.

JÁCHYMOV – největším problémem je střelnice mimo a pod úrovní startu a cíle, s tím je spojené přemístění dosavadní střelnice do prostoru startu a cíle , výstavba tribuny.

– Maximální vzdálenost

Objekt závodistiště nesmí být vzdálenější než 30 km nebo 30 minut jízdy z místa ubytování družstev, pokud neschválí výkonný výbor IBU jinak.

JÁCHYMOV – pokud bychom neuvažovali o stavbě ubytovacích kapacit, tak i takto tuto podmínku splňuje ubytování v blízkém Jáchymově, Božím Daru, Karlových Varech, kde ubytování a zázemí odpovídá světovým měřítkům.

– Závodní kancelář

Závodní kancelář nebo její pobočka musí být umístěna v prostoru stadionu nebo v jeho blízkosti. Kancelář má být otevřena v průběhu jednotlivých závodů, počínaje dnem příjezdu. Je oficiálním spojovacím článkem mezi družstvy a organizačním výborem. Družstvům musí být umožněno podávat v kanceláři přihlášky k závodům a musí zde být k dispozici potřebné informace o soutěži a závodech. V kanceláři musí být zřízeny doručovací přihrádky pro jednotlivá zúčastněná družstva.

JÁCHYMOV – pro potřeby závodní kanceláře a potřeby pořadatelů je nutná rekonstrukce velkého objektu v prostoru nynějšího startu.



Obrázek č. 3 - Hlavní budova – závodní kancelář

– Elektronická informační tabule

Na ZOH, MS, MS-J/D a SP musí být na stadionu v místě určeném TD IBU umístěna elektronická informační tabule s nejméně osmi řádky.

JÁCHYMOV – v prostoru areálu není informační tabule, je nutná její kompletní instalace (nejlépe mobilní jen při konání sportovních akcí).

– Umělé osvětlení

Soutěže IBU mohou probíhat za umělého osvětlení, pokud to je schváleno výkonným výborem nebo technickou komisí jako součást programu nebo rozhodnuto přímo na místě závodu TD či soutěžní porotou jako nouzové řešení, pokud to je nezbytné.

V každém případě musí umělé osvětlení splňovat následující standard:

- musí být stejné podmínky pro všechny závodníky

- žádné světlo nesmi nikoho ohrožovat
- pokud je zapojena TV, musí být světelné podmínky dostatečné pro její požadavky.

JÁCHYMOV – v prostoru areálu je nutná celková výstavba osvětlení stadionu i tratí.

Prostor startu

Všeobecně

Prostor startu pro všechny soutěže musí být v rovině, s dobře zhutněným sněhem, kvalitně upraveným, a musí být viditelný pro diváky. Startovní čára má být umístěna v pravém uhlu ke směru tratí a má být vyznačena červenou čarou napuštěním barvy do sněhu. Prostor má být dobře oplocen a musí být vhodný pro pohyb závodníků, členů doprovodu a činovníků závodu. Musí zde být zahřívací prostor přímo navazující na prostor startu, aby se závodníci mohli bezprostředně před závodem rozcvičit a zařízení pro odložení oblečení s odpovídajícím počtem stojanů na zbraně tak, jak je nařízeno TD.

JÁCHYMOV – stávající areál vyhovuje velikostí a profilem požadavků startovního prostoru.



Obrázek č. 4 – Startovní prostor

- Startovní prostor pro vytrvalostní závod a rychlostní závod

Startovní prostor pro vytrvalostní závod a rychlostní závod musí být přibližně 8 - 10 m dlouhý a nejméně 2 m široký a musí být oddělen od prostoru pro zahřívání závodníků plotem s volným místem umožňujícím kontrolu vstupu.

JÁCHYMOV – současný prostor startu splňuje požadavky dle pravidel.

- Startovní prostor pro stíhací závod

Startovní prostor pro stíhací závod musí mít minimálně tři startovní koridory. Skutečný počet startovních koridorů je určen počtem shodných startovních časů ve startovní listině - jsou-li čtyři starty ve stejné sekundě, potom musí být čtyři startovní koridory atd. Společná startovní čára, označena ve sněhu, musí protínat konec startovních koridorů. Koridory musí být 1,5 – 2 m široké a dostatečně dlouhé, aby pojaly požadovaný počet závodníků. Koridory musí být bezprostředně jeden vedle druhého a musí být odděleny plůtky. Dále musí být vytyčen zvláštní průchod nebo

koridor, který umožňuje přechod startovní čáry v případě pozdního startu. Na tento průchod musí dohlížet startér se stopkami, synchronizovanými s časomírou závodu.

JÁCHYMOV – současný prostor startu splňuje požadavky dle pravidel.

- Startovní prostor pro závod štafet, skupinový start závodu ve sprintu a závod s hromadným startem

Prostor startu musí být zbudován tak, aby závodníci do místa spojení trati uběhli stejnou vzdálenost. Ve startovní linii a za startovní čarou musí být 10 stop 35 m dlouhých, pak následuje 50 m přechod do závodní tratě. Vzdálenost mezi stopami je minimálně 1,2m, vzdálenost mezi startovními řadami činí 3,5m.

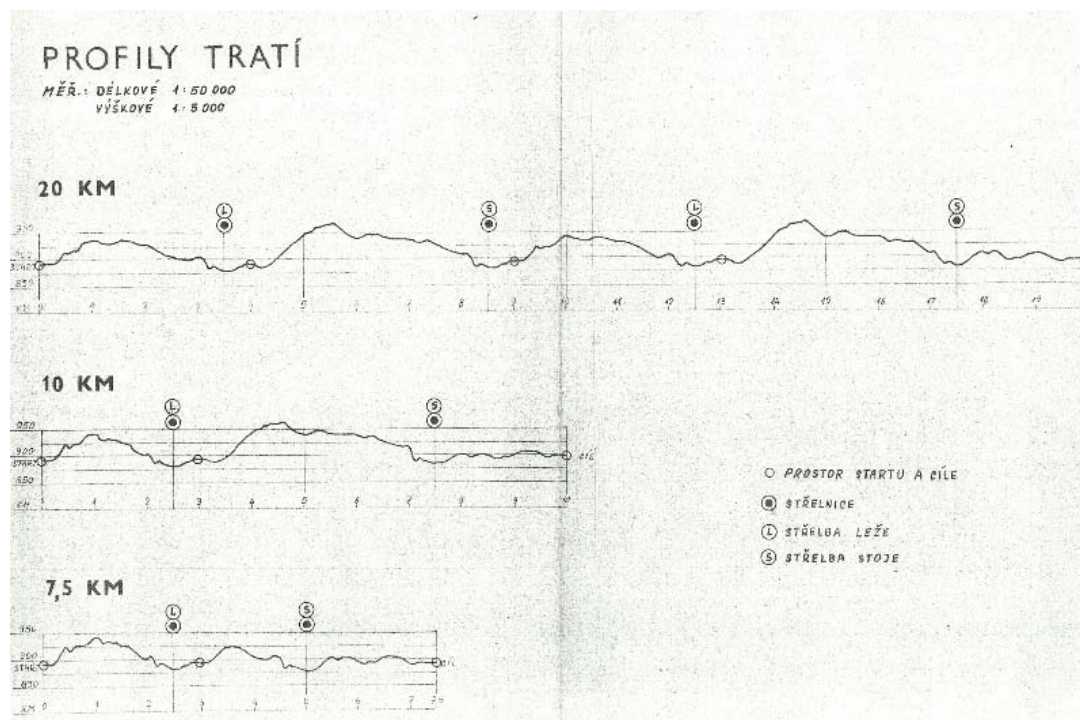
JÁCHYMOV – současný prostor startu splňuje požadavky dle pravidel.

- **Tratě a přilehlé oblasti**

- Všeobecně

Tratě jsou sítě lyžařských cest užívaných pro závod. Mají sestávat z plynule se měnících rovných, stoupajících a klesajících úseků. Nejsou povolena zvláště dlouhá a obtížná stoupaní, nebezpečné sjezdy, jednotvárné roviny a kopce, které se musí vystupovat "napříč svahem". Změny směru se nesmí vyskytovat tak často, aby vážně narušovaly běžecký rytmus závodníků.

JÁCHYMOV – tratě jsou, co se týče profilů, atraktivní a mají osobitý krušnohorský charakter, který se vyznačuje minimálním počtem nezáživných táhlých rovin a stoupaní

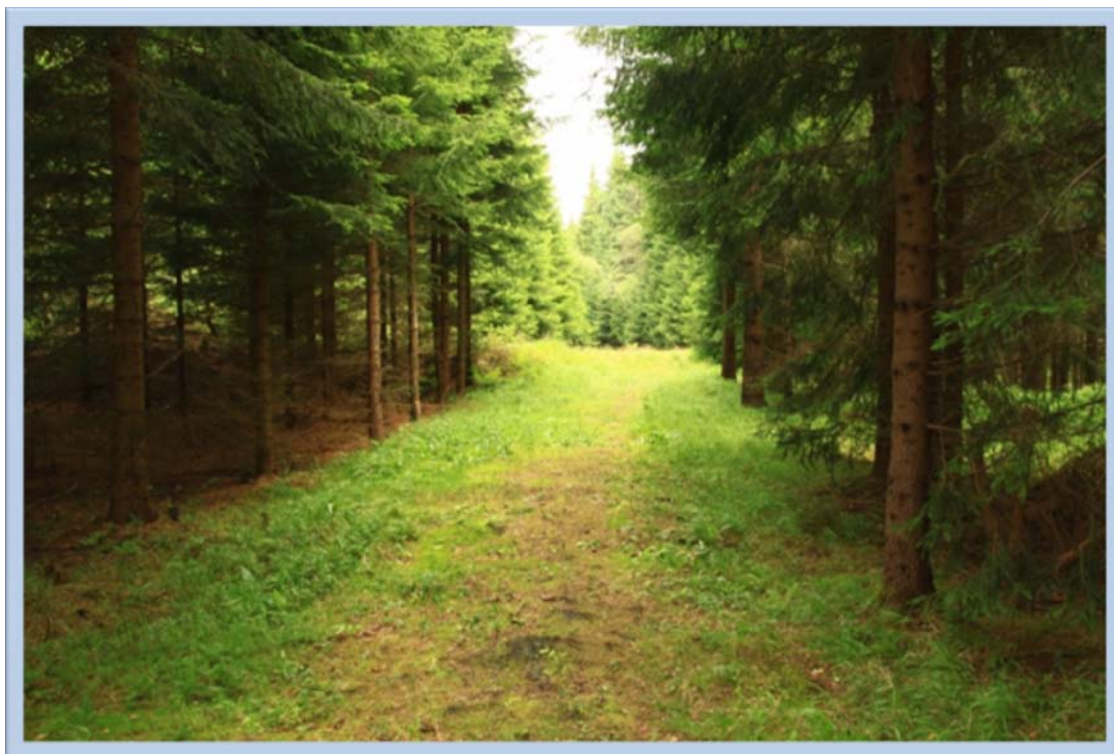


Obrázek č. 5 – Profily tratí (7,5km, 10km, 20km)

Výška, šířka a délka

Maximální výška kterékoliv části trati nesmí být vyšší než 1800 m nad mořem, pokud není za nezbytných okolností zvlášť potvrzena výjimka výkonným výborem IBU, technickou komisí nebo TD. Pro ZOH, MS, MS-J/D a soutěže SP musí mít tratě šířku nejméně 6m. V potřebných místech, jako jsou obtížné výstupy, musí být tratě širší. Zúžené úseky tratě nesmí být užší 4m a max. na úseků do 50m. Skutečná délka trati se nesmí lišit o více než 5% od délky stanovené pro závod.

JÁCHYMOV – kritérium nadmořské výšky areál splňuje. Nadmořská výška areálu je 932 m.n.m., současné tratě nesplňují požadovanou šířku v celé délce tratí, nejméně 6m, mimo území startu a cíle.



Obrázek č. 6 – Úsek tratě

- Úprava

Tratě musí být pokud možno rovné, pevně utlačené a hladce upravené. Nesmí být uměle zmrazovány. Zatáčky ve spádech musí mít, je-li to nezbytné, mantinely. Všechny druhy zábran a překážek jako jsou kořeny, větve, kameny a hlína musí být z trati odstraněny. Převíslé a trčící větve musí být oříznuty tak, aby nepřekážely závodníkům a neohrožovaly je.

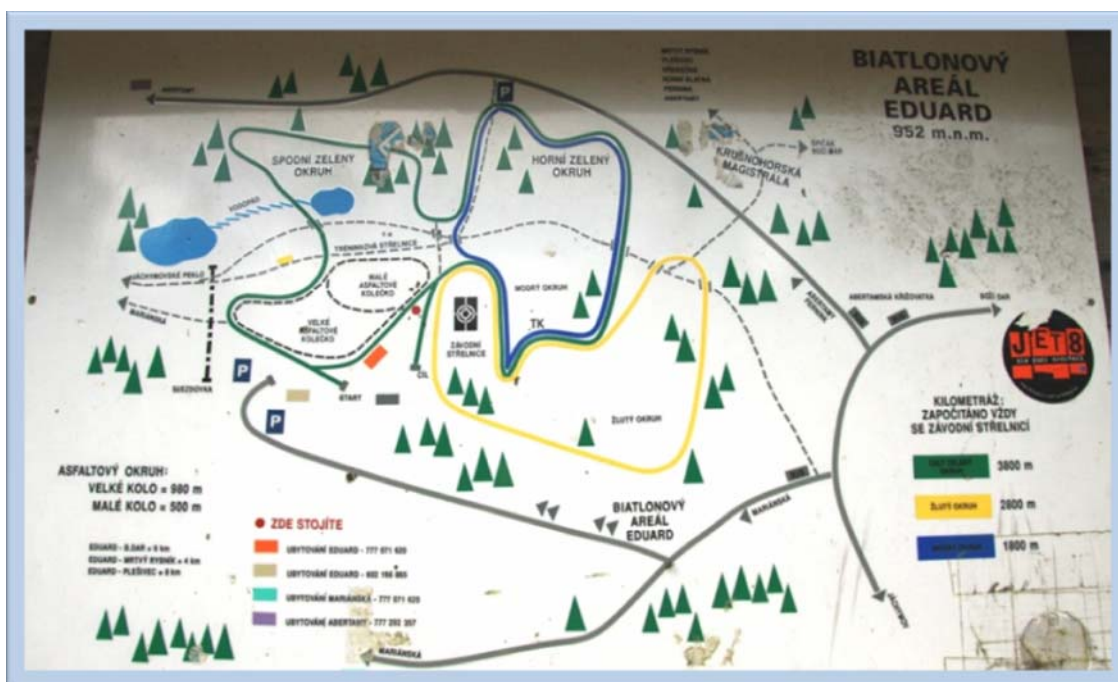
JÁCHYMOV – v současnosti nemá areál potřebný strojový park na úpravu (starší rolba, skútr), možnost spolupráce s Božím Darem.

- Značení

Tratě musí být pečlivě označeny a definovány tak, aby závodník nebyl nikdy na pochybách kudy trať vede. Toto platí zejména v klesáních a jiných kritických místech. Na takových místech musí být jasné značení. 100 m před cílovou čarou musí být tabule s označením „Cíl (Finish) - 100 m.“

Barevné označení: 1,5 km - oranžová, 2 km – červená, 2,5 km - zelená, 3 km - žlutá, 3,3 km - modrá, 4 km - hnědá, musí být umístěno na viditelných místech a na odbočkách ve směru jízdy.

JÁCHYMOV – v současné době chybí značení okruhů na trati, plánek tratí s okruhy se liší barevným označením a délkou okruhů (V rámci závodu ČSB nemusí být dodržováno stanovené pořadí barevného označení jednotlivých okruhů.).



Obrázek č. 7 – Plánek tratí s označením okruhů

Oplocení

Úseky trati nepoužité pro závod musí být uzavřeny a tak odděleny, aby závodník nemohl absolvovat chybný okruh tratě. Tratě vedoucí těsně vedle sebe musí být vzájemně odděleny tak, aby závodník nemohl vběhnout na špatnou trať. Oddělení a uzávěra nepoužitých tratí se provádí ploty nebo stříškami.

JÁCHYMOV – řeší se mobilními ploty během závodů - nutnost modernizace oplocení.

Předávací území štafet

Při závodě štafet musí být dobře vyznačeno předávací území, 30 m dlouhé a 8 m široké, umístěné na konci přímého úseku takovým způsobem, že závodníci, kteří jdou na předávku, do něj vstupují řízenou rychlostí. Posledních 50 m tratě před předávacím územím musí být nejméně 8 m široké. Předávací území musí začínat cílovou čarou. Začátek a konec území musí být označen na sněhu červenou čarou a tabulí na začátku s nápisem „Předávací území“ (Hand over). Na obou stranách musí být předávací území oploceno s jednou vstupní brankou pro řízený vstup startujících závodníků. Posledních 50 m tratě před předávacím územím musí být trať přímá.

JÁCHYMOV – současný prostor předávacího území je vyhovující pravidlům.



Obrázek č. 8 – Prostor předávacího a cílového prostoru

Trestné kolo

Pro rychlostní závod, stíhací závod, závod s hromadným startem a štafetový závod musí být vytyčeno trestné kolo, nemělo by být vzdáleno více jak 60 m od

pravého okraje střelnice Trestné kolo musí tvořit oválná trať 5 m široká a 150 m (+/- 5 m) dlouhá, měřeno na vnitřní straně kola. Trestné kolo musí být vymezeno deskami ve tvaru „V“ (stříškami) položenými tak blízko sebe, aby závodníci neměli možnost přehlédnout vjezd/výjezd.

JÁCHYMOV – nutná obnova, z velké části zarostlé porostem. Šířkou i vzdáleností od okraje střelnice současný prostor trestného kola vyhovuje pravidlům

– Prostor pro testování lyží

Při všech soutěžích IBU musí být v blízkosti stadionu připraveny testovací dráhy, které by měly mít sklon od 8° do 12°. Prostor pro testování musí být připraven a upraven stejně jako závodní trať. V testovacím prostoru musí být tabule s údaji o teplotě sněhu a vzduchu v nejnižších a nejvyšších bodech profilu trati a tyto údaje musí být aktualizovány 3 hodiny před prvním startem a potom každých 30 minut, do startu posledního závodníka.

JÁCHYMOV – podél valu střelnice v prostoru startu a cíle je prostor pro testování vyhovující pravidlům.

– Zahřívací trať

Při všech soutěžích IBU SP musí být v blízkosti stadionu, se snadným přístupem z chatk družstev oddělena trať, na které se mohou závodníci zahřívát. Trať má být přibližně 600 m dlouhá a musí být upravena stejně jako trať závodní, ale nemůže být součástí závodních tratí. Taková zahřívací trať by měla být také v místě všech soutěží.

JÁCHYMOV – v areálu není v současné době tento okruh vymezen, při závodech ČSB se upravuje zahřívací kolo provizorně dle sněhových podmínek.

Střelnice

Všeobecně

Na střelnici se uskutečňuje veškerá střelba ve všech disciplínách biatlonu. Musí být umístěna ve středu prostoru stadionu a střelecká rampa i terče musí být dobře viditelné pro většinu diváků. Střelnice musí být plocha a rovná a musí být ohraničena odpovídajícími bezpečnostními náspy po stranách a za terči. Umístění a uspořádání střelnice musí být zajištěno přísně s ohledem na bezpečnost v návaznosti na tratě, stadion a okolní prostor. Střelnice by měla obvykle směřovat na sever pro zlepšení světelných podmínek v průběhu závodu. Bezpečnostní zábrany, které omezují viditelnost pro diváky nebo TV by neměly být pokud možno používány. Střelnice musí odpovídat všem zákonům platným v daném státě.



Obrázek č. 9 – Střelnice areálu „Eduard“

Vzdálenost střelby

Vzdálenost mezi přední hranou střelecké rampy a lícem terčů musí být 50 m (+,- 1 m).

JÁCHYMOV – střelnice areálu tuto podmínku splňuje.



Obrázek č. 10 – Pohled ze stavu na terč

- Vjezd a výjezd

Během závodu a tréninků musí závodníci vstupovat na střelnici zleva a zprava ji opouštět.

JÁCHYMOV - střelnice areálu tuto podmínku splňuje.



Obrázek č. 11 – vjezd a výjezd

– Rovinnost

Povrch střelecké rampy a plochy na které stojí terče musí být pokud možno přibližně ve stejné rovině. Střelecká rampa a plocha s terči musí být výše než prostor mezi nimi nejméně o 30 cm a více, když to vyžadují sněhové podmínky.

JÁCHYMOV – střelnice areálu tuto podmínku splňuje.



Obrázek č. 12 – Levá část střelnice

Prostorové uspořádání

Za střeleckými stanovišti, měřeno zpět od hrany palebné čáry, musí být ohraničen prostor široký 10 - 12 m, táhnoucí se podél celé délky střelnice. Tento prostor je určen pro závodníky, rozhodčí a členy jury. Po schválení TD mohou tohoto prostoru použít i jiné osoby jako je skupina TV kameramanů. Bezprostředně za tímto prostorem musí být druhý ohraničený prostor nejméně 2 m široký určený pro tři členy doprovodu každého družstva. Tento prostor musí být uspořádán tak, aby členové doprovodu dobře viděli na terče a prostor palebné rampy. Za prostorem pro trenéry musí být po celé šířce prostor široký 1,5 m určený pro sdělovací prostředky.

JÁCHYMOV – prostor od palebné čáry k oplocení splňuje požadavky na vzdálenost 10-12 m, prostor pro ostatní, jako jury, trenéři, TV vyhovuje, je ale potřeba rekultivace terénu tohoto prostoru.



Obrázek č. 12 – Prostor pro rozhodčí, jury, atd.

– Střelecké stavy

Střelecká rampa je rozdělena na střelecká stanoviště (stavy), ze kterých závodníci střílí. Každý střelecký stav musí být nejméně 2,7 m, ale ne více než 3 m široký (ideální je 2,75 m). Šířka musí být po obou stranách označena do vzdálenosti 1,5 m od přední hrany dozadu červeně zbarvenými deskami zapuštěnými do sněhu tak, že jsou 2 cm pod povrchem sněhu. Obě strany každého střeleckého stavu musí být označeny od rampy k terčům sloupky tvaru T střídajícími se barev, shodných s čísly terčů, které jasně vymezují stavy, ale nevadí střelbě. Mezi vnějšími stranami koncového pravého a levého stavu a přilehlými náspy musí být vzdálenost 3 m. Tato vzdálenost musí být udržena od rampy k terčům.

JÁCHYMOV – stavy splňují šířku, číslování zde není na stálo, ale odnímatelné.



Obrázek č. 13 – Střelecký stav

- Terče

Pro trénink a závody v biatlonu se používají dva hlavní druhy terčů - kovové a papírové. Pro závody mohou být použity pouze kovové terče, pro nástřel zbraní pouze papírové. Oba druhy, kovové i papírové, se smí používat při tréninku. Pro závody IBU se mohou používat pouze terče, které jsou v souladu s materiálovým katalogem IBU. Při ZOH,MS, MSJ/D, SP, ME, a EP musí mít střelnice 30 střeleckých drah. Při ZOH, MS a SP musí být terče plně elektronicky ovládané (bez provazů).

JÁCHYMOV – nutná kompletní instalace terčů, v areálu jsou mobilní a nejsou elektronicky ovládané. Střelnice má jen 24 střeleckých drah, tím nesplňuje podmínky pro konání vrcholných soutěží.

– Umístění terčů

Terče musí být ustaveny v rovině, přímé linii, rovnoběžně s přední hranou střelecké rampy. Musí být rovné ve všech směrech. Terče musí být umístěny tak, aby střední zaměřovací kruh terče byl ve středu šířky střeleckého stanoviště. Terče se nesmí odchylovat stranově více odchylovat než o 1 stupeň od pravoúhlého zaměření střelecké dráhy. Střed terčů musí být o 80 - 100 cm nad rovinou palebné čáry. Pozadí za terči musí být bílé od spodního okraje až do výšky 1 m nad horní hranou terče.

– Číslování a značení

Střelecké stavy a jim odpovídající terče musí mít stejná čísla, dobře viditelná, a začínající zpráva číslem 1. Na ZOH, MS, MSJ/D a soutěžích SP musí být střelecká stanoviště očíslovaná na levé i pravé straně přední hrany střelecké rampy. Čísla na střelecké rampě musí být umístěna tak, aby nepřekážela TV přenosu, střelícím sportovcům a musí být nejméně 20 cm vysoká s nejméně 3 cm širokými linkami čísel, na sloupcích 1 cm silných a 40 cm vysokých – od povrchu sněhu ke spodnímu okraji číselné desky. Velikost čísel terčů je na výšku 40 cm a šířka čar 4 cm a musí být umístěny přímo nad terči. Barvy čísel jak terčů, tak i střeleckých stavů musí být ve střídajících se barvách – černá na žluté a žlutá na černé – počínaje černou na žluté pro stav č. 1. Číslování a označení palebných drah: číslo 1 černé na žlutém podkladě, č. 2 žluté na černém podkladě, atd. na střídačku.

JÁCHYMOV – není instalováno na stálo, nutné zřídit nové



Obrázek č. 14 – příklad číslování stavu střelnice v Jablonci nad Nisou

Prostor cíle

Všeobecně

Cílová zóna začíná na zavodní stopě cílovou čarou a končí začátkem stanovištěm cílové kontroly výstroje a výzbroje. Musí být nejméně 30 m dlouhý a 8 m široký a musí být bez překážek. Vstup je povolen jen: rozhodčím a licencované TV pod dohledem mezinárodního rozhodčího. Posledních 50 m tratě před cílovou čarou musí být přímých a 8 m širokých.

JÁCHYMOV – splňuje velikost a profil požadavků cílového prostoru.



Obrázek č. 15 – Pohled na cílový prostor

– Prostor pro sdělovací prostředky

V přímé návaznosti na cílový prostor musí být zbudován ohrazený prostor (smíšená zóna) pro TV, novináře a fotografy, aby měli přímý kontakt se závodníky pro interview a fotografování po proběhnutí cílem.

JÁCHYMOV – za cílovým prostorem není problém s dočasným vymezením tohoto ohrazeného prostoru.

– Místo občerstvení

V cílovém prostoru musí být místo pro občerstvení, kde jsou k dispozici nápoje, papírové ubrusky a jiné nezbytné služby pro závodníky, kteří ukončili závod. Jeho umístění schvaluje TD. Veškeré podávané občerstvení musí být chráněno před přidáním cizích, nepovolených substancí.

JÁCHYMOV – místo pro občerstvení v cílovém prostoru je dostatečné.

Přístřešek pro převlékání

V cílovém prostoru musí být přístřešek pro převlečení sportovců o rozměrech 2x3 m.

JÁCHYMOV – v současné podobě cílového prostoru není přístřešek pro převlečení instalovaný trvale, možnost jej zřídit provizorně při pořádání závodu.

Kabiny družstev pro ohřev a voskování

Na stadionu nebo velmi blízko něj musí být nezbytný počet přístřešků, stálých budov nebo jiných dočasných konstrukcí (včetně stanů) dobré kvality, ve kterých si družstva mohou uložit vybavení, voskovat lyže a ohřívat se. Mazací kabiny musí být zamykatelné, vytápěné (min. 20°C), vybavené ventilací a digestoří k odsávání voskových výparů, vybavené zásuvkami. V blízkosti mazacích buněk by měl být instalován reproduktor komentátora závodu. Každé družstvo má mít svou vlastní kabinu, ale v případě, že to nedovoluje prostor nebo bezpečnostní důvody, je možné spojovat do jedné kabiny více družstev. Pro každý tým by měly být zajištěny pokud možno dvě místnosti, aby byli sportovci chráněni před dýcháním výparů z voskování. Nelze-li vchod uzamknout, zajistí pořadatel ostrahu kabiny. Parkovací prostor pro družstva musí být zajištěn v malé vzdálenosti od kabin. V blízkosti kabin by měl být umístěn reproduktor ozvučení závodního prostoru.

JÁCHYMOV – v areálu je budova, která v dnešní době nevyhovuje požadavkům ve všech směrech uvedených v pravidlech, parkovací prostor je od budovy vzdálen (prostor startu) 700m.



Obrázek č. 16 – Hlavní budova s bufetem

Čekací prostor pro závodníky

V blízkosti mazacích buněk musí být zajištěn prostor pro závodníky, kterou tvoří vyhrazená část v provozní budově nebo stan.

JÁCHYMOV – prostorově vyhovuje, buduje se aktuálně při pořádání závodů (mobilní).



Obrázek č. 17 – Hlavní budova s bufetem a garáží

Názory a teoretická doporučení zástupců biatlonu a dalších uživatelů areálu

Osobními rozhovory jsem zjišťoval současné využití areálu, jeho historii, parametry, návrhy inovace.

Dotazovanými osobami byli aktivní i bývalí závodníci, trenéři, rozhodčí, funkcionáři svazů a uživatelé areálu pro jiné sporty než je biatlon. Z osob, které mi o tomto tématu odpověděli, předali informace, své názory a zodpověděli otázky vyplynulo, že areál je v současné době využíván Českým svazem biatlonu k závodům Českého poháru a oblastním soutěžím a k soustředění sportovních klubů a tým spojených sportovních tříd. Dále je využíván Svazem lyžařů ČR ke krajským soutěžím v běhu na lyžích a k přespolním běhům, Českým svazem orientačních sportů pro závody v lyžařském orientačním běhu a Siberian Husky klubem ČR k závodu psích spřežení.

Uvedené svazy a organizace počítají nadále s využíváním areálu nejen pro jeho ideální prostředí, nadmořskou výšku (netrpí nedostatkem sněhu), ale i přístup z hlavních silničních tahů.

Největším problémem, na kterém se shodli zástupci všech svazů a organizací, je zázemí jak pro závodníky, tak pro organizátory a diváky. Chybí teplé, suché a kulturní zázemí, čisté a fungující toalety, teplé šatny, mazací místnosti, lyžárny, sprcha. Velkým nedostatkem jak pro týmy a závodníky, tak pro návštěvníky areálu, jako jsou diváci rozhodčí a další, je chybějící velké parkoviště. Nevadilo by i placené. Pro potřeby muscherů by bylo vyhovující parkoviště v prostoru startu pro navádění psů přímo na start.

Pro závody světových soutěží v biatlonu je nevyhovující střelnice – počet stavů, současné umístění, tribuna pro diváky. Zejména umístění střelnice vzhledem k prostoru startu a cíle je nevyhovující. Pro atraktivnost a pro dodržení současného trendu přiblížování sportu divákům je pro ně zajímavé vidět z jednoho místa jak průjezdy a střelbu, tak i start (zvláště hromadný) a dojezd do cíle.

Rozbor proč a jak inovovat

Posouzení možné inovace areálu Eduard mě napadlo z hlediska zachování tradice místa se sportovní historií, výborné polohy v Krušných horách. Po sepsání všech informací z historických materiálů a internetu, z rozhovorů s nejvyššími představiteli Českého biatlonového svazu a zjištění současných náležitostí biatlonového areálu je kvůli vysoké finanční náročnosti realizace renovace areálu (přemístění střelnice, vystavění tribuny pro diváky, vystavění moderního zázemí pro závodníky a ostatní účastníky závodu (doprovod, rozhodčí, diváci), prostoru pro mazání lyží a parkoviště) pro ČSB i vzhledem k velkým investicím do areálu v Novém Městě na Moravě inovace jáchymovského areálu na sportoviště licence A a B nereálná.

Nicméně si dovolím předložit možné návrhy obnovy a modernizace tohoto areálu.

Velice se hodnotí poloha areálu zvláště jeho nadmořská výška, kdy zde není zvykem zrušit závod z důvodu nedostatku sněhu. To je i informace a důvod, který vyslovila většina závodníků, funkcionářů, trenérů i současných uživatelů, proč tento areál nenechat v zapomnění.

Je tedy škoda areál nevyužít jako kvalitní tréninkové středisko pro družstva mládeže, dorostu i dospělých. Navrhuji proto inovovat areál na víceúčelové sportovní

centrum s odpovídajícím zázemím pro rozvoj biatlonu, ale i běhu na lyžích, pěším či lyžařském orientačním běhu, MTB a podobně.

Areál může být celoročně využíván jako místo pro výcvikové tábory sportovců. Pro reprezentaci může potom být výchozím bodem pro výjezdy na závody do zahraničí.

Návrh na inovaci areálu na víceúčelové sportovní centrum

Návrh na inovaci jsem rozdělil na dvě části pro hlavní a doplňkovou činnost.

Hlavním posláním areálu by bylo jeho využití pro přípravu sportovní reprezentace České republiky od mládeže po seniory, a to hlavně pro biatlon a běh na lyžích. Zároveň však pro všestrannou přípravu při tréninkových pobytech reprezentačních družstev jiných sportů. Jakož i zázemí pro výjezd reprezentačních družstev na zahraniční závody (utkáni).

Aby byly služby pro reprezentaci a sportovní mládež ekonomicky co nejpříjemnější, poskytoval by areál celoročně služby v doplňkové činnosti, a to všestranným využitím areálu pro širokou sportovní veřejnost.

Návrh na inovaci pro využití areálu z hlediska zázemí pro kluby, sportovní střediska mládeže a reprezentační družstva

Tréninkové středisko Eduard by poskytovalo podmínky pro přípravu sportovní reprezentace, tréninkové pobyty profesionálních i amatérských sportovních klubů, školení a odborné semináře trenérů a rozhodčích, ale i podmínky pro kongresy, přednášky a valné hromady.

Ubytování, regenerace, doprava

Pro zajištění kvalitního sportovního soustředění je zapotřebí mít kvalitní zázemí.

Vybudování ubytovacího a regeneračního komplexu by bylo zajištěno odpovídající ubytování. Součástí ubytovacího zařízení by byly pokoje (vhodné i

s bezbariérovým vybavením) s vlastní koupelnou s WC. Stravování by zajišťovala vlastní kuchyně a bylo by podáváno v jídelně nabízející celodenní stravování.

Součástí objektu by byly přednáškové sály a školící místnosti, vybavené odpovídající audio-video technikou.

Pro udržení dobré kondice a pro potřebu každodenního posilování, cvičení a protahování by sloužila malá (vzpěračská) a velká (kondiční) posilovna a nezbytná menší hala pro cvičení a protahování, vhodný i zrcadlový sál..

Regeneraci by zajišťovalo vybudování malého regeneračního bazénku s perličkami a podvodními tryskami, sauny, whirlpool, chodníků s teplou a studenou vodou, hydromasážní vany a vaničky pro dolní končetiny.

Pro dostačující přístup do areálu by byl zrenovován i přístup ze silnice Abertamy – Boží Dar. Kde by bylo vybudováno i menší odstavné parkoviště. Další parkovací plochy by se vybuďovaly rozšířením prostoru přístupové komunikace ze silnice Jáchymov – Mariánská (příčné parkování).

Technické zázemí

Každé soustředění či tréninkový pobyt se dnes neobejde bez množství různých tréninkových prostředků. Pro všestranný rozvoj dnes s sebou sportovci mimo jiné vozí silniční i horská kola, kolečkové lyže. Ze zkušeností trenérů vím, že ač jsou mnohdy tréninková centra pěkně vybavena a v pěkném prostředí, tak bohužel skladovací prostory jsou skoro všude nevyhovující a kola a podobně pak končí v pokojích sportovců, či v přeplněných garážích.

V areálu by byla vybudována technická budova, která by obsahovala uzamykatelné místnosti jako sklady soukromého materiálu sportovců. Součástí této budovy by byly i dílničky na drobné úpravy výstroje a výzbroje, ale i například stojan na seřízení kola, či stroj na úpravu skluznic.

Samostatným zázemím by bylo zázemí pro strojový park areálu pro zimní údržbu tratí (rolby, skútry, přívěsné saně ...), ale i pro letní úpravu sportovišť (sekačky a pod.)

Zařízení sportovišť

Základem úspěšnosti sportovce je i jeho všestrannost. Při soustředěních se proto užívají různé tréninkové metody. Pro různé typy tréninků je zapotřebí vybudovat různé typy sportovišť.

Oproti současnému stavu areálu by bylo rozšířeno, prodlouženo a osvětleno asfaltové kolečko pro trénink na kolečkových lyžích s využitím malé střelnice..

Vybudován by byl přírodní areál pro posilování, jehož součástí by byly hrazdy, klády pro vzpírání a odhoz, lavice na posilování zádových a břišních svalů, obratnost a gymnastiku. Ten by mimo jiné obsahoval přírodní kladinu, bednu, slalomovou rovinku, prostor pro přivázání slack line. Zařizovací prvky těchto areálů by musely být chemicky ošetřeny tak, aby vydržely v přírodě a nemusely se po každém tréninku z lesa uklízet.. Areály by také sloužily pro kombinované tréninky. – běh proložený obratností či posilování.

Součástí tréninků jsou i hry. V areálu by bylo vybudováno travnaté hřiště na malou kopanou, tenisový kurt se speciální úpravou betonového povrchu, hřiště pro volejbal a nohejbal (vybíjenou, přehazovanou).

Odvážnější a šikovnější (neriskují zranění) sportovci by určitě využili i bike park, který by byl vybudován hlavně pro komerční využití.

Pro testování zimního materiálu (lyže, vosky) vyčlenit místo, kde by bylo jednoduché instalovat zařízení fotobuňky.

Tato skupina, pro kterou je areál hlavně inovován, by mohla samozřejmě při svém pobytu užívat i areály, které by se vybudovaly hlavně pro komerční využití a financování provozu pobytů sportovců.

- Návrh na inovaci – využití pro širokou veřejnost (celoroční ekonomický provoz areálu)

Vybudování sportovišť a jejich zázemí pro využití širokou veřejností navrhuji proto, že tímto komerčním využitím by se uhradily i náklady na provoz areálu. A jak jsem již uvedl, pokryly výnosy z této činnosti z části náklady na užívání pro sportovní kluby a jejich svěřence. Tím, že je inovace navržena i pro širokou veřejnost, by bylo snazší získat dotace z evropských fondů.

Doplňková činnost navazuje na hlavní účel areálu, ale nesmí narušovat jeho plnění. Doplňková činnost by byla provozována v rozsahu pronajímání nemovitého majetku, koupě a prodeje zboží za účelem jeho dalšího prodeje, ubytovací služby. Disponovalo by širokou nabídkou služeb, které by plně pokrývaly veškeré potřeby návštěvníků. Tým zaměstnanců centra by byl vždy připraven zajistit ideální podmínky pro „jakoukoliv“ činnost. Součástí by byla půjčovna kol a sportovního náčiní (tenisové rakety, míče, atletické náčiní, brusle, lyže, kolečkové lyže apod.)

Zařízení areálu by poskytovalo zázemí mimo jiné pro sportovní hry a tzv. „family days“ (rodinné dny) českých i světových firem, manažerské pobyty, školení a zasedání vrcholových managementů českých i zahraničních firem, bankovních a pojišťovacích ústavů, sportovně – regenerační firemní odpoledne, ubytování pro obchodní klienty a obchodní cestující, a jiné. Pro zajištění hromadných firemních, ale i rodinných sportovních akcí by byli zajištěni certifikovaní rozhodčí i osobní trenéři.

Ubytovací, pohostinské, regenerační a sportovní zařízení uvedené již v kapitole u hlavní činnosti areálu by mohly využívat i firmy a veřejnost. Hřiště by využívaly na sporty, pro které hřiště slouží, dráhu na kolečkové lyže pro kolečkové brusle, střelnice pro výuku střelby a střelecké turnaje (firemní, rodinné). Upravené lyžařské stopy pro výkonnostní sport, ale i opět pro rodinné a firemní soutěže. Vždy však platí, že by tato doplňková činnost neomezovala hlavní činnost areálu.

Mimo již uvedených sportovišť v kapitole 6.2.1.3 navrhuji v areálu vybudovat tato atraktivní sportoviště.

Uvnitř v budově by byly mimo již zmíněné posilovny, malé tělocvičny a zařízení pro regeneraci i kulečnickový stůl pro karambol a pool, šipkový automat, stolní fotbal a stolní tenis. Součástí kondiční posilovny by bylo i spinningové centrum.

Rozšíření venkovních sportovišť:

- hřiště pro minigolf,
- tréninková stěna pro tenis,
- tréninková stěna pro fotbal,
- horolezecká stěna,
- dětské hřiště,
- lavičky s ohništěm,

... s využitím okolní přírody:

- bike park – freeridové tratě pro začátečníky i zkušené bikery,
- freeridové lávky,
- jízda na kajaku, eskymácké obraty,
- značené tratě pro běžecké tréninky (i pro běžecké lyžařské tréninky v zimě)
s označenou obtížností, délkou a dalšími informacemi pro laiky.

ZÁVĚRY

Cílem této práce byl návrh inovace biatlonového areálu Eduard v Krušných horách a posouzení možné inovace pro získání titulu sportoviště licence A, B. Podkladem pro tento rozbor byla pravidla stavby biatlonových areálů, historické dokumenty, za pomoci řízených rozhovorů získané informace a v neposlední řadě osobní studium areálu Eduard.

Prvním úkolem bylo sehnat a obstarat si co nejvíce materiálů, podkladů a informací na dané téma. Osobně jsem se potkal s nejvyššími zástupci biatlonu, bývalým a současným provozovatelem areálu a pamětníky, kteří mi předali informace a dokumenty, ke kterým se v běžném životě nelze dostat. Dále jsem čerpal z internetu a v Karlovarské Krajské knihovně jsem si nechal na téma inovace biatlonového areálu Eduard, rešerši dostupné literatury. Během studia těchto pramenů jsem se dozvěděl o historii areálu zhruba od 70tých let 20.století. Ovšem nikde není sepsaná historie areálu, žádná kronika a tím jsem byl bohužel odkázán na čerpání z neúplných údajů a informací pamětníků, jak funkcionářů tak bývalých závodníků. V tomto směru je velká škoda, že areál, který vznikl jako Krušnohorský areál branných sportů v prostoru bývalé rudné důlní činnosti dolu Eduard, kde probíhala těžba v 50. a 60. letech., nemá kvalitně sepsané historické momenty.

V současné době je areál neschopný hostit závody mezinárodního charakteru a zároveň je velice nízká úroveň i pro závody tuzemské, jak charakteru národního tak charakteru oblastního. Vyplývá to z mého zkoumání, které jsem porovnával s pravidly biatlonových areálů. Nevyhovujícími jsou v těchto směrech téměř všechny porovnávané položky. Obrovské plus, jak už bylo řečeno, tohoto areálu, je jeho nadmořská výška, díky níž není běžné zde závod zrušit nebo nepořádat vzhledem k dostačující sněhové pokrývce. Tímto potvrzuji první hypotézu.

Areál je v současné době využíván biatlonovým klubem pro zimní ale i letní přípravu. Současně je areál užíván Svazem lyžařů ČR ke krajským soutěžím v běhu na lyžích a k přespolním běhům, Českým svazem orientačních sportů pro závody v lyžařském orientačním běhu a Siberian Husky klubem ČR k závodům psích spřežení.

Po analýze všech dostupných informací, z rozhovorů s nejvyššími představiteli Českého biatlonového svazu a zjištění současných náležitostí biatlonového areálu je, jak již bylo zmíněno, kvůli vysoké finanční náročnosti realizace renovace areálu (přemístění střelnice, vystavění tribuny pro diváky, vystavění moderního zázemí pro

závodníky a ostatní účastníky závodu (doprovod, rozhodčí, diváci), prostoru pro mazání lyží a parkoviště) pro ČSB i vzhledem k a duálně velkým investicím do areálu v Novém Městě na Moravě inovace jáchymovského areálu na sportoviště licence A a B nereálná.

Protože je areál využíván i v takovýchto podmínkách, nastínil jsem inovace, které by z areálu neudělaly místo pro největší mezinárodní závody, ale mohlo by se z něj stát tréninkové centrum, které by mohlo být využíváno komerčně i pro aktivity netýkající se biatlonu. Centrem nabízející zázemí, které je popsáno v kapitole 4.3.1., by se jistě těšilo velkému zájmu rekreačních i vrcholových sportovců, rodin s dětmi, teambuildingu firem a jiných skupin. Po odborné konzultaci se starostou Jáchymova a dřívějšího provozovatele areálu, by se všechny mnou navržené inovace mohly pohybovat v rozmezí cca 100-150mil.Kč. K pořádání závodů světového a evropského poháru by se investice do inovace by se pohybovala v řádu 80 miliónů korun. Určitě by se v takovémto řešení projektu dalo využít dotačních titulů z fondů EU. Tímto vyvracím druhou hypotézu.

Vzhledem ke struktuře této práce věřím, že by mohla posloužit jako podklad pro zamýšlení k vybudování takového areálu. A tím napomoci atraktivitě a využitím krásy Krušných hor.

SOUPIS POUŽITÝCH ZDROJŮ

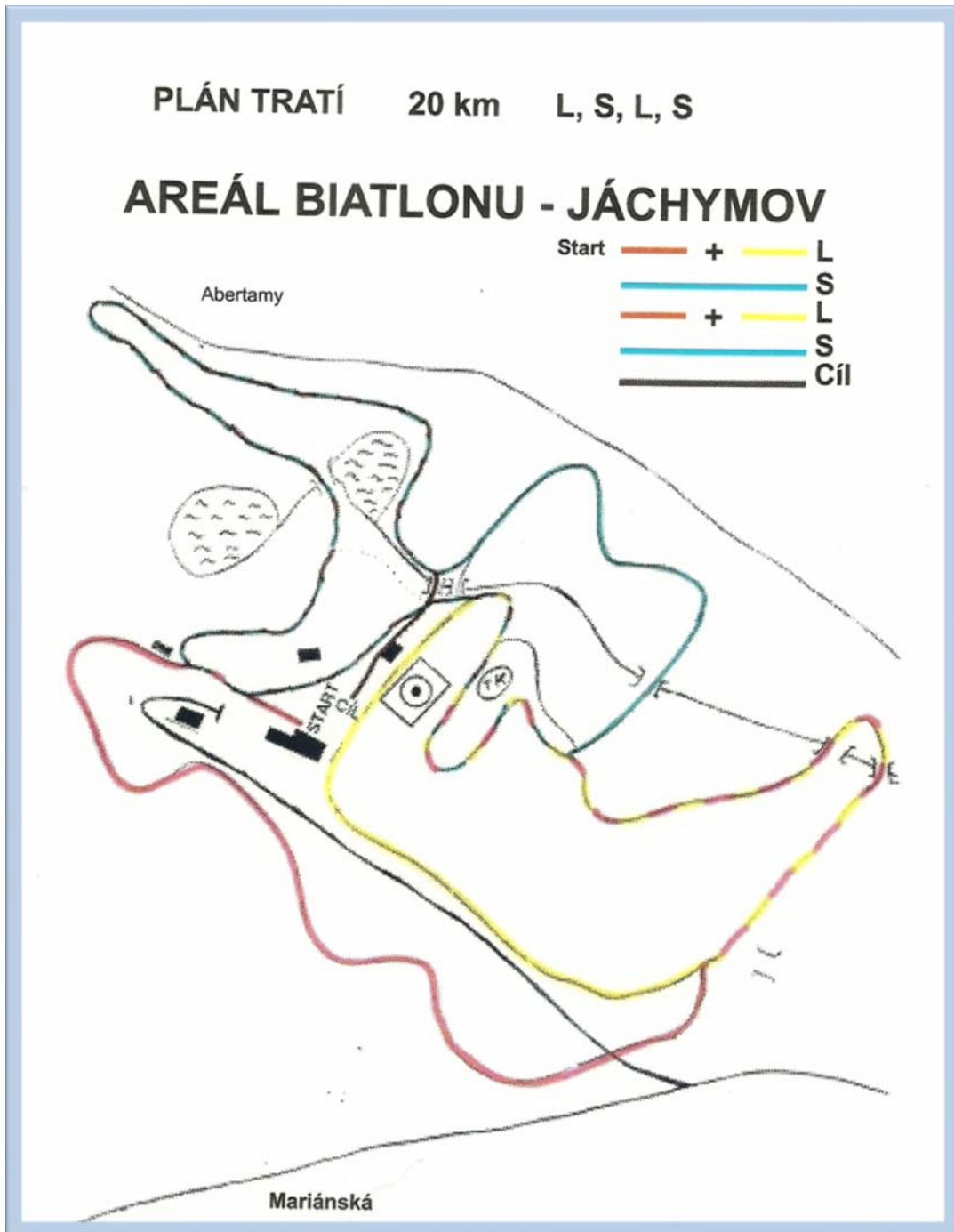
1. Areálem Eduard znovu prosvíští psí spřežení. Karlovarský deník. 29.1.2008, č. 24, s. 2.
2. Biatlon – struktura ČSB [online]. 2010 [cit. 2010-08-10]. Dostupné z WWW: <<http://biatlon.cz/cz/cesky-svaz-biatlonu/struktura-csb>>.
3. Biatlon – pravidla biatlonu a pokyny [online]. 2010 [cit. 2010-07-13]. Dostupné z WWW: <<http://biatlon.cz/cz/souteze-a-vysledky/pravidla-biatlonu-a-pokyny>>.
4. Biatlonový areál Eduard ožil pohárovým závodem. Mladá fronta Dnes – KARLOVARSKÝ KRAJ. 18.12.2001, roč. 12, č. 294, s. 6.
5. Biatlonisté na Eduardu: Jáchymov touží po mistrovství světa juniorů 2005. Týdeník Karlovarska. 23.1.2002, s. 8.
6. BLAHUŠ, P., HENDL, J. *Nový vyučovací předmět „Metodologie M/D práce“*. In Společenské problémy kinantropologie. Praha : Karolinum, 2000. s. 36-41.
7. Český svaz biatlonu [online]. 2010 [cit.2010-06-03]. Dostupné z WWW: <<http://biatlon.cz/cz/kontakt>>.
8. DUCHOŇ, Radek. *Lyžaři pilně trénují v Krušných horách*. Karlovarské noviny. 31.8.2002, s. 16.
9. ECO, U. *Jak napsat diplomovou práci*. Olomouc : Votobia, 1997, 271 s. ISBN 80-7198-173-7.
10. Grulich juniorským mistrem republiky: Jáchymovský odchovanec si na Eduardu vyjel titul i nominaci. Karlovarské noviny. 12.1.1999, s. 18.
11. HERMANN, Tomáš. *Nominační válka*. Sport. 10.1.1994, roč. 2, č.7, s. 14. ISSN 0323-1224
12. HERMANN, Tomáš. *Rypl a Háková se třemi tituly*. Sport. 6.3.1995, roč. 3, č. 55, s.
13. JEŽEK, Oldřich. *Na konci o počátcích...* .Jáchymovský kulturní zpravodaj. 16.11.2004, č. 1, s. 4-5.
14. International biathlon union IBU [online]. 2010 [cit. 2010-08-10]. Dostupné z WWW:<<http://biathlonworld.com/en/structure.html>>.
15. Karlovarský sportovní kaleidoskop: biatlon – Areál zimních sportů. Karlovarské noviny. 23.11.1996
16. KAŠPER, Z., *Historie biatlonu do konce dvacátého století*. 1. vyd. Brno. Masarykova univerzita, 2006. 290 s. ISBN 80-210-3963-9
17. KOLEKTIV, *IBU Biathlon calendar 2009/2010*. ISSN 1728 – 449X

18. KOLEKTIV, *IBU Handbook*. 4. vyd. Austria - Salzburg, 2006
19. Letní biatlon. Karlovarské noviny. 24.6.2005, č. 148, s. 19.
20. LINHART, Jiří. *Biatlonisté letní přestávku neznají*. Karlovarské noviny. 27.6.2003, s. 26.
21. Olympijské naděje na Eduardu: Evropské biatlonového mládí má dostaveníčko na Jáchymovem. Karlovarské noviny. 4.2.1999, s. 14. Anopress
22. POCHMAN, Vít. *Biatlonisté zítra odstartují: Areál Eduard u Jáchymova patří až do pátku Evropskému poháru*. Mladá fronta Dnes. 15.1.2002, roč. 13, č. 12, s. 6.
23. Sportovní areál Eduard [online]. 2010 [cit.2010-06-03]. Dostupné z WWW: <<http://www.areduard.cz>>.
24. ŠTĚPANOVSKEÝ, Michal. *O třídu rychlejší*. Sport. 1.3.1993, roč. 1, č. 49, s. 13. ISSN 0323-1224
25. ŠTĚPANOVSKEÝ, Michal. *Vítězové stříleli přesně*. Československý sport. 13.1.1992, roč. 40, č. 10, s. 6. ISSN 0323-1224

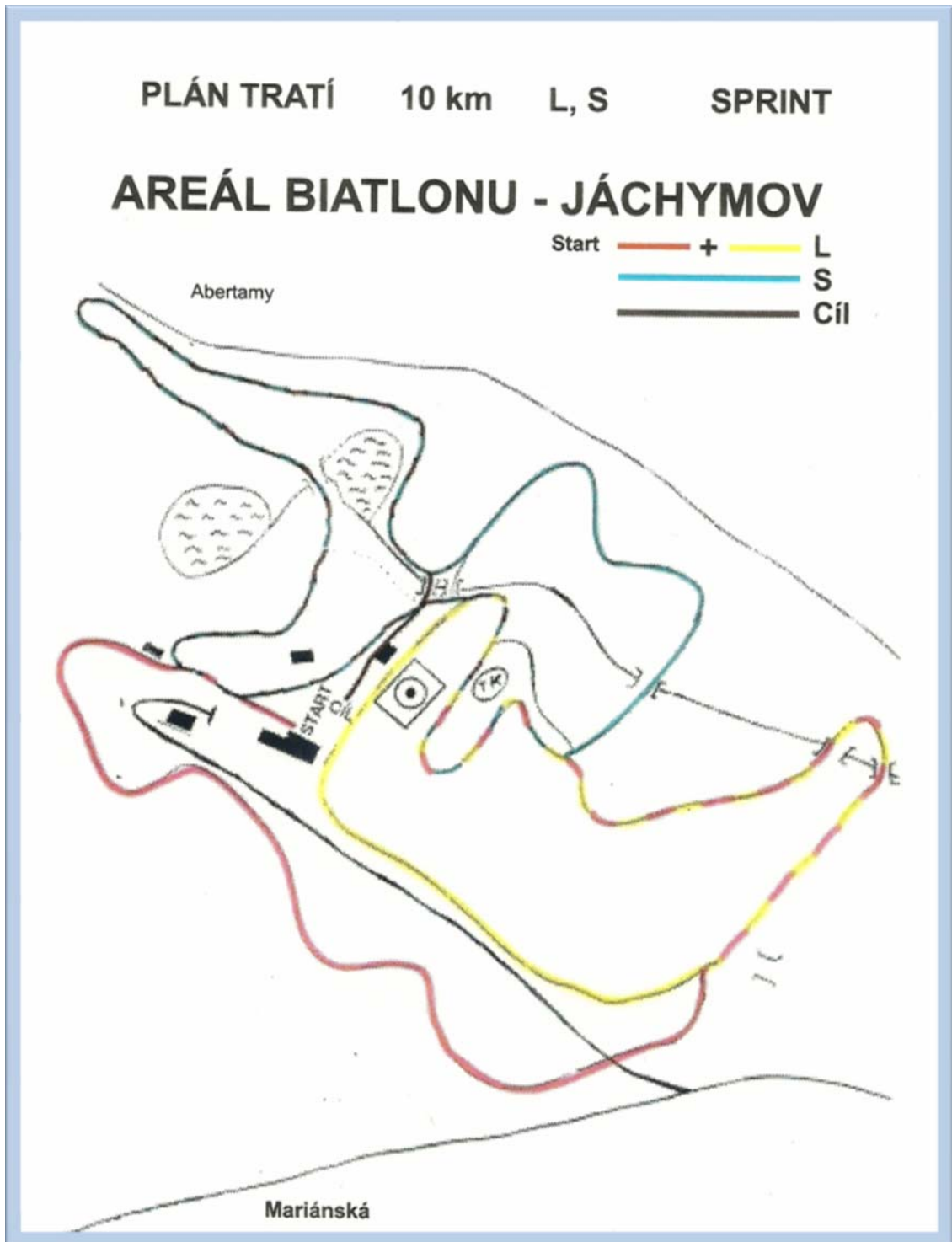
Přílohová část

Seznam přílohové části

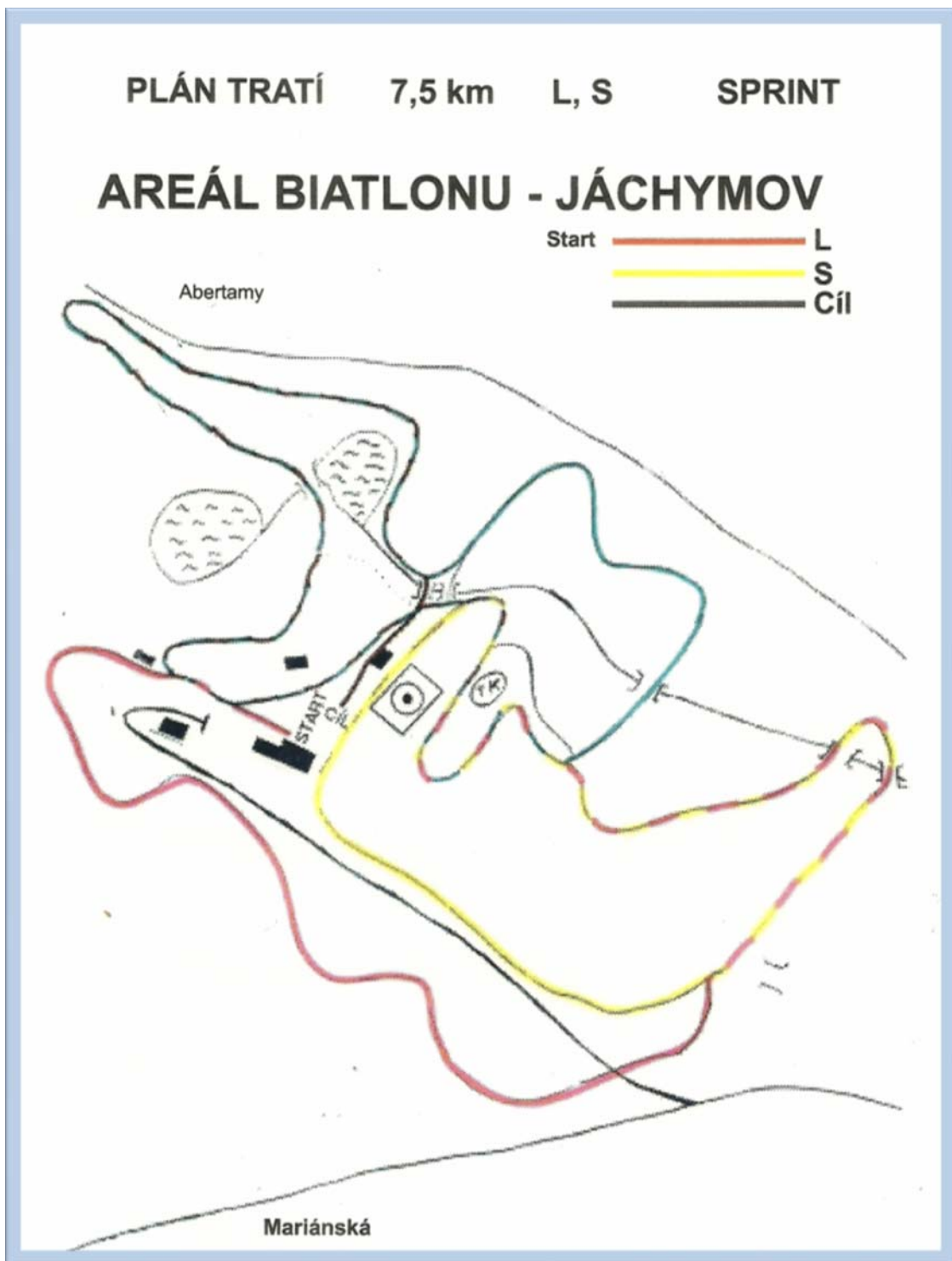
- Obrázek č. 1 – Původní plánec 20ti kilometrové tratě
Obrázek č. 2 – Původní plánec 10ti kilometrové tratě
Obrázek č. 3 – Původní plánec 7,5 kilometrové tratě
Obrázek č. 4 – Souhrnný plánec původních tratí
Obrázek č. 5 – Původní plánec 15ti kilometrové tratě
Obrázek č. 6 – Původní plánec 12,5 kilometrové tratě
Obrázek č. 7 – Plakát k pořádání Evropského poháru v biatlonu 2002
Obrázek č. 8 - Trénink Tréninkového střediska mládeže Jáchymov 1981 – střelnice.
Obrázek č. 9 - Trénink Tréninkového střediska mládeže Jáchymov 1981 – příprava terčů.
Obrázek č. 10 - Trénink Tréninkového střediska mládeže Jáchymov 1981 – střelnice.
Obrázek č. 11 - Střelnice Jáchymov 1981 – členky TSM Jáchymov se členy reprezentace ČSSR.
Obrázek č. 12 - Světový pohár v biatlonu v roce 1981 – start štafet.
Obrázek č. 13 - Světový pohár v biatlonu v roce 1981 – první úsek štafet – střelnice.
Obrázek č. 14 - Světový pohár v biatlonu v roce 1981 – druhý úsek štafet – střelnice.
Obrázek č. 15 - Světový pohár v biatlonu v roce 1981 – druhý úsek štafet – střelnice.
Obrázek č. 16 - Světový pohár v biatlonu v roce 1981 – třetí úsek štafet – střelnice.



Obrázek č.1 – Původní plánek 20ti kilometrové tratě



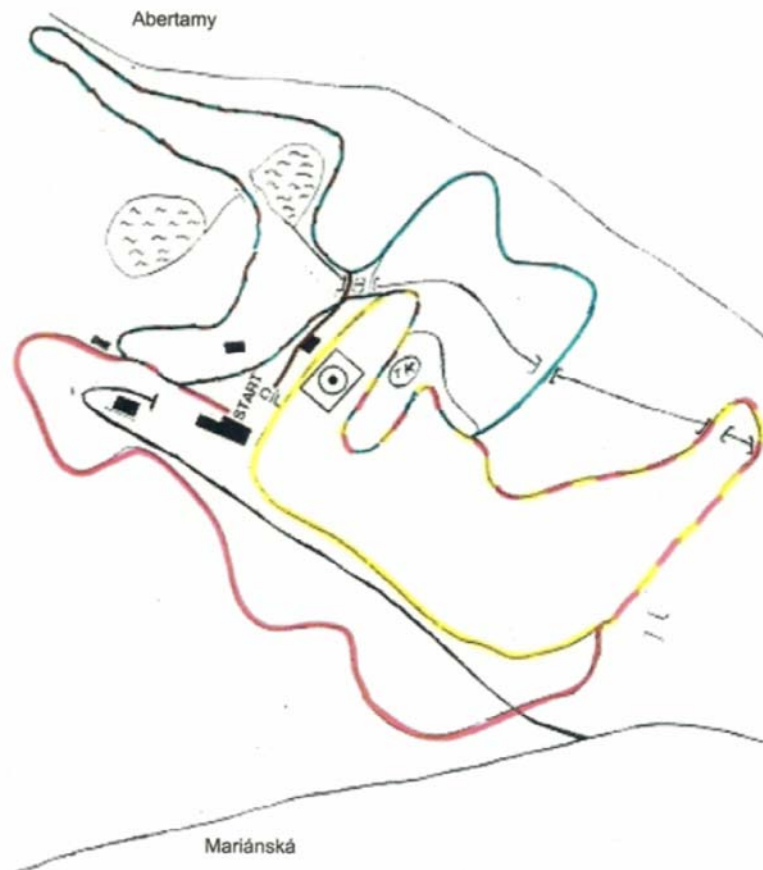
Obrázek č. 2 – Původní plánek 10ti kilometrové tratě



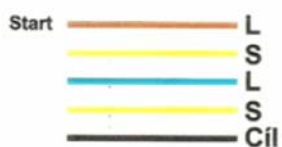
Obrázek č. 3 – Původní plánek 7,5 kilometrové tratě

AREÁL BIATLONU - JÁCHYMOV

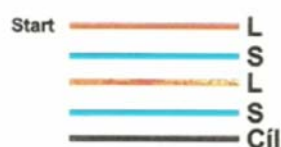
PLÁN TRATÍ



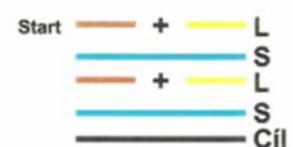
12,5 km L, S, L, S



15 km L, S, L, S



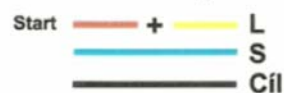
20 km L, S, L, S



7,5 km L, S



10 km L, S



Obrázek č. 4 – Souhrný plánek původních tratí

PLÁN TRATÍ 15 km L, S, L, S

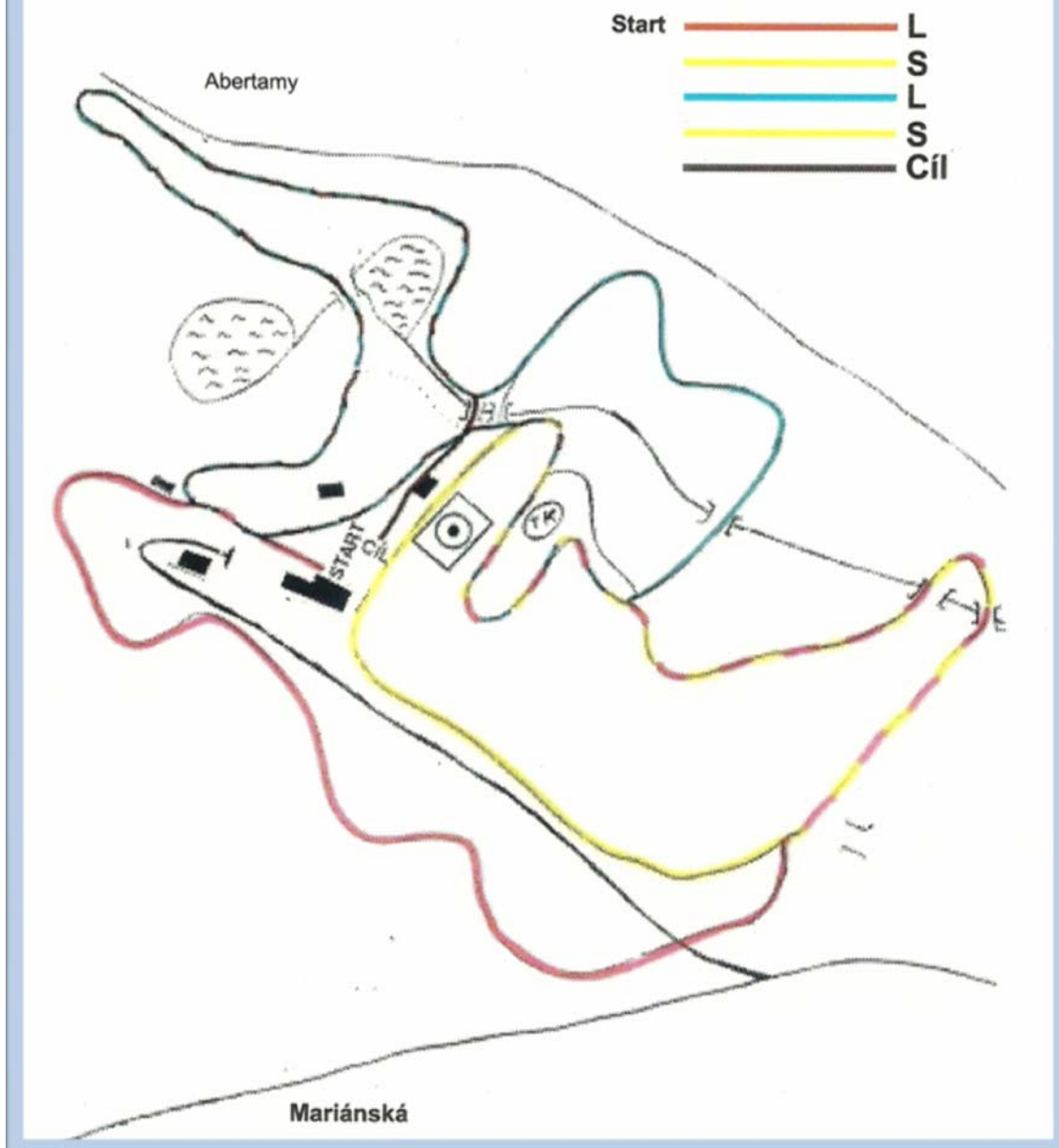
AREÁL BIATLONU - JÁCHYMOV



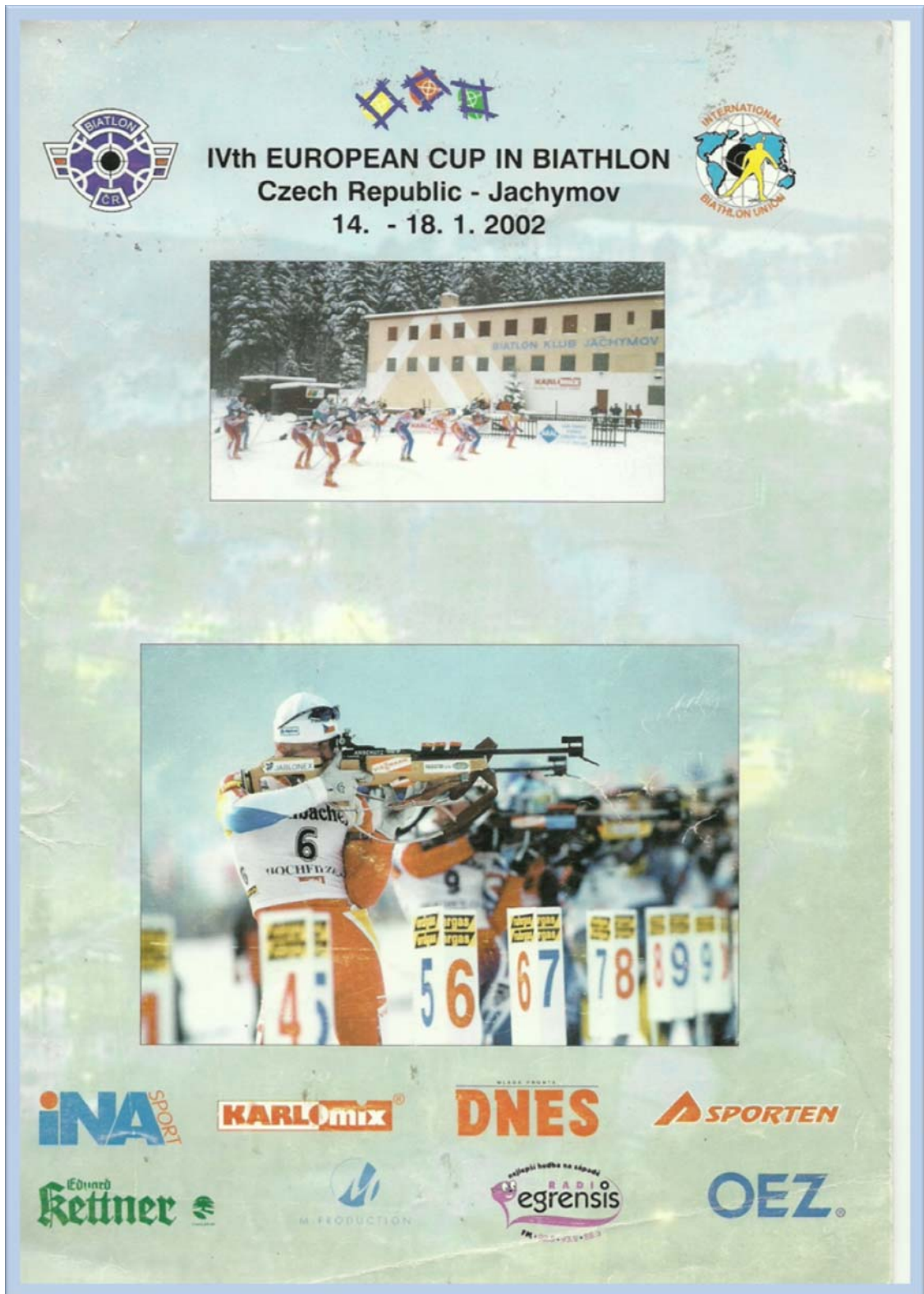
Obrázek č. 5 – Původní plánek 15ti kilometrové tratě

PLÁN TRATÍ 12,5 km L, S, L, S

AREÁL BIATLONU - JÁCHYMOV



Obrázek č. 6 – Původní plánek 12,5 kilometrové tratě



Obrázek č. 7 – Plakát k pořádání Evropského poháru v biatlonu 2002



Obrázek č. 8 - Trénink Tréninkového střediska mládeže Jáchymov 1981 – střelnice.



Obrázek č. 9 - Trénink Tréninkového střediska mládeže Jáchymov 1981 – příprava terčů.



Obrázek č. 10 - Trénink Tréninkového střediska mládeže Jáchymov 1981 – střelnice.



Obrázek č. 11 - Střelnice Jáchymov 1981 – členky TSM Jáchymov se členy reprezentace ČSSR.



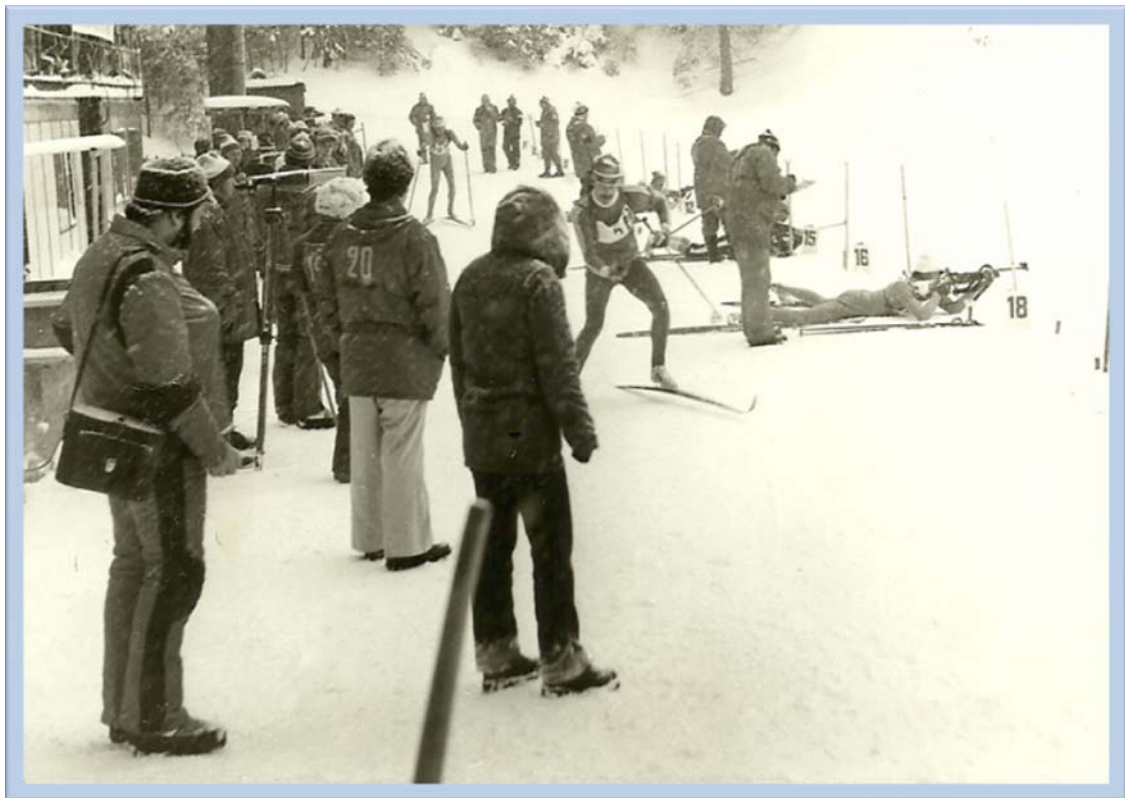
Obrázek č. 12 - Světový pohár v biatlonu v roce 1981 – start štafet.



Obrázek č. 13 - Světový pohár v biatlonu v roce 1981 – první úsek štafet – střelnice.



Obrázek č. 14 - Světový pohár v biatlonu v roce 1981 – druhý úsek štafet – střelnice.



Obrázek č. 15 - Světový pohár v biatlonu v roce 1981 – druhý úsek štafet – střelnice.



Obrázek č. 16 - Světový pohár v biatlonu v roce 1981 – třetí úsek štafet – střelnice.