

**UNIVERZITA KARLOVA V PRAZE**  
**Katolická teologická fakulta**  
**Ústav dějin křesťanského umění**  
Dějiny křesťanského umění

Monika Bělohlávková

**BÝVALÝ KOSTEL SV. VAVŘINCE POD PETŘÍNEM**  
**NA MALÉ STRANĚ V PRAZE**

Bakalářská práce

Vedoucí práce: Prof. PhDr. Ing. Jan Royt Ph.D.

2010

Děkuji Prof. PhDr. Ing. Janu Roytovi Ph.D. za cenné informace a připomínky k této práci, dále děkuji Ak. malíři a restaurátorovi Jiřímu Látalovi za poskytnuté informace a materiály vztahující se především k restaurování nástěnným maleb v bývalém kostele sv. Vavřince pod Petřínem.

Prohlašuji, že jsem bakalářskou práci vykonala samostatně s využitím uvedených pramenů a literatury.

## OBSAH

1. Úvod .....	5
2. Prameny a literatura .....	6
3. Bývalý kostel sv. Vavřince .....	8
3. 1. Popis dnešní podoby stavby s nejdůležitějšími dochovanými prvky .....	8
4. Historie Malé Strany a nejstarší stavební vývoj kostela do poloviny 14. století ....	11
4. 1. a. Zasvěcení kostela .....	14
4. 1. b. Bývalá fara .....	15
4. 2. Stavební úpravy kostela po polovině 14. století .....	15
4. 3. Vývoj stavby po roce 1620 do zrušení kostela v roce 1784 .....	16
4. 4. Změna kostela sv. Vavřince po odsvěcení na obytný dům .....	18
5. První snahy o vzkříšení kostela .....	19
5. 1. Průzkum v 60. letech 20. století a restaurace objektu v 90. letech 20. století .....	19
5. 2. Průzkum na počátku 90. let 20. století .....	20
5. 3. Rekonstrukce stavby a architektonických prvků .....	21
5. 4. Restaurování malířské výzdoby .....	22
6. Malířská výzdoba .....	26
6. 1. Nejstarší malířská výzdoba .....	26
6. 2. Druhá vrstva maleb z první poloviny 14. století .....	30
6. 3. Malby v presbytáři po roce 1360 .....	31
6. 4. Malby světců v presbytáři kolem roku 1380 – 1390 .....	32
6. 5. Malby v presbytáři řazené do počátku 15. století .....	36
6. 6. Malby v lodi kolem roku 1450 .....	38
6. 7. Malba přelomu 15. a 16. století .....	39
7. Závěr .....	41
8. Seznam použité literatury .....	43
9. Seznam vyobrazení .....	44
10. Obrazová příloha .....	46



## 1. Úvod

Tato práce se zabývá bývalým kostelem sv. Vavřince pod Petřínem na Malé Straně v Hellichově ulici v Praze 1, dnešní budovou festivalu Pražského jara.

Cílem práce je snaha postihnout historii tohoto bývalého kostela od nejstarších dob až po současnost. Nejvíce bych se chtěla zaměřit na stavebně historický vývoj objektu a jeho malířskou výzdobu, která zatím čeká na podrobné ikonografické prozkoumání, zařazení do vývoje umění na našem území a také na obsáhlejší monografické zpracování, které v rámci této práce však nelze postihnout. Věnuji se zde v rámci malířské výzdoby především porovnání názorů na dataci jednotlivých maleb a alespoň částečně ikonografickému rozboru. Dále bych se chtěla soustředila podrobněji na velkou generální opravu a rehabilitaci objektu, kterou přinesly poslední dvě desetiletí 20. století, a jejíž některé materiály jsou prozatím neuspořádané a nepublikované.

Téma, kterým se zde zabývám, není možné v rámci této práce pojmut v plné šíři, proto se věnuji především třem nejvýznamnějším částem, a to, již zmíněnému, stavebně historickému vývoji objektu, malířské výzdobě s ikonografickým rozbohem a rehabilitaci objektu s restaurováním maleb na konci 20. století.

## 2. Prameny a literatura

K bývalému kostelu sv. Vavřince se bohužel nezachovalo mnoho pramenů, ze kterých bychom mohli dnes čerpat.

Nejstarší nepřímou zmínkou o tomto kostele je zpráva abatyše Berty z roku 1142, která se vztahuje k velké stavební opravě svatojiřského kláštera poničeném velkým požárem.<sup>1</sup> První zmínka, přímo se vztahující ke kostelu sv. Vavřince, se nachází v *Libri Eretonum*. Poznámka se týká založení oltáře sv. Doroty roku 1399, dále zde následuje výčet jmen duchovních správců až do poloviny 14. století.<sup>2</sup> Do počátku 16. století se nezachovaly žádné písemné prameny, pravděpodobně byly zničeny husitskými válkami. Až v roce 1529 se vyskytuje zádušní zpráva o koupi peněz, která se však nevztahuje ke kostelu samotnému. Z konce 16. století jsou zachována *Registra kostelní záduší sv. Vavřince na Oujezdě pod horou Petřínskou*. Kniha je vedena až do roku 1611 a má spíše účetnickou povahu. K roku 1594 je zde uveden první inventář klínůtů. Až do konce 16. století jde především o záznamy týkající se drobných stavebních úprav.<sup>3</sup> Další zprávy se týkají až prodeje již odsvěceného kostela k roku 1789, kdy byl pořízen odhad této stavby. „Zrušení kostela a prodeje týkají se akta t. zv. Staré spisovny m. archivu sign. III/125-1789, A-56/235, rkp. m. arch. č. 4264, fol. 326 p. v.)“.<sup>4</sup>

Literatura, zmiňující se o této stavbě, není také moc obsáhlá. Drobné zmínky nalezneme v *Dějepisě Prahy od W. W. Tomka*, kde však nejsou žádné konkrétní informace ke stavebně historickému vývoji kostela. Prvním monografickým pojetím o kostele je útlá knížka s názvem *Kostel sv. vavřince pod Petřínem na Menším městě pražském v minulosti a budoucnosti sepsaná PhDr. O. Ruterlem v roce 1935*, kde jsou přehledně shrnuty nejstarší zmínky a stručně stavebně historická povaha kostela. V této době sloužil objekt jako obytný dům a ještě se nepřístupilo k průzkumům, proto zde zcela chybí zmínky o malířské výzdobě. Tento spis působí jako soudobý propagační materiál, kterým měla být zviditelněna snaha Československé církve a zakoupení a následné restaurování bývalého kostela sv. Vavřince. Dalším významným spisem jsou poznatky a průzkum Dr. Vladimíra Píši ze 60. let 20. století.

Další literatura a materiály se vztahují již k rekonstrukci objektu od roku 1981. Z roku 1983 pochází *SHP, provedené Ing. Jiřím Kučírkiem*. Jde spíše

---

<sup>1</sup> HRUBEŠ / HRUBEŠOVÁ 1996, 28.

<sup>2</sup> TOMEK 1892, 117.

<sup>3</sup> RUTERLE 1935, 5.

<sup>4</sup> Ibidem, 10.

ale o architektonicko-stavební studii kostela. Velmi cennými materiály, které však nejsou zatím tříděné ani publikované, jsou složky v knihovně Fakulty Restaurování UP v Litomyšli. Tyto materiály obsahují veškerá akta *týkající se restaurátorů, manželů Látalových*, kteří se podíleli na restaurování maleb. Složky zahrnují veškeré smlouvy, korespondenci a novinové články vztahující se k restaurování. Kromě toho se zde nachází rukopis průzkumu s mnoha nákresy a cennými poznámkami. K tomuto období je nutné zahrnout *Restaurátorské zprávy* jednak od restaurátorů Látalových a pak také od Ak. malíře a restaurátora Jana Fruhaufa. Zmínku o architektuře kostela nalezneme také v knize *Praha Středověká*, kterou napsal E. Poche v roce 1983.

V další literatuře jsou v podstatě kusé zmínky o kostele a výmalbě. Monograficky, ale velmi stručně se kostelu sv. Vavřince věnuje J. Hrubeš v knize *Pražské domy vyprávějí II. z roku 1996*. Věnuje se zde architektuře, malířskou výzdobu zcela opomíjí. Další informace ke kostelu najdeme v *Ekertově Posvátných místech královského hlavního města Prahy, v 1. dílu 2. svazku*, informace velice stručně vystihují nejdůležitější body ve vývoji kostela, není zde opět ještě zmíněna malířská výzdoba.

Zatím nejvíce informací, které byly publikovány, lze nalézt v *Uměleckých památkách Čech z roku 1999*, editorem je Pavel Vlček a k malířské výzdobě zde přispěla PhDr. Zuzana Všetečková.

V současné době PhDr. Zuzana Všetečková připravuje monografii ke kostelu sv. Vavřince na Malé Straně. Měla by to být tedy nejaktuálnější literatura, pojatá monograficky, která se zabývá tímto objektem.

### 3. Bývalý kostel sv. Vavřince

Bývalý kostel sv. Vavřince pod Petřínem, někdy také zvaný kostel sv. Vavřince v Nebovidech, nebo Na Újezdě, se nachází v západní části Hellichovy ulice na Malé Straně v Praze. Stavba kostela se rozkládá po pravé straně ulice a v současnosti se dřívější areál nachází na dvou parcelách. První je pozemek, na kterém stojí bývalý kostel sv. Vavřince (původně obklopený hřbitovem) s čp. 553/III a adresou Hellichova 18, na druhém pozemku se nachází bývalá fara (údajně zvonice, která vznikla až po zrušení kostela sv. Vavřince, oddělena v roce 1931 a novodobě znovu přestavěna), která je zapsaná pod čp. 396/III a adresou Hellichova 16. K oddělení došlo tedy až po roce 1931, dříve se objekt čp. 396/III nazýval také „Dům u červeného slunce“<sup>5</sup>. Pozemek s bývalým kostelem se dnes nalézá mírně pod úrovní okolního terénu a obíhá ho zeď, proto je celkem těžké kostel vůbec spatřit. Zeď a část stavby s gotickým okénkem je téměř vše, co lze z ulice spatřit z dávno zrušeného, skoro zaniklého a teprve nedávno téměř znovuobjeveného kostela sv. Vavřince.<sup>6</sup>

Samostatný významný celek tvoří dochovaná malířská výzdoba, která bude podrobně rozebrána později v dalších kapitolách.

#### 3. 1. Popis dnešní podoby stavby s nejdůležitějšími dochovanými prvky

Historie této stavby bývalého kostela je pozoruhodná a pro dnešní bádání velice přitažlivá, především pro svou velmi bohatou historii, během které stavba několikrát změnila vnější podobu i svou funkci, přesto se každá změna nesmazatelně zapsala do této stavby a v současnosti tvoří zajímavý celek, hlavně se souborem maleb uvnitř kostela provedených v několika vrstvách a etapách od doby románské až po období barokní.

Původně zde tedy stála románská jednolodní stavba s pravoúhle zakončeným presbytářem, v polovině 14. století důsledkem zařazení obce Nebovidy do nově rozšířené Malé Strany došlo také k přestavbě kostela. Další významný zásah do této stavby proběhl v době barokní po třicetileté válce, kdy došlo k přistavění nové části k západní stěně kostela a celá stavba dostala obrácenou orientaci. V roce 1784 kvůli Josefínským reformám došlo ke zrušení kostela a o deset let později k zásadnímu zásahu do stavby, došlo k přestavění kostela na patrový obytný dům s truhlářskými dílnami. Stavba sloužila

---

<sup>5</sup> BEDRNÍČEK 2002, 437.

<sup>6</sup> Ibidem, 437.

jako obytný dům až do 60.let 20.století. Do 90. let 20. století probíhaly průzkumy památky a postupné odkupování bytů od nájemníků, aby mohlo dojít k přestavbě do původního stavu a rozsáhlému restaurování významných nástěnným maleb, které zde byly nelezeny. V současné době celý objekt náleží organizaci hudebního festivalu Pražské jaro a slouží jako koncertní síň s vynikající akustikou.

J. Hrubeš uvádí popis objektu z Operativního příručního seznamu nemovitých kulturních památek hlavního města Prahy z roku 1976 : „Bývalý kostel sv. Vavřince v Nebovidech čp.553. V podstatě románská stavba z dvanáctého století přestavěná ve čtrnáctém století. Z této doby presbytář s opěráky a hrotitými okny, křížové klenby a nástěnné malby. Kostel zrušen roku 1784 a upraven na obytný dům. Sousední zvonice, rovněž přeměněná na obytný dům, dnešní čp. 396, je součástí bývalého areálu, ke kterému patří ještě kostelík a hřbitov.“<sup>7</sup>

Bývalý kostel sv. Vavřince je v dnešní podobě menší dvoulodí, na severní straně s přiléhající obdélnou sakristií [1] a západní straně s novým přístavkem. Hlavní a jižní loď jsou na východě uzavřeny jednotnou přímou stěnou, z níž vystupují dva opěráky. První, kolmo postavený ke stěně značí rozhraní mezi hlavní a jižní lodí. Druhý opěrák je přistavěný šikmo k nároží a opírá jihovýchodní roh kostela. Třetí je situován na jižní stěně při náběhu posledního klenebního pole, které bylo takto na prudším svahu opřeno za tři stran. Na severní straně nalezneme pak další opěrný pilíř mezi bývalou sakristií a novým přístavkem. V severozápadním nároží kostela vystupuje z lící strany kostela další mohutný 2 m široký opěrák, na gotické římsě tohoto opěráku se zachovala profilace provedená žlábkem. Všechny opěrné pilíře jsou odstupňovány jedním ústupkem. Na západní straně kostela přiléhá téměř v ose lodi barokní přístavba s otupenými rohy. V rohu v přízemí se nachází další barokně sklenutý přístavek.

Vnitřní prostory jsou podstatě malých rozměrů. Délka lodí vevnitř je asi 15 m, u hlavní lodi došlo v baroku o prodloužení přístavkem zhruba o 5 metrů. Obdélná sakristie měří zhruba 3, 4 x 4 m. a její klenby jsou klenby bez žeber s nápadně vytaženými pozdně renesančními hřebínky. Jižní loď si zachovala povětšinou gotické křížové klenby s opukovými žebrý, žebra se dnes prostupují bez svorníků. Tato dnešní podoba je ovšem výsledkem zásahů bývalých nájemníků, kdy došlo k osekání a poničení mnoha profilací a částí žeber, dochovaná žebra se nachází pouze v jedné části klenebního pole

---

<sup>7</sup> HRUBEŠ / HRUBEŠOVÁ 1996, 27.

v jihozápadním rohu jižní lodi kostela. Je zde zachovaná hrušková profilace, vyspělá forma 14.století, která přechází do zdi šikmými ploškami a vystupuje z hladkých koutových kuželovitých konsol s dvojitými římsami. V sakristii nalezneme hladkou křížovou klenbu. V barokním přístavku lze vidět zaklenutí plackovými klenbami, v přízemí je také zachován štukový rám středového zrcadla.<sup>8</sup> Ve východní části je klenba zpevněna mohutným, lomeným pásem, který nesl věž.<sup>9</sup> Jižní stěna lodi je prolomena třemi lomenými arkádami do boční gotické lodi z doby Karla IV. Pilíře arkád nejsou gotické, ale jsou zbytkem původní celistvé románské stěny. Nad arkádami jsou patrné zbytky románských oken. V jižní stěně boční lodi byl později objeven portál, který ve své době sloužil jako hlavní vchod do kostela. V severní zdi presbytáře se nachází další významná část a to gotický pravoúhlý portál vedoucí z kněžiště do sakristie. Vedle portálu se dále nachází ve stěně románský sanktuář, tesaný z jediného bloku kamene. V celém rozsahu se zachoval také gotický triumfální oblouk mezi hlavní lodí a presbytářem.<sup>10</sup> Na severní zdi presbytáře je také částečně viditelné, dnes zazděné románské okénko.

---

<sup>8</sup> RUTERLE 1935, 12.

<sup>9</sup> Podrobněji viz. další text.

<sup>10</sup> BEDRNÍČEK 2002, 439.

#### 4. Historie Malé Strany a nejstarší stavební vývoj kostela do poloviny 14. století

Založení kostela se zasazuje do 12. století, některé názory datují vznik stavby kolem poloviny 12. století<sup>11</sup> a některé se přiklánějí ke vzniku až ke konci 12. století<sup>12</sup>. Místo založení kostela se původně nenacházelo na území dnešní Malé Strany<sup>13</sup>, ale v bývalé osadě Nebovidy, též zvané Nepovidy, situované jižně od dnešního Maltézského náměstí a podle W.W. Tomka se rozkládala podél dnešní Karmelitské ulice. Starou románskou osadu Nebovidy, která s dalšími osadami Újezd, Obora, Trávník i Rybáře patřila k nejstarším sídlištím na levém břehu Vltavy, připomíná dnes jen název jedné z ulic poblíž Malostranského náměstí, ulice Nebovidská.<sup>14</sup> V průběhu 12. století se Praha jevila spíše jako soubor několika výrazných sídelních útvarů. Jako samostatně velmi životaschopné území se prosazovalo podhradní osídlení v levobřežní části pražské kotliny, které bylo obchodním a výrobním střediskem. O nepřetržitém rozvoji tohoto území svědčí vznik kamenných románských kostelíků, které zčásti nahradily starší objekty a zčásti přibýly v důsledku rozrůstání města. Tato nápadná kumulace většího počtu kostelíků v jádru malostranského podhradí kolem dnešního Malostranského náměstí a Sněmovní ulice (chrám sv. Václava, sv. Martina, sv. Michala, sv. Ondřeje a snad sv. Tomáše) a několik dalších kostelních staveb podél jižní a jihozápadní dálkové cesty (sv. Maří Magdaléna, sv. Vavřinec v Nebovidech, sv. Jan Křtitel na Prádle, sv. Jan Evangelista na Újezdě, sv. Prokop u Johanitů a sv. Jan Křtitel v Oboře)<sup>15</sup> poukazuje na výrazný rozmach a rozvoj tohoto území jednak díky obchodu a pak také díky blízkosti Pražského Hradu, který se stal novým panovnickým sídlem. Nejvýznamnějším činitelem tohoto rozvoje bylo období vlády knížete a pozdějšího krále Vladislava II. (I.) (1140-1172), který přesunul panovnické sídlo na Pražský Hrad. V tuto dobu došlo právě k největšímu stavebnímu rozmachu i v podhradí a vyrostlo zde několik, již zmíněných, románských kostelních staveb. Hlavním iniciátorem zakládání prvních staveb na tomto území byl Vladislavův rádce, olomoucký biskup Jindřich Zdík. Stavby, které nenavazovaly na předchozí objekty, měly podobu dvorců, některé s vlastními kostelními stavbami. Tyto dvorce byly právě nejtypičtější na území jižní obchodní cesty, tedy směrem na jih za linií starého opevnění

<sup>11</sup> BEDRNÍČEK 2002, 437.; POCHE 1983, 99.

<sup>12</sup> VLČEK / VŠETEČKOVÁ a kol. 1999, 602.

<sup>13</sup> „Když Přemysl Otakar II. založil Nové Město pod Pražským Hradem táhly se na jeho hradby na jižní straně od středu dnešní Nerudovy ulice obloukem podél severní strany dnešního Tržiště a přetínaly dnešní Karmelitskou jen v malé vzdálenosti od nynějšího Malostranského náměstí.“ BEDRNÍČEK 2002, 437.

<sup>14</sup> ŠKODA 2002, 254.

<sup>15</sup> LEDVINKA 2000, 70.

kolem polovina 12. století a většinou přináležely venkovským klášterním komunitám a církevním hodnostářům. Kostel sv. Vavřince přináležel však přímo abatyším svatojiřského kláštera na Pražském Hradě. Levobřežní podhradí ve vrcholně románském období nabývalo na jednak na významu residenčně reprezentační funkce (blízkost Pražskému Hradu) a jednak pevnostně strategické funkce, fungovalo v podstatě jako ochranné území Juditina mostu.<sup>16</sup>

13. století ve vývoji této aglomerace lze označit jako období stagnace, kdy území začalo zaostávat za velmi dynamickým rozvojem sídlišť na protějším břehu Vltavy. Václav Ledvinka udává jako jeden z hlavních důvodů této stagnace rostoucí nesourodost a majetkovou roztržtost levobřežního území.

Teprve až mezi lety 1360 až 1362 nechal Karel IV. rozšířit Malou Stranu a vybudovat nové hradby a tzv. Hladovou zeď, a Nebovidy se tak staly součástí Malé Strany. Malá Strana byla v podstatě v tuto dobu jedinou rozšířenou částí Prahy, důvodem byla blízkost a hospodářská závislost na Hradě. V ostatních směrech došlo k vybudování malých předměstí.<sup>17</sup>

Výstavba kostela byla provedena v místech pravděpodobně nějaké předcházející stavby nebo zde probíhala stavba ještě jiného objektu současně s románským kostíkem sv. Vavřince. V letech 1984 – 1985 při provádění průzkumu během generální opravy kostela došlo k významným objevům. Průzkum proběhl ve východní části kostela a na hřbitově. Jedním z hlavních závěrů bylo nalezení staršího pohřebiště, k jehož porušení došlo určitě při stavbě románského kostela. V hrobech tohoto staršího pohřebiště se našly části keramiky z 11. století. V severovýchodní části lodi kostela došlo také k odkrytí velice porušeného bloku zdiva, který je zčásti překryt základovou zdí románského kostela a současně porušuje nejstarší hřbitovní horizont.<sup>18</sup>

Románský farní kostel sv. Vavřince přináležel ke klášteru benediktýnek u Sv. Jiří na Hradě. Svatojiřskému klášteru podstatě patřila část obce Nebovidy. Také tzv. podací právo k tomuto farnímu kostelu patřilo svatojiřským abatyším. První jistě dochovanou

---

<sup>16</sup> Ibidem, 70.

<sup>17</sup> „Roku 1347 přikročil Karel IV. už jako samostatný vladař k proměně Prahy v jedno z nejrozsáhlejších měst současné Evropy. Nabízela se zde podstatě pouze dvě řešení: Buď mohl Karel IV. rozšířit obvod dosavadních pražských měst o nový prostor, nebo mohl založit v jejich předpolí nové předměstí či město. V urbanistickém smyslu by byla měla obě tato řešení stejné důsledky, v politickém smyslu nikoliv. Rozšíření Starého Města a nový obvod s velkou populací by neobyčejně posílilo politický význam města, a s touto vyhlídkou Karel IV. nebyl srozuměn. Proto nechal městský obvod rozšířit pouze na Malé Straně, která byla politicky bezvýznamná a hospodářsky silně závislá na Hradě, ale místo rozšíření staroměstských hradeb dal přednost založení Nového Města pražského jako správně a politicky samostatného sídelního celku.“ POCHÉ 1983, 29.

<sup>18</sup> VLČEK/ VŠETEČKOVÁ a kol. 1999, 602.



zmínkou nepřímo týkající se kostela je zpráva abatyše Berty z roku 1142, která se vztahuje k velké stavební opravě svatojiřského kláštera poničeném velkým požárem. Vznik kostela sv. Vavřince tedy spadá do období určitě kolem poloviny 12. století nebo po polovině.<sup>19</sup>

V této románské podobě měl kostel v Praze naprosto ojedinělé jednolodní uspořádání uzavřené mírně obdélným, téměř pravouhlým presbytářem. Původní stavba byla provedena jako kvádrkový románský jednolodní kostel. Presbytář byl bez apsidy, nižší než loď kostela a zvenku měl na třech stranách štítů. Nezvyklé je také rozšíření obvodových stěn kostela, díky čemuž dochází vlastně ke zúžení vnitřního prostoru presbytáře. Toto zesílení zdiva může poukazovat na možnou věž, kterou ovšem podle některých názorů nelze dnes jistě prokázat.<sup>20</sup> Přesto např. P. Bedrníček s jistotou uvádí, že nevysoká věž vystupovala ze střechy před presbytářem, nad východní částí lodi.<sup>21</sup> Stejně tak názor J. Hrubeše poukazuje na existenci věže nad prostorem kostelní lodi nad zesíleným zdívem. Toto tvrzení se opírá o stavebně-historický průzkum dr. Vladimíra Píši, provedený v 60. letech 20. století. Dr. Píša uvádí existenci věže podepřenou nad prostorem lodi valenou klenbou a dvěma pásy pod východní zdi. Věž byla pravděpodobně dvaapůlkrát vyšší než zdivo lodi, které měřilo 850 cm. Ke zboření věže došlo zřejmě během barokních úprav. Kostelní loď překrýval zřejmě rovný trámový strop. Tyto skutečnosti byly zjištěny díky studiu pražských vedut. Dr. V. Píša opírá toto tvrzení především o Hollarovo zobrazení Prahy z roku 1636, které mu umístění věže potvrdilo.<sup>22</sup> Další názor na toto rozšíření zdiva se opírá o myšlenku, že se mohlo jednat o první fázi výstavby kostela. Původní presbytář, což by byla dnešní loď kostela, mohl být prodloužen o následný hranolový prostor, který byl snad zamýšlen jako zvonice. S tímto názorem koresponduje i objev zdi pod vítězným obloukem, kde je prokazatelná bezpečná návaznost na základy severní i jižní obvodové zdivo presbytáře.<sup>23</sup> Současně s novou stavební úpravou datovanou kolem 3. čtvrtiny 13. století vznikla i archaická lomená klenba lodi s hranolovým pasem.<sup>24</sup> Lomená valená klenba lodi je v české románské architektuře zcela ojedinělá. Kolébkou lomené valené klenby je Francie, na naše území se mohla dostat jedině přes cisterciácké prostředí.<sup>25</sup> Na souvislosti s cisterciáky ostatně

---

<sup>19</sup> HRUBEŠ / HRUBEŠOVÁ 1996, 28.

<sup>20</sup> VLČEK/ VŠETEČKOVÁ a kol. 1999, 602.

<sup>21</sup> BEDRNÍČEK 2002, 437.

<sup>22</sup> HRUBEŠ / HRUBEŠOVÁ 1996, 29.

<sup>23</sup> VLČEK/ VŠETEČKOVÁ a kol. 1999, 602.

<sup>24</sup> Ibidem, 602.

<sup>25</sup> POCHE 1983, 99.

poukazuje také pravoúhle uzavřený presbytář. Stavební činnost cisterciáckého řádu na našem území po polovině 13. století je spjata především s budováním velikých klášterů, které byly projevem první vlny nastupujícího gotického umění. Kromě zakladatelské činnosti církevních řádů, měla velký podíl na rozvoji také zakladatelská a donátorská aktivita královského dvora.<sup>26</sup> Největší rozvoj cisterciácké architektury na našem území nastal za vlády Vladislava II. Kostelík byl postaven sice v románském slohu ale blízkost dvora se zde patrně projevila právě v přejímání určitých stavebních prvků typických pro soudobou stavěnou architekturu. Románský sloh dozníval tedy kolem poloviny 13. století v kostelních stavbách se čtvercovým východním závěrem a již lomeným vítězným obloukem. Totéž se projevilo i u kostela sv. Lazara.<sup>27</sup>

Rozměrově se jednalo o menší stavbu, která měla vnější osovou délku lodi 1184-1198 cm, vnější osovou šířku lodi asi 688-708 cm. Vnější délka závěru svatyně byla asi 408-412 cm a šířka 523 cm. Tloušťka zdiva se pohybovala přibližně mezi 80-90 cm, v místech zesílení až 118-125 cm.<sup>28</sup>

Kostelík původně oklopoval hřbitov (jižní zeď bývalé fary odpovídá staré hřbitovní zdi), malé dřevěné domky, zemědělské usedlosti a vinice. Bezprostřední sousedství vinic zůstala kostelu až do 17. století.<sup>29</sup>

#### **4. 1. a. Zasvěcení kostela**

Zasvěcení kostela sv. Vavřinci bylo ve středověku velmi časté, v tomto období to byl velmi oblíbený světec a jeho jméno často používané při křtech.<sup>30</sup> Svatý Vavřinec je křesťanský mučedník španělského původu, který žil ve 3. století. Byl jedním ze sedmi římských jáhnů a zahynul roku 258. Papežem Sixtem II. byl ustanoven arcijáhenem, ten mu také po svém uvěznění nařídil, aby rozdal církevní majetek chudým a nemocným. Vavřinec tak učinil, rozdal poklady, ze které jako arcijáhen odpovídal. Krátce na to mu římský prefekt Valerián nařídil, aby poklady vydal jemu. Vavřinec shromáždil všechny chudé a nemocné, přivedl je k prefektovi a prohlásil: „Zde jsou poklady církve.“ Prefekta velice rozzuřila Vavřincova opovážlivost, dal ho uvěznit a poté ho nechal popravit velice krutým způsobem, byl na rozžhaveném roštu umučen k smrti. Svůj trest prý Vavřinec

---

<sup>26</sup> KUTHAN 2008, 210.

<sup>27</sup> LEDVINKA 2000, 98.

<sup>28</sup> HRUBEŠ / HRUBEŠOVÁ 1996, 28.

<sup>29</sup> RUTERLE 1935, 3.

<sup>30</sup> BEDRNÍČEK 2002, 437.

přijal s klidem a při mučení poznamenal: „Jedna strana je již dosti opečena, nyní mě obrať a opeč na druhé“.<sup>31</sup> Vyobrazení sv. Vavřince se nachází v presbytáři kostela a je zobrazen při mučednické smrti na roštu, tedy s jeho typickým a nejčastějším atributem.

#### **4. 1. b. Bývalá fara**

Dnešní dům čp.396/III rozkládající se jižně od kostela na téže parcele, je bývalá fara, údajně však stará zvonice, která přináležela k bývalému kostelu sv. Vavřince. Tento objekt vymezuje z jedné strany bývalý kostel sv. Vavřince, kde jižní zeď koresponduje se starou hřbitovní zdí. Zachovaná zůstala část jihovýchodního nároží dřívější kostelní předsíně. Dnešní podoba pochází z období před rokem 1816.<sup>32</sup>

Fasáda fary je hladká a nečleněná, prolomená pouze okny bez šambrán. Mezi okny je v patře umístěn výklenek s obrazem sv. Vavřince. V přízemí je pak vedle vstupních dveří při jižní zdi kostela sv. Vavřince zachován opěrák, druhý byl patrně odsekán při přestavbě objektu.

#### **4. 2. Stavební úpravy kostela po polovině 14. století**

Stavba kostela prošla závažnou stavební úpravou po polovině 14. století, jak jsem již zmiňovala, stalo se tak v souvislosti se začleněním obce Nebovidy do Malé Strany. Díky tomuto zahrnutí obce do součásti města se zvýšil přísun financí, čímž se podnítilo rozšíření kostela.

Tato rozsáhlá gotická přestavba proběhla okolo roku 1378<sup>33</sup> a připojila k románskému kostelu na jižní straně žebrově zaklenutou loď, otevřenou lomenými arkádami do starého jednolodí. Současně s jižní lodí se na severní straně přistavěla předsíň a sakristie. Během provádění průzkumu v letech 1984 – 5 se zde našel jižní portál.<sup>34</sup> Jižní boční loď byla sklenuta čtyřmi poli křížových kleneb. V průběhu této přestavby došlo také ke zvýšení kněžiště a jeho novému zaklenutí.

---

<sup>31</sup> HALL 1991, 471.; REMEŠOVÁ 1991, 54.

<sup>32</sup> „Při oddělení došlo k další přestavbě, samostatné číslo pak domek získal r. 1932 přenesením z jiného domu, zbouraného v r. 1899.“ VLČEK / VŠETEČKOVÁ a kol. 1999, 497.

<sup>33</sup> HRUBEŠ / HRUBEŠOVÁ 1996, 28.

<sup>34</sup> VLČEK / VŠETEČKOVÁ a kol. 1999, 602.

Ke konci 14. století je zde písemným pramenem doložen dar na výstavbu oltáře sv. Doroty. Oltář tak pravděpodobně souvisel se zobrazením sv. Doroty v nové části pravoúhle uzavřeného presbytáře. Vznik malby se sv. Dorotou se zasazuje do let 1380-1390, dar na vystavění oltáře je jistě z roku 1399<sup>35</sup>. Vystavění oltáře tedy pravděpodobně následovalo až po výmalbě souboru tří světců v horní části presbytáře.

Ve staroměstské pamětní knize (rkp. městského archivu č. 2099, fol. 104) se uvádí z této doby existence ještě dalšího oltáře, oltáře zasvěcenému Panně Marii. Zápis uvádí Jana Tuhancze „capellanus seu rectorum altaris. S. Mariae“ a dalšího jmenovaného Ježka Kolkota, jako zlatníka, patrona a kolátora tohoto oltáře.<sup>36</sup> Ekert uvádí existenci oltáře Panny Marie, který byl ale zřízený r. 1683 na náklady české kongregace u sv. Mikuláše.<sup>37</sup> Dále uvádí zmínky o hlavním oltáři sv. Vavřince a o starém oltáři Proměnění Páně. Zruje se také o významných náhrobcích, např. z roku 1599 náhrobek Augusta Schweitzera, hejtmána pana Kryštofa z Donína nebo z roku 1586 náhrobek Michala Šramela.<sup>38</sup>

Během husitských válek došlo k vyplenění Malé Strany, především kostely byly ničeny. Tomuto ničení podlehl i kostel sv. Vavřince, přesto nejsou dochovány prameny, které by vypovídaly a rozsahu poničení kostela. Z roku 1598 je zachována zpráva vztahující se ke zvýšení hřbitovních zdí.<sup>39</sup> Až do let 1611 jsou veškeré zmínky o kostelu spíše praktického rázu, kdy docházelo na poničeném kostele postupně k drobným opravám a úpravám.

### **4. 3. Vývoj stavby po roce 1620 do zrušení kostela Josefínskými reformami v r. 1784**

Kostel v podstatě neprošel od 14. století až do pobělohorské doby většími stavebními úpravami. Téměř vždy, když docházelo na území Prahy k nějakým bojům, utrpěla největší škody Malá Strana, díky svému strategickému položení v blízkosti Pražského hradu. Stejně tak tomu bylo za třicetileté války, vpády a plenění tohoto území zničilo vše, co se od husitských válek vzpamatovalo.<sup>40</sup>

<sup>35</sup> „První písemný doklad z dějin sv. Vavřince pod Petřínem přinášejí Libri erectionum, které zaznamenávají k r. 1399, že bývalý arcibiskupský protonotář, plebán Petr, řečený Apotekář, fundoval 30. listopadu t. r. v kostele oltář sv. Doroty. (Libri er. VI. 136)“ RUTERLE 1935, 3.

<sup>36</sup> RUTERLE 1935, 4.

<sup>37</sup> EKERT 1996, 345.

<sup>38</sup> Ibidem, 345.

<sup>39</sup> „20. octb., když se zdi povyšovali okolo krchova, dáno zedníkům za teyden 5 kop 33 gr., za dvě fůry vápna 3 kopy 36 gr., za tři fůry písku 1 kopa 6 kr“ HRUBEŠ / HRUBEŠOVÁ 1996, 28.

<sup>40</sup> Švédové odešli z Malé Strany až v roce 1649. RUTERLE 1935, 8.

Po roce 1620 jsou zde doloženy dva významné náhrobky, jeden patřící Pavlu Blažejovi z roku 1620 a pozdější, až z roku 1715, náhrobek svobodného pána Alexandra z Lemberka.<sup>41</sup>

Po roce 1626 byl kostel sv. Vavřince nabídnut Malostranské obci a zároveň bylo nabídnuto, aby k němu byla připojena fara sv. Mikuláše. Tato nabídka však nebyla přijata.<sup>42</sup> Ke změně došlo až roce 1628, kdy světská vrchnost „Menší město pražské“ přiřadila tři kostely, mezi nimiž byl i kostel sv. Vavřince (také sv. Jan u Vody, Stětí sv. Jana pod horou Sion), pod správu farnímu kostelu sv. Václava. Sv. Vavřinec se tak stal pouze filiálním kostelem a O. Ruterle zmiňuje, že kostel „jen na sv. Vavřince oživil velkou mší a poutí“.<sup>43</sup> V této době byl kostel pravděpodobně poničený a postupně upadal. V účtech se objevuje mnoho zpráv týkajících se oprav, např. za nový kryt, kazatelnu a nákup nového českého kancionálu.<sup>44</sup>

K roku 1666 byl z iniciativy Malostranské obce kostel vymalován a klenba byla ozdobena znakem obce.<sup>45</sup> Tuto výmalbu zachovanou v jižní lodi dokládá nápis na severní stěna jižní lodi nad prvním prolomeným obloukem do hlavní lodi „ M. Danielis Basilita Daudschenberg r. N. P.l. g Rectoris Scholae Micropragensis.“ [15]. Malba zahrnuje především ornamentální výzdobu lemující oblouky otevřené do lodi a také klenební pole jižní lodi.

Ke stavebním změnám v době 17. a 18. století se vztahuje především přistavění barokního přístavku na západní stěně. K této změně se vyjadřuje P. Bedrníček: „ v době barokní postavili na západní straně přístavek. Zakrátko byla čelní loď kostela, oddělující jej od tohoto přístavku, zbořena a kostel dostal novou orientaci. Hlavní oltář byl totiž přenesen do nového přístavku.“<sup>46</sup> Někdejší vstupní románské průčelí na západě bylo tedy prolomeno triumfálním obloukem, který se otevíral do nového prostoru, vzniklo tak nové presbyterium. Nový přístavek prošel pravděpodobně další vrcholně barokní úpravou.<sup>47</sup>

V roce 1775 přišla další změna. Kostel byl přiřazen od fary sv. Václava ke sv. Mikuláši. Zavedený řád zůstal beze změny.<sup>48</sup>

---

<sup>41</sup> EKERT 1996, 345.

<sup>42</sup> Ibidem, 345.

<sup>43</sup> RUTERLE 1935, 8.

<sup>44</sup> Ibidem, 8.

<sup>45</sup> EKERT 1996, 345.

<sup>46</sup> BEDRNÍČEK 2002, 438.

<sup>47</sup> Vrcholně barokní úprava spadá nejdříve do 1. čtvrtiny 18. století. VLČEK / VŠETEČKOVÁ a kol. 1999, 602.

<sup>48</sup> „U sv. Vavřince střídavě s kostelem sv. Jana v Oboře ob neděli a svátek bývala ranní mše sv. s českým kázáním, a odpoledne křesťanská cvičení.“ EKERT 1996, 345.

Důležitým datem pro vývoj kostela je rok 1784, kdy josefínské reformy přinesly zrušení kostela sv. Vavřince se hřbitovem, stejně tak jako mnoho dalších. Kostel byl v tomto roce zavřen na dalších 5 let, byl dán do dražby a v roce 1789 zde proveden soupis inventáře. Pražský magistrát provedl na výzvu hospodářského ředitelství odhad kostela sv. Vavřince (odhad byl prováděn současně i u kostela sv. Prokopa). Popis a soupis majetku provedli stavitelé Ignác J. N Paliardi a Josef Jager. Stavitelé se o stavbě zmiňují jako o prastaré, ke které náležely dvě malé sakristie, nevelký hřbitov a stavebně závadná, malá kostnice.<sup>49</sup> Objekt byl oceněn velmi nízkou odhadní cenou, což ukazovalo na špatný stav objektu. Teprve v roce 1793 byl prodán Janovi a Kateřině Molhansovým za 450 zl. Nový majitelé se při tom museli zavázat, že ze hřbitova odstraní kosti pohřbených na náklady náboženského fondu.<sup>50</sup> Údaje k této události se u P. Berdníčka mírně liší v uvedeném letopočtu. Uvádí, že se dalších deset let po zrušení kostela nezdařilo nalézt kupce a kostel zůstal opuštěný. Teprve až v roce 1794 byl zrušený kostel zakoupen místním řezníkem, který jej přestavěl na obytný patrový dům. Při této přestavbě zboural věž, v domě umístil dílnu, prorazil do stavby nová okna, zřídil komíny a novou obyčejnou střechu.<sup>51</sup> Sv. Vavřinec pod Petřínem byla pak spojena s farností Matky Boží Vítězné.

#### **4. 4. Změna kostela sv. Vavřince po odsvěcení na obytný dům**

Rok 1784 byl pro tuto stavbu určitým historickým mezníkem, kdy došlo ke zrušení kostela a jeho odsvěcení, zároveň byl zrušen i hřbitov. Roku 1793 byl bývalý kostel zakoupen novými majiteli a období mezi lety 1804 – 1816 se stalo dalším rasantním mezníkem ve vývoji této stavby. Došlo k přestavbě bývalého kostela na nájemní dům [2]. Se změnou funkce stavby došlo ke změně vzhledu, což je v jistém smyslu přirozený vývoj, přesto noví majitelé v tuto dobu, tedy již odsvěčeného kostela, provedli stavební úpravy, kterými zásadně zasáhli do stavby [3]. Naprosto změnili vzhled objektu a provedli velmi tvrdé zásahy, které poškodily historicky velmi cenné části stavby. Přestavbu nelze přesně datovat ani ji nelze přesně autorsky určit.<sup>52</sup> Při přestavbě došlo k rozdělení domu cihelnými příčkami na pět bytových jednotek. Nejzásadnější změnou bylo přepatrování celé stavby, které zasáhlo malířskou výzdobu kostela. V důsledku toho došlo k zastavění

---

<sup>49</sup> VLČEK / VŠETEČKOVÁ a kol. 1999, 602.

<sup>50</sup> EKERT 1996, 345.

<sup>51</sup> BEDRNÍČEK 2002, 438.

<sup>52</sup> VLČEK / VŠETEČKOVÁ a kol. 1999, 603.

některých oken a probourání nových. V interiérech byla pak necitlivě osekána profilace žeber klenby a zavedena elektřina.

## **5. První snahy o vzkříšení kostela**

Kostel po této zásadní proměně se postupně začlenil do okolní zástavby a prakticky zmizel z očí. Postupně začal upadat v zapomnění. Po první světové válce, roku 1932<sup>53</sup> zakoupila objekt církev československá. Již v tuto dobu docházelo k postupnému vzkříšení kostela a znovuobjevení jeho slavné a bohaté minulosti. Církev československá měla v úmyslu využívat prostory pro církevní účely. Vzhledem k nedostatku financí k tomu nedošlo. Církev zde proto zřídila pouze svoji kancelář ale objektu byla zachována bytová funkce.<sup>54</sup> Dokonce zde byla zřízena i truhlářská dílna.

Snahu církve československé o restaurování kostela dokládá článek Dr. G. A. Procházky, patriarchy církve československé, uvedený na závěr monografie O. Ruterleho o kostelu sv. Vavřince. Uvádí zde nutnost získání vhodného bohoslužebného prostoru pro církev československou. A předpokládá zde, že kostel v nejbližší době zrestaurojí, tak jako kostel sv. Václava na Zderaze.<sup>55</sup>

### **5. 1. Průzkum v 60. letech 20. století a velká restaurace objektu v 90. letech 20. století**

Po polovině 60. let 20. století došlo víceméně náhodně k přistoupení provedení průzkumu objektu. Dne 28. května 1955 Dr. Vladimír Píša během komisního řízení ve vedlejším objektu ministerstva školství náhodně zahlédl oknem kvádríkové zdivo na budově bývalého objektu kostela sv. Vavřince pod Petřínem. Kvádríkové zdivo bylo viditelné díky odpadnutí části omítky, která byla poškozena zatečením vody přes dřevou okapovou rouru. Následně byl proveden stavebně-historický průzkum, kostel byl zaměřen a zakreslen. Zjištění Dr. Píši, že stavba je v románském jádru plně zachovaná vedlo v podstatě již přímo ke znovuobjevení starého kostelíka. Obecné povědomí o zbytcích starého kostela sice panovalo, ale ve skutečnosti rozsah zachování starších vývojových etap nebyl znám. Během průzkumu se používalo v podstatě pouze sond, jiný způsob

---

<sup>53</sup> Ibidem, 603.; HRUBEŠ / HRUBEŠOVÁ 1996, 28. Zde uveden rok zakoupení objektu až 1935.

<sup>54</sup> VLČEK / VŠETEČKOVÁ a kol. 1999, 603. Zde uvedeno, že po zakoupení objektu církví československou zde byla po roce 1932 zřízena fara a modlitebna.

<sup>55</sup> RUTERLE 1935, 18.

průzkum nebyl vzhledem k obydlivosti objektu možný.<sup>56</sup> Poznatky dr. Vladimíra Píši byly publikovány, ale na kostel jakoby se zapomnělo.

Trvalo dalších neuvěřitelných třicet let, než byl objekt stavebně rehabilitován. Tato dlouhá doba čekání byla způsobena jednak téměř opomenutím výsledků Dr. Píši, nedostatkem finančních prostředků a pak také v neposlední řadě zdlouhavým odkupováním bytů od nájemníků. Bytové jednotky byly postupně odkupovány od nájemníků tehdejším Národním výborem.

## 5. 2. Průzkum na počátku 90. let 20. století

Nový průzkum byl započat v roce 1981 a výsledky byly v konečné fázi překvapující. Teprve tento průzkum stál na počátku celkové rehabilitace objektu. V roce 1981 bylo vše v začátcích, zpočátku panovaly pochybnosti zda se bude bývalý kostel rehabilitovat nebo dojde ke zbourání.<sup>57</sup> Bourat ale nepřipadalo v úvahu, ale zachraňovat připadalo zcela nemožné. Tento průzkum roztočil velký kolotoč mezipodnikových a právních jednání, byl vypracován nový projekt a začalo se se stavebně-historickými průzkumy. Ing. Ivan Šperling, tehdejší vedoucí historik umění Pražského střediska Státní památkové péče uvedl: „Hodnota objektu byla oceňována již v minulosti a za posledních dvacet let tu proběhlo podobných stavebně historických průzkumů více. Nalezly se cenné malby a gotické prvky. Renovaci však brzdila i nevyjasněná otázka dalšího využití objektu“.<sup>58</sup> Tuto otázku vyřešil následně Národní výbor prvního pražského obvodu vyzváním Ing. arch. Josefa Hyzlera k vypracování projektu. J. Hyzler ze SURMPO vyprojektoval interiér tak, aby bylo možné ho poněkud měnit. Obvodní národní výbor ho tedy měl používat pro kulturní a společenské účely. Před tímto využitím měl ještě nějaký čas sloužit pro jednací účely ostravského Bytostavu, který se ujal rekonstrukce objektu bývalého kostela.

V provedeném stavebně-historickém průzkumu z roku 1983 od ing. Kučírka byly kladeny dvě zásadní podmínky, které byly dodrženy. První bylo zrekonstruovat objekt tak, aby byl zhodnocen jeho kulturní význam, obnovit porušené konstrukční části budovy, likvidace všech znehodnocujících vestaveb a zásahů, upravení střešní konstrukce v dobovém stylu a současné funkčnosti a aby jednotlivé prvky slohově odpovídaly době,

---

<sup>56</sup> BEDRNÍČEK 2002, 438.

<sup>57</sup> „Přiznávám otevřeně, když jsem ten objekt spatřil při průzkumu v roce 1981, řekl jsem jedinou věc : „To musíme okamžitě zbourat!“ uvedl místopředseda ONV Praha 1, ing. Ivan Pšenička.“ BURGROVÁ 1985, 8.

<sup>58</sup> Ibidem, 9.



ve které vznikly. Druhou podmínkou bylo pozdější využití objektu k reprezentačním jednáním Bytostavu Ostrava.<sup>59</sup>

. Postupně se z ostudné skvrny na tváři Malé strany vyklubala cenná historická památka. Nálezy průzkumu vypovídaly o celém románsko-gotickém kostele i s klenbami, ostěním a zabílenými nástěnnými malbami.<sup>60</sup> Na průzkumu se podílelo mnoho odborníků, počínaje geology, archeology, památkáři, stavbaři, architekty a konče restaurátory. Stavební rehabilitace objektu proběhla mezi roky 1984-1991 [4], kdy byla provedena generální rekonstrukce. Autorem projektu byl jmenován ing. arch. Josef Hyzler, jako hlavní stavbyvedoucí je uváděn Jiří Sussland a stavbyvedoucí Jiří Ambrož.

### 5. 3. Rekonstrukce stavby a architektonických prvků

Během rekonstrukce prošla stavba velikými změnami, které byl vedeny snahou vrátit bývalému kostelu původní stav. [7] Vnější fasády kostela a také přiléhající fara prodělaly zásadní změnu již roku 1984. Nejprve došlo k odbourání některých mladších klasicistních přídavek. Došlo k obnovení některých gotických detailů a celkovému obnovení vnějšího vzezření stavby, např. navrácení původní nízké střechy kostela, která byla později výrazně vyzdvižena. Na západním průčelí zůstal barokní přístavek, jehož porušení v klasicistní době probouráním oken zůstalo respektováno. V současnosti zůstalo v úrovni přízemí obnovené pravoúhlé okno s novodobou stuhovou šambránou, ve vyšším podlaží pak oválné okno bez šambrány. Fasáda je zdůrazněna lisénovým rámcem, který mírně odstupuje od nároží. Levý přístavek místě původní sakristie byl snížen, díky čemuž se při pohledu ze severu více uplatňuje loď kostela. Také zde došlo k zazdění nově proražených oken a obnovení gotického ostění ona lodi. Barokní přístavek je na západě prolomen pravoúhlým a oválným oknem. V levé části přístavku lze spatřit zřejmě pozdně gotický opěrný pilíř (tarasní), který je z opracovaných kamenů.<sup>61</sup> Před barokním závěrem se nalézá přízemní přístavek se zvláště profilovanou římsou. Vstup do přístavku je zasazen do kamenného neprofilovaného ostění. Na tomto přístavku došlo také v patře k obnovení oválného okna. Jižní průčelí je zčásti překryto jinou budovou s čp. 396/III. Východní část fasády je bohatěji zaplněna gotickými prvky, jednak

---

<sup>59</sup> SHP 1983, 15.

<sup>60</sup> BEDRNÍČEK 2002, 439.

<sup>61</sup> VLČEK / VŠETEČKOVÁ a kol. 1999, 603.

to jsou okna, ale také opěráky. U pravého okna došlo k největšímu poškození vložení novodobých dveří.

Bývalé přízemí, které se dnes nachází pod úrovní okolního terénu, a lze z něho vyčíst dřívější, tedy původní, terénní situaci, bylo porušeno nejtvrdějším zásahem, k jehož provedení zde došlo během přestavby po roce 1804. Týkalo se to přepatrování kostela vloženou stropní konstrukcí a příček. Ty byly během rekonstrukce v lodi kostela zcela odstraněny, barokní přístavek zůstal dodnes přepatrován. Díky tomuto vydařenému zásahu restaurátorů se dnes uplatňuje celý prostor středověkého kostela.

Jednotlivé stavební fáze kostela jsou po rekonstrukci dobře čitelné podle použitých kleneb. V severozápadní části kostela můžeme spatřit vyšší prostor starší stavby, zaklenutý hrotitou klenbou podepřenou hranolovým kamenným pásem. Všechny ostatní prostory mají nižší křížové klenby, jejichž profilace je silně porušena osekáním předchozími nájemníky. Původní žebra jsou zachována pouze ve dvou polích v jihozápadní části kostelního prostoru. Je to udivující, protože právě zde byla klenba během rekonstrukce nejvíce poškozena. Nově došlo také k vytvoření většiny konsol, do kterých jsou žebra jednotlivých klenebních polí svedena. Z jižní boční lodi se do starší lodi otevírají zaklenuté partie jednak polokruhovým triumfálním obloukem, dále po stranách trojicí oblouků, z nichž nejvýhodnější je nižší a uzavřený polokruhovým záklenkem.<sup>62</sup> Východní oblouk je na rozdíl od ostatních dvou zakotven do dvakrát odstupněné kamenné konsoly. Ostatní dva oblouky jsou ve vrcholu ukončeny také lomenými záklenky. Pilířky, které se liší velikostí, vznikly s jistotou z původního kvádřikového zdiva. Kvádřikové zdivo je v současnosti odkryto na celé severní stěně lodi i presbytáře. V presbytáři byl průběh kvádřikové zdiva později narušen vložení kamenného portálu a vedle portálu vsazeného sanktuáře, který byl již v době gotiky zazděn a přemalován. Kvádřikové zdivo pokračuje torzálně i na východní stěně presbytáře, jde spíše ale o fragmenty.

#### **5. 4. Restaurování malířské výzdoby**

Velmi podstatnou součástí a v podstatě samostatnou kapitolou celkové rekonstrukce objektu se stalo restaurování malířské výzdoby bývalého kostela sv. Vavřince. [6] Zajištění maleb bylo rozděleno na několik etap a restaurování provádělo

---

<sup>62</sup> Ibidem, 603.

několik odborných restaurátorů se svými týmy. Investorem celé restaurátorské akce byla Výstavba hlavního města Prahy, výstavba účelových staveb.

První byla zahájena již v roce 1984 a provedena ak. malíři a restaurátory manželi Látalovými. V této první etapě byli vyzváni k zajištění fragmentů maleb, zpevnění, provedení restaurátorského průzkumu celého objektu, provedení kontroly stavu maleb již dříve konzervovaných (asi před 20 lety) a nutných zajišťovacích zásahů po dobu rekonstrukce.<sup>63</sup> Již zde byl kladen důraz na okamžité započetí restaurátorských prací z důvodu silného poničení maleb a hrozícího odpadnutí. Do konce roku 1984 došlo k zajištění již z dřívější doby odkrytých několik fragmentů gotické omítky a nástěnných maleb v prvním patře. Malby byly překryty a zajištěny ochrannou folií s přístupem vzduchu k malbám, aby nedošlo k dalšímu poškození během následné rekonstrukce. Teprve po dokončení všech demoličních prací a po novém zastřešení objektu se přistoupilo k druhé etapě restaurování maleb.

Již v roce 1985 byl k tomuto průzkumu pozván Dr. Karel Stejskal, CSc., tehdy pracovník ústavu teorie a dějin umění ČSAV, který se vyjádřil ke gotické malbě na severní stěně presbytáře. Za jeho přítomnosti společně s restaurátory bylo započato s bouráním nepůvodních příček a stropů interiéru kostela. Nejprve došlo ke snesení stropů v presbytáři. Během toho se objevil na severní stěně mezi dvěma otvory po trámech gotický fragment nástěnné malby s hlavou sv. Vavřince. Omítky na této stěně byly silně uvolněny, proto se přistoupilo k jejich upevnění. V tuto dobu byly identifikovány dvě vrstvy gotických omítek a fragmentárně třetí vrstva renesanční omítky. Spodní omítku gotickou se sv. Vavřincem zadatoval Dr. K. Stejskal po roce 1360, druhá omítka místy překrývala spodní a ztotožňuje se s zrestaurovanou malbou v horní části presbytáře a byla zadatována do doby po roce 1380. K těmto malbám se dále vyjádřil, že prozrazují nejtěsnější slohové souvislosti s dílem našeho největšího malíře té doby, Mistra Třeboňského oltáře. K tomuto zjištění bylo nutné odstranit novodobé omítky, tmely a vápenné nátěry. Během odstraňování novodobých omítek se přišlo na to, že v místě malby sv. Vavřince je zazděné čtvercové románské okno. Opukové kvádříky na hranách okna jsou polychromovány.<sup>64</sup> Během bourání příček a stropů došlo k dalšímu nálezu

---

<sup>63</sup> Výzva k navržení rozpočtu restaurování adresovaná Výtvarnou službou Díla ČFVU manželům Látalovým ze dne 3. 10. 1984 (nepub.).

<sup>64</sup> Expertiza o bývalém kostele sv. Vavřince z 10. 12. 1985 napsaná Dr. Karlem Stejskalem pro VÚS (nepub.).

na jednom z pilířů, jednalo se o malbu klečícího mladíka se zbytky nápisu, kterou v tuto dobu Dr. K. Stejskal datoval do doby kolem roku 1390.<sup>65</sup>

V roce 1988 byl manželi Látalovými proveden průzkum barevných a omítkových vrstev v lodi stavby. Vyhodnocení výsledků dokládají laboratorní zprávy až z roku 1990. V roce 1989 se postupně přistoupilo k další etapě restaurování nástěnných maleb. V této etapě, která měla být provedena nejpozději do konce listopadu 1990, bylo provedeno restaurování nástěnných maleb na severní stěně presbyteria a boční lodi. Do konce února r. 1991 se dokončilo restaurování maleb na pilíři lodi bývalého kostela.

Z vyhodnocení průzkumu provedeném manželi Látalovými jasně vyplynula složitost a pestrost malířské výzdoby. Velmi překvapilo, v jakém stavu a množství se malby zachovaly. Během provádění restaurátorských prací v roce 1991 bylo nutné přistoupit také k provedení transferů na dvou místech malby. Vzhledem k co největšímu zachování rozsahu maleb se transfery jeví jako ideální řešení.

První transfer pochází se severní stěny kostela v lodi. Jednalo se o třetí malířskou vrstvu na této stěně, která se ovšem nacházela přímo na první nejstarší malované vrstvě [18]. Druhá malovaná vrstva se zde zachovala torzálně, podklad je shodný se třetí vrstvou malby, ale provedena byla patrně později. Malba byla na hrubém vápenném podkladu s výraznými reliéfními tahy štětkou. K sejmutí transferu se přistoupilo na jaře roku 1991. Po sejmutí se ukázalo, že na rubu se nachází otisk románské malby první vrstvy, tedy výjevu Snímání z kříže. Především byla sejmuta finální vrstva, kde se prokazatelně ukázalo, že v konečné podobě se opravdu jednalo o výjev Snímání z kříže, protože ve spodních vrstvách (a dnes také zbylá malba na stěně lodi kostela) vykazují svou přípravnou malbou, že se v nejprve jednalo o výjev Ukřižování. Díky velmi citlivému přístupu restaurátorů a snaze zachránit, co nejvíce z výmalby, se došlo k závěru, že malba bude sejmuta a osazena neklasickým způsobem mezi dvě skla. Toto velmi šťastné řešení umožnilo pohledově zpřístupnit obě strany transferu s malbami. Transfer byl vsazen mezi dvě antireflexní skla. Obě malby zůstaly bez retuše a tmelů v autentické podobě. v současnosti udivuje stupeň zachování barevnosti těchto maleb, které jsou ve zcela původním stavu. Transfer je v dnešní době umístěn v interiéru jižní lodi kostela kolmo na zeď, tak že je přístupný z obou stran. Rozměry se jedná o malou část malby cca 65 x 55 cm, technika je secco na vápenném pačoku a malba sv. Vavřince s roštem byla datována kolem roku 1450.<sup>66</sup>

<sup>65</sup> Dnes je datace posunuta až na přelom 15. a 16. století. VLČEK/ VŠETEČKOVÁ a kol. 1999, 605.

<sup>66</sup> LÁTAL / LÁTALOVÁ 1991: nepag.

Druhý transfer byl sejmut ze severní stěny presbytáře s omítkovou vrstvou shodnou s motivem Krista na Olivetské hoře, překrývající partii bířice. Tento transfer má větší rozměry cca 100 x 80 cm a malba je provedena technikou secco. Tato malba byla sejmuta s odůvodněním, že se pod ní nalézala kvalitní malba bířice z motivu Umučení sv. Vavřince. Po sejmutí nesl transfer dvě barevné vrstvy. První se jevila pouze zelená s červeným rámováním a druhá jako nesouvislá, mladší vrstva, která nesouvisí s žádnou dochovanou vrstvou v okolních částech. Jde o fragment modročerné, červené a okrové drapérie se zbytkem malby nohy nad šedými mraky.<sup>67</sup>

V roce 1990 přistoupil k restaurování maleb v klenebních polích presbytáře Ak. malíř a restaurátor Jan Fruhauf. Jeho úkolem v I. etapě bylo restaurování dekorativní nástropní renesanční malby na vápenné omítce o rozloze cca 37 m<sup>2</sup>. Klenba presbytáře je gotická ze 14. století, hrušková žebra zůstala torzálně polychromována. Jednotlivá klenební pole byla pokryta druhotnými vrstvami omítek s vápennými nátěry. Pod nimi se nacházela renesanční dekorativní malba ve dvou vrstvách, z nichž spodní zůstala zachována ve fragmentech.<sup>68</sup>

V průběhu následujícího roku 1991 Ak. malíř a restaurátor Jan Fruhauf pokračoval ve II. etapě v restaurování východní a západní stěny presbytáře bývalého kostela. Týkalo se to gotické freskové malby o rozloze cca 47 m<sup>2</sup>. Během této etapy se restaurovala plocha východní stěny ale pouze severní části presbytáře, šlo tedy o výjevy Umučení sv. Erasma a pod ním výjev se sv. Jeronýmem. Pod touto časovou vrstvou byla nalezena asi pod 1 cm omítkou další vrstva, časově se vztahující k výjevu Sv. Vavřince na severní stěně presbytáře, dochována je však pouze v malých fragmentech.<sup>69</sup>

Projekt Ing. arch Hyzlera zcela splňoval požadavky, podařilo se mu velice citlivým způsobem proměnit chátrající objekt v hudební a výstavní síň dnes patřící organizaci Pražského jara. [5] Tato rekonstrukce byla provedena při maximálním možném zachování architektonických kvalit kostela.<sup>70</sup> Další významné přispění ke zkvalitnění koncertních možností přispěla v roce 1955 instalace vzácného varhanního pozitivu pocházejícího z dílny českého varhanáře osmnáctého století Bedřicha Semráda. Instalaci tohoto přístroje předcházela velmi složitá a náročná rekonstrukce tohoto nástroje.<sup>71</sup>

---

<sup>67</sup> Ibidem, nepag.

<sup>68</sup> FRUHAUF 1991a, 2.

<sup>69</sup> FRUHAUF 1991b, 1.

<sup>70</sup> HRUBEŠ / HRUBEŠOVÁ 1996, 29.

<sup>71</sup> Ibidem, 29.

## 6. Malířská výzdoba

Přes veškeré stavební úpravy a neuvěřitelně zachovanou stavební část kostela, je jeho nejpozoruhodnější součástí malířská výzdoba. Pokud vezmeme v úvahu minulost kostela je udivující, jaké malby se zde dochovaly a v jakém stavu. Malby se zde zachovaly ve třech vrstvách. Nejmladší výzdoba spadá až do doby románské a rozkládá se na severní stěně lodi původně románského kostela, které přesahují až na vítězný oblouk, nejstarší výmalba pak sahá až do přelomu 15. a 16. století.

### 6.1. Nejstarší malířská výzdoba

Nejstarší malby zobrazují christologický cyklus, z něhož jsou dochovány pouze tři scény zobrazující Snímání z kříže s navazující postavou světice, Klanění tří králů a Zvěstování pastýřům.

V horním pásu se nachází scéna *Snímání z kříže* [8]. Kompozice tohoto výjevu se odvíjí od uprostřed umístěného žlutého kříže, na kterém je frontálně zobrazeno ukřižované tělo Krista. Kříž s ukřižovaným je namalován jako dřevěný, jehož ramena se ke konci v každé části mírně rozšiřují. Kristova hlava je skloněna k pravému rameni. V současném stavu je velice dobře čitelná změna kompozice, kterou zde malíř provedl. Původně se jednalo o výjev Ukřižování. Na toto poukazuje červená lineární podmalba v místech Kristovy hlavy a jeho pravé ruky. Původně měl Kristus hlavu rovně v přímém pohledu na diváka a pravici ještě přibitou hřeby na kříži. Výjev byl v těchto místech upraven na výjev Snímání z kříže pravděpodobně již během výmalby. Zprava podpírá Krista Josef Arimatejský, Pilátův radní a tajný uředník Kristův. Podle evangelií<sup>72</sup> si Josef Arimatejský vyprosil Kristovo tělo od Piláta, aby ho pohřbil, protože podle římských zákonů měl i odsouzený na smrt právo na řádný pohřeb<sup>73</sup>. Zde je Josef z Arimateje zobrazen jako honosně oděný muž v červeném svrchním šatu s pravděpodobně knížecí korunou v červené svatozáři.<sup>74</sup> V tomto výjevu má Kristus již sejmutou pravici, kterou drží další postava oděná v modrozeleném šatu s bílým pláštěm. Zde by mohla postava zobrazovat Jana Křtitele. Přítomnost Jana Křtitele mezi osobami historického komparsu je sice

<sup>72</sup> Mt 27, 57; Mk 15, 43.; L 23, 50.

<sup>73</sup> ROYT 2007, 269.

<sup>74</sup> „Josef Arimatejský bývá v některých scénách od konce 15. století v Čechách zobrazován oblečen v nákladném oděvu a s knížecí korunou na hlavě. Je to s velkou pravděpodobností v důsledku posunu latinského překladu Písma (Vulgáty) do češtiny (např. Bible olomoucká či Bible draháňská), v němž je radní (řec. búleutés, lat. decurio) Josef označován „šlechtic a vladař dvorský“ či „knížete ode dvora“. Ibidem, 269.

neobvyklá a nemáme pro ni žádné paralely<sup>75</sup>, přesto jde zde o postavu, která je velmi blízko Krista a přímo se ho dotýká, tedy i v symbolickém významu jde o velmi důležitou a Kristu blízkou osobu, která zde zaujímá významné místo a je mu umožněno přímo se dotknout Kristova mrtvého těla. Velikostí zobrazení se zde rovná postavě Josefa Arimatejského a Nikodéma, přesto je jeho význam povýšen právě bezprostředním dotykem, stejně jako u Josefa Arimatejského. Po Kristově levici je zde zobrazen s největší pravděpodobností Nikodém v momentě, kdy velkými kleštěmi uvolňuje hřeb z Kristovi levice.<sup>76</sup> Postava Nikodéma je zobrazena v červeném šatu nad kolena, ze kterého ve spodní části přesahuje část bílého spodního oděvu, stejně jako u Josefa Arimatejského. Zcela vlevo je zobrazena postava Panny Marie, je oděna v červeném šatu a kolem hlavy má bílou svatozář. Velikostí zobrazení je srovnatelná s sv. Janem Evangelistou, který je umístěn vpravo (z pohledu diváka) vedle kříže, jako muž v bílé tunice a červenou svatozáří, je obrácen směrem ke kříži a v ruce má pravděpodobně knihu, jako jeden z jeho hlavních atributů. Zcela vpravo se nachází ještě další postava oděna v bílém šatu se zlatým lemem. Velikostí je srovnatelná s postavou Panny Marie a sv. Jana Evangelisty. Postava je natočena ke kříži a vztahuje k němu ruce, je možné se jedná o jednu z Marií, které šly pomazat Kristovo tělo. Rozpuštěné vlasy mohou poukazovat na Marii Magdalénu, jiný atribut, který by ji určoval tu zde však není. Stejná postava oděna v bílém šatu a natočena ke kříži se nachází také na levé straně, pravděpodobně se jedná o druhou Marii, v této části malby je však výjev poničen a špatně čitelný. Obě tyto ženy oděné v bílém s gestem sepjatých rukou, které vyjadřují bolest, uzavírají výjev z obou stran. Motiv Panny Marie a Marie Magdalény zde umocňuje duchovní hloubku tohoto vyobrazení. Těsně pod křížem vpravo je umístěna ještě jedna stojící postava se vztahujícím rukama směrem k ukřižovanému Kristu, oděna do bílého krátkého šatu a natočena směrem ke kříži. Tato postava je poloviční velikostně oproti ostatním zobrazeným figurám, je možné, že se jedná o zobrazeného donátora. Celkově je scéna zasazena na pozadí, ve spodní třetině červeném, střední třetině zeleném a horní třetině modrém. Po obou stranách kříže se v horní části na modrém pozadí nacházejí ještě dva motivy. Vlevo je to červený medailon, jehož obvod připomíná ohnivé paprsky, a uprostřed je červená žehnající polopostava. Vpravo je zřetelná stopa po dalším medailonu, výjev zde však není zachován. Scéna je umístěna do iluzivního arkádového výklenku, který je v horní části

---

<sup>75</sup> ROYT 1983, 85.

<sup>76</sup> „ Pouze evangelista Jan (19, 39) zmiňuje, že Josefovi pomáhal Nikodém, který přinesl k pohřbení v pyxidě sto liber vonné masti z myrhy a aloe.“ ROYT 2007, 269.

přet'at lištou s latinským nápisem (IESVS) NAZ(ARETUS) (REX) INVDEORVM<sup>77</sup>, zachovaným torzálně. Zcela vpravo ukončuje výjev žlutý sloup s hlavicí, který nese onu iluzivní arkádu, pravá strana byla pravděpodobně ukončena stejně, ale ze současného dochovaného stavu lze jen usuzovat a stejném ukončení.

Takto mnohofigurální zobrazení Výjevu *Snímání z kříže* je v našich zemích zobrazováno až ve vrcholném středověku.<sup>78</sup> Proto se nabízí myšlenka, že předlohou pro tuto scénu mohla být knižní iluminace.

Na triumfálním oblouku na severní straně navazuje na tento výjev další malba. Malba zobrazuje postavu, pravděpodobně ženu, oděnou v prostém červeném šatu přepásaném světlým snad cingulem. Na krku lze spatřit světlý jednoduchý medailonek a dvěma prsty pravé ruky svírá prsten. Žena se obrací k výjevu *Snímání z kříže*, pohledem a gesty rukou vyjadřuje úctu a pokoru ke Kristu na kříži. Je možné, že se jedná o světici nesoucí prsten Kristu, jako odkaz na nevěstu Kristovu, je zde tedy zachycené pomyslné zasnoubení s Kristem. Byl zde vyjádřen názor, že se může jednat o sv. Anežku Českou (1211 – 1282)<sup>79</sup>, která byla již za svého života považována za svatou. Pokud se vznik těchto maleb řadí do prvních dvou desetiletí 13. století, musela by zde být vyobrazena již za svého života. Vzhledem k tomu, že řeholní sliby složila až v roce 1234, bylo by její vyobrazení velmi časně. Pravděpodobnější ale je, že by se mohlo jednat o sv. Anežku Římskou, mučednici ze 4. století, která bývá zobrazována s prstýnkem.<sup>80</sup> Pozadí je zde shodné s ostatními výjevy, tedy modrozelené. Pravá spodní třetina výjevu se nedochovala, proto se lze domnívat, že by zde mohl být vyobrazen typický atribut sv. Anežky – beránek většinou zobrazovaný u nohou světice.

Pás pod *Snímáním z kříže*, z téže časové roviny, zobrazuje dva výjevy najednou. V ose pod ukřižovaným Kristem se nachází Panna Marie, tak je podtrhnut význam a důležitost Krista a Panny Marie. Od Panny Marie směrem na levou stranu je scéna *Klanění tří králů* a vpravo pak pravděpodobně *Zvěstování pastýřům*.

*Klanění tří králů* [9] se odehrává nalevo od postavy Panny Marie. Marie je zde oděna v červeném plášti a okolo hlavy má bílou svatozář, stejně jako v předchozím vyobrazení *Snímání z kříže*. Její pohled směřuje ke králům a v pravé ruce drží květinu.

<sup>77</sup> VLČEK / VŠETEČKOVÁ a kol. 1999, 604.

<sup>78</sup> ROYT 2007, 269.

<sup>79</sup> Konzultace s Ak. malířem a restaurátorem p. Jířím Látalem

<sup>80</sup> Svatá Anežka římská zemřela mučednickou smrtí ve velmi mladém věku, zřejmě ji nebylo více jak 13 let. Odmítla se zasnoubit a zasvětila se Bohu. Během pronásledování křesťanů odešla z domova a dobrovolně podstoupila mučednickou smrt. Zemřela obvyklým římským způsobem popravu – probodnutím hrdla. ATTWATER 1993, 47.



Dle mariánské symboliky květů, zde můžeme soudit, že zobrazená květina je myrha a odkazuje na Mariino panenství<sup>81</sup>. Na klíně je stojící malý Kristus<sup>82</sup> v modrozeleném oděvu žlutým či zlatým svrchním oděvem a Marie ho přidržuje svou levicí. Kristus hledí směrem k mágům a pravou rukou jim žehná. Vedle Mariiny hlavy je na modrozeleném pozadí zobrazena výrazná červená hvězda. Hvězda je zde jako symbol ukazující na místo, kde se nacházela Marie s Kristem.<sup>83</sup> Může také znamenat odkaz na Kristovo božství nebo také odznak královské hodnosti dítěte.<sup>84</sup> Hvězda je umístěna v ose s červeným medailonem zobrazeným na předchozí scéně. Zachovaní jsou zde pouze dva králové, první blíže k Marii, je zobrazen jako bezvousý muž oděný v bílém šatu, hledící na Marii a na hlavě pravděpodobně s korunou. Je možné se domnívat, že tento král nese v napřažených rukou zlato<sup>85</sup>, malba je však v těchto místech ne příliš dobře čitelná a překrytá následnou vrstvou malířské výzdoby. Druhý mág je vyobrazen hledící směrem k Marii, tmavovlasý muž s plnovousem a oděn v červeném šatu, na hlavě s korunou. Třetí zobrazení mága se zde nedochovalo. Tři mágové byli spojováni se třemi světadíly (Afrika, Asie a Evropa) a byly tak v zobrazování často typologicky odlišeni. S největší pravděpodobností se lze domnívat, že v tomto případě tomu bylo také tak. Celkovou kompozici výjevu Klanění Tří králů jdoucích zprava, v dispozici kostela tedy od západu směrem k východu, tedy Panně Marii s hvězdou, lze vysvětlit na základě Matoušova evangelia. „*A hle hvězda, kterou viděli na východě, šla před nimi, až se zastavila nad místem, kde bylo to dítě. Když spatřili hvězdu, zaradovali se velikou radostí. Vešli do domu a uviděli dítě s Marií, jeho matkou. Padli na zem, klaněli se mu a obětovali mu přinesené dary*“ (Mt 2, 10)

*Zvěstování pastýřům* je druhá scéna zobrazena napravo od Panny Marie. Jde o výjev Zvěstování narození Spasitele pastýřům. Vpravo od Marie je umístěna postava zvěstujícího archanděla Gabriela. Postava archanděla je umístěna vlevo, zády k Panně Marii. Archanděl Gabriel je oděn ve žlutém či zlatém rouchu, okolo hlavy má červenou svatozář a od těla dvě výrazná bílá andělská křídla. Vpravo nahoře na modrozeleném pozadí jsou viditelné rostlinné ornamenty, pravděpodobně strom, pod kterým byli pastýři

---

<sup>81</sup> ROYT / ŠEDINOVÁ 1998, 80.

<sup>82</sup> „*Pseudo – Matouš* udává, že mágové přišli až dva roky po narození Krista, proto je také někdy Kristus nevyobrazen starší“ ROYT 2007, 111.

<sup>83</sup> „*Když se narodil Ježíš v judském Betlémě za dnů krále Heroda, hle mudrci od východu se objevili v Jeruzalémě a ptali se: „Kde je ten právě narozený král Židů? Viděli jsme na východě jeho hvězdu a přišli jsme se mu poklonit*“ Mt 2

<sup>84</sup> ROYT 2007, 113.; ROYT / ŠEDINOVÁ 1998, 13.

<sup>85</sup> „*Dary, které králové přinesly podle Bedy Venerabilis (asi 673-735) symbolizovaly Kristovu královskou důstojnost (zlato), jeho božství (kadidlo), utrpení a pohřbení*“ ROYT 2007, 112.

v tom okamžiku, či spodobnění lilie, která je atributem Gabriela.<sup>86</sup> Zbytek malby je překryt další vrstvou pozdější malířské výzdoby. Zvěstování pastýřům nebylo náhodné, pastýři byli řazeni k nejpohrdavějším skupinám izraelské společnosti.<sup>87</sup> Nejčastěji jsou v tomto výjevu zobrazováni tři pastýři<sup>88</sup> přinášející Kristu prosté dary. Pokud bychom brali v úvahu, že zde mohli být znázorněni tři pastýři s prostými dary, nabízí se domněnka, zda není Zvěstování pastýřům určitým protějškem Klanění tří králů. Tyto dvě scény jsou zobrazeny v jednom pásu, ústřední postavou je Panna Marie s Kristem, ta však nahlíží směrem ke Třem králům. Druhou postavou, od které se jakoby zrcadlově na druhou stranu odvíjí tato scéna je archanděl Gabriel.

Vznik maleb tohoto nejstaršího cyklu, který se v kostele nachází, je datován na základě srovnání s iluminacemi románských rukopisů do prvních dvou desetiletí 13.století.<sup>89</sup> Velmi charakteristickým společným rysem je rozvržení malby provedené červenou malovanou linkou. Tyto výjevy, díky skvělému stavu dochování a také ikonograficky díky bohatosti obsazeného biblického komparsu a časným použitím určitých kompozičních témat, jsou významným a výjimečným dochovaným celkem malby tohoto období u nás. P.Bedrníček zmiňuje, že tyto románské malby byly v gotice překryty malbou zobrazující Dvanáct apoštolů.<sup>90</sup>

## **6. 2. Druhá vrstva maleb z první poloviny 14. století**

Druhá vrstva maleb, překrývající částečně malbu románskou, je pravděpodobně z první poloviny 14. století. Jsou zde zachovány dva výjevy, vpravo Zmrtvýchvstání Krista a vlevo Nevěřící Tomáš. Obě malby jsou pouze torzální [9].

Výjev Zmrtvýchvstání je zachován torzálně. Z celé scény je zde zachováno pouze poprsí Krista s nimbou okolo hlavy a dva prsty v žehnajícím gestu. Pravděpodobně v momentě, kdy stojí u otevřeného hrobu. Zda se zde jednalo o sarkofág nebo hrob v jeskyni, nelze z malby vyčíst. Žehnající Kristus vystupující z hrobu nebo se nad ním vznášející byl zobrazován teprve ve vrcholném středověku.<sup>91</sup> Kristus je zde oblečen do zeleného šatu s červeným pláštěm. Vlevo od něho je část hlavy další postavy, kterou zde ale není možné určit.

---

<sup>86</sup> REMEŠOVÁ 1991, 20.

<sup>87</sup> ROYT 2007, 167.

<sup>88</sup> Ibidem, 167.

<sup>89</sup> VLČEK / VŠETEČKOVÁ a kol. 1999, 604. Také konzultace u Ak.malíře a restaurátora Jiřího Látala.

<sup>90</sup> BEDRNÍČEK 2002, 439.

<sup>91</sup> ROYT 2007, 315.

Scéna s *Nevěřícím Tomášem* zachycuje Krista a apoštola Tomáše v momentě, kdy Tomáš vkládá prsty do Kristovy rány. Tomáš nebyl přítomen, když se Kristus zjevil po Zmrtvýchvstání, proto ostatním nevěřil. Uvěřil až po té, co vložil prsty do Kristovy rány.<sup>92</sup> Kristus je zde namalován jako stojící muž se zeleným oděvem. Je zde typ světlovasého a světlovousého Krista. Okolo hlavy má svatozář a shlíží ke klečícímu Tomášovi. Levou rukou si odkrývá šat a Tomáš vkládá prsty do jeho rány v boku. Torzálně dochovaný nápis (THO) MAS, který je nad postavou Tomáše, potvrzuje určení scény.

Výrazným rysem této malby je jistá obrysová černá linka, která definuje přesné obrazy postav, především hlavu Krista v obou výjevech a hlavu Tomáše s vlnitými světlými vlasy. „Kvalitní je i růžový inkarnát obličejů se zbytky vnitřní kresby, zachycující tvar mandlovitého oka a drobná ústa.“<sup>93</sup>

Současně s těmito malbami vznikly pravděpodobně ornamentální malby na gotické části triumfálním oblouku. Jedná se zde o rostlinné motivy zasazené do pásu, který je tvořen pevnou černou linií. Pás opisuje tvar lomeného oblouku.

### 6. 3. Malby v presbytáři po roce 1360

Třetí vrstva malířské výzdoby se nachází na severní stěně pravoúhlého presbytáře. Datuje se do doby krátce po gotické přestavbě kostela, tedy po roce 1360. Do tohoto období se řadí malba *Umučení sv. Vavřince*.<sup>94</sup> [10] Malba se nalézá ve střední části severní stěny presbytáře nad pravoúhlým sanktuáriem a sedlovým portálem. Čitelný je výjev, kde je Vavřinec mučen na rozžhaveném roštu umístěném na výjevu diagonálně. Vpravo je zobrazena postava vojáka přikládajícího pod rošt. Voják je oděn celý v bílém. Velmi výrazným rysem u této malby je silná černá obrysová linie, je však měkčeji podaná oproti předchozí vrstvě výmalby v lodi. „Jeho lehce protirotační pohyb připomene zejména dvorskou malbu Karlštejna a Emauzského kláštera, což potvrzuje i plasticky provedená hvězda, odpovídající výzdobě niky v kapli sv. Kateřiny na Karlštejně.“

<sup>92</sup> „Tomáš, jinak Didymos, ne jeden z dvanácti učedníků, nebyl s nimi když Ježíš přišel. Ostatní učedníci mu řekli: „Viděli jsem Pána“. Odpověděl jim: „Dokud nevidím na jeho ruce stopy po hřebecích a dokud nevloším do nich svůj prst a svou ruku do rány v jeho boku, neuvěřím.“ Osmého dne potom byli učedníci opět uvnitř a Tomáš s nimi. Ač byly dveře zavřeny, Ježíš přišel, postavil se doprostřed a řekl: „pokoj Vám“. Potom řekl Tomášovi: „Polož svůj prst sem, pohleď na mé ruce a vlož svou ruku do rány v mém boku. Nepochybuješ a věř!“ Tomáš mu odpověděl: „Můj Pán a můj Bůh.“ Jan 20, 24-28

<sup>93</sup> VLČEK / VŠETEČKOVÁ a kol. 1999, 604.

<sup>94</sup> Ikonografie sv. Vavřince je zmíněna již u zasvěcení kostela v kap. 4. 1. a.

Je zřejmé, že v kostele sv. Vavřince na konci 60. nebo 70. let 14. století pracoval malíř, který prošel dvorským malířským ateliérem.<sup>95</sup> Vlevo od roštu se sv. Vavřincem je dochovaná velmi torzální část malby navazující na tento výjev. Lze usoudit, že jde o části červené drapérie s výraznou černou obrysovou linií, v horní partii je pravděpodobně zachycena hlava světce či jiné postavy. Akademický malíř a restaurátor pan Jiří Látal se k této torzálně dochované části malby vyjádřil, že by zde mohl být zachycen sedící císař Valeriánus, který přihlíží umučení svatého Vavřince. V horní části lze pozorovat část červeně provedené královské koruny a část zakroucených vousů muže a ve spodní části rozeznáme o něco lépe červenou drapérii pláště sedícího muže.

K této časové linii se přiřazuje také jednoduchá kresba ženy klobouku, vytvořená rudkou. Kresba se nachází na 1.pilíři. Pavel Vlček ( a kol.) v Uměleckých památkách Čech ji zasazuje do roku 1370. Také zde uvádí, že se mohla modlit k namalovanému Kristu na kříži s nápisem INRI.

#### **6. 4. Malby světců v presbytáři kolem roku 1380 - 1390**

Do další, tedy čtvrté fáze malířské výzdoby se řadí malby na východní stěně presbytáře představující *Umučení sv. Erasma* [11], *sv. Dorotu a sv. Ondřeje* [12]. Tyto výjevy jsou umístěny v horních partiích stěn. Shodné jsou především v použité barevnosti, převažuje zde teplý červený odstín tvořící vždy pozadí těchto výjevů a silnou linii, která opisuje tvar lomeného oblouku jednotlivých stěn. Dochovala se především výrazná podkresba a místy i modelující vrstva. Vznik maleb je zasazován do let 1380-90 a je připisován pozoruhodnému malíři, který se nepochybně vyškolil v dílně Mistra Třeboňského oltáře. Uvádí se dokonce spojitost mezi Sv. Ondřejem a Sv. Filipem na zadní straně Zmrtvýchvstání z Třeboně, a mezi sv. Dorotou a sv. Kateřinou na rámu Madony Aracoeli.<sup>96</sup>

Presbytář je sklenut dvěma poli křížové klenby. Díváme-li se směrem z lodi do presbytáře, pak lze v levé části presbytáře spatřit dnes jen jednu malbu, po pravé straně gotického okna. Nalevo od okna je dochovaná pouze část červené linie opisující tvar lomeného oblouku na stěně.

V pravé části se nalézají výjevy *Umučení sv. Erasma*. V horní části přisedá k rámovanému výjevu pás složený z iluzivní architektury, který v pokračování navazuje

<sup>95</sup> VLČEK / VŠETEČKOVÁ a kol. 1999, 604.

<sup>96</sup> CHADRABA 1984, 346.

směrem vpravo nad výjev sv. Doroty. Tímto dochází k propojení výjevů v jeden celek. Martyrium sv. Erasma završuje plochá arkáda, tvořena vždy jedním tureckým a z každé strany přiléhajícím segmentovým obloukem, zdobená plastickými kosodélníky. Ve spodní části pak výjev uzavírá lišta, také zdobená plasticky malovanými kosodélníky. Výjev je zasazen do neurčitého prostoru s červeným pozadím. Malba zobrazuje uprostřed obnaženého ležícího světce pod vysokým rumpálem v okamžiku jeho mučednické smrti, kdy mu jsou namotávána střeva na rumpál<sup>97</sup>. Na hlavě má biskupskou mitru a na sobě pouze bederní roušku. Okolo něho jsou tři biřicové, kteří provádějí mučení. Dva z nich namotávají střeva na rumpál a třetí uprostřed přidržuje otevřenou ránu na břicho sv. Erasma, v pravé ruce má sevřený nůž. Nad světcem je poprsí Krista v plášti shlížejícího na jednoho z biřiců. Pod mučedníkem sedí postava muže v červeném plášti a tmavou čapkou na hlavě, hledící směrem k divákovi. Odvrací pohled od mučení sv. Erasma, jakoby toho nebyl přítomen. Jeho figura částečně přesahuje prostor výjevu, stejně jako nohy jednoho z biřiců. V levé části se figura mučitele nedochovala, pouze část ruky pohánějící rumpál. Biřic, nejvíce vpravo, je celkově mohutně pojat, přesto jsou linie velmi jemně provedené. Pozadí je plošné, vyzdobené opakujícími se dekory.

V pravé části presbytáře navazuje na tento výjev malba s vyobrazením *Sv. Doroty*.<sup>98</sup> Pravé gotické okno presbytáře obklopuje zleva sv. Dorota a zprava sv. Ondřej, patřící k téže skupině maleb jako Umučení sv. Erasma. Sv. Dorota je zasazena také na červeném pozadí a v horní a spodní části navazuje iluzivní architektura z předešlého výjevu. Postavu jakoby iluzivně shora uzavíral baldachýn. Svatá Dorota zamřela mučednickou smrtí jako panna ve 3.století n.l., když odmítla nabídku na sňatek s pohanským místodržícím. Cestou na smrt se jí vysmíval pohanský písař Teofil, který chtěl kytici růží ze zahrady svého snoubence, aby ji uvěřil. Po tomto výsměchu se tam objevil malý chlapec s košíkem růží, mělo se to odehrát v zimě, a Teofil pak uvěřil. Takto bývá sv. Dorota zobrazována, jako světice s korunou, často s malým chlapcem nebo malým Kristem, také s košíkem růží.<sup>99</sup> Zde malba představuje ženu otočenou směrem k oknu, oblečenou v zelených šatech s bohatým červeným pláštěm sepnutým na hrudi zlatou sponou. Světice má na hlavě zlatou korunu a okolo hlavy zlatou svatozář. V pravé ruce drží palmovou ratolest,

---

<sup>97</sup> Svatý Erazmus, Erazim, antiochijský biskup žijící ve 3. a 4. století n.l., který byl pronásledovaný za dob Diokleciána, došlo k jeho zatčení a mučení. Po propuštění znovu kázal. Po jednom kázání při bouři se nad ním udělalo jasno a klid, proto byl po té znovu zatčen a umučen tak, že mu byly vyrvány a namotány střeva na rumpál. Podrobně: RULÍŠEK 2001, nepag.; GIORGI 2003, 119.; FARMER 1978, 159.

<sup>98</sup> VLČEK / VŠETEČKOVÁ a kol. 1999, 604.

<sup>99</sup> Srov. RULÍŠEK 2001, nepag.; REMEŠOVÁ 1991, 20.; ATTWATER 1993, 106.; RAVIK 2002, 201.; FARMER 1978, 136.

jako symbol světice a levou rukou přidržuje plášť, který pak tvoří bohaté kaskádovité záhyby. V pravé ruce pak ještě drží pravděpodobně košík s jablky a růžemi<sup>100</sup>. Určení Sv. Doroty je zde jisté díky doložené zmínce o vystavění oltáře sv. Doroty z let 1399 na základě testamentu Petra Apotekáře, arcibiskupského písaře.<sup>101</sup>

Naproti sv. Dorotě, tedy zcela vpravo na východní stěně presbytáře zachycuje malba Sv. Ondřeje. Oba světci jsou otočeni směrem k sobě, pohledem spolu komunikují, ale sv. Ondřej je umístěn o něco níže než Sv. Dorota. Pozadí tvoří iluzivní architektura připomínající edikulu se třemi průchody. Horní část završuje iluzivní trojdílný baldachýn s křížovou kytkou ve vrcholu středního tympanonu, pod níž se nachází trojlístková rozeta, boční strany zakončují červené kupolky. Ve středu stojí sv. Ondřej a vzhlíží k světici, je oděn v zeleném plášti a nese tzv. „ondřejský“ kříž<sup>102</sup>. Spodní oděv pod pláštěm malíř provedl červenou barvou s bílým límcem okolo krku a bílou manžetou na ruce. Svatý Ondřej je jeden z apoštolů, které si vybral Kristus za následníky, společně s ním i jeho bratry Petra a Šimona. Za Neronovy vlády byl zatčen místodržícím Egeem, jehož manželku Maxmiliánu pokřtil, bičován a pak ukřižován.<sup>103</sup>

Styl malby zde připomíná karlštejnské malby Mistra Theodorika, jednak výrazem v obličejí, mohutností postavy zahalené do oděvu a také měkkostí, s jakou je podaná modelace pláště. „Světce má velmi dobře zachovaný obličej, typem jeho tváře malíř navázal na tvorbu Mistra Theodorika, který věnoval pozornost především charakteristice obličejí a výrazu očí.“<sup>104</sup>

Po pravé straně navazuje malba na jižní stěnu kostela, vpravo, téměř v rohu, u nohou sv. Ondřeje nalézáme malou postavu donátora v červeném plášti a zelenou čapkou. Před ním je zachycen erb, půlený, v pravé straně horizontálně členěný černými a bílými břevny. Původ erbu nelze dnes ani přibližně určit, v našem prostředí je neznámý.<sup>105</sup>

K této vrstvě maleb se přiřazuje také spodobnění sv. Vavřince, dnes transferované. Na transferu lze vidět hlavu svatého Vavřince s modrým roštěm v ruce. Malba si zachovala neobyčejnou barevnou svěžest, především v obličejí a červeném plášti. Malba sv. Vavřince byla sejmuta ze severní stěny kostela, jako třetí vrstva výmalby

<sup>100</sup> Podle legendy tři jablka a tři růže. REMEŠOVÁ 1991, 20.

<sup>101</sup> VLČEK / VŠETEČKOVÁ a kol. 1999, 604.

<sup>102</sup> Na tomto kříži ve tvaru X byl Ondřej ukřižován, stal se tak jeho individuálním atributem. Přesto žádný pramen neuvádí přesně tento kříž. Je možné, že tento tvar kříže X vyšel z přání Ondřeje být ukřižován na odlišném kříži než Kristus. GIORGI 2003, 24., Někdy také zvaný burgundský. PFLEIDERER 1992, 108.

<sup>103</sup> Více RULÍŠEK 2001, nepag.; GIORGI 2003, 47.

<sup>104</sup> VLČEK / VŠETEČKOVÁ a kol. 1999, 604.

<sup>105</sup> Osobní konzultace s PhDr. Milanem Bubnem.

a spadá do 90. let 14. století, společně s předchozími čtyřmi výjevy.<sup>106</sup> Dnes se transfer nachází přímo v kostele. Díky pečlivé práci restaurátorů byla malba zachována na obou stranách transferu. Z jedné strany lze spatřit otisk románské malby Snímání z kříže a z druhé strany transferu je zobrazení sv. Vavřince.

Do malířské výzdoby 14. století spadá také původní výzdoba klenebních polí presbytáře a malovaná, polychromovaná žebra. Také se do 14. století řadí iluzivně malovaná žebra v hlavní (starší) lodi kostela. Žebra jsou pouze tmavou silnou linií iluzivně vyznačena na několika místech této lodi. Dochovány jsou torzálně. Fragmenty této malby se nacházejí po levé straně klenby hlavní lodi těsně lemující triumfální oblouk s náběhem na iluzivní zvýraznění žebra křížové klenby směřující do středu prvního pole velené lomené klenby. Téměř shodný fragment se nachází ve druhém poli valené lomené klenby hlavní lodi, zde je navíc dochován střed, kde se iluzivní žebra kříží. S těmito fragmenty souvisí torzo nápisu umístěného v hlavní lodi nad vrcholem nejzápadnější arkády prolamující se do jižní lodi. Nápis je proveden jednoduchou černou linií. Při bližším pohledu na torzálně zachovaná iluzivní žebra, lze spatřit, že se nejedná o pouhou černou linii, ale o žebra řešená jako živé větve, ze kterých pravidelně vystupují malované trny. Zde tedy trny mohou odkazovat na utrpení Krista a mohou být odkazem na Kristovu trnovou korunu, nebo lze můžeme spatřit také souvislosti se zobrazením Kristova kříže jako živoucího stromu. „Strom – kříž má své teologické zdůvodnění v Písmu, žalmech a traktátech církevních autorů. O ztotožnění stromu života a kříže mluví např. žalm 109: „...smrt zemřela, když na tom stromě, život visel mrtvý.“ Soterologický význam stromu života je patrný ze žalmu 147: „...uprostřed města Jeruzaléma roste strom života a listí tohoto stromu slouží národům jako lék.“<sup>107</sup> V průběhu času se nástroj smrti, tedy kříž, měl stát díky umělecké symbolice nástrojem života a vykoupení.<sup>108</sup> Přesto, že se zde zachovaly pouze iluzivně malovaná žebra, lze zde spatřovat odkaz na tuto symboliku utrpení Krista a jeho vykoupení. V přeneseném smyslu byla pak v prostoru kostela zdůrazněna přítomnost Krista a možnosti vykoupení.

---

<sup>106</sup> VLČEK / VŠETEČKOVÁ a kol. 1999, 604.

<sup>107</sup> ROYT 1983, 79.

<sup>108</sup> Ibidem, 80.

## 6. 5. Malby v presbytáři řazené do počátku 15.století

Do další časové vrstvy maleb lze zařadit výjev *Krista na Olivetské hoře* [13] a *Sv. Jeronýma*.

Na východní stěně presbytáře se nachází ještě jeden figurální výjev zobrazující *Sv. Jeronýma* [14]. Výjev navazuje na spodní okraj malby Martyria sv. Erasma a zobrazení sv. Doroty, v podstatě vyplňuje prostor mezi okny presbytáře a je těsně pod dnes osekanou konzolou nesoucí žebra klenby. Malba opticky navazuje na již zmiňované výjevy ale stylově se mírně liší, především posunutou barevností, zde namísto červené převažuje zelená a okr. Po obvodu malbu rámuje červený pás, v levé a spodní části se znatelnou černou obrysovou linií. Spodní polovinu této malby doplňuje text ve dvou odstavcích. Svatý Jeroným je zobrazen jako sedící muž oděný v červeném splývavém plášti, na zádech s kapucí. Výjev malř umístil do interiéru v horní části uzavřeného několika nízkými arkádami. Zcela vlevo namaloval vstupní dveře završené sedlovým portálem, nad nimiž lze spatřit kosodélný plastický ornament, shodný s ornamentem po odbodu předchozích výjevů. Za postavou Jeronýma se nalézají několik okének připomínající trpasličí galerie románského slohu.<sup>109</sup> Zcela vpravo je umístěna skříňka se třemi otvory, kde jsou vidět knihy a psací potřeby. Ve středu výjevu je tedy umístěn sv. Jeroným otočený k psacímu pultu v momentě, kdy pravděpodobně vytahuje lvovi trn z tlapy, čímž si ho podle legendy ochočil. Lev se tak stal jedním z hlavních atributů tohoto světce. Dalšími jeho atributy, které zde lze spatřit je také kniha, psací pult a psací potřeby, kardinálský plášť, do kterého je oděný, a snad i kardinálský klobouk<sup>110</sup>, hlava Církevního Otce zde nedochovala, proto se lze pouze domnívat, že byl takto vyobrazen. Zobrazení lva na tomto výjevu lze porovnat s vyobrazením lva v kostel sv. Jakuba a Filipa v Mnichovicích z 2.pol.15.století, kde se jedná ale o symbol Evangelisty Marka–okřídleného lva.<sup>111</sup>

Způsob vyobrazení s navazujícím textem, který snad souvisí s Jeronýmovým překladem Bible do latiny, poukazuje na předlohu nějakého rukopisu. Křeslo, na kterém sv. Jeroným sedí je typem římského křesla, tedy odkazuje na italské vlivy. Je tedy možné, že předlohou pro tento výjev mohl být rukopis pocházející z italského prostředí.

<sup>109</sup> VLČEK / VŠETEČKOVÁ a kol. 1999, 604. Zde uvedena iluzivní architektura kostela s gotickými okny.

<sup>110</sup> Více o zobrazení RULÍŠEK 2001, nepag.; GIORGI 2003, 179.

<sup>111</sup> VŠETEČKOVÁ 1999, 125. Zde je vyobrazena venkovská malba, proto se lze domnívat, že vzhledem k časovému období, kdy se typ malby šířil, je pozdější datace logická.



Latinský text pod výjevem je torzálně dochován, lze přečíst pouze útržky. Text se rozkládá ve dvou sloupcích na devíti řádcích, je psaný latinsky, knižní minuskulou.<sup>112</sup> Typologicky se jedná o písmo 14.století.<sup>113</sup> V literatuře se uvádí část nápisu: „In (ipsa?) skriptura Sc.Jeronime...“<sup>114</sup> V prvním odstavci v pátém řádku lze přečíst souvislou větu: „Ut sim salvus tuo dono... (Ať jsem tvým darem obdarován.).“<sup>115</sup> Přes malbu byl později namalován konsekrační kříž, připomínající zelený věnec.

Scéna *Kristus v Olivetské zahradě* vyplňuje spodní část vrcholu lomeného oblouku severní stěny, řadí se do stejné časové roviny jako sv. Jeroným.<sup>116</sup> Nad tímto výjevem je prázdná plocha, je možné že se malba buď nedochovala nebo k její realizaci vůbec nedošlo. Scéna s Olivetskou zahradou je zasazena do iluzivního rámu, který byl tvořen červenou linií (zbytky v levé spodní části), nejspíše až po dokončení malby (pokračující malba prosvítá i pod tímto orámováním). Ústřední a největší postavou je zde klečící a modlící se Kristus se sepjatýma rukama a pohledem zdviženým k Bohu Otci. Kristus je světlovlasý a světlovousý oděn celý v bílém rouchu. Vpravo nahoře je zobrazena polopostava žehnajících Boha Otce na nebesích. Před Kristem je zobrazen světlovlasý anděl s kalichem vzhlížívá k modlícímu se Kristovi<sup>117</sup>. Scéna se odehrává na červeném pozadí, čímž koresponduje s předchozími výjevy (Martyrium Sv. Erasma, Sv. Dorota a Sv. Ondřej). Pozadí za Kristem znázorňuje velká žlutá hora a zem, na níž Kristus klečí zelená. Levá strana výjevu je poškozená, zachovaná jen v torzu. Lze se domnívat, že zde byly vyobrazeni tři spící Apoštolové, Petr, Jakub a Ján, kteří se vydali s ním na Olivetskou horu. Byli Kristem vyzváni, aby zůstali bdělí, oni však usnuli.<sup>118</sup> Dochované části pak ukazují hroty kopí a snad přilbice vojáků, kteří je doprovázeli.<sup>119</sup> Výrazný na této malbě je především růžový inkarnát na kristově obličejí a rukou, stejně tak jako u anděla, stejně tak u těchto dvou postav vynikají žluté vlasy v kontrastu s černou obrysovou linií a bílým oděvem. Naproti těmto postavám je Bůh Otec namalován pouze

<sup>112</sup> FRUHAUF 1991 b., 3.

<sup>113</sup> Osobní konzultace s PhDr. Petrem Kubínem, Ph.D.

<sup>114</sup> VLČEK / VŠETEČKOVÁ a kol. 1999, 605.

<sup>115</sup> Osobní konzultace s PhDr. Petrem Kubínem, Ph.D.

<sup>116</sup> Srov. VLČEK / VŠETEČKOVÁ a kol. 1999, 605.

<sup>117</sup> „Tu se mu zjevil anděl z nebe a dodával mu síly. Ježíš v úzkostech zápasil a modlil se ještě usilovněji“ Lk 22; 43, 44.

<sup>118</sup> „Potom se jako obvykle odebral na Olivovou horu, učedníci ho následovali. Když došel na místo, řekl jim: „Modlete se, abyste neupadli do pokušení. „ Pak se od nich vzdálil, co by kamenem dohodil, klekl a modlil se. „Otče, chceš-li, odejmi ode mne tento kalich, ale ne má, nýbrž tvá vůle se staň.“ Pak vstal od modlitby, přišel k učedníkům a shledal, že zármutkem usnuli. Řekl jim: „ Jak to, že spíte? Vstaňte a modlete se, abyste neupadli do pokušení“ Lk, 22; 39-42, 44.

<sup>119</sup> Jan 18; 1, 15.

obrysovou černou linkou vznášející se na šedavém mraku, bez jakékoliv jiné barevnosti. Je možné, že šlo o záměr malíře, pravděpodobněji se ale modelační vrstva nedochovala.

## 6. 6. Malby v lodi kolem roku 1450

Na západní stěně prvního pilíře se nalézají malby s tématem *Ukřižování* [16] a na východní stěně druhého pilíře, tedy naproti *Ukřižování*, spatříme výjev *Kněze celebrujícího mši* [16]. Malby podobného stylu spadají do dalšího časového období. Za dobu vzniku lze určit 2. desetiletí 15. století avšak autoři v Uměleckých památkách Čech nevyklučují ani období kolem až roku 1450.<sup>120</sup>

Na výjevu *Ukřižování* zaujme expresivní podání výrazů postav pod křížem, tedy Panny Marie a sv. Jana Evangelisty. Přestože došlo k velkému poškození malby, zůstal ústřední motiv se třemi hlavními postavami dobře čitelný. Malbu rámuje červený silný pás, který mohl být pouze podmalbou, s výrazným černým obrysem provedeným pevnou linií. Scéna se odehrává na modrošedém pozadí a pouze ve spodní části lze rozeznat hnědou zem. Tato kompozice *Ukřižování* zobrazuje pouze tři hlavní postavy, ve středu je ukřižovaný Kristus, po jeho pravici Panna Marie a po levici sv. Jan Evangelista. Tento způsob zobrazení zachycuje moment z Janova evangelia (19, 26-7), kdy Kristus na kříži světil Pannu Marii Janu Evangelistovi. „*Když Ježíš spatřil matku a vedle ní učedníka, kterého miloval, řekl matce: „Ženo, hle tvůj syn!“ Potom řekl učedníkovi: „Hle, tvá matka!“ V tu hodinu ji onen učedník přijal k sobě.*“ Přestože Kristus je zde hlavní postavou, velikostí těla se zdá být menší a celkově drobněji pojatý než další dvě figury. Kříž je posazený poměrně vysoko nad ostatní. Kristus má nakloněnou hlavu ke své pravici, je oděn v bílé bederní roušce s výrazným uzlem vpravo. Vlevo od kříže stojí Panna Maria, v současnosti je viditelný bílý oděv s výraznou černou obrysovou linií, je možné, že oděv byl barevný, dnes však modelační vrstva není patrná. Černá obrysová malba tvoří na jejím oděvu výrazné zalamané záhyby a pod rukama se tvoří kaskádovitě záhyby. Výraz v obličeji vypovídá o jejím utrpení, má zavřené oči a gesta mírně rozpředeným a pozvednutých rukou, jsou gesta trpící matky.<sup>121</sup> Nejbližší analogií se zdá být *Ukřižování* z Charvátovské kaple v kostele sv. Jakuba Kutné Hory u let 1440-50<sup>122</sup>. Esovitě prohnutí postavy a kaskádové záhyby pak evokuje madony kolem roku 1450.

<sup>120</sup> VLČEK / VŠETEČKOVÁ a kol. 1999, 604.

<sup>121</sup> Někdy je zobrazována se zvednutou levou rukou, kterou se dotýká tváře, a pravou rukou si podepírá loket levé ruky. Toto je tradiční gesto vyjadřující zármutek, původ má v helénismu. HALL 1991, 460.

<sup>122</sup> VŠETEČKOVÁ 1999, 93.

Sv. Jan Evangelista stojí napravo, postava je lehce lukovitě prohnutá, je ve šroubovitém postoji, pravou rukou si podpírá hlavu a v levé drží knihu. Výraz v obličejí vyjadřuje také zármutek. Světlovlasý Jan Evangelista se svatozáří kolem hlavy je oděn do zeleného spodního šatu a plášť s červeným rubem, lícni strana knihy je také červená.

Scénu vyplňují pouze tyto tři postavy, žádné jiné další atributy či symboly<sup>123</sup>, které bývají u Ukřižování zobrazované, zde nevidíme. Je možné se domnívat, že na vrcholu kříže byla tabulka s nápisem INRI, a pod křížem snad lebka. V těchto místech došlo však k poškození malby, proto je to pouhá domněnka.

Vlevo u hlavy Panny Marie je chybějící část malby, která odhaluje část starší omítky s malbou. Lze s jistotou konstatovat, že tato vrstva pochází z období nejstarší výmalby a souvisí s rostlinnými rozvilinami na triumfálním oblouku. Jedná se o torzo, proto jde jen velmi těžce definovat, co malba zobrazovala, patrně se jedná také o ornament.

Naproti tomuto výjevu je malba *Kněze celebrujícího mši svatou*, spadající zřejmě také před polovinu 15. století nebo kolem roku 1450. Výjev rámuje stejně jako u předchozí malby silný pás, zde však zelený s výraznou černou obrysovou linií. Ve středu je umístěna postava kněze v pravé ruce držící kalich a v levé otevřenou knihu (Bibli?). Zachovala se především střední část výjevu, hlava a téměř obě nohy přesahují dnes rozsáhlé tmely. Přesto lze vysledovat, že kněz je oděn v bílé tunice se zeleným ornátem (tedy liturgický oděv mezidobí). Kněz je obrácen zády k oltáři, tedy pohledem k věřícím. Oproti jednoduchosti zobrazení postavy duchovního, lze postavit krásný černý dekor a červeném antependiu, které je rozprostřeno na oltáři za ním, a přesně zachycenou dlažbu kostela. „Zobrazení mše svaté je svými rozměry snad určitou aluzí na reformní hnutí, při němž byl kladen důraz na čtení Písma a přijímání z kalicha.“<sup>124</sup> K určení této figury byl také vyjádřen názor, že by se mohlo jednat o Svatého Jana Evangelistu, jehož atributem je kniha, kterou postava drží v ruce.<sup>125</sup>

## 6. 7. Malba přelomu 15. a 16. století

K poslední fázi figurální malby kostela se přiřazuje *Měšťanský donátor*, který je zachycen na západní stěně druhého pilíře. P. Bedrníček soudí, že jde o zbytek

<sup>123</sup> Více o symbolech a zobrazování Ukřižování HALL 1991, 456-462.

<sup>124</sup> VLČEK / VŠETEČKOVÁ a kol. 1999, 605.

<sup>125</sup> Osobní konzultace s Ak. malířem a restaurátorem panem Jiřím Látalem.

gotického epitafu ze 14. století.<sup>126</sup> Výjev zobrazuje klečícího donátora hledícího vpravo, kde byla zřejmě zobrazena Panna Marie, je oděn do hnědého svršku a zelených kalhot, muž má polodlouhé rozpuštěné rezavé vlasy a dlouhý knír a na hlavě má čapku s pérem. V rukách drží kříž se třemi příčnými břevny (papežský kříž<sup>127</sup>). Nabízejí se zde dvě otázky, v jaké souvislosti je zde donátor s papežským křížem a proč klečící před Pannou Marií nemá smeknutou čapku? Zachovaná je výrazná černá obrysová linie a v pozadí červená rostlinný dekor, zbytky malby poukazují na zelené pozadí. Nad výjevem je viditelný torzální český nápis. Po slohové stránce lze malbu zařadit do pozdního 15. nebo počátku 16.století.<sup>128</sup> Názor Prof. PhDr. Ing. Jana Royta Ph.D. nabízí další interpretaci tohoto torzálně zachovaného výjevu. Je pravděpodobné, že se jednalo o tzv. „živé nosiče atributů“ [17], kteří byli zpodobňováni jako postavy držící atribut, namísto samostatně namalovaného atributu. Uprostřed mohla být zobrazena Panna Marie a na každé straně zřejmě jeden tento nosič s atributem. Co nesl nebo zobrazoval druhý atribut, pokud zde vůbec byl, nevíme.

Do 16. století dnes přiřazujeme také další dvě renesanční vrstvy ornamentální malby, které překrývaly původní gotickou malbu ze 14. století. Tyto renesanční vrstvy jsou velmi poškozené a torzálně zachované [19].

Výmalba kostela tvoří výjimečný celek z několika pohledů. Pozoruhodný je především stav dochování s ohledem na celkový vývoj stavby, časově velmi pestré rozložení vzniku maleb a v neposlední řadě již zmíněné velmi rané použití některých kompozičních témat, především v nejstarší výmalbě.

---

<sup>126</sup> BEDRNÍČEK 2002, 440.

<sup>127</sup> Tři ramena na papežském kříži odpovídají Kněžské, učitelské a pastýřské funkci. PFLEIDERER 1992, 108.

<sup>128</sup> Ibidem, 108.

## 7. Závěr

Bývalý kostel sv. Vavřince je z dnešního pohledu unikátní stavbou na Malé Straně v Praze, jehož zastoupení ve vývoji jak architektury, tak malířské výzdoby je neopomenutelné. Se svou velmi bohatou historií, sahající až do románského období, přes období gotiky, renesance, baroka a 19. století je tato na první pohled nenápadná stavba naprosto výjimečnou. V době románské a gotické se kostel nacházel a měl zásadní postavení na levém břehu Prahy, které bylo centrem tehdejšího obchodu, v pozdějších obdobích renesance a baroka byl postupně opomíjen a jeho správa spadala pod jiné farnosti. Po zrušení tohoto kostela Josefínskými reformami, došlo k zásadní změně této stavby, změnila se radikálně podoba, ale i funkce stavby. Přestože to byl v jistém smyslu přirozený vývoj „života“ této stavby, došlo k necitlivému poničení některých historicky cenných částí tohoto objektu a postupně slavná historie tohoto bývalého kostelíka upadla v zapomnění. V průběhu 20. století došlo ke znovuobjevení bývalého kostela a o několik pokusů o vzkříšení jeho minulosti. Úspěch přineslo až poslední desetiletí 20. století, kdy se provedla dlouho očekávaná celková rekonstrukce objektu.

Výsledky této rekonstrukce přinesly velmi unikátní a překvapující poznatky a přínosy, které se začlenily do vývoje dějin umění na našem území. Architektonicky významnou památkou se činí kostel díky své hluboko sahající historii, v románsko-gotickém období pak především použitými rysy cisterciácké architektury. V podstatě každé období je na dnešním bývalém kostelíku patrné a díky citlivému přístupu restaurátorů během generální opravy v minulém století nám nadále zůstává odkaz na dřívější podobu kostela v době, kdy měl sakrální funkci.

Pozoruhodná je především malířská výzdoba v bývalém kostele. Je s podivem, že přes minulost tohoto objektu, a to hlavně období 19. a počátku 20. století, kdy stavba sloužila jako obytný prostor a byla nájemníky plně využívána mj. i jako truhlářská dílna, se malby zachovaly v takovémto rozsahu a především stavu. Velice významnou je malba z románského období v lodi kostela, která si jistě zaslouží další a hlubší prozkoumání. Stejně tak další malby gotické, které jsou spojovány přímo s dvorským umění své doby, budou jistě předmětem dalšího bádání tak, aby našly své pevné místo ve vývoji nástěnné malby na našem území.

V neposlední řadě nelze opomenout šťastně provedenou rekonstrukci objektu a jeho dnešní, velmi vhodně vybranou funkci. Prostor kostela dnes patří festivalu Pražské jaro, Klubu přátel Pražského jara a také slouží pro nahrávky renesanční a barokní hudby,

a to především díky vynikající akustice, která zde je. Také se využívá jako výstavní síň. Přesto je to v jistém ohledu výjimečná koncertní a výstavní síň, ve které na návštěvníka dýchá všudypřítomná hluboko sahající historie budovy. Díky své nenápadnosti zevnějšku, mnoho lidí o tomto bývalém kostelíku téměř neví a snad i proto uvnitř působí jako oáza klidu, která čeká na své zviditelnění.

Stejně tak na své důkladné prozkoumání čekají materiály, které jsou zatím nepublikovány a uloženy v knihovně Fakulty Restaurování UP v Litomyšli.

## 8. Seznam použité literatury

- Bible. Písmo svaté Starého a Nového zákona. Biblická společnost. Praha 1990
- BECKER 2002—Udo BECKER: Slovník symbolů. Praha 2002
- BEDRNÍČEK 2002—Pavel BEDRNÍČEK: Příběhy pražských svatyní. Praha 2002
- BLAŽÍČEK / KROPÁČEK 1991—Oldřich J. BLAŽÍČEK / Jiří KROPÁČEK: Slovník pojmů z dějin umění. Názvosloví a tvarosloví architektury, sochařství, malby a užitého umění. Praha, 1991
- BURGROVÁ 1985—Magda BURGROVÁ: Probuzení svědka Karlovy doby. In: Zemědělské noviny XLI., Praha 1985, 8-9
- EKERT 1996—FRANTIŠEK Ekert: Posvátná místa královského hlavního města Prahy, díl I. Posvátná místa nynější, část II. Posvátná místa na Novém Městě, na Vyšehradě a na pražských předměstích. Praha 1996
- FAIT 1997—Jiří FAIT(ed.): Mistr Theodoricus. Dvorní malíř císaře Karla IV. Praha 1997
- FARMER 1978—David Hugh FARMER: The Oxford dictionary of Saints. First edition, Suffolk 1978
- FRANZEN 2006—August FRANZEN: Malé církevní dějiny. Třetí, doplněné a rozšířené vydání. Kostelní Vydří 2006
- FRUHAUF 1991a—Jan FRUHAUF: Restaurátorská zpráva o I. etapě restaurování v klenbě presbyteria na nástropní malbě v kostele sv. Vavřince
- FRUHAUF 1991b—Jan FRUHAUF: Restaurátorská zpráva o II. etapě restaurátorské práce v klenbě, na východní a západní stěně prostoru presbyteria v kostele sv. Vavřince
- GIORGI 2003 – Rosa GIORGI: Saints in Art. Los Angeles, 2003
- HALL 1991—HALL James: Slovník námětů a symbolů ve výtvarném umění. Praha 1991
- HENIZ-MOHR 1971—Gerd HENIZ-MOHR: Lexikon symbolů. Obrazy a znaky křesťanského umění. Munchen 1971
- HRUBEŠ /HRUBEŠOVÁ 2002—Josef HRUBEŠ/ Eva HRUBEŠOVÁ: Pražské domy vyprávějí II. Praha 2002
- CHADRABA 1984—Rudolf CHADRABA a kol.: Dějiny českého výtvarného umění 1/1. Od počátku do konce středověku. Praha 1984
- CHODURA / KLIMEŠOVÁ/ KŘIŠŤAN 2001—Radko CHODURA / Věra KLIMEŠOVÁ/ Alois KŘIŠŤAN: Slovník pojmů sakrálního výtvarného umění. Kostelní Vydří 2001
- KITZLER 2009—Petr KITZLER: Příběhy raně křesťanských mučedníků. Výbor z nejstarší latinské a řecké martyrologické literatury. Praha 2009

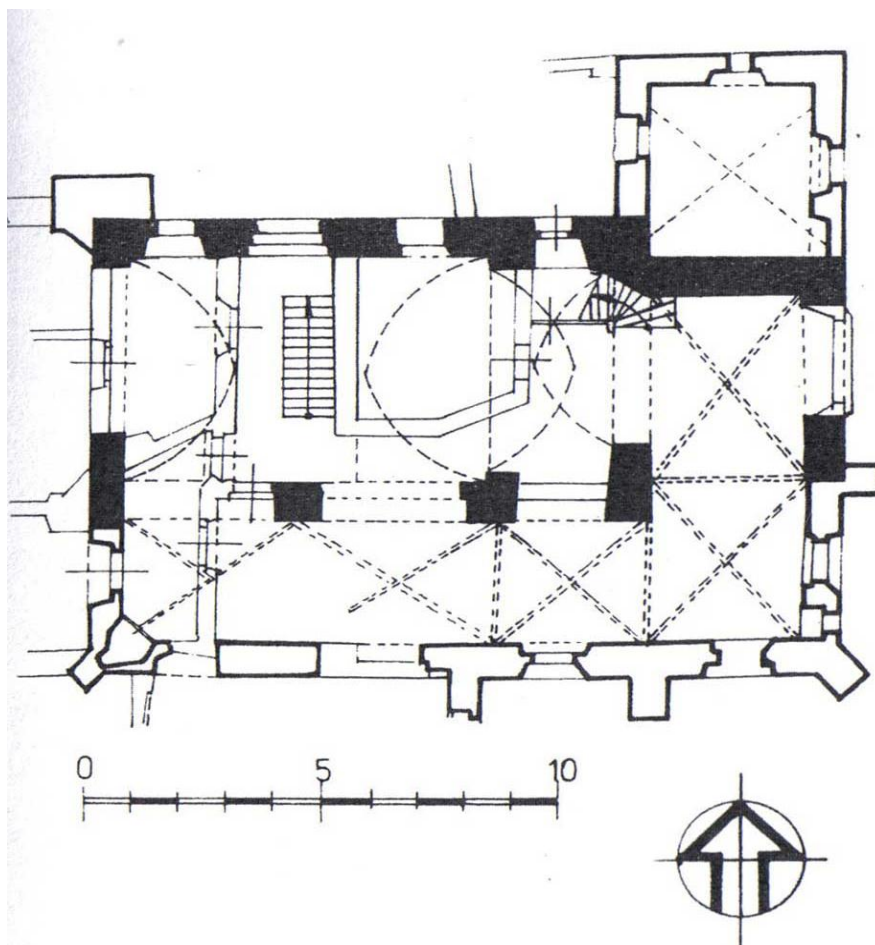
- KUBIČKA / ZELINGER 2004—Roman KUBIČKA / Jiří ZELINGER: Výkladový slovník. Malířství, grafika, restaurátorství. Praha 2004
- KUTAL 1972—Albert KUTAL: České gotické umění. Praha 1972
- KUTHAN 2008—Jiří KUTHAN: Splendor et gloria regni Bohemiae. Umělecké dílo jako projev vladařské reprezentace a symbol státní identity. Praha 2008
- LÁTAL / LÁTALOVÁ 1991—Jiří LÁTAL / Vendula LÁTALOVÁ: Restaurátorská zpráva o osazení dvou fragmentů nástěnných maleb sejmutých ze stěn bývalého kostela sv. Vavřince v Hellichově ulici č. 18 v Praze 1.
- LAŠŤOVKA 1997—Marek LAŠŤOVKA a kol: Pražský uličník, Encyklopedie názvů pražských veřejných prostranství. 1.díl (A-N). Praha 1997
- LEDVIKA / PEŠEK 2000—Václav LEDVINKA/ Jiří PEŠEK: Praha. Praha 2000
- MERHAUTOVÁ / TŘEŠTÍK 1983—Anežka MERHAUTOVÁ/ Dušan TŘEŠTÍK: Románské umění v Čechách a na Moravě. Praha 1983
- PFLEIDERER 1992—Rudolf PFLEIDERE: Atributy světců. Praha 1992
- POCHE 1983—Emanuel POCHE a kol: Praha Středověká. Praha 1983
- RAVIK 2002—Slavomír RAVIK: Velká kniha světců. Praha 2002
- REMEŠOVÁ 1991—Věra REMEŠOVÁ: Ikonografie a atributy svatých. Praha 1991
- ROYT 1983—Jan ROYT: Příspěvek k i konografii českého umění 1. poloviny 14.století. (diplomová práce na Filosofické fakultě Karlovy Univerzity v Praze). Praha 1983
- ROYT 2007—Jan ROYT: Slovník biblické ikonografie. Praha 2007
- ROYT 2002—Jan ROYT: Středověké malířství v Čechách. Praha 2002
- ROYT / ŠEDINOVÁ 1998—Jan ROYT / Hana ŠEDINOVÁ: Slovník symbolů. Kosmos, příroda a člověk v křesťanské ikonografii. Praha 1998
- RULÍŠEK 2001—Hynek RULÍŠEK: Postavy, atributy, symboly. Slovník křesťanské ikonografie. České Budějovice 2001
- RUTERLE 1935—Otto RUTERLE: Kostel sv. Vavřince pod Petřínem na Menším městě pražském v minulosti a v budoucnosti. Praha 1935
- PEŠINA 1950—Jaroslav PEŠINA: Česká malba pozdní gotiky a renesance. Deskové malířství 1450-1550. Praha 1950
- SCHILLER 1971-1972—Gertrud SCHILLER: Iconography of Christian Art. London 1971-1972
- STEJSKAL 1978—Karel STEJSKAL: Umění na dvoře Karla IV. Praha 1978



- ŠKODA 2002—Eduard ŠKODA: Pražské svatyně. Praha 2002
- TOMEK 1892—Wácslav Wladivoj TOMEK: Dějepis města Prahy, díl I., 2. vydání. Praha 1892
- TOMEK 1789—Wácslav Wladivoj TOMEK: Dějepis města Prahy, díl IV. Praha 1789
- TOMEK 1886—Wácslav Wladivoj TOMEK: Dějepis města Prahy, díl VII. Praha 1886
- VLČEK / VŠETEČKOVÁ 1999—Pavel VLČEK / Zuzana VŠETEČKOVÁ a kol: Umělecké památky Čech, Malá Strana. Praha 1999
- VRÁNA 2009—Karel VRÁNA a kol: V jednom společenství, životní příběhy světců. Praha 2009
- VŠETEČKOVÁ 1999—Zuzana VŠETEČKOVÁ: Středověká nástěnná malba ve středních Čechách. Praha 1999
- WIRTH 1931—Zdeněk WIRTH a kol: Dějepis výtvarného umění v Čechách. I. Díl Středověk. Praha 1931
- SHP 1983—Stavebně historický průzkum kostela sv. Vavřince, ing. KUČÍREK, zapůjčeno p. Konopáskem v bývalém kostele sv. Vavřince pod Petřínem
- TICHÁ Alena: text na informačních panelech v bývalém kostele sv. Vavřince pod Petřínem  
Nepublikované a netříděné materiály k restaurátorské zprávě od restaurátorů, manželů Látalových zapůjčené na UP Fakultě Restaurování v Litomyšli, zapůjčil Mgr. Jirí Kaše

## 9. Seznam vyobrazení

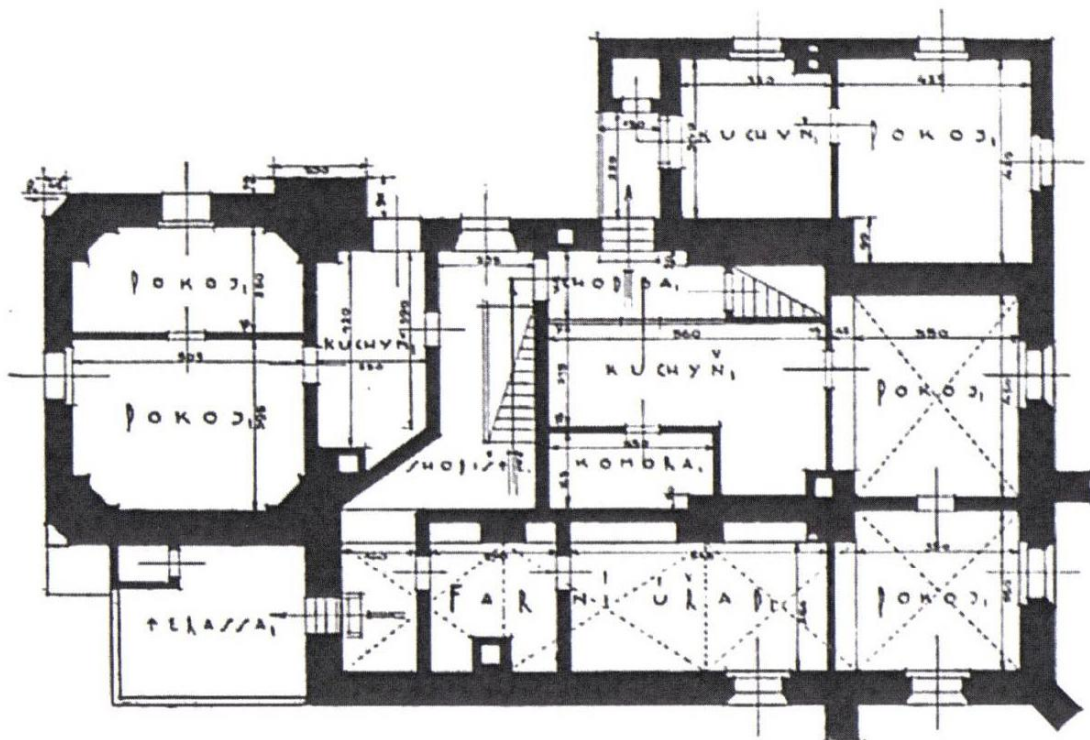
- 1. Půdorys kostela sv. Vavřince pod Petřínem po polovině 12. století.** Reprodukce z POCHE 1983, 99.
- 2. Pohled na závěr kostela a východní trakt kostela před rekonstrukcí v 90. letech 20. století.** Reprodukce z RUTERLE 1935, 21.
- 3. Půdorys kostela před renovací a po renovaci.** Reprodukce z RUTERLE 1935, 13.
- 4. Pohled do presbytáře během rekonstrukce v 90. letech 20. století.** Reprodukce z LÁTAL / LÁTALOVÁ 1991, nepag.
- 5. Dnešní podoba bývalého kostela sv. Vavřince pod Petřínem,** pohled z Hellichovy ulice. Foto: [http://www.schnablova.net/www/Prazske%20kostely/Popisy/Stare\\_mesto.html](http://www.schnablova.net/www/Prazske%20kostely/Popisy/Stare_mesto.html)
- 6. Pohled do interiéru kostela od západu na střední pilíře s malbami.** Reprodukce z FRUHAUF 1991, fotodokumentace nepag.
- 7. Bývalý kostel sv. vavřince pod Petřínem,** současný stav, pohled od západu na triumfální oblouk a presbytář. Foto: autor
- 8. Snímání z kříže,** první dvě desetiletí 13. století, nástěnná malba na severní stěně, bývalý kostel sv. Vavřince pod Petřínem. Foto: autor
- 9. Trůnící Panna Marie** z výjevu Klanění tří králů a Archanděl Gabriel z výjevu Zvěstování pastýřům ve spodní vrstvě, první dvě desetiletí 13. století; Vlevo hlava Krista z výjevu Zmrtvýchvstání a vpravo Výjev se sv. Tomášem v horní vrstvě, nástěnná malba na severní stěně, bývalý kostel sv. Vavřince pod Petřínem. Foto: autor
- 10. Umučení sv. Vavřince,** po roce 1360, nástěnná malba na severní stěně presbytáře, bývalý kostel sv. Vavřince pod Petřínem. Foto: autor.
- 11. Umučení sv. Erasma,** 1380-1390, nástěnná malba na východní stěně presbytáře, bývalý kostel sv. Vavřince pod Petřínem. Foto: autor.
- 12. Sv. Dorota a sv. Ondřej,** 1380-1390, nástěnné malby na východní stěně presbytáře, bývalý kostel sv. Vavřince pod Petřínem. Foto: autor.
- 13. Kristus na Olivetské hoře,** počátek 15. století, severní stěna presbytáře, bývalý kostel sv. Vavřince pod Petřínem. Foto: autor.
- 14. Sv. Jeroným** s biblickým textem, počátek 15. století, nástěnná malba na východní stěně presbytáře, bývalý kostel sv. Vavřince pod Petřínem. Foto: autor.
- 15. Nápis nad obloukem v jižní lodi patrně dokládající výmalbu z roku 1666,** jižní loď, bývalý kostel sv. Vavřince pod Petřínem. Foto: autor.
- 16. Kněz celebrující mši a Ukřižování,** okolo roku 1450, nástěnné malby na vnitřních stěnách pilířů nejvýchodnějšího oblouku mezi loďmi, bývalý kostel sv. Vavřince pod Petřínem. Foto: autor.
- 17. „Živý nosič atributu“,** přelom 15. a 16. st. malba na nejzápadnějším pilíři; Detail **Panny Marie z Ukřižování** na nejvýchodnějším pilíři, kolem 1450 a ve spodní vrstvě část původní románské výzdoby, bývalý kostel sv. Vavřince pod Petřínem. Foto: autor.
- 18. Postava ve slunci z výjevu Snímání z kříže,** otisknutá románská malba z rubní strany transferu osazeného v kostele, 1. dvě desetiletí 13. století, bývalý kostel sv. Vavřince pod Petřínem. Foto: autor.
- 19. Výzdoba klenby presbytáře,** patrné osekání žeber a svorníku, polychromie žeber ze 14. století, v klenbových polích se časově prolínají malby gotické a renesanční, bývalý kostel sv. Vavřince pod Petřínem. Foto: autor



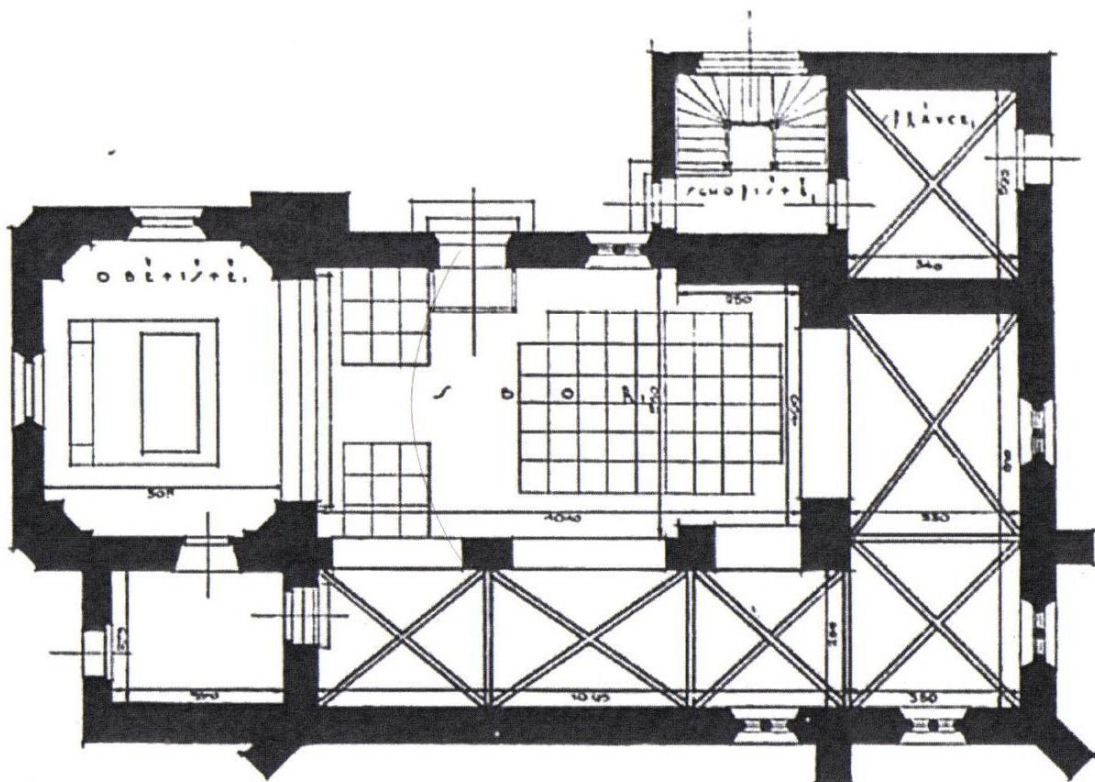
**1. Půdorys kostela sv. Vavřince pod Petřínem po polovině 12. století. Reprodukce z POCHÉ 1983, 99.**



**2. Pohled na záměr kostela a východní trakt kostela před rekonstrukcí v 90. letech 20. století. Reprodukce z RUTERLE 1935, 21.**



Nynější stav. I. patro.



Půdorys kostela po renovaci.

3. Půdorys kostela před renovací a po renovaci. Reprodukce z RUTERLE 1935, 13.





**4. Pohled do presbytáře během rekonstrukce v 90. letech 20. století. Reprodukce z LÁTAL / LÁTALOVÁ 1991, nepag.**



**5. Dnešní podoba bývalého kostela sv. Vavřince pod Petřínem, pohled z Hellichovy ulice. Foto: [http://www.schnablova.net/www/Prazske%20kostely/Popisy/Stare\\_mesto.html](http://www.schnablova.net/www/Prazske%20kostely/Popisy/Stare_mesto.html)**



**6. Pohled do interiéru kostela od západu na střední pilíře s malbami.** Reprodukce z FRUHAUF 1991, fotodokumentace nepag.





7. Bývalý kostel sv. vavřince pod Petřínem, současný stav, pohled od západu na triumfální oblouk a presbytář. Foto: autor





**8. Snímání z kříže**, první dvě desetiletí 13. století, nástěnná malba na severní stěně, bývalý kostel sv. Vavřince pod Petřínem. Foto: autor



**9. Trůnící Panna Marie** z výjevu Klanění tří králů a Archanděl Gabriel z výjevu Zvěstování pastýřům ve spodní vrstvě, první dvě desetiletí 13. století; Vlevo hlava Krista z výjevu Zmrtvýchvstání a vpravo Výjev se sv. Tomášem v horní vrstvě, nástěnná malba na severní stěně, bývalý kostel sv. Vavřince pod Petřínem. Foto: autor





**10. Umučení sv. Vavřince**, po roce 1360, nástěnná malba na severní stěně presbytáře, bývalý kostel sv. Vavřince pod Petřínem. Foto: autor.



**11. Umučení sv. Erasma**, 1380-1390, nástěnná malba na východní stěně presbytáře, bývalý kostel sv. Vavřince pod Petřínem. Foto: autor.





**12. Sv. Dorota a sv. Ondřej, 1380-1390, nástěnné malby na východní stěně presbytáře, bývalý kostel sv. Vavřince pod Petřínem. Foto: autor.**



**13. Kristus na Olivetské hoře, počátek 15.století, severní stěna presbytáře, bývalý kostel sv. Vavřince pod Petřínem. Foto: autor.**





14. Sv. Jeroným s biblickým textem, počátek 15. století, nástěnná malba na východní stěně presbytáře, bývalý kostel sv. Vavřince pod Petřínem. Foto: autor.



15. Nápis nad obloukem v jižní lodi patrně dokládající výmalbu z roku 1666, jižní loď, bývalý kostel sv. Vavřince pod Petřínem. Foto: autor.









**18. Postava ve slunci z výjevu Snímání z kříže**, otisknutá románská malba z rubní strany transferu osazeného v kostele, 1. dvě desetiletí 13. století, bývalý kostel sv. Vavřince pod Petřínem. Foto: autor.



**19. Výzdoba klenby presbytáře**, patrné osekání žeber a svorníku, polychromie žeber ze 14. století, v klenebních polích se časově prolínají malby gotické a renesanční, bývalý kostel sv. Vavřince pod Petřínem. Foto: autor