

Příloha 1: Rozpočet návrhu

Zdroj: Atelier Schlitz

Předběžný rozpočet stavebních materiálů a prací

Č.	Popis	Množství	Jednotka	kč/jednotku	Kč celkem
1.	Stavební objekty				
1.1.	Budovy				
1.1.1.	budova pokladny	8,0	m2	30 000	240 000
1.1.2.	budova zázemí	854,0	m3	30 000	25 620 000
1.2.	Zpevněné plochy				
1.2.1.	betonové dlažby	1 232,0	m2	850	1 047 200
1.2.2.	pojezdové dlažby ze žulových kostek	1 934,0	m2	1 100	2 127 400
1.2.3.	dřevěná mola terasy	518,0	m2	2 750	1 424 500
1.2.4.	šterkové a pískové plochy	150,0	m3	1 400	210 000
1.3.	Opěrné zdi				
1.3.1.	opěrné zdi ze ztraceného bednění	54,0	m3	4 900	264 600
1.3.2.	gabionové opěrné zdi	522,0	m3	4 500	2 349 000

1.4.	Schodiště					
1.4.1.	schodišťové stupně z betonových bloků	50,0	bm	800		40 000
1.5.	Oplocení, zábradlí					
1.5.1.	sklopné oplocení kolem areálu	560,0	bm	1 800		1 008 000
1.5.2.	ocelová zábradlí	137,0	bm	4 000		548 000
1.6.	Koupací jezero					
1.6.1.	hloubení zeminy a rozprostředí na pozemku	4 800,0	m3	350		1 680 000
1.6.2.	betonové základy konstrukcí ze ztraceného bednění	100,0	m3	2 600		260 000
1.6.3.	ztracené bednění	166,0	m3	4 900		813 400
1.6.4.	geotextilie a hydroizolační folie	4 570,0	m2	420		1 919 400
1.6.5.	obvodové obrubníky	216,0	bm	300		64 800
1.6.6.	štěrk na vysypání dna	346,0	m3	960		332 160
1.7.	Čistící jezera					
1.7.1.	hloubení a rozprostřední zeminy na pozemku	2 280,0	m3	350		798 000
1.7.2.	geotextilie a hydroizolační folie	3 040,0	m2	420		1 276 800
1.7.3.	štěrková vrstva pro filtraci	1 520,0	m3	960		1 459 200

2.	Technologie a rozvody pro čištění vody				
2.1.	jímka na vodu	2,0	ks	50 000	100 000
2.2.	vodní čerpadlo	2,0	ks	45 000	90 000
2.3.	technologie	1,0	celek	1 350 000	1 350 000
3.	Sadové úpravy				
3.1.	trávníkové plochy	8 445,0	m2	100	844 500
3.2.	keřové plochy	543,0	m2	875	475 125
3.3.	výsadba stromů	39,0	ks	6 800	265 200
3.4.	vodní rozstřiny	1 263,0	m2	640	808 320
4.	Mobiliář a herní prvky				
4.1.	lavičky	10,0	ks	16 000	160 000
4.2.	odpadkové koše	10,0	ks	14 000	140 000
4.3.	dřevěné převlékací kabiny	10,0	ks	20 000	200 000
4.4.	venkovní sprchy	7,0	ks	15 000	105 000
4.5.	herní prvky	1,0	celek	4 216 000	4 216 000
4.6.	stojany na kola	100,0	ks	4 000	400 000

4.7.	molo přes vodu		70,0	m2	9 500	665 000
4.8.	skákací věž		1,0	ks	365 000	365 000
4.9.	lávky a mosty bludiště		96,0	m2	30 000	2 880 000
4.10.	osvětlení		1,0	celek	350 000	350 000
5.	Projekční práce		1,0	celek	3 700 000	3 700 000
Celkem						60 596 605

Příloha 2: Vzorová zakládací listina o.p.s.

Zdroj: www.piseckysvet.cz

ZAKLÁDACÍ LISTINA

v úplném znění

Město Písek, se sídlem Písek, Velké náměstí 114, IČ 00249998, DIČ CZ00249998

jako jediný zakladatel obecně prospěšné společnosti **SLADOVNA PÍSEK o.p.s.**, se sídlem Písek, Velké nám. 113, 397 01, IČ, zapsané v rejstříku obecně prospěšných společností, vedeném Krajským soudem v Českých Budějovicích v oddíle, vložce

Čl. I.

Úvodní ustanovení

Město Písek touto zakládací listinou, ve smyslu zákona č. 248/1995 Sb. o obecně prospěšných společnostech v platném znění, zakládá obecně prospěšnou společnost.

Zakládací listina byla schválena zastupitelstvem města dne 23. března 2006, usnesením č. 129/06.

Čl. II.

Název a sídlo

Název společnosti zní : **SLADOVNA PÍSEK o.p.s.**

Sídlem společnosti je:

Písek, Velké nám. 113, PSČ 397 01

Čl. III.

Druh a podmínky poskytování služeb, doplňková činnost

1) Druh obecně prospěšných služeb :

- ❖ zajištění a organizace kulturních a kulturně společenských služeb a činností, zejména provozu Centra ilustrace Písek a dalších stálých i příležitostných výstav v objektu Sladovny
- ❖ zajištění správy a provozu budovy čp. 113 Velké náměstí včetně vstupního atria
- ❖ zajištění a organizace nabídky vzdělávacích služeb a činností
- ❖ zajištění a organizace podpory kulturních a kulturně společenských aktivit občanů města a občanských sdružení (založených podle zákona číslo 83/1990 Sb.)
- ❖ poskytování informačních, servisních a agenturních služeb pro neziskový sektor
- ❖ vydávání neperiodických publikací ve smyslu zákona č. 37/1995 Sb.
- ❖ spolupráce s jinými fyzickými a právníckými osobami při zajišťování výstavní, kulturní a kulturně společenské činnosti v rozsahu vymezeném účelem zřízení o.p.s.
- ❖ spolupráce, zajišťování a organizace služeb a činností z partnerských vztahů města Písku

Druh poskytovaných obecně prospěšných služeb lze po odsouhlasení zakladatelem měnit.

2) Podmínky poskytování jednotlivých druhů obecně prospěšných služeb:

Obecně prospěšné služby například např. stálé a příležitostné výstavy a další kulturní služby v objektu Sladovny budou poskytovány občanům města a jeho návštěvníkům na základě předem zaplaceného vstupného. Ceny vstupného budou odvozeny od nákladů spojených s každou konkrétní akcí a budou předem oznámeny v informačních materiálech společnosti.

Ostatní obecně prospěšné služby, například zajištění podmínek pro klubovou činnost, servisní a agenturní činnost pro neziskový sektor, budou poskytovány občanům, občanským

sdružením a dalším subjektům na základě předem vypracovaných ceníků, cenových kalkulací nebo rozpočtů, a to po vzájemné dohodě a pro všechny uživatele za stejných podmínek.

Správní rada je oprávněna upravit podmínky pro poskytování služeb.

3) Kromě obecně prospěšných služeb vyjmenovaných v odst. 1) může vykonávat i jiné činnosti – doplňkovou činnost za podmínky, že touto činností bude dosaženo účinnějšího využití majetku a nebude ohrožena kvalita, rozsah a dostupnost obecně prospěšných služeb.

Čl. IV.

Doba trvání společnosti

Společnost se zakládá na dobu neurčitou. První rok začíná zápisem do obchodního rejstříku u rejstříkového soudu a končí 31.12. toho roku. Další hospodářské roky začínají vždy prvním lednem a končí 31. prosincem běžného roku.

Čl. V.

Orgány společnosti

Orgány společnosti jsou:

- správní rada
- dozorčí rada
- ředitel

Čl. VI.

Správní rada

1) Statutárním orgánem společnosti je správní rada. Správní radu jmenuje zakladatel. Členem správní rady může být pouze fyzická osoba, která je bezúhonná, má způsobilost k právním úkonům a není sama ani osoby jí blízké s touto obecně prospěšnou společností v pracovněprávním nebo jiném obdobném vztahu.

2) Do působnosti správní rady dále náleží (mimo působnosti stanovené § 13 odst. 1) písm. a) až i) zák. č. 248/1995 Sb. v platném znění) :

- ❖ schvalování smluv s předmětem plnění vyšším než 100.000,- Kč
- ❖ schvalování, poskytování či převzetí půjček a úvěrů,
- ❖ schvalování smluv o prodeji a nákupu věcí movitých za cenu nad 100.000,- Kč
- ❖ schvalování organizačního řádu.
- ❖ vydání statutu společnosti včetně jeho změn

3) Město Písek jako zakladatel obecně prospěšné společnosti jmenuje usnesením zastupitelstva města ze dne šest členů správní rady:

1.

2.

3.

4.

5.

6.

Pro další funkční období pak členy správní rady jmenuje zakladatel.

4) Členové správní rady volí ze svého středu předsedu, který svolává a řídí jednání správní rady. Správní rada rozhoduje usnesením. Při rozhodování je hlasovací práci členů

správní rady rovné. Při rovnosti hlasů rozhoduje hlas předsedy správní rady. Správní rada je usnášeníschopná je-li přítomna nadpoloviční většina jejích členů a k rozhodnutí je třeba souhlasu většiny přítomných členů. Správní rada se schází nejméně dvakrát ročně, o svém jednání pořizuje zápis.

K přijetí rozhodnutí o změně Zakladací listiny, o zrušení společnosti a rozhodnutí o odvolání ředitele rozhoduje správní rada dvoutřetinovou většinou všech hlasů správní rady.

5) Za správní radu jedná navenek předseda správní rady. V případě, že je pro právní úkon zapotřebí písemná forma, podepisuje se předseda správní rady. Podepisování za společnost se děje tak, že k vytištěnému nebo napsanému názvu společnosti připojí svůj vlastnoruční podpis předseda. Správní rada je oprávněna pověřit jinou osobu, dalšího člena správní rady nebo ředitele společnosti k jednání za společnost.

Čl. VII.

Dozorčí rada

1) Město Písek jako zakladatel obecně prospěšné společnosti jmenuje usnesením zastupitelstva města ze dne členy dozorčí rady:

1.

2.

3.

2) Dozorčí rada je kontrolním orgánem obecně prospěšné společnosti. Členové dozorčí rady volí ze svého středu předsedu, který svolává a řídí jednání dozorčí rady. Do působnosti dozorčí rady náleží působnosti stanovené § 16 zák.č. 248/1995 Sb. v platném znění.

Další povinnosti dozorčí rady podrobně upraví Statut. Dozorčí rada se schází k jednání nejméně dvakrát ročně, o svém jednání pořizuje zápis.

Čl. VIII.

Ředitel

1) Zakladatel zřizuje touto zakládací listinou funkci ředitele obecně prospěšné společnosti. Ředitele společnosti jmenuje a odvolává správní rada a dohlíží na jeho činnost. Ředitelem může být jmenována pouze fyzická osoba, která je bezúhonná. Podmínky výkonu této funkce, včetně odměňování ředitele, stanoví správní rada v rozhodnutí o jmenování ředitele do funkce.

2) Ředitel je výkonným orgánem společnosti a řídí obecně prospěšnou společnost v souladu s § 14 zák. č. 248/1995 Sb. v platném znění.

Ředitel zejména:

- a) řídí běžný chod společnosti
- b) jedná jménem společnosti v rozsahu plných mocí svěřených správní radou
- c) odpovídá za poskytování služeb společnosti a za provádění doplňkových činností
- d) odpovídá za vedení předepsané účetní evidence
- e) zpracovává návrh výroční zprávy o činnosti a hospodaření společnosti
- f) obsahově připravuje jednání správní rady

3) Ve vztahu k zaměstnancům společnosti je ředitel vedoucím pracovníkem organizace.

4) Správní rada může změnit rozsah pravomocí ředitele.

Čl. IX.

Vklad zakladatele

Město Písek jako jediný zakladatel nevkládá do společnosti majetkový vklad.

Čl. X.

Výroční zpráva

Výroční zpráva o činnosti a hospodaření obecně prospěšné společnosti bude zveřejňována v tiskových materiálech Města Písku a v samostatném tisku bude k dispozici v sekretariátu starosty Města Písku a v sekretariátu společnosti. Další distribuci výroční zprávy určí správní rada ve Statutu společnosti.

Čl. XI.

Zrušení, likvidace, zánik

Zrušení, likvidace a zánik obecně prospěšné společnosti se řídí zák.č. 248/95 Sb. v platném znění. V případě likvidace společnosti určí správní rada v rozhodnutí o zrušení obecně prospěšné společnosti jinou obecně prospěšnou společnost k přijetí likvidačního zůstatku.

Čl. XII.

Závěrečná ustanovení

Nestanoví-li tato Zakládací listina jinak, řídí se právní vztahy společnosti zák. č. 248/1995 Sb. v platném znění.

V Písku dne2006

Za zakladatele:

JUDr. Luboš P r ů š a
starosta města Písku

Příloha 3: Vzor pracovní smlouvy

Zdroj: <http://www.smlouva-zdarma.cz/pracovni-smlouva-vzor>

Pracovní smlouva – vzor

Zaměstnavatel: Biotopy Radotín, o.p.s., K Lázním, 153 00 Praha - Radotín

a

Zaměstnanec: Jan Novák, nar. 22.1. 1959, r.č. 590122/2319, bytem Nám. Osvoboditelů 1445/2,
153 00 Praha - Radotín

uzavírají tuto

pracovní smlouvu:

1. Pracovní poměr vzniká dne 1.1. 2012
2. Druh práce „**údržbář areálu**“
3. Místo výkonu práce Biotopy Radotín, o.p.s., K Lázním, 153 00 Praha - Radotín
4. Pracovní poměr se sjednává na dobu **neurčitou**
5. Sjednává se zkušební doba, která činí **3 měsíce**

6. Další ujednání:

informace o nároku na délku dovolené na zotavenou, popř. uvedení způsobu určování nároku na dovolenou,

údaj o výpovědních dobách (výpovědní doby se řídí zákonem č. 65/1965 Sb., zákoník práce, v platném znění),

údaj o mzdě a způsobu odměňování, splatnosti mzdy, termínu výplaty mzdy, místu a způsobu vyplácení mzdy

stanovení týdenní pracovní doby a rozvržení pracovní doby

(Body a), b) a d) mohou být nahrazeny odkazem na příslušný pracovněprávní předpis nebo na kolektivní smlouvu nebo na vnitřní předpis.)

Pokud pracovní smlouva neobsahuje údaje o právech a povinnostech vyplývajících z pracovního poměru, je zaměstnavatel povinen zaměstnance o nich písemně informovat, a to nejpozději do

jednoho měsíce od vzniku pracovního poměru; to platí i o změnách těchto údajů (§ 32 odst. 3 zákoníku práce).

7. Před uzavřením pracovní smlouvy zaměstnavatel seznámil zaměstnance s právy a povinnostmi, které pro něho z pracovní smlouvy vyplývají, pracovními a mzdovými podmínkami, za nichž má práci konat. Při nástupu do práce byl zaměstnanec řádně seznámen s pracovním řádem platným u zaměstnavatele a s právními a ostatními předpisy k zajištění bezpečnosti a ochrany zdraví při práci, jež musí při své práci dodržovat. Zaměstnanec byl také řádně seznámen s kolektivní smlouvou a s vnitřními předpisy.

8. Ode dne, kdy vznikne pracovní poměr je zaměstnavatel povinen přidělovat zaměstnanci práci podle pracovní smlouvy, platit mu za vykonanou práci mzdu, vytvářet podmínky pro úspěšné plnění jeho pracovních úkolů a dodržovat ostatní pracovní podmínky stanovené právními předpisy nebo kolektivní či pracovní smlouvou.

9. Ode dne, kdy vznikne pracovní poměr je zaměstnanec povinen podle pokynů zaměstnavatele konat osobně práce podle pracovní smlouvy ve stanovené pracovní době a dodržovat pracovní kázeň.

10. Sjednaný obsah této pracovní smlouvy lze měnit, dohodne-li se zaměstnavatel a zaměstnanec na jeho změně. Změna musí být provedena písemně. Konat práce jiného druhu nebo v jiném místě, než byly sjednány v pracovní smlouvě, je zaměstnanec povinen jen výjimečně v případech uvedených v ust. § 37 a § 38 zákoníku práce.

11. Ostatní práva a povinnosti smluvních stran vyplývající z této pracovní smlouvy se řídí ustanoveními zákoníku práce a dalšími předpisy upravujícími pracovněprávní vztahy. Tato smlouva je sepsána ve dvou vyhotoveních, z nichž jedno převzal zaměstnavatel a druhé zaměstnanec.

V.....dne

Podpis zaměstnance


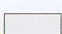






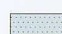




.....

Podpis zaměstnavatele

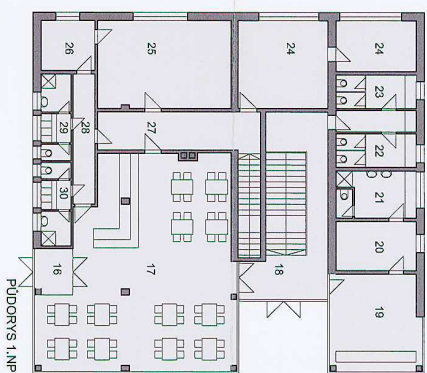
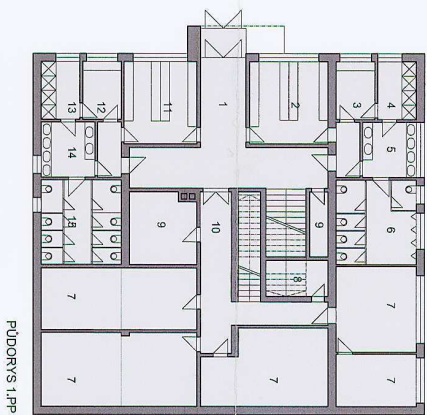
.....



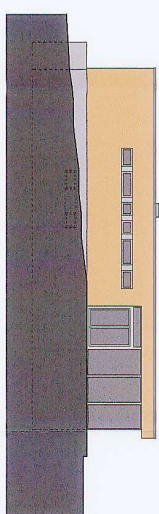
LEGENDA

- | | | | |
|--|---|---|---|
|  TRAVNATÉ PLOCHY |  ZPEVNĚNÉ PLOCHY - BETONOVÁ DLAŽBA |  BUDOVA |  NOVÝ STROM |
|  KEŘOVÉ A TRVALKOVÉ POROSTY |  ZPEVNĚNÉ PLOCHY - ŽULOVÉ KOSTKY |  VENKOVNÍ PŘEVLEKACÍ KABINKY |  HERNÍ PRVEK |
|  PLOCHY S VODNÍMA ROSTLINAMI |  ZPEVNĚNÉ PLOCHY - DŘEVO |  VENKOVNÍ SPRCHY | |
|  VODNÍ PLOCHY |  ŠTĚRKOVÉ A PÍSKOVÉ PLOCHY | | |

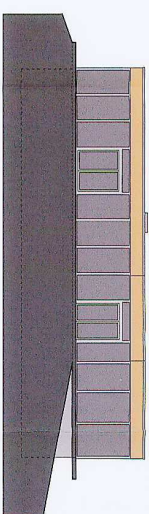




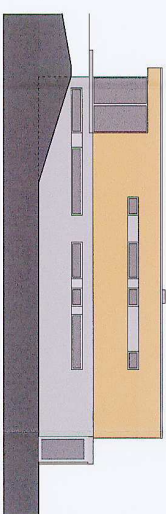
- LEGENDA MÍSTNOSTI**
- | | | | |
|----|--------------------|----|-------------------------|
| 1 | VSTUP | 16 | ZÁVĚRÍ |
| 2 | ŠATNA MUŽI | 17 | OBČERSTVENÍ |
| 3 | PŘELOŽKOVNÁ MUŽI | 18 | CHODBA |
| 4 | SPRCHOVÝ MUŽI | 19 | MÍSTNOST PRO PĚLAČNÍKA |
| 5 | UMÝVÁRNÁ MUŽI | 20 | SKLAD |
| 6 | WC MUŽI | 21 | ŠATNA PĚLAČK |
| 7 | SKLAD | 22 | WC ŽENY |
| 8 | UKLIDOVÁ MÍSTNOST | 23 | WC MUŽI |
| 9 | TECHNICKÁ MÍSTNOST | 24 | SKLAD POTRAVIN |
| 10 | CHODBA | 25 | KUCHYŇ |
| 11 | ŠATNA ŽENY | 26 | STUDENTŮ SKLAD POTRAVIN |
| 12 | PŘELOŽKOVNÁ ŽENY | 27 | CHODBA |
| 13 | SPRCHOVÝ ŽENY | 28 | CHODBA |
| 14 | UMÝVÁRNÁ ŽENY | 29 | ŠATNA PERSONÁL |
| 15 | WC ŽENY | 30 | ŠATNA PERSONÁL |



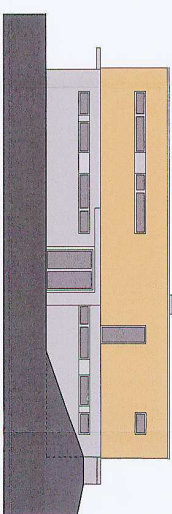
POHLED JIHOZÁPADNÍ



POHLED JIHOVÝCHODNÍ



POHLED SEVEROVÝCHODNÍ



POHLED SEVEROZÁPADNÍ

