

Univerzita Karlova
Husitská teologická fakulta

Prevence sociálně patologických jevů na ZŠ

- Školní metodik prevence

(The prevention of social pathological phenomenons on the primary school
- the school methodist of the prevention)

Lenka Vaníčková

Diplomová práce

Katedra psychosociálních věd a etiky

PhDr. Miloslav Čedík

Praha

2006

Prohlašuji, že jsem diplomovou práci vypracovala sama a s použitím uvedené literatury.

V Praze dne 6. 4. 2006

Ráda bych na tomto místě poděkovala svému vedoucímu diplomové práce PhDr. Čedíkovi za to, že byl trpělivý, spolehlivý a vstřícný k mým nápadům. Rovněž děkuji PaedDr. Marxové, Mgr. Budínské a PhDr. Vrbkové za pomoc při orientaci v problematice sociálně patologických jevů na ZŠ a poskytnutí potřebných materiálů.

Obsah

Úvod	3
1. Prevence sociálně patologických jevů na základní škole	6
1.1 Terminologie	6
1.2 Přehled legislativy resortu Ministerstva školství, mládeže a tělovýchovy pro oblast prevence na základní škole	8
1.2.1 Zákony	8
1.2.2 Metodické pokyny	9
1.2.3 Strategie	11
1.3 Preventivní aktivity na základní škole	13
1.3.1 Vývoj v prevenci na ZŠ od devadesátých let po současnost	13
1.3.2 Činitelé ovlivňující žáky, které při preventivních aktivitách můžeme zohlednit	16
1.4 Představitelé primární prevence na základní škole	20
1.4.1 Představitelé primární prevence, kteří působí trvale uvnitř školy	20
1.4.2 Externí představitelé primární prevence	22
1.4.3 Standardy odborné způsobilosti pro poskytovatele služeb v oblasti primární prevence	24
2. Metody a formy školní práce k osvojení preventivních ochranných kompetencí	26
2.1 Základní kompetence prevence	26
2.2 Prevence sociálně patologických jevů - součást života na základní škole	27
2.2.1 Poznávací kurzy - adaptační kurzy, ostatní tzv. nevýukové aktivity	28
2.2.2 Rizika spojená se vznikem sociálně patologických jevů na škole	30

2.2.3	Metody a formy školní práce k osvojení preventivních ochranných kompetencí	31
2.2.4	Respektování pravidel - prevence sociálně patologických jevů	33
2.3	Hodnocení preventivního působení	35
2.4	Projekt COPE - inspirace ze zahraničí	38
3.	Úloha Školního metodika prevence	40
3.1	Základní legislativní předpisy, které se týkají školního metodika prevence	40
3.2	Činnosti a kompetence školního metodika prevence	41
3.3	Co nejprve udělat, pokud jsem jmenován školním metodikem prevence	45
3.4	Minimální preventivní program	47
3.4.1	Úroveň Minimálních preventivních programů	49
3.4.2	Příklad kroků k vypracování MPP	50
3.5	Další přímí spolupracovníci školního metodika prevence	51
3.5.1	Krajský školský koordinátor prevence	51
3.5.2	Okresní metodik prevence	52
4.	Situace školních metodiků prevence v okrese Mladá Boleslav	57
	Závěr	71
	Resumé	74
	Seznam citované literatury	75
	Seznam použité literatury	79
	Přílohy	82

Úvod

Život je jako cesta s překážkami. Některé se mohou objevit hned od počátku našeho narození, jiné až postupem času. Důležité jsou způsoby, s jakými se s těmito těžkostmi vypořádáme a osoby, které nám s jejich překonáváním pomáhají.

Problematika sociálně patologických jevů u dětí a mládeže a jejich prevence patří mezi témata, která jsou už léta v popředí zájmu odborné veřejnosti. Krátce po roce 1989 se preventivní aktivity soustředily především na drogovou problematiku. Objevily se obavy, že spolu s otevřením hranic, budou do naší republiky proudit i návykové látky. Postupem času se zájem mnoha odborníků z oblasti prevence, médií a veřejnosti přesouval i k dalším sociálně patologickým jevům, jako je např. šikana, rasismus, projevy násilného chování u dětí apod.

Argumenty pro prevenci - ať už se týkají jakékoli oblasti - zní logicky. Snažit se, aby problém (nežádoucí situace, chování) nevznikl, či byl rozpoznán ve svých počátcích. Pozdější řešení problému je komplikovanější, dražší, vyžaduje kvalifikované řešení mnoha odborníků a vždy existuje riziko, že se problém znovu vyskytne.

Výchova ke „zdravému životnímu stylu“ v rodině, je asi nejúčinnější prevencí sociálně patologických jevů. Ale přestože se většina rodičů snaží svým dětem dát to nejlepší, po stránce citové, výchovné, materiální, nemusí být vždy v jejich silách, vybavit své potomky všemi schopnostmi a dovednostmi, které jsou v životě důležité.

Ještě náročnější pozici mají v tomto ohledu děti, jejichž rodina je oslabena např. pokud dítě vychovává pouze jeden rodič, či se rodiče rozvádějí, situace, kdy jeden či oba rodiče nemohou sehnat dlouhodobě zaměstnání, kdy se v rodině vyskytuje zneužívání návykových látek, nebo dlouhodobá fyzická či psychická nemoc rodiče.

Význam prevence sociálně patologických jevů ve školách a školských zařízeních spatřuji v možnosti korekce postojů dítěte, v možnosti jeho směřování ke zdravému životnímu stylu, v možnosti podpory dítěte.

Škola je institucí, ve které sociálně patologické jevy mohou vznikat (problémy ve vztazích mezi žáky, nebo problém part, které mají tendenci k vandalismu, šikaně apod), a také místem, kde lze objevovat sociálně patologické jevy, které již vznikly. Není vždy v moci, schopnostech a kompetencích pedagogů všechny vzniklé a objevené problémy u dětí řešit.

Velice důležitá je v podobných situacích spolupráce školy a rodiny. Pedagog může doporučit rodině odborníky, kteří jsou erudovaní v dané problematice, případně může domluvit schůzku.

V této práci se chci věnovat prevenci sociálně patologických jevů na základní škole a zvláště osobě školního metodika prevence. Školní metodik prevence má být jakýmsi managerem prevence sociálně patologických jevů na základní škole. Jeho funkce je ustanovena podél metodického pokynu č.j. 14514/2000-51.

V první části práce uvádím terminologii a legislativu týkající se prevence sociálně patologických jevů na základní škole, zmiňuji stručný vývoj preventivních aktivit po roce 1989. Pozornost věnuji činitelům ovlivňujícím chování a prožívání dětí na škole. Informuji o tzv. interních a externích představitelích primární prevence na základní škole. Tato část práce je zakončena seznámením se Standardy certifikace preventivních činností.

Druhá část textu se zabývá metodami a formami školní práce, které vedou k osvojení tzv. preventivních kompetencí. Pokouším se nahlédnout do preventivních činností, které lze realizovat při výuce, či při ostatních školních aktivitách. Uvádím zde také základní rizika spojená se vznikem sociálně patologických jevů na škole. V závěru této části jmenuji základní kritéria pro hodnocení preventivního působení a rovněž se zmiňuji o úspěšném kanadském projektu COPE.

V třetí části se zaměřuji na osobu školního metodika prevence, uvádím legislativní vymezení jeho činnosti, jeho kompetence. Píši o základních informacích nutných pro začínající školní metodiky prevence. Dále v textu popisuji Minimální preventivní program (hlavní nástroj školního metodika prevence), hodnocení programu školní inspekcí, návod pro tvorbu Minimálního preventivního programu. Seznamuji zde také s nejbližšími spolupracovníky školního metodika prevence v resortu školství, kterými jsou: krajský školský koordinátor prevence a okresní metodik prevence.

Čtvrtá část práce je věnována průzkumu mezi školními metodiky prevence v okrese Mladá Boleslav.

1. Prevence sociálně patologických jevů na základní škole

1.1 Terminologie

Sociálně patologické jevy

V obecném slova smyslu se jedná o chování jedince, které se vyznačuje především nezdravým životním stylem, porušováním či nedodržováním sociálních norem, zákonů a předpisů, etických hodnot. Takové chování vede k poškozování zdraví daného jedince, a jeho prostředí. Sociálně patologický jev, má stejně jako jiné, svou genezi, dynamiku, příčiny a důsledky. Vztahuje se k mnoha prvkům prostředí, ve kterém vznikl (Pokorný, 2003, s. 9).

Důsledky sociálně patologického jednání ovlivňují „zainteresované“ jedince a společenské klima, ve kterém se nacházejí. Protože se ve své práci zabývám základní školou - mám na mysli především klima třídy (školy), rodin žáků, jejich part, zájmových kroužků apod.

Podle metodického pokynu Ministerstva školství, mládeže a tělovýchovy (dále jen MŠMT) č. j. 14514/2000-51 Sb. patří mezi sociálně patologické jevy:

- drogové závislosti, alkoholismus a kouření
- kriminalita a delikvence
- virtuální drogy: počítače, televize a video
- patologické hráčství - gambling
- záškoláctví
- šikanování, vandalismus aj. formy násilného chování
- xenofobie, rasismus, intolerance, antisemitismus

(srov. http://www.msmt.cz/_DOMEK/default.asp?ARI=100594&CAI=294 4).

Ve vyhlášce MŠMT 72/2005 jsou uvedeny tyto sociálně patologické jevy: záškoláctví, závislosti, násilí, vandalismus, sexuální zneužívání, zneužívání sektami, prekriminální a kriminální chování, rizikové projevy sebepoškozování (srov. http://www.msmt.cz/Files/PDF/Vyhlaska_71_72_73_74_umelec_porad_spec_zajm.pdf).

Matoušek (2005, s. 275) označuje za tzv. predelikventní chování (či prekriminální chování) na základní škole: záškoláctví, napadání spolužáků, drobné krádeže, negativní postoj k učitelům, lhaní dospělým.

Prevence sociálně patologických jevů

Zabývá se předcházením vzniku těchto jevů a jejich důsledků - poruch. Naproti tomu represe se soustřeďuje na jevy (poruchy) již vzniklé - důsledky. Represi (přímý postih) má na starost policie, soudy apod. (Pokorný, 2003, s. 10).

Podle Pokorného (2003, s. 21) rozlišujeme tyto základní oblasti realizace prevence sociálně patologických jevů:

- výzkum
- výchova a vzdělávání
- kultura, sport, aktivity pro volný čas
- odborné služby

Primární prevence

Pod tímto pojmem rozumíme předcházení ohrožujícím situacím v celé sledované situaci. Primární prevence je buď nespecifická, která podporuje žádoucí formy chování obecně, nebo specifická, zaměřená proti konkrétnímu riziku (Hartl, Hartlová, 2000, s. 450).

Cílem primární prevence je minimalizovat výskyt a důsledky sociálně patologických jevů (Pokorný, 2003, s. 22).

„Primární prevencí sociálně patologických jevů rozumíme koncepční, komplexní, cílený, plánovitý, flexibilní a efektivní soubor opatření, odborných činností a nabídek, zaměřený na posilování a rozvoj společensky žádoucích postojů, hodnot, zájmů, forem zdravého životního stylu, chování a jednání jednotlivců i ve skupině“ (Pokorný, 2003, s. 14).

Sekundární prevence

Zaměřuje se na rizikovou skupinu zvláště ohroženou negativním jevem (Hartl, Hartlová, 2000, s. 450).

Terciární prevence

Jedná se především o zmírnění následků negativního jevu, který už proběhl (Pokorný, 2003, s. 22). Cílová skupina bývá zaměřena na konkrétní osoby sociálně patologické jevy konající (např. uživatelé drog, mladiství delikventi apod.).

1.2 Přehled legislativy resortu Ministerstva školství, mládeže a tělovýchovy pro oblast prevence na základní škole

1.2.1 Zákony

z. č. 561/2004 Sb.

Zákon o předškolním, základním, středním, vyšším odborném a jiném vzdělávání (školský zákon)

Pro prevenci na ZŠ jsou především prováděcí předpisy a zvláště pak vyhláška č. 72/2005 Sb., § 5 a § 7, její Příloha II a vyhláška č. 317/2005 Sb., § 9 c)

(srov. <http://www.msmt.cz/Files/Predpisy1/sb190-04.pdf>, dále srov. http://www.msmt.cz/Files/PDF/Vyhlaska_71_72_73_74_umelec_porad_spec_zajm.pdf, dále srov. http://www.msmt.cz/Files/PDF/Vyhlaska_317_2005_o_dalsim_vzd_ped_prac.pdf)

z. č. 563/2004 Sb.

Zákon o pedagogických pracovnících a o změně některých zákonů

Zmiňme § 9 a), kde se hovoří o finančním příspěvku pro pedagoga, který vykonává rovněž specializovanou činnost.

(srov. <http://www.msmt.cz/Files/Predpisy1/sb190-04.pdf>)

1.2.2 Metodické pokyny

č. j. 37014/2005-25

Metodický pokyn k zajištění bezpečnosti a ochrany zdraví, dětí, žáků a studentů ve školách a školských zařízeních zřizovaných Ministerstvem školství, mládeže a tělovýchovy

Stanovuje pravidla bezpečnosti a ochrany zdraví, dětí, žáků a studentů ve školách a školských zařízeních. Dále určuje pravidla pro uvolňování žáků z povinné školní docházky apod. (srov. <http://www.msmt.cz/DOMEK/default.asp?ARI=103797&CAI=2802>).

č. j. 14514/2000 - 51

Metodický pokyn ministra školství, mládeže a tělovýchovy k prevenci sociálně patologických jevů u dětí a mládeže

Tento metodický pokyn (dále jen pokyn) vyplývá z Koncepce prevence zneužívání návykových látek a dalších sociálně patologických jevů u dětí a mládeže v působnosti resortu Ministerstva školství, mládeže a tělovýchovy (dále jen MŠMT) na období 1998 – 2000.

Pokyn vymezuje škálu sociálně patologických jevů (drogové závislosti, alkoholismus a kouření, kriminalita a delikvence, virtuální drogy:

počítače, televize a video, patologické hráčství - gambling, záškoláctví, šikanování, vandalismus aj. formy násilného chování, xenofobie, rasismus, intolerance, antisemitismus)

Dále je zde definován Minimálně preventivní program (zkráceně MPP) a jsou stanoveny kompetence jednotlivých institucí v systému primární prevence.

Pokyn určuje též kritéria pro výběr mimoškolního subjektu, který realizuje program v rámci MPP (srov. http://www.msmt.cz/_DOMEK/default.asp?ARI=100594&CAI=2944).

č. j. 28275/2000-22

Metodický pokyn ministra školství, mládeže a tělovýchovy k prevenci a řešení šikanování mezi žáky škol a školských zařízení

Charakterizuje šikanování, vymezuje jeho projevy a navrhuje, jak minimalizovat rizika spojená se vznikem a rozvinutím šikanování. Dále určuje, jak postupovat, pokud se ve škole či školském zařízení šikana objeví (metody řešení šikanování, výchovná opatření).

Apeluje se zde na spolupráci školy s rodiči žáků při podezření na šikanování a spolupráci se specializovanými a ostatními institucemi. V přílohách I - IV najdeme příklady přímých a nepřímých znaků šikanování, příklad informačních letáku pro žáky ZŠ a pro mládež, seznam doporučené literatury (srov. <http://www.msmt.cz/Files/HTM/PHMetodickypokynsikanovania.htm>).

č. j. 25884/2003-24

Spolupráce předškolních zařízení, škol a školských zařízení s Policií ČR při prevenci a vyšetřování kriminality dětí a mládeže a kriminality na dětech a mládeži páchané

Objasňuje kontakty školy a policie, postupy (např. výslechu žáka Policií), či v případě neomluvené absence (srov. <http://www.msmt.cz/Files/HTM/PHSpolupracesPoliciiCRa.htm>).

č. j. 11691/2004-24

Pravidla pro rodiče a děti k bezpečnějšímu užívání internetu

MŠMT vypracovalo texty, které se mají použít ve vzdělávacích programech škol (srov. <http://www.msmt.cz/Files/HTM/PHPPravidlaprorodic eadeti a.htm>).

1.2.3 Strategie

Strategie prevence sociálně patologických jevů u dětí a mládeže v působnosti resortu Ministerstva školství, mládeže a tělovýchovy na období 2001 - 2004

Navazuje na výsledky, analýzy, cíle a hodnotový rámec Koncepce prevence zneužívání návykových látek a dalších sociálně patologických jevů u dětí a mládeže na období 1998 - 2000.

Koncepce je též v souladu s Akčním plánem Evropské unie boje proti drogám pro období 2000 - 2004 , s Usnesením vlády ČR č. 1045 o Národní strategii protidrogové politiky na období 2001 - 2004, s Usnesením vlády ČR č. 1265 ke Strategii prevence kriminality na léta 2001 - 2003 a dokumentem WHO Evropské zdraví 21 – Cíl 12 (srov. http://www.msmt.cz/_DOMEK/default.asp?ARI=100597&CAI=2945).

Strategie prevence sociálně patologických jevů u dětí a mládeže v působnosti resortu Ministerstva školství, mládeže a tělovýchovy na období 2005 - 2008 (Č.j.: 10844/2005-24)

Na počátku května 2005 zveřejnilo MŠMT na svých webových stránkách Strategii sociálně patologických jevů u dětí a mládeže v působnosti svého resortu na období 2005 - 2008.

Tato strategie vychází ze závěrů pravidelných jednání s krajskými koordinátory a okresními metodiky prevence, výsledků analýzy potřeb terénu, z dlouhodobých cílů stanovených strategiemi nadresortních orgánů,

ze zkušeností z naplňování koncepcí prevence na období 1998-2000 a ze Strategie prevence z období 2001 - 2004. „Hlavními cíli této strategie jsou:

- Výchova ke zdravému životnímu stylu.
- Rozvoj a podpora sociálních kompetencí.
- Zkvalitnění koordinace a kontroly specifické primární prevence napříč resorty s cílem dosáhnout vyšší kvality a efektivity prováděných programů“ (srov. http://www.msmt.cz/Files/HTM/MB_STRATEGIE2005_2008web.htm in Redakce časopisu, Strategie prevence sociálně patologických jevů u dětí a mládeže v působnosti resortu školství, mládeže a tělovýchovy na období 2005 - 2008).

Ministerstvo školství, mládeže a tělovýchovy připravuje k vydání manuál pro pedagogy - Sociálně patologické jevy - průvodce pedagoga. Dále bude na webových stránkách MŠMT zveřejněn tzv. Akční plán, kde budou konkretizovány jednotlivé cíle a harmonogram jejich plnění (Redakce časopisu, Strategie prevence sociálně patologických jevů u dětí a mládeže v působnosti resortu školství, mládeže a tělovýchovy na období 2005 - 2008).

MŠMT považuje pro následující období za důležité podporu a spolupráci s resortními i nadresortními orgány státní správy v oblasti sítě služeb primární prevence. Konkrétně to jsou resorty: Ministerstvo zdravotnictví, Ministerstvo vnitra, Ministerstvo práce a sociálních věcí, Ministerstvo obrany a nadresortní orgány: Rada vlády pro koordinaci protidrogové politiky při Úřadu vlády a Republikový výbor prevence kriminality při Ministerstvu vnitra. Meziresortní spolupráce bude letos rozšířena o Ministerstvo financí a Ministerstvo spravedlnosti.

V rámci této úrovně byly při MŠMT ustanoveny: Pracovní skupina specifické primární protidrogové prevence a Pracovní skupina prevence kriminality a ostatních sociálně patologických jevů složená ze zástupců věcně příslušných resortů, krajů, akademické obce, nestátních neziskových organizací, školských poradenských zařízení, vysokých škol, přímo řízených

organizací ministerstva a vybraných odborníků na danou problematiku (srv. http://www.msmt.cz/Files/HTM/MBSTRATEGIE2005_2008web.htm).

System prevence sociálně patologických jevů ve školách a školských zařízeních, který metodicky vede a koordinuje MŠMT je na krajské úrovni zajišťován i nadále krajskými školskými koordinátory prevence, metodiky prevence (okresními metodiky prevence) na oblastní úrovni, školními metodiky prevence ve všech školských zařízeních.

Další legislativní materiály

Úmluva o právech dítěte z roku 1989 (srov. http://www.detskaprava/nactileti/prava_umluva.htm)

1.3 Preventivní aktivity na základní škole

1.3.1 Vývoj v prevenci na ZŠ od devadesátých let po současnost

Po roce 1989 jsme mohli zaznamenávat snahu o prevenci a preventivní programy, které byly zaměřené především na zneužívání návykových látek. Na školách působili od roku 1996 tzv. protidrogoví preventisté, což nařizoval metodický pokyn č. j. 16 227/96-22 z 30. 4. 1996. Funkci protidrogového preventisty zastával pedagog, nejčastěji výchovný poradce (Velička, Adamovská, S čím se můžete obrátit na okresního metodika prevence).

K tomuto úkolu - prevenci v oblasti zneužívání návykových látek - byly hojně využívány také neziskové organizace, které položily základ pro prevenci na školách (Masáková, Potřebujete se rychle zorientovat v prevenci? Základní představitelé primární prevence na základní škole).

Já a mnozí mí vrstevníci si jistě vzpomenou na „protidrogové koncerty a přednášky“, díky nimž jsme měli být více odolní proti zneužívání návykových látek. Zda se tento úkol povedlo naplnit, by vydalo jistě na

dlouhou diskusi. Domnívám se, že tehdejší preventivní aktivity v oblasti drog, byly spíše experimenty, ze kterých by bylo vhodné se poučit při tvorbě programů pro prevenci sociálně patologických jevů.

Díky již zmíněnému metodickému pokynu (č. j. 16 227/1996-22), ředitelé pedagogicko-psychologických poraden (dále jen PPP) vyčlenili pracovníka, který získal funkci metodik preventivních aktivit. Ten měl protidrogové preventisty odborně a metodicky vést.

Zpočátku bylo velkým problémem vymyslet funkční systém spolupráce mezi protidrogovým preventistou a metodikem preventivních aktivit. „MŠMT sice vydalo Strategii prevence pro období 1996 - 2000, ale její aplikace v reálu byla poněkud náročná“ (Velička, Adamovská, S čím se můžete obrátit na okresního metodika prevence).

Metodici z pedagogicko-psychologických poraden měli různé názory, jak proškolit protidrogové preventisty. Vznikly dva krajní názory, kdy se na jedné straně hovořilo o proškolení pouze těch preventistů působících na ZŠ, kteří mají o proškolení zájem, druhý názor byl pro to, aby se určité penzum metodického vedení předalo (někdy i vnutilo) všem školám.

Pro vznik celostátně fungujícího systému metodického vedení primární prevence se nejdůležitější stala pravidelná setkávání metodiků poraden - jednou ročně, zvláště pro oblast Moravy a zvláště pro oblast Čech. Právě na těchto schůzkách si podle Veličky, Adamovské, metodici z poraden vytvořili, s přispěním kolegů z Institutu pedagogicko-psychologického poradenství, fungující systém spolupráce mezi školami, pedagogicko-psychologickými poradnami a dalšími institucemi (Velička, Adamovská, S čím se můžete obrátit na okresního metodika prevence).

V dalších letech odborníci působící v oblasti prevence pojmenovávali konkrétněji i jiné problémy - sociálně patologické jevy, které byly na školách přítomny už dříve, či se objevily nově.

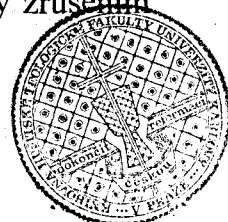
„Koncem 90. let bylo již téměř všem jasné, že dělit prevenci na drogy a zbytek je nesmyslné“ (Velička, Adamovská, S čím se můžete obrátit na okresního metodika prevence).

Na vzniklou situaci v oblasti prevence reagovalo Ministerstvo školství, mládeže a tělovýchovy Konceptí prevence zneužívání návykových látek a dalších sociálně patologických jevů u dětí a mládeže na období 1998 - 2000 a Strategií prevence sociálně patologických jevů u dětí a mládeže v působnosti resortu Ministerstva školství, mládeže a tělovýchovy (dále jen MŠMT) pro období 2001 - 2004.

Většina škol a PPP (pedagogicko-psychologických poraden), tedy primární prevenci na základních školách začala více strukturovat. Jejich snaha o komplexnější pojetí prevence ve školských institucích se odrazila v metodickém pokynu MŠMT č. j. 14514/2000-51. Díky němu se funkce „protidrogového preventisty“ změnila na funkci „školního metodika prevence“. „Metodikové poraden“ byli rovněž přejmenováni na „okresní metodiky prevence“ (Velička, Adamovská, S čím se můžete obrátit na okresního metodika prevence).

Odborníci MŠMT a jejich kolegové z praxe se stále snažili situaci v oblasti prevence výstižněji popsat, formulovat prostředky a cíle, díky nimž by byly preventivní aktivity na školách srozumitelné, efektivní a staly se nedílnou součástí každodenního života školy. Výsledkem této práce pak byla Strategie prevence sociálně patologických jevů u dětí a mládeže v působnosti resortu Ministerstva školství, mládeže a tělovýchovy na období 2001 - 2004. Realizace cílů v oblasti prevence sociálně patologických jevů na školách, které zde byly stanovené, však byla stále ukotvena pouze prostřednictvím metodických pokynů MŠMT.

Rozšíření preventivního působení na školách (a ve školských zařízeních) i na ostatní sociálně patologické jevy, snaha o metodické vedení ze strany MŠMT, a změny s tím související, byly navíc zesíleny zrušením školských úřadů a vznikem okresních úřadů.



Ministerstvo školství, mládeže a tělovýchovy projevilo větší snahu o komunikaci s okresními metodiky prevence, která se odrazila v pořádání celostátních porad okresních metodiků prevence - od roku 2003, dvakrát ročně (Velička, Adamovská, S čím se můžete obrátit na okresního metodika prevence).

V roce 2005 byly schváleny a zveřejněny nové kurikulární dokumenty, v návaznosti na školský zákon č. 561/2004 Sb., které mimo jiné legislativně vymezují obsah, kompetence, systém a mechanismy primární prevence uplatňované ve školách a školských zařízeních.

Škola má zákonnou povinnost realizovat prevenci sociálně patologických jevů podle § 2, odst. c) a f) a rovněž preventivní opatření podle § 7. V Příloze 3) jsou uvedeny Standardní činnosti, které má školní metodik prevence na škole vykonávat.

Takzvanou páteř prevence v systému prevence ve školách a školách zařízeních tvoří odborný pracovník MŠMT, krajský školský koordinátor, okresní metodik prevence a školní metodik prevence (srov. http://www.msmt.cz/_DOMEK/default.asp?ARI=100594&CAI=2944 in Večerka, Tomášek, Názory okresních metodiků prevence na některé problémy v systému prevence sociálně patologických jevů v resortu školství, mládeže a tělovýchovy).

1.3.2 Činitelé ovlivňující žáky, které při preventivních aktivitách můžeme zohlednit

Tak jako Šimanovský a Šimanovská (2005, s. 14) zastávám i já názor, že pokud máme pracovat se třídou, specifickou skupinou dětí ze třídy, či s jednotlivými dětmi, měli bychom mít na paměti vlivy (okolnosti, činitele), které na děti - žáky ve škole či mimo ní působí.

Pro mnohé, kteří jsou v kontaktu s dětmi na školách, mohou být níže vyjmenovaní činitelé samozřejmostí, a při jakékoli práci s dětmi je zohledňují. I přesto si myslím, že je dobré, si tyto vlivy před preventivní

činností se žáky, během ní, i po jejím skončení - při jejím vyhodnocování, připomínat.

Co se preventivního působení na žáky týče, mělo by nám povědomí o těchto vlivech pomoci, aby programy pro děti byly co nejsrozumitelnější a nejefektivnější. Mohli bychom se potom lépe vyvarovat chyb jako např. (Vrbková, Paradoxy v kvalifikaci preventistů) neprobírat drogovou problematiku se žáky až budou na druhém stupni a ve vývojové fázi „období vzdoru“, ale pracovat s tématem drogových závislostí už daleko dříve, kdy ještě žáci necítí vnitřní potřebu na toto téma polemizovat.

Mým cílem bylo pojmenovat zde činitele, které chápu jako nejjobecnější, nejčastější, nejzákladnější.

Některé okolnosti působící na žáky jsem čerpala ze Šimanovského, Šimanovské (2005, s. 14) a z Pokorného (2003, s. 25), jiné jsem dotvořila podle vlastních zkušeností.

Tyto činitele jsem jsem rozdělila do pěti oblastí:

Prostředí rodiny, kamarádů, bydliště, školy

Na chování a prožívání dětí ve škole mají vliv, jejich návyky a zkušenosti z prostředí rodiny (úroveň rodinného zázemí), kamarádů, místa bydliště (např. vilová čtvrť, sídliště, Čechy, Morava).

Rovněž se ve škole ukazuje vliv sociálního statusu rodin dětí.

Počítejme i s působením prostředí, ve kterém se nachází škola (sídlíště, střed města, jeho okrajová část, blízkost industriálním budovám atd.).

Osobnost - psychický a fyzický vývoj dítěte

Do této oblasti můžeme zahrnout zdraví (obecně) a jeho vliv na vývoj jedince, jeho duševní zdraví (rovněž fyzické zdraví) a sociální zdatnost.

Každé dítě je individuální, má své odlišnosti, což je dobré, zvláště při některých školních činnostech, zohlednit.

V období základní školy projdou děti několika vývojovými fázemi, které ovlivňují jejich chování, myšlení a prožívání.

Třída, škola - sociální skupina - interakce uvnitř školy, prezentace školy

V každé třídě vznikne postupem času klima, na kterém se podílí jednak vztahy mezi žáky a učitelem(li), vztahy mezi žáky samotnými, vztahy s žáky z ostatních tříd. Školní třída má znaky formální sociální skupiny, kde funguje skupinová dynamika, apod. Určitě není opomenutelný ani počet žáků ve třídě.

Atmosféra celé školy je do značné míry ovlivňována vztahy mezi učiteli, učiteli a rodiči, a tím, o jakou školu se jedná (např. zda se jedná o školu „klasickou“, či „výběrovou“ zaměřenou např. na jazykové či sportovní dovednosti).

Aktuální stav ve společnosti a média

Aktuální stav ve společnosti ovlivňuje každého z nás, rovněž děti a mládež. Je určen mnoha faktory, které však přesahují do oborů jako sociologie, politologie a demografie apod..

„Nezanedbatelný je i všudypřítomný vliv, který mají na děti a mládež masová média, zejména televizní pořady spojující násilí a zábavu. Vedle prokazatelného vlivu televizního násilí na agresivitu dětí a mládeže ovlivňují dnešní masová média dospívající i propagací idolů, jejichž chování je často za hranicemi normality, někdy i za hranicemi zákona. Vliv problematických vzorů je tím větší, čím menší je vliv rodiny“ (Matoušek, 2005, s. 268).

Volný čas dětí a mládeže

Způsob trávení volného času také ovlivňuje jednání dětí a jejich náchylnost k sociálně patologickým jevům (Pokorný, 2003, s. 25, Matoušek, 2005, s. 268).

Obecně řečeno, děti tráví volný čas (po skončení vyučování či před ním) s rodinou, v zájmovém kroužku, s kamarády či partou, samy doma, či na ulici apod..

Některé faktory ovlivňující děti a mládež na základní škole se mohou později ukázat jako pozitivní přispívající k formování zdravého životního stylu u dětí a mládeže. Jiné mohou představovat riziko pro vznik sociálně patologických jevů.

Samostatně jsem se věnovala tzv. zvýšené zranitelnosti dítěte podle Matouška (2005, s. 268).

Zvýšená zranitelnost dítěte

Podle Matouška (2005, s. 268) je důležitým faktorem (rizikem) při náchylnosti k sociálně patologickým jevům **tzv. zvýšená zranitelnost dítěte** (příp. dospívajícího).

Dítě může být touto zranitelností vybaveno už od porodu. Autor tím má na mysli především syndrom hyperaktivity, vrozenou anomálii osobnosti, deficit rozumových schopností, deficit komunikačních dovedností, neatraktivní zevnějšek (Matoušek, 2005, s. 269).

Kromě vrozených faktorů se na zvýšené zranitelnosti podílí také **tzv. selhávající rodina**. Rodina, jež selhává ve svých základních funkcích, vystavuje děti situacím, které mohou být nad jejich adaptační schopnosti. Pravděpodobnost selhávání je větší v rodinách, kde jeden či oba rodiče jsou nezletilí, pokud dítě vychovává rodič samotný, dále v době rozvodu, v případě, kdy je rodič nemocný (zejména duševní nemoc) nebo závislý na návykových látkách, případně na hracích automatech apod.

Osobnostní anomálie rodiče je často spojena se sociálním selháváním dítěte. Např. rodič, který nezvládá svou zlost, tím může dítě jednak stresovat, a zároveň mu poskytovat nevhodný příklad řešení konfliktů. Rodič může pro své dítě představovat vzor i v případě, pokud se chová protispolečensky.

Rovněž selhávání rodiny v ekonomické rovině, pojící se s nízkou kvalitou bydlení, případně nedostatečnou výživou a špatnou hygienou, děti ohrožuje (Matoušek, 2005, s. 269).

Jako další rizikové faktory, které přispívají ke zvýšené zranitelnosti u dětí, hodnotí Matoušek (2005, s. 269) situace, kdy dítě nedokončí standardní vzdělávací dráhu a případy, kdy je dítě dlouhodobě v ústavním zařízení.

1.4 Představitelé primární prevence na základní škole

1.4.1 Představitelé primární prevence, kteří působí trvale uvnitř školy

Tzv. vnitřními představiteli prevence na škole mám na mysli, ředitele školy, výchovného poradce, školního metodika prevence, třídní učitele, případně preventivní tým na škole (složený z některých pedagogů, pedagoga-školního metodika prevence, příp. školního psychologa).

Oproti pracovníkům organizací, kteří do školy docházejí za účelem konání preventivní činnosti, mají interní pracovníci výhodu znalosti prostředí.

Ředitel školy

Ředitel školy je jakýmsi garantem všeho, co se ve škole (třídách) podniká. Ředitel je také tím, kdo jmenuje pedagoga do funkce školního metodika prevence.

Výchovný poradce

Podle Masákové (Potřebujete se rychle zorientovat v prevenci? Základní představitelé primární prevence na základní škole) spočívá práce výchovného poradce spíše v individuálním kontaktování žáků školy. Výchovný poradce by měl v případě výskytu problémů u žáků zprostředkovávat kontakt s poradenským pracovištěm na straně jedné,

kontakt s rodiči a učiteli na straně druhé. Samozřejmě je žádoucí, aby výchovný poradce pomáhal problémy dětí podchytit ještě v počátečním stadiu - zejména problémy výukového a částečně i výchovného charakteru. Rovněž by měl být schopen pomoci žákům při další volbě vzdělávání - kariérové poradenství.

Třídní učitel

Masáková (Potřebujete se rychle zorientovat v prevenci? Základní představitelé primární prevence na základní škole) uvádí, že role třídního učitele není v řadě článků a publikací ani zmiňována. Setkala jsem se s několika zdroji, které chápou třídního učitele jako významnou osobu v prevenci sociálně patologických jevů (např. Šimanovský, 2002, Kasíková, 1997).

Třídní učitel má nezanedbatelný vliv na atmosféru třídy, na vytváření důvěry ve třídě a na podporu otevřené komunikace.

„Pokud se třídnímu učiteli daří přesvědčit žáky a jejich rodiče o tom, že třída, kterou má na starost, je opravdu „jeho“, že ji zná a zná i jednotlivé žáky s jejich přednostmi i slabostmi, je v oblasti primární prevence učiněn první efektivní krok. Takový učitel má potom důvěru žáků, jejich rodičů a může v případě prvních signálů, zejména problémů ve vztazích zasáhnout“ (Potřebujete se rychle zorientovat v prevenci? Základní představitelé primární prevence na základní škole).

Školní metodik prevence

Školní metodik prevence je posledním článkem v realizaci prevence ve školách a školských zařízeních v resortu Ministerstva školství, mládeže a tělovýchovy (spolu s odborníkem na prevenci na Ministerstvu školství, mládeže a tělovýchovy, krajským školským koordinátorem, okresním metodikem prevence).

Školní metodik prevence bývá zpravidla pedagog, který kromě své pedagogické práce, má na starost organizaci prevence sociálně

patologických jevů na škole. Nejen z důvodů časových, je samozřejmě lepší, když mu pomáhají i další osoby ze školy, např. výchovný poradce, školní psycholog apod.

Osobě školního metodika prevence se budu více věnovat ve třetí kapitole.

1.4.2 Externí představitelé primární prevence

Pedagogicko-psychologická poradna

Jsou to jednak pedagogicko-psychologické poradny, které mají ve své náplni rovněž metodickou pomoc při tvorbě preventivních programů škol a metodické vedení školních metodiků prevence.

Pedagogicko-psychologické poradny bývají také první „instancí“, kam někteří učitelé dítě odesílají s problémy s učením, chováním apod. Pracovníci poraden by měly umět reagovat adekvátní formou intervence i v případě podezření na vážnější problém (šikana, zneužívání apod.), nebo nabídkou s doporučením specifického zásahu - např. programu, tam, kde se ve třídě již vyskytly prvky šikany. I v těchto případech je nezastupitelná role pedagoga (zejména třídního učitele).

Obdobné programy někdy nabízejí i střediska výchovné péče (Masáková, Potřebujete se rychle zorientovat v prevenci? Základní představitelé primární prevence na základní škole).

Neziskové organizace

Preventivní aktivity mohou na škole vykonávat také externí organizace, např. neziskové organizace. Od devadesátých let jich vznikla celá řada. Některé z nich se přeměnily, jiné zanikly, a tak je často velmi obtížné, se v současné situaci orientovat. Programy neziskových organizací položily základ k prevenci ve školách. Velkým problémem je hodnocení kvality a efektivity těchto programů (Masáková, Potřebujete se rychle

zorientovat v prevenci? Základní představitelé primární prevence na základní škole).

Je však na školním metodikovi prevence ve spolupráci s metodikem okresním (případně s okresním koordinátorem prevence), které programy a od kterých organizací si vybere. Proto je dobré znát jednotlivé organizace, obsah a formu jejich preventivních programů, rovněž realizátory, příp. jejich odborné garanty.

Kromě témat, která jsou v programu nabízena, je třeba mít na zřeteli i cíl, s jakým lektori vstupují do školy. Standardy odborné způsobilosti, kterým se budu věnovat v další části práce, jsou rovněž určitým vodítkem pro výběr vhodného preventivního programu od neziskové organizace.

Jako nejméně efektivní se ukázaly tzv. jednorázové „masové akce“, různé formy přednášek na daná témata a jednorázové „besedy“. Nejen, že se neosvědčily v míře preventivního působení, ale bývá někdy složité, navazovat na ně dalšími preventivními aktivitami. (Masáková, Potřebujete se rychle zorientovat v prevenci? Základní představitelé prevence na základní škole).

Církev

Některé církve se v České republice rovněž zabývají preventivními a volnočasovými aktivitami dětí a mládeže.

Podle Matouška (2005, s. 274) mají u nás v oblasti prevence sociálně patologických jevů pravděpodobně nejvíce propracovaný systém střediska Salesiánů. Ta nabízejí sportovní vyžití, vzdělávací programy (cizí jazyky, počítače, křesťanská věrouka apod.). Kongregace Salesiánů zajišťuje i terapeutické programy pro děti a rodiny, které se dostaly do náročných životních situací. Mezi odborníky, kteří se angažují v terapeutických programech, nechybí též sociální pracovníci.

V městě Mladá Boleslav, kde jsem prováděla průzkum (viz kapitola 4), je podle školních metodiků prevence, kteří tu působí, nejvíce aktivní na

poli prevence, církve Jednoty Bratské. Oslovení školní metodikové prevence uvádějí, že mezi dětmi, jsou tyto preventivní programy oblíbené.

1.4.3 Standardy odborné způsobilosti pro poskytovatele služeb v oblasti primární prevence

Díky tomuto materiálu by měla být jasně daná pravidla pro hodnocení kvality a efektivity programů, které se týkají primární prevence. Těchto programů je značné množství a není ekonomické ani organizačně a technicky možné hodnotit a certifikovat jednotlivé programy.

Co se týče škol a školských zařízení, které nežadají o dotaci prostřednictvím resortů, nemají povinnost své programy certifikovat. Standardy odborné způsobilosti pro poskytovatele služeb v oblasti primární prevence (dále jen Standardy) jim však mohou sloužit jako metodický návod k realizaci efektivní primární prevence. Současně mohou pomoci při výběru služeb od subjektů, které preventivní aktivity školy nabízejí (Budinská, Certifikace programů primární prevence).

Smyslem standardů je seznámit poskytovatele preventivních aktivit s kritérii, která musí splňovat, a podle nichž se bude jejich činnost posuzovat. Výsledkem tohoto hodnotícího přístupu by mělo být zaručení kvality certifikovaných služeb specifické primární (včetně sekundární) prevence. Spolu s informací o kvalitě, navíc tyto certifikované služby (viz níže) budou mít nárok na finanční podporu od státu, resp. MŠMT (srov. http://www.msmt.cz/Files/JCHStandardyPP_final.pdf in Budinská, Standardy odborné způsobilosti pro poskytovatele služeb v oblasti primární prevence).

Vládní usnesení č. 300/2005 stanovuje povinnost poskytovat dotace ze státního rozpočtu od roku 2007 pouze subjektům, které budou mít certifikaci, tzn. bude u nich ověřeno certifikační agenturou, že své služby poskytují v souladu s výše uvedenými Standardy a následně jim bude udělena certifikace. Zájemci o poskytnutí dotace ze státního rozpočtu na rok

2007 mohou své žádosti na podzim roku 2006 předkládat pouze v případě, budou-li certifikováni (Budinská, Certifikace programů primární prevence).

Termínem služba se rozumí komplex zdravotních, zdravotně sociálních, sociálních anebo edukativních intervencí pro cílovou skupinu uživatelů omamných a psychotropních látek - včetně jejich blízkých osob, např. dětí, rodičů, partnerů atd. (Budinská, Certifikace programů primární prevence).

Na služby, které dostanou certifikaci bude kladen požadavek, aby byly průběžně hodnoceny v rámci vlastní struktury poskytovatele, rovněž na realizátory, aby své služby zdokonalovali.

Certifikace není povinná. Organizace tedy o ní mají požádat samy. Podílí se na hrazení nákladů, které s certifikací souvisejí. Důležité je upozornit, že certifikát odborné způsobilosti může být udělen samostatně službě nebo komplexu služeb. Tato jednotlivá služba však musí být samostatně hodnotitelná, což znamená jasné oddělení od dalších služeb v rovině organizační, finanční a provozní.

Celé standardy se budou dále vyvíjet a flexibilně reagovat na nová zjištění v oboru. Standardy mají nastavit kritéria kvality preventivních programů, zajistit jejich odbornost, aby jejich účinnost mohla být co největší.

V prosinci 2005 byly pro oblast primární prevence zahájeny vzdělávací kurzy pro certifikátory. Kurzy zabezpečuje Institut pedagogicko-psychologického poradenství. V prvním čtvrtletí roku 2006 má být zveřejněna Certifikační agentura, které mohou zájemci adresovat žádosti o certifikaci (Budinská, Certifikace programů primární prevence)

2. Metody a formy školní práce k osvojení preventivních ochranných kompetencí

2.1 Základní kompetence prevence

Tyto základní kompetence jsou cílem preventivně-výchovného působení u dětí ve školách a školských zařízeních.

Aby si žáci tyto preventivní ochranné kompetence osvojili, je třeba zapracovat konkrétní témata prevence do vzdělávacího procesu, ale zejména pak dbát na osobnostní a sociální rozvoj a výcvik v sociálních dovednostech.

Základní kompetence prevence

(srov. http://www.msmt.cz/_DOMEK/default.asp?ARI=101166&CAI=2945 in Budínská, Kompetence prevence)

*** zvyšování sociální kompetence**

rozvíjení sociálních dovedností, které napomáhají efektivní orientaci v sociálních vztazích, odpovědnosti za chování a uvědomění si důsledků jednání

*** posilování komunikačních dovedností**

zvyšování schopnosti řešit problémy, konflikty, adekvátní reakce na stres, neúspěch, kritiku

*** vytváření pozitivního sociálního klimatu**

pocitu důvěry, bez nadměrného tlaku na výkon, zařazení do skupiny, práce ve skupině vrstevníků, vytvoření atmosféry pohody a klidu, bez strachu a nejistoty

*** formování postojů ke společensky akceptovatelným hodnotám**

pěstování právního vědomí, mravních a morálních hodnot, humanistické postoje apod.

2.2 Prevence sociálně patologických jevů - součást života na základní škole

Podle mého názoru, určitý způsob prevence sociálně patologických jevů existoval ve škole od nepaměti. Vždyť dnes tak proklamovaná „výchova ke zdravému životnímu stylu“ se vyskytovala na mnoha úrovních ve škole vždy. Ať už jako vhodný příklad vyzrálého pedagoga - osobnosti, která žáky inspirovala i pro jejich pozdější život, nebo jako témata etická, filosofická, s nimiž se žáci setkali během vyučování, či při řešení kázeňských problémů.

V současnosti se však díky širším znalostem psychologie, sociologie, pedagogiky a mnoha dalších oborů snažíme tuto preventivní činnost více zacílit, abychom sociálně patologickým jevům u dětí a mládeže mohli předcházet, nebo je včasné rozpoznat. Koncepty prevence na školách chce Ministerstvo školství, mládeže a tělovýchovy stanovit jasná pravidla a vymezit základní oblasti působení preventivních aktivit.

„Preventivní výchovně-vzdělávací působení by mělo být neoddělitelnou součástí výuky a života základních škol a školských zařízení“ (srov. http://www.msmt.cz/_DOMEK/default.asp?ARI=101166&CAI=2945).

Dlouhodobé a systematicky prováděné preventivní působení má vést ke zlepšování atmosféry ve škole a k omezení kázeňských problémů žáků ve škole i mimo ni. Musí zasahovat výchovnou i naukovou složku vzdělání během celého školního roku.

Příprava jednotlivých preventivních aktivit a jejich realizace by, kromě využití externích spolupracovníků a organizací, měla být v kompetenci třídních učitelů. Je na jejich uvážení, v jakém předmtětu témata vztahující se k prevenci uplatní.

Pedagog, který na škole také působí, a je rovněž školním metodikem prevence, by měl být jakýmsi koordinátorem a poradcem v oblasti prevence sociálně patologických jevů. Proto je vhodné, aby pedagogové se školním metodikem, v případě potřeby, spolupracovali. Rodiče žáků musí být s celým projektem preventivního působení na škole průběžně seznamováni. (srov. http://www.msmt.cz/_DOMEK/default.asp?ARI=101166&CAI=2945 in Budinská, Kompetence třídních učitelů).

2.2.1 Poznávací kurzy - adaptační kurzy, ostatní tzv. nevýukové aktivity

Děti ve třídním kolektivu vytvářejí subkultury, které jsou pro pedagogy ve větší, či menší míře transparentní. V některých případech mohou být tyto podskupiny zárodkem asociálních part - a to už u dětí na prvním stupni základní školy (srov. http://www.msmt.cz/_DOMEK/default.asp?ARI=101166&CAI=2945).

Proto mnohé školy (srov. <http://www.kmen.info/download/sbornik05.pdf>), pořádají tzv. poznávací kurzy (či adaptační kurzy) v prvním roce školní docházky a při přechodu na druhý stupeň základní školy, kdy se často mění složení třídního kolektivu.

Cílem těchto akcí je vzájemné poznávání dětí mezi sebou a seznamování dětí s učiteli, v prostředí, které se od tradičního prostředí školy velmi liší. Při nejrůznějších soutěžích, hrách, výpravách a při ostatních aktivitách mají i pedagogové možnost všimnout si svých žáků jednotlivě, poznat, jak v kolektivu reagují, jaké vztahy navazují, při kterých činnostech vynikají a při kterých nikoli.

Tento individuální přístup k žákům by se měl v současné době v pedagogice, spolu s ostatními přístupy, uplaňovat, a to jak ve výukové a

výchovné práci učitele se žáky, tak i při všech ostatních aktivitách během školního roku (Švarcová, Čapek, 2002, s. 25).

Rovněž další nevýukové aktivity: výlety, exkurze, akademie, besídky, sportovní dny, vydávání školního časopisu apod., mohou přispět k poznávání učitelů, žáků a rodičů, což hraje velkou roli pro další společnou spolupráci.

Důležitá je v procesu vzájemného poznávání žáků a pedagoga samozřejmě také osoba pedagoga, jeho profesionální i osobní vyzrálost, vlastní názory a zkušenosti z pedagogické praxe i z osobního života, které ovlivňují schopnost pracovat se žáky, přístup k nim, komunikaci se žáky apod..

Skutečnost, že žáci mají možnost učitele poznat při adaptačních kurzech, či ostatních tzv. nevýukových aktivitách vytváří situace, které mohou žáky mezi sebou sblížit (a naopak), také ve vztahu učitel - žáci, dochází k narušení tradičního hierarchicko-autoritativního modelu výchovy (srov. http://www.msmt.cz/_DOMEK/default.asp?ARI=101166&CAI=2945 in Budinská, Kompetence prevence).

2.2.2 Rizika spojená se vznikem sociálně patologických jevů na škole

Hierarchicko-autoritativní výchovný model, který stále ještě ve velké části škol funguje, neumožňuje brát na vědomí skupinovou dynamiku a podporuje negativní procesy ve skupinách. Mezi důsledky hierarchicko-autoritativního výchovného stylu patří v mnoha případech i současná epidemie šikanování ve školách (srov. http://www.msmt.cz/_DOMEK/default.asp?ARI=101166&CAI=2945 in Kompetence prevence).

Podle prvního a zatím posledního celonárodního výzkumu bylo obětí šikany 41% dětí (Kolář, Jak minimalizovat šikanu)

Rizikové prostředí pro rozvoj sociálně patologických jevů, představuje tzv. frontální vyučování, při kterém učitel pouze předává

poznatky a aktivní je jen malá část žáků. Ukazuje se, že mezi pasivnějšími žáky jsou ti, kteří mají vyšší pravděpodobnost sociálního selhání a osvojení si sociálně negativního chování.

Dalším závažným rizikem ve školách je stres a nuda, a to i přes prováděné a mnohdy nákladné a rozsáhlé preventivní programy.

Svou roli při vzniku sociálně patologických jevů na škole hraje i pojetí výuky, které se soustřeďuje především na soutěžení v objemu znalostí, nebo v jejich reprodukci.

Je nesporným faktem, že pravidla chování při hodinách, o přestávkách atd. do školy patří. Bývají stanoveny Školním řádem. Pokud jsou ovšem děti vedeny pouze ke kázni, posiluje se tím současně i jejich nesamostatnost (srov. http://www.msmt.cz/_DOMEK/default.asp?ARI=101166&CAI=294 5 in Kompetence prevence).

Naposledy zmiňme riziko nerozvíjení tvořivosti dětí a prosociálních dovedností. Někteří učitelé se obávají ztráty vzácného času, potřebného pro probrání předepsaného množství učiva, pokud použijí hru, např. z tzv. kooperativního vyučování (Sitná, Kurikulární reforma - Aktivní formou k osvojení klíčových kompetencí)

2.2.3 Metody a formy školní práce k osvojení preventivních ochranných kompetencí

Co se týká znalostní oblasti, jeví se jako optimální využití podnětů otevřené výuky, která je zároveň využitelná i k aktivnímu sociálnímu učení. Dále projektová výuka či integrované tematické vyučování ve smysluplných celcích (tematické celky, bloky, etapy), kdy jsou žáci stimulováni aktivně se účastnit.

Přímou zkušenost se sociálními kompetencemi a s komunikačními dovednostmi dětem umožní kooperativní vyučování. Je důležité, aby se při něm děti co nejvíce aktivně účastnily. Takovýto způsob výuky dětem

umožní využívat kritického myšlení, samostatnosti, spolupráci apod. Hlavní roli v uvedených přístupech představuje učení prožitkem, které je důležité v každém věku.

Sociální kompetence předpokládají využití poznatků z různých vzdělávacích oblastí a školních aktivit, stejně jako práci se zkušenostmi žáků ze života v rodině a společnosti. Pomocí interaktivních metod je možné žákům pomoci osvojit si tyto kompetence (srov. http://www.msmt.cz/_DOMEK/default.asp?ARI=101166&CAI=2945 in Kompetence prevence).

První stupeň základní školy

Na prvním stupni základní školy je třeba rozvíjet schopnost diskutovat, komunikovat, řešit problémy a konflikty prostřednictvím komunitního kruhu. Na druhém stupni základní školy lze využít stimulačních her (jak bych se „já“ choval ve fiktivních situacích), relaxačních technik, brainstormingu, diskusí, projektů, hraní rolí (hraní jiných rolí, než jsem „já“), empatie, kreslení, nácviku verbální a neverbální komunikace a dalších metod.

Školní práce by měla být postavena na dvou základních principech - na respektu k potřebám jednotlivce (žáka, stejně jako učitele) a na komunikaci a spolupráci uvnitř školy všech se všemi a mezi sebou (učitelů, žáků, rodičů), i vně školy (školy s obcí a dalšími partnery).

Škola tak přestává být tradiční institucí, kde jsou rigidně rozděleny role žáků a učitelů a dalších zúčastněných. Je zdůrazňována svoboda, odpovědnost, zachovávání pravidel, spravedlnost, spoluúčast a spolupráce.

Pro komunikaci s žáky je efektivní vytvořit komunitní kruh, který je stěžejní metodou pro budování bezpečí, důvěry, soudržnosti a osobnostního rozvoje dětí ve třídě. Tento způsob komunikace lze využít ve všech vyučovacích předmětech, nejen ve výchovných. Děti se zde učí pozoruhet druhým, toleranci k ostatním názorům, základy asertivity, umět formulovat své názory tak, aby jim rozuměli i ostatní, uvědomit si své vlastní prožívání - individualitu, postavení ve třídě, náhled na sebe, který mu druzí mohou

předat. Nezanedbatelné nejsou ani situace stresové a konfliktní, které se také děti učí řešit (srov. http://www.msmt.cz/_DOMEK/default.asp?ARI=101166&CAI=2945 in Kompetence prevence).

Charakteristiky práce s dětmi na druhém stupni

Přechod na druhý stupeň je spojen s řadou změn a z nich vyplývajících situací: změna třídního učitele, odchod na víceletá gymnázia a jiné školy, střídání učitelů ve výuce, příchod nových žáků atd. Preventivní programy pro tyto žáky je vhodné založit na aktivní práci skupiny i každého jednotlivce.

Je třeba stanovit pravidla soužití ve skupině: např. aktivní naslouchání, pravdivost, důvěryhodnost, tolerance, maximální osobní nasazení apod. Pravidla je optimální stanovit na základě prožitku aktivní formou tak, aby je žáci přijali za svá. Program je vhodné doplnit hrami s nácvikem verbální a neverbální komunikace, hrou na sebezpoznání, simulačními hrami a relaxačními aktivitami. Cílem je vytvořit dobře fungující tým žáků a učitelů.

Program by měl reagovat na celou řadu změn a situací, které souvisejí s věkem dětí. Pubertální období je náročné pro každého jedince a je považováno za rizikové pro nástup sociálně patologických jevů. Mělo by se tedy dále pokračovat v budování vrstevnického týmu, ve kterém se žáci cítí bezpečně a jistě.

Mezi osvědčené metody pro tento věk patří: brainstorming, diskuse, hraní rolí, rozhovor, empatie, kreslení a další. Posiluje se činnost jednotlivců, spolupráce ve skupině, volba vhodné komunikace, prosazování návrhů.

V programu by neměly chybět hry na nácvik verbální a neverbální komunikace, simulační hry, relaxační techniky a využití metody kritického myšlení. Pomocí projektů je vhodné ověřit kvalitu vytvořených postojů ke zdravému životnímu stylu a sociálně patologickým jevům u dětí. Vhodnou součástí jsou kompenzační, relaxační, sportovní a turistické aktivity.

V posledních ročnících by měl program mapovat dosažené výsledky osobnostního a sociálního rozvoje, dále tyto dovednosti a postoje fixovat a využívat prvků předchozích programů.

Převažovat by měly zážitkové aktivity a formy práce podporující příznivé klima ve třídě. Do všech uvedených programů je vhodné integrovat i aktivity související s výukovými předměty (např. zdravověda, ekologie, přírodověda). A rovněž mnohé z aktivit se nabízejí k širšímu využití v hodinách humanitního a přírodovědného zaměření (srov. http://www.msmt.cz/_DOMEK/default.asp?ARI=101166&CAI=2945 in Kompetence třídních učitelů).

2.2.4 Respektování pravidel - prevence sociálně patologických jevů

Velmi účinnou prevencí sociálně patologických jevů, zejména nekázně, násilí a šikany jsou společně vytvořená a dodržovaná pravidla ve třídě a ve škole. Provozní pravidla jsou ve většině škol dána školním řádem. Jejich dodržování pojmenovává přehledné a definovatelné jevy. V pravidlech by mělo být zakotveno, jak řešit situace spojené se sociálně patologickými jevy. Pravidla týkající se provozu škol a školských zařízení nepostihují pravidla soužití, klima a étos školy.

Měly bychom si uvědomit, že ve školním prostředí existují nepsaná pravidla, která by v ideálním případě měla být založená na vzájemném respektu, úctě, důvěře, empatii a dalších životních kvalitách a dovednostech. Z pravidel soužití by se měla odvozovat pravidla provozní. Pokud někde chybí přesně formulovaná pravidla soužití, dochází snáz a častěji k tomu, že se porušují i provozní pravidla. To je dáno tím, že žáci nejsou schopni pochopit smysl a důvody jednotlivých provozních norem, a tyto jsou často brány jako výzvy k jejich porušení (srov. http://www.msmt.cz/_DOMEK/default.asp?ARI=101166&CAI=2945 in Kompetence třídních učitelů).

Zásady pro společné vytvoření pravidel

Školních pravidel nemusí být mnoho. Je však rozhodující, aby se na jejich tvorbě podíleli všichni členové školního společenství. Platná mají být rovněž pro všechny. Zodpovědnosti za vlastní chování se nedá u dětí ve školním prostředí dosáhnout bez spoluúčasti dětí na rozhodování. Ve školách, kde se takto postupuje, klesá počet kázeňských přestupků ve škole i mimo ni.

Důležité zásady pro vytváření pravidel

zásady pro vytváření pravidel jsou:

- Spoluúčast dětí - spoluúčast dětí na vytváření a upevňování pravidel je základem toho, aby děti pravidla přijaly a řídily se jimi.
- Integrace pravidel do denního života školy - nestačí jednorázové seznámení s pravidly (školním řádem) na počátku roku, je třeba, aby děti prožívaly to, že dodržování pravidel se vyplatí.
- Srozumitelnost a splnitelnost - srozumitelnost je dána formulací pravidel s přihlédnutím k tomu, co si žáci pod jednotlivými pojmy představují, jaký je jejich výklad, splnitelnost je dána repertoárem žádoucího chování a možností v určité míře pravidla revidovat a po dohodě upravovat.
- Pozitivní formulace pravidel - pravidla by měla být formulována pozitivní formou, formy zákazu a příkazu inspirují k porušování a revoltě, formulace mají být obrazem žádoucího chování.
- Přiměřenost počtu - přemíra pravidel vede často k jejich ignorování, tvorba a upevňování pravidel by měla být procesem, lépe začít od menšího počtu s obecnější, širší formulací a postupně vyvozovat další pravidla (srov. http://www.msmt.cz/_DOMEK/default.asp?ARI=101166&CAI=2945).

Pravidla se týkají všech lidí ve škole - děti jsou velmi vnímavé na dvojí výklad pravidel a jejich porušování dospělými (srov.

http://www.msmt.cz/_DOMEK/default.asp?ARI=101166&CAI=2945 in
Kompetence třídních učitelů).

Každodenní život školy by měl mít takovou kvalitu, aby dětem umožňoval osvojit si kompetence zdravého životního stylu. Ty jsou totiž nejúčinnějším preventivním nástrojem.

2.3 Hodnocení preventivního působení

Hodnocení programů prevence v oblasti sociálně patologických jevů je mezi odborníky již delší dobu diskutovaným tématem. Na jednom se jistě všichni shodnou, hodnotit preventivní aktivity není jednoduché, ale je to nutné pro jejich maximální účinnost. Zmiňuji zde hlavní hodnotící kritéria preventivních programů.

Je důležité zajistit, aby se hodnocení programu (evaluace), bralo v potaz v počátku preventivního procesu, v jeho průběhu, a také po jeho skončení (Příručka prevence: alkoholu, drog a tabáku, s. 142).

Matoušek (2003, s. 76) uvádí že, efektivita užitého programu se zjišťuje hodnotícím výzkumem.

Není jiný kvalifikovaný způsob, podle něhož, se ten, kdo program financuje, může rozhodnout, kterou alternativu z existujících programových alternativ (pro danou klientelu), má zvolit.

Tzv. formativní hodnocení programu se užívá k modifikaci nově zaváděných programů, zatímco tzv. procesuální hodnocení monitoruje již zavedené programy a jejich kvality.

Při vyhodnocování výsledků preventivního programu si musíme zodpovědět, zda program splnil krátkodobé a dlouhodobé požadované cíle.

Krátkodobým výsledkem je zlepšení sociálních dovedností účastníků programu. Dlouhodobého výsledku je dosahováno tehdy, když tyto zvýšené dovednosti vedou ke změně v chování osob, na které programem působíme (např. nedojde k opětovnému zneužívání drog). Skupinu, která prošla preventivním programem, je lepší porovnávat s kontrolní skupinou. V praxi je toto často obtížné (Příručka prevence: alkoholu, drog a tabáku, s. 143).

Znaky efektivní prevence sociálně patologických jevů

Podle Pokorného (2003, s. 24) patří mezi efektivní znaky prevence:

- koncepčnost
- cílevědomost
- komplexnost
- znalost podmínek působení
- sběr a analýza informací
- flexibilita
- zpětná vazba revize postupů

Indikátory úspěšnosti prevence sociálně patologických jevů (Pokorný, 2003, s. 24):

- Komplexní a dlouhodobě zaměřená a užívaná koncepce primární prevence sociálně patologických jevů kolektivu, zařízení.
- Pravidelné a dlouhodobé sledování a vyhodnocování situace v oblastech výskytu sociálně patologických jevů (patologie vztahů atd.)
- Pravidelné a dlouhodobé sledování a vyhodnocování postojů, zájmů a hodnot.
- Program primární prevence je trvalým, životaschopným prvkem života, společenství, kolektivu.
- Aktivity primární prevence se dějí společně s aktivitami v širším místním i společenském kontextu.

- Absence výskytu sociálně patologických jevů, nebo pozitivní změny a trend v epidemiologických ukazatelích.
- Změny v postojích, chování a profilace žádoucích hodnotových a zájmových trendů.
- Zdravý životní styl jako trvale atraktivní standard.
- Patologické jevy nejsou společensky akceptovanou normou.
- Nabídka spektra volnočasových aktivit.
- Aktivity primární prevence se pružně přizpůsobují situace v oblastech sociálně patologických jevů a žádoucím postojovým, zájmovým a hodnotovým trendům.

Pokorný (2003, s. 24) také shrnuje konkrétní **nástroje hodnocení prevence sociálně patologických jevů**:

- průzkumy veřejného mínění
- epidemiologické studie, prevalenční studie
- zprávy o činnosti, výroční zprávy
- zvýšení počtu informačních materiálů a zdrojů
- analýzy účelnosti a efektivity využití finančních prostředků na programy primární prevence
- souhrn údajů v oblastech:
 - trestné činy a kázeňské přestupky
 - kriminalita
 - zdravotnická zařízení
- studie zaměřené na průzkum postojů, zájmů a hodnotové orientace
- diagnostika rizikových oblastí
- diagnostika postojů
- diagnostika zájmů
- diagnostika patologie vztahů
- diagnostika zprávy a statistiky

- analýzy využívání volnočasových programů

2. 4 Projekt COPE - inspirace ze zahraničí

Projekt COPE vznikl v Kanadě, v provincii Saskatchewan v roce 1997.

Zkratka COPE (v angličtině zvládnání), je složena ze slov "Creating Optimal Personal Experiences For Teens". Volně přeloženo znamená: "Vytvářejme pro dospívající příležitosti k co nejpříznivějším zážitkům se sebou a okolím."

Jeho první verze COPE For Teens se nejprve zaměřoval na teenagery, kteří byli zasaženi situacemi jako: chudoba, rozpad rodiny, zneužívání návykových látek apod. Program zohledňoval etnickou různorodost obyvatelstva v provincii.

Výcvikový program vedli učitelé, díky čemuž se zvýšila jeho dostupnost. Program začali využívat, kromě mladistvých i rodiče, protože se díky němu zlepšovaly vztahy s jejich potomky.

Saskatchewanské ministerstvo školství doporučilo realizovat program nejprve ve výuce dětí s problémovým chováním. V současné době je již využíván jako součást zdravotní výchovy pro druhý stupeň základní školy.

Program COPE For Teens vychází z adlerovské psychologie sounáležitosti, zplnomocnění (posílení), odvahy. Obsahuje rovněž i mnohé prvky kognitivně-behaviorální psychologie. Z této psychologie vychází i přesvědčení autorek programu, že člověk si více pamatuje to, co dělá, než to, co slyší nebo vidí.

Tento program se čeští odborníci pokusili převzít a přizpůsobit pro specifické podmínky České republiky. Ministerstvo školství, mládeže a tělovýchovy ho schválilo jako projekt specifické primární prevence na základní škole. Program je ověřován ve vybraných pracovištích, která se zabývají prevencí sociálně patologických jevů.

Po zpracování výsledků z praxe, bude zpracována definitivní verze programu COPE. Následně bude předložena k akreditaci Ministerstvu školství, mládeže a tělovýchovy, v rámci dalších vzdělávacích programů pedagogických pracovníků.

Plánuje se, že lektorský tým proškolí učitele, kteří se budou zabývat osobnostní a sociální výchovou na základních školách. Další možností by bylo začlenit program COPE do Školního vzdělávacího programu (jako průřezové téma osobnostní a sociální výchovy), jak ukládá Rámcový vzdělávací program.

V roce 2005 byla do Čech pozvána jedna z autorek kanadského programu, paní Rita McLeod, která během října téhož roku, školila čtrnáct českých pedagogů. Kurz programu COPE byl složen ze šesti modulů:

- modul Proč se chováme, jak se chováme, který měl za cíl naučit se účastníky rozpoznávat lidské potřeby a uspokojovat je společensky přijatelným způsobem, dále prozkoumat, proč se chováme, jak se chováme.
- modul Sebeúcta, s cílem seznámit pedagogy s pojmem sebeúcta a naučit je způsoby, jakými lze sebeúctu podpořit.
- modul Komunikace, který měl seznámit zúčastněné s účinnými komunikačními dovednostmi.
- modul Zvládáme konflikty, jehož cílem bylo naučit se účinným a ohleduplným způsobům, jak řešit konflikty tím, že budeme čestně, přímo a otevřeně sdělovat nepříjemné pocity.
- modul Zvládání zátěže a zlosti, díky němuž se pedagogové seznámili s účinnými dovednostmi pro zvládání zátěže a zlosti.
- modul Vytváříme zdravé vztahy, který měl za cíl pomoci účastníkům rozvíjet a udržovat rovnováhu mezi zájmy svými a zájmy druhých.

(Zajícová, Prevence z Kanady aneb představujeme projekt COPE, s. 16 - 17)

3. Úloha Školního metodika prevence

3.1 Základní legislativní předpisy, které se týkají školního metodika prevence

vyhláška č.72/2005 Sb. § 5 (3) e) a § 7 (1)

Poradna prostřednictvím metodika prevence zajišťuje prevenci sociálně patologických jevů. Rovněž realizaci preventivních opatření a koordinaci školních metodiků prevence.

Na ZŠ, SŠ a VOŠ působí zpravidla výchovný poradce a školní metodik prevence, kteří zabezpečují poradenské služby ve škole. Spolupracují zejména s třídními učiteli, učiteli výchov, případně s dalšími pedagogickými pracovníky školy. Poradenské služby může zajišťovat rovněž školní psycholog nebo školní speciální pedagog (srov. http://www.msmt.cz/Files/PDF/Vyhlasaka_71_72_73_74_umelec_porad_spec_zajm.pdf).

zákon 536/2004 Sb., § 9 a)

Zde se hovoří o příplatku pro pedagogického pracovníka, který ke své pedagogické činnosti vykonává navíc činnost specializovanou, k níž má nezbytné kvalifikační předpoklady. Jedná se o příplatek ve výši 1000 - 2000 Kč měsíčně (srov. <http://www.msmt.cz/Files/Predpisy1/sb190-04.pdf>).

Tento příplatek však v současnosti školní metodikové nemohou pobírat. Protože podle vyhlášky 317/2005 Sb., § 9 c), lze za studium ke splnění dalších kvalifikačních předpokladů (konkrétně studium k výkonu specializovaných činností), považovat pouze studium v délce trvání nejméně 250 hodin, které bylo akreditováno MŠMT nejdříve v roce 2005 podle zákona č. 563/2005 Sb., o pedagogických pracovnících a o změně některých zákonů (srov. www.msmt.cz/Files/PDF/Vyhlasaka_317_2005_o_dalsim_vzd_ped_prac.pdf).

Je na rozhodnutí ředitele školy, zda školního metodika prevence finančně ocení formou vyššího osobního ohodnocení nebo příplatkem.

3.2 Činnosti a kompetence školního metodika prevence

Školní metodik je učitel, který vykonává kromě své pedagogické činnosti na škole, i specializovanou činnost týkající se prevence sociálně patologických jevů. Školní metodik je funkce, a proto jsou do ní učitelé jmenováni.

Standardní činnosti školního metodika prevence

(srov. http://www.msmt.cz/Files/PDF/Vyhlaska_71_72_73_74_umelec_porad_spec_zajm.pdf)

Metodické koordinační činnosti

- Školní metodik prevence (dále jen ŠMP) by měl koordinovat každý školní rok tvorbu Minimálního preventivního programu, kontrolovat jeho realizaci a zavádění ve škole nebo školském zařízení. Měl by podle aktuálních potřeb a podmínek program inovovat, vyhodnocovat jeho účinnost.

Rovněž je ŠMP kompetentní navrhnout vhodné odborné a metodické materiály aj. pomůcky pro realizaci Minimálního preventivního programu a navazujících preventivních aktivit školy nebo zařízení.

- Dále má ŠMP koordinovat a podílet se na realizaci aktivit školy zaměřených na prevenci záškoláctví, závislostí, násilí, vandalismu, sexuálního zneužívání, zneužívání sektami, prekriminálního a kriminálního chování, rizikových projevů sebepoškozování a dalších sociálně patologických jevů.

ŠMP by měl odborně a metodicky vést činnost učitelů v oblasti prevence sociálněpatologických jevů (vyhledávání problémových projevů chování,

preventivní práce s třídními kolektivy apod.). Dále může pedagogům pomoci se zaváděním preventivních aktivit do odpovídajících výchovně vzdělávacích předmětů.

- ŠMP má koordinovat vzdělávání pedagogických pracovníků školy v oblasti prevence sociálně patologických jevů.

- ŠMP má koordinovat přípravy a realizaci aktivit, které jsou zaměřené na zapojování multikulturních prvků do vzdělávacího procesu a na integraci žáků (cizinců). Prioritou v rámci tohoto procesu je prevence rasismu, xenofobie a dalších jevů, které souvisí s otázkou přijímání kulturní a etnické odlišnosti.

Uplatňuje ve své činnosti především metody, které mají ověřenou účelnost a lze u nich měřit efektivitu.

- Dále má ŠMP koordinovat spolupráci školy s orgány státní správy a samosprávy, které mají v kompetenci problematiku prevence sociálně patologických jevů. Nejužší spolupráce bývá především s okresním školním metodikem prevence (metodikem preventivních aktivit), popř. krajským školským koordinátorem prevence, jejichž pravidelných porad se ŠMP účastní a zajišťuje přenos zásadních informací z jejich obsahu.

Spolupracuje i s dalšími zařízeními, školskými, krizovými, poradenskými, terapeutickými a preventivními zařízeními a s dalšími organizacemi a zařízeními, které působí v oblasti prevence sociálně patologických jevů.

- ŠMP má kontaktovat odpovídající odborné pracoviště a podílí se na intervenci a následné péči v případě akutního výskytu sociálně patologických jevů.

- ŠMP má shromažďovat odborné zprávy a informace o žácích v poradenské péči specializovaných poradenských zařízení v rámci prevence sociálně patologických jevů a v souladu s předpisy o ochraně osobních údajů.

- ŠMP vede písemné záznamy, které umožňují doložit rozsah a obsah jeho činnosti, navržená a realizovaná opatření.

Informační činnosti

- V kompetenci školního metodika je zajišťování a předávání odborných informací o problematice sociálně patologických jevů, o nabídkách programů a projektů, o metodách a formách specifické primární prevence pedagogickým pracovníkům školy.

- Samozřejmě důležitá je také prezentace výsledků preventivní práce školy, získávání nových odborných informací a zkušeností (vzhledem k pedagogickým pracovníkům, žákům školy, jejich rodičům a zákonným zástupcům atd.)

- ŠMP má vést a průběžně aktualizovat databázi spolupracovníků školy pro oblast sociálně patologických jevů.

Poradenské činnosti

- Vyhledávání a orientační šetření žáků, u kterých je riziko sociálně patologického chování nebo, u nichž se už podobné chování projevuje. ŠMP má poskytovat poradenské služby těmto žákům a jejich zákonných zástupcům, případně ve spolupráci s třídním učitelem zajišťovat péči odpovídajícího odborného pracoviště.

- ŠMP spolupracuje s třídními učiteli při zachycování signálů spojených s možnostmi rozvoje sociálně patologických jevů u jednotlivých žáků a tříd a

účastní se na sledování úrovně rizikových faktorů, které jsou významné pro rozvoj sociálně patologických jevů ve škole.

- ŠMP by měl připravovat podmínky pro integraci žáků se specifickými poruchami chování ve škole a koordinovat poskytování poradenských a preventivních služeb těmto žákům školou a specializovanými školskými zařízeními (srov. http://www.msmt.cz/Files/PDF/Vyhlaska_71_72_73_74_umelec_porad_spec_zajm.pdf in Budínska, Kompetence v oblasti primární prevence).

Některá úskalí a pozitiva práce školního metodika prevence

Vzhledem k tomu, že školní metodici jsou učitelé, kteří práci v oblasti prevence sociálně patologických jevů na škole vykonávají navíc ke své pedagogické činnosti, bývá často obtížné splnit nároky práce v oblasti prevence (Kuchler, Když přijde školní inspekce II).

Skutečnost, že školní metodik prevence je především pedagog na dané škole, lze v některých situacích hodnotit jako výhodu, např. při kontaktování a spolupráci s ostatními kolegy při řešení sociálně patologických jevů na škole.

Kromě toho zná školní metodik prevence díky svému pedagogickému působení mnohé děti osobně, zná poměry v jednotlivých třídách, celkovou atmosféru ve škole.

Jako problematický lze vnímat fakt, že školní metodik prevence je funkce (pedagog je do ní jmenován), a proto můžeme uvažovat, zda má jmenovaný pedagog o danou problematiku vždy zájem (Večerka, Tomášek, Názory okresních metodiků prevence na některé problémy v systému prevence sociálně patologických jevů v resortu školství).

Dle zjištění školní inspekce v roce 2004 měla pouze třetina školních metodiků prevence písemně stanovenou konkrétní náplň práce, která je důležitá pro určení základních preventivních kompetencí školního metodika prevence na škole (Kuchler, Když přijde školní inspekce II).

Další problémy se mohou vyskytnout, pokud je na škole ředitel (ka), který prevenci považuje stále za zbytečnou činnost a nepřikládá jí význam.

3.3 Co nejprve udělat, pokud jsem jmenován školním metodikem prevence

Podle Vrbkové (Co dělat, když...) je při započetí práce školního metodika prevence důležité dohodnout se s ředitelem školy na tom, co od této činnosti očekává. Dále je vhodné společně stanovit cíle (či si je školní metodik prevence vytvoří sám) pro první období působení v této funkci. Po uplynutí doby je žádoucí, aby se školní metodik prevence s ředitelem sešli a práci zhodnotili.

Školní metodik prevence by také neměl zapomenout dohodnout si rozsah práce, finanční ohodnocení, náplň, kontrolu a termín zhodnocení aktivit. Vrbková ještě doporučuje (Co dělat, když...), aby školní metodik prevence požádal o náplň práce a jmenovací dekret v písemné podobě. Autorka článku shrнула další informace pro začínající školní metodiky prevence do následujících bodů:

- vyžádat si Preventivní program školy, případně dalších programů, které zde byly realizovány
- získat informace a kontakty na organizace a osoby, se kterými bude metodik spolupracovat
- vyžádat si a prostudovat dokumentaci k prevenci sociálně patologických jevů, která je k dispozici

- zjistit, zda již bylo pracováno, a pokud ano, jakým způsobem s dětmi a s pedagogickým sborem
- zeptat se na formu a kvalitu spolupráce s vedením školy
- informovat se, zda a s jakým úspěchem byly kontaktováni rodiče dětí
- kontaktovat předchozího metodika prevence a získat od něj co nejvíce informací, včetně obtížných situací ve funkci na dané škole (je možné se místo metodika prevence obrátit na ředitele školy, odpovídá za průběh a kvalitu prevence ve škole)
- kontaktovat regionálního metodika prevence (krajského, okresního)
- zhodnotit práci předchozího metodika, kvalitu preventivního programu školy a strategii školy v prevenci sociálně patologických jevů
- zhodnotit kvalitu vlastního vzdělávání pro tuto funkci a zjistit možnosti doplnění
- seznámit se s legislativou týkající se práce metodika prevence
- vést systémově dokumentaci metodika prevence
- zjistit stav výskytu sociálněpatologických jevů ve škole
- rozhodnout se pro plné, či částečné přijetí předchozího programu (MPP), případně vypracovat jeho nové pojetí.
- zjistit možnosti získání finančních prostředků pro preventivní projekty

Důležitá je u školního metodika prevence samostatnost, vlastní aktivita, motivace a zájem o danou problematiku sociálně patologických jevů.

3. 4 Minimální preventivní program

Minimální preventivní program je základním nástrojem prevence v resortu školství, mládeže a tělovýchovy, který je komplexním systémovým prvkem v uskutečňování preventivních aktivit na základních školách,

středních a speciálních školách, ve školských zařízeních pro výchovu mimo vyučování a školských zařízeních pro výkon ústavní a ochranné výchovy a preventivně výchovné péče.

Hlavním cílem realizace Minimálních preventivních programů na školách a ve školských zařízeních je vytvořit pozitivní sociální klima, tj. prostředí vzájemné komunikace mezi žáky a učiteli, nabídnout dětem seberalizaci ve volnočasových aktivitách, podnítit zájem o práci školy.

Pro každou školu a každé školské zařízení je vypracování Minimálního preventivního programu závazné a od roku 2001 podléhá kontrole České školní inspekce.

Realizace Minimálního preventivního programu vychází z těchto dokumentů: Metodický pokyn MŠMT ČR Č. j.: 14514/2000-51 k prevenci sociálně patologických jevů u dětí a mládeže, Metodický pokyn MŠMT ČR Č. j.: 28275/200-22 k prevenci a řešení šikanování, Strategie prevence sociálněpatologických jevů u dětí a mládeže v působnosti resortu Ministerstva školství, mládeže a tělovýchovy ČR na období 2001-2004 (srov. http://www.msmt.cz/_DOMEK/default.asp?ARI=100594&CAI=2944).

„Mezi hlavní aktivity škol a uvedených školských zařízení v rámci Minimálního preventivního programu patří:

- **odpovědnost za systematické vzdělávání školních metodiků prevence** a dalších pedagogických pracovníků v metodikách preventivní výchovy, v netradičních technikách pedagogické preventivní práce s dětmi a mládeží (např. metody vytváření pozitivních vztahů mezi žáky), v řešení problémových situací souvisejících s výskytem sociálněpatologických jevů
- **systemové zavádění etické a právní výchovy**, výchovy ke zdravému životnímu stylu aj.
- **podporování rozvoje osobnosti a sociálního chování dětí a mládeže**, ať už se jedná o skupinu či jednotlivce

- **vytváření podmínek pro smysluplné využití volného času dětí a mládeže**
- **spolupráce s rodiči** a osvětová činnost pro rodiče v oblasti zdravého životního stylu a v oblasti prevence problémů ve vývoji a výchově dětí a mládeže
- **průběžné sledování konkrétních podmínek a situace ve škole nebo školském zařízení** z hlediska rizik výskytu sociálně patologických jevů a uplaňování různých metod a forem umožňujících včasné zachycení ohrožených dětí a mladistvých
- **realizace preventivních aktivit speciálně zaměřených na jednotlivé rizikové skupiny dětí a mládeže**
- **poskytování poradenských služeb** školního metodika prevence a výchovného poradce žákům a jejich rodičům, spolupráce s dalšími organizacemi“ (Budinská, Jak sestavit Minimální preventivní program).

Minimální preventivní program musí být školou či školským zařízením jednou ročně vyhodnocován (jeho účinnost, cíle, průběh atd.). Problém

Při zjišťování efektivity primární prevence sociálněpatologických jevů je třeba mít na mysli, že neexistují rychlá - okamžitá řešení. Proto je problémem realizaci preventivních programů vykazovat - přesně měřit.

Ale je možné průběžně ověřovat informovanost a životní postoje žáků a porovnávat, zda se na nich nějakým způsobem projevuje vliv preventivních programů - a to jak v pozitivním, tak v negativním smyslu.

3. 4. 1 Úroveň Minimálních preventivních programů

Institut pro kriminologii a sociální prevenci provedl v roce 2005 výzkumnou sondu, která byla zaměřená na problematiku prevence v resortu školství.

Respondenty sondy bylo 60 okresních metodiků prevence. Forma sondy - dotazník.

Z jejich výsledků vyplynulo, že minimální preventivní programy se svou kvalitou na jednotlivých školách značně liší. Jedním z důvodů je patrně obsazování funkce školního metodika prevence. Respondenti sondy vypovídali, že školní metodici prevence jsou vybíráni často nahodile a jejich jmenování je mnohdy formální záležitostí, což se pak celkem pochopitelně odráží na kvalitě jejich práce.

Současně ale také stále platí, že práce školních metodiků prevence je nedoceňována a velmi málo či vůbec podporována ze strany ředitelů škol i ostatních pedagogických pracovníků.

Dalším problémem se ukázalo také časté střídání osob na pozici školního metodika, bránící větší systematičnosti práce.

Co se týče vykazování samotného Minimálního preventivního programu, poukazovali školní metodici prevence na jistou formálnost těchto dokumentů. Školy je často, podle nich, vypracují jen proto, aby „měly klid“. Programům v mnoha případech chybí, bohužel, údajně také větší adresnost aktivit, nevychází se ze zmapování a analýzy vlastní situace ve škole. Jejich tvůrci v řadě případů pouze opisují akce z předcházejícího roku a jsou málo ochotni vymýšlet něco nového.

Dalším problémem, který uvedlo hned několik respondentů, je chybějící evaluace programů (Večerka, Tomášek, Názory okresních metodiků prevence na některé problémy v systému prevence sociálně patologických jevů v resortu školství).

Hodnocení Minimální preventivních programů probíhá jednou ročně také v rámci příslušného Krajského úřadu. Programy hodnotí komise písmeny A, B, C (Redakce časopisu Prevence, Oceňování školských metodiků prevence).

3.4.2 Příklad kroků k vypracování MPP

Příklad postupných kroků při vypracovávání Minimálního preventivního programu od okresní metodičky prevence PaedDr. Marxové z pedagogicko-psychologické poradny Mladé Boleslavi.

1. Co chceme - stanovení cílů pro příslušné období
2. Proč - zdůvodnění našeho záměru. Reagujeme na hodnocení předcházejícího období a výskyt současných problémů na škole
3. Kde teď jsme
 - a) co nás těší - co se nám daří
 - b) co nás trápí
4. Co nabízíme
 - a) kdo
 - 1) práce učitelů ve výuce
 - 2) práce třídních učitelů
 - 3) práce výchovného poradce
 - b) s kým
 - vstup organizací zabývajících se primární prevencí v oblasti soc. pat. jevů
 - odborníci
 - volnočasové aktivity
 - c) komu - stanovení cílové skupiny pro preventivní programy
 - d) jak - jakými formami a metodami práce
 - e) kdy - časový harmonogram programů a akcí
 - f) kde
 - ve školním prostředí
 - mimo školu
 - g) za kolik
 - finanční náročnost programu
 - s využitím možnosti účasti v projektovém řízení
- 5) Jak to dopadlo
 - průběžné vyhodnocení jednotlivých akcí a činnosti
 - závěrečná zpráva a hodnocení MPP

6) Co dál - stanovení cílů pro další období = co chceme

3.5 Další přímí spolupracovníci školního metodika prevence

„Páteř v systému prevence v resortu školství, mládeže a tělovýchovy tvoří školský koordinátor prevence, okresní metodik prevence a školní metodik prevence“ (srov. www.msmt.cz/_DOMEK/default.asp?ARI=100594&CAI=2944).

3.5.1 Krajský školský koordinátor prevence

Krajský školský koordinátor prevence pomáhá řídit a organizovat, spolu s okresním metodikem prevence a školním metodikem prevence, preventivní aktivity na školách (a ve školských zařízeních). Rovněž se podílí na zajištění činností společných pro více školských subjektů.

Ve spolupráci s okresním metodikem prevence zařizuje pravidelné pracovní porady (semináře) školních metodiků prevence ze škol a školských zařízení v rámci kraje a aktivně se těchto porad účastní

Krajský školský koordinátor prevence kontroluje naplňování Minimálních preventivních programů a připravuje jejich vyhodnocení, případně dalších aktivit škol a školských zařízení v oblasti prevence ve svém kraji. Tyto výsledky pak slouží pro návrhy a změny v krajské koncepci a programu prevence.

Krajský školský koordinátor prevence sumarizuje návrh na financování Minimálních preventivních programů a dalších aktivit v oblasti prevence ze státních zdrojů. Spolupracuje také s odborným pracovníkem Ministerstva školství, mládeže a tělovýchovy na realizaci výběrových řízení na Minimální preventivní programy, které mají být realizovány v příslušném období (srov. http://www.msmt.cz/_DOMEK/default.asp?ARI=100594&

CAI=2944 in Budinska, Kompetence v oblasti primární prevence).

Krajský školský koordinátor prevence má ještě mnoho dalších kompetencí. Výše zmíněné kompetence považuji za důležité především pro spolupráci s okresními školními metodiky prevence, kteří zase ovlivňují školní metodiky prevence.

3.5.2 Okresní metodik prevence

Podle vyhlášky 72/2005 Sb. o poskytování poradenských služeb ve školách a školských poradenských zařízeních, je určeno, že okresní metodik prevence pracuje v pedagogicko-psychologické poradně nebo ve středisku výchovné péče. Mezi pedagogicko-psychologickými poradnami a školami existuje dlouhodobá spolupráce a respekt, což je důležité nejen pro koordinaci preventivních aktivit na základních školách.

V některých poradnách pracují okresní metodici na celý úvazek. V jiných poradnách však působí okresní metodici prevence, kteří tuto funkci plní spolu s hlavním úvazkem, což je jistě značně obtížnější.

Kompetence okresního metodika prevence vymezuje metodický pokyn č. j. 14514/2000-51. Ředitel poradny však rozhoduje o konečné pracovní náplni okresního metodika prevence.

Základní kompetence okresního metodika prevence

- V první řadě spolupracuje s krajským školským koordinátorem prevence, který je zase spojujícím článkem s Ministerstvem školství, mládeže a tělovýchovy. Spolu s krajským školským koordinátorem prevence se podílí zejména na vypracovávání podkladů pro výroční zprávy či jiná hodnocení a při stanovování priorit v koncepci preventivní práce ve školství na úrovni kraje.

Účastní se pravidelných setkání okresních školních metodiků prevence organizovaných Ministerstvem školství, mládeže a tělovýchovy,

krajským školským koordinátorem prevence, Institutem pedagogicko-psychologického poradenství, resp. školskými poradenskými a preventivními zařízeními, za účelem výměny zkušeností okresních metodiků v rámci ČR.

- Je garantem jednotlivých Minimálních preventivních programů (dále MPP) škol a školských zařízení na úrovni okresu. To znamená, že každá škola může svůj MPP se svým spádovým okresním metodikem prevence konzultovat. Ten by měl být schopen doporučit, jakým směrem školní strategii prevence vést.

- Organizuje pravidelné pracovní porady, semináře školních metodiků prevence jednotlivých typů škol a zařízení na úrovni kraje a svolává pravidelné operativní porady pro instituce na úrovni okresu (srov. http://www.msmt.cz/_DOMEK/default.asp?ARI=100594&CAI=2944 in Velička, Adamovská, S čím se můžete obrátit na okresního metodika prevence).

„V rámci těchto pracovních porad:

- Přednáší informace o koncepci a aktuálních trendech v prevenci sociálně patologických jevů v resortu školství.
- Poskytuje školním metodikům prevence přehled o obsahu a kvalitě aktivit státních i nestátních organizací, které s nabídkou svých aktivit vstupují do škol a školských zařízení.
- Aktualizuje kontakty na dostupná krizová, poradenská a preventivní zařízení.
- Doporučuje odbornou i populární literaturu a videonahrávky vhodné pro preventivní výchovu.
- Pomáhá zavádět nové či osvědčené metodické postupy do přímé práce školních metodiků prevence a dalších pedagogických pracovníků v oblasti primární prevence.
- Na základě aktualizace svého přehledu o odborném vzdělání školních metodiků prevence doporučuje formy vhodné pro jejich další

vzdělávání v oblasti preventivní práce“ (Velička, Adamovská, S čím se můžete obrátit na okresního metodika prevence)

- Má zavedeny pravidelné konzultační hodiny pro školní metodiky prevence (alespoň půl dne v týdnu).

V této době může pomáhat školním metodikům prevence při vypracovávání MPP, projektů apod. Doba konzultací (v pracovní době pedagogicko-psychologické poradny - tedy od 8, 00 do 15, 00 hodin), bývá „problém“ pro velkou část učitelů - školních metodiků prevence, kteří v této době plní své pedagogické povinnosti (Kuchler, Když přijde školní inspekce II).

„Konzultační hodiny jsou využívány především metodiky, kteří konzultují nejen své školní preventivní programy, ale také postup při řešení výskytu nějakého problému s určitým negativním jevem ve škole. Tento čas by měl být k dispozici začínajícím školním metodikům, kteří potřebují pro začátek vykonávání funkce odborně pomoci“ (Velička, Adamovská, S čím se můžete obrátit na okresního metodika prevence).

- Formou osobních návštěv ve školách a školských zařízeních pomáhá řešit aktuální problémy související s výskytem drogového experimentu, hry na výherních automatech, šikanování, šíření návykových látek, drobné trestné činnosti apod.

Okresní metodik by měl mít základní přehled o charakteru škol, které se v jeho oblasti (okrese) nacházejí. Podle Veličky, Adamovské (S čím se můžete obrátit na okresního metodika prevence), by měl metodik navštívit každou školu alespoň jednou ročně.

- Průběžně mapuje situaci v oblasti výskytu společensky nežádoucích jevů v jednotlivých školách a školských zařízeních v okrese.

- Je členem Koordinační komise pro poskytování poradenských služeb na okresní úrovni.

- Pravidelně udržuje kontakt se všemi institucemi, organizacemi a jednotlivci, které se v prevenci v okrese angažují. Preventivní služby těchto institucí pak doporučuje okresní metodik prevence školám, proto by měl znát prostředí a situaci v jednotlivých zařízeních.

- Pečuje o svůj osobnostní a odborný rozvoj, má povinnost dalšího vzdělávání ve své profesi a v oblasti prevence (srov. http://www.msmt.cz/_DOMEK/default.asp?ARI=100594&CAI=2944).

Podle Institutu pro pedagogicko-psychologické poradenství může okresní metodik prevence kromě základních kompetencí v poradně vykonávat další preventivní aktivity pro oblast sociálně patologických jevů. Samozřejmě o tom, zda budou tyto činnosti realizovány, rozhoduje ředitel poradny. Další činnosti okresního metodika prevence můžeme rozdělit na standardní a nadstandardní činnosti (Velička, Adamovská, S čím se můžete obrátit na okresního metodika prevence).

Standardní činnosti

- Komplexní nebo zaměřená psychologická a speciálně-pedagogická diagnostika (poradenství, konzultace, krizová intervence, terapie)
- Informační a metodická činnost. Příprava podkladů pro vzdělávací opatření, dokumentace apod. (zpracovávání zpráv, vedení dokumentace)

Nadstandardní činnosti

- Depistáže, screeningy. Komplexní nebo zaměřená psychologická a speciálně pedagogická diagnostika (diagnostika sociálních vztahů apod.)
- Psychologická a speciálně pedagogická intervence (preventivní programy a práce se skupinami žáků ZŠ a SŠ zaměřené na rozvoj jejich osobnosti a prosociálního chování apod.)

- Informační, metodická, vzdělávací, výzkumná, osvětová činnost (besedy, přednášky, analýzy, odborná pomoc při přípravě školních projektů apod.)

Úskalí - problémy v práci okresního metodika prevence

- Metodik není zakotven v legislativě o poskytování poradenských služeb. Podpořena je pouze činnost, čímž se stává, že funkce je kumulovaná s jinou činností.

- Preventivní činnost je roztroušena mezi více lidí v poradně.

- Chybí nástroje k motivaci školních metodiků prevence ve smyslu úlev z úvazku stejně jako u výchovného poradce.

- Vedení škol vnímá prevenci mnohdy okrajově, někdy jako "nadstandard."

- Výsledky preventivního působení jsou často obtížně hmatatelné. Touha po efektivním výsledku práce okresního metodika prevence zůstává často nenaplněná.

- Pro začínajícího okresního metodika prevence je úskalím i nejednotný názor odborné veřejnosti na efektivní primární prevenci.

(Velička, Adamovská, S čím se můžete obrátit na okresního metodika prevence)

4. Situace školních metodiků prevence v okrese Mladá Boleslav

V této kapitole se věnuji průzkumu, který jsem formou dotazníků realizovala na základních školách v okrese Mladá Boleslav. Cílovou skupinou byli školní metodikové prevence. Cílem průzkumu bylo zmapování situace školních metodiků prevence na základních školách v okrese Mladá Boleslav.

Postupné kroky průzkumu:

1. Přípravná fáze. Konzultace u odborníků v oblasti prevence sociálně patologických jevů s ohledem na školní metodiky prevence.
2. Vlastní realizace průzkumu. Návštěva všech deseti základních škol (včetně jedné zvláštní školy) v Mladé Boleslavi. Osobní setkání se školními metodiky prevence působícími v těchto školách. Vypĺňování dotazníků.
3. Rozeslání ostatních dotazníků zbývajícím dvacetičtyřem školním metodikům prevence z okrese Mladá Boleslav.
4. Konečná fáze průzkumu. Vyhodnocování výsledků.

ad 1. Přípravnou fázi průzkumu jsem realizovala od března roku 2005 do prosince roku 2005. Navštívila jsem sedm vybraných odborníků z oblasti prevence sociálně patologických jevů. Někteří odborníci se zabývali přímo prací se školními metodiky prevence. Jako nejpřínosnější, pro mou orientaci v problematice, hodnotím konzultace s Mgr. Budinskou, Mgr. Burdovou, PhDr. Vrbkovou a PaedDr. Marxovou. V této fázi průzkumu jsem si uvědomila nutnost seznámení se s názory konkrétních školních metodiků prevence.

ad 2. Ve další části průzkumu jsem si zvolila cílovou skupinu - školní metodiky prevence působící na základních školách v Mladé Boleslavi a

okresu. Jejich adresy jsem získala od PaedDr. Marxové - okresní metodičky prevence - z pedagogicko psychologické porady v Mladé Boleslavi. Jako formu průzkumu jsem vybrala dotazník.

Tato část průzkumu probíhala v období od ledna roku 2006 do března roku 2006. Po telefonické domluvě se školními metodiky prevence, jsem navštívila všech deset základních škol (včetně jedné zvláštní školy) v Mladé Boleslavi. Školní metodiky prevence jsem nechala vyplnit dotazník a v následném rozhovoru jsem položila doplňující otázky.

ad 3. Další část dotazníků určených pro školní metodiky prevence z okresu Mladá Boleslav, v počtu dvacetičtyř, jsem rozeslala poštou. Do větších obálek jsem vložila menší ofrankované obálky, nadepsané svou adresou a dotazník se žádostí o jeho vyplnění.

ad 4. V této konečné fázi průzkumu jsem hodnotila všechny vyplněné dotazníky. Z návštěvy základních škol v Mladé Boleslavi jsem měla deset dotazníků. Poštou se mi vrátilo dvanáct dotazníků, z toho jedenáct vyplněných. Pracovala jsem s dvacetijedna vyplněnými dotazníky.

Výsledky dotazníků jsem zpracovala v následujícím přehledu. Vypisuji zde jednotlivé otázky s jejich vyhodnocením:

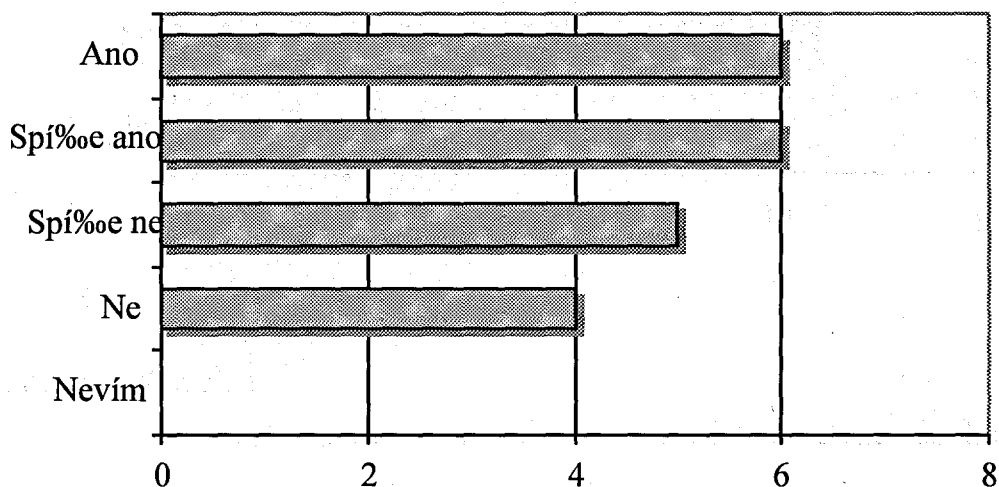
1. Od kterého roku jste ve funkci školního metodika prevence?

Vyhodnocení ot. č. 1

11 respondentů odpovědělo, že funkci školního metodika prevence započalo po roce 2000 (včetně roku 2000), 8 respondentů před rokem 2000, 2 respondenti svou odověď neuvedli.

Při zpracovávání odpovědí na 1. otázku jsem zohlednila rok 2000 jako přelomový. Důvodem, je fakt, že v roce 2000 byl přijat nový metodický pokyn č. j. 14514/2000-51 Sb., který měnil funkci protidrogového preventisty na funkci školního metodika prevence. V tomto metodickém pokynu je také nejširěji popsána činnost školního metodika prevence.

2. Byly Vám dostatečně konkrétně sděleny Vaše kompetence ohledně prevence na škole, když jste začínal(a) svou práci jako školní metodik prevence?

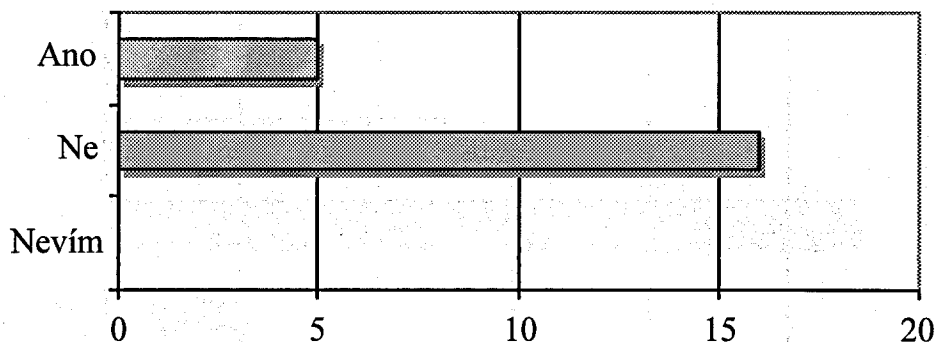


Vyhodnocení ot. č. 2

6 respondentů odpovědělo, že jim byly dostatečně sděleny jejich kompetence, v době, kdy jako školní metodici prevence začínali. Stejný počet - 6 respondentů - se domnívá, že jim byly jejich kompetence sděleny spíše dostatečně. 5 respondentů uvedlo, že jim byly jejich kompetence sděleny spíše nedostatečně a čtyři osoby uvedly, že jim byly kompetence v oblasti prevence na základní škole sděleny nedostatečně.

Z výsledků odpovědí vyplývá, že více jak polovině respondentů, byly jejich kompetence při nástupu do funkce školního metodika prevence, sděleny v dostatečné míře.

3. Máte tyto kompetence uvedeny ve Vaší náplni práce?



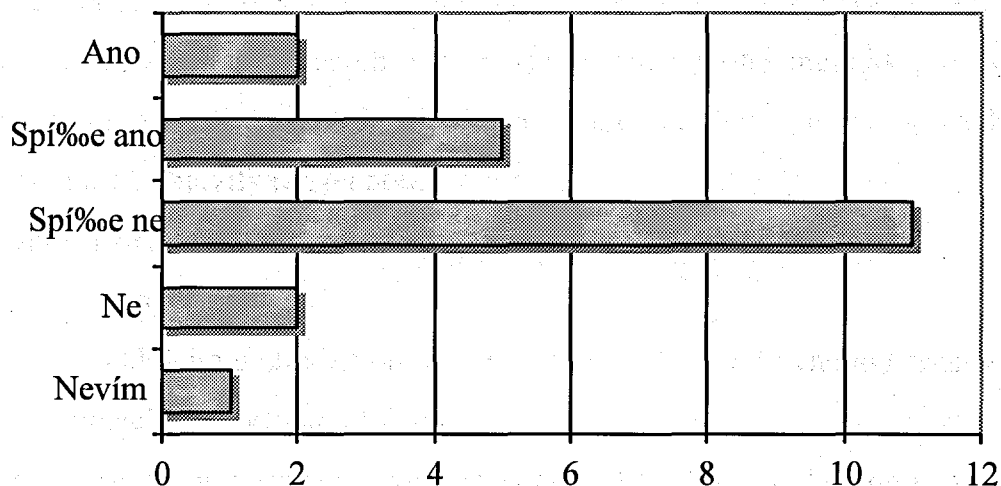
Vyhodnocení ot. č. 3

16 respondentů má ve své náplni práce uvedené kompetence školního metodika prevence, zatímco 5 dotazovaných je ve své náplni práce nemá. Tyto výsledky, hodnotím jako překvapující, neboť podle kontroly, kterou provedla na školách Školní inspekce v roce 2004, má pouze jedna třetina školních metodiků prevence uvedené kompetence práce ve své náplni práce (Kuchler, Když přijde školní inspekce II).

Pokud ne, jaký je důvod?

6 respondentů odpovědělo, že důvod neznají, a 5 osob se domnívalo, že důvodem je neinformovanost vedení školy.

4. Považujete legislativu ohledně školních metodiků za přehlednou?



Vyhodnocení ot. č. 4

2 školní metodici prevence považují legislativu ohledně své preventivní práce na škole za přehlednou. 5 respondentů je s přehledností v této oblasti spíše spokojeno, 11 spíše nespokojeno a 2 osoby jsou zcela nespokojené. Jeden z respondentů nevěděl, jak na otázku odpovědět.

Téměř dvě třetiny respondentů považovaly legislativu ohledně školních metodiků prevence za spíše nepřehlednou.

5. Co myslíte, že by se mělo v legislativní oblasti ohledně školních metodiků prevence změnit?

Vyhodnocení ot. č. 5

Značná část školních metodiků prevence nemá jasný názor (6 odpovědělo: Nevím), co by se mělo v legislativní oblasti, ovlivňující jejich preventivní činnost, změnit. Nejčastější požadavek na změnu se týkal snížení úvazku hlavní pedagogické činnosti metodiků (5 odpovědi). Další frekventovanou odpovědí byl požadavek na ukotvení finančního ohodnocení práce metodika prevence v legislativě (4 odpovědi). 3 respondenti by uvítali

přesnější stanovení svých pravomocí. Mezi dalšími návrhy se objevily: větší pravomoci školního metodika prevence (např. možnost prohlédnout dítěti tašku apod.), požadavek na zjednodušení legislativy a zmenšení objemu administrativy (statistických údajů), kterou musí školní metodik prevence pravidelně zpracovávat. Následuje výčet návrhů, které se v odpovědích respondentů objevily jen jednou:

- věnovat se konkrétní práci
- více názorných školení
- funkci školního metodika prevence spojit s funkcí výchovného poradce
- více financí na sportovní aktivity
- prostor (místnost) pro preventivní působení školního metodika prevence
- podpora ze strany vedení a ostatních orgánů
- školní metodik prevence by neměl být učitel, ale profesionál v oblasti prevence sociálně patologických jevů (tento názor mi přišel nejvíce zajímavý).

6. Z jakých zdrojů získáváte nejčastěji informace pro svou práci?

Vyhodnocení ot. č. 6

Nejvíce vyžívaným zdrojem informací, pro školní metodiky prevence, je odborná literatura: časopis Prevence - 7 odpovědí, jiná odborná literatura - 7 odpovědí, časopis Závislosti a my - 4 odpovědi, Učitelské noviny - 2 odpovědi, informační letáky a brožury - 2 odpovědi. Dalšími důležitými zdroji informací jsou školení a semináře (10 odpovědí), pracovní porady u okresní metodičky prevence v Mladé Boleslavi (9 odpovědí) a internet (7 odpovědí internet).

Mezi nepřilíš užívané zdroje informací školní metodikové prevence řadí: televizi (2 odpovědi), kontakt s výchovným poradcem na škole (2 odpovědi), zkušenosti z praxe (2 odpovědi), pracovní porady ve škole (1

odpověď), okresní protidrogový koordinátor (1 odpověď), studium výchovného poradce (1 odpověď), kontakty s Policií (1 odpověď).

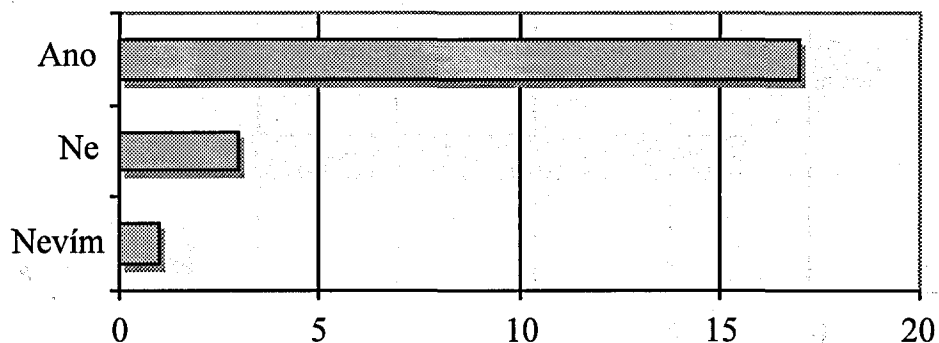
7. Jaké vzdělávací programy v preventivní oblasti pro Vás byly nejhodnotnější - nejzajímavější, případně proč?

Vyhodnocení ot. č. 7

6 školních metodiků prevence se shodlo, že jako nejpřínosnější vnímali seminář - Prevence šikany s Mgr. Jiří Maléřem. 4 školní metodikové prevence uvedli, že se s žádným zajímavým preventivním programem nesešli. Další tři respondenti na tuto otázku neodpověděli. Program - Škola bez drog s PaedDr. Z. Kašparovou nejvíce zaujal 2 respondenty. Níže zmíněné programy byly jako nejpřínosnější označeny s četností 1:

- Program - Kouření a já
- Prožít život bez tabáku
- Přednáška - Doc. Kolář
- Přednáška - Doc. Skála
- Program - Právo pro každý den
- Strategie vyšetřování šikany
- Problémoví žáci
- Přednáška PhDr. Komorouse
- Přednáška PaedDr. Niny Kubcové z Pedagogicko-psychologické poradny, Mladá Boleslav
- Jakékoli praktické úkazy a hry
- Program s metodami zážitkové pedagogiky
- Videokazety

8. Bylo možno poté využít poznatky z nich získané na vaší škole?



Vyhodnocení ot. č. 8

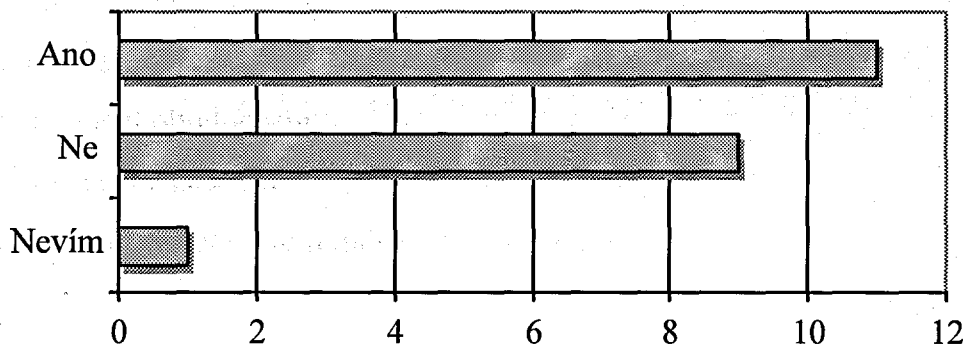
Téměř všichni dotazovaní respondenti (v počtu 17) uvedli, že poznatky získané v zajímavých vzdělávacích programech (či v zajímavém vzdělávacím programu), bylo možno poté využít na škole, kde působí jako školní metodikové prevence.

Jeden respondent na tuto otázku odpověděl: Nevím.

Pokud ne, jaký byl důvod?

Tři účastníci dotazníku odpověděli, že neměli možnost využít získané zkušenosti ze vzdělávacích kurzů na své škole. Nikdo z nich, však nevyužil příležitost uvést důvody, přestože jsem se na ně ptala v podotázce.

9. Cítíte se být motivován(a) vzdělávat se v oblasti prevence?



Vyhodnocení ot. č. 9

Zhruba polovina respondentů (11 osob) uvedla, že se cítí být motivováni ke vzdělávání v oblasti prevence, 9 osob se naopak necítí být motivováno ke vzdělávání v oblasti prevence, 1 respondent uvedl: Nevím.

Jaký je důvod Vaší odpovědi?

Touto podotázkou jsem se snažila zjistit důvody, které vedly respondenty k odpovědím v již zmíněné otázce motivace ke vzdělávání.

Vyhodnocení podotázky č. 9 - Důvody pro motivaci k dalšímu vzdělávání v oblasti prevence:

- Osobní zájem o problematiku - 3 respondenti
- Touha omezit sociálně patologické jevy u žáků 1 respondent
- Zhoršující se chování dětí - 1 respondent
- Podpora vedení ke vzdělávání v oblasti prevence - 1 respondent
- Jeden respondent tuto doplňující otázku nevyplnil - 1 respondent

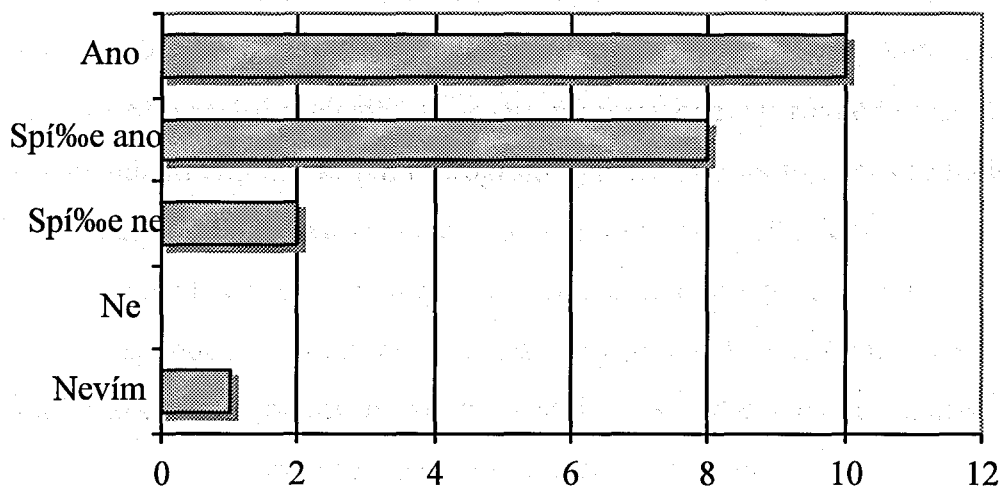
Vyhodnocení podotázky č. 9 - Důvody těch, kteří se necítí být motivováni k dalšímu vzdělávání v oblasti prevence:

- Nedostatek času kvůli pedagogické činnosti - 4 respondenti

Následují důvody, které v průzkumu uvedl vždy jen jeden respondent:

- Žádný význam současných programů, vše jen, aby to bylo na papíře
- Příliš práce s „papírováním“
- Vedení to neocení
- Žádné finanční ohodnocení
- Mám dostatečné znalosti
- Jeden respondent tuto doplňující otázku nevyplnil
- Neví

10. Funguje spolupráce mezi Vámi a ostatními pedagogy při řešení sociálně patologických jevů na škole?



Vyhodnocení otázky č. 10

Většina pedagogů (18 osob) nemá žádné nebo vážné problémy ve spolupráci s ostatními pedagogy při řešení sociálně patologických jevů na škole.

Dva školní metodikové prevence považují spolupráci s ostatními pedagogy ve zmíněné oblasti za problematickou. Jeden respondent uvedl: Nevím.

V rámci odpovědi na tuto otázku jeden respondent uvedl názor: „Panuje nezájem se o toto starat, každý má svých problémů dost.“

11. Spolupracujete s někým při tvorbě Minimálního preventivního programu a jiných preventivních aktivitách? S kým?

Vyhodnocení ot. č. 11

Sedm respondentů - tedy třetina dotazovaných - uvedlo, že při tvorbě Minimálního preventivního programu a jiných preventivních aktivitách s nikým nespolupracují.

Jeden školní metodik na tuto otázku neodpověděl.

Více jak polovina respondentů (12) spolupracuje někdy s ostatními kolegy. Z této skupiny jsou i dva školní metodici prevence, kteří navíc uvedli, že Minimální preventivní program vypracovávají rovněž sami, dále dva respondenti zmínili, že tento program vytvářejí ve spolupráci s ředitelem a jeden účastník dotazníku spolupracuje na programu s ředitelem.

Uvedu zde kolegy, se kterými školní metodici obvykle spolupracují:

7 respondentů spolupracuje někdy s výchovným poradcem, 4 školní metodici koordinují někdy preventivní aktivity s pedagogickým sborem, 3 školní metodikové prevence jsou ve spojení s vedením školy (ředitelem školy). Jeden respondent spolupracuje s jinými výchovnými poradci a s jinými školami a jeden s pedagogicko-psychologickou poradnou.

12. Za jaké úspěchy se ve své preventivní práci nejvíce oceňujete?

Téměř jedna třetina dotazovaných (6 osob) neodpověděla. Dva respondenti uvedli, že se oceňují za koordinaci peer aktivistů v dřívější době. Rovněž dva školní metodikové prevence považovali za úspěch, že jim žáci důvěřují. Jeden respondent odpověděl na tuto otázku: Nevím.

Níže uvedené názory - odpovědi, zastával vždy jeden respondent:

- Dobrá spolupráce se žáky a s rodiči
- Není zde šikana, žáci ve škole nekouří a nefetují.
- Minimální drogové problémy na škole.
- Mimoškolní sportovní aktivity
- Spolupráce mezi spolužáky různých věkových kategorií.
- Kroužek Hrou proti nudě.
- Zvládnutí problémů se šikanou na škole.
- Kladné výsledky při řešení problémových projevů chování žáků.
- Žádný zjištěný výskyt tvrdých drog na škole.
- Oceňuji se za všechny úspěchy.
- Úspěchy jsou neměřitelné.

Jste za ně oceňován(a) veřejně? A jak? (mám na mysli: finančně, pochvalou apod.)

Vyhodnocení podotázky č. 12

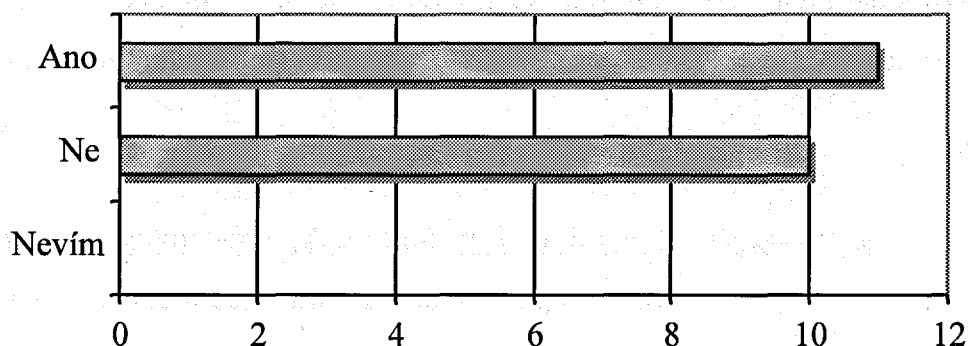
Téměř polovina všech respondentů uvedla (9 osob), že za činnosti v oblasti prevence sociálně patologických jevů, není odměňována ani pochvalou, ani finančně.

3 školní metodici prevence odpověděli, že jsou za svou činnost odměňováni finančně i pochvalou. Další 3 respondenti byli oceňováni finančně, ale nepravidelně. Pochvalu od vedení školy zmínili školní metodici prevence. Jeden metodik odpověděl, že je za svou činnost odměňován, nekonkretizoval však, jakým způsobem.

Dva respondenti na tuto otázku neodpověděli.

Jeden neoceňovaný školní metodik dodal názor, že vedení bere tuto práci jako samozřejmost.

13. Přijal(a) byste znovu funkci školního metodika (školní metodičky) prevence?



Vyhodnocení otázky č. 13

Výsledky této otázky vypadají téměř vyrovnaně. Více jak polovina respondentů uvedla, že by funkci školního metodika prevence přijala znovu (11 osob). Téměř polovina dotazovaných (10 osob) by zmíněnou nabídku odmítla.

Proč ano, proč ne?

Vyhodnocení podotázky č. 13

Důvody pro opětovné přijetí funkce školního metodika prevence:

- Prevenci pokládám za důležitou. - 2 respondenti
- Zájem o zdraví a život dětí a mládeže. - 2 respondenti
- Chci pomáhat dětem, které mají problémy - 2 respondenti
- Protože vím, co dělat a umím se orientovat v této problematice. - 2 názory
- Bez důvodu pro opětovné přijetí funkce. - 2 respondenti
- Někdo to dělat musí. - 1 respondent
- Tato funkce mě nijak neomezuje, ani nezatěžuje. - názor jednoho z respondentů

- Raději bych, kdyby byl samostatný metodik prevence nebo např. učitel na půl úvazku, 2 hodiny týdně navíc, jako má výchovný poradce, nestačí. - 1 respondent

- Funkci bych znovu přijal, ale za podmínek, kdybych měl více času a byla stanovena jasná pravidla pro práci školního metodika prevence. - 1 respondent

Důvody proti opětovnému přijetí funkce školního metodika prevence:

- Finančně neohodnocená práce navíc. - 4 respondenti

- Necítím podporu vedení školy. - 2 respondenti

- Nedostatek času. - 2 respondenti

Níže uvedené názory se vyskytovaly vždy v počtu 1:

- Prospělo by snížení úvazku jako u VP.

- Nikdo to nechce dělat.

- Je to více zodpovědnosti.

- Nevidím v tom v současné době význam.

- Prevence sociálně patologických jevů by měla být v kompetenci třídního učitele či vyučujícího pedagoga.

- Jsem znechucená z nutnosti stále hodnotit situaci na škole v oblasti prevence, vymýšlet nové programy, a ještě být navíc v pozici, kdy tuto neohodnocenou práci (Minimální preventivní program), zkritizuje komise z krajského úřadu.

Důvod neuvedla jedna osoba.

Závěr

Ve své diplomové práci jsem se zabývala prevencí sociálně patologických jevů na základní škole, kterou zastřešuje Ministerstvo školství, mládeže a tělovýchovy.

V systému prevence ve školách a školských zařízeních jsou ústředními odborníky: erudovaný pracovník Ministerstva, školství a tělovýchovy, krajský školský koordinátor, okresní metodik prevence a školní metodik prevence.

Školní metodik prevence je pedagog, který vedle své hlavní pedagogické činnosti, zajišťuje koordinaci a realizaci strategie prevence sociálně patologických na škole. To znamená, že se podílí na vytváření a koordinaci preventivních aktivit a programů na škole. Hlavním nástojem prevence školního metodika prevence je Minimální preventivní program.

Při výskytu sociálně patologických jevů na škole, pomáhá školní metodik tyto jevy řešit, spolupracuje s ostatními pedagogy a mnoha dalšími odborníky, organizacemi a s rodiči.

Spolu se školním metodikem prevence by měli realizovat na školách preventivní aktivity rovněž pedagogové, zvláště třídní učitelé. Prevenci na školách mohou zajišťovat i tzv. externí představitelé primární prevence, kterými mohou být pedagogicko-psychologické poradny, neziskové organizace, církve, občanská sdružení apod.

Ve 4. kapitole své práce jsem uvedla průzkum, který jsem realizovala dotazníkovou formou se školními metodiky prevence z okresu Mladá Boleslav. Získala jsem celkem 21 dotazníků.

Z výsledků odpovědí vyplývá, že více jak polovině respondentů, byly jejich kompetence při nástupu do funkce školního metodika prevence, sděleny v dostatečné míře.

Domnívám se, že by bylo potřeba, informovanost začínajících školních metodiků prevence ještě zvýšit, protože se tím posiluje kvalita práce školních metodiků prevence.

Překvapilo mě, že více jak dvě třetiny respondentů z okresu Mladá Boleslav, odpovědělo, že má ve své náplni práce uvedené kompetence školního metodika prevence. Podle kontroly, kterou provedla na školách Školní inspekce v roce 2004, má pouze jedna třetina školních metodiků prevence v České republice, uvedené kompetence práce ve své náplni práce (Kuchler, Když přijde školní inspekce II).

Téměř dvě třetiny respondentů považovaly legislativu ohledně školních metodiků prevence za spíše nepřehlednou. Tento názor mi potvrzovali školní metodici rovněž při osobním rozhovoru.

Potěšily mě výsledky v ot. č. 9, kde zhruba polovina respondentů uvedla, že se cítí být motivováni ke vzdělávání v oblasti prevence.

Co se týká oblasti spolupráce školních metodiků s jejich kolegy na škole, nemají více jak dvě třetiny respondentů žádné nebo vážné problémy ve spolupráci s ostatními pedagogy při řešení sociálně patologických jevů na škole.

Problémem v činnosti školního metodika prevence je dostatek času (viz odpovědi v dotaznících ve 4. kapitole na ot. č. 5 a ot. č. 13).

Téměř polovina všech respondentů odpověděla, že za činnosti v oblasti prevence sociálně patologických jevů, není odměňována ani pochvalou, ani finančně.

Jsem názoru, že by školní metodikové prevence měli být motivováni pochvalou a také finančním ohodnocením. Finanční odměna pro školní metodiky prevence bude vyřešena s problémem ve vzdělávání školních metodiků prevence (viz kapitola 3. 1). Zatím závisí na rozhodnutí ředitele, zda tuto odměnu poskytne školnímu metodikovi prevence ve formě osobního ohodnocení či příplatku.

Výsledky poslední dotazníkové otázky vypadají téměř vyrovnaně. Více jak polovina respondentů uvedla, že by funkci školního metodika

prevence přijala znovu (11 osob). Téměř polovina dotazovaných (10 osob), by zmíněnou nabídku odmítla.

Domnívám se, že je třeba klást důraz na kvalitu vzdělávání školních metodiků prevence, která jim umožní orientovat se v oblasti legislativy, a použít praktické dovednosti při řešení sociálně patologických jevů.

Kromě toho, by bylo vhodné legislativně ukotvit větší časový prostor pro výkon práce školního metodika prevence (v souvislosti se zkrácením jeho hlavní pedagogické činnosti) Podobný názor uvedl i jeden respondent dotazníku: „Raději bych, kdyby byl samostatný metodik prevence nebo např. učitel na půl úvazku, 2 hodiny týdně navíc, jako má výchovný poradce, nestačí.“

Do budoucna by mohlo být přínosné porovnávat názory školních metodiků prevence ze více vybraných měst, okresů či krajů.

Resumé

My diploma thesis is mainly concerned with the prevention of the social pathological phenomenons on the primary and secondary schools and the role of the school methodist of prevention.

I hope this paper will cast some light to the basic terms and legislation in the field of social-pathological phenomenons, it helps reader to see clear picture of prevention in the past, its current state and its trends for the future.

The first section contains terminology and legislation from the domain of prevention, the rest of it take care of description of external and internal preventist operating at the primary schools.

In the second part I am trying to make reader familiar with the basic competitions of prevention and with methods and forms of education, capable of passing desired behavioural models and social skills to the students of primary schools.

The third part is devoted to the school methodist of prevention, to the description of his activities at the primary schools, his competencies. Along with it, there are informations about Minimal prevention program - basic set of rules and sugestions for prevention.

The fourth part is dedicated to opinion poll amongst the school metodist of prevention in the area of Mlada Boleslav.

Seznam citované literatury:

Švarcová, Čapek Pro prevenci sociálně patologických jevů. Hradec Králové: Gaudeamus, Univerzita HK, 2002, s. 25

Hartl, Hartlová Psychologický slovník. Praha: Portál, 2000, s. 450

Kasíková, H. Kooperativní učení, kooperativní škola. Praha: Portál, 1997

Matoušek, Kodymová Sociální práce v praxi. Praha: Portál, 2005, s. 268 - 269, 274 - 275

Matoušek, O. Slovník sociální práce. Praha, Portál, 2003, s. 76

Pokorný a kol. Prevence sociálně patologických jevů. Brno: Ústav psychologického poradenství a diagnostiky r. s., 2003, s. 9, 10, 14, 21, 22, 24. 25

Šimanovský, Z. Hry pro zvládnání agresivity a neklidu. Praha: Portál, 2002

Šimanovský, Šimanovská Hry pro rozvoj zdravé osobnosti. Praha: Portál 2005, str. 14

Příručka prevence: alkoholu, drog a tabáku. editor Dr. Jaap van der Stel a kol., 1998, ISBN: 90 74037 08 9, s. 142, 143

Časopisy

Budinská, M. Kompetence v oblasti primární prevence, časopis Prevence, č. 1, 2005, str. 4 - 5

Budinská, M. Kompetence třídních učitelů, časopis Prevence, č. 4, 2004, str.4 - 5

Budinská, M. Jak sestavit Minimální preventivní program, časopis Prevence, č. 4, 2005, str. 4 - 5

Budinská, M. Kompetence prevence, časopis Prevence, č. 3, 2004, str. 4 - 5

Budinská, M. Přehled základních metodických pokynů resortu školství, mládeže a tělovýchovy pro oblast prevence, včetně uvedení zdrojů, časopis Prevence, č. 1, 2004, str. 4 - 5

- Budinská, M. Standardy odborné způsobilosti pro poskytovatele služeb v oblasti primární prevence, č. 8, 2005, s. 4 - 5
- Budinská, M. Certifikace programů primární prevence, č. 10, 2005, s. 4
- Kolář, M. Jak minimalizovat šikanu, časopis Moderní vyučování, č. 6, 2005 s. 3
- Kuchler, Když přijde školní inspekce II, časopis Prevence, č. 5, 2005, s. 6 - 7
- Masáková Potřebujete se rychle zorientovat v prevenci? Základní představitelé primární prevence ve škole, časopis Prevence, č. 5, 2005
- Sitná, D. Kurikulární reforma - Aktivní formou k osvojení klíčových kompetencí, časopis Moderní vyučování, č. 2, 2006, s. 3
- Večerka, Tomášek Názory okresných metodiků prevence na některé problémy v systému prevence sociálněpatologických jevů v resortu školství, časopis Prevence, č. 1, 2006, str. 12-13
- Vrbková, H. Co dělat, když..., časopis Prevence, č. 4, 2004, s. 12
- Vrbková, H. Paradoxy v kvalifikaci preventistů, časopis Prevence, č. 6, 2005, s. 12
- Zajícová, M. Prevence z Kanady, aneb představujeme projekt COPE, Prevence, č. 10, 2005, s. 16

Redakce časopisu Prevence, Oceňování školských metodiků prevence jako evaluační krok, časopis Prevence, č. 8, 2005, s. 14

Redakce časopisu Prevence, Strategie prevence sociálně patologických jevů u dětí a mládeže v působnosti resortu školství, mládeže a tělovýchovy na období 2005 - 2008, časopis Prevence, č. 6, 2005, s. 4 - 5

Citované internetové zdroje

Metodický pokyn ministra školství, mládeže a tělovýchovy k prevenci sociálně patologických jevů u dětí a mládeže, č.j. 14514/2000-51, [online, 12. 1. 2006], přístupno na: http://www.msmt.cz/_DOMEK/default.asp?ARI=100594&CAI=2944

Strategie prevence sociálně patologických jevů u dětí a mládeže v působnosti resortu Ministerstva školství, mládeže a tělovýchovy na období 2001 - 2004, [online, 20. 2. 2006], přístupno na: http://www.msmt.cz/_DOMEK/default.asp?ARI=100597&CAI=2945

Školní preventivní program pro mateřské školy, základní školy, školská zařízení, 2001, [online, 12. 2. 2006], přístupno na: http://www.msmt.cz/_DOMEK/default.asp?ARI=101166&CAI=2945

Metodický pokyn k zajištění bezpečnosti a ochrany zdraví, dětí, žáků a studentů ve školách a školských zařízeních zřizovaných Ministerstvem školství, mládeže a tělovýchovy, č. j. 37014/2005-25, [online, 20. 2. 2006], přístupno na: <http://www.msmt.cz/DOMEK/default.asp?ARI=103797&CAI=2802>

Zákon o předškolním, základním, středním, vyšším odborném a jiném vzdělávání (školský zákon), z.č. 561/2004 Sb., [online, 20. 2. 2006], přístupno na: <http://www.msmt.cz/Files/Predpisy1/sb190-04.pdf>

Prováděcí vyhláška č.72/2005 Sb., [online, 12, 2, 2006], přístupno na: http://www.msmt.cz/Files/PDF/Vyhlaska_71_72_73_74_umelec_porad_spec_zajm.pdf

Prováděcí vyhláška č.317/2005 Sb., [online, 12, 2, 2006], přístupno na: http://www.msmt.cz/Files/PDF/Vyhlaska_317_2005_o_dalsim_vzd_pedprac.pdf

Metodický pokyn ministra školství, mládeže a tělovýchovy k prevenci a řešení šikanování mezi žáky škol a školských zařízení, č.j. 28275/2000-22, [online, 20. 2. 2006], přístupno na: <http://msmt.cz/Files/HTM/PHMetodickypokynsikanovania.htm>

Spolupráce předškolních zařízení, škol a školských zařízení s Policií ČR při prevenci a vyšetřování kriminality dětí a mládeže a kriminality na dětech páchané, č.j. 25884/2003-24, [online, 5. 1. 2006], přístupno na: <http://www.msmt.cz/Files/HTM/PHSpolupracesPoliciiCRa.htm>

Strategie prevence sociálně-patologických jevů u dětí a mládeže v působnosti resortu Ministerstva školství, mládeže a tělovýchovy na období 2005-2008, č.j. 10844/2005-24, [online, 15. 2. 2006], přístupno na: http://www.msmt.cz/Files/HTM/MBSTRATEGIE2005_2008web.htm

Standardy odborné způsobilosti pro poskytovatele služeb v oblasti primární prevence, [online, 5. 1. 2006], přístupno na: http://www.msmt.cz/Files/JCHStandardyPP_final.pdf

Pravidla pro rodiče a děti k bezpečnějšímu užívání internetu, č.j. 11691/2004-24, [online, 13. 2. 2006], přístupno na: <http://www.msmt.cz/Files/HTM/PHPravidlaprorodiceadetia.htm>

Úmluva o právech dítěte, 1989 [online, 13. 2. 2006], přístupno na: http://www.detskaprava/nactileti/prava_umluva.htm

Sborník primární prevence - Zdravá šestka, [online, 20. 1. 2006], přístupno na: <http://www.kmen.info/download/sbornik05.pdf>

Seznam použité literatury:

- Čermák, I. Lidská agrese a její souvislosti. Ždár nad Sázavou: Fakta, 1998
- Černíková, V. Prekriminalita dětí a kriminalita mladistvých, kterým byla uložena ochranná opatření. Praha: Tiskárna MV, p. o, 2002
- Foster, S. Preventing behaviour problems: what works. International Academy of Education: Brussel, 2002
- Hart, Hartlová Psychologický slovník. Praha: Portál, 2000, s. 450
- Heiss, J. The social psychology of interaction. Englewood Cliffs: Prentice-Hall Inc., 1981
- Kolář, M. Bolest šikanování. Praha: Portál, 2001
- Kasíková, H. Kooperativní učení, kooperativní škola. Praha: Portál, 1997
- Matějček, Z. Dítě a rodina v psychologickém poradenství. Praha: SPN, 1992
- Matoušek, O. Mládež a delikvence. Praha: Portál, 2004
- Matoušek, Kodymová, Sociální práce v praxi. Praha: Potál, 2005
- Matoušek, O. Slovník sociální práce. Praha: Portál, 2003
- Mummendey, A. Social psychology of aggression. Berlin: Springer-Verlag, 1984
- Ortner, G. Prostě mě mějte rádi. Knižní klub, 1999, Praha
- Plaňava, I. Jak (to) spolu mluvíme. Brno: Vydavatelství MV, 1992
- Pokorná, V. Poruchy chování u dětí a jejich náprava. Praha: Karolinum, 1993
- Pokorný a kol. Prevence sociálně patologických jevů. Brno: Ústav psychologického poradenství a diagnostiky r. s., 2003
- Ryanová, E. A. O rodičích. Praha: Nakladatelství Lidové noviny, 1996
- Snitbauer, W. Psychologické úskalí pomáhajících profesí. Praha: Portál, 2000
- Šimanovský, Šimanovská Hry pro rozvoj zdravé osobnosti. Praha: Portál, 2005
- Šimanovský, Z. Hry pro zvládání agresivity a neklidu. Praha: Portál, 2002
- Šimanovský, Mertin. Hry pomáhají s problémy. Praha: Portál, 1996

Švarcová, Čapek Pro prevenci sociálně patologických jevů. Hradec Králové: Gaudeamus, Univerzita HK, 2002

Vágnerová, M. Psychologie problémového dítěte školního věku, Praha: Karolinum, 2001

Vybíral, Z. Psychologie lidské komunikace. Praha: Portál, 2000

Příručka prevence: alkoholu, drog a tabáku. editor Dr. Jaap van der Stel a kol., 1998, ISBN: 90 74037 08 9

Časopisy

Budinská, M. Kompetence v oblasti primární prevence, časopis Prevence, č. 1, 2005, str. 4 - 5

Budinská, M. Kompetence třídních učitelů, časopis Prevence, č. 4, 2004, str.4 - 5

Budinská, M. Jak sestavit Minimální preventivní program, časopis Prevence, č. 4, 2005, str. 4 - 5

Budinská, M. Kompetence prevence, časopis Prevence, č. 3, 2004, str. 4 - 5

Budinská, M. Přehled základních metodických pokynů resortu školství, mládeže a tělovýchovy pro oblast prevence, včetně uvedení zdrojů, časopis Prevence, č. 1, 2004, str. 4 - 5

Budinská, M. Standardy odborné způsobilosti pro poskytovatele služeb v oblasti primární prevence, č. 8, 2005, s. 4 - 5

Budinská, M. Certifikace programů primární prevence, č. 10, 2005, s. 4

Kuchler, Když přijde školní inspekce II, časopis Prevence, č. 5, 2005, s. 6 - 7

Kolář, M. Jak minimalizovat šikanu, časopis Moderní vyučování, č. 6, 2005

Masáková, V. Potřebujete se rychle zorientovat v prevenci? Základní představitelé primární prevence ve škole, časopis Prevence, č. 5, 2005

Sitná, D. Kurikulární reforma - Aktivní formou k osvojení klíčových kompetencí, časopis Moderní vyučování, č. 2, 2006, s. 3

Večerka, Tomášek Názory okresných metodiků prevence na některé problémy v systému prevence sociálněpatologických jevů v resortu školství, časopis Prevence, č. 1, 2006, str. 12-13

Vrčková, H. Co dělat, když..., časopis Prevence, č. 4, 2004, s. 12

Vrčková, H. Paradoxy v kvalifikaci preventistů, časopis Prevence, č. 6, 2005, s. 12

Zajícová, M. Prevence z Kanady, aneb představujeme projekt COPE, Prevence, č. 10, 2005, s. 16

Redakce časopisu Prevence, Oceňování školských metodiků prevence jako evaluační krok, časopis Prevence, č. 8, 2005, s. 14

Redakce časopisu Prevence, Strategie prevence sociálně patologických jevů u dětí a mládeže v působnosti resortu školství, mládeže a tělovýchovy na období 2005 - 2008, časopis Prevence, č. 6, 2005, s. 4 - 5

Přílohy

1. Příloha 1: Seznam účastníků výzkumu
2. Příloha 2: Dotazník
3. Příloha 3: Záznamy z rozhovorů
4. Příloha 4: Fotografie z výzkumu
5. Příloha 5: Tabulky s výsledky výzkumu

6. Příloha 6: Závěrečná zpráva o výzkumu

7. Příloha 7: Seznam literatury

8. Příloha 8: Úvodní listy

9. Příloha 9: Poděkování

10.

11. Příloha 10

12. Příloha 11

13. Příloha 12

14. Příloha 13

15. Příloha 14

16. Příloha 15

17. Příloha 16

18. Příloha 17

19. Příloha 18

20. Příloha 19

Vážená paní učitelko, pane učiteli,

kteří vykonáváte funkci školního metodika prevence na vaší škole,

dovoluji si Vás požádat o vyplnění dotazníku.

Vaše odpovědi budou sloužit pouze mně, a to pro zpracování mé diplomové práce.

Dotazník je anonymní, proto Vás prosím, nebojte se a napište vše, co Vás napadne.

Děkuji Vám za pomoc a hlavně za Váš čas. Přeji mnoho úspěchů ve Vaší práci!

Lenka Vaníčková, Husitská teologická fakulta, UK

1. Od kterého roku jste ve funkci školního metodika prevence?

2. Byly Vám dostatečně konkrétně sděleny Vaše kompetence ohledně prevence na škole, když jste začínal(a) svou práci jako školní metodik prevence?

(prosím, zaškrtněte jednu možnost)

- a) ano
- b) spíše ano
- c) spíše ne
- d) ne
- e) nevím

3. Máte tyto kompetence uvedeny ve Vaší náplni práce?

(vyberte odpověď, prosím)

- a) ano
- b) ne
- c) nevím

Pokud ne, jaký je důvod?

4. Považujete legislativu ohledně školních metodiků za přehlednou?

(prosím zaškrtněte odpověď, která Vám nejvíce vyhovuje)

- a) ano
- b) spíše ano
- c) spíše ne
- d) ne
- e) nevím

5. Co myslíte, že by se mělo v legislativní oblasti ohledně školních metodiků prevence změnit?

(napište, prosím, Váš názor či odpovězte: Nevím)

6. Z jakých zdrojů získáváte nejčastěji informace pro svou práci?

(můžete uvést, jak konkrétní osoby, tak i časopisy, knihy, TV, Rádio, pracovní porady apod. napište je, prosím podle důležitosti - jako 1. Napište zdroj, který je pro Vás nejpřínosnější)

7. Jaké vzdělávací programy v preventivní oblasti pro Vás byly nejhodnotnější - nejzajímavější, případně proč?

8. Bylo možno poté využít poznatky z nich získané na vaší škole?

(zaškrtněte odpověď)

- a) ano
- b) ne
- c) nevím

Pokud ne, jaký byl důvod?

9. Cítíte se být motivován(a) vzdělávat se v oblasti prevence?

(vyberte prosím odpověď a uveďte důvod, proč takto odpovídáte)

- a) ano
- b) ne
- c) nevím

Jaký je důvod Vaší odpovědi?

10. Funguje spolupráce mezi Vámi a ostatními pedagogy při řešení sociálně patologických jevů na škole?

(vyberte prosím odpověď)

- a) ano
- b) spíše ano
- c) spíše ne
- d) ne
- e) nevím

11. Spolupracujete s někým při tvorbě Minimálního preventivního programu a jiných preventivních aktivitách? S kým?

12. Za jaké úspěchy se ve své preventivní práci nejvíce oceňujete?

Jste za ně oceňován(a) veřejně? A jak? (mám na mysli: finančně, pochvalou apod.)

13. Přijal(a) byste znovu funkci školního metodika (školní metodičky) prevence?

(prosím zaškrtněte)

- a) ano
- b) ne
- c) nevím

Proč ano, proč ne?

