

Univerzita Karlova v Praze

Husitská teologická fakulta

Diplomová práce

**Manželství**

**Marriage**

Vedoucí práce:

prof. PhDr. Beáta Krahulcová, CSc.

Autor:

Tereza Chvátalová

Praha 2012

Velmi děkuji vedoucí mé diplomové práce prof. PhDr. Beátě Krahulcové CSc. za odborné vedení a cenné rady, které mi při zpracování diplomové práce dávala, a zároveň za její vstřícnost a ochotu ke vzájemné spolupráci.

Prohlašuji, že jsem tuto diplomovou práci s názvem „Manželství“ napsala samostatně a výhradně s použitím citovaných pramenů, literatury a dalších odborných zdrojů.

V Praze dne 25.6.2012

.....

Tereza Chvátalová

## **Anotace**

Diplomová práce se zabývá problematikou manželství, manželského soužití a vzájemnými vztahy mezi manžely. Dále zkoumá faktory stability, které manželství ovlivňují. Cílem práce bylo postihnout a zachytit nejdůležitější manželské situace, které mohou stabilitou otřást. Dále se teoretická část zabývá pojmy jako sňatek, právo i rozvod. Nastiňuje základní metody manželské terapie a vliv, který mají na manželství děti.

Empirická část se věnuje názorům manželských párů na stabilitu manželství a také vlivům, které na stabilitu působí nejvíce a nejzřetelněji.

## **Annotation:**

This diploma thesis is focused on the issues of marriage, married life and mutual relationships between married couple. The other part is focused on the factors of stability that can influence the marriage. The target of this diploma thesis is to cover the most important situations in the marriage that could disturb the stability. The theoretical part is also focused on the concepts as the marriage, the law and the divorce. There is also small part about the fundamental methods of the marital therapy and influence that have children on the marriage.

The empirical part is focused on the views of married couples for the stability of marriage and also the influences that work on stability the most and the most distinct.

## **Klíčová slova:**

Manželství, manželské soužití, faktory stability, sňatek, děti, rodina, pár, terapie

## **Keywords:**

Marriage, married life, factors of stability, wedding, children, family, pair, therapy

## **OBSAH:**

Úvod.....	7
1. Manželství – pojem .....	9
2. Historie manželství.....	9
2.1. Vznik manželství.....	9
2.2. Manželství ve starověkém Řecku a Římě .....	10
2.3. Židovské manželství.....	11
2.4. Křesťanské manželství na počátcích .....	11
2.4.1. Manželství v bibli.....	12
2.5. Od Slovanů po Středověk.....	13
2.6. Průmyslová revoluce .....	16
2.7. Manželství na počátku 20. století.....	17
3. Manželství 20. a 21. století u nás .....	19
3.1. Manželství v období komunismu .....	19
3.2. Manželství po roce 1989 .....	21
4. Manželství jako proces.....	22
4.1. Volba manželského partnera .....	22
4.1.1. Intersexuální rozdíly.....	24
4.1.2. Orientační rodina.....	26
4.1.3. Partnerská očekávání.....	27
4.1.4 Aktuální motivace .....	31
4.1.5 Rizikové a protektivní faktory.....	31
4.1.6 Párová kompatibilita .....	33
4.2. Sňatek.....	34
4.2.1. Občanský a církevní sňatek.....	37
4.3. Manželské soužití.....	38
4.3.1. Manželské soužití a faktory, které ho ovlivňují .....	40

4.4. Manželství a děti .....	45
4.4.1. Reprodukční chování dnes, ve statistikách .....	46
4.4.2. Fáze manželství s dětmi .....	48
4.5. Vnější vlivy působící na manželství.....	52
5. Manželská terapie a nejčastější důvody k rozvodu .....	53
5.1. Typy manželské terapie.....	54
5.2. Nejčastější důvody k rozvodu .....	56
6. Šetření názorů manželských párů na manželství a jeho stabilitu .....	59
6.1. Cíle šetření a jeho vymezení .....	59
6.2. Metody šetření, metodika šetření .....	59
6.3. Úkoly šetření .....	60
6.4. Data získaná z šetření a jejich interpretace .....	60
6.5. Závěr šetření .....	77
Závěr.....	80
Seznam literatury.....	82

## Úvod

Téma manželství jsem si vybrala z důvodu mého zájmu o vztahy mezi lidmi v rámci rodiny. Již v bakalářské práci jsem se zabývala vztahem mezi otci a jejich dětmi, tato práce tedy velice volně navazuje na vztahovost v rodinách. Problematika vztahů mezi partnery a manžely je stále velice aktuální a některé zákonitosti zůstávají neprobádané. V oblasti sociální práce, kterou ve škole studuji, je hodně důležité znát problematiku, které se chcete věnovat, velice podrobně – její minulost, současnost i budoucnost. Proto jsem se v mé práci snažila zachytit i vývoj manželství od historie po současnost, i když samozřejmě vzhledem k možnému rozsahu práce pouze ve stručných kapitolách.

V kapitole zabývající se historií manželství jsem se snažila dopátrat se z literatury možné doby vzniku manželství. Dále jsem popsala manželství ve starověkém Řecku a Římě, křesťanské i židovské manželství (vzhledem ke studiu „Husitské teologie“ jsem tyto specifické typy manželství nemohla opomenout), manželství Slovanů a snažila jsem se přiblížit specifika manželství v různých dobách.

Třetí kapitola se již nezabývá vývojem manželství všeobecně, ale především jeho vývojem u nás v období 20. století. Snaží se zmapovat manželství v období komunismu a manželství současné, zachytit největší rozdíly.

V kapitole manželství jako proces jsem se snažila vypsát, jakými obdobími a fázemi manželství prochází od počátku navázání kontaktu, tedy výběru partnera. Jaké různé vlivy na nás při výběru působí, například naše původní rodina, ale i aktuální rozpoložení a to, jak se k sobě hodí naše osobnosti. Následuje období sňatku, kde jsou popsány dva druhy. Sňatek občanský a církevní. V podkapitole manželské soužití je již nastíněno, jak soužití může vypadat, co ho nejvíce ovlivňuje a jaké mohou vznikat první problémy po sňatku. Dále také popisuje možné faktory, které stabilitu každého manželství, dle různých autorů, ovlivňují nejvíce. A nemohla jsem v procesu manželství vynechat ani narození, růst a následný odchod dětí z domova. Děti jsou dle mého názoru největším faktorem vlivu na manželství a jeho stabilitu.

V kapitole páté jsou nastíněny nejznámější typy manželské terapie, jelikož v každém manželství mohou přijít období krize, ale pokud se manželé snaží situaci řešit, je možné manželství zachránit. Proto to musí být i součástí mé práce o stabilitě manželství.

V poslední a závěrečné kapitole navazuje na všechny předchozí kapitoly šetření, při kterém jsem se pokusila zjistit v rozhovorech se sedmi různými páry, jaké faktory nejvíce ovlivňují jejich manželství. Vzhledem k velké obsažnosti tématu jsem se věnovala pouze nejvíce výrazným tématům v manželství, jako je komunikace, výchova dětí, společné názory, ale i společné hospodaření s financemi. Dále jsem se zajímala o názory manželských párů na dnešní dobu, smysl manželství, i o rozvodovost a jejich náhled na danou problematiku.



# 1. Manželství – pojem

Co se tedy skrývá pod pojmem manželství? Zákon o rodině č. 94/1963 Sb. definuje manželství jako trvalé společenství muže a ženy, založené svobodně a dobrovolně zákonným způsobem s tím, že hlavním účelem manželství je založení rodiny a řádná výchova dětí. Z této definice mimo jiné vyplývá, že manželství nelze uzavřít mezi osobami stejného pohlaví a dále, že musí být současně splněny určité zákonem stanovené náležitosti. Ze sociologického hlediska je podle Mlčáka (1996) manželství nejvíce rozšířenou formou mezi ženou a mužem, které během dějin prošlo složitým a dlouhým historickým vývojem.

## 2. Historie manželství

Pokud se někdo chce zabývat manželstvím jako celkem, nemůže opomenout jeho historii. Stejně tak já ve své práci nemohu, tuto sice nepříliš probádanou oblast, mnohdy založenou na dohadách, nezmínit.

### 2.1. Vznik manželství

V prvotně pospolné společnosti vznikají teprve zárodky manželství a rodiny. Manželství se vyvinulo až postupem doby, neprovází tedy rozhodně lidstvo od samého počátku. Jak uvádí Klabouch (1962), manželství je produktem historického vývoje a vzniká teprve tehdy, kdy to umožní společenskovo výrobní vztahy. Je tedy vázané na postupný rozvoj nejen společenského života lidí, ale i na výrobní a materiální hodnoty. O manželství, jaké však známe dnes, ještě zdaleka nemůže být řeč. Než dospěje společnost k dnešní podobě manželství, uplyne spousta tisíciletí a staletí.

Prvotní a důležitou funkcí manželství je samozřejmě reprodukce, jakožto funkce sloužící k udržení lidského rodu. V průběhu vývoje se však přidávají i další funkce. Ovšem na počátku nejprve vznikají rody, které tmelí užší skupinu k sobě příbuzenskými, respektive pokrevními pouty. V rodech je již rozvinutá dělba práce na základě fyziologických předpokladů, tedy na základě pohlaví a věku. Při sexuálním styku se „rody začínají rozdělovat na skupiny, uvnitř kterých je sexuální styk nadále neomezený, avšak navenek, mezi příslušníky různých takových skupin, přestává již být obvyklý. Vzniká tím uvnitř rodu první forma manželství, tzv. manželství skupinové, které je manželskou formou příznačnou pro rodovou společnost po celou dobu jejího trvání.“<sup>1</sup>

---

<sup>1</sup> KLABOUC, Jiří: *Manželství a rodina v minulosti*. Praha: Orbis, 1962, s. 12,13

Později se rody začínají přetvářet spíše na velkorodiny. Tyto velkorodiny však byly dlouhou dobu postaveny na matkách, vládli matriarchát.

Matka byla nejdůležitější a dítě v té době mělo díky příbuzenskému vztahu zřejmě mnohem blíže k matčinu bratru než ke svému vlastnímu otci. Postupem času rostly sexuální zábrany, až se „*konečně delší dobu trvající spojení jednoho muže a jedné ženy stalo pravidlem.*“<sup>2</sup> Avšak párové soužití stále nemělo zatím jiný význam než reprodukční. Až mnohem později odcházel muž žít na místo, kde žila jeho žena s rodinou, tzv. manželství matrilokální. Svazek byl vždy dobrovolný a snadno se mohl rozvázat. Ani věrnost v té době nebyla nikterak vyžadována. Představy o těchto pradávných formách manželství jsou samozřejmě většinou pouze odhady, věda nic z toho nemůže bohužel podložit důkazy, i proto, že již nikde na světě nežije národ s podobnou formou soužití.

V době kdy došlo k dělbě práce, kdy tedy již muži a ženy nevykonávali vše společně, stávají se ženy závislejšími a muž přebírá vládu. Začíná tzv. patriarchát. Souvisí samozřejmě s rozvojem zemědělství a řemesla. Všechno bohatství získává nyní muž, a tím se mění vztahy mezi ním a ženou. Žena také odchází žít na místo, kde žije její muž (manželství patrilokální). Muž si činí stále větší nároky na ženinu věrnost, a tím se vytvářejí předpoklady pro přeměnu párového manželství v monogamii. Klabouch (1962) tvrdí, že všechny tyto přerody rodiny, z matriarchální do patriarchální, z velkorodiny do malorodiny a pozdější prosazování monogamie, mělo za následek to, že žena se stala nástrojem na plození dětí. Její monogamie byla vyžadována proto, aby si otec mohl být jist příbuzenstvím se svými potomky, a tím i zachování svého rodu.

## **2.2. Manželství ve starověkém Řecku a Římě**

Ve starověkém Řecku byl samozřejmě hlavní postavou a pánem domu i rodiny muž. Kašný (2006) uvádí, že podstatné byly tři vztahy v rodině, které byly navzájem provázané. Vztah mezi pánem domu a otroky, vztah mezi otcem a potomky a vztah mezi mužem a jeho manželkou.

Nejdůležitější však bylo zplození syna – dědice. Také věno hrálo významnou roli v manželství. Dle Goodyho (2006) musela například dědička věna uzavřít typ sňatku, který byl preferenční také v islámu, a to vdát se za syna otcova bratra, aby majetek zůstal v klanu.

---

<sup>2</sup> KLABOUC, Jiří: *Manželství a rodina v minulosti*. Praha: Orbis, 1962, s. 13

V Římě bylo věno zase částečně určeno k tomu, aby uchránilo ženu před drastickými ekonomickými následky rozvodu či ovdovění.

Manželství v Římě bylo chápáno jako spojení muže a ženy (oba museli dát souhlas a museli být věkem i jinak způsobilí k uzavření sňatku), které zahrnovalo společenství na celý život. Účelem bylo samozřejmě kromě trvajících soužití manželů také zplození potomstva. „*Antické Řecko a Řím udělalo z otce Boha nad vlastní rodinou. Veškerá práva měl pouze muž (samozřejmě jen ten, který patřil mezi určitou vrstvu obyvatel, tzn. ne otrok, ne přistěhovalec), ani žena, ani dítě těmito právy nedisponovaly. Muž tedy rozhodoval o všem, co se v jeho rodině bude dít. Řecko bylo prvopočátkem nadvlády otce. Matka se stala pouze rodičkou a zároveň živitelkou „otcových“ dětí. V Římě byl otec postaven ještě výše nad vlastní děti, byly společně s matkou otcovým majetkem.*“<sup>3</sup>

### **2.3. Židovské manželství**

Jak uvádí Klabouch (1962), židovské náboženství a tedy také manželství bylo orientováno na zachování rodu, a zanechání potomstva bylo jedním z předpokladů spasení po smrti. Požadavek uzavřít manželství a založit rodinu byl tudíž Židům kategoricky uložen a Židé se ve srovnání s křesťany ženili ve věku poměrně mladém, a i plodnost jejich manželství byla veliká. Navíc neměl jejich sexuální život to stigma nečistoty jako tomu bylo u křesťanů. S nutností plodit potomstvo souviselo i tzv. levirátní manželství, kdy si vdovu po zemřelém musel vzít jeho bratr, aby mu zajistil potomstvo, a tím právě i zachování jeho rodu. I zánik manželství u nich byl mnohem snadnější, většinou stačil tzv. propouštěcí list. Během staletí byla omezována především práva ženy na rozluku, avšak muž, pokud splnil složité formální požadavky Talmudu, mohl ženu propustit v podstatě kdykoliv.

### **2.4. Křesťanské manželství na počátcích**

Kašný (2006) podotýká, že křesťanství nepřišlo ohledně uzavírání manželství zpočátku s ničím novým. V prvních staletích uzavírali manželství podle zvyků a tradic místa, kde žili. Byli si však vědomi a ztotožnění s tím, že uzavírají manželství před Bohem.

Během prvních čtyř století nebyl ani zřejmě vyžadován žádný speciální liturgický obřad při uzavírání sňatku. Podstatné pro vznik křesťanského manželství bylo svobodné

---

<sup>3</sup> Dr. ČERNÝ, Miroslav: *seminář z Římského práva*, <http://juristic.zcu.cz/plzen/sw/kpd/2rpsem.doc> in Chvátalová, Tereza: *Bakalářská práce*, Praha 2009

rozhodnutí muže i ženy (stejně tak jako ve starověkém Římě), ovšem na rozdíl od Řecka a Říma bylo důležité rozhodnutí právě jen těchto dvou lidí, nikoho jiného.

*„Křesťanské pojetí člověka respektuje důstojnost každého lidského jedince a zahrnuje v sobě i právo na svobodné rozhodnutí muže a ženy pro manželství...převládalo přesvědčení, že manželství je vytvářeno právě souhlasem muže i ženy.“<sup>4</sup>*

Po nějakém čase se však křesťanství projevilo i určitými novinkami. Církev zakázala sňatky mezi příbuznými. Týkalo se to nejen pokrevních příbuzných, ale i švagrovství a duchovního příbuzenství, čímž bylo myšleno například to, že si kmotr nemohl vzít za manželku svou kmotřenku. Bylo dokonce potlačováno i tzv. levirátní manželství, tedy takové, kdy si vdovu bral za manželku bratr zemřelého.

#### **2.4.1. Manželství v bibli**

##### STARÝ ZÁKON

Jak uvádí biblický slovník, manželství není nahodilý, ale podstatný prvek stvoření, a to proto, že člověk sám není úplný, schopný zrcadlit svého stvořitele a být jeho obrazem, není-li mužem a ženou. A dokud není stvořena lidská dvojice, Bůh není spokojen se svým dílem.

Písmo přináší dvojí vyprávění o ustanovení manželství. (Gn 1,26-31, 2,18-25). Jsou to dva oddíly, které mají rozdílnou podobu a přesto prohlašují souhlasně následující:

- Manželství je z boží vůle, Bůh ho umožňuje a činí požehnáním
- Rozdvojení na muže a ženu se dotýká člověka v samotné jeho přirozenosti
- Muž a žena jsou učiněni jeden pro druhého a odkázáni jeden na druhého

V Bibli je člověku uloženo plodit potomstvo. A Adam s Evou se nám tak představují jako první manželský pár.

---

<sup>4</sup> Kašný, Jiří: *Manželství v západní tradici*. České Budějovice: Jihočeská univerzita, 2006, s.15

## NOVÝ ZÁKON

V Novém zákoně se, kromě zachycených promluv Ježíše v evangeliu Markově a Matoušově, věnuje manželství především Pavel. Z jeho dopisů různým církvím je patrné, že rozhodně není proti manželství, avšak těm, kteří zvládnou být svobodní doporučuje neženit se. „*Je pro muže lépe, když žije bez ženy. Abyste se však uvarovali smilstva, ať každý má svou ženu a každá svého muže. Muž ať prokazuje ženě, čím je jí povinen, a podobně i žena muži. Žena nemá své tělo pro sebe, ale pro svého muže. Podobně však ani muž nemá své tělo pro sebe, ale pro svou ženu. Neodpírejte se jeden druhému, leda se vzájemným souhlasem a jen na čas, abyste byli volni pro modlitbu. Potom zase buďte spolu, aby Vás satan nepokoušel, když byste se nemohli ovládnout. To ovšem říkám jako ústupek, ne jako příkaz. Přál bych si totiž, aby všichni lidé byli jako já; ale každý má od Boha svůj vlastní dar, jeden tak, druhý jinak. Svobodným a vdovám pravým, že je pro ně lépe, když zůstanou jako já. Je-li jim zatěžko žít zdrženlivě, ať vstoupí v manželství, neboť je lepší žít v manželství než se trápit.*“<sup>5</sup> Z tohoto textu je však zřejmé, že Pavel očekával brzký, ale opravdu brzký druhý příchod Ježíše a nastolení království Božího. Proto tedy nabádal své bratry a sestry, že již nemá cenu se ženit, protože brzy přijde konec tohoto času a nastolení nového. Zdůrazňoval však, že manželství není hřích. Mnozí křesťané v jeho době se toho drželi, avšak po letech přišlo zklamání z neuskutečnění konce světa. Nedočkali se ani druhého příchodu Ježíše, ani Božího království. Proto manželství přežilo. Místo toho se začal prosazovat celibát alespoň u kněžích a ostatních služebníků církve, a to z důvodu, aby se plně mohli oddat Bohu a nic je při službě nerušilo.

### 2.5. Od Slovanů po Středověk

U Slovanů je již překonán matriarchát, i když jeho silné zakořenění je znát ještě dlouho poté, pokud můžeme věřit pověstem. Například ve starých českých pověstech o Křovických dcerách a Dívčí válce, kde jsou líčeny ženy jako silné, chytré a mnohem schopnější než muži. Dle Klaboucha (1962) převládá ještě v 6.-7. století velkorodina, avšak již patriarchální, se sexuální nevázaností mužů, ale již s požadavkem věrnosti žen.

---

<sup>5</sup> BIBLE: Český ekumenický překlad, Česká biblická společnost, 2005, s. 161, 1KO 7k 1-9

V pozdější době na našem území, samozřejmě již po příchodu Cyrila a Metoděje, začíná manželství pomalu ovlivňovat křesťanství a církevní nařízení. Tento tlak u nás ale není patrný tolik jako v jiných zemích, které byly křesťanství blíže. U nás například svatý Vojtěch, který se snažil napravit chování některých knížat a velkomožů, bojoval proti mnohoženství a za mravnější a ctnostnější život, musel utéct ze země, protože mu mnozí usilovali o život.

Omezení na jednu ženu, zákaz předmanželských sexuálních styků, povinnost věrnosti muže stejně jako pro ženu, zákaz zapuzování manželek a zdrženlivost v sexuálních stycích, to vše bylo v rozporu s tehdejšími zvyklostmi. Vymáhání těchto práv povolil církvi až Boleslav II. Roku 992, jako omluvu či pokání právě za příkoří, která musel vytrpět svatý Vojtěch. Ještě však o půl století později museli nový dekret, který by církve a tyto příkazy podporoval, vymáhat na knížeti Břetislavovi. Ovládnutí manželství jako celku však církvi trvalo ještě nějaký čas.

V 11. a 12. století se církve u nás snaží o obnovu křesťanství, které upadalo. Snaží se zavést celibát a nové mnišské řády. V manželském životě jsou však patrné změny a to konkrétně zavedení základních katolických dogmat jako je svátostná povaha manželství, monogamie a nerozlučitelnost manželství. Tedy věci, které se snažil zavést již svatý Vojtěch. Co se týče svátostné povahy manželství, církve uznávala, že *„manželství jako svazek mezi mužem a ženou existoval už dávno před křesťanstvím a také mimo ně u národů nekřesťanských, avšak trvala na tom, že u pokřtěných osob může vzniknout pouze tehdy, když je církvi přeměněno v svátost. Proto rozlišovala důsledně smluvní stránku manželství, jejíž propracování ponechávala namnoze světskému právu, a stránku svátostnou, o které rozhodovala sama a vindikovala z tohoto titulu pro sebe veškerou jurisdikci, týkající se vzniku, platnosti a trvání manželství veškerého obyvatelstva.“*<sup>6</sup> Monogamii a nerozlučitelnost manželství však církve nemohla obhájit ani slovy Ježíše, ten toto prosazoval spíše jako ideální stav, avšak ne jako striktní nařízení. V evangeliích jsou v tomto ohledu rozpory. Zatímco Lukáš a Marek píší o nerozlučitelnosti manželů, Matouš připouští propuštění manželky z důvodu cizoložství. Až teprve scholastická teologie, která uznávala jako pramen víry také tradici a nikoliv pouze Písmo, udělala z nerozlučitelnosti manželství strohé dogma. Podrobné rozpracování základních křesťanských zásad vedlo ke vzniku církevního práva.

---

<sup>6</sup> KLABOUC, Jiří: *Manželství a rodina v minulosti*. Praha: Orbis, 1962, s. 62

Velmi tvrdě byly všechny požadavky z kanonického manželského práva vyžadovány a vynucovány na poddaných. Ale například svoboda vstupu do manželství, zákaz nátlaku třetích osob na volbu životního partnera, na kterou měli poddání právo, zůstávala v jejich stavu poddanství pouze iluzí. Třeba sirotci museli odpracovat na panském dvoře několik let bezplatně, než jim bylo povoleno založit si vlastní rodinu. A to ještě s podmínkou, že se nesměli ženit/vdávat mimo panství.

Samo manželství mělo především funkci reprodukční, protože manželka a následně i děti byly levnou pracovní silou, bez které by se žádná vrchnost a vlastně ani žádná samostatnější hospodářství neobešlo. Důležitou roli při uzavírání manželství hrály samozřejmě majetkové poměry, a proto se stávalo zřídka, aby si chudí brali bohaté a naopak. Všeobecně se však má za to, že u chudých či málomajetných hrála láska a vzájemná náklonnost větší roli než u vyšších stavů. Ve vyšších stavech se totiž dbalo na dobrá jména a majetek, kdežto u chudých bylo celkem jedno, koho si vzali, protože byli chudí všichni. Hledělo se samozřejmě na pověst i dobré jméno, ale alespoň byl vyloučen faktor ekonomický. Negativem byla samozřejmě nemožnost rozvodu právě z důvodu nerozlučitelnosti manželství, a tak bylo nevydařené manželství často řešeno nevěrami či prostě odchodem z domácnosti. Jelikož se však sňatky nikam centrálně nezaznamenávaly, mohli lidé po usazení v jiném kraji uzavřít manželství nové. Pokud jim však na to někdo přišel, byl za to trest nejvyšší, tedy hrdelní, protože se jednalo o bigamii, jelikož předchozí sňatek nebylo možné zrušit.

V těchto dobách byl samozřejmě muž hlavou rodiny a pánem všeho, avšak například u měšťanstva vyvažovala celkem ženinu podřízenost muži její nepostradatelnost v rodinném životě. Nepodílela se tolik na manželově práci jako ženy vesnické, avšak obvykle měla na starost celý rozsáhlý dům i s dvorem a zahradou, k tomu spoustu služebnictva, tovaryše i děti, a samozřejmě domácí zvířata. Musela dohlédnout na správný chod domácnosti a vše dobře zorganizovat, protože nemohla spoléhat na svého manžela, který měl své zaměstnání a byl často velmi vytížen. Muž zase rozhodoval o dětech, jejich budoucích povoláních či studiích, ale také o sňatcích. Dceru musel zaopatřit i ekonomicky, protože dcera bez věna většinou neměla naději na provdání.

Manželství nejvyšších stavů bylo většinou pouze formální záležitostí. Manželé často žili odděleně, každý měl své panství i služebnictvo. Styk mezi manžely byl spíše zdvořilostní, svázán řadou formálních nařízení a podléhal přísné etiketě. Sexuální vyžití hledali manželé samozřejmě každý jinde. I zde to však měly opět těžší ženy, protože málokterý muž se odhodlal stát se například královniným milencem, zatímco královny milenky byly povětšinou tolerovány. Žena za nevěru byla často krutě trestána, záleželo jen na kulturních odlišnostech. *„Z našich zemí máme doklady, kdy muž dal ženu podezřelou z nevěry prostě zazdít, jinde zase nesměla potrestaná žena mluvit a musela pít z lebky svého zavražděného milence.“*<sup>7</sup>

## 2.6. Průmyslová revoluce

Postupem času v mnoha evropských zemích i v zámoří začalo upadat zemědělství. Nebylo zde již tolik práce, byly zakládány manufaktury a mnoho mužů v nich pracovalo. Avšak aby se rodina užívala, byla často nutná práce všech členů domácnosti. Novodobí průkopníci průmyslového odvětví byli mnohdy zároveň i odpůrci otrokářství. Odmítali zaměstnávat otroky (především v Americe) a raději hledali pro své továrny celé početné rodiny, které zde pracovaly společně. Otcové, matky i děti. Tento způsob byl uskutečnitelný především proto, že práce v manufakturách nevyžadovala dlouhodobé zkušenosti a průpravu. Ve středních a vyšších třídách se později vyskytl trend, kdy manželky přestávaly pracovat a staraly se pouze o děti, dům a svého manžela. To by však nebylo možné bez rychle rostoucích mezd mužů. Bylo voláno po větším závazku žen vůči dětem a manželovi. Také se začínalo prosazovat, aby otec byl opravdu jediným živitelem své rodiny. Ženám bylo umožněno (či byly nuceny) zůstat doma a nepracovat. *„Mateřství na plný úvazek přispělo ke kvalitnějšímu vzdělávání dětí, které začalo být v Evropě v sedmdesátých letech 19. století dostupné téměř všem, a vyhlídkám následujících generací se přikládala velká váha. Tento vývoj, který prakticky ukončil působení dětí na trhu práce (učení bylo v rozporu se zaměstnáním), znamenal, že kvalitnější vzdělání získávali nejen muži, ale i ženy. Později v 19. století začaly být ženy najímány na nová úřednická místa vzniklá v souvislosti s rozvojem průmyslu a státní správy, případně jako učitelky či ošetřovatelky (alespoň dokud se nevdaly).*

---

<sup>7</sup> KLABOUC, Jiří: *Manželství a rodina v minulosti*. Praha: Orbis, 1962, s. 108



*Když měli mladí lidé vlastní příjmy, mohli si snáz založit domácnost a vybrat si partnera, který už nutně nemusel být společníkem na celý život.“*<sup>8</sup> Z tohoto úryvku je naprosto jasné, jak moc se celá společnost proměnila nejen v otázkách pracovních příležitostí a ekonomického polepšení, avšak právě i v otázkách manželství. Žena již nepotřebovala před vdavkami věno, protože si často mohla peníze sama vydělat. Rodiče tolik nezasahovali do výběru budoucího partnera/partnerky svých dětí, jejich souhlas se stává spíše formalitou. Rodina již nebyla mnohogerenační, ale pomalu se přerodila v rodinu menší. Bylo to způsobeno i velkým rozvojem vzdělávání a také prodlužováním života. Natalita se sice snižovala, ale snižovala se také úmrtnost. Rodiny měly méně dětí, ty však více opečovávaly.

## **2.7. Manželství na počátku 20. století**

Během 18. století císař Josef II. vydal (roku 1783) patent, který manželský svazek chápal jako věc občanskou a nikoliv církevní, jako tomu bylo doposud, i když samozřejmě z církevního práva to občanské vycházelo. Od 19. století začalo být chápáno manželství jako smlouva mezi mužem a ženou. Tím se začala měnit povaha manželství. Důraz při uzavírání manželství se začal přenášet z požehnání na manželskou smlouvu, manželský slib. Tím se začalo přesouvat manželství z pole teologického do pole sekulárního. O manželství se začínají zajímat také filosofové či jiní humanisté, což souvisí i s rozvojem společenských věd v průběhu 20. století.

Po vzniku samostatné Československé republiky roku 1918 se začaly, mimo jiných zákonů, formulovat také zákony z oblasti manželského a rodinného práva. Zákon zavedl alternativní civilní nebo církevní sňatek, což dle Kašného (2006) znamenalo v praxi, že si snoubenci mohli mezi těmito dvěma vybrat, jestli se budou brát na úřadě či v kostele.

Jak ale vypadalo samotné manželství na počátku 20. století? Co se událo za změny? Ženy získávaly zaměstnání stále častěji, avšak stále častěji to znamenalo, že tráví spoustu času mimo domov. Poprvé v „dějinách práce“ se tato role ženy dostala do konfliktu s její rolí v domácnosti, alespoň jak to zřejmě chápala morální většina.

---

<sup>8</sup> Goody, Jack: *Proměny rodiny v evropské historii*. Praha: Nakl. Lidové noviny, 2006, s. 156

Tato zdánlivá neslučitelnost zaměstnání a péče o rodinu, děti a domácnost vedla například v britské státní správě (před druhou světovou válkou) k zákazu zaměstnávání vdaných žen. Ve Francii se tento trend nijak neprojevil. „*Postupem času se začal klást větší důraz na střední a vyšší vzdělání žen, zesílil vliv ženských hnutí a rozšířily se mechanické pomůcky, které ulehčovaly domácí práce. S tím souvisela potřeba peněz, aby si lidé mohli opatřit nejen tyto pomůcky, ale i další spotřební zboží ze stále se rozšiřující škály, a využívat nových služeb a možností trávení volného času. Tyto jevy spolu s tím, že manželství bylo stále méně bezpečné a trvalé, způsobily, že se zaměstnaná žena stala ve společnosti normou.*“<sup>9</sup> Je tedy vidět, že vývoj ať už manželství či ženské emancipace a nezávislosti ovlivňovaly i takové nepravděpodobné věci, jako jsou pračky či výlety do přírody. Myslím, že mnohé rodiny z chudších poměrů byly rády za manželčin plat, ať už byl jakkoliv velký. Zaměstnáním žen se také začala hýbat ekonomika směrem kupředu.

---

<sup>9</sup> Goody, Jack: *Proměny rodiny v evropské historii*. Praha: Nakl. Lidové noviny, 2006, s. 179

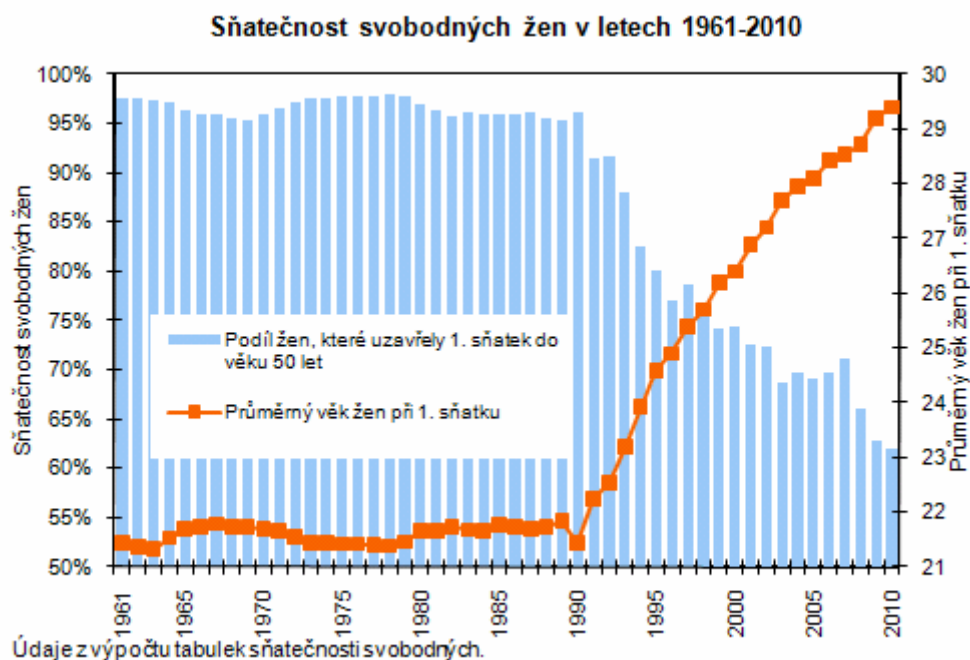
### **3. Manželství 20. a 21. století u nás**

Protože se manželství po druhé světové válce a nástupu komunismu v našich zemích začalo vyvíjet úplně jinak než v zemích západních, kde vládla demokracie, zabývá se třetí kapitola právě situací u nás a ne již manželstvím obecně. Situace u nás, ale stejně tak i v dalších komunistických zemích byla výrazně specifická. Stejně tak tomu bylo i po revoluci a pádu komunismu v roce 1989, a tato specifčnost v podstatě trvá až dodnes, i když se dá říci, že jsme ostatní Evropské země přece jen dohnali v mnoha směrech.

#### **3.1. Manželství v období komunismu**

Dle Chaloupkové a Šalamounové (2004) byl po celou komunistickou etapu u nás, ale stejně tak i pro jiné státy socialistického bloku, příznačný nízký věk vstupu do manželství. Mělo na to vliv několik faktorů. Především to byl tlak společnosti, který v té době příliš nepřipouštěl status svobodné matky. Neprovdaná žena byla něco podivného. Zde figuroval i pohled rodiny a okolí, kteří na svobodnou matku či neprovdanou ženu nahlížel spatra. Dalším faktorem byla nedostupnost antikoncepce. Mnohé páry se tedy braly právě proto, že čekaly přírůstek do rodiny. Tím byl tedy jejich sňatek urychlen či dokonce vynucen. Možná by se mnozí z nich ani nevzali, ovšem to se již dostáváme do spekulací. Po sňatku tedy zpravidla následovalo v krátké době narození potomků, nejčastěji dvou. Dalším velkým, ale nikoliv posledním faktorem je i malý počet studujících na vysokých školách. To bylo samozřejmě také způsobeno tím, že rodiče museli být členy komunistické strany, aby jejich dětem bylo umožněno studovat. Netýkalo se to ale pouze vysokých škol, nýbrž i škol středních.

**Tabulka 1: Sňatečnost svobodných žen**



Zdroj: Český statistický úřad<sup>10</sup>

Tabulka 1. tedy vypovídá hodně o sňatečnosti té doby. Vidíme zde dokonce, že v letech 1961 až 1990 byla sňatečnost přes 95% s průměrným věkem žen pod 22 let. To si už málokdo v dnešní době dokáže představit. „Soužití dvou lidí bez toho, aby spolu uzavřeli sňatek, bylo společností tolerováno spíše u lidí, kteří již manželstvím prošli. Tyto partnery motivovaly především ekonomické důvody. S další svatbou již jedinec nezískával žádné výhody, naopak mohl přijít např. o vdovský důchod. V případě prvních manželství existovala výrazná podpora ze strany státu – především pro mladé (výhodné novomanželské půjčky, snazší možnost získat byt a další).“<sup>11</sup>

Tyto brzké sňatky, mnohdy i vynucené situací, byly v této době ohroženy vysokou rozvodovostí. A to často již po celkem krátké době strávené v manželství. Většina rozvedených však zakládala později manželství nová.

<sup>10</sup> www.czso.cz

<sup>11</sup> Chaloupková, Jana, Šalamounová, Petra: *Postoje k manželství, rodičovství a k rolím v rodině v České republice a v Evropě*. Praha: Sociologický ústav AV ČR, 2004, s. 13

### 3.2. Manželství po roce 1989

Po revoluci a pádu komunismu se u nás velice změnila společenská situace. Otevřením hranic a uvolněním poměrů začalo docházet nejen k ekonomickému růstu, čemuž však zpočátku nic nenasvědčovalo. Lidé měli možnost poznávat jiné země, získat pracovní příležitosti, o kterých by se jim jinak ani nesnilo a hlavně také získat vzdělání. Z tohoto i z jiných mnoha důvodů začalo docházet k postupnému poklesu sňatečnosti a růstu věku lidí, kteří do prvního manželství vstupovali. V tabulce 1. vidíme tento enormní nárůst a strmou věkovou křivku, která v roce 2010 dosáhla průměrného věku při prvním sňatku přes 29 let. Když tedy srovnáme roky 1989 a 2010, dostaneme se, dle Českého statistického úřadu od průměrného věku svobodných nevěst 21,8 let (v roce 1989) k věku 29,4 let (v roce 2010). Co se týče vzdělání, například na vysokých školách se zvedl počet studentů v akademickém roce 2008/2009 na 369619 z původních 113417 v akademickém roce 1989/1990. Zde se samozřejmě promítlo i rozdělení Československa v roce 1993, ale i přesto vidíme obrovský nárůst. Těchto pár údajů myslím tedy vypovídá dostatečně o změnách probíhajících v české společnosti. Co se však týká vlastního manželství a manželského života lidí, hlavním důvodem úbytku sňatků bylo, kromě již výše uvedených nových možností a příležitostí, také zásadní proniknutí antikoncepce na český trh. Odbouraly se tedy ve většině případů sňatky z důvodu těhotenství, právě těch lidí, kteří by se zřejmě za normálních okolností ani nevzali. A ještě jeden důvod, který se projevil na sňatečnosti a je jevem v dnešní době velice běžným, avšak příliš neprozkoumaným. A sice nesezdaná soužití, neboli lidově řečeno žití „na hromádce“ či „na psí knížku“. Mnozí lidé po roce 1989 usoudili, že nemá v podstatě cenu se brát, protože manželství je podle nich pouze kus papíru. Mnozí to udělali z důvodu nedostatečné finanční podpory státu, který za komunismu rozdával novomanželské půjčky jako na běžícím páse, a manželství se jim tudíž nezdá z ekonomického hlediska tolik výhodné. Další zase poukazují na vysokou rozvodovost nebo svou nevíru v Boha, a manželství pro ně tedy není svátostné. Tolik ke shrnutí situace po roce 1989, uvedené důvody budeme moci prozkoumat podrobněji v dalších kapitolách.

## 4. Manželství jako proces

Tato kapitola pojednává o manželství jako procesu, od seznámení, přes sňatek a spolužití, až odchod dětí z domova, nebo rozvod. Snaha zmapovat průběh manželství je vždy ceněna a některé věci jsou již obecně známy. Avšak někdy zde zavítáme i do subjektivních náhledů či názorů na manželství, protože i když princip je vždy podobný, nakonec je každé manželství jiné.

### 4.1. Volba manželského partnera

Volba manželského partnera je složitý proces, ve kterém lze sice vysledovat nějaké obecné rysy společné všem lidem, ale vždy se musí přihlížet také k individualitám obou zúčastněných osob. Tím se zde samozřejmě nebudeme zabývat, pokusíme se však nastínit některé teorie, které je možné ve většině případů aplikovat. Musím však předem podotknout, že ať je již volba založená na čemkoliv, vždy musí mít manželé na paměti, že i když si zpočátku rozuměli sebevíc, nemusí to tak být natrvalo. Každý člověk se vyvíjí, každý vztah se vyvíjí a proměňuje, a pokud na svém manželství nebudou společně pracovat a usilovat o jeho zkvalitnění, může dojít až k jeho zániku.

Dle Mursteinovy teorie (in Kratochvíl, 2009) jsou podnět, hodnoty a role to, co ovlivňuje výběr manželského partnera.

- **PODNĚT** – partner se na počátku, v této první fázi, stává podnětem k zájmu, zejména svým vzhledem a chováním. To je buď vyhodnoceno jako přitažlivé či nikoliv. Zpočátku je samozřejmě velice důležité i to, jak partnera, jeho přitažlivost i chování, hodnotí okolí. Jen velmi málo lidí se nenechá okolím ovlivnit, alespoň po určitou dobu.
- **HODNOTY** – ve druhé fázi jde především o „*podobnost a shodu v zájmech, postojích a uznávaných hodnotách. Partneri získávají při vzájemném kontaktu informace jeden o druhém a zjišťují, zda mají podobné zájmy, hodnoty a postoje ke světu, mohou-li se shodnout. Zjistí-li, že se k sobě nehodí, rozcházejí se, nejsou-li nedostatky v této podobnosti kompenzovány jinými výhodami.*“<sup>12</sup>

---

<sup>12</sup> Kratochvíl, Stanislav: *Manželská a párová terapie*. Praha: Portál, 2009, s.94

S hodnotami souvisí i výzkum, který v letech 1991 a 1999 provedla agentura SC&C, ze kterého vyplývá, co lidé zařazují na první místa, jakožto důležité pro manželství:

- Vzájemná úcta a uznání
- Porozumění a snášenlivost
- Děti
- Věrnost
- Dobré sexuální soužití
- Dobré bydlení
- Přiměřený příjem
- Oddělené bydlení od rodičů partnera
- Dělbá domácích prací
- Stejný sociální původ
- Společné náboženské přesvědčení
- Shoda názorů na politiku

Vzájemná úcta a uznání je tedy zřejmě v očích lidí nejdůležitější položkou spokojeného manželství a to jak v roce 1991, tak i v roce 1999.

- **ROLE** – třetí fáze je zaměřena především na kompatibilitu rolí, tedy zda se partneři jsou schopni v životě, v určitých konkrétních situacích, doplňovat. Kompatibilita souvisí také s uspokojováním potřeb, protože pokud jsou uspokojovány potřeby pouze jednoho partnera, mluvíme spíše o partnerské disharmonii než o kompatibilitě. Uplatňuje se přitom například podobnost rysů (př. introvertní typy) i podobnost potřeb (př. oba milují společnost a rádi chodí na večírky). Ale také i komplementární protikladnost, např. v případě dominance a submise či potřebě o někoho pečovat či být opečováván.

*„Ve všech fázích se uplatňuje princip vyváženosti výměny. Ke spokojenosti dochází tehdy, je-li výměna vyrovnaná. Například vzhledově méně přitažlivý muž nabízí značně přitažlivé dívce výměnou materiální zabezpečení a životní jistotu. Méně hezká dívka nabízí atraktivnímu muži péči, kvalitní sex, obdiv, poslušnost apod.“<sup>13</sup>*

Oproti těmto třem bodům Mursteinovy teorie uvádí Mlčák (1996) jako hlavní body ovlivňující výběr manželského partnera toto (některé body rozebereme podobněji, u některých se omezíme pouze na základní vysvětlení):

- Intersexuální rozdíly
- Partnerské mýty
- Primární rodina
- Systém expektací
- Aktuální motivace
- Rizikové faktory
- Protektivní faktory
- Párová kompatibilita

V některých bodech se samozřejmě s Mursteinovou teorií shodují, některé body se prolínají, avšak Mlčák vše rozebírá mnohem podrobněji.

#### **4.1.1. Intersexuální rozdíly**

Jsou to především biologicky, ale dle některých vědců i sociálně a kulturně dané rozdíly mezi mužem a ženou. Nás však zajímají rozdíly spíše sociální a kulturně dané. Mlčák (1996) vyjadřuje rozdíly mezi mužem a ženou prostřednictvím bipolární dimenze maskulinity a feminity . Odlišnosti mezi maskulinními či feminními osobami (ať už jsou to muži či ženy) je možné předpokládat již v oblasti kognitivních psychických procesů.

---

<sup>13</sup> Kratochvíl, Stanislav: *Manželská a párová terapie*. Praha: Portál, 2009, s. 95



## **Maskulinní osoby**

- Převažuje především analytické vnímání založené na odstupu a nadhledu.
- Co se týče pozornosti, mají sklony k fluktuaci.
- Převažuje logická paměť, je lepší prostorová a teoretická představivost.
- Fantazie spíše realistická.
- Myšlení lze charakterizovat jako převážně technicky, analyticky, teoreticky, aritmeticky nebo abstraktně zaměřené.
- Mívají horší řečové schopnosti a mají sklon k málomluvnosti.
- Ovládány rozumem a více či opatrněji stylizované jsou u těchto osob emocionální a citové procesy.
- Sociální chování – zde je patrný sklon k určitým vzorcům chování, v nichž se uplatňují osobnostní charakteristiky jako: sebesposazení, soběstačnost, útočnost, horší přizpůsobivost, smělost, odvaha, tvrdost, bezohlednost, účelové jednání, otevřené projevy sexuálního zájmu, nižší zájem o druhé lidi, soupeření, touha po obdivu...
- Sociální komunikace – větší orientace na výsledek.
- Agrese je projevoována přímo.
- Hodnotová orientace spíše teoretická, politická a ekonomická.

## **Feminní osoby**

- Převažuje syntetické vnímání, zdůrazňující převážně ztotožnění se s věcmi.
- Na smyslové podněty (jako např. pachy, vůně, zvuky, dotyky..) reagují mnohem citlivěji než maskulinní osoby.
- Pozornost je převážně koncentrována spíše než fluktuována.

- Lepší mechanická paměť než logická.
- Praktická představivost výborná, prostorová horší.
- Fantazie těchto osob se přiklání spíše romantismu.
- Myšlení je převážně slovní, praktické, syntetické, konkrétní.
- Dobré řečové schopnosti, typická mnohomluvnost.
- Emoce a city spíše převažují nad rozumem a jsou spontánněji a více expresivně vyjadřovány.
- Sociální chování – převažují takové vzorce chování s osobnostními charakteristikami: oddanost, poddajnost, lepší přizpůsobivost, závislost, ústupnost, nesmělost, bázlivost, soucitnost, ohleduplnost, skrývané projevy sexuálního zájmu, moralizování, projevy slabosti, vyšší zájem o druhé lidi, spolupráce, touha být milován...
- Sociální komunikace zaměřena spíše na samotný proces komunikace.
- Agrese projevovaná nepřímo a spíše skrývaná, verbální.
- Hodnotová orientace spíše sociální, estetická, náboženská.

#### **4.1.2. Orientační rodina**

Orientační rodina je rodina, ze které daný jedinec pochází, ve které se narodil. Výběr partnera totiž, kromě jiného, velmi ovlivňuje i to, v jakém prostředí člověk vyrostl, co ho ovlivňovalo a formovalo, popřípadě, jaké měl vztahy s rodiči i sourozenci. V primární neboli orientační rodině se každý naučil od svých rodičů typicky mužské a ženské role. V různé míře se identifikoval s jedním z rodičů, převážně s rodičem stejného pohlaví, a zároveň si ustaloval pozici a přebíral podvědomě roli ve vztahu k rodiči opačného pohlaví. Později, v manželském vztahu, se manželé pokoušejí přizpůsobit svůj vztah modelům ze své orientační rodiny. Samozřejmě je, že lépe bude fungovat manželství dvou lidí s podobnými modely z orientačních rodin. „...člověk se naučil mužské a ženské roli ve značné míře od svých rodičů a má tendenci ve vlastním manželství model rodiny rodičů opakovat.“

*At' už se mu po stránce vědomé líbil nebo ne. Závažná je zejména dominance, tj. kdo v rodině rozhodoval a kdo se podroboval...výzkumy potvrdily, že na spokojenost má významný vliv nespokojenost v manželství rodičů, šťastné dětství, dobrý vztah k otci a matce a méně rozporů s nimi: spokojení manželé byli také v dětství méně často a mírněji trestáni a dostalo se jim laskavějšího a otevřenějšího poučení o sexuálních otázkách.“<sup>14</sup>*

Vágnerová (2007) uvádí, že mladí dospělí, vyrůstající v rodině s oběma rodiči, ve výzkumu uváděli jako nejdůležitější vlastnosti potenciálního partnera inteligenci, tolerantnost, zodpovědnost, poctivost a smysl pro rodinný život. Kladli tedy větší důraz na vlastnosti, které jsou velmi důležité pro udržení trvalejšího vztahu i pro rodinný život. Oproti tomu lidé, kteří neměli možnost toto zažít, v tomto vyrůstat, si plně neuvědomovali význam tolerance, zodpovědnosti a smyslu pro rodinný život.

Model sourozenecký je ve vztahu k spokojenosti v manželství také často zmiňován. Zde například Mlčák (1996), ale i Vágnerová (2007) podotýkají, že pro stabilitu manželského vztahu je významné, nakolik jsou vzájemně komplementární sourozenecké modely. Týká se to jak pořadí, př. nejstarší, prostřední atd., tak i pohlaví. Plně komplementární vztah znamená, že se člověk dostává do stejné situace z pohledu vztahu, který zastával vůči svému sourozenci. Např. spolu tvoří vztah starší bratr sestry a mladší sestra staršího bratra. Částečně komplementární vztah je vztah, kdy oba partneři mají několik vztahů k několika sourozencům. A nakonec nekomplementární vztah, což znamená, že nastává rozpor v sourozenecké pozici i pohlaví, př. starší sestra mající sestru a starší bratr mající bratra. U jedináčků, kteří neměli žádného sourozence a nemají tedy z čeho vycházet, je většinou tendence hledat v manželovi či partnerovi matku nebo otce.

#### **4.1.3. Partnerská očekávání**

Při volbě manželského partnera jsou také důležitá očekávání, hrají velkou roli. Lidé mají většinou představu, že soužití s určitou osobou bude ve většině aspektů přinášet pocity celkové životní spokojenosti a souladu.

---

<sup>14</sup> Kratochvíl, Stanislav: *Manželská a párová terapie*. Praha: Portál, 2009, s. 108-109

Kromě specifických očekávání každého z partnerů, můžeme odhalit i určitá obecná, typická, většinou nesplněná očekávání žen a očekávání mužů, která mají vztah k převládajícím postojům, způsobům prožívání a stereotypům chování žen a mužů v dané společnosti. Kratochvíl (2009) je, sice s trochou nadsázky a humoru, ale přece hezky rozděluje do čtyř bodů pro ženy a čtyř bodů pro muže:

### **Očekávání žen:**

1. Posedět a popovídat – ženy potřebují sdílet své zážitky, potřebují projevovat a mluvit o věcech, které cítí, sdílet pocity a mít posluchače, o kterém budou vědět, že má zájem poslouchat a od kterého získají kladnou odezvu. Součástí tohoto očekávání žen je hlavně vypovídat se a to jak ze svých starostí, tak i ze zážitků. Je očekávána i určitá vzájemnost, kdy se má muž také na oplátku s něčím svěřit, ať je to pouze něco, co mu běží hlavou nebo ho tíží nějaké starosti. Žena, i když sděluje své starosti, od muže neočekává, že jí bude dávat rady, ale potřebuje, aby jí dokázal vyslechnout a byl empatický. Také mnohdy čeká pochopení a útěchu, avšak ne radu, pokud si o ni přímo neřekne. Pokud muž dokáže uznat její starosti za významné a závažné, je to přijímáno s povděkem.
2. Duševní porozumění – duševní porozumění je již vyšší stupeň. Manželka ví, že může vše otevřeně sdělit, své pocity, postoje i názory a muž je ochoten jí nejen naslouchat, ale i všemu porozumět tak, jak to ona myslí i cítí. Není vůči jejím názorům ani ironický ani je nezlehčuje. Také je ženě nevymlouvá a nesnaží se je rozcupovat svými protiargumenty. Naopak se vcítí do významu jejich slov a pomáhá jí s ujasněním jejich pocitů a názorů. Její názory respektuje a přijímá jako cenné. *„Při duševním porozumění mají manželé na mnoho diskutovaných záležitostí shodný či podobný názor, ale počítají také s možností odlišného hodnocení. Taková odlišnost je nestaví do konfliktu, ale spíše podporuje jejich vzájemné obohacování a společný duchovní růst. Duševní porozumění také znamená, že žena se může manželovi svěřit i se svými niternými problémy. Znamená to také, že partneři spolu často sdílejí pěkné zážitky.*

*Žena očekává, že když bude prožívat něco krásného, bude to moci manželovi sdělit a on bude její radost prožívat s ní. Radost se přenesení i na něj. Dá jí najevo, že ho to zajímá a těší.“<sup>15</sup> Vzájemnost je také součástí duševního porozumění. Je očekáváno, že se muž také bude angažovat ve vztahu, bude se svou ženou také chtít sdílet své niterné pocity, bude vyprávět zážitky, bude mluvit o svých přáních a plánech do budoucna. Je schopen mluvit o sobě bez rozpaků, před svou ženou se nestydí. Umí být upřímný a umí vyjadřovat, co cítí nejen k ní. Žena s ním zažívá pocit jistoty a bezpečí, může mu věřit, ale také se na něj spolehnout.*

3. Vycítit co žena potřebuje – tento bod je vyšším stupněm duševního porozumění. Jde v něm o to, že žena, aniž by musela něco říkat či něco žádat, je svým mužem vyslyšena, protože on cítí, jak jí je a co potřebuje. Je ženě po ruce, když má nějaké problémy a pomůže jí je vyřešit. Nevnučuje se, ale nabídne pomoc, když vidí, že je žena smutná či unavená. Pochopí také, že žena občas potřebuje ocenit, a to nejen za pracovní úspěchy, ale i za to, co dělá pro rodinu. Nebere to jako samozřejmost, že by to takto mělo být. Umí použít slova uznání a nešetří jimi.
4. Vyjadřovat lásku celým svým životem – *„tento požadavek je vlastně rozprostřením předchozích požadavků do delšího času. Zahrnuje v sobě všechna předchozí očekávání a začleňuje je do širšího emočního rámce. Muž má mít ženu rád a ona to má vycítit z jeho projevu a chování. Nemá to být názorné, například v souvislosti s vyhrocenou situací, s léčením či návštěvou v manželské poradně, ale má to být trvalé, stálé. Žena očekává opakované a spontánní důkazy mužovi lásky. Spočívají jak ve slovech lásky, obdivu a ocenění, tak v citlivém porozumění pro její potřeby, v pomoci, vedení i podřizování se, v zodpovědnosti a věrnosti. V kritických chvílích jí muž stojí po boku.“<sup>16</sup>*

### **Očekávání mužů:**

1. Uvařeno, uklizeno – muž od manželství čeká hlavně snadné uspokojení základních potřeb – jídlo a domov. Když přijde domů, rád by měl uvařeno a doma ženu, která se bude zajímat, co rád jí a to mu bude vařit. Takto Kratochvíl vidí tradiční postoj mužů.

---

<sup>15</sup> Kratochvíl, Stanislav: *Manželská a párová terapie*. Praha: Portál, 2009, s. 99

<sup>16</sup> Kratochvíl, Stanislav: *Manželská a párová terapie*. Praha: Portál, 2009, s. 100

*„V tomto očekávání dochází někdy ke zklamání už jenom tím, že „maminka vařila líp“, maminka chystala svačinky, pekla buchty a manželka tak dobře vařit neumí. S očekáváním „dobrého najezení se doma“, souvisí i očekávání příjemné atmosféry domova, jeho útulnosti. Součástí tohoto je určitý stupeň uklizenosti – čistota, utřený prach, věci „na svém místě“. Muž má chuť pouze sledovat proces uklizení. Výsledek očekává jako samozřejmost.“<sup>17</sup>*

2. Sex, kdykoliv se mu zachce – druhým velkým očekáváním je poskytování sexuálního uspokojení vždy, když bude muž chtít. Manželku již nemusí dobývat, a navíc ona ho miluje, takže nemusí vynakládat námahu na její získání a přesvědčení k sexu. Nebude muset platit drahé večere nebo kupovat spoustu květin. Bude mít svou ženu stále po ruce, protože si ji vybral, nebude ji muset ohromovat. Ona bude přístupná čemukoliv, co si usmyslí.
3. Obdiv stále – také je muži očekáván neustálý obdiv jejich žen. Žena má vědět, že je pracovitý, šikovný, silný a inteligentní, zkrátka nejlepší, jakého mohla mít. Očekává, že mu to bude žena opakovat a potvrzovat to. A nebude to říkat jen jemu, ale bude takto mluvit o něm i v jeho nepřítomnosti. Bude ho také chválit za pracovní úspěchy i hrdinské činy. Zároveň ocení, jaký je schopný manžel, který je platný i v domácnosti a nezastupitelný v péči o rodinu.
4. Nezatěžovat starostmi – *„muž očekává uznání a obdiv, ale neočekává, že žena po něm bude požadovat, aby spravil kapající kohoutek od vodovodu nebo nefungující vypínač, zryl zahrádku, udělal nákup, zajistil jesle pro dítě, objednal uhlí či opraváře nebo sháněl lístky do divadla. Bud' s takovými úkoly a starostmi prostě nepočítá, nebo očekává, že se o podobné záležitosti postará žena sama anebo, že se „sami nějak zařídí“. Jakmile na něj žena začne „tlačit starostmi“, přestává se muž doma cítit dobře. Začne snadno dávat přednost tomu, aby zůstal déle v práci nebo šel za kamarády. Cítí se dobře tam, kde ho obdivují a přitom po něm nic nechtějí. Tam kde může být hrdinou a kde to nemusí dokazovat.“<sup>18</sup>*

---

<sup>17</sup> Kratochvíl, Stanislav: *Manželská a párová terapie*. Praha: Portál, 2009, s. 102

<sup>18</sup> Kratochvíl, Stanislav: *Manželská a párová terapie*. Praha: Portál, 2009, s. 104

#### 4.1.4 Aktuální motivace

Při volbě manželského partnera je důležitá i aktuální motivace člověka, která jej vede k navázání vztahu. Mezi komplikace, které často obecně vedou ke snížení požadavků na partnera nebo k výběru nesprávného partnera, patří:

1. Věkový nátlak (rodičů, přátel)
2. Osamělost či pokus o nalezení smyslu života ve vztahu a odstranění pocitu psychické prázdnoty
3. Kompromisy nebo pocity viny vůči partnerovi pouze pro navození falešné vztahové harmonie nebo jako nástroj eliminace aktuálně hrozících konfliktů, jejichž řešení je jen odsunuto do budoucnosti

Dalším problémem je také např. citově nevyrovnaný vztah, ve kterém je jeden zapojen emocionálně více než druhý. Dále to může být vztah, při kterém jde o záměnu lásky a soucitu, tj. situace, kdy se člověk pokouší svého partnera zachránit před určitým hendikepem (ať už fyzickým či psychickým). Problémy v sobě skrývá i vztah, ve kterém dochází k přílišné idealizaci partnera. Dysfunkční může být i:

- Vztah s částečnou osobnostní kompatibilitou např. pouze v oblasti pracovní či zájmové
- Vztah udržovaný ze vzdorů
- Vztah, jakožto reakce na předchozího partnera
- Vztah s partnerem, který je nedostupný (žije v jiném vztahu, městě...)

#### 4.1.5 Rizikové a protektivní faktory

Při výběru partnera do budoucnosti, je třeba si všímat i některých dalších faktorů. Mnohé z nich se ukážou až postupem času. Přesto však si několik rizikových faktorů, které mnohdy hraničí až s patologií, uvedeme.

- nejvíce běžným patologickým chováním partnera ve vztahu, je závislost. Ať již závislost na alkoholu, drogách či automatech, narušuje společný partnerský život. Ve vztahu je, jak uvádí Mlčák (1996), spotřebováváno zbytečně mnoho fyzické, ale hlavně psychické energie.

Tyto problémy neúnosně zatěžují vztah, který postupně degeneruje, až dochází k jeho zániku. Jediným řešením je léčba, jejíž výsledek je vždy nejistý, či ukončení vztahu.

- násilnická povaha – partner, který nedokáže ovládat své chování, je zlostný, agresivní, používá násilí, je dalším typem rizika ve vztahu. K takovému chování často inklinuje člověk, který stejné chování zažíval již ve své primární rodině, a odnáší si tedy zažitý model či vzorec „normálního“ chování. Naopak ti, kteří dlouhodobě snášejí tento způsob chování, si mohou nést také něco ze svého dětství, nízké sebepojetí a nedůvěru ve své vlastní schopnosti. Takoví lidé poté sami sebe přesvědčí, samozřejmě s pomocí rizikového partnera, že nejsou k ničemu a nezvládnou by přežít ani obstát v životě sami.
- sklony k despotismu – partner se sklonem k despotismu se vyznačuje svéhlavou, majetnickou a mocenskou snahou ovládat druhého. O všech důležitých záležitostech chce, a většinou také rozhoduje sám bez ohledu na potřeby druhého. K tomuto účelu používá nadměrnou kritiku a podceňování svého partnera. Vnucuje mu rady, své představy a nedokáže v ničem ustoupit.
- partner osobnostně nezralý – takovýto partner představuje pro vztah permanentní svízelnou situaci. Nedokáže se chovat odpovědně, vyžaduje neustálou životní supervizi druhého, manipuluje partnera do pozice vychovatele či opatrovníka, neumí být ani finančně odpovědný a nechává se žít. Toto stálé pomáhání rizikovému partnerovi, může vyústit až ke ztrátě úcty k němu a následnému opuštění.
- emocionální uzavřenost – partner, který je po celou dobu vztahu emocionálně uzavřený, který ve vztahu nedůvěřuje a nikomu se neotevře, vytváří ve vztahu mnoho tzv. komunikačních šumů, které vedou ke zkreslenému a pokřivenému chápání.
- přílišný věkový rozdíl – mezi rizikové faktory patří také přílišný věkový rozdíl. Starší partner má tendenci kvůli mladšímu činit větší a časté ústupky, nechce si připadat starý (týká se především zájmů, přátel, životních hodnot a postojů). Mladší partner má zase sklony k závislosti na starším partnerovi, obdivuje jeho zkušenosti a vše přebírá, tím pádem potlačuje svůj vlastní osobnostní rozvoj a získávání vlastních zkušeností. Postupem času si spolu vytvoří vztah rodič – dítě.
- problémoví rodiče - dalším velice běžným problémem, které mohou narušovat vztah partnerů, jsou problémoví rodiče. Toto se děje obzvlášť, pokud nejsou nějaká jasně daná pravidla, do čeho se rodič ještě smí, a nebo už nesmí tzv. „míchat“.



Častěji můžeme tyto tendence narušovat vztahy vidět u párů, které s rodiči sdílí domácnost. Dále jsou také údajně častěji problémové matky, ať již jednoho či druhého partnera.

Naopak protektivní, nebo také pozitivní faktory (často se jedná o charakterové rysy), které jsou ve vztahu žádoucí, jsou např:

- tendence k osobnostnímu růstu
- emocionální otevřenost
- poctivost
- dospělost a zodpovědnost
- vysoká sebeúcta
- pozitivní životní přístup

#### **4.1.6 Párová kompatibilita**

Osobnostní kompatibilita či inkompatibilita, tedy to, jak se k sobě partneři osobnostně hodí, je také důležitou součástí budoucího vztahu mezi partnery. Mezi hlavní příčiny budící možné napětí, může patřit nesoulad vzhledem k naprosto opačnému temperamentu. Především extroverze – introverze, stabilita – labilita. Extroverti bývají družní, společenší, mají mnoho přátel a rádi s nimi tráví čas, podléhají své impulzivitě, jsou bezstarostní, lehkomyšní a velice aktivní. Nesnášejí jednotvárnost. Naproti tomu introverti mají především rádi klid, sami jsou spíše zdrženliví, spolehliví a uzavření. Mají méně přátel, kteří jsou ale velice blízcí, k ostatním lidem se chovají rezervovaně. Umějí ovládat své emoce, jsou vážní a nemají rádi vzrušení. Obdobně lze narazit na problémy i při jiných osobnostních rozdílech, především:

- aktivita – pasivita
- rigidita – flexibilita
- dominance – submise
- racionálnost – smyslovost

- optimismus – pesimismus
- snášenlivost – nesnášenlivost

## 4.2. Sňatek

Sňatek jako takový je jistě radostnou událostí v životě člověka, pokud se k němu rozhodl dobrovolně. Zároveň se však nachází na předních příčkách žebříčku zátěžových situací, které mohou člověka dostat do krize, protože jsou všeobecně uznávány jako vysoce stresové. Rozhodnutí, že bude svatba, její příprava a následný obřad je zkrátka stres a málokdo si dokáže svou svatbu užít na plno.

Co ale o sňatcích víme? Během historie se o původu uzavírání manželství mnozí přeli, zejména filosofové. Například Montesquieu viděl jeho počátek ve výchově dětí, kterou může zajišťovat jedině otec, přirozený živitel a ochránce. „*Přirozená otcovská povinnost živit své děti dala vzniknout sňatku, který označuje toho, kdo má tuto povinnost plnit.*“<sup>19</sup>. Navazuje tak na naturální školu, která v 17. století přinesla revoluční změny v právním systému. Úvahy o původu manželství vždy zrcadlily problémy té či oné doby. Každý myšlenkový směr, od křesťanství až po republikánství, měl svůj vlastní výklad původu manželství, jímž ospravedlňoval své pojetí této instituce, dovolávaje se přitom jejich prapočátků. Jak uvádí Bologne (1997), například etnologové se pokusili popsat původní manželství na základě zkoumání tzv. primitivních národů, zejména indiánů v Americe a také kmenů v Africe. Vždy všechny zajímalo, co způsobilo, že naši předkové začali rozlišovat přechodný svazek a manželství. Jelikož však naše západní společnost má k dispozici písemné záznamy až z doby dávno potom, co již bylo manželství konstituováno, každá diskuze na toto téma může být vedena pouze na hypotetické bázi. Můžeme sledovat s písemnými doklady až teprve židokřesťanskou éru. Významnou inovací v historii bylo uznání jediného druhu manželství a jednotné svatební ceremonie.

---

<sup>19</sup> Montesquieu, Charles Louis: *O duchu zákonů*. Praha: Oikoymenth, 2010, s. 99

Pojetí manželství jako svátosti, která klade důraz na lásku mezi partnery a jako vzor jí slouží láska Krista ke své církvi, znamenalo (pomalu, ale jistě), humanizaci primitivního manželství. Také z toho vyplývá myšlenka nerozlučitelnosti (která je ještě nyní obsažena v myšlenkách církevního sňatku).

Postupem času, kdy sňatek začal být stále více záležitostí církve, získávalo na důležitosti také svatební požehnání. Církev se nejprve od něj spíše distancovala, jejím cílem bylo podporovat pannství a celibát. Manželství nebylo slučitelné s původním ideálem křesťanství, ač bylo považováno za nejmenší zlo. Proto se i celkem v pozdní době stalo povinným z důvodu žití řádného křesťanského života – na východě na počátku 10.stol. a na západě až ve století šestnáctém. Mezi 11. – 13. stoletím vstoupilo manželství mezi svátosti a od té doby (v katolické církvi, protestanti manželství jako svátost neuznávají) je ústředním bodem katolické víry. Postupně církev posiluje svou moc nad manželstvím a během staletí dospěje až k absolutnímu ovládnutí a vytvoření monopolu na manželství. Ty, kteří odmítají poslušnost, či se jinak protíví, exkomunikují či odmítají oddat apod. Opravdový zlom nastává až někdy během 18. století, kdy se začíná stále více uvažovat o tom, zda není lepší volný svazek než manželství. Od konce 19. se tyto myšlenky radikalizují. Mladí lidé začali být nabádání k odkladu sňatku až poté, co si třeba i několikanásobně vyzkouší volný vztah. A když člověk najde ideálního partnera, usadí se. Věří se v pokrok antikoncepce, která dá možnost mladým lidem střídat přechodné známosti bez velkého rizika. Děti si začnou pořizovat až v pozdějším věku, kdy jsou již rozhodnuti pro usazení. Tento systém je blízký dnešnímu způsobu života mnoha mladých lidí. Je z toho zřejmé, že tento vývoj myšlení byl přirozeně umožněn až díky pokroku antikoncepčních metod a rozvoji feministických myšlenek. Nesmíme však zapomenout na objev penicilínu, který alespoň do příchodu nemoci AIDS zažehnal staré zakořeněné obavy z pohlavně přenosných nemocí. Hlavní slabé místo této teorie – které se dodnes vůbec nezměnilo – je otázka dětí. A to hlavně z důvodů lékařských – nedoporučuje se pořizovat si děti až v pozdním věku a také mnohdy z důvodu, že ve starším věku nevýhody mateřství či otcovství vystupují více než jeho radosti. Mnozí starší rodiče uvádějí, že na své dítě pořizené ve vyšším věku, již příliš nestačí.

Zákony o rozvodu všude po celém světě změnily pojetí volného soužití. Kdysi se mu vyčítala krátkost trvání, ale když i manželství začínají být čím dál kratší, rozdíl mezi oběma druhy svazků v podstatě mizí.

Ve společnosti začíná být ve statistikách nahrazován pojem manželství pojmy jako je např.rodina, dvojice či domácnost, právě z důvodu přibývajících volných svazků nebo také nesezdaných soužití, což je v dnešní době modernější pojem. Tento pojem totiž přesně vystihuje podstatu, že v podstatě jediným rozdílem mezi manželstvím a nesezdaným soužitím, je právě ono sezdání, tedy oficiální uznání svazku. Není však právě toto důležité? Výzkum ve Francii z roku 1994 uváděl, „že pro 51 % aktivních katolíků je sňatek významný náboženský závazek, což odpovídá názoru většiny, dokonce ještě před zájmy dítěte. Z celkového počtu respondentů naopak 43 % uvedlo, že sňatek je nezbytný kvůli dětem, 29 % pak, že je to prostředek uznání páru ve společnosti. Pro 21 % je to důležitá administrativní formalita a posiluje pouta uvnitř páru. Jen 7 % se domnívá, že jde o překonanou instituci.“<sup>20</sup>

Je tedy možné, že ani dnes tato instituce nezanikne úplně. Mnozí mladí lidé mají vůli zachovávat tradice. Veřejný obřad pro ně má stále svoji přitažlivost. Například pokusy módních návrhářů o obměnu barvy svatebních šatů většinou ztroskotávají. Lidé stále chtějí mít tento den tak, jak má být, tedy tradiční. Obchod se svatebním dnem se stal velmi výnosným byznysem. Ironici říkají, že si často pouze hrajeme na tradici a že svatba je pouze divadelním představením. Avšak mimo tyto důvody zůstává sňatek i způsobem, jak se zabezpečit v dnešním lhostejném světě. Osamělost je zřejmá hlavně ve velkých městech, dochází i k ochabnutí rodinných pout, a proto někteří lidé hledají ve sňatku bezpečí a rovnováhu. Sňatek dle tradice plní tento úkol přesně, protože není tak snadné ho rozloučit. Proč tedy stále ještě přibývá nesezdaných soužití? Jaké jsou hlavní důvody? Důvody souvisí s proměnou samotné společnosti, jejího smýšlení, životního rytmu a tempa. Vše se zrychluje, doba je uspěchaná a na nic není pořádně čas. Někteří lidé za život změní několikrát práci, město či dokonce zemi, ve které žijí. Váhají tedy s plány do daleké budoucnosti, protože je nutné žít a přežít teď, v tomto okamžiku.

---

<sup>20</sup> Bologne, Jean – Claude: *Svatby – dějiny svatebních obřadů na západě*. Praha: Volvox Globator, 1997, s. 308

Pokud neudržíte tempo, jste ztraceni. Je vůbec s podivem, že ještě existují lidé, kteří dnešní naddimenzované době nepodlehli a chtějí žít podle svého, v klidu a pohodě, v kruhu své rodiny.

Dnes ale není nesezdané soužití jedinou alternativou manželství. Svobodní lidé často dnes žijí sami a udržují volnější vztahy. Jsou to takzvaní singles. Utekli před rodinou, vyhledávají samotu, žijí většinou pro svou kariéru a jsou rádi, že se mohou věnovat sami sobě, bez toho, aby jejich život řídil někdo jiný. Mají pocit, že usazení v manželství znemožňuje volnost ve společenském životě. Přemíra individualismu může způsobit pocit, že manželství brání životu jako takovému. Budoucnost, budovaná ve dvou, hrozí, že pokazí přítomnost. To, zda se jedná o momentální krizi, nebo zda jde skutečně o úpadek manželství nám ukáže až budoucnost.

#### **4.2.1. Občanský a církevní sňatek**

Manželskou smlouvou se vytváří „celoživotní“ společenství. Manželé si slibují manželskou lásku, úctu a věrnost. Termínem manželský svazek, se označuje spojení mezi mužem a ženou, který vzniká z platně uzavřeného manželství. Náš právní řád umožňuje uzavřít sňatek dvěma způsoby:

1. Občanský (civilní) sňatek – tj. uzavření manželství před orgánem státu (obecní úřad..), na kterémkoliv místě, které povolí matriční úřad. Pokud je ohrožen život jednoho ze snoubenců, může prohlášení snoubenců přijmout i kapitán lodi plující pod vlajkou ČR. Manželství vzniká okamžikem souhlasu obou snoubenců. Po uzavření občanského sňatku může být uzavřen i sňatek církevní, avšak již bez účinků uzavření manželství. Práva a povinnosti manželů po uzavření sňatku se týkají především dětí a jejich výchovy, společného majetku, příbuzenských vztahů... Manželství nemá sloužit pouze manželům, ale i zájmům dětí a celé společnosti, jíž jsou manželé součástí.
2. Církevní sňatek – je prohlášením o uzavření manželství před orgánem registrované církve nebo náboženské společnosti. Uzavírá se v místě určeném předpisem církve (náboženské společnosti).

Církevní orgán je povinen do tří pracovních dnů doručit protokol o uzavření manželství. Po uzavření církevního sňatku již není možné uzavřít sňatek občanský, protože již nabyt práv daných zákonem.

Manželství však není jen smlouvou, ale současně také svátostí. „*Tridentský koncil prohlásil, že Kristus povznesl k důstojnosti svátosti samu manželskou smlouvu mezi pokřtěnými. Terminologii tohoto koncilu přejímá i církevní zákonodárce. V manželské smlouvě se jedná o vzájemné odevzdání se muže a ženy za účelem vzniku manželského společenství a založení rodiny.*“<sup>21</sup> Vlastnosti manželství jsou: jednota a nerozlučnost. Každý manželský svazek má, dle církve, ze své přirozenosti obě tyto podstatné vlastnosti. Manželská jednota znamená výlučný svazek jednoho muže s jednou ženou. A nerozlučnost znamená, že má být zachováno doživotní spojení manželů, které může rozvázat pouze smrt jednoho z manželů.

Jak podotýká Vágnerová (2007) důvodem k uzavření manželství bývá především individuální rozhodnutí obou partnerů, které vychází především z jejich vzájemného emočního vztahu. Kromě lásky je motivem i touha po zázemí. Manželský svazek totiž dává pocit bezpečí a jistoty a představuje základ pro vytvoření nového zázemí, které má nahradit původní, tedy orientační rodinu.

### **4.3. Manželské soužití**

*„V našich zemích bylo dotvořeno párové manželství jako zákonem chráněná instituce teprve ve středověku. To je velmi krátká doba, než abychom mohli prohlásit párovou lásku za geneticky jištěnou.“*<sup>22</sup>

Dle Vágnerové (2007) lze manželství vymežit třemi způsoby:

1. Sociálně - manželství můžeme brát jako malou sociální skupinu - dyádu, která spojí dvě cizí rodiny příbuzenským poutem

---

<sup>21</sup> Polášek, František: *Církevní manželství podle kanonického práva*. Praha: ČKCH, 1990, s.8

<sup>22</sup> Plzák, Miroslav: *Žena a muž – teorie a praxe manželského soužití*. Praha: MOTTO, 2001, s.28

2. Psychologicky - partneři získávají nové životní role, které se v manželství profilují - mají typický způsob komunikace, podobné smýšlení, hodnoty, životní styl a také si vypěstují vzorce určitého chování při řešení problémů, konfliktů
3. Fyzicky - manželství je vymezeno určitým časem a prostorem, manželé spolu sdílejí domov - společné teritorium, a tráví spolu určitou dobu, která je zároveň i určitým časovým úsekem ve společném životě

Sociologický slovník uvádí, že manželské soužití (manželství): *„je sociálně sankcionovaným institucionálním sexuálním vztahem dvou nebo více jednotlivců, zpravidla opačného pohlaví, obvykle s úmyslem založit rodinu (mít děti), respektive trvalým vztahem, v němž je ženě a muži sociálně dovoleno mít děti, aniž by ztratili své místo ve společnosti.“*<sup>23</sup>

#### **Počáteční fáze manželství bez dětí:**

V období, kdy je manželství ještě novou situací pro oba manžele, kdy si na tuto situaci musí postupně zvyknout, lze dle Vágnerové (2007) pozorovat dvě na sebe navazující fáze:

1. Fáze primární orientace – vzájemné poznávání se v situacích společného soužití. Dochází k pomalému usazení se ve stereotypech, všední život spojen s různými zátěžovými situacemi. Postupné zjištění, že manželství přináší i problémy a konfliktní situace. Prověření v zátěžových situacích může vést i k pozitivním poznáním. V této fázi dochází k potlačení individuality partnerů, prosazuje se tzv. párová identita.
2. Fáze budování hnízda - zařizování společného domova, ale i postupné vymezování pravidel společného soužití (hospodaření, rozhodování, dělba práce...). Cca po čtyřech letech dojde k vybudování a ustálení nové rodinné tradice. V této fázi manželství však může dojít k první manželské krizi a následnému rozvodu, obzvlášť při velkých neshodách a neochotě manželů dělat kompromisy. Začíná se opět prosazovat individuální identita, vyrovnává identitu párovou. Zdůraznění potřeby autonomie a prosazování vlastního názoru – boj o moc.

---

<sup>23</sup> Geist, Bohumil: *Sociologický slovník*. Praha: Victoria Publishing, 1992, s.211

*„Svatba není počátkem období nezkaleného štěstí, ale počátkem pracného budování pro oba partnery přijatelného soužití. Úspěšné zvládnutí adaptační fáze závisí na několika předpokladech:*

*- nutnost zachovat část soukromí obou partnerů a vymezit oblast, v níž jsou zcela svobodní (např. určením osobního teritoria a vymezením času pro individuální aktivity)*

*- potřeba jednoznačně určit povinnosti a práva obou partnerů*

*- potřeba zvolit si životní styl a stanovit cíle, které by byly pro oba partnery přijatelné. Nutnost koordinovat běžné každodenní aktivity a vytvořit pro ně určitá pravidla.*

*- nutnost přijmout částečné sebeomezení, spojené s ohledem na partnera, dát přednost kooperaci a minimalizovat soupeření, uvědomit si užitečnost ochoty ke kompromisu. Zachování intimity manželského vztahu je možné jen při harmonizaci individuálních a párových cílů.*

*- pár se musí naučit komunikovat otevřeně, jasně a bez zbytečných emocí, a řešit problémy, které v průběhu společného života vznikají.“<sup>24</sup>*

#### **4.3.1. Manželské soužití a faktory, které ho ovlivňují**

Plzák je považován za zakladatele matrimoniologie (věda zabývající se právě manželstvím, věda která manželství zkoumá, probádává a dělá závěry) u nás. Během svého zkoumání manželství postupně vymezil pět nejdůležitějších proměnných manželského (partnerského) vztahu, my je budeme nazývat faktory stability:

1. finanční hospodaření a domácnost
2. konzumaci volného času

---

<sup>24</sup> Vágnerová, Marie: *Vývojová psychologie II*. Praha: Karolinum. 2007, s. 97 - 98



3. sexuální soužití
4. výchovu dětí
5. komunikaci partnerů

Označuje je mimo jiné jako instrumentální složky manželského soužití (budeme se jim věnovat postupně ve zvláštních podkapitolách), které se realizují prostřednictvím vzájemné manželské komunikace, a to na základě vzájemné dohody partnerů o jeho cílech, formách a uspořádání. *„Pro uspořádání manželského soužití není příliš podstatná úroveň mileneckého vztahu, ale spíše kvalita volby budoucího partnera, v níž nejdůležitější roli obecně sehrává vzájemná fyzická atraktivita, shoda partnerů v hodnotové orientaci a vzájemná kompatibilita nejrůznějších sociálních rolí. Nelze opomenout stupeň jejich osobní vyzrálosti a manželské informovanosti.“*<sup>25</sup> Ve svém vývoji je manželské soužití ovlivňováno řadou nahodilých faktorů, lze však v mnoha hlediscích sledovat typickou a zákonitou dynamiku. Vývoj představuje pozvolný přechod od romantického (sentimentálního) mileneckého vztahu k realistickému a zralému manželskému pohledu; od oboustranné fascinace novým objektem (zamilovanost) k pomalému, ale jistému zevšednění. Nastává ale také postupný pokles kvality sexuálního soužití, komunikace i citového souznění obou manželů. Tento jev nastává nejen u manželských párů, ale i u partnerů, kteří spolu dlouhodobě jenom žijí.

## **FAKTORY STABILITY**

### **Finanční hospodaření a domácnost:**

Rodinný rozpočet, tedy finanční příjmy rodiny (manželů) velice a významně ovlivňují život celé rodiny. Je obtížné říci jakým způsobem finanční situace zasahuje do samotného manželství, toto je velmi individuální. Nelze říci, že manželství s více penězi v rozpočtu bývají šťastnější a naopak. Opravdu to záleží na každém konkrétním manželství, jaké materiální potřeby mají. Avšak většina terapeutů a manželských poradců se vždy snaží něco o finanční situaci manželů zjistit. Nejde ani tak o to zjistit, kolik kdo vydělává, ale spíše o varianty nakládání s financemi.

---

<sup>25</sup> Mlčák, Zdeněk: *Vybrané kapitoly z psychologie manželství a rodiny*. Ostrava: FFOU, 1996, s. 41-42

Nejen Plzák, ale i Mlčák (1996) došel ke zjištění, že optimální variantou nakládání s rodinným rozpočtem je systém rozdělení na společné finance – nutné například na zaplacení věcí typu nájem, složenky, telefon atd., a na osobní kapesné manželů (popřípadě dětí). Ve funkčních manželstvích toto rozdělení většinou vykrytalizuje samo, naprosto přirozeně. Často jde o vytvoření rovnováhy mezi tím, jaký je příjem partnerů a jak se kdo podílí na domácích pracích. Oba dva tak mají stejný nárok na využití společného rozpočtu a omezí se tím jednostranné finanční „parazitování“ jednoho z manželů na druhém.

Problémy v této oblasti často vyplývají právě z toho, že manželé mají všechny finance společné nebo naopak úplně oddělené. Mnohdy se přijde na to, že v takovýchto manželstvích jde o problémy hlubšího rázu, například existence mimomanželského vztahu (na jehož udržování je třeba mít finance oddělené).

Rozdělení povinností v péči o domácnost je také velmi důležité sledovat při zkoumání faktorů stability manželství. Zde totiž často vznikají první neshody a problémy u mladých začínajících manželství. Pokud jsou oba partneři plně zaměstnáni, jeví se jako nejlepší varianta spravedlivé rozdělení povinností, samozřejmě s ohledem na praktičnost a preference manželů. Nelze například říci ženě, že je spravedlivé, aby také jednou ona šla přivrtat poličku (pokud není zručnější než její manžel) a naopak, aby žena po střídání se u žehlení vždy řekla svému muži, že to dělá špatně. Je tedy důležité se na těchto věcech předem dohodnout a najít zlatou střední cestu. Samozřejmě pokud je žena (muž) v domácnosti, protože její (jeho) partner podniká, zřejmě zde ke spravedlivému dělení nedochází, což však nemusí nijak narušit funkčnost manželství.

### **Konzumace volného času:**

Konzumace, aneb trávení volného času je dalším zásadním faktorem stability manželství. To, jak manželé tráví svůj volný čas velmi úzce souvisí s jejich zájmy, hodnotami a zvyky. Je dobré vždy zjistit, zda manželé tráví svůj volný čas odděleně nebo mají nějaké společné koníčky, popřípadě jaké. Tuto skutečnost také velmi ovlivňují osobnostní charakteristiky manželů – jaký kdo je.

Pokud si manželka raději ve volném čase čte, než skáče padákem jako její manžel, nelze ji k tomu nutit. A není to také žádný problém, který by měl nabourat funkčnost manželství, ovšem opět záleží na tom, zda u manželů došlo k dohodě, že to tak oběma vyhovuje. Pokud je manželství v pořádku, oboustranně otevřené, většinou manželé tráví nějaký čas společně a část odděleně - individuálně, což je považováno za zdravé. Pokud manželé tráví veškerý čas spolu či naopak veškerý čas individuálně, zřejmě u nich je něco v nepořádku, pokud však tento způsob oběma stoprocentně nevyhovuje (což není obvyklé, jelikož v těchto situacích alespoň jeden z partnerů bývá nespokojen, ovšem druhému to neřekne).

V takzvaném uzavřeném soužití dochází postupem času k sociální izolaci, která vyvolává ponorkovou nemoc a následné konflikty. Také jednostranně otevřené manželství, kdy jeden tráví spoustu volného času individuálně, bývá problémové, jelikož druhý partner, který nemá tolik možností (je např. introvert a společnosti se vyhýbá), si začne časem připadat zanedbávaný a nespokojený se svou situací. Následně přichází různé výčitky a konflikt je na světě.

### **Sexuální soužití:**

Během let v manželství je běžné, že se snižuje frekvence, význam, ale mnohdy i kvalita sexuálního prožívání. Bylo by naivní myslet si, že o sebe manželé budou mít po deseti, dvaceti a více letech manželství stejný sexuální zájem, jako měli na počátku vztahu, v období zamilovanosti. Většina manželství má stabilizovaný a klidnější sexuální život, a pokud o sebe partneři stále dbají a mají zájem, nemusí vzniknout žádný problém. Mnohdy je však tato oblast právě nejproblematictější.

*„Výrazně asymetrická sexuální reaktivita, kdy jeden z partnerů se vyžadováním vyšší frekvence styku či vysoké emocionální sexuální odezvy stává na druhém extrémně závislým, může vést k závažným obtížím a nezřídka se stává zdrojem promiskuitního chování a nevěry. Nejčastější problémy manželských partnerů se vztahují k jejich odlišným požadavkům na frekvenci koitu, jeho místo, trvání, variace a formy.*

*Obtíže mohou vyplývat z rozdílné sexuální apetence a vzrušivosti, nestejných orgastických schopností, ale i z odlišných preferencí průběhu sexuálního tyku. Mnohé problémy přinášejí i vývojové změny v sexuální aktivitě, které souvisejí s věkem.“<sup>26</sup>*

### **Výchova dětí:**

Velmi podstatnou část společného života manželů tvoří zplození a výchova dětí. Pro zdravý a správný vývoj dítěte je stabilní, bezpečné a přívětivé rodinné zázemí s milujícími rodiči, to nejdůležitější. Nejvíce konfliktů a problémů týkajících se této oblasti, vzniká, když se partneři neshodnou na výchovných metodách, stylu vedení dětí, přísnosti a důslednosti, ale ani na případném rozdělení rolí – pečovateli, autorita. Konflikty ale mohou vznikat i při neshodách ohledně vzdělání či mimoškolních aktivit dítěte. Matka bude například požadovat, aby se dcera věnovala krasobruslení, kdežto otec bude prosazovat, aby měla co nejvyšší vzdělání. Dítě oběma vyhovět nemůže a většinou ani neřekne, co by samo chtělo dělat, protože se bojí, že tak ublíží některému z rodičů. *„Někteří z rodičů vnímají dítě jako nástroj k uskutečnění svých vlastních projektů a jejich zájem může být i konfliktní se zájmem dítěte.“*

<sup>27</sup>

Pokud jsou tedy manželé schopni se na výchově dohodnout, rozdělit si role a nekazit druhému autoritu, neměl by v této oblasti nastat vážnější problém.

### **Komunikace partnerů:**

Všechny předchozí body jsou navzájem svázány, a všechny jsou důležité pro spokojené a šťastné manželství. Ale komunikace je z nich dle mého názoru to nejdůležitější. Správná komunikace může sloužit jako prevence konfliktových situací a také prostředek řešení již vzniklých problémů. Bez ní se nevyřeší nic. Komunikace je základem každého manželského vztahu a je také ukazatelem jeho kvality.

Jak uvádí Křivohlavý (1988), neprobíhá mezi manželi pouze komunikace verbální, ale i neverbální, která zahrnuje – proxemiku<sup>28</sup>, haptiku, kineziku<sup>29</sup>, gestiku, posturologii<sup>30</sup>, mimiku, pantomimiku a jiné formy neverbální komunikace.

---

<sup>26</sup> Mlčák, Zdeněk: *Vybrané kapitoly z psychologie manželství a rodiny*. Ostrava: FFOU, 1996, s. 48 - 49

<sup>27</sup> Možný, Ivo: *Rodina a společnost*. Praha: SLON, 2011, s. 154

<sup>28</sup> **Obor, který pojednává o prostorových vztazích mezi účastníky komunikace; dělí je dle orientace a vzdálenosti.** Hartl, P., Hartlová, H.: *Psychologický slovník*. Praha: Portál, 2004, s. 461

*„Proměnná zvaná manželské dorozumívání je řídicí proměnnou, protože bez zvládnutí párového dorozumívání ztratí každé manželství stabilitu...není-li uspořádáno, dochází vždy k rozvratnému chaosu manželství.“<sup>31</sup>*

#### **4.4. Manželství a děti**

Při zakládání manželství je v naší společnosti předpokládáno, že se lidé berou s cílem založit v pozdější době rodinu, mít děti. Rodičovství je nevýznamnějším přechodem v rodinném cyklu. Patří zároveň i mezi nejvýznamnější a nejvýraznější přechody v životě člověka vůbec. Dítě, které tu dříve nebylo, tu najednou je, a člověk se se změnami, které stav rodičovství přináší do života, musí vyrovnat. Možný (2011) podotýká, že jsou čtyři hlavní jedinečné vlastnosti přechodu k rodičovství:

1. Přechod, k němuž dochází pod silným kulturním tlakem, který působí především na ženy. Její sociální status je totiž s mateřstvím těsně svázán. Společnost, i když ví, že se to někdy stává, ještě nedospěla k úplné akceptaci odmítání mateřství, jakožto normě. Tato skutečnost je velmi ovlivněna křesťanskou morálkou.
2. Přechod, k němuž dochází mimovolně – tzn. že dítě může být počato, a mnohdy zejména první dítě bývá, zcela neplánovaně. Avšak v dnešní době u nás poklesl podíl těhotných nevěst z téměř dvou třetin u prvních sňatků na necelou třetinu, tedy o padesát procent.
3. Přechod k rodičovství je přechod nerevokovatelný – tedy neodvolatelný či nezrušitelný. Většina ostatních životních rozhodnutí jde v určité fázi ještě změnit či smazat, ale rodičovství nikoliv. Dítě se nedá vzít zpět nebo vyměnit za jiné.

---

<sup>29</sup> **Tělesné pohyby člověka, které plní komunikační funkci.** Hartl, P., Hartlová, H.: *Psychologický slovník*. Praha: Portál, 2004, s.254

<sup>30</sup> **Tělesné postoje, různé polohy těla a vztahy mezi částmi těla, jaké zaujímají při postojových konfiguracích.** Hartl, P., Hartlová, H.: *Psychologický slovník*. Praha: Portál, 2004, s. 443

<sup>31</sup> Plzák, Miroslav: *Žena a muž – teorie a praxe manželského soužití*. Praha: MOTTO, 2001, s. 109 - 110

4. Je to přechod zlomový. Oproti ostatním životním přechodům, které mají nějaké „přípravné období“, rodičovství v podstatě žádné nemá. „*Těhotenství připravuje ženu na mateřství fyziologicky, nikoliv však sociálně; je naopak obdobím představ a iluzí o miminku, které se narodí. Zejména matky prvního dítěte často po jeho narození zažívají šok, a mentální nestabilita v raném mateřství, v těžkém průběhu označovaná jako laktační psychóza, není způsobena jen hormonálně, ale i sociálně. Doby, kdy na mateřství připravovala ženu i opakovaná zkušenost s tím, jak přicházeli na svět její četní sourozenci, jak se chovali a jaké nároky kladli na své okolí jako kojenci a nemluvnata, jsou pryč; v generaci plně jedináček se mladá matka s takovými věcmi neseťkává často.*“<sup>32</sup>

#### 4.4.1. Reprodukční chování dnes, ve statistikách

Tato podkapitola je pouze vsuvkou mezi ostatními, avšak neméně důležitá, jelikož je, dá-li se to tak říci, v datech a procentech, shrnutím mých důvodů k napsání celé diplomové práce.

Po sčítání, které proběhlo v roce 2011, poskytl Český statistický úřad tato zjištěná data:

- Do 29 let věku včetně převládali v populaci ČR lidé, kteří ještě nevstoupili do manželství (ve věku 20-24 let bylo více jak 90 % žen a 98 % mužů svobodných, ve věkové skupině 25-29 let bylo svobodných ještě 66 % žen a 83 % mužů).
- Ve věkové kategorii 30-34 let byla svobodných více jak třetina žen, v případě stejně starých mužů byl podíl svobodných stále více než poloviční. Až muži ve věku 35-39 let žili z více jak padesáti procent v manželství (odhlédne-li se od pětiletých věkových skupin, získávají osoby žijící v manželství u mužů převahu poprvé ve 32 letech). V případě žen získávají nadpoloviční většinu vdané osoby poprvé ve věku 29 let.
- Ve věku v rozmezí 29-69 let žije nadpoloviční většina žen v manželství.

---

<sup>32</sup> Možný, Ivo: *Rodina a společnost*. Praha: SLON, 2011, s. 154

- Z hlediska reprodukčního chování je nejcitelnější změnou mezi roky 1993 a 2010 posun průměrného věku snoubenců při prvním sňatku a průměrného věku prvorodiček do vyššího věku.
- Průměrný věk při uzavření prvního sňatku se u nevěst zvýšil ve sledovaném období z 23 na 28 let, v případě ženichů z 25 na 31 let.
- Průměrný věk prvorodiček vzrostl z necelých 23 na necelých 28 let. Podíl matek do 18 let ze všech matek klesl pod jedno procento, zároveň se zvýšil podíl matek starších 40 let včetně. Matky ve věku 40 a více let představovaly v roce 2010 téměř 2 % všech matek.
- Výraznou změnou oproti roku 1993 je také nárůst podílu dětí narozených mimo manželství. V roce 1993 se jednalo o 12,7 % všech narozených, v roce 2004 o 30,6 % a v roce 2010 již o 40,3 % narozených dětí. Děti narozené prvorodičkám tvořily v roce 2010 téměř 60 % všech dětí narozených mimo manželství a přibližně polovina dětí narozených prvorodičkám byla nemanželských.

**Tabulka 2: Základní údaje o reprodukčním chování:**

<b>Základní údaje o reprodukčním chování</b>		<b>1993</b>	<b>2004</b>	<b>2007</b>	<b>2010</b>
Průměrný věk při prvním sňatku	nevěsta	23,2	26,2	27,4	28,2
	ženich	25,4	29	30,1	31
Průměrný věk při sňatku	nevěsta	24,8	29,8	30,8	31,7
	ženich	27,9	32,7	33,8	34,9
Úhrnná plodnost	X	1,7	1,2	1,4	1,5
Podíl matek do 17 let včetně ze všech matek	%	1,8	1	0,7	0,7
Průměrný věk matky při narození 1. dítěte	x	22,6	26,3	27,1	27,6
Průměrný věk matky při narození dítěte	x	25	28,3	29,1	29,6
Podíl dětí narozených mimo manželství	%	12,7	30,6	34,5	40,3

Zdroj: Český statistický úřad<sup>33</sup>

<sup>33</sup> www.czso.cz

Z tabulky i z popisu situace zjišťujeme, že skutečnost opravdu odpovídá různým výzkumům týkajících se manželství. Vstup do manželství se stále posouvá z důvodů v průběhu práce již zmíněných – a to především: obrovský nárůst životních možností, emancipace žen a tzv. „dělání kariéry“, dlouhé vysokoškolské studium stále většího počtu lidí, a v neposlední řadě také úbytek času na hledání partnera a zakládání rodiny právě z důvodů výše uvedených. Avšak i přes to přese všechno stále lidé zakládají nová manželství a rodiny. Fáze manželství, které rodině nastávají pokud si pořídí děti, probereme v následující podkapitole.

#### **4.4.2. Fáze manželství s dětmi**

Dle nejrůznějších sociologů dělíme vývojová stadia manželství na:

- Manželství těsně před narozením dětí
- Manželství s malými dětmi
- Manželství s většími dětmi, které postupně odcházejí z domova
- Manželství po osamostatnění dětí

Každé z těchto období s sebou přináší určité úkoly a nároky, které manželé musejí zvládnout. Přináší ale také problémy, s nimiž je nutno se vyrovnat. Je třeba, aby při přechodech do dalších období manželé nelpěli na zavedených pravidlech, ale pružně se situaci přizpůsobili. Jistě to není jednoduché, ale je to nutné. Například nelze jednat s dospívajícím mladým člověkem stále stejně, jako s malým dítětem. Docházelo by pak ke zbytečným nedorozuměním a konfliktním situacím. Stejně tak ve vlastním vztahu obou manželů je nutné být flexibilní. Pokud je dítě již odrostlejší, nemusí se o něj žena dále tolik úzkostlivě starat, jako po narození, ale měla by opět začít myslet i na svůj osobní život a hlavně na svého manžela – začít opět opečovávat manželský vztah.



## **Manželství těsně před narozením a těsně po narození dítěte:**

Pokud se již mladí lidé rozhodli k životu v manželství, dá se celkem objektivně říci, že někdy v budoucnu budou chtít mít děti (samozřejmě se to netýká 100% lidí, kteří se vzali, ale stále je to ještě většina). Vágnerová (2007) říká tomuto období před narozením dítěte, adaptace na rodičovství. Začíná rozhodnutím – pokud je dítě plánované, což se v dnešní době děje poměrně často, hlavně díky antikoncepci. V mé práci pomineme fázi, kdy se manželům nedaří dítě počít, ať již z jakýchkoli důvodů, a to zejména proto, že toto téma je samotné velice obsáhlé a vydalo by na samostatnou diplomovou práci. Budeme tedy předpokládat, že vše jde podle plánu a dítě je počato. Nastává období těhotenství, což je příprava spíše emocionální než jakkoliv praktická. Na dítě se rodiče těší, pořizují věci, které budou po jeho narození potřebovat, ale nic je nepřipravuje z praktického hlediska na čas, kdy se dítě opravdu narodí. Jelikož je každé dítě jiné, nelze se připravit vždy úplně na vše. Co funguje jedné mamince, nemusí fungovat jiné. Proto, když nastane doba porodu, přichází také velmi náročné období, kdy se oba rodiče musí obrnit trpělivostí. Není možné ihned očekávat, že budu svému dítěti od začátku rozumět a vše bude fungovat, jak má. Péče o dítě je vyčerpávající. Sdílí-li však rodiče péči o dítě, nejenže se tak dá tato nová a namáhavá životní situace lépe zvládnout, ale zároveň se tak prohlubuje i jejich partnerský vztah. Pokud novopečený otec projeví dostatek zájmu a vycítí, že žena potřebuje podporu a pomoc, v podstatě tím předchází budoucím možným konfliktům a obviněním z nedostatečného zájmu. Vybuduje si tak lepší vztah ke své ženě, ale i ke svému dítěti. Ani novopečená matka od začátku neví, jak přesně se o dítě postarat, a proto by se žádný muž neměl vzdávat hned po prvních neúspěších.

*„Narození dítěte a zásadní změna života rodičovského páru se zcela zákonitě projeví i proměnou jejich vztahu. Tato proměna nebývá okamžitá ani snadná, a přestože může vést k celkovému prohloubení intimity a kvality partnerské vazby, projde skoro vždycky několika krizovými obdobími, kdy se alespoň jeden z partnerů cítí špatně, je frustrovaný a má pocit nepochopení. U otců jde o riziko nezvládnutí menšího zájmu partnerky, která je plně vytižena péčí o malé dítě, a jež si nesprávně interpretuje jako úbytek lásky.*

*U žen představuje riziko nově navozený pocit ztráty atraktivity a představa, že musí vést k poklesu zájmu partnera, může to být i pocit jeho nepochopení pro zátěž, spojenou s rolí matky. V době narození dítěte, především prvního v pořadí, dochází k mírnému poklesu spokojenosti v manželství. Křivka vyjadřující proměnu subjektivně prožívané kvality manželství má tvar písmene U. K největším změnám dochází zejména v období prvního trimestru po narození dítěte.“<sup>34</sup>*

### **Manželství s malými dětmi:**

Když uplyne adaptační období po narození dítěte, rodina se většinou stabilizuje a zavede si pravidelný režim. Ve větší části manželství je žena v domácnosti, stará se o děti a muž je hlavním živitelem rodiny. Pro ženu však toto období, kdy je na mateřské dovolené, může být také obdobím opravdu těžkým, protože se její život stává velice stereotypním. A i když se dítě vyvíjí velice rychle, umí stále více věcí a je s ním i větší zábava, přesto matka většinou nemá příliš pestrý sociální život. Ten je často redukován pouze na styky s rodinou a s dalšími matkami na mateřské. Může zažívat pocity izolace a nedostatečné stimulace.

Mění se i vzájemný vztah obou rodičů, volný čas je přizpůsoben dítěti na úkor společných chvil manželů. Partneři na sebe nemají tolik času a i kvalita vzájemných interakcí je jiná. Mohou se dostat na úroveň emočně ochuzeného stereotypu. Proto by měl manželský pár věnovat dostatek pozornosti i svému vztahu a svým osobním potřebám. *„Pokud by partnerské či individuální potřeby nebyly delší dobu saturovány, narůstala by nespokojenost rodičů a zvyšovalo by se riziko hledání náhradního uspokojení.“<sup>35</sup>*

### **Manželství s většími dětmi:**

Když jsou děti již větší, začíná opět nové období, a to, když se žena vrací do práce. Tato profesní role přináší změny v podobě narušení zavedených stereotypů. Musí se přizpůsobit celá rodina, spousta úkolů ohledně dětí a domácnosti přechází na manžela, dochází k vyrovnání rolí.

---

<sup>34</sup> Vágnerová, Marie: *Vývojová psychologie II*. Praha: Karolinum. 2007, s. 129 - 130

<sup>35</sup> Vágnerová, Marie: *Vývojová psychologie II*. Praha: Karolinum. 2007, s. 133

Pro muže je toto obzvláště složité, protože přijímá povinnosti a zodpovědnost, na kterou většinou do té doby nebyl zvyklý. Ženin návrat do práce nemusí být mužům po chuti, jelikož na to nebyli dlouhou dobu zvyklý. Žena opět zvýšeně dbá o svůj zevnějšek, stýká se i s jinými muži – kolegy, a má mnohem méně času na svého manžela. Stává se také více finančně i emocionálně nezávislou na svém muži, v důsledku toho může být i náročnější. „*Po několika letech manželství a zvládnutí zátěže rodičovství obvykle dochází k určitému zevšednění vztahu a separaci z vazby na manželského partnera. Je to poměrně důležitá fáze ve vztahovém vývoji, která oběma partnerům umožní další individuální osobnostní vývoj. Pokud by částečná separace neproběhla, nadměrná vázanost na partnera by mohla nepříznivě ovlivnit jak jedince, tak samotný manželský vztah.*“<sup>36</sup>

### **Manželství ve fázi opuštěného hnízda:**

Tato fáze ve vývoji rodiny je různými autory nazývána různě. Například fáze prázdného hnízda, atd. Jelikož mi formulace, kterou užívá Matoušek (1997), připadá nejvýstižnější, a to hlavně z hlediska jazykového, budu ji také používat. Rodina ve fázi opuštěného hnízda je fáze, kdy odejde z domova jediné či poslední dítě a osamostatní se. Rodiče zůstávají opět sami. Již se nemusejí zaobírat svým dítětem, v podstatě jsou zbaveni „břemene“ (i když je zřejmé, že dítě jako břemeno bráno není, přesto je jeho odchod velkou změnou). Vágnerová (2007) k tomu uvádí, že v tomto období často paradoxně narůstá spokojenost s manželstvím, jelikož je z manželského vztahu odbourán rušivý vliv v podobě dítěte. Na druhou stranu se však shoduje s Alanem (1989), že může nastat i opačná situace. Mnozí rodiče se nesnadno s odchodem dítěte vyrovnávají. Celý čas, kdy dítě vychovávali a starali se o něj, v podstatě neměli prostor na nic jiného, a nyní si přijdou prázdní. Nevědí co si počít s volným časem, nevědí jak trávit čas spolu jako partneři. Otázkou je další směřování manželství. Mohou se objevit první konflikty mezi manželi. Pokud se na plno projeví i odlišná hodnotová orientace, pocity nespokojenosti a hlavně potřeba seberealizace bez ohledu na druhého, může to vést až k rozpadu manželství. Po celý čas si manželé tuto skutečnost vzhledem k neustálé pozornosti, kterou věnovali dítěti, nemuseli uvědomovat.

---

<sup>36</sup> Vágnerová, Marie: *Vývojová psychologie II*. Praha: Karolinum. 2007, s. 138

Jestliže jsou však manželé rozumní, mají nadhled a snaží se situaci vyřešit, buď si nechají od někoho poradit (např. manželská terapie), nebo situaci zvládnou sami. V takovém případě je však nutné si uvědomit, že je třeba naprosto změnit svůj životní styl, najít si nové nebo oprášit staré koníčky, zaplnit volný čas. A také hledat nový cíl směřování manželství, se kterým budou oba souhlasit.

Všechny tyto fáze výše popsané se na ovlivnění manželství a vztahu obou partnerů podílejí opravdu velkou měrou. Dítě je jedním z nejdůležitějších faktorů, které život manželů naprosto změní. Tato změna však bývá velkým přínosem a pozitivem. Mnoho psychologů a manželských terapeutů uvádí, že dítě (a manželství) je po čase logickým krokem každého déletrvajícího vztahu, protože je nutné, aby se vztah vždy někam posouval, někam směřoval. Pokud toto rozhodnutí nepřijde, dojde ke stagnaci ve vztahu, nastolí se domácí stereotyp a brzy dojde ke krachu vztahu, jelikož alespoň jeden z partnerů bude nespokojen. Každý vztah potřebuje změny a to hlavně změny kladné. Dítě, nebo manželství a dítě, takovouto změnou jistě je.

#### **4.5. Vnější vlivy působící na manželství**

Největší vnější vliv na manželství mají rodiče obou partnerů. Pokud se sebou navzájem vychází všichni dobře, nevzniká žádný problém. Horší to však je v případě, když se rodiče odmítají smířit s tím, že jejich dítě již není dítě, ale dospělý člověk. Stále se snaží řídit jeho život, ať již různými rozkazy a požadavky, nebo naopak velkým rozmazlováním a podstrojováním, za účelem shoení druhého partnera (nejčastěji manželky, která se přece tak dobře nepostará). Tyto problémy nejsnáze nastávají ve společných domácnostech, když manželé z nějakého důvodu přebývají u rodičů a nebydlí ve vlastním. Tímto neustálým terorem od rodičů již bylo zničeno mnoho manželství. Proto se musí manželé, pokud mají problémové rodiče, obrnit, a rozhodnutí dělat pouze na základě dohody mezi sebou, a ne na nátlak či přání jiných. Pak může pomalu nastat přerod ke vztahu symetrickému, což je dle Kratochvíla (2009) vztah, kdy děti se snaží pochopit své rodiče, proč dělají některé věci, a rodiče začnou své děti brát jako dospělé, a ne ty, které musejí stále vychovávat.

Přátelé jsou dalším vnějším vlivem, který na manželství působí. Někdy přátelé zasahují již do výběru partnera. Mnoho lidí si totiž nechá tzv. „poradit“, a poslechne si, co si přátelé o vyvoleném myslí. V manželství je to však věc jiná. Zde jsou již partneři oficiálním párem a přátelé musí tuto skutečnost akceptovat. Ne vždy jsou však přátelé akceptováni partnerem. Může se stát, že jeden z partnerů nemá rád přítele či přítelkyni svého partnera. Tato situace by se neměla řešit zákazy styku s nenáviděným „kamarádem“, ale naopak, pokud si např. žena chce vyrazit s kamarádkou, kterou její muž nemá rád, neměl by on zlostně sedět doma a čekat na ženu. Měl by si najít také nějaké povyražení na dobu, po kterou manželka bude pryč. Dalším případem může být, když si např. žena nemá co říci s partnerovými kamarády, protože se neustále baví pouze o autech a sportu, ke kterému má ona daleko. Není dobré ji nutit, aby do jejich společnosti chodila se svým mužem, pokud jí to není příjemné. Toto vše by mělo být na dohodě manželů. Pokud nejsou spokojeni s výběrem přátel svého partnera, je důležité nekritizovat, ale zařídit si například program se svými přáteli či cokoliv jiného. Kritika přítele může být brána jako útok na partnera.

Velmi dobrá bývá situace, kdy se spřátelí dva manželské páry, rozumějí si spolu a tráví tak volný čas.

*„Manželský pár si postupně vytváří síť vztahů s různými lidmi, přáteli a příbuznými, kteří mu mohou sloužit nejenom jako opora v zátěžové situaci, ale poskytují mu informace o tom, jaký je běžný způsob fungování manželství, jaké problémy se v něm objevují a jak je lze řešit. Stávají se normou, s níž manželé srovnávají kvalitu svého vlastního života. Nejde jen o primární zkušenost s manželstvím rodičů, ale spíš o zkušenost s referenčními rodinami vrstevníků.“*<sup>37</sup>

## **5. Manželská terapie a nejčastější důvody k rozvodu**

Ve všech předchozích kapitolách jsem se ve své práci zabývala manželstvím stabilním. S pomocí různých autorů jsem v průběhu upozorňovala na možná rizika manželství a situace, které často vedou ke konfliktům a následnému rozpadu manželství. V této kapitole bych se však chtěla lehce dotknout situace, kdy je již problém na světě. Manželé, pokud chtějí manželství zachránit a ne se rovnou rozvést, mají možnost jít do manželské poradny či na párovou nebo individuální terapii.

---

<sup>37</sup> Vágnerová, Marie: *Vývojová psychologie II*. Praha: Karolinum. 2007, s. 100

Stručně tedy shrneme možnosti a rozdíly mezi jednotlivými terapeutickými styly dle Kratochvíla, a opravdu jen lehce se dotkneme rozvodů. Jelikož téma rozvod by opět bylo obsahově na samostatnou práci, uvedeme si pouze nejčastější důvody k rozvodu vedoucí. Souvislost se stabilitou manželství zde vidím velikou, především v procesu prevence. Pokud se manželé budou chtít sami v oblasti partnerských vztahů vzdělávat, budou vědět, co je v životě může potkat a budou také vědět, že vážná situace a vznik problému se nemusí vždy řešit rozvodem, třeba rozvodů ubude, i když se tento náhled může zdát velice naivním.

*„Manželská terapie je formou speciální psychoterapie, která se zaměřuje na manželskou dvojici a její problémy. Jejím cílem je pomoci manželské dvojici zvládnout závažné konflikty a krizové situace, dosáhnout vzájemného souladu a zajistit vzájemné uspokojování potřeb obou partnerů v manželském vztahu. Je léčením poruch manželského soužití. Léčení směřuje k úpravě manželského vztahu a k pozitivnímu ovlivnění manželského soužití. V manželské terapii převažuje práce s dvojicí, ale patří k ní i terapeutická práce s jedním z partnerů orientovaná na manželský vztah.“<sup>38</sup>*

## 5.1. Typy manželské terapie

### **Dynamická manželská terapie:**

Dynamická manželská terapie je přístupem v němž se jedná o posuzování manželského nesouladu z pohledu vnitřní motivace obou. Terapeut má pomoci manželům uvědomit si a přiznat si svá očekávání se kterými vstoupili do manželství a říci je nahlas. Také se zde sledují neuspokojené potřeby z dětských let, které se negativně v manželství projevují. Dále se zkoumají rodinné vzorce chování, které si každý ze své orientační rodiny přenáší do rodiny prokreační. Netýká se pouze chování rodičů, ale i sourozeneckých konstelací (to jsme probrali již v kapitole týkající se výběru partnera). Změna může nastat pouze při pochopení všech souvislostí. Důležitý je náhled – aby každý z manželů pochopil, jaký je, proč takový je a co očekává od manželství a manžela samotného.

---

<sup>38</sup> Kratochvíl, Stanislav: *Manželská a párová terapie*. Praha: Portál, 2009, s. 11

### **Behaviorální a kognitivní manželská terapie:**

Tento přístup se nezaměřuje na hlubší příčiny manželských problémů a disharmonie, ale snaží se pomocí principu podmiňování a učení přímo změnit chování současné. A to, dle Kratochvíla (2009), hlavně:

- Navodit vzájemné kladné chování manželů
- Nacvičit potřebné sociální dovednosti, zejména dovednost účinné komunikace a účinného řešení problémů
- Vypracovat a uskutečňovat manželskou dohodu o vzájemně požadovaných specifických změnách chování

### **Humanisticko-psychologická manželská terapie:**

Hlavní důraz v této terapii je kladen na otevřenost manželů. Také na jejich plné sebeprojevování, ale i toleranci a respektu jednoho k druhému. Je vlastně kombinací jak dynamického (který se zdá příliš zaměřen na zkoumání minulosti), tak i kognitivně behaviorálního (který je zase příliš manipulativní z důvodu nácviku podmiňování). Převažuje otevřená vztahová komunikace, snaha o vyventilování a odbourání pocitů agrese a přijetí empatického, vřelého a opravdového chování za své. Cílem je dosáhnout změny postoje k manželskému soužití jako celku.

### **Systémové pojetí obecné:**

Obecná systémová teorie zdůrazňuje cirkulární, tedy kruhovou kauzalitu, počítá se skutečností, že následky ovlivňují původní děje. V aplikaci na manželskou terapii to znamená: *„že si všímáme toho, jak se chování manželských partnerů nebo všech členů rodiny vzájemně spolupodmiňuje. Zkoumáme, jaké reakce vyvolá určité chování jednoho člena u člena druhého (nebo u všech ostatních, jde-li o rodinu s dětmi, nebo dokonce o rodinu třígenerační) a jak tyto reakce zpětně ovlivňují chování prvního.“*<sup>39</sup>

---

<sup>39</sup> Kratochvíl, Stanislav: *Manželská a párová terapie*. Praha: Portál, 2009, s. 35

### **Racionálně edukativní manželská terapie:**

Tato teorie se zabývá především odbouráním tzv. nerozumného přístupu nejen k životu, ale i k manželství. Snaží se odbourat rodinné mýty, což je například tvrzení, že manželé by měli dělat vše společně nebo že láska vyřeší všechny problémy. Tato u lidí zakořeněná a přitom neopodstatněná tvrzení, je třeba manželům uvést na pravou míru, uvést je do reality. Teorie pracuje s odbouráváním romantických představ o životě. Poskytuje informace o zákonitostech vývoje vztahů a dává autoritativní rady – úkoly. „*Racionální psychoterapie se orientuje na logické myšlení, která má emoce řešit. Terapeut pomáhá klientovi poznat iracionální formy v jeho myšlení, které spolu s iracionálními názory partnera způsobují poruchy v manželském vztahu. Terapeut napřed naslouchá a pozoruje, pak formuluje konkrétní poučení a doporučení týkající se navození změny.*“<sup>40</sup>

### **Syntetické pojetí manželské terapie:**

Většina terapeutů se snaží kombinovat všechny teorie a získávat co nejširší poznatky o všech metodách. Nové poznatky často asimilují a musejí brát v úvahu i odlišnosti mezi páry a jedinci, protože ne každá teorie se dá aplikovat u všech. Proto Kratochvíl a kol. (2009) nazval takový přístup syntetickým. Snaží se v manželské terapii použít propojení různých teorií vždy s přihlédnutím na jednotlivé manželské páry, jejich osobnosti, příznaky, ale i s přihlédnutím k minulosti i přítomnosti, k systému, který manžele obklopuje, k ideálům, které mají, i k realitě, kterou žijí.

## **5.2. Nejčastější důvody k rozvodu**

Český statistický úřad uvádí jako nejčastější příčiny rozvodu následující: „*Statistika příčin rozvratu manželství potvrzuje stále čtenější využití obecných příčin (kategorie "rozdílnost povah, názorů a zájmů" a "ostatní") před konkrétně formulovanými příčinami na straně muže či ženy. Uvedené dvě kategorie zahrnovaly v roce 2011 již téměř 89 % případů u mužů i u žen, z toho tři čtvrtiny připadly na prvně jmenovanou.*

---

<sup>40</sup> Kratochvíl, Stanislav: *Manželská a párová terapie*. Praha: Portál, 2009, s. 43



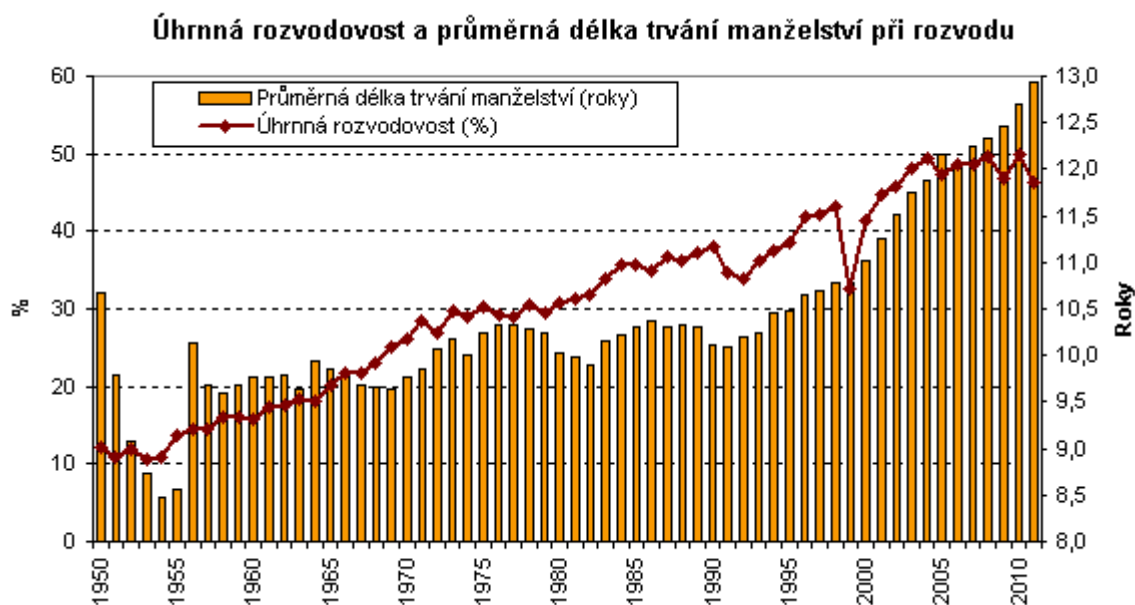
V roce 1991 byla rozdílnost povah, názorů a zájmů příčinou rozvodu u téměř 41 % mužů a žen, kategorie „ostatní“ byla jako příčina rozvodu uvedena u 9 % rozvedených mužů, a 10% rozvedených žen.

Zaměříme-li se pouze na konkrétně formulované příčiny rozvratu, pak na obou stranách manželské dvojice byla v roce 2011 nejčastěji soudem identifikována jakožto příčina rozvratu manželství nevěra (na straně muže 1 072 případů, tj. 3,8 % a 697, tj. 2,5 % u žen).

Druhým nejčtenějším důvodem byl alkoholismus muže či nezájem o rodinu ze strany ženy. Na straně muže soud nezjistil zavinění u necelých 3 %, na straně ženy v necelých 5 % případů. Oproti tomu v roce 1991 soud nezjistil zavinění u 23 % rozváděných žen a pouze u 7 % rozváděných mužů. Mezi konkrétními příčinami rozvratu manželství byla tehdy nejčastější nevěra, a to u mužů (4 341, tj. 14,8 % z celkového počtu rozvodů) i u žen (3 985, tj. 13,6 %).“

41

**Tabulka 3: Úhrnná rozvodovost a průměrná délka trvání manželství při rozvodu**



Zdroj: Český statistický úřad

<sup>41</sup> <http://www.czso.cz/csu/redakce.nsf/i/rozvodovost>

Dle březnového výzkumu agentury Sanep se ukazuje, že dle dotázaných lidí jsou nejčastější příčiny rozvodu následující:

- Nevěra – myslí si 20, 5% dotázaných
- Finanční problémy – 18,6% dotázaných
- Rozdílné povahy – 16, 4%
- Stereotyp – 9,1%
- Nedůvěra – 6,4%
- Alkohol – 2,1%
- Násilí – 1,5%
- Neshody v sexu – 1,4%
- Nevědělo – 11,2%
- Jiný – 12,8%

Jak se tedy ukazuje, nejčastějším důvodem rozvodu je nevěra, byla také označena za nejhorší partnerské provinění. Zajímavé na výzkumu také bylo, že mnoho lidí označilo rozhodnutí k rozvodu za unáhlené, a myslí si, že dostatek tolerance a vůle ke kompromisu a snaha vztah opravdu zachránit, by mohla vést k úbytku rozvodů.<sup>42</sup>

---

<sup>42</sup> [www.sanep.cz/pruzkumy/rozvody](http://www.sanep.cz/pruzkumy/rozvody)-publikovano-22-3-2012/

## **6. Šetření názorů manželských párů na manželství a jeho stabilitu**

### **6.1. Cíle šetření a jeho vymezení**

Šetření, které jsem u vybraných manželských párů prováděla, probíhalo v období březen – květen 2012. Podmínky sběru dat byly příznivé, jelikož všechny manželské páry na otázky odpovídaly celkem ochotně. Manželské páry byly vybrány dle délky manželství a také jeho stability. Lokality, ze kterých jednotlivé páry pocházejí zastupuje především Praha, Hradec Králové, Rakovník. Z Prahy pocházejí tři páry, z Hradce Králové také tři páry, z Rakovníka jeden pár. Oslovené páry jsou ve věkovém rozmezí 30 až 63 let. Vzdělání mají všichni, až na jednu výjimku (Vš), středoškolské. Všechny páry mají alespoň jedno dítě. Dva páry zažily rozvod, nyní žijí ve druhém manželství.

Hlavním cílem šetření bylo zjistit, zda faktory stability, jako je komunikace, výchova dětí, hospodaření s financemi, které jsou různými autory uváděny v literatuře, jsou opravdu pro stabilní vztah podstatné a hlavně do jaké míry. Dále bylo mým cílem probádat zda a jak ovlivňují manželství párů jejich původní rodiny a přátelé. A v neposlední řadě jsem se snažila získat názory všech zúčastněných párů na dnešní dobu, na důležitost manželství a jeho smysl, a také na důvody rozvodů.

### **6.2. Metody šetření, metodika šetření**

Jako metodu sběru dat jsem si zvolila kvalitativní výzkum, konkrétně volný nekategorizovaný rozhovor. Hlavním důvodem volby této metody bylo zjistit o malém počtu jedinců co nejvíce informací a také výhoda přímého kontaktu se zúčastněnými. Dalším důvodem je nesporná výhoda možného rozvedení či upřesnění otázky přímo na místě výzkumu, v případě plného nepochopení otázky či neochoty na některý dotaz odpovědět. I když jsem zvolila rozhovor nekategorizovaný, nešlo pouze o nezávazné popovídání, jelikož jsme se se zúčastněnými osobami drželi mnou předem připravených otázek. Některé otázky jsem zvolila uzavřené či polouzavřené s ohledem na snadnější získání odpovědi, některé ale naopak otevřené, abych umožnila zkoumaným osobám prezentovat jejich názory. Celkem jsem všem položila 23 otázek. Předem však byli všichni zúčastnění upozorněni, že nebudu pokládat dotazy týkající se jejich intimního života. Sexuální téma do manželství zaručeně patří, ale v rozhovoru není vhodné takovéto dotazy vznášet. Myslím, že i kdyby mi přece jen někdo odpověděl, odpovědi a následné závěry by neodpovídaly skutečnosti.

### 6.3. Úkoly šetření

Snažila jsem se stanovit si v šetření úkoly tak, abych mohla z výpovědí dotazovaných co nejvíce poznat. Víím, že z důvodu malého počtu respondentů nejdou dělat obecné závěry, protože získané názory jsou vždy subjektivní, přesto si však myslím, že jsem získala celkem objemná data o všech párech.

1. Úkol zjistit délku manželství a věkový rozdíl.
2. Zjistit důvod sňatku.
3. Prozkoumat zda orientační rodina ovlivňuje rodinu prokreační.
4. Zaměřit se na faktory stability ovlivňující manželství – srovnání literatury a výpovědí zkoumaných párů.
5. Zjistit jaký mají respondenti náhled na manželství a rozvádějící se páry.

### 6.4. Data získaná z šetření a jejich interpretace

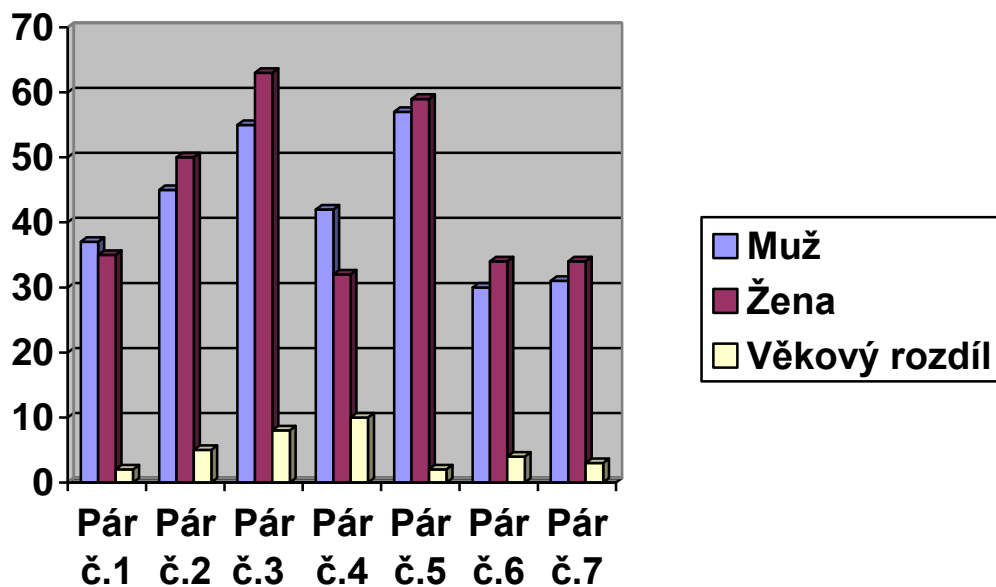
Otázky, které jsem jednotlivým párům pokládala, jsem si sama předem rozdělila do čtyř okruhů, které jsem každému páru předem nastínila, aby bylo zcela jasné, kterým směrem se rozhovor bude ubírat. Okruhy bych použila i nyní v interpretaci, a to z důvodu přehlednějšího členění otázek.

#### I. Základní informace o zúčastněných

1. Váš věk a věkový rozdíl

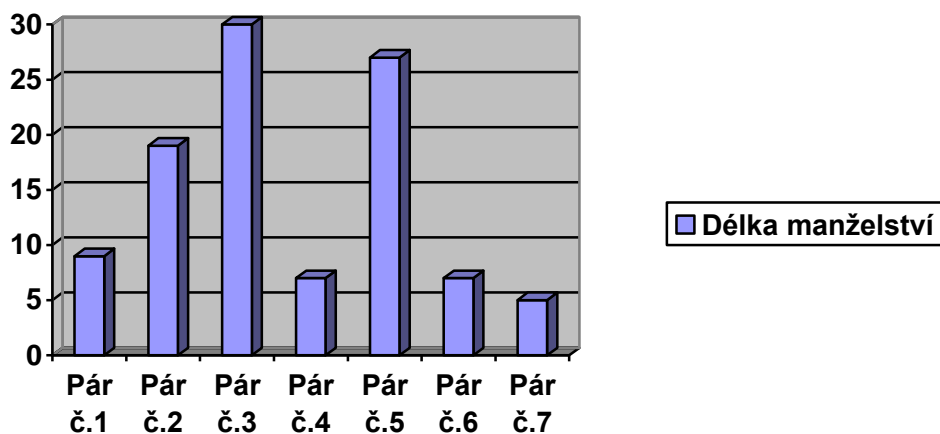
Zjištění věku je důležitý faktický údaj v každém výzkumu, ať již v kvalitativním či kvantitativním. Jelikož však jde v mém výzkumu hlavně o otázky týkající se stability manželství, musela jsem se ptát i na věkový rozdíl manželů, protože například matrimoniologové (Plzák a spol.) nebo manželští poradci považují tento údaj za velmi důležitý. Je pravda, že obrovský věkový rozdíl může ovlivňovat stabilitu manželství velmi zřetelně. U zkoumaných sedmi párů je však největší věkový rozdíl 10 let.

Graf 1. Věk dotazovaných manželů a jejich věkový rozdíl



## 2. Délka vašeho manželství

Graf 2. Zobrazení délky manželství



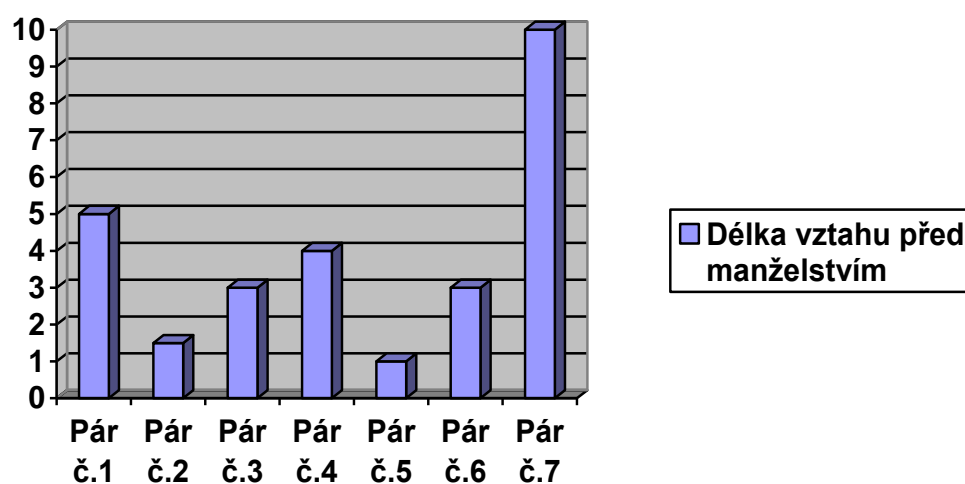
Co se týče délky manželství tři z párů jsou spolu nad 15 let, zbývající čtyři pod 10 let. Podlé délky manželství je možné usuzovat, zda v manželství již proběhla nějaká vývojová krize či nikoliv. Dle údajů z literatury (Kratochvíl) nastává první krize mezi třetím a sedmým rokem, což potvrzuje i naše šetření. Pár číslo 1 totiž takovouto krizi překonal: „*Asi rok po příchodu dětí přišla krize, kterou jsme vlastně díky úsilí mé ženy šťastně překonali.*“<sup>43</sup> I pár číslo 6 má podobné zkušenosti, krizi měli také po narození prvního dítěte. Díky čemu se jim ji podařilo překonat, vlastně nevědí.

Druhá vývojová krize nastává údajně mezi 17. a 25. rokem společného manželství. Toto vývojové období potvrdil pár číslo 3 s tím, že se týkala překopání životního stylu manželů z důvodu odchodu jednoho z nich do důchodu.

Z těchto údajů je tedy zřejmé, že v manželství se mnohé vzorce krizových situací stále opakují a manželští poradci se mají čeho držet. Jistě je nutno všechny rady dávat s ohledem na individuální situaci páru, ale je potěšující, že oblast manželství není tak neprobádaná, jak by se na první pohled mohlo zdát.

### 3. Jak dlouho jste spolu chodili před uzavřením manželství?

Graf 3 Délka vztahu před uzavřením manželství

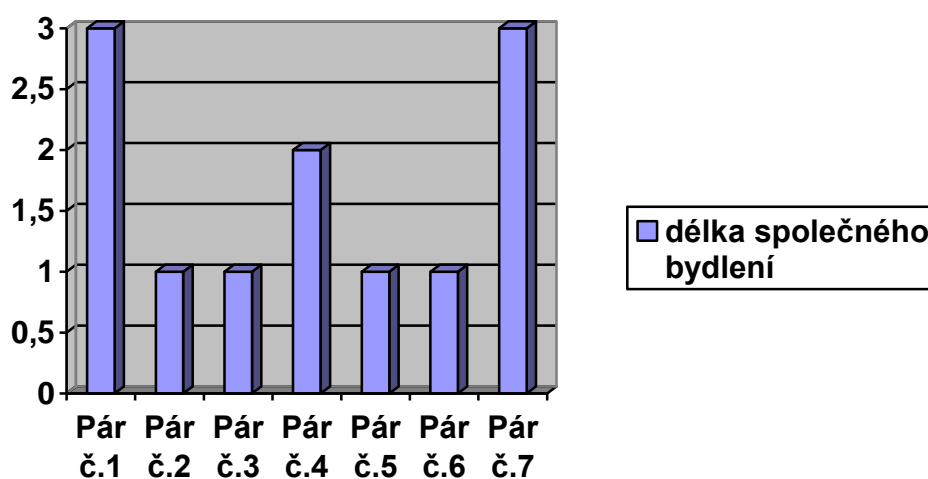


<sup>43</sup> Úryvek z rozhovoru č.1

Pouze pár číslo 1 a 7 spolu chodil před uzavřením manželství déle než pět let, což je poměrně dlouhá doba. Ostatní spolu chodili méně než pět let, což však u páru č. 2 a 5 je dáno tím, že po rozvodu hledaly partnera pro život, a když ho našly, nebylo údajně, dle slov obou párů, na co čekat příliš dlouho. Díky svým předchozím zkušenostem dokázaly situaci odhadnout za poměrně krátký čas.

#### 4. Bydleli jste spolu, než jste se vzali? Jak dlouho?

Graf 4 Délka společného bydlení před svatbou



Z uvedených údajů je patrné, že si všechny páry společné bydlení alespoň na krátký čas zkusily. Myslím si, že je to z důvodu zachování stability vztahu v manželství velmi vhodné. Páry by si před svatbou měly zkusit spolu nějaký čas žít a až následně se vzít. Je lepší si to vyzkoušet tzv. nanečisto, než se následně brzy po sňatku rozvádět po zjištění, že se s partnerem nedá žít ať již z jakýchkoliv důvodů.

## II. Svatba

Další okruh, který jsem si zvolila jsou otázky směřované na sňatek, jeho důvod, doba příchodu tzv. prozření, zásadní změny po jeho uzavření. Součástí tohoto okruhu byla i jedna otázka tzv. pro odlehčení.

Snažila jsem se nejen rozhovor tímto zpříjemnit, a jak jsem již uvedla, odlehčit, ale bylo to i z důvodu odpoutání pozornosti od následujících těžších otázek. Pomohla to i k větší otevřenosti odpovídajících, protože se následně více „rozpovídali“.

#### 5. Z jakých důvodů jste se pro sňatek rozhodli?

**Tabulka 4: Důvody vedoucí k uzavření manželství**

Důvody sňatku	Pár č.1	Pár č.2	Pár č.3	Pár č.4	Pár č.5	Pár č.6	Pár č.7
Další přirozený krok ve vývoji vztahu	x		x	x		x	x
Touha po úplné rodině		x	x				
Těhotenství					x		x

Z uvedené tabulky jasně vyplývá, že většina párů se brala z lásky a manželství považovala za naprosto přirozený další krok. Otázku jsem pokládala právě z toho důvodu, že jsem chtěla zjistit, zda se ještě lidé berou kvůli těhotenství, ale většina párů měla děti plánované. Pouze pár číslo pět vstupoval do manželství především kvůli těhotenství, byla jsem však manželem i manželkou ujištěna, že se při vstupu do manželství velmi milovali a vzali by se i tak. Pár č.7 dítě předem plánoval. Z odpovědí dotázaných je opravdu patrné, jak v dnešní době ovlivňuje antikoncepce i manželství. Dříve se mnoho lidí bralo právě z důvodu těhotenství, dnes se většina lidí snaží početí dítěte naplánovat. Vstupují tedy do manželství, dle mého názoru, pod menším tlakem. Na druhou stranu, dítě bývá největším pojátkem manželů, a pokud není, je snadnější se rozejít (rozevst).

#### 6. Podle čeho jste si svého partnera vybírali? Co Vás na něm/ní přitahovalo?

Toto je právě mnou výše zmiňovaná otázka sloužící pro odlehčení celého rozhovoru. Manželé odpovídali velice ochotně a vypadalo to, že je jim velice příjemné na dobu seznámení vzpomínat. Vtipný byl dovětek muže z páru č.2, který řekl, že se brali, protože žena rozhodla, že je na čase.



**Pár č.1:**

Žena: „Byl mi sympatický, líbil se mi, byl hodný, pozorný a galantní, rozuměli jsme si hned od počátku.“

Muž: „Rozuměli jsme si a líbila se mi.“

**Pár č.2:**

Žena: „Především fyzická přitažlivost a kladný vztah k dceři z prvního manželství.“

Muž: „Mně se manželka také moc líbila a rozuměla si s mými dětmi z předchozího manželství, takže se vlastně shodneme.“

**Pár č.3:**

Žena: „Líbilo se mi, že byl sportovní typ a nebyla s ním nuda“

Muž: „Líbil se mi její vztah k rodině, rozuměl jsem si také s jejím synem. A navíc je to obrovská osobnost.“

**Pár č.4:**

Žena: „Přitahovala mě jeho osobnost jako celek a byl moc hodný. Teda ještě pořád je.“

Muž: „Původně byla dobrá kamarádka, později ve vztahu skvělý parťák a je taky moc šikovná.“

**Pár č.5:**

Žena: „Hlavně vizáž, to že byl spolehlivý a pracovitý“

Muž: „Také vizáž, ale hlavně to, že je upřímná a otevřená“

**Pár č.6:**

Žena: „Upoutal mě svojí upraveností, protože první rande jsme měli naslepo. Bylo to takové zvláštní, nikoho předtím takhle upraveného jsem neviděla.“

Muž: „No upřímně mě na první pohled moc nezaujala, ale postupem večera jsem zjistil, že je hrozně vtipná a taky obětavá a to se mi fakt líbilo.“

### Pár č. 7:

Žena: „Zaujal mě na první pohled, přijel na motorce a byl umazaný od šmíru.“

Muž: „Pořád se usmívala a byla s ní sranda“

Odpovědi párů jasně naznačují, že fyzická přitažlivost, smysl pro humor a porozumění jsou nejdůležitější důvody při výběru partnera. Tato fakta potvrzují i údaje z literatury, v mé práci zpracované především v kapitole Volba manželského partnera. Není to tedy nic překvapujícího. Bylo by naivní hledat za tím, proč se lidé navzájem z počátku přitahují, nějaké hluboké myšlenky. Ty přichází až po delším čase a poznání.

7. Po jak dlouhé době jste začali vnímat svého partnera realističtějšíma očima?

**Tabulka 5: Doba, po které přišel realistický pohled na partnera**

	Pár č.1	Pár č.2	Pár č.3	Pár č.4	Pár č.5	Pár č.6	Pár č.7
ŽENA	nepamatuje si	5-6 let	0,5 roku	1 rok	1 rok	3 roky	10 let
MUŽ	cca 3 roky	3 roky	15 let	cca 2 roky	1 rok	3 roky	2 roky

Zde se opět většina výpovědí párů shoduje s literaturou, která uvádí, že zamilovanost odeznívá cca po dvou letech a následně přichází vystřízlivění a připouštění si partnerových chyb. Překvapil mě pouze muž z páru č.3 a žena z páru č.7, kteří uvedli takto dlouhou dobu, než přišel realistický pohled.

8. Změnilo se po svatbě něco zásadního? Co?

Odpovědi na tuto otázku se u všech párů shodovaly. Všichni tvrdili, že se po svatbě nic zásadního nezměnilo, snad kromě přírůstku do rodiny a toho, že se stali rodiči. V jejich vzájemném vztahu však změny nenastaly.

Překvapilo mě, že všechny páry sice uvedli rodičovství jako změnu, ale ne nijak zásadní. Respektive zásadní ano, ale naprosto přirozenou a jasnou, kterou není třeba ani moc rozebírat a zmiňovat.

### III. Původní rodina

Okruh tří otázek je zaměřen na orientační a prokreační rodinu obou manželů. Odpovědi manželů jsem shrnula z důvodu obsáhlosti odpovědí, které, dle mého názoru, není nutné celé doslovně uvádět. Spojila bych také odpovědi na obě otázky dohromady, jelikož odpovědi spolu souvisí.

9. Z jaké rodiny pocházíte (úplná – neúplná, styly výchovy, dětství...)

10. Jaké bylo manželství Vašich rodičů Vašima očima?

#### **Pár č.1:**

Oba dva manželé pocházejí z rozvedené rodiny, k rozvodu rodičů došlo v jejich poměrně nízkém věku. Vychovávala je především matka, později také otčím, se kterým oba měli v pubertě neshody. Žena si manželství rodičů nepamatuje, v době rozvodu jí byly čtyři roky. Muž považuje manželství rodičů za nesmyslné, protože bylo udržované nějakou dobu pouze kvůli dětem.

#### **Pár č.2:**

Zatímco muž považuje manželství svých rodičů za skvělé a hodné následování, protože jsou spolu šťastní dodnes, dle ženy bylo manželství jejich rodičů smutné. Zatímco matka otce milovala, on ji opustil v důsledku nezvládnuté nevěry. Pochází z rozvedené rodiny.

#### **Pár č.3:**

Rodina muže sice byla úplná, avšak plná hádek a konfliktů. Rodiče si nerozumějí dodnes. Rodina ženy byla také úplná, ale měla složitý vztah s matkou a byla velmi fixovaná na otce. Avšak v dětství považovala manželství rodičů za harmonické.

#### **Pár č.4:**

Muž pochází z neúplné rodiny, kde zřejmě nebylo vše v pořádku, protože blíže nechtěl nic rozvádět. Žena je naopak z rodiny úplné a šťastné, měla také spokojené dětství. Manželství rodičů považuje za spokojené.

#### **Pár č.5:**

Oba dva pocházejí zpočátku z úplné rodiny. Rodiče muže se rozvedli až poté, co se osamostatnil. Matka to s otcem neměla údajně jednoduché. Žena v dětství brala manželství svých rodičů jako spokojené a šťastné, rodiče se před ní nikdy nehádali. Až později v dospělosti zjistila, že otec žil ještě druhým životem.

#### **Pár č.6:**

Oba pocházejí z úplné rodiny, oba své rodiče chválili a jejich manželství považovali za klidné a harmonické. Pouze žena podotkla, že si myslí, že její rodiče spoustu věcí dusili v sobě kvůli dětem.

#### **Pár č.7:**

Oba dva pocházejí z úplné rodiny, avšak ženiny rodiče se nedávno rozvedli, docházelo prý k fyzickému násilí a neustálým nevěrám. Rodiče muže se zase neustále hádali a to i před dětmi. Má pocit, že se mu i málo věnovali.

11. Myslíte si, že aplikujete stejné vzorce chování, jaké byly běžné v rodině, ve které jste vyrůstali?

Pouze v páru č.2 uvedla žena, že aplikuje stejné vzorce chování, její muž uvedl, že částečně. Pár č.5 také uvedl, že částečně převzali vzorce chování svých rodičů, ale nejsou tolik direktivní ve výchově svých dětí. Jinak všechny ostatní páry uvedly, že se snaží chybám svých rodičů vyvarovat a neaplikují stejné vzorce chování. Myslím si však, že mnohé z páru si objektivně nepřipouští, že by mohly mít v něčem shodné chování, obzvláště, pokud si myslí, že jejich rodiče neměli dobré manželství.

#### **IV. Manželství**

Tento okruh otázek směřoval právě na stabilitu zkoumaných manželství – zájmy, názory, volný čas, přátele a rodinu, komunikaci i vyznávání lásky.

12. Máte s partnerem podobné zájmy? Jaké?

**Pár č.1:**

Žena: „*Ano, rádi cestujeme, poznáváme nová místa, objevujeme nové restaurace a různé druhy kuchyně, máme rádi dobré filmy a divadlo. Máme rádi hory a snowboarding, rekreační cyklistiku.*“

Muž: „*Máme rádi cestování, snowboarding, gastronomii.*“

**Pár č.2:**

Žena: „*Chalupaření a zahrada jsou naše společné zájmy, také láska ke zvířatům.*“

Muž: „*Chalupa a návštěvy hradů a zámků.*“

**Pár č.3:**

Žena: „*Sport, naše zahrada na chalupě, umění, houbaření.*“

Muž: „*Lyže, rádi jezdíme na hory. Potom chalupa, rodina, dovolené, sport, a jídlo.*“

**Pár č.4:**

Žena: „*Naším společným zájmem je myslím hlavně rodina a taky naše zvířata.*“

Muž: „*Plus mínus máme společné zájmy, ale napadá mě teď jen rodina, což nevím jestli se dá brát jako zájem.*“

**Pár č.5:**

Žena: „*No hlavně rybaření, trávíme tam s manželem téměř každý víkend a volný čas.*“

Muž: „*Rybaření především.*“

**Pár č.6:**

Žena: „*Myslím, že rodina, také přátelé.*“

Muž: „*Hlavně rodina, trávíme volný čas s dětmi a naše auto.*“

### **Pár č.7:**

Žena: „*Cestování, práce na zahradě, děti.*“

Muž: „*Já jsem své koníčky podřídil mojí ženě, ráda cestuje, takže cestujeme. Ona se mi zase podřídila v mojí zálibě – autě a už ho zbožňuje taky.*“

### 13. Jak trávíte volný čas (spolu, odděleně..)? Co děláte?

Všechny páry na tuto otázku odpověděly, že tráví většinu volného času spolu. Výjimečně odděleně a to pouze v případě, že jsou někde se svými kamarády. Ti, kteří mají malé děti tráví čas především s dětmi na výletech a při hrách, ti co mají děti již odrostlé na tuto otázku odpověděli vlastně již v předchozí otázce.

14. Máte s partnerem podobné názory na život, podobný žebříček hodnot, politické názory...?

**Tabulka č.6: Shoda názorů**

	<b>Pár č.1</b>	<b>Pár č.2</b>	<b>Pár č.3</b>	<b>Pár č.4</b>	<b>Pár č.5</b>	<b>Pár č.6</b>	<b>Pár č.7</b>
<b>ŽENA</b>	ano	Většinu ano	na život ano, zbytek ne	ano	podobné názory	ano	ne
<b>MUŽ</b>	ano	nebavíme se o tom	na život ano, zbytek ne	ano	podobné názory	ano	ne, ale souhlasí se ženou

Většina párů na tuto otázku odpověděla shodně, pouze pár č.7 a 3. odpověděl, že nemají většinu názorů stejnou. Avšak jak se zdá, nijak to nevedí a kvalitu jejich vztahu to nenarušuje. Což se příliš neshoduje s údaji uvedenými v literatuře. Manželé si, dle ní, rozumějí více, pokud mají podobné názory na život. Jak zjišťujeme, pokud se shodnou v ostatních věcech, není žebříček hodnot a názory na politiku zase až tolik zásadní.

## 15. Jakým způsobem doma řešíte konflikty?

Pár č.1 a 2 se snaží vyřešit konflikty v klidu, vyměňují si názory, ale údajně se nehádají. Zároveň ale prý nesnáší dusno, proto se opravdu snaží vše říci na rovinu.

Pár č.3 a 4 mají zase shodné označení „italská domácnost“. Někdy se prý pohádají opravdu hodně, avšak mlčení nebývá zvykem. Pár č. 7 dokonce přiznává, že dříve byly u nich doma běžné při hádkách i vulgarismy a fyzické násilí, nyní se snaží vše více řešit v klidu, ale moc jim to prý nejde.

Pár 5 a 6 jsou také impulzivnější v hádkách, ovšem vždy nakonec jeden nebo druhý buď ustoupí, nebo když hádka nikam nevede, odejde pryč.

Tyto odpovědi páru jsou pro mě velikým překvapením, jelikož ani jeden pár neuvedl, že konflikty vůbec neřeší nebo místo hádek mlčí a uráží se. Myslím, že vulgarismy a fyzické násilí jsou opravdu až moc, ale jinak vyřikávání názorů, dle mého mínění, může vztahu pouze prospívat. Takzvaně se „čistí vzduch“. Myslím, že i mnoho manželských terapeutů toto podporuje, jelikož je to známka, sice hlasité, ale přece jen komunikace.

## 16. Máte společné přátele?

Všichni zde, kromě páru č.2 uvedli, že mají společné přátele a často se s nimi vídají. Pár č. 2 naopak uvedl, že spíše než přátele mají společné známé z chalupy. Jinak chodí každý posedět se svými vlastními přáteli, když je čas.

Z těchto odpovědí se dá usuzovat, že pro stabilní vztah jsou přátelé (a společné trávení času s nimi) opravdu důležití. Manželé si potom nemohou vyčítat, že spolu tráví málo času, a když už ho mají, je každý někde jinde. Navíc jak jsem již uvedla ve své práci výše, problémy s kamarády druhého nesou partneři velmi těžko a může to být bráno i jako útok na vlastní osobu.

17. Máte v rodině nějak rozděleny role? Dokážete se případně zastoupit?

**Pár č.1:**

Žena: „*Já se starám o děti, většinu nákupu, vaření a úklid. Zatím jsem po mateřské ještě doma. Manžel chodí do práce a stará se o finance. V době volna se také hodně věnuje dětem. Zastoupit se ale dokážeme plně.*“ Manžel s tímto souhlasil a nevyjadřoval se více.

**Pár č.2:**

Muž: „*Naše role se v podstatě prolínají, ale někdy se dostaneme až do opačných poloh. Žena řeší, co bych měl já a naopak.*“

Žena: „*Zastoupit se dokážeme v zásadních věcech, ale ne bezvýhradně.*“

**Pár č.3:**

Oba: „*Nemáme nic rozděleno a zastoupit se umíme ve všem.*“

**Pár č.4:**

Žena: „*Nemáme rozděleny role, aspoň myslím. A zastoupit se dokážeme taky, jen já to umím více s dětma.*“

Muž: „*Já se starám o zvířata a neřekl bych, že bych dokázal manželku zastoupit, aspoň ne u dětí.*“

**Pár č.5:**

Muž: „*Role rozděleny nemáme, manželka umí i leccos opravit a já umím vařit. Jediné rozdělení je snad v tom, že já se starám o exteriér a zahradu a manželka o interiér. A zastoupit se dokážeme určitě. Po těch letech.*“

**Pár č.6:**

Žena: „*Role rozděleny máme, já se starám o děti a domácnost, muž jezdí nakupovat a hlavně hodně pracuje. Myslím si, že jsme oba natolik schopní, že se zastoupit kdykoliv bez problémů dokážeme.*“



**Pár č.7:**

Žena: „*Oba se staráme o rodinný rozpočet, dům i zahradu.*“

Muž: „*Zastoupit se dokážeme asi bez problémů, ale nikdy jsme to nezkoušeli.*“

18. Shodnete se v názoru na výchovu dětí?

Pár 1 shodně uvedl, že se v názorech na výchovu dětí shodnou téměř vždy. Pouze muž odmítá fyzické tresty, což žena, která je s dětmi na mateřské dovolené občas nevydrží a plácne je po zadku.

Pár 2 se neshodl ani v tom, jestli se shodují. Manželka uvedla, že se většinou shodnou, ale ona se více o děti bojí a je tím pádem přísnější. Manžel však tvrdí, že se neshodnou vůbec.

Pár 3 si je zase jistý svou shodou stoprocentně.

Pár 4 také tvrdí, že děti vychovávají stejně a nejsou kvůli tomu doma žádné neshody.

Pár 5 uvedl, že výchova byla vždy převážně v rukou manželky, protože je držela více zkrátka a manžel byl benevolentnější. Proto se mnohdy stalo, že se v názorech rozcházel.

Pár 6 se shodne ve většině případů. Oba shodně uvedli, že na děti platí více táta, a proto mu manželka často nechává prostor pro projevení autority.

Pár 7 manželka je údajně více direktivní a určuje veškerý režim. Jelikož je manžel velice flegmatický a žena rozhoduje téměř o všem, nechává i výchovu dětí především na ní.

Zajímavé je, že pouze dva páry uvedly, že se v názoru leckdy neshodly, ale jsou to ty páry, které již mají děti odrostlé a nežijí s nimi. Je možné, že zpětné ohlédnutí je objektivnější než aktuální situace, kdy jsou děti ještě malé, nebo je tomu právě naopak. Na tuto otázku si nedokážu sama nyní odpovědět, ale jistě by stála za bližší prozkoumání.

## 19. Jak máte řešeny finanční záležitosti? Máte peníze společné?

Všichni zúčastnění shodně uvedli, že mají všechny peníze společné a čerpají z nich oba i na své soukromé účely.

Je ovšem otázkou, zda by někdo přiznal své vedlejší konto.

## 20. Povídate si, debatujete, vyznáváte si lásku?

Pár 1 debatuje často a o všem, rádi si spolu povídají, i když jak oba přiznávají, žena toho řekne mnohem více. Lásku si vyznávají, ale už ne tak často jako dříve.

Pár 2 muž uvádí, že moc nedebatují, a když, tak jen krátce. Lásku si prý vyznávají. Žena však uvedla, že ne příliš často. K vyznání lásky říká: „*Musím se přiznat, že manžel ano, já zřídka.*“

Pár 3 i pár 4 shodně sdělují, že komunikují tak nějak normálně, žádné dlouhé přemoudřelé debaty však nevedou. Lásku si vyznávají různými způsoby, nejčastěji si říkají, jak se mají rádi.

Pár 5 mi sdělil, že na jejich způsobu komunikace se projevuje dlouhé manželství. Lásku si vyznávají žena slovy, muž činy.

Pár 6 přiznává, že muž chce mít hlavně klid a nechce příliš mluvit. Žena si stěžuje na to, že jí muž poslouchá jen napůl a muž to tajným přikývnutím potvrzuje. Lásku si projevují, avšak žena chce často slyšet jak jí její muž miluje, ale on dává raději přednost fyzickému kontaktu.

Pár 7 muž nechce řešit stále to samé, debaty ho moc nebaví. Žena si stěžuje, že jí manžel nenechá příliš vypovídat a že lásku jí projevuje pouze sexem.

## 21. Vycházíte s rodinou svého partnera?

Pár 1 shodně uvádí, že se s rodinou partnera stýkají poměrně často, hlavně pořádají rodinné oslavy. Manžel se s ženinou matkou vídá každý týden, protože jim pravidelně pomáhá s dětmi, aby oni mohli mít společný program.

Pár 2 se se svými rodinami navzájem stýká, ale v rámci svých časových možností.

Pár 3 manžel uvádí, že ano. Žena upřesnila, že ona se se všemi nestýká, především s tchýní.

Pár 4 bydlí blízko k oběma rodinám a proto jsou styky velmi časté, nejsou zde ani žádné problémy.

Pár 5 žena se s rodinou muže nestýká, jelikož o ně příliš nestojí, kromě manželova syna z prvního manželství. Muž vidá rodinu své ženy zhruba tak dvakrát do měsíce a vycházejí spolu velmi dobře. Starají se společně o ženina tatínka.

Pár 6 bydlí s otcem manželky, matka zemřela. S rodinou manžela se vidají několikrát do týdne, často společně všichni grilují.

Pár 7 se snaží stýkat s oběma stranami rodiny, ale jak sami přiznávají, ne vždy mají takové časové možnosti.

## V. Názory na dnešní dobu

Pátý a poslední okruh otázek se týká názorů na dnešní manželství, mladé lidi a také rozvody. Páry se nad otázkami opravdu zamýšlely a některé jejich odpovědi jsou tak výstižné a přesné, že mě to až samotnou překvapilo a potěšilo.

22. Proč si myslíte, že v dnešní době vstupuje do manželství stále méně lidí?

### **Pár č.1:**

*Žena: „Myslím, že společnost je mnohem více otevřená a vybočuje stále více ze zajetých stereotypů. Dříve se např. na tzv. nemanželské dítě nebo na svobodnou matku koukali všichni skrz prsty a dnes to nikdo neřeší. Myslím, že také spoustu lidí na svatbu, kterou by chtěla, zkrátka nemá finance a nebo se jim ji nechce zařizovat. Při dnešním procentu rozvodovosti už asi každému došlo, že manželství v dnešní době už nemá zdaleka takovou váhu jako mělo kdysi...tak proč se s tím vlastně obtěžovat. Řekla bych, že svatbu dnes plánují hlavně ty více romantické povahy, které to vnímají spíše jako takový pěkný krok ve svém vážném vztahu.“*

Muž: „Především je to pohodlné.“

**Pár č.2:**

Žena: „Podle mě vlivem změny myšlení společnosti. Dnes jsou „pouze“ partnerské svazky přijímány naprosto samozřejmě, co dříve bylo nemyslitelné, je dnes naprosto normální. Pro mladé lidi už není vstup do manželství ten akt, který by je opravňoval žít ve společné domácnosti, nebo mít děti. Je to podle mne i touha po jakési „pseudosvobodě“, kdy partneři často chtějí nechat takzvaně otevřená vrátka.“

**Pár č.3:**

Žena: „Možná je to dobou a je to módní záležitost.“

Muž: „Opatrnost a obavy z manželství v tom podle mě hrají roli.“

**Pár č.4:**

Žena: „Je to snahou být co nejdéle nezávislý a svobodný, nikomu se nepodřizovat.“

Muž: „Není to finančně výhodné a vlastně lze v pohodě žít i bez svatby.“

**Pár č.5:**

Oba: „Dnešním lidem chybí zodpovědnost a proto se do manželství nehrnou. Navíc dříve nebylo moc možné žít tzv. na psí křížku.“

**Pár č.6:**

Oba: „V dnešní době lidé berou manželství jako něco, na co nepotřebují mít papír. Mají obrácené hodnoty, nejdřív kariéra, užívat si, cestovat a pak možná založit rodinu.“

**Pár č.7:**

Žena: „Dneska se lidé věnují spíš kariéře a méně žen chce zakládat rodiny.“ Manžel souhlasil.

## 23. Jaké jsou podle Vás nejčastější důvody rozpadu manželství?

**Tabulka 7: Nejčastější důvody rozpadu manželství**

	Pár č.1	Pár č.2	Pár č.3	Pár č.4	Pár č.5	Pár č.6	Pár č.7
<b>Finance</b>				x	x	x	x
<b>Nevěra</b>		x		x		x	
<b>Stereotyp</b>							x
<b>Špatná komunikace</b>	x		x				
<b>Netolerance</b>	x		x		x		
<b>Nedůvěra</b>							x
<b>Závislosti</b>		x					
<b>odlišné názory</b>		x					
<b>Odcizení</b>							

Z tabulky je jasně patrné, že většina párů se shodla na důvodech finančních, které vedou před nevěrou a netolerancí. Je zajímavé, že se opravdu shodují s výsledky uvedenými v práci výše, s výzkumem agentury Sanep. Žena z páru 1 uvádí nejzajímavější názor na věc, odlišný od všech ostatních, proto cituji: „*Myslím, že odcizení, absence komunikace a právě nízká hodnota svazku manželského a rodiny jako takové. Myslím, že to také souvisí s dnešním rychlým a konzumním životem. Dříve, když se nějaká věc rozbila, tak se dala do opravy, ale dnes si každý raději koupí novou, je to snazší a rychlejší. Stejně tak je to dle mého názoru dnes i s manželstvím.*“ S tímto vyjádřením se naprosto ztotožňuji.

### 6.5. Závěr šetření

Šetření se zúčastnilo sedm manželských párů, tedy sedm mužů a sedm žen. Tři páry pocházejí z Prahy, tři z Hradce Králové a jeden pár z Rakovníka. Zajímala jsem se o délku jejich manželství, jejich věk, délku trvání jejich vztahu před svatbou. Hned zpočátku jsem zjistila, že všichni dotazovaní spolu před svatbou nějaký čas bydleli a poměrně dlouhou dobu spolu i chodili. Jako důvod proč se pro sňatek rozhodli, téměř všichni uvedli, že to byl další logický krok v jejich vztahu.

Dalším důvodem bylo očekávání potomka u dvou zpovídaných párů. V tomto bodě jsem očekávala, že více párů uvede jako důvod sňatku právě těhotenství partnerky. Věřím však, že plánované rodičovství má také vliv na stabilitu manželství, a to z toho důvodu, že se rodiče k tomuto kroku dobrovolně rozhodnou. Jsou na situaci připraveni a nebývají pod tlakem. Následoval dotaz na to, kdy začali manželé pohlížet na svého partnera realističtějšíma očima, v čemž se potvrdilo, že dle literatury uváděné dva roky období zamilovanosti jsou pravdivé. Většina párů uváděla dva roky a více.

V rozhovorech jsem se dále zajímala o orientační rodinu obou manželů a názory na manželství jejich rodičů. Většina párů uvedla, že pochází sice z rodiny úplné, ale nakonec stejně k rozvodu rodičů došlo, i když až po odchodu dětí z domova. Pouze pět respondentů považuje manželství svých rodičů za šťastné a harmonické. Téměř všichni se však shodli na tom, že se snaží nedělat chyby svých rodičů a naopak si zvolit vlastní styl manželství a výchovy dětí.

Další mé otázky směřovaly na společný život manželů. V otázce jak tráví svůj volný čas všichni shodně odpověděli, že převážně spolu a pouze výjimečně odděleně. Často převažovala odpověď, že v důsledku toho, že mají manželé děti, věnují volný čas hlavně jim například na společných výletech. Další otázkou na společné přátele jsem se dozvěděla, že pouze jeden pár má striktně přátele odděleny, ostatní je mají společné. Finanční otázka, či otázka společného hospodaření manželů s financemi nemohla chybět a bylo mi řečeno, že všechny páry mají společný rodinný rozpočet. Ptala jsem se také na to, zda mají manželé nějak rozděleny role v domácnosti a zda by v případě nenadálé situace byli schopni zastat roli druhého. V odpovědích se můžeme dozvědět, že kromě toho, že některé ženy jsou doma s dětmi a jejich manželé vydělávají, nemají páry nijak striktně rozděleny role. Muži si až na dva případy myslí, že by zvládli manželku zastoupit a ženy si totéž myslí ve všech případech.

V dalším dotazování jsem otázky směřovala na manželskou komunikaci, vyznávání lásky a na to, zda manželé vycházejí s rodinou svého partnera. Bylo mi řečeno, že komunikace není u všech párů příliš hluboká a mnoho párů ji dle mého názoru podceňuje. S vyznáváním lásky je to trochu lepší, protože většina párů toto provozuje, i když u několika mužů je vyznání lásky spojeno hlavně se sexem.

Kromě dvou případů manželé s rodinou svého partnera vycházejí celkem bez problémů, i když mnohdy frekvence jejich setkávání ovlivňuje nedostatek času.

Poslední moje dotazy směřovaly ke zjištění názorů všech zúčastněných na dnešní dobu, na ubývající sňatky a přibývajících rozvody. Dozvěděla jsem se hlavně, že je to dáno dnešní volnější dobou, kdy se mladí lidé nutně nemusejí brát, aby na ně okolí nekoukalo skrz prsty. Také je to dáno pohodlností mladých lidí, jejich návykem na svobodu a možnost rozhodování pouze za sebe. To souvisí i s odpovědností, kterou dnešní mladí lidé dle odpovědí příliš nemají, nebo nechtějí být zodpovědní ještě za někoho jiného, protože je to svazující pocit. Na nejčastější důvody rozvodu reagovaly páry podobně jako lidé v mnoha jiných výzkumech týkajících se manželství, a sdělily mi následující: nejčastějším důvodem rozvodu prý bývají finance, tedy jejich nedostatek či neshody okolo nich, dále pak nevěra, netolerance a špatná komunikace mezi manžely. Pro mě tedy nic překvapivého, až na otázku financí, která stojí takto hodně v popředí, což jsem nečekala.

## Závěr

V diplomové práci o manželství jsem se snažila zachytit a shrnout nejdůležitější aspekty ovlivňující jeho stabilitu. Pokusila jsem se shrnout vývoj manželství od „počátku“ až do současnosti. Větší část jsem věnovala srovnání manželství u nás v době dnešní a za komunismu, jejich hlavním odlišnostem, kladů a záporům. Především jsem se dozvěděla, že příchod antikoncepce na náš trh má velký dopad nejen na zakládání nových rodin, ale ovlivňuje i manželství. Mnoho lidí, jelikož má díky antikoncepci rodičovství plně pod kontrolou, odkládá i svůj vstup do manželství na neurčito. Mnoho autorů srovnává význam antikoncepce s ovládnutím ohně či vynálezem kola. Žena totiž má v rukou nástroj, kterým může určit zda nebo kolik bude mít v životě dětí. Což má právě také vliv na sňatečnost a manželství celkově.

V kapitole, která je nejdelší a zabývá se manželstvím od seznámení až po odchod dětí z domova, jsem chtěla popsat různé stupně vývoje a faktory, které se na manželství a jeho stabilitě podílí. Především mě překvapilo, že se na našem výběru partnera podílí i to, nakolik jsou vzájemně komplementární sourozenecké modely. Tedy to, v jakém pořadí sourozenců jsem se narodila já a můj partner. Dalšími faktory stability, které jsem v kapitole popisovala, jsou hlavně komunikace, hospodaření, trávení volného času, sexuální soužití a výchova dětí. Toto vše se dle různých autorů nejvíce podílí na stabilitě a harmonii manželského svazku.

Jelikož si myslím, že i přesto, že padla mnohá tabu ohledně manželského poradenství, je stále množství takových, kteří se stydí nebo je jim nepříjemné do manželské poradny či za terapeutem zajít. Proto jsem do své práce zařadila i kapitolu popisující různé formy a styly manželské terapie. Pro pocit celkového pohledu na problematiku manželství jsem do této kapitoly zařadila i výzkum agentury Sanep, ohledně nejčastějších důvodů vedoucích k rozvodu manželství. Stejně jako následně v mém výzkumu se potvrdily jako nejčastější důvody nevěra, finance, špatná komunikace a stereotyp.

V empirické části jsem se snažila zachytit názory sedmi párů. Všichni zúčastnění byli velice otevření, a tímto bych jim za jejich pomoc chtěla poděkovat. Sdělili mi své názory a zkušenosti z manželství vyplývající a podělili se i o mnohé věci intimnějšího rázu.



Protože výsledky výzkumu mi přijdou velice zajímavé a cenné, myslím si, že by nebylo na škodu udělat tento výzkum někdy v budoucnu kvantitativní metodou (například dotazník) u více párů, tedy u vzorku, který by odpovídal názorům lidí v České republice jako celku (cca 1000 respondentů). Dle mého názoru by to přineslo komplexnější pohled na celou manželskou problematiku, která stále ještě není probádaná úplně celá.

## Seznam literatury

- ALAN, Josef: Etapy života očima sociologie. Praha: Panorama, 1989. 439 s. ISBN 80-7038-044-6
- BOLOGNE, Jean-Claude: Svatby, dějiny svatebních obřadů na západě. Praha: Volvox Globator, 1997. 390 s. ISBN 80-7207-054-1
- GOODY, Jack: Proměny rodiny v evropské historii. Praha: Nakladatelství lidové noviny, 2006. 229 s. ISBN 80-7106-396-7
- HARTL, Pavel, HARTLOVÁ, Helena: Psychologický slovník. Praha: Portál, 2004. 776 s. ISBN 80-7178-303-X
- KAŠNÝ, Jiří: Manželství v západní tradici. České Budějovice, 2006, 103 s. ISBN 80-7040-921-5
- KRATOCHVÍL, Stanislav: Manželská a párová terapie. Praha: Portál, 2009. 279 s. ISBN 978-80-7367-646-9
- KŘIVOHLAVÝ, Jaro: Jak si navzájem lépe porozumíme. Praha: Svoboda, 1988. 235 s.
- MATOUŠEK, Oldřich: Rodina jako instituce a vztahová síť. Praha: Sociologické nakladatelství, 1997. 144 s. ISBN 80-85850-24-9.
- MLČÁK, Zdeněk: Vybrané kapitoly z psychologie manželství a rodiny. Ostrava: FFOU, 1996. 150 s. ISBN 80-7042-452-4
- MONTESQUIEU, Charles-Louis: O duchu zákonů. Praha: Oikoymenh, 2010. 378 s. ISBN 978-80-7298-405-3
- MOŽNÝ, Ivo: Rodina a společnost. Praha: SLON, 2011. 324 s. ISBN 978-80-86429-87-8
- PLZÁK, Miroslav: Poruchy manželského soužití. Praha: Státní pedagogické nakladatelství, 1988. 160 s. ISBN 14-521-88
- PLZÁK, Miroslav: Žena a muž, teorie a praxe manželského soužití. Praha: MOTTO, 2001. 225 s. ISBN 80-7246-099-4
- POLÁŠEK, František: Církevní manželství podle kanonického práva. Praha: ČKCH, 1990. 108 s.
- VÁGNEROVÁ, Marie: Vývojová psychologie II. Praha: Karolinum, 2007. 461 s. ISBN 978-80-246-1318-5

**Internetové zdroje:**

ČESKÝ STATISTICKÝ ÚŘAD. [online] Dostupno na internetu: [www.czso.cz](http://www.czso.cz)

[www.sanep.cz/pruzkumy/rozvody](http://www.sanep.cz/pruzkumy/rozvody)-publikovano-22-3-2012/