

**Univerzita Karlova v Praze  
Husitská teologická fakulta**

Katedra praktické teologie, ekumenismu a mezilidské komunikace

**Diplomová práce**

Studijní obor : Husitská teologie-psychosociální studia  
prezenční studium

Využití logoterapie jako prevence recidivy

Use of Logotherapy in Relapse Prevention

Vedoucí diplomové práce : Mgr. Aleš Jaluška

2006

Prohlašuji, že jsem tuto diplomovou práci napsala samostatně s využitím pramenů uvedených v seznamu literatury.

V Praze dne 24.03.2006

  
Jana Dluhošová

Ráda bych poděkovala Mgr. Aleši Jaluškovi za vedení mé diplomové práce .

# OBSAH

	str.
I. Úvod	1
II. Trestný čin a trest	3
1. Trestný čin	3
1.1 Prevence kriminality	5
2. Trest	6
2.1 Účel trestu	
2.1.1 Účel dlouhodobého trestu odnětí svobody	11
2.2 Druhy trestů	14
2.3 Trest odnětí svobody	15
2.4 Alternativní tresty	19
2.4.1 Význam alternativních trestů	19
2.4.2 Probace a parole	20
3. Recidiva	32
3.1 Vymezení pojmu	32
3.2 Terciární prevence v období výkonu trestu odnětí svobody	33
3.3 Výstupní oddělení a postpenitenciární péče	34
III. Pachatel	40
1. Typologie pachatele	40
2. Motivace kriminálního jednání	43
3. Kriminální agrese	47
IV. Výkon trestu odnětí svobody	51
1. Hlavní zásady výkonu trestu odnětí svobody	51
2. Adaptace na podmínky VTOS	55
3. Program zacházení	58

V. Logoterapie	60
1. V.E. Frankl a logoterapie	60
2. Využití logoterapie při práci s odsouzenými ve výkonu trestu odnětí svobody a postpenitenciární péči	66
3. Výzkum s využitím PII testu J. Crumbaugh a J. Maholicka	67
3.1 Cíl výzkumu	67
3.2 Stanovení hypotéz	
3.3 Místo a čas šetření	67
3.4 Metody šetření	68
3.5 Vlastní šetření	69
3.6 Výsledky dotazníkového šetření	69
VI. Závěr	71
Summary	
Přílohy	

# I. Úvod

Ráda bych se v této práci zaměřila na jednu z možných cest prevence recidivy při práci s odsouzenými ve výkonu trestu odnětí svobody.

Zopakuje-li člověk takový trestný čin, za nějž byl již v minulosti potrestán, je nezbytné si položit otázku, jedná-li se skutečně o osobu společensky nepřizpůsobivou, tedy o asociálního jedince, který má výrazný odklon od společenských norem a kriminální způsob života přijal za svou vlastní životní filosofii, nebo nesplnil-li z nějakého důvodu předchozí trest odnětí svobody svou resocializační funkci.

Ve druhém případě, kde vzhledem k osobnosti pachatele byla během výkonu trestu odnětí svobody reálná šance takového člověka připravit na zpětné začlenění se do společnosti, nebylo pravděpodobně dostatečně využito všech možností a prostředků nebo zvolený program zacházení byl pro odsouzeného pouhým nepodnětným zacházením v rámci daného časového období.

Přínos logoterapie v oblasti prevence recidivy je především v její jedinečnosti, v níž tento postup zdůrazňuje potřebu klientova vlastního sebezpřesahu na cestě ke smyslu.

Klient tedy není předmětem analýz, není objektem pro vnější aplikaci terapeutického postupu ani článkem terapeutické skupiny, ale on sám je aktivní součástí vlastní terapie.

Smysl není něčím, co je klientovi předkládáno, doporučováno či ordinováno jako a priori pro něj dobré nebo typologicky vhodné. Nalézt smysl vlastního bytí je jeho rozhodnutím ke snaze dosáhnout vytyčeného cíle správnou cestou.

Jedním z kritérií pro indikaci logoterapie jako vhodného terapeutického postupu ke posouzení okolností a důvodů, které vedly ke spáchání trestného činu, pro nějž se v dané době odsouzený nachází ve výkonu trestu odnětí svobody.

Spáchal-li odsouzený tento čin z pouhé nudy, tedy z naprosté absence jakéhokoli životního cíle nebo volil-li k dosažení společensky přijatelného cíle společensky nepřijatelný způsob, je logoterapie vhodnou cestou, jak tomuto člověku pomoci nejen neztratit ty hodnoty, které se mohou pevnými pilíři při dosahování nově stanoveného cíle, ale také být zpětnou vazbou jeho dosažených výsledků a tak i dočasným ztělesněním potvrzení jeho vlastní hodnoty i schopností, což je velmi důležité zejména v prostředí, kde týmová práce osob podílejících se na programu zacházení není postavena na principu individuálního přístupu ke klientovi.

## II. Trestný čin a trest

### 1. Trestný čin

Trestným čin je definován § 3 zák. č.140/1961 Sb.:

(1) Trestným činem je pro společnost nebezpečný čin , jehož znaky jsou uvedeny v tomto zákoně

(2) Čin, jehož stupeň nebezpečnosti pro společnost je nepatrný, není trestným činem, i když jinak vykazuje znaky trestného činu.

(3) K trestnosti činu je třeba úmyslného zavinění, nestanoví-li tento zákon výslovně , že postačí zavinění z nedbalosti.

(4) Stupeň nebezpečnosti činu pro společnost je určován zejména významem chráněného zájmu, který byl činem dotčen , způsobem provedení činu a jeho následky, okolnostmi, za kterých byl čin spáchán, osobou pachatele , mírou zavinění a jeho pohnutkou(1)

---

1) Zákon č.140/1961Sb, trestní zákon



## 1.1 Prevence kriminality

Preventivní prostředky jsou zacíleny především na předcházení, odstrašení, bránění, ochraňování a zabraňování. Úkolem sociální prevence je vytvářet příznivé podmínky pro vznik a fungování optimálních vztahů jak mezi jednotlivci navzájem, tak i mezi jedincem a společností a tím i chránit občany a společnost před sociální patologií.

Účinná forma působení na nějaký společenský problém (např. regulace kriminality) formou preventivních opatření je vymezena třemi oblastmi:

**Primární** prevence má odstranit známé příčiny pozdějších poruch či odchýlného chování nebo je ovlivnit tak, že chybný vývoj vůbec nenastane. Toto předpokládá znalost a pozornost kausálním souvislostem mezi příčinami a poruchami. Je zaměřena na celou populaci, zejména na tu část, která není kriminálně riziková ani narušená.

**Sekundární** prevence představuje modifikované preventivní aktivity zaměřené na kriminálně rizikové jedince a skupiny, u kterých je zvýšená pravděpodobnost, že se stanou pachateli trestné činnosti. Má zahrnovat prostředky k ochranné osvětě, výchově a poradenství s identifikací rizikových faktorů a chování či v prostředí (např. včasné rozeznání, motivování ke konzultacím, cílená podpora rizikových skupin, nabídka vhodných volnočasových aktivit, rozvoj individuálních specifických dovedností,).

**Terciární** prevence má obsahovat podpůrný. trénink chování včetně pomoci při redukci rizika a co možná nejvíce též zahrnovat rehabilitaci (např. omezení vzniklé újmy; vyhnutí se opakování případů recidivě): Užité prevence sestává ze strukturálních a komunikačních prostředků. Strukturální prostředky směřují bezprostředně na tvorbu, zabezpečení a obnovu optimálních materiálních a sociálních životních podmínek.

Třísložková strategie komunikačních preventivních prostředků je přitom nezbytná; tím je míněno působení na city, kognici (rozsah poznání) a sociální chování.

## 2. Trest

Každé společenství mělo vždy stanoven svůj vnitřní řád, sestavu práv a povinností a zároveň i sankční politiku, tedy souhrn trestů a nápravných prostředků pro případy, kdy jedinec řád poruší.

Současně s vývojem společenství se vyvíjel nejen názor na účel i cíl různých forem trestu a způsoby, jakými jich má být dosaženo, ale také na podstatu trestu samotného, tedy je-li sám trest cílem trestní represe či je-li jejím prostředkem k dosažení dalších, pro společnost přínosných, výsledků.

Sankce je projevem odmítnutí určitého nebezpečného chování,

Z psychologického hlediska je odmítnutím a vyloučením ze společnosti jedince, který porušil její řád.

Skutečnost, že jedinec byl takto společností odmítnut a určitou formou z ní vyloučen by neměla zasahovat do svobody ostatních udržovat s tímto jedincem kontakt, neboť obecně neplatí, že čin, jež není v dané společnosti legálním, musí být zároveň i nelegitimním.

Společnost, která sankcí nepůsobí na pachatele, ale tímto způsobem pouze eliminuje společenské nepřátele a kontakt s nimi postihuje určitou sankcí, zasahuje takto do svobody osob, jejichž jediným proviněním je projev nezavržení tohoto pachatele jako osoby. Z hlediska legitimacy může být tedy trest v některých společenských zřízeních i důsledkem vyjádření nesouhlasu s kriminálními skutky mocenské struktury.

## 2.1 Účel trestu

(1) Účelem trestu je chránit společnost před pachateli trestných činů, zabránit odsouzenému v dalším páchání trestné činnosti a vychovat jej k tomu, aby vedl řádný život, a tím působit výchovně i na ostatní členy společnosti. (2)

Teorie zabývající se funkcí trestu :

1. Retributivní teorie
2. Teorie odstrašení
3. Rehabilitační teorie
4. Eliminační teorie
5. Restituční teorie

ad1. **Retributivní teorie** vychází z klasické školy trestního práva a v jejím pojetí má být pro pachatele trest „cenou za zločin“, musí pro pachatele znamenat určitou újmu, jejíž citelnost, pojatá ve vyměření délky a druhu trestu, má odpovídat závažnosti spáchaného činu.

Tato teorie ve své podstatě neřeší vůbec otázku terciární prevence. Hodnotí pachatele z pohledu spáchaného trestného činu a trest z hlediska jeho přiměřenosti, nezabývá se však působením na pachatele ve vztahu k eliminaci jeho případné další trestné činnosti.

ad2. **Teorie odstrašení** spatřuje význam trestu v jeho působení formou individuální i generální prevence nejen na pachatele samotného, ale na ty, kteří se mohou stát pachateli potenciálními.

---

(2) §23, odst. 1, Zákon č. 140/1961 Sb., trestní zákon

ad2. **Teorie odstrašení** spatřuje význam trestu v jeho působení formou individuální i generální prevence nejen na pachatele samotného , ale na ty, kteří se mohou stát pachateli potenciálními. Nicméně proces odstrašení, jehož hlavním nástrojem by měla být újma způsobená pachateli uložením a výkonem trestu, je záležitost velmi individuální, neboť nelze objektivně určit rozsah újmy , která odsouzenému vzniká. Ani tato teorie nezahrnuje žádné převýchovné ani resocializační prostředky a pro jedince, kteří se opakovaně dopouštějí trestné činnosti (podle statistiky Ministerstva spravedlnosti bylo v roce 2004 odsouzeno 11.096 osob označených za recidivisty , tj. 16,2% z celkového počtu 68.443 odsouzených, v předchozích třech letech se statistika těchto osob pohybovala v rozmezí 15,8-15,9%) je téměř neúčinná. (3)

Efekt odstrašení a jeho následné působení je očekáván i od vedlejších účinků trestu, mezi které patří např. tzv. „labeling effect- „společenské nálepkování“. Ve středověku bylo vykonáváno formou vypalování různých značek na odsouzenovo tělo, v islámském právu šarija jsou např. zloději useknutím ruky nejen potrestáni , ale i veřejně označeni.

V některých státech USA prožívala tato teorie v polovině 90. let určitou renesanci , např. Formou zavedení veřejných prací tzv. „chain gangs“, kdy odsouzení byli poutáni do okovů a odváděni na pracoviště podél dálnic , což má preventivně působit na široké spektrum jedinců, kteří by se případně mohli stát potenciálními pachateli trestné činnosti.

Výsledný efekt generálně preventivního účinku lze však velmi obtížně hodnotit, neboť odhadnout skutečnosti, které povedou k rozhodnutí spáchat trestný čin, případně potvrdit takové, které tato právě na základě odstrašujícího účinku vyloučily, není snadné u jedince a o mnoho obtížnější u širokého spektra osob.

---

(3) statistiky Ministerstva spravedlnost ČR- [www.justice.cz](http://www.justice.cz)

ad3. **Rehabilitační teorie** považuje trest za účelný tehdy, je-li v rámci trestního řízení a později během výkonu trestu pachteli poskytnuto takové zacházení, které se věnuje nejen jeho osobnostní složce, ale věnuje pozornost i příčinám, pro které jedinec trestný čin spáchal a tyto se snaží potlačit či odstranit. Zavedení rehabilitačních postupů je náročné na odbornou přípravu personálu, realizace jednotlivých programů může být finančně nákladná a vyžaduje síťovou spolupráci řady profesionálů z řad psychologů, pedagogů a sociálních pracovníků, jimž je zároveň potřeba zajistit kvalitní supervizi. Zejména k vyloučení zneužití takového programu z ideologických důvodů, kdy by byla odsouzenému např. a priori stanovena minimální délka trestu.

Nicméně i přes tyto všechny skutečnosti má tato teorie stále určující vliv na trestní politiku ve většině evropských zemí i v USA a je základem i pro probační instrumenty trestního práva i pro postpenitenciární činnost.

ad4. Podle **eliminační teorie** je hlavní účel trestního postihu v dočasné nebo trvalé izolaci pachatele od ostatní společnosti, která má nejen představovat citelnou újmu pro pachatele, ale i ochranu pro společnost.

Tato teorie má své kořeny již v kmenových společenstvích a setkáváme se s ní i v téměř každém státním zřízení napříč stoletími v různých formách vyhnanství či vyhoštění, které v historii nebylo vždy spojeno s odnětím svobody, neboť mnohá vyhnanství ve formě přikázaného pobytu na určeném místě byla otevřenými vězeňskými komunitami v odlehlé lokalitě nebo mimo mateřskou zemi.

Přestože pro umístění pachatelů, jejichž pravděpodobnost nápravy je velmi nízká, do přísně střežených věznic se na jedné straně jeví jako spolehlivý prostředek, jak chránit občany, na straně druhé je vydržování vězeňského systému velmi nákladné. V této souvislosti nelze opomenout i otázku profesionální přípravy pracovníků těchto zařízení, jejich výběru a pravděpodobnosti prestižní „korupce“.

Pokud by izolace odsouzeného k dočasnému odnětí svobody měla být těžištěm vlastního trestu, může se tento stát pro stát naopak kontraproduktivním na jedné straně již zmíněnými vysokými náklady spojenými s výkonem trestu tohoto jedince a jeho zvýšenou nebezpečností jako následkem vedlejších účinků dlouhodobé izolace na straně druhé.

Krajními prostředky pro eliminaci pachatele je doživotní trest odnětí svobody a trest smrti.

ad5. **Restituční teorie** navazuje na viktimologické přístupy a za nejdůležitější považuje obnovu rovnováhy v sociálním vztazích , která byla spáchaným trestným činem narušena a uspokojení nároků poškozených osob. S touto teorií je také spojena možnost ukládání alternativních trestů, nebo procesní přístupy dávající přednost odškodnění oběti před potrestáním pachatele a různé formy mediace mezi pachatelem a poškozeným o způsobu a rozsahu kompenzace způsobené škody.

## 2.1.1 Účel dlouhodobého trestu odnětí svobody

Jak již bylo zmíněno ve shora uvedených teoriích zabývajících se funkcí a účelem trestu obsahuje nepodmíněný trest odnětí svobody zejména tyto prvky: újmu pachateli, odplatu, morální odsouzení, izolaci jako prostředek k ochraně společnosti, příležitost k výchovnému působení a resocializaci, odstrašení dalších potenciálních pachatelů, satisfakci oběti a veřejnosti.

U dlouhodobého trestu odnětí svobody nejsou ovšem zmíněné prvky zastoupeny rovnoměrně. Jejich frekvence a váha se mění v závislosti na délce uloženého (vykonaného) trestu.

S tím úzce souvisí problematika přiměřenosti trestu. Trest má být přiměřený spáchanému činu a osobě pachatele. Česká právní úprava vyžaduje, aby při stanovení druhu a výměry trestu soud přihlédl k nebezpečnosti trestného činu pro společnost, k možnosti nápravy a poměrům pachatele (4). Soud má přitom zhodnotit zejména význam chráněného zájmu, který byl činem dotčen, způsob provedení činu a jeho následky, okolnosti, za kterých byl čin spáchán, osobu pachatele, míru jeho zavinění a pohnutky (5).

Dikce zákona je tedy poměrně jasná. S uvedenými prvky zásady přiměřenosti trestu spojeny i další otázky. U dlouhodobých trestů odnětí svobody jde zejména o problematiku osobnosti pachatele a možnosti nápravy osob odsouzených k tomuto trestu.

Velmi dlouhé tresty odnětí svobody jsou vedeny především účelem izolovat nebezpečného a aktuálně prakticky neovlivnitelného pachatele od společnosti. Řada výzkumů přinesla poznatek, že takové tresty vedou často k negativním změnám v prožívání odsouzených, které jsou trvalejšího rázu a působí proti resocializačním snahám.

---

(4) § 31 odst. 1 zákon č. 140/1961 Sb, trestní zákon

(5) § 3 odst. 4 zákon č. 140/1961 SB, trestní zákon

Z hlediska regulativní funkce trestu, jsou dlouhodobé tresty, s pravděpodobností jejich ukončení ještě za života odsouzeného, časově „předimenzovány“. Následkem toho vyhasínají sociálně žádoucí vzorce chování, neboť jsou v podmínkách uvěznění neadaptivní, a vynořují se vzorce nové, pro život na svobodě nevhodné. Dochází ke ztrátě iniciativy, zužují se zájmy a osobnost odsouzeného sociálně degraduje.

Výzkumy orientované na změnu osobnosti vlivem výkonu dlouhodobého trestu poukazují na postupnou ztrátu perspektiv, na speciální formu institucionalizace, která se projevuje vznikem závislosti na personálu a podmínkách ústavního života v uzavřeném prostředí. Zvyšuje se introverze jedince a částečně se zvyšuje nepřátelský postoj především k sobě samotnému. Celkový úpadek osobnosti však nebyl ve výzkumech zaznamenán.

Ani výsledky výzkumu provedeného v ČR Institutem pro kriminologii a sociální prevenci neposkytují dostatek empiricky podložených argumentů pro paušální potvrzení devastujících účinků dlouhodobé prizonizace na osobnost vězňů (6). Přesto je prokazatelné, že dlouhodobé uvěznění má nepochybně i negativní účinky, které projeví především po návratu do společnosti.

Obecně lze konstatovat, že samotné dlouhodobé uvěznění zřejmě významně neohrožuje duševní zdraví odsouzeného (pokud jde o osobu bez psychických obtíží před uvězněním), ale do značné míry samo o sobě vlivem procesu prizonizace snižuje pravděpodobnost úspěšné reintegrace po propuštění. Lze očekávat, že pravděpodobnost selhání v řadě podstatných sfér sociálního života - v profesi, partnerském i občanském životě - se zvýší s délkou uvěznění. Při interpretaci převládajícího typu vystupování a chování ve výkonu trestu musí být brán ohled na strukturu osobnosti odsouzeného (pachatele), čili přihlížet k jeho preinstitucionální zkušenosti.

Odsouzení jsou různě vybaveni k tomu, aby se vypořádali s požadavky dlouhého pobytu ve vězení, a to v závislosti na předvězeňských zkušenostech (kriminální kariéra), sociálních vztazích, osobnostních dispozicích, vnějším prostředí a interakcích v něm probíhajících apod.

---

(6) Karábec a kol: Dlouhodobé tresty odnětí svobody, IKSP Praha 2004



Výkon dlouhodobého trestu odnětí svobody má řadu nežádoucích efektů, které ztěžují reintegraci odsouzeného do společnosti po propuštění. Souhrn těchto účinků spojených s uvězněním je označován pojmem prizonizace, který zahrnuje např. adaptaci na vězeňské prostředí a na podmínky výkonu trestu, vliv vězeňské subkultury, ztrátu soukromí, ztrátu aktivity a iniciativy, identifikaci z kriminálními normami aj. U dlouhodobých trestů mohou být účinky prizonizace zvláště výrazné.

## 2.2 Druhy trestů

Za spáchané trestné činy může soud uložit pouze tyto tresty

- a) odnětí svobody
- b) obecně prospěšné práce
- c) ztrátu čestných titulů a vyznamenání
- d) ztrátu vojenské hodnosti
- e) zákaz činnosti
- f) propadnutí majetku
- g) peněžitý trest
- h) propadnutí věci
- ch) vyhoštění
- i) zákaz pobytu (7)

Zároveň lze uložit i několik uvedených trestů současně, např. trest odnětí svobody a zákaz činnosti apod.

---

(7) S 28 zák. 140/1961 Sb., trestní zákon

### 2.3 Trest odnětí svobody

Povaha vězeňství, vězeňského systému se odvíjí od představ společnosti o zacházení s pachatelem, od její filosofie trestu a zároveň je do značné míry odrazem jejího pojetí lidských práv, úcty k člověku a jeho osobnosti.

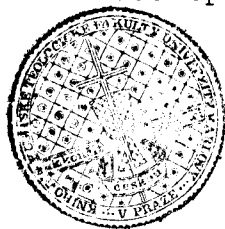
Spojení výkonu trestu s lítostí pachatele, s jeho změnou, napravením, odráženém pojmem „paenitentia“, se prakticky objevuje až v 16. století, přestože první myšlenky v tomto duchu formulovali již Řekové a později i Římané. Protágorás požadoval, aby rozumný trest nebyl trestem za chyby minulosti, kterým stejně již nelze zabránit, ale za možné chyby budoucí. Platón údajně tvrdil, že „trestat znamená léčit duši“. Římské právo pak vnáší do pojetí trestu jako odvety nový směr možností dohody pachatele s obětí o náhradě.

První zmínky o výkonu trestu odnětí svobody se objevují v souvislosti se vznikajícím občanským právem (Chammurabi, židovské právo), kde specifický trest odnětí svobody, časově omezené otroctví, byl užíván jako reakce na dlužnické delikty.

Uvěznění v celách se poprvé objevuje v souvislosti s vojenskými delikty, první specifické ústavy se snahou o polepšení jedince jsou budovány v 16. století v Anglii a Holandsku pro tuláky, mladistvé delikventy a tuláky.

Moderní vězeňské systémy orientované také na nápravu pachatele vznikají v USA na přelomu 18. a 19. století. První vězení pensylvánského typu bylo vybudováno roku 1790 v Cherry Hillu u Philadelphie a předpokládalo naprostou izolaci jedince v cele. Jejím cílem byla nejen bezprostřední ochrana společnosti před pachatelem, ale i snaha umožnit pachateli, aby o svém provinění přemýšlel, uvědomil si svou vinu, litoval svého činu a mravně se změnil. Pensylvánský systém obsahoval i určitý zárodek klasifikace vězňů (speciální cely pro zvláště nenapravitelné zločince).

V roce 1816 vzniká v Auburnu vězeňský systém nesoucí název podle města svého vzniku a přináší ústup od absolutní izolace vězně k dočasné izolaci v noci a společné práci ve dne. Podnětem ke změně byla skutečnost, že z 80 absolutně izolovaných vězňů přežili po dvou letech pouze dva, ostatní zemřeli nebo spáchali sebevraždu.



Nový systém zavedl klasifikaci vězňů do tří skupin:

- nejtěžší, totálně izolovaní , bez práce
- méně narušení s totální izolací na tři dny v týdnu
- nejméně narušení -napravitelní ,ve společných celách a pracující ve skupině ,kde nesměli hovořit a odtud získal tento režim i své označení- systém mlčení

**systém bodovací / známkovací / - zakladatel angl. námořní kapitán indiánského původu**

Alexander MACONCHIE : / převážel zločince do Austrálie /  
zdůrazňoval pracovní výchovu , na základě bodů procházel vězeň z přísnějšího stupně do lehčího, zavedl skupinovou terapii, zdůrazňoval sebekontrolu skupinovou a individuální

- tedy samosprávnost - zdůrazňoval individuální rozdíly /  
pracovali na poli, zahradě /

dostávali stupně pochvaly - **přeřazení do lepšího režimu nebo byl dále propuštěn**

- bodovací systém = stupně pochvaly- po 3.000 bodů zařazen do nejmírnějšího stupně, po 5.000 bodech propuštěn

1. vězení s přísným dohledem, 2. práce v řízených skupinách 3. volnost ve vymezené oblasti, 4. propouštěcí lístky (ticket of leave) mohli si vybrat kde chtějí žít za vymezených podmínek, 5. plná svoboda (**parole - podmíněné propuštění s dohledem**)

John Augustus, bostonský obuvník v 19 stol. zařídil propuštění 2000 odsouzených ale dosud neuvězněných vězňů na kauci -(vhodné subjekty, dobrovolní kurátoři

(**probace podmíněné odsouzení s dohledem**)

• F. J. Řezáč

Narodil se 6. ledna 1819 v Polehradech, dnešních Poleradech u Kostelce nad Labem. Studoval na filosofické a teologické fakultě v Praze, kde navázal celoživotní přátelství s Karlem Havlíčkem Borovským. Po svém vysvěcení na kněze roku 1842 krátce kaplanoval na různých místech v Čechách. V roce 1847 nastoupil duchovní správu v ústavu slepců v Praze. Rušný rok 1848, jehož dění se Řezáč horlivě zúčastnil, ho přivedl do vězení. Po svém propuštění byl pražskou konsistoří jmenován duchovním správcem ve Svatováclavské trestnici. Roku 1853 podnikl rozsáhlou cestu po rakouských věznicích, aby se inspiroval pro své úvahy o zlepšení podmínek vězeňství. Výsledkem jeho studia byl spis "Vězeňství v posavadních způsobech svých s návrhem o zdárnějším trestání a polepšování zločinců" (1854), první česky psaná studie v tomto oboru. Přihlásil se v ní jednoznačně ke snahám po humanizaci vězeňství a k myšlence výchovy vězňů. Zaznívá již zde také v současnosti aktuální myšlenka výkonu alternativních trestů. Řezáč se mj. zasazuje, aby "menší provinilci a nezatvrzelí zločincové, v obcích buď ve svých aneb cizích, před tváří občanů lepších trest svůj odbývali; jenom zatvrzelci, způsobem přirozeným nepolepšitelní a společnosti vždy škodní, ať se do věznic, do žalářů tuhých a osamotnělých zavírají." Důležitá byla rovněž následná Řezáčova cesta v roce 1856 po Německu, při které se seznámil s poměry v tamějších učitelských ústavech a seminářích. V témže roce byl jmenován spirituálem v kněžské věznici u sv. Jiří v Praze.

Trest odnětí svobody ve své tradiční podobě je fakticky trestem odnětí svobodného pohybu a odnětí příležitostí k uspokojování řady potřeb. Izolace jedince ve specifických podmínkách prizonizace, které se výrazně odlišují od reálného života mimo vězení, je sama o sobě relativně vážnou překážkou reintegrace odsouzeného do společnosti. V penitenciární praxi by měla platit zásada, že vedlejší - negativní účinky trestu by neměly znehodnocovat a ani podstatněji snižovat účinky hlavní - pozitivní.

V reakci na uvěznění je možno vidět dva aspekty. Jednak jde o reakci na změnu dosavadního způsobu života a jednak o reakci na samotné odsouzení. Ve skutečnosti tyto problémy navazují a směřují k pocitu, že k odsouzení nedošlo adekvátním způsobem.

Kriminální anamnéza odsouzeného má tedy značný vliv na způsob, jak vnímá své uvěznění a jak na ně reaguje. Patrně je zde nižší pravděpodobnost, že bude oficiálním rozsudkem ohromen a také že by najednou přijal názor, že patří mezi sociálně méněcenné jedince.

Situace uvěznění umožňuje vězňům několik obecných - abstraktních schémat k reagování. Mohou se spoluvězni navázat vztahy vzájemné pomoci a loajality jako protiklad vězeňské správy. Další možností je „vést válku proti všem“, domáhat se výhod, neohlížeje se na potřeby a nároky jiných, anebo se uvězněný může stáhnout do sebe. (inciardi-trestní odpovědnost)

Dlouhodobé odnětí svobody je často jakýmsi pomalým procesem sociální deformace, jehož podstatou je absence většiny druhů sociálních interakcí.

Posílení či oslabení vlastního psychického rozpoložení záleží na síle a kvalitě sociálních vztahů, na emocionálních vazbách v prostředí, ze kterého odsouzený pochází. Zdá se, že pozitivní a podpůrné vztahy s významnými osobami (nejčastěji rodina) mohou vést k posílení, které lze následně využít jako „náravník“ vůči okamžitému působení negativních faktorů ve vězeňském prostředí.

Aby se zabránilo nežádoucím účinkům doživotních a dlouhodobých trestů, musí vězeňská správa zajistit, aby každý takový vězeň byl co nejdříve plně seznámen s vězeňskými pravidly a podmínkami života ve výkonu trestu, se svými právy a povinnostmi, a pokud je to třeba, aby takovéto informace byly vězňům opakovaně poskytovány. Odsouzení by měli mít příležitost všude tam, kde je to alespoň trochu možné nebo vhodné, ovlivňovat průběh každodenního života ve věznicí, měli by mít přiměřené materiální podmínky k fyzickému, intelektuálnímu a emocionálnímu rozvoji. K tomu by měla přispívat i vězeňská architektura, vybavení cel a dalších vězeňských prostor aj.

## 2.4 Alternativní tresty

### 2.4.1 Význam alternativních trestů

#### Alternativní trest:

- alternativa je forma trestu nespojená s odnětím svobody
- alternativní trest nesmí obsahovat žádnou ztrátu svobody
- pachatel musí být schopen vyhovět stanoveným podmínkám
- délka alternativního trestu nesmí přesahovat délku trestu

v ČR :

- 1) instituty **podmíněného zastavení trestního stíhání** (8) a **institut narovnání** (9). Zde je možnost v součinnosti s trestními soudci působit mezi obviněným a poškozeným prostřednictvím mediátorů v řešení trestní věci nebo konfliktu, který byl způsoben trestným činem.
- 2) institut **probačního dohledu** (10), což je **přiměřené omezení**, které umožňuje v rámci podmíněných trestů, u nichž je stanovena určitá **zkušební doba**, uložit současně přiměřené omezení, jímž se odsouzenému ukládá povinnost součinnosti s probačním pracovníkem
- 3) **obecně prospěšné práce**, kde může být rovněž výrazná úloha probačního pracovníka. Jde přitom o naplnění sociálního tématu trestu obecně prospěšné práce v kontaktu s odsouzeným a samozřejmě v součinnosti s trestním soudcem a obvodním úřadem.

#### Důvody vykonávání trestu na svobodě:

- 1) **humanitní** - postavení člověka nemusí odpovídat zařazení do trestu lze jej potrestat i jinak- jedná-li se o nedbalostní trestný čin, situační pachatele
- 2) **ekonomické** - vynaložené peníze na vězněnou osobu, odvod z daní platí i pro rodinu vězněného, je-li ve špatné finanční situaci
- 3) **pragmatické** - snížení přeplněnosti věznic
- 4) **sociální** - zamezení stigmatizace a následně ztíženého společenského postavení

---

(8) § 307 a § 308 zákon 141/1961 Sb. o trestním řízení soudním

(9) § 309 až § 314 , tamtéž

(10) § 59 odstavec 2, zákon 140/1961Sb., trestní zákon

### Tři historické etapy v pojmání trestu :

1) etapa - zavedení trestu **odnětí svobody** jako humánnější sankce oproti trestům tělesným

(mučení, hladomorny, popravy)

2) etapa - v podmínkách odnětí svobody se hledaly **cesty jejich resocializace**

- snížit důsledky věznění na člověka

- zabránit poškozením - harm reduction

3) etapa - hledání **alternativ trestu odnětí svobody**

Alternativní sankcí je domácí vězení, podmíněný odklad nástupu trestu, probace, služba pro veřejnost, veřejná důtka (nesmí zostudit, nebo zesměšnit), veřejná služba

#### 2.4.2 Probace a parole

##### PROBACE

(lat. probare : tj. zkoušeti, ověřovati)

Za probaci se dle zákona o Probační a mediační službě (§ 2 odst.

1) považuje "organizování a vykonávání dohledu nad obviněným, obžalovaným nebo odsouzeným (dále jen obviněným), kontrola výkonu trestů nespojených s odnětím svobody, včetně uložených povinností a omezení, sledování odsouzeného ve zkušební době podmíněného propuštění z výkonu trestu odnětí svobody, dále individuální pomoc obviněnému a působení na něj, aby vedl řádný život, vyhověl soudem nebo státním zástupcem uloženým podmínkám a tím došlo k obnově narušených právních a společenských vztahů."

Z této citace jednoznačně vyplývá, že probace není vnímána pouze jako souhrn určitých sankčních opatření, ale také jako široká škála služeb, aktivit a činností, které Probační a mediační služba v souvislosti s výkonem "alternativ" zajišťuje.

Do oblasti probace také patří příprava podkladů pro možné uplatnění některého z "odklonů", zpracování zpráv o osobě a aktuální životní situaci obviněného či o způsobu náhrady škody, stejně jako realizace dohledu nad podmíněně odsouzeným.

Probační a mediační služba ČR je státní institucí (tzv. organizační složkou státu).

Byla zřízena zákonem č. 257/200 Sb. k 1.1.2001 a spadá pod Ministerstvo spravedlnosti ČR. V jejím čele stojí ředitel přímo jmenovaný a odvolávaný ministrem spravedlnosti.

Pracovníci služby (probační úředníci a asistenti) jsou v nezávislém postavení vůči soudům i státním zastupitelstvím, i k započetí jejich aktivit je vždy nezbytný souhlas příslušného státního zástupce či soudce.

Struktura umístění středisek Probační a mediační služby kopíruje místa působnosti okresních soudů České republiky.

Probační a mediační služba provádí úkony probace a mediace ve věcech, které jsou projednávány v trestním řízení, přičemž vytváří předpoklady k tomu, aby věc mohla být ve vhodných případech projednána v některém ze zvláštních druhů trestního řízení, nebo mohl být uložen a vykonán trest nespojený s odnětím svobody, anebo vazba byla nahrazena jiným opatřením. Za tím účelem poskytuje obviněnému odborné vedení a pomoc, sleduje a kontroluje jeho chování.

Veškeré služby poskytované probační a mediační službou jsou zdarma a hradí je stát.

Základní činnosti Probační a mediační služby se dají rozdělit do tří hlavních oblastí:

- zprostředkování - vyjednávání
- získávání informací-podkladů
- kontrola



Mohou se jevit i poměrně protichůdnými, pokud jsou v náplni činnosti jedné organizace. Je to však jen projev specifičnosti podmínek v kterých Probační a mediační služba působí, neboť je organizací, která vychází ze základních etických principů moderní sociální práce, byť práce ve sféře trestní justice vede k některým logickým omezením.

### **základní principy práce probačních pracovníků**

- **respekt a otevřenost ve vztahu ke klientům (oběť i pachatel).**
- **spolupráce s Probační a mediační službou ze strany klienta dobrovolná a je projevem jeho aktivního zájmu o řešení celé věci; s výjimkou působení ve vykonávacím řízení (po vynesení rozsudku),**
- **v oblasti mediace důvěrnost celého procesu; probační úředník nesmí být k obsahu vyjednávání v souvislosti s mediací vyslýchán ( § 9 odst.2 zákona o PMS).**

V oblasti probace se probační pracovníci dostávají k řadě informací o osobě klienta, které jsou formou zprávy předávány dále orgánům činným v trestním řízení. V jejich hodnocení se může probační pracovník výrazně rozcházet s názorem klienta, proto je ve snaze o **maximální transparentnost** klient vždy, pokud tomu nebrání závažné okolnosti (např.vazba), s obsahem podávané zprávy seznámen a je mu nabídnuta možnost, aby se k jejich obsahu vyjádřil.

Probačního pracovník je sociální pracovník působící v oblasti trestní justice, který splňuje zákonem stanovené kvalifikační předpoklady spočívající v absolvování vysoké školy humanitního směru, zvláštního kursu zaměřeného na rozšíření právních znalostí a rozvoj komunikačních dovedností. Při výkonu své funkce je povinen se řídit zákony a pokyny předsedy senátu, samosoudce či státního zástupce. Je aktivní ve všech fázích trestního řízení a pracuje s obviněným i poškozeným.

Působí z podnětu soudu či státního zastupitelství, ale jeho aktivitu mohou rovněž iniciovat obviněný, poškozený či jejich blízcí. V takovém případě je ovšem nutný dodatečný souhlas soudce nebo státního zástupce.

V roce 1997 vešla v platnost novela trestního zákona číslo 253/1997 Sb., účinná od 1. ledna 1998, která zavedla do našeho trestního zákona institut podmíněného odsouzení k trestu odnětí svobody s dohledem a upuštění od potrestání s dohledem, s možností soudu stanovit podmíněně odsouzenému přiměřená omezení a přiměřené povinnosti, které je povinen ve zkušební době strpět a plnit. Zároveň ustanoví nad podmíněně odsouzeným dohled, který ho vede k jeho resocializaci. Rozsah a intenzitu dohledu stanoví soud. V této době můžeme hovořit o prvních prvcích probace v našem novodobém právním systému. Chyběla však její konkrétní úprava a bylo tedy nutné přijmout zákon, který by ji upravoval. Dalším důvodem pro zákonnou úpravu byla nutnost přesně vymezit její vztahy k orgánům činným v trestním řízení, dále k orgánům sociálně-právní ochrany dětí a sociální intervence, zakotvit kvalifikační požadavky na osoby provádějící probaci.

Proto byl v roce 2000 přijat zákon číslo 257/2000 Sb. o probační a mediační službě, s účinností od 1. ledna 2001. V § 2 tohoto zákona je vymezeno, co je probací ve smyslu zákona. Jde o "Organizování a vykonávání dohledu nad obviněným, obžalovaným nebo odsouzeným, kontrola výkonu trestů nespojených s odnětím svobody, včetně uložených povinností a omezení, sledování chování odsouzeného ve zkušební době podmíněného propuštění z výkonu trestu odnětí svobody, dále individuální pomoc obviněnému a působení na něj, aby vedl řádný život, vyhověl soudem nebo státním zástupcem uloženým podmínkám, a tím došlo k obnově narušených právních i společenských vztahů."

Dále tento zákon upravuje organizaci probační a mediační služby, její působnost, postavení úředníků a asistentů, kdo jimi může být, jejich práva a povinnosti. Probační a mediační služba působí na celém území České republiky. Její úkoly jsou plněny prostřednictvím středisek, která působí v sídlech okresních soudů.

## Působení Probační a mediační služby v roce 2001 a v 1. čtvrtletí 2002

1. ledna 2001 započala svou činnost Probační a mediační služba. Na začátku se začaly objevovat metodické problémy a to především v nesjednocenosti postupů soudů při ukládání alternativních trestů. Efektivnost a úspěšná realizace uloženého trestu byla vyšší tam, kde před jeho uložením předcházela zpráva probačního úředníka než tam, kde součinnost s probačním úředníkem chyběla. Zejména ukládání podmíněného odsouzení s dohledem bylo velmi nejednotné. Jedním z důvodů bylo i to, že v právním řádu nebyl vymezen pojem "dohled" a jeho účel.

Díky této situaci byly střediskům Probační a mediační služby v roce 2001 předávány ze strany soudů trestní věci nejen, co se týká trestu obecně prospěšných prací a institutů s dohledem, ale rovněž věci spojené agendou vykonávacího řízení (prostá podmíněná odsouzení, ochranná opatření,...).

Probační úředníci tak často vykonávali činnost soudních tajemníků resp. vyšších soudních úředníků. Ve výrocích rozsudků nebyl v mnoha případech vymezen úkol spojený s probací, který má středisko Probační a mediační služby plnit.

Na takto vzniklou situaci bylo nutné co nejrychleji reagovat. Ředitelství Probační a mediační služby deklarovalo jako jednu z priorit činnosti sladování postupů mezi středisky Probační a mediační služby, Policií České republiky, státními zástupci a soudů, zejména z hlediska účinné přípravy a rozhodování o alternativních postupech, opatřeních a trestech. Začaly se výrazně prohlubovat vztahy se soudy a státními zastupitelstvími. Byla taky zahájena spolupráce s Nejvyšším státním zastupitelstvím na společné koncepci součinnosti v přípravném řízení.

Klíčovou oblastí pro účinné působení Probační a mediační služby je přípravné řízení trestní. Velmi důležitou roli zde hraje součinnost Probační a mediační služby a státních zástupců.

Byla proto vypracována koncepce spolupráce mezi pracovníky Probační a mediační služby a státními zástupci a tato byla zapracována do pokynu obecné povahy Nejvyšší státní zástupkyně, který je v platnosti od 1. ledna 2002. Na jeho základě začínají probační úředníci svou činnost již v ranných fázích trestního řízení a vytvářejí nejen podmínky pro uplatnění odklonů, ale také zpracovávají podrobné informace o sociální situaci obviněného, okolnostech, které ho přivedly do konfliktu se zákonem, jeho postoji k řešení škody a také jeho stanovisku k případnému uložení alternativního trestu. Tyto informace by měly soudům usnadnit a urychlit kvalitní rozhodování o ukládání alternativních trestů a opatření.

Celková vytíženost středisek v rámci přípravného řízení a řízení před soudem činila v roce 2001 celkem 13% při srovnání z celkovým počtem případů za evidovaných v roce 2001. Za období leden - březen 2002 činila celkem 23% při srovnání z celkovým počtem zaevidovaných případů v tomto období. Z toho je vidět patrný nárůst podílu případů, se kterými PMS pracují v rámci přípravného řízení a řízení před soudem ve srovnání s celkovým počtem případů za rok 2001. Celkový počet případů v roce 2001 činil 18.410.

V rámci vykonávacího trestního řízení činila vytíženost středisek PMS v roce 2001 celkem 87%, při srovnání s celkovým počtem evidovaných případů v roce 2001. Za období leden - březen 2002 činila 77% ve srovnání s celkovým počtem případů zaevidovaných v tomto období. V oblasti vykonávacího řízení se vytíženost středisek PMS mírně snižuje ve prospěch činnosti v rámci přípravného řízení a řízení před soudem, což je bezpochyby správné, jelikož se Probační a mediační službě daří plnit svůj koncepční záměr.

V oblasti přípravy podkladů pro možnost aplikace některého z odklonů za leden - březen 2002 eviduje PMS 1005 případů. Z tohoto celkového počtu případů evidovaných v přípravném řízení a řízení před soudem to představuje 58,3% věcí.

V roce 2001 evidovala PMS celkem 1533 případů, což představovalo 63,8%. Počet uzavřených dohod v souvislosti s projednáváním případů směřujících k aplikaci odklonů v trestním řízení je 235 za období leden - březen 2002. Z celkového počtu případů to tedy činí 23,4%. V roce 2001 bylo uzavřeno 624 dohod, což činilo z celkového počtu všech případů 40,7%. Z tohoto vyplývá postupný nárůst ve srovnání s celkovými počty případů za rok 2001, jelikož statistická čísla za první tři měsíce jsou jenom přibližně o 1/3 menší než za celý rok 2001.

Počet případů, kde PMS pracovala s obviněným ve vazbě za účelem náhrady vazby dohledem za období leden - březen 2002 činí 168, což představuje 9,7% případů z celkového počtu. V roce 2001 to bylo 234 případů, což představovalo taktéž 9,7% z celkového počtu případů za celý rok 2001. V současné době dosahuje počet případů tedy přibližně 70% počtu případů za celý loňský rok.

## Srovnání s anglickou právní úpravou

### Trest vykonávaný ve společenství

V Anglii podmíněné odsouzení jako pojem neexistuje. § 6 zákona o trestním soudnictví ale hovoří o tzv. trestu vykonávaném ve společenství, který lze nazvat podmíněným odsouzením. Co to tedy trest vykonávaný ve společenství je? Jedná se o určité omezení svobody, spočívající v uložení jednoho nebo více komunitních příkazů. Příkazy, které může soud podle zákona o trestním soudnictví 1991 uložit jsou:

- probační příkaz
- probační příkaz plus uložení dalších povinností
- uložení obecně prospěšné práce
- kombinovaný příkaz
- uložení zákazu vycházení
- uložení dohledu
- uložení dohledu plus uložení dalších povinností
- uložení povinnosti navštěvovat zařízení dohledu

Trest vykonávaný ve společnosti mohou soudy uložit pouze tehdy, jsou-li přesvědčeny o dostatečné závažnosti trestného činu nebo závažnosti trestného činu v souběhu s dalším trestným činem. Při výběru konkrétního příkazu k trestu vykonávaném ve společenství musí vycházet z vhodnosti trestu pro pachatele a z míry omezení svobody vyplývající z příkazu, která musí být úměrná závažnosti spáchaného trestného činu.

Probaci, obecně prospěšné práce, kombinovaný příkaz, zákaz vycházení a nařízení dohledu s určitými dalšími povinnostmi může soud uložit pouze se souhlasem pachatele. Soud by ovšem měl usilovat o dosažení tohoto souhlasu v každém případě, je-li to pro pachatele vhodný a přiměřený trest. Pokud i přes veškerou snahu soudu pachatel odmítne udělit souhlas, může soud rozhodnout o:

- uložení trestu vykonávaném ve společenství, se kterým je pachatel ochoten souhlasit
- uložení takového trestu, který nevyžaduje udělení souhlasu pachatelem
- uložení trestu odnětí svobody na základě neudělení souhlasu

Probaci v Anglii je třeba rozdělit do několika forem:

1. běžná probace
2. probace s požadavky na docházku do probačního střediska
3. probace s podmínkou pobytu v probačním hostelu

#### Ad 1

Běžná probace se ukládá pachatelům, kteří se potýkají s osobními problémy. Tzn., v jakém žijí prostředí, jaké mají postoje k rodině, zaměstnání a okolí ve kterém žijí. Jsou to pachatelé, kteří z výše uvedených důvodů páchají méně závažnou trestnou činnost. Soud musí, pravděpodobně na základě psychologického posudku osobnosti pachatele, odhadnout do jaké míry je pachatel ochoten vyhovět podmínkám uloženým v probačním příkazu a na základě tohoto vyslovit probační příkaz.

Pachatel se musí k obsahu příkazu vyjádřit. Nejčastěji se tato forma uplatňuje u pachatelů mezi 16 - 17 rokem, kteří již nejsou závislí na rodičích a mají dostatek osobní odpovědnosti.

## Ad 2

Tato forma patří k nejnáročnějším programům a znamená značné omezení svobody. "Uložení tohoto příkazu by mělo přicházet v úvahu pouze u pachatelů, kteří souhlasí s dodržením podmínek a u nichž existuje důvodný předpoklad, že příkaz úspěšně vykonají a bude pro ně přínosem."

## Ad 3

Tato forma není vhodná pro pachatele, kteří spáchali méně závažné trestné činy nebo by pro personál či obyvatele hostelu znamenali riziko způsobení vážné újmy. Přednost mají ti, pro které je toto prostředí přínosem a pachatele podporuje k tomu, aby poté vedl řádný život.

### **Probační příkaz**

Účelem probačního příkazu je:

- zajistit nápravu pachatele
- ochrana veřejnosti před újmou pachatelem způsobenou
- prevence páchaní další trestné činnosti

Probační příkaz vyžaduje, aby probační úředník vykonával dohled nad pachatelem minimálně šest měsíců, maximálně však tři roky. Dále určuje, že pachatel musí být s probačním úředníkem v kontaktu takovým způsobem, jaký probační úředník určí. Pachatel je povinen hlásit každou změnu svého bydliště. Trest v něm uvedený přímo souvisí se závažností trestného činu.

K probačnímu příkazu lze připojit další povinnosti a to buď obecné a nebo ty specifikované v příloze 1A zákona o pravomocích trestních soudů z roku 1973. Soud má pravomoc uložit odsouzenému jakékoli další povinnosti, které považuje za vhodné z hlediska dosažení cíle příkazu. Samozřejmě ukládané povinnosti musí vést k ochraně veřejnosti a k prevenci další trestné činnosti.

Celostátní požadavky právní úpravy týkající se dohledu nad pachateli jsou:

- okamžité zahájení dohledu po vydání příkazu soudem (obvykle do pěti pracovních dnů)
- sestavení a pravidelná revize plánu výkonu dohledu
- konání častých schůzek s pachatelem (minimálně šestkrát během tří měsíců, kde je to možné tak dvanáctkrát)
- řádné, v předepsané době prováděné, archivování záznamů, včetně udání důvodů jakékoliv provedené změny oproti očekávaným požadavkům kladeným v souvislosti s prováděním dohledu
- podniknutí okamžitých a účinných opatření sledujících realizaci příkazu, včetně opatření podniknutých v případě porušení jeho podmínek a v případě, kdy se odsouzený chová nepřijatelným způsobem

#### **PAROLE**

V České republice zatím není uzákoněna. Uvádím přehled kanadského systému parole.

#### *Plná parole /Full Parole/*

je forma podmíněného propuštění, která pachateli umožňuje vykonat část trestu odnětí svobody na svobodě. Pachatel, který pobývá na svobodě, je podroben dohledu a vedení parolového pracovníka a je povinen plnit stanovené povinnosti, které mají snížit rizika jeho recidivy a usnadnit jeho bezproblémový návrat do společnosti.

O propuštění na plnou paroli má možnost požádat většina odsouzených zpravidla po odpykání jedné třetiny nebo sedmi let uloženého vězeňského trestu. Výjimku představují pachatelé trestného činu vraždy, kterým byl uložen doživotní trest. Ti mají s ohledem na závažnost provedení tohoto činu možnost o propuštění na plnou paroli požádat po odpykání 10-25 let uloženého trestu.



### *Denní parole /Day Parole/*

umožňuje pachateli účastnit se během dne rozličných aktivit realizovaných ve společenství a na noc se vracet do vězeňského zařízení, případně k tomuto účelu určeného střediska resp. domu na půl cesty. Denní parole se velice často využívá jako předstupeň plné parole a umožňuje postupnou přípravu pachatele pro návrat na svobodu.

Pachatelé, kteří vykonávají trest odnětí svobody v trvání od dvou do tří let, mohou o propuštění na denní paroli zažádat po odpykání šesti měsíců uloženého trestu. Pachatelům, kterým byl uložen trest odnětí svobody v trvání nad tři roky, může být uložena denní parole šest měsíců před splněním podmínek pro uložení plné parole. Pachatelé, kterým byl uložen trest doživotí, mohou o propuštění na denní paroli zažádat tři roky před splněním podmínek pro možnost propuštění na plnou paroli.

Další formou podmíněného propuštění je

### *statutární propuštění /Statutory Release/.*

Jedná se o opatření využívané u federálních vězňů, kteří si odpykali dvě třetiny trestu odnětí svobody a podle zákona mají možnost vykonat poslední třetinu trestu za současného uložení dohledu a plnění podmínek na svobodě. Výkon statutárního propuštění je v mnoha znacích obdobný výkonu plné parole. Statutární propuštění je využíváno u těch pachatelů, kteří si nepožádali o propuštění na paroli, nebo u kterých byla tato žádost zamítnuta. Přezkoumání možnosti statutárního propuštění je obligatorní, není voleno u pachatelů, u kterých existuje vysoké riziko recidivy a ohrožení společnosti, především formou újmy na životě či zdraví, sexuálního deliktu či závažné trestné činnosti související s problematikou drog.

Parole je mostem mezi uvězněním a návratem pachatele do společnosti a jeho včleněním do občanského života. Koncept parole je postaven na přesvědčení, že postupný návrat pachatele na svobodu doprovázený pomocí, vedením a kontrolou parolového pracovníka, napomáhá jeho zapojení do bezkonfliktního života a tím přispívá k bezpečnosti společnosti. Jedná se o specifický druh podmíněného propuštění postaveného na individuálním zacházení s klientem, sledování jeho chování a spolupráci s jeho nejbližším sociálním okolím.

Parole je jednou z iniciativ, která sleduje zkrácení doby výkonu trestu vězení za bezprostředního odnětí svobody, což přináší dopad na snížení nákladů potřebných pro výkon trestu ale i zabránění nežádoucích dopadů pobytu ve vězení a prohloubení s tím souvisejících sociálních problémů.

### 3. Recidiva

#### 3.1 Vymezení pojmu

Pachatel, který znovu spáchal zvláště závažný úmyslný trestný čin, ač již byl pro takový nebo jiný zvláště závažný úmyslný trestný čin potrestán, považuje se za zvláště nebezpečného recidivistu, jestliže tato okolnost pro svou závažnost, zejména vzhledem k délce doby, která uplynula od posledního odsouzení, podstatně zvyšuje stupeň nebezpečnosti trestného činu pro společnost. (11)

§ 45 zák. 140/1961 Sb.

Společenská nebezpečnost je v jednom z hlavních znaků trestného činu. Prognózování nebezpečnosti pachatele je postupem, který se mj. zabývá otázkou pravděpodobnosti recidivy konkrétního pachatele.

Z hlediska forenzní psychologie se otázka nebezpečnosti vztahuje především k osobě pachatele, z pohledu trestního práva je pojem nebezpečnosti vztažen k posuzovaným skutkům. Touto skutečností je tedy otázka možnosti efektivního stanovení kriminální prognózy postavena nejen do supervizního úhlu pohledu vlastní psychologie, tedy je-li možné nalézt vhodná kritéria k rozpoznání nenapravitelných jedinců, ale i do rámce etických a právních aspektů, zejména pak na ostré dilema mezi potřebou bezpečí na jedné straně a právem na individuální svobodu na straně druhé, přičemž pojem bezpečí a rozměru individuální svobody se v dané společnosti odvíjí také od jejího pojetí lidských práv.

K posuzování nebezpečnosti pachatele jsou v současné odborné literatuře rozlišovány tři hlavní přístupy:

• **intuitivní** - posudek pachatelovy nápravy je garantován pouze odbornou reputací posuzujícího experta

**klinický** - zahrnuje využití psychodiagnostických metod a vyhodnocování životních cest pachatele, garance posudku je zde podložena spolehlivostí použitých metod a komplexností údajů získaných o dosavadní životní cestě pachatele

---

(11) § 45 zák. 140/1961 Sb. trestní zákon

•statistický - vychází z výzkumů kriminální a recidivující populace , které ve svých výsledcích zpracovávají takové životní okolnosti a projevy chování, které jsou typické pro osoby opakovaně páchající trestnou činností.

- charakteristiky zpracované v těchto výsledcích jsou označovány jako prediktory s určitou výpovědní silou, jejichž sloučením vznikají různé posuzovací bodovací nástroje, tzv. prognostické tabulky(12)

### 3.2 Terciární prevence v období výkonu trestu odnětí svobody

Terciární prevence musí vycházet z kontinuální práce pracovníků institucí a úřadů již od první fáze trestního řízení na svobodě, pokračovat po dobu výkonu vazby, výkonem trestu odnětí svobody a následně po výstupu z věznice .

Penitenciární diagnostika je základem zacházení s odsouzeným , základem procesu korektivní socializace a zároveň jedním z kritérií systému klasifikace. Spočívá v komplexním poznávání jedince v penitenciární péči a zahrnuje zjištění zdravotního stavu, posouzení osobnosti a jejich sociálních vazeb. Na jejím zpracování se podílí lékař, psycholog a sociální pracovník. Účel a rozsah jednotlivých vyšetření je určován potřebou penitenciární praxe(13), tj. délkou trestu , dosavadní kriminální kariérou jedince, trestným činem , který spáchal atd. Na základě takto zpracované diagnózy jsou odsouzenému nabízeny odpovídající programy, eventuelně je do těchto programů zařazen. Jádrem penitenciární diagnózy je diagnóza psychologická , která se soustřeďuje na pokud možno komplexní poznání osobnosti klienta a je dynamickým, kontinuálním procesem, který probíhá alespoň ve třech fázích.

---

(12) Čírtková, L. : Kriminální psychologie, Eurounion, Praha 1998, str.84-85

(13) Čepelák, J. : Penitenciární psychologická diagnostika, S SNV ČSR, Praha 1982

První fáze vstupního vyšetření probíhá na nástupních odděleních věznic a slouží k zařazení odsouzeného do odpovídající diferenční skupiny a programů. Druhá fáze průběžných vyšetření je uskutečňována v průběhu procesu korektivní socializace s cílem flexibilně reagovat na změny, vyhodnocovat dosažené výsledky odsouzeného a zároveň zpřesňovat diagnózu .

Třetí fáze předpropouštěcího vyšetření by měla uzavírat proces korektivní socializace ve výkonu trestu odnětí svobody a je určena na zjištění účinnosti programů a završení diagnostického procesu.

V případě podmíněčného propuštění, propuštění v rámci amnestie či propuštění na základě udělení milosti prezidenta republiky .

### 3.3 Výstupní oddělení a postpenitenciární péče

#### Výstupní oddělení

(1) Ve věznicích s ostrahou a ve věznicích se zvýšenou ostrahou se zřizují výstupní oddělení, do nichž se přiměřenou dobu před očekávaným skončením výkonu trestu zpravidla umísťují odsouzení, kterým byl uložen trest na dobu delší než 3 roky, a odsouzení, jimž je třeba pomáhat při vytváření příznivých podmínek pro samostatný způsob života.

(2) Programy zacházení s odsouzenými zařazenými do výstupního oddělení jsou zaměřeny na jejich přípravu pro samostatný způsob života.

---

(14) §74 zákon 169/1999 Sb. o výkonu trestu odnětí svobody

## Postpenitenciární péče

je zvláštní druh sociální péče, která byla poskytována v samém počátku jen osobám, které byly propuštěny z výkonu trestu odnětí svobody, z ochranného léčení nebo z ochranné výchovy (u mladistvých). V poslední době byla postpenitenciární péče rozšířena o tzv. včasnou pomoc už ve fázi trestního řízení u obviněné osoby.

Důvody vzniku postpenitenciární péče

- cíle penitenciárního procesu nejsou zcela dosaženy, nebo nejsou přiměřeně ustáleny a jedinec potřebuje odbornou pomoc, péči k adaptaci na nové podmínky občanského života a k integraci do společnosti
- první dny po propuštění jsou obdobím sociální rekonvalescence, kdy jedinec obnovuje sociální dovednosti, získává korektivní zkušenosti a postupně se integruje do společnosti. V této době potřebuje odbornou péči, zvláště v některých individuálních případech, neboť může lehce podlehnout negativním vlivům
- prožívání krize prvních dnů na svobodě
- větší bezradnost při řešení problémů konfliktů, prožívání obav, úzkosti a díky tomu nevhodné sociální chování
- problémy s překonáváním stigmatu kriminálního
- důsledky prizonizace, běžný život klade mnohem větší nároky na rozhodování a nesení důsledků za své chování, reálný život člověka mimo vězení je neustálé hledání, volba alternativ k řešení úkolů, situací, způsobů chování a nesení důsledků za tuto volbu včetně převzetí odpovědnosti za ně
- prožívání sociální vykořeněnosti po dlouhodobých či opakovaných trestech odnětí svobody, snížení hodnoty sama sebe, pesimismus z životní reality, ztráta nebo obtížnost nalézání smyslu života v každodenní realitě
- heteronomní morálka
- problémy spojené s obnovováním partnerských vztahů, nebo hledání nových
- obnovení rodičovské role a adekvátních vztahů k dětem
- obnovení nebo vytvoření si nových materiálních podmínek života, hledání profesionálního uplatnění

Myšlenka péče o osoby , které prošly výkonem trestu odnětí svobody nebo pobývaly v institucích pro vykonání jiných soudních sankcí, má své kořeny v křesťanské filosofii milosrdenství a pomoci bližnímu , kterému je třeba poskytnout pomoc bez ohledu na trestný čin , charakterové vady a náboženské přesvědčení - v moderní době vyjádřené Janem Pavlem II., ve společenském hodnotovém systému, který nabízí pomoc z filantropických pohnutek a sounáležitosti k lidskému společenství, v celospolečenském zájmu na zdravé společnosti a její ochraně před jedinci, kteří se obtížně adaptují a ohrožují právní řád.

Rozsah této kontinuitní péče se odvíjí od pojetí sociální politiky a je též ovlivněn promennými názory na kriminalitu v daném období. Společnost má zájem na tom, aby poruchy procesu socializace a adaptace a vytváření bariér mezilidských vztahů, včetně bariér sociální integrace některých jejich členů, dovedla zmírňovat nebo zcela odstraňovat. Není-li tomuto problému věnována náležitá pozornost, dochází ke krizi normativního systému dané společnosti, ke značným ekonomickým zvrátáním způsobeným kriminalitou na jedné straně a na druhé straně k deformaci rozvoje a uplatnění seberealizace jedince spojené s ohrožením jeho zdravého psychického a fyzického vývoje, k nezúročení tvořivého lidského potenciálu, rozšiřujícího celospolečenské bohatství.

Jako mnoho dílčích odvětví sociální práce i postpenitenciární péče prochází v českém prostředí svým vývojem a její pevné pevné standardy nejsou ještě v současné době pevně vymezeny. Dokonce i v odborné literatuře není pojem a obsah této péče uváděn jednotně . Nicméně jsou zdůrazňovány různé obsahové prvky jako např. Předcházení trestné činnosti především u pachatelů odsouzených k trestu odnětí svobody, zabezpečení sociální adaptace, reintegrace, upevnění výsledků procesu penitenciární výchovy , socializace a resocializace občanů propuštěných z výkonu trestu odnětí svobody .

V současném pojetí sociální práce se klient dostává více do role partnera sociálního pracovníka v interaktivním vztahu. Klient činí vlastní rozhodnutí a také nese odpovědnost nejen za svá rozhodnutí, ale i za sociální situaci a celý svůj sociální vývoj. Sociální pracovník poskytuje odbornou profesionální pomoc, péči a sociálně výchovné vedení v rozsahu klientových potřeb a požadavků.

Po prezidentské amnestii na začátku 90.let se z iniciativy sociálních kurátorů začala realizovat myšlenka kontinuální sociální péče s pachateli. Do té doby měla spolupráce sociálních pracovníků s nápravně výchovnými ústavy většinou formu organizovaných tzv. *předvýstupních besed*.

Kontinuální péče umožňuje řešit problémy obviněných a odsouzených v co největším předstihu před jejich propuštěním z výkonu trestu odnětí svobody a tím minimalizovat následky jejich nepříznivé situace. Kontinuální působení vede klienta k tomu, aby danou situaci akceptoval a vycházel z ní při budování svých životních perspektiv.

Právní základ pro kontinuální sociální práci s pachateli trestné činnosti, pro posun působení sociálního kurátora na klienta daleko před moment propuštění z výkonu trestu odnětí svobody, dává sociálním kurátorům platné znění Vyhlášky MPSV, která uvádí okruh osob, kterým se poskytuje pomoc. Těmito osobami jsou zejména lidé propuštěni z výkonu trestu odnětí svobody nebo občané, proti nimž je vedeno trestní řízení, popř. jimž byl výkon trestu odnětí svobody podmíněně odložen a kteří potřebují pomoc v překonání nepříznivých sociálních dopadů.



Po propuštění ze sociální izolace, kterou bezpochyby trest odnětí svobody představuje, prochází propuštěný tzv. adaptační fází. Její trvání je individuální a závisí jednak na podmínkách, do nichž se vrací (zaměstnání, rodina, přátelské vztahy), jednak na motivaci k další společensky přijatelné životní cestě, na adaptační kapacitě osobnosti, eventuálně na případném riziku daném případnou poruchou osobnosti. V adaptační fázi dochází nejčastěji k recidivě kriminálního chování, a proto je velmi důležité poskytnout takovému člověku možnost psychosociální podpory formou nízkoprahového centra, speciální krizové linky a poraden, v nichž by měli vedle odborníků působit i dobrovolní pracovníci působící zároveň v transmurálních programech. Běžné situace každodenního života se můžou v tomto adaptačním období stát kritickými momenty vedoucími ke vzniku recidivy. Je to způsobeno tzv. „šokem“ ze svobody, tedy nárazem na realitu života na svobodě, dlouhodobou frustrací subjektivně významných potřeb, nemotivovaností nebo slabou motivovaností k prosociálnímu chování, prázdností sociálního prostoru.

### III. Pachatel

#### 1. Typologie kriminálního pachatele

Obecná typologie rozlišuje 5 základních typů osobnosti pachatele :

1. socializovaný - spáchaný skutek má spíše epizodický charakter, vybočuje z dosavadní životní cesty, lze pochopit i z pohledu posuzovatelů /silné situační tlaky, nedbalostní charakter/
2. neurotický - osobnost je nápadná větším, nebo menším výskytem neurotických poruch /zvýšená úzkost, dráždivá slabost, depresivní ladění, hysterické reakce/. Motivace t.č. - nevyřešené emocionální konflikty /v rodině/. Jedná se o emočně nestabilního jedince.
3. psychopatický - značný podíl osobnosti na kriminálním jednání. Situační faktory ustupují do pozadí. Jedná se o relativně trvalou odchylku osobnosti.
4. mentálně nedostačivý - vyznačuje se nízkou inteligencí. Trestná činnost nebývá promyšlená. Předpokládá se zde větší ovlivnitelnost /přejímání názoru druhých/.
5. psychotický - v době spáchání t.č. trpí některou z konkrétních podob nejtěžšího duševního onemocnění - psychózou. tč. je nápadný svou nepochopitelností, brutalitou, nesrozumitelností

### *Disociální pachatel*

#### a) rodinná anamnéza:

- má relativně dobré rodinné zázemí
- vztah k rodičům byl normální
- rodiče neměli negativní vlastnosti
- spokojená a klidná rodina bez patologických změn

#### b) osobní anamnéza:

v dětství se projevuje prodelikventní chování, útěky z domova, neshášenlivost s vrstevníky, drobné krádeže, toulání, týrání zvířat. Jestliže se tyto jevy projevují před věkem 11 let u chlapce a 9 let u dívky, potom hovoříme o Primárním narušení.

- návyk na alkohol, drogu
- intelekt zachován, vzdělání průměrné, nestálost v zaměstnání
- nerespektují autority

Psychická anamnéza těchto pachatelů:

patologie, akcentovanost, je málokdy agresivní

Kriminální anamnéza:

- své kriminální chování racionalizují, zdůvodňují svou delikvencí.

Sociální anamnéza:

- žije v nekvalitním rodinném zázemí
- hodnotová orientace není typicky kriminální
- páchají převážně majetkovou tr. činností

*Asociální pachatel:*

#### a) rodinná anamnéza:

- výchovné prostředí je velmi neuspořádané a to již v jeho raném věku.
- role matky často lhostejná nebo negativní
- autorita otce negativní, alkohol, drogy, agrese, neúplná rodina
- vztah k rodičům chladný bez citové vazby

#### b) osobní anamnéza:

- kriminální zkušenosti do 15 let věku, závislost na drogách a alkoholu, intelekt podprůměrný IQ 80-95

Má výrazný odklon od společenských a sociálních norem.

c) kriminální anamnéza:

- není výrazně kvalifikovaná tr. činnost, loupeže, krádeže vloup.,  
ubližení na zdraví

d) sociální anamnéza:

- kriminální způsob života, neshody se společností, jejich životní  
filosofie

*Socializovaný pachatel:*

a) rodinná anamnéza:

- normální rodinné prostředí

- autorita rodičů kladná

- žádné poruchy chování

- vzdělání vyšší, kvalifikace také, chybí kriminální orientace.

Charakteristika osobnosti nerozchází se se společenskými normami.

sankcí spojených s odnětím svobody :

- ztráta rodinných vztahů, (partnerka, děti)

- oslabení sociálních vazeb ( přátelé)

- prudké snížení životní úrovně

- redukce aktivit a frustrace zvláště sekundárních potřeb

## 2. Motivace kriminálního jednání

Procesuální přístup se zaměřuje na vlastní kriminální jednání. Usiluje o popis a výklad duševního dění, které probíhá v osobnosti pachatele okolo spáchání trestného činu, tj. Před, v průběhu a po vlastním kriminálním jednání. Zpracovává poznatky o různých psychologických variantách kriminálního jednání (např. rozlišuje se programové, připravované kriminální jednání a jednání převážně reaktivní, silně situačně podmíněné, bez předcházející myšlenkové přípravy).

Motivace je ústředním problémem subjektivní stránky trestného činu. Z pohledu forenzní psychologie představuje zkoumání motivace speciální otázku teorie kriminálního jednání, a proto se poznatky o kriminální motivaci a kriminálním jednání navzájem prolínají.

Rozborem motivace zodpovídáme otázku, proč se jedinec zachoval způsobem, jakým se zachoval. Hledáme důvody, které by jeho chování srozumitelným a pochopitelným pro vnějšího pozorovatele. Pojem motivace označuje vnitřní duševní proces, který vzbuzuje určité chování, udržuje ho v chodu a zaměřuje ho na konkrétní cíl. Motivace probíhá jako zčásti uvědomované a zčásti neuvědomované vnitřní dění. V tomto vnitřním dění se vzájemně „poměřují“ dva zdroje hybných sil - motivy a incentive. Motivы jsou vnitřní pohnutky k jednání, jsou jimi např. Potřeby (primární, biologické a sekundární, sociální), zájmy, city, představy, fantazie apod. Incentivy představují vnější situční stimuly (okolnosti), které podněcují jedince k jednání. Vnější incentivou v případě kriminální motivace může být např. lákavá motivace bez rizika odcizit určitou věc nebo chování oběti před činem. Ve forenzním kontextu se uplatňuje ve dvou ohledech :

- zkoumání kriminální motivace v obecné poloze
- posuzování motivace v konkrétním kriminálním případě

Vnitřní motivy, které mohou spustit trestný čin, netvoří ohraničenou úzkou skupinu a nelze je tudíž třídit dle skutečnosti, zda mohou či nemohou být vnitřním zdrojem kriminálního jednání, neboť téměř každá pohnutka může za určitých okolností působit jako kriminogenní (potřeba uznání, potřeba citového zázemí, vyšší city, láska i nenávist).

Kasuistika:

35-ti letý recidivista, v současné době po páté ve výkonu trestu odnětí svobody, tentokrát pro výtržnictví a omezování osobní svobody. Na koupališti strhl neznámé ženě dolní díl plavek a utekl s ním poté, co vsadil s kamarády, že jim umožní celkový pohled na tetování, z něž byla nad plavkami vidět pouze část. Předchozí trest mu byl udělen za krádež broušené vázy, kterou odcizil z otevřeného okna ve třetím patře panelového domu, kam se, opět na základě sázky, vyšplhal.

Jako 19-ti letý byl zadržen při svém pokusu o projetí města průměrnou rychlostí 80 km/hod.

Všechny delikty tohoto odsouzeného, které byli téměř vždy spáchány pod mírným vlivem alkoholu, spojuje jeho touha po uznání, potřeba vědomí, že v okamžiku, kdy splní podmínky sázky je v daný okamžik pro menší či větší skupinu výjimečným.

Dobrou motivací tohoto odsouzeného je třeba směřovat k cílům, které představují hodnoty trvalého charakteru, kdy např. doplněním vzdělání a následným rozvojem své zručnosti v daném oboru, může být výjimečným a zároveň vést řádný život v souladu se společenskými normami.

Odlišnosti mezi kriminálním a nekriminálním jedincem se v současnosti nehledají v motivech, ale v motivačních procesech, které dále zahrnují i osobnostní charakteristiky a situační faktory. Výzkum motivace kriminálního ji zpracovává jako proces, který je ovlivňován řadou faktorů (současných, minulých, skutečných a představovaných, vnitřních a vnějších).

Psychoanalytický přístup zřazňuje vliv emocionálně nabitých konfliktů v raném a pozdějším dětství, které se mohou v dospělosti projevit duševní nemocí nebo kriminálním jednáním. Připouští i vliv neuvědomovaných motivů.

Behaviorální tradice naopak příkládá rozhodující význam procesům sociálního učení.

Kognitivní směr předpokládá pochybená kognitivní schémata, kterými kriminální jedinec ospravedlňuje své jednání a zachovává si pozitivní sebeobraz.

Zvláštním jevem popisovaným ve výzkumech motivace kriminálního jednání je náhoda, ve smyslu situace, kterou nemůžeme předvídat, kterou nemůžeme ovlivnit a jež je současně nezávislá i na našem počínání. Zdá se, že vznikají situace, kdy se jedinec ocitá v kritickém uzlovém bodu, ve kterém klesá prediktability jeho dalšího vývoje na minimum. Mohou se objevit vzorce chování, kterým nenasvědčovaly žádné příznaky v dosavadní životní cestě. Nachází se na životní křižovatce a náhodné faktory ovlivní směr, kterým se rozhodne jít - zda zvolí ten společensky přijatelný či nikoliv.

Kasuistika:

40-ti letý muž, otec dvou dětí, 3 roky trvale nezaměstnaný. V období třetích vánoc, kdy byla rodina opět bez finančních prostředků, vykradl samoobsluhu ve vesnici ve snaze zajistit dětem alespoň nějaké dárky. Po skutku ho provázal pocit, že byl při tomto činu viděn sousedem a když několik dní poté zaslechl v hospodě, že policie našla dalšího svědka události a přijde vyslechnout i jeho, ze strachu před prozrazením souseda zabil.

V prvním případě zvolil tento člověk opět na základě pozitivní motivace špatnou cestu k dosažení cíle a zároveň nebyl schopen se ztotožnit s riziky, která mohou přinést její následky, tj. odsouzení za trestnou činnost a s ním spojený trest.

Jeho strach z následků byl natolik silný , že se stal podstatnou částí motivace k druhému , o mnoho závažnějším a násilnému trestnému činu.

Logoterapeut může v tomto člověku nejen pomoci nastavením „zrcadla“ již spáchaným skutkům odsouzeného a pomocí metody společného jmenovatele ho dovést k nutnosti přijetí odpovědnosti za své skutky a od tohoto bodu se odvíjejících řešení, tj. přijali by takto danou skutečnost i s tím, že může být za vykradení samoobsluhy odsouzen a potrestán a zabýval-li by se reálně pravděpodobnou výší tohoto trestu , pak je zde velká pravděpodobnost, že by při porovnání výše trestu za čin, jež odsouzený zvolil jako cestu k úniku ze svého strachu řešení dané situace, volil jiné řešení. Druhou fází terapie by následně bylo hledání cesty ke smyslu ze „startovacího bodu“, v němž se tento člověk právě nachází.

Zejména u násilných trestných činů je posouzení motivace velmi důležitý moment nejen pro celkové právní hodnocení případu, ale i volbu způsobu dalšího zacházení s pachatelem.

Kasuistika :

50-ti letý muž s diagnózou homosexuální pedofilie , v roce 2002 propuštěn z druhého trestu odnětí svobody. Druhý trestný čin spáchal jeden týden po vypršení podmínky trestu předchozího- během tří dnů znásilnil dva mladistvé. Soud mu stanovil povinnou ústavní léčbu, odmítá nejen stereotaktickou operaci , ale i kastraci , bariéra mezi ním a trestným činem není dostatečná a společenská nebezpečnost zde tedy přetrvává , obdobím bez kontaktu s vnějším světem narůstá i jeho společenská nebezpečnost a zároveň pocit křivdy. Prioritou v tomto případě je tedy ochrana společnosti a propuštění z léčebny před vyhasnutím pohlavního pudu není žádoucí.



### 3. Kriminální agrese

Agrese je jednou z vrozených obranných reakcí společných člověku a subhumánním živočichům (Vondráček, 1975). V průběhu ontogeneze je pak tato forma chování ovlivňována v procesu socializace učním, ne jejichž základě si pak jedinec formuje systém regulace chování, především subsystém útlumů agrese a také specifických vzorců chování, které mu umožňují projevit agresi sociálně přijatelným způsobem.

Kriminální agrese je možné charakterizovat jako užití fyzické síly, její hrozby nebo jiného verbálního útoku (pomluvy, urážky) s cílem s cílem poškodit osobu či věc formou ohrožující nebo porušující zájmy chráněné trestním zákonem. Taková agrese může být tedy nejen útočná, ale i obranná, přičemž rozlišujícím kritériem je zde motivace, respektive doprovázející afekt. Útočná agrese bývá často spojena se zlobným afektem (výjimku zde tvoří sexuálně agresivní chování), obranná pak výlučně se strachem, jak tomu bývá např. u vybočení z mezí nutné obrany či vražd spáchaných ze strachu z odhalení.

Opakované kriminálně agresivní chování násilných recidivistů se mohou vyvíjet na základě dvou typů poruch socializačního procesu:

- *deviantní socializace* - má kvalitativní povahu a jejím výsledkem je vtělení agresivních vzorců chování do osobnostní škály modelů řešení problémových, konfliktních situací. Může spočívat na posilování dětských agresivních projevů, na identifikaci s nevhodným, agresivním vzorem, tedy v podstatě na osvojení norem tzv. subkultury násilí (Wolfgang, Ferracuti, 1967)
- *defektní socializace* - má kvantitativní povahu a jejím výsledkem je nedostatečně zpravený subsystém útlumů agrese. Vzniká následkem defektních předpokladů u jedince a jeho inadékvátní výchovy, charakteristické, např. nedůsledností, nedostatečnou kontrolou dětských agresivních projevů, emoční deprivací apod.

Samotné kriminálně agresivní chování může probíhat ve dvou základních formách(15):

- jako řízené plánovité chování spontánní povahy, bez výraznějšího emočního doprovodu. Pachatel nebývá obětí frustrován. Agrese je útočná a instrumentální, slouží jako prostředek k dosažení cíl („chladná agrese“)
- jako neřízené, neplánované chování reaktivní povahy, vznikající v průběhu konfliktní interakce s obětí a doprovázené silným emocionálním vzrušením. Cílem takového chování je vlastní agrese. („afektivní agrese“)

V prvně zmíněném typu kriminálně agresivního chování se uplatňuje především zmožená sociální patologie v rodině a zvláště selhání otce ( deviantní socializace ), v pozadí reaktivního typu se spojuje důsledek inadequate výchovy v rodině a poruch osobnostního systému regulace chování (defektní socializace). Poruchy regulace chování vznikají na základě jednak defektní organizace psychické činnosti odvíjející se z poruch činnosti centrálního nervového systému, jednak dezorganizujícího vlivu silného emocionálního vzrušení (afekt) způsobeného růstem aktivace, k němuž dochází následkem nadměrné vnitřní (zvýšená tenze) a vnější (konflikt) stimulace.

Delikt sám o sobě, tj. pojem označující konkrétní trestný čin, např. Vraždu, loupež, znásilnění apod., představuje pouze obecnou charakteristiku zjednodušující vlastní kriminálně agresivní chování na maximální možnou míru. Ve skutkové podstatě se opírá jen o určité aspekty chování pachatele, např. o míru zavinění ( za účelem odlišení úmyslného či neúmyslného ublížení na zdraví, odlišení úmyslného oblížení na zdraví s následkem smrti a vraždy). Pod pojmem označujícím daný trestný čin se pak skrývají téměř nesrovnatelná chování, která např. v případě vraždy spojuje pouze jejich výsledek a jen do určité míry forma zavinění. Způsob provedení deliktu, jehož povaha, zvláštnosti a nápadnosti obvykle na osobnost pachatele poukazují, není do výzkumných analýz zahrnut.

---

(15) Netík, K., Netíková, D.: Vybrané kapitoly z forenzní psychologie pro právníky, Praha, PF UK, 1991

Různorodým chování zahrnutým v jedné skutkové podstatě odpovídá také osobnostně výrazně heterogenní skupina pachatelů. Z pouhého faktu spáchání trestného činu řazeného mezi násilné nelze na osobnost pachatele usuzovat. Spornost pojmu agresivita jsou dobře objasněny v popisu výše uvedených forem kriminálně agresivního chování.

Afektivní agrese je z velké části podmíněna situačně. Objevuje se ve specifických situacích zátěže ať krátkodobých, masivních nebo dlouhodobých, chronických. V osobnosti jedinců, kteří ji páchají, lze nalézt afektivní labilitu, explozivitu, poruchy regulace chování a zároveň také narůstající neurotizaci osobnosti, masivní vnitřní napětí, specifickou vazbu na oběť a na životní podmínky (např. různé formy závislostí). Deliktům této skupiny pachatelů často předcházejí drobná selhání např. ve formě méně závažných agresí.

Chladná agrese je podmíněna převážně osobnostně. Delikt je připravován, je vytvářena vhodná situace a násilí je zde užito jako nástroj, který se stává prostředkem rychlé a účinné cesty k cíli a k co možná nejrychlejšímu uspokojení svých potřeb. Pro takovou osobnost je charakteristická bezohlednost, egocentričnost, nezdrženlivost, sklon k porušování pravidel a norem, slabá schopnost empatie a soucitu a slabé afektivní vazby na okolí.

Nicméně ani u jedné skupiny pachatelů nelze popsat agresivitu jako typický osobnostní rys, a to nejen v osobnostních testech, ale ani při analýze jejich dosavadního chování a jeho eventuálních poruh, s výjimkou některých extrémních jedinců druhé skupiny. Jejich kriminální kariéra má u nich obvykle povahu buď různorodé recidivy nebo se tyto pachatelé soustřeďují na dva druhy trestné činnosti.

Relativně prozkoumanou částí populace dopuštějící se násilné trestné činnosti jsou pachatelé trestného činu vraždy.

Megargee rozlišil dva typy osobnosti pachatel dopouštějícího se homicidální agrese: jedince s nadměrnou sebekontrolou, sebeovládáním a vysokými zábrami a osoby s nízkou sebekontrolou, s nízkými zábrami (16). Zajímavou typologii sériových vrahů uvedli Holmes a de Burger (1989):

1. typ vizionářský - může vraždit, aby si ulevil od halucinací, aby odvrátil světovou katastrofu apod.
2. typ misionářský - s cílem likvidovat určitou skupinu či kategorii lidí. tento typ je plně schopen realistického pohledu, své kriminální chování si jasně uvědomuje. Úkol, který si předsevzal splnit, chápe jako své poslání.
3. typ hédonistický - vyhledávající příjemnou emoci či napětí
  - a) vrah vyhledávající napětí
  - b) vrah usilující o pohodlí či „radost ze života“
  - c) vrah z rozkoše (sexuální vrah)
4. typ orientovaný na moc - odvozující své uspokojení z možnosti úplné kontroly nad životem a smrtí oběti

---

(16) Megargee, E.I.: Undercontrolled and Overcontrolled Personality Types in Extreme Antisocial Aggression, Psychological Monographs, vol. 80, 1966/67

(17) Holmes, R.M. - De Burger, J.: Serial Murder, London, Sage, Studies in Crime, Justice and Law 1988 /2

## IV .Výkon trestu odnětí svobody

Úspěšné přežití tradičního výkonu trestu odnětí svobody (dále VTOS) vyžaduje adaptaci na život ve vězeňském prostředí. Adaptace v tomto smyslu znamená přijetí subkulturních norem a pravidel, značně odlišných od obecně platných, dále osvojení si nových, z hlediska „přežití“ výhodnějších vzorců chování a postupné vyhasínání adaptivního chování potřebného k životu mimo vězení. Takto adaptovaný jedinec má po delší době strávené ve vězení horší kriminální prognózu, tzn. vyšší pravděpodobnost recidivy kriminálního chování. (Netík)

### 1.Hlavní zásady výkonu trestu odnětí svobody

(1)Trest musí být vykonáván jen takovým způsobem , který respektuje důstojnost osobnosti odsouzeného a omezuje škodlivé účinky zbavení svobody , tím však nesmí být ohrožena potřeba ochrany společnosti.

(2)S odsouzenými ve výkonu trestu se musí jednat tak , aby bylo zachováno jejich zdraví, a pokud to doba výkonu trestu umožní , podporovaly se takové postojea dovednosti, které odsouzeným pomohou k návratu do společnosti a umožní vést po propuštění soběstačný život v souladu se zákonem.

---

(17)§ 2zák. č. 169/1999 Sb.,zákon o výkonu trestu odnětí svobody

Klíčovými metodami zacházení s odsouzenými je klasifikace odsouzených následná diferenciací zacházení s odsouzenými. Kriteria klasifikace odsouzených postupně prošla vývojem od jednoduchých klasifikačních systémů ke komplexněji pojatým rozřazovacím přístupům, jejichž algoritmem nebyl již pouze věk a pohlaví odsouzených, ale do klasifikačního procesu byla zařazena mnohá další hlediska jako např. pravděpodobná nebezpečnost pachatele, recidiva, délka uloženého trestu a v poslední době je stále více kladen důraz na osobnostní charakteristiky zjišťované v rámci odborných psychologických vyšetření a na prognostický význam tzv. tvrdých údajů (věk v době spáchání prvního deliktu, typ kriminální aktivity apod.). Aby se klasifikace mohla stát dobrým základem na ní navazující diferenciací zacházení s odsouzeným, měla by být zaručena její flexibilita a tím zároveň možnost postupu odsouzeného do jiné klasifikační skupiny. I když není vždy snadné skloubit požadavky penologické vědy s reálnými možnostmi daného vězeňského systému, nedochází-li k naplňování toho, na co aspiruje klasifikace zároveň z hlediska institucionálního, personálního i vytvoření organizačních podmínek, je podstatně snížena nejen efektivnost tohoto postupu, ale i struktur na něj navazujících. Diferenciací zacházení s odsouzenými navazuje na problém klasifikace. Protože vězeňská populace je z kriminologického, penologického i psychologického hlediska velmi heterogenní nelze spoléhat na všelék jedinné účinné metody zacházení. Jakákoli jednotlivá, izolovaně aplikovaná metoda působení na odsouzené musí nutně minout svým účinkem. Touto okolností se vysvětluje i rozčarování, které sdoprovázelo vstup psychoterapeutických postupů do vězeňských ústavů v 70. letech 20. století. Jejich aplikace byla příliš paušální a proto nepřinesla očekávané výsledky. Chyba spočívala nikoli v nedostatečnosti samotných metod působení na odsouzené nýbrž v tom, že tyto jinak účinné metody byly uplatňovány nediferencovaným a plošným způsobem. Současná představa o uzpůsobení výkonu trestu odnětím svobody krystalizuje pozvolna v diskuzi, která dnes probíhá na téma ideální podoby vězeňství.



k progresivnímu výkonu trestu, částečně inspirovanému tzv. borstalským systémem

v konkrétní rovině jsou psychologické přístupy nedílnou součástí tvorby programů korektivní socializace. Terapeuticky tréninkové programy, jejichž cílem je simulovat rozvoj sociálních dovedností nutných k reintegraci odsouzeného do společnosti a ovlivnit jeho psychické obtíže, jsou bezpochyby podstatnou částí tohoto procesu. Zejména je využíváno těchto postupů:

- *sociálně psychologický výcvik* - probíhá ve skupině odsouzených, vedené trenérem, cílem tohoto výcviku je osvojení dovedností potřebných k hodnotnému interpersonálnímu styku, tj. Sebepoznání a poznání druhých, rozvoj kooperativních chování, komunikativních dovedností apod.

- *psychologické poradenství* - orientované na řešení i konkrétních problémů odsouzených, zvláště v oblastech - pracovního uplatnění, partnerských vztahů, výchovy dětí, zdraví a vzdělávání, cílem poradenství je rozvoj schopnosti klienta řešit problémy. probíhá většinou individuálně

- *psychoterapie* - její aplikace v rámci korektivní psychologie prošla ve světě vývojem, od počátečního nekritického přijetí (50. a 60. léta), přes její odmítnutí pro minimální účinnost (70. léta) až ke zpětnému-kritickému- přijetí některých postupů, zvláště individuálních (od 80. let). V současné době jsou využívány zejména systémy kognitivní terapie a tzv. behaviorální terapie

- *psychologická intervence v krizi* - obvykle intenzivní, krátkodobý zákrok psychologa v situaci interpersonální nebo intrapersonální krize, její úloha je stěžejní zejména jedná-li se o sebedestruktivní chování (sebepoškozování, pokusy o sebevraždu, hladovky) a agrese vůči okolí (napadení personálu, spoluvězňů, vzpoury, braní rukojmích).



## 2. Adaptace na podmínky VTOS

Z psychologického hlediska lze v procesu postupného přizpůsobování se způsobu života ve vězení a společenství odsouzených (tj. v procesu prizonizace) rozlišit dva aspekty. Jde o institucionalizaci, která označuje adaptaci na vysoce organizovaný vězeňský život. Znamená především vnější orientaci ve specifických životních podmínkách VTOS, z čehož nepřímo vyplývá, že i první příznaky změn chování odsouzeného, které se projevují přijetím programů a cílů, nemusejí znamenat počátek požadovaných změn, může jít pouze o přizpůsobení se podmínkám.

Druhým aspektem je identifikace s kriminální subkulturou; jejíž součástí je například i osvojení si (a užívání) tzv. kriminálního argotu. Představuje vnitřní přijetí subkulturních norem a pravidel, hodnot a postojů a také systému racionalizací (jako obranných mechanismů).

Časté používání obranných mechanismů má určité důsledky na rysy osobnosti a na formování (deformování) obranných reakcí.

Nevědomé mechanismy, které umožňují zapomenout, představují potlačení a popření či vytěsnění určitého obsahu ve vědomí.

Vězeňská realita se dá zkreslit, nebo se s ní smiřujeme. Nejlépe k tomu slouží bagatelizace, racionalizace nebo intelektualizace.

Významnou roli hraje i identifikace (převážně negativní - ztotožnění se s agresorem znamená, že agresor přestane vadit a že soužití s ním je k vydržení).

I dlouhodobě uvěznění podstupují stupňovitý proces adaptace na vězeňské prostředí. Tvrzení, že odsouzení, kteří strávili ve vězení delší čas, již měli dostatek času si vězeňské prostředí vyzkoušet, je založeno na domněnce, že tito lidé se nepotýkají se základními problémy vyplývajícími z institucionalizovaného - vězeňského prostředí. Čím delší je doba uvěznění, tím je však intenzivnější dopad tohoto procesu. Z pohledu administrativy trestního systému a z krátkodobého hlediska je skutečností, že „institucionalizovaní“ vězni mají tendenci způsobovat vedení méně problémů nežli „neinstitucionalizovaní“.

Takové přizpůsobení však jde proti základnímu záměru institutu trestu odnětí svobody - reintegraci.

Obecně lze konstatovat, že dlouhodobé uvěznění vlivem procesu prizonizace snižuje až znemožňuje pravděpodobnost úspěšné reintegrace po propuštění (např. v oblasti sociálních vztahů). Působí negativně na formování sociálně žádoucích vzorců chování, snižuje účinnost resocializačních záměrů a postihuje i tzv. prosociální typ odsouzených.

**Adaptace člověka na podmínky vazby či výkonu trestu, její psychologické aspekty.**

Adaptace na VTOS závisí na :

- 1 - osobnosti odsouzeného
- 2 - podmínkách výkonu trestu
- 3 - na novosti požadavků a podmínek

Výkon vazby ,ale i trestu je značnou psychickou zátěží - největší zátěž představuje toto období pro prvotrestané

Reakce na tento typ zátěže záleží na následujících skutečnostech :

- 1) jak je vybaven na zvládání zátěžových situací
- 2) podmínky v jakých se aktuálně nachází
- 3) na předchozích zkušenostech
- 4) na situaci ve které se nacházel před nástupem / rodinné zázemí, sociální vztahy /
- 5) aktuální sociální situace / vzdálenost věznice od rodiny, finanční situace, okolnosti spojené s vyšetřováním/
- 6) aktuální psychický stav
- 7) životní návyky / hygiena, kapacitní problémy na cele /

## 5 základních typů adaptace na VTOS :

- a) Realistické přizpůsobení - týká se odolných jedinců, vytkli si reálné cíle. Jedná se o jedince psychicky i sociálně odolné vůči zátěži. Motivován podmíněným propuštěním.
  - b) Agresivně nepřátelské přizpůsobení - agresivní forma vyrovnání se zátěži. Agresivní proti personálu, spoluvězněům. Je proti všem. Nesnadná výchovná práce.
  - c) Přizpůsobení nepřiměřenou kompenzací - vychloubá se svou trestnou činností, hraje roli velkého zločince. Jedinec, který se chvástá svými budoucími zločiny, ale ve skutečnosti si není jist sám sebou.
  - d) Přizpůsobení se nepřiměřenou projekcí, - nejjednodušší způsob zacházení s pocitem viny. Spočívá v obvinění někoho jiného. Může za to někdo jiný." Kdyby byla manželka doma, nešel bych do hospody."
  - e) Přizpůsobení únikem - plánuje, jak ve skutečnosti ze situace unikne, nebo uniká denním sněním. Bývá často provázena drogou.
- PORUCHY: nervozita, agresivita, deprese, rigidita (týkající se možnosti nápravy chování), egocentrismus.

## Programy zacházení

V České republice jsou programy zacházení upraveny zákonem č. 169/1999 Sb. O výkonu trestu odnětí svobody a řádem výkonu trestu odnětí svobody, který je stanoven vyhláškou Ministerstva spravedlnosti č. 345/1999 Sb. Zpracování programu zacházení se dále řídí Metodickým listem ředitele výkonu vazby a trestu GŘ VS ČR č. 17/1994.

Kvalitní programy zacházení jsou základním prostředkem resocializační činnosti uskutečňované v průběhu výkonu trestu odnětí svobody a zároveň jednou z důležitých součástí terciární prevence.

Přítvorbě programů zacházení je třeba vycházet z podmínek věznice, skladby odsouzených a personálních možností: Po přijetí odsouzeného do věznice k dosažení účelu výkonu trestu je sestaven v nástupním oddělení pro každého odsouzeného výchozí optimální individuální program zacházení jako základní forma cílevědomého a komplexního působení na odsouzeného. Program zacházení se zpracovává na základě celkové zprávy o odsouzeném s ohledem na délku trestu, charakteristiku osobnosti a příčinu trestné činnosti, která je souhrnem výsledků psychologického, pedagogického, případně lékařského posouzení a jiných dostupných materiálů k osobě odsouzeného.

Tento program obsahuje konkrétně formulovaný cíl působení na odsouzeného, metody zacházení, které směřují k jeho dosažení způsob a četnost hodnocení. Odsouzený stvrzuje souhlas s programem zacházení svým podpisem.

Komplex programu zacházení tvoří :

- pracovní aktivity, jejichž smyslem je vést odsouzené k získání vhodných návyků a dovedností
- vzdělávací aktivity, které umožní odsouzeným dokončit základní vzdělání, vyučit se či zaučit v některém z oborů, absolvovat rekvalifikační kurs, složit maturitní zkoušku nebo ji doplnit jazykové vzdělání

- speciální výchovné aktivity , které jsou zaměřeny jednak na osvojování si sociálních dovedností, ale také na pomoc při řešení problémů převážně sociálních či psychických
- zájmové aktivity jsou určeny k rozvoji kulturních, sportovních a rukodělných zájmů
- transmuralní aktivity zaměřené nejen na udržování vztahů a co nejčastějších kontaktů se životem na svobodě, s rodinou, s přáteli, s pracovními či společenskými organizacemi, církvemi

Pokud si odouzený nezvolí některou z navržených alternativ programu zacházení , zúčastní se alespoň minimálního programu staveného vnitřním řádem věznice, jehož základem jsou pracovní aktivity odpovídající zdravotnímu stavu odsouzeného.

Programy zacházení se vyhodnocují pravidelně vždy v určitých termínech. Ve věznici s ostrahou se programy vyhodnocují vždy za tři měsíce a ve věznici se zvýšenou ostrahou za šest měsíců. Při hodnocení se program vždy aktualizuje v souladu s vývojem osobnosti odsouzeného a změnami v jeho chování.

Hodnocení úspěšnosti plnění programu zacházení je základním podkladem pro návrh na přeřazení odsouzeného do věznice jiného typu nebo do jiné dostupné skupiny vnitřní diferenciací. V České republice se věznice člení podle způsobu vnějšího střežení a zajištění bezpečnosti do čtyř základních typů :

- 1.s dohledem
- 2.s dozorem
- 3.s ostrahou
- 4.se zvýšenou ostrahou

V rámci jedné věznice mohou být zřízena oddělení různých typů, není-li tím ohrožen účel výkonu trestu. O zařazení odsouzeného k výkonu trestu do určitého typu věznice rozhoduje soud.

Dle zákona o výkonu trestu odnětí svobody je možné v případě úspěšného plnění programu zacházení formou odměny přerušit výkon trestu odsouzenému až na dvacet dnů během kalendářního roku. Tato možnost je v praxi realizovaná pouze u krátkodobých trestů odnětí svobody uložených za spáchání méně závažných trestných činů.

## V. Logoterapie

### 1. V. E. Frankl a logoterapie

Logos znamená pro Frankla transcendingící smysl života a zároveň i „ducha“. Zjednodušeně a stručně se někdy hovoří o „léčbě smyslem“. Už toto nastiňuje celkové Franklovo pojetí, obrácené k člověku jako k bytosti duchovní, která sebe sama může přesahovat tím, že dynamicky nachází svou životní orientaci, smysl života a odpovědi na otázky své existence. Logos lze také sekundárně vykládat jako slovo, protože těžiště logoterapie spočívá v rozhovoru, a je tedy vlastně druhem terapie rozhovorem. Otázku smyslu života jako specificky lidskou otázku chápe Frankl jako výraz lidského bytí, jako výraz toho nejlidštějšího v člověku.

Pozitivní orientace na smysl je prostředkem logoterapeutické léčby a na tuto orientaci a na hledání smyslu lidské existence se logoterapie soustředí zvláště. Touhu a úsilí nalézt smysl vlastního života vnímá Frankl jako primární a prvořadou motivační sílu v člověku. Pro tuto touhu používá termín vůle ke smyslu. Rozsáhlé výzkumy Frankla i jeho žáků ukazují, že potřebu pro něco žít má naprostá většina lidí a nejde tedy jen o teoretický koncept. Tuto sílu nelze vysuzovat z jiných motivů ani ji na jiný motiv převádět či z ní činit „sekundární racionalizace pudových hnacích sil, obranné mechanismy, reaktivní formace či sublimace“, i když výjimečně může být zaujetí jednotlivce pro hodnoty maskováním skrytých vnitřních konfliktů.

V takovém případě by byl na místě psychodynamický výklad snažící se demaskovat nevědomou dynamiku. Frankl však varuje před psychologismem, který se v demaskování nezastavuje před tím, co je v člověku opravdové a nefalšované - psychologismus tak jenom odkrývá svou vlastní potřebu snížit duchovní tužby druhého člověka. Až jako reakci na nenaplněnost vůle ke smyslu lze chápat Freudův princip slasti či Adlerův princip moci, které nastupují v případě, když člověk není zaměřen na konkrétní věc, činnost, jiného člověka či Boha, skrze něž může nalézt smysl své existence.

Vůle ke smyslu však neznamená apel na vůli, protože víru, lásku a naději nelze nařídít ani vyrábět. Je tedy zbytečné vyžadovat na člověku, aby „chtěl smysl“. Apelovat na vůli ke smyslu znamená spíše dát zazářit smyslu samému - a nechat na vůli, aby ho chtěla.

Smysl života je podle Frankla jedinečný a osobní smysl každého člověka a jediné on sám jej může nalézt a naplnit. Nejde tedy o nějaký obecný smysl života, ale o smysl života určité osoby v danou chvíli. Logoterapie pomáhá pacientovi objevit tento jedinečný životní smysl, v souladu s jeho osobností a bez oktrojované intervence terapeuta. Staví-li psychoanalýza podstatu člověka i cíl terapie jako „být vědomým“, přidává Frankl ještě „být odpovědným“. Snaží-li se psychoanalýza, aby se duševní stalo vědomým, usiluje logoterapie o to, aby se vědomé stalo duchovním. Smysl stojí vždy v relaci k osobě a také k situaci, v níž se člověk vyskytuje. Na rozdíl od existenciálních filozofů zastává Frankl názor, že člověk smysl života nevynalézá, ale odkrývá a nalézá. Zůstává-li touha po smyslu nenaplněna či zmařena, mluví se v logoterapii o existenciální frustraci. Vzniká, když člověk pochybuje o smyslu své existence, když se smysl bytí stal sporným, když dosavadní smysl ztratil odůvodněnost nebo v pochybnostech o smyslu svého života vůbec.

Existenciální frustrace může vyústit v neurózu, pro niž má logoterapie speciální název - „noogenní neuróza“. Tento druh neurózy nepramení v konfliktech mezi hnacími silami a instinkty, ale spíš v konfliktech mezi různými hodnotami. Jedná se tedy o konflikty duchovní a morální. Logoterapeutickým přístupem, který se nezastavuje před vstupem do duchovní dimenze lidské existence, je možno provést pacienta jeho existenčními krizemi růstu a vývoje a interpretovat jeho zápas v hledání smysluplnosti života nikoli jako duševní chorobu, ale jako duchovní tíseň, kterou prostupuje jedinec dále a hlouběji k objevení smyslu. Frankl se vrací k Nietzscheho výroku: „Kdo má proč žít, může vydržet téměř jakékoli jak žít.“ a poukazuje na to, že nalezení smyslu nebrání určitá životní tenze mezi tím, čím už člověk je a tím, co může a má ještě být. Toto napětí není třeba odstraňovat - právě v něm je možné usilovat o nějaký cíl.

Namísto homeostatické „bezkonfliktnosti“ potřebuje člověk výzvy potenciálního smyslu - jak Frankl říká „noodynamiku“. Noogenní neuróza je projevem existenciálního vakuu. Zvláštní formou je např. „nedělní neuróza, která přichází po skončení shonu pracovních dnů, a člověk je vystaven své vnitřní prázdnotě a myšlenkám o nesmyslnosti svého života. V existenciálním vakuu je třeba podle Frankla hledat i příčiny velkého počtu sebevražd, alkoholismu, zločinnosti či krizích stárnoucích lidí.

Člověk může nalézt svůj smysl v uskutečňování hodnot. Logoterapie se snaží rozprostřít před pacientem celou šíři možných hodnot, jež může člověk realizovat. Frankl dělí hodnoty na tvůrčí, zážitkové a postojové. Pravého naplnění nedochází jedinec seberealizací a zaměřeností na vlastní uspokojení, nýbrž v sebetranscendování, kdy se pocit štěstí dostavuje jako vedlejší účinek plnění úkolu. Frankl v této souvislosti cituje Kierkegaarda, že „dveře ke štěstí se otvírají ven - kdo se snaží tyto dveře přitisknout, tomu se zavřou. Právě ten, kdo se snaží křečovitě být šťasten, zavírá si již tím sám cestu ke štěstí.“

Velkou pozornost věnuje otázce postojových hodnot, kde uchopuje téma utrpení jako možnosti realizace hodnot. V situacích, kdy se nelze utrpení vyhnout (např. u nevléčitelných nemocí), vidí šanci uskutečnění nejvyšších hodnot a naplnění nejhlubšího smyslu v utrpení skrytého, změní-li člověk svůj postoj a promění utrpení ve výkon a hodnotu. Poslední smysl života je pro Frankla nepodmíněný, protože zahrnuje i potenciální smysl utrpení. „suprasmysl“ současně také přesahuje intelektuální schopnosti člověka, avšak je možné odkrýt ho ve vyšší dimenzi než je dimenze racionální či čistě duševní. Logoterapie se snaží najít odpovědi i na otázky pomíjivosti lidské existence a apeluje na odpovědnost člověka vůči možnostem nalézat smysl svého života a učinit ho plným a hodnotným. Důraz položen na směřování k budoucnosti tak obohacuje pohledy psychoterapeutických směrů zaměřujících pozornost na minulost i na přítomnost. Logoterapeutická antropologie předpokládá trojí určenost člověka, kterého Frankl definuje jako „jednotu v rozmanitosti“ - jako jednotu těla, duše a logu.



Pomocí dimenzionální ontologie ukazuje, že dosavadní poznatky o determinaci člověka biologickými, psychologickými a sociálními vlivy nejsou nepravdivé, ale platí právě jen v dimenzi, v které se nachází. Stejně jako se otevřená válcovitá nádoba promítnutá z trojdimenzionálního prostoru do dvojdimenzionálních rovin půdorysu a bokorysu zobrazí jednou jako uzavřený kruh, podruhé jako uzavřený obdélník, zobrazí se i specificky lidská dimenze v rovině biologie a psychologie odlišným způsobem, je-li do těchto „nižších“ rovin promítána či na ně redukována.

V rovině biologie a psychologie se také člověk bude jevit jako uzavřený systém determinovaný světem přírody, vlastních instinktů a potřeb i světem společnosti. Frankl toto nepopírá, brání se však redukcionistickému učení, které vidí člověka jen jako „nic než...“, a ukazuje na duchovní sféru, v níž člověk realizuje svou svobodu volby. Z této svobody vyvozuje odpovědnost jednotlivce za postoje k věcem a událostem, které před člověka život staví. Nikdo nemusí být vláčen svým osudem, ale může svobodně svým postojem vlastní osud utvářet. Ani dědičnost ani chyby výchovy nejsou překážkou k plnosti života, protože v duchovní, specificky lidské dimenzi stále existuje možnost volit k životu i jeho jednotlivostem postoje. Kromě kauzální terapie noogenních neuróz pomocí racionálního hledání konkrétního životního smyslu vnesl Frankl do logoterapie další specifické techniky - paradoxní intenci a dereflexi, které mají široké uplatnění, zvláště u poruch spánku, potence, fobií a obscesí. Frankl se zabývá bludným kruhem neurózy, který se spouští často mechanismem očekávací úzkosti, která působí to, čeho se pacient obává. Frankl vychází z toho, že úplná neuróza je způsobena nejen primárními podmínkami, ale také sekundárním podmiňováním.

Kruh začíná symptomem, který vyvolává u pacienta fobii ve formě úzkostného očekávání, že se symptom znovu objeví. Tato fobie provokuje symptom k novému opakování a opětovný výskyt symptomu zesiluje fobii. Objektem úzkostného očekávání může být i strach sám. U obscesí existuje vzorec, který je charakteristický bojem proti obscesi a nutkání .

Čím více proti nim člověk bojuje, tím jsou silnější. Tlak vyvolává protitlak, který opět zesiluje tlak. Přetržení těchto kruhů může nastat použitím paradoxní intence. Tato technika bere vítr z plachet očekávací úzkosti, z níž fobie a obscese vyplývají. Pacientům je dodávána odvaha, aby si paradoxně přáli to, čeho se bojí. Jsou vyzýváni, aby přehrávali svůj strach, a jak jen to je možné, aby to dělali s humorem. Humorem se zapojuje specifická schopnost člověka zaujmout k sobě objektivní postoj a distancovat se od svého strachu a své neurózy. Podobně technika dereflexe působí v případech, kdy je pacient přehnaně pozorný a upnutý na snahu, která nemá stát ve středu jeho pozornosti. Frankl hovoří o hyperintenci a hyperreflexi. Příkladem mohou být případy sexuální neurózy, kdy rozkoš znemožňuje právě zaměřenost na ni samu či dokazování vlastní potence. Dereflexí je nadměrná snaha a pozornost „odreflektována“ a zacílena na pravý předmět, tedy na partnera. Orgasmus se pak může dostavit jakoby mimochodem jako vedlejší neintendovaný efekt sebetranscendence. Zaměřená pozornost ne na sebe, ale na službu nějaké věci nebo na lásku k nějaké osobě je jen logickým projevem celé Franklovy psychoterapie a filozofických východisek. Člověk se stává zcela sám sebou, když sám sebe přehlíží a na sebe zapomíná. Právě tak se sám uskutečňuje cestou sebetranscendence, při čemž se nepřímou dostavuje i pocit seberealizace.

Ve svých knihách uvádí Frankl desítky příkladů úspěšné aplikace těchto technik, kde často jiná psychoterapie nepůsobila a ztroskotávala a užitím paradoxní intence stačilo někdy jen několik logoterapeutických sezení k úspěšné změně. Upozorňuje i na neoprávněnost námitek „freudovské ortodoxie“, že trvalost výsledků odpovídá délce léčby a na empiricky neověřené obavy, že odstranění symptomu vyvolá časem jen další nový symptom. Ztotožňuje se s psychoanalytičkou Edith Weisskopf-Joelsen a jejím tvrzením, že „neurózy v raném dětství mohou být jistými faktory způsobeny, ale v dospělosti zcela jinými faktory odstraněny.“

Oproti jiným psychoterapeutickým školám zdůrazňuje logoterapie význam duchovní dimenze člověka a dívá se vstřícně na náboženské jevy vůbec.

Duchovnost v tomto pojetí však nemá prvotně náboženský význam, ale psychiatrický charakter. Orientaci na duchovno je možné chápat dvojím způsobem - jako psychoterapii „vycházející z duchovna“ - z logu a na druhé straně „směřující k duchovnu“ - k existenci. Proto mají opodstatnění oba Franklovy pojmy - logoterapie a existenciální analýza. Přes svůj otevřený vztah k duchovní dimenzi se logoterapie nesnaží být jakoukoli náhražkou náboženství, ale ani dosavadní psychoterapie. Logoterapie vnímá ireligiózní i religiózní existenci neutrálně, náboženství je pro ni předmětem a ne východiskem. Učinila však významný krok vůči ultrahumánnímu redukcionismu, kde Bůh není „nic než imago otce“ a náboženství „nic než neuróza lidstva“. Určitá blízkost s náboženským pohledem vyplývá i z pojetí logu jako smyslu a ducha. Je-li existence člověka nazírána jako odpovědné bytí, zůstává v dimenzi psychologie a psychoterapie nezodpovězena otázka, před kým nebo před čím je člověk za naplnění nějakého smyslu odpovědný. Logoterapie hledá odpovědi na smysluplnost existence ještě před rozvětvením na teistický a ateistický pohled na život.

V existenciální analýze jde hlavně o to přivést člověka k vědomí jeho odpovědnosti, při čemž rozhodnutí o směru svého života a postoji k němu leží dál na pacientovi. Terapeut z něj tedy tuto odpovědnost nesnímá, ani mu nevnucuje svůj pohled, nabízí mu však na cestě ke smyslu doprovod. Franklův přínos v oblasti psychoterapie je uznáván nejen jeho následovníky, ale i zastánci jiných směrů. Z Franklových žáků jsou zřejmě nejznámější Elisabeth Lukasová a Alfried Langle.

## 2. Využití logoterapie v kontinuální práci s odsouzenými

Jak již bylo v předchozích kapitolách zmíněno žádná z terapeutických technik není univerzálně aplikovatelným postupem, zvláště pak jedná-li se o potřebu individuálního přístupu v kontinuální péči, jejíž část je dočasně vymezena prostory a prostředím výkonu trestu odnětí svobody, a která směřuje ke zpětnému začlenění .

Logoterapie poskytuje klientovi poměrně velkou svobodu a zároveň účast na volbě hledání své vlastní cesty ke smyslu. Odborník je po celou dobu spíše přítomným a přihlížejícím průvodcem , který je klientovi oporou při hledání a v určitých etapách cesty nabízí klientovi nejen různé možnosti jejího dalšího pokračování , ale je mu i zpětnou vazbou, objektivním „ohlédnutím se“ za smysluplností zvolené cesty.

A právě do prostředí, kde je bytí jedince v jistém smyslu poutáno uniformitou, řádem instituce a fyzicky vymezeným prostorem , tedy formou , kterou je nutné dodržovat a plnit, je důležité poskytnout tomuto člověku také časový prostor pro sebereflexi a přehodnocení svých postojů , tedy prostor pro duševní a duchovní činnost, který není determinován splněním a ohodnocením požadavku, jež v rutinním prostředí bezpochyby schází.

K uskutečňování hodnot , v nichž lze nacházet naplnění vůle ke smyslu je zde třeba vytvořit onen uniformně nestanovitelný rozměr pro takovouto seberealizaci jedince , neboť realizaci tvůrčích ani zážitkových ani postojových hodnoty nelze zahrnout do vyhodnocovaného programu ani plánovat.

Možnost využití různých logoterapeutických metod v kontinuální práci s odsouzenými je individuální.

### 3. Výzkum s využitím PIL testu J. Crumbaugh a R. Maholicka

#### 3.1 Cíl výzkumu

Zjištění představ odsouzených o vlastní vlastní budoucnosti a o životě po propuštění z výkonu trestu odnětí svobody a ověření základních předpokladů k využití logoterapie jako metody v práci s odsouzenými v dlouhodobém výkonu trestu odnětí svobody.

#### 3.2 Stanovení hypotéz

K využití logoterapie jako prevence recidivy je třeba, vůle odsouzeného k naplňování smyslu svého života a vědomí odsouzeného o možnosti takového naplňování tohoto smyslu života v dané společnosti po výstupu z výkonu trestu odnětí svobody.

#### 3.3 Místo a čas šetření

Dotazníkové šetření bylo uskutečněno na území České republiky, ve věznici profilované jako věznice pro muže se zvýšenou ostrahou v roce 2005. Vykonávají zde také trest odsouzení na doživotí a odsouzení zařazení do typu věznice s ostrahou. Normová ubytovací kapacita je 1094 míst, v tomto údaji je zahrnuto i 48 míst výstupního oddělení zřízeného v roce 2005, nicméně tato kapacita bývá překračována. V současné době v uvedené věznici vykonává trest 1197 odsouzených. Počet ubytovaných na světnicích se dán jejich podlahovou plochou, přičemž na jednoho odsouzeného je stanovená výměra 3,5m<sup>2</sup>.

Zaměstnávání vězňených osob je realizováno podle zákona č. 169/1999 Sb., o výkonu trestu odnětí svobody, v těchto oblastech :

##### 1) U podnikatelských subjektů

V současné době pracují odsouzení zařazení do práce ve výrobních prostorech umístěných pouze uvnitř věznice u podnikatelských subjektů, které zajišťují tyto činnosti :

- broušení lustrových ověsů, mačkání, sejmování a broušení skleněných perel a korálek, výroba a potisk kartónových a plastových obalů, výroba mikrotenových sáčků, výroba vánočních ozdob, broušení a leštění kovů, výroba obálek, kompletace kovových objímek, lisování termosetů, broušení litinových odlitků, tepelné leštění broušených korálek a výpomoc v kantýně.

Uvedené podnikatelské subjekty zaměstnávají odsouzené na základě uzavřených smluv o zařazení odsouzených do práce. V současné době se počet takto pracujících pohybuje průměrně okolo 660 odsouzených.

## 2) Vnitřní provozy věznice

Odsouzení zařazení v těchto provozech zabezpečují spolu s řídicími občanskými zaměstnanci

vnitřní chod věznice ( stravování, údržba, opravy apod.).

Bilance pracovních sil:

Pracoviště	plán.stav	skutečný stav
Kuchyň	30	29
Prádelna	11	11
Sklady intend.	11	11
Udržovací práce	35	32
Zámečnická dílna	17	17
Sklad UP a SUS	2	2
Vnitřní provoz věznice	7	7
<b>CELKEM</b>	<b>113</b>	<b>109</b>

### 3.4 Metody šetření

Test smyslu života, aktualizovaná metoda využívaná v 80.letech ve Výzkumném ústavu penologickém především ke zjištění představ odsouzených o své budoucnosti po propuštění z vězení. Obsahuje 26 škál , na kterých respondent určuje sedmi stupni intenzity od zcela souhlasného postoje až po zcela odmítavý postoj svůj vztah k životu, životním cílům, životním úspěchům a neúspěchům, smrti, denní událostem a vlastní budoucnosti.

Technika zjišťující stupeň uspokojení potřeby smyslu života P-I-L (Purpose in Life Test) amerických autorů Crumbaugha a Maholicka, byla do ČR uvedena Dufkovou a Kratochvílem a v podmínkách vězeňství např. Čepelákem, Dobešovou.

### 3.5 Vlastní šetření

Dotazníky byly zadány celkem 20-ti respondentům ve věku 30-50 let se zařazením výkonu trestu ve věznici se zvýšenou ostrahou, 8 respondentů bylo během výkonu trestu přeřazeno do věznice s ostrahou. Více než 2/3 respondentů je ve výkonu trestu odnětí svobody zaměstnaných.

Délka uložených trestů respondentů dotazníkového šetření:

7x nad 15let  
12x 12-14 let  
1x 8 let

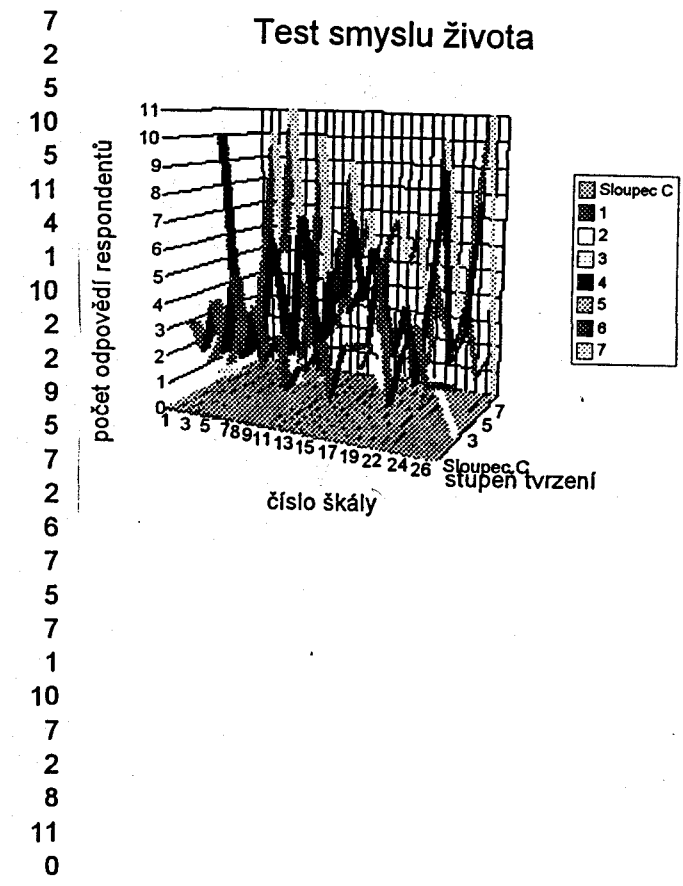
### 3.6 Výsledky dotazníkového šetření

Z výsledků dotazníkového šetření je zřejmé, že 90% respondentů se otázkou uspokojení potřeby smyslu života a strukturou své vlastní budoucnosti po propuštění z výkonu trestu odnětí svobody zabývá. Pro posouzení využití logoterapie v jednotlivých případech a vyhodnocení efektiviky terapeutického postupu je vhodné tento test po určitých obdobích zopakovat.

Výsledky dotazníkového šetření

Číslo škály	ODPOVĚDI			RESPONDENTU		
	1	2	3	4	5	6
1	3		1	10	2	
2	3		2	5	1	
3	2	1	1	1	1	
4	4	1	3	3	2	
5	2	1		1		
6	5		1	6	1	
7	2		2	4		
8	4			1		
9	2		1	7	4	
10	3	2	1	5	2	
11	1	1		1		
12	2		1	5	2	
13	2		1	4		
14	3	1		7	1	
15	1		1	4	2	
16	3			6		
17	3	4	2	4		
18	3	3	1	2		
19	6	2		4	1	
20	1		1	1		
22	3			4	1	
23	4	1		9		
24	2	2		2		
25	2	1		3		
26	2	0	3	8	3	

Výsledky dotazníkového šetření





## Závěr

Trestný čin staví jedince na životní křižovatku, na níž je jedna z následujících etap cesty téměř jasně vymezena.

Tato skutečnost dříve nebo později s sebou přináší otázku, která je spojená s každou závažnou změnou v lidském životě : „ Jaký má nyní můj život vlastně smysl?“

Někteří se nad touto otázkou právě v situaci , kdy svobodu ztrácejí a s ním tedy i částečně možnost volby a rozhodování o své osobě, zamýšlejí poprvé, neboť dosud ve svém každodenním životě nenacházeli žádný vyšší cíl ani hlubší smysl své vlastní existence.

Logoterapie je jedinečnou cestou, která se v nesnaží jedinci situaci vysvětlovat a sestavovat pro něj možné formy jeho nápravy , ale vede ho němu samému, k přijetí situace a aktivnímu hledání vůle ke smyslu uskutečňováním transcendentních hodnot , které dávají jeho bytí širší, duchovní rozměr.

Tato cesta nekončí dosažením určitého cíle,ale je neustálým přibližováním se ke smyslu, který život člověka naplňuje.

Domnívám se ,že v oblasti kontinuální práce s odsouzenými a prevence recidivy poskytuje těmto lidem více jistoty a vědomí odpovědnosti při rozhodování na dalších životních křižovatkách.

## Summary

Criminal act brings the individual to a crossroad in his life, where one of the following parts of the journey is almost clearly determined.

Earlier or later brings this reality a question, which is connected with every serious change in human life :

„What is actually the meaning of my life now?“

Some people start to think about this question for the first time just in the situation, when they are losing their freedom and at the same time also partially the possibility of choice and taking decisions on his own, because until now they weren t able to find a higher goal or deeper meaning of their own existence in their day to day life .

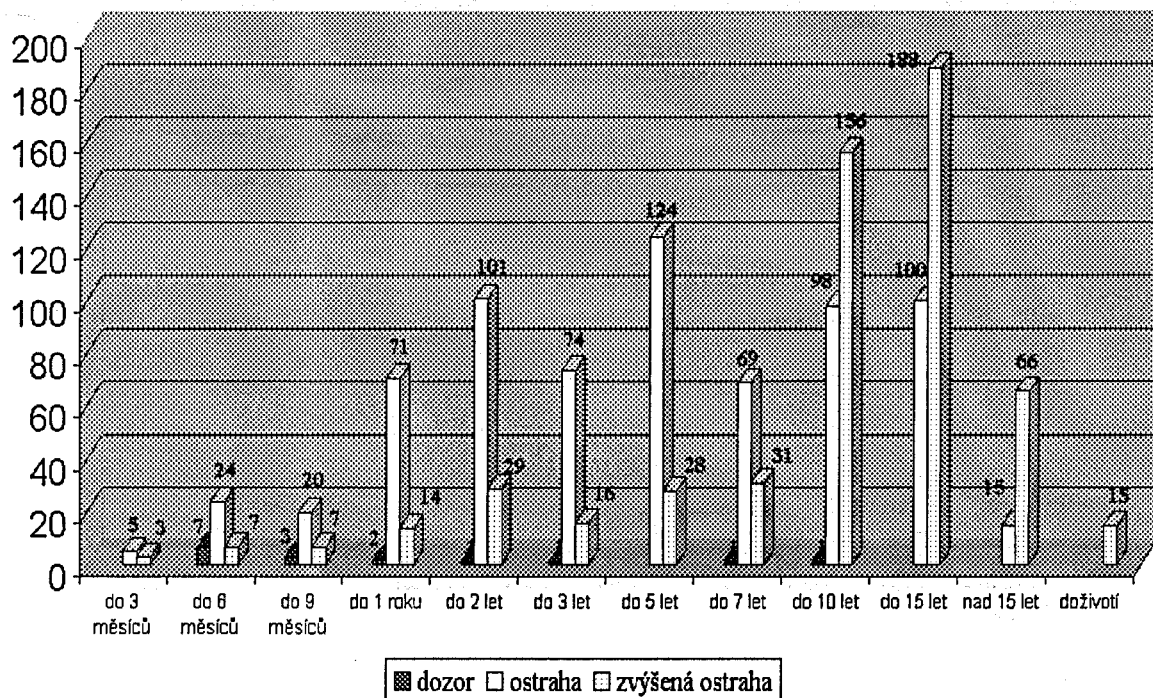
Logotherapy is a unique way ,which doesn t try to explain the situation to a man and set up all possible form of his correction, but it's leading man to himself, to accept the situation and an active searching of will for meaning by realizing transcendent values, which bring into his life larger, spiritual dimension.

This way is not over in the moment of reaching determined goal, but it s a constant approaching to the meaning, which fullfills the life of a man.

I assume, that in the field of continual social work with sentenced people and in relapse prevention provides to these people more confidence and consciouness of responsability in taking decisions on next crossroads in his life.

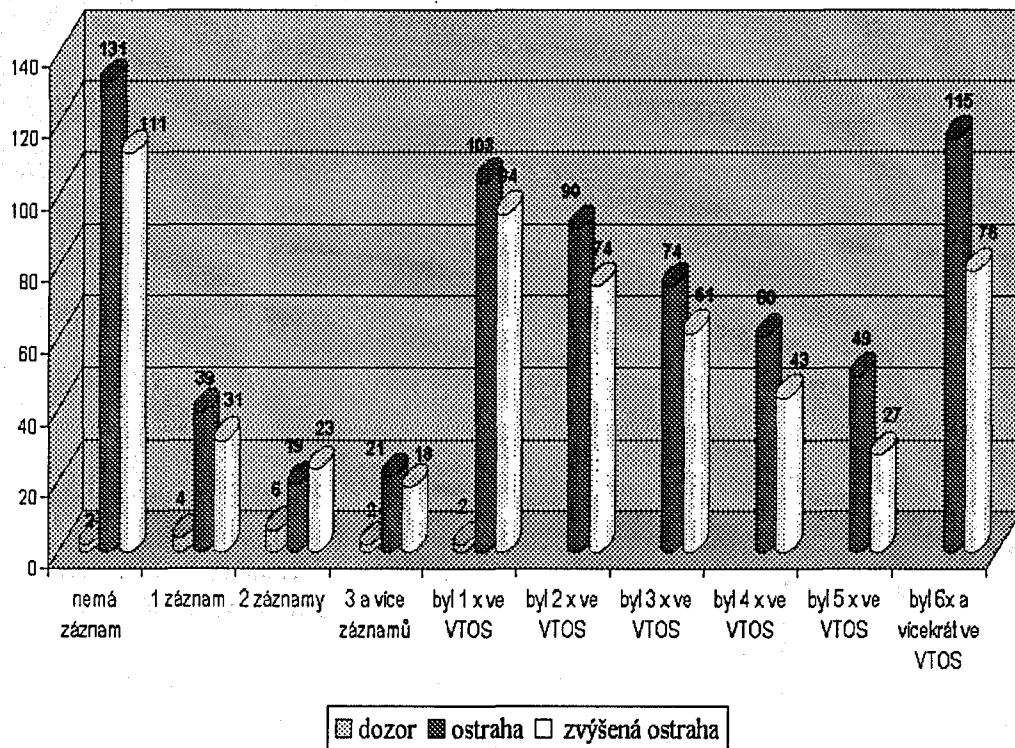
# Stav odsouzených podle délky uloženého trestu

k 1.6.2005 (celkový počet 1277 odsouzených)



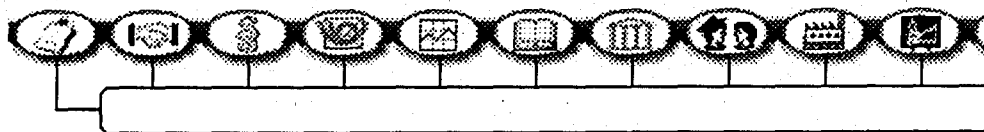
# Stav odsouzených podle recidivy k 1. 6. 2005

(celkový počet 1277 odsouzených)





# VĚZNICE VALDICE



## Počty odsouzených podle státní příslušnosti k 1.6.2005

kontakt

home	státní př./typ věznice	dozor	ostraha	zvýšená ostraha
VS ČR	Afghánistán		1	
	Albánie			1
	Alžírsko		2	1
	Arménie		1	
	Bělorusko			2
	Bez stát. občanství		1	
	Bosna a Hercegovina		1	
	Bulharsko		4	3
	Česká republika	16	587	468
	Čína		3	10
	ČSFR		2	2
	Gruzie		2	1
	Chorvatsko			1
	Irák		1	
	Itálie			1
	Jugoslávie			3
	Kazachstán		1	
	Litva		8	
	Makedonie			3
	Moldavsko		2	5
	Mongolsko			2
	Polsko		2	1
	Rumunsko		2	
	Rusko		5	3
	Slovensko		14	11
	SRN			1
	Tunisko		2	1
	Turecko		1	
	Ukrajina		46	36
	Vietnam		13	4
	<b>CELKEM</b>	<b>16</b>	<b>701</b>	<b>560</b>

Číslo od 1 do 7 , uvedená u každého bodu představují stupně mezi dvěma rozdílnými tvrzeními.

Číslo 4 představuje střed, čísla od něj vlevo či vpravo se vztahují k tvrzením uvedeným vpravo či vlevo od číselné řady. Zatrhněte, prosím, číslo, které nejvíce odpovídá intenzitě Vašich pocitů.

1. JSEM OBVYKLE:

zcela znuděný 1 2 3 4 5 6 7 nadšený

2. ŽIVOT SE MI ZDÁ :

vždy zajímavý 7 6 5 4 3 2 1 zcela banální, běžný

3. V ŽIVOTĚ ( po propuštění z výkonu trestu)

nemám žádné cíle 1 2 3 4 5 6 7 mám jasné cíle a plány

4. MOJE OSOBNÍ EXISTENCE JE ( v současné době )

naprosto neúčelná 1 2 3 4 5 6 7 velmi účelná a významná

5. MOJE OSOBNÍ EXISTENCE PO PROPUŠTĚNÍ Z VÝKONU TRESTU JE :

naprosto neúčelná 1 2 3 4 5 6 7 velmi účelná a významná, užitečná pro rodinu a společnost

6. KAŽDÝ DEN JE PRO MNE

stále jiný, nový 7 6 5 4 3 2 1 stále stejný

7. KDYBYCH SI MOHL VYBRAT

raději bych se nenarodil 1 2 3 4 5 6 7 přál bych si stejný život jako mám teď

8. AŽ BUDU DUCHODCEM , CHTĚL BYCH

dělat věci zajímavé , na které teď nemám čas

7            6            5            4            3            2            1  
zbytek života odpočívat a nic nedělat

9.V CESTĚ ZA ŽIVOTNÍMI CÍLI

jsem nedosáhl žádného úspěchu            1            2            3            4            5            6            7

jsem dosáhl úplného splnění všech přání

10.MUJ ŽIVOT JE v současné době :

prázdný, naplněný pouze zoufalstvím    1            2            3            4            5            6            7

plný zajímavých a cenných věcí

11.OČEKÁVÁM , ŽE MUJ ŽIVOT PO PROPUŠTĚNÍ Z VÝKONU TRESTU BUDE :

prázdný, naplněný pouze zoufalstvím    1            2            3            4            5            6            7

plný zajímavých a cenných věcí

12.KDYBYCH MĚL DNES ZEMŘÍT, MĚL BYCH POCIT, ŽE MUJ ŽIVOT

měl velkou cenu            7            6            5            4            3            2            1            byl zcela

bezcný

13.PŘI PŘEMÝŠLENÍ O SVÉM ŽIVOTĚ

se často divím , proč vlastně žiji    1            2            3            4            5            6            7

vždy vidím důvod pro svou existenci

14.KDYŽ POSUZUJI SVĚT VE VZTAHU KE SVÉMU ŽIVOTU , SVĚT

na mne působí    1            2            3            4            5            6            7            má pro můj život

velký,kladný význam

15.JSEM

nezodpovědná osoba    1            2            3            4            5            6            7            velmi zodpovědná

osoba

16.POKUD JDE O SVOBODU LIDSKÉ VŮLE , JSEM PŘESVĚDČEN,ŽE ČLOVĚK

má absolutní svobodu vůle            7            6            5            4            3            2            1            je zcela

omezen dědičností a prostředím

17.POKUD JDE O SMRT , JSEM

připraven a nebojím se jí            7            6            5            4            3            2            1            nepřipraven

a bojím se jí

18. POKUD JDE O SEBEVRAŽDU :

vážně jsem o ní uvažoval jako o východisku 1 2 3 4 5  
6 7

nevěnoval jsem jí nikdy ani postranní myšlenku

19. V DOSAHOVÁNÍ ŽIVOTNÍCH ÚSPĚCHŮ JE PRO MNE MAJETEK

věcí zanedbatelnou 7 6 5 4 3 2 1  
věcí velmi důležitou

20. MOJE SCHOPNOST NAJÍT VÝZNAM, SMYSL NEBO POSLÁNÍ V ŽIVOTĚ JE

veliká 7 6 5 4 3 2 1  
prakticky žádná

21. V MÉM ŽIVOTĚ:

neznamená nic

je zdrojem hlubokého uspokojení

příroda	1	2	3	4	5	6	7
krása	1	2	3	4	5	6	7
hudba	1	2	3	4	5	6	7
výtvarné umění	1	2	3	4	5	6	7
literatura	1	2	3	4	5	6	7

22. MUJ ŽIVOT :

je zcela v mých rukou a ovládám je 7 6 5 4 3 2 1  
nezávisí na mě , je řízen vnějšími faktory

66

23. MOJE DENNÍ ÚKOLY JSOU PRO MNE :

zdrojem radostí a uspokojení 7 6 5 4 3 2 1 trapnou a



nudnou záležitostí

24.V ŽIVOTĚ JSEM :

1 2 3 4 5 6 7  
nenašel žádné poslání nebo smysl 1 2 3 4 5 6 7 nalezl  
jsem jasné cíle a uspokojující smysl

25.PŘEDPOKLÁDÁM , ŽE PO UKONČENÍ VÝKONU TRESTU :

1 2 3 4 5 6 7  
najdu smysl života a jeho dobrý obsah 7 6 5 4 3 2 1  
ne

podaří se mi najít rozumnou a smysluplnou životní náplň

26. PO UKONČENÍ VÝKONU TRESTU MĚ :

nečeká nic dobrého , moje sociální zázemí se rozpadlo

1 2 3 4 5 6 7

po ukončení trestu mám zajištěno vcelku dobré sociální zázemí

## Seznam použité literatury

1. Čepelák, J. : Penitenciární psychologická diagnostika, S SNV ČSR, Praha 1982, 256 stran
2. Čírtková L., Červinka , F. : Forezní psychologie, Support, Praha 1994, 206 stran
3. Čírtková ,L. : Kriminální psychologie, Eurounion, Praha 1998, 255 stran
4. Frankl, V.E. : Lékařská péče o duši, Základy logoterapie a existenciální analýzy. Z německého originálu Arztliche Seelsorge, Grundlagen der Logotherapie und Existenzanalyse, Franz Dueticke Verlagsgesellschaft m.b.H., Wien, 1982, přeložil V. Jochman, Cesta, Brno 1992, 237 stran
5. Frankl, V.E.: Vůle ke smyslu, Vybrané přednášky o logoterapii. z něm. originálu Der Wille zum Sinn. Ausgewahlte Vortrage uber Logotherapie, Verlag Hans Huber, Bern- Stuttgart-Wien, 1982, přeložil V. Jochman, Cesta, Brno, 1997, 212 stran
6. Heidbrink, H.: Psychologie morálního vývoje, Portál, Praha 1997,
7. Inciardi , J.A.: Trestní spravedlnost. z angl. Originálu Criminal Justice HBJ College Publisher, přel. V. Drábek Victoria Publishing, Praha 1994, 795 stran
8. Janata, J. : Agrese , tolerance, intolerance, Grada Publishing, 1999, 220 stran

9. Karabec a kol.: Dlouhodobé tresty odnětí svobody,  
Institut pro kriminologii a sociální prevenci,  
Praha 2004, 195 stran
10. Lukasová, E.: I tvoje utrpení má smysl, Z něm.  
Originálu Auch dein Leiden  
hat braucht Sinn. Herder Freiburg-Basel-Wien, přeložila J.  
Vašíčková, Cesta, Brno, 1998
11. Lukasová E.: Logoterapie ve výchově.  
Z něm. originálu Sinn in der Familie, Herder,  
Freigurg in Breisgau, 1995,  
přel. K. Balcar, Portál, Praha 1997, 207 stran
12. Netík/Netíková/Hájek: Psychologie v právu,  
Nakladatelství C.H. Beck, 1997, 137 stran
13. Spurný, J.- Psychologie násilí, Eurounion, Praha 1996
14. Vymětal, J. a kol. Obecná psychoterapie,  
Grada Publishing, 2004, 339 stran

#### časopisy:

České vězeňství , ročník 1995-2005

Eurocriminology 1992, vol. 4

Psychological Monographs, vol. 80, 1966/67

Studies in Crime, Justice and Law 1988 /2

internetové stránky:

[www.vscr.cz](http://www.vscr.cz) oficiální ww stránky Vězeňské služby ČR

[www.justice.cz](http://www.justice.cz) oficiální stránky Ministerstva  
spravedlnosti ČR

zákony:

zákon 140/1961Sb., trestní zákon

zákon 169/1999 Sb. o výkonu trestu odnětí svobody

zákon 293/1993 Sb. o výkonu vazby

zákon 257/2000 Sb. o Probační a mediační službě

vyhláška MS 345/1999 Sb., řád výkonu trestu odnětí  
svobody

vyhláška MS 109/1994 Sb., řád výkonu vazby

nařízení vlády 365/1999 Sb.

