

SEZNAM PŘÍLOH

Příloha č. 1: **Informace o respondentech** (tabulka)

Příloha č. 2: **Mapové podklady** (obrázky)

1. Letecký snímek pozemků osady z r. 1953
2. Současný letecký snímek osady
3. Plán osady s rozdělením úseků k r. 1980
4. Digitální zaměření pozemků osady k září 2011

Příloha č. 3: **Změny věkového rozložení zahrádkářů** (graf)

Příloha č. 4: **Zápis z jednání zastupitelstva Městské části Praha 6, říjen 2007**

Příloha č. 5: **Fotodokumentace** (obrázky)

5. Počátky osady
6. Dřívější společenský život v osadě
7. Původní typizované chatky
8. K pěstování zeleniny využívají zahrádkáři i tzv. záhumenky
9. Ukázka okrasné části zahrádky
10. Ovocná stěna
11. Unikátní zahrádka ve stylu japonské zahrady
12. Jezírko dotváří ráz osady a představuje specifický biotop

PŘÍLOHY

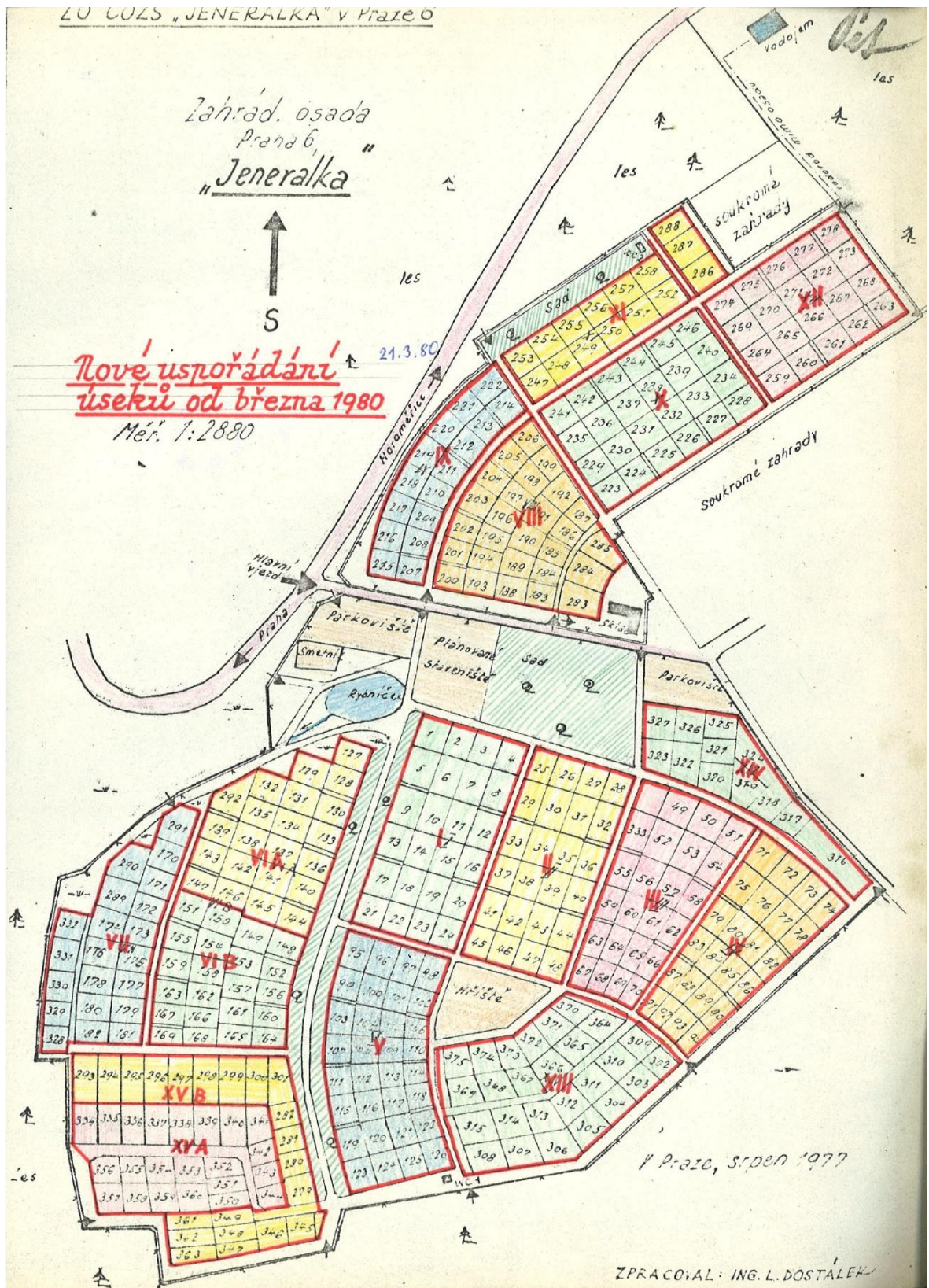
Příloha č. 1: Informace o respondentech

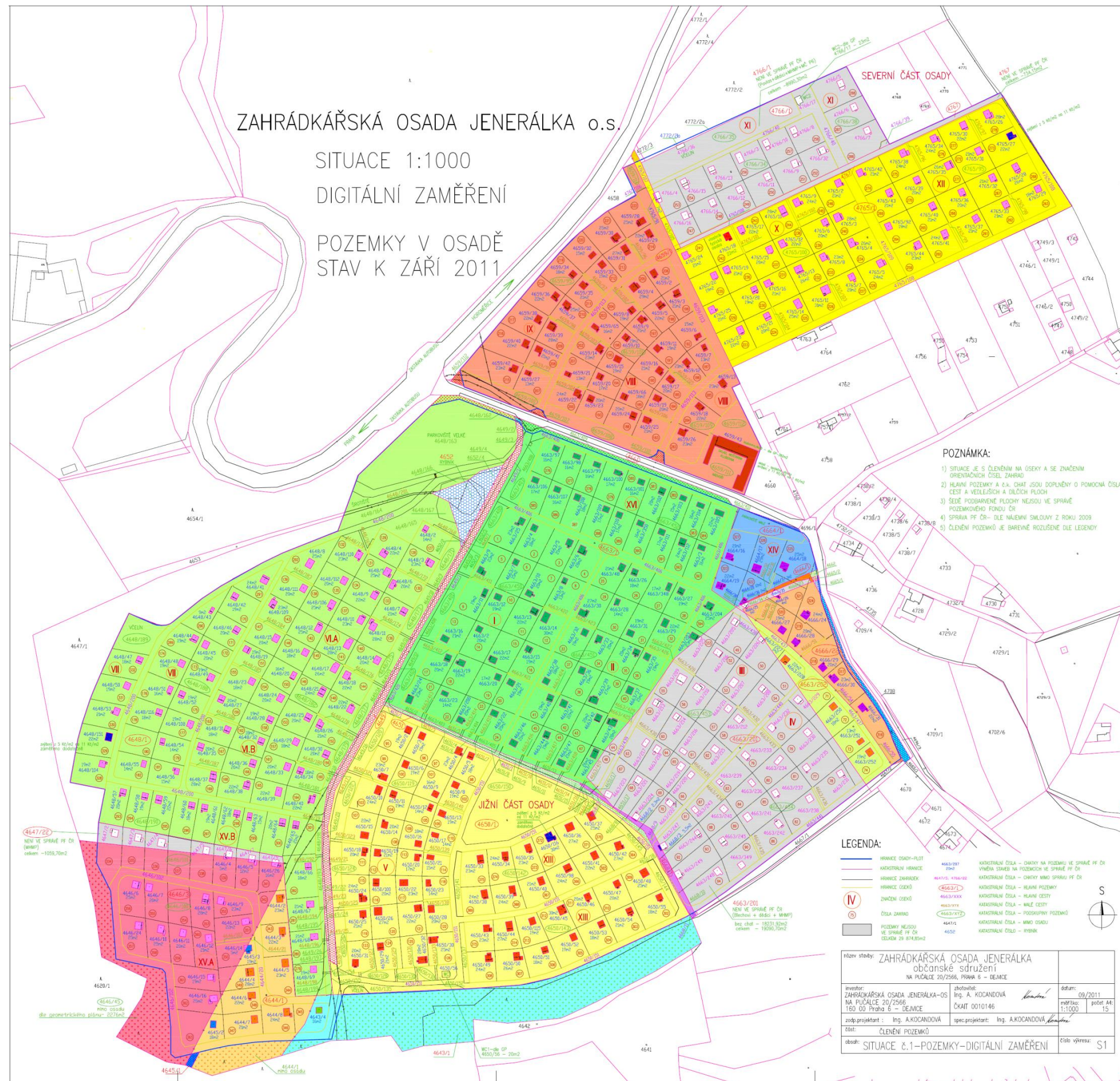
Rozhovory se zahrádkáři z Jenerálky probíhaly od 5. 7. do 15. 11. 2011.

Tab. 1: Respondenti

Celkový počet respondentů:							
14 oslovených respondentů				6 dalších účastníků rozhovoru			
Rozdělení podle pohlaví:							
M		F		M		F	
7		7		1		5	
Rozdělení podle věku (v některých případech se jedná o přibližný odhad):							
25-40	40-65	65-75	75 a více	25-40	40-65	65-75	75 a více
1	1	8	4	1	0	4	1
Rozdělení respondentů podle délky pobytu v osadě:							
0-10	10-20	20-30	30-40	40 a více	Nejkratší	Nejdelší	Průměr
2	3	3	1	5	4 roky	46 let	25 let
Kolik osob se o zahrádku stará (v úvahu беру jen majitele, nikoliv další členy rodiny, kteří je navštěvují):							
1 osoba	2 osoby	3 a více osob					
3	9	2					

Obr. 3: Plán osady s rozdělením úseků k r. 1980
 (zdroj: Kronika ZO Jenerálka)

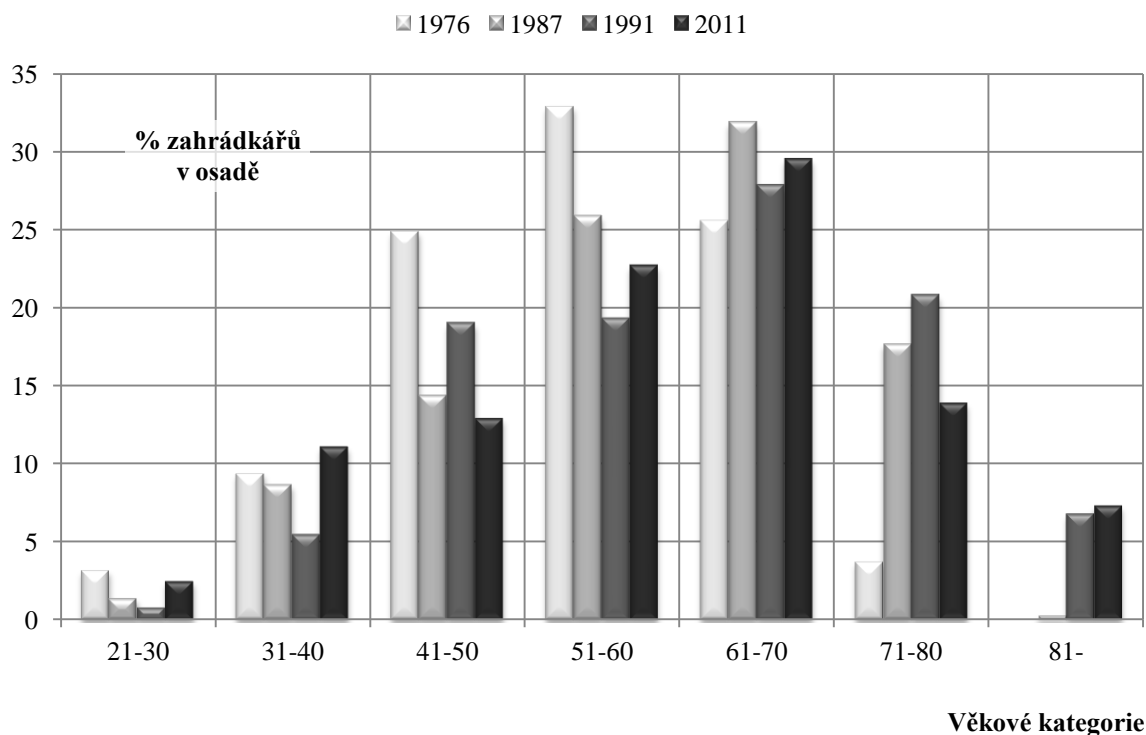




Příloha č. 3: Změny věkového rozložení zahrádkářů

Graf 1: Změny věkového rozložení zahrádkářů

(zdroj: Kronika ZO Jenerálka a údaje poskytnuté Výborem ZO Jenerálka)



Graf ukazuje zastoupení jednotlivých věkových skupin podnájemců parcel v osadě v procentech z celkového počtu majitelů zahrádek podle údajů z let 1976, 1987, 1991 a 2011.

V roce 1976 bylo nejsilnější kategorií rozmezí 51-60 let (přibližně $\frac{1}{3}$ zahrádkářů). V dalších letech pak rozmezí 61-70 (tedy zahrádkáři v raně důchodovém věku). Zatímco vývoj do roku 1991 ukazuje spíše na postupné stárnutí zahrádkářské populace, aktuální údaje naznačují určité změny. Už v roce 1991 se objevuje nárůst v kategorii 41-50 let. V roce 2011 jsou pak mnohem silněji než v minulosti zastoupeni zahrádkáři od 20 do 40 let.¹

¹ Je nutné podotknout, že na rozložení věkových kategorií zahrádkářů mají vliv i obecné demografické faktory v české společnosti (například silné ročníky let poválečných či normalizačních), stárnutí populace, změny ve věku odchodu do důchodu atp. Na tyto činitele ovšem v grafu není brán zřetel. Věkové údaje jsou dále k dispozici jen pro podnájemce pozemků a nikoliv pro jeho rodinné příslušníky, kteří také zahrádkáři. Navíc soubory dat jsou poměrně omezené, takže výpovědní hodnotu grafu nelze posuzovat ze statistického hlediska, ale pouze jako naznačení trendů.

**Příloha č. 4: Zápis z jednání mimořádného 8. zasedání zastupitelstva Městské části
Praha 6 konaného dne 26. října 2007 v zasedací síni úřadu Městské části Praha 6**

Starosta pan Tomáš Chalupa (s. 37-39)

„To, co vidíte a to, co vám teď pustíme na obrazovku, je 14 dní stará fotodokumentace zahrádkových kolonií v Praze 6. Já si vzpomínám na stav, kdy můj děda měl zahrádku. Byla to malá zahrádka, u které byla kůlna na nářadí. Bylo to místo, kde se nebydlelo. Bylo to místo, kde se nestavělo. Bylo to místo, kde se nepřespávalo. Namísto toho tu máme místa, kde se bydlí, odkud se odvázejí odpadky, kam se posílá pošta, kde jsou načerno postavené domky, kde jsou domky, které slouží obchodu. Pokud se bavíme o městském majetku, jsou to pozemky pronajaté za minimální nájemné proto, aby sloužily jako zahrádky, ale ve skutečnosti, podíváte-li se jenom na počet aut, popisných čísel, bazény – to je Jenerálka, je nutno konstatovat, že svou funkci již dávno neplní. Neznamená to, že by neexistovala skupina zahrádkářů, kteří i nadále konají tak, jak mají nájemní smlouvu. Naší ambicí není vytvářet paušální pohled a tvrdit, že všichni to využívají k bydlení, všichni zneužívají statutu zahrádkářů. Tak to není. Jsou mezi nimi zahrádkáři, kteří tam mají normální zahrádku, která slouží tak, jak by měla. Jen se trochu obávám, že jich začíná být menšina, a v některých místech dosti výrazná.

Co navrhujeme? Víím, že se vám to nebude líbit, ale my se opravdu domníváme, že do intravilánu města pojem zahrádkářská kolonie nepatří. Ta má být za hranicí města, tak jako je to všude na světě. A pokud je, má sloužit opravdu jenom mimořádně funkci, které by měla sloužit a ne funkci, kterou vidíte na obrázcích, které tady běží. My se domníváme, že jedna věc je stav lidí, kteří tam mají svou zahrádku a využívají ji a druhá věc je budování věcí do budoucna. Proto také nenavrhujeme, aby se zahrádkové kolonie likvidovaly. My jenom říkáme, že z hlediska budoucího územního plánu tato funkce nemá být v územním plánu stabilizovaná. Je to tentýž příklad, který jsem říkal na začátku. Znamená to, že má-li tam někdo svoji zahrádku, má k ní dané smlouvy a má tam svůj kolaudovaný či nekolaudovaný přístřešek, který slouží v rámci zahrádek, tak je to věc vlastníka, jakým způsobem s ním bude nakládat, jestli tam bude i nadále nebo nebude. A územní plán to neřeší, ten se touto otázkou nezabývá. My jenom říkáme, že pokud by tam měly vznikat nové zahrádkové kolonie, tak by zkrátka vznikat neměly. Pak už by to bylo v rozporu s územním plánem.

(...) Samostatná je oblast Jenerálky. My jsme vedli dlouhou debatu nad tím, co s Jenerálkou. Podle mého názoru existuje pět možností, jakým způsobem se vydat.

Důležité je, a my jsme to tady ukazovali – Jenerálka na jednu stranu se tváří být územím, které je ze všech stran nedotknutelné, uvnitř zeleně. A přitom je právě v tom místě, jak jsme říkali v tom praktickém bodě, na samé hranici Prahy 6 a Středočeského kraje, území, kde hned vedle se může stavět v podstatě cokoli, tak jako jsme to říkali v tom bodě teoretických připomínek. Proto se domníváme, že to je území, které by mělo mít stanovená jasná pravidla. Protože to, co je tam teď, je bez řádu a bez pravidel. To území je neprůchozí. (*Projevy nesouhlasu.*) To území je neprůchozí. Nelze projít tím územím ze severu na jih, omezený průchod je hlavní komunikací ze západu na východ nebo z východu na západ. Řekněte mi, jak projdu skrz tuto zahrádkovou kolonii ze severu na jih? (*Připomínky z řad občanů.*) To území je součástí přírodního parku. Má sloužit jako území přírodního parku. A my se domníváme, že v tomto bodě by se měl stanovit nový regulační plán tohoto území, říci, která část toho území se má vrátit do území přírodního parku a má být normální, přirozenou součástí otevřené zeleně pro všechny návštěvníky, kteří do něj přijdou, a část, která má, pokud má, sloužit zástavbě. Pokud vůbec uvažovat o zástavbě, pak o zástavbě, která má nejmenší možný zastavitelný koeficient. Dnes má nejmenší možný zastavitelný koeficient oblast Šáreckého údolí či potoka, kde se umožňuje zastavitelnost 20 %. Pro vaši představu to znamená, že mám-li tisícimetrový pozemek, pak na 200 metrech zhruba mohu stavět. Je to zjednodušující, ale je to tak. Pro oblast Hanspaulky, která je jedním z těch bonitních území, je zastavitelnost přes 30 %, jak kde, ale dá se říci 30 %. My se domníváme, že pokud sem pustit zástavbu, pak maximálně při 10procentní zastavitelnosti jako nejmenší možnou zastavitelnost na celém území městské části Praha 6. Žádné jiné území tak nízký koeficient zastavitelnosti, jako tato úvaha, v Praze 6 nemá. A říkáme – pokud vůbec.“

Reakce pana Mastného, tehdejšího předsedy ZO Jenerálka (s. 40)

„Jmenuji se Karel Mastný, jsem předsedou zahrádkové osady Jenerálka, občanského sdružení. Byl jsem, pane starosto, vážení zastupitelé, nesmírně potěšen, že došlo na to, co jsem tu chtěl říci, aniž jsem měl ty podklady, které jsme dostali, zaplat' Pán Bůh, dneska ráno. Protože člověk, který na Jenerálce byl a fotografoval, byl hluboce dezorientován. To, co jste viděli, byla výstavba pana Studeného, pana Hejla, pana Šímy – tuším, že se tak jmenuje. Prostě tam jsou starousedlíci, na té Jenerálce, a ti byli dobře vyfotografováni, i s arkýti, i s dvory plnými nepořádku.

Já bych chtěl zdůraznit, že svatým zákonem pro Jenerálku, pokud jsem tam v 80. roce přišel, bylo respektovat vyhlášku hlavního města Prahy o zřízení Šárecko-lýsolajského přírodního parku. Já to doložím na málo příkladech. Do dnešního dne – příští

rok oslavíme 45 let existence – jsme ani od městské části, ani od magistrátu, ani od Evropské unie, ani od Moskvy nedostali ani halíř. Všecko, co tam je, bylo vybudováno vlastníma rukama. To, co je dneska šarecká kolonie, to byla původně holina, existují fotografie, bylo by to možné doložit. Takže ne že se my zakusujeme do parku, ale park se zakousl do nás nějakým omylem při škrtnu tužkou.

(...) Chtěl bych k tomu zde předloženému návrhu připomenout zastupitelům jednu věc: Mám tady dost svědků na to, abych vás mohl srdečně pozvat na Jenerálku. Vážení, prosím vás, přijďte. Řeknu vám proč. Protože už se mi pětkrát stalo, že úředník – úředník, nikoli zastupitel – městské části Praha 6 nevěděl, kde jsme. Čili zvu vás, přijďte se podívat a potom rozhodněte, potom hlasujte, potom třeba mě rozčtvřte. Ale spíš jděte cestou, jakou jde svět, stabilizujte naopak a uložte břemena. Když se o území starám, ty budeš toto a toto dodržovat. My dodržujeme perfektně to, co dává vyhláška hlavního města Prahy.

Víte dobře, že je stavební boom – já už končím, jenom mě napadlo teď, jak se na vás dívám, že vždycky, když se o něčem rozhoduje, staří kriminalisté, právníci, po nich i soudci si dávali otázku, když chtěli najít správnou odpověď, „qui bono“, nebo „qui prodesse“ (?), někdo, kdo měl ještě latinu, si to pamatuje. Komu to prospěje? Prospěje to panu řediteli Skansky, že bydlí v Nebušicích, postavil Sazka arénu a dělníci se zlobí, že nemají co dělat. Bude tam šest vil. Bude tam šest žlutých vil. Podívejte se tam do toho údolí. Zničili nám totálně silnici, kterou nám nikdo neopraví. Podívejte se tam, je tam jedna vdova, šest rotveilerů a čtyři vlčáci. To je oblast, která má být přírodním rekreačním nádherným prostředím, kam já půjdu s kočárkem s vnoučkem! Není tomu tak, nevěřte tomu. Jde především o peníze. Děkuji vám za pozornost a panu starostovi za to, že nás přizval k jednání.“ (*Potlesk občanů.*)

Starosta pan Tomáš Chalupa (s. 46)

V předchozí části argumentoval, že se nemovitosti na Jenerálce nabízejí za miliónové částky... „To, co já u toho zpochybňuji, není ani tak cena. O to upřímně řečeno tolik nejde. Ale to, že zde nabízejí nemovitosti, v jejichž charakteru je, že jsou to nemovitosti určené v podstatě k bydlení. To jsou nemovitosti, které mají ústřední topení, mají přívod teplé a studené vody, tak jak se tam popisuje. (*Hlasité projevy nesouhlasu ze strany občanů.*) Počkejte, lidičky! Lidičky, nechte mě domluvit! (*Pokračují projevy nesouhlasu.*) Nechte mě domluvit! (*Projevy nesouhlasu.*) Počkejte! To jsou excesy – nechte mě domluvit! To jsou excesy, které vytvářejí pohled, o kterém mluvím. Netvařme se, že ani na Jenerálce nejsou takto vybavené chatky. Neříkejte mi, že nejsou! (*Hlasité projevy nesouhlasu. Výkřiky: Nejsou! – Přijďte se tam podívat!*) Počkejte, lidi! Ještě

jednou. Já zopakuji ještě jednou, co říkám: Je tu celá řada zahrádkových kolonií na území městské části Praha 6. U části z nich míra excesů, o kterých mluvím, je dramaticky vysoká, u části z nich je nižší a u části z nich je velmi malá. V zahrádkové oblasti Jenerálka je těch případů málo nebo velmi málo. V tom se s vámi shoduji, v tom mě nekamenujte! Neříkejte, že tam nejsou příklady tohoto typu, ale je jich velmi, velmi málo. (*K občanovi, který se hlásí:*) Pardon, na vás jsem zapomněl, vy máte ještě slovo. Omlouvám se. (*Pokračují projevy nesouhlasu.*) Můžu? Ve srovnání s jinými je jich mimořádně málo. Stačí vám to takto říci? (*Hlasy: Ne. Hlas: V ostatních to není také. Hlas: Nestačí.*) Dobře, budiž. Ani u ostatních to není – to je názor, který zastáváte vy.“

Pan Kofnovec (s. 47-48)

„Já vás nebudu dlouho zdržovat. Já bych jenom rád prodal tu naši chatičku, kterou máme na Pučálce, za ten milion. Tak kdyby někdo věděl, kdo by to koupil za ten milion, informujte mě, dám mu nejméně 10 %. (*Veselost.*) To je jedna věc. Druhá věc: Tady se pořád hovoří o zahrádkářské kolonii Jenerálka. Ale já nevím, jestli všichni vědí, že ta zahrádkářská kolonie není na Jenerálce, a jestli to nebyly náhodou nabídky nějakých objektů, které jsou opravdu na Jenerálce. Jenerálka, to je taková obec, která je dole pod kopcem. Občanské sdružení Jenerálka, to je na kopci. A samozřejmě, že může docházet k určité záměně. To je jedna věc.

Druhá věc je ta, že je otázka, jestli se nezaměňují za ty báječně vybavené objekty ještě další soukromé zahrady, které existují na Pučálce, kde je například pan Studený a spousta dalších, kteří tam mají rybníčky, bazény a takové věci, kde by se dalo mluvit třeba o nějakém tom milionu. Ale toho se to netýká, to není součást zahrádkářské kolonie. To jsou soukromé zahrádky, které jsou postaveny na parcelách, které jsou v soukromém vlastnictví. Ale znovu upozorňuji, kdyby nás chtěl pan starosta navštívit, aby nevystupoval na Jenerálce, ale aby počkal, až ho vyveze ten autobus na Pučálku. Protože jinak by se k nám nedostal.

Já jsem chtěl ještě připomenout jednu věc, že ty zahrádky neslouží jenom k tomu, aby s nimi majitelé spekulovali a mastili si na tom kapsu, ale že slouží také k rekreaci těch osob, které tam chodí. A tam nechodí jen ta jedna osoba, která to má ve vlastnictví. Tam chodí další tři, čtyři, pět lidí z rodiny. Existuje tam objektivně ekonomický přínos. Zvláště je to důležité v současné době, kdy dochází k drastickému zdražování potravin. Česká národní banka už teď ohlašovala, že bude 5 % inflace – nebo tak nějak. A tam si lidé pěstují brambory, jablka, okurky a jiné druhy zeleniny atd. Takže toto je důležité. A je to důležité nakonec nikoli jenom pro ty důchodce, kteří tam jsou, ale i pro ty lidi

v produktivním věku, protože i pro ně to zdražení probíhá také. Já se domnívám, že tam je – já nevím kolik – 350, 400 zahrádek s chatičkami, a to představuje potom včetně těch členů rodiny třeba 1500, 2000 osob, nebo 2500 osob a podobně.

Podle názoru rady, jestli jsem tomu dobře rozuměl, tak by bylo nejvhodnější, aby se – jak je to tady napsané? – to částečně využilo pro rodinné bydlení na nadstandardních parcelách. To znamená, že by se zrušily zahrádky a prodalo by se to nějakým bohatým investorům, a ti by si tam postavili ty objekty, měli by jednu zahrádku 1000 m² a na tom by si postavili barák 100 m². Tak je to míněno, těch 10 %. Ale samozřejmě těchto lidí, kteří jsou dostatečně movití, těch by bylo, tak od oka, já nevím, třeba 50, pak by se pro ně z části té kolonie vytvořil park, aby se měli kde rekreovat kromě své zahrádky. Já se domnívám, že z našeho hlediska jako zahrádkářů jsou dost nežádoucí a nepříjemné snahy o konfiskaci těch chatiček a zahrádek. Rád bych zdůraznil, že o tom rozhodují naši zastupitelé. My jsme ty zastupitele zvolili a očekáváme od nich, že budou jednat v našem zájmu. Že nebudou jednat proti našemu zájmu, že nebudou podporovat konfiskaci těch našich drobných majetků, těch chatiček a těch zahrádek. Protože koneckonců nejsme jenom zahrádkáři. Jsme také voliči.“ (*Potlesk v sále.*)

Příloha č. 5: Fotodokumentace

(zdroj: vlastní fotografie a fotografie poskytnuté respondenty)



Obr. 5: Počátky osady

Obr. 6: Dřívější společenský život v osadě





Obr. 7: Původní typizované chatky

Obr. 8: K pěstování zeleniny využívají zahrádkáři i tzv. záhumenky





Obr. 9: Ukázka okrasné části zahrádky

Obr. 10: Ovocná stěna





Obr. 11: Unikátní zahrádka ve stylu japonské zahrady

Obr. 12: Jezírko dotváří ráz osady a představuje specifický biotop

