

UNIVERZITA KARLOVA V PRAZE

FAKULTA PEDAGOGICKÁ

KATEDRA PSYCHOLOGIE

**Analýza příčin odkladů školní docházky v rámci
regionálního šetření.**

Analysis of reasons for delays in the school attendance within the
regional investigation

DIPLOMOVÁ PRÁCE

Vedoucí diplomové práce: PhDr. Lidmila Valentová, CSc.

Autor diplomové práce: Bc. Alena Portychová Richterjörková

Studijní obor : Pedagogika předškolního věku

Forma studia: kombinovaná

Diplomová práce dokončena : červen 2011

Prohlášení

Prohlašuji, že jsem diplomovou práci vypracovala samostatně s použitím uvedené literatury a zdrojů informací.

Ve Dvoře Králové nad Labem:

.....

vlastnoruční podpis

Poděkování

Na tomto místě bych ráda poděkovala PhDr. Lidmile Valentové, CSc. za odborné vedení diplomové práce a čas, který mi věnovala.

Bibliografický záznam

PORTYCHOVÁ RICHTERJÖRKOVÁ, Alena., Bc., Analýza příčin odkladů školní docházky v rámci regionálního šetření: diplomová práce, Praha: Univerzita Karlova, Fakulta psychologie. 2011-6-13

Vedoucí diplomové práce: PhDr. Lidmila Valentová, CSc.

Anotace

Diplomová práce „Analýza příčin odkladů školní docházky v rámci regionálního šetření“ se v teoretické rovině zabývá pojmem školní zralosti, školní připravenosti a důvody vedoucími k odkladu školní docházky.

Nejhlavnějším tématem diplomové práce je zjištění důvodů odkladů školní docházky v regionu Náchod. Uvádí příklady testovacích metod a nápravné metody používané na pracovišti pedagogicko-psychologické poradny v Náchodě a mateřské škole v Hronově. V empirické části diplomové práce je vytyčen cíl a hypotézy, vedoucí k zpracování poznatků, získaných pomocí dotazníků a rozhovorů. Výsledná analýza je zpracovaná v závěru práce.

Klíčová slova

Školní zralost, školní připravenost, odklad školní docházky, Rámcový program pro předškolní vzdělávání, pedagogicko-psychologická poradna

Annotation

This thesis, "Analysis of reasons for delays in the school attendance within the regional investigation" deals in the theoretical level with the concept of school maturity and school readiness, and reasons leading to the postponement of school attendance. Most major theme of the thesis is to identify reasons for the school attendance delay in the Náchod region. It gives examples of test methods and remedial methods used in the educational-psychology counselling centre in Náchod and the kindergarten in Hronov. There are set the goal and hypotheses in the empirical part of the thesis, leading to the processing of the data obtained through questionnaires and interview. The resulting analysis is treated in the conclusion of the thesis.

Key words

School ripeness, school readiness, school attendance postponement, Framework Programme for preschool education, educational-psychological counselling

Obsah

Úvod	8
I. Teoretická část	10
1. Definice pojmů - školní zralost a školní připravenost.....	10
1.1. Školní zralost.....	10
1.2. Školní připravenost	12
2. Hlavní znaky školní zralosti	13
2.1. Fyzická zralost	13
2.2. Percepční a kognitivní zralost	13
2.3. Sociální, emocionální a motivační zralost	14
3. Zakotvení školní zralosti v RVP PV	15
3.1. Klíčové kompetence pro předškolní vzdělávání:.....	15
3.1.1. Kompetence k učení.....	15
3.1.2. Kompetence k řešení problémů.....	16
3.1.3. Komunikativní kompetence	17
3.1.4. Sociální a personální kompetence	18
3.1.5. Činnostní a občanské kompetence	18
3.2. Očekávané výstupy	20
4. Odklady povinné školní docházky	21
4.1. Charakteristika školní nezralosti	21
4.2. Příčiny odkladu školní docházky.....	25
4.2.1. Nejčastější příčina OŠD- logopedické vady u dětí	26
4.2.2. Nejčastější příčina OŠD – sociální nevyzrálost	27
4.2.3. Nejčastější příčina OŠD – opožděný tělesný vývoj.....	27
4.2.4. Nejčastější příčina OŠD – nevyzrálost pracovního tempa.....	27
4.3. Kdo diagnostikuje zralost či nezralost dítěte.....	27
4.3.1. Mateřská škola	27
4.3.2. Pedagogicko-psychologická poradna	28
4.3.3. Speciálně pedagogické centrum	28
4.3.4. Dětský lékař	28
4.3.5. Učitel na základní škole	29
4.3.6. Rodič	29
5. Diagnostika školní zralosti v mateřské škole Hronov.....	29
6. Diagnostika školní zralosti v regionální pedagogicko- psychologické poradně Náchod.....	32
6.1. V rámci školní zralosti jsou v PPP Náchod posuzovány tyto oblasti:	32
6.2. Vyšetření v PPP Náchod probíhá s využitím standardizovaných testů... 33	
6.3. Následná péče o děti s odkladem školní docházky v PPP Náchod a MŠ Hronov.....	35
II. Empirická část.....	38
7. Cíl výzkumu, hypotézy a metody diplomové práce.....	38
7.1. Cíl výzkumu	38
7.2. Základní hypotézy:	38
7.3. Metody výzkumu.....	38

8. Otázky pro učitelky a rodiče dětí	40
8.1. Otázky polo-strukturovaného rozhovoru s učitelkami v mateřské škole.	40
8.2. Otázky dotazníků pro rodiče dětí předškolního věku i rodiče dětí školního věku.....	40
8.3. Otázky polo-strukturovaného rozhovoru s rodiči předškolních dětí.	41
9. Charakteristika výzkumného vzorku.....	42
9.1. Učitelky z mateřské školy v Hronově	42
9.2. Dotazování rodiče	42
9.3. Vedoucí pracovnice PPP Náchod a klinický logoped.....	42
9.4. Analýza zpráv z PPP a logopedického vyšetření.....	43
10. Vlastní výzkumná činnost, vyhodnocení výsledků a verifikace hypotéz.....	44
10.1. Výsledky analýzy zpráv z PPP a logopedického vyšetření.....	44
10.2. Výsledky rozhovoru s učitelkami mateřské školy a odpověď na H2, z pohledu učitelek.	46
10.3. Analýza archivace dokumentů mateřské školy v Hronově a rozhovoru rodičů dětí navštěvující mateřskou školu v Hronově.....	49
10.4. Výzkumný vzorek	51
10.5. Vyhodnocení dotazníků pro rodiče předškolních dětí i rodičů dětí na základní škole.	52
Závěr.....	64
Seznam literatury	66
Seznam příloh.....	68
Přílohy	69

Úvod

Téma diplomové práce mne oslovilo z mnoha důvodů. Jedním z nich je mé profesní zaměření na výchovu a vzdělávání dětí předškolního věku v mateřské škole, kde pracuji již několik let jako učitelka a v současné době zastávám funkci zástupkyně ředitelky mateřské školy v Hronově. Dalším z důvodů je aktuální problematika školní zralosti a v poslední době velmi diskutované téma, mezi rodiči naší mateřské školy, odklady školní docházky nebo nástup do základní školy.

Podle § 36 odst. 3 zákona č. 561/2004 Sb., školský zákon, povinná školní docházka začíná počátkem školního roku, který následuje po dni, kdy dítě dosáhne šestého roku věku, pokud mu není povolen odklad; dítě, které dosáhne šestého roku věku v době od počátku školního roku do konce roku kalendářního, může být přijato k plnění povinné školní docházky již v tomto školním roce, je-li tělesně i duševně přiměřeně vyspělé a požádá-li o to jeho zákonný zástupce.

Začátek povinné školní docházky lze odložit nejdéle do zahájení školního roku, v němž dítě dovrší osmý rok věku (viz § 37 odst. 1 zákona č. 561/2004 Sb., školský zákon).

O odkladu školní docházky rozhoduje podle § 37 odst. 1 školského zákona ředitel školy. Podle § 37 odst. 1 školského zákona odloží začátek povinné školní docházky na základě písemné žádosti zákonného zástupce dítěte doložené doporučujícím posouzením příslušného školského poradenského zařízení nebo odborného lékaře.

Ve své praxi učitelky mateřské školy se s touto problematikou setkávám každý rok. Naše mateřská škola má 5 tříd. Z toho dvě třídy navštěvují nejstarší předškolní děti a děti s odkladem školní docházky. Téměř každý školní rok doporučuji rodičům, paní učitelky u některých dětí odklad školní docházky. Radíme rodičům návštěvu poradenského zařízení nebo dětského lékaře.

Reakce rodičů na tuto skutečnost bývají různé. Většina rodičů v dnešní době nepovažuje odklad školní docházky za nic nenormálního. Někteří rodiče odklad školní docházky vítají, jako možnost prodloužit svému dítěti dětství a bohužel sobě, ušetřit starosti spojené se školou. Důvodů pro odložení školní docházky může být mnoho.

Cílem mé diplomové práce je zpracovat získané informace s pedagogicko-psychologické poradny (dále jen PPP) v Náchodě a klinického logopeda o nejčastějších příčinách, které k odkladu školní docházky vedou. V teoretické části diplomové práce se zaměřuji na vymezení pojmů školní zralost a školní připravenost. Dále se v práci zabývám zakotvením školní zralosti v Rámcovém vzdělávacím programu a tématem odkladu školních docházek. Jednou z posledních kapitol teoretické práce je popis diagnostiky v regionální poradně Náchod. Praktická část je zaměřena na analýzu materiálů z PPP a statistiky odkladů. Za výzkumné metody jsou použity dotazníky pro rodiče předškolních a školních dětí v regionu Náchod. Další metodou pro výzkum mi posloužil polo-strukturovaný rozhovor s rodiči, dětským psychologem, klinickým logopedem a učitelkami naší mateřské školy. Diplomovou práci doplňují přílohy.

I. Teoretická část

1. Definice pojmů - školní zralost a školní připravenost

1.1. Školní zralost

J. A. Komenský ve svém díle Informatorium školy mateřské říká o dvou podmínkách, které by dítě před vstupem do školy mělo splňovat – umět vše co se mělo naučit v klínu mateřském, tedy ty znalosti a návyky, které se od něj na prahu školy očekávají, a schopnost soustředit se na otázky a odpovědi, tedy přiměřené intelektové schopnosti. J. A. Komenský se zabírá též otázkou, že mezi dětmi jsou individuální schopnosti a je zde možnost, zvážit posunutí jejich nástupu do školy.

Langmeier (1998) souhrnně definuje školní zralost jako takový stav somato-psycho-sociálního vývoje dítěte, který:

- je výsledkem úspěšně dovršeného vývoje celého předchozího období útlého a předškolního dětství
- je vyznačen přiměřenými fyzickými i psychickými dispozicemi pro požadovaný vývoj ve škole a je provázen pocitem štěstí dítěte
- je současně dobrým předpokladem budoucího školního výkonu a sociálního zařazení.

Podle Trpišovské (1997) lze zobecnit jednotlivé aspekty a stránky školní zralosti. *"Dítě je zralé pro školu, je-li na určitém stupni vyspělosti poznávacích funkcí, dosáhlo-li rozvoje vyjadřovacích funkcí (řeč a grafický projev) a projevuje adekvátní předpoklad průceschopnosti v podmínkách školy (dokáže se soustředit, je odolné vůči rušivým podnětům a přiměřeně vytrvalé)."*

Další výklady odborníků ke školní zralosti čerpané z literatury:

„...V pedagogicko - psychologickém pojetí znamená stav dítěte projevující se v takové úrovni jeho organismu, která mu umožňuje adaptaci na prostředí školy. Toto pojetí vychází z teorií vývojové psychologie, které vysvětlují, jak dítě dozrává ve své centrální nervové soustavě, ve svých mentálních schopnostech, vnímání, pozornosti, řečových a komunikativních dovednostech...“

(Průcha aj., 2008, s. 243)

„...V oblasti školské legislativy je školní zralost chápána jako podmínka pro zahájení povinné školní docházky po dovršení šestého roku věku, kdy má být dítě „tělesně i duševně přiměřeně vyspělé“...“

(Průcha aj., 2008 , s. 243)

„ ... školní zralost vymezit jako dosažení takového stupně vývoje (v oblasti fyzické, mentální, emocionálně - sociální), aby se dítě bylo schopno bez obtíží účastnit výchovně - vzdělávacího procesu;nebo alespoň bez větších obtíží, nejlépe s radostí a dychtivostí...“

(Bednářová, 2010, s. 2)

Školní zralost lze obecně označit jako:

- určitá kritéria, která musí dítě před vstupem do školy zvládnout
- soubor požadavků v oblasti tělesné, duševní i sociální
- je ovlivněna úrovní rodiny i možnými zděděnými činiteli, popřípadě některými organickými faktory
- postiženími dítěte
- posuzuje jí odborník z pedagogicko-psychologické poradny, speciálně pedagogického centra nebo odborný lékař způsobilý posoudit zdravotní stav dítěte pro účely vstupu do školského zařízení
- umožňuje dítěti osvojit si s úspěchem školní dovednosti a znalosti

1.2. Školní připravenost

Zohledňuje proces učení a je spíše více záležitostí pedagogickou. Vývoj dítěte probíhá vždy v interakci s prostředím, ve kterém dítě vyrůstá.

Podle Mgr. Renaty Lažalové lze školní připravenost charakterizovat několika složkami, které zahrnují vnitřní i vnější vlivy.

- pracovní zralost (souvisí s motivací)
- emocionální a sociální připravenost

Další výklady odborníků ke školní připravenosti čerpané z literatury:

„Školní připravenost je komplexní charakteristika, která zahrnuje jak úroveň biologického a psychického vývoje dítěte, tak dispozic utvářené na základě učení a vlivem konkrétního sociálního prostředí.“

(Průcha, Walterová, Mareš, 2003, s. 243)

„ ... Školní připravenost (způsobilost) postihuje oproti biologickému zrání spíše úroveň předškolní přípravy z hlediska schopností, vlivu prostředí a výchovy...“

(Zelinková, 2001, s.111)

„ ... Školní připravenost závisí více či méně intenzivně na řadě dispozic, které se diagnosticky sledují jako složky připravenosti. Školní práce dítěte připravovaného pro školu odpovídá jeho možnostem (potencionalitám) nebo se od nich výrazně neliší. To znamená, že školní připravenost a školní úspěšnost spolu úzce souvisejí...“

(Kolláriková, 2001, s.221)

2. Hlavní znaky školní zralosti

2.1. Fyzická zralost

- V tomto věku velice individuální - dítě dozrává pro školní docházku kolem 6. roku, dochází zde k fyzickým změnám.
- Růstový věk se zjišťuje i prostřednictvím Kapalínova indexu, který vychází z poměru mezi výškou a hmotností dítěte. Děvčata by měla v tomto věku dosahovat průměrné výšky 105 až 115 cm, chlapci 110 až 118 cm, u děvčat se váha pohybuje mezi 19 a 23 kg, u chlapců pak mezi 17 a 22 kilogramy (nutno myslet na individuální odchylky způsobené genetikou).
- Dalším ukazatelem na fyzickou zralost je počátek výměny chrupu, která začíná u horních předních zubů.
- Ověření, zda dítě dospělo do fáze, kdy je růstově způsobilé pro školu, se nabízí takzvaná "Filipínská míra", tedy zda si dítě sáhne pravou rukou přes temeno hlavy na levé ucho.
- Ukazatelem fyzické pohody je i dobrý zdravotní stav a vitalita.

2.2. Percepční a kognitivní zralost

V předškolním věku u dětí dochází k přechodu od globálního k diferencovanému vnímání oblasti sluchové a zrakové a k rozvoji analyticko-syntetické činnosti mozku.

Dítě by mělo být zralé v oblasti

- zrakového vnímání - zraková diferenciacce, zraková analýza a syntéza, prostorová orientace
- sluchového rozlišování - sluchová diferenciacce, sluchová orientace, sluchová analýza
- rozumových schopností
- paměti – měla by zde být určitá kapacita paměti, zejména schopnost záměrného zapamatování
- myšlení - dochází k přechodu od názorného myšlení k myšlení logickému, dítě by se mělo odpoutat od egocentrismu a prezentismu
- řeči – výslovnosti, slovní zásobě, gramatické jevy řeči

- grafomotoriky – uvolnění ruky, správné držení tužky, kresba by měla být bohatá na detaily, propracovaná, vyspělá, dítě by mělo správně zobrazovat figurální kresbu
- laterality - dominance jednoho z párových orgánů

2.3. Sociální, emocionální a motivační zralost

Dítě by mělo být zralé v oblasti sociální, emocionální a motivační vzhledem k četnosti změn, které na dítě v školním prostředí čeká. Jsou zde kladeny nároky, na které v předškolním zařízení nemusel budoucí školák myslet. Především samostatnost, odpovědnost za své chování, péči o své věci, nakládání s časem a penězi. Pro práci ve škole musí být dítě emočně připraveno a motivováno, má mít kladný vztah k vyučujícímu i spolužákům, ale i ke škole a učební látce. Dítě musí mít pocit, že vše dobře zvládá, že je schopno mít nade vším kontrolu. Musí být schopno podřídit se frontální formě práce ve skupině, plnit požadavky skupiny a kooperovat ve skupině. Emočně by mělo být dítě stálejší než v předchozí době, kdy bylo charakteristické časté kolísání či střídání nálad, mělo by být schopno potlačit svou afektivitu. Mělo by umět regulovat svá přání, potřeby i chování.

3. Zakotvení školní zralosti v RVP PV

V rámcovém vzdělávacím plánu pro předškolní vzdělávání jsou obecně formulovány soubory předpokládaných vědomostí, dovedností, schopností, postojů a hodnot důležitých pro osobní rozvoj a uplatnění každého jedince. Těmto činnostně zaměřeným a prakticky využitelným souborům, vyjádřeným v podobě výstupů, se říká klíčové kompetence.

„Klíčové kompetence představují cílové stavy, k jejichž naplňování by mělo společně směřovat veškeré vzdělávání. Každá vzdělávací etapa v tomto směru přispívá svým dílem a každá je dalšímu rozvoji a zdokonalování těchto kompetencí otevřená. Ve všech etapách je jedním z cílů vzdělávání vybavit každého jedince souborem klíčových kompetencí na úrovni, která je pro něho dosažitelná“.

(RVP PV, VÚP, 2004, s.11)

3.1. Klíčové kompetence pro předškolní vzdělávání:

1. kompetence k učení
2. kompetence k řešení problémů
3. kompetence komunikativní
4. kompetence sociální a personální
5. kompetence činnostní a občanské

3.1.1. Kompetence k učení

- soustředěně pozoruje, zkoumá, objevuje, všímá si souvislostí, experimentuje a užívá při tom jednoduchých pojmů, znaků a symbolů
- získanou zkušenost uplatňuje v praktických situacích a v dalším učení

- má elementární poznatky o světě lidí, kultury, přírody i techniky, který dítě obklopuje, o jeho rozmanitostech a proměnách; orientuje se v řádu a dění v prostředí, ve kterém žije
- klade otázky a hledá na ně odpovědi, aktivně si všímá, co se kolem něho děje; chce porozumět věcem, jevům a dějům, které kolem sebe vidí; poznává, že se může mnohému naučit, raduje se z toho, co samo dokázalo a zvládlo
- učí se nejen spontánně, ale i vědomě, vyvine úsilí, soustředí se na činnost a záměrně si zapamatuje; při zadané práci dokončí, co započalo; dovede postupovat podle instrukcí a pokynů, je schopno dobrat se k výsledkům
- odhaduje své síly, učí se hodnotit svoje osobní pokroky i oceňovat výkony druhých
- pokud se mu dostává uznání a ocenění, učí se s chutí

3.1.2. Kompetence k řešení problémů

- všímá si dění i problémů v bezprostředním okolí; přirozenou motivací k řešení dalších problémů a situací je pro něj pozitivní odezva na aktivní zájem
- řeší problémy, na které stačí; známé a opakující se situace se snaží řešit samostatně (na základě nápodoby či opakování), náročnější s oporou a pomocí dospělého
- problémy řeší na základě bezprostřední zkušenosti; postupuje cestou pokusu a omylu, zkouší, experimentuje; spontánně vymýšlí nová řešení problémů a situací; hledá různé možnosti a varianty (má vlastní, originální nápady); využívá při tom dosavadních zkušeností, fantazii a představivost
- při řešení myšlenkových i praktických problémů užívá logických, matematických i empirických postupů; pochopí jednoduché algoritmy řešení různých úloh a situací a využívá je v dalších situacích

- *zpřesňuje si početní představy, užívá číselných a matematických pojmů, vnímá elementární matematické souvislosti*
- *rozlišuje řešení, která jsou funkční (vedoucí k cíli), a řešení, která funkční nejsou; dokáže mezi nimi volit*
- *chápe, že vyhýbat se řešení problémů nevede k cíli, ale že jejich včasné a uvážlivé řešení je naopak výhodou; uvědomuje si, že svou aktivitou a iniciativou může situaci ovlivnit*
- *nebojí se chybovat, pokud nachází pozitivní ocenění nejen za úspěch, ale také za snahu*

3.1.3. Komunikativní kompetence

- *ovládá řeč, hovoří ve vhodně formulovaných větách, samostatně vyjadřuje své myšlenky, sdělení, otázky i odpovědi, rozumí slyšenému, slovně reaguje a vede smysluplný dialog*
- *dokáže se vyjadřovat a sdělovat své prožitky, pocity a nálady různými prostředky (řečovými, výtvarnými, hudebními, dramatickými apod.)*
- *domlouvá se gesty i slovy, rozlišuje některé symboly, rozumí jejich významu i funkci*
- *v běžných situacích komunikuje bez zábran a ostychu s dětmi i s dospělými; chápe, že být komunikativní, vstřícné, iniciativní a aktivní je výhodou*
- *ovládá dovednosti předcházející čtení a psaní*
- *průběžně rozšiřuje svou slovní zásobu a aktivně ji používá k dokonalejší komunikaci s okolím*
- *dovede využít informativní a komunikativní prostředky, se kterými se běžně setkává (knížky, encyklopedie, počítač, audiovizuální technika, telefon atp.)*
- *ví, že lidé se dorozumívají i jinými jazyky a že je možno se jim učit; má vytvořeny elementární předpoklady k učení se cizímu jazyku sociální*

3.1.4. Sociální a personální kompetence

- *samostatně rozhoduje o svých činnostech; umí si vytvořit svůj názor a vyjádřit jej*
- *uvědomuje si, že za sebe i své jednání odpovídá a nese důsledky*
- *dětským způsobem projevuje citlivost a ohleduplnost k druhým, pomoc slabším, rozpozná nevhodné chování; vnímá nespravedlnost, ubližování, agresivitu a lhostejnost*
- *ve skupině se dokáže prosadit, ale i podřídit, při společných činnostech se domlouvá a spolupracuje; v běžných situacích uplatňuje základní společenské návyky a pravidla společenského styku; je schopné respektovat druhé, vyjednávat, přijímat a uzavírat kompromisy*
- *napodobuje modely prosociálního chování a mezilidských vztahů, které nachází ve svém okolí*
- *spolupodílí se na společných rozhodnutích; přijímá vyjasněné a zdůvodněné povinnosti; dodržuje dohodnutá a pochopená pravidla a přizpůsobí se jim*
- *při setkání s neznámými lidmi či v neznámých situacích se chová obezřetně; nevhodné chování i komunikaci, která je mu nepříjemná, umí odmítnout*
- *je schopno chápat, že lidé se různí a umí být tolerantní k jejich odlišnostem a jedinečnostem*
- *chápe, že nespravedlnost, ubližování, ponižování, lhostejnost, agresivita a násilí se nevyplácí a že vzniklé konflikty je lépe řešit dohodou; dokáže se bránit projevům násilí jiného dítěte, ponižování a ubližování*

3.1.5. Činnostní a občanské kompetence

- *svoje činnosti a hry se učí plánovat, organizovat, řídit a vyhodnocovat*
- *dokáže rozpoznat a využívat vlastní silné stránky, poznávat svoje slabé stránky*

- *odhaduje rizika svých nápadů, jde za svým záměrem, ale také dokáže měnit cesty a přizpůsobovat se daným okolnostem*
- *chápe, že se může o tom, co udělá, rozhodovat svobodně, ale že za svá rozhodnutí také odpovídá*
- *má smysl pro povinnost ve hře, práci i učení; k úkolům a povinnostem přistupuje odpovědně; váží si práce i úsilí druhých*
- *zajímá se o druhé i o to, co se kolem děje; je otevřený aktuálnímu dění*
- *chápe, že zájem o to, co se kolem děje, činnost, pracovitost a podnikavost jsou přínosem a že naopak lhostejnost, nevšímavost, pohodlnost a nízká aktivita mají svoje nepříznivé důsledky*
- *má základní dětskou představu o tom, co je v souladu se základními lidskými hodnotami a normami, i co je s nimi v rozporu, a snaží se podle toho chovat*
- *spoluvytváří pravidla společného soužití mezi vrstevníky, rozumí jejich smyslu a chápe potřebu je zachovávat*
- *uvědomuje si svá práva i práva druhých, učí se je hájit a respektovat; chápe, že všichni lidé mají stejnou hodnotu*
- *ví, že není jedno, v jakém prostředí žije, uvědomuje si, že se svým chováním na něm podílí a že je může ovlivnit*
- *dbá na osobní zdraví a bezpečí svoje i druhých, chová se odpovědně s ohledem na zdravé a bezpečné okolní prostředí (přírodní i společenské)*

Učitelky v mateřských školách by měly chápat soubor klíčových kompetencí jako návod kam směřovat svoje úsilí při vzdělávání dětí v předškolním zařízení. Klíčové kompetence jsou jakým si ideálem, kterého většina dětí během předškolního vzdělávání nedospěje. Jsou jakýmsi vodítkem pro hodnocení školní zralosti.

3.2. Očekávané výstupy

Dalším pomocníkem předškolních pedagogů jsou tzv. očekávané výstupy (předpokládané výstupy) ze vzdělávací nabídky RVP PV.

Jako dosažitelné můžeme považovat dílčí výstupy vzdělávání. Mají charakter kompetencí.

„Nejedná se o výčet jednotlivých schopností, poznatků, dovedností kognitivních i praktických, postojů a hodnot, ale o jejich vzájemné propojení, o jejich jednoduché soubory dítětem prakticky využitelné. Tyto výstupy jsou formulovány pro dobu, kdy dítě předškolní vzdělávání ukončuje, s tím, že jejich dosažení není pro dítě povinné. Každé dítě může v čase, kdy opouští mateřskou školu, dosahovat těchto výstupů v míře odpovídající jeho individuálním potřebám a možnostem. Pedagog má při své práci sledovat proces osvojování těchto způsobilostí jak v rámci třídy dětí, tak u jednotlivých dětí a postupovat tak, aby děti získávaly co nejvíce.,,

(RVP PV,VÚP,2004, s.16)

Očekávané výstupy mají, stejně jako vzdělávací nabídka, činnostní povahu a nalezneme je v těchto oblastech vzdělávání.

1. Dítě a jeho tělo
2. Dítě a jeho psychika
3. Dítě a ten druhý
4. Dítě a společnost
5. Dítě a svět

Očekávané výstupy z každé vzdělávací oblasti jsou součástí přílohy č. 1 diplomové práce.

4. Odklady povinné školní docházky

- Odložením povinné školní docházky se zabývá § 37 zákona č. 561/2004 Sb. (Školský zákon).
- Odložit školní docházku lze buď před jejím zahájením, nebo ve formě dodatečného odkladu.
- O možnosti odkladu informuje škola zákonného zástupce při zápisu do prvního ročníku.
- Není-li dítě po dovršení šestého roku věku tělesně nebo duševně přiměřeně vyspělé a požádá-li o to písemně zákonný zástupce dítěte do 31. května kalendářního roku, v němž má dítě zahájit povinnou školní docházku, odloží ředitel školy začátek povinné školní docházky o jeden školní rok, pokud je žádost doložena doporučujícím posouzením příslušného školského poradenského zařízení, nebo odborného lékaře.
- Začátek povinné školní docházky lze odložit nejdéle do zahájení školního roku, v němž dítě dovrší osmý rok věku.
- Pokud se u žáka v prvním roce plnění povinné školní docházky projeví nedostatečná tělesná nebo duševní vyspělost k plnění povinné školní docházky, může ředitel školy se souhlasem zákonného zástupce žákovi dodatečně v průběhu prvního pololetí školního roku odložit začátek plnění povinné školní docházky na následující školní rok.

4.1. Charakteristika školní nezralosti

Dítě, přestože dosahuje hranice šesti let věku, nemusí být z nějakého důvodu dostatečně zralé nebo dostatečně připravené k úspěšnému zvládnutí všech nároků potřebných pro vstup do školy. Při nevyzrálosti se dítě nedokáže na práci soustředit dostatečně dlouho a s potřebnou intenzitou. Diferencovat přesně zrakové a sluchové podněty může být pro dítě problém. Nedosáhne potřebné úrovně poznávacích procesů, bere v úvahu především to, co je pro ně atraktivní. Jazyk a řeč musí být na určité úrovni, aby dítě bylo ve škole úspěšné.

Dítě nezralé pro učení tato činnost sama o sobě neláká, nemá ke školní práci potřebnou motivaci.

Opožděný socializační vývoj zabraňuje dítěti přijmout roli školáka.

(Vágnerová, 1995).

Odborníci, kteří rozhodují, o odkladu školní docházky se zamýšlí i nad otázkou zda, je-li dítě výrazně podprůměrné, odklad školní docházky problémem vyřeší.

Za nezralé se považuje dítě, které trpí oslabením ve vývoji některých psychických funkcí, ale u kterého celková rozumová úroveň odpovídá širší normě.

Při nevyzrálosti se projevují u dětí nedostatky v somatickém vývoji, různé zdravotní problémy a špatně navazují sociální kontakty. Chování v úkolových situacích bývá nejisté. Dítě bývá brzy unavené.

Odborníci, si všímají při diagnostice dětí především opožděného vývoje percepčně-motorických funkcí, nevyzrálé vizuomotorické koordinace např. nesprávný úchop při držení tužky, méně rozvinutá jemná motorika, nekoordinované pohyby, nevyzrálé zrakové a sluchové vnímání, nezvládnutá prostorová orientace, nevyhraněná lateralita.

Pro zvládnutí čtení a psaní je rovnoměrný vývoj dílčích schopností a funkcí velmi důležitý.

Nezralé děti bývají neklidné, nebo naopak nápadně utlumené. Děti překotné a impulzivní, či těžkopádné a zdlouhavé, nebo děti neobratné a nesoustředěné, infantilní, závislé, nesamostatné, nepodřídivé, vzdorné, nekomunikující, uzavřené do sebe, špatně navazující jakékoli kontakty. Některé nezralé děti mají sklony k negativismu v chování apod.

(Říčan, Krejčířová, 1995).

V některých případech se může stát, že do školy nastoupí dítě nezralé na školní docházku. V tomto případě lze udělit dodatečný odklad školní docházky. K tomuto kroku by, ale mělo docházet co nejméně, jelikož na psychice dítěte můžeme zanechat následky. Za moji 6ti-letou praxi jsem tento

případ zaznamenala jen jednou. Návrat do mateřské školy nebyl pro chlapce příjemný. Byl fyzicky vyvrálejší než děti v mateřské škole, byl již zvyklí na jiný režim. Najednou se cítil svázaný denním režimem mateřské školy, protože ve škole musel být samostatnější a organizoval si čas pouze zvoněním. Do mateřské školy byl vrácen, pro nezvládnutí přijímání autority a nevyzrálost v sociální oblasti. Při nástupu do školy další školní rok, již byl chlapec přijat do speciální základní školy. Rodiče v takovém případě musí být pro děti oporou, povzbuzovat je.

U jiných dětí může docházet ke strachu ze školy, ze svého selhání. Následkem neúspěchu se mohou dostavit psychosociální problémy - děti přestanou jíst, bývají častěji nemocné. V jiných případech, kdy dítě nastupuje do školy nezralé, a v průběhu roku první třídy jsou nešťastní, jak paní učitelka i dítě se může stát, že obě strany rezignují jakoukoliv nápravu. V letošním školním roce, paní učitelky doporučovaly odklad školní docházky rodičům holčičky, která byla celkově nevyzrálá, jak v motorice tak v sociální i pracovní oblasti. Rodiče však na doporučení nedbali a holčička nastoupila do první třídy. Návrat do mateřské školy po třech měsících docházky do školy byl pro rodiče též nemyslitelný. Dnes zvažují opakování první třídy. Toto řešení vidím pro dítě jako velmi nevhodné. Dítě se začne vnímat jako méněcenné, neúspěšné. Potíže se mohou projevit nejen v nechuti opakovat stejné učivo, ale také ve vztazích mezi vrstevníky, se zapojováním do kolektivu.

Odklad školní docházky vede k vyrovnání schopností dětí, je opodstatněné v případech, kdy je možnost s dítětem pracovat na školní připravenosti.

Odložení školní docházky je v kompetenci zákonných zástupců dítěte. Toto rozhodnutí je pro život dítěte velmi důležité, neuvážený přístup rodičů může negativně ovlivnit budoucí život dítěte.

Jak uvádí Kutálková (2005) pokud začne školu navštěvovat dítě školsky nezralé, jsou dvě špatné možnosti. V obou případech převládá neúspěšnost a velká námaha.

„...V lepším případě se bude dítě dlouho dotahovat své spolužáky za cenu zvýšeného úsilí a jeho výsledky se budou přesto pohybovat spíše v průměru, zatímco úroveň intelektu by mělo na podstatně lepší výkon. I trochu méně nadaný spolužák, který ovšem měl odklad školní docházky na tom bude lépe prostě proto, že je starší a na školní zátěž proto lépe vybavený...“

(Kutálková, 2005, s.130)“

„... v horším případě se bude dítě muset vrátit zpět do mateřské školy, protože je hravé, nápadně nesoustředěné a na výuku nestačí. Tato varianta řešení se ale volí jen v krajní nouzi - i nezralé dítě požadavky školy většinou nějak naplní...“

(Kutálková, 2005, s. 130)

Ke vstupu dítěte do školy by měli rodiče i učitelky v mateřské škole přistupovat velmi zodpovědně. Vstup dítěte do školy se mění způsob života celé rodině.

„...rozhodneme-li se ale dobře a dítě nastoupí do školy s dostatečně zralou nervovou soustavou, půjde mu všechno snáz, bude se učit s chutí a pocit úspěchu (zejména bude- li mít štěstí na paní učitelku) způsobí, že jeho postoje ke vzdělání budou vstřícné...“

(Kutálková, 2005, s.130)

Školní nezralost se podle Valentové (2001) vyskytuje u dětí:

- Výrazně retardovaných - psychická struktura výrazně zaostává z úrovní normy. Jedná se o úplnou nezralost, příčinou bývá poškození CNS apod.
- S mírně podprůměrně rozvinutými dispozicemi - pomalé tempo dozrávání především v kognitivní oblasti, nižší úroveň připravenosti na školu odpovídá jeho intelektuálním schopnostem. Matějček uvádí, že problémem může být subdeprivace v rodině nebo sociokulturní vlivy.

- „klasicky“ nezralých - příčinou může být nižší věk u dětí narozených v červnu a později, může se projevit především u chlapců. Slabé soustředění, pozornost související s fyziologickým dozráváním.
- S nerovnoměrným vývojem jednotlivých psychických funkcí - nejčastěji uváděná příčina školní nepřipravenosti. Nevyrovnanost se projevuje různými způsoby - nevyzrálá percepce, nižší úroveň grafomotoriky, nízká koncentrace pozornosti.. Může se týkat všech oblastí: kognitivní, emocionální, pracovní, tělesné.

4.2. Příčiny odkladu školní docházky

Posuzování školní zralosti u dítěte nastává v době určitého stupně vývoje. Každé dítě do školy vstupuje s jinými jedinečnými vědomostmi a zkušenostmi, dosahuje určitého stupně vývojové zralosti, kterým se liší od jiných dětí, a jeho podmínky k učení mohou být též diametrálně odlišné.

Vstup dítěte do školy je v životě každého dítěte velkou změnou. Představuje velkou zátěž, neboť dochází k obrovskému nárůstu požadavků, které jsou na dítě kladeny. Není-li dítě pro školu dostatečně připraveno, nebo je-li nezralé, může dojít při jeho vstupu do školy k určitým duševním poruchám, k narušení tělesného vývoje a může způsobit ztrátu motivace a chuť k dalšímu vzdělávání. Je tak ohroženo splnění základního úkolu školního věku.

(Vágnerová, 1997; Říčan, Krejčířová, 1995)

Valentová, L. (in Kolláriková, Z. Pupala B., 2001 s. 221, 222) uvádí čtyři varianty neuspokojivé školní připravenosti:

1. *Děti výrazně retardované, u nichž psychická struktura osobnosti výrazně zaostává za úrovní a proporcemi normy. Jedná se o úplnou nezralost a nepřipravenost pro vstup do (primární) základní školy.*

2. Děti s mírně podprůměrně rozvinutými dispozicemi, s celkově pomalým tempem dozrání a pravděpodobně s nižším perspektivním celkovým stupněm rozvoje, zvláště v kognitivní oblasti.
3. Děti "klasicky" nezralé, u kterých neproběhla kvalitativní vývojová změna funkčních i morfologických charakteristik, relevantních pro školu.
4. Děti s nerovnoměrným vývojem jednotlivých psychických funkcí.

Podle Přinosilové (1997, s. 69) jsou nejčastější příčiny odkladu školní docházky zejména:

- problémy v oblasti řeči,
- problémy s pozorností a soustředěností,
- problémy v grafomotorice,
- problémy pracovního tempa (pomalost),
- problémy vědomostního rázu (orientace ve světě).

4.2.1. Nejčastější příčina OŠD- logopedické vady u dětí

Nejčastějšími poruchami řeči a jazyka bývají v předškolním období:

Výslovnost – dítě by mělo správně vyslovovat, pokud dítě vyslovuje nějakou hlásku špatně (netýká se r – ř) tak hrozí, že ji taky bude špatně psát a chybu samo nedokáže odhalit.

Slovní zásoba – prvňáček by měl mít přiměřenou aktivní i pasivní slovní zásobu (cca 2500 slov)

Porozumění řeči, vyjadřování, přizpůsobení řeči situaci a prostředí

- měl by umět pojmenovat běžné věci a situace, dokázat vyjádřit své přání, umět o něco požádat, vyjádřit svůj nesouhlas. Měl by se umět zeptat, když něčemu nerozumí. Je schopno reprodukovat povídku, pohádku. Měl by vědět, že jinak se mluví se spolužáky a jinak s paní učitelkou.

4.2.2. Nejčastější příčina OŠD – sociální nevyzrállost

Nejčastější příčiny sociální nevyzrállosti, nejlépe může pozorovat ten, kdo je s dítětem v každodenním kontaktu.

- Dítě by mělo částečně zvládat své city a reakce bez křiku a pláče.
- Dodržovat základní pravidla společenského chování.
- Nemělo by být příliš bojácné a úzkostné v kontaktu s vrstevníky a dospělými.
- Dítě by mělo být samostatné v samoobsluze.
- Mít základní sociální návyky a dodržovat společenské normy

4.2.3. Nejčastější příčina OŠD – opožděný tělesný vývoj

Dítě nedosahuje již výše uvedených (viz. Kapitola 2. 1.) fyzických proporcí a dovedností.

- problémy bývají v koordinaci pohybů
- nevyzrállost grafomotorických schopností

4.2.4. Nejčastější příčina OŠD – nevyzrállost pracovního tempa

Dítě se dostatečně nesoustředí na povinnosti spojené se školní docházkou.

- pomalé pracovní tempo
- nesoustředěnost na zadaný úkol
- hravost dítěte
- dítě často nenachází variantu, jak úkol vyřešit, vyhledává pomoc dospělého.

4.3. Kdo diagnostikuje zralost či nezralost dítěte

4.3.1. Mateřská škola

Prvním odborníkem, který se s dítětem setkává, bývá často učitelka v mateřské školce. Děti tráví v mateřské škole poměrně dlouhou dobu zvláště rok před nástupem do školy. Učitelka má možnost dítě pozorovat v běžných

i modelových situacích, které si vytváří při hře. Je zde možnost srovnání s vrstevníky a chování dítěte v kolektivu dětí. Odborníkem se učitelka v mateřské škole stává studiem na střední, vyšší nebo vysoké škole pedagogické. Rodiče často mají se „svojí“ paní učitelkou blízký vztah a nebojí se na ni obrátit s radou, nebo doporučením o odkladu školní docházky.

4.3.2. Pedagogicko-psychologická poradna

Dalším odborníkem, na kterého se rodiče nejčastěji obrací, jsou psychologové v poradnách. Specializované poradenské zařízení posuzuje zralost dítěte komplexně. Je zde posouzen vývoj dítěte a částečně odhadováno jeho vývojových a vzdělávacích možností do budoucna. Rodiče mohou být přítomni vyšetření a dostávají do rukou zprávu, od které se mohou odrážet jejich další kroky k rozvoji jejich dítěte.

4.3.3. Speciálně pedagogické centrum

Je zřízeno pro děti se speciálními vzdělávacími potřebami. Spolupráce s rodinou zde většinou probíhá po celý vývoj dítěte.

4.3.4. Dětský lékař

Dětský lékař má možnost sledovat dítě od jeho narození a sleduje tak somatickou stránku jeho vývoje. Během preventivních prohlídek je lékař schopen odhalit případný nesprávný, nerovnoměrný vývoj dítěte. Odklad školní docházky doporučuje z hlediska medicínského.

4.3.5 Učitel na základní škole

V době zápisu do první třídy je přítomen učitel základní školy. Zabývá se nenásilnou formou posuzování školní zralosti. V zájmu posuzování jsou jazykové, tělesné, výtvarné, sociální, vědomostní, operativní dovednosti. Dítě je v neznámém prostředí, a proto často posuzování nemusí být objektivní. Dobrou variantou je, když u zápisu je přítomna známá osoba např. učitelka ze školky, rodič.

4.3.6. Rodič

Rodiče znají své dítě nejlépe, přesto často tápou, zda do školy ano, nebo ne. V mnohých případech nemají možnost srovnání s ostatními vrstevníky. Někteří rodiče nemají přehled, co by dítě v určitém vývojovém stupni měli umět a zvládat. Proto se rozhodují, se kterým s předešlých odborníků se nejlépe poradit. V tomto období na rodičích visí velká váha zodpovědnosti, rozhodnout zda do první třídy nastoupit, nebo zda ještě vyčkat. Rozhodnutí není jednoduché a je jenom na nich. Předešní odborníci mohou odklad školní docházky pouze doporučit.

5. Diagnostika školní zralosti v mateřské škole Hronov

Diagnostická činnost učitelek v naší mateřské škole je velmi důležitá, pro posouzení školní připravenosti. Vychází z konkrétních údajů a poznatků o předškolních dětech. Z hlediska komunikativních dovedností učitelky sledují tyto jednotlivé oblasti:

Motorika artikulačních orgánů

Zahrnuje pohyblivost jazyka a rtů, ovlivňuje výslovnost dítěte.

K diagnostice používáme různá cvičení:

- Vyplazování jazyka, pohyby jazyka ke koutkům
- Napodobování zvuků zvířátek

- Špulení pusinek
- Olizování rtů, počítání zubů jazykem
- Nafukování tváří

Zrakové vnímání

K diagnostice figura - pozadí používáme:

- Hledání změn na obrázku
- Manipulace s předměty
- Labyrinty, bludiště

K diagnostice vnímání polohy v prostoru používáme:

- Poznání jinak otočený předmět mezi ostatními
- Poznávání zrcadlově stejných tvarů
- Otočené tvary- nahoře a dole

Sluchové vnímání

Vnímání a rozlišování neřečových zvuků k diagnostice používáme:

- Rozlišování tónu – vysoké, nízké
- Hra: „Kukačko zakuckej“.
- Poznávání zvuků přírody

Poznání hlásky ve slově:

- Slyšíš co je na začátku, na konci za písmeno?
- Které slovo začíná, končí na „K“...
- Kterou hláskou začíná slovo stůl...

Sluchová diferenciacce hlásek:

- Rozlišování slov - kos -nos, husa - pusa, myška - muška...
- Čím se liší?

Vnímání rytmu:

- Rytmizace, vytleskávání
- Opakování slyšeného rytmu
- Hra na ozvučná dřívka - opakování
- Zpěv písní

Učitelky v naší mateřské škole používají pedagogickou diagnostiku, pro zjištění podmínek přirozeného rozvoje dětí. Učitelky sestavují činnosti tak, aby přihlédly k aktuálnímu vývoji a konkrétním vzdělávacím potřebám dítěte.

Pokud učitelky mateřské školy zjistí u dětí některé nedostatky, které mají vliv na školní připravenost, informují rodiče. Navrhnou návštěvu pedagogicko - psychologické poradny, logopeda, kde odborně posoudí školní zralost dítěte dětský psycholog nebo logoped a navrhne případný odklad školní docházky.

Diagnostika dětí před vstupem do základní školy je velmi důležitá. Učitelka je většinou prvním odborníkem, který se s dítětem setkává. Vzhledem k dobrému vztahu učitelka - dítě, má možnost učitelka hravou formou dítě diagnostikovat. Učitelky v mateřské škole bývají první cizí osobou, které rodiče své dítě svěřují, vytvoří se mezi nimi vztah důvěry. Potom není těžké sdělovat rodičům důvěrné informace o dítěti, případný diagnostický závěr.

Učitelky mateřské školy úzce spolupracují s pedagogicko-psychologickou poradnou v Náchodě a věnují se stimulačním programům pro děti před vstupem do školy a děti s odkladem školní docházky (viz. Kapitola - 6.3.1., 6.3.2.)

6. Diagnostika školní zralosti v regionální pedagogicko-psychologické poradně Náchod.

- K vyšetření školní zralosti mohou dítě objednat jeho zákonní zástupci, objednání může s jejich souhlasem zprostředkovat i jiná instituce (např. ZŠ, MŠ apod.).
- Po objednání dítěte jsou rodiče pozváni na vyšetření společně s dítětem.
- Po úvodním seznámení, kterému jsou přítomni jak rodiče, tak i dítě, pokračuje dítě ve vyšetření již bez přítomnosti rodičů (je-li toho emočně schopno).
- Rodiče jsou seznámeni s právní formou a náležitostmi spojené s odkladem školní docházky. (viz. Kapitola 4)
- Bezprostředně po vyšetření je s rodiči dítěte realizován rozhovor, v němž jsou seznámeni s výsledky vyšetření.

6.1. V rámci školní zralosti jsou v PPP Náchod posuzovány tyto oblasti:

6.1.1. Zralost mentální

Představuje komplex schopností a dovedností podmiňujících zvládnutí výukových požadavků školní docházky:

- řečové a komunikativní dovednosti (správná výslovnost - nemusí být ještě vyvozeny hlásky r a ř, ale obecně platí, čím lépe dítě mluví, vyslovuje, používá řeč jako sociální nástroj, tím lépe se naučí číst a psát, schopnost pohotově a smysluplně reagovat na otázku)
- grafomotorika (plně rozvinuté základní grafomotorické dovednosti – pozičně správný a dostatečně uvolněný úchop psacího náčiní, přiměřeně rozvinutá kresba a schopnost nápodoby obrazových předloh)
- základní znalosti (znalost barev, geometrických tvarů, rozvinuté početní představy v oboru do 10 apod.)

- rozvinuté specifické funkce zrakového, sluchového a prostorového vnímání potřebné pro úspěšný nácvik čtení a psaní (sluchové rozlišování zvukově podobných hlásek, zrakové rozlišování podobných tvarů, určování počátečních hlásek ve slovech, určování pojmů pravá-levá apod.)

6.1.2. Zralost pracovní-sociální a emoční

- zralost pracovní – dítě musí být schopno plnit úkoly samostatně, dle instrukcí, soustředit se potřebnou dobu, plnit i zadání, která jej nebaví, sedět v klidu delší čas v lavici, odložit okamžité uspokojení svých potřeb na dobu, která je tomu vyhrazena
- zralost sociální a emoční – dítě musí být schopno odpoutat se od rodiče bez pláče, vhodně komunikovat se svými vrstevníky, respektovat dospělé včetně rozlišení, co je vhodné chování k dospělým a co je vhodné chování směrem k ostatním dětem.

6.2. Vyšetření v PPP Náchod probíhá s využitím standardizovaných testů

Reverzní test - test je určený ke zjišťování zralosti pro výuku čtení před vstupem do 1. třídy základní školy. Připravenost dítěte osvojit si čtení se zjišťuje na základě měření intenzity reverzní tendence. Úkolem je rozlišit ne/identické páry figur. Reverzní test je také indikátorem pracovní zralosti.

Orientační test školní zralosti - Upravený Kernův test určený na vyšetření dětí před vstupem do školy, resp. na začátku 1. ročníku.

Termenovu zkoušku - Základní inteligenční testový soubor používaný kromě diagnostiky mentální úrovně i na postihování LMD a poruch pozornosti.

Kern - Jiráskův test – V tomto testu školní zralosti musí dítě splnit tři úkoly –

- Nakreslit lidskou postavu – Dítě dostane úkol nakreslit mužskou postavu – pána. Tento úkol se hodnotí stupnicí 1 – 5. Jedničku obdrží obrázek, který má tyto náležitosti – všechny detaily obličeje, končetiny, prsty a nohy, naopak pětku obdrží tehdy, je-li na obrázku jen hlavonožec.
- Napodobit psací písmo – Zde má dítě napodobit nesmyslné věty psacím písmem. Dívky například opisují „větu“: SEV PA LI a chlapci: „CI YL OSN“. Tento úkol je opět hodnocen 1-5. Známkou pět je hodnocená čmáranice.
- Namalovat soustavu 10 bodů – Pokud danou sestavu obkreslí přesně – hodnotí se jedničkou. Pokud dítě zachová počet bodů – hodnotí se dvojkou. Pokud zachová tvar soustavy bodů – hodnocení je tři. Hodnocení čtyři, je za rozpoznání soustavy bodů nebo koleček. Pět je hodnocení pro mazaninu.
 - Vyšetření zaměřené na posouzení školní zralosti trvá cca 45 minut (po uplynutí této doby jsou již děti unavené a pokračování vyšetření ztrácí vypovídající hodnotu).
 - Poradna spolupracuje s mateřskými školkami, ze kterých nejčastěji přichází doporučení o vyšetření školní zralosti.
 - Rodič, který váhá, zda odklad školní docházky ano nebo ne, se nejčastěji obrací na radu paní učitelek v mateřské škole. Paní učitelky doporučí vyšetření v PPP a ta se zpětně obrací na mateřské školy. K předání sdělení o dítěti slouží v PPP Náchod dotazník. (viz. příloha č.2)
 - Doba vyšetření v PPP Náchod je nejčastěji duben, květen.
 - Do 31. května mohou rodiče nejpozději požádat ředitele základní školy o odklad školní docházky.
 - Počet vyšetření školní zralosti se v PPP Náchod ročně pohybuje okolo 280 – 300.
 - Nejčastější příčinou školní nezralosti je celková a pracovní nevyzrálost.

- Zápis a výsledek vyšetření je založeno do databáze PPP a zasláno rodičům. Je jen na nich, zda ho poskytnou k nahlédnutí učitelce v mateřské škole.

6.3. Následná péče o děti s odkladem školní docházky v PPP Náchod a MŠ Hronov

- Psychologicko- pedagogická poradna v Náchodě spolupracuje v programu FIE – Feuerstein Instrumental Enrichment s mateřskou školou v Hronově, kde pracuji jako učitelka.
- Učitelky z mateřské školy Hronov, dále pak na základní škole v Hronově mají možnost pracovat metodou FIE s dětmi s odkladem školní docházky nebo se specifickými poruchami učení.
- Touto metodou se dlouhodobě zabývá PPP Náchod a formou projektu získaly finanční prostředky, které použili na vzdělávání učitelek v předškolním i základním vzdělávání.

6.3.1. FIE - Feuerstein Instrumental Enrichment

- zkratka pro Intervenční program instrumentálního obohacení, jehož autorem je psycholog prof. Reuven Feuerstein
- Metoda má využití pro široké spektrum obtíží u dětí, vhodná je například pro děti s dlouhodobou školní neúspěšností, pro děti s vývojovými poruchami učení, s poruchami pozornosti, s mentálním oslabením apod.
- Metoda je obecně využitelná pro celou populaci, tj. od dětí předškolního věku po dospělé. V PPP Náchod se pracuje s dětmi předškolního a dále s dětmi mladšího a staršího školního věku.
- Metoda vychází z předpokladu tzv. zprostředkovaného učení, které významnou měrou ovlivňuje strukturu intelektu dítěte a umožňuje mu osvojit si takové vzorce chování a efektivní strategie, díky nimž dítě později dokáže samostatně pracovat s informacemi, s nimiž přichází do styku.

- Aplikací metody lze dosáhnout:
 - korekce deficitních poznávacích funkcí
 - rozvoje v oblasti komunikace
 - rozvoje schopnosti předjímat vlastní odpovědnost za zvládnutí úkolu
 - rozvoje vnitřní motivace, schopnosti reflektovat své myšlení a vzhled do problému
 - odstranění pasivity dětí – každé dítě je schopno podat dobrý výkon, každé může být úspěšné
- Žádná rizika plynoucí z využívání této metody nejsou známa.

Seznam škol v regionu Náchod, zapojených do vzdělávání pedagogů v metodě Feuersteinova instrumentálního obohacování viz. příloha diplomové práce č. 3.

6.3.2. Stimulační program pro předškoláky a děti s odloženou školní docházkou – Maxík.

- Cílem stimulačních cvičení je změna podmínek, za kterých může dítě podávat lepší výkon. V programu je zdůrazněna potřeba pravidelného režimu, uvědomělého sezení dítěte, jasného a srozumitelného zadávání pokynů dospělým (rodičem, učitelem). Důraz se klade na zpětnou vazbu, jak dítěti pokyn porozumělo a důslednosti při kontrole provedeného úkolu.
- Učitelka ve školce by měla mít maximální informace o stavu dítěte – čerpá z vyjádření poradenského zařízení, pediatra, neurologa...
- Při práci s dítětem učitelka využívá své intuice pro laskavý přístup k dítěti, vyvaruje se napomínání, frustraci, negativnímu hodnocení....

Program je rozdělen do pěti kategorií:

- I. Nácvik nových pohybových stereotypů
- II. Rozvoj komunikačních dovedností
- III. Rozvoj dílčí funkcí v těchto oblastech:

Oblast zraková

Oblast sluchová

Oblast prostorové orientace

Oblast intermodality - (Intermodalita je schopnost přepínat mezi různými způsoby /mody/ smyslového vnímání.)

Oblast seriality- V předškolním věku souvisí s řazením stále se opakujících běžných činností za sebou – např. při oblékání, denní hygieně...

Grafomotorické dovednosti

IV. Koncentrace pozornosti

- Celý program je koncipován tak, aby byla rovnoměrně posilována složka motorická, grafomotorická a percepční.

II. Empirická část

7. Cíl výzkumu, hypotézy a metody diplomové práce

7.1. Cíl výzkumu

- Regionální šetření důvodů nejčastějších příčin odkladu školní docházky.
- Zjištění, jak vnímají odklad školní docházky svých dětí rodiče z Hronova a učitelky z mateřské školy v Hronově.
- Najít nové nebo efektivnější formy spolupráce mezi rodiči a učitelkami v mateřské škole pro přípravu dětí na školu.
- Ověřit, zda jsou rodiče dětí dostatečně informováni o zralosti či nezralosti svých dětí.

7.2 Základní hypotézy:

H1: Nejčastější příčinou odkladu školní docházky je pracovní a sociální nezralost osobnosti dítěte.

H2: Učitelky mateřských škol a rodiče mají pocit, že jsou příliš vysoké nároky na děti při nástupu povinné školní docházky.

H3: Informovanost rodičů, dostupnost poradenského systému a nabídka stimulačních programů pro děti s odkladem školní docházky je v Hronově dostatečná.

7.3. Metody výzkumu

K případnému potvrzení či vyvrácení výše zmíněných hypotéz a dosažení vytyčeného cíle bylo nutné zvolit správnou metodu výzkumu. Z celé řady existujících výzkumných metod se jako nejlepší možnost jevil **dotazník**. Důvodem této volby byl velký počet dotazovaných rodičů dětí z mateřské i základní školy v Hronově. Dalším výzkumnou metodou byl **polo-**

strukturovaný rozhovor s učitelkami a rodiči mateřské školy, vedoucí pracovníci PPP Náchod a klinickým logopedem. Základním důvodem této volby byl fakt, že případné nesrovnalosti či nedostatky plynoucí z nepochopení konkrétní otázky lze odstranit ještě v samotném průběhu rozhovoru, což se v konečném důsledku projeví i na vyšším počtu relevantních odpovědí na kladené otázky. Jednou z metod byla **analýza** dostupných odborných **zpráv** z PPP Náchod, klinického logopeda, archivace školní matriky a odborné literatury.

8. Otázky pro učitelky a rodiče dětí

8.1. Otázky polo-strukturovaného rozhovoru s učitelkami v mateřské škole.

- Vyjádřete se ke spolupráci rodiny a mateřské školy v ohledu přípravy dětí na povinnou školní docházku?
- Jsou z vašeho pohledu v mateřské škole v Hronově děti dostatečně připravovány na vstup do školy?
- Vyhovuje vám spolupráce mezi mateřskou školou v Hronově a základní školou v Hronově?
- Věnujete se nadstandardním aktivitám pro pěti až šesti-leté děti a děti s odkladem školní docházky?
- Jakou literaturu, pracovní sešity, didaktický materiál využíváte pro práci s předškolními dětmi?
- Dle svého pohledu vyjádřete procenty naplnění kompetencí z RVP dětí, které daný školní rok odchází do základní školy.
- Informovala jste rodiče o možnosti odkladu školní docházky?
- Jaká příčina odkladu školní docházky je z vašeho pohledu u dětí nejčastější?
- Byla byste pro zavedení povinné školní docházky již v předškolním období?

8.2. Otázky dotazníků pro rodiče dětí předškolního věku i rodiče dětí školního věku.

- Uvažovali jste o odkladu školní docházky u svého dítěte?
- S kým jste konzultovali zralost, či nezralost svého dítěte na vstup do školy?
- Z jakých důvodů vašemu dítěti byl doporučen odklad školní docházky?
- Za jakých podmínek byste uvažovali o odkladu školní docházky u svého dítěte i bez rady odborníka?

- Pokud jste svému dítěti umožnili posunout nástup povinné školní docházky, jak hodnotíte své rozhodnutí?
- Navštěvovalo vaše dítě stimulační programy pro předškolní děti v roce odkladu školní docházky?
- Informovali vás paní učitelky v mateřské škole dostatečně o školní připravenosti vašeho dítěte?
- S čím mělo vaše dítě, spojené s nástupem školní docházky nástupem, největší problémy?
- Uvažovali jste, v průběhu docházky dítěte v první třídě, o dodatečném odkladu školní docházky?
- Vidíte odklad školní docházky, jako nejschůdnější řešení, pro dovršení dostatečné zralosti pro nástup povinné školní docházky?

8.3. Otázky polo-strukturovaného rozhovoru s rodiči předškolních dětí.

- Jaký máte názor na možnost odložení školní docházky?
- Jaká je, podle vašeho názoru, příčina zvyšování počtu odkladů školní docházky u dětí?
- Jste spokojena se spoluprací s mateřskou školou?
- Jak hodnotíte spolupráci s PPP Náchod, klinickým logopedem, dětským lékařem, ohledně otázky odkladu školní docházky?

9. Charakteristika výzkumného vzorku

9.1. Učitelky z mateřské školy v Hronově

V mateřské škole pracuje 10 kvalifikovaných učitelek.

- 3 učitelky mají vysokoškolské vzdělání
- 4 učitelky mají méně, než 10 let praxe z toho 2 učitelky jsou začínající
- během výzkumu 4 z dotazujících učitelek vyučují v předškolních třídách
- všechny dotazované byly ženy, což však na celkové hodnocení tohoto výzkumu nemá žádný vliv

9.2. Dotazování rodiče

Dotazníky byly předloženy rodičům z předškolních tříd z mateřské školy v Hronově. V předškolních třídách ve školním roce 2010/2011 bylo zapsáno 24 a 25 předškolních dětí. Z toho dohromady bylo ve školním roce 2010/2011 11 dětí s odkladem školní docházky.

Dotazování pomocí sestaveného dotazníku byli i rodiče školních dětí. Pro výzkum byla vybrána základní škola v Hronově. Osloveni byli rodiče dětí z prvních, druhých a třetích tříd.

S rodiči dětí byl veden rozhovor na téma: Tendence zvyšování odkladů školní docházky. Rozhovor byl směřován k důvodům, proč rodiče dnes častěji rozhodnou u svého dítěte o odkladu školní docházky.

9.3. Vedoucí pracovnice PPP Náchod a klinický logoped

- zaměření dotazovaných pracovnic
 - psychologická diagnostika
 - individuální konzultace, intervence a poradenství
 - diagnostika "Barvy života"

- EEG biofeedback
- reedukace grafomotoriky
- dětské masáže
- práce s metodou Feuersteinova instrumentálního obohacování
- logopedická a speciálně pedagogická péče
- logopedická, speciálně pedagogická a psychologická diagnostika
- sociální poradenství a pomoc
- zpracování kompletních podkladů pro správní řízení
- individuální výchovně vzdělávací plány
- pravidelná ambulantní logopedická a speciálně pedagogická péče
- práce v terénu

9.4. Analýza zpráv z PPP a logopedického vyšetření

K nahlédnutí mi bylo poskytnuto 22 zpráv z pedagogicko psychologického a 12 zpráv z logopedického vyšetření. Zprávy mi byly zpřístupněny bez osobních údajů, vzhledem k ochraně osobních dat klientů PPP Náchod a klinického logopeda.

10. Vlastní výzkumná činnost, vyhodnocení výsledků a verifikace hypotéz.

10.1. Výsledky analýzy zpráv z PPP a logopedického vyšetření

Na základě informací z PPP v Náchodě a klinického logopeda jsem se pokusila zjistit nejčastější příčiny, které vedou k rozhodnutí o odkladu školní docházky.

Diagnostikované nedostatky byly analyzovány z let 2009, 2010, 2011. Celkem jsem měla k dispozici 34 zpráv z PPP i od logopeda.

2009 – 7 zpráv z PPP, 3 zprávy od logopeda.

2010 – 5 zpráv z PPP, 4 zprávy od logopeda

2011 – 10 zpráv z PPP, 5 zpráv od logopeda

V roce 2009 byl doporučen odklad školní docházky z důvodu nezralosti v těchto oblastech (žádné dítě nemělo jen jeden důvod odkladu školní docházky)

7 dětí - krátkodobá koncentrace pozornosti

5 dětí - vizuomotorická koordinace

2 děti - sociální oblast

3 děti - grafomotorika

4 děti - zrakové vnímání

2 děti - prostorová orientace

1 dítě - sluchové vnímání

5 dětí- úroveň předškolních znalostí

4 dětí – řečová vada

7 dětí - celková pracovní nevyzrálost

V roce 2010 byl odklad školní docházky doporučen pro nezralost v oblastech:

5 dětí - koncentrace pozornosti
5 dětí - vizuomotorická koordinace
4 děti - grafomotorika
4 děti - úroveň předškolních znalostí
5 dětí – řečová vada
5 dětí - celková pracovní nevyzrálost

V roce 2005 byl odklad školní docházky doporučen pro nezralost v oblastech:

10 dětí - koncentrace pozornosti
10 dětí - vizuomotorická koordinace
7 dětí - zrakové vnímání
7 dětí - prostorová orientace
5 dětí - jemná motorika ruky
4 děti - sluchové vnímání
3 děti - grafomotorika
12 dětí – řečová vada
6 dětí - úroveň předškolních znalostí
1 dítě - sociální oblast
10 dětí - celková pracovní nevyzrálost

Nejčastěji diagnostikovanou oblastí pro doporučení odkladu školní docházky byla nevyzrálá koncentrace pozornosti a celková pracovní nevyzrálost, velká četnost byla i u diagnostiky řečových poruch.

V letech 2009, 2010, 2011 byla u 22 dětí nejčteněji diagnostikována nedostatečná koncentrace pozornosti a celková nevyzrálost pracovního tempa.

Dalšími oblastmi posuzovanými jako nevyzrálé byla oblast (v závorce uvádím počet případů) :

- vizuomotorické koordinace, která se týká především napodobování předlohy a kresbou lidské postavy (20).

- jemná motorika ruky vážla především v koordinovanosti pohybů (12)
- nedostatečně zvládnutá prostorová orientace (9)
- nedostatky v oblasti zrakového vnímání (11)
- málo rozlišené fonemické vnímání v oblasti sluchového vnímání (5)
- nezralost v grafomotorice (10)
- úroveň předškolních znalostí (15)
- úroveň řečového projevu (21)
- problémy v navazování sociálních kontaktů (3).

Závěr pro H1 : Za nejčastější příčinu odložení školní docházky, která vyplývá ze správ z PPP a klinického logopeda je kolísavá, krátkodobá pozornost, celková pracovní nevyzrálost a řečové vady dětí. Zkušenosti s tímto faktem popisují i učitelky mateřských škol. Další částí diplomové práce byl rozhovor s učitelkami mateřské školy, které odpovídaly na otázky týkající se odkladu školní docházky.

10.2. Výsledky rozhovoru s učitelkami mateřské školy a odpověď na H2, z pohledu učitelek.

Vyhodnocení rozhovorů s učitelkami mateřské školy ukázalo:

- Všech 10 učitelek si myslí, že předškolní děti jsou v posledním období (3 roky) více hravé a mají menší zájem o budoucí vstup do školy.
- Srovnání učitelek s dlouhodobou praxí ukazuje, že dnešní děti, nejsou rodiči dostatečně motivováni pro školu. Naopak se ukazuje fakt, že rodiče dětem chtějí „prodloužit dětství“ odkladem školní docházky. Proto s jejich přípravou na školu nespěchají, nechávají dětem dostatečně času pro zvládnutí některých dovedností. Učitelky se často setkávají s názorem: „Však on to dožene!“ Při logopedických vadách, je tento názor ovšem scestný a logopedická péče u dětí by měla být včasná.

- Zkušenosti všech učitelek, které během 3 let prošly předškolními třídami, ukazují, že pracovní tempo a soustředěnost dětí je velmi malé, vzhledem k nárokům školy a doby ve které žijí.
- 8 učitelek si myslí, že dovršení všech kompetencí z RVP PV dospějí děti v průběhu základní školy, děti se přibližují při odchodu z mateřské školy 70% očekávaným výstupům v jednotlivých oblastech.
- 9 učitelek je přesvědčeno o tom, že v naší mateřské škole v Hronově je pro děti děláno, v rámci přípravy na školu, vše dle požadavků na předškolní vzdělávání. Jedna z 10 by navrhovala posílení logopedické péče.
- 10 učitelek by si představovalo lepší spolupráci mateřské a základní školy. V poslední době (3 roky) je trendem základní školy přemlouvat rodiče o vstupu do základní školy i děti s diagnostikovaným nedostatkem pro zvládnutí základní školy. Učitelky naší mateřské školy mají vlídný a vstřícný přístup k rodičům dětí, a pokud zaznamenají jisté nedostatky, doporučují obrátit se na příslušného odborníka.
- 5 z deseti učitelek se věnuje nadstandardním aktivitám, věnující se pěti až šesti-letým dětem a dětem s odkladem školní docházky.
- 10 učitelek využívá pro práci s dětmi pracovní sešit pro předškolní výchovu dostupné v mateřské škole.

Pro představu uvádím nástin pracovních sešitů pro předškoláky v mateřské škole v Hronově.

Bednářová, J.: Předčíselné představy

Borová, B.: Šimonovy pracovní listy 4. Rozvoj myšlení a řeči

Harnišová, M.: V září budu prvňáčkem

Charvátová – Kopcová, V.: Šimonovy pracovní listy 6. Logopedická cvičení 1:

M,P,B,V,F,C,S,Z,Č,Š,Ž

Charvátová – Kopcová, V.: Šimonovy pracovní listy 7 Logopedická cvičení 2 :

J,H,CH,K,Ď,Ť,Ň,D,T,N,L,R,Ř

Kárová, V.: Šimonovy pracovní listy 8. Rozvoj logického myšlení

Kuběnová, O.: Moje krůčky k počítání
Krumphanzlová, V.: Zábavná cvičení, hlavolamy a bludiště
Michalová, Z.: Rozvoj početních představ. 2
Mlčochová, M.: Šimonovy pracovní listy 1. Celkový rozvoj
Mlčochová, M.: Šimonovy pracovní listy 2. Obrázky, Geometrické tvary
Mlčochová, M.: Šimonovy pracovní listy 9. Grafomotorika a kreslení
Mlčochová, M.: Šimonovy pracovní listy 3. Uvolňovací cviky
Pilařová, M.: Šimonovy pracovní listy 5. Grafomotorická cvičení
Pokorná, V.: Šimonovy pracovní listy 9. Grafomotorika a kreslení
Pokorná, V.: Přemýšlej, vybírej, rozlišuj, srovnávej, sestavuj
Pokorná, V.: Porovnej, dokresli, spojuj, rozlišuj, skládej
Schneider, L.: Učíme se s obrázky
Tatourová, M.: Velký rádce předškoláka
Pracovní sešity KAFOMRT A RAABE

- Z reakcí všech učitelek na tuto problematiku je vidět, že nejsou lhostejní k diskutovanému tématu odkladu školní docházky.
- 4 učitelky předškolních tříd, tento rok 2011, rodičům doporučilo pro 20 dětí z 56, návštěvu odborníka. Z toho 17 dětí bylo doporučeno pro odklad školní docházky.
- 5 učitelek se věnuje nadstandardním aktivitám zaměřeným právě pro děti před vstupem do školy, nebo dětem s odkladem školní docházky.
- 6 učitelek by si přálo větší spolupráci s rodiči v rámci přípravy dětí na zápis do základní školy a vstupu do ní.
- 10 učitelkám by vyhovoval menší počet dětí na třídě
- 10 učitelek by si představovalo navýšení kapitoly peněz v rozpočtu na didaktické hračky pro děti a vzdělávání pedagogů.
- Všechny dotazované učitelky se shodly v názoru, že je pro děti před nástupem základního vzdělávání vhodné navštěvovat předškolní zařízení.

- Ani jedna z dotazovaných učitelek není zastáncem přípravných tříd při základních školách.

Vyhodnocení H2: Z rozhovoru s učitelkami naší mateřské školy vyplynulo, že v rámci předškolní výchovy je s dětmi pracováno v souladu platného RVP PV. Většina z nich již ví, že naplnění všech kompetencí v rámci předškolního vzdělání není možné a kompetence jsou v RVP PV spíše pro určení jakým směrem děti rozvíjet. Učitelky by uvítaly bližší spolupráci mezi základní a mateřskou školou. Zápis do první třídy považují za formalitu k přijetí do základní školy. Učitelky v Hronově nepociťují soulad RVP pro PV a RVP pro ZV, který je na některých školách samozřejmostí. Z praxe hovoří o tom, že dříve se neobjevovalo tolik odkladu školní docházky jako nyní. Jako důvod uvádějí spěch, shon rodičů, kteří se dříve věnovali svým dětem více než dnes. Z názoru vyplývá, že rodiče přesunuli, odpovědnost přípravy k základnímu vzdělání na mateřské školy. Ty dle RVP PV mají k dětem přistupovat individuálně a děti k ničemu nenutit. Učitelky mají tak nelehký úkol přizpůsobit činnosti tak, aby každému dítěti věnovaly čas, přizpůsobily činnosti tak, aby byly zábavné, naučné a hlavně směřovali k dovršení kompetencí. Při 28 dětech ve třídě opravdu nelehký úkol. Učitelky naší mateřské školy by uvítaly menší počty dětí ve třídě a mnohem více peněz na didaktické pomůcky pro děti. Učitelky by uvítaly více možností pro své samo-vzdělávání.

Dotazované učitelky si myslí, že v první třídě by se mělo s dětmi pracovat podobnými metodami jako v mateřské škole např. - učení hrou, prožitkové učení, více pohybových aktivit, projektové učení aj.

10.3. Analýza archivace dokumentů mateřské školy v Hronově a rozhovoru rodičů dětí navštěvující mateřskou školu v Hronově.

V tabulce uvádím záznamy dostupné z archivace školní matriky naší mateřské školy v Hronově, týkající se počtu dětí s odkladem školní docházky.

Tabulka č. 1 Počty dětí s odkladem školní docházky

Rok	Dívky	Chlapci	Celkem	Celkový počet předškolních dětí v daném roce	Procenta odkladu školní docházky
2009	3	7	10	52	5,2%
2010	2	9	11	50	5,5%
2011	6	11	17	48	8,16%

Jitka Konrádová autorka článku: „Odklady školní docházky v České republice v letech 2006 – 2009“ (Týdeník ŠKOLSTVÍ 2010- č.6) uvádí skutečnost, že o odklad školní docházky v letech 2006 – 2009 bylo požádáno u 14,5 % zapisovaných dětí. Výsledná procenta nejsou definitivní, tento výsledek zachycuje pouze žádosti podané v době zápisu k povinné školní docházce. Do zahájení školního roku se počty odkladů ještě zvyšovaly. V letech 2006-2009, ze všech zapsaných dětí, skutečně nastoupilo do prvního ročníku základní školy 95-96% dětí. Děti ve věku šesti let bylo přijato do prvního ročníku základní školy 77%. Autorka článku uvádí, že přibližně 23 procentům šestiletých dětí byla povinná školní docházka o rok posunuta.

Zvyšující se tendence počtu dětí s odkladem školní docházky si rodiče vykládají vysokými nároky, kladené na děti předškolního věku. Někteří rodiče hledají vinu v době, ve které žijí. Jiní rodiče odkladem školní docházky řeší svoje další životní postoje. Při rozhovoru s rodiči jsem se setkala i s názorem, že při vstupu do školy dětem končí čas her a bezstarostnosti a nastává doba povinností, které přetrvávají až do dospělosti. Mnoho rodin dnes uvažuje racionálně, školka má provoz od 6.30 do 16.00, ve škole mohou být děti pod dozorem, třeba jen do 12.30. U rodičů dnes nastává častěji otázka, kdo bude dítě vodit do školy? Zvládne samo v první třídě docházet ze školy a do školy? Někteří rodiče chtějí dát svému dítěti čas dozrát. Rodiče mají pocit, že rok odkladu docházky dítěti neublíží, protože v naší mateřské škole je jejich příprava na školu dostačující. Rodiče hodnotí práci učitelek v naší mateřské

škole pozitivně a vítají nadstandardní aktivity, které pro děti v mateřské škole paní učitelky připravují. V posledních letech se jim nelíbí přístup základní školy, která rodiče přemlouvá, aby v daném školním roku do základní školy děti nastoupily. Rodiče již u zápisu podepisují, že děti byly přijaté k povinné školní docházce. Mnoho rodičů v tuto dobu není ještě zcela rozhodnuto nebo nemají vyjádření odborníka z PPP nebo logopeda.

10.4. Výzkumný vzorek

Uvádím tabulku počtu podaných dotazníků a jejich návratnost, pro přehled výzkumného vzorku dotazovaných rodičů.

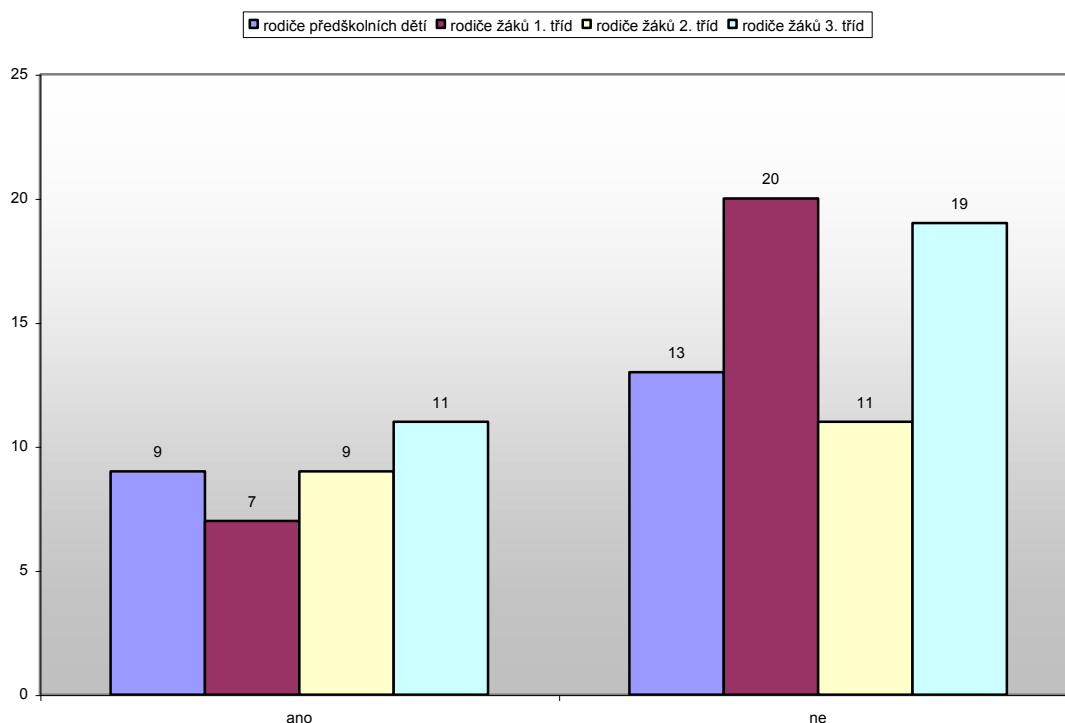
Tabulka č. 2 Návratnost dotazníků.

	Počet rozdaných dotazníků	Návratnost	% návratnosti
Dotazník pro rodiče předškolních dětí	52	22	42,31%
Dotazník pro rodiče školního věku	106	77	72,64%
Z toho rodiče žáků 1. tříd	36	27	75,00%
Z toho rodiče žáků 2. tříd	27	20	74,07%
Z toho rodiče žáků 3. tříd	43	30	69,77%

10.5. Vyhodnocení dotazníků pro rodiče předškolních dětí i rodičů dětí na základní škole.

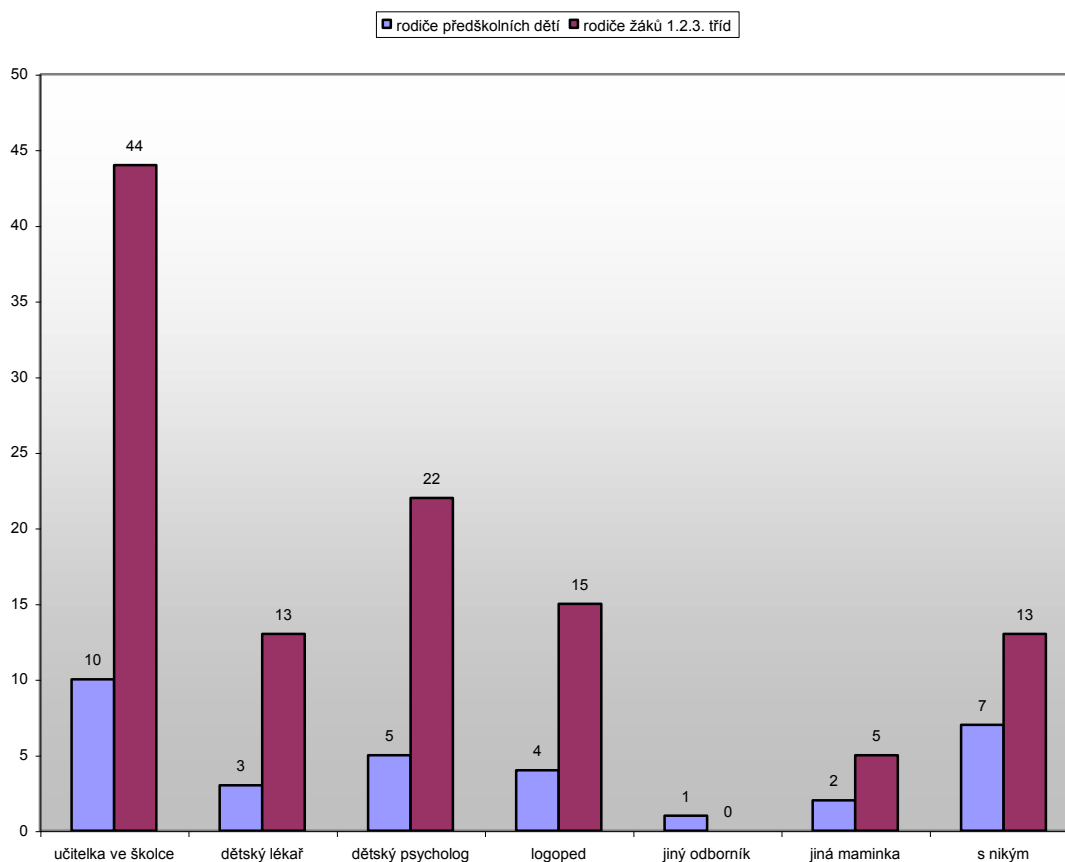
Vyhodnocení odpovědí na většinu otázek, které byly součástí dotazníků, jsem se snažila přehledně graficky znázornit a doplnit jej o jeho stručné shrnutí a verifikaci hypotéz. U všech grafů musíme přihlídnout k počtu návratnosti dotazníků (viz tabulka č.2). Všechny zpracované výsledky odpovídají pouze konkrétní mateřské škole a základní škole v Hronově.

Graf č.1 O odkladu školní docházky u svého dítěte uvažovalo v našem regionu:



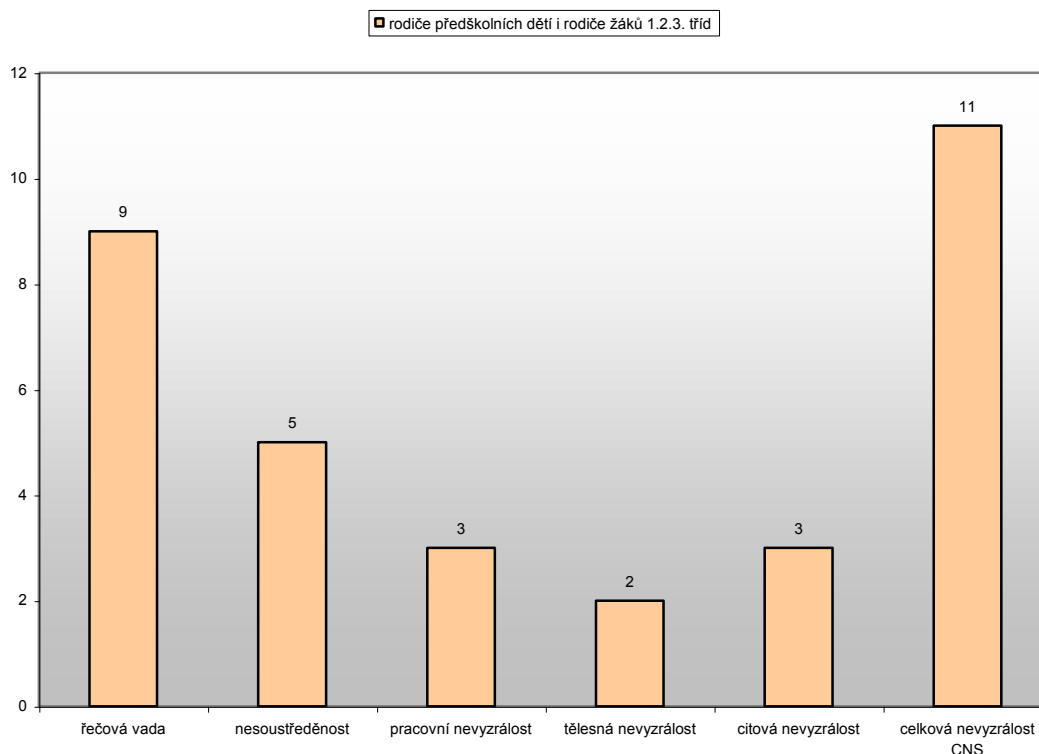
Graf č.1 ukazuje na úvahy rodičů o možnosti odkladu školní docházky. U rodičů dětí předškolního věku se jedná o letošní školní rok 2010/2011. U rodičů dětí školního věku poukazují na 3 školní roky zpět.

Graf č. 2 Kdo byl rodičům nápomocen při rozhodování o odkladu školní docházky či včasném vstupu do základní školy.



Graf č. 2 poukazuje na to, kdo je pro rodiče, kteří se poprvé setkávají u svého dítěte s dost důležitým rozhodnutím, oporou a rádcem. Komu důvěřují a spoléhají na jeho profesní odbornost. Mnoho rodičů odpovědělo, že se obraceli i na více odborníků najednou. Na tuto otázku odpovídali všichni dotazovaní rodiče. Částečnou odpovědí na H3 týkající se informovanosti rodičů je pozitivní zjištění, že nejvyhledávanějším odborníkem jsou učitelky v mateřské škole a rodiče se na ně obrací s důvěrou. Dalším odborníkem, na kterého se rodiče nejčastěji obrací, je dětský psycholog.

Graf č. 3 Nejčastější příčiny odkladů školní docházky z pohledu rodičů.

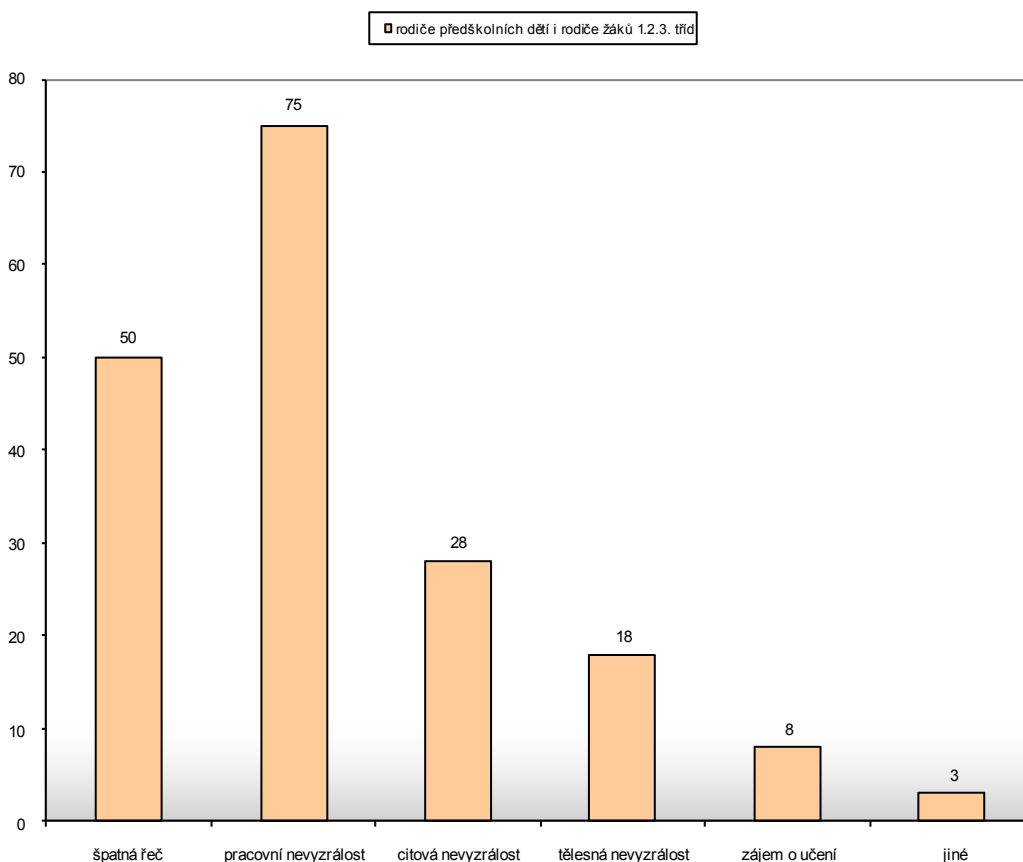


Grafč.3 znázorňuje domněnku rodičů o nejčastějších příčinách odkladu školní docházky. Pro rodiče předškolních i školních dětí je příčinou odložení školní docházky byla u dětí celková nevyzrálost CNS a řečové vady. Tento výzkumný poznatek můžeme zahrnout i do H1. Stejně tak z analýzy zpráv PPP a logopeda se ukázal téměř podobný výsledek. Nejčastějším důvodem je celková nevyzrálost CNS, nesoustředěnost a logopedické vady. Po přemýšlení nad tímto faktem mám pocit, že za nevyzrálost, nesoustředěnost dětí má dopad uspěchaná doba, ve které žijeme. Podle mého názoru, děti v dnešní době nemají čas k dostatečnému dozrání. Vše co je obklopuje je rychlé a uspěchané. Mluvní vzor jim dávají postavičky s televizních pohádek, které mnohdy vydávají jen zvuky, nebo střílí a bojují. V naší mateřské škole věnujeme nápravě řečových vad stále více času. Jednou z našich priorit je vyškolená asistentka logopeda, která každý den dochází do mateřské školy a věnuje dětem svůj čas. Děti učí zábavnou formou pomocí didaktických pomůcek. Cvičení na

soustředěnost a pozornost se v mateřské škole věnují stimulační programy (viz. 6.3.1, 6.3.2)

Při rozhodování o včasném nebo odloženém nástupu do školy mají rodiče před sebou nelehký úkol. Rozhodnout správně v zájmu dítěte. Již z předešlého grafu č. 2 jsem se dozvěděla, že rodiče se nejčastěji obrací s žádostí o radu na paní učitelky ve školce. Mají pocit, že paní učitelka je hned za rodinou, další osobou, která jejich dítě důkladně zná. Zajímala mne otázka, jak by se rodiče rozhodovali sami za sebe, bez rady jakéhokoli odborníka. Jaká příčina je pro ně samotné, tak důležitá, pro zvážení odkladu školní docházky. Na tuto otázku odpovídali rodiče předškolních dětí i rodiče dětí školního věku.

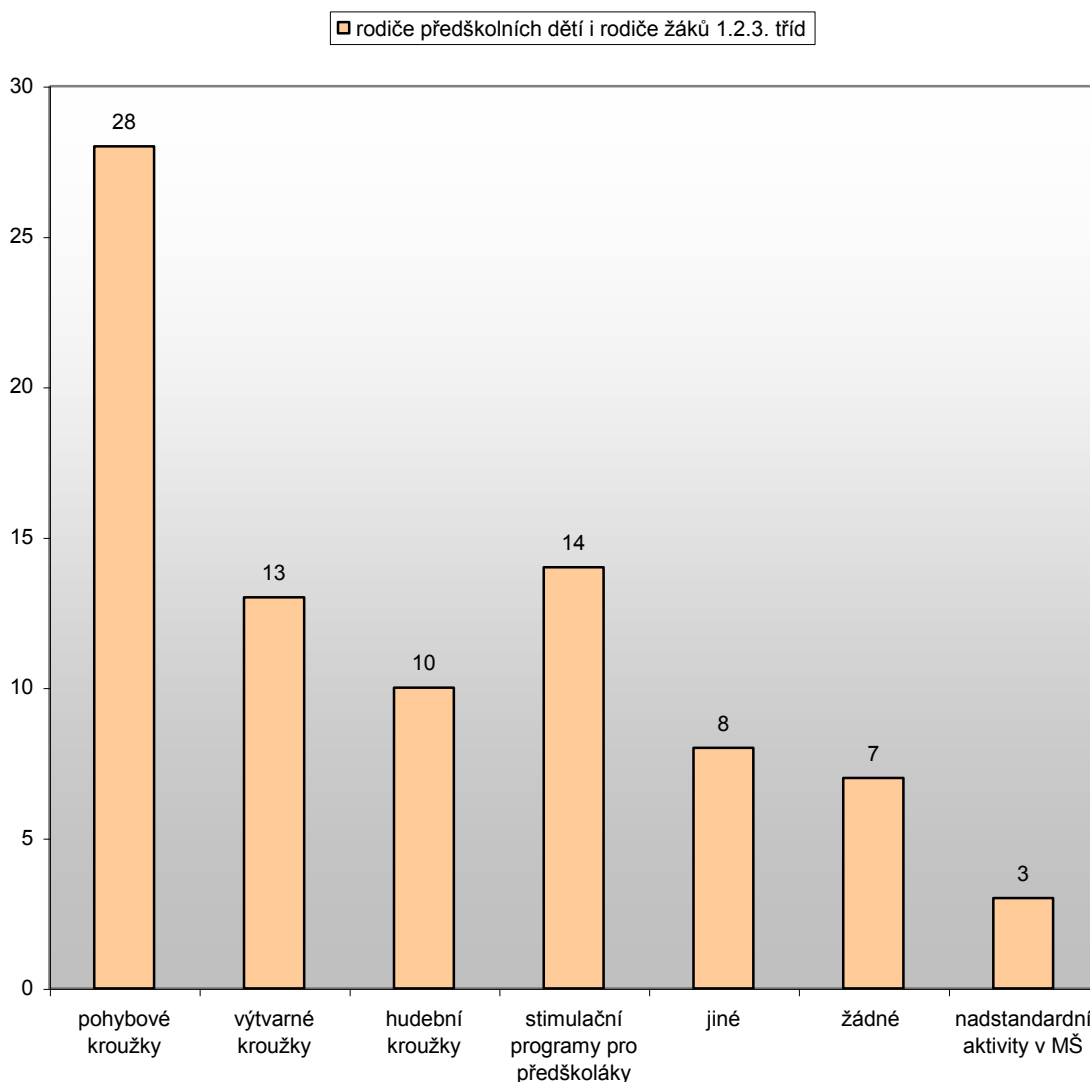
Graf č. 4 Co by u rodičů rozhodovalo o zvážení nebo rozhodnutí o odkladu školní docházky.



Nečastější příčinou, zvažení nástupu povinné školní docházky bez rady odborníka, je u rodičů pracovní nevyzrálost. Za pojmem - pracovní nevyzrálost si představují, že by dítě nezvládalo plnění školních úkolů, samostatnost při zadávaných úkolech, jiný denní režim než doposud, zvládnutí pracovních nároků školy. Další příčinou odkladu školní docházky je u rodičů špatná řeč, problémy s výslovností, nedostatečná slovní zásoba, nedostatečná schopnost se vyjádřit. Často mají pocit, že děti jsou zahlcovány spoustou nových informací, které musí jejich mozek vstřebat. Děti potom vytěsňují pozornost na správnou řeč. Na základní škole, hlavně v první třídě, potřebují řeč jako důležitý komunikační prostředek. Začínají se učit psát a číst a než se to naučí, komunikují převážně mluveným slovem. Jako jiné důvody odkladu školní docházky rodiče zmiňují dlouhodobé nemoci nebo vážné psychické onemocnění. Jedním z jiných důvodů byl i věk dítěte. Rodiče přemýšlejí o prodloužení „dětství“ dětem narozeným červenec, srpen před zahájením nového školního roku.

Jednou z otázek pro rodiče dětí školního věku a rodiče dětí předškolního roku, kterým byl odklad školní docházky doporučen v loňském roce, bylo zhodnocení správnosti rozhodnutí o odkladu školní docházky. Většina dotazovaných rodičů odpověděla, že jejich rozhodnutí bylo správné. Jejich dítě mělo možnost zlepšit se a dozrát v problémových oblastech. Největší plus vidí v klidném přístupu a v dostatečném prostoru pro celkové zrání. Zlepšení zaznamenali rodiče dětí s řečovou vadou i s poruchami pozornosti. Jejich děti měly větší zájem o školu než před rokem.

Graf č. 5 Návštěvnost dětí na nadstandardních aktivitách před vstupem do základní školy.



Mnozí rodiče těmto aktivitám říkají volnočasové. Můj pohled na tyto aktivity je, že děti v předškolním věku mají mít svůj veškerý čas vymezený pro hravé činnosti dle svého zájmu. Do nadstandardních aktivit, které nejsou v rámci předškolní výchovy, rodiče většinou přihlašují děti dle svých ambicí. Nadstandardní aktivity jsou u nás ve školce nabízeny všem dětem, bez ohledu na věk a schopnosti dětí. Mohou si vyzkoušet vše, co je baví s výjimkou stimulačních programů pro předškoláky. Na návštěvnost dětí na

nadstandardních aktivitách jsem se dotazovala rodičů dětí školního i předškolního věku.

Z výsledku grafu č. 5 vyplývá, že rodiče děti nejvíce podporují v pohybových aktivitách. Pro mne je velmi překvapivé zjištění, že rodiče jsou nakloněni stimulačním programům pro předškoláky a využívají možnost jejich návštěvy. Využitelnost těchto programů potvrzuje H3, že péče o předškolní děti v rámci stimulačních programů je dostatečná. Rodiče jsou dostatečně informováni o jejich náplni a spolupracují s učitelkami v mateřské škole, základní škole i v poradenském zařízení. PPP Náchod je garantem projektu pro další vzdělávání učitelů ve stimulačních programech pro region Náchod. Zapojení učitelek mateřské školy a základní školy v Hronově do tohoto projektu, se ukazuje jako pozitivní krok k předcházení zvyšování počtu odkladů školní docházky v našem regionu.

Mezi cíly diplomové práce bylo zjistit, zda jsou rodiče dětí z Hronova dostatečně informováni od učitelek mateřské školy o zralosti, či nezralosti svých dětí. Vyhodnocení dotazníku ukázalo, že informovanost rodičů, ze strany mateřské školy je dostačující. Následný graf č. 6 ukazuje, že učitelky mateřských škol nepodceňují informovanost rodičů a naleznou dostatek času, který rodičům věnují. Tato otázka byla i předmětem rozhovoru s rodiči. Rodiče často odpovídali, že jsou s prací učitelek ve školce velmi spokojeni. Tady můžeme potvrdit H3 a hodnotit výsledek jako pozitivní fakt. Zde se ukazuje, že neinformovanost rodičů není důvodem zvyšování odkladů školní docházky v našem regionu, možná právě naopak. Rodiče o svých dětech více přemýšlí, chtějí pro ně jen to nejlepší. Proto se čím dál více zamýšlejí oddálit dětem povinnou školní docházku.

Nad čím se však pozastavuji, je, že rodiče nevyhledávají informace v literatuře. Učitelky by měli znát několik titulů knih, které se této problematice týkají. Knihovna v mateřské škole je vybavená dostatečně, stále se dokupují nové aktuální knihy. Dalším zajímavým cílem výzkumu by mohlo být, jak se učitelky orientují v dostupné odborné literatuře, zda využívají poznatků odborníků pro svoji práci s dětmi, zda vyhledávají nové tituly knih pro své další

vzdělávání. Výzkum by mohl ukázat, která odborná literatura je učitelkami v mateřské škole nejvíce vítaná.

Nástin odborné literatury zaměřené na problematiku odkladů školní docházky, či nástupu do základní školy, která je dostupná rodičům v mateřské škole v Hronově.

BACUS, A. *Vaše dítě ve věku od 3 do 6 let*. Praha: Portál, 2004.

BEDNÁŘOVÁ, J., ŠMARDOVÁ, V. *Školní zralost*. Brno: Computer Press, 2010.

BENÍŠKOVÁ, T. *První třídu bez pláče*. Praha: Grada, 2007

KOLLÁRIKOVÁ, Z. *Předškolní a primární pedagogika*. Praha: Portál, 2001.

KUTÁLKOVÁ, M. *Jak připravit dítě do první třídy*. 1. vyd. Praha: GRADA, 2005.

KROPÁČKOVÁ, J. *Budeme mít prvňáčka*. Praha: Portál, 2008.

VÁGNEROVÁ, M.: *Psychologie školního dítěte*. Praha: KAROLINIUM, 1997.

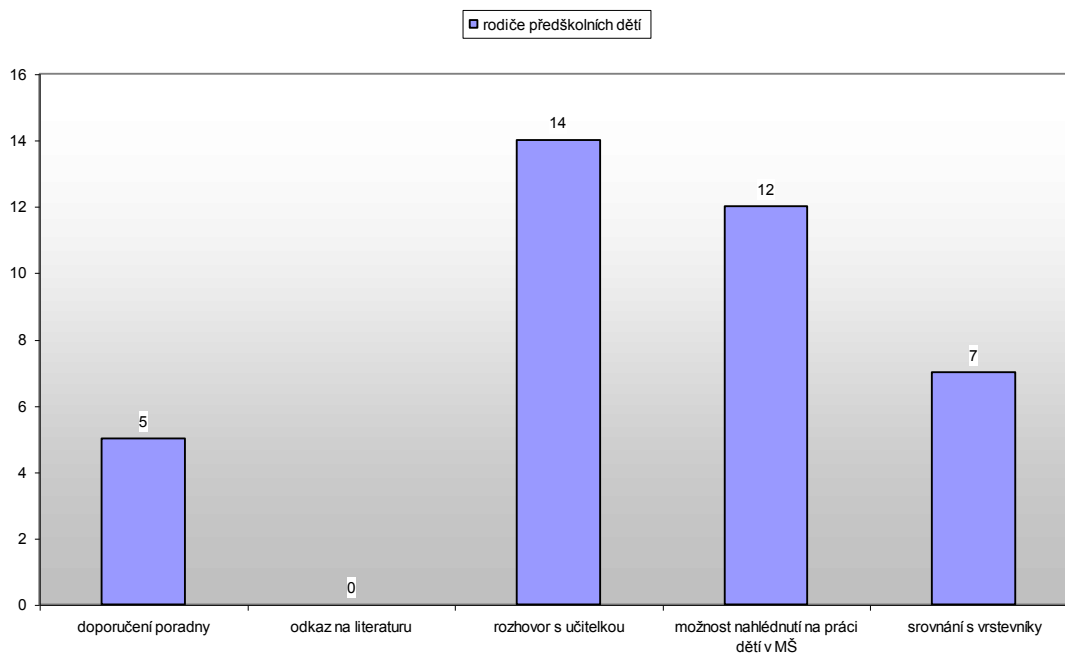
ZELINKOVÁ, O. *Pedagogická diagnostika a individuální vzdělávací program*.

Praha: Portál, 2001.

ŽÁČKOVÁ, H., JUCOVIČOVÁ, D. *Děti s odkladem školní docházky úspěšný start ve škole*. Praha: D&H, 1998.

Rámcový vzdělávací program pro předškolní vzdělávání. Praha: VÚP, 2004.

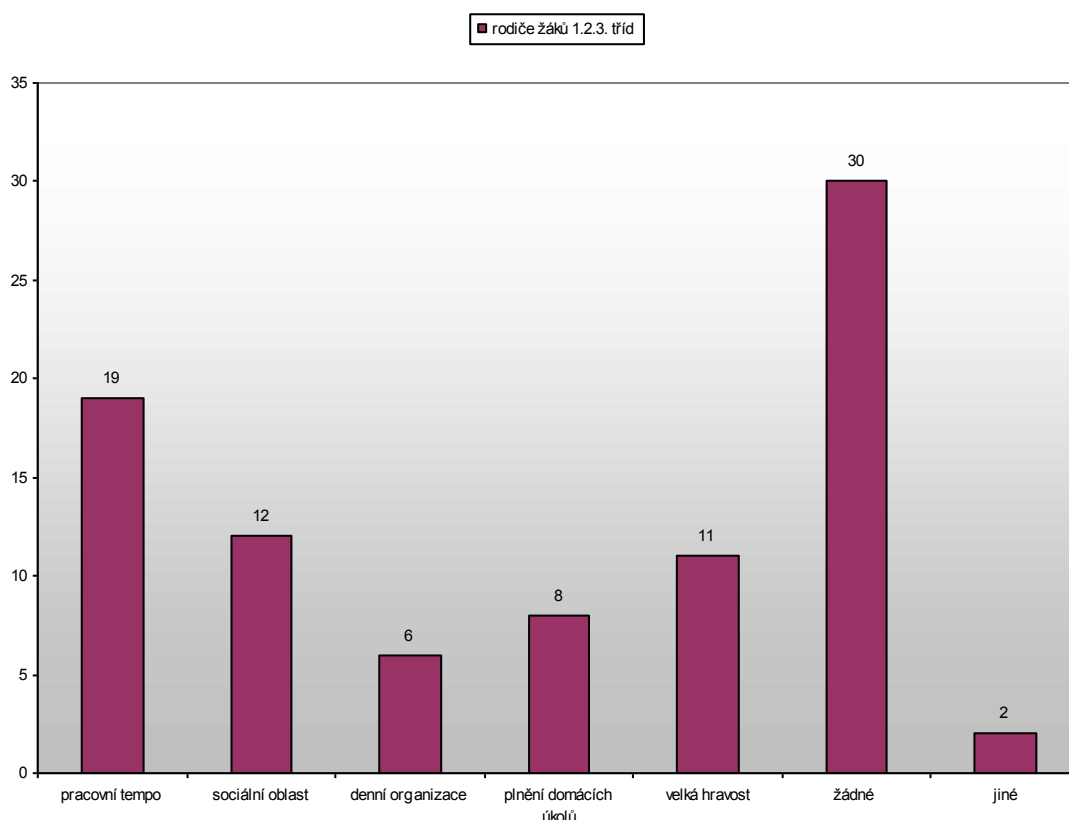
Graf č. 6 Informovanost rodičů v Hronově



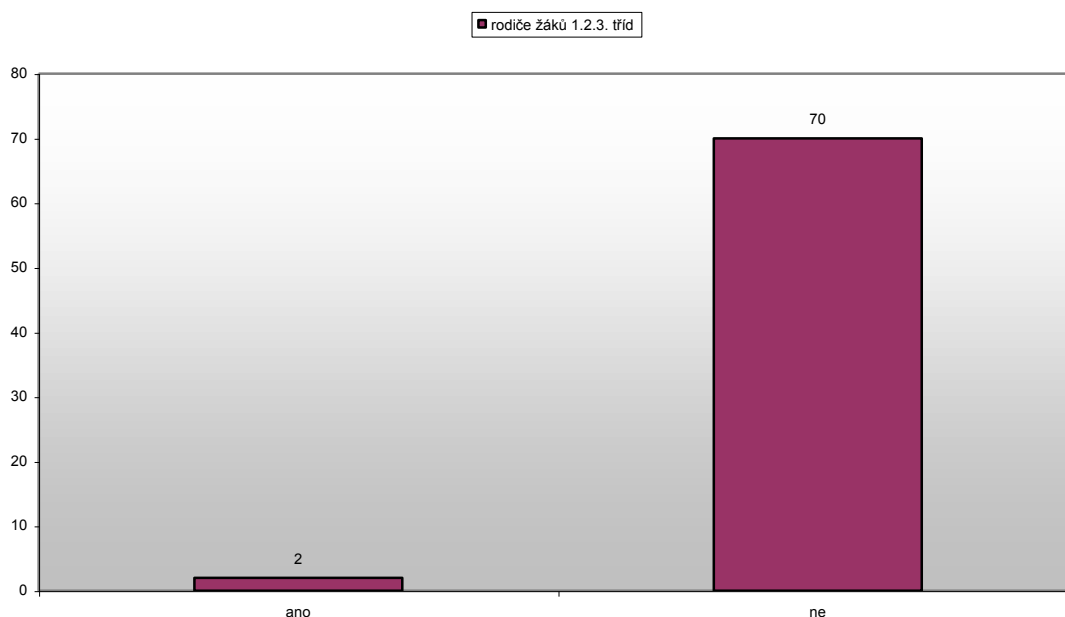
Zajímalo mne, jak rodiče hodnotí své rozhodnutí o včasném nástupu nebo odloženém nástupu do základní školy, u svého dítěte. Ptala jsem se rodičů dětí školního věku s čím, mělo jejich dítě v první třídě největší problémy. Z grafu č. 7 se ukazuje, že děti nastupují do školy zralé a s nedostatky, se kterými se na počátku docházky potýkají, se brzy vyrovnají. Nikdo z dotazovaných neodpověděl, že jeho rozhodnutí nebylo správné. Rozhodování rodičů se ukazuje jako racionální, dostupnost poradenské péče, podpory odborníků je dostatečná. Rodiče se mají na koho s důvěrou obrátit o pomoc, či radu. Pozitivní zjištěním je, že rodiče se neobávají požádat o radu, ohledně nástupu dětí do školy. Z grafu č. 7 je patrné, že na děti jsou po nástupu do základní školy kladené velké nároky. Toto zjištění potvrzuje H2. V základní škole je již od prvního ročníku kladeno na děti velké pracovní tempo, jsou přetěžovány domácími úkoly a nemají příliš prostoru pro volnou hru. Jedním z těchto důvodů může být i rozhodnutí rodičů o odkladu školní docházky o rok. Jejich dítě dozraje natolik, aby bylo schopno zvládnout stále se zvyšující pracovní tempo ve školách. Další vysokou hodnotou v grafu jsou problémy v sociální oblasti. V tomto případě k tomuto zjištění přikládám fakt, že jsou děti

poprvé postaveny před vlastní zodpovědnost, již se musí samostatně rozhodovat, musí odpovídat za důsledky za svého chování a jednání. Zralost v této oblasti se u dítěte nedostaví dříve, dokud si samostatné rozhodování samo nevyzkouší. Někteří rodiče i učitelky ve školce nedávají dětem dostatek prostoru pro odpovědnost samy za sebe, rozhodnutí, zhodnocení správnosti či nesprávnosti rozhodnutí. Samy učitelky upozorňují, že děti nemohou dosahovat naplnění všech kompetencí z RVP pro PV. V sociální oblasti je někdy naplnění kompetencí těžko vyhodnotitelné. Případná nezralost se může objevit, až s nastolením jiných nových skutečností a dějů kolem dítěte. Jako jiné problémy během docházky do první třídy rodiče uvádějí mnoho těžkých učebnic nebo samostatnost při odchodu do školy.

Graf č. 7 Nejzávažnější problémy dětí při nástupu k povinnému základnímu vzdělání.



Graf č. 8 Dodatečný odklad školní docházky

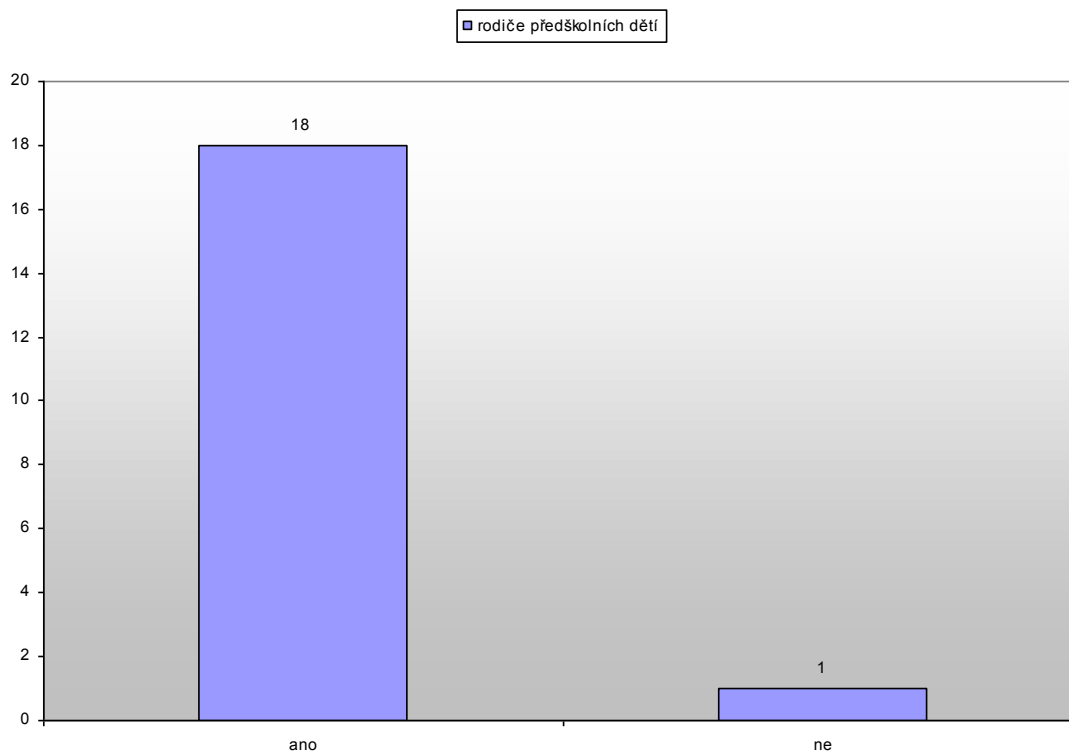


Rodičů školního věku jsem se zeptala, zda při zjištění problémů svého dítěte přemýšleli o dodatečném odkladu školní docházky. Z grafu č. 8 vyplývá, že většina rodičů o této možnosti neuvažovala. Jejich dítě zřejmě nemělo, žádné závažné nedostatky. Mnoho rodičů je informována o důsledcích dodatečného odkladu školní docházky a věří v profesionalitu učitelů prvních tříd. Učitelé na základních školách hledají pro tyto děti nejschůdnější cestu, kterou projít vstup do povinného vzdělávání co nejschůdněji.

Ve dvou případech, kdy rodiče uvažovali, o dodatečném odkladu školní docházky se u dětí jednalo o diagnostikovanou LMD. Tyto rodiče však již opožděného odkladu nemohli využít, protože již předešlý rok odklad školní docházky s dítětem absolvovali.

Posledním grafem č. 9 jsem chtěla poukázat, zda rodiče předškolních dětí, vidí jako prostředek pro dozrání svého dítěte odklad školní docházky.

Graf č. 9 Odklad školní docházky je nebo není řešením pro dozrání dítěte.



Všichni rodiče mají na odklad školní docházky kladný názor, pouze odpověď jednoho rodiče byla záporná, ta byla zdůvodněna nedostatečnou péčí některých rodičů o své děti. Tento rodič chtěl podotknout fakt, se kterým se učitelky ve školkách občas setkávají, že někteří rodiče přesunují zodpovědnost za vývoj zralosti svých dětí na učitele.

Z výsledku grafu č. 9 se ukázalo, že rodiče nemají předsudky z minulosti a o odkladu docházky u svých dětí přemýšlejí. Tento fakt jsem konzultovala s učitelkami s dlouholetou praxí, které mi potvrdily, že rodiče se dříve obávali odkladu docházky u svého dítěte. Tato obava pramenila z toho, aby se na jejich dítě nepohlíželo jako nenormální, opožděné, hloupé. Tento předsudek je již pryč a rodiče vítají možnost volby pro své dítě.

Závěr

Začátek školní docházky je velmi důležitý životní krok v životě dítěte, který není vždy jednoduchý. Mateřské školy se snaží, aby dítě před vstupem povinné školní docházky odcházelo dostatečně školsky zralé a připravené. Jedná se o přechod z období her, k období plnění povinností. Dítě by mělo být zralé ve všech uváděných oblastech školní zralosti, jen tak bude schopné zařadit se do školního procesu a přijme svoji novou roli školáka bez problémů. Rodiče dětí mají v tomto období nelehký úkol, rozhodnout o včasném, nebo odloženém nástupu dítěte do základní školy. Z celého předcházejícího textu je patrné, že problematika odkladu školní docházky není vůbec jednoduchá. Určit jednoznačně příčinu nezralosti je velice těžké, neboť vývoj jedince ovlivňuje celá řada faktorů.

V teoretické části jsem shrnula hlavní znaky školní zralosti, charakteristiku školní nezralosti a zaměřila se na popis odborníků, kteří školní zralost, či nezralost diagnostikují. Kompetentní odborníci určí, které děti nejsou školsky zralé a doporučují rodičům odklad školní docházky o jeden školní rok. Důležité je, aby se k odkladům školní docházky přistupovalo zodpovědně, ve prospěch dětí.

Cíle, které jsem si stanovila, ve své práci, jsem splnila. Hypotézy jsem díky výzkumné části potvrdila. Za nejčastější příčinu odkladu školní docházky je dle analýzy zpráv z PPP Náchod krátkodobá kolísavá pozornost, celková pracovní nevyzrálost a řečové vady dětí. Rodiče předškolních i školních dětí řadí mezi nejčastější příčinu celkovou nevyzrálost CNS a také řečové vady (viz graf 3). Rodiče mají možnost odložit školní docházku dítěte o jeden školní rok, správné rozhodnutí je pro rodiče velmi důležité. Jedním z nejvyhledávanějších odborníků, na kterého se rodiče obracejí je učitelka v mateřské škole a dětský psycholog (viz graf č. 2). Stimulační programy pro předškoláky a nadstandardní aktivity jsou v Hronově rodiči dětí využívány (viz graf č. 5).

Regionální šetření v místě, kde pracuji s dětmi, mne profesně posunulo k další možnosti pohledu na danou problematiku. Při rozhovorech s rodiči a

učitelkami v mateřské škole v Hronově jsem si uvědomila, že téma školní zralosti je v tomto období velmi aktuální. Stanovení příčin odkladů školní docházky v našem regionu mi dala motivaci pro práci s předškolními dětmi a hlavně s rodiči těchto dětí.

Každá učitelka si uvědomuje důležitost své práce pro rozvoj dětí, jeho schopností tak, aby bylo ve škole úspěšné. Podle mého názoru má mateřská škola nezastupitelné místo ve výchově a vzdělávání dětí. V průzkumu se ukázalo, že učitelky mateřské školy jsou pro rodiče nejvíce vyhledávanějším odborníkem, kterého žádají o radu s odkladem školní docházky u svých dětí.

Rodiče se častěji rozhodují pro odklad školní docházky pro své děti, z důvodu nedostatku času a prostoru pro celkové dozrání. Informovanost rodičů je již dostatečná a v dnešní době se pohlíží na odklad školní docházky pozitivněji než dříve. Pozitivní pohled rodičů i učitelek v mateřské škole vyvozují ze vzájemné spolupráce při regionálním šetření příčin školních odkladů.

O individuálních schopnostech a zvážení posunutí nástupu do školy se zmiňoval již J. A. Komenský. Z šetření vyplývá, že jeho nadčasovost je pro dnešní rodiče vítaným přínosem, odkladem školní docházky mohou vyhovět individualitě svých dětí. Ve srovnání výsledků regionálního šetření v Hronově a nejčastějších příčin odkladů školní docházky podle paní PhDr. Dagmar Přinosilové (viz. teoretická část) jsou výsledné příčiny velmi podobné. Současným autorem zabývajícím se školní zralostí je PaedDr. Dana Kutálková, která stejně tak jako analýza rozhovoru s rodiči potvrzuje fakt, že dodatečný odklad školní docházky by volili rodiče jako krajní řešení.

V průběhu zpracování mé diplomové práce jsem studiem odborné literatury získala nový pohled na problematiku školní zralosti, pochopila nutnost věnovat se této problematice ve své práci.

Seznam literatury

BEDNÁŘOVÁ, J., ŠMARDOVÁ, V. *Školní zralost*. Brno: Computer Press, 2010. 2 s. ISBN 978- 80 - 251 - 2569 - 4.

BEDNÁŘOVÁ, Jiřina; ŠMARDOVÁ, Vlasta. *Diagnostika dítěte předškolního věku: Co by dítě mělo umět ve věku od 3 do 6 let*. Brno: Computer Press, prosinec 2007. 216 s. ISBN 978-80-251-1829-0.

BUDÍKOVÁ, Jaroslava; KRUŠINOVÁ, Patricie; KUNCOVÁ, Pavla. *Je vaše dítě připraveno do první třídy?* Brno: Computer Press, leden 2004. 168 s. ISBN 80-722-6637-3.

KOMENSKÝ, J. A. *Informatorium školy mateřské*. Praha: SPN, 1964. 52 s.

KOLLÁRIKOVÁ, Z. *Předškolní a primární pedagogika*. Praha: Portál, 2001. 221 s. ISBN 80 - 7178 - 585 - 7.

KOLLARIKOVÁ, Z., PUPALA, B.: *Předškolní a primární pedagogika*. Praha, Portál 2001 ISBN80-7178-858-7.

KUTÁLKOVÁ, D. *Jak připravit dítě do první třídy*. 1. vyd. Praha: GRADA, 2005. 168 s. ISBN 80 - 247 - 1040 -4.

KROPÁČKOVÁ, Jana. *Budeme mít prvňáčka*. Praha: Portál, s.r.o., 2008. 160 s. ISBN 978-80-7367-359-8.

LANGMEIER, J., KREJČÍŘOVÁ, D. *Vývojová psychologie*. 3.vyd. Praha: Grada, 1998. 343 s. ISBN 80 - 7169 -195 -X.

MERTIN, V., GILLERNOVÁ, I. *Psychologie pro učitelky mateřské školy*. 1. vyd. Praha: Portál, 2003. ISBN 80 – 7178 – 799 – X.

OPRAVILOVÁ, E. *Předškolní pedagogika II*. 1. vyd. Liberec: Technická univerzita, 2004. ISBN 80 – 7083 – 786 – 1.

PRŮCHA, J., WALTEROVÁ, E., MAREŠ, J. *Pedagogický slovník*. 4. vy. Praha: Portál, 2003. 243 s. ISBN 80 – 7178 – 772 – 8.

PŘINOSILOVÁ, D. *Diagnostika ve speciální pedagogice*. Brno: Paido, 2007, ISBN 978-80-7315-157-7.

VÁGNEROVÁ, M. *Vývojová psychologie I*. Praha: Karolinum, 1996.

VÁGNEROVÁ, M.: *Psychologie problémového dítěte školního věku*. Praha, 1995.

VÁGNEROVÁ, M.: *Psychologie školního dítěte*. Praha: KAROLINIUM, 1997. 88s. ISBN 80-7184-487-X.

VALENTOVÁ, L.: *Vstup dítěte z hlediska školní připravenosti*. IN KOLLARIKOVÁ, Z., PUPALA, B.: *Předškolní a primární pedagogika*. Praha, Portál 2001 ISBN 80-7178-858-7.

ZELINKOVÁ, O. *Pedagogická diagnostika a individuální vzdělávací program*. Praha: Portál, 2001. 111 s. ISBN 80 – 7178 – 544 – X.

ŽÁČKOVÁ, H., JUCOVIČOVÁ, D. *Děti s odkladem školní docházky úspěšný start ve škole*. Praha: D&H, 1998.

Zákony, vyhlášky a dokumenty

Zákon č. 561/ 2004 Sb., o předškolním, základním, středním, vyšším odborném a jiném vzdělávání (školský zákon).

Vyhláška č. 73 / 2005 Sb., o vzdělávání dětí, žáků a studentů se speciálními vzdělávacími potřebami a dětí, žáků a studentů mimořádně

Rámcový vzdělávací program pro předškolní vzdělávání. Praha: VÚP, 2004.

Seznam příloh

Příloha č. 1 - Očekávané výstupy z jednotlivých vzdělávacích oblastí.

Příloha č. 2 - Sdělení mateřské školy o dítěti z PPP Náchod.

Příloha č. 3 - Seznam škol v regionu Náchod, zapojených do vzdělávání pedagogů v metodě Feuersteinova instrumentálního obohacování

Příloha č. 4 – Dotazník pro rodiče dětí předškolního věku.

Příloha č. 5 – Dotazník pro rodiče dětí školního věku.

Přílohy

Příloha č. 1 Očekávané výstupy z jednotlivých vzdělávacích oblastí.

1. Dítě a jeho tělo

- zachovávat správné držení těla
- zvládnout základní pohybové dovednosti a prostorovou orientaci, běžné způsoby pohybu v různém prostředí (zvládat překážky, házet a chytat míč, užívat různé náčiní, pohybovat se ve skupině dětí, pohybovat se na sněhu, ledu, ve vodě, v písku)
- koordinovat lokomoci a další polohy a pohyby těla, sladit pohyb s rytmem a hudbou
- vědomě napodobit jednoduchý pohyb podle vzoru a přizpůsobit jej podle pokynu
- ovládat dechové svalstvo, sladit pohyb se zpěvem
- vnímat a rozlišovat pomocí všech smyslů (sluchově rozlišovat zvuky a tóny, zrakově rozlišovat tvary předmětů a jiné specifické znaky, rozlišovat vůně, chutě, vnímat hmatem apod.)
- ovládat koordinaci ruky a oka, zvládat jemnou motoriku (zacházet s předměty denní potřeby, s drobnými pomůckami, s nástroji, náčiním a materiálem, zacházet s grafickým a výtvarným materiálem, např. s tužkami, barvami, nůžkami, papírem, modelovací hmotou, zacházet s jednoduchými hudebními nástroji apod.)
- zvládnout sebeobsluhu, uplatňovat základní kulturně hygienické a zdravotně preventivní návyky (starat se o osobní hygienu, přijímat stravu a tekutinu, umět stolovat, postarat se o sebe a své osobní věci, oblékat se, svlékat, obouvat apod.)
- zvládat jednoduchou obsluhu a pracovní úkony (postarat se o hračky, pomůcky, uklidit po sobě, udržovat pořádek, zvládat jednoduché úklidové práce, práce na zahradě apod.)
- pojmenovat části těla, některé orgány (včetně pohlavních), znát jejich funkce, mít povědomí o těle a jeho vývoji, (o narození, růstu těla a jeho proměnách), znát základní pojmy užívané ve spojení se zdravím, s pohybem a sportem
- rozlišovat, co prospívá zdraví a co mu škodí; chovat se tak, aby v situacích pro dítě běžných a jemu známých neohrožovalo zdraví, bezpečí a pohodu svou ani druhých
- mít povědomí o významu péče o čistotu a zdraví, o významu aktivního pohybu a zdravé výživy
- mít povědomí o některých způsobech ochrany osobního zdraví a bezpečí a o tom, kde v případě potřeby hledat pomoc (kam se obrátit, koho přivolat, jakým způsobem apod.)
- zacházet s běžnými předměty denní potřeby, hračkami, pomůckami, drobnými nástroji, sportovním náčiním a nářadím, výtvarnými pomůckami a materiály, jednoduchými hudebními nástroji, běžnými pracovními pomůckami

2. Dítě a jeho psychika

Tato oblast zahrnuje tři „podoblasti“: Jazyk a řeč, Poznávací schopnosti a funkce, představivost a fantazie, myšlenkové operace, Sebepojetí, city a vůle.

2.1. Jazyk a řeč

- *správně vyslovovat, ovládat dech, tempo i intonaci řeči*
- *pojmenovat většinu toho, čím je obklopeno*
- *vyjadřovat samostatně a smysluplně myšlenky, nápady, pocity, mínění a úsudky ve vhodně zformulovaných větách*
- *vést rozhovor (naslouchat druhým, vyčkat, až druhý dokončí myšlenku, sledovat řečníka i obsah, ptát se)*
- *domluvit se slovy i gesty, improvizovat*
- *porozumět slyšenému (zachytit hlavní myšlenku příběhu, sledovat děj a zopakovat jej ve správných větách)*
- *formulovat otázky, odpovídat, hodnotit slovní výkony, slovně reagovat*
- *učit se nová slova a aktivně je používat (ptát se na slova, kterým nerozumí)*
- *naučit se zpaměti krátké texty (reprodukovat říkanky, písničky, pohádky, zvládnout jednoduchou dramatickou úlohu apod.)*
- *sledovat a vyprávět příběh, pohádku*
- *popsat situaci (skutečnou, podle obrázku)*
- *chápat slovní vtíp a humor*
- *sluchově rozlišovat začáteční a koncové slabiky a hlásky ve slovech*
- *utvořit jednoduchý rým*
- *poznat a vymyslet jednoduchá synonyma, homonyma a antonyma*
- *rozlišovat některé obrazné symboly (piktogramy, orientační a dopravní značky, označení nebezpečí apod.) a porozumět jejich významu i jejich komunikativní funkci*
- *sledovat očima zleva doprava*
- *poznat některá písmena a číslice, popř. slova*
- *poznat napsané své jméno*
- *projevovat zájem o knížky, soustředěně poslouchat četbu, hudbu, sledovat divadlo, film, užívat telefon*

2.2. Poznávací schopnosti a funkce, představivost a fantazie, myšlenkové operace

- *vědomě využívat všech smyslů, záměrně pozorovat, postřehovat, všímat si (nového, změněného, chybějícího)*
- *záměrně se soustředit na činnost a udržet pozornost*
- *poznat a pojmenovat většinu toho, čím je obklopeno*

- přemýšlet, vést jednoduché úvahy a to, o čem přemýšlí a uvažuje, také vyjádřit
- zaměřovat se na to, co je z poznávacího hlediska důležité (odhalovat podstatné znaky, vlastnosti předmětů, nacházet společné znaky, podobu a rozdíl, charakteristické rysy předmětů či jevů a vzájemné souvislosti mezi nimi)
- vnímat, že je zajímavé dozvědět se nové věci, využívat zkušeností k učení
- postupovat a učit se podle pokynů a instrukcí
- chápat základní číselné a matematické pojmy, elementární matematické souvislosti a podle potřeby je prakticky využívat (porovnávat, uspořádávat a třídit soubory předmětů podle určitého pravidla, orientovat se v elementárním počtu cca do šesti, chápat číselnou řadu v rozsahu první desítky, poznat více, stejně, méně, první, poslední apod.)
- chápat prostorové pojmy (vpravo, vlevo, dole, nahoře, uprostřed, za, pod, nad, u, vedle, mezi apod.), elementární časové pojmy (teď, dnes, včera, zítra, ráno, večer, jaro, léto, podzim, zima, rok), orientovat se v prostoru i v rovině, částečně se orientovat v čase
- naučit se nazpaměť krátké texty, úmyslně si zapamatovat a vybavit
- řešit problémy, úkoly a situace, myslet kreativně, předkládat „nápady“
- nalézat nová řešení nebo alternativní k běžným
- vyjadřovat svou představivost a fantazii v tvořivých činnostech (konstruktivních, výtvarných, hudebních, pohybových či dramatických) i ve slovních výpovědích k nim

2.3. Sebepojetí, city, vůle

- odloučit se na určitou dobu od rodičů a blízkých, být aktivní i bez jejich opory
- uvědomovat si svou samostatnost, zaujímat vlastní názory a postoje a vyjadřovat je
- rozhodovat o svých činnostech
- ve známých a opakujících se situacích a v situacích, kterým rozumí, ovládat svoje city a přizpůsobovat jim své chování
- vyjádřit souhlas i nesouhlas, říci „ne“ v situacích, které to vyžadují (v ohrožujících, nebezpečných či neznámých situacích), odmítnout se podílet na nedovolených či zakázaných činnostech apod.
- uvědomovat si své možnosti i limity (své silné i slabé stránky)
- přijímat pozitivní ocenění i svůj případný neúspěch a vyrovnat se s ním, učit se hodnotit svoje osobní pokroky
- prožívat radost ze zvládnutého a poznaného
- vyvinout volní úsilí, soustředit se na činnost a její dokončení
- respektovat předem vyjasněná a pochopená pravidla, přijímat vyjasněné a zdůvodněné povinnosti
- zorganizovat hru
- uvědomovat si příjemné a nepříjemné citové prožitky (lásku, soucítění, radost, spokojenost i strach, smutek, odmítání), rozlišovat citové projevy v důvěrném (rodinném) a cizím prostředí

- *prožívat a dětským způsobem projevovat, co cítí (soucit, radost, náklonnost), snažit se ovládat své afektivní chování (odložit splnění svých osobních přání, zklidnit se, tlumit vztek, zlost, agresivitu apod.)*
- *být citlivé ve vztahu k živým bytostem, k přírodě i k věcem*
- *těšit se z hezkých a příjemných zážitků, z přírodních i kulturních krás i setkávání se s uměním*
- *zachytit a vyjádřit své prožitky (slovně, výtvarně, pomocí hudby, hudebně pohybovou či dramatickou improvizací apod.)*

3. Dítě a ten druhý

- *navazovat kontakty s dospělým, kterému je svěřeno do péče, překonat stud, komunikovat s ním vhodným způsobem, respektovat ho*
- *porozumět běžným projevům vyjádření emocí a nálad*
- *přirozeně a bez zábran komunikovat s druhým dítětem, navazovat a udržovat dětská přátelství*
- *odmítnout komunikaci, která je mu nepříjemná*
- *uvědomovat si svá práva ve vztahu k druhému, přiznávat stejná práva druhým a respektovat je*
- *chápat, že všichni lidé (děti) mají stejnou hodnotu, přestože je každý jiný (jinak vypadá, jinak se chová, něco jiného umí či neumí apod.), že osobní, resp. osobnostní odlišnosti jsou přirozené*
- *uplatňovat své individuální potřeby, přání a práva s ohledem na druhého (obhajovat svůj postoj nebo názor, respektovat jiný postoj či názor), přijímat a uzavírat kompromisy, řešit konflikt dohodou*
- *spolupracovat s ostatními*
- *dodržovat dohodnutá a pochopená pravidla vzájemného soužití a chování doma, v mateřské škole, na veřejnosti, dodržovat herní pravidla*
- *respektovat potřeby jiného dítěte, dělit se s ním o hračky, pomůcky, pamlsky, rozdělit si úkol s jiným dítětem apod.*
- *vnímat, co si druhý přeje či potřebuje, vycházet mu vstříc (chovat se citlivě a ohleduplně k slabšímu či postiženému dítěti, mít ohled na druhého a soucítit s ním, nabídnout mu pomoc apod.)*
- *bránit se projevům násilí jiného dítěte, ubližování, ponižování apod.*
- *chovat se obezřetně při setkání s neznámými dětmi, staršími i dospělými jedinci, v případě potřeby požádat druhého o pomoc (pro sebe i pro jiné dítě)*

4 Dítě a společnost

- *uplatňovat návyky v základních formách společenského chování ve styku s dospělými i s dětmi (zdravit známé děti i dospělé, rozloučit se, poprosit, poděkovat, vzít si slovo až když druhý domluví, požádat o pomoc, vyslechnout sdělení, uposlechnout pokyn apod.)*
- *pochopit, že každý má ve společenství (v rodině, ve třídě, v herní skupině) svou roli, podle které je třeba se chovat*
- *chovat se a jednat na základě vlastních pohnutek a zároveň s ohledem na druhé*
- *začlenit se do třídy a zařadit se mezi své vrstevníky, respektovat jejich rozdílné vlastnosti, schopnosti a dovednosti*
- *porozumět běžným neverbálním projevům citových prožitků a nálad druhých*
- *adaptovat se na život ve škole, aktivně zvládat požadavky plynoucí z prostředí školy i jeho běžných proměn (vnímat základní pravidla jednání ve skupině, podílet se na nich a řídit se jimi, podřídit se rozhodnutí skupiny, přizpůsobit se společnému programu, spolupracovat, přijímat autoritu) a spoluvytvářet v tomto společenství prostředí pohody*
- *vyjednávat s dětmi i dospělými ve svém okolí, domluvit se na společném řešení (v jednoduchých situacích samostatně, jinak s pomocí)*
- *utvořit si základní dětskou představu o pravidlech chování a společenských normách, co je v souladu s nimi a co proti nim a ve vývojově odpovídajících situacích se podle této představy chovat (doma, v mateřské škole i na veřejnosti)*
- *chovat se zdvořile, přistupovat k druhým lidem, k dospělým i k dětem, bez předsudků, s úctou k jejich osobě, vážit si jejich práce a úsilí*
- *dodržovat pravidla her a jiných činností, jednat spravedlivě, hrát fair*
- *uvědomovat si, že ne všichni lidé respektují pravidla chování, že se mohou chovat neočekávaně, proti pravidlům, a tím ohrožovat pohodu i bezpečí druhých; odmítat společensky nežádoucí chování (např. lež, nespravedlnost, ubližování, lhostejnost či agresivitu), chránit se před ním a v rámci svých možností se bránit jeho důsledkům (vyhýbat se komunikaci s lidmi, kteří se takto chovají)*
- *zacházet šetrně s vlastními i cizími pomůckami, hračkami, věcmi denní potřeby, s knížkami, s penězi apod.*
- *vnímat umělecké a kulturní podněty, pozorně poslouchat, sledovat se zájmem literární, dramatické či hudební představení a hodnotit svoje zážitky (říci, co bylo zajímavé, co je zaujalo)*
- *zachycovat skutečnosti ze svého okolí a vyjadřovat své představy pomocí různých výtvarných dovedností a technik (kreslit, používat barvy, modelovat, konstruovat, tvořit z papíru, tvořit a vyrábět z různých jiných materiálů, z přírodnin aj.)*
- *vyjadřovat se prostřednictvím hudebních a hudebně pohybových činností, zvládat základní hudební dovednosti vokální i instrumentální (zazpívat píseň, zacházet s jednoduchými hudebními nástroji, sledovat a rozlišovat rytmus)*

5. Dítě a svět

- orientovat se bezpečně ve známém prostředí i v životě tohoto prostředí (doma, v budově mateřské školy, v blízkém okolí)
- zvládat běžné činnosti a požadavky na dítě kladené i jednoduché praktické situace, které se doma a v mateřské škole opakují, chovat se přiměřeně a bezpečně doma i na veřejnosti (na ulici, na hřišti, v obchodě, u lékaře apod.)
- uvědomovat si nebezpečí, se kterým se může ve svém okolí setkat, a mít povědomí o tom, jak se prakticky chránit (vědět, jak se nebezpečí vyhnout, kam se v případě potřeby obrátit o pomoc)
- osvojit si elementární poznatky okolním prostředím, které jsou dítěti blízké, pro ně smysluplné a přínosné, zajímavé a jemu pochopitelné a využitelné pro další učení a životní praxi
- mít povědomí o širším společenském, věcném, přírodním, kulturním i technickém prostředí i jeho dění v rozsahu praktických zkušeností a dostupných praktických ukázek v okolí dítěte
- vnímat, že svět má svůj řád, že je rozmanitý a pozoruhodný, nekonečně pestrý a různorodý - jak svět přírody, tak i svět lidí (mít elementární povědomí o existenci různých národů a kultur, různých zemích, o planetě Zemi, vesmíru apod.)
- všimnout si změn a dění v nejbližším okolí
- porozumět, že změny jsou přirozené a samozřejmé (všechno kolem se mění, vyvíjí, pohybuje a proměňuje a že s těmito změnami je třeba v životě počítat), přizpůsobovat se běžně proměnlivým okolnostem doma i v mateřské škole
- mít povědomí o významu životního prostředí (přírody i společnosti) pro člověka, uvědomovat si, že způsobem, jakým se dítě i ostatní v jeho okolí chovají, ovlivňují vlastní zdraví i životní prostředí
- rozlišovat aktivity, které mohou zdraví okolního prostředí podporovat a které je mohou poškozovat, všimnout si nepořádků a škod, upozornit na ně
- pomáhat pečovat o okolní životní prostředí (dbát o pořádek a čistotu, nakládat vhodným způsobem s odpady, starat se o rostliny, spoluvytvářet pohodu prostředí, chránit přírodu v okolí, živé tvory apod.)

Příloha č. 2 Sdělení mateřské školy o dítěti.

Pedagogicko-psychologická poradna Královéhradeckého kraje,

Pracoviště Náchod, Smiřických 1237, tel. 491 426 036, 491 427 418,
mobilní tel. 777 868 411, e-mail: ppp.iezкова@seznam.cz

SDĚLENÍ MATEŘSKÉ ŠKOLY O DÍTĚTI

Název a sídlo mateřské školy

Jméno a příjmení dítěte

Datum narození

Bydliště

Kontaktní telefon zákonných zástupců a jejich
jména

Základní škola, kterou má dítě navštěvovat

Důvod vyšetření:

Pedagogické pozorování učitele (podtrhněte, co se hodí)

Sociální oblast

MŠ navštěvuje dítě roky(ů).

Na režim MŠ a dětský kolektiv se adaptovalo bez obtíží – s mírnými obtížemi – se
značnými obtížemi, jakými

Jeho docházka do MŠ byla pravidelná – nepravidelná – s častými absencemi
z důvodu

V kolektivu vrstevníků je dítě oblíbené - má občasné konflikty - má velmi časté
konflikty – jaké

Při společných činnostech a hrách je aktivní, bez problémů se zapojuje - většinou aktivní - mnohdy pasivní – většinou pasivní, téměř se nezapojuje
Při hře spolupracuje s dětmi – neumí spolupracovat, hru kazí – vyvolává konflikty – napadá ostatní děti. Iniciativně navrhuje hru dětem – pasivně se podřizuje návrhům ostatních.

Autoritě učitele se přizpůsobuje ochotně a bez problémů - občas s obtížemi, až po opakované výzvě - s výraznými obtížemi (často zlobí, odmítá poslechnout) - výchovně je velmi obtížně zvladatelné až nezvladatelné

Pracovní oblast

Samostatnost: dokáže pracovat zcela samostatně
většinu činností a úkolů zvládá samostatně
je nesamostatný, vázaný na pomoc dospělého

Pozornost: dokáže se velmi dobře soustředit na daný úkol
dokáže se přiměřeně soustředit na daný úkol
nedokáže se přiměřeně soustředit na daný úkol, brzy se unaví

Vytrvalost: úkol vždy dokončí
úkol většinou dokončí
úkol jen málokdy dokončí, většinou u něho vydrží jen velmi krátkou

dobu

Přijímá i méně zajímavý úkol: ano - ne
Jeví uspokojení ze splnění úkolu: ano - ne
Na neúspěch reaguje: zvýšeným úsilím – rezignací - afektem

Tempo: pracuje velmi rychle
přiměřeným tempem
pomalým – velmi pomalým tempem

Oblast sebehodnocení

Až nekriticky si důvěřuje a prosazuje své zájmy
Důvěřuje si přiměřeně věku a schopnostem
Podceňuje se, často je nejistý, velmi plachý

Řečová vspělost:

Dovede se velmi dobře vyjadřovat, má bohatou slovní zásobu
Má přiměřeně rozvinuté vyjadřovací dovednosti i slovní zásobu
Obtížně se vyjadřuje, má chudou slovní zásobu

Doma se s dítětem mluví česky – slovensky – cikánsky – jinak (jak?).....

Výslovnost: má úplně správnou
dosud nemá správně vyvozeny hlásky

.....
výslovnost je výrazně dyslalická

v řeči se projevují jiné obtíže: artikulační neobratnost, koktavost,
zajímavost,
překotná mluva,
.....

Logopedická péče neprobíhá – probíhá, u koho

Schopnosti a dovednosti

Pohybové dovednosti: pohybově velmi obratné, zručné – přiměřeně zručné –
nešikovné, problémy má především s

.....
Jemná motorika: velmi dobře rozvinutá – přiměřeně rozvinutá – nerozvinutá,
problémy má

.....
Grafický projev: velmi dobrý grafický projev – přiměřený grafický projev – slabý a
málo rozvinutý grafický projev

Lateralita: pravák
levák

nevyhraněná lateralita, ruce u jednotlivých činností střídá

Znalost barev: ano – ne

Znalost tvarů: ano – ne

Početní řada vytvořena v oboru do

Pravolevá orientace: ano – ne

**Rodinné prostředí (důležitá sdělení o rodině a výchově související s řešeným
problémem):**

.....
.....
.....

Zdravotní stav:

.....
.....

Vyplňte v případě, že se jedná o vyšetření školní zralosti:

Postoj MŠ k zahájení/odkladu školní docházky:

Postoj rodiny k zahájení/odkladu školní docházky:

Příloha č. 3 Seznam škol v regionu Náchod, zapojených do vzdělávání pedagogů v metodě Feuersteinova instrumentálního obohacování

Mateřská škola J. A. Komenského, Česká Skalice, Křenkova 42

Mateřská škola Hronov, Havlíčkova 520

Mateřská škola, Náchod, Havlíčkova 1848

Mateřská škola Nový Hrádek

Mateřská škola, Nové Město nad Metují, Rašínova 600

Základní škola a Mateřská škola Hronov, okres Náchod

Základní škola a Mateřská škola Krčín

Základní škola a Mateřská škola Provodov – Šonov, okres Náchod

Základní škola a Mateřská škola Velký Třebešov, okres Náchod

Základní škola a Mateřská škola Žďárky, okres Náchod

Základní škola, Česká Skalice, okres Náchod

Základní škola Boženy Němcové Jaroměř, Husovo náměstí 352, okres Náchod

Základní škola, Broumov, Hradební 244, okres Náchod

Základní škola Jaroměř – Josefov, Vodárenská 370, okres Náchod

Základní škola Jaroměř, Na Ostrově 4, okres Náchod

Základní škola, Meziměstí, okres Náchod

Základní škola, Náchod, Komenského 425

Základní škola, Náchod, Pavlišovská 55

Základní škola Nové Město nad Metují, Komenského 15, okres Náchod

Základní škola, Žďár nad Metují, okres Náchod

Dotazník pro rodiče dětí předškolního věku.

1. Uvažovali jste o odkladu školní docházky u svého dítěte?
 - a) ano
 - b) ne

2. S kým, jste konzultovali zralost či nezralost svého dítěte na vstup do školy?
 - a) s učitelkou ve školce
 - b) s dětským lékařem
 - c) s odborníkem z pedagogicko- psychologické poradně
 - d) s logopedem
 - e) s jiným odborníkem
 - f) s jinými maminkami
 - g) s nikým

3. Z jakých důvodů vašemu dítěti byl/nebyl doporučen odklad školní docházky?
 - a) Nebyl doporučen
 - b) byl – důvod.....

4. Za jakých podmínek byste uvažovali o odkladu školní docházky u svého dítěte i bez rady odborníka?
 - a) Špatná řeč
 - b) Pracovní nevyzrállost – neudržení pozornosti, hravost,...
 - c) Citová nevyzrállost – úzkostlivost, přílišná vázanost na rodinu....
 - d) Tělesná nevyzrállost – malý vzrůst, špatná pohybová koordinace...
 - e) Nezájem o učení
 - f) Jiné? Jaké? (prosím konkretizujte)

.....

.....

5. Pokud již vaše dítě mělo nástup školní docházky posunut o rok, jak hodnotíte vaše rozhodnutí?
 - a) již je zralý k nástupu do škol
 - b) dítě se výrazně zlepšilo – v čem?
(prosím konkretizujte).....
 - c) odklad školní docházky byl zbytečný

6. Navštěvovalo vaše dítě stimulační programy pro předškolní děti v roce odkladu školní docházky?

- a) Přípravné třídy při základní škole
- b) Nadstandardní aktivity v MŠ
- c) Aktivity mimo MŠ
- d) Jiné?

(prosím konkretizujte).....

.....

7. Informovali vás paní učitelky v mateřské škole dostatečně o školní připravenosti vašeho dítěte?

- a) Doporučení pro návštěvu poradny
- b) Odkaz na literaturu
- c) Vedla s Vámi paní učitelka rozhovor
- d) Měli jste možnost nahlédnout na práci dítěte v mateřské škole (výrobky, grafomotorické listy, výtvarný projev, básničky, písničky, které se dítě v MŠ naučilo)
- e) Možnost srovnání s ostatními vrstevníky

8. Odklad školní docházky vidím jako nejschůdnější řešení pro dosažení zralosti nástupu povinné školní docházky dítěte.

- a) ano
- b) ne - navrhovala bych jiné řešení

(prosím konkretizujte).....

.....

Dotazník pro rodiče dětí školního věku.

1. Vaše dítě navštěvuje třídu?
2. Uvažovali jste před vstupem do školy o odkladu školní docházky u svého dítěte?
 - a) ano
 - b) ne
3. Navštěvovalo vaše dítě před vstupem do školy?
 - a) mateřskou školu
 - b) mateřské centrum
 - c) přípravou třídu
 - d) jiné zařízení
4. S kým jste konzultovali zralost či nezralost svého dítěte na vstup do školy ?
 - a) s učitelkou ve školce
 - b) s dětským lékařem
 - c) s odborníkem z pedagogicko- psychologické poradně
 - d) s logopedem
 - e) s jiným odborníkem
 - f) s jinou maminkou
 - g) s nikým
5. Z jakých důvodů vašemu dítěti byl/nebyl doporučen odklad školní docházky?
 - a) nebyl
 - b) byl – důvod.....
6. Za jakých podmínek byste uvažovali o odkladu školní docházky u svého dítěte- bez rady odborníka.
 - a) Špatná řeč
 - b) Pracovní nevyzrállost – neudržení pozornosti, hravost,...
 - c) Citová nevyzrállost – úzkostlivost, přílišná vázanost na rodinu....
 - d) Tělesná nevyzrállost – malý vzrůst, špatná pohybová koordinace...
 - e) Nezájem o učení
 - f) Jiné? Jaké? (prosím konkretizujte)
.....

7. Pokud již vaše dítě mělo nástup školní docházky posunut o rok, jak hodnotíte vaše rozhodnutí?

- a) z důvoduby dítěti prospěl ještě rok odkladu nástupu do 1. třídy
- b) dítě se výrazně zlepšilo – v čem?
(prosím konkretizujte).....
.....
- c) odklad školní docházky byl zbytečný, v mateřské škole se dítě nudilo

8. Jaké nadstandardní aktivity dítě před vstupem do ZŠ navštěvovalo?

- a) Pohybové kroužky
- b) Výtvarné kroužky
- c) Hudební kroužky
- d) Stimulační programy pro předškoláky
- e) Jiné? Jaké? (prosím konkretizujte)

9. S čím mělo vaše dítě s nástupem do první třídy největší problémy?

- a) s pracovním tempem
- b) V sociální oblasti – úzkost, samostatnost, vazba na rodinu
- c) S denní organizací
- d) Plnění domácích úkolů
- e) Velká hravost dítěte
- f) Jiné? Jaké? (prosím konkretizujte)

10. Uvažovali jste během první třídy dítěte o dodatečném odkladu školní docházky?

- a) ano
- b) ne