

**Univerzita Karlova v Praze**

Filozofická fakulta

Ústav pro pravěk a ranou dobu dějinnou

Historické vědy – pravěká a raně středověká archeologie

Markéta Končelová

**Neolitická sídelní aglomerace v prostoru  
dnešního Kolína**

**Neolithic settlement agglomerations in  
today's Kolín area**

Teze disertační práce

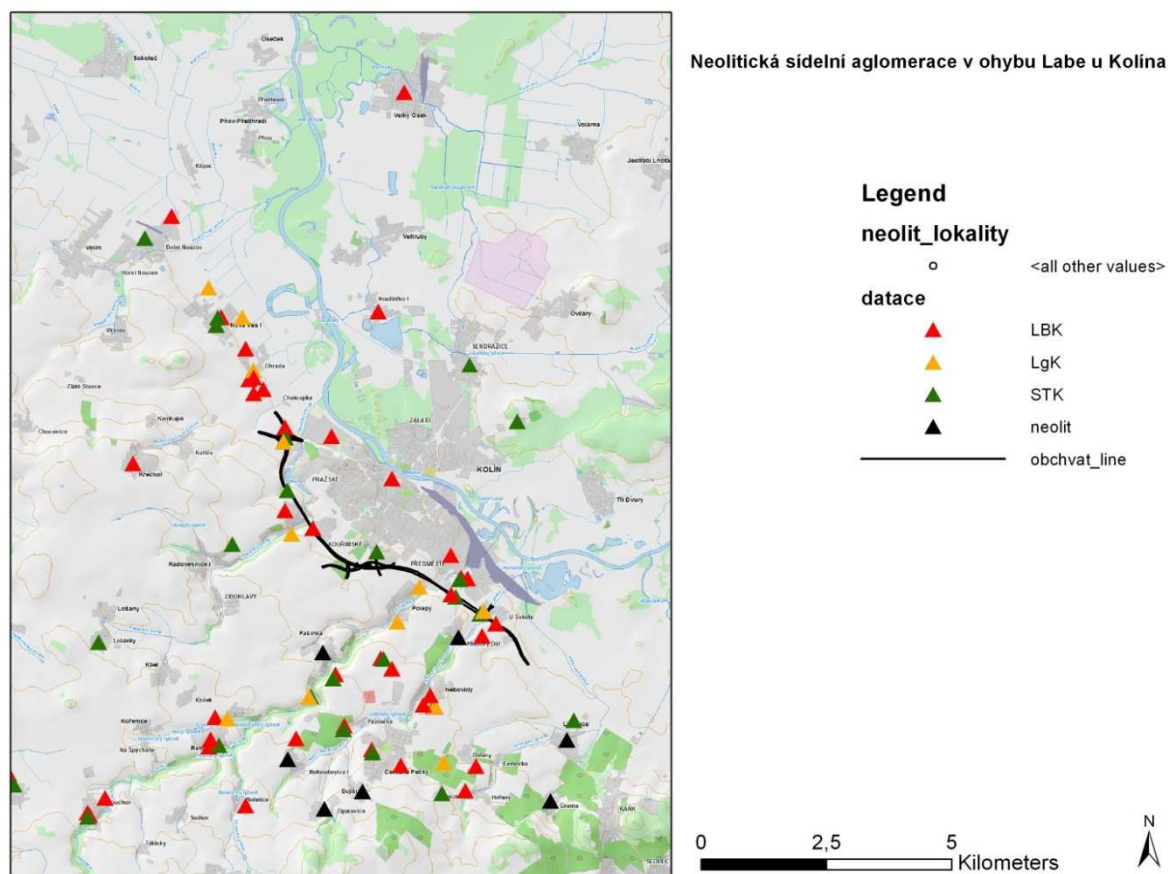
vedoucí práce - Prof. Doc. PhDr. Ivan Pavlů, DrSc.

2013

Zkoumaná oblast levobřeží Labe na jihozápadním Kolínsku patří ke staré sídelní oblasti České kotliny a je zároveň jedním z nejlépe archeologicky prozkoumaných území považovaných za jedno z ohnisek vývoje kultury s lineární keramikou – LBK u nás (např. *Jiráň – Rulf – Valentová 1987; Pavlů – Rulf 1996a,b*). V rámci české neolitické sídelní oikumeny (*Pavlů – Zápotocká 1979*) náleží k celku Čáslav – Kutná Hora – Kolín a k subregionu 7b nově označovanému jako „Kolínsko“ (*Zápotocká 2009a, 109; 2011, 113*). I přes tyto skutečnosti odhalil záchranný archeologický výzkum v trase silničního obchvatu Kolína další významné stopy různých chronologicky odlišných antropogenních aktivit včetně několika překvapivě výrazných neolitických areálů. Lze proto tuto oblast rozprostírající se na levobřežní terase Labe a všech jeho levých přítocích označovat za neolitickou sídelní aglomeraci s rozlohou minimálně 11 km<sup>2</sup> (*Šumberová et al. 2010a, 664*). Zejména pak neolitický areál na ploše I osídlený v několika časových horizontech je pozoruhodný a co do získaného materiálu velmi početný. Na význam tohoto místa v období kultury s vypíchanou keramikou (STK) ukazuje především přítomnost dvou vzájemně odlišných rondelů patřících zřejmě jednomu funkčnímu areálu. Vedle nich to je ještě jedinečný areál s pozůstatky dlouhých neolitických obytných struktur v podobě žlabových půdorysů s anty nebo apsidou, které se vymykají ze spektra běžných sídlištních objektů u nás. Spolu s nimi byly zkoumány i klasické křivé dlouhé neolitické domy považované za typické pro kulturní celky LBK a STK. Cílem předkládané práce se stalo především časové zařazení těchto unikátních domů se základovými žlaby nemajícími v českém prostředí analogie a současně i jejich zasazení do vývoje sídliště v neolitu. Hypotézou bylo, že zde zastupují poslední fázi neolitického osídlení. Taková sídliště s pozůstatky obytných struktur z mladšího období neolitu nebyla u nás prozatím dostatečně zmapována. Jejich výskyt je v důsledku rozsáhlé stavební činnosti projevem zejména poslední dekády (např. Jaroměř, Příšovice, Čáslav) a není ještě vyhodnocen. Vývoj kultury STK je na našem území popsán na základě sídlištních nálezů obvykle bez obytných pozůstatků a především na hrobových celcích (např. *Steklá 1959; Zápotocká 1969, 1970, 1981, 1983, 1998a, 2009a,b*). Sídliště v Kolíně představuje možnost nastínit vývoj neolitického domu v rámci standardního typochronologického vývoje STK.

Neolitický dům se vyznačuje pozoruhodným půdorysem charakterizovaným především svou délkou, která nemá v následujících obdobích doby a nikdy již nedosáhla takové monumentality. V jejich vývoji lze na území Čech vysledovat několik etap odlišujících se formou půdorysů. Problematika domů charakteristických pro kulturu LBK u

nás byla již objasněna zejména na případě sídliště v Bylanech u Kutné Hory (Modderman 1986; Pavlů 2000) nebo i v širším středoevropském prostorovém rámci (Coudart 1989, 1998). Ovšem domům z postlineárního období se prozatím takové pozornosti u nás nedostalo z důvodu neexistence odkryvu sídliště v takovém rozsahu a kvalitě jako v případě Bylan.



**Obr. 1.:** Region užšího Kolínska, neolitická oikumena levobřeží Labe s mikroregiony na jeho přítocích.

Studovaná oblast užšího Kolínska byla na základě přirozených celků v podobě levobřežních přítoků Labe a na základě vývoje neolitického osídlení rozdělena do celkem šesti mikroregionů (**Obr. 1.**). Už od nejstaršího osídlení LBK je patrný dvojitý sídelní model, jednak na hraně nízké labské terasy a jednak podél uvedených menších současných i zaniklých levobřežních přítoků Labe (Pavlů – Rulf 1996b). Břehy Labe mají svůj odlišný specifický ráz. Zatímco levý je tvořen úzkým rovinným náplavovým pruhem a představuje ideální podmínky k zemědělství, na pravém břehu u ohybu Labe k severu je zachyceno minimum neolitických lokalit, které by však mohly naznačovat místa brodů v neolitu. Větší koncentrace neolitického osídlení na pravobřeží je zaznamenána až podél toku Cidliny a

Bystřice (Rulf 1993). O významu oblastí Kolínska a kontaktech s okolními regiony v neolitu napovídá výskyt mramorových náramků, jejichž výroba se právě na Kolínsku předpokládá (Zápotocká 1984; 2009a, 104). Importy tohoto typu zboží lze vysledovat až v Posáli, kam se bezpochyby musely dostat komunikační trasou Labe. Kontakty jihovýchodním směrem dokládají nálezy malované keramiky MMK (Vávra 1981) a nově i v příkopech uvedených rondelových struktur (Šumberová 2012).

Předmětem předkládané práce bylo především časové zařazení žlabových půdorysů obytných struktur na ploše I-7 (**Obr. 2.**) na základě komplexního zpracování sídlištní situace v období neolitu (LBK, STK). Proveden byl rozbor sídlištních objektů z hlediska jejich metrických, morfologických a prostorových vlastností spolu s analýzou kontextuální výplně, který umožnil alespoň rámcovou dataci příslušné entity a neposledně v některých případech i jeho funkční interpretaci (primární či sekundární). Pro LBK typické stavební jámy lemující půdorysy domů se v následujícím kulturním celku prakticky nevyskytují zejména pak v mladším stupni STK, kde je naopak nápadná přítomnost objektů zásobních obdobně jako na jiných mladoneolitických sídlištích (např. Řídký 2011).

Vyhodnocení tvarů neolitické keramiky, její výzdoby a technologických vlastností bylo především zaměřeno na chronologické zařazení objektů (Soudský 1954; Pavlů 1977; Steklá 1959; Zápotocká 1970, 1998a). Systém zpracování keramiky probíhal ve dvou úrovních: fragment a jedinec, a to z důvodu, že některé sledované kategorie jsou významné pro jedince – nádobu, jiné pro celý keramický soubor daného objektu. Soubor keramiky LBK pochází ze zde jediného zachyceného stavebního komplexu domu E a řadí jej do klasického stupně. Soubory staršího stupně STK nejsou tak početné jako z následující vývojové fáze, ale prostorově korelují s půdorysy domů D a I. Rysem mladšího stupně souborů STK je dominující výskyt výzdoby provedené vícenásobným vpichem a přítomnost tremolové výzdoby. Ústup hlavního motivu krokvice ve prospěch nových prvků, např. šachovnice nebo převládajících pásů vpichů, je též zjevný. V tvarovém spektru je významný výskyt pohárovitých forem a misek s plochým dnem, misek s vyhnutým okrajem a někdy i lomenou výdutí, z hrubého zboží pak tvar hrncovitý. Typický je také nárůst podílu písčitého materiálu na úkor plaveného. Výzdoba přesekáváním na okraji nebo na výdutích nádob typická pro pozdní stupeň STK se zde objevuje v souborech řazených, díky podstatné přítomnosti výzdoby vpichy, ke stupni IVb. Zdá se, že vývoj mladoneolitického sídliště zde končí někde na rozhraní relativně chronologických fází IVb a V STK.

Zhodnoceny byly i soubory kamenné industrie, které ve všech třech svých základních kategoriích obsahují běžné spektrum nálezů neolitických sídlišť, zohledněna byla i jejich

prostorová distribuce. Pozorovány jsou především koncentrace v místech půdorysů dlouhých neolitických domů zejména těch z mladšího stupně STK, u nichž lze zaznamenat všechny druhy kamenné industrie ve vzájemně různých poměrech.

Kolekce kostěné industrie a ozdob patří v rámci neolitických sídlišť na našem území k těm relativně bohatším a svým zastoupením funkčních nástrojů koresponduje se spektrem obdobných nálezových celků. Obzvláště pozoruhodná, vzhledem ke sprašovému charakteru podloží (např. *Neustupný 1981, 160*), je nezvyklá početnost souboru osteologických pozůstatků teprve čekající na své zpracování. Očekáváme zjištění preferencí hospodářsky využívaných druhů fauny spolu s objasněním subsistenčně-ekonomické situace na sídlišti.

Vyhodnocen byl i soubor mazanice. Přestože zachycené zlomky tvoří v nálezových souborech pouze zlomek množství z původní stavby, mohou poskytnout jedinečné informace týkající se nadzemních kúlových staveb, ze kterých vedle mazanice známe jen jejich negativní otisk. V daném souboru bylo identifikováno závažné procento (48,9 %) fragmentů nesoucích otisk či povrchovou úpravu podobně jako v Žebráku (*Stolz 2009*) nebo Vchynicích (*Řídký et al. 2012*). Tento značně fragmentarizovaný soubor poskytl sice ojedinělé, ale velmi cenné doklady vícenásobných reparací hliněných výmazů stěn původních blíže nespecifikovaných nadzemních konstrukcí a unikátní je i doklad bílého vápenného nátěru.

Na základě komplexního rozboru archeologických nálezů a sídlištních situací lze vývoj osídlení shrnout do několika nekontinuálních fází. Nejstarší zde zachycené pozůstatky sídlištních aktivit spadají do klasického stupně kultury LBK. Představuje je jediný stavební komplex včetně typického půdorysu domu označeného jako „E“, který je doprovázen třemi velkými stavebními jámami (obj. 5096, 5109 a 5140).

Následující fázi osídlení by představovala jediná jáma datovaná do IV. stupně LBK (obj. 5104) bez jakékoliv specifikace jejího účelu a s nemožností ji spojit s dalšími sídlištními situacemi stejné datace. V době, když již byla ukončena její funkce a byla zaplněna, dochází k jejímu narušení vyhloubením nového objektu, zřejmě zásobního sila datovaného do staršího II. stupně STK. Zda je závěrečné období kultury LBK reprezentováno dalšími objekty, je otázkou případného dalšího průzkumu okolních ploch. Soudíme ale, že vzhledem k morfologii terénu je výskyt dalšího osídlení východním směrem k Labi nepravděpodobný. Vedle toho absence jiných objektů pozdního stupně LBK na zkoumané ploše svědčí o dokladu osídlení spíše sporadického charakteru. Na základě uvedené superpozice spolu s dalšími zjištěními můžeme uvažovat o sídelním hiátu, který je

přerušen v období II. stupně STK dokumentovaným zásobním objektem dokládajícím opět sídlištní funkci areálu.



*Obr. 2.: Kolín: celkový plán plochy I-7 s vyznačením půdorysů dlouhých neolitických domů.*

Další vývojová fáze sídliště je výraznější, spadá do staršího stupně II-III STK a je reprezentována dvěma půdorysy domů „I“ a „D“. Oba pozůstatky residenčních entit jsou ve svém okolí doprovázeny zásobní jámou (obj. 3541), stavební jámou (obj. 3192) a dalšími dvěma objekty (3431 a 3099). Je zřejmé, že sídelní aktivity se v rámci celého sledovaného areálu v tomto období posouvají směrem na západ výše na hranu labské terasy.

Nejpočetnější doklady osídlení patří až mladšímu stupni kultury STK. Ten je zde dokumentován minimálně šesti pozůstatky půdorysů žlabových trapezoidních domů doprovázených řadou sídlištních objektů (*Končelová 2012*). Z několika superpozic je zřejmé, že osídlení v mladším stupni STK nelze považovat za současné. Minimálně půdorysy staveb „J“, „H“ a „N“ naznačují tři fáze sídliště v mladším stupni STK. O současnosti staveb lze hypoteticky uvažovat v případě konstrukcí „F“ a „G“, které navíc prostorově propojují žlab, jež je snad možné chápat za část ohrady.

Pozoruhodné je rozložení pozůstatků obytných struktur v mladším stupni, které nasvědčuje k řadovému uspořádání. Zjevné jsou náznaky třech řad v poměrně stejných rozestupech cca 35 m (*Obr. 2.*). O formě řady lze uvažovat i v rámci předchozího vývoje ve starším stupni STK. To by v našich podmínkách představovalo nový fenomén, který v předešlém vývoji LBK patrný není (např. Bylany).

Popsané žlabové trapezoidní půdorysy patří v našem prostředí k unikátním a lze je na základě uvedených zjištění spojovat s vývojem mladšího stupně kultury STK, které zde zřejmě končí někde na rozhraní relativně chronologických fází IVb a V STK. Stav poznání mladoneolitických sídlišť nebo spíše jejich publikační absence nedovoluje prozatím sestavit typologický přehled těchto struktur. V budoucnu to snad umožní zhodnocení na naše poměry rozsáhlého sídliště v Jaroměři nebo Příšovicích.

Úkolem do budoucna zůstává vyřešení vzájemného vztahu mladoneolitického sídliště v Kolíně s rondelovým areálem. Je však otázkou, zda se jej vůbec podaří na základě získaných dat spolehlivě objasnit. Jednak chybí nálezy konkrétně spojitelné s dobou využívání rondelu a jednak kalibrovaná data  $C^{14}$  získaná ze spodních partií výplní vyjadřují spíše nejstarší zánikový horizont rondelu. Ten je zde kladen do období zhruba 4800 calBC (*Šumberová 2012, 34*). Znamená to, že dobu vyhloubení příkopů a využívání celé struktury můžeme klást před toto časové rozhraní. Podle obecně akceptované relativní chronologie by tedy jejich zánik spadal na počátek mladšího stupně IVa STK (*Pavluš – Zápotocká 2007, 43*). Obdobná datace pochází i z nedávno publikovaného rondelu ve Vchynicích (*Řídký et al. 2012, 684*).

## POUŽITÁ LITERATURA:

- Coudart, A. 1989: Tradition, uniformity and variability in the architecture of the Danubian neolithic. In: Rulf, J. (ed.) *Bylany - seminar 1987*. Praha: ARÚP ČSAV, 199-223.
- Coudart, A. 1998: *Architecture et société néolithique. L'uniformité et la variance de la maison danubienne (DAF 307)*. Paris.
- Jiráň, L. - Rulf, J. - Valentová, J. 1987: Pohled do pravěkého a slovanského osídlení jihovýchodního Kolínska. *Památky archeologické* 78, 67-133.
- Končelová, M. 2010: Sociální a symbolický význam neolitických domů. *Živá archeologie* 11, 32-35.
- Končelová, M. 2012: O domech. In: Šumberová, R. (ed.) *Cesta napříč časem a krajinou*. Praha: Archeologický ústav AV ČR, Praha, v.v.i., 43-52.
- Modderman, P. J. R. 1986: On the typology of the houseplans and their European settings. *Památky archeologické* 77, 383-394.
- Neustupný, E. 1981: Zachování kostí z pravěkých sídlišť. *Archeologické rozhledy* 33, 154-165.
- Pavlů, I. 1977: K metodice analýzy sídlišť s lineární keramikou. *Památky archeologické* 68, 5-55.
- Pavlů, I. 2000: *Life on a neolithic site*. Praha: ARU Praha.
- Pavlů, I. - Rulf, J. 1996a: Nejstarší zemědělci na Kutnohorsku a Čáslavsku. *Archeologické rozhledy* 48, 643-673, 725.
- Pavlů, I. - Rulf, J. 1996b: Nejstarší zemědělské osídlení na Kolínsku. *Práce Muzea v Kolíně VI. (řada společenskovední)*, 121-169.
- Pavlů, I. - Zápotocká, M. 1979: Současný stav a úkoly studia neolitu v Čechách. *Památky archeologické* 70, 281-318.
- Pavlů, I. - Zápotocká, M. 2007: *Archeologie pravěkých Čech 3. Neolit*. Praha: Archeologický ústav AV ČR, Praha, v.v.i.
- Rulf, J. 1983: Přírodní prostředí a kultury českého neolitu a eneolitu. *Památky archeologické* 74, 35-95.
- Řídký, J. 2011: *Rondely a struktura sídelních areálů v mladoneolitickém období (Dissertationes Archaeologicae Brunenses/Pragensesque 10)*. Praha - Brno:



Filozofická fakulta Univerzity Karlovy v Praze – Filozofická fakulta, Masarykova univerzita.

- Řídký, J. - Květina, P. - Půlpán, M., et al. 2012: Analýza a interpretace nálezů z příkopu neolitického rondelu ve Vchynicích (okr. Litoměřice). *Archeologické rozhledy* 64, 628-694.
- Soudský, B. 1954: K methodice třídění volutové keramiky. *Památky archeologické* 45, 75-102.
- Steklá, M. 1959: Třídění vypíchané keramiky. *Archeologické rozhledy* 11, 211-260.
- Stolz, D. 2009: Neolitické a eneolitické osídlení Hořovické kotliny se zaměřením na kamennou industrii. Nepublikovaná disertační práce: FF UK Praha.
- Šumberová, R. - Malyková, D. - Vepřeková, J., et al. 2010a: Sídlní aglomerace v prostoru dnešního Kolína. Záchranný výzkum v trase obchvatu města. *Archeologické rozhledy* 62, 661-679.
- Šumberová, R. (ed.). 2012: *Cesta napříč časem a krajinou*. Praha: Archeologický ústav AV ČR, Praha, v.v.i.
- Vávra, M. 1981: Lengyelská kultura ve východní polovině Čech. Kandidátská disertační práce. Praha: Archeologický ústav ČSAV.
- Zápotocká, M. 1969: Die Stichbandkeramik zur Zeit des späten Lengyel-Horizontes. Vypíchaná keramika v období pozdně lengyelského horizontu. *Študijné zvesti* 17, 541-579.
- Zápotocká, M. 1970: Die Stichbandkeramik in Böhmen und in Mitteleuropa. Die Anfänge des Neolithikums vom Orient bis Nordeuropa. *Fundamenta. Reihe A.*: Band Köln.
- Zápotocká, M. 1981: Horní Cetno - soubor pozdně lengyelské keramiky z Pojizeří. *Praehistorica* 8, 43-50.
- Zápotocká, M. 1983: Pozdní (šárecký) stupeň kultury s keramikou lineární a počátky kultury s keramikou vypíchanou. *Acta Universitatis Wratislaviensis* 616, 27-37.
- Zápotocká, M. 1984: Armringe aus Marmor und anderen Rohstoffen im jüngeren Neolithikum Böhmens und Mitteleuropas. *Památky archeologické* 75, 50-132.
- Zápotocká, M. 1998a: Bestattungsritus des böhmischen Neolithikums (5000-4200 B.C.). Gräber und Gräberfelder der Kultur mit Linear-, Stichband- und Lengyel-Keramik. Praha.

- Zápotocká, M. 2009a: Neolitické sídelní regiony v Čechách (ca 5300 - 4400 př. Kr.). Region Litoměřicko (Archeologické studijní materiály 18. Praha: ARÚP.
- Zápotocká, M. 2009b: Der Übergang von der Linear- zu Stichbandkeramik in Böhmen. In: Zeeb-Lanz, A. (ed.) Krisen – Kulturwandel – Kontinuitäten. Zum Ende der Bandkeramik in Mitteleuropa, 303-315.
- Zápotocká, M. 2011: Neolithische Siedlungsregionen in Böhmen: Südböhmen. In: Chytráček, M. - Gruber, H. - Michálek, J., et al. (ed.) Archäologische Arbeitsgemeinschaft Ostbayern/West- und Südböhmen/Oberösterreich. 20. Treffen. Rahden/Westf.