

UNIVERZITA KARLOVA V PRAZE

Fakulta humanitních studií

BAKALÁŘSKÁ PRÁCE

Machiavellismus a víra v lidství v armádě ČR

Vedoucí práce

PhDr. Iva Poláčková Šolcová, Ph.D.

Zpracovala

Petra Křížková

Praha 2015

Prohlášení

Prohlašuji, že bakalářskou práci na téma „Machiavellismus a víra v lidství v armádě ČR jsem vytvořila samostatně a pod dohledem vedoucí, s použitím literatury a zdrojů, které jsou uvedeny v seznamu a řádně odcitovány. Zároveň souhlasím se zveřejněním této práce jak v tištěné, tak v elektronické podobě a prohlašuji, že tato práce nebyla využita k získání jiného nebo stejného titulu.

V Praze dne

Petra Křížková

Poděkování

Tímto bych chtěla poděkovat paní PhDr. Ivě Poláčkové Šolcové, Ph.D., za vstřícný přístup a odborné vedení mé bakalářské práce na téma Machiavellismus a víra v lidství v armádě ČR. Dále bych chtěla poděkovat panu Mgr. Aleku Lačevovi, Ph.D, za odborné konzultace v oblasti statistiky.

Abstrakt

Téma: Bakalářská práce Machiavellismus a víra v lidství v armádě ČR pojednává o tom, co je to machiavellismus a v jaké míře souvisí s demografickými a sociálními faktory u skupiny vojáků z povolání a zdravotních sestřiček. Dalším zkoumaným sociálním fenoménem byla víra v lidství a její souvislost s těmito faktory a s machiavellismem.

Cíle: Cílem této práce je objasnit pojem machiavellismus, stanovit míru machiavellismu a víry v lidství u příslušníků armády ČR a u zdravotních sestřiček, porovnat tyto hodnoty v rámci obou zkoumaných skupin a určit, jak a nakolik ty které faktory ovlivňují míru machiavellismu a víry v lidství.

Metoda: Pro stanovení míry machiavellismu a víry v lidství u příslušníků armády ČR a u zdravotních sestřiček bylo využito dotazníkového šetření, konkrétně MACH-IV dotazníku a dotazníku zkoumajícího víru v lidství. Výsledky tohoto šetření u vojáků z povolání byly porovnány s výsledky výzkumu u zdravotních sestřiček. K vyhodnocení bylo použito několik statistických metod v závislosti na povaze šetření. Tyto metody a důvod jejich použití jsou vysvětleny u každého jednotlivého měření - jedná se o t-test, analýzu rozptylu (ANOVA), Pearsonovu korelaci a Mann-Whitneyův pořadový test.

Výsledky: Na základě provedené analýzy byl zjištěn signifikantní statistický rozdíl mezi mírou machiavellismu a výší příjmu u zdravotních sestřiček. U obou skupin byla prokázána signifikantní korelace mezi machiavellismem a věkem, statisticky významný rozdíl byl u obou skupin prokázán i mezi machiavellismem a rodinným stavem. Rodinným stavem je v této práci rozuměno to, zda jsou účastníci v manželském svazku či nikoliv. Z výsledků analýzy vyplývá, že existuje signifikantní rozdíl mezi mírou machiavellismu u zdravotních sestřiček a u vojáků z povolání. Vojákyň dosahovaly průměrně vyšší míry machiavellismu, než zdravotní sestřičky. V případě zkoumání souvislosti víry v lidství s genderem, profesí, věkem, výší příjmu, stupněm vzdělání a rodinným stavem, nebyl zjištěn signifikantní rozdíl ani u zdravotních sestřiček, ani u vojáků z povolání.

Limity: Vzorek není reprezentativní, jelikož se výzkumu zúčastnilo pouze 249 participantů, přičemž u skupiny zdravotních sestřiček se výzkumu zúčastnily pouze ženy. Tato skutečnost byla významným omezením a měla vliv na kvalitu výzkumu. Výzkum byl prováděn pomocí dotazníků, které byly participantům rozesílány v elektronické formě. Jejich návratnost tak byla 64% u vojáků z povolání a 22% u zdravotních sestřiček.

Klíčová slova: MACH-IV, gender, profese, věk, vzdělání

Abstract

Topic: Thesis Machiavellianism and belief in the species in the Czech Army deals with phenomenon of machiavellianism and how it is related with demographical and social factors in group of soldiers and nurses. Another examined social phenomenon was belief in the species and its relation with these factors and with machiavellianism.

Objectives: The goal of this thesis is to clarify the concept of machiavellianism, determine a degree of machiavellianism of soldiers and nurses, compare these values within both groups and define how much particular factors influence degree of machiavellianism in group of soldiers and nurses.

Method: There were used two questionnaires in this survey - MACH-IV questionnaire and questionnaire focused on belief in the species in order to determine degree of machiavellianism and belief in the species in group of soldiers and nurses. Results of the survey were compared in both categories mutually. Several statistical methods, depending on character of measuring, were applied to evaluate the results of survey. These methods and reasons for their utilization are explained in each particular measuring - t-test, analysis of variance (ANOVA), Pearson's correlation and Mann-Whitney test.

Results: Based on the analysis, there is a significant statistical variance between degree of machiavellianism in group of nurses and their salary amount. It was proved, that there is a significant correlation between degree of machiavellianism and age in both groups. There was also proved statistical significant variance between marital status and degree of machiavellianism in both groups. In this study, we understand marital status as a status, when participants are married or not. The results of analysis indicate, that there is a significant variance between degree of machiavellianism of servicewomen and degree of machiavellianism of nurses. Servicewomen reached higher degree of machiavellianism on the average than nurses. In case of belief in the species and its connection with gender, profession, age, salary amount, level of education and marital status, there wasn't any significant statistical variance neither in group of nurses, nor in group of soldiers.

Limitations: The sample is not representative, because there were only 249 participants and in group of nurses took part only women. This fact was significant limitation and influenced the quality of research. Survey was realized via questionnaires, which were distributed only in electronic form. Thus returnability was in case of soldiers 64% and in case of nurses 22%.

Key words: MACH-IV, gender, profession, age, education

Obsah

1.	Úvod.....	1
2.	Machiavellismus	3
2.1.	Machiavellismus v psychologickém výzkumu	5
2.2.	Machiavellismus a profese.....	8
2.3.	Machiavellismus a gender	15
3.	Víra v lidství.....	17
4.	Metoda.....	21
4.1.	Popis dotazníků a škál.....	23
4.2.	Výběr a popis výzkumného souboru	24
5.	Výsledky	25
6.	Míra machiavellismu v rámci zkoumaných skupin	26
6.1.	Gender a machiavellismus u vojáků z povolání	27
6.2.	Příjem a machiavellismus u vojáků z povolání	31
6.3.	Příjem a machiavellismus u zdravotních sestřiček	34
6.4.	Věk a machiavellismus u vojáků z povolání	36
6.5.	Věk a machiavellismus u zdravotních sestřiček	39
6.6.	Vzdělání a machiavellismus u vojáků z povolání.....	42
6.7.	Vzdělání a machiavellismus u zdravotních sestřiček	44
6.8.	Rodinný stav a machiavellismus u vojáků z povolání.....	46
6.9.	Rodinný stav a machiavellismus u zdravotních sestřiček.....	48
6.10.	Machiavellismus u vojáků z povolání a u zdravotních sestřiček.....	50
7.	Určení víry v lidství	52
7.1.	Víra v lidství a gender u vojáků z povolání.....	53
7.2.	Příjem a víra v lidství u vojáků z povolání	55
7.3.	Příjem a víra v lidství u zdravotních sestřiček.....	57
7.4.	Věk a víra v lidství u vojáků z povolání	59
7.5.	Věk a víra v lidství u zdravotních sestřiček.....	61
7.6.	Vzdělání a víra v lidství u vojáků z povolání	63
7.7.	Vzdělání a víra v lidství u zdravotních sestřiček	65
7.8.	Rodinný stav a víra v lidství u vojáků z povolání.....	67
7.9.	Rodinný stav a víra v lidství u zdravotních sestřiček	69
7.10.	Víra v lidství u vojáků z povolání a u zdravotních sestřiček.....	71

8.	Diskuze.....	73
9.	Limity a závěr	80
10.	Seznam grafů.....	82
11.	Přílohy	83
	Příloha A: MACH-IV dotazník.....	83
	Příloha B: Dotazník víry v lidství.....	85
	Seznam literatury	86

1. Úvod

Tématem této bakalářské práce je machiavellismus a víra v lidství v armádě ČR. Pojem machiavellismus pochází od italského politického filosofa Niccola Machiavelliho (Machiavelli, 2012). Machiavellista je člověk, který je ochoten chovat se nemorálně za účelem osobního prospěchu.

V této práci byla zkoumána tendence k machiavellismu za použití MACH-IV dotazníku, který byl vytvořen právě proto, aby vyhodnocoval míru machiavellismu u jednotlivých osob. Dále byla zkoumána také víra v lidství za použití dotazníku, který měří víru v lidství.

Jako cílové skupiny byli zvoleni vojáci z povolání a zdravotní sestřičky - jedná se o specifické skupiny z hlediska profese. Tyto dvě profese jsou v mnoha aspektech podobné - v obou případech se jedná o pomáhající profese, u kterých se předpokládá i ochota obětovat sebe sama, vyžaduje-li to situace. Jedná se svým způsobem spíše o poslání, než o běžnou práci. Je tedy zajímavé zkoumat, jak moc se jedinci z těchto dvou skupin ztotožňují s výrokem „účel světí prostředky“, se kterým se jinak ztotožňují právě machiavellisté.

Cílem bakalářské práce je zjistit míru machiavellismu a víry v lidství u vojáků z povolání a u zdravotních sestřiček - jedná se o explorační sondu. Bylo analyzováno, zda profese souvisí s mírou machiavellismu či vírou v lidství, jestli se míra machiavellismu a víry v lidství u jednotlivých skupin z hlediska profese liší či nikoliv, a jestli ano, tak v jakém rozsahu. K ověření či zamítnutí hypotéz a následnému vyhodnocení výsledků výzkumu bylo využito několika statistických metod v závislosti na povaze měření.

Neméně důležitým cílem výzkumu je otázka genderu, tedy zda v MACH-IV dotazníku či v dotazníku, vyhodnocujícím víru v lidství, skórovaly více ženy nebo muži. Dále byla zkoumána souvislost míry machiavellismu a víry v lidství s věkem, vzděláním, výší příjmu, profesí či s rodinným stavem. Výsledky výzkumu podávají obraz o míře machiavellismu a víry v lidství v rámci zkoumaných skupin, nelze je ovšem generalizovat a aplikovat na celou populaci.

Bakalářská práce je rozdělena na teoreticko - metodologickou a deskriptivně - statistickou část. V první části je popsáno, co je to machiavellismus a víra v lidství, co je to MACH-IV dotazník a jak byl aplikován, jakým způsobem byla vyhodnocována data a jaké bylo složení zkoumaných skupin. Tato část dále pojednává o klíčových psychologických výzkumech a studiích týkajících se machiavellismu či víry v lidství.

Ve druhé části bakalářské práce jsou popsány metody vyhodnocení dat a prezentovány výsledky výzkumu formou grafů a statistických dat. Jednotlivé kategorie participantů jsou porovnávány v rámci obou skupin. Byla vyhodnocována jak míra machiavellismu a její souvislost s danými faktory uvnitř skupin, tak víra v lidství, a to ve stejných kategoriích.

Co se týče seznamu literatury, v práci byly využívány především cizojazyčné zdroje. V České republice podobná studie ještě nebyla provedena. MACH-IV dotazník je převzatý a nebyl zde validizován.

2. Machiavellismus

Tato kapitola pojednává o tom, co je to machiavellismus a jak se projevuje. Jsou zde zmíněny některé významné psychologické studie, zabývající se machiavellismem v různých souvislostech, například v souvislosti s profesí, genderem či vzděláním.

V bakalářské práci budeme pracovat s pojmem machiavellismus ve smyslu sociálního fenoménu coby strategie sociálního chování, které zahrnuje manipulaci s ostatními za účelem osobního prospěchu, často i v rozporu s osobními zájmy ostatních. Každý je do určité míry schopen manipulativního chování, ale někteří jsou k němu svolnější, a jsou tedy v tomto ohledu schopnější než ostatní lidé (Eysenck, 1991, podle Wilson, Near, Miller, 1996).

Na machiavellistického člověka je nahlíženo jako na osobnost, obdařenou praktickou inteligencí, emocionální kontrolou a velmi vysokou motivací k výkonu (Pastor, 1982, podle Calvete, Corral, 2000). Machiavellisté příznačně přisuzují negativní záměry ostatním. Vycházejí z předpokladu, že ostatní je budou využívat, pokud by oni sami tak neučinili (Gibbs, 2003, podle Bereczkei, Birkas, Kerekes, 2010).

Christie a Geis (1970) vysvětlují, že machiavellističtí jedinci jsou charakterističtí tím, že: a) mají cynický pohled na lidskou povahu (např. lidé jsou slabí a nedůvěryhodní, b) nedostatečně se angažují v mezilidských vztazích (emotivní nezaujatost), c) mají nedostatek zájmu co se týče obecné morálky (spolupráce, stejně tak jako lhaní a přebíhání ve skupinových aktivitách, jsou naprosto akceptovatelné), d) zaměřují se na realistické a dosažitelné cíle (Christie, Geis, 1970, podle Lau, 2010). Machiavellisté považují za velkou prioritu peníze, moc a soupeření (Stewart, 2006, podle Jones, Paulhus, 2009). Pravděpodobně nejvhodnější frází, která vystihuje machiavellisty, je výrok „účel světí prostředky“. Jednotlivci s machiavellistickými rysy tedy mohou vnímat ostatní jako prostředky k dosažení svých cílů (Christie, Geis, 1970, podle Lau, 2010).

Některé studie tvrdí, že machiavellisté jsou nejen schopni distancovat se od emocí druhých, někteří jedinci dokonce postrádají schopnost tyto emoce

rozpoznat (Bereczkei, Birkas, Kerekes, 2010). V souladu s výsledky některých výzkumů existuje negativní korelace mezi mírou machiavellismu a schopností rozpoznat znaky emocí na tvářích ostatních (McIllwain, 2003, podle Bereczkei, Birkas, Kerekes, 2010). Na druhou stranu lidé, kteří dosahují ve škále machiavellismu (MACH-IV dotazník) nízkého skóre, jsou mnohem vnímavější co se týče mezilidských vztahů, emocí, potřeb a záměrů druhých (Christie, Geis, 1970). Lidé, kteří dosahují nízkého mach skóre bývají navíc ovlivňováni sociálním tlakem, a je tak u nich pravděpodobnější, že se budou přizpůsobovat sociálním očekáváním, než jejich vysoce skórující protějšky (Collins, 2010).

Machiavellismus není definován jako porucha osobnosti, i když jeho extrémní formy mohou být klasifikovány jako disociální porucha osobnosti. Machiavellismus je součástí toho, co bývá nazýváno „Temná trojice“ (Dark Triad), která zahrnuje také psychopatii a narcismus. Machiavellismus, psychopatie a narcismus patří mezi rysy sociálně averzivní osobnosti (Kowalski, 2001, podle Paulhus, Williams, 2002).

2.1. Machiavellismus v psychologickém výzkumu

Tato podkapitola pojednává o psychologických studiích, které zkoumaly machiavellismus v různých kontextech a v rámci různých skupin respondentů.

Psychologové definují machiavellismus jako manipulaci a využívání druhých za účelem dosažení sobeckých cílů bez obav o obecnou morálku a ideovou oddanost (Christie a Geis, 1970, podle Ojha, 2007). Machiavellista tedy nahlíží na lidské bytosti jako na objekty manipulace, a tak s nimi i zachází. Jeho názory jsou v interakci s ostatními spíše prospěchářské, než morální (Ojha, 2007).

Machiavellismus vzbudil zájem u řady psychologů, kteří ho pak začali zkoumat a realizovat různé experimenty (Bereczkei, Birkas, Kerekes, 2008). Před několika desítkami let, zahájili vědci studie machiavellistických osobností. V jedné studii, která se stala proslulou, svolili machiavellističtí jedinci k tomu, že budou dělat dobrovolníky v práci pro charitu. Souhlasili ovšem pouze za předpokladu, že se projektu zúčastní i jiní dobrovolníci. Když byli dotazováni anonymně, pomoc odmítli (Bereczkei, Birkas, Kerekes, 2008).

Christie a Geis (1970, podle Wilson, Near, Miller, 1996) byli první psychologové, kteří studovali machiavellismus jako důležitý aspekt lidského chování. V roce 1970 sestavili Richard Christie a Florence L. Geis škálu machiavellismu - osobnostní měřítko, hodnotící míru machiavellismu u jednotlivých osob. Z toho byl nakonec vyvinut MACH-IV dotazník - inventář dvaceti osobnostních výroků, který je dnes standardním prostředkem sebehodnocení a míry machiavellismu (Christie a Geis, 1970, podle Wilson, Near, Miller, 1996). Lidé, kteří v tomto dotazníku dosáhli skóre 60 a více z možných 100, jsou považováni za vysoce „mach“. Lidé, kteří dosáhli menšího skóre než 60, jsou považováni za nízké „mach“. Existuje dokonce podobný dotazník i pro děti (Christie a Geis, 1970, podle Wilson, Near, Miller, 1996).

Vysoké mach skóre koreluje se schopností osoby manipulovat s ostatními. Tito lidé dokonce mohou být svým okolím vnímáni jako okouzující a inteligentní (Cherulnik a kol., 1981, podle Wilson, Near, Miller, 1998). Někteří vědci a výzkumníci se pokoušeli najít souvislost mezi machiavellismem a poruchou

narcistické osobnosti, či dokonce s psychopatií (Paulhus, Williams, 2002). Altemeyer (1998) dokonce objevil vztah mezi sociální nadvládou a machiavellismem.

Lidé, kteří dosahují vysokého mach skóre, mají tendenci více manipulovat s lidmi než ti, kteří dosahují nízkého mach skóre. V prostředí, ve kterém se toleruje manipulování s dalšími účastníky experimentu, se lidé, dosahující vysokého mach skóre, chovali více manipulativně než lidé, dosahující nízkého mach skóre (Christie, Geis, 1970, podle Shepperd a Socherman, 1997). Tito lidé také byli více přesvědčiví v prosazování svých zájmů v předstíraných situacích v soudní síni (Christie, Geis, 1970, podle Shepperd a Socherman, 1997). Ve svých vlastních výpovědích měli lidé s vysokým mach skóre tendenci odhalovat skutečnosti pomocí manipulace emocí ostatních participantů s tím, že je přesvědčovali o tom, v co věří, že je jejich myšlenkou (Falbo, 1977).

Dva evoluční psychologové z maďarské univerzity v Pécs provedli novou studii týkající se machiavellismu (Czibor, Bereczkei, 2012). Andrea Czibor a Tamas Bereczkei (2012) požádali sto padesát lidí, aby hráli ekonomickou hru The public goods (Veřejné statky). Jedná se o standardní hru z oblasti experimentální ekonomie. Tato hra spočívá v tom, že na začátku dostanou všichni hráči stejný počet žetonů. Potom, kolo po kole, každý hráč vkládá peníze do „veřejného“ banku. Množství každého daru si určuje sám hráč, a po celou dobu toto množství drží v tajnosti. Každý hráč, který takto přispívá ví, že na konci každého kola bude celková suma v banku znásobena a následně se rozdělí rovnoměrně mezi všechny hráče. Každý tak dostane stejný podíl bez ohledu na to, kolik kdo přispěl. Díky tomu machiavellističtí hráči předstírají, že přispěli velkou sumou. Znamená to však, že přispěli buď velmi málo, nebo dokonce vůbec. Takto vypadá strategie s nízkým rizikem, která může přinést velkou odměnu a je charakteristická pro machiavellisty (Czibor, Bereczkei, 2012).

Aby bylo možné určit, kteří hráči byli machiavellistickými osobnostní typy, dali výzkumníci každému hráči dva psychologické posudky. První byl test charakteru a temperamentu (TCI), který určil množství rysů, jako je usilování o originalitu a vyhýbání se nebezpečí či ohrožení. Druhý byl MACH-IV dotazník (dotazník, se kterým pracujeme v empirické části práce), který měří svolnost

a ochotu manipulovat druhými tak, že participant je jeho prostřednictvím dotazován, zda souhlasí či nesouhlasí s prospěchářskými tvrzeními, jako je například „nejlepší způsob, jak jednat s lidmi, je říct jim to, co chtějí slyšet“, apod. Postupně, během hry, Czibor a Bereczkei analyzovali chování hráčů, zejména pak těch, kteří skórovali na extrémních pólech spektra MACH-IV dotazníku. Zaznamenali, že hráči dosahující vysokého mach skóre předstírali, že do banku přispěli velkou částkou, ve skutečnosti však přispěli velmi málo. Prospěchářským hráčům, disponujícím vysokou mírou machiavellismu se při hře dařilo dobře. Hra Veřejné statky podle všeho vyžaduje nečestnost a ochotu ublížit druhému za účelem osobního zisku (Czibor, Bereczkei, 2012).

McLeod a Genereux (2008, podle Lau, 2010) ve zkoumaném vzorku vysokoškolských studentů zjistili, že machiavellistické rysy předpovídaly přijatelnost využití lži pro osobní zisk a vyhýbání se konfliktům. U machiavellistických jedinců bylo také zjištěno, že považují emocionálně manipulativní jednání za přijatelné, vzhledem k jejich schopnosti manipulovat s emocemi druhých. Ostatní hodnotili machiavellistické jedince jako okouzující a inteligentní (Wilson a kol., 1996, podle Lau, 2010).

Sutton a Keogh (2000, podle Lau, 2010) zkoumali šikanu ve vztahu k osobnímu postoji ohledně mezilidských vztahů, sociální konkurence a motivace ve škole ve vzorku 198 dětí ve věku 9-12 let. Jejich výsledky ukazují, že děti, které všeobecně věří, že lidé jsou ovladatelní, byly méně soucitní k obětem šikany. Navíc také zjistili, že machiavellistické rysy silně souvisejí s touhou po společenském úspěchu (např. „Tak moc se snažím, že si mohu dělat legraci z lidí, kteří nejsou tak dobří, jako já.“), což podle Lau (2010) znamená, že tyto děti jsou silně orientované na svůj cíl a chovají se agresivně z instrumentálních důvodů.

2.2. Machiavellismus a profese

Tato podkapitola pojednává o vztahu machiavellismu a profese. Je zde popsáno, jak se machiavellisté chovají v pracovním prostředí, jaké profese mají tendenci si vybírat a ve kterých oborech mají předpoklady vyniknout právě díky tomu, že disponují machiavellistickými rysy. Dále je zde zaměřena pozornost na dva specifické obory, které hrají roli v našem výzkumu, a to na armádu a na zdravotnictví, a jejich možnou souvislost s machiavellismem.

Přesto, že je machiavellismus spíše negativním osobnostním rysem, v některých profesích může být určitá míra machiavellismu přínosem. Machiavellisté mohou totiž díky snaze o dosažení svých sobeckých cílů současně dosahovat dobrých výsledků a cílů, které sleduje i zaměstnavatel. Mají předpoklady pro to, aby byli dobrými prodejci, manažery či právníky. Ve svém projevu působí většinou přesvědčivě a sebejistě, a díky tomu jim ostatní lidé snadno uvěří a nechají se zmanipulovat. Otázkou zůstává, jaká míra machiavellismu je pro zaměstnavatele ještě výhodou, a zda je určitá míra machiavellismu žádoucí i u jiných profesí, například u těch pomáhajících.

Machiavellismus byl v několika studiích (Giokas, 1986, podle Corral, Calvete, 2000) zkoumán v souvislosti s profesí. V jedné z nich byl zkoumán v souvislosti s profesí, kterou by si potencionální machiavellista pravděpodobně vybral. Bylo předpokládáno, že vysoce skórující machiavellisté budou preferovat profesi z obchodní sféry, zatímco pomáhající profese budou preferovány méně (Giokas, 1986, podle Corral, Calvete, 2000). Některé studie uvádějí, že nejvyššího mach skóre ze všech studentů dosahují studenti práv. Studenti sociální péče naopak dosahovali nejnižšího mach skóre (Werthein 1978, podle Fehr, Samsom, Paulhus 1992). Jiné studie však nenašly žádnou podporu pro tuto souvislost (Hunt, 1984, podle Corral, Calvete, 2000).

Bylo prokázáno, že machiavellismus je významným faktorem, ovlivňujícím volbu povolání a úspěšnost na pracovišti (Christie, Geis, 1970, podle Czibor, Bereckzei, 2012). V soupeřivých povoláních (například management a právo) bývá průměrné mach skóre vyšší, než v případě pomáhajících profesí

(Fehr a kol., 1992, podle Czibor, Bereckzkei, 2012). Kromě toho, vysoce skórující machiavellisté bývají v konkurenčním pracovním prostředí úspěšnější.

Z jiného výzkumu vyplývá, že zaměstnanci, jimž jsou vlastní machiavellistické rysy osobnosti, mají na pracovišti své výhody, ale i nevýhody. Pokud se jedná o podvod, u vysoce skórujících machiavellistů je méně pravděpodobné, že budou přistiženi. Geis a Moon (1981, podle Czibor, Bereckzkei, 2012) zjistili, že vysoce skórující machiavellisté byli přesvědčivějšími lháři, než nízcí skórující machiavellisté. Výhodou u vysoce skórujících machiavellistů je to, že bývají zpravidla flexibilní a je předpokládáno, že bývají lepšími manažery, než nízcí skórující machiavellisté (Gable, Dangelo, 1994).

Machiavellismus v armádě

Machiavelli (2012) se ve svém díle zabývá také otázkou žoldněřských vojsk. Všeobecně zavrhuje jejich uplatňování a dokazuje to na příkladech, kdy způsobila státu vždy více škody než užítku. Zkušenost podle něj potvrzuje, že nejlepším vojskem je vždy vojsko národní. Žoldněři prý skutečně špatně slouží státu a jejich odvaha a věrnost se nedají vůbec srovnat s vojskem národním (Machiavelli, 2012). Bylo pozorováno, že státy, které byly sužovány občanskými válkami, převyšovaly po jejich skončení své nepřátele ve všech směrech. Bylo to kvůli tomu, že v občanské válce jsou všichni občané vojáky, jejich zásluhy jsou oceňovány podle skutečného významu pro stát, nadání občanů se tu rozvíjí a každý má příležitost ukázat svou obratnost a odvahu. Nemůže-li však stát poskytnout takové množství lidí, jakého je třeba na stálé vojsko nebo pro válku, nutnost velí využít žoldněře jako jediný prostředek, jak nahradit nedostatek vlastních sil. Vojáci se dříve rekrutovali většinou jen ze spodiny obyvatelstva. Všichni tito lidé podle Machiavelliho (2012) chovají právě tak málo náklonnosti a oddanosti ke svým pánům, jako cizinci. Machiavelliho stanovisko dokládají také tyto dva útržky z jeho knihy Vladař (2012):

„Námezdní vojáci a pomocné síly jsou zbytečné a nebezpečné. Jestliže někdo zakládá svou vládu na žoldněřství, jeho vláda nikdy nebude stabilní a suverénní, tyto jednotky se dělí mezi sebou, touží po moci, jsou neukázněné, nespolehlivé, tvrdé a neústupné mezi svými přáteli, vyjma nepřátel.

„Protože pokud existuje nějaký druh lidí, kteří jsou hádaví, líní, bezbožní, odporující autoritě státu, hrubí, milovníci hazardních her, bez vzdělání, pak jsou to ti, kteří si vyberou profesi vojáka z povolání, podobná praxe je v rozporu s tím, co lze očekávat od opravdových vojáků.“ (Machiavelli, 2012)

Těmito slovy Machiavelli předcházel současným názorům na žoldněře. Vzhledem k tomu, že oni bojují pouze pro osobní zisk a ne ve jménu kolektivních zájmů, zachycených pravomocí demokratického státu, jsou často vyliční jako zavrženíhodní lidé, kteří by podle Machiavelliho měli mít zakázáno podílet se na mezinárodních záležitostech. I v dnešní době profesionální armády bývají vojáci často nazýváni žoldněři, a to spíše v hanlivém smyslu slova. Podle doplňujícího

protokolu č.1 k 3. ženevské konvenci vydané dne 8.června 1977 však statutu žoldněře dnes žádný příslušník AČR neodpovídá.

V armádě se machiavellisté mohou prosazovat v průběhu svého kariérního postupu. Vojáci s vyšší mírou machiavellismu mohou manipulací svých kolegů a podřízených, či jinými taktikami dosahovat svých osobních cílů, kdy jejich motivací často bývá dosažení vyšší funkce či hodnosti, a tím i vyššího materiálního ocenění a společenského postavení v rámci armády. Vyšší hodnost v armádě totiž většinou koresponduje i s výší platu, i když v některých případech tomu tak být nemusí. V takovém případě je pak vyšší hodnost záležitostí vyššího společenského postavení v rámci specifické vojenské hierarchie. Má tedy výše příjmu v armádě souvislost s mírou machiavellismu? Je pro machiavellistu významnějším cílem vojenská hodnost, která zvyšuje jeho potencionální vliv na kolegy a podřízené, nebo je pro něj větší motivací výše finančního ohodnocení, tedy příjmu? Souvisí machiavellismus s příjmem?

Je třeba také uvažovat o tom, do jaké míry může machiavellistu ovlivňovat výše jeho vzdělání. Dá se předpokládat, že pokud dosáhne svých cílů metodami, jako je manipulace, lež či flexibilita, nemusel by u něj stupeň vzdělání hrát signifikantní roli. Při dosahování vyšších stupňů vzdělání totiž hrají roli jiné vlastnosti, jako je především píle, vytrvalost, systematičnost, kolegalita, což vždy nebývají vlastnosti, kterými by se vyznačoval právě machiavellista.

S mírou machiavellismu by v případě vojáků z povolání mohl souviset i věk. V české armádě funguje systém výsluh, znamená to tedy, že čím déle je voják v armádě a tím pádem i čím je starší, tím má větší jistotu, že po odchodu z armády bude dostávat výsluhu. Délka služby v armádě ovlivňuje také výši této výsluhy. Dalo by se tedy předpokládat, že čím mladší je voják, tím vyšší mírou machiavellismu bude disponovat, jelikož jeho snahou často bývá udržet se v armádě co nejdéle a dosáhnout tím na co nejvyšší výsluhy. Při dosahování těchto cílů a vidiny materiálního zisku tak může využít i manipulace či lži. Starší voják, který má už „odslouženo“ již naopak takovou motivaci mít nemusí. Dalo by se tedy předpokládat, že machiavellismus bude u vojáků z povolání klesat se vzrůstajícím věkem, a to právě díky tomuto systému.

Machiavellismus ve zdravotnictví

V dnešní době se projevuje snaha o maximalizaci zisku v obchodních organizacích. Zdravotnický průmysl je však ve srovnání s ostatními odvětvími poněkud odlišný (Collins, 2010). Skýtá celou řadu problémů, které si většina lidí mimo toto odvětví neuvědomuje. Tyto problémy mohou být v rozsahu od striktního dodržování právních předpisů a dalších nákladů spojených s očekáváním akreditačních orgánů, k intenzivnímu nedostatku pracovních sil a k problémům se snižováním platů, spojených především s odbornými profesemi, jako je ošetrovatelství. Faktem je, že všechna odvětví na určité úrovni čelí těmto problémům, ale zdravotnický průmysl je zaplaven život ohrožujícími rozhodnutími, pokud jde o péči o pacienty (Collins, 2010). Zaměstnanci ve zdravotnictví se prakticky na každé úrovni organizace setkávají se situacemi, které prověřují jejich obecné povědomí a etický rámec. Tyto problémy se vyskytují denně, a někdy i z minuty na minutu (Morrison, 2006, podle Collins, 2010). Vedly ke zvýšení povědomí ohledně rozhodnutí a jednání v rámci zdravotnických organizací.

Bell (1973, podle Collins, 2010) předpověděl, že školy, nemocnice, výzkumné instituce a dobrovolná a občanská sdružení, zaznamenají signifikantní růst. Nicméně, zájem o etické poskytování zdravotnických služeb se značně zvýšil s rychlou změnou systému jako celku. Lékařská péče se, jak se zdá, transformovala z péče a zájmu o nemocné, k péči a zájmu o moc a peníze. Někteří morální filosofové dokonce prohlašují, že morální založení lidí jako celku se může odrážet v tom, jak pomáhají bezmocným lidem, neschopným se o sebe postarat (Collins, 2010).

Morální filosofové také sledovali zdravotnické pracovníky, aby nastavili standard ohledně toho, jak ostatní odvětví vnímají svoji zodpovědnost ke druhým (Fein a kol. 2009, podle Collins, 2010). To proto, že zdravotnictví je převážně považováno za odvětví orientované na lidi. Odvětví orientované na lidi vyžadují interpersonální dovednosti a určitý stupeň sociálního porozumění (Collins, 2010). Studie poukazují na to, že vysoké stupně sociálního porozumění významně korelují s jedinci, kteří disponují výraznými známkami machiavellismu. Subjekty, hodnocenými v těchto studiích, byli vedoucí nemocničních oddělení, kteří zajišťují

přímý vztah ke sféře zdravotnictví, pokud jde o pronikání, a možná i nezbytnost určitého množství machiavellistických atributů (Okanes, 1974, podle Collins, 2010).

Jiné studie machiavellismu zahrnující oblast zdravotnictví, se zaměřily na zdravotní sestřičky. Zdravotní sestřičky byly studovány z hlediska jejich machiavellistické povahy, a v jedné ze studií byly porovnávány se správci. Mezi těmito dvěma skupinami nebyl žádný signifikantní rozdíl, pokud jde o míru machiavellismu. Nebyl také zjištěn žádný výrazný rozdíl mezi mírou machiavellismu u zdravotních sestřiček, kdy byla uvažována i výše jejich vzdělání (Moore, 1993, podle Collins, 2010).

U zdravotních sestřiček by měly dominovat specifické osobnostní a charakterové rysy a postoje, jako je především altruismus, empatie, nezištnost, obětavost, ohleduplnost, ochota či poctivost. Otázkou zůstává, nakolik se u některých zaměstnanců ve zdravotnictví uplatňuje spíše zájem o moc a peníze, než o péči o nemocné. Nelze vyloučit, že i mezi pracovníky ve zdravotnictví se můžou uplatňovat machiavellistické rysy. V kolektivu zdravotních sester se mohou objevovat lži, pomluvy a manipulace za účelem dosažení materiálního zisku a osobního prospěchu například v podobě vyššího příjmu. Souvisí výše příjmu u zdravotních sestřiček s machiavellismem? Mohli bychom předpokládat, že zdravotní sestřičky s nižším příjmem by mohly disponovat vyšší mírou machiavellismu, než ty, které mají vyšší plat, protože je to může motivovat k neetickému jednání za účelem sebezprosažení.

Dá se také předpokládat, že stupeň vzdělání u zdravotních sestřiček nebude hrát signifikantní roli ve srovnání s jejich mírou machiavellismu. Jak již bylo řečeno výše, dosahování vyššího stupně vzdělání vyžaduje jiné vlastnosti, než ty, kterými disponují machiavellisté. U zdravotních sestřiček se navíc jedná o specifický typ vzdělání, který je zaměřený na pomoc druhým a u absolventů těchto oborů se předpokládá vysoká míra empatie a ochota pomoci druhým, mnohdy i na úkor vlastního prospěchu. Díky tomu by se dalo předpokládat, že míra machiavellismu bude s rostoucím stupněm vzdělání buď klesat, anebo s ním nebude mít signifikantní souvislost.

Co se týče souvislosti věku a machiavellismu u zdravotních sestřiček, je zde poněkud jiná situace, než u vojáků z povolání. Ve zdravotnictví totiž neexistuje podobný systém výsluh, tedy určité renty stupňující se v přímé úměrnosti společně se vzrůstajícím počtem odsloužených let. Dalo by se tedy předpokládat, že míra machiavellismu se u zdravotních sestřiček společně se vzrůstajícím věkem buď nebude měnit, anebo bude klesat, jelikož zdravotní sestřičky v tomto smyslu mají menší motivaci zvyšujícího se osobního prospěchu společně se vzrůstajícími odslouženými léty v této profesi, a tedy i se vzrůstajícím věkem.

Zajímavou oblastí je též osobní život a rodinný stav machiavellistického člověka, ať už vojáka z povolání či zdravotní sestřičky. Je pravděpodobnější, aby lidé s vyšší mírou machiavellismu žili sami, nebo se spíše uplatňují ve svazku s druhou osobou? Může se u lidí, kteří dělají kompromisy při soužití s druhou osobou ve větší míře projevovat machiavellismus v pracovním procesu? Abychom našli odpovědi na tyto otázky, je vhodné zkoumat machiavellismus u osob, které jsou v manželském svazku a porovnat jejich míru machiavellismu se svobodnými osobami. Svobodní lidé mají totiž tendenci upřednostňovat především své zájmy, jelikož se zatím nemusejí ohlížet na druhou osobu v takové míře, jako jedinci v manželském svazku. Manželství totiž vyžaduje velkou míru tolerance, loajality a ochoty slevit ze svých nároků ve prospěch druhého, což nejsou vlastnosti typické pro machiavellistu.

2.3. Machiavellismus a gender

Tato podkapitola pojednává o vztahu machiavellismu a genderu, který byl zkoumán již v několika studiích.

Co se týče pohlaví, podle některých studií je u žen pravděpodobnější, že budou spíše spadat do skupiny s nízkým mach skóre (Ashton, 2005, podle Carter, Campbell, Muncer, 2013). Studie totiž prokázaly, že ženy mají tendenci spadat do skupiny s nízkým mach skóre častěji než muži. Ale pokud jde o gender v otázce morálních sklonů a machiavellismu, byl tento aspekt ve zmíněných studiích nestabilní. Ukázalo se, že ženy využívají sexuálního sblížení k manipulaci s ostatními častěji, než jejich mužské protějšky (Singer, 1964, podle Collins, 2010). Proto existuje předpoklad, že ženy jsou stejně manipulativní jako muži, ale způsob jejich manipulace se projevuje jinak (Gable a kol., 1990, podle Collins, 2010)

Jiné studie rodin a genderu prokazují na to, že ženy mají nadvládu nad muži, a že je to dokonce nezbytnou složkou pro fungující vztahy (Saccarelli, 2009, podle Collins, 2010). V této souvislosti vědci naznačují, že ženy mají větší tendenci k machiavellismu než muži.

V některých studiích (Ashton, 2005, podle Carter, Campbell, Muncer, 2013) bylo naopak prokázáno, že muži skórují, co se týče machiavellismu, výše než ženy. Machiavellismus je spojen se sociální manipulací a oportunistem, což jsou znaky prospěšné pro snahu o dosažení krátkodobého páření. Machiavellisté se hlásí k tendenci k promiskuitnímu chování a předstírání lásky ke druhému (McHoskey, 2001, podle Carter, Campbell, Muncer, 2013). Machiavellističtí muži také přiznávají více sexuálních partnerek či partnerů (včetně milostných poměrů), dřívější sexuální aktivitu a sklony k sexuálnímu nátlaku (McHoskey, 2001, podle Carter, Campbell, Muncer, 2013).

Nesrovnalosti v otázce vzájemného vztahu genderu a neetických sklonů jsou zřejmé při revizi nepřehledného množství historických studií na toto téma. Někteří vědci například nenalezli žádné genderové rozdíly, ale jiní zase zjistili, že ženy mají tendenci být o něco etičtější než muži. Další studie poukázaly na to, že ženy na některých manažerských pozicích prokázaly vyšší míru machiavellismu než

muži na obdobných pozicích (Chonko, 1982, podle Collins, 2010). Jiné výzkumy zase naznačují, že ženy nevnímají podvádění jako způsob, který jim pomůže dostat se do popředí tak často, jako muži. Ženy byly také méně ochotné ohrozit své osobní hodnoty, aby se podílely například na krádeži (Kim, 1991, podle Collins, 2010). To poukazuje na to, že jak pohlaví, tak profese, mohou být rozhodujícími faktory, souvisejícími s mírou machiavellismu.

U vojáků z povolání i u zdravotních sestřiček je otázka genderu poněkud specifická, jelikož v armádě mají ženy mnohem menší procentuální zastoupení. V Armádě České republiky slouží okolo dvaceti procent žen z celkového počtu vojáků z povolání, zatímco ve zdravotnictví na pozici zdravotní sestra převažují ženy. Tento nepoměr je zajímavý z hlediska profese, jelikož voják z povolání je všeobecně považován za typicky mužskou profesi, zdravotní sestra zase naopak za profesi typicky ženskou. Jak ženy v armádě, tak muži jako „zdravotní bratři“, se tedy v rámci svého povolání mohou v některých případech potýkat s určitými předsudky či tlakem ze strany opačného pohlaví. Ženy v armádě by měly disponovat podobnou úrovní fyzických a psychických předpokladů jako muži, které jsou samozřejmě přizpůsobeny fyziologickým rozdílům mezi oběma pohlavími. Muži jako zdravotní bratři by naopak měli vykazovat známky sociálního citění, altruismu a empatie, což jsou vlastnosti typické spíše pro ženy. Je tedy vhodné zaměřit se v našem výzkumu na souvislost genderu, machiavellismu a profese, která u těchto dvou skupin může nabývat zajímavých rozměrů. Ženy v armádě a muži coby zdravotníci mohou mít totiž větší motivaci osobního prospěchu často i na úkor druhých, ve snaze vydobýt si v rámci své profese určité společenské postavení.

3. Víra v lidství

Tato podkapitola pojednává o fenoménu víry v lidství, o tom, jaké jsou jeho projevy a jaké vlastnosti má člověk, který vírou v lidství disponuje. Jedná se prakticky o opačný pól machiavellismu, proto byl tento aspekt zkoumán i v rámci našeho výzkumu.

Víra v lidství se projevuje tím, když někdo předpokládá, že ostatní lidé jsou v podstatě slušní, čestní, dobromyslní a spolehliví (McKnight, Choudhury, Kacmar, 2002). Víra v lidství je o postojích ke druhým a důvěřivý přístup je snaha o kontakt s ostatními. Strategie, které budují víru mohou být odlišné pro jedince s nízkými či vysokými dispozicemi pro tuto víru (McKnight, Choudhury, Kacmar, 2002).

Víra v lidství bývá považována za důležitou morální ctnost (Preston-Roedder, 2013). Když se o někom řekne, že disponuje „vírou v lidství“, vyvolává to v mnohých lidech představu o někom, kdo má tendenci být naivní, a v důsledku toho i náchylný k vykořisťování. To, jak víra utváří osobní postoje, značně závisí na konkrétní osobě a její životní situaci (Preston-Roedder, 2013). Nicméně, u lidí, kteří disponují touto ctností, můžeme rozlišit nejméně dvě charakteristické povahy víry. V první řadě ten, jehož víra má formu očekávání ohledně budoucího postoje nebo chování lidí, má tendenci relativně pomalu ostatní soudit tvrdě či je odsuzovat. Taková očekávání jsou vždy nejistá, a když má někdo, kdo disponuje vírou v lidství taková očekávání, a to i tváří v tvář pochybnostem, bude se chovat slušně za předpokladu, že se mu dostane správné podpory. Může se však také domnívat, že lidé v některých případech jednají správně pouze tehdy, pokud jsou ochotni se obětovat.

Za druhé, jestliže člověk disponující vírou v lidství posuzuje minulost, aktuální postoje či chování lidí, má tendenci být obzvláště citlivý na důkazy o slušnosti člověka a jiné aspekty, které by jiní mohli přehlédnout. I vcelku důkladný člověk s jasnou myslí může u lidí snadno přehlédnout známky slušnosti. Avšak někdo, kdo disponuje vírou v lidství, je na takovéto podněty obzvláště citlivý. Má sklony hledat, rozpoznávat a zaměřovat se na to dobré v lidech, a v důsledku toho je o něco pravděpodobnější, že spíše než jeho vrstevníci posuzuje lidi jako v podstatě slušné a dobré. Citlivost člověka věřit ve slušné chování ostatních v minulosti

a v přítomnosti pak může podpořit jeho příznivá očekávání, co se týče jejich budoucích postojů a chování. Obecně řečeno člověk, který věří v lidství, je vždy připraven nahlížet na lidi příznivě. Může však i ve vší počestnosti posoudit, že se někdo chová nebo bude chovat špatně či rozpozná záporné vlastnosti (Preston-Roedder, 2013).

Víra v lidství se od machiavellismu liší. U machiavellisty se nepředpokládá, že všeobecně na ostatní nahlíží pozitivně a věří, že lidé jsou v podstatě dobromyslní. Machiavellista se soustředí především na svoje osobní blaho, pro něj je ochoten chovat se nemorálně, zatímco člověk, který disponuje vírou v lidství věří ve společnost, v její hodnoty a v to, že se tato společnost bude vyvíjet pozitivně. Člověk, který věří v lidství je v podstatě hrdý na to, že může pomáhat vytvářet hodnoty jako je loajalita, statečnost, věrnost či obětavost a přispívat tak k lepší budoucnosti lidstva. Machiavellismus a víra v lidství tedy svým způsobem leží na opačných pólech, jelikož oba tyto fenomény předurčují člověku odlišné vlastnosti a charakterové rysy.

Kdybychom se zaměřili například na profesi vojáka z povolání, dalo by se předpokládat, že machiavellistický voják bude svoji práci vykonávat především za účelem osobního prospěchu, jistoty zaměstnání a určitého společenského postavení. Kdybychom ho srovnali s vojákem, který disponuje vírou v lidství spíše než machiavellismem, bylo by velmi pravděpodobné, že tento voják svou práci vykonává především proto, aby bránil svoji vlast a pomáhal vytvářet hodnoty jako je hrdost, vlastenectví, věrnost, spravedlnost a ochota položit za svou vlast i svůj život. Tento voják věří, že se společnost vyvíjí k lepšímu a že je nutné k tomuto vývoji přispívat jak jen je v jeho silách.

Tyto dva fenomény jsou zajímavé pro srovnání, a to zvláště v případě zdravotních sestřiček a vojáků z povolání. Tyto profese se v určitých aspektech liší, přestože se v obou případech jedná o profese pomáhající. Vojáci z povolání pomáhají chránit a bránit svou vlast, a to i v případě, že jim samotným hrozí nebezpečí. Za svou vlast jsou ochotni bojovat, být v tomto boji zraněni nebo dokonce i zabiti. Zdravotní sestřičky naopak pomáhají nemocným a zraněným

lidem, dokáží se do nich vcítit, utěšit je a porozumět jim, takže pomáhající charakter jejich povolání je trochu odlišný, než v případě vojáků.

Jelikož v této práci zkoumáme víru v lidství jako určitý protipól machiavellismu, je zajímavé vzít v úvahu stejné aspekty, jako v případě zjišťování míry machiavellismu. Stejně jako machiavellismus by víra v lidství mohla souviset s genderem, profesí, příjmem, vzděláním věkem či rodinným stavem.

SOUHRN TEORETICKÉ ČÁSTI

V teoretické části práce bylo popsáno, co je to machiavellismus, a jakými vlastnostmi machiavellisté disponují. V této práci je s pojmem machiavellismus zacházeno jako se sociálním fenoménem coby strategií sociálního chování, které zahrnuje manipulaci s ostatními za účelem osobního prospěchu, často i v rozporu s osobními zájmy ostatních. V teoretické části jsou zmíněny některé psychologické výzkumy, které se zabývaly machiavellismem v souvislosti s manipulací, ochotou a svolností manipulovat druhými za účelem dosažení osobního prospěchu, dále v souvislosti se šikanou, profesí či genderem.

Ke zjišťování míry machiavellismu byl ve zmíněných studiích většinou používán MACH-IV dotazník, což je dotazník, se kterým pracujeme i v našem výzkumu (viz. Příloha A). Vysoké mach skóre koreluje se schopností osoby manipulovat s ostatními a s přesvědčivostí v prosazování osobních zájmů. Zmíněné studie prokázaly, že machiavellističtí jedinci považují emocionálně manipulativní jednání za přijatelné, a že je ostatní hodnotí jako okouzující a inteligentní (Wilson a kol., 1996, podle Lau, 2010). Bylo také prokázáno, že machiavellismus ovlivňuje volbu povolání a úspěšnost na pracovišti (Christie, Geis, 1970, podle Czibor, Bereckzkei, 2012). Co se týče souvislosti machiavellismu a genderu, některé studie prokázaly, že ženy mají tendenci spadat do skupiny s nízkým mach skóre častěji než muži, a jiné naopak, že ženy využívají například sexuálního sblížení k manipulaci s ostatními častěji, než jejich mužské protějšky, mohou tedy disponovat vyšší mírou machiavellismu (Singer, 1964, podle Collins, 2010).

Dalším sledovaným fenoménem byla víra v lidství. Na víru v lidství v této práci nahlížíme jako na předpoklad, že ostatní lidé jsou v podstatě slušní, čestní, dobromyslní a spolehliví. Tento fenomén budeme porovnávat u vojáků z povolání a u zdravotních sestřiček, jelikož se v podstatě jedná o protipól machiavellismu.

4. Metoda

V bakalářské práci byla zkoumána míra machiavellismu a víry v lidství u skupiny vojáků z povolání a zdravotních sestřiček. Respondenti byli rozděleni do kategorií dle pohlaví, výše příjmu, vzdělání, věku a rodinného stavu. V rámci těchto kategorií byla zkoumána a porovnávána míra machiavellismu a víry v lidství, abychom zjistili, zda má některý z aspektů jako je gender, výše příjmu, dosažený stupeň vzdělání, věk či rodinný stav souvislost s mírou machiavellismu či vírou v lidství. Cílem výzkumu bylo tedy zjistit, zda vyšší míry machiavellismu či víry v lidství dosahují ženy nebo muži, zdravotní sestřičky nebo vojáci z povolání, zda se míra machiavellismu či víry v lidství zvyšuje nebo snižuje se vzrůstajícím věkem, stupněm vzdělání či příjmu, nebo jestli se mění v souvislosti s rodinným stavem respondentů.

K získání potřebných dat u skupiny vojáků z povolání a zdravotních sestřiček byl použit MACH-IV dotazník (Christie, Geis, 1970, viz. Příloha A) a dotazník zkoumající víru v lidství (Belief in the species, Hofer a Busch - zatím nepublikovaný dotazník, viz. Příloha B). Dotazníky byly rozesílány jednotlivým respondentům v elektronické podobě, návratnost dotazníků pak byla u vojáků z povolání 64% a u zdravotních sestřiček 22%. Výzkum probíhal v měsících únor a březen 2014. Respondenti - vojáci z povolání, kteří se zúčastnili výzkumu, byli zčásti zaměstnanci a studenti Univerzity obrany v Brně. Studenti, kteří studují vojenské prezenční studium na Univerzitě obrany se stanou dnem, kdy nastoupí na základní vojenský výcvik, což je dva měsíce před začátkem studia, vojáky z povolání. Během studia na Univerzitě obrany tedy musí plnit nejen studijní povinnosti, ale i povinnosti vyplývající z požadavků nutných k vykonávání profese vojáka z povolání. To je především přezkoušení z fyzické zdatnosti ve formě výročního a profesního přezkoušení, střelby a speciální tělesná příprava ve formě tělesné výchovy, letních a zimních kurzů a výcviků. Od civilních studentů se liší také tím, že mají klasickou pracovní dobu od 07:00 do 16:00 hodin mimo nařízené práce přesčas a musí dodržovat denní řád. Jako každý zaměstnanec tedy i oni dostávají plat.

Dotazníky byly dále rozeslány na vojenské útvary po celé České republice, jmenovitě do Bechyně, Chrudimi, Liberce, Olomouce, Pardubic, Prahy, Tábora a Žatce. Pro výzkum u skupiny zdravotních sestřiček byly osloveny zaměstnankyně Vojenské nemocnice v Brně, Úrazové nemocnice a fakultní nemocnice sv. Anny v Brně. Výzkum v těchto institucích proběhl na základě oficiálního schválení o provedení dotazníkového šetření příslušnou osobou.

Výsledky dotazníkového šetření byly statisticky zpracovávány v programu SPSS pomocí t-testu, Pearsonovy korelace a Mann-Whitneyova pořadového testu. Těmito metodami bylo ověřováno, zda mezi dvěma či třemi proměnnými v rámci zkoumaného souboru existuje statisticky signifikantní rozdíl nebo korelace.

4.1. Popis dotazníků a škál

Jedním z dotazníků, který byl použit v našem výzkumu je MACH-IV dotazník (viz. Příloha A). Jedná se o inventář osobnostních výroků, který je dnes standardizovaným prostředkem pro měření míry machiavellismu. Jeho autory jsou Richard Christie a Florence L. Geis (1970). MACH-IV dotazník se skládá ze 20-ti položek oproti původnímu fondu, kde jich bylo 71 (Corral, Calvete, 2000). Z těchto 20-ti položek se jich 10 vztahuje k machiavellismu a 10 jich je nemachiavellistických. Když Christie (1970) vyvinul MACH-IV dotazník, zařadil jednotlivé položky do tří kategorií: Interpersonální taktika, Cynický pohled na lidskou povahu, a Lhostejnost vůči konvenční morálce (Christie, 1970). Položky MACH-IV dotazníku vyjadřují určitý obraz lidstva. Respondenti vyjadřují pomocí stupnice o pěti bodech, do jaké míry s danými tvrzeními souhlasí či nesouhlasí. To, jak moc se s danými výroky ztotožňují, vyjadřují těmito odpověďmi: 0- *Vůbec ne*, 1- *Trochu*, 2- *Středně*, 3- *Převážně*, 4- *Naprosto*. U položek č. 3, 4, 6, 7, 9, 10, 11, 14, 16 a 17 proběhlo při vyhodnocení reverzní překódování, hodnoty jednotlivých odpovědí zde tedy byly následující: 4=0, 3=1, 2=2, 1=3, 0=4 (např. položka č. 3: Člověk by měl konat, jen když si je jistý, že je to morálně v pořádku).

Další dotazník, který byl v našem výzkumu použit pro sběr klíčových dat, byl dotazník zkoumající víru v lidství (Belief in the species, Hofer a Busch - zatím nepublikovaný dotazník, viz. Příloha B). Tento dotazník sestává z osmi otázek, které popisují určitý pohled na lidstvo a jeho budoucnost. Každý respondent měl na výběr z pěti variant odpovědí, jimiž měl dávat najevo, do jaké míry souhlasí či nesouhlasí s danými tvrzeními ve stupnici 0- *Vůbec ne*, 1-*Trochu*, 2-*Mírně*, 3- *Převážně*, 4 – *Naprosto*, kdy položky č. 1, 4 a 6 byly překódovány do reverzních hodnot: 0=4, 1=3, 2=2, 3=1, 4=0. Tato tvrzení vykreslují více či méně optimistické nebo pesimistické předpovědi toho, jak se lidstvo bude všeobecně vyvíjet (např. položka č. 1: Ačkoliv to někdy může vypadat i jinak, jsem stále přesvědčen/a, že se lidstvo z hlediska morálních aspektů vyvíjí k lepšímu).

4.2. Výběr a popis výzkumného souboru

Výzkumu se zúčastnilo celkem 249 respondentů, z toho 130 vojáků z povolání a 119 zdravotních sestřiček. Ve skupině vojáků z povolání se nacházelo 30 žen a 100 mužů, u zdravotních sestřiček byly všechny respondentky ženského pohlaví. Pro výzkum machiavellismu a víry v lidství jsme vybrali dvě pomáhající profese, které jsou sice spojené podobným charakterem povahy svého povolání, ale zároveň reflektují protiklady. Každá z těchto profesí je pomáhající v trochu jiném slova smyslu.

Průměrný věk u skupiny vojáků z povolání činil 24 let, kdežto u skupiny zdravotních sestřiček byl průměrný věk 33,8 let. Průměrný příjem u obou zkoumaných souborů nelze přesně určit, jelikož respondenti byli rozděleni pouze do tří kategorií dle příjmu (10-19000, 20-29000 a nad 30000). Jak u vojáků z povolání, tak u zdravotních sestřiček byla nejpočetněji zastoupena příjmová kategorie 10-19000, ve které se nacházelo 51,5% vojáků z povolání 55,5% zdravotních sestřiček. Druhá nejpočetněji zastoupená příjmová kategorie byla 20-29000, do níž spadalo 44,6% vojáků a 42,9% zdravotních sestřiček. Nad 30000 Kč pak vydělávalo pouze 3,8% vojáků a 1,7% zdravotních sester. V kategorii vzdělání v obou souborech převyšoval počet těch, kteří mají středoškolské vzdělání. U vojáků z povolání se konkrétně jednalo o 63% respondentů, u zdravotních sestřiček také o 63% respondentek. Vysokoškolským vzděláním disponovalo 37% vojáků z povolání a 37% zdravotních sestřiček. Další kategorií, v rámci které byli respondenti rozděleni byl rodinný stav. Rodinným stavem se v tomto výzkumu rozumí fakt, zda jsou respondenti v manželském svazku či nikoliv. Žádné další aspekty rodinného stavu zde nebyly brány v potaz. Respondenti byli tedy rozděleni do kategorií „svobodní“ a „vdané/ženatí“. U skupiny vojáků z povolání v drtivé většině převažovali svobodní respondenti, kterých bylo 92,3% přičemž v manželském svazku bylo pouze 7,7% respondentů. U zdravotních sestřiček byl tento rozdíl zanedbatelný - vdaných respondentek bylo 44,5% a svobodných 45,5%.

5. Výsledky

Procedura a statistické zpracování dat

Byl vytvořen elektronický dotazník, který obsahoval MACH-IV dotazník a dotazník vyhodnocující víru v lidství. Vlastní sběr dat byl proveden rozesláním elektronických dotazníků konkrétním respondentům, na konkrétní vojenské útvary a do nemocnic. Čas vyplnění jednoho dotazníku, který zahrnoval jak MACH-IV dotazník, tak dotazník zkoumající víru v lidství, se většinou pohyboval mezi 10-ti až 30-ti minutami. Data získaná prostřednictvím dotazníků byla následně vložena do excelu, překódována a rozdělena do jednotlivých kategorií dle profese, genderu, příjmových kategorie, věku, vzdělání a rodinného stavu. Překódovaná a takto rozdělená data byla v každé kategorii zprůměrována a v práci jsou prezentována i v podobě grafů pro lepší názornost. V drtivé většině porovnání byly použity sloupcové grafy - v těchto případech byly porovnávány průměrné hodnoty výsledků. V případě zjištění korelace věku a machiavellismu nebo věku a víry v lidství, byly pro názornou prezentaci výsledků použity korelační diagramy. V korelačních diagramech jsou ovšem zohledněna všechna data, tedy hodnoty všech odpovědí v rámci konkrétních dotazníků.

Statistická analýza dat

Data byla sesbírána pomocí MACH-IV dotazníku a dotazníku zkoumajícího víru v lidství a následně vyhodnocena pomocí t-testu, analýzy rozptylu (ANOVA) a Mann-Whitneyova pořadového testu. Veškeré výpočty byly realizovány v programu SPSS při zvolené hladině významnosti $\alpha = 0,05$.

Výsledky

Celý výzkum byl chápán jako explorační sonda v rámci dvou nezávislých souborů, jejichž výsledky byly následně porovnávány. Klíčovým parametrem pro rozdělení obou zkoumaných skupin byla profese. Výsledky zkoumání napříč jednotlivými kategoriemi v drtivé většině vykazovaly podobný trend v obou skupinách, proto již neprobíhal výzkum v rámci celého zkoumaného vzorku participantů bez ohledu na profesi.

6. Míra machiavellismu v rámci zkoumaných skupin

Šetření bylo zaměřeno na míru machiavellismu u vojáků z povolání a u zdravotních sestřiček. Probíhal zde jak výzkum uvnitř jednotlivých souborů, tak jejich vzájemné srovnávání. Výsledky výzkumu jsou prezentovány formou grafů a prezentací statistických výpočtů u každé zkoumané kategorie.

Cílem tohoto výzkumu bylo primárně rozlišit jedince s tzv. nízkým „mach“ skóre a vysokým „mach“ skóre, a poté sledovat jevy a faktory, které mohou s tímto skóre souviset.

Vzhledem k tomu, že jsme v našem výzkumu srovnávali pomáhající profese a gender - vojáky z povolání a zdravotní sestřičky, jako významný faktor rozlišení je považována především profese. Respondenti uvnitř každého souboru byli rozdělení podle pohlaví, věku, příjmové kategorie, stupně vzdělání a rodinného stavu. Hlavním cílem bylo zkoumat vztah mezi profesí, mírou machiavellismu a genderem.

U zdravotníků nebylo možné porovnat gender, jelikož se při dotazníkovém šetření nepodařilo shromáždit odpovědi od respondentů mužského pohlaví. V nemocnicích, kde výzkum probíhal, se šetření zúčastnily pouze ženy. Tento fakt je jedním z významných limitů celého výzkumu, který tak v případě porovnání zkoumaných proměnných, jako je machiavellismus a víra v lidství v souvislosti s genderem, ztrácí na hodnotě.

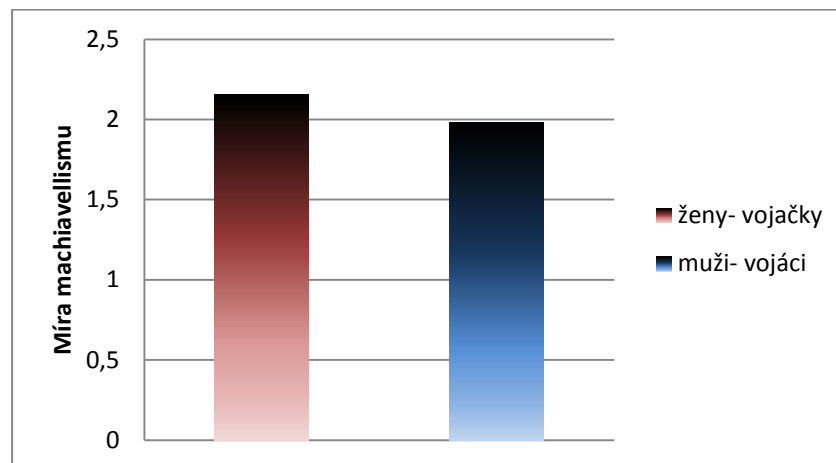
6.1. Gender a machiavellismus u vojáků z povolání

Z celkového vzorku 130 vojáků z povolání se dotazníkového šetření zúčastnilo 30 žen a 100 mužů. Toto srovnání má za cíl především zjistit, zda má gender vliv na míru machiavellismu či nikoliv.

Výzkumná otázka: *Liší se míra machiavellismu u mužů a u žen? Souvisí míra machiavellismu s genderem?*

Hypotéza H₀: Míra machiavellismu se u vojáků z povolání - mužů, nebude lišit od míry machiavellismu u vojáků z povolání - žen. $\mu = \mu_0$

Hypotéza H₁: Míra machiavellismu se u vojáků z povolání - mužů bude lišit od míry machiavellismu u vojáků z povolání - žen. $\mu \neq \mu_0$



Graf 1: Míra machiavellismu u vojáků z povolání - ženy vs. muži

Z grafu 1 je patrné, že ženy dosáhly v průměru mírně vyšší míry machiavellismu, než muži.

Vyhodnocení výzkumné otázky

Na zvolené hladině významnosti $\alpha = 0,05$ byl proveden dvouvýběrový studentův t-test k posouzení, zda se liší míra machiavellismu u mužů a žen v rámci zkoumané skupiny vojáků z povolání, jimž byl předložen MACH-IV dotazník. Rozdíl nebyl signifikantní, testové kritérium $t(128) = 1,458$; hladina významnosti $p = 0,147$, síla efektu $d = 0,26$. Průměr spadá v 95% intervalu spolehlivosti do rozsahu od -0,06 do 0,40. Zkoumání průměrů jednotlivých skupin naznačuje, že muži ($M = 1,99$, $SD = 0,56$) dosahují v průměru nižší míry machiavellismu než ženy ($M = 2,16$; $SD = 0,55$) nicméně tento rozdíl není statisticky významný.

Na základě provedené analýzy v tuto chvíli nemůžeme zamítnout nulovou hypotézu H_0 : Míra machiavellismu u vojáků z povolání - mužů, se neliší od míry machiavellismu u vojáků z povolání - žen.

Gender a machiavellismus u žen a mužů u jednotlivých položek MACH-IV dotazníku

Abychom mohli zjistit, do jaké míry machiavellismus souvisí s genderem, zkoumali jsme, u kterých položek MACH-IV dotazníku docházelo k největším odlišnostem.

Celkově ženy dosáhly průměrně vyšší hodnoty míry machiavellismu v sedmnácti otázkách ze dvaceti. Průměrné skóre mužů - vojáků z povolání bylo vyšší jen u třech otázek MACH-IV dotazníku.

Nyní uvedu jednotlivé položky, ve kterých ženy vykazovaly mnohem vyšší hodnotu machiavellismu, než muži.

MACH-IV: položka č. 6 (Mach6_r): „Poctivost se vyplácí v každé situaci.“

Z naměřených výsledků u této položky vyplývá, že ženy častěji nesouhlasili s výrokem, že „Poctivost se vyplácí v každé situaci.“ než muži, vykazují tedy i mírně vyšší míru machiavellismu.

MACHI-IV: položka č. 16 (Mach16_r): „Je možné být dobrý v každém ohledu.“

Z výsledků MACHI-IV dotazníku u této položky vyplývá, že ženy opět častěji zaujímaly nesouhlasné stanovisko s výrokem „Je možné být dobrý v každém ohledu.“, než muži, kteří naopak častěji souhlasili. Ženy tedy vykazují mírně vyšší míru machiavellismu, než muži.

MACHI-IV: položka č. 17 (Mach17_r): „Není pravda, že každou minutu se narodí další hlupák.“

U položky č. 17 ženy nesouhlasily s výrokem „Není pravda, že každou minutu se narodí další hlupák.“ častěji než muži a také zde vykazují mírně vyšší míru machiavellismu.

MACHI-IV: položka č. 11 (Mach11_r): Většina lidí, která se dostala na špici, vede čistý a morální život.

K tomuto výroku ženy i muži nejčastěji zaujímaly nesouhlasné stanovisko, ženy dokonce opět ve vyšší míře, než muži. Velmi vysokého skóre dosahovali všichni respondenti také u položky č. 19 „Lidé, kteří trpí nevléčitelnou nemocí, by měli mít právo na asistovanou bezbolestnou smrt.“ Většina z nich volila k tomuto výroku souhlasné stanovisko, z čehož ženy častěji.

MACHI-IV: položka č. 19 (Mach19): „Lidé, kteří trpí nevléčitelnou nemocí, by měli mít právo na asistovanou bezbolestnou smrt.“

Muži dosahovali vyšší míry machiavellismu jen u tří položek, a to u položky Mach3_r: „Člověk by měl konat, jen když si je jistý, že je to morálně v pořádku.“, Mach7_r: „Pro lež není žádná omluva.“ a u položky Mach10_r: „Když někoho žádáte, aby pro vás něco udělal, je lepší mu říct skutečný důvod, než si vymýšlet důvody, které by mohly spíše zapůsobit.

Jak u položky Mach3_r, tak i u položky Mach7_r muži zaujímali častěji nesouhlasné stanovisko k těmto tvrzením, než ženy. Vykazovali zde vyšší míru machiavellismu

MACHI-IV: položka č. 10 (Mach10_r): Když někoho žádáte, aby pro vás něco udělal, je lepší mu říct skutečný důvod, než si vymýšlet důvody, které by mohly spíše zapůsobit.

U této položky muži i ženy dosáhli výrazně nižší míry machiavellismu, než u položek ostatních. V tomto případě bylo skóre mužů o něco vyšší, než skóre žen. Znamená to tedy, že většina respondentů zaujímala souhlasné stanovisko k tomuto tvrzení, přičemž ženy s tímto tvrzením souhlasily častěji, než muži. Muži zde vykazovali vyšší míru machiavellismu.

Respondenti u všech těchto položek uváděli míru souhlasu s uvedeným stanoviskem a výsledné hodnoty u každé z těchto položek byly zprůměrovány zvlášť u mužů a zvlášť u žen. U skupiny zdravotních sestřiček srovnání míry machiavellismu nebylo možné, jelikož ve zkoumaném vzorku se nacházely jen respondentky ženského pohlaví.

Vzhledem k tomu, že ve zkoumaném vzorku vojáků z povolání je značný nepoměr mužů a žen, není porovnání machiavellismu u mužů a žen tolik relevantní. Proto budeme sledovat trend vývoje machiavellismu i u jiných kategorií v rámci zkoumaného vzorku, a to především v kategoriích rozdělených podle věku, příjmu, stupně vzdělání a rodinné situace respondentů.

6.2. Příjem a machiavellismus u vojáků z povolání

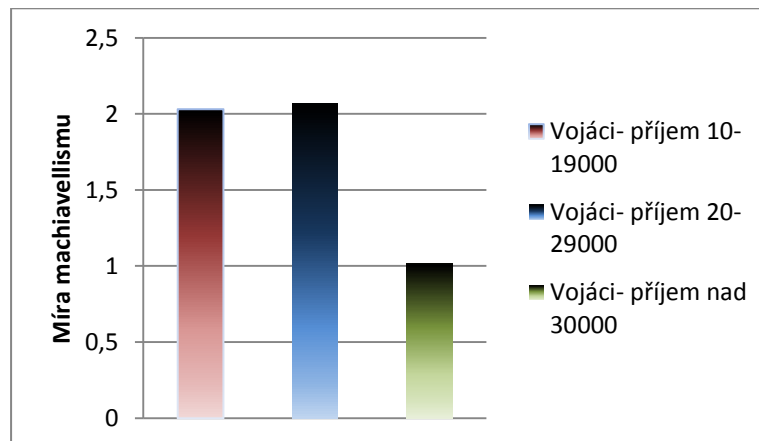
Dalším aspektem, který byl zkoumán, byla souvislost mezi příjmem a mírou machiavellismu u vojáků z povolání.

Respondenty byli rozděleni do tří skupin podle příjmu. $N(10-19000)= 67$, $N(20-29000)= 58$, $N(\text{více než } 30000)= 5$.

Výzkumná otázka: *Souvisí míra machiavellismu s výší příjmu u vojáků z povolání?*

Hypotéza H_0 : Míra machiavellismu se u vojáků z povolání v jednotlivých příjmových kategoriích nebude lišit. $\mu = \mu_0$

Hypotéza H_1 : Míra machiavellismu se u vojáků z povolání v jednotlivých příjmových kategoriích bude lišit. $\mu \neq \mu_0$



Graf 2: Míra machiavellismu v rámci kategorií dle příjmu - vojáci z povolání

Vyhodnocení výzkumné otázky

Jelikož se v tomto případě jedná o porovnávání tří proměnných, byla zvolena analýza rozptylu (ANOVA).

Na zvolené hladině významnosti $\alpha = 0,05$ byla provedena analýza rozptylu (ANOVA) k posouzení, zda se liší míra machiavellismu u vojáků z povolání v rámci jednotlivých příjmových kategorií (10-19000, 20-29000 a nad 30000), jimž byl předložen MACH-IV dotazník. Rozdíl nebyl signifikantní, testové kritérium $F(2, 127) = 2,841$; hladina významnosti $p = 0,06$, $\eta^2 = 0,042$. Průměr spadá v 95% intervalu spolehlivosti do rozsahu od -0,2 do 1,1.

Na základě provedené analýzy v tuto chvíli nemůžeme zamítnout nulovou hypotézu H_0 : Míra machiavellismu u vojáků z povolání se v jednotlivých příjmových kategoriích neliší.

Příjem a machiavellismus u jednotlivých položek MACH-IV dotazníku

U příjmových kategorií jsme se zaměřili na položky, ve kterých jednotlivé skupiny vykazovaly značné rozdíly ve svých stanoviscích, tedy i v míře machiavellismu.

MACH-IV: položka č. 7 (Mach7_r): „Pro lež není žádná omluva.“

U této položky respondenti v jednotlivých příjmových kategoriích vykazovali největší rozdíly v míře machiavellismu, a tedy v jejich stanoviscích k danému tvrzení. Skupina s příjmem 10-19000 vykazuje nejnižší míru machiavellismu. Znaměná to, že častěji zaujímali souhlasné stanovisko k tomuto výroku. Nejvýše skórovali respondenti v příjmové kategorii 20-29000, kteří ze všech příjmových kategorií nejčastěji zaujímali nesouhlasné stanovisko s tímto výrokem.

MACHI-IV: položka č. 17 (Mach7_r): „Není pravda, že každou minutu se narodí další hlupák.“

Další položka, u které respondenti jednotlivých příjmových kategoriích vykazovali největší rozdíly v míře machiavellismu je položka č. 17. Z výsledků analýzy je patrné, že míra machiavellismu má u této položky sestupnou tendenci, tzn. míra machiavellismu se snižuje společně se zvyšujícím se příjmem. Nejvyšší míry machiavellismu zde dosáhla skupina s příjmem 10-19000, kde respondenti nejčastěji ze všech kategorií zaujímali nesouhlasné stanovisko k tomuto výroku. Nejnižší míry machiavellismu dosahovali respondenti ve příjmové kategorii nad 30000, kteří s tímto výrokem souhlasili častěji, než respondenti v ostatních kategoriích.

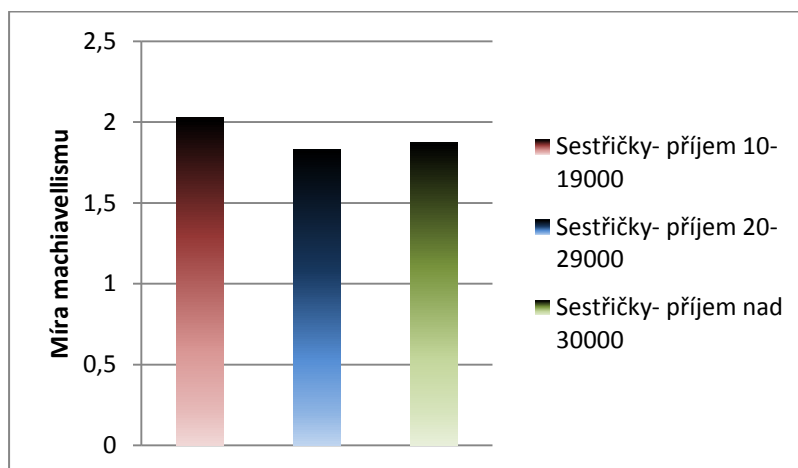
6.3. Příjem a machiavellismus u zdravotních sestřiček

Druhou zkoumanou skupinou byly zdravotní sestřičky, kterým byl taktéž předložen MACH-IV dotazník. V této skupině bylo celkem 119 respondentek. $N(10-19000)= 66$, $N(20-29000)= 51$, $N(\text{více než } 30000)= 2$.

Výzkumná otázka: *Souvisí míra machiavellismu u zdravotních sestřiček s výší příjmu?*

Hypotéza H_0 : Míra machiavellismu se u zdravotních sestřiček v jednotlivých příjmových kategoriích nebude lišit. $\mu = \mu_0$

Hypotéza H_1 : Míra machiavellismu se u zdravotních sestřiček v jednotlivých příjmových kategoriích bude lišit. $\mu \neq \mu_0$



Graf 3: Míra machiavellismu v rámci kategorií dle příjmu - zdravotní sestřičky

Z grafu 3 je patrné, že v první příjmové kategorii 10-19000 je míra machiavellismu nejvyšší. Poslední kategorie ale není příliš relevantní, jelikož jsme do ní mohli zařadit pouze dvě respondenty. Ve vyhodnocení jsme je tedy zařadili do skupiny 20-29000.

Vyhodnocení výzkumné otázky

Protože v příjmové kategorii nad 30000 Kč jsou jen dvě sestry, nelze tuto skupinu brát jako relevantní pro náš výzkum, a kvůli malému vzorku zde nelze ani reálně použít test ANOVA. Díky tomu byly sloučeny příjmové kategorie 20-29000 a více než 30 000, tato kategorie pak byla porovnávána s příjmovou kategorií 10-19000. Byl zde tedy použit dvouvýběrový studentův t-test.

Na zvolené hladině významnosti $\alpha = 0,05$ byl proveden dvouvýběrový studentův t-test k posouzení, zda se liší míra machiavellismu u zdravotních sestřiček v rámci jednotlivých příjmových kategorií (10-19000, 20-29000), jimž byl předložen MACH-IV dotazník. Rozdíl byl signifikantní, testové kritérium $t(112.939) = -2,347$; hladina významnosti $p = 0,021$, síla efektu $d = -0.43$. Průměr spadá v 95% intervalu spolehlivosti do rozsahu od -0,35 do -0,03. Zkoumání průměrů jednotlivých skupin naznačuje, že respondentky v příjmové kategorii 10-19000 ($M = 2,026$, $SD = 0,045$) dosahují v průměru vyšší míry machiavellismu než respondentky v příjmové kategorii 20-29000 ($M = 1,83$; $SD = 0,44$).

V tuto chvíli můžeme zamítnout nulovou hypotézu H_0 . Míra machiavellismu u zdravotních sestřiček se v jednotlivých příjmových kategoriích neliší. Na zvolené hladině významnosti existuje signifikantní rozdíl mezi jednotlivými příjmovými kategoriemi.

Příjem a machiavellismus u jednotlivých položek MACH-IV dotazníku

Ně největší rozdíly v odpovědích se u zdravotních sestřiček objevovaly u položky č. 16 (Mach16_r) „Je možné být dobrý v každém ohledu.“ U položky č. 16 vykazovaly nejvyšší míru machiavellismu respondentky v první příjmové kategorii, nejčastěji tedy souhlasily s tímto výrokiem.

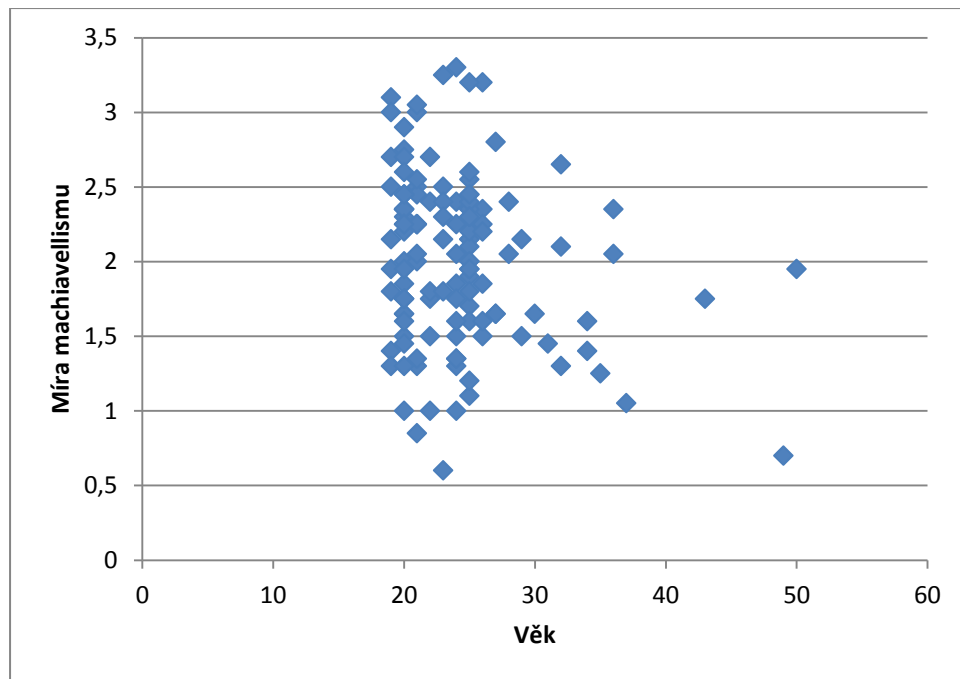
6.4. Věk a machiavellismus u vojáků z povolání

Skupina vojáků z povolání byla rozdělena do tří věkových kategorií. $N(19-29 \text{ let})= 115$, $N(30-39 \text{ let})= 12$, $N(\text{více než } 40 \text{ let})= 3$.

Výzkumná otázka: *Souvisí míra machiavellismu u vojáků z povolání s věkem?*

Hypotéza H_0 : Míra machiavellismu se u vojáků z povolání nebude měnit se vrůstajícím věkem. $\mu = \mu_0$

Hypotéza H_1 : Míra machiavellismu se u vojáků z povolání bude měnit se vzrůstajícím věkem. $\mu \neq \mu_0$



Graf 4: Míra machiavellismu v rámci kategorií dle věku - vojáci z povolání

Z grafu 4 je patrné, že míra machiavellismu klesá se vrůstajícím věkem.

Vyhodnocení výzkumné otázky

V případě testování souvislosti věku a míry machiavellismu byla použita metoda Pearsonovy korelace. Výsledky ukazují, že mezi zvolenými dvěma proměnnými (míra machiavellismu a věk) existuje slabá negativní korelace, která je nicméně statisticky signifikantní.

		Mach_17	Věk
Mach_17	Pearsonova korelace	1	-,219*
	Sig. (2-výběrová)		,012
	N	130	130
věk	Pearsonova korelace	-,219*	1
	Sig. (2-výběrová)	,012	
	N	130	130

*p <0,05

*. Korelace je signifikantní na hladině významnosti 0.05 (2-výběrové).

Závěrem můžeme konstatovat, že v tuto chvíli neplatí nulová hypotéza H_0 : Míra machiavellismu u vojáků z povolání se nemění se stoupajícím věkem, protože korelace mezi věkem a mírou machiavellismu je signifikantní. Věk může v machiavellismu hrát určitou roli.

Věk a machiavellismus u jednotlivých položek MACH-IV dotazníku

Pokud jde o srovnání jednotlivých položek MACH-IV dotazníku, největší rozdíly v odpovědích respondentů daných věkových skupin se objevovaly u položky č. 15 (Mach15) „Je chytré lichotit důležitým lidem.“ a u položky č. 17 (Mach17_r) „Není pravda, že každou minutu se narodí další hlupák“.

U položky č. 15 „Je chytré lichotit důležitým lidem.“ dosahovali nejvyšší míry machiavellismu respondenti ve věkové kategorii 19-29 let. Znamená to, že respondenti v této věkové kategorii nejčastěji souhlasili s tímto výrokem, naopak respondenti ve věkové kategorii 40 a více let s tímto tvrzením převážně nesouhlasili.

U položky č. 17 „Není pravda, že každou minutu se narodí další hlupák“ respondenti v jednotlivých věkových kategoriích taktéž vykazovali velké rozdíly, co se týče jejich stanovisek k danému tvrzení. Opět se tu projevuje tendence klesající míry machiavellismu společně se zvyšujícím se věkem. Respondenti ve věkové kategorii 19-29 let dosáhli nejvyšší míry machiavellismu, znamená to tedy, že nejčastěji volili nesouhlasné stanovisko k danému tvrzení.

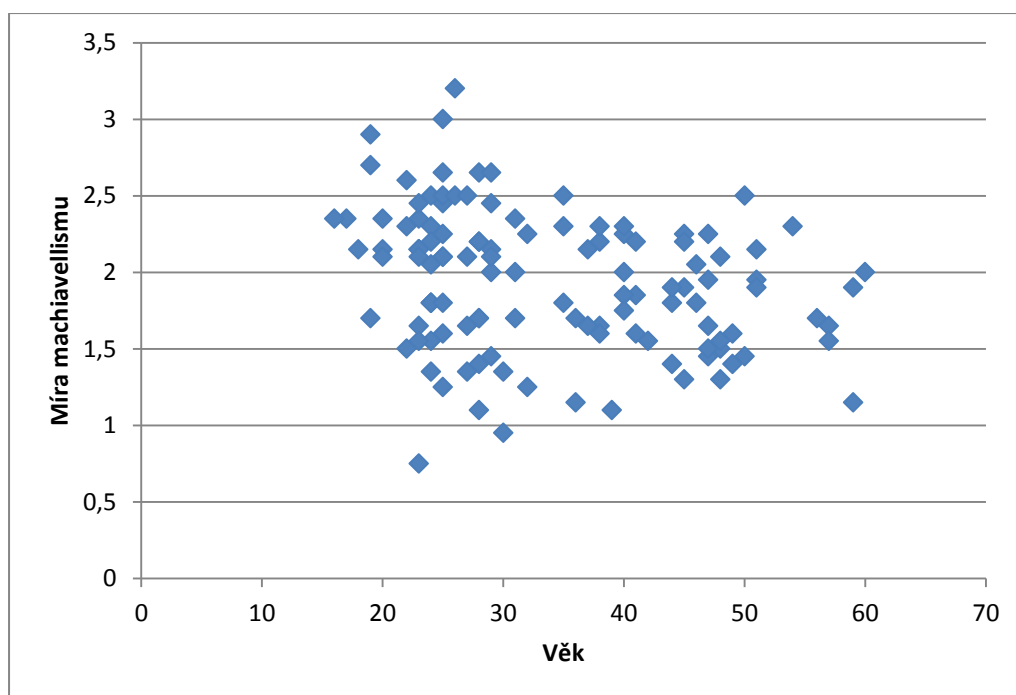
6.5. Věk a machiavellismus u zdravotních sestřiček

Skupina zdravotních sestřiček byla rozdělena do stejných věkových skupin, jako vojáci z povolání. $N(19-29 \text{ let})= 55$, $N(30-39 \text{ let})= 29$, $N(\text{více než } 40\text{let})= 35$.

Výzkumná otázka: *Souvisí míra machiavellismu u zdravotních sestřiček s věkem?*

Hypotéza H_0 : Míra machiavellismu se u zdravotních sestřiček nebude měnit se vzrůstajícím věkem. $\mu = \mu_0$

Hypotéza H_1 : Míra machiavellismu se u zdravotních sestřiček bude měnit se vzrůstajícím věkem. $\mu \neq \mu_0$



Graf 5: Míra machiavellismu v rámci kategorií dle věku - zdravotní sestřičky

Z grafu 5 je patrné, že machiavellismus s věkem klesá. Rozdíl mezi mírou machiavellismu u skupin 19-29 let a 30-39 let je mnohem výraznější, než u skupin 30-39 let a 40 let a více. Mezi posledními dvěma skupinami je rozdíl téměř zanedbatelný.

Vyhodnocení výzkumné otázky

V případě testování souvislosti věku a míry machiavellismu byla použita metoda Pearsonovy korelace taktéž u skupiny zdravotních sestřiček. Výsledky ukazují, že mezi zvolenými dvěma proměnnými (míra machiavellismu a věk) existuje slabá negativní korelace, která je nicméně statisticky signifikantní. Závěr je zde tady podobný, jako u skupiny vojáků z povolání, avšak korelace je zde o něco silnější.

Korelace

		Mach_17	Věk
Mach_17	Pearsonova korelace	1	-,286**
	Sig. (2-výběrová)		,002
	N	119	119
věk	Pearsonova korelace	-,286**	1
	Sig. (2-výběrová)	,002	
	N	119	119

*p <0,05

** . Korelace je signifikantní na hladině významnosti 0.01 (2-výběrové).

Závěrem můžeme konstatovat, že neplatí nulová hypotéza H_0 : Míra machiavellismu u zdravotních sestřiček se nemění se stoupajícím věkem, protože korelace mezi věkem a mírou machiavellismu je signifikantní. Věk zde může hrát určitou roli, v tuto chvíli ovšem nejsme schopni určit, jak velkou.

Věk a machiavellismus u jednotlivých položek MACH-IV dotazníku

V rámci jednotlivých věkových kategorií jsme se zaměřili na průměrné skóre respondentů u jednotlivých položek. Respondenti ve věkové skupině 19-29 let dosahovali nejvyššího skóre u devatenácti položek z celkových dvaceti. Nejnižšího skóre v porovnání s ostatními skupinami dosahovali respondenti ve věkové skupině 19-29 let u položky č. 11 (Mach11_r) „Většina lidí, která se dostala na špici, vede čistý a morální život.“

U položky č. 11 dosahují nejvyšší míry machiavellismu respondenti ve věkové skupině 30-39 let, a skupina 19-29 let naopak vykazuje nejnižší míru machiavellismu. U této položky respondenti ve věkové skupině 19-29 let nejčastěji souhlasili s výrokem, že „Většina lidí, která se dostala na špici, vede čistý a morální život.“ Respondenti ve věkové skupině 30-39 let s tímto výrokem naopak většinou nesouhlasili.

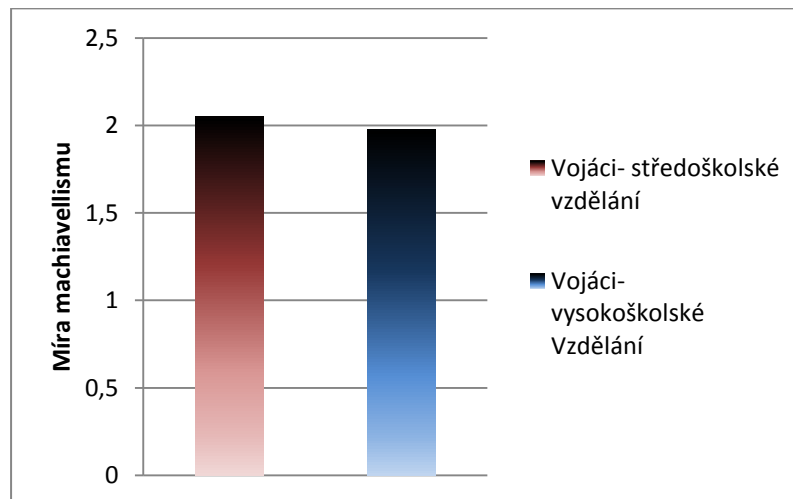
6.6. Vzdělání a machiavellismus u vojáků z povolání

U vojáků z povolání se nacházely jen dvě kategorie, a to skupina se středoškolským stupněm vzdělání a skupina s vysokoškolským vzděláním. $N(\text{středoškolské vzdělání})=82$, $N(\text{vysokoškolské vzdělání})=48$.

Výzkumná otázka: *Souvisí míra machiavellismu u vojáků s výší vzdělání?*

Hypotéza H_0 : Míra machiavellismu se u vojáků z povolání nebude měnit se vzrůstajícím stupněm vzdělání. $\mu = \mu_0$

Hypotéza H_1 : Míra machiavellismu se u vojáků z povolání bude měnit se vzrůstajícím stupněm vzdělání. $\mu \neq \mu_0$



Graf 6: Míra machiavellismu v rámci kategorií dle stupně vzdělání - vojáci z povolání

Z grafu 6 je patrné, že respondenti s vysokoškolským vzděláním vykazují mírně nižší míru machiavellismu, než respondenti se středoškolským vzděláním.

Vyhodnocení výzkumné otázky

Na zvolené hladině významnosti $\alpha = 0,05$ byl proveden dvouvýběrový studentův t-test k posouzení, zda se liší míra machiavellismu v kategoriích dle stupně vzdělání u zkoumané skupiny vojáků z povolání, jimž byl předložen MACH-IV dotazník (středoškolské, vysokoškolské). Rozdíl nebyl signifikantní, testové kritérium $t(128) = 1,035$; hladina významnosti $p = 0,303$, síla efektu $d = 0,183$. Průměr spadá v 95% intervalu spolehlivosti do rozsahu od $-0,09$ do $0,30$. Zkoumání průměrů jednotlivých skupin naznačuje, že respondenti se středoškolským vzděláním ($M = 2,066$, $SD = 0,58$) dosahují v průměru vyšší míry machiavellismu než respondenti s vysokoškolským vzděláním ($M = 1,962$; $SD = 0,52$).

Na základě provedené analýzy v tuto chvíli nemůžeme zamítnout nulovou hypotézu H_0 : Míra machiavellismu se u vojáků z povolání nemění se vzrůstajícím stupněm vzdělání.

Vzdělání a machiavellismus u jednotlivých položek MACH-IV dotazníku

Pokud budeme zkoumat položku po položce v MACH-IV dotazníku, zjistíme, že ne u každé položky skórovali středoškoláci výše. Jejich míra machiavellismu byla vyšší pouze u dvanácti položek, zatímco vysokoškoláci dosahovali vyšší míry machiavellismu u osmi položek z celkových dvaceti v MACH-IV dotazníku.

Rozdíly mezi stanovisky těchto dvou skupin nebyly zpravidla tak velké, ovšem u jedné položky skóre vysokoškoláků převyšovalo skóre středoškoláků výrazněji. Jedná se o otázku č. 7 (Mach7_r) „Pro lež není žádná omluva.“ U této vyšší míry machiavellismu vykazují vysokoškolsky vzdělaní respondenti. Znamená to, že častěji volili nesouhlasné stanovisko k výroku „Pro lež není žádná omluva.“, přičemž středoškolsky vzdělaní respondenti naopak častěji souhlasili.

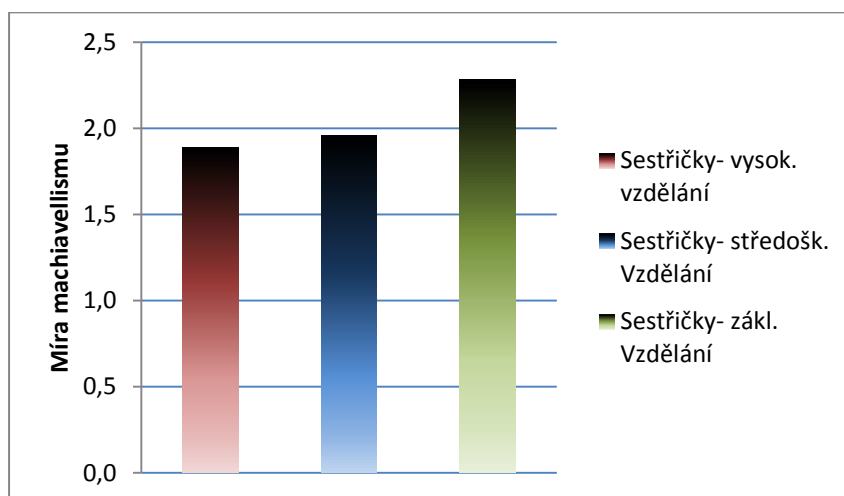
6.7. Vzdělání a machiavellismus u zdravotních sestřiček

V této skupině byly respondentky na rozdíl od vojáků z povolání rozděleny do tří kategorií podle stupně vzdělání, a to na respondentky se základním vzděláním, středoškolským a vysokoškolským vzděláním. $N(\text{středoškolské vzdělání})= 41$, $N(\text{vysokoškolské vzdělání})= 75$, $N(\text{základní vzdělání})= 3$.

Výzkumná otázka: *Souvisí míra machiavellismu u zdravotních sestřiček s výší vzdělání?*

Hypotéza H_0 : Míra machiavellismu se u zdravotních sestřiček nebude měnit se vzrůstajícím stupněm vzdělání. $\mu = \mu_0$

Hypotéza H_1 : Míra machiavellismu se u zdravotních sestřiček bude měnit se vzrůstajícím stupněm vzdělání. $\mu \neq \mu_0$



Graf 7: Míra machiavellismu v rámci kategorií dle stupně vzdělání - zdravotní sestřičky

Z grafu 7 je patrné, že vysokoškolsky vzdělané zdravotní sestřičky disponují nejnižší mírou machiavellismu.

Vyhodnocení výzkumné otázky

Na zvolené hladině významnosti $\alpha = 0,05$ byl proveden dvouvýběrový studentův t-test k posouzení, zda se liší míra machiavellismu v kategoriích dle míry vzdělání u zkoumané skupiny zdravotních sestřiček, jimž byl předložen MACH-IV dotazník (středoškolské, vysokoškolské). U zdravotních sestřiček se nacházely i respondentky se základním vzděláním, ale jelikož byly jen 3, nebylo testování této skupiny relevantní. Byly tedy zahrnuty do skupiny respondentek se středoškolským vzděláním. Rozdíl nebyl signifikantní, testové kritérium $t(117) = -0,737$, hladina významnosti $p = 0,462$, síla efektu $d = -0,136$. Průměr spadá v 95% intervalu spolehlivosti do rozsahu od -0,24 do 0,10. Zkoumání průměrů jednotlivých skupin naznačuje, že respondentky se středoškolským a základním vzděláním ($M = 1,96$, $SD = 0,43$) dosahují v průměru vyšší míry machiavellismu než respondentky s vysokoškolským vzděláním ($M = 1,89$; $SD = 0,49$).

Na základě provedené analýzy v tuto chvíli nemůžeme zamítnout nulovou hypotézu H_0 : Míra machiavellismu se u zdravotních sestřiček nemění se vzrůstajícím stupněm vzdělání.

Vzdělání a machiavellismus u jednotlivých položek MACH-IV dotazníku

Ve většině položek výše skórují zdravotní sestřičky se středoškolským vzděláním. Podrobněji se zaměříme na položku č. 19 (Mach19) „Lidé, kteří trpí nevyléčitelnou nemocí, by měli mít právo na asistovanou bezbolestnou smrt.“

U této položky nejenže všechny respondentky dosahovaly nejvyšší míry machiavellismu, ale také zde byly největší rozdíly u míry machiavellismu v rámci jednotlivých kategorií podle vzdělání. Nejvýše opět skórovaly sestřičky se středoškolským vzděláním.

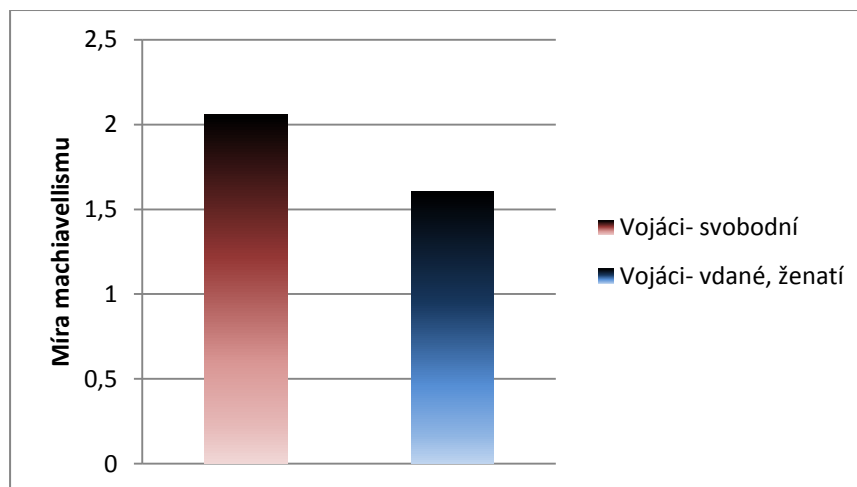
6.8. Rodinný stav a machiavellismus u vojáků z povolání

Respondenti byli rozděleni do dvou kategorií podle rodinného stavu, a to na svobodné a vdané nebo ženaté. $N(\text{svobodní})=120$, $N(\text{vdané, ženatí})=10$. V těchto kategoriích byla zkoumána souvislost machiavellismu s rodinným stavem.

Výzkumná otázka: *Souvisí míra machiavellismu u vojáků z povolání s rodinným stavem?*

Hypotéza H_0 : Míra machiavellismu bude shodná jak u svobodných vojáků z povolání, tak u těch, kteří jsou v manželství. $\mu = \mu_0$

Hypotéza H_1 : Míra machiavellismu se u svobodných vojáků z povolání bude lišit od míry machiavellismu u vojáků z povolání, kteří jsou v manželství. $\mu \neq \mu_0$



Graf 8: Míra machiavellismu dle rodinného stavu - vojáci z povolání

Z grafu 8 lze vypožorovat, že svobodní vojáci a vojákyně vykazují vyšší míru machiavellismu, než ženatí vojáci a vdané vojákyně.

Vyhodnocení výzkumné otázky

Na zvolené hladině významnosti $\alpha = 0,05$ byl proveden dvouvýběrový studentův t-test k posouzení, zda se liší míra machiavellismu v kategoriích dle rodinného stavu u zkoumané skupiny vojáků z povolání, jimž byl předložen MACH-IV dotazník (svobodní, vdané/ženatí). Rozdíl byl signifikantní, testové kritérium $t(11,95) = 3,29$, hladina významnosti $p = 0,006$, síla efektu $d = 1,9$. Průměr spadá v 95% intervalu spolehlivosti do rozsahu od 0,1 do 0,8. Zkoumání průměrů jednotlivých skupin naznačuje, že svobodní respondenti ($M = 2,06$, $SD = 0,55$) dosahují v průměru vyšší míry machiavellismu než vdané respondentky či ženatí respondenti ($M = 1,6$; $SD = 0,41$).

Na základě provedené analýzy můžeme v tuto chvíli zamítnout nulovou hypotézu H_0 : Míra machiavellismu se u svobodných vojáků z povolání neliší od míry machiavellismu u vojáků z povolání, kteří jsou v manželství. Mezi mírou machiavellismu svobodných vojáků z povolání a mírou machiavellismu těch, kteří jsou v manželském svazku existuje signifikantní rozdíl.

Rodinný stav a machiavellismus u jednotlivých položek MACH-IV dotazníku

Co se týče jednotlivých položek MACH-IV dotazníku, v drtivé většině dosahovali vyššího stupně machiavellismu svobodní vojáci z povolání, a to u 17-ti položek. Vdané a ženatí respondenti dosahovali vyššího skóre než svobodní pouze u tří položek, přičemž nejvýrazněji u položky č. 7 (Mach7_r) „Pro lež není žádná omluva.“

Na základě výsledků naší analýzy je patrné, že svobodní u položky č. 7 dosahují vyššího stupně machiavellismu, než vdané a ženatí. Znamená to, že svobodní respondenti častěji volili souhlasné stanovisko s výrokem „Pro lež není žádná omluva.“

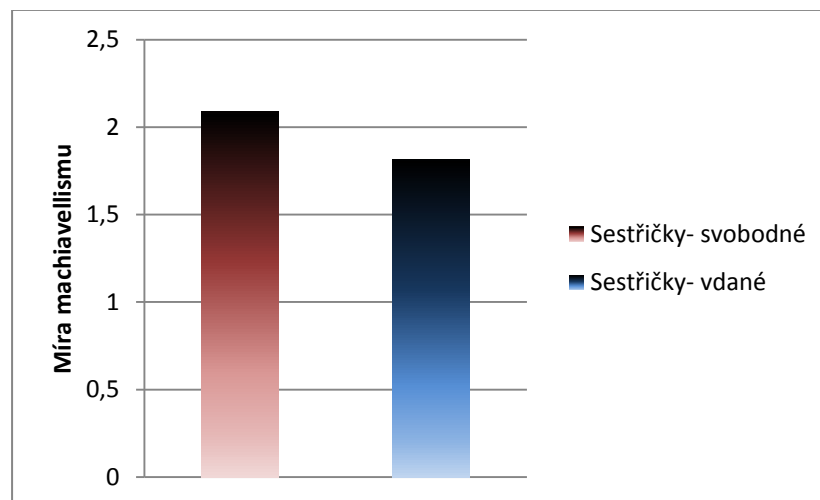
6.9. Rodinný stav a machiavellismus u zdravotních sestřiček

Zdravotní sestřičky byly rozděleny do dvou kategorií podle rodinného stavu - na svobodné (N= 54) a vdané (N= 53).

Výzkumná otázka: *Souvisí míra machiavellismu u zdravotních sestřiček s rodinným stavem?*

Hypotéza H₀: Míra machiavellismu bude shodná jak u svobodných zdravotních sestřiček, tak u těch vdaných. $\mu = \mu_0$

Hypotéza H₁: Míra machiavellismu se u svobodných zdravotních sestřiček bude lišit od míry machiavellismu u těch vdaných. $\mu \neq \mu_0$



Graf 9: Míra machiavellismu dle rodinného stavu - zdravotní sestřičky

V grafu 9 lze pozorovat, že svobodné zdravotní sestřičky vykazují vyšší míru machiavellismu, než vdané zdravotní sestřičky.

Vyhodnocení výzkumné otázky

Na zvolené hladině významnosti $\alpha = 0,05$ byl proveden dvouvýběrový studentův t-test k posouzení, zda se liší stupeň machiavellismu v kategoriích dle rodinného stavu u zkoumané skupiny zdravotních sestřiček, jimž byl předložen MACH-IV dotazník (svobodné, vdané). Rozdíl byl signifikantní, testové kritérium $t(104,76) = 3,12$, hladina významnosti $p = 0,002$, síla efektu $d = 0,61$. Průměr spadá v 95% intervalu spolehlivosti do rozsahu od 0,1 do 0,8. Zkoumání průměrů jednotlivých skupin naznačuje, že svobodné respondenty ($M = 2,09$, $SD = 0,46$) dosahují v průměru vyššího stupně machiavellismu než vdané respondenty ($M = 1,82$; $SD = 0,43$).

Na základě provedené analýzy můžeme v tuto chvíli zamítnout nulovou hypotézu H_0 : Míra machiavellismu se u svobodných zdravotních sestřiček neliší od míry machiavellismu u těch vdaných. Mezi stupněm machiavellismu svobodných zdravotních sestřiček a stupněm machiavellismu vdaných zdravotních sestřiček existuje signifikantní rozdíl.

Rodinný stav a machiavellismus u jednotlivých položek MACH-IV dotazníku

I u zdravotních sestřiček jsme se zaměřili na jednotlivé položky MACH-IV dotazníku. U skupiny zdravotních sestřiček výše skórovaly svobodné respondenty u 17-ti položek MACH-IV dotazníku, zatímco vdané respondenty vykazovaly vyšší míru machiavellismu pouze u tří položek, a to nejvýrazněji u položky č. 17 (Mach17_r) „Není pravda, že každou minutu se narodí další hlupák“. U této položky dosahovaly vdané zdravotní sestřičky vyšší míry machiavellismu, než svobodné zdravotní sestřičky. Znamená to, že častěji nesouhlasily s výrokem, že „Není pravda, že každou minutu se narodí další hlupák“.

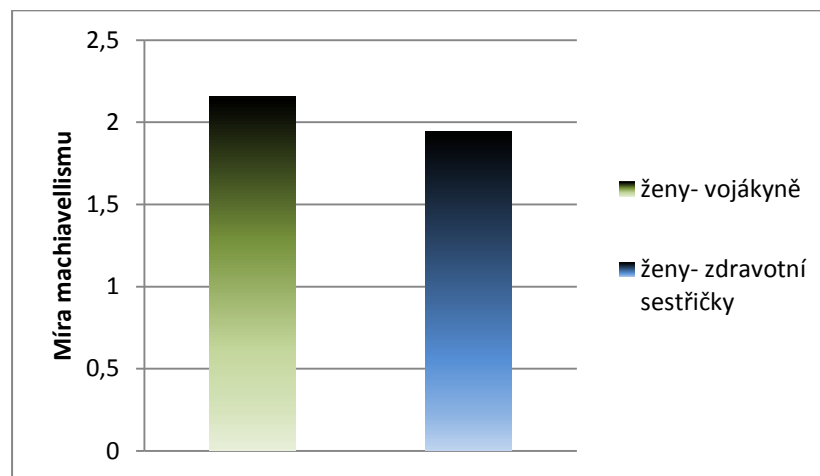
6.10. Machiavellismus u vojákyn z povolání a u zdravotních sestřiček

Jelikož ve skupině zdravotních sestřiček nebylo zastoupeno mužské pohlaví, je porovnání v rámci profese možné jen mezi respondentkami ženského pohlaví. Naším cílem bylo porovnat míru machiavellismu u žen - vojákyn z povolání a u zdravotních sestřiček. $N(\text{vojákyň})= 30$, $N(\text{sestřičky})= 119$.

Výzkumná otázka: *Liší se míra machiavellismu u vojákyn z povolání a u zdravotních sestřiček?*

Hypotéza H_0 : Míra machiavellismu se u vojákyn z povolání nebude lišit od míry machiavellismu u zdravotních sestřiček. $\mu = \mu_0$

Hypotéza H_1 : Míra machiavellismu se u vojákyn z povolání bude lišit od míry machiavellismu u zdravotních sestřiček. $\mu \neq \mu_0$



Graf 10: Míra machiavellismu u vojákyn z povolání a u zdravotních sestřiček

Z grafu 10 je patrné, že vojákyně z povolání dosahují vyšší míry machiavellismu, než zdravotní sestřičky.

Vyhodnocení výzkumné otázky

Na zvolené hladině významnosti $\alpha = 0,05$ byl proveden dvouvýběrový studentův t-test k posouzení, zda se liší míra machiavellismu u žen - vojákyně z povolání a u zdravotních sestřiček, jimž byl předložen MACH-IV dotazník. Rozdíl byl signifikantní, testové kritérium $t(144) = -2,183$, hladina významnosti $p = 0,031$, síla efektu $d = -0,36$. Průměr spadá v 95% intervalu spolehlivosti do rozsahu od $-0,06$ do $0,40$. Zkoumání průměrů jednotlivých skupin naznačuje, že vojákyně z povolání ($M = 2,16$, $SD = 0,55$) dosahují v průměru vyšší míry machiavellismu než zdravotní sestřičky ($M = 1,94$; $SD = 0,46$).

Na základě provedené analýzy můžeme v tuto chvíli zamítnout nulovou hypotézu H_0 : Míra machiavellismu se u vojákyně z povolání neliší od míry machiavellismu u zdravotních sestřiček. Mezi mírou machiavellismu vojákyně z povolání a zdravotních sestřiček existuje signifikantní rozdíl.

Machiavellismus u vojákyn a zdravotních sestřiček u jednotlivých položek MACH-IV dotazníku

Po detailnější analýze jednotlivých odpovědí vojákyně z povolání a zdravotních sestřiček v MACH-IV dotazníku je patrné, že vojákyně z povolání dosahovaly vyšší míry machiavellismu celkem ve 14-ti otázkách, zatímco ve zbývajících šesti skórovaly zdravotní sestřičky. Vojákyně z povolání v ostatních otázkách výrazně převyšovaly zdravotní sestřičky, co se týče míry machiavellismu. Nejvýraznější rozdíl v míře machiavellismu u zkoumaných skupin je patrný u položky č. 6 (Mach6_r) 6 „Poctivost se vyplácí v každé situaci.“ Vojákyně častěji nesouhlasily s tímto výrokem, než zdravotní sestřičky.

7. Určení víry v lidství

Tato kapitola pojednává o určení míry víry v lidství u jednotlivých kategorií v rámci zkoumaných souborů, ve kterých je pak i porovnávána.

Oběma zkoumaným skupinám byl mimo MACH-IV dotazníku předložen také dotazník, jehož cílem je zkoumat víru v lidství.

V našem výzkumu víry v lidství jsme se zaměřovali na stejné kategorie, jako při zjišťování míry machiavellismu, a to proto, abychom zkoumali, zda aspekty jako gender, profese, věk, výše příjmu či rodinný stav souvisejí i s pohledem respondentů na budoucnost lidstva, tedy s jejich vírou v lidství. Platí, že čím vyšší číselná hodnota odpovědi, tím vyšší míru víry v lidství respondent vykazuje.

7.1. Víra v lidství a gender u vojáků z povolání

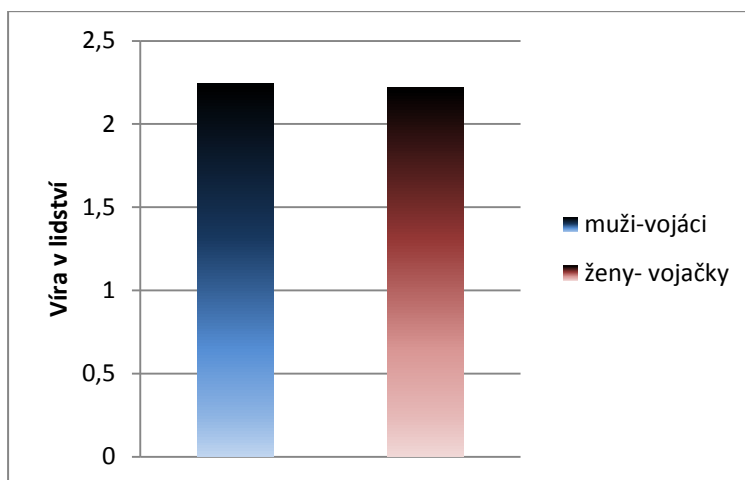
Byla provedena analýza víry v lidství u vojáků z povolání, kteří byli rozděleni do dvou kategorií - na muže a ženy. $N(\text{muži})= 100$, $N(\text{ženy})= 30$.

Výzkumná otázka:

Výzkumným problémem jsou zde otázky: *Liší se víra v lidství u mužů a u žen? Souvisí s genderem?*

Hypotéza H_0 : Víra v lidství se u vojáků z povolání - mužů, nebude lišit od víry v lidství u vojaček z povolání. $\mu = \mu_0$

Hypotéza H_1 : Víra v lidství se u vojáků z povolání - mužů bude lišit od víry v lidství u vojaček z povolání. $\mu \neq \mu_0$



Graf 11: Víra v lidství u vojáků z povolání muži vs. ženy

Z grafu 11 je patrné, že muži vykazují srovnatelnou míru víry v lidství jako ženy.

Vyhodnocení výzkumné otázky

Na zvolené hladině významnosti $\alpha = 0,05$ byl proveden dvouvýběrový studentův t-test k posouzení, zda se liší víra v lidství u mužů a žen v rámci zkoumané skupiny vojáků z povolání, jimž byl předložen dotazník zkoumající míru víry v lidství. Rozdíl nebyl signifikantní, testové kritérium $t(128) = -0,312$; hladina významnosti $p=0,756$, síla efektu $d = -0.066$. Průměr spadá v 95% intervalu spolehlivosti do rozsahu od -0,2 do 0,15. Zkoumání průměrů jednotlivých skupin naznačuje, že muži ($M = 2,25$, $SD = 0,44$) dosahují v průměru vyšší míry víry v lidství než ženy ($M = 2,22$; $SD = 0,42$) nicméně tento rozdíl není statisticky významný.

Na základě provedené analýzy v tuto chvíli nemůžeme zamítnout nulovou hypotézu H_0 : Víra v lidství u vojáků z povolání - mužů, se neliší od víry v lidství u vojáků z povolání.

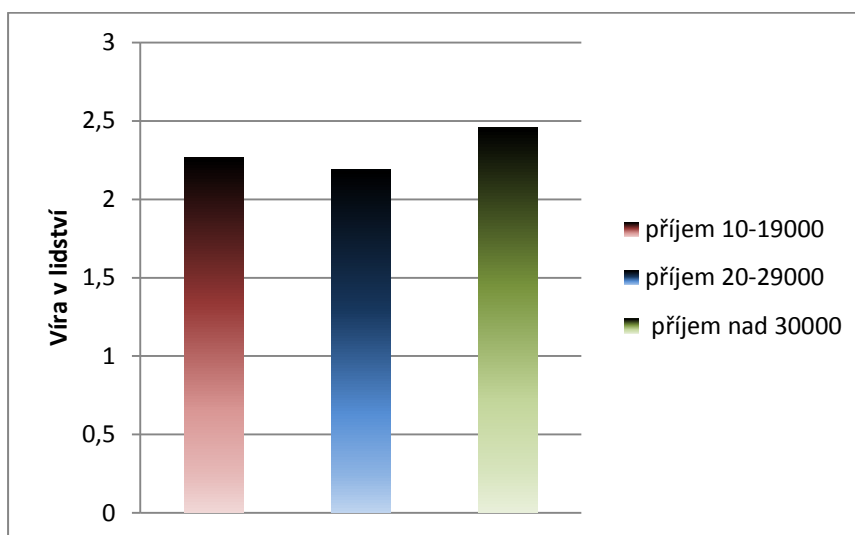
7.2. Příjem a víra v lidství u vojáků z povolání

Rozdělení vojáků z povolání dle příjmových kategorií zůstává stejné, jako na počátku výzkumu: $N(10-19000)= 67$, $N(20-29000)= 58$, $N(\text{více než } 30000)= 5$.

Výzkumná otázka: *Souvisí víra s lidství s výší příjmu u vojáků z povolání?*

Hypotéza H_0 : Víra v lidství u vojáků z povolání se v jednotlivých příjmových kategoriích nebude lišit. $\mu = \mu_0$

Hypotéza H_1 : Víra v lidství u vojáků z povolání se v jednotlivých příjmových kategoriích bude lišit. $\mu \neq \mu_0$



Graf 12: Víra v lidství v rámci kategorií dle příjmu - vojáci z povolání

Na grafu 12 lze pozorovat míru víry v lidství v jednotlivých příjmových kategoriích v rámci skupiny vojáků z povolání. Nejvyššího skóre zde dosahovali respondenti v příjmové kategorii nad 30000.

Vyhodnocení výzkumné otázky

K vyhodnocení výsledků byla zvolena analýza rozptylu (ANOVA). Na zvolené hladině významnosti $\alpha = 0,05$ byla provedena analýza rozptylu (ANOVA) k posouzení, zda se liší víra v lidství u vojáků z povolání v rámci jednotlivých příjmových kategorií (10-19000, 20-29000 a nad 30000), jimž byl předložen dotazník vyhodnocující míru víry v lidství. Rozdíl nebyl signifikantní, testové kritérium $F(2, 127) = 0,965$; hladina významnosti $p = 0,384$, $\eta^2 = 0,015$. Průměr spadá v 95% intervalu spolehlivosti do rozsahu od -0,64 do 0,56.

Na základě provedené analýzy v tuto chvíli nemůžeme zamítnout nulovou hypotézu H_0 : Víra v lidství u vojáků z povolání se v jednotlivých příjmových kategoriích neliší.

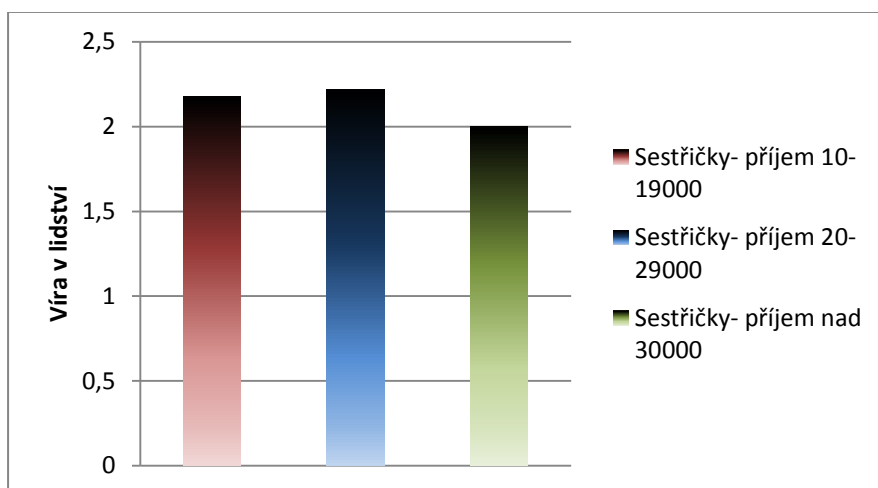
7.3. Příjem a víra v lidství u zdravotních sestřiček

Počet respondentek v každé kategorii opět zůstává stejný, jako na začátku výzkumu. $N(10-19000)=66$, $N(20-29000)=51$, $N(30000 \text{ a více})=2$.

Výzkumná otázka: *Souvisí víra v lidství u zdravotních sestřiček s výší příjmu?*

Hypotéza H_0 : Víra v lidství u zdravotních sestřiček se v jednotlivých příjmových kategoriích nebude lišit. $\mu = \mu_0$

Hypotéza H_1 : Víra v lidství u zdravotních sestřiček se v jednotlivých příjmových kategoriích bude lišit. $\mu \neq \mu_0$



Graf 13: Víra v lidství v rámci kategorií dle příjmu - zdravotní sestřičky

Na grafu 13 je znázorněný vývoj míry víry v lidství u zdravotních sestřiček napříč třemi příjmovými kategoriemi, do kterých byly respondentky rozděleny již na počátku výzkumu. Nejvyšší míry víry v lidství zde dosahovaly respondentky v příjmové kategorii 20-29000.

Vyhodnocení výzkumné otázky

Protože v příjmové kategorii nad 30000 Kč jsou jen dvě sestry, nelze tuto skupinu brát jako relevantní pro náš výzkum, a kvůli malému vzorku zde nelze ani reálně použít test ANOVA. Díky tomu byly sloučeny příjmové kategorie 20-29000 a více než 30000, tato kategorie pak byla porovnáвана s příjmovou kategorií 10-19000. Pro vyhodnocení výsledků byl použit dvouvýběrový studentův t-test.

Na zvolené hladině významnosti $\alpha = 0,05$ byl proveden dvouvýběrový studentův t-test k posouzení, zda se liší míra víry v lidství u zdravotních sestřiček v rámci jednotlivých příjmových kategorií (10-19000, 20-29000 a nad 30000), jimž byl předložen dotazník zkoumající míru víry v lidství. Rozdíl nebyl signifikantní, testové kritérium $t(117) = 0,37$; hladina významnosti $p = 0,712$, síla efektu $d = 0,07$. Průměr spadá v 95% intervalu spolehlivosti do rozsahu od -0,14 do 0,2. Zkoumání průměrů jednotlivých skupin naznačuje, že respondentky v příjmové kategorii 10-19000 ($M = 2,1780$, $SD = ,47$) dosahují v průměru nižší míry víry v lidství než respondentky v příjmové kategorii 20-29000 a nad 30000 ($M = 2,2099$; $SD = ,46$).

Na základě provedené analýzy v tuto chvíli nemůžeme zamítnout nulovou hypotézu H_0 : Víra v lidství u zdravotních sestřiček se v jednotlivých příjmových kategoriích neliší. Na zvolené hladině významnosti neexistuje signifikantní rozdíl mezi mírou víry v lidství mezi jednotlivými příjmovými kategoriemi.

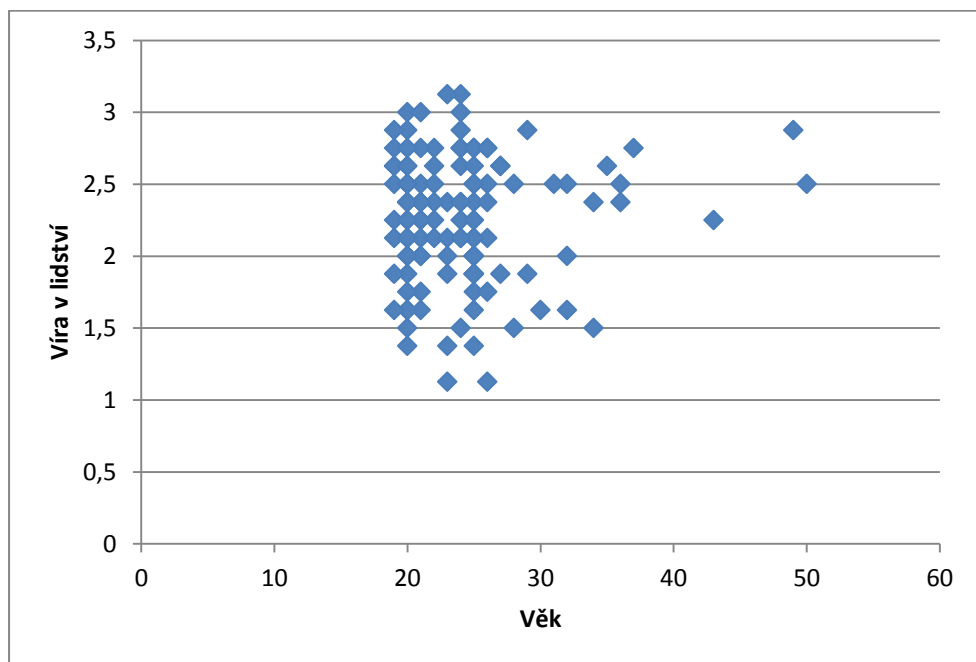
7.4. Věk a víra v lidství u vojáků z povolání

U vojáků z povolání byla zkoumána souvislost mezi vírou v lidství a věkem. $N(19-29 \text{ let})= 115$, $N(30-39 \text{ let})= 12$, $N(\text{více než } 40 \text{ let})= 3$.

Výzkumná otázka: *Souvisí víra v lidství u vojáků z povolání s věkem?*

Hypotéza H_0 : Víra v lidství se u vojáků z povolání nebude se vzrůstajícím věkem měnit. $\mu = \mu_0$

Hypotéza H_1 : Víra v lidství se u vojáků z povolání bude se vzrůstajícím věkem měnit. $\mu \neq \mu_0$



Graf 14: Víra v lidství v rámci kategorií dle věku - vojáci z povolání

Z grafu 14 je patrné, že nejvyšší míru víry v lidství vykazovali respondenti ve věkové kategorii 40 a více let. Tento výsledek však nelze považovat za příliš relevantní, jelikož v této kategorii se nacházeli pouze tři respondenti. Ve výzkumu jsme tedy pracovali pouze s výsledky věkových skupin 19-29 let a 30-39 let, kdy nepatrně vyššího skóre dosahovali respondenti ve věkové kategorii 19-29 let.

Vyhodnocení výzkumné otázky

V případě testování souvislosti věku a víry v lidství u vojáků z povolání byla použita Pearsonova korelace. Výsledky ukazují, že mezi zvolenými dvěma proměnnými (míra víry v lidství a věk) existuje pozitivní korelace, která ovšem není statisticky signifikantní.

		Víra v lidství	věk
hobbits_sum 7	Pearsonova korelace	1	,072
	Sig. (2-výběrová)		,413
	N	130	130
věk	Pearsonova korelace	,072	1
	Sig. (2-výběrová)	,413	
	N	130	130

*p > 0,05

*. Korelace není signifikantní na hladině významnosti 0.05 (2-výběrové).

Na základě provedené analýzy v tuto chvíli nemůžeme zamítnout nulovou hypotézu H_0 : Víra v lidství se u vojáků z povolání v různých věkových kategoriích nemění.

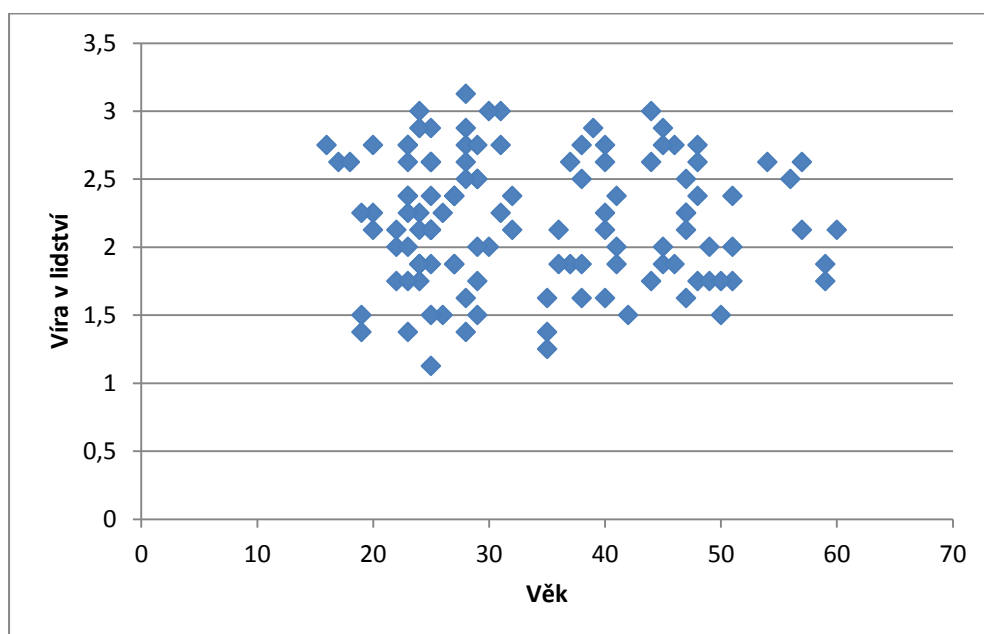
7.5. Věk a víra v lidství u zdravotních sestřiček

Souvislost věku a víry v lidství byla zkoumána i ve skupině zdravotních sestřiček. $N(19-29 \text{ let})= 55$, $N(30-39 \text{ let})= 29$, $N(\text{více než } 40\text{let})= 35$.

Výzkumná otázka: *Souvisí víra v lidství u zdravotních sestřiček s věkem?*

Hypotéza H_0 : Víra v lidství se u zdravotních sestřiček nebude se vzrůstajícím věkem měnit. $\mu = \mu_0$

Hypotéza H_1 : Víra v lidství u zdravotních sestřiček bude se vzrůstajícím věkem klesat. $\mu \neq \mu_0$



Graf 15. Víra v lidství v rámci kategorií dle věku - zdravotní sestřičky

Z grafu 15 je patrné, že nejvyššího skóre dosahovaly respondentky, které byly zařazeny do druhé věkové kategorie, tedy 30-39 let. Nejnižšího skóre ve víře v lidství pak dosahovaly respondentky ve věkové kategorii 19-29 let.

Vyhodnocení výzkumné otázky

V případě testování souvislosti věku a víry v lidství u skupiny zdravotních sestřiček byla použita Pearsonova korelace. Z výsledků je patrné, že mezi zvolenými dvěma proměnnými (míra víry v lidství a věk) existuje negativní korelace, která ovšem není statisticky signifikantní.

Korelace

		Víra v lidství	věk
hobbits_sum7	Pearsonova korelace	1	-,031
	Sig. (2-výběrová)		,737
	N	119	119
věk	Pearsonova korelace	-,031	1
	Sig. (2-výběrová)	,737	
	N	119	119

* $p > 0,05$

*. Korelace není signifikantní na hladině významnosti 0.05 (2-výběrové).

Na základě provedené analýzy v tuto chvíli nemůžeme zamítnout nulovou hypotézu H_0 : Víra v lidství se u zdravotních sestřiček v různých věkových kategoriích nemění.

7.6. Vzdělání a víra v lidství u vojáků z povolání

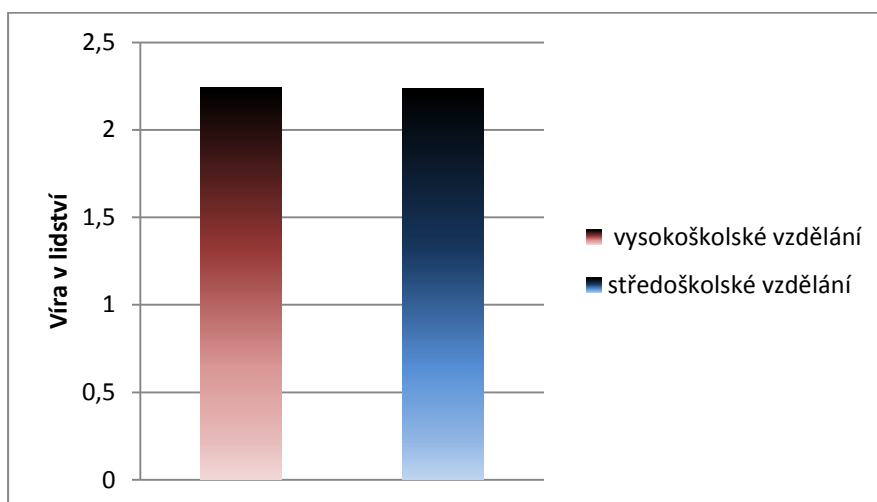
U vojáků z povolání byla zkoumána souvislost mezi vírou v lidství a stupněm vzdělání:

$N(\text{středoškolské vzdělání})= 82$, $N(\text{vysokoškolské vzdělání})= 48$.

Výzkumná otázka: *Souvisí víra v lidství u vojáků z povolání s výší vzdělání?*

Hypotéza H_0 : Víra v lidství se u vojáků z povolání nebude měnit se vzrůstajícím stupněm vzdělání. $\mu = \mu_0$

Hypotéza H_1 : Víra v lidství se u vojáků z povolání bude měnit se vzrůstajícím stupněm vzdělání. $\mu \neq \mu_0$



Graf 16: Víra v lidství v rámci kategorií dle stupně vzdělání - vojáci z povolání

Z grafu 16 je patrné, že vysokoškolsky vzdělaní respondenti disponují srovnatelnou mírou víry v lidství, jako středoškolsky vzdělaní respondenti. Je zde pouze velmi nepatrný rozdíl.

Vyhodnocení výzkumné otázky

Na zvolené hladině významnosti $\alpha = 0,05$ byl proveden dvouvýběrový studentův t-test k posouzení, zda se liší víra v lidství u vojáků z povolání v rámci jednotlivých kategorií dle stupně vzdělání, jimž byl předložen dotazník zkoumající míru víry v lidství. Rozdíl nebyl signifikantní, testové kritérium $t(128) = -0,290$; hladina významnosti $p = 0,773$, síla efektu $d = -0,05$. Průměr spadá v 95% intervalu spolehlivosti do rozsahu od $-0,18$ do $0,13$. Zkoumání průměrů jednotlivých skupin naznačuje, že vysokoškolsky vzdělaní vojáci ($M = 2,25$, $SD = 0,44$) dosahují v průměru vyšší míry víry v lidství než středoškolsky vzdělaní vojáci ($M = 2,23$; $SD = ,45634$) nicméně tento rozdíl není statisticky významný.

Na základě provedené analýzy v tuto chvíli nemůžeme zamítnout nulovou hypotézu H_0 : Víra v lidství u vojáků z povolání se v různých kategoriích dle vzdělání neliší.

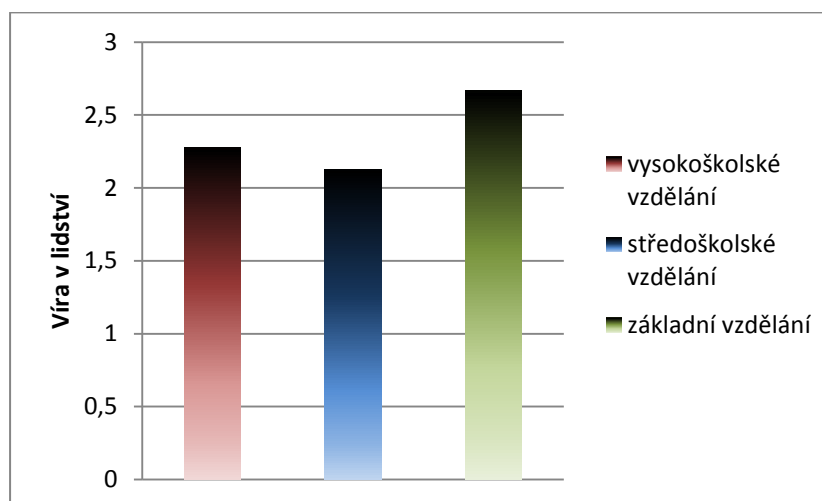
7.7. Vzdělání a víra v lidství u zdravotních sestřiček

U zdravotních sestřiček byla zkoumána souvislost mezi vírou v lidství a stupněm vzdělání. $N(\text{vysokoškolské vzdělání}) = 41$, $N(\text{středoškolské vzdělání}) = 75$, $N(\text{základní vzdělání}) = 3$.

Výzkumná otázka: *Souvisí víra v lidství u zdravotních sestřiček s výší vzdělání?*

Hypotéza H_0 : Víra v lidství se u zdravotních sestřiček nebude měnit se vzrůstajícím stupněm vzdělání. $\mu = \mu_0$

Hypotéza H_1 : Víra v lidství se u zdravotních sestřiček bude měnit se vzrůstajícím stupněm vzdělání. $\mu \neq \mu_0$



Graf 17: Víra v lidství v rámci kategorií dle stupně vzdělání - zdravotní sestřičky

Na grafu 17 lze vidět skóre dosaženého v dotazníku na víru v lidství u zdravotních sestřiček v rámci jednotlivých kategorií dle stupně vzdělání. Jelikož do kategorie „základní vzdělání“ spadaly pouze 3 respondentky, nelze tyto výsledky považovat za relevantní. Tyto respondentky byly zařazeny do kategorie „středoškolské vzdělání“. V kategoriích vysokoškolské a středoškolské vzdělání je na základě výsledků analýzy patrné, že vysokoškolsky vzdělané respondenty disponují vyšší mírou víry v lidství, než středoškolsky vzdělané respondenty. Tento rozdíl je ovšem velmi nepatrný.

Vyhodnocení výzkumné otázky

Jelikož porovnání víry v lidství u zdravotních sestřiček v rámci kategorií dle vzdělání neodpovídá Gaussovu normálnímu rozdělení, nelze k vyhodnocení této analýzy použít t-test. K vyhodnocení výsledků byl zvolen Mann-Whitneyův pořadový test.

Na zvolené hladině významnosti $\alpha = 0,05$ byl proveden Mann-Whitneyův pořadový test k posouzení, zda se liší víra v lidství u zdravotních sestřiček v rámci jednotlivých kategorií dle stupně vzdělání. Rozdíl nebyl signifikantní.

Testovací kritérium $U (n_1 = 77, n_2 = 42) = 1373$; hladina významnosti $p = 0,173$.

Statistiky testu

	Víra v lidství
Mann-Whitney U	1373,000
Wilcoxon W	4376,000
Z	-1,362
Asymp. Sig. (2-výběrová)	,173

Proměnná: vzdělání

Na základě provedené analýzy v tuto chvíli nemůžeme zamítnout nulovou hypotézu H_0 : Víra v lidství se u zdravotních sestřiček v různých kategoriích dle vzdělání nemění.

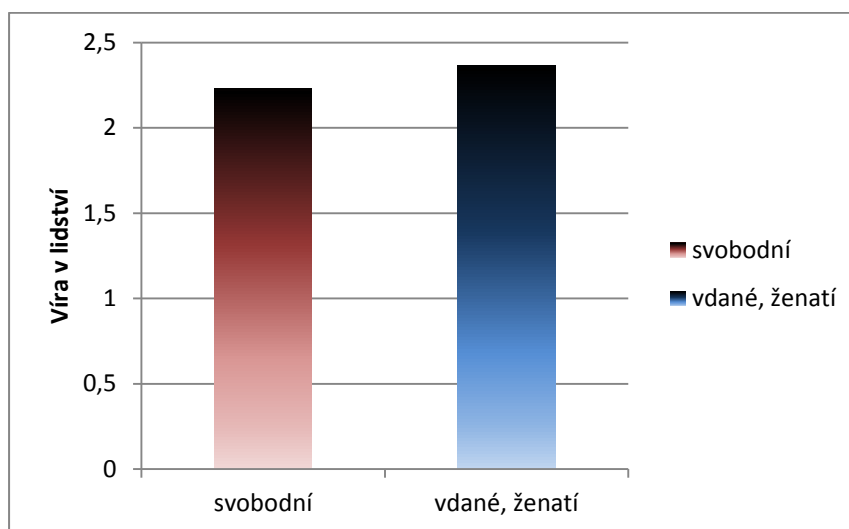
7.8. Rodinný stav a víra v lidství u vojáků z povolání

Ve skupině vojáků z povolání bylo zkoumáno, zda bude mít víra v lidství souvislost s tím, jsou-li respondenti v manželském svazku či nikoliv. $N(\text{vdané, ženatí})= 10$, $N(\text{svobodní})= 120$.

Výzkumná otázka: *Souvisí víra v lidství u vojáků z povolání s rodinným stavem?*

Hypotéza H_0 : Víra v lidství bude shodná jak u svobodných vojáků z povolání, tak u těch, kteří jsou v manželském svazku. $\mu = \mu_0$

Hypotéza H_1 : Víra v lidství se u svobodných vojáků z povolání bude lišit od víry v lidství u vojáků z povolání, kteří jsou v manželském svazku. $\mu \neq \mu_0$



Graf 18: Víra v lidství v rámci kategorií dle rodinného stavu - vojáci z povolání

Z grafu 18 je patrné, že svobodní respondenti disponují vyšší, avšak srovnatelnou mírou víry v lidství, jako ti, kteří jsou v manželském svazku.

Vyhodnocení výzkumné otázky

Na zvolené hladině významnosti $\alpha = 0,05$ byl proveden dvouvýběrový studentův t-test k posouzení, zda se liší víra v lidství u vojáků z povolání v rámci jednotlivých kategorií dle rodinného stavu (svobodní, vdané/ženatí), jimž byl předložen dotazník zkoumající míru víry v lidství. Rozdíl nebyl signifikantní, testové kritérium $t(128) = -0,937$; hladina významnosti $p = 0,35$, síla efektu $d = -0,166$. Průměr spadá v 95% intervalu spolehlivosti do rozsahu od $-0,42$ do $0,18$. Zkoumání průměrů jednotlivých skupin naznačuje, že vdané vojákyně a ženatí vojáci ($M = 2,36$, $SD = 0,43$) dosahují v průměru vyšší míry víry v lidství než svobodní vojáci ($M = 2,23$; $SD = 0,44$), nicméně tento rozdíl není statisticky významný.

Na základě provedené analýzy v tuto chvíli nemůžeme zamítnout nulovou hypotézu H_0 : Víra v lidství je shodná jak u svobodných vojáků z povolání, tak u těch, kteří jsou v manželském svazku.

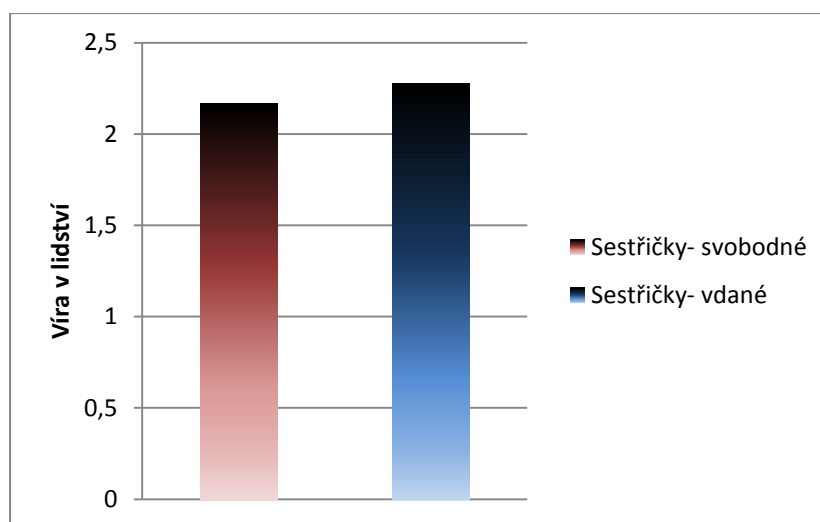
7.9. Rodinný stav a víra v lidství u zdravotních sestřiček

Zdravotní sestřičky byly rozděleny do dvou kategorií dle rodinného stavu. Byla zkoumána souvislost víry v lidství s rodinným stavem. $N(\text{vdané})= 54$, $N(\text{svobodné})= 53$.

Výzkumná otázka: *Souvisí víra v lidství u zdravotních sestřiček s rodinným stavem?*

Hypotéza H_0 : Víra v lidství bude shodná jak u svobodných zdravotních sestřiček tak u vdáných zdravotních sestřiček. $\mu = \mu_0$

Hypotéza H_1 : Víra v lidství se u svobodných zdravotních sestřiček bude lišit od víry v lidství u vdáných zdravotních sestřiček. $\mu \neq \mu_0$



Graf 19: Víra v lidství v rámci kategorií dle rodinného stavu - zdravotní sestřičky

Z grafu 19 je patrné, že vdané respondenty dosahují vyšší, avšak srovnatelné míry víry v lidství jako svobodné respondenty.

Vyhodnocení výzkumné otázky

Na zvolené hladině významnosti $\alpha = 0,05$ byl proveden dvouvýběrový studentův t-test k posouzení, zda se liší víra v lidství u zdravotních sestřiček v rámci kategorií dle srodinného stavu (svobodné, vdané), jimž byl předložen dotazník zkoumající míru víry v lidství. Rozdíl nebyl signifikantní, testové kritérium $t(105) = -1,216$; hladina významnosti $p = 0,227$, síla efektu $d = -0,237$. Průměr spadá v 95% intervalu spolehlivosti do rozsahu od $-0,29$ do $0,07$. Zkoumání průměrů jednotlivých skupin naznačuje, že vdané zdravotní sestřičky ($M = 2,28$, $SD = 0,47$) dosahují v průměru vyšší míry víry v lidství než svobodné zdravotní sestřičky ($M = 2,17$; $SD = 0,46$), nicméně tento rozdíl není statisticky významný.

Na základě provedené analýzy v tuto chvíli nemůžeme zamítnout nulovou hypotézu H_0 : Víra v lidství bude shodná jak u svobodných zdravotních sestřiček tak u těch vdaných.

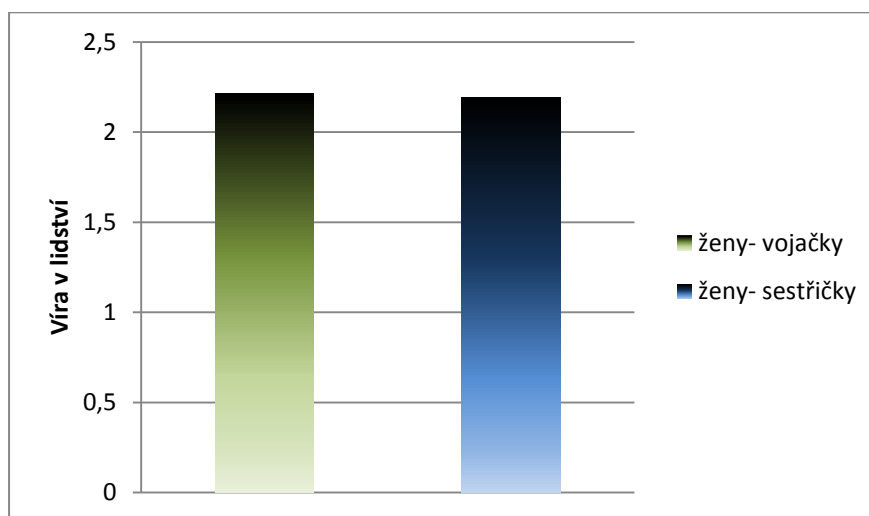
7.10. Víra v lidství u vojáků z povolání a u zdravotních sestřiček

Byla porovnáвана míra víry v lidství u žen - vojáků z povolání a u zdravotních sestřiček. $N(\text{vojákyň})= 30$, $N(\text{sestřičky})= 119$.

Výzkumná otázka: *Liší se víra v lidství u vojáků z povolání a u zdravotních sestřiček?*

Hypotéza H_0 : Víra v lidství se u vojáků z povolání nebude lišit od víry v lidství u zdravotních sestřiček. $\mu = \mu_0$

Hypotéza H_1 : Víra v lidství se u vojáků z povolání bude lišit od víry v lidství u zdravotních sestřiček. $\mu \neq \mu_0$



Graf 20: Víra v lidství - vojákyně z povolání vs. zdravotní sestřičky

Z grafu 20 je patrné, že vojákyně z povolání dosahují v průměru vyšší, avšak srovnatelné míry v lidství, jako zdravotní sestřičky.

Vyhodnocení výzkumné otázky

K vyhodnocení výsledků byl zvolen Mann-Whitneyův pořadový test. Na zvolené hladině významnosti $\alpha = 0,05$ byl proveden Mann-Whitneyův pořadový test k posouzení, zda se liší víra v lidství u vojáků z povolání a u zdravotních sestřiček. Rozdíl nebyl signifikantní.

Testovací kritérium $U (n_1 = 119, n_2 = 30) = 1653,5$; hladina významnosti $p = 0,674$.

Statistiky testu

	Víra v lidství
Mann-Whitney U	1653,500
Wilcoxon W	8439,500
Z	-,420
Asymp. Sig. (2-tailed)	,674

Proměnná: soubor

Na základě provedené analýzy v tuto chvíli nemůžeme zamítnout nulovou hypotézu H_0 : Víra v lidství se u vojáků z povolání neliší od víry v lidství u zdravotních sestřiček.

8. Diskuze

V této bakalářské práci byl prováděn výzkum míry machiavellismu a víry v lidství u dvou skupin - první skupinou byli vojáci z povolání a druhou skupinou byly zdravotní sestřičky.

Jedním ze stěžejních cílů práce bylo zkoumat machiavellismus a víru v lidství v souvislosti s profesí. Proto byly vybrány dvě pomáhající profese - zdravotní sestřičky a vojáci z povolání, které jsou si podobné v tom, že obě pomáhají lidem - sestřičky je léčí a pečují o ně když jsou nemocní či zranění, vojáci zase chrání naši vlast před vnějším napadením, nasazují své životy v zahraničních misích a pomáhají při přírodních katastrofách, jako jsou například povodně. Tyto dvě profese byly vybrány i kvůli tomu, že se v mnoha aspektech liší, a motivace lidí, kteří v těchto oborech pracují, mohou být odlišné. Také proto jsme na začátku výzkumu předpokládali, že se míra machiavellismu u těchto dvou profesí bude lišit. Celý výzkum byl prováděn pouze v rámci skupin dle profese s výjimkou porovnávání stupně machiavellismu a víry v lidství v souvislosti s profesí. Do tohoto porovnání byly zahrnuty pouze ženy, jelikož ve skupině zdravotních sestřiček se nenacházeli žádní respondenti mužského pohlaví. Jelikož jsme chtěli zachovat rozdělení skupin dle profese, neprováděli jsme výzkum u celého souboru participantů.

Nejprve byla určena míra machiavellismu u vojáků z povolání, výzkum se zaměřoval na souvislost machiavellismu s genderem - tedy zda se machiavellismus bude lišit u mužů a žen. Jak je patrné z výsledků našeho šetření, ženy (vojákyň) sice dosahovaly mírně vyšší míry machiavellismu než muži, ale tento rozdíl nebyl statisticky významný. Tyto výsledky jsou zajímavé, jelikož jsou v souladu s některými studiemi (Saccarelli, 2009, podle Collins, 2010), které došly ke stejným závěrům, tedy že ženy v některých případech dosahují vyšší míry machiavellismu, než muži. Naproti tomu výsledky jiných studií (Ashton, 2005, podle Carter, Campbell, Muncer, 2013) poukazují na to, že muži skórují v MACH-IV dotazníku výše než ženy. V našem výzkumu byl aspekt genderu zkoumán pouze u skupiny vojáků z povolání, jelikož ve skupině zdravotních sestřiček se nacházely pouze ženy. Z hlediska profese tedy nebylo možné porovnat genderové rozdíly u obou skupin, ale pouze u vojáků z povolání.

Ženy mají v armádě poněkud specifické postavení, které je může předurčovat k tomu, aby vykazovaly vyšší míru machiavellismu než muži. V armádě existuje určitá hierarchie a je zde uplatňována snaha o genderovou rovnoprávnost. Filosofie profesionální armády totiž spočívá v tom, že ženy mají stejné podmínky, jako muži. Musí splňovat požadavky týkající se fyzické zdatnosti a psychické odolnosti stejně tak dobře, jako muži, což často vyžaduje velkou míru sebedisciplinace, která by ženy mohla motivovat k tomu, aby se mužům v určitých aspektech vyrovnaly či je dokonce převyšovaly.

Dále byla zkoumána souvislost machiavellismu a výše příjmu jak u vojáků z povolání, tak u zdravotních sestřiček. Respondenti byli rozděleni do tří kategorií podle příjmu (10-19000, 20-29000 a nad 30000), přičemž v poslední kategorii nad 30 000 se nacházelo nejméně respondentů. U vojáků z povolání nemůžeme na základě výsledků vyplývajících z výzkumu konstatovat, že by měl příjem signifikantní vliv na míru machiavellismu, i když respondenti v příjmové kategorii 20-29000 dosahovali v průměru nejvyššího skóre. Výše jejich skóre se lišila od respondentů v příjmové kategorii 10-19000 jen velmi nepatrně. Machiavellismus u vojáků z povolání tedy nijak významně s příjmem nesouvisí. Podobných výsledků, tedy že příjem nemá na machiavellismus signifikantní vliv, bylo dosaženo i v některých studiích (Gemmill, 1972, podle Fehr, Samsom, Paulhus, 1992). Před provedením výzkumu jsme předpokládali, že výše příjmu bude souviset s mírou machiavellismu, jelikož pro vojáky z povolání často bývá motivací pro dosažení osobních cílů vyšší vojenská hodnost spojená s vyšším finančním ohodnocením, a tedy i společenským postavením. Výsledky ovšem prokázaly, že tento faktor nemá na míru machiavellismu vliv.

Z výzkumu souvislosti machiavellismu a výše příjmu u zdravotních sestřiček však vyplývaly poněkud jiné výsledky, než u skupiny vojáků z povolání. V této skupině byly porovnávány pouze dvě kategorie podle příjmu, a to kategorie 10-19000 a 20-29000. Mezi oběma kategoriemi byl zjištěn signifikantní rozdíl, kdy respondentky v příjmové kategorii 10-19000 dosahovaly výrazně vyššího skóre, než respondentky v kategorii 20-29000 - to znamená, že u zkoumané skupiny zdravotních sestřiček existuje jistá souvislost mezi výší příjmu a mírou machiavellismu. Jak u vojáků z povolání, tak u zdravotních sestřiček jsme

předpokládali, že výše příjmu bude souviset s mírou machiavellismu. Souvislost s příjmem ovšem byla prokázána pouze u skupiny zdravotních sestřiček, což potvrdilo náš předpoklad.

V případě porovnání výsledků výzkumu dle příjmových kategorií u obou zkoumaných skupin je díky jejich odlišnému složení (poměr žen a mužů, profese) zřejmé, že by zde do jisté míry mohl působit i vliv profese či genderu, protože výsledky obou skupin se zde liší.

V rámci šetření jsme se zaměřili na souvislost machiavellismu a věku. Zde již výsledky obou skupin vykazovaly podobný trend - v obou případech byla prokázána signifikantní korelace machiavellismu s věkem. V případě vojáků z povolání se jednalo o slabou negativní korelaci, což znamená, že machiavellismus se zde mění se zvyšujícím se věkem, konkrétně klesá. U skupiny zdravotních sestřiček byl závěr podobný, ovšem korelace machiavellismu s věkem zde byla o něco silnější. Můžeme konstatovat, že určitá souvislost machiavellismu s věkem u obou skupin existuje, není ovšem nikterak zásadní.

Na počátku výzkumu jsme předpokládali, že míra machiavellismu bude u vojáků z povolání souviset s věkem, a to konkrétně že bude klesat se vzrůstajícím věkem díky nastavenému systému výsluh v AČR. Tento předpoklad byl potvrzen. U zdravotních sestřiček jsme tento fakt předpokládali o něco méně, jelikož v současném systému zdravotnictví není nastaven podobný systém výsluh, jako v armádě. Předpokládali jsme tedy, že motivace zdravotních sestřiček dosahovat osobních cílů na úkor ostatních s věkem nebude souviset, a nebo bude se vzrůstajícím věkem mírně klesat. Na základě výsledků bylo prokázáno, že míra machiavellismu u zdravotních sestřiček s věkem klesá, a to překvapivě ve vyšší míře, než u vojáků z povolání.

Dále byla zkoumána potencionální souvislost machiavellismu se stupněm vzdělání. Vojáci z povolání byli rozděleni do dvou skupin dle středoškolského a vysokoškolského vzdělání, přičemž bylo zjištěno, že středoškolsky vzdělaní vojáci vykazovali mírně vyšší míru machiavellismu, než vysokoškolsky vzdělaní vojáci. Tento rozdíl byl ovšem nepatrný. U zdravotních sestřiček - stejně jako u vojáků z povolání - nemůžeme hovořit o souvislosti stupně

vzdělání s machiavellismem, jelikož rozdíl míry machiavellismu mezi středoškolsky vzdělanými sestřičkami a těmi vysokoškolsky vzdělanými je velmi nepatrný, přestože středoškolsky vzdělané sestřičky vykazují o něco vyšší míru machiavellismu.

Předpokládali jsme, že výše vzdělání nebude s mírou machiavellismu souviset v žádné ze zkoumaných skupin, jelikož při dosahování vyšších stupňů vzdělání hrají roli jiné vlastnosti a charakterové rysy, než ty, které jsou typické pro machiavellistu. Tento předpoklad byl na základě výsledků výzkumu u obou skupin potvrzen.

V rámci šetření byla zkoumána souvislost machiavellismu a rodinného stavu respondentů. Rodinným stavem se v této práci rozumí to, zda jsou respondenti v manželském svazku či nikoliv, všichni tedy byli rozděleni do kategorií svobodní a vdané/ženatí. Kategorie svobodných nebyla blíže specifikována, obsahuje tedy jak jedince, kteří jsou ve vztahu, tak ty, kteří ve vztahu nejsou, dále i například vdovce či rozvedené. Rozlišujícím faktorem zde tedy bylo manželství.

Co se týče vojáků z povolání, byl u nich v souvislosti machiavellismu s rodinným stavem zjištěn signifikantní rozdíl, přesněji řečeno svobodní respondenti dosahovali vyšší míry machiavellismu, než vdané respondentky a ženatí respondenti. Můžeme zde konstatovat, že to, zda jsou vojáci v manželství či nikoliv, do určité míry souvisí s mírou machiavellismu. Podobných výsledků bylo dosaženo v případě testování souvislosti machiavellismu s rodinným stavem u skupiny zdravotních sestřiček. Svobodné zdravotní sestřičky dosahovaly v průměru vyššího skóre machiavellismu, než ty vdané, a tento rozdíl byl statisticky signifikantní. Objevuje se zde tedy podobný trend jako u vojáků z povolání, tudíž můžeme taktéž konstatovat, že rodinný stav u zdravotních sestřiček do určité míry souvisí s mírou machiavellismu.

Před provedením výzkumu jsme předpokládali, že svobodní respondenti budou dosahovat vyšší míry machiavellismu, než vdané a ženatí respondenti. Manželský svazek totiž vyžaduje velkou míru tolerance, loajality a ochoty slevit ze svých nároků ve prospěch druhého, což nejsou vlastnosti typické pro machiavellistu.

Dále byla porovnávána míra machiavellismu u zdravotních sestřiček a vojáků z povolání. Jedná se zde pouze o respondentky ženského pohlaví

a účelem zde bylo zaměřit se na souvislost machiavellismu a profese. Vzhledem k tomu, že ve skupině zdravotních sestřiček se nenacházeli žádní respondenti mužského pohlaví, musel být případný efekt profese porovnáván pouze u žen v rámci jednotlivých skupin - tedy zdravotních sestřiček a vojáků z povolání. Dle výsledku výzkumu je patrné, že vojákyně dosahují vyšší míry machiavellismu než zdravotní sestřičky, a že je tento rozdíl statisticky signifikantní. Můžeme tedy konstatovat, že profese v určité míře souvisí s mírou machiavellismu.

Předpokládali jsme, že vojákyně budou dosahovat vyšší míry machiavellismu, než zdravotní sestřičky, a to díky tomu, že ženy jsou v armádě v menšině, mají tudíž větší motivaci získat lepší společenské postavení a všeobecné uznání často na úkor druhých, než muži. Zdravotní sestřičky jsou naopak ve svém oboru zastoupeny v drtivé většině ženami, muži jsou zde v menšině. Proto zde nemusejí vykazovat takovou motivaci pro dosažení osobního zisku a užitku na úkor druhých, jako muži. Náš předpoklad byl tedy potvrzen.

Mimo machiavellismus byla zkoumána víra v lidství v rámci stejných kategorií, jako v případě machiavellismu. Je to proto, abychom mohli určit faktory, které souvisí jak s machiavellismem, tak s vírou v lidství.

Část šetření byla zaměřena na souvislost víry v lidství a genderu, která lze v naší explorační sondě zkoumat pouze ve skupině vojáků z povolání, kde jsou zastoupena obě pohlaví. Z výsledků je zde patrné, že muži dosahují vyšší míry víry v lidství, než ženy, tento rozdíl je ovšem velmi nepatrný, a tedy statisticky nesignifikantní. Víra v lidství tedy nijak významně nesouvisí s genderem.

Naše šetření naznačuje souvislost výše příjmu a víry v lidství. Ve skupině vojáků z povolání dosahovaly nejvyššího skóre víry v lidství respondenti s příjmem nad 30000 a nejnižšího naopak respondenti vydělávající mezi 20-29000. Ve skupině zdravotních sestřiček byly respondentky z kategorie nad 30000 opět přesunuty do kategorie 20-29000, díky jejich nízkému počtu. Respondentky v kategorii 20-29000 pak dosahovaly vyšší míry víry v lidství, než respondentky v kategorii 10-19000. Rozdíly mezi kategoriemi byly ovšem statisticky nesignifikantní, a to jak u vojáků z povolání, tak u zdravotních sestřiček. Výše příjmu tedy nijak výrazně nesouvisí s vírou v lidství.

Dalším zkoumaným aspektem v souvislosti s vírou v lidství byl věk. U skupiny vojáků z povolání existuje mezi těmito dvěma proměnnými pozitivní korelace, což znamená, že při vzrůstajícím věku vrůstá i víra v lidství. U skupiny zdravotních sestřiček existuje mezi věkem a vírou v lidství naopak korelace negativní, která naznačuje, že při vzrůstajícím věku klesá i víra v lidství. Obě tyto korelace jsou však slabé, tudíž statisticky nesignifikantní. Ani věk tedy významně nesouvisí s vírou v lidství.

Byla vyhodnocována také víra v lidství, stupeň vzdělání a jejich vzájemná souvislost. U vojáků z povolání dosahovaly vyššího skóre v dotazníku zkoumajícím víru v lidství vysokoškolsky vzdělaní respondenti a stejně tomu bylo i u zdravotních sestřiček, u nichž byly respondentky se základním vzděláním opět přesunuty do kategorie se středoškolským vzděláním, a to díky jejich nízkému počtu. Ani v jedné ze zkoumaných skupin nebyl rozdíl mezi jednotlivými kategoriemi signifikantní, víra v lidství tedy fakticky nijak výrazně se stupněm vzdělání nesouvisí.

Nakonec byla zkoumána souvislost rodinného stavu a víry v lidství. Rozlišujícím znakem mezi kategoriemi je zde opět manželství. V obou skupinách dosahují vyšší míry víry v lidství respondenti, kteří jsou v manželském svazku oproti těm, kteří v manželství nejsou, tedy svobodným. U vojáků z povolání je tento rozdíl o něco výraznější než u zdravotních sestřiček, ani u jedné skupiny ovšem není statisticky významný. Rodinný stav tedy nikterak význačně s vírou v lidství nesouvisí.

Vyhodnocením výsledků bylo prokázáno, že míra machiavellismu souvisí s výší příjmu u zdravotních sestřiček, nikoliv však u vojáků z povolání. To považuji za zajímavé zjištění, jelikož jsme na začátku výzkumu předpokládali, že výše příjmu bude s machiavellismem souviset spíše v případě vojáků z povolání. Naše očekávání byla naplněna v případě souvislosti machiavellismu a věku, a to v obou zkoumaných skupinách - bylo prokázáno, že stoupá-li věk, klesá míra machiavellismu. Počáteční předpoklad byl naplněn i v případě souvislosti rodinného stavu respondentů, respektive v našem případě to, zda jsou v manželském svazku či nikoliv. Svobodní respondenti v obou skupinách dosahovali vyšší míry machiavellismu, než vdané respondentky a ženatí respondenti.

Celý výzkum byl chápán jako šetření v rámci dvou nezávislých souborů. Výsledky tohoto šetření pak byly porovnávány uvnitř jednotlivých souborů s výjimkou kategorie profese, kde byla porovnávána míra machiavellismu a víry v lidství u vojáků z povolání a u zdravotních sestřiček, jelikož ve skupině zdravotníků se nenacházeli žádní respondenti mužského pohlaví. Efekt profese byl tedy zkoumán pouze u respondentek ženského pohlaví, což je jedním z výrazných limitů tohoto výzkumu. Je zřejmé, že výsledky šetření u obou skupin ve většině případů vykazovaly podobný trend (kromě souvislosti machiavellismu a příjmu a machiavellismu a profese).

9. Limity a závěr

Limity

Výsledky tohoto výzkumu se nedají aplikovat na celou populaci, jelikož se v tomto případě jednalo o relativně malý vzorek respondentů pomáhajících profesí. Výběr souboru byl navíc orientován na vliv profese, byli tedy vybráni účastníci pouze z řad vojáků z povolání a zdravotních sestřiček. Celkový počet respondentů byl 249, což není dostatečně velký soubor na to, aby mohly být výsledky výzkumu aplikovány na celou populaci.

Dalším omezujícím faktorem tohoto výzkumu byla skutečnost, že dotazníky byly respondentům rozesílány pouze přes internet a v elektronické podobě, jejich návratnost pak byla u vojáků z povolání 64% a u zdravotních sestřiček pouze 22%. Velká část respondentů začala dotazník vyplňovat a nedokončila ho.

Po provedení výzkumu se projevila řada věcí, které se při vyhodnocení dat ukázaly jako méně efektivní, je to tedy příležitost, jak se těchto nepřesností v budoucím výzkumu vyvarovat. Jedním z těchto faktorů je nedostatečná podrobnost při kategorizaci respondentů v případě věku, příjmu či rodinného stavu. Co se týče věku a příjmu, respondenti byli v obou případech rozděleni pouze do tří kategorií (19-29 let, 30-39 let a 40 a více let, 10-19000, 20-29000 a 30 a více). V případě rodinného stavu se při vyhodnocování výsledků bral v potaz pouze faktor manželství, v souboru se ovšem nacházeli i respondenti s blíže specifikovatelným rodinným stavem - tedy například ti, kteří jsou v pevném vztahu, respondenti, kteří nemají vážný vztah, ovdovělí či rozvedení. Po vyhodnocení výsledků je zřejmé, že toto rozdělení není dostatečně citlivé pro podrobnější výzkum.

Je třeba zmínit také složení respondentů co se týče pohlaví. V souborech je značný nepoměr mužů a žen, zatímco v souboru vojáků z povolání převažují muži, v souboru zdravotních sestřiček se nacházejí samé ženy. Nelze tedy zkoumat aspekt genderu, což by vyřešilo zahrnutí většího počtu účastníků do výzkumu. Výsledky našeho výzkumu nemůžeme vztahovat na celou populaci. Složení účastníků z hlediska pohlaví je významným omezujícím faktorem, který měl vliv na kvalitu výzkumu.

Závěr

Cílem výzkumu bylo zjistit míru machiavellismu a víry v lidství jak u vojáků z povolání, tak u zdravotních sestřiček, a následně zkoumat vliv určitých sociálních a demografických aspektů na tyto dvě proměnné uvnitř obou skupin. Těmito aspekty byl gender, výše příjmu, stupeň vzdělání, věk, rodinný stav a profese. Jedním z cílů této práce bylo definovat, zda osobnostní a morální postoje, názory a přesvědčení každého člověka souvisejí s určitým sociálním postavením či rolí a do jisté míry i s prostředím, kde se člověk v rámci své profese pohybuje.

Na základě výsledků provedeného výzkumu u vojáků z povolání a u zdravotních sestřiček můžeme konstatovat, že v rámci těchto skupin existuje souvislost mezi machiavellismem a věkem a mezi machiavellismem a rodinným stavem, která byla prokázána u obou zkoumaných skupin. U skupiny zdravotních sestřiček byl prokázán signifikantní rozdíl mezi výší příjmu a stupněm machiavellismu, zatímco u vojáků z povolání tento rozdíl signifikantní nebyl. Bylo také prokázáno, že míra machiavellismu se signifikantně liší u vojáků z povolání a u zdravotních sestřiček, kdy vojákyně dosahují vyšší průměrné míry machiavellismu, než zdravotní sestřičky. V případě víry v lidství nebyl prokázán signifikantní rozdíl mezi žádnými ze zkoumaných kategorií v rámci jednotlivých skupin.

Výzkum machiavellismu a víry v lidství by mohl být přínosem díky tomu, že v České republice ještě podobná studie nebyla provedena, a machiavellismus je pojem, který je i přes své stáří stále aktuální, a to nejen v profesním životě člověka, ale i v tom osobním. Bylo by jistě zajímavé pokračovat v tomto výzkumu v širším měřítku, aby se jeho výsledky daly aplikovat na větší část populace. Daly by se zkoumat vlivy dalších sociálních a kulturních aspektů, jako je například sexuální orientace, náboženství, počet dětí apod. Výzkum machiavellismu by mohl mít významné uplatnění například v personalistice. MACH-IV dotazník by mohl být součástí přijmacích pohovorů na pozice, ve kterých se dobře uplatňují lidé s machiavellistickými rysy - a to především v oblasti obchodu, managementu a práva. V profesích, kde se lépe uplatňují lidé s nízkou mírou machiavellismu (pomáhající profese), by její stanovení také mohlo dopomoci k výběru vhodných uchazečů.

10. Seznam grafů

Graf 1: Míra machiavellismu u vojáků z povolání - ženy vs. muži	27
Graf 2: Míra machiavellismu v rámci kategorií dle příjmu - vojáci z povolání.....	31
Graf 3: Míra machiavellismu v rámci kategorií dle příjmu - zdravotní sestřičky....	34
Graf 4: Míra machiavellismu v rámci kategorií dle věku - vojáci z povolání	36
Graf 5: Míra machiavellismu v rámci kategorií dle věku - zdravotní sestřičky.....	39
Graf 6: Míra machiavellismu v rámci kategorií dle stupně vzdělání - vojáci z povolání.....	42
Graf 7: Míra machiavellismu v rámci kategorií dle stupně vzdělání -	44
Graf 8: Míra machiavellismu dle rodinného stavu - vojáci z povolání.....	46
Graf 9: Míra machiavellismu dle rodinného stavu - zdravotní sestřičky	48
Graf 10: Míra machiavellismu u vojáků z povolání a u zdravotních sestřiček	50
Graf 11: Víra v lidství u vojáků z povolání muži vs. ženy	53
Graf 12: Víra v lidství v rámci kategorií dle příjmu - vojáci z povolání.....	55
Graf 13: Víra v lidství v rámci kategorií dle příjmu - zdravotní sestřičky.....	57
Graf 14: Víra v lidství v rámci kategorií dle věku - vojáci z povolání	59
Graf 15: Víra v lidství v rámci kategorií dle věku - zdravotní sestřičky.....	61
Graf 16: Víra v lidství v rámci kategorií dle stupně vzdělání - vojáci z povolání ...	63
Graf 17: Víra v lidství v rámci kategorií dle stupně vzdělání - zdravotní sestřičky	65
Graf 18: Víra v lidství v rámci kategorií dle rodinného stavu - vojáci z povolání...	67
Graf 19: Víra v lidství v rámci kategorií dle rodinného stavu - zdravotní sestřičky	69
Graf 20: Víra v lidství - vojákyně z povolání vs. zdravotní sestřičky.....	71

11. Přílohy

Příloha A: MACH-IV dotazník

Přečtěte si, prosím, níže uvedená tvrzení, která vyjadřují určitý obraz lidstva, a zaznamenejte, do jaké míry s nimi souhlasíte.

Prosím použijte tuto stupnici k vyjádření svého stanoviska.

①	②	③	④	
Vůbec ne	Trochu	Středně	Převážně	Naprosto

1)	Nikdy nikomu neprozrazuj pravý důvod svého jednání, pokud ti to není nějak k užítku.	①	②	③	④
2)	Nejlepší způsob, jak se domluvit s lidmi, je říkat jim, co chtějí slyšet.	①	②	③	④
3)	Člověk by měl konat, jen když si je jistý, že je to morálně v pořádku.	①	②	③	④
4)	Většina lidí je ve své podstatě dobrých a přátelských.	①	②	③	④
5)	Nejjistější je počítat s tím, že v každém je kousek zla, které vyjde na světlo, jakmile dostane příležitost.	①	②	③	④
6)	Poctivost se vyplácí v každé situaci.	①	②	③	④
7)	Pro lež není žádná omluva.	①	②	③	④
8)	Obecně řečeno, lidé nebudou nikdy usilovně pracovat, pokud je k tomu něco nedonutí.	①	②	③	④
9)	Obecně je lepší být skromný a poctivý než významný a nepoctivý.	①	②	③	④
10)	Když někoho žádáte, aby pro vás něco udělal, je lepší mu říct skutečný důvod, než si vymýšlet důvody, které by mohly spíše zapůsobit.	①	②	③	④
11)	Většina lidí, která se dostala na špici, vede čistý a morální život.	①	②	③	④
12)	Každý, kdo plně důvěřuje druhému, si říká o malér.	①	②	③	④

- | | | | | | | |
|-----|-----------------------------------------------------------------------------------------------------------------------------|---|---|---|---|---|
| 13) | Největší rozdíl mezi většinou kriminálních a ostatními lidmi je ten, že zločinci jsou natolik hloupí, že se nechají chytit. | 0 | 1 | 2 | 3 | 4 |
| 14) | Většina lidí je odvážná. | 0 | 1 | 2 | 3 | 4 |
| 15) | Je chytré lichotit důležitým lidem. | 0 | 1 | 2 | 3 | 4 |
| 16) | Je možné být dobrý v každém ohledu. | 0 | 1 | 2 | 3 | 4 |
| 17) | Není pravda, že každou minutu se narodí další hlupák. | 0 | 1 | 2 | 3 | 4 |
| 18) | Je těžké se dostat dopředu bez občasných obcházení některých pravidel. | 0 | 1 | 2 | 3 | 4 |
| 19) | Lidé, kteří trpí nevléčitelnou nemocí, by měli mít právo na asistovanou bezbolestnou smrt. | 0 | 1 | 2 | 3 | 4 |
| 20) | Většina lidí rychleji zapomene na smrt otce než na ztrátu majetku. | 0 | 1 | 2 | 3 | 4 |

Příloha B: Dotazník víry v lidství

Následující výpovědi popisují určitý pohled na lidstvo a jeho budoucnost. Vykreslují více či méně optimistické nebo pesimistické předpovědi toho, jak se lidstvo bude všeobecně vyvíjet. Zaznamenejte, prosím, nakolik s jednotlivými výpověďmi souhlasíte.

Prosím použijte tuto stupnici k vyjádření svého stanoviska.

①	②	③	④
Vůbec ne	Trochu	Mírně	Naprosto

- | | | | | | |
|----|---------------------------------------------------------------------------------------------------------------------------------------------|---|---|---|---|
| 1) | Vzhledem ke všem těm politickým a ekonomickým krizím mám obavy, že se lidstvo jednoho dne samo zničí. | ① | ② | ③ | ④ |
| 2) | Ačkoliv to někdy může vypadat i jinak, jsem stále přesvědčen/a, že se lidstvo z hlediska morálních aspektů vyvíjí k lepšímu. | ① | ② | ③ | ④ |
| 3) | Věřím v to dobré v lidech. | ① | ② | ③ | ④ |
| 4) | Když se pokoušíte předat jiným lidem něco důležitého, tak jedinou reakcí, se kterou se setkáváte, bývá nepochopení a vyhýbání se. | ① | ② | ③ | ④ |
| 5) | Jednoho dne lidé pochopí, že v podstatě jsou si všichni lidé natolik podobní, že by bylo lepší konflikty řešit mírovou a nenásilnou cestou. | ① | ② | ③ | ④ |
| 6) | Z dlouhodobého hlediska je lidstvo odsouzeno ke zkáze. | ① | ② | ③ | ④ |
| 7) | Pokud my nyní pomůžeme, budou další generace umět řešit i ty nejzávažnější problémy lidstva. | ① | ② | ③ | ④ |
| 8) | Lidstvo si z dějin bere důležitá poučení, takže připomínat si minulost je nezbytné. | ① | ② | ③ | ④ |

Seznam literatury

ALTEMEYER, B. a M. ZANNA. The other “authoritarian personality”: Advances in experimental social psychology. *San Diego: Academic Press*. [online]. 1998, 47–92 [cit. 2014-12-27].

BERECZKEI, Tamas, Bela BIRKAS a KEREEKES. *Social Psychology* [online]. 2010, vol. 41, issue 4, s. 238-245 [cit. 2014-12-28]. DOI: 10.1027/1864-9335/a000032. Dostupné z: http://www.evolutionpsychology.com/uploads/9/3/4/5/9345921/machiavellizmus_s_p.pdf.

COLLINS K., Sandra. *An Exploration of Corporate Social Responsibility and Machiavellianism in Future Health Care Professionals* [online]. Southern Illinois University Carbondale, 2010 [cit. 2014-12-08]. Dostupné z: <http://opensiuc.lib.siu.edu/cgi/viewcontent.cgi?article=1133&context=dissertations>. Disertační práce. Southern Illinois University Carbondale. Vedoucí práce Dr. C. Keith Waugh.

CZIBOR, Andrea a Tamas BERECZKEI. Machiavellian people’s success results from monitoring their partners. *Personality and Individual Differences* [online]. 2012, vol. 53, issue 3, s.202-206 [cit.2014-12-08]. DOI:10.1016/j.paid.2012.03.005. Dostupné z: <http://linkinghub.elsevier.com/retrieve/pii/S0191886912001110>

CARTER, Gregory Louis, Anne C. CAMPBELL a Steven MUNCER. The Dark Triad personality: Attractiveness to women. *Personality and Individual Differences* [online]. 2014, vol. 56, s. 57-61 [cit. 2014-12-08]. DOI: 10.1016/j.paid.2013.08.021. Dostupné z: <http://scottbarrykaufman.com/wp-content/uploads/2013/09/The-Dark-Triad-Personality.pdf>

CORRAL, Susana a Esther CALVETE. Machiavellianism: Dimensionality of the Mach IV and its Relation to Self-Monitoring in a Spanish Sample. *The Spanish journal of psychology* [online]. 2000, vol. 3, s. 3-13 [cit. 2014-12-08]. DOI: 10.1017/s1138741600005497.

Dostupné z: <http://www.redalyc.org/pdf/172/17230102.pdf>

CZIBOR, Andrea a Tamas BERECZKEI. Machiavellian people's success results from monitoring their partners. *Personality and Individual Differences* [online]. 2012, vol. 53, issue 3, s. 202-206 [cit. 2014-12-27]. DOI: 10.1016/j.paid.2012.03.005. Dostupné z: <http://linkinghub.elsevier.com/retrieve/pii/S0191886912001110>

FALBO, Toni. Multidimensional scaling of power strategies. *Journal of Personality and Social Psychology* [online]. 1977, vol. 35, issue 8, s. 537-547 [cit. 2014-12-27]. DOI: 10.1037/0022-3514.35.8.537. Dostupné z: <http://content.apa.org/journals/psp/35/8/537>

FEHR, B., B. SAMSOM a D.L. PAULHUS. The construct of Machiavellianism: Twenty years later. *Advances in Personality Assessment* [online]. 1992, 77–116 [cit. 2014-12-27]. Dostupné z: http://www2.psych.ubc.ca/~dpaulhus/research/DARK_TRIAD/CHAPTERS/Fehr-Samsom-Paulhus.1992.pdf

GABLE, Myron, Frank DANGELLO a FRANK DANGELLO. Locus of Control, Machiavellianism, and Managerial Job Performance. *The Journal of Psychology* [online]. 1994, vol. 128, issue 5, s. 599-608 [cit. 2014-12-27]. DOI: 10.1080/00223980.1994.9914917.

CHRISTIE R. and Geis, F. 1970. *Studies in Machiavellianism*. New York: Academic Press.

JONES, D.N. a D.L. PAULHUS. Machiavellianism. [online]. 2009 [cit. 2014-12-28]. Dostupné z: http://www2.psych.ubc.ca/~dpaulhus/research/DARK_TRIAD/CHAPTERS/Jones%20&%20Paulhus_2009_Machiavellianism.pdf

LAU, Katherine S. L.. *Exploring Narcissism, Psychopathy, and Machiavellianism in Youth: An Examination of Associations with Antisocial Behavior and Aggression* [online]. 2010 [cit.2014-12-08]. Dostupné z: <http://scholarworks.uno.edu/cgi/viewcontent.cgi?article=2236&context=td>.
Diplomová práce. University of New Orleans. Paper 1253.

MACHIAVELLI, Niccolò. *Vladař*. Vyd. v tomto překladu 2., V Argu 1. Překlad Adolf Felix. Praha: Argo, 2012, 155 s. ISBN 978-80-257-0736-4.

MCKNIGHT, D. Harrison, Vivek CHOUDHURY, Charles KACMAR, Sonja GRABNER-KRÄUTER a Ewald A. KALUSCHA. Developing and Validating Trust Measures for e-Commerce: An Integrative Typology. *Information Systems Research* [online]. 2002, vol. 13, issue 3, s. 334-359 [cit. 2014-12-08]. DOI: 10.4337/9781848445086.00009.

Dostupné z: <https://www.msu.edu/~mcknig26/Measures.pdf>

OJHA, Hardeo. Parent-Child Interaction and Machiavellian Orientation. *Journal of the Indian Academy of Applied Psychology* [online]. 2007, s. 285-289 [cit. 2014-12-27]. Dostupné z: <http://medind.nic.in/jak/t07/i2/jakt07i2p283.pdf>

PAULHUS, Delroy L a Kevin M WILLIAMS. The Dark Triad of personality: Narcissism, Machiavellianism, and psychopathy. *Journal of Research in Personality* [online]. 2002, vol. 36, issue 6 [cit. 2014-12-08]. DOI:10.1016/s0092-6566(02)005056. Dostupné z: http://www2.psych.ubc.ca/~dpaulhus/research/DARK_TRIAD/PRESENTATIONS/sheddinglight-spsp01poster.pdf

PRESTON-ROEDDER, Ryan. Faith in Humanity. *Philosophy and Phenomenological Research* [online]. 2013, vol. 87, issue 3, s. 664-687 [cit. 2014-12-08]. DOI: 10.1111/phpr.12024. Dostupné z: http://c.ymcdn.com/sites/www.apaonline.org/resource/resmgr/Prizes_&Awards/Preston-Roedder-Faith_in_Hum.pdf

SHEPPERD, James A. a Robert E. SOCHERMAN. On the manipulative behavior of low Machiavellians: Feigning incompetence to "sandbag" an opponent. *Journal of Personality and Social Psychology* [online]. 1997, vol. 72, issue 6, s. 1448-1459 [cit. 2014-12-08]. DOI:10.1037//0022-3514.72.6.1448. Dostupné z: <http://www.psych.ufl.edu/~shepperd/articles/sandbagging.pdf>

WILSON, David Sloan, David NEAR a Ralph R. MILLER. Machiavellianism: A synthesis of the evolutionary and psychological literatures. *Psychological Bulletin* [online]. 1996, vol. 119, issue 2, s. 285-299 [cit. 2014-12-08]. DOI: 10.1037//0033-2909.119.2.285. Dostupné z: <http://teamvdf.free.fr/TER%20M1/Machiavellianism%20a%20synthesis%20of%20the%20evolutionary.pdf>

WILSON, D. Individual Differences in Machiavellianism as a Mix of Cooperative and Exploitative Strategies. *Evolution and Human Behavior* [online]. 1998, vol. 19, issue 3, s. 203-212 [cit. 2014-12-09]. DOI: 10.1016/s1090-5138(98)00011-7. Dostupné z: <http://hadjarian.com/mosharekati/1-s2.0-S1090513898000117-main.pdf>