

Univerzita Karlova v Praze
1. lékařská fakulta
Ústav teorie a praxe ošetrovatelství

Navazující magisterské studium
učitelství zdravotnických předmětů pro střední školy

DIPLOMOVÁ PRÁCE

Prestiž odborné učitelky

Duben 2006

Bc. Zuzana Pohlová

Vedoucí práce: PhDr. Marie Hlaváčová

Obhajoba diplomové práce dne: 13. 6. 2006

Jméno oponenta: *PhD. P. TAVLÍKOVÁ*

Výsledek: *Práci byla obhájena.*

Prohlašuji, že jsem diplomovou práci vypracovala samostatně a použila při její realizaci jen těch pramenů, které jsou uvedeny v seznamu literatury.

27. 4, 2006

Kurava Kateřina

Poděkování:

Ráda bych poděkovala všem za cenné rady při vypracování mé diplomové práce. V první řadě své vedoucí diplomové práce paní dr. Hlaváčové a dále panu dr. Sopkovi, který provedl statistické zpracování.

Obsah:

1. Úvod	10
2. Teoretická část	12
2.1 Prestiž a společnost	12
2.1.1 Prestiž učitelství profese v Čechách	13
2.1.2 Prestiž učitelství profese ve světě	15
2.1.3 Současný pohled na učitelství povolání	17
2.2 Vymezení profese učitele	17
2.2.1 Společenská úloha učitele v minulosti a dnes – Charta učitelů	19
2.2.2 Profesionalizace, profesionalita a společenská očekávání	22
2.3 Osobnost učitele	23
2.3.1 Autorita učitele	27
2.3.2 Osobní příklad učitele	29
2.3.3 Učitel jako expert	30
2.3.4 Ideální učitel	30
2.4 Vzdělávání odborných učitelů	31
2.5 Prestiž povolání sestry	32
Empirická část	
3.1 Cíle a hypotézy	
3.2. Metodika výzkumu	35
3.2.1 Popis dotazníku	37
3.2.2 Organizace výzkumu	37
3.2.3 Charakteristika výzkumného vzorku	37
3.3 Výsledky výzkumu	39
3.3.1 Dotazník S1 - Vyhodnocení 1. části	39
3.3.2 Dotazník S2 - Vyhodnocení 1. části	40
3.3.3 Dotazník S3 - Vyhodnocení 1. části	41
3.3.4 Vyhodnocení otázek položených společně skupině sester (S 1) a nemocným (S 2)	43
3.3.5 Vyhodnocení otázek položených společně skupině sester (S 1) a	43

studentů (S 3)	
3.3.6 Vyhodnocení otázek společných pro všechny tři skupiny (S 1, S 2. S 3)	46
3.4 Shrnutí výsledků výzkumu	59
3.5 Diskuze	61
Závěr	64
Použitá literatura	65
Přílohy	67

Abstrakt

Jméno a příjmení: Zuzana Pohlová

Fakulta: 1. lékařská fakulta Univerzity Karlovy

Vedoucí práce: PhDr. Marie Hlaváčová

Počet stránek: 81

Počet tabulek: 11

Počet grafů: 14

Počet příloh: 6

Tato diplomová práce porovnává prestiž odborné učitelky u skupiny všeobecných sester (S 1), skupiny nemocných (S 2) a skupiny studentů (S 3). Je rozdělena na teoretickou a výzkumnou část. Teoretická část je věnována postavení učitele ve společnosti z hlediska historického i současného, společenské prestiži povolání, vlastní osobnosti učitele, profesionalitě a vzdělávání odborných učitelů.

Výzkumná část je zaměřena jednak na osobnost odborné učitelky, její vlastnosti, chování, jednání, úpravu zevnějšku a ke zjišťování společenského postavení odborné učitelky vzhledem k dalším zdravotnickým profesím a vybraným povoláním.

Výzkum byl proveden dotazníkovou metodou, byly použity tři verze dotazníku vlastní konstrukce určené pro každou zkoumanou skupinu. Výzkumu se zúčastnilo 150 respondentů, kteří tvořili tři výše uvedené skupiny po 50 dotázaných.

Bylo stanoveno 7 hypotéz, ze kterých se 2 nepotvrdily a 5 hypotéz se potvrdilo.

Cílem diplomové práce bylo porovnání prestiže odborné učitelky u všeobecných sester, nemocných a studentů. U skupiny studentů se odborná učitelka umístila na celkově sedmém místě a u skupin sester a nemocných na místě devátém mezi vybranými profesemi. Výzkumem se potvrdilo vyšší společenské postavení profese odborné učitelky mezi dalšími námi vybranými povoláními, v celkovém hodnocení se umístila na 8. místě ze 30 dalších uvedených profesí.

Klíčová slova:

- prestiž profese
- osobnost učitele
- profese odborné učitelky
- profesionalita
- vzdělání odborné učitelky

Abstract

Surname and name: Zuzana Pohlová

Faculty: The First Faculty of Medicine of Charles University, Prague

Head of dissertation: PhDr. Marie Hlaváčová

Number of pages: 81

Number of tables: 11

Number of graphs: 14

Number of enclosures: 6

Number of reference titles: 26

This diploma thesis deals with the prestige of specialized teacher at general nurses' group (S1), patients' group (S2), students' group (S3). The thesis is divided into theoretical and analytical part. The theoretical part is concerned with historical and contemporary position of teacher in our society to social prestige of his job.

The analytical part is concentrated on the personality of practical teacher, her character, behavior, bargaining, exterior adjustment and on the identification of social position of specialized teacher in comparison to other medical professions and other selected occupations.

The research was done by the questionnaire method. Three versions of questionnaire for each analyzed group were used. 150 respondents participated in the research. 7 hypotheses were elaborated. 5 hypotheses were confirmed and 2 not confirmed.

Higher social position of the professional teacher was confirmed. According to the result of research, the position of professional teacher is in 8th place among 30 other occupations.

Key words:

- professional prestige
- teacher personality
- profession of specialized teacher
- professionalism
- education of specialized teacher

Učitelé, když budou přívětiví a laskaví a nebudou žáky od sebe odpuzovat žádnou drsností, nýbrž vábit je k sobě otcovským smýšlením, chováním i slovy, když jim budou doporučovat učení, na něž se dávají, pro výbornost, příjemnost a snadnost, když pochválí časem pilnější žáky /maličkým rozdělující také ovoce, ořechy, cukr atd./, když jim pozvouce je k sobě, nebo též všem společně ukáží vyobrazení toho, čemu se budou jednou učit, nástroje optické, geometrické, nebeské koule a podobné věci, kterým by se mohli podívat, když po nich někdy něco vzkáží rodičům. Zkrátka, když s nimi budou zacházet s láskou, snadno si získají znenáhla jejich srdce, takže třeba raději budou sedět ve škole než doma.

Věci samy vábí mládež, jsou-li přednášeny podle chápavosti věku a jasně, zvláště když se přimísí někdy něco vtipného nebo aspoň méně vážného, avšak vždy příjemného. Neboť to znamená spojovat příjemné s užitečným.

Jan Ámos Komenský (15)

1 Úvod

Počátky profesionalizace oboru ošetrovatelství se datují v Evropě ke konci 19. století, kdy byla otevřena první ošetrovatelská škola v Londýně, v tehdejší Rakousku-Uhersku sílil tlak národnostního i emancipačního hnutí a došlo k založení první ošetrovatelské školy v Praze roku 1874. Samotné ošetrovatelské školství se začalo rozvíjet hlavně v meziválečném období. Po druhé světové válce byl v Československu převzat sovětský model středoškolského vzdělávání a rok 1960 se stal významným mezníkem i ve vzdělávání odborných učitelů, bylo otevřeno dvouoborové studium psychologie - ošetrovatelská technika na Filozofické fakultě Univerzity Karlovy v Praze. Ze školních sester, které původně ošetrovatelství vyučovaly, se stávají odborné učitelky s vysokoškolským vzděláním. Teprve na konci 20. století se stává vysokoškolské vzdělání nezbytnou podmínkou přípravy odborné učitelky pro výuku odborných předmětů na středních a vyšších zdravotnických školách a odborné učitelky se tak naprosto rovnocenně zařazují mezi ostatní učitele s úplným vysokoškolským vzděláním.

V současném pojetí moderního ošetrovatelství je odborná učitelka absolventkou zdravotnického oboru, který vyučuje, má ukončené vysokoškolské vzdělání, měla by chápat moderní trendy ošetrovatelství, měla by být schopna předávat vědomosti a dovednosti a měla by být především člověk s lidskými vlastnostmi, kterými ovlivňuje a motivuje další generace k ošetrovatelství a k výkonu náročného povolání sestry vůbec. Specifikou této práce je nejen profesionální pedagogické působení v interakci se studenty, ale i skutečnost nutnosti spolupráce s ostatními zdravotnickými pracovníky a nemocnými, protože právě odborná praxe studentů probíhá na klinických pracovištích ve zdravotnických zařízeních. Odborná učitelka koordinuje výuku v „přirozených“ podmínkách ve snaze integrovat studenty do tohoto prostředí v úzké spolupráci s ostatními pracovníky na oddělení. Velký důraz je kladen na osobnost učitelky, její předpoklady k profesi, chování, vystupování a především na pedagogické schopnosti při realizaci pedagogického procesu. Efektivita jejího působení se promítá nejen do kvality výuky samotné, ale i v další motivaci a uplatnění studentů v ošetrovatelském povolání. Z toho vyplývá, že společenské postavení odborného učitele je ovlivněno mnoha faktory a posuzováno nejen studenty, ale i zdravotníky a širokou veřejností.

Význam této diplomové práce spočívá ve zmapování a porovnání společenského postavení odborných učitelů především z pohledu studentů, všeobecných sester a

nemocných, včetně vyhodnocení prestiže odborné učitelky mezi dalšími pedagogickými pracovníky a příslušníky vybraných povolání. Mění se hierarchie hodnot ve společnosti a kvalita působení odborné učitelky by se měla odrážet v jejím společenském postavení a korespondovat s rozvíjejícím se demokratickým systémem v naší zemi.

2 Teoretická část

2.1 Prestiž a společnost

Prestiž je měřítko vyššího nebo nižšího postavení někoho či něčeho ve společnosti, které je ovlivněno hierarchií hodnot dané společnosti. (24)

Prestiž je pohyblivý společenský fenomén. Zatímco technické a technologické změny, které probíhají, ovlivňují především náplň pracovních činností jednotlivých povolání, prestiž se odvíjí od společenskopolitického systému a míry úcty, která je s jednotlivými profesemi a jejich skupinami spojena. Historický vývoj sociálněpolitických systémů působí vždy v konkrétní souvislosti na všechny složky povolání. Socialistický typ plánovaného hospodářství podléhal centrální selekci, tedy z oficiálně stanovených směrů rozvoje národního hospodářství jednotlivých regionů a podniků. V padesátých letech byl preferován těžký průmysl a povolání s ním související, ostatní např. v administrativě nebo ve službách byla podřadná a nevhodná pro mužskou sílu. Obdobným politickým rozhodnutím byl útlumový program elektroniky v 70. letech, kdy došlo ke snížení i státních finančních prostředků na výzkum. Celá tato situace výrazně ovlivnila podmínky v řadě povolání a zaostávání některých odvětví. Centrálně řízená ekonomika direktivně určovala při neexistenci trhu práce počty pracovníků jednotlivých povolání, často na základě osobních vazeb. Centrálně se rozhodovalo i při odměňování.

Demokratizace společnosti poskytuje možnosti uplatnění vědy a techniky v pracovním procesu v kontextu s finančními a ekonomickými možnostmi. Prestiž jako významná složka sociální pozice každého jedince, chápaná jako esence sociálního aspektu povolání se významně mění.

Sociologie jako vědní disciplína zahrnuje výzkum prestiže povolání přibližně od 20. let a v poválečném období, kdy se stabilizoval obsah i metodika. Byl také položen základ ke komparativním studiím, které vycházejí ze tří obecných dimenzí. Jedná se o zaměstnanecké povinnosti, předpoklady k povolání a rozdělení podle odměn v jednotlivých profesích. Srovnání usnadňuje vytvoření mezinárodní škály prestiže povolání v různých politických systémech, ekonomických podmínkách, historických situacích a geografických oblastech. Sociologie zároveň poskytuje popis hierarchie prestiže povolání z hlediska časového vývoje i v mezinárodním měřítku. Výsledky jsou využívány k poznání sociální struktury a orientačně jako míra sociálního statutu. Hierarchie sociálních pozic se různí a ovlivňuje jí řada faktorů. Patří sem i hodnotová orientace, která souvisí s konkrétním jednotlivcem nebo sociální skupinou i např.

ekonomickými vztahy charakterizující daný společenský řád. Diference vznikají podle sociálních vrstev, historické etapy, stupněm sociální zralosti jednotlivců a dle objektivního a racionálního poznání prestiže.

Při samotných výzkumech mají respondenti často tendenci přikládat větší význam povoláním, které jsou v jejich dosahu nebo se jich více osobně dotýkají. (5)

Prestiž je tedy proměnlivou záležitostí veřejného mínění. Výzkumy prestiže v mnoha vyspělých zemích ukazují, že zůstává vysoce stabilní po dlouhá desetiletí. (6)

2.1.1 Prestiž učitelské profese v Čechách

Prestiž je pojmem z oblasti hodnotových soudů a má v češtině význam „vážnost“, „důležitost“, „významnost“. Posuzování nebo přisuzování prestiže může být orientováno jednak na jednotlivce nebo celé sociální skupiny. (22)

Základem pro zjištění prestiže hodnocení pedagogických povolání v předběžném výzkumu v roce 1981 a vlastním výzkumu v roce 1985 se staly odpovědi na otázky o společenském postavení na základě výběru nejprve z 9 a potom z 11 povolání. Autoři uvádí, že zvolený způsob obsahuje tři metodologické problémy, které je nezbytné v souvislosti s výsledky výzkumu respektovat. Jedná se o to, že formulace otázek je široká a logicky vzato může být víceznačná, výběr nabídnutých povolání je do jisté míry subjektivní. Komplikovanou událostí se jeví i způsob odpovědí udělováním bodů z pětičlenné hodnotící stupnice.

Do samotného výzkumu se zapojili rodiče a pedagogové. Hodnocení učitelského povolání rodiči a pedagogy bylo rozdílné, podle názorů rodičů zaujalo druhé místo v hierarchii povolání, u pedagogů se posunulo na místo šesté. Pozornost v tomto výzkumu upoutalo první místo, které u pedagogů obsadili političtí pracovníci, na rozdíl od rodičů, kteří umístili na první místo zdravotnické pracovníky. Výzkum se opíral i o názory užší a širší veřejnosti. Respondenti, kteří tvořili klasickou a nejdéle profesionalizovanou skupinu pedagogických pracovníků hodnotí společenské postavení učitele ještě o dvě místa hůře než ostatní pedagogové. Oproti tomu největší optimismus projevíly učitelky mateřských škol. Jednoznačně nejhůře byli hodnoceni vychovatelé, u rodičů obsadili deváté místo z 11 profesí a v očích pedagogů se umístili na místě posledním. Nutno ovšem poznamenat, že celý výzkum je zasažený výrazně tendenčními vlivy socialistické společnosti. (22)

Prestiž socioprofesionální skupiny „učitelé“ byla u nás zkoumána autory (Tuček, Machonin) na základě české škály prestiže povolání. Měření z roku 1993 potvrdilo vysokou prestiž povolání lékaře na poliklinice, ministra, docenta a profesora na vysoké škole, kdy učitel na základní škole byl zařazen na sedmé místo. Výsledky potvrdily vysokou prestiž povolání učitele. V roce 1994 (Havlík) proběhl výzkum prestiže učitelského povolání podle hodnocení studentů pedagogických fakult, kdy první dvě místa byla identická s předchozím výzkumem, na páté a šesté místo uvedli studenti učitele střední školy a základní školy. I studenty pedagogických fakult byla profese učitele hodnocena velmi vysoko, byla zjištěna však velká diferenciace hodnocení profese učitele z hlediska studovaných aprobací. (22)

Průcha ve svých poznámkách o současném povolání učitele si klade otázky týkající se prestiže v současné české společnosti. Vychází z české škály společenského postavení povolání (Tuček a Machonin 1993) a některých pozdějších sociologických výzkumů, které nasvědčují tomu, že učitelé jsou českou veřejností hodnoceni vysoko na žebříčku společenského postavení, tedy vážení. Je to zřejmě ovlivněno tím, že veřejnost i učitelé řadí toto povolání k těm, které vyžadují vysokou náročnost na kvalifikaci a vyznačují se složitostí práce. V kontrastu s tím, je jistá skepse učitelů při vlastním hodnocení svého povolání.

Havlík mezi důvody nízkého sebehodnocení učitelů řadí nízké platové ohodnocení ve vztahu k ostatním náročným povoláním vyžadujícím vysokoškolské vzdělání. Dalším důvodem je zdánlivě snazší studium učitelství, vysoký stupeň feminizace, osobní zkušenosti z kontaktů s ostatními učiteli a rodiči a neexistence objektivních kritérií pro posuzování efektivity učitelské práce. (19)

Kolektiv autorů PedF v Praze uvádí, že obecně je společenská prestiž učitele vysoká mezi povoláními z oblasti služeb (např. sociální pracovník, zdravotní sestra apod.) a toto povolání je ceněno lépe než kvalifikované manuální profese, ale je hodnoceno níže než tzv. „pravá povolání“, tzn. medicína, právo, architektura apod..

Výzkum s názvem „Změny na trhu práce“, který v roce 1992 a 1993 provedla FSV UK, uvádí skutečnost, že vysokoškolský učitel se umístil na třetím místě a učitel základní školy na sedmém místě žebříčku prestiže mezi sedmdesáti profesemi. Významná je i skutečnost, že na základě výzkumů z 60. až 80. let se opakovaně potvrdila dlouhodobě stabilní společenská prestiž učitele. Výzkum absolventů PedF

potvrdil, že prestiž profese velmi ovlivňuje i samotnou motivaci k učitelskému povolání. (14)

Centrum veřejného mínění Sociologického ústavu AV ČR v Praze provedlo ve dnech 8. - 15.11. 2004 výzkum „Naše společnost 2004“, který byl zaměřený na prestiž jednotlivých povolání. Bylo osloveno 1027 respondentů ve věku od 15 let. Dotázaní měli k dispozici 99 bodů, které přidělovali k 26 profesím podle společenského uznání. V první fázi vybrali 2 povolání, kterým přidělili 1 a 99 bodů, později označili ostatní profese. Výzkum potvrdil „výsadní“ pozici lékařů, na druhém místě se umístil vědec, na třetím učitel na vysoké škole a na čtvrtém učitel základní školy. Poměrně vysokou prestiž mají i programátor, soudce, projektant. Podstatně nižší prestiž měli ministr, policista i voják z povolání, zde se odráží obecně převažující negativní postoj k tzv. politice a dalším státním institucím. Poměrně nízká prestiž duchovních odráží také postoj společnosti k církvím. Na základě závěrů výzkumu lze konstatovat, že prestiž povolání je složitě diferencovaný sociální jev, do kterého se různě promítají vlivy věku, pohlaví, vzdělání, životních postojů, žebříčku hodnot, módních trendů a politických názorů. Na druhé straně finanční hodnocení povolání je jedním s kritérii, nikoli však nejpodstatnějším v tom, jakou prestiž lidé profesím přisuzují. Naopak značnou roli mají takové charakteristiky, jako je obecná prospěšnost, náročnost a odpovědnost. Prestiž lékařů, vědců a učitelů se za posledních 20 let téměř nemění, u některých povolání se projevuje tzv. generační posun např. programátor, profesionální sportovec apod. (Příloha č. 4)

2.1.2 Prestiž učitelské profese ve světě

Za velmi významný je v zahraničí považován výzkum prestiže učitelského povolání provedený D. J. Triemanem v roce 1977 v USA, který potvrdil vysokou prestiž učitelů primárních i sekundárních škol, takže prestiž učitelského povolání ve Spojených státech se jeví podle Průchy stejně jako u nás poměrně stabilní. Hodnocení prestiže sice odráží velkou skupinu pracovníků, kteří tuto profesi vykonávají, ale je nutné podotknout, že pro vlastní realizaci procesu jsou hlavními a určujícími determinantami individuální charakteristiky učitelů. (19)

V lednu 1999 uveřejnil Institut pro demoskopii v Allensbachu v Bavorsku jeden z nejrozsáhlejších výzkumů zaměřený na prestiž jednotlivých povolání. Uskutečnil se na základě velmi široce založené dotazníkové metody v různých skupinách

obyvatelstva. Na prvních místech společenského uznání se umístila povolání lékaře, teologa, právníka a vysokoškolského profesora, podle výsledků naopak profese učitelství snížila v poslední době nejvíce svou společenskou pozici. Je to vysvětlováno jako symptom hlubokých problémů veškerého školského a společenského systému, nedostatečných veřejných financí, sílícího tlaku a požadavků konkurenčního a konfrontačního myšlení, zrychlující se životní tempo, špičkové výkonnosti a tendence konzumní orientace.

V letech 1998 - 2000 proběhl další rozsáhlý výzkum, který provedla Katedra školní pedagogiky mnichovské univerzity pod vedení prof. Dr. Reitmajera s názvem „Profesní obraz a profesní prestiž učitelů v Bavorsku“. Mezi techniky a metody výzkumu patřily systematické rešerše literatury, vyhodnocení příspěvků z medií, skupinové diskuze, rozhovory se zástupci učitelů a s experty, dotazníkové šetření a osobní rozhovory, které prováděli studenti učitelství v Mnichově na pěší zóně. Mezi nejdůležitější závěry výzkumu z hlediska masmédií patřila skutečnost, že pouze 25 % tvořily pozitivní informace, u 52 % respondentů vyšlo najevo, že by učitel měl mimo zprostředkování vědomostí působit sociálně pedagogicky a korigovat výchovné deficity. Překvapivě až na třetím místě se objevil požadavek zprostředkování dovednosti samostatného myšlení a to jen ve 13 %. Bavorská veřejnost hodnotila učitelství jako vrozené nadání. Nejvíce se objevovaly sociálně-pedagogicky terapeutické komponenty (85 %), jen 40 % vidělo hlavní úlohu učitele ve zprostředkování vědomostí. Učitele jako nespornou autoritu a respektovanou osobnost uvádělo necelých 20 % dotázaných. Celkově byla výkonnost bavorských učitelů hodnocena ze 40 % kladně a 45% záporně. Výzkum potvrdil i přímou závislost mezi hodnocením výkonu učitelů a regionálním prostředím.

Ve velkoměstech bylo hodnocení učitelů mnohem kritičtější, na venkově zcela zřetelně pozitivní. Mnoho závisti a zloby vyvolává u veřejnosti velké množství volného času, prázdnin, jistoty pevného pracovního místa pod penzí a vysoká profesní samostatnost bez podnikatelského rizika. Přesto tři ze čtyř dotázaných by nechtělo toto povolání vykonávat. Žáci preferují u dobrého učitele především spravedlnost a odborné znalosti, kandidáti učitelství upřednostňují schopnost empatie, učitelé se zkušenostmi uvádí mezi priority zprostředkování vědomostí, podporu samostatného myšlení a kreativitu. Rodiče se snaží přesouvat výchovné úkoly stále více na školu. Zaměstnavatelé a vysoké školy nejsou se stavem učitelů spokojeni, kritizují neschopnost samostatného uvažování a jednání, nedostatky ve slovním a písemném

vyjadřování a v pozitivní komunikaci, také neschopnost abstraktivního myšlení a dovednost týmové spolupráce. Výsledky tohoto výzkumu poukázaly na řadu rozporů, kdy předpokladem kvality je spoluúčast všech zainteresovaných stran, bavorské ministerstvo podniklo na základě těchto závěrů určité kroky a opatření k nápravě zjištěných jevů, které zdroj konkrétně neuvedl. (24)

2.1.3 Současný pohled na učitelské povolání

Učitelé si v Evropě neudrželi mýtus „exkluzivních vzdělavců“, ale stále převyšují ostatní profesní skupiny svým stupněm dosaženého vzdělání. Na prestiži učitelského povolání se podepsala početnost učitelů, kdy žakovská populace klesá a počet učitelů paradoxně stoupá a samotná feminizace učitelské profese, která má vzestupný trend a všeobecné stárnutí učitelských sborů. V současné době neblahým specifickým jevem České republiky je více než 40 % učitelů přesahujících věk 50 let. Náročnost učitelského povolání a nevysoké platové ohodnocení snižují atraktivnost této profese, klesá zájem o vstup do škol u mladých učitelů.

Mobilita učitelů v Evropské unii, která má stoupající charakter, umožňuje učitelům si hledat pracovní příležitosti v zahraničí, část absolventů se uplatňuje v nečitelských profesích, kde mohou využít své znalosti a dovednosti. (25)

O snížení učitelské prestiže se sice velmi často hovoří, ale výzkumy toto zjištění nepotvrzují. Některé mýty o ztrátě prestiže se tradují již po několik generací, některé slouží naprosto účelově ke zlepšení statusu učitelů či prosazení lepších podmínek. Velmi rozdílný je i pohled ostatních profesních skupin na učitelské povolání a pohled samotných učitelů.

Pravdou ovšem zůstává, že největší prestiže koncem 20. století dosahují lékaři, učitelé a vědci. Prestiž povolání nemusí nutně korespondovat s výší platu. K základním lidským hodnotám i po transformaci společnosti totiž stále patří zdraví a vzdělání, čímž se právě uvedené profese dostávají na vrchol prestižního žebříčku. (25)

2.2 Vymezení profese učitele

Učitelem je označována osoba, která se profesionálně zabývá vzděláváním a výchovou žáků různých druhů škol a je k tomu patřičně kvalifikována a určitou institucí nebo jednotlivcem pověřena. Učitelství je společenská činnost, která se vytvořila na

základě potřeby požadavků na výchovu a vzdělávání přesahující možnosti rodičů v přípravě dětí pro život.

V současné době se užívá termín pedagogický pracovník, kdy podle § 50 školského zákona zahrnuje početnou skupinu pracovníků, kteří působí v oblasti výchovy a vzdělávání. Dřívější označení kantor, nejčastěji používané na přelomu 18. a 19. století, nebylo zcela přesné, protože kantor byl člověk s nepatrným vzděláním a nízkým společenským postavením, který nejenže vzdělával děti, ale i obstarával hudbu v kostele i při jiných příležitostech. Naproti tomu často užívaný termín pedagog patří v odborné terminologii pracovníkovi, který se zabývá pedagogikou. Na středních školách používané oslovení profesor vycházelo z rozlišnosti vzdělání učitelů různých stupňů, v současných platných normách ČR existuje pojem vyučující, který zahrnuje učitele základních, středních a speciálních škol, kteří absolvují v podstatě stejně náročné úplné vysokoškolské vzdělání a tedy jsou jednotně označováni jako učitelé. (24)

Co víme o profesi učitele a jaké je její postavení ve srovnání s ostatními profesemi? Vysokoškolské vzdělání zaměřené pedagogicky se u nás začalo uskutečňovat až od roku 1945, tzn. velmi pozdě ve srovnání s ostatními obory vyžadujícími absolvování studia na vysoké škole. Američtí odborníci Ornstein a Lewin si kladou otázku, zda učitelství splňuje podmínky „úplné profese“ a stanovují seznam 14 charakteristik, kterými se profese (profesionála) musí vyznačovat:

- a) soubor znalostí a dovedností, který přesahuje znalosti a dovednosti laických osob
- b) smysl pro službu veřejnosti a celoživotní angažovanost pro ni
- c) aplikace výzkumu a teorie v praxi
- d) dlouhá doba speciálního výcviku
- e) kontrola nad licenčními standardy a nebo nad požadavky zahájení výkonu příslušného povolání
- f) autonomie a rozhodování o vybraných sférách vlastní pracovní činnosti
- g) přijetí zodpovědnosti za výkon činností a existující soubor výkonových standardů
- h) oddanost práci a klientům
- ch) používání administrativy k usnadnění práce profesionálů
- i) existence samostatných sdružení /komor/ příslušníků profese
- j) organizace poskytující akreditace pro individuální profesionály
- k) etický kód, pomáhající řešit sporné záležitosti při výkonu profese
- l) vysoká úroveň důvěry v jednotlivé pracovníky profese

m) vysoká sociální prestiž a vysoký ekonomický status profesionálů (20)

Zmínění autoři zároveň argumentují řadou důvodů, že učitelství některé charakteristiky nesplňuje, uvádí např., že mnoho učitelů nemá potřebnou aprobaci a neexistuje jednotná vysokoškolská příprava.

U nás se touto problematikou zabýval pedagogický odborník S. Štech, kdy ve svých pracích srovnává teorie a názory řady evropských i amerických odborníků, charakterizuje učitelství jako komplexní až nemožné povolání nebo jako intelektuální kutilství.

Z hlediska pohledu sociologů na učitelskou profesi existuje zařazení do jednotlivých kategorií, které jsou odvozeny ze škály složitosti práce podle Machonina a Tučka. Učitelé jsou zde začleněni do nejvyšších kategorií. V případě, že by tato kategorizace odpovídala skutečnosti, potom by učitelské povolání mělo s sebou nést také vysokou prestiž. (20)

2.2.1 Společenská úloha učitele v minulosti a dnes - Charta učitelů

Úloha učitele má široký společenský význam. Významně působí na rozvoj osobnosti žáka a tím i ovlivňuje jeho další uplatnění ve společnosti. Z historického hlediska se postavení učitele mění a s dalším vývojem se i bude měnit. Je podmíněno uznáním práce učitele, možnostmi uskutečňování výchovy a vzdělávání včetně hodnocením ekonomickým. (24)

Přirozenými vychovateli a také prvními učiteli dítěte jsou rodiče, především matka a potom, jak bylo zvykem např. u Spartánů nebo Peršanů všichni dospělí muži. V Římě nebo v Řecku se již objevují domácí vychovatelé, kteří vlastně převzali úkoly rodičů. Ještě později to jsou informátoři, hofmistři nebo guvernanky. Pro výchovu pomocí hofmistrů se vyslovoval J. Locke, protože se domníval, že povolání učitele vyžaduje velkou dávku soudnosti, starostlivosti, umírněnosti a obezřetnosti, tedy vlastností, které se obtížně najdou v osobách, které se dají tzv. „sjednat za plat“. Později vzhledem k složitosti a náročnosti společenských požadavků na výchovu a vzdělávání musely být děti ve větším počtu posílány k učiteli do společných škol. Nejprve byli učitelé nesvobodní mužové, kteří měli dlouho špatné společenské a hmotné postavení. Ve středověku nízké společenské postavení a chudoba přetrvávala. Tato skutečnost vedla pak ke fluktuaci a z učitelů se často stávali kněží, mniši, písaři nebo konšelé. V 18. století často vykonávali povolání učitele jako vedlejší zaměstnání např. řemeslníci,

sluhové, písaři, vysloužilí vojáci, zběhlí studenti, tedy často lidé, kteří neuměli sami psát ani číst.

V 19. století se vytvořil samostatný učitelský stav, který vedlejší zaměstnání zakazuje, protože by se učitel měl plně věnovat školní, velmi obtížné a vysilující práci. Společenské postavení učitelů bylo velmi neutěšené, věnoval mu pozornost i K. H. Borovský ve svém článku z roku 1846 v Pražských novinách. Zmiňuje se zde o tom, že mnohý učitel má jen 100 zlatých za rok, ale očekává se, že bude mít více rozumu než celá vesnice dohromady, kdy mnohý obecní pastýř má lepší službu než učitel, ač se stará o dobytek a učitel o děti. Borovský žádal, aby každý učitel absolvoval vysokou školu. Již o mnoho let dříve Jan Ámos Komenský přirovnává učitele ke slunci, protože od něho vychází a na něm závisí celý život školy. Závěrem se dá říci, že řada významných politiků, filozofů a pedagogů minulosti se vyjadřovala k postavení učitelů ve společnosti.

Během historického vývoje se významně měnily názory na úlohu učitele i na vzájemný vztah učitele a žáka, např. K. D. Ušinskij poznamenává, že ve výchově se všechno odvíjí od osobnosti učitele, kdy ani ten nejdůmyslnější uměle zavedený režim nemůže nahradit učitelovu osobnost a její vliv, který je výchovnou silou mladé duše. (4)

Pedagogický teoretik M. Skořepa v pojednání o předmnichovském Československu charakterizuje učitelské povolání jako klidné, idylické a tragické. Tragiku učitelského povolání spatřuje v neukončenosti jeho funkce, ve věčném zápasu s ideály, ke kterým se učitel může jenom přiblížit, ale nemůže se jich zmocnit. Neznamená to rezignaci, učitelské povolání má i drobné radosti, je to povolání s velkými mravními kvalitami. Jedná se pouze o dílčí názor, protože uvedený autor se zabýval učiteli národních škol. Filozofie učitelského povolání se teprve utváří a nemá dosud výslovně vyjádřené etické požadavky jako tomu je např. u lékařských profesí, takto je pojata Sokratova přísaha učitele. (Příloha č. 5 - Sokratova přísaha) (23)

Od roku 1945 bylo uzákoněno jednotné vysokoškolské vzdělání všech učitelů v Československu. Ve druhé polovině 20. století se úloha učitele a podmínky staly předmětem jednání mezinárodních organizací. Doporučení z konference v Paříži z Charty učitelů se zavázalo plnit i Československo. Později Chartu učitelů ratifikovalo Federální shromáždění ČSFR. Podstatou Charty učitelů je umožnit vzdělávání jako základní právo každého dítěte, kdy postavení učitelů by mělo odpovídat potřebám vzdělávání, které jsou stanovené jeho cíli a úkoly. Pedagogická profese vyžaduje

speciální schopnosti získávané a udržované důkladným kontinuálním vzděláváním. Všechny oblasti samotného vzdělávání, ale i zaměstnávání učitelů musí být zbaveny jakékoli formy diskriminace, která by se zakládala na pleti, rase, pohlaví, náboženství, politickém názoru, národnostním nebo sociálním původu či ekonomických podmínkách. Co nejefektivnější výuka se má zajišťovat maximálně příznivými pracovními podmínkami učitelů, které jim mají umožňovat plně se soustředit na plnění profesních úkolů. Významnou roli mají plnit učitelské organizace, které přispívají k rozvoji vzdělávání a je třeba je zapojovat do vytváření školské politiky. (4)

Ze zprávy Mezinárodní komise UNESCO „Vzdělávání pro 21. století“ vyplývá, že počet učitelů ve světě je 50 milionů. V kapitole pojednávající o učitelích se uvádí, že společnost by měla chápat postavení učitelů jako vysoce kvalifikovaných odborníků pro práci s dětmi a mládeží a dát jim potřebnou autoritu a vytvořit jim odpovídající podmínky.

Vystupování představitelů pedagogické profese před veřejností k otázkám, ke kterým se mohou kvalifikovaně vyjádřit, by mělo posilovat vědomí významu a odpovědnosti tohoto povolání a přispívat ke zvýšení společenské prestiže učitelstva. (23)

Učitel 21. století výrazně mění svou roli a stává se hlavním nositelem proměny školy a aktérem vzdělávací reformy.

V teoretických pracích a programových dokumentech (OECD 1992, Delors 1997, Strategie 2000 aj.) jsou uváděny tyto předpoklady a učitelé jsou představováni jako uznávaná prestižní profesní skupina. (24)

Hlavními předpoklady reformy jsou:

- motivovaní a aktivní učitelé zajišťující kvalitu vzdělávacího procesu
- sociálně profesní skupina učitelů má vysokou vzdělanostní úroveň
- učitelé jsou zárukou humánních a etických hodnot
- učitelé jsou kvalifikovaní pro práci s dětmi a mládeží a mají společenskou prestiž
- učitelé plní odbornou práci a jsou experty v oblasti výchovy a vzdělávání
- porozumění mezi skupinami aktérů a lidmi vůbec. (24)

2.2.2 Profesionalizace, profesionalita a společenská očekávání

První zmínky o profesionalizaci v Československu najdeme již v roce 1918. Učitelé v této době dosáhli jistého prosazení se díky aktivitám velkých a silných učitelských organizací a spolků. Podařily se změny zákonů, vylepšilo se samotné postavení učitelů, ale plnohodnotného vzdělání dosáhli až daleko později. Pomalejší počáteční tempo je však typické pro počáteční vývoj profesionálního sebevědomí. Sociologie jako vědní obor se otázkou profesionalizace intenzivně zabývá, realizuje řadu srovnávacích výzkumů, vznikají se definice profesionality a byl navržen konkrétní teoretický model. Na základě řady konfliktních situací si učitelé v mnoha vyspělých zemích prošli sebeuvědomovacími procesy, které vedly ke zcela reálným zlepšením a zabezpečením výkonu svého povolání.

Profesionalitu lze chápat jako silnou motivaci nebo vědomí poslání k profesi. Profese samotné a výchova budoucích profesionálů jsou procesy velmi proměnlivé a odehrávají se skrze série evolučních a revolučních kroků, které jsou ovlivňovány potřebami společnosti, studentů a ostatních mezi sebou komunikujících profesionálů. Dlouhodobé výzkumy na toto téma Carnegie Commission, která se zabývala oblastmi vyššího vzdělávání, shrnula ve své publikaci. Komise zároveň upozornila, že profese představují vzorce takových povolání, které mají vyvinuté soustavy norem odvozených z jejich osobité úlohy ve společnosti. Speciální role profesionálů a normy pak vyžadují jasné pochopení, pokud se mají vytvořit rozumná a realistická doporučení vedoucí k pozitivním změnám. Komise vytvořila základní charakteristiku profesionála. (Příloha č. 6)

K profesionalitě patří: vysoká úroveň odborných znalostí, nezávislost odborného posouzení potřeb klienta, obrana proti diletantům, vytváření odborných asociací a etického kodexu, který umožňuje autonomii v posuzování výkonu. Sdružení a asociace zajišťují dodržování etického kodexu profese, kdy profesionál nikdy nezneužije svých znalostí k tomu, aby poškodil klienta. Chyby nebo prohřešky profesionálů vždy posuzují ti, kteří jsou v daném oboru kompetentní. Z koncepce profesionality tedy vyplývá zápas učitelů za odbornou správu škol, plnohodnotné univerzitní učitelské vzdělání, stanovení systému odměn. Přirozenou součástí profesionální autonomie je obhajoba zájmů příslušníků této profese i proti nevhodným zásahům zvnějšku. Závazek k učitelské profesi a ochrana klientů je vázána služebním tajemstvím. (6)

Učitelé současnosti řeší závažnou otázku, jak uspořádat socializační prostředí tak, aby měl každý žák příležitost ke smysluplnému uplatnění jedinečného potenciálu lidské bytosti. Společnost zároveň očekává, že učitelé budou schopni a nápomocni při hledání hodnot, cílů a naplňování životních možností svých žáků. Výchova v současném pojetí by měla vést k pochopení, že dočasné pracovní zkáznění, sebezapření a odložení momentálních tužeb se člověku přeci jen vyplácí a vede ke zralejšímu a plnohodnotnějšímu uspokojení. Těžko se dosáhne cílů memorováním definic nebo moralizováním. Pozitivní výsledky dosahují učitelé, kteří jsou nejenom odborníky v daném oboru, ale především osobnostně zralí, pravdiví a schopní jít příkladem. Předností učitele je jeho autenticita, smysl pro humor, empatické porozumění a respekt k názorům ostatních, dostatek tolerance, důvěra k žákům a schopnost podpory. (9)

2.3 Osobnost učitele

V centru teoretického i praktického zájmu v oblasti vzdělávání a výchovy mládeže a dospělých je jednoznačně osobnost pedagoga – jeho sociální funkce, morální, odborný i pedagogický profil. Vzhledem k tomu, že nese odpovědnost za všestranný rozvoj svých žáků, za jejich přípravu pro základní sociální role a utváření jednotlivých stránek osobnosti a jejich rozvoj z hlediska hlavních výchovných složek, jsou kladeny vysoké nároky na osobnost pedagoga. Svou prací a svým působením se tedy učitel podílí na rozvoji nové generace. Z praxe vyplývá, že existují značné rozdíly mezi učiteli, na jedné straně jsou učitelé milovaní a vážení žáky, kteří vedou a všestranně rozvíjí a na straně druhé jsou učitelé s „falešnou“ autoritou, kteří na žáky působí negativně. Od učitele se očekává, že bude žáky vzdělávat a vychovávat, má tedy výchovné a vzdělávací úkoly, ze kterých vyplývá řada požadavků: kontinuální prohlubování znalostí příslušného oboru, pedagogických a psychologických poznatků včetně metod a způsobů myšlení k poznávání žáků a působení na ně, pečování o pomůcky a didaktickou techniku, realizace adekvátní interakce a komunikace, schopnost organizace vlastní činnosti i činnosti druhých, účast na společenském životě i mimo školu, dbát o tělesné a duševní zdraví a poskytovat žákům model zralé osobnosti. Hodnotová orientace pedagoga, jeho všeobecné i odborné vzdělání, pedagogická erudice, osobnostní rysy a charakter jsou oblastí, kde se odráží základní kvality, které by měly charakterizovat pedagogickou osobnost k úspěšné realizaci výchovně-vzdělávací činnosti. (10)

Hodnotová orientace pedagoga

V této oblasti je kladen velký důraz na skutečné učitelovo přesvědčení tzn. shodu mezi sdělovanými názory a vlastním chováním, kdy výchozím momentem je rozvinutá osobnost učitele z hlediska demokratických ideálů s humanitním a vlasteneckým přesvědčením, která je schopna akceptovat demokratický hodnotový systém a způsobem života i vlastním příkladem realizace působí na žáky. (10)

Vzdělání pedagogického pracovníka

Má-li být výchovně účinná hodnotová orientace pedagoga, musí mít učitel kvalitní vzdělání. Vychází z hlubokého všeobecného vzdělání a z filozofického, politického, vědeckého a kulturního rozhledu. Nutné je si uvědomit, že učitel rozvíjí žáka nejen v daném oboru, ale rozvíjí jeho osobnost z hlediska všech složek výchovy. Zajišťuje se tím i mezioborová koordinace. Teoretické studium určitého souboru vědních disciplín daného oboru a široká praktická zkušenost obohacovaná průběžnou aktivní účastí je hlavním požadavkem teoretického a praktického odborného vzdělání pedagoga.

Vzdělání učitele vyžaduje i hluboké pedagogické vzdělání, praktické pedagogické, didaktické a metodické dovednosti a návyky. (10)

Efektivitu pedagogického působení zajišťují především:

- organizační dovednosti, které umožňují učitelům správně řídit výchovně-vzdělávací činnost, kreativitu využívání vhodných metod a prostředků a schopnost řešení i složitých situací;
- komunikační dovednosti, které umožňují živou interakci i kladné ovlivnění žákovy myšlení a chování s vlastním kontaktem pedagoga s vychovávaným;
- rétorické dovednosti, které zvyšují účinnost pedagogického působení a podněcují i úroveň projevů vychovávaného jedince;

Rysy osobnosti učitele dělíme na primární (vrozené), sekundární (získané výchovou a vzděláváním) a nadstavbové terciální, které zahrnují motivaci, angažovanost apod.

Mezi základní rysy osobnosti pedagoga patří:

- kreativita, tedy neuspokojování se s dosavadní úrovní, ale přetváření, překonávání jí a měnění stavu věcí směrem k žákovi tzn. vychovávat tvořivého jedince;
- zásadový morální postoj učitele, který se projevuje myšlením, cítěním i chováním v duchu demokratismu, humanismu a vlastenectví, kladným vztahem k práci,

ukázněností, pevnou vůlí;

- pedagogický klid – soustředěnost, klid, trpělivost ve vysvětlování problematiky;
- pedagogický takt, tzn. schopnost sebekontroly, sebeovládání a ukázněností v jednání se žáky;
- pedagogické zaujetí, které odpovídá kladnému a aktivnímu přístupu k látce i pedagogické práci;
- spravedlnost, tzn. nepodléhat subjektivním pocitům, ale jednotně postupovat při hodnocení a klasifikaci;
- organizátorské dovednosti, schopnost vedení a strukturování;
- láska k žákům, tedy hluboký přístup k žákům, který se projevuje ve snaze poznat a pochopit žáky, pochopit jejich individualitu a pracovat s nimi ve shodě; (10)

Profesionální kvalifikace učitele spočívá v jeho diagnostických a didaktických schopnostech, schopnosti neustále rozšiřovat obzor svých vědomostí a pronikat do vnitřního světa žáka, pedagogické expresivnosti, konstruktivních, výrazových a organizačních schopnostech včetně schopnosti si získat autoritu a komunikačních dovednostech.

Jůva v odborné literatuře uvádí zcela konkrétní vlastnosti, které podmiňují toto povolání a utvářejí se i v jeho průběhu. Jsou to:

vlastnosti, projevované ve vztahu k druhým lidem:

empatické schopnosti

zvýšený zájem o citový, intelektuální a mravní rozvoj druhých

trpělivost ve všech sociálních kontaktech - především ve styku s dětmi

vlastnosti projevované ve vztahu k sobě samému:

zvýšené nároky a vědomí zvýšených nároků na vlastní osobnost

uvědomovaná potřeba být vzorem a příkladem a z toho vyplývající potřeba stálého sebeovládání

zvýšené úsilí o sebevzdělání

zvýšená sebekontrola a zvýšené úsilí o sebevýchovu

důslednost ve vlastní práci

vlastnosti v myšlení a vyjadřování:

zvýšený stupeň inteligence

schopnost vyjadřovat myšlenky na různé úrovni náročnosti

postřehovat chápání a myšlení jiných a přizpůsobovat se mu

zvláštní vyjadřovací schopnosti

vlastnosti povahové:

ochota přijímat nové podněty

duševní svěžest a mladost

zvýšený cit pro spravedlivost

životní optimismus a smysl pro humor (6)

V rámci výchovně-vzdělávacího procesu většinou nepůsobí pedagog izolovaně, ale kolektivně (skupiny učitelů, vychovatelů a dalších odborných pracovníků), kdy žáci sledují pedagogovy projevy, chování, jednání i vystupování. Hlavní podmínkou úspěšné výchovné práce a zárukou autority učitele je jeho vzdělávání, prohlubování erudice a soustavná kultivace jeho projevu. (10)

Vlastní typologie učitelů je zpracována mnoha autory např. W. O. Döring rozlišuje estetický, náboženský, sociální, teoretický, ekonomický a politický typ učitele. E. Luka rozděluje typy osobností podle vztahu činného subjektu k objektivnímu světu na typ reflektující a bezprostřední a podle tvůrčí aktivity předávání vnímaného na reproduktivní a produktivní kombinací obou kritérií. B. Lehman používá historické a psychologické kritérium a rozlišuje typy aristokratické, kněžské, filozofické, měšťanské a typ vzdělance. J. Režný např. rozlišuje typ psychologický, didaktický a taktický. Velmi často užívanou typologií je typologie podle Caselmana, která vychází ze dvou typů učitelů - logotropa a paidotropa. Caselmann dále rozlišuje logotropa filozoficky a vědecky orientovaného a paidotropa individuálně psychologicky a všeobecně psychologicky orientovaného. Z uvedených základních dvou typů ještě rozděluje další dva typy podle určitého chování ve třídě na autoritativní a sociální typ učitele. J. Pelikán uvádí typologii H. H. Andersona o rozdělení typů učitele na dominantní a integrativní. V neposlední řadě nutno zdůraznit jednak typologii osobnosti učitele podle Hippokrata a rozdělení typů osobnosti podle K. Lewina dle vztahu učitele k žákům na demokratický, autokratický a liberální typ. Obecně však platí, že přiřazením učitele k nějakému typu potvrzujeme pouze převládající dispozice a samotné přiřazení se nestává jeho hodnocením, protože každá učitelská osobnost je mnohem složitější a nedá se jednoznačně zařadit do jednoho typu osobnosti. (4)

2.3.1 Autorita učitele

Z latiny autorita znamená podporující vliv, jistotu, záruku, spolehlivost, hodnověrnost a má další pozitivní významy. Vedle toho příbuzné slovo auctor má také více významů, kdy na prvním místě se uvádí napomahatel, podpůrce, vzor, příklad, podporovatel, předchůdce. Základem obou slov je sloveso augó, které znamená podporovat ve vzrůstu, zvětšovat, zvelebovat, povznášet, rozmnožovat, obdařit, obohatit. Znamená to tedy, že je potřeba pomoci a podpory v tělesném i duševním růstu osobami, které rozmnožují niterné statky, zvětšují poznání, povznášejí ducha, přinášejí dary kultury a obohacují osobnost. Rozmnožitel hodnot, ochránce tradic a připravovatel budoucnosti je nositelem pravé autority, žádoucí a humánní. Autorita je vlastně to, co má být ctěno, váženo a považováno za garanta pozitivních hodnot lidského vývoje a ovlivňuje pozitivně rozvoj lidských potencií.

Autorita učitele vyplývá jednak z moci úřední (představitel státu) a z jeho osobnosti (osobní kvality a hodnoty učitele). Zakládá se na společenském pověření a vlastní hodnověrnosti při socializaci, profesionalizaci a enkulturaci dětí a mládeže.

Je nutné si uvědomit, že autorita je zastoupena ve všech životních situacích a výrazně ovlivňuje vztahy mezi lidmi, v rodině i ve škole. Vždy se jedná o hledání důsledného a srozumitelného řádu a fungujících partnerských vztahů s vzájemným respektem práv a povinností dospělého i dítěte.

Velmi důležitým v samotné interakci je humánní vztah k dětem, empatie, porozumění, snaha pomoci, kladný emoční vztah, afiliace. (23)

Je zřejmé, že termín autorita se používá ve dvou hlavních významech:

A) jednak ve smyslu pravomoci, která vlastně vyplývá z úlohy učitele jako zástupce společnosti, který smí do jisté míry rozhodovat o odměnách a trestech, organizaci vyučování, hodnocení žáků apod. Tato autorita je označována jako formální, je dána a pro úspěch výchovy by to neměla být autorita jediná. Neformální autoritu si učitel nebo vychovatel získat sám.

B) druhým významem je autorita daná žáky. Jedná se o dobrovolné uznání a přijetí vedoucí úlohy učitele, jejíž míra může být vysoká a potom i umožňuje učiteli klást náročné požadavky nebo je nízká a může tím být znemožněna výuka. Tato „neformální“ autorita není závislá na úředním postavení učitele a vyjadřuje dobrovolný vztah žáků k učiteli.

Autorita se někdy chybně zaměňuje s oblibou. Nejedná se o vlastnost, jedná se o vztah, jejíž základem je snaha žáka napodobit učitele v těch vlastnostech, které by chtěli mít. Z toho i vyplývá, že autorita je do značné míry závislá na motivaci žáků a na oboustranné důvěře mezi učitelem a žákem. Autorita jednotlivých učitelů je také společným výsledkem učitelského sboru a nutnosti vzájemné podpory všech pedagogických pracovníků.

V autoritě se odráží členitost vyučování i mnohostrannost vztahů mezi žáky a učiteli. Žáci upřednostňují v souvislosti s autoritou na učiteli skutečnost, jak zná svůj předmět, jaké má pedagogické dovednosti. Zároveň sledují kvalitu jeho osobních vlastností, jaký má vztah k předmětu a k žákům, jaké má vystupování a jaké je veřejné uznání učitele. Na základě rozboru žákovských prací bylo zřejmé, že žáci „odpustí“ záporné vlastnosti, pokud jsou vyváženy jinými rysy, protože se jednotlivé složky mohou vzájemně kompenzovat. Autorita učitele není stálá, je značně členitá a proměnlivá a neustále se obnovuje každým setkáním učitele se žáky. (17)

Dle Vaňka je autorita učitele rozdělena kvantitativně podle stupně pedagogické účinnosti na autoritu téměř s absolutní účinností, autoritu s rozhodující účinností a na autoritu s malou účinností. J. Vaněk považuje autoritu za schopnost osobnosti nebo společenské skupiny účinně ovlivňovat jedince. Vztah člověka k autoritě je podle něho jednak rozumový, zdůvodněný, kdy se jedná o autoritu racionální nebo emoční na základě citových kvalit a autorita mocenská a návyková spojená s pocitem libosti a nelibosti tzn. autorita založené na agresi, síle a psychickém působení. Autorita je výchovně účinnější, čím déle působí. Je nutné si uvědomit, že každý učitel působí na žáka nejen svým odborným a všeobecným vzděláním, ale i svojí povahou a osobním životem a dítě přebírá nejen první poznatky o světě, ale i normy etické a estetické. (4)

Podle Pařízka ze složek autority a hodnotících hledisek vyplývá, že učitel těžko může být vzorem pro všechny žáky stejně, ale musí o to usilovat. Učitel se nemůže stylizovat jen do jedné role, protože žáci ho přijímají nebo odmítají po všech jeho stránkách a žádná jim neunikne. V souvislostech motivace a autority by bylo chybou vystupovat jako nedostižný vzor a tím diskvalifikovat žáky jejich mládím a nezkušeností. Záleží na učitelových vlastnostech odpovídajících jeho společenskému úkolu a také čím více umí, tím více ho chtějí napodobit a tím přijímají jeho autoritu. Opačná situace vede k poklesu autority (17)

G. Petty uvádí, že dobré vztahy mezi žákem a učitelem jsou založeny na vzájemném respektu, kdy žák si váží učitele pro jeho pedagogické schopnosti, znalosti, profesionalitu a jeho osobní kvality. Učitel ctí individualitu každého žáka a váží si jeho studijního úsilí, kdy respekt musí jasně dávat každému jednotlivci najevo, protože to není totéž jako všeobecný respekt pro celou třídu. Po fázi prvního dojmu nastává druhá fáze vývoje vztahů mezi učitelem a žákem. Učitel, který úspěšně vládne formální autoritou a má určité schopnosti, získá si úctu žáků a časem jejich vztah vychází z osobností. Učitel tak získává moc v podobě touhy žáků vyhovět jeho požadavkům. Vytvářejí si také vlastní představu o sobě prostřednictvím učitelova uznání. Učitel si tak vytvořil jeho osobní autoritu. (18)

2.3.2 Osobní příklad učitele

Žák nebo student si vybírá a napodobuje určitý příklad nebo model, popřípadě se s ním identifikuje podle zákonů sociálního učení a činí tak často s obdivem a nadšením zcela dobrovolně bez nucení. Takovýto model plní v jeho životě důležité funkce, které se týkají osobních vztahů, práce a povolání, životních cílů, morálních otázek a smyslu života. Zároveň mu pomáhá orientovat se ve složitých situacích a nabízejí mu řešení problémů a konfliktů. Tím, že model má konkrétní, živou a srozumitelnou formu, silně ovlivňuje osobnost žáka.

S postupujícím vývojem osobnosti žáka se mění volba modelu od osobností s nápadnými znaky výjimečnosti k osobnostem méně nápadným. Pro adolescenty je typický model syntetický, tedy syntéza vlastností zjištěných u různých osob. Mladistvý nebo i dospělý často napodobuje model nevědomě, někdy i proti svému záměru. Volba modelu je ovlivněna i modely, které předkládá společnost v určité historické době a situaci. Na převzetí modelu závisí i působení malých nebo středních sociálních skupin a jednotlivců tzv. „významných druhých“. Modely mohou být i negativní a mohou působit velmi silně na osobnost žáka. V průběhu ontogeneze se vztah k modelu mění. Prvním modelem ve vývoji dítěte bývá matka, následují další členové rodiny, učitelka v mateřské škole a základní škole. Jejich působení zakládá vztahy dítěte k dospělým. Dítě, mladistvý i dospělý potřebuje péči, lásku, porozumění a důvěru jako základní předpoklad dobrého psychosomatického stavu. K identifikaci dětí nebo mladistvých obvykle nedojde u osob diktátorských, s afekty hněvu, s projevy bezmoci. (2)

Pedagog imponuje žákům především svým kladným a spravedlivým postojem k nim a pak teprve svými znalostmi a osobními schopnostmi, klidem a objektivností. Žáci často vykazují zvýšené pracovní úsilí pro svého oblíbeného učitele. Vliv osobnosti pedagoga nenahradí ani učebnice, ani soustava trestů a povzbuzování, ani mravní poučování. Kouzlo osobnosti a osobní příklad učitele jsou pro žáky nenahraditelné. Často i slovní působení učitele má až sugestivní dosah. (13)

2.3.3 Učitel jako expert

V současné době odborníkem je chápán člověk, který na základě svého vzdělání a zkušeností dokáže dělat věci, které ostatní lidé neumí, nebo je dokáže dělat efektivněji a spolehlivěji.

C. D. Berliner uvádí, že učitelé dosahují skutečné odbornosti až po pěti, spíše deseti letech praxe, kdy mají odučeno přibližně deset tisíc hodin. Na jednu stranu zkušenost sama nestačí, ale je asi nenahraditelná. Učitelova odbornost je vázána i na situaci a spočívá v tom, že učitel vychází z dobré znalosti inteligenčních předpokladů jednotlivých žáků, zná jejich osobnostní charakteristiky a žáci znají učitele a vědí, že mohou očekávat kvalitní, i když náročné vyučování. Od expertů se zároveň očekává bezpečné zvládnutí některých základních dovedností a jejich zautomatizování, aby učitel tím získal prostor a mohl se věnovat náročnějším aspektům situace. Zkušení učitelé naučí své žáky i určitá pravidla, které se v hodinách dodržují a práce se stává předvídatelnou. Dokážou citlivěji přizpůsobit své jednání situacím a kontextu, hlavně při řešení složitějších situací. Experti dokáží pružněji reagovat na novou situaci a improvizovat, rozumějí situacím na kvalitativně hlubší úrovni, umí rozpoznat klíčové znaky situace, kdy začátečníci mnohdy nepochopí, co se vlastně děje. (11)

2.3.4 Ideální učitel

Pro přípravu budoucích vychovatelů a vzdělavatelů je uvedena hypotetická konstrukce ideálních vlastností, tedy vlastností, které se blíží k určitému stupni dokonalosti. Naproti tomu by učitel neměl být ve své praxi pronásledován ideálem perfekcionismu, příliš „vzorný“ učitel by se mohl stát nesnesitelným. Z tohoto hlediska je pro praxi lepší stát se „dosti dobrým učitelem“, znát svá slabá místa i nedostatky svých žáků, být schopen správného náhledu a tolerance, dosahovat postupného zlepšování a využívat získané zkušenosti.

Vlastní charakteristika „ideálního učitele“ obsahuje následující vlastnosti. Prvním požadavkem je mít rád děti a mládež a být s nimi schopen relevantně komunikovat. Dále být dobře informovaný, flexibilní, optimistický, být modelem rolového chování, být schopen uvádět teoretické poznání v praxi, být důsledný, být jasný a stručný, být otevřený vůči druhým a světu, být trpělivý, být vtipný, být dostatečně sebejistý, projít pestrou přípravou na profesní dráhu, být vhodně upraven a dodržovat zásady osobní hygieny. (14)

2.4 Vzdělávání odborných učitelů

V přípravném vzdělávání odborných učitelů se student nejprve stává odborníkem ve zvoleném oboru a z hlediska možného budoucího uplatnění jako odborný učitel v magisterském programu získává odbornou způsobilost. Nový vysokoškolský zákon 111/1998 Sb. zařadil vzdělávání učitelů odborných předmětů do celoživotního vzdělávání.

Pedagogickou způsobilost získává odborný učitel jednak v rámci samotného magisterského programu nebo absolvováním pedagogického studia. (3)

Z hlediska historie bylo první vysokoškolské studium pro sestry - odborné učitelky na středních školách otevřeno dvouoborové pětileté studium v kombinaci péče o nemocné s psychologií a později v kombinaci s pedagogikou na Filozofické fakultě Karlovy univerzity v Praze. Studium odborných předmětů zajišťovala Fakulta všeobecného lékařství. Toto studium bylo při zaměstnání a od roku 1980 byla otevřena i prezenční forma. Vzdělávání odborných učitelů v současné době probíhá formou univerzitního studia na některých lékařských fakultách, které poskytují bakalářské studium ošetrovatelství nebo zdravotních věd. (21)

Absolventi bakalářského studia podléhají zákonu č. 563/2005, i pokud pracují jako učitelé SZŠ a VZŠ, protože bakalář v současné době nemůže učit v těchto školách vzhledem k neúplnému vysokoškolskému vzdělání, ale může vést odbornou ošetrovatelskou praxi v nemocničním prostředí. (7)

Navazující magisterské studium je realizováno na více fakultách, ale v oboru učitelství odborných předmětů toto studium nabízí pouze 1. lékařská fakulta Univerzity Karlovy a tím poskytuje získání úplného vysokoškolského vzdělání. Absolventi, kteří se chtějí věnovat vědecké práci, skládají rigorózní zkoušky v doktorandském studiu. (21)

2.5 Prestiž povolání všeobecné sestry

Prestiž profese sestry úzce souvisí s profesí odborné učitelky ve smyslu pedagogického působení ve vztahu ke studentům a její vlastní profesní přípravy k povolání.

V současné době stoupají i nároky na vzdělávání sester. Ve své diplomové práci v roce 2005 se zabývala Mgr. J. Mlýnková zjišťováním postavení právě vysokoškolsky a středoškolsky vzdělaných sester z pohledu nemocného. Výzkum byl proveden dotazníkovou metodou záměrným i náhodným výběrem a potvrdil, že pacienti nevidí rozdíl mezi sestrami obou úrovní vzdělání, lékaři nepovažují vysokoškolské vzdělání sestry za nezbytně nutné a přibližně třetina respondentů se domnívala, že studium neposkytuje více kompetencí. (16)

Na základě výzkumu dotazníkovou metodou, který prováděla PhDr. Alena Mellanová CSc. a Mgr. Hana Janoušková z 1. lékařské fakulty Univerzity Karlovy, kdy oslovily 405 respondentů - zástupce 17 profesí zdravotnických pracovníků, se umístila diplomovaná všeobecná sestra v pořadí jednotlivých zdravotnických profesí na 9. místě. Cílem tohoto výzkumu bylo zjistit postavení profese sestry vzhledem k ostatním zdravotnickým povoláním, specifikce oddělení, sebehodnocení sester a zjištění faktorů, které prestiž povolání ovlivňují.

Zůstává ovšem otázkou, jestli 9. místo lze považovat za úspěch. V rámci sebehodnocení měly sestry tendenci k přikládání větší společenské prestiže své profesi, než jakou ukázaly výsledky výzkumu.

V závěru publikace autorky citují doc. Martu Staňkovou: „Pokud voláme po zvýšení profesní prestiže, musíme o ni především usilovat sami. Nikdo nám ji neudělí. Podtrhněme vše nové a dobré, co v praxi zavádíme tím, že budeme všichni, nejen sestry na funkčních místech, dbát o svůj vzhled a chování.“ (8)

Časopis *Diagnóza* uveřejnil rozhovor s hlavní sestrou nemocnice v Texasu, zabývající se současnými problémy sesterské profese v USA. Na otázku ohledně nedostatku sester, když ošetřovatelství ve Spojených státech patří k respektovaným profesím, odpovídá hlavní sestra Nancy Hayová, že sestry jsou skutečně v jejich zemi velmi respektovány, ale povolání je příliš náročné. U. S. News a World Report totiž pravidelně každý rok provádí hodnocení asi 20 vybraných profesí, ptají se veřejnosti na hodnocení jednotlivých povolání a za posledních 8 let se sestry pouze jednou neumístily na prvním místě žebříčku a to se jednalo o rok 2001 v souvislosti 11. září

v New Yorku, kdy se na prvním místě umístili hasiči. (26)

3 Empirická část

3.1 Cíl a hypotézy výzkumu

- porovnat prestiž odborné učitelky z hlediska všeobecných sester, studentů vyšší zdravotnické školy a nemocných na vybraných pracovištích

H 1 - Nejvyšší prestiž dosahuje odborná učitelka u laické veřejnosti (skupina S2)

H 2 - Odborná učitelka dosahuje vyššího společenského uznání ve srovnání s učiteli základních škol u všech dotázaných

H 3 - Nejnižší prestiž dosahuje odborná učitelka u všeobecných sester (skupina S1)

H 4 - Prestiž odborné učitelky významně ovlivňuje její chování a vystupování

H 5 - Prestiž odborné učitelky zvyšuje úprava jejího zevnějšku

H 6 - Většina respondentů se domnívá, že odborná učitelka má být vzorem sesterské profese

H 7 - Odborná učitelka se v hodnocení 30 vybraných profesí umístí do 10. místa

3.2 Metodika výzkumu

K výzkumu byla použita dotazníková metoda. Dotazník je považován za standardizovaný soubor otázek, které jsou předem připraveny na určitém formuláři. Nepřímým dotazováním respondentů získáváme empirické informace s použitím předem formulovaných a připravených otázek. Jedná se o relativně nejrozšířenější techniku, která se velmi často používá i v ošetrovatelství. V ošetrovatelství jsou třeba k této metodě nejen medicínské znalosti, ale i poznatky sociologické. Pro vlastní techniku dotazníku je příznačná nepřítomnost výzkumníka při vyplňování dotazníku a nutná je přiměřená znalost šetřeného prostředí. Nezbytný je i předvýzkum. Podstatný význam má i struktura dotazníku, která zahrnuje všechny zkoumané problémy a zahrnuje problematiku v plné šíři. Formulace otázek má být jednoznačná, umožňující jednoznačnou odpověď. Dotazník by měl respondenty spíše zaujmout než odpuzovat. K otázkám dotazníku patří identifikační znaky respondenta tzv. nezávislé proměnné. Závislé proměnné jsou hlavním zorným polem dotazníku. Průběh použití této techniky je anonymní a neanonymní. Anonymní forma dotazníkové metody vychází z důstojného respektování důvěrného charakteru individuálních informací, která zaručuje neidentifikovatelnost dotázaných osob jako zdrojů informací. Výhodou dotazníkové metody je jednoznačná formulace otázek bez emocí dotázaných, možnost hromadného a počítačového zpracování. Naproti tomu nevýhodou této techniky může být eventuální neporozumění, kdy obvykle nelze již nic opravit, doplnit nebo zpřesnit. Uvedené kladné stránky dotazníku může znehodnotit poměrně častá nízká návratnost, která se zvyšuje urgencí „follow-up“ dotázaných.

Příznivý dojem navozuje samotná grafická úprava dotazníku. Klíčovým faktorem z metodologického hlediska je splnění hlediska validity (platnosti, pravdivosti) a reliability (spolehlivost). Pokud položky dotazníku se vztahují k jevům, jedná se o tzv. obsahovou validitu. V případě, že mezi teoretickými pojmy a položkami dotazníku platí předpokládaný vztah, jedná se o validitu konstruktovou.

Pokládání otázky jsou jednak uzavřené (dichotomické), na které dotázaný odpovídá pouze výběrem ze dvou variant nebo polytomické s výběrem více variant. Vlastní příprava těchto otázek není snadná, protože otázky musí představovat vyčerpávající soubor alternativ a zároveň všechny kategorie se musí vzájemně vylučovat. Naproti tomu otevřené otázky nechávají odpověď zcela na respondentovi. Zpracování

otevřených otázek způsobuje jisté obtíže při jejich vyhodnocování. Polouzavřené otázky jsou kombinací obou předešlých typů.

Filtrační otázky mají eliminovat respondenty, kteří z nějakých důvodů subjektivních nebo objektivních nemohou na další otázku odpovědět. V projekčních otázkách předkládáme dotázanému k posouzení názory nebo postoje jiných lidí, patří sem i technika nedokončených vět. Tam, kde potřebujeme ověřit pravdivost výpovědí, klademe kontrolní otázky. Mezi nejčastější chyby v konstrukci otázek patří obsahová a jazyková nesrozumitelnost, nejednoznačné strohé nebo dlouhé či sugestivní otázky, haló efekt, neohleduplnost i věcná náročnost. (1)

Pro získání všech potřebných údajů a informací byla provedena analýza a syntéza dat a procentuální výpočty. Hypotézy jsme ověřovali stanovením aritmetických průměrů x na základě součtu všech naměřených hodnot x_1, x_2, \dots, x_n , dělením počtu měření n .

Ke statistickému zpracování byl k ověřování hypotéz použit chí - kvadrát program R - www.r-project.org., metody Kruskala a Wallise, pro interakce použita metoda Freidmannova. Byly stanoveny mediány, které jsou hodnotami prostředního členu dat podle velikosti. Pomocí mediánů vyjadřujeme střední hodnoty statistických souborů a je takovou charakteristikou, která dělí statistický soubor na dvě stejné poloviny. Výpočet mediánů u malých statistických souborů provádíme seřazením statistické proměnné podle velikosti vzestupně a u lichého počtu je mediánem prostřední člen řady, u sudého počtu aritmetický průměr ze dvou sousedních členů řady. Výpočet mediánů v intervalovém rozdělení četností:

$$m_e = x_o + i \frac{\frac{\sum f_i}{2} - S_{(n-1)}}{f_n}$$

m_e - medián

x_o - velikost mediálního intervalu

$\sum f_i$ - rozsah statistického souboru

$S_{(n-1)}$ - součet kumulovaných četností v intervalech předcházejících mediánů

f_n - četnost mediálního intervalu (1)

3.2.1 Popis dotazníku

Pro výzkum byly použity 3 verze anonymního dotazníku určené pro jednotlivé skupiny. Počet otázek (otevřených, polouzavřených i uzavřených) byl 21 u dotazníků určených sestřím a nemocným. Dotazník pro studenty obsahoval 22 otázek. (Přílohy č. 1, 2, 3)

Dotazník pro skupinu sester (S1) obsahoval 14 uzavřených polytomických otázek, 5 polouzavřených a 2 otázky otevřené. Dotazník pro skupinu nemocných (S2) byl tvořen 15ti otázkami polytomickými, další 4 otázky byla polouzavřené a dvě otázky otevřené. Dotazník pro skupinu studentů (S3) obsahoval 17 polytomických, 13 polouzavřených a 2 otevřené otázky.

V úvodu dotazníků byly zjišťovány nezávislé proměnné, tzn. identifikační znaky respondentů / věk, pohlaví, vzdělání, délka praxe/. Závislé proměnné jsou očíslované otázky, které se týkají vlastního výzkumu a jsou zaměřeny na oblasti hodnocení odborné učitelky, osobnost odborné učitelky, odbornost odborné učitelky, prestiž odborné učitelky mezi ostatními zdravotnickými profesemi a prestiž odborné učitelky s ostatními profesemi ve společnosti.

3.2.2 Organizace výzkumu

Samotnému výzkumu předcházela pilotní studie, které se zúčastnilo 15 dotázaných, vždy po 5 zástupcích jednotlivých skupin, která umožnila přehodnotit některé otázky.

V měsíci listopadu a v prosinci 2005 proběhl výzkum všech respondentů. Skupinu S1 tvořily všeobecné sestry školních pracovišť z interních a chirurgických oddělení Fakultní nemocnice v Praze Motole. Skupina nemocných S2 byla reprezentována pacienti hospitalizovanými na stejných pracovištích, kde dotázané všeobecné sestry pracovaly. Skupina S3 byla tvořena studenty prvního až třetího ročníku denního studia Vyšší zdravotnické školy v Praze.

3.2.3 Charakteristika výzkumného vzorku

Celkový počet dotázaných byl 150, jednalo se o tři skupiny respondentů (všeobecné sestry, nemocní a studenti vyšší zdravotnické školy). Každá výzkumná skupina obsahovala 50 respondentů.

První skupinu (dále jen **S1**) tvořily všeobecné sestry, z toho pouze 4 % mužů a 96 % žen. Průměrná sestra je absolventkou střední zdravotnické školy ve věku 28 let

s 7,65letou praxí u lůžka. Věkové rozpětí sester bylo 19 až 53 let, doba výkonu povolání 2,5 měsíce až 32 let.

Druhou skupinu (dále jen **S2**) zastupovali hospitalizovaní nemocní v počtu 32 % mužů a 68 % žen Průměrný nemocný byl ve věku 62 let, 8,62 dnů hospitalizován, nejčastěji se středoškolským vzděláním. Věkové rozpětí této skupiny bylo 20 až 85 let, doba hospitalizace 1 den až 85 dnů.

Třetí skupinu (dále jen **S3**) tvořili studenti Vyšší zdravotnické školy v počtu 2 % mužů a 98% žen. Průměrný student byl ve věku 21 let. Věk nejmladší studentky byl 19 let a nejstarší 34 let.

Tabulka č. 1 - Pohlaví respondentů

	Počet mužů	Počet žen	Muži v %	Ženy v%
Skupina S 1	2	48	4	96
Skupina S 2	16	34	32	68
Skupina S 3	1	49	2	98

Tabulka č. 2 - Věk respondentů

Věk: (let)	do 20	do 30	do 40	do 50	do 60	do 75	nad 75	průměrný věk
S 1	10	25	7	7	1	0	0	28,02
S 2	1	4	1	4	10	18	12	62,38
S 3	35	14	1	0	0	0	0	20,78

Tabulka č. 3 - Délka odborné praxe skupina **S1** - všeobecné sestry

Počet: (roky)	do 1	do 5	do 10	do 15	do 20	do 30	do 40	Průměr. doba
S 1	16	14	5	6	5	3	1	7,65

Tabulka č. 4 - Délka hospitalizace nemocných skupiny S 2

Počet dnů hospitalizace	do 5	do 10	do 15	do 20	nad 20	Průměrná hospitalizace
S 2	21	19	6	2	2	8,62

3.3 Výsledky výzkumu

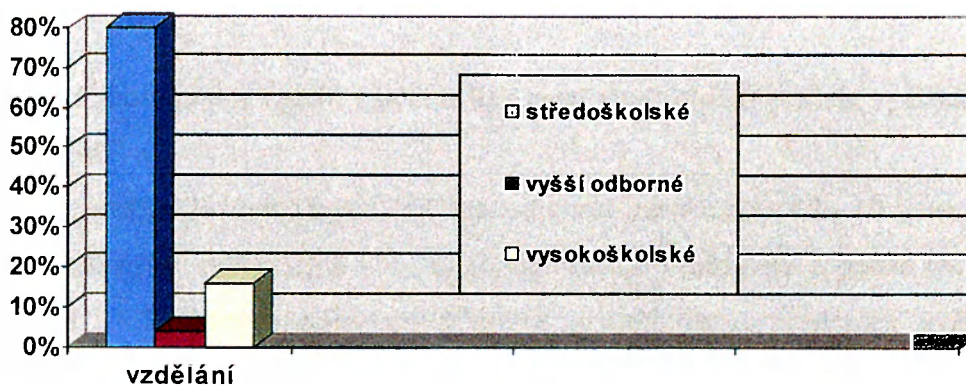
V následující části jsou uvedeny výsledky výzkumu všech tří zkoumaných skupin v pořadí položených jednotlivých otázek v dotazníku. Nejprve jsou vyhodnoceny otázky, které byly odlišné pro všechny tři skupiny, pak jsou vyhodnoceny otázky společné vždy pro dvě uvedené skupiny a závěr vyhodnocení je věnován otázkám společným.

3.3.1 Dotazník S1 - Vyhodnocení 1. části

Otázka č. 1 - Dosažené vzdělání všeobecných sester

Z celkového počtu 50 dotazovaných bylo 40 sester tzn. 80 % se středoškolským vzděláním, tedy absolventi střední zdravotnické školy, 2 sestry (4 %) absolvovaly vyšší zdravotnickou školu a 8 dotázaných sester (16 %) ukončilo vysokoškolské vzdělání.

Graf č. 1 - Dosažené vzdělání všeobecných sester výzkumné skupiny S 1



Otázka č. 2 - Vyhovuje Vám, že Vaše pracoviště je školní stanicí a probíhá zde výuka studentů?

Na tuto otázku odpovědělo kladně 42 sester (84 %), 3 respondentky se vyjádřily záporně (6 %) a 5 dotázaných sester (10 %) označilo odpověď - nevím.

Otázka č. 3 - Identifikovala jste se v průběhu Vaší profesní přípravy s některou odbornou učitelkou?

Kladně odpovědělo 18 sester, tedy 36 % z celkového počtu a záporně 22 sester (44 %).
Odpověď „nevím“ uvedlo 10 dotázaných sester tzn. 20 %.

Otázka č. 5 - Chtěla byste vyučovat studenty odbornou praxi?

Na tuto otázku odpovědělo 10 sester (20 %) kladně, chtělo by vyučovat studenty odbornou praxi, 33 sester záporně (66 %) a 7 sester neví (14 %).

Otázka č. 6 - Vzpomínáte ráda na odborné učitelky?

30 sester (60 %) uvádí, že ráda vzpomíná na odborné učitelky, 5 sester (10 %) neví a 15 sester (32 %) označilo zápornou odpověď.

3.3.2 Dotazník S2 - Vyhodnocení 1. části

Otázka č. 1 - Ošetřovaly Vás při Vašem pobytu v nemocnici studentky zdravotnické školy?

Kladně odpovědělo 46 (92 %) dotázaných nemocných, 1 nemocný (2 %) odpověděl, že nebyl ošetřován při své hospitalizaci studentkami zdravotnické školy a 3 dotázaní nemocní (6 %) uvedli, že nevědí, jestli byli ošetřováni studentkami.

Otázka č. 2 - Zjistil(a) jste rozdíl v péči o Vás mezi studenty středních, vyšších nebo vysokých škol?

Záporně odpovědělo 24 nemocných (48 %), odpověď neví označilo 19 nemocných (38 %). 7 dotázaných nemocných (14 %) uvedlo kladnou odpověď a pouze tři z nich uvedli důvod - kvalitnější odbornou přípravu a větší jistotu studentek vyšších a vysokých škol.

Otázka č. 3 - Byla přítomna při praxi studentů odborná učitelka?

Kladně odpovědělo 39 nemocných (78 %), 3 nemocní (6 %) uvedli zápornou odpověď a 8 nemocných (16 %) o přítomnosti odborné učitelky nevědělo.

Otázka č. 4 - **Máte nějaké výhrady k tomu, že Vás ošetřují studenti zdravotnické školy?**

Na tuto otázku odpovědělo 44 dotázaných nemocných (88 %) záporně, 5 nemocných (10 %) nevědělo a 1 respondent (2 %) odpověděl kladně a uvedl, že hlavní hlavním důvodem je strach z ošetřování studentkami.

Otázka č. 6 - **Vyžadujete, pokud je to možné, aby Vás ošetřovala stále stejná studentka?**

Kladně odpovědělo 7 nemocných (14 %), 41 nemocných (82 %) uvedlo zápornou odpověď a 2 (4 %) respondenti nevěděli.

Otázka č. 7 - **Komunikujete v průběhu praxe s odbornou učitelkou?**

14 nemocných (28 %) během odborné praxe komunikuje s odbornou učitelkou, 29 nemocných (58 %) s odbornou učitelkou nekomunikuje a 7 (14 %) dotázaných neví.

Otázka č. 8 - **Domníváte se, že vedení odborné praxe budoucích sester řídí:**

10 dotázaných (20 %) se domnívá, že odbornou praxi studentů řídí staniční sestra, 4 nemocní (8 %) si myslí, že odbornou praxi řídí lékař a 36 dotázaných (72 %) se domnívá, že odborná učitelka.

3.3.3 Dotazník S 3 - Vyhodnocení 1. části

Otázka č. 3 - **Je důležité, aby odborná učitelka měla smysl pro humor?**

Kladně odpovědělo 48 studentů (96 %) a 2 studenti (4 %) uvedli zápornou odpověď.

Otázka č. 6 - **Považujete za nutné, aby odborná učitelka byla zázemím studentů na zdravotnickém pracovišti?**

Studenti odpověděli kladně v počtu 45 (90 %), 1 student (2 %) odpověděl záporně a 4 studenti (8 %) nevěděli.

Otázka č. 7 - **Vnímáte pozitivně skutečnost, že odborná učitelka důsledně dodržuje zásady a opatření, kterým vyučuje?**

Na tuto otázku odpovědělo 34 studentů (68 %) kladně, 7 dotázaných (14 %) záporně a 9 (18 %) respondentů uvedlo odpověď - nevím.

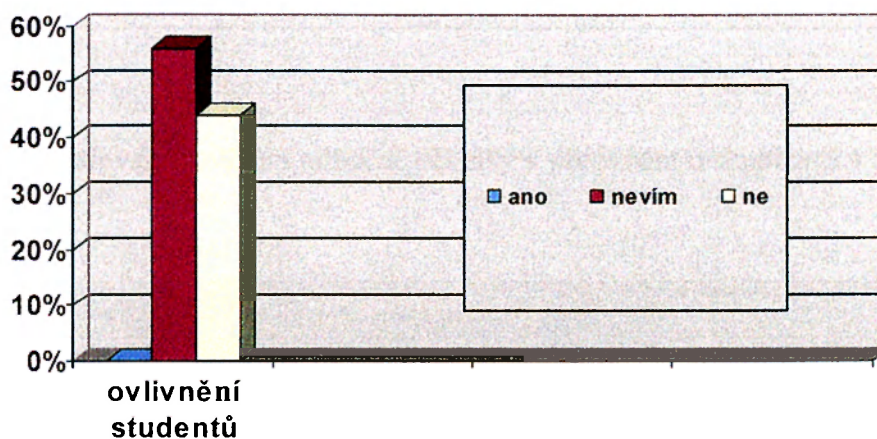
Otázka č. 8 - Považujete za nutné, aby i sestry při poskytování ošetrovatelské péče dodržovaly veškeré zásady a postupy při ošetrovatelských činnostech?

Kladně odpovědělo 23 studentů (46 %), záporně 9 respondentů (18 %) a nevědělo 18 studentů (36 %).

Otázka č. 9 - Ovlivňují Vás povahové vlastnosti odborné učitelky např. její chování, jednání, projevy lidskosti?

Kladně neodpověděl žádný student, záporně 22 studentů (44 %) a nevědělo 28 studentů tj. (56 %).

Graf č. 2 - Ovlivnění studentů povahovými vlastnostmi odborné učitelky



Otázka č. 10 - Je důležité, aby odborná učitelka byla spravedlivá?

27 studentů (54 %) se k této otázce vyjádřilo kladně, 11 studentů (22 %) záporně a 12 studentů (24 %) označilo odpověď „nevím“.

3.3.4 Vyhodnocení otázek položených společně skupině S 1 (skupina všeobecných sester) a S 2 (skupina nemocných)

Domníváte se, že požadované vzdělání odborné učitelky je: - otázka č. 9 (S 1) = otázka č. 10 (S 2)

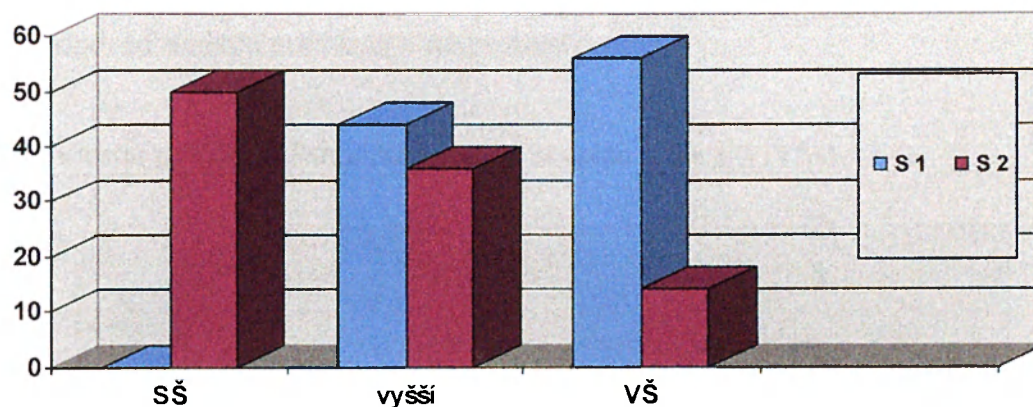
Skupina S 1: 22 sester (44 %) uvedlo požadované vzdělání učitelky vyšší odborné, 28 sester (56 %) uvedlo požadavek vysokoškolského vzdělání, žádná sestra neoznačila požadavek středoškolského vzdělání pro odbornou učitelku.

Skupina S 2: Požadované středoškolské vzdělání odborné učitelky k výkonu profese označilo 25 nemocných (50 %), 18 nemocných (36 %) označilo nutnost vyššího odborného vzdělání a 7 nemocných (14 %) uvedlo nutnost vysokoškolského vzdělání.

Tabulka č. 5 - Požadované vzdělání odborné učitelky u skupiny S 1 a S 2

Požadované vzdělání:	středoškolské	vyšší odborné	vysokoškolské
S 1 + S 2	25 %	40 %	35%

Graf č. 3 - Požadované vzdělání odborné učitelky v porovnání u skupiny S 1 a S 2 (v %)



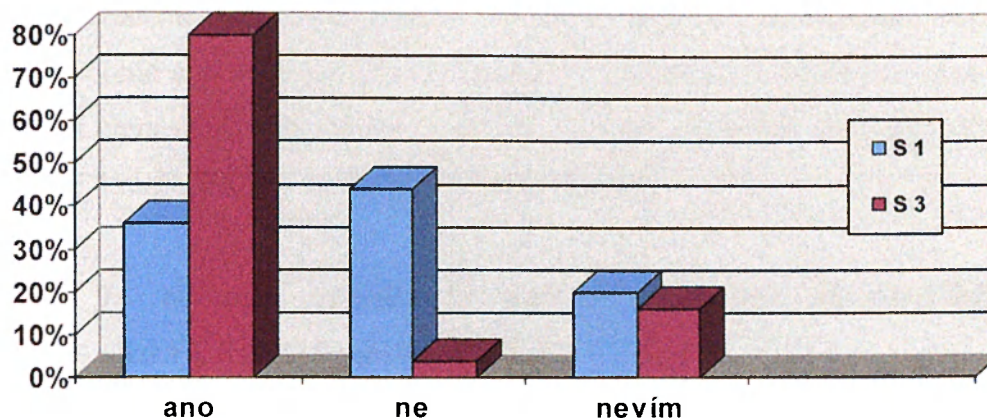
3.3.5 Vyhodnocení otázek položených společně skupině sester (S 1) a studentů (S 3)

Identifikovala jste se v průběhu Vaší profesní přípravy s některou odbornou učitelkou? - otázka č. 3 (S 1) = otázka č. 1 (S 3)

Skupina S 1: 18 sester (36 %) uvádí, že se v průběhu své profesní přípravy s odbornou učitelkou identifikovalo, 22 dotázaných (44 %) označilo zápornou odpověď a 10 sester (20 %) nevědělo.

Skupina S 3: 40 studentů (80 %) odpovědělo kladně, 2 studenti (4 %) záporně a 8 studentů (16%) nevědělo.

Graf č. 4 - Identifikace v rámci profesní přípravy s odbornou učitelkou u skupin S 1, S 3

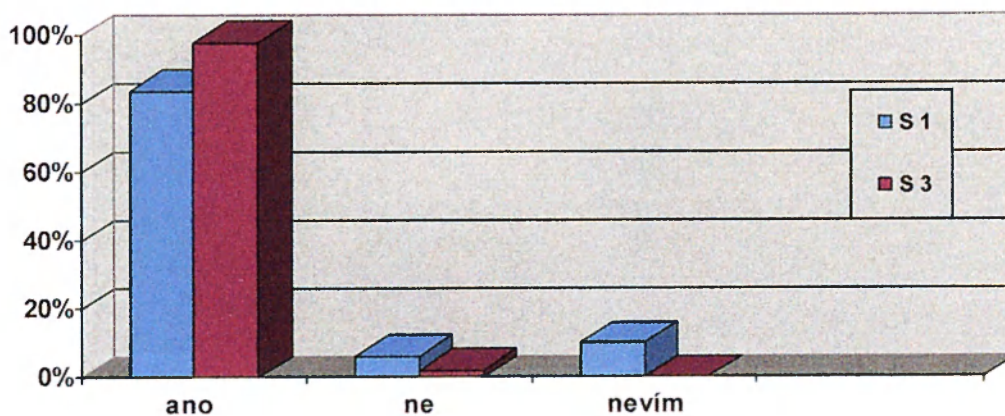


Cítíte vlastní potřebu dalšího vzdělávání? - otázka č. 4 (S 1) = otázka č. 2 (S 3)

Skupina S 1: 24 sester (84 %) označilo kladnou odpověď, 3 (6 %) sestry odpověděly záporně a 5 sester (10 %) označilo odpověď „nevím“.

Skupina S 3: Kladně označilo tuto odpověď 49 studentů (98 %), 1 student (2 %) uvedl zápornou odpověď a nikdo neoznačil třetí možnost.

Graf č. 5 - Vlastní potřeba dalšího vzdělávání u skupina S 1 a S 3 (v %)



Vadí Vám přítomnost odborné učitelky, když provádíte ošetrovatelské činnosti?

- otázka č. 7 (S 1) = otázka č. 4 (S 3)

Skupina S 1: Kladně odpovědělo 7 sester (14 %), záporně odpovědělo 39 dotázaných (78 %) a 4 sestry (8 %) nevěděly. Pouze 5 dotázaných sester, které označily kladnou odpověď, uvedly i důvody: odlišnost teorie s praxí, stud, vlastní samostatnost, zvýšenou nervozitu studentek, nedostatek prostoru na pomůcky.

Skupina S 3: Studenti odpověděli kladně v počtu 21 (42 %), 24 studentů (48 %) odpovědělo záporně a 5 studentů (10 %) nevědělo. Důvodem 21 kladných odpovědí studentek byla především větší nervozita a to u 16 dotazovaných, 1 studentka uvedla velkou trému a 4 respondentky důvod blíže nespecifikovaly.

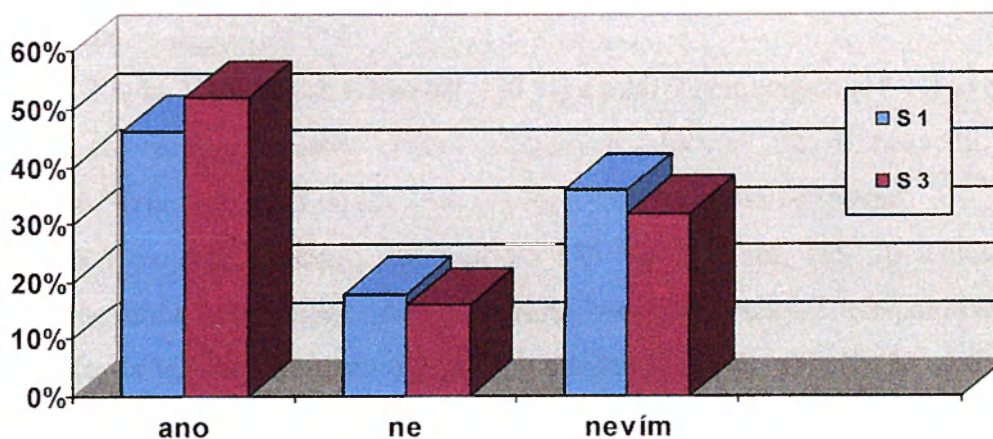
Máte pocit, že odborná učitelka je odborně uznávaná ošetrovatelským personálem? - otázka č. 8 (S 1) = otázka č. 5 (S 3)

Skupina S 1: 23 sester (46 %) označilo kladnou odpověď, 9 sester (18 %) označilo zápornou odpověď a 18 (36 %) označilo „nevím“.

Skupina S 3: 26 studentů (52 %) odpovědělo kladně, 8 studentů (16 %) odpovědělo záporně a 16 studentů (32 %) nevědělo.

Graf č. 6 - Je odborná učitelka odborně uznávaná ošetrovatelským personálem?

- odpovědi skupiny S 1 a S 3

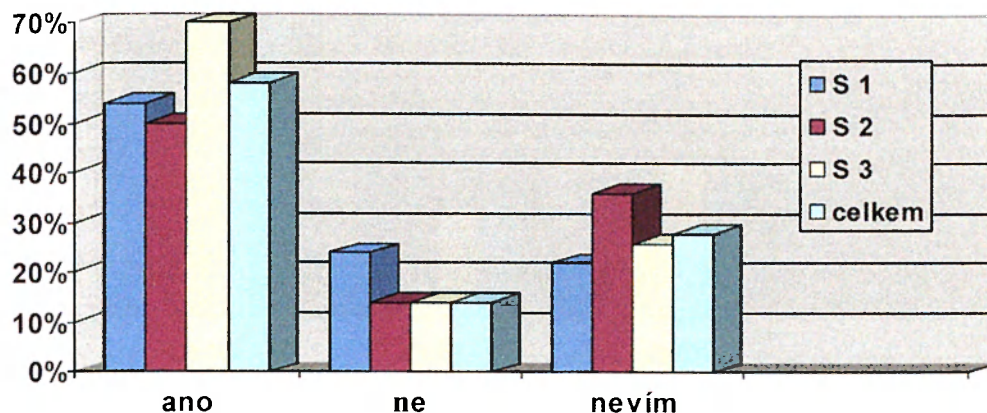


3.3.6 Vyhodnocení otázek společných pro všechny tři skupiny (S 1, S 2, S 3)

Domníváte se, že má pro Vás význam chování a vystupování odborné učitelky? -

otázka č. 10 (S 1, S 2) = otázka č. 11 (S 3)

Graf č. 7 - Význam chování a vystupování odborné učitelky



Z výše uvedeného grafu č.7 vyplývá, že chování a jednání odborné učitelky má význam pro 58 % (87) dotázaných z celkového počtu, kdy 57.47 % (50) z nich uvádí v podotázce především důvod, že odborná učitelka má být vzorem profese pro studenty a ostatní zdravotníky. 28 % (42) respondentů neví a 14 % (21) odpovědělo záporně.

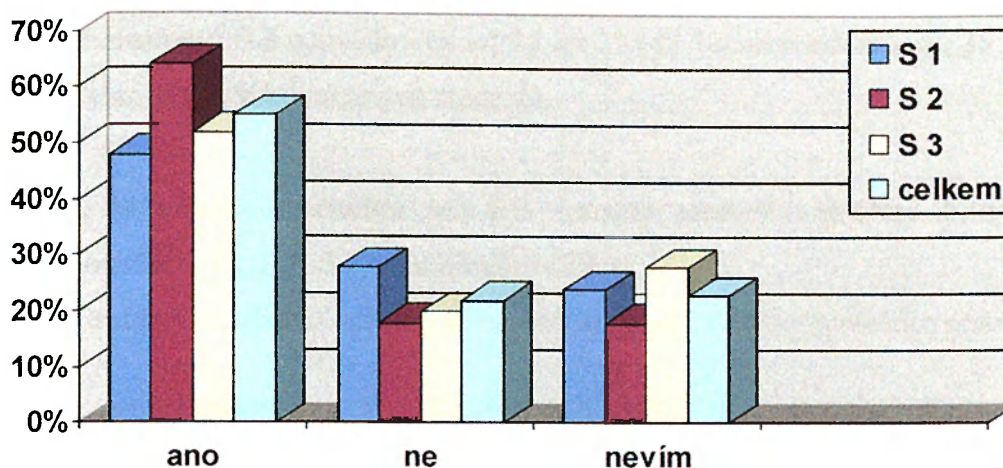
Ve skupině S 1 bylo 27 (54 %) kladných vyjádření, ze kterých 15 sester (30 %) uvedlo hlavní důvod ve významu chování a vystupování odborné učitelky jako vzor pro studenty a reprezentace profese, ostatní sestry se k důvodu blíže nevyjádřily. Z celkového počtu sester se 12 z nich (24 %) vyjádřilo záporně a 11 (22 %) uvedlo odpověď - nevím.

Ve skupině S 2 bylo 25 kladných odpovědí (50 %) z toho 9 nemocných (18 %) uvedlo hlavní důvod ve vzoru pro sestry, ostatní z kladných odpovědí důvod neuvedli. 18 nemocných (36 %) nevědělo a 7 nemocných (14 %) uvedlo zápornou odpověď.

Ve skupině S 3 označilo kladnou odpověď 35 (70 %) studentů, kdy 26 z nich se vyjádřilo, že chování a vystupování odborné učitelky má pro ně velký, hlavně motivační význam k profesi a vlastní spolupráci s učitelkou a ostatní důvod neuvedli. 13 studentů (26 %) označilo odpověď nevím a 7 studentů (14 %) označilo zápornou možnost.

Domníváte se, že má pro Vás význam úprava zevnějšku odborné učitelky? - otázka č. 11 (S 1, S 2) = otázka č. 12 (S 3)

Graf č. 8 - Význam úpravy zevnějšku odborné učitelky



Z grafu č. 8 vyplývá, že celkového počtu respondentů kladně odpovědělo 55 % (82), z nichž 43 dotázaných uvedlo velkou důležitost ve významu úpravy zevnějšku učitelky, 23 % (35) označilo odpověď nevím a 33 dotázaných (22 %) odpovědělo záporně.

Ve skupině S 1 se kladně vyjádřilo 24 dotázaných (48 %), kdy 14 sester uvedlo hlavní důvod v úpravě zevnějšku odborné učitelky především jako vzor pro studentky, ostatní důvod neuvedly. Odpověď nevím označilo 12 sester (24 %) a záporně odpovědělo 14 sester (28 %).

Ve skupině S 2 odpovědělo kladně 32 nemocných (64 %) a 9 z nich uvedlo, že úprava zevnějšku je příjemná, působí esteticky a je příkladem studentům, zápornou odpověď označilo 9 nemocných (18 %) a 14 z nich (28 %) zaškrtnulo odpověď nevím.

Ve skupině S 3 odpovědělo kladně 26 studentů (52 %) a 20 z nich (40 %) dotázaných uvedlo, že upravená učitelka v nich vzbuzuje motivaci k profesi, důvěru a respekt, nevědělo 14 (28%) respondentů a 10 z nich (20%) odpovědělo záporně.

Ideální věk pro výkon profese odborné učitelky. - otázka č. 12 (S 1, S 2) = otázka č. 13 (S 3)

Z celkového počtu 150 respondentů odpovědělo 72 (48 %) respondentů, že ideální věk odborné učitelky je od 25 let, 48 (32 %) označilo odpověď od 35 let a 30 dotázaných (20 %) uvedlo nevím.

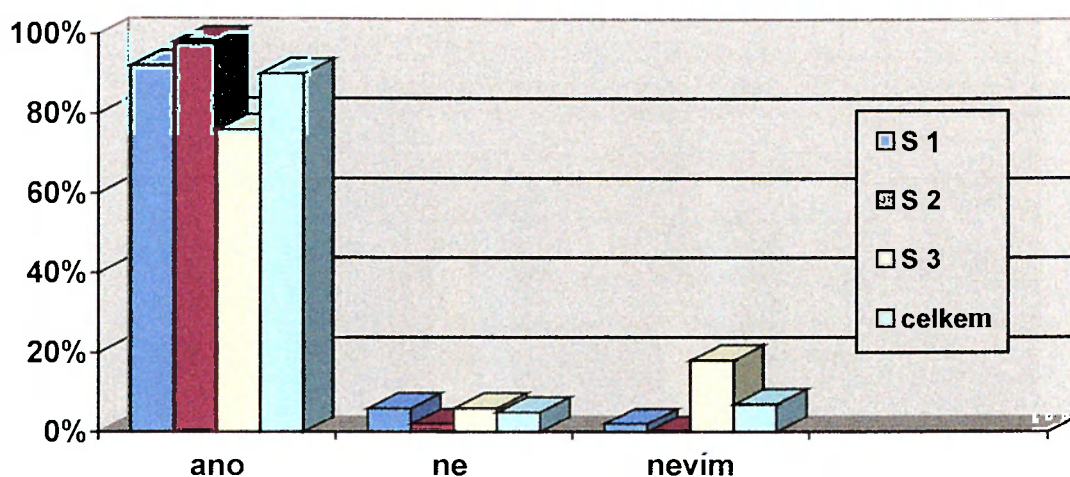
Ve skupině S 1 označilo odpověď věku odborné učitelky od 25 let 31 sester (62 %), od 35 let 13 (26 %) a neví uvedlo 6 sester (12 %).

Ve skupině S 2 od 25 let uvedlo 20 dotázaných (40 %), od 35 let 19 nemocných (38 %) a odpověď neví označilo 11 nemocných (22 %).

Ve skupině studentů S 3 označilo věk od 25 let 21 (42 %) respondentů, od 35 let 16 (32 %) a neví 13 (26 %) dotázaných studentů.

Myslíte si, že odborná učitelka má být vzorem sesterské profese budoucím sestřám? - otázka č. 13 (S 1, S 2) = otázka č. 14 (S 3)

Graf č. 9 - Odborná učitelka je vzorem sesterské profese budoucím sestřám



V grafu č. 9 z celkového počtu dotázaných odpovědělo 113 (90 %) respondentů, že odborná učitelka má být vzorem sesterské profese budoucím sestřám, 7 (5 %) odpovědělo záporně a 10 dotázaných (7 %) se přiklonilo k odpovědi neví.

Ve skupině S 1 kladně odpovědělo 46 sester (92 %), nevěděla 1 sestra (2 %) a odpověď ne označily 3 sestry (6 %).

Ve skupině S 2 49 (98 %) dotázaných nemocných označilo kladnou odpověď, 1 (2 %) nemocný nevěděl a zápornou odpověď neoznačil žádný.

Ve skupině S 3 označilo kladnou odpověď 38 studentů (76 %), nevěděl 9 studentů (18 %) a záporně odpověděli 3 studenti (6 %).

Setkáváte se s tím, že studenti napodobují odbornou učitelku?- otázka č. 14 (S 1, S 2) = otázka č. 15 (S 3)

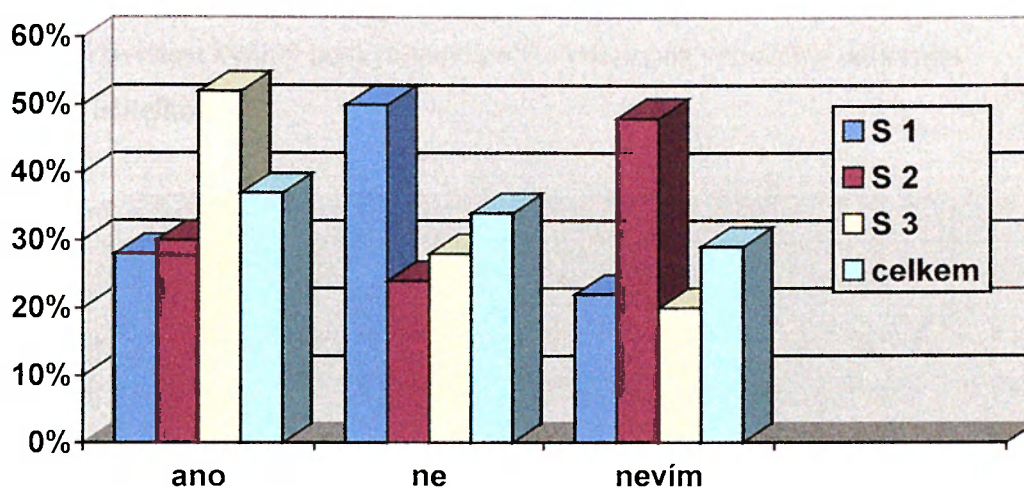
Na tuto otázku z celkového počtu dotázaných reagovalo kladně 55 respondentů (37 %), odpověď nevíím označilo 44 dotázaných (29 %) a záporně odpovědělo 51 dotázaných (34 %).

Ve skupině S 1 odpovědělo kladně 14 sester (28 %), nevíím označilo 11 sester (22 %) a záporně odpovědělo 25 sester (50 %).

Ve skupině S 2 odpověděli nemocní kladně v počtu 15 (30 %), nevědělo 24 nemocných (48 %) a záporně odpovědělo 12 nemocných (24 %).

Ve skupině S 3 kladnou odpověď označilo 26 studentů (52 %), nevědělo 10 studentů (20 %) a záporně odpovědělo 14 studentů (28 %).

Graf č. 10 - Napodobování odborné učitelky studenty



Kritizují před Vámi studenti odbornou učitelku?- otázka č. 15 (S 1, S 2) = otázka č. 16 (S 3)

Z celkového počtu dotázaných odpovědělo kladně 52 dotázaných (35 %), nevědělo 19 respondentů (13 %) a 79 (52 %) odpovědělo záporně.

Ve skupině S 1 odpovědělo kladně 13 sester (26 %), z nichž 9 popsalo svou reakci na kritiku učitelky jako neutrální event. uvedly, že studentkám situaci vysvětlí, 4 odpověděly ve smyslu záporné kritiky vůči odborné učitelce. 30 sester (60 %) na tuto otázku odpovědělo záporně a nevědělo 7 sester (14 %).

Ve skupině S 2 nevedl žádný nemocný odpověď ano, 39 (78 %) reagovalo záporně a nevědělo 11 nemocných (22 %).

Ve skupině S 3 kladně reagovalo 39 studentů (78 %), záporně 10 studentů (20 %) a nevěděl 1 student (2 %).

Domníváte se, že kvalita poskytované péče studenty zdravotnických škol závisí na vztazích s jejich odbornou učitelkou? - otázka č. 16 (S 1, S 2) = otázka č. 17 (S 3)

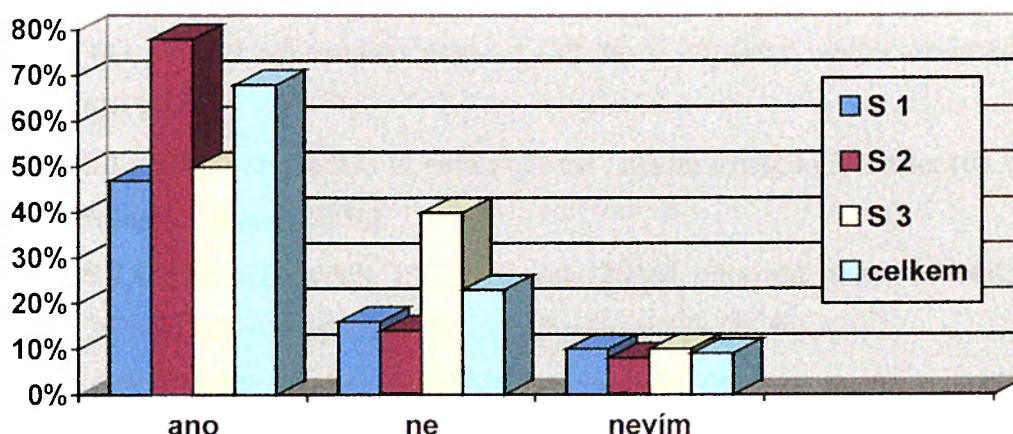
Z následujícího grafu č.11 vyplývá, že kladně z celkového počtu respondentů odpovědělo 102 dotázaných (68 %), zápornou odpověď uvedlo 35 respondentů (23 %) a 14 (9 %) respondentů označilo odpověď nevíím.

Ve skupině S 1 odpověděly sestry kladně v počtu 37 (74 %), záporně odpovědělo 8 sester (16 %) a nevědělo 5 sester (10 %).

Ve skupině S 2 kladně odpovědělo 39 nemocných (78 %), záporně 7 nemocných (14 %) a nevíím odpověděli 4 nemocní (8 %).

Ve skupině S 3 označilo kladnou odpověď 25 studentů (50 %), záporně odpovědělo 20 studentů (40 %) a nevědělo 5 studentů (10 %).

Graf č. 11 - Závislost kvality poskytované péče studenty na vztazích s odbornou učitelkou



Je podle Vás nezbytná přítomnost odborné učitelky na odborné praxi se studenty na oddělení? - otázka č. 17 (S 1, S 2) = otázka č. 18 (S 3)

Na tuto otázku odpovědělo kladně 105 dotázaných (70 %), odpověď nevíím uvedlo 28 dotázaných (19 %) a záporně odpovědělo 17 dotázaných (11 %).

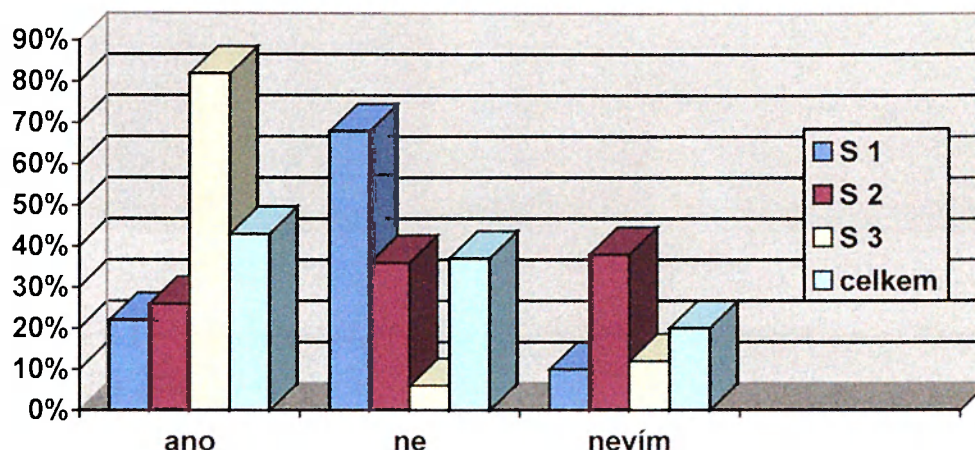
Ve skupině S 1 kladnou odpověď označilo 40 sester (80 %), nevíím označilo 3 sestry (6 %) a záporně odpovědělo 7 sester (14 %).

Ve skupině S 2 odpovědělo kladně 38 nemocných (76 %), nevíím označilo 8 nemocných (16 %) a 4 odpověděli záporně (8 %).

Ve skupině S 3 označilo kladnou odpověď 27 studentů (54 %), odpověď nevíím označilo 17 studentů (34 %) a nevědělo 6 studentů (12 %).

Pokud máte nějaký odborný problém, obracíte se s ním s důvěrou na odbornou učitelku? - otázka č. 18 (S 1, S 2) = otázka č. 19 (S 3)

Graf č. 12 - Důvěra k odborné učitelce z hlediska odbornosti



Z celkového počtu dotázaných, jak vyplývá z grafu č. 12, odpovědělo kladně 65 respondentů (43 %), 56 odpovědělo záporně (37 %) a odpověď nevím označilo 29 respondentů (20 %).

Ve skupině S 1 kladně odpovědělo 11 sester (22 %) , nevím označilo 34 sester (68 %) a záporně odpovědělo 5 sester (10 %).

Ve skupině S 2 kladně odpovědělo 13 nemocných (26 %), odpověď nevím označilo 18 nemocných (36 %) a záporně se vyjádřilo také 18 nemocných (36 %).

Ve skupině S 3 označilo kladnou odpověď 41 studentů (82 %), nevím označilo 6 studentů (12 %) a záporně odpověděli 3 studenti (6 %).

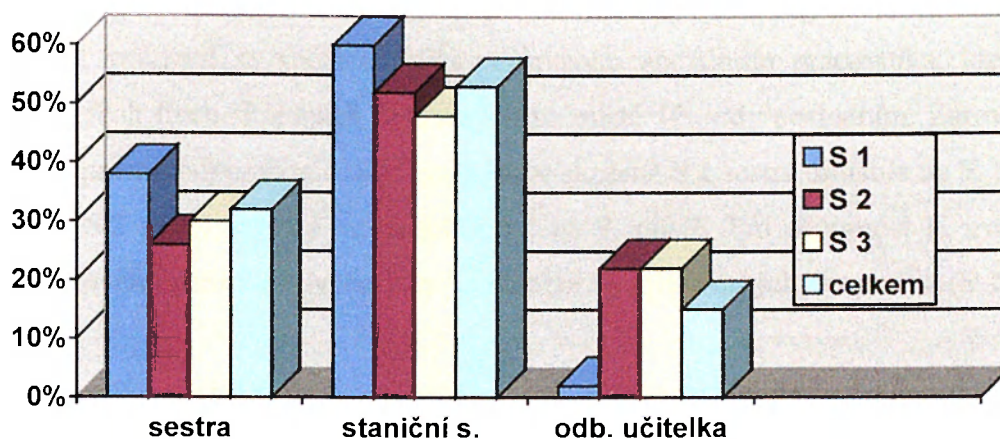
Za největšího odborníka v ošetrovatelské péči považujete:

a - sestra na oddělení b - staniční sestra c - odborná učitelka

- otázka č. 19 (S 1, S 2) = otázka č. 20 (S 3)

Ze všech dotázaných uvedlo 47 dotázaných (32 %), že za největšího odborníka v ošetrovatelské péči považují sestru na oddělení, 80 (53 %) uvedlo staniční sestru a 23 dotázaných (15 %) označilo největším odborníkem ošetrovatelské péče odbornou učitelku.

Graf č. 13 - Odborník v ošetrovateľskej péči



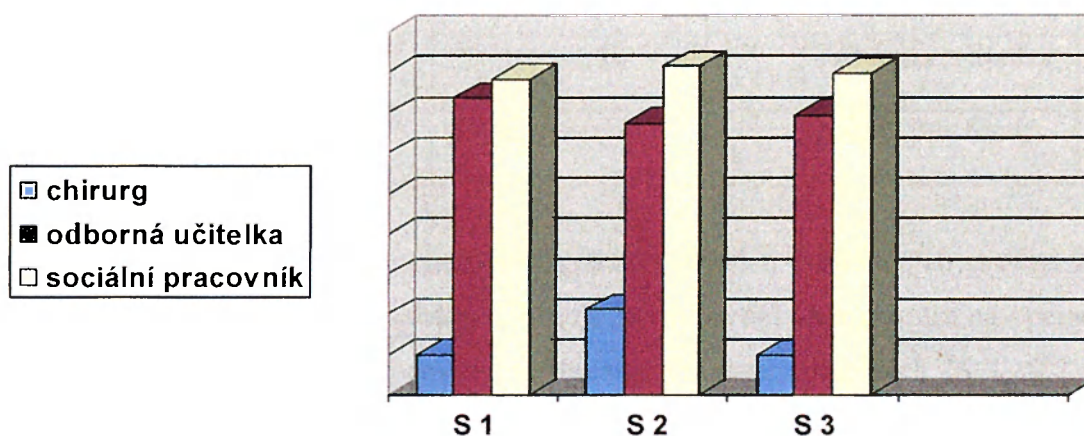
Ve skupině S 1 uvedlo sestru na oddělení 19 sester (38 %), staniční sestru 30 sester (60 %) a učitelku 1 sestru (2 %).

Ve skupině S 2 uvedlo sestru na oddělení 13 nemocných (26 %), staniční sestru 26 nemocných (52 %) a 11 nemocných uvedlo odbornou učitelku (22 %).

Ve skupině S 3 uvedlo sestru na oddělení 15 studentů (30 %), 24 studentů označilo staniční sestru (48 %) a 11 studentů označilo odbornou učitelku (22 %).

Z následujících profesí respondenti vybírali dle vlastního uvážení a označili pořadí čísla 1-10 dle jejich společenského uznání: vrchní sestra, praktický lékař, rehabilitační pracovník, chirurg, staniční sestra, sestra na oddělení, klinický psycholog, odborná učitelka, sociální pracovník, sestra na operačním sále.- otázka č. 20 (S 1, S 2) = otázka č. 21 (S 3)

Graf č. 14 - Prestiž odborné učitelky mezi zdravotnickými pracovníky (v bodech)



Na výše uvedeném grafu č. 14 je srovnání společenského postavení chirurga, který získal nejvyššího společenského postavení u všech respondentů ve všech třech skupinách a srovnání se společenským postavením sociálního pracovníka, který se umístil ve všech třech skupinách dotázaných na místě 10. tedy posledním. Zároveň je znázorněna prestiž odborné učitelky, která se ve skupině **S 1** sester umístila na 9. místě, ve skupině **S 2** na 8. místě a ve skupině **S 3** na 9. místě. Pro názornost je uvedena tabulka celkového pořadí společenského postavení ve zjišťovaných skupinách (S 1, S 2, S 3).

Tabulka č. 6 - Porovnání prestiže odborné učitelka mezi zdravotnickými pracovníky v jednotlivých skupinách dotázaných

	S 1 - skupina sester	body - median	S 2 - skupina nemocných	body - median	S 3 - skupina studentů	body - median
1.	chirurg	2,34 1	chirurg	2,00 1	chirurg	2,82 1
2.	lékař	3,94 3	lékař	2,70 2	lékař	3,98 3
3.	vrchní sestra	4,32 5	vrchní sestra	4,38 5	vrchní sestra	4,52 5
4.	sestra oper. sál	5,10 5	sestra oper. sál	4,54 4	sestra oper. sál.	4,76 4,5
5.	staniční sestra	5,22 5	staniční sestra	5,20 5	sestra na oddělení	5,04 7
6.	psycholog	5,50 5	psycholog	5,84 6	psycholog	5,32 5
7.	sestra na oddělení	5,78 5,5	sestra na oddělení	6,04 6	staniční sestra	5,34 6
8.	rhb pracovník	6,92 7	odborná učitelka	6,72 7	rhb pracovník	6,78 8
9.	odborná učitelka	7,34 8	rhb pracovník	7,34 7,5	odborná učitelka	6,92 8
10.	sociál. pracovník	7,82 8,5	sociál. pracovník	8,12 9	sociál. pracovník	7,94 9

V tabulce č. 6 jsou uvedeny aritmetické průměry bodů u jednotlivých profesí všech zkoumaných skupin včetně mediánů. Chirurg, lékař, vrchní sestra, sestra na operačním sále, psycholog a sociální pracovník se umístili ve všech skupinách (S 1, S 2, S 3) shodně. Odborná učitelka ve skupinách sester **S 1** a studentů **S 3** obsadila 9. místo, u nemocných **S 2** se umístila na 8. místě žebříčku.

Statisticky: **skupina sester S1** chí - kvadrát = 150,95 ($p < 0,01$) výsledky jsou statisticky významné, **skupina nemocných S2** chí - kvadrát = 237,14 ($p < 0,01$) tzn., že výsledky jsou statisticky významné a **skupina studentů S3** chí - kvadrát = 130,68 ($p < 0,01$) a výsledky jsou statisticky významné.

Z hlediska komplexního statistického hodnocení je umístění jednotlivých profesí a interakce umístění profesí v jednotlivých skupinách statisticky významná, rozdíly v počtu bodů mezi profesemi statisticky významné nejsou. Při srovnávání bodování jednotlivců ve skupinách **S 1, S 2 a S 3** chí - kvadrát = 0,91 ($p = 0,632$), rozdíly mezi skupinami nejsou statisticky významné. Komplexní srovnávání bodování skupin **S 1, S 2 a S 3** chí - kvadrát = 495,18 ($p < 0,01$), rozdíly jsou statisticky významné. Statistické stanovení interakce skupin **S 1, S 2 a S 3** chí - kvadrát = 310,15 ($p < 0,01$) a rozdíly jsou statisticky významné.

Tabulka č. 7 - Prestiž odborné učitelky z hlediska celého souboru

Pořadí	Profese	Body
1.	chirurg	2,39
2.	lékař	3,54
3.	vrchní sestra	4,41
4.	sestra na oper. sále	4,80
5.	staniční sestra	5,25
6.	Psycholog	5,50
7.	sestra na oddělení	5,62
8.	odborná učitelka	6,99
9.	rhb pracovník	7,01
10.	sociální pracovník	7,96

V celkovém pořadí mezi zdravotnickými pracovníky se odborná učitelka umístila na 8. místě.

K následujícím povoláním uvedli respondenti podle svého uvážení 0-9 bodů dle společenského postavení neboli prestiž profese. - otázka č. 21 (S 1, S 2) = otázka č. 22 (S 3)

Jednalo se o 30 vybraných profesí zahrnujících učitele všech stupňů škol a profesí s vysokoškolským, středoškolským vzděláním včetně absolventů odborných učilišť a základní školy.

Tabulka č. 8 - Prestiž odborné učitelky ve srovnání s ostatními profesemi ve skupinách

	S 1 - skupina sester	body - mediar	S 2 - skupina nemocných	body - median	S 3 - skupina studentů	body - median
1.	lékař	8,10 9	lékař	8,08 9	lékař	8,30 9
2.	právník	7,86 9	docent, profesor	8,02 9	vědec	8,18 9
3.	pilot	7,68 9	pilot	7,94 8	docent, profesor	7,88 8
4.	docent, profeso	7,64 8	vědec	7,92 8,5	právník	7,86 9
5.	vědec	7,46 9	učitel SS	6,86 7	pilot	7,78 8
6.	ministr	7,44 8	zdravotní sestra	6,86 7	ředitel	7,20 8
7.	ředitel	7,14 8	učitel ZS	6,80 7	odborný učitel VZŠ	6,44 7
8.	zdravotní sestra	6,48 7	ředitel	6,78 7	zdravotní sestra	6,38 7
9.	odborný učitel VZŠ	6,38 6,5	odborný učitel VZŠ	6,66 7	ministr	6,22 6,5
10.	učitel SS	6,36 6	právník	6,48 8	učitel SS	6,04 6
11.	politik	6,14 7	vychovatel	6,14 6	spisovatel	5,92 6
12.	učitel ZS	6,02 6	konstruktér	5,96 6	učitel ZS	5,50 6
13.	konstruktér	6,00 6	mistr SOU	5,88 6	politik	5,42 6
14.	učitel MŠ	5,86 6	učitel MŠ	5,80 6	voják	5,32 5
15.	spisovatel	5,76 6	ministr	5,74 7	policista	5,28 6
16.	úředník	5,64 6	spisovatel	5,66 5	konstruktér	5,24 5,5
17.	policista	5,50 5	policista	5,14 5	učitel MŠ	5,06 5
18.	vychovatel	5,50 5,5	dispečer	5,12 5	mistr SOU	5,02 5

19.	mistr SOU	5,30 5	zemědělec	5,10 5	úředník	4,94 5
20.	voják	5,02 5	kuchař	5,08 5	vychovatel	4,68 5
21.	zemědělec	4,52 5	zedník	4,96 5	dispečer	4,50 5
22.	řidič	4,42 5	řidič	4,76 5	kuchař	4,14 4
23.	číšník	4,34 5	soustružník	4,76 3	číšník	4,10 4
24.	dispečer	4,22 4	voják	4,52 5	řidič	4,08 4
25.	soustružník	4,04 4	telef. operátor	4,18 4	zemědělec	4,06 4
26.	zedník	4,04 4	politik	4,16 4	zedník	3,58 4
27.	telef. operátor	4,04 4	úředník	4,12 4	telef. operátor	3,50 3,5
28.	kuchař	4,02 4	řezník	4,06 4	soustružník	3,18 3
29.	řezník	3,68 4	číšník	3,70 3	řezník	3,16 3
30.	prodejce	2,92 2,5	prodejce	2,46 3	prodejce	2,02 2

(9 bodů – největší společenské uznání profese, 8 - 1, 0 = žádná prestiž profese, další uvedené hodnoty jsou mediány)

Prestiž odborného učitele se pohybuje ve všech skupinách mezi 7. - 9. místem, kdy S1 sestry umístily odbornou učitelku na 9. místo žebříčku, S2 nemocní také na 9. místo a S3 studenti na 7. místo ze 30 uvedených povolání.

Statisticky : S 1 chí - kvadrát = 459,99, $p < 0,01$ tzn., že výsledky jsou statisticky významné, S 2 chí - kvadrát = 507,93 ($p < 0,01$) výsledky jsou statisticky významné a skupina S 3 chí - kvadrát = 674,30 ($p < 0,01$) výsledky jsou statisticky významné.

Z celkového statistického hodnocení vyplývá, že statisticky významné je umístění jednotlivých profesí ve skupinách S1, S2 a S3 a také statisticky významná je interakce umístění profesí v jednotlivých skupinách. Statisticky významné nejsou rozdíly v počtu hodnotících bodů mezi profesemi. Při srovnávání bodování jednotlivců ve skupinách S 1, S 2 a S 3 chí - kvadrát = 17,56 ($p < 0,01$) a rozdíly mezi skupinami jsou statisticky významné. Srovnávání komplexního bodování skupin S 1, S 2 a S 3 chí - kvadrát = 1496,44 ($p < 0,01$), rozdíly v bodování jsou statisticky významné. Statistické stanovení

interakce skupin S 1, S 2 a S 3 χ^2 - kvadrát = 1038,32 ($p < 0,01$), rozdíly v pozicích jsou statisticky významné.

Následující tabulka č. 9 uvádí prestiž odborné učitelky hodnocenou respondenty celého výzkumného souboru, tedy skupiny S 1, S 2, S 3.

Tabulka č. 9 - Prestiž odborné učitelky z výzkumného souboru respondentů

Pořadí	Profese	body	Pořadí	Profese	body
1.	Lékař	8,16	16.	řidič	5,42
2. - 3.	docent, profesor	7,85	17.	mistr SOU	5,40
	Vědec	7,85	18.	policista	5,31
4.	Pilot	7,80	19.	politik	5,24
5.	Právník	7,41	20.	voják	4,95
6.	Ředitel	7,04	21.	úředník	4,90
7.	zdravotní sestra	6,57	22.	dispečer	4,61
8.	odborný učitel	6,49	23.	zemědělec	4,56
9.	Ministr	6,45	24.	kuchař	4,41
10.	učitel SŠ	6,42	25.	zedník	4,19
11.	učitel ZŠ	6,10	26.	číšník	4,05
12.	Spisovatel	5,78	27.	soustružník	3,99
13.	Konstruktér	5,73	28.	tel. operátor	3,91
14.	učitel MŠ	5,57	29.	řezník	3,63
15.	Vychovatel	5,44	30.	prodejce	2,46

Při hodnocení celým výzkumným souborem respondentů se odborná učitelka umístila v pořadí na 8 místě z výše uvedených profesí. V rámci otázky byly zahrnuty povolání učitele a pedagogických pracovníků ve všech stupních škol, tedy učitel mateřské školy (MŠ), mistr odborného učiliště (SOU), učitel základní školy (ZŠ), střední školy (SŠ), vyšší školy (VZŠ), učitel vysoké školy (docent, profesor VŠ) a vychovatel.

Z následující tabulky č. 10 vyplývá prestiž odborné učitelky mezi ostatními učiteli v dotazovaných všech skupinách sester, nemocných a studentů (S 1, S 2, S 3).

Tabulka č 10 - Prestiž odborné učitelky v porovnání ostatními pedagogickými pracovníky u jednotlivých skupin respondentů - všeobecných sester, nemocných a studentů (S 1, S 2, S 3)

	S 1	body	S 2	body	S 3	body
1.	docent, profesor	7,64	docent, profesor	8,02	docent, profesor	7,88
2.	učitel SŠ	6,42	učitel SŠ	6,86	odb. učitel VZŠ	6,44
3.	odb. učitel VZŠ	6,38	učitel ZŠ	6,80	učitel SŠ	6,04
4.	učitel ZŠ	6,02	odb. učitel VZŠ	6,66	učitel ZŠ	5,50
5.	učitel MŠ	5,86	vychovatel	6,14	učitel MŠ	5,06
6.	vychovatel	5,50	mistr SOU	5,88	mistr SOU	5,02
7.	mistr SOU	5,30	učitel MŠ	5,80	vychovatel	4,68

Z výše uvedené tabulky č. 10 vyplývá, že odborná učitelka se pohybuje na 2. až 4. místě žebříčku při porovnání jejího postavení mezi ostatními pedagogickými pracovníky.

Tabulka č. 11 - Prestiž odborné učitelky mezi pedagogickými pracovníky z hlediska celého počtu respondentů

Pořadí	Profese	Body
1.	docent, profesor	7,85
2.	odborný učitel VZŠ	6,49
3.	učitel SŠ	6,44
4.	učitel ZŠ	6,11
5. - 6.	učitel MŠ	5,57
	vychovatel	5,57
7.	mistr SOU	5,40

Při hodnocení celkovým souborem respondentů se odborná učitelka mezi ostatními pedagogickými pracovníky umístila na 2. místě žebříčku.

3.4 Shrnutí výsledků výzkumu

Tento výzkum byl zaměřen na porovnání prestiže odborné učitelky ve třech skupinách respondentů, které byly tvořeny všeobecnými sestrami, nemocnými a studenty vyšší zdravotnické školy. Dále jsme zjišťovali společenské postavení odborné učitelky mezi zdravotnickými profesemi, pedagogickými pracovníky a vzhledem k ostatním profesím. Výzkum jsme provedli dotazníkovou metodou. (Příloha č. 1, 2, 3)

Na základě vyhodnocení výsledků byla ověřována naše *první hypotéza*, která se týkala předpokladu, že nejvyšší prestiž dosahuje odborná učitelka u laické veřejnosti, tedy u skupiny nemocných. Prestiž odborné učitelky dosáhla bodového hodnocení 6,66 (medián 7) tzn. 9. místo žebříčku vybraných 30 profesí. U skupiny sester bodové hodnocení 6,38 (medián 6,5) odpovídalo 9. místu v uvedených 30 profesích a u skupiny studentů má bodové hodnocení 6,44 (medián 7) a obsadila 8. místo v žebříčku dalších 30 profesí. Z toho vyplývá, že nejvyšší společenské uznání odborné učitelky bylo dosaženo u skupiny studentů, nebylo tedy statisticky potvrzeno, že by dosahovala nejvyšší prestiže u laické veřejnosti. Hypotéza se nepotvrdila.

Druhá hypotéza, porovnávala úroveň společenského uznání odborné učitelky ve srovnání s učiteli základních škol. Pro možnost výběru a přidělení bodů podle vlastního uvážení respondentů byli uvedeni i další pedagogičtí pracovníci. Skupina dotázaných všeobecných sester umístila odbornou učitelku na 3. místo žebříčku a učitele základní školy na 4. místo. U dotázané skupiny nemocných obsadila odborná učitelka 4. místo, zatímco učitel základní školy dosáhl 3. místa. U studentů dosáhla odborná učitelka 2. místa a učitel základní školy obsadil 4. místo. Při porovnávání společenského uznání odborné učitelky a učitele základní školy, vyšší prestiž než odborná učitelka má učitel základní školy pouze u skupiny nemocných. Statisticky vyššího společenského uznání dosahuje učitelka pouze ve skupině dotázaných studentů, druhá hypotéza se nepotvrdila.

Třetí hypotéza se týkala postavení odborné učitelky u všeobecných sester. Výchozí hodnoty pro potvrzení této hypotézy jsou výše uvedeny ve výsledcích první hypotézy, Odborná učitelka se umístila na 9. místě u skupiny všeobecných sester (S 1) a nemocných (S 2), u dotázaných studentů (S 3) obsadila 8. místo žebříčku společenského uznání. Statisticky bylo ověřeno, že nejnižší prestiže učitelka dosáhla právě u skupiny všeobecných sester. Hypotéza se potvrdila.

K vyhodnocení *čtvrté hypotézy* byly použity výsledky otázek dotazníku zaměřených na chování a vystupování odborné učitelky, které měly potvrdit předpoklad, že na úrovni

prestiže se významně podílí její chování a vystupování. Z celkového počtu dotázaných odpovědělo 87 respondentů (58 %) kladně, nevědělo 42 (28 %) a záporně odpovědělo 21 dotázaných (14 %). Tato hypotéza se potvrdila.

Pátá hypotéza ověřovala ovlivnění společenského uznání odborné učitelky v souvislosti s úpravou jejího zevnějšku. Z celkového počtu 150 respondentů odpovědělo kladně 82 dotázaných (55 %), z nichž 43 respondentů uvedlo jako důvod především fakt, že odborná učitelka by měla být vzorem pro studenty. 35 dotázaných (23 %) označilo odpověď nevíم a 33 respondentů (22 %) označilo zápornou odpověď, tedy úprava zevnějšku odborné učitelky nemá zásadní význam. Hypotéza se tímto vyhodnocením potvrdila, společenské uznání odborné učitelky souvisí s úpravou jejího zevnějšku.

Šestou hypotézou jsme předpokládali, že většina respondentů se domnívá, že odborná učitelka má být vzorem sesterské profese. K potvrzení této hypotézy je patrná vzájemná propojenost výsledků předcházející čtvrté a páté hypotézy. Šestá hypotéza se jednoznačně potvrdila, 113 (90 %) dotázaných odpovědělo kladně, 10 dotázaných (7 %) označilo odpověď nevíم a 7 dotázaných (5 %) odpovědělo záporně.

Sedmá hypotéza zjišťovala umístění odborné učitelky do 10. místa žebříčku v hodnocení 30 vybraných profesí. Skupiny všeobecných sester umístila podle bodového hodnocení odbornou učitelku na 9. místo (6,38, medián 6,5), u skupiny nemocných obsadila také 9. místo (6,66, medián 7) a studenti ji umístili na 7. místo (6,22, medián 7). Těmito výsledky byla hypotéza potvrzena.

Cílem vlastního výzkumu bylo porovnat prestiž odborné učitelky u sester, studentů a nemocných tedy skupiny S 1, S 2 a S 3. Ze statistického hlediska v komplexním hodnocení v rámci srovnávání bodování jednotlivců ve skupinách, v celkovém bodování jednotlivých skupin a v interakci mezi skupinami jsou významné statistické rozdíly.

Výzkumem se potvrdila poměrně vysoká prestiž odborného učitele s celkovým umístěním na 8. místě mezi vybranými profesemi, nejvyšší prestiž potom v jednotlivých skupinách (S 1, S 2, S 3) byla u skupiny studentů S 3 na sedmém místě a u skupin všeobecných sester S 1 a nemocných S 2 na místě osmém.

3.5 Diskuze

Výuka odborných předmětů na zdravotnických školách probíhá převážně právě na klinických pracovištích, kde na jedné straně je velmi přínosná autenticita prostředí a na straně druhé nutná spolupráce se sestrami a dalšími zdravotnickými pracovníky. Zkoumaná skupina všeobecných sester se vyjádřila v 84 % kladně, že na jejich pracovištích výuka studentů probíhá a zároveň 66 % sester uvedlo, že by nechtěly odbornou praxi vyučovat, přestože 60 % všeobecných sester odpovědělo, že na své odborné učitelky rády vzpomínají a 36 % z nich se s učitelkou identifikovalo.

Současné pojetí moderního ošetrovatelství zvyšuje nároky na poskytování ošetrovatelské péče a zároveň na vzdělávání ošetrovatelského personálu. Jsou to zřejmě rozhodující faktory, které ovlivňují sestry k dalšímu vzdělávání. Na otázku, jestli cítí vlastní potřebu dalšího vzdělávání, 84% dotázaných sester označilo kladnou odpověď, protože 80 % respondentů z této skupiny jsou absolventy střední zdravotnické školy v oboru zdravotní a později všeobecná sestra. Z toho logicky vyplývá, že převaha sester pracujících na odděleních nemocnic preferuje především „praxi a rutinu“, a přestože 78 % z nich uvádí, že jim nevádí přítomnost učitelky při jednotlivých ošetrovatelských činnostech, tak pouze 46 % označilo skutečnost, že je učitelka odborně uznávaná ošetrovatelským personálem. Tento fakt i zřejmě prozrazuje jejich osobní rozpor ve vztahu k dalšímu vzdělávání.

Zkoumaná skupina nemocných si byla vědoma z 92 %, že je ošetřují studenti zdravotnických škol, kdy 48 % nemocných neregistrovalo rozdíl mezi studenty středních, vyšších nebo vysokých škol. 78 % dotázaných nemocných vědělo o přítomnosti odborné učitelky na pracovišti a 72 % nemocných se domnívá, že vedení odborné praxe je v její kompetenci, ale pouze 28 % pacientů uvádí, že s odbornou učitelkou komunikují. V současné době, kdy se uplatňuje ve výuce holistický přístup ke klientům v rámci realizace ošetrovatelského procesu se potvrdilo, že nemocní nevnímají žádné rozdíly v poskytování ošetrovatelské péče studenty různých zdravotnických škol, 88 % nemocných neuvádí žádné výhrady k ošetrovatelské péči poskytované studenty a v 82 % ani nevyžadují, aby je ošetřovala stále stejná studentka.

V rámci výzkumu se projevil jednoznačný vliv odborné učitelky na dotázané studenty, 90 % studentů vyžaduje její přítomnost na oddělení při odborné praxi. Poněkud zarážející je skutečnost, že 68 % respondentů u učitelky a pouze 46 % u všeobecných

sester vnímá velmi pozitivně skutečnost, že dodržují zásady a opatření, kterým se vyučuje.

Významný vliv učitelky není dán pouze odborností, ale především její osobností, což dokazuje 54 % studentů, kteří vyžadují spravedlivost a 44 % uvádí, že je ovlivňováno povahovými vlastnostmi učitelky. Přednost pedagoga, kterým je smysl pro humor, vyžaduje 96 % dotázaných studentů a 36 % z nich si uvědomují i identifikaci ve své profesní přípravě s odbornou učitelkou. Z výpovědí studentů vyplynulo, že učitelka, která je schopná takto svou pedagogickou praxi realizovat, významně přispívá ve všestranném rozvoji studentů a velmi pozitivně je motivuje. Jistým kladným odrazem je i fakt, že 84 % studentů cítí vlastní potřebu dalšího vzdělávání.

Trochu překvapující jsou odpovědi dotázaných všeobecných sester a nemocných, které se týkají dosaženého vzdělání odborné učitelky, kdy 56 % sester a pouze 14 % nemocných označilo požadavek vysokoškolského vzdělání k výkonu tohoto povolání, který u laické veřejnosti je patrně způsoben nedostatkem informací v oblasti oboru ošetrovatelství.

Všichni respondenti kladou velký důraz na chování, vystupování (58 %), ale i úpravě zevnějšku odborné učitelky (55%) a tomu, že má být jednoznačně vzorem profese budoucím sestřím (90 %). Méně jednoznační jsou v názoru na věk učitelky, kdy odpověď od 25 let věku označilo 48 % z celkového počtu dotázaných. Dokladuje to skutečnost, že kvalita pedagogického působení není v přímé závislosti na věku, ale významně ji ovlivňuje osobnost a osobnostní předpoklady odborné učitelky.

Většina dotázaných zastává názor, že odborná učitelka by měla být vzorem profese budoucím sestřím a 37 % z celkového počtu respondentů se setkává s tím, že studenti odbornou učitelku napodobují, pozitivně hodnotí i nezbytnou přítomnost učitelky na oddělení v rámci výuky (70%) a kvalitu poskytované péče dávají do souvislosti se vzájemnými vztahy mezi odbornou učitelkou a studenty (68%). Svou přítomnost při kritice odborné učitelky studenty označilo kladně sice 35 % dotázaných, ale 78 % tvoří kladné odpovědi studentů, kteří bývají velmi kritičtí vůči svým pedagogům, ale pozitivní i pro studenty je skutečnost, že další dvě zkoumané skupiny tuto zkušenost mají minimální (26 % a 0 %).

Za skutečného odborníka v ošetrovatelské péči na daném oddělení je z celkového počtu dotázaných považována v 53 % staniční sestra a s odborným problémem se 43 % dotázaných obrátí na oddělení na odbornou učitelku, z tohoto počtu 82 % ze skupiny

studentů. To odráží skutečný stav, odborná učitelka vede odbornou praxi studentů a staniční sestra je manažérkou ošetrovatelské péče v nemocničním zařízení, obě pak jsou považované za odborníky v rozsahu svého působení. Samotné zařazení odborné učitelky mezi ostatní zdravotnické pracovníky jednoznačně koresponduje s výše uvedenou situací, kdy pozice odborné učitelky je velmi významná především pro studenty zdravotnických škol z hlediska jejich profesní přípravy nikoli ve smyslu zařazení mezi zdravotnický personál na klinických pracovištích. To jsou zřejmě i důvody dosažení nejvyšší prestiže odborné učitelky u skupiny studentů a to na sedmém místě mezi vybranými profesemi, zatímco u zbylých dvou zkoumaných skupin se umístila na místě devátém. Z deseti vybraných zdravotnických profesí se v celkovém pořadí umístila odborná učitelka na 8. místě.

Z celkového počtu respondentů 8. místo odborné učitelky na žebříčku prestiže ze 30 vybraných profesí prakticky koresponduje s prestiží učitelské profese ve společnosti a po selekci pouze pedagogických pracovníků je 2. místo pro odbornou učitelku vyšší zdravotnické školy velmi pozitivní.

4 Závěr

Prestiž učitele, která je chápána jako společenský fenomén měnící se z historického hlediska změnami politickohospodářských systémů, se v průběhu 20. století téměř stabilizovala. Dokazují to sociologické výzkumy, učitel dosahuje společenského uznání vždy v první desítce vybraných povolání.

Domnívám se, že tento výzkum prestiže odborné učitelky je ojedinělý a potvrdil, že povolání odborné učitelky je odbornou i laickou veřejností přiřazeno a respektováno k učitelkému povolání obecně, ale i v mnohém zdůraznil význam kvality předpokladů a osobnostního působení v profesní přípravě budoucích sester. Na odbornou učitelku jsou kladeny vysoké nároky, je profesním vzorem studentů, pedagogem, koordinátorem ošetrovatelského procesu na školních klinických pracovištích a měla by být především empatickým člověkem, který vychovává studenty pro ošetrovatelskou praxi. Od odborné učitelky se očekávají nejen pedagogické kvality, ale i „ztělesnění“ sesterské profese, k čemu jí jednoznačně přispívají i vlastní zkušenosti ze sesterské praxe na klinickém oddělení.

Naším hlavním záměrem bylo porovnání společenského uznání odborné učitelky u zkoumaných skupin všeobecných sester, nemocných a studentů. Každá skupina měla 50 respondentů. Potvrdilo se, že společenské uznání odborné učitelky prakticky koresponduje s prestiží učitele ve společnosti v rámci sociologických výzkumů. Dotazníkovou metodou bylo šetřeno 150 respondentů. Předvýzkum proběhl v říjnu a vlastní výzkum v listopadu 2005 se 100 % návratností dotazníků.

Odborná učitelka se umístila z celkového počtu námi vybraných 30 povolání na 8. místě podle našeho předpokladu do 10. místa mezi ostatními profesemi.

Navrhovaná opatření

- profesní příprava odborné učitelky s důrazem na didaktiku odborných předmětů
- podporovat kontinuální vzdělávání učitelů
- vymezit specializace odborných učitelů
- podporovat individuální přístup ke studentům
- úzce spojovat teorii s praxí v rámci výuky
- podporovat členství odborných učitelek v profesních organizacích
- podporovat participaci odborných učitelů při výzkumné činnosti
- zjišťovat zpětnou vazbu o efektivitě práce učitelů prostřednictvím výsledků studentů

5 Použitá literatura

1. BARTLOVÁ, S., SADÍLEK, P., TÓTHOVÁ, V.; Výzkum a ošetrovatelství NCO NZO, Brno, 2005, 146 stran, str. 32-65, ISBN 80-7013-416-X
2. ČÁP; Psychologie pro učitele, Praha, Portál, 2001, 655 stran, str. 261- 264, Osobní příklad a vztah dospělých k dítěti, ISBN 80-7178-463-X
3. DOBROVSKÁ; Pedagogická a psychologická příprava učitelů odborných předmětů ISV nakladatelství, Praha, 2004, 196 stran, ISBN 80-86642-33-X
4. GRECMANOVÁ, H.; Obecná pedagogika I, Hanex, Olomouc, 131 stran, ISBN 80-85783-20-7
5. HAVLOVÁ, J.; Profesní dráha ve 20. století, Karolinum, Praha, 1996, 148 stran, 148 str.58 - 63, Profesní mobilita ve 20. století, str. 14-20, Prestiž - pohyblivý fenomén, ISBN 382-86-96
6. HAVÍK, R.; KOŤA, J.; Sociologie výchovy a školy, Portál, Praha 2002, 175 stran, Profese učitele str. 151 - 168, ISBN 80-7178-635-7
7. HORÁKOVÁ, E.; Diplomová práce, Bakalářské studium na 1.LF UK, 2005, ÚTPO
8. JANOUŠKOVÁ, H.; Diplomová práce, Prestiž zdravotní sestry, 1. LFUK 2005 ÚTPO
9. JEDLIČKA, R.; Psychosociální vývoj dítěte a jeho poruchy z hlediska hlubinné psychologie, 160 stran, Profesionální vychovatelé a jejich očekávání, str. 5 - 8, ISBN 80-7290-070-6
10. JŮVA, V.; Úvod do pedagogiky, Paido, Brno 1999, Činitelé výchovy str. 59 - 75, ISBN 80-85931-78-8
11. KALOUS, Z., OBST, O.; Školní didaktika, Praha, Portál, 2002, 447 stran, str. 92-97, Učitel ve výuce, ISBN 80-7178-253
12. KAFKOVÁ, V.; Z historie českého ošetrovatelství, IDVPZ, Brno, 1991
13. KOHOUTEK, R.; Základy pedagogické psychologie, Brno, Cerm, 1996, 184 stran, str.23-32, Osobnost učitele, ISBN 80-85867-94-X
14. KOL. AUTORU, HAVLÍK, R., KOŤA, J., SPILKOVÁ, V.; Učitelské povolání z pohledu soc.věd, Praha, PFUK, 1998, 146 stran, ISBN 80-86039-72-2
15. KOMENSKÝ, J., A. a jeho odkaz dnešku, str. 81, Velká didaktika Praha - 1930 - tisk Dr.E.Grégra a syna 314 stran

16. MLÝNKOVÁ, J.; Vysokoškolsky vzdělaná sestra, Časopis Diagnóza, 1/2005, strana 37 - 39
17. PAŘÍZEK, V.; Učitel a jeho povolání, SPN Praha, 1988, 128 str. 14-563-88 str.111-113,
18. PETTY, G.; Moderní vyučování, Portál, Praha, 380 stran, Praktické a emocionální potřeby žáka str. 9 - 107, 2002 ISBN 80-7178-681-0
19. PRŮCHA, J.; Moderní pedagogika, Portál, Praha 1997, 495 stran, Učitel: charakteristiky profese edukátora, str. 165 - 224, ISBN 80-7178-170-3
20. PRŮCHA J.; Učitel - současné poznatky o profesi, Portál, Praha 2002, 154 stran, str. 29-31 Charakteristiky učitelské profese, , ISBN 80-7178 -621-7
21. STAŇKOVÁ, M.; Sestra - reprezentant profese, IDVZP, Brno, 2002, 78 stran, Vzdělávání str. 23 - 46, ISBN 80-7013-368-6
22. VALIŠOVÁ, A.; Autorita ve výchově, Karolinum, Praha, 1999, Autorita ve výchově, Pojetí autority pedagoga, str. 85 - 126,
23. TUČEK, M.; Společenské uznání učitelů, UK Praha, 1986 Horizont, nakladatelství Socialistické akademie ČSSR 151 stran, strana 18-38 Profesionalizace učitelského Povolání
24. WALTEROVÁ, A.; Učitel jako profesní skupina - Sborník z celostátní konference 2. díl, Pedfuk Praha 2001 260 str. 66-71,174-177 ISBN 80-7290-059-5
25. www.cvvm.cas.cz 18.1.2006 10.00 hodin
26. ZVONÍČKOVÁ, M.; Současné problémy sesterské profese v USA, Časopis Diagnóza, 1/2006, str. 13

Příloha č. 1

Dotazník pro sestry

Dovolte mi, abych Vás požádala o anonymní vyplnění tohoto dotazníku, který je podkladem mé diplomové práce na 1. lékařské fakultě UK v oboru učitelství odborných předmětů a je zaměřen na profesi odborné učitelky na zdravotnických školách. Prosím, zaškrtněte jednu Vámi vybranou odpověď. Děkuji za spolupráci. Pohlová

Žena - Muž Věk: Profesi vykonáváte:let

1/ Jste absolventem:

a - SZŠ b - VZŠ c - VŠ

2/ Vyhovuje Vám, že Vaše pracoviště je školní stanicí a probíhá zde výuka studentů?

a - ano b - ne c - nevím

3/ Identifikovala jste se v průběhu Vaší profesní přípravy s některou odbornou učitelkou?

a - ano b - ne c - nevím

4/ Cítíte potřebu Vašeho dalšího vzdělávání?

a - ano b - ne c - nevím

5/ Chtěla byste vyučovat studenty odbornou praxí?

a - ano b - ne c - nevím

6/ Ráda vzpomínáte na odborné učitelky ze své profesní přípravy?

a - ano b - ne c - nevím

7/ Vadí Vám přítomnost odborné učitelky, když provádíte se studentkou ošetrovatelské činnosti?

b - ne c - nevím a - ano -
proč?.....

8/ Máte pocit, že odborná učitelka je po odborné stránce uznávána ošetrovatelským personálem?

a - ano b - ne c - nevím

9/ Požadované vzdělání odborné učitelky je:

a - středoškolské b - vyšší c - vysokoškolské

10/ Domníváte se, že má pro Vás význam chování a vystupování odborné učitelky?

b - nevím c - ne a - ano -
jaký?.....

11/ Domníváte se, že má pro Vás význam úprava zevnějšku odborné učitelky?

b - nevím c - ne a - ano -

jaký.....

12/ Ideální věk pro výkon profese odborné učitelky je:

a - od 25 let b - od 35 let c - nevím

13/ Myslíte si, že odborná učitelka má být vzorem sesterské profese budoucím sestram?

a - ano b - ne c - nevím

14/ Setkáváte se s tím, že studenti napodobují odbornou učitelku?

a - ano b - ne c - nevím

15/ Kritizují před Vámi studenti odbornou učitelku?

b - ne c - nevím a - ano - jak reagujete?

.....

16/ Domníváte se, že kvalita poskytované péče studenty zdravotnických škol závisí na vztazích s jejich odbornou učitelkou?

a - ano b - ne c - nevím

17/ Je podle Vás nezbytná přítomnost odborné učitelky na odborné praxi se studenty na oddělení?

a - ano b - nevím c - ne -

proč?.....

18/ Pokud máte nějaký odborný problém, obracíte se s ním s důvěrou na odbornou učitelku?

a - ano b - ne c - nevím

19/ Za největšího odborníka v ošetrovatelské péči považujete:

a - sestru na oddělení b - staniční sestru c - odbornou učitelku

20/ Seřad'te následující profese podle vlastního uvážení a označte pořadí čísly 1-10 dle jejich společenského uznání neboli prestiže jejich povolání:

..... vrchní sestra

..... sestra na oddělení

..... praktický lékař

..... klinický psycholog

..... rehabilitační pracovník

..... odborná učitelka

..... chirurg

..... sociální pracovník

..... staniční sestra

..... sestra na operačním sále

21/ Seřad'te následující profese podle vlastního uvážení a označte pořadí čísly 1-30 dle jejich společenského uznání neboli prestiže jejich povolání:

- | | |
|--|----------------------------------|
| číšník | soukromý zemědělec |
| ředitel podniku | učitelka mateřské školy |
| právník, advokát | soustružník |
| vědec | politik |
| docent, profesor na vysoké škole | úředník |
| ministr | odborný učitel vyšší školy |
| lékař | voják |
| učitel na základní škole | řidič |
| spisovatel | kuchař |
| zdravotní sestra | pilot |
| pouliční prodavač | vychovatel |
| konstruktér, projektant | telefonický operátor |
| učitel na střední škole | řezník |
| zedník | dispečer provozu |
| policista | mistr odborného výcviku |

Příloha č. 2

Dotazník pro nemocné

Dovolte mi, abych Vás požádala o anonymní vyplnění tohoto dotazníku, který je podkladem mé diplomové práce na 1. lékařské fakultě UK v oboru učitelství odborných předmětů a je zaměřen na profesi odborné učitelky na zdravotnických školách. Prosím, zaškrtněte jednu Vámi vybranou odpověď. Děkuji za spolupráci. Pohlová

Žena - Muž Věk: Vzdělání: základní škola
 vyučen
 středoškolské
 vyšší odborné
 vysokoškolské

Kolikátý den jste hospitalizován?

1/ Ošetřovaly Vás při Vašem pobytu v nemocnici studentky zdravotnické školy?

a - ano b - ne c - nevím

2/ Zjistil/a jste rozdíl v péči o Vás mezi studenty středních, vyšších nebo vysokých škol?

a - ne b - nevím c - ano - jaký.....

3/ Byla přítomna při praxi studentů odborná učitelka?

a - ano b - ne c - nevím

4/ Máte nějaké výhrady k tomu, když Vás ošetřují studenti zdravotnické školy?

a - ne b - nevím c - ano a proč.....

5/ Pokud Vám provádí ošetrovatelský výkon studentky, cítíte se lépe v přítomnosti odborné učitelky?

a - ano b - ne c - nevím

6/ Vyžadujete, pokud je to možné, aby Vás ošetřovala stále stejná studentka?

a - ano b - ne c - nevím

7/ Komunikujete v průběhu praxe s odbornou učitelkou?

a - ano b - ne c - nevím

8/ Domníváte se, že vedení odborné praxe budoucích sester řídí:

a - staniční sestra b - lékař c - odborná učitelka

- 9/ Domníváte se, že požadované vzdělání odborné učitelky je:
a - středoškolské b - vyšší c - vysokoškolské
- 10/ Domníváte se, že má pro Vás význam chování a vystupování odborné učitelky?
b - nevím c - ne a - ano -
jaký.....
- 11/ Domníváte se, že má pro Vás význam úprava zevnějšku odborné učitelky?
b - nevím c - ne a - ano -
jaký.....
- 12/ Ideální věk pro výkon profese odborné učitelky je:
a - od 25 let b - od 35 let c - nevím
- 13/ Myslíte si, že odborná učitelka má být vzorem sesterské profese budoucím sestram?
a - ano b - ne c - nevím
- 14/ Setkáváte se s tím, že studenti napodobují odbornou učitelku?
a - ano b - ne c - nevím
- 15/ Kritizují před Vámi studenti odbornou učitelku?
a - ano b - ne c - nevím
- 16/ Domníváte se, že kvalita poskytované péče studenty zdravotnických škol závisí na vztazích s jejich odbornou učitelkou?
a - ano b - ne c - nevím
- 17/ Je podle Vás nezbytná přítomnost odborné učitelky na odborné praxi se studenty na oddělení?
a - ano b - ne c - nevím
- 18/ Pokud máte nějaký odborný problém, obracíte se s ním s důvěrou na odbornou učitelku?
a - ano b - ne c - nevím
- 19/ Za největšího odborníka v ošetrovatelské péči považujete:
a - sestru na oddělení b - staniční sestru c - odbornou učitelku

20/ Seřad'te následující profese podle vlastního uvážení a označte pořadí čísly 1-10 dle jejich společenského uznání neboli prestiže jejich povolání:

- | | |
|-------------------------------|--------------------------------|
| vrchní sestra | sestra na oddělení |
| praktický lékař | klinický psycholog |
| rehabilitační pracovník | odborná učitelka |
| chirurg | sociální pracovník |
| staniční sestra | sestra na operačním sále |

21/ Napište počet bodů od 0 – do 9 u každého povolání na základě společenského uznání neboli prestiže každé profese dle vašeho vlastního uvážení.

/ 9 bodů = největší společenské uznání profese, 8 – 1, 0 = žádná prestiž profese/

- | | |
|--|--------------------------------------|
| číšník /servírka/ | soukromý zemědělec |
| ředitel/ka/ podniku | učitelka mateřské školy |
| právník, právnička | soustružník/nice/ |
| vědec, vědkyně | politik, politička |
| docent/ka/, profesor na vysoké škole | úředník, úřednice |
| ministr/yně/ | odborný učitel/ka/ vyšší školy |
| lékař/ka/ | voják, vojínka |
| učitel/ka/ na základní škole | řidič/ka/ |
| spisovatel/ka/ | kuchař/ka/ |
| zdravotní sestra | pilot |
| pouliční prodavač/ka/ | vychovatel/ka/ |
| konstruktér/ka/, projektant/ka/ | telefonický operátor/ka/ |
| učitel/ka/ na střední škole | řezník, řeznice |
| zedník | dispečer/ka/ provozu |
| policista, policistka | mistr/ová/ odborného výcviku |

Dotazník pro studenty

Dovolte mi, abych Vás požádala o anonymní vyplnění tohoto dotazníku, který je podkladem mé diplomové práce na 1. lékařské fakultě UK v oboru učitelství odborných předmětů a je zaměřen na profesi odborné učitelky na zdravotnických školách. Prosím, zaškrtněte jednu Vámi vybranou odpověď. Děkuji za spolupráci. Pohlová

Žena - Muž Věk: Studujete: SZŠ VZŠ VŠ

1/ Identifikovala jste se v průběhu Vaší profesní přípravy s některou odbornou učitelkou?

a - ano b - ne c - nevím

2/ Cítíte vlastní potřebu Vašeho dalšího vzdělávání?

a - ano b - ne c - nevím

3/ Je důležité, aby odborná učitelka měla smysl pro humor?

a - ano b - ne c - nevím

4/ Vadí Vám přítomnost odborné učitelky, když provádíte ošetrovatelské činnosti?

a - ano a proč?..... b - ne c - nevím

5/ Máte pocit, že odborná učitelka je odborně uznávaná ošetrovatelským personálem?

a - ano b - ne c - nevím

6/ Považujete za nutné, aby odborná učitelka byla zázemím studentů na zdravotnickém pracovišti?

a - ano b - ne c - nevím

7/ Vnímáte pozitivně skutečnost, že odborná učitelka důsledně dodržuje zásady a opatření, kterým vyučuje?

a - ano b - ne c - nevím

8/ Považujete za nutné, aby i sestry při poskytování ošetrovatelské péče dodržovaly veškeré zásady a postupy při ošetrovatelských činnostech?

a - ano b - ne c - nevím

9/ Ovlivňují Vás povahové vlastnosti odborné učitelky např. chování, jednání, projevy lidskosti?

a - ano b - ne c - nevím

10/ Je důležité, aby odborná učitelka byla spravedlivá?

a - ano b - ne c - nevím

11/ Domníváte se, že má pro Vás význam chování a vystupování odborné učitelky?

b - nevím c - ne a - ano -

jaký.....

- 12/ Domníváte se, že má pro Vás význam úprava zevnějšku odborné učitelky?
 b - nevím c - ne a - ano -
 jaký.....
- 13/ Ideální věk pro výkon profese odborné učitelky je:
 a - od 25 let b - od 35 let c - nevím
- 14/ Myslíte si, že odborná učitelka má být vzorem sesterské profese budoucím sestřám?
 a - ano b - ne c - nevím
- 15/ Uvědomujete si, že v ošetrovatelských činnostech napodobujete odbornou učitelku?
 a - ano b - ne c - nevím
- 16/ Kritizují před Vámi spolužáci odbornou učitelku?
 a - ano b - ne c - nevím
- 17/ Domníváte se, že kvalita Vámi poskytované péče závisí na pozitivních vztazích s Vaší odbornou učitelkou?
 a - ano b - ne c - nevím
- 18/ Je podle Vás nezbytná přítomnost odborné učitelky na oddělení při odborné praxi studentů?
 a - ano b - ne c - nevím
- 19/ Pokud máte nějaký odborný problém, obracíte se s ním s důvěrou na odbornou učitelku?
 a - ano b - ne c - nevím
- 20/ Za největšího odborníka v ošetrovatelské péči považujete:
 a - sestru na oddělení b - staniční sestru c - odbornou učitelku
- 21/ Seřad'te následující profese podle vlastního uvážení a označte pořadí čísla 1-10 dle jejich společenského uznání neboli prestiže jejich povolání:
- | | |
|-------------------------------|--------------------------------|
| vrchní sestra | sestra na oddělení |
| praktický lékař | klinický psycholog |
| rehabilitační pracovník | odborná učitelka |
| chirurg | sociální pracovník |
| staniční sestra | sestra na operačním sále |

22/ Seřad'te následující profese podle vlastního uvážení a označte pořadí čísla 1-30 dle jejich společenského uznání neboli prestiže jejich povolání:

- | | |
|--|----------------------------------|
| číšník | soukromý zemědělec |
| ředitel podniku | učitelka mateřské školy |
| právník, advokát | soustružník |
| vědec | politik |
| docent, profesor na vysoké škole | úředník |
| ministr | odborný učitel vyšší školy |
| lékař | voják |
| učitel na základní škole | řidič |
| spisovatel | kuchař |
| zdravotní sestra | pilot |
| pouliční prodavač | vychovatel |
| konstruktér, projektant | telefonický operátor |
| učitel na střední škole | řezník |
| zedník | dispečer provozu |
| policista | mistr odborného výcviku |

Prestiž povolání (6)

Tabulka 1: Prestiž povolání (průměrné bodové hodnocení)

Poř.	Profese	Průměrné hodnocení
1.	lékař	89,5
2.	vědec	80,7
3.	učitel na vysoké škole	78,5
4.	učitel na základní škole	71,3
5.	programátor	66,3
6.	soudce	64,8
7.	projektant	64,1
8.	starosta	60,1
9.	manažer	59,4
10.	soukromý zemědělec	59,1
11.	profesionální sportovec	56,1
12.	novinář	54,4
13.	ministr	53,8
14.	účetní	53,5
15.	majitel malého obchodu	51,2
16.	truhlář	50,8
17.	opravář elektrospotřebičů	50,2
18.	bankovní úředník	50,2
19.	soustružník	47,7
20.	policista	47,6
21.	kněz	46,1
22.	voják z povolání	44,8
23.	sekretářka	43,7
24.	prodavač	42,8
25.	poslanec	39,9
26.	uklízečka	29,4

Sokratova přísaha (4)

Sokratova přísaha učitele

„Jako učitel a vychovatel se zavazují:

- respektovat individuální zvláštnosti každého dítěte a v případě potřeby je bránit,
- odpovídat za nepoškození jeho tělesného a duševního vývoje,
- dbát na jeho vývoj, naslouchat mu, brát ho vážně,
- hledat jeho souhlas ke všemu, co činím s jeho osobou tak, jak bych to dělal v případě dospělých,
- vysvětlovat zákonitosti vývoje dítěte v jeho prospěch - rozvíjet a podporovat jeho vlohy,
- akceptovat jeho slabosti a být mu oporou při překonávání strachu a viny, zloby a lži, pochyb a nedůvěry, nedůtklivosti a sobectví, tedy všude tam, kde to potřebuje,
- nepodlamovat dítěti vůli ani tehdy, když se zdá jeho jednání nesmyslné, ale pomoci mu ovládnout vůli rozumem,
- připravit dítě pro převzetí zodpovědnosti ve společnosti,
- nechat mu poznat jaký je svět bez toho, že by ho podrobil,
- umožnit dítěti, aby se dozvědělo, co je - *dobrý život*,
- dát mu vizi lepšího světa a jistotu, že je ji možné dosáhnout,
- učit ho pravdomluvnosti..“

(Hentig, H.: Die Schule neu denken. München, Carl Hanser 1993. S. 250)

Profesionalita (6)

Podle Carnegieho komise patří mezi základní charakteristiky následující:

1. Profesionál je na rozdíl od amatérů zaměstnán na plný úvazek v zaměstnání, které mu poskytuje i základní zdroj příjmů.
2. Profesionalita předpokládá silnou motivaci nebo vědomí poslání jako základů pro výběr profesionální dráhy; důležité je osvojení trvalého celoživotního závazku ke zvolené dráze.
3. Profesionál ovládá specializovaný soubor vědomostí a dovedností, které jsou osvojeny v průběhu prodlouženého období vzdělávání a tréninku.
4. Profesionál činí svá rozhodnutí pouze v zájmu klienta a aplikuje je v partikulárních případech s ohledem na obecné principy, teorie nebo propozice, což znamená, že posuzuje proměnlivé situace podle „univerzálních“ standardů.
5. Profesionál je bytostně orientován na služby, neboť užívá své expertizy pro partikulární zájmy svého klienta. Tyto služby vyžadují diagnostické dovednosti, kompetentní aplikace obecných znalostí při speciálních potřebách klienta a absenci vlastních zájmů.
6. U profesionálních služeb se předpokládá, že budou založeny na objektivních potřebách klienta a budou vykonávány nezávisle na osobních pocitech, které profesionál může mít ve vztazích ke svým klientům. Profesionál nabízí „objektivní“ diagnózy. Klient očekává, že profesionál mu otevřeně odhalí i potenciálně nepravděpodobné věci, které se jej dotýkají; od profesionála se v rámci jeho smluvních povinností očekává nezaujatost a odmítání morálních posudků v záležitostech, které může osobně prožívat při klientových odhaleních. Lze říci, že profesionální vztahy spočívají na vzájemné důvěře mezi profesionálem a klientem.
7. U profesionálů se předpokládá, že budou znát lepší náhled na potřeby svého klienta než klient sám. Platí rovněž, že profesionál vyžaduje autonomii při posouzení vlastních výkonů. Jestliže jeho klient není uspokojen, profesionál bude zásadně vyžadovat k posouzení svých výkonů pouze své kolegy. Protože tento požadavek vychází z profesionální autonomie, klient je v potenciálně zranitelné pozici. Jak může vědět, zda je podveden, nebo poškozen? Profese počítá s jeho možnou zranitelností při vývoji silných etických a profesionálních standardů pro své členy. Takové standardy mohou být vyjádřeny jako kodex chování a ten je obvykle vynucován od kolegů v profesionální asociaci, nebo prostřednictvím licenčních zkoušek vykonávaných u společníků – profesionálů.
8. Profesionálové utvářejí profesionální asociace, které definují kritéria přijetí, vzdělávací standardy, licenční, nebo formálně vstupní zkoušky, formy kariéry uvnitř profese a oblast pravomocí profese. Konečně také, funkcí profesionálních asociací je ochraňovat autonomii profese; profesionální asociace za tímto účelem vyvíjejí rozumně silné formy sebevlády a vzorce pravidel, nebo standardů platných pro danou profesi.
9. Profesionálové mají velkou moc a status v oblasti svých expertiz, ale o jejich znalostech se předpokládá, že jsou specifické. Profesionálové nemají univerzální licenci na to, aby byli „moudřími rádci“ mimo oblast ohraničenou jejich přípravou.
10. Profesionálové činí své služby dostupnými, ale obvykle nepřipouštějí inzerování, nebo shánění klientů. Od klientů se očekává, že budou iniciovat kontakt a poté akceptují rady a služby doporučené bez odvolání k vnějším autoritám.

Upravený překlad podle SCHEINA a KOMMERSE, 1972, s. 8–9.

Nácvik praktických dovedností (15)

Pohled Komenského na nácvik praktických dovedností

Pojem umění chápe Komenský jako termín, který zahrnuje návod k nějaké „praksi“ nebo „theorii krakse“.

1. Teorie věcí je snadná, krátká a nepřináší mimo potěšení nic jiného, avšak praktické užití je pracné a zdlouhavé, ale zato přináší pozoruhodný užitek.

Uměním jest se oddávati více než vědám.

Pokud tomu tak je, musí být pečlivě vypátrán způsob, jak lze mládež dovést k „praksi věcí“, která je v uměních.

2. Umění vyžaduje tři základní věci:

1. vzoru neboli ideje, která je jakousi podobou, jakou vidí umělec a podle ní chce vytvořit podobnou; 2. látky, což je právě to, čemu má být vtištěna nová podoba; 3. nástroje, kterými se věc provádí.

3. Praktické užití umění vyžaduje /když již jsou dány nástroje, látka i vzor/ 1. náležitého jich využívání, 2. rozumného vedení, a 3. častého cvičení.

To znamená, že žák má být důkladně poučen, kde a jak má využívat a při využívání musí být poučen, aby při práci nechyboval nebo musí být opraven. Žák pak začne pracovat bez chyby jistě a snadno.

4. O tom třeba poznamenati jedenácte pravidel: šest o užívání, tři o vedení a dvě o cvičení.

5./I. Co se má konati, tomu se má každý učiti konáním.

Smyslem je, aby se žák učil řezati řezáním, kovati kovááním, mluviti mluvením, psáti psáním, aby se školy staly tvůrčími dílnami.

6./II. Pro to, co se má konati, vždy budiž určitá forma a pravidlo.

Tu by měl mít žák před očima a napodobováním by měl kráčet jejích šlépějích, protože sám ze sebe ještě nemůže nic vytvořit, musí mu to být ukázáno. Špatné by bylo žáka nutit, aby vytvořil něco, co zatím nezná. Žák bude tedy rýsovat, až bude znát pravítko a úhloměr a nejprve ho naučíme s tím pracovat.

7./III. Budiž ukázáno, jak se zachází s nástroji, více skutkem než slovy, tj. spíše příklady než pravidly.

Žák se nejlépe učí napodobováním, poučí se a začne pracovat s nástrojem, mistr jej při chybě opraví především vlastním příkladem než slovy.

8./IV. Cvičení počínej od prvních začátků, ne od hotových děl.

Žák se nejprve učí rozeznávat věci a pojmy, potom je řadí do vzájemného vztahu, pak rozřídí a dokáže definovat. Malíř také nejprve se učí míchat barvy a potom teprve maluje od jednoduššího ke složitějšímu.

9./V. První cvičení začátečníků budtež konána na látce známé. Smysl toho jest, že nesmíme žáků obtěžovati věcmi, které jsou vzdáleny jejich věku, jejich chápavosti a přítomnému stavu, aby se nemusely potýkati s prázdnými stíny.

Pokud tedy budou uvedeny dva nebo tři příklady známé, jak se mají pravidla používat, pak bude schopen dál odvozovat a pokusí se o úplné napodobování.

10./VI. Napodobení děj se přesně podle předepsané formy, později bude moci býti volnější.

Pokud hlavně první napodobení jsou co nejpřesnější, potom žák může začít tvořit podobné věci samostatně.

11./VII. Vzory toho, co se má konati, ať jsou co nejdokonalejší, dovede-li je někdo napodobováním dostatečně vystihnouti, bude moci býti považován ve svém umění za dokonalého.

Nikdo tedy nemůže podle chybného vzory vytvořit kvalitní kopie.

12./VIII. První pokus napodobení, buď co nejpřesnější, aby nebylo odchylky ani od nejmenšího rysu vzoru.

Nutné je u žáka vytvořit pevné a kvalitní základy a dostatečně dlouho se jim věnovat. Potom je schopen v práci správně pokračovat.

13./IX. Chybu ať opraví přítomný učitel, avšak ať hned přítom uvede příslušné věty, které jmenujeme pravidly a výjimkami pravidel.

Je nutné žákovi při práci připojit pravidla a předpisy, kterými se musí řídit, tím se vynoří a

odhalí, co je ve vzoru uloženo skrytě. Tím žák pochopí, jak má práci začít, jak postupovat a

kam směřovat. Takový postup mu dodá znalosti, důvěru a jistotu v napodobování.

14./X. Dokonalé učení uměním záleží ze synthese a analyse.

Nutné upřednostňovat syntetická cvičení před analytickými, protože se má začínat od jednoduššího ke složitějšímu. Žák se má podněcovat ke kreativité.

15./XI. Avšak jistě musí být připojeny přesné rozbory cizích vynálezův a prací.

Součástí tohoto mají být i analytická cvičení, kdy žák má vědět, že všechno nové nespočívá jen v „uzavřených“ pravidlech a zároveň, že jeden člověk nedokáže všechno objevit, ale více lidem je dáno více.

16./To tedy chceme, aby v každém umění pro všechno, co to umění poskytovati má, do poskytuje a co poskytovati může, byly stanoveny úplné a dokonalé ideje čili vzory, a k nim byla připojena vedlejší připomenutí a pravidla, jež odhalují způsob, kterak co bylo nebo má býti vykonáno. To znamená, že dlouhodobým cvičením žák zvládne svou práci a bude schopen vytvářet ji i samostatně.

17./ V takovýchto cvičeních se musí pokračovati, až se umění uvede ve zvyk (15)