

**UNIVERZITA KARLOVA V PRAZE**

Katolická Teologická fakulta

Ústav dějin křesťanského umění

Dějiny křesťanského umění

Lucie Zahradková

**Zámek Brtnice a jeho renesanční úprava v druhé polovině 16. století**

Bakalářská práce

Vedoucí práce: Doc. PhDr. Martin Zlatohlávek, Ph.D.

2015

## **Prohlášení**

Prohlašuji, že jsem bakalářskou práci vypracovala samostatně a v seznamu literatury a pramenů uvedla veškeré informační zdroje, které jsem použila. Prohlašuji, že práce nebyla využita k získání jiného titulu. Souhlasím s tím, aby práce byla zpřístupněna pro studijní a výzkumné účely.

V Praze, dne 20. dubna 2015

Lucie Zahrádková

## **Bibliografická citace**

Zámek Brtnice a jeho renesanční úprava v druhé polovině 16. století. Bakalářská práce. Lucie Zahradková; vedoucí práce: Doc. PhDr. Martin Zlatohlávek, Ph.D. – Praha, 2015 – 73 s.

## **Anotace**

### **Zámek Brtnice a jeho renesanční úprava v druhé polovině 16. století.**

Počátky brtnického panství lze klást do první poloviny 15. století, kdy započala výstavba brtnického hradu postaveného na skalnaté vyvýšenině nad městem. Během 16. století se hrad postupně proměnil v honosný zámecký objekt. V období, kdy se vlastníkem panství stal vzdělaný a humanisticky založený šlechtic Hynek Brtnický z Valdštejna, započala nejvýznamnější část renesanční přestavby, ke které došlo během druhé poloviny 16. století. Nejvýraznější a nejreprezentativnější částí nově přestavěného zámku, se stala severní budova obohacena o dvoupatrovou arkádu. Architektem stavebně náročné zakázky se měl stát italský stavitel z Arogny – Baldassare Maggi, dvorní architekt Rožmberků a pánů z Hradce. Právě otázka autorství Baldassare Maggiho spojená se stavebním vývojem brtnického zámku se stala hlavním tématem této bakalářské práce.

## **Klíčová slova**

Brtnice – zámek – Baldassare Maggi – česká renesance – architektura druhé poloviny 16. století – Hynek Brtnický z Valdštejna

## **Annotation**

### **Castel Brtnice and its renaissance design in the second half of the 16th century**

This bachelor thesis deals with the Brtnice castle, located on top of the hill above the Brtnice town, in Western Moravia, the part of Vysočina county now. The castle was founded in the 15th century of Zdeněk of Wallenstein and it was built in the Late Gothic style. During the rule of his son Hynek Brtnický of Wallenstein (in second half of the 16th century) was conducted reconstruction of the castle into Renaissance chateau. Hynek was rich lutheran and humanistic educated lord and wanted appropriate representative residence in style which he recognized during his diplomatic travels. The style of the Italian Renaissance most impressed him. Remarkable part of the reconstruction were a arcade loggie, which are situated on the third courtyard of the chateau. Main topic of this thesis focus on period of Renaissance reconstruction, the person of donator and main architect, which could be North Italian architect Baldassare Maggi.

## **Keywords**

Brtnice – castle – Baldassare Maggi – czech renaissance – architecture of the second half of the 16th century – Hynek Brtnický of Wallenstein

**Počet znaků (včetně mezer):** 108 418

## **Poděkování**

Za odbornou pomoc při zpracování bakalářské práce chci na tomto místě poděkovat vedoucímu práce panu Doc. PhDr. Martinu Zlatohlávkovi, Ph.D.

Velké díky patří Lukášovi Kružíkovi a Petrovi Veselému z neziskové organizace Zámek Brtnice o.p.s. za poskytnutí materiálů, nadstandardní prohlídku celého zámku, umožnění pořízení fotografického materiálu a za vstřícné jednání. Dále bych chtěla poděkovat Ing. Petrovi Mackovi, Ph.D., za konzultace a věcné rady, pracovníkům Národního památkového ústavu v Praze, Brně a Telči a brtnickému faráři Petrovi Balátovi, který mě a mé kolegy v Brtnici vřele přivítal a pohostil.

V neposlední řadě děkuji Petrovi Š., který mi byl při zpracovávání této práce velikou oporou.

## Obsah

<b>Úvod</b> .....	<b>7</b>
<b>I. Přehled literatury</b> .....	<b>9</b>
<b>II. Historie vzniku Brtnice</b> .....	<b>11</b>
II.1.    Zeměpisná poloha a nejstarší zmínky o Brtnici .....	11
<b>III. Brtnické panství a jeho majitelé</b> .....	<b>12</b>
III.1.    Brtnice v majetku rodu pánů z Valdštejna .....	12
III.2.    Osudy zámku v Brtnici od doby pobělohorské až do současnosti .....	15
<b>IV. Život Baldassare Maggiho a jeho stavební činnost</b> .....	<b>17</b>
IV.1.    Nesrovnalosti se jménem .....	17
IV.2.    Život a dílo Baldassare Maggiho .....	17
IV.3.    Baldassare Maggi a zámek v Brtnici .....	22
<b>V. Stavební vývoj zámku v Brtnici</b> .....	<b>25</b>
V.1.    Popis zámku .....	26
V.2.    Podoba hradu před renesanční přestavbou .....	29
<b>VI. Renesanční přestavba zámku Brtnice</b> .....	<b>30</b>
VI.1.    Mecenáši renesanční přestavby .....	30
VI.2.    Popis renesanční části zámku .....	33
VI.2.1.    Předzámčí .....	34
VI.2.2.    První nádvoří .....	34
VI.2.3.    Střední nádvoří .....	36
VI.2.4.    Hlavní nádvoří .....	38
VI.2.5.    Východní křídlo .....	38
VI.2.6.    Severní křídlo s arkádami .....	42
<b>VII. Závěr</b> .....	<b>49</b>
<b>OBRÁZKOVÁ PŘÍLOHA</b> .....	<b>51</b>
<b>SEZNAM VYOBRAZENÍ</b> .....	<b>69</b>
<b>SEZNAM LITERATURY A PRAMENŮ</b> .....	<b>71</b>

## Úvod

Zámek Brtnice, kterému se věnuji ve své bakalářské práci, jsem poprvé navštívila v létě roku 2014. I přes to, že je zámek ve špatném stavu, může být pro veřejnost velice přitažlivým místem a to proto, že se jedná o jeden z největších renesančně upravených středověkých hradů na Vysočině. Už samotná prohlídka je jakýmsi stavebně historickým průzkumem, který poodhaluje postupný vývoj gotického hradu přes renesanční úpravu, probíhající v druhé polovině šestnáctého století, která vtiskla zámku dnešní podobu, až po barokní a neogotické úpravy. Ve své práci se nejprve zaměřuji na samotnou historii města Brtnice a jeho částí a vznikem hradu, který lze klást do první poloviny 15 století, který se stal rodovým sídlem moravské šlechtické větve rodu Valdštejnů. Brtničtí z Valdštejna zámek obývali až do období bitvy na Bílé hoře, kdy se sídlo stalo majetkem italského rodu Collaltiů. Ti jej vlastnili až do konce druhé světové války, po které jim byl zámek zkonfiskován, a rodina byla nucena zámek opustit. Od té doby byl ponechán svému osudu a postupně chátrá. V současné době zámek čelí nejisté budoucnosti. Mnoho let probíhají vlastnické spory, jež znemožňují celkovou revitalizaci zámku. Světlym bodem v této neutěšené situaci je *obecně prospěšná společnost zámek Brtnice*, která získala na několik let pronájem objektu. Díky ní se podařilo zámek oživit a zpřístupnit široké veřejnosti, s tím ovšem souvisely nutné opravy střech a zajištění objektu. Kromě prohlídek se na zámku konají výstavy či praktická výuka řemeslníků pod dohledem památkářů.

Druhá polovina šestnáctého století, byla dobou, kdy v českých zemích vrcholila renesanční kultura. Česká a moravská šlechta často podnikala cesty na nejrůznější místa Evropy, nejčastěji do Itálie, kde se seznamovala s novověkou humanistickou filozofií, jež se obracela k lidské individualitě. Tato filozofie nabízela nový způsob života oproti tomu, který byl v Čechách zakořeněn už z období středověku. Sídla šlechtických rodů neposkytovala tolik pohodlí, proto se započalo s jejich přestavbou. Stejný osud čekal zámek Brtnici. Zde se významným mecenášem stal Hynek Brtnický z Valdštejna, který společně se svou manželkou Kateřinou Zajímačkou z Kunštátu, započali nákladnou renesanční přestavbu, během níž mimo jiné vzniklo severní křídlo hlavního nádvoří, vykazující dle některých badatelů znaky tvorby Baldassare Maggiho. Právě jemu jsem věnovala samostatnou kapitolu, ve které shrnuji život a dílo tohoto italského stavitele pocházejícího z oblasti rozhraní kantonu Ticino a Lombardie. Kapitola Baldassare Maggi a zámek Brtnice mapuje odbornou literaturu a články, které se slohovým rozborem snaží najít paralely s jinými Maggiho stavbami a určit autorství arkád

v Brtnici Baldassare Maggimu. Další část práce se zaměřuje na architekturu zámku. Vzhledem k tomu, že zámek byl původně v 15. století vystaven jako hrad, je zde v krátkosti popsána podoba objektu před renesanční přestavbou. Hlavní kapitola bakalářské práce nazvaná Renesanční přestavba zámku Brtnice obsahuje kulturně historický kontext, během kterého došlo k přestavbě hradu na honosný renesanční zámek. Následuje popis architektury renesančních částí zámku. Asi největší pozornost je věnována severnímu křídlu třetího nádvoří s arkádovou loggií, u které se pokusím na základě přečtené literatury a rozboru popisované části určit autorství stavby.



## I. Přehled literatury a pramenů

Literaturu nezbytnou pro sepsání této bakalářské práce můžeme rozdělit do tří tematických okruhů. Prvním skupinu prezentují odborné práce, zaměřující se na historii města Brtnice. Velice důležitým zdrojem informací historie města a zámku byla pro mne monografie s názvem *Dějiny Brtnice a připojených obcí* od Jana Janáka z roku 1988, která mapuje dějiny tohoto města od počátku osidlování do dnešní doby. Cenným materiálem pro sepsání této kapitoly byla rovněž monografie publikována roku 2006, *Brtnice – rodiště Josefa Hoffmanna* od Zdeňka Měřínského, Dany Novotné a Martiny Strakové. Autoři se nespecializují pouze na dějiny zámku, ale připomínají i kostely, klášter, hrad Rokštejn a další památky v okolí. Z hlediska dějin valdštejnských hradů obzvláště Brtnice připomenu knihu Augusta Prokopa *Die Markgrafschaft Mähren in Kunstgeschichtlicher Beziehung*, jenž v krátkosti shrnuje dějiny brtnického zámku a jeho pánů. Podobný souhrn nalezneme též v knize Miroslava Plačka *Hrady a zámky na Moravě a ve Slezsku* (2001), dále *Mapa hradů a zámků Josefa Hobzeka* a Evy Šamánkové (1966), nebo souhrná monografie *Hrady, zámky a tvrze na Moravě a ve Slezsku* Vladimíra Brycha a Jana Rendeka (2008). Rodem Collaltiů na Brtnici se podrobněji zabývá Zdeněk Kazlepka v knize *Ostrov italského vkusu*: z roku 2011. Zde se autor zaměřil na jednoho z členů italského rodu, uměleckého mecenáše Antonia Rambalda, hraběte z Collalto a San Salvatore, působící na zámku v Brtnici v první polovině 18. století. Skupinu monografií města Brtnice uzavírá práce pedagoga a vlastivědného pracovníka Aloise Josefa Pátka *Brtnice Trhová a zboží brtnické z roku 1887*. Informace jsem čerpala i z jiných zdrojů například s *Vlastivědného sborníku Moravskobudějovicka*, kde Ladislava Hosáka taktéž připomínána dějiny tohoto kraje.

K doplňující literatuře, odkrývající historii města a zámku převážně v době, kdy Brtnici vlastnil italský rod Collaltiů, patří Kábova publikace *Kniha o Brtnici* z roku 2008. Ta se jistě opírá o řadu archivních pramenů, na druhé straně výrazně převyšuje rámec pouhé kroniky. Text je literárně velmi bohatý. Kniha stojí na pomezí populárně vědecké a čistě umělecké literatury.

Dalším tematickým okruhem monografické literatury jsou práce zabývající se architektem Baldassare Maggiho a jeho stavební činností u nás. Stěžejní literaturou pro sepsání života a díla Baldassare Maggiho byla kniha Jarmily Krčálové z roku 1986 s názvem *Renesanční stavby B. Maggiho v Čechách a na Moravě*. Její práce byla pro mne velice přínosná, už z důvodu, že je jedinou publikací zabývající se osobností a dílem Baldassare Maggiho. Často v

práci čerpám z jejích poznatků a přijímám domněnky, související s autorstvím Baldassare Maggiho na zámku v Brtnici. Autorstvím renesanční přestavby v Brtnici se však zabývala i řada jiných odborníků, které cituji ve své práci. Jmenovala bych Václava Richtera a jeho publikaci Telč: městská památková rezervace a státní zámek z roku 1958 či útlou monografii Jana Sedláka Brtnice z roku 1971. Zámek Brtnice v souvislosti s renesanční přestavbou a Baldassarem Maggi není v literatuře tématem častým. Krom těchto monografií byly o tomto umělci vydávány články, nejčastěji v časopise Umění. Článek s názvem Renesanční architekt Baltazar Majo „de Vonio“ publikovaný v časopise Umění Viktorem Kotrbou v roce 1971 patří k nejobsáhlejším. Jmenovitě se o Baldassare Maggim dovídáme v řadě publikací například v textu Jana Chlábce o Vlašských stavitelích z nejnižší části Čech v době renesanční z roku 1938, v přehledových monografiích renesanční architektury Evy Šamánkové (1961), Petra Dvořáčka (1969), Jarmily Krčálové (1976, 1989), Ivana Prokopa Muchky (2001). Možná nejrozsáhlejší umělecko-historickou prací zabývající se výlučně tématem zámku v Brtnici je diplomová práce Jiřího Zemánka z roku 1977.

Velkou část práce zaujímá popis architektury brtnického zámku a s ním spojený rozbor architektury. V této poslední části bakalářské práce byl pro mě nejdůležitějším zdrojem stavebně historický průzkum prováděn v srpnu 1973 Dobroslavem Líbalem, zpracovaný Lubošem Lacingerem, ze kterého má práce z velké části vycházet.

Další potřebná literatura je zmíněna v příloženém seznamu v závěru této práce.

## II. Historie vzniku města Brtnice

### II. 1. Zeměpisná poloha a nejstarší zmínky o Brtnici

Brtnická vrchovina, na které se rozkládá město a zámek Brtnice, je součástí největšího horopisného celku v českých zemích – Českomoravské vrchoviny. Okolí budoucího valdštejnského sídla bylo až do středověku zcela neobydleno. Známe jen několik fragmentů, které naznačují, že zde v pravěku mohla existovat stará komunikace přes Českomoravskou vrchovinu směřující do Polabí. Dokladem jsou ojedinělé nálezy broušených kamenných nástrojů, sekeromlat, římské a byzantské mince nebo zlomek nádoby, nalezen při výzkumu hradu Rokštejn.<sup>1</sup> Prastarou stezku patrně popisuje roku 1101 kronikář Kosmas, kde ji nazývá středověkým názvem - cestou Haberskou.<sup>2</sup>

První písemné zprávy o osídlení Brtnice existují z 20. – 30. let 13. století.<sup>3</sup> Listina přibyslavická z roku 1224 je nejstarší zmínkou o tom, že se okolí města, na počátku 13. století, spojilo s dalšími pozemky a tvořila obvod přibyslavické fary. Listina se nezachovala v originálu a známe jí jen z pozdějších opisů.<sup>4</sup> Proto je prvním hodnověrným dokumentem listina markraběte Přemysla datována 31. října 1234,<sup>5</sup> potvrzena králem Václavem I. a olomouckým biskupem Robertem, která dosvědčuje, že Brtnice a několik dalších vesnic (Jestřebí, Uhřínovice, Doubkov a další), byla od třicátých let součástí nově založeného kláštera cisterciáček v Tišnově.<sup>6</sup> Ke změnám dochází ke konci 13. století, kvůli nalezištím stříbra. Brtnice byla spolu s Jihlavou a okolím vyměněna králem Václavem I. za jiné statky. Osídlování Brtnice probíhalo pozvolna, nikterak dynamicky. Nejdříve byly budovány jednoduché polo-zahloubené stavby, nebo menší nadzemní dřevěné příbytky z kůlů, ke kterým náležely další drobné přístřešky, které sloužily k hospodářství. Tyto jednoduché srubovité konstrukce se mění koncem 13. století a nahrazují je stavby s pevným půdorysným uspořádáním.

Brtnický farní obvod datujeme před polovinou 13. století.<sup>7</sup> Brtnický farní kostel je zasvěcen sv. Jakubu Většímu. Starý gotický kostel v Brtnici zanikl a na jeho místě byl v roce

---

<sup>1</sup> JANÁK 1988, 15.

<sup>2</sup> MĚŘÍNSKÝ 2006, 51.

<sup>3</sup> JANÁK 1988, 23.

<sup>4</sup> JANÁK 1988, 23.

<sup>5</sup> MĚŘÍNSKÝ 2006, 51.

<sup>6</sup> JANÁK 1988, 24.

<sup>7</sup> JANÁK 1988, 51.

1760 postaven barokní jednolodní kostel s věží v západním průčelí. Z doby Hynka Brtnického a jeho manželky Kateřiny Zajímačky z Kunštátu se zachovaly velice cenné umělecké předměty – křtitelnice, ciborium a věčné světlo. Předměty jsou datovány do devadesátých let 16. století.<sup>8</sup>

Přes nedostatek písemných pramenů ze 13 století, je jisté, že Brtnice patřila v té době mezi významná centra zdejšího zeměpanského zboží. Tržní městečka, byla často významnými centry trhu, zemědělství, obchodu nebo řemeslné výroby.<sup>9</sup> Ve druhé polovině 14. století byla Brtnice a okolí vyspělým městem s poměrně dobrým právním systémem, fungujícím obchodem a trhem. Haberská cesta pozitivně přispěla k dalšímu vývoji města. Byla hojně používána, což se ovšem odrazilo i v dobách válečných, nebo při politických zvratech, kdy se přes Brtnici přesunovala cizí i domácí vojska, jež mohla ohrozit město.<sup>10</sup> V období vlády Jana Lucemburského byla Brtnice v zástavě a vykoupena snad v letech 1365–1366, o několik let později se dostává do majetku Valdštejnů. [1]

### **III. Brtnické panství a jeho majitelé**

#### **III. 1. Brtnice v majetku rodu pánů z Valdštejna**

Během více než dvou staletí vlády pánů z Valdštejna, se město Brtnice o obzvláště hrad, proměnilo v honosné sídlo jednoho z nejvýznamnějších šlechtických rodů na Moravě. Přesný rok příchodu pánů z Valdštejna do Brtnice neznáme, jelikož se písemné prameny nedochovaly. Jistý tedy není ani první majitel. V odborné literatuře můžeme naléznout několik verzí. Jedna z nich mluví o Hynkovi, druhá o jeho synovi Jindřichovi. Roku 1410 už mluví o Jindřichovi, jako o dědicovi svého otce Hynka,<sup>11</sup> který je zde v roce 1409 prohlášen za nebožtíka.<sup>12</sup> Hrad Brtnice nebylo první sídlo Valdštejnů, tím prvním se stal nedaleko položený hrad Rokštejn,<sup>13</sup> který tvořil dominantu skalnatého návrší, rozkládající se nad údolím říčky Brtnice. Během husitských válek byl starý hrad zničen a opuštěn, a tak muselo být vybudováno nové reprezentativní sídlo rodu, který Zdeněk z Valdštejna, syn

---

<sup>8</sup> MĚŘÍNSKÝ 2006, 17.

<sup>9</sup> MĚŘÍNSKÝ 1982, 134.

<sup>10</sup> JANÁK 1988, 55.

<sup>11</sup> JANÁK 1988, 101.

<sup>12</sup> V knihách půhoných, které evidovaly půhony nebo pohánění k soudům. Viz JANÁK 1988, 58.

<sup>13</sup> Založil pravděpodobně Rutho (Hrut) z Rutenštejna v r. 1270. Do držení Valdštejnů se dostal koncem 14 stol. Viz. PLAČEK 2001, 300.

Jindřichův, započal stavět kolem roku 1430.<sup>14</sup> [9] Dochoval se historický dokument z roku 1436, který se mimo jiné zmiňuje o výstavbě nového hradu v Brtnici.<sup>15</sup> Během dalšího období, kdy Brtnici vládl syn Zdeňka z Valdštejna – Hynek (1454–1482), se panství rozšířilo a roku 1486 bylo markrabětem moravským Matyášem Korvínem na prosbu Hynka povýšeno na městečko s právem dvou jarmarků. Po smrti Hynka se panství ujímají jeho dva synové – Zdeněk (1489 –1514) a Burian (úmrtí r. 1544).<sup>16</sup> Po vzoru svého otce Hynka dále rozšiřují území panství a činní byli i ve vydávání nových listin. Za poměrně krátkou dobu se Valdštejnské panství rozšířilo o několik desítek městeček (Stará Říše, Kněžice, Opatov, Jestřebí a další), dvorů (Strážov, Rokštejn), pustých vesnic, vsí, lesů a rybníků. O této skutečnosti nalzáme zprávu v nejstarším urbáři brtnického panství, sepsaném během Burianova života, v letech 1533–1538.<sup>17</sup> V roce 1544 se po Burianově smrti stává dědicem jeho syn Zdeněk, který za svého života dosáhl nevyšší hodnosti v markrabství moravském, v letech 1557–1561 zastával úřad zemského hejtmana. Snažil se, podobně jako jeho předchůdci, o zvelebování a rozšiřování panství.<sup>18</sup>

Brtnice se měla stát reprezentativním sídlem jednoho z nejvyšších úředníků a to nejen z hlediska hospodářského, ale i kulturního. Během života Zdeňka z Valdštejna započala přeměna gotického hradu na prostornější zámecký objekt. Podle stavebně historického rozboru, se jednalo jen o drobnější úpravy např. zaklenuť místností.<sup>19</sup> K rozsáhlé přestavbě hradu na renesanční zámek došlo až v době po Zdeňkově smrti (1561), kdy se Brtnice ujal jeho syn Hynek (1548–1596).<sup>20</sup> Stal se společně se svou manželkou Kateřinou Zajímačkou z Kunštátu mecenášem idejí, které sebou přinesl renesanční styl. Do Čech tyto ideje přichází na konci 15. století, ale naplno se uplatní až kolem poloviny 16. století.<sup>21</sup> Společně se zámek je budována nová renesanční tvář města, Vznikaly měšťanské domy, kde se do dnešních dnů zachovaly kamenné klenby sklepů a přízemí (dům čp. 380 a 382).

Ve stejném období, někdy okolo roku 1580, vznikla monumentální stavba radnice, která je situována na horní části brtnického náměstí.<sup>22</sup> Za zmínku stojí také zámecký kostel sv. Karla

---

<sup>14</sup> HOSÁK 2005, 339.

<sup>15</sup> PLAČEK 2001, 98.

<sup>16</sup> HOSÁK 2005, 339.

<sup>17</sup> JANÁK 1988, 106.

<sup>18</sup> MĚŘÍNSKÝ 2006, 56.

<sup>19</sup> LÍBAL 1973, 54.

<sup>20</sup> V době, kdy Zdeněk zemřel, byly děti nepnoleté. Hynek se ujímá statku až po roce 1565, viz JANÁK 1988, 112.

<sup>21</sup> ŠMRHA 1938, 1.

<sup>22</sup> Radnice byla vybudována na základech starších domů. Původně s věžicí a atikovým vysokým štítem. Po požáru r. 1760 byla věž odstraněna. Z původního vzhledu se zachovalo jen několik částí, např. přízemní valené

Boromejského a blahoslavené Juliany, postavený koncem 16. století.<sup>23</sup> Hynek Brtnický z Valdštejna a Kateřina Zajímačka z Kunštátu v kostele založili hrobku pro svůj rod.<sup>24</sup> Nedaleko od zámeckého kostela byl v šedesátých letech, při zemních pracích, bagristou náhodně odhalen mistrně opracovaný bílý mramorový náhrobek z posledního desetiletí 16. století, pravděpodobně Hynka Brtnického z Valdštejna.[39] Postavě, oděné do rytířské zbroje, ležící na desce, chybí obě ruce a část nohou. V dolní části náhrobku se nachází rytířská helma s bohatým zdobením a peřím.[40] Podél těla je znatelná část meče. Odborníci neznají autora sochařského díla, ani původ kamene, ze kterého je náhrobek zhotoven. Mluví se o tom, že by mramor mohl pocházet ze severní Moravy. V době odhalení náhrobku se nepokračovalo dál ve zkoumání místa nálezů. Je tedy otázkou, zda se na místě nenachází další cenné předměty. Dnes kamenná deska leží na podlaze v modrém salonku přímo na zámku, kam byl tunový kus přenesen jeřábem.<sup>25</sup>

Otec Hynka Brtnického, Zdeněk, jakožto zemský markrabě, vzdělaný a vážený muž, se snažil, aby jeho potomstvo nabílo učenosti a bylo řádně vychováno. Hynkovi se dostalo vzdělání na univerzitě v Praze, kde byl jeho učitel Petr Codicillus z Tulechova, a následně ve Witemberku. Několik let byl na cestách, zúčastňoval se diplomatických poselství, mimo jiné i k papežovi Pioví IV. Zastával, stejně jako jeho otec, post zemského hejtmana (1582) a nejvyššího komorníka (1588).<sup>26</sup> Hynek Brtnický byl bezesporu humanisticky vzdělaným šlechticem, který měl zájem na tom, aby jeho sídlo v Brtnici vynikalo mezi ostatními sídly moravských a českých rodů. V nejnovější dostupné literatuře o zámku Brtnici a o jeho přestavbě v období renesance je uvedeno, že úpravy započaté někdy v druhé polovině 16. století vedl stavitel Baldassare Maggi.<sup>27</sup> Podle některých zdrojů je možné, že nákladná přestavba zámku započala po roce 1573, kdy se Hynek oženil s Kateřinou Zajímačkou z Kunštátu.<sup>28</sup> Hynek Brtnický umírá roku 1596 a po smrti jeho manželky roku 1600, majetek

---

klenby s lunetami a části výzdoby (kamenný portál s reliéfem beraní hlavy v nadpraží. Rekonstrukce radnice probíhala v letech 2003–2005. Viz MĚŘÍNSKÝ 2006, 21.

<sup>23</sup> MĚŘÍNSKÝ 2006, 21.

<sup>24</sup> Krypta je bohužel zneprístupněna, ale podle místního faráře Petra Baláta jsou na místě rozpoznatelné dřevěné desky. Lze předpokládat, že se zde stále nacházejí rakve.

<sup>25</sup> [http://jihlava.idnes.cz/obnova-zamku-v-brtnici-Obk-/jihlava-zpravy.aspx?c=A141229\\_2127111\\_jihlava-zpravy\\_mv](http://jihlava.idnes.cz/obnova-zamku-v-brtnici-Obk-/jihlava-zpravy.aspx?c=A141229_2127111_jihlava-zpravy_mv), vyhledáno 18. 2. 2015.

<sup>26</sup> VLASTIVĚDNÝ SBORNÍK MORAVSKOBUDĚJOVICKA 2005, 342.

<sup>27</sup> JANÁK 1988, 117.; Tímto tématem se nejvíce zabývá Jarmila Krčálová, která tomuto umělci a jeho působení v Čechách věnovala celou monografii. V práci PhDr. Janáka se dozvídáme, že se nedochovaly žádné písemné dokumenty, které by konkrétně mluvili o zámku a o jeho staviteli. Přesto můžeme s určitou jistotou říct, že přestavbu provedl, či přinejmenším navrhl právě Baldassare Maggi. K tomuto tématu bych se ráda vrátila v dalších kapitolách.

<sup>28</sup> <http://www.brtnickekovadliny.cz/nase-zazemi-zamek-brtnice/d-1057>, vyhledáno 19. 2. 2015.

podle závěti zdědil Zdeněk Brtnický z Valdštejna, synovec Hynka. Zdeněk byl posledním Valdštejnem, který vládl Brtnici. Po porážce stavovského povstání, kterého se zúčastnil, byl na příkaz kardinála Ditrichštejna v roce 1621 v Jihlavě zajat. V dochovaném seznamu zatčených osob, který kardinál poslal císaři do Vídně, je u Zdeňka Valdštejnského poznámka, že vlastní *skvostný statek v Brtnici*. Další část záznamu mluví o tom, že Zdeněk je sice ženat, ale je bezdětný.<sup>29</sup>

*„Zděnek, súčastniv se povstání proti císaři Ferdinandu II., ztratil, opustiv zemi, po nešťastné bitvě bělohorské 8. dne měs. listopadu 1620., přeosudné to pro národ český katastrofě – panství celé.“*<sup>30</sup>

Zdeněk Brtnický byl po pádu povstání zajat, uvězněn v Jihlavě, odsouzen k doživotnímu žaláři na Špilberku, kde těžce onemocněl a zemřel 24. června 1623.<sup>31</sup>

### **III. 2. Osudy zámku v Brtnici od doby pobělohorské až do současnosti**

Po smrti posledního valdštejnského majitele Brtnice, přijímá panství hrabě Rombald z Collalta et San Salvatore, pocházející ze starého italského rodu. V tomto období, kdy na zámku přebývá italský rod Collaltiů, došlo k několika změnám v rozvržení a výzdobě pokojů zámku, Rombaldo mimo jiné založil klášter paulánů.<sup>32</sup>

Po třicetileté válce je Brtnice zcela rozvráceným a dluhy zatíženým městem. V této době došlo k několika požárům, které zničili mnoho městských domů, faru i kostel. Roku 1645 se Brtnice dostala do držení Švédů, kteří ji pustošili a ničili. Po roce 1646 ve městě neexistovaly hradby zámku ani městské brány. Po této tragédii, která nepostihla jen Brtnici, se město těžce vzpamatovávalo z válečných škod. Začátkem 18. století Brtnici zdědil Antonín Rombaldo z Collalta, milovník umění, vyslanec habsburského dvora při volbě papeže Klementa XII. Z této cesty přivezl do Brtnice několik uměleckých předmětů, například ostatky sv. Fidéliuse, křesťanského mučedníka z římských katakomb. Antonín nechal též vyzdobit zámecký sál habsburskými portréty a brtnické mosty barokními sochami. Hrabě si k realizaci soch světců

---

<sup>29</sup> ZEMÁNEK 1977, 15.

<sup>30</sup> PÁTEK 1887, 24.

<sup>31</sup> JANÁK 1988, 124.

<sup>32</sup> Klášter byl nejprve vybudován ve městě, ale kvůli špatným základům, se stavba začala hroutit. Proto byla přesunuta k zámeckému kostelu. Jednalo se o jednoduchou čtyřkřídlou budovu se čtvercovým rajským dvorem. Staviteli byli italští mistři G. B. Pieroni a G. Petruzzi. Dokončen byl r. 1644. Během 80. let byl klášter zrušen a používán jako skladiště apod. Nyní je klášter využíván jako prostor pro byty. Viz MEŘÍNSKÝ 2006, 15.

vybral místního řezbáře Davida Liparta, který měl svou kuču na stráni pod zámeckým parkem.<sup>33</sup> Mušlový vápenec, ze kterého sochy vytvořil, získal Antonín Rombaldo bud na jižní Moravě v lomech u Čejče nebo kdesi v Rakousích.<sup>34</sup> K dalším skvostům, které zdobily stěny paláce, patřila šestice vzácných nástěnných koberců – gobelínů, představující legendu o Tristanu a Isoldě. Gobelíny, navržené podle grafických předloh Tiziana Vecellia se dostaly na Brtnici, jako dar od císaře Karla V.<sup>35</sup> V gobelínovém salonku visely až do roku 1919, kdy byly odvezeny do Vídně.<sup>36</sup> [38] Brtnice v této etapě umělecky vzkvétala.<sup>37</sup> Konec rodu Collaltů v Brtnici přichází po druhé světové válce roku 1947, kdy byl zámek konfiskován a dosavadní majitel kníže Oktavián de Collalto et San Salvatore se odstěhoval se svou rodinou do Itálie.<sup>38</sup>

V době normalizace většina uměleckých památek, včetně zámku, chátrá. V osmdesátých letech došlo ke stržení židovské synagogy a místo ní postaven obchodní řetězec. V Brtnici dochází k nové výstavbě sídlišť, škol a průmyslových provozů.<sup>39</sup> Důsledkem nevyjasněných majetkových sporů o brtnický zámek, není možné nijak zasáhnout do stále více se zhoršujícího stavu a tak i nadále stavba chátrá. Nicméně je zámek otevřen veřejnosti, a stále se rodí nápady, jak jej zachránit.<sup>40</sup>

---

<sup>33</sup> KÁBA 2008, 13.

<sup>34</sup> MĚŘÍNSKÝ 2006, 57.

<sup>35</sup> RICHTER 1959, 406.

<sup>36</sup> Frankfurtské a milánské listy roku 1723 informovaly o šesti vzácných zlatem protkávaných tapisériích inspirovaných Tizianovými obrazy, které se nacházeli na zámku Collaltů v Brtnici. Těmito koberci byl v roce 1723 vyzdoben pokoj, v němž odpočíval císařský pár, který se zde zastavoval cestou z Vídně do Prahy k zářijové korunovaci. Původ tapisérií není znám. Uvádí se, že patřily mantovskému vévodovi Gugliemu Gonzagovi (1538-1587). Údajně je vlastnil již Antonio IV. Collalto (1548-1620) a původně měly viset na stěnách zámku San Salvatore, odkud byly odvezeny do Vídně. Odtamtud byly převezeny při příležitosti návštěvy císaře Karla IV. na brtnický zámek s dalšími rodinnými cennostmi (obrazy, nábytek a jiné koberce). Tapisérie jsou na Brtnici zachyceny na fotografii z roku 1888. V majetku Collaltů byly až do dvacátých let 20. století. V roce 1938 se objevily na vídeňské aukci. Dnes je celý soubor v majetku Ministerstva zahraničních věcí Belgie, které sídlí v Palais d'Egmont v Bruselu. Viz KAZLEPKA 2011, 87.

<sup>37</sup> Nejhodnotnější místností na zámku je sál v prvním patře východního palácového křídla, v němž je zachováno jedenáct rozměrných obrazů. Jedná se o cyklus tzv. Vjezdů habsburských panovníků do Brtnice (Ferdinanda II., Ferdinanda III., Leopolda I., Josefa I., Karla IV. v roce 1723. Autorem olejomalb z let 1723-1724 je Karel František Tepper. Jedná se o velice cenné dílo, zachycující mimo jiné architektonický vývoj zámku a celé Brtnice. Viz MĚŘÍNSKÝ 2006, 10.

<sup>38</sup> JANÁK 1988, 296.

<sup>39</sup> MĚŘÍNSKÝ 2006, 60.

<sup>40</sup> [http://jihlava.idnes.cz/brtnicky-kastelan-otevrel-zamek-prohlidku-planoval-od-ledna-prz-/jihlava-zpravy.aspx?c=A110606\\_1597944\\_jihlava-zpravy\\_dmk](http://jihlava.idnes.cz/brtnicky-kastelan-otevrel-zamek-prohlidku-planoval-od-ledna-prz-/jihlava-zpravy.aspx?c=A110606_1597944_jihlava-zpravy_dmk), vyhledáno 20. 2. 2015.



## IV. Baldassare Maggi a jeho stavební činnost

### IV. 1. Nesrovnalosti se jménem

Nejprve bych chtěla upozornit na jisté nesrovnalosti týkající se vlastního jména Baldassara Maggiho. Je jisté, že špatnými přepisy a komolením vznikla řada možností, jakým jménem se tento umělec v literatuře uvádí. Karel Šmrha ve svém článku, uveřejněném v *revue Cesta*, vydaném v roce 1938, *Vlaští stavitelé a nejjižnější části Čech v době renesanční*, jmenuje několik možných přepisů jeho jména. On sám ho nazývá Balazar Magi de Vonio, ale připouští i jména Baltazar Majo da Vomio, případně Maggio da Vomio.<sup>41</sup> Tento problém řeší ve svých knihách Jarmila Krčálová, která upozorňuje, že podle starších čtení archivních textů bylo jméno Maggiho nesprávně přepisováno, na Baltazara Majo da Vonio, Vomio.<sup>42</sup> Krčálová dále mluví o problému zkomolování formy kvůli přepisu do jiného jazyka, třeba do němčiny nebo latiny. Podle jejího výkladu je zřejmé, že vychází z italských dokumentů, dochovaných v Ticinu a z dalších italských a ticinských odborných knih. Studovala zde dokumenty a matriční zápisy, ze kterých vyplynulo italské jméno Baldassare di Maggi.<sup>43</sup> Proto se přikláním k její formě a tímto jménem ho budu v práci uvádět.

### IV. 2. Život a dílo Baldassare Maggiho

Baldassare Maggi se narodil kolem roku 1550 jako syn jistého Stefana.<sup>44</sup> S určitostí nevíme, jaké je rodné město Baldassare Maggiho. Šmrha ve svém výše zmíněném článku, předpokládá, že podle Maggiho stavby letohrádku Kratochvíle,<sup>45</sup> která má typické znaky dispozice lombardské, by měl pocházet z oblasti Lombardie nebo z okolí.<sup>46</sup> Krčálová se zaměřila na malou obec Arogno (starším názvem Rogno) ležící na rozhraní kantonu Ticino a Lombardie, o které se domnívá, že byla rodným místem Maggiho. K této domněnce, která se nejspíše zakládá na pravdě, jí přivedla skutečnost, že samotný umělec ke svému jménu název obce připojoval, žili tam jeho sourozenci, jeho jméno se často objevuje v místních matrikách

---

<sup>41</sup> ŠMRHA 1938, 10.

<sup>42</sup> Archivář František Mareš roku 1896 nesprávně označil topografické označení jako „de Vonio“. Toto označení se objevilo v několika dalších pracích například v Thieme-Beckerově slovníku umělců). Roku 1901 označil Josef Novák znění místa jako „de Vonio“, které bezmyšlenkovitě přejímala další řada historiků a dějepisců (Zikmund Winter, Karel Chytil, Eva Šamánková). Správné znění zní „de Ronio“ (z Rogna - z Arogna) Viz. KOTRBA 1971, 99.

<sup>43</sup> KRČÁLOVÁ 1986, 89.

<sup>44</sup> TAKTÉŽ 1986, 11.

<sup>45</sup> Jedná se o typ předměstské vily tzv. casino. Viz MUCHKA 2001, 154.

<sup>46</sup> ŠMRHA 1938, 10.

v souvislosti s křty a svatbami, ke kterým byl on a jeho rodina hojně přizýváni. Podle Krčálové je to nepochybnost k tomu, že Maggi byl váženým občanem Aroгна.<sup>47</sup> První dosud známý otisk, který dokazuje, že Baldassare Maggi působil v Čechách je z 30. března 1575 z Českého Krumlova. Zde si ho pro přestavbu hradu povolal bohatý a vážený šlechtic Vilém z Rožmberka (1535–1595). V dochovaném listu, dosvědčujícím o přestavbě hradu, který napsal Jindřich Slatinský pro Viléma z Rožmberka dne 30. 3. 1575, je uvedeno jméno „mistr Balcar“.<sup>48</sup> Podle Jarmily Krčálové je pravděpodobné, že se jedná o Baldassara Maggiho. Ve své práci cituje rožmberského archiváře Václava Březana, který o nové přestavbě zámku v Krumlově zanechal tuto zprávu:

*„A tak to byl Vilém z Rožmberka a z jeho pověření mistr Baldassare Maggi, kdo hrad Krumlov starý, nepořádný, úzký, tmavý a neveselý, takměř ve všech místnostech rozšířil, přeformoval, v způsob veselý a prostranný vystavěti dal, takže kromě věže staré podobnosti starého nezůstalo. V dolejších place (velkém dvoře) naskrze z gruntu krásné stavení pořádně dvoje klenutí jedno na druhém, kdež zespod marštale a s druhé strany světnice, kuchyně a spižirna jest, a nahoře k úřadům hradským příhodní pokojové vyzdvižení. Item na zámku tudíž velmi ozdobný hrádek a věž přitom okrouhlá, krásná, spanilá, již rovné tím způsobem a položením v Čechách nachází se.“<sup>49</sup>*

Eva Šamánková se v souhrnu české renesanční architektury z roku 1961, přiklání k názoru, že Baldassare Maggi v Českém Krumlově též postavil roku 1576 ve městě novou budovu probošství a městský pivovar v Široké ulici z roku 1578.<sup>50</sup> Krčálová toto tvrzení nesdílí převážně z důvodu, že Šamánková svojí dedukci nijak necituje ani slohově nezdůvodňuje. Podle Krčálové budovy postrádají typické rysy Maggiho tvorby a zastává tezi, že bez archivních dokumentů, které by vedli k bližšímu určení, nelze považovat za autora Baldassara Maggiho.<sup>51</sup>

Dalším významným dílem B. Maggiho je zámek v Bechyni. Bývalý středověký hrad koupil mladší bratr Viléma Rožmberského Petr Vok, který jej nechal přestavět na renesanční zámek. Svědectvím toho, že na zámku pracoval právě Maggi, je historická zpráva, ze které se

---

<sup>47</sup> KRČÁLOVÁ 1986, 12.

<sup>48</sup> KRČÁLOVÁ 1986, 16

<sup>49</sup> KRČÁLOVÁ 1986, 18.

<sup>50</sup> ŠAMÁNKOVÁ 1961, 74.

<sup>51</sup> KRČÁLOVÁ 1986, 23.

dozvídáme, že v březnu roku 1579 byl poslán z Českého Krumlova na Bechyni „mistr Balcar Vlach.“<sup>52</sup>

*„Sem Vlaši hrnuli se proudem, bylo jich tu plno nejen po městech a městečkách, ale i po vsích. Byli to nejen architekti a štukatéři, ale i zedníci, kameníci, ba i jen přidavači. Usazovali se pevně v městech, hlavně v Hradci, v Krumlově a v Budějovicích, kde tvořili brzy kolonii zdomácnělou. Široko daleko voláni bývali k stavbám i k přestavbám velkých zámků i menších zemských tvrzí, leckde stranou, kde by ses toho nenadál, toskánský sloup, zbytek zazděné arkády, smazané sgrafitto připomíná práci jejich.“<sup>53</sup>*

Jan Chlíbaec ve své práci o italských sochařích v českých zemích v období renesance potvrzuje domněnku, že Baldassare Maggi byl s jistou pravděpodobností přední osobností družiny - *baumistrem*, ve které pracovali Vlaši - Italové,<sup>54</sup> objednávaní pro štukatérské a kamenické práce pro zámky, letohrádky a vily v Čechách. Podle Chlíbaeca je možné, že v této družině, pracovali štukatéři a kameníci Antonio Melana,<sup>55</sup> či Antonio Cometta jehož sestra se provdala za Baldassara Maggiho.<sup>56</sup> Je jisté, že rodáci či dokonce rodinní příslušníci s ním odjeli do Čech a dotvářeli tak celkovou podobu jeho staveb. Příkladem této spolupráce je zajištění Zámek Kratochvíle, vystavěný v letech 1583–1589 pro Viléma z Rožmberka. Stavitelem tohoto letohrádku byl podle dochované dokumentace Václava Březana mistr Balcar.<sup>57</sup> Maggi musel mít při ruce bezpochyby další řemeslníky, kameníky a štukatéry, kteří vytvořili štukové reliéfy na Kratochvíli ve Zlatém sále, Modrém a Bílém pokoji. O jisté skupině zedníků, v čele s Maggiem, se dovídáme též na zámku v Hluboké nad Vltavou. Krčálová tento fakt ověřuje dochovanou stvrzenkou, hovořící o vyplacení 100 kop *Baltazarovej čeládce*.<sup>58</sup>

Pro pány z Hradce, kromě zámku v Hluboké, provedl další neméně působivé stavby. V Jindřichově Hradci Maggi pracoval na dostavbě obytné budovy později zvané Nové stavení Adama II (dvoupatrová, na vnější straně čtyřpatrová budova, členěna plochou rustikou,

---

<sup>52</sup> KRČÁLOVÁ 1986, 25.

<sup>53</sup> WINTER 1909, 104.

<sup>54</sup> S tímto jménem Vlach se v Čechách nesetkáváme zřídka. Karel Šmrha v článku o vlašských stavitelích z roku 1938 uvádí, že toto pojmenování bylo užíváno hlavně ve spojitosti s umělci italskými, pocházející z velké části z Lugana, Coma a dalších lombardských oblastí. Vlašští přinesli do Čech italskou renesanční moderní formu, obnovující antiku, která se stala žádanou nejenom u královského rodu, ale i u šlechticů, převážně u pánů z Rožmberka a pánů z Hradce. Viz. ŠMRHA 1938, 2.

<sup>55</sup> CHLÍBEC 2011, 162.

<sup>56</sup> KRČÁLOVÁ 1986, 11.

<sup>57</sup> Tamtéž 1986, 31.

<sup>58</sup> Tamtéž 1986,49.

v patře sdružená okna s renesančními římsami a ozdobným tesaným sloupkovým portálem, věž – polygonální, prolomená v posledním patře okrouhlými okny).<sup>59</sup> O této výstavbě se zachovala česká smlouva, uzavřená mezi Adamem II a zedníkem Baltazarem Maggim v 8. listopadu 1580.<sup>60</sup>

Stejně jako v Kratochvíli působil v té době v Hradci zmíněný Antonín Cometta, jenž pro zámek vytvořil krby a hlavní portál budovy.<sup>61</sup> Dominantou jindřichohradeckého zámku je jistě budova situovaná v zahradě – *pavilón*, později zvaný *Rondel*, který postavil v letech 1591–1593 taktéž kameník Antonio Cometta společně se stavitelem Giovannim Maria Facconim.<sup>62</sup> Autor návrhu zahradního pavilonu není znám. Podle Krčálové není ovšem pochyb, že je jím, Baldassare Maggi právě díky nápadné podobnosti tvarosloví s věží zámku v Českém Krumlově.<sup>63</sup> Podobně je to s hradeckými arkádami. Dochované smlouvy mluví o tom, že kameník Antonio Melana měl provést jindřichohradecké Velké arkády (1586–1591) a Antonio Cometta tzv. Malé arkády (1590–1591).<sup>64</sup> [32] [30] Zednické práce obou arkád měl na starost Facconi. Architekt bohužel v pramenech doložen není. Mluví se pouze o návrhu, podle kterého měly být arkády zhotoveny. Návrh na arkády Jarmila Krčálová přisuzuje Baldassare Maggimu.<sup>65</sup>

Jednou z posledních staveb připisovanou Baldassare Maggimu, kterou uvedu je zámek Telč. O autorství renesanční přestavby během 60. až 80. let 16. století se vedou spory. Badatelé Lacinger, Líbal a Pavlík se kloní k názoru, že autorem není Maggi. Nejzávažnějším důvodem pro tuto hypotézu uvádějí nesrovnalost s příchodem Maggiho do Čech a nejvýznamnější fází výstavby zámku v Telči kladenou kol. roku 1574. Nemůžeme bohužel potvrdit ani vyvrátit jejich domněnku, jelikož neznáme přesné datum příchodu Maggiho do Čech ani přesné údaje o přestavbě telčského zámku. Krčálová porovnává jednotlivá díla Baldassare Maggiho s telčským zámkem a nalézá jisté paralely, poukazující na to, že by se přeci jenom mohlo jednat o Maggiho. Je si vědoma názoru Líbala, Lacingera a Pavlíka, ale sama je přesvědčena, že tvůrcem zámku byl Maggi, nebo alespoň, že se jedná o jeho návrh. Její studie je založeno na metodě srovnávání architektonických článků (hlavice, patky sloupů,

---

<sup>59</sup> KRČÁLOVÁ 1959, 15.

<sup>60</sup> ŠAMÁNKOVÁ 1961, 71.

<sup>61</sup> ŠAMÁNKOVÁ 1961, 73.

<sup>62</sup> KRČÁLOVÁ 1986, 64.

<sup>63</sup> KRČÁLOVÁ 1976, 25.

<sup>64</sup> Jarmila Krčálová, dle dochovaných smluv o provedených pracích na Velkých a Malých arkádách, ztotožňuje Antonia Melana a Antonia Comettu pod jedno společné jméno – Cometta. Viz. KRČÁLOVÁ 1986, 57.

<sup>65</sup> KRČÁLOVÁ 1986, 58.

archivolty, loggie) různých Maggiho staveb se zámek v Telči.<sup>66</sup> Podobnou studií se ostatně zabýval už v roce 1953 Václav Richter, který se též přiklání k Baldassare Maggimu jako k tvůrci přestavby, vyzařující formy italské renesance.<sup>67</sup> Tento názor nesdílí v novější literatuře Miloš Stehlík, který společně s Vlastou Kratinovou a Bohumilem Samkem zpracovali knihu *Telč – historické město jižní Moravy* z roku 1992. Nová studie ukazuje, že autorem byl jistý Leopold Estreicher, pod jehož vedením došlo k přestavbě středověkého hradu.<sup>68</sup> Maggiho účast na zámku v Telči je podle nich možná až během sedmdesátých let 16. století, kdy snad vznikl arkádový ochoz zahrady a loggie velkého nádvoří.<sup>69</sup>

Baldassare Maggi se v Čechách pravděpodobně podílel na dalších stavbách. Důkladného monografického zpracování se italský architekt Maggi dočkal v roce 1986. Jarmila Krčálová se v této rozsáhlé odborné publikaci pokusila o vyjasnění několika otázek, týkající se autorství Baldassare Maggiho na některých stavbách v Čechách. Stavby člení do kapitol, podle děl sporných, děl připisovaných mylně a děl, která lze prokazatelně určit Maggimu. Musíme však říct, že několik jejích dedukcí, které potvrzovali autorství Maggiho nejsou jistá. Její práce je zajisté přínosná ve vyvolání odborné diskuze o Maggim a jeho činnosti v Čechách a snad i důvodem, proč se tímto stavitelem nadále podrobněji zabývat. Maggi podle ní pracoval i na několika dalších sídlech: kolej jezuitů v Českém Krumlově, tvrz Jakuba Krčina v Křepenicích, bratrský sbor v Lipníku nad Bečvou, hrad Helfštejn. Seznam uvedených prací Maggiho v českých zemích zahrnuje rovněž zámek v Brtnici.

Baldassare Maggi se do své vlasti vrátil roku 1588 nebo o pár let později. Nejsou dochované žádné archivní zprávy, nasvědčující o další pouti do Čech. Náhlý odchod ze země není také zcela vysvětlen. Příčinou mohlo být úmrtí jeho ženy Cataliny. Je možné, že zpráva o smrti v rodině ho mohla velmi zasáhnout a přimět ho odejít ze služeb dvorního architekta pánů z Rožmberka a pánů z Hradce a zanechat v Čechách rozestavěná sídla. Jde o domněnky, které nelze s jistotou potvrdit. Jisté je, že současně s návratem do otčiny se nám rozplývají už tak drobné útržky Maggiho života a díla.<sup>70</sup>

*„Snad se tu tento nadaný stavitel – jehož duševní obzor nepochybně rozšířily cesty do cizích zemí, pobyt na dvorech našich předních šlechticů a styk se vzdělanými a kultivovanými objednateli – uplatnil i jinak. V Luganu, městě nepřilíš vzdáleném od jeho domovské obce,*

---

<sup>66</sup> KRČÁLOVÁ 1986, 69.

<sup>67</sup> RICHTER 1953, 22.

<sup>68</sup> KRATINOVÁ/SAMEK/STEHLÍK 1992, 65.

<sup>69</sup> KRATINOVÁ/SAMEK/STEHLÍK 1992, 76

<sup>70</sup> KRČÁLOVÁ 1986, 78.

*je 6 dubna 1610 jako pronotaio uveden mistr Baldassare Maggi syn nebožtíka mistra Stefana, velmi pravděpodobně náš umělec.*<sup>71</sup>

### IV. 3. Baldassare Maggi a zámek v Brtnici

I přes to, že se prameny týkající se renesanční přestavby zámku v Brtnici nedochovaly, jsou mezi odborníky tací, kteří jsou prostřednictvím slohového rozboru a jiných dochovaných střípků schopni říct, že tvůrcem architektonických změn byl italský architekt Baldassare Maggi. Roku 1953 (druhé vydání v roce 1958) byla vydána Václavem Richterem monografie uměleckých památek města Telč. Richter uvádí, že telčské arkády se sloupořadím v patrech, nesoucí vodorovné kládí jsou *charakteristickým* rysem pro Maggiho tvorbu. V souvislosti s arkádami v Telči pak srovnává podloubí dalších Valdštejnských zámků na západní Moravě a uvádí zde Brtnici u Jihlavy, kterou rovněž přisuzuje Maggimu (Richter nepoužívá jméno Maggi, nýbrž Baltazara Maia da Vomio).<sup>72</sup> Ve spojitosti s Telčí vykládá Maggiho tvorbu jako „*překračující již klasický stupeň renesance a majíc výslovně pozdní, manýristické znaky.*“<sup>73</sup> Jarmila Krčálová v roce 1956 publikovala studii o zámku v Hluboké nad Vltavou, ve které se pokusila o celkovou rekonstrukci tohoto zámku na základě dochovaných archivních materiálů. Mimo jiné práce obsahuje jména kameníků a dalších řemeslníků, kteří zasáhli do výstavby zámku, kde jako vedoucí stavitel figuruje Baldassare Maggi. Poprvé v umělecko-historické literatuře uvádí seznam Maggiho stavební činnosti v Čechách, ve kterém přejímá Richterův názor, že autorem renesančních přestaveb v Brtnici je patrně Baldassare Maggi

Eva Šamánková roku 1961 vydává publikaci o architektuře české renesance. V souvislosti s Brtnicí hovoří o telčských arkádách, jako o pouhých spojovacích chodbách, které bylo potřeba, kvůli dodržení dané úrovně podlaží, značně přizpůsobit. Na vysokých přízemních arkádách leží nízká galerie s plochým stropem a rovným kládím. Šamánková přiznává, že tento typ arkády nevznikl pouze z výtvarných důvodů, přesto ovlivnil vzhled arkády v Jindřichově Hradci a v Brtnici u Jihlavy (v přízemí a v prvním patře byly použity toskánské arkády a v posledním patře sloupková galerie s jednoduchým kládím).<sup>74</sup> Ačkoliv u

---

<sup>71</sup> KRČÁLOVÁ 1986, 78.

<sup>72</sup> RICHTER 1958, 22.

<sup>73</sup> RICHTER 1958, 22.

<sup>74</sup> ŠAMÁNKOVÁ 1961, 71.

Jindřichova Hradce a u Telče přikládá autorství renesanční přestavby Maggimu, u Brtnice autora neuvádí.

V roce 1971 uveřejnil časopis *Umění* článek Viktora Kotrby s názvem *Renesanční architekt mistr Baltazar Majo „de Vonio“?*. Příspěvek se věnuje zejména osobnosti Baldassare Maggiho, jeho původem a místem narození. Pokračuje krátkým výčtem Maggiho stavební činnosti u nás, kterou se pokouší přesně datovat. Jako první připomíná službu u Rožmberků, kterou datuje od sedmdesátých do konce osmdesátých let 16. století. Výstavbu renesančního severního křídla paláce s arkádami v Brtnici datuje, jak vyplývá z textu, do devadesátých let 16. století.<sup>75</sup> Překvapivé je, že mimo staveb v Čechách, jmenuje neznámé *nové stavení rezidence ve Vídni*, ke kterému měl být Maggi přizván roku 1600.<sup>76</sup>

Krátká monografie Jana Sedláka z roku 1971 zcela jistě uvádí že, *autorství renesanční přestavby brtnického hradu se lze dopátrat slohovým rozbořem architektury zámecké loggie. Tvůrcem nebyl nikdo jiný, než italský architekt Baltazar Maio da Vomio, významný stavitel pánů z Hradce, jehož umění prozrazuje již manýristický odstín.*<sup>77</sup>

Názor Jarmily Krčálové v monografii o italském architektovi Maggim z roku 1986, opřený o dřívější nazírání Václava Richtera, uvádí, že renesanční přestavba Brtnice někdy v druhé polovině 16. století je dílem Maggiho.<sup>78</sup> „*Arkáda zámku v Brtnici je kombinací obou loggií hradeckých: prvá dvě pořadí, sloupová s trojicí archivolt jsou obdobou Velkých arkád, kolonáda posledního, s rychlejším sledem sloupů nesoucí kládí, připomíná Malé arkády.*“ Poukazuje také na použití stejného toskánského řádu a na balustrády, které rovněž nemají v mezerách mezi sloupy dělicí pilířek. Oblouky, stejně jako v Hradci, dosahují až k dalšímu patru. Osobité pojetí jednotlivých článků jí utvrzuje v tom, že autorem, nebo přinejmenším tvůrcem návrhu brtnických arkád je Baldassare Maggi.<sup>79</sup> Je pravdou, že analogie mezi arkádami jindřichohradeckými a brtnickými zde skutečně jsou. Jestliže víme, že v Jindřichově Hradci kamenické práce na arkádách prováděl Antonio Cometta (Antonio Melana),<sup>80</sup> je velice pravděpodobné, že arkády vytvořené v Brtnici, by mohly být dílem téhož umělce, nebo

<sup>75</sup> KOTRBA 1971, 98.

<sup>76</sup> KRČÁLOVÁ 1986, 77.

<sup>77</sup> SEDLÁK 1971, nepag.

<sup>78</sup> RICHTER 1958, 22.

<sup>79</sup> Novým stavením rezidence bylo myšleno slavné letní sídlo Maxmiliána II. a jeho syna u Vídne zvaného Neugebäude. Roku 1600 je tu zaznamenán stavitel Antonio de Moyes z Antverp (psané také Moys, Muys, Muyos...), který byl nesprávně označen, jako Antonio Majo, mladší člen umělecké rodiny Baldassare Maggiho. Nepochopením byli tito dva stavitelé uvedeni jako tatáž osoba. Později vznikla nepravdivě mínění že Baldassare Maggi v roce 1600 působil ve Vídni. Viz. KRČÁLOVÁ 1986, 72.

<sup>80</sup> KRČÁLOVÁ 1986, 57.

někoho z téhož stavebního okruhu. K tomuto tvrzení bychom se mohli přiklonit také proto, že Baldassare Maggi, dle Krčálové, roku 1588 nebo 1589 odjíždí a zanechává v Čechách tovaryše, kteří nadále pokračovali na dostavbě budov.<sup>81</sup> V mnohé literatuře se pak objevuje rok 1593 (Pátek, Richter, Šamánková), jako rok ukončení přestavby brtnického zámku. Osobně se Maggi pravděpodobně na výstavbě nepodílel. Přiklonila bych se spíše k názoru, že Maggi byl tím, kdo navrhl podobu severního křídla s arkádami třetího hlavního nádvoří a snad i úpravu východního traktu. Z jeho pověření pak na stavbě pracovala početná skupina řemeslníků, štukatérů a kameníků, kteří zámku vtiskli podobu, dle Maggiho vypracovaného návrhu.

Pokud bychom skutečně chtěli najít typický rys Maggiho staveb a nalézt ho také v Brtnici, nemůžeme zrak upírat pouze na arkády. Renesanční arkády v Brtnici nejsou ojedinělým stavebním počinem. Použité sloupky balustrády, hlavní sloupy nesoucí archivoly, použití toskánského řádu a celkové vzezření je velice klasické. To ovšem není dostatečně přesvědčivý argument pro to, abychom určili autorství stavebníkovi z Arogna. V tomto ohledu bych prvenství a výjimečnost v Maggiho stavbách nehledala. Tím hlavním, co stojí za povšimnutí, je Maggiho vytříbený cit pro přetváření podoby architektury s ohledem na původní dispozici a funkci staveb. Maggi sice používá klasické tvarosloví, ale na stavbách, jež vyzařují známky neklasických, až manýristických tvarů. O jeho kvalitách se ostatně můžeme přesvědčit na přestavbách středověkých hradů, které dokázal přeměnit na kompaktní zámecké areály přirozeně, v některých případech nevšedně, navazující na středověkou dispozici.<sup>82</sup> Například budova Hrádku v Českém Krumlově se během jeho působení proměnila v působivý jednolitý dvoupatrový palác, s pravidelnými osami obdélných oken s lunetovou římsou a s mohutnou věží vévodící celé stavbě.<sup>83</sup> Výrazným znakem Maggiho tvorby by pak mohla být snaha přirozeně včlenit nová stavení do starší zástavby a přitom jí ponechat původní pevnostní charakter. Maggi u středověkých hradů (Český Krumlov, Bechyně, Brtnice) často fasády budov nijak architektonicky nečlenil a ponechával je čisté. Pro Maggiho se důležitějším faktorem zdá být symetrie, která je patrná při koncipování okenních os. Nově oživil středověké části sídel, propojením s renesančními křídly, pomocí arkádových chodeb, které pak vytvářely nádvoří.<sup>84</sup> Tato situace je očividná na zámku v Brtnici, kde se při renesanční přestavbě starý gotický palác sloučil s novějším renesančním křídlem. Spatřujeme zde jak

---

<sup>81</sup> KRČÁLOVÁ 1986, 78.

<sup>82</sup> KRČÁLOVÁ 1986, 79.

<sup>83</sup> DVOŘÁK 1948, 102.

<sup>84</sup> Krčálová 1986, 81.



spojovací loggii, tak úsilí o ucelenější vzhled fasád s použitím sdružených oken. Kromě toho přinesla renesanční přestavba ještě další podstatnou změnu, která citelně zasáhla do dosavadního gotického obrazu hradu. Brtnický hrad, nabyt zdání mírného a rovnoměrně pojatého celku. S tím souvisela přestavba gotického paláce, který byl výškově srovnán s nově zbudovaným křídlem. S následujícími provedenými změnami dostal zámek ucelenější vzhled, tvořený vodorovnými střechami, s kolmo položenými renesančními komíny. Určující ráz stavby umocňovala plocha stěn jednotně zdobena sgrafitem. Nevíme, zda byl autorem návrhu renesanční přestavby zámku v Brtnici skutečně Baldassare Maggi, ale můžeme si položit otázku, zda tyto rysy, očividné i na jiných stavbách, kde je Baldassare Maggi dochován v pramenech, jako mistr Balcar, nejsou významným pojítkem, které by mohly objasnit jeho působení v Čechách.

## V. Stavební vývoj zámku v Brtnici

Zámek v Brtnici nepatří k hradům se stylově celistvou podobou. Už v době svého vzniku, někdy ve třicátých letech 15. století, byl hrad postupně rozšiřován. V období renesance se z brtnického nedobytného, valy obehnaného, hradu stává vzdušnější reprezentativní sídlo. Zámek získává trojdílnou dispozici, kterou si uchoval do dnešních dnů. Objekt postihlo i několik požárů, snad nejničivější zasáhl zámek po polovině 18. století, kdy bylo zničeno několik hodnotných částí budovy. Barokní úpravy nikterak výrazně nezasáhli do dispozice zámku, stejně tak jako novogotické přestavby v 19. století. Barokní styl se více než v exteriéru, objevil v interiéru. K nejcennějším a nejvíce dochovaným předmětům, které se z té doby na zámku dochovaly, patří jedenáct olejomalb, znázorňující zámek Brtnici a okolí, malíře Karla Františka Teppera z let 1723 -1724.

Ve dvacátém století byl zámek opuštěn původními majiteli, rozkraden a postupně chátrá.<sup>85</sup> Prozatím se nedočkal stavebně historického průzkumu, ale podle slov Lukáše Kružíka, ředitele obecně prospěšné společnosti Zámku Brtnice, která se nyní o zámek stará, by se v blízké době situace mohla změnit. K dispozici je stavebně historický popis a rozbor objektu z roku 1973, vedeným Dobroslavem Líbalem, zpracovaným Lubošem Lacingerem.<sup>86</sup> Bohužel, kvůli absenci takřka veškerých historických zmínek o přestavbách a architektonických změnách na Brtnici, není často jednoduché správně určit dobu vzniku

---

<sup>85</sup> MĚŘÍNSKÝ 2006, 9.

<sup>86</sup> LÍBAL 1973, 57.

jednotlivých článků budovy. Přesto je velice důležité, aby se zámek podrobil bližšímu zkoumání, už kvůli stále více zhoršujícímu se stavu.

## V. 1. Popis zámku

Brtnický zámek, původně hrad, stojí na podélném, poměrně úzkém ostrohu. Zámek tvoří tři nádvoří – od jihu první, lichoběžného tvaru, obklopují budovy ze všech čtyř stran. Druhé, podobné tvarem i velikostí prvnímu nádvoří, je otevřené ze strany k městu. Poslední (hlavní) nádvoří, na kterém nalezneme původní gotický palác spolu se severním renesančním křídlem s arkádami, je otevřeno na západ. [8] Okolo areálu ubíhá hradební zeď, ze které vyčnívají tři bašty, na půdorysu písmene U. První z bašt stojí z vnější strany prvního nádvoří, u zdi východní budovy, u severní části křídla. Další dvě stojí v prostoru bývalého příkopu mezi druhým a třetím nádvořím naproti sobě. Jedna z východu otočená k městu, druhá k západu. Před vchodem do zámku se nachází stromová alej, lemující příjezdovou cestu, která vede od jihu.<sup>87</sup> Předzámčí je ohraničeno zdí, od níž vede cesta k zámeckému kostelu sv. Karla Boromejského a blahoslavené Juliány.<sup>88</sup> Malý příkop před průčelím zámku spojuje s prvním nádvořím zděný most, zdobený kamennými rokokovými vázami. Na pravé straně v jihozápadním koutu se zachoval zbytek staršího mostu z lomového kamene. Můžeme se domnívat, že most přes příkop byl padací, jelikož lomový vjezd rámuje obdélné vpadlé pole a podél vjezdu jsou z obou stran zřejmé otvory, potřebné k uchycení přejezdu.<sup>89</sup>

Do prvního nádvoří se vstupuje mírně vysunutou vyšší hranolovou věží zakončenou z čelní strany čtyřmi zuby cimbuří. [12] V přízemí je tvořena silnou zdí z kamenných kvádrů, výše je ze smíšeného zdiva a v dalším patře přistavěna cihlami. Oknu v prvním patře chybí rámování. Další patra věže od sebe oddělují jednoduché římsy. V nejvyšším čtvrtém patře je věž z každé strany prolomena třemi kruhovými otvory, určené k palbě směrem ven z objektu. Na věž jsou z obou stran (ze západní a východní) připojeny jednopatrové budovy, které v celku tvoří první nádvoří. Vedle otvoru, směřujícího na druhé nádvoří, je zachován portálek s vyprofilovaným perlovcem a vejcovcem dnes už, bohužel, s plechovými dveřmi. [15]

Směrem dál, obdélným průchodem s kamennou profilovanou římsou v příčném křídle se dostaneme na druhého nádvoří. [13] To je tvořeno západním podélným jednopatrovým

---

<sup>87</sup> LÍBAL 1973, 17.

<sup>88</sup> MĚŘÍNSKÝ 2006, 15.

<sup>89</sup> LÍBAL 1973, 19.

křídlem, na jihu navazuje na zmíněné příčné křídlo s průchodem a na severní příčné křídlo s branou zaklenutou stlačeným obloukem do třetího hlavního nádvoří. Pokles terénu, pod podélným křídlem, vyrovnává mezipatro, které v nejsevernější části tvoří patro skutečné. Východní strana nádvoří je dnes otevřená, ohrazená pouze prolamovaným cihelným klasicistním zábradlím. Starší dokumentace a plány Brtnice nasvědčují, že to tak vždy nebylo. Katastrální plán z roku 1828, zřetelně ukazuje, že východní část nádvoří byla dříve zastavěna jakýmsi křídlem. Detailní informace o tomto stavení bohužel literatura neuvádí.<sup>90</sup> [16]

Severní stěna křídla otevřená směrem do nádvoří sestává ze tří částí. Levá část navazuje na západní podélné křídlo. V celé své výšce napravo od průjezdu se táhne spára, která odděluje levou část s průjezdem od někdejší, o něco vyšší věže. [18] Třetí část východní strany, tvoří o jednu osu ustupující jižní stěna hlavního gotického paláce.<sup>91</sup> [17] Jižní příčné jednopatrové křídlo je rozděleno do sedmi os. Nalevo v přízemí je zřízen zdobný novogotický vchod do tzv. kaple, který je orámován z každé strany oknem, doplněným štukovými fiálami. O kousek dál je na zdi patrná trhlina, vymežující prostor bývalé hranolové věže, vybudované v období gotickém. Vchod do ní je obdélný s profilovaným ostěním s uchy a malými volutami na místě kapek s nadokenní segmentovou římsou. Okna v patře jsou novogotická, stejně jako u západního křídla. Zajímavá je situace jižního příčného křídla, které nápadně vystupuje směrem k západu, před líc východní podélné budovy. Téměř ve středu nádvoří se nachází kruhová nádrž se středním sloupkem patrně z 18. století.<sup>92</sup>

Průjezdem v severním příčném křídle se z druhého nádvoří přesuňme na nádvoří třetí. Říká se mu nádvoří hlavní, jelikož k němu přiléhající místnosti a sály, byly využívány samotnými valdštejnskými pány a později hraběcí rodinou Collaltiů. [19] Nádvoří bylo před požárem obestavěno ze všech čtyř stran. Dnes je nádvoří vymezeno na jihu příčným dvoupatrovým křídlem, oddělující střední nádvoří od hlavního. [20] V celé jeho šíři probíhá dřevěná sloupová pavlač, nad níž leží pultová střecha. Na venkovní chodbu v patře vede schodišťová cesta, odkrývající se za jedním z vchodů v přízemí. Na východní straně nádvoří se rozkládá největší dvoutraktové palácové křídlo, sahající do výšky druhého patra, do kterého je včleněno i jedno mezipatro.<sup>93</sup> [34] Stěna do nádvoří je ze stavebně-historického vývoje velice zajímavá a poměrně lehce čitelná. Lze z ní totiž vysledovat několik stavebních etap, pomocí spár a zlomů ve zdivu. Křídlo se v půlce své délky zalamuje blíže k nádvoří a

---

<sup>90</sup> LÍBAL 1973, 61.

<sup>91</sup> LÍBAL 1973, 27.

<sup>92</sup> MĚŘÍNSKÝ 2006, 31.

<sup>93</sup> LÍBAL 1973, 30.

tvoří tak souvislý nepřerušovaný pás, naznačující, že se zde jedná o střet nejméně čtyř stavebních fází.<sup>94</sup> V přízemí je několik vstupů, které ústí do suterénních prostorů a do sklepa. Vlevo v přízemí od hlavního vchodu, umístěného ve středu zdi, se nachází čtveřice sedlových portálů a jedno okno. [24] Napravo od hlavního vstupu do budovy se otvírají dva polokruhové zaklenuté otvory do sklepa a nad nimi pás nevelkých okének polopatra, po třech na obou stranách hlavního vchodu. Následující první a druhé patro si vzájemně odpovídá stejným počtem i typem renesančních sdružených oken. Polokruhový hlavní vstup, rámovaný obdélným portálem s bosovaným ostěním je vyvýšený pěti stupni. Jižní fasáda paláce, pozorovatelná ze středního nádvoří, je prolomena v prvním a druhém patře pozdně gotickými okny, stejného typu, jako na východní fasádě v polopatře. Prostor nad okny ve štítu osvětluje renesanční sdružené okno s ostěním profilovaným čtvrtválnem.<sup>95</sup> Složitější se zdá být severní fasáda východního dvoutraktového paláce. Její povrch je nepravidelný, členitý a ze severovýchodního nároží zámku vyčnívá půlválcová gotická věž, navazující na severní zeď oblého pronutí a ta na renesanční severní křídlo. Fasádu celého paláce pokrývá jednotná, z části dochovaná, sgrafitová rustika.

Jestliže se vrátíme zpět na hlavní zámecké nádvoří, nemůžeme si nevšimnout, naproti průjezdu položeného, severního renesančního křídla zdobeného arkádovou loggií. [4] Tento objekt má podobně jako východní křídlo, fasádu zdobenou fragmenty obdélných kvádrů. Ze zdi zleva vybíhá úsek odbouraného západního křídla. [21] Nutno říct, že díky této nešťastné události, kdy při požáru muselo být západní křídlo strženo, zámek získal interesantní otevřenou dispozici, která je již dnes pro zámek typická. Dvě patra nad výběžkem jsou ve štítu prolomené tři otvory, nad nimiž je posazena polovalbová střecha. Tato část křídla o jednu osu předstupuje před částí s arkádami, které sahají až do druhého patra. Nad nimi se tyčí mohutný ořímsováný komín.<sup>96</sup> [4] Zlatá nebo také Císařská studna, jak je nazývána kašna na třetím nádvoří, pochází z přelomu 16. – 17. století.<sup>97</sup> [2]

---

<sup>94</sup> LÍBAL 1973, 51.

<sup>95</sup> LÍBAL 1973, 21.

<sup>96</sup> LÍBAL 1973, 31.

<sup>97</sup> MĚŘÍNSKÝ 2006, 31.

## V. 2. Podoba hradu před renesanční přestavbou

Místo výstavby původně hradu v Brtnici bylo více než vhodné. Přírodní ochranou proti nepříteli byla jak vysoká ostrožna, tak vodní plocha, která jí z velké části obepíná. [10] Nerovný povrch vytvářel příkopy. Jeden z nich se původně nacházel mezi druhým nádvořím a palácovou částí, druhý do dnes odděluje cestu k zámku od prvního jižního nádvoří. Výstavba v gotickém období měla několik etap. Tato období jsou ovšem zastírána novější postupnou renesanční přestavbou, která znejasnila původní rozložení hradu. Dalším problémem v určení vývoje hradu je nedostatek významnějších architektonických detailů. Ty se, s výjimkou portálů, nedochovaly takřka žádné. Zahájení výstavby hradu začalo někdy ve třicátých letech 15. století. Prvotní hrad zaujímal prostor v nejsevernější části ostrožny a byl oddělen skalnatým příkopem.<sup>98</sup> Jako nejstarší část komplexu byla v práci Líbala označena budova v severní části zámku po východní straně vnitřního nádvoří – pravděpodobně původní gotický palác. Gotické zdivo i s klenbami se zde zachovalo v suterénu, přízemí, mezipatře severní části křídla a také v úrovni prvního patra. Dochovaná půlválcová věž na severovýchodním okraji zámku, kterou lze spatřit z města, nejspíš také patřila k prvotní dispozici hradu. Hlubší prozkoumání zdí původního paláce, však napovídá, že ani tato nejstarší část hradu nebyla vystavěna v jednom období a je nesnadné, právě kvůli chybějícím částem, určit chronologický stavební vývoj tohoto objektu. Gotika není patrná jen na paláci na třetím nádvoří, ale i na mohutné hranolové věžici, která je situována mezi středním a jižním nádvořím. Věž byla původně vyšší a výraznější, dnes její výška sahá do úrovně později přistavěného křídla, do kterého je také půdorysně včleněna. O její dřívější podobě se ostatně můžeme přesvědčit díky olejomalbám Karla Františka Teppera,<sup>99</sup> zachovaným přímo na zámku, nebo podle fragmentů zdiva nacházejících se v podkroví.<sup>100</sup> Mohutná věž s předhradím byla vybudovaná do konce 15. století a v renesanci byla využita jako černá kuchyně.<sup>101</sup> V další fázi pokrčovalo budování paláce na třetím nádvoří a dalších budov, kolem hranolové věže. Důkazem toho jsou dochované valené klenby, zbytky gotických zdí a sklepy. Ke gotickému paláci byla později přistavěna štíhlá věž, která měla za úkol chránit vchod do nejdůležitější části hradu. Podle Líbala dnešní klasicistní průjezd do hlavního nádvoří neodpovídá tomu dřívějšímu, ale

---

<sup>98</sup> JANÁK 1988, 369.

<sup>99</sup> Na obraze příjezdu císaře Leopolda I. v roce 1679 je zámek možno pozorovat od jihovýchodu. Dominantou zámku je čtyřboká hranolová věž s vysokou jehlancovou střechou, její zdi o jedno patro přečnívají nad ostatní budovy. Na jiném obraze z cyklu je očividné, že věž byla zakončena lucernou a cibulovitou bání, na které je posazena ještě drobnější lucernička s cibulkou zdobenou korouhvičkou. Viz ZEMÁNEK 1977, 43.

<sup>100</sup> LÍBAL 1973, 51.

<sup>101</sup> MĚŘÍNSKÝ 2006, 9.

přiznává, že po mnohých představách, které na místě byly uskutečněny, je těžké tuto skutečnost detailně popsat. V suterénu jsou dochovány dva kamenné oblouky širokého mostu, které dokládají, že mezi středním a hlavním nádvoří se táhl příkop.<sup>102</sup> Zároveň se budovalo opevnění, dnes už nesouvisle rozloženo v okolí hradu. Dobře vybudovaný fortifikační systém lze sledovat do dnes. Patrné jsou zbytky příkopů s padacími mosty mezi jednotlivými přechody a dochované jsou i tři rondely. Vnější opevnění s protáhlými, původně zastřešenými, baštami bylo vybudováno na samém sklonku gotického období za vlády Zdeňka a Buriana z Valdštejna (mezi lety 1515-1535).<sup>103</sup>

Dle popisu Dobroslava Líbala, který poukázala na mimořádný rozsah budování hradu v období gotiky, je nesnadné tyto úseky chronologicky seřadit. Jak už bylo podotknuto, hlavním problémem je nedostatek dochovaných architektonických detailů, které by prozradily chronologii stavebních epoch. Jelikož tyto cenné fragmenty chybí, nemůžeme přesvědčivě vymezit období vzniku jeho jednotlivých částí.<sup>104</sup> O obrazovou rekonstrukci brtnického hradu se pokusil Zdeněk Měřínský a Miroslav Plačka, kteří v publikaci Dějiny Brtnice a připojených obcí prezentují tři možná stádia vývoje hradu. První hmotová rekonstrukce znázorňuje stav kolem roku 1440, druhá kolem roku 1470, již s hranolovou gotickou věží a poslední plán ukazuje stav kolem roku 1535 už s dostavěným opevněním a baštami.<sup>105</sup> Dle Líbala lze gotické období sledovat u všech tří nádvoří. Žádnou z těchto částí ovšem nelze klást do 13. a 14. století. To je očekávané i vzhledem k tomu, že hrad jako takový byl založen, podle historických zpráv, až někdy v první třetině 15. století.<sup>106</sup> [3]

## **VI. Renesanční přestavba zámku Brtnice**

### **VI. 1. Mecenáši renesanční přestavby**

Připomeneme si nyní okolnosti, které vedli k postupné přeměně středověkého hradu moravského šlechtického rodu Valdštejnů. Po roce 1544 se po Burianově smrti stává dědicem jeho syn Zdeněk. Zdeněk, jenž měl za ženu Annu, dceru nejvyššího kancléře království českého Volfa Krajíře z Krajku, rovněž zaujímal od roku 1557 důležitý post. Byl totiž nejvyšším hodnostářem markrabství moravského. Jako vlastník značného majetkového

---

<sup>102</sup> LÍBAL 1973, 53.

<sup>103</sup> MĚŘÍNSKÝ 2006, 10.

<sup>104</sup> LÍBAL 1973, 54.

<sup>105</sup> JANÁK 1988, 87.

<sup>106</sup> LÍBAL 1973, 49.

pozemkového celku (panství brtnického, panství českobudějovického, panství sádeckého) měl povinnost mít dobře zosnované veškeré věci hospodářské, ale i správní.<sup>107</sup> Zdeněk toužil po uznání a prestiži, ke které mu mohlo dopomoci i reprezentativní důstojné sídlo. Lacinger ve své práci o zámku v Brtnici v kapitole Dějiny budovy upozorňuje na dochovanou listinu, která naznačuje stav objektu v roce 1557. Připomíná rok, kdy se Zdeněk stal zemským hejtmanem a připojuje informaci o bližší nespecifikované smlouvě, která měla být uzavřena na Brtnici a datována „na zámku v Brtnici.“ Lacinger, na základě této smlouvy, která mluví o Brtnici, jako o zámku, předpokládá, že první etapa renesanční přestavby hradu na zámek započala před polovinou 16. století za Zdeňka Valdštejnského.<sup>108</sup>

Po Zdeňkově smrti v roce 1561, byly jeho syni neplnoletí. Nejstarší Hynek (1545) se někdy kolem roku 1565 ujímá statku v Brtnici, druhý syn Jan měl v držení Moravské Budějovice se Starou Říší a s Opatovem a nejmladší Jindřich panství Sádek.<sup>109</sup> Všem se dostalo výborného vzdělání a pečlivé výchovy. O Hynkovi Brtnickém z Valdštejna je známo, že patřil ke dvoru Ferdinanda I. Habsburského a zúčastňoval se spolu s ním mnohých cest do zahraničí. Tyto cesty v něm mohly zanechat hluboký dojem. Můžeme se jen domnívat, jakým způsobem mladého šlechtice ovlivnila pout' do Itálie za Papežem IV., či do Anglie za královnou Alžbětou. Jisté je, že se s Hynka Brtnického stala významná osobnost brtnického panství, jeden z předních zastánců humanistické kultury a podporovatel nových uměleckých směrů.<sup>110</sup> Po mnohých cestách se vrátil zpět na své statky a v roce 1573 se oženil s Kateřinou Zajímačkou z Kunštátu. Podle Lacingera je svazek manželství impulzem pro další významnou epochu přestavby brtnického zámku. Tuto skutečnost se snaží opřít o dochovaná jména s erby a letopočty vytesanými přímo na zámku. Lacinger zajisté tuto informaci převzal ze starší literatury, nejspíše A. J. Pátka z roku 1887, který hovoří o dochovaných nápisech ve zdech zámku a uvádí přesné znění nápisů: „*Hynek Brtnický z Valdštýna, hejtman markrabství moravského, 1. 1581.*“ a nápis druhý „*Kateřina Zajímačka z Kunštátu a Jevišovic a na Brtnici, 1. 1581.*“<sup>111</sup> Zde nastává problém, zda desky skutečně existovaly, jelikož ověřitelnost tohoto faktu je zcela nemožná. Literatura o zámku ve velké většině Pátkův popis přejímá bez ověření. Stavebně historický popis Brtnice od Lacingera tyto desky též uvádí, ale pravděpodobně jen díky tomuto popisu.<sup>112</sup> Podle všeho se na Brtnici do dnešních dnů

---

<sup>107</sup> JANÁK 1988, 112.

<sup>108</sup> LÍBAL 1973, 3.

<sup>109</sup> JANÁK 1988, 112.

<sup>110</sup> JANÁK 1988, 112.

<sup>111</sup> PÁTEK 1887, 67.

<sup>112</sup> LÍBAL 1973, 4.

zachovala jen kamenná deska Kateřiny Zajímačky bez letopočtu, druhotně osazená na schodišťové věži severního paláce s arkádami. Osud jiných kamenných desek a jejich částí není znám. Pokud skutečně existovaly, je přinejmenším podivné, proč se na Hynkově desce, kde je uveden jako markrabě moravský, uvádí rok 1581. O Hynkovi Brtnickém víme, že se zemským moravským hejtmanem stal až v roce 1582. Svatba s Kateřinou se konala roku 1573.<sup>113</sup> Rok 1581 není v Hynkově životě spojen s žádnou významnou událostí. Nabízí se tedy možnost, zda desky nezachycovaly dobu druhé etapy renesanční přestavby, započatou Hynkem Brtnickým a Kateřinou Zajímačkou. Rok 1593, který byl vytesán na podstavci s reliéfem lva s rozetou, nejspíše zaznamenával rok ukončení stavby severního křídla.<sup>114</sup> Jako v případě druhé nápisové desky s Hynkovým jménem, se s ním na zámku nesetkáme, ale na rozdíl od Hynkovy desky je zaznamenána na několik historických fotografií. Můžeme se domnívat, že demonstroval rok ukončení stavby severního paláce, či celé přestavby a vytvořil ho jeden z pověřených kameníků Baldassara Maggiho.

Nápisová deska Kateřiny Zajímačky je podle všeho jedinou dochovanou dokumentací, která připomíná Valdštejny jako majitele Brtnice a mecenáše renesanční výstavby. Kamenné desce chybí z levé části dekorativní orámování s výčnělky. Nabízí se otázka, zda text pokračoval a uváděl i rok, který zmiňuje Pátek, či nikoli. Typem a způsobem opracování by se deska, s údajným letopočtem 1581, shodovala. Pátkova monografie o Brtnici je důležitým svědectvím toho, že se na zámku nacházely i jiné desky, zachycující různé fáze stavby. Není důvod jeho slovům nevěřit. Musíme je ovšem brát s jistou rezervou, vzhledem ke stáří dokumentu. Fakticky není možné si ověřit popisovaný stav objektu, který byl v době vzniku Pátkova spisu v diametrálně odlišném stavu oproti dnešní době. Jiné zdroje o těchto deskách nemluví, a pokud ano, tak jen o fragmentu nápisové desky Kateřiny Zajímačky bez letopočtu.

Manželé Hynek Brtnický z Valdštejna a Kateřina Zajímačka se vysokou měrou podíleli na hospodářském povznesení města Brtnice. Jakožto muž ve vysoké funkci zemského hejtmana moravského se sídlem na zámku v Brtnici, měl velký zájem na tom, aby ho jeho panství vhodně reprezentovalo. Snad mu bylo inspirací nedaleké sídlo spřízněného rodu Pánů z Hradce se sídlem v Jindřichově Hradci, kde již působil Baldassare Maggi na dostavbě paláce zvaného později Nové stavení Adama II.<sup>115</sup> Baldassare Maggi zde společně se svými řemeslníky, tesaři, klempíři a hlavně kameníky, dokončil výtvarně náročnou zakázku, která

---

<sup>113</sup> JANÁK 1988, 112.

<sup>114</sup> JANÁK 1988, 118.

<sup>115</sup> MATĚJČEK/TRÍŠKA 1944, 8.



jistě v mnohých vzbuzovala nemalý obdiv. V letech 1587-1591 a 1590-1591 byli na zámku v Jindřichově Hradci, stavěny Velké a Malé arkády. Kamenické složky k oběma loggiím vytvořil mistr Antonio Cometta, pracující rovněž na stavbě jindřichohradeckého rondelu.<sup>116</sup> Během jeho výstavby v devadesátých letech byl Maggi vystřídán Giovannim Maria Facconim, rovněž stavebníkem z Arogna. Dvanáct kop českých grošů, které Facconi Maggiho jménem převzal za práci na Novém stavení, napovídají, že je pojil bližší vztah a vzájemná důvěra.<sup>117</sup> Do Brtnice skupina tovaryšů v čele s Baldassare Maggim na popud Hynka Brtnického mohla přicestovat v době, kdy tito Vlaši pracovali v Jindřichově Hradci nebo v blízkém okolí. Pokud stavební práce na Brtnici vedl Baldassare Maggi, museli bychom počítat i s možností, že po odchodu Maggiho do vlasti, kdy na jeho místo nastoupil Facconi, který po něm pokračoval jako stavebník, mohl i on pracovat na Brtnici. Dochovaný rok 1593, jako předpokládaný rok ukončení renesanční výstavby severního paláce, by nasvědčoval tomu, že po odchodu Maggiho do vlasti nebyla stavba ještě hotova. Jedná se ale pouze o mou hypotézu, kterou nelze archivně doložit.

## **VI. 2. Popis renesančních částí zámku v Brtnici**

Jak už bylo řečeno, listinný materiál z 16. století, který by se bezprostředně týkal renesanční přestavby zámku, nebyl dohledán. K dispozici je pouze trojice urbářů brtnického panství z 16. století. Z našeho hlediska je zajímavé to, že se zde uvádí počet a jména řemeslníků, kteří pobývali v Brtnici. Bohužel žádný, námi známý, stavebník a architekt, tedy ani Baldassare Maggi, není v urbáři doložen. Jedna z prvních dochovaných zmínek týkajících se stavebních prací na zámku je až z druhé poloviny 17. století, kdy mělo dojít ke zvýšení komínů a k dalším pracím na nové zámecké budově.<sup>118</sup> Podle dokumentace, kterou při práci na stavebně historickém popisu zámku Lacinger dohledal, je zjevné, že od renesanční stavební činnosti na Brtnici se uskutečnilo jen několik úprav, které nijak zásadně nezasáhly do navržené stavby. Ke změnám docházelo hlavně v interiérech. Podle tohoto zjištění můžeme s jistotou určitostí popsat, jak mohla vypadat nákladná renesanční přestavba zakončená v posledním desetiletí 16. století. Před polovinou 16. století dochází k první etapě přestavby zámku v duchu renesance. Nelze říct, že bezprostředně navázala na gotickou stavební činnost. Posun se jeví spíše pozvolna a je reprezentován drobnými dílčími zásahy. Starší renesanční

---

<sup>116</sup> KRČÁLOVÁ 1986, 57.

<sup>117</sup> KRČÁLOVÁ 1986, 52.

<sup>118</sup> LÍBAL 1973, 5.

úpravy jsou podle Lacingera zřejmě převážně u prvního nádvoří. Baldassara Maggiho k první etapě renesanční přestavby pochopitelně nemůžeme přiřadit. Je zde jistý časový rozdíl. Maggi se na Brtnici mohl dostat někdy v období 80. – 90. let 16. století, kdy započal výstavbu severního křídla a snad i přestavbu východního křídla hlavního nádvoří. Pozdní léta 16. věku označuje za období, kdy se naplno rozvinula přestavba, která hrad zcela změnila. Jako nejvýznamnější a nevýraznější část, představuje severní zámecké křídlo s arkádami, obrácenými do posledního hlavního nádvoří.<sup>119</sup>

Při popisu renesančních částí zámku budu přikládat větší důraz na přestavbu provedenou v poslední třetině 16. století, ale zmíním i ty části, které byly zbudovány v době dalších renesančních úprav. Komplex popisuji totožně, jako u předešlého hrubého popisu od prvního jižního nádvoří až k severnímu nádvoří hlavnímu. Popis byl zpracován podle stavebně historického průzkumu prováděný skupinou pracovníků vedenou Dobroslavem Líbalem v roce 1973.

### **VI. 2. 1. Předzámčí**

Než přistoupíme k přestavbě zámeckých nádvoří, je nutno připomenout samotné okolí zámku. Renesanční prvky nalezneme v Brtnici na každém kroku. Asi nejzachovalejší stavba mimo nádvorní prostranství, z renesanční doby, je ohradní zeď s bránou, která po jižní straně lemují zahradu tzv. horního parku s alejemi stromů. Raně renesanční ráz mají obloučky na koruně zdiva a na bráně, podobně jako věžičky s klíčovými střílnami na nároží. Spíše nežli obrannou funkci působí objekt dojmem reprezentativním. Líbal usuzuje, že ohrada patří k nejstarším článkům, vybudovaných v nejranější etapě tohoto slohového období. Vstupní brána i zeď prošla během několika staletí většími i menšími úpravami, které jí vtiskly dnešní klasicistní podobu.<sup>120</sup> [11]

### **VI. 2. 2. První nádvoří**

Nádvoří první, jižní, ohraničeno ze všech čtyř stran stejně vysokými jednotraktovými křídly, převyšuje věž s cimbuřím.[12] Přízemní silné zdi věže jsou gotické. V následujícím období byla věž o čtyři patra zvýšena, což je patrné v náhlé změně stavebního materiálu. Použitým materiálem v patrech je cihla. Z jižní a severní strany je fasáda členěna obdélnými okny ve stuhovém ostění s pásovými renesančními římsami. První patro věže je zaklenuto

---

<sup>119</sup> LÍBAL 1973, 55.

<sup>120</sup> LÍBAL 1973, 56.

křížovou klenbou s hřebínky na hranách a druhé patro jednoduchou valenou klenbou. Křídlo se vstupní věží navazuje z obou stran na podélná jednopatrová křídla.<sup>121</sup> Celý trojkřídlý objekt je dle Líbala ve zdivu renesanční. Fasáda budovy je v některých částech pokryta omítkou se sgrafitem. Mimo to jsou renesanční též podstřešní fabionové římsy. Jak v průzkumu uvádí Líbal, stavební vývoj křídel, kolem jižního dvora je dosti složitý. Východní křídlo je postaveno snad na nějaké starší zdi, nejspíše hradební. V jihozápadní přízemní části trojkřídle budovy se jeví zřetelně neorganické srázy dvou stavebních období a upozorňuje na odlišnou sílu zdiva jednotlivých částí křídel. Část přízemí jižního příčného křídla a přízemí celého východního křídla se zdají být jednotným stavebním počinem. Místnosti v přízemí jsou zaklenuty pěti poli křížové klenby s hřebínky. Vnitřní členění prostoru je po požáru, který zde propuknul v roce 1760, již záležitostí barokní. Nad celým trojkřídlym přízemím bylo v další etapě přistavěno patro, dle průzkumu ještě rovněž renesanční. V prvním patře jsou místnosti vesměs plochostropé, s výjimkou místnosti v západním křídle, zaoblenou valenou klenbou. Příčné křídlo, které odděluje první a druhé nádvoří se od ostatních traktů na prvním jižním nádvoří, liší tím, že má značně nepravidelnou dispozici. Podélná křídla jižního nádvoří byla k tomuto příčnému gotickému křídlu dodatečně připojena. Fasáda příčného křídla směrem do prvního nádvoří tvoří v přízemí velmi kvalitní renesanční portál, zdobený perlovcem a vejcovcem, do dnes dobře zachovaný.<sup>122</sup> [14]

Dle mého názoru se dříve nacházel na jiném místě a na severní zeď prvního nádvoří byl až druhotně dosazen. Vzhledem ke kvalitě a zdobnosti se mi zdá krajně nepravděpodobné, že by vedl do malého dosti nedůležitého prostoru s valenou klenbou. Tato prostora ke všemu těsně přiléhá k bývalé černé kuchyni a mohla být jakousi zásobárnou potravin či topiva. Podle těchto aspektů bych hodnotný portál přiřadila jako vstup k jiné, daleko důležitější části zámku.

Zdobným otvorem se vstupuje do východního prostoru situovaného mezi hranolovou věží a západním křídlem středního nádvoří. Do dalšího nádvoří se vstupuje jednoduchým raně renesančním portálem se slabě lomeným nadpražím.<sup>123</sup> Otázkou zůstává, v jaké době vzniklo první poschodí nad trojkřídlym objektem. Stavebně historický popis se kloní k názoru, že byl vystaven v období předbělohorském, což dokazuje dochovaná klenba v jedné z místností a zbytek sgrafitové rustiky. Pokud by přístavek prvního patra vznikl až po roce 1631, museli

---

<sup>121</sup> LÍBAL 1973, 19.

<sup>122</sup> LÍBAL 1973, 27

<sup>123</sup> LÍBAL 1973, 34.

bychom předpokládat, že se jedná o první stavební počín nových majitelů Brtnice. Z Líbalova průzkumu se to zdá být nepravděpodobné, jelikož jedna z prvních Collaltovských úprav místností gotického paláce má již výslovně raně barokní styl.<sup>124</sup> Domnívám se, že typ klenby společně se sgrafitem, nacházející se na prvním nádvoří, není pochopitelně postačujícím důkazem toho, že se jedná o renesanční výstavbu. Chybí zde mnoho detailů, které by alespoň z části prokázali Líbalovu hypotézu. Křížové klenby s hřebínky byly zcela běžné jak v 16, tak v následném 17. století. Často byly dokonce upřednostňovány před honosnější výzdobou. V obou případech je jisté, že Baldassare Maggi se na přestavbě prvního nádvoří nijak nepodílel.

### VI. 2. 3. Střední nádvoří

Střední nádvoří je tvořeno podélným jednopatrovým křídlem situovaným na západ, na jihu navazuje na příčné křídlo s vjezdem a na severní příčné křídlo se vstupem do třetího hlavního nádvoří. Východní strana je ohraničena pouze nízkou zdí. Opět zde narážíme na velice složitou situaci stavebního vývoje, očividný též z plánu. Nerovnoměrný, jakoby nastavovaný půdorys jižního příčného křídla se na východě vysouvá před líc vnější stěny východní budovy jižního nádvoří. Renaissance se zde projevila dílčími úpravami a to v obou příčných a v podélném západním křídle. Západní křídlo je v přízemí vesměs gotické, nicméně se zde setkáme s renesančními okny profilovanými čtvrtválnem. V podstřeší se nachází neúplně zachovaný renesanční fabion. V mnohých místnostech se dodnes můžeme setkat s renesančními křížovými klenbami opatřenými hřebínky (přízemí západního křídla). V jižním příčném křídle v přízemí, v bývalé gotické věži, se nacházela místnost používána v renesanci jako černá kuchyně. Střed tvoří obdélná prostora, sloužící nejspíše jako krb bývalé kuchyně.<sup>125</sup> Do renesanční zástavby připojuje Líbal taktéž přízemní přístavek připojený z vnějšku na jižní konec západního křídla druhého nádvoří. Před západní křídlo se vysouvá o dvě osy. Patro přístavku osvětlují dvě okna s mříží, které vytvářejí vzor z kosočtverců, do nichž jsou vpleteny kružnice. Fasáda západního křídla ze strany do prvního nádvoří je tvořena též dvěma okny, opět s typickým renesančním ostěním, která jsou na Brtnici častá.<sup>126</sup>

---

<sup>124</sup> LÍBAL 1973, 57.

<sup>125</sup> LÍBAL 1973, 35.

<sup>126</sup> LÍBAL 1973, 24.

Poněkud zajímavější se zdá být zpráva z roku 1837, zveřejněná ve stavebně historickém popisu zámku, kdy bylo při klasicistních úpravách zámku ze středního nádvoří sneseno 28 kamenných sloupů. Vzhledem k velkému počtu sloupů je záhadné, z jaké části středního nádvoří byly sloupy sneseny. Dle Líbalovy hypotézy je možné, že se tento údaj vztahoval pravděpodobně k renesanční arkádě, která mohla existovat podél stěny bývalého východního křídla středního nádvoří. Je možné spojovat sloupy, pokud byli renesanční, s účastí Baldassare Maggiho či kameníka Antonia Cometty? Počet snesených sloupů je značný. Severní palácovou arkádu tvoří 9 sloupů a 6 polosloupů. S porovnáním s domnělou loggií středního nádvoří, čítající 28 sloupů, je to nepředstavitelné. Velikostí i počtem sloupů by se podobala Velkým dvojpatrovým arkádám v Jindřichově Hradci. Severní arkáda hlavního nádvoří v Brtnici by velikostí korespondovala s jindřichohradeckými Malými arkádami. V případě že by součástí východního křídla, na druhém nádvoří byla renesanční loggie s těmito dvaceti osmy sloupy, muselo by jít o budovu významnější, využívanou spíše k reprezentativním účelům. Ikonografická dokumentace tohoto křídla tuto domněnku nepotvrzuje. Žádná z olejomalb Karla Františka Teppera, umístěná v sále „Vjezdů“, nezachycuje východní křídlo, jako dominantní budovu, spíše naopak.[37] Zdá se, že šlo o nevýznamné, oproti ostatním budovám na středním nádvoří, nevelké stavení.[5] O arkádové loggie zde nemůže být řeč. Zbývá si domýšlet, kde se skupina sloupů nacházela a za jakým účelem byla vytvořena. Bez archeologického průzkumu místa, nemůže být údaj z 19. století blíže osvětlen.<sup>127</sup>

Kvůli velice špatnému stavu zámku, se zdá být nesnadné vymezit stavební vývoj brtnického prvního a středního nádvoří. Stavební epochy se často mísí mezi sebou, zakrývají se a v několika případech stojí za nemožností stanovit relativní chronologický vývoj zámku, betonáže prováděné během minulého století, které zdevastovaly mnoho cenných architektonických detailů. K tomu všemu nepřispěla ani doba, kdy byl zámek opuštěn a následně rabován a záměrně ničen. Je s podivem, že zámek dokázal uchránit cenné malby Karla Františka Teppera, které jsou nepostradatelným historickým a ikonografickým zdrojem, zachycující nejen každodenní život zámecké šlechty, ale také dobovou architekturu brtnického zámku.[6]

---

<sup>127</sup> LÍBAL 1973, 61.

#### **VI. 2. 4. Hlavní nádvoří**

Průjezdem v krátkém severním křídle se z druhého středního nádvoří dostáváme do třetího, hlavního zámeckého nádvoří. Prostor zde zauímají tři křídla - na jižní straně již zmíněné krátké křídlo s pavlačí, původní gotický hrad, dnes mohutné dvoutraktové křídlo situované na východně a zbývající poslední severní křídlo se schodišťovým přístavkem a s arkádami, jejichž autorem je Baldassare Maggi. Východní a severní křídlo můžeme označit, za nevýraznější projev renesanční přestavby, uskutečněnou po polovině 16. století.<sup>128</sup>

#### **VI. 2. 5. Východní křídlo**

Nyní bychom přistoupili k popisu východního křídla, které během renesanční přestavby v témže období změnilo značně svou podobu, aby vzhledově souznělo s novým křídlem severním. Během průzkumu zámku bylo zjištěno, že křídlo třetího nádvoří, sestává nejméně ze čtyř stavebních etap. Původní gotický palác, vymezen dvoutraktovým křídlem, je ve zdivu v podstatě celý gotický. Přibližně v polovině délky křídla se fasáda nepatrně v tupém úhlu lomí. Toto prolomení fasády lemují nepřerušovaná svislá čára, napovídající, že se zde setkáváme s dvěma stavebními etapami. Je to zřejmé jak z vnitřní tak z vnější fasády zámku. Pod opadanou omítkou na vnější fasádě se přibližně od bodu zlomu do výše dvou metrů nalézají zdivo z lomového kamene. Výše nalézáme spáru, na níž je patrné nároží severnější části paláce, vyzděno z hrubě tesaných kvádrů. Jižnější část paláce byla k této později přistavěna. Levá část přízemí se liší od pravé části počtem oken. Na levé straně v této úrovni nenalézáme okno žádné. V prvním patře na jižnější straně fasády prolamuje stěnu šestice oken. První zleva je s okoseným ostěním, druhé rámuje ostění s výžlabky, po kterém následuje malinké okénko v ostění profilovaným čtvrtválcovým článkem. Napravo další trojice oken, první z nich s ostěním opět s výžlabkem, druhé s ostěním profilovaným ústupky s náběhy kamenného dělicího kříže a poslední z šestice znovu malé okénko tentokrát s dřevěným orámováním. Čtveřice oken v druhém patře v levé části vnější stěny východního křídla lícují s fasádou a jsou opatřena na hraně okoseným, hladkým kamenným ostěním.<sup>129</sup>

Pravá polovina vnější fasády východního křídla je v suterénu tvořena trojicí oken bez šambrán a za nimi jedno malé okno s okoseným rámováním. Nad nimi, v mezipatře, opět

---

<sup>128</sup> Líbal 1973, 55.

<sup>129</sup> LÍBAL 1973, 21.

čtveřice oken bez ostění.<sup>130</sup> O něco výše, dřevěné vsunuté trámy seříznuté v líci fasády, odkrývají zbytek krakorce. Líbal domýšlí, že k této části fasády náležel velký arkýř a s ním i dřevěná pavlač. Okna v prvním poschodí jsou bez výjimky renesanční, sdružená s ostěním lemovaným čtvrtválnem s profilovanou parapetní římsou. Kvůli zpevnění severovýchodního nároží byla zbudována poloválnová bašta, jež je v úrovni nad prvním patrem zakončena fabiánovou římsou. Okna v druhém patře jsou podobně, jako v prvním patře sdružená, s profilovaným ostěním. Celý objekt zakončuje vysoká fabiánová hlavní římsa. Průzkum se zabýval též strukturami omítky palácové zdi. Ten ukázal, že spodní vrstva omítky je bělavá bez sgrafita. První a druhá svrchní omítka je již sgrafitová, spodní bělejší a vrchní žlutší.<sup>131</sup>

Z popisu fasády, vyplývá, že jižní polovina fasády, prolomená v prvním a druhém patře nestejně velkými obdélníkovými gotickými okny, je v přízemí a mezipatře kompaktní. Namísto severní polovina paláce je v prvním a druhém patře osvětlována renesančními sdruženými okny s typickým čtvrtválnovým ostěním a v přízemí a polopatře jsou vsazena malé okénka bez ostění. Gotické prvky se zde mísí s novější zástavbou, která se projevuje převážně v prvním a druhém poschodí, v severnější půli paláce. Arkýř, pokud existoval, byl nejspíše během některé z přestaveb odstraněn.<sup>132</sup>

Jižní fasáda východního paláce, líčená již v dřívější kapitole, má vesměs stejný charakter, jako fasáda obrácená k městu. V obou patrech se setkáme s obdélnými pozdně gotickými okny, totožnými s těmi, které se nachází na východní stěně. Nad fasádou ve štítu je pak včleněno renesanční dvojokno.<sup>133</sup> Značně složitější se jeví severní fasáda objektu. Severovýchodní nároží stráží gotická půválnová věž, renesančně přestavěna a opatřena fabiánovou římsou, na kterou navazuje mírně vypouklá zeď, dosahující do úrovně prvního patra. Během renesanční přestavby se k nárožní věži přistavěl obdélný výstupek, podklenutý valenou klenbou. Tento přístavek, zakončen fabiánovou římsou, zastřešený pultovou střechou, umožnil vést nově vyzdviženou zeď druhého patra rovnou linií.<sup>134</sup> Všechna čtyři okna v patře a dvě okna ve štítu, společně s celým přístavkem a severním křídlem vznikla během druhé etapy renesanční přestavby, tedy někdy v pozdních letech 16. století.<sup>135</sup>

---

<sup>130</sup> Okna v suterénu a v mezipatře byla zřízena dodatečně. Kvádrování k nim nedosahuje a je zřejmé, že okolo oken se nachází cihelné zdivo. Viz LÍBAL 1973, 21.

<sup>131</sup> LÍBAL 1973, 22.

<sup>132</sup> Na žádném z Tepperových obrazů ani na jiném historickém výjevu hradu se arkýř nenachází.

<sup>133</sup> LÍBAL 1973, 30.

<sup>134</sup> LÍBAL 1973, 22.

<sup>135</sup> LÍBAL 1973, 55.

Nádvorní fasáda východního křídla projevuje stejné rysy, jako ostatní stěny paláce. Gotické jádro připomínají nalevo od hlavního vchodu v přízemí čtyři pozdně gotické sedlové portály. Napravo od hlavního vchodu do paláce se nacházejí dva jednoduché oblé portály, vchody do sklepů. Celý pás nad vchody lemují jednoduchá okna bez ostění. V první a druhém poschodí se střídají okna po jednom a okna sdružená, jednotně zhotovena ve stylu renesančním, od leva v pořadí: 1,2,2,2,2,1,2,1. Úplně napravo v poschodí je vchod na pavlač jižního příčného křídla, který je v druhém patře nahrazen sdruženým oknem.<sup>136</sup> Dispozice paláce je odlišná v jeho severní a jižní polovině. Předěl se nachází v místě hlavního schodiště. Zlom je mírný, přesto velmi dobře viditelný. Mezipatro se nachází pouze v severní části paláce a dispozicí kopíruje přízemí. První patro zahrnuje reprezentativní místnosti paláce. Na severu od schodišť nalezneme dochovaný renesanční portál, kterým se vstupuje do velkého sálu, zaujímajícího celou hloubku palácového křídla.<sup>137</sup> Sál vznikl vybouráním stěny mezi dvěma čtvercovými místnostmi. Celé stěny sálu, včetně okenních špalet, pokrývají olejomalby Karla Františka Teppera, vzniklé mezi lety 1723–1724.<sup>138</sup> [7] Další místnosti prvního patra jsou dle mého názoru rovněž barokní, a nevztahují se k renesanční přestavbě pokojů. Dvouramenné renesanční schodiště vede též do druhého patra a podkroví. Podesta v druhém patře vede k pokojům, které zdobí renesanční obdélné portály, profilovanými na okraji čtvrtválnem.<sup>139</sup>

K úpravě východního křídla nejspíše došlo během výstavby severního křídla hlavního nádvoří. Podle tohoto zjištění by se nabízelo, že návrh na přetvoření východního gotického paláce na renesanční, sgrafitovou rustikou ucelený zámek, prolomený rovnoměrně za sebou jdoucími renesančními okny, vypracoval Ital Baldassare Maggi. O stavebnících, kteří na zámku v polovině 16. století vytvářeli podobu zámku, nevíme zcela nic. Ostatně to platí i v případě Baldassare Maggiho. Souvislost mezi Maggiem a Brtnicí vzniklo pouze prostřednictvím arkád severního křídla, na kterých lze vypožorovat společné znaky, s jinými dodnes dochovanými arkádovými legiemi v Čechách i na Moravě, které jsou menší či větší mírou přisuzovány Maggiimu. V době kdy Maggi mohl na Brtnici přijít, stál na východním nádvoří starý gotický palác. Jeho části tvořilo dle dochovaného gotického zdiva a kleneb

---

<sup>136</sup> LÍBAL 1973, 31.

<sup>137</sup> Tzv. sál vjezdů, jehož strop zdobí figurální a ornamentální štukatury. Sál získal své jméno podle jedenácti rozměrných obrazů, které dekorují stěny a zobrazují vjezdy habsburských panovníků na brtnický zámek. Dva oválné obrazy, které jsou vloženy do štukovaných zrcadel na stropě, představují Múzy, datované až kolem roku 1800. Viz SLÁDEK 1971, nepag.

<sup>138</sup> LÍBAL 1973, 43.

<sup>139</sup> LÍBAL 1973, 45.



suterén, přízemí, mezipatro a první patro severní poloviny východního křídla. V následné stavební epoše byl k tomuto gotickému paláci přistavěn východní trakt jižního dílu paláce společně s přílehlou věží. Vysoké přízemí tohoto dílu paláce, sahalo až do polopatra severní části.<sup>140</sup> Není pochyb, že by Baldassare Maggi přestavbu starého gotického nesvedl. V Českém Krumlově se potýkal se srovnatelnými okolnostmi, kde s ním byla uzavřena smlouva na postavení a vyrovnání zdí starého hradu, zvětšení oken, zřízení nových komínů, opravu schodů a dveří.<sup>141</sup> Český Krumlov není jediným hradem, který Baldassare Maggi renesančně upravil. Stavebně náročnou zakázkou, srovnatelnou s Brtnicí, byl nevelký středověký hrad Bechyně, jenž Petr Vok zakoupil spolu s panstvím od Šternberků. Tam měl za úkol zvýšit celé křídlo nad starým palácem a další trakt náročně klenul a přestavil. Maggimu šlo v Brtnici a nejenom zde převážně o symetrický rozvrh budov a kompaktnost staré architektury, která jemně navazovala na novostavbu. V Brtnici během renesanční přestavby došlo k rozšíření jednopatrového severního dílu paláce o západní nádvoří trakt a zároveň srovnán s dílem jižním. Terénní nesrovnalosti na severní svažující straně křídla vyřešil architekt použitím výklenku, který se spojil se starší gotickou baštou. Použití zakončující fabionové římsy oživilo v celku pravidelně vržené fasády. Střechu zpravidla zdobily malé štíty, kterým byla jistě horizontálně vyvrcholena brtnická arkáda.<sup>142</sup> Změnami došlo v interiérech k včlenění nového schodiště mezi severní a jižní díl paláce. Místnosti prvního patra tohoto dílu byly nově rozděleny a patrně stejně tak tomu bylo i v patře druhém. Dochované klenutí a štuková výzdoba místností prvního patra se zdají být již záležitostí barokní a Maggiho bych souvislosti s nimi nespojovala. [34]

---

<sup>140</sup> LÍBAL 1973, 50.

<sup>141</sup> KRČÁLOVÁ 1986, 18.

<sup>142</sup> KRČÁLOVÁ 1986, 81.

## VI. 2. 6. Severní křídlo s arkádami

Během stejné stavební epochy byla k východnímu dvoutraktovému křídlu přistavěna severní příčná renesanční novostavba na půdorysu pravidelného obdélníka s předsazeným schodištěm na jihozápadě.<sup>143</sup> S popisem fasády začneme od severovýchodního nároží, kde výrazně vystupuje původní gotická poloválcová věž s fabiánovou římsou, splývající s přístavkem, který tvoří část severní stěny dvoupatrového renesančního křídla. Okna v předsunuté části zdi jsou sdružená v renesančním ostění. Levé okno je zazděno. Typy oken v mezipatře a v patře se střídají, ale vesměs jde o okna sdružená renesanční s ostěním profilovaným čtvrtválnem či obdelná okýnka bez ostění. Druhé patro, položené nad vyrovnávající fabiánovou římsou a pultovou střechou, tvoří čtyři okna, nad kterými se po celé délce táhne linie tvořená pásovou římsou s ústupkem, krytým prejzy. Štít východního křídla, viditelný ze severní strany, byl původně tvaru trojúhelného, dnes je dodatečně napravo rozšířen o rovnou zeď, navazující na štít severní budovy. Světlo do štítu východního křídla proniká trojicí oken - dvě sdružená okna s plochým ostěním v dolní části štítu a jedno v ostění s lištou v nejvyšším bodě těsně pod střechou. Fasádu pokrývá rýsované sgrafitové kvádrování, viditelné hlavně ve štítu.<sup>144</sup> Dál směrem k západu k severní straně východního křídla příčně navazuje severní trakt, předstupující před východní křídlo o jednu osu blíže k severu. V patrech po straně je vždy po jenom okně ve stuhovém ostění, úplně ve štítu se nachází malé okénko bez šambrány. Dvoupatrová severní stěna severního paláce je tvořena cihlovým zdivem a pokrývá jí polovalbová střecha s ozdobnými komíny.<sup>145</sup>

Severní křídlo ve svém západním díle ukrývá pod povrchem sklep, do něhož se vchází ze západu v přízemí zřízeným nízkým obdelným, na hranách okoseným, vstupem. Obdelný nízký otvor napravo, sloužící jako průduch a zdroj světla je uzavřen mříží. Okna v přízemí a v obou patrech rámuje ostění s lištou. Štít je ukončen polovalbovou střechou, pod níž jsou vsazeny dvě okna, po stranách hladce orámována. Navazující přístavek schodiště je vysunut před líc severního paláce o jednu osu k západu. Obě části budovy od sebe dělí svislá podlouhlá spára. Přístavek mohl být připojen k bývalé gotické ohradní zdi, jelikož zdivo západní fasády je veskrze gotické a v prvním patře je dochováno gotické okno s okoseným profilovaným ostěním s užším parapetem. Nad gotickým oknem navazuje okno s ostěním a

<sup>143</sup> LÍBAL 1973, 44.

<sup>144</sup> LÍBAL 1973, 22.

<sup>145</sup> Po požáru roku 1760 bylo celé druhé patro severní budovy nově opraveno. Dochovaná sgrafitová omítka ve štítu tedy není záležitostí původní, renesanční a podobně tak to bude s ostěním některých oken a dveří v druhém patře křídla. LÍBAL 1973, 59.

lištou a malovaným bílým orámováním, rovněž jako okno těsně pod střechou, jen bez ostění. Západní stranu uzavírá zbytek odbourané zdi,<sup>146</sup> která tvoří jakýsi opěrák, pokračující podélnou zdí, která ohraničuje prostor nádvoří až k západní baště.<sup>147</sup> Severní stranu hlavního nádvoří dělí od leva schodišťový přístavek. Opěrná plenta společně se zděným pilířem připomínají někdejší čtvrté křídlo hlavního nádvoří. V přízemí u pravého rohu zbytku křídla, sedí druhotně osazený kamenný lev, vysoký okolo 60 centimetrů, podpírající destičku s letopočtem 1593.<sup>148</sup> [22]

Líbal dále pokračuje popisem další desky rámované stáčenou ornamentikou, opatřenou jmény Hynka Brtnického a Kateřiny Zajímačky a letopočtem 1581. Dle Líbala „*celkový ráz brtnické renesance soustředěné především na severní a východní křídlo při severním palácovém nádvoří časově souhlasí s jediným, byť druhotně dochovaným letopočtem 1593.*“<sup>149</sup> Jak už víme, letopočet 1593 zaznamenaný na podstavci s reliéfem lva a s rozetou, nejspíše zaznamenával rok ukončení stavby severního křídla, nebo celé druhé etapy renesanční přestavby započatou rokem 1581. Objevuje se zde však podobný problém, jako v případě nápisové desky Kateřiny Zajímačky, ze které se do dnešních dnů zachoval jen fragment bez letopočtu. Deska s letopočtem 1593 a tím více kamenný lev jsou dnes na zdech Brtnice k nenalezení. Pokud v době průzkumu v osmdesátých letech na zámku skutečně byl, nelze prokázat. Zvláštní je i Líbalovo vyjádření týkající se roku 1593, který označuje za *jediný* dochovaný letopočet na zámku v Brtnici. Ovšem v části, kde Líbal hovoří o severní straně hlavního nádvoří, popisuje jak lva se štítkem s letopočtem 1593, tak kamennou desku s letopočtem 1581 a se jmény Hynka a Kateřiny.<sup>150</sup> Proč by tedy rok 1593 označoval za jediný rok, který dokládá jednu z etap renesanční přestavby, pokud by v době průzkumu na místě existovala i deska, odkrývající další letopočet? Odpověď na tuto otázku neznáme. Snad nám můžeme být zadostiučiněno tím, že starší literatura se o jiných kamenných deskách na zdech zámku rovněž zmiňuje (Pátek, Sedlák). Nejspíše můžeme konstatovat, že desky a jiné kamenné prvky, časově dokumentující jednotlivé etapy přestavby, se na zámku v minulosti skutečně nacházely.

---

<sup>146</sup> Prostor při západní straně nádvoří dnes zaujímají dřevěné přístřešky, které jsou využívány během akcí pořádaných na Brtnici, například při mezinárodním setkání uměleckých kovářů na Vysočině nazvaným Brtnické kovářství. Viz <http://www.brtnickekovadliny.cz/gsp/p1=54> vyhledáno 7. 4. 2015.

<sup>147</sup> LÍBAL 1973, 23.

<sup>148</sup> LÍBAL 1973, 31.

<sup>149</sup> LÍBAL 1973, 55.

<sup>150</sup> Průzkum uvádí, že nad sedícím kamenným lvem je osazena deska s nápisy Hynek Brtnický z Valdštejna a Kateřina Zajímačka na Brtnici 1. 1581 (není celé znění). Viz LÍBAL 1973, 31.

Přesuňme se nyní zpět k popisu severního renesančního křídla a zaměřme se znovu na schodišťový přístavek. Ten je opatřen samostatnou valbovou střechou s kabřincem, která je kolmo propojena s vysokou valbovou střechou severního křídla, zastřešující i arkádovou loggii.<sup>151</sup> Dominantou jižní střechy paláce je vysoký renesanční komín, členěný dvěma páskovými římsami. Čelní stěna fasády je téměř v celé své výšce bez oken. Až ve štítu se náhle objevují tři otvory. Ve středním z nich byly dle popisu osazeny hodiny. Ty nebyly jediným měřičem času, dle kterého se lidé na zámku mohli orientovat. Nezbytnou nutností se pro renesanční novostavbu staly sluneční hodiny, zdobící stěnu rizalitu severního křídla. Celý popisovaný objekt se schodištěm o jednu osu předstupuje před díl obytné budovy s arkádami. V přízemí je vstup, v patrech je vždy po jednom okně. [25] Každé z nich je vsazeno do renesančního ostění a chráněno nadpražní římsou. Vpravo těsně v sousedství arkády se nalézá jednoosá část, v přízemí s otevřeným vstupem, v prvním a druhém patře je po jednom otevřeném nezaskleném okně v ostění profilovaným na stranách čtvrtválnem a opatřené rovnou římsou. Východněji od poslední popisované stěny již pokračují arkády.<sup>152</sup> Druhé patro severní budovy bylo po požáru v roce 1760 znatelně přestavěno. Místnosti včetně štuků, ostění oken i dveří a sgrafitová rustika ve štítu jsou jistě záležitostí pozdně barokní.

Brtnická dvoupatrová arkáda zaujímá celou východní půli severního křídla obráceného do dvora. Loggie se v přízemí a v prvním patře otvírá do nádvoří třemi téměř polokruhovými (sníženými) arkádovými oblouky posazenými na dvou toskánských sloupech a po stranách na dvou polosloupech stejného typu. [31] Cvikly, vymezené archivoltou, jsou vyplněny v přízemí i v patře ornamentikou renesančního akantového listu. [29] Druhé patro loggie tvoří řada štíhlejších toskánských sloupků ve zdvojeném rytmu nesoucí profilované kládí. Nízký úsek omítnuté zdi vodorovného překladu zdobí zbytky sgrafitové rozviliny. Sloupy v přízemí mají nízké hranolové patky. [23] Sloupy v patře prvním a druhém stojí na podstavci neboli postamentu. Zdá se, že první patro arkády je nejvyšší a od přízemních arkád ho dělí úzká profilovaná římsa. Stejná římsa odděluje arkádu prvního patra od nevyššího. Postamenty sloupů prvního a druhého patra jsou spojeny kuželkovou balustrádou. Původní elegantně tvarované renesanční kuželky zbyly jen na okrajích, jako polo-kuželky osazené při postamentech. [26] Zbývající, které vyplňují obdélnou balustrádu, byly druhotně doplněny v nové době. Z historických fotografií je vidno, že arkáda byla dříve zazděna. K tomuto účelu bylo v prvním patře použito tří sloupů (stejně výšky, jako původních renesančních sloupů),

---

<sup>151</sup> Valbovou střechu zdobila také renesanční korouhvička. Po zřícení střechy v roce 2010 je zakončena pouze kabřincem.

<sup>152</sup> LÍBAL 1973, 46.

kteří stáli na kamenné zídce (balustráda byla odstraněna a zazděna) uprostřed polí, mezi renesančními sloupy. Postamenty těchto tří druhotně osazených sloupů věrně napodobovaly postamenty sloupů renesančních (očividný detail kosočtverce). Zemánek domýšlí, že trojice druhotně osazených sloupů arkády by mohla pocházet ze skupiny asi renesančních 28 sloupů, snesených během 19. století ze středního nádvoří neznámo odkud.<sup>153</sup> Fotografie nám svou kvalitou nedovoluje určit jejich stáří a kvalitu. Z obrysů můžeme soudit, že jsou tvarově i výškově podobné. Jde-li o renesanční sloupy, lze jen domýšlet. [33]

Chodba přízemí a prvního patra loggie je zaklenuta křížovou chodbou s velkými hřebínky na hranách. [27] Druhé patro s rovným kládím ukončuje strop rovný. [28] Do místnosti v přízemí skryté za arkádou se vstupuje dvěma vchody s profilovanými ostěními. Tři místnosti, které tvoří přízemí křídla, jsou oproti arkádě v úrovni o několik stupňů sníženy. Všechny sály mají celistvě dochované renesanční klenby. Snad nejpůsobivější je čtvercová místnost situovaná přímo za přízemní arkádou. [35] Čtvercová plocha je rozdělena do čtyř menších polí. Tři z nich jsou zaklenuty křížovou klenbou s hřebínky a jedna klenbou valenou. Všechny jsou od sebe odděleny pásy, které nese prostřední mohutný sloup s toskánskou hlavicí a polopilíře ve prostředřed stran místností.<sup>154</sup> Velice cenná, téměř nepoškozená, je původní renesanční podlaha z pálené hlíny. Na první pohled působí prostorná místnost spíše reprezentativním dojmem. Možnou úlohou prostory mohla být jistá uvítací místnost, kdy páni z Brtnice seskakovali ze svých koní a dále pokračovali směrem do hlavního paláce pěšky spolu s průvodem.<sup>155</sup> Dnes již stěží bezpečně určíme, k čemu sál sloužil. Arnošt Kába místnost v přízemí pod arkádami připomíná ve své knize ve spojení se sochařem Davidem Lipartem, kterému měla sloužit jako ateliér.<sup>156</sup> Využití sálu v osmnáctém století, jako ateliér, by mohlo být možné, bohužel v knize není tato informace nijak citována, tudíž se domnívám, že je literárně smyšlená a nezakládá se na pravdě.

S popsaným sálem sousedí na západní straně dva další pokoje, zaklenuté valenými klenbami s lunetami a jejich dřívější využití neznáme, možná šlo o zázemí související s funkcí

---

<sup>153</sup> ZEMÁNEK 1977, 19.

<sup>154</sup> LÍBAL 1973, 46.

<sup>155</sup> Průvodce Petr Veselý s touto možností polemizuje. Kopyta koní, by podle jeho názoru, podlahu opotřebovala a my bychom jí dnes nenacházely v tak uspokojivém stavu. Zdá se, že místnost mohla sloužit jako kuchyně, kvůli odlišné valené klenbě v rohu místnosti, pod kterou mohlo být topeniště.

<sup>156</sup> „A když pak bělavé jemnozrné kvádry byly složeny na zámeckém nádvoří, opustil David Lipart svou řezbářskou dílničku jako dlaň. Na zámku je místa habaděj! Mnohý, přemnohý kumštýř mohl by jen snít o takovém ateliéru, jaký má David Lipart v přízemí křídla zámeckého paláce pod arkádami. Psal se rok 1715.“ Viz KÁBA 2008, 14.

sálu velkého. Do patra vystupuje dvouramenné vřetenové schodiště.<sup>157</sup> V prvním patře křídla se znovu kompaktně dochovalo renesanční klenutí stropů. Pozoruhodný je západní sál s valenou lunetovou klenbou s dvěma řadami obdélných kazet. [36] Místnost situovaná podél arkády je zaklenuta jednoduchou valenou klenbou s lunetami. Poslední místnost prvního patra, sousedící s pokojem u arkád, je klenbou podobná, ovšem navíc jí zdobí obdélné kazety a jedna kazeta kruhová, vytvořená z hřebínků. Druhé patro, jak už bylo podotknuto, vyhořelo. Klenby v druhém patře jsou plochostropé. Zdá se, že požár, který na Brtnici vypukl během druhé poloviny 18. století, se v severní budově hlavního nádvoří rozšířil pouze v druhém patře s krovem a střechou. Přízemí a první patro by mělo být zachováno v duchu Maggiho přestavby. Renesanční valené klenutí s lunetami a řadami obdélných kazet, nacházejících se v prvním patře severního křídla nalezneme i na jiných Maggiho stavbách. Například na zámku v Kratochvíli, Tak se setkáme mimo ni i s klenbou hladkou křížovou a valenou se sítí hřebínků, v Maggiho tvorbě častou.<sup>158</sup> Samozřejmě oproti Brtnici jsou místnosti i s vybavením a s klenutím v mnohem lepším stavu.<sup>159</sup>

Dnes si už nedovedeme představit, jaké bylo původní honosné vybavení pokojů, jejichž stěny byly bez pochyb zdobeny velkým množstvím nejrůznějších uměleckých předmětů. Vedle toho byly zdi místy dekorativně vymalovávány. Zlomky nástěnných maleb lze sledovat na několika místech paláce do dnes. Například v prvním patře severního křídla pod stropem podesty u schodiště prosvítají pod prvním nátěrem na třech stranách stopy maleb v hnědém odstínu. Námětem vyobrazení by mohla podle všeho být renesanční architektura.<sup>160</sup>

Václav Richter či později Jan Sedlák se shodují, že autorem renesanční arkády brtnického zámku byl Baldassare Maggi.<sup>161</sup> Jan Sedlák je dokonce přesvědčen, že Maggi byl autorem celé renesanční přestavby.<sup>162</sup> Jejich názor se zakládá na vyhledání spolčených znaků s arkádou nádvoří v Telči. Richter datuje arkádové nádvoří do rozmezí let 1560-1570 a uvádí jako autora Baldassare Maggiho.<sup>163</sup> To by však znamenalo, že přestavba Telči by byla prvním stavebním počinem Maggiho v Čechách. Krčálová a po ní řada dalších badatelů příchod

---

<sup>157</sup> Maggi umisťoval schodiště moderní, přímá, dvouramenná v Německu zvaná italská obvykle do os budov. Viz KRČÁLOVÁ 1986, 85.

<sup>158</sup> KRČÁLOVÁ 1986, 37.

<sup>159</sup> Strop Zlatého sálu zámku v Kratochvíli zdobí rozsáhlé štukatérské programy. Obdélná pole klenby tvoří figurální výjevy, Jedna ze štukových ženských postav sálu nese nápisovou tabulku s nápisem: Antonio Melana zhotovil. Viz. BŮŽEK/JAKUBEC 2012, 112.

<sup>160</sup> LÍBAL 1973, 47.

<sup>161</sup> RICHTER 1958, 22.

<sup>162</sup> SEDLÁK 1971, nepag.

<sup>163</sup> RICHTER 1958, 28.

Maggiho do Čech datuje rokem 1575. Tímto rokem datuje vznik arkád telčských. Maggiho účast na telčské arkádě, jak bylo výše zmíněno, není objasněna.

Patně není náhodou, že se arkádová loggie objevuje, zpravidla pouze u sídel pánů z Hradce, například v sídle Adama II. v Jindřichově Hradci nebo Zachariáše z Hradce v Telči a nikoliv v sídlech Rožmberků.<sup>164</sup> Záslouhou nejen Baldassare Maggiho, ale i toho kdo stavbu hradil, tedy pána stavby – stavebníka pánů z Hradce (Adama II.) zde vznikaly arkády, které se staly inspirací pro arkády brtnické, jejichž mecenášem byl zajisté Hynek Brtnický, jenž byl spřízněn s rodem pánů z Hradce. Maggimu zbyla pak práce nejtěžší a to zvolit pro ně nejvhodnější podobu v daném prostředí. Maggi dle všeho měl pro tyto věci vynikající cit. V Brtnici zvolil architekt na arkádách řád toskánský, který teoretikové přiřazovali spíše k pevnostním stavbám. Jónský byl doporučován pro zámecké vily a lehčí zahradní konstrukce, jako byli například altány. Maggi prokázal svou osobní manýru právě v tom, že individuálně, dle svého úsudku porušoval klasické pravidla kánonu sloupů.<sup>165</sup> Všechny patra brtnické arkády tvoří toskánské sloupy, v druhém patře o něco štíhlejší, než v patrech dolních. Širší rozpon oblouků a kánon podpor byl dán výškou podlaží. Loggie vnesla do prostranství hlavního zámeckého nádvoří výraznou uměleckou složku, vyvolávající italský dojem, chtěný u početné skupiny našich humanisticky založených šlechticů. Severním vzdušným arkádovým křídlem architekt celkově odlehčil jinak statické hmotné nádvoří, vymezující prostor východního gotického paláce. Součástí křídla s arkádami byla i sochařská výzdoba – kamenný lev se štítkem a rokem 1593 a kamenná deska Kateřiny Zajímačky. Kamenické prvky arkády mohl mít na starost autor loggie jindřichohradecké - Antonín Cometta (Antonín Melana), nebo jiný kameník působící v okruhu těchto umělců v posledním desetiletí 16. století. Během druhé poloviny dvacátého století zmizel ze zámku kamenný reliéf lva se štítkem a zbyla jen nápisová deska Kateřiny Zajímačky z Kunštátu. Můžeme se domnívat, že zbylé kamenné fragmenty nebyly jediným sochařským uměním na Brtnici. Ve spojitosti s arkádami brtnickými se uvádějí často arkády jindřichohradecké (Krčálová). Společné znaky s Velkou arkádou v Jindřichově Hradci a arkádou brtnickou nalzáme v prvním a druhém patře. Sloupy zde stojí ve stejném rytmu a s užitím stejných toskánských sloupů, ale na rozdíl od arkády brtnické poslední patro tvoří sloupy jónského řádu. Dalším spolčeným znakem jsou sloupy s mírně zužujícím se dřikem, které jsou využity na obou arkádách. Patra jindřichohradecké arkády se směrem vzhůru vyvyšují, což bychom o brtnické arkádě mohli

---

<sup>164</sup> KRČÁLOVÁ 1986, 81.

<sup>165</sup> KRČÁLOVÁ 1986, 82.

řít jen v poměru přízemí a prvního patra. Brtnické dřívky arkády zdobí, stejně jako na Velkých arkádách rostlinná ornamentika. Přízemí a obě patra loggie jindřichohradecké jsou zaklenuty podobně jako v Brtnici v přízemí a v prvním patře křížovou klenbou s hřebínky. Naproti Malé arkády v Jindřichově Hradci se s brtnickými pojí spíše v prvním a druhém patře v užití zdvojeného rytmu v druhém patře a vodorovného kládí uzavírající část s arkádami. Přízemí je vyřešeno odlišně, ale sloupy osazené v patrech stojí na obou arkádách na postamentech. Brtnická arkáda a Malá arkáda v Jindřichově Hradci jsou shodné v zaklenutí prvního a druhého patra. Balustrádu tvoří v obou případech shodné kuželky typického renesančního tvarosloví.<sup>166</sup> Tvůrce balustrád a sloupů by pak podle všeho mohl být Antonio Cometta, který je listině doložen na výstavbě arkád v Jindřichově Hradci. Zdali se nějakým způsobem na přestavbě zámku v Brtnici zúčastnil Giovanni Maria Facconi, Maggiho rodák a přítel, který po něm realizoval stavby, není jisté.<sup>167</sup> Již během působení Maggiho v Čechách byl pověřen několika stavebními a zednickými úkony, tudíž se eventuálně mohl podílet na přestavbě brtnického zámku. Kombinace Velké a Malé arkády jindřichohradecké si je tvaroslovím velice podobna arkádě brtnické. Proto se přikláním k autorství Baldassare Maggiho na zámku v Brtnici, minimálně v provedení návrhu na loggie.

---

<sup>166</sup> KRČÁLOVÁ 1986, 72.

<sup>167</sup> KRČÁLOVÁ 1986, 58.



## VII. Závěr

Historii počátků brtnického zámku lze sledovat od období husitských válek. Během nepokojů byl starý rodový hrad pánů z Valdštejna Rokštejn zničen a opuštěn. Zdeněk z Valdštejna začal stavět nový hrad nedaleko bývalého sídla na skalnaté vyvýšenině nad městem Brtnicí. Během dlouhé vlády Valdštejnů město, stejně jako hrad, hospodářsky i kulturně vzkvétalo. 16. století bylo dobou změn, které se odrazily i v celkové podobě města. Postaven byl nový kostel, radnice a mnoho měšťanských domů. Od 16. století také postupně docházelo ke stavebním úpravám hradu, které se ze začátku projevovaly pouze dílčími zásahy. Ke skutečné přeměně hradu na prostornější zámecký objekt došlo za panování Hynka Brtnického z Valdštejna a Kateřiny Zajímačky z Kunštátu, kteří se stali nejvýznamnějšími mecenáši během druhé poloviny 16. století. Dokladem je kamenná deska se jménem Kateřiny, druhotně osazená na zdech zámku. Reliéf kamenného lva s rozetou a štítkem s letopočtem 1593, se kterým se dnes setkáme pouze na historických fotografiích, udával rok možného ukončení této nákladné přestavby.

V rámci mé práce jsem se pokusila o přiblížení stavebně historického vývoje zámku v období renesance. Ukázalo se, že chronologický stavební vývoj všech tří nádvoří je velice složitý. Největším úskalím, na které upozorňuje i Dobroslav Líbal, bráncí bližšímu určení je nedostatek dochovaných architektonických detailů. Zvláště nepřehledná, se zdá být situace křídel okolo prvního nádvoří a jejich prvního podlaží. Dalším otazníkem zůstává zpráva z roku 1837, kdy bylo ze středního nádvoří sneseno 28 kamenných sloupů. Jednalo-li se o sloupy renesanční, museli bychom předpokládat, že na Brtnici mohla existovat i jiná arkáda přilehlá u bývalé východní budovy středního nádvoří, což se zdá být nepravděpodobné. Během jedné z etap renesanční přestavby změnilo svou podobu i východní křídlo hlavního nádvoří. Palác byl rozšířen a srovnán s nově postaveným severním křídlem s arkádami.

Dle řady odborníků se nemalou měrou na přestavbě podílel italský stavitel Baldassare Maggi. Jarmila Krčálová, která tomuto umělci a jeho působení v Čechách věnovala celou monografii, spojuje arkádu brtnického zámku s arkádami jindřichohradeckými, kterým přiřkla stejného autora – Baldassare Maggiho. V mé práci jsem se pokusila o architektonický popis článků arkády brtnické a arkády Malé a Velké v Jindřichově Hradci a zároveň je mezi sebou porovnat. Jsou zde paralely, ze kterých plyne, že kameník Cometta, jmenovitě dochován na listině na výstavbě arkád v Jindřichově Hradci, mohl působit jako jeden z řemeslníků na

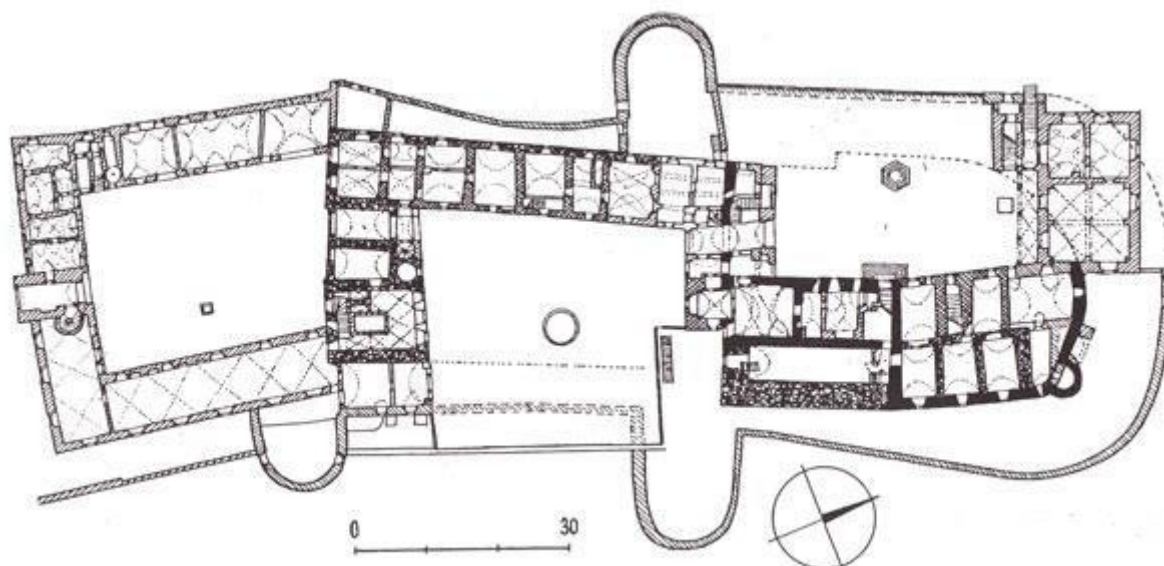
výstavbě arkády brtnické. Ohledně autorství návrhu Malých i Velkých arkád se i přes domněnku Krčálové, vedou spory.

Listinný materiál z 16 století, který by se týkal renesanční přestavby zámku v Brtnici, se nedochoval. Nemáme zprávy o žádném ze stavitelů, kameníků ani o ostatních řemeslnících, kteří v té době na zámku tvořili, tudíž ani Maggimu nelze připsat celkovou přestavbu křídel třetího nádvoří. Otázka autorství arkád zůstává otevřená. Nezbyvá než přijmout názor Jarmily Krčálové, že Baldassare Maggi je nejpravděpodobnějším autorem návrhu arkádové loggie brtnického zámku a to z důvodů shodné manýristické formy v provedení arkád na zámku v Jindřichově Hradci a Brtnici. Dalších z možných argumentů v prospěch Baldassare Maggiho by mohl být blízký vztah Zdenka Brtnického z Valdštejna a Adama II z Hradce, kterému prováděl Maggi přestavbu Adamova sídla v Jindřichově Hradci, kde existují písemné smlouvy o provedení přestavby. Přes veškeré pochybnosti a nezodpovězené otázky, se přikláním k názoru Jarmily Krčálové, že Baldassare Maggi je autorem návrhu arkády v Brtnici. Další zkoumání archivního materiálu o jindřichohradeckém zámku by mohlo přinést důležité informace, které by mohly objasnit výstavbu arkád brtnických.

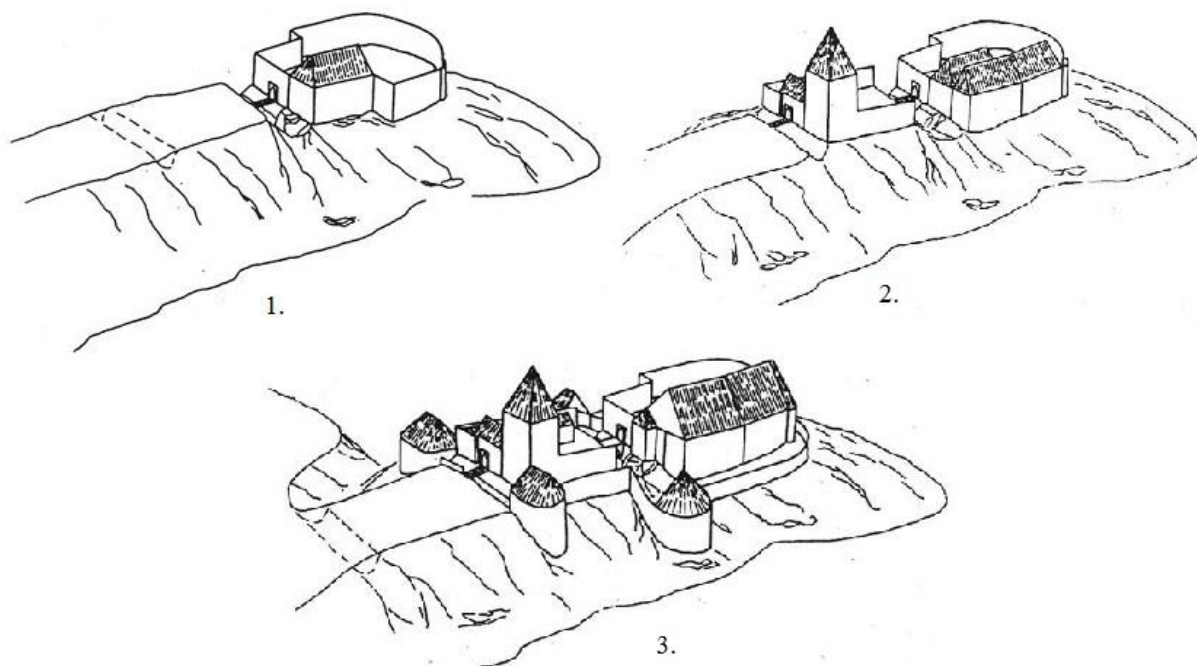
## Obrázková příloha



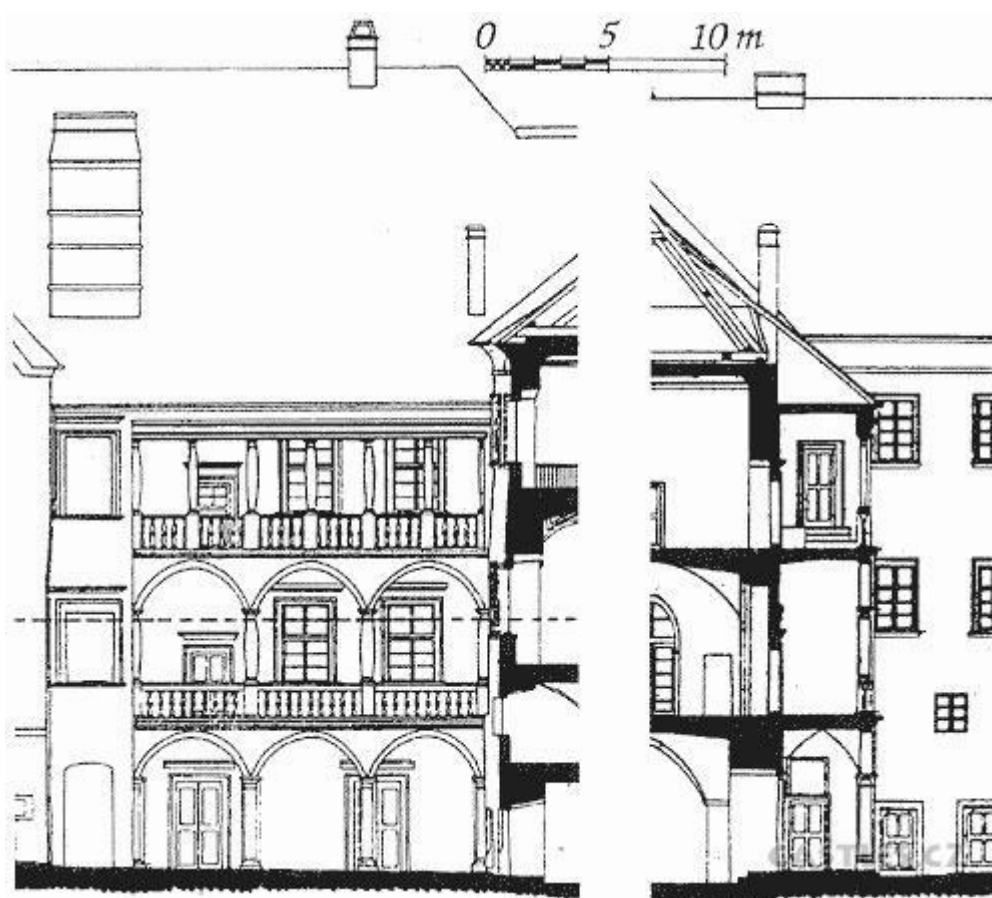
1. Brtnice, mapa města a zámku



2. Brtnice, zámek, půdorys přízemí zámku dle M. Plačka a Zdeňka Měřinského

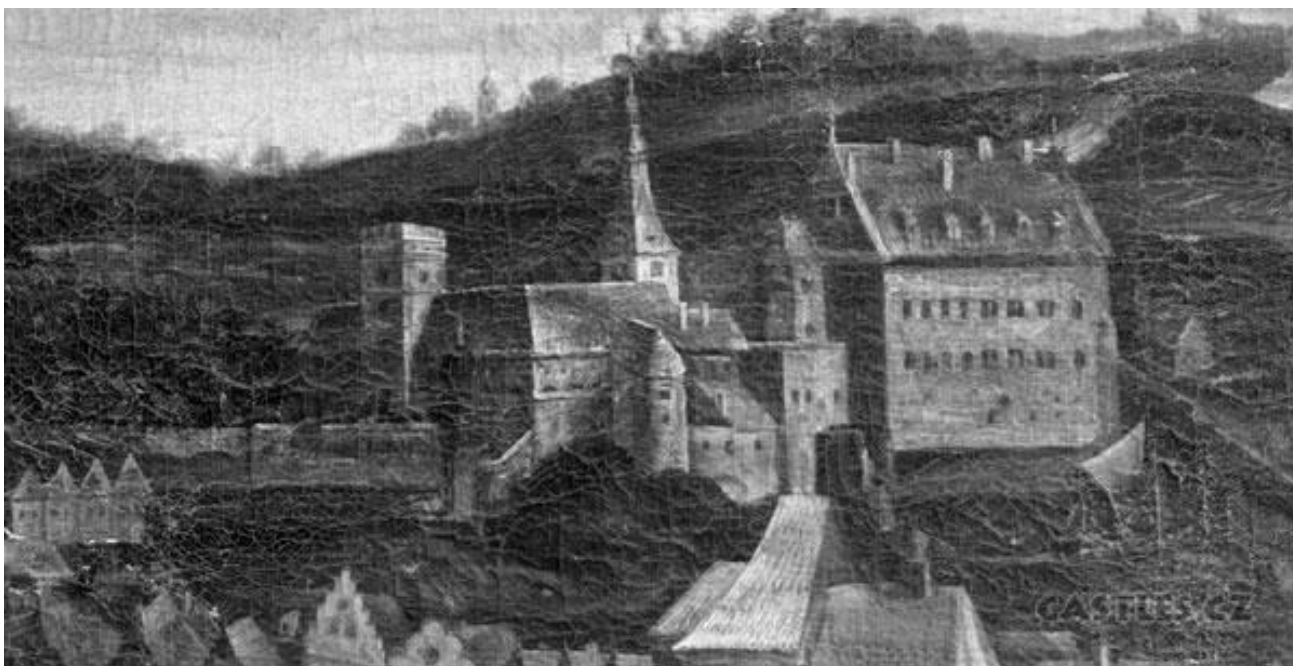


3. Brtnice, bývalý gotický palác, 1. stav kolem roku 1440, 2. stav kolem roku 1470, 3. stav kolem roku 1535



4. Brtnice, zámek, nákres severního křídla s arkádami a nákres příčného řezu





5. Brtnice, zámek, olejomalba ze sálu Vjezdů Františka E. Teppera, pohled z východu, r. 1723



6. Brtnice, zámek, olejomalba ze sálu Vjezdů Františka E. Teppera, pohled ze severovýchodu, r. 1723



7. Brtnice, zámek, olejomalba ze sálu Vjezdů Františka E. Teppera, pohled z jihu na vstupní věž, r. 1723



8. Brtnice, zámek, letecký pohled



9. Brtnice, zámek, historická veduta Františka Kaliwody, pohled z východu, r. 1864





10. Brtnice, zámek, pohled ze severu na východní a severní křídlo třetího nádvoří



11. Brtnice, zámek, předzámčí s bránou, pohled z jihu



12. Brtnice, zámek, vstupní brána s věží, pohled z jihu



13. Brtnice, zámek, vstupní brána, pohled z jihu





14. Brtnice, zámek, první nádvoří, portál severního křídla



15. Brtnice, zámek, první nádvoří, pohled na západní křídlo



16. Brtnice, zámek, druhé nádvoří, pohled na západní křídlo



17. Brtnice, zámek, druhé nádvoří, pohled z jihu na příčné severní křídlo



18. Brtnice, zámek, druhé nádvoří, detail věže příčného křídla



19. Brtnice, zámek, třetí nádvoří, pohled z jihozápadu na severní a východní křídlo zámku



20. Brtnice, zámek, třetí nádvoří, pohled ze severozápadu na příčné křídlo s dřevěným ochozem





21. Brtnice, zámek, severní křídlo s arkádami, pohled z jihu, kolem r. 1593



22. Brtnice, zámek, detail kamenné výzdoby, kol 1593



23. Brtnice, zámek, přízemí arkády, kol. 1593



24. Brtnice, zámek, přízemí, detail portálu



25. Brtnice, zámek, okno severního palác



26. Brtnice, zámek, arkády detail kuželky



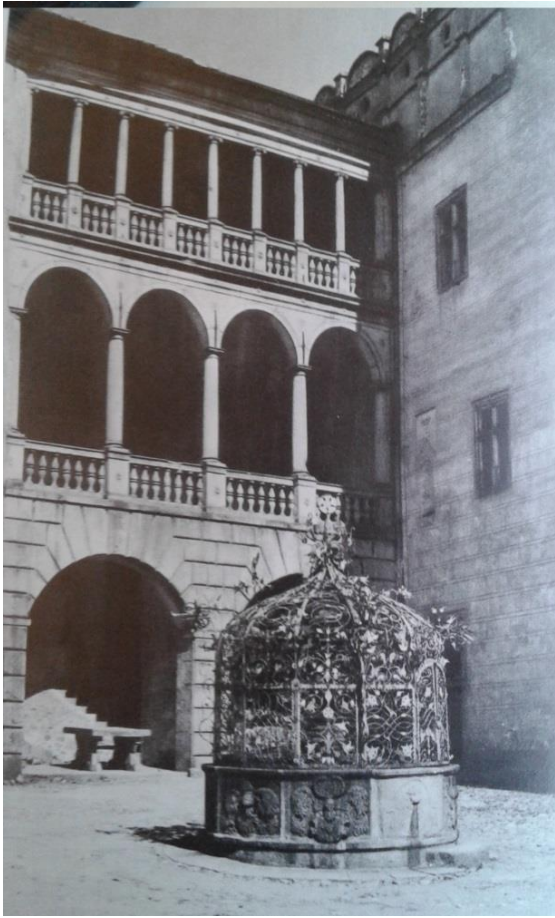
27. Brtnice, zámek, první patro arkády



28. Brtnice zámek, druhé patro arkády



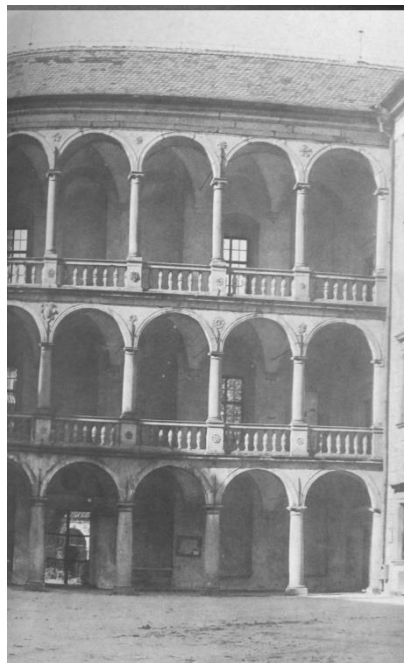
29. Brtnice zámek, arkády, detail akantu



30 Jindřichův Hradec, Malé arkády,  
1590–91, G. M. Facconi, Antonio Cometta



31. Brtnice, zámek, arkády, kolem r. 1593



32. Jindřichův Hradec, Velké arkády, 1587–91, provedení G. M. Facconi, Antonio Cometta





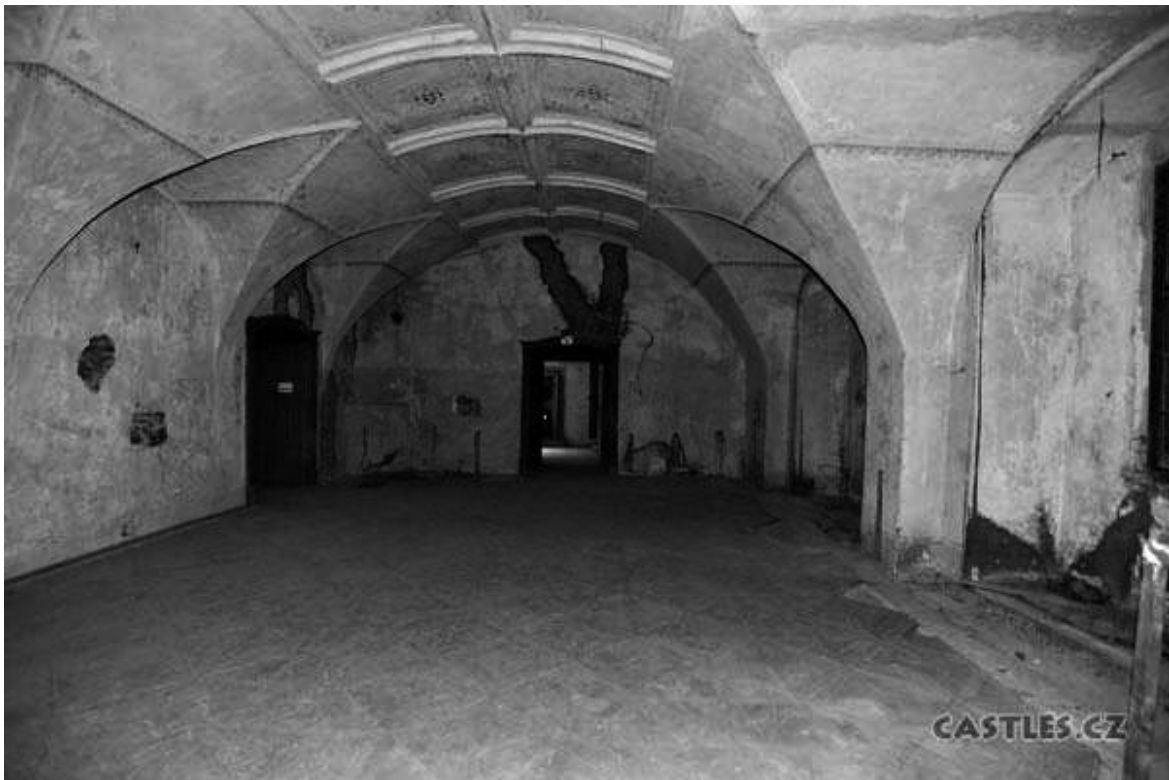
33. Brtnice, zámek, pohled na zazděné arkády, před r. 1918



34. Brtnice, zámek, východní křídlo hlavního nádvoří, pohled ze severozápadu



35. Brtnice, zámek, přízemí severního křídla s arkádami



36. Brtnice, zámek, první patro severního křídla s arkádami



37 Brtnice, zámek, východní křídlo, sál Vjezdů, foto r. 1888



38. Brtnice, zámek, východní křídlo, pokoj s gobelíny, foto r. 1888



39. Brtnice, zámek, náhrobek Hynka Brtnického z Valdštejna, 90. léta 16. století



40. Brtnice, zámek, náhrobek Hynka Brtnického z Valdštejna, detail přilby, 90. léta 16. Století

## Seznam vyobrazení

- 1. Brtnice, mapa města a zámku. Foto: <http://www.castles.cz/zamek-brtnice/galerie-obrazky-nakresy-historie.html>
- 2. Brtnice, zámek, půdorys přízemí zámku dle M. Plačka a Zdeňka Měřinského. Foto: <http://www.castles.cz/zamek-brtnice/galerie-obrazky-nakresy-historie.html>
- 3. Brtnice, bývalý gotický palác, 1. stav kolem roku 1440, 2. stav kolem roku 1470, 3. stav kolem roku 1535. Foto: <http://www.castles.cz/zamek-brtnice/galerie-obrazky-nakresy-historie.html>
- 4. Brtnice, zámek, nákres severního křídla s arkádami a nákres příčného řezu. Foto: <http://www.castles.cz/zamek-brtnice/galerie-obrazky-nakresy-historie.html>
- 5. Brtnice, zámek, olejomalba ze sálu Vjezdů Františka E. Teppera, pohled z východu, r. 1723. Reprodukce z: LÍBAL 1973, 3
- 6. Brtnice, zámek, olejomalba ze sálu Vjezdů Františka E. Teppera, pohled ze severovýchodu, r. 1723. Reprodukce z: LÍBAL 1973,4
- 7. Brtnice, zámek, olejomalba ze sálu Vjezdů Františka E. Teppera, pohled z jihu na vstupní věž, r. 1723. Reprodukce z: LÍBAL 1973,5
- 8. Brtnice, zámek, letecký pohled. Foto: <http://www.brtnice.cz/historicke-pamatky/d-87565/p1=3048>
- 9. Brtnice, zámek, historická veduta Františka Kaliwody, pohled z východu, r. 1864. Foto: [http://prahaacesko.rajce.idnes.cz/Veduty\\_Haun\\_-Kaliwoda\\_-\\_Herold\\_1864/?order=cancel#BrtniceKaliwoda22x287500.jpg](http://prahaacesko.rajce.idnes.cz/Veduty_Haun_-Kaliwoda_-_Herold_1864/?order=cancel#BrtniceKaliwoda22x287500.jpg)
- 10. Brtnice, zámek, pohled ze severu na východní a severní křídlo třetího nádvoří. Foto: <http://www.castles.cz/zamek-brtnice/galerie-obrazky-nakresy-historie.html>
- 11. Brtnice, zámek, předzámčí s bránou, pohled z jihu. Foto: <http://www.castles.cz/zamek-brtnice/galerie-obrazky-nakresy-historie.html>
- 12. Brtnice, zámek, vstupní brána s věží, pohled z jihu. Foto: fotoarchiv NPÚ
- 13. Brtnice, zámek, vstupní brána, pohled z jihu. Reprodukce z: LÍBAL 1973, 20
- 14. Brtnice, zámek, první nádvoří, portál severního křídla. Foto: Petr Balaš
- 15. Brtnice, zámek, první nádvoří, pohled na západní křídlo. Foto: <http://www.castles.cz/zamek-brtnice/galerie-obrazky-nakresy-historie.html>
- 16. Brtnice, zámek, druhé nádvoří, pohled na západní křídlo. Foto: <http://www.castles.cz/zamek-brtnice/galerie-obrazky-nakresy-historie.html>
- 17. Brtnice, zámek, druhé nádvoří, pohled z jihu na příčné severní křídlo. Reprodukce z: LÍBAL 1973, 28
- 18. Brtnice, zámek, druhé nádvoří, detail věže příčného křídla. Foto: <http://www.castles.cz/zamek-brtnice/galerie-obrazky-nakresy-historie.html>
- 19. Brtnice, zámek, třetí nádvoří, pohled z jihozápadu na severní a východní křídlo zámku. Foto: <http://www.castles.cz/zamek-brtnice/galerie-obrazky-nakresy-historie.html>
- 20. Brtnice, zámek, třetí nádvoří, pohled ze severozápadu na příčné křídlo s dřevěným ochozem. Foto: fotoarchiv NPÚ



- 21. Brtnice, zámek, severní křídlo s arkádami, pohled z jihu, kolem r. 1593. Foto: fotoarchiv NPÚ
- 22. Brtnice, zámek, detail kamenné výzdoby, kol 1593. Foto: fotoarchiv NPÚ
- 23. Brtnice, zámek, přízemí arkády, kol. 1593. Foto: fotoarchiv NPÚ
- 24. Brtnice, zámek, přízemí, detail portálu. Foto: <http://www.castles.cz/zamek-brtnice/galerie-obrazky-nakresy-historie.html>
- 25. Brtnice, zámek, okno severního palác. Foto: Petr Balaš
- 26. Brtnice, zámek, arkády detail kuželky. Foto: Petr Balaš
- 27. Brtnice, zámek, první patro arkády. Foto: Petr Balaš
- 28. Brtnice zámek, druhé patro arkády. Foto: Petr Balaš
- 29. Brtnice zámek, arkády, detail akantu. Foto: <http://www.turistika.cz/fotogalerie/1530/brtnice>
- 30. Jindřichův Hradec, Malé arkády, 1590–91, G. M. Facconi, Antonio Cometta. Reprodukce z: KRČÁLOVÁ 1986, nepag.
- 31. Brtnice, zámek, arkády, kolem r. 1593. Reprodukce z: KRČÁLOVÁ 1986, nepag.
- 32. Jindřichův Hradec, Velké arkády, 1587–91, provedení G. M. Facconi, Antonio Cometta. Reprodukce z: KRČÁLOVÁ 1986, nepag.
- 33. Brtnice, zámek, pohled na zazděné arkády, před r. 1918. Foto: fotoarchiv NPÚ
- 34. Brtnice, zámek, východní křídlo hlavního nádvoří, pohled ze severozápadu. Foto: <http://www.castles.cz/zamek-brtnice/galerie-obrazky-nakresy-historie.html>
- 35. Brtnice, zámek, přízemí severního křídla s arkádami. Foto: <http://www.castles.cz/zamek-brtnice/galerie-obrazky-nakresy-historie.html>
- 36. Brtnice, zámek, první patro severního křídla s arkádami. Foto: <http://www.castles.cz/zamek-brtnice/galerie-obrazky-nakresy-historie.html>
- 37. Brtnice, zámek, východní křídlo, sál Vjezdů, foto r. 1888. Reprodukce z: PROKOP 1904, 1343
- 38. Brtnice, zámek, východní křídlo, pokoj s gobelíny, foto r. 1888. Reprodukce z: P PROKOP 1904, 882
- 39. Brtnice, zámek, náhrobek Hynka Brtnického z Valdštejna, 90. léta 16. století. Foto: Ing. Mgr. Jan Beránek, Ph.D.
- 40. Brtnice, zámek, náhrobek Hynka Brtnického z Valdštejna, detail přilby, 90. léta 16. Století. Foto: Ing. Mgr. Jan Beránek, Ph.D.

## Seznam literatury

BŮŽEK/JAKUBEC 2012 — Václav BŮŽEK / Ondřej JAKUBEC: Kratochvíle posledních Rožmberků. Praha 2012

BRYCH/RENDEK 2008 — Vladimír BRYCH/ Jan RENDEK: Hrady, zámky a tvrze na Moravě a ve Slezsku. Praha 2008

DVOŘÁČEK 1969 — Petr DVOŘÁČEK: Architektura v českých zemích: románský sloh, gotika, renesance, baroko. Praha 1969

DVOŘÁK 1948 — František DVOŘÁK: Český Krumlov: jeho život a umělecký růst. Praha 1948

CHLÍBEC 2011 — Jan CHLÍBEC: Italští sochaři v českých zemích v období renesance, Praha 2011

HILMERA 1958 — Jiří HILMERA (ed.): Hrady a zámky, sborník krátkých monografií o státních hradech a zámcích v Čechách a na Moravě. Praha 1958

HOBZEK/ŠAMÁNKOVÁ 1976 — Jozek HOBZEK/ Eva ŠAMÁNKOVÁ: Mapa hradů a zámků Československa. Praha 1976

HOFFMANN 1925 — Alois Karel HOFFMANN: Městys Brtnice na Moravě. Brtnice 1925

HOMOLKOVÁ/THOMOVÁ 2007 — Marie HOMOLKOVÁ / Soňa THOMOVÁ: Hrady a zámky Čech, Moravy a Slezska, toulky napříč staletími. Praha 2007

HOSÁK 2005 — Ladislav HOSÁK: Brtnice – úpadek městečka, které ztratilo pozici na trase Vídeň - Praha. Vlastivědný sborník Moravskobudějovicka / Muzejní spolek v Moravských Budějovicích 339-347

JANÁK 1988 — Jan JANÁK: Dějiny Brtnice a připojených obcí. Brno 1988

JIRÁSKO 1994 — Luděk JIRÁSKO: Jindřichův Hradec, hrad a zámek. Praha 1994

KÁBA 2008 — Arnošt KÁBA: Dvě kapitoly z Knihy o Brtnici. Praha 2008

KAZLEPKA 2011 — Zdeněk KAZLEPKA: Ostrov italského vkusu: umělecký mecenát Antonia Rambalda, hraběte z Collalto a San Salvatore mezi Itálií, Vídní a Moravou v první polovině 18. století. Brno 2011

KRATINOVÁ/SAMEK/STEHLÍK 1992 — Vlasta KRATINOVÁ/Bohumil SAMEK/ Miloš STEHLÍK: Telč: Historické město jižní Moravy. Praha 1992

KRČÁLOVÁ 1959 — Jindřichův Hradec, státní zámek a památky v okolí. Praha 1959

KRČÁLOVÁ 1976 — Jarmila KRČÁLOVÁ: Centrální stavby české renesance. Praha 1976

- KRČÁLOVÁ 1978 — Jarmila KRČÁLOVÁ: Domenico Benedetto a Antonio Comettové v Jižních Čechách. In: Umění XXVI, 1978, 34–52
- KRČÁLOVÁ 1985 — Jarmila KRČÁLOVÁ: Italské podněty v renesančním umění českých zemí. In: Umění XXIII, 1985, 54–82
- KRČÁLOVÁ 1986 — Jarmila KRČÁLOVÁ: Renesanční stavby B. Maggiho v Čechách a na Moravě. Praha 1986
- KRČÁLOVÁ 1989 — Renesanční architektura v Čechách a na Moravě. Praha 1989
- KOTRBA 1971 — Viktor KOTRBA: Renesanční architekt Baltazar Majo „de Vonio“. In: Umění 19, 1971, 97-101
- LÍBAL 1973 — Dobroslav LÍBAL (vedoucí skupiny pracovníků): Zámek Brtnice – stavebně historický průzkum a architektonické vyhodnocení. Státní ústav pro rekonstrukce památkových měst a objektů. Praha 1973
- MACH 2011 — Pavel MACH: Vlašští stavitelé druhé poloviny 16. století v jižních Čechách se zvláštním zřetelem k práci Antonia Ericeri a Baldassara Maggiho na zámeckých stavbách v Jindřichově Hradci a Telči (diplomová práce Karlovy Univerzity v Praze). Praha 2011
- MATĚJČEK 1944 — Antonín MATĚJČEK: Jindřichův Hradec: zámek a město. Praha 1944
- MĚŘÍNSKÝ 2006 — Zdeněk MĚŘÍNSKÝ: Brtnice: rodiště Josefa Hoffmanna. Brtnice 2006
- MUCHKA 2001 — Ivan Prokop MUCHKA: Architektura renesanční. Praha 2001
- PÁNEK 1989 — Jaroslav PÁNEK: Poslední Rožmberkové, velmoži české renesance. Praha 1989.
- PÁNEK 2003 — Jaroslav PÁNEK: Výprava české šlechty do Itálie v letech 1551–1552, České Budějovice 2003
- PÁTEK 1887 — Alois Josef PÁTEK: Brtnice Trhová a zboží brtnické. Velké Meziříčí 1887
- PLAČEK 2001 — Miroslav PLAČEK: Hrady a zámky na Moravě a ve Slezsku. Praha 2001
- PREISS 1986 — Pavel PREISS: Italští umělci v Praze: renesance, manýrismus, baroko. Praha 1986
- PROKOP 1904 — August PROKOP: Die Markgrafschaft Mähren in Kunstgeschichtlicher Beziehung III, Das Zeitalter der Renaissance, Wien 1904
- RICHTER 1953 — Václav RICHTER: Telč: státní zámek a městská památková rezervace. Praha 1953
- RICHTER 1958 — Václav RICHTER: Telč: městská památková rezervace a státní zámek. Praha 1958



RICHTER 1959 — Václav RICHTER: Zpráva o Collaltovských nástěnných kobercích navržených Tizianem. In: Umění VII, 1959, 406–408.

SEDLÁK 1971 — Jan SEDLÁK: Brtnice. Brno 1971

SEIBT 1985 — Ferdinand SEIBT: Renaissance in Böhmen. München 1985

ŠAMÁNKOVÁ 1961 — Eva ŠAMÁNKOVÁ: Architektura české renesance. Praha 1961

ŠMRHA 1938 — Karel ŠMRHA: Vlaští stavitelé v nejjižnější části Čech v době renesanční. In: Karel ŠMRHA (ed.): Cesta, čís. V / VI, roč. 1, 1938, 1–14

ZEMÁNEK 1977 — Jiří ZEMÁNEK: Zámek Brtnice a jeho renesanční přestavba (diplomová práce Filozofické fakulty Univerzity Jana Evangelisty Purkyně v Brně). Brno 1977

WINTER 1909 — Zikmund WINTER: Řemeslnictvo a živnosti XVI. věku v Čechách: (1526 - 1620). Praha 1909