

**Univerzita Karlova v Praze
1. lékařská fakulta
Ústav teorie a praxe ošetrovatelství**

**Navazující magisterské studium
učitelství zdravotnických předmětů pro střední školy**

DIPLOMOVÁ PRÁCE

MASARYKOVY DOMOVY

2005/2006

TEREZA AL-HITI

Vedoucí práce: Mgr. DANA JURÁSKOVÁ, MBA

PODĚKOVÁNÍ:

Děkuji své konzultantce Mgr. Daně Juráskové, MBA za cenné rady a odbornou pomoc při zpracování diplomové práce. Další poděkování patří všem vrchním sestřám Thomayerovy nemocnice a dlouholeté bývalé hlavní sestře Marii Špaňelové za poskytnuté materiály a informace.

OBHAJOBA DIPLOMOVÉ PRÁCE DNE: 12.6.2006

JMÉNO OPONENTA: PůDr. P. MACH

Práce byla obhájena.

Prohlašuji, že jsem diplomovou práci vypracovala samostatně a použila při její realizaci jen těch pramenů, které jsou uvedeny v seznamu literatury.

Datum:

25. 4. 2006

TEREZA AL-HITI

Tereza Al-Hiti

Obsah

1. Historický úvod

Krč před vytvořením tzv. Velké Prahy k 1. lednu 1922 str. 1

2. Masarykovy domovy – období První republiky (1918 – 1939)

2.1. Realizace stavby (1926 – 1928) 5

2.2. Plán stavby architekta Bohumíra Kozáka 9

2.3. Popis tehdejších Masarykových domovů 12

2.4. Sociální politika a provoz Masarykových domovů 17

2.5. Shrnutí výsledků činnosti během deseti let trvání Masarykových ústavů 21

3. Období proměn (1939 – 1945, 1945 – 1954) 25

4. Fakultní Thomayerova nemocnice (1954 – 1984, 1984 – do současnosti) 30

5. Současný stav a cíle Fakultní Thomayerovy nemocnice 39

6. Historické osobnosti

6.1. Tomáš Garrigue Masaryk 43

6.2. Josef Thomayer 48

6.3. Bohumír Kozák 52

7. Závěr 55

8. Literatura 58

9. Seznam zkratk 61

10. Přílohy 63

Abstrakt :

Historie bývalých Masarykových domovů v Praze je dokladem vývoje sociální politiky a zdravotnictví v Československu.

V samostatném Československém státu, založeném dne 28. října 1918, byla zákonem k 1. lednu 1922 zřízena takzvaná Velká Praha. Nebylo ekonomicky únosné, aby si každá z pětatřiceti připojených obcí vydržovala chudobinec a starobinec s vlastním hospodařením a zásobováním. Na návrh předsedy ústředního sociálního sboru hlavního města Prahy PhDr. Petra Zenkla, který se později stal primátorem, bylo rozhodnuto o stavbě Masarykových domovů sociálního ústavu hlavního města Prahy v Krči.

Vybraný pozemek o výměře asi 33 hektarů se nacházel uprostřed polí u silnice vedoucí do Benešova, vedle Kunratického lesa a protékal jím Kunratický potok. Slavnostní výkop základů provedl úřadující pražský primátor JUDr. Karel Baxa dne 10. července 1926. Projektem celého areálu byl pověřen ing. arch. dr. Bohumír Kozák. Na tehdejší poměry gigantická stavba rychle pokračovala. Vzhledem k výborné organizaci práce mohlo dojít již dne 26. října 1928 k předání Masarykových domovů veřejnosti.

Město Praha tehdy získalo ústav pro děti a staré občany, který neměl ve střední Evropě obdoby. Bylo vystavěno malé městečko o dvaceti objektech, které bylo prakticky soběstačné. Nový ústav byl pojmenován po prezidentu republiky Tomáši Garrigue Masarykovi, který ho brzy navštívil a obdivoval.

Dvacet prostorných pavilonů na ploše osmnácti hektarů sloužilo jednak jako starobince pro jednotlivce i pro manželské dvojice. Platby za ubytování a ošetřování byly stanoveny podle sociální situace pacientů nebo jejich rodin. Zcela nemajetní byli zde umístěni zdarma. Tato část byla zeleným pásem oddělena od dětských ústavů. Měly tři typy, dětskou

ozdravovnu, zotavovnu a dětský chorobinec. Dva pavilony byly dostavovány podle plánu ještě koncem třicátých let dvacátého století, kdy celková kapacita představovala 3 256 lůžek.

V předválečném Československu bylo uspořádání zdravotnictví a sociální péče na světové úrovni a Masarykovy domovy se staly vzorovým místem, které navštěvovaly zahraniční delegace.

Za nacistické okupace Prahy byli čeští obyvatelé a pacienti zcela vystěhováni. V areálu byli umístěni nemocní němečtí vojáci, ranění na východní frontě a rodinní příslušníci nacistů.

Až 9. května 1945 odpoledne předal delegát Mezinárodního červeného kříže celý ústav i s vojenským lazaretem československým lékařům. Poslední němečtí pacienti opustili Masarykovy domovy dne 23. června 1945.

Již koncem května 1945 zde byla zřízena nemocnice pro repatrianty různých národností z nacistických koncentračních táborů a táborů nucených prací. Ke 14. červnu 1945 začala také fungovat sovětská vojenská nemocnice pro nemocné a raněné příslušníky sovětské armády. Pomalu se začali vracet i původní chovanci a pacienti.

V roce 1947 započala postupná přeměna původního zaměření ústavu na nemocnici. Byla ukončena v roce 1953. V roce 1947 zde byla otevřena dvouletá internátní škola pro dětské ošetřovatelky. Od roku 1950 zde byly Státní odborné léčebné a ošetřovací ústavy. Proměna byla dovršena v roce 1954, kdy došlo k přejmenování Masarykových domovů na Thomayerovu nemocnici. Masarykovo jméno bylo již z názvu odstraněno za okupace a také muselo zmizet v totalitním státě po roce 1948, kdy byly likvidovány jeho pomníky a pamětní desky. Nemocnice však dostala jméno podle jednoho z nejvýznamnějších českých lékařů prof. MUDr. Josefa Thomayera (23. 3. 1853 – 18. 10. 1927).

V roce 1984 byla nemocnice úředně povýšena a získala název Fakultní Thomayerova nemocnice. V devadesátých letech dvacátého století měla nemocnice na svých klinikách a

odděleních necelých 1 600 lůžek a přibližně stejný počet zaměstnanců. K nemocnici náležejí také Kojenecký ústav s dětským domovem a Ústav pro léčbu TRN v Prosečnici nad Sázavou.

Fakultní Thomayerova nemocnice s poliklinikou je od roku 1990 příspěvkovou organizací, jejímž zřizovatelem je Ministerstvo zdravotnictví České republiky.

Tři medailony přibližují tři historické osobnosti, spojené s osudy Masarykových domovů – prezidenta prof. Tomáše G. Masaryka (1850 – 1937), prof. Josefa Thomayera (1853 – 1927) a ing. arch. dr. Bohumíra Kozáka (1885 – 1978).

Resume in English language:

The story of the former Masaryk's Home in Prague documents the progress in social and health care in Czechoslovakia.

Shortly after the emancipation of Czechoslovakia from the Hapsburg monarchy, the law of January 1, 1992 established the so-called "Great Prague," comprising the City proper, plus thirty five adjacent communities. It would not have been economically feasible for each community to maintain a poor people's and old people's home. Upon the proposal of the Director of the City Social Care, and later Mayor, Dr. Petr Zenkl, the City Council adopted the project of building a central home in the former town of Krč, under the jurisdiction of the City's Social Care Institute.

A rural area of about 33 hectares, along the highway between Prague and Benešov, near the town of Kunratice and drained by the Kunratický brook, was selected for the project. JUDr. Karel Baxa, at the time Mayor of the City of Prague, presided over the ceremonial dedication on July 10, 1926. Dr. Bohumír Kozák was in charge of the entire project. What at that time was a giant construction, proceeded rapidly; thanks to excellent planning, the project was completed Oct. 26, 1928.

The City of Prague thus had a home for children and old people, unique in Central Europe. It was a self-sufficient community of twenty objects. It was named after the President of the Republic, Thomas Garrigue Masaryk, who visited and admired it shortly after its completion.

Twenty comfortable pavillons on an area of eighteen hectares housed elderly individuals as well as married couples. Cost of housing and care depended on the financial situation of the patients and their families. The poorest people lived there for free.

The Children's Area, separated from the Old People's Home by a green belt, was subdivided into Children's Rehabilitation, Health Care and Hospital. The last two buildings were completed during the late 1930s, when the Home had a total capacity of 3,256 beds.

Public social and health care of pre-war Czechoslovakia was among the world's best, and Masaryk's Homes were a show case frequented by foreign visitors.

During the Nazi occupation, all Czech patients had to leave and the institution became a lazaretto for German soldiers wounded at the eastern battlefields, and hospital for family members of Nazi officials.

On the 9th of May, 1945, the International Red Cross turned over the project, together with the military hospital, to the Czechoslovak medical administration. The last German patients left the institute July 23, 1945. Before the end of May, 1945, the institute established a hospital for various nationals liberated from German concentration camps and forced labour camps. A hospital for sick and wounded Soviet soldiers was opened June 14, 1945.

Little by little, the original residents started returning.

Between 1947 and 1953, the Institute was converted into a hospital. A two-year school for nurses was opened in 1947 and institutes for special care were established in 1950. By 1954, the change was completed, but the name of the establishment had to be changed, because Masaryk was banned, together with his memorials, by both the Nazis and Communists. However, the new hospital was named after one of the most prominent Czech physicians, prof. MUDr. Josef Thomayer (March 23, 1853 – Oct. 18, 1927) .

In 1984, the Hospital was affiliated with the School of Medicine of Charles' University. In the 1990s, the Hospital had almost 1600 beds, and approximately the same number of employees. Affiliated with it are the Institute for New Born Babies, Children's Home and the Institute for Tuberculosis and respiratory illness in Prosečnice nad Sázavou.

Thomayer's University Hospital is under the jurisdiction of the Department of Health Care of the Czech Republic.

Three medallions acquaint the reader with personalities closely connected with the fate of Masaryk's Homes: those of President Thomas G. Masaryk (1850 – 1937), prof. J. Thomayer (1853 – 1927) and Ing. Arch. Dr. Bohumír Kozák (1885 – 1978).

1. Historický úvod

Krč před vytvořením tzv. Velké Prahy k 1. lednu 1922

Krč se nacházela v místech dnešní čtvrté městské části hlavního města Prahy jižně od Michle, při Kunratickém potoku. Dosud se zde táhne Krčský les, jediný větší les pražského okolí. Ve staré češtině krč znamenal pařez, proto se předpokládá, že původní ves vznikla na místě vykáceného lesa. První písemná zmínka o obci Krč (latinsky Carrium) pochází z roku 1222.¹ V pramenech se uvádí jako majetek Vyšehradské kapituly. Již tehdy patrně existovaly osady dvě. Původní osídlení bylo však daleko starší, v Krči archeologové našli zbytky několika osad pravěkých zemědělců z mladší doby kamenné, z dob před pěti až šesti tisíci lety.²

Území Horní Krče navazovalo na pankrácké pláni na území Nuslí a táhlo se v úzkém pruhu k jihu podél prastaré zemské stezky, jejíž směr dnes sleduje Vídeňská ulice. Od Horní Krče na západ, až k Braníku, se rozprostírala ves Dolní Krč, která náležela roku 1293 pražskému proboštví. Zdejší tvrz s vodním opevněním stávala v místech dnešního zámku a bývala útočištěm obyvatel v nebezpečných časech. Roku 1420 její posádka ji před blížícím se husitským vojskem zapálila a opustila. Později byla obnovena, několikrát přestavena, nakonec do podoby romantického zámečku. Hornokrčskou tvrz, která stávala o něco výše, proti proudu potoka, dnes nenalezneme. V polovině 16. století byla již opuštěná.

¹ Stehlíkuv historický a orientační průvodce ulicemi hlavního města Prahy. Praha, (1929), s. 474.

² Augusta, Pavel (ed.): Kniha o Praze 4. Nusle – Michle – Krč – Podolí - Braník. Praha, 1996.

Krč bývala ve středověku proslulá svým ovocnářstvím. Od počátku 14. století se dodávaly na hostiny zdejší višně, za Karla IV. také hrušky a jablka. Ve středověku došlo také k domácí kolonizaci, při které byly založeny zdejší dvory podle jednotného rozvrhu. Při zemské silnici zvané také benešovská stávala zájezdní hospoda, dnešní restaurace U Labutě.

V nedalekém Kunratickém lese se dochovaly zříceniny Nového hradu, který si dal král Václav IV. postavit v letech 1410 – 1412. Zde byl král raněn mrtvicí a roku 1419 skonal. Hrad zůstal obsazen královskou posádkou, která se přidala na stranu Zikmundovu. Protože hrad měl významnou strategickou polohu na cestě k Benešovu a Táboru, rozhodli se Pražané po vítězství u Vyšehradu roku 1420 Nový hrad dobýt. Po dobu asi čtyř týdnů byl hrad obléhán, až posádka kapitulovala. Brzy nato byl hrad husity zbořen.³

V květnu roku 1434 vypálila husitská polní vojska při ústupu k Lipanům celé zdejší okolí, aby vylákala panská vojska z Prahy.

Roku 1448 byl u Krče slavnostně vítán papežský legát Juan de Carvayal. Byl odtud pod nebesy veden do Prahy, kde měl jednat se stavy o znovu obsazení arcibiskupství. Brzy však kardinál ujížděl zpět, protože si v Praze účelově vypůjčil list s kompaktáty, s papežem povoleným kališnickým programem. Pražané ho pronásledovali až k Benešovu, kde ho přiměli k navrácení listu.

Po husitských válkách se obě Krče dostaly do majetku Pražanů. Nové Město zakoupilo roku 1499 Horní Krč. Po konfiskaci roku 1547 ji znovu koupilo roku 1586. Výnosy z panství byly určeny pro špitál sv. Bartoloměje v Praze.

³ Poche, Emanuel – Janáček, Josef: Prahou krok za krokem. Praha, 1963, s. 254 – 255.

Roku 1558 slavnostně uvítal na loukách v místech dnešní Thomayerovy nemocnice císaře Ferdinanda I. jeho syn Ferdinand Tyrolský, který byl místodržitelem v Čechách. Připravené atrakce v přírodě předznamenaly budoucí oblíbené výlety Pražanů. Pro obojí Krč byla charakteristická soustava rybníků, vybudovaných na toku Kunratického potoka. Majitelé panství se zde rychle střídali.⁴

V době stavovského povstání vlastnil obě krčské obce pražský měšťan Leander Rueppl z Rumpachu. Po bělohorské bitvě byl za svou účast v odboji popraven stětím v Praze na Staroměstském náměstí. Výnos z jeho majetku opět přešel na špitál. Dolní Krč získal v konfiskacích roku 1628 karmelitánský klášter u kostela sv. Havla na Starém Městě.

Z válečných škod v průběhu třicetileté války se Krč vzpamatovávala dlouho. V Horní Krči jsou v druhé polovině 18. století zaznamenány pouze 4 chalupy. Dolní Krč tvořilo asi 20 domů a zámeček s pivovarem, hospodou a ovčínem. Až koncem 18. století se rozšiřovala zástavba kolem tamního velkostatku. Tehdy došlo ke spojení obou obcí v rukách jedněch majitelů. Po roce 1848 se panství zmenšuje a mění ve dva velkostatky. Současně vzniká obecní samospráva. Poblíž hostince U Labutě bylo objeveno roku 1855 pohanské žároviště, dokládající ještě prehistorické osídlení. Krč si dlouho zachovávala svůj zemědělský a venkovský charakter. Teprve postupně se stávala výletním místem Pražanů.

Když Krč získala v druhé polovině 19. století železniční spojení a později i spojení elektrickou dráhou s hlavním městem, byl zdejší katastr zasažen rychle se zvyšujícím rozšiřováním Prahy na počátku 20. století. V Dolní Krči bylo roku 1901 u lesa zřízeno bývalé sanatorium dr. Šimsy (nyní Kojenecký ústav). Při cestě k nádraží

⁴ Ottův slovník naučný, díl 15. V Praze, 1900, s. 102.

byla založena rozsáhlá zkušební zahrada České společnosti pro zvelebování zahradnictví, přenesená sem po zrušení zahrady v Slupích. V letech 1912 až 1951 lákalo návštěvníky oblíbené krčské Lesní divadlo.

Po založení Československé republiky v říjnu roku 1918 se Praha stala hlavním městem. Bylo nutné ji rozšířit a vtisknout ráz reprezentativního velkoměsta nového státu. Vytvoření Velké Prahy podle zákona 114/20 bylo schváleno Národním shromážděním 6. února 1920. Od 1. ledna 1922 bylo dosavadních osm historických čtvrtí sloučeno s třiceti sedmi sousedními obcemi a samosprávnými okresy. Velká Praha obsahovala třináct správních obvodů, které zahrnovaly devatenáct městských čtvrtí (okresů). Městský obvod číslo XIV představoval Nusle, Michli a Krč.⁵ Záhy bylo přistoupeno k rozsáhlé výstavbě nových městských čtvrtí a celé řady státních budov. Po připojení Krče k Velké Praze roku 1922 přibyly také zde obecní činžovní domy, rodinné domy v zahradách a v jižní části kolonie rodinných domů nazývaná Nová Praha.

⁵ Dějiny Prahy. Praha, 1964, s. 757-758.

2. Masarykovy domovy - období První republiky (1918 – 1939)

2. 1. Realizace stavby (1926 – 1928)

Hlavní město Praha muselo v novém státě brzy řešit problém spojený s povinnou péčí o sociálně slabé občany. Zákony z let 1920 až 1924 doplnily staré rakousko-uherské právní normy především o pojištění pro námezdní pracovníky pro případy nemoci, stáří a invalidity.

Bylo třeba zavést novou sociální a zdravotní péči, postarat se o prevenci zejména u dětí. Praha dvacátých let dvacátého století měla jen malý počet tzv. sociálních lůžek. Necelou tisícovku v chudobincích a asi 500 lůžek v chorobincích. Po utvoření Velké Prahy o místo v těchto dosavadních nedostačujících ústavech žádali také četní nemocní a zestárlí příslušníci připojených obcí, které většinou vlastní ústavy neměly. Z celkového počtu čtyřiceti pěti obcí Velké Prahy mělo pouze třináct obcí chudobince nebo starobince. Většinou tato zařízení byla zcela nevyhovující. Na příklad v některých chudobincích byla roku 1921 místa jenom pro dva až čtyři potřebné občany. Někde bylo poskytováno pouze přístřeší, někde byla vyplácena jen malá podpora, takže byli donuceni k žebrotě. Pro zoufalý stav bylo třeba hned v roce 1921 zrušit sedm chudobinců. Takže nakonec bylo k dispozici celkem 6 chudobinců s různými počty lůžek. Pouze dva chudobince měly více než sto míst. Statistiky uváděly v šesti chudobincích 814 míst a ve dvou chorobincích 435 míst, celkově tedy 1249 lůžek. Řada obcí již před první světovou válkou hodlala postavit nové ústavy.⁶

⁶ Masarykovy domovy, ústřední sociální ústavy hlavního města Prahy. Praha, 1928. Vydal architekt Václav Roštlapil /po r. 1931/ jako zvláštní otisk revue Horizont, Brno, kiosk 5.

Nová situace po válce zhoršila porozumění pro bídu spoluobčanů, přidala se bytová krize a dále poválečné epidemie nemocí. Očekával se také brzký nárůst obyvatel, který měl podle plánu překročit jeden milion. Nebylo tedy ekonomické, aby si každá připojená obec zbudovala a vydržovala chudobinec a starobinec s vlastním hospodařením a zásobováním.

Jednotlivá zařízení by nemusela mít srovnatelnou kvalitu, správa a investiční náklady by byly roztržštěné. Podle počtu obyvatel se odhadovalo, že je nutno zřídit nejméně 900 nových míst.

Proto se mínění přiklonilo k velkorysému návrhu dr. Petra Zenkla (1884 – 1975), předsedy ústředního sociálního sboru hlavního města Prahy, na vybudování nového rozsáhlého ústavu na vhodném místě. Podle zkušeností získaných v zahraničí měl být zřízen ústřední pavilonový ústav pro zestárlé a nemocné občany. Jako horní hranice stanovil projekt 2400 míst pro dospělé, tedy přizpůsobil předválečnou potřebu tehdejšímu počtu obyvatelstva.

Ústav měl být umístěn na okraji města, kde ve volné přírodě by byl dostatek zdravého vzduchu, ale měl mít dobré spojení s centrem města. Z navržených míst byl jako nejvhodnější vybrán pozemek o rozloze 32 hektarů jižně od Prahy, v Horní Krči, který byl usnesením ústředního zastupitelstva z 9. února 1925 pro tento účel vyhrazen. Vybrané místo bylo obklopeno lesnatými stráněmi, loukami a poli, protékal jím Kunratický potok. Okolní lesy mohly dodávat svěží vzduch a sloužit jako přírodní parky. Rozsáhlý pozemek i s okolím byl zahrnut do plánu zeleného pásu kolem hlavního města, aby byl uchráněn od výstavby činžovních domů a továren.

Uvažovalo se ještě, zda by nemohlo být využito budoucích centrálních hospodářských zařízení (prádelna, kuchyně, pekárna, topárna aj.) i pro jiná sociální zařízení, která by město Praha stejně muselo postavit. Bylo určeno, že by to mohly být

ústav pro nevléčitelně nemocné děti, dětská ozdravovna a zotavovna spojená s lesní školou, pro krátký pobyt školních dětí v přírodě. Ideový program vypracoval předkladatel PhDr. Petr Zenkl, pozdější starosta Prahy.⁷ Návrh programu byl podložen sociologickým výzkumem sociálních poměrů ve Velké Praze a byl konzultován s našimi i zahraničními odborníky.

Dne 12. dubna 1926 se konalo zasedání ústředního zastupitelstva, kde bylo jednomyslně přijato usnesení o vybudování ústavu. Po mnohých poradách a anketách byla vysána na technická řešení omezená anonymní soutěž, ve které dne 28. května 1925 vybrala devítičlenná porota z pěti návrhů projekt „Senectuti et iuventuti“ architekta Bohumíra Kozáka. Se stavbou bylo započato 16. července 1926 a slavnostní výkop základů vykonal úřadující primátor JUDr. Karel Baxa.⁸

Městská rada rozhodla usnesením ze dne 2. září 1928 o novém názvu pro sociální ústavy hlavního města Prahy – Masarykovy domovy. Pojmenovány byly podle prvního prezidenta Československé republiky T. G. Masaryka na důkaz vděčnosti k těm, kdo obětovali osvobození svého národa i životy.

Vrchním dozorem nad stavbou byl pověřen vrchní stavební rada K. Myslík (+ 1938), inspektorem stavby byl člen ústředního zastupitelstva stavitel B. Varhaut. Při skvělé organizaci práce na velkém staveništi se rychle pokračovalo a již 13. května 1929 byli první chovanci přestěhováni autobusy a sanitkami ze starých ústavů do prostor nových „domovů“.⁹

Slavnostní předání Masarykových domovů potřebám města Prahy se uskutečnilo 26. října 1928 ve velké shromažďovací síni. Domovy byly otevřeny k 10. výročí

⁷ Zenkl, Petr: Proč jsme budovali „Masarykovy domovy“. In: Masarykovy domovy, ... Praha, 1928.

⁸ Ottův slovník naučný nové doby, Dodatky, díl 1., sv. 1, Praha, 1998, s. 494 – 495.

⁹ Hrubeš, Josef - Hrubešová, Eva: Pražské domy vyprávějí ... /díl/ V. Praha, 1999.

samostatnosti československého národa dne 28. října 1928 s přáním, aby v nich našli vlídný domov ti, kdo v nich budou hledat posilu a obnovu zdraví v mládí a klid i šetrnou péči ve stáří.

Hlavní proslov pochopitelně pronesl PhDr. Petr Zenkl, ideový otec velkolepého záměru. Především poděkoval všem, kteří se o vznik ústavu zasloužili. Popsal vznik a historii stavby a konstatoval, že vlastně vyrostlo malé, téměř soběstačné, zahradní městečko o dvaceti objektech. Potlesk doprovodil jeho návrh na zaslání dopisu prezidentu republiky Tomáši Garrigue Masarykovi s díky za jeho souhlas s pojmenováním nového ústavu. Další řečník, tehdejší pražský primátor JUDr. Karel Baxa, osobně poděkoval PhDr. Petru Zenklovi a uvedl, že město Praha bude věnovat velkou pozornost otázkám sociální politiky. Na závěr zazpívali členové Sdružení pražských učitelů obě národní hymny – českou a slovenskou.

Prezident Československé republiky T. G. Masaryk brzy navštívil ústav, který nesl jeho jméno. Zajímal se o celý provoz Masarykových domovů a o názory těch, jimž měl sloužit. Známa je fotografie, která zachycuje jeho rozhovor s obyvatelkami starobince, se stařenkami v šátcích a dlouhých sukních se zástěrami.

Vybudováním Masarykových domovů ukázalo město Praha, že chce být všem pečlivou matkou i těm opuštěným, strádajícím, ohroženým a trpícím. Proto byl ve společenské budově umístěn v sále nápis: „Město Praha - matkou všem“.¹⁰

¹⁰ Archiv Masarykových domovů, 1928 – 1951 (1959) se nachází v Archivu hl. m. Prahy. In:

www.ahmp.cz

2.2. Plán stavby architekta Bohumíra Kozáka

Plán celého ústavu architekta Bohumíra Kozáka v měřítku cca 1 : 4000 ukazuje téměř trojúhelníkovou dispozici.¹¹ Na západní straně sice vedla tzv. benešovská silnice, ale zbývající strany sousedily s volnou přírodou. K maximálnímu využití slunečního osvětlení byl zvoleno severojižní zastavění pro starobince a chorobince. V jižní části byl zachován směr zastavění od západu k východu při převládajícím dvojím traktu, které je vhodnější pro dětské ústavy. Zotavovna mládeže byla umístěna co nejbližší přírodě, aby tam děti mohly trávit v příznivém počasí hodně času. Hospodářské budovy a skladiště se nacházely po severním obvodu ústavu, kotelna byla postavena na nejnižším místě severovýchodně, aby ústav nebyl rušen kouřem.

U vedlejšího vjezdu se naplánovaly pitevna a obřadní síň, sloužící též jako kaple. V jižním cípu na konci pozemku byla navržena budova karantény a izolace, s možností vlastního výjezdu a vjezdu. U hlavního vstupu byla administrativní budova.

Architektovým záměrem bylo vedle snahy o úspornost i hledání optimálního poměru výšek budov k šířkám. U starobinců je to poměr 1 : 2, dětské ústavy stály zcela volně. Protože nebylo využito pro půdní prostory, zvolila se forma plochých střech. Pro případ špatného počasí byly starobince a chorobince propojeny krytým podloubím. Společenská budova byla umístěna doprostřed ústavů, pomáhala oddělovat dětské ústavy od starobince a chorobince.

Před stavbou bylo třeba odvodnit podmáčený pozemek a přiměřeně zregulovat Kunratický potok. Sklonu terénu bylo využito pro stavbu vysokých suterénů, vhodných pro dílny a sklady. Budovy mají železobetonovou konstrukci, obvodové zdi jsou

¹¹ Masarykovy domovy, ústřední sociální ústavy hlavního města Prahy, Praha, 1928, s. 6.

cihlové. Na střechách byly umístěny terasy pro odpočinek na sluníčku i tělocvik. Velká péče byla věnována izolaci rušivých zvuků. Jídelny byly v starobincích zřízeny ve zvláštních dobře větratelných křídlech.

V hospodářské budově byly soustředěny sklady potravin, kuchyně, chladírny, pekárna, řeznictví, prádelna se správkárnou prádla, dezinfekce prádla. Dále tam byla požární stanice a budova s byty hospodářského personálu. Rozvoz pokrmů se prováděl v nádobách uchovávající teplo bezkolejnými elektrickými vozíky firmy Křižík. Jídlo se vnášelo přímo do přípraven a k potravinovým výtahům do jednotlivých pater. Stejně tak i prádlo. Mléčná kuchyně se nacházela přímo v dětské ozdravovně.

Ústřední topení bylo většinou teplovodní, parní pouze tam, kde se vyžadovala rychlá výhřevnost s možností změn – operační prostory, oddělení kojenců, izolační část, kuchyně, prádelna aj. Teplá voda byla zavedena i do ložnic. Moderní kotelna byla vybavena příslušenstvím, které zaznamenávalo spotřebu a umožňovalo ekonomický přehled o využívání energie a paliva. Pro snadnější kontrolu rozvodu byly všechny pavilony propojeny průchozími podzemními chodbami. Vedle přívodu vody, plynu a elektřiny, byl zajištěn rezervní zdroj energie pro případ nečekaných poruch.

Základním hlediskem projektu byla funkční účelnost. Především se myslelo na přístup vzduchu i světla a na snadné udržování budov a čistoty. Pouhá reprezentativnost byla vyloučena, proto nebyly použity nákladné a dekorativní materiály. Na průčelí byla zvolena světlá barevnost, která měla působit pozitivně na rozpoložení obyvatel ústavu.

Celkové náklady dosáhly v první etapě 106 015 000 Kč, tedy něco přes 106 milionů Kč. Stavební náklady zahrnovaly i cenu pozemku, veškeré vnitřní zařízení, speciální nábytek podle specializovaných návrhů, zřízení ulic, sadů, všech vodovodních, kanalizačních, plynovodních a elektrických rozvodů, transformací, oplocení celého

objektu, hygienická a terapeutická zařízení, ošacení obyvatel, příbory, prádlo, náčiní a nářadí.

Protože bylo zastavěno asi 15,5 % užšího pozemku bez hřišť, luk a lesů, byl průměrný náklad na 1 m³ budov redukován na 310 Kč. To dokazuje velkou zdatnost projektanta.

Po dokončení první etapy měl ústav kapacitu 2 850 lůžek. Dokonce tedy o 450 lůžek více než požadovalo původní zadání. Jedno lůžko si vyžádalo náklad cca 37 000 Kč.

Náklady na jedno lůžko v obdobných ústavech v tehdejší době byly větší. Např. v Ostrově n.O. činily 55 000 Kč, v Novém Městě n.M. 54 000 Kč, ve Varnsdorfu 47 000 Kč, v Chebu 45 000 Kč a v Náchodě 40 200 Kč.

Rozdělení celkové kapacity lůžek:

5 starobinců po 270 lůžkách	1 350 lůžek
1 starobinec pro manželské dvojice	200 lůžek
4 chorobince po 210 lůžkách	840 lůžek
dětské ústavy (ozdravovna, chorobinec, zotavovna) ..	460 lůžek

Do celkového přehledu nebyly zahrnuty byty zaměstnanců a zřízenců, úředníků, učitelů a ošetřovatelek. Navíc ústav externě hostil každý den cca 100 školních dětí.

Závěrem je třeba konstatovat, že hospodaření s veřejnými penězi bylo svědomité a skvělých výsledků bylo dosaženo co nejnižšími náklady.

2.3. Popis tehdejších Masarykových domovů

Do Masarykových domovů se vcházelo branou, která působila svým klasickým tvaroslovím sloupů důstojným dojmem. Mezi třemi širokými vchody se otevřel pohled na první nádvoří, kde stála správní budova. Kromě kanceláří se v ní nacházely přijímací místnosti pro chovance: čekárny, koupelny a ordinace. Vysoká hranolovitá věž s hodinami, dominanta celého ústavu, sloužila zároveň jako přečerpávací stanice pro případnou zásobu vlastní pitné vody.¹²

Na hlavní nádvoří se procházelo krytým sloupovým podloubím, které bylo možno za špatného počasí využívat k procházkám a které poskytovalo výhodné spojení mezi budovami pro zaměstnance. Na levé straně byly starobince (označené dodnes písmenem A) a za nimi byl starobinec pro manželské dvojice. V ústavech starého typu museli být manželé rozděleni, dokonce žili v různých městských částech. Nyní manželské páry mohly bydlet ve dvoulůžkových pokojích s tekoucí teplou a studenou vodou. V budově se dvěma postranními křídly bylo připraveno celkem 100 pokojů. Na pravé straně nádvoří se mimo pátého starobince nacházely 4 budovy chorobinců (označené jako B). Byly zařízené nejlepším tehdy dostupným vybavením pro pohodlí pacientů a usnadnění práce zdravotnického personálu.

Sociální domovy umožnily pobyt velkému počtu lidí, kteří by osídlili i menší město. Proto bylo myšleno vedle odpočinku i na kulturní zábavy a doplňkové činnosti.

V čele nádvoří stála společenská (rekreační) budova určená obyvatelům domova, schopným pohybu. Uvnitř se nacházela čítárna denního tisku, novin i časopisů,

¹² V „Masarykových domovech“ In: Masarykovy domovy, ústřední sociální ústavy hlavního města Prahy. Praha, 1928, s. 29.

knihovna,¹³ divadelní sál pro 350 osob, ale také trafika, holírna a bufet. Za společenskou budovou byla situována hospodářská budova, která byla rozdělena širokou krytou chodbou pro průjezd aut ve dvě samostatné budovy. V západní budově se nacházela velká kuchyně vybavená stroji a zařízení pro usnadnění provozu. V hlavním středním sálu bylo umístěno 12 parních kotlů po 5 hl., vedlejší dietní kuchyně měla 4 kotle po 3 hl. Následovala oddělení zeleniny, moučnicků, příprava těstovin a masa. Vedle skladiště potravin byla prádelna, sušárna, krejčovské dílny, žehlírna s 3 parními mandly a skladiště prádla. Dezinfekce prádla i postelí byla zvláště oddělena. Ústav měl i vlastní telefonní a rozhlasovou ústřednu.

Proti hospodářské budově byly umístěny strojovna s kotelnou. Spalování bylo dokonalé, bez sazí, čemuž pomáhal 60 m vysoký komín. Pro případ sněhové kalamity byly velké zásoby uhlí v bunkrech u kotelny. Za hospodářskou budovou byla pařeniště a skleníky, za manželským starobincem bylo velké zelinářství, které dodávalo vlastní čerstvou zeleninu. Z rozsáhlých ovocných sadů pocházelo zase čerstvé ovoce. Mimo areál se chovali tažní koně, vepři a hovězí dobytek.

Město Praha darovalo ústavu 10 000 moruší, které byly vysázeny po celé délce plotu i v okolí Masarykových domovů. Chránily ústav před menším množstvím zplodin, ale sloužily i ke krmení borce morušového, kde byl zde pěstován. Dar měl tedy ekonomické i ekologické využití.

V druhé části ústavů, kde byly pavilony pro děti, byl naplánován rozsáhlý park o rozloze cca 1/3 Václavského náměstí, který je odděloval od ústavů pro dospělé. Za dětskými ústavami umožňovaly rozsáhlé pozemky rekreační a odpočinkové využívání pro

¹³ Vávra, Jan: Veřejné knihovny hl. m. Prahy. (Historický vývoj knihovní sítě.) 3. upr. a rozšíř. vyd.

Praha, 2003, s. 4, uvádí v přehledu nových (po roce 1922) poboček Knihovny hl. m. Prahy pod č. 48: Krč – Masarykovy domovy.

velké množství dětí, rozdělených podle stáří nebo délky pobytu. Na ústředním místě parku byla zotavovna pro školní děti. Místnosti uprostřed sloužily pro denní pobyty mládeže, v pravém křídle byly 2 ložnice pro dívky, v levém křídle 3 ložnice pro chlapce. Každá ložnice byla samostatnou jednotkou pro případ karantény, měla malou společenskou místnost, pokoj pro sestru a pro pěstounky, šatnu, umývárnu a WC. V přízemí budovy byla tělocvična, v suterénu lázně s vanami, sprchami a zimním bazénem.

Zotavovna byla zařízena pro 200 dětí, z toho 120 hochů a 80 dívek. Při vyučování se dbalo na to, aby se děti mohly bez obtíží vrátit do normální školy. Děti musely mít vlastní osobní potřeby, šaty a obuv. Za zotavovnou byla na směrem jih otevřená dřevěná veranda, která sloužila jako letní jídelna pro 100 dětí, které denně dojížděly z města a které se učily v třídách zřízených na lesních loukách. Bylo také postaráno o oblíbené přírodní koupání ve velkém bazénu, který byl napájen potokem, protékajícím mezi lesními stráněmi. Pobyt v délce 6 týdnů byl hrazen podle finanční situace rodiny, zdarma měly pobyt děti z nemajetných rodin.

Ozdravovna pro kojence a pro děti do 6 let byla umístěna na jižní straně parku. Ve všech poschodích po celé délce budovy se táhnou verandy, kde bylo možno se slunit. Z verandy tehdejšího mezaninu byl výběh do parku, na hřiště a k brouzdališti pro nejmenší.

Kojenci byli umístěni v oddělení se 40 místy, rozděleném skleněnými přepážkami na 4 menší oddíly, z nichž byl přímý východ na verandu. Ozdravovna byla zařízena pro 60 dětí ve stáří do 6 let a pro již zmíněných 40 kojenců. Pokud to situace vyžadovala, mohly být s kojenci přijaty i jejich matky, pro které byl připraven internát. Dětem se věnovali lékaři specializovaní na dětské choroby. O větší děti pečovaly

pěstounky a odborně vzdělané učitelky mateřských škol. Ústav dětem zapůjčoval prádlo, šaty i obuv.

V sousední budově byl dětský chorobinec s oddělením pro dívky a chlapce. Tato nemocnice sloužila pro 150 dětí nevyléčitelně nemocných, také hluchoněmých, slepých, epileptických a choromyslných. Také pro ně byla na nejjižnějším místě vybudována speciální budova s třídami pomocné školy a s tělocvičnou se sprchami a zimními bazény. Podle přesně stanoveného denního programu byly nemocné děti vyučovány a pověřovány drobnými pracovními úkony, úměrnými stupni jejich postižení. Většina dětí tu pobývala trvale až do dospělosti. V létě jim sloužilo vedlejší cvičiště. Na konci parku byla projektována budova karantény pro nově příchozí dětské pacienty a izolace pro nemocné děti.¹⁴

Ústav měl vlastní kapli zasvěcenou sv. Václavu, zařízenou tak, že se o ni mohly dělit církve římskokatolická, československá a protestantská. Stačilo oddělit závěsem apsidu s oltářem od hlavní lodi. Obřadní síň byla ve své jednoduchosti velmi působivá. V suterénu kaple byly márnice, pitevna a histologické laboratoře.

V době do roku 1938 byl ústav stále zdokonalován a činnost byla zlepšována. Využíval se i kinosál, lesní divadlo, tenisová a sportovní hřiště. Na jihu byly ještě budovy pro ubytování ošetrovatelského personálu (domov sester) a ještě tzv. Baxův pavilon, nazvaný na počest prvního primátora Prahy v nové Československé republice, dr. Karla Baxy. Penzion byl původně určený pro pacienty, kteří si mohli léčení nebo trvalý pobyt hradit ze svých prostředků. Později sloužil pro nově narozené děti a kojence.

¹⁴ Roleček, Jaromír (red.): Masarykovy domovy, sociální ústavy hlavního města Prahy. Praha, 1948, s.

/4/.

Po dokončení výstavby měly sociální ústavy celkem 3 256 lůžek. Obestavěný prostor představoval 390 000 m³. Celkové náklady dosáhly více než 123 milionů Kč.¹⁵ Komplex Masarykových domovů působil grandiózním dojmem a stal se místem navštěvovaným zahraničními delegacemi a významnými osobnostmi, které zavítaly do hlavního města Prahy.

¹⁵ Nejedlý, Josef: Masarykovy domovy – Thomayerova nemocnice. In: *Kniha o Praze 4*. Praha, 1996, s.

2.4. Sociální politika a provoz Masarykových domovů

Masarykovy domovy byly určeny pro nemajetné občany města Prahy, kteří se nemohli o sebe sami postarat pro stáří, nemoci nebo tělesné vady a neměli příbuzné, kteří by mohli o ně pečovat. Žádosti o přijetí se podávaly v sociální úřadovně podle příslušného městského obvodu. Sociální pracovníci přešetřili údaje uvedené v žádosti a požádali o doporučení místní sociální sbor. O přijetí pak rozhodovala sociálně zdravotní komise, kterou tvořili volení členové obecního zastupitelstva, odborní úředníci a lékaři. Po rozhovoru se žadatelem a jeho případnými příbuznými byl podáván návrh podmínek přijetí Komisi pro péči o dospělé při Ústředním sociálním sboru hlavního města Prahy. Rodinám, jejichž členové mohli finančně přispívat svým příslušníkům na pobyt, byla stanovena ze zákona povinnost hradit zcela nebo částečně výdaje. Pokud měl někdo penzi nebo jiné příjmy, odevzdával je ústavu. Bezplatně byli přijímáni „příslušníci pražské obce“ bez jakýchkoli finančních prostředků. Ti, kteří byli schopni práce, byli přijati s povinností pracovat. Mezi platícími a neplatícími nebyly při pobytu žádné rozdíly.

Děti byly přijímány na doporučení lékařů, dětských poraden a sociálních institucí, na základě žádosti rodičů nebo jejich zástupců. Po vyšetření o jejich přijetí rozhodovala Komise pro péči o mládež při Ústředním sociálním sboru hlavního města Prahy. Vedle dětí obyvatel Prahy byly přijímány i děti občanů příslušných do jiných měst, pokud delší dobu bydlely v Praze.

Sociologický rozbor ukázal, že obyvatelé domova pocházeli ze všech společenských vrstev. Většinou postrádali penzijní zajištění nebo měli jen nepatrné penze. Žen bylo dvakrát více než mužů. Úmrtnost bývala největší v měsících lednu, prosinci a dubnu. Mezi muži bylo nejvíce bývalých dělníků a řemeslníků, mezi

obyvatelkami bylo nejvíce žen v domácnosti, služek a posluhovaček. Z mužů bylo nejvíce vdovců, méně jich bylo ženatých a svobodných. Ženy byly většinou vdovy a svobodné. Kromě 4 Němců měli všichni československou národnost. Ve vyznání převažovalo římskokatolické, pak československé, bez vyznání a evangelické. K židovské obci se hlásilo 7 občanů a zbytek byl z nejrůznějších náboženských vyznání. Věkové rozpětí sahalo od stáří 18 do 93 let. Nejsilnější skupinou byli lidé ve věku 70 až 80 let. Více než 90 let mělo jen 8 obyvatel. Mnozí žili v nejrůznějších ústavech delší dobu, dokonce jeden chovanec již 55 let.

Stanovy připouštěly svobodné rozhodování o denním programu. Vstávalo se po 6 hodině a od 8 hodiny bylo možné se zdržovat, mimo doby jídla, kdekoli v ústavu do 20 hodin v zimě a do 21 hodin v létě. Mimo ústav byl povolen pobyt do 18 hodin. Jednou za týden obdrželi zdarma lístek na autobus k návštěvě města. Podle přání dostávali dovolenou k návštěvě příbuzných a známých. Vycházky byly omezovány jen těm, u nichž dosavadní chování nevyklučovalo zneužívání volnosti k pití nebo k žebrání. Lékaři také povolovali vycházky těm, kteří potřebovali doprovod nebo dozor. Návštěvy dětí měly jednou za měsíc určený den, příbuzní a známí mohli přicházet do chorobinců šestkrát za měsíc, do starobinců dvakrát měsíčně. Pokud to bylo možné, bral se ohled při přidělování pokojů na osobní přání.

Zdarma všichni získávali prádlo a šaty, ovšem mohli mít i své vlastní. Každý měl přidělené číslo a značku, kterými byly osobní věci označeny. Pro uložení vypraného a vyspraveného prádla měl každý skříňku a druhou skříňku na boty. Další šatstvo bylo uloženo v zavazadlech ve skladištích. V ústavech bylo obvyklé přezouvání do domácích bot. V každém poschodí byla k dispozici i příruční prádelnička a žehlárna. Každý pomáhal při úklidu pokojů a stlal si postel, pokud toho byl schopen.

Malá část obyvatel ústavů, asi 10 – 15%, byla zaměstnána na zahradě, v dílnách, v kuchyních, v prádelně i při opatrování dětí. Dostávali měsíčně malou odměnu ve výši 30 až 50 Kč. Duševně nemocní nebo lidé s tělesnými vadami byli roztríděni do skupin, kde pod ochranou kvalifikovaného ošetřovatele vykonávali činnosti jim přiměřené.

O zábavu bylo také postaráno. Tehdejší knihovna nabízela asi 1 600 svazků literatury, noviny a časopisy byly k dispozici v čítárně. V divadelním sále se zdarma konala divadelní představení, kabarety, koncerty a bylo tam možné i promítat filmy. V jídelnách byly rozhlasové ampliony a v pokojích sluchátka pro pražský rozhlas i pro místní vysílání reprodukované hudby.

Stravování bylo podle přesného rozpisu. Jídlo se vydávalo pro dospělé čtyřikrát za den, pro děti a nemocné pětkrát, případně byly podle rozhodnutí lékařů i různé přídavky. Ve dvou skupinách se ráno snídalo v 7 hodin a v 7,30 hodin. Obědvalo se v 11, 30 hodin a ve 12 hodin, svačilo v 15 hodin a v 15,30 hodin, večeřelo v 17,30 hodin a v 18 hodin. Porce byly stanoveny tak, aby se všichni dobře najedli. Jídlo bylo odborně kontrolováno, především maso a uzeniny byly pod dohledem veterináře. Nádobí bylo porcelánové s nerezavějícími příbory. Pro dietní jídla byly zvláště oddělené nádoby. Obyvatelé ústavů byli u stolu obsluhováni.

V kuchyni bylo 16 stálých zaměstnanců, ovšem hodně obyvatel provádělo pomocné práce.

Denně se vařilo přes 3 000 porcí obědů, kromě snídaní, svačin a večeří, dokonce v deseti různých dietách. Za jeden rok bylo uvařeno 944 653 obědů. Jako kuriozita bývalo uváděno, že při štědrovečerní večeři se mimo jiné spotřebovaly dvě tuny kaprů a dva tisíce vánoček.

Lékařská péče byla zajišťována specialisty ze tří klinik Karlovy Univerzity, Eiseltova ústavu, od roku 1929 kliniky, chorob stáří, Haškovcovy kliniky nervových

chorob a Pešiny kliniky dětských nemocí. Z každé kliniky byli v ústavech zaměstnáni 3 lékaři, kteří tam i bydleli. Při příchodu byli všichni podroběni pečlivé lékařské prohlídce a rozděleni podle možnosti pohybu, pohlaví a druhu nemocí. K dispozici byly moderní operační sály. Když se v roce 1931 sledovaly statistiky počet úmrtí v ústavech, tak nejčastějšími důvody smrti byly nemoci srdce a cév, plicní a nervové choroby. Ženy dosahovaly při úmrtí vyššího věku, mezi 70 až 90 lety, muži mezi 70 až 80 roky.

Ošetrovatelskou službu vykonávalo 114 žen vyškolených v kurzech a vedených sestrou představenou. V každém pavilonu byla ustanovena vrchní sestra a v každém patře staniční sestra. Dále zde pracovalo asi 150 pomocnic a uklízeček. Prádelna měla 36 pracovníků. Noční služba byla kontrolována automatickým zapisovacím systémem a světelnými signály na chodbách. V starobincích bývala vždy jen jedna ošetrovatelka.

Chod celého ústavu zajišťovalo pouze 10 úředníků a osm dalších pomocníků. Ústav zaměstnával i 5 stálých policistů, jimž služební pochůzka celým areálem trvala dvě hodiny. Správou ústavu byl pověřen ústřední ředitel, kterého zastupoval jeho náměstek. Předseda Ústředního sociálního sboru byl zároveň předsedou ústavní komise, která rozhodovala o všech zásadních otázkách ve vedení a správě ústavu.

Celkový provozní náklad na Masarykovy domovy činil v roce 1931 13 778 625 Kč, z toho bylo 4 138 457 Kč osobních nákladů a 9 640 168 Kč věcných nákladů. Průměrný roční náklad na jednoho obyvatele ústavu činil 6 003 Kč.

2.5. Shrnutí výsledků činnosti během deseti let trvání Masarykových ústavů

V porovnání se zdravotní péčí v předchozích deseti stoletích, dosáhlo československé zdravotnictví za První republiky vysoké úrovně, srovnatelné se zahraničím.

Dochovalo se málo zpráv o dějinách špitálů – lůžkových zdravotních ústavů – v raném středověku. V rámci středoevropského vývoje těchto institucí, sloužily špitály především jako útulky poutníků.¹⁶ Hlavním cílem nebylo poskytování zdravotnické péče, ale pomoc pro ty, kteří putovali za památnými náboženskými místy po Evropě a později i do Svaté země.

Tyto útulky vznikaly u kostelů a klášterů, později je zakládala i města a bohatí soukromníci.

Postupně se staly útočištěm chudých, starých a nemocných lidí. Proto byly považovány za předchůdce pozdějších nemocnic, chorobinců a starobinců.

Pražské špitály náležely k nejstarším v Čechách. Za nejstarší špitál v Praze býval považován špitál z 10. století v místech Týnského dvora (dnešní Ungelt) u kostela P. Marie na Starém Městě. Současné historické bádání uvedlo, že zatím špitál není prokázán před koncem 12. století. O léčebné péči můžeme pouze předpokládat, že potřebným bylo nabídnuto lůžko, strava, možná ošetření vnějších ran, přiložení obvazů, podání bylinných léků, pouštění žilou aj. Úroveň středověké medicíny nemohla poskytovat více, natož chudým, starým a nemocným lidem. O ty nejchudší se staraly kláštery, např. klášter svaté Anežky České od 13. století. Kapacita špitálů bývala malá, většinou nepřesahovala deset lůžek.

¹⁶ Hlaváčková, Ludmila – Svobodný, Petr: Dějiny Všeobecné nemocnice v Praze 1790 – 1952. (K 200. výročí založení nemocnice.) Praha, 1990.

Mezi těmito více méně charitativními ústavy se v Praze nejvíce přibližoval nemocnici špitál milosrdných bratří, založený roku 1620 na Františku. Milosrdní bratři, kteří přišli do Prahy v roce 1605, byli většinou laici. Všichni se však naučili obsluhovat nemocné a ti nejnadanější bývali posíláni řádem na lékařská a chirurgická studia. Zároveň přijímali do svých zdravotnických zařízení i městské lékaře, případně i univerzitní profesory. V ostatních špitálech pracovali jako ošetřovatelé i lidé bez potřebného zaškolení a pouze tam docházel jednou či dvakrát v týdnu lékař.

Nemocnice milosrdných bratří v druhé polovině 18. století měla důležitou roli v rozvoji našeho lékařství, protože se stala místem prvních klinických pracovišť pražské lékařské fakulty. Od roku 1769 konal profesor Thaddeus Bayer, protomedik Království českého, pravidelná lékařsko-praktická kolegia ve vojenské nemocnici v Hybernské ulici, ale teprve v nemocnici u milosrdných získaly praktické přednášky a cvičení přímo u lůžka nemocných charakter skutečné klinické výuky. Závažným nedostatkem klášterní nemocnice u milosrdných bylo, že do ní nemohly být přijímány ženy. Proto brzy po založení Všeobecné nemocnice byla do ní přenesena klinická výuka.

Pro ženy byla určena nemocnice alžbětinek Na slupi, založená v roce 1722. Dějiny klinické výuky porodnictví byly u nás spojeny s vlašským neboli italským špitálem, založeným roku 1602 na Malé Straně. Zde byl od roku 1777 nalezinec a porodnice pro svobodné matky, kde se od roku 1783 do zrušení špitálu v roce 1784 konala praktická výuka mediků a porodních bab. V roce 1789 byla výuka přenesena do porodnice a nalezince u sv. Apolináře na Novém Městě pražském.

Město Praha mělo vedle těchto nemocnic ještě 8 menších špitálů a útulků. Z toho čtyři byly městské, jeden císařský, dva řádové a jeden židovský. V té době bylo v Čechách okolo 300 špitálů, s kapacitou několika lůžek.

Vybudováním Všeobecné nemocnice a dalších ústavů na konci 18. století se uskutečňovaly v rakouské monarchii osvícenské reformy. Snahy o vybudování silného a prosperujícího absolutistického státu vyžadovaly zlepšení zdravotního stavu obyvatel, strádajících válkami, hladomorem, infekčními chorobami a živelnými pohromami. Reformy v chudinské a zdravotní péči byly nevyhnutelné. Stát se musel zabývat veřejným zdravotnictvím a zdravotnickým školstvím.

Po celé 19. století se realizovaly snahy o zlepšení ve zdravotnictví, čeští lékaři studovali i v cizině a seznamovali se s problematikou evropských měst. O zaopatřování chudých se staral podle vydaného řádu zvláštní chudinský úřad, který se skládal z vrchního ředitelství a z 28 okresních ředitelství jemu podřízených.¹⁷ O bezmocné se od poloviny 19. století staraly domovské obce podle tzv. domovské příslušnosti, podmíněné deseti lety pobytu v místě. Veřejné nemocnice, jejichž počet rostl v poslední čtvrtině 19. století, však nemohly přijímat chronicky nemocné, pacienty s tuberkulózním a onkologickým onemocněním, revmatiky, kardiaky, diabetiky apod.

Teprve ve samostatném československém státu bylo možné pracovat na koncepci, která by zaručovala ochranu i rozvoj zdraví obyvatelstva. Místo chudinských referátů byly v Praze zřízeny nové orgány sociální správy. Dne 16. 6. 1924 byl schválen tzv. Investiční program sociální péče hlavního města Prahy na 50 let rozvoje. Uspořádání zdravotnictví a sociální péče v předválečném Československu bylo hodnoceno ve světovém měřítku jako systém, který si zasluhoval zvláštní pozornosti. Masarykovy domovy se staly vzorovým místem a po zásluze se předváděly zahraničním i našim odborníkům.

¹⁷ Ottův slovník naučný, 20. V Praze, 1903, s. 490.

Fotografie na příklad dokumentují návštěvu starosty Amsterodamu, japonského prince Takamatsu a egyptského krále Fuáda.

3. Období proměn (1939 – 1945, 1945 - 1954)

Doba nacistické okupace Československa představovala zánik demokratických tradic První republiky. Většina ústavů Masarykových domovů byla zabrána pro vojenský lazaret německé branné moci. Výjimkou byly pouze dětské ústavy a Baxův pavilon. Čeští obyvatelé starobince Masarykových domovů byli postupně vystěhováni do různých ústavů v Praze i mimo hlavní město. V krásné literatuře popsala tuto smutnou situaci spisovatelka Marie Pujmanová v epizodě románu *Život proti smrti*.¹⁸

Již v srpnu 1939 navštívil ústav protektorátní zástupce primátora dr. Josef Pfitzner a další nacističtí funkcionáři. V rámci hromadného penzionování zaměstnanců hlavního města Prahy v září 1939 odešel do výslužby ředitel František Veidiš, který Masarykovým domovům řediteloval od jejich vzniku. Zástupkyní ředitele se stala Němka z Kunratic, Gabriela Ludwigová (Ludvik), která se později stala ředitelkou. V listopadu 1939 byly uzavřeny české vysoké školy. Na upozornění dr. Pfitznera v červnu 1940 o nevhodnosti označení městských ústavů jmény jako Masaryk, Baxa aj, bylo odstraněno Masarykovo jméno z názvu ústavů. Užívalo se označení Sociální ústavy hlavního města Prahy (v Krči), německy Fuersorgeheim der Hauptstadt Prag in Reuth. Tehdejší Baxův pavilon (Baxova domovina) získal název Domov pro platící při Sociálních ústavech hlavního města Prahy, německy Heim fuer Zahlende. Eiseltova klinika pro choroby stáří zanikla v roce 1942 a už nebyla obnovena.

Lůžka v nemocnicích, zvláště v pavilonu U, sloužila během 2. světové války pro rodinné příslušníky nacistických důstojníků. Do vojenského lazaretu na léčení sem byli

¹⁸ Pujmanová, Marie: *Život proti smrti*. Praha, 1952, s. 80. Poslední část románové trilogie.

převáženi ranění a nemocní němečtí vojáci z východní fronty, např. od Stalingradu. Německá armáda využívala více než 3 000 lůžek.

Po atentátu na říšského protektora Reinhardta Heydricha gestapo zde umístilo i několik dětí z Lidic a asi sedmdesát dětí z Terezína, z rodin příbuzných účastníků útoku.

Někteří z bývalých českých zaměstnanců ústavu se během války účastnili protinacistického odboje (ukrývali zbraně, kolportovali tiskoviny) a část z nich položila za svobodu i své životy. Jejich statečnost připomíná pamětní deska na průčelí ředitelství.

Během Květnového povstání v roce 1945 zde nacisté připravovali útok na Prahu a formovali část vojenských jednotek, které jim přijely na pomoc z Benešovska. Na staré benešovské silnici se soustředila pancéřová divize SS, která 5. května 1945 k večeru nemocnici přepadla. Zde již odpoledne vedení ústavu převzal MUDr. Zdeněk Miřatský.

Po kapitulaci německých vojsk předal zástupce Mezinárodního červeného kříže dne 9. května 1945 odpoledne celý ústav i s vojenským lazaretem do rukou podplukovníka československé armády MUDr. Gustava Košťála. Teprve dne 23. června 1945 opustili Masarykovy domovy poslední němečtí pacienti.

Do Prahy se začali vracet lidé z nacistických koncentračních táborů a repatrianti z nucených prací v Německu. Jejich zdravotní i psychický stav byl zoufalý. Bývalí vězňové většinou marně hledali své příbuzné, ztratili byty a veškerý majetek. Proto byla zřízena dne 27. května 1945 ve dvou pavilonech nemocnice, která působila až do počátku roku 1947. Nemocnice pro repatrianty uzavřela svoji činnost dne 28. února 1947.

Ústavy byly také použity pro léčbu nemocných a raněných příslušníků sovětské armády. Vojenská nemocnice s osmi polními nemocnicemi byla v několika pavilonech

ústavu zřízena dne 14. června 1945. Své působení vojenská nemocnice ukončila dne 8. května 1946.

V roce 1946 se konečně ústavy postupně navracely k svému původnímu účelu, k péči o staré pacienty v chorobinci a starobinci a k péči o děti. Z různých provizorií se začali navracet bývalí chovanci a pacienti.

Od konce války však zde působily vedle sebe zařízení sociálních ústavů, vojenská nemocnice, repatriační nemocnice a dětská léčebna. Bylo zřejmé, že nešlo o jasnou profilaci celého areálu. A proto nastaly snahy o přeměnu ústavu na nemocnici. Ostatně při zakládání ústavu se počítalo s tím, že v budoucnosti, po vyřešení problému chudých občanů, by mohly Masarykovy domovy sloužit nemocným.

V Praze dlouhodobě trval nedostatek nemocničních lůžek pro dospělé i pro děti. Po 2. světové válce se situace ještě zhoršila. Správa města Prahy proto projednávala tento závažný nedostatek. Ústřední národní výbor se dne 30. června 1947 usnesl, aby na dobu nejdéle pěti let byly dva pavilony Masarykových domovů využity jako léčebny nemocných.

Z chorobince byl vyčleněn jeden pavilon pro účely plicní chirurgie a Baxův pavilon sloužil pro péči porodnicko-novorozeneckou a kojeneckou. Byl určen pro případy patologického šestinedělí, kojící matky s nemocnými i se zdravými dětmi, nemocné kojence a děti do věku dvou let. Administrativně oba pavilony spadaly pod správu Masarykových domovů, ale úředně byly pobočkami nemocnice Na Bulovce v Praze VIII.¹⁹

Rozhodnutí Ústředního národního výboru rozšířilo celkový počet lůžek v hlavním městě Praze o dalších 450 nemocničních lůžek. Zároveň nepřímo umožnilo

¹⁹ Roleček, Jaromír (red.): Masarykovy domovy, sociální ústavy hlavního města Prahy. Praha, 1948, s.

rychlejší uvolňování lůžek ve veřejných nemocnicích tím, že chronické případy se přejímaly do trvalé péče chorobince v Masarykových domovech.

Dalším problémem Prahy byl citelný nedostatek zdravotnického personálu, ošetřovatelek nemocných, zvláště dětí. Proto pražská obec zřídila v Masarykových domovech od 1. října 1947 školu pro dětské sestry. Ošetřovatelská škola měla dva ročníky, pro každý ročník se plánoval počet 30 sester. Zároveň byl v místě otevřen internát pro tuto školu, který obsahoval dvoulůžkové pokoje s příslušenstvím. Lékařský ředitel Masarykových domovů MUDr. Mílek konstatoval, že zárukou vysoké úrovně školy budou profesori a doktoři, vybraní pro přednášky jednotlivých učebních předmětů.

Tehdejší statistika uváděla, že v roce 1948 ve 12 pavilonech Masarykových domovů bylo k dispozici pro sociální účely celkem 2 534 lůžek. Z toho

v starobincích	900 lůžek,
v chorobincích	1 082 lůžek,
v dětských ústavech	472 lůžek,
na internátě ošetřovatelské školy	80 lůžek.

Správu ústavu vedlo ředitelství, v čele lékařského týmu stál lékařský ředitel. Lékařskou, ošetřovatelskou, pomocnou činnost včetně administrativní služby provádělo celkem 604 zaměstnanců.

Od roku 1947 do roku 1953 probíhala postupná přeměna původního zaměření ústavu na nemocnici a experimentální pracoviště, rezortní vědecko-výzkumné ústavy ministerstva zdravotnictví a základnu Institutu pro další vzdělávání lékařů a farmaceutů. Přeměna využití areálu pro nemocniční účely byla provázena některými nevhodnými úpravami zvláště v interiérech. Opět došlo k přemísťování kmenových chovanců a ošetřovanců, kteří se nedávno vrátili z válečných provizorií, do typově

stejných nebo podobných zařízení. Pouze 250 lůžek bylo ponecháno pro účely sociální péče. Přemístění pacientů bylo ukončeno až v roce 1953. V areálu, který dostal oficiální název Státní odborné léčebné a ošetrovací ústavy v Krči (SOLOÚ), byly před rokem 1950 zřízeny tři výzkumné ústavy ministerstva zdravotnictví.

4. Fakultní Thomayerova nemocnice (1954 –1984, 1984 – do současnosti)

Dlouholeté změny, prováděné po 2. světové válce a po roce 1948, byly dovršeny v květnu roku 1954 přejmenováním nemocnice na Thomayerovu nemocnici. Tehdy v padesátých letech dvacátého století byly v totalitním státě již většinou odstraněny pomníky a pamětní desky prvního prezidenta T. G. Masaryka, názvy ulic a náměstí musely být také změněny. Pochopitelně muselo zmizet i jeho jméno z názvu Masarykových domovů. Protože došlo k celkové proměně původního zaměření, vyplynul z toho i nový název. Vzorem měl být údajně sovětský zvyk pojmenovávat nemocnice podle význačných lékařů.²⁰ Na štěstí bylo citlivě zvoleno jméno osobnosti, podle které byla nemocnice v Krči přejmenována. Profesor MUDr. Josef Thomayer (1853 – 1927) náležel k nejvýznamnějším českým lékařům. Po vystudování na pražské univerzitě první praxi spojil s chirurgií, ale pak se celý život věnoval vnitřnímu lékařství. Byl jmenován roku 1897 řádným profesorem, stal se i členem České akademie císaře Františka Josefa pro vědy, slovesnost a umění. Vedle odborných knih se věnoval i beletrii pod pseudonymem R. E. Jamot. Ve svém rodném Trhanově na Chodsku zřídil pro ty nejpotřebnější chudobinec. Kmotrem při slavnostním přejmenování byl symbolicky akademik Jan Pelnář, přímý žák profesora Thomayera. Slavnostní akt přejmenování popsal Prokop Málek v Sondách pod povrch lékařské vědy (Praha, 1982).

V areálu Thomayerovy nemocnice byla v letech 1952 – 1962 vybudována třípatrová podzemní nemocnice, v podstatě zamýšlená jako protiatomový kryt. V současnosti je v pohotovosti pro případ teroristického útoku, živelné pohromy nebo

²⁰ Mášová, Hana: Thomayerova nemocnice v Praze – někdejší Masarykovy domovy. In: Sanguis, 20, 2002, s. 40.

průmyslové havárie. Celková plocha této nemocnice je 900 m². Obsahuje dva operační sály, 70 lůžek, ozařovnu onkologicky nemocných, výrobu roztoků pro lékárnu i prostory pro personál, celkem pro 170 lidí. Dokonale uzavřený provoz může fungovat tři dny.²¹

Postupně se měnily podmínky provozu a vznikala nová oddělení i specializovaná pracoviště. Ve srovnání s jinými nemocnicemi v Praze bylo nemocniční zařízení atypické. Nemocnicí se stalo až počátkem šedesátých let dvacátého století. Po rekonstrukci tehdejšího pavilonu B4 bylo roku 1959 otevřeno chirurgické oddělení pro dospělé pacienty. Tím se dovršilo zřízení čtyřech základních oborů – interny, chirurgie, gynekologie a pediatrie.

V roce 1971 vznikl integrací šesti samostatných výzkumných ústavů Institut klinické a experimentální medicíny (IKEM). Byly to Ústavy klinické a experimentální chirurgie, Ústav pro choroby oběhu krevního, Ústav pro výzkum výživy lidu, Výzkumný ústav experimentální terapie, Výzkumný ústav pro využití radioizotopů v lékařství a Výzkumný ústav pro elektroniku a modelování v lékařství. Jejich sloučením vznikl největší vědeckovýzkumný ústav v resortu Ministerstva zdravotnictví, jehož činnost byla věnována převážně na problematiku kardiovaskulárních chorob, transplantací orgánů, diabetu a poruch výživy. Ve spolupráci s lékařskými fakultami

²¹ Bíla, Leon: Fakultní Thomayerova nemocnice: léta 1929-1989. Praha, /1989/.

Univerzity Karlovy se IKEM podílí na pregraduální a postgraduální výuce. transplantací orgánů, diabetu a poruch výživy. Ve spolupráci s lékařskými fakultami Univerzity Karlovy se IKEM podílí na pregraduální a postgraduální výuce.

V roce 1984 byla nemocnice úředně povýšena a získala název Fakultní Thomayerova nemocnice (FTN).

Po sametové revoluci roku 1989 se i v jejích chodu projeví revoluční změny tehdejší společnosti. Na budově pavilonu A4 byla dne 3. prosince 1990 odhalena pamětní deska MUDr. Františku Kriegelovi, CSc, který v letech 1966 – 1970 vedl III. interní oddělení krčské nemocnice. Vedle jeho lékařských zásluh byla oceněna politická statečnost dr. Kriegela při jednání v moskevském Kremlu po sovětské okupaci 21. srpna 1968, kdy jako jediný z československé delegace odmítl podepsat závěrečný protokol.

V devadesátých letech dvacátého století měla nemocnice na svých klinikách a odděleních necelých 1 600 lůžek a přibližně stejný počet zaměstnanců, z nichž bylo asi 1 100 zdravotnických pracovníků. Přičleněna byla i zařízení umístěná mimo nemocniční areál a plnící spíše sociální úkoly. Jedná se o Kojenecký ústav s dětský domov a Ústav pro léčbu TRN v Prosečnici n. Sázavou.

Kojenecký ústav s dětským domovem, který se původně jmenoval Nemocnice a útulek spolku Československé ochrany matek a dětí v Praze – Krči. Za pomoci státu ho založil Spolek Československé ochrany matek a dětí. Ústav vedl MUDr. Quido Mann a právní zastoupení poskytovala bezplatně advokátní kancelář JUDr. Leopolda Langera a dr. Součka

Pro zajištění ústavu zakoupil Československý stát soukromé sanatorium pro nervově choré dr. Šimsy z roku 1901, které představovalo sedm budov na pěti hektarech pozemku.

V novém zařízení vzniklo šedesát míst pro děti, později jich bylo celkem devadesát.

Každé oddělení poskytovalo dvacet lůžek. Pro matky bylo rezervováno čtyřicet pět míst. Lůžka byla odstupňována podle kvality služeb, ale pro opuštěné kojící matky byla k dispozici i bezplatná lůžka. V hlavní budově byly ošetřovány děti, v ostatních pavilonech byla izolace přijatých nemocných dětí, dále ozdravovna pro děti pražských mateřských škol od tří do šesti let, mateřská škola, internát pro sestry a dětská poradna pro Krč. Zdravé děti mohly pobývat v útulku do dvou let, pak přecházely do útulku na pražské Štvanici nebo do různých dětských kolonií, např. v Postupicích, Dolních Kralovicích, Vlašimi a Divišově. K specialitám ústavu náležely od roku 1924 i operace, které zde prováděl jednou týdně pozdější profesor Burian.

Od roku 1923 patřila k ústavu také zpočátku jednorozhodná škola péče o matku a dítě. Později se zde konaly dvakrát do roka šestiměsíční kurzy pro osmnáctileté až pětadvacetileté ženy, které absolvovaly měšťanskou školu. Zmíněná škola za třicet let svého trvání vyškolila dva tisíce sester pro ústavní i soukromé potřeby.

Pět let po konci druhé světové války se situace v Praze změnila, byl již dostatečný počet kvalitních dětských nemocnic, takže ústavu zbývala jen náplň a povinnost útulku.

V roce 1950 zařízení získalo název Kojenecký ústav. Postupem času se náplň ústavu rozšířila také o péči pro děti s postižením. V současnosti se jejich počet pohybuje mezi deseti až patnácti procenty.

Kojenecký ústav s dětským domovem poskytuje v rámci diagnostických, výchovných a terapeutických pobytů komplexní profesionální, zdravotní a výchovnou péči dětem ohroženým prostředím (drogy, nikotinismus, FAS, CAN, NRP). Dále dětem s postižením, kojícím matkám, těhotným i nezletilým, které se akutně ocitly v krizové

situaci, včetně matek závislých na návykových látkách a motivovaných k léčbě. Je zde realizován i projekt dobrovolnického hnutí s velmi dobrými zkušenostmi.

Při zdravotní péči se provádí léčba všech akutních nemocí. Nabízí se možnost použití alternativní péče, např. kineziologický rozbor, Vojtova metoda, Bobathova metoda, Kabatova metoda, míčkování, světloléčba, cvičení se speciálními rehabilitačními míči, masáže a akupresura.

Pacienti mohou využívat psychologickou péči, logopedickou a sociální péči i specializované služby – semináře pro děti s handicapem, podpůrné vedení rodiny, odborná příprava budoucích rodičů, pěstounů a osvojitelů, klub adoptivních rodičů a pěstounů.

Kojenecký ústav má 140 standardních lůžek pro děti od 0 – 3 let, 3 lůžka intenzivní péče a 11 míst pro matky s dětmi. Poskytuje stáže studentům vyšší sociálně právní a vyšší zdravotnické školy, vysokých škol (1.LF UK.,2.LF UK.,3. LF UK a PF UK, FF UK i FTVS).

Ústav jako jeden z prvních v České republice úzce spolupracuje s nestátním zařízením SANANIM, DROP IN o.p.s., které se zabývá léčbou a resocializací osob závislých na nealkoholových návykových látkách. Cílem spolupráce je dát šanci dítěti a matce s drogovou rodinnou anamnézou, osobní anamnézou, která je podle posouzení odborníků schopná návratu do normálního života.

V červnu 1994 založili pracovníci Kojeneckého ústavu s dětským domovem v Krči nadaci Dětský úsměv, pozdější nadační fond Dětský úsměv.

V roce 1998 po rekonstrukci mléčné kuchyně ústav dodává kojeneckou a batolecí stravu i na kojenecká a dětská oddělení FTN. Po rekonstrukci jednoho z objektů v areálu byl v lednu 2001 otevřen nový domov pro děti od jednoho do tří let věku, který nese jméno Radost. Postižené děti mají možnost dvakrát do roku absolvovat

ozdravné pobyty v horách a v rekreačních zařízeních s možností koupání. Zúčastňují se také hipoterapie v akreditovaném centru v Praze 8.

Děti byly přijímány bez čekací lhůty. Komplexní péče byla poskytována bezplatně na základě rozhodnutí ministerstva zdravotnictví České republiky. Odmítány byly pouze indikované žádosti o přijetí (náhrada dostupného asylu nebo dobrovolný pobyt jako náhrada výchovy v rodině). Přednostně byly přijímány kojící matky, matky před porodem, které chtějí své těhotenství utajit. V roce 2004 bylo přijato 149 dětí, 28 matek a 4 gravidní ženy.

K 31. 12. 2004 bylo v zařízení 99 dětí. Celkem bylo propuštěno 168, z nichž 43 dětí odešlo do vlastní rodiny, 23 dětí bylo přeloženo do Dětských domovů školského typu (nezdařená sanace biologické rodiny, dítě nebylo právně volné), 2 děti do Ústavu sociální péče, jina 23 dětí. Do náhradní rodičovské péče bylo umístěno 76 dětí, do pěstounské péče celkem 7 dětí. Je zahájena i spolupráce na projektech mezinárodní adopce.

Představitelé ústavu hledají nové formy spolupráce se státními i nestátními institucemi, např. s občanským sdružením Střep, které pomáhá dětem ohroženým dysfunkcí vlastní rodiny. Od spolupráce s občanským sdružením Malíček se očekává pomoc pro účast dobrovolníků v péči o děti. Osamělé a opuštěné děti jsou tradičně navštěvovány ve vánoční době a při Dni dětí.

Během roku se pracovníci podíleli na proškolení a přípravě budoucích rodičů, které je pro žadatele povinné. Ředitelkou ústavu je MUDr. Jaroslava Lukešová, vrchní sestrou je Ivana Krausová²².

²² Historie a současnost Kojeneckého ústavu s dětským domovem při Fakultní Thomayerově nemocnici v Praze 4 – Krči. 80 let. (Praha, 2002)

Ústav pro léčbu TRN v Prosečnici nad Sázavou má také svoji historii. V roce 1914 byl ustanoven spolek pro péči o zdraví dělnictva „Humanita“, který bojoval proti sociálním chorobám. Předsedou se stal Václav Johanis, senátor Sociálně demokratické strany. V roce 1915 se spolek rozhodl vybudovat vlastní ústav a zakoupil pozemek v Krhanicích. Jak se prodlužovala první světová válka, vyvstal nový problém, léčení tuberkulózy. Proto spolek „Humanita“ zakoupil větší pozemek v Prosečnici u Jílového, který se rozkládal u rozlehlého Hornopožárského lesa.

Stavba ústavu byla započata 6. května 1916 a dokončena za pět let, v srpnu 1921. Finanční náklady dosáhly sedmi milionů korun. Projekt stavby vypracoval architekt Rudolf Jonáš, zajistila ji firma V. Nekvasil pod vedením stavitele Josefa Kavky. Při stavbě poskytli cenná doporučení prof. MUDr. Josef Thomayer a prof. MUDr. Emerich Maixner.

Po dokončení bylo možné využívat celkem deset budov v areálu. Oficiální zahájení činnosti proběhlo 1. května 1922. Od 7. května přijížděli první pacienti a slavnostní otevření se konalo 14. května 1922. Prvním ředitelem byl jmenován doc. MUDr Otto Lukas.

Celková kapacita byla jedno sto sedmdesát lůžek. Léčebný pobyt byl zaměřen na klid, dobrou životosprávu a pozvolnou rehabilitaci. Pro přitažlivé kulturní ovzduší byl založen vlastní orchestr, divadelní soubor a byl vydáván časopis Šelesty prosečnických pacientů.

Postupně vznikl výzkum ve vlastní meteorologické observatoři, dále bylo otevřeno zubní ambuatorium, které vedl prof. MUDr. Kostečka. V parku byly zbudovány lehárny pro léčení nemocných vzduchem podle vzoru sanatorií v Alpách. A personál získal samostatný obytný dům Vlasta.

Sanatorium náleželo k nejmodernějším svého druhu ve střední Evropě a stále se rozrůstalo i doplňovalo. Do začátku druhé světové války se zde léčilo asi dvacet tisíc pacientů.

Na počátku roku 1942 bylo zabráno pro účely fašistických okupantů, byl zde domov SS, tanková škola a Junkerská škola. Po válce v areálu byl umístěn strážní prapor Rudé armády.

Až na podzim 1945 byly zcela zničené budovy navráceny pro původní účely zdravotnictví. Provoz byl nákladem asi čtrnácti milionů korun obnoven a ústav v listopadu 1946 znovu zahájil činnost.

V roce 1947 byl zde upraven operační sál pro plicní operace, které vedl primář MUDr. Kasal. V roce 1949 ústav vedl prof. MUDr. Erich Jančík a zřídil zde empyémové oddělení zaměřené na léčbu hrudních empyémů tuberkulózní a nespecifické etiologie. Primářem byl jmenován MUDr. Stanislav Havel. Oddělení poskytovalo specializovanou péči nemocným z celého Československa. Ještě v tomtéž roce byl zařízen druhý septický operační sál pro tým doc. Kropáčka. Mimořádný význam ústavu zdůraznil v roce 1950 Mezinárodní kongres ftizeologů, který se zde konal.

Součástí Okresního ústavu národního zdraví v Benešově se stal ústav roku 1960. V letech 1962 – 1972 se zde prováděly i operace tuberkulózy urogenitálního traktu.

Od roku 1973 byl ústav převzat Krajským ústavem národního zdraví v Praze. A byl nákladně zmodernizován. Od roku 1991 byl odborný léčebný ústav samostatným právním subjektem, podřízeným Ministerstvu zdravotnictví České republiky. V rámci reorganizace byl v říjnu 1999 přiřazen k Fakultní Thomayerově nemocnici a je jejím

samostatným detašovaným lůžkovým oddělením.²³ Oddělení je umístěno ve dvou budovách. Primářem je MUDr. Petr Technik, vrchní sestrou Vladka Šípková²⁴.

Současné zdravotnictví se aktivně snaží o vysokou úroveň péče o nemocné. Proto nekončí snahy o změny na pracovištích, kde se otevírají nové provozy nebo se rekonstruují stará oddělení.

V roce 2006 nabízí nemocnice Kurz první pomoci a resuscitace pro širokou veřejnost. Školení zahrnuje obecné pojetí první pomoci v akutních úrazových i neúrazových situacích, včetně praktického nácviku na modelu. Kurz si mohou zaplatit pro své zaměstnance i firmy a instituce.

V bezprostředním sousedství s Fakultní Thomayerovou nemocnicí se nachází samostatný Institut klinické a experimentální medicíny (IKEM). Ústav se konstituoval reorganizací původních výzkumných pracovišť vznikajících od konce čtyřicátých let dvacátého století. IKEM má vlastní ředitelství, ekonomické a administrativní útvary, technický útvar i výzkumná pracoviště. Své specializované služby poskytuje i ambulantně.

²³ Profous, Antonín: Místní jména v Čechách, 3. Praha, 1951, s. 491, uvádí, že jméno obce znamenalo osadu založenou na proseči (= prosečená cesta) nebo na proseku. Místo se nachází ve výšce 295 m n.m.

²⁴ Ústav pro léčbu tuberkulózy a respiračních nemocí Prosečnice. Historie a současnost. K 80. výročí zahájení činnosti. (Praha, 2002).

5. Současný stav a cíle Fakultní Thomayerovy nemocnice

Přehled historie:

- 28. říjen 1928 zahájena činnost Masarykových domovů
- 1950 – 1954 Státní odborné léčebné a ošetrovací ústavy
- 1954 založena Thomayerova nemocnice
- 1984 vznik Fakultní Thomayerovy nemocnice
- říjen 1999 do organizační struktury FTNsP začleněna bývalá léčebna TRN v Prosečnici nad Sázavou

Fakultní Thomayerova nemocnice s poliklinikou /dále jen FTNsP/ je od listopadu 1990 příspěvkovou organizací, jejímž zřizovatelem je Ministerstvo zdravotnictví České republiky. Postavení a činnost FTNsP jsou vymezeny zejména vyhláškou Ministerstva zdravotnictví České republiky č. 394/1991 Sb. o postavení, organizaci a činnosti fakulturních nemocnic a dalších nemocnic v řídicí působnosti Ministerstva zdravotnictví České republiky a dalšími obecně závaznými předpisy, jakož i řídicími akty Ministerstva zdravotnictví České republiky. FTNsP vystupuje v právních vztazích svým jménem a nese odpovědnost z nich vyplývající.²⁵

Základním úkolem FTNsP je poskytovat obyvatelstvu lůžkovou i ambulantní zdravotní péči a služby v souladu s koncepcemi příslušných medicínských oborů, uvedených v jejím Statutu, a ve stanoveném rozsahu vykonávat na svěřeném úseku státní správou.

Fakultní Thomayerova nemocnice s poliklinikou poskytuje komplexní lékařskou a ošetrovatelskou péči. Pacientům je poskytována potřebná základní, specializovaná a

²⁵ Výroční zpráva 2004./ FTNsP. In: www.ftn.cz

zvlášť specializovaná léčebná a diagnostická péče, a rovněž ambulantní služby. FTNsP provádí základní a klinický výzkum, zavádění a ověřování nových metod, podílí se na klinickém hodnocení léčiv a ověřování prostředků zdravotnické techniky, umožňuje odborné praktické vyučování studentů středních, vyšších a vysokých škol.

Ošetrovatelská péče je založena na principech moderního ošetrovatelství, zejména ošetrovatelského procesu, zaměřeného na prevenci onemocnění, poradenství a výchovu pacientů.

Odborná pracoviště nemocnice jsou výukovými základnami lékařských, farmaceutických i jiných fakult a ve spolupráci s 1. LF UK a 3. LF UK se podílí na pregraduální výuce studentů lékařské fakulty na vybraných pracovištích.

Přehled jednotlivých oddělení a klinik v abecedním pořadí:

Anesteziologicko-resuscitační klinika 1. LF UK / FTNsP

Dětská neurologie

Dětská psychiatrie

Gynekologicko-porodnické oddělení

Hygienické a epidemiologické oddělení

Chirurgická klinika 1. LF UK / FTNsP

Individuální program péče

Infekční oddělení

I. Interní klinika FTNsP / IPVZ

II. Interní klinika

Imunologická laboratoř

Klinika dětské chirurgie a traumatologie 3. LF UK / FTNsP

Kojenecký ústav při FTN

Léčebna dlouhodobě nemocných LDN

Léčebna dlouhodobě nemocných Prosečnice n/S.

Lékárna

Neurologická klinika IPVZ / FTNsP

Novorozenecké oddělení

Oční oddělení

Oddělení klinické biochemie

Oddělení klinické hematologie

Oddělení klinické mikrobiologie

Oddělení lékařské genetiky

Oddělení nemocniční hygieny a epidemiologie

Oddělení patologie a národní referenční laboratoř TSE-CJN

Oddělení ušní, nosní, krční

Onkologické oddělení

Pediatrická klinika IPVZ

Pneumologická klinika 1. LF UK / FTNsP

Psychologické oddělení

RDG – radiodiagnostické oddělení

Revmatologické a rehabilitační oddělení

Stomatologické oddělení

Transfuzní oddělení

Urologické oddělení

Závodní ambulance

Zdravotně sociální oddělení

V roce 2003 oslavila Fakultní Thomayerova nemocnice již 75. výročí svého založení.²⁶ Během tří čtvrtin století prošla bouřlivou historií, velkou proměnou od původního zaměření ústavu. Z původních Masarykových domovů, které náležely k největším zaopatřovacím ústavům sociální péče ve střední Evropě, se krčská nemocnice stala významným pracovištěm, kde zdravotnické týmy nejen vrací nemocné občany do života, ale věnují se i výzkumu.

O současných cílech Fakultní Thomayerovy nemocnice zasvěceně informoval v roce 2005 ředitel MUDr. Petr Malý na webových stránkách.²⁷ Jeho slova proto na závěr cituji.

„ Vážení návštěvníci, pacienti a příznivci naší nemocnice, vítám Vás na našich stránkách a děkuji za pozornost, kterou Thomayerově nemocnici věnujete. Naše nemocnice se po dobu 70ti let snaží denně nabídnout člověku hledajícímu odbornou zdravotní pomoc, zázemí a služby, které zmírňují tíhu jeho lidského utrpení. Naši odbornou pomoc směřujeme především k dětem, lidem s onkologickým onemocněním a občanům v nejrůznějších krizových situacích. V roce 1984 jsme dostali právo nosit přívlastek fakultní. Tím jsme se stali také místem, kde se snoubí odborná pomoc člověku s vědou a výchovou mladých erudovaných lékařů a sester.

Věřím, že najdete na našich stránkách právě ty informace, které hledáte a že v případě, pokud jste našimi klienty, budete od nás odcházet brzo zdraví a s vědomím, že ve Vašem boji stojíme při Vás. “

²⁶ Mach, Petr: Fakultní Thomayerova nemocnice s poliklinikou. 75. výročí založení. (Praha, 2003.) Na s. 17 uveden soupis: Ředitelé Thomayerovy nemocnice.

²⁷ Malý, Petr: Slovo ředitele. Praha, 2005. In: <http://www.ftn.cz/>

6. Historické osobnosti.

6.1. Tomáš Garrigue Masaryk

(7. března 1850 – 14. září 1937)

Tomáš Garrigue Masaryk se narodil 7. března 1850 v Hodoníně.²⁸ Jeho otec byl panským kočím, často se stěhovali, proto poznal mnoho prostředí. Významnou oporou mu byla jeho maminka. Po ukončení obecné školy a dvou třídách reálky v Hustopeči ho rodiče poslali do Vídně, kde se učil zámečnickem. Po několika týdnech utekl zpět k rodičům do Čejkovic, kde se učil kovářem. Čejkovický kaplan František Satora však objevil jeho nadání a doporučil ho ke studiu na gymnáziu ve Strážnici.²⁹ První rok absolvoval jako privatista, potom přešel do Brna na německé gymnázium. Vyšší třídy navštěvoval na akademickém gymnáziu ve Vídni, kde v roce 1872 maturoval. Ke studiu na vídeňské univerzitě si vybral obor klasické filologie. Stále více se však zabýval filozofií, estetikou a psychologii. Velký vliv na něho mělo dílo filozofů Platona, Milla a Comtea. V roce 1876 dosáhl udělení doktorátu.

Ve studiu pokračoval na univerzitě v Lipsku, kde poznal svoji budoucí manželku Charlottu Garrigueovou. Po svatbě přijal příjmení Garrigue své americké manželky za součást svého jména. Ve školním roce 1878/1879 se habilitoval na vídeňské univerzitě pro filozofii na základě práce, která později (1881) vyšla ve Vídni pod názvem *Der Selbstmord als soziale Massenerscheinung der modernen Zivilisation*.

V roce 1882 byl docent Masaryk povolán za mimořádného profesora filozofie na českou univerzitu do Prahy. Řádným profesorem se stal v roce 1896. V Praze pak působil až do roku 1914. Vedle univerzity se věnoval i literární, publicistické a politické

²⁸ Ottův slovník naučný, 16., Praha, 1900, s. 934.

²⁹ Čapek, Karel: Hovory s T.G. Masarykem. Praha, 1933, s. 54.

činnosti. V roce 1883 začal vydávat časopis Atheneum, kam deset let do jeho zániku přispívala tehdejší mladá vědecká generace.

Snažil se o zlepšení české politické scény a stál u zrodu českého realistického hnutí. Společně s prof. Josefem Kaizlem a dr. Karlem Kramářem se politicky uplatnil v rámci mladočeské strany. V roce 1891 byl ve volbách zvolen za poslance do říšské rady ve Vídni a do zemského sněmu v Praze. Mandátu se však za dva roky vzdal. V roce 1900 založil vlastní politickou stranu Českou stranu lidovou (později Českou stranu pokrokovou), za kterou znovu kandidoval do říšské rady. Poslancem zůstal do roku 1914.

Účastnil se sporů o pravost Rukopisů královédvorského a zelenohorského (RKZ), v časopise Atheneum vyšla roku 1886 jeho stat' spolu s příspěvkem Jana Gebauera o nutnosti dalšího zkoumání. Už na začátku 19. století při nálezů obou rukopisů měl Josef Dobrovský pochybnosti o jejich původu v době raného středověku. Postupně kritika zesílila a v osmdesátých letech 19. století provedl Jan Gebauer rozbor jejich jazykového podkladu. K jeho podezření, že jde o padělky, se přidali Otokar Hostinský a Jaroslav Goll.

Podle Masaryka si mravní čest národa vyžadovala obhájení pravdy. Kritika se vyvinula v diskuzi o podobě české politiky a smyslu existence českého národa. Problému se věnoval Masaryk ve svých dílech Česká otázka, Jan Hus a Naše nynější krize. Formulace českého politického programu zdůraznila nutnost mravního, intelektuálního a hmotného povznesení našeho národa. Toho mohli Češi dosáhnout v systému demokracie vytrvalou drobnou prací, přičiněním, sociálními reformami, úctou člověka k člověku a posílením samosprávy.

Rukopisné boje přinesly Masarykovi nepopularitu zvláště u jeho protivníků, dokonce pověst poškozovatele dobrého jména národa. Také v dalších střetech získal Masaryk řadu nepřátel.

V březnu 1899 byla u města Polná brutálně zavražděna Anežka Hružová. Z vraždy byl obviněn Leopold Hilsner. Proces s ním probíhal v Kutné Hoře v protižidovské náladě. Za domnělou rituální vraždu byl Hilsner odsouzen k trestu smrti. Masaryk se velice angažoval v boji za revizi procesu a poukazoval na nesmyslné obvinění a antisemitismus. Rozsudek byl zrušen a nový soud proběhl v roce 1900 v Písku. Hilsner byl sice odsouzen k smrti, ale za obyčejnou vraždu. Nakonec císař František Josef I. milostí změnil rozsudek na doživotní vězení. Masarykovi zůstalo tehdy nelichotivé označení stoupence židů.

V letech 1909 – 1911 vystoupil v říšské radě a v tisku na obranu politických představitelů Chorvatů, Srbů a Slovinců, kteří měli být ve vykonstruovaném procesu usvědčeni zfalšovanými materiály. V této aféře kritizoval systém zahraniční politiky ministra Aehrenthala. Masaryk byl přesvědčený o tom, že život založený na lži se musí obrátit proti společnosti, která ve lži žije.

Začátek první světové války v roce 1914 postavil Masaryka před složité rozhodnutí.³⁰ Doposud se snažil o přeměnu Rakouska-Uherska na stát, který by zaručil spravedlivý rozvoj pro všechny národy habsburské monarchie. Vyhlášení války potvrdilo silný vliv německé politiky ve střední Evropě. Proto se profesor Masaryk rozhodl odejít s dcerou Olgou na konci roku 1914 do exilu. Doma zůstala jeho rodina, manželka Charlotta, dcera Alice, synové Herbert a Jan. Když Masaryk dne 6. července

³⁰ Machovec, Milan: T. G. Masaryk. Praha, 2000.

1915 vyhlásil boj Rakousku-Uhersku, který měl změnit mapu Evropy, byl prohlášen za vlastizrádce a jeho rodina v Čechách byla perzekvována.

V letech 1915 – 1918 se podařilo Masarykovi a jeho spolupracovníkům, zvláště Edvardu Benešovi a Milanu Rastislavu Štefáníkovi, přesvědčit státy tzv. Dohody (Francii, Velkou Británií, Itálií, Rusko , později i USA) o nutnosti rozbití Rakouska-Uherska a změn ve střední a jihovýchodní Evropě. Nové uspořádání mělo zaručovat demokratický vývoj Evropy. Mělo být obnoveno Polsko, mělo vzniknout Československo, Maďarsko, Rakousko a Velké Srbsko.

V Paříži dne 26. září 1918 byla ustavena prozatímní československá vláda v čele s Masarykem. Díky bojovým úspěchům vlastního vojska, tzv. legií, byl ještě neexistující stát uznán za válečného spojence. Prezident Wilson v memorandu z 18. října 1918 přiznal národům žijícím v Rakousko-Uhersku právo na samostatný stát.³¹ Tentýž den vyhlásil Masaryk v tzv. Pittsburgské deklaraci demokratické zřízení vznikající Československé republiky.

Masaryk byl i iniciátorem porad ve Filadelfii, kde 26. října 1918 bylo vydáno Prohlášení společných cílů nezávislých střeoevropských národů. Na toto Prohlášení později navázal systém spojeneckých smluv, který zahrnoval Československo, Rumunsko a Jugoslávii, tzv. Malá dohoda. Bezpečnost v Evropě měla zaručit spolupráce všech států a především Společnost národů, která vznikla v lednu 1920.

Samostatná Československá republika byla vyhlášena v Praze dne 28. října 1918. Masaryk byl zvolen prvním československým prezidentem. A později ještě třikrát potvrzen ve svém prezidentském úřadu. Stal se morální autoritou nového státu a symbolem nově vzniklé demokracie. Jeho autorita byla tak vysoká, že pokud by byly

³¹ Masarykův slovník naučný, IV, Praha, 1929, s. 775-787.

vznikly Spojené státy evropské, byl považován za vhodného kandidáta na jejich prezidenta.

Není pochyby, že náleží mezi nejvýznamnější osobnosti naší historie, což dokázala i nedávná televizní anketa o největší postavu českých dějin, kde zaujal druhé místo, za císařem a králem Karlem IV.

V roce 1935 rezignoval pro onemocnění na prezidentskou funkci. Zemřel dne 14. září 1937 na zámku v Lánech, kde je i pohřben na venkovském hřbitově s manželkou Charlottou a synem Janem.

V pamětní knize fakultní Thomayerovy nemocnice je zachován podpis T. G. Masaryka a dalších význačných návštěvníků. Je zde podepsána i jeho dcera dr. Alice Masaryková (3. 5. 1879 – 5. 11. 1966).³² Působila od února 1919 do roku 1939 jako předsedkyně Československého červeného kříže a také v Lize mezinárodních červených křížů.³³

Za první světové války byla kvůli svému otci vězněna. Dochovaly se zajímavé listy její matky do vězení.³⁴ Po založení samostatného státu převzala pro matčinu nemoc vedení otcovy domácnosti a postavení první dámy Československé republiky. Pečovala o reprezentativní vzhled Pražského hradu a spolupracovala s arch. Josipem Plečnikem při tehdejších stavebních úpravách. Svůj život dožila v matčině rodišti, ve Spojených státech amerických.

³² Kniha o Praze 4. Praha, 1996, s. 50, kde je i faksimile podpisu T.G. Masaryka a manželů Benešových.

³³ Všeobecná encyklopedie ve čtyřech svazcích, díl 3. M - R, Praha, 1997, s. 78.

³⁴ Masaryková, Charlotta G.: Listy matky. /Praha/, (1933).

6.2. Josef Thomayer

(23. března 1853 – 18. října 1927)

Josef Thomayer se narodil 23. března 1853 v Trhanově u Domažlic, v rodině panského zahradníka hraběte Stadiona.³⁵ Gymnázium vystudoval v letech 1863 – 1871 v Klatovech, kde se seznámil s Emilem Frídou – známým později jako Jaroslav Vrchlický. Lékařská studia absolvoval v Praze, kde 9. prosince 1876 promoval. Specializoval se pod Charcotovým vlivem na vnitřní lékařství, kterému se věnoval celý život. Již tehdy cestoval po celé Evropě za poznáním a pobýval zvláště v Paříži, Londýně a Berlíně. Na tehdejší pražské Karlo-Ferdinandově univerzitě byl nejdříve operačním elémem na chirurgické klinice prof. Gussenbauera. Později byl asistentem prof. Eiselta na I. interní klinice. Roku 1883 se habilitoval a za dva roky se stal přednostou české polikliniky. Roku 1886 byl jmenován mimořádným profesorem a za dva roky řádným profesorem. Přednostou II. české interní kliniky se stal roku 1902 a působil tam přes dvacet let do r. 1924.

Dodnes náleží k největším českým lékařům nové doby. Vynikal skvělým pozorovacím talentem, který dovedl využívat pro vědeckou práci i při stanovení diagnóz pacientů. Jeho klasicky prostá terapie vynikala spolehlivostí. Zároveň byl výborným učitelem, přísným, ale spravedlivým. Své žáky vedl k systematické vědecké práci a vyžadoval též přehled o kulturní a politické situaci. Např. k jeho žákům náleželi J. Pelnář, L. Syllaba, R. Vanýsek, B. Prusík aj. Jako badatel a vědecký pracovník byl proslulý houževnatostí, velkým rozhledem a iniciativou. Jako první v Čechách se zajímal o neurologii a bakteriologii. Napsal první lékařskou monografii u nás. Jeho

³⁵ Masarykův slovník naučný, díl VII, V Praze, 1933, s. 249.

učebnice vnitřního lékařství vyšla v pěti vydáních a stala se nejrozšířenější lékařskou knihou u nás. V četných vědeckých studiích, které vycházely i v zahraničí, se věnoval nervovým, srdečním a ledvinovým chorobám. Např. publikoval Úvod do drobné praxe lékařské (1886), Bezvědomí a jeho diagnostický význam (1889), O rozšíření srdce u pijáků (1890), Pathologie a therapie nemocí vnitřních (1893), Potrava jakožto příčina nemoci (b.r.), Migréna zraková (1894).³⁶

Společně s Jaroslavem Hlavou založili roku 1885 Sborník lékařský, kde u každé české studie bylo francouzské resumé, aby se české objevy snáze uplatnily ve světě. Později založil řadu odborných časopisů, např. Sborník poliklinický (1898), Sborník klinický (1899) a také Sbírku přednášek a rozprav z oboru lékařství (1880), nyní pojmenovanou Sbírkou Thomayerovou. Soustavně a energicky se účastnil veškerého lékařského života, spolkového života jako funkcionář Spolku českých lékařů .

Thomayer je také autorem drobné, ale svérázné beletrie.³⁷ Náležel ke kruhu Lumírovců. Byl blízkým přítelem K.V. Raise, A. Jiráska, J. Nerudy, J.V. Sládka a jak již bylo uvedeno i J. Vrchlického. Za pseudonym použil písmena svého příjmení v obráceném pořadí, R. E. Jamot.

Debutoval ještě jako student medicíny r. 1872 v časopise Světozor a přispíval pak do Lumíru, Osvěty, Květů, Národních listů aj. Časopis Zvon také redigoval v letech 1902 až 1927. Rád popisoval zvyklosti a specifické rysy prostředí, se kterým se seznámil v dětství, v Praze, na cestách a v lékařské praxi. Pozoroval stejně jako svérázné lidi i zvířata, rostliny a věci. Beletristicky zpracovával i odborná témata (O čichu a hmatu). V četných fejetonech se věnoval líčení kulturních událostí, zajímavostí a také vzpomínal na přátele.

³⁶ Ottův slovník naučný, 25. V Praze, 1906, uvádí na s. 375-376 velký soupis jeho odborných prací.

³⁷ Slovník českých spisovatelů. Praha, 1964, s. 514.

Jeho Sebrané spisy beletristické byly vydány v jedenácti svazcích v pražské Unii v letech 1919 – 1925. Ukázkově uvedeme některé práce: Příroda a lidé(1880), Vedle cesty (1895), Po různých stezkách (1902), Žlutne listí (1905), Paběrky (1911), Z pamětí lidí nepatrných a jiné práce (1913), Z lidské biologie a jiná próza (1915), Pestré kapitoly (1925). Byl také spolupracovníkem Ottova slovníku naučného a aktivně působil ve Svatoboru.

Známým je také jeho bratr František Thomayer (1856 – 1938), který absolvoval zahradnická studia a po zahraničních studijních cestách se věnoval zařizování sadů. Roku 1884 byl jmenován městským zahradníkem v Praze a památkou na něho je dodnes sadová úprava největšího pražského náměstí, Karlova náměstí na Novém městě. Byl také literárně činným, vedle četných článků napsal spis České ovoce (1891 – 1894) a redigoval osm let Časopis českých zahradníků.

Prof. Josef Thomayer se sám nikdy neoženil, prožil staromládenecký život, zůstal bez vlastních potomků, ale oblíbil si děti svých sester. Miloval také své rodné Chodsko, už jen původ z tohoto kraje byl doporučením pro jeho studenty. V Trhanově dal postavit pro své bývalé spoluobčany starobinec. Finančně podpořil také zřízení útulku pro epileptiky.

Své milionové jmění a umělecké sbírky odkázal Ústřední matici školské, Národnímu muzeu, Karlově univerzitě a Moderní galerii pro Čechy, jak uvádí pamětní deska nad vchodem z Mezibranské ulice č. 23, do domu na Václavském náměstí čp. 808/66, v Praze 1 na Novém Městě pražském, kde bydlel. Thomayerova literární pozůstalost je nyní uložena v Památníku národního písemnictví v Praze.³⁸ Jeho osobní

³⁸ Borotová, Milena: Josef Thomayer. Literární pozůstalost. Praha, 1959.

knihovna v počtu 1 036 svazků převážně odborné literatury je nyní součástí Knihovny Národního muzea.³⁹

Prof. Josef Thomayer zemřel v Praze roku 1927, takže se již nedožil slavnostního otevření Masarykových domovů, které nyní nesou jeho příjmení ve svém názvu.

³⁹ Průvodce. Knihovna Národního muzea. Praha, 1999, s. 24.

6.3. Bohumír Kozák

(4. 12. 1885 – 1. 4. 1978)

Bohumír Kozák se narodil 4. prosince 1885 ve Velké Lhotě u Dačic. Jako svůj studijní obor si vybral architekturu, jejíž studia na České vysoké škole technické ukončil r. 1909. Byl také úředně autorizovaným civilním inženýrem. Po studiích pracoval v kanceláři Osvalda Polívky, pak byl hlavním architektem u firmy Nekvasil a od začátku dvacátých let dvacátého století měl vlastní projektovou kancelář. Později byl spolujednatel stavitelské pražské firmy Ing. Dušek, Kozák, Máca, která např. provedla stavbu dvou úředních a kancelářských budov pojišťovny Riunione v Praze podle návrhů arch. P. Janáka a prof. arch. F. Lehmana, telefonní ústřednu a nájemní domy v Praze. V letech 1949 – 1958 byl vedoucím ateliéru ve Státním ústavu pro projektování hl. m. Prahy.

Ve své architektonické tvorbě zpočátku reagoval na doznívající rondokubismus, rychle se však dopracoval ke zjednodušené, čisté architektonické formě.⁴⁰ To ho poté dovedlo k vysoce kultivovanému funkcionalismu. Logické a úsporné požadavky na stavby vyústily do jednoduchého geometrického tvaru objektů, jejichž průčelí byla členěna okenními pásy a často obkládána keramikou.

Navrhl v Praze obytný dům sociální péče ve Vysočanech (1920 – 1922), telefonní a telegrafní ústřednu na Žižkově (1921 – 1926), dívčí vysokoškolskou kolej Budeč (1923 – 1924), noclehárnu pro nebydlící ve Vysočanech (1924), obchodní dům Avion na Václavském náměstí (1924 - 1926), Masarykovy sociální ústavy v Krči (1925 – 1940), klubovnu LTC Slavia na Letné (1926), bloky obytných domů městské

⁴⁰ Nová encyklopedie českého výtvarného umění, A-M. Praha, 1995.

pojišťovny pražské v Dejvicích (1928) a Ústřední sociální pojišťovny na Pankráci (1931) spolu s bratrem arch. Ladislavem Kozákem, dále řadu vil, konvikt středoškolských studentů v Dejvicích (1931), komplex budov poštovního ředitelství, hlavní pošty, palác Moldavia Generali e Assicurazione Generali (později Sevastopol, dnes Broadway, s A. Černým, 1936 – 1938). V Košicích odbočku Radiojournalu a hospodářských úřadů, v Čáslavi sbor Církve Československé (1925) a vyšší hospodářskou školu (1927), dále několik státních radiových vysílaček.

Od r. 1913 byl členem Spolku inženýrů a architektů a redakční rady časopisu Architektonický obzor. Od roku 1923 byl členem Klubu architektů. Na České vysoké škole technické v Praze byl členem zkušební komise pro státní zkoušky z architektury. Od dvacátých let dvacátého století byl členem Klubu Za starou Prahu, kde se po druhé světové válce stal i jeho předsedou a čestným členem. Zde také vedl vítězný boj proti plánu podpovrchových tramvají.

Ještě v dobách První republiky navrhoval stavbu Nuselského mostu. Účastnil se s úspěchem četných veřejných soutěží, psal pojednání a odborné studie do různých publikací, zejména do časopisu Stavba, jehož redakce je členem. Dále do časopisů Architektura ČSR a Československý architekt.

Velmi rád cestoval a kreslil. Svoje soubory kreseb publikoval, např. Architekt na cestách (1941), Menší Město Pražské (1950), Mluva pražské architektury (1956), Hradčany a Malá Strana (1962), Poklady pražské architektury (1965), Praha – kamenný sen (1972). K stému výročí jeho narození se v roce 1985 konala výstava jeho prací, k níž byl vydán v Melantrichu vzpomínkový list. Další výstava Praha v kresbách Bohumíra Kozáka proběhla v roce 1993.

Ze všech jeho staveb se za největší dílo považuje jeho progresivní urbanistická koncepce Masarykových domovů v Krči, komplexu starobinců, chorobinců a dětských

ústavů pro cca 3 000 chovanců. Zde Kozák navázal na experimenty Rudolfa Hraběte z let 1919 – 1925 a zvláště v posledních budovách sociálních ústavů (1934 – 1936 – 1940, všechny společně s Ladislavem Kozákem) se dopracoval velmi čistého a působivého výrazu vědeckého rázu i když již jinak směřoval k novoklasické poloze pozdního funkcionalismu.

Arch. Bohumír Kozák skvěle pochopil potřeby nového pojetí sociálních služeb mladého demokratického Československého státu. O své dílo se pečlivě a nezištně staral až do své smrti, při všech stavebních úpravách taktně hájil původní architektonickou čistotu funkcionalistického projektu.⁴¹

⁴¹ Švácha, Rostislav: Od moderny k funkcionalismu. Praha, 1985.

7. Závěr

Historie bývalých Masarykových domovů v Praze je dokladem vývoje sociální politiky a zdravotnictví v Československu.

V samostatném Československém státu, založeném dne 28. října 1918, byla zákonem k 1. lednu 1922 zřízena takzvaná Velká Praha. Nebylo ekonomicky únosné, aby si každá z pětatřiceti připojených obcí udržovala chudobinec a starobinec s vlastním hospodařením a zásobováním. Na návrh předsedy ústředního sociálního sboru hlavního města Prahy PhDr. Petra Zenkla, který se později stal primátorem, bylo rozhodnuto o stavbě Masarykových domovů sociálního ústavu hlavního města Prahy v Krči.

Vybraný pozemek o výměře asi 33 hektarů se nacházel uprostřed polí u silnice vedoucí do Benešova, vedle Kunratického lesa a protékal jím Kunratický potok. Slavnostní výkop základů provedl úřadující pražský primátor JUDr. Karel Baxa dne 10. července 1926. Projektem celého areálu byl pověřen ing. arch. dr. Bohumír Kozák. Na tehdejší poměry gigantická stavba rychle pokračovala. Vzhledem k výborné organizaci práce mohlo dojít již dne 26. října 1928 k předání Masarykových domovů veřejnosti.

Město Praha tehdy získalo ústav pro děti a staré občany, který neměl ve střední Evropě obdoby. Bylo vystavěno malé městečko o dvaceti objektech, které bylo prakticky soběstačné. Nový ústav byl pojmenován po prezidentu republiky Tomáši Garrigue Masarykovi, který ho brzy navštívil a obdivoval.

Dvacet prostorných pavilonů na ploše osmnácti hektarů sloužilo jednak jako starobince pro jednotlivce i pro manželské dvojice. Platby za ubytování a ošetřování byly stanoveny podle sociální situace pacientů nebo jejich rodin. Zcela nemajetní byli zde umístěni zdarma. Tato část byla zeleným pásem oddělena od dětských ústavů. Měly

tří typy, dětskou ozdravovnu, zotavovnu a dětský chorobinec. Dva pavilony byly dostavovány podle plánu ještě koncem třicátých let dvacátého století, kdy celková kapacita představovala 3 256 lůžek.

V předválečném Československu bylo uspořádání zdravotnictví a sociální péče na světové úrovni a Masarykovy domovy se staly vzorovým místem, které navštěvovaly zahraniční delegace.

Za nacistické okupace Prahy byli čeští obyvatelé a pacienti zcela vystěhováni. V areálu byli umístěni nemocní němečtí vojáci, ranění na východní frontě a rodinní příslušníci nacistů.

Až 9. května 1945 odpoledne předal delegát Mezinárodního červeného kříže celý ústav i s vojenským lazaretem československým lékařům. Poslední němečtí pacienti opustili Masarykovy domovy dne 23. června 1945.

Již koncem května 1945 zde byla zřízena nemocnice pro repatrianty různých národností z nacistických koncentračních táborů a táborů nucených prací. Ke 14. červnu 1945 začala také fungovat sovětská vojenská nemocnice pro nemocné a raněné příslušníky sovětské armády. Pomalu se začali vracet i původní chovanci a pacienti.

V roce 1947 započala postupná přeměna původního zaměření ústavu na nemocnici. Byla ukončena v roce 1953. V roce 1947 zde byla otevřena dvouletá internátní škola pro dětské ošetřovatelky. Od roku 1950 zde byly Státní odborné léčebné a ošetřovací ústavy. Přeměna byla dovršena v roce 1954, kdy došlo k přejmenování Masarykových domovů na Thomayerovu nemocnici. Masarykovo jméno bylo již z názvu odstraněno za okupace a také muselo zmizet v totalitním státě po roce 1948, kdy byly likvidovány jeho pomníky a pamětní desky. Nemocnice však dostala jméno podle jednoho z nejvýznamnějších českých lékařů prof. MUDr. Josefa Thomayera (23. 3. 1853 – 18. 10. 1927).

V roce 1984 byla nemocnice úředně povýšena a získala název Fakultní Thomayerova nemocnice. V devadesátých letech dvacátého století měla nemocnice na svých klinikách a odděleních necelých 1 600 lůžek a přibližně stejný počet zaměstnanců. K nemocnici náleží také Kojenecký ústav s dětským domovem a Ústav pro léčbu TRN v Prosečnici nad Sázavou.

Fakultní Thomayerova nemocnice s poliklinikou je od roku 1990 příspěvkovou organizací, jejímž zřizovatelem je Ministerstvo zdravotnictví České republiky.

Diplomová práce začíná úvodem, kde je přehled historických událostí v Krči od nejstarších dob do roku 1922. Druhý oddíl se věnuje Masarykovým domovům a sociální politice v období První republiky (1918 – 1939). Uvádí realizaci, architektonický plán stavby, popis tehdejších ústavů a jejich provoz. Shrnuje výsledky činnosti během deseti let trvání.

Následuje období proměn (1939 – 1945, 1945 – 1954). Poté dějiny Fakultní Thomayerovy nemocnice (1954 – 1984, 1984 – do současnosti). V závěru je souhrn informací o současném stavu a cílech nemocnice.

Tři medailony přibližují tři historické osobnosti, spojené s osudy Masarykových domovů – prezidenta prof. Tomáše G. Masaryka (1850 – 1937), prof. Josefa Thomayera (1853 – 1927) a ing. arch. dr. Bohumíra Kozáka (1885 – 1978).

Následuje soupis využití literatury. A samostatně jsou shromážděny vybrané obrazové přílohy.

8. Literatura

- 1) Augusta, Pavel (ed.): Kniha o Praze 4. Nusle – Michle – Krč – Podolí – Braník. Praha, 1996.
- 2) Bíla, Leon: Fakultní Thomayerova nemocnice: léta 1929-1989. Praha, /1989/.
- 3) Čapek, Karel: Hovory s T.G. Masarykem. Praha, 1990.
- 4) Dějiny Prahy. Praha, 1964.
- 5) Historie a současnost Kojeneckého ústavu s dětským domovem při Fakultní Thomayerově nemocnici v Praze 4 – Krči. 80 let. (Praha, 2002).
- 6) Hlaváčková, Ludmila – Svobodný, Petr: Dějiny Všeobecné nemocnice v Praze 1790 – 1952. (K 200. výročí založení nemocnice.) Praha, 1990.
- 7) Hrubeš, Josef – Hrubešová, Eva: Pražské domy vyprávějí ..., /díl/ V. Praha, 1999.
- 8) Kozák, Bohumír: Poklady pražské architektury. Praha, 1965.
- 9) Mach, Petr: Fakultní Thomayerova nemocnice s poliklinikou. 75. výročí založení. (Redakce: Petr Trojan. Prameny: Leon Bíla, Tomáš Sosna.) Praha, 2003.
- 10) Machovec, Milan: T.G. Masaryk. Praha, 2000.
- 11) Málek, Prokop: Sondy pod povrch lékařské vědy. Praha, 1982.
- 12) Malý, Petr: Slovo ředitele. In: www.ftn.cz.
- 13) Masarykovy domovy, ústřední sociální ústavy hlavního města Prahy. Praha, 1928. Vydal arch. Václav Roštlapil /po r. 1931/ jako zvláštní otisk revue Horizont, Brno, kiosk 5.
- 14) Masarykův slovník naučný, 1.-7. Praha, 1925-1933.
- 15) Mášová, Hana: O stavbě Masarykových domovů, sociálních ústavů hl. m. Prahy. In: Dějiny věd a techniky, 29, 1996, s. 101-116.

- 16) Mášová, Hana: Thomayerova nemocnice v Praze – někdejší Masarykovy domovy. In: *Sanquis*, 20., 2002.
- 17) Nejedlý, Josef: Masarykovy domovy – Thomayerova nemocnice. In: *Knihy o Praze* 4. Praha, 1996.
- 18) *Nová encyklopedie českého výtvarného umění*, A-M. Praha, 1995.
- 19) *Ottův slovník naučný*, 1.-28. Praha, 1888-1909.
- 20) Poche, Emanuel – Janáček, Josef: *Prahou krok za krokem*. Praha, 1963.
- 21) Profous, Antonín: *Místní jména v Čechách*, 3. Praha, 1951.
- 22) Pujmanová, Marie: *Život proti smrti*. Praha, 1952.
- 23) Roleček, Jaromír (red.): *Masarykovy domovy, sociální ústavy hlavního města Prahy*. Praha, 1948.
- 24) *Slovník českých spisovatelů*. Praha, 1964.
- 25) Stefan, Oldřich – Kozák, Bohumír: *Mluva pražské architektury*. Praha, 1956.
- 26) *Stehlíkův historický a orientační průvodce ulicemi hlavního města Prahy*. Praha. (1929).
- 27) Svoboda, Jan E. – Noll, Jindřich – Havlová, Ester: *Praha 1919 – 1940. Kapitoly o meziválečné architektuře*. Praha, 2000.
- 28) Švácha, Rostislav: *Od moderny k funkcionalismu*. Praha, 1985.
- 29) Toman, Prokop: *Nový slovník československého výtvarného umění*, 1. V Praze, 1947.
- 30) *Ústav pro léčbu tuberkulózy a respiračních nemocí Prosečnice. Historie a současnost. K 80. výročí zahájení činnosti*. (Praha, 2002).
- 31) Vávra, Jan: *Veřejné knihovny hl. m. Prahy. (Historický vývoj knihovní sítě.)* 3. upr. a rozšíř. vyd. Praha, 2003.

- 32) Vlček, Pavel (ed.): Encyklopedie architektů, stavitelů, zedníků a kameníků v Čechách. Praha, 2004.
- 33) Všeobecná encyklopedie ve čtyřech svazcích, 3. Praha, 1997.
- 34) Výroční zpráva 2004/FTNsP. In: www.ftn.cz .
- 35) Výroční zpráva Fakultní nemocnice s poliklinikou. 2000, 2002, 2003, 2004. Praha, (2001, 2003, 2004, 2005).
- 36) Zenkl, Petr: Proč jsme budovali „Masarykovy domovy“. In: Masarykovy domovy, ... Praha, 1928.

9. Seznam zkratek

aj. = a jiné

CAN = Syndrom týraného, zneužívaného a zanedbávaného dítěte

cca = circa

dr. = doktor

ed. = editor, vydavatel

FAS = Fetální alkoholový syndrom

FF UK = Filozofická fakulta Univerzity Karlovy

FTN = Fakultní Thomayerova nemocnice

FTNsP = Fakultní Thomayerova nemocnice s poliklinikou

FTVS = Fakulta tělesné výchovy a sportu

hl. = hektolitr

IKEM = Institut klinické a experimentální medicíny

IPVZ = Institut postgraduálního vzdělávání

LDN = Léčebna dlouhodobě nemocných

LF UK = Lékařská fakulta Univerzity Karlovy

m = metr

n.m. = nad mořem

NRP = náhradní rodičovská péče

OA = osobní anamnéza

PF UK = Pedagogická fakulta Univerzity Karlovy

RA = rodinná anamnéza

RDG = radiodiagnostický

red. = redaktor

RKZ = Rukopisy královédvorský a zelenohorský

sv. = svatý

SOLOÚ = Státní odborné léčebné a ošetrovací ústavy

TRN = Tuberkulóza a respirační nemoci

TSE – CJN = Transmisivní, spongioformní encefalopatie- Creutzfeldt Jakobova nemoc

tzv. = tak zvaný

ÚSP = Ústav sociální péče

10. PŘÍLOHY

Příloha č. 1 – Rozhovor T.G Masaryka s obyvatelkami starobince

Příloha č. 2 – Masarykovy domovy v Krči, Vstup

Příloha č. 3 – Masarykovy domovy v Krči, Vstupní nádvoří

Příloha č. 4 – Masarykovy domovy v Krči, Celkový pohled od jihovýchodu

Příloha č. 5 – Masarykovy domovy v Krči, Letecký pohled od jihovýchodu

Příloha č. 6 – Masarykovy domovy v Krči, Řada chorobineckých pavilonů

Příloha č. 7 – Masarykovy domovy v Krči, Situace cca 1:4000

Příloha č. 8 – Kojenecký ústav

Příloha č. 9 – Václav Johanis, senátor Národního shromáždění

Příloha č. 10 – President Dr. T. G. Masaryk v Prosečnici

Příloha č. 11 – Masarykovy domovy v Krči, Lehárny a horské slunce v dětské ozdravovně

Příloha č. 12 – Masarykovy domovy v Krči, Pohled ke společenské budově

Příloha č. 13 – Masarykovy domovy v Krči, Kaple s prosekturou a obřadní síň

Příloha č. 14 – prof. T. G. Masaryk

Příloha č. 15 – prof. Josef Thomayer

Příloha č. 15 – ing. arch. Bohumír Kozák

MASARYKOVY DOMOVY

ústřední sociální ústavy hlavního města Prahy



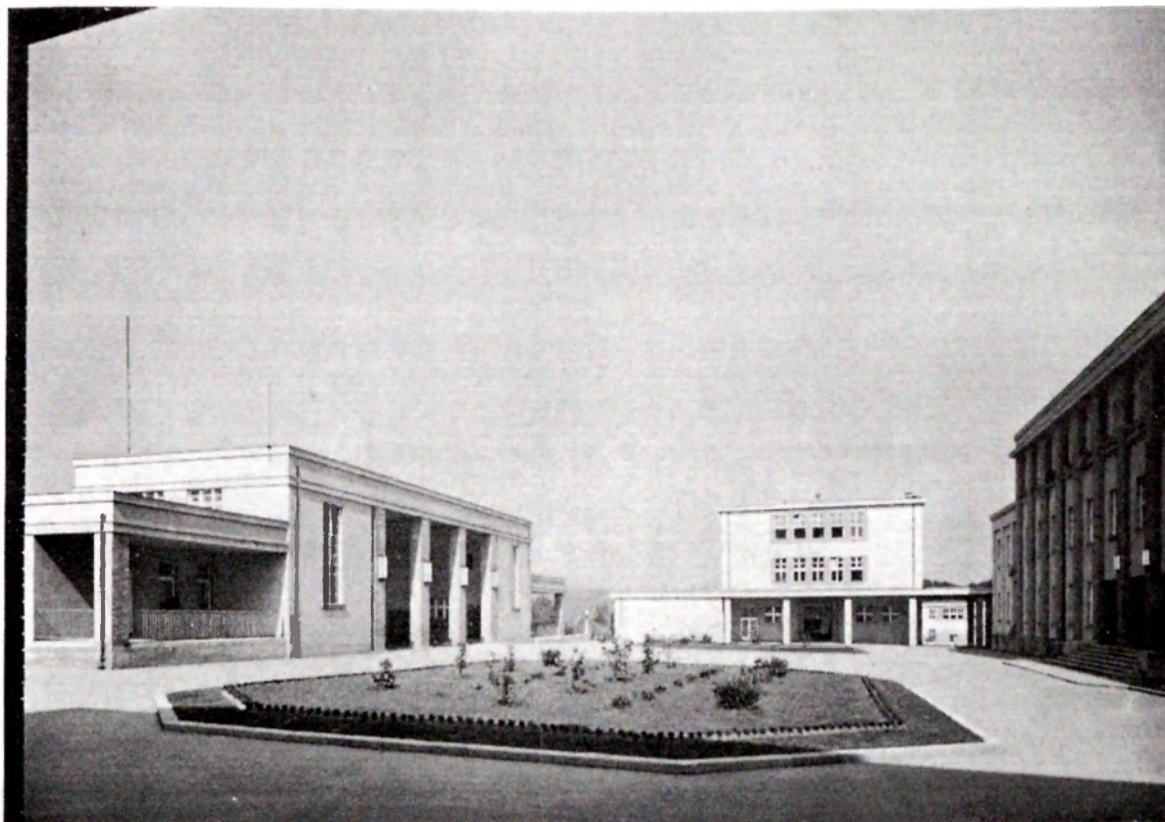
Příloha č. 1



B. Kosík: Masarykovo domovy v Krči.

Vstup.

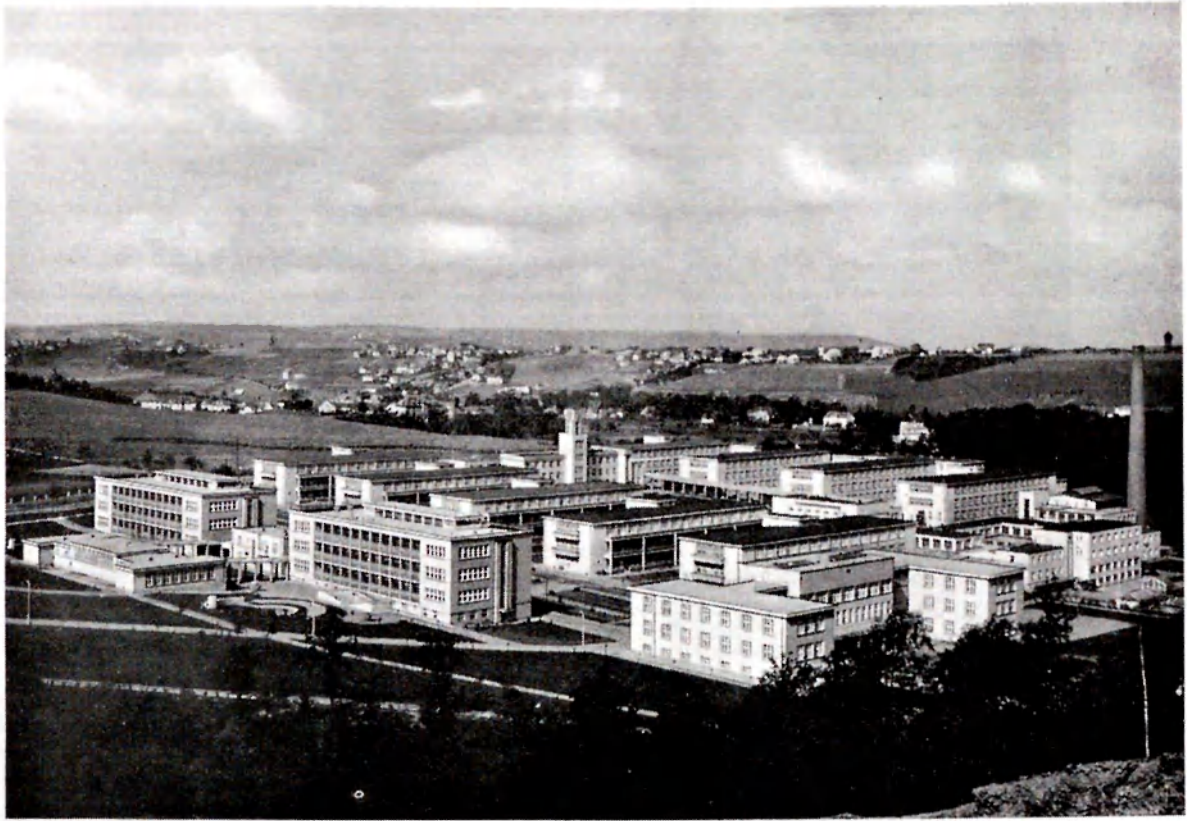
Příloha č.2



B. Kozík: Masarykovy domovy v Krči.

Vstupní nádvoří.

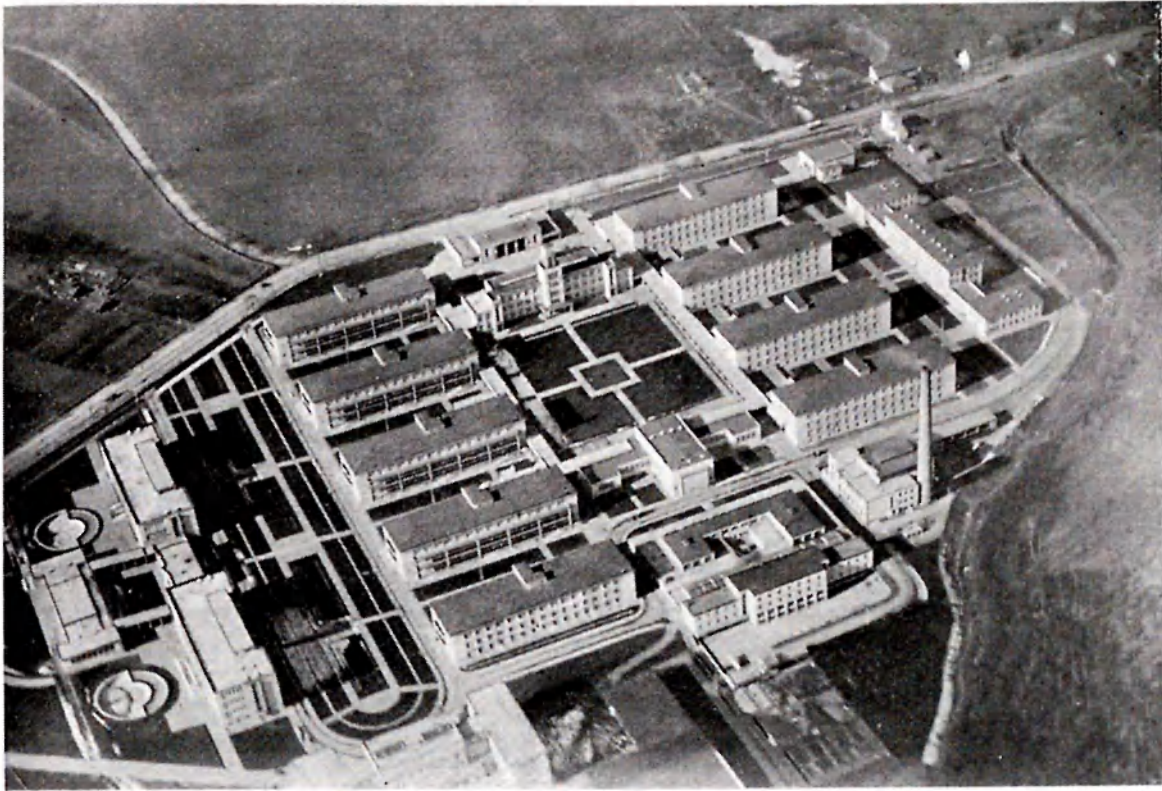
Příloha č. 3



B. Kozák: Masarykovy domovy v Krči.

Celkový pohled od jihovýchodu.

Příloha č. 4



B. Kozák: Masarykovy domovy v Krči.

Letecký pohled od jihovýchodu.

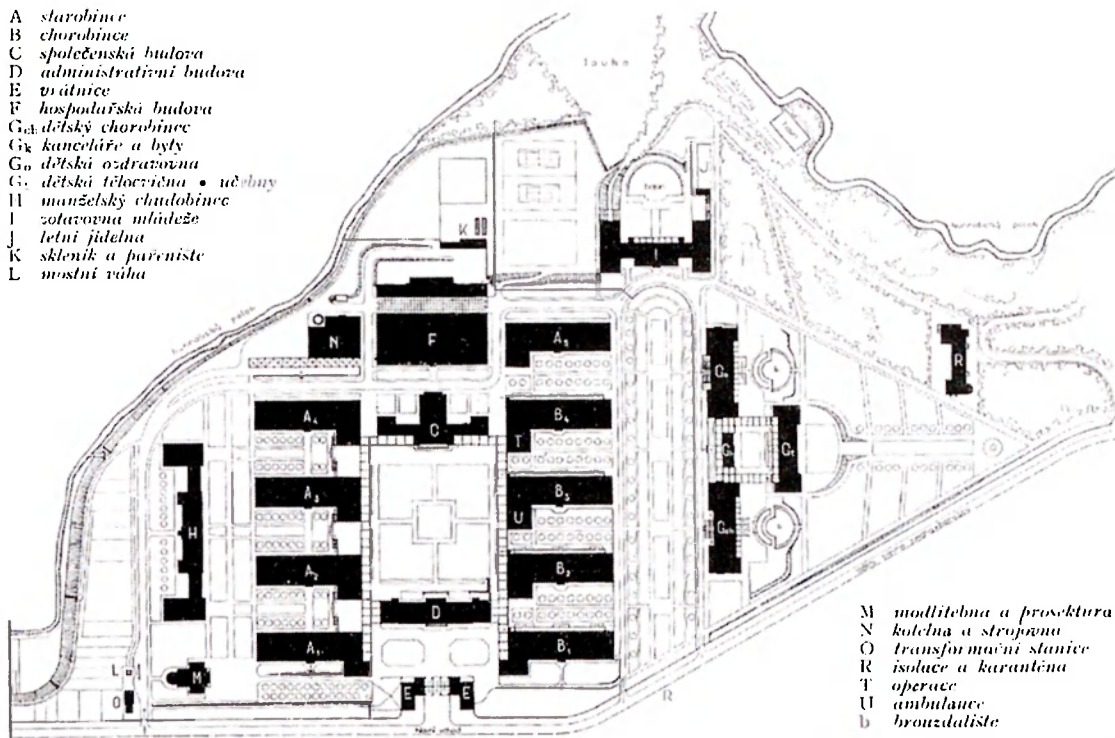
Příloha č. 5



B. Kozák: Masarykovy domovy v Krčín. Řada chorobineckých pavilonů ● Pohled k zotavovně školní mládeže, vlevo chorobince, vpravo dětské ústavy.

Příloha č. 6

- A starobinec
- B chorobinec
- C společenská budova
- D administrativní budova
- E výtahy
- F hospodářská budova
- G₁ dětský chorobinec
- G₂ kanceláře a byty
- G₃ dětská ošetrovna
- G₄ dětská tělocvična • učebny
- H manželský chudobinec
- I zotavovna mládeže
- J letní jídelna
- K skleník a pavenisté
- L mostní váha



- M modlitebna a prosktura
- N kotelna a strojovna
- O transformační stanice
- R izolace a karanténa
- T operace
- U ambulance
- b brouzdalište

B. Kuzák: Masarykovy domovy v Krči.

Situace cca 1:4000.



Příloha č. 8



Václav Johanis,
senátor Národního shromáždění.

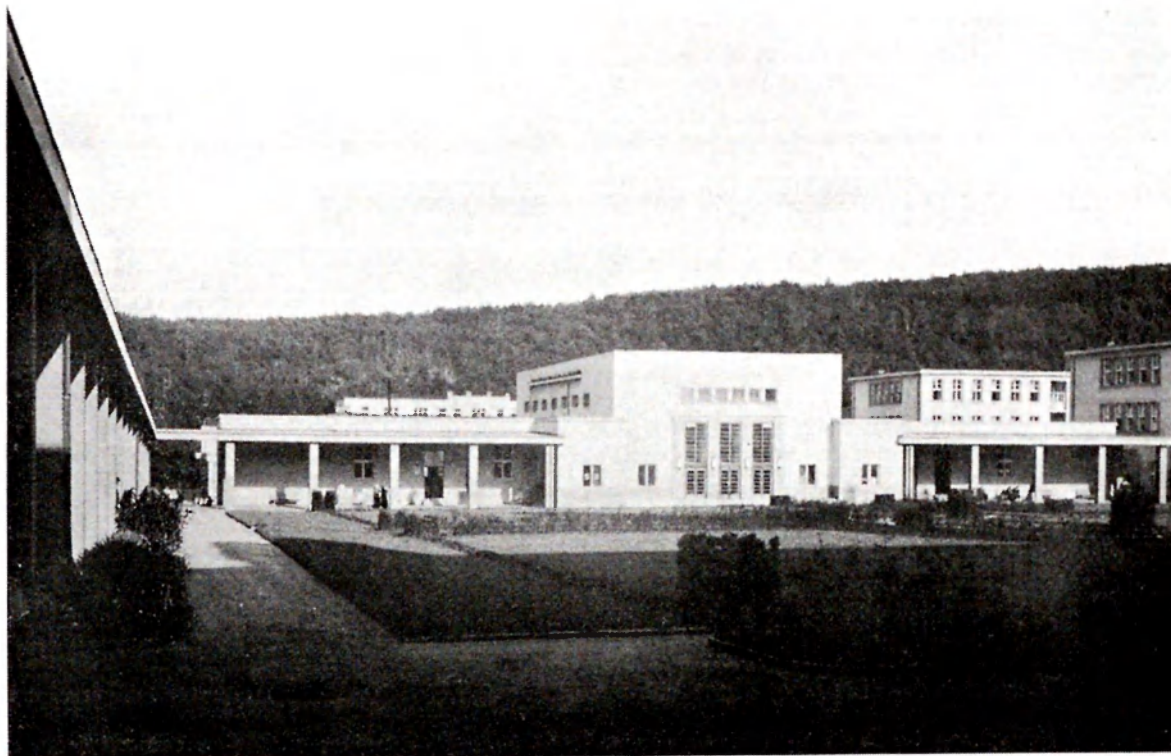


President Dr. T. G. Masaryk v Prosečnici.



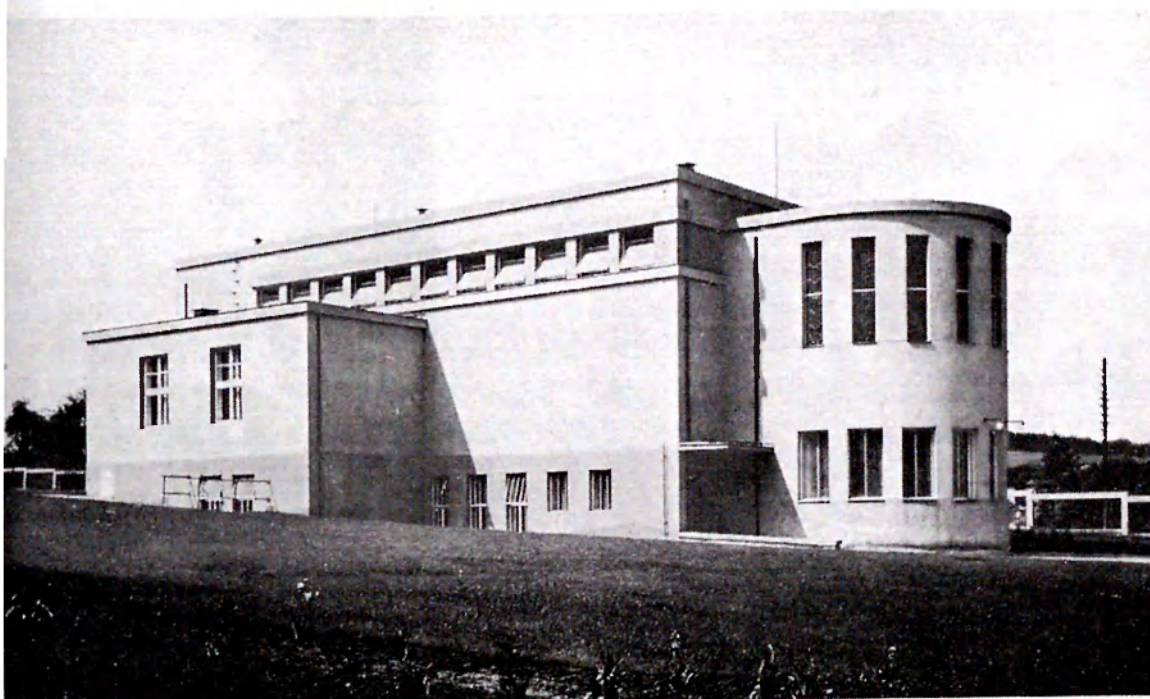
B. Kozík: Masarykovy domovy v Krči.

Lehárny a horské slunce v dětské ozdravovně.



B. Kozák: Masarykovy domovy v Krči.

Pohled ke společenské budově.



B. Kosák: Masarykovy domovy v Krči.

Kaple s prosekturou a obřadní síň.



Příloha č. 14



Příloha č. 15



Příloha č. 16