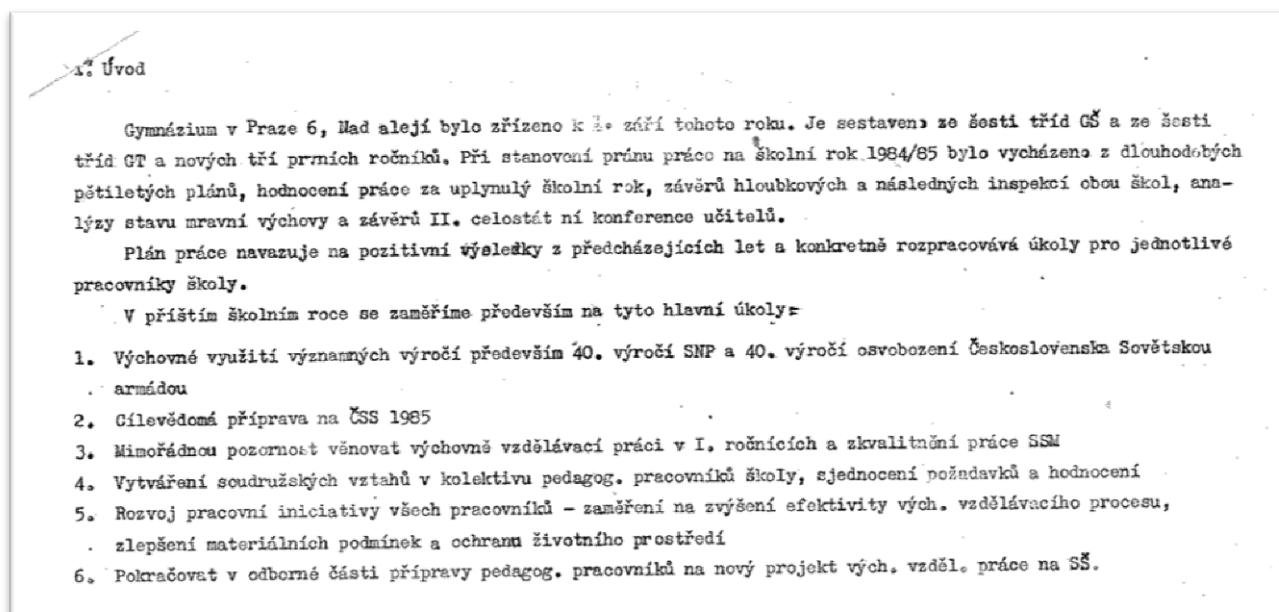
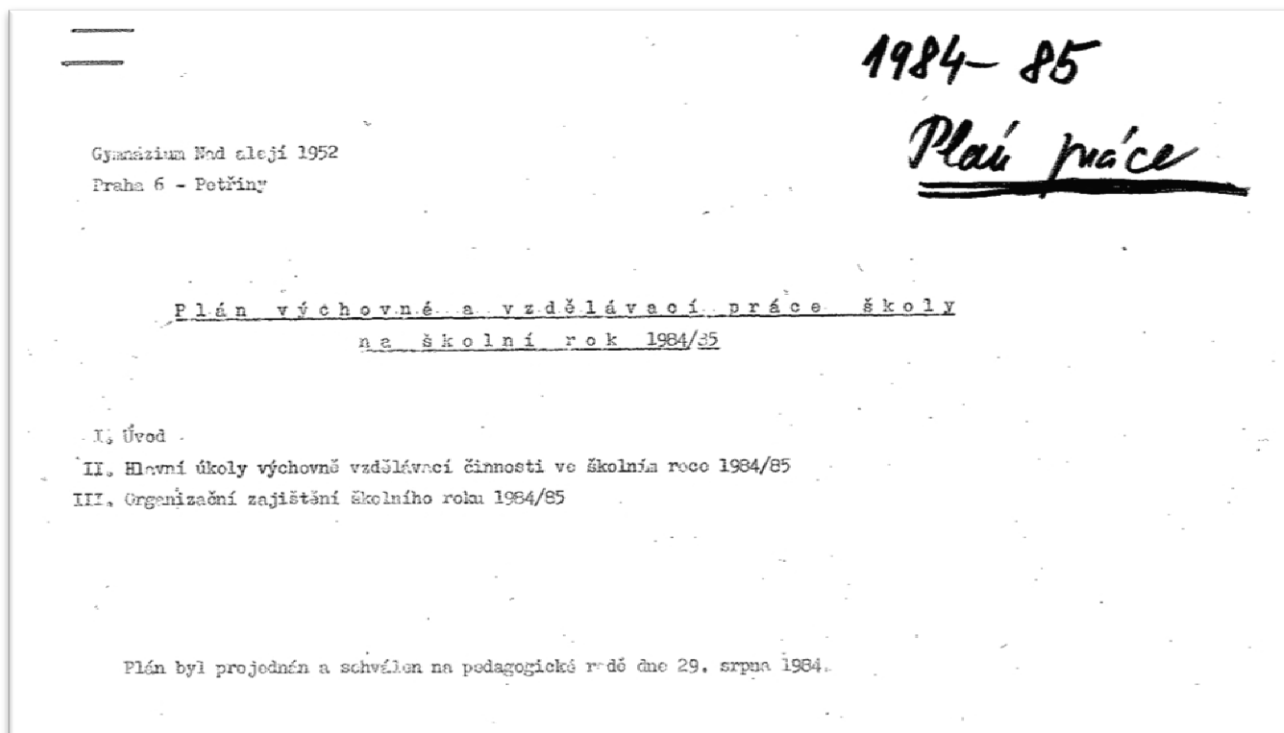


9 Přílohy – výběr dokumentů z celoroční činnosti školy

9.1 Plán školy

Ukázka z plánu školy s důrazem na hlavní úkoly výchovně vzdělávací činnosti.



**II. Hlavní úkoly výchovně vzdělávací činnosti
ve školním roce 1984/85**

1. Dále prohlubovat komunistickou výchovu mládeže v duchu marxismu-leninismu, na principech socialistické pedagogiky uplatňovat komplexní přístup k výchově a vzdělávání, trvale prosazovat vysokou ideovost a odbornost, kvalitu a efektivnost výchovně vzdělávacího procesu a ověřovat jeho výsledky.

1.1 Ideově politická výchova

A/ C í l :

Dokazovat na konkrétních příkladech přednosti socialistického řádu, význam KSČ jako vedoucí síly naší společnosti

B/ P r o s t ř e d k y :

- | | <u>odpovídá:</u> | <u>termín:</u> |
|---|-------------------------------------|----------------|
| 1. Zdůrazňovat pokrokové revoluční tradice našich národů i tradice bojové | vyučující
D,On,Bv | trvale |
| 2. Zaměřit se na problematiku boje za zachování světového míru a významu socialistických zemí v tomto úsilí, využít v písemných pracích | On,D, Bv,
JŠ, JR, CJ | trvale |
| 3. Vypracovat plán výchovného využití 40. výročí osvobození Československa | Velanová
Friedlová
řed. školy | říjen 84 |
| 4. Ve výchovně vzdělávacím procesu využívat význam. výročí a událostí, aktuální výzdobu školy - viz příloha plánu | všichni | trvale |
| 5. Připravit společně s GS akademii k výročí osvobození | ZO KSČ
ČSV SSM | duben-květen |
| 6. Realizovat metodický list k plnění závěrů III. sjezdu SSM na SŠ | TU, Vaníková | trvale |
| 7. Uspořádat pro 4. C a zástupce ostatních tříd besedu s pracovníky Bezpečnosti | Vaníková
Števková | září 84 |

- | | | |
|---|--------------------|-------------|
| 8. Projednat na hlavním výberu SRPŠ cíle ideově politické výchovy | řed. školy | leden 85 |
| 9. Připravit anketu k zjištění náboženského citění žáků, zpracovat výsledky a stanovit opatření | Horký
Friedlová | listopad 84 |
| 10. Využít zájezd členů SSM po stopách SNP pro rozhlasovou relaci k 40. výročí | Jánáky | září 1984 |

1.2 M r a v n í v ý c h o v a

A/ C í l :

Vycházet z výsledků analýzy mravní výchovy žáků a v souladu se závěry ideologické konference utvářet a upevňovat socialistické mravní přesvědčení žáků

B/ P r o s t ř e d k y :

- | | | |
|---|------------------------|-------------|
| 1. Věnovat trvalou pozornost společenskému vystupování žáků, jejich vzájemným vztahům, odsuzovat sobectví v jednání, vést žáky k úctě ke stáří a mateřství, citlivě, ale okamžitě reagovat na porušování principů socialistické morálky | všichni | trvale |
| 2. Zapojit do výchovného působení třídní výbora SSM | ČSV SSM | trvale |
| 3. Uspořádat pro žáky besedy ve vyučovacích hodinách i v mimoškolní činnosti SSM na téma: Dopravní kázeň /1. roč./, Právní výchova /3. roč./ | vých. por.
vyuč. On | list., únor |
| 4. Zintenzivnit výchovné působení na žáky ve společenskovědních předmětech, využít všech vhodných příležitostí a význam. výročí k utváření mravního přesvědčení žáků | vyuč. Čj, D
On, Bv | trvale |
| 5. Uspořádat pro žáky 2. ročníků besedy na téma :Předmanželská výchova a výchova k rodičovství | vých. por.
vyuč. On | list., únor |
| 6. Pěstovat kladný vztah žáků k obvodu Praha6- budovat tradici školy | vedení školy | trvale |

1.3 Pracovní výchova a polytechnické vzdělání

A/ Cíl :

Formovat a prohlubovat socialistický vztah k práci, úcta k práci a pracujícím, vytvářet návyky uvědomělé pracovní morálky, rozvíjet polytechnický charakter vzdělání a technickou tvořivost

B/ Prostředky :

- | | | |
|---|-----------------------|---------------------|
| 1. Ve všech předmětech se zaměřit na vytváření uvědomělého a odpovědného vztahu žáků ke studiu i veřejně prospěšné práci | všichni | celoročně |
| 2. Vyhodnotit výsledky LA SSM 1984, zajistit pomoc ZO SSM při plnění úkolů v roce 1985 | TU
ČŠV SSM | září 84
duben 85 |
| 3. Rozvíjet patronátní styky s podnikem Kancelářské stroje Praha 1 a Ústavem makromolekulární chemie ČSAV v Praze 6 a podnikem SLZ v Praze 6 na ochranu a údržbu zeleně v okolí školy | ČŠV SSM
ZV ROH | celoročně |
| 4. Zajišťovat exkurze do výrobních podniků podle plánu - viz příloha | Navrátilová
Hrubeš | celoročně |
| 5. Zabezpečovat optimální podmínky pro úspěšnou výuku ZVOP po stránce teoretické i praktické | Navrátilová | celoroč. |
| 6. Informovat ped. radu o výsledcích a zkušenostech s výukou ZVOP | Navrátilová | 2x roč. |
| 7. V těsné návaznosti na praktické zkušenosti žáků rozvíjet jejich ekonomické myšlení | ZVOP, On, Z | průběžně |

1.4 Tělesná výchova

A/ Cíl :

Všeestranně rozvíjet tělesnou zdatnost a pohybové schopnosti žáků, upevňovat jejich zdraví a správné hygienické návyky

B/ Prostředky :

- | | | |
|--|----------------------------|----------------------|
| 1. Zvyšovat fyzickou připravenost a pořádkové vystupování žáků | vyuč. Tv | celoročně |
| 2. Zorganizovat školní turnaje - v lehké atletice
- v košíkové | PK Tv | podzim 84
jaro 85 |
| 3. Rozvíjet ve spolupráci se SSM mimoškolní zájmovou činnost žáků | PK Tv
ČŠV SSM
Skolil | průběžně |
| 4. Uspořádat pro žáky 1. roč. - dle uvážení TU i v dalších ročnících besedu o škodlivosti kouření, alkoholismu a toxických látek | Vaničková | podzim 84 |
| 5. Vypracovat a sřeformit program Denně něco pro zdraví | PK Tv | říjen 84 |
| 6. Věnovat maximální pozornost kvalitnímu nácviku na ČSS 1985 | PK Tv | celoročně |
| 7. Uspořádat lyžařský zájezd jako odměnu pro nejlepší studenty a nejaktivnější členy SSM 2. a 3. ročníků | PK Tv | jarní
prázdniny |

1.5 Branná výchova

A / Cíl :

Vytvářet uvědomělý, aktivní vztah k míru a obraně socialistické vlasti, rozvíjet branné vědomosti a dovednosti, propagovat brannou politiku státu, socialistické vlastenectví a proletářský internacionalismus

B / Prostředky :

- | | | |
|--|----------------------------|-------------------------|
| 1. Založit kabinet branné výchovy | Dvořáčková | září 84 |
| 2. Rozvíjet zájmovou brannou činnost žáků, přípravu žáků na ZEV soustředit do oddělení nepov. předmětu s brannou tematikou | Skolil | celoročně |
| 3. Aktivní činností střediska brančů vytvářet příznivé podmínky pro přípravu brančů | Bárta
Vítovcová | celoročně
září 84 |
| 4. Navštívit se žáky 1. roč. Vojenské muzeum na Žižkově | TU, vyuč. Bv
vých. por. | celoročně |
| 5. Trvalou pozornost již od 1. roč. věnovat usměrňování zájmu žáků na vojenské VŠ a na práci v SNB | TU, 1. roč.
vých. por. | říjen, listopad
1984 |
| 6. Spolupracovat s dorostovou lékařkou OÚNZ P 6 při zdravotním výběru vhodných uchazečů o studia na VŠ vojenské a přísl. SNB | PK Tv, Bv | podzim 84
jaro 85 |
| 7. Zorganizovat internátní branný kurz žáků 3. ročníků a provést jeho řádné a včasné vyúčtování | PK Tv, Bv
Výborná | září 84
celoročně |
| 8. Vypracovat plán a organizaci branných cvičení dle nových pokynů | | |
| 9. Na nástěnkách propagovat brannou politiku státu, boj za mír | | |

1.6 Estetická výchova

A / Cíl :

Rozvíjet estetické citění žáků a dát jim základní poznatky z marxistické estetiky, formovat kladný vztah k pokrokovým kulturním a uměleckým hodnotám

B / Prostředky :

- | | | |
|---|----------------------------|----------------|
| 1. Podněcovat žáky k aktivní kulturní a umělecké činnosti | PK Čj | celoročně |
| 2. Vést žáky ke kulturnímu chování, vyjadřování a estetické úpravě zevnějšku, okamžitě upozorňovat na nedostatky | váčekni | trvale |
| 3. Založit ekologický klub, provést nábor žáků 1. a 2. roč., pokračovat v činnosti akce Brontosaurus a dbát o čistotu a úpravu školy a jejího okolí | Jánský
Mallátová
SEM | trvale |
| 4. Vytvářet u žáků návyk pravidelné čistoty, navštěvovat divadla a koncerty, pokračovat ve spolupráci s kinem Radost | PK Čj | září, celoroč. |
| 5. Zapojit se do literárních a výtvarných soutěží | PK Čj, Rj | průběžně |
| 6. Seznámit žáky 1. ročníků a tříd s GT s Žákovskou knihovnou | vyuč. Čj | říjen 83 |

1.7 Rozumová výchova

A / Cíl :

Rozvíjet dialekticko-materialistické myšlení žáků

B / Prostředky :

- | | | |
|---|-----------------------|-----------|
| 1. Vést žáky k soustavnému aktivnímu osvojování vědomostí | všichni | celoročně |
| 2. Zaměřit pozornost na účast žáků v předmětových olympiádách, SOČ a cizojazyčných soutěžích | všichni | celoročně |
| 3. Vyžadovat pravidelnou domácí přípravu žáků a důsledně ji kontrolovat | všichni | celoročně |
| 4. Uspořádat městské kolo SOČ - Tvorba a ochrana životního prostředí | Vaníková
Šibravová | jaro 1984 |
| 5. Individuální péči věnovat žákům se slabým prospěchem, žákům z angažovaných rodin, spolupracovat s rodiči a PPP | TU | celoročně |
| 6. Pokračovat ve svazácké činnosti i nadále (školení) ve spolupráci s fil. fakultou UK | Fuková | celoročně |

9.2 Plán schůzovní činnosti

Ukázka přehledu schůzovní činnosti v rámci plánu školy na rok 1986/87.

Plán schůzovní činnosti		- 10 -	
II. 25.8. Zahajovací porada		14.1.	Porada TU a zástupců TU
26.8. Porada TU		ROH	
29.8. Školení HEP, PO, CO		21.1.	Pedagogická rada
Členská schůze KSČ		Třídní schůzky SRPŠ	
I. 1.9. Pedagogická rada		II. 11.2.	IPVU
3.9. schůze předsedů PK, kabinet BV,		Členská schůze KSČ	
10.9. poradní sbor pro ZOP		18.2.	Provozní porada ROH
ROH, členská schůze KSČ,		III. 11.3.	ROH, SČSP
schůze PK		Členská schůze KSČ	
24.9. Porada TU		18.3.	Předsedové PK
Plenární schůze SRPŠ		Kabinet BV	
Třídní schůzky SRPŠ		25.3.	Poradní sbor pro ZOP
8.10. IPVU		Porada TU	
Členská schůze KSČ		Schůze PK	
22.10. Výroční schůze ROH		IV. 8.4.	IPVU, ROH
5.11. SČSP		Členská schůze ROH	
Členská schůze KSČ		15.4.	Pedagogická rada
IPVU		Třídní schůzky SRPŠ	
12.11. Pedagogická rada		V. 6.5.	IPVU, ROH
Třídní schůzky SRPŠ		Členská schůze KSČ	
19.11. Provozní porada ROH		20.5.	Pedagogická rada
3.12. Porada předsedů PK		27.5.	PK
Kabinet BV		VI. 10.6.	SČSP
Poradní sbor pro ZOP		Členská schůze KSČ	
10.12. Členská schůze KSČ		Pedagogická rada	
Schůze PK		24.6.	Závěrečná pedagogická rada
17.12. ROH		29.6.	ROH, KSČ
7.1. IPVU			
SČSP			
Členská schůze KSČ			

Podle potřeby budou akce doplněny školeními HEP, PO, CO

9.3 Plán exkurzí

Rozpis exkurzí pro jednotlivé ročníky ze školního plánu na rok 1985/86.

8 2 14
Plán exkurzí

třída	předmět	místo exkurze	počet žáků	pravděpod. termín	odpovídá
1.r.	Č	Památník nár. pís. Městská, St.-knihovna	175	Ř. jen listopad	Vel, Jirs, Hanz, Václ
	D	Závist u Zbraslavi		září	Svá, Já
	ZOP	Střed. architektura		duben 86	Svá, Já
	Ch	Technické muzeum Makromolek. ústav		říjen listopad	Štev Navr, Sv
2.r.	D	Středov. architektura Vojenské muzeum	100	říjen duben	Hanz Hanz
	Č	Jízdárna pr. hradu Čs. malířství		listopad	Václ, Vel, Jirs
	ZOP	Památník pís. podle dohody Letiště Ruzyň	33	říjen říjen	Štev Štev
		Loděnice Praha Potravinařský závod		listopad únor 86	Štev Štev
	Č	St. knihovna		listopad	Václ, Vel, Jirs
3.A,B	VSOP-z	Ústřední zem. knihovna Šlechtit. ústav	30	září	
	VSOP-s	JZD Slušovice Motorlet	20	podle dohody listopad	Mall Pošta
3.r	BV, ON	kasárna Vojenské muzeum		listopad	Pašt
	F	elektrárna	120	duben	Paví, Hr
3.D	Bí	Národní muzeum	30	červen	Mall
3.C	ON	Soudní přelíčení	35	dle dohody	Jirs
3.r.	Č	Čs. malířství	120	říjen	Václ, Vel, Jirs

třída	předmět	místo exkurze	počet žáků	pravděpod. termín	odpovídá
3.r.	Ch	Makromolek. ústav	120	podle dohody	Navr
	D	Středov. architektura	120	listopad	Hanz
	VSOP-e	Vojenské muzeum SPN	15	duben dle dohody	Hanz Navr
4.D	Ch	Univerzitní knihovna Technická knihovna Ústav biochemie Makromol. ústav	35	říjen listopad březen dle dohody	Friedl Friedl Friedl Friedl
4.r	F	Planetárium astrofyzika, relativita	120	dle nabídky	Bílk, Hr
4.D	HV	Muzeum hud. nástrojů Klementinum	20	září listopad	Bru Bru
4.A	VSOP-e	Muzeum B.Smetany ZPA Jince		květen březen 86	Bru Jak
4.A;B	VSOP-z	AZNP Ml.Boleslav ovocný sad		duběn 86	Jak
4.B	VSOP-s	JZD Vlášnice Motorlet	40 20	říjen listopad	vedoucí brig. Pošta

9.4 Hodnocení plánu školy

Ukázka z úvodu hodnocení plánu školy za školní rok 1984/85.

GYMNÁZIUM Naš a lejí 1952
Praha 6

Hodnocení výchovně vzdělávací činnosti školy ve školním roce 1984/85

I. Úvod

Uplynulý školní rok byl charakterizován anahou celého pedagogického kolektivu o vytváření socialistického charakteru školy. Ve školním roce 1984/85 jsme si stanovili tyto hlavní úkoly:

- 1) výchovně využití v významných výročí, především 40.výročí osvobození Československa Sovětskou armádou
- 2) cílevědomá příprava na ŮSS 85
- 3) mimořádnou pozornost věnovat výchovně vzdělávací práci v prvních ročnících a kvalitační práce SSM
- 4) vytváření soudružských vztahů kolektivu pedagogických pracovníků školy, sjednocení požadavků a hodnocení
- 5) rozvoj pracovní iniciativy všech pracovníků zaměřit na zvýšení efektivity v výchovně vzdělávacího procesu, zlepšení materiálních podmínek a ochrana životního prostředí
- 6) pokračovat v odborné části přípravy pedagogických pracovníků na nový projekt výchovně vzdělávací práce na stíedních školách.

Při zajišťování hlavních výchovně vzdělávacích úkolů školy spolupracoval vedení školy důsledně s ZO KSČ a ZV MCH a využívalo pracovní iniciativy všech členů pedagogického sboru.

Kladně lze hodnotit celoroční plánovaný průběh oslav 40.výročí osvobození, který prostupoval výchovnou prací všech vyučujících.

Vyvrcholením oslav 40.výročí osvobození byla i účast dvou celků dorostenců a dvou celků dorostenek na ŮSS 85 na Strahově.

Rozborem výchovně vzdělávací práce v prvních ročnících se průběžně zabývaly přednáškové komise, třídní učitelé prvních ročníků i pedagogická rada školy.

Všichni vyučující se snažili o dobrou úroveň výchovně vzdělávací práce, budování tradice školy i vytváření soudružských vztahů.

Rozvoj pracovnej iniciatívy na zlepšenie materiálnych podmienok školy bol brzdaný skutočnosťou, že celý školský rok sme uskutočňovali všetky zbierky i prostory spoločne s gymnáziom Štúpánská.

Priprava vyučujúcich na nové pojetie výchovno-vzdelávacej práce na SŠ pokračovala pod vedením kabinetu FÚ a prostredníctvom predsedu predmetových komisií bola realizovaná vo škole.

V budúcom školskom roku sa budeme zaoberať intenzívnejšie s kvalitnými činnosťami a výchovným pôsobením ŠSM. Predmetové komisie prehlbia úsilie o zvýšenie efektivity výchovno-vzdelávacieho procesu. Zlepšiť bude nutné i pracovnú a študijnú kázeň žiakov, dodržiavanie vnútorného rádu školy, ako študentov tak i pedagogických pracovníkov školy.

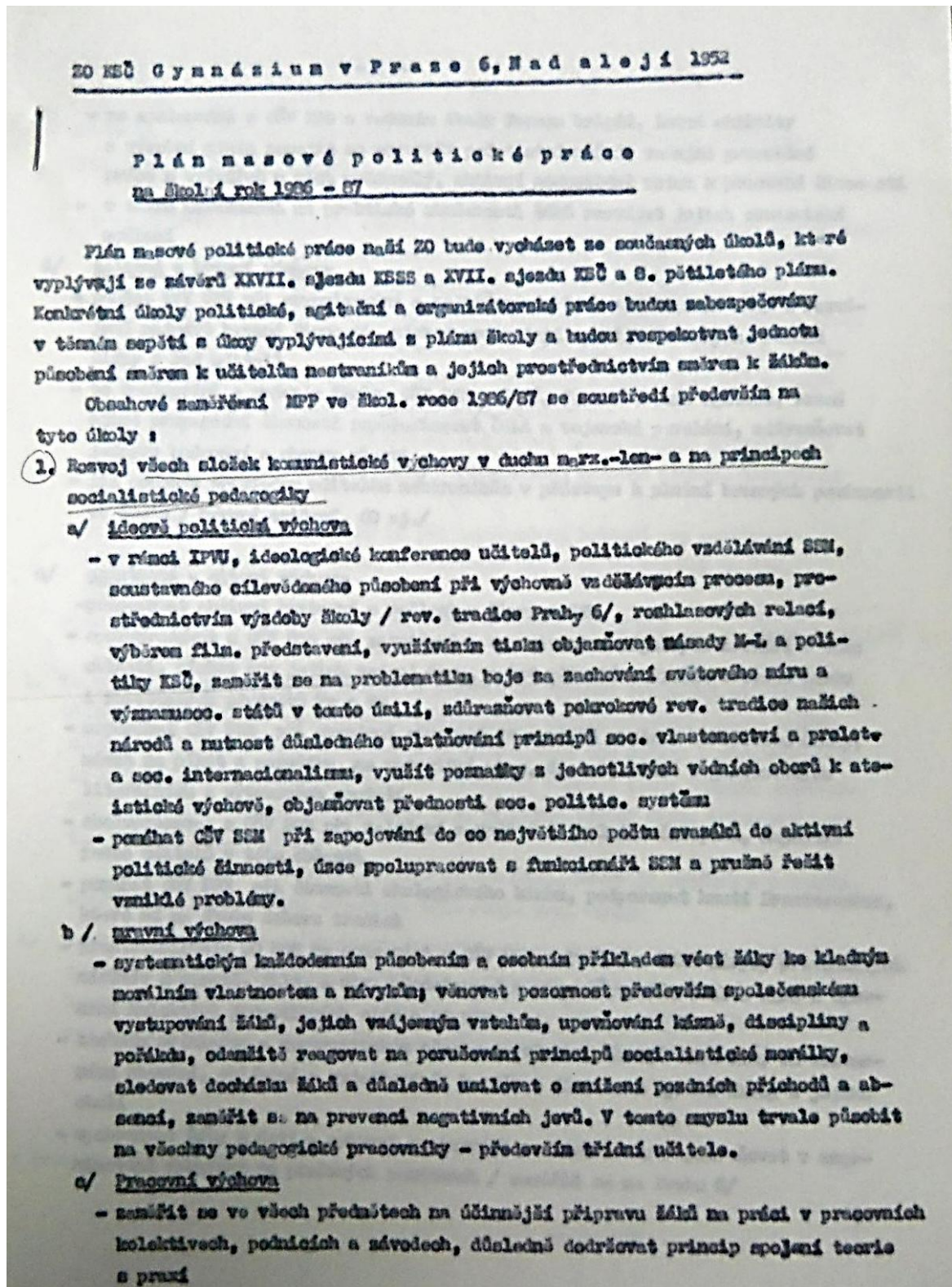
II. Hodnotenie plnenia hlavných úkolů výchovno-vzdelávacie činnosti ve školním roce 1984/85

1.1. Ideově politická výchova

1. Vyučující společenskovedních předmětů zdůrazňovali ve výuce pokračovací a revoluční tradice. Aby se účinnost výchovného působení ještě zvýšila, projednají a rozprávkují předmětové komise v příštím školním roce přehled výchovného využití učiva se zřetelom k mezipredmetovým vztahom.
2. Problematika boje za zachování světové míry byla tématem řady písemných prací v jazycích, námětem recitačného súťaže žiakov, ktorou usporiadala FK cisích jazyků. Dva žiaci získali verejné ocenenie vo výtvarnej súťaži "Děti, mír a umění".
3. Plán výchovného využití 40.výročí osvobození Československa byl splněn. Z řady akcí uvádíme:
ideologickou konferenci, která projednávala úspěchy a rozvoj čs. vědy, společnosti a školství za uplynulých 40 let
návštěvy dvou filmových představení - "Vývoj fašismu" a "Opus pro sartiňlava"

9.5 Plán masové politické práce

Tento dokument specifikuje úkoly ZO KSČ ve škole pro školní rok 1986/87. Plán se sestavoval již v červnu předcházejícího roku. Jednotlivé složky komunistické výchovy jsou stejné jako v plánu školy.



- ve spolupráci s ČSV SSM a vedením školy formou brigád, letní aktivity a výrobní práce zapojit co největší počet studentů do veřejné prospěšné práce a vytvářet u nich uvědomělý, aktivní odpovědný vztah k pracovní činnosti
- v těsné návaznosti na praktické zkušenosti žáků rozvíjet jejich ekonomické myšlení

d/ tělesná a branná výchova

- přijít ČSV SSM při organizování a realizování všech sportovních akcí a rozvíjení zájmové branné činnosti, získat pro vedení sport. a branných kroužků členy z řad učitelů
- ve spolupráci s vedením školy, ČSV SSM a SRPŠ, formou osobní agitace, besed a jiné propagační činnosti popularizovat ČSLA a vojenské povolání, zdůrazňovat jednotu budování a obrany vlasti
- jít osobním příkladem učitelům nestranným v přístupu k plnění branných povinností ve škole / branná cvičení, OO aj./

e/ estetická a citová výchova

- podporovat aktivní kulturní a uměleckou činnost SSM
- spolupracovat s ČSV SSM při vytváření a organizování zájmových kroužků v této oblasti, získat pro jejich vedení členy, z řad učitelů - využít v tomto směru i nepovinných předmětů Vv a Hv
- napomáhat ČSV SSM při zapojení studentů do soutěže o návrh na výzdobu školy, návrh na plátno a posvěcení na maturitní ples, do celostátně organizovaných literárních a výtvarných soutěží
- spolupracovat s ČSV SSM při založení a vydávání školního časopisu, najít pomoc učitelů v této oblasti
- pomáhat ČSV SSM při činnosti ekologického klubu, podporovat hnutí Brontosaurus, které má na škole dobru tradici
- prostřednictvím ZO SSM ve spolupráci s ČSV SSM vytvářet u žáků návyky pravidelných návštěv koncertů, film. a div. představení a zároveň využít těchto akcí k upevnění kolektivů jednotlivých tříd a ZO SSM
- osobním příkladem a systematickým působením všech pedagogů vést žáky ke kulturnímu chování, oblíbení a vyjadřování, k péči o čistotu a úpravu školy a jejího okolí
- vychovávat žáky k úctě a ochraně kulturních památek Prahy / pokračovat v organizování vycházek po pražských památkách / zaměřit se na Prahu 6/

vyšování kvality a efektivnosti výchovně vzdělávacího procesu, realizace nové výchovně vzděl. soustavy

- v rámci IPVU a ideologické konference učitelů objasňovat politickou a ekonomickou činnost KSČ a ukazovat možnosti její realizace ve vých. vzděl. procesu v souvislosti s rozvojem dialekticko-materialistického myšlení šáků a jejich schopnosti samostatně uplatňovat získané teoretické poznatky v praxi
 - soustředit se především na propagaci nových výsledků vědy a techniky, popularizovat výsledky intenzivního rozvoje ekonomiky a iniciativy KSČ a praktických závěrů k urychlení VT rozvoje a modernizace
 - podporovat vedení školy a předmetové kurse při zabezpečování materiálního vybavení školy a modernizace výuky / laboratoře, odborné učebny, didaktická technika /
 - pokračovat ve spolupráci s FF UK při zabezpečení lektorů pro politické vzdělávání ŠSM, získat lektory z vlastních řad a ve spolupráci se Šoc. sdružení
 - spolupracovat s ČSV ŠSM při zajišťování a organizování ŠOČ
3. Ve spolupráci s vedením školy chceme působit na všechny vyučující - především třídní učitele -, aby benevolentně nepřecházeli drobné přestupky proti vnitřnímu řádu školy, úsece spolupracovat se ŠPŠ a vést tak rodiče i ped. pracovníky k jednotnému přístupu při výchově studentů. Věnovat této otázce pravidelnou pozornost na členských schůzích KSČ, případně formou disk. příspěvků i na ideologické konferenci.
- Ve spolupráci s členem hlavního výboru ŠPŠ, který je vojákem s povolání, usměrňovat profesionální orientaci šáků /voj. vys. školy/
4. Vzhledem k tomu, že na školu přicházejí noví pracovníci, věnovat zvýšenou pozornost skvalitňování členské základny, vytypovat z mladých prof. budoucí kandidáty KSČ - uvažujeme o navržení s. "vobody, jehož postoje jsme za minulý rok poznali a kte ř odvedl velký kus práce jako místopředseda ČSV ŠSM.

v Praze dne 23. 6. 1966

za ZO KSČ

9.6 Ukázka celoroční práce předmětové komise M-Fy ve školním roce 1984/1985

Na počátku školního roku byl podle pokynů vedení školy vypracován plán předmětové komise. Na čtyřech poradách během roku se hodnotilo plnění plánu a řešily se aktuální problémy. Z každé byly vyhotoveny zápisy. V závěru školního roku se schvalovalo hodnocení práce předmětové komise.

- 1 -

Č.	Úkol	Zodpovídá	Termín	Kontr.
1.1. 4.	Ve výchovném a vzdělávacím procesu využívat významná výročí a události. Hlavně se zaměřit na využití oslav 40. výročí osvobození. Ve fyz. např. zadáváním referátů zaměřených na spolupráci ČSSR a SSSR v oblasti vědy a techniky, výzkumu vesmíru, kosmonautiku, energetické systém země RVHP, objevy rus. a sovětských fyziků apod.	všichni	průběž.	
	Zřídít nástěnku PK pro žáky - informace o soutěžích a olympiádách, fyz. aktuality, významná výročí.	Bílková Pavličková	30.9. průb.	
1.3. 4.	Plánované exkurze ve fyzice: 2.roč. Technic, muzeum-motory 3.roč. Elektrárna Slapy nebo Vrané Tech. muzeum-elektronika 4.roč. Planetarium-astrofyzika, spec. rel. Výzkumný jader. ústav v Řeži	vyučující fyziky prof. Hrubeš	2.pol.	
1.7. 2.	1/ Získávat žáky pro účast v soutěžích, zaměřit se na třídy s rozšířenou výukou M, F a s programováním. V praktických cvičeních vést žáky k vypracování prací pro SOČ.	všichni	průběž.	
	2/ Referent školy pro MO " " " FO " " " SOČ	Doubek Šibravová Šibravová	průběž.	
1.6.2. 1.7.3	Vyžadovat pravidelnou domácí přípravu žáků a soustavné studium a důsledně kontrolovat. Dbát na úpravu sešitů, zacházení s učebnicemi. Vést žáky k jazykově správnému a souvislému projevu.	všichni	průběž.	
1.8.1.	b/ Formy aktivizace žáků: - individuální přístup k jednotlivcům - zadávání problémových úloh - zadávání referátů hlavně v praktick. cvič., využívat časopisů, odebíraných školou - získat další studenty pro matematický korespondenční seminář pořádaný MFFUK - časté písemné prověřování vědomostí do 15' c/ Zaměřit se na rozvoj mezipředmětových vztahů MF, MDg, MCh, FCh. Vhodnou formou uplatňovat brané prvky - M: trigonometrie, slovní úlohy, F: pohyby, jaderná fyz. Důraz klást na polytechnizaci učiva - exkurze, praktick. aplikace, práce v laboratorních cvičeních.	všichni	průběž.	
	d/ Mimořádnou pozornost věnovat výuce v 1. roč. a pravidelně informovat na schůzích PK.	vyuč. 1. roč.	průběž.	
	e/ Zajištění metodické přípravy ped. pracovníků na nové pojetí práce na SŠ: - semináře M pořádané PÚP - semináře F " " " Poznátky ze seminářů přenášet na scůze PK	Bí, Šibr. Be, Hrubeš Bí	průběž. průběž. průběž.	
	Zařazení do kurzů výpočetní techniky: prof. Dvořáčková - A1, Hrubeš - A2, Beková - A2, Doubek - A3 prof. Bílková, Snopová, Šibravová absolvovaly, prof. Pavličková absolvovaly MFFUK v r. 1983	s. Dvořáčk.	průběž.	

Úkol	Zodpovídá	Termín	Kontr.
f/Ukázkovou hodinu v 1. ročníku			
Vzájemné hospitace:každý člen PK 2xročně předseda PK 1x ročně u každého člena	všichni	průběž.	
E/V M zadávat kretší DÚ v každé vyuč.hod.Žáci je píší do sešitů dom.nebo škol.Pravidelně je vyučující kontroluje.	všichni	průběž.	
Termíny kompozic z matematiky :	1. vyučuj.M 2. 3. 4.	do15.11. 10.1. 20.3. 10.5.	
Kompozice píší žáci na nelinkované dvojlisty. Opravy do škol.sešitů nebo na kompozice.	všichni	průběž.	
Důraz klást na sjednocení požadavků a klasif. Každé pololetí psát apoň 1 srovnávací prověr- ku v M a F v jednotl.ročnících,vyhodnotit výsledky na schůzích PK.	všichni	průběž.	
Vypracovat dokumentaci na materiální vybave- ní kabinetu M aF.Vycházet z návrhu pro GŠ se sídlem Nad Alejí z r. 1981-82	Bí,Pavl. Hrubeš	květen 1985	
1.8.2. Vypracovat čas.plány jako doplněk k tém.pl. Do čas.plánů zařadit systematic.opak.učiva po tém.celcích,pololetní a celoroční opakování. Postupně zvyšovatnáročnost v rámci dobré pří- pravy žáků pro studium na VŠ.	všichni	20.9.	
	všichni	průběž.	
2.B.6. Využití časopisů:MF rozhledy,M a F ve škole, Věda a tech.mládeži,Technický magazin - k vlastnímu studiu,pro výuku zvláště v prak- tic.cvič. a LP,sledovat v M a F ve škole se- rii článků k rekvalifikaci,v Uč.nov.články o novém klasifikačním řádu.	všichni	průběž.	
2.B.7. Ve všech třídách provést instruktáž o bezpeč- nosti práce v laboratoři a seznámit žáky s la- boratorním řádem.	vyuč.F	20.9.	
5.B.3. V krajském kole MO bude pracovat s.Dvořáčková	Dvořáčk.	průběž.	
5.B.5. Informovat ped.radu o výchovně-vzdělávací prá- ci v 1.ročnících	Bí	2xročně	
Dohoda o maturitních otázkách: z matematiky i fyziky budou v tomto škol.roce shodné s otázkami v min.škol.roce u všech vyučujících.	vyučující 4.roč.	květen 1985	

21.9.1984

A. Dvořáčková

Zápis ze schůze PK matematiky, fyziky, deskr. geometrie

konané dne 20.2.1985

Omluveni: prof. Dvořáčková, Snopová

- 1/ Na ideologické konferenci dne 13.2.1985 byl vyhlášen závazek PK k 40. výročí osvobození:
 1. Členové PK se budou podílet na vypracování dokumentace k zařízení a umístění učeben a sbírek fyziky od příštího školního roku.
 2. Členové PK budou spolupracovat při přemístění a stěhování sbírek fyziky v rámci odstěhování gymnázia Štěpánská. Každý člen PK odpracuje 40 brigádnických hodin.
- 2/ Všichni členové PK upraví do konce února tématické plány tak, aby probrali učivo tohoto školního roku do konce května 1985.
- 3/ Maturitní otázky z M, F a Dg zůstanou u všech vyučujících stejné jako v minulém školním roce. Návrh otázek odevzdá prof. Bílková ředitelství školy po jarních prázdninách.
- 4/ Plnění tématických plánů a hodnocení práce PK v I. pololetí bylo provedeno na minulé schůzi PK.
- 5/ Během 2. pololetí budou členové PK pokračovat ve vzájemných hospitacích.
- 6/ V matematice byly zadány srovnávací písemné práce ve všech třídách 1. - 3. ročníku. Jejich vyhodnocení provede do příští schůze PK prof. Bílková.
- 7/ O rekvalifikaci v matematice - témata algebraické výrazy, rovnice a nerovnice - referovala prof. Bílková.

Vlasta Bílková
Zápis provedla Vlasta Bílková.

Hodnocení práce předmětové komise M.F.DG ve šk.r.1984-85

I. Plán práce PK byl splněn ve všech bodech, v některých oblastech však existují rezervy pro práci v příštím školním roce. Podrobněji rozvedu plnění několika hlavních úkolů:

1/ Rekvalifikace

Seminářů PÚP v matematice se zúčastnila prof. Bílková, ve fyzice prof. Hrubeš. Oba informovali ostatní členy komise na následných seminářích. Při zadávání kompozic v matematice v 1. ročnících byly užity některé příklady z doporučených kompozic z PÚP. V dalších 3 letech rekvalifikace bude nutno soustředit pozornost na vypracování závěrečné práce rekvalifikace.

2/ Kursy výpočetní techniky

V tomto školním roce ukončili prof. Dvořáčková a prof. Hrubeš, prof. Bekeová a Deubek tento kurs začali a dokončí jej v příštím školním roce.

3/ Olympiády

MO - školního kola se zúčastnilo 13 žáků kategorie C a 1 žák kategorie A. 2 žáci kat. C ~~XXXXX~~ Holubička a Žemlička ze třídy 1.C se stali úspěšnými řešiteli II. kola, obsadili 4.-9. místo.

FO - školního kola se zúčastnili 2 žáci v kat. A, 1 žák v kat. B, 2 žáci kat. C a 3 žáci kat. D. Žák Wichterle z 1.A obsadil v krajském kole 11. místo, žáci Šroubek a Mach z 2.C byli úspěšnými řešiteli 2. kola.

4/ Ukázková hodina matematiky

Předvedla ji prof. Šibravová v matematických cvičeních v matematicko-fyzikální třídě 1.A. Zúčastnili se všichni členové PK.

5/ Zhodnocení srovnávacích písemných prací

Matematika 1.ročníky:	1.test	2.test
1.A	1,73	2,79
1.B	1,74	2,83
1.C	2,00	2,82

Matematika 2.ročníky: napsán byl jediný test, třídy 2.A a 2.B psaly navíc test, zadávaný odborem školství některým pražským gymnáziím. Výsledky tohoto testu odpovídaly schopnostem žáků a jejich ohodnocení.

Výsledky společného testu: 2.A-4,03	2.C - 3,70
2.B-3,85	2.D - 4,00

Matematika 3.ročníky:	3.A - 3,63	3.C - 2,94
	3.B - 3,41	3.D - 3,43
Matematika 4.ročníky:	4.A - 3,34	4.C - 3,00
	4.B - 3,96	4.D - 3,94

Fyzika - srovnávací test byl zadán pouze v 1.ročnících na konci I.pololetí, jeho výsledky korespondují s pořadím v testech z matematiky. 1.A - 2,47 1.B - 2,81 1.C - 2,80
Vzhledem k časové tísní ve II.pololetí tohoto školního roku nebyly ve třídách zadány testy na konci školního roku.

6/ Návrh na materiální vybavení

kabinetu matematiky a fyziky a fyzikálních laboratorí byl zpracován pouze částečně. Jeho dokončení bude možné až po zjištění stavu fyzikálních pomůcek bývalého gymnázia Nad Turbovou, které budou nastěhovány ze skladu v Křižovnické ulici.

7/ Hodnocení práce v 1.ročnících

a/ M a t e m a t i k a

V důsledku nové koncepce výuky matematiky přicházejí žáci ze ZŠ s mnohem větším kvantem poznatků než dříve. Např. velmi dobře řeší jednoduché rovnice a nerovnice, dobře upravují algebraické výrazy. Pozitivním prvkem je také to, že jsou žáci zcela běžně zvyklí na grafická řešení rovnic a nerovnic a jejich soustav. Poznátky žáků jsou však velmi často mechanické, bez pochopení podstaty problému.

Poznámky k osmám a učebnici

1. Nové osnovy se nám zdají příliš obsáhlé a zvláště v tomto školním roce velmi obtížně splnitelné. Splněny byly pouze ve třídě mat.-fyz., která má více vyučovacíh hodin.
2. Podle informací školitelů v rámci rekvalifikace je hlavním úkolem matematiky v 1.ročníku naučit žáky řešit dobře různé typy rovnic, nerovnic a jejich soustav. Přitom je toto téma zařazeno na konec školního roku a na začátek roku je zařazeno téma pravděpodobnost a kombinatorika - v tomto období jsou žáci pochopitelně schopni intenzivnější práce.
3. Negativním prvkem bylo to, že neměli žáci k dispozici sbírku příkladů.
4. Velká část výuky ve II.pololetí se věnuje shodným a podobným zobrazením v rovině - žáci je mají zavedeny na ZŠ. Za negativní považujeme to, že žáci nemají přesně zaveden pojem zobrazení, tím jsou jejich představy značně skreslené a činí tyto problémy při řešení konstrukčních úloh.

b/ F y z i k a

Vyučujícím fyziky se zdá nová učebnice značně rozvláčná. Osnovy opět předepisují velký rozsah učiva - ačkoliv ubyla astronomie, přibyla elektřina a ostatní části jsou probírány podrobněji. Velmi ~~je~~ dobře je zpracována elektřina, naopak zavedení pojmu "posunutí" není podle našeho názoru přínosem. Tím, že je řešení příkladů zařazeno do laboratorních cvičení, nečiní to žákům takové problémy, jako dříve.

c/ Hodnocení jednotlivých tříd

- 1.A matematicke-fyzikální se jeví jako nejlepší v matematice i fyzice. Ve třídě je řada nadaných žáků a celá třída má velmi dobrou pracovní morálku.
- 1.B je nejslabší v obou předmětech. Třída je převážně dívčí, pracovní morálka a snaha všech je příkladná.
- 1.C je třída se zaměřením na propínavání. Je složena převážně z velmi dobrých a nadaných žáků, chybí však soustavnější práce. Hlavně proto jsou desazené výsledky o něco horší, než v 1.A.

8/ Podíl jednotlivých členů PK na práci PK

Prof. Bekeová - vypracovala srovnávací test pro matematiku 3. ročníky zúčastnila se dozeru v městském kole MO

Prof. Bílková - předsedkyně PK zúčastnila se všech seminářů rekvalifikace v M vypracovala srovnávací test v M pro 1. a 2. ročník

Prof. Doubek - referent pro MO

Prof. Hrubeš - zúčastnil se všech seminářů rekvalifikace ve F

Prof. Pavlíčková - vypracovala diskusní příspěvek za PK na ideologickou konferenci

Prof. Snopová - zúčastnila se dozeru v městském kole MO

Prof. Šibraveová - referent FO

vypracovala srovnávací test z M pro 1. ročníky předvedla ukázkovou hodinu matematiky v 1.A

9/ Přínos komise k oslavám 40. výročí osvobození

- a/ Ve všech ročnících byly ve fyzice zadány referáty, zaměřené na spolupráci ČSSR a zemí RVHP, zvláště v oblasti energetiky, kosmonautiky, využití jaderné energie i základního fyzikálního výzkumu.
- b/ Každý člen komise se zavázal odpracovat při úpravách kabinetu a laboratoří 40 brigádnických hodin a závazek průběžně plníme.
- c/ Na ideologickou konferenci vypracovala prof. Pavlíčková referát na téma "Úspěchy československé fyziky od r. 1945."

II. Náměty pro práci PK v příštím školním roce

- 1/ Osvědčily se srovnávací písemné práce v M i F , v příštím škol. roce bude vhodné je zadávat 2x za školní rok.
- 2/ Nutno věnovat pozornost sjednocování požadavků na žáky u jednotlivých vyučujících.
- 3/ V co nejkratším čase je třeba dobrat učivo z tohoto školního roku.
- 4/ Sledovat pozorně výuku ve 2.ročníku podle nové koncepce.
- 5/ Zvyšovat náročnost výuky i požadavků na žáky v rámci přípravy žáků na vysoké školy. Zainteresovat více žáků na účasti na MO, FO a SOČ s fyzikální tematikou. Podporovat matematický korespondenční seminář.
- 6/ Dokončit dokumentaci k materiálnímu vybavení kabinetu a laboratorii.
- 7/ Pomoci při zařizování učebny pro počítače IQ451 a zkoumat možnosti jejich využití nejen při výuce programování.
- 8/ Zaměřit se na přípravu závěrečné práce v rámci rekvalifikace v matematice a fyzice.

9.6 Záznam o hospitaci

Příklad záznamu z hospitace na hodině českého jazyka. Tato hodina byla ukázková i pro ostatní členy předmětové komise. Za povšimnutí stojí kolonky: ideové využití hodiny, úroveň sešitů, osobnost učitele i úkoly z hospitace.

Učitelna, pitomy s. Vychovkaci, Blatná, J. a. Hlavinka

Záznam o hospitaci

Jméno vyučujícího: [REDACTED] Třída: 1D Číslo hospitace: 37
 Předmět: Cj - literatury datum: 10. V. 1987

Téma hodiny: Čtení Frankův Palach

Struktura hodiny: Dot. Lencova (opisem + roz pta'no učbu), detail shrnutí

Prověřování, hodnocení: Vzrostlými d' r'oci, klasifikace odpovídající úroveň

Užité metody, didaktické zásady: Fornu, náhornu p' r'oc, dialog, v' rošle- v' am, m' rošle d' or - p' aradla - tolerance

Obsah hodiny po stránce odborné, plnění výchovných cílů: Přednáška je m' rošle kl' rošle

Ideové využití hodiny: Když se rošle v' r'oc - filon - uč' rošle p' aradla - kl' rošle k' aradla - rošle, p' aradla...

Reakce, dovednosti, samostatnost žáků: žáků p' aradla k' rošle a k' v' rošle am m' rošle m' aradla

Užití AVP: výběh

Úroveň sešitů: v' r'oc m' aradla

Soulad s tématickým plánem:

Výzdoba třídy, pořádek, TK: Tabule - sešle p' aradla, ž' aradla, forn' rošle, v' rošle am m' rošle - rošle, p' aradla

Osobnost učitele: v' aradla, v' aradla!

Celkový závěr hospitace: Hodina byla po odborné i metodické stránce - a ž' aradla. Sp' aradla m' rošle m' aradla. Sp' aradla m' rošle, m' aradla!

Kontrola plnění úkolů z minulých hospitací:

Úkoly z hospitace: Lamply a a a obličením, d' r'oc m' aradla m' aradla!

podpis učitele(ly) podpis hospitujícího
J. Hlavinka

9.7 Zpráva o chmelové brigádě

Zpráva o chmelové brigádě, která se uskutečnila 10.-15.6.
1985 v JZD Vítězný únor Řevičov, okr. Rakovník

Objektivní podmínky

Podmínky byly na brigádě velmi náročné, vzhledem k trvale nepříznivému počasí /každý den déšť, chladno, vítr/ a rozmístění pracovních skupin do čtyř vesnic ve vzájem. vzdálenosti až 5 km.

Organizace práce ze strany pracovníků JZD, ubytování a celková péče o brigádu byla na průměrné úrovni, v některých obcích na nižší úrovni. Vybavení zdravotnickými potřebami bylo přes urgence nedostatečné, takže pedagogický dozor musel využívat vlastních prostředků. ~~Brnění xxxxxxxx vyhlášení xxxxxxxx xxxxxxxx~~ K dalším nedostatkům patřily skutečnosti, že žáci v jedné obci neměli možnost nákupu v místní prodejně, protože Družstvo nezajistilo prostřednictvím MNV prodloužení prodejní doby /resp. její dodržování, protože prodavačka zavírala o půl hodiny dříve než měla - údajně proto, aby stihla autobus/a nezajištění denního tisku.

Nejzávažnějším nedostatkem byla strava, která nevyhovovala po biologické, a dokonce i po zdravotní stránce /2x závadné maso/. Také skladba jídelníčku byla zcela nevhodná /téměř výhradně těstoviny a knedlíky, žádná zelenina, která byla běžně v místních obchodech k dostání, opakovaně uzené maso a pod./.

Na neúnosnou situaci ^{jsem} upozornil důrazně vedoucí kuchyně, která se ~~se~~ vmlouvala na různé potíže - zcela nepřesvědčivě a na požádání nebyla schopna předložit jídelníček, jenž nebyl vůbec předem vypracován, o respektování vzorového jídelníčku okres. hygienika a schválení ~~ú~~ ^ú ~~ú~~ ^ú návrhu ~~ú~~ ^{DHS} ani nemluvě. Stížnost byla řešena na mimořádné schůzi předsednictva. ~~S~~ ^s konkrétními opatřeními jsem nebyl seznámen, ale jídlo se zlepšilo, s výjimkou ~~kv~~ ^{kv} ~~ality~~ ^{ality} velikostí porcí masa. Případ dokládá formálnost práce stravovací komise.

Pracovní morálka, kázeň, zdravotní stav

Vztah žáků k práci byl přes ob tížné podmínky dobrý. K tomu přispěl přístup profesorů, kteří během pracovního dne stále procházeli mezi brigádníky a připojovali se i k práci.

Během brigády s výjimkou dvou žáků z III.B nedošlo k vážnějším prohřeškům proti řádu zem. brigády. Uvedení žáci byli pro kouření pò večerce vyloučení z brigády.

~~Zdravotní stav 24.~~

ivotní stav žáků lze hodnotit jako velmi dobrý. K pracovnímu
prazu nedošlo.

Vzhledem k uvedeným skutečnostem nedoporučuji v příštím roce smlouvu se družstvem obnovit. Kromě ~~uvedených~~ zmíněných nedostatků je třeba zvážit organizační potíže vyplývající pro školu a vedoucího brigády z faktu, že brigáda je rozmístěna na čtyřech místech od sebe relativně dost vzdálených. Pokud by nebyla jiná možnost, navrhuji obsadit jednotlivé obce, bez ohledu na počet brigádníků, z bezpečnostních důvodů nejméně dvěma profesory.

V Praze dne 19.6. 1985

M. Horký,
vedoucí brigády

9.8 Komplexní hodnocení žáka

společenská politická dění, má dobrý všeobecný přehled.

Ve volném čase se o svobodných pracích jako pomocnice v nemocnici na oddělení [redacted].

Osobní charakteristika

Zdravotní stav je vesleku dobrý.

Materiální podmínky rodiny jsou příslušné pracovnímu zařazení r. Šárka [redacted] je harmonická, zdravotní stav dobrý.

Oba rodiče se zejména [redacted] vedou ji k odpovědnému plnění povinností [redacted] učitelské.

narozena : [redacted] v Praze
bydliště : [redacted] Praha 6

Otec [redacted] /nar. 1946/ pracuje jako samostatný projektant v projektové ústavu Výstavby hl. města Prahy. Je členem ČSM, ČM, ČV a členem Svazu architektů ČSR.

Jako svobodná [redacted] studuje ve třídě se zaměřením na programování a obsluhu počítačích strojů na Gymnaziu v Praze 1, Štěpánská 22 se sídlem v Praze 6, Nad alejí 1952.

Prospěchový průměr během studia měla velmi dobrý - vždy kolem 2,0. Ve třetím ročníku došlo ke značnému zhoršení vzhledem k jejímu špatnému psychickému stavu, který byl způsoben tragickým odcudem [redacted], Šárčina dědečka. Dědeček Šárku [redacted] vychovával a měl na ni velký pedagogický i společenský vliv. Ve čtvrtém ročníku se prospěch značně zlepšuje.

Matka Marie Bílková /nar. 1913/ rozvádějí

1. ročník Při vyučování je soustředěná, její tempo práce je pomalejší, pamatuje si dlouhodobě. Je pilná a poctivá v domácí přípravě. Je ctižádostivá, neúspěch je pro ni impulsem ke zvýšenému úsilí. Je kritická, neomlouvá své neúspěchy objektivními příčinami.

Přestože Šárka studuje ve třídě specializované na matematiku, zaměřila svůj zájem převážně směrem přírodovědným. Přednostně se zajímá o biologii a chemii. Účastnila se nepovinného chemického semináře, samostatně studuje dostupnou odbornou literaturu. V současné době zpracovává práci z chemie v rámci středoškolské odborné činnosti.

Je veselá a živá, bývá často středem společnosti, ve které se pohybuje. Při jednání projevuje smysl pro humor i optimismus, její společenské vystupování bylo a je vždy bezvadné.

Na ZDŠ byla členkou a funkcionářkou PO, od roku 1979 je členkou SSM. Po celé čtyři roky pracovala v třídní samosprávě ve funkci jednatelky. V letošním roce aktivně a obětavě pracovala v plesovém výboru. Pravidelně se zúčastňuje všech svazáckých akcí. Nevyhýbá se manuální práci, při všech brigádách v rámci školy nebo v místě bydliště pracovala spolehlivě.

V mimoškolní činnosti se věnuje rozšiřování svých znalostí z přírodních věd, četbě a sportu. má zájem o divadlo, tanec i společensko politické dění, má dobrý všeobecný přehled.

Ve volném čase a o prázdninách pracuje jako pomocnice v nemocnici na oddělení popálenin.

Zdravotní stav je vcelku dobrý.

Materiální podmínky rodiny jsou přiměřené pracovnímu zařazení rodičů. Rodinné prostředí je harmonické, zdravotní stav dobrý.

Oba rodiče se zajímají o práci své dcery, vedou ji k odpovědnému plnění povinností a k řádnému společenskému uplatnění.

Otec [redacted] /nar.1946/ pracuje jako samostatný projektant v Projektovém ústavu Výstavby hl. města Prahy. Je členem SGM, ROH, VTS a členem Svazu architektů ČSR. Jako architekt je velmi činný, zúčastnil se úspěšně několika celostátních soutěží. Řada jeho prací byla přijata Českým fondem výtvarných umělců.

Matka [redacted] /nar.1944/ pracuje v Pražském projektovém ústavu jako samostatná projektantka. Je členkou ROH a Svazu architektů ČSR. Účastní se celostátních soutěží ve svém oboru, Svaz architektů ji vybral k plnění úkolů ve spolupráci s národními výbory Prahy.

Sestra [redacted] /nar. 1973/ navštěvuje 1.ročník ZPS.

vypracování je rozdělená, její tempo práce je pomalejší, pracuje si disciplinovaně. Je plná a pozitivní v domácnosti. Je otiřadostivá, nedspách je pro ni impulsem ke vyššímu usilí. Je kritická, neoslovává své nedspchy objektivními příčinami.

Ředitel školy Sárka studuje ve třídě specializované na chemii, zaměřila svůj zájem převážně směrem přírodovědným. Především se zajímá o biologii a chemii. Účastnila se nepovinného chemického semináře, samostatně studuje dostupnou odbornou literaturu. V Praze dne 21.prosince 1980 zpracovává práci z chemie v rámci střední odborné školy.

Je veselá a živá, bývá často středem společnosti, ve společnosti se jí dobře baví, projevuje smysl pro humor i vtip. Její vystupování bylo a je vždy bezvadné.

Na ZPS byla členkou a funkcionářkou PO, od roku 1979 je členkou SSM. Po celé čtyři roky pracovala v třídní samosprávě ve funkci jednatelky. V letovních roce aktivně a občetavě pracovala vých. poradce výboru. třídní profesorka ředitel školy pravidelně se zúčastňuje všech svazových akcí. Rovněž se účastní práci, při všech brigádách v rámci školy nebo v místě bydliště pracovala souhlasivě.

BYL PŘEM REZUMEN SOŠENOU CHARAKTERIZOVAN 206
DOEZY A SOUHRNEM S M. [redacted] 18.12.80
15.11. [redacted]