

UNIVERZITA KARLOVA V PRAZE
FAKULTA HUMANITNÍCH STUDIÍ

Bakalářská práce



**VLIV VĚKOVÉ HOMOGAMIE NA SPOKOJENOST A
ŽÁRLIVOST V DLOUHODOBÉM PARTNERSKÉM
VZTAHU**

Lucie Džurdženičková

Vedoucí práce: Mgr. Zuzana Štěrbová

Praha, 2014

Prohlášení:

Prohlašuji, že jsem předkládanou práci vypracovala samostatně za použití uvedených pramenů, jež byly řádně odcitovány. Tato práce nebyla využita k získání jiného titulu. Současně dávám svolení k tomu, aby byla tato práce zpřístupněna v příslušné knihovně UK a prostřednictvím elektronické databáze vysokoškolských kvalifikačních prací v depozitáři Univerzity Karlovy a používána ke studijním účelům v souladu s autorským právem.

V Praze dne 16. 5. 2014

.....
Lucie Džurdženičková

Poděkování:

Na tomto místě bych ráda poděkovala osobám, bez kterých by tato práce nikdy nevznikla.

- ★ Především bych ráda poděkovala vedoucí své bakalářské práce Mgr. Zuzaně Štěřbové za čas a energii, kterou této práci věnovala i přes četné nepříjemnosti, jimž musela hlavně v závěru čelit. Stejně tak jí děkuji i za to, že byla doslova neustále na příjmu a ochotná mi v čemkoli poradit.
- ★ Dále bych ráda poděkovala svým rodičům, kteří mi svou podporou a neutuchající důvěrou v mé schopnosti pomohli překonat mnohá úskalí při vytváření této práce.
- ★ Moc děkuji pánům Jakobovi Šimonovi, Tomáši Dvorskému a Davidovi Rotsteinovi, jejichž vskutku specifické projevy přátelství mi dodávají neuvěřitelnou motivaci nejen ke studiu.
- ★ Děkuji také všem svým známým a kamarádům, kteří mi velice pomohli při sběru dat a byli vždy připraveni a ochotni pomoci i jinak.
- ★ Můj dík patří také všem účastnicím výzkumů, bez jejichž spolupráce by tato bakalářská práce nemohla vzniknout.
- ★ V neposlední řadě děkuji také panu Miroslavovi Bosákovi za to, že je mi za všech okolností skvělou oporou.

Obsah:

Úvod:	1
I. TEORETICKÁ ČÁST	3
1. Výběr partnera	3
1.1. Vývoj v průběhu evoluce, teorie rodičovských investic	3
1.2. Teorie dobrých genů a teorie handicapu	4
1.3. Nejistota otcovství, dvojitá ženská sexualita	5
1.4. Pohlavní rozdíly při výběru partnera	6
1.5. Nenáhodné párování, homogamie a komplementarita	7
1.5.1. Homogamie	7
1.5.1.1. Homogamie z evolučního hlediska	9
1.5.1.2. Homogamie a partnerská spokojenost	10
1.5.2. Komplementarita	11
1.5.2.1. Komplementarita z evolučního hlediska	12
1.6. Krátkodobý vs. dlouhodobý vztah	12
1.7. Věkový rozdíl mezi partnery	14
1.8. Preference vs. skutečný výběr	16
2. Žárlivost	17
2.1. Pohlavní rozdíly v žárlivosti	18
2.2. Mate guarding neboli taktiky střežení partnera	19
2.3. Žárlivost a partnerská spokojenost	19
II. EMPIRICKÁ ČÁST	20
3. Úvod a cíl výzkumu	20
3.1. Hypotézy	20
3.2. Metodika	21
3.2.1. Výběr respondentek	21
3.2.2. Procedura výzkumu	22
3.2.2.1. Dotazníky	22
3.2.2.1.1. Dyadic Adjustment Scale (DAS)	22
3.2.2.1.2. The Anticipated Sexual Jealousy Scale (ASJS)	23
3.2.2.1.3. The Revised Scociosexual Orientation Inventory (SOI-R)	24
3.3. Vyhodnocování dat	25
3.3.1. Analýza dat a výsledky	25
3.3.1.1. Deskriptivní analýza	25

3.3.1.1.1. Chybějící data	25
3.3.1.1.2. Základní demografické údaje.....	25
3.3.1.2. Statistická analýza	32
3.3.1.2.1. Vliv věkové homogamie na míru žárlivosti.....	33
2.1. Vliv věkové homogamie žárlivost žen v dlouhodobém vztahu.....	39
2.2. Vliv věkové homogamie na partnerskou spokojenost	40
2.3. Souvislost partnerské spokojenost a žárlivosti	41
2.4. Souvislost věkového rozdílu mezi partnery s mírou sociosexuality	42
2.5. Vliv dosaženého skóru v dotazníku SOI-R na žárlivost žen	43
2.6. Vliv mate-value na žárlivost.....	43
3. Závěr a limity studie	44
Použitá literatura:.....	46

Úvod:

Výběr partnera je důležitou součástí života snad každého jedince a je ovlivňován celou řadou skutečností. Předkládaná práce vychází především z paradigmatu evoluční psychologie a etologie člověka.

V teoretické části je nejdříve popsán proces výběru partnera a pohlavní rozdíly v preferencích, jež vznikly v průběhu evolučního procesu v důsledku působení rozdílných selekčních tlaků, jimž byli jedinci vystaveni. Jsou zde popsány základní teorie vztahující se k výběru partnera, především pak teorie rodičovských investic (Trivers, 1972), teorie dobrých genů (Hamilton & Zuk, 1982) a teorie handicapu (Zahavi, 1975). Ukazuje se, že muži u svých partnerek preferují především fyzické znaky ukazující na ženinu plodnost, jedná se hlavně o znaky ukazující na ženino mládí, zdraví, fyzickou atraktivitu atp. Naproti tomu ženy u mužů preferují spíše socioekonomické charakteristiky, jako přístup ke zdrojům, sociální status atp. (e.g. Buss, 1989; Gangestad, 2000). V další části práce je pozornost věnována dvěma, pro tuto práci zásadním, principům, a sice principu homogamního párování a principu komplementárního párování. První zmíněný princip má větší empirickou podporu (e.g. Alvarez & Jaffe, 2004), většina výzkumů ukazuje, že páry, které si jsou podobné v různých charakteristikách (osobnostních, fyzických i sociodemografických), jsou ve vztahu spokojenější, mají více dětí a jejich vztahy trvají déle (Bereczkei & Csanaky, 1996). Některé výzkumy ovšem tyto výsledky nepotvrdily (Watson et al., 2004; Gattis et al., 2004). Dále je popisován průměrný věk mezi partnery. Podle principu komplementárního párování si lidé hledají protějšky se sobě méně podobnými anebo zcela odlišnými charakteristikami. Vysvětlení takového párování je více, např. je vnímáno jako vzájemné doplňování potřeb partnerů (Dryer & Horowitz, 1997). Tento způsob párování je z evolučního hlediska velice výhodný, protože snižuje riziko příbuzenského křížení (Ridely, 2007).

Další část práce se věnuje rozdílu v preferencích mezi dlouhodobým a krátkodobým vztahem a také mezi partnerskými preferencemi a skutečným výběrem partnera. Většina studií se zaměřovala pouze na preference, které ovšem nemusí nutně odpovídat reálnému výběru (Barelds & Dijkstra, 2008). Při skutečném výběru partnera je jedinec ovlivňován celou řadou okolností (např. vlastním mate-value, omezeným počtem dostupných potenciálních partnerů apod.), jež se neprojeví při posuzování teoretických preferencí. Pro tuto studii jsme se zaměřili pouze na dlouhodobé vztahy (tedy takové, které samy respondentky vnímají jako perspektivní a počítají s nimi do budoucna).

Druhá kapitola teoretické části se věnuje žárlivosti. Cílem této práce není podat definitivní a vyčerpávající přehled všech jejích existujících definic a rozdělení, protože jich existuje celá řada a

vydala by na samostatnou práci, ale spíše dát žárlivost do kontextu spokojenosti a ukázat jak na ni působí věkový rozdíl mezi partnery. Některé definice uvádějí, že se jedná o souhrn emocí (DeSteno & Salovey, 1995), jiné, že jde pouze o emoci jedinou (Ekman, 1998). Různí autoři se však shodují, že se jedná o reakci na vnímané ohrožení trvajících vztahu či možnou ztrátu sebeúcty (White & Mullen, 1989). Dále je popsána žárlivost jako adaptační mechanismus (tedy evolučně-psychologický pohled na žárlivost) a také s ní související taktiky mate guardingu neboli střežení partnera. Pozornost je věnována také pohlavním rozdílům v pociťování žárlivosti, ukazuje se totiž, že obě pohlaví se neliší v intenzitě jejího vnímání, ale spíše v tom, na co konkrétně žárí. V mnoha výzkumech se ukázalo, že muži pociťují a projevují spíše sexuální žárlivost, zatímco ženy emocionální (e.g. Buss et al., 1999; Kuhle, Smedle, Schmitt, 2008). Nakonec této kapitoly je popsána spojitost pociťované žárlivosti s celkovou spokojeností ve vztahu. Existují studie, jež dokazují, že žárlivost má pozitivní vliv na partnerskou spokojenost (Mathes, 1986; Buss et al., 2000), ale také studie s opačnými výsledky (White & Mullen, 1989; Bringle et al., 2004).

Hlavním cílem empirické části této práce bylo přispět k porozumění vlivu věkové homogamie na žárlivost a celkovou spokojenost ve vztahu. Konkrétně nás zajímala vzájemná souvislost mezi žárlivostí a spokojeností ve vztahu a případný vliv sociosexuality a vnímání vlastního a partnerova mate-value na žárlivost partnerů. Pracovali jsme s výpověďmi celkem 207 respondentek, jež vyplnily online sadu standardizovaných dotazníků, týkajících se jejich a partnerovy žárlivosti, dále pak jejich spokojenosti, mate-value a sociosexuality. Data respondentek jsme poté rozdělili na dvě skupiny, do první skupiny byly zařazeny ženy s partnerem s věkovým rozdílem maximálně 5 let, zatímco do druhé ženy, jejichž partner je o 6 a více let starší. Jak ukázaly výsledky, mezi respondentkami s věkově podobnějším a méně podobným partnerem nebyl nalezen rozdíl v míře žárlivosti ani spokojenosti ve vztahu. Naopak v případě žárlivosti jejich partnerů signifikantní rozdíl nalezen byl, a sice že muži, kteří jsou více věkově podobní své partnerce, projevují vyšší míru žárlivosti. Dále nebyl zjištěn rozdíl mezi oběma skupinami žen ve vztahu sociosexuality a žárlivosti. Výsledky však ukázaly, že muži, jejichž partnerky dosahují v sociosexualitě vyšších skóre, vykazují vyšší míru žárlivosti, než muži, jejichž partnerky dosahují skóre nižších.

Na konci empirické části jsou diskutovány výsledky studie a také uvedeny její limity a implikace pro další výzkumy.

I. TEORETICKÁ ČÁST

1. Výběr partnera

1.1. Vývoj v průběhu evoluce, teorie rodičovských investic

Z perspektivy evoluční psychologie lidské pohlavní rozdíly při výběru partnera reflektují adaptace na rozdílné tlaky prostředí, kterým byli muži a ženy vystaveni v průběhu evolučního vývoje (Barrett, 2002). Úspěšná reprodukce každého jedince závisí na vyřešení dvou základních problémů. Prvním je výběr dostatečně vhodného partnera a druhým přiměřená investice do následných potomků (Trivers, 1972).

U většiny živočišných druhů platí, že pohlaví, které do potomků více investuje, je také vybíravější (Trivers, 1972). U člověka jsou pohlavím s většími investicemi do péče o děti ženy. Podle Triversovy teorie rodičovských investic (1972), je u druhů, které se rozmnožují pohlavně, investice samic vždy větší než investice samců, už jen ve velikosti pohlavních buněk. U všech savců je tato situace ještě výraznější díky existenci vnitřního oplodnění, březosti a kojení. U lidí to platí taktéž, v případě muže je nezbytnou investicí do zplazení potomka pouze pohlavní styk (Trivers, 1972). V dnešní době existuje i řada alternativních možností, u kterých už není nutná ani mužova přítomnost¹. Ženina investice do potomka zahrnuje minimálně 38 týdnů těhotenství, porod a následné kojení. Děti jsou oproti potomkům mnoha živočišných druhů výrazně déle po porodu závislé na péči svých rodičů, bez nichž by vzhledem ke své bezbrannosti nepřežily (e.g. Trivers, 1972; Bjorklund & Shackelford, 1999). Proto se i muži v porovnání s jinými savci v neobvykle velké míře podílí na výchově dítěte, a tudíž i oni věnují výběru vhodné partnerky značnou pozornost (Diamond, 2003). Z větších investic žen do péče o potomka vyplývá také jejich větší vybíravost při výběru partnera (Pillsworth et al., 2005). Toto potvrzují i další výzkumy, např. Grammer (1989) ve svých studiích ukázal, že mužům jde při seznamování především o jednu charakteristiku (fyzickou atraktivitu ženy), zatímco ženy berou v potaz průměrně kolem deseti vodítek včetně těch osobnostních, sociálních a ekonomických, jelikož riziko plynoucí z početí je pro ně oproti mužům nepoměrně vyšší (Kleinman, 1977). Nesmíme však zaměňovat vybíravost žen s jejich ostychem. Mohou se chovat sebevíc promiskuitně, ale stále budou vybíravější než muži.

Protože nemožnost těhotenství a kojení znesnadňují mužům možnost přímého příspěvní do výchovného procesu (muž nemůže dítě odnosit ani jej kojit), nejefektivnějším způsobem, jak mohou

¹ Mezi nejčastější metody asistované reprodukce patří IUI- Intrauterinní inseminace (podmínkou jsou zdravé vejcovody) a IVF- In vitro fertilizace. V ČR se podle údajů největšího reprodukčního centra Reprofit rodí umělým oplodněním 3 % dětí, např. ve Finsku a Dánsku se tento údaj pohybuje kolem 5% (www.reprofit.cz- naposledy navštíveno 10.5.2014).

muži ovlivnit svůj reprodukční úspěch, je maximalizace počtu oplodnění, a tedy i počtu partnerek (Kleinman, 1977). Míra orientace pouze na pohlavní styk je však u mužů vyladována tím, jak dalece se mohou podílet na výchově dětí (Kleinman, 1977). Pokud se mohou podílet na výchově dítěte, hledání dalších potenciálních partnerek se tím pro ně stává méně důležitým. Zajímavý příklad nám nabízí pygmejové Aka ze střední Afriky. Níže postavení muži se zde mnohem více podílejí na výchově a péči o děti, než muži vysoce postavení. Je to proto, že díky vysokému statusu dosahují výše postavení muži úspěchu u většího množství partnerek, a proto se jim vyplatí soustředit se na reprodukci. Pro muže níže postavené jsou klíčem ke zvýšení jejich reprodukčního úspěchu vyšší investice do úspěšné výchovy menšího počtu potomků (Barrett et al., 2001). Ženy se tedy s jistým zjednodušením snaží maximalizovat počet potomků tak, že si buď vyberou muže s kvalitními geny, anebo takového, který může efektivně přispět k výchově. Zatímco muži usilují o maximalizaci počtu oplodnění buď stykem s mnoha ženami, nebo preferencí nejplodnějších partnerek (Buss, 1994).

1.2. Teorie dobrých genů a teorie handicapu

Podle teorie dobrých genů má žena možnost zajistit dobré genetické vybavení pro své potomky, pokud bude u svých partnerů preferovat znaky, které ukazují na genetické kvality (Hamilton & Zuk, 1982). Vývoj maskulinních rysů je řízen především působením imunosupresivního hormonu testosteronu, a to zejména ve dvou vlnách, prenatálně a v pubertě (Bhasin, 2003). Zahaviho teorie handicapu (1975) říká, že čím více znak ohrožuje svého nositele, tím čestnější signály jsou samci vysílány k samicím. Samci ukazují, že dokážou přežít a prosperovat i navzdory handicapu, jež jim výrazný znak přináší. Čím je tedy handicap větší, tím vyšší genetické kvality samce signalizuje. Jestliže totiž samec i přes tento handicap unikl parazitům a predátorům, přežil a prospívá, musí mít nadprůměrnou fitness² (Zahavi, 1975). A tedy skutečnost, že má muž díky vysokému působení testosteronu rozvinuté sekundární pohlavní znaky (jako např. zvětšené čelisti, větší objem svalové hmoty atp.), ukazuje na jeho dostatečnou genetickou kvalitu, díky níž je schopen přežít a hlavně prospívat i navzdory své snížené imunitě. (Zahavi, 1975; Folstad & Karter, 1992). Také se ukázalo, že s vysokou hladinou testosteronu u muže se pojí specifické typy chování jako např. tendence k většímu riskování (Archer et al., 2006) či vysoká dominance a větší míra agresivity, zatímco když má muž nižší hladiny tohoto hormonu jeho chování je více prosociální (Folstad & Karter, 1992). Také u žen byly zjištěny změny preferencí a chování v závislosti na změnách hladin hormonů. V řadě výzkumů bylo ukázáno, že v plodných dnech menstruačního cyklu ženy preferují muže s maskulinnějšími tělesnými konstitucemi, rysy ve tvářích, hlubším hlasem, vyšším vzrůstem atp., tedy

² Fitness. Neboli biologická zdatnost vyjadřuje schopnost jedince předat své geny dalším generacím, což většinou znamená dožít se reprodukčního věku a úspěšně přivést na svět potomky, kteří přežijí.

že se v těchto dnech snaží získat co nejvyšší kvalitnější genetický materiál pro své potenciální potomky. Zatímco v neplodném období preferují muže se spíše femininními rysy a důležitějšími se stávají spíše sociální kvality (Pawlowski & Jasienska, 2005; Little et al. 2011; Jones et al., 2005). Ke změnám chování a preferencí dochází také v závislosti na momentálním partnerském statusu ženy. Ženy, jež jsou zadané, vykazují v plodné fázi menstruačního cyklu vyšší výskyt sexuálních fantasií o cizích mužích (Gangestad et al., 2004) a také vyšší zájem o mimopartnerské styky (Jones et al., 2005). Naopak v neplodné fázi cyklu projevují vyšší míru věrnosti a oddanosti partnerovi (Bellis & Baker, 1990).

1.3. Nejistota otcovství, dvojí ženská sexualita

Vnitřní oplodnění a těhotenství zajišťují, že mateřství je jisté vždy, což se o otcovství říci nedá. Pokud si muž není jistý svým otcovstvím, jeho ochota podílet se na péči o dítě klesá. U žen se mluví o tzv. dvojí sexualitě. Ačkoli je žena schopná počít pouze v několika dnech z měsíce (Spieler & Collins, 2001), vyhledává sexuální partnery a provozuje sex po celý menstruační cyklus. Dvojí sexualita tedy znamená rozdílnou sexualitu ženy v plodné a v neplodné fázi cyklu (tzv. rozšířená sexualita), (Thornhill & Gangestad, 2008). S touto skutečností funkčně souvisí také nemožnost rozpoznat, kdy se žena nachází v plodné fázi a kdy je možnost oplodnění minimální (utajená ovulace)³. Tyto skutečnosti ještě umocňují mužovu nejistotu otcovství a zvyšují pravděpodobnost používání rozličných mechanismů pro zajištění ženiny věrnosti a potažmo zvýšení jistoty jejich otcovství. Ve světě existuje celá řada praktik, které mají jistotu otcovství zajistit (např. klitoridektomie⁴, podvazování nohou v Číně⁵, svatby ještě před pubertou dívků, „cudné“ odívání v islámských zemích, pohyb žen na veřejnosti pouze v doprovodu mužů atp.). Existují také psychické mechanismy k zajištění otcovství, především jde o sexuální žárlivost muže a mate guarding neboli taktiky mužů sloužící ke střežení žen (viz kapitola o žárlivosti). Zajímavé jsou výsledky výzkumů zkoumajících zápisky žen v menstruačních kalendářích, kdy si ženy měly zapisovat přesná data pohlavních styků se svými manželi, a pokud je měli, tak i s milenci. Ukázalo se, že ženy, které mají milence, s ním mají pohlavní styk v té části cyklu,

³ Výzkumy ukazují, že ovulace u žen není zcela skrytá. Během plodných dní se mění nejen jejich vzhled, ale také chování, konkrétně jsou muži hodnoceny jako celkově atraktivnější než v neplodných fázích cyklu (Roberts et al., 2004), je změněná jejich vůně (Singh & Bronstad, 2001), chůze se stává více femininní a jsou ochotnější odhalovat více kůže (Grammer et al. 2003, 2004).

⁴ Klitoridektomie neboli ženská obřízka. Jde o částečné anebo úplné odstranění poštvěváčku a někdy také malých stydkých pysků, což má zajistit ženin menší zájem o sexuální styk a tím pádem snížit pravděpodobnost její nevěry. Mezi objektivní důsledky však patří zvýšené riziko vzniku cyst, infekcí a dokonce neplodnosti (www.who.int).

⁵ Celá procedura spočívá v neustálém ovazování chodidel mladých dívek pevnou látkou (většinou se začíná kolem 5 let, kdy ještě klenba nohy není zcela vyvinutá), čímž dojde ke zlámání nártových a prstových kůstek. Důsledkem je, že stání i chůze je pro ženy velice obtížné, běh téměř nemožný, a tím pádem se drží v blízkosti svého domu, potažmo muže, čímž se snižuje riziko nežádoucích styků s jinými muži (Borotová, 1995).

kdy je nejvyšší pravděpodobnost početí (Baker & Bellis, 1990). Ukazuje se, že si ženy skutečně vyvinuly adaptivní strategie pro zvýšení vlastního reprodukčního úspěchu tím, že získají lepší geny od milence a zároveň si uchovávají prostředky od stálého partnera (Buss, 2007).

Daly a Wilson (1982) se ve své studii věnovali komentářům rodičů a prarodičů nad novorozenci. Zjistili, že rodiče matky v mnohem vyšší míře než rodiče otce komentují podobnost rysů novorozence s rysy otce, než matky. K podobným výsledkům došly i další výzkumy (např. Regalski & Gaulkin, 1993). Jakoby se rodinní příslušníci (ve větší míře z matčiny strany) snažili muže ujistit o jeho otcovství (Barrett et al. 2001). Když se výzkumníci ptali cizích lidí, odpovědí byla spíše podobnost matce než otci, matky ale tvrdily, že se dítě podobá otci. Zajímavé je, že tak činily více v přítomnosti otce dítěte, než když tam nebyl. Z evoluční analýzy (Pagel, 1997) vyplývá, že děti by měly být selektovány k jakési „anonymitě“ a podobnost s otcem nevykazovat, hlavně vzhledem k obrovským rizikům, která by vznikla, pokud by domnělý otcem nebyl současně také otcem biologickým. A skutečnost, že cizí lidé vidí spíše podobnost dítěte s matkou, naznačuje, že děti možná otcovství skutečně „skrývají“ (Pagel, 1997).

1.4. Pohlavní rozdíly při výběru partnera

Z výše uvedeného vyplývá, že se mužské a ženské preference při výběru partnera značně liší. Jak ukazuje velká část nejen evolučně-psychologických výzkumů, ženy u mužů preferují spíše znaky ukazující na schopnosti a ochotu postarat se o ně a případné potomky, důležitý je tedy jejich status, sociální schopnosti, přístup ke zdrojům atp. (e.g. Buss, 1989; Gangestad, 2000; Sprecher et al. 1994). Hill (1945) ve svém výzkumu dále ukázal, že ženy si na rozdíl od mužů u svých partnerů více cení také vysokých ambicí, vzdělání a inteligence. Muži naopak kladou u svých potenciálních partnerek důraz na plodnost a charakteristiky s ní související, jako je fyzická krása a mládí (Waynforth & Dunbar, 1995; Sprecher et al. 1994). Skutečnost, že je plodnost ženy pro muže velice důležitá, dokládá také to, že neschopnost rodit děti je jednou z hlavních příčin (nebo alespoň korelátů) rozvodu, a to nejen v tradičních společnostech, ale také ve společnostech moderních (Betzig, 1989). Věk ženy je důležitým ukazatelem, protože odráží reprodukční hodnotu ženy. Ta je definovaná jako počet potomků, které žena může v budoucnu průměrně mít. Čím je žena mladší, tím je tato reprodukční hodnota vyšší. Z tohoto důvodu jsou muži upřednostňovány fyzické rysy odkazující k většímu mládí ženy (Buss, 1989), konkrétně znaky jako hladká pokožka, pevná prsa, plné rty (Marlowe, 1998; Buss, 1989) nebo poměr mezi pasem a boky (WHR) kolem hodnoty 0,7, který ukazuje na její vývojovou stabilitu a vysokou plodnost (Singh, 1993). Podle dalších studií muži oceňují také partnerčin zápal a kreativitu při péči o domácnost a děti (Hill, 1945; Schwarz & Hassebrauck, 2012). V jedné z nejznámějších studií o výběru partnera, David Buss se svými kolegy (1989) zkoumal přes 10 tisíc lidí

napříč 37 kulturami, zastoupena byla většina politických zřízení, náboženství i etnik. Autoři výzkumu potvrdili univerzální kulturou neovlivněné pohlavní rozdíly v preferenci dobrých výdělků, vyššího statusu a většího množství zdrojů u mužů a fyzické atraktivity u žen. Ukazuje se, že muži si nevybírají mladé fyzicky atraktivní protějšky pouze kvůli jejich reprodukční hodnotě, ale také jako znak svého vlastního statusu, jež předvádí konkurentům a také dalším potenciálním zájemkyním (Buss, 1987a). Vliv atraktivních partnerek na mužův status byl také experimentálně prokázán. Když měli respondenti hodnotit muže, vedle nichž stály různé fyzicky atraktivní „manželky“, rozdíly se ukázaly především při hodnocení mužova sociálního statusu. Napříč kulturami se ukázalo, že získání přitažlivého protějšku zvyšuje mužův status mnohem více než status ženy (Buss, 1987).

Partnerské preference se odrážejí mimo jiné také v seznamovacích inzerátech. Novinové inzeráty heterosexuálních žen ukazují, že jim u potenciálního partnera záleží především na ukazatelích velkého majetku či statusu a na ochotě investovat do samotného vztahu, dalšími žádanými znaky je také fyzická atraktivita mužů a sociální schopnosti (konkrétně šarm) (Kenrick & Keefe, 1992). Je zajímavé, že muži ve svých inzerátech nabízí přesně ty znaky, jež jsou ženami vyhledávány (Waynforth & Dunbar, 1995). Stejně je tomu i u žen, muži v inzerátech hledají především ženu fyzicky atraktivní a ženy nabízejí především své mládí a s ním související tělesnou krásu (Waynforth & Dunbar, 1995).

Většina výzkumů ukazuje, že partnerské preference zůstávají s přibývajícím věkem relativně stejné (Buunk et al., 2002). Pouze u dvou ženských charakteristik se ukázalo, že je muži s přibývajícím věkem preferují u potenciálních dlouhodobých partnerek více než dřív, těmito charakteristikami byla kreativita a to, jak moc je žena domácí typ (Schwarz & Hassebrauck, 2012). Obě pohlaví dokážou s přibývajícím věkem snadněji tolerovat skutečnost, že byl jejich potenciální partner/ka již jednou ženatý/vdaná anebo že má děti.

1.5. Nenáhodné párování, homogamie a komplementarita

Mnoho výzkumů ukazuje, že si jedinci hledají partnera nikoli náhodně, ale na základě určitých psychických a fyzických vlastností a charakteristik, jde tedy o nenáhodné párování. Může se jednat buď o pozitivní (homogamii), anebo o negativní nenáhodné párování (nízkou podobnost, komplementaritu) (Alvarez & Jaffe, 2004).

1.5.1. Homogamie

Podle teorie homogamního párování si lidé hledají partnery, kteří mají shodné či podobné charakteristiky jako oni sami. Homogamie mezi partnery může vznikat na základě celé řady

skutečností. Za prvé může jít o preference pro soběpodobnost. Bylo například dokázáno, že lidé preferují více partnery, jejichž obličeje jsou podobné jim samým (Nojo et al. 2012). Rushton (1988) ukázal, že páry sdílí 50 % měřených genetických ukazatelů, matky se svými potomky sdílí 73 % a náhodně spárování jedinci 43 % genů. (Rushton, 1988; Bereczkei et al., 2009).

Zadruhé může být skutečnost, že si lidé vybírají sobě více podobného partnera, důsledkem efektu proximity neboli blízkosti, což znamená, že si lidé jednoduše vybírají partnera v okolí svého bydliště, školy, zaměstnání atp. Kalmijn & Flap (2001) se ve svém výzkumu zaměřili na 5 míst, kde se lidé nejčastěji setkávají, a sice na práci, školu, sousedství, síť známých a dobrovolnická sdružení. Z jejich výsledků vyplynulo, že partneři, kteří navázali svůj vztah ve škole anebo navštěvovali stejnou školu a vztah začali až po ní, vykazují vyšší míru vzdělanostní a věkové homogamie. Naopak páry, jež navštěvují stejnou práci, dobrovolnické organizace anebo se jejich rodiny znají, jsou si signifikantně méně věkově podobné, a to dokonce i méně než páry, jež nesdílí vůbec žádné takové společné prostředí. Homogamie může být zatřetí také vedlejším produktem kompromisu mezi ideálním a možným partnerem, což bylo potvrzeno řadou výzkumů. Jedinci musí při hledání partnera brát v potaz nejen charakteristiky potenciálních protějšků, ale také možnosti svého vlastního mate-value⁶ (Miner et al. 2009). Například podobná atraktivita partnerů nemusí být výsledkem osobních preferencí, ale spíše toho, že možnost volby je značně omezená, což jedince nutí k tomu, aby dělali kompromisy ze svých požadavků a přizpůsobili volbu možnostem svého vlastního mate-value.

Regan (1998) zkoumal ochotu jedinců přistoupit na kompromis mezi svými preferencemi a reálnou nabídkou na partnerském trhu. Ukázal, že obě pohlaví jsou ochotna slevit z různých charakteristik a potvrdil rozdíly v preferencích pro dlouhodobý a krátkodobý vztah. V případě krátkodobých vztahů jedinci více neradi přistupují na kompromis ohledně fyzického vzhledu partnera, ale tolik jim nevádí slevit např. v charakteristikách jako je přístup ke zdrojům, intelekt atp. Naopak u dlouhodobých vztahů neradi sleví z požadavků jako spolehlivost, intelekt, osobnost atp. (Regan, 1998).

Otázkou nadále zůstává, zda se lidé párují na základě soběpodobnosti anebo se začnou jeden druhému podobat až v průběhu vztahu, což může být způsobeno například podobnou stravou, způsobem života, zážitky, zkušenostmi atp. Čtvrtým možným způsobem vzniku homogamie mezi partnery je tedy konvergence neboli postupné připodobňování se jeden druhému (Lykken & Tollegen, 1993; Acitelli et al., 2001). Ve výzkumech se ukazuje, že jedinci se v průběhu vztahu začnou jeden druhému více podobat např. v emočních projevech (Anderson et al., 2003), v hodnotách a postojích (Acitelli et al., 2001) či ve stravovacích návycích (Price & Vandenberg, 1980). Ovšem jiné

⁶ Mate value. Neboli hodnota na partnerském trhu, jež vyplývá z charakteristik zmíněných výše (u žen jsou preferovány fyzické znaky ukazující na mládí, zatímco u mužů společenské postavení, přístup ke zdrojům atp.) (e.g. Buss, 1989).

studie, které byly na toto téma provedeny, ukázaly opačné tendence, a sice že míra podobnosti mezi partnery v osobnostních charakteristikách (jako politické názory či víra) je stejná od začátku vztahu (Feng & Baker, 1994). Bylo ukázáno, že se nijak neliší v prvním a dvacátém roce manželství a že partneři ve vztazích, které tak dlouho nevydržely, vykazovali menší míru podobnosti (Bleske-Reчек et al., 2009; Caspi et al., 1992). Tyto výzkumy spíše naznačují, že podobnost je příčinou výběru partnera a nikoli důsledkem společného soužití.

Množství výzkumů již ukázalo, že lidé v dlouhodobých vztazích vykazují větší míru podobnosti než náhodně spárovaní jedinci. Podobnosti byly mezi partnery nalezeny v některých fyzických charakteristikách jako například v rysech obličeje (Bovet et al. 2012), barvě očí (Laeng et al., 2007), tělesné výšce (Pawlowski, 2005), či relativní tělesné váze (Allison et al., 1996), ale taktéž v socio-demografických faktorech, jako např. v dosažené úrovni vzdělání (Bereczkei, Csanaky, 1996; Stevens 1991; Watson et al., 2004), v politických názorech (Watson et al., 2004), náboženském vyznání (Watson et al., 2004), národnosti a sociálním statusu (Jaffe et al., 1995), dále si pak partneři byli podobní v některých osobnostních charakteristikách (Keller et al., 1996), jako například v osobnostních rysech z testu Big Five, především v extraverci, svědomitosti a otevřenosti (Gyuris et al., 2010). Zajímavé je, že podobnosti u partnerů byly prokázány také u některých psychiatrických poruch jako např. u některých fobií, úzkostných poruch atp. (Maes et al. 1998).

1.5.1.1. Homogamie z evolučního hlediska

Z evolučního hlediska mohou být preference nebo výběr partnera na základě soběpodobnosti vysvětleny teorií příbuzenského výběru (Hamilton, 1972). Jedinci se snaží zvýšit svou inkluzivní fitness⁷, a tak podle této teorie dochází mezi jedinci s vyšší mírou společných genů k častějšímu výskytu altruismu, a tím k podpoře přenosu genů do dalších generací. V souladu s touto teorií vede vyšší stupeň podobnosti mezi partnery k většímu vzájemnému altruismu, protože podobní partneři sdílí více společných genů (Rushton, 1988). Rozpoznání geneticky podobných osob je možné pomocí tzv. mechanismu fenotypové podobnosti. Podle tohoto principu mají jedinci vrozený algoritmus, kdy svůj vlastní fenotyp používají jako šablonu, jež aplikují na neznámé jedince, a následně preferují ty, jejichž rysy jsou podobné dané šabloně (Blaustein et al., 1991; Nagoshi et al., 1987). Díky tomu, že je genotyp reflektován ve fenotypu mohou jedinci detekovat geneticky podobnější jedince např. prostřednictvím čichu či vzezření (Blaustein et al., 1991). Existují výzkumy, které potvrzují, že lidé

⁷ Inkluzivní fitness. Jde o přenos genů do dalších generací; zahrnuje biologickou zdatnost nejen jedince, ale i jeho geneticky příbuzných. Altruismus se může vyvinout, pokud cena altruistického jednání na straně altruistické osoby je nižší, než stupeň genetické příbuznosti s příjemcem krát výhoda, jež to příjemci přináší. Z toho vyplývá, že například pomoci dvěma sourozencům k reprodukci je stejně evolučně výhodné, jako se reprodukovat sám (Hamilton, 1972).

skutečně dokážou rozpoznat pach svých vlastních dětí a dalších blízkých příbuzných (Lucas et al., 2004; Porter, 1987), což potvrzuje, že jedinec tímto způsobem dokáže rozpoznat své genetické příbuzné.

Na druhou stranu přílišná homogamie může mít negativní dopad v podobě inbreedingu neboli příbuzenského křížení. To může mít za následek zvyšování podílu homozygotů v následujících generacích, přičemž se mění genotypové frekvence, avšak alelové frekvence zůstávají neměnné. Snížení heterozygotnosti jedinců vede k riziku hromadění letálních alel u potomků, a to může vést ke snížení jejich reprodukční schopnosti nebo až ke smrti (Houlden et al., 2001; Blouin & Blouin, 1988).

1.5.1.2. Homogamie a partnerská spokojenost

Existuje celá řada prediktorů, které ovlivňují partnerskou spokojenost, např. vzájemná komunikace, společné prostředí, ochota k řešení problémů, hodnoty, plánování společné budoucnosti, osobnostní charakteristiky obou partnerů atd. (Simpson, 1987). Podle některých autorů je dalším takovým faktorem míra podobnosti mezi partnery. Jak ukázaly některé výzkumy, partneři, kteří si jsou více podobní (věkem, vzděláním apod.), spolu zůstávají déle, jsou ve vztahu šťastnější a mají více dětí (Berezkei, Csanaky, 1996). Další výzkumy ukazují, že větší podobnost mezi partnery v osobnostních charakteristikách, náboženství, hodnotách, názorech a obecně v názoru na svět, snižuje frekvenci konfliktů a hádek mezi partnery, což vede k vyšší vnímané spokojenosti ve vztahu (Buunk, Bosman 1986; Ortega et al. 1988).

Některé výzkumy ukázaly, že se tyto tendence projevují také u párů věkově homogamních, že tedy vrstevnické páry anebo páry s minimálním věkovým rozdílem byly v manželství lépe přizpůsobeny a vykazovaly vyšší spokojenost než páry s velkým věkovým rozdílem (Blood & Wolfe, 1960 in Nerudová, 1986). V jiných výzkumech však byly korelace mezi věkovou homogamií a spokojeností tak slabé, že Locke (1951) i Goode (1956) své výsledky interpretovali tak, že přibližně stejný věk partnerů je sice (především společensky) žádoucí, ale celkově se nezdá být důležitým prediktorem manželské spokojenosti. Podobně i Goode (1956) upozorňoval na nebezpečí přecenění proměnné věku v souvislosti s partnerskou či manželskou spokojeností (in Nerudová, 1986).

Ačkoli řada výzkumů ukázala, že větší podobnost mezi partnery přímo souvisí s partnerskou spokojeností (e.g. Blum & Mehrabian, 1999; Simpson, 1987; Berezkei & Csanaky, 1996), některé výzkumy tuto souvislost nezaznamenaly (Watson et al., 2004; Gattis et al., 2004). Takovéto výsledky vedly autory k vyvození závěru, že „dostupné důkazy o souvislosti mezi homogamií a partnerskou spokojeností jsou velmi rozporuplné a je tedy složité je jakkoli interpretovat“ (Watson et al., 2004).

1.5.2. Komplementarita

Podle teorie komplementárního párování si lidé hledají protějšky, které mají jen málo podobné charakteristiky jako oni sami, anebo zcela odlišné (Regan et al. 2000). Jedním z možných vysvětlení, proč se lidé párují na základě komplementarity, může být, že díky vzájemně nepodobným či zcela odlišným charakteristikám dochází k jejich vzájemnému doplňování, a tím pádem k vzájemnému uspokojování potřeb partnerů (Winch, 1958; Dryer & Horowitz, 1997). Tomu odpovídá Winchova hypotéza komplementárních potřeb (1959), která je podle něj základem utváření veškerých partnerských vztahů. Podle této hypotézy si osobní nedostatky v určitých oblastech kompenzujeme tím, že partner v těchto oblastech vyniká (Winch 1958 in Hayes, 1998). Proto byl princip tohoto způsobu párování nalezen v charakteristikách jako např. pečovatelský a receptivní (Winch, 1958) anebo dominantní a submisivní (Tiedens, Fregale, 2003). Partneři, kteří měli v těchto charakteristikách komplementárního partnera (tedy submisivní dominantního a naopak), vykazovali vyšší míru spokojenosti ve vztahu než ti, jejichž partner měl stejnou míru dominance (Dryer & Horowitz, 1997).

Winch (1958) a další autoři zabývající se teorií komplementarity nezpochybňují výsledky výzkumů podporujících teorii homogamie, tvrdí však, že homogamie je jen jakýsi předstupeň v procesu výběru partnera. Volbu vysvětlují jako dvoustupňový proces, který probíhá tak, že si jedinec ze všech potenciálních partnerů nejprve na základě homogamie (jazyk, kulturní a sociální shoda) vybere určitou skupinu a teprve z tohoto okruhu osob si následně zvolí partnera, tentokrát už podle principu komplementarity (na základě osobnostních charakteristik apod.) (Kerckhoff & Davis, 1962; Winch, 1958). Ukazuje se, že lidé si vybírají protějšek na základě menší podobnosti sobě samému spíše pro krátkodobé vztahy, zatímco pro dlouhodobé vztahy si vybírají partnery, kteří jim jsou spíše podobní (Regan et al., 2000). Což potvrzují také výzkumy, které ukázaly, že lidé, kteří se zamilovali na první pohled, oproti lidem, kteří se seznamují více pozvolna, vykazují menší podobnost v osobnostních charakteristikách jako extroverze či emoční stabilita (Barelds & Barelds-Dijkstra 2007). Vědci ale už v 50. letech minulého století ukázali, že muži dosahují sexuálního vrcholu (tedy období, kdy mají největší sexuální apetit a nejvíce fyzických sil) kolem 20. roku, kdežto u žen je tento vrchol pozorován až kolem 30. roku života (Kinsey, 1953, 1989). Pro krátkodobé sexuální vztahy by tedy pro obě strany bylo výhodné najít si věkově nehomogamního partnera. Muži současně dosahují vyššího statusu a lepšího materiálního zabezpečení ve vyšším věku a ženy jsou považovány za atraktivnější v nižším věku (Buss, 1989; Gangestad, 2001; Sprecher et al. 1994).

1.5.2.1. Komplementarita z evolučního hlediska

Komplementární párování je z evolučního hlediska výhodné, protože výrazně snižuje riziko příbuzenského křížení neboli inbreedingu, čímž dochází ke snižování rizika hromadění letálních alel (Blouin, Blouin, 1988). Další studie zabývající se komplementaritou mezi partnery poukazují na důležitost odlišnosti MHC genů partnerů (Major Histocompatibility Complex). Tyto geny hrají podstatnou roli ve fungování našeho imunitního systému, především pak při rozpoznávání cizích elementů a tedy narušení organismu patogeny. Tím, že jedinec preferuje partnera s odlišnými MHC geny, vznikne nová rekombinace genů, na kterou ještě nejsou parazité adaptovaní, a tím zaručí svým potomkům velkou odolnost vůči rozličným druhům infekcí (Houlden et al., 2000).

Většina výše zmíněných výzkumů se zaměřuje na jednu či pouze malé množství charakteristik. Na výběr partnera má ale vliv celá řada vzájemně se ovlivňujících skutečností od socio-kulturních charakteristik jedince, přes osobnostní, genetické až po potenciální perspektivu daného partnerství. Proto nelze jednoznačně říci, co je při volbě partnera nejlepší. Každá z těchto strategií přináší celou řadu výhod i nevýhod, vhodnou volbou se tedy zdá být kombinace zmíněných možností, k čemuž na seznamovacím trhu také přirozeně dochází. Vybíráme si partnery, kteří nám jsou v určitých charakteristikách (např. jazyk, náboženské vyznání apod.) podobní a v jiných naopak odlišní, aby doplnili ty naše (Winch, 1958).

1.6. Krátkodobý vs. dlouhodobý vztah

Nejdříve je důležité definovat si, co je vnímáno jako krátkodobý a co jako dlouhodobý vztah. Perrett a kol. (2002) definují krátkodobý vztah jako takový, který nebude mít dlouhého trvání, jedinci v něm nevidí perspektivu a neplánují s partnerem společnou budoucnost, jde tedy například o jednorázovou aféru při dlouhodobém vztahu, vztahy na jednu noc atp. Dlouhodobý vztah je naproti tomu definován jako takový, ve kterém jedinci vidí perspektivu a s partnerem plánují společnou budoucnost (bydlení, svatbu, děti atp.) (Perrett et al. 2002). Je velice individuální, po jak dlouhé době lze vztah vnímat jako dlouhodobý, někdo tak svůj vztah vnímá už po pár měsících, někdo až po letech. Dlouhodobý vztah tedy nelze určit dobou trvání, podstatným prvkem je zde ona perspektiva, která u krátkodobých vztahů chybí.

Někteří vědci tvrdí, že charakteristiky preferované ženami pro krátkodobé a dlouhodobé vztahy jsou podobné, protože ženy i krátkodobé partnery vnímají jako potenciálně dlouhodobé či jako náhradu za stávajícího partnera (Thompson, 1984). Tyto závěry se opírají o řadu studií, jež

ukázaly, že ženy jsou v mnohem větší míře motivovány k mimomanželským aférám nižší spokojenosti v současném vztahu či dlouhodobou láskou k novému partnerovi za cílem vyměnit jej za toho stávajícího (e.g. Spanier & Margolis, 1982; Thompson, 1984). Naopak u mužů se ukazuje, že při krátkodobém vztahu očekávají častěji než ženy pouze sexuální dobrodružství (Thompson, 1984) a kladou malý důraz na to, zda je žena zadaná či nikoli, protože ženin závazek k jinému muži výrazně snižuje riziko, že se bude pokoušet získat z aférky dlouhodobější vztah. Tito vědci však připouštějí, že preference pro krátkodobý a dlouhodobý vztah nejsou zcela identické (Buss & Schmitt, 1993).

Partnerské preference se tedy do značné míry liší podle toho, jde-li o krátkodobý či dlouhodobý vztah. U obou pohlaví byla jako hlavní preference pro krátkodobý sexuální vztah zjištěna fyzická atraktivita partnera (Li & Kenrick, 2006). Dále se ukazuje, že muži jsou v případě krátkodobého vztahu ochotni slevit z většího množství preferencí než ženy. Z 69 vlastností, jež byly zařazeny jako potenciálně žádoucí pro nahodilý sexuální zážitek, vyjadřovali muži ve 41 z nich významně nižší standard než ženy. Muži uvedli pouze 4 charakteristiky, jež by pro ně byly výrazně více nežádoucí než pro ženy, a sice malý sexuální náboj, potřeba se vázat, tělesná odpudivost a chlupatost (Buss & Schmitt, 1993). Ženy si pro dlouhodobý vztah oproti preferencím pro krátkodobý vztah vybíraly spíše partnera s femininnějšími rysy, který je pečující, vzdělaný, inteligentní, spolehlivý, zajištěný a kooperující, zatímco pro krátkodobý vztah si vybírají muže s vysokou sexuální zdatností a maskulinnějšími rysy (Gangestad & Simpson, 2000; Shackelford 2005). Znaky, které jsou ženami vnímány jako atraktivní u partnerů pro krátkodobé vztahy, jsou například vysoce maskulinní hlas, obličejové rysy a celkově tělesná konstituce (Little & Hancock, 2002). Muži dávali pro dlouhodobý vztah přednost ženským vlastnostem jako fyzická atraktivita, mládí, zdraví, rodičovské predispozice, touha po dětech, zápal pro péči o domácnost, kreativita apod., u krátkodobých vztahů naproti tomu rodičovství a touha po dětech nehrály žádnou roli (Shackelford 2005; Schwarz & Hassebrauck 2012). Obě pohlaví přikládala důležitost mj. také emocionální stabilitě partnera, jeho vyzrálosti a schopnosti porozumění (Shackelford, 2005; Buss, 1989). Žádné rozdíly mezi preferencemi pohlaví (zkoumány byly skupiny různého věku i kultur) nebyly zjištěny u vlastností, které se nijak nevztahují k potenciálním potomkům, jako např. smysl pro humor (Feingold, 1982, 1992).

Přechod mezi dlouhodobými a krátkodobými vztahy není tak ostrý jak by se mohlo zdát. Původně krátkodobý vztah se může vyvinout v dlouhodobý a naopak vztah, který se původně jevil jako dlouhodobý, může skončit velice záhy. Odlišné preference pro oba typy vztahů se tedy do reálné situace nemusí vždy promítnout tak, jak nabízí teoretický koncept (Buss, 1994).

1.7. Věkový rozdíl mezi partnery

Výzkumy ukazují, že muži preferují partnerky, které jsou mladší, ženy naopak partnery starší. Hill (1945) ve své studii ukázal, že muži preferují partnerku mladší v průměru o 2,3 roku a ženy partnera průměrně staršího o 3,4 roku. V již výše zmíněné Bussově studii (1989) 37 kultur byli muži v průměru o 2,99 let starší než jejich partnerky, studie tedy ukázala, že většina párů je věkově spíše podobných (Buss, 1989). Ženy preferují starší partnery, jelikož ti mají více času pro nashromáždění zdrojů, prostředků a zkušeností, které jsou potřebné pro přežití případných potomků a také pro lepší zaopatření ženy. Mužům v současných západních zemích se zvyšuje příjem spolu s věkem (Jencks, 1979; Buss, 1994). Ve všech zkoumaných kulturách s sebou vyšší věk muže nese také vyšší status a prostředky. Je možné, že ženy preferují starší muže také z jiných důvodů, než pro jejich socioekonomický status a zdroje. Je vysoce pravděpodobné, že starší muži budou zralejší, uvědomělejší a spolehlivější nejen v jejich finančním zaopatřování (Buss, 1994). Tito muži bývají většinou také více sociálně dominantní, tato dominance bývá spojovaná s vyšší schopností uchránit partnerku a potomky (Campbell, 1995). Bereczkei a Csanaky (1996) ukázali, že ženy, které se vdaly za starší muže, měly průměrně více dětí, jejich vztahy trvaly déle a byly v nich spokojenější než ženy, které si vzaly mladší nebo stejně staré muže. Výzkumy ukazují, že nejvyšší mate-value je u mužů mezi 30. a 45. rokem, kdežto u žen mezi 23 a 30 lety (Pérussé, 1994; Pawlowski & Dunbar, 1999).

Schwarz a Hassebrauck (2012) se ve svém výzkumu ptali 21 tisíců participantů ve věku od 18 do 65 let mj. také na to, jak minimálně a maximálně starý by ještě mohl být jejich potenciální partner. Muži by za partnerku akceptovali ženu maximálně v průměru o 10 let mladší, kdežto ženy partnera, který by byl maximálně o 5 let mladší. Pro muže by potenciální partnerka mohla být maximálně o 4,5 roku starší než oni sami, zatímco ženy by jako partnera akceptovaly muže průměrně maximálně o 8 let staršího. Zajímavé je, že čím jsou muži starší, tím se akceptovatelný věk jejich potenciálních partnerek snižuje. Na druhé straně věkové stupnice zůstává stále stejný rozdíl, tzn. že by akceptovali ženy i o více let mladší, než když byli sami mladší, ale stále jen průměrně o 4,5 roku starší. I další výzkumy potvrzují, že muži mají s přibývajícím věkem tendenci ženit se se stále mladšími ženami (Kenrick & Keefe, 1992; Buckle et al., 1996). Na druhou stranu čím jsou ženy starší, tím se preferovaný věkový rozdíl mezi nimi a partnerem snižuje. Podle některých autorů může být možným vysvětlením tohoto jevu naděje na dožití. Ženy se v průměru dožívají vyššího věku než muži, proto se zdá opodstatněné, že s přibývajícím věkem ženy klesá maximální věk muže, kterého by akceptovaly jako partnera (Schwarz a Hassebrauck, 2012). Ukazuje se, že až ve věku kolem 75 let se preference mění a ženy začínají upřednostňovat partnery, jež jsou mladší než ony samy (Alterovitz & Mendelsohn, 2009).

Při výběru partnera záleží také na věku „vybírajícího“. Kenrick a kol. (1996) ukázali, že pro muže teenagery byly nejméně atraktivní ženy v průměru o 5 let starší, tedy v souladu s evolučním vysvětlením pro párování preferovali ženy, které vykazovaly více známek plodnosti než jejich vrstevnice, resp. mladší dívky. Pawlowski a Dunbar (1999a) ve svém výzkumu ukázali, že požadavky žen na partnera se s přibývajícím věkem snižují, zatímco u mužů zůstávají stále stejné anebo se dokonce zvyšují. Tvrdí, že je to způsobeno tím, že s přibývajícím věkem klesá mate-value (hodnota na partnerském trhu) ženy. Tento pokles je způsoben tím, že s věkem (na rozdíl od muže) výrazně klesá ženina reprodukční schopnost, až se nakonec úplně vytrácí. V období menopauzy prudce klesají hladiny estrogenu a kolagenu, což způsobuje relativní snížení ženiny atraktivity, objevuje se více vrásek, kůže je méně vypnutá atp. (Genazzani, Gambacciani, Simoncini, 2006).

Pakosta (2007, 2008) zkoumal vliv věkové homogamie na stabilitu českých manželství s pomocí dat Českého statistického úřadu pro roky 1994-2007. Sledoval všechna manželství uzavřená v roce 1994. Muži, kteří se ženili velmi brzy (tedy kolem 18 let), si častěji brali starší partnerky. Od 20 let věku se už ale většinou ženili s mladšími ženami, a čím byli starší, tím byly jejich manželky mladší. Je-li žena starší než její muž o pět let a více, rozvádí se tato manželství ve 39 %, je-li starší o 2 až 4 roky, rozvádí se ve 37 %. Manželství s žádným věkovým rozdílem nebo rozdílem jednoho roku se rozvádějí v jedné třetině případů, tedy kolem 33%. Manželství zachovávající tzv. tradiční podobu věkového rozdílu (muž starší o 2 až 4 roky) se rozvádějí ve 32 % a manželství mužů starších o pět let a více dokonce pouze ve 31 %. Manželství uzavíraná snoubenci se stejným věkem, kterých je téměř čtvrtina, nepatří k nejstabilnějším a nacházejí se těsně nad průměrem rozvodovosti (33,2 %). Podle výsledků této studie se nepotvrdilo, že by věkově homogamní manželství byla stabilnější než ta s větším věkovým rozdílem (Pakosta, 2007, 2008). Ačkoli se společenská situace od roku 1994 do určité míry mohla změnit, rozvodovost lze odsledovat pouze zpětně, a tedy zatím není možné zjistit, jaká bude u párů, které se berou v této době. Rozhodně by ale bylo velikým přínosem, kdyby byla za pár let provedena podobná studie na manželstvích uzavřených později a následně porovnána s výsledky starších studií.

Pro představu data Českého statistického úřadu z let 2012 a 2013 uvádí, že počet uzavřených manželství, kdy byl jeden z partnerů o 10 a více let starší, odpovídal téměř 20% z celkového počtu uzavřených manželství⁸. Z toho manželství, kdy byl starší muž, tvořila necelých 15 %. Pokud bychom vzali v potaz Pakostovo rozdělení (2007) a jako věkově nehomogamní páry bychom vnímali ty, kdy je jeden z partnerů starší o více než 5 let, potom bychom došli k rozdílným výsledkům. Věkově nehomogamní manželství by v takovém případě tvořila celých 44 % všech uzavřených manželství

⁸ Data jsou čerpána ze stránek Českého statistického úřadu, z demografické ročenky České republiky - <http://www.czso.cz>, naposledy čerpáno 10. 5. 2014

v letech 2012 a 2013, zatímco pro rok 1994 to bylo 36 %, počet manželství s věkovým rozdílem tak stoupá⁹.

1.8. Preference vs. skutečný výběr

Preferovaný a skutečný partner se od sebe mohou výrazně lišit, přičemž tento rozdíl může být zapříčiněn celou řadou skutečností. Při výběru partnera má každý z nás omezené možnosti, pohybuje se jen na určitých místech, takže se s ideální osobou nemusí nikdy setkat, anebo daná osoba nemusí splňovat všechny požadavky, které bychom chtěli. Z tohoto důvodu tedy musíme do určité míry přistupovat na kompromisy (Todd a kol., 2007). Hledání partnera někteří autoři přirovnávají k párování dvojic na baru: „on ji požádá (o tanec, společnost atp.), protože ona tam je a vypadá, že je volná a ona to přijme, protože on je jediný, kdo ji požádal“ (Buss & Barnes 1986 in Novotný 2007).

Výzkum, který provedli Barelds a Dijkstra (2008) ukázal, že jedincovy partnerské preference a skutečné seznamování se skutečně liší. Když se výzkumníci ptali, zda lidé preferují spíše sobě podobného partnera anebo ne, 86% respondentů odpovědělo, že preferuje spíše komplementárního partnera. Ovšem zároveň se ukázalo, že si následně vybírali partnera s podobnými osobnostními rysy (charakteristikami pětifaktorového modelu osobnosti¹⁰), tedy spíše homogamního. Vysvětlení tohoto rozporu může být jednoduché, když se výzkumníci ptali obecně, respondenti mohli mít na mysli jiné charakteristiky např. věk, náboženství či tělesnou výšku. Je ale pravděpodobné, že respondenti brali v úvahu alespoň z části také osobnostní rysy potenciálního partnera. V tom případě by výsledky studie mohly naznačovat, že lidé plně vědomě nereflektují své partnerské preference anebo se ze svých požadavků můžou cítit poněkud zmateně. Volba partnera probíhá z části na nevědomé úrovni a je možné, že lidé mají do značné míry problém explicitně vyjádřit, jaké charakteristiky ve skutečnosti preferují. Jedinci také při odpovědích často čerpají spíše z obecně rozšířených romantických představ o vzniku vztahů, než z vlastních preferencí. Rčení „protiklady se přitahují“ je relativně populární a lidé tedy mohou dojít k představě, že to tak funguje i ve skutečnosti, tedy že jedinec s komplementárními charakteristikami pro ně má být automaticky více atraktivní (Barelds & Dijkstra, 2007). Zároveň preference někoho se stejnými charakteristikami může být vnímána jako poněkud nudná. Tyto obecně rozšířené mýty a rčení mohou jedince mást a odvádět je od jejich vlastních pocitů a preferencí. Takovýto typ rozporu mezi vlastními pocity a tím, co by člověk podle

⁹ Data jsou čerpána ze stránek Českého statistického úřadu - <http://www.czso.cz>, naposledy čerpáno 10.5.2014

¹⁰ Velká pětka (Big Five). Pětifaktorový model osobnosti sestávající z pěti základních rysů: extroverze, neuroticismus, otevřenost novým zkušenostem, svědomitost a přívětivost.

obecných představ měl vnímat jako atraktivní, může vést k celé řadě problémů v partnerství a v důsledku až k rozvodu (De Graaf, 2006 in Barelds & Dijkstra, 2007).

Dalším možným vysvětlením může být také to, že lidé jednoduše nevědí, co chtějí, odpovědi vymýšlí v průběhu dotazování, ale jejich reálný výběr se od těchto odpovědí liší. Anebo si dotazování myslí, že od nich výzkumníci očekávají určitý typ odpovědi a proto neodpovídají podle pravdy (Todd et al., 2007). Nakonec můžeme mít jasnou představu o tom, jaké charakteristiky bychom u partnera preferovali, ale ve skutečnosti můžeme zjistit, že nám to vlastně vůbec nevyhovuje. Naše teoretické preference tedy automaticky neznamenají, že to i v praxi bude nejlepší volba pro stabilní a spokojený vztah (Todd et al., 2007).

2. Žárlivost

Existuje celá řada definic a rozdělení žárlivosti. Základem žárlivosti je podle některých autorů určitá událost nebo chování partnera či jiných osob, které jedinec vnímá jako ohrožení, jež by mu mohlo snížit výhody, které mu přináší současný vztah (Bringle, 1991). Předpokládá se, že pocity žárlivosti jsou z části vyvolávány procesem sociálního porovnávání, ve kterém jedinec srovnává své vlastní charakteristiky s charakteristikami potenciálního rivala, který by mohl ohrozit jeho vztah (DeSteno & Salovey, 1996; Schmitt, 1988). Pokud jedinec vypozeruje, že by ho rival mohl předčít v určitých kvalitách, začne být tento původně potenciální rival vnímán jako skutečné ohrožení partnerského vztahu, a tudíž vyvolá pocity žárlivosti (Dijkstra & Buunk, 1998; Buss et al., 2000). Podle Busse (1994) může žárlivost vyvolat některou ze dvou zcela odlišných reakcí, buďto bdělost (sledování partnera, nečekané kontrolní telefonáty atp.) nebo násilí (vůči rivalům i partnerovi).

Jiní autoři definují žárlivost jako souhrn různých základních emocí. Davis (1948) např. tvrdí, že žárlivost je „strachová a zuřivá reakce sloužící k ochraně, udržení a prodloužení intimního spojení lásky“. Žárlivost vzniká v momentě, kdy rival ohrozí náš stálý vztah, což vzbudí pocity jako je zlost, strach, žal (DeSteno & Salovey, 1995). Lze ji také definovat jako „averzivní emocionální odezvu na partnerovu či partnerčinu skutečnou či představovanou přitažlivost ke třetí osobě“ (Bringle et al., 1986).

White a Mullen (1989) definují žárlivost v partnerském vztahu jako „komplex myšlenek, emocí a činů, které jsou následkem ztráty či ohrožení sebeúcty a/nebo existence či kvality romantického vztahu. Pocit možné ztráty partnera anebo ohrožení vztahu vzniká vnímáním skutečné nebo potenciální náklonnosti mezi partnerem a (možná imaginárním) rivalem“.

Jak se ukázalo (White & Mullen, 1989), existují 4 možnosti vzniku žárlivosti: žárlivost jako reakce na ohrožení ceněného romantického vztahu; jako reakce na ohrožení sebeúcty; jako prostředek k přivlastnění si partnera a jako důsledek domněnky, že něco ve vztahu není v pořádku.

Pocity žárlivosti jsou podle autorů výzkumu dále syceny pocity úzkosti a nejistoty o citech ze strany partnera (White & Mullen, 1989).

Žárlivost byla zkoumána také jako samostatná emoce. Podle zastánců této teorie by měla být žárlivost zařazena k základním emocím mimo jiné také proto, že se vyvinula v průběhu evoluce a slouží velice důležitým účelům v životě jedince (viz níže) (Sabini & Silver, 2005). Odpůrci této teorie argumentují, že žárlivost nemůže být specifickou emocií, protože neexistují unikátní obličejové výrazy pro vyjádření žárlivosti. Žárlivá osoba je podle nich jednou smutná, poté zase nahněvaná, střídají se v ní rozličné emoce, jde tedy o souhrn emocí a nikoli o jednu jedinou (Ekman, 1998). Dalším důvodem pro nezařazení žárlivosti k základním emocím je také to, že základní emoce se projevují jako krátké intenzivní epizody, zatímco žárlivost může trvat celé měsíce či dokonce roky, během nichž se u jedince střídá celá řada emocí, a jde tedy spíše o komplex emocí, než o jednu jedinou emoci (Ekman, 1998).

Evoluční psychologové vnímají žárlivost jako jistý psychologický mechanismus, jenž se v průběhu evolučního procesu vyvinul coby adaptace pro udržení si vhodného partnera a jako prevence jeho nevěry. Žárlivost je funkčně flexibilní mechanismus, jedná se o velice nákladnou reakci, jež by se měla nejsilněji projevit ve chvíli, kdy bude také nejvíce účinná. Tedy například ve chvíli, kdy může přispět ke snížení hrozby nevěry či ztráty partnera, čímž napomáhá reprodukčnímu úspěchu jedince (Buunk et al. 2008). Žárlivost se měla vyvinout jako strategie podváděných mužů a žen pro větší úspěch při udržení si partnera a omezení nežádoucích vedlejších vztahů (Buss, 2007). U mužů je tento mechanismus prospěšný především pro eliminování možnosti sexuálního styku jejich partnerek s jinými muži a tím zvýšení jistoty vlastního otcovství a snížení rizika investic do geneticky nepříbuzných potomků. Zatímco u žen jde o snížení pravděpodobnosti, že ji muž opustí a ona zůstane se svými dětmi sama a bez zdrojů, jimiž jí muž pomáhal při péči o děti. Proto se předpokládá, že pro ženy bude typičtější emocionální žárlivost, zatímco pro muže sexuální (e.g. Daly et al., 1982; Buss et al., 1992).

2.1. Pohlavní rozdíly v žárlivosti

Jak ukazují některé výzkumy, žárlivost ve vztahu prožívají jak ženy, tak muži, a v intenzitě žárlení mezi nimi nebyly nalezeny žádné rozdíly (White & Mullen, 1989). Liší se ovšem v tom, na co ve vztahu žárlí. Jak bylo ukázáno v mnoha kulturách u lidí rozličného věku, pro ženy je typická spíše emocionální žárlivost, kdežto pro muže naopak sexuální (e.g. Schützwohl, 2004,2005; Buss et al., 1999; Kuhle, Smedle, Schmitt, 2008). Jak výzkumy ukázaly, po zjištění, že byl partner/ka nevěrný/á, se muži na rozdíl od žen vyptávali a zjišťovali více detailů týkajících se sexuální stránky nevěry, zatímco ženy se více zajímaly o emocionální stránku partnerovy nevěry. Tyto výsledky potvrzují také Kuhle et

al. (2009), kteří ukázali pohlavní diferenci při „vyslýchání“ nevěrných partnerů. Tento autor tvrdí, že tak jedinci činí v souladu s očekávanými odvozenými od jejich asymetricky rozložených rodičovských investic (Trivers, 1972 viz výše). Z evolučního hlediska se tato rozlišnost dá interpretovat tak, že v případě, že by se muž zamiloval do nějaké jiné ženy, odklonil by své zdroje, ochranu a péči od původní partnerky a jejich potomků, což by je mohlo ohrozit. Muž si sexuální žárlivostí naopak snaží zvýšit jistotu svého otcovství a snížit riziko potenciálního investování zdrojů a energie do dětí, které by nebyly jeho (Buss, 1999).

2.2. Mate guarding neboli taktiky střežení partnera

Taktiky mate guardingu neboli střežení partnera slouží především pro udržení stálého přístupu k partnerovi, pro odrazení potenciálních narušitelů vztahu, jako prevence partnerovy nevěry a případného opuštění současného vztahu (Buss, 2002). Taktiky mate guardingu byly nalezeny u samců velkého množství živočišných druhů, od hmyzu až po savce (e.g. Thornhill & Alcock, 1983; Buss, 2003). Například u některých druhů motýlů a můr, sameček, jenž uspěl při námluvách, odletí spolu se samičkou daleko z dosahu ostatních přítomných samců anebo zakryje samiččin pach produkcí vlastního pachu (Thornhill & Alcock, 1983). Samci některých druhů brouků staví kolem svých samiček po oplození jakési ploty, aby byl znemožněn přístup rivalů anebo se přímo „vozí“ na jejich hřbetě. Část druhů pavouků po oplození vytvoří zátku v pohlavním otvoru samice (Diamond, 2007).

Mate guarding u lidí nezahrnuje pouze žárlivost, ačkoli se jistě jedná o jeden z hojně využívaných způsobů pro udržení si partnera. Existuje celá řada pozitivních i negativních taktik jako monopolizace času partnerky, majetnickost, vyjadřování závislosti, znevažování rivalů, vystavování vlastních zdrojů, rozmazlování partnerky, vylepšování vlastního vzhledu až po vyhrožování a verbální hrozby (Buss, 2002). Ukazuje se, že existují pohlavní rozdíly ve frekvenci používání těchto strategií (Buss, 1997, 1998). Muži častěji používají taktiky ukryvání partnerky pomocí majetnických ukazatelů a chování (oblékne jí své oblečení, neustále ji drží kolem ramen, je stále v její přítomnosti atp.), dále také vystavují na odiv své zdroje, zastrašují potenciální rivaly a používají obecně častěji fyzické násilí. Zatímco nejčastějšími taktikami žen je zlepšování vlastního vzhledu, slovní shazování potenciálních rivalek a flirtování s jinými muži (Buss, 2002).

2.3. Žárlivost a partnerská spokojenost

Důsledky žárlivosti mohou být jak pozitivní, tak negativní. Žárlivost lze vnímat jako projev náklonnosti, oddanosti a lásky ze strany partnera (Brewer et al., 2010). Na druhou stranu se ale také ukazuje, že mužská sexuální žárlivost je nejčastější příčinou domácího násilí a zabití žen v mnoha rozličných kulturách (Daly & Wilson, 1988). Dva případy, kdy žena čelí největšímu riziku možného

násilí ze strany muže, jsou, když ji partner podezřívá anebo má důkaz, že je mu sexuálně nevěrná a když se kvůli novému partnerovi rozhodla ukončit původní vztah (Daly & Wilson, 1988).

Velká část studií se shoduje na tom, že ve vztazích, které jsou spokojenější, se zároveň objevuje také vyšší míra žárlivosti (Mathes, 1986; Buss et al., 2000), což je vysvětlováno strachem ze ztráty partnera, který se zdá být vhodný, a nejistotou v nalezení dalšího potenciálně vhodného partnera (Buss et al., 2000). Mathes (1986) ve své studii ukázal, že žárlivost má pozitivní účinky na vztah, udržuje v něm vzájemnou lásku, zvyšuje spokojenost a celkově vztahu prospívá. V těchto výzkumech se ale zároveň jako další důležitá proměnná ukazuje vzájemná láska partnerů, pokud ve vztahu chybí láska, ale přetrvává vysoká míra žárlivosti, pravděpodobně vztah nebude příliš spokojený (Dugosh 2000; Buss et al., 2000).

Zároveň ale také existují studie, které došly k přesně opačným závěrům, a sice že žárlivost má na spokojenost ve vztahu negativní účinky (White, Mullen, 1989; Bringle et al., 2004). Andersen a Guerrero (1998) se domnívají, že partneři, kteří nejsou ve vztahu spokojeni, předpokládají, že i jejich protějšek je nespokojený, a mohl by tedy být nevěrný. Tento jejich předpoklad zvyšuje žárlivost a zároveň snižuje jejich i partnerovu spokojenost.

II. EMPIRICKÁ ČÁST

3. Úvod a cíl výzkumu

Jak již bylo naznačeno v teoretické části této práce, výběr partnera je ovlivněn celou řadou skutečností. Ačkoli jsou homogamie, žárlivost i partnerská spokojenost poměrně často zkoumány v různých souvztažnostech, na vztah věkové homogamie, spokojenosti a žárlivosti se doposud nikdo nezaměřil, a to i přestože statistická data ukazují, že existuje poměrně dost párů, kdy je jeden z partnerů výrazně starší. Tento výzkum si klade za cíl zjistit, zda a případně jak se liší způsob a míra žárlivosti v souvislosti s partnerskou spokojeností ve vztazích, kdy je muž o 6 a více let starší než partnerka, oproti vztahům s menším věkovým rozdílem. Na základě předchozích výzkumů, které ukázaly, že partnerská spokojenost je pozitivně ovlivňována podobností mezi partnery (Berezkei, Csanaky, 1996; Felmlee, 2001) a současně také mírou žárlivosti (Mathes, 1986; Buss et al., 2000), jsme stanovili níže uvedené hypotézy.

3.1. Hypotézy

- 0) Mezi oběma skupinami žen nebude nalezen žádný rozdíl v míře jejich žárlivosti a partnerské spokojenosti.

- 1) Ženy, které mají partnera s větším věkovým rozdílem, budou oproti ženám z kontrolní skupiny projevovat menší míru žárlivosti.
- 2) Ženy, které mají partnera s větším věkovým rozdílem, budou míru jeho žárlivosti hodnotit jako nižší, než ženy z kontrolní skupiny.
- 3) Ženy, které mají partnera s menším věkovým rozdílem, budou ve vztahu spokojenější.
- 4) Čím vyšší míru spokojenosti budou ženy ve vztahu vykazovat, tím vyšší bude také míra jejich žárlivosti bez ohledu na věkový rozdíl mezi partnery.
- 5) Ženy, které mají partnera s větším věkovým rozdílem, budou dosahovat vyššího skóru v dotazníku SOI-R než ženy z kontrolní skupiny.
- 6) Ženy, které budou mít vyšší skór v dotazníku SOI-R, budou na svého partnera žárlit více, bez ohledu na věkový rozdíl mezi partnery.
- 7) Ženy, které budou mít vyšší mate-value, budou na svého partnera žárlit méně, bez ohledu na věkový rozdíl mezi partnery.
- 8) Ženy, které budou mít vyšší mate-value, budou u svých partnerů pozorovat vyšší míru žárlivosti

3.2. Metodika

3.2.1. Výběr respondentek

Ženy, jež se účastnily výzkumu, musely splňovat předem stanovené podmínky. Podmínkou účasti byla heterosexuální orientace, věk od 18 do 40 let. Další podmínkou pro účast v našem výzkumu byl dlouhodobý vztah, který jsme po vzoru předchozích výzkumů (e.g. Štěrbová, 2012; Bártová, 2012) definovali jako takový, který samy respondentky vnímají jako perspektivní a počítají s ním do budoucna. Vztah jsme neomezovali délkou jeho trvání, jelikož si myslíme, že vnímání závazku ve vztahu je velice individuální a jeho hlavní determinantou není pouze časové období jeho trvání. Podmínkou také bylo, aby partner neměl jiný vztah kromě toho s účastnicí výzkumu (např. manželku, abychom omezili milenecké vztahy, kde by mohly být prioritní jiné hodnoty), a aby ženy ani muži neměli děti. Přítomnost dětí by mohla výrazně ovlivnit nejen způsob a míru žárlivosti, ale i partnerskou spokojenost. Dále bylo v podmínkách uvedeno, že partner musí být starší než respondentka.

Ženy jsme následně pro účely statistické analýzy rozdělili do dvou skupin, přičemž do první skupiny byly zařazeny ženy s partnerem o 6 a více let starším a do druhé, kontrolní skupiny, ty s partnerem s menším věkovým rozdílem. V případě naší studie nelze přesně definovat, jaký věk je k jakému komplementární, šlo nám spíše o to, že si partneři jsou méně věkové podobní, mají mezi sebou tedy větší věkový rozestup. Hranici věkového rozdílu jsme stanovili na 6 let, na základě

průměrného věkového rozdílu mezi partnery, jež se pohybuje okolo 4-5 let (Buss, 1989). Výzkum jsme cíleně inzerovali tak, že hledáme především ženy, které mají výrazně staršího partnera, abychom zajistili dostatečně velký vzorek žen s věkově méně homogamním partnerem.

Nábor respondentek probíhal pomocí sociálních sítí (facebook, především jsme se zaměřily na skupiny lidí, kteří jsou ochotni účastnit se různých výzkumů (např. Účastníci výzkumu), dále na stránky univerzit (např. MUNI, UK), stránky časopisů pro ženy (např. Marianne) a fóra pro ženy (např. ProŽeny) a následně se šířil metodou sněhové koule.

3.2.2. Procedura výzkumu

Data byla nasbírána pomocí internetového rozhraní Qualtrics¹¹. Všechny respondentky byly před započítáním výzkumu ujištěny, že jejich odpovědi jsou zcela anonymní a budou použity výhradně pro účely tohoto výzkumu. Na začátku výzkumu ženy, které splňovaly podmínky, klikly na odkaz, kde byl znovu stručně popsán výzkum a podmínky účasti, přičemž nebyly uvedeny konkrétní cíle a hypotézy, aby ženy nebyly před svou účastí nikterak ovlivněny. Poté informovaným souhlasem potvrdily, že podmínkám výzkumu rozumí a chtějí se jej dobrovolně zúčastnit (viz příloha 1). Pokud respondentka nesplňovala některou z podmínek, a přesto začala výzkum vyplňovat, bylo její vyplňování ukončeno, přičemž jí automatická odpověď oznámila, že jí děkujeme za ochotu a čas, ale bohužel nesplňuje podmínky pro účast v tomto výzkumu.

Následovala část zaměřená na socio-demografické údaje. Nejdříve byly respondentky požádány, aby odpověděly na otázky týkající se jejich a partnerovo socio-demografických údajů (jako je věk, vzdělání, platové ohodnocení atp.). Následně byly tázány na své a partnerovy fyzické charakteristiky (výška, váha, atraktivita a femininita/maskulinita). Další část tvořily otázky týkající se jejich vztahu s partnerem. Ptali jsme se na délku vztahu, zda spolu partneři bydlí, zda ony či jejich partneři mají děti atp. (viz příloha 1). Po těchto otázkách ženy vyplnily otázky zaměřené na jejich a partnerovu mate-value. Dále ženy vyplnily standardizované dotazníky zaměřené na partnerskou spokojenost, sociosexualitu a žárlivost (viz níže).

3.2.2.1. Dotazníky

3.2.2.1.1. Dyadic Adjustment Scale (DAS)

Dyadic Adjustment Scale (DAS), vytvořil v roce 1976 Graham B. Spanier (1976) za účelem určení kvality partnerských vztahů. Dotazník byl validizován i na českou populaci (Dotazník

¹¹ www.qualtrics.com

partnerské přizpůsobivosti) (Kratochvíl, 2006). Tento dotazník obsahuje celkem 32 otázek. Většina z nich je hodnocena na 6 bodové škále, na dvě otázky je možné odpovědět pouze ano nebo ne. Dotazník obsahuje čtyři subškály, a sice subškálu partnerské spokojenosti, partnerské soudržnosti, shody v partnerském vztahu a vyjadřování emocí. Je tedy možné vypočítat jednak celkový skóre odpovědí a vyjádřit tak obecnou spokojenost partnerů ve vztahu, anebo vypočítat skóre jednotlivých subškál, jež vyjádří míru spokojenosti a fungování vztahu v konkrétních oblastech. Čím vyšší je dosažený skóre, tím lepší je fungování a kvalita vztahu.

Pro hodnocení subškály partnerské spokojenosti (Dyadic satisfaction) je použito 10 otázek, které jsou zaměřeny na obecné hodnocení spokojenosti ve vztahu, míru neshod či četnost myšlenek o ukončení vztahu. Jsou to např. otázky „Litujete toho, že žijete společně?“ anebo „Jak často se hádáte?“. Tyto otázky jsou hodnoceny na 6 bodové verbálně ukotvené škále, přičemž hodnocení 0 znamená „Pořád“ a 5 znamená „Nikdy“. Maximální dosažitelný skóre na této subškále je 50 bodů.

Pro hodnocení partnerské soudržnosti (Dyadic cohesion) je použito 7 otázek týkajících se především společně trávené volného času a plánování. Jsou zde otázky jako např. „Jak často něco společně plánujete?“ anebo „Jak často trávíte volný čas společně?“, které jsou opět hodnoceny na 6 bodové škále, kdy 0 znamená „Nikdy“ a 5 „Častěji než jednou denně“. Maximální dosažitelný skóre v této subškále je 35 bodů.

Pro subškálu, která hodnotí shodu v partnerském vztahu (Dyadic consensus) je použito celkem 13 otázek, jež jsou zaměřeny na shodu partnerů v obecných postojích a prioritách. Jsou zde otázky jako např. „Vyjádřete míru (ne)souhlasu mezi Vámi a Vaším partnerem v oblasti rodinných financí“ anebo v oblasti náboženství, vhodného chování atp. Otázky jsou hodnoceny na 6 bodové škále, kdy 0 znamená „Vždy neshoda“ a 5 „Vždy shoda“. Maximální dosažitelný skóre v této subškále je 65 bodů.

Pro poslední subškálu, a sice tu zaměřenou na vyjadřování emocí (Affectional expression) jsou použity čtyři otázky. Na dvě z těchto otázek je možné odpovědět pouze ano/ne a další dvě jsou hodnoceny na 6 bodové škále. Jsou zde např. otázky jako „Vyjádřete míru (ne)souhlasu mezi Vámi a Vaším partnerem v oblasti rodinných sexu“ či v oblasti projevování citů. Otázky jsou hodnoceny na 6 bodové škále, kdy 0 znamená „Vždy neshoda“ a 5 „Vždy shoda“. Maximální dosažitelný skóre v této subškále je 12 bodů.

3.2.2.1.2. The Anticipated Sexual Jealousy Scale (ASJS)

Standardizovaný dotazník na žárlivost The Anticipated Sexual Jealousy Scale (Buunk, 1991b) vychází z definice sexuální žárlivosti jako emocionální reakce, k níž dochází při zaznamenání partnerovy sexuální přitažlivosti k někomu jinému, přičemž tento rival může být i pouze imaginárním

ohrožením (Brinkle & Buunk, 1985). Tento dotazník měří míru negativní reakce, jež v jedinci vyvolává partnerova sexuální přitažlivost k někomu jinému. Dotazník obsahuje celkem tři části po pěti otázkách, které jsou hodnoceny na 5 bodové škále. V první části se ptáme např., jak by se žena cítila, kdyby její partner s někým jiným flirtoval, měl pohlavní styk, zamiloval se atp. Odpovědi jsou zaznamenány na škále v rozsahu od 1 do 5, všechny možnosti jsou u příslušného čísla slovně popsány (1 znamená „Extrémně potěšená“, zatímco 5 „Extrémně naštvaná“).

V další části jsou otázky jako např. „Co se týče mého partnera, jsem spíše majetnická“, které jsou opět hodnoceny na 5 bodové škále, kdy 1 znamená „Vůbec mne nevystihuje“ a 5 „Zcela mne vystihuje“.

Poslední část obsahuje otázky typu „Jak často se bojíte, že má Váš partner sexuální poměr s někým jiným“. V této části je 5 bodová škála popsána tak, že 1 znamená „Nikdy“, zatímco 5 „Pořád“. Respondentky tento dotazník vyplnily dvakrát, nejprve za sebe a potom za partnera, čímž lze určit, jak vnímají žárlivost ze strany svého dlouhodobého partnera. Skórování je aritmetickým průměrem z otázek. Vyšší skór indikuje vyšší míru žárlivosti.

3.2.2.1.3. The Revised Sociosexual Orientation Inventory (SOI-R)

V originále The Revised Sociosexual Orientation Inventory (též SOI-R) neboli česky revidovaný dotazník sociosexuální orientace vytvořili v roce 2008 Penke a Asendorpf (2008). Česká verze dotazníku (stejně jako verze v dalších 24 jazycích) je dostupná přímo na stránkách autorů dotazníku¹². Sociosexualita či sociosexuální orientace ukazuje interindividuální rozdíly v tendencích k sexuálním vztahům bez hlubších emocionálních vztahů s partnerem. V roce 1991 zavedli Simpson a Gangenstad (1991) dotazník Sociosexual Orientation Inventory (SOI) neboli dotazník sexuální orientace. Tento dotazník je často používán v oblasti sociální a osobnostní psychologie, stejně tak jako při výzkumu sexuality a evoluční psychologie. Penke a Asendorpf (2008) vyvinuli revidovanou verzi tohoto dotazníku, která pouze neopravuje některé psychometrické problémy, jež byly v původním dotazníku kritizovány, ale navíc také dovoluje oddělené vyhodnocení tří stránek sociosexuality, a sice chování, postoje a touhy. Tento dotazník obsahuje celkem 9 otázek, jež jsou hodnoceny na 9 bodové Likkertově škále, všechny body jsou u příslušného čísla také slovně popsány. Jedná se o otázky jako např. „“, kdy 1 znamená „zcela nesouhlasím“ a 9 „zcela souhlasím“.

¹² <http://www.larspenke.eu/en/research/soi-r.html> (naposledy navštíveno 2. 5. 2014)

3.3. Vyhodnocování dat

U použitých dotazníků byly standardizovaným způsobem vypočítány jejich celkové skóre a skóre jejich subškál. Statistické zpracování dat bylo provedeno prostřednictvím statistického softwaru SPSS 20 a pomocí Microsoft Excel 2007

3.3.1. Analýza dat a výsledky

3.3.1.1. Deskriptivní analýza

3.3.1.1.1. Chybějící data

Studie se zúčastnilo celkem 374 žen, přičemž celý výzkum dokončilo 234 z nich. Data získaná od respondentek, které nevyplnily celou sadu dotazníků, byla v souladu s informacemi poskytnutými před započítáním vyplňování, z výzkumu vyřazena a následně smazána. Celkem 140 žen studii nedokončilo a data od nich proto nebyla využita pro statistickou analýzu. Tyto ženy buď nesplňovaly některou z podmínek, a tak jim automatická odpověď systému qualtrics oznámila, že nemohou ve vyplňování dále pokračovat, anebo samy výzkum nedokončily. Některé respondentky (N=4) z původního vzorku nepotvrdily informovaný souhlas, a proto nemohly ve výzkumu dále pokračovat, což jim bylo taktéž oznámeno automatickou odpovědí systému. Další ženy (N=3) uvedly jinou sexuální orientaci než do hodnoty 3 na Kinseyho škále, tzn., uvedly, že jsou buď bisexuální či homosexuální, data těchto žen byla vyřazena, jelikož podmínkou účasti ve výzkumu byla heterosexuální orientace. Čtyři ženy měly mladšího partnera, než byly ony samy, a proto byla jejich data z výzkumu taktéž vyřazena, protože podmínkou účasti byl starší anebo stejně starý partner jako respondentka.

3.3.1.1.2. Základní demografické údaje

- Věk

Tabulka č.1 Věk respondentky

	Celkem (N)	Minimum	Maximum	Průměr	Směrodatná odchylka	Medián
Věk respondentek s věkově homogamním partnerem	119	19	31	22,93	2,656	22

Věk respondentek výzkumné s věkově méně homogamní partnerem	88	18	33	24,01	3,335	23
---	----	----	----	-------	-------	----

Po provedení Mann-Whitney U testu jsme zjistili, že věk žen z obou skupin se signifikantně liší ($z = -2,333$; $p = 0,019$), a sice tak, že ženy, jež mají méně věkově homogamního partnera (tedy o 6 a více staršího), jsou signifikantně starší než ženy, které mají partnera s menším věkovým rozdílem.

Tabulka č.2 Věk partnera

Věk partnera	Celkem (N)	Minimum	Maximum	Průměr	Směrodatná odchylka	Medián
Věk partnera věkově homogamního	119	19	36	23,83	3,026	23
Věk partnera věkově méně homogamního	88	25	50	34,64	5,390	34

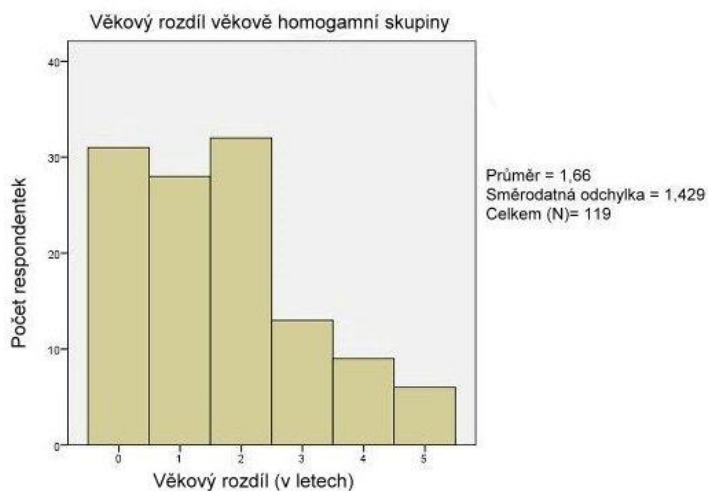
Po provedení Mann-Whitney U testu, jsme zjistili, že věk partnerů žen ze skupiny s větším věkovým rozdílem mezi partnery je signifikantně vyšší ($z = -11,392$; $p < 0,001$) než věk partnerů žen ze skupiny s menším věkovým rozdílem.

- **Věkový rozdíl mezi partnery**

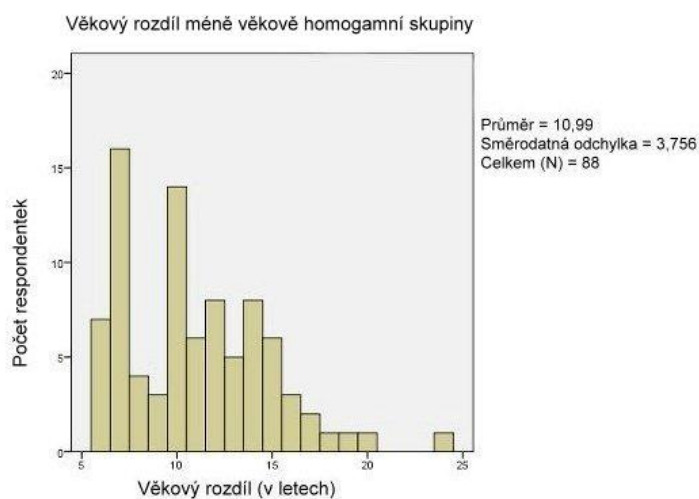
Tabulka č.3 Věkový rozdíl mezi partnery

Věkový rozdíl mezi partnery	Celkem (N)	Minimum	Maximum	Průměr	Směrodatná odchylka	Medián
Partneři menším věkovým rozdílem	119	0	5	1,66	1,429	4
Partneři s větším věkovým rozdílem	88	6	24	10,99	3,756	10,5

Graf č. 1 Věkový rozdíl věkově homogamní skupiny



Graf č. 2 Věkový rozdíl věkově méně homogamní skupiny



Po provedení Mann-Whitney U testu se ukázalo, že u partnerů s větším věkovým rozdílem je signifikantně větší věkový rozdíl mezi partnery než ve skupině věkově homogamní ($z = -12,277$; $p < 0,001$).

- **Obec, v níž respondentka vyrůstala/žije nyní**

Tabulka č. 4 Obec, v níž respondentka vyrůstala do 15 let

	Počet žen s věkově homogamním partnerem (N=119)	Počet žen s věkově méně homogamním partnerem (N=88)
Obec nad 1 milion obyvatel	22	32
Obec se 100 tisíci až 1 milionem obyvatel	9	3
Obec s 50 tisíci až 100 tisíci obyvateli	14	9
Obec s 10 tisíci až 50 tisíci obyvateli	22	22
Obec 1 tisícem až 10 tisíci obyvateli	27	10
Obec do 1 tisíce obyvatel	25	12
Medián	5,00	4,00
Směrodatná odchylka	2,637	2,651

Tabulka č. 5 Obec, v níž respondentka žije nyní

	Počet žen s věkově homogamním partnerem (N=119)	Počet žen s věkově méně homogamním partnerem (N=88)
Obec nad 1 milion obyvatel	60	56
Obec se 100 tisíci až 1 milionem obyvatel	17	5
Obec s 50 tisíci až 100 tisíci obyvateli	10	3
Obec s 10 tisíci až 50 tisíci obyvateli	13	10
Obec 1 tisícem až 10 tisíci obyvateli	12	5
Obec do 1 tisíce obyvatel	7	9
Medián	1,00	1,00
Standartní odchylka	2,382	2,542

Po provedení Mann-Whitney U testu se ukázalo, že se signifikantně liší velikost obce, v níž respondentky z obou skupin vyrůstaly do 15 let (respondentky s partnerem s větším věkovým rozdílem vyrůstaly v menších obcích) ($z = -2,749$; $p = 0,006$). Velikost obce, v níž žijí teď, se signifikantně neliší ($z = -1,200$; $p = 0,231$).

- **Vzdělání respondentky**

Tabulka č. 6 Vzdelání respondentky

Vzdělání respondentky	Počet žen s věkově homogamním partnerem (N=119)	Počet žen s věkově méně homogamním partnerem (N=88)
neukončené základní vzdělání nebo základní vzdělání	0	2
střední odborné (bez maturity)	0	5
úplné střední (s maturitou)	83	43
nástavbové studium (včetně pomaturitního studia)	3	0
vyšší odborné vzdělání (Dis.)	1	3
bakalářské (Bc., BcA.)	18	20
magisterské (Ing., MUDr., JUDr., PhDr., Mgr., aj.)	14	13
doktorské (Ph.D., ThD., DrSc., CSc.)	0	2

Provedený Mann-Whitney U test ukázal, že nejvyšší dosažené vzdělání žen z obou skupin se signifikantně neliší ($z = -1,132$; $p = 0,259$).

- **Vzdělání partnera**

Tabulka č. 7 Vzdelání partnera

Vzdělání partnera	Počet žen s věkově homogamním partnerem (N=119)	Počet žen s věkově méně homogamním partnerem (N=88)
střední odborné (bez maturity)	11	15
úplné střední (s maturitou)	72	33

nástavbové studium (včetně pomaturitního studia)	3	1
vyšší odborné vzdělání (Dis.)	4	4
bakalářské (Bc., BcA.)	16	11
magisterské (Ing., MUDr., JUDr., PhDr., Mgr., aj.)	13	21
doktorské (Ph.D., ThD., DrSc., CSc.)	0	3

Po provedení Mann-Whitney U testu se ukázalo, že vzdělání partnerů se signifikantně neliší, ačkoli byly výsledky na hranici signifikance (pokud by tato hranice byla překročena, ukázalo by se, že partneři žen s větším věkovým rozdílem mají vyšší vzdělání než partneři z věkově homogamní skupiny) ($z = -1,598$; $p = 0,055$). Tato data mohou být ovlivněna skutečností, že partneři z věkově méně homogamní skupiny jsou výrazně starší a už tedy mají dokončené vzdělání, zatímco většina partnerů z věkově homogamní skupiny stále studuje ($N = 63$) a my jsme se ptali na nejvyšší dosažené vzdělání.

- **Práce/ studium**

Tabulka č. 8 Práce/studium respondentky

Práce/ studium respondentky	Počet žen s věkově homogamním partnerem ($N=119$)	Počet žen s věkově méně homogamním partnerem ($N=88$)
Pracuji	19	22
Studuji a pracuji	52	38
Studuji	46	25
Nestuduji ani nepracuji	1	3

Tabulka č. 9 Práce/studium partnera

Práce/ studium partnera	Počet žen s věkově homogamním partnerem ($N=119$)	Počet žen s věkově méně homogamním partnerem ($N=88$)
Pracuje	53	88
Studuje a pracuje	29	0
Studuje	34	0
Nestuduji ani nepracuji	3	0

Tabulka č. 10 Měsíční příjem respondentky

Měsíční příjem respondentky	Počet žen s věkově homogamním partnerem (N=119)	Počet žen s věkově méně homogamním partnerem (N=88)
do 4 999 Kč	53	26
5 000- 9 999 Kč	31	22
10 000-14 999 Kč	13	14
15 000-19 999 Kč	9	9
20 000-29 999 Kč	13	9
30 000-39 999 Kč	0	5
40 000- 49 000 Kč	0	1
50 000 a více	0	2

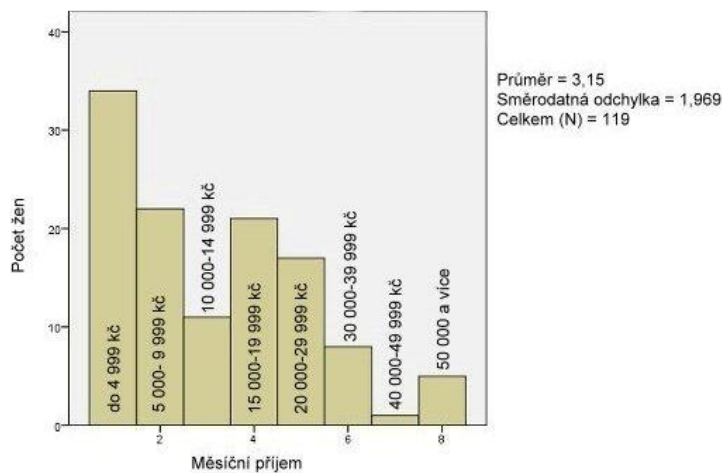
Po provedení Mann-Whitney U testu se ukázalo, že práce/studium partnerem se významně neliší ($z = 1,447$, $p = 0,074$). U partnerů byl nalezen významný rozdíl ($z = - 8,125$ a $p < 0,001$).

Tabulka č. 11 Měsíční příjem partnera

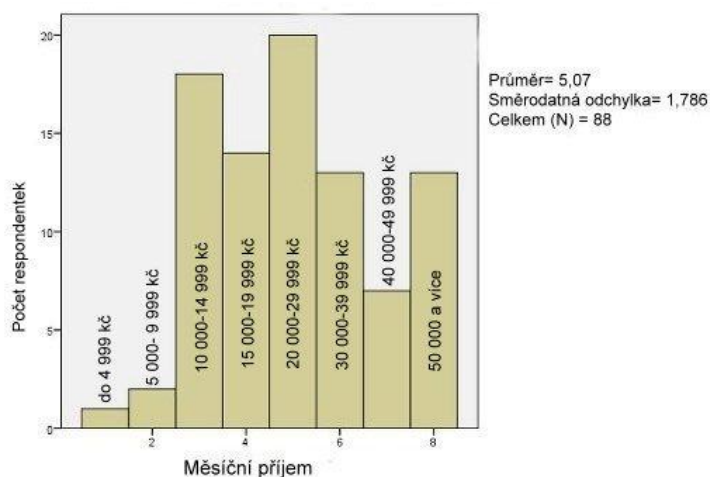
Měsíční příjem partnera	Počet žen s věkově homogamním partnerem (N=119)	Počet žen s méně věkově homogamním partnerem (N=88)
do 4 999 Kč	34	26
5 000- 9 999 Kč	22	22
10 000-14 999 Kč	11	14
15 000-19 999 Kč	21	9
20 000-29 999 Kč	17	9
30 000-39 999 Kč	8	5
40 000-49 999 Kč	1	1
50 000 a více	5	2

Po provedení Mann-Whitney U testu se ukázalo, že v měsíčním příjmu je významný rozdíl. U respondentek ($z = -2,699$, $p = 0,007$) a u partnerů ($z = - 6,451$; $p < 0,001$).

Graf č. 3 Měsíční příjem věkově homogamního partnera



Graf č. 4 Měsíční příjem věkově méně homogamního partnera



3.3.1.2. Statistická analýza

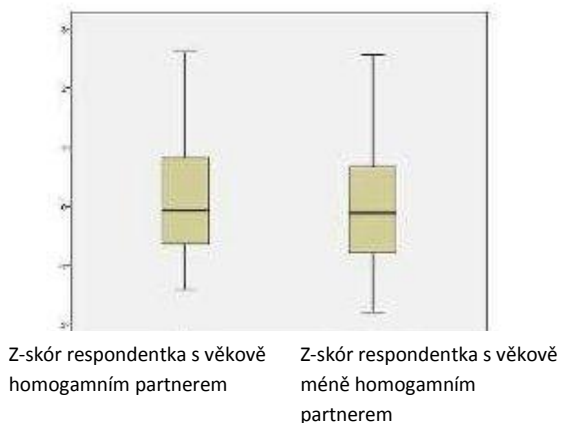
Kolmogorov-Smirnovův a Shapiro-Wilkův test normality rozložení dat ukázal na nenormální rozložení dat, proto byly ve statistických analýzách použity neparametrické testy.

Výsledné skóry všech standardizovaných dotazníků byly převedeny na z-skóry, aby byl odfiltrován vliv způsobu používání škál jednotlivých respondentek.

3.3.1.2.1. Vliv věkové homogenie na míru žárlivosti

Po provedení Mann-Whitney U testu se ukázalo, že mezi ženami z obou skupin nebyl zjištěn signifikantní rozdíl v míře žárlivosti ($z = -1,105$; $p = 0,270$).

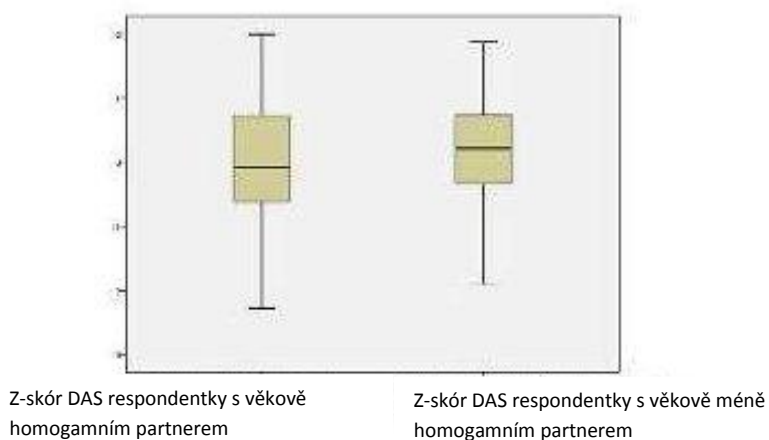
Graf č. 5 Míra žárlivosti žen obou skupin



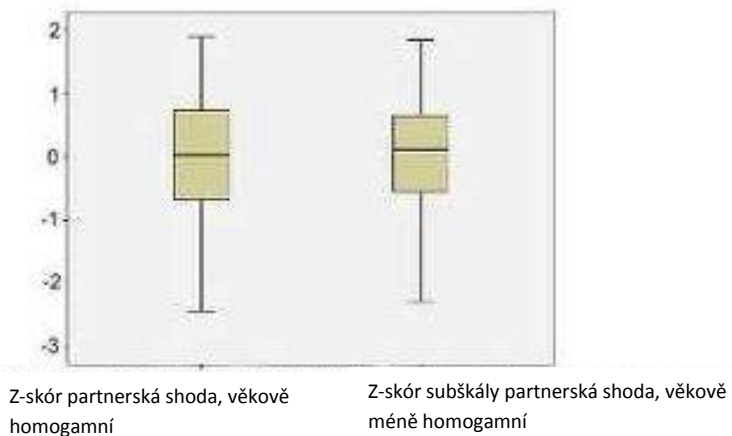
3.3.1.2.2. Vliv věkové homogenie na partnerskou spokojenost

Po provedení Mann-Whitney U testu se ukázalo, že v celkovém skóru ani v jednotlivých subškálách nebyl mezi jednotlivými skupinami žen zjištěn žádný signifikantní rozdíl ve spokojenosti. Celkový skór ($z = -0,340$; $p = 0,735$), partnerská shoda ($z = -0,768$; $p = 0,443$), partnerská spokojenost ($z = -1,206$; $p = 0,229$), partnerská soudržnost ($z = -0,884$; $p = 0,378$), vyjadřování emoci ($z = -0,267$; $p = 0,790$).

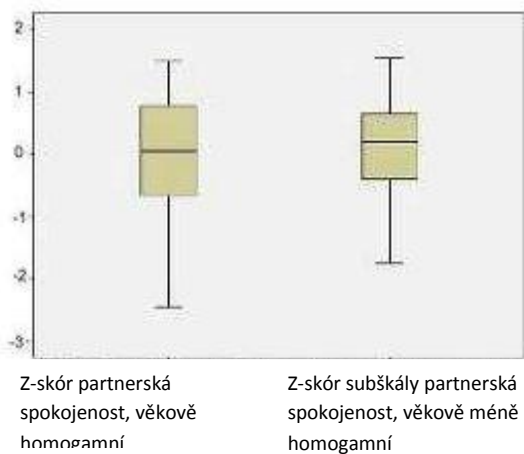
Graf č. 6 Celkový skór DAS



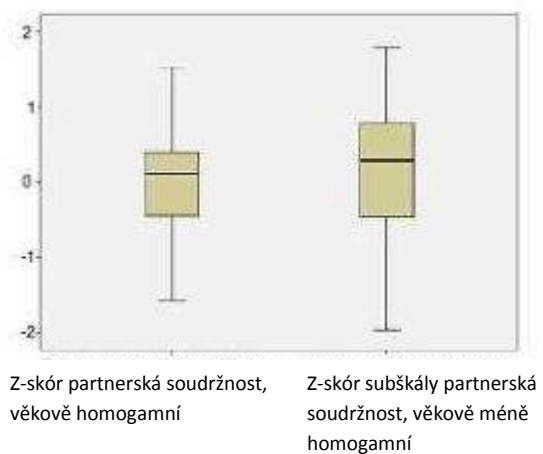
Graf č. 7 Skór subškály partnerská shoda



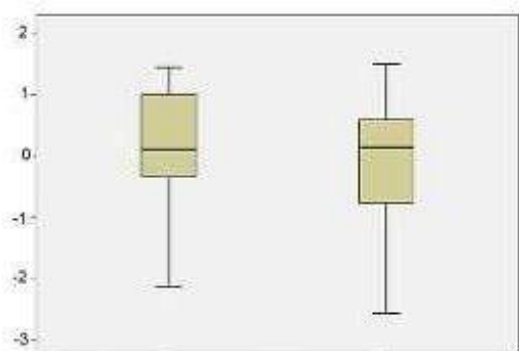
Graf č. 8 Skór subškály partnerská spokojenost



Graf č. 9 Skór subškály partnerská soudržnost



Graf č. 10 Skór subškály vyjadřování emocí



Z-skór vyjadřování emocí,
věkově homogamní

Z-skór vyjadřování emocí, věkově
méně homogamní

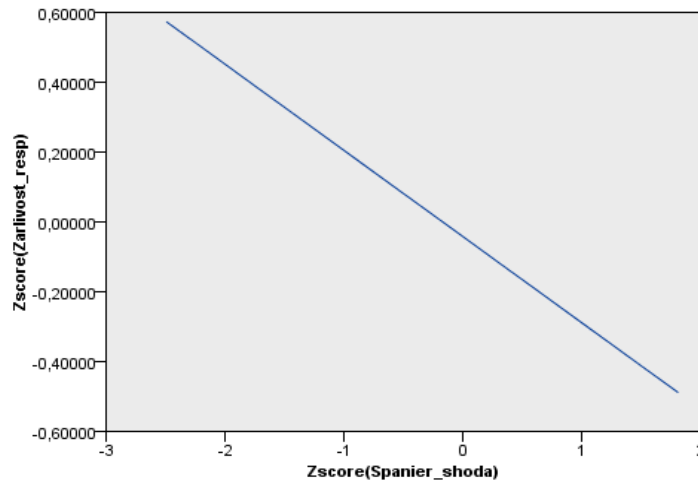
3.3.1.2.3. Vliv partnerské spokojenosti na míru žárlivosti

Pro výpočet vlivu partnerské spokojenosti na míru žárlivosti jsme použili automatickou lineární regresi, kdy jako závislá byl použit skór žárlivosti a jako prediktory celkový skór a skóry jednotlivých subškál Spanierova dotazníku DAS. Vzhledem k tomu, že se mezi oběma skupinami žen neukázal žádný signifikantní rozdíl v míře žárlivosti ani spokojenosti ve vztahu, byly obě skupiny analyzovány dohromady, přičemž věkový rozdíl mezi partnery byl použit jako kontrolní proměnná.

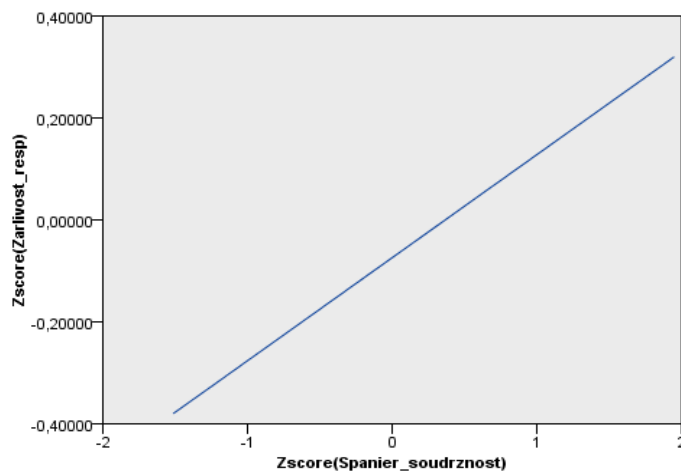
Tabulka č. 12 Vliv spokojenosti na míru žárlivosti

	Koeficient (B)	Směrodatná odchylka	T (síla a směr testu)	Sig.
Z-skór subškály partnerské shody	-0,247	0,102	-2,426	0.016
Z-skór subškály partnerské soudržnosti	0,202	0,097	2,080	0.039
Z-skór subškály vyjadřování emocí	-0,171	0,098	-1,748	0.082

Graf č. 11 Vliv partnerské shody na žárlivost ve vztahu



Graf č. 12 Vliv partnerské soudržnosti na žárlivost ve vztahu



Ukázalo se, že ženy, které dosahují vyššího skóru na subškále partnerské shody, vykazují menší míru žárlivosti než ženy s nižším skórem ($z=-0,247$; $p=0,016$). Naopak ženy, jež dosahují vyššího skóru na subškále partnerské soudržnosti žárlí více než ženy, které dosahují nižšího skóru ($z=0,202$; $p=0,039$).

3.3.1.2.4. Vliv dosaženého skóru žen v dotazníku SOI-R na míru žárlivosti.

Pro zjištění rozdílů mezi skupinami žen v dosaženém skóru v dotazníku SOI-R byl nejprve proveden Mann-Whitney U test. Ukázalo, že se se skupiny žen signifikantně liší ve skóru SOI-R

signifikantně liší pouze v subškále chování ($z = -3,587$ $p < 0,001$), v celkovém skóru se ukázal trend k rozdílu trend ($z = -1,751$; $p = 0,080$); na subškále postoju ($z = -0,23$; $p = 0,982$) a touhy ($z = -0,579$; $p = 0,563$) nebyl mezi skupinami nalezen signifikantní rozdíl. Ženy ze skupiny s méně homogamním partnerem vykazovaly vyšší skóre v subškále chování.

Protože byl mezi skupinami nalezen signifikantní rozdíl, analyzovali jsme je zvlášť za použití lineární regrese, kdy jako závislá proměnná byla použita míra jejich žárlivosti a jako prediktory jednotlivé subškály dotazníku SOI-R. Nebyla nalezena žádná signifikantní souvislost skóru subškál dotazníku SOI-R a míry žárlivosti.

Tabulka č. 13 Vliv dosaženého skóru žen v dotazníku SOI-R na míru žárlivosti (věkově homogamní skupina)

Model	Nestandardizované koeficienty		Standardizované koeficienty		
	Koeficient (B)	Směrodatná odchylka	Beta	T	Sig.
Z-skóre subškály chování	-0,119	0,110	-0,125	-1,079	0,284
Z-skóre subškály postoje	0,015	0,103	0,017	0,148	0,883
Z-skóre subškály touha	0,011	0,110	0,012	0,101	0,920

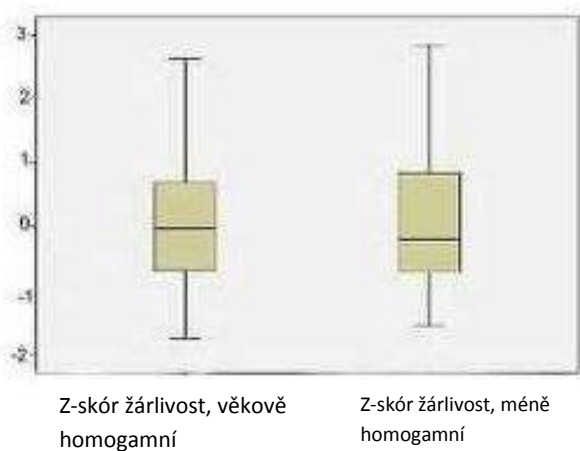
Tabulka č. 14 Vliv dosaženého skóru žen v dotazníku SOI-R na míru žárlivosti (věkově méně homogamní skupina)

Model	Nestandardizované koeficienty		Standardizované koeficienty		
	Koeficient (B)	Směrodatná odchylka	Beta	T	Sig.
Z-skóre subškály chování	0,042	0,125	0,042	0,335	0,738
Z-skóre subškály postoje	0,108	0,136	0,106	0,794	0,430
Z-skóre subškály touha	-0,139	0,130	-0,147	-1,068	0,289

3.3.1.2.5. Vliv věkové homogamie na míru žárlivosti mužů.

Pro zjištění vlivu věkové homogamie na míru partnerovy žárlivosti jsme použili Mann-Whitney U test a ukázalo se, že mezi oběma skupinami byl nalezen signifikantní rozdíl, a sice takový, že muži s menším věkovým rozdílem projevovali vyšší míru žárlivosti ($z = -1,757$; $p = 0,039$).

Graf č. 13 Míra žárlivosti u mužů



3.3.1.2.6. Vliv mate-value na míru žárlivosti

Nejdříve jsme pro muže i ženy z obou skupin provedli Mann-Whitney U test a ukázalo se, že mezi ženami ($z = -1,700$; $p=0,089$) ani mezi muži ($z = -0,328$; $p = 0,743$) nebyl nalezen signifikantní rozdíl v mate-value, a proto jsme je dále analyzovaly dohromady.

Pro výpočet vlivu mate-value na míru žárlivosti jsme použili neparametrickou Spearmanovu korelaci. U žen ($z = 0,053$; $p=0,465$) ani u mužů ($z = -0,026$; $p=0,718$) nebyla nalezena signifikantní souvislost mezi vlastním mate-value a žárlivostí. Ale ukázalo se, že čím vyšší mate-value má žena, tím méně na ni její partner žárlí.

Tabulka č. 15 Vliv mate-value na míru žárlivosti

Spearmanova korelace ρ	Z- skór mate-value respondentky		Z- skór mate-value partnera	Z- skór žárlivosti respondentky	Z- skór žárlivosti partnera
Z- skór mate-value respondentky	Koeficient korelace	1,000	0,193**	0,053	-0,143 [†]
	Sig.	.	0,006	0,465	0,047
Z- skór mate-value partnera	Koeficient korelace	0,193**	1,000	-0,020	-0,026
	Sig.	0,006	.	,780	0,718
Z- skór žárlivosti respondentky	Koeficient korelace	0,053	-0,020	1,000	0,325**
	Sig.	0,465	0,780	.	0,000
Z- skór žárlivosti partnera	Koeficient korelace	-0,143 [†]	-0,026	0,325**	1,000
	Sig.	0,047	0,718	0,000	.

4. DISKUSE

Hlavním cílem této práce bylo přispět k porozumění vlivu věkové homogie mezi partnery na spokojenost a žárlivost v dlouhodobém partnerském vztahu. Zkoumali jsme pouze vztahy, kdy je starší muž a zaměřili jsme se na zjištění, zda se zvětšujícím se věkovým rozdílem mezi partnery roste, popř. klesá, míra žárlivosti a partnerské spokojenosti. Dále nás zajímala vzájemná souvislost mezi žárlivostí a spokojeností ve vztahu a případný vliv sociosexuality a vnímání vlastního a partnerova mate-value na žárlivost partnerů.

4.1. Vliv věkové homogie žárlivost žen v dlouhodobém vztahu

Hypotéza 0: Mezi oběma skupinami žen nebude nalezen žádný rozdíl v míře jejich žárlivosti a partnerské spokojenosti.

Hypotéza 1: Ženy, které mají partnera s větším věkovým rozdílem, budou oproti ženám z kontrolní skupiny projevovat menší míru žárlivosti.

Hypotéza 2: Ženy, které mají partnera s větším věkovým rozdílem, budou míru jeho žárlivosti hodnotit jako nižší, než ženy z kontrolní skupiny.

Výsledky analýzy potvrdily nulovou hypotézu, když se neprojevil žádný signifikantní rozdíl v míře jejich žárlivosti ani partnerské spokojenost. Zároveň nebyla potvrzena první hypotéza, když se ukázalo, že nebyl nalezen signifikantní rozdíl mezi oběma skupinami žen v míře jejich žárlivosti. Velká část studií zabývajících se žárlivostí uvádí jako hlavní proměnné žárlivosti spokojenost se vztahem (Mathes, 1986; Buss et al., 2000), vhodnost partnera (Buss et al., 2000) a vzájemnou lásku partnerů (Dugosh, 2000). V naší studii se ukázalo, že věková homogamie partnerů nehraje významnou roli v míře žárlivosti žen. Tento výsledek by mohl být interpretován tak, že pocítovaná míra žárlivosti ženy není ovlivněna věkovým rozdílem mezi partnery, ale mohou na ni mít vliv jiné proměnné jako např. láska ve vztahu, či partnerská spokojenost. Je možné, že kdybychom žárlivost rozdělili na emocionální a sexuální, byly by nalezeny jiné rozdíly. Při takovém rozdělení by se mohly více projevit například rozdíly v tom, že mladší muži jsou na sexuálním vrcholu a tedy je u nich větší sexuální apetit (a tím i pravděpodobnost k sexuální nevěře), jež vyvolává vyšší sexuální žárlivost žen. Dále by se také mohlo ukázat, že ženy s věkově méně homogamním partnerem žálí více emocionálně, jelikož jsou jejich partneři již dobře zaopatření, mají určité sociální postavení a status, a ženy o tyto výsady nechtějí přijít (Schützwohl, 2004). Pro další výzkumy by jistě bylo zajímavým tyto hypotézy empiricky ověřit.

Naopak u mužské žárlivosti signifikantní rozdíl nalezen byl. Ukázalo se, že ženy, které mají partnera s nižším věkovým rozdílem, hodnotí míru jejich žárlivosti jako vyšší než ženy, jejichž partner má větší věkový rozdíl, což potvrdilo naši druhou hypotézu. Tento výsledek může být interpretován tak, že jsou starší muži díky již dosaženému vzdělání, úspěchům a společenskému statusu více sebejistí a jisti si hodnotami, jež partnerce nabízí, a proto se tolik neobávají případných soků a neprojevují takovou míru žárlivosti jako mladší muži bez postavení či zaopatření. Některé výzkumy skutečně potvrzují, že nejvyšší mate-value u mužů je mezi 30. a 45. rokem (Pérussé, 1994; Pawlowski & Dunbar, 1999), což může pozitivně korelovat s jejich sebejistotou a tedy i menšími obavami o ztrátu partnerky.

Dalším možným vysvětlením je že mladší muži mají méně zkušeností a mohou tedy i na sebemenší ohrožení vztahu reagovat silnějšími projevy žárlivosti než starší muži, o nichž se předpokládá, že jsou uvědomělejší a zralejší (Buss, 1994).

4.2. Vliv věkové homogamie na partnerskou spokojenost

Hypotéza 3: Ženy, které mají partnera s menším věkovým rozdílem, budou ve vztahu spokojenější.

Co se partnerské spokojenosti týče, mezi ženami z obou skupin nebyl nalezen signifikantní rozdíl v celkovém skóru ani v jednotlivých subškálách dotazníku DAS. Spokojenost v partnerském vztahu závisí na celé řadě proměnných, mj. se uvádí vliv vzájemné komunikace a sdílených hodnot

(Simpson, 1987), někteří autoři vidí jako vlivný faktor také vzájemnou podobnost partnerů. Velká část výzkumů věnujících se tomuto tématu ukazuje, že partneři, kteří si jsou více podobní (věkem, vzděláním apod.) spolu zůstávají déle, jsou ve vztahu spokojenější a mají více dětí (Bereczkei, Csanaky, 1996). Některé výzkumy ovšem, stejně jako náš, tuto souvislost nepotvrdily (Watson et al., 2004; Gattis et al., 2004). Věkový rozdíl mezi partnery se neprojevil jako výrazný prediktor spokojenosti vztahu.

4.3. Souvislost partnerské spokojenost a žárlivosti

Hypotéza 4: Čím vyšší míru spokojenosti budou ženy ve vztahu vykazovat, tím vyšší bude také míra jejich žárlivosti.

Naše hypotéza byla se z části nepotvrdila, když se ukázalo, že ženy, které dosáhly vyššího skóru v subškále partnerské shody, projevovaly signifikantně nižší míru žárlivosti. Pro měření subškály partnerské shody jsou v dotazníku hodnoceny např. tyto body: nakládání s rodinnými příjmy, rekreace, náboženství, či životní filosofie. Respondentky zaznamenávají míru souhlasu či nesouhlasu mezi jimi a jejich partnerem. Výsledky naší studie, tedy nižší míra žárlivosti u žen, jež prokázaly vyšší míru partnerské shody, mohou být vysvětleny skrze jiné typy homogamie než věkovou. Vyšší míra shody ve výše zmíněných otázkách, ukazuje na sociální homogamii partnerů v oblasti důležitých životních postojů, trávení volného času i zaměstnání, jež snižuje pravděpodobnost neshod a hádek ve vztahu a přispívá tak k větší spokojenosti. Výsledky podporují závěry Andersona a Guerrera (2003), kteří ukázali, že pokud je jedinec spokojený, předpokládá, že i jeho partner je spokojený a nemá důvod k nevěře. Naše výsledky tedy mohou být interpretovány tak, že čím si jsou partneři podobnější v důležitých životních postojích, tím více věří partnerově věrnosti a nemají tedy důvod projevovat žárlivost.

V celkovém skóru dotazníku nebyly nalezeny žádné signifikantní rozdíly. Naše hypotéza byla z části potvrzena, když se ukázalo, že ženy, které dosáhly vyššího skóru v subškále partnerské soudržnosti, vykazovaly zároveň také vyšší míru žárlivosti. Pro tuto subškálu jsou použity např. tyto body, o kterých má respondentka vypovědět, jak často se vyskytují v jejich: chození společně za zábavou a koníčky či společný smích. Partneři, kteří v této subškále vykazovali vysoké hodnoty mají mezi sebou silný intimní vztah, tráví spolu velkou část svého volného času, mají společné koníčky a zvýšená míra žárlivosti tedy může být v souladu s některými studiemi (e.g. Mathes, 1986; Buss et al., 2000) vysvětlena strachem ze ztráty velice blízkého vysoko ceněného partnera. Velká část studií zabývajících se souvislostí mezi spokojeností a žárlivostí se shoduje na tom, že ve vztazích, které jsou spokojenější, se zároveň objevuje také vyšší míra žárlivosti (Mathes, 1986; Buss et al., 2000). Tato

skutečnost je vysvětlována strachem ze ztráty partnera, který se zdá být vhodný, a nejistotou v nalezení dalšího potenciálně vhodného partnera (Buss et al., 2000). Mathes (1986), ve své studii ukázal, že žárlivost má pozitivní účinky na vztah, udržuje v něm vzájemnou lásku, zvyšuje spokojenost a celkově vztahu prospívá. V těchto výzkumech se zároveň jako další velice důležitá proměnná ukazuje vzájemná láska partnerů, ukazuje se totiž, že pokud ve vztahu chybí láska, ale přetrvává vysoká míra žárlivosti, vztah pravděpodobně nebude příliš spokojený (Dugosh, 2000; Buss et al., 2000).

Ukázalo se, že je velice důležité rozlišovat jednotlivé škály partnerské spokojenosti, z nichž některé vyvolávají vyšší míru žárlivosti, zatímco jiné nižší.

4.4. Souvislost věkového rozdílu mezi partnery s mírou sociosexuality

Hypotéza 5: Ženy, které mají partnera s větším věkovým rozdílem, budou dosahovat vyššího skóru v dotazníku SOI-R než ženy z kontrolní skupiny

Ukázalo se, že ženy, jejichž partner je méně věkově homogamní, vykazují signifikantně vyšší skóry v subškále chování. Pro tuto subškálu jsou v dotazníku použity např. tyto otázky: „S kolika různými partnery jste měla pohlavní styk za posledních 12 měsíců?“, „S kolika různými partnery jste měla pohlavní styk pouze jedenkrát?“

Naše hypotéza se tedy na této subškále potvrdila. Ukázalo se, že ženy s méně věkově homogamním partnerem vykazují vyšší míru sociosexuality (mají např. vyšší tendenci k promiskuitnímu chování atp.) Žena žijící s výrazně starším mužem si u něj cení především jeho sociálních kvalit (Buss, 1989), sociální dominance, jež je spojovaná se schopností jí (a případné potomky) ochránit (Campbell, 1995) a také předpokládané větší uvědomělosti a zralosti (Buss, 1994). Muži dosahují sexuálního vrcholu (tedy největší chuti na sex za dostatku fyzické zdatnosti) kolem 20 let, zatímco ženy až s věkem blížícím se k 30. roku života. Věkový průměr našich mužů ze skupiny s větším věkovým rozdílem byl 35 let a žen 24. Z pohledu evoluční psychologie by se tento rozdíl v chování žen dal vysvětlit jednak tím, že ženy si sice u svého dlouhodobého partnera cení jeho sociálních kvalit, mohou se ale podvědomě snažit o získání co nejlepších genů pro své děti stykem s jinými muži. Dále je také možné na tento rozdíl pohlížet tak, že ženy z této skupiny se blíží ke svému sexuálnímu vrcholu, jejich fyzická zdatnost je také téměř na vrcholu a mohou projevovat vyšší sexuální apetit, zatímco jejich partneři už jsou několik let za tímto vrcholem. Mezi věkově méně homogamními partnery proto může docházet k neshodám v požadované frekvenci sexuálního styku a ženy si případný pocíťovaný nedostatek mohou kompenzovat s jinými muži. Tento předpoklad by se

ovšem měl empiricky ověřit v dalších studiích porovnáním sexuální spokojenosti žen s věkově homogamním a méně homogamním partnerem.

4.5. Vliv dosaženého skóru v dotazníku SOI-R na žárlivost žen

Hypotéza 6: Ženy, které budou mít vyšší skór v dotazníku SOI-R, budou na svého partnera žárlit více, bez ohledu na věkový rozdíl mezi partnery.

Ačkoli některé výzkumy již ukázaly, že čím vyššího skóru jedinec dosáhne, tím více se obává partnerovy nevěry (Treger & Sprecher, 2010) a tím pádem více žárlí, v naší studii nebyla nalezena signifikantní souvislost mezi skórem dosaženým v dotazníku SOI-R a žárlivostí žen a tato hypotéza tak nebyla potvrzena. Limitem této studie je, že jsme nerozlišovali sexuální a emocionální žárlivost. I ve výše zmíněné studii (Treger & Sprecher, 2010) se totiž ukázalo, že jedinci, kteří dosáhli vyšších skóre v SOI-R pociťovali výrazně více sexuální žárlivost a naopak lidé s nižším skórem emocionální. Je možné, že nerozlišením těchto druhů se kombinace vysoké sexuální a nízké emocionální žárlivosti žen s vyšším dosaženým skórem (a naopak) projevila jako signifikantně nevýznamný rozdíl v žárlivosti. Kdybychom tyto druhy žárlivosti rozlišili, je možné, že by se ukázal jiný rozdíl.

4.6. Vliv mate-value na žárlivost

Hypotéza 7: Ženy, které budou mít vyšší mate-value, budou méně žárlit, bez ohledu na věkový rozdíl mezi partnery.

Hypotéza 8: Ženy, které budou mít vyšší mate-value budou u svých partnerů pozorovat vyšší míru žárlivosti

Všechny naše respondentky byly podobného věku (průměrně 23-24 let) a jak výzkumy v minulosti ukázaly, mate-value souvisí s věkem. Ženy podle těchto studií dosahují nejvyššího mate-value mezi 20 a 30 lety (Pérussé, 1994; Pawlowski & Dunbar, 1999). Velká věková homogenita našeho vzorku tedy může být příčinou toho, že nebyl nalezen výrazný rozdíl v mate-value respondentek.

Výsledky také ukázaly vysokou korelaci mezi mate-value ženy a mate-value jejího partnera. Jak již bylo zmíněno výše, kvůli homogenitě vzorku v otázce věku se neprojevíly rozdíly v mate-value, což může souviset i s neprojevením rozdílů v míře žárlivosti. Ukázalo se ale, že čím má žena vyšší mate-value, tím menší míru žárlivosti její partner vykazuje, což nepotvrdilo naši osmou hypotézu. Tento výsledek může být zkreslen skutečností, že vychází z výpovědí žen o vlastní sociosexualitě a

domnělé partnerově žárlivosti. Mate-value partnerů spolu silně koreluje, tzn., že čím vyšší je mate-value partnerky, tím vyšší je i partnerovo a jak bylo ukázáno lidé s vyšším mate-value projevují nižší míru žárlivosti. Možnou interpretací těchto výsledků je tedy to, že díky vyššímu mate-value partneri projevili menší míru žárlivosti.

5. Závěr a limity studie

Hlavním cílem této práce bylo zjistit, zda věková homogamie partnerů má nějaký a případně jaký vliv na partnerskou spokojenost a žárlivost ve vztahu. Ačkoli jsou partnerská homogamie, spokojenost a žárlivost zkoumány v mnoha souvislostech, na vliv věkové homogamie se zatím zaměřilo jenom málo výzkumů. Současně se většina z již provedených výzkumů zaměřila pouze na preference a nikoli na skutečný výběr, což nemusí být vždy ve shodě a proto jsme se v naší studii zaměřili na skutečné vztahy. Výsledky neukázaly žádný signifikantní vztah mezi věkovou homogamií mezi partnery a spokojeností, ani mezi věkovou homogamií a žárlivostí žen. Z analýzy ovšem vyplynul signifikantní rozdíl v žárlivosti mužů. Ukázalo se, že ženy, jejichž partneri mají větší věkový rozdíl, hodnotily jejich žárlivost jako vyšší než ženy partnerů s menším věkovým rozdílem.

Spokojenost, stejně jako žárlivost, je ovlivněna celou řadou skutečností, jež na jedince v průběhu života působí, a tyto výsledky napovídají, že věkový rozdíl mezi partnery nepatří mezi jejich nejsilnější prediktory.

Při zkoumání souvislosti mezi žárlivostí a spokojeností se ukázalo, že ženy, které dosáhly vyššího skóru v subškále shody (dotazníku DAS), projevovaly nižší míru žárlivosti. Zároveň se ukázalo, že ženy, jejichž skór v subškále soudržnosti (dotazníku DAS) byl vyšší, vykazovaly vyšší míru žárlivosti.

Po zanalyzování rozdílů mezi skupinami žen v dosaženém skóru dotazníku SOI-R se ukázalo, že se zvětšujícím se věkovým rozdílem mezi partnery, vykazují ženy signifikantně vyšší skóry v subškále chování tohoto dotazníku.

Výsledky dále také ukazují, že nebyl nalezen signifikantní rozdíl mezi vlastním mate-value a žárlivostí ani u žen ani u mužů obou skupin. Ukázalo se ovšem, že čím vyšší je partnerčino mate-value, tím míň na ní jej partner žálí.

Limitem studie je, že jsme nemohli ověřit, zda je vztah s naší respondentkou skutečně jediný, který muži v současné době mají. Měli jsme k dispozici pouze výpověď žen, jež se domnívají, že tomu tak je. Dalším limitem je velká homogenita našeho vzorku. Většina našich respondentek byly studentky, a nemáme výpovědi žen z jiných prostředí, což mohlo být zapříčiněno metodou rozšiřování dotazníku především přes sociální sítě a stránky univerzit a následným šířením pomocí principu sněhové koule. Dalším limitem studie je, že se nezúčastnili sami partneri, ale jejich partnerky

vyplnily dotazníky za ně. Výsledky nemohou být interpretovány tak, že muži s věkově homogamnější partnerkou projevují vyšší míru žárlivosti, ale tak, že partnerky, které mají věkově podobnějšího partnera, udávají, že jejich partner více žárlí. Bezesporu by bylo velice zajímavé, kdyby se studie zúčastnili oba partneři. Vzhledem k tomu, že jsme pracovali mj. právě s páry s větším věkovým rozdílem, sběr dat od obou partnerů by byl nesmírně obtížný. Předchozí výzkumy ukázaly, že muži jsou méně ochotni účastnit se studií zaměřených na partnerské vztahy. Myslíme si, že pro další studie by bylo přínosem porovnat výsledky studie, které se zúčastnily pouze ženy s těmi, kterých by se zúčastnili i jejich partneři. Dalším limitem studie je, že jsme žárlivost nerozdělili na sexuální a emocionální, což by mohlo ukázat na další rozdíly. Tento dotazník jsme však zvolili na základě hojného používání v jiných studiích (Buunk et al., 2008; Acitelli et al., 2000; Bártová, 2012), kvůli lepší možnosti porovnání získaných dat.

Použitá literatura:

- Acitelli, L. K., Kenny, D. A., & Weiner, D. (2001). The importance of similarity and understanding of partners' marital ideals to relationship satisfaction. *Personal Relationships*, 8, 167–185.
- ALLISON D. B., NEALE M. C., KEZIS M. I., ALFONSO V. C., HESHKA S., HEYMSFIELD S. B., 1996: Assortative mating for relative weight: Genetic implications. *Behavior Genetics* 26: 103–111.
- Alvarez, L., & Jaffe, K. (2004). Narcissism guides mate selection: Humans mate assortatively, as revealed by facial resemblance, following an algorithm of "self seeking like." *Evolutionary Psychology*, 2, 177-194.
- Anderson, C., Keltner, D., John, O. P., 2003. Emotional convergence between people over time. *Journal of Personality and Social Psychology*, 84
- Archer, J. (2006). Testosterone and human aggression: An evaluation of the challenge hypothesis. *Neuroscience and Biobehavioral Review*, 30, 319–345.
- Barber, N. (1995): The evolutionary psychology of physical attractiveness: Sexual selection and human morphology. *Ethology and Sociobiology* 16: 395 – 424.
- Barelds, D. P. H., Dijkstra, P. (2008): Do People Know What They Want: A Similar or Complementary Partner?. *Evolutionary Psychology*, 6(4), 595-602
- Barelds, D.P.H. & Dijkstra, P. (2007). Love at first sight or friends first? Ties among partner personality trait similarity, relationship onset, relationship quality, and love. *Journal of Social and Personal Relationships*, 24, 479-496.
- BARRETT, Louise, Robin DUNBAR a John LYCETT, *Evoluční psychologie člověka*. Portál, 2001.
- Bártová, K., (2012): Vliv homogamie a komplementarity na spokojenost homosexuálních párů
- Bellis, M.A., Baker, R.R., (1990): Do females promote sperm competition? Data for humans. *Anim. Behav.* 40, 997 – 999.
- Betzig, L., (1989): Causes of conjugal dissolution: A cross-cultural study. *Current Anthropology*, 30, 654-676
- Bhasin, S., (2003): Testosterone-induced muscle hypertrophy is associated with an increase in satellite cell number in healthy, young men
- Bjorklund, David F., and Todd K. Shackelford. "Differences in parental investment contribute to important differences between men and women." *Current Directions in Psychological Science* 8.3 (1999): 86-89.
- Blaustein, A. R., Bekoff, M., Beyers, J. A., & Daniels, T. J. (1991). Kin recognition in vertebrates: What do we really know about adaptive value? *Animal Behaviour*, 41, 1079-1083.

- BLESKE-RECHEK A., REMIKER M. W., BAKER J. P., 2009: Similar from the start: Assortment in young adult dating couples and its link to relationship stability over time. *Individual Differences Research* 7: 142–158.
- BLOUIN S. F., BLOUIN M., 1988: Inbreeding avoidance behaviors. *Trends in Ecology & Evolution* 3: 230–233.
- Blum, J.S., & Mehrabian, A. (1999). Personality and temperament correlates of marital satisfaction. *Journal of Personality*, 67, 93-125.
- Boothroyd L. G. – Jones, B. C. – Burt, D. M. – Perrett, D. I. (2007): Partner characteristics associated with masculinity, health and maturity in male faces. *Personality and Individual Differences* 43: 1161–1173.
- Borotová, L., 1995 *Protestantské misie v Číně*
- BOVET J., BARTHES J., DURAND V., RAYMOND M., ALVERGNE A., 2012: Men's preferences for women's facial features: testing homogamy and the paternity uncertainty hypothesis. *PLoS One* 7: e49791.
- Brewer G., Riley C. (2010). Sexual dimorphism in stature (SDS), jealousy and mate retention. *Evolutionary Psychology*, 8, 530-544.
- Brewer, G., Riley, Ch. (2010): Sexual Dimorphism in Stature (SDS), Jealousy and Mate Retention. *Evolutionary Psychology* 8(4), s. 530-544.
- Buckle, L, Gallup, G. G., Jr., & Rodd, Z. A. (1996). Marriage as a reproductive contract: Patterns of marriage, divorce, and remarriage. *Ethology and Sociobiology*, 17, 363-377
- Burger, J. M. – Cosby, M. (1999): Do Women Prefer Dominant Men? The Case of the Missing Control Condition. *Journal of Research in Personality* 33: 358–368
- Buss, D. M. (1989). Sex differences in human mate preferences: Evolutionary hypotheses tested in 37 cultures. *Behavioral and Brain Sciences*, 12: 1-49.
- Buss, D. M. (1994). *The evolution of desire: Strategies of human mating*. New York: Basic Books.
- Buss, D. M. (1998). Psychological sex differences: Origins through sexual selection. In: Clinchy, B. M. and Norem, J. K. (Eds.). *The Gender and Psychology Reader* (pp. 228-235). New York: New York University Press.
- Buss, David M. Shackelford, Todd K., David M. Buss, and Kevin Bennett. "Forgiveness or breakup: Sex differences in responses to a partner's infidelity." *Cognition & Emotion* 16.2 (2002): 299-307.
- Buss, D. M., Larsen, R. J., Westen, D., Semmelroth, J. (1992): Sex differences in jealousy: Evolution, Physiology and Psychology. *Psychological Science* 3, s. 251-255.
- Buss, D.M. (2007). The evolution of human mating. *Acta Psychologica Sinica*, 39, 502-512.

- Buss, David M. "Psychological sex differences: Origins through sexual selection." (1995): 164.
- BUUNK B., BOSMAN J., (1986): Attitude similarity and attraction in marital relationships. *The Journal of Social Psychology* 126: 133–134.
- Buunk, B. P., Park, J. H., Zurriaga, R., Klavina, L., Massar, K. (2008): Height predicts jealousy differently for men and women. *Evolution and Human Behavior* 29, s. 133-139.
- Buunk, B., and Bringle, R. G. (1987). Jealousy in love relationships. In Perlman, D., and Duck, S. W. (Eds.) *Intimate Relationships: Development, Dynamics and Deterioration* (pp. 123-147). Beverly Hills: Sage Publications.
- Campbell, J.C. (1995): Assessing dangerousness: Violence by sexual offenders, batterers, and child abusers
- Caspi, A., Herbener, E. S., & Ozer, D. J. (1992). Shared experiences and the similarity of personalities: A longitudinal study of married couples. *Journal of Personality and Social Psychology*, 62, 281-291.
- Daly, M, Wilson, M, Weghorst, S. J. (1982): Male sexual jealousy. *Ethology and Sociobiology* 3, s.11-27
- Daly, M. (1989): On distinguishing evolved adaptation from epiphenomena. *Behav. Brain Sci.* 12, 520
- DeBruine, L. M. (2004): Facial resemblance increases the attractiveness of same-sex faces more than other-sex faces. *Proc. Biol. Sci.* 271: 2085 – 2090.
- DeBruine, L.M., Jones, B.C., Perrett, D.I., (2005): Women's attractiveness judgments of self-resembling faces change across the menstrual cycle. *Horm. Behav.* 47, 379 – 383.
- DeSteno, D.A., Salovey, P.,(1996): Evolutionary origins of sex differences in jealousy? Questioning the „fitness“ of the model.
- DIAMOND, Jared. Proč máme rádi sex?: Evoluce lidské sexuality. Academia, 2003.
- Dryer, D. C., & Horowitz, L. M. (1997). When do opposites attract? Interpersonal complementarity versus similarity. *Journal of Personality and Social Psychology*, 72(3), 592-603.
- Dugosh, J. W. (2000). On predicting relationship satisfaction from jealousy: The moderating effects of love. *Current Research in Social Psychology*, 5, 254-263.
- Dyrenforth, P. S., Kashy, D. A., Donnellan, M. B., & Lucas, R. E. (2010). Predicting relationship and life satisfaction from personality in nationally representative samples from three countries: The relative importance of actor, partner, and similarity effects. *Journal of Personality and Social Psychology*, 99, 690 – 702.
- Eastwick, P.W., & Finkel, E.J. (2008). Sex differences in mate preferences revisited: Do people know what they initially desire in a romantic partner? *Journal of Personality and Social Psychology*

Psychology, 94, 245-264.

- Ekman, P. (1998): Expression of the emotions in man and animals. New York. Oxford University Press.
- EUGENE W. MATHES (1986) JEALOUSY AND ROMANTIC LOVE: A LONGITUDINAL STUDY. Psychological Reports: Volume 58, Issue , pp. 885-886.
- Feingold, A. (1982). Do taller men have prettier girlfriends? Psychological Reports, 50, 810.
- Feng, D., & Baker, L. (1994). Spouse similarity in attitudes, personality, and psychological well-being. Behavior Genetics, 24, 357-364.
- Folstad, I. – Karter, A. J. (1992): Parasites, bright males, and the immunocompetence handicap. American Naturalist 139: 603 – 622.
- Gangestad S.W, Simpson J.A, Cousins A.J, Garver-Apgar C.E, Christensen J.N. (2004): Women's preferences for male behavioral displays change across the menstrual cycle. Psychol. Sci.2004;15: 203–207.
- Gangestad S. W., Thornhill R. (1997). The evolutionary psychology of extrapair sex: The role of fluctuating asymmetry. Evolution & Human Behavior, 18, 69-88.
- Gangestad, S. W. (2001). Adaptive design, selective history, and women's sexual motivations. In J. A. French & A. C. Kamil (Eds.), Nebraska symposium on motivation: Evolutionary psychology and motivation (pp. 37–74). Lincoln, NE: University of Nebraska Press.
- Gangestad, S. W., & Scheyd, G. J. (2005). THE EVOLUTION OF HUMAN PHYSICAL ATTRACTIVENESS. Annual Review of Anthropology, 34(1), 523–548.
- Gangestad, S.W., and Simpson, J.A. (2000). The evolution of mating: Trade-offs and strategic pluralism. Behavioral and Brain Sciences, 23, 675-687.
- Gattis, K. S., Berns, S., Simpson, L. E., & Christensen, A. (2004). Birds of a feather or strange birds? Ties among personality dimensions, similarity, and marital quality. Journal of Family Psychology, 18, 564–574.
- Genazzani A. R., Gambacciani M., Simoncini T., (2007): Menopause and aging, quality of life and Sexuality. Climacteric 10, 88–96.
- Glicksohn, J., & Golan, H. (2001). Personality, cognitive style, and assortative mating. Personality and Individual Differences, 30, 1199–1209.
- GRAMMER, K. (1989): Human courtship behaviour: Biological basis and cognitive processing.
- GRAMMER, K., RENNINGER, L. and FISCHER, B. (2004): Disco clothing, female sexual motivation, and relationship status: Is she dressed to impress? Journal of Sex Research, 41(1), 66–74.
- Guerrero, Laura K. "Attachment-style differences in the experience and expression of romantic jealousy." Personal Relationships 5.3 (1998): 273-291.

- GYURIS P., JÁRAI R., BEREZKEI T., 2010: The effect of childhood experiences on mate choice in personality traits: Homogamy and sexual imprinting. *Personality and Individual Differences* 49: 467–472.
- Hamilton, W. D., and M. Zuk. (1982): Heritable true fitness and bright birds: a role for parasites? *Science* 218: 384-387.
- Hayes, N. (1998): *Základy sociální psychologie*. Praha: Portál.
- Hill, R. (1945). Campus values in mate selection. *Journal of Home Economics*, 37, 554–558.
- Hillgarth, N., Ramenofsky, M., Wingfield, J., (1997): Testosterone and sexual selection. *Behav. Ecol.* 8: 108-9
- JAFFE K., CHACON-PUIGNAU G., 1995: Assortative mating: sex differences in mate selection for married and unmarried couples. *Human Biology* 67: 111–120.
- Jenks, Jonathan A., R. Terry Bowyer, and Alan G. Clark. "Sex and age-class determination for fisher using radiographs of canine teeth." *The Journal of wildlife management* (1984): 626-628.
- Jones, B. C. – Little, A. C. – Penton-Voak, I. S. – Tiddeman, B. P. – Burt, D. M. – Perrett, D. I. (2001): Facial symmetry and judgments of apparent health: Support for a „good genes“ explanation of the attractiveness – symmetry relationship. *Evolution and Human Behavior* 22: 417- 429.
- Jones, B. C. – Perrett, D. I. – Boothroyd, L. – Cornwell, R. E. – Feinberg, D. R. – Tiddeman, B. – Whiten, S. – Pitman, R. M. – Hillier, S. G. – Burt, D. M. – Stirrat, M. R. – Law-Smith, M. J. – Moore, F. R. – Little, A. C. (2005): Menstrual cycle, pregnancy and oral contraceptive use alter attraction to apparent health in faces. *Proceedings of the Royal Society of London*: 347 – 354.
- Kaufman, A., 2011. *Personality, Partner Similarity and Couple Satisfaction : Do Opposites Attract or Birds of a Feather Flock Together?*
- KELLER M. C., THIESSEN D., YOUNG R. K., 1996: Mate assortment in dating and married couples. *Personality and Individual Differences* 21: 217–221.
- Kenrick, D. T., & Keefe, R. C. (1992). Age preferences in mates reflect sex differences in human reproductive strategies. *Behavioral and Brain Sciences*, 15, 75-133.
- Kenrick, D. T., Keefe, R. C., Gabrielidis, C., & Cornelius, J. S. (1996). Adolescents' age preferences for dating partners: Support for an evolutionary model of life-history strategies. *Child Development*, 67, 1499-1511.
- Kerckhoff, Alan C., and Keith E. Davis. "Value consensus and need complementarity in mate selection." *American sociological review* (1962): 295-303.
- KLEINMAN, G. (1977): Monogamy in mammals.

- LAENG B., MATHISEN R., JOHNSEN J. A., 2007: Why do blueeyed men prefer women with the same eye color? *Behavioral Ecology and Sociobiology* 61: 371–384.
- Little, A. C. & Perrett, D. I. 2002. Putting beauty back in the eye of the beholder. *The Psychologist*, 15, 28e32.
- Little, A. C., Jones, B. C., & DeBruine, L. M. (2011). Facial attractiveness: evolutionary based research. *Philosophical Transactions of the Royal Society B-Biological Sciences*, 366(1571), 1638–1659.
- LUCAS T. W., WENDORF C. A., IMAMOGLU E. O., SHEN J., PARKHILL M. R., WEISFELD C. C., WEISFELD G. E., 2004: Marital satisfaction in four cultures as a function of homogamy, male dominance and female attractiveness. *Sexualities, Evolution & Gender* 6: 97–130.
- Lykken, D.T., Tellegen, A. (1993): Is Human Mating Adventitious or the Result of Lawful Choice? A Twin Study of Mate Selection
- MAES H. H., NEALE M. C., KENDLER K. S., HEWITT J. K., SILBERG J. L., FOLEY D. L., MEYER J. M., 1998: Assortative mating for major psychiatric diagnoses in two population-based samples. *Psychological Medicine* 28: 1389–1401.
- Mathes, E. W. (1986). Jealousy and romantic love: A longitudinal study. *Psychological Reports*, 58, 885-886.
- MINER E. J., SHACKELFORD T. K., STARRATT V. G., 2009: Mate value of romantic partners predicts men's partnerdirected verbal insults. *Personality and Individual Differences* 46: 135–139.
- Nagoshi, Craig T., Ronald C. Johnson, and Frank M. Ahern. "Phenotypic assortative mating vs. social homogamy among Japanese and Chinese parents in the Hawaii Family Study of Cognition." *Behavior Genetics* 17.5 (1987): 477-485.
- Nerudová, L. (1986). Volba partnera a manželská spokojenost z pohledu teorie podobnosti, teorie komplementarity a mocenských vztahů v rodině
- Novotný, R., (2007). Strategie seznamování a volba životního partnera osob v mladší dospělosti
- ORTEGA S. T., WHITT H. P., WILLIAM J. A., 1988: Religious homogamy and marital happiness. *Journal of Family Issues* 9:224–239.
- Pawlowski, B., & Dunbar, R. I. M. (1999a). Impact of market value on human mate choice decisions. *Proceedings of the Royal Society of London, Series B*, 266, 281 – 285.
- Pawlowski, B., & Dunbar, R. I. M. (1999b). Withholding age as putative deception in mate search tactics. *Evolution and Human Behavior*, 20, 53 – 69.
- Pawlowskia, B., Jasienska, G., (2005): Women's body morphology and preferences for sexual partners' characteristics

- Penke, L., Asendorpf, B., J., (2008): Beyond Global Sociosexual Orientations: A More Differentiated Look at Sociosexuality and Its Effects on Courtship and Romantic Relationships
- Perrett, D.J., 2002: Facial attractiveness judgements reflect leasing of parental age characteristics
- Perusse, Daniel, (1994): Mate Choice in Modern Societies: Testing Evolutionary Hypotheses with Behavioral Data. *Human Nature* 5:255-278.
- PILLSWORTH, Elizabeth G. a HASELTON. (2005): Male sexual attractiveness predicts differential ovulatory shifts in female extra-pair attraction and male mate retention.
- PORTER R. H., 1987: Kin recognition: Functions and mediating mechanisms. In: C. Crawford, M. Smith, D. Krebs (Eds.): *Sociobiology and psychology: Ideas, issues, and applications*. Pp. 175–204. Erlbaum, London.
- Price, R. A., & Vandenberg, S. G. (1980). Spouse similarity in American and Swedish couples. *Behavior Genetics*, 10, 59–71.
- REGAN P. C., (1998): What if you can't get what you want? Willingness to compromise ideal mate selection standards as a function of sex, mate value, and relationship context. *Personality and Social Psychology Bulletin* 24: 1294–1303.
- REGAN P. C., LEVIN L., SPRECHER S., CHRISTOPHER F. S., GATE R., (2000): Partner preferences: What characteristics do men and women desire in their short-term sexual and longterm romantic partners? *Journal of Psychology & Human Sexuality* 12: 1–21.
- Ridley, M., 2007. Červená královna: Sexualita a vývoj lidské přirozenosti. Portál.
- Roberts, S. C., Little, A. C. (2008): Good genes, complementary genes and human mate preferences. *Genetica*, 134, 31–43
- ROBERTS, S.C., HAVLICEK, J., FLEGR, J., HRUSKOVA, M., LITTLE, A.C., JONES, B.C., PERRETT, D.I. and PETRIE, M. (2004): Female facial attractiveness increases during the fertile phase of the menstrual cycle. *Proceedings of the Royal Society B*, 271, 270–272.
- Rushton, J. P. (1988). Genetic Similarity, Mate Choice, and Fecundity in Humans. *Ethology and Sociobiology*, 9, 329-333.
- Shackelford, Todd K., David P. Schmitt, and David M. Buss. (2005): "Universal dimensions of human mate preferences." *Personality and Individual Differences* 39.2 447-458.
- Shackelford, Todd K., David M. Buss, and Kevin Bennett. (2002): "Forgiveness or breakup: Sex differences in responses to a partner's infidelity." *Cognition & Emotion* 16.2 :299-307.
- Scheib J. (2001) Context-Specific Mate Choice Criteria: Women's trade-offs in the contexts of long-term and extra-pair mateships. *Pers Relationships*; 8 (4): 371-389.

- Schmitt D. P., Buss D. M. (2001). Human mate poaching: Tactics and temptations for infiltrating existing mateships. *Journal of Personality and Social Psychology*, 80, 894-917. doi:10.1037/0022-3514.80.6.894
- Schwarz, S., Hassebrauck, M., Sex and Age Differences in Mate-Selection Preferences. *Hum Nat* (2012) 23:447–466
- Simpson, Jeffrey A. "Influence of attachment styles on romantic relationships." *Journal of personality and social psychology* 59.5 (1990): 971.
- Singh, Devendra, & Bronstad, P. Matthew.(2001). Female body odour is a potential cue to ovulation. The Royal Society. Department of Psychology, Mezes Hall, University of Texas, Austin, TX 78712, USA
- Spieler, J.M., Collins, W.P., (2001): Potential Fertility – Defining the Window of Opportunity
- Sprecher, Susan. "Sexual satisfaction in premarital relationships: Associations with satisfaction, love, commitment, and stability." *Journal of Sex Research* 39.3 (2002): 190-196.
- STEVENS G., 1991: Propinquity and educational homogamy. *Sociological Forum* 6, 4: 715–726.
- Surý, O.,2010. STRATEGIE PŘI VOLBĚ PARTNERA: OBSAHOVÁ ANALÝZA ONLINE INZERÁTŮ
- Štěrbová, Z., (2010) : VLIV SEXUÁLNÍHO IMPRINTINGU NA SOUVISLOST OBLIČEJOVÉ ATRAKTIVITY A VNÍMANÉ DOMINANCE
- Štěrbová, Z., Valentová, J., (2012): INFLUENCE OF HOMOGAMY, COMPLEMENTARITY, AND SEXUAL IMPRINTING ON MATE CHOICE
- Štěrbová, Z., (2012): VLIV RODIČŮ NA VÝBĚR PARTNERA A NÁSLEDNOU SPOKOJENOST VZTAHU
- Thompson, R. J. "Production, reproductive effort, reproductive value and reproductive cost in a population of the blue mussel *Mytilus edulis* from a subarctic environment." *Marine ecology progress series*. Oldendorf 16.3 (1984): 249-257.
- Thornhill, R., Gangestad, S.W., (2008): Dual Sexual Strategy in Females – Is the Mysterious Nature of Women Explained?
- Tiedens, L.Z., Fragale, A.R., (2003): Power moves: Complementarity in dominant and submissive nonverbal behaviors. *Journal of Personality and Social Psychology*, 84, 558-68
- Todd, P. M., Penke, L., Fasolo, B., Lenton, A. P., (2007): Different cognitive processes underlie human mate choices and mate preferences. *PNAS*, 38, 15011–15016.
- Treger, S., Sprecher, S., (2010): The Influences of Sociosexuality and Attachment Style on Reactions to Emotional Versus Sexual Infidelity

- Trivers, R. (1972). Parental investment and sexual selection. In B. Campbell (Ed.), *Sexual selection and the descent of man* (pp. 136- 179). Chicago: Aldine Atherton.
- TRIVERS, Robert L. (1972): Parental investment and sexual selection
- Watson, D., Klohnen, E. C., Casillas, A., Nus Simms, E., Haig, J., & Berry, D. S. (2004). Match makers and deal breakers: Analyses of assortative mating in newlywed couples. *Journal of Personality*, 72, 1029–1068.
- Waynforth, D., and Dunbar, R.I.M. (1995). Conditional mate choice strategies in humans: Evidence from “Lonely hearts” advertisements. *Behaviour*, 132, 755-779.
- Willi, J. (2006): *Psychologie lásky. Osobní rozvoj cestou partnerského vztahu*. Praha: Portál
- Young, J.A., Critelli, J.W., & Keith, K.W. (2005). Male age preferences for short-term and long-term dating. *Sexualities, Evolution and Gender*, 7, 83-93.
- Zahavi, Amotz (1975): Mate Selection – A Selection for a Handicap. *J. theor. Biol.* 53: 205 – 214

Přílohy:

Příloha 1:



Dobrý den, velice děkujeme za Váš zájem a ochotu podílet se na našem výzkumu s názvem „**Vliv věkové homogamie na žárlivost a spokojenost ve vztahu**“. Jeho cílem je zjistit, jak se liší kvalita a míra žárlivosti ve vztazích, kdy je muž o 10 a více let starší než partnerka, oproti vztahům s menším věkovým rozdílem. Účast ve výzkumu je zcela anonymní a není tedy možné podle vyplněných údajů dohledat konkrétní hodnotitelku. Svoji účast můžete kdykoliv přerušit a Vámi vyplněné údaje nebudou ke zpracování výzkumu využity. Odpovídejte prosím pravdivě, žádná odpověď není správná, nebo špatná. Vyplňování dotazníku by Vám nemělo zabrat více než 25 minut.

Podmínky účasti ve výzkumu:

- › zúčastnit se mohou **heterosexuální ženy**
- › které **nemají děti**
- › v současné době **mají dlouhodobý vztah** (považují jej za perspektivní a počítají s ním do budoucna)
- › mají partnera, který je o 10 či více let starší (v případě kontrolní skupiny není věkový rozdíl určen)
- › jejichž **partner nemá v současnosti jiný vztah** (např. manželku)

Děkujeme Vám za účast na výzkumu!

Lucie Džurdženiková & Mgr. Zuzana Štěrbová, vekova.homogamie@gmail.com

Nyní bychom Vás rádi požádali o vyplnění **informovaného souhlasu**, který je nezbytný k další výzkumné činnosti: *Prohlašuji, že jsem byla seznámena s podmínkami účasti na výzkumu „Vliv věkové homogamie na žárlivost a spokojenost ve vztahu“ a že se jej chci zúčastnit dobrovolně. Beru na vědomí, že údaje poskytnuté pro účely tohoto výzkumu jsou anonymní a budou použity pouze pro vědecké účely.*

- Ano, souhlasím. (1)
- Ne, nesouhlasím. (2)

Q1 Jaké je Vaše pohlaví?

- Muž (1)
- Žena (2)

Q2 Máte v současné době dlouhodobého partnera (tzn., považujete vztah za perspektivní a plánujete s partnerem budoucnost)?

- Ano (1)
- Ne (2)

Q3 Je vztah s Vámi jediným vztahem, který má Váš partner v současné době?

- Ano (1)
- Ne (2)

Q4 Kolik je Vám let?

Q5 Kolik let je Vašemu partnerovi?

Q6 Jaký je mezi Vámi a Vaším partnerem věkový rozdíl? (Uveďte prosím v letech, např. 11.)

Q7 Máte děti z předchozích partnerství?

- Ano (1)
- Ne (2)

Q8 Jak velká byla obec, ve které jste převážně žila do 15 let?

- v obci nad 1 milion obyvatel (1)
- v obci se 100 tisící až 1 milionem obyvatel (2)
- v obci s 50 tisící až 100 tisící obyvateli (3)
- v obci s 10 tisící až 50 tisící obyvateli (5)
- v obci s 1 tisícem až 10 tisící obyvateli (7)
- v obci do 1 tisíce obyvatel (8)

Q9 Jak velká je obec, ve které převážně žijete dnes?

- v obci nad 1 milion obyvatel (1)
- v obci se 100 tisící až 1 milionem obyvatel (2)
- v obci s 50 tisící až 100 tisící obyvateli (3)
- v obci s 10 tisící až 50 tisící obyvateli (4)
- v obci s 1 tisícem až 10 tisící obyvateli (5)
- v obci do 1 tisíce obyvatel (6)

Q10 Jaké je Vaše nejvyšší dosažené vzdělání?

- neukončené základní vzdělání nebo základní vzdělání (1)
- střední odborné (bez maturity) (2)
- úplné střední (s maturitou) (3)
- nástavbové studium (včetně pomaturitního studia) (4)
- vyšší odborné vzdělání (Dis.) (5)
- bakalářské (Bc., BcA.) (6)
- magisterské (Ing., MUDr., JUDr., PhDr., Mgr., aj.) (7)
- doktorské (Ph.D., ThD., DrSc., CSc.) (8)

Q11 Jaké je v současnosti Vaše zaměstnání? (Uveďte název pozice, kterou vykonáváte, například instalatérka, manažerka; pokud studujete, uveďte název oboru, například andragogika; pokud studujete i pracujete, uveďte jak pozici, kterou vykonáváte, tak obor, který studujete.)

- Pracuji (1) _____
- Studuji a pracuji (2) _____
- Studuji (3) _____
- Nepracuji (4)
- Nestuduji ani nepracuji (5)

Q12 Prosím ohodnoťte Váš čistý měsíční příjem.

- do 4 999 Kč (1)
- 5 000- 9 999 Kč (2)
- 10 000-14 999 Kč (3)
- 15 000-19 999 Kč (4)
- 20 000-29 999 Kč (5)
- 30 000-39 999 Kč (6)
- 40 000-49 999 Kč (7)
- 50 000 a více (8)

Q13 Jaké je nejvyšší dosažené vzdělání Vašeho partnera?

- neukončené základní vzdělání nebo základní vzdělání (1)
- střední odborné (bez maturity) (2)
- úplné střední (s maturitou) (3)
- nástavbové studium (včetně pomaturitního studia) (4)
- vyšší odborné vzdělání (Dis.) (5)
- bakalářské (Bc., BcA.) (6)
- magisterské (Ing., MUDr., JUDr., PhDr., Mgr., aj.) (7)
- doktorské (Ph.D., ThD., DrSc., CSc.) (8)

Q14 Jaké je v současnosti zaměstnání Vašeho partnera? (Uveďte název pozice, kterou vykonává, například instalatér, manažer; pokud studuje, uveďte název oboru, například andragogika; pokud studuje i pracuje, uveďte jak pozici, kterou vykonává, tak obor, který studuje.)

- Pracuje (1) _____
- Studuji a pracuji (2) _____
- Studuji (3) _____
- Nepracuje (4)
- Nestuduje ani nepracuje (5)

Q15 Prosím ohodnoťte čistý měsíční příjem Vašeho partnera

- do 4 999 Kč (1)
- 5 000- 9 999 Kč (2)
- 10 000-14 999 Kč (3)
- 15 000-19 999 Kč (4)
- 20 000-29 999 Kč (5)
- 30 000-39 999 Kč (6)
- 40 000-49 999 Kč (7)
- 50 000 a více (8)

Q16 Jaká je Vaše výška? (Uveďte prosím v centimetrech.)

Q17 Jaká je Vaše váha? (Uveďte prosím v kilogramech.)

Q18 Ohodnoťte na škále, jak fyzicky atraktivní se cítíte (v porovnání s ostatními ženami).

- Velice neatraktivní (1)
- Neatraktivní (2)

- Spíše neatraktivní (3)
- Neutrální (4)
- Spíše atraktivní (5)
- Atraktivní (6)
- Velice atraktivní (7)

Q19 Jak byste nejlépe popsala svůj celkový vzhled? (Femininní znamená ženský.)

- Podprůměrně femininní (1)
- Málo femininní (2)
- Ne příliš femininní (3)
- Něco mezi (4)
- Spíše femininní (5)
- Velmi femininní (6)
- Nadprůměrně femininní (7)

Q20 Jaká je výška Vašeho partnera? (Uvedte prosím v centimetrech.)

Q21 Jaká je váha Vašeho partnera? (Uvedte prosím v kilogramech.)

Q22 Ohodnoťte na škále, jak fyzicky atraktivní je podle Vás Váš partner (v porovnání s ostatními muži).

- Velice neatraktivní (1)
- Neatraktivní (2)
- Spíše neatraktivní (3)
- Neutrální (4)
- Spíše atraktivní (5)
- Atraktivní (6)
- Velice atraktivní (7)

Q23 Jak byste nejlépe popsala celkový vzhled partnera? (Maskulinní znamená mužský.)

- Podprůměrně maskulinní (1)
- Málo maskulinní (2)
- Ne příliš maskulinní (3)
- Něco mezi (4)
- Spíše maskulinní (5)
- Velmi maskulinní (6)
- Nadprůměrně maskulinní (7)

Q24 Považuji se za osobu (ohodnoťte sama sebe na škále):

- Výhradně heterosexuální (1)
- Převážně heterosexuální (2)
- Spíše heterosexuální (3)
- Bisexuální (4)
- Spíše homosexuální (5)
- Převážně homosexuální (6)
- Výhradně homosexuální (7)

Q25 Užíváte v současné době hormonální antikoncepci?

- Ano (1)
- Ne (2)

Q26 Jak dlouho trvá Váš nynější vztah (v letech a měsících)? Pokud jste spolu například 2 roky a 3 měsíce, napište 2+3, pokud 3 měsíce, napište 0+3.

Q27 Sdílíte se svým současným partnerem společnou domácnost?

- Ano (1)
- Ne (2)

Q28 Jak dlouho spolu bydlíte ve společné domácnosti (uvedte prosím v letech a měsících)? Pokud jste spolu například 2 roky a 3 měsíce, napište 2+3, pokud 3 měsíce, napište 0+3.

Q29 Máte s partnerem společné děti?

- Ano (1)
- Ne (2)

Q30 Má Váš partner děti z předchozích partnerství?

- Ano (1)
- Ne (2)

Q31 Kdybyste neměla žádného partnera, jak snadné by pro Vás bylo najít si partnera na krátkodobý romantický vztah?

- Extrémně snadné (1)
- Velice snadné (2)
- Spíše snadné (3)
- Ani náročné, ani snadné (4)
- Spíše náročné (5)
- Velice náročné (6)
- Extrémně náročné (7)

Q32 Kdybyste neměla žádného partnera, jak snadné by pro Vás bylo najít si krátkodobého partnera pouze na sex?

- Extrémně snadné (1)
- Velice snadné (2)
- Spíše snadné (3)
- Ani náročné, ani snadné (4)
- Spíše náročné (5)
- Velice náročné (6)
- Extrémně náročné (7)

Q33 Kdybyste neměla žádného partnera, jak snadné by pro Vás bylo najít si dlouhodobého partnera?

- Extrémně snadné (1)
- Velice snadné (2)
- Spíše snadné (3)
- Ani náročné, ani snadné (4)
- Spíše náročné (5)
- Velice náročné (6)
- Extrémně náročné (7)

Q34 Kdybyste neměla žádného partnera, jak snadné by pro Vás bylo najít si dlouhodobého partnera, kterého byste si mohla vzít?

- Extrémně snadné (1)
- Velice snadné (2)
- Spíše snadné (3)
- Ani náročné, ani snadné (4)
- Spíše náročné (5)
- Velice náročné (6)
- Extrémně náročné (7)

Q35 Kolik přibližně jste doposud měla dlouhodobých (vážných a perspektivních) vztahů (včetně toho současného)?

Q36 Ve srovnání s Vašimi vrstevníky považujete počet svých dosavadních dlouhodobých vážných vztahů za:

- Podprůměrný (3)
- Průměrný (2)
- Nadprůměrný (1)

Q37 Kolik přibližně jste doposud měla krátkodobých vztahů (tj. ryze sexuálních)?

Q38 Ve srovnání s Vašimi vrstevníky považujete počet svých dosavadních krátkodobých vztahů za:

- Podprůměrný (3)
- Průměrný (2)
- Nadprůměrný (1)

Q39 Jak snadné by pro Vás bylo najít si potenciálního partnera právě teď v obci, v níž v současnosti žijete?

- Extrémně snadné (1)
- Velice snadné (2)
- Spíše snadné (3)
- Ani náročné, ani snadné (4)
- Spíše náročné (5)
- Velice náročné (6)
- Extrémně náročné (7)

Q40 Kdyby Váš partner neměl partnerku, jak snadné by pro něj podle Vás bylo najít si partnerku na krátkodobý romantický vztah?

- Extrémně snadné (1)
- Velice snadné (2)
- Spíše snadné (3)
- Ani náročné, ani snadné (4)
- Spíše náročné (5)
- Velice náročné (6)
- Extrémně náročné (7)

Q41 *Kdyby Váš partner neměl partnerku, jak snadné by pro něj podle Vás bylo najít si krátkodobou partnerku pouze na sex?*

- Extrémně snadné (1)
- snadné (2)
- Spíše snadné (3)
- Ani náročné, ani snadné (4)
- Spíše náročné (5)
- Velice náročné (6)
- Extrémně náročné (7)

Q42 *Kdyby Váš partner neměl partnerku, jak snadné by pro něj podle Vás bylo najít si dlouhodobou partnerku?*

- Extrémně snadné (1)
- Velice snadné (2)
- Spíše snadné (3)
- Ani náročné, ani snadné (4)
- Spíše náročné (5)
- Velice náročné (6)
- Extrémně náročné (7)

Q43 *Kdyby Váš partner neměl partnerku, jak snadné by pro něj podle Vás bylo najít si dlouhodobou partnerku, kterou by si mohl vzít?*

- Extrémně snadné (1)
- Velice snadné (2)
- Spíše snadné (3)
- Ani náročné, ani snadné (4)
- Spíše náročné (5)
- Velice náročné (6)
- Extrémně náročné (7)

Q44 *Kolik přibližně měl doposud Váš partner dlouhodobých (tj. vážných a perspektivních) vztahů? (pokuste se odhadnout alespoň přibližně, pokud nevíte, napište nevím)*

Q45 *Ve srovnání s jeho vrstevníky považujete tento počet dosavadních dlouhodobých vážných vztahů za:*

- Podprůměrný (3)
- Průměrný (2)

- Nadprůměrný (1)

Q46 Kolik přibližně měl doposud Váš partner krátkodobých vztahů?

Q47 Ve srovnání s jeho vrstevníky považujete tento počet dosavadních krátkodobých vztahů za:

- Podprůměrný (3)
- Průměrný (2)
- Nadprůměrný (1)

Q48 Kdyby Váš partner neměl partnerku, jak snadné by pro něj podle Vás bylo najít si partnerku právě teď v obci, v níž v současnosti žije?

- Extrémně snadné (1)
- Velice snadné (2)
- Spíše snadné (3)
- Ani náročné, ani snadné (4)
- náročné (5)
- Velice náročné (6)
- Extrémně náročné (7)

DYADIC ADJUSTMENT SCALE (DAS)- DOTAZNÍK PARTNERSKÉ PŘIZPŮSOBIVOSTI

Následující otázky se budou týkat Vašeho nynějšího partnerského vztahu. V případě, že si máte vybrat z několika možností, zaškrtněte na škále bod, který Váš partnerský vztah nejvíce vystihuje.

Q49 Jste ve vztahu spokojená?

- Zcela nespokojená (0)
- Značně nespokojená (1)
- Trochu nespokojená (2)
- Spokojená (3)
- Velmi spokojená (4)
- Nesmírně spokojená (5)
- Zcela spokojená (6)

Q50 Domníváte se, že je Váš partner ve vztahu spokojený?

- Zcela nespokojený (0)
- Značně nespokojený (1)
- Trochu nespokojený (2)
- Spokojený (3)
- Velmi spokojený (4)
- Nesmírně spokojený (5)
- Zcela spokojený (6)

Většina lidí v některých otázkách nesouhlasí se svým partnerem. Zaznamenejte prosím u každé položky v tabulce míru souhlasu či nesouhlasu mezi Vámi a Vaším partnerem:

Q51 Nakládání s rodinnými příjmy

- Vždy neshoda (0)
- Téměř vždy neshoda (1)
- Občas shoda (2)
- Často shoda (3)
- Téměř vždy shoda (4)
- Vždy shoda (5)

Q52 Rekreace

- Vždy neshoda (0)
- Téměř vždy neshoda (1)
- Občas shoda (2)
- Často shoda (3)
- Téměř vždy shoda (4)
- Vždy shoda (5)

Q53 Náboženství

- Vždy neshoda (0)
- Téměř vždy neshoda (1)
- Občas shoda (2)
- Často shoda (3)
- Téměř vždy shoda (4)
- Vždy shoda (5)

Q54 Projevování citů

- Vždy neshoda (0)
- Téměř vždy neshoda (1)
- Občas shoda (2)
- Často shoda (3)
- Téměř vždy shoda (4)
- Vždy shoda (5)

Q55 Přátelé

- Vždy neshoda (0)
- Téměř vždy neshoda (1)
- Občas shoda (2)
- Často shoda (3)
- Téměř vždy shoda (4)
- Vždy shoda (5)

Q56 Sex

- Vždy neshoda (0)
- Téměř vždy neshoda (1)
- Občas shoda (2)
- Často shoda (3)
- Téměř vždy shoda (4)
- Vždy shoda (5)

Q57 Správné nebo vhodné chování

- Vždy neshoda (0)
- Téměř vždy neshoda (1)
- Občas shoda (2)
- Často shoda (3)
- Téměř vždy shoda (4)
- Vždy shoda (5)

Q58 Životní filosofie

- Vždy neshoda (0)
- Téměř vždy neshoda (1)
- Občas shoda (2)
- Často shoda (3)
- Téměř vždy shoda (4)
- Vždy shoda (5)

Q59 Jednání s rodiči a příbuznými

- Vždy neshoda (0)
- Téměř vždy neshoda (1)
- Občas shoda (2)
- Často shoda (3)
- Téměř vždy shoda (4)
- Vždy shoda (5)

Q60 Cíle a důležité záležitosti

- Vždy neshoda (0)
- Téměř vždy neshoda (1)
- Občas shoda (2)
- Často shoda (3)
- Téměř vždy shoda (4)
- Vždy shoda (5)

Q61 Množství společně tráveného času

- Vždy neshoda (0)
- Téměř vždy neshoda (1)
- Občas shoda (2)
- Často shoda (3)
- Téměř vždy shoda (4)
- Vždy shoda (5)

Q62 Důležitá rozhodnutí

- Vždy neshoda (0)
- Téměř vždy neshoda (1)
- Občas shoda (2)
- Často shoda (3)
- Téměř vždy shoda (4)
- Vždy shoda (5)

Q63 Úkoly v domácnosti

- Vždy neshoda (0)
- Téměř vždy neshoda (1)
- Občas shoda (2)
- Často shoda (3)
- Téměř vždy shoda (4)
- Vždy shoda (5)

Q64 Volný čas a zájmy

- Vždy neshoda (0)
- Téměř vždy neshoda (1)
- Občas shoda (2)
- Často shoda (3)
- Téměř vždy shoda (4)
- Vždy shoda (5)

Q65 Rozhodnutí týkající se zaměstnání

- Vždy neshoda (0)
- Téměř vždy neshoda (1)
- Občas shoda (2)
- Často shoda (3)
- Téměř vždy shoda (4)
- Vždy shoda (5)

Q66 Jak často uvažujete o ukončení vztahu?

- Pořád (0)
- Často (1)
- Spíše častěji (2)
- Občas (3)
- Zřídka (4)
- Nikdy (5)

Q67 Jak často Vy nebo Váš partner po hádce odchází z domu?

- Pořád (0)
- Často (1)
- Spíše častěji (2)
- Občas (3)
- Zřídka (4)
- Nikdy (5)

Q68 Jak často Vás napadne, že vztah mezi Vámi a Vaším partnerem je v pořádku?

- Pořád (5)
- Často (4)
- Spíše častěji (3)
- Občas (2)
- Zřídka (1)
- Nikdy (0)

Q69 Důvěřujete svému partnerovi?

- Pořád (5)
- Často (4)
- Spíše častěji (3)
- Občas (2)
- Zřídka (1)
- Nikdy (0)

Q70 Litujete toho, že žijete společně?

- Pořád (0)
- Často (1)
- Spíše častěji (2)
- Občas (3)
- Zřídka (4)
- Nikdy (5)
- Nežijeme spolu (0)

Q71 Jak často se hádáte?

- Pořád (0)
- Často (1)
- Spíše častěji (2)
- Občas (3)
- Zřídka (4)
- Nikdy (5)

Q72 Jak často si jdete s partnerem na nervy?

- Pořád (0)
- Často (1)
- Spíše častěji (2)

- Občas (3)
- Zřídka (4)
- Nikdy (5)

Q73 Jak často Vás napadne, že s někým jiným by se Vám mohlo žít lépe?

- Pořád (0)
- Často (1)
- Spíše častěji (2)
- Občas (3)
- Zřídka (4)
- Nikdy (5)

Jak často se následující chování vyskytuje ve Vašem vztahu?

Q74 Společně se smějete

- Nikdy (0)
- Méně než jednou za měsíc (1)
- Jednou nebo dvakrát za měsíc (2)
- Jednou nebo dvakrát týdně (3)
- Jednou denně (4)
- Častěji než jednou denně (5)

Q75 Políbíte svého partnera

- Nikdy (0)
- Méně než jednou za měsíc (1)
- Jednou nebo dvakrát za měsíc (2)
- Jednou nebo dvakrát týdně (3)
- Jednou denně (4)
- Častěji než jednou denně (5)

Q76 Chodíte společně za zábavou a koníčky

- Nikdy (0)
- Méně než jednou za měsíc (1)
- Jednou nebo dvakrát za měsíc (2)
- Jednou nebo dvakrát týdně (3)
- Jednou denně (4)
- Častěji než jednou denně (5)

Q77 Máte podnětnou výměnu názorů

- Nikdy (0)
- Méně než jednou za měsíc (1)
- Jednou nebo dvakrát za měsíc (2)
- Jednou nebo dvakrát týdně (3)
- Jednou denně (4)
- Častěji než jednou denně (5)

Q78 Klidně o něčem diskutujete

- Nikdy (0)
- Méně než jednou za měsíc (1)
- Jednou nebo dvakrát za měsíc (2)
- Jednou nebo dvakrát týdně (3)
- Jednou denně (4)
- Častěji než jednou denně (5)

Q79 Společně něco plánujete

- Nikdy (0)
- Méně než jednou za měsíc (1)
- Jednou nebo dvakrát za měsíc (2)
- Jednou nebo dvakrát týdně (3)
- Jednou denně (4)
- Častěji než jednou denně (5)

Dále jsou uvedeny některé momenty, v nichž se páry někdy shodnou a někdy ne. Označte u následujících položek, zda během posledních několika týdnů mezi Vámi vznikly rozpory nebo problémy v popsaném chování.

Q80 Nezájem o sex

- Ano (0)
- Ne (1)

Q81 Neprojevování lásky

- Ano (0)
- Ne (1)

Q82 Jednotlivé body na ose představují různé stupně štěstí ve vztahu. Střední bod „šťastné“ odpovídá stupni spokojenosti, jaký je ve většině vztahů. Zakroužkujte bod, který nejlépe vystihuje stupeň štěstí ve Vašem vztahu.

- Krajně nešťastné (0)
- Značně nešťastné (1)
- Trochu nešťastné (2)
- Šťastné (3)
- Velmi šťastné (4)
- Nesmírně šťastné (5)
- Dokonalé (6)

Q83 Který z následujících výroků vyjadřuje nejlépe Vaše pocity týkající se budoucnosti Vašeho vztahu?

- Nesmírně si přeji, aby se náš vztah vydařil, a udělal/a bych pro to cokoliv. (5)
- Velmi si přeji, aby se náš vztah vydařil, a udělám vše, co je v mých silách, aby tomu tak bylo. (4)
- Velmi si přeji, aby se náš vztah vydařil, a budu k tomu poctivě přispívat. (3)
- Byla bych ráda, kdyby se náš vztah vydařil, ale sama pro to nemohu dělat více, než dělám. (2)
- Byla bych ráda, kdyby se náš vztah vydařil, ale odmítám pro to dělat více, než dělám nyní. (1)
- Náš vztah se nemůže vydařit a já pro něj nemohu nic udělat. (0)

The Anticipated Sexual Jealousy Scale (ASJS)

Q84 Jak byste se cítila, kdybyste se dozvěděla, že Váš partner s nějakou jinou ženou:

	Vůbec bych nebyla naštvaná (1)	Byla bych trochu naštvaná (2)	Byla bych docela naštvaná (3)	Byla bych velmi naštvaná (4)	Byla bych extrémně naštvaná (5)
<i>Flirtoval (1)</i>	<input type="radio"/>	<input type="radio"/>	<input type="radio"/>	<input type="radio"/>	<input type="radio"/>
<i>Probíral velmi osobní věci (2)</i>	<input type="radio"/>	<input type="radio"/>	<input type="radio"/>	<input type="radio"/>	<input type="radio"/>
<i>Měl pohlavní styk (3)</i>	<input type="radio"/>	<input type="radio"/>	<input type="radio"/>	<input type="radio"/>	<input type="radio"/>
<i>Tancoval velmi intimním způsobem (4)</i>	<input type="radio"/>	<input type="radio"/>	<input type="radio"/>	<input type="radio"/>	<input type="radio"/>
<i>Políbil ji při blahopřání, nebo při rozloučení (5)</i>	<input type="radio"/>	<input type="radio"/>	<input type="radio"/>	<input type="radio"/>	<input type="radio"/>

Q85 Zaznačte, jak často Vás napadají následující myšlenky:

	Nikdy (1)	Zřídka (2)	Občas (3)	Často (4)	Pořád (5)
<i>Jsem přesvědčena, že mému partnerovi se zdá někdo jiný atraktivnější než já. (1)</i>	<input type="radio"/>	<input type="radio"/>	<input type="radio"/>	<input type="radio"/>	<input type="radio"/>
<i>Mám strach, že má můj partner sexuální poměr s někým jiným. (2)</i>	<input type="radio"/>	<input type="radio"/>	<input type="radio"/>	<input type="radio"/>	<input type="radio"/>
<i>Bojím se, že mého partnera sexuálně přitahuje někdo jiný. (3)</i>	<input type="radio"/>	<input type="radio"/>	<input type="radio"/>	<input type="radio"/>	<input type="radio"/>
<i>Strachuji se, co všechno se může stát, když bude můj partner v kontaktu s jinými ženami. (4)</i>	<input type="radio"/>	<input type="radio"/>	<input type="radio"/>	<input type="radio"/>	<input type="radio"/>
<i>Mám strach, že mě partner opustí kvůli někomu jinému. (5)</i>	<input type="radio"/>	<input type="radio"/>	<input type="radio"/>	<input type="radio"/>	<input type="radio"/>

Q86 Prosím, zaznačte, do jaké míry Vás vystihují následující výroky:

	Vůbec mne nevystihuje (1)	Trochu mne vystihuje (2)	Vystihuje mne z části (3)	Velmi mne vystihuje (4)	Zcela mne vystihuje (5)
<i>Nechci, aby byl můj partner v příliš velkém kontaktu s ostatními ženami. (1)</i>	<input type="radio"/>	<input type="radio"/>	<input type="radio"/>	<input type="radio"/>	<input type="radio"/>
<i>Je pro mne nepřijatelné, aby měl můj partner kamarádku ženského pohlaví. (2)</i>	<input type="radio"/>	<input type="radio"/>	<input type="radio"/>	<input type="radio"/>	<input type="radio"/>
<i>Očekávám, že se můj partner nebude dívat po ostatních ženách. (3)</i>	<input type="radio"/>	<input type="radio"/>	<input type="radio"/>	<input type="radio"/>	<input type="radio"/>
<i>Co se týče mého partnera, jsem spíše majetnická. (4)</i>	<input type="radio"/>	<input type="radio"/>	<input type="radio"/>	<input type="radio"/>	<input type="radio"/>
<i>Je pro mne obtížné dát partnerovi dostatek volnosti (prostoru). (5)</i>	<input type="radio"/>	<input type="radio"/>	<input type="radio"/>	<input type="radio"/>	<input type="radio"/>

Q87 Jak by se cítil Váš partner, kdyby se dozvěděl, že jste s nějakým mužem:

	Vůbec by nebyl naštvaný (1)	Byl by trochu naštvaný (2)	Byl by docela naštvaný (3)	Byl by hodně naštvaný (4)	Byl by extrémně naštvaný (5)
<i>Flirtovala (1)</i>	<input type="radio"/>	<input type="radio"/>	<input type="radio"/>	<input type="radio"/>	<input type="radio"/>
<i>Probírala velmi osobní věci (2)</i>	<input type="radio"/>	<input type="radio"/>	<input type="radio"/>	<input type="radio"/>	<input type="radio"/>
<i>Měla pohlavní styk (3)</i>	<input type="radio"/>	<input type="radio"/>	<input type="radio"/>	<input type="radio"/>	<input type="radio"/>
<i>Tancovala velmi intimním způsobem (4)</i>	<input type="radio"/>	<input type="radio"/>	<input type="radio"/>	<input type="radio"/>	<input type="radio"/>
<i>Políbila ho při blahopřání, nebo při rozloučení (5)</i>	<input type="radio"/>	<input type="radio"/>	<input type="radio"/>	<input type="radio"/>	<input type="radio"/>

Q88 Zaznačte, jak často myslíte, že Vašeho partnera napadají následující myšlenky:

	Nikdy (1)	Zřídka (2)	Občas (3)	Často (4)	Pořád (5)
<i>Jsem přesvědčen, že mé partnerce se zdá někdo jiný atraktivnější než já. (1)</i>	<input type="radio"/>	<input type="radio"/>	<input type="radio"/>	<input type="radio"/>	<input type="radio"/>
<i>Mám strach, že má moje partnerka sexuální poměr s někým jiným. (2)</i>	<input type="radio"/>	<input type="radio"/>	<input type="radio"/>	<input type="radio"/>	<input type="radio"/>
<i>Bojím se, že mou partnerku sexuálně přitahuje někdo jiný. (3)</i>	<input type="radio"/>	<input type="radio"/>	<input type="radio"/>	<input type="radio"/>	<input type="radio"/>
<i>Strachuji se, co všechno se může stát, když bude moje partnerka v kontaktu s jinými muži. (4)</i>	<input type="radio"/>	<input type="radio"/>	<input type="radio"/>	<input type="radio"/>	<input type="radio"/>
<i>Mám strach, že mě partnerka opustí kvůli někomu jinému. (5)</i>	<input type="radio"/>	<input type="radio"/>	<input type="radio"/>	<input type="radio"/>	<input type="radio"/>

Q89 Prosím, zaznačte, do jaké míry následující výroky vystihují Vašeho partnera:

	Vůbec jej nevystihuje (1)	Trochu jej vystihuje (2)	Vystihuje jej z části (3)	Velmi jej vystihuje (4)	Zcela jej vystihuje (5)
<i>Nechce, abyste byla v příliš velkém kontaktu s ostatními muži. (1)</i>	<input type="radio"/>	<input type="radio"/>	<input type="radio"/>	<input type="radio"/>	<input type="radio"/>
<i>Je pro něj nepřijatelné, abyste měla kamaráda mužského pohlaví. (2)</i>	<input type="radio"/>	<input type="radio"/>	<input type="radio"/>	<input type="radio"/>	<input type="radio"/>
<i>Očekává, že se nebudete dívat po ostatních mužích. (3)</i>	<input type="radio"/>	<input type="radio"/>	<input type="radio"/>	<input type="radio"/>	<input type="radio"/>
<i>Co se Vás týče, je spíše majetnický. (4)</i>	<input type="radio"/>	<input type="radio"/>	<input type="radio"/>	<input type="radio"/>	<input type="radio"/>
<i>Je pro něj obtížné dát Vám dostatek volnosti (prostoru). (5)</i>	<input type="radio"/>	<input type="radio"/>	<input type="radio"/>	<input type="radio"/>	<input type="radio"/>

THE REVISED SOCIOSEXUAL ORIENTATION INVENTORY (SOI-R) – REVIDOVANÝ DOTAZNÍK SOCIOSEXUÁLNÍ ORIENTACE

Nyní bude následovat několik otázek týkající se Vaší sexuality. Znovu zdůrazňujeme, že veškeré odpovědi v tomto výzkumu jsou anonymní, nebudou poskytnuty žádné třetí osobě a budou využity pouze k výzkumným účelům.

Q90 S kolika různými partnery jste měla pohlavní styk za posledních 12 měsíců?

- 0 (1)
- 1 (2)
- 2 (3)
- 3 (4)
- 4 (5)
- 5 - 6 (6)
- 7 - 9 (7)
- 10 - 19 (8)
- 20 a více (9)

Q91 S kolika různými partnery jste měla pohlavní styk pouze jedenkrát?

- 0 (1)
- 1 (2)
- 2 (3)
- 3 (4)
- 4 (5)
- 5 - 6 (6)
- 7 - 9 (7)
- 10 - 19 (8)
- 20 a více (9)

Q92 S kolika různými partnery jste měla pohlavní styk, aniž byste měla zájem o dlouhodobý vztah s tímto jedincem?

- 0 (1)
- 1 (2)
- 2 (3)
- 3 (4)
- 4 (5)
- 5 - 6 (6)
- 7 - 9 (7)
- 10 - 19 (8)
- 20 a více (9)

Q93 Sex bez lásky je OK.

- 1 - zcela nesouhlasím (1)
- 2 (2)
- 3 (3)
- 4 (4)
- 5 (5)
- 6 (6)
- 7 (7)
- 8 (8)
- 9 - zcela souhlasím (9)

Q94 Dokážu si v současné době představit, že bych neměla problém si užít „příležitostný“ sex s různými partnery.

- 1 - zcela nesouhlasím (1)
- 2 (2)
- 3 (3)
- 4 (4)
- 5 (5)
- 6 (6)
- 7 (7)
- 8 (8)
- 9 - zcela souhlasím (9)

Q95 *Nechci mít sex, dokud si nejsem jistá, že s partnerem máme vážný dlouhodobý vztah.*

- 1 - zcela nesouhlasím (1)
- 2 (2)
- 3 (3)
- 4 (4)
- 5 (5)
- 6 (6)
- 7 (7)
- 8 (8)
- 9 - zcela souhlasím (9)

Q96 *Jak často si představujete sex s někým, s nímž nemáte vážný partnerský vztah?*

- nikdy (1)
- velmi zřídka (2)
- zhruba jednou za 2-3 měsíce (3)
- zhruba jednou za měsíc (4)
- zhruba jednou za 14 dní (5)
- zhruba jednou za týden (6)
- několikrát za týden (7)
- skoro každý den (8)
- nejméně jednou denně (9)

Q97 *Jak často se Vám stane, že se sexuálně vzrušíte, když komunikujete s někým, s nímž nemáte vážný partnerský vztah?*

- nikdy (1)
- velmi zřídka (2)
- zhruba jednou za 2-3 měsíce (3)
- zhruba jednou za měsíc (4)
- zhruba jednou za 14 dní (5)
- zhruba jednou za týden (6)
- několikrát za týden (7)
- skoro každý den (8)
- nejméně jednou denně (9)

Q98 *Jak často máte v každodenním životě spontánní fantazie o tom, že máte sex s člověkem, kterého jste právě potkala?*

- nikdy (1)
- velmi zřídka (2)
- zhruba jednou za 2-3 měsíce (3)
- zhruba jednou za měsíc (4)
- zhruba jednou za 14 dní (5)
- zhruba jednou za týden (6)
- několikrát za týden (7)
- skoro každý den (8)
- nejméně jednou denně (9)

Velmi Vám děkujeme za Vaši ochotu a trpělivost při účasti na našem výzkumu. Pokud máte jakékoliv otázky, návrhy, či připomínky, nebo se chcete o problematice něco více dozvědět, kontaktujte nás na emailu vekova.homogamie@gmail.com nebo nám zanechte vzkaz přímo zde. Těšíme se na další spolupráci a přejeme Vám krásný den.

Lucie Džurdženičková & Mgr. Zuzana Štěrbová

Q99 Chcete být informována o výsledcích výzkumu?

- Ano (1)
- Ne (2)

Q100 Máte zájem účastnit se i dalších výzkumů Etologie člověka?

- Ano (1)
- Ne (2)

Uveďte, prosím, svoji e-mailovou adresu (která nebude předávána osobám třetích stran), děkujeme.

.....