

Příloha č. 1: Přehled základních otázek kladených respondentům

Jak probíhalo vaše rozhodování o přestěhování se z města na venkov?

Co vás vedlo k tomu opustit město a přestěhovat se na venkov?

Jak dlouho žijete na venkově?

Jaké důvody vás k tomuto rozhodnutí vedly?

Jaký důvod byl pro vás stěžejní?

Jaké byly vaše představy o životě na venkově, než jste se přestěhovali z města?

Vyplnila se vaše představa o životě na venkově?

Bylo něco, co byste označili za největší překvapení, šok na životě na venkově, když se přestěhovali z města na venkov? Co?

Jaká pozitiva přisuzujete životu ve městě?

Jaká negativa přisuzujete životu ve městě?

Co považujete za největší pozitivum ve městě?

Co považujete za největší negativum ve městě?

Jaká pozitiva přisuzujete životu na venkově?

Jaká negativa přisuzujete životu na venkově?

Co považujete za největší pozitivum na životě na venkově?

Co považujete za největší negativum na životě na venkově?

Učinili byste toto rozhodnutí znovu s nynějšími zkušenostmi?

Vnímáte s odstupem město jinak, než když jste se z něj stěhovali?

Působí na vás jinak venkov, než když jste se na něj stěhovali a měli o něm určité představy?

Plánujete na venkově zůstat?

Příloha č. 2: Charakteristika respondentů mého výzkumu

Tabulka I: Základní charakteristika respondentů

| Pořadí respondentů | Pohlaví respondentů | Věk respondentů | Vzdělání respondentů | Doba života na venkově (v rocích) |
|--------------------|---------------------|-----------------|----------------------|-----------------------------------|
| A | Ženské | 52 | Vysokoškolské | 3 |
| B | Ženské | 76 | Středoškolské | 15 |
| C | Ženské | 40 | Středoškolské | 15 |
| D | Ženské | 30 | Vysokoškolské | 7 |
| E | Ženské | 34 | Středoškolské | 4 |
| F | Ženské | 52 | Vyučená s maturitou | 8 |
| G | Ženské | 49 | Vyučená s maturitou | 9 |
| H | Ženské | 51 | Středoškolské | 10 |

Pramen: Respondenti, vlastní zpracování.

Příloha č. 3: Přepis rozhovoru s respondentem H.

S respondentkou H. jsme se za účelem rozhovoru sešly v nově otevřeném hotelu, ve kterém pracuje, s nádherným výhledem na zachovalý hrad. Povídaly jsme si spolu necelou hodinu (10:55 – 11:51) v prázdné restauraci, která se kvůli blížící dvanácté hodině začala pomalu zaplňovat. Respondentka H. je rozvedená, má dceru. Absolvovala střední školu s maturitou, je jí 51 let. Na venkovské samotě žije nyní 10 let.

V přepisu používám tyto zkratky: T - tazatelka, R – respondentka.

T: Jak probíhalo to vaše rozhodování o tom přestěhovat se na venkov?

R: Já si myslím, že můj sen od dětství to v podstatě vůbec nebyl, protože díky našim jsme furt někam jezdili, k babičkám a byli jsme venku a tak. Ale pak jsem se zamilovala do toho místa, kde teď s dcerou žijeme a začala jsem ho pomalinku opravovat a najednou jsem si uvědomila, že každé víkend, co odjízdim, se mi nechce. A jak počítám ty všední dny v tom tejdnu a doufám, že ten čas bude čím dál tím kratší. A pak, když byl ten domeček úplně provizorně opravený, ale už se dalo, tak jednoho dne jsem tehdy s dvouletou dcerou seděla někdy v říjnu na lavičce pod kaštanem, a už jsme nikdy nespaly v Praze.

T: Jo? (smích)

R: Ale nebylo to vůbec v plánu. Jenom to nějak úplně vyplynulo. A ty začátky byly těžké, ale... spíš zábavný než těžký.

T: A jak dlouho tam teď žijete?

R: Já si myslím, že tady teď deset let.

T: To je dost dlouho už. Takže to bylo spíš, že to vyplynulo, nebylo to nějak, že byste to plánovaly?

R: Ne, ne.

T: Takže jste to měla ze začátku jako chatu?

R: Ne, ne, tam se jezdilo, jenom že se to stavělo a nebylo tam vůbec kde být, takže jsem se vždycky v neděli vracela do Prahy.

T: Co vás vedlo k tomu odstěhovat se na venkov a opustit to město?

R: Já nevím jako... Todle byla tak neuvěřitelně zásadní chvíle rozhodnutí, kterou jsem v tu chvíli ani nevnímala, že dochází k nějakému zásadnímu rozhodnutí. Ale strašně to změnilo mně i dceři život. My jsme se obě nesmírně uklidnily. Dcera, který byly v té době dva, byla hyperaktivní. A lítala takhle (*ukazuje prstem dokola*) po pražským bytě, kterej nebyl nikterak malej, nebyl to jedna plus nic. Byl to třípokojovej byt, kde mohla takhle jezdit dokola. Tak najednou v tom otevřenym prostoru... protože u nás není nic, žádný domy a jen výhled až na Kopec několik desítek kilometrů. A nás to nesmírně uklidnilo obě. A začaly jsme vnímat věci, který jsme ve městě vůbec nevnímaly. Jako že jeden den vycházim, na kaštanu nic, druhěj den vycházim, na kaštanu bambulka, třetí den vycházim, na kaštanu něco... a najednou člověk začne vnímat nebe. A třeba si pamatuju ty první pocity toho úplně překvapení, kdy jsme tady začaly bydlet, a já jsem si uvědomila, že je nebe. Že v tom městě jsem jeho existenci nevnímala, bylo pro mě jednodušší podívat se na předpověď počasí, ale nezvednout hlavu nahoru. (*smích*)

T: No, to je pravda.

R: To zní šíleně úplně. Ale to nebe vás tady úplně praští, takže ráno ty oči zvednete.

T: A jaký důvod byl pro vás stěžení?

R: Já myslim, že zásadní bylo asi to, že jsem si fakt uprostřed hrubý stavby, kde se nedalo vyspat, sednout, najíst, umejt, nic a kde já ložila okolo toho domečku a makala na zahradě, tak jsem si uvědomila, jak zoufale potřebuju, aby ten víkend byl delší a ty všední dny v tý Praze kratší. A pak už se to zvrhlo úplně do stádia, že když jsem v neděli odjížděla, že jsem měla takovej tlak okolo žaludku, ale já jsem v tu chvíli ještě vůbec nevěděla, proč ho mám. Jenom si pamatuju tu neskutečnou úlevu, když jsme jely pro ty trička. A pak už jsme začaly přespávat fakt jako v úplně rozkutanym domečku, kde jako bydlet pod stanem by bylo snad jednodušší. Ale najednou to všechno zmizelo, ten... A já jsem pak ještě jezdila do Prahy do práce dlouho. Ale najednou to místo, ten domov, nákej pocit něčeho, o co se člověk může opřít. To bylo zvláštní. Ale neuvěřitelně milý a ze mě to sundalo strašnou spoustu nepříjemnejch pocitů, o kterejch jsem ani netušila, že je odstraním tímhle rozhodnutím. Já jsem se vlastně rozhodla, nevím proč, a až after party mi došlo, že jsem tím vyřešila dceřinu hyperaktivitu, můj pocit ztráty něčeho, co ani nedokážu definovat...

T: Takže tohleco myslíte, že bylo spojený s tím městem, nějaký ty negativa, ty pocity?

R: Určitě, určitě. A já to mám do teďka, já to mám za trest, tam jet. A to, i když se to jmenuje botičky, nebo divadlo, nebo kamarádi, večere. Tak jako vlastně, když oni nemůžou jet sem a já už je chci vidět, tak tam jedu, ale se zaťatejma zubama.

T: I po těch deseti letech? Nebo vy jste tam pak vlastně ještě jezdila do práce...

R: A strašně se mi ulevilo, když jsem přestala jezdit do práce.

(servírka nám přinesla čaj)

T: A vy jste na venkov jezdila už od dětství, nebo na chatu, byla jste v kontaktu s tou přírodou?

R: Určitě. Vlastně jsem jezdila ke dvěma babičkám. K jedny na Novou hospodu, která měla malinkej domeček s takovou krásně upravenou... chatička se zahradou, kde jsme trávili dětství a k druhý do Nespek, která měla nádhernou zahradu okolo toho domu, takovou jako fakt...

T: Takže to bylo tady v okolí, že i to místo máte...

R: Pořád to bylo tohle, zvláště. Vlastně si člověk uvědomí, že se celý život motal okolo Sázavy, ať už byla na doraz deset kilometrů, nebo sto metrů, tak pořád je to tenhle kroužek jo.

T: To je zajímavý. Takže vy jste byla s tím venkovem v kontaktu v podstatě od dětství, ale měla jste nějaký představy o tom žít na venkově? Asi je něco jinýho tam jezdit na prázdniny, na víkendy.

R: To určitě. Ale ne, neměla. Jako fakt neměla. Jako věděla jsem, že mě baví pracovat na zahradě, věděla jsem, že mě baví sázet věci a vim o sobě už dlouho, že mě těší ty místa ne vlastnit, ale nějakym způsobem je hýčkat. A věděla jsem, že tohle je v té kategorii. Jakože prostor, o kterej se nikdo třicet let nestaral, kterej byl nesmírně zpustlej, jak ta zahrada, tak ten domeček, tak to bylo jako vynikající no.

T: A překvapilo vás na tom něco, když jste tady začala žít? Bylo něco, co jste nečekala?

R: Já si myslim, že asi matka příroda. *(smích)* V té síle. Protože myslim si, že v tom městě to tak nevnímáte. Ale tady je zima, zima a speciálně u té zimy je to velkej extrém. A občas

ta intenzita toho. Jako že když přišlo jaro, tak přišlo úplně jinak, než přišlo v Praze. A když přišla zima, tak tak no.

Ale jinak... mnohem víc fyzický práce. Jako že dřevo a péče o všechny zvířátka a tak.

T: A máte nějaký zvířátka?

R: Dva poníky, dvě ovečky, dva psy, pět koček a miliardu ptáčků. A miliarda ptáčků se jmenuje tři pytle slunečnic přes zimu.

T: No jasně, to my máme taky na chatě. To se stíháte o všechno starat? I doma o ty zvířata?

R: Když jde do tuhýho, tak si vezmu na pomoc, ale jako většinou to s dcerou zvládáme.

T: Takže je to spíš radost pro vás taková?

R: A sekačky. (*smích*)

T: A vyplnila se ta vaše představa o životě na venkově?

R: Překonána. Blaženě překonána, jako jednoznačně.

T: Takže jste to nečekala, když jste se sem nastěhovala, že by to bylo takhle... nebo byla jste šťastná v tom městě, když jste tam žila?

R: Já jsem si neuvědomovala, že nejsem.

T: A dokázala byste mi říct, co v tom městě vnímáte jako negativum?

R: Já to asi nedokážu úplně popsat. (*Přemýšlí*). Já vim, že tady jsem tam, kde mám být. A když se zpátky podívám na to město, nebo teď když tam jedu, tak mně přišlo strašně nějak bezcílný nebo bezúčelný, ode mě strašně vzdálený. Bez kontaktu s něčím, co nějak nutně potřebuju k životu. Já si to uvědomim často, když otevřu všechny okna v domečku, tak ztrácím přehled, kde začíná ten dům a kde začíná to venku a obráceně. Tím domem to takhle všechno prostoupí i s tím teplým vzduchem a s těma vůněma a s tím vším. A vim, že ta Praha se mi zdá strašlivě bezútěšná, strašně špinavá a úplně bez smyslu vlastně nějakýho pro mě. Chápu, že pro spoustu lidí ano, ale pro mě jako úplně bez smyslu. Ale nevím vlastně ani moc proč, nikdy jsem o tom nepřemýšlela.

T: A ty negativa se navýšily, když jste se odstěhovala na venkov? Uvědomovala jste si to už v té době, kdy jste žila v Praze?

R: Já si myslím, že jsem si to částečně uvědomovala, ale je to jenom o cestě do práce třeba. Což je uplná hloupost jo, ale já jsem sedla do auta a hodinu jsem se snažila prokutat z bodu A. do bodu B. A tady sednu do auta, a když jedu z domova sem³⁴⁹, tak jedu okolo kraviček, okolo neuvěřitelně nádherných rozkvetlejších alejí. Ráno když jedu s dcerou do školy, tak potkáme, já nevím, pět srn, v tuhle chvíli, protože randěj, tak asi sedmnáct zajíců, pan a paní Procházkovou, což jsou dva bažanti, který potkáváme každé den. A jedu strašně pomalu, protože si uvědomuju, že část z nich spí na té teplý asfaltce, takže přizpůsobím tu jízdu tomu, aby se dokázali probrat a odkráčct, včetně ptáčků, který tam spějí na té teplý silnici, protože já si myslím, že to teplo, jak se zahřeje, a eště to naakumulovaný teplo přes noc z té silnice pořád odchází a jim to dělá dobře. Ale já mám dojem, že i ta cesta do té práce je malinkej dárek. Jediný, co mě dokáže zabrzdít, je uplně namazanej traktorista, ale jen jeden. (*smích*) A ne dvě stě lidí, který jsou uplně nervní z toho, že nedojdou, kam měli dojet a nestihnou, co měli stihnout. A tak no. Ale je to milion dalších věcí. Od školy, kam chodí dcera, až po spoustu dalších věcí.

T: A pozitiva ve městě?

R: (*Přemýšlí*) Kreditní karty. V krámkách berou kreditní karty. (*smích*) Si pamatuju, že jsme se sem nastěhovaly a mně furt docházel benzín, protože tady je jedna benzínová pumpa na, já nevím, kolik kilometrů. A často jsme byly o hladu, protože jsem měla jen kreditku a zapomněla jsem si vyzvednout prachy. A to myslím uplně vážně. (*smích*) a pamatuju si, no já musela bejt za uplnýho debila, protože jsem nakráčela do toho krámku k tetě Vlastičce a říkám: „Tak jako...“ (*Předvádí, že prodavačce dávala kreditní kartu*). No prostě...

Ne tak pozitiva. Určitě mnohem víc kultury a lidí, který těší vytvářct věci pro jiný lidi. Myslim si, že taky svým způsobem mnohem větší otevřenost mezi těma lidma, i když to může znít zvláštně. Že Pražáci dokážou zkousnout jiný entity, jiný názory, vybočení z řady, cokoliv. Tady je tohle strašně... jestli je tohle v Praze výhodou, nějaká ta otevřenost těch lidí mezi sebou, nebo aspoň těch, který já v Praze znám... A možnost jít na spoustu krásnejch výstav a do kina, což ani tady nejde jít do kina. Nebo jako odrazovej můstek k cestování kamkoli. Tak jestli tady je něco negativní, tak to jsou vztahy mezi lidma, jejich zvláštní uzavřenost a nepřejícnost vůči ostatním. A totální neschopnost akceptovat to, že

³⁴⁹ Sedíme v hotelu, místě, kde respondentka pracuje. – pozn. autora.

někdo jinej žije jinak. A je to velkej extrém teda, musím říct. Tuhle jsem si uvědomila, že mí nejbližší přátelé jsou lidi, kteří se odstěhovali z města sem, protože přátelit se s těma, který tady žijou celej život, v podstatě není vůbec možný.

T: A tam, kde vy žijete, tak to je nějaká malá... tam ani nikdo není ne?

R: Tam nikdo není. Ale jezdí za mnou přátelé z Prahy a vídám se s kamarádama, který žijou v okruhu dvaceti kilometrů třeba už deset, patnáct let, ale taky přišli z Prahy. A máme na to, řekla bych, podobnej názor. Jako nezapadnete. A čím dřív se o to člověk přestane snažit, tím líp, protože to prostě nejde, není to možný. Protože ty výchozí momenty naše a těch lidí, co tu žili celej život, jsou tak diametrálně odlišný, že se to vůbec nedá spojit. Jako můžete si na malou chvílku popovídat o seně, o počasí, dětech, ale... fakt to moc nefunguje.

T: A dokážete říct, jestli jste vypožorovala, proč to tak je?

R: Já si myslím, že je to oboustranný. To není jenom tím, že by mě vnímali, nechci říct negativně, ale jinak. Ale i já je tak vnímám. Je tady pár výjimek, který občas zorganizujou něco pro někoho jinýho, ale to jsou úplně světlý momenty, který jsou ještě podporovaný penězma z EU. Kdyby to z EU nebylo, tak by to nebylo. Ale ty lidi jsou strašně uzavřený v těch svejch rodinnejch celkách a řešej si svý vlastní problémy a řešej věci, který já už dávno neřeším. Vadí jim úspěch někoho jinýho, vadí jim, když je někdo jinej spokojenej. Já si třeba pamatuju, jak jsem brala na stopa pani, o který mi bylo jasný, že pot'ape, když jí nevezmu, strašně toho měla, dvě velký těžký tašky. Já říkám: „Pojďte, já vás vezmu, ať to nejdete tenhle šílenej kus.“ A ona říkala: „Kam vy jedete?“, a já říkám: „No, do Veselý.“ A ona říká: „Jo, vy jste ta, co tam žije sama s těma zvířatama!“

T: Hm, to je zvláštní.

R: A já si myslím, že jsem dobrá matka, protože se dcera skvěle učí a báječně se chová ve škole. Mám na starosti tři hotely. Myslím si, že jsem ke svému okolí laskavá a přesto jsem pro ně někdo, kdo žije sám se zvířatama. (*smích*) Ne, že by se mě to v tu chvíli dotklo, mě to strašně potěšilo vlastně, ale uvědomila jsem si, že cokoliv, co dělám, jakkoliv se chovám a čímkoliv se prezentuju, nic nemůže změnit to, že jsem ta, co tam žije sama s těma zvířatama. (*smích*) A tenkrát to pro mě bylo strašně osvobozující ta informace od ní. Protože já jsem věděla, že není jenom její, že popsala, co si tak říká spousta lidí. A mně přijdou občas na procházku, občas pokouknou, občas to tam zkontrolujou, když tam nejsem, ale jako nejsem ta v tý správný škatulce.

T: A myslíte, že je to tím venkovem?

R: To asi nedokážu úplně odhadnout. Já mám v Praze spoustu přátel, kterejm je v podstatě jedno, jestli jste červenej, zelená, fialová. Když je vám s váma dobře, tak tím to začíná a končí. Ale tady, ten je novejš, ten je cizí, ten něco, ta něco, ten řek, řek to před sto lety. Je to zvláštní. Jako kdyby nemohli udělat krok dopředu. Strašně si na všechno stěžujou, ale vlastně nic neměňej.

T: A my jsme řekly spoustu těch negativ, ale jestli byste třeba něco vypíchl, co jsme ještě neřikaly?

R: Jako z mýho úhlu pohledu je to určitě příroda. Určitě přítomnost nebe v mým případě. Nemyslím to nábožensky, jenom ten fakt, že ho nějak vnímám blíž na dosah. Určitě to jsou volný obzory. Ta možnost podívat se. Z mýho úhlu pohledu možná i vzhledem k tý práci je to, že když se jdu projít, tak nikoho nepotkám. Nejčastěji mámu nebo tátu, který se jdou taky projít. Ale mně je někdy milý bejt sama. Tím, jak na mě celej den všichni něco valej... Pro mě jsou asi opravdu nejdůležitější tyhle věci a nějakej pocit klidu a míru, kterej mi to dává. Uvědomuju si, jak jsem šťastná mnohokrát za den, což považuju za neuvěřitelněj dar. Žít tak, že si dokážu několikrát za den, a často mnohokrát, uvědomit a poděkovat za to, jak se mi líbí, jak teď žiju, což jsem v Praze vůbec neměla.

T: A vaší mamince přijde hrozný, jak musíte furt jezdit s dcerou do školy a zase vyzvedávat. Vnímáte to vy jako negativum?

R: Ne, absolutně. Mně to vůbec nepříde. Notabene tak já jí ráno vezu do školy, naši jí někdy vezmou, někdy chůva. Je to tak, že dcera nemůže jít sama ze školy domu a ani nemůže jít z domova do školy. Ale buď jsme si na to tak zvykly, nebo... jako já to vůbec nemám v kategorii, že by mi to nějak vadilo. Když mám chřipku a nechci jet, tak zavolám sousedům nebo ke kamarádům a domluvim se, že mi dceru vodvezou. Vim, že čím bude starší, tím to bude o trošku větší problém, ale já to ani nemám v kategorii problém. Pro mě je to tak automatický jí ráno odvízt... A když zapadneme tak, že ani nevylezeme ze dveří, tak si uvaříme kakao a díváme se na Animal Planet jo. Prostě... já si to umim zařídit v práci pracovat z domova a ona, protože se dobře učí, tak tam ani není problém z nějakýho zanedbání nebo něčeho, tak to prostě úplně zapečeme. Ale tak to se nám stane třeba dvakrát... Jako letos vůbec ne a loni si myslim tak dva dny, že jsme nedokázaly odjet do školy. Ale já to nevnímám... Pro mě je to jako asi provozní věc. V Praze bych ji asi

doprovázela, nebo by teď už možná jezdila sama, ale nevím... Taky máme rádi ty chvíle, kdy spolu jedeme a plánujem si, co bude. Tak já to takhle nemám.

T: A vadí jí, že tu třeba nemá žádný kroužky?

R: Já si myslím, že chvílema jí určitě strašně chyběj kamarádi. Ale teď už se to začíná obracet, protože jak jsou ty děti větší, tak jezděj na kole za ní a vim, že za rok to bude zas úplně jiný. Kroužky jsou komplikovaný v tom, že jí musím všude vozit. Sportovní kroužky jsou vo to horší, že tady ta dopravní obslužnost je nulová, takže šance, že by se dcera v Hradci sebrala, dojela do Benešova, dala si tam kroužek, aerobik, zumbu, cokoli a vrátila se sama, to neexistuje. Jako tohle tady vůbec nikdo neřeší a to jako vopravdu vůbec neexistuje. Ale angličtinářka jezdí k nám, na francouzštinu jí vozim každou neděli a teď se strašně snažíme vymyslet nějakej den, kdy by právě z Hradce mohla dojet do Benešova, tam si zacvičit a buh já bych jí tam vyzvedla nebo by se nějak vrátila zpátky, nebo bysme to nějak pořešily no. Ale tak to je věc, která... Tim, že zatím nemá auto, jí komplikuje život. Na druhou stranu vim, že zbožňuje ty zvířata a práci na zahradě. To v tomhle jsme nastejno, takže zas je to vykompenzovaný jinejma věcma. Ale tohle bych jí přála, kdyby se dokázala nějak zlepšit. Ale myslim si, že tady na to nikdo vůbec nemyslí. Já to tady teď mám nastejno s lidma, který sem jezděj do práce. Oni pokud tady nemáte auto, tak jste bez práce, bez školy, bez školky, bez všeho. Ale já tim, že to auto mám, tak vnímám to, ano, tohle je potřeba zařídit a nemám to v kategorii problém.

T: A přebíjej ty pozitiva ty negativa?

R: *(Dlouho přemýšlí).*

T: A vnímáte na tom venkově vůbec nějaký negativa?

R: To nevnímám. *(smích)* Nevim, jestli jsem dobrej vzorek populace mluvit o přesunu z města do...

T: Právě naopak. (smích) A učinila byste toto rozhodnutí znova s nynějšími zkušenostmi?

R: Je mi líto, že jsem to neudělala mnohem dřív.

T: A vnímáte to město jinak s odstupem?

R: Spíš si často ještě víc uvědomim, že to rozhodnutí bylo správný.

T: A působí na vás jinak venkov, když jste teď jeho součástí?

R: Mrzí mě, že tady není víc lidí, který by se snažili třeba v tý infrastruktuře, nebo v nějakým kulturním vyžití těch lidí tady. Udělat víc. Jako vobčas se najde někdo, kdo se fakt trošku snaží, ale má to strašně těžký. Že vymyslíte krásnej koncert, pozvete ty lidi a nikdo nepřijde, protože nechtěj dát ad1 žádný peníze, ad2 se chtěj doma dívat na televizi. Je to... Kulturní život tu neexistuje. Občas se najde, jednou dvakrát za rok nějaká světlá výjimka, ale to je prostě všechno. Že se tady objeví nějakej hezkej koncert nebo akce, který pořádaj lidi na hradě, ale vždycky je to jenom vztažený k nějakýmu místu. Jakože třeba průvodkyně tady na hradě vymyslely dva moc hezký projekty. To jedno jsou procházky tady po okolí, který jsou jakoby za jejich účasti, to znamená, že oni vás vedou těma stráněma a těma cestičkama, kde jsou zasunutý sochy, o kterejch nikdo nevěděl, a vyprávěj jako kdo, proč, kde, jak. A druhěj je takovej cyklo výlet komentovanej. Tak to je třeba moc krásný. Ale vim, jaký úsilí je to stálo a jak se těšej a počítaj, jestli půjde deset lidí, nebo patnáct lidí a pak se místního zeptáte, jestli ví, že něco někde, tak je to v podstatě vůbec nezajímá. Pořád to jsou ty dvorečky.

T: A vy jste říkala, že tu není v podstatě kulturní život, tak jezdíte kvůli tomu do Prahy? Nebo za nějakým jiným účelem?

R: V tuhle chvíli jezdím do Prahy jenom, když tam potřebuju zařídit nějaký věci, lékařský nebo něco. Teď jsem tam začala jezdit na jógu a jezdím tam za kamarádama. Vobčas na nějakou výstavu, do divadla málo. Je to taky daný tou prací. A někdy do kina s dcerou.

T: A jak často třeba?

R: Do Prahy? Tak jednou za čtrnáct dní. Na co nejmožnější krátkej čas.

T: Takže tam přijedete a už vám to stačí za chvíli?

R: Hm...

T: Takže plánujete na venkově zůstat?

R: Stoprocentně.

T: Tak moc děkuju, to je všechno.

R: No nemáte zač.

Poté si ještě několik minut povídáme. Rozhovor se stočí ještě k tématu přijetí starousedlíků.

R: Já myslím, že to ani není, nepřijali. Že ad1 já jsem o to nijak urputně nějakým úsilím neusilovala. Já nejsem typ, kterej by si šel večer do krámku pokecat, protože nedělám celý den nic jinýho. A když si mužů zalízt s knihou, nebo s Animal Planet nebo s procházkou, nebo se sluchátkama, tak to udělám, že jsem šťastná sama se sebou. Jako vídáme se, zdravíme se, máme se rádi. To jako není to... Ale jako vim, že tak vybočuju z jejich představ o tom, že... Já nevím, do jaký míry stojím o to být přijata. Myslím si, že téměř minimálně. Protože moje představy o trávení volného času jsou diametrálně odlišné, moje představy o minulosti v týdle zemi jsou diametrálně odlišné, moje představy o budoucnosti týdle země jsou diametrálně odlišné. A už teď jsem vyjmenovala... Moje představy o tom, jak se starat o svý zdraví a jak jíst, co jíst, nejíst, pít a nepít jsou diametrálně odlišné. O tom jak trávit volný čas jsou diametrálně odlišné, v téhle chvíli jsem v podstatě vyjmenovala všechno, o čem byste se svým sousedem bavila, jestli mi rozumíte.

T: Jasně.

R: A vlastně všechno by bylo konflikt, protože komunistickou stranu ne, sociální demokracie ne. Jíst antibiotika a chodit k doktorovi kdykoliv, kdy se mi cokoliv šustne, ne. Jíst bůček a pít pivo, ne. Nejet nikam, ne. Nestarat se o to a vyhazovat odpadky do lesa, ne. A tohle jsou momenty, kdy se vlastně strašně vymezujete. Takže když potkáte novýho souseda, jak na svý kárce háže do lesa telku, pračku...

T: Fakt jo?

R: No jasně! Tak pak vám dá strašnou práci, zvlášť když žijete tak, jak žijeme my. Že jsem nekoupila žádný postřik posledních x let, tak je to strašně těžký. Jestliže vim, že 90 procent z tý vesnice volilo komunisty, protože se jim líbilo, jak žili předtím...

T: Jako vopravdu jo?

R: No jasně! Ne, rozumíte mi? To není jenom o tom, že by nepřijali mě, já to mám tak, že vnímám, ale respektuju fakt velmi láskyplně to jejich nastavení, ale uvědomuju si, jak je to brutálně nekompatibilní. Oni chodí do práce proto, aby měli nějaké peníze, ale udělali jí tam co nejmíň. Já chodim do práce, protože jí miluju a nemám to jako práci a jenom opravuju jeden domeček za druhym. A to nevysvětlíte, vůbec to nevysvětlíte. A jakýkoliv snahy, to jste za úplnýho blázna. Když přídete do hospody a všichni vám vysvětlej, jak to dřív bylo super, tak chcete jít domu kanálem, že jo. Takže není to o tom, že by nechtěli, jen já si uvědomuju... Notabene i neříkám věci jen tak pro forma. To znamená, že když jdu k někomu na večeri, tak tam nejdu proto, abych tlachala. To si budu radši doma něco číst,

nebo něco dělat, nebo s čelovkou sekat trávník. Ale nemůžu tam sedět a říkat: „No jo. No jo no. No fakt? No jasně!“ To já neumím, to jsou pro mě dvě hodiny ztraceného času. A vím, že pokud bych je nechtěla urazit, a vymezit ten svůj názor proti tomu jejich, což by byl krealitvní, velmi kreativní večer, tak to nemůže dobře dopadnout ten večer, jestli mi rozumíte. Takže tak no.

Příloha č. 4: Statistické údaje o městských obcích ČR a jejich obyvatelích

Tabulka II: Vývoj počtu městských obcí ČR a jejich obyvatel v letech 2004 - 2013

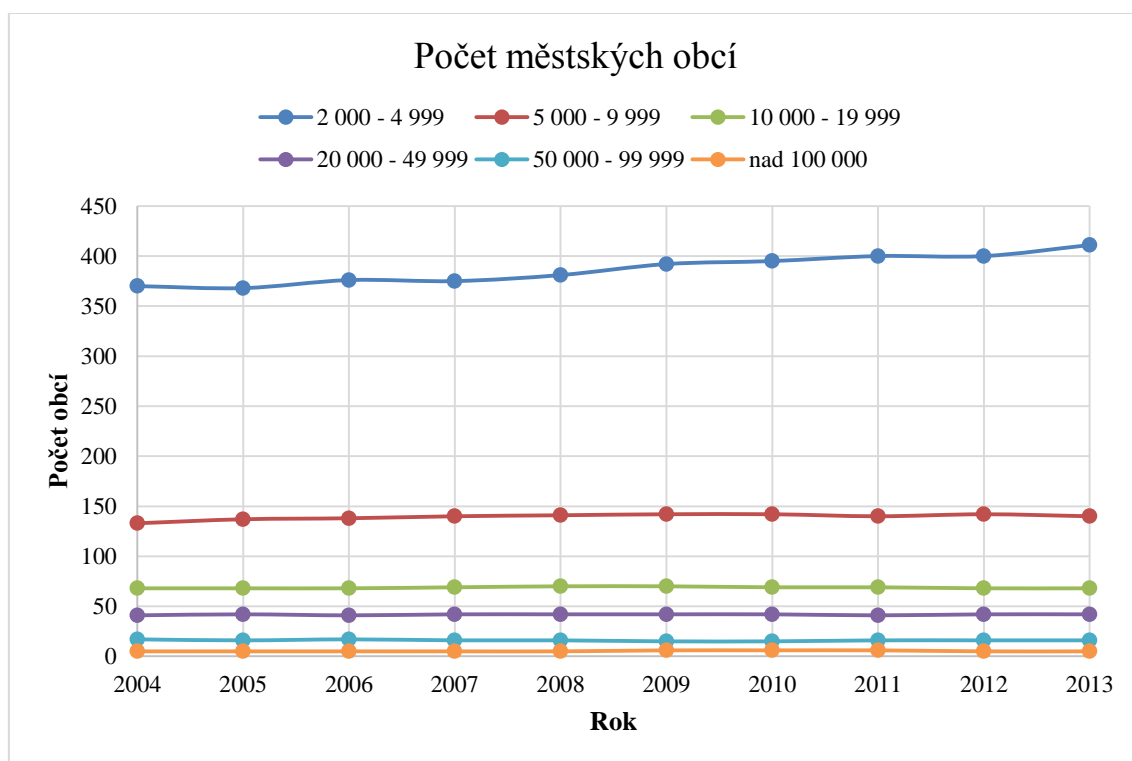
| | Velikost obce | Rok | | | | |
|--|-----------------|-----------|-----------|-----------|-----------|-----------|
| | | 2004 | 2005 | 2006 | 2007 | 2008 |
| Počet obcí | 2 000 - 4 999 | 370 | 368 | 376 | 375 | 381 |
| | 5 000 - 9 999 | 133 | 137 | 138 | 140 | 141 |
| | 10 000 - 19 999 | 68 | 68 | 68 | 69 | 70 |
| | 20 000 - 49 999 | 41 | 42 | 41 | 42 | 42 |
| | 50 000 - 99 999 | 17 | 16 | 17 | 16 | 16 |
| | nad 100 000 | 5 | 5 | 5 | 5 | 5 |
| Počet obyvatel | 2 000 - 4 999 | 1 133 479 | 1 122 262 | 1 139 318 | 1 135 272 | 1 153 506 |
| | 5 000 - 9 999 | 911 787 | 932 726 | 939 382 | 947 225 | 954 537 |
| | 10 000 - 19 999 | 957 807 | 955 227 | 954 239 | 962 930 | 977 386 |
| | 20 000 - 49 999 | 1 205 631 | 1 250 363 | 1 197 676 | 1 242 789 | 1 244 142 |
| | 50 000 - 99 999 | 1 212 713 | 1 157 242 | 1 206 595 | 1 156 650 | 1 159 570 |
| | nad 100 000 | 2 113 676 | 2 113 081 | 2 121 585 | 2 127 464 | 2 154 615 |
| Podíl obyvatel [%] | 2 000 - 4 999 | 11,1 | 11,0 | 11,1 | 11,0 | 11,1 |
| | 5 000 - 9 999 | 8,9 | 9,1 | 9,2 | 9,2 | 9,2 |
| | 10 000 - 19 999 | 9,4 | 9,3 | 9,3 | 9,4 | 9,4 |
| | 20 000 - 49 999 | 11,8 | 12,2 | 11,7 | 12,1 | 12,0 |
| | 50 000 - 99 999 | 11,9 | 11,3 | 11,8 | 11,2 | 11,2 |
| | nad 100 000 | 20,7 | 20,7 | 20,7 | 20,7 | 20,8 |
| Změna počtu obyvatel oproti roku 2004 | 2 000 - 4 999 | 0 | -11 217 | 5 839 | 1 793 | 20 027 |
| | 5 000 - 9 999 | 0 | 20 939 | 27 595 | 35 438 | 42 750 |
| | 10 000 - 19 999 | 0 | -2 580 | -3 568 | 5 123 | 19 579 |
| | 20 000 - 49 999 | 0 | 44 732 | -7 955 | 37 158 | 38 511 |
| | 50 000 - 99 999 | 0 | -55 471 | -6 118 | -56 063 | -53 143 |
| | nad 100 000 | 0 | -595 | 7 909 | 13 788 | 40 939 |
| | Velikost obce | Rok | | | | |
| | | 2009 | 2010 | 2011 | 2012 | 2013 |
| Počet obcí | 2 000 - 4 999 | 392 | 395 | 400 | 400 | 411 |
| | 5 000 - 9 999 | 142 | 142 | 140 | 142 | 140 |
| | 10 000 - 19 999 | 70 | 69 | 69 | 68 | 68 |
| | 20 000 - 49 999 | 42 | 42 | 41 | 42 | 42 |
| | 50 000 - 99 999 | 15 | 15 | 16 | 16 | 16 |
| | nad 100 000 | 6 | 6 | 6 | 5 | 5 |
| Počet obyvatel | 2 000 - 4 999 | 1 184 204 | 1 198 772 | 1 219 378 | 1 215 137 | 1 246 895 |
| | 5 000 - 9 999 | 964 895 | 970 204 | 960 042 | 971 336 | 961 260 |
| | 10 000 - 19 999 | 981 219 | 969 037 | 967 742 | 954 676 | 951 428 |
| | 20 000 - 49 999 | 1 243 739 | 1 238 144 | 1 180 147 | 1 217 062 | 1 207 873 |
| | 50 000 - 99 999 | 1 058 196 | 1 055 958 | 1 103 259 | 1 137 171 | 1 132 962 |
| | nad 100 000 | 2 282 130 | 2 298 353 | 2 303 044 | 2 189 558 | 2 192 113 |

Tabulka II: Vývoj počtu městských obcí ČR a jejich obyvatel v letech 2004 – 2013 (pokračování)

| | | | | | | |
|--|-----------------|----------|----------|----------|---------|---------|
| Podíl obyvatel [%] | 2 000 - 4 999 | 11,3 | 11,4 | 11,6 | 11,6 | 11,9 |
| | 5 000 - 9 999 | 9,2 | 9,2 | 9,1 | 9,2 | 9,1 |
| | 10 000 - 19 999 | 9,4 | 9,2 | 9,2 | 9,1 | 9,0 |
| | 20 000 - 49 999 | 11,9 | 11,8 | 11,2 | 11,6 | 11,5 |
| | 50 000 - 99 999 | 10,1 | 10,1 | 10,5 | 10,8 | 10,8 |
| | nad 100 000 | 21,8 | 21,9 | 21,9 | 20,8 | 20,8 |
| Změna počtu obyvatel oproti roku 2004 | 2 000 - 4 999 | 50 725 | 65 293 | 85 899 | 81 658 | 113 416 |
| | 5 000 - 9 999 | 53 108 | 58 417 | 48 255 | 59 549 | 49 473 |
| | 10 000 - 19 999 | 23 412 | 11 230 | 9 935 | -3 131 | -6 379 |
| | 20 000 - 49 999 | 38 108 | 32 513 | -25 484 | 11 431 | 2 242 |
| | 50 000 - 99 999 | -154 517 | -156 755 | -109 454 | -75 542 | -79 751 |
| | nad 100 000 | 168 454 | 184 677 | 189 368 | 75 882 | 78 437 |

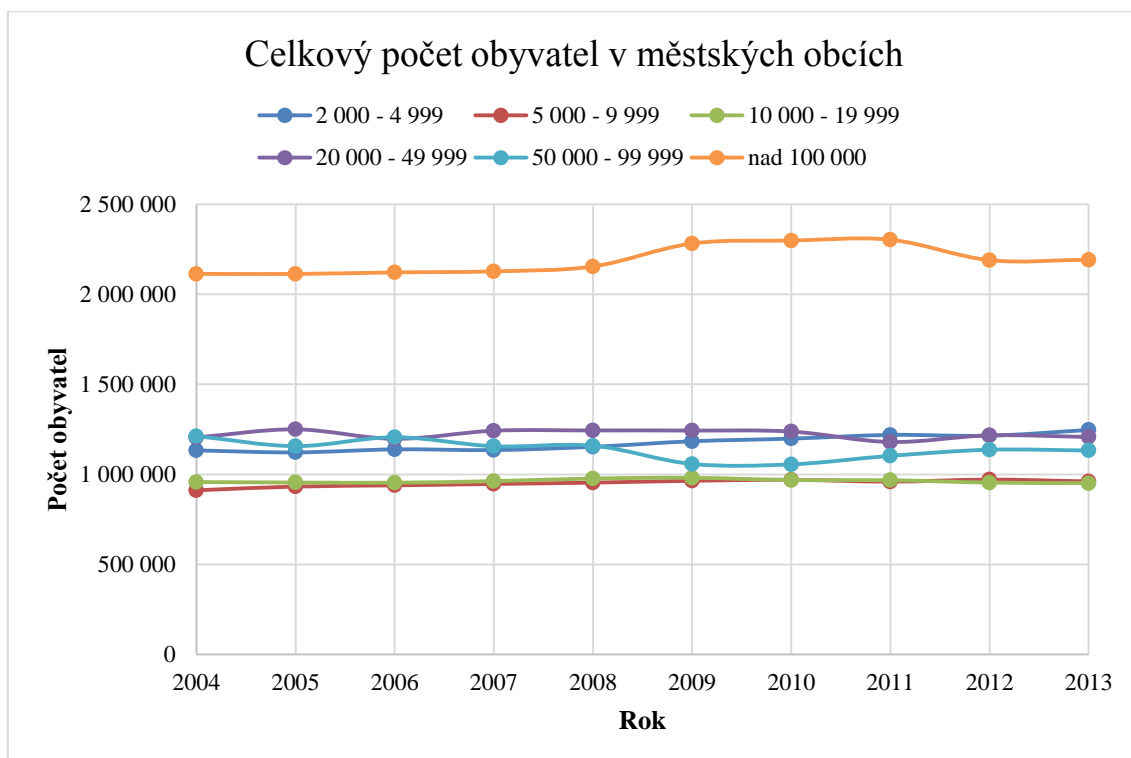
Pramen: ČSÚ (Malý lexikon obcí) k 16.12. 2013, vlastní výpočty.

Graf I: Vývoj počtu městských obcí ČR



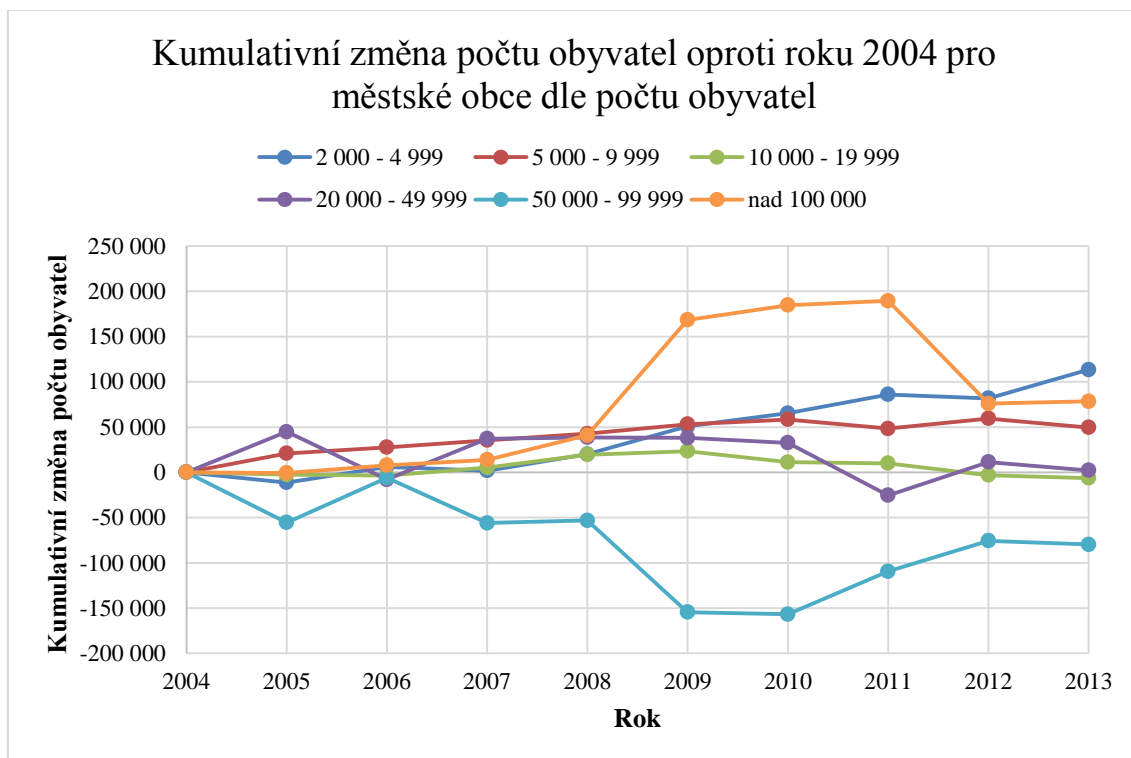
Pramen: ČSÚ, vlastní zpracování.

Graf II: Celkový počet obyvatel v městských obcích ČR



Pramen: ČSÚ, vlastní zpracování.

Graf III: Kumulativní změna počtu obyvatel městských obcí oproti roku 2004



Pramen: ČSÚ, vlastní zpracování.

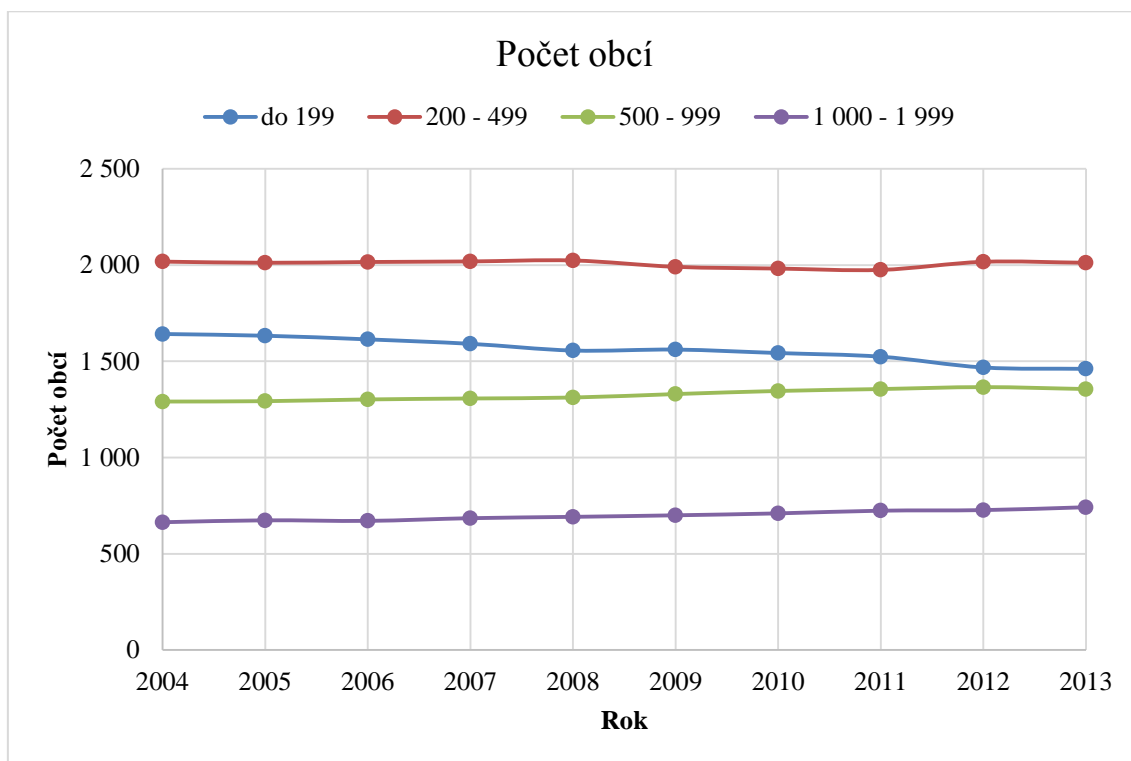
Příloha č. 5: Statistické údaje o venkovských obcích ČR a jejich obyvatelích

Tabulka III: Vývoj počtu venkovských obcí ČR a jejich obyvatel v letech 2004 - 2013

| | Velikost obce | Rok | | | | |
|--|---------------|---------|---------|-----------|-----------|-----------|
| | | 2004 | 2005 | 2006 | 2007 | 2008 |
| Počet obcí | do 199 | 1 642 | 1 633 | 1 614 | 1 591 | 1 556 |
| | 200 - 499 | 2 018 | 2 012 | 2 016 | 2 019 | 2 024 |
| | 500 - 999 | 1 291 | 1 293 | 1 302 | 1 307 | 1 312 |
| | 1 000 - 1 999 | 664 | 674 | 671 | 685 | 692 |
| Počet obyvatel | do 199 | 201 862 | 200 534 | 197 865 | 194 563 | 192 090 |
| | 200 - 499 | 655 426 | 653 740 | 655 165 | 656 020 | 660 126 |
| | 500 - 999 | 900 139 | 901 546 | 910 087 | 913 985 | 922 543 |
| | 1 000 - 1 999 | 918 935 | 933 856 | 929 167 | 950 291 | 962 615 |
| Podíl obyvatel [%] | do 199 | 2,0 | 2,0 | 1,9 | 1,9 | 1,9 |
| | 200 - 499 | 6,4 | 6,4 | 6,4 | 6,4 | 6,4 |
| | 500 - 999 | 8,8 | 8,8 | 8,9 | 8,9 | 8,9 |
| | 1 000 - 1 999 | 9,0 | 9,1 | 9,1 | 9,2 | 9,3 |
| Změna počtu obyvatel oproti roku 2004 | do 199 | 0 | -1 328 | -3 997 | -7 299 | -9 772 |
| | 200 - 499 | 0 | -1 686 | -261 | 594 | 4 700 |
| | 500 - 999 | 0 | 1 407 | 9 948 | 13 846 | 22 404 |
| | 1 000 - 1 999 | 0 | 14 921 | 10 232 | 31 356 | 43 680 |
| | Velikost obce | Rok | | | | |
| | | 2009 | 2010 | 2011 | 2012 | 2013 |
| Počet obcí | do 199 | 1 561 | 1 543 | 1 524 | 1 468 | 1 461 |
| | 200 - 499 | 1 991 | 1 982 | 1 975 | 2 017 | 2 012 |
| | 500 - 999 | 1 330 | 1 346 | 1 356 | 1 366 | 1 356 |
| | 1 000 - 1 999 | 700 | 710 | 724 | 727 | 742 |
| Počet obyvatel | do 199 | 193 328 | 191 139 | 189 334 | 181 851 | 181 529 |
| | 200 - 499 | 651 689 | 648 331 | 645 742 | 658 207 | 657 282 |
| | 500 - 999 | 935 658 | 947 429 | 953 015 | 962 918 | 953 571 |
| | 1 000 - 1 999 | 972 484 | 989 476 | 1 011 067 | 1 017 529 | 1 031 212 |
| Podíl obyvatel [%] | do 199 | 1,8 | 1,8 | 1,8 | 1,7 | 1,7 |
| | 200 - 499 | 6,2 | 6,2 | 6,1 | 6,3 | 6,3 |
| | 500 - 999 | 8,9 | 9,0 | 9,0 | 9,2 | 9,1 |
| | 1 000 - 1 999 | 9,3 | 9,4 | 9,6 | 9,7 | 9,8 |
| Změna počtu obyvatel oproti roku 2004 | do 199 | -8 534 | -10 723 | -12 528 | -20 011 | -20 333 |
| | 200 - 499 | -3 737 | -7 095 | -9 684 | 2 781 | 1 856 |
| | 500 - 999 | 35 519 | 47 290 | 52 876 | 62 779 | 53 432 |
| | 1 000 - 1 999 | 53 549 | 70 541 | 92 132 | 98 594 | 112 277 |

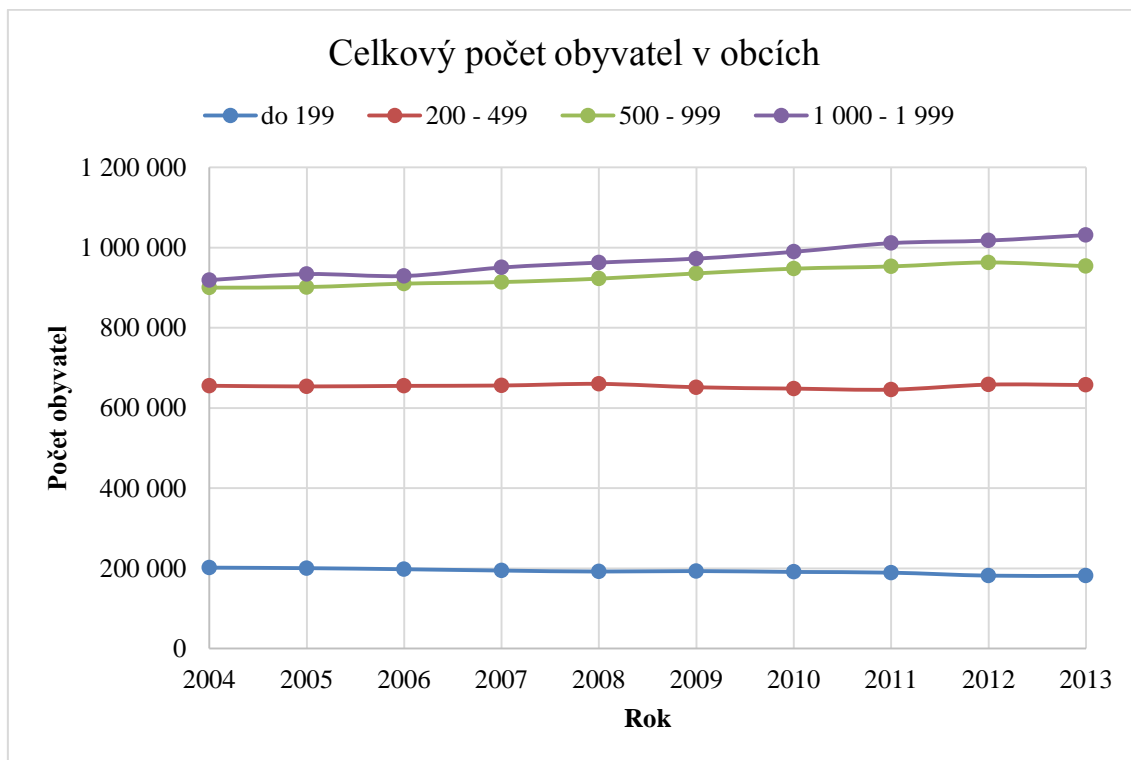
Pramen: Data ČSÚ (Malý lexikon obcí) k 16.12. 2013, vlastní výpočty.

Graf IV: Vývoj počtu venkovských obcí ČR



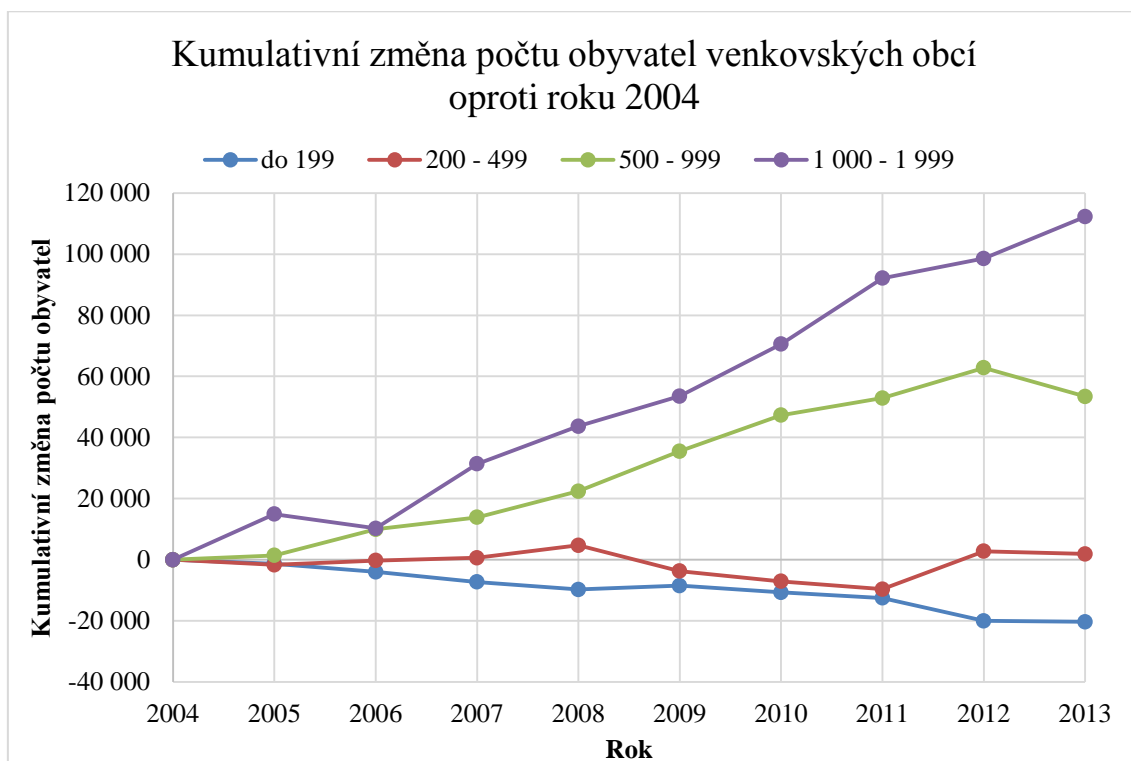
Pramen: ČSÚ, vlastní zpracování.

Graf V: Celkový počet obyvatel ve venkovských obcích



Pramen: ČSÚ, vlastní zpracování.

Graf VI: Kumulativní změna počtu obyvatel venkovských obcí oproti roku 2004



Pramen: ČSÚ, vlastní zpracování.